

A. 911
34

БИБЛИОТЕКА
Ученого Комитета М.ч. Фин.

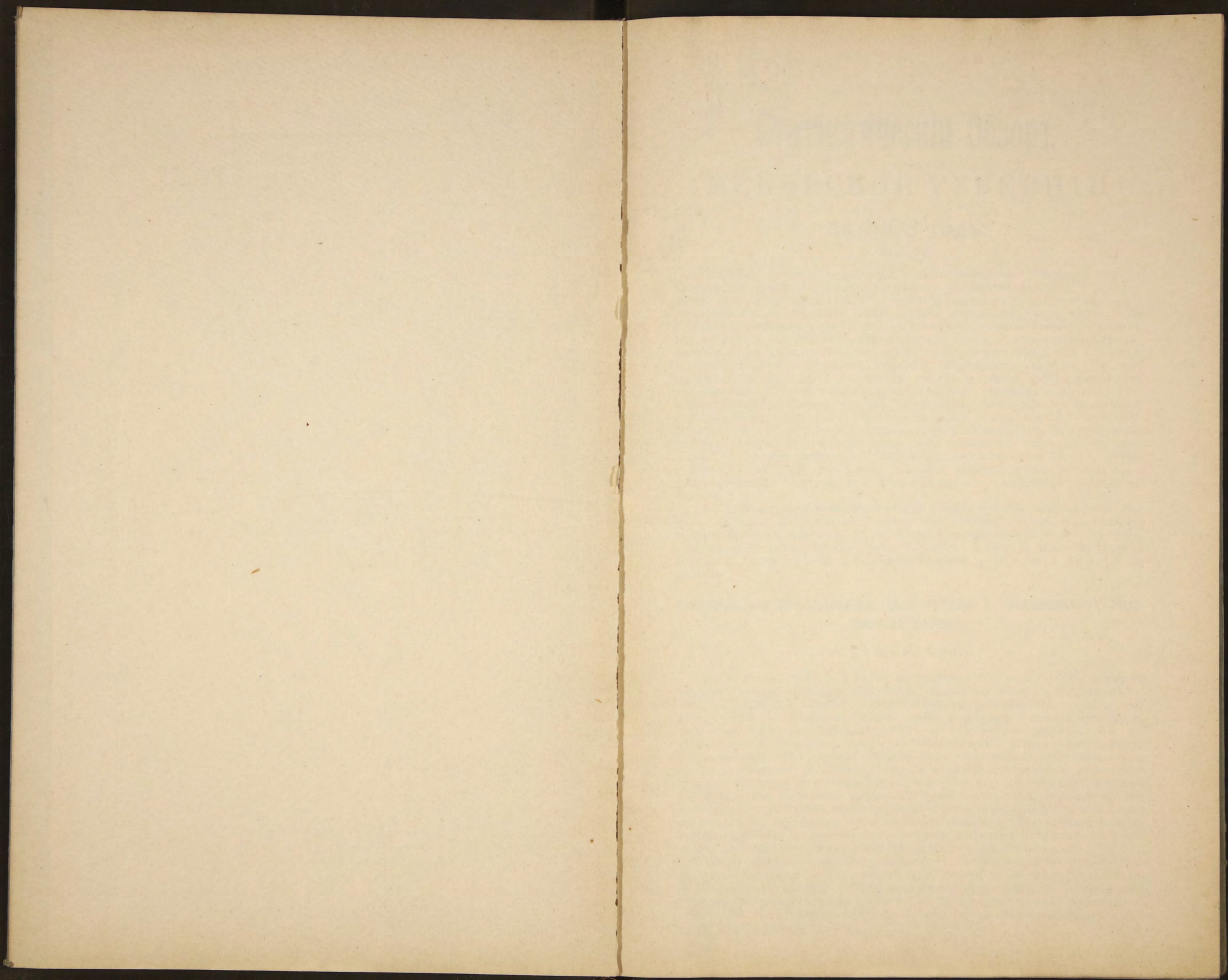
24891



СТАТИСТИЧЕСКІЙ
ОБЗОРЪ ПСКОВСКОЙ ГУБЕРНІИ
за 1903 годъ.

Изданіе Псковскаго Губернскаго Статистическаго Комитета.

ПСКОВЪ.
Пар. Типографія Губернскаго Правленія. 3720.
1904.



8911

К

80663

Статистическій Обзоръ

ПСКОВСКОЙ ГУБЕРНІИ

за 1903 годъ.

~~24897~~

Псковская губернія, принадлежа къ такъ называемой Приозерной области Европейской Россіи и занимая пространство въ 3696461 десятина, изъ числа коихъ почти одна треть—1173482 десятины находится подъ лѣсами, представляетъ изъ себя большею частью ровную поверхность, богато надѣленную водными урочищами и пересѣкаемую въ нѣсколькихъ мѣстахъ возвышенностями изъ соеднихъ губерній. Холодный климатъ, губерніи, обуславливаемый географическимъ ея положеніемъ, въ значительной степени умѣряется близостью Балтійскаго моря и отличается обиліемъ атмосферныхъ осадковъ. Скучность почвы, неблагоприятныя климатическія условія и слабая распространенность улучшенныхъ способовъ обработки земли служатъ причиною невысокихъ урожаевъ озимыхъ и яровыхъ хлѣбовъ, не обеспечивающихъ даже въ нормальные сельско-хозяйственные годы продовольственныхъ нуждъ мѣстнаго населенія. Главную отрасль сельскаго хозяйства губерніи представляетъ изъ себя льноводство. Псковское посѣвное сѣмя льна признается за одно изъ лучшихъ, и служитъ наравнѣ съ волокномъ предметомъ вывоза въ другія губерніи и въ Западную Европу. Льняная промышленность всецѣло находится въ рукахъ крестьянъ и играетъ главную роль въ бюджетѣ мѣстнаго населенія.

Въ административномъ отношеніи Псковская губернія дѣлится на 8 уѣздовъ, 24 стана, 42 земскихъ участка, 138 волостей, и 1687 сельскихъ обществъ. Населеніе живетъ въ 12 городскихъ поселеніяхъ, (г.г. Псковъ, Островъ, Опочка, Новоржевъ, Великіе-Луки, Торопецъ, Холмъ и Порховъ, посады Сольцы и Александровскій и пригороды Красный и Печеры) и въ 13810 селеніяхъ.

Естественныя и производительныя силы губерніи и экономическая дѣятельность ея населенія.

Земледѣліе.

Въ отчетномъ 1903 году сельскому хозяйству Псковской губерніи пришлось пережить весьма серьезныя затрудненія, вызванныя полнымъ неурожаемъ въ 1902 году яровыхъ хлѣбовъ и значительнымъ сокращеніемъ площади озимыхъ посѣвовъ. Наличный запасъ яровыхъ сѣмянъ оказался къ веснѣ 1903 года настолько незначительнымъ и недоброкачественнымъ, что для удовлетворенія сѣменныхъ нуждъ мѣстнаго населенія потребовалось принятіе чрезвычайныхъ мѣръ въ видѣ раздачи правительственныхъ ссудъ и организаціи посреднической дѣятельности земства по снабженію населенія доброкачественными сѣменами по заготовительной цѣнѣ. На ряду съ широкимъ пользованіемъ услугами означенной продовольственной организаціи, населеніе продолжало приобрѣтать сѣмена и отъ частныхъ торговцевъ. Затрудненія по доставкѣ ссуднаго зерна обусловили собою нѣкоторое запозданіе сѣва яровыхъ хлѣбовъ противъ обычнаго времени; метеорологическія же условія минувшаго лѣта оказались въ общемъ благоприятными для роста и созрѣванія яровыхъ.

Общая картина сбора яровыхъ хлѣбовъ въ Псковской губерніи въ 1903 году представляется въ слѣдующемъ видѣ: ячмень и картофель уродились повсемѣстно выше средняго. Сборъ овса оказался среднимъ въ Островскомъ и Порховскомъ уѣздахъ, ниже средняго—въ Псковскомъ и выше средняго—въ остальныхъ пяти уѣздахъ губерніи. Урожай гороха получился средней въ общемъ по губернскому итогѣ.

Что касается урожая озимыхъ хлѣбовъ, то результаты 1903 сельско-хозяйственнаго года представляются въ этомъ отношеніи наименѣе утѣшительными.

Вслѣдствіе плохого качества посѣвныхъ сѣмянъ 1902 года, большую часть озимыхъ полей потребовалось пересѣять весною отчетнаго года яровымъ хлѣбомъ, дабы возмѣстить недоборъ ржи. Крайняя неудовлетворительность сбора ржи нагляднѣе всего выражается по величинѣ сбора зерна на одну десятину, не достигавшаго на надѣльныхъ крестьянскихъ земляхъ и половины средней за послѣдніе года нормы (40 мѣръ на десятину), а у частныхъ землевладѣльцевъ колебавшагося между 20 и 30 мѣрами.

Приводимыя ниже сего цифровыя данныя о посѣвныхъ площадяхъ, количествахъ посѣвовъ и сборѣ въ 1903 году отдѣльныхъ хлѣбовъ и картофеля въ Псковской губерніи заимствованы изъ официальныхъ свѣдѣній, опубликованныхъ Центральнымъ Статистическимъ Комитетомъ.

	Посѣвная площадь въ десятинахъ.		Посѣяно пудовъ.	
	Въ 1903 г.	Противъ 1902 г. болѣе (+) или менѣ (-).	Въ 1903 г.	Противъ 1902 г. болѣе (+) или менѣ (-).
Озимая рожь.	281133	— 39621	2737056	—272662
— пшеница	5761	— 522	56982	— 5064
Яровая рожь	2592	+ 670	23048	+ 5457
— пшеница	1133	+ 1133	11072	+ 11072
овесъ	165296	+ 20787	2439292	+352397
ячмень	85941	+ 29050	767262	+236494
гречиха	2499	— 305	17689	— 2340
горохъ	16127	— 7093	149953	— 58266
	560482	+ 4099	6202354	+267088
Картофель	33095	— 808	3084675	—260981

Сборъ отдѣльныхъ хлѣбовъ и картофеля выразился въ слѣдующихъ абсолютныхъ и относительныхъ цифрахъ:

	Въ 1903 г. собрано пудовъ.	Противъ 1902 г. менѣ на
Озимой ржи	6861160	— 5066764
— пшеницы	142932	— 76486
Яровой ржи	73941	+ 29268
Овса	8069668	+ 2880024
Ячменя	3862932	+ 2612338
Гречихи	74935	+ 52774
Гороха	616595	+ 403597
Остальн. яровыхъ хлѣбовъ	50004	+ 32639
Картофеля	14028074	+ 7955725

Болѣе подробныя данныя о посѣвѣ и урожаѣ въ 1903 году хлѣбовъ по отдѣльнымъ уѣздамъ Псковской губерніи приведены въ вѣдомости № 1.

Льноводство. Затрудненія въ недостаткѣ запаса годныхъ для посѣва льняныхъ сѣмянъ, вызванныя полнымъ неурожаемъ льняного сѣмени въ 1902 году, сказались во всей своей силѣ въ началѣ 1903 сельско-хозяйственнаго года. Благодаря своевременно принятымъ въ этомъ отношеніи мѣстною губернской администраціею и земствомъ мѣрамъ, недостатокъ въ посѣвныхъ льняныхъ сѣменахъ оказался въ значительной степени восполненнымъ какъ пріобрѣтеніемъ у мѣстныхъ торговцевъ наличныхъ запасовъ доброкачественныхъ сѣмянъ льна-долгунца урожая 1901 года, такъ и покупкою посѣвныхъ сѣмянъ изъ другихъ губерній для снабженія ими населенія по заготовительной цѣнѣ. Частные торговцы прилагали съ своей стороны старанія къ снабженію населенія привозными сѣменами, качествомъ своимъ уступавшими сѣменамъ, пріобрѣтеннымъ при посредствѣ мѣстныхъ крестьянскихъ учреждений и земства.

Въ общемъ результаты урожая въ 1903 году льна въ Псковской губерніи выражаются по даннымъ Центрального Статистическаго Комитета и мѣстныхъ статистическихъ органовъ въ слѣдующемъ видѣ:

У ѣ з д ы:	Урожай сѣмени самъ.		Урожай волокна на 1 дес. въ пудахъ.	
	на влад. земл.	на крест. земл.	на влад. земл.	на крест. землѣ.
Псковскій	1,7	1,5	21,1	20,9
Островскій	1,8	1,6	14,3	12,4
Опочецкій	1,2	1,0	16,6	11,2
Новоржевскій	1,6	1,5	20,3	17,9
Великолукскій	2,5	2,0	20,1	15,7
Торопецкій	1,9	1,7	30,8	32,8
Холмскій	2,3	1,8	11,7	24,0
Порховскій	2,2	2,0	29,8	16,3
Въ среднемъ по губерніи	1,9	1,6	20,3	15,8

Общая посѣвная площадь льна въ Псковской губерніи подверглась въ отчетномъ году сокращенію по сравненію съ 1902 годомъ. Сокращеніе это коснулось главнымъ образомъ крестьянскихъ надѣльныхъ земель, посѣвная площадь коихъ уменьшилась на 40977 десятинъ.

Болѣе подробныя свѣдѣнія о посѣвѣ и урожаѣ льна по отдѣльнымъ уѣздамъ Псковской губерніи приведены въ вѣдомости № 2.

Травы. Благопріятныя метеорологическія условія весны и начала лѣта 1903 года оказали рѣшающее вліяніе на урожай луговыхъ травъ, произрастаніе коихъ во второй половинѣ лѣта шло однако значительно менѣе успѣшно вслѣдствіе наступившаго дождливаго періода. Лучшій сборъ сѣна получился въ сѣверо-западныхъ уѣздахъ, но и на всемъ пространствѣ Псковской губерніи урожай травъ 1903 года долженъ быть признанъ какъ въ количественномъ, такъ въ особенности въ качественномъ отношеніяхъ вполне удовлетворительнымъ. Что касается урожая сѣянныхъ травъ, то таковой, представляя изъ себя довольно пеструю картину колебаній въ зависимости отъ характера землевладѣнія и способа посѣва (сѣвооборота), оказался въ общемъ по губернскому итогѣ среднимъ на крестьянскихъ надѣльныхъ и выше средняго—на частновладѣльческихъ земляхъ. Вопреки наблюденіямъ прежнихъ лѣтъ, площадь клеверныхъ посѣвовъ въ Псковской губерніи подверглась въ отчетномъ 1903 году довольно значительному сокращенію, преимущественно на крестьянскихъ земляхъ, причину чего слѣдуетъ искать въ общемъ упадкѣ экономическаго благосостоянія населенія, подорваннаго недородомъ 1902 года.

Садоводство и Огородничество. Садоводству Псковской губерніи снова пришлось пережить за отчетный періодъ неблагоприятный годъ, явившійся результатомъ губительнаго вліянія весеннихъ и лѣтнихъ холодовъ на произрастаніе фруктовыхъ деревьевъ. Урожай яблокъ, грушъ и ягодъ получился повсемѣстно въ губерніи плохой. Что касается огородныхъ овощей, то изъ нихъ хорошо уродились капуста и картофель, средній урожай дали огурцы и лукъ. Неблагопріятное вліяніе дождливой погоды замѣтно сказалось и на картофелѣ, который, уродившись хорошо въ количественномъ отношеніи, подвергся къ концу лѣта въ нѣкоторыхъ мѣстахъ гніенію. Въ общемъ же обильный урожай овощей въ губерніи въ значительной степени вознаградила огородныхъ хозяевъ за убытки прошлаго года.

Обезпеченіе народнаго продовольствія.

Неблагопріятныя климатическія условія лѣта и осени 1902 года создали рядъ весьма серьезныхъ затрудненій въ дѣлѣ обезпеченія народнаго продовольствія въ отчетномъ 1903 году, неизбѣжнымъ послѣдствіемъ чего явилась выдача пострадавшему отъ неурожая населенію Псковской губерніи ссудъ на обезпеченіе яровыхъ и незасѣянныхъ съ осени 1902 года озимыхъ полей, на пересѣвъ послѣднихъ, на продовольствіе крестьянскаго населенія до реализаціи урожая 1903 года и на посѣвъ осенью этого года озимыхъ полей. Означенныя ссуды выдавались за счетъ мѣстныхъ источниковъ и губернскаго и имперскаго продовольственныхъ капиталовъ.

Прилагаемая таблица показываетъ движеніе ссудной операціи по отдѣльнымъ уѣздамъ губерніи.

Наименованіе уѣздовъ.	В ы д а н о в ъ с с у д у .					И з ъ к а к и х ъ и с т о ч н и к о в ъ .															
	На объе- мепіе озимыхъ полей на 1904 г.	На объе- мепіе яровыхъ полей.	На продо- воль- ствіе.	Итого выдано.		Мѣстныхъ нату- ральн. запасовъ.		Мѣстныхъ продовольствен- ныхъ капиталовъ.			Губернскаго капитала.			Имперскаго капитала.							
				Озима- го.	Ярово- го.	Озима- го.	Ярово- го.	Озима- го.	Ярово- го.	На сумму.	Озима- го.	Ярово- го.	На сумму.	Озима- го.	Ярово- го.	На сумму.					
	пуды.	пуды.	пуды.	п у д ы .		п у д ы .		п у д ы .			п у д ы .			п у д ы .							
										руб.	к.								руб.	к.	
Пековскій . . .	122259	310976	71562	193861	310976	2279	924	29186	256670	241941	46	—	—	—	—	162396	53382	148287	30		
Островскій . . .	113515	309076	230549	344064	309076	—	—	191047	40545	175440	96	—	—	—	—	153017	268531	324225	45		
Опочецкій . . .	196614	132584	215461	412075	132584	71439	11704	130000	15489	105742	2	—	—	—	—	210636	105391	239538	34		
Новоржевскій . .	116798	198670	108157	224955	198670	61987	23055	4244	47302	44903	—	—	—	—	—	158724	128313	231030	—		
Великолукскій . .	134811	29092	84865	219676	29092	103903	24219	9504	2618	9167	90	—	2255	1876	23	106269	—	79337	28		
Торопецкій . . .	52570	30447	28684	81254	30447	28685	30447	1102	—	804	86	—	—	—	—	51467	—	37577	96		
Холмскій . . .	59911	38486	209375	406498	135645	163065	84467	—	—	—	—	—	—	—	—	175823	—	108366	77		
Порховскій . . .	243433	135645	163065	406498	135645	163065	84467	13793	34121	39002	87	—	17057	13636	39	229640	—	167609	81		
Итого . . .	1039951	1184976	1111718	2151669	1184976	524821	214201	378876	396745	617003	7	—	19312	15512	62	1247972	555617	1335972	91		

Независимо сего, населенію Холмскаго уѣзда разрѣшена была продовольственная ссуда за счетъ имперскаго продовольственнаго капитала въ количествѣ 83975 пудовъ на сумму 67612 рублей 8 к. и населенію Островскаго уѣзда таковая же ссуда изъ губернскаго продовольственнаго капитала въ размѣрѣ 6575.5 пудовъ на сумму 5924 руб. 86 коп., каковою помощью населеніе названныхъ уѣздовъ воспользовалось въ текущемъ 1904 году:

Посѣвныя сѣмена покупались по нижеслѣдующимъ цѣнамъ:

Ячмень	отъ 85 коп.	до 1 руб.	5 коп.	} за пудъ.
Овесъ	„ 76 коп.	до	80 коп.	
Рожь	„ 73 коп.	до	80 коп.	

Вся продовольственная операція вѣдалась мѣстными крестьянскими учрежденіями: Губернскимъ Присутствіемъ и Уѣздными Сѣздами.

Наряду съ продовольственной помощью, земствами Псковской губерніи предпринята была въ широкихъ размѣрахъ операція продажи нуждающемуся населенію посѣвныхъ льняныхъ сѣмянъ и продовольственныхъ и сѣменныхъ хлѣбовъ по заготовительной цѣнѣ. На организацію этого вида помощи Министерствомъ Внутреннихъ Дѣлъ отпущены были въ распоряженіе земствъ весьма солидныя средства—894000 рублей на всю губернію.

Подробныя цифровыя данныя по сему предмету, какъ опубликованныя уже Псковскимъ Губернскимъ Статистическимъ Комитетомъ въ обзорѣ за 1902 годъ, не помѣщаются въ настоящемъ отдѣлѣ.

Состояніе мѣстныхъ продовольственныхъ запасовъ и капиталовъ.

По даннымъ Псковскаго Губернскаго Присутствія, состояніе мѣстныхъ продовольственныхъ запасовъ и капиталовъ на 1 января отчетнаго года выражалось въ слѣдующихъ цифрахъ:

Наименованіе уѣзда.	Размѣръ капиталовъ.	Наличность запасовъ:	
		Озимаго.	Ярового.
Псковскій	313798 р. 34 к.	4299 п.	1608 п.
Островскій	171874—69—	—	—
Опочецкій	107389—74—	78418 —	12477—
Новоржевскій	46024—84—	61987—	23955—
Великолукскій	12372—18—	145304 —	34487—
Торопецкій	818—64—	66946—	47522—
Холмскій	„— „—	92238—	36818—
Порховскій	40625—66—	200702—	82171—
Итого	692904—09—	649894—	239038—

На 1 января 1904 года состояніе тѣхъ же запасовъ и капиталовъ представлялось въ слѣдующемъ видѣ:

Наименованіе уѣздовъ:	Размѣръ капиталовъ.	Наличность запасовъ:	
		Озимаго.	Ярового.
Псковскій	109358 р. 7 к.	2252 п. „ ф.	1103 п. 20 ф.
Островскій	29664—35—	„— „—	„— „—
Опочецкій	10677—54—	7531— „—	7637— „—
Новоржевскій	12370—45—	„— „—	9739—30—
Великолукскій	3690—54—	41401— „—	13511—20—
Торопецкій	47—13—	40933— „—	32056—20—
Холмскій	„— „—	5914— „—	„— „—
Порховскій	41209— „—	34536—20—	9781—12—
Итого	175589—20—	133326— „—	104498— „—

На то же число состояло въ ссудныхъ долгахъ тѣхъ же запасовъ:

Наименованіе уѣздовъ:	Размѣръ капи- таловъ.	Наличность запасовъ:	
		Озимаго	Ярового.
Пековскій	546553 р. 57 к.	3720 — „ —	1705 — „ —
Островскій	188102 — 50 —	„ — „ —	„ — „ —
Опочецкій	117152 — 52 —	106491 — „ —	27974 — „ —
Новоржевскій	127892 — 83 —	106547 — „ —	26023 — „ —
Великолукскій	15000 — 85 —	186486 — „ —	60482 — „ —
Торопецкій	778 — 58 —	28709 — 20 —	22177 — 30 —
Холмскій	„ — „ —	181096 — „ —	79323 — „ —
Порховскій	42467 — 4 —	211800 — „ —	68174 — 20 —
Итого	1037947 — 89 —	824849 — „ —	285859 — „ —

Состояло въ недоимкахъ на 1 января 1904 г. продовольственныхъ капиталовъ:

Наименованіе уѣздовъ:	Губернскаго.	Имперскаго.	Всего.
Пековскій	6105 р. 65 —	535681 р. 85 к.	541787 — 50 —
Островскій	12620 — 63 —	597225 — 79 —	609846 — 42 —
Опочецкій	27307 — 25 —	568578 — 1 —	595885 — 26 —
Новоржевскій	55107 — 83 —	684509 — 78 —	739617 — 61 —
Великолукскій	1876 — 23 —	213553 — 82 —	215430 — 5 —
Торопецкій	1719 — 6 —	120589 — 9 —	122308 — 15 —
Холмскій	4542 — 71 —	120237 — 71 —	124780 — 42 —
Порховскій	71206 — 63 —	577573 — 86 —	648780 — 49 —
Итого	180485 — 99 —	3417949 — 91 —	3598435 — 90 —

Наличность губернскаго продовольственнаго капитала, составлявшая на 1 января 1903 года 60250 руб. 36 коп., выражалась къ концу отчетнаго года въ суммѣ 56000 руб. 89 коп.

Лѣсоводство. Въ надзорѣ Пековского Лѣсоохранительнаго Комитета въ отчетномъ 1903 году числилось всего 9958 лѣсныхъ дачъ, общою площадью въ 1133213,97 десятинъ. Въ отношеніи владѣльцевъ лѣса Пековской губерніи дѣлятся на казенныя (376 дачъ площадью 126850,99 дес.), крестьянскіе лѣсные надѣлы (504 дачи площадью 21366,71 дес.), прочіе лѣса крестьянскихъ обществъ разныхъ наименованій (88 дачъ площадью 3483,43 дес.), лѣса церквей, монастырей и другихъ установленій (207 дачъ площадью 22771,14 дес.) и частновладельческіе лѣса (8783 дачи площадью 958741,2 дес.).

Въ отчетномъ году Пековскій Лѣсоохранительный Комитетъ имѣлъ 12 очередныхъ засѣданій, результаты коихъ выразились въ нижеслѣдующемъ:

1) Разрѣшена расчистка лѣса въ 28 дачахъ на площади 1026,03 дес., въ томъ числѣ въ трехъ дачахъ на площади 116 дес. по планамъ лѣсного хозяйства и въ остальныхъ случаяхъ безъ плановъ лѣсного хозяйства.

2) Признана и прекращена въ 11 дачахъ опустошительная рубка на площади 937,94 дес.

3) Утверждено 16 упрощенныхъ плановъ хозяйства въ дачахъ, не признанныхъ защитными, площадью 11389,25 дес., въ томъ числѣ въ 11 дачахъ, площадью 3539,98 дес. разрѣшена выборочная рубка, по четыремъ дачамъ утверждены предположенія о веденіи рубокъ сплошными лѣсоубійками и въ одномъ хозяйствѣ, площадью 3730 дес., разрѣшена смѣшанная рубка.

С К О Т О В О Д С Т В О .

(См. прилож. № 3).

Скотоводство въ Псковской губерніи представляетъ изъ себя весьма слабо развитую отрасль сельско-хозяйственной промышленности. Въ большинствѣ скотъ малорослый, плохо упитанный, мѣстной породы. Только въ помѣщичьихъ хозяйствахъ встрѣчается культурный скотъ. Общее количество головъ скота на 1 января 1904 года исчислялось по приблизительному подсчету въ цифрѣ 1129535, представляющей изъ себя значительное уменьшеніе противъ предшествующаго года, обусловливаемое падежомъ скота въ нѣкоторыхъ уѣздахъ отъ безкормицы и усиленную по той же причинѣ рѣзкою его на мясо.

Принимаемыя правительствомъ, земствами и мѣстными обществами сельскаго хозяйства мѣры къ поднятію скотоводства въ губерніи представляются недостаточными. Для улучшенія коневодства имѣется въ г. Псковѣ казенный случный пунктъ изъ 17 жеребцовъ. Въ отчетномъ году 5 изъ нихъ оставались въ г. Псковѣ, а остальные находились на временныхъ пунктахъ въ разныхъ уѣздахъ губерніи. Всего покрыто ими въ 1903 году 419 кобылъ. За случку взималось отъ 1 до 3 рублей.

Выпаса гуртоваго скота въ Псковской губерніи не производится, за отсутствіемъ необходимыхъ для того пастбищъ. Выкормъ скота бардою на винокуренныхъ заводахъ производится въ одномъ только Псковскомъ уѣздѣ и притомъ въ самыхъ ограниченныхъ размѣрахъ.

Фабрично-заводская промышленность.

Фабрично-заводская промышленность въ Псковской губерніи стоитъ на весьма невысокой ступени развитія, причиной чего служитъ отсутствіе предпримчивости въ этой сферѣ дѣятельности со стороны кореннаго мѣстнаго населенія. Не смотря на огромную экспортную торговлю льномъ, выдѣлкою издѣлій изъ льняного волокна занята только одна льнопрядильная и бичевочная фабрика инженеръ-технолога Г. Ю. Мейера въ г. Псковѣ. Тренка льна производится въ крупныхъ размѣрахъ льнотрепальными заведеніями, производительность коихъ за послѣднее время имѣетъ весьма замѣтную наклонность къ пониженію, влѣдствіе того, что сами производители льна—крестьяне, постепенно приспособляясь къ наиболее выгоднымъ условіямъ сбыта своего продукта, начинаютъ вывозить ленъ на рынокъ въ трепаномъ видѣ.

По роду обрабатываемыхъ продуктовъ, по степени своей производительности и по размѣрамъ финансовыхъ своихъ оборотовъ всѣ промышленныя заведенія Псковской губерніи, подчиненныя надзору фабричной инспекціи, могутъ быть уложены въ рамки слѣдующей таблицы:

Наименованіе группы производствъ.	Число заведеній.	Число рабочихъ.	Выплачено рабочимъ.	Стоимость сырыхъ матеріаловъ.	Стоимость издѣлій.
Обработка льна	9	602	39785	203529	292305
— волокн. веществъ	1	20	3000	8220	14500
Издѣл. изъ бум. полиграф.	6	70	10856	21106	47152
Механич. обработка дерева	11	500	88374	398255	638115
Обработка металловъ	4	85	23630	62150	102398
— минеральн. вещ.	12	587	70435	121880	418717
— животн. продукт.	17	500	72227	730043	883772
— питательн. вещ.	38	314	39035	482575	849541
— химич. продукт.	1	19	2164	1398	4692
Итого	99	2697	349506	2029156	3251192

Замѣтно прогрессируютъ въ губерніи за послѣдніе годы лѣсопильное, кирпичное и алебастровое производства, отвоевывающія себѣ все болѣе и болѣе видныя мѣста въ промышленной жизни губерніи. Болѣе подробныя данныя о положеніи отдѣльныхъ видовъ фабрично-заводской промышленности приведены въ вѣдомости № 4.

Мѣстные и кустарные промыслы.

Въ статистическомъ обзорѣ Псковской губерніи за 1902 годъ были приведены краткія данныя, констатирующія слабое развитіе кустарной промышленности въ Псковской губерніи. Явленіе это, вытекающее изъ бытовыхъ особенностей мѣстнаго населенія, слабо одареннаго духомъ предпріимчивости и привыкшаго къ рутинному веденію хозяйства, не требуетъ особыхъ къ себѣ комментариевъ.

Какъ объ установившемся и повторяющемся изъ года въ годъ явленіи въ экономической жизни губерніи, слѣдуетъ упомянуть объ усиленномъ отходѣ мужского и женскаго рабочаго крестьянскаго населенія на сторону, преимущественно въ С.-Петербургъ для поступления на фабрики и заводы и въ услуженіе.

Т О Р Г О В Л Я.

Исконный промыселъ населенія Псковской губерніи — льноводство отражается и на характерѣ торговыхъ операций губерніи, болѣе половины коихъ падаетъ на экспортъ льняного волокна и сѣмени. За исключеніемъ крупной оптовой торговли льномъ псковскими и островскими фирмами, прочія торговля предпріятія губерніи не отличаются значительностью своихъ оборотовъ. Ярмарочная торговля лишена сколько-нибудь важнаго торгово-промышленнаго значенія и не утратила по настоящее время права гражданства единственно въ силу прочно установившихся традицій прежнихъ лѣтъ.

Число выданныхъ въ отчетномъ 1903 году Казначействами Псковской губерніи промысловыхъ билетовъ и свидѣтельствъ, питейныхъ и табачныхъ патентовъ и раскурочныхъ марокъ выражается, по свѣдѣніямъ Псковской Казенной Палаты въ слѣдующихъ цифрахъ:

По уѣздамъ (съ городами).	Промысловыхъ свидѣтельствъ и билетовъ.	Патентовъ питейныхъ.	Патентовъ табачныхъ.	Марокъ раскурочныхъ.	И т о г о.
Псковскому . . .	3372	193	662	166	4393
Великолукскому . . .	1189	103	270	82	1644
Новоржевскому . . .	885	102	222	76	1285
Опочецкому . . .	1101	67	257	59	1484
Островскому . . .	1832	94	392	84	2402
Порховскому . . .	2367	106	439	95	3007
Торопецкому . . .	1003	61	243	40	1347
Холмскому . . .	588	40	178	34	840

ДВИЖЕНІЕ НАСЕЛЕНІЯ.

Подробныя данныя о числѣ браковъ, рожденій и смертей за отчетный 1903 годъ по отдѣльнымъ городамъ и уѣздамъ губерніи приведены позади текста обзора (см. вѣд. № 5).

Общее число жителей Псковской губерніи на 1-е января 1904 года составляло 1251279, въ томъ числѣ было 607344 мужчины и 643935 женщинъ.

По отдѣльнымъ городамъ и уѣздамъ означенныя цифры распредѣлялись слѣдующимъ образомъ:

№№	Названіе городовъ и уѣздовъ.	Муж.	Жен.	Об. пола.
1	Городъ Псковъ	16714	14513	31227
2	Приг. Печеры	931	890	1821
3	Пос. Александровскій	1654	1784	3438
4	Уѣздъ Псковскій	102006	109452	211458
5	Городъ Островъ	3496	3516	7012
6	Уѣздъ Островскій	84897	89619	174516
7	Городъ Опочка	3073	4135	7208
8	Приг. Красный	686	711	1397
9	Уѣздъ Опочецкій	70932	74118	145050

№№	Название городовъ и уѣздовъ.	Муж.	Жен.	Об. пола.
10	Городъ Новоржевъ	1669	1698	3367
11	Уѣздъ Новоржевскій	60363	64158	124521
12	Гор. Великіе-Луки	4401	5199	9600
13	Уѣздъ Великолуцкій	62698	67111	129809
14	Городъ Торонецъ	3712	3311	7023
15	Уѣздъ Торовецкій	49281	52032	101313
16	Городъ Холмъ	2889	3359	6248
17	Уѣздъ Холмскій	45775	48737	94512
18	Городъ Порховъ	3097	3141	6238
19	Посадъ Сольцы	2718	3138	5856
20	Уѣздъ Порховскій	86352	93313	179665
Итого по губерніи		607344	643935	1251279

Перевѣсъ рожденій надъ общимъ числомъ умершихъ въ губерніи выразился въ отчетномъ году въ цифрѣ 7646.

Н о д а т и и п о в и н н о с т и .

Окладные сборы.

Поступленіе въ отчетномъ 1903 году съ населенія Пековской губерніи государственныхъ сборовъ разныхъ наименованій показано въ помѣщенной позади текста обзора вѣдомости (приложеніе № 6).

Размѣръ недоимокъ государственнаго поземельнаго налога и выкупныхъ платежей, составлявшій на 1 января 1903 года 802001 руб. 85 к., возросъ къ концу года до 903002 руб. 76 коп.

Оклады и поступления суммъ *государственнаго налога съ городскихъ недвижимыхъ имуществъ* и *государственнаго поземельнаго налога* усматриваются изъ нижеслѣдующихъ двухъ таблицъ:

Название городского поселенія.	Подлежало къ поступленію.				Поступило.		Осталось въ недоимкѣ.	
	Недоимокъ.		Оклада.					
	РУБ.	К.	РУБ.	К.	РУБ.	К.	РУБ.	К.
Г. Псковъ	2992	43	21758	—	23175	20	1575	23
Приг. Печеры	—	—	349	—	335	30	13	70
Пос. Александровскій	—	—	152	—	152	—	—	—
Г. Великіе-Луки	412	40	4310	—	4722	40	—	—
Г. Новоржевъ	—	—	1312	—	1308	92	3	8
Г. Опочка	13	31	1405	—	1409	31	9	—
Приг. Красный	—	—	167	—	166	85	—	15
Г. Островъ	188	93	3524	—	3709	23	3	70
Г. Порховъ	826	96	2889	—	2598	31	1117	65
Пос. Сольцы	144	28	2033	—	2059	74	117	54
Г. Торонецъ	24	63	1540	—	1376	40	188	23
Г. Холмъ	2	21	1535	52	1526	80	10	93
Итого по губерніи	4605	15	40974	52	42540	46	3039	21

Наименованіе уѣздовъ.	Подлежало къ поступленію.				Поступило.		Осталось въ недоимкѣ.	
	Недоимокъ.		Оклада.					
	Руб.	К.	Руб.	К.	Руб.	К.	Руб.	К.
Пековскій	245	69	1887	16	1987	39	145	46
Великолуцкій	154	2	1872	14	1666	41	359	75
Новоржевскій	—	—	1698	14	957	72	740	42
Опочецкій	455	94	2069	91	2373	12	152	73
Островскій	416	78	2717	76	2724	60	409	94
Порховскій	1129	91	3482	62	3177	67	1434	86
Торопецкій	800	2	1442	75	1476	74	766	3
Холмскій	317	15	1102	49	1045	70	373	94
Итого по губерніи	3519	51	16272	97	15409	35	4383	13

Успѣшность поступления въ 1903 году *земскихъ сборовъ*, губернскаго и уѣздныхъ, выражается въ слѣдующихъ цифрахъ:

Наименованіе уѣзда.	Слѣдовало поступить.				Поступило.		Осталось на 1 января 1904 г. въ недоимкѣ.	
	Недоимки.		Оклада.					
	Рубли.	К.	Рубли.	К.	Рубли.	К.	Рубли.	К.
Пековскій уѣздъ	199042	43	270183	1	275081	9	194144	35
Островскій	85161	32	172522	57	166070	18	91613	71
Опочецкій	66197	57	137541	76	132985	41	70753	92
Новоржевскій	94092	76	136584	16	116216	19	114460	73
Великолуцкій	163746	48	—	—	—	—	71762	85
Торопецкій	95413	62	76642	14	84689	69	87352	39
Холмскій	35412	2	71337	91	59122	85	47627	8
Порховскій	75676	60	160339	18	168720	66	67295	12
Итого	814742	80	1025150	73	1002886	7	745000	15

Основнаго промысловаго налога за 1903 годъ, со включеніемъ штрафовъ и взысканій за нарушенія Положенія объ означенномъ налогѣ, поступило по Пековской губерніи 185011 руб. 74 коп. *Дополнительнаго промысловаго налога* за то же время взыскано съ предпріятій, обязанныхъ публичною отчетностью, 11193 р. 64 коп. и не обязанныхъ таковою отчетностью 48928 руб. 58 коп. Участвовало въ платежѣ дополнительнаго промысловаго налога 13 подотчетныхъ предпріятій и 3775 не обязанныхъ публичною отчетностью.

Поступленіе въ 1903 году *сборовъ по обязательному страхованію* представлялось, по свѣдѣніямъ Губернской Земской Управы, въ слѣдующемъ видѣ:

А. Сборы по обязательному окладному страхованію:

Наименованіе уѣздовъ:	Слѣдовало поступить въ 1903 г.		Въ то число поступило.		Исключено.		Осталось недополученнымъ къ 1 января 1904 г.	
	Рубли.	К.	Рубли.	К.	Рубли.	К.	Рубли.	К.
Пековскій	79895	63	25951	29	32296	67	21647	67
Островскій	74440	20	17944	57	22449	71	34045	92
Опочецкій	87395	32	10611	42	18163	08	58620	82
Новоржевскій	29456	32	7166	70	11074	17	11215	45
Великолуцкій	34946	84	12600	28	11166	78	11179	78
Торопецкій	91288	20	9676	62	5233	16	76378	42
Холмскій	60056	14	5397	87	2616	86	52041	41
Порховскій	57647	25	18154	76	12527	61	26964	88
Итого	515125	90	107503	51	115528	04	292094	35

Б. Сборы по обязательному дополнительному страхованию:

Название уѣздовъ.	Слѣдовало поступить въ 1903 году.		Въ то число поступило.		Исключено.		Осталось недополучен. къ 1-му января 1904 года.	
	Рубли.	К.	Рубли.	К.	Рубли.	К.	Рубли.	К.
Псковскій	43584	67	37910	41	5674	26	—	—
Островскій	31488	87	26117	58	5371	29	—	—
Опочецкій	4969	19	4387	82	581	37	—	—
Новоржевскій	11902	94	10664	91	1238	03	—	—
Великолукскій	4915	94	3419	43	1496	51	—	—
Торопецкій	450	51	285	55	164	96	—	—
Холмскій	1984	30	1226	78	757	52	—	—
Порховскій	45477	07	41473	94	4003	13	—	—
Итого	144773	49	125486	42	19287	07	—	—

Поступленіе въ 1903 году *городскихъ доходовъ и расходовъ* по отдѣльнымъ городамъ Псковской губерніи и нѣкоторыя статистическія данныя о современномъ ихъ финансовомъ положеніи показаны въ слѣдующей таблицѣ:

Наименованіе города.	Поступило въ 1903 г. доходовъ.		Произведено въ томъ же году расходовъ.		Сумма принадлежащихъ городу на 1 января 1904 г. капиталовъ, состоящихъ:				Валовая цѣнность принадлежащихъ городу недвижимыхъ имуществъ.	Общая сумма задолженности на 1 января 1904 г.		
	Руб.	К.	Руб.	К.	Въ наличности.		Въ долгахъ.			Руб.	К.	
					Руб.	К.	Руб.	К.				
Псковъ	141457	58	142382	39	15032	21	48891	44	75558	—	140110	52
Приг. Печеры	3480	73	3231	71	6838	48	4434	23	50188	—	—	—
Пос. Александровскій	582	88	575	44	2332	21	22	60	2300	—	—	—
Островъ	38121	33	37392	33	6456	53	—	—	134975	—	—	—
Опочка	32942	98	30965	13	5144	90	—	—	11476	60	38678	92
Приг. Красный	843	72	821	84	73	13	1652	77	—	—	—	—
Новоржевъ	17395	55	13647	36	14487	3	—	—	33925	—	2800	—
Великіе-Луки	40864	25	41649	48	32788	43	4085	62	12690	—	23314	98
Торопецъ	16515	79	16515	79	—	—	—	—	48774	—	5900	—
Холмъ	31815	50	35429	8	108382	63	—	—	44965	—	2322	94
Порховъ	28235	84	29141	33	5096	7	—	—	448655	—	10709	25
Посадъ Солицы	12256	13	12331	90	—	—	436	51	204470	—	18000	—

Оклады и поступления суммъ частной дворянской повинности съ недвижимыхъ имуществъ потомственныхъ и личныхъ дворянъ Псковской губерніи распредѣлялись по отдѣльнымъ уѣздамъ слѣдующимъ образомъ:

Наименованіе уѣзда.	На 1-е января 1903 г. оставалось.				Поступило въ 1903 г.		Оставалось на 1-е января 1904 года недоимки.	
	Недоимки.		Оклада.		Руб.	К.	Руб.	К.
	Руб.	К.	Руб.	К.				
Псковскій уѣздъ	5543	20	3254	4	1603	32	7193	92
Островскій	1348	81	3198	15	3093	33	1453	63
Опочецкій	4632	61	3337	47	3265	55	4704	53
Новоржевскій	2044	18	2640	92	3214	56	2370	54
Великолукскій	2458	43	3611	93	2971	52	3098	84
Торопецкій	3741	43	3237	70	1210	43	5768	70
Холмскій	2247	58	1889	69	1646	78	2490	49
Порховскій	14011	71	7416	73	5102	35	16326	9
Итого	36027	95	28586	63	21207	84	43406	74

Акцизные сборы.

Помѣщаемая ниже таблица показываетъ свѣдѣнія о поступленіи акцизныхъ доходовъ по Псковской губерніи за 1903 годъ.

Наименованіе доходовъ.	Съ 1 января по 31 декабря 1903 года.		Противъ предшествовавшего года.			
			Б о л ъ е.		М е н ъ е.	
	Руб.	Коп.	Руб.	Коп.	Руб.	Коп.
1. Акциза съ винокуренныхъ заводовъ.	1377	84	—	—	414	21
2. Акциза съ казеннаго вина и спирта.	—	—	—	—	—	—
3. Акциза съ пива и меда.	54735	52	7874	45	—	—
За бандероли:						
4. За водочныя издѣлія	12555	17	—	—	2724	90
5. На табачныя издѣлія	—	—	—	—	—	—
6. На спичечныя издѣлія	7415	10	—	—	1311	45
Патентнаго сбора съ заводовъ для выдѣлки и заведеній для продажи:						
7. Питей	15666	51	1059	77	—	—
8. Табаку	26094	—	2530	75	—	—
9. Спичекъ	50	—	—	—	—	—
10. Случайныхъ поступленій	26	—	65	—	5	99
Взысканій за нарушеніе акцизныхъ уставовъ:						
11. Питейнаго	685	08	271	77	—	—
12. Табачнаго	171	26	95	99	—	—
13. Спичечнаго	—	—	—	—	—	—
14. Дрожжеваго	—	—	—	—	—	—
Сборъ съ уксуснаго завода	300	—	—	—	150	—
Всего	119077	13	11832	73	4606	55
			7226	18		

Изъ числа заводовъ, выдѣлывающихъ обложенные акцизомъ продукты, находились въ отчетномъ году въ дѣйствиіи 24 винокуренныхъ завода, выкурившихъ въ общей сложности 12293323 градуса спирта, 8 пивоваренныхъ заводовъ, выварившихъ 296307 ведеръ пива, одинъ водочный заводъ, изготовившій 6305 ведеръ разнаго рода водочныхъ издѣлій, и одинъ уксусный заводъ, выдѣлавшій 5096 ведеръ уксуса. При четырехъ винокуренныхъ заводахъ имѣлись спиртоочистительныя отдѣленія. Ректификаціонный заводъ существовалъ въ г. Порховѣ.

Число казенныхъ и частныхъ мѣстъ продажи питей подверглось весьма незначительнымъ измѣненіямъ по сравненію съ 1902 годомъ. Винныхъ лавокъ въ губерніи было въ 1903 году 275, пивныхъ съ распивочною продажей—64, съ выносною—422, трактирныхъ заведеній съ продажей крѣпкихъ напитковъ—47, считая въ томъ числѣ 29 буфетовъ при клубахъ, желѣзно-дорожныхъ станціяхъ и садахъ.

Количество потребленнаго населеніемъ Псковской губерніи въ 1903 году хлѣбнаго вина выразилось въ цифрѣ 522153 ведра по расчету на 40° (на 1404 ведра болѣе противъ 1902 года).

Воинская повинность.

Призывъ молодыхъ людей къ отбыванію воинской повинности произведенъ былъ въ отчетномъ году своевременно, между 15 октября и 15 ноября. Согласно росписанія Военнаго Министерства и Указа Правительствующаго Сената отъ 15 іюля 1903 г. за № 5911, подлежало принятію на службу изъ Псковской губерніи 3260 чел., причеиъ нарядъ этотъ имѣлъ быть выполненъ изъ числа лицъ, внесенныхъ въ призывные и дополнительные списки лит. А и Б на 1903 годъ. По этимъ спискамъ, какъ видно изъ свѣдѣній, доставленныхъ уѣздными присутствіями, значилось всего призываемыхъ 11444 чел. Разверстка годоваго призыва новобранцевъ между уѣздами и призывными участками была произведена Губернскимъ по воинской повинности Присутствіемъ на точномъ основаніи ст. 154 Уст., причеиъ съ уѣздовъ подлежало принять на службу: съ Псковскаго—637, Островскаго—501, Опочецкаго—467, Новоржевскаго—316, Великолуцкаго—390, Торопецкаго—274, Холмскаго—254 и Порховскаго—421. Призывъ по всеиъ упомянутымъ уѣздамъ прошелъ вполне успѣшно и никакихъ злоупотребленій ни со стороны мѣстныхъ властей, ни со стороны призываемыхъ или ихъ родственниковъ допущено не было. Наименьшая продолжительность дѣйствій въ призывныхъ участкахъ доходила до одного дня, а наибольшая—до пяти дней. Въ теченіе одного дня отчетнаго призыва въ среднемъ подвергалось освидѣтельствуванію по ст. 166 Уст. до 108 чел. Въ числѣ внесенныхъ въ общіе призывные и дополнительные списки А и Б заключалось: I) по вѣроисповѣданіямъ: а) христіанъ 10804 и б) евреевъ 16, II) имѣющихъ право на льготу по семейному положенію: а) 1-го разряда 2553, 2-го разряда 1627 и в) 3-го разряда 482, III) подлежало отсрочкѣ по имущественному положенію, для окончанія образованія и др. причинамъ 685, IV) освобождено отъ воинской повинности по званію священнослужителей и православныхъ псаломщиковъ 11. Изъ числа всеиъ, внесенныхъ въ общіе и дополнительные (А и Б) призывные списки лицъ, обязанныхъ явиться къ освидѣтельствуванію для пополненія назначеннаго числа новобранцевъ, не явилось ко времени окончанія дѣйствій въ призывныхъ участкахъ: а) по уважительнымъ причинамъ 50, безъ уважительныхъ причинъ 40. Для пополненія назначеннаго числа новобранцевъ всего подверглось освидѣтельствуванію (ст. 166 и 168) 6094 чел., въ томъ числѣ: I) признано вовсе неспособными къ военной службѣ 971; II) признано неспособными къ службѣ въ постоянныхъ войскахъ, но годными къ зачисленію въ ополченіе 2 разряда: христіанъ 1066, евреевъ 1 и прочихъ нехристіанъ 1; III) признано подлежащими отсрочкѣ на основаніи ст. 47 и внесенію въ дополнительный списокъ Б слѣдующаго года: а) по невозможности 421, б) для излеченія болѣзней 135; IV) признано подлежащими отсрочкѣ по невозможности или для излеченія болѣзней (ст. 47) и зачислено въ ратники ополченія 2 разряда, на основаніи примѣч. къ ст. 172 уст.—25; V) признано подлежащими отправленію въ лечебныя заведенія на испытаніе (ст. 170) 220; VI) признано годными къ военной службѣ единогласно и внесено въ приемную роспись христіанъ 3227, евреевъ 3; VII) назначено къ переосвидѣтельствуванію въ Губернскомъ по воинской повинности Присутствіи: а) признанныхъ годными къ военной службѣ единогласно—3 и б) признанныхъ не единогласно или вопреки мнѣнію врачей (п. 2 ст. 172 и цирк. М. В. Д. 1875 г. № 47) негодными къ службѣ 4, годными 21. По жалобамъ на неправильное освидѣтельствованіе (ст. 231)—9. Изъ числа переосвидѣствованныхъ новобранцевъ признано: а) годными къ службѣ строевой—30, нестроевой—1, б) негодными—5, в) подлежащими отсрочкѣ—1. Въ счетъ определеннаго разверсткой числа новобранцевъ принято въ войска по признаніи ихъ годными къ военной службѣ: а) изъ числа внесенныхъ въ общіе призывные и дополнительные списки А. и Б—3247, и б) зачислено въ запасъ по роду занятій на основаніи п. 3 ст. 180 уст.—13. Недобора не было. Въ числѣ принятыхъ въ военную службу заключалось: а) имѣющихъ право на льготу III разряда—87 и втораго—39, б) женатыхъ 292, изъ числа женатыхъ было одиночекъ, семейства коихъ состояли только изъ жены и дѣтей—519, в) грамотныхъ: 1) умѣющихъ читать и писать 1375 и 2) умѣющихъ только читать—124; г) по происхожденію: русскихъ—3196, поляковъ—4, латышей—3, финскихъ племенъ—51, нѣмцевъ—3 и евреевъ—3; д) по вѣроисповѣданію: православныхъ и единовѣрцевъ—3150, раскольниковъ—74, прочихъ христіанъ—25 и евреевъ—3; ж) по сословіямъ: а) дворянъ—7, купцовъ—2, почетныхъ гражданъ—10, мѣщанъ—141, крестьянъ, поселянъ и пр.—3100; з) по мѣсту жительства до призыва: 1) городскихъ обывателей—147 и 2) сельскихъ жителей—3133; е) по родамъ занятій до призыва: 1) земледѣльцевъ—2282, 2) фабричныхъ—12, 3) ремеслен-

никовъ и цеховыхъ—716, 4) торговцевъ—47, состоявшихъ на службѣ (государственной, общественной и частной)—63 и прочихъ—140; 1) наименьшаго роста, опредѣленнаго для пріема на службу по жеребью (2 арш. 2½ верш.) поступило лишь—7, наибольшее число принятыхъ относится къ имѣющимъ нормальный средний ростъ; к) способныхъ только къ нестроевой службѣ—43 и л) подлежащихъ назначенію во флотъ—13. За пополненіемъ назначеннаго числа новобранцевъ при освидѣтельствovanіи прочихъ призывавшихся лицъ зачислено въ рядники ополченія 1-го разряда—2448, 2-го разряда—1666, признано совѣтмъ неспособными къ военной службѣ—166. Не явилось къ освидѣтствованію—25. Поступило жалобъ въ Губернское Присутствіе по ст. 228—57, изъ нихъ признано уважительными—11. Разсмотрѣно рѣшеній Уѣздныхъ Присутствій въ порядкѣ надзора 6. Перенесено жалобъ въ Правительствующій Сенатъ—3. Расходъ по призыву новобранцевъ выразился въ 1903 году въ суммѣ 21501 р. 38 к., отнесенныхъ на счетъ казны.

Общественное благоустройство и благочиніе.

Казенныя и общественныя зданія.

На ремонтъ и на разныя постройки казенныхъ зданій по губерніи Вѣдомства Министерства Внутреннихъ Дѣлъ по смѣтѣ 1903 года назначено было кредита:

По § 34 ст. 2, 3, 4.

1) На мелочной ремонтъ, отопленіе и содержаніе въ чистотѣ казенныхъ: Губернаторскаго дома, губернскихъ и уѣздныхъ присутственныхъ мѣстъ	5632 р.56 к.
2) На обыкновенный ремонтъ Губернаторскаго дома	500— „—
3) На наемъ помѣщенія для 5 полицейскихъ управленій	2910— „—
4) На капитальный ремонтъ присутственныхъ мѣстъ	3289—87—
Итого по § 34	12332—43—

Изъ нихъ израсходовано:

1. На ремонтъ казенныхъ зданій:	
а) казеннаго Губернаторскаго дома	1048 р.66 к.
б) губернскихъ присутственныхъ мѣстъ	2604—27—
в) уѣздныхъ присутственныхъ мѣстъ:	
Порховскихъ	768— 1—
Опочецкихъ	25— „—
Островскихъ	841—95—
2. На содержаніе въ чистотѣ зданій:	
а) казеннаго Губернаторскаго дома	851— „—
б) губернскихъ присутственныхъ мѣстъ	545— „—
в) уѣздныхъ присутственныхъ мѣстъ	150— „—
3. На отопленіе казеннаго губернаторскаго дома и уплату оцѣночнаго сбора	2316—56—
4. На жалованье экзекутору Губернскаго Правленія за исполненіе обязанностей Смотрителя зданія Губернскихъ присутственныхъ мѣстъ	180— „—
5. На 4% вознагражденія техника Строительнаго Отдѣленія за работы	91—98—
6. На наемъ квартиры для уѣздныхъ полицейскихъ управленій:	
а) Псковскаго	1200— „—
б) Великолуцкаго	630— „—
в) Торопецкаго	500— „—

г) Холмскаго	400 — „ —
д) Для арестантской при Новоржевскомъ Полицейскомъ управ- леніи	180 — „ —
<hr/>	
Итого по § 34	12332 — 43 —

По § 3 и 4 тюремной смѣты израсходованы на ремонтъ тюремъ слѣ-
дующія суммы:

Исправительнаго Арестантскаго Отдѣленія	1695 р.30 к.
Псковской тюрьмы	4784 — 74 —
Островской	400 — „ —
Опочецкой	30 — „ —
Порховской	700 — „ —
Холмской	2088 — 8 —
Великолудской	240 — „ —
Торопецкой	450 — „ —
Новоржевской	450 — „ —

На постройку корпуса одиночнаго заключенія при Псковскомъ Исправительномъ Арестантскомъ отдѣленіи	29722 — 5 —
<hr/>	
Итого	40560 — 17 —

Дороги, мосты и переѣзды.

Натуральная дорожная повинность въ Псковской губерніи сохранилась, и то лишь отчасти, по отношенію къ нѣкоторымъ трактамъ, въ Торопецкомъ и Холмскомъ уѣздахъ; въ остальныхъ уѣздахъ губерніи существуетъ исключи-
тельно денежная дорожная повинность.

Въ теченіе 1903 года израсходовано было земствами на дорожную повин-
ность изъ своихъ средствъ:

Губернскимъ Земствомъ	6295 р.70 к.
Псковскимъ уѣзднымъ	16124 — 65 —
Островскимъ	5967 — 82 —
Опечецкимъ	1139 — 60 —
Новоржевскимъ	1308 — 63 —
Великолудскимъ	4013 — 29 —
Торопецкимъ	1620 — 95 —
Порховскимъ	4487 — 42 —

Холмское Земство никакихъ расходовъ на дорожную повинность не произ-
водило, ибо сія повинность отбывалась въ уѣздѣ, какъ указано выше, натурою:

Данныя Губернской Земской Управы о движеніи за 1903 годъ суммъ спе-
ціального дорожнаго капитала по губерніи говорятъ нижеслѣдующее.

А) На 1-е января 1903 года оставалось.

1) Наличными деньгами:

	Въ подотчетъ за Уѣздными Управами.	Въ депозитъ Губернской Управы.
I. Суммъ общегубернскаго значенія		36306 р.56 к.

Тоже по уѣздамъ:

Островскому	500 р.
Холмскому	50 —
Порховскому	200 —

Итого на общегубернскія нужды.	750 р.	36306 р.56 к.
	<hr/>	
	37056 р. 56 к.	

II. Суммы предназначенных на местные нужды по уездам:

Пековскому	996 р.23 к.	9069 р.06 к.
Островскому	13780—96 —	23072—21 —
Опочецкому	9725—97 —	26681—87 —
Новоржевскому	7844—32 —	24—50 —
Великолукскому	270—03 —	5694—38 —
Торопецкому	13455—33 —	30566—32 —
Холмскому	11687—07 —	10294—50 —
Порховскому	1125—73 —	31930—48 —

Итого на уездные нужды 58345 р.58 к. 137284 р.32 к.

195629 р. 90 к.

Всего оставалось капитала:

наличными деньгами	232686 р.46 к.
процентными бумагами	29000 — „ —

Б) В течение 1903 года поступило:

1) На общегубернские нужды наличными деньгами изъ поступлений земского сбора 19829—58 —

2) На местные уездные нужды по уездам:

Пековскому	24392—95 —
Островскому	14269—13 —
Опочецкому	12746—54 —
Новоржевскому	10196—98 —
Великолукскому	8830—65 —
Торопецкому	11667—35 —
Холмскому	9783—92 —
Порховскому	15139—42 —

Итого поступило 126856 р.52 к.

Общий съ остаткомъ приходъ:

наличными деньгами	359542—98 —
процентными бумагами	29000 — „ —

В) В течение 1903 года израсходовано:

1) Изъ суммъ на общегубернские нужды:

Губернскою Управою	24583—92 —
Пековскою Уездною Управою	1112—19 —
Островскою	1750—18 —
Великолукскою	2374—16 —
Торопецкою	800—18 —
Холмскою	50 — „ —
Порховскою	394 — „ —

Итого 31064 р.63 к.

2) Изъ суммъ, предназначенныхъ на уездные дорожные нужды по уездам:

Пековскому	19889—17 —
Островскому	17284—66 —
Опочецкому	11229—50 —
Новоржевскому	11355—45 —
Великолукскому	9021—79 —
Торопецкому	11650—22 —
Холмскому	14067—90 —
Порховскому	38485—95 —

Итого изъ суммъ на уездные нужды 132984 р.64 к.

Осталось на 1-е января 1904 года.

а) Недоимокъ:

I. Суммъ на расходы общегубернскаго значенія.

1) Изъ назначавшихся по губернской смѣтѣ расходовъ, отъ которыхъ Губернское Земство освобождено по закону 1 июня 1895 года	6305 р.56 к.
2) $\frac{1}{10}$ изъ назначавшихся на преобразованныя крестьянскія учрежденія по смѣтамъ уѣздныхъ земствъ:	
Пековского	3000—57—
Островскаго	1641—29—
Опочецкаго	1141—26—
Новоржевскаго	1372—40—
Великолудскаго	595—56—
Торопецкаго	2056—76—
Холмскаго	558—99—
Порховскаго	1471—56—
<hr/>	
Итого изъ $\frac{1}{10}$ уѣздныхъ суммъ	11838—39—
3) Процентвъ на процентныя бумаги	1102— „—
<hr/>	
Всего недоимокъ сборовъ на общегубернскія нужды	19245—95—

II. Суммъ на расходы уѣзднаго мѣстнаго значенія.

$\frac{9}{10}$ изъ назначавшихся по смѣтамъ уѣздныхъ земствъ и освобожденныхъ по закону 1 июня 1895 года:

Пековского уѣзда	22848—41—
Островскаго	14767—78—
Опочецкаго	10281— „—
Новоржевскаго	12351—37—
Великолудскаго	5359—53—
Торопецкаго	18510—57—
Холмскаго	5390—78—
Порховскаго	12621—74—

Итого 102131—18—

Всего дорожнаго капитала осталось къ 1 января 1903 г. 121377—13—

б) Наличными деньгами:

I. Суммъ на расходы общегубернскаго значенія.

	Въ депозитъ Губернской Управы.	Въ подотчетъ за Уѣздными Управами.
Въ Губернской Управѣ	24666 р.14 к.	
Въ Островской		849 р.82 к.
Въ Порховской		300— „—

Итого на общегубернскія
нужды 24666 р.14 к. 1149 р.82 к.

II. Суммъ, предназначенныхъ на расходы мѣстнаго значенія.

Въ Псковской Уѣздной Управѣ 17237—90— 17920—38—

	Въ депозитъ Губернской Управы.	Въ подотчетъ за Уѣздными Управами.
Островской Уѣздной Управы	9341 р.34 к.	24227 р.22 к.
Опочецкой	21128 —41—	17940 —77—
Новоржевской	1107—47—	16843—74—
Великолуцкой	4860—94—	9157—54—
Торопецкой	17233—67—	27302—80—
Холмской	1149—18—	22746—97—
Порховской	6069—90—	43247—01—
<hr/>		
Итого на уѣздныя нужды.	78128 р.81 к.	179386 р.43 к.
<hr/>		
Всего: наличными деньгами.	102794—95—	180536—25—
процентными бумага.	29000— „—	

Общая сумма остатка наличности дорожного капитала на 1 января 1904 г. 312331—20—

За счетъ дорожного капитала произведены были работы по устройству мостовъ и дамбъ и по укрѣпленію и устройству дорожного полотна на земскихъ трактахъ и проселочныхъ грунтовыхъ дорогахъ.

Общая сумма расхода изъ дорожного капитала въ 1903 году распредѣлялась по уѣздамъ слѣдующимъ образомъ.

Въ Псковскомъ уѣздѣ:

на капитальное улучшеніе	9986 р.86 к.
„ ремонтъ	7213 —98—
„ техническій надзоръ	2688—33—

Въ Островскомъ уѣздѣ:

на капитальное улучшеніе	16249—07—
„ техническій надзоръ	1035—59—

Въ Опочецкомъ уѣздѣ:

на капитальное улучшеніе	10238—38—
„ техническій надзоръ	991—12—

Въ Новоржевскомъ уѣздѣ:

на капитальное улучшеніе	10551—37—
„ техническій надзоръ	676—05—
„ приобрѣтеніе инструментовъ	128—03—

Въ Великолуцкомъ уѣздѣ:

на капитальное улучшеніе	6772—51—
„ ремонтъ	357—86—
„ техническій надзоръ	1561—40—
„ содержаніе шоссе (подъѣздной путь къ станціи Великіе-Луки)	290—84—
„ приобрѣтеніе инструментовъ	39—18—

Въ Торопецкомъ уѣздѣ:

на капитальное улучшеніе	10347—50—
„ техническій надзоръ	1302—72—

Въ Холмскомъ уѣздѣ

на капитальное улучшеніе	14067—90—
------------------------------------	-----------

Въ Порховскомъ уѣздѣ:

на капитальное улучшеніе	37088—17—
„ техническій надзоръ	1397—78—

Отправление натуральных повинностей.

Наибольшая часть натуральных повинностей въ губерніи переложена на денежный сборъ; сохранились только весьма немногія изъ нихъ, какъ-то: исправленіе полотна грунтовыхъ дорогъ и содержаніе дорожныхъ сооруженій на проселочныхъ дорогахъ, выставка обывательскихъ подводъ при передвиженіи войскъ за контрамарки и прогоны, отводъ квартиръ для размѣщенія войскъ во время прохода ихъ въ лагерные сборы, перевозка должностныхъ лицъ и служащихъ въ земствѣ во время командировокъ ихъ по дѣламъ службы и т. п.

Земская почта.

Подводная повинность отбывается населеніемъ четырехъ уѣздовъ губерніи: Новоржевскаго, Великолуцкаго, Торопецкаго и Холмскаго натурою, въ остальныхъ же уѣздахъ она переложена на денежный сборъ.

Прилагаемая схема изображаетъ порядокъ отправленія подводной повинности въ каждомъ уѣздѣ Псковской губерніи и стоимость расходовъ, падающихъ въ этомъ отношеніи на каждое уѣздное земство.

НАЗВАНІЕ УѢЗДА.	Порядокъ отправленія подводной повинности.	Размѣръ падающихъ на Земства расходовъ по содержанію стоичныхъ лошадей.
Псковскій . . .	Земствомъ содержится 21 станція съ 62 лошадьми и двѣ лодки (въ Талабскѣ и Толбицахъ)	13482 р. „ к.
Островскій . . .	Земствомъ содержится 12 станцій съ 45 лошадьми	6689— „ —
Опочецкій . . .	Земствомъ нанимается контрагентъ съ обязательствомъ содержать въ г. Опочкѣ 3 стоичныхъ лошади	1200— „ —
Новоржевскій . .	Подводная повинность отбывается натурою, причемъ содержатели стоичныхъ лошадей при волостныхъ правленіяхъ субсидируются Земствомъ въ размѣрѣ .	5000— „ —
Великолуцкій . .	Населеніе выставляетъ подводы натурою	574—12—
Торопецкій . . .	Т о ж е.	
Холмскій	Т о ж е.	
Порховскій . . .	Земствомъ содержится 18 станцій съ 70 лошадьми	5517—41—

Почты, телеграфы и телефоны.

Въ отчетномъ 1903 году въ Псковской губерніи состояло:

почтово-телеграфныхъ конторъ	9
„ „ „ отдѣленій	8
и почтовыхъ отдѣленій	20

Въ названныхъ учрежденіяхъ числилось служащихъ:

классныхъ чиновъ	150
и нижнихъ служителей	114

Подробныя цифровыя данныя о движеніи за 1903 годъ простой, заказной и денежной корреспонденціи усматриваются изъ приложенія, вѣдомость № 8.

Протяженіе телеграфныхъ линий и проводовъ С.-Петербургскаго почтово-телеграфнаго округа, расположенныхъ въ районѣ Псковской губерніи, равнялось 974 и 4048 верстамъ.

Правительственныхъ телефонныхъ линий и проводовъ въ районѣ Псковской губерніи въ отчетномъ году не имѣлось. Существующая въ гор. Псковѣ телефонная сѣть, обслуживающая 153 городскихъ и загородныхъ абонента, сооружена на частныя средства. Вопросъ о передачѣ ея въ вѣдѣніе города находится въ настоящее время въ періодѣ разработки.

НАРОДНАЯ ПРАВСТВЕННОСТЬ.

По свѣдѣніямъ, сообщеннымъ Г.г. Прокурорами Псковскаго и Великолуцкаго Окружныхъ Судовъ, уголовныхъ дѣлъ, подсудныхъ юрисдикціи названныхъ судовъ, разсмотрѣно было въ отчетномъ году 556. Число осужденныхъ равнялось 54+ мужчинамъ и 57 женщинамъ. По сравненію съ 1902 годомъ количество преступленій увеличилось на 21, а число осужденныхъ уменьшилось на 33.

Преобладающій контингентъ преступниковъ составляли лица податнаго состоянія. По лѣтамъ осужденныхъ самое большое число преступленій приходится на возрастъ 21—25 лѣтъ.

По характеру своему преступленія относятся прежде всего къ нанесенію увѣчья, ранъ и другихъ поврежденій здоровья (40.5%). Слѣдующее затѣмъ мѣсто занимаютъ преступленія противъ права собственности—32,5%.

Болѣе детальныя свѣдѣнія объ уголовной статистикѣ приведены въ приложеніи къ обзору (см. вѣдомость № 8). Тамъ же приведены цифровыя данныя о преступленіяхъ и проступкахъ, разсмотрѣнныхъ въ 1903 году Уѣздными Членами Окружныхъ Судовъ, Земскими Начальниками и Городекими Судьями Псковской губерніи.

Арестанты и мѣста заключенія.

Во всѣхъ восьми городахъ Псковской губерніи имѣются тюрьмы и земскія и полицейскія арестныя помѣщенія; въ г. Псковѣ имѣется кромѣ того Исправительное Арестантское Отдѣленіе.

Распределеніе въ названныхъ мѣстахъ заключенія арестантовъ усматривается изъ нижеслѣдующей таблицы.

Названіе мѣстъ заключенія.	До поставленія приговоровъ.	СРОЧНЫХЪ ПО ПРИГОВОРАМЪ.		По распоряженіямъ административныхъ властей.
		Окружныхъ судовъ.	Мировыхъ учрежденій.	
<i>Въ г. Псковѣ.</i>				
Въ Исправительномъ Арестантск. Отдѣленіи	—	1019	—	—
Въ Губернской тюрьмѣ	180	239	220	2564
При Городской полиціи	307	14	—	2965
„ Уѣздной полиціи	4	—	26	62
„ Земскомъ помѣщеніи	166	—	837	—
Итого	657	1272	1083	5591
<i>Въ г. Опочкѣ.</i>				
Въ Уѣздной тюрьмѣ	58	64	102	—
При Уѣздной полиціи	15	29	—	340
„ Земскомъ помѣщеніи	46	—	368	—
Итого	119	93	470	340
<i>Въ г. Островѣ.</i>				
Въ Тюремномъ замкѣ	139	67	130	267
При Уѣздной полиціи	8	34	—	40
„ Земскомъ помѣщеніи	88	7	280	—
Итого	235	108	410	307

Название мѣстъ заключенія.	До поста- повленія при- говоровъ.	СРОЧНЫХЪ ПО ПРИГО- ВОРАМЪ.		По распоря- женіямъ ад- министративныхъ вла- стей.
		Окруж- ныхъ су- довъ.	Миро- выхъ уч- режденій.	
<i>Въ г. Порховъ.</i>				
Въ Уѣздной тюрьмѣ	118	62	176	395
При уѣздной полиціи	31	34	—	1150
„ Земскомъ помѣщеніи	108	5	640	—
Итого	257	101	816	1545
<i>Въ г. Новоржевъ.</i>				
Въ Уѣздной тюрьмѣ	172	35	118	65
При Уѣздной полиціи	—	32	12	530
„ Земскомъ помѣщеніи	—	—	251	—
Итого	172	67	384	595
<i>Въ г. Холмъ.</i>				
Въ Уѣздной тюрьмѣ	53	31	112	22
При Уѣздной полиціи	9	10	—	397
„ Земскомъ помѣщеніи	30	27	310	—
Итого	92	68	422	419
<i>Въ г. Великихъ-Лукахъ.</i>				
Въ Уѣздной тюрьмѣ	54	32	136	710
При Уѣздной полиціи	72	31	—	37
„ Земскомъ помѣщеніи	13	3	564	—
Итого	139	66	700	747
<i>Въ г. Торопць.</i>				
Въ Уѣздной тюрьмѣ	69	46	63	214
При Уѣздной полиціи	—	45	4	575
„ Земскомъ помѣщеніи	17	13	620	—
Итого	86	104	687	789

Размѣры тюремныхъ зданій далеко не во всѣхъ городахъ соотвѣтствуютъ числу содержащихся въ нихъ арестантовъ.

Наиболѣе благоустроеннымъ мѣстомъ заключенія является Псковское Исправительное Арестантское Отдѣленіе, капитально отремонтированное и расширенное въ 1900 году.

Обязательный арестантскій трудъ, введенный по закону 6 января 1886 года, находитъ довольно обширное примѣненіе въ мѣстахъ заключенія Псковской губерніи, какъ это видно изъ прилагаемой таблицы.

Наименованіе мѣста заключенія.	Число дней, проведен- ныхъ на работахъ.		СУММА ЗАРАБОТКА.
	Внѣшнихъ.	Внутреннихъ и по тюремно- му хозяйству.	
Псковское Исправительное Арестантское От- дѣленіе	12142	36881	8993 р.55 к.
Псковская Губернская Тюрьма	4482	4126	2255—62—
Островская Уѣздная тюрьма	2514	811	857—89—
Опочецкая	2310	1422	628—40—
Новоржевская	2398	2659	768—78—
Великолукская	4467	130	1197—20—
Торопецкая	2204	1270	750— „ —
Холмская	1809	3149	722—43—
Порховская	791	420	308—72—

Во въ тюрьмы Псковской губерніи за исключеніемъ Опочецкой имѣютъ свои церкви. Больницы имѣются при Псковскомъ Исправительномъ Арестантскомъ Отдѣленіи и Псковской и Островской тюрьмахъ. Арестанты прочихъ мѣсть заключенія помѣщаются на излеченіе въ земскія больницы.

П О Ж А Р Ы.

Пожарная статистика Псковской губерніи за 1903 годъ выражается въ нижеслѣдующихъ основныхъ цифрахъ:

	Въ 1903 году	Противъ 1902 г. болѣе на
Число пожаровъ	966	43
Число погорѣвшихъ дворовъ	1581	183
Сумма убытковъ	749329 р. 95 к.	55835 р. 95 к.

Подробныя данныя о числѣ пожарныхъ случаевъ въ отдѣльныхъ городахъ и уѣздахъ, о суммахъ понесенныхъ каждымъ изъ нихъ убытковъ, о причинахъ пожаровъ и о распредѣленіи ихъ по мѣсяцамъ могутъ быть усмотрѣны изъ приложения вѣд. № 9.

Цифровыя данныя объ устройствѣ пожарной части въ городахъ Псковской губерніи см. тамъ же (прилож. вѣдом. № 10).

Какъ и въ предшествующіе года, надлежитъ констатировать фактъ все большаго и большаго развитія пожарнаго дѣла въ городахъ и уѣздахъ Псковской губерніи, при дружномъ къ тому содѣйствіи со стороны Губернскаго Земства, городскихъ общественныхъ управленій и всего мѣстнаго населенія.

Н А Р О Д Н О Е З Д Р А В І Е.

Лечебныхъ заведеній разныхъ наименованій къ 1 января 1904 года было въ губерніи 37. Общее число содержавшихся въ нихъ кроватей равнялось 974.

Подробное перечисленіе лечебныхъ заведеній и статистическія данныя о движеніи въ нихъ больныхъ приводятся въ нижеслѣдующей таблицѣ.

БОЛЬНИЦЫ И ПРИЕМНЫЕ ПОКОИ.	Число кроватей.	Осталось къ 1 января отчетнаго года.	Прибыло въ отчетномъ году.	Умерло въ отчетномъ году.	Осталось къ 1 января слѣдующаго года.	Число проведенныхъ дней.
Г. Псковъ.						
Губернская Земская больница	150	9	2448	227	117	49081
Психіатрическое Отдѣленіе оной	60	201	183	41	231	78602
Больница при Общинѣ Краснаго Креста	6	2	38	2	2	760
Больница при Губернской Гимназій	10	—	54	1	—	184
Больница при Духовной Семинаріи	10	—	59	—	—	352
Больница при Женскомъ Епархіальномъ Училищѣ	12	—	—	—	—	—
Глазная лечебница Псковскаго Отдѣленія Попечительства о слѣпыхъ	6	—	64	—	6	1085
Больница Исправительнаго Арестантскаго Отдѣленія	35	27	498	6	17	10117
Больница Губернской тюрьмы	24	12	213	3	14	4964
<i>Псковскій уѣздъ.</i>						
Никольская Земская больница	22	10	269	17	21	6415
Печерская Земская больница	24	19	376	15	23	6492
Прудская Земская больница	23	20	211	7	11	5228
Г. Островъ.						
Островская Земская больница	60	38	658	84	42	14442
Островская тюремная больница	10	12	113	1	8	3081

БОЛЬНИЦЫ И ПРИЕМНЫЕ ПОКОИ.	Число кроватей.	Осталось къ 1 января отчетнаго года.	Прибыло въ отчетномъ году.	Умерло въ отчетномъ году.	Осталось къ 1 января слѣдующаго года.	Число проведенныхъ дней.
<i>Островскій уездъ.</i>						
Выборекій Земскій приемный покой.	12	17	165	—	8	5943
Г. Опочка.						
Опочецкая Земская больница .	47	65	951	35	59	22892
<i>Опочецкій уездъ.</i>						
Святогорскій приемный покой .	10	9	290	16	12	3872
Красногородскій приемный покой .	4	7	133	6	5	2192
Щукинскій приемный покой .	8	—	41	1	1	698
Лобовскій приемный покой .	4	—	6	—	—	72
Г. Новоржевъ.						
Новоржевская земская больница .	55	48	1344	53	54	18649
<i>Новоржевскій уездъ.</i>						
Приемный покой въ селѣ Ашевѣ .	4	—	44	1	1	383
Приемный покой въ сел. Бѣжаницахъ .	6	—	126	1	—	1575
Приемный покой въ сел. Кудеверь.	4	—	23	—	—	123
Г. Великіе-Луки.						
Великолукская Земская больница .	80	66	1775	111	71	23408
Г. Торопецъ.						
Торопецкая Земская больница .	40	36	693	47	36	15185
Г. Холмъ.						
Холмская Земская больница .	45	38	240	14	28	10963
<i>Холмскій уездъ.</i>						
Лечебница въ сел. Кювалокъ .	9	2	74	1	5	2247
Приемный покой въ сел. Тухомичахъ .	10	—	67	—	—	1284
Тоже въ сел. Владимірскомъ .	2	—	30	—	—	224
Тоже въ сел. Шайвино .	2	—	29	—	—	292
Тоже въ с.с. Кулапино, Цевлѣ и Желѣзномъ, .	27	—	4	—	—	70
Тоже въ с. Пиколоти .	6	—	4	—	—	70
Г. Порховъ.						
Порховская Земская больница .	81	59	949	78	57	22742
<i>Порховскій уездъ.</i>						
Солецкій земскій приемный покой.	5	4	64	4	3	955
Александровская частная графа Строганова больница .	36	—	364	5	5	5808
Желѣзницкая частная графа Строганова больница .	25	19	232	6	7	5069
Итого .	974	850	12832	783	844	325519

Медицинскій и фармацевтическій персоналъ гражданскаго вѣдомства Псковской губерніи состоялъ въ отчетномъ году изъ 73 врачей—мужчинъ, 6 врачей—женщинъ, 128 фельдшеровъ, 32 фельдшерицъ, 61 акушерокъ и повивальныхъ бабокъ, 1 зубного врача, 17 дантистовъ и 29 фармацевтовъ.

По городамъ и уѣздамъ означенный персоналъ распредѣлялся нижеслѣдующимъ образомъ.

	Врачи.		Фельдшеровъ.		Акушерокъ и повивальныхъ бабокъ.	Зубныхъ врачей.	Дантистовъ.	Фармацевтовъ.
	Муж.	Женщ.	Муж.	Женщ.				
Гор. Псковъ	17	2	10	2	14	1	8	11
его уѣздъ	5	1	21	7	—	—	—	—
Гор. Островъ	3	—	19	3	6	—	—	2
его уѣздъ	4	2	14	—	8	—	—	—
Гор. Опочка	3	—	2	3	1	—	2	2
его уѣздъ	3	2	—	11	—	—	—	—
Гор. Новоржевъ	2	—	4	1	2	—	—	2
его уѣздъ	4	—	5	1	3	—	—	—
Гор. Великіе-Луки	7	1	8	1	6	—	3	5
его уѣздъ	4	—	19	1	5	—	—	—
Гор. Торопецъ	4	—	4	—	3	—	—	—
его уѣздъ	1	—	11	1	—	—	—	—
Гор. Холмъ	2	—	3	—	3	—	—	2
его уѣздъ	2	—	9	—	3	—	—	1
Гор. Порховъ	3	—	4	1	2	—	1	3
его уѣздъ	9	—	19	3	6	—	—	2
Всего	73	6	128	32	61	1	17	29

По роду службы врачи, фельдшера, фельдшерицы, акушерки и повивальные бабки раздѣлялись на:

	Врачи.	Фельдшерицы.	Повивальные бабки.
Служащихъ въ Врачебномъ Отдѣленіи	2	—	—
Уѣздныхъ	8	8	8
Городовыхъ	5	—	—
Больничныхъ	9	3	—
Санитарныхъ	1	—	—
Земскихъ	39	139	45
Желѣзнодорожныхъ	3	8	3
Вольнопрактикующихъ	21	12	6
Частныхъ	2	4	—
Лекарскихъ помощницъ	—	1	—

Изъ числа эпидемическихъ болѣзней наблюдались въ отчетномъ году въ Псковской губерніи нижеслѣдующія: сыпной тифъ, распространившійся въ предѣлахъ Псковскаго и отчасти Островскаго и Порховскаго уѣздовъ подъ вліяніемъ неблагоприятныхъ экономическихъ условій—неурожая въ 1902 году хлѣбовъ и огородныхъ овощей—и своевременно остановленный въ своемъ развитіи принятыми губернской администраціею и земствомъ мѣрами, заключавшимися въ усиленіи на мѣстахъ врачебно-санитарнаго персонала и въ улучшеніи питанія больныхъ. Кромѣ того наблюдались эпидемическія заболѣванія натуральною оспою въ Великолуцкомъ, Торопецкомъ и Псковскомъ уѣздахъ, дизентеріею—въ Торопецкомъ уѣздѣ и брюшнымъ тифомъ въ Торопецкомъ и Порховскомъ уѣздахъ.

Устройство ветеринарно-санитарной части.

Ветеринарный персонал Псковской губернии состоялъ въ отчетномъ году изъ 3 правительственныхъ, 9 земскихъ и 2 городскихъ врачей и изъ 20 земскихъ и 4 городскихъ ветеринарныхъ фельдшеровъ.

Участіе въ завѣдываніи ветеринарно-санитарною частью Губернскаго Земства выражалось въ содержаніи 9 ветеринарныхъ врачей и въ приглашеніи въ лѣтнее время для борьбы съ эпизоотіями на помощь мѣстнымъ ветеринарнымъ силамъ дополнительнаго врачебно-санитарнаго персонала въ лицѣ студентовъ и врачей. Дѣятельность уѣздныхъ земствъ губернии по леченію больныхъ животныхъ дѣлаетъ съ каждымъ годомъ шаги впередъ, выражаясь въ увеличеніи численнаго персонала ветеринарныхъ фельдшеровъ, какъ равно въ увеличеніи ассигнованій на ветеринарную часть.

На обязанности городовъ Псковской губернии лежитъ надзоръ за дѣятельностью скотобоенъ, принадлежащихъ исключительно мѣстнымъ городскимъ общественнымъ управленіямъ. Наиболѣе благоустроенною представляется скотобойня въ г. Псковѣ. Правильный ветеринарный надзоръ за убиваемымъ скотомъ и за привознымъ мясомъ существуетъ въ городахъ: Псковѣ, Островѣ, Опочкѣ, Торопцѣ и Порховѣ и за привознымъ мясомъ — въ городѣ Новоржевѣ, причѣмъ надзоръ этотъ осуществляется во всѣхъ городахъ за исключеніемъ Пскова и Опочки, содержащихъ собственныхъ ветеринарныхъ врачей, земскими ветеринарами по обоюдному соглашенію городовъ съ земствами. Во всѣхъ городахъ Псковской губернии убой скота регламентируется соответствующими обязательными постановленіями городскихъ думъ.

Изъ повальныхъ болѣзней на домашнихъ животныхъ наблюдались въ отчетномъ году слѣдующія: сибирская язва, бѣшенство, мытъ, злокачественная катарральная горячка, туберкулезъ, стобнякъ, пятнистая горячка, актиномикозъ, бѣлый поносъ телятъ, повальный выкидышъ, пустолезный контагіозный стоматитъ, печеночно-глистная болѣзнь, злокачественная язва копытъ, чесотка, экзема, дизентерія и кровавая моча.

Помѣщаемая ниже сего таблица содержитъ свѣдѣнія о заболѣваемости и смертности въ отчетномъ 1903 году домашнихъ животныхъ отъ разныхъ эпизоотическихъ болѣзней.

Названіе уѣздовъ.	Количество заболѣвшихъ, павшихъ и убитыхъ отъ эпизоотическихъ болѣзней домашнихъ животныхъ.																							
	Лошадей.			Кр. рог. скота.			Овецъ.			Козъ.			Свиней.			Собакъ.			Оленей.			ВСЕГО.		
	Заболѣло.	Пало.	Убито.	Заболѣло.	Пало.	Убито.	Заболѣло.	Пало.	Убито.	Заболѣло.	Пало.	Убито.	Заболѣло.	Пало.	Убито.	Заболѣло.	Пало.	Убито.	Заболѣло.	Пало.	Убито.	Заболѣло.	Пало.	Убито.
Псковскій уѣздъ . .	90	9	—	216	73	—	7273	273	—	—	—	—	9	5	1	3	1	2	—	—	—	591	361	10
Островскій уѣздъ .	104	4	—	132	58	4	—	—	—	—	—	—	2	—	2	36	28	8	—	—	—	274	100	14
Опочекскій уѣздъ .	76	10	—	112	31	6	9	—	—	—	—	—	18	7	1	5	3	1	—	—	—	210	61	8
Новоржевск. уѣздъ.	48	3	—	166	72	5	2	1	1	—	—	—	2	2	—	6	2	4	—	—	—	224	80	10
Порховскій уѣздъ .	142	2	2	70	37	1	2	2	—	—	—	—	1	1	—	3	—	3	—	—	—	218	42	6
Великолук. уѣздъ.	48	2	2	27	3	1	—	—	—	—	—	—	—	—	—	10	1	8	—	—	—	85	6	11
Торопецскій уѣздъ .	27	5	—	40	27	5	—	—	—	—	—	—	—	—	—	14	1	13	—	—	—	81	33	18
Холмскій уѣздъ . .	206	15	1	95	41	3	5	4	1	3	3	—	5	3	—	4	1	3	—	—	—	318	67	8
Итого . . .	741	50	5	858	342	32	291	280	2	3	3	—	37	18	4	81	37	42	—	—	—	2011	750	85

Общественная благотворительность.

Населеніе Псковской губерніи отличается большою отзывчивостью къ дѣлу общественной благотворительности, центромъ коей служить губернской городъ Псковъ, сосредоточивающій въ себѣ до 25 благотворительныхъ учреждений разныхъ наименованій. Многія изъ нихъ являются представителями обще-имперской организациі, каковы Россійское Общество Краснаго Креста, Вѣдомство учреждений ИМПЕРАТРИЦЫ МАРИИ, Попечительство о Домахъ Трудолюбія и Работныхъ Домахъ, ИМПЕРАТОРСКОЕ Православное Палестинское и Православное Миссіонерское Общества. Другія созданы по инициативѣ мѣстныхъ дѣятелей и служатъ интересамъ исключительно мѣстнаго населенія.

Прилагаемая при семъ выписка содержитъ полный перечень всѣхъ благотворительныхъ обществъ и богоугодныхъ заведеній губерніи по отдѣльнымъ городамъ и уѣздамъ.

Г. Псковъ. Мѣстное Управленіе Россійскаго Общества Краснаго Креста съ подвѣдомственной ему Общиною сестеръ милосердія и лечебными заведеніями оной, Губернское Попечительство Дѣтскихъ Пріютовъ Вѣдомства учреждений ИМПЕРАТРИЦЫ МАРИИ съ содержимымъ имъ Дѣтскимъ Пріютомъ Св. Ольги, Женское Благотворительное Общество Св. Маріи съ содержимыми имъ Дѣтскимъ Пріютомъ и убѣжищемъ для старухъ, Попечительное о Домѣ Трудолюбія Общество съ находящимися въ его вѣдѣніи мастерскими, бесплатнымъ ночлежнымъ пріютомъ, дешевою столовою и небольшимъ трудовымъ убѣжищемъ для дѣтей, Общество взаимнаго вспоможенія учащимъ и учившимъ въ народныхъ школахъ Псковской губерніи, Братство во имя Св. Благочестиваго Князя Александра Невскаго для вспоможенія недостаточнымъ учащимся всѣхъ учебныхъ заведеній г. Пскова, Общество помощи въ несчастныхъ случаяхъ, Богадѣльня Псковскаго Губернскаго Земства, Благотворительное Общество при Губернской Земской Больницѣ съ содержимымъ имъ пріютомъ „Ясли“, Городская Богадѣльня съ сиротскимъ отдѣленіемъ, Псковское Отдѣленіе Попечительства ИМПЕРАТРИЦЫ МАРИИ АЛЕКСАНДРОВНЫ о слѣпыхъ съ содержимою имъ амбулаторно-стаціонарною главною лечебницею, Братство во имя Св. Просвѣтителей Словенскихъ Кирилла и Меѳодія, Отдѣлъ ИМПЕРАТОРСКАГО Палестинскаго Общества, Отдѣлъ Православнаго Миссіонеракаго Общества, Епархіальная Ильинская Община Сестеръ Милосердія, Епархіальное Попечительство о призрѣніи бѣдныхъ духовнаго званія, двѣ богадѣльни при двухъ православныхъ церковно-приходскихъ Попечительствахъ, Римско-католическое Благотворительное Общество съ содержимыми имъ начальнымъ училищемъ для дѣтей обою пола и убѣжищемъ во имя Пресвятой Дѣвы Маріи для сиротъ дѣвочекъ и Общество вспоможенія приказчиковъ.

Псковскій уѣздъ. Виделибская приходская богадѣльня—въ пог. Виделибѣ, Мелетовская приходская богадѣльня—въ пог. Мелетовѣ, Виделибской волости, Пріютъ во имя Св. Маріи и Луки въ сел. Зубовѣ, Пикалихинской волости, сельскій домъ призрѣнія немущихъ въ память ИМПЕРАТОРА АЛЕКСАНДРА II въ пог. Полонскѣ, Пикалихинской волости, богадѣльня при Спасо-Елеазаровскомъ монастырѣ въ Остенской волости, Сидоровская волостная богадѣльня—въ пог. Чирекахъ, Сидоровской волости, Логазовская волостная богадѣльня въ г. Псковѣ, Изборско-Палкинская волостная богадѣльня въ память ИМПЕРАТОРА АЛЕКСАНДРА II въ пригородѣ Изборскѣ, Печерская волостная богадѣльня въ пригородѣ Печерахъ, три дома призрѣнія въ селеніи Изборскѣ, пять таковыхъ же домовъ призрѣнія въ пригородѣ Печерахъ и по одному въ погостахъ: Паниковичахъ, Щемерицахъ, Залѣсьѣ и Тайловѣ.

Г. Островъ. Островская Городская богадѣльня (мужская), Быковская богадѣльня (женская), богадѣльня бр. Посисѣвыхъ, Островское Благотворительное Общество о домѣ трудолюбія, вспомогательная касса Островскаго Вольнаго Пожарнаго Общества.

Въ **Островскомъ уѣздѣ** благотворительныхъ учреждений нѣтъ.

Г. Опочка. Мѣстное Благотворительное Общество и Городская богадѣльня.

Опочекскій уѣздъ. Убѣжище въ пригородѣ Красномъ, богадѣльни въ селахъ—Вельѣ и Полявѣ, Святогорская Пушкинская богадѣльня и странно-пріимный домъ при Святогорскомъ Успенскомъ монастырѣ (мѣсто погребенія А. С. Пушкина).

Г. Новоржевъ. Благотворительное Общество и богадѣльня въ память царствованія ИМПЕРАТОРА АЛЕКСАНДРА II.

Г. Великія-Луки. Римско-католическое Общество пособія бѣднымъ, Общество пособія бѣднымъ учащимся по городу Великимъ-Лукамъ и уѣзду, Благотворительное Общество и Попечительство о домѣ Трудолюбія.

Г. Торопецъ. Уѣздное Попечительство дѣтскихъ пріютовъ, Торопецкое Благотворительное Общество, Странно-пріимный домъ Нефедьева, Попечительное Общество о Торопецкомъ Домѣ Трудолюбія и Торопецкая Городская богадѣльня.

Г. Холмъ. Холмскій Куселевскій дѣтскій пріютъ, богадѣльня коммерціи совѣтника М. В. Боборыкина и Холмское Благотворительное Общество.

Г. Порховъ. Попечительное о домѣ Трудолюбія Общество, Общество вспомошествованія бѣднымъ учащимся, Благотворительное Общество для оказанія помощи дѣтямъ и бѣднымъ, Городевой Александровскій дѣтскій пріютъ, Порховскій дѣтскій пріютъ, состоящій въ Вѣдомствѣ учрежденій ИМПЕРАТРИЦЫ МАРИИ и Городекая богадѣльня Жукова.

Порховскій уѣздъ. Больница графа Строганова въ селѣ Александровѣ, Община Сестеръ Милосердія Св. Маріи Магдалины въ слободѣ Буригахъ, дѣтскій пріютъ для крестьянскихъ сиротъ въ селѣ Вольшевѣ, Лопухинскій домъ призрѣнія инвалидовъ въ с. Карачуницахъ, богадѣльня при Николаевской церкви погоста Тишинка, богадѣльня въ с. Токаревѣ, женская богадѣльня при Богородицкой церкви въ с. Моринѣ, Странно-пріимный домъ при Никандровской Свято-Благовѣщенской пустыни и богадѣльня, Попечительное о домѣ Трудолюбія Общество въ посадѣ Сольцахъ, Общество вспомошествованія нуждающимся учащимся въ одноклассномъ женскомъ училищѣ того же посада и богадѣльня при Троицкой церкви въ с. Ясенкахъ.

Братскія статистическія данныя о числѣ призрѣвавшихся въ 1903 году важнѣйшими изъ названныхъ благотворительныхъ учреждений и о движеніи и состояніи ихъ суммъ приводятся ниже.

Названіе благотвори- тельного общества или учрежденія.	Число призрѣваемыхъ въ учрежденіи и пользовавшихся помощью иль его.					Въ 1903 году.				Капиталъ уч- режденія на 1 января 1904 г.	Стоимость при- надлежащаго ему недвижимаго имущества.			
	Дѣтей.		Взрослыхъ.		В С Е Г О.	Поступило доходовъ.		Произведе- но расхо- довъ.						
	Мальчи- ковъ.	Дѣвочекъ.	Мужчинъ.	Женщинъ.		Руб.	К.	Руб.	К.			Руб.	К.	Руб.
Г. Псковъ.														
Псковское Мѣстное Управленіе Краснаго Креста.	—	—	27	2	29	3243	50	3161	75	82300	—	—	—	—
Псковская Община сестеръ милосердія Краснаго Креста	С о д е р ж а л а 16 сестеръ милосердія					7318	94	7168	29	—	—	—	—	
Губернское Попечительство дѣтскихъ пріютовъ.	—	106	—	—	106	10580	13	7705	38	51300	—	35000	—	—
Псковское Мѣстное Отдѣленіе Попечительства ИМПЕРАТРИЦЫ МАРИИ АЛЕКСАНДРОВНЫ о слѣпыхъ *)	—	—	56	27	83	2023	66	1299	15	724	51	—	—	
Псковское Епархіальное Попечительство о бѣдныхъ духовнаго званія.	43	39	42	434	558	6605	58	5613	—	62000	—	—	—	—
Епархіальная Община сестеръ милосердія	—	6	—	48	54	7043	53	7497	59	29635	14	58	480	—
Городекая богадѣльня съ сиротскимъ отдѣленіемъ.	25	—	26	46	97	2517	50	8281	—	74400	—	25000	—	—
Губернская земская богадѣльня	—	—	28	31	59	5955	90	5955	90	3500	—	30500	—	—
Попечительное Общество о Домѣ Трудолюбія съ состоящими при немъ мастерскими.	1852	781	4136	549	7318	3815	85	3621	1	3094	19	25000	—	—
Безплатнымъ почлеж- нымъ пріютомъ	473	276	18063	3494	24611									
Пріютомъ для дѣтей	6	—	—	—	6									

*) Открыто въ 1903 году.

Названіе благотвори- тельного общества или учрежденія.	Число приаръваемыхъ въ учрежденіи и пользовавшихся помощью въ него.					Въ 1903 году.				Капиталы уч- режденія на 1 января 1904 г.		Стоимость при- надлежащаго ему недвижимаго имущества.	
	Дѣтей.		Взрослыхъ.		В С Е Г О.	Поступило доходовъ.		Произведе- но расхо- довъ.		Руб.	К.	Руб.	К.
	Мальчи- ковъ.	Дѣвочекъ.	Мужчинъ	Женщинъ.		Руб.	К.	Руб.	К.				
	Руб.	К.	Руб.	К.	Руб.	К.	Руб.	К.	Руб.	К.	Руб.	К.	
Г. Островъ.													
Островская городская мужская богадѣльня	—	—	5	4	9	718	42	751	29	3329	16	5500	—
Островская женская Быковская богадѣльня	—	—	—	9	9	580	18	444	18	9166	95	2000	—
Островская городская богадѣльня имени братьевъ Поспеевыхъ	—	—	—	14	14	484	45	418	39	10818	48	7300	—
Опочецкій уѣздъ.													
Святогорская Пушкин- ская богадѣльня и при- ней читальня	—	—	4	19	23	1487	9	1427	91	29452	75	3500	—
Г. Новоржевъ.													
Новоржевская город- ская богадѣльня, основан- ная въ память въ Божѣ почивающаго Государя Императора Александра II Правленіе Великолуц- каго Благотворительнаго Общества съ богадѣльней и епархіальнымъ отдѣленіемъ. Великолуцкое Римско- Католическое Общество пособія бѣднымъ	—	—	11	21	32	1661	99	1661	99	11829	31	3825	5
	9	13	45	102	169	8593	—	6149	75	45516	51	20000	—
	12	4	8	28	52	3875	18	3771	89	1800	—	5003	—
Г. Торопецъ.													
Странно-пріимный домъ Нефедьева	—	—	21	—	21	1438	2	1134	97	—	—	15000	—
Г. Холмъ.													
Богадѣльня имени ком- мерціи совѣтника В. М. Бобарыкина	—	—	9	24	33	1091	59	1018	44	20638	32	8596	—
В. Порховъ.													
Порховская обществен- ная богадѣльня Жукова	—	—	11	29	40	5219	30	5219	30	—	—	10000	—
Пенечительное обще- ство о Домъ Трудолюбія.	1095	389	9565	2882	13931	4518	18	3546	21	2466	64	1125	60
Порховскій уѣздъ.													
Домъ призрѣнія ин- валидовъ	—	—	50	—	50	6601	70	6286	49	—	—	17060	—
Богадѣльня и боль- ничка для дѣтей-хрони- ковъ при общинѣ сестеръ милосердія Св. Маріи Магдалины	—	3	—	5	8	5881	35	5567	94	40494	32	11280	—

НАРОДНОЕ ПРОСВѢЩЕНІЕ.

Главнымъ просвѣдительнымъ центромъ Псковской губерніи служить гор. Псковъ, въ стѣнахъ коего имѣются слѣдующія общеобразовательныя и спеціальныя средне-учебныя заведенія: классическая гимназія съ 517 учащимися, реальное училище (250 воспитанниковъ), кадетскій корпусъ (419 учениковъ), духовная семинарія (270 учениковъ), землемѣрное училище (129 учениковъ), среднее сельско-хозяйственное училище (въ 1903 году открытъ былъ только одинъ классъ съ 21 учащимся), женская гимназія Вѣдомства Министерства Народнаго Просвѣщенія съ образцовою при ней школою (общее число ученицъ—492) и епархіальное женское училище (227 ученицъ). Изъ числа высшихъ учебныхъ заведеній въ г. Псковѣ имѣются: учительская семинарія съ начальною при ней школою (общее число учащихся—164), духовное училище съ 130 учащимися, городское по Положенію 31 мая 1872 г. училище съ 210 учащимися, рисовально-техническіе классы (127 учениковъ), мужская и женская воскресныя школы съ 446 слушателями и 200 слушательницами и 27 другихъ низшихъ учебныхъ заведеній разныхъ наименованій и типовъ, подвѣдомственныхъ дирекціи народныхъ училищъ и Епархіальному Училищному Совѣту съ 1901 учащимся (972 м. и 929 д.).

Кромѣ губернскаго города Пскова средне-учебныя заведенія имѣются еще въ г. Великихъ-Лукахъ (реальное училище съ 255 учащимися и женская гимназія съ 325 ученицами).

Духовныя училища имѣются во всѣхъ городахъ Псковской губерніи за исключеніемъ Острова, Опочки, Новоржева и Холма.

Пять уѣздныхъ городовъ: Островъ, Опочка, Торопецъ, Холмъ и Порховъ имѣютъ женскія прогимназіи.

Въ отношеніи грамотности населенія Псковская губернія стоитъ весьма низко въ ряду другихъ губерній и областей Европейской Россіи. Грамотныхъ обоюго пола во всей губерніи, считая въ томъ числѣ населеніе городовъ, было по даннымъ всеобщей народной переписи 1897 года, всего 14,6⁰/₀, а въ одномъ сельскомъ населеніи (безъ городовъ) только 12,1⁰/₀; въ городскомъ населеніи было 50,4⁰/₀ грамотныхъ обоюго пола, при томъ въ гор. Псковѣ—56,4⁰/₀ и въ гор. Великихъ-Лукахъ—50,2⁰/₀, въ прочихъ же городахъ отъ 46⁰/₀ до 43⁰/₀. Грамотность мужчинъ и женщинъ сельскаго населенія отдѣльныхъ уѣздовъ губерніи и городского населенія выражалась слѣдующими процентными отношеніями:

	М.	Ж.
Псковскій уѣздъ	27,20	7,54
Порховскій „	22,68	5,10
Островскій „	19,06	4,42
Опочецкій „	17,93	3,47
Великолукскій „	16,26	3,67
Новоржевскій „	16,28	3,28
Торопецкій „	15,55	5,96
Холмскій „	15,27	5,55
Все сельское населеніе.	19,86	5,01
Городъ Псковъ	63,80	47,60
Прочіе города	55,90	37,00

Вышеприведенная таблица показываетъ, что наиболѣе грамотно сельское населеніе трехъ сѣверныхъ уѣздовъ губерніи Псковскаго, Порховскаго и Островскаго.

Общее число всѣхъ учебныхъ заведеній въ губерніи равнялось въ отчетномъ году 792, общій контингентъ учащихся обоюго пола достигалъ цифры 46651. Изъ нихъ на долю средне-учебныхъ заведеній приходилось 2844 учащихся. Начальныхъ народныхъ училищъ—министерскихъ двухклассныхъ и одноклассныхъ, земскихъ и содержимыхъ частными лицами имѣлось въ губерніи 318 съ общимъ числомъ учащихся—20107, школъ церковно-приходскихъ и грамоты—374 съ 16981 учащимся. Остальное число учащейся молодежи распредѣлялось между учительскою семинаріею (164 человѣка), четырьмя духовными училищами (294 ученика), пятью женскими прогимназіями (635 ученицъ), 35 городскими и приходскими училищами (4113 учащихся) и 43 училищами, пансіонами и школами, содержимыми городскими общественными управленіями, частными лицами и духовнымъ вѣдомствомъ инославныхъ и иновѣрческихъ исповѣдній (1276 учащихся).

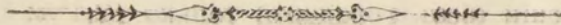
РАСКОЛЪ.

Всѣхъ раскольниковъ въ Псковской епархіи по исповѣднымъ росписямъ за 1903 годъ числилось 37660; изъ нихъ мужескаго пола—18702 и женскаго—18958. По мѣсту жительства тѣхъ и другихъ насчитывалось: въ г. Псковѣ—404, въ Псковскомъ уѣздѣ—4731, въ г. Порховѣ—109, въ Порховскомъ уѣздѣ—22735, въ Островскомъ уѣздѣ—410, въ Новоржевскомъ уѣздѣ—4383, въ г. Опочкѣ—126, въ Опочецкомъ уѣздѣ—2841, въ Великолуцкомъ уѣздѣ—1524, въ Торопецкомъ уѣздѣ—20, въ г. Холмѣ—14 и въ Холмскомъ уѣздѣ—363.

Большинство раскольниковъ принадлежитъ къ безоповщинскому согласію—Федосѣевского и Поморскаго толковъ, остальные представляютъ изъ себя послѣдователей попозщины Австрійскаго и бѣглю-поповскаго толковъ.

Раскольники разбросаны по всей епархіи, но особенно ихъ много въ Порховскомъ уѣздѣ, гдѣ во многихъ приходахъ замѣчается численное преобладаніе раскольниковъ надъ православными.

Заботы епархіальнаго начальства направлены къ распространенію среди расколичьяго населенія истинъ православнаго вѣроученія, каковая цѣль достигается веденіемъ миссіонерскихъ бесѣдъ и чтеній, открытіемъ противорасколичьихъ бібліотекъ, братствъ и т. п.



ВѢДОМОСТЬ

О ПОСѢВѢ И УРОЖАѢ ХЛѢБОВЪ

въ Пековской губерніи

за 1903 годъ.

У Б З Д Ы.	П О С Ъ Я Н О П У Д						О В Ъ.		С Н Я Т О П У Д О В Ъ.							
	Озимой пшеницы.	Р ж и.	Яровой пшеницы.	О в с а.	Ячменя	Гречихи.	Остальных яровых хлѣ- бовъ.	Картофеля.	Озимой пшеницы.	Р ж и.	Яровой пшеницы.	О в с а.	Ячменя.	Гречихи.	Остальных яровых хлѣ- бовъ.	Картофеля.
Псковскій.																
На земляхъ крестьянскихъ обществъ	2000	437528	333	148395	163532	1918	17952	623271	7239	1177960	1890	479811	709798	7423	66116	2863612
„ владѣльческихъ, городскихъ и др.	5119	54305	643	53334	25540	234	3054	159155	26267	299741	3560	199322	139926	1386	13566	764639
Итого	7119	491833	976	201729	189072	2152	21006	782426	33506	1477701	5450	679133	849724	8809	79682	3628251
Порховскій.																
На земляхъ крестьянскихъ обществъ	980	334173	291	456511	145538	431	21599	300196	833	594442	1515	1317595	775481	2472	81534	1401114
„ владѣльческихъ, городскихъ и др.	770	87648	361	131068	22071	340	4537	90508	3622	367939	2090	414112	140102	2122	27680	443284
Итого	1750	421821	652	587579	167609	771	26136	390704	4455	962381	3605	1731707	915583	4594	109214	1844398
Островскій.																
На земляхъ крестьянскихъ обществъ	2856	368483	410	236970	92386	518	21364	292248	7728	776318	2340	729868	419756	2463	82811	1285485
„ владѣльческихъ, городскихъ и др.	1232	53899	155	108630	11358	122	3540	56134	8000	217374	682	356306	69410	695	16510	268605
Итого	4088	422382	565	345600	103744	640	24904	348382	15728	993692	3022	1086174	489166	3158	99321	1554090
Опочецкій.																
На земляхъ крестьянскихъ обществъ	1515	240366	817	148571	53767	1995	30373	241663	2433	423738	3870	469398	270712	5613	101527	1103128
„ владѣльческихъ, городскихъ и др.	1900	100225	595	76383	27761	602	9968	112678	5890	319665	2670	246696	151716	2236	39556	454957
Итого	3415	340591	1412	224954	81528	2597	40341	354341	8323	743403	6540	716094	422428	7849	141083	1558085
Новоржевскій.																
На земляхъ крестьянскихъ обществъ	168	222401	409	128981	88942	512	14312	174426	42	307010	2768	646644	475029	2560	62816	669614
„ владѣльческихъ, городскихъ и др.	599	94042	200	62620	32204	420	5314	90706	2835	378189	694	247991	216116	2800	27587	468426
Итого	767	316443	606	191601	121146	932	19626	265132	2877	685199	3462	894635	691145	5360	90403	1138040
Великолукскій.																
На земляхъ крестьянскихъ обществъ	27513	228188	1066	246758	39875	1560	13159	257722	40697	577910	4984	824486	180861	8424	45693	1092560
„ владѣльческихъ, городскихъ и др.	6858	83265	3782	109965	8376	1148	5621	102583	28634	344955	15051	477030	50453	5508	33921	427643
Итого	34371	311453	4848	356723	48251	2708	18780	360305	69331	922865	20035	1301516	231314	13932	79614	1520203
Холмскій.																
На земляхъ крестьянскихъ обществъ	720	129775	209	161010	19498	2812	6798	203817	1879	253908	598	506645	93020	13727	33170	934199
„ владѣльческихъ, городскихъ и др.	602	56359	114	80934	8017	717	2159	103924	864	178879	470	258101	39264	4194	10968	570894
Итого	1322	186134	323	241944	27515	3529	8957	307741	2743	432787	1068	764746	132284	17921	44138	1505093
Торопецкій.																
На земляхъ крестьянскихъ обществъ	3382	146725	1273	178170	14402	3062	9459	187009	3809	311585	5347	507191	58669	9419	29342	813414
„ владѣльческихъ, городскихъ и др.	768	99674	417	110992	13995	1298	3792	88635	2160	331547	1475	388472	72619	3893	16939	466500
Итого	4150	246399	1690	289162	28397	4360	13251	275644	5969	643132	6822	895663	131288	13312	46281	1279914
Всего по губернии	56982	2737056	11072	2439292	767262	17689	173001	3084675	142932	6861160	50004	8069668	3862932	74935	689736	14028074

ВѢДОМОСТЬ № 2.

ОБЪ УРОЖАѢ ЛЬНА ВЪ ПСКОВСКОЙ ГУБЕРНІИ

ЗА 1903 ГОДЪ.

Названіе уѣздовъ.		Посѣвная пло- щадь.	С Н Я Т О.	
			Льняного сѣме- ни пудовъ.	Волокна пу- довъ.
Псковскій	Крестьяне.	15608	127986	326207
	Владѣльцы	2587	30009	54586
Островскій	Крестьяне.	15492	139428	192101
	Владѣльцы	5374	59144	76848
Опочецкій	Крестьяне.	16157	121178	180958
	Владѣльцы	5393	43144	89524
Новоржевскій	Крестьяне.	8278	89402	148176
	Владѣльцы	3343	30421	67863
Великолукскій	Крестьяне.	1279	14325	20080
	Владѣльцы	1482	15561	29788
Торопецкій	Крестьяне.	912	12768	29914
	Владѣльцы	1611	22876	49619
Холмскій	Крестьяне.	898	10507	21552
	Владѣльцы	1088	10662	12838
Порховскій	Крестьяне.	16896	167270	275405
	Владѣльцы	4422	63235	131776
Въ губерніи.	Крестьяне.	75520	682864	1194393
	Владѣльцы	25300	275022	512842

ВѢДОМОСТЬ

о наличномъ количествѣ домашнихъ животныхъ въ Псковской губ.

за 1903 годъ.

Название уѣздовъ.	Наличное количество домашнихъ животныхъ.											
	Лошадей.	Крупн. рог. скота.	Буйволы.	Муловъ.	Ослы.	Верблюды.	Олени.	Овецъ.			ВСЕГО.	
								Грубшер.	Тонкорун.	Козь.		Свиней.
Псковскій	34589	89588	—	—	—	—	—	72537	—	288	33084	230026
Острговскій	31630	92237	—	—	—	—	—	110901	—	8	31565	266341
Опочецкій	24953	54740	—	—	—	—	—	23939	—	1	17902	121535
Новоржевскій	20084	35617	—	—	—	—	—	26917	—	202	12491	95275
Великолудцкій	25965	41620	—	—	—	—	—	19970	—	912	9635	98102
Торопецкій	35000	49700	—	—	—	—	—	32400	—	450	13600	131150
Холмскій	14402	25032	—	—	—	—	—	14024	—	130	7512	61100
Порховскій	35193	50686	—	—	—	—	—	29552	—	—	10575	126006
Всего по губернии	221780	439220	—	—	—	—	—	330240	—	1931	136364	1129535

ВЪДОМОСТЬ О ФАБРИКАХЪ И ЗАВОДАХЪ

Пековской губерніи

за 1903 годъ.

Наименованіе фабрикъ и заводовъ.	ВЕЛИКОЛУЦКІЙ УѢЗДЪ.			Г. ТОРОПЕЦЪ.			ТОРОПЕЦКІЙ УѢЗДЪ.			Г. ХОЛМЪ.			ХОЛМСКІЙ УѢЗДЪ.			ГОР. ПОРХОВЪ.			ПОС. СОЛЫЦЫ.			ПОРХОВСКІЙ УѢЗДЪ.			И Т О Г О.						Всего въ губерніи.		
	Число фабрикъ.	Сумма произво- дительности.	Число рабочихъ.	Число фабрикъ.	Сумма произво- дительности.	Число рабочихъ.	Число фабрикъ.	Сумма произво- дительности.	Число рабочихъ.	Число фабрикъ.	Сумма произво- дительности.	Число рабочихъ.	Число фабрикъ.	Сумма произво- дительности.	Число рабочихъ.	Число фабрикъ.	Сумма произво- дительности.	Число рабочихъ.	Въ городахъ.			Въ уѣздахъ.			Число фабрикъ.	Сумма произво- дительности.	Число рабочихъ.						
																			Число фабрикъ.	Сумма произво- дительности.	Число рабочихъ.	Число фабрикъ.	Сумма произво- дительности.	Число рабочихъ.									
<i>I. Фабрики и заводы, обдѣлывающіе животныя продукты:</i>																																	
Кожевенные	3	1500	21	3	100320	130	—	—	—	4	16800	11	1	160	1	125000	93	—	—	—	3	97000	32	22	554320	452	28	213920	147	50	768240	599	
Юфтяные	—	—	—	—	—	—	—	—	—	—	—	—	—	—	—	—	—	—	—	—	—	—	—	—	—	—	—	—	—	—	—	—	
Войлочные	—	—	—	—	—	—	—	—	—	—	—	—	—	—	—	—	—	—	—	—	—	—	—	—	—	—	—	—	—	—	—	—	
Смшечные	—	—	—	—	—	—	—	—	—	—	—	—	—	—	—	—	—	—	—	—	—	—	—	—	—	—	—	—	—	—	—	—	
Овчинные	4	700	10	—	—	—	—	—	—	3	110	3	19	1180	—	—	—	—	—	—	—	—	—	—	—	—	—	—	—	—	—	—	
Салотопленные	—	—	—	1	2200	3	—	—	—	—	—	—	—	—	—	—	—	—	—	—	1	50	1	3	110	3	49	3410	73	52	3520	76	
Мыльные	—	—	—	1	200	2	—	—	—	—	—	—	—	—	—	—	—	—	—	—	—	—	—	—	—	—	—	—	—	—	—	—	
Маслобойные	5	3660	8	—	—	—	—	—	—	1	20	1	31	1480	—	—	—	—	—	—	—	—	—	—	—	—	—	—	—	—	—	—	
Свѣчные и восковые	—	—	—	—	—	—	—	—	—	—	—	—	—	—	—	—	—	—	—	—	—	—	—	—	—	—	—	—	—	—	—	—	
Сѣтосушительные	—	—	—	—	—	—	—	—	—	—	—	—	—	—	—	—	—	—	—	—	—	—	—	—	—	—	—	—	—	—	—	—	—
Сыроваренные	2	5000	4	—	—	—	—	—	—	—	—	—	—	—	—	—	—	—	—	—	—	—	—	—	—	—	—	—	—	—	—	—	
Городекія скотобойни	—	—	—	1	400	—	—	—	—	1	84	1	—	—	—	—	—	—	—	—	—	—	—	—	—	—	—	—	—	—	—	—	—
<i>II. Обдѣлывающіе растительные продукты:</i>																																	
Львопрядильные и биче- вочные	—	—	—	—	—	—	—	—	—	—	—	—	—	—	—	—	—	—	—	—	—	—	—	—	—	—	—	—	—	—	—	—	—
Льняные склады	1	1000	1	—	—	—	—	—	—	—	—	—	—	—	—	—	—	—	—	—	—	—	—	—	—	—	—	—	—	—	—	—	—
Канатопрядильные	—	—	—	—	—	—	—	—	—	3	200	7	—	—	—	—	—	—	—	—	—	—	—	—	—	—	—	—	—	—	—	—	—
Пиво и медоваренные	—	—	—	1	7200	3	—	—	—	2	17010	8	—	—	—	—	—	—	—	—	—	—	—	—	—	—	—	—	—	—	—	—	—
Винокуренные	3	47600	26	—	—	—	2	25000	16	—	—	—	2	35100	—	—	—	—	—	—	—	—	—	—	—	—	—	—	—	—	—	—	—
Вино-ягодные	—	—	—	—	—	—	—	—	—	—	—	—	—	—	—	—	—	—	—	—	—	—	—	—	—	—	—	—	—	—	—	—	—
Водочные	—	—	—	—	—	—	—	—	—	—	—	—	—	—	—	—	—	—	—	—	—	—	—	—	—	—	—	—	—	—	—	—	—
Прохладит. напитковъ	—	—	—	1	500	2	—	—	—	2	680	2	—	—	—	—	—	—	—	—	—	—	—	—	—	—	—	—	—	—	—	—	—
Уксусные	—	—	—	—	—	—	—	—	—	—	—	—	—	—	—	—	—	—	—	—	—	—	—	—	—	—	—	—	—	—	—	—	—
Солодовенные	—	—	—	3	4300	12	42	2200	50	—	—	—	—	—	—	—	—	—	—	—	—	—	—	—	—	—	—	—	—	—	—	—	—
Мукомольные	—	—	—	—	—	—	4	20400	31	—	—	—	71	1400	—	—	—	—	—	—	—	—	—	—	—	—	—	—	—	—	—	—	—
Лѣсопильные	2	47500	37	—	—	—	11	4000	19	—	—	—	1	1500	—	—	—	—	—	—	—	—	—	—	—	—	—	—	—	—	—	—	—
Дегтярные	3	180	6	—	—	—	—	—	—	—	—	—	14	540	—	—	—	—	—	—	—	—	—	—	—	—	—	—	—	—	—	—	—
Спичечные	—	—	—	—	—	—	—	—	—	—	—	—	—	—	—	—	—	—	—	—	—	—	—	—	—	—	—	—	—	—	—	—	—
Табачные	—	—	—	—	—	—	—	—	—	—	—	—	—	—	—	—	—	—	—	—	—	—	—	—	—	—	—	—	—	—	—	—	—
<i>III. Обдѣлывающіе ископаемые продукты:</i>																																	
Черепичные	—	—	—	—	—	—	—	—	—	—	—	—	—	—	—	—	—	—	—	—	—	—	—	—	—	—	—	—	—	—	—	—	—
Алебастровый и мукомоль- ный	43	28325	56	—	—	—	—	—	—	—	—	—	—	—	—	—	—	—	—	—	—	—	—	—	—	—	—	—	—	—	—	—	—
Кафельные	—	—	—	—	—	—	—	—	—	—	—	—	—	—	—	—	—	—	—	—	—	—	—	—	—	—	—	—	—	—	—	—	—
Гончарные	1	350	3	—	—	—	—	—	—	—	—	—	—	—	—	—	—	—	—	—	—	—	—	—	—	—	—	—	—	—	—	—	—
Кирпичные	13	14500	146	—	—	—	—	—	—	1	1100	2	2	210	—	—	—	—	—	—	—	—	—	—	—	—	—	—	—	—	—	—	—
Спичильные	13	400	7	—	—	—	—	—	—	1	250	3	6	1200	—	—	—	—	—	—	—	—	—	—	—	—	—	—	—	—	—	—	—
Красильные	—	—	—	—	—	—	—	—	—	2	200	2	—	—	—	—	—	—	—	—	—	—	—	—	—	—	—	—	—	—	—	—	—
Чугунно-литейные	—	—	—	—	—	—	—	—	—	—	—	—	—	—	—	—	—	—	—	—	—	—	—	—	—	—	—	—	—	—	—	—	—
Турбинный	—	—	—	—	—	—	—	—	—	—	—	—	—	—	—	—	—	—	—	—	—	—	—	—	—	—	—	—	—	—	—	—	—
ИТОГО	93	150715	325	11	115120	152	59	51600	116	20	36454	40	147	42770	9	451000	152	19	596300	442	120	410718	405	232	8541049	1959	1280	1989879	3220	1512	10530928	5179	

ВЪДОМОСТЬ О ДВИЖЕНІИ НАСЕЛЕНІЯ

Пековской губерніи

за 1903 годъ.

ГОРОДА И УѢЗДЫ.	Число браковъ.	Ч И С Л О Р О Д И В Ш И Х С Я.					Число умершихъ.			Прибыль и убыль.				
		Законнорожденныхъ.			Незаконнорожденныхъ.	В С Е Г О.			Число умершихъ.					
		МУЖ. ПОЛ.	ЖЕН. ПОЛ.	ОБ. ПОЛ.		МУЖ. ПОЛ.	ЖЕН. ПОЛ.	ОБ. ПОЛ.	МУЖ. ПОЛ.			ЖЕН. ПОЛ.	ОБ. ПОЛ.	
Губернскій городъ Исковъ	276	662	636	1298	48	49	97	710	685	1395	696	662	1358	+ 37
Пригородъ Печеры	9	22	14	36	—	1	1	22	15	37	13	18	31	+ 6
Посадъ Александровскій	17	43	50	93	1	—	1	44	50	94	40	47	87	+ 7
Уѣздъ Исковскій	1315	4124	3792	7916	110	103	213	4234	3895	8129	3799	3520	7319	+ 810
Городъ Островъ	39	144	128	272	6	7	13	150	135	285	162	123	285	—
Уѣздъ Островскій	854	3070	2792	5862	75	73	148	3145	2865	6010	2875	2632	5507	+ 503
Городъ Опочка	15	61	41	102	2	3	5	63	44	107	59	51	110	— 3
Пригородъ Красный	76	236	202	438	4	5	9	240	207	447	187	186	373	+ 74
Уѣздъ Опочецкій	757	2507	2434	4941	56	44	100	2563	2478	5041	1925	1868	3793	+ 1248
Городъ Новоржевъ	7	28	22	50	3	2	5	31	24	55	20	20	40	+ 15
Уѣздъ Новоржевскій	751	2334	2281	4615	187	175	362	2521	2456	4977	1986	1874	3860	+ 1117
Городъ Великие-Луки	100	201	213	414	5	15	20	206	228	434	210	220	430	+ 4
Уѣздъ Великолуцкій	833	2881	2768	5649	119	108	227	3000	2876	5876	2821	2648	5469	+ 407
Городъ Торопецъ	59	182	150	332	10	17	27	192	167	359	174	185	359	—
Уѣздъ Торопецкій	716	2149	2036	4185	74	65	139	2223	2101	4324	1613	1487	3100	+ 1224
Городъ Холмъ	29	120	96	216	5	1	6	125	97	222	99	79	178	+ 44
Уѣздъ Холмскій	618	1879	1918	3797	55	52	107	1934	1970	3904	1616	1629	3245	+ 659
Городъ Порховъ	42	118	117	235	10	16	26	128	133	261	123	107	230	+ 31
Посадъ Сольцы	11	72	68	140	5	1	6	77	69	146	68	46	114	+ 32
Уѣздъ Порховскій	993	3140	2947	6087	428	455	883	3568	3402	6970	2874	2665	5539	+ 1431
Итого въ городахъ	680	1889	1737	3626	99	117	216	1988	1854	3842	1851	1744	3595	+ 247
уѣздахъ	6837	22084	20968	43052	1104	1075	2179	23188	22043	45231	19509	18323	37832	+ 7399
Всего по губерніи	7517	23973	22705	46678	1203	1192	2395	25176	23897	49073	21360	20067	41427	+ 7646

О ПОДАТЯХЪ И НЕДОИМКАХЪ ПО ПСКОВСКОЙ ГУБЕРНИИ ЗА 1903 ГОДЪ.

РОДЫ ПОДАТЕЙ.	Слѣдовало вступить.				Вновь причислено.				Исключено.				Взыскано.				Осталось къ 1 января 1904 г.					
	Недоимокъ.		Оклада.		Недоимокъ.		Оклада.		Недоимокъ.		Оклада.		Недоимокъ.		Оклада.		Недоимокъ.		Оклада.		В С Е Г О.	
	Руб.	Коп.	Руб.	Коп.	Руб.	Коп.	Руб.	Коп.	Руб.	Коп.	Руб.	Коп.	Руб.	Коп.	Руб.	Коп.	Руб.	Коп.	Руб.	Коп.	Руб.	Коп.
1. Окладные платежи.																						
I. Государственный поземельный налогъ.																						
Съ земель, состоящихъ во владѣнн крестьянъ временно-обязанныхъ и собственниковъ, въ томъ числѣ и бывшихъ государственныхъ																						
	199	34	25542	29	1	12	1	53	22	76	17	83	80	92	18054	17	96	78	7471	82	7568	60
Съ земель частныхъ владѣльцевъ (какъ-то: помѣщиковъ, купцовъ, разночинцевъ и другихъ).																						
	3553	12	16310	67	118	16	27	31	155	61	65	1	2801	70	12603	81	713	97	3669	16	4383	13
Пени за неуплату въ срокъ частными владѣльцами поземельнаго налога																						
	210	15	—	—	407	17	—	—	27	21	—	—	360	50	—	—	229	61	—	—	229	61
Итого.																						
	3962	61	41852	96	526	45	28	84	205	58	82	84	3243	12	30657	98	1040	36	11140	98	12181	34
2. Выкупные платежи.																						
<i>Съ крестьянъ бывшихъ помѣщичьихъ:</i>																						
а) перешедшихъ на выкупъ по утвержденнымъ сдѣлкамъ																						
	129793	9	560192	95	97	81	19	70	52404	63	2472	86	42258	41	271406	1	35227	86	286333	78	321561	64
б) переведенныхъ по обязательному выкупу																						
	268	1	632	92	—	—	—	—	45	5	49	80	73	40	398	13	149	56	184	99	334	55
<i>Съ бывшихъ государственныхъ крестьянъ:</i>																						
а) на основанн закона 12 июня 1886 г.																						
	159500	67	452513	77	154	2	82	80	50755	87	753	47	50877	17	196720	75	58021	65	255122	35	313144	—
б) на основанн особыхъ правилъ																						
	114	77	2259	62	—	—	—	—	—	—	20	60	12	76	952	97	102	1	1286	5	1388	6
Итого.																						
	289676	54	1015599	26	251	83	102	50	103205	55	3296	73	93221	74	469477	86	93501	8	542927	17	636428	25
Кромѣ того, по счетамъ Казенной Палаты числится къ 1 января 1904 года отсроченныхъ недоимокъ выкупныхъ платежей, срокъ платежа которымъ не наступилъ 902974 р. 48 коп.																						
В С Е Г О																						
	293639	15	1057452	22	778	28	131	34	103411	13	3379	57	96464	86	500135	84	94541	44	554068	15	648609	59
3. Налога съ недвижимыхъ имуществъ въ городахъ, посадахъ и мѣстечкахъ																						
	4605	15	41000	—	—	—	—	—	—	—	25	48	4602	94	37937	52	2	21	3037	—	3039	21
Пени за неуплату въ срокъ сего налога																						
	—	—	—	—	393	45	—	—	—	75	—	—	392	70	—	—	—	—	—	—	—	—
Итого.																						
	4605	15	41000	—	393	45	—	—	—	75	25	48	4995	64	37937	52	2	21	3037	—	3039	21
4. Государственный квартирный налогъ.																						
	110	79	13252	50	—	—	—	—	4	50	13	50	45	29	13029	41	61	—	209	59	270	59
Пени за неуплату въ срокъ сего налога																						
	—	34	—	—	157	68	—	—	—	—	—	—	158	2	—	—	—	—	—	—	—	—
Взысканнй за нарушенн положенн о государственномъ квартирномъ налогѣ																						
	—	—	—	—	300	10	—	—	—	—	—	—	300	10	—	—	—	—	—	—	—	—
Итого.																						
	111	13	13252	50	457	78	—	—	4	50	13	50	503	41	13029	41	61	—	209	59	270	59

О ПОДАТЯХЪ И НЕДОИМКАХЪ ПО ПСКО-СКОЙ ГУБЕРНІИ ЗА 1903 ГОДЪ.

РОДЫ ПОДАТЕЙ.	Слѣдовало вступитъ.				Вновь причислено.				Исключено.				Взыскано.				Осталось къ 1 января 1904 г.					
	Недоимокъ.		Оклада.		Недоимокъ.		Оклада.		Недоимокъ.		Оклада.		Недоимокъ.		Оклада.		Недоимокъ.		Оклада.		В С Е Г О.	
	Руб.	Коп.	Руб.	Коп.	Руб.	Коп.	Руб.	Коп.	Руб.	Коп.	Руб.	Коп.	Руб.	Коп.	Руб.	Коп.	Руб.	Коп.	Руб.	Коп.	Руб.	Коп.
II. Другихъ разныхъ взысканій.																						
Министерство Финансовъ.																						
ПО ДЕПАРТАМЕНТАМЪ:																						
Государственнаго Казначейства	24009	29	—	—	1359	43	13721	14	1995	11	—	—	2001	17	7547	27	21372	44	6173	87	27546 ¹⁾	31
¹⁾ Въ томъ числѣ состоящихъ на счетахъ Казенной Палаты безъ опредѣленія виновныхъ 8301 руб. 74 коп.																						
Окладныхъ сборовъ	923	30	—	—	—	—	3009	70	143	—	19	10	276	5	1059	25	504	25	1931	35	2435	60
По отдѣлу торговли	4159	97	—	—	1868	97	56983	14	1656	58	2709	46	3867	49	50331	12	504	87	3942	56	4447	43
По особенной канцеляріи по кредитной части	568	98	—	—	10	33	2991	48	—	—	8	7	579	31	2397	87	—	—	585	54	585	54
ПО МИНИСТЕРСТВАМЪ:																						
Земледѣлія и Государственныхъ Имуществъ	35	—	—	—	—	—	—	—	—	—	—	—	35	—	—	—	—	—	—	—	—	—
Внутреннихъ Дѣлъ	3658	52	—	—	613	73	7095	85	706	50	9	39	2111	23	4460	90	1454	52	2625	56	4080 ^{*)}	8
^{*)} Кромѣ того по счетамъ Казенной Палаты, числится къ 1 января 1904 г. отсроченной недоимки по посаду Сольцы въ пособіе Государственному Казначейству на содержаніе центральныхъ и мѣстныхъ управленій 813 руб.																						
Народнаго Просвѣщенія	7879	3	—	—	16	97	32299	—	2021	5	4163	50	3666	55	24820	50	2208	40	3315	—	5523	40
Юстиціи	15249	98	—	—	111	—	17830	73	5241	17	940	70	682	42	5076	84	9437	39	11813	19	21250 ²⁾	58
²⁾ Въ томъ числѣ состоящихъ на счетахъ Казенной Палаты безъ опредѣленія виновныхъ 842 руб. 39 коп.																						
Сверхъ того оборотнаго тюремнаго капитала	4856	52	—	—	—	—	2428	26	—	—	—	—	—	—	—	—	4856	52	2428	26	7284	78
Итого	61340	59	—	—	3980	43	136359	30	11763	41	7850	22	13219	22	95693	75	40338	39	32815	33	73153³⁾	72
³⁾ Въ томъ числѣ состоящихъ на счетахъ Казенной Палаты безъ опредѣленія виновныхъ 9144 руб. 13 коп.																						
Земскіе поземельные сборы	247996	46	—	—	82	66	630620	92	66333	50	3068	43	53979	27	494110	3	127766	35	133442	46	261208	81
III. Въ томъ числѣ на отвѣтственности Губернскаго Начальства.																						
МИНИСТЕРСТВО ФИНАНСОВЪ.																						
Департаментъ Государственнаго Казначейства	265	17	—	—	—	—	187	18	186	14	—	—	—	—	31	19	79	3	155	99	235	2
Департаментъ Окладныхъ Сборовъ	923	30	—	—	—	—	3009	70	143	—	19	10	276	5	1059	25	504	25	1931	35	2435	60
Отдѣлъ торговли	4159	97	—	—	1868	97	56983	14	1656	58	2709	46	3867	49	50331	12	504	87	3942	56	4447	43
Особенная Канцелярія по кредитной части	568	98	—	—	10	33	2991	48	—	—	8	7	579	31	2397	87	—	—	585	54	585	54
ПО МИНИСТЕРСТВАМЪ:																						
Земледѣлія и Государственныхъ Имуществъ:																						
Горный Департаментъ	35	—	—	—	—	—	—	—	—	—	—	—	35	—	—	—	—	—	—	—	—	—
Внутреннихъ Дѣлъ	575	—	—	—	—	—	1800	—	300	—	—	—	40	—	—	—	235	—	1800	—	2035	—
Юстиціи	14418	71	—	—	—	—	17799	73	5110	29	940	70	682	42	5076	84	8626	—	11782	19	20408	19
Итого	20946	13	—	—	1879	30	82771	23	7396	1	3677	33	5480	27	58896	27	9949	15	20197	63	30146	78

ВѢДОМОСТЬ

о распредѣленіи недвижимокъ по городамъ и уѣздамъ Псковской губерніи
въ 1903 году.

ГОРОДА и УѢЗДЫ.	О Н Е Д О И М К А Х Ъ.									
	По бывшимъ земскимъ сборамъ (нынѣ поземель- ный налогъ).		По выкупнымъ платежамъ.		По налогу съ недвижимыхъ имуществъ.		По разнымъ взысканіямъ.		В С Е Г О.	
	РУБ.	К.	РУБ.	К.	РУБ.	К.	РУБ.	К.	РУБ.	К.
Городъ Псковъ	—	—	—	—	1588	93	232	92	1821	85
Псковскій уѣздъ	1875	64	173265	86	—	—	6301	64	181443	14
Городъ Островъ	—	—	—	—	—	—	—	—	—	—
Островскій уѣздъ	1755	65	101359	6	—	—	5109	40	108224	11
Городъ Опочка	—	—	—	—	—	—	—	—	—	—
Опочецкій уѣздъ	1427	35	101688	32	—	—	1871	47	104987	14
Городъ Новоржевъ	—	—	—	—	—	—	—	—	—	—
Новоржевскій уѣздъ	1974	34	88149	34	—	—	3372	67	93496	35
Городъ Порховъ	—	—	—	—	1235	19	—	—	1235	19
Порховскій уѣздъ	1650	92	48448	51	—	—	5360	26	55459	69
Городъ Великіе Луки	—	—	—	—	—	—	—	—	—	—
Великолукскій уѣздъ	1554	1	81722	67	—	—	3239	58	86516	26
Городъ Торопецъ	—	—	—	—	188	23	—	—	188	23
Торопецскій уѣздъ	924	45	3954	21	—	—	2675	5	7553	71
Городъ Холмъ	—	—	—	—	—	—	—	—	—	—
Холмскій уѣздъ	1018	98	37840	28	—	—	1983	79	40843	5

ВЕДОМОСТЬ

в подробнейшем изложении по годам и годам владения владениями

на 1903 год

О ВЕДОМОСТИ

№ п/п	Имя владельца	№ участка	№ участка	№ участка	№ участка	№ участка	
						№ участка	№ участка
1	Иванов Иван	1018	87810	28	1005	10	1005
2	Петров Петр	1019	87810	28	1005	10	1005
3	Сидоров Сидор	1020	87810	28	1005	10	1005
4	Климов Клим	1021	87810	28	1005	10	1005
5	Васильев Василь	1022	87810	28	1005	10	1005
6	Попов Поп	1023	87810	28	1005	10	1005
7	Смирнов Смирн	1024	87810	28	1005	10	1005
8	Морозов Мороз	1025	87810	28	1005	10	1005
9	Иванов Иван	1026	87810	28	1005	10	1005
10	Петров Петр	1027	87810	28	1005	10	1005
11	Сидоров Сидор	1028	87810	28	1005	10	1005
12	Климов Клим	1029	87810	28	1005	10	1005
13	Васильев Василь	1030	87810	28	1005	10	1005
14	Попов Поп	1031	87810	28	1005	10	1005
15	Смирнов Смирн	1032	87810	28	1005	10	1005
16	Морозов Мороз	1033	87810	28	1005	10	1005
17	Иванов Иван	1034	87810	28	1005	10	1005
18	Петров Петр	1035	87810	28	1005	10	1005
19	Сидоров Сидор	1036	87810	28	1005	10	1005
20	Климов Клим	1037	87810	28	1005	10	1005
21	Васильев Василь	1038	87810	28	1005	10	1005
22	Попов Поп	1039	87810	28	1005	10	1005
23	Смирнов Смирн	1040	87810	28	1005	10	1005
24	Морозов Мороз	1041	87810	28	1005	10	1005
25	Иванов Иван	1042	87810	28	1005	10	1005
26	Петров Петр	1043	87810	28	1005	10	1005
27	Сидоров Сидор	1044	87810	28	1005	10	1005
28	Климов Клим	1045	87810	28	1005	10	1005
29	Васильев Василь	1046	87810	28	1005	10	1005
30	Попов Поп	1047	87810	28	1005	10	1005
31	Смирнов Смирн	1048	87810	28	1005	10	1005
32	Морозов Мороз	1049	87810	28	1005	10	1005
33	Иванов Иван	1050	87810	28	1005	10	1005
34	Петров Петр	1051	87810	28	1005	10	1005
35	Сидоров Сидор	1052	87810	28	1005	10	1005
36	Климов Клим	1053	87810	28	1005	10	1005
37	Васильев Василь	1054	87810	28	1005	10	1005
38	Попов Поп	1055	87810	28	1005	10	1005
39	Смирнов Смирн	1056	87810	28	1005	10	1005
40	Морозов Мороз	1057	87810	28	1005	10	1005
41	Иванов Иван	1058	87810	28	1005	10	1005
42	Петров Петр	1059	87810	28	1005	10	1005
43	Сидоров Сидор	1060	87810	28	1005	10	1005
44	Климов Клим	1061	87810	28	1005	10	1005
45	Васильев Василь	1062	87810	28	1005	10	1005
46	Попов Поп	1063	87810	28	1005	10	1005
47	Смирнов Смирн	1064	87810	28	1005	10	1005
48	Морозов Мороз	1065	87810	28	1005	10	1005
49	Иванов Иван	1066	87810	28	1005	10	1005
50	Петров Петр	1067	87810	28	1005	10	1005
51	Сидоров Сидор	1068	87810	28	1005	10	1005
52	Климов Клим	1069	87810	28	1005	10	1005
53	Васильев Василь	1070	87810	28	1005	10	1005
54	Попов Поп	1071	87810	28	1005	10	1005
55	Смирнов Смирн	1072	87810	28	1005	10	1005
56	Морозов Мороз	1073	87810	28	1005	10	1005
57	Иванов Иван	1074	87810	28	1005	10	1005
58	Петров Петр	1075	87810	28	1005	10	1005
59	Сидоров Сидор	1076	87810	28	1005	10	1005
60	Климов Клим	1077	87810	28	1005	10	1005
61	Васильев Василь	1078	87810	28	1005	10	1005
62	Попов Поп	1079	87810	28	1005	10	1005
63	Смирнов Смирн	1080	87810	28	1005	10	1005
64	Морозов Мороз	1081	87810	28	1005	10	1005
65	Иванов Иван	1082	87810	28	1005	10	1005
66	Петров Петр	1083	87810	28	1005	10	1005
67	Сидоров Сидор	1084	87810	28	1005	10	1005
68	Климов Клим	1085	87810	28	1005	10	1005
69	Васильев Василь	1086	87810	28	1005	10	1005
70	Попов Поп	1087	87810	28	1005	10	1005
71	Смирнов Смирн	1088	87810	28	1005	10	1005
72	Морозов Мороз	1089	87810	28	1005	10	1005
73	Иванов Иван	1090	87810	28	1005	10	1005
74	Петров Петр	1091	87810	28	1005	10	1005
75	Сидоров Сидор	1092	87810	28	1005	10	1005
76	Климов Клим	1093	87810	28	1005	10	1005
77	Васильев Василь	1094	87810	28	1005	10	1005
78	Попов Поп	1095	87810	28	1005	10	1005
79	Смирнов Смирн	1096	87810	28	1005	10	1005
80	Морозов Мороз	1097	87810	28	1005	10	1005
81	Иванов Иван	1098	87810	28	1005	10	1005
82	Петров Петр	1099	87810	28	1005	10	1005
83	Сидоров Сидор	1100	87810	28	1005	10	1005
84	Климов Клим	1101	87810	28	1005	10	1005
85	Васильев Василь	1102	87810	28	1005	10	1005
86	Попов Поп	1103	87810	28	1005	10	1005
87	Смирнов Смирн	1104	87810	28	1005	10	1005
88	Морозов Мороз	1105	87810	28	1005	10	1005
89	Иванов Иван	1106	87810	28	1005	10	1005
90	Петров Петр	1107	87810	28	1005	10	1005
91	Сидоров Сидор	1108	87810	28	1005	10	1005
92	Климов Клим	1109	87810	28	1005	10	1005
93	Васильев Василь	1110	87810	28	1005	10	1005
94	Попов Поп	1111	87810	28	1005	10	1005
95	Смирнов Смирн	1112	87810	28	1005	10	1005
96	Морозов Мороз	1113	87810	28	1005	10	1005
97	Иванов Иван	1114	87810	28	1005	10	1005
98	Петров Петр	1115	87810	28	1005	10	1005
99	Сидоров Сидор	1116	87810	28	1005	10	1005
100	Климов Клим	1117	87810	28	1005	10	1005

СВѢДѢНІЯ

объ общемъ числѣ ремесленниковъ въ Исковской губерніи
за 1903 годъ.

Р О Д Ъ Р Е М Е С Л А .	Число лицъ, занимающихся ремесломъ.					Изъ всего числа сколько евреевъ.	
	Муж.	Женщ.	Малолѣтнихъ.		Всего.	Муж.	Жен.
			Мальч.	Дѣвоч.			
1. Занимающіеся постройкой зданій.							
Столяры	267	—	82	—	349	19	—
Плотники	449	1	13	—	463	—	—
Стекольщики	55	—	1	—	56	14	—
Кровельщики	92	—	13	—	105	20	—
Кирпичники	122	9	5	—	136	—	—
Печники	194	—	34	—	228	2	—
Маляры	207	—	40	—	247	22	—
Лѣщники	10	—	2	—	12	2	—
Гонтовщики	72	—	12	—	84	30	—
Каменщики	239	—	20	—	259	—	—
2. Занимающіеся изготовленіемъ одежды и обуви.							
Портные (модистки)	414	213	124	156	907	238	73
Занимающіеся бѣлошвейнымъ мастерствомъ	14	61	—	33	108	1	29
Занимающіеся золотошвейнымъ ремесломъ	4	12	2	3	21	4	—
Корсетники	—	6	—	4	10	—	9
Шалочники	119	17	36	6	178	116	5
Занимающіеся зонтичнымъ мастерствомъ	15	2	3	3	23	15	2
Снѣжники	604	4	172	—	780	147	4
Башмачники	25	—	7	—	32	10	3
Чулочники	9	45	—	5	59	10	45
3. Занимающіеся переработкой пищевыхъ продуктовъ.							
Булочники	200	31	61	3	295	35	1
Хлѣбники	60	84	11	10	165	18	18
Кондитеры	41	—	6	—	47	3	—
Занимающіеся изготовленіемъ конфетъ	38	15	7	7	67	1	—
Мясники	175	9	—	—	184	17	2
Колбасники	32	—	1	—	33	3	—
Занимающіеся приготовленіемъ кваса	35	22	2	2	61	1	—
4. Занимающіеся приготовленіемъ и ре- монтомъ предметовъ домашняго обихода.							
Занимающіеся приготовленіемъ гильзъ	8	9	—	4	21	3	5
Занимающіеся серебряныхъ и золотыхъ дѣль мастерствами	40	—	10	—	50	25	—
Часовыхъ дѣль мастера	71	1	18	—	90	71	1
Жестяники-лудильщики	85	—	16	—	101	69	—

РОДЪ РЕМЕСЛА.	Число лицъ, занимающихся ремесломъ.					Изъ всего числа сколько евреевъ.	
	Муж.	Жен.	Малолѣтнихъ.		Всего.	Муж.	Жен.
			Мальч.	Дѣвоч.			
Мѣдники-лудильщики	61	—	2	—	63	41	—
Токари	35	—	3	—	38	5	—
Рѣзчики	13	—	2	—	15	4	—
Фортепянные мастера	7	—	—	—	7	3	—
Занимающіеся красильнымъ мастерствомъ	37	6	5	—	48	22	1
Занимающіеся приготовленіемъ свѣчей	23	—	—	—	23	—	—
Живошцы	23	—	1	—	24	1	—
Каретники	11	—	—	—	11	—	—
Переплетчики	54	2	12	—	68	44	1
Гончары	24	—	2	—	26	—	—
Точильщики	14	—	—	—	14	1	—
Занимающіеся прачешнымъ ремесломъ	—	150	—	5	155	—	—
5. Прочіе ремесленники.							
Колесники	25	—	—	—	25	—	—
Кожевики	219	—	23	—	242	—	—
Монументчики	14	—	—	—	14	1	—
Бондаря	23	—	—	—	23	—	—
Кузнецы	291	—	79	9	379	20	—
Слесаря	75	—	15	—	90	11	—
Шорники	31	—	9	—	40	6	—
Крючники	28	—	4	—	32	—	—
Парикмахеры	46	—	25	—	71	14	—
Трубочисты	56	1	2	—	59	5	—
Чернилъники	3	—	—	—	3	—	—
Всего въ губерніи	4809	700	882	250	6641	1074	199

ВѢДОМОСТЬ

о количествѣ почтовой и телеграфной корреспонден-
ціи, поступившей въ находящіяся въ Псковской гу-
берніи учрежденія С.-Петербургскаго почтово-телеграф-
наго округа

за 1903 годъ.

Date	Particulars	Debit	Credit	Balance	Total
1880	To Balance				
1881	By Balance				
1882	To Balance				
1883	By Balance				
1884	To Balance				
1885	By Balance				
1886	To Balance				
1887	By Balance				
1888	To Balance				
1889	By Balance				
1890	To Balance				
1891	By Balance				
1892	To Balance				
1893	By Balance				
1894	To Balance				

ВѢДОМОСТЬ

О числѣ и родѣ уголовныхъ дѣлъ, рассмотрѣнныхъ общи-
ми судебными мѣстами Псковской губерніи

въ 1903 году.

Date	Time	Location	Personnel	Remarks
17-05-2017	10:00
17-05-2017	11:00
17-05-2017	12:00
17-05-2017	13:00
17-05-2017	14:00
17-05-2017	15:00
17-05-2017	16:00
17-05-2017	17:00
17-05-2017	18:00
17-05-2017	19:00
17-05-2017	20:00
17-05-2017	21:00
17-05-2017	22:00
17-05-2017	23:00
17-05-2017	00:00
17-05-2017	01:00
17-05-2017	02:00
17-05-2017	03:00
17-05-2017	04:00
17-05-2017	05:00
17-05-2017	06:00
17-05-2017	07:00
17-05-2017	08:00
17-05-2017	09:00
17-05-2017	10:00

17-05-2017 10:00 10:00 10:00 10:00 10:00

ВѢДОМОСТЬ

о числѣ и родѣ уголовныхъ дѣлъ и проступковъ, разсмотрѣнныхъ мировыми и судебно-административными органами Псковской губ.

За 1903 годъ.

РОДЪ ПРЕСТУПЛЕНІЙ.	Число преступленій.	Число осужденныхъ.	
		муж.	жен.
Нарушеніе порядка управленія	1294	1375	207
Нарушеніе благочинія и спокойствія	1302	1171	120
Нарушеніе уставовъ: общественнаго благоустройства, народнаго здравія и преступленія противъ личной безопасности	615	530	38
Нарушеніе устава о паспортахъ	141	127	30
Нарушеніе уставовъ: строительнаго, путей сообщенія, почтоваго и телеграфнаго.	504	550	48
Нарушеніе устава пожарнаго	104	82	23
Оскорбленіе чести, угрозы и насилія	1343	695	134
Нарушеніе правъ семейственныхъ	40	8	2
Самовольное пользованіе чужимъ имуществомъ и поврежденіе онаго.	396	436	82
Похищеніе и поврежденіе чужого лѣса.	2788	2093	124
Кража, мошенничество, обманъ и присвоеніе чужой собственности.	3793	1313	210
Нарушеніе уставовъ казенныхъ управленій	454	150	86
Нарушеніе устава о воинской повинности	245	205	—
Нарушеніе правилъ объ охотѣ.	94	70	—
ИТОГО	13113	8805	1104

ВЕДОМОСТЬ

о числе и виде произведений, находящихся в собственности граждан Российской Федерации и граждан других государств, в отношении которых введена процедура банкротства, на 31 декабря 2003 года.

ПОСЛЕДСТВИЯ

№ п/п	Имя должника	Вид имущества	Суд	Дата вступления в силу решения суда
1	Иванов Иван Иванович	Имущество, приобретенное в браке	Арбитражный суд	31.12.03
2	Петров Петр Петрович	Имущество, приобретенное в браке	Арбитражный суд	31.12.03
3	Сидоров Сергей Сергеевич	Имущество, приобретенное в браке	Арбитражный суд	31.12.03
4	Смирнов Алексей Александрович	Имущество, приобретенное в браке	Арбитражный суд	31.12.03
5	Соколов Владимир Владимирович	Имущество, приобретенное в браке	Арбитражный суд	31.12.03
6	Толкачев Дмитрий Дмитриевич	Имущество, приобретенное в браке	Арбитражный суд	31.12.03
7	Трофимов Александр Александрович	Имущество, приобретенное в браке	Арбитражный суд	31.12.03
8	Федотов Николай Николаевич	Имущество, приобретенное в браке	Арбитражный суд	31.12.03
9	Харьков Алексей Алексеевич	Имущество, приобретенное в браке	Арбитражный суд	31.12.03
10	Цыганов Евгений Евгеньевич	Имущество, приобретенное в браке	Арбитражный суд	31.12.03
11	Чайков Павел Павлович	Имущество, приобретенное в браке	Арбитражный суд	31.12.03
12	Шаров Сергей Сергеевич	Имущество, приобретенное в браке	Арбитражный суд	31.12.03
13	Шестаков Алексей Александрович	Имущество, приобретенное в браке	Арбитражный суд	31.12.03
14	Щеголов Дмитрий Дмитриевич	Имущество, приобретенное в браке	Арбитражный суд	31.12.03
15	Юрьев Владимир Владимирович	Имущество, приобретенное в браке	Арбитражный суд	31.12.03
16	Яковлев Алексей Алексеевич	Имущество, приобретенное в браке	Арбитражный суд	31.12.03

ВЪДОМОСТЬ
О ПОЖАРАХЪ
въ Пековской губерніи
за 1903 годъ.

ГОРОДА и УѢЗДЫ.	Въ зимніе мѣсяца.			Въ весенніе мѣсяца.			Въ лѣтніе мѣсяца.			Въ осенніе мѣсяца.			Всего въ году.			Причина пожаровъ.				
	Число пожаровъ.	Число погорѣвшихъ дворовъ.	Сумма убытковъ.	Число пожаровъ.	Число погорѣвшихъ дворовъ.	Сумма убытковъ.	Число пожаровъ.	Число погорѣвшихъ дворовъ.	Сумма убытковъ.	Число пожаровъ.	Число погорѣвшихъ дворовъ.	Сумма убытковъ.	Число пожаровъ.	Число погорѣвшихъ дворовъ.	Сумма убытковъ.	Отъ молніи.	Отъ дурного устройства трубъ и печей.	Отъ неосторожности.	Отъ поджога.	Отъ друг. причинъ.
Губернскій городъ Исковъ	8	8	4400	1	1	158	8	9	14115	5	5	4985	22	23	23658	—	3	13	2	4
Уѣздъ Исковскій	47	63	17403	53	111	47805	40	95	32853	67	87	26807	207	356	124868	3	57	100	13	34
Городъ Островъ	1	1	50	—	—	—	1	1	1000	1	1	600	3	3	1650	—	—	3	—	—
Уѣздъ Островскій	54	65	15351	39	64	31400	64	92	25533	76	94	30496	233	315	102780	4	80	111	22	16
Городъ Опочка	—	—	—	—	—	—	—	—	—	1	—	—	1	—	—	—	—	1	—	—
Уѣздъ Опочецкій	14	15	3855	19	24	7926	11	11	7585	19	19	9353	63	69	28719	1	24	26	9	3
Городъ Новоржевъ	—	—	—	—	—	—	—	—	—	—	—	—	—	—	—	—	—	—	—	—
Уѣздъ Новоржевскій	6	6	2610	12	39	18727	11	11	4042	22	24	31145	51	80	56525	1	12	18	8	12
Городъ Великіе-Луки	—	—	—	2	2	600	1	1	225	1	1	5000	4	4	5825	—	—	—	2	2
Уѣздъ Великолуцкій	22	25	25524	18	21	16001	15	51	55926	40	63	21689	95	160	119140	4	39	35	14	3
Городъ Торопецъ	—	—	—	2	2	6600	—	—	—	—	—	—	2	2	6600	—	—	1	1	—
Уѣздъ Торопецкій	6	6	5327	9	10	3116	12	25	8994	8	8	3040	35	49	20477	2	8	15	8	2
Городъ Холмъ	—	—	—	1	2	1500	2	7	60000	1	1	10	4	10	61510	—	1	2	1	—
Уѣздъ Холмскій	23	23	48631	15	48	25825	23	25	8339	42	48	6307	103	144	89102	6	7	58	14	18
Городъ Порховъ	—	—	—	1	1	100	2	2	120	—	—	—	3	3	220	—	—	—	1	2
Уѣздъ Порховскій	33	64	15657	34	120	35849	28	57	25820	45	122	30929	140	363	108255	4	15	46	26	49
Итого въ городахъ	9	9	4450	7	8	8958	14	20	75460	9	8	10595	39	45	99463	—	4	19	8	8
Уѣздахъ	205	267	134359	199	437	186649	70	367	169092	319	465	159766	927	1536	649866	25	242	409	114	137
Всего по губерніи	214	276	138809	206	445	195607	84	387	244552	328	473	170361	966	1581	749329	25	246	428	122	145

Date	Description	Debit	Credit	Balance	Total	Total	Total	Total
1890	Jan 1							
	Jan 2							
	Jan 3							
	Jan 4							
	Jan 5							
	Jan 6							
	Jan 7							
	Jan 8							
	Jan 9							
	Jan 10							
	Jan 11							
	Jan 12							
	Jan 13							
	Jan 14							
	Jan 15							
	Jan 16							
	Jan 17							
	Jan 18							
	Jan 19							
	Jan 20							
	Jan 21							
	Jan 22							
	Jan 23							
	Jan 24							
	Jan 25							
	Jan 26							
	Jan 27							
	Jan 28							
	Jan 29							
	Jan 30							
	Jan 31							
	Feb 1							
	Feb 2							
	Feb 3							
	Feb 4							
	Feb 5							
	Feb 6							
	Feb 7							
	Feb 8							
	Feb 9							
	Feb 10							
	Feb 11							
	Feb 12							
	Feb 13							
	Feb 14							
	Feb 15							
	Feb 16							
	Feb 17							
	Feb 18							
	Feb 19							
	Feb 20							
	Feb 21							
	Feb 22							
	Feb 23							
	Feb 24							
	Feb 25							
	Feb 26							
	Feb 27							
	Feb 28							
	Feb 29							
	Feb 30							
	Feb 31							
	Mar 1							
	Mar 2							
	Mar 3							
	Mar 4							
	Mar 5							
	Mar 6							
	Mar 7							
	Mar 8							
	Mar 9							
	Mar 10							
	Mar 11							
	Mar 12							
	Mar 13							
	Mar 14							
	Mar 15							
	Mar 16							
	Mar 17							
	Mar 18							
	Mar 19							
	Mar 20							
	Mar 21							
	Mar 22							
	Mar 23							
	Mar 24							
	Mar 25							
	Mar 26							
	Mar 27							
	Mar 28							
	Mar 29							
	Mar 30							
	Mar 31							
	Apr 1							
	Apr 2							
	Apr 3							
	Apr 4							
	Apr 5							
	Apr 6							
	Apr 7							
	Apr 8							
	Apr 9							
	Apr 10							
	Apr 11							
	Apr 12							
	Apr 13							
	Apr 14							
	Apr 15							
	Apr 16							
	Apr 17							
	Apr 18							
	Apr 19							
	Apr 20							
	Apr 21							
	Apr 22							
	Apr 23							
	Apr 24							
	Apr 25							
	Apr 26							
	Apr 27							
	Apr 28							
	Apr 29							
	Apr 30							
	Apr 31							
	May 1							
	May 2							
	May 3							
	May 4							
	May 5							
	May 6							
	May 7							
	May 8							
	May 9							
	May 10							
	May 11							
	May 12							
	May 13							
	May 14							
	May 15							
	May 16							
	May 17							
	May 18							
	May 19							
	May 20							
	May 21							
	May 22							
	May 23							
	May 24							
	May 25							
	May 26							
	May 27							
	May 28							
	May 29							
	May 30							
	May 31							
	Jun 1							
	Jun 2							
	Jun 3							
	Jun 4							
	Jun 5							
	Jun 6							
	Jun 7							
	Jun 8							
	Jun 9							
	Jun 10							
	Jun 11							
	Jun 12							
	Jun 13							
	Jun 14							
	Jun 15							
	Jun 16							
	Jun 17							
	Jun 18							
	Jun 19							
	Jun 20							
	Jun 21							
	Jun 22							
	Jun 23							
	Jun 24							
	Jun 25							
	Jun 26							
	Jun 27							
	Jun 28							
	Jun 29							
	Jun 30							
	Jun 31							
	Jul 1							
	Jul 2							
	Jul 3							
	Jul 4							
	Jul 5							
	Jul 6							
	Jul 7							
	Jul 8							
	Jul 9							
	Jul 10							
	Jul 11							
	Jul 12							
	Jul 13							
	Jul 14							
	Jul 15							
	Jul 16							
	Jul 17							
	Jul 18							
	Jul 19							
	Jul 20							
	Jul 21							
	Jul 22							
	Jul 23							
	Jul 24							
	Jul 25							
	Jul 26							
	Jul 27							
	Jul 28							

ВЪДОМОСТЬ

объ устройствѣ пожарной части въ городахъ Псковской губерніи
за 1903 годъ.

Г О Р О Д А.	Составъ пожарныхъ командъ и вольныхъ пожарныхъ обществъ.		КОЛИЧЕСТВО ЛОШАДЕЙ.		Количество пожарныхъ инструментовъ.	Сумма израсходованная на содержание пожарной части.	
	Наемныхъ.	Членовъ-охотниковъ.	Содержимыхъ постоянно.	Поставляемыхъ обывателями.		РУБ.	КОП.
Г. Псковъ	31	94	31	—	7	12939	10
Г. Островъ	5	103	3	121	9	3355	27
Г. Опочка	2	138	2	По мѣрѣ потребности.	8	1618	66
Г. Новоржевъ	—	143	4	—	5	1606	67
Г. Великіе-Луки	20	85	11	83	5	4287	40
Г. Холмъ	17	65	6	44	9	3056	05
Г. Торовецъ	4	133	4	40	7	2748	97
Г. Порховъ	—	139	—	68	6	1156	71
Пос. Сольцы	1	100	4	18	3	884	57
Итого	80	1000	65	374	59	31653	40

ВВЕДЕНИЕ

Этот отчет подготовлен в соответствии с требованиями Государственной комиссии по контролю за качеством продукции.

на 1903 год.

№ п/п	Наименование продукции	Количество		Средняя цена	Общая стоимость
		шт.	кг.		
1	Хлеб	100	100	1.00	100.00
2	Мука	50	50	2.00	100.00
3	Макароны	20	20	5.00	100.00
4	Сыр	10	10	10.00	100.00
5	Молоко	1000	1000	0.10	100.00
6	Сметана	50	50	2.00	100.00
7	Сливки	20	20	5.00	100.00
8	Сало	10	10	10.00	100.00
9	Масло	50	50	2.00	100.00
10	Сметана	20	20	5.00	100.00
11	Сливки	10	10	10.00	100.00
12	Сало	50	50	2.00	100.00
13	Масло	20	20	5.00	100.00
14	Сметана	10	10	10.00	100.00
15	Сливки	50	50	2.00	100.00
16	Сало	20	20	5.00	100.00
17	Масло	10	10	10.00	100.00
18	Сметана	50	50	2.00	100.00
19	Сливки	20	20	5.00	100.00
20	Сало	10	10	10.00	100.00
21	Масло	50	50	2.00	100.00
22	Сметана	20	20	5.00	100.00
23	Сливки	10	10	10.00	100.00
24	Сало	50	50	2.00	100.00
25	Масло	20	20	5.00	100.00
26	Сметана	10	10	10.00	100.00
27	Сливки	50	50	2.00	100.00
28	Сало	20	20	5.00	100.00
29	Масло	10	10	10.00	100.00
30	Сметана	50	50	2.00	100.00

ВЪДОМОСТЬ

о числѣ насильственныхъ и случайныхъ смертей

въ Пековской губерніи

за 1903 годъ.

САМОУБИЙСТВА.

СМЕРТОУБИЙСТВА.

СЛУЧАЙНЫЯ СМЕРТИ.

ГОРОДА и УЪЗДЫ.

ГОРОДА и УЪЗДЫ.	САМОУБИЙСТВА.							СМЕРТОУБИЙСТВА.							СЛУЧАЙНЫЯ СМЕРТИ.							Всего насильственныхъ и случайныхъ смертей.		
	Повѣсилось.	Зарѣзано.	Застрѣлено.	Утопилось.	Отравилось.	Лишило себя жизни другими способами.	В С Е Г О.	Дѣтоубійство.	Задушено.	Зарѣзано.	Застрѣлено.	Отравлено.	Убито другими способами.	В С Е Г О.	Убито громомъ.	Задавлено или убито съ высоты.	Сгорѣло.	Умерло отъ удара.	Замерзло.	Утонуло.	Умерло отъ пьянства.		Умерло отъ другихъ случайныхъ несчастий.	В С Е Г О.
Городъ Псковъ	2	—	—	—	2	—	4	2	—	—	—	—	—	2	—	—	—	—	—	4	6	6	16	22
Уѣздъ Псковскій	4	—	—	—	—	—	4	1	—	—	1	—	3	5	—	2	1	2	2	13	10	40	70	79
Городъ Островъ	—	—	—	—	1	—	1	—	—	—	—	—	—	—	—	—	—	—	—	—	—	1	1	2
Уѣздъ Островскій	3	—	—	—	—	—	3	—	2	—	—	—	8	10	—	3	1	—	—	25	13	43	85	98
Городъ Опочка	—	—	1	—	—	—	1	1	—	—	—	—	—	1	—	—	—	—	—	—	—	1	1	3
Уѣздъ Опочекскій	3	—	1	—	—	—	4	1	—	—	—	—	8	9	1	2	1	—	1	19	7	7	38	51
Городъ Новоржевъ	—	—	—	—	—	—	—	—	—	—	—	—	—	—	—	—	—	—	—	—	—	—	—	—
Уѣздъ Новоржевскій	—	—	—	—	—	—	—	1	—	1	—	1	1	4	2	2	—	—	2	5	2	7	20	24
Городъ Великіе-Луки	—	—	—	—	—	—	—	1	—	—	—	—	—	1	—	—	—	—	—	—	2	7	9	10
Уѣздъ Великолуцкій	3	—	—	—	—	—	3	1	1	—	—	—	6	8	—	2	2	2	—	21	3	15	45	56
Городъ Торонецъ	1	—	—	—	1	—	2	1	—	—	1	—	—	2	—	—	1	—	—	1	2	—	4	8
Уѣздъ Торонецкій	3	—	—	—	—	—	3	—	1	1	—	—	1	3	1	6	2	—	—	18	5	13	45	51
Городъ Холмъ	—	—	—	—	—	—	—	—	—	—	—	—	—	—	—	—	—	—	—	1	1	1	3	3
Уѣздъ Холмскій	1	—	2	—	—	—	3	—	—	—	1	1	1	3	—	—	2	—	—	9	4	11	26	32
Городъ Порховъ	—	—	1	—	—	—	1	—	—	—	—	—	—	—	—	—	—	—	—	—	—	—	—	1
Уѣздъ Порховскій	1	—	—	—	—	—	1	—	—	2	2	1	9	14	2	6	5	2	2	15	18	42	92	107
Въ городахъ	3	—	2	—	4	—	9	5	—	—	1	—	—	6	—	—	1	—	—	6	11	16	34	49
Въ Уѣздахъ	18	—	3	—	—	—	21	4	4	4	4	3	37	56	6	23	14	6	7	125	62	178	421	498
Всего въ губерніи	21	—	5	—	4	—	30	9	4	4	5	3	37	62	6	23	15	6	7	131	73	194	455	547

ВѢДОМОСТЬ

о числѣ учебныхъ заведеній и учащихся въ Пековской губерніи

за 1903 годъ.

Наименованіе учебныхъ заведеній.	Въ губернскомъ городѣ		Въ уѣздныхъ и заштатныхъ городахъ			Въ уѣздѣ.			В С Е Г О.				
	Число учебныхъ заведеній.	Число учащихся.		Число учебныхъ заведеній.	Число учащихся.		Число учебныхъ заведеній.	Число учащихся.		Число учебныхъ заведеній.	Число учащихся.		
		м.	ж.		м.	ж.		м.	ж.		м.	ж.	Обоег. пола.
Средне-учебныя заведенія.													
Мужская гимназія	1	517	—	—	—	—	—	—	1	517	—	517	
Реальная училища	1	250	—	1	255	—	—	—	2	505	—	505	
Духовная семинарія	1	270	—	—	—	—	—	—	1	270	—	270	
Кадетскій корпусъ	1	419	—	—	—	—	—	—	1	419	—	419	
Землемѣрное училище	1	129	—	—	—	—	—	—	1	129	—	129	
Среднее сельскохозяйственное училище	1	21	—	—	—	—	—	—	1	21	—	21	
Женскія гимназіи	1	—	492	1	—	325	—	—	2	—	817	817	
Епархіальное женское училище.	1	—	227	—	—	—	—	—	1	—	227	227	
Низшія учебныя заведенія.													
Учительская семинарія	1	164	—	—	—	—	—	—	1	164	—	164	
Духовныя училища	1	130	—	3	164	—	—	—	4	294	—	294	
Женская прогимназія	—	—	—	5	—	635	—	—	5	—	635	635	
Техническое жел.-дор. училище.	—	—	—	1	49	—	—	—	1	49	—	49	
Рисовально-техническіе классы.	1	127	—	—	—	—	—	—	1	127	—	127	
Городскія по Полож. 1872 г. училища	1	210	—	7	948	—	—	—	8	1158	—	1158	
Приходскія училища	8	475	321	17	1078	780	2	172	129	27	1725	1230	2955
Училища, пансіоны, школы частныхъ лицъ, городовъ и при молитвенныхъ зданіяхъ иностранныхъ исповѣданій:													
Частныя 1-го разряда	1	—	147	—	—	—	—	—	1	—	147	147	
2-го разряда	—	—	—	—	—	—	—	—	—	—	—	—	
3-го разряда	6	133	113	3	54	26	—	—	9	187	139	326	
4-го разряда	—	—	—	1	16	3	—	—	1	16	3	19	
Римско-католическія	2	44	46	—	—	—	—	—	2	44	46	90	
Евангелическо-лютеранскія	3	48	110	1	51	50	3	95	109	7	194	269	463
Еврейскіе хедеры	5	64	2	18	161	4	—	—	—	23	225	6	231
Сельскія училища:													
1) Министерства Народнаго Просвѣщенія	—	—	—	—	—	—	30	1929	579	30	1929	579	2508
2) Земскія начальныя училища и училища, содержимыя частными лицами для дѣтей обоего пола	—	—	—	2	41	47	286	1334	4169	288	13383	4216	17599
3) Церковно-приходскія школы и школы грамоты	7	256	198	10	497	343	357	11979	3708	374	12732	4249	16981
Итого	44	3257	1656	70	3314	2213	678	27517	8694	792	34088	12563	46651

