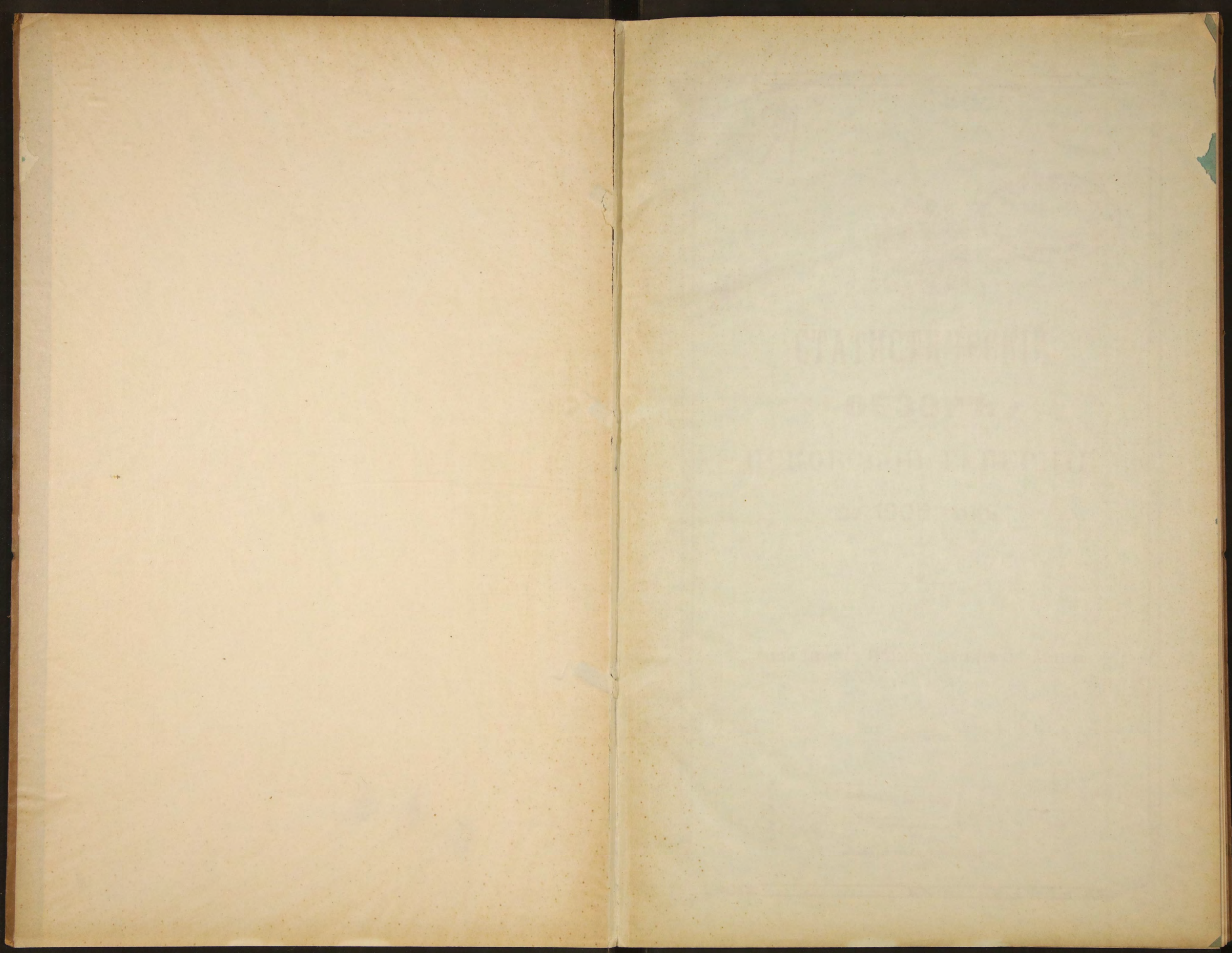


A. 911.

34.

1905, 209a



А. 911

ЗД

~~21434~~



СТАТИСТИЧЕСКІЙ

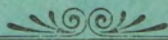
* **ОБЗОРЪ** *

ПСКОВСКОЙ ГУБЕРНІИ

за 1905 годъ.



Издание Псковскаго Губернскаго Статистическаго Комитета.



Библиотека ИВФ СССР

39

39

ПСКОВЪ.

ТИПОГРАФІЯ ГУБЕРНСКАГО ПРАВЛЕНІЯ.

1906.



Печатано по распоряженію Губернскаго Статистическаго Комитета.

А. 911

К

Обзоръ Псковской губерніи

80662

ЗА 1905 ГОДЪ.



~~20431~~

—**—

Естественныя и производительныя силы губерніи и экономическая дѣятельность ея населенія.

Земледѣліе.

Общая площадь въ губерніи, занятая въ 1905 году четырьмя главными группами сельско-хозяйственныхъ культуръ: продовольственными хлѣбами, кормовыми, техническими и садовыми, составляетъ 62338 казеннымъ де-

Замѣченныя опечатки.

Напечатано:	Слѣдуетъ читать:	
		404485 дес.
		36064 „
		156414 „
		465375 „
На стр. 6, въ третьей строкѣ снизу 16 лѣтъ.	16 дѣль.	причина площади кажущимъ измѣненіямъ.
Въ вѣдом. № 9, въ графѣ въ лѣтніе мѣсяца и т. д. противъ строки губ. гор. Псковъ 16456.	164560.	31794 дес.
		477 „
		3031 „
		19993 „
Въ вѣдом. № 12, въ графѣ: „число учащихъ женскаго пола“ въ итогѣ 2835.	2825.	довольственныхъ хлѣб-омъ году такъ: подъ 8608 дес. или 21,1%.
Въ заглавномъ листѣ вѣдомость № 5 б.	№ 8 б.	ихъ, такъ и яровыхъ и вторыхъ на 1586 дес нымъ хлѣбамъ было

Ячменя	311301 дес.
Гороха	71613 „
Озимой пшеницы	12494 „
Яровой ржи	4576 „
Гречихи	2041 „
Яровой пшеницы	1964 „
	496 „

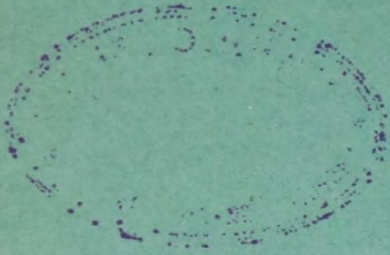
Абсолютный сборъ четырехъ главныхъ группъ сельско-хозяйственныхъ растений выразился въ 1905 году въ слѣдующихъ цифрахъ:

Продовольственныхъ хлѣбовъ собрано	14156800 пуд.
Картофеля	16136100 „
Овса	5985000 „
Сѣна (съ естественныхъ луговъ)	38755400 „

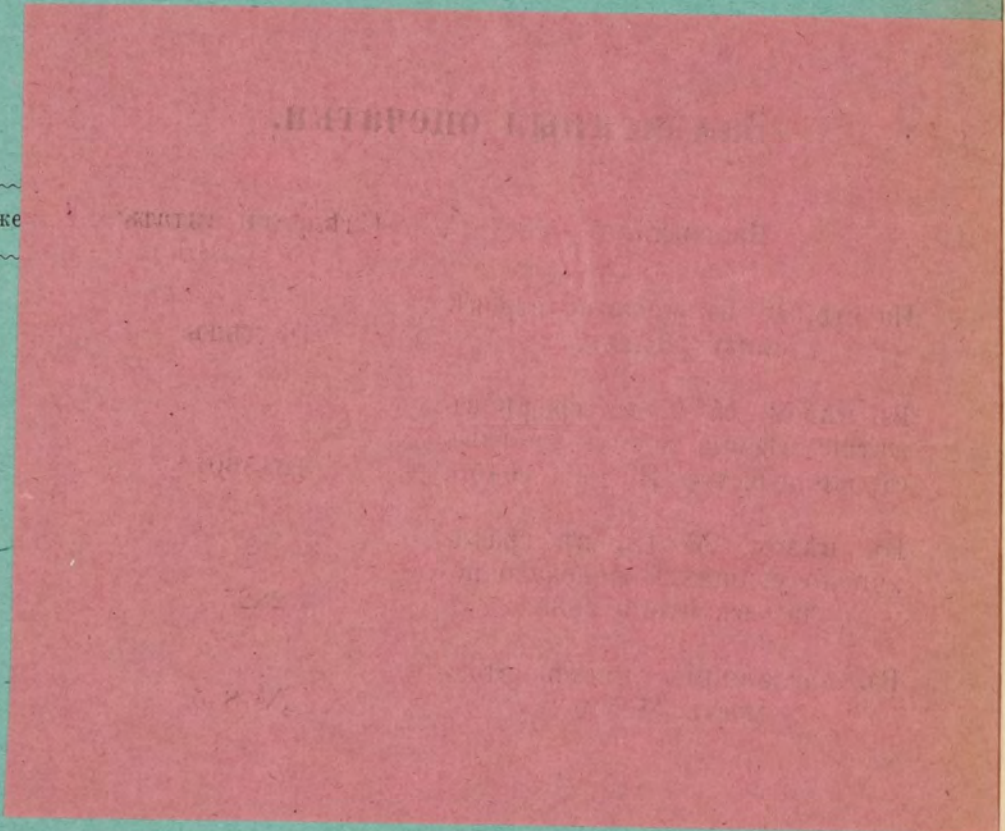
Процентное отношеніе сбора хлѣбовъ и картофеля въ 1905 году къ среднему за предшествовавшее пятилѣтіе 1900 – 1904 г.г. урожаю было слѣдующее:

Продовольственныхъ хлѣбовъ	88,7%
Картофеля	125,6%
Овса	90%

Изъ этихъ данныхъ видно, что абсолютный сборъ ниже средняго дали въ отчетномъ году зерновые хлѣба и выше средняго картофель.



~~~~~  
Печатано по распоряже  
~~~~~



А. 911

К

Обзоръ Псковской губерніи

80662

ЗА 1905 ГОДЪ.



~~20431~~

—**—

Естественныя и производительныя силы губерніи и экономическая дѣятельность ея населенія.

Земледѣліе.

Общая площадь въ губерніи, занятая въ 1905 году четырьмя главными группами сельско-хозяйственныхъ растений: продовольственными хлѣбами, картофелемъ, овсомъ и естественными лугами, равнялась 1062338 казеннымъ десятинамъ.

Изъ нихъ было подъ:

Продовольственными хлѣбами	404485 дес.
Картофелемъ	36064 „
Овсомъ	156414 „
Естественными лугами	465375 „

Сравнительно съ предшествующимъ 1904 годомъ величина площади каждой изъ перечисленныхъ группъ подверглась нижеслѣдующимъ измѣненіямъ.

Площадь продов. хлѣбовъ сократилась на	31794 дес.
„ „ картофеля на	477 „
„ „ овса увеличилась на	3031 „
„ „ естественныхъ луговъ на	19993 „

По отношенію къ времени посѣва общая площадь продовольственныхъ хлѣбовъ въ Псковской губерніи распредѣлялась въ отчетномъ году такъ: подъ озимыми было 315877 дес. или 78,9⁰/₀ и подъ яровыми 88608 дес. или 21,1⁰/₀.

Сравнительно съ 1904 годомъ площадь какъ озимыхъ, такъ и яровыхъ хлѣбовъ нѣсколько сократилась: первыхъ на 30208 дес. и вторыхъ на 1586 дес.

Распредѣленіе продовольственной площади по отдѣльнымъ хлѣбамъ было слѣдующее:

Озимой ржи	311301 дес.
Ячменя	71613 „
Гороха	12494 „
Озимой пшеницы	4576 „
Яровой ржи	2041 „
Гречихи	1964 „
Яровой пшеницы	496 „

Абсолютный сборъ четырехъ главныхъ группъ сельско-хозяйственныхъ растений выразился въ 1905 году въ слѣдующихъ цифрахъ:

Продовольственныхъ хлѣбовъ собрано	14156800 пуд.
Картофеля	16136100 „
Овса	5985000 „
Сѣна (съ естественныхъ луговъ)	38755400 „

Процентное отношеніе сбора хлѣбовъ и картофеля въ 1905 году къ среднему за предшествовавшее пятилѣтіе 1900 – 1904 г.г. урожаю было слѣдующее:

Продовольственныхъ хлѣбовъ	88,7 ⁰ / ₀
Картофеля	125,6 ⁰ / ₀
Овса	90 ⁰ / ₀

Изъ этихъ данныхъ видно, что абсолютный сборъ ниже средняго дали въ отчетномъ году зерновые хлѣба и выше средняго картофель.

По отношенію къ времени посѣва продовольственныхъ хлѣбовъ сборъ озимыхъ составлялъ въ 1905 году по всей губерніи 10649600 пуд. или 75% и сборъ яровыхъ - 3507200 пуд. или 25%.

Сравнительно со среднимъ за пятилѣтіе 1900--1904 г.г. сборъ озимыхъ оказался въ отчетномъ году на 2098500 пуд. или 16,5% меньшимъ и сборъ яровыхъ - на 288300 пуд. или 8,9% большимъ.

По отдѣльнымъ хлѣбамъ общій сборъ 1905 года распредѣлялся слѣдующимъ образомъ:

	Въ тысячахъ пудовъ.	Въ % къ сбору	
		1904 г.	среднему 1900--1904 г.г.
Озимая рожь	10473,4	78	83,7
Ячмень	2947,4	112,9	120,5
Горохъ	445,3	136,5	72,9
Озимая пшеница	176,2	70,2	74,4
Гречиха	52,7	107,4	97,8
Яровая рожь	45,3	52,8	65,2
Яровая пшеница	16,5	74,3	46,1

По отношенію къ возврату сѣмянъ урожай 1905 года представляется въ слѣдующемъ видѣ:

У р о ж а й с а м ъ .

Названіе уѣздовъ.	Рожь.		пшеница		Ячмень.	Овесь.	Гречиха.	Горохъ.	Картоф.
	Озим.	Яров.	Озим.	Яров.					
По Псковскому	3,4	3,1	3,3	4,2	4,5	2,3	2,7	3,2	4,8
„ Островскому	3,5	3,2	3,9	2,1	4,5	2,8	5,3	5,4	5,1
„ Опочецкому	3,7	3,1	3,3	3,1	4,4	2,3	3,7	3,9	5,0
„ Новоржевскому	3,8	3,8	5,0	4,2	4,6	3,2	4,5	4,5	5,1
„ Великолуцкому	4,5	1,6	4,3	3,9	4,4	2,4	5,6	3,1	3,8
„ Торопецкому	2,5	1,9	2,1	3,6	3,8	2,3	4,3	3,3	4,2
„ Холмскому	3,8	3,1	3,2	3,1	4,3	3,0	3,5	4,6	4,8
„ Порховскому	3,1	4,5	3,4	2,0	4,6	2,9	6,7	4,3	5,2
По губерніи	3,5	2,4	3,9	3,3	4,5	2,7	4,2	4,0	4,7

Урожай хлѣбовъ и картофеля на одну казенную десятину въ пудахъ оказался въ 1905 году слѣдующій:

Названіе уѣздовъ.	Озимая рожь.	пшеница.		Яровая рожь.	Ячмень.	Овесь.	Гречиха.	Горохъ.	Картоф.
		Озим.	Яров.						
По Псковскому	35,5	35,9	37,5	30,7	41,9	35,6	17,9	29,0	432,3
„ Островскому	34,4	36,0	20,0	28,5	40,4	42,4	37,3	44,5	343,8
„ Опочецкому	34,5	33,7	33,6	27,8	39,5	30,4	26,8	38,6	566,9
„ Новоржевскому	37,1	50,0	39,1	36,5	43,6	45,1	28,1	35,0	426,4
„ Великолуцкому	40,0	42,2	38,8	16,4	35,4	29,7	33,4	26,2	368,8
„ Торопецкому	21,5	23,4	38,6	18,0	31,9	32,8	27,7	27,2	447,6
„ Холмскому	34,5	30,2	32,1	28,9	40,1	36,2	20,9	37,2	394,4
„ Порховскому	30,5	32,6	18,2	38,4	44,0	46,3	38,3	37,6	590,6
По губерніи	33,6	38,5	33,2	22,2	41,2	38,3	26,8	35,6	447,7

По качеству, опредѣляемому вѣсомъ четверти, урожай хлѣбовъ и картофеля выразился въ нижеслѣдующихъ среднихъ по губерніи цифрахъ:

Озимая рожь	8,7 пуд.
„ пшеница	9,6 „
Яровая рожь	8,3 „
Яровая пшеница	9,1 „

Ячмень	7,7 дес.
Горохъ	9,6 „
Гречиха	7,3 „
Овесъ	5,6 „
Картофель	9,3 „

Абсолютный остатокъ всѣхъ продовольственныхъ хлѣбовъ, за вычетомъ сѣмянъ потребныхъ для обсемененія полей, составлялъ въ отчетномъ году по губерніи 10310000 пудовъ или 8,17 пуд. на одну душу населенія обоего пола (на 6,83 пуд. менѣе нормы, потребной для прокормленія одного человѣка въ теченіе года).

Чистый остатокъ картофеля выражался въ общемъ количествѣ 12730100 пуд. или 10,97 пуд. на душу населенія.

Болѣе подробныя цифровыя данныя объ урожаѣ въ 1905 году хлѣбовъ см. въ приложеніи къ обзору (вѣдомость № 1.)

Сѣна съ естественныхъ луговъ, площадь которыхъ простиралась до 465375 десятинъ, собрано было въ отчетномъ году 38755400 пуд., что составляетъ 83,3 пуда съ десятины. Сборъ этотъ оказался на 2377600 пуд. болѣе прошлогодняго.

Изъ техническихъ растений въ Псковской губерніи воздѣлывается ленъ, составляющій четвертую часть всего валоваго дохода полеваго хозяйства въ губерніи, не считая сѣна и соломы. Въ виду крупнаго экспорта льна изъ предѣловъ Псковской губерніи, равнаго приблизительно $\frac{1}{6}$ части всего вывозимаго изъ Россіи за границу льнянаго волокна, положеніе этой отрасли сельско-хозяйственной промышленности имѣетъ помимо мѣстнаго также и обще-государственное значеніе.

Общая посѣвная площадь льна на территоріи Псковской губерніи составляла въ отчетномъ 1905 году 102570 дес., менѣе противъ 1904 года на 4000 дес. Валовой сборъ сѣмени равнялся 1150004 пуд. (11,2 пуд. съ десятины) и волокна—1632489 пуд. (15,9 пуд. съ десятины). По сравненію съ данными 1904 года, сборъ льнянаго сѣмени оказался болѣе на 23497 пуд. и волокна менѣе на 825382 пуд. Всѣ четверти льна равнялся въ среднемъ по губерніи 9,3 пуд.

Подробныя свѣдѣнія объ урожаѣ льна по отдѣльнымъ уѣздамъ губерніи приведены въ приложеніи къ обзору № 2.

Состояніе мѣстныхъ продовольственныхъ запасовъ и капиталовъ.

По даннымъ Псковскаго Губернскаго Присутствія, состояніе мѣстныхъ продовольственныхъ запасовъ и капиталовъ на 1 января отчетнаго года выражалось въ слѣдующихъ цифрахъ.

На 1 января 1905 года состояло на лицо общественныхъ продовольственныхъ капиталовъ и запасовъ:

Наименованіе уѣздовъ.	Размѣръ капиталовъ.		Наличность запасовъ.			
			Озимаго.		Ярового.	
	Руб.	Коп.	Пуд.	Ф.	Пуд.	Ф.
Псковскій	124416	98	1344	15	873	2
Островскій	34844	81	—	—	—	—
Опочецкій	12021	31	3917	—	6178	—
Новоржевскій	17147	8	1419	13	13506	18
Великолукскій	2541	7	14437	22	23380	11
Торопецкій	9793	26	21219	15	22034	25
Холмскій	—	—	1403	35	15886	37
Порховскій	20920	87	36095	9	45342	34
Итого	221685	38	79836	—	127204	—

Наличность губернскаго продовольственнаго капитала на 1 января 1905 г. составляла 53488 руб. 30 коп.

На 1 января 1906 года оставалось общественных продовольственных капиталовъ и запасовъ:

Наименованіе уѣздовъ.	Капиталовъ.		Запасовъ.	
	Руб.	К.	Озимаго.	Ярового.
			Пуды.	Пуды.
Псковскій	24258	47	227	235
Островскій	4557	51	—	—
Опочецкій	15020	59	2163	4770
Новоржевскій.	8985	9	60	708
Великолуцкій.	2662	74	12472	7364 ^{1/2}
Торопецкій	3006	26	—	—
Холмскій	—	—	—	6138
Порховскій	2607	80	—	1745
Итого	61098	46	14922	20960 ^{1/2}

На то же число состояло въ ссудныхъ долгахъ:

Наименованіе уѣздовъ.	Капиталовъ.		Запасовъ.	
	Руб.	К.	Озимаго.	Ярового.
			Пуды.	Пуды.
Псковскій	635795	71	4858	2262
Островской	236103	4	—	—
Опочецкій	132621	42	101497	29020
Новоржевскій.	145760	94	196487	35774
Великолуцкій.	19024	49	211710	66251
Торопецкій	7244	3	58553	49298
Холмскій	—	—	182500	82215
Порховскій	184422	89	121727	65002
Итого	1360972	52	787332	329822

Состояло въ недоимкахъ на 1 января 1906 года продовольственныхъ капиталовъ:

Наименованіе уѣздовъ	Губернскаго.		Имперекаго.		Всего.	
	Руб.	К.	Руб.	К.	Руб.	К.
Псковскій	2334	82	194324	50	196659	32
Островскій	5253	69	178100	96	183654	65
Опочецкій	7898	6	169309	15	177207	21
Новоржевскій	18167	96	210886	52	229054	48
Великолуцкій	624	69	71432	30	72056	99
Торопецкій	952	92	51730	83	52683	75
Холмскій	4828	59	113668	74	118497	33
Порховскій	22335	88	309074	29	331410	17

Вслѣдствіе неурожая въ 1904 году яровыхъ хлѣбовъ и неимѣнія у населенія годныхъ яровыхъ сѣмянъ, семи уѣздными земствами Псковской губерніи были возбуждены въ концѣ 1904 года ходатайства объ отпускѣ ссудъ изъ Имперскаго капитала для снабженія населенія доброкачественными яровыми сѣменами.

Собраннымъ Г. Начальникомъ губерніи въ началѣ января 1905 г. особымъ совѣщаніемъ, при участіи предводителей дворянства, председателей земскихъ управъ и губернскихъ гласныхъ была признана самою правильною и цѣлесообразною формою воспособленія продажа земствами сѣмянъ за наличныя деньги и частью въ кредитъ. Для населенія, которое по недостатку средствъ не

въ силахъ оказалось бы приобрести сѣмена покупкой, предположено было придти на помощь изъ мѣстныхъ хлѣбныхъ запасовъ и денежныхъ капиталовъ, не прибѣгая къ ссудамъ изъ общаго по Имперіи продовольственнаго капитала. При этомъ совѣщаніемъ были намѣчены слѣдующія мѣры по воспособленію населенію: а) общественныя работы, б) снабженія населенія доброкачественными яровыми сѣменами, въ виду въ нѣкоторыхъ мѣстахъ полного ихъ неурожая и въ другихъ за непригодностью уродившагося зерна на сѣмена, черезъ продажу мѣстными земствами по заготовительной цѣнѣ и в) выдача продовольственныхъ и сѣменныхъ ссудъ.

Высказанныя совѣщаніемъ пожеланія въ большинствѣ случаевъ легли въ основу предпринятыхъ мѣропріятій, которыя выразились въ слѣдующемъ:

А. Общественныя работы.

Благодаря Вѣдомству Государственныхъ Имуществъ, для населенія Холмскаго уѣзда было ассигновано на общественныя работы по осушкѣ болотъ въ казенныхъ дачахъ 10000 руб.

Б. Продажа населенію по заготовительной цѣнѣ продовольственной ржи и яровыхъ сѣмянъ: льна, овса, ячменя и гороха.

Осуществленіе операціи по продажѣ населенію ржи и яровыхъ сѣмянъ по заготовительной цѣнѣ на льготныхъ условіяхъ приняли на себя уѣздныя земскія управы съ разрѣшенія земскихъ собраній. По ходатайству послѣднихъ и по заключенію губернскаго присутствія на эту операцію Министерствомъ Внутреннихъ Дѣлъ ассигновано было всеѣмъ уѣздамъ губерніи, за исключеніемъ Великолуцкаго изъ общаго по Имперіи продовольственнаго капитала, вмѣстѣ съ первоначально отпущенными въ 1903 г. всего 577560 руб. 29 коп.

Кредитъ этотъ распределенъ между земствами слѣдующимъ порядкомъ:

Исковскому	97248 р. 87 к.
Островскому.	150000 — „—
Опочецкому.	138056 — „—
Новоржевскому	27255 — 42—
Холмскому	60000 — „—
Торопецкому	35000 — „—
Порховскому	70000 — „—

Съ разрѣшенія Министерства были на покупку яровыхъ сѣмянъ при посредствѣ земства, обращены общественные продовольственные капиталы, и сѣмена, купленные за эти капиталы, выдавались въ кредитъ безъ взиманія $\frac{1}{3}$ стоимости зерна. На эти суммы земствами закупались: продовольственная рожь, яровая сѣмена, овесъ, ячмень, ленъ и горохъ. Хлѣба и сѣмена эти населенію продавались за наличныя деньги, главнымъ же образомъ въ кредитъ, не свыше $\frac{2}{3}$ стоимости, причемъ кредитоспособность покупателей, исключительно крестьянъ, удостовѣрилась путемъ предварительной повѣрки епископъ кредитующихся волостными правленіями и земскими начальниками.

В. Выдача продовольственныхъ и сѣменныхъ ссудъ.

По представленіямъ Уѣздныхъ Съѣздовъ, Губернскимъ Присутствіемъ, а также самими уѣздными съѣздами разрѣшено и выдано въ ссуду:

а) на продовольствіе ржи 68631 пудъ,

б) на обѣмненіе яровыхъ полей овса и ячменя—357103 пуда.

Въ счетъ этихъ выдачъ зачислено:

1) изъ натуральныхъ общественныхъ запасовъ: ржи—68631 пуд. на сумму—54904 руб. 80 коп.; овса и ячменя—113892 пуда на сумму—88832 руб. 76 коп.

2) изъ общественныхъ продовольственныхъ капиталовъ: овса и ячменя 243211 пуд. на сумму—194568 руб. 68 коп.

Вслѣдствіе неблагоприятныхъ климатическихъ условій лѣта и начала осени 1904 г. урожай озимой ржи въ 1905 г. въ губерніи оказался плохимъ и въ особенности въ Торопецкомъ, Холмскомъ, Порховскомъ, Новоржевскомъ и частью Исковскомъ уѣздахъ, такъ что пришлось придти на помощь крестьянскому населенію выдачею ссудъ на обѣмненіе озимыхъ полей на 1906 годъ, причемъ ссуду рожью на этотъ предметъ выдали: за счетъ общественныхъ продовольственныхъ капиталовъ—26022 пуд. на сумму 24460 руб. 29 коп., за счетъ гу-

бернскаго продовольственнаго капитала—4450 пуд. на сумму 4187 руб. и за счетъ общаго по Имперіи продовольственнаго капитала—243828 пуд. на сумму—231236 руб.

Закупка сѣменной ржи производилась уполномоченными отъ уѣздныхъ сѣздовъ за счетъ общественныхъ капиталовъ и уполномоченными Губернскаго Присутствія за счетъ губернскаго и общаго по Имперіи продовольственныхъ капиталовъ.

Велѣдствіе неурожая въ 1905 г. ржи были въ уѣздахъ: Островскомъ, Торопецкомъ и Пековскомъ открыты общественныя работы въ казенныхъ дачахъ по заготовкѣ лѣса въ декабрѣ мѣсяцѣ на 8500 руб.

Кромѣ того Новоржевскому уѣздному земству Министерствомъ по ходатайству Губернскаго Присутствія было отпущено изъ имперскаго продовольственнаго капитала 75000 руб. для продажи крестьянскому населенію сѣмянъ ржи на посѣвъ озимыхъ полей на 1906 г., каковую операцію и вела Новоржевская уѣздная земская управа начиная съ іюля по 10 августа 1905 г. продавая рожь въ кредитъ не свыше $\frac{2}{3}$ стоимости.

Урожай въ 1905 г. озимыхъ хлѣбовъ, какъ уже было сказано выше, оказался плохимъ, такъ что населеніе губерніи объеменяло озимыя поля на 1906 г. рожью, полученною въ сеуду въ Порховскомъ, Торопецкомъ, Холмскомъ и частью Пековскомъ уѣздахъ и въ кредитъ—въ Новоржевскомъ уѣздѣ. Урожай яровыхъ хлѣбовъ былъ удовлетворительный за исключеніемъ овса, который въ уѣздахъ: Великолуцкомъ, Торопецкомъ и Холмскомъ уродился плохо и оказался негоднымъ на сѣмена. Такимъ образомъ подорванное неурожаемъ крестьянское хозяйство Пековской губерніи уже въ срединѣ 1905 г. пришло въ упадокъ и крестьяне стали съ октября мѣсяца ощущать недостатокъ въ продовольственныхъ средствахъ.

Такъ какъ на денежные источники, за отсутствіемъ заработковъ и велѣдствіе экономическаго разстройства, въ виду неурожаевъ минувшихъ лѣтъ, рассчитывать крестьянамъ было невозможно, то уже съ ноября мѣсяца стали поступать ходатайства отъ сельскихъ обществъ губерніи въ особенности Торопецкаго, Холмскаго и Великолуцкаго уѣздовъ объ оказаніи продовольственнаго пособія сеудою, а въ декабрѣ мѣсяцѣ стали составляться приговоры о продовольственной сеудѣ по другимъ уѣздамъ губерніи.

Лѣсоводство. Общая площадь лѣсовъ въ губерніи, подчиненныхъ надзору лѣсоохранительнаго управленія, равнялась въ отчетномъ году 1132121,37 дес. Число дачъ было 9987.

По качеству своего покрова лѣсъ въ Пековской губерніи по преимуществу мѣшанный: хвойный и лиственный. Изъ хвойныхъ породъ преобладаютъ ель и сосна; изъ лиственныхъ: береза и осина.

Сплошныхъ лѣсовъ, состоящихъ изъ одной породы деревьевъ, немного. Исключеніе представляетъ изъ себя сосна, встрѣчающаяся почти въ чистомъ видѣ на довольно значительныхъ площадяхъ на боровыхъ, песчаныхъ мѣстахъ. Изъ лиственныхъ породъ попадаются пространства, покрытыя березою, чаще всего съ примѣсью сосны; дубовыя лѣса встрѣчаются только въ южныхъ уѣздахъ губерніи. По приблизительному подсчету строевой лѣсъ составляетъ не болѣе 20⁰/₀ всей площади, дровяной около 50⁰/₀, остальная же часть занята зарослями и вырубками.

По владѣльцамъ лѣса распредѣлялись въ отчетномъ году, согласно даннымъ Губернскаго Лѣсоохранительнаго Комитета, въ нижеслѣдующемъ нисходящемъ порядкѣ: площадь частновладѣльческихъ лѣсовъ—957814 дес., казенныхъ—126729,⁶⁹ дес., церковныхъ, монастырскихъ, городскихъ и другихъ установленій—22771,¹⁴ дес., крестьянскихъ надѣльныхъ—21366,⁷¹ дес., прочихъ лѣсовъ крестьянскихъ обществъ разныхъ наименованій—3439,⁸³ дес.

Изъ общаго числа лѣсныхъ дачъ, подчиненныхъ надзору Лѣсоохранительнаго Управленія, состояло подъ наблюденіемъ чиновъ казеннаго лѣснаго управленія 496908,⁷⁵ дес., чиновъ полиціи—613845,⁹¹ дес. и участковыхъ земскихъ начальниковъ—21366,⁷¹ дес.

Дѣятельность Губернскаго Лѣсоохранительнаго Комитета въ отчетномъ году выразилась въ разрѣшеніи въ 27 случаяхъ расчистки 1508,²⁰ дес. лѣсныхъ площадей, въ пріостановленіи въ 20 случаяхъ опустошительныхъ рубокъ на площади 5149,⁵⁷ дес., въ утвержденіи 19 плановъ хозяйства на 8827,¹² десят. для дачъ незащитныхъ въ возбужденіи 16 лѣтъ по преслѣдованію нарушеній Положенія о сбереженіи лѣсовъ и въ возложеніи въ одномъ случаѣ обязанности искусственнаго облѣсенія въ частновладѣльческой дачѣ на площади 21,⁷⁵ дес.

Къ концу отчетнаго года состояло въ губерніи 11 крестьянскихъ обществъ и два частныхъ владѣльца, освобожденныхъ на основаніи ст. 3 отд. III Высочайше утвержденного 23 апрѣля 1901 года Мѣрнія Государственнаго Совѣта, отъ уплаты государственныхъ поземельныхъ сборовъ съ 511,38 дес. принадлежащихъ имъ защитныхъ лѣсовъ.

С К О Т О В О Д С Т В О .

Въ отчетномъ 1905 году въ Псковской губерніи рогатаго скота было 435675 головъ и лошадей 221730 головъ.

Цифры эти представляютъ изъ себя весьма слабое, едва замѣтное отклоненіе отъ данныхъ за предшествующій 1904 годъ: количество рогатаго скота уменьшилось на 43 головы, а количество лошадей увеличилось на 10.

По отдѣльнымъ уѣздамъ количество скота распредѣлялось нижеслѣдующимъ образомъ.

Название уѣздовъ.	Наличное количество домашнихъ животныхъ.						ВСЕГО.
	Лошадей.	Круп. рог. скота	Овецъ.		Козъ.	Свиней.	
			Грубшер.	Тонкорун.			
Псковскій	34650	89580	73350	—	280	28500	226360
Великолудскій	25170	41360	22970	—	—	9627	99127
Новоржевскій	20770	34670	11850	—	—	17428	84718
Опочецкій	25380	54540	21730	—	60	15870	117580
Островскій	30530	91100	101060	—	—	33690	256380
Порховскій	35870	49735	28740	—	—	15580	129925
Торопецкій	34960	49690	32405	—	500	13460	131015
Холмскій	14400	25000	14000	—	150	7520	61070
Итого	221730	435675	306105	—	990	141675	1106175

Промыслы городского и сельскаго населенія.

Не смотря на благоприятныя для развитія мѣстной обрабатывающей промышленности условія.—какъ-то обиліе водъ, относительную дешевизну топлива и рабочихъ рукъ, близость къ столицѣ крупному потребителю всякаго фабриката и проведеніе за послѣднее время черезъ губернію новыхъ желѣзнодорожныхъ линий, заводская и фабричная промышленность въ Псковской губерніи развиты слабо. Одной изъ главныхъ причинъ задержки въ развитіи промышленности служитъ отсутствіе предприимчивости въ этой сферѣ дѣятельности со стороны большинства мѣтнаго кореннаго населенія и недостатокъ свободныхъ средствъ у предприимчиваго меньшинства. По роду обрабатываемыхъ продуктовъ, по степени своей производительности и по размѣрамъ финансовыхъ оборотовъ всѣ промышленныя заведенія Псковской губерніи, подчиненныя надзору мѣстной фабричной инспекціи, могутъ быть сгруппированы въ слѣдующ. видѣ:

Наименованіе группъ.	Число заведеній.	Число рабочихъ.	Выплачено рабочимъ.	Стоимость сырого матеріала.	Стоимость издѣлій.
По обработкѣ льна	9	496	36236	184860	261400
По обработкѣ смѣшанныхъ волокнистыхъ веществъ	1	20	3360	4710	8485
Издѣлія изъ бумаги	1	15	1080	1500	3500
По механич. обработкѣ дерева	17	667	111240	452770	616640
По обработкѣ металловъ	4	106	21295	65000	109110
По обработкѣ минеральныхъ веществъ	13	340	44277	63113	247559
По обработкѣ животныхъ продуктовъ	10	473	68947	638860	744424
По обработкѣ питательныхъ веществъ	13	126	20762	282366	397417
По обработкѣ химическихъ продуктовъ	2	60	4382	3678	10587
Итого	69	2303	317579	1696857	2399122

Вышеприведенная таблица показывает, что по числу рабочих первое мѣсто занимаютъ промышленныя заведенія по механической обработкѣ дерева, за ними слѣдуютъ заведенія по обработкѣ льна, животныхъ продуктовъ, минеральныхъ веществъ и т. д. Въ 1901 году первое мѣсто по числу рабочихъ принадлежало заведеніямъ по обработкѣ льна, нынѣ утратившимъ, это положеніе, вслѣдствіе постоянного упадка трепального дѣла и возростанія числа заведеній по обработкѣ дерева. Заведенія по механической обработкѣ дерева, занимавшія въ 1901 году 4-е мѣсто, быстро становятся на 1-е мѣсто. По количеству выплатъ рабочимъ они сохраняютъ свое первенствующее положеніе.

По стоимости расходуемыхъ матеріаловъ на первомъ мѣстѣ стоятъ заведенія по обработкѣ животныхъ продуктовъ, второе—же мѣсто занимаютъ заведенія по обработкѣ дерева. Тотъ же порядокъ наблюдается и въ отношеніи стоимости изготовленныхъ издѣлій.

Кустарные промыслы не имѣютъ широкаго развитія въ Псковской губерніи.

Весьма распространеннымъ промысломъ служить отходъ мѣстнаго рабочаго крестьянскаго населенія на заработки въ столицу, выражающійся ежегодно въ значительныхъ цифрахъ.

Рыболовство служитъ виднымъ мѣстнымъ промысломъ для прибрежныхъ жителей Псковскаго озера. Въ слабой степени развитъ этотъ промыселъ въ остальныхъ уѣздахъ губерніи, за исключеніемъ Островскаго и Порховскаго, гдѣ лова рыбы нѣтъ вовсе.

Т о р г о в л я .

Общее количество выданныхъ въ 1905 году промысловыхъ билетовъ и свидѣтельствъ, питейныхъ и табачныхъ патентовъ и раскурочныхъ марокъ, выражаясь на всю губернію въ цифрѣ распредѣлялось по отдѣльнымъ городамъ съ ихъ уѣздами слѣдующимъ образомъ.

Названіе уѣздовъ.	Число промысловыхъ свидѣтельствъ и билетовъ.	Число патентовъ.		Число раскурочныхъ марокъ.
		Патентовъ.	Табачныхъ.	
Псковскій	4988	213	15	843
Островскій	1535	103	175	247
Опочецкій	926	53	116	158
Новоржевскій	780	90	57	176
Великолукскій	909	114	129	217
Торопецкій	748	42	93	145
Холмскій	638	43	79	140
Порховскій	2292	121	252	279
Итого	12816	779	916	2205

За исключеніемъ крупной экспортной торговли льномъ, которую ведутъ Псковскія и Островскія фирмы съ Западною Европою прочія торговыя предприятия губерніи не отличаются значительностью своихъ оборотовъ.

Ярмарочная торговля съ каждымъ годомъ сокращаетъ все болѣе и болѣе свои обороты. Существующія ярмарки обслуживаютъ интересы незначительныхъ районовъ и едва въ состояніи удовлетворить ограниченному спросу мѣстнаго населенія на необходимѣйшіе въ сельскомъ быту товары.

Д в и ж е н і е н а с е л е н і я .

Общее число жителей Псковской губерніи на 1 января 1906 года составляло 1286030, въ томъ числѣ было 624546 мужчинъ и 661484 женщины. По отдѣльнымъ городамъ и уѣздамъ губерніи населеніе распредѣлялось нижеслѣдующимъ образомъ:

Название городовъ и уѣздовъ.	Муж.	Жен.	Об. пол.
Городъ Псковъ	17052	14926	31978
Приг. Печеры	1062	983	2045
Пос. Александровскій	1759	1870	3629
Уѣздъ Псковскій	104794	112245	217039
Городъ Островъ	3443	3497	6940
Уѣздъ Островскій	87339	92115	179454
Городъ Опочка	3049	4141	7190
Приг. Красный	843	820	1663
Уѣздъ Опочецкій	72705	76051	148756
Городъ Новоржевъ	1754	1765	3519
Уѣздъ Новоржевскій	62041	66006	128047
Городъ Великіе-Луки	4557	5281	9838
Уѣздъ Великолуцкій	65177	69406	134583
Городъ Торопецъ	3837	3425	7262
Уѣздъ Торопецкій	51167	53942	105109
Городъ Холмъ	2905	3458	6363
Уѣздъ Холмскій	47281	50089	97370
Городъ Порховъ	3098	3205	6303
Посадъ Сольцы	2746	3174	5920
Уѣздъ Порховскій	87937	95085	183022
Итого въ губерніи.	624456	661484	1286030

Подробныя данныя о родившихся, умершихъ и бракосочетавшихся приведены позади текста обзора (вѣд. № 5).

Подати и повинности.

Окладные сборы.

Поступленіе въ отчетномъ 1905 году съ населенія Псковской губерніи государственныхъ сборовъ разныхъ наименованій показано въ помѣщенной позади текста обзора вѣдомости (приложеніе № 6).

Оклады и поступления суммъ *государственнаго налога съ городскихъ недвижимыхъ имуществъ* и *государственнаго поземельнаго налога* уеатриваются изъ нижеслѣдующихъ двухъ таблицъ:

Название городовъ и уѣздовъ.	Подлежало къ поступленію:				Поступило.	Осталось въ недоимкѣ.		
	недоимокъ.		оклада.					
	государствен. налога съ городскихъ недвижим. имуществъ.							
	руб.	к.	руб.	к.	руб.	к.	руб.	к.
Псковъ	1641	46	28440	—	26846	68	3234	78
Пригородъ Печеры	—	—	417	—	417	—	—	—
Пос. Александровскій	—	—	189	—	189	—	—	—
Островъ	48	39	4420	—	4346	64	121	75
Опочка	5	38	2329	—	2132	93	201	45
Пригор. Красный	5	90	206	—	86	94	124	96
Новоржевъ	56	68	1542	—	1423	9	275	59
Великіе-Луки	309	4	5642	—	4954	12	996	92
Торопецъ	—	—	1920	—	1883	80	36	20
Холмъ	10	78	1956	—	1759	94	206	84
Порховъ	2458	97	4919	—	2571	42	4806	55
Пос. Сольцы	205	27	1920	—	1828	49	296	78
Итого	4741	87	54000	—	48440	5	10301	82

		Государственный поземельный налог.							
Пековский у.	съ сельскихъ обывателей.	3772	45	6998	36	2399	13	8371	—
	съ лицъ проч. сословій .	312	81	1898	48	2089	15	122	14
Островскій у.	съ сельскихъ обывателей.	3056	13	3694	40	453	45	6297	8
	съ лицъ проч. сословій .	416	33	2770	31	2488	48	618	16
Опочецкій у.	съ сельскихъ обывателей.	1975	2	2946	63	1004	23	3917	42
	съ лицъ проч. сословій .	330	45	2077	46	1496	70	911	21
Новоржев. у.	съ сельскихъ обывателей.	2016	64	2480	92	444	81	4052	75
	съ лицъ проч. сословій .	819	91	1707	72	1493	89	1033	74
Великолуц. у.	съ сельскихъ обывателей.	1916	90	2507	46	508	76	3915	60
	съ лицъ проч. сословій .	440	81	1898	5	1997	65	341	21
Торопецкій у.	съ сельскихъ обывателей.	187	8	1441	12	583	7	1045	13
	съ лицъ проч. сословій .	672	50	1537	36	1690	82	519	4
Холмскій у.	съ сельскихъ обывателей.	121	90	1890	62	101	30	1911	22
	съ лицъ проч. сословій .	284	63	1108	37	943	23	449	77
Порховскій у.	съ сельскихъ обывателей.	481	86	3457	84	1141	77	2797	93
	съ лицъ проч. сословій .	1560	67	3514	21	3138	51	1933	37
По губерн.	съ сельскихъ обывателей.	13527	98	25417	35	6636	52	32308	81
	съ лицъ проч. сословій .	4838	11	16508	96	15338	43	6008	64

Успѣшность поступления въ 1905 году *земскихъ сборовъ*, губернскаго и уѣздныхъ, выражается въ слѣдующихъ цифрахъ:

НАИМЕНОВАНИЕ УѢЗДА.	Оставалось на 1-е января 1905 года.		Поступило и исключено въ 1905 г.		Оставалось на 1-е января 1906 г.			
	Недвигомъ.		Оклада.		Всего.		Недвигомъ.	
	Руб.	К.	Руб.	К.	Руб.	К.	Руб.	К.
Пековский уѣздъ	256275	11	283705	30	151147	97	388832	44
Островскій уѣздъ	162115	7	173491	36	110884	51	224721	92
Опочецкій уѣздъ	112039	81	160827	59	64531	51	208335	89
Новоржевскій уѣздъ	85212	36	141694	82	56343	28	170563	90
Великолуцкій уѣздъ	114426	25	118117	58	78513	22	154030	61
Торопецкій уѣздъ	102753	24	89600	14	52347	36	140006	2
Холмскій уѣздъ	35829	34	78917	15	32072	68	82673	81
Порховскій уѣздъ	81975	66	166694	7	110499	13	138170	60
Итого	950626	84	1213048	11	656339	66	1507335	19

Основнаго промысловаго налога за 1905 годъ, со включеніемъ штрафовъ и взысканій за нарушенія Положенія объ означенномъ налогѣ, поступило по Пековской губерніи 163137 руб. 52 коп. *Дополнительнаго промысловаго налога* за то же время взыскано съ предпріятій, обязанныхъ публичною отчетностью, 14155 руб. 77 коп. и не обязанныхъ таковою отчетностью 64042 руб. 56 коп.

*) болѣе противъ предшествующаго года на 452377 руб. 47 коп.

Поступленіе въ 1905 году *сборовъ по обязательному окладному земскому страхованію* выражалось, по свѣдѣніямъ Губернской Земской Управы, въ слѣдующемъ видѣ:

На 1905 г. состояло.		Въ 1905 г.	Къ 1 января 1906 г.	
Недоимокъ.	Оклада.	Поступило.	Осталось недоимки.	Перенячено въ окладъ 1906 г.
328647	231738	164897	398534	3046

Поступленіе въ 1905 году *городскихъ доходовъ и расходовъ* по отдѣльнымъ городамъ Псковской губерніи и нѣкоторыя статистическія данныя о современномъ ихъ финансовомъ положеніи показаны въ слѣдующей таблицѣ:

Наименованіе городовъ.	Поступило въ 1905 г. доходовъ.		Произведено въ томъ же году расходовъ.		Сумма принадлежащихъ городу на 1 января 1906 г. капиталовъ, состоящихъ:				Валовая чистота принадлежностей города по роду недвижимыхъ и движимыхъ имуществъ.		Общая сумма задолженности на 1 января 1906 г.	
	Руб.	К.	Руб.	К.	Въ наличности.		Въ долгахъ.		Руб.	К.	Руб.	К.
					Руб.	К.	Руб.	К.				
Псковъ	155742	16	150821	3	15177	—	57805	10	75588	—	175336	87
Приг. Печеры	3437	89	2754	1	6513	68	3734	23	50188	—	—	—
Пос. Александровскій	573	75	573	75	2266	3	9	35	2300	—	9	35
							*)					
Островъ	35674	57	38068	4	3272	62	180920	30	134975	—	14500	—
Опочка	29336	44	28374	14	7115	—	—	—	3844	55	39060	—
Приг. Красный	3207	85	3207	11	—	—	1020	16	—	—	737	38
Новоржевъ	12395	67	13398	75	1300	—	—	—	33532	—	4031	—
Великіе Луки	50568	41	53091	81	15303	8	—	—	490535	—	19545	25
Торопецъ	29102	6	29013	26	4802	8	—	—	48774	—	5900	—
Холмъ	21674	95	20435	34	99655	14	—	—	46050	—	—	—
Порховъ	111782	21	79668	82	5641	93	—	—	496405	—	96773	6
Пос. Солцы	12553	77	12491	81	—	—	—	—	204470	—	8275	3

*) Вспомогательнаго строительнаго капитала г. Острова.

Оклады и поступления суммъ частной дворянской повинности съ недвижимыхъ имуществъ потомственныхъ и личныхъ дворянъ Псковской губерніи распредѣлялись по отдѣльнымъ уѣздамъ слѣдующимъ образомъ:

Наименованіе уѣздовъ.	На 1 января 1905 года оставалось.				Поступило въ 1905 г.	Оставалось на 1 января 1906 г. недоимки.		
	Недоимки.		Оклада.			Руб.	К.	
	Руб.	К.	Руб.	К.				
Псковскій уѣздъ	6868	77	3539	32	2404	19	8003	90
Островскій „	2495	77	3725	75	3254	85	2966	67
Опочецкій „	4352	8	3818	7	2763	46	5406	69
Новоржевскій „	2433	73	3083	90	3117	62	2400	1
Великолукскій „	3555	93	3611	93	2847	70	4320	16
Торопецкій „	6132	95	2500	38	2205	52	6427	81
Холмскій „	3550	29	2847	20	2066	8	4331	41
Порховскій „	16677	17	7749	71	8693	14	15733	74
Итого	46066	69	30876	26	27352	56	49590	39

А к ц и з н ы е с б о р ы .

Общая сумма поступления акцизныхъ доходовъ по Пековской губерніи за 1905 годъ составила 4034615 руб. 22 коп., превысивъ сумму прошлагоднихъ поступленій на 262900 руб. 6 коп.

Распредѣленіе акцизныхъ доходовъ по отдѣльнымъ группамъ и сравненіе ихъ съ соотвѣтствующими группами 1904 года усматривается изъ нижеслѣдующей таблицы:

Наименованіе доходовъ.	Съ 1 января 1905 г. по 1 января 1906 года.		Противъ предшествовавшаго года за то же время.			
			Болѣе.		Менѣе.	
	Руб.	К.	Руб.	К.	Руб.	К.
1. Акциза дополнительнаго по водочному заводу.	11757	50	272	50	—	—
2. Со спирта	451	75	367	98	—	—
3. Съ пива и меда	53371	55	6406	11	—	—
4. Отъ продажи казенныхъ питей	3908608	47	261033	03	—	—
5. Отъ комиссіонной продажи	5319	88	—	—	138	22
6. За невозвращенную посуду	8186	22	—	—	2577	68
7. Случайныхъ поступленій	1265	61	—	—	534	55
8. Отъ продажи денатурированнаго спирта	1337	81	833	36	—	—
9. За бандероли на спичечныя издѣлія	3911	77	—	—	1352	93
<i>Патентнаго сбора съ заводовъ для выдѣлки и заведеній для продажи:</i>						
10. Питей	14872	60	—	—	371	40
11. Табаку	24793	25	—	—	790	75
12. Спичекъ	200	—	150	—	—	—
13. Случайныхъ поступленій	44	54	—	—	75	05
<i>Взысканіе за нарушеніе акцизныхъ уставовъ.</i>						
14. Питейнаго	241	15	—	—	303	48
15. Табачнаго	31	12	—	—	15	86
16. Спичечнаго	—	—	—	—	25	—
17. Дрожжеваго	—	—	—	—	—	—
18. Сборъ по укусному заводу	222	—	22	—	—	—
Всего	4034615	22	269084	98	6184	92
			262900	06	—	—

Изъ числа заводовъ, выдѣлывающихъ обложенные акцизомъ продукты, находились въ отчетномъ году въ дѣйствиіи 24 винокуренныхъ завода, выкурившихъ въ общей сложности 13121721 градусовъ спирта, 8 пивоваренныхъ заводовъ, выварившихъ 249321 ведро пива, шесть медоваренныхъ—выварившихъ 870 ведеръ меда, одинъ водочный заводъ, изготовившій 5776,7 ведеръ разнаго рода водочныхъ издѣлій, одинъ укусный заводъ, выдѣлавшій 3507 ведеръ укуса и двѣ спичечныхъ фабрики, изготовившія 486 ящиковъ фосфорныхъ и 708 ящиковъ безфосфорныхъ спичекъ. При пяти винокуренныхъ заводахъ имѣлись спиртоочистительныя отдѣленія. Ректификаціонный заводъ существовалъ въ г. Порховѣ.

Число казенныхъ и частныхъ мѣстъ продажи питей въ 1905 году усматривается изъ нижеслѣдующей таблицы:

Казенныхъ винныхъ складовъ	7.
” ” лавокъ	269.
Трактирныхъ заведеній	23.
Буфетовъ	43.

Пивныхъ лавокъ:	{ съ выносною продажею . 411. { съ распивочною продажею. 75.
Погребовъ русскихъ виноградныхъ винъ 2.	
Оптовыхъ складовъ пива 43.	

Количество потребленнаго населеніемъ Псковской губерніи въ 1905 году хлѣбнаго вина выразилось въ цифрѣ 491921 ведро по расчету на 40⁰ (на 15291 ведро болѣе противъ 1904 года).

Воинская повинность.

Призывъ молодыхъ людей къ исполненію воинской повинности въ отчетномъ году и назначеніе на службу по жеребью было произведено, согласно ст. 14 Уст. о воин. повин., изд. 1897 г. повсемѣстно между 15 октября и 15 ноября. По росписанію Военнаго Министерства и ВЫСОЧАЙШЕМУ указу отъ 25 іюля 1905 г. № 5101 Правительствующему Сенату данному, назначено къ принятію на службу съ Псковской губерніи 5054 чел. Нарядъ этотъ выполненъ изъ числа лицъ, внесенныхъ въ призывные списки и дополнительные списки А, Б и В на 1905 г. По этимъ спискамъ, какъ видно изъ доставленныхъ уѣздными присутствіями свѣдѣній, значилось всего призываемыхъ 13052 чел. Развертка годоваго призыва новобранцевъ между уѣздами и призывными участками (ст. 154 Уст.) произведена Губернскимъ Присутствіемъ, согласно ВЫСОЧАЙШЕ утвержденному 19 января 1893 г. мнѣнію Государственнаго Совета, соразмѣрно числу лицъ, внесенныхъ въ призывные списки, не пользующихся по семейному положенію льготою 1-го разряда, причемъ съ уѣздовъ надлежало принять на службу: съ Псковекаго—1023, Островскаго—806, Опочецкаго—669, Новоржевскаго—548, Великолуцкаго—553, Торопецкаго—369, Холмскаго—361 и Порховскаго—725. Призывъ по всеѣмъ упомянутымъ уѣздамъ прошелъ вполне успѣшно и все новобранцы приняты, за исключеніемъ одного еврея, оставшагося въ недоборѣ. Злоупотребленій ни со стороны мѣстныхъ властей, ни со стороны призываемыхъ или ихъ родственниковъ допущено не было. Наименьшая продолжительность дѣйствій въ призывныхъ участкахъ доходила до одного дня, а наибольшая до пяти дней. Въ теченіе одного дня отчетнаго призыва въ среднемъ подвергалось освидѣтельствованію по ст. 166 Уст. до 146 ч. Въ числѣ внесенныхъ въ общіе призывные списки и дополнительные списки А, Б и В заключалось: I-е по вѣроисповѣданіямъ: а) христіанъ—12375 и б) евреевъ—16. II-е имѣющихъ право на льготу по семейному положенію: а) 1-го разряда—3177, б) 2-го разряда—1600 и в) 3-го разряда—632 3, подлежало отсрочкѣ по имущественному положенію, для окончанія образованія и др. причинамъ—743. IV-е освобождено отъ воинской повинности по званію священнослужителей и православныхъ псаломщиковъ—15. Изъ числа всеѣхъ внесенныхъ въ общіе и дополнительные (А и Б) призывные списки лицъ, обязанныхъ явиться къ освидѣтельствованію для пополненія назначеннаго числа новобранцевъ, не явилось ко времени окончанія дѣйствій въ призывныхъ участкахъ: а) по уважительнымъ причинамъ—159, безъ уважительныхъ причинъ—106. Для пополненія назначеннаго числа новобранцевъ всего подвергалось освидѣтельствованію (ст. 166 и 168) 7136, въ томъ числѣ: I, признано совсемъ неспособными къ военной службѣ—632, II, признано неспособными къ службѣ въ постоянныхъ войскахъ, но годными къ зачисленію въ ополченіе 2-го разряда: христіанъ—596, евреевъ—2, III признано подлежащими отсрочкѣ на основаніи ст. 47 и внесенію въ дополнительный списокъ Б слѣдующаго года: а) по невозможности—493, б) для излеченія болѣзней—79, IV, признано подлежащими отсрочкѣ по невозможности или для излеченія болѣзней (ст. 47) и зачислено въ ратники ополченія 2-го разряда, на основаніи примѣч. къ ст. 172 Уст., II. V-е, признано подлежащими отправленію въ лечебныя заведенія на испытаніе (ст. 170)—248, VI, признано годными къ военной службѣ единогласно и внесено въ приемную роспись христіанъ—5027, евреевъ—4, VII, назначено къ переосвидѣтельствованію въ Губернскомъ по воинской повинности Присутствіи: а) признанныхъ годными къ военной службѣ по большинству голосовъ—23, б) признанныхъ годными къ военной службѣ вопреки мнѣнію врачей—13 и в) признанныхъ неспособными къ военной службѣ неединогласно или вопреки мнѣнію врачей (п. 2 ст. 172 и цирк. Министра Внутреннихъ Дѣлъ 1875 г. № 47)—8. Изъ числа переосвидѣтельствованныхъ новобранцевъ признано: а) годными къ строевой службѣ—36, нестроевой—0, б) негодными—8. Въ счетъ опредѣленной разверткой числа новобранцевъ принято въ войска,

по признаніи ихъ годными къ военной службѣ: а) изъ числа внесенныхъ въ общіе призывные и дополнительные списки А и Б—5033 и б) зачислено въ запасъ по роду занятій, на основаніи п. I ст. 80 Уст. 3, п. 3 той же статьи—17, осталось въ недоборѣ—1. Въ числѣ принятыхъ въ военную службу заключалось: а) имѣющихъ право на льготу 3-го разряда—528 и 2-го разряда—182, б) женатыхъ—306, изъ числа женатыхъ было одиночекъ, семейства коихъ состояли только изъ жены и дѣтей—5, в) имѣющихъ право на сокращенные сроки службы—744, г) грамотныхъ: 1-е, умѣющихъ читать и писать—1656 и 2-е умѣющихъ только читать—417, д) по происхожденію: русскихъ—4918, поляковъ—4, латышей—14, финскихъ племенъ—90, нѣмцевъ—1, евреевъ—5 и цыганъ—1, е) по вѣроисповѣданію: православныхъ и единовѣрцевъ—4858, раскольниковъ—110, прочихъ христіанъ—54, сектантовъ инославныхъ христіанскихъ исповѣданій—6 и евреевъ—5, ж) по сословіямъ: дворянъ—10, купцовъ—5, почетныхъ гражданъ—3, мѣщанъ—225, крестьянъ, поселянъ и проч.—4790, з) по мѣсту жительства до призыва: городскихъ обывателей—350, сельскихъ жителей—4683, и) по родамъ занятій до призыва: землевладѣльцевъ—3486, фабричныхъ—40, ремесленниковъ и цеховыхъ—1086, торговцевъ—64, состоящихъ на службѣ (государственной, общественной или частной) 98 и прочихъ—259, к) наименьшаго роста, опредѣленнаго для пріема на службу по жеребью (2 арш. 2½ верш.)—39 наибольшее число принятыхъ относится къ имѣющимъ нормальный средний ростъ, л) способныхъ только къ строевой службѣ—71 и м) подлежащихъ зачисленію во флотъ—26. Изъ числа принятыхъ новобранцевъ: а) отправлено съ мѣста призыва по назначенію въ войска—5, б) въ лечебныя заведенія—14 и в) распущено по домамъ—5014. За время дѣйствій Присутствій по призыву оказалось: а) случаевъ примѣненія (ст. 55 уст.)—1, б) случаевъ мѣны жеребьевъ (ст. 57 уст.)—5 и в) лицъ, подлежащихъ по вынужденію № жеребья поступленію на службу и замѣненныхъ братьями родными, сводными, единокровными, одноутробными или двоюродными (ст. 58 уст.)—6. Въ мѣстностяхъ, на кои дѣйствіе закона 10 іюня 1902 года (Собр. Узак. 685) не распространено, за пополненіемъ назначеннаго числа новобранцевъ при освидѣтельствованіи прочихъ призывавшихся лицъ для опредѣленія годности ихъ къ службѣ въ ополченіи (ст. 176 Уст.): а) зачислено въ ратники ополченія 1-го разряда 778, б) зачислено въ ратники ополченія 2-го разряда 573, в) признано совѣтъмъ неспособными къ военной службѣ 58, и г) не явилось къ освидѣтельствуванію 30. Въ мѣстностяхъ, на коихъ дѣйствіе закона 10 іюня 1902 г., распространено, за пополненіемъ назначеннаго числа новобранцевъ; а) по освидѣтельствуваніи лицъ, пожелавшихъ подвергнуться таковому во время призыва, зачислено въ ратники ополченія 1-го разряда 318, зачислено въ ратники ополченія 2-го разряда 147, признано совѣтъмъ неспособными къ военной службѣ 51 и б) зачислено въ 1-й разрядъ ополченія безъ освидѣтельствуванія (ст. 2 закона 10 іюня 1902 г.)—1160. Поступило жалобъ въ Губернское Присутствіе по ст. 228 уст.—75, изъ нихъ признано уважительными 5. Рассмотрѣно рѣшеній Уѣздныхъ Присутствій въ порядкѣ надзора 15, изъ нихъ признано неправильными и отмѣнено—3, поступило жалобъ непосредственно въ Губернское Присутствіе 88, изъ нихъ признано уважительными 6. Расходъ по призыву новобранцевъ выразился въ суммѣ 31761 р. 72 к.

Отправление прочихъ натуральныхъ повинностей.

Изъ прочихъ натуральныхъ повинностей населеніемъ Псковской губерніи отбывались въ отчетномъ году: подводная, дорожная, этапная и квартирная.

Порядокъ отправления подводной повинности можетъ быть наглядно выраженъ нижеслѣдующею схематическою таблицей:

Названіе уѣзда.	Порядокъ отправления подводной повинности.	Размѣръ падающихъ на земство расходовъ по содержанію стойчныхъ лошадей.
Псковскій . . .	Земствомъ содержится 21 станція съ 65 лошадьми и двѣ лодки (въ Талабскѣ и Толбицахъ) . . .	12677 р. „ к.
Островскій . . .	Земствомъ содержится 12 станцій съ 45 лошадьми.	7184— „ —
Опочецкій . . .	Земствомъ нанимается контрагентъ съ обязательствомъ содержать въ гор. Опочкѣ 10 стойчныхъ лошадей	1500— „ —
Новоржевскій . .	Подводная повинность отбывается натурою, причѣмъ земство приходитъ населенію на помощь субсидією въ размѣрѣ	5000— „ —
Великолукскій .	Н а т у р о ю	„ — „ —

Торопецкій . . .	Натурою	" — " —
Холмскій . . .	Натурою	" — " —
Порховскій . . .	Земствомъ содержится 18 станцій съ 73 лошада.	6298—21—

Натуральная дорожная повинность въ Исковской губернии сохранилась, и то лишь отчасти, по отношенію къ нѣкоторымъ трактамъ, въ Торопецкомъ и Холмскомъ уѣздахъ, въ прочихъ же уѣздахъ губернии она переложена на денежный сборъ.

Отправленіе этапной повинности заключается въ препровожденіи арестантовъ, отводѣ для нихъ помѣщеній, караулѣ и поставкѣ подводъ.

Квартирная повинность заключается въ наймѣ помѣщеній для войскъ мѣстныхъ гарнизоновъ, управленій уѣздныхъ воинскихъ начальниковъ, ратниковъ ополченія, запасныхъ нижнихъ чиновъ и новобранцевъ.

Всего израсходовано было въ 1905 г. по квартирному довольствію войскъ:

по городу Искову	31544 р. 11 к.
" " Великимъ-Лукамъ	1212—82—
" " Новоржеву	801—62—
" " Опочкѣ	889—50—
" " Острову	875—25—
" " Порхову	602—30—
" " Торопцу	670—79—
" " Холму	659—89—
Итого	37256—28—

Сверхъ сего уплачено населенію г. Опочки и Острова за размѣщеніе по домамъ нижнихъ чиновъ запасныхъ баталіоновъ во время мобилизаціи:

жителямъ г. Опочки	9074 р. 23 к.
" " Острова	10747—85—
Итого	19822—70—

Общественное благоустройство и благочиніе.

Казенныя и общественныя зданія.

На ремонтъ и на разныя постройки казенныхъ зданій, по губернии въдомства Министерства Внутреннихъ Дѣлъ по смѣтѣ 1905 г. назначено было кредита:

по § 36 ст.ст. 2, 3 и 4.

1. На мелочной ремонтъ и содержаніе казенныхъ зданій: Губернаторскаго дома, губернскихъ и уѣздныхъ присутственныхъ мѣстъ	6261 р. „ к.
2. На капитальный и обыкновенный ремонты зданій а также на возведеніе новыхъ	10285—9—
3. На наемъ помѣщенія для 5 полицейскихъ управленій	3480— „ —
Итого по § 36	20026—9—

Изъ нихъ израсходовано:

1. На ремонтъ казенныхъ зданій:	
а) казеннаго Губернаторскаго дома	4799 р. 57 к.
б) губернскихъ присутственныхъ мѣстъ и на возведеніе новой пристройки для отхожихъ мѣстъ	6504—91—
в) уѣздныхъ присутственныхъ мѣстъ:	
Опочецкихъ	20— „ —
Новоржевскихъ	20— „ —
Островскихъ	50— „ —
2. На содержаніе въ чистотѣ зданій:	
а) казеннаго Губернаторскаго дома	1311— „ —
б) губернскихъ присутственныхъ мѣстъ	545— „ —

в) уѣздныхъ присутственныхъ мѣсть	330 р. „ к.
3. На отопленіе казеннаго Губернаторскаго дома и уплату оцѣночнаго сбора	2325—84—
4. На жалованье экзекутору Губернскаго Правленія за исполненіе обязанностей смотрителя зданій губернскихъ присутственныхъ мѣсть	180— „ —
5. На 4 ⁰ / ₀ вознагражденіе техниковъ строительнаго отдѣленія за работы	420—61—
6. На наемъ квартиръ для уѣздныхъ полицейскихъ управленій:	
а) Псковскаго	1200— „ —
б) Великолуцкаго	1000— „ —
в) Торопецкаго	700— „ —
г) Холмскаго	400— „ —
д) для арестантской при Новоржевскомъ полицейскомъ управленіи	180— „ —
Итого по § 36	19986—93—

По §§ 3 и 4 тюремной смѣты израсходовано на ремонтъ тюремъ слѣдующія суммы:

Исправительнаго арестантскаго отдѣленія	7523—8—
Псковской тюрьмы	4019—54—
Островской	5328—50—
Опочецкой	95— „ —
Порховской	3605—39—
Холмской	105— „ —
Великолуцкой	330— „ —
Торопецкой	240— „ —
Новоржевской	340— „ —
Итого по §§ 3 и 4	21586—51—

На приобрѣтеніе ассенизаціоннаго обоза и на возведеніе построекъ, связанныхъ съ этимъ приобрѣтеніемъ 14303—45—

Дороги, мосты и переѣзды.

Въ теченіе 1905 года Губернскимъ и Уѣздными Земствами Псковской губерніи израсходовано было изъ своихъ средствъ на дорожную повинность 199645 руб. 90 коп., въ томъ числѣ:

Губернскимъ Земствомъ	57665 р. 30 к.
Псковскимъ Уѣзднымъ Земствомъ	29611 „ — „
Островскимъ	14654 „ 45 „
Опочецкимъ	17871 „ 11 „
Новоржевскимъ	11247 „ 73 „
Великолуцкимъ	13044 „ 83 „
Торопецкимъ	20956 „ 94 „
Холмскимъ	16548 „ 09 „
Порховскимъ	18046 „ 45 „

Произведенныя за счетъ этихъ суммъ работы заключались въ устройствѣ дорогъ съ каменною одеждою, въ улучшеніи грунтовыхъ дорогъ и въ устройствѣ мостовыхъ и другихъ дорожныхъ сооруженій.

Составъ дорожнаго технического надзора и стоимость его содержанія въ 1905 году выражались въ нижеслѣдующихъ цифрахъ:

НАИМЕНОВАНИЕ ЗЕМСТВА.	НАИМЕНОВАНИЕ ДОРОЖНАГО ПЕРСОНАЛА.	СТОИМОСТЬ ЕГО СОДЕРЖАНІЯ.
Губернское	Содержало одного гражданскаго инженера и нѣсколькихъ десятниковъ	3050 р.
Псковское Уѣздное	Содержало одного дорожнаго смотрителя и нѣсколькихъ десятниковъ	2800 „
Островское	Содержало двухъ дорожныхъ смотрителей и двухъ дорожныхъ десятниковъ	760 „
Опочецкое	Содержало одного дорожнаго мастера	1000 „
Новоржевское	Содержало одного постоянного десятника и двухъ временныхъ дорожныхъ смотрителей	750 „

Великолукское . . .	Содержало двухъ дорожныхъ мастеровъ и одного дорожнаго смотрителя съ техническимъ образованіемъ . . .	1680 „
Торопецкое . . .	Временно былъ приглашенъ техникъ и десятникъ . . .	2000 „
Холмское . . .	Техническаго надзора не было . . .	500 „
Порховское . . .	Содержало одного техника и 17 ремонтеровъ для производства ремонтовъ и наблюденія за матеріаломъ . . .	1500 „

Движеніе за 1905 годъ по Псковской губерніи суммъ спеціального дорожнаго капитала, образованнаго по закону 1 іюня 1895 г., выражалось въ нижеслѣдующихъ цифрахъ:

К а с с а.	Оставалось отъ 1904 г.		Поступило въ 1905 г.		Израсходовано въ 1905 г.		Остается къ 1-му января 1906 г.		Примѣчанія.
	Р.	К.	Р.	К.	Р.	К.	Р.	К.	
Наличныхъ денегъ . . .	104914	35	201357	03	304267	66	2003	72	
Процентныя бумаги:									
4% государств. ренты . .	29000	—	—	—	—	—	29000	—	Находятся въ Псков. Отд. Госуд. Банка въ обезпеченіи спец. текущаго счета.
Подѣотчетныя суммы:									
Авансы на расходы по дорожнымъ сооруженіямъ, въ распоряженіи Уѣздн. Зем. Управъ и инженера	183710	74	99069	99	147449	52	135331	21	
Долги къ полученію:									
За капиталами Губер. Земства, смѣтами губ. сбора, долгъ за казною за недоимки сложенные по Высочайш. манифесту.	40544	83	178096	28	105683	21	112957	90	Въ томъ числѣ за губерискимъ сборомъ 72563 р. 07 к. Недоимокъ за казною 40394 р. 83 к.
Доходы назначен. на 1905 годъ и недоимки за уѣздами отъ прочихъ лѣтъ	88824	54	126878	33	106713	60	108989	27	
Всего въ активѣ	446994	46	605401	63	664113	99	388282	10	
Счетъ долговъ къ платежу и предстоящихъ расходовъ.	Оставалось отъ 1904 г.		Въ 1905 г. причислено къ долгамъ и расходамъ.		Въ 1905 г. уплачено долговъ и выполнено расход.		Остается къ 1906 г. уплатить долговъ и выполнить расходо- въ.		Примѣчаніе.
	Р.	К.	Р.	К.	Р.	К.	Р.	К.	
Долгъ капиталамъ Губерн. Земства по займамъ	95000	—	5800	—	—	—	100800	—	Страховому капиталу.
Счетъ долговъ Уѣздн. Земствамъ и предстоящіе расходы по дорожной повинности . .	348536	84	135845	75	191390	69	292991	90	
Всего пассива	443536	84	141645	75	191390	69	393791	90	

Такимъ образомъ къ 1-му января 1906 года въ капиталѣ состоитъ средствъ по активу 388282 р. 10 к. и погашеній, т. е. долговъ и предстоящихъ расходовъ 393791 р. 90 к. Слѣдовательно, имѣется дефицитъ въ суммѣ 5509 р. 80 к., который предстоитъ покрыть экономіей будущихъ лѣтъ.

Къ 1-му января 1905 г. въ капиталѣ состояло по активу 446994 р. 46 к. и по пассиву 443536 р. 84 к. т. е. имѣлся чистый капиталъ или свободный остатокъ въ суммѣ 3457 р. 62 к., а т. к. къ 1 января 1906 г. получается дефицитъ 5509 р. 80 к., то, слѣдовательно, расходы 1905 г. превысили доходы на сумму 3457 р. 62 к. + 5509 р. 80 к. — 8967 р. 42 к. (убытокъ 1905 г.).

Почты, телеграфы и телефоны.

Въ отчетномъ 1905 году въ Псковской губерніи состояло:

почтово телеграфныхъ конторъ	9
" " отдѣленій	8
и почтовыхъ отдѣленій	21

Въ названныхъ учрежденіяхъ числилось служащихъ:

классныхъ чиновъ	162
и нижнихъ служителей	123

Протяженіе телеграфныхъ линий и проводовъ С.-Петербургскаго почтово-телеграфнаго округа, расположенныхъ въ районѣ Псковской губерніи, равнялось въ отчетномъ году 1078¹/₂ и 4551 верстамъ.

Сооруженная на частныя средства телефонная сѣть продолжала существовать въ г. Псковѣ, обслуживая 200 городскихъ и загородныхъ абонентовъ.

Народная нравственность.

Число уголовныхъ дѣлъ, разсмотрѣнныхъ въ отчетномъ году общими судебными мѣстами Псковской губерніи—Псковскимъ и Великолуцкимъ окружными судами, равнялось 518. Приговорами названныхъ судовъ осуждено было 545 человекъ, въ томъ числѣ 504 мужчины и 41 женщина. По сравненію съ 1904 годомъ, число преступленій уменьшилось на 18, а число осужденныхъ на 52. Среди преступленій на первомъ мѣстѣ стоитъ нанесеніе увѣчій, ранъ и другихъ поврежденій здоровья. Далѣе слѣдуютъ преступленія противъ права собственности.

По лѣтамъ осужденныхъ самое большое число преступленій приходилось на возрастъ 21—30 лѣтъ. Болѣе подробныя свѣдѣнія по уголовной статистикѣ приведены позади текста обзора (вѣдомость № 8). Тамъ же помѣщены цифровыя данныя объ уголовныхъ дѣлахъ, разсмотрѣнныхъ въ 1905 году Уѣздными Сѣздами, Уѣздными Членами Псковскаго и Великолуцкаго Окружныхъ Судовъ, Земскими Начальниками и Городекими Судьями Псковской губерніи.

Арестанты и мѣста заключенія.

Въ отчетномъ 1905 году въ Псковской губерніи состояло 9 общихъ мѣстъ заключенія: одна губернская и 7 уѣздныхъ тюремъ и Псковское исправительное арестантское отдѣленіе. Всѣ поименованныя мѣста и заключенія помѣщались въ собственныхъ казенныхъ зданіяхъ.

Въ теченіе 1905 г. въ Псковскомъ исправительномъ арестантскомъ отдѣленіи содержалось 1145 арестантовъ; изъ нихъ убыло: за окончаніемъ срока наказанія 304, переведено въ Псковскую тюрьму 44, умерло 4, бѣжало 4, по неспособности къ работамъ 48, по вызовамъ судебныхъ мѣстъ 50, помиловано 3, за измѣненіемъ или отмѣною приговоровъ 2, по другимъ основаніямъ 7 и переведено въ другія исправительныя арестантскія отдѣленія 201. Такимъ образомъ къ 1 января 1905 года оставалось 478 арестантовъ.

Помѣщенная ниже сего вѣдомость показываетъ распредѣленіе заключенныхъ по прочимъ мѣстамъ заключенія и по категоріямъ.

Названіе мѣста заключенія.	До постановленія приговора.	СРОЧНЫХЪ ПО ПРИГОВОРАМЪ.		По распоряженію административн. властей
		Окружныхъ судовъ.	Мировыхъ учреждений.	
<i>Въ г. Псковь.</i>				
Въ губернской тюрьмѣ	472	127	298	2161
При городской полиціи	346	2	—	3238
„ уѣздной полиціи	—	—	16	60
„ земскомъ арестномъ помѣщеніи	170	—	306	—
Итого	988	129	620	5459
<i>Въ г. Островь.</i>				
Въ уѣздной тюрьмѣ	168	30	115	354
При уѣздной полиціи	64	—	152	—
„ земскомъ арестномъ помѣщеніи	—	22	—	83
Итого	232	52	267	437

Въ г. Опочкѣ.

Въ уѣздной тюрьмѣ	102	52	162	--
При уѣздной полиціи	30	31	19	384
„ земскомъ арестномъ помѣщеніи	34	—	109	—
Итого	166	83	290	384

Въ г. Новоржевѣ.

Въ уѣздной тюрьмѣ	184	28	53	74
При уѣздной полиціи	—	9	—	329
„ земскомъ арестномъ помѣщеніи	21	2	80	—
Итого	205	39	133	403

Въ г. Великихъ-Лукахъ.

Въ уѣздной тюрьмѣ	125	21	121	574
При уѣздной полиціи	277	19	53	349
„ земскомъ арестномъ помѣщеніи	6	—	—	169
Итого	408	40	174	1092

Въ г. Торонцѣ.

Въ уѣздной тюрьмѣ	75	41	91	133
При уѣздной полиціи	1	18	1	313
„ земскомъ арестномъ помѣщеніи	13	—	224	—
Итого	89	59	316	446

Въ г. Холмѣ.

Въ уѣздной тюрьмѣ	87	39	85	15
При уѣздной полиціи	30	4	—	216
„ земскомъ арестномъ помѣщеніи	19	—	9	119
Итого	136	43	94	350

Въ г. Порховѣ.

Въ уѣздной тюрьмѣ	135	64	130	433
При уѣздной полиціи	—	24	—	1003
„ земскомъ арестномъ помѣщеніи	90	1	329	—
Итого	225	39	459	1436

Для удовлетворенія религіозныхъ потребностей арестантовъ, во всѣхъ мѣстахъ заключенія Псковской губерніи, за исключеніемъ Опочецкой тюрьмы, имѣются церкви, гдѣ въ воскресные и праздничные дни тюремными священниками совершается богослуженіе съ произнесеніемъ пастырскихъ поученій. Собственныя больницы имѣются въ Псковскомъ исправительномъ арестантскомъ отдѣленіи и Псковской, Островской и Опочецкой тюрьмахъ. Арестанты прочихъ мѣстъ заключенія помѣщаются на излеченіе въ земскія больницы.

Продовольствіе арестантовъ, постройка одежды, бѣлья и обуви производились въ 1905 году во всѣхъ мѣстахъ заключенія хозяйственнымъ способомъ. Размѣръ произведенныхъ на сей предметъ расходовъ явствуетъ изъ нижеслѣдующей вѣдомости.

	Продовольствіе арестантовъ.		Содержаніе и леченіе больныхъ и погребеніе умершихъ арестантовъ.		Постройка одежды, бѣлья и обуви.	
	Изъ казны.	Изъ экономическихъ суммъ.	Изъ казны.	Изъ экономическихъ суммъ.	Изъ казны.	Изъ экономич. суммъ.
По исправительному арестант. отдѣленію	39503 р. 42 к.	495 р. 09 к.	—	1406 р. 81 к.	20658 р.	—
По тюрьмамъ		887 р. 33 к.	12226 р. 98 к.	—		—

Арестантскій трудъ въ минувшемъ 1905 году примѣнялся въ мѣстахъ заключенія Псковской губерніи въ слѣдующихъ размѣрахъ:

Наименованіе мѣста заключенія.	Число дней, проведенныхъ на работахъ.		Сумма заработка.	
	Внѣшнихъ.	Внутреннихъ и по тюремному хозяйству.	Руб. к.	
			Руб.	к.
Псковское исправительное арестантское отдѣленіе	17450 ¹ / ₂	37153	8009	45
Псковская губернская тюрьма	2336	16007	2855	61
Островская уѣздная тюрьма	403 ¹ / ₂	3956 ¹ / ₂	167	43
Опочецкая „ „	2300	1433	625	20
Новоржевская „ „	1548 ³ / ₄	2739 ¹ / ₂	538	10
Великолукская „ „	3583	1593	1217	52 ¹ / ₂
Торопецкая „ „	2011	1566	523	75
Холмская „ „	1404 ¹ / ₂	5474	568	73 ¹ / ₂
Порховская „ „	1078	3391	418	30

Въ распоряженіи Г. Вице-Президента Псковскаго Губернскаго Попечительнаго Комитета о тюрьмахъ состояли въ 1905 году слѣдующія суммы:

<i>Казенныя.</i> По тюремной смѣтѣ 1905 года ассигновано было по § 4 на отопленіе и освѣщеніе зданія Псковской губернской тюрьмы, по § 5 на содержаніе арестантовъ, какъ-то: продовольствіе, одежду и обувь, леченіе и мелочные расходы	20977 р. 96 к.
Израсходовано въ теченіе 1905 года	17808 — 90 —
Осталось къ 1906 году	3169 — 6 —

<i>Спеціальныя.</i> Спеціальныя средства Псковскаго Губернскаго Попечительнаго Комитета о тюрьмахъ къ 1 января 1905 г. заключались въ 0/0 бумагахъ и наличныхъ деньгахъ всего на сумму	7821 — 39 —
Въ теченіе 1905 года поступило	4207 — 50 —
„ „ „ „ израсходовано	3845 — 93 —
Къ 1 января 1906 года осталось	8182 — 96 —

П о ж а р ы .

Всѣхъ пожаровъ въ городахъ и селеніяхъ Псковской губерніи въ отчетномъ году было 1123, болѣе противъ предшествующаго 1904 года на 36. Общая сумма причиненныхъ пожарными бѣдствіями убытковъ простиралась до 1090946 руб. 26 коп.

Распредѣленіе пожаровъ по временамъ года и по отдѣльнымъ городамъ и уѣздамъ усматривается изъ помѣщенной позади текста обзора вѣдомости (прилож. № 9).

Въ губернскомъ городѣ Псковѣ, во всѣхъ уѣздныхъ городахъ губерніи, въ посадѣ Сольцахъ и въ пригородахъ Красномъ и Печерахъ дѣйствуютъ вольныя пожарныя общества.

Функционирующія внѣ черты городскихъ поселеній пожарныя общества и дружины распредѣляются по отдѣльнымъ уѣздамъ губерніи нижеслѣдующимъ образомъ.

А. Пожарныя общества.

НАЗВАНІЕ УѢЗДА.	Мѣсто находенія пожарнаго общества.	Наименованіе пожарнаго общества.
Островскій	Селеніе Выборъ, Коршевской волости	Выборское.
Опочецкій	{ Сел. Святыхъ Горы, Воропецкой волости	Святогорское.
	{ Село Велье, Велейской волости	Велейское.
Новоржевскій	{ Сел. Бѣжаницы, Бѣжаницкой волости	Бѣжаницкое.
	{ Сел. Ашево, Горской волости	Ашевское.
	{ Сел. Турово, Туровской волости	Туровское.
Великолукскій	Сел. Михайловъ Погостъ, Михайловской волости	Михайловское.
Порховскій	Сел. Дно, Дновской волости	Дновское.

Б. Пожарныя дружины.

Псковскій уездъ.

Название волостей.	Наименование пожарныхъ дружинъ.	Название волостей.	Наименование пожарныхъ дружинъ.
Докатовская:	Пяшинская. Тешковская. Ракитская. Климовская. Больше-Пустьинская. Верхне-Мостская. Сакиринская.	Пикалихинская:	Заройская. Озеровская. Загорская. Невадицкая. Дубоновичская. Кутузовская. Рѣченская. Корныхновская. Крякушская. Кебская. Зубовская.
Славковская:	Посадская Дубровицкая. Петская. Боровиковская. Больше-Заходская. Приѣзжинская. Дарицкая. Авчухская. Козиборская.	Жуковская . . . Логазовская:	Молодейская. Бутырская. Бадьковская. Крестковская. Звенковская. Кусовская. Никольская. Булаевская. Выбутская. Тупская. Корловская.
Заборовская:	Заборовская. Лютоболотская. Гальчихинская. Спасско-Зарѣцкая. Слободская.		
Виделибская:	Горско-Калинская. Лиспенская. Быстро-Никольская. Мелетовская. Александровская. Савинская. Воробьевская. Порѣцкая. Августовская. Салпековская. Локотская. Мочевская. Красковская.	Палкинская: Изборская:	Белотовская. Васильевская. Голубовская. Ермаковская. Сидорово-Усадищенская. Запольская. Локовская. Палкинская. Харлапковская. Свиновская. Шахницкая. Изборская. Одворицкая. Бабьяковская. Луцкая.
Прудская:	Прудская. Андрейковская. Нау-Баевская. Цивиковская. Масловская. Горбынская. Горяевская.	Сидоровская:	Сидоровская. Лобановская. Лабенская. Бол. Горушенская. Поддубская. Черехинская.
Мелеховская:	Мелеховская. Емельяновская. Орѣховская.	Печерская:	Печерская. Залѣская. Митковицкая. Борковская. Большично-Пачковская.
Псковоградская:	Муровицкая. Псковичская. Овсицкая. Лажневская.	Слободская:	Городищенская. Будовижская. Лисейская. Киршинская. Кулейская. Верхоустинская.
Остенская:	Бол. Остенская. Горковская.		
Торошинская:	Симоно-Яхновская. Замошская. Цаплинская. Нижне-Галковичская.	Паниковская:	Паниковская. Столбовская. Кучипская.

Островскій уездъ.

Название волостей.	Наименование пожарныхъ дружинъ.	Название волостей:	Наименование пожарныхъ дружинъ.
Вышгородецкая:	Вышгородецкая. Пыталовская. Стомаревская. Суневская. Говоровская. Кокшинская.	Жеребцовская:	Бережанская. Тишинская. Дворяншевская. Копыловская. Михѣинская. Трумолевская.
Грибулевская:	Грибулевская. Ериловская. Струлицкая. Логовская. Спудъщенская.	Кочановская . . . Лисипская . . . Мясовская . . . Толковская . . . Прокшинская . . . Туровецкая . . .	Трумолевская. Пестовская. Варломогорская. Толковская. Навережская. Вескинская.
Гусаковская:	Вергинская. Александровская. Кириловская.	Вышгородецкая . . . Толковская . . . Мясовская . . .	Орловская. Кожинская. Каменская.

Опочецкій уездъ.

Название волостей.	Наименование пожарныхъ дружинъ.	Название волостей.	Наименование пожарныхъ дружинъ.
Аф.-Слободская:	Афонасьево-Слободская. Балтинское.	Копылковская . . . Ежинская:	Сопецко-Копылковская. Щукинская. Михѣевская.
Сине-Никольская . . .	Сине-Никольская.	Воронецкая:	Петровская. Араповская.
Глубоковская:	Райковская. Глубоковская.	Старицкая . . . Полянская . . . Печ.-Горайская . . .	Крулихинская. Позолотинская. Горайская.
Жадринская:	Борисовская. Лобавская. Пятницкая. Пашкинская.		

Новоржевскій уездъ.

Название волостей.	Наименование пожарныхъ дружинъ.	Название волостей.	Наименование пожарныхъ дружинъ.
Дворицкая . . .	Дворицкая.	Кудеверская . . .	Кудеверская.
Жадрицкая:	Жадрицкая. Дубровская.	Оршанская . . .	Старосельская.

Порховскій уездъ.

Название волостей.	Наименование пожарныхъ дружинъ.	Название волостей.	Наименование пожарныхъ дружинъ.
Верхне-Шелонск.:	Точинская. Потрочинская.	Сухловская:	Сухловская. Опокская. Боровичская. Теребушинская. Юрковская. Березовская.
Сорокинская . . .	Сорокинская.	Михайловская:	Михайловская. Борьховская. Межницкая.
Пажеревицкая:	Пажеревицкая. Заховская. Заборовская. Кривецкая.	Михайловская . . . Александровская:	Выскодская. Веретенская. Луговская. Мало-Бляницкая. Полянская. Сосонская. Туготинская.
Бѣльская:	Дубенская. Бѣльская. Воробьевская. Березовская. Могилевская. Хотованская. Куровская. Крутецкая. Ботаногская.	Богородицкая:	Иутиловская. Зарѣчская. Лютоголовская. Вашинская. Богородицкая. Дубровская. Щекотухская.
Дновская:	Нинковская. Замошская.	Бѣшковицкая:	
Дорогостицкая:	Городищенская. Клиповская. Дорогостицкая. Илеменская. Боровенская.		

Названіе уѣздовъ.	Наименованіе пожарныхъ дружинъ.	Названіе уѣздовъ.	Наименованіе пожарныхъ дружинъ.
Бѣшковицкая:	Готовинская. Степеринская. Запольская. Ядревская. Бѣшковицкая.	Вышегородская Тишенская:	Молчищенская. Дѣтковская. Селищенская. Михалевская. Лѣгиновская. Великосельская. Пальцевская. Загорская. Гребловская. Межицкая. Харловская. Тишинская. Гласковская. Язвищенская. Сажинская. Замостьская. Заклинская. Страшницкая. Залужская. Шевницкая.
Горская:	Горская. Подложская. Кебская.		Городецкая. Раицкая. Рельбицкая. Плосковская. Витебская Дубенская.
Ручьевская:	Гостибѣцкая. Воробьевская. Кузовская. Заболотская.	Шевницкая:	
Заполянская:	Арбузово-Щилинская. Островская. Каменская. Корельско-Щилинская. Полонская.	Нижне-Шеловская:	
Ясенская:	Горская. Жательская. Каменская. Соколихинская. Мечкинская. Узская. Украинская. Заболотская.		
Дубенская:	Тосницкая.		

Въ Великолуцкомъ, Торопецкомъ и Холмскомъ уѣздахъ пожарныхъ дружинъ не имѣется.

Народное здравіе.

Истекшій 1905 годъ представлялъ изъ себя мало отклоненій отъ нормальнаго теченія жизни губерніи въ медико-санитарномъ отношеніи.

Эпидемія сыпного тифа наблюдалась въ гор. Островѣ и ближайшихъ къ нему 13 селеніяхъ уѣзда, ограничавшихся раіономъ одного лишь городского медицинскаго участка. Быстрое прекращеніе эпидеміи, продолжавшейся всего 4 мѣсяца, слѣдуетъ приписать своевременно принятымъ мѣрамъ борьбы съ нею, которыя заключались въ нижеслѣдующемъ.

А) Заболѣвшіе въ городѣ Островѣ помѣщались немедленно для излеченія въ больницу; въ квартирахъ заболѣвшихъ производилась тщательная дезинфекція растворомъ сулемы, а платье и бѣлье заболѣвшихъ подвергалось обеззараживанію въ дезинфекціонной камерѣ.

Б) Для борьбы съ эпидеміею въ селеніяхъ городского медицинскаго участка былъ приглашенъ Псковскою Губернскою Земскою Управою студентъ-медикъ V курса, который разъѣзжалъ по деревнямъ и болѣе тяжелыхъ больныхъ присылалъ на излеченіе въ больницу, остальныхъ же больныхъ снабжалъ медикаментами и аптечными припасами, навѣщая ихъ періодически и

В) Въ селеніяхъ участка было обращено особенное вниманіе на улучшеніе пищи заболѣвшимъ и на снабженіе ихъ виномъ. Всѣ необходимые продукты доставляла Островская Земская Управа въ достаточномъ количествѣ. Общій расходъ Губернскаго и Островскаго Уѣзднаго Земства на борьбу съ эпидеміею выразился въ суммѣ 476 руб. 49 коп. Число зарегистрированныхъ врачами больныхъ составляло 930 человекъ. Смертныхъ случаевъ было 26.

Изъ прочихъ заразныхъ болѣзней наиболѣе значительное распространеніе въ отчетномъ году имѣлъ брюшной тифъ, который захватилъ 60 деревень Торопецкаго уѣзда преимущественно Клинской, Ломовской, Встеселовской и Платиченской волостей.

Первые заболѣванія тифомъ появились въ февралѣ въ дер. Дмитровкѣ, Клинской волости, жители которой перехворали почти поголовно, а оттуда распространились на сосѣднія деревни: Федюнино, Носово, Плѣшково, Стрищево, и др. Затѣмъ въ іюлѣ вспыхнула эпидемія въ дер. Малой Кретивлѣ, Ломовской вол. гдѣ перехворало 27 человекъ и одновременно появились заболѣванія

въ погостѣ Двинь и сосѣднихъ деревняхъ: Поташево, Монастырчино, Мариники, Векшино, Гритиково и др. Въ виду значительнаго распространѣнія болѣзни были командированы для оказанія медицинской помощи населенію фельдшерица и студентъ-медикъ, приглашенные Земствомъ на случай холеры. Почти одновременно появились частныя заболѣванія въ с. Михайловскомъ и ближайшихъ деревняхъ Подколоды, Больковѣ, Платиченской вол. гдѣ тифъ держался до осени. Эпидемія, постепенно ослабѣвая тянулась до осени, когда снова въ въ ноябрѣ мѣсяцѣ неожиданно вспыхнула въ новой мѣстности—дер. Котовѣ, Ветеселовской вол. гдѣ перехворало 38 человекъ, изъ нихъ умерло 3.

Брюшной тифъ, по мнѣнію Псковскаго Губернскаго Врачебнаго Инспектора является мѣстной болѣзью, такъ какъ заболѣваніе наблюдается ежегодно и зависитъ отъ низкой болотистой мѣстности и отъ недоброкачественной, преимущественно болотной питьевой воды, которую употребляетъ мѣстное населеніе. Мѣстами тифъ былъ принесенъ больными изъ Петербурга и изъ другихъ мѣстностей. Сильное его распространеніе въ деревняхъ нужно объяснить крайней тѣснотой и неопрятностью жилищъ, плохимъ питаніемъ и несоблюденіемъ, въ виду некультурности населенія, элементарныхъ требованій гигиены.

Ветеринарный персоналъ.

Въ 1905 году ветеринарный персоналъ Псковской губерніи состоялъ изъ 15 ветеринарныхъ врачей и 28 ветеринарныхъ фельдшеровъ. Въ числѣ первыхъ было 3 ветеринара, состоящихъ на правительственной службѣ, а именно: Губернскій Ветеринарный Инспекторъ, Младшій Губернскій Ветеринаръ и Пунктовой ветеринарный врачъ въ городѣ Великихъ-Лукахъ, 11 ветеринаровъ, состоящихъ на службѣ Земства, и одинъ ветеринаръ состоящій на службѣ города. Въ числѣ ветеринарныхъ фельдшеровъ было 23 земскихъ и 5 городскихъ.

Дѣятельность ветеринарнаго персонала выражалась главнымъ образомъ въ принятіи мѣръ противъ заразныхъ и повальныхъ болѣзней животныхъ, въ надзорѣ за промышленнымъ скотомъ, городскими бойнями, сырыми животными продуктами и заведениями, обрабатывающими эти продукты, въ подачѣ ветеринарной помощи заболѣвающимъ животнымъ, въ завѣдываніи лечебницами, амбулаторіями, и въ производствѣ бактериологическихъ и микроскопическихъ изслѣдованій. Кромѣ того ветеринарные врачи производили взиманіе % сбора съ гуртового скота и вели отчетность по этому сбору, участвовали въ засѣданіяхъ, созываемыхъ земствами и администраціей для разработки разныхъ ветеринарныхъ вопросовъ.

Въ отчетномъ 1905 году для продовольствія городского населенія и для отправки мясныхъ продуктовъ въ другія мѣстности убито было по официальнымъ свѣдѣніямъ 65445 головъ скота, въ томъ числѣ въ гор. Псковѣ—24526 головъ или 37,4% и въ прочихъ городахъ 40918 головъ или 62,6% общаго количества.

Городскія общественныя бойни существуютъ въ гор. Псковѣ и 7 уѣздныхъ городахъ губерніи. По своему устройству и содержанію только Псковскія городскія бойни устроены согласно современнымъ санитарнымъ и техническимъ требованіямъ, содержатся въ чистотѣ и порядкѣ и только на Псковскихъ бойняхъ существуетъ постоянный ветеринарно-санитарный надзоръ въ лицѣ завѣдывающаго бойнями городского ветеринарнаго врача. Въ городѣ Островѣ бойни по устройству и размѣрамъ уступаютъ Псковскимъ, но въ общемъ вполне удовлетворительны. Въ прочихъ уѣздныхъ городахъ губерніи бойни оставляютъ желать многого въ отношеніи санитарнаго благоустройства.

Въ отчетномъ 1905 году въ Псковской губерніи наблюдались слѣдующія болѣзни повальнаго и заразнаго характера: 1) сибирская язва, 2) ящуръ, 3) бѣшенство, 4) злокачественная катарральная горячка, 5) дизентерія, 6) бѣлый поносъ телятъ, 7) кровавая моча, 8) мытъ, 9) туберкулезъ, 10) актиномикозъ, 11) чесотка и 12) глистные болѣзни. Въ общей сложности отъ всѣхъ названныхъ болѣзней заболѣло 5805 головъ, или 14,7% изъ 39453 наличнаго количества животныхъ, бывшаго въ тѣхъ поселеніяхъ, гдѣ существовали означенныя болѣзни. Изъ числа заболѣвшихъ убыло (пало и было убито) 1076 головъ, или 2,7% наличнаго числа. Общая убыль животныхъ изъ числа заболѣвшихъ составляла 18,5%.

Изъ вышеперечисленныхъ болѣзней наибольшее развитіе имѣла сибирская язва, принявшая значительные размѣры въ Холмскомъ, Торопецкомъ и Новоржевскомъ уѣздахъ; въ прочихъ 5-ти уѣздахъ губерніи она не имѣла поваль-

наго характера. Изъ 3273 головъ наличнаго числа животныхъ бывшихъ въ пораженныхъ сибирскою язвою поселеніяхъ, заболѣло 1041 головъ, выздоровѣло 94 и пало 947.

Мѣропріятія въ дѣлѣ борьбы съ сибирскою язвою заключались въ изоляціи больныхъ животныхъ, въ очищеніи и дезинфекціи помѣщеній, въ уничтоженіи источниковъ заразы и тщательной уборкѣ труповъ. Съ этою цѣлью въ селеніяхъ были отведены особыя огороженные или обнесенныя канавами мѣста (скотныя кладбища) для зарыванія труповъ. Было обращено особое вниманіе на зарываніе труповъ съ кожами и на должную глубину. Въ мѣстахъ значительнаго развитія эпизостіи были воспрещены скотныя ярмарки и выгонъ скота изъ зараженныхъ поселеній и убой его на мясо безъ разрѣшенія ветеринарнаго врача. Въ концѣ іюня въ городѣ Холмѣ состоялось подъ предсѣдательствомъ Г. Начальника губерніи и при участіи губернскаго ветеринарнаго инспектора совѣщаніе изъ представителей земства, города и ветеринарныхъ врачей по вопросу объ изысканіи мѣръ и средствъ для борьбы съ сибирскою язвою. На совѣщаніи этомъ кромѣ упомянутыхъ мѣръ было постановлено: 1) снабдить населеніе печатными наставленіями о свойствахъ сибирской язвы и о способѣ предупрежденія и борьбы съ нею 2) усилить ветеринарный персоналъ въ Холмскомъ уѣздѣ приглашеніемъ ветеринарныхъ студентовъ высшихъ курсовъ для борьбы съ сибирскою язвою; 3) производить въ возможно широкихъ размѣрахъ предохранительныя прививки съ выдачею вознагражденія за павшихъ отъ прививокъ животныхъ, причѣмъ въ виду недостатка земскихъ средствъ возбуждено было ходатайство предъ Министерствомъ Внутреннихъ Дѣлъ о выдачѣ $\frac{3}{4}$ вознагражденія за павшихъ отъ прививокъ животныхъ изъ специальныхъ средствъ Министерства (сборы съ гуртового скота), остальную часть расходовъ по сему предмету Губернское Земство приняло на себя. По полученіи разрѣшенія Министерства, въ Холмскомъ, Островскомъ, Великолуцкомъ, Новоржевскомъ и Опочецкомъ уѣздахъ приступлено было къ производству прививокъ. Всего было привито 1705 головъ, въ томъ числѣ лошадей 334, крупнаго рогатаго скота 1304, овецъ 54 и свиней 13. Пало послѣ прививокъ: лошадей—21 или 6,1% и крупнаго рогатаго скота—7 или 0,5%. Въ общемъ смертность отъ прививокъ была небольшая, равняясь 1,7% общаго числа привитыхъ животныхъ.

Общественная благотворительность.

Въ отчетномъ 1905 году въ Псковской губерніи функционировали нижеслѣдующія благотворительныя общества и учрежденія:

Г. Псковъ. Мѣстное Управленіе Россійскаго Общества Краснаго Креста съ подвѣдомственной ему Общиною сестеръ милосердія и лечебными заведеніями оной, (послѣднія открыты въ 1894 году); Губернское Попечительство Дѣтскихъ Приютовъ вѣдомства учреждений ИМПЕРАТРИЦЫ МАРИИ съ содержимымъ имъ Дѣтскимъ Приютомъ св. Ольги, (основано въ 1844 г.); Женское Благотворительное Общество св. Маріи съ содержимыми имъ Дѣтскимъ Приютомъ и убѣжищемъ для старухъ (1865 г.); Попечительное о домѣ трудолюбія общество съ находящимися въ его вѣдѣніи мастерскими, бесплатнымъ ночлежнымъ приютомъ, дешевою столовою и небольшимъ трудовымъ убѣжищемъ для дѣтей (1886 г.); Общество взаимнаго вспоможенія учащимъ и учившимъ въ народныхъ школахъ Псковской губерніи; Братство во имя св. Благовѣрнаго Князя Александра Невскаго для вспоможенія недостаточнымъ учащимся всѣхъ учебныхъ заведеній г. Пскова (1869 г.); Общество помощи въ несчастныхъ случаяхъ (1891 г.); Богадѣльня Псковскаго Губернскаго Земства: Благотворительное Общество при Губернской Земской больницѣ съ содержимымъ имъ приютомъ „Ясли“ (1897 г.); Городская богадѣльня (1825 г.) съ сиротскимъ отдѣленіемъ (1883 г.); Псковское отдѣленіе Попечительства ИМПЕРАТРИЦЫ МАРИИ АЛЕКСАНДРОВНЫ о слѣпыхъ съ содержимою имъ амбулаторно-стационарною главною лечебницею (1903 г.); Братство во имя св. Просвѣтителей Словенскихъ Кирилла и Меѳодія; Отдѣлъ ИМПЕРАТОРСКАГО Палестинскаго Общества (1896 г.); отдѣлъ Православнаго Миссіонерскаго Общества (1899 г.); епархіальная Ильинская Община Сестеръ Милосердія (1870 г.); Епархіальное Попечительство о призрѣніи бѣдныхъ духовнаго званія (1824 г.); двѣ богадѣльни при двухъ православныхъ церковно-приходскихъ Попечительствахъ (1875 г.); богадѣльня для старообрядцевъ (1890 г.); Римско-Католическое Благотворительное Общество съ содержимыми имъ начальнымъ училищемъ для дѣтей обоого

пола и убѣжищемъ во Имя Пресвятой Дѣвы Маріи для сиротъ дѣвочекъ (1903 г.), и Общество вспомошествованія приказчиковъ (1898 г.).

Псковскій уѣздъ. Виделибская приходская богадѣльня—въ пог. Виделибѣ (1868 г.); Мелеговская приходская богадѣльня—въ пог. Мелетовѣ. Виделибской волости (1868 г.); пріютъ во имя св. Маріи и Луки въ сел. Зубовѣ, Пикалихинской вол. (1886 г.); Сельскій домъ призрѣнія неимущихъ въ память ИМПЕРАТОРА АЛЕКСАНДРА II въ пог. Полонскѣ, Пикалихинской вол. (1887 г.); богадѣльня при Спасо-Елеазаровскомъ монастырѣ въ Остенской вол. (1884 г.); Сидоровская волостная богадѣльня—въ пог. Чирскахъ, Сидоровской вол. (1887 г.); Логазовская волостная богадѣльня—въ г. Исковѣ (1888 г.); Изборско-Палкинская волостная богадѣльня въ память ИМПЕРАТОРА АЛЕКСАНДРА II въ селеніи Изборскѣ (1885 г.); Печерская волостная богадѣльня—въ пригородѣ Печерахъ (1897 г.); три дома призрѣнія въ селеніи Изборскѣ (старѣйшее учреж. въ 1850 г.); пять таковыхъ же домовъ призрѣнія въ пригородѣ Печерахъ (старѣйшій монастырскій—1840 г.) и по одному въ погостахъ; Паниковичахъ (1889 г.); Щемерицахъ (1889 г.), Залѣсѣ (1865 г.) и Тайловѣ (1850 г.).

Г. Островъ. Островская городская богадѣльня мужская (уставъ утвержденъ въ 1902 г.); Быковская богадѣльня женская (1870 г.); Богадѣльня бр. Посисѣвыхъ (1898 г.); Островское Благотворительное Общество при домѣ трудолюбія (1894 г.).

Въ Островскомъ уѣздѣ благотворительныхъ учреждений нѣтъ.

Г. Опочка. Мѣстное Благотворительное Общество (1903 г.) и Городская богадѣльня (1825 г.).

Опочецкій уѣздъ. Убѣжище въ пригородѣ Красномъ (1876 г.); богадѣльни въ селахъ: Вельѣ (1903 г.) и Полянахъ (1875 г.); Святогорская Пушкинская богадѣльня (1894 г.) и Странно-пріимный домъ при Святогорскомъ Успенскомъ монастырѣ, мѣстѣ погребенія А. С. Пушкина (1685 г.).

Г. Новоржевъ. Благотворительное Общество (1894 г.) и Богадѣльня въ память царствованія ИМПЕРАТОРА АЛЕКСАНДРА II (1881 г.).

Г. Великіе-Луки. Мѣстный Комитетъ Краснаго Креста (1890 г.); Римско-католическое Общество пособія бѣднымъ (1898 г.); Общество пособія бѣднымъ учащимся по городу Великимъ-Лукамъ и уѣзду (1879 г.); Благотворительное Общество (1876 г.) и Попечительство о домѣ трудолюбія (1897 г.).

Г. Торонецъ. Уѣздное Попечительство дѣтскихъ пріютовъ (1860 г.); Благотворительное Общество (1894 г.); Странно-пріимный домъ Нефедьева (1824 г.); Попечительное Общество о домѣ трудолюбія (1898 г.).

Торонецкій уѣздъ. Богадѣльня имени В. Н. Скворцова (1902 г.).

Г. Холмъ. Уѣздное Попечительство дѣтскихъ пріютовъ (1867 г.); богадѣльня коммерціи совѣтника М. В. Боборыкина (1875 г.) и Холмское Благотворительное Общество (1893 г.).

Г. Порховъ. Попечительное о домѣ трудолюбія Общество (1897 г.); Общество вспомошествованія бѣднымъ учащимся (1894 г.); Благотворительное Общество для оказанія помощи дѣтямъ и бѣднымъ (1896 г.); Городской Александровскій дѣтскій пріютъ (1878 г.); Порховскій дѣтскій пріютъ, состоящій въ вѣдомствѣ учреждений ИМПЕРАТРИЦЫ МАРИИ (1896 г.) и Городская богадѣльня Жукова (1843 г.).

Посадъ Солыцы. Попечительное о домѣ трудолюбія Общество (1898 г.) и Общество вспомошествованія нуждающимся учащимся въ одноклассномъ женскомъ училищѣ (1899 г.).

Порховскій уѣздъ. Община сестеръ милосердія св. Маріи Магдалины въ сел. Буригахъ (1861 г.); Дѣтскій пріютъ для крестьянскихъ сиротъ въ сел. Воышевѣ (1879 г.); Лопухинскій домъ призрѣнія инвалидовъ Александровскаго комитета о раненыхъ въ пог. Карачувицахъ (1863 г.); богадѣльня при Николаевской церкви въ пог. Тишинкѣ (1892 г.); богадѣльня для престарѣлыхъ въ сел. Токарева (1870 г.); Женская богадѣльня при Богородицкой церкви въ сел. Моринѣ (1898 г.); Странно-пріимный домъ въ Никандровой пустыни и богадѣльня—тамъ же (1898 г.) и богадѣльня при Троицкой церкви въ сел. Ясенкѣ (1881 г.).

Краткія статистическія данныя о финансовомъ положеніи важнѣйшихъ изъ названныхъ благотворительныхъ учрежденій за 1905 годъ приводятся ниже:

Названіе благотворительнаго общества или учрежденія.	Въ 1905 ГОДУ.				Капиталы учрежденія на 1 января 1906 г.		Стоимость принадле- жащ. ему недвижим. имущества.
	Поступило доходовъ.		Произведено расходовъ.		Р.	К.	
	Р.	К.	Р.	К.			
<i>Г. Псковъ.</i>							
Псковскаго Мѣстнаго Управлен. Краснаго Креста.	28425	19	41153	53	75117	10	—
Губернское попечительство дѣтскихъ пріютовъ .	7183	26	6376	9	55400	—	35000
Псковское Отдѣленіе Попечительства Императри- цы Маріи Александровны о слѣпыхъ	3362	15	4105	81	1113	81	—
Псковское епархіальное попечительство о бѣд- ныхъ духовнаго званія	8278	26	5190	—	66411	10	—
Епархіальная община сестеръ милосердія	7542	5	7522	54	30500	—	58480
Городская богадѣльня съ сиротскимъ отдѣленіемъ.	2819	54	8778	26	74750	—	25000
Губернская земская богадѣльня	5994	65	5994	65	—	—	24400
Попечительное общество о домѣ трудолюбія съ состоящими при немъ: мастерскими, бесплат- нымъ ночлежнымъ пріютомъ, столовою и прію- томъ для дѣтей	4274	87	5055	69	2942	02	25000
<i>Г. Островъ.</i>							
Островская городская мужская богадѣльня.	1155	57	522	69	2950	—	1000
Островская женская Быковская богадѣльня	1765	99	751	57	8000	—	2000
Островская городская богадѣльня имени бр. Поси- сѣвыхъ	610	99	473	63	11025	59	7300
<i>Опочецкій уѣздъ.</i>							
Святогорская Пушкинская богадѣльня и при ней читальня.	1480	50	1473	43	29307	30	3500
<i>Г. Новоржевъ.</i>							
Новоржевская городская богадѣльня, основанная въ память въ Бозѣ почивающаго Государя Императора Александра II-го	1702	2	1702	2	11829	31	3825
<i>Г. Великіе-Луки.</i>							
Правленіе Великолуцкаго благотворительнаго об- щества съ богадѣльней и сиротскимъ отдѣле- ніемъ	7391	42	6431	5	45410	—	20000
Великолуцкое римско-католическое общество посо- бія бѣднымъ	996	15	899	17	2800	—	5003
<i>Г. Торонецъ.</i>							
Странно-пріимный домъ Нефедьева	1329	52	1102	93	—	—	15000
Уѣздное попечительство дѣтскихъ пріютовъ	2122	48	1875	79	22792	—	—
<i>Г. Холмъ.</i>							
Богадѣльня имени коммерціи совѣтника В. М. Боборыкина	1221	21	1640	43	20761	20	8600
Уѣздное попечительство дѣтскихъ пріютовъ	1708	11	1753	25	36800	—	10000
<i>Г. Порховъ.</i>							
Порховская общественная богадѣльня Жукова и Александровскій дѣтскій пріютъ въ г. Порховѣ.	6401	86	6401	86	—	—	20000
Попечительное общество о домѣ трудолюбія	11208	11	8597	85	4943	24	20000
<i>Порховскій уѣздъ.</i>							
Домъ призрѣнія инвалидовъ	6760	—	6760	21	—	—	17800

Изъ всѣхъ вышеперечисленныхъ благотворительныхъ учрежденій наиболѣе отвѣтственная работа выпала въ отчетномъ году на долю мѣстныхъ органовъ Краснаго Креста.

Главная забота Псковскаго Мѣстнаго Управленія Россійскаго Общества Краснаго Креста была направлена на принятіе дѣятельныхъ мѣръ къ возмож-

но болѣе широкому оказанію помощи больнымъ и раненымъ воинамъ. Раіонъ дѣятельности Мѣстнаго Управленія обнималъ собою всю Псковскую губернію, за исключеніемъ Великолуцкаго уѣзда, въ предѣлахъ коего функционируетъ съ 1890 года особый Комитетъ Краснаго Креста, непосредственно подвѣдомственный Главному Управленію.

Въ теченіе отчетнаго года въ раіонѣ вѣдѣнія Псковскаго Мѣстнаго Управленія дѣйствовало семь Временныхъ Комитетовъ, образованныхъ въ уѣздныхъ городахъ подъ предѣдательствомъ Г.г. Предводителей Дворянства, таковой же Комитетъ при Святогорскомъ мужскомъ монастырѣ Опочецкаго уѣзда и 95 мелкихъ временныхъ комитетовъ при волостныхъ правленіяхъ подъ названіемъ Волостныхъ Попечительствъ Краснаго Креста. Учрежденіе всѣхъ этихъ Комитетовъ вызвано было желаніемъ предоставить населенію городовъ и сельскихъ мѣстностей возможныя удобства въ дѣлѣ сдачи и направленія по принадлежности денежныхъ и матеріальныхъ пожертвованій на нужды больныхъ и раненыхъ воиновъ.

Всѣ поступавшія въ кассы Временныхъ Комитетовъ денежные пожертвованія стекались въ кассу Псковскаго Мѣстнаго Управленія, откуда переводились ежемѣсячно на условный текущій счетъ Главнаго Управленія Краснаго Креста. Въ непосредственномъ распоряженіи Мѣстнаго Управленія и подвѣдомственныхъ ему Комитетовъ оставалась лишь незначительная часть пожертвованій, имѣвшихъ спеціальнымъ своимъ назначеніемъ раздачу пособій проживающимъ въ Псковской губерніи семьямъ убитыхъ и раненыхъ воиновъ и вернувшимся съ похода инвалидамъ.

Пожертвованія населенія на нужды больныхъ и раненыхъ воиновъ выражались въ самыхъ разнообразныхъ формахъ, какъ то въ церковномъ и частномъ кружечномъ сборѣ, въ ежемѣсячномъ процентномъ отчисленіи съ содержанія православнаго духовенства и должностныхъ лицъ разныхъ вѣдомствъ, въ пожертвованіяхъ отдѣльныхъ лицъ и общественныхъ группъ, въ устройствѣ благотворительныхъ спектаклей, вечеровъ и пр.

Какъ и въ предшествующемъ 1904 году, главнѣйшими источниками поступленія пожертвованій служили производившійся съ разрѣшенія Святѣйшаго Синода во всѣхъ православныхъ церквяхъ епархіи кружечный и тарелочный сборъ и пожертвованія церквей, монастырей и духовенства Псковской епархіи. Тѣ и другія поступленія составили за отчетный годъ крупную цифру 17807 р. 7 коп. Общій же приливъ въ кассу Мѣстнаго Управленія пожертвованій оказался значительно менѣе, чѣмъ въ 1904 году, причина чего лежитъ въ сильномъ застоѣ благотворительности въ губерніи, вслѣдствіе тяжелыхъ мѣстныхъ экономическихъ условій, какъ-то: ряда неурожайныхъ лѣтъ, призыва на дѣйствительную военную службу запасныхъ нижнихъ чиновъ и пр.

Дѣлая общую оцѣнку результатовъ сбора пожертвованій на нужды Краснаго Креста, нельзя упускать изъ вида также того обстоятельства, что показанная въ отчетѣ Мѣстнаго Управленія годовая цифра этого сбора—23897 р. 52 к.—не представляетъ изъ себя дѣйствительнаго итога поступленій, а разнится противъ него на болѣе или менѣе значительную сумму, ибо, не смотря на обиліе открытыхъ въ губерніи спеціальныхъ кассъ для сбора пожертвованій въ пользу больныхъ и раненыхъ воиновъ при Уѣздныхъ Комитетахъ и Волостныхъ Попечительствахъ Краснаго Креста, часть пожертвованій вносила въ населеніемъ въ Губернское и Уѣздныя Казначейства и переводилась ими послѣдними, согласно преподаннымъ Министерствомъ Финансовъ правиламъ, въ кассу Главнаго Управленія Краснаго Креста, минуя Мѣстное Управленіе.

Параллельно съ производившимся сборомъ и отсылкою въ центральную кассу пожертвованій на нужды больныхъ и раненыхъ воиновъ, составлявшими предметъ главныхъ заботъ Мѣстнаго Управленія, послѣднее принимало посильное участіе и въ облегченіи нуждъ проживающихъ въ раіонѣ его вѣдѣнія семействъ убитыхъ и раненыхъ воиновъ и вернувшихся съ похода инвалидовъ. Источникомъ раздачи пособій лицамъ указанной категоріи служили спеціальныя пожертвованія, поступавшія на сей предметъ въ кассы Мѣстнаго Управленія и подвѣдомственныхъ ему Комитетовъ, причемъ Мѣстное Управленіе не стѣсняло послѣднихъ обязательствомъ переводить всѣ пожертвованія этого рода въ кассу Мѣстнаго Управленія, предоставляя распоряженіе ими самимъ Комитетамъ, какъ ближайшимъ мѣстнымъ органамъ Краснаго Креста. Этимъ объясняется образованіе довольно значительныхъ капиталовъ вышеуказанной категоріи въ Островскомъ (1777 р. 89 к.), Опочецкомъ (971 р. 93 к.) и Святогорскомъ (400 р. 11 к.) Комитетахъ.

Независимо отъ оказанія помощи семействамъ убитыхъ и раненыхъ воиновъ — жертвъ послѣдней войны, Мѣстное Управление продолжало выдавать пособия изъ смѣтныхъ своихъ суммъ также и ветеранамъ прежнихъ войнъ и членамъ ихъ семействъ.

Образованная въ 1904 году при Мѣстномъ Управленіи Исполнительная Комиссія продолжала съ прежнею энергіею и съ тѣмъ-же успѣхомъ, какъ и въ предшествующемъ году, нести возложенныя на нее обязанности по объединенію работъ по изготовкѣ для больныхъ и раненыхъ бѣлья и прочихъ предметовъ госпитальнаго снабженія. Кройка бѣлья производилась въ складѣ опытными въ этомъ дѣлѣ монахинями Псковскихъ женскихъ монастырей, по присланнымъ Главнымъ Управленіемъ Краснаго Креста рисункамъ и образцамъ. Трудъ этотъ инокини несли все время безвозмездно. Скроенныя вещи отдавались для шитья въ Псковскій дѣтекій пріютъ Св. Ольги Вѣдомства учрежденій Императрицы Маріи, а также въ женскіе монастыри, какъ равно частнымъ лицамъ, изъявившимъ готовность принять безвозмездно участіе въ этихъ работахъ. Означенные предметы по мѣрѣ ихъ изготовленія отправлялись затѣмъ на Дальній востокъ черезъ Московскій, Ея Императорскаго Высочества Великой Княгини Елизаветы Ѳеодоровны, складъ Краснаго Креста.

Независимо сего, въ виду послѣдовавшаго 17-го февраля 1905 года открытія при Псковской общинѣ сестеръ милосердія Краснаго Креста эвакуаціоннаго лазарета на 12 кроватей, часть изготовленнаго бѣлья была передана въ названный лазаретъ.

Велѣдствіе полученнаго въ началѣ 1905 года распоряженія Главнаго Управленія Общества Краснаго Креста, Исполнительною Комиссіею былъ открытъ при Псковскомъ складѣ пріемъ именныхъ посылокъ для чиновъ дѣйствующей арміи на Дальнемъ Востокѣ, каковыя по мѣрѣ ихъ накопленія отсылались по назначенію чрезъ Московскій складъ Краснаго Креста. Въѣтъ съ тѣмъ согласно выраженнаго мѣстными жертвователями пожеланія, были отправлены черезъ тотъ-же складъ въ гор. Харбинъ для раздачи нижнимъ чинамъ, дѣйствовавшихъ на Дальнемъ Востокѣ арміи, разные пожертвованные предметы: бѣлье, пищевые продукты и пакеты съ подарками.

Поступленіе денежныхъ пожертвованій въ Псковскій Складъ Краснаго Креста и на содержаніе Псковскаго Госпитальнаго Отряда, снаряженнаго Псковскою Общиною сестеръ милосердія Краснаго Креста на Дальній Востокъ, въ Мартѣ 1904 года, и дѣйствовавшаго тамъ съ полнымъ успѣхомъ во все время войны, было въ 1905 году значительно менѣе предшествующаго года и составило всего 2084 руб. 37 коп.

Въ сентябрѣ мѣсяцѣ отчетнаго года Исполнительная Комиссія Главнаго Управленія Россійскаго Общества Краснаго Креста, съ соизволенія Августѣйшей Покровительницы Общества, ЕЯ ИМПЕРАТОРСКАГО ВЕЛИЧЕСТВА Государыни Императрицы МАРИИ ѲЕОДОРОВНЫ, призвала все учрежденія Краснаго Креста къ выполненію новой обязанности — организациі сбора пожертвованій на помощь пострадавшему отъ неурожая 1905 года населенію нѣкоторыхъ мѣстностей Имперіи. По полученіи циркулярнаго о семъ предложенія Исполнительной Комиссіи, Мѣстное Управление немедленно открыло сборъ означенныхъ пожертвованій въ своей кассѣ, предложивъ всеѣмъ подвѣдомственнымъ ему Комитетамъ и Волостнымъ Попечительствамъ послѣдовать тому же примѣру, отнюдь не смѣшивая поступленій въ пользу пострадавшихъ отъ неурожая съ пожертвованіями на нужды больныхъ и раненыхъ воиновъ, но ведя тѣмъ и другимъ отдѣльный учетъ.

Не касаясь болѣе подробно дѣятельности Псковскаго Мѣстнаго Управленія Краснаго Креста за истекшій 1905 годъ, умѣстнымъ представляется привести въ заключеніе общія валовыя цифры, изображающія движеніе въ 1905 году по кассѣ Мѣстнаго Управленія суммъ по тремъ главнымъ отдѣламъ, касающимся сбора и расходванія пожертвованій на нужды военнаго времени.

О т д ѣ л ь I.

Пожертвованія на больныхъ и раненыхъ воиновъ.

Оставалось на 1 января 1905 года отъ предшествующаго года	579 р. 79 к.
За отчетный годъ поступило	23897—52—
<hr/>	
Всего съ остаткомъ	24477—31—

Изъ этой суммы израсходовано 24434 р. 16 к. въ томъ числѣ переведено въ центральную кассу Краснаго Креста 21500 руб. 36 коп., выдано по предложенію Исполнительной Коммисіи Главнаго Управленія Краснаго Креста женѣ Г. Уполномоченнаго Общества на Дальнемъ Востокѣ В. Н. Гедимина въ счетъ оклада содержанія послѣдняго 2175 руб., выдано по предложенію Исполнительной Коммисіи пособіе Псковской Общинѣ Краснаго Креста на снаряженіе на Дальній Востокъ сестеръ милосердія 720 руб., и израсходовано на заготовку кружекъ, печатныхъ объявленій и пр. 38 р. 80 коп.

Свободный остатокъ къ 1 января 1906 г.—43 р. 15 коп.

Отдѣль II.

Въ пользу проживающихъ въ Псковской губ. семействъ убитыхъ и раненыхъ на Дальнемъ Востокѣ воиновъ и вернувшихся съ похода инвалидовъ.

Оставалось на 1 января 1905 года отъ предшествующаго операціоннаго года	4022 р. 22 к. *)
За отчетный годъ поступило пожертвованій и процентовъ на капиталъ	827—86—
Всего съ остаткомъ	4850—8— *)

Изъ нихъ въ отчетномъ году израсходовано 414—95— въ томъ числѣ выдано въ 37 случаяхъ пособій 414 р. 35 к. и употреблено на пересылку денегъ 60 коп.

Свободный остатокъ на 1 января 1906 года 4435 р. 13 к. **)

Отдѣль III.

Въ пользу эвакуированныхъ въ г. Псковъ съ театра войны раненыхъ.

Поступило въ отчетномъ году пожертвованій	28 р. 50 к.
Выдано въ пяти случаяхъ пособій	28—50—
Остатка на 1 января 1906 года нѣтъ.	

Денежный отчетъ

о поступившихъ въ 1905 году въ Псковскій складъ Краснаго Креста денежныхъ пожертвованій на изготовленіе бѣлья и прочихъ госпитальныхъ предметовъ для больныхъ и раненыхъ воиновъ и на содержаніе находившагося во все время войны на Дальнемъ Востокѣ Псковскаго госпитальнаго отряда, а равно и о произведенныхъ въ теченіе минувшаго года расходахъ.

П Р И Х О Д Ъ.

Оставалось отъ 1904 года	8418 р. 61 к.
Поступило въ теченіе 1905 года:	" — " —
Отъ разныхъ лицъ и учрежденій денежныхъ пожертвованій	2084—37—
Процентовъ по книжкѣ Государственной Сберегательной Кассы и по купонамъ отъ 140 3,6% билетовъ Государственнаго Казначейства	262—90—
На снаряженіе 28-ми сестеръ милосердія, командированныхъ изъ Пскова на Дальній Востокъ 6 марта 1905 года, на выдачу имъ подъемныхъ суточныхъ и жалованья поступило:	
1) отъ Главнаго Управленія Россійскаго Общества Краснаго Креста	5300 — " —
2) отъ Псковскаго Мѣстнаго Управленія Краснаго Бреста	720 — " —
Итого	16785—88—

Р А С Х О Д Ъ.

На приобрѣтеніе матеріаловъ для Псковскаго Склада Краснаго Креста на предметъ изготовленія бѣлья и прочихъ госпитальныхъ предметовъ, а также для снабженія находившихся на Дальнемъ Востокѣ сестеръ милосердія бѣльемъ и теплою одеждою	919 р. 38 к.
На выдачу части причитавшагося 2 врачамъ Псковскаго госпитальнаго отряда содержанія, согласно выданнымъ ими довѣренностямъ	1500 — " —
На выдачу части содержанія женѣ санитаря Дементьева, согласно выданной имъ довѣренности	120 — " —

*) Въ томъ числѣ 2800 р. въ 0/0 бумажкахъ и остальная сумма въ наличныхъ деньгахъ.

**) Въ томъ числѣ 2800 р. въ 0/0 бумажкахъ и остальная сумма въ наличныхъ деньгахъ.

На оборудованіе учрежденнаго при Псковской Общинѣ сестеръ милосердія Краснаго Креста эвакуаціоннаго лазарета на 12 кроватей	352—95—
На выдачу 28 сестрамъ милосердія командированнымъ на Дальній Востокъ 6 марта 1905 года подъемныхъ денегъ по 125 руб. каждой, суточныхъ на 30 дней по 60 руб. каждой и жалованья за 1 мѣсяць по 30 руб. каждой	6020— „—
Иѣвч. мѣ за пѣніе молебна, совершеннаго 5 марта, по случаю отъѣзда сестеръ	7— „—
За типографскія работы	8—35—
На посылку телеграммъ	15—65—
Жалованье курьеру при Псковскомъ складѣ Краснаго Креста и писцу за разныя письменныя работы	47— „—
За стирку изготовленнаго въ складѣ бѣлья и за краску для мѣтки бѣлья	21— „—
На уплату по желѣзнодорож. накладн. и за доставку грузовъ съ вокзала желѣзн. дороги въ складъ	37—20—
Итого въ теченіе 1905 г. израсход.	9048—53—
Затѣмъ къ 1 января 1906 г. состоитъ въ остаткѣ	7737—35—

По Великолуцкому мѣстному комитету Краснаго Креста. Оставалось къ 1 января 1905 г. въ кассѣ Комитета пожертвованій на нужды больныхъ и раненыхъ воиновъ 1100 р. 30 к., въ томъ числѣ 1000 р. процентными бумагами и 100 р. 30 к. наличными деньгами. Въ теченіе 1905 года, вновь поступило 296 руб. 41 коп. Отослано въ центральную кассу Краснаго Креста 200 р. наличными деньгами и 1000 р. свидѣтельствами государственной 4% ренты. Затѣмъ къ 1 января 1906 состояло въ остаткѣ 196 р. 71 к.

Народное просвѣщеніе.

Въ отчетномъ 1905 году Псковская губернія имѣла 882 учебныхъ заведеній съ общимъ числомъ учащихся обоого пола 52278. По сравненію съ предшествующимъ годомъ число учебныхъ заведеній увеличилось на 64 и количество учащихся возрасло на 3919 человекъ. Изъ 882 учебныхъ заведеній только десять давало своимъ питомцамъ среднее образованіе, остальные 872 принадлежали къ числу низшихъ учебныхъ заведеній разныхъ типовъ.

Подробное распредѣленіе учебныхъ заведеній по группамъ и данныя о числѣ учащихся въ нихъ приведены позади текста обзора въ вѣдомости № 12.

Помѣщаемая ниже сего вѣдомость содержитъ цифровыя данныя о произведенныхъ въ истекшемъ 1905 году расходахъ на содержаніе какъ среднихъ, такъ и низшихъ учебныхъ заведеній Псковской губерніи.

НАИМЕНОВАНИЕ УЧЕБНЫХЪ ЗАВЕДЕНІЙ.	Сумма расходовъ.
Псковскія: кадетскій корпусъ	207375 р. 61 к.
духовная семинарія	68290—12—
губернская гимназія	68837—51—
среднее сельско-хозяйственное училище	44477—40—
Великолуцкое реальное училище	30856—90—
Псковскія: Сергіевское реальное училище	33606—64—
Маринская женская гимназія	48659—15—
Епархіальное женское училище	39088—72—
Великолуцкая женская гимназія	18243—40—
Псковскія: землемѣрное училище	23611—05—
учительская семинарія	22491— „—
духовное училище	29084—02—
Порховское „ „	8668—22—
Великолуцкое „ „	12352—56—
Торопецкое „ „	20894—22—
Великолуцкое жел.-дор. техническое училище	17905—06—
Островская женская прогимназія	9982—80—
Холмская „ „	8388—54—
Псковская (частная) „	9179— „—
Опочецкая женская „	7968—59—
Торопецкая „ „	6869—45—
Порховская „ „	6610— „—
Новоржевская „ „	6768—40—

Участіе казны, городовъ и земствъ въ расходахъ по содержанию началь-ныхъ народныхъ училищъ выясняется изъ нижеслѣдующей таблицы:

Название учебныхъ заведеній.	Израсходовано въ 1905 году на ихъ содержаніе.											
	Изъ суммъ го-сударствен. казначейства.		Изъ земскихъ сборовъ.		Изъ город-скихъ дохо-довъ.		Изъ суммъ епархіальнаго вѣдомства.		Изъ другихъ источниковъ.		ИТОГО.	
	Р.	К.	Р.	К.	Р.	К.	Р.	К.	Р.	К.	Р.	К.
Городскія училища	51590	67	10598	84	23305	3	—	—	9637	75	95132	29
Частныя училища	—	—	500	—	—	—	—	—	14890	70	15390	70
Начальн. народныя учи-лища: министерскія, земскія, инославныхъ исповѣданій и част-ныхъ лицъ	46027	35	200079	49	261	50	—	—	21005	25	267373	59
Церковно-приходскія школы и школы гра-моты	122427	—	14502	—	590	—	13321	—	26461	—	177301	—

Печатаемыя ниже таблицы показываютъ распредѣленіе сельскихъ школъ по отдѣльнымъ уѣздамъ губерніи и классификацію народныхъ учителей и учительницъ по окладу получаемого ими содержанія.

I. Школы, подвѣдомственныя Епархіальному училищному Совѣту.

Наименованіе уѣздовъ.	Число школъ.	При сколькихъ школахъ учителя получаютъ годовое жалованье въ размѣрѣ:				Изъ числа учащихся въ сколькихъ школахъ обучаютъ.	
		до 150 р.	отъ 150 до 240 р.	отъ 240 до 360 р.	свыше 360 р.	Учителя.	Учитель-ницы.
Псковскій	68	7	47	14	—	14	58
Островскій	42	12	17	17	3	25	28
Опочецкій	35	5	19	13	—	14	23
Новоржевскій	33	8	20	5	—	7	27
Великолудскій	54	6	29	19	—	9	43
Торопецкій	66	25	20	18	3	23	43
Холмскій	54	19	34	1	—	29	25
Порховскій	54	12	17	25	5	11	48
Всего въ губерніи	406	94	203	112	11	132	295

II. Школы, подвѣдомственныя дирекціи народныхъ училищъ Министерства На-роднаго Просвѣщенія.

Наименованіе уѣздовъ.	Число школъ.	При сколькихъ школахъ учителя получаютъ годовое жалованье въ размѣрѣ:				Изъ числа учащихся въ сколькихъ школахъ обучаютъ.	
		до 150 р.	отъ 150 до 240 р.	отъ 240 до 360 р.	свыше 360 р.	Учителя.	Учитель-ницы.
Псковскій	115	—	5	76	51	74	63
Островскій	75	25	1	74	8	24	84
Опочецкій	63	—	13	63	8	22	62
Новоржевскій	30	—	2	25	9	25	10
Великолудскій	23	—	—	18	5	10	44
Торопецкій	24	—	11	13	—	12	23
Холмскій	13	—	5	8	—	11	10
Порховскій	67	1	10	49	15	19	64
Всего въ губерніи	410	26	47	326	96	197	360

ВѢДОМОСТЬ № 1-й

О ПОСѢВѢ И УРОЖАѢ ХЛѢБА

въ Пековской губерніи

ЗА 1905 ГОДЪ.

У ъ з д ы.	П о с ѣ я н о п у д о в ъ.						С н я т о п у д о в ъ.											
	Озимой ржи.	Озимой пшеницы.	Яровой ржи.	Яровой пшеницы.	Ячменя.	Гречихи.	Гороха.	Овса.	Картофеля.	Озимой ржи.	Озимой пшеницы.	Яровой ржи.	Яровой пшеницы.	Ячменя.	Гречихи.	Гороха.	Овса.	Картофеля.
Псковскій.																		
На земляхъ крестьянскихъ обществъ . . .	459792	901	730	261	149227	1152	11383	164608	500999	1540080	2703	2190	261	653453	3079	32615	354936	2388806
„ частновладѣльческихъ . . .	60984	1067	165	198	26388	120	2283	55887	142542	248002	3832	568	1650	126956	364	11184	161357	727563
Итого . . .	520776	1968	895	459	175615	1272	13666	220495	643541	1788082	6535	2758	1911	780409	3443	43799	516293	3116369
Островскій.																		
На земляхъ крестьянскихъ обществъ . . .	390387	3341	72	686	64854	511	10848	245216	270027	1336779	12826	320	1431	289681	2750	59991	650767	1370685
„ частновладѣльческихъ . . .	51047	1208	45	9	10413	28	1539	72980	38978	188824	5084	51	47	47784	119	6172	222369	195965
Итого . . .	441434	4549	117	695	75267	539	12387	318196	309005	1525603	17910	371	1478	337465	2869	66163	873136	1576650
Опочецкій.																		
На земляхъ крестьянскихъ обществъ . . .	306043	1882	2124	252	44500	1750	24735	121570	362788	998665	5647	6702	541	185000	6926	83178	247851	1906304
„ частновладѣльческихъ . . .	94469	710	167	286	31031	427	5994	81101	115384	465236	2840	356	1140	146971	1220	36097	225485	472266
Итого . . .	400512	2592	2291	538	75531	2177	30729	202671	478172	1463901	8487	7058	1681	331971	8146	119275	473336	2378570
Новоржевскій.																		
На земляхъ крестьянскихъ обществъ . . .	296597	140	1513	361	67767	653	10826	170737	239756	1070195	252	5897	1182	286281	3064	48494	546116	1207284
„ частновладѣльческихъ . . .	104154	434	291	279	23734	301	4148	56035	87089	460192	2597	885	1479	133672	1180	18955	172710	447915
Итого . . .	400751	574	1804	640	91501	954	14974	226772	326845	1530387	2849	6782	2661	419953	4244	67449	718826	1655199
Великолуцкій.																		
На земляхъ крестьянскихъ обществъ . . .	198757	22087	1581	76	31598	326	6375	203883	282458	853751	85894	2432	262	131074	1367	16059	442031	1012791
„ частновладѣльческихъ . . .	69224	6890	18	53	9551	281	3487	71583	75473	354486	37344	90	242	50053	2040	14766	221540	331588
Итого . . .	267981	28977	1599	129	41149	607	9862	275466	357931	1208237	123238	2522	504	181127	3407	30825	663571	1344379
Торопецкій.																		
На земляхъ крестьянскихъ обществъ . . .	142418	2356	6019	361	16794	2035	2480	143099	334650	279809	5636	10465	1284	55289	9484	8009	322506	1229507
„ частновладѣльческихъ . . .	107635	2856	5250	886	8991	2746	2344	116051	173488	335915	5400	11340	3149	42706	11068	7706	268093	913942
Итого . . .	250053	5212	11269	1247	25785	4781	4824	259150	508138	615724	11036	21805	4433	97995	20552	15715	590599	2143449
Холмскій.																		
На земляхъ крестьянскихъ обществъ . . .	130032	570	846	409	16450	1440	2394	107400	195825	455112	1083	2623	1226	63653	4075	10055	296458	842751
„ частновладѣльческихъ . . .	55177	230	270	733	7961	296	930	59588	86376	249186	1458	814	2270	41732	2081	5100	197831	498526
Итого . . .	185209	800	1116	1142	24411	1736	3324	166988	282199	704298	2541	3437	3496	105385	6156	15155	494289	1341277
Порховскій.																		
На земляхъ крестьянскихъ обществъ . . .	415711	530	119	39	125875	371	14390	399647	392107	1125359	731	504	75	572994	2544	58717	1080805	1979083
„ частновладѣльческихъ . . .	112685	543	17	109	24015	206	5782	166922	108106	511777	2921	111	216	120075	1320	28251	574128	611167
Итого . . .	528396	1073	136	148	149890	577	20172	366569	500213	1637136	3652	615	291	693069	3864	86968	1654933	2590250
Всего по губернии . . .	2995112	45745	19227	4998	659149	12643	109938	2236307	3406044	10473368	176248	45348	16455	2947374	52681	445349	5984983	16136143

ВѢДОМОСТЬ № 2

О ПОСѢВѢ И УРОЖАѢ ЛЬНА ВЪ ПСКОВСКОЙ ГУБЕРНІИ

за 1905 годъ.

Название уѣздовъ.	Посѣвная площадь.	С н я т о.		
		Льняного сѣме- ни пудовъ.	Волокна пу- довъ.	
Псковскій . . .	кр. надѣльныхъ земель	15669	142588	213098
	владѣльческихъ „	4424	53088	91577
	Итого	20093	195676	304675
Островскій . . .	кр. надѣльныхъ земель	16086	167294	157643
	владѣльческихъ „	4768	50541	66275
	Итого	20854	217835	223918
Опочецкій . . .	кр. надѣльныхъ земель	14732	126695	213614
	владѣльческихъ „	5488	44453	82320
	Итого	20220	171148	295934
Новоржевскій . .	кр. надѣльныхъ земель	7300	76650	97090
	владѣльческихъ „	3477	33727	51112
	Итого	10777	110377	148202
Великолукскій . .	кр. надѣльныхъ земель	1272	21115	22260
	владѣльческихъ „	1059	14508	21180
	Итого	2331	35623	43440
Торопецкій . . .	кр. надѣльныхъ земель	793	9357	15939
	владѣльческихъ „	1459	20426	26700
	Итого	2252	29783	42639
Холмскій	кр. надѣльныхъ земель	848	14331	13059
	владѣльческихъ „	1379	18203	24960
	Итого	2227	32534	38019
Порховскій . . .	кр. надѣльныхъ земель	16335	233591	374072
	владѣльческихъ „	7481	123437	161590
	Итого	23816	357028	535662
Въ губерніи . . .	кр. надѣльныхъ земель	73035	791621	1106775
	владѣльческихъ „	29535	358383	525714
	Итого	102570	1150004	1632489

С В ъ Д ѣ Н І Я

о ремесленникахъ въ Исковской губерніи въ 1905 году.

Родъ ремесла	Число лицъ, занимающихся ремесломъ.					Изъ всего числа сколько евреевъ.	
	Муж.	Женщ.	МАЛОЛѢТНИХЪ.		Всего.	Муш.	Женщ.
			Мальч.	Дѣвоч.			
1. Занимающіеся постройкой зданій.							
Столяры	257	—	85	—	342	34	—
Плотники	359	—	12	—	371	—	—
Стекольщики	80	—	20	—	100	17	—
Кровельщики	78	—	5	—	83	14	—
Кирпичники	101	27	17	6	151	—	—
Печники	118	—	15	—	133	1	—
Маляры	173	—	25	—	198	9	—
Лѣпщики	21	—	2	—	23	2	—
Гонтовщики	39	—	2	—	41	20	—
Каменьщики	165	—	2	—	167	—	—
2. Занимающіеся изготовленіемъ одежды и обуви.							
Портные (модистки)	314	173	86	105	678	178	77
Занимающ. бѣлошвейнымъ мастерствомъ	3	56	—	18	77	—	17
Занимающ. золотшвейнымъ ремесломъ	4	4	2	—	10	4	—
Корсетники	—	4	—	4	8	—	4
Шапочники	107	9	25	4	145	87	11
Занимающіеся зонтичнымъ ремесломъ	14	1	2	3	20	12	1
Сапожники	520	7	177	—	704	108	—
Башмачники	23	2	7	—	32	10	1
Чулочники	8	23	—	6	37	8	26
3. Занимающіеся переработкой пищевыхъ продуктовъ.							
Булочники	193	34	5	3	235	14	10
Хлѣбники	87	68	9	3	167	16	5
Кондитеры	34	—	4	—	38	3	—
Занимающіеся изготовленіемъ конфектъ	39	18	5	7	69	1	4
Мясники	225	10	—	—	235	6	2
Колбасники	30	1	2	—	33	4	—
Занимающіеся приготовленіемъ кваса	20	7	2	—	29	4	1
4. Занимающіеся приготовленіемъ и ремонтомъ предметовъ домашняго обихода.							
Занимающіеся приготовленіемъ гильзъ	8	6	—	3	17	3	5
Занимающіеся серебряныхъ и золотыхъ дѣлъ мастерствами	34	—	7	—	41	10	—
Часовыхъ дѣлъ мастера	53	—	16	—	69	61	—
Лудильщики	112	—	26	—	138	86	—
Токари	66	—	2	—	68	6	—
Рѣзчики	8	—	—	—	8	3	—
Фортепьянные мастера	3	—	—	—	3	2	—
Занимающіеся красильнымъ мастерствомъ	28	9	2	—	39	17	7
Занимающіеся приготовленіемъ свѣчей	18	1	—	—	19	—	—
Живописцы	20	2	2	—	24	1	—
Каретники	8	—	—	—	8	—	—
Переплетчики	53	1	15	—	69	39	1

Родъ ремесла.	Число лицъ, занимающихся ремесломъ.					Изъ всего числа сколько евреевъ	
	Муж.	Женщ.	МАЛОЛѢТНИХЪ.		Всего.	Муж.	Женщ.
			Мальч.	Дѣвоч.			
Гончары	27	—	2	—	29	—	—
Точильщики	14	—	—	—	14	1	—
Занимающіеся прачешнымъ ремесломъ .	3	125	—	5	133	—	—
5. Прочіе ремесленники.							
Колесники	19	—	—	—	19	—	—
Кожевники	156	28	3	—	187	—	—
Монументщики	11	—	—	—	11	—	—
Бондари	24	—	—	—	24	—	—
Кузнецы	184	—	69	—	253	1	—
Слесаря	60	—	21	—	81	11	—
Шорники	40	—	2	—	42	4	—
Крючники	38	—	4	—	42	1	—
Парикмахеры	43	—	24	—	67	12	—
Трубочисты	51	1	11	—	63	2	—
Чернильники	1	—	—	—	1	1	—
Всего въ губерніи	4094	617	717	167	5595	813	172

Вѣдомость № 4

О ФАБРИКАХЪ И ЗАВОДАХЪ

ВЪ ПСКОВСКОЙ ГУБЕРНІИ

за 1905 годъ.

Вѣдомость № 5

О ДВИЖЕНІИ НАСЕЛЕНІЯ

ПСКОВСКОЙ ГУБЕРНІИ

за 1905 годъ.

Города и уѣзды.	Число браковъ.	Ч И С Л О Р О Д И В Ш И Х С Я.					Число умершихъ.			Прибыль и убыль.				
		Въ бракѣ.			Внѣ		брака.		В С Е Г О.					
		МУЖ. ПОЛ.	ЖЕН. ПОЛ.	ОБ. ПОЛ.	МУЖ. ПОЛ.	ЖЕН. ПОЛ.	ЖЕН. ПОЛ.	ОБ. ПОЛ.	МУЖ. ПОЛ.		ЖЕН. ПОЛ.	ОБ. ПОЛ.		
Губернскій городъ Псковъ	213	650	575	1225	56	37	93	706	612	1318	565	418	983	+ 335
Пригородъ Печеры	46	123	111	234	4	7	11	127	118	245	95	91	186	+ 59
Посадъ Александровскій	23	87	82	169	1	—	1	88	82	170	57	63	120	+ 50
Уѣздъ Псковскій	1165	3991	3758	7749	115	117	232	4106	3875	7981	3300	3072	6372	+ 1609
Городъ Островъ	19	61	65	126	6	2	8	67	67	134	114	87	201	— 67
Уѣздъ Островскій	793	3032	2787	5819	70	52	122	3102	2839	5941	2381	2222	4603	+ 1338
Городъ Опочка	31	101	96	197	8	5	13	109	101	210	160	127	287	— 77
Пригородъ Красный	70	220	192	412	4	3	7	224	195	419	191	197	388	+ 31
Уѣздъ Опочецкій	558	2448	2319	4767	52	47	90	2500	1366	4866	1938	1737	3675	+ 1191
Городъ Новоржевъ	2	26	19	45	1	3	4	27	22	49	18	17	35	+ 14
Уѣздъ Новоржевскій	667	2465	2514	4979	130	164	294	2595	2678	5273	1982	1924	3906	+ 1367
Городъ Великіе-Луки	50	175	153	328	13	13	26	188	166	354	96	99	195	+ 159
Уѣздъ Великолуцкій	945	3317	3026	6343	146	158	304	3463	3184	6647	2407	2148	4555	+ 2092
Городъ Торопецъ	58	179	170	349	14	12	26	193	182	375	150	128	278	+ 97
Уѣздъ Торопецкій	644	2369	2251	4620	81	96	177	2450	2347	4797	1632	1512	3144	+ 1653
Городъ Холмъ	25	83	83	166	1	4	5	84	87	171	84	65	149	+ 22
Уѣздъ Холмскій	498	2037	1882	3919	48	43	91	2085	1925	4010	1515	1497	3012	+ 998
Городъ Порховъ	18	114	114	228	8	12	20	122	126	248	126	89	215	+ 33
Посадъ Сольцы	12	59	64	123	—	2	2	59	66	125	49	42	91	+ 34
Уѣздъ Порховскій	860	3047	2969	6016	201	214	415	3248	3183	6431	3110	2810	5920	+ 511
Итого въ городахъ	567	1878	1724	3602	116	100	216	1994	1824	3818	1705	1423	3128	+ 690
„ уѣздахъ	6130	22706	21506	44212	843	891	1734	23549	22397	45946	18265	16922	35187	+ 10759
Всего по губерніи	6697	24584	23230	47814	959	991	1950	25543	24221	49764	19970	18345	38315	+ 11449

Вѣдомость № 6

о поступлении сборовъ въ Псковской губерніи

за 1905 годъ.

О податяхъ и недоимкахъ по Псковской губерніи за 1905 годъ.

РОДЫ ПОДАТЕЙ	Слѣдовало вступить.				Вновь причислено.			
	Недоимокъ.		Оклада.		Недоимокъ.		Оклада.	
	Руб.	К.	Руб.	К.	Руб.	К.	Руб.	К.
I. Окладные платежи.								
1. Государственный поземельный налогъ:								
Съ земель, состоящихъ во владѣніи крестьянъ собственниковъ, бывшихъ государственныхъ и помѣщичьихъ	14332	7	25426	59	3	79	3	95
Съ земель частныхъ владѣльцовъ (какъ-то: помѣщичьихъ, купцовъ, разночищевъ и другихъ)	4625	27	16524	24	80	40	—	77
Пени за неуплату въ срокъ частными владѣльцами поземельнаго налога	205	75	—	—	271	55	—	—
Итого	19163	9	41950	83	355	74	4	72
2. Выкупные платежи:								
Съ крестьянъ бывшихъ помѣщичьихъ:								
а) перешедшихъ на выкупъ по утвержденнымъ сдѣлкамъ	393793	60	550325	76	356	2	319	51
б) переведенныхъ по обязательному выкупу	538	17	632	92	4624	47	—	—
Съ бывшихъ государственныхъ крестьянъ:								
а) на основаніи закона 12 іюня 1886 года	352677	32	450943	48	515	45	49	72
б) на основаніи особыхъ правилъ	1384	27	2259	62	—	—	—	—
Итого	748393	36	1004161	78	5495	94	369	23
Всего	767556	45	1046112	61	5851	68	373	95
*) Кромѣ того по счетамъ Казенной Палаты числится къ 1 января 1906 г. отсроченныхъ недоимокъ, выкупныхъ платежей 41930 р. 64 коп. и государственнаго поземельнаго налога 801 руб. 22 коп., всего 42731 р. 86 к., срокъ платежа которымъ не наступилъ.								
3. Налогъ съ недвижимыхъ имуществъ въ городахъ, посадахъ и мѣстечкахъ								
Пени за неуплату въ срокъ сего налога	—	—	—	—	339	29	—	—
Итого	4741	87	54000	—	339	29	—	—
4. Государственный квартирный налогъ								
Пени за неуплату въ срокъ налога	—	—	—	—	127	27	—	—
Взысканій за нарушеніе положенія о государственномъ квартирномъ налогѣ	—	—	—	—	278	20	—	—
Итого	442	42	13741	50	405	47	8	—
II. Другихъ разныхъ взысканій.								
Министерство Финансовъ.								
По департаментамъ:								
Государственнаго Казначейства	24349	78	—	—	2128	64	9416	7

Исключено.				Взыскано.				Осталось къ 1 января 1906 г.					
Недоимокъ.		Оклада.		Недоимокъ.		Оклада.		Недоимокъ.		Оклада.		Всего.	
Руб.	К.	Руб.	К.	Руб.	К.	Руб.	К.	Руб.	К.	Руб.	К.	Руб.	К.
807	88	13	19	4318	2	2318	50	9209	96	23098	85	32308	81
171	29	16	5	3531	98	11585	36	1002	40	4923	60	5926	—
173	57	—	—	221	9	—	—	82	64	—	—	82	64
1152	74	29	24	8071	9	13903	86	10295	—	28022	45	38317	45
37911	24	1629	1	71799	31	13988	33	284439	7	535027	93	819467	—
4738	80	150	20	114	36	50	62	309	48	432	10	741	58
4462	36	561	11	80671	40	7107	60	268059	1	443324	49	711383	50
24	91	—	—	829	73	12	94	529	63	2246	68	2776	31
47137	31	2340	32	153414	80	21159	49	553337	19	981031	20	1534368	39 *)
48290	5	2369	56	161485	89	35063	35	563632	19	1009053	65	1572685	84
9	3	2	69	4722	79	43705	54	10	5	10291	77	10301	82
—	—	—	—	339	29	—	—	—	—	—	—	—	—
9	3	2	69	5062	8	43705	54	10	5	10291	77	10301	82
68	—	38	50	198	34	13517	22	176	8	193	78	369	86
—	—	—	—	127	27	—	—	—	—	—	—	—	—
—	—	—	—	278	20	—	—	—	—	—	—	—	—
68	—	38	50	603	81	13517	22	176	8	193	78	369	86
1474	15	396	63	4920	13	2326	69	20084	14	6693	40	26777	54 *) 1)

*) 1) Въ томъ числѣ состоящихъ на счетахъ Казенной Палаты безъ опредѣленія виновныхъ 7498 р. 49 к.

О податяхъ и недоимкахъ по

РОДЫ ПОДАТЕЙ	Слѣдовало вступитъ.				Вновь причислено.			
	Недоимокъ.		Оклада.		Недоимокъ.		Оклада.	
	Руб.	К.	Руб.	К.	Руб.	К.	Руб.	К.
Окладныхъ сборовъ	180	86	—	—	102	92	454	8
Отдѣлъ торговли	4939	56	—	—	2879	82	75126	44
Особенной канцеляріи по кредитной части	302	38	—	—	4	32	2740	—
По Министерствамъ:								
Земледѣлія и Государственныхъ Имуществъ съ Отдѣлами	500	—	—	—	500	—	8000	—
Внутреннихъ Дѣлъ	1783	94	—	—	1653	99	7530	55
*) 2) Кромѣ того по счетамъ Казенной Палаты числится къ 1-му января 1906 г. отсроченной недоимки по посаду Сольцы въ пособіе Государственному Казначейству на содержаніе центральныхъ и мѣстныхъ управленій 263 р. 25 коп. и безъ опредѣленія виновныхъ 763 руб.								
Народнаго Просвѣщенія	5951	5	—	—	11	28	36285	—
Юстиціи	3138	23	—	—	537	42	10817	48
Сверхъ того сборнаго тюремнаго капитала	9713	3	—	—	—	—	2428	25
Итого	50858	83	—	—	7818	39	152798	52
*) 3) Въ томъ числѣ состоящихъ на счетахъ Казенной Палаты безъ опредѣленія виновныхъ 430 руб. 92 коп.								
Земскіе поземельные сборы	269180	29	623939	59	11	93	2225	86
III. Въ томъ числѣ на отвѣтственности Губернскаго Начальства.								
Министерство Финансовъ.								
Департаментъ Государственнаго Казначейства	53	4	—	—	—	—	58	89
Департаментъ окладныхъ сборовъ	180	86	—	—	102	92	454	8
Отдѣлъ Торговли	4939	56	—	—	2879	82	75126	44
Особенная канцелярія по кредитной части	302	38	—	—	4	32	2740	—
По Министерствамъ:								
Земледѣлія и Государственныхъ Имуществъ, съ Отдѣлами	500	—	—	—	500	—	8000	—
Внутреннихъ Дѣлъ	600	—	—	—	—	—	2400	—
Юстиціи	3138	23	—	—	537	42	10817	48
Итого	9714	7	—	—	4024	48	99596	89

Псковской губерніи за 1905 годъ.

Исключено.				Взыскано.				Осталось къ 1 января 1906 г.					
Недоимокъ.		Оклада.		Недоимокъ.		Оклада.		Недоимокъ.		Оклада.		Всего.	
Руб.	К.	Руб.	К.	Руб.	К.	Руб.	К.	Руб.	К.	Руб.	К.	Руб.	К.
75	35	47	75	124	35	205	43	84	8	200	90	284	98
888	33	919	87	6331	92	62581	23	599	13	11625	34	12224	47
92	92	—	—	213	78	1201	63	—	—	1538	37	1538	37
—	—	—	—	—	—	—	—	1000	—	8000	—	9000	—
845	25	—	—	876	33	2265	57	1716	35	5264	98	6981	33 ^{*)}
—	—	2373	50	1573	9	25429	—	4389	24	8482	50	12871	74
1928	23	3893	84	427	91	1251	99	1319	51	5671	65	6991	16 ^{*)}
—	—	—	—	—	—	—	—	9713	3	2428	25	12141	28
5304	23	7631	59	14467	51	95261	54	38905	48	49907	39	88810	87
13512	95	10717	13	106600	42	84500	99	149078	85	530947	33	680026	18
53	4	6	42	—	—	—	—	—	—	52	47	52	47
75	35	47	75	124	35	205	43	84	8	200	90	284	98
888	33	919	87	6331	92	62581	23	599	13	11625	34	12224	47
92	92	—	—	213	78	1201	63	—	—	1538	37	1538	37
—	—	—	—	—	—	—	—	1000	—	8000	—	9000	—
—	—	—	—	—	—	—	—	600	—	2400	—	3000	—
1928	23	3893	84	427	91	1251	99	1319	51	5671	65	6991	16
3037	87	4867	88	7097	96	65240	28	3602	72	29488	73	33091	45

Вѣдомость № 7

о распредѣленіи недоимокъ по городамъ и уѣздамъ Псковской губерніи
за 1905 годъ.

Города и уѣзды.	О н е д о и м к а х ъ.									
	По бывшимъ земскимъ сбо- рамъ (нынѣ поземельный налогъ).		По выкуп- нымъ пла- тежамъ.		По налогу съ недвижи- мыхъ иму- ществъ.		По разнымъ взысканіямъ.		ВСЕГО.	
	РУБ.	К.	РУБ.	К.	РУБ.	К.	РУБ.	К.	РУБ.	К.
Городъ Псковъ	—	—	—	—	3234	78	195	20	3429	98
Псковскій уѣздъ	8493	82	342866	88	—	—	12184	75	363545	45
„ Островъ	—	—	—	—	—	—	—	—	—	—
Островскій уѣздъ	6995	24	323539	92	—	—	2724	81	333259	97
„ Опочка	—	—	—	—	326	41	—	—	326	41
Опочецкій уѣздъ	4828	63	218415	39	—	—	780	66	224024	68
„ Новоржевъ	—	—	—	—	275	59	—	—	275	59
Новоржевскій уѣздъ	5086	49	202916	14	—	—	1511	15	209513	78
„ Порховъ	—	—	—	—	5103	33	68	50	5171	83
Порховскій уѣздъ	4731	30	174960	67	—	—	7315	62	187007	59
„ Великіе Луки	—	—	—	—	996	92	44	40	1041	32
Великолукскій уѣздъ	4256	81	157031	26	—	—	4564	24	165852	31
„ Торопецъ	—	—	—	—	—	—	40	20	40	20
Торопецкій уѣздъ	1564	17	49044	35	—	—	2767	97	53376	49
„ Холмъ	—	—	—	—	206	84	—	—	206	84
Холмскій уѣздъ	2360	99	65593	78	—	—	893	95	68848	72

Вѣдомость № 8

О ЧИСЛѢ И РОДѢ ПРЕСТУПЛЕНІЙ

ВЪ ПСКОВСКОЙ ГУБЕРНІИ

за 1905 годъ.

РОДЪ ПРЕСТУПЛЕНІЙ.	Число преступленій.	В ъ т о м ъ ч и с л ѣ :						В о з р а с т ъ п р е с т у п н и к о в ъ .																						
		Число осужденныхъ.		Дворянъ потомственныхъ.		Дворянъ личныхъ.		Почетныхъ гражданъ и купцовъ.	Мѣщанъ.		Крестьянъ.		Военнаго сословія.		Другихъ сословія.		Ниже 17.		17--20.		21—50.		51—60.		Свыше 60					
		муж.	жен.	м.	ж.	м.	ж.		м.	ж.	м.	ж.	м.	ж.	м.	ж.	м.	ж.	м.	ж.	м.	ж.	м.	ж.	м.	ж.				
Богохуленіе и порицаніе вѣры	1	2	—	—	—	1	—	—	1	—	—	—	—	—	—	—	—	2	—	—	—	—	—	—	—	—				
Святотатство	4	7	—	—	—	—	—	—	2	—	5	—	—	—	—	—	3	—	1	—	3	—	—	—	—	—				
Оскорбленіе и явное неуваженіе къ присутственнымъ мѣстамъ и чиновникамъ при отправленіи должности	35	36	2	1	—	1	—	—	3	—	26	2	—	—	5	—	—	—	2	—	25	2	7	—	2	—				
Сопротивленіе властямъ	4	31	—	—	—	—	—	—	—	—	31	—	—	—	—	—	—	—	1	—	21	—	6	—	3	—				
Противузаконные поступки должностныхъ лицъ при храненіи и управленіи ввѣреннаго имъ по службѣ имущества	2	1	—	—	—	—	—	—	—	—	1	—	—	—	—	—	—	—	—	—	1	—	—	—	—	—				
Подлоги по службѣ	1	1	—	—	—	—	—	—	—	—	1	—	—	—	—	—	—	—	—	—	1	—	—	—	—	—				
Грубое обхожденіе съ начальствомъ	1	1	—	—	—	—	—	—	—	—	1	—	—	—	—	—	—	—	—	—	—	—	1	—	—	—				
Нарушеніе общественнаго спокойствія, порядка и ограждающихъ оныя постановленій	4	4	3	—	—	—	—	—	—	—	1	—	—	—	2	3	—	—	1	1	2	2	—	—	—	1				
Продажа испорченныхъ лекарственныхъ веществъ	1	1	—	—	—	—	—	—	—	—	1	—	—	—	—	—	—	—	—	—	—	—	1	—	—	—				
Нарушеніе уставовъ торговыхъ	12	12	1	—	—	—	—	—	—	—	12	1	—	—	—	—	—	—	—	—	—	—	—	11	—	—				
Смертоубійство	56	56	16	—	—	—	—	—	1	1	55	14	—	—	—	—	—	—	1	14	4	41	10	—	—	1	1			
Нанесеніе ранъ, увѣчья и другихъ поврежденій	198	154	6	—	—	—	—	—	—	—	8	6	—	—	—	—	—	—	4	—	36	—	112	6	1	—	1			
Оскорбленіе чести	10	3	—	—	—	—	—	—	—	—	—	3	—	—	—	—	—	—	—	—	—	—	3	—	—	—	—			
Истребленіе и поврежденіе чужого имущества	12	6	1	—	—	—	—	—	—	—	6	1	—	—	—	—	—	—	—	—	—	—	5	1	—	—				
Разбой	1	1	—	—	—	—	—	—	—	—	1	—	—	—	—	—	—	—	—	—	—	—	1	—	—	—				
Грабежь	14	16	—	—	—	—	—	—	1	—	13	—	—	—	—	—	—	—	—	—	—	—	4	—	—	—				
Кража	160	165	12	—	—	—	—	—	2	—	30	2	131	10	1	—	—	—	—	—	4	—	29	2	126	9	2	—	4	1
Истребленіе граничныхъ межъ и знаковъ	1	6	—	—	—	—	—	—	—	—	6	—	—	—	—	—	—	—	—	—	—	—	5	—	—	—	—			
Поджогъ	1	1	—	—	—	—	—	—	—	—	1	—	—	—	—	—	—	—	—	—	—	—	1	—	—	—	—			
В С Е Г О	518	504	41	1	—	2	—	—	4	1	60	4	428	33	1	—	—	—	8	3	12	1	91	8	359	30	29	—	12	2

Вѣдомость № 5, б

о числѣ и родѣ уголовныхъ дѣлъ и проступковъ, разсмотрѣнныхъ мировыми и судебно-административными органами Псковской губ.

За 1905 годъ.

Родъ преступленій.	Число преступленій.	Число осужденныхъ.	
		муж.	жен.
Нарушеніе порядка управленія	996	1182	172
Нарушеніе благочинія и спокойствія	1004	1056	48
Нарушеніе уставовъ общественнаго благоустройства, народнаго здравія и преступленія противъ личной безопасности	569	402	39
Нарушеніе устава о паспортахъ	189	90	16
Нарушеніе уставовъ: строительнаго, путей сообщенія, почтоваго и телеграфнаго	449	572	28
Нарушеніе устава пожарнаго	129	58	10
Оскорбленіе чести, угрозы и насилія	1866	1060	145
Нарушеніе правъ семейственныхъ	18	5	3
Самовольное пользованіе чужимъ имуществомъ и поврежденіе онаго.	409	608	43
Похищеніе и поврежденіе чужого лѣса	3148	2714	137
Кража, мошенничество, обманъ и присвоеніе чужой собственности.	4193	1376	150
Нарушеніе уставовъ казенныхъ управленій	238	125	45
Нарушеніе уставовъ о воинской повинности	87	43	9
Нарушеніе правилъ объ охотѣ	140	150	1
И Т О Г О	13435	9441	846

Вѣдомость № 9
О П О Ж А Р А Х ъ
въ Исковской губерніи
за 1905 годъ.

Города и уѣзды.	Въ зимніе мѣсяца.				Въ весенніе мѣсяца.				Въ лѣтніе мѣсяца.				Въ осенніе мѣсяца.				Всего въ году.			Причина пожаровъ.					
	Число по- жаровъ.	Число пого- рѣвш. двор.	Сумма убытковъ.		Число по- жаровъ.	Число пого- рѣвш. двор.	Сумма убытковъ.		Число по- жаровъ.	Число пого- рѣвш. двор.	Сумма убытковъ.		Число по- жаровъ.	Число пого- рѣвш. двор.	Сумма убытковъ.		Число по- жаровъ.	Число пого- рѣвш. двор.	Сумма убытковъ.		Отъ молніи.	Отъ дурного ус- ройства трубъ и печей.	Отъ неосто- рожности.	Отъ поджо- га.	Отъ другихъ причинъ.
			Руб.	К.			Руб.	К.			Руб.	К.			Руб.	К.			Руб.	К.					
Губернскій городъ Псковъ	6	6	7000	—	4	4	2500	—	15	20	16456	—	2	2	3450	—	27	32	177510	—	—	6	11	3	7
Уѣздъ Псковскій	33	36	10302	—	92	160	69388	—	43	65	30690	—	126	146	67836	—	294	407	178216	—	15	93	131	24	31
„ Островъ	1	1	25	—	1	1	5000	—	2	2	6005	—	—	—	—	—	4	4	11030	—	—	2	2	—	—
Уѣздъ Островскій	66	68	15997	—	87	121	47820	—	55	104	66627	—	37	46	13304	—	245	339	143748	—	5	100	121	19	—
„ Опочка	1	1	60	—	—	—	—	—	1	—	—	—	—	—	—	—	2	1	60	—	—	—	2	—	—
Уѣздъ Опочецкій	11	11	13944	—	15	22	19981	—	20	20	11690	—	27	31	22722	—	73	84	68337	—	4	30	21	12	6
„ Новоржевъ	—	—	—	—	—	—	—	—	—	—	—	—	1	—	20	—	1	—	20	—	—	1	—	—	—
Уѣздъ Новоржевскій	12	13	12960	30	21	26	24927	30	26	42	33756	50	30	36	51077	50	89	122	122721	60	7	28	32	12	10
„ Великіе-Луки	5	5	22050	—	2	2	509	—	—	—	—	—	—	—	—	—	7	7	22559	—	—	1	3	2	1
Уѣздъ Великолуцкій	26	27	24817	—	22	28	13380	—	17	18	23074	—	26	25	4435	—	91	98	65706	—	8	33	23	24	3
„ Торопецъ	—	—	—	—	—	—	—	—	—	—	—	—	2	2	120	—	2	2	120	—	—	—	—	—	2
Уѣздъ Торопецкій	3	3	1775	—	6	6	12137	—	6	6	9313	—	5	8	620	—	20	23	23845	—	1	2	10	4	3
„ Холмъ	2	2	3680	—	—	—	—	—	2	7	5000	—	1	1	40	—	5	10	8720	—	—	—	2	3	—
Уѣздъ Холмскій	21	21	3763	—	25	28	8945	—	30	53	29207	—	37	41	4845	—	113	143	46760	—	3	14	77	18	1
„ Порховъ	1	1	40000	—	—	—	—	—	—	—	—	—	1	1	500	—	2	2	40500	—	—	—	1	1	—
Уѣздъ Порховскій	32	52	20863	66	37	167	70150	—	32	138	51844	—	47	101	38236	—	148	458	181093	66	6	19	56	25	42
Итого: въ городахъ	16	16	72815	—	7	7	8009	—	20	29	175565	—	7	6	4130	—	50	58	260519	—	—	10	21	9	10
„ уѣздахъ	204	236	104421	96	305	558	266728	30	229	446	256201	50	335	434	203075	50	1073	1674	830427	26	49	319	471	138	96
Всего въ губерніи	220	252	177236	96	312	565	274737	30	249	475	431766	50	342	440	207205	50	1123	1732	1090946	26	49	329	492	147	106

Вѣдомость № 10

объ устройствѣ пожарной части въ городскихъ поселеніяхъ Псковской губ.

за 1905 годъ.

Города и пригороды.	Составъ пожарн. командъ и вольныхъ пож. общ.		Количество лошадей.		Количество пожарныхъ насосовъ.	Сумма, израсходованная на содержаніе пожарной части.	
	Наемныхъ.	Членовъ охотниковъ.	Содержимыхъ постоянно.	Поставляемыхъ обычателями.		РУБ.	КОП.
Городъ Псковъ	32	159	31	—	7	14964	82
Приг. Печеры	—	34	—	По мѣрѣ надобности	4	64	—
Городъ Островъ	5	119	3	126	5	3317	88
„ Опочка	3	130	2	30	6	176	64
Приг. Красный	—	52	—	4	5	240	—
Городъ Новоржевъ	—	122	4	—	6	1937	98
„ Великіе-Луки	23	115	17	50	9	6442	19
„ Торопецъ	3	125	4	40	7	2242	—
„ Холмъ	14	56	6	42	8	1288	63
„ Порховъ	—	148	—	70	6	1009	1
Посадъ Сольцы	4	114	5	17	9	1525	41
Итого	84	1174	72	379	72	33208	56

Входной № 10

для учета и хранения вещей в порядке их поступления в учреждение

на 1985 год

№ инвентарной карточки	№ документа	Дата поступления	Наименование вещи	Состояние		Примечание
				Исходное	Текущее	
1	1	1985.01.01	Книга	1	1	
2	2	1985.01.01	Книга	1	1	
3	3	1985.01.01	Книга	1	1	
4	4	1985.01.01	Книга	1	1	
5	5	1985.01.01	Книга	1	1	
6	6	1985.01.01	Книга	1	1	
7	7	1985.01.01	Книга	1	1	
8	8	1985.01.01	Книга	1	1	
9	9	1985.01.01	Книга	1	1	
10	10	1985.01.01	Книга	1	1	
11	11	1985.01.01	Книга	1	1	
12	12	1985.01.01	Книга	1	1	
13	13	1985.01.01	Книга	1	1	
14	14	1985.01.01	Книга	1	1	
15	15	1985.01.01	Книга	1	1	
16	16	1985.01.01	Книга	1	1	
17	17	1985.01.01	Книга	1	1	
18	18	1985.01.01	Книга	1	1	
19	19	1985.01.01	Книга	1	1	
20	20	1985.01.01	Книга	1	1	
21	21	1985.01.01	Книга	1	1	
22	22	1985.01.01	Книга	1	1	
23	23	1985.01.01	Книга	1	1	
24	24	1985.01.01	Книга	1	1	
25	25	1985.01.01	Книга	1	1	
26	26	1985.01.01	Книга	1	1	
27	27	1985.01.01	Книга	1	1	
28	28	1985.01.01	Книга	1	1	
29	29	1985.01.01	Книга	1	1	
30	30	1985.01.01	Книга	1	1	
31	31	1985.01.01	Книга	1	1	
32	32	1985.01.01	Книга	1	1	
33	33	1985.01.01	Книга	1	1	
34	34	1985.01.01	Книга	1	1	
35	35	1985.01.01	Книга	1	1	
36	36	1985.01.01	Книга	1	1	
37	37	1985.01.01	Книга	1	1	
38	38	1985.01.01	Книга	1	1	
39	39	1985.01.01	Книга	1	1	
40	40	1985.01.01	Книга	1	1	
41	41	1985.01.01	Книга	1	1	
42	42	1985.01.01	Книга	1	1	
43	43	1985.01.01	Книга	1	1	
44	44	1985.01.01	Книга	1	1	
45	45	1985.01.01	Книга	1	1	
46	46	1985.01.01	Книга	1	1	
47	47	1985.01.01	Книга	1	1	
48	48	1985.01.01	Книга	1	1	
49	49	1985.01.01	Книга	1	1	
50	50	1985.01.01	Книга	1	1	
51	51	1985.01.01	Книга	1	1	
52	52	1985.01.01	Книга	1	1	
53	53	1985.01.01	Книга	1	1	
54	54	1985.01.01	Книга	1	1	
55	55	1985.01.01	Книга	1	1	
56	56	1985.01.01	Книга	1	1	
57	57	1985.01.01	Книга	1	1	
58	58	1985.01.01	Книга	1	1	
59	59	1985.01.01	Книга	1	1	
60	60	1985.01.01	Книга	1	1	
61	61	1985.01.01	Книга	1	1	
62	62	1985.01.01	Книга	1	1	
63	63	1985.01.01	Книга	1	1	
64	64	1985.01.01	Книга	1	1	
65	65	1985.01.01	Книга	1	1	
66	66	1985.01.01	Книга	1	1	
67	67	1985.01.01	Книга	1	1	
68	68	1985.01.01	Книга	1	1	
69	69	1985.01.01	Книга	1	1	
70	70	1985.01.01	Книга	1	1	
71	71	1985.01.01	Книга	1	1	
72	72	1985.01.01	Книга	1	1	
73	73	1985.01.01	Книга	1	1	
74	74	1985.01.01	Книга	1	1	
75	75	1985.01.01	Книга	1	1	
76	76	1985.01.01	Книга	1	1	
77	77	1985.01.01	Книга	1	1	
78	78	1985.01.01	Книга	1	1	
79	79	1985.01.01	Книга	1	1	
80	80	1985.01.01	Книга	1	1	
81	81	1985.01.01	Книга	1	1	
82	82	1985.01.01	Книга	1	1	
83	83	1985.01.01	Книга	1	1	
84	84	1985.01.01	Книга	1	1	
85	85	1985.01.01	Книга	1	1	
86	86	1985.01.01	Книга	1	1	
87	87	1985.01.01	Книга	1	1	
88	88	1985.01.01	Книга	1	1	
89	89	1985.01.01	Книга	1	1	
90	90	1985.01.01	Книга	1	1	
91	91	1985.01.01	Книга	1	1	
92	92	1985.01.01	Книга	1	1	
93	93	1985.01.01	Книга	1	1	
94	94	1985.01.01	Книга	1	1	
95	95	1985.01.01	Книга	1	1	
96	96	1985.01.01	Книга	1	1	
97	97	1985.01.01	Книга	1	1	
98	98	1985.01.01	Книга	1	1	
99	99	1985.01.01	Книга	1	1	
100	100	1985.01.01	Книга	1	1	

Вѣдомость № 11

о числѣ насильственныхъ и случайныхъ смертей въ Псковской губерніи

за 1905 годъ.

Города и уѣзды.	САМОУБИЙСТВА.						СМЕРТОУБИЙСТВА.						СЛУЧАЙНЫЯ СМЕРТИ.						Всего насильственныхъ и случайныхъ смертей.					
	Иовѣсилось.	Зарѣзано.	Застрѣлено.	Утопилось.	Ограбилось.	Липили себя жизни другими способами.	Всего.	Дѣлоубійство.	Задушено.	Зарѣзано.	Застрѣлено.	Ограблено.	Убито другими способами.	Всего.	Убито громомъ.	Задавлено и упало съ высоты.	Сгорѣло.	Умерло отъ утара.		Замерзло.	Утонуло.	Умерло отъ пыления.	Умерло отъ др. случайностей.	Всего.
Городъ Псковъ . . .	1	—	1	—	1	—	3	1	—	—	1	—	1	3	—	—	—	—	—	2	4	10	16	22
Уѣздъ Псковскій . .	7	—	1	1	—	—	9	2	1	5	1	—	5	14	1	5	3	1	4	29	4	30	77	100
Городъ Островъ . . .	1	—	3	—	2	—	6	—	1	—	—	—	1	2	—	—	5	—	—	—	4	1	10	18
Уѣздъ Островскій . .	—	—	1	—	—	1	2	2	2	1	—	—	11	16	3	5	3	3	5	18	17	34	88	106
Городъ Опочка . . .	1	—	—	—	—	—	1	—	—	—	—	—	—	—	—	—	—	—	1	1	—	—	2	3
Уѣздъ Опочецкій . .	4	2	—	—	—	—	6	3	—	—	1	—	7	11	1	1	—	—	—	6	9	10	27	44
Городъ Новоржевъ . .	—	—	—	—	—	—	—	—	—	—	—	—	—	—	—	—	—	—	—	—	—	2	2	2
Уѣздъ Новоржевскій .	3	—	1	—	—	—	4	2	—	—	1	—	6	9	1	—	1	—	2	5	2	2	13	26
Городъ Великіе-Луки .	—	—	1	—	—	—	1	—	—	—	—	—	2	2	—	—	—	—	—	1	1	1	3	6
Уѣздъ Великолуцкій .	3	—	—	—	—	—	3	5	—	—	—	—	7	12	4	3	1	—	—	15	9	13	45	60
Городъ Торопецъ . . .	—	—	—	—	—	—	—	—	—	—	—	—	—	—	—	—	—	—	—	—	3	2	5	5
Уѣздъ Торопецкій . .	2	—	—	—	—	—	2	2	—	—	1	—	3	6	2	3	—	—	—	18	4	15	42	50
Городъ Холмъ . . .	—	—	1	—	1	—	2	—	—	—	—	—	—	—	—	—	—	—	—	—	2	1	3	5
Уѣздъ Холмскій . . .	—	1	—	—	—	1	2	2	1	1	4	—	1	9	—	2	1	1	—	10	4	7	25	36
Городъ Порховъ . . .	—	—	—	—	—	—	—	—	—	—	—	—	—	—	—	—	—	—	—	—	—	—	—	—
Уѣздъ Порховскій . .	—	1	1	—	—	—	2	—	—	1	1	—	15	17	—	4	2	3	1	20	10	39	79	98
Въ городахъ . . .	3	—	6	—	4	—	13	1	1	—	1	—	4	7	—	—	5	—	—	4	15	17	41	61
Въ уѣздахъ . . .	19	4	4	1	—	2	30	18	4	8	9	—	55	94	12	23	11	8	12	121	59	150	396	520
Всего въ губерніи.	22	4	10	1	4	2	43	19	5	8	10	—	59	101	12	23	16	8	12	125	74	167	437	581

Вѣдомость № 12

о числѣ учебныхъ заведеній и учащихся въ Псковской губерніи

за 1905 годъ.

Наименованіе учебныхъ заведеній.	Въ губернскомъ городѣ.		Въ уѣздныхъ и заштатн. город.		Въ уѣздѣ.		В С Е Г О.						
	Число учебныхъ заведеній.	Число учащихся.		Число учебныхъ заведеній.	Число учащихся.		Число учебныхъ заведеній.	Число учащихся.		Число учебныхъ заведеній.	Число учащихся.		
		м.	ж.		м.	ж.		м.	ж.		м.	ж.	Обоего пола.
<i>Средне-учебныя заведенія.</i>													
Мужская гимназія	1	552	—	—	—	—	—	—	—	1	552	—	552
Реальная училища	1	262	—	1	274	—	—	—	—	2	536	—	536
Духовная семинарія	1	232	—	—	—	—	—	—	—	1	232	—	232
Кадетскій корпусъ	1	418	—	—	—	—	—	—	—	1	418	—	418
Землемѣрное училище	1	126	—	—	—	—	—	—	—	1	126	—	126
Среднее сельскохозяйственное училище	1	100	—	—	—	—	—	—	—	1	100	—	100
Женскія гимназіи	1	—	496	1	—	366	—	—	—	2	—	862	862
Епархіальное женское училище.	1	—	205	—	—	—	—	—	—	1	—	205	205
<i>Низшія учебныя заведенія.</i>													
Учительская семинарія	1	177	—	—	—	—	—	—	—	1	177	—	177
Духовныя училища	1	123	—	3	176	—	—	—	—	4	299	—	299
Женская прогимназія	1	—	205	6	—	895	—	—	—	7	—	1100	1100
Техническое жел.-дор. училище.	—	—	—	1	82	—	—	—	—	1	82	—	82
Рисовально-техническіе классы .	1	120	—	—	—	—	—	—	—	1	120	—	120
Городскія по Полож. 1872 г. училища	1	218	—	7	941	—	—	—	—	8	1159	—	1159
Приходскія училища	8	505	395	20	1175	904	2	189	119	30	1869	1418	3287
Училища, пансіоны, школы частныхъ лицъ, городовъ и при молитвенныхъ зданіяхъ иностранныхъ исповѣданій:													
Частныя: 1-го разряда													
2-го разряда													
3-го разряда													
4-го разряда													
Римско-католическія	2	41	44	—	—	—	—	—	—	2	41	44	85
Евангелическо-лютеранскія	3	34	114	1	52	34	6	138	124	10	224	272	496
Еврейскіе хедеры	4	61	—	17	162	1	1	9	—	22	232	1	233
<i>Сельскія училища:</i>													
1) Министерства Народнаго Просвѣщенія	—	—	—	—	—	—	48	2659	956	48	2659	956	3615
2) Земскія начальныя училища и училища, содержи- мыя частными лицами для дѣтей обоего пола	—	—	—	2	74	55	317	14387	4944	319	14461	4999	19460
3) Церковно-приходскія школы и школы грамоты	15	421	313	21	818	536	372	12461	4269	408	13700	5118	18818
Итого	51	3511	1836	85	3851	2835	746	29843	10412	882	37205	15073	52278

Bilans Nr 12

za rok 1905

31.12.1905

Klasa	Nazwa	Liczba	Wartość	Liczba	Wartość
I	Kasowe	1	100	1	100
		2	50	2	100
II	Zapasy	3	200	3	200
		4	150	4	150
III	Kredyty	5	300	5	300
		6	200	6	200
IV	Wobec	7	100	7	100
		8	50	8	50
V	Inne	9	100	9	100
		10	50	10	50
Suma		10	1000	10	1000

