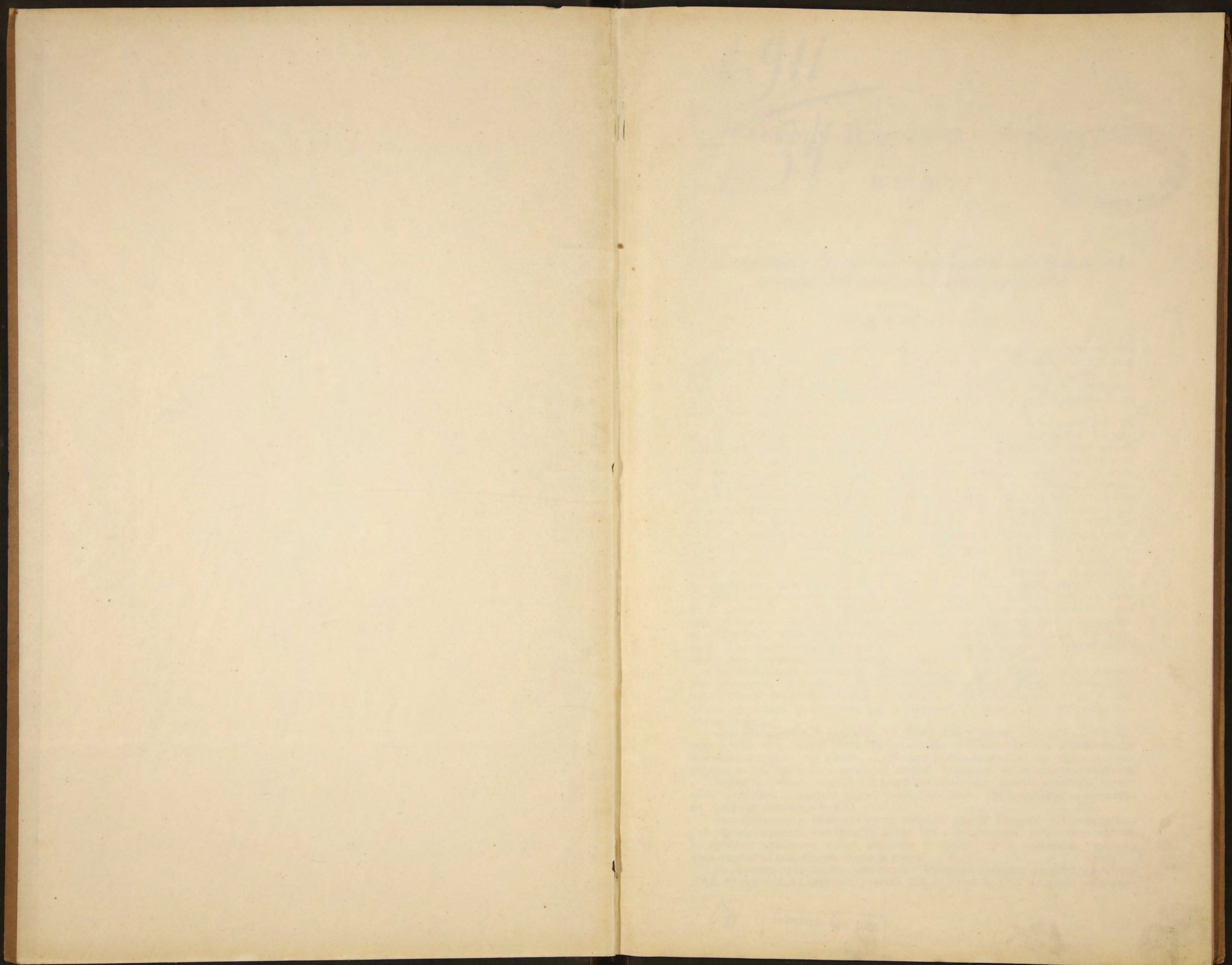


A. 9 11.

34

30 1907. 109a



А. 911

12

80660

Обзоръ Псковской губерніи

ЗА 1907 ГОДЪ.



34.

Естественныя и производительныя силы губерніи и экономическая дѣятельность ея населенія.

Т Е Р Р И Т О Р И Я.

Псковская губернія лежитъ въ районѣ такъ называемой Приозерной области Европейской Россіи и занимаетъ пространство въ 37955,7 квадр. верстъ или 3951,2 тысячъ казенныхъ десятинъ. Границами ея служатъ: на сѣверѣ—Чудское озеро и С.-Петербургская и Новгородская губерніи, на западѣ—Лифляндская и Витебская, на востокѣ—Новгородская, Тверская и Смоленская и на югѣ—Витебская губернія.

По своему устройству поверхность губерніи можетъ быть раздѣлена на сѣверную—низменную и южную—холмистую; послѣдняя пересѣкается въ разныхъ направленіяхъ возвышенностями, проходящими широкою полосой черезъ Холмскій и Торопецкій уѣзды по направленію съ сѣверо-востока на юго-западъ.

Однимъ изъ отличительныхъ признаковъ губерніи служитъ обиліе водъ на ея поверхности. Изъ крупныхъ рѣкъ здѣсь протекаютъ: Великая, судоходная отъ г. Пекова до впаденія въ Псковское озеро, Шелонь, Полисть и Ловать. Послѣднія три впадаютъ въ озеро Ильмень въ предѣлахъ Новгородской губерніи. Изъ нихъ Шелонь судоходна отъ пос. Сольцы, Ловать—отъ г. Холма. Среди озеръ Псковской губерніи, по своей величинѣ, особаго вниманія заслуживаютъ озера: Торопецкаго уѣзда—Жижицкое и Двинье, Новоржевскаго—Алѣ и Дубецъ, Холмскаго—Цевло и Полисто и, наконецъ, Псковскаго—самое большое изъ озеръ губерніи—Псковское, занимающее въ предѣлахъ Псковской губерніи пространство въ 447 квадр. верстъ. Всего озеръ въ губерніи насчитывается болѣе 800. Помимо озеръ, въ губерніи имѣются огромныя сплошныя болота, общая площадь которыхъ достигаетъ 440 тыс. десятинъ. Наиболѣе обширныя болотныя пространства находятся въ сѣверо-западной части Холмскаго уѣзда, въ сѣверо-восточномъ углу Новоржевскаго и юго-западномъ Порховскаго,—это такъ называемый восточный болотный районъ, занимающій въ общемъ площадь въ 175 тыс. десятинъ.

Въ почвенномъ отношеніи губернія весьма разнообразна, но въ общемъ она занимаетъ небольшую область обширной полосы дерново-подзолистыхъ почвъ Россіи. По типамъ почвы въ грубыхъ чертахъ распадаются на: 1) дерново-подзолистыя, 2) полуболотныя и болотныя, 3) грубыя и 4) наносныя или аллювіальныя.

Изъ минеральныхъ богатствъ въ Псковской губерніи имѣются алебастровыя залежи въ западной части Псковскаго уѣзда, составляющія такъ называемый Изборскій алебастровый районъ. Алебастръ добывается здѣсь въ крупныхъ размѣрахъ и для окрестнаго населенія имѣетъ серьезное промышленное значеніе.

Климатъ губерніи отличается крайнимъ непостоянствомъ и сыростью, вследствие обильнаго выпаденія атмосферныхъ осадковъ. Среднегодовая температура въ губерніи равняется $+4,8^{\circ}$.

Растительностью наиболѣе густо покрыты уѣзды Холмскій и Торопецкій,—гдѣ лѣсная площадь составляетъ болѣе 500 тыс. десятинъ. Всего подъ лѣсомъ въ губерніи находится около милліона десятинъ; преобладающими породами лѣса служатъ: ель, береза, сосна и осина.

Въ административномъ отношеніи Псковская губернія дѣлится на 8 уѣздовъ, 26 становъ, 42 земскихъ участка, 136 волостей и 1691 сельское общество.

39

Библиотека ИЗО СССР

З Е М Л Е Д Ъ Л І Е.

Сборъ хлѣбовъ и травъ въ отчетномъ 1907 году въ значительной мѣрѣ зависѣлъ, какъ и обычно, отъ состоянія погоды, стоявшей во время различныхъ періодовъ созрѣванія хлѣбовъ и естественныхъ травъ, и отъ степени ея благопріятности для своевременнаго сѣва и уборки урожая.

Отчетный годъ въ этомъ отношеніи нельзя признать вполне благополучнымъ, какъ это явствуетъ изъ нижеслѣдующаго краткаго обзорѣнія общаго хода сельско-хозяйственныхъ работъ въ ихъ постепенной послѣдовательности, начиная съ озимаго сѣва, происходившаго въ 1906 году и кончая уборкой хлѣбовъ и травъ, окончившейся въ отчетномъ году приблизительно въ концѣ іюля и началѣ августа.

По установившемуся въ Псковской губерніи обычаю, къ озимому сѣву населеніе приступаетъ около праздника Спаса Преображенія (6 августа), при чемъ въ юго-восточныхъ уѣздахъ, какъ болѣе континентальныхъ, немного раньше, чѣмъ въ сѣверо-западныхъ. Въ отчетномъ году отклоненія отъ заведеннаго обыкновенія были замѣчены лишь въ двухъ уѣздахъ—Опочецкомъ и Великолуцкомъ. Въ общемъ озимый сѣвъ на пространствѣ большей части губерніи производился въ надлежащее время. Состояніе погоды во время озимаго сѣва въ большинствѣ уѣздовъ губерніи было болѣе или менѣе удовлетворительное и только въ отмѣченныхъ выше уѣздахъ—Великолуцкомъ и Опочецкомъ состояніе погоды было плохое, чѣмъ и объясняется въ извѣстной мѣрѣ болѣе позднее обсемененіе въ этихъ уѣздахъ полей. Озимые всходы въ дальнѣйшемъ росли и развивались удовлетворительно и передъ уходомъ подъ снѣгъ производили повсемѣстно впечатлѣніе вполне благопріятное. Зима 1906—1907 годовъ оказалась небывало многоснѣжною: земля покрылась почти полуторааршиннымъ слоемъ снѣга, легшимъ въ большей части губерніи на слабо-мерзлую почву, вслѣдствіе чего у массы хозяевъ губерніи явилось тогда же предположеніе, что озими подъ толстымъ слоемъ снѣга могутъ подопрѣть. Дѣйствительность отчасти подтвердила опасенія сельскихъ хозяевъ, и оголенные весной отъ снѣга озими во многихъ мѣстахъ оказались далеко не въ утѣшительномъ видѣ. Около половины озимыхъ полей имѣли вполне нормальный видъ, $\frac{1}{4}$ —неудовлетворительный и почти на $\frac{1}{4}$ —озимь совсѣмъ пропала, представляя мѣстами сплошныя „плѣшины“, которыя населеніе, по недостатку яровыхъ сѣмянъ, не стало пересѣвать. Весна 1907 года была поздняя и не могла особенно способствовать успѣшному произрастанію озимей: до двадцатыхъ чиселъ апрѣля стояли холода съ заморозками, а затѣмъ, при наступившемъ теплѣ, установились сушь и бездождіе. Благодаря плохой веснѣ, поздно начали пахать подъ яровое и позднѣе обыкновеннаго приступили къ сѣву яровыхъ, а именно—въ сѣверо-западныхъ уѣздахъ губерніи въ началѣ, а въ юго-восточныхъ въ срединѣ и концѣ мая.

Въ теченіе лѣта погода стояла неравномѣрная и въ то время, когда требовались помочки, какъ-то въ маѣ и іюнѣ мѣсяцѣ—стояла сушь, а когда приступили къ косѣбѣ, уборкѣ покосовъ и жатвѣ ржи—пошли почти сплошныя дожди, продолжавшіеся до начала августа мѣсяца. Такія условія погоды замѣтно отразились на урожаѣ хлѣбовъ и травъ и въ значительной мѣрѣ предопредѣлили сведенные впослѣдствіи итоги сборовъ хлѣба и корма для скота.

Общая площадь посѣвовъ различныхъ сельско-хозяйственныхъ растений и размѣры естественныхъ луговъ опредѣлялись въ отчетномъ году въ слѣдующихъ цифрахъ:

Подъ продовольственными хлѣбами было	388793 дес.
„ картофелемъ	39243 „
„ овсомъ	133568 „
„ льномъ	105524 „
„ прочими культурами	760 „
„ естественными лугами	422639 „
Итого въ губерніи было занято	1090527 „

По сравненію съ предшествующимъ годомъ эксплуатируемая площадь губерніи увеличилась на 33118 десятинъ, а величина площади каждой изъ перечисленныхъ группъ подверглась нижеслѣдующимъ измѣненіямъ:

Площадь продовольственныхъ хлѣбовъ сократилась на	9094 дес.
„ овса	16293 „
„ льна	1439 „
„ картофеля увеличилась на	3835 „
„ естественныхъ луговъ увеличилась на	55357 „

Характеристикой пропорціи культуръ озимаго и ярового полей губерніи служатъ нижеслѣдующія данныя, сведенныя по отдѣльнымъ уѣздамъ и въ итогѣ по губерніи, съ подраздѣленіемъ, въ зависимости отъ двухъ основныхъ группъ землевладѣнія, на крестьянскія и частновладѣльческія земли:

КОЛИЧЕСТВО ДЕСЯТИНЪ:

Название уѣздовъ.	Въ озимомъ полѣ.		Въ яровомъ полѣ.									
	Подъ рожью.	Подъ пшени- цей.	Подъ яровой рожью.	Подъ яровой пшен.	Подъ ячмен.	Подъ овсомъ.	Подъ картофе- лемъ.	Подъ горохомъ	Подъ льномъ.	Подъ гречих.	Подъ конопл.	Подъ чечев.
Псковскій.	47714	235	43	40	17008	11988	7446	1470	19862	194	2	—
Великолукъ.	30585	3231	237	1180	5213	22148	5208	1167	3568	100	31	—
Новоржев.	39593	57	41	20	9700	13869	3997	2239	11643	142	9	—
Опочецкій.	41824	505	237	67	8193	11305	5002	3377	19785	299	67	—
Островскій.	45895	632	19	125	7592	19160	5373	2278	19142	75	4	—
Порховскій.	55863	84	4	5	9129	28055	4619	2632	25959	49	426	—
Торопецкій.	21727	370	847	43	2273	13874	3790	441	2211	544	50	—
Холмскій.	19484	138	131	92	2790	13169	3808	610	3354	208	171	—
По губерніи.	302687	5252	1559	1572	61898	133568	39243	14214	105524	1611	760	—
Въ томъ числѣ: { на крест. надѣлѣ } { на частн. земляхъ }	246940	4521	1248	269	49435	101896	31085	11648	78943	1258	637	—
	55747	731	311	1303	12463	31672	8158	2566	26581	353	123	—

Урожай хлѣбовъ и картофеля въ 1907 году опредѣлялся въ такихъ показателяхъ, въ видѣ „урожая-самъ“:

Урожай-самъ:

(на владѣльч. и надѣл. земляхъ).

У ѣ з д ы.	Р о ж ь.		Пшеница.		Ячмень	Овесь	Гречи- ха	Горохъ	Карто- фель
	Озим.	Яров.	Озим.	Яров.					
Псковскій	3,6	4,1	5,1	3,8	4,6	3,2	4,0	4,4	4,7
Великолукскій	2,9	2,8	3,2	4,9	4,4	3,3	2,5	3,5	3,5
Новоржевскій	4,3	2,7	5,3	4,3	4,6	3,6	2,7	4,0	4,9
Опочецкій	2,8	2,3	4,5	2,9	5,1	2,6	2,3	3,3	4,6
Островскій	4,4	5,6	6,1	4,3	4,3	2,9	3,3	3,8	4,0
Порховскій	3,5	5,5	3,2	3,7	4,7	5,7	5,6	4,8	4,9
Торопецкій	4,3	3,1	3,0	4,0	4,6	3,6	3,7	4,0	4,6
Холмскій	4,2	3,6	3,8	5,2	4,4	3,5	2,7	4,4	3,8
По губерніи	3,7	3,1	3,8	4,8	4,6	3,7	3,2	4,0	4,4

Т. е. урожай главнѣйшихъ продуктовъ питанія населенія—озимой ржи, по установившейся оцѣнкѣ въ губерніи; нужно признать *ниже средняго*, урожай прочихъ хлѣбовъ, за исключеніемъ гороха, *среднимъ* и урожай гороха—*неудовлетворительнымъ*.

Сборъ хлѣбовъ, овса и картофеля въ отчетномъ году по губерніи выразился въ такихъ размѣрахъ:

Посѣвная площадь.	В ъ т ы с я ч а х ъ п у д о в ъ .						В ъ п у д а х ъ .				
	Общій сборъ въ 1907 г.	Средній сборъ за пятилѣтіе 1902-1906 г.г.	Переборъ (+) или недоборъ (-) противъ средней за 5-лѣтіе 1906 г.	0/о отношеніе урожая 1907 г. къ сбору за 5-лѣтіе 1906 г.	Чистый остатокъ 1907 г.	Чистый остатокъ на 1 душу населенія обоого пола въ 1907 г.	Чистый остатокъ на 1 душу населенія обоого пола въ 1906 г.	Средній за пятилѣтіе 1902-1906 г.г.			
	О З И М Ы Е Х Л Ъ Б А :										
	307939	10958,3	11137,4	— 179,1	— 1236,8	98,4	89,3	8008,0	6,21	7,06	6,43
	ЯРОВЫЕ ХЛѢБА (БЕЗЪ ОВСА И КАРТОФЕЛЯ):										
	80854	3350,9	3281,9	+ 69,0	— 214,1	102,1	93,9	2599,5	1,98	2,20	1,95
	О В Е С Ъ :										
	133568	6647,6	6508,0	+ 139,6	+ 222,7	102,1	103,5	4828,4	—	—	—
	К А Р Т О Ф Е Л Ъ :										
	39243	16264,3	12838,4	+ 3425,9	+ 2270,8	126,7	116,2	12532,2	9,74	8,38	9,1

Такимъ образомъ сборъ озимыхъ хлѣбовъ противъ послѣдняго пятилѣтія (1902-1906 г.г.) далъ недоборъ 179,1 тыс. пуд., а противъ прошлаго года на 1236,8 тыс. пудовъ. Сборъ яровыхъ хлѣбовъ хотя и превысилъ средне-пятилѣтнюю на 69 тыс. пуд., но по сравненію съ предшествующимъ годомъ оказался ниже на 214,1 тыс. пуд. Сборы овса и, въ особенности картофеля, превысили сборы предыдущихъ лѣтъ, при чемъ сборъ овса получился больше пятилѣтней на 139,6 тыс. пудовъ, а картофеля на 3425,9 тыс. пудовъ.

Главнымъ продуктомъ мѣстной сельско-хозяйственной промышленности—льномъ было засѣяно въ отчетномъ году 105524 дес.; льнянаго сѣмени собрано 1831846 пудовъ и волокна—2836156 пуд., т. е. по сравненію съ 1906 годомъ произошло превышеніе въ количествѣ сѣмянъ на 34065 пудовъ, волокна—595206 пудовъ.

Сборъ сѣна съ естественныхъ луговъ, площадь которыхъ равнялась 422639 десятинъ, оказался въ 33875066 пуд., что по отношенію къ 1906 году даетъ недоборъ въ 3081069 пудовъ.

Въ продовольственномъ отношеніи истекшій годъ оказался менѣе удовлетворительнымъ, чѣмъ предыдущій: чистый остатокъ на душу обоого пола (въ переводѣ на рожь) достигъ 10,14 пуд. хлѣба и, такимъ образомъ, до нормально необходимаго количества на пищевое довольствіе не хватило 4,86 пудовъ.

Въ виду того, что населеніе губерніи не прокармливается собственнымъ хлѣбомъ даже въ наиболѣе урожайные годы, означенный недоборъ хлѣба не представлялъ изъ себя ничего необычнаго и въ значительной степени могъ быть пополненъ заработками въ отхожихъ промыслахъ и доходомъ отъ продажи льна, уродившагося въ отчетномъ году вполне удовлетворительно.

Л Ъ Н О В О Д С Т В О .

Льноводство является одной изъ крупнѣйшихъ статей бюджета псковскаго крестьянина и потому умѣстно будетъ подробнѣе освѣтить техническую и хозяйственную стороны этого вида промысла.

Культура льна болѣе всего распространена въ нижеслѣдующихъ четырехъ уѣздахъ Псковской губерніи: Псковскомъ, Порховскомъ, Островскомъ и Опочецкомъ; въ меньшей степени—въ Новоржевскомъ и Холмскомъ и почти совсѣмъ не распространена или въ очень незначительныхъ размѣрахъ въ остальныхъ уѣздахъ губерніи—Великолукскомъ и Торопецкомъ. Посѣвомъ льна занимаются преимущественно надѣльные крестьяне и мелкіе собственники, какъ на надѣльныхъ земляхъ, такъ и на арендованныхъ.

Общая площадь льняныхъ посѣвовъ губерніи составляла въ отчетномъ году по свѣдѣніямъ Становыхъ Приставовъ и Волостныхъ Правленій 105524 дес., что по отношенію ко всей площади ярового поля губерніи составитъ приблизительно 30%. Собственно, въ льняныхъ уѣздахъ—Псковскомъ, Порховскомъ, Островскомъ и Опочецкомъ—площадь, занятая льномъ, еще значительнѣе, а именно: въ Псковскомъ—въ отчетномъ году было занято подъ ленъ 34% площади ярового поля, въ Островскомъ—36%, въ Порховскомъ—37% и въ Опочецкомъ—41%.

По обычаю, принятому во многихъ уѣздахъ губерніи, посѣвъ льна начинается черезъ недѣлю послѣ вешняго Николая (9 мая) и, смотря по погодѣ, иногда затягивается до конца мая и даже начала іюня. Сѣютъ ленъ подъ борону, два раза вспахавъ и одинъ разъ заборонивъ; сѣмена задѣлываютъ не глубоко, иначе ростки не въ состояніи будутъ пробиться наверхъ. Не смотря на то, что ленъ, какъ и прочіе посѣвы, во время роста сплошь и рядомъ прорастаетъ массой другихъ сорныхъ травъ, его обыкновенно не полютъ, такъ какъ, въ виду густоты всходовъ, считаютъ это невыгоднымъ, опасаясь перемять ленъ.

При благоприятныхъ условіяхъ погоды ленъ созрѣваетъ приблизительно въ первыхъ числахъ августа, когда и начинаютъ тягать его. Обивъ землю съ корней и связавъ ленъ въ небольшіе снопы приступаютъ къ самой трудной и сложной операціи льняной техники—мочкѣ льна. Съ этою цѣлью въ поляхъ выкапываются особыя, постоянно наполненные водой, ямы, размѣръ которыхъ обыкновенно не превышаетъ $1\frac{1}{2}$ —2 аршинъ въ квадратъ и $1\frac{1}{2}$ арш. въ глубину. Лучшими мочилами считаются выкопанныя въ такъ-называемой „синей“ глинѣ и „черной“ землѣ и, наоборотъ, мало благоприятными для успѣшнаго процесса перегниванія считаются бурья и красныя глины. Наложивъ ленъ до самаго дна мочила, покрываютъ его хворостомъ и задавливаютъ камнями, такъ чтобы ленъ цѣликомъ былъ погруженъ въ воду. Въ такомъ состояніи ленъ держатъ отъ одной до двухъ недѣль, что зависитъ отъ качества воды въ мочилахъ и того грунта, въ которомъ онѣ устроены.

Вынувъ изъ мочила, ленъ тотчасъ расстилаютъ по пожнѣ или освобожденному жниву и оставляютъ его въ такомъ видѣ отъ 4 до 6 недѣль, пока ленъ окончательно не просохнетъ и не вылежится. Незадолго до Покрова (1-го октября) начинаютъ мять и трепать ленъ; эта работа затягивается на октябрь и значительную часть ноября. Раньше мяти ленъ руками, но теперь это дѣлается особой машиной, которая имѣется почти въ каждой деревнѣ и приводится въ дѣйствіе съ помощью лошади. Трепанье льна является дѣломъ исключительно мужчинъ. Это ручной и вообще крайне неприятный трудъ; чтобы не забнуть, треплютъ въ большихъ сараяхъ, баняхъ и даже хлѣвахъ, гдѣ, благодаря массѣ пыли и летающей кострицѣ, получается крайне удушливая атмосфера, вредная для дыханія и для глазъ. Трепанный ленъ связываютъ въ крутцы.

При расцѣнкѣ длина волокна не играетъ почти никакой роли: обращаютъ, главнымъ образомъ, вниманіе на крѣпость, чистоту и цвѣтъ льна, который у лучшихъ сортовъ спиватый. По качеству волокно дѣлится на слѣдующіе сорта: отборъ (самый высшій), пикъ, корона и бракъ; переходныя степени сортовъ обозначаются двойнымъ наименованіемъ: пикъ-корона, пикъ-бракъ и т. д.

Во всѣхъ уѣздахъ Псковской губерніи, за исключеніемъ нѣкоторыхъ волостей Порховскаго, ленъ поступаетъ въ продажу въ совершенно обдѣланномъ видѣ или, какъ говорятъ, трепанный. Только въ Порховскомъ уѣздѣ, въ силу нѣкоторыхъ условій, ленъ продается необработаннымъ, въ видѣ сырца. Въ зависимости отъ этихъ двухъ видовъ льна измѣняется и время, необходимое для его обработки, а слѣдовательно и время поступленія льна на рынокъ. Продажа сырца начинается иногда съ конца сентября, трепанный же ленъ поступаетъ въ продажу не ранѣе конца ноября и начала декабря мѣсяца. Самая усиленная продажа льна происходитъ въ срединѣ зимы—въ декабрѣ и январѣ мѣсяцахъ; въ это время продается почти весь ленъ, остается только сравнительно незначительная его часть у богатыхъ крестьянъ, которые оставляютъ продажу до весны, надѣясь на болѣе высокія цѣны.

Мѣстомъ сбыта льна служатъ, главнымъ образомъ, рынки. На дому продажа развита въ менѣе значительныхъ размѣрахъ и покупателями обыкновенно являются мелкіе скупщики, живущіе въ той же волости или пріѣзжающіе изъ окрестныхъ деревень. Всѣ они принадлежатъ къ мелкимъ торговцамъ и богатымъ крестьянамъ, которые доставляютъ ленъ, по скупкѣ его у крестьянъ, или въ ближайшіе мѣстные рынки, куда пріѣзжаютъ купцы или ихъ приказчики изъ крупныхъ льняныхъ пунктовъ, или же непосредственно въ льняныя коиторы и купцамъ.

Всѣ льняные рынки Псковской губерніи, по значенію ихъ для населенія губерніи, можно раздѣлить на двѣ большія группы: 1) всѣ уѣздные города и 2) всѣ остальные рынки. Главными торговыми пунктами служатъ города, остальные рынки имѣютъ чисто мѣстное значеніе и обслуживаютъ преимущественно волости, примыкающія къ нимъ. Изъ городовъ самымъ значительнымъ по торговлѣ льномъ является Островъ, который можно считать центромъ льняной торговли въ губерніи. Къ нему доставляется ленъ не только изъ волостей своего уѣзда, но изъ многихъ волостей другихъ уѣздовъ, находящихся отъ

него на очень далекомъ разстояніи. Значеніе Острова, какъ центра льняной торговли, оправдывается еще и тѣмъ, что весь ленъ, купленный на мѣстахъ скупщиками и на другихъ рынкахъ, свозится по большей части въ Островъ и здѣсь продается агентамъ или прямо въ торговыя конторы, имѣющія сношенія съ заграничными фирмами.

Изъ другихъ городовъ болѣе значительными торговыми пунктами являются: Порховъ, Псковъ и Опочка. Изъ льняныхъ пунктовъ, имѣющихъ чисто мѣстное значеніе, выдѣляются: посадъ Сольцы, пригородъ Печеры и селеніе Изборскъ. Торговля въ этихъ пунктахъ настолько значительна, что нѣкоторые купцы отправляютъ ленъ непосредственно или въ Петербургъ (изъ посада Сольцы) или по Псково-Рижской желѣзной дорогѣ въ Ригу. Кромѣ указанныхъ рынковъ, населеніе волостей, ближайшихъ къ границѣ губерніи, возитъ ленъ еще въ слѣдующіе пункты, лежащіе за предѣлами губерніи: г. Невель, Витебской губ., г. Витебскъ, м. Мариенгаузенъ, Витебской губ., г. Себежъ, ст. Пустошку М.-В.-Р. ж. д., ст. Корсовку Сѣверо-Западныхъ ж. д. и г. Верро, Лифляндской губерніи.

Необработанный ленъ, который поступаетъ въ продажу изъ нѣкоторыхъ волостей Порховскаго уѣзда въ видѣ сырца, скупается торговцами, извѣстными подъ именемъ „малахаевъ“ или „островней“. Купленный ими ленъ обдѣлывается и уже совершенно готовый—трепанный вторично поступаетъ на рынокъ.

Цѣны на рабочія руки.

По сравненію съ прошлымъ годомъ цѣны на рабочія руки въ отчетномъ году остались почти безъ переменъ. Это видно изъ слѣдующихъ данныхъ отдѣла Сельской Экономіи и Сельско-Хозяйственной Статистики Главнаго Управленія Землеустройства и Земледѣлія, касающихся трехъ главнѣйшихъ періодовъ сельско-хозяйственныхъ работъ:

У ѣ з д ы.	Конному рабоч.		Пѣшему рабочему.				Работницъ.			
	На своихъ харчахъ.		На своихъ харчахъ.		На хозяйскихъ харчахъ.		На своихъ харчахъ.		На хозяйск. харчахъ.	
	Средн.	Колебанія.	Средн.	Колебанія.	Средн.	Колебанія.	Средн.	Колебанія.	Средн.	Колебанія.
а) Поденныя платы въ періодъ весеннихъ посѣвовъ.										
(в ъ к о п ѣ й к а х ъ).										
Псковскій	110	75—150	60	40—100	40	25—80	40	30—65	30	20—50
Островскій	130	100—150	60	40—100	40	30—45	40	30—45	30	25—35
Опочецкій	95	60—140	50	30—70	30	25—50	30	20—60	20	15—35
Великолукскій	120	80—150	60	45—80	45	30—60	40	25—50	25	20—35
Торопецкій	—	—	—	—	—	40 к.	—	—	—	—
Холмскій	—	80—100	—	55—60	—	45—50	—	30—35	—	20—30
Порховскій	85	60—110	50	30—70	35	25—45	30	20—50	20	15—30
Новоржевскій	—	—	—	35	—	—	—	25	—	—
По губерніи.	110	60—150	55	30—100	40	25—80	35	20—65	25	15—50
б) Поденныя платы во время сѣнокоса.										
(в ъ к о п ѣ й к а х ъ).										
Псковскій	120	90—150	75	50—130	55	40—110	45	30—60	30	20—45
Островскій	—	150—150	80	35—120	60	30—80	35	25—45	25	20—35
Опочецкій	110	100—120	65	50—100	45	30—70	30	25—35	25	20—30
Великолукскій	160	130—200	90	50—150	70	40—120	45	30—60	30	20—50
Торопецкій	—	—	—	70 к.	—	50 к.	—	40 к.	—	25 к.
Холмскій	—	1 р.	—	65—75	60	50—80	—	30—40	30	20—45
Порховскій	—	—	65	50—100	50	30—80	30	25—50	20	15—30
Новоржевскій	115	65—150	—	45 к.	—	30 к.	—	30 к.	—	20 к.
По губерніи.	125	65—200	75	35—150	55	30—120	35	25—60	25	15—50

У ѣ з д ы.	Конному рабоч.		Пѣшему рабочему.				Работницъ.			
	На своихъ харчахъ.		На своихъ харчахъ.		На хозяйскихъ харчахъ.		На своихъ харчахъ.		На хозяйск. харчахъ.	
	Средн.	Колебанія.	Средн.	Колебанія.	Средн.	Колебанія.	Средн.	Колебанія.	Средн.	Колебанія.
в) Поденныя платы во время уборки хлѣбовъ.										
(в ъ к о п ѣ й к а х ъ).										
Псковскій	125	100—160	65	45—80	45	35—60	45	25—60	35	20—40
Островскій	135	100—175	60	40—80	45	20—55	45	30—55	35	20—45
Опочецкій	115	90—150	60	40—80	45	20—60	45	25—60	35	20—50
Великолукскій	120	80—150	55	40—70	40	35—50	40	30—60	30	20—40
Торопецкій	—	125 к.	—	70 к.	—	50 к.	—	50 к.	—	35 к.
Холмскій	—	90 к.	—	65 к.	—	50 к.	—	40 к.	—	25 к.
Порховскій	115	80—150	55	40—80	45	30—70	35	25—60	30	20—50
Новоржевскій	—	—	—	50 к.	—	—	—	40 к.	—	—
По губерніи.	120	80—175	60	40—80	45	20—70	40	25—60	35	20—50

Самыя высокія цѣны на рабочія руки стояли во время сѣнокоса, самыя низкія—во время весеннихъ работъ. Дороже прошлогодняго въ отчетномъ году платили пѣшему рабочему во время сѣнокоса, что въ значительной мѣрѣ объясняется совпаденіемъ, благодаря поздней веснѣ, періодовъ уборки сѣна и начала жнитва ржи. Какъ и въ прошлые годы, трудъ женщины наиболѣе высоко цѣнился во время уборки хлѣбовъ, когда на долю женщины приходится самая сложная часть работы—житво хлѣбовъ.

Состояніе мѣстныхъ продовольственныхъ запасовъ и капиталовъ.

По даннымъ Псковскаго Губернскаго Присутствія, состояніе мѣстныхъ продовольственныхъ запасовъ и капиталовъ на 1 января отчетнаго года выражалось въ слѣдующихъ цифрахъ.

Наименованіе уѣздовъ.	Капиталовъ.		Запасовъ.	
			Озимаго.	Ярового.
	руб.	к.	пуд.	пуд.
Псковскій	8100	6	—	—
Островскій	31062	81	—	—
Опочецкій	1339	77	1481	596
Новоржевскій	1832	25	60	19
Великолукскій	1354	82	8715	6606
Торопецкій	23	36	1761	1393
Холмскій	—	—	—	—
Порховскій	1119	38	—	1534
Итого	44832	45	12017	10149

На тоже число состояло въ ссудныхъ долгахъ тѣхъ же капиталовъ и запасовъ.

Наименованіе уѣздовъ.	Капиталовъ.		Запасовъ.	
			Озимаго.	Ярового.
	руб.	к.	пуд.	пуд.
Псковскій	653863	50	4986	2497
Островскій	235448	44	—	—
Опочецкій	148210	51	102404	33523
Новоржевскій	158516	79	115598	41022
Великолукскій	20382	5	215477	67033
Торопецкій	10228	83	56792	47905
Холмскій	—	—	182500	88353
Порховскій	186018	80	121727	65213
Итого	1412668	92	799484	345546

Состояло въ недоимкѣ на 1 января 1907 г. продовольственныхъ капиталовъ за сложениемъ со счетовъ на основаніи Высочайшаго Указа, даннаго Правительствующему Сенату въ 5 день апрѣля 1905 г.

Наименованіе уѣздовъ.	Губернскаго.		Имперскаго.		В с е г о.	
	РУБ.	К.	РУБ.	К.	РУБ.	К.
Псковскій	2334	82	477451	12	479785	94
Островскій	5245	22	515506	36	520751	58
Опочецкій	8238	72	510283	56	518522	28
Новоржевскій	18167	96	394709	85	412877	81
Великолуцкій	624	69	346844	56	347469	25
Торопецкій	994	20	356824	13	357818	33
Холмскій	4828	59	432752	7	437580	66
Порховскій	23126	53	650340	18	673466	71
Итого	63560	73	3684711	83	3748272	56

На 1 января 1908 года оставалось общественныхъ продовольственныхъ капиталовъ и запасовъ:

Наименованіе уѣздовъ.	Капиталовъ.		Запасовъ.	
			Озимаго.	Яроваго.
	РУБ.	К.	ПУД.	ПУД.
Псковскій	16200	54	—	—
Островскій	48224	15	—	—
Опочецкій	2028	49	465	55
Новоржевскій	2024	87	60	19
Великолуцкій	1668	61	5005	3992
Торопецкій	23	36	826	2519
Холмскій	—	—	—	—
Порховскій	1257	49	—	—
Итого	71427	51	6356	6585

Но то же число состояло въ ссудныхъ долгахъ тѣхъ же запасовъ.

Наименованіе уѣздовъ.	Капиталовъ.		Запасовъ.	
			Озимаго.	Яроваго.
	РУБ.	К.	ПУД.	ПУД.
Псковскій	645518	31	4985	2496
Островскій	231442	31	—	—
Опочецкій	148207	51	103545	64671
Новоржевскій	158254	25	114876	40461
Великолуцкій	20364	86	218957	69682
Торопецкій	9935	7	50381	40384
Холмскій	—	—	182500	88353
Порховскій	185794	10	121727	667
Итого	1399516	41	796971	306714

Состоитъ въ недоимкѣ на 1-е января 1908 года продовольственныхъ капиталовъ.

Наименованіе уѣздовъ.	Губернскаго.		Имперскаго.		В с е г о.	
	РУБ.	К.	РУБ.	К.	РУБ.	К.
Псковскій	—	—	472231	29	472231	29
Островскій	6830	71	515444	17	522274	88
Опочецкій	6844	92	516145	77	522990	69
Новоржевскій	7481	17	388056	43	395537	60
Великолуцкій	270	50	339091	78	339362	28
Торопецкій	210	60	349739	62	349950	22
Холмскій	6805	70	423260	75	430066	45
Порховскій	66031	—	639364	60	705395	60
Итого	94474	60	3643334	41	3737809	1

Въ 1906 году урожай озимыхъ и яровыхъ хлѣбовъ и льна на надѣльныхъ земляхъ у крестьянъ Псковской губ. былъ средній, за исключеніемъ нѣкоторыхъ мѣстностей, потерпѣвшихъ отъ градобитія. Вслѣдствіе этого и въ виду большой задолженности населенія по выданнымъ ранѣе продовольственнымъ ссудамъ, продовольственная помощь сельскому населенію губерніи была оказана не выдачею ссудъ крестьянскими учрежденіями, а продажею Уѣздными Земскими Управами хлѣба нуждающимся крестьянамъ по заготовительной и уменьшенной на $\frac{1}{3}$ его стоимости цѣнѣ на нижеслѣдующія, отпущенныя Министерствомъ Внутреннихъ Дѣлъ средства.

Островскому	Земству	20000	рублей
Опочецкому	—	55000	—
Новоржевскому	—	40000	—
Торопецкому	—	30000	—
Холмскому	—	67000	—
Порховскому	—	60000	—

Всего . . . 272000 рублей.

На эту сумму Уѣздными Земскими Управами за періодъ времени съ 1-го апрѣля по 1-е августа 1907 года закуплено было хлѣба:

Островскою Управою продано 60269 пуд. 25 фун. ржи и муки на сумму 78349 р. и продано 9160 домохозяевамъ по цѣнѣ отъ 95 до 1 руб. 35 к. за пудъ, мѣстные рыночныя цѣны были отъ 1 руб. 20 коп. до 1 руб. 60 коп. пудъ муки. Остатокъ изъ отпущенныхъ 20000 руб. на эту операцію въ суммѣ 13334 руб. возвращенъ Земскою Управою въ Министерство Внутреннихъ Дѣлъ, а 7666 р. подлежатъ отнесенію убыткомъ на счетъ общаго по Имперіи продовольственнаго капитала.

Опочецкою Управою продано 119622 пуд. 25 фун. ржи на сумму 153116 р. 23914 домохозяевамъ отъ 2 до 12 пуд. на каждаго покупателя, 600 пуд. ячменя на сумму 660 руб. и 2585 пуд. 15 фун. овса на сумму 2585 руб., продажная цѣна ржи, установленная въ среднемъ Управою, была около 1 р. 20 к., мѣстные рыночныя цѣны были выше на 10 и 20 коп. за пудъ; изъ отпущенныхъ 40000 руб. $\frac{2}{3}$ подлежатъ возврату казнѣ, $\frac{1}{3}$ подлежитъ отнесенію убыткомъ на счетъ общаго по Имперіи продовольственнаго капитала, а 15000 руб. возвращены Управою полностью.

Новоржевскою Управою продано 89196 пуд. 39 фун. ржи на сумму 90033 р. 57 коп., овса 4283 пуд. на сумму 3991 р. 27 коп., ржаной муки 746 пуд. 20 ф. на сумму 964 руб. 63 к., кукурузы 629 пуд. 15 фун. на сумму 444 руб. 8 к., кукурузной муки 93 пуд. 10 фун. на сумму 74 руб. 60 к., всего 94949 пуд. 4 фун. на сумму 95508 руб. 15 к., всего воспользовались покупкою: отъ земства хлѣба 22945 лицъ. Изъ отпущенныхъ 40000 р. Земскою Управою 11811 р. 70 к. возвращены казнѣ, а 28188 р. 30 к.—убытокъ отъ этой операціи—Министерствомъ Внутреннихъ Дѣлъ отнесенъ на счетъ общаго по Имперіи продовольственнаго капитала.

Торопецкою Управою продано 90200 пуд. ржи и муки по цѣнѣ рожь отъ 99 к. до 1 р. 35 к., мука отъ 1 р. 4 к. до 1 р. 40 к. за пудъ, т. е. ниже рыночной цѣны отъ 10 до 20 к. за пудъ; сѣменнаго овса продано 8094 пуда. Остатокъ отъ этой операціи въ суммѣ 26804 р. 90 к. Управою перечисленъ на текущій счетъ Земскаго Отдѣла Министерства Внутреннихъ Дѣлъ, а 3195 р. 10 к. подлежатъ отнесенію убыткомъ на счетъ общаго по Имперіи продовольственнаго капитала.

Холмскою Управою на отпущенныя 67000 р. куплено 47250 пуд. ржи на сумму 64980 р., продано 28094 пуд. на сумму 21124 р. 37 к. 4296 домохозяевамъ и осталось непроданнаго 19156 пуд., которые продаются въ 1908 году. Отчета по этой операціи Уѣздною Земскою Управою не представлено.

Порховскою Управою на отпущенныя 60000 р. продано яровыхъ сѣмянъ ячменя 18750 пуд. и овса 15000 пуд. на сумму, со всѣми накладными расходами, 50288 р. 50 к., ячмень продавался по цѣнѣ 1 руб., овесъ 85 к. за пудъ; остатокъ отъ этой операціи въ суммѣ 40197 р. 90 к. подлежитъ возвращенію казнѣ, а 19802 р. 10 к. должны быть приняты убыткомъ на счетъ общаго по Имперіи продовольственнаго капитала.

При вышеозначенныхъ операцияхъ продано Уѣздными Земскими Управами хлѣба:

Островскою	ржи и муки	60269	пуд.	25	фун.	на сумму	78349 р.	„	к.
Опочецкою	овса	2585	—	15	—	—	2585—	„	—
—	ячменя	600	—	„	—	—	660—	„	—
—	ржи и муки	119622	—	25	—	—	153116—	„	—
Новоржевскою	ржи и муки	90666	—	4	—	—	91516—	88	—
—	овса	4283	—	„	—	—	3991—	27	—
Торопецкою	ржи и муки	90200	—	„	—	—	115456—	„	—
—	овса	8094	—	„	—	—	8094—	„	—
Холмскою	ржи и муки	47250	—	„	—	—	64980—	„	—
Порховскою	овса	15000	—	„	—	—	22627—	13	—
—	ячменя	18750	—	„	—	—	27661—	37	—
Итого	ржи и муки	408008	пуд.	14	фун.	на сумму	503417 р.	88	к.
	овса	29962	—	15	—	—	37297—	40	—
	ячменя	19350	—	„	—	—	28321—	37	—

Всего . 457320 пуд. 29 фун. на сумму 569036 р. 65 к.

Оказана помощь выдачею ссуды крестьянамъ, пострадавшимъ отъ градобитія хлѣбовъ:

Островскаго уѣзда Корешевской и Мясовской вол. 42 селеніямъ крестьянъ на продовольствіе въ теченіи 1½ мѣсяцевъ (іюнь и іюль) выдано 4109 пуд. ржи на сумму 5170 р. 28 к. Расходъ этотъ покрытъ 3130 р. изъ общаго по Имперіи продовольственнаго капитала и 2040 р. 28 к. изъ суммъ общественнаго продовольственнаго капитала.

Великолуцкаго уѣзда Богородицкой вол. дер. Кармаки и Патыжино на продовольствіе въ теченіи 3 мѣсяцевъ (апрѣль, май, іюнь и іюль) 127 пуд. 20 ф. ржи на сумму 146 р. 63 к. за счетъ Губернскаго продовольственнаго капитала.

Торопецкаго уѣзда Бараницко-Озерецкой вол. дер. Лучки на продовольствіе въ теченіи 6 мѣсяцевъ (январь, февраль, мартъ, апрѣль, май, іюнь и іюль) 183 пуда ржи на сумму 210 р. 60 к. за счетъ Губернскаго продовольственнаго капитала.

Порховскаго уѣзда, Михайловской вол., Пакомскаго сельскаго общества крестьянамъ селеній Пакомка, Кадиленки и Подмошья выдано на обѣмненіе озимыхъ полей на 1908 годъ 899 пуд. 24 фун. ржи на сумму 1086 р. 61 к.; Тишинской вол. дер. Костково и Ольховець—471 пудъ ржи на сумму 565 р. 20 к. Итого въ общей сложности выдано 1370 пуд. 24 фун. на сумму 1651 р. 81 к. за счетъ Губернскаго продовольственнаго капитала.

Островскаго уѣзда выдано Туровецкой вол. крестьянамъ дер. Глухова, Лопаткино, Глебездова, Меженина и Османова выдано изъ суммъ общественнаго продовольственнаго капитала 690 пуд. ржи на обѣмненіе озимыхъ полей на 1908 г. на сумму 793 р. 50 к.

Итого выдано крестьянскими Учрежденіями:

въ ссуду ржи на продовольствіе 4419 пуд. 20 ф. на сумму 5527 р. 51 к.
и обѣмненіе озимыхъ полей 2060 — 24 — — 2445 р. 31 к.

расходъ этотъ покрытъ изъ продовольственныхъ капиталовъ:

Имперскаго	3130	рублей	„	коп.
Губернскаго	2009	—	4	—
Общественнаго	2833	—	78	—

Всего . . 7972 рубля 82 коп.

Кромѣ того, выдано крестьянамъ въ ссуду изъ общественныхъ хлѣбозапасныхъ магазиновъ:

Опочецкаго уѣзда, Петровской вол., Литовскаго, Пружновскаго, Макушинскаго, Маслоновскаго, Мордовскаго и Фроннинскаго сельскихъ обществъ на продовольствіе 644 п. 4 ф. ржи на сумму 708 р. 40 к. и на обѣмненіе яровыхъ полей 203 пуд. 20 фун. овса на сумму 203 р. 50 к.; крестьянамъ Афонасьево-Слободской вол., Коптевскаго, Гулытнскаго, Афонасьево-Слободскаго, Лиственскаго и Ладычинскаго сельскихъ обществъ ржи на продовольствіе 514 пуд. 16 фун. на сумму 565 р. 80 к. и овса на обѣмненіе яровыхъ полей 924 п. 30 ф. на сумму 924 р. 75 к.

Великолукскаго уѣзда крестьянамъ Лисенской волости овса на обмененіе яровыхъ полей:

Полувасилисинскому обществу	284 пуд.	15 фун.	на сумму	284 р.	35 к.
Черпесскому	—	135 —	„ —	—	135 — „ —
Алехновскому	—	323 —	30 —	—	323 — 75 —
Усадьбинскому	—	129 —	15 —	—	129 — 35 —
Губановскому	—	159 —	15 —	—	159 — 35 —
Горончаровскому	—	358 —	30 —	—	358 — 75 —
Прохновскому	—	213 —	5 —	—	213 — 10 —
Горушенскому	—	70 —	„ —	—	70 — „ —
Игнашевскому	—	505 —	„ —	—	505 — „ —

Михайловской вол. Сивцевскаго общества выдано ржи 136 пуд. на сумму 149 р. 60 к. и 65 пуд. овса на сумму 65 р., потребныхъ на продовольствіе и на обмененіе яровыхъ полей.

Торопецкаго уѣзда крестьянамъ Туровской и Ветеселовской вол. выдано въ ссуду овса на обмененіе яровыхъ полей:

Бѣлогубовскому обществу	172 пуд.	20 фун.	на сумму	172 р.	50 к.
Головковскому	—	175 —	20 —	—	175 — 50 —
Новотроицкому	—	27 —	30 —	—	27 — 75 —
Стрѣжинскому	—	120 —	„ —	—	120 — „ —
Желинскому	—	328 —	20 —	—	328 — 50 —

Итого выдано изъ хлѣбозапасныхъ магазиновъ на продовольствіе: ржи—1294 пуд. 20 ф. на сумму 1423 р. 95 к., овса—на обмененіе яровыхъ полей 4196 п. 10 ф. на сумму 4196 р. 25 к.

Всего въ 1907 году продано Уѣздными Земскими Управами и выдано въ ссуду крестьянскими учрежденіями:

а) на продовольствіе ржи и ржан. муки	413722 п.	14 ф.	на сумму	510369 р.	34 к.
б) на обмененіе полей:	ржи	2060 —	24 —	—	2445—31—
—	овса	26958 —	25 —	—	41493 65—
—	ячменя	19350 —	„ —	—	28321—37—

Итого . 462091 п. 23 ф. на сумму 582629 р. 67 к.

Л Ъ С О В О Д С Т В О .

Лѣсъ въ Псковской губерніи по преимуществу мѣшанный. Изъ хвойныхъ породъ произрастаютъ ель и сосна, изъ лиственныхъ—береза, осина, клень, дубъ, липа, ясень, мѣстами черная ольха; кромѣ того, изрѣдка встрѣчаются вязъ, ильмъ, черемуха и рябина. По даннымъ Псковскаго Лѣсоохранительнаго Комитета 60% площади лѣса губерніи заняты растительностью съ преобладаніемъ лиственныхъ породъ, 40%—занимаютъ преимущественно хвойныя породы. Сплошныхъ лѣсовъ, состоящихъ изъ одной породы деревьевъ, въ Псковской губерніи совсѣмъ нѣтъ и только сосна встрѣчается почти въ чистомъ видѣ, занимая мѣстами довольно значительныя площади боровыхъ и песчаныхъ почвъ. Меньше всего въ губерніи распространены такія твердыя породы, какъ дубъ, клень и ясень, причемъ дубовые лѣса встрѣчаются только на югѣ Псковской губерніи.

Лѣсной покровъ распространенъ въ губерніи довольно равномерно, совсѣмъ безлѣсныхъ уѣздовъ нѣтъ и лѣсистость мѣстности увеличивается по направленію съ запада на востокъ. Крайними полюсами въ распредѣленіи площади лѣснаго покрова въ губерніи являются уѣзды Островской и Торопецкій, изъ которыхъ—въ Островскомъ уѣздѣ лѣсная площадь составляетъ 15,8% территории уѣзда, въ Торопецкомъ—54,0%.

Главная масса лѣсной площади губерніи (болѣе 80%) находится во владѣніи частныхъ лицъ; остальная часть принадлежитъ казнѣ, крестьянскимъ обществамъ, церквамъ, монастырямъ и различнымъ учрежденіямъ.

Охрана и защита лѣсовъ въ Псковской губерніи отъ опустошительныхъ рубокъ лежала въ отчетномъ году на Губернскомъ Лѣсоохранительномъ Комите-

тѣ, которому принадлежало общее наблюденіе, фактической же надзоръ по охранѣ лѣса на мѣстахъ былъ ввѣренъ 10 лѣсничимъ лѣсного вѣдомства, при ближайшемъ контролѣ 3 лѣсныхъ ревизоровъ, и при содѣйствіи участковыхъ земскихъ начальниковъ и чиновъ мѣстной полиціи.

Дѣятельность Лѣсоохранительнаго Комитета выразилась въ истекшемъ 1907 году въ разрѣшеніи 34 владѣльцамъ (на осн. 720 ст. Уст. Лѣсн.), и 1-му (на осн. 721 ст.) расчистокъ лѣса общей площадью въ 3083,97 десятинъ и въ прекращеніи въ 12 дачахъ опустошительныхъ рубокъ на площади 2041,87 дес., съ привлеченіемъ виновныхъ къ отвѣтственности. Дѣятельность чиновъ мѣстнаго лѣсного надзора выразилась въ составленіи 79 протоколовъ о производствѣ мѣстныхъ изслѣдованій, въ томъ числѣ: 20 по опустошительнымъ рубкамъ, 37 по расчисткамъ, 21 по провѣркѣ на мѣстахъ упрощенныхъ плановъ хозяйства и 1—по хадатайствамъ о разрѣшеніи рубки лѣса. Кромѣ того, чинами мѣстнаго надзора составлено 15 протоколовъ по нарушенію Положенія о сбереженіи лѣсовъ, возбуждено 12 преслѣдованій за нарушеніе этого Положенія и, по соглашенію съ владѣльцами, произведено устройство 8 дачъ, площадью 6400 дес., за вознагражденіе въ 1400 рублей.

Общее число и площадь лѣсныхъ дачъ губерніи, подчиненныхъ надзору Лѣсоохранительнаго Комитета, на 1 января 1908 года было слѣдующее:

У ѣ з д ы.	Число дачь.	Общая площадь (въ десятинахъ).
Пековский . . .	1080	90660,4
Порховскій . . .	1168	142283,31
Островскій . . .	981	69990,47
Опочецкій . . .	1207	92453,14
Новоржевскій . .	1019	49800,75
Великолукскій . .	1463	129319,52
Холмскій . . .	1563	270869,17
Торопецкій . . .	1527	287783,28
Итого . . .	10008	1133160,04

Въ томъ числѣ лѣсовъ казенныхъ, лѣсного вѣдомства:

У ѣ з д ы.	Число дачь.	Общая площадь (въ десятинахъ).
Пековский . . .	92	37552,5
Порховскій . . .	26	10200,0
Островскій . . .	78	19976,44
Опочецкій . . .	66	12000,16
Новоржевскій . .	12	1755,25
Великолукскій . .	30	14922,65
Холмскій . . .	28	24518,0
Торопецкій . . .	44	5622,8
Итого . . .	376	126547,8

Крестьянскихъ лѣсныхъ надѣловъ:

У ѣ з д ы.	Число дачь.	Общая площадь (въ десятинахъ)
Пековский . . .	154	5860,25
Порховскій . . .	32	2600,25
Островскій . . .	136	6638,25
Опочецкій . . .	114	3970,96
Новоржевскій . .	25	477,5
Великолукскій . .	34	1547,25
Холмскій . . .	2	53,25
Торопецкій . . .	7	219,0
Итого . . .	504	21366,71

Прочихъ лѣсовъ крестьянскихъ обществъ разныхъ наименованій:

У ѣ з д ы.	Число дачь.	Общая площадь (въ десятинахъ).
Псковскій . . .	31	1046,05
Порховскій . . .	20	824,0
Островскій . . .	—	—
Опочецкій . . .	14	168,78
Новоржевскій . .	—	—
Великолуцкій . .	6	277,0
Холмскій . . .	8	760,0
Торопецкій . . .	9	364,0
Итого . . .	88	3439,83

Лѣсовъ церковей, монастырей, городовъ и другихъ установленій:

У ѣ з д ы.	Число дачь.	Общая площадь (въ десятинахъ).
Псковскій . . .	25	2075,67
Порховскій . . .	23	4938,91
Островскій . . .	14	386,1
Опочецкій . . .	23	666,95
Новоржевскій . .	12	101,0
Великолуцкій . .	28	448,0
Холмскій . . .	41	11559,0
Торопецкій . . .	41	2547,76
Итого . . .	207	22723,39

Лѣсовъ частныхъ лицъ:

У ѣ з д ы.	Число дачь.	Общая площадь (въ десятинахъ).
Псковскій . . .	778	44125,93
Порховскій . . .	1067	123720,15
Островскій . . .	753	42989,68
Опочецкій . . .	990	75646,29
Новоржевскій . .	970	47467,0
Великолуцкій . .	1365	112124,62
Холмскій . . .	1484	233978,92
Торопецкій . . .	1426	279029,72
Итого . . .	8833	959082,31

Въ томъ числѣ заключалось лѣсовъ, не признанныхъ защитными, но эксплуатируемыхъ по утвержденнымъ Лѣсоохранительнымъ Комитетомъ планамъ хозяйства:

У ѣ з д ы.	При сплошной рубкѣ.		При выборочной рубкѣ.	
	Число дачь.	Площадь ихъ.	Число дачь.	Площадь ихъ.
Псковскій . . .	22	6685,38	5	925,53
Порховскій . . .	37	18253,98	5 *)	8224,38
Островскій . . .	18	9482,18	4	612,7
Опочецкій . . .	13	9354,5	8	1316,52
Новоржевскій . .	8	3927,19	5	2121,4
Великолуцкій . .	6	4889,83	24	9094,68
Холмскій . . .	2	1563,5	19	7243,83
Торопецкій . . .	3	2279,73	41	17857,0
Итого . . .	109	56436,29	111	47396,04

*) Въ томъ числѣ 1 дача площадью въ 1584,83 дес. при смѣшанной рубкѣ.

Защитныхъ дачъ, въ которыхъ утверждены планы на хозяйство, въ общемъ по губерніи въ отчетномъ году состояло 19, съ общою площадью въ 696,27 десят., изъ числа коихъ на Псковскій уѣздъ приходилось 16 дачъ съ площадью въ 591,39 дес. и на Опочецкій—3 дачи съ площадью въ 104,88 дес.

С К О Т О В О Д С Т В О .

Число домашнихъ животныхъ въ губерніи въ отчетномъ году выражалось въ слѣдующихъ цифрахъ:

Названіе уѣздовъ.	Наличное количество домашнихъ животныхъ.						
	Лошадей.	Крупнаго рог. скота.	Овецъ грубошерст.	Овецъ тонкорунныхъ.	Козъ.	Свиней.	Всего.
Псковскій . . .	34903	82516	57262	100	295	34264	209340
Великолукскій . .	26902	42285	23386	—	596	6889	100058
Новоржевскій . .	21406	35126	27915	—	—	12319	96766
Опочецкій . . .	26250	54826	21960	—	74	18870	121980
Островскій . . .	28651	69783	71211	—	23	22845	192513
Порховскій . . .	33509	47834	24787	—	—	9034	115164
Торопецкій . . .	35800	51280	32945	—	540	15125	135690
Холмскій . . .	17391	29802	17989	57	—	7968	73207
Итого . .	224812	413452	277455	157	1528	127314	1044718

Сопоставленіе этихъ данныхъ съ данными за 1906 годъ показываетъ, что въ общихъ итогахъ количество животныхъ въ 1907 году значительно уменьшилось, а именно: лошадей убыло на 634 головы, крупнаго рогатаго скота на 2475, овецъ на 26599 и свиней на 9486 головъ. Въ общемъ наличное количество животныхъ уменьшилось на 57194 головы, что составитъ убыль 5,4⁰/₀.

Данныя эти не говорятъ въ пользу прогресса скотоводства, а напротивъ указываютъ на упадокъ его. Вообще скотоводство въ Псковской губерніи находится въ неудовлетворительномъ состояніи. Крестьянскій скотъ исключительно мѣстной простой породы и, вѣдѣствіе неудовлетворительнаго кормленія, плохихъ помѣщеній и нераціональнаго пользованія имъ, мало продуктивенъ. Большимъ препятствіемъ къ улучшенію скотоводства служитъ нераціональное хозяйство, заведенное на надѣльныхъ земляхъ. Поля обрабатываются плохо и по традиціонной трехпольной системѣ, при которой культура кормовыхъ травъ почти немыслима, площадь же естественныхъ луговъ и покосовъ далеко недостаточна. Во многихъ мѣстахъ скотъ выгоняютъ въ поле не для пастбы, а для прогулки, кормомъ же для него служитъ скошенная на болотистыхъ мѣстахъ кислая или жесткая трава. Недостатокъ кормовыхъ средствъ является, такимъ образомъ, главной причиной уменьшенія количества домашнихъ животныхъ и упадка скотоводства.

Какъ сказано выше, крестьянскій скотъ почти весь мѣстной простой породы. Улучшенныя породы лошадей—полукровки, а также рогатаго скота—ангельская порода и свиней—помѣси съ беркширами и юркширами встрѣчаются только у болѣе зажиточныхъ хозяевъ и въ экономіяхъ помѣщиковъ; у послѣднихъ можно найти и чистокровныхъ животныхъ, но какъ единичные экземпляры. У крестьянъ же не ведется строгаго подбора между производителями и матками и вообще нѣтъ рациональнаго разведенія скота, отчего (а также отъ дурнаго ухода) приплодъ или преждевременно погибаетъ или вырастаетъ потомство слабосильныхъ и малопродуктивныхъ животныхъ, которыя служатъ только для полученія навоза.

Фабрично-заводская дѣятельность, ремесла и промыслы.

Благодаря слабой предприимчивости мѣстнаго населенія и отсутствію у него крупныхъ капиталовъ фабрично-заводская промышленность губерніи находится почти въ зачаточномъ состояніи и въ хозяйственномъ балансѣ губерніи играетъ пока ничтожную роль. Продукты, обрабатываемые на заводахъ губерніи служатъ главнымъ образомъ для цѣлей мѣстнаго спроса и за предѣлы губерніи по большей части не вывозятся.

Другой формой промысловой дѣятельности мѣстнаго населенія являются ремесленные предприятия и занятія, сосредоточенныя преимущественно въ городахъ.

Нижеслѣдующія двѣ таблицы содержатъ въ себѣ свѣдѣнія о ремесленной и фабрично-заводской промышленности за отчетный годъ.

С в ѣ д ѣ н і я о р е м е с л е н н и к а х ъ .

Р о д ъ р е м е с л а .	Число лицъ, занимающихся ремесломъ. Изъ всего числа сколько евреевъ.						
	Малолѣтнихъ.				Всего.	Муж. Женщ.	
	Муж.	Женщ.	Мальч.	Дѣвоч.			

1. Занимающіеся постройкой зданій.

Столяры	261	—	101	—	362	25	—
Плотники	307	—	23	—	330	1	—
Стекольщики	57	—	—	—	57	18	—
Кровельщики	67	—	14	—	81	29	—
Кирпичники	37	14	—	—	51	—	—
Печники	126	—	8	—	134	—	—
Маляры	177	—	29	—	206	14	—
Лѣщники	7	—	4	—	11	2	—
Гонтовщики	30	—	2	—	32	16	—
Каменьщики	163	—	3	—	166	—	—

2. Занимающіеся изготовленіемъ одежды и обуви.

Портные (модистки)	285	200	94	139	718	202	85
Занимающіеся бѣлошвейнымъ мастерствомъ	15	63	2	24	104	11	22
Занимающіеся золотшвейнымъ ремесломъ	3	4	—	3	10	2	—
Корсетники	—	8	—	5	13	3	3
Шапочники	112	17	57	4	190	127	14
Занимающіеся зонтичнымъ мастерствомъ	10	—	4	—	14	6	—
Сапожники	572	—	146	—	718	95	2
Башмачники	15	1	8	—	24	—	—
Чулочники	16	33	—	7	56	4	24

3. Занимающіеся переработкой пищевыхъ продуктовъ.

Булочники	214	21	54	6	295	19	3
Хлѣбники	50	35	30	2	117	9	5
Кондитеры	49	—	12	—	61	7	—
Занимающіеся изготовленіемъ конфетъ	61	68	6	14	149	3	5
Мясники	231	1	—	—	232	8	—
Колбасники	33	—	8	—	41	3	—
Занимающіеся приготовленіемъ кваса	23	3	3	—	29	5	—

4. Занимающіеся приготовленіемъ и ремонтомъ предметовъ домашняго обихода.

Занимающіеся приготовленіемъ гильзъ	14	7	6	—	27	10	5
Занимающіеся серебряныхъ и золотыхъ дѣлъ мастерами	43	—	10	—	53	21	—
Часовыхъ дѣлъ мастера	57	—	19	—	76	52	5
Жестяники-лудильщики	68	—	16	—	84	39	—
Мѣдники лудильщики	40	—	4	—	44	38	—
Токари	42	—	7	—	49	—	—
Рѣзчики	7	—	—	—	7	1	—
Фортепьянные мастера	4	—	—	—	4	—	—

Занимающіеся красильнымъ мастерствомъ	39	5	6	—	50	4	5
Занимающіеся приготовленіемъ свѣчей	17	—	—	—	17	—	—
Живописцы	15	2	1	—	18	—	—
Каретники	6	—	2	—	8	—	—
Переплетчики	52	1	32	—	85	36	1
Гончары	24	1	9	—	34	—	—
Точильщики	12	—	—	—	12	1	—
Занимающіеся прачешнымъ ремесломъ	3	68	—	6	77	—	—

5. Прочіе ремесленники.

Колесники	15	—	—	—	15	—	—
Кожевники	361	32	—	—	393	—	—
Монументщики	13	—	—	—	13	—	—
Бондари	16	—	3	—	19	—	—
Кузнецы	281	—	76	—	357	4	—
Слесаря	333	—	82	—	415	3	—
Шорники	35	—	4	—	39	3	—
Крючники	50	—	11	—	61	2	—
Парикмахеры	52	—	25	—	77	16	—
Трубочисты	44	—	3	—	47	2	—
Итого въ губерніи	4564	584	924	210	6282	841	179

Списокъ промышленныхъ заведеній Псковской губерніи, подчиненныхъ дѣйствию закона 3 іюня 1886 года.

РОДЪ ПРОМЫШЛЕННАГО ЗАВЕДЕНІЯ. ИМЯ И ФАМИЛІЯ ВЛАДѢЛЬЦА. МѢСТО-НАХОЖДЕНІЕ. ЧИСЛО РАБОЧИХЪ.

Псковскій уѣздъ.

Льнопрядильная и бичевоч. фабрика Г. Ю. Мейера, г. Псковъ, Запсковье.	206
Лѣсопильный заводъ Д. Зиновьева и К ^о , г. Псковъ, Завеличье	54
Лѣсопильный заводъ К. Граапа, г. Псковъ, Завеличье	69
Пивоваренный заводъ Г. Г. Даніельса, г. Псковъ, Выползова слобода	11
Шапочно-фуражечное заведеніе К. М. Филимонова, г. Псковъ, Запсковье.	12
Слесарное заведеніе І. И. Сультсона, г. Псковъ, Кахановск. бульваръ	24
Кожевенный заводъ И. А. Сафьянщикова, г. Псковъ, Запсковье	28
Гончарный заводъ Ф. Н. Туваловича, г. Псковъ, Завеличье	11
Лѣсопильный заводъ А. Ш. Гринсона, г. Псковъ, Выползова слобода	92
Механическій заводъ А. К. Штейна, г. Псковъ, Кахановскій бульваръ	80
Скотобойня и кишечное заведеніе Городского Общ., г. Псковъ, Запск.	27
Водочный заводъ товар. П. Ц. Калашникова, г. Псковъ, Петропавлов. ул.	27
Гильзовая фабрика І. И. Шмуйловича, г. Псковъ, Великолуцкая ул.	19
Спичечная фабрика И. Н. Воинова, с. Гнилице, Логазов. вол. Псков. у.	12
Кожевен. заводъ Н. И. Лавриновскаго, с. Стремутка, Сидоров. в. Пск. у.	13
Алебастровый заводъ І. Г. Борхова и И. Я. Розенберга, ст. Изборскъ, П. Р. ж. дор. той же вол. Псковскаго уѣзда	25
Лѣсопильный заводъ Л. М. Давидсона, с. Лопатино, Псковогр. в. Пск. у.	63
Кирпичный заводъ В. Проникова и А. Чернова, с. Луковка, Псковоградской вол. Псковскаго уѣзда	97
Кирпичный заводъ Г. Ф. Викенгейзера, с. Поле-Образа, Псковогр. в. Пск. у.	65
Кожевенный заводъ К. Ф. Ланге, с. Коляжно, Логазов. вол. Псков. у.	48
Кирпичный заводъ А. Ш. Ильяшева, с. Б. Гоголевки, Логазов. в. Пск. у.	44
Кирпичный заводъ Л. М. Давидсона, с. Лопатино, Псковогр. в. Пск. у.	62
Алебастровый заводъ И. Корныльева и С. Балагина, ст. Изборскъ, П. Р. жел. дор. той же вол. Псковскаго уѣзда	24
Алебастровый заводъ С. Ривлина и М. Бѣлянина, тамъ же	24
Кирпичный заводъ Г. Ф. Викенгейзера, с. Промежица, Псковогр. в. Пск. у.	не дѣйствов- валъ.
Муко-алебастромольная мельница И. И. Корныльева, г. Псковъ, Завеличье	7
Маслобойный заводъ бр-въ Сутоцкихъ, г. Псковъ, Разуваевка	13
Лѣсопильный, кирпичный заводъ и мукомольня К. Ф. Андерсона, с. Шилово, Паниковской вол. Псковскаго уѣзда	17

Центральная Электрич. станція Городск. Общ., г. Псковъ, Великолуцк. ул.	35	
Алебастровый заводъ Я. И. Гаршнека, приг. Изборскъ Псковск. уѣзда .	20	
Алебастровый заводъ А. И. Гаршнека, ст. Изборскъ, П. Р. ж. д. Пск. у.	26	
Муко-алебастромольная мельница К. М. Балагиной, г. Псковъ, Завеличье ^{не дѣйстви-}	вала.	
Лѣсопильный заводъ К. И. Рейхепеккера, аренд. Н. М. Кирзнеромъ. с. Про-	межица, Псковоградской вол. Псков. уѣзда	61
Изразцовый заводъ С. Я. Ривлина и И. Г. Борхова, г. Псковъ, Выполз. слоб.	14	

Островскій уѣздъ.

Лѣсопильный заводъ П. П. Большева, аренд. Ш. И. Яшунскаго, с. Бере-	жани, Жеребцовской вол. Остров. уѣзда	48
Лѣсопильный заводъ В. Д. К. Аддисона, с. Баково, Толковск. в. Остров. у.		71

Порховскій уѣздъ.

Кожевенный заводъ бр-въ Подсухскихъ, с. Подсухи, Дубенск. в. Порх. у.	28	
Кожевенный заводъ А. Т. Фрыженкова, с. Рамонье, Тишин. в. Порх. у.	24	
Кожевенный и клееварочный заводы тов. М. П. Шелониной и П. П. Зац-	кого, близъ города Порхова	120
Льнотрепальное заведеніе Н. В. Дрызлова, с. Морино, Михайл. в. Порх. у.	40	
Тоже Ф. Федорова, тамъ же	35	
Тоже А. С. Юлина, пос. Сольцы, Порховск. уѣзда	40	
Тоже бр-въ А. и К. Ванюковыхъ, тамъ же	130	
Тоже С. С. Юлина, тамъ же	30	
Тоже М. А. Калашникова, тамъ же	120	
Тоже Малькольмъ и К ^о , тамъ же	—	
Лѣсопильный и спичечной соломки заводы И. Г. Смита, м. Маяково,	Горской вол. Порховскаго уѣзда	85
Пивоваренный заводъ А. В. Коничекъ, г. Порховъ	13	
Винокуренный заводъ кн. А. М. Дондуковой-Корсаковой, с. Полоное, За-	полянск. вол. Порховскаго уѣзда	13
Пивоваренный заводъ кн. А. М. Дондуковой-Корсаковой, тамъ же	7	
Льнотрепальное заведеніе И. С. Рябова, с. Михайловъ погостъ, той же	вол. Порховскаго уѣзда	30
Лѣсопильный и спичечной соломки заводы А. А. Андреева, с. Николь-	ское, Городовицкой вол. Порховскаго уѣзда	не дѣйств.
Лѣсопильный заводъ М. С. Виленчика, ст. Морино, М. В. Р. жел. дор.	Порховскаго уѣзда	27

Опочекскій уѣздъ.

Кожевенный заводъ братьевъ Василія и Ивана Федоров. Кудрявцевыхъ,	г. Опочка	90
Кожевенный заводъ Петра Ивановича и Петра Павловича Кудрявце-	выхъ, г. Опочка	74
Турбиностроительный заводъ бр. Эдуарда и Альберта Тиме, Полянск. вол.	с. Захино	31

Новоржевскій уѣздъ.

Андреевскій винокуренный заводъ Александра Андреевича Корроля, Ба-	рановской вол. с. Макарово	6
Николаевскій пивоваренный заводъ Александра Андреевича Корроля, Ба-	рановской вол. с. Николаевское	7
Хряпьевскій винокуренный заводъ Николая Ивановича Дерюгина, Туров-	ской волости с. Хряпьево	7
Финьковскій лѣсопильный заводъ принадлежащій Крестьянскому банку	(бывш. Л. Л. Львова), Горской вол. с. Финьково	16

Великолукскій уѣздъ.

Великолукскій винокуренный и ректификаціонный заводъ Вѣры Павлов-	ны Корвинъ-Круковской, г. В.-Луки	10
Кожевенный заводъ и мукомольная мельница Карла Антоновича Бенка,	г. В.-Луки	6

Забѣжицкій лѣсопильный заводъ бр. Анатоля и Юсефа Кацманъ, Максимовской вол. при д. Ключно, с. Забѣжицы	18
Черненскій лѣсопильный заводъ Мовши-Сроль-Аронова Геллера, Овсицкой вол., при д. Бруттово, с. Черное	60
Кирпичный заводъ инженера Михаила Ивановича Бреслауера, Спасо-Никольск. вол. при д. Сатово близъ ст. В. Луки	100
Лѣсопильный заводъ наследниковъ Вульфа Аронова Вязьменскаго, Спасо-Никольск. вол. при д. Рыбаки близъ гор. В. Лукъ	25

Х о л м с к і й у ѣ з д ъ.

Лѣсопильный заводъ Александры Андреевны Микляевой, Макарово-Темноборской вол. с. Сойки	11
Стекольный заводъ „Лезавичи“ наследниковъ Л. З. Гуревича, Цевельской вол. с. Лезавичи	192
Лѣсопильный заводъ Георгія Петровича Петровскаго, Торопацкой в. с. Жуково	35

Т о р о п е ц к і й у ѣ з д ъ.

Кожевенный заводъ Владиміра Александровича Шерапова, г. Торопецъ	101
Экипажное заведеніе Василія Ивановича Васильева, г. Торопецъ	9
Шерсточесальное заведеніе, мукомольная мельница и лѣсопильный заводъ Ивана Егор. Гладильщикова, г. Торопецъ	35
Сопкинскій лѣсопильный заводъ Ривы Мовшевны Гуревичъ, Клинской в. при с. Сопки	не работаль.
Лѣсопильный заводъ Зимеля Ельевича Соколина, Хворостьевской вол. с. Ново-Михайловское	26
Спичечная фабрика Тов-ства братьевъ Хохловыхъ, Вехоновской вол. с. Юшково	127
Скаговскій лѣсопильный заводъ Миндерь, Гендуне, Укке и Гейрмансъ, Вехоновской вол. с. Скагово	93
Кожевен. заводъ братьевъ Петра и Николая Сургучевыхъ, г. Торопецъ	26
Лѣсопильный заводъ Вениамина Мордухова Голодца, Туровской вол. с. Меденець (Успенское)	38
Лѣсопильный заводъ Хайма Шліомовича Хурина, Вехоновской вол. при ст. Западная Двина	17
Андреепольскій лѣсопильный заводъ Моисея Симховича Геймана, Туровской вол. при ст. Андрееполь	24

См. также вѣдомость о фабрикахъ и заводахъ, помѣщенную позади текста обзора (прил. № 3)

Установившійся спросъ на рабочія руки въ заводской и ремесленной промышленности далеко не исчерпываетъ всѣхъ имѣющихся свободныхъ силъ населенія, а потому оно ищетъ примѣненія ихъ въ отхожемъ промыслѣ, мелкой разносной торговлѣ, трепкѣ льна, извозѣ и лѣсныхъ заработкахъ. Жители мѣстностей, прилегающихъ къ Псковскому озеру, занимаются ловлей снѣтка, а крестьяне волостей Изборской, Палкинской и Жуковской Псковскаго уѣзда находятъ заработокъ въ развитомъ здѣсь алебастровомъ промыслѣ.

Т о р г о в л я.

То же отсутствіе предпримчивости и бѣдность капиталовъ сказывается и на развитіи торговли въ Псковской губерніи. Торговля предпріятія почти не расширяются, ведутся исконнымъ рутиннымъ способомъ и въ массѣ своей служатъ потребностямъ мѣстнаго спроса.

Единственная въ губерніи крупная торговля льнянымъ волокномъ, сосредоточенная въ рукахъ нѣмецкихъ фирмъ, протекала въ отчетномъ году не вполне благоприятно: льняныя цѣны, диктуемыя заграничными рынками, стояли чрезвычайно низкія, требовались только отборныя сорта волокна и потому населеніе не вездѣ могло окупить даже минимальныя затраты по уходу и обработкѣ льна.

Число выданныхъ въ 1907 году казначействами Псковской губерніи промысловыхъ билетовъ и свидѣтельствъ различныхъ категорій выражалось въ общемъ итогѣ въ цифрѣ 11409, при чемъ по отдѣльнымъ уѣздамъ и городамъ губерніи цифра эта распредѣлялась въ такомъ видѣ:

У ѣ з д ы.	Число про- мысловыхъ свидѣтел. и билетовъ.	Число патентовъ.		Число раскурочн. марокъ.
		Питей- ныхъ.	Табач- ныхъ.	
Псковскій	3154	243	55	817
Великолуцкій	1008	138	250	167
Новоржевскій	902	118	193	92
Опочецкій	1028	68	5	265
Островскій	1708	129	—	530
Порховскій	2253	133	9	522
Торопецкій	734	51	—	216
Холмскій	622	40	165	42
Итого	11409	920	677	2651

По сравненію съ предшествующимъ годомъ эти цифры отмѣчаютъ нѣкое увеличеніе въ числѣ выбранныхъ промысловыхъ свидѣтельствъ и билетовъ, а также питейныхъ и табачныхъ патентовъ.

Ярмарочная торговля въ Псковской губерніи находится въ большомъ упадкѣ и едва удовлетворяетъ ограниченному спросу на необходимѣйшіе въ сельскомъ быту товары.

Д в и ж е н і е н а с е л е н і я .

По плотности населенія Псковская губернія занимаетъ 35-е мѣсто въ ряду другихъ губерній Европейской Россіи. Самымъ населеннымъ является Псковскій уѣздъ, гдѣ плотность на 1 квадратную версту достигаетъ 48,4 человѣка; уѣзды Островскій, Опочецкій, Новоржевскій, Порховскій и Великолуцкій обладаютъ средней плотностью отъ 31,7 до 38,9 человѣкъ. Самыми малонаселенными уѣздами являются Холмскій и Торопецкій, въ которыхъ плотность колеблется отъ 16,0 до 19,3 человѣкъ. Среднею плотностью для всей территоріи губерніи нужно считать 35,4 человѣка на квадратную версту, при чемъ крайними полюсами людности являются Псковоградская волость Псковаго уѣзда (maximum) и Цевельская—Холмскаго уѣзда (minimum).

Въ этнографическомъ отношеніи преобладающимъ элементомъ въ губерніи являются великороссы (94,71^{0/0}); изъ другихъ національностей болѣе или мене замѣтный процентъ составляютъ эсты и латыши (отъ 1 до 3^{0/0}), а въ городахъ, кромѣ того, поляки, нѣмцы и евреи. Большинство жителей Псковской губерніи принадлежитъ къ сословію крестьянъ (91^{0/0}) и исповѣдуетъ христіанскую религію (99,6^{0/0}), при чемъ на долю православныхъ приходится 92^{0/0} всего населенія. Изъ иностранныхъ подданныхъ въ губерніи проживаютъ: 61,11^{0/0}—германскихъ подданныхъ, 21,55^{0/0}—австрійскихъ, 4,38^{0/0}—швейцарскихъ, 4,21^{0/0}—великобританскихъ и 8,75^{0/0}—подданныхъ прочихъ государствъ.

Общее число жителей губерніи на 1 января 1907 года составляло 1330125 человѣкъ обою пола, въ томъ числѣ 646646 мужчинъ и 683479 женщинъ. Противъ прошлаго года населеніе увеличилось на 12211 мужчинъ и 12150 женщинъ, а въ общемъ итогъ на 24361 человѣкъ. По городскимъ пунктамъ и уѣздамъ населеніе губерніи распредѣлялось въ слѣдующемъ видѣ:

Названіе городовъ и уѣздовъ.	Мужчинъ.	Женщинъ.	ВСЕГО.
Городъ Псковъ	17146	15306	32452
Пригор. Печеры	1047	993	2040
Пос. Александровскій	1793	1900	3693
Уѣздъ Псковскій	108165	115811	223976
Всего на террит. уѣзда.	128151	134010	262161
Городъ Островъ	3429	3535	6964
Уѣздъ Островскій	90582	95100	185682
Всего на террит. уѣзда.	94011	98635	192646

Городъ Опочка	3271	4389	7660
Пригор. Красный	1017	962	1979
Уѣздъ Опочецкій	75055	78490	153545
Всего на террит. уѣзда.	79343	83841	163184
Городъ Новоржевъ	1769	1789	3558
Уѣздъ Новоржевскій	64715	68576	133291
Всего на террит. уѣзда.	66484	70365	136849
Городъ Великіе-Луки	4642	5359	10001
Уѣздъ Великолуцкій	68254	72286	140540
Всего на террит. уѣзда.	72896	77645	150541
Городъ Торопецъ	3907	3467	7374
Уѣздъ Торопецкій	53273	55997	109270
Всего на террит. уѣзда.	57180	59464	116644
Городъ Холмъ	2964	3506	6470
Уѣздъ Холмскій	49234	51953	101187
Всего на террит. уѣзда.	52198	55459	107657
Городъ Порховъ	3108	3225	6333
Посадъ Сольцы	2779	3209	5988
Уѣздъ Порховскій	90496	97626	188122
Всего на террит. уѣзда.	96383	104060	200443
Итого по губерніи	646646	683479	1330125

Другія болѣе подробныя данныя о движеніи населенія, какъ-то о числѣ браковъ, рожденій и смертей, приведены въ табличномъ приложеніи къ обзору (см. вѣдомость № 4).

Подати и повинности.

Окладные сборы.

Оклады и поступления суммъ *государственнаго налога съ городскихъ недвижимыхъ имуществъ* и *государственнаго поземельнаго налога* выразились въ отчетномъ году въ такихъ цифрахъ:

Названіе городскихъ поселеній и уѣздовъ.	Подлежало къ поступленію.				Поступило.		Осталось въ недоимкѣ на 1 янв. 1908 г.	
	Недоимокъ.		Оклада.					
	Государственнаго налога съ городскихъ недвижимыхъ имуществъ.							
	Р.	К.	Р.	К.	Р.	К.	Р.	К.
Гор. Пековъ	1486	87	29655	—	29508	43	1633	44
Приг. Печеры	5	43	391	—	396	43	—	—
Посадъ Александровскій	10	71	186	—	196	71	—	—
Гор. Островъ	139	84	4468	—	4481	88	125	96
Гор. Опочка	111	87	1803	—	1750	50	164	37
Приг. Красный	111	97	187	—	132	62	166	35
Гор. Новоржевъ	152	77	1639	—	1771	66	20	11
Гор. Великіе-Луки	222	22	5444	—	5340	4	326	18
Гор. Торопецъ	2	7	1972	—	1972	34	1	73
Гор. Холмъ	21	—	1910	—	1931	—	—	—
Гор. Порховъ	3649	18	5056	—	5652	17	3053	1
Пос. Сольцы	454	74	1289	—	1683	96	59	78
Итого	6368	67	54000	—	54817	74	5550	93

Название городских поселений и уѣздовъ.	Подлежало къ поступленію.				Поступило.		Осталось въ недоимкѣ на 1 янв. 1908 г.		
	Недоимокъ.		Оклада.						
	Государственнаго поземельнаго налога.								
	Р.	К.	Р.	К.	Р.	К.	Р.	К.	
Псковскій	сельск. сосл.	18720	2	12509	53	2791	23	28438	32
	проч. сосл.	904	17	3378	77	3338	57	944	37
Островскій	сельск. сосл.	10756	81	7341	87	815	41	17283	27
	проч. сосл.	970	27	5586	7	4882	9	1674	25
Опочецкій	сельск. сосл.	7820	86	6111	50	477	24	13455	12
	проч. сосл.	1943	48	4334	90	3613	73	2664	65
Новоржевскій	сельск. сосл.	7489	31	4915	24	919	30	11485	25
	проч. сосл.	1623	60	3365	44	4267	50	721	54
Великолукскій	сельск. сосл.	7745	2	4887	44	1608	42	11024	4
	проч. сосл.	1099	5	3725	99	3438	30	1386	74
Торопецкій	сельск. сосл.	2371	58	3391	52	2039	61	3723	49
	проч. сосл.	467	68	3525	54	3314	93	678	29
Холмскій	сельск. сосл.	4298	32	3918	25	2820	44	5396	13
	проч. сосл.	491	98	2275	88	2312	68	455	18
Порховскій	сельск. сосл.	2350	20	7278	16	3008	22	6620	14
	проч. сосл.	2553	91	7448	16	6949	48	3052	59
Итого	сельск. сосл.	61552	12	50353	51	14479	87	97425	76
	проч. сосл.	10054	14	33640	75	32117	28	11577	61

Успѣшность поступления въ 1907 году земскихъ сборовъ—губернскаго и уѣздныхъ усматривается изъ слѣдующей таблицы:

Наименованіе уѣздовъ.	Оставалось на 1-е января 1907 года.				Поступило и исключено въ 1907 г.		Оставалось на 1 января 1908 г.	
	Недоимокъ.		Оклада.		Всего.		Недоимокъ.	
	Руб.	К.	Руб.	К.	Руб.	К.	Руб.	К.
Псковскій	325469	78	292797	20	194792	77	423474	21
Островскій	239483	86	169822	58	148899	91	260406	53
Опочецкій	204527	73	179820	63	123827	30	260521	6
Новоржевскій	191412	44	133364	35	112467	25	212309	54
Великолукскій	198704	26	147277	14	127373	17	218608	23
Торопецкій	130266	95	113519	35	107255	73	136530	57
Холмскій	122424	41	149235	2	145409	17	126250	26
Порховскій	118411	51	180853	80	189977	12	109288	19
Итого	1530700	94	1366690	7	1150002	42	1777388	59

Поступленіе въ отчетномъ году *сборовъ по обязательному окладному земскому страхованію* выражалось, по свѣдѣніямъ Губернской Земской Управы, въ слѣдующемъ видѣ.

УБЗДЫ.	Слѣдовало поступить въ 1907 году.		Поступило на пополненіе недоимокъ и оклада отчетнаго года.			Затѣмъ осталось въ недоимкѣ къ концу 1907 г.	Сверхъ того поступило въ счетъ платежей будущ. лѣтъ вмѣстѣ съ переплатами отчетн. года.
	По окладному страхованію.		Въ прежніе годы.	Въ отчетн. году.	ИТОГО.		
	Недоимокъ	Оклада.	По окладному и дополнител. страхованію.	По окладному и дополнител. страхованію.	По окладному и дополнител. страхованію.	и дополнител. страхованію.	и дополнител. страхованію.
	*)						
Пековскій	80275	131725	14563	98287	112850	99150	14962
Островскій	61852	96191	4001	61735	65736	92307	6014
Опочецкій	94944	46940	3218	33497	36715	105169	1693
Новоржевскій	35235	48504	156	41408	41564	42175	1241
Великолукскій	52429	43963	525	32452	32977	63415	214
Торопецкій	88243	13262	16	8293	8309	93196	5
Холмскій	55618	13071	67	13182	13249	55440	41
Порховскій	49720	100170	1621	93331	94952	54938	1383
Итого	518316	493826	24167	382185	406352	605790	25553

Поступленіе *городскихъ доходовъ и расходовъ* по различнымъ городамъ и городскимъ поселеніямъ Пековской губерніи, а также краткія цифровыя данныя о современномъ ихъ финансовомъ положеніи приведены въ нижеслѣдующей таблицѣ:

Наименованіе городовъ.	Поступило въ 1907 г. доходовъ.		Произведено въ томъ же году расходовъ.		Сумма принадлежащихъ городу на 1 января 1907 г. капиталовъ состоящихъ:				Валовая прибыль принадлежатихъ городу недвижим. имуществовъ.		Общая сумма задолженности на 1 янв. 1908 года.	
					Въ наличности.		Въ долгахъ					
	РУБ.	К.	РУБ.	К.	РУБ.	К.	РУБ.	К.	РУБ.	К.	РУБ.	К.
Пековъ	260979	23	269098	61	8170	4	57805	10	75498	—	359909	68
Пригор. Печеры	3925	22	2798	17	7213	68	3034	23	50188	—	—	—
Пос. Александровск.	890	95	796	55	1909	41	28	59	2300	—	—	—
Островъ	39976	79	40067	79	222634	90	—	—	19274	—	14500	—
Опочка	20129	32	22667	74	7922	81	—	—	2167	60	43674	27
Приг. Красный	1169	83	1211	6	—	—	990	99	14983	10	748	38
Новоржевъ	16276	60	16276	60	13610	31	—	—	32938	—	3950	—
Великіе Луки	55363	91	51011	50	66178	38	—	—	487594	48	21422	2
Торопецъ	24394	74	23633	78	4802	8	—	—	48774	—	4650	—
Холмъ	35151	76	36426	39	64527	28	—	—	46000	—	29412	84
Порховъ	51410	43	46917	31	6245	67	—	—	351377	86	107116	53
Пос. Сольцы	14430	88	12850	22	—	—	—	—	204407	—	10306	3

*) Произведенныя въ предшествующемъ 1906 году переплаты не исключены изъ оклада 1907 г. а включены въ суммы поступлений въ прежніе годы. Переплаты произведенныя въ отчетномъ 1907 г. не включены въ суммы поступлений въ томъ же году, а показаны вмѣстѣ съ поступлениями въ счетъ будущихъ лѣтъ.

Оклады и поступления суммъ *частной дворянской повинности* съ недвижимыхъ имуществъ потомственныхъ и личныхъ дворянъ Псковской губернии распредѣлялись по отдѣльнымъ уѣздамъ слѣдующимъ образомъ:

Наименованіе уѣздовъ.	На 1 января 1907 года оставалось.				Поступило въ 1907 г.		Оставалось на 1 января 1908 г. недоимки.	
	Недоимки		Оклада.		Руб.	К.	Руб.	К.
	Руб.	К.	Руб.	К.				
Псковскій	9811	68	3213	86	5460	15	7565	39
Островскій	3080	4	2717	24	3215	84	2581	44
Опочецкій	6300	76	3242	92	4887	72	4655	96
Новоржевскій	2748	22	2817	52	3800	53	1765	21
Великолукскій	5171	30	3923	66	4573	14	4521	82
Торопецкій	6632	46	2349	56	3061	38	5890	64
Холмскій	5175	50	2641	57	3377	89	4439	18
Порховскій	19188	20	7042	38	11543	90	14686	68
Итого	58078	16	27948	71	39920	55	46106	32

Вѣдомость о поступленіи въ 1907 году податей и недоимокъ государственныхъ окладныхъ сборовъ и разныхъ другихъ взысканій помѣщены въ концѣ обзора (вѣдомость № 5).

А к ц и з н ы е с б о р ы .

Въ теченіе 1907 года выручено валового дохода отъ продажи питей въ губернии 4816188 рублей, что по среднему разсчету на одно ведро проданнаго сорокоградуса вина составитъ 8 р. 04,8 к. Эта общая цифра дохода, въ частности, слагалась изъ нижеслѣдующихъ отдѣльныхъ статей:

1) Отъ продажи казенныхъ питей 598423,11875 ведеръ по разсчету на 40 ⁰ получено	4789795	р.	99	к.
2) За невозвращенную стеклянную посуду получено	11764	—	10	—
3) Отъ комиссіонной продажи	7457	—	58	—
4) Отъ случайныхъ поступленій	2130	—	46	—
5) Отъ продажи денатурированнаго спирта и денатурирующихъ веществъ получено	5040	--	83	—
Итого	4816188	—	96	—

Изъ этого числа въ чистый доходъ поступило 3397625 р. 10 к., при чемъ 3385774 р. 87 к. составили прибыль отъ проданнаго вина и спирта, 1801 р. 52 к.—отъ проданной стеклянной посуды, 7457 р. 58 к.—отъ комиссіоннаго сбора, 2130 р. 46 к.—отъ прочихъ поступленій и 460 р. 67 к. отъ продажи денатурированнаго спирта.

Положеніе акцизнаго дѣла въ губернии за 1907 годъ представляется въ такомъ видѣ:

Винокуренныхъ заводовъ было 24; на нихъ перекурено въ вино припасовъ: ржаной муки—10766 пудовъ, ржи въ зернѣ—2148 пудовъ, овсяной муки—2295 пудовъ, кукурузы—24099 пудовъ, солоду сухого—18 пудовъ, солоду зеленого—58970 пудовъ и картофеля—816550 пудовъ. Изъ перекуренныхъ припасовъ получено 15105182 ведеръ сорокоградуса вина.

Въ 15 пиво и медо-варенныхъ заводовъ губернии переработано 37353 пуда солоду, 507 п. 2 ф.—хмѣля и 130 пудовъ сахару, изъ чего получено 255399 ведеръ пива и 1200 ведеръ меду.

Ректификація спирта производилась на одномъ специальномъ спиртоочистительномъ заводѣ въ г. Порховѣ и пяти винокуренныхъ, расположенныхъ въ разныхъ уѣздахъ губернии.

Водочный заводъ имѣется только въ г. Псковѣ и имъ выработано 7076,495 ведеръ разныхъ издѣлій.

Единственный въ губернии уксусный заводъ изготовилъ 6882 ведра уксуса.

На двухъ спичечныхъ фабрикахъ изготовлено 14500 помѣщеній съ фосфорными спичками и 9609350 помѣщеній съ безфосфорными.

Табачныхъ фабрикъ и дрожжевыхъ заведеній въ 1907 году въ губерніи не существовало.

Заведеній для продажи крѣпкихъ напитковъ въ районѣ губерніи было: казенныхъ винныхъ складовъ—7, казенныхъ винныхъ лавокъ—272, оптовыхъ складовъ пива—49, трактирныхъ заведеній—34, ренсковыхъ погребовъ—36, пивныхъ лавокъ: распивочныхъ—258, выносныхъ—343 и буфетовъ при клубахъ, театрахъ, на станціяхъ желѣзныхъ дорогъ и на пароходахъ—45.

Изъ перечисленныхъ заведеній продано казеннаго вина въ 40°—598423 ведра, т. е. болѣе 1906 года на 1991 ведро.

Отправленіе натуральныхъ повинностей.

Призывъ молодыхъ людей къ исполненію воинской повинности въ отчетномъ году и назначеніе на службу по жеребью было произведено, согласно ст. 14 уст. о воин. повин., изд. 1897 г., повсемѣстно между 15 октября и 15 ноября. По росписанію Военнаго Министерства и ВЫСОЧАЙШЕМУ УКАЗУ отъ 7 августа 1907 г. Правительствующему Сенату данному, назначено къ принятію на службу съ Псковской губерніи 4962 чел. Нарядъ этотъ выполненъ изъ числа лицъ, внесенныхъ въ призывные списки и дополнительные списки А. Б. и В. на 1907 г. По этимъ спискамъ какъ видно изъ доставленныхъ уѣздными Присутствіями свѣдѣній значилось всего призываемыхъ 13833 чел. Разверстка годового призыва новобранцевъ между уѣздами и призывными участками (ст. 154 уст.) произведена Губернскимъ Присутствіемъ согласно ВЫСОЧАЙШЕ утвержденному 19 января 1893 г. мнѣнію Государственнаго Совѣта, соразмѣрно числу лицъ, внесенныхъ въ призывные списки, которыя не пользовались по семейному положенію льготою 1-го разряда, при чемъ съ уѣздовъ подлежало принять на службу: съ Псковскаго—957, Островскаго—746, Опочецкаго—664, Новоржевскаго—548, Великолуцкаго—566, Торопецкаго—380, Холмскаго—327 и Порховскаго—774. Призывъ по всеѣмъ упомянутымъ уѣздамъ прошелъ вполне успѣшно и все новобранцы приняты за исключеніемъ пяти евреевъ, оставшихся въ недоборѣ. Злоупотребленій ни со стороны мѣстныхъ властей, ни со стороны призываемыхъ или ихъ родственниковъ допущено не было. Наименьшая продолжительность дѣйствій въ призывныхъ участкахъ доходила до двухъ дней, а наибольшая—до шести дней. Въ теченіе одного дня отчетнаго призыва въ среднемъ подвергалось освидѣтельствуванію по ст. 166 уст. до 125 человекъ. Въ числѣ внесенныхъ въ общіе призывные и дополнительные списки А. Б. и В. заключалось: I, по вѣроисповѣданіямъ: а) христіанъ 13233 и б) евреевъ 25. II, имѣющихъ право на льготу по семейному положенію: а) 1-го разряда 3337, б) 2-го разряда 2712 и в) 3-го разряда 953. III, подлежало отсрочкѣ по имущественному положенію, для окончанія образованія и др. причинамъ 567. IV, освобождено отъ воинской повинности по званію священнослужителей и православныхъ псаломщиковъ 16. Изъ числа всеѣхъ внесенныхъ въ общіе и дополнительные (А. и Б.) призывные списки лицъ, обязанныхъ явиться къ освидѣтельствуванію для пополненія назначеннаго числа новобранцевъ, не явилось ко времени окончанія дѣйствій въ призывныхъ участкахъ: а) по уважительнымъ причинамъ 70, безъ уважительныхъ причинъ 158. Для пополненія назначеннаго числа новобранцевъ, всего подвергалось освидѣтельствуванію (ст. 166 и 168) 7014 въ томъ числѣ: I, признано совѣмъ неспособными къ военной службѣ христіанъ—824, евреевъ—2. II, признано неспособными къ службѣ въ постоянныхъ войскахъ, но годными къ зачисленію въ ополченіе 2-го разряда: христіанъ 458, евреевъ 0, III, признано подлежащими отсрочкѣ на основаніи ст. 47 и внесено въ дополнительный списокъ Б слѣдующаго года: а) по невозмужалости христіанъ—498, евреевъ—1, б) для излеченія болѣзней христіанъ—50, евреевъ ни одного, IV, признано подлежащими отсрочкѣ по невозмужалости или для излеченія болѣзней (ст. 47) и зачислено въ ратники ополченія 2-го разряда на основаніи примѣч. къ ст. 172 уст. 12 V, признано подлежащими отправленію въ лечебныя заведенія на испытаніе (ст. 170) 242, VI, признано годными къ военной службѣ единогласно и внесено въ пріемную роспись христіанъ 4909, евреевъ 8, VII, назначено къ переосвидѣтельствуванію въ губернскомъ по воинской повинности присутствіи: а) признанныхъ годными къ военной службѣ по большинству голосовъ 5, б) признанныхъ годными къ военной службѣ вопреки мнѣнію врачей—и в) признанныхъ неспособными къ военной службѣ не единогласно или вопреки мнѣнію врачей (п. 2 ст. 172 и цирк. М. В. Д. 1875 г. № 47) 27, изъ числа переосвидѣствованныхъ новобранцевъ признано: а) годными къ строевой службѣ 15, нестроевой—, б) негодными 7, подлежащими

Ю о р р е с п о н д е н ц і я .																		Доходъ.					
Простыя письма.				Простыя бандерольныя отправления.	Абонемента повремен. изданія (число штук).	Заказная корреспонденц.	Денежные и цѣнные пакеты.		Денежные переводы.			Посылки.			Съ пложен. платежомъ.			Телеграммы.			Почтовый.	Телеграфный.	Расходъ.
Закрытыя.		Открытыя.					Число.	Цѣнность.	По почтѣ.	По телеграфу.	Общая цѣнность.	Цѣнные.		Безъ цѣны.	Въ числѣ пересланной корреспонден. платёжомъ.			Цѣнность переходящей корреспонденц.	Тарифныя.	Безплатныя.			
Платныя.	Безплатныя.	Платныя.	Безплатныя.	Число.	Цѣнность.	Посылокъ.						Другихъ отправлен.	Общая сумма наложен. платежа.		Число.	Цѣнность.	Безъ цѣны.				Посылокъ.	Другихъ отправлен.	Общая сумма наложен. платежа.
П о л у ч е н н а я .																							
3542009	1033969	1175610	37529	815802	3219737	416320	31688	25699780	232192	2789	7697295	30288	3713335	60114	14440	6856	154766	91243	14247				
О т п р а в л е н н а я .																							
76272	—	26972	—	6137	61984	15307	16033	17163577	177715	2566	6957497	13885	7691137	294	2854	2106	21531	83775	12424				
																		30248574					
																		320082					
																		223831					
																		65215					
																		115911					

Отсюда видно, что Псковская губернія за разсматриваемый період времени значительно больше получила, чѣмъ отправила корреспонденціи и что доходъ отъ почтовой регалии выразился въ истекшемъ году по губерніи въ цифрѣ 173135 рублей.

Принимая во вниманіе, что число жителей Псковской губерніи на 1 января 1908 года составляло 1330125 чел. на 1 жителя Псковской губерніи въ отчетномъ году приходилось получений: 2,66 платныхъ простыхъ закрытыхъ писемъ, 0,88—платныхъ открытыхъ, 0,61—простыхъ бандерольныхъ отправокъ, 2,42—абонементныхъ повременныхъ изданій, 0,31—заказной корреспонденціи, 0,02—цѣнныхъ посылокъ и 0,07 тарифныхъ телеграммъ; отправлено: 0,06 платныхъ простыхъ закрытыхъ писемъ, 0,02—платныхъ открытыхъ, 0,004—простыхъ бандерольныхъ отправокъ, 0,05—абонементныхъ повременныхъ изданій, 0,01—заказной корреспонденціи, 0,01—цѣнныхъ посылокъ и 0,06 тарифныхъ телеграммъ.

Народная нравственность.

По свѣдѣніямъ, сообщеннымъ Г.г. Прокурорами Псковскаго и Великолукскаго окружныхъ судовъ, уголовныхъ дѣлъ, подсудныхъ юрисдикціи названныхъ судовъ, разсмотрѣно было въ отчетномъ году 509. Число осужденныхъ равнялось 637 мужчинамъ и 31 женщинамъ. По сравненію съ 1906 годомъ количество преступленій увеличилось на 70, число осужденныхъ—на 119.

Преобладающій контингентъ преступниковъ составляли лица податного сословія, въ возрастѣ отъ 20 до 50 лѣтъ.

Наиболѣе значительный процентъ нарушеній закона дали преступленія противъ права собственности (40,3%) и преступленія, выразившіяся въ нанесеніи ранъ, увѣчій и другихъ поврежденій (18,8%).

Общій обзоръ теченія преступности въ губерніи въ отчетномъ году указываетъ на выдающееся въ этомъ году увеличеніе преступленій противъ жизни и права собственности. Болѣе детальныя свѣдѣнія объ уголовной статистикѣ приведены въ приложеніи къ обзору (см. вѣд. № 7).

Арестанты и мѣста заключенія.

Во всѣхъ восьми городахъ Псковской губерніи имѣются тюрьмы и земскія и полицейскія арестныя помѣщенія. Въ г. Псковѣ имѣется кромѣ того Исправительное Арестантское Отдѣленіе.

Распределеніе арестантовъ по категоріямъ во всѣхъ мѣстахъ заключенія губерніи показано въ нижеслѣдующей таблицѣ:

Названіе мѣстъ заключенія.	До постановленія приговора.	Срочныхъ по приговорамъ.		Пораспоряженію административ. властей.
		Окружныхъ судовъ.	Мировыхъ учреждений.	
<i>Въ г. Псковѣ.</i>				
Въ Псковской губернской тюрьмѣ	1434	236	290	2395
При городской полиціи	546	8	—	451
„ уѣздной полиціи	—	69	5	74
„ земскомъ помѣщеніи	352	—	284	16
Итого	2332	313	579	7666
<i>Въ г. Островѣ.</i>				
Въ Островской тюрьмѣ	240	69	104	727
При уѣздной полиціи	43	—	173	—
„ земскомъ помѣщеніи	56	18	21	—
Итого	336	87	298	727
<i>Въ г. Опочкѣ.</i>				
Въ Опочечкой тюрьмѣ	93	71	119	156
При уѣздной полиціи	185	19	13	766
„ земскомъ помѣщеніи	70	—	193	—
Итого	348	90	325	922

Въ г. Новоржевъ.

Въ Новоржевской тюрьмѣ	216	100	41	171
При уѣздной полиціи	—	17	—	446
„ земскомъ помѣщеніи	28	2	160	—
Итого	244	119	201	617

Въ г. Великихъ-Лукахъ.

Въ Великолуцкой тюрьмѣ	248	67	185	781
При уѣздной полиціи	426	10	50	208
„ земскомъ помѣщеніи	45	5	685	—
Итого	719	82	920	989

Въ г. Торопць.

Въ Торопецкой тюрьмѣ	170	53	113	292
При уѣздной полиціи	23	5	12	485
„ земскомъ помѣщеніи	35	—	532	—
Итого	228	58	657	777

Въ г. Холмъ.

Въ Холмской тюрьмѣ	108	34	81	53
При уѣздной полиціи	66	22	—	353
„ земскомъ помѣщеніи	39	1	230	—
Итого	213	57	311	406

Въ г. Порховъ.

Въ Порховской тюрьмѣ	146	66	140	630
При уѣздной полиціи	51	16	—	631
„ земскомъ помѣщеніи	104	1	494	—
Итого	301	83	634	1261

Въ Псковскомъ Исправительномъ Арестантскомъ Отдѣленіи содержалось въ 1907 году 1152 арестанта, изъ коихъ убыло: за окончаніемъ срока наказанія 269, переведено по неспособности къ работамъ въ Псковскую губернскую тюрьму 3, бѣжало 7, умерло 4, отправлено по вызовамъ судебныхъ мѣстъ 83, помиловано 5 и по другимъ причинамъ—68. Такимъ образомъ къ 1 января 1908 года оставалось 689 арестантовъ.

Арестантовъ, представленныхъ въ Правительствующій Сенатъ и Министерство было по Псковскому округу 2, по Великолуцкому 3.

Все тюрьмы, за исключеніемъ Опочецкой, имѣютъ свои церкви. Больницы имѣются при Псковскомъ Исправительномъ Арестантскомъ Отдѣленіи и Псковской, Островской и Опочецкой тюрьмахъ. Арестанты прочихъ мѣстъ заключенія помѣщаются на излеченіе въ земскія больницы.

Арестантскій трудъ въ 1907 году примѣнялся въ мѣстахъ заключенія Псковской губерніи въ слѣдующихъ размѣрахъ:

	Число дней, проведен. на работахъ.		Сумма заработка.
	На вѣншихъ.	На внутреннихъ и по тюремн. хозяйству.	
Псков. исправит. отдѣл.	10716	38274	6618 р.35 к.
Тюрьмы: Псковская	1781	4811	1748—29—
„ Островская	1534	66	518—63—
„ Опочецкая	2966	783	881—35—
„ Новоржевская	950	2659	332—77—
„ Великолуцкая	3767	—	1111—52—
„ Торопецкая	1986	1810	586—13—
„ Холмская	1042	2003	375—70—
„ Порховская	1092	501	418—20—

П о ж а р ы .

Изъ помѣщенной въ концѣ обзора таблицы о пожарахъ видно, что всего пожарныхъ случаевъ въ отчетномъ году было 1586, число погорѣвшихъ дворовъ равнялось 2251 и общая сумма убытковъ составляла 1139711 р. 41 к.

По сравненію съ прошлымъ годомъ число пожарныхъ случаевъ въ губерніи увеличилось на 294, количество пострадавшихъ дворовъ на 146 и сумма.

убытковъ на 277712 р. 81 к. Такимъ образомъ въ пожарномъ отношеніи истекшій годъ оказался далеко неблагополучнымъ. Какъ показываютъ ниже слѣдующіе поуѣздные итоги, размѣры пожарныхъ бѣдствій увеличились въ этомъ году не только въ уѣздахъ, но и въ городахъ.

	Число пожаровъ.		Число погорѣвш. дворовъ.		Сумма убытковъ.	
	1906 г.	1907 г.	1906 г.	1907 г.	1906 г.	1907 г.
Въ уѣздахъ.	1228	1505	2033	2133	645337 р. 60 к.	842775 р. 65 к.
Въ городахъ.	64	81	72	118	116661 р. „ к.	296935 р. 76 к.

Т. е. въ уѣздахъ и городахъ число пожаровъ въ отчетномъ году увеличилось почти на 20% противъ прошлаго года, а сумма убытковъ возрасла слишкомъ въ 2 раза. Наибольшее число пожаровъ приходилось на осень—сезонъ сушки хлѣбовъ и начала топки печей въ домахъ—и было вызвано, главнымъ образомъ, неосторожнымъ обращеніемъ съ огнемъ и неудовлетворительнымъ устройствомъ и запущеннымъ состояніемъ трубъ и печей. Последнее въ значительной мѣрѣ объясняется тѣмъ, что у населенія, къ сожалѣнію, не выработалось привычки осматривать печи передъ началомъ зимней топки, вследствие чего, стоявшія лѣтомъ, особенно въ городахъ, нетопленными печи сырѣютъ и даютъ трещины.

Въ деревняхъ наибольшій процентъ сгорѣвшихъ построекъ дали строения, крытыя соломой и деревомъ, въ городахъ же, гдѣ построекъ съ соломенными крышами почти совсѣмъ нѣтъ, жертвою огня были преимущественно строения съ деревянною крышею, рѣже—крытыя желѣзомъ и черепицей.

Для борьбы съ огненною стихіею въ губернскомъ городѣ Псковѣ, во всѣхъ уѣздныхъ городахъ губерніи, въ посадѣ Сольцы, а также въ пригородахъ Красномъ и Печерахъ, учреждены и успѣшно дѣйствуютъ вольныя пожарныя общества.

Функционирующія внѣ городскихъ поселеній общества и дружины распредѣлялись въ отчетномъ году въ губерніи въ нижеслѣдующемъ порядкѣ.

А. Пожарныя общества.

Названіе уѣзда.	Мѣсто нахождения пожарнаго общества.	Наименованіе пожарнаго общества.
Островскій	Селеніе Выборъ, Коршевской волости	Выборское.
Опочецкій	{ Сел. Святые Горы, Воронцовской волости	{ Святогорское.
	{ Село Велье, Велейской волости	{ Велейское.
Новоржевскій	{ Сел. Бѣжаницы, Бѣжаницкой волости	{ Бѣжаницкое.
	{ Сел. Ашево, Горской волости	{ Ашевское.
	{ Сел. Турово, Туровской волости	{ Туровское.
Великолукскій	Сел. Михайловъ Погость, Михайловской волости	Михайловское.
Порховскій	Сел. Дно, Дновской волости	Дновское.

Б. Пожарныя дружины.

Псковскій уездъ.

Названіе волостей.	Наименованіе пожарныхъ дружинъ.	Названіе волостей.	Наименованіе пожарныхъ дружинъ.
Докатовская:	Пяшинская.	Пикалихинская:	Заройская.
	Тешковская.		Озеровская.
	Ракитская.		Загорская.
	Климовская.		Невадицкая.
	Больше-Пустьинская.		Дубоновицкая.
	Верхне-Мостекская.		Кутузовская.
	Сакиринская.		Рѣченская.
			Корныхновская.
Славковская:	Посадская.	Жуковская	Крякушская.
	Дубровицкая.		Кебская.
	Петская.		Зубовская.
	Боровиковская.		Молодейская.
	Больше-Заходская.		
	Прѣзжипская.		
	Дарицкая.		
	Авчухская.		Логазовская:
Козиборская.	Бадьковская.		
		Крестковская.	
		Звенковская.	
		Кусовская.	

Название волостей.	Наименование пожарных дружинъ.	Название волостей.	Наименование пожарных дружинъ.
Логозовская:	Никольская. Булавская. Выбутская. Тупская. Корловская.	Заборовская:	Заборовская. Лютоболотская. Гальчихинская. Спасско-Зарѣцкая. Слободская.
Виделибская:	Горско-Калинская. Лисепская. Быстро-Никольская. Мелетовская. Александровская. Савинская. Воробьевская. Порѣчская. Августовская. Салпековская. Локотская. Мочевская. Красковская.	Палкинская:	Белотовская. Васильевская. Голубовская. Ермаковская. Сидорово-Усадищенская. Запольская. Локонская. Палкинская. Харлапковская. Сѣиновская. Шахницкая. Изборская. Одворицкая. Бабьяковская. Луцкая.
Прудская:	Прудская. Андрейковская. Нау-Баевская. Цвииковская. Масловская. Горбынская. Горяевская.	Изборская:	Сѣиновская. Шахницкая. Изборская. Одворицкая. Бабьяковская. Луцкая.
Мелеховская:	Мелеховская. Емельяновская. Орѣховская.	Сидоровская:	Сидоровская. Лобановская. Лабенская. Бол. Горушенская. Поддубская. Черехинская.
Псковоградская:	Муровицкая. Писковичская. Овещская. Лажневская.	Печерская:	Печерская. Залѣская. Митковицкая. Борковская. Больнично-Пачковская.
Остенская:	Бол. Остенская. Горковская.	Слободская:	Городищенская. Будовижская. Лисейская. Киришинская. Кулейская. Верхоустинская.
Торошинская:	Симоно-Яхповская. Замошская. Цаплинская. Нижне-Галковичская.	Панковская:	Панковская. Столбовская. Кучинская.

Островскій уездъ.

Вышгородецкая:	Вышгородецкая. Пыталовская. Стомаревская. Суневская. Говоровская. Кокшинская.	Жеребцовская:	Бережанская. Тишинская. Дворяншевская. Копыловская. Михѣинская. Трумолевская.
Грибулевская:	Грибулевская. Ериловская. Струлицкая. Логовская. Судищенская.	Кочановская. Лисинская. Мясовская. Толковская. Прокшинская. Туровецкая.	Пестовская. Варломогорская. Толковская. Навережская. Вескинская.
Гусаковская:	Веринская. Александровская. Кириловская.	Вышгородецкая. Толковская. Мясовская.	Орловская. Кожинская. Каменская.

Опочецкій уездъ.

Аф.-Слободская:	Афонасьево-Слободская. Балтинское.	Копылковская. Ежинская:	Сопецко-Копылковская. Шукинская. Михѣевская.
Сине-Никольская. Глубоковская:	Сине Никольская. Райковская. Глубоковская.	Воронецкая:	Петровская. Араповская.

Названіе волостей.	Наименованіе пожарныхъ дружинъ.	Названіе волостей.	Наименованіе пожарныхъ дружинъ.
Жадринская:	Борисовская. Лобавская. Пятницкая. Пашкинская.	Старицкая. Полянская. Печ.-Горайская.	Крулихинская. Позолотинская. Горайская.

Новоржевскій уездъ.

Дворицкая. Жадрицкая:	Дворицкая. Жадрицкая. Дубровская	Кудеверская. Оршанская.	Кудеверская. Старосельская.
--------------------------	--	----------------------------	--------------------------------

Порховскій уездъ.

Верхне-Шелонская:	Точинская. Потрочинская.	Горская:	Бѣшковицкая. Горская. Подложская. Кебская. Гостибецкая. Воробьевская. Кузовская. Заболотская.
Сорокинская. Пажеревицкая.	Сорокинская. Пажеревицкая. Захонская. Заборовская. Кривецкая. Дубенская.	Ручьевская:	Арбузово-Щилинская. Островская. Каменская. Карельско-Щилинская. Малитинская. Горская. Жательская. Каменская. Соколихинская. Мечкинская. Узская. Украинская. Заболотская. Тосницкая. Молочищенская. Дѣтковская. Селищенская. Михалевская. Логиновская. Максаково-Борская. Пальцевская. Шаровская. Голодушинская. Межницкая. Больше-Хряпская. Тишинская. Язвищенская. Сажинская. Голубовская. Яриловская. Пирожская. Телепневская. Шевницкая. Куклинская. Раицкая. Рельбицкая. Плосковская. Витебская. Дубенская.
Бѣльская:	Бѣльская. Адеришинская. Березовская. Могилевская. Хотованская. Куровская. Долгушевская. Липенская.	Заполянская:	
Дновская:	Нинковская. Замошская.	Ясенская:	
Дорогостицкая:	Городищенская. Клиновская. Дорогостицкая. Илеменская. Боровенская. Ряшенская.	Дубенская:	
Сухловская:	Сухловская. Опокская. Боровичская. Теребушинская. Юрковская. Березовская.	Вышегородская. Тишенская:	
Михайловская:	Михайловская. Корьховская. Межницкая.		
Александровская:	Веретенская. Полянская. Сосонская. Туготинская.	Шевницкая:	
Богородицкая:	Путиловская. Зарѣчская. Лютоголовская. Зляшинская. Хохлово-Горская.	Нижне-Шеловская:	
Бѣшковицкая:	Дубровская. Щекотухская. Готовинская. Степеринская. Запольская. Ядревская.		

Холмскій уездъ

Полистовская. Троицкая.	Ратчинская. Троицкая.	Галибицкая.	Волокская.
----------------------------	--------------------------	-------------	------------

Въ Великолуцкомъ и Торопецкомъ уездахъ пожарныхъ дружинъ не имѣется.

Н а р о д н о е з д р а в и е .

По свѣдѣніямъ Врачебнаго Отдѣленія Псковскаго Губернскаго Правленія особыхъ эпидемій, требовавшихъ экстренныхъ мѣръ, въ отчетномъ году не было и вообще въ медико-санитарномъ отношеніи истекшій годъ можно признать болѣе или менѣе благополучнымъ.

Болѣе подробныхъ свѣдѣній о теченіи заболѣваній въ 1907 году къ моменту составленія настоящаго обзора въ распоряженіи Комитета не имѣлось.

В е т е р и н а р н а я ч а с т ь .

Въ 1907 году въ Псковской губерніи были слѣдующія заразныя и повальныя болѣзни животныхъ: 1) сибирская язва, 2) бѣшенство, 3) сапъ, 4) рожа и чума свиней, 5) злокачественная катарральная горячка, 6) кровавая моча, 7) дизентерія, 8) бѣлый поносъ телятъ, 9) антиномикозъ, 10) туберкулезъ, 11) мытъ, 12) чесотка и 13) глистные болѣзни.

Въ общей сложности отъ всѣхъ названныхъ болѣзней заболѣло 3231 головъ, изъ нихъ убыло (пало и убито) 862. Изъ числа наличнаго количества животныхъ въ неблагополучныхъ пунктахъ заболѣло 6,8⁰/₀, убыло 1,8⁰/₀. Общая убыль животныхъ изъ числа заболѣвшихъ составляетъ 26,6⁰/₀. По роду животныхъ количество заболѣваній было таково: лошадей болѣло 1282, крупнаго рогатаго скота 1525, овецъ—20 и свиней—404; а убыль отъ тѣхъ же болѣзней выразилась числами: лошадей—121, крупнаго рогатаго скота—484, овецъ—20 и свиней—257. Количество заболѣваній и убыли животныхъ по отдѣльнымъ уѣздамъ выражено въ нижеслѣдующей таблицѣ:

У ѣ з д ы .	Заболѣло.	Убыло.
Опочецкій	894	296
Торопецкій	521	134
Псковскій	494	121
Холмскій	501	60
Островскій	263	48
Великолуцкій	212	73
Порховскій	203	66
Новоржевскій	143	64
Итого	3231	862

Таблица эта показываетъ, что наибольшее число заболѣваній и смертности животныхъ было въ Опочецкомъ уѣздѣ, затѣмъ слѣдуетъ Торопецкій уѣздъ. Въ этихъ двухъ уѣздахъ болѣе, чѣмъ въ другихъ была развита сибирская язва, а въ Опочецкомъ уѣздѣ, кромѣ того, рожа и чума свиней. Наибольшее развитіе эпизоотій приходилось на іюль и іюнь мѣсяцы, наименьшее—на ноябрь.

Самое большое число заболѣваній и смертности было отъ кровавой мочи, которая является самой распространенной болѣзью скота. Въ отчетномъ году эта болѣзнь въ отношеніи числа заболѣваній и смертности скота превзошла даже такую губительную болѣзнь, какъ сибирская язва: въ то время какъ кровавая моча была обнаружена въ 372 пунктахъ, сибирская язва только въ 130 пунктахъ.

О значеніи каждой изъ вышеназванныхъ болѣзней въ смыслѣ распространенности и убыли отъ нихъ животныхъ даютъ наглядное представленіе слѣдующія цифры:

Названіе болѣзней.	Наличное число скота въ неблагополучныхъ пунктахъ.	Число пунктовъ.	Заболѣло.	Убыло.	% убыли изъ числа заболѣвшихъ.	Родъ заболѣвшихъ животныхъ.
Кровавая моча	21636	372	949	247	26	Крупный рогатый скотъ.
Сибирская язва	6027	130	806	232	29	Лошад., кр. рог. ск., овецъ, свини.
Мыть	7624	213	541	16	3	Лошади.
Чесотка	6252	135	372	7	2	Лошади и крупн. рогат. скотъ.
Рожа } свиней {	597	10	244	169	69	Свиньи.
Чума }	298	6	98	59	60	Свиньи.
Злокач. катар. горяч.	2181	44	77	40	52	Крупн. рогат. скотъ.
Бѣшенство	655	17	32	32	100	Лош., кр. рог. скотъ и овцы.
Бѣлый поносъ телятъ	665	14	64	28	44	Крупн. рогатый скотъ.
Дизентерія	730	12	29	14	48	Лошади и крупн. рогат. скотъ.
Туберкулезъ	348	5	7	6	86	Крупн. рогат. скотъ.
Актиномикозъ	246	3	5	5	100	Крупн. рогат. скотъ.
Глистныя болѣзни	25	1	6	6	100	Овцы.
Сапъ	106	1	1	1	100	Лошади.
Итого	37430	963	3231	862	27	

Глистныя болѣзни, особенно дистоматовъ, надо полагать, имѣли гораздо большее развитіе, но населеніе мало придаетъ имъ значенія и не сообщало ветеринарному надзору, тѣмъ болѣе, что ими заболѣвали преимущественно такія малоцѣнные животныя, какъ овцы. Что же касается сапа, то эта болѣзнь въ Псковской губерніи довольно рѣдкое явленіе и заболѣваніе одной лишь лошади сапомъ въ Псковскомъ уѣздѣ можно считать случайнымъ явленіемъ.

Для продовольствія населенія и для отправки мяса въ другія мѣстности въ отчетномъ году въ общей сложности было убито разнаго рода скота 139682 головы; изъ этого числа на городскихъ общественныхъ бойняхъ, находящихся подъ ветеринарнымъ надзоромъ, было убито 50894 головы или 36,4% и внѣ общественныхъ боенъ, на частныхъ подгородныхъ бойняхъ, въ деревняхъ и прочихъ мѣстахъ 81590 головъ, что составляетъ 63,6% изъ всего количества убитыхъ. По роду животныхъ убой выразился такими числами: крупнаго рогатаго скота 51099, телятъ 30273, овецъ и козъ 36244, свиней 16916 и поросятъ 5150. Впрочемъ, данныя цифры указываютъ только на то количество убитаго на мясо скота, который передъ убоемъ былъ подвергнутъ ветеринарному осмотру. Въ дѣйствительности же количество это гораздо больше, такъ какъ убой во многихъ мѣстахъ, особенно внѣ городовъ, происходилъ безъ вѣдома ветеринарно-полицейскаго надзора и свѣдѣній объ этомъ убоѣ нигдѣ не имѣется.

Многіе скотопромышленники и даже городскіе мясоторговцы, желая избѣгнуть ветеринарнаго осмотра и оплаты скота установленными сборами, стараются уклониться отъ убоя скота на общественныхъ бойняхъ и много скота убиваютъ тайно, внѣ боенъ, по деревнямъ и вблизи желѣзнодорожныхъ станцій, откуда битое мясо безпрепятственно отправляютъ въ С.-Петербургъ и другіе города безъ ветеринарнаго осмотра. Агенты желѣзныхъ дорогъ, несмотря на частые протесты ветеринарнаго надзора, охотно принимаютъ къ нагрузкѣ мясо неизвѣстнаго происхожденія, оправдываясь отсутствіемъ въ ветеринарно-полицейскихъ и желѣзнодорожныхъ узаконеніяхъ правилъ о провозѣ битаго мяса. Этотъ дефектъ въ ветеринарно-санитарныхъ узаконеніяхъ дѣйствительно имѣетъ важное значеніе, какъ въ экономическомъ, такъ и санитарномъ отношеніяхъ и часто создаетъ поводъ къ нежелательнымъ недоразумѣніямъ, подрывая въ то же время финансовыя интересы казны и городскихъ общественныхъ управленій.

Городскія бойни существуютъ въ Псковѣ, пригородѣ Печерахъ, Псковскаго уѣзда и въ семи уѣздныхъ городахъ Псковской губерніи. По своему устройству и содержанію Псковскія бойни вполне отвѣчаютъ ветеринарно санитарнымъ требованіямъ и только на этихъ бойняхъ учрежденъ постоянный ветеринарный надзоръ, въ лицѣ особаго городского ветеринарнаго врача, завѣдующаго бойнями. При этихъ бойняхъ, кромѣ того, состоятъ два фельдшера. Общественныя бойни въ г. Островѣ и прочихъ уѣздныхъ городахъ, хотя въ послѣднее время и приведены въ порядокъ, но по техническому устройству и размѣрамъ во многомъ уступаютъ Псковскимъ. Въ городахъ Островѣ, Опочкѣ, Порховѣ, Торговцѣ и Холмѣ надзоръ за бойнями и убойнымъ скотомъ порученъ, по соглашенію съ городскими управами, земскимъ ветеринарнымъ врачамъ, но такъ какъ земскіе врачи, исполняя свои прямыя обязанности, часто бываютъ въ

разъздахъ, то надзоръ этотъ непостоянный. Средства же названныхъ городовъ настолько ограничены, что не позволяютъ имѣть особыхъ городскихъ ветеринаровъ. Въ городѣ Великихъ-Лукахъ и Новоржевѣ надзоръ за бойнями возложенъ городскими общественными управлениями на вольно-наемныхъ фельдшеровъ.

Микроскопическая станція имѣется только при бойняхъ въ Псковѣ, при ней же устроенъ и скотопригонный дворъ. Въ Островѣ мясо хотя и подвергается микроскопическому изслѣдованію, но не постоянно, а лишь во время нахождения въ городѣ земскаго ветеринарнаго врача, производящаго изслѣдованія въ земской амбулаторіи.

Изъ нижеслѣдующихъ данныхъ можно видѣть, что больше всего было убито въ отчетномъ году на имѣющихся бойняхъ крупнаго рогатаго скота и меньше всего свиней. Въ процентномъ отношеніи, убой каждаго рода животныхъ выразился такъ:

На бойняхъ въ Псковѣ.		На бойняхъ въ прочихъ городахъ.	
Крупнаго рогатаго скота	76 ⁰ / ₀	Крупнаго рогатаго скота	67,7 ⁰ / ₀
Овецъ и козъ	15,3 —	Овецъ и козъ	29,2 —
Свиней	8,7 —	Свиней	3,1 —

Малый ⁰/₀ убои свиней объясняется тѣмъ, что большинство свиней убивается внѣ общественныхъ боенъ.

Въ общей сложности на бойняхъ въ г. Псковѣ изъ 20046 убойныхъ животныхъ найдено съ болѣзненными процессами 7272, т. е. 36,2⁰/₀, а на прочихъ бойняхъ изъ 30848 убойныхъ животныхъ обнаружено съ болѣзненными процессами 13042, т. е. 42,3⁰/₀.

Передвиженіе живого промышленнаго скота на мѣста продажи его и убои въ отчетномъ году, какъ и раньше, происходило преимущественно въ направленіи къ Петербургу, Пскову и отчасти къ Лифляндской губерніи. Передвиженіе совершалось, главнымъ образомъ, по грунтовымъ дорогамъ, по прежнимъ скотопрогоннымъ трактамъ, по многочисленнымъ проселочнымъ и земскимъ дорогамъ и сравнительно небольшая часть скота перевозилась по желѣзнымъ дорогамъ. Нельзя не признать, что при настоящихъ условіяхъ существованія цѣлой сети желѣзныхъ дорогъ пользованіе грунтовыми скотопрогонными трактами, пролегающими почти параллельно линіямъ желѣзныхъ дорогъ, въ большинствѣ случаевъ хотя и выгодно для скотопромышленниковъ, постоянно стремящихся избѣгнуть ветеринарнаго надзора, но крайне невыгодно для казны и вовсе не согласуется съ ветеринарно-санитарными цѣлями, такъ какъ обиліе скотопрогонныхъ дорогъ до крайности усложняетъ ветеринарный надзоръ прогоняемаго гуртами скота и нерѣдко сводитъ его къ нулю.

Осмотръ промышленнаго скота производился въ отчетномъ году въ слѣдующихъ пунктахъ: двумя пунктовыми врачами въ г. Псковѣ и Великихъ-Лукахъ, городскимъ ветеринаромъ въ г. Псковѣ и земскими ветеринарами въ городахъ: Опочкѣ, Островѣ, Порховѣ и Торопцѣ. Осмотръ и взиманіе ими установленнаго процента сбора производились ими на бойняхъ, на рынкахъ и на желѣзнодорожныхъ станціяхъ. На означенныхъ пунктахъ осмотрѣно было въ теченіе года разнаго рода гуртоваго скота 61334 головы, изъ нихъ крупнаго 43086 и мелкаго 18248. По размѣрамъ поступленія процентнаго сбора указанные пункты осмотра распредѣлялись въ такомъ нисходящемъ порядкѣ:

Пункты:	Сумма сбора:
Псковъ	5955 р. 50 к.
Островъ	3890 „ 20 „
Великіе-Луки	1147 „ 39 „
Порховъ	890 „ 26 „
Торопецъ	668 „ 50 „
Опочка	667 „ 1 „
Итого	13218 р. 86 к.

Кромѣ вышеназванныхъ пунктовъ осмотръ промышленнаго скота производился въ деревняхъ, на частныхъ бойняхъ, на ярмаркахъ и базарахъ. Вообще всѣми ветеринарными врачами въ теченіе года было осмотрѣно разнаго рода промышленнаго скота—130564 головы, въ томъ числѣ лошадей—26, крупнаго рогатаго скота—62731, телятъ—23670, овецъ и козъ—30959 и свиней—13178. Такое же количество было пригнано и столько же отправлено. Пригонъ и отправленіе скота происходили преимущественно въ предѣлахъ Псковской губер-

ни. Изъ другихъ губерній было пригнано только 4586 головъ и отправлено изъ Псковской губерніи въ другія мѣстности всего 10470 головъ. Словомъ импортъ и экспортъ промышленнаго скота былъ весьма небольшой и почти все передвиженіе промышленнаго скота совершалось въ предѣлахъ самой Псковской губерніи.

Выкормовъ и выпасовъ промышленнаго скота нигдѣ въ губерніи не производилось и повальныхъ болѣзней обнаружено не было.

При надзорѣ за сырыми животными продуктами было установлено, что отправленіе продуктовъ въ отчетномъ году значительно преобладало надъ привозомъ ихъ въ Псковскую губернію извнѣ. Особенно много было отправлено мясныхъ продуктовъ, а также невыдѣланныхъ кожъ въ сѣверную столицу. Привозъ же продуктовъ въ Псковскую губернію изъ другихъ мѣстностей былъ незначительный. Обстоятельство это объясняется тѣмъ, что обрабатывающая животные продукты промышленность въ Псковской губерніи весьма мало развита, а то количество мясныхъ продуктовъ, которое получается отъ убоя скота на мѣстныхъ бойняхъ, не только достаточно для продовольствія мѣстнаго населенія, но даже получается избытокъ, сбываемый въ С.-Петербургъ. Тѣмъ не менѣе мясо въ губерніи и въ особенности въ Псковѣ продается по высокой цѣнѣ (14—16 коп. и болѣе за фунтъ). Такая высокая цѣна на мясо очень незavidнаго качества происходитъ не отъ недостатка убойнаго скота, а преимущественно отъ спекулятивныхъ пріемовъ мясоторговцевъ, старающихся постоянно искусственно поднимать цѣны на мясо, по сравненію съ Петербургомъ.

Ветеринарный персоналъ состоялъ въ отчетномъ году изъ 15 ветеринарныхъ врачей и 28 ветеринарныхъ фельдшеровъ. Въ числѣ первыхъ было 4 ветеринарныхъ врача, состоящихъ на правительственной службѣ—губернскій ветеринарный инспекторъ, младшій губернскій ветеринаръ и 2 пунктовыхъ ветеринара, въ Псковѣ и въ Великихъ-Лукахъ, 10 ветеринарныхъ участковыхъ врачей, состоящихъ на службѣ мѣстнаго земства и 1 городской, находящейся на службѣ городского общественного управления.

Дѣятельность ветеринарнаго персонала выражалась преимущественно: а) въ принятіи мѣръ противъ повальныхъ и заразныхъ болѣзней животныхъ, б) въ надзорѣ за промышленнымъ скотомъ, железнодорожными станціями, открытыми для нагрузки и выгрузки скота, за городскими бойнями, сырыми животными продуктами и заведениями, обрабатывающими эти продукты, в) въ завѣдываніи лечебницами и аптеками, въ производствѣ прививокъ сибирской язвы и рожи свиней, бактериологическихъ и микроскопическихъ изслѣдованій. Кромѣ того, многіе ветеринарные врачи производили взиманіе процентнаго сбора съ гуртового скота, вели отчетность по этому сбору и участвовали въ совѣщаніяхъ, созываемыхъ администраціею и земствомъ для разработки разныхъ ветеринарныхъ вопросовъ.

Дѣятельность губернскаго ветеринарнаго инспектора выражалась въ истекшемъ году въ общемъ ветеринарномъ по губерніи надзорѣ, въ провѣркѣ и составленіи всякаго рода ветеринарныхъ отчетностей, въ надзорѣ и контролѣ надъ правильнымъ поступленіемъ суммъ процентнаго сбора, въ завѣдываніи канцеляріей и въ дѣлопроизводствѣ по ветеринарной части Губернскаго Правленія.

Въ отношеніи общаго ветеринарнаго надзора губернскій ветеринарный инспекторъ, съ цѣлью ознакомленія съ положеніемъ ветеринарно-санитарнаго дѣла въ губерніи, производилъ, съ разрѣшенія Г. Губернатора, періодическіе объѣзды губерніи, во время которыхъ обращалъ вниманіе на выясненіе условий и обстоятельствъ, способствующихъ развитію повальныхъ и заразныхъ болѣзней животныхъ и на устраненіе, по возможности, причинъ, препятствовавшихъ успешной борьбѣ съ ними. Такъ, въ мѣстахъ существованія сибирской язвы и рожи свиней, было обращено особенное вниманіе на правильную уборку труповъ павшихъ животныхъ, на исправленіе могильниковъ и на уничтоженіе источниковъ заразы.

При посѣщеніи ветеринарныхъ пунктовъ ветеринарный инспекторъ осматривалъ земскія ветеринарныя лечебницы, амбулаторіи и аптеки, а равно городскія бойни и кожевенные заводы и знакомился съ дѣятельностью ветеринарнаго персонала.

Для подачи ветеринарной помощи заболѣвающимъ животнымъ земствомъ принята амбулаторно-разъѣздная система. Въ виду этого лечебная помощь ветеринарнымъ персоналомъ была оказываема не только тѣмъ животнымъ, которыхъ приводили владѣльцы въ мѣста пребыванія ветеринарныхъ врачей и фельдшеровъ, но и множеству больныхъ животныхъ въ селеніяхъ, деревняхъ и имѣніяхъ землевладѣльцевъ при разъѣздахъ ветеринарнаго персонала.

Ветеринарныя лечебницы существуютъ въ пяти уѣздахъ: въ Псковскомъ ихъ двѣ—въ Псковѣ и Печерахъ, затѣмъ въ городахъ Опочкѣ, Островѣ, Новоржевѣ и Холмѣ. Всѣ эти лечебницы въ сущности амбулаторіи, находящіяся въ вѣдѣніи земскихъ ветеринарныхъ врачей. Въ прочихъ мѣстностяхъ осмотръ и леченіе больныхъ животныхъ производится при квартирахъ ветеринарныхъ врачей или фельдшеровъ, а часто во дворахъ при земскихъ больницахъ.

Въ теченіе отчетнаго года въ означенныхъ лечебницахъ ветеринарная помощь была оказана 26897 животнымъ, въ томъ числѣ лошадей было 15033, крупнаго рогатаго скота—7771, овецъ—997, свиней—1544 и прочихъ животныхъ, преимущественно собакъ,—1552. Всѣ означенныя амбулаторіи снабжены въ достаточномъ количествѣ медикаментами, инструментами, перевязочными средствами и прочимъ матеріаломъ. Ветеринарныя аптеки имѣются не при всѣхъ амбулаторіяхъ; во многихъ случаяхъ лекарства выдаются по рецептамъ ветеринарныхъ врачей изъ аптекъ, находящихся при земскихъ больницахъ. Специально ветеринарныхъ аптекъ въ губерніи нѣтъ. Въ большинствѣ случаевъ при амбулаторіяхъ и при квартирахъ ветеринарныхъ врачей и фельдшеровъ имѣются склады медикаментовъ съ необходимыми приспособленіями для приготовленія лекарствъ.

Изъ земскихъ складовъ и аптекъ медикаменты и дезинфекціонныя средства отпускаются обыкновенно бесплатно и только въ рѣдкихъ случаяхъ, съ влѣтѣльцевъ болѣе состоятельныхъ взимается плата 15—20 коп.

Бактеріологическихъ станцій и лабораторій въ настоящемъ значеніи въ Псковской губерніи нѣтъ, но ветеринарными врачами нерѣдко производятся микроскопическія и бактеріологическія изслѣдованія, для какой цѣли нѣкоторые ветеринарные врачи снабжены земствомъ микроскопами. Для изученія бактеріологіи три ветеринарныхъ врача командированы земствомъ въ Ветеринарные Институты.

На содержаніе ветеринарной части земскими и городскими общественными учрежденіями въ отчетномъ году было израсходовано въ общей сложности 48393 р. 15 к., въ томъ числѣ губернскимъ земствомъ 13822 р. 65 к., восьмью уѣздными земствами 16741 руб. 79 к. и восьмью городскими общественными управленіями 17828 р. 71 к.

Общественная благотворительность и взаимопомощь.

Удовлетворенію христіанскаго чувства любви къ ближнему, облегченію участи страждущихъ и обездоленныхъ и осуществленію разныхъ другихъ видовъ взаимопомощи и благотворительности призванъ былъ въ отчетномъ 1907 году рядъ нижеслѣдующихъ функционировавшихъ въ предѣлахъ губерніи обществъ и учреждений.

Г. Псковъ. Мѣстное Управленіе Россійскаго Общества Краснаго Креста съ подвѣдомственной ему Общиною сестеръ милосердія и лечебными заведеніями оной, (последнія открыты въ 1894 году); Губернское Попечительство Дѣтскихъ Приютовъ вѣдомства учреждений ИМПЕРАТРИЦЫ МАРИИ съ содержимымъ имъ Дѣтскимъ Приютомъ св. Ольги, (основано въ 1844 г.); Женское Благотворительное Общество св. Маріи съ содержимыми имъ Дѣтскимъ Приютомъ и убѣжищемъ для старухъ (1865 г.); Попечительное о домѣ трудолюбія общество съ находящимися въ его вѣдѣніи мастерскими, бесплатнымъ ночлежнымъ приютомъ, дешевою столовою и небольшимъ трудовымъ убѣжищемъ для дѣтей (1886 г.); Общество взаимнаго вспоможенія учащимъ и учившимъ въ народныхъ школахъ Псковской губерніи; Братство во имя св. Благовѣрнаго Князя Александра Невскаго для вспоможенія недостаточнымъ учащимся всѣхъ учебныхъ заведеній г. Пскова (1869 г.); Общество помощи въ несчастныхъ случаяхъ (1891 г.); Богадѣльня Псковскаго Губернскаго Земства; Благотворительное Общество при Губернской Земской больницѣ съ содержимымъ имъ приютомъ „Ясли“ (1897 г.); Городекая богадѣльня (1825 г.) съ сиротскимъ отдѣленіемъ (1883 г.); Псковское отдѣленіе Попечительства ИМПЕРАТРИЦЫ МАРИИ АЛЕКСАНДРОВНЫ о слѣпыхъ съ содержимою имъ амбулаторно-стационарною главною лечебницею (1903 г.); Общество попеченія объ остро-заразныхъ больныхъ дѣтяхъ Псковской губ. (1905 г.); Братство во имя св. Просвѣтителей Словенскихъ Кирилла и Меѳодія; Отдѣлъ ИМПЕРАТОРСКАГО Палестинскаго Общества (1896 г.); отдѣлъ Православнаго Миссіонерскаго Общества (1899 г.); епархіальная Ильинская Община Сестеръ Милосердія (1870 г.); Епархіальное Попечительство о призрѣніи бѣдныхъ духовнаго званія (1824 г.); двѣ богадѣльни при двухъ православныхъ церковно-приходскихъ Попечительствахъ (1875 г.);

богадѣльня для старообрядцевъ (1890 г.); Римско-Католическое Благотворительное Общество съ содержимыми имъ начальнымъ училищемъ для дѣтей обоого пола и убѣжищемъ во Имя Пресвятой Дѣвы Маріи для сиротъ дѣвочекъ (1903 г.); Общество вспомошествованія приказчиковъ (1898 г.); Общество вспомошествованія учащимся въ Псковскомъ Сергіевскомъ Реальномъ Училищѣ (1907 г.); Общество вспомошествованія учащимся въ Псковской Маріинской Женской Гимназіи (1907 г.).

Псковскій уѣздъ. Виделибская приходская богадѣльня—въ пог. Виделибѣ (1868 г.); Мелетовская приходская богадѣльня—въ пог. Мелетовѣ, Виделибской волости (1868 г.); пріютъ во имя св. Маріи и Луки въ сел. Зубовѣ, Пикалихинской вол. (1886 г.); Сельскій домъ призрѣнія неимущихъ въ память ИМПЕРАТОРА АЛЕКСАНДРА II въ пог. Полонскѣ, Пикалихинской вол. (1887 г.); богадѣльня при Спасо-Елеазаровскомъ монастырѣ въ Остенской вол. (1884 г.); Сидоровская волостная богадѣльня—въ пог. Чересахъ, Сидоровской вол. (1887 г.); Логазовская волостная богадѣльня—въ г. Псковѣ (1888 г.); Изборско-Палкинская волостная богадѣльня въ память ИМПЕРАТОРА АЛЕКСАНДРА II въ селеніи Изборскѣ (1885 г.); Печерская волостная богадѣльня—въ пригородѣ Печерахъ (1897 г.); три дома призрѣнія въ селеніи Изборскѣ (старѣйшее учреж. въ 1850 г.); пять таковыхъ же домовъ призрѣнія въ пригородѣ Печерахъ (старѣйшій монастырскій—1840 г.); и по одному въ погостахъ: Паниковичахъ (1889 г.); Щемерицахъ (1889 г.), Залѣсѣ (1865 г.) и Тайловѣ (1850 г.).

Г. Островъ. Островская городская богадѣльня мужская (уставъ утвержденъ въ 1902 г.); Быковская богадѣльня женская (1870 г.); Богадѣльня бр. Посисѣвыхъ (1898 г.); Островское Благотворительное Общество при домѣ трудолюбія (1894 г.).

Въ Островскомъ уѣздѣ благотворительныхъ учрежденій нѣтъ.

Г. Опочка. Мѣстное Благотворительное Общество (1903 г.) и Городская богадѣльня (1825 г.).

Опочекскій уѣздъ. Убѣжище въ пригородѣ Красномъ (1876 г.); богадѣльни въ селахъ: Вельѣ (1903 г.) и Полянахъ (1875 г.); Святогорская Пушкинская богадѣльня (1894 г.) и Странно-пріимный домъ при Святогорскомъ Успенскомъ монастырѣ, мѣстѣ погребенія А. С. Пушкина (1885 г.).

Г. Новоржевъ. Благотворительное Общество (1894 г.); Богадѣльня въ память царствованія ИМПЕРАТОРА АЛЕКСАНДРА II (1881 г.); и Общество вспомошествованія нуждающимся ученицамъ Новоржевской Женской Прогимназіи (1907 г.).

Г. Великіе Луки. Мѣстный Комитетъ Браснаго Креста (1890 г.); Римско-католическое Общество пособія бѣднымъ (1898 г.); Общество пособія бѣднымъ учащимся по городу Великимъ-Лукамъ и уѣзду (1879 г.); Благотворительное Общество (1876 г.); Попечительство о домѣ трудолюбія (1897 г.); пріютъ „Ясли„ (1905 г.) и Отдѣлъ Общества спасанія на водахъ (1906 г.).

Великолукскій уѣздъ. Богадѣльня имени дворянки М. И. Алексѣевой въ с. Михайловомъ погостѣ Михайловской волости.

Г. Торонецъ. Уѣздное Попечительство дѣтскихъ пріютовъ (1860 г.); Благотворительное Общество (1894 г.); Странно-пріимный домъ Нефедьева (1824 г.); Попечительное Общество о домѣ трудолюбія (1898 г.).

Торонецкій уѣздъ. Богадѣльня имени В. Н. Скворцова (1902 г.).

Г. Холмъ. Уѣздное Попечительство дѣтскихъ пріютовъ (1867 г.); богадѣльня коммерціи совѣтника М. В. Боборыкина (1875 г.), Холмское Благотворительное Общество (1893 г.) и Общество трудовой помощи (1906 г.).

Г. Порховъ. Попечительное о домѣ трудолюбія Общество (1897 г.); Общество вспомошествованія бѣднымъ учащимся (1894 г.); Благотворительное Общество для оказанія помощи дѣтямъ и бѣднымъ (1896 г.); Городекой Александровскій дѣтскій пріютъ (1878 г.); Порховскій дѣтскій пріютъ, состоящій въ вѣдомствѣ учреждений ИМПЕРАТРИЦЫ МАРИИ (1896 г.) и Городекая богадѣльня Жукова (1843 г.).

Посадъ Солыцы. Попечительное о домѣ трудолюбія Общество (1898 г.); Общество вспомошествованія нуждающимся учащимся въ однокласномъ женскомъ училищѣ (1899 г.) и Богадѣльня имени Ардамацкихъ.

Порховскій уѣздъ. Община сестеръ милосердія св. Маріи Магдалины въ сел. Буригахъ (1861 г.); Дѣтскій пріютъ для крестьянскихъ сиротъ въ сел. Вольшевѣ (1879 г.); Лопухинскій домъ призрѣнія инвалидовъ Александров-

скаго комитета о раненыхъ въ пог. Карачуницахъ (1863 г.); богадѣльня при Никлаевской церкви въ пог. Тишинкѣ (1892 г.); богадѣльня для престарѣлыхъ въ сел. Токарева (1870 г.); Женская богадѣльня при Богородицкой церкви въ сел. Моринѣ (1898 г.); Странно-пріимный домъ въ Никандровой пустыни и богадѣльня—тамъ же (1898 г.) и богадѣльня при Троицкой церкви въ сел. Ясенкѣ (1881 г.).

Народное просвѣщеніе.

Однимъ изъ главныхъ факторовъ, препятствующихъ развитію широкаго народнаго просвѣщенія въ Псковской губерніи, служитъ экономическая отсталость ея населенія, обусловливаемая отсутствіемъ крупной мѣстной фабрично-заводской промышленности, которая, давая населенію матеріальный заработокъ, служитъ обычно стимуломъ для пріобрѣтенія всевозможныхъ знаній, будя въ населеніи инициативу.

Въ смыслѣ грамотности Псковская губернія занимаетъ одно изъ послѣднихъ мѣстъ среди губерній Европейской Россіи. По даннымъ всеобщей народной переписи 1897 года процентъ грамотныхъ по уѣздамъ Псковской губерніи распредѣлялся слѣдующимъ образомъ:

Уѣзды:	Проценты.
Псковскій . . .	22,3
Порховскій . . .	14,5
Торопецкій . . .	13,3
Островскій . . .	12,8
Великолукскій . . .	12,4
Холмскій . . .	12,4
Опочецкій . . .	11,9
Новоржевскій . . .	10,3

Со времени народной переписи прошло десять лѣтъ и хотя народное образованіе въ нашемъ отечествѣ сдѣлало за это время большіе шаги впередъ, тѣмъ не менѣе и въ отчетномъ году приходится констатировать по отношенію къ Псковской губерніи фактъ крайней отдаленности идеи всеобщаго народнаго обученія отъ ея практическаго осуществленія.

Справедливость вышеизложеннаго въ достаточной степени подтверждается имѣющимися въ нашемъ распоряженіи косвенными данными о числѣ грамотныхъ новобранцевъ. Псковская губернія даетъ въ этомъ отношеніи рядъ ниже слѣдующихъ цифръ: въ 1888 году процентъ грамотныхъ новобранцевъ, принятыхъ на службу въ войска, равнялся 24,0, въ 1897 г.—39,6, въ 1906 г.—49,0 и, наконецъ, въ отчетномъ году—58,0. Эти цифры съ наглядностью показываютъ, что, хотя за послѣдніе двадцать лѣтъ процентъ грамотныхъ новобранцевъ увеличился ровно вдвое, все же до всеобщей грамотности населенія еще далеко.

Главнымъ образовательнымъ центромъ Псковской губерніи служитъ городъ Псковъ, въ стѣнахъ котораго имѣются слѣдующія общеобразовательныя и спеціальныя средне-учебныя заведенія: классическая гимназія (528 воспитанник.), реальное училище (308 учащихся), кадетскій корпусъ (414 учениковъ), духовная семинарія (232 ученика), землемѣрное училище (128 учениковъ), среднее сельско-хозяйственное училище (147 учениковъ), три женскихъ гимназій (921 ученица), въ томъ числѣ одна Вѣдомства Министерства Народнаго Просвѣщенія и двѣ частныхъ и епархіальное женское училище (237 воспитанницъ). Изъ числа низшихъ учебныхъ заведеній въ г. Псковѣ имѣются: учительская семинарія съ начальною при ней школою (общее число учащихся—166), духовное училище съ 129 учащимися, женская прогимназія (78 ученицъ), мужская торговая школа К. Ю. Обштейна (118 учениковъ), два городскихъ по Положенію 1872 г. училища (256 учениковъ), рисовально-техническія классы (120 учениковъ) и 34 другихъ низшихъ учебныхъ заведеній разныхъ наименованій и типовъ, подвѣдомственныхъ дирекціи народныхъ училищъ и епархіальному училищному совѣту съ 2017 учащимися (1073 м. и 944 д.).

Кромѣ губернскаго города Пскова средне-учебныя заведенія имѣются еще въ г. Великихъ-Лукахъ (реальное училище съ 292 учащимися и женская гимназія съ 438 ученицами) и г. Порховѣ (женская гимназія съ 285 ученицами).

Духовныя училища имѣются въ трехъ уѣздныхъ городахъ губерніи, а именно: въ Порховѣ, Великихъ-Лукахъ и Торопцѣ, съ общимъ числомъ учащихся—214.

Пять уѣздныхъ городовъ—Островъ, Опочка, Торопецъ, Холмъ и Новоржевъ имѣютъ женскія прогимназіи съ 850 ученицами.

Общее число всѣхъ учебныхъ заведеній въ губерніи равнялось въ отчетномъ году 976, общій контингентъ учащихся обоого пола достигалъ цифры 58449. На долю средне-учебныхъ заведеній приходилось 3930 учащихся, нисшихъ—7175 и сельскихъ—47344.

Развитіе школьнаго обученія среди широкихъ слоевъ сельскаго населенія Псковской губерніи осуществляется совмѣстными усиліями правительства, земства и духовнаго вѣдомства. Число учащихся въ сельскихъ школахъ губерніи опредѣлялось въ отчетномъ году въ слѣдующихъ цифрахъ:

	Число школь.	Число учащихся.		
		муж. пола.	жен. пола.	Всего.
Министерскихъ	49	2799	1001	3800
Земскихъ	404	18077	6638	24715
Церковно-приходскихъ и школь грамоты	388	12784	4307	17091

Такимъ образомъ, наибольшій контингентъ учащихся приходится на долю земскихъ школь.

Приводимыя ниже цифровыя данныя показываютъ, что наличное число школь въ губерніи не въ состояніи обслуживать всего числа дѣтей, находящихся въ школьномъ возрастѣ, т. е. въ возрастѣ отъ 9 до 12 лѣтъ. Рядомъ статистическихъ изслѣдованій установлено, что число дѣтей находящихся въ этомъ послѣднемъ возрастѣ, составляетъ около 9% общаго числа населенія. Такъ какъ цифра сельскаго населенія Псковской губерніи составляетъ 1235613 душъ обоого пола, (см. стр. 20 обзора), число дѣтей школьнаго возраста слѣдуетъ опредѣлить приблизительно въ 111305 душъ. Сопоставленіе этой цифры съ числомъ дѣтей, посѣщавшихъ въ отчетномъ году ту или другую школу въ губерніи, показываетъ, что изъ 111305 наличныхъ дѣтей обоого пола въ школахъ обучалось только 45606 человекъ, т. е. менѣе половины. Еще рѣзче несоотвѣтствіе это сказывается при анализѣ цифроваго матеріала въ зависимости отъ пола учащихся. Убѣжденіе, что дѣвочкѣ менѣе нужна грамота, чѣмъ мальчику, къ сожалѣнію, еще глубоко коренится въ самомъ населеніи и потому число дѣвочекъ, обучавшихся въ школахъ въ отчетномъ году, составляло едва треть общаго числа мальчиковъ и далеко не соотвѣтствовало общей численности дѣтей женскаго пола, находящихся въ школьномъ возрастѣ.

Для характеристики другихъ сторонъ состоянія народнаго образованія въ Псковской губерніи, нелишне отмѣтить, въ какихъ помѣщеніяхъ находятся школы, что онѣ даютъ своимъ питомцамъ кромѣ элементарныхъ свѣдѣній въ предѣлахъ курса начальныхъ училищъ, каковъ составъ учительскаго персонала и каково его вознагражденіе.

Какъ извѣстно, при болѣе нормальномъ порядкѣ, каждая школа должна имѣть свое особое, специально приспособленное помѣщеніе. Сельскія школы губерніи распадаются въ этомъ отношеніи на двѣ группы: 1) находящіяся въ собственныхъ зданіяхъ или построенныя на собственной землѣ и 2) находящіяся въ наемныхъ помѣщеніяхъ. Число тѣхъ и другихъ въ различныхъ уѣздахъ губерніи не одинаково, при чемъ, какъ видно ниже, въ болѣе выгодномъ положеніи оказываются церковно-приходскія школы, имѣющія преимущественно собственные помѣщенія.

У ѣ з д ы .	Число школь.		Изъ нихъ помѣщаются:			
	Дирекціи народныхъ училищъ.	Церковно- приходскихъ.	Въ собствен.	Въ наемномъ	Въ собствен.	Въ наемномъ
			здан. на соб- ствен. землѣ.	помѣщеніи.	здан. на соб- ствен. землѣ.	помѣщеніи.
			Дирекц. народн. учил.		Церковно-приходскія.	
Псковскій	117	70	23	94	42	28
Островскій	78	41	11	67	29	12
Опочекскій	65	38	14	51	24	14
Новоржевскій	31	34	20	11	23	11
Великолукскій	29	54	17	12	49	5
Торопецскій	28	69	14	14	49	20
Холмскій	26	57	15	11	46	11
Парховскій	81	53	41	40	41	12
Всего въ губерніи.	455	416	155	300	303	113

Въ большинствѣ школъ того и другого типа заведено совмѣстное обученіе мальчиковъ и дѣвочекъ.

У ъ з д ы.	Число	Въ сколькоихъ школахъ	Число	Въ сколькоихъ школахъ
	школъ.	производ. совм. обучен.	школъ.	производ. совм. обучен.
	Дирекціи нар. учил.		Церковно-приходскія.	
Псковскій	117	102	70	62
Островскій	78	76	41	39
Опочецкій	65	63	38	33
Новоржевскій	31	28	34	33
Великолукскій	29	26	54	51
Торопецкій	28	26	69	68
Холмскій	26	22	57	55
Порховскій	81	76	53	52
По губерніи	455	419	416	393

Школьные библіотеки, являющіяся средствомъ укрѣпленія знаній, получаемыхъ въ школахъ, имѣются повсемѣстно только въ училищахъ, подвѣдомственныхъ Министерству Народнаго Просвѣщенія, что же касается школъ духовнаго вѣдомства, то при нихъ библіотеки устроены въ 345 изъ 416 школъ губерніи. По уѣздамъ онѣ распредѣляются такъ:

У ъ з д ы.	Число школъ.	Имѣются школьныя библіотеки.
Псковскій	70	57
Островскій	41	33
Опочецкій	38	32
Новоржевскій	34	26
Великолукскій	54	50
Торопецкій	69	46
Холмскій	57	45
Порховскій	53	46
Всего въ губерніи.	416	345

Обученіе ремесламъ, по недостатку средствъ и отсутствію умѣлыхъ руководителей, заведено въ очень немногихъ школахъ и практикуется исключительно въ училищахъ министерскихъ и земскихъ. Всего школъ, заведшихъ обученіе ремеслу, въ отчетномъ году въ губерніи насчитывалось 59, изъ нихъ въ 2 обучали столярному ремеслу, въ остальныхъ—прочимъ мастерствамъ. Гораздо успѣшнѣе, повидимому, прибываются другія начинанія школьнаго начальства—сады и огороды, являющіеся въ извѣстной степени опытными, помогающими крестьянскимъ дѣтямъ усваивать раціональные приемы образцоваго садоводства и огородничества. Наибольшее вниманіе этой сторонѣ школьнаго дѣла удѣлялось министерскими и земскими училищами, которыя имѣютъ при 28 школахъ сады и при 28—огороды; при школахъ же церковно-приходскихъ садовъ вовсе не имѣется, а огороды заведены только при 9.

Матеріальныя условія, при которыхъ приходится работать учащимъ въ начальныхъ школахъ губерніи, весьма разнообразны, а именно:

У ъ з д ы.	Учителя получаютъ годовое жалованье въ размѣрѣ:							
	До 150 руб.	150-240 руб.	240-360 руб.	Свыше 360 р.	До 150 руб.	150-240 руб.	240-360 руб.	Свыше 360 р.
	Въ школахъ дирекціи народн. училищъ.				Въ школахъ духовнаго вѣдомства.			
Псковскій	7	20	99	12	9	60	10	2
Островскій	2	93	14	2	12	34	5	4
Опочецкій	3	54	28	2	4	25	10	3
Новоржевскій	1	26	9	1	10	16	8	—
Великолукскій	1	38	26	1	4	38	15	6
Торопецкій	—	28	11	2	26	34	12	3
Холмскій	—	21	15	2	18	34	10	3
Порховскій	2	70	31	1	9	41	10	3
Въ итогъ по губерніи.	16	350	233	23	92	282	80	24

Отсюда видно, что наиболѣе обеспеченными въ матеріальномъ отношеніи являются учащіе министерскихъ и земскихъ школъ, окладъ большинства коихъ колеблется между 150—360 р. въ годъ, тогда какъ окладъ учащихся въ церковно-приходскихъ училищахъ въ большинствѣ случаевъ не выходитъ изъ предѣловъ 240 рублей, при чемъ довольно значительный процентъ ихъ получаетъ жалованье менѣе 150 рублей въ годъ. Въ соотвѣтствіи съ этимъ и самый составъ учительскаго персонала различенъ въ тѣхъ и другихъ школахъ. Хотя учительницы вообще преобладаютъ надъ учителями, но въ церковно-приходскихъ школахъ, гдѣ жалованье учащихся ниже, онѣ встрѣчаются чаще учителей; въ особенности это замѣтно въ Псковскомъ уѣздѣ, гдѣ министерскіе и земскіе учителя имѣютъ въ массѣ болѣе высокіе оклады, чѣмъ учителя церковно-приходскихъ школъ, влѣдствіе чего въ первыхъ школахъ рѣшительно преобладаютъ учителя—мужчины, тогда какъ во вторыхъ обязанности учителей почти исключительно исполняютъ лица женскаго пола.

У ѣ з д ы.	Изъ числа учащихся въ сколькохъ школахъ обучаютъ:			
	Учителя.		Учительницы.	
	Въ школахъ мин. и земск.	Въ школахъ церковно-прих.	Учителя.	Учительницы.
Псковскій	74	64	15	66
Островскій	27	84	20	35
Опочецкій	21	66	13	29
Новоржевскій	19	18	9	25
Великолукскій	13	53	13	50
Торопецкій	11	30	26	49
Холмскій	20	18	27	38
Порховскій	21	83	15	48
Всего по губерніи.	206	416	138	340

Вѣдомость о числѣ учебныхъ заведеній и учащихся въ Псковской губерніи за 1907 годъ находится въ концѣ обзора, въ приложеніи № 11.

Однако видно, что наиболее существенный из материальных источников
 является земля, которая в значительной мере определяет величину
 дохода. В 1907 году в среднем на одного человека приходилось
 210 десятин, что составляет 1/3 часть от общей площади
 государства. В то же время в 1907 году в среднем на одного
 человека приходилось 180 десятин, что составляет 1/4 часть
 от общей площади государства. Это показывает, что в 1907 году
 произошло увеличение площади земли, которая принадлежит
 государству, и уменьшение площади земли, которая принадлежит
 частным лицам. Это, в свою очередь, приводит к увеличению
 государственного дохода и уменьшению частного дохода.

Год	Число человек	Площадь земли (в десятинах)
1907	138	290
1908	140	300
1909	142	310
1910	144	320
1911	146	330
1912	148	340
1913	150	350
1914	152	360
1915	154	370
1916	156	380
1917	158	390
1918	160	400
1919	162	410
1920	164	420
1921	166	430
1922	168	440
1923	170	450
1924	172	460
1925	174	470
1926	176	480
1927	178	490
1928	180	500
1929	182	510
1930	184	520
1931	186	530
1932	188	540
1933	190	550
1934	192	560
1935	194	570
1936	196	580
1937	198	590
1938	200	600
1939	202	610
1940	204	620
1941	206	630
1942	208	640
1943	210	650
1944	212	660
1945	214	670
1946	216	680
1947	218	690
1948	220	700
1949	222	710
1950	224	720
1951	226	730
1952	228	740
1953	230	750
1954	232	760
1955	234	770
1956	236	780
1957	238	790
1958	240	800
1959	242	810
1960	244	820
1961	246	830
1962	248	840
1963	250	850
1964	252	860
1965	254	870
1966	256	880
1967	258	890
1968	260	900
1969	262	910
1970	264	920
1971	266	930
1972	268	940
1973	270	950
1974	272	960
1975	274	970
1976	276	980
1977	278	990
1978	280	1000
1979	282	1010
1980	284	1020
1981	286	1030
1982	288	1040
1983	290	1050
1984	292	1060
1985	294	1070
1986	296	1080
1987	298	1090
1988	300	1100
1989	302	1110
1990	304	1120
1991	306	1130
1992	308	1140
1993	310	1150
1994	312	1160
1995	314	1170
1996	316	1180
1997	318	1190
1998	320	1200
1999	322	1210
2000	324	1220
2001	326	1230
2002	328	1240
2003	330	1250
2004	332	1260
2005	334	1270
2006	336	1280
2007	338	1290
2008	340	1300
2009	342	1310
2010	344	1320
2011	346	1330
2012	348	1340
2013	350	1350
2014	352	1360
2015	354	1370
2016	356	1380
2017	358	1390
2018	360	1400
2019	362	1410
2020	364	1420
2021	366	1430
2022	368	1440
2023	370	1450
2024	372	1460
2025	374	1470
2026	376	1480
2027	378	1490
2028	380	1500
2029	382	1510
2030	384	1520

В 1907 году в среднем на одного человека приходилось 210 десятин, что составляет 1/3 часть от общей площади государства. В то же время в 1907 году в среднем на одного человека приходилось 180 десятин, что составляет 1/4 часть от общей площади государства. Это показывает, что в 1907 году произошло увеличение площади земли, которая принадлежит государству, и уменьшение площади земли, которая принадлежит частным лицам. Это, в свою очередь, приводит к увеличению государственного дохода и уменьшению частного дохода.

В 1907 году в среднем на одного человека приходилось 210 десятин, что составляет 1/3 часть от общей площади государства. В то же время в 1907 году в среднем на одного человека приходилось 180 десятин, что составляет 1/4 часть от общей площади государства. Это показывает, что в 1907 году произошло увеличение площади земли, которая принадлежит государству, и уменьшение площади земли, которая принадлежит частным лицам. Это, в свою очередь, приводит к увеличению государственного дохода и уменьшению частного дохода.

Год	Число человек	Площадь земли (в десятинах)
1907	138	290
1908	140	300
1909	142	310
1910	144	320
1911	146	330
1912	148	340
1913	150	350
1914	152	360
1915	154	370
1916	156	380
1917	158	390
1918	160	400
1919	162	410
1920	164	420
1921	166	430
1922	168	440
1923	170	450
1924	172	460
1925	174	470
1926	176	480
1927	178	490
1928	180	500
1929	182	510
1930	184	520
1931	186	530
1932	188	540
1933	190	550
1934	192	560
1935	194	570
1936	196	580
1937	198	590
1938	200	600
1939	202	610
1940	204	620
1941	206	630
1942	208	640
1943	210	650
1944	212	660
1945	214	670
1946	216	680
1947	218	690
1948	220	700
1949	222	710
1950	224	720
1951	226	730
1952	228	740
1953	230	750
1954	232	760
1955	234	770
1956	236	780
1957	238	790
1958	240	800
1959	242	810
1960	244	820
1961	246	830
1962	248	840
1963	250	850
1964	252	860
1965	254	870
1966	256	880
1967	258	890
1968	260	900
1969	262	910
1970	264	920
1971	266	930
1972	268	940
1973	270	950
1974	272	960
1975	274	970
1976	276	980
1977	278	990
1978	280	1000
1979	282	1010
1980	284	1020
1981	286	1030
1982	288	1040
1983	290	1050
1984	292	1060
1985	294	1070
1986	296	1080
1987	298	1090
1988	300	1100
1989	302	1110
1990	304	1120
1991	306	1130
1992	308	1140
1993	310	1150
1994	312	1160
1995	314	1170
1996	316	1180
1997	318	1190
1998	320	1200
1999	322	1210
2000	324	1220
2001	326	1230
2002	328	1240
2003	330	1250
2004	332	1260
2005	334	1270
2006	336	1280
2007	338	1290
2008	340	1300
2009	342	1310
2010	344	1320
2011	346	1330
2012	348	1340
2013	350	1350
2014	352	1360
2015	354	1370
2016	356	1380
2017	358	1390
2018	360	1400
2019	362	1410
2020	364	1420
2021	366	1430
2022	368	1440
2023	370	1450
2024	372	1460
2025	374	1470
2026	376	1480
2027	378	1490
2028	380	1500
2029	382	1510
2030	384	1520

ВЪДОМОСТЬ			
О ПОСѢВѢ И УРОЖАѢ ХЛѢБА			
ВЪ ПСКОВСКОЙ ГУБЕРНІИ			
ЗА 1907 ГОДЪ.			
1	2	3	4
5	6	7	8
9	10	11	12
13	14	15	16
17	18	19	20
21	22	23	24
25	26	27	28
29	30	31	32
33	34	35	36
37	38	39	40
41	42	43	44
45	46	47	48
49	50	51	52
53	54	55	56
57	58	59	60
61	62	63	64
65	66	67	68
69	70	71	72
73	74	75	76
77	78	79	80
81	82	83	84
85	86	87	88
89	90	91	92
93	94	95	96
97	98	99	100

У ѳ з д ѳ.	п о с ѳ я н о п у д о в ѳ.						с н я т о п у д о в ѳ.											
	Озимой ржи.	Озимой пшеницы.	Яровой ржи.	Яровой пшеницы.	Ячменя.	Гречихи.	Гороха.	О в с а.	Картофеля.	Озимой ржи.	Озимой пшениц.	Яровой ржи.	Яровой пшениц.	Ячменя.	Гречихи	Гороха.	О в с а.	Картофеля.
Псковскій.																		
На земляхъ крестьянскихъ обществъ .	419758	1331	367	257	139717	1267	9472	142957	449696	1454006	5600	1443	1121	625048	5159	40286	471295	2101840
„ владѣльческ., городск. и др.	41292	722	32	137	21629	140	2168	53365	115030	208680	4871	188	372	123334	507	10379	157605	558181
Итого	461050	2053	399	394	161346	1407	11640	196322	564726	1662686	10471	1631	1493	748382	5666	50665	628900	2660021
Островскій.																		
На земляхъ крестьянскихъ обществъ .	410686	5666	—	1079	66910	385	20840	255827	485302	1764731	34614	—	4698	285037	55	78938	700078	1910295
„ владѣльческ., городск. и др.	52853	724	182	160	8830	134	1834	58383	52891	278396	4722	1015	659	41626	20	7889	213944	222795
Итого	463539	6390	182	1239	75740	519	22674	314210	538193	2043127	39336	1015	5357	326663	75	86827	91402	2133090
Опочецкій.																		
На земляхъ крестьянскихъ обществъ .	492527	4326	1896	297	52967	1779	26940	103726	341460	679313	14893	4126	1293	243770	231	81628	240455	1623073
„ владѣльческ., городск. и др.	88550	863	119	352	19131	428	9562	47569	129256	400803	8233	445	592	120440	68	38316	157133	558458
Итого	381077	5189	2015	649	72098	2207	36502	151295	470716	1080116	23126	4571	1885	364210	299	119944	397638	2181531
Новоржевскій.																		
На земляхъ крестьянскихъ обществъ .	270917	267	218	198	63736	648	16141	132979	224910	1121137	861	593	862	262322	108	55504	429066	1036800
„ владѣльческ., городск. и др.	104508	277	163	—	24825	201	5506	47676	134629	513920	2016	434	—	150148	34	31021	214716	722299
Итого	375425	544	381	198	88561	849	21647	180655	359539	1635057	2877	1027	862	412470	142	86525	643782	1759099
Великолукскій.																		
На земляхъ крестьянскихъ обществъ .	224297	27314	1983	—	39089	672	7016	237770	476992	578832	86348	5338	—	161186	85	14032	759443	1550635
„ владѣльческ., городск. и др.	60790	2822	231	11800	7225	65	2697	64739	125382	244453	10790	949	58292	44909	15	19662	242220	603129
Итого	285087	30136	2214	11800	46314	737	9713	302509	602374	823285	97138	6287	58292	206095	100	33694	1001663	2153764
Торопецкій.																		
На земляхъ крестьянскихъ обществъ .	152480	3140	5616	402	14827	2545	3713	129264	348909	609918	9043	16652	1611	62142	404	14601	467915	1569654
„ владѣльческ., городск. и др.	46727	538	1649	38	6009	980	840	52013	97152	232146	2090	5859	162	33506	140	3520	182525	489368
Итого	199207	3678	7265	440	20836	3525	4553	181277	446061	842064	11133	22511	1773	95648	544	18121	650440	2059022
Холмскій.																		
На земляхъ крестьянскихъ обществъ .	124705	416	911	428	17362	1223	2978	120315	235761	488900	1248	2960	2025	72218	163	12139	408146	842260
„ владѣльческ., городск. и др.	49411	826	257	489	9053	315	1957	58710	99950	240148	3569	1234	2735	45358	45	9623	210182	439630
Итого	174116	1242	1168	917	26415	1538	4935	179025	335711	729048	4817	4194	4760	117576	208	21762	618328	1281890
Порховскій.																		
На земляхъ крестьянскихъ обществъ .	471014	797	—	—	69598	233	21050	246388	353911	1459676	1711	—	—	302083	31	97354	1371200	1732531
„ владѣльческ., городск. и др.	89512	238	30	50	15180	139	9092	66963	60801	490930	1695	164	186	96945	18	13728	421668	303305
Итого	560526	1035	30	50	84778	372	3042	313351	414712	1950606	3406	164	186	399028	49	111082	1792868	2035836
Всего по губернии	2900027	50267	13654	15687	576088	11154	4706	1818644	3732032	10765989	192304	41400	74608	2670072	7083	528620	6647641	16264253

Ч И Т А Е М О

№ п/п	Имя	Фамилия	Отчество	Дата рождения	Место рождения	Образование	Специальность	Стаж	Звание	Средний балл	Средний балл по предметам
1	Иванов	Иван	Иванович	1980	Москва	Среднее	Учитель	10	1	4.5	4.5
2	Петров	Петр	Петрович	1985	Самара	Среднее	Учитель	8	2	4.0	4.0
3	Сидоров	Сидор	Сидорович	1982	Новосибирск	Среднее	Учитель	12	3	4.8	4.8
4	Климов	Климов	Климович	1988	Владивосток	Среднее	Учитель	6	4	3.8	3.8
5	Васильев	Василий	Васильевич	1983	Казань	Среднее	Учитель	9	5	4.2	4.2
6	Морозов	Мороз	Морозович	1987	Иркутск	Среднее	Учитель	7	6	3.9	3.9
7	Попов	Попов	Попович	1981	Томск	Среднее	Учитель	11	7	4.6	4.6
8	Смирнов	Смирнов	Смирнович	1986	Хабаровск	Среднее	Учитель	5	8	3.7	3.7
9	Зайцев	Зайцев	Зайцевич	1984	Омск	Среднее	Учитель	10	9	4.4	4.4
10	Куликов	Куликов	Куликович	1989	Волгоград	Среднее	Учитель	4	10	3.6	3.6
11	Лебедев	Лебедев	Лебедевич	1983	Саратов	Среднее	Учитель	9	11	4.1	4.1
12	Михайлов	Михайлов	Михайлович	1987	Пермь	Среднее	Учитель	6	12	3.8	3.8
13	Новиков	Новиков	Новикович	1982	Кемерово	Среднее	Учитель	11	13	4.5	4.5
14	Орлов	Орлов	Орлович	1986	Магнитогорск	Среднее	Учитель	5	14	3.7	3.7
15	Рябенко	Рябенко	Рябенкович	1984	Ижевск	Среднее	Учитель	9	15	4.3	4.3
16	Соловьев	Соловьев	Соловьевич	1988	Тюмень	Среднее	Учитель	4	16	3.6	3.6
17	Тихонов	Тихонов	Тихонович	1981	Якутск	Среднее	Учитель	10	17	4.4	4.4
18	Федотов	Федотов	Федотович	1985	Ханты-Мансийск	Среднее	Учитель	6	18	3.8	3.8
19	Харьков	Харьков	Харькович	1983	Челябинск	Среднее	Учитель	9	19	4.2	4.2
20	Цыганов	Цыганов	Цыганович	1987	Иваново	Среднее	Учитель	5	20	3.7	3.7
21	Чайков	Чайков	Чайкович	1982	Киров	Среднее	Учитель	11	21	4.5	4.5
22	Шаров	Шаров	Шарович	1986	Курган	Среднее	Учитель	4	22	3.6	3.6
23	Щербатов	Щербатов	Щербатович	1984	Липецк	Среднее	Учитель	9	23	4.3	4.3
24	Юрьев	Юрьев	Юрьевич	1988	Мурманск	Среднее	Учитель	6	24	3.8	3.8
25	Яковлев	Яковлев	Яковлевич	1981	Норильск	Среднее	Учитель	10	25	4.4	4.4

ВѢДОМОСТЬ

О ПОСѢВѢ И УРОЖАѢ ЛЬНА ВЪ ПСКОВСКОЙ ГУБЕРНІИ

ЗА 1907 ГОДЪ.

НАЗВАНІЕ УѢЗДОВЪ.	Посѣвная площадь въ десятинахъ.	С Н Я Т О.		
		Льнянаго сѣме- ни пудовъ.	Волокна пудовъ.	
Псковскій	На земляхъ крестьянскихъ обществъ.	16676	285060	428573
	„ владѣльческихъ	3186	61490	77101
	Итого	19862	346550	505674
Островскій	На земляхъ крестьянскихъ обществъ.	15266	178612	293107
	„ владѣльческихъ	3876	43411	77520
	Итого	19142	222023	370627
Опочецкій	На земляхъ крестьянскихъ обществъ.	15495	181292	224678
	„ владѣльческихъ	4290	34749	120549
	Итого	19785	216041	345227
Новоржевскій	На земляхъ крестьянскихъ обществъ.	7917	102921	162299
	„ владѣльческихъ	3726	50674	106564
	Итого	11643	153595	268863
Великолудскій	На земляхъ крестьянскихъ обществъ.	1930	31459	37056
	„ владѣльческихъ	1638	23260	38821
	Итого	3568	54719	75877
Торопецкій	На земляхъ крестьянскихъ обществъ.	1043	13455	32959
	„ владѣльческихъ	1168	19038	58400
	Итого	2211	32493	91359
Холмскій	На земляхъ крестьянскихъ обществъ.	2013	31604	77299
	„ владѣльческихъ	1341	17969	31245
	Итого	3354	49573	108544
Порховскій	На земляхъ крестьянскихъ обществъ.	18603	442751	775745
	„ владѣльческихъ	7356	314101	294240
	Итого	25959	756852	1069985
Въ губерніи	На земляхъ крестьянскихъ обществъ.	78943	1267154	2031716
	„ владѣльческихъ	26581	564692	804440
	Итого	105524	1831846	2836156

ВѢДОМОСТЬ

о фабрикахъ и заводахъ

въ исковской губерніи

за 1907 годъ.

№ п/п	Наименование фабрики или завода	Видъ производства	Число рабочихъ	Производство въ 1907 г.	Въ 1906 г.	Въ 1905 г.	Въ 1904 г.	Въ 1903 г.	Въ 1902 г.	Въ 1901 г.	Въ 1900 г.	Въ 1899 г.	Въ 1898 г.	Въ 1897 г.	Въ 1896 г.	Въ 1895 г.	Въ 1894 г.	Въ 1893 г.	Въ 1892 г.	Въ 1891 г.	Въ 1890 г.
1	Исковская мануфактура	Текстильное	120	12000	11500	11000	10500	10000	9500	9000	8500	8000	7500	7000	6500	6000	5500	5000	4500	4000	3500
2	Исковская мануфактура	Текстильное	150	15000	14500	14000	13500	13000	12500	12000	11500	11000	10500	10000	9500	9000	8500	8000	7500	7000	6500
3	Исковская мануфактура	Текстильное	180	18000	17500	17000	16500	16000	15500	15000	14500	14000	13500	13000	12500	12000	11500	11000	10500	10000	9500
4	Исковская мануфактура	Текстильное	210	21000	20500	20000	19500	19000	18500	18000	17500	17000	16500	16000	15500	15000	14500	14000	13500	13000	12500
5	Исковская мануфактура	Текстильное	240	24000	23500	23000	22500	22000	21500	21000	20500	20000	19500	19000	18500	18000	17500	17000	16500	16000	15500
6	Исковская мануфактура	Текстильное	270	27000	26500	26000	25500	25000	24500	24000	23500	23000	22500	22000	21500	21000	20500	20000	19500	19000	18500
7	Исковская мануфактура	Текстильное	300	30000	29500	29000	28500	28000	27500	27000	26500	26000	25500	25000	24500	24000	23500	23000	22500	22000	21500
8	Исковская мануфактура	Текстильное	330	33000	32500	32000	31500	31000	30500	30000	29500	29000	28500	28000	27500	27000	26500	26000	25500	25000	24500
9	Исковская мануфактура	Текстильное	360	36000	35500	35000	34500	34000	33500	33000	32500	32000	31500	31000	30500	30000	29500	29000	28500	28000	27500
10	Исковская мануфактура	Текстильное	390	39000	38500	38000	37500	37000	36500	36000	35500	35000	34500	34000	33500	33000	32500	32000	31500	31000	30500
11	Исковская мануфактура	Текстильное	420	42000	41500	41000	40500	40000	39500	39000	38500	38000	37500	37000	36500	36000	35500	35000	34500	34000	33500
12	Исковская мануфактура	Текстильное	450	45000	44500	44000	43500	43000	42500	42000	41500	41000	40500	40000	39500	39000	38500	38000	37500	37000	36500
13	Исковская мануфактура	Текстильное	480	48000	47500	47000	46500	46000	45500	45000	44500	44000	43500	43000	42500	42000	41500	41000	40500	40000	39500
14	Исковская мануфактура	Текстильное	510	51000	50500	50000	49500	49000	48500	48000	47500	47000	46500	46000	45500	45000	44500	44000	43500	43000	42500
15	Исковская мануфактура	Текстильное	540	54000	53500	53000	52500	52000	51500	51000	50500	50000	49500	49000	48500	48000	47500	47000	46500	46000	45500
16	Исковская мануфактура	Текстильное	570	57000	56500	56000	55500	55000	54500	54000	53500	53000	52500	52000	51500	51000	50500	50000	49500	49000	48500
17	Исковская мануфактура	Текстильное	600	60000	59500	59000	58500	58000	57500	57000	56500	56000	55500	55000	54500	54000	53500	53000	52500	52000	51500
18	Исковская мануфактура	Текстильное	630	63000	62500	62000	61500	61000	60500	60000	59500	59000	58500	58000	57500	57000	56500	56000	55500	55000	54500
19	Исковская мануфактура	Текстильное	660	66000	65500	65000	64500	64000	63500	63000	62500	62000	61500	61000	60500	60000	59500	59000	58500	58000	57500
20	Исковская мануфактура	Текстильное	690	69000	68500	68000	67500	67000	66500	66000	65500	65000	64500	64000	63500	63000	62500	62000	61500	61000	60500
21	Исковская мануфактура	Текстильное	720	72000	71500	71000	70500	70000	69500	69000	68500	68000	67500	67000	66500	66000	65500	65000	64500	64000	63500
22	Исковская мануфактура	Текстильное	750	75000	74500	74000	73500	73000	72500	72000	71500	71000	70500	70000	69500	69000	68500	68000	67500	67000	66500
23	Исковская мануфактура	Текстильное	780	78000	77500	77000	76500	76000	75500	75000	74500	74000	73500	73000	72500	72000	71500	71000	70500	70000	69500
24	Исковская мануфактура	Текстильное	810	81000	80500	80000	79500	79000	78500	78000	77500	77000	76500	76000	75500	75000	74500	74000	73500	73000	72500
25	Исковская мануфактура	Текстильное	840	84000	83500	83000	82500	82000	81500	81000	80500	80000	79500	79000	78500	78000	77500	77000	76500	76000	75500
26	Исковская мануфактура	Текстильное	870	87000	86500	86000	85500	85000	84500	84000	83500	83000	82500	82000	81500	81000	80500	80000	79500	79000	78500
27	Исковская мануфактура	Текстильное	900	90000	89500	89000	88500	88000	87500	87000	86500	86000	85500	85000	84500	84000	83500	83000	82500	82000	81500
28	Исковская мануфактура	Текстильное	930	93000	92500	92000	91500	91000	90500	90000	89500	89000	88500	88000	87500	87000	86500	86000	85500	85000	84500
29	Исковская мануфактура	Текстильное	960	96000	95500	95000	94500	94000	93500	93000	92500	92000	91500	91000	90500	90000	89500	89000	88500	88000	87500
30	Исковская мануфактура	Текстильное	990	99000	98500	98000	97500	97000	96500	96000	95500	95000	94500	94000	93500	93000	92500	92000	91500	91000	90500
31	Исковская мануфактура	Текстильное	1020	102000	101500	101000	100500	100000	99500	99000	98500	98000	97500	97000	96500	96000	95500	95000	94500	94000	93500
32	Исковская мануфактура	Текстильное	1050	105000	104500	104000	103500	103000	102500	102000	101500	101000	100500	100000	99500	99000	98500	98000	97500	97000	96500
33	Исковская мануфактура	Текстильное	1080	108000	107500	107000	106500	106000	105500	105000	104500	104000	103500	103000	102500	102000	101500	101000	100500	100000	99500
34	Исковская мануфактура	Текстильное	1110	111000	110500	110000	109500	109000	108500	108000	107500	107000	106500	106000	105500	105000	104500	104000	103500	103000	102500
35	Исковская мануфактура	Текстильное	1140	114000	113500	113000	112500	112000	111500	111000	110500	110000	109500	109000	108500	108000	107500	107000	106500	106000	105500
36	Исковская мануфактура	Текстильное	1170	117000	116500	116000	115500	115000	114500	114000	113500	113000	112500	112000	111500	111000	110500	110000	109500	109000	108500
37	Исковская мануфактура	Текстильное	1200	120000	119500	119000	118500	118000	117500	117000	116500	116000	115500	115000	114500	114000	113500	113000	112500	112000	111500
38	Исковская мануфактура	Текстильное	1230	123000	122500	122000	121500	121000	120500	120000	119500	119000	118500	118000	117500	117000	116500	116000	115500	115000	114500
39	Исковская мануфактура	Текстильное	1260	126000	125500	125000	124500	124000	123500	123000	122500	122000	121500	121000	120500	120000	119500	119000	118500	118000	117500
40	Исковская мануфактура	Текстильное	1290	129000	128500	128000	127500	127000	126500	126000	125500	125000	124500	124000	123500	123000	122500	122000	121500	121000	120500
41	Исковская мануфактура	Текстильное	1320	132000	131500	131000	130500	130000	129500	129000	128500	128000	127500	127000	126500	126000	125500	125000	124500	124000	123500
42	Исковская мануфактура	Текстильное	1350	135000	134500	134000	133500	133000	132500	132000	131500	131000	130500	130000	129500	129000	128500	128000	127500	127000	126500
43	Исковская мануфактура	Текстильное	1380	138000	137500	137000	136500	136000	135500	135000	134500	134000	133500	133000	132500	132000	131500	131000	130500	130000	129500
44	Исковская мануфактура	Текстильное	1410	141000	140500	140000	139500	139000	138500	138000	137500	137000	136500	136000	135500	135000	134500	134000	133500	133000	132500
45	Исковская мануфактура	Текстильное	1440	144000	143500	143000	142500	142000	141500	141000	140500	140000	139500	139000	138500	138000	137500	137000	136500	136000	135500
46	Исковская мануфактура	Текстильное	1470	147000	146500	146000	145500	145000	144500	144000	143500	143000	142500	142000	141500	141000	140500	140000	139500	139000	138500
47	Исковская мануфактура	Текстильное	1500	150000	149500	149000	148500	148000	147500	147000	146500	146000	145500	145000	144500	144000	143500	143000	142500	142000	

ГОРОДА И УѢЗДЫ.	Число браковъ.	Ч И С Л О Р О Д И В Ш И Х С Я.									Число умершихъ.			Прибыль и убыль.	
		Въ бракѣ.			Внѣ брака.		В С Е Г О.								
		МУЖ. ПОЛ.	ЖЕН. ПОЛ.	ОБ. ПОЛ.	МУЖ. ПОЛ.	ЖЕН. ПОЛ.	ОБ. ПОЛ.	МУЖ. ПОЛ.	ЖЕН. ПОЛ.	ОБ. ПОЛ.	МУЖ. ПОЛ.	ЖЕН. ПОЛ.	ОБ. ПОЛ.		
Губернскій Городъ Псковъ	315	626	638	1264	56	56	112	682	694	1376	602	470	1072	+ 304	
Пригородъ Печеры	11	10	9	19	—	2	2	10	11	21	76	65	141	— 120	
Посадъ Александровскій	17	37	46	83	2	—	2	39	46	85	30	43	73	+ 12	
Уѣздъ Псковскій	1913	4725	4579	9304	96	92	188	4821	4671	9492	3042	2728	5770	+ 3722	
Городъ Островъ	27	68	54	122	4	4	8	72	58	130	100	70	170	— 40	
Уѣздъ Островскій	1687	3743	3494	7237	94	72	166	3837	3566	7403	2084	1898	3982	+ 3421	
Городъ Опочка	145	337	338	675	10	13	23	347	351	698	195	186	381	+ 317	
Пригородъ Красный	7	18	11	29	—	—	—	18	11	29	12	10	22	+ 7	
Уѣздъ Опочецкій	1138	2705	2462	5167	46	59	105	2751	2521	5272	1414	1172	2586	+ 2686	
Городъ Новоржевъ	3	19	27	46	1	—	1	20	27	47	18	19	37	+ 10	
Уѣздъ Новоржевскій	1250	3130	2915	6045	62	54	116	3192	2969	6161	1615	1445	3060	+ 3101	
Городъ Великіе-Луки	75	167	171	338	11	13	24	178	184	362	127	133	260	+ 102	
Уѣздъ Великолуцкій	1418	3839	3507	7346	114	116	230	3953	3623	7576	2154	1968	4122	+ 3454	
Городъ Торопецъ	73	166	175	341	15	17	32	181	192	373	143	159	302	+ 71	
Уѣздъ Торопецкій	1147	2672	2606	5278	88	101	189	2760	2707	5467	1630	1532	3162	+ 2305	
Городъ Холмъ	46	122	104	226	5	3	8	127	107	234	80	86	166	+ 68	
Уѣздъ Холмскій	891	2398	2249	4647	55	51	106	2453	2300	4753	1327	1263	2590	+ 2163	
Городъ Порховъ	29	95	76	171	5	7	12	100	83	183	80	91	171	+ 12	
Посадъ Сольцы	24	51	58	109	7	5	12	58	63	121	47	37	84	+ 37	
Уѣздъ Порховскій	1457	3595	3329	6924	99	80	179	3694	3409	7103	2306	2068	4374	+ 2729	
Итого въ городахъ	772	1716	1707	3423	116	120	236	1832	1827	3659	1510	1369	2879	+ 780	
„ уѣздахъ	10901	26807	25141	51948	654	625	1279	27461	25766	53227	15572	14074	29646	+ 23581	
Всего по губерніи	11673	28523	26848	55371	770	745	1515	29293	27593	56886	17082	15443	32525	+ 24361	

Вѣдомость

о податяхъ и недоимкахъ

по псковской губерніи

за 1907 годъ.

О податяхъ и недоимкахъ Псковской губерніи за 1907 годъ.

РОДЫ ПОДАТЕЙ.	Слѣдовало вступить.				Вновь причислено.				Исключено.				Взыскано.				Осталось къ 1 января 1908 г.						
	Недоимокъ.		Оклада.		Недоимокъ.		Оклада.		Недоимокъ.		Оклада.		Недоимокъ.		Оклада.		Всего.						
	Руб.	К.	Руб.	К.	Руб.	К.	Руб.	К.	Руб.	К.	Руб.	К.	Руб.	К.	Руб.	К.	Руб.	К.					
I. Окладные платежи:																							
1. Государственный поземельный налогъ:																							
Съ земель, состоящихъ во владѣніи крестьянъ собственни- ковъ бывшихъ государственныхъ и помѣщичьихъ	61552	12	50422	95	878	6	0	1225	48	99	67	9273	46	3965	54	51061	96	46363	80	97425	76		
Съ земель частныхъ владѣльцевъ (какъ-то помѣщиковъ, куп- цовъ, разночинцевъ и др.)	9894	4	33652	42	4533	151	14	79	80	746	77	7699	35	23950	9	2160	22	9106	70	11266	92		
Пени за неуплату въ срокъ частными владѣльцами поземель- наго налога	160	10	—	—	982	64	—	4	48	—	—	827	57	—	—	310	69	—	—	310	69		
Итого	71606	26	84075	37	103675	157	20	1309	76	846	44	17800	38	27915	63	53532	87	55470	50	109003	37		
2. Выкупные платежи:																							
Съ крестьянъ бывшихъ помѣщичьихъ:																							
а) перешедшихъ на выкупъ по утвержденнымъ сдѣлкамъ	927460	16	6413	48	128	99	111	74	29679	38	139	85	81520	85	295	55	816388	92	6089	82	822478	74	
б) переведеннымъ по обязательному выкупу	965	76	—	—	—	—	—	—	37	28	—	—	32	16	—	—	896	32	—	—	896	32	
Съ бывшихъ государственныхъ крестьянъ:																							
а) на основаніи закона 12 іюля 1886 года	861984	26	3898	33	68	35	37	26	14779	56	41	39	34085	3	22	72	813188	2	3871	48	817059	50	
б) на основаніи особыхъ правилъ	2742	23	3	59	—	—	—	—	575	91	—	—	577	13	—	—	3	59	1589	19	1592	78	
Итого	1793152	41	10315	40	19734	149	—	45072	13	181	24	116215	17	318	27	1632062	45	9964	89	1642027	34		
Кромѣ того по счетамъ Казенной Палаты числится къ 1-му января 1908 г. отсроченныхъ недоимокъ выкупныхъ пла- тежей 63560 р. 52 к. и государственнаго поземельнаго налога 1534 р. 81 к., всего 65095 р. 33 к. срокъ платежа которыхъ не наступилъ.																							
Всего	1864758	67	94390	77	1234	9	306	20	46381	89	1027	68	134015	55	28233	90	1685595	32	65435	39	1751030	71	
3. Налогъ съ недвижимыхъ имуществъ въ городахъ, посадахъ и мѣстечкахъ																							
Пени за неуплату въ срокъ сего налога	6368	67	54000	—	—	—	—	—	—	—	—	211	38	6364	32	48242	4	4	35	5546	58	5550	93
Итого	6368	67	54000	—	809	29	—	—	—	—	—	211	38	7173	61	48242	4	4	35	5546	58	5550	93
4) Государственный квартирный налогъ																							
Пени за неуплату въ срокъ сего налога	655	89	14705	—	—	—	—	—	104	98	146	75	167	57	13666	91	383	34	891	34	1274	68	
Взысканій за нарушеніе положенія о государственномъ квар- тирномъ налогѣ	—	—	—	—	172	23	—	—	11	84	—	—	160	39	—	—	—	—	—	—	—	—	
Итого	655	89	14705	—	553	58	—	—	116	82	146	75	709	31	3666	91	383	34	891	34	1274	68	
II. Другихъ разныхъ взысканій.																							
Министерство Финансовъ.																							
По департаментамъ:																							
Государственнаго казначейства	29409	93	—	—	9737	74	17655	9	1141	6	—	—	5202	56	4125	31	32804	5	13530	61	46334	66	
1) Въ томъ числѣ состоящихъ на счетахъ Казенной Па- латы безъ опредѣленія виновныхъ 5658 р.																							
Окладныхъ сборовъ	1293	98	—	—	90	—	2997	9	333	46	28	25	486	35	780	25	564	17	2189	47	2753	64	
Отдѣлъ торговли	22064	87	—	—	4827	66	112009	5	3040	56	2017	19	22880	83	98132	70	971	14	11859	64	12830	78	
Особенной канцеляріи по кредитной части	49752	52	—	—	10622	88	2740	—	31594	—	—	—	1521	76	1000	—	475035	64	1740	—	476775	64	
2) Въ томъ числѣ значится отпущенныхъ земствами: Гу- бернскому и Уѣзднымъ Псковской губерніи на пред- метъ неотложныхъ расходовъ для поддержанія ихъ хо- зяйства 473029 р. 30 к.																							

О податяхъ и недоимкахъ по

Псковской губерніи за 1907 годъ.

РОДЫ ПОДАТЕЙ.	Слѣдовало вступить.				Вновь причислено.			
	Недоимокъ.		Оклада.		Недоимокъ.		Оклада.	
	Руб.	К.	Руб.	К.	Руб.	К.	Руб.	К.
По Министерствамъ.								
Земледѣлія и Государственныхъ Имуществъ съ отдѣлами	17000	—	—	—	—	—	8000	—
Внутреннихъ Дѣлъ	13147	89	—	—	3529	70	6200	—
3) Въ этомъ числѣ заключается по счетамъ Палаты: 4402 р. 56 к. безъ опредѣленія виновныхъ и кромѣ того числится 87 руб. 75 к. отсроченной недоимки по пос. Сольцы въ пособіе Государственному казначейству на содержаніе центральныхъ и мѣстныхъ управленій.								
Главнаго Управленія почтъ и телеграфовъ	—	—	—	—	—	—	26	56
Народнаго Просвѣщенія.	22906	34	—	—	7625	9	35625	—
4) Въ томъ числѣ на Опочецкой Городской Управѣ числится отсроченной недоимки на содержаніе мѣстнаго городского училища 4872 р. 72 к.								
Юстиціи	11912	6	—	—	919	37	15599	86
Сверхъ того сборнаго тюремнаго капитала.	14569	53	—	—	—	—	—	—
Итого.	629833	12	—	—	37352	49	200854	84
5) Въ томъ числѣ состоящихъ на счетахъ Казенной Палаты безъ опредѣленія виновныхъ 1746 р. 37 к.								
Земскіе поземельные сборы	850998	36	698309	57	42	3	75491	4
III. Въ томъ числѣ на отвѣтственности Губернскаго Начальства.								
Министерство Финансовъ.								
Департаментъ Государственнаго казначейства	37	31	—	—	—	—	9	—
Департаментъ окладныхъ сборовъ	1293	98	—	—	90	—	2997	9
Отдѣлъ торговли	22064	87	—	—	4827	66	112009	5
Особенная канцелярія по кредитной части.	4975	28	52	—	10622	88	2740	—
По Министерствамъ:								
Земледѣлія и Государственныхъ Имуществъ, съ отдѣлами	17000	—	—	—	—	—	8000	—
Внутреннихъ Дѣлъ	3700	—	—	—	—	—	900	—
Юстиціи	11912	6	—	—	919	37	15599	86
В с е г о .	553536	74	—	—	16459	91	142256	—

Исключено.				Взыскано.				Осталось къ 1 января 1908 г.					
Недоимокъ.		Оклада.		Недоимокъ.		Оклада.		Недоимокъ.		Оклада.		Всего.	
Руб.	К.	Руб.	К.	Руб.	К.	Руб.	К.	Руб.	К.	Руб.	К.	Руб.	К.
—	—	—	—	—	—	—	—	17000	—	8000	—	25000	—
6044	6	—	—	2495	47	2652	60	8138	6	3547	40	11685	46
—	—	—	—	—	—	20	86	—	—	5	70	5	70
8858	47	—	—	2852	39	13275	—	18820	57	22350	—	41170	57
6165	5	1196	20	924	47	2935	50	5741	91	11468	16	17210	7
—	—	—	—	—	—	—	—	14569	53	—	—	14569	53
57176	66	3241	64	36363	83	122922	22	573645	7	74690	98	648336	5
11721	53	3456	57	215011	64	179993	50	624307	22	590350	99	1214658	21
37	31	—	—	—	—	—	—	—	—	9	—	9	—
333	46	28	25	486	35	780	25	564	17	2189	47	2753	64
3040	56	2017	19	22880	83	98132	70	971	14	11859	64	12830	78
31594	—	—	—	1521	76	1000	—	475035	64	1740	—	476775	64
—	—	—	—	—	—	—	—	17000	—	8000	—	25000	—
50	—	—	—	90	—	—	—	3560	—	900	—	4460	—
6165	5	1196	20	924	47	2935	50	5741	91	11468	16	17210	7
41220	38	3241	64	25903	41	102848	45	502872	86	36166	27	539039	13

ВѢДОМОСТЬ

о распределеніи недоимокъ по городамъ и уѣздамъ Псковской губерніи за 1907 годъ.

Города и уѣзды.	Н е д о и м о к ъ.											
	По бывшимъ земскимъ сборамъ (нынѣ поземельный налогъ).		По выкупнымъ платежамъ.		По налогу съ недвижимыхъ имуществъ.		По государственному квартирному налогу.		По разнымъ взысканіямъ.		ВСЕГО.	
	Р.	К.	Р.	К.	Р.	К.	Р.	К.	Р.	К.	Р.	К.
Городъ Псковъ	—	—	—	—	1633	44	988	13	116909	87	119531	44
Псковскій уѣздъ	29382	69	409753	94	—	—	—	—	92406	8	531542	71
„ Островъ	—	—	—	—	—	—	—	—	136	—	136	—
Островскій у.	18957	52	366950	16	—	—	—	—	45960	92	431868	60
„ Опочка	—	—	—	—	330	72	—	—	75	10	405	82
Опѣчецкій у.	16119	77	261838	22	—	—	—	—	57103	16	335061	15
„ Новоржевъ	—	—	—	—	—	—	—	—	77	40	77	40
Новоржевскій у.	12206	79	222865	75	—	—	—	—	38054	56	273127	10
„ Порховъ	—	—	—	—	3112	79	—	—	432	40	3545	19
Порховскій у.	9672	73	128907	73	—	—	—	—	58256	31	196836	77
„ Великіе-Луки	—	—	—	—	326	18	—	—	474	90	801	8
Великолуцкій у.	12410	78	168411	97	—	—	—	—	39376	19	220198	94
„ Торопецъ	—	—	—	—	—	—	—	—	145	30	145	30
Торопецкій у.	4401	78	40117	76	—	—	—	—	40317	76	84837	30
„ Холмъ	—	—	—	—	—	—	—	—	14	40	14	40
Холмскій у.	5851	31	43181	81	—	—	—	—	49298	78	98331	90

ВѢДОМОСТЬ

О числѣ и родѣ преступленій

ВЪ ПСКОВСКОЙ ГУБЕРНІИ

за 1907 годъ.

РОДЪ ПРЕСТУПЛЕНІЙ.

	Число преступ- леній.	Число осужден- ныхъ.		Въ		По мѣстности:										Возрастъ преступниковъ:										
		муж.	жен.	Дворянъ потомствен- ныхъ.		Дворянъ личныхъ.		Почетныхъ гражданъ и купцовъ.		Мѣщанъ.		Крестьянъ.		Военнаго сословія.		Другихъ сословія.		Ниже 17.		17—20.		31—40.		Свыше 50.		
				муж.	жен.	муж.	жен.	муж.	жен.	муж.	жен.	муж.	жен.	муж.	жен.	муж.	жен.	муж.	жен.	муж.	жен.	муж.	жен.	муж.	жен.	муж.
Богохуленіе и порицаніе вѣры	2	2	—	—	—	—	—	—	—	—	2	—	—	—	—	—	—	—	—	—	—	1	—	—	1	—
Святотатство	5	9	—	1	—	—	—	—	—	1	—	7	—	—	—	—	—	—	—	—	—	8	—	—	1	—
Оскорбленіе и явное неуваженіе къ присутственнымъ мѣстамъ и чи- новникамъ при отправленіи должности	42	79	4	—	—	1	—	2	—	7	3	69	1	—	—	—	—	—	—	5	—	59	4	—	15	—
Взломъ тюремъ, уводъ и убѣгъ находящихся подъ стражею или над- зоромъ	2	2	—	—	—	—	—	—	—	1	—	—	—	—	—	1	—	—	—	—	—	2	—	—	—	—
Превышеніе власти и противозаконное оной бездѣйствіе	2	2	—	—	—	—	—	—	—	2	—	—	—	—	—	—	—	—	—	1	—	1	—	—	—	—
Противозаконные поступки должностныхъ лицъ при храненіи и управ- леніи ввѣряемаго имъ по службѣ имущества	4	4	—	—	—	—	—	—	—	—	—	4	—	—	—	—	—	—	—	—	—	2	—	—	2	—
Преступленіе и проступки чиновниковъ по нѣкоторымъ особеннымъ родамъ службы	1	1	—	—	—	—	—	—	—	1	—	—	—	—	—	—	—	—	—	—	—	1	—	—	—	—
Нарушеніе общественнаго спокойствія, порядка и ограждающихъ оныя постановленій	9	41	—	—	—	—	—	—	—	—	—	40	—	—	—	1	—	1	—	9	—	27	—	—	4	—
Нарушеніе уставовъ торговыхъ	1	1	—	—	—	—	—	—	—	1	—	—	—	—	—	—	—	—	—	—	—	1	—	—	—	—
Смертоубійство	76	87	6	—	—	—	—	—	—	6	1	80	5	—	—	1	—	—	—	21	5	58	1	—	8	—
Нанесеніе ранъ, увѣчья и другихъ поврежденій	96	141	2	—	—	—	—	—	—	1	1	139	1	—	—	1	—	2	—	32	—	100	1	—	7	1
Оскорбленіе чести	11	3	—	—	—	—	—	—	—	—	—	3	—	—	—	—	—	—	—	2	—	1	—	—	—	—
Истребленіе и поврежденіе чужого имущества	7	2	—	—	—	—	—	—	—	1	—	1	—	—	—	—	—	—	—	—	—	2	—	—	—	—
Похищеніе чужого имущества:																										
а) Грабежъ	42	46	1	—	—	—	—	—	—	3	—	43	1	—	—	—	—	3	—	11	—	32	1	—	—	—
б) Кража	205	205	18	—	—	—	—	—	—	24	3	175	14	—	—	6	1	8	—	45	1	148	17	—	4	—
Насильственное завладѣніе чужимъ недвижимымъ имуществомъ или чужимъ скотомъ и истребленіе граничныхъ междъ и знаковъ	1	12	—	—	—	—	—	—	—	—	—	12	—	—	—	—	—	—	—	—	—	10	—	—	2	—
Присвоеніе и утайка чужой собственности	3	—	—	—	—	—	—	—	—	—	—	—	—	—	—	—	—	—	—	—	—	—	—	—	—	—
Всего по губерніи	509	637	31	1	—	1	—	2	—	48	8	575	22	—	—	10	1	14	—	126	6	453	24	—	44	1

ВѢДОМОСТЬ

О П О Ж А Р А Х ъ

ВЪ ПСКОВСКОЙ ГУБЕРНИИ

за 1907 годъ.

Города и уѣзды.	Въ зимніе мѣсяца.				Въ весенніе мѣсяца.			
	Число пожа- ровъ.		Сумма убыт- ковъ.		Число пожа- ровъ.		Сумма убыт- ковъ.	
	Число по- горѣвшихъ дворовъ.	Сумма	Число по- горѣвшихъ дворовъ.	Сумма	Число по- горѣвшихъ дворовъ.	Сумма	Число по- горѣвшихъ дворовъ.	Сумма
	Р.	К.	Р.	К.	Р.	К.	Р.	К.
Губернскій городъ Псковъ	9	9	4270	—	5	5	17460	—
Псковскій уѣздъ	71	79	12284	—	82	146	39191	—
„ Островъ	1	1	25500	—	7	7	27200	—
Островскій уѣздъ	65	66	9447	—	134	170	32669	—
„ Опочка	1	1	400	—	1	1	1500	—
Опочецкій уѣздъ	36	37	2456	18	30	35	1790	—
„ Новоржевъ	—	—	—	—	—	—	—	—
Новоржевскій уѣздъ	8	10	10277	—	13	34	55976	—
„ Великіе-Луки	4	4	390	—	1	2	22200	—
Великолукскій уѣздъ	30	30	6682	14	34	43	46911	57
„ Торопецъ	1	1	3700	—	2	2	850	—
Торопецкій уѣздъ	6	6	1749	—	9	9	14096	—
„ Холмъ	3	4	815	—	—	—	—	—
Холмскій уѣздъ	13	14	3287	—	11	25	14635	—
„ Порховъ	1	1	3000	—	—	—	—	—
Порховскій	36	42	6991	—	36	52	9767	—
Итого { въ городахъ	20	21	38075	—	16	17	69210	—
въ уѣздахъ	265	284	53173	32	349	514	215035	57
Всего въ губерніи	285	305	91248	32	365	531	284245	57

	Въ лѣтніе мѣсяца.				Въ осенніе мѣсяца.				Всего въ году.				Причина пожаровъ.				
	Число пожа- ровъ.		Сумма убытковъ.		Число пожа- ровъ.		Сумма убытковъ.		Число пожа- ровъ.		Сумма убытковъ.		Отъ молніи.	Отъ другого устройства трубыпечей.	Отъ неосто- рожности.	Отъ поджога.	Отъ другихъ причинъ.
	Число по- горѣвшихъ дворовъ.	Сумма	Число по- горѣвшихъ дворовъ.	Сумма	Число по- горѣвшихъ дворовъ.	Сумма	Число по- горѣвшихъ дворовъ.	Сумма	Число по- горѣвшихъ дворовъ.	Сумма	Число по- горѣвшихъ дворовъ.	Сумма	Отъ молніи.	Отъ другого устройства трубыпечей.	Отъ неосто- рожности.	Отъ поджога.	Отъ другихъ причинъ.
	Р.	К.	Р.	К.	Р.	К.	Р.	К.	Р.	К.	Р.	К.					
	12	14	20919	—	14	14	22775	—	40	42	65424	—	—	8	23	4	5
	86	198	51727	—	91	126	36272	—	330	549	139474	—	1	108	120	26	64
	2	2	6000	—	4	4	22000	—	14	14	80700	—	—	—	7	—	7
	114	134	43494	—	137	168	86173	—	450	538	171783	—	4	183	146	29	88
	2	2	3000	—	1	1	350	—	5	5	5250	—	1	3	—	1	—
	42	43	14126	84	45	51	18567	25	153	166	36940	27	4	79	45	13	12
	1	30	100000	—	2	3	5520	—	3	33	105520	—	—	—	1	—	2
	12	25	23792	—	21	56	39520	—	54	125	129565	—	4	10	13	15	12
	1	1	600	—	—	—	—	—	6	7	23150	—	—	5	1	—	—
	36	59	41761	17	78	82	27902	—	178	214	123256	88	—	38	56	31	53
	1	1	1313	76	1	1	3	—	5	5	5866	76	—	—	3	2	—
	17	18	74185	—	27	28	10256	50	59	61	100286	50	—	18	19	13	9
	—	—	—	—	1	1	170	—	4	5	985	—	—	—	—	4	—
	12	13	6335	—	37	42	13483	—	73	94	37740	—	1	3	40	16	13
	—	—	—	—	3	6	7000	—	4	7	10000	—	—	—	2	1	1
	53	169	52807	—	83	123	34165	—	208	386	103730	—	2	30	105	19	52
	19	50	131832	76	26	30	57818	—	81	118	296935	76	1	16	37	12	15
	372	659	308228	1	519	676	266338	75	1505	2133	842775	65	15	469	544	162	303
	391	709	440960	77	545	706	324156	75	1586	2251	1139711	41	16	485	581	174	318

ВѢДОМОСТЬ

объ устройствѣ пожарной части въ городахъ Псковской губерніи за 1907 годъ.

Города.	Составъ пожарныхъ командъ и вольныхъ пожарныхъ обществъ.		Количество лошадей.		Количество пожарныхъ насосовъ.	Сумма, израсходованная на содержаніе пожарной части.	
	Наемныхъ.	Членовъ охотниковъ	Содержим. постоянно.	Поставл. обывател.		Рубли.	Коп.
Городъ Псковъ	31	138	31	—	7	4970	76
Приг. Печеры	—	33	—	По мѣрѣ надобности.	4	124	—
Пос. Александровскій	—	68	—	10	6	40	—
Городъ Островъ	5	130	3	30	9	3949	56
„ Опочка	2	150	2	—	14	572	91
Приг. Красный	—	60	—	По мѣрѣ надобности.	6	205	27
Городъ Новоржевъ	—	130	4	—	6	1987	7
„ Великіе-Луки	22	128	21	47	10	8597	42
„ Холмъ	17	54	8	42	11	2909	15
„ Торопецъ	4	125	4	40	5	2452	98
„ Порховъ	—	135	—	70	7	1422	47
Пос. Сольцы	3	105	5	18	11	1769	54
Итого	84	1256	78	257	96	29001	13

ВѢДОМОСТЬ

О ЧИСЛѢ НАСИЛЬСТВЕННЫХЪ И СЛУЧАЙНЫХЪ СМЕРТЕЙ ВЪ ПСКОВСКОЙ ГУБЕРНИИ

за 1907 годъ.

Города и уѣзды.	САМОУБИЙСТВА.						СМЕРТОУБИЙСТВА.						СЛУЧАЙНЫЯ СМЕРТИ.						Всего насильствен. и случайныхъ смертей					
	Повѣсилось.	Зарѣзано.	Застрѣлено.	Утопилось.	Отравилось.	Липили себя жизни друг. способами.	Всего.	Дѣтоубійство.	Задушено.	Зарѣзано.	Застрѣлено.	Отравлено.	Убито друг. способами.	Всего.	Уб. громомъ.	Задвлено и упало съ высотъ.	Сгорѣло.	Ум. отъ утара.		Замерзло.	Утонуло.	Умерло отъ пьянства.	Ум. отъ другихъ случайностей.	Всего.
Городъ Псковъ . . .	—	1	2	—	1	—	4	5	—	2	2	—	—	9	—	—	1	3	—	1	7	13	25	38
Псковскій уѣздъ	2	—	1	—	—	—	3	—	5	15	—	8	28	2	5	1	—	2	12	12	34	68	99	
„ Островъ . . .	—	—	—	—	2	—	2	—	—	—	—	—	—	—	—	—	1	—	—	2	2	5	7	
Островскій у. . .	3	—	2	—	—	—	5	1	1	2	2	16	22	1	2	—	1	2	13	5	29	53	80	
„ Опочка . . .	1	—	—	—	—	—	1	—	—	—	—	—	—	—	—	—	—	—	1	2	—	3	4	
Опочецкій у. . .	—	1	—	—	—	—	1	—	1	3	—	9	13	—	2	3	—	1	22	4	16	48	62	
„ Новоржевъ . . .	1	—	—	—	—	—	1	—	—	—	—	—	—	—	—	—	—	1	—	1	1	3	4	
Новоржевскій у.	5	—	—	—	1	—	6	—	1	3	—	7	11	1	2	4	—	3	10	5	7	32	49	
„ Великіе-Луки . . .	—	—	3	—	—	—	3	1	—	1	—	—	3	—	1	—	—	—	1	2	5	9	15	
Великолукскій у.	2	1	1	—	—	—	4	1	1	7	9	1	13	32	2	3	4	1	2	11	8	14	45	81
„ Торопецъ . . .	—	—	—	—	1	—	1	—	—	—	—	—	—	—	—	—	—	—	—	—	—	—	1	
Торопецкій у. . .	1	—	1	—	1	1	4	3	—	4	—	1	8	—	1	—	—	—	7	1	10	19	31	
„ Холмъ . . .	—	—	—	—	—	—	—	—	—	—	—	—	—	—	—	—	—	—	—	—	1	1	1	
Холмскій у. . .	1	—	1	—	—	—	2	—	—	—	—	3	3	—	2	—	—	—	5	2	8	17	22	
„ Порховъ . . .	1	—	—	—	1	—	2	—	—	—	—	1	1	—	—	—	—	—	—	3	1	4	7	
Порховскій у. . .	1	—	—	1	—	—	2	—	1	12	3	15	31	—	2	3	1	2	10	9	36	63	96	
Въ городахъ . . .	3	1	5	—	4	1	14	6	—	3	3	1	13	—	1	1	4	1	3	17	23	50	77	
Въ уѣздахъ . . .	15	2	6	1	2	1	27	5	4	29	35	3	72	148	6	19	15	3	12	90	46	154	345	520
Всего въ губерніи.	18	3	11	1	6	2	41	11	4	32	38	3	73	161	6	20	16	7	13	93	63	177	395	597

Водомер

О ПИКАР НАСНАРСТВЕННЫХ И СВАРНЫХ СМЕТЪ ВЪ ПУШКОМЪ ТЫСЯЧН

за 1907 годъ

Имя	СВАРНЫЕ СМЕТЫ			СРЕДНЕЦЕНА			СВЕРЖИЦА			Итого
	Сметы	Сметы	Сметы	Сметы	Сметы	Сметы	Сметы	Сметы	Сметы	
Лоповъ Иванъ . . .	1	1	1	1	1	1	1	1	1	1
Борисовъ Иванъ . . .	2	1	1	2	1	1	2	1	1	2
Орловъ . . .	1	1	1	1	1	1	1	1	1	1
Орловъ 2 . . .	2	2	2	2	2	2	2	2	2	2
Орловъ . . .	1	1	1	1	1	1	1	1	1	1
Орловъ 3 . . .	1	1	1	1	1	1	1	1	1	1
Орловъ 4 . . .	1	1	1	1	1	1	1	1	1	1
Орловъ 5 . . .	1	1	1	1	1	1	1	1	1	1
Орловъ 6 . . .	1	1	1	1	1	1	1	1	1	1
Орловъ 7 . . .	1	1	1	1	1	1	1	1	1	1
Орловъ 8 . . .	1	1	1	1	1	1	1	1	1	1
Орловъ 9 . . .	1	1	1	1	1	1	1	1	1	1
Орловъ 10 . . .	1	1	1	1	1	1	1	1	1	1
Орловъ 11 . . .	1	1	1	1	1	1	1	1	1	1
Орловъ 12 . . .	1	1	1	1	1	1	1	1	1	1
Орловъ 13 . . .	1	1	1	1	1	1	1	1	1	1
Орловъ 14 . . .	1	1	1	1	1	1	1	1	1	1
Орловъ 15 . . .	1	1	1	1	1	1	1	1	1	1
Орловъ 16 . . .	1	1	1	1	1	1	1	1	1	1
Орловъ 17 . . .	1	1	1	1	1	1	1	1	1	1
Орловъ 18 . . .	1	1	1	1	1	1	1	1	1	1
Орловъ 19 . . .	1	1	1	1	1	1	1	1	1	1
Орловъ 20 . . .	1	1	1	1	1	1	1	1	1	1
Орловъ 21 . . .	1	1	1	1	1	1	1	1	1	1
Орловъ 22 . . .	1	1	1	1	1	1	1	1	1	1
Орловъ 23 . . .	1	1	1	1	1	1	1	1	1	1
Орловъ 24 . . .	1	1	1	1	1	1	1	1	1	1
Орловъ 25 . . .	1	1	1	1	1	1	1	1	1	1
Орловъ 26 . . .	1	1	1	1	1	1	1	1	1	1
Орловъ 27 . . .	1	1	1	1	1	1	1	1	1	1
Орловъ 28 . . .	1	1	1	1	1	1	1	1	1	1
Орловъ 29 . . .	1	1	1	1	1	1	1	1	1	1
Орловъ 30 . . .	1	1	1	1	1	1	1	1	1	1
Орловъ 31 . . .	1	1	1	1	1	1	1	1	1	1
Орловъ 32 . . .	1	1	1	1	1	1	1	1	1	1
Орловъ 33 . . .	1	1	1	1	1	1	1	1	1	1
Орловъ 34 . . .	1	1	1	1	1	1	1	1	1	1
Орловъ 35 . . .	1	1	1	1	1	1	1	1	1	1
Орловъ 36 . . .	1	1	1	1	1	1	1	1	1	1
Орловъ 37 . . .	1	1	1	1	1	1	1	1	1	1
Орловъ 38 . . .	1	1	1	1	1	1	1	1	1	1
Орловъ 39 . . .	1	1	1	1	1	1	1	1	1	1
Орловъ 40 . . .	1	1	1	1	1	1	1	1	1	1
Орловъ 41 . . .	1	1	1	1	1	1	1	1	1	1
Орловъ 42 . . .	1	1	1	1	1	1	1	1	1	1
Орловъ 43 . . .	1	1	1	1	1	1	1	1	1	1
Орловъ 44 . . .	1	1	1	1	1	1	1	1	1	1
Орловъ 45 . . .	1	1	1	1	1	1	1	1	1	1
Орловъ 46 . . .	1	1	1	1	1	1	1	1	1	1
Орловъ 47 . . .	1	1	1	1	1	1	1	1	1	1
Орловъ 48 . . .	1	1	1	1	1	1	1	1	1	1
Орловъ 49 . . .	1	1	1	1	1	1	1	1	1	1
Орловъ 50 . . .	1	1	1	1	1	1	1	1	1	1
Орловъ 51 . . .	1	1	1	1	1	1	1	1	1	1
Орловъ 52 . . .	1	1	1	1	1	1	1	1	1	1
Орловъ 53 . . .	1	1	1	1	1	1	1	1	1	1
Орловъ 54 . . .	1	1	1	1	1	1	1	1	1	1
Орловъ 55 . . .	1	1	1	1	1	1	1	1	1	1
Орловъ 56 . . .	1	1	1	1	1	1	1	1	1	1
Орловъ 57 . . .	1	1	1	1	1	1	1	1	1	1
Орловъ 58 . . .	1	1	1	1	1	1	1	1	1	1
Орловъ 59 . . .	1	1	1	1	1	1	1	1	1	1
Орловъ 60 . . .	1	1	1	1	1	1	1	1	1	1
Орловъ 61 . . .	1	1	1	1	1	1	1	1	1	1
Орловъ 62 . . .	1	1	1	1	1	1	1	1	1	1
Орловъ 63 . . .	1	1	1	1	1	1	1	1	1	1
Орловъ 64 . . .	1	1	1	1	1	1	1	1	1	1
Орловъ 65 . . .	1	1	1	1	1	1	1	1	1	1
Орловъ 66 . . .	1	1	1	1	1	1	1	1	1	1
Орловъ 67 . . .	1	1	1	1	1	1	1	1	1	1
Орловъ 68 . . .	1	1	1	1	1	1	1	1	1	1
Орловъ 69 . . .	1	1	1	1	1	1	1	1	1	1
Орловъ 70 . . .	1	1	1	1	1	1	1	1	1	1
Орловъ 71 . . .	1	1	1	1	1	1	1	1	1	1
Орловъ 72 . . .	1	1	1	1	1	1	1	1	1	1
Орловъ 73 . . .	1	1	1	1	1	1	1	1	1	1
Орловъ 74 . . .	1	1	1	1	1	1	1	1	1	1
Орловъ 75 . . .	1	1	1	1	1	1	1	1	1	1
Орловъ 76 . . .	1	1	1	1	1	1	1	1	1	1
Орловъ 77 . . .	1	1	1	1	1	1	1	1	1	1
Орловъ 78 . . .	1	1	1	1	1	1	1	1	1	1
Орловъ 79 . . .	1	1	1	1	1	1	1	1	1	1
Орловъ 80 . . .	1	1	1	1	1	1	1	1	1	1
Орловъ 81 . . .	1	1	1	1	1	1	1	1	1	1
Орловъ 82 . . .	1	1	1	1	1	1	1	1	1	1
Орловъ 83 . . .	1	1	1	1	1	1	1	1	1	1
Орловъ 84 . . .	1	1	1	1	1	1	1	1	1	1
Орловъ 85 . . .	1	1	1	1	1	1	1	1	1	1
Орловъ 86 . . .	1	1	1	1	1	1	1	1	1	1
Орловъ 87 . . .	1	1	1	1	1	1	1	1	1	1
Орловъ 88 . . .	1	1	1	1	1	1	1	1	1	1
Орловъ 89 . . .	1	1	1	1	1	1	1	1	1	1
Орловъ 90 . . .	1	1	1	1	1	1	1	1	1	1
Орловъ 91 . . .	1	1	1	1	1	1	1	1	1	1
Орловъ 92 . . .	1	1	1	1	1	1	1	1	1	1
Орловъ 93 . . .	1	1	1	1	1	1	1	1	1	1
Орловъ 94 . . .	1	1	1	1	1	1	1	1	1	1
Орловъ 95 . . .	1	1	1	1	1	1	1	1	1	1
Орловъ 96 . . .	1	1	1	1	1	1	1	1	1	1
Орловъ 97 . . .	1	1	1	1	1	1	1	1	1	1
Орловъ 98 . . .	1	1	1	1	1	1	1	1	1	1
Орловъ 99 . . .	1	1	1	1	1	1	1	1	1	1
Орловъ 100 . . .	1	1	1	1	1	1	1	1	1	1

Итого за все время . . . 18 211 1 0 2 41 11 48 28 8 73 101 0 20 10 7 18 00 08 177 202 207

За 1907 годъ . . . 15 2 6 1 2 1 27 5 4 20 23 2 73 148 0 10 12 2 12 00 40 124 212 250

За 1906 годъ . . . 3 1 5 4 1 14 6 2 3 1 14 0 2 3 1 18 1 1 4 1 2 17 28 26 71

ВЪДОМОСТЬ

о числѣ учебныхъ заведеній и учащихся въ Псковской губер-
ніи за 1907 годъ.

Названіе учебныхъ за- веденій.	Въ губернскомъ городѣ.			Въ уѣздныхъ и заштатн. город.			Въ уѣздѣ.			В С Е Г О.			
	Число учебныхъ заведеній.	Число учащихся.		Число учебныхъ заведеній.	Число учащихся.		Число учебныхъ заведеній.	Число учащихся.		Число учебныхъ заведеній.	Число учащихся.		
		м.	ж.		м.	ж.		м.	ж.		м.	ж.	Обоего пола.
<i>Средне-учебныя заведенія.</i>													
Мужская гимназія	1	528	—	—	—	—	—	—	—	1	528	—	528
Реальная училища	1	308	—	1	292	—	—	—	—	2	600	—	600
Духовная семинарія	1	232	—	—	—	—	—	—	—	1	232	—	232
Кадетскій корпусъ	1	414	—	—	—	—	—	—	—	1	414	—	414
Землемѣрное училище	1	128	—	—	—	—	—	—	—	1	128	—	128
Среднее сельско-хоз. училище	1	147	—	—	—	—	—	—	—	1	147	—	147
Женскія гимназіи	3	—	921	2	—	723	—	—	—	5	—	1644	1644
Епархіальное женское училище	1	—	237	—	—	—	—	—	—	1	—	237	237
<i>Низшія учебныя заведенія.</i>													
Учительская семинарія съ на- чальною при ней школою	1	166	—	—	—	—	—	—	—	1	166	—	166
Духовныя училища	1	129	—	3	214	—	—	—	—	4	343	—	343
Женскія прогимназіи	1	—	78	5	—	850	—	—	—	6	—	928	928
Техническое жел.-дор. училище	—	—	—	1	73	—	—	—	—	1	73	—	73
Торговая школа	1	118	—	—	—	—	—	—	—	1	118	—	118
Рисовально-техническіе классы	1	120	—	—	—	—	—	—	—	1	120	—	120
Городскія по полож. 1872 г. училища	2	256	—	8	1005	—	—	—	—	10	1261	—	1261
Приходскія училища	10	552	429	21	1248	1037	2	195	105	33	1995	1571	3566
Училища, пансіоны, школы част- ныхъ лицъ, городовъ и при молитвенныхъ зданіяхъ ино- странныхъ исповѣданій:													
Частныя: 1-го разряда	—	—	—	—	—	—	—	—	—	—	—	—	—
2-го разряда	—	—	—	—	—	—	—	—	—	—	—	—	—
3-го разряда	5	87	68	4	74	26	—	—	—	9	161	94	255
4-го разряда	—	—	—	—	—	—	—	—	—	—	—	—	—
Римско-католическія	—	—	—	—	—	—	—	—	—	—	—	—	—
Евангелическо-лютеранскія	—	—	—	—	—	—	2	41	43	2	41	43	84
Еврейскіе хедеры	4	69	—	16	169	—	2	23	—	22	261	—	261
<i>Сельскія училища.</i>													
1) Министерства Народнаго Просвѣщенія	—	—	—	—	—	—	49	2799	1001	49	2799	1001	3800
2) Земскія начальныя учили- ща и училища, содержи- мыя частными лицами для дѣтей обоего пола	—	—	—	4	158	83	404	18077	6638	408	18235	6721	24956
3) Церковно-приходскія шко- лы и школы грамоты	15	365	447	13	310	375	388	12784	4307	416	13459	5129	18588
Итого	51	3619	2180	78	3543	3094	847	33919	12094	976	41081	17368	58449

