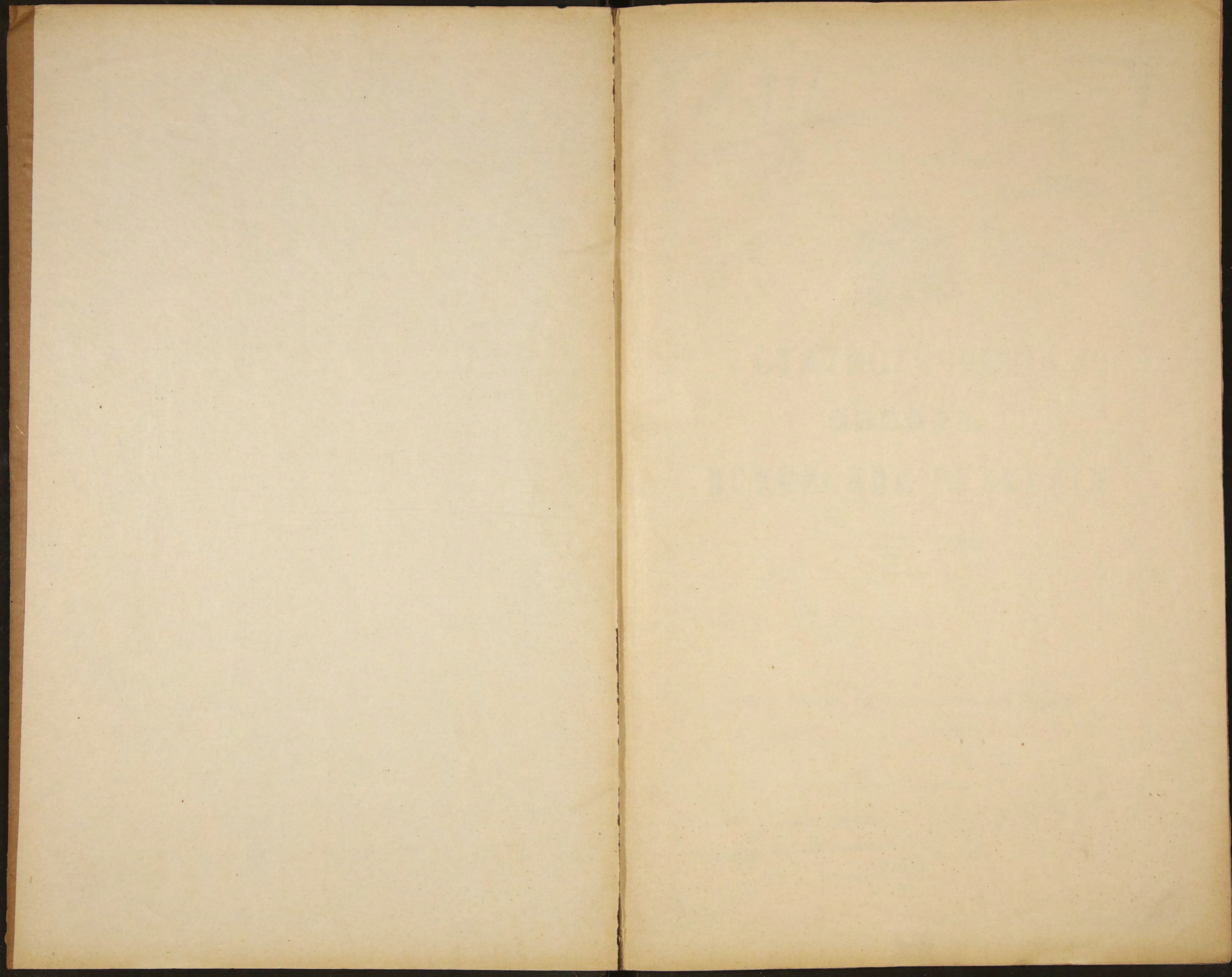
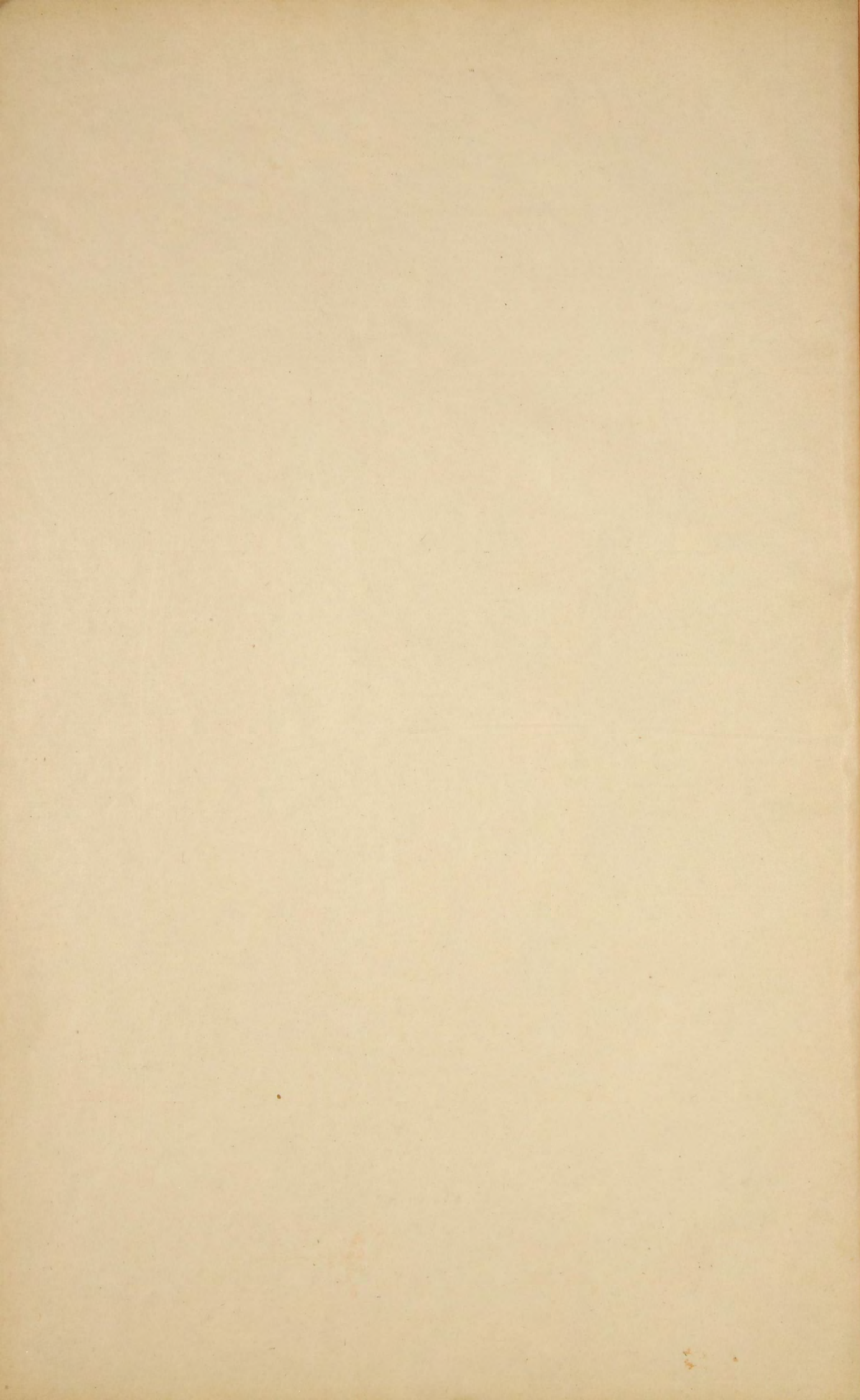


A. 911

34

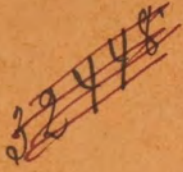
1908





A. 911

34.



**СТАТИСТИЧЕСКІЙ  
ОБЗОРЪ  
ПСКОВСКОЙ ГУБЕРНІИ  
за 1908 годъ.**

Издание Псковскаго Губернскаго Статистическаго Комитета.

39

Библиотека ЦК ССР

ПСКОВЪ.

ТИПОГРАФІЯ ГУБЕРНСКАГО ПРАВЛЕНІЯ. 15296.  
1909.

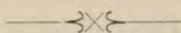


# Обзоръ Псковской губерніи

ЗА 1908 ГОДЪ.



~~28448~~



## Естественныя и производительныя силы губерніи и экономическая дѣятельность ея населенія.

### Т Е Р Р И Т О Р І Я.

Псковская губернія расположена въ такъ называемой Приозерной области Европейской Россіи и занимаетъ пространство въ 37955,7 квадратныхъ верстѣ или 3951,2 тысячъ казенныхъ десятинъ. На сѣверѣ границами ея служатъ—Чудское озеро, губерніи С.-Петербургская и Новгородская, на западѣ—Лифляндская и Витебская, на востокѣ—Новгородская, Тверская и Смоленская и на югѣ—Витебская губерніи.

По своему устройству поверхность губерніи можетъ быть раздѣлена на сѣверную—низменную и южную—холмистую. Уѣзды: Торопецкій, Великолуцкій, Новоржевскій и Опочецкій представляютъ самую возвышенную часть губерніи и служатъ главнѣйшимъ водораздѣломъ рѣкъ, протекающихъ въ районѣ Псковской губерніи.

Отличительнымъ признакомъ губерніи служитъ обиліе водъ на ея поверхности. Изъ большихъ рѣкъ здѣсь протекаютъ: рѣка Великая, проходящая въ губерніи болѣе 200 верстѣ и впадающая въ Псковское озеро, затѣмъ р. Шелонь, Полисть и Ловать, впадающія въ озеро Ильмень Новгородской губерніи. Благодаря своимъ сравнительно небольшимъ размѣрамъ, рѣки Псковской губерніи судоходны преимущественно въ нижнемъ теченіи: такъ рѣка Великая судоходна только отъ г. Пскова, Шелонь—отъ пос. Сольцы, Порховскаго уѣзда и Ловать—отъ г. Холма.

Изъ озеръ губерніи, по своей величинѣ, особаго вниманія заслуживаютъ озера: Торопецкаго уѣзда—Жижицкое и Двинье, Холмскаго—Цевло и Полисто, Новоржевскаго—Але и Дубецъ и Псковскаго—самое большое изъ озеръ губерніи—Псковское, занимающее въ предѣлахъ губерніи около 447 квадр. верстѣ.

Помимо озеръ въ Псковской губерніи имѣются обширныя болотныя пространства, общая площадь которыхъ достигаетъ 440 тыс. десятинъ. Главная масса болотъ сосредоточена въ сѣверо-восточномъ углу Новоржевскаго уѣзда, въ сѣверо-западной части Холмскаго и юго-западной части Порховскаго уѣзда. Это извѣстный въ губерніи восточный болотный районъ, общая площадь котораго равна приблизительно 175 тыс. десятинъ, т. е. составляетъ болѣе трети всего болотнаго пространства въ губерніи.

Изъ минеральныхъ богатствъ въ губерніи имѣются соляные и желѣзистые ключи, находящіеся въ предѣлахъ Порховскаго уѣзда, и залежи алебаstra, разрабатываемые вблизи селенія Изборска Псковскаго уѣзда. Серьезное промышленное значеніе имѣетъ только добываніе алебаstra, которое производится въ Изборскомъ районѣ въ довольно солидныхъ размѣрахъ и для окрестнаго населенія служитъ немалымъ подспорьемъ при основномъ его занятіи—земледѣліи. Что касается находящихся въ губерніи цѣлебныхъ источниковъ, то экономическое значеніе ихъ ничтожно, такъ какъ они представляютъ изъ себя неразработанныя естественныя богатства, влѣдствіе отсутствія въ губерніи свободныхъ капиталовъ и слабой предприимчивости кореннаго мѣстнаго населенія.

Климатъ губерніи не отличается постоянствомъ, а обильное выпаденіе атмосферныхъ осадковъ дѣлаетъ его сырымъ и нездоровымъ. Среднегодовая температура въ губерніи равняется  $+ 4,5^{\circ}$  С.

Лѣсъ въ Псковской губерніи по преимуществу мѣшанный: хвойный и лиственный; наиболѣе густо покрыты лѣсною растительностью уѣзды Холмскій и Торопецкій. Всего подъ лѣсомъ въ губерніи находится около милліона десятинъ.

Въ административномъ отношеніи губернія дѣлится на 8 уѣздовъ, 26 становъ, 42 земскихъ участка, 136 волостей и 1691 сельское общество.

### Земледѣліе.

Вслѣдствіе непостояннаго климата Псковской губерніи, урожай на ея территории хлѣбовъ и травъ рѣдко бываетъ удовлетворительнымъ: растительность обыкновенно страдаетъ или отъ недостатка влаги, или отъ избытка ея. Нерѣдки и такіе года, когда сравнительно удовлетворительный урожай на корню почти обезцѣнивается въ дальнѣйшемъ теченіи лѣта сплошными и „гниоливыми“, какъ здѣсь называютъ, дождями во время уборки хлѣбовъ. Типичнымъ въ этомъ отношеніи примѣромъ можетъ служить обозрѣваемый годъ. Благодаря дождямъ, лившимъ непрерывно въ концѣ юля и началѣ августа мѣсяцевъ, урожай хлѣбовъ и травъ значительно понизился въ своемъ качествѣ и вмѣсто ожидавшагося хорошаго и обильнаго сбора хлѣбовъ и травъ, получился едва лишь средній сборъ. Это пониженіе въ суммѣ произошло, главнымъ образомъ, оттого, что травы и почти весь хлѣбъ пришлось убирать при дождливой погодѣ, отъ которой часть хлѣба проросла, а часть травъ совсѣмъ сгнила.

Общая площадь посѣвовъ различныхъ сельско-хозяйственныхъ растений и размѣръ естественныхъ луговъ опредѣлялись въ отчетномъ году въ слѣдующихъ цифрахъ:

Подъ продовольственными хлѣбами было.	.	388758 дес.
„ картофелемъ	„	38730 „
„ овсомъ	„	134441 „
„ льномъ	„	98750 „
„ прочими культурами	„	451 „
„ естественными лугами	„	422100 „

Итого въ губерніи было занято . 1083230 дес.

По сравненію съ предшествующимъ 1907 годомъ эксплуатируемая площадь губерніи сократилась на 7297 десятинъ, а величина площади каждой изъ перечисленныхъ группъ подверглась нижеслѣдующимъ измѣненіямъ:

Площадь продовольственныхъ хлѣбовъ сократилась на	35 дес.
„ картофеля	513 „
„ льна	6774 „
„ овса	увеличилась на 873 „
„ естественныхъ луговъ сократилась на	539 „

Изъ вышеприведенной таблицы явствуетъ, что сокращеніе эксплуатируемой площади губерніи послѣдовало незначительное и 91% этого сокращенія падаетъ на техническое растение—ленъ.

Для Псковской губерніи, культивирующей ленъ въ большихъ размѣрахъ и считающей сбытъ его своимъ исконнымъ промысломъ, такое уменьшеніе площади посѣвовъ льна объясняется паденіемъ за послѣдніе годы цѣны на волокно и истощеніемъ, благодаря отсутствію достаточнаго удобренія, земель засѣваемыхъ льномъ. Клеверосѣяніе, служащее въ другихъ губерніяхъ сильнымъ противовѣсомъ истощенію земель льномъ, въ Псковской губерніи развито слабо и не можетъ имѣть существенно важнаго въ этомъ отношеніи значенія.

Вся посѣвная площадь въ озимомъ и яровомъ полѣ въ отдѣльныхъ уѣздахъ и по всей губерніи по разнымъ видамъ культуръ распредѣлялась въ отчетномъ году нижеслѣдующимъ образомъ:

Названіе уѣздовъ.	ВЪ ОЗИМОМЪ ПОЛѢ:		ВЪ ЯРОВОМЪ ПОЛѢ:										
	Подъ рожью.	Подъ пшеницей.	Подъ яровой рожью.	Подъ яровой пшеп.	Подъ ячменемъ.	Подъ овсомъ.	Подъ картофел.	Подъ горохомъ.	Подъ льномъ.	Подъ гречих.	Подъ конопл.		
Псковскій . . .	49439	179	30	65	17970	12490	7941	1567	17286	270	15		
Великолукскій . . .	30142	2311	201	241	5299	21474	5014	1415	3570	165	63		
Новоржевскій . . .	35075	44	38	54	8900	12408	3674	2313	10362	29	13		
Опочецкій . . .	40847	537	188	67	8316	11469	4930	3305	19306	212	185		
Островскій . . .	48973	545	—	67	7354	19993	5048	2411	19711	59	—		
Порховскій . . .	54688	77	—	5	11147	27560	4320	2680	24160	65	—		
Торопецкій . . .	21097	413	522	76	2377	12813	3613	393	1529	424	65		
Холмскій . . .	21981	92	176	138	3007	16234	4190	646	2826	126	110		
По губерніи.	302242	4198	1155	713	64370	134441	38730	14730	98750	1350	451		
Въ томъ числѣ:	на крест. надѣлѣ.		247999	3360	966	318	51731	103730	30879	11926	74896	930	222
	на частн. земляхъ.		54243	838	189	395	11639	30711	7851	2804	23854	420	229

Высота урожая хлѣбовъ и картофеля на владѣльческихъ и надѣльныхъ земляхъ выражалась въ нижеслѣдующихъ, въ видѣ „урожая—самъ“ показателяхъ:

Уѣзды:	РОЖЬ.		ПШЕНИЦА.		Ячень	Овесь	Гречиха	Горохъ	Картофель.
	Озимая	Яровая	Озимая	Яровая					
Псковскій . . .	7,2	5,3	4,9	4,6	5,4	3,3	3,3	4,3	3,6
Великолукскій . . .	5,0	4,8	4,0	4,3	4,9	3,3	1,2	5,4	3,4
Новоржевскій . . .	5,9	4,1	6,9	4,4	5,2	3,9	3,3	5,5	3,4
Опочецкій . . .	5,1	3,5	3,1	4,8	4,8	3,3	2,4	4,4	4,0
Островскій . . .	6,2	—	5,8	4,4	5,1	3,3	1,5	5,7	4,0
Порховскій . . .	6,1	—	8,3	4,6	5,3	3,5	4,3	5,8	4,7
Торопецкій . . .	3,4	3,2	4,8	4,0	3,6	2,9	2,3	3,0	3,8
Холмскій . . .	4,9	3,7	5,2	4,2	4,4	2,8	3,6	4,4	3,5

По губерніи. 5,8 3,8 4,3 4,4 5,0 3,3 2,5 5,1 3,8

Примѣнная обычно установившейся для губерніи критерій, урожай въ отчетномъ году озимой ржи слѣдуетъ признать *выше средняго*, урожай ячменя и гороха—*среднимъ* и прочихъ яровыхъ—*ниже средняго*.

Итоги сбора хлѣбовъ, овса и картофеля въ общемъ по губерніи опредѣлились въ отчетномъ году въ такихъ размѣрахъ:

		ВЪ ТЫСЯЧАХЪ ПУДОВЪ.				ВЪ ПУДАХЪ.				
Посѣвная площадь.	Общій сборъ въ 1908 г.	Средній сборъ за пятилѣтіе 1903-1907 г.г.	Переборъ (+) или недоборъ (-) противъ средн. 5-лѣтія 1907 г.		0/о отношеніе урожая 1908 г. къ сбору за 5-лѣтіе 1907 г.	Чистый остатокъ 1908 г.	Чистый остатокъ на 1 душу населенія обоого пола въ 1908 г. въ 1907 г.		Средній за пятилѣтіе 1903-1907 г.г.	
			5-лѣтіе 1907 г.	1907 г.			1908 г.	1907 г.		
<b>ОЗИМЫЕ ХЛѢБА.</b>										
306440	17100,3	10899,6	+6200,7	+6142,0	156,8	156,0	14134,0	10,73	6,21	6,18
<b>ЯРОВЫЕ ХЛѢБА (БЕЗЪ ОВСА И КАРТОФЕЛЯ):</b>										
82318	3775,6	3642,4	+133,2	+424,7	103,7	112,7	3027,7	2,29	1,98	2,22
<b>О В Е С Ъ.</b>										
134441	6357,3	6799,6	—442,3	—290,3	93,5	95,7	4449,4	—	—	—
<b>КАРТОФЕЛЬ.</b>										
38730	14600,1	14876,8	—276,7	—1664,2	98,1	89,8	10775,7	8,19	9,74	9,3

Такимъ образомъ, недоборъ оказался только въ овсѣ и картофелѣ; озимые и яровые хлѣба дали въ этомъ году превышеніе какъ противъ предшествующаго 1907 года, такъ и противъ пятилѣтія 1903—1907 г. г. Благодаря такому сбору хлѣбовъ, обзорѣваемый годъ оказался въ продовольственномъ отношеніи



вполнѣ благополучнымъ: чистый остатокъ на душу обоого пола (въ переводѣ на рожь) достигъ 14,66 п. хлѣба, т. е. до нормы не хватило только 0,34 пуда.

Болѣе подробныя данныя о сборѣ хлѣбовъ приведены въ приложеніи къ обзору №№ 1 и 2.

Сборъ льняного волокна выразился въ отчетномъ 1908 году въ 2842630 пудовъ, ниже сбора предшествующаго года на 6474 пуда. Вслѣдствіе паденія цѣнъ на волокно, населеніе было сильно затруднено въ его сбытѣ: обычные покупщики и агенты конторъ предлагали хорошія цѣны только за высшіе сорта, номера же средніе и низшіе оставались безъ спроса или таксировались по цѣнамъ, неокупавшимъ минимальныхъ издержекъ по обработкѣ льняного волокна. Въ результатѣ населеніе понесло въ отчетномъ году на продажѣ льна миллионныя убытки, что явилось одной изъ тѣневыхъ сторонъ истекшаго сельскохозяйственнаго года, сравнительно благоприятнаго въ другихъ отношеніяхъ.

Сборъ сѣна съ естественныхъ луговъ, площадь коихъ опредѣлялась въ 1908 году въ 422100 казенныхъ десятинъ, равнялся 39542930 пудамъ, что по отношенію къ предшествующему году дало излишекъ въ 2586795 пудовъ.

### Цѣны на рабочія руки.

Недостатка въ рабочихъ рукахъ въ отчетномъ году не наблюдалось и самыя цѣны, по сравненію съ предшествующимъ 1907 годомъ, остались почти безъ перемѣнъ, что видно изъ нижеслѣдующихъ данныхъ, опубликованныхъ Отдѣломъ Сельской Экономіи и Сельско-Хозяйственной Статистики Главнаго Управленія Землеустройства и Земледѣлія:

У ѣ з д ы.	Конному рабоч.		Пѣшему рабочему.				Работницъ.			
	На своихъ харчахъ.		На своихъ харчахъ.		На хозяйскихъ харчахъ.		На своихъ харчахъ.		На хозяйскихъ харчахъ.	
	Среди.	Колебанія.	Среди.	Колебанія.	Среди.	Колебанія.	Среди.	Колебанія.	Среди.	Колебанія.

а) Поденныя платы въ періодъ весеннихъ посѣвовъ:

( въ копѣйкахъ ).

Пековскій . . . . .	125	90—200	60	45—100	40	25—80	40	25—90	30	15—60
Островскій . . . . .	110	75—150	50	35—75	40	25—50	35	20—50	25	15—35
Опочецкій . . . . .	105	100—125	55	35—100	35	20—50	35	20—60	25	15—40
Великолукскій . . . . .	110	70—180	55	40—75	40	30—55	35	25—55	25	15—45
Торопецкій . . . . .	—	1 р. 25 к.	—	80 к.	—	60 к.	—	50 к.	—	30 к.
Холмскій . . . . .	120	100—150	60	40—75	45	35—50	35	25—50	25	20—30
Порховскій . . . . .	105	70—150	50	35—75	35	25—50	30	20—45	25	15—35
Новоржевскій . . . . .	—	100—200	50	35—70	35	25—55	30	25—35	20	15—30
По губерніи . . . . .	115	70—200	55	35—100	40	20—80	35	20—90	25	15—60

б) Поденная плата во время сѣнокоса.

( въ копѣйкахъ ).

Пековскій . . . . .	135	100—200	75	35—150	55	25—110	50	30—100	30	20—75
Островскій . . . . .	130	100—200	70	50—125	45	30—80	35	30—45	25	20—30
Опочецкій . . . . .	—	100—150	—	70 к.	50	45—60	45	30—60	30	20—40
Великолукскій . . . . .	—	130—150	80	60—125	70	45—100	45	35—55	30	20—40
Торопецкій . . . . .	—	—	—	80 к.	—	60 к.	—	50 к.	—	30 к.
Холмскій . . . . .	—	1 р.	65	50—80	—	40—50	40	30—60	—	25—25
Порховскій . . . . .	—	—	—	50 к.	—	35 к.	—	40 к.	—	25 к.
Новоржевскій . . . . .	125	100—150	75	50—150	55	30—80	35	20—80	30	15—50
По губерніи . . . . .	130	100—200	75	35—150	55	25—110	40	20—100	30	15—75

в) Поденныя платы во время уборки хлѣбовъ.

( въ копѣйкахъ ).

Пековскій . . . . .	125	60—200	70	30—100	50	25—80	50	25—75	40	20—60
Островскій . . . . .	140	70—200	65	40—100	50	30—70	50	35—70	35	25—50
Опочецкій . . . . .	120	100—150	55	45—70	40	25—55	50	30—60	35	20—45
Великолукскій . . . . .	115	90—150	60	45—85	50	35—70	40	20—60	35	15—50
Торопецкій . . . . .	—	—	—	75—80	—	50 к.	—	35—40	—	20—25
Холмскій . . . . .	—	1 р.	—	70 к.	—	50 к.	—	50 к.	—	40
Порховскій . . . . .	—	—	—	—	—	—	—	—	—	—
Новоржевскій . . . . .	120	100—170	65	50—80	50	40—70	45	30—70	35	25—50
По губерніи . . . . .	125	60—200	65	30—100	50	25—80	45	20—75	35	15—60

Какъ и въ прежніе годы, наиболѣе высокія цѣны на рабочія руки стояли во время сѣнокоса, самыя низкія—во время весеннихъ работъ. Изъ отдѣльныхъ категорій рабочихъ нѣсколько дороже платили въ отчетномъ году коннымъ рабочимъ, что объясняется отчасти тѣмъ обстоятельствомъ что въ нѣкоторыхъ уѣздахъ, напримѣръ, въ Псковскомъ и Островскомъ, разные періоды сельскохозяйственныхъ работъ совпали одновременно. Среди отдѣльныхъ уѣздовъ болѣе или менѣе рельефно выдѣляется по оплатѣ труда Псковскій уѣздъ, гдѣ цѣны на рабочія руки стояли выше другихъ уѣздовъ.

### Мѣры обезпеченія народнаго продовольствія.

По даннымъ Псковскаго Губернскаго Присутствія мѣры обезпеченія народнаго продовольствія въ губерніи выразились въ отчетномъ 1908 году въ слѣдующихъ цифрахъ:

Названіе уѣздовъ.	ПОСТУПИЛО.				ВЫДАНО ВЪ ССУДЫ.			
	Хлѣба въпудахъ.		Капитала.		Хлѣба въпудахъ.		Капитала.	
	озимаго яроваго	руб.	к.	руб.	к.	озимаго яроваго	руб.	к.
Псковскій . . . . .	—	—	50132	97	—	—	—	—
Островскій . . . . .	—	—	120079	71	—	—	596	38
Опочецкій . . . . .	16	—	4923	61	554	45	—	—
Новоржевскій . . . . .	—	—	2012	96	—	—	—	—
Великолукскій . . . . .	—	—	674	82	—	282	—	—
Торопецкій . . . . .	—	—	—	—	996	579	—	—
Холмской . . . . .	—	—	—	—	—	—	—	—
Порховскій . . . . .	2020	—	563	8	—	—	—	—
<b>Итого . . . . .</b>	<b>2036</b>	<b>—</b>	<b>178387</b>	<b>15</b>	<b>1550</b>	<b>906</b>	<b>596</b>	<b>38</b>

Сравнительное состояніе общественныхъ продовольственныхъ капиталовъ и запасовъ къ началу и концу отчетнаго года выясняется изъ сопоставленія нижеслѣдующихъ цифръ.

На 1 января 1908 года состояло:

Наименованіе уѣздовъ.	Капиталовъ.		Запасовъ:	
			озимаго яроваго	
	руб.	к.	пуд.	пуд.
Псковскій . . . . .	16200	54	—	—
Островскій . . . . .	48224	15	—	—
Опочецкій . . . . .	2028	49	435	55
Новоржевскій . . . . .	2024	87	60	19
Великолукскій . . . . .	1668	61	5005	3992
Торопецкій . . . . .	23	36	826	2519
Холмскій . . . . .	—	—	—	—
Порховскій . . . . .	1257	49	—	—
<b>Итого . . . . .</b>	<b>71427</b>	<b>51</b>	<b>6356</b>	<b>6585</b>

Къ 1 января 1909 года числилось:

Наименованіе уѣздовъ.	Капиталовъ.		Запасовъ.	
			озимаго яроваго	
	руб.	к.	пуд.	пуд.
Псковскій . . . . .	60154	11	—	—
Островскій . . . . .	176976	46	—	—
Опочецкій . . . . .	6952	10	27	10
Новоржевскій . . . . .	3971	72	60	19
Великолукскій . . . . .	2343	43	720	1924
Торопецкій . . . . .	23	36	246	1940
Холмскій . . . . .	—	—	—	—
Порховскій . . . . .	1820	57	2020	—
<b>Итого . . . . .</b>	<b>252241</b>	<b>75</b>	<b>3073</b>	<b>3893</b>

## Л Ъ С О В О Д С Т В О .

Лѣсъ распространенъ на территоріи Псковской губерніи довольно равномерно; безлѣсныхъ уѣздовъ нѣтъ вовсе и лѣсистость губерніи увеличивается по направленію съ запада на востокъ.

Лѣсъ губерніи по преимуществу мѣшанный: хвойный и лиственный. Изъ хвойныхъ породъ преобладаютъ—ель и сосна; изъ лиственныхъ—береза, осина и изрѣдка черная ольха, кленъ, дубъ, липа и ясень. Сплошныхъ лѣсовъ, состоящихъ изъ одной какой либо породы, въ губерніи почти нѣтъ и довольно распространенныя въ губерніи береза и сосна сплошь и рядомъ растутъ бокъ-о-бокъ.

Строевой лѣсъ составляетъ не болѣе 20% всей лѣсной площади, около 50% лѣсного покрова представляетъ типичный дровяной лѣсъ и остальная часть, т. е. приблизительно 30%—занята зарослями и вырубками. Болѣе 80% лѣсной площади губерніи находится во владѣніи частныхъ лицъ, остальная часть принадлежитъ казнѣ, крестьянскимъ обществамъ, церквамъ, монастырямъ и различнымъ учрежденіямъ.

Надзоръ по охранѣ и защитѣ лѣсовъ отъ опустошительныхъ рубокъ лежалъ въ отчетномъ году на Псковскомъ Губернскомъ Лѣсоохранительномъ Комитетѣ, которому принадлежало общее наблюденіе за правильной постановкой этого дѣла. Фактическій же надзоръ по охранѣ на мѣстахъ лѣса осуществлялся 10 лѣсничими подъ ближайшимъ контролемъ трехъ лѣсныхъ ревизоровъ и при содѣйствіи чиновъ мѣстной полиціи и участковыхъ земскихъ начальниковъ.

Дѣятельность чиновъ лѣсного вѣдомства въ истекшемъ 1908 году выразилась въ составленіи 81 протокола о производствѣ мѣстныхъ изслѣдованій, въ томъ числѣ: 31—по опустошительнымъ рубкамъ, 31—по расчеткамъ и 19 протоколовъ и донесеній о провѣркѣ на мѣстахъ упрощенныхъ плановъ хозяйства. Кромѣ того тѣми же чинами составлено 10 протоколовъ по нарушенію Положенія о сбереженіи лѣсовъ и возбуждено 10 преслѣдованій о нарушеніи того же Положенія. По соглашенію съ владѣльцами произведено устройство 2 лѣсныхъ дачъ, общая площадь которыхъ составляетъ 3200 десятинъ, за что лѣсными чинами получено вознагражденія 310 рублей.

Нижеслѣдующія таблицы даютъ свѣдѣнія о лѣсныхъ дачахъ въ губерніи, состоявшихъ подъ наблюденіемъ Лѣсоохранительнаго Комитета къ 1 января 1909 года.

У ѣ з д ы .	Число дачъ.	Общая площадь (въ десятинахъ).
Псковскій . . . .	1079	89231,8
Порховскій . . . .	1168	138999,61
Островскій . . . .	980	68304,07
Опочецкій . . . .	1207	92378,24
Новоржевскій . . . .	1019	48270,75
Великолупцкій . . . .	1463	129898,22
Холмскій . . . .	1563	271301,42
Торопецкій . . . .	1527	284651,65
По губерніи . . . .	10006	1123035,76

Въ томъ числѣ лѣсовъ казенныхъ (лѣсного вѣдомства):

У ѣ з д ы .	Число дачъ.	Общая площадь (въ десятинахъ).
Псковскій . . . .	92	37552,5
Порховскій . . . .	26	10200,0
Островскій . . . .	78	19976,44
Опочецкій . . . .	66	12000,16
Новоржевскій . . . .	12	1755,25
Великолупцкій . . . .	30	14922,65
Холмскій . . . .	28	24518,0
Торопецкій . . . .	44	5622,8
По губерніи . . . .	376	126547,8

## Крестьянскихъ лѣсныхъ надѣловъ:

У ѣ з д ы.	Число дачъ.	Общая площадь (въ десятинахъ).
Псковскій . . . .	154	5860,25
Порховскій . . . .	32	2600,25
Островскій . . . .	136	6638,25
Опочецкій . . . .	114	3970,96
Новоржевскій . . . .	25	477,5
Великолуцкій . . . .	34	1547,25
Холмскій . . . .	2	53,25
Торопецкій . . . .	7	219,0
По губернии . . . .	504	21366,71

## Прочихъ лѣсовъ крестьянскихъ обществъ разныхъ наименованій:

У ѣ з д ы.	Число дачъ.	Общая площадь (въ десятинахъ).
Псковскій . . . .	31	1046,05
Порховскій . . . .	20	824,0
Островскій . . . .	—	—
Опочецкій . . . .	14	168,78
Новоржевскій . . . .	—	—
Великолуцкій . . . .	6	277,0
Холмскій . . . .	8	760,0
Торопецкій . . . .	9	364,0
По губернии . . . .	88	3439,83

## Лѣсовъ церквей, монастырей, городовъ и другихъ установленій:

У ѣ з д ы.	Число дачъ.	Общая площадь (въ десятинахъ).
Псковскій . . . .	25	2075,67
Порховскій . . . .	23	4938,91
Островскій . . . .	14	386,1
Опочецкій . . . .	23	666,95
Новоржевскій . . . .	12	101,0
Великолуцкій . . . .	28	448,0
Холмскій . . . .	41	11559,0
Торопецкій . . . .	41	2547,76
По губернии . . . .	207	22723,39

## Лѣсовъ частныхъ лицъ:

У ѣ з д ы.	Число дачъ.	Общая площадь (въ десятинахъ).
Псковскій . . . .	777	42697,33
Порховскій . . . .	1067	120436,45
Островскій . . . .	752	41303,28
Опочецкій . . . .	990	75571,39
Новоржевскій . . . .	970	45937,0
Великолуцкій . . . .	1365	112703,32
Холмскій . . . .	1484	23440,17
Торопецкій . . . .	1426	275898,09
По губернии . . . .	8831	948958,03

Въ томъ числѣ заключалось лѣсовъ, не признанныхъ защитными, но эксплуатируемыхъ по утвержденнымъ Лѣсоохранительнымъ Комитетомъ планамъ хозяйства:

У ѣ з д ы.	При сплошн. рубкѣ.		При выбороч. рубкѣ.	
	Число дачь.	Площадь ихъ.	Число дачь.	Площадь ихъ.
Псковскій . . . . .	26	7707,35	5	925,53
Порховскій . . . . .	37	18253,98	5 *)	8224,38
Островскій . . . . .	18	9482,18	5	612,7
Опочецкій . . . . .	13	9354,5	8	1316,52
Новоржевскій . . . . .	8	3927,19	6	2157,2
Великолудцкій . . . . .	6	4889,83	25	9424,16
Холмскій . . . . .	2	1563,5	19	7243,83
Торопецкій . . . . .	4	2921,13	44	18863,49
По губерніи . . . . .	114	58099,66	117	49067,81

Число защитныхъ дачъ съ утвержденными планами хозяйства оставалось въ отчетномъ году то же, что и въ 1907-мъ, т. е. 19 съ общемою площадью въ 696,27 десятинъ, изъ числа коихъ на Псковскій уѣздъ приходилось 16 дачъ съ площадью въ 591,39 дес. и на Опочецкій—3 дачи съ площадью въ 104,88 дес.

### С К О Т О В О Д С Т В О .

Общее число домашнихъ животныхъ въ губерніи и распределеніе ихъ по отдѣльнымъ уѣздамъ выражалось въ отчетномъ году въ слѣдующихъ цифрахъ:

Названіе уѣздовъ.	Наличное количество домашнихъ животныхъ.						
	Лошадей.	Крупн. рог. скота.	Овецъ грубошерстн.	Овецъ тонкорунныхъ.	Козь.	Свиней.	Всего.
Псковскій . . . . .	41629	99907	67803	109	288	48442	258178
Великолудцкій . . . . .	27460	42885	23386	—	1500	7080	102311
Новоржевскій . . . . .	22127	36040	30177	—	—	12880	101224
Опочецкій . . . . .	27340	55410	22135	—	78	19372	124335
Островскій . . . . .	30548	73810	75695	203	39	26582	206877
Порховскій . . . . .	34580	47522	24952	—	—	9277	116331
Торопецкій . . . . .	36085	50528	33080	—	630	15505	135828
Холмскій . . . . .	16591	40638	22447	87	102	15590	95455
По губерніи . . . . .	236360	446740	299675	399	2637	154728	1140539

По сравненію съ 1907 годомъ число лошадей увеличилось на 11548 гол., крупнаго рогатаго—на 33288, овецъ—на 22462, козъ—на 1109 и свиней—на 27414. Въ общемъ же это увеличеніе выразилось въ цифрѣ 95821 головъ разнаго рода скота. Впрочемъ, увеличеніе это скорѣе мнимое, чѣмъ дѣйствительное, такъ какъ въ итожныя цифры 1908 года впервые вошли приплоды и количество скота въ городахъ, каковыя цифры не показывались въ вѣдомостяхъ за предшествующіе годы.

Состояніе скотоводства въ Псковской губерніи, какъ и въ другихъ мѣстностяхъ Россіи, находится въ самой тѣсной связи съ развитіемъ земледѣлія, а послѣднее, въ свою очередь, зависитъ не только отъ качества почвы, климата и другихъ природныхъ условій, но также и отъ уровня культурнаго развитія населенія. Почва Псковской губерніи вообще неблагопріятна для успѣшнаго земледѣлія, а обиліе болотъ и сырыхъ, низменныхъ и песчаныхъ мѣстностей не только препятствуетъ развитію хлѣбопашества, но и сокращаетъ въ значительной степени площадь сѣнокосовъ и луговъ. Острота настоящаго положенія усугубляется еще тѣмъ обстоятельствомъ, что, благодаря бѣдности и некультурности населенія, поля обрабатываются плохо, по исконной трехпольной системѣ, при которой культура кормовыхъ травъ почти невозможна, въ результатѣ чего населеніе лишено возможности восполнить недостатокъ естественныхъ луговъ расширеніемъ площади посѣвовъ искусственныхъ кормовыхъ травъ.

\*) Въ томъ числѣ 1 дача площадью въ 1584,83 дес. при смѣшанной рубкѣ.

Естественно, что при таких неблагоприятных условиях нельзя ожидать процветания скотоводства в губернии. О рациональном разведении скота и должном уходе за ним население в большинстве случаев не имеет никакого понятия. Летом скот бродит, часто без всякого призора, по плохим болотным и песчаным выгонам, а суровую длинную зиму проводит в холодных хлевках, на скудном корме, так как сена запасают на зиму мало и оно идет преимущественно на корм лошадей. Недостаток в сене покрывается соломой, да и то не всегда в достаточном количестве. Пастбищным содержанием скот пользуется с конца апреля до октября, при чем стойловый период у частных землевладельцев продолжительнее, чем у крестьян.

Совокупность вышеприведенных неблагоприятных для скотоводства условий ведет к тому, что полезные домашние животные постепенно вырождаются, мельчают, с каждым годом становятся менее плодовитыми, менее выносливыми и более подверженными всевозможным заболеваниям.

Хотя скотоводство в Псковской губернии и не занимает, как сказано выше, положения самостоятельной отрасли сельского хозяйства, тем не менее не лишним представляется посвятить в этом месте несколько строк общему обзору современного состояния главных отделов местного скотоводства, т. е. разведения крупного рогатого скота, коневодства, овцеводства и свиноводства.

*Крупный рогатый скот* местной породы отличается малым ростом, угловатыми формами, изогнутой спиной, бочкообразным животом. Молочность его ниже среднего и вообще неудовлетворительна. В крупных хозяйствах и помещичьих экономиях имеются помеси улучшенных пород — ангельского и симентальского скота. В отчетном году, по ходатайствам Псковского Уездного Земства и Холмского Общества Сельского Хозяйства, за счет Главного Управления Землеустройства и Земледелия приобретено несколько быков ангельской породы, разосланных по разным волостям уезда для улучшения крестьянского рогатого скота.

В последние годы в некоторых местах губернии между крестьянами, стало развиваться травосеяние, преимущественно красного клевера и вики. Наиболее отрадное явление представляют в этом отношении имения помещиков и пустошиков в Изборской и Печерской волостях Псковского уезда. Здесь наблюдается скот улучшенной ангельской и других пород, поля обрабатываются по многопольной системе с культурой кормовых трав и корнеплодов, лен же исключен из севооборота. Молочное дело весьма развито, особенно в селах Паниковской волости, где устроены специальные маслобойни, и молочные продукты, в виде масла, творога и сливочного сыра, сбываются в значительном количестве в Псков и еще больше экспортируется в С.-Петербург.

*Коневодство* в Псковской губернии стоит немногим выше разведения рогатого скота. Местная лошадь отличается малым ростом, слабым и непропорциональным сложением, большим отвислым животом и, вследствие скудного питания и непосильного труда, находится в плохом теле. В более легкую работу начинают употреблять лошадей уже после 2-х лет, в плуг запрягают лошадей в возрасте 4—5 лет.

Для улучшения качества местной породы лошадей Главное Управление Государственного Коннозаводства учредило в разных местах губернии специальные пункты. Благодаря этому, в некоторых местностях появилось значительное число полукровных лошадей рабочего и рысистого сорта. Для поощрения крестьян к разведению улучшенных пород лошадей тем же Управлением ежегодно устраиваются в г. Псков выставки лошадей, причем лучшие экспонаты премируются денежными наградами, а также похвальными листами и медалями. Среди улучшенных пород лошадей чаще всего в деревнях встречаются эстонские клеппера.

*Овцеводство* в Псковской губернии развито слабо, с разведением же коз население почти вовсе не знакомо. Разводится преимущественно простая, грубошерстная порода овец, притом почти исключительно ради мяса и овчины. Низменные заливные пастбища губительно отражаются на овцеводстве, особенно в дождливые годы, когда много овец погибает от так называемой печеночно-глистной болезни, воспринимаемой на болотистых пастбищах с кормом. В отчетном 1908 году до 30% овец погибло от этой болезни.

*Свиноводство*, благодаря некультурности населенія, также ведется неудовлетворительно. Разводится преимущественно мѣстная порода, отличающаяся длиннымъ рыломъ, острой спиной, сплюснутымъ съ боковъ туловищемъ и длинными конечностями. Въ нѣкоторыхъ крупныхъ хозяйствахъ разводятъ улучшенныя (большого типа) породы свиней—іоркширскую и беркширскую. Мѣстная порода свиней часто заражается финнозомъ по той причинѣ, что животныхъ пускаютъ свободно рыться во дворахъ, въ сорныхъ кучахъ и нечистотахъ.

### Фабрично-заводская дѣятельность, ремесла и промыслы.

Промышленность въ Псковской губерніи развита слабо. Число фабрично-заводскихъ предпріятій, подчиненныхъ надзору фабричной инспекціи, равнялось въ отчетномъ году 75 съ числомъ рабочихъ въ 3985 человекъ. По роду производства и мѣстонахожденію всѣ предпріятія губерніи по отдѣльнымъ уѣздамъ распредѣлялись нижеслѣдующимъ образомъ.

#### Псковскій уѣздъ.

Названіе заведенія и родъ производства.	Родъ двигателя.	Названіе фирмы или владѣльца промышленнаго заведенія.	Мѣстонахожденіе заведенія.	Общее число рабочихъ въ 1908 г
Льнопрядильная и бичевочная фабрика—пар., Г. Ю. Мейера, г. Псковъ.				357
Лѣсопильный заводъ—пар., Д. Зиновьева и К <sup>о</sup> , г. Псковъ . . . . .				не работалъ
Лѣсопильный заводъ—пар., Ораніенбаумскаго Т-ва лѣсоп. зав. г. Псковъ.				86
Пиво-медоваренный заводъ—пар., наслѣд. Г. Г. Даніельсь, г. Псковъ .				15
Мукомольная мельница—пар., И. И. Корныльева, г. Псковъ . . . . .				8
Шапочно-фуражечное заведеніе К. М. Филимонова, г. Псковъ . . . . .				12
Механическо-слесарное заведеніе Г. И. Султсона, г. Псковъ . . . . .				36
Кожевенный заводъ И. А. Сафьянщикова, г. Псковъ . . . . .				27
Гончарно-изразцовый заводъ—кер., Г. Борхова и С. Ривлина, г. Псковъ.				13
Гончарный заводъ Ф. Н. Туваловича, г. Псковъ . . . . .				11
Лѣсопильный заводъ—пар., А. Ш. Гринсона, г. Псковъ, Выползова сл.				85
Чугунно-литейный и механич. заводъ—пар., А. К. Штейна, г. Псковъ, Кохановскій бульваръ . . . . .				74
Городская скотобойня—пар., Городскаго Общества, г. Псковъ. . . . .				27
Водочный заводъ т-во заводовъ П. Калашникова, г. Псковъ . . . . .				32
Маслобойный заводъ—пар., братьевъ И. и И. Сутоцкихъ, г. Псковъ . .				13
Лѣсопильный заводъ—пар., К. Рейхенеккера, с. Промежица, Псковоградской волости. . . . .				113
Спичечная фабрика И. Н. Воинова, дер. Гнилище, Логазовской вол. . . .				12
Кожевенный заводъ—пар., Н. Н. Лавриновскаго, с. Стримутка, Сидоровской волости . . . . .				14
Алебастревый заводъ—пар., Л. З. Борховой и И. Я. Розенберга, ст. Изборскъ, П. Р. жел. дороги . . . . .				21
Лѣсопильный заводъ—пар., М. Давидсона с. Лопатино, Псковоградской волости . . . . .				91
Кирпичный заводъ „Луковка“—пар., В. Проникова и А. Чернова, с. Луковка, Псковоградской волости . . . . .				88
Кирпичный заводъ Г. Ф. Викенгейзера с. Промежица, Псковоградской волости . . . . .				не работалъ
Кожевенный заводъ К. Ланге, с. Колягино, Логазовской волости . . . .				70
Лѣсопильный заводъ—пар., К. Э. Андерсона, с. Новотроицкое, Паниковской волости . . . . .				58
Кирпичный заводъ А. Ильешева д. Малая Гоголевка, Сидоровской волости . . . . .				40
Кирпичный заводъ, М. Давидсона д. Лопатино, Псковоградской волости.				62
Алебастровый заводъ—пар., И. И. Корныльева и Балагина, ст. Изборскъ, П. Р. желѣзной дороги . . . . .				23
Алебастровый заводъ—пар., М. Бѣлянина и С. Ривлина ст. Изборскъ, П. Р. желѣзной дороги . . . . .				23
Алебастровый заводъ А. И. Гаршнека ст. Изборскъ П. Р. ж. д. . . . .				116
Алебастровый заводъ Я. И. Гаршнека, приг Изборскъ . . . . .				231
Электрическая станція Псковскаго городского общества, г. Псковъ. . .				35

*Островскій уездъ.*

Лѣсопильный заводъ—пар., П. П. Большчева, въ арендѣ Ш. И. Яшунскаго с. Бережани, Жеребцовской волости . . . . .	46
Лѣсопильный заводъ—пар., В. Д. К. Аддисона, с. Боково, Толковской волости . . . . .	91

*Опочецкій уездъ.*

Кожевенный заводъ—кон., братьевъ П. и П. Кудрявцевыхъ, гор. Опочка.	74
Кожевенный заводъ—пар., братьевъ В. и И. Кудрявцевыхъ, гор. Опочка.	95
Механическое и турбиностроительное заведеніе и мукомольная мельница—вод. А. А. Тиме, с. Захино. . . . .	36

*Новоржевскій уездъ.*

Винокуренный заводъ—пар., А. А. Корроля, с. Макарово, Барановской волости . . . . .	6
Винокуренный заводъ—пар., Н. И., Дерюгина с. Хряпьево, Туровской волости . . . . .	7
Пивоваренный заводъ А. А. Корроля приселокъ Николаевскій, Барановскій волости . . . . .	7

*Великолукскій уездъ.*

Винокуренный заводъ—пар., Н. С. Корвинъ-Круковскаго, гор. Великія Луки . . . . .	10
Кожевенный заводъ и мукомольная мельница—пар., К. А. Бенка, гор. Великія Луки . . . . .	6
Кирпичный заводъ—пар., М. И. Бресляуера, гор. Великія Луки . . . . .	73
Лѣсопильный зав. бр. У. и А. Кацманъ . . . . .	43
Лѣсопильный заводъ М. А. Геллера. . . . .	60
Лѣсопильный заводъ наслѣд. В. А. Вязьменскаго . . . . .	26
Мельница и лѣсопильня В. П. Корвинъ-Круковской. . . . .	16

*Торопецкій уездъ.*

Кожевенный заводъ—цар. В. А. Шерапова, гор. Торопецъ . . . . .	87
Шерсточесальня, мельница и лѣсоп-зав. Н. В. Гладильщикова, . . . . .	49
Сопкинскій лѣсоп-зав. Р. М. Гуревича. . . . .	88
Спичечная фабрика бр. Хохловыхъ . . . . .	37
Скаговскій лѣсоп-зав. Миндера, Гендуне, Укке и Гейермана, . . . . .	27
Кожевенный заводъ бр. П и Н. Сургучевыхъ . . . . .	25
Меденецкій лѣсоп-зав. В. М. Голодца . . . . .	38
Западно-Двинскій лѣсоп. зав. Х. Ш. Хурина . . . . .	17
Андрепольскій лѣсоп. заводъ М. С. Геймана . . . . .	23
Лѣсопильный заводъ Э. И. Лившица . . . . .	40
Скворцовскій лѣсоп. заводъ Д. П. Аникѣва и Э. С. Соколина . . . . .	25
Лѣсопильный заводъ наслѣд. Л. Шалить . . . . .	26
Жижицкій лѣсоп. заводъ бр. Меньшикова и Соколина . . . . .	26

*Холмскій уездъ.*

Лѣсопильный заводъ и мукомольная мельница—пар., А. А. Микляевой с. Украйта (Сопки тожь) Макарово-Темноборской волости. . . . .	неработаль
Стекольный заводъ „Лезовичи“ наслѣд. Л. З. Гуревича. . . . .	338
Лѣсопильный заводъ Х. М. Рискера и Э. Лейбовича сыновья. . . . .	39
Лѣсопильный заводъ Т-во Цель, Гордарскій и К <sup>0</sup> . . . . .	21

*Порховскій уездъ.*

Кожевенный и клееварочный заводъ—пар., товарищества М. П. Шелониной и П. П. Зацкаго вблизи гор. Порхова . . . . .	110
Кожевенный заводъ—пар., А. И. Подсухскаго съ братьями с. Подсухи, Дубенской волости . . . . .	25
Кожевенный заводъ Т. П. Фрыженкова, с. Раменье, Тишинской волости.	24



Пиво-медоваренный заводъ—пар., А. В. Коничекъ, г. Порховъ . . . . .	14
Винокуренный заводъ—пар., князя М. А. Дондукова-Корсакова, с. Полоное, Заполянской волости . . . . .	6
Льнотрепальное заведеніе Н. В. Дрызлово, с. Морино, Михайловской вол.	40
Льнотрепальное заведеніе Ф. Федорова, с. Морино, Михайловской вол.	12
Льнотрепальное заведеніе А. С. Юлина, пос. Сольцы . . . . .	40
Льнотрепальное заведеніе Я. Ф. Ванюкова, пос. Сольцы . . . . .	130
Льнотрепальное заведеніе А. Ф. Калашникова, пос. Сольцы . . . . .	90
Лѣсопильный заводъ—пар., И. Г. Смита, с. Маяково, Горской волости . . . . .	93
Лѣсопильный заводъ—пар., М. Виленчикъ, ст. Морино, П. Б. жел. дор.	14
Лѣсопильный и спичечной соломки заводъ—пар., Л. А. Андреева, с. Никольское, Городовицкой волости . . . . .	69
Пиво-медоваренный заводъ князя М. А. Дондукова-Корсакова, с. Полоное, Заполянской волости . . . . .	8
Льнотрепальное заведеніе С. Рябова, с. Морино, Михайловской волости.	10

Изъ сопоставленія этихъ данныхъ со свѣдѣніями за 1907 годъ видно, что число предпріятій въ губерніи уменьшилось на 5, а число занятыхъ въ нихъ рабочихъ увеличилось на 710 человекъ или приблизительно на 13%. Такимъ образомъ промышленность въ губерніи, хотя и медленно, но растетъ и крѣпнетъ, что видно изъ отмѣченнаго увеличенія числа занятыхъ рабочихъ рукъ. Уменьшеніе числа промышленныхъ заведеній отчасти произошло вслѣдствіе наблюдаемаго изъ года въ годъ паденія фабричной обработки льна, обусловливаемого, повидимому, постепеннымъ расширеніемъ скупки сырья непосредственно отъ крестьянъ для экспорта за-границу. Затѣмъ, образовавшійся союзъ кирпичныхъ заводчиковъ Псковскаго уѣзда, пріостановившій дѣйствіе однихъ заводовъ за счетъ увеличенія производительности другихъ, также повліялъ на общее уменьшеніе числа промышленныхъ заведеній.

Въ лѣсообрабатывающей промышленности попрежнему наблюдалось значительное движеніе впередъ, преимущественно въ уѣздахъ Торопецкомъ и Холмскомъ, отличающихся вообще обиліемъ лѣса. Изъ другихъ отраслей промышленности обращаетъ на себя вниманіе стекольный заводъ „Лезовичи“ основанный въ 1904 году въ глухой и болотистой части Холмскаго уѣзда на границѣ съ Новоржевскимъ. Въ короткое время здѣсь возникъ довольно значительный поселокъ, насчитывающій нынѣ до полусотни различныхъ строеній, въ томъ числѣ фабричную лавку, пріемный покой и школу. Число рабочихъ доведено до 300 слишкомъ человекъ и за отчетный годъ открыта работа на второй плавильной печи. Въ дѣло вложены крупные капиталы и, заводъ обѣщаетъ въ будущемъ разростись въ солидное предпріятіе.

Другимъ видомъ промысловой дѣятельности мѣстнаго населенія служитъ ремесленная промышленность, развитая преимущественно въ городахъ. Родъ занятій и общее число ремесленниковъ обоюга пола усматриваются изъ нижеслѣдующихъ цифровыхъ данныхъ.

Родъ ремесла.	Число лицъ, занимающихся ремесломъ.					Изъ всего числа сколько евреевъ.	
	Малолѣтнихъ.					Муж.	Жен.
	Муж.	Жен.	Мальч.	Дѣвоч.	Всего.		

### 1. Занимающіеся постройкой зданій.

Столяры . . . . .	815	—	156	—	971	55	—
Плотники . . . . .	1815	—	17	—	1832	2	—
Стекольщики . . . . .	315	—	1	—	316	52	—
Кровельщики . . . . .	418	—	19	—	437	43	—
Кирпичники . . . . .	422	25	6	3	457	—	—
Печники . . . . .	658	—	271	—	929	—	—
Маляры . . . . .	375	—	37	—	412	17	—
Лѣпщики . . . . .	8	—	2	—	10	—	—
Гонтовщики . . . . .	104	—	6	—	110	27	—
Каменьщики . . . . .	509	—	20	—	529	—	—

### 2. Занимающіеся изготовленіемъ одежды и обуви.

Портные (модистки) . . . . .	843	330	149	158	1480	254	82
Занимающіеся бѣлошвейнымъ мастерствомъ . . . . .	37	119	—	16	172	13	28

## Занимающіеся золотошвейнымъ

ремесломъ . . . . .	6	5	3	1	15	4	1
Корсетники . . . . .	—	8	—	2	10	—	6
Шапочники . . . . .	133	13	49	8	203	124	14
Занимающіеся зонтичнымъ ма- стерствомъ . . . . .	174	1	38	2	215	9	1
Сапожники . . . . .	1489	1	282	—	1772	153	—
Башмачники . . . . .	63	—	27	—	90	10	—
Чулочники . . . . .	14	50	—	5	69	3	30

## 3. Занимающіеся переработкой пищевыхъ продуктовъ.

Булочники . . . . .	274	33	94	—	401	35	11
Хлѣбники . . . . .	8	66	5	2	81	11	16
Кондитеры . . . . .	49	1	9	—	59	1	—
Занимающіеся изготовлен. кон- фетъ . . . . .	123	89	9	13	234	3	—
Мясники . . . . .	437	11	1	—	449	19	—
Колбасники . . . . .	46	—	10	—	56	2	—
Занимающіеся приготовлен. кваса.	22	2	5	—	29	2	—

## 4. Занимающіеся приготовленіемъ и ремонтомъ предметовъ домашняго обихода.

Занимающіеся приготвл. гильзъ.	14	1	2	—	17	5	8
Занимающіеся серебряныхъ и зо- лотыхъ дѣлъ мастерами . . . . .	65	—	10	—	75	7	—
Часовыхъ дѣлъ мастера . . . . .	72	—	13	—	85	66	—
Жестяники-лудильщики . . . . .	130	1	14	—	145	48	—
Мѣдники лудильщики . . . . .	95	—	13	—	108	46	—
Токари . . . . .	447	—	3	—	450	4	—
Рѣзчики . . . . .	26	—	—	—	26	2	—
Фортепьянные мастера . . . . .	5	—	—	—	5	—	—
Занимающіеся красильнымъ ма- стерствомъ . . . . .	117	15	13	—	145	18	8
Занимающіеся приготвл. свѣчей.	19	—	—	—	19	—	—
Живописцы . . . . .	29	2	1	—	32	2	—
Каретники . . . . .	27	—	7	—	34	—	—
Переплетчики . . . . .	59	1	32	—	92	38	1
Гончары . . . . .	125	—	18	—	143	—	—
Точильщики . . . . .	16	—	—	—	16	—	—
Занимающіеся прачешнымъ ре- месломъ . . . . .	7	133	—	16	156	2	—

## 5. Прочіе ремесленники.

Колесники . . . . .	498	—	1	—	499	—	—
Кожевники . . . . .	345	1	12	—	358	1	—
Монументщики . . . . .	60	—	—	—	60	—	—
Бондари . . . . .	373	—	18	—	391	—	—
Кузнецы . . . . .	1276	—	153	—	1429	142	—
Слесаря . . . . .	185	—	48	—	233	34	—
Шорники . . . . .	146	—	12	—	158	7	—
Крючники . . . . .	63	—	8	—	71	4	—
Парикмахеры . . . . .	57	—	25	—	82	12	—
Трубочисты . . . . .	201	—	3	—	204	4	—
Обойщики . . . . .	1	—	—	—	1	1	—

Итого по губерніи . . . . . 13615 908 1622 226 16371 1282 206

Сравнительно слабое развитіе промышленности въ губерніи не въ состояніи дать заработокъ имѣющемуся свободнымъ рабочимъ силамъ и потому, особенно въ зимнее время, крестьянское населеніе ищетъ заработковъ въ отхожемъ и мѣстномъ промыслахъ. Развитію отхожаго промысла способствуетъ близость Псковской губерніи къ столицѣ. Изъ мѣстныхъ промысловъ наиболѣе распространенными являются трепка льна и лѣсныя работы. Крестьяне волостей Изборской, Жуковской и Палкинской Псковскаго уѣзда находятъ, какъ

было отмѣчено выше, солидный заработокъ въ развитомъ въ этомъ районѣ алебастровомъ промыслѣ.

Наконецъ, нельзя обойти молчаніемъ рыбный промыселъ, имѣющій само-довлѣющее значеніе для прибрежныхъ жителей Псковскаго озера и для посада Александровскаго, расположеннаго на Талабскихъ островахъ, жители коихъ исключительно заняты ловлей, сушеніемъ и продажей снѣтковъ.

Въ другихъ уѣздахъ, кромѣ Островскаго и Порховскаго, гдѣ рыболовство совсѣмъ не развито, рыба ловится въ небольшихъ озерахъ, которыми изобилуетъ губернія, отчасти и въ рѣкахъ. Рыбными считаются слѣдующія озера: въ Опочецкомъ уѣздѣ—Жадро, Кудо, Веретенецъ, Черное, Есено, Косорло, Велье, Мегрово, Волхово; въ Новоржевскомъ—Шарино, Оршо, Росцо и при селеніяхъ Вѣхнѣ, Батковѣ, Алтунѣ; Въ Великолуцкомъ—Але, Ужо, Уксеино, Островно, Раменское, Долгое, Городно, Журковское, Плотично, Гришино, Фролово, Лебедино; въ Холмскомъ уѣздѣ—Полисто, Цавельское, Журьевское, Суслинское; въ Торопецкомъ уѣздѣ—Устенецъ, Псовецъ, Ясы, Куденецъ, Допша, Соломино, Жижико, Двинье, Велейское.

Несмотря на крайнюю трудность опредѣлить размѣръ годового улова, въ виду отсутствія на мѣстахъ какой либо регистраціи онаго, Губернскимъ Статистическимъ Комитетомъ сдѣлана была попытка собрать чрезъ волостныя правленія свѣдѣнія объ уловахъ въ 1908 г. рыбы промысловыхъ породъ въ рѣкахъ и озерахъ Псковской губерніи, результаты каковаго обследованія выразились въ слѣдующихъ приблизительныхъ цифрахъ.

*Псковскій уѣздъ.*

Названіе волостей, жители коихъ занимаются рыболовствомъ.	Уловъ въ 1908 г. рыбы въ пудахъ		
	въ рѣкахъ.	въ озерахъ.	всего.
Псковоградская волость . . . . .	1000		1000
Печерская . . . . .	не было	20500	20500
Логазовская . . . . .	1400	8000	9400
Остенская . . . . .	—	112000	112000
Слободская . . . . .	948	123114	124062
Александровскій посадъ . . . . .	—	35000	35000
Итого . . . . .	301962		301962

*Новоржевскій уѣздъ.*

Аксеновская волость . . . . .	—	500	500
Посадниковская „ . . . . .	1000		1000
Итого . . . . .	1500		1500

*Великолуцкій уѣздъ.*

Миритиницкая волость . . . . .	150		150
Липецкая „ . . . . .	5	206	211
Итого . . . . .	361		361

*Торопецкій уѣздъ.*

Хворостьевская волость . . . . .	850		850
Ломовская „ . . . . .	2600		2600
Итого . . . . .	3450		3450

*Холмскій уѣздъ.*

Лучанская волость . . . . .	850		850
Итого . . . . .	850		850

Всего по губерніи . . . . . 308123 308123

## Торговля.

Число выданныхъ въ 1908 году казначействами Псковской губерніи промысловыхъ билетовъ и свидѣтельствъ различныхъ категорій выражалось въ общемъ итогѣ въ цифрѣ 12205, причемъ по отдѣльнымъ уѣздамъ и городамъ губерніи цифра эта распредѣлялась въ такомъ видѣ:

У ѣ з д ы.	Число про- мысловыхъ свидѣтельствъ и билетовъ.	Число патентовъ.		Число рас- курочныхъ марокъ.
		Питей- ныхъ.	Табач- ныхъ.	
Псковскій . . . . .	3827	306	167	661
Великолукскій . . . . .	1149	160	249	174
Новоржевскій . . . . .	979	123	230	82
Опочецкій . . . . .	953	70	14	251
Островскій . . . . .	1397	136	—	389
Порховскій . . . . .	2392	148	6	517
Торопецкій . . . . .	867	71	—	203
Холмскій . . . . .	641	42	182	68
Итого . . . . .	12205	1056	848	2345

По сравненію съ предшествующимъ годомъ эти цифры отмѣчаютъ нѣкоторое увеличеніе въ числѣ выбранныхъ промысловыхъ свидѣтельствъ и билетовъ, а также питейныхъ и табачныхъ патентовъ.

Про торговлю Псковской губерніи приходится и въ настоящемъ отчетѣ констатировать фактъ крайне слабаго ея развитія за исключеніемъ экспортной торговли льномъ, сосредоточенной въ рукахъ крупныхъ нѣмецкихъ фирмъ. Что касается торговой дѣятельности кореннаго населенія, то она исчерпывается розничною торговлею льномъ, торговлею хлѣбомъ, разнымъ сырьемъ и живностью, бакалейною, мануфактурною, желѣзною и кожевенною торговлею, причемъ самая торговая дѣятельность кореннаго населенія губерніи носитъ характеръ не столько личной предпримчивости, сколько рутиннаго продолженія предпріятій, въ большинствѣ случаевъ наслѣдственныхъ.

## Движеніе населенія.

По даннымъ Центрального Статистическаго Комитета, опубликованнымъ въ Ежегодникѣ Россіи за 1908 г., плотность населенія Псковской губерніи на 1 квадратную версту составляетъ 34,7 человекъ, а плотность специально сельскаго населенія—32,5 человекъ. Среди отдѣльныхъ уѣздовъ наиболѣе густонаселеннымъ является Псковскій, гдѣ средняя плотность всего населенія достигаетъ на 1 квадр. версту 50,7 человекъ, самый же малолюдный уѣздъ—Холмскій, насчитывающій въ среднемъ не болѣе 18,3 человекъ на 1 квадр. версту. Сельское населеніе значительно преобладаетъ надъ городскимъ и въ итогѣ по губерніи оно превышаетъ населеніе городовъ почти въ 15 разъ.

Въ національномъ отношеніи 94,9 % населенія губерніи составляютъ русскіе, затѣмъ слѣдуютъ 2,6% различныхъ финскихъ національностей 1%—литовцевъ, 0,7%—евреевъ и 0,8 представителей прочихъ народовъ, въ числѣ которыхъ болѣе или менѣе замѣтную величину представляютъ польскій и германскій элементъ. По вѣроисповѣданному составу подавляющее число жителей губерніи (96,7%) принадлежитъ къ господствующей церкви, а по сословію (91,4%)—къ крестьянамъ.

Въ отношеніи возрастнаго состава Псковская губернія не отличается особенно выгоднымъ распредѣленіемъ послѣдняго: лицъ въ рабочемъ возрастѣ, считая таковымъ принятый Ежегодникомъ періодъ отъ 20 до 60 лѣтъ, насчитывается лишь 42,7% общаго числа жителей губерніи и въ этомъ отношеніи Псковская губернія занимаетъ послѣднее мѣсто въ ряду другихъ губерній Приозернаго раіона (въ С.-Петербургской губерніи 56,9%, въ Олонецкой—44,9%, въ Новгородской—43,6% и въ Псковской 42,7%)

Общее число жителей губернии на 1 января 1909 года составляло 1349225 человекъ обоого пола, въ томъ числѣ 655475 мужчинъ и 693750 женщинъ. Противъ прошлаго года населеніе увеличилось на 8829 мужчинъ и 10271 женщинъ, а въ общемъ итогъ на 19100 человекъ. По городскимъ поселеніямъ и уѣздамъ населеніе губернии распредѣлялось слѣдующимъ образомъ.

Названіе городовъ и уѣздовъ.	Мужчинъ.	Женщинъ.	Всего.
Городъ Псковъ . . . . .	17243	15471	32714
Пригородъ Печеры. . . . .	1031	984	2015
Пос. Александровскій . . . . .	1804	1911	3715
Уѣздъ Псковскій . . . . .	109763	117489	227252
Всего на территоріи уѣзда.	129841	135855	265696
Городъ Островъ . . . . .	3390	3517	6907
Уѣздъ Островскій . . . . .	91592	96091	187683
Всего на территоріи уѣзда.	94982	99608	194590
Городъ Опочка . . . . .	3356	4491	7847
Пригородъ Красный. . . . .	1077	1022	2099
Уѣздъ Опочецкій . . . . .	75934	79442	155376
Всего на территоріи уѣзда.	80367	84955	165322
Городъ Новоржевъ . . . . .	1775	1796	3571
Уѣздъ Новоржевскій . . . . .	65801	69667	135468
Всего на территоріи уѣзда.	67576	71463	139039
Городъ Великіе-Луки . . . . .	4680	5388	10068
Уѣздъ Великолуцкій . . . . .	69386	73420	142815
Всего на территоріи уѣзда.	74066	78817	152883
Городъ Торопецъ . . . . .	3871	4444	8315
Уѣздъ Торопецкій . . . . .	54252	56999	111251
Всего на территоріи уѣзда.	58123	61443	119566
Городъ Холмъ . . . . .	2987	3531	6518
Уѣздъ Холмскій . . . . .	50018	52828	102846
Всего на территоріи уѣзда.	53005	56359	109364
Городъ Порховъ . . . . .	3117	3252	6369
Посадъ Сльцы . . . . .	2796	3232	6028
Уѣздъ Порховскій . . . . .	91602	98766	190368
Всего на территоріи уѣзда.	97515	105250	202765
Всего по губернии.	655475	693750	1349225

Свѣдѣнія о числѣ браковъ, рожденій и смертей приведены въ табличномъ приложеніи къ обзору (см. вѣдомость № 4).

## Подати и повинности.

## Окладные сборы.

Оклады и поступления суммъ государственнаго налога съ городскихъ недвижимыхъ имуществъ и государственнаго поземельнаго налога выразились въ отчетномъ году въ такихъ цифрахъ:

Названіе городскихъ поселеній.	Подлежало къ поступленію.				Поступило.		Осталось въ недоимкѣ къ 1 января 1909 года.	
	Недоимокъ.		Оклада.		Р.	К.	Р.	К.
	Р.	К.	Р.	К.				
Гор. Псковъ . . . . .	1633	44	29433	—	30822	4	244	40
Приг. Печеры . . . . .	—	—	471	—	471	—	—	—
Посадъ Александровскій . . . . .	—	—	186	—	186	—	—	—
Гор. Островъ . . . . .	162	55	4363	—	4418	68	106	87
„ Опочка . . . . .	202	41	1817	—	1940	92	78	49
Приг. Красный . . . . .	166	35	193	—	352	64	6	71
Гор. Новоржевъ . . . . .	45	33	1482	—	1527	33	—	—
„ Великіе-Луки . . . . .	378	7	5531	—	5161	11	747	96
„ Торопецъ . . . . .	18	9	2054	—	1996	79	75	30
„ Холмъ . . . . .	10	67	1919	—	1929	67	—	—
„ Порховъ . . . . .	3053	1	5259	—	7868	54	443	47
Пос. Сольцы . . . . .	59	78	1292	—	1080	89	270	89
Итого . . . . .	5729	70	54000	—	57755	61	1974	9

80659

Названіе уѣздовъ.	Государственнаго поземельнаго налога.								
	Р.	К.	Р.	К.	Р.	К.	Р.	К.	
Псковскій . . . . .	сельск. сосл.	28418	11	12444	54	2486	64	38376	1
	проч. сосл.	1019	67	3418	66	3576	71	861	62
Островскій . . . . .	сельск. сосл.	17233	95	7211	40	20127	9	4318	26
	проч. сосл.	1820	36	5655	81	6324	79	1151	38
Опочецкій . . . . .	сельск. сосл.	13455	12	6117	3	1004	82	18567	33
	проч. сосл.	2881	58	4333	33	5243	91	1971	—
Новоржевскій . . . . .	сельск. сосл.	11212	10	4442	93	2094	63	13560	40
	проч. сосл.	808	25	3992	65	3720	11	1080	79
Великолукскій . . . . .	сельск. сосл.	11016	92	4873	24	8593	93	7296	23
	проч. сосл.	1508	80	3733	76	3792	99	1449	57
Торопецкій . . . . .	сельск. сосл.	3727	25	3337	39	6780	6	284	58
	проч. сосл.	728	5	3547	93	3692	47	583	51
Холмскій . . . . .	сельск. сосл.	5394	34	4756	1	2173	98	7976	37
	проч. сосл.	438	63	2259	50	2478	54	219	59
Порховскій . . . . .	сельск. сосл.	6578	66	7229	93	7828	41	5980	18
	проч. сосл.	3271	4	7400	18	8284	89	2386	33
Итого . . . . .	сельск. сосл.	97036	45	50412	47	51089	56	96359	36
	проч. сосл.	12476	38	34341	82	37114	41	9703	79

Успѣшность поступления въ 1908 году *земскихъ сборовъ губернскаго и уѣздныхъ* усматривается изъ слѣдующей таблицы:

Наименованіе уѣздовъ.	Оставалось на 1-е января 1908 г.				Поступило и исключено въ 1908 г.		Оставалось на 1 января 1909 г.	
	Недоимокъ.		Оклада.		Всего.		Недоимокъ.	
	Р.	К.	Р.	К.	Р.	К.	Р.	К.
Псковскій . . . . .	425597	14	307838	88	314622	13	418813	89
Островскій . . . . .	262431	50	179969	55	292056	91	150344	14
Опочецкій . . . . .	260521	6	198157	27	182069	65	276608	68
Новоржевскій . . . . .	211855	8	139303	50	149880	90	201277	68
Великолуцкій . . . . .	218608	23	138251	67	246757	23	110102	67
Торопецкій . . . . .	142438	42	125111	68	210306	37	57243	73
Холмскій . . . . .	127612	95	157069	55	203740	46	80942	11
Порховскій . . . . .	108157	95	192566	—	212310	79	88413	16
<b>Итого . . . . .</b>	<b>1757222</b>	<b>33</b>	<b>1438268</b>	<b>10</b>	<b>1811744</b>	<b>44</b>	<b>1383745</b>	<b>99</b>

Поступленіе въ отчетномъ году сборовъ *по обязательному окладному земскому страхованію* выражалось, по свѣдѣніямъ Губернской Земской Управы, въ слѣдующемъ видѣ.

У ѣ з д ы .	Слѣдовало поступить въ 1908 г.		Поступило на пополненіе недоимокъ и оклада отчетнаго года.			Затѣмъ осталось въ недоимкѣ къ концу 1908 г.	Сверхъ того поступило въ счетъ платежей будущ. лѣтъ вмѣстѣ съ переплатою отчетн. года.
	По окладному страхованію.		Въ прежніе годы.	Въ отчетн. году.	Итого.		
	Недоимокъ. *)	Оклада. **)	По окладному и дополнит. страхованію.	По окладному и дополнит. страхованію.	По окладному и дополнит. страхованію.	По окладному и дополнит. страхованію.	По окладному и дополнит. страхованію.
Псковскій . . . . .	99150	135008	14962	144518	159480	74678	20315
Островскій . . . . .	92307	95049	6013	129721	135734	51622	8724
Опочецкій . . . . .	105169	47437	1693	59796	61489	91117	3960
Новоржевскій . . . . .	42175	48000	1241	57010	58251	31924	1392
Великолуцкій . . . . .	63415	44798	214	87271	87485	20728	1049
Торопецкій . . . . .	93196	13177	5	29994	29999	76374	60
Холмскій . . . . .	55439	13272	40	21034	21074	47637	79
Порховскій . . . . .	54938	104299	1383	108810	110193	49044	3889
<b>Итого . . . . .</b>	<b>605789</b>	<b>501040</b>	<b>25551</b>	<b>638154</b>	<b>663705</b>	<b>443124</b>	<b>39468</b>

Поступленіе *городскихъ доходовъ и расходовъ* по различнымъ городамъ и городскимъ поселеніямъ Псковской губернии, а также краткія цифровыя данныя о современномъ ихъ финансовомъ положеніи приведены въ нижеслѣдующей таблицѣ:

Наименованіе городовъ.	Поступило въ 1908 г. доходовъ.		Произведено въ томъ же году расходовъ.		Сумма принадлежащихъ городу на 1 января 1908 г. капиталовъ состоящихъ:				Валовая цѣнность принадлежащихъ городу недвижимыхъ имуществъ.		Общая сумма задолженности на 1-е января 1909 г.	
					Въ наличности.		Въ долгахъ.					
	Р.	К.	Р.	К.	Р.	К.	Р.	К.	Р.	К.	Р.	К.
Псковъ . . . . .	343199	26	349595	50	7980	68	57805	10	2664904	—	459909	68
Приг. Печеры . . . . .	3829	28	3002	34	7563	68	2684	23	50188	—	—	—
Пос. Александр. . . . .	2585	95 <sup>1/2</sup>	2346	95	2237	01	—	—	2300	—	—	—
Островъ . . . . .	42663	38	40876	17	226038	73	—	—	18654	—	—	—
Опочка . . . . .	25207	33	24486	92	2127	84	3505	43	54000	—	45411	—
Приг. Красный . . . . .	477	37	477	78	—	—	775	69	14950	—	748	38
Новоржевъ . . . . .	17266	37	17190	91	13180	11	—	—	27315	—	3950	—
Великіе-Луки . . . . .	51030	15	50361	15	83017	09	12365	11	479879	48	9627	18
Торопецъ . . . . .	35626	16	36481	50	—	—	—	—	48774	—	4650	—
Холмъ . . . . .	29403	50	29785	68	55887	38	36294	90	64809	73	—	—
Порховъ . . . . .	50890	67	54102	29	6570	92	—	—	351377	86	102653	42
Посадъ Сольцы . . . . .	14624	16	13454	46	1169	70	—	—	204470	—	11600	—

\*) Произведенныя въ предшествующемъ, 1907 году переплаты не исключены изъ оклада 1908 г., а включены въ суммы поступлений въ прежніе года. Переплаты, произведенныя въ отчетномъ 1908 г. не включены въ суммы поступлений въ томъ же году, а показаны вмѣстѣ съ поступлениями въ счетъ будущихъ лѣтъ.

\*\*) Недоимка показана въ общей суммѣ, числящейся за населеніемъ; опредѣленіе разсроченной части недоимки, подлежащей взысканію въ 1908 году, сдѣлано только по счетамъ Волостныхъ Правленій, въ Губернской же Управѣ этихъ данныхъ нѣтъ.

Оклады и поступления суммъ *частной дворянской повинности* съ недвижимыхъ имуществъ потомственныхъ и личныхъ дворянъ Псковской губерніи распредѣлялись по отдѣльнымъ уѣздамъ слѣдующимъ образомъ:

Наименованіе уѣздовъ.	На 1-е января 1908 года оставалось.				Поступило въ 1908 г.		Оставалось на 1 января 1909 г. недоимки.	
	Недоимки.		Оклада.		Р.	К.	Р.	К.
	Р.	К.	Р.	К.				
Псковскій . . .	7565	39	3213	86	2535	28	8243	97
Островскій . . .	2581	44	2717	24	3005	47	2293	21
Опочецкій . . .	3909	31	3114	79	2734	62	4289	48
Новоржевскій . . .	1765	21	2817	52	2461	4	2121	69
Великолукскій . . .	4521	82	3923	66	3709	44	4736	4
Торопецкій . . .	5909	98	2347	5	2074	54	6182	49
Холмскій . . .	4439	18	2641	57	2965	13	4115	62
Порховскій . . .	14686	68	6775	29	8146	55	13315	42
Итого . . .	45379	1	27550	98	27632	7	45297	92

Вѣдомость о поступленіи въ 1908 году податей и недоимокъ государственныхъ окладныхъ сборовъ и разныхъ другихъ взысканій помѣщены въ концѣ обзора (вѣдомость № 5).

### А к ц и з н ы е с б о р ы.

Въ отчетномъ 1908 году общая сумма валового дохода отъ казенной продажи питей выразилась въ 4981163 р. 80<sup>1/2</sup> коп., что по среднему расчету на ведро проданнаго сорокаградуснаго вина составитъ 8 р. 14,76 коп. Въ частности, общая сумма дохода составила изъ нижеслѣдующихъ статей:

1) Отъ продажи казенныхъ питей 611368,06625 ведеръ по расчету на 40 <sup>0</sup> получено . . . . .	4964196 р. 32 к.
2) За невозвращенную стеклянную посуду изъ подъ казенныхъ питей . . . . .	7315 — 11 <sup>1/2</sup> —
3) Отъ комиссіонной продажи . . . . .	7931 — 59 —
4) Отъ продажи негоднаго казеннаго имущества . . . . .	1196 — 72 —
5) Взысканій за утраченное и испорченное казенное имущество . . . . .	18 — 09 —
6) Платы за пользованіе квартирами при казенныхъ винныхъ складахъ . . . . .	162 — „ —
7) Взысканій и штрафовъ по подрядамъ, поставкамъ и разнымъ договорамъ . . . . .	159 — 01 —
8) Случайныхъ поступленій, въ видѣ суммъ, оставшихся въ казенныхъ винныхъ лавкахъ послѣ пожаровъ и грабежей . . . . .	184 — 96 —
Итого . . . . .	4981163 р. 80 <sup>1/2</sup> к.

За тотъ же періодъ различные хозяйственно-операционные расходы выразились въ суммѣ 1401858 руб. 62<sup>1/4</sup> коп. или по расчету на одно ведро въ 40<sup>0</sup>—2 р. 29,29 к. Такимъ образомъ, чистый доходъ по питейной операциіи 1908 года опредѣлился въ 3579305 р. 18<sup>1/4</sup> коп., что въ переводѣ на одно проданное



ведро сорокаградуснаго вина даетъ доходъ 5 р. 85,47 коп. По сравненію съ прошедшимъ 1908 годомъ, валовой доходъ отъ самой продажи питей повысился на 174400 р. 33 к., а хозяйственно-операционные расходы уменьшились на 8161 р. 35 к.

Чистая прибыль за проданныя питея въ отчетномъ году превысила тѣ же поступления предшествующаго года на 182561 р. 68 коп., что объясняется большимъ количествомъ проданнаго вина (на 12945 ведеръ) и повышеніемъ съ 1-го октября 1908 г. продажныхъ цѣнъ на вино и спиртъ.

Прибыль за проданную стеклянную посуду въ отчетномъ году составляла 1316 р. 26 к., менѣе противъ 1907 г. на 485 р. 26 к., вслѣдствіе увеличенія количества прикупленной посуды. Коммисіоннаго сбора поступило болѣе прошлаго года на 474 р. 01 к., что вызвано увеличеніемъ отпуска частнымъ покупателямъ водочныхъ издѣлій производства мѣстнаго водочнаго завода. Прочія поступления сократились въ отчетномъ году на 409 р. 68 коп.

Положеніе акцизнаго дѣла въ губерніи за 1908 годъ представляется въ общихъ чертахъ въ слѣдующемъ:

Винокуренныхъ заводовъ было 23, на нихъ перекурено въ вино припасовъ: ржи зерномъ—1170 пудовъ, ржи мукою—9401 пудъ, ячменя мукой—459 пудовъ, овсяной муки—1817,5 пудовъ, кукурузы—8978 пудовъ, солода сухого—32 пуда., солода зеленаго—55368 пудовъ и картофеля—849566 пудовъ. Изъ перекуренныхъ припасовъ получено спирта 15.216632 ведра.

На 13 пивоваренныхъ заводахъ, функционировавшихъ тѣ отчетномъ году въ губерніи, переработано 36420 пудовъ солода, 489 п. 14 ф.—хмеля 135 п.—сахара и выварено 251157 ведеръ пива и 1370 ведеръ меда.

Ректификація спирта производилась на одномъ специальномъ спиртоочистительномъ заводѣ въ г. Порховѣ и пяти винокуренныхъ, расположенныхъ въ разныхъ уѣздахъ губерніи.

Водочный заводъ существовалъ только въ городѣ Псковѣ. Выдѣлано имъ въ отчетномъ году 8029 ведеръ разныхъ издѣлій.

Уксусный заводъ, также единственный въ губерніи, изготовилъ 9697 ведеръ уксуса.

Изъ спичечныхъ фабрикъ работала только одна, коею изготовлено 12350 фосфорныхъ и 861550 безфосфорныхъ помѣщеній, по 75 штукъ въ каждомъ.

Табачныхъ фабрикъ и дрожжевыхъ заведеній въ 1908 году въ Псковской губерніи не существовало.

Заведеній для продажи крѣпкихъ напитковъ въ районѣ губерніи было: казенныхъ винныхъ складовъ—7, казенныхъ винныхъ лавокъ 267, трактирныхъ заведеній съ продажей крѣпкихъ напитковъ наливомъ изъ графиновъ и съ обязательствомъ отпуска казеннаго вина въ запечатанной посудѣ—18, трактирныхъ заведеній съ продажей крѣпкихъ напитковъ исключительно въ запечатанной посудѣ—23, трактирныхъ заведеній съ продажей пива и меда—1, пивныхъ лавокъ съ продажей горячей пищи—29, буфетовъ при театрахъ—9, буфетовъ при клубахъ—16, буфетовъ при станціяхъ желѣзныхъ дорогъ—21, пивныхъ распивочныхъ лавокъ—269, пивныхъ выносныхъ лавокъ—345, заведеній для выдѣлки ягодныхъ винъ—3, ренсковыхъ погребовъ—39, погребовъ русскихъ виноградныхъ винъ—1, оптовыхъ складовъ пива—51.

Изъ перечисленныхъ заведеній продано казеннаго вина въ 40<sup>0</sup>—611368 ведеръ, т. е. болѣе 1907 года на 12945 вед. и болѣе 1906 года на 14936 ведеръ.

### Отправленіе натуральныхъ повинностей.

Призывъ молодыхъ людей къ исполненію воинской повинности въ отчетномъ году и назначеніе на службу по жеребью было произведено, согласно ст. 14 уст. о воин. повин., изд. 1897 г., повсемѣстно между 15 октября и 15 ноября. По росписанію Военнаго Министерства и ВЫСОЧАЙШЕМУ УКАЗУ отъ 12

августа 1908 г., Правительствующему Сенату данному, назначено было къ принятію на службу съ Псковской губерніи 4687 человекъ. Нарядъ этотъ выполненъ изъ числа лицъ, внесенныхъ въ призывные списки и дополнительные списки А, Б. и В на 1908 годъ. По этимъ спискамъ, какъ видно изъ доставленныхъ Уѣздными по воинской повинности Присутствіями свѣдѣній, значилось всего призываемыхъ 13082 чел. Развертка годового призыва новобранцевъ между уѣздами и призывными участками (ст. 154 уст.) произведена Губернскимъ Присутствіемъ, согласно ВЫСОЧАЙШЕ утвержденному 19 января 1893 г. мнѣнію Государственнаго Совѣта, соразмѣрно числу лицъ, внесенныхъ въ призывные списки, которыя не пользовались по семейному положенію льготою 1-го разряда, при чемъ съ отдѣльныхъ уѣздовъ надлежало принять на службу: съ Псковскаго—976, Островскаго—690, Опочецкаго—613, Новоржевскаго—494, Великолуцкаго—514, Торопецкаго—372, Холмскаго—317 и Порховскаго—711. Призывъ по всѣмъ упомянутымъ уѣздамъ прошелъ вполнѣ успѣшно и всѣ новобранцы приняты за исключеніемъ шести евреевъ, оставшихся въ недоборѣ. Злоупотребленій ни со стороны мѣстныхъ властей, ни со стороны призываемыхъ или ихъ родственниковъ допущено не было. Наименьшая продолжительность дѣйствій въ призывныхъ участкахъ доходила до двухъ дней, наибольшая—до четырехъ дней. Въ теченіе одного дня отчетнаго призыва въ среднемъ подвергалось освидѣтельствуванію по ст. 166 уст. до 180 человекъ. Въ числѣ внесенныхъ въ общіе призывные списки (§ 2 п. а) заключилось: I, великороссовъ, малороссовъ и бѣлороссовъ—12239, прочихъ христіанъ—192, евреевъ—18, магометанъ—3. II, имѣющихъ право на льготу по семейному положенію: а) 1-го разряда 3074, б) 2-го разряда 2454 и в) 3-го разряда 876; III, подлежало отсрочкѣ по имущественному положенію, для окончанія образованія и др. причинамъ 763; IV, освобождено отъ воинской повинности по званію священнослужителей и православныхъ псаломщиковъ 5. Изъ числа всѣхъ внесенныхъ въ общіе и дополнительные (А и Б) призывные списки лицъ, обязанныхъ явиться къ освидѣтельствуванію для пополненія назначеннаго числа новобранцевъ (ст. 172 уст.), не явилось ко времени окончанія дѣйствій въ призывныхъ участкахъ: а) по уважительнымъ причинамъ 51, б) безъ уважительныхъ причинъ 267. Для пополненія назначеннаго числа новобранцевъ всего подвергалось освидѣтельствуванію (ст. 166 и 168) 6750 лицъ въ томъ числѣ признано: I, совсѣмъ неспособными къ военной службѣ: а) по болѣзни: христіанъ 815, евреевъ 1, магометанъ 1; б) по невозможности—послѣ полученія двухъ годичныхъ отсрочекъ (ст. 47) христіанъ 25, евреевъ ни одного; II, неспособными къ службѣ въ постоянныхъ войскахъ, но годными къ зачисленію въ ополченіе 2 разряда: а) по болѣзни христіанъ 479, евреевъ 1; б) по невозможности послѣ полученія двухъ годичныхъ отсрочекъ (ст. 47) христіанъ 108, евреевъ—1; III, подлежащими отсрочкѣ, на основаніи ст. 47 и внесенію въ дополнительный списокъ Б слѣдующаго года: а) по невозможности: христіанъ 379, евреевъ ни одного; б) для поправленія здоровья христіанъ 66; IV, подлежащими отсрочкѣ и зачисленію въ ополченіе 2 разряда (прим. 1 къ ст. 172): по невозможности христіанъ 10. V подлежащими отправленію въ лечебныя заведенія на испытаніе (ст. 179) христіанъ 192, евреевъ 2. VI, годными къ военной службѣ единогласно и внесено въ приѣмную роспись: а) на строевую службу: христіанъ—4576, евреевъ 4; б) на нестроевую службу: христіанъ 59. VII, зачислено въ ополченіе 1 разряда сверхкомплектныхъ нестроевыхъ 6. VIII, назначено къ переосвидѣтельствуванію въ Губернскомъ по воинской повинности Присутствіи: а) признанныхъ не годными къ военной службѣ б) годными къ службѣ; 19 и в) подлежащими отсрочкѣ по 47 ст. уст. 3. Изъ числа переосвидѣствованныхъ новобранцевъ признано: а) годными къ службѣ строевой 14; б) не годными къ службѣ 9 и в) подлежащими отсрочкѣ по ст. 47-3. Въ счетъ опредѣленнаго разверткой число новобранцевъ принято въ войски по признаніи ихъ годными къ военной службѣ: а) изъ числа внесенныхъ въ общіе призывные и дополнительные списки А и Б 4661. и б) зачислено въ запасъ по роду занятій, на основаніи п. 1 ст. 80 уст. 2, п. 2-3 тойже ст. 11 и п. 4--15 тойже статьи—7, оставалось въ недоборѣ евреевъ 6. Въ числѣ принятыхъ на военную службу заключалось: а) имѣвшихъ право на льготу III-го разряда 321, II-го разряда 81, б) женатыхъ, имѣющихъ дѣтей 236, женатыхъ бездѣтныхъ 252, в) холостыхъ 4172, г) вдовцовъ, имѣющихъ дѣтей—, вдовцовъ бездѣтныхъ—1, д) одиночекъ—107, семейныхъ одиночекъ, имѣющихъ женъ и дѣтей—6, ж) имѣющихъ право на сокращенные сроки службы—66, з) не имѣющихъ права на сокращенные сроки службы: грамотныхъ (умѣющихъ читать и писать) 2667, умѣющихъ только читать—422, и безграмотныхъ 1506; и) по народностямъ: великороссовъ—4602, поляковъ—8, латышей—18, нѣмцевъ—6, цыганъ—2, евреевъ—4, эстовъ—21, к) по вѣроисповѣданіямъ: православ-

ныхъ и единовѣрцевъ—4446, старообрядцевъ, приѣмлющихъ священство—163, безпоповцевъ—4, католиковъ (включая и армяно-католиковъ)—8, протестантовъ (лютеранъ, реформатовъ и др.)—36 и іудеевъ—4; л) по мѣсту жительства до призыва: городскихъ обывателей—233 (въ томъ числѣ фабрично-заводскихъ рабочихъ—14), сельскихъ обывателей—4428 (въ томъ числѣ фабрично-заводскихъ рабочихъ—42); м) по родамъ занятій: чиновниковъ и лицъ, занимавшихся по письменной и счетоводной части—81, фармацевтовъ: аптекарскихъ учениковъ—6, телеграфистовъ—17, механиковъ—2, машинистовъ; желѣзнодорожныхъ—4, судовыхъ—5, фабрично-заводскихъ—7, кочегаровъ—19, служащихъ на желѣзныхъ дорогахъ въ качествѣ кондукторовъ, стрѣлочниковъ, путевыхъ сторожей, осмотрщиковъ (смазчиковъ) и отмѣтчиковъ вагоновъ, сцѣпщиковъ поѣздовъ—39, служащихъ матросами или рулевыми (лоцманами) на судахъ—2, столяровъ и плотниковъ—254, слесарей—78, кузнецовъ—87, шорниковъ—5, сапожниковъ—265, портныхъ—164 и прочихъ—3626; н) наименьшаго роста, опредѣленнаго для приѣма на службу по жеребью (2 арш. 2½ верш.)—41, наибольшее число принятыхъ относится къ имѣющимъ нормальный средній ростъ; о) способныхъ только къ нестроевой службѣ—59. Изъ числа принятыхъ новобранцевъ: а) отправлено съ мѣста призыва на сборный пунктъ въ распоряженіе уѣзднаго воинскаго начальника—11, отправлено съ мѣста призыва въ лечебныя заведенія—6 и распушено по домамъ, на основаніи ст. 177 уст. 4644. За время дѣйствій Присутствій по призыву оказалось: а) случаевъ примѣненія ст. 55 уст. —3, б) случаевъ мѣны жеребьевъ—1 и в) лицъ, подлежащихъ по вынужденію № жеребья поступленію на службу и замѣненныхъ братьями родными, сводными, единокровными, единоутробными или двоюродными—2. Въ мѣстностяхъ, на кои дѣйствіе закона 10 іюня 1902 г. (собр. узакон. 685) не распространено, за пополненіемъ назначеннаго числа новобранцевъ при освидѣтельствованіи прочихъ призывавшихся лицъ для опредѣленія годности ихъ къ службѣ въ ополченіи (ст. 176<sup>1</sup> уст.): а) зачислено въ ополченіе 1-го разряда—1173, б) зачислено въ ополченіе II разряда—854, в) признано совсѣмъ неспособными къ военной службѣ—102 и г) не явилось къ освидѣтельствованію для опредѣленія годности къ службѣ въ ополченіи—103. Въ мѣстностяхъ, на кои дѣйствіе закона 10 іюня 1902 г. распространено, за пополненіемъ назначеннаго числа новобранцевъ: а) по освидѣтельствованіи лицъ, пожелавшихъ подвергнуться такому во время призыва: 1-е, зачислено въ ополченіе 1-го разряда—78, II, зачислено въ ополченіе 2 разряда—10, III, признано совсѣмъ неспособными къ военной службѣ—39 и б) зачислено въ 1-й разрядъ ополченія безъ освидѣтельствованія—1377. Лицъ внесенныхъ въ призывные списки отчетнаго года, о коихъ получены увѣдомленія военнаго начальства о приѣмѣ ихъ на службу вольноопредѣляющимися—4. Поступило жалобъ въ Губернское Присутствіе по ст. 228 уст. 129, изъ нихъ признано уважительными—17. Разсмотрѣно рѣшеній Уѣздныхъ Присутствій въ порядкѣ надзора 7, изъ нихъ признано неправильными и отмѣнено—1. Перенесено жалобъ въ Правительствующій Сенатъ—1. Расходъ по призыву новобранцевъ выразился въ суммѣ 13860 р. 78 коп.

Остальныя натуральныя повинности, какъ-то: дорожная, подводная, этапная и квартирная отбывались населеніемъ преимущественно посредствомъ денежнаго сбора.

### П о ч т ы и т е л е г р а ф ы .

На 1 января 1909 года въ Псковской губерніи было:

почтово-телеграфныхъ конторъ . . . . .	10
” ” отделеній . . . . .	9
почтовыхъ отделеній . . . . .	22

Въ нихъ числилось:

классныхъ чиновъ . . . . .	183
и нижнихъ служителей . . . . .	143

Телеграфныя линіи протянуты на разстояніи 1977.5 верстъ, длина проводовъ равнялась въ отчетномъ году 5765,25 верстамъ.

Для характеристики дѣятельности въ истекшемъ году почтово-телеграфныхъ учреждений губерніи приводится нижеслѣдующая таблица:

Ю о р р е с п о н д е н ц і я.

Ю о р р е с п о н д е н ц і я.																	Доходъ.		Рас- ходъ.					
Простыя письма.							Денежные и цѣнные пакеты.		Денежные переводы.			Посылки.			Съ наложен. платежомъ.			Телеграммы.			Почтовый.	Телеграфный.	Всего.	
Закрытыя.		Открытыя.		Простыя бандерольныя отправления.	Абонементныя временныя изданія (число штукъ).	Заказная корреспонденція.	Число.	Цѣнность.	Число.		Общая цѣнность.	Цѣнныя.		Въ числѣ переслани. корресп. было съ налож. платежомъ.	Число.		Цѣнность переходящей корреспонденціи.	Тарифныя.	Безплатныя.	Проходящія.				
Платныя.	Безплатныя.	Платныя.	Безплатныя.						По почтѣ.	По телеграфу.		Число.	Цѣнность.		Рубли.	Безъ цѣны.					Посылокъ.	Другихъ отправл.	Рубли.	Рубли.
П о л у ч е н н а я .																								
4045216	1191793	1565886	21807	915054	3757457	482039	19634	22494659	245493	3159	8541774	34148	4169290	48312	19606	7960	192190	} 29938650	94297	15407	} 320632	} 238075	} 64585	} 127471
109262	—	31004	—	28490	78936	13354	15408	18073526	202326	2543	7618029	12225	728556	421	3776	1627	25085		80479	11931				
О т п р а в л е н н а я .																								

Такимъ образомъ, число полученій корреспонденціи въ губерніи значительно превысило число отправленій и весь чистый доходъ отъ почтовой регалии выразился въ отчетномъ году въ суммѣ 175189 рублей.

Если разсматривать дѣятельность почтово-телеграфнаго вѣдомства въ процентномъ соотношеніи ея къ числу жителей въ губерніи, то получатся слѣдующіе результаты: на 1 жителя приходилось въ отчетномъ году а) *полученій* 3,0 платныхъ простыхъ закрытыхъ писемъ, 1,16—платныхъ открытыхъ, 0,68—простыхъ бандерольныхъ отправленій, 2,79—абонементныхъ повременныхъ изданій, 0,36—заказной корреспонденціи, 0,03—цѣнныхъ посылокъ и 0,07 тарифныхъ телеграммъ и б) *отправленій*: 0,08—платныхъ простыхъ закрытыхъ писемъ, 0,02—платныхъ открытыхъ, 0,02—простыхъ бандерольныхъ отправленій, 0,06—абонементныхъ повременныхъ изданій, 0,01—заказной корреспонденціи, 0,01—цѣнныхъ посылокъ и 0,06 тарифныхъ телеграммъ.

Противъ предшествующаго 1907 года цифры эти даютъ превышеніе по всѣмъ статьямъ въ графѣ полученій и по статьямъ „простыхъ закрытыхъ платныхъ писемъ“ и „абонементныхъ повременныхъ изданій“ въ графѣ отправленій.

### Народная нравственность.

По свѣдѣніямъ Г.г. Прокуроровъ Псковскаго и Великолуцкаго Окружныхъ Судовъ, уголовныхъ дѣлъ, подсудныхъ юрисдикціи названныхъ судовъ, разсмотрѣно было въ отчетномъ году 530; число осужденныхъ равнялось: м.—552, ж.—34. Число уголовныхъ дѣлъ, разсмотрѣнныхъ мировыми и судебно-административными органами губерніи (Уѣздными Членами Псковскаго и Великолуцкаго Окружныхъ Судовъ, Городскими Судьями, Земскими Начальниками и Уѣздными Съѣздами) было 20268; осуждено: мужчинъ—21483, женщинъ—1876.

По сравненію съ предшествующимъ 1907 г. количество преступленій, подсудныхъ общимъ судебнымъ мѣстамъ губерніи—Псковскому и Великолуцкому Окружнымъ Судамъ, увеличилось на 21, число же осужденныхъ уменьшилось на 82. Такимъ образомъ въ то время, какъ въ прошломъ году одно преступленіе приходилось на 1,3 человѣка, въ нынѣшнемъ году составъ участниковъ понизился до 1,1 человѣка, что свидѣтельствуетъ о нѣкоторомъ уменьшеніи преступности въ губерніи.

Большинство преступныхъ дѣяній совершено лицами крестьянскаго сословія, въ возрастѣ отъ 20 до 50 лѣтъ; по роду преступленій 55,5% относится къ преступленіямъ противъ здоровья и жизни и 33,8%—противъ права собственности.

Другія болѣе детальныя свѣдѣнія по уголовной статистикѣ приведены въ приложеніи къ обзору (см. вѣдомость № 7).

Вѣдомость о числѣ арестантовъ, содержащихся въ мѣстахъ заключенія Псковской губерніи за 1908 годъ.

Названіе мѣстъ заключенія.	До постановленія приговора.	Срочныхъ по приговор.		По распоряженію административныхъ властей.
		Окружныхъ Судовъ.	Мировыхъ учреждений.	
<i>Въ г. Псковь:</i>				
Въ Псковской губ. тюрьмѣ.	393	183	364	2342
При городской полиціи .	555	6	—	3465
„ уѣздной полиціи .	—	35	35	129
„ земскомъ помѣщеніи .	317	4	579	50
Итого . . .	1245	228	978	5986
<i>Въ г. Островь:</i>				
Въ Островской тюрьмѣ .	273	107	103	551
При уѣздной полиціи .	53	2	242	—
„ земскомъ помѣщеніи .	53	35	—	153
Итого . . .	379	144	345	704
<i>Въ г. Опочкь.</i>				
Въ Опочекской тюрьмѣ .	127	63	113	91
При уѣздной полиціи .	38	22	5	710
„ земскомъ помѣщеніи .	66	—	305	—
Итого . . .	231	85	423	801

*Въ г. Новоржевъ.*

Въ Новоржевской тюрьмѣ . . . . .	207	52	73	140
При уѣздной полиціи . . . . .	—	17	24	466
„ земскомъ помѣщеніи . . . . .	44	—	224	—
Итого . . . . .	251	69	321	606

*Въ г. Великихъ-Лукахъ.*

Въ Великолуцкой тюрьмѣ . . . . .	244	59	233	780
При уѣздной полиціи . . . . .	539	28	41	141
„ земскомъ помѣщеніи . . . . .	77	7	563	—
Итого . . . . .	860	94	837	921

*Въ г. Торопецъ.*

Въ Торопецкой тюрьмѣ . . . . .	121	79	150	323
При уѣздной полиціи . . . . .	—	14	1	568
„ земскомъ помѣщеніи . . . . .	63	—	614	—
Итого . . . . .	184	93	765	891

*Въ г. Холмъ.*

Въ Холмской тюрьмѣ . . . . .	123	68	89	26
При уѣздной полиціи . . . . .	20	8	—	279
„ земскомъ помѣщеніи . . . . .	42	—	246	—
Итого . . . . .	185	76	335	305

*Въ г. Порховъ.*

Въ Порховской тюрьмѣ . . . . .	190	78	150	493
При уѣздной полиціи . . . . .	103	24	—	1415
„ земскомъ помѣщеніи . . . . .	109	2	671	—
Итого . . . . .	402	104	821	1908

Въ Псковскомъ Исправительномъ Арестантскомъ Отдѣленіи содержалось въ 1908 году 960 арестантовъ, изъ нихъ убыло: за окончаніемъ срока наказанія 281, переведено по неспособности къ работамъ въ Псковскую губернскую тюрьму 27, бѣжало 9, умерло 10, по вызовамъ судебныхъ мѣстъ 46, помиловано 6 и по другимъ причинамъ 346, всего 725 и къ 1-му января 1909 года оставалось 235 арестантовъ. Арестантовъ представленныхъ въ Правительствующій Сенатъ и Министерство было по Великолуцкому Округу 6 и по Псковскому 7.

Всѣ тюрьмы, за исключеніемъ Опочецкой, имѣютъ свои церкви. Больницы имѣются при Псковскомъ Исправительномъ Арестантскомъ Отдѣленіи и Псковской, Островской и Опочецкой тюрьмахъ. Арестанты прочихъ мѣстъ заключенія помѣщаются на излеченіе въ земскія больницы.

Арестантскій трудъ въ 1908 году примѣнялся въ мѣстахъ заключенія Псковской губ. въ слѣдующихъ размѣрахъ:

	Число дней, проведен. на работѣ.		Сумма заработка.
	На вѣншихъ.	На внутреннихъ и по тюремн. хозяйству.	
Псковск. Исправит. отдѣл. . . . .	15423	45721	10514 р. „ к.
Тюрьмы: Псковская . . . . .	2109	6060	1736 — „ —
„ Островская . . . . .	1483	128	495 — 52 —
„ Опочецкая . . . . .	769	880	261 — 79 —
„ Новоржевская . . . . .	201	2666	88 — 37 —
„ Великолуцкая . . . . .	5110	—	1688 — 82 —
„ Торопецкая . . . . .	2511	2238	778 — 23 —
„ Холмская . . . . .	1346	2188	550 — 55 —
„ Порховская . . . . .	1010	2168	461 — 30 —

## П о ж а р ы.

Общее число пожарных случаевъ, какъ видно изъ таблицы № 8, помѣщенной въ приложеніи къ обзору, равнялось въ отчетномъ году 1395, количество погорѣвшихъ дворовъ выражалось въ цифрѣ 2763 и общая сумма убытковъ исчислялась въ суммѣ 1103630 р. 50 к.

По сравненію съ предшествующимъ годомъ число пожаровъ уменьшилось на 191, количество сгорѣвшихъ дворовъ увеличилось на 512 и сумма убытковъ уменьшилась на 36080 р. 91 к. Такимъ образомъ, въ пожарномъ отношеніи истекшій 1908 годъ оказался благополучнѣе предшествующаго года.

При болѣе детальномъ разсмотрѣніи цифръ пожарной статистики отдѣльно по уѣздамъ и городамъ губерніи оказывается, что на 1 случай пожара въ обзорѣваемомъ году приходилось въ городахъ около 1,5 одновременно погорѣвшихъ дворовъ, въ уѣздахъ—2 двора. Если сопоставить эти данныя съ цифрами 1907 года, то приходится установить тотъ фактъ, что деревня проявила въ отчетномъ году меньшую стойкость въ борьбѣ съ огненной стихіею, ибо каждый пожарный случай охватывалъ собою болѣе крупный районъ, чѣмъ въ 1907 году. Это видно изъ нижеслѣдующаго сравненія губернскихъ итоговъ:

	Число пожа- ровъ.		Число погорѣв- шихъ дворовъ.		Сумма убытковъ.	
	1907 г.	1908 г.	1907 г.	1908 г.	1907 г.	1908 г.
Въ уѣздахъ .	1505	1327	2133	2672	842775 р.65 к.	921991 р.50 к.
Въ городахъ.	81	68	118	91	296935—76—	181639— „—

На 1 случай пожара приходилось погорѣвшихъ дворовъ:

	въ 1907 г.	въ 1908 г.
Въ уѣздахъ.	1,4	2,0
Въ городахъ.	1,5	1,4

Главными причинами пожаровъ, какъ и въ прежніе годы, были неосторожное обращеніе съ огнемъ и неисправность трубъ и печей. Въ деревняхъ загорались преимущественно строения съ соломенной крышей, въ городахъ, гдѣ нѣтъ построекъ крытыхъ соломой, наибольшей горимости подвергались дома съ деревянной крышей.

Въ борьбѣ съ огненной стихіею по прежнему успѣшно дѣйствовали учрежденныя въ городахъ и уѣздахъ вольныя пожарныя общества и дружины, число и распределеніе коихъ по отдѣльнымъ волостямъ уѣзда было таково:

### А. Пожарныя общества.

Названіе уѣзда.	Мѣсто нахождения пожарнаго общества.	Наименованія пожарнаго общества
Псковскій . . . .	Островъ Талабскъ, на Псковскомъ озерѣ . . . .	Талабское.
Островскій . . . .	Селеніе Выборъ, Коршевской волости . . . .	Выборское.
Опочецкій . . . .	{ Сел. Святые Горы, Воронецкой волости . . . .	Святогорское.
	{ Сел. Велье, Велейской волости . . . .	Велейское.
Новоржевскій . . . .	{ Сел. Бѣжаницы, Бѣжаницкой волости . . . .	Бѣжаницкое.
	{ Сел. Ашево, Горской волости . . . .	Ашевское.
Великолукскій . . . .	{ Гор. Новоржевъ . . . .	Новоржевское.
	{ Сел. Михайловъ Погостъ, Михайловской волости . . . .	Михайловское.
Порховскій . . . .	{ Сел. Дно, Дновской волости . . . .	Дновское.
	{ Гор. Порховъ . . . .	Порховское.
	{ Пос. Сольцы . . . .	Солецкое.

### Б. Пожарныя дружины.

#### Псковскій уездъ.

Названіе волостей.	Наименованіе пожарныхъ дружинъ.	Названіе волостей.	Наименованіе пожарныхъ дружинъ.
Докатовская:	Пяшинская.	Докатовская:	Больше-Пустынская.
	Тешковская.		Верхне-Мостская.
	Ракитская.		Сакиринская.
	Климовская.		

Название волостей.	Наименование пожарных дружинъ.	Название волостей.	Наименование пожарных дружинъ.
Славковская:	Посадская. Дубровичская. Петская. Боровиковская. Больше-Заходская. Приѣзжинская. Дарицкая. Авчухская. Ковиборская.	Псковоградская:	Муровицкая. Писковичская. Овсицкая. Лажневская.
Пикалихинская:	Заройская. Озеровская. Загорская. Невадицкая. Дубоновичская. Кутузовская. Рѣченская. Корныхновская. Крякушская. Кебская. Зубовская.	Остенская:	Бол. Остенская. Горковская.
Жуковская.	Молодейская.	Торошинская:	Верхне-Островская. Таловенецкая. Симоно-Яхновская. Замошская. Цаплинская. Нижне-Галковичская.
Логазовская:	Бутырская. Бадьковская. Крестковская. Звенковская. Кусовская. Никольская. Булаевская. Выбутская. Тупская. Корловская.	Заборовская:	Заборовская. Лютоболотская. Гольчихинская. Спасско-Зарѣцкая. Слободская.
Виделибская:	Горское-Калинская. Лиспенская. Быстро-Никольская. Мелетовская. Александровская. Савинская. Воробьевская. Порѣцкая. Августовская. Салпековская. Локотская. Мочевская. Красковская.	Палкинская:	Белотовская. Васильевская. Голубовская. Ермаковская. Сидорова-Усадищенская. Запольская. Локонская. Палкинская. Харлапковская.
Прудская:	Прудская. Андрейковская. Нау-Баевская. Цивиковская. Масловская. Горбынская. Горяевская.	Изборская:	Сѣнновская. Шахницкая. Изборская. Одворицкая. Бабьяковская. Луцкая.
Мелеховская:	Мелеховская. Емельяновская. Орѣховская.	Сидоровская:	Сидоровская. Лобановская. Лабенская. Оленинская. Бол. Горушенская. Поддубская. Черехинская.
Вышгородецкая:	Вышгородецкая. Пыталовская. Стомаревская.	Печерская:	Печерская. Залѣская. Митковицкая. Борковская. Больнично-Пачковская.
		Слободская:	Городищенская. Будовижская. Лисейская. Киршинская. Кулейская. Верхоустинская.
		Паниковская:	Паниковская. Столбовская. Кучинская.

*Островскій уездъ.*

Вышгородецкая:	Вышгородецкая. Пыталовская. Стомаревская.	Вышгородецкая:	Супевская. Говоровская. Кокшинская.
----------------	---	----------------	---



Название волостей.	Наименование пожарных дружинъ.	Название волостей.	Наименование пожарных дружинъ.
Грибулевская:	Логовская.	Кочановская.	Трумолевская.
	Спудищенская.	Лисинская.	Пестовская.
Гусаковская:	Вергинская.	Мясовская.	Варломогорская.
	Александровская.	Толковская.	Толковская.
	Кирилловская.	Прокшинская.	Навережская.
Жеребцовская:	Бережанская.	Туровецкая.	Вескинская.
	Тишинская.	Вышгородецкая.	Орловская.
	Дворняшевская.	Толковская.	Кожинская.
	Копыловская.	Мясовская.	Каменская.
	Михѣинская.		

*Опочецкій уездъ.*

Аф.-Слободская:	Афонасьево-Слободская.	Воронецкая.	Араповская.
	Балтинское.	Жадринская:	Борисовская.
Сине-Никольская.	Сине-Никольская.		Лобавская.
Глубоковская:	Райковская.		Пятницкая.
	Глубоковская.		Пашкинская.
Копылковская.	Совецко-Копылковская.	Старицкая.	Крулихинская.
Ежинская:	Шукинская.	Полянская.	Позолотинская.
	Михѣвская.	Печ.-Горайская.	Горайская.
Воронецкая:	Петровская.		

*Новоржевскій уездъ.*

Туровская.	Туровская.	Духновская.	Духновская.
Дворицкая.	Дворицкая.	Кудеверская.	Кудеверская.
Жадрицкая:	Жадрицкая.	Оршанская.	Старосельская.
	Дубровская.		Борковская.

*Порховскій уездъ.*

Верхне-Шелонская:	Подмошенская.	Богородицкая:	Путиловская.
	Потрочинская.		Зарѣцкая.
Сорокинская.	Сорокинская.		Лютоголовская.
Пажеревицкая:	Захонская.		Злятинская.
	Заборовская.		Хохлово-Горская.
	Кривецкая.	Бѣшковицкая:	Дубровская.
Бѣльская:	Дубенская.		Щекотухинская.
	Бѣльская.		Готовинская.
	Воробьевская.		Степеринская.
	Адеришинская.		Запольская.
	Крутецкая.		Ядревская.
	Березовская.	Горская:	Бѣшковицкая.
	Могилевская.		Горская.
	Хотованская.		Подложская.
	Куровская.		Кебская.
Дновская:	Нивковская.	Ручьевская:	Гостибецкая.
	Замошская.		Воробьевская.
Дорогостецкая:	Городищенская.		Куловская.
	Клиновская.		Заболотская.
	Илеменская.	Заполянская:	Арбузово-Щилинская.
	Боровенская.		Островская.
	Решенская.		Каменская.
Сухловская:	Опокекая.		Карельско-Щилинская.
	Боровичская.		Малитинская.
	Теребушинская.	Ясенская:	Горская.
	Юрковская.		Жательская.
	Березовская.		Каменская.
Михайловская:	Корьховская.		Соколихинская.
	Межницкая.		Узкая.
Александровская:	Веретенская.	Дубенская:	Тосницкая.
	Полянская.		Молочищенская.
	Сосонская.		Дѣтковская.
	Туготинская.		Селищенская.

Название волостей.	Наименование пожарных дружинъ.	Название волостей.	Наименование пожарных дружинъ.
Вышегородская.	Михалевская.	Шевницкая.	Голубовская.
Тишенская:	Логиновская.		Яриловская.
	Максаково-Борская.		Цирожская.
	Пальцевская.		Телепневская.
	Шаровская.		Шевницкая.
	Голодушинская.	Нижне-Шелонская.	Куклинская.
	Межницкая.		Рацкая.
	Больше-Хряпская.		Рельбицкая.
Шевницкая:	Тишинская.		Плосковская.
	Язвищенская.		Витебская.
	Сажинская.		Дубенская.

*Холмскій уѣздъ.*

Полистовская.	Ратчинская.	Галибицкая.	Волокская.
Троицкая.	Троицкая.		

*Въ Великолуцкомъ и Торопецкомъ уѣздахъ пожарныхъ дружинъ не имѣется.*

### НАРОДНОЕ ЗДРАВІЕ.

#### Медицинскій и фармацевтичeskій персоналъ гражданскаго вѣдомства.

Къ концу отчетнаго 1908 года въ Псковской губерніи состояло: врачей-мужчинъ 80, врачей-женщинъ 7, фельдшеровъ 128, фельдшерицъ 22, акушеровъ и повивальныхъ бабокъ 75, зубныхъ врачей 4, дантистовъ 22, фармацевтовъ 57.

По городамъ и уѣздамъ означенный персоналъ распредѣлялся нижеслѣдующимъ образомъ:

	Врачей.		Фельдшеровъ.		Акушеровъ и повивальныхъ бабокъ.	Зубныхъ врачей.	Дантистовъ.	Фармацевтовъ.
	муж.	жен.	муж.	жен.				
Гор. Псковъ . . .	22	2	14	4	12	3	9	12
его уѣздъ . . .	5	—	21	—	7	—	—	2
„ Островъ . . .	4	—	5	—	5	1	2	3
его уѣздъ . . .	4	1	10	—	8	—	—	—
„ Опочка . . .	2	1	2	3	1	—	1	3
его уѣздъ . . .	2	2	1	9	—	—	—	—
„ Новоржевъ . . .	3	—	4	1	3	—	1	3
его уѣздъ . . .	3	—	5	1	1	—	—	—
„ Великія-Луки . . .	6	1	7	2	7	—	4	13
его уѣздъ . . .	4	—	14	2	7	—	—	—
„ Торопецъ . . .	3	—	5	—	4	—	2	5
его уѣздъ . . .	4	—	10	—	3	—	—	—
„ Холмъ . . .	2	—	4	—	4	—	1	4
его уѣздъ . . .	4	—	11	—	6	—	1	3
„ Порховъ . . .	3	—	7	—	4	—	1	2
его уѣздъ . . .	9	—	8	—	3	—	—	7
Всего . . .	80	7	128	22	75	4	22	57

По роду службы врачи, фельдшера, фельдшерицы, акушерки и повивальныя бабки раздѣлялись на:

	Врачи.	Фельдшера.	Повивальныя бабки.
Служащихъ въ Врачебномъ Отдѣленіи . . .	2	—	—
Уѣздныхъ . . . . .	8	8	9
Городовыхъ . . . . .	5	—	—
Санитарныхъ . . . . .	1	—	—
Земскихъ . . . . .	41	100	43
При учебныхъ завед. . . . .	—	1	—
Профессоровъ и т. п. . . . .	1	—	—
Тюремныхъ . . . . .	—	2	—
Желѣзно-дорожныхъ . . . . .	7	19	5
Больничныхъ . . . . .	1	3	—
Вольнопрактикующихъ . . . . .	3	1	8

Въ отчетномъ году въ г. Псковѣ продолжало съ успѣхомъ функционировать общество врачей, состоявшее изъ 4 почетныхъ и 39 дѣйствительныхъ членовъ. Общество содержало собственную лечебницу для приходящихъ больныхъ съ бесплатнымъ отпускомъ всѣмъ больнымъ лекарства. Въ отчетномъ году Общества имѣло 9 засѣданій, предметомъ занятій коихъ кромѣ бесѣдъ по вопросамъ практической медицины служили научные рефераты членовъ Общества.

### Больничная статистика.

Лечебныхъ заведеній разныхъ наименованій къ 1 января 1909 года было въ губерніи 42. Общее число содержащихся въ нихъ кроватей равнялось 1344.

Подробное перечисленіе лечебныхъ заведеній и статистическія данныя о движеніи въ нихъ больныхъ приводятся въ нижеслѣдующей таблицѣ.

Больницы и приемные покои.	Число кроватей.	Оставалось къ 1 января отчетнаго года.	Прибыло въ отчетномъ году.	Умерло въ отчетномъ году.	Оставалось къ 1 января слѣдующаго года.	Число проведенныхъ дней.
<i>Г. Псковъ.</i>						
Псковская Губернская Земская Больница	135	133	2364	200	130	48698
Больница С.-Петербургскаго Воспитательнаго Дома	60	59	1040	85	58	21709
Больница Исправит. Арестант. Отдѣл.	35	25	464	11	20	10594
Больница Губерн. Тюрьмы	30	15	348	4	18	6055
Лечебница Краснаго Креста	12	6	129	2	6	2240
Лазаретъ Губернской Гимназіи	10	—	30	—	—	122
„ Духовной Семинаріи	15	1	69	—	1	720
„ Епархіальнаго училища	12	—	72	—	—	815
Глазная лечебница Псковскаго Отдѣленія Попечительства о слѣпыхъ	16	—	178	—	—	3722
<i>Псковскій уездъ.</i>						
Колонія Губерн. Земства для душевнобольныхъ въ с. Черняковицахъ	на 360 челов.		323	241	47	340 127042
Никольская Земская больница	22	19	323	15	20	6973
Печерская	24	21	449	25	22	8508
Прудская	22	18	331	12	23	7672
<i>Г. Островъ.</i>						
Островская Земская больница	50 шт. 10 не ш.		56	773	71	52 16681
Островская Тюремная больница	10	4	127	1	10	3178
<i>Островскій уездъ.</i>						
Земскіе приемные покои:						
Выборскій	10	2	256	2	8	3202
Трумолевскій.	10	4	116	—	3	1684
<i>Г. Опочка.</i>						
Опочецкая Земская больница	47	44	1496	47	45	16165
<i>Опочецкій уездъ.</i>						
Земскіе приемные покои:						
Красногородскій	8	6	233	13	7	2494
Щукинскій	8	7	107	2	—	1207
<i>Г. Новоржевъ.</i>						
Новоржевская Земская больница.	55	53	1557	74	51	19150
<i>Новоржевскій уездъ.</i>						
Земскіе приемные покои:						
Ашевскій	4	—	90	—	—	270
Кудеверскій	4	—	90	—	—	295
Бѣжаницкій	4	—	93	—	—	320

*Г. Великія-Луки.*

Великолудцкая Земская больница	60 штат. 30 сверх- штатн.	76	1806	131	78	25440
Желѣзнодорожная больница	35	—	—	—	—	—

*Г. Торонецъ.*

Торопецкая Земская больница	40	30	1225	42	40	14084
-----------------------------	----	----	------	----	----	-------

*Торопецкій уѣздъ.*

Земскіе пріемные покои:

Груздовскій	8	—	123	2	—	1144
Улинскій	5	—	46	1	5	299

*Г. Холмъ.*

Холмская Земская больница	42	37	510	21	35	13312
---------------------------	----	----	-----	----	----	-------

*Холмскій уѣздъ.*

Земскіе врачебные пріемные покои:

въ с. Поколоть Ильинской вол.	7	—	18	—	—	590
въ с. Тухомичи Тухомич. вол.	9	—	100	—	—	1997
въ с. Шешуринъ Наговск. вол.	5	—	89	—	—	1139
въ с. Осиповъ Локонск. вол.	5	—	27	—	—	259
въ с. Волокъ Галибиц. вол.	4	Больныхъ не числилось.				

Земскіе фельдшерскіе пріемные покои:

въ с. Кіевичи Ровенской вол.	9	—	26	—	—	593
въ с. Броснъ Лучанск. вол.	2	—	33	—	—	691
въ с. Цевлѣ, Цевельской вол.	2	—	3	—	—	76

*Г. Порховъ.*

Порховская Земская больница	81	76	1213	83	70	29350
-----------------------------	----	----	------	----	----	-------

*Порховскій уѣздъ.*

Александровская больница графа Строгонова	25	—	231	5	2	5085
---	----	---	-----	---	---	------

Земскіе пріемные покои:

Солецкій	8	6	163	4	1	2792
Дновско-Бѣльскій	6	—	115	—	1	2057

Желѣзнодорожный пріемный покой на ст. Дно

8	—	—	—	—	—	—
---	---	---	---	---	---	---

---

Всего . . . . . 1354 1021 16704 900 1046 408424

**Родильные дома, пріюты и отдѣленія.**

Изъ специальныхъ заведеній для подачи помощи роженицамъ въ отчетномъ году въ губерніи существовали родильныя отдѣленія при Псковской Губернской и Порховской, Торопецкой и Опочецкой уѣздныхъ земскихъ больницахъ. Число штатныхъ кроватей въ оныхъ и движеніе больныхъ усматриваются изъ ниже слѣдующей краткой выписки.

**Въ Псковской губернской земской больницѣ**—штатныхъ кроватей 15; больныхъ къ 1 января отчетнаго года состояло беременных—2, родильницъ—10. Поступило въ 1908 году: беременных—35, родильницъ—9, роженицъ—252. Разрѣшилось отъ бремени своевременно—205, несвоевременно—17, выкидышей—30. Въ числѣ разрѣшившихся было первородящихъ—95, выписалось неразрѣшившихся—35. Умерло—4. Рожденныхъ дѣтей: живыхъ—206, мертвыхъ—20, въ томъ числѣ: двойней—4.

**Въ Порховской земской больницѣ**—штатныхъ кроватей 4. Къ 1 января отчетнаго года состояло роженицъ—1. Въ 1908 году поступило: 101 роженица. Разрѣшилось отъ бремени своевременно 89, несвоевременно—5, выкидышемъ—7. Въ числѣ разрѣшившихся было первородящихъ—31, умерло—1, рожденныхъ дѣтей было: живыхъ—92, мертвыхъ—5, въ томъ числѣ двойней—3.

**Въ Торопецкой земской больницѣ**—штатныхъ кроватей—4. Къ 1 января 1908 г. оставалась 1 родильница. Въ теченіе отчетнаго года поступило 94 роженицы. Разрѣшилось отъ бремени своевременно—79, несвоевременно—2, выкидышемъ—13, первородящихъ—21, рожденныхъ дѣтей—78 живыхъ и 5 мертвыхъ.

## Дома, отдѣленія, лечебницы и колоніи для умалишенныхъ.

Изъ числа лечебныхъ заведеній этой категоріи въ губерніи существовала въ отчетномъ году только одна колонія для душевно-больныхъ Псковскаго Губернскаго Земства, расходъ по содержанию коей выразился въ суммѣ 109218 р. 25 к., что по расчету на каждаго больного составитъ 320 р. 61½ к. Къ 1 января 1908 г. на излеченіи въ колоніи находилось 212 мужчинъ и 111 женщинъ, въ 1908 году поступило 175 мужчинъ и 66 женщинъ, выписалось 137 мужчинъ и 40 женщинъ, умерло 39 мужчинъ и 17 женщинъ. Къ 1 января 1909 года оставалось 220 мужчинъ и 120 женщинъ.

## Аптеки.

Всѣхъ аптекъ—земскихъ и частныхъ было въ отчетномъ году въ губерніи 19. Общій годовой оборотъ ихъ равнялся 68979 р. 85 к., въ томъ числѣ по 185776 рецептамъ отпущено было на 43466 р. 25 к. и отъ ручной продажи выручено 25513 р. 60 к.

**Врачебно-санитарный надзоръ за проституціею** продолжалъ осуществляться въ отчетномъ году въ Псковской губерніи на прежнихъ основаніяхъ. Результаты осмотра проституткокъ выразились въ зарегистрированіи на всю губернію 84 случаевъ заболѣванія публичныхъ женщинъ сифилисомъ и венерическими болѣзнями.

**Изъ цѣлебныхъ источниковъ и курортовъ** въ губерніи существуютъ сѣрно-минеральныя воды въ с. Хиловѣ, Порховскаго уѣзда, къ пользованію которыми прибѣгаютъ въ лѣтніе мѣсяцы года больные сифилисомъ, ревматизмомъ и кожными болѣзнями. Общее число посѣтителей Хиловскихъ минеральныхъ водъ составляло въ отчетномъ году 118, количество же отпущенныхъ ваннъ—4370. Годовой оборотъ минеральныхъ водъ выразился въ 750 р. дохода и 355 р. расхода.

Смертность населенія отъ остро-заразныхъ болѣзней, на основаніи метрическихъ данныхъ, выражалась въ отчетномъ году въ нижеслѣдующихъ цифрахъ:

У Ѣ З Д Ы. (СЪ ГОРОДАМИ).	У М Е Р Л О О Т Ъ:											
	Оспы.	Скарлатина.	Дифтерита и крупы.	Корь.	Коклюша.	Т И Ф О З Ъ:				Простого дѣтскаго поноса.	Кроваваго поноса.	Водобоязни.
						Сыпного.	Брюшного.	Возрастнаго.	Неопредѣленнаго.			
Псковскій уѣздъ . . . . .	21	248	10	443	421	11	34	13	224	619	11	1
Островскій „ . . . . .	24	131	7	213	180	5	7	—	22	180	1	—
Опочецкій „ . . . . .	8	76	2	333	93	1	12	—	10	262	2	—
Новоржевскій „ . . . . .	17	79	3	114	68	—	6	1	12	112	5	—
Великолукскій „ . . . . .	1	40	15	64	52	1	4	—	9	44	—	—
Торопецкій „ . . . . .	25	100	4	63	65	1	1	1	17	48	4	—
Холмскій „ . . . . .	73	147	3	87	154	1	38	—	25	267	11	—
Порховскій „ . . . . .	17	129	10	119	146	4	15	3	38	204	4	—
Всего . . . . .	186	950	54	1436	1179	24	117	18	357	1736	38	1
МѢСЯЦА:												
Январь . . . . .	8	78	5	118	86	2	13	1	33	93	2	—
Февраль . . . . .	1	92	5	136	90	—	16	1	45	76	—	—
Мартъ . . . . .	26	100	7	166	72	6	16	1	31	74	3	—
Апрѣль . . . . .	2	59	5	153	92	2	8	1	40	81	1	—
Май . . . . .	8	75	4	170	106	6	15	3	22	105	2	—
Іюнь . . . . .	21	83	7	168	83	1	11	1	32	132	2	—
Іюль . . . . .	25	81	4	126	114	1	4	4	28	286	6	1
Августъ . . . . .	13	73	3	103	112	1	8	2	29	453	8	—
Сентябрь . . . . .	3	48	2	62	109	—	5	—	28	176	8	—
Октябрь . . . . .	11	71	9	67	99	3	7	1	22	121	5	—
Ноябрь . . . . .	23	66	1	41	82	1	9	2	23	64	—	—
Декабрь . . . . .	45	124	2	126	134	1	5	1	24	75	1	—
Всего . . . . .	186	950	54	1436	1179	24	117	18	357	1736	38	1

Особенныхъ эпидемій въ отчетномъ году въ Псковской губерніи не было. Наблюдались только небольшія эпидемическія вспышки брюшного тифа въ Опочецкомъ и Торопецкомъ уѣздахъ, оспы—въ Холмскомъ уѣздѣ и скарлатины—въ Холмскомъ, Торопецкомъ и Псковскомъ уѣздахъ и въ г. Псковѣ, каковыя вспышки не вызывали необходимости принятія экстренныхъ мѣръ борьбы съ названными болѣзнями: нанимался развѣ лишній фельдшеръ, да тифозные больные подкармливались кое-гдѣ на счетъ земства молокомъ, бѣлымъ хлѣбомъ и чаемъ.

Наблюдавшіеся осенью отчетнаго года въ губерніи нѣсколько (21) случаевъ азіатской холеры не могутъ быть названы холерною эпидеміею въ настоящемъ смыслѣ этого слова, ибо почти все случаи были привозные; тѣмъ не менѣе опасность возможнаго распространенія названной болѣзни заставила администрацію, земства и города принять дѣятельныя мѣры борьбы съ холерою. 5 сентября 1908 года, вслѣдствіе ходатайства Псковскаго Губернатора, губернія объявлена была угрожаемою по холерѣ. Съ этого дня начались работы Губернской, Городскихъ и Уѣздныхъ Санитарно-Исполнительныхъ Коммиссій, которыми и былъ выработанъ цѣлый рядъ обязательныхъ постановленій, направленныхъ къ оздоровленію городовъ и селеній Псковской губерніи. Съ начала ноября 1908 года новыхъ случаевъ заболѣванія холерою въ предѣлахъ губерніи не наблюдалось, тѣмъ не менѣе Псковская губернія продолжала считаться угрожаемою по холерѣ и вышеупомянутыя санитарно-исполнительныя коммиссіи не прекращали своей дѣятельности.

### ВЕТЕРИНАРНАЯ ЧАСТЬ.

Въ ветеринарно-санитарномъ отношеніи истекшій годъ слѣдуетъ признать относительно благополучнымъ. Хотя по числу пунктовъ, гдѣ были обнаружены болѣзни, отчетный годъ и превосходитъ предшествующій 1907 годъ, но по количеству заболѣвшихъ и павшихъ животныхъ, степени развитія и интенсивности заболѣваній онъ является несомнѣнно болѣе благопріятнымъ годомъ.

Сравнительная степень развитія и распространенія болѣзней въ 1907 и 1908 годахъ выразилась въ такихъ цифрахъ:

	Число пораженныхъ пунктовъ.	Заболѣло.	Убыло.	Изъ наличнаго % заболѣвшихъ.	Число % убыли.
Въ 1907 г.	963	3231	862	6,8	1,8
„ 1908 г.	1858	3137	484	3,6	0,5

Большее число пораженныхъ пунктовъ въ 1908 г. объясняется сильнымъ распространеніемъ болѣзней мыга, кровавой мочи и чесотки, отъ которыхъ смертность вообще незначительна. Зато сибирская язва, вызывающая наибольшее число смертныхъ случаевъ, имѣла въ отчетномъ году слабое развитіе, чѣмъ и объясняется небольшой въ общемъ процентъ убыли животныхъ отъ болѣзней въ 1908 году.

Въ составѣ ветеринарнаго персонала произошло весьма мало измѣненій: число ветеринарныхъ врачей осталось то же, что и въ 1907 году—15 человекъ; количество же ветеринарныхъ фельдшеровъ возрасло съ 28 до 34 человекъ, вслѣдствіе того, что Губернское Земство, въ цѣляхъ болѣе успѣшной борьбы съ эпизоотіями, учредило шесть новыхъ должностей эпизоотическихъ ветеринарныхъ фельдшеровъ.

Численность вышеприведеннаго персонала, при населеніи губерніи около 1½ милліона и количествѣ животныхъ, превышающемъ 1 милліонъ, весьма недостаточна. Если при возрастающемъ довѣріи населенія къ ветеринарному дѣлу такой кадръ ветеринарнаго персонала не въ состояніи удовлетворить въ полной мѣрѣ предъявляемому къ нему мѣстнымъ населеніемъ спросу, то, конечно, онъ еще болѣе безсиленъ осуществить въ должной степени надзоръ за торговлею и убоемъ скота въ губерніи. За немногими исключеніями, городскія общественныя управленія смотрятъ на общественныя бойни, какъ на доходную статью, преслѣдуя почти исключительно коммерческія цѣли и отодвигая на задній планъ интересы санитарныя. Этимъ объясняется то, что въ отчетномъ году только на Псковскихъ городскихъ бойняхъ установленъ былъ постоянный и правильный ветеринарно-санитарный надзоръ въ лицѣ городского ветеринарнаго врача, на прочихъ же бойняхъ надзоръ былъ или непостоянный—чрезъ земскихъ участковыхъ ветеринаровъ, или его вовсе не было, какъ напр., въ г.г. Новоржевѣ и Великихъ-Лукахъ.

Отношеніе земскихъ общественныхъ учреждений къ ветеринарно-санитарному дѣлу также оставляетъ по засвидѣтельствуванію Псковскаго Губернскаго Ветеринарнаго Инспектора желать многого, въ виду отсутствія въ губерніи руководящаго и объединяющаго ветеринарно-земскаго органа, каковымъ до 1908 года была Псковская губернская земская управа, въ отчетномъ же году на Губернскомъ Земскомъ Собраніи Управа сложила съ себя эту роль и перевела всѣхъ земскихъ ветеринаровъ и почти все ветеринарно-санитарное дѣло въ вѣдѣніе уѣздныхъ земствъ, поставивъ этимъ въ затруднительное положеніе губернскую ветеринарно-инспекторскую часть.

### Общественная благотворительность и взаимопомощь.

Удовлетворенію христіанскаго чувства любви къ ближнему, облегченію участи страждущихъ и обездоленныхъ и осуществленію разныхъ другихъ видовъ взаимопомощи и благотворительности призванъ былъ въ отчетномъ 1908 году рядъ нижеслѣдующихъ функционировавшихъ въ предѣлахъ губерніи обществъ и учреждений.

*Г. Псковъ.* Мѣстное Управленіе Россійскаго Общества Краснаго Креста съ подвѣдомственной ему Общиною сестеръ милосердія и лечебными заведеніями оной (послѣднія открыты въ 1894 году); Губернское Попечительство Дѣтскихъ Приютовъ вѣдомства учреждений ИМПЕРАТРИЦЫ МАРИИ съ содержимымъ имъ Дѣтскимъ Приютомъ св. Ольги (основано въ 1844 г.); Женское Благотворительное Общество св. Маріи съ содержимыми имъ Дѣтскимъ Приютомъ и убѣжищемъ для старухъ (1865 г.); Попечительное о домѣ трудолюбія общество съ находящимися въ его вѣдѣніи мастерскими, безплатнымъ ночлежнымъ приютомъ, дешевою столовою и небольшимъ трудовымъ убѣжищемъ для дѣтей (1886 г.); Общество взаимнаго вспомошествованія учащимъ и учившимъ въ народныхъ школахъ Псковской губерніи; Братство во имя св. Благовѣрнаго Князя Александра Невскаго для вспомошествованія недостаточнымъ учащимся всѣхъ учебныхъ заведеній г. Пскова (1869 г.); Общество помощи въ несчастныхъ случаяхъ (1891 г.); Богадѣльня Псковскаго Губернскаго Земства; Благотворительное Общество при Губернской Земской больницѣ съ содержимымъ имъ приютомъ „Ясли“ (1897 г.); Городекая богадѣльня (1825 г.) съ сиротскимъ отдѣленіемъ (1883 г.); Псковское отдѣленіе Попечительства ИМПЕРАТРИЦЫ МАРИИ АЛЕКСАНДРОВНЫ о слѣпыхъ съ содержимою имъ амбулаторно-стационарною главною лечебницею (1903 г.); Общество попеченія объ остро-заразныхъ больныхъ дѣтяхъ Псковской губ. (1905 г.); Братство во имя св. Просвѣтителей Словенскихъ Кирилла и Меѳодія; Отдѣлъ ИМПЕРАТОРСКАГО Палестинскаго Общества (1896 г.); отдѣлъ Православнаго Миссіонерскаго Общества (1899 г.); Епархіальная Ильинская Община Сестеръ Милосердія (1870 г.); Епархіальное Попечительство о призрѣніи бѣдныхъ духовнаго званія (1824 г.); двѣ богадѣльни при двухъ православныхъ церковно-приходскихъ Попечительствахъ (1875 г.); богадѣльня для старообрядцевъ (1890 г.); Римско-Католическое Благотворительное Общество съ содержимыми имъ начальнымъ училищемъ для дѣтей обоого пола и убѣжищемъ во Имя Пресвятой Дѣвы Маріи для сиротъ дѣвочекъ (1903 г.); Общество вспомошествованія приказчиковъ (1898 г.); Общество вспомошествованія учащимся въ Псковскомъ Сергіевскомъ Реальномъ Училищѣ (1907 г.); Общество вспомошествованія учащимся въ Псковской Маріинской Женской Гимназіи (1907 г.); Общество вспомошествованія, нуждающимся воспитанницамъ Псковской жен. гимназіи Александровой (1907 г.).

*Псковскій уѣздъ.* Виделибская приходская богадѣльня—въ пог. Виделибѣ (1868 г.); Мелетовская приходская богадѣльня—въ пог. Мелетовѣ, Виделибской волости (1868); приютъ во имя св. Маріи и Луки въ сел. Зубовѣ, Пикалихинской вол. (1886 г.); Сельскій домъ призрѣнія неимущихъ въ память ИМПЕРАТОРА АЛЕКСАНДРА II въ пог. Полонскѣ, Пикалихинской вол. (1887 г.); богадѣльня при Спасо-Елеазаровскомъ монастырѣ въ Остенекской вол. (1884 г.); Сидоровская волостная богадѣльня—въ пог. Черскахъ, Сидоровской вол. (1887 г.); Логазовская волостная богадѣльня—въ г. Псковѣ (1888 г.); Изборско-Палкинская волостная богадѣльня въ память ИМПЕРАТОРА АЛЕКСАНДРА II въ селеніи Изборскѣ (1885 г.); три дома призрѣнія въ селеніи Изборскѣ (старѣйшее учреж. въ 1850 г.); пять таковыхъ же домовъ призрѣнія въ пригородѣ Печерахъ (старѣйшій монастырскій—1840 г.); и по одному въ погостахъ: Паниковичахъ (1889 г.); Щемерицахъ (1889 г.), Залъсѣ (1865 г.) и Тайловѣ (1850 г.).

*Г. Островъ.* Островская городская богадѣльня мужская (уставъ утвержденъ въ 1902 году); Быковская богадѣльня женская (1870 г.); Богадѣльня бр. Поси-еѣвыхъ (1898 г.); Островское Благотворительное Общество при домѣ трудолюбія (1894 г.).

*Въ Островскомъ уездѣ* благотворительныхъ учреждений нѣтъ.

*Г. Опочка.* Мѣстное Благотворительное Общество (1903 г.) и Городская богадѣльня (1825 г.).

*Опочецкій уездъ.* Убѣжище въ пригородѣ Красномъ (1876 г.); богадѣльни въ селахъ: Вельѣ (1903 г.) и Полянахъ (1875 г.); Святогорская Пушкинская богадѣльня (1894 г.) и Странно-пріимный домъ при Святогорскомъ Успенскомъ монастырѣ, мѣстѣ погребенія А. С. Пушкина (1685 г.).

*Г. Новоржевъ.* Благотворительное Общество (1894 г.); Богадѣльня въ память царствованія ИМПЕРАТОРА АЛЕКСАНДРА II (1881 г.) и Общество вспомошествованія нуждающимся ученицамъ Новоржевской Женской Прогимназіи (1907 г.).

*Г. Великія Луки.* Мѣстный Комитетъ Краснаго Креста (1890 г.); Римско-католическое Общество пособія бѣднымъ (1898 г.); Общество пособія бѣднымъ учащимся по городу Великимъ-Лукамъ и уѣзду (1879 г.); Благотворительное Общество (1876 г.); Попечительство о домѣ трудолюбія (1897 г.); пріютъ „Ясли“ (1905 г.) и Отдѣлъ Общества спасанія на водахъ (1906 г.).

*Великолукій уездъ.* Богадѣльня имени дворянки М. И. Алексѣевой въ с. Михайловомъ погостѣ Михайловской волости (1906 г.).

*Г. Торонецъ.* Уѣздное Попечительство дѣтскихъ пріютовъ (1860 г.); Благотворительное Общество (1894 г.); Странно-пріимный домъ Нефедьева (1824 г.); Попечительное Общество о домѣ трудолюбія (1898 г.).

*Торонецкій уездъ.* Благотворительныхъ учреждений нѣтъ.

*Г. Холмъ.* Уѣздное Попечительство дѣтскихъ пріютовъ (1867 г.); Богадѣльня коммерціи совѣтника М. В. Боборыкина (1875 г.), Холмское Благотворительное Общество (1893 г.) и Общество трудовой помощи (1906 г.).

*Г. Порховъ.* Попечительное о домѣ трудолюбія Общество (1897 г.); Общество вспомошествованія бѣднымъ учащимся (1894 г.); Благотворительное Общество для оказанія помощи дѣтямъ и бѣднымъ (1896 г.); Городской Александровскій дѣтскій пріютъ (1878 г.); Порховскій дѣтскій пріютъ, состоящій въ вѣдомствѣ учреждений ИМПЕРАТРИЦЫ МАРИИ (1896 г.) и Городская богадѣльня Жукова (1843 г.).

*Посадъ Солыцы.* Попечительное о домѣ трудолюбія Общество (1898 г.); Общество вспомошествованія нуждающимся учащимся въ одноклассномъ женскомъ училищѣ (1899 г.) и Богадѣльня имени Ардамацкихъ.

*Порховскій уездъ.* Община сестеръ милосердія св. Маріи Магдалины въ сел. Буригахъ (1861 г.); Дѣтскій пріютъ для крестьянскихъ сиротъ въ сел. Вольшевъ (1879 г.); Лопухинскій домъ призрѣнія инвалидовъ Александровскаго комитета о раненыхъ въ пог. Карачуницахъ (1863 г.); Женская богадѣльня при Богородицкой церкви въ сел. Моринѣ (1898 г.).

## НАРОДНОЕ ПРОСВѢЩЕНІЕ.

Грамотность въ Псковской губерніи развита слабо. Изъ опубликованнаго Центральнымъ Статистическимъ Комитетомъ „Ежегодника Россіи“ за 1908 г. видно, что на 1000 душъ населенія обоого пола въ Псковской губерніи приходится грамотныхъ 146 человекъ или 14,6%. Благодаря этому, Псковская губернія въ ряду другихъ губерній Европейской Россіи занимаетъ почти самое послѣднее мѣсто. Невысокій культурный уровень населенія всего яснѣе сказывается въ соотношеніи грамотныхъ по поламъ. По даннымъ того же „Ежегодника“ на 1000 душъ обоого пола приходилось:

Грамотныхъ мужчинъ.	Грамотныхъ женщинъ.	На 10 грамотн. жен- щинъ грамот. мужчинъ.
225	72	31

Такимъ образомъ, грамотныхъ мужчинъ въ губерніи втрое больше, чѣмъ женщинъ, т. е. въ то время, какъ изъ 10 мужчинъ Псковской губерніи грамотныхъ 2—3 человекъ, одна грамотная женщина приходится на 15 лицъ женскаго пола.



Главнымъ образовательнымъ центромъ Псковской губерніи служитъ городъ Псковъ, въ стѣнахъ котораго сосредоточено большинство губернскихъ средне-учебныхъ заведеній и заведеній спеціального типа. Кромѣ г. Пскова средне-учебныя заведенія имѣются еще въ Великихъ-Лукахъ (реальное училище и женская гимназія), Островѣ и Порховѣ (женскія гимназіи). Духовныя училища, кромѣ г. Пскова, имѣются въ Порховѣ, Великихъ-Лукахъ и Торопцѣ, женскія прогимназіи въ г.г. Опочкѣ, Торопцѣ, Холмѣ и Новоржевѣ.

Общее число всѣхъ учебныхъ заведеній въ губерніи равнялось въ отчетномъ году 884 съ числомъ учащихся обоюга пола въ 55056 человекъ. На долю средне-учебныхъ заведеній приходилось 4251 учащихся, низшихъ—7308 и сельскихъ 47344.

Развитіе образованія среди сельскаго населенія осуществлялось совмѣстными усиліями правительства, земствъ и духовнаго вѣдомства. Число учащихся въ указанныхъ трехъ типахъ школъ опредѣлялось въ отчетномъ году въ такихъ цифрахъ:

	Число школъ.	ЧИСЛО УЧАЩИХСЯ:		
		МУЖ. ПОЛА.	ЖЕН. ПОЛА.	Всего.
Министерскихъ . . . . .	58	2557	1000	3557
Земскихъ . . . . .	301	16300	5619	21919
Церковно-приходскихъ и школъ грамоты. . . . .	415	13128	4893	18021

Отсюда видно, что хотя наибольшее число школъ принадлежитъ къ типу церковно-приходскихъ, главный контингентъ учащихся приходится на долю земскихъ школъ. На одну школу въ министерскомъ училищѣ приходилось въ среднемъ 60 учащихся, въ земской школѣ—73 и церковно-приходской—42. Такимъ образомъ, самыми переполненными являются земскія школы, обладающія, къ сожалѣнію, не всегда подходящими помѣщеніями.

# ВѢДОМОСТЬ

## О ПОСѢВѢ И УРОЖАѢ ХЛѢБОВЪ

### ВЪ ПСКОВСКОЙ ГУБЕРНІИ

### ЗА 1908 ГОДЪ.

П С К О В С К І Е				У Ѳ М Д З Ф			
Уѣздъ	Имя имѣнія	Всѣхъ десятинъ	Посѣвъ	Урожай	Уѣздъ	Имя имѣнія	Всѣхъ десятинъ
Псковскій							
1	1	1	1	1	1	1	1
Островскій							
Опочинскій							
Валковскій							
Торопецкій							
Холмскій							
Порховскій							
Псковскій							

У ъ з д њ.	П о с ѣ я н о п у в ѣ.								С н я т о п у д о в ѣ.									
	Озимой ржи.	Озимой пшеницы.	Яровой ржи.	Яровой пшеницы.	Ячменя.	Гречихи.	Гороха.	О в с а.	Картофеля.	Озимой ржи.	Озимой пшениц.	Яровой ржи.	Яровой пшениц.	Ячменя.	Гречихи.	Гороха.	О в с а.	Картофеля.
<b>Псковскій.</b>																		
На земляхъ крестьянскихъ обществъ .	461833	1254	339	330	138798	13	12464	123644	646200	3317203	5056	1806	1540	746425	4163	52878	377490	2294010
„ владѣльческ., городск. и др.	48810	525	—	409	24206	2	3049	38725	179255	355762	3652	—	1876	144472	1100	14384	160835	740387
Итого . . . . .	510643	1779	339	739	163004	16	15513	162369	825455	3672965	8708	1806	3416	890897	5263	67262	538325	3034387
<b>Островскій.</b>																		
На земляхъ крестьянскихъ обществъ .	424816	4676	—	634	60292	3	20928	235112	485780	2456362	24778	—	2835	297610	498	117502	745030	1936129
„ владѣльческ., городск. и др.	64973	1210	—	29	8930	1	2264	69472	41341	586138	9526	—	115	56964	102	14022	261820	186091
Итого . . . . .	489789	5886	—	663	69222	4	23192	304584	527121	3042500	34304	—	2350	354574	600	131524	1006850	2122220
<b>Опочецкій.</b>																		
На земляхъ крестьянскихъ обществъ .	313276	4350	1428	270	55359	9	23463	99452	353953	1449295	11745	4519	1215	259572	2466	99848	296777	1361807
„ владѣльческ., городск. и др.	91110	1122	188	380	19052	3	6282	45058	144753	614760	5233	1224	1888	94611	720	30503	180588	646393
Итого . . . . .	404386	5472	1616	650	74411	13	29745	144510	498706	2064055	16978	5743	3103	354183	3186	130351	477365	2008200
<b>Новоржевскій.</b>																		
На земляхъ крестьянскихъ обществъ .	268147	137	285	382	64018	—	16112	146929	256300	1554099	582	1138	1697	330159	—	88271	569615	778380
„ владѣльческ., городск. и др.	62420	270	64	161	14168	1	5391	24830	75935	388877	2250	293	714	79888	473	30489	93157	339716
Итого . . . . .	330567	407	349	543	78186	1	21503	171759	332235	1942976	2832	1431	2411	410047	473	118760	662772	1118096
<b>Великолукскій.</b>																		
На земляхъ крестьянскихъ обществъ .	219359	19380	1964	561	41270	8	9752	234503	424032	969426	67070	9574	2390	186953	434	44838	749391	1377337
„ владѣльческ., городск. и др.	60306	3987	122	1947	10431	2	3266	64975	151817	431975	26427	437	8499	66452	836	25099	250040	584716
Итого . . . . .	279665	23367	2086	2508	51701	10	3018	299478	575849	1401401	93497	10011	10889	253405	1270	69937	999431	1962053
<b>Торопецкій.</b>																		
На земляхъ крестьянскихъ обществъ .	165985	3121	3696	580	19216	20	2836	132816	190146	522677	14852	11792	2196	64383	4150	7694	360500	655578
„ владѣльческ., городск. и др.	31639	348	672	143	3406	5	489	21972	78353	155099	1746	2394	675	15880	2006	2405	91851	358205
Итого . . . . .	197624	3469	4368	723	22622	26	3325	154788	268499	677776	16598	14186	2871	80263	6156	10099	452351	1013783
<b>Холмскій.</b>																		
На земляхъ крестьянскихъ обществъ .	137167	328	935	323	19072	11	4386	152497	240661	630351	2246	3520	1530	75457	92	17974	420488	788666
„ владѣльческ., городск. и др.	60435	504	607	1227	8873	4	2203	70796	113582	346186	1680	2185	5034	46233	2071	10735	218414	455023
Итого . . . . .	197602	832	1542	1550	27945	15	6589	223293	354243	976537	3926	5705	6564	121690	2163	28709	638902	1243689
<b>Порховскій.</b>																		
На земляхъ крестьянскихъ обществъ .	417332	306	—	—	82456	20	210	343262	348492	2384119	2064	—	—	431020	724	116325	1222605	1626295
„ владѣльческ., городск. и др.	96735	387	—	60	16171	2	3003	103847	93760	755359	3685	—	275	95603	1243	18414	358687	471333
Итого . . . . .	514067	693	—	60	98627	22	3213	447109	442252	3139478	5749	—	275	526623	1967	134739	1581292	2097628
Всего по губернии . . . . .	2924343	41905	10300	7436	585718	83	3098	1907890	3824360	16917688	182592	38882	32479	2991682	21078	691381	6357288	14600066
Въ томъ числѣ:																		
На земляхъ над. крестьянъ . . . . .	2407915	33552	8647	3080	480481	60	151	1468215	2945564	13283532	128393	32349	13403	2391579	12527	545330	4741896	10818202
„ частновладѣльческихъ . . . . .	516428	8353	1653	4356	105237	22	6947	439675	878796	3354156	54199	6533	19076	600103	8554	146051	1615392	3781864

R E G I S T E R T O F V A D E S

Name of owner		Location of land		Area		Value	
No.	Name	Section	Township	Range	County	Acres	Dollars
1	J. A. Smith	1	12	10	10	1.5	150.00
2	W. B. Jones	2	12	10	10	2.0	200.00
3	E. C. Brown	3	12	10	10	1.0	100.00
4	M. D. White	4	12	10	10	3.0	300.00
5	H. G. Green	5	12	10	10	1.5	150.00
6	L. K. Black	6	12	10	10	2.5	250.00
7	P. Q. Yellow	7	12	10	10	1.0	100.00
8	R. S. Purple	8	12	10	10	2.0	200.00
9	T. U. Blue	9	12	10	10	1.5	150.00
10	V. W. Red	10	12	10	10	3.0	300.00
11	X. Y. Grey	11	12	10	10	1.0	100.00
12	Z. A. Orange	12	12	10	10	2.5	250.00
13	B. C. Green	13	12	10	10	1.5	150.00
14	D. E. Blue	14	12	10	10	3.0	300.00
15	F. G. Red	15	12	10	10	1.0	100.00
16	H. I. Purple	16	12	10	10	2.0	200.00
17	J. K. Yellow	17	12	10	10	1.5	150.00
18	L. M. Grey	18	12	10	10	3.0	300.00
19	N. O. Blue	19	12	10	10	1.0	100.00
20	P. Q. Red	20	12	10	10	2.5	250.00

## ВѢДОМОСТЬ

## О ПОСѢВѢ И УРОЖАѢ ЛЬНА ВЪ ПСКОВСКОЙ ГУБЕРНІИ

за 1908-й годъ.

Название уѣздовъ.	Посѣвная площадь въ десятин.	Снято пудовъ.		
		Льняного сѣмени.	Волокна.	
Псковскій . . .	Кр. . . . .	13878	167924	246804
	Владѣл. . . . .	3408	59640	75317
Итого . . .	17286	227564	325121	
Островскій . . .	Кр. . . . .	15215	182580	342338
	Владѣл. . . . .	4496	60696	93966
Итого . . .	19711	243276	436304	
Опочецкій . . .	Кр. . . . .	15673	131653	474892
	Владѣл. . . . .	3633	41416	99544
Итого . . .	19306	173069	574436	
Новоржевскій . . .	Кр. . . . .	8169	120084	163380
	Владѣл. . . . .	2193	23246	32895
Итого . . .	10362	143330	196275	
Великолукскій . . .	Кр. . . . .	1954	28919	53735
	Владѣл. . . . .	1616	23917	48480
Итого . . .	3570	52836	102215	
Торопецкій . . .	Кр. . . . .	741	7484	32900
	Владѣл. . . . .	788	8747	28604
Итого . . .	1529	16231	61504	
Холмскій . . . . .	Кр. . . . .	1186	13995	44475
	Владѣл. . . . .	1640	25092	41164
Итого . . .	2826	39087	85639	
Порховскій . . .	Кр. . . . .	18080	292896	873264
	Владѣл. . . . .	6080	101536	187872
Итого . . .	24160	394432	1061136	
Въ губерніи . . .	Кр. . . . .	74896	945535	2234788
	Владѣл. . . . .	23854	344290	607842
Итого . . .	98750	1289825	2842630	

# ВЪДОМОСТЪ

О ПОСЪДЪ И УПОКАЗЪ ЯНА ВЪ ПОНОНСКОЙ ГЬЕРНИИ

а 1908-й годъ.

Описаніе посуды		Въѣздъ въ губернію	Въѣздъ въ губернію	Въѣздъ въ губернію	Въѣздъ въ губернію
Въѣздъ въ губернію	Въѣздъ въ губернію				
242201	187824	13278	8108	Кр. Барск.	Пононскіе
242217	208440				
242211	227204	17280		Неро	
242222	182750	22212	4408	Кр. Барск.	Пононскіе
242223	200000				
242204	242270	18711		Неро	
242225	181823	12872	2822	Кр. Барск.	Пононскіе
242224	21218				
242200	172788	18808		Неро	
182220	120024	2180	2182	Кр. Барск.	Пононскіе
242222	22248				
182222	142220	10222		Неро	
242222	22218	1824	1818	Кр. Барск.	Пононскіе
242222	22217				
182222	22220	2270		Неро	
242200	2422	741	722	Кр. Барск.	Пононскіе
242204	2422				
242204	18222	1220		Неро	
242222	18222	1222	1240	Кр. Барск.	Пононскіе
242222	20022				
242220	20027	2222		Неро	
242224	20222	18220	6020	Кр. Барск.	Пононскіе
242222	10222				
182222	20222	24160		Неро	
242222	24222	71800	28224	Кр. Барск.	Пононскіе
242222	24222				
242220	122222	22720		Неро	

# Вѣдомость

о фабрикахъ и заводахъ

въ псковской губерніи

за 1908 годъ.







ГОРОДА И УЪЗДЫ.	Число бра- ковъ.	Ч И С Л О Р О Д И В Ш И Х С Я.									Число умершихъ.			Прибыль и убыль.	
		В ъ б р а к ѣ.			В н ѣ б р а к а.			В С Е Г О.			МУЖ. ПОЛ.	ЖЕН. ПОЛ.	ОБ. ПОЛ.		
		МУЖ. ПОЛ.	ЖЕН. ПОЛ.	ОБ. ПОЛ.	МУЖ. ПОЛ.	ЖЕН. ПОЛ.	ОБ. ПОЛ.	МУЖ. ПОЛ.	ЖЕН. ПОЛ.	ОБ. ПОЛ.					
Губернскій городъ Псковъ . . . . .	282	616	563	1179	39	56	95	655	619	1274	558	454	1012	+	262
Пригородъ Печеры . . . . .	16	10	18	28	—	1	1	10	19	29	26	28	54	—	25
Посадъ Александровскій . . . . .	17	47	59	106	—	—	—	47	59	106	36	48	84	+	22
Уѣздъ Псковскій . . . . .	1799	4807	4568	9375	114	93	207	4921	4661	9582	3323	2983	6306	+	3276
Городъ Островъ . . . . .	34	66	40	106	4	1	5	70	41	111	109	59	168	—	57
Уѣздъ Островскій . . . . .	1073	3188	3116	6304	73	69	142	3261	3185	6446	2251	2194	4445	+	2001
Городъ Опочка . . . . .	111	253	234	487	14	15	29	267	249	516	182	147	329	+	187
Пригородъ Красный . . . . .	102	252	217	469	7	5	12	259	222	481	199	162	361	+	120
Уѣздъ Опочекскій . . . . .	966	2334	2258	4592	51	53	104	2385	2311	4696	1506	359	2865	+	1831
Городъ Новоржевъ . . . . .	6	24	21	45	1	1	2	25	22	47	19	15	34	+	13
Уѣздъ Новоржевскій . . . . .	1075	3033	2785	5818	74	76	150	3107	2861	5968	2021	1770	3791	+	2177
Городъ Великіе-Луки . . . . .	55	153	156	309	10	7	17	163	163	326	125	134	259	+	67
Уѣздъ Великолуцкій . . . . .	1149	3432	3294	6726	137	109	246	3569	3403	6972	2437	2260	4697	+	2275
Городъ Торопецъ . . . . .	75	173	169	342	17	17	34	190	186	376	135	129	264	+	112
Уѣздъ Торопецкій . . . . .	968	2619	2436	5055	87	93	180	2706	2529	5235	1727	1527	3254	+	1981
Городъ Холмъ . . . . .	24	26	92	188	4	4	8	100	96	196	77	71	148	+	48
Уѣздъ Холмскій . . . . .	826	2210	2184	4394	57	55	112	2267	2239	4506	1483	1364	2847	+	1659
Городъ Порховъ . . . . .	29	108	102	210	7	11	18	115	113	228	106	86	192	+	36
Посадъ Сольцы . . . . .	32	76	54	130	15	11	26	91	65	156	74	42	116	+	40
Уѣздъ Порховскій . . . . .	1333	3454	3274	6728	142	117	259	3596	3391	6987	2490	2251	4741	+	2246
Итого въ городахъ . . . . .	783	1874	1725	3599	118	129	247	1992	1854	3846	1646	1375	3021	+	825
„ уѣздахъ . . . . .	9189	25077	23915	48992	735	665	1400	25812	24580	50392	17238	15708	32946	+	17446
Всего по губерніи . . . . .	9972	26951	25640	52591	853	794	1647	27804	26434	54238	18884	17083	35967	+	18271





О податяхъ и недоимкахъ по Псков

ской губерніи за 1908 годъ.

Роды податей.	Слѣдовало вступить.				Вновь причислено.				Исключено.				Взыскано.				Осталось къ 1-му января 1909 г.			
	Недоимокъ.		Оклада.		Недоимокъ.		Оклада.		Недоимокъ.		Оклада.		Недоимокъ.		Оклада.		ВСЕГО.			
	РУБ.	К.	РУБ.	К.	РУБ.	К.	РУБ.	К.	РУБ.	К.	РУБ.	К.	РУБ.	К.	РУБ.	К.	РУБ.	К.		
<b>I. Окладные платежи:</b>																				
1. Государственный поземельный налогъ.																				
Съ земель, состоящихъ во владѣніи крестьянъ собственниковъ, бывшихъ государственныхъ и помѣщичьихъ . . . . .																				
Съ земель частныхъ владѣльцевъ: (какъ-то: помѣщиковъ, купцовъ, разношницевъ и другихъ). . . . .																				
Пени за неуплату въ срокъ частными владѣльцами поземельнаго налога . . . . .																				
Итого . . . . .																				
2. Выкупные платежи:																				
Съ крестьянъ бывшихъ помѣщичьихъ:																				
а) перешедшихъ на выкупъ по утвержденнымъ сдѣлкамъ . . . . .																				
б) переведеннымъ по обязательному выкупу . . . . .																				
Съ бывшихъ Государственныхъ крестьянъ:																				
а) на основаніи закона 12 іюля 1886 года . . . . .																				
б) на основаніи особыхъ правилъ . . . . .																				
Итого . . . . .																				
Кромѣ того по счетамъ Казенной Палаты числится къ 1-му января 1909 года отсроченныхъ недоимокъ выкупныхъ платежей 25897 руб. 92 коп. и государственнаго поземельнаго налога 806 р. 23 к., всего 26704 р. 15 к., срокъ платежа которымъ не поступилъ.																				
Всего . . . . .																				
3. Налогъ съ недвижимыхъ имуществъ въ городахъ, посадахъ и мѣстечкахъ . . . . .																				
Пени за неуплату въ срокъ налога . . . . .																				
Итого . . . . .																				
4. Государственный квартирный налогъ . . . . .																				
Пени за неуплату въ срокъ сего налога . . . . .																				
Взысканій за нарушеніе положенія о государственномъ квартирномъ налогѣ . . . . .																				
Итого . . . . .																				
<b>II. Другихъ разныхъ взысканій.</b>																				
Министерство Финансовъ.																				
По Департаментамъ:																				
Государственнаго Казначейства . . . . .																				
1) Въ томъ числѣ состоящихъ на счетахъ Казенной Палаты безъ опредѣленія виновныхъ 4777 р. 48 к.																				

О податяхъ и недоимкахъ по Псков

ской губерніи за 1908 годъ.

Роды податей.	Слѣдовало вступить.				Вновь причислено.			
	Недоимокъ.		Оклада.		Недоимокъ.		Оклада.	
	РУБ.	К.	РУБ.	К.	РУБ.	К.	РУБ.	К.
Окладныхъ Сборовъ . . . . .	2753	64	—	—	—	—	3316	10
Отдѣлъ торговли . . . . .	12830	78	—	—	4622	49	111275	39
Особенной канцеляріи по кредитной части . . . . .	476775	64	—	—	12323	74	7584	93
<p><sup>2)</sup> Въ томъ числѣ значится отпущенныхъ зем- ствамъ: Губернскому и Уѣзднымъ Псковской губерніи на предметъ неотложныхъ расходовъ для поддержанія ихъ хозяйства 462879 руб. 59 коп.</p> <p>По Министерствомъ:</p> <p>Главное Управление Землеустройства и Земле- дѣлія . . . . .</p>								
	25000	—	—	—	—	—	8000	—
Внутреннихъ Дѣлъ . . . . .	11685	46	4867	75	756	97	2593	59
<p><sup>3)</sup> Въ томъ числѣ состоящихъ на счетахъ Па- латы безъ опредѣленія виновныхъ</p> <p>Главнаго Управленія Почтъ и Телеграфовъ . . . . .</p>								
	5	70	—	—	—	—	92	96
Народнаго Просвѣщенія . . . . .	41170	57	—	—	3401	68	36025	—
<p><sup>4)</sup> Въ томъ числѣ на Опочецкой Городской Управѣ числится отсроченной недоимки на содержаніе мѣтнаго городского училища 5794 руб. 54 коп.</p> <p>Юстиціи . . . . .</p>								
	17210	7	—	—	740	10	13636	13
Сверхъ того сборнаго тюремнаго капитала . . . . .	14569	53	—	—	—	—	—	—
Итого . . . . .	648336	5	4867	75	23540	63	206428	29
<p><sup>5)</sup> Въ томъ числѣ состоящихъ на счетахъ Ка- зенной Палаты безъ опредѣленія виновныхъ 2486 р. 47 коп.</p> <p>Земскіе поземельные сборы . . . . .</p>								
	1214658	21	737512	70	89	93	1077	—
<p>III. Въ томъ числѣ на отвѣтственности Гу- бернскаго Начальства.</p> <p>Министерство Финансовъ.</p> <p>Департаментъ Государственнаго Казначейства . . . . .</p>								
	9	—	—	—	—	—	240	2
Департаментъ Окладныхъ Сборовъ . . . . .	2753	64	—	—	—	—	3316	10
Отдѣлъ торговли . . . . .	12830	78	—	—	4622	49	111275	39
Особенная канцелярія по кредитной части . . . . .	476775	64	—	—	12323	74	7584	93
<p>По Министерствомъ:</p> <p>Главное Управление Землеустройства и Земле- дѣлія . . . . .</p>								
	25000	—	—	—	—	—	8000	—
Внутреннихъ Дѣлъ . . . . .	4460	—	—	—	—	—	1500	—
Юстиціи . . . . .	17210	7	—	—	740	10	13636	13
Всего . . . . .	539039	13	—	—	17686	33	145552	8

Исключено.		Взыскано.				Осталось къ 1-му января 1909 г.							
Недоимокъ.		Оклада.		Недоимокъ.		Оклада.		Недоимокъ.		Оклада.		ВСЕГО	
РУБ.	К.	РУБ.	К.	РУБ.	К.	РУБ.	К.	РУБ.	К.	РУБ.	К.	РУБ.	К.
401	76	34	50	799	41	1167	35	1552	47	2114	25	3666	72
1011	99	2176	33	12721	63	101163	50	3719	65	7935	56	11655	21
18719	80	—	—	4326	36	6174	92	466053	22	1410	1	467463	23 <sup>2)</sup>
<p>— — — — — — — — — — — — — — — —</p> <p>405 75 — — — — — — — — — — — — — — — —</p> <p>— — — — — — — — — — — — — — — —</p> <p>6358 16 — — — — — — — — — — — — — — — —</p> <p>8570 61 3503 75 1626 91 2286 57 7752 65 7845 81 15598 46<sup>5)</sup></p> <p>— — — — — — — — — — — — — — — —</p> <p>38641 7 5770 88 38306 94 136889 49 594928 67 68635 67 663564 34</p> <p>3252 46 500 6 532899 61 456070 97 678596 7 282018 71 960614 78</p> <p>— — — — — — — — — — — — — — — —</p> <p>— — — — — — — — — — — — — — — —</p> <p>300 — — — — — — — — — — — — — — — —</p> <p>8570 61 3503 75 1626 91 2286 57 7752 65 7845 81 15598 46</p> <p>29004 16 5767 56 19537 31 110793 74 508183 99 28991 53 537175 52</p>													



## ВѢДОМОСТЬ

о распредѣленіи недоимокъ по городамъ и уѣздамъ Псковской губерніи за 1908 годъ.

Города и уѣзды.	Н е д о и м о к ъ.											
	По бывшимъ земскимъ сборамъ (нынѣ поземельный налогъ).		По выкупнымъ платежамъ.		По налогу съ недвижимыхъ имуществъ.		По государственному квартирному налогу.		По разнымъ взысканіямъ.		ВСЕГО.	
	Р.	К.	Р.	К.	Р.	К.	Р.	К.	Р.	К.	Р.	К.
Городъ Псковъ . . . . .	—	—	—	—	—	—	661	—	36186	32	36847	32
Псковскій уѣздъ . . . . .	39237	63	406595	55	—	—	—	—	184459	64	630292	82
„ Островъ . . . . .	—	—	—	—	—	—	—	—	436	80	436	80
„ Островскій у. . . . .	5469	64	311085	28	—	—	—	—	27310	80	343865	72
„ Опочка . . . . .	—	—	—	—	—	—	—	—	245	64	245	64
„ Опочецкій у. . . . .	20538	33	260557	78	—	—	—	—	58590	—	339686	11
„ Новоржевъ . . . . .	—	—	—	—	—	—	—	—	745	13	745	13
„ Новоржевск. у. . . . .	14641	19	218411	86	—	—	—	—	39023	5	272076	10
„ Порховъ . . . . .	—	—	—	—	714	36	—	—	1317	40	2031	76
„ Порховскій у. . . . .	8366	51	99990	56	—	—	—	—	55641	79	163998	86
„ Великіе-Луки . . . . .	—	—	—	—	747	96	—	—	1261	80	2009	76
„ Великолуцкій у. . . . .	8745	80	107545	56	—	—	—	—	39041	24	155332	60
„ Торопецъ . . . . .	—	—	—	—	—	—	91	79	1051	87	1143	66
„ Торопецкій у. . . . .	868	9	3439	4	—	—	—	—	40265	40	44572	53
„ Холмъ . . . . .	—	—	—	—	—	—	—	—	347	69	347	69
„ Холмскій у. . . . .	8195	96	71655	8	—	—	—	—	51250	95	131101	99



# ВѢДОМОСТЬ

о распределении недвижимых имуществ по городам и уездам Новгородской губернии за 1908 годъ.

Городъ		Имущества, принадлежаща частнымъ лицамъ		Имущества, принадлежаща обществу		Имущества, принадлежаща государству		Итого		По числу		Всего
										зданий	земель	
1	2	3	4	5	6	7	8	9	10	11	12	
Новгородъ	1	100	100	100	100	100	100	100	100	100	100	100
Новгородъ	2	100	100	100	100	100	100	100	100	100	100	100
Новгородъ	3	100	100	100	100	100	100	100	100	100	100	100
Новгородъ	4	100	100	100	100	100	100	100	100	100	100	100
Новгородъ	5	100	100	100	100	100	100	100	100	100	100	100
Новгородъ	6	100	100	100	100	100	100	100	100	100	100	100
Новгородъ	7	100	100	100	100	100	100	100	100	100	100	100
Новгородъ	8	100	100	100	100	100	100	100	100	100	100	100
Новгородъ	9	100	100	100	100	100	100	100	100	100	100	100
Новгородъ	10	100	100	100	100	100	100	100	100	100	100	100
Новгородъ	11	100	100	100	100	100	100	100	100	100	100	100
Новгородъ	12	100	100	100	100	100	100	100	100	100	100	100
Новгородъ	13	100	100	100	100	100	100	100	100	100	100	100
Новгородъ	14	100	100	100	100	100	100	100	100	100	100	100
Новгородъ	15	100	100	100	100	100	100	100	100	100	100	100
Новгородъ	16	100	100	100	100	100	100	100	100	100	100	100
Новгородъ	17	100	100	100	100	100	100	100	100	100	100	100
Новгородъ	18	100	100	100	100	100	100	100	100	100	100	100
Новгородъ	19	100	100	100	100	100	100	100	100	100	100	100
Новгородъ	20	100	100	100	100	100	100	100	100	100	100	100

# Вѣдомость

о числѣ и родѣ уголовныхъ дѣлъ, подсудныхъ общимъ  
судебнымъ мѣстамъ,

за 1908 годъ.

# РОДЪ ПРЕСТУПЛЕНІЙ.

	Число преступленій.	Число осужденныхъ.		В ѣ т ѣ ч и с л ѣ :						Возрастъ преступниковъ:																			
		МУЖ.	ЖЕН.	Дворянъ потомственныхъ.		Дворянъ личныхъ.		Почетныхъ гражданъ и купцовъ.		Мѣщанъ.		Крестьянъ.		Военнаго сословія.		Другихъ сословія.		Ниже 17.		17—20.		21—30.		31—50.		Свыше 50.			
				МУЖ.	ЖЕН.	МУЖ.	ЖЕН.	МУЖ.	ЖЕН.	МУЖ.	ЖЕН.	МУЖ.	ЖЕН.	МУЖ.	ЖЕН.	МУЖ.	ЖЕН.	МУЖ.	ЖЕН.	МУЖ.	ЖЕН.	МУЖ.	ЖЕН.	МУЖ.	ЖЕН.	МУЖ.	ЖЕН.		
1) Богохуленіе и порицаніе вѣры . . . . .	6	7	—	—	—	—	—	—	—	1	—	4	—	—	—	—	2	—	—	—	1	—	2	—	3	—	1	—	
2) Святотатство . . . . .	1	3	—	—	—	—	—	—	—	1	—	2	—	—	—	—	—	—	—	—	—	—	—	2	—	1	—		
3) Оскорбленіе и явное неуваженіе къ присутственнымъ мѣстамъ и чиновникамъ при отправленіи должности . . . . .	24	25	4	—	—	—	—	2	—	1	—	22	4	—	—	—	—	—	—	—	1	—	5	—	12	4	7		
4) Взломъ тюремъ, уводъ и побѣгъ находящихся подъ стражею или надзоромъ . . . . .	2	2	—	—	—	—	—	—	—	—	—	1	—	—	—	—	1	—	—	—	—	—	—	—	1	—	1		
5) Превышеніе власти и противузаконное оной бездѣйствіе.	1	—	—	—	—	—	—	—	—	—	—	—	—	—	—	—	—	—	—	—	—	—	—	—	—	—	—	—	
6) Противозаконные поступки должностныхъ лицъ при храненіи и управленіи ввѣряемаго имъ по службѣ имущества.	7	7	—	1	—	—	—	—	—	—	—	6	—	—	—	—	—	—	—	—	—	—	—	—	6	—	1		
7) Подлоги по службѣ . . . . .	3	2	1	1	—	—	—	—	—	—	—	1	1	—	—	—	—	—	—	—	—	—	—	1	1	—	1		
8) Нарушеніе общественнаго спокойствія, порядка и ограждающихъ оныя постановленій . . . . .	4	6	—	—	—	—	—	—	—	—	—	—	—	—	—	—	1	—	—	—	—	—	—	—	6	—	—		
9) Преступленіе противъ общественной нравственности и нарушенія ограждающихъ оную постановленій . . . . .	10	9	1	—	—	1	—	2	—	2	—	4	1	—	—	—	—	—	—	—	—	—	—	—	5	1	—		
10) Нарушеніе уставовъ торговыхъ . . . . .	3	2	1	—	—	—	—	1	—	1	1	—	—	—	—	—	—	—	—	—	—	—	—	1	1	—	—		
11) Смертоубійство . . . . .	89	108	15	—	—	—	—	—	—	4	1	104	14	—	—	—	—	—	—	—	4	—	35	9	3	1	61	5	
12) Нанесеніе ранъ, увѣчья и другихъ поврежденій . . . . .	146	174	1	—	—	—	—	—	—	3	—	171	1	—	—	—	—	—	—	—	3	—	52	—	16	—	98	1	
13) Оскорбленіе чести . . . . .	13	4	—	—	—	—	—	—	—	—	—	4	—	—	—	—	—	—	—	—	—	—	—	—	2	—	—		
14) Истребленіе и поврежденіе чужого имущества . . . . .	10	2	—	—	—	—	—	—	—	—	—	2	—	—	—	—	—	—	—	—	—	—	—	—	2	—	—		
15) Похищеніе чужого имущества:																													
а) Грабежъ . . . . .	17	19	—	—	—	—	—	—	—	2	—	16	—	—	—	—	1	—	—	—	—	—	4	—	4	—	9	1	
б) Кража . . . . .	188	177	11	1	—	1	—	—	—	22	4	152	7	—	—	1	—	—	—	—	4	—	40	2	8	2	113	6	
16) Насильственное завладѣніе чужимъ недвижимымъ имуществомъ или чужимъ скотомъ и истребленіе граничныхъ межъ и знаковъ . . . . .	2	5	—	—	—	—	—	—	—	—	—	5	—	—	—	—	—	—	—	—	—	—	—	—	—	4	—		
17) Присвоеніе и утайка чужой собственности . . . . .	4	3	—	—	—	—	—	—	—	—	—	3	—	—	—	—	—	—	—	—	—	—	—	—	2	—	1		
<b>Всего въ губерніи . . . . .</b>	<b>530</b>	<b>555</b>	<b>34</b>	<b>3</b>	<b>—</b>	<b>2</b>	<b>—</b>	<b>5</b>	<b>—</b>	<b>42</b>	<b>7</b>	<b>497</b>	<b>27</b>	<b>—</b>	<b>—</b>	<b>6</b>	<b>—</b>	<b>—</b>	<b>—</b>	<b>11</b>	<b>—</b>	<b>140</b>	<b>11</b>	<b>40</b>	<b>5</b>	<b>327</b>	<b>18</b>	<b>35</b>	<b>2</b>

Въ губерніи въ 1887 году . . . . .

РОДЪ ПРЕСТУПЛЕНІЙ		Число осужденныхъ		Въ вѣтѣ числѣ		Возрастъ преступниковъ																							
	Число преступленій.	МУЖ.	ЖЕН.	Дворянъ потомственныхъ.		Дворянъ личныхъ.		Почетныхъ гражданъ и купцовъ.		Мѣщанъ.		Крестьянъ.		Военнаго сословія.		Другихъ сословія.		Ниже 17.		17—20.		21—30.		31—50.		Свыше 50.			
				МУЖ.	ЖЕН.	МУЖ.	ЖЕН.	МУЖ.	ЖЕН.	МУЖ.	ЖЕН.	МУЖ.	ЖЕН.	МУЖ.	ЖЕН.	МУЖ.	ЖЕН.	МУЖ.	ЖЕН.	МУЖ.	ЖЕН.	МУЖ.	ЖЕН.	МУЖ.	ЖЕН.	МУЖ.	ЖЕН.		
1) Богохуленіе и порицаніе вѣры . . . . .	6	7	—	—	—	—	—	—	—	1	—	4	—	—	—	—	2	—	—	—	1	—	2	—	3	—	1		
2) Святотатство . . . . .	1	3	—	—	—	—	—	—	—	1	—	2	—	—	—	—	—	—	—	—	—	—	—	2	—	1			
3) Оскорбленіе и явное неуваженіе къ присутственнымъ мѣстамъ и чиновникамъ при отправленіи должности . . . . .	24	25	4	—	—	—	—	2	—	1	—	22	4	—	—	—	—	—	—	—	1	—	5	—	12	4	7		
4) Взломъ тюремъ, уводъ и побѣгъ находящихся подъ стражею или надзоромъ . . . . .	2	2	—	—	—	—	—	—	—	—	—	1	—	—	—	—	1	—	—	—	—	—	—	—	1	—	1		
5) Превышеніе власти и противузаконное оной бездѣйствіе.	1	—	—	—	—	—	—	—	—	—	—	—	—	—	—	—	—	—	—	—	—	—	—	—	—	—	—		
6) Противозаконные поступки должностныхъ лицъ при храненіи и управленіи ввѣряемаго имъ по службѣ имущества.	7	7	—	1	—	—	—	—	—	—	—	6	—	—	—	—	—	—	—	—	—	—	—	—	6	—	1		
7) Подлоги по службѣ . . . . .	3	2	1	1	—	—	—	—	—	—	—	1	1	—	—	—	—	—	—	—	—	—	—	1	1	—	1		
8) Нарушеніе общественнаго спокойствія, порядка и ограждающихъ оныя постановленій . . . . .	4	6	—	—	—	—	—	—	—	—	—	—	—	—	—	—	1	—	—	—	—	—	—	—	6	—	—		
9) Преступленіе противъ общественной нравственности и нарушенія ограждающихъ оную постановленій . . . . .	10	9	1	—	—	1	—	2	—	2	—	4	1	—	—	—	—	—	—	—	—	—	—	—	5	1	—		
10) Нарушеніе уставовъ торговыхъ . . . . .	3	2	1	—	—	—	—	1	—	1	1	—	—	—	—	—	—	—	—	—	—	—	—	—	1	1	—		
11) Смертоубійство . . . . .	89	108	15	—	—	—	—	—	—	4	1	104	14	—	—	—	—	—	—	—	4	—	35	9	3	1	61	5	
12) Нанесеніе ранъ, увѣчья и другихъ поврежденій . . . . .	146	174	1	—	—	—	—	—	—	3	—	171	1	—	—	—	—	—	—	—	3	—	52	—	16	—	98	1	
13) Оскорбленіе чести . . . . .	13	4	—	—	—	—	—	—	—	—	—	4	—	—	—	—	—	—	—	—	—	—	—	—	2	—	—		
14) Истребленіе и поврежденіе чужого имущества . . . . .	10	2	—	—	—	—	—	—	—	—	—	2	—	—	—	—	—	—	—	—	—	—	—	—	2	—	—		
15) Похищеніе чужого имущества:																													
а) Грабежъ . . . . .	17	19	—	—	—	—	—	—	—	2	—	16	—	—	—	—	1	—	—	—	—	—	4	—	4	—	9	1	
б) Кража . . . . .	188	177	11	1	—	1	—	—	—	22	4	152	7	—	—	1	—	—	—	—	4	—	40	2	8	2	113	6	
16) Насильственное завладѣніе чужимъ недвижимымъ имуществомъ или чужимъ скотомъ и истребленіе граничныхъ межъ и знаковъ . . . . .	2	5	—	—	—	—	—	—	—	—	—	5	—	—	—	—	—	—	—	—	—	—	—	—	—	4	—		
17) Присвоеніе и утайка чужой собственности . . . . .	4	3	—	—	—	—	—	—	—	—	—	3	—	—	—	—	—	—	—	—	—	—	—	—	2	—	1		
<b>Всего въ губерніи . . . . .</b>	<b>530</b>	<b>555</b>	<b>34</b>	<b>3</b>	<b>—</b>	<b>2</b>	<b>—</b>	<b>5</b>	<b>—</b>	<b>42</b>	<b>7</b>	<b>497</b>	<b>27</b>	<b>—</b>	<b>—</b>	<b>6</b>	<b>—</b>	<b>—</b>	<b>—</b>	<b>11</b>	<b>—</b>	<b>140</b>	<b>11</b>	<b>40</b>	<b>5</b>	<b>327</b>	<b>18</b>	<b>35</b>	<b>2</b>

## ВѢДОМОСТЬ

о числѣ и родѣ уголовныхъ дѣлъ, разсмѣрѣнныхъ Уѣздными Сѣздами Псковской губ. въ 1908 году.

Родъ преступленій.	Число преступленій.	Число осужденныхъ.	
		муж.	жен.
Нарушеніе порядка управленія . . . . .	166	188	8
Нарушенія благочинія и спокойствія . . . . .	313	321	9
Нарушеніе уставовъ общественнаго благоустройства, народнаго здравія и преступленія противъ личной безопасности . . . . .	79	69	1
Нарушеніе устава о паспортахъ . . . . .	24	17	1
Нарушеніе уставовъ: строительнаго, путей сообщенія, почтоваго и телеграф. . . . .	129	133	3
Нарушеніе устава пожарнаго . . . . .	25	11	—
Оскорбленіе чести, угрозы и насилія . . . . .	719	480	94
Нарушеніе правъ семейственныхъ . . . . .	—	—	—
Самовольное пользованіе чужимъ имуществомъ и поврежденіе онаго . . . . .	94	164	11
Похищеніе и поврежденіе чужого лѣса . . . . .	497	511	15
Кража, мошенничество, обманъ и присвоеніе чужой собственности . . . . .	664	501	50
Нарушеніе уставовъ казенныхъ управленій . . . . .	35	37	2
Нарушеніе устава о воинской повинности . . . . .	—	—	—
Нарушеніе правилъ объ охотѣ . . . . .	21	24	—
По прочимъ дѣламъ . . . . .	3	—	—
Итого . . . . .	2769	2456	194

## ВѢДОМОСТЬ

о числѣ и родѣ уголовныхъ дѣлъ, разсмотрѣнныхъ Уѣздными Членами Псковскаго и Великолуцкаго Окружныхъ Судовъ, Городскими Судьями и Земскими Начальниками губерніи въ 1908 году.

Родъ преступленій.	Число преступленій.	Число осужденныхъ.	
		муж.	жен.
Нарушеніе порядка управленія . . . . .	1491	6974	441
Нарушеніе благочинія и спокойствія . . . . .	1390	1336	144
Нарушеніе уставовъ общественнаго благоустройства, народнаго здравія и преступленія противъ личной безопасности . . . . .	1549	1336	174
Нарушеніе устава о паспортахъ . . . . .	294	206	13
Нарушеніе устава: строительнаго, путей сообщенія, почтоваго и телеграфнаго. . . . .	614	1374	77
Нарушеніе устава пожарнаго . . . . .	202	125	10
Оскорбленіе чести, угрозы и насилія . . . . .	2528	1216	140
Нарушеніе правъ семейственныхъ . . . . .	14	7	1
Самовольное пользованіе чужимъ имуществомъ и поврежденіе онаго . . . . .	765	1525	116
Похищеніе и поврежденіе чужого лѣса. . . . .	3092	2617	191
Кража, мошенничество, обманъ и присвоеніе чужой собственности . . . . .	4652	1752	243
Нарушеніе уставовъ казенныхъ управленій . . . . .	614	332	96
Нарушеніе устава о воинской повинности . . . . .	115	86	18
Нарушеніе правилъ объ охотѣ . . . . .	95	107	—
По прочимъ дѣламъ . . . . .	84	34	18
Итого . . . . .	17499	19027	1682

# ВѢДОМОСТЬ

## О П О Ж А Р А Х ъ

### ВЪ ПСКОВСКОЙ ГУБЕРНІИ

за 1908 годъ

ГОРОДА И УѢЗДЫ.	Въ зимніе мѣсяцы.			Въ весенніе мѣсяцы.			Въ лѣтніе мѣсяцы.			Въ осенніе мѣсяцы.			Всего въ году.			Причина пожаровъ.										
	Число пожа- ровъ.	Число по- горѣвшихъ дворовъ.	Сумма убыт- ковъ.	Число пожа- ровъ.	Число по- горѣвшихъ дворовъ.	Сумма убыт- ковъ.	Число по- горѣвшихъ дворовъ.	Сумма убытковъ.	Число по- горѣвшихъ дворовъ.	Сумма убытковъ.	Число по- горѣвшихъ дворовъ.	Сумма убытковъ.	Число по- горѣвшихъ дворовъ.	Сумма убытковъ.	Отъ молніи.	Отъ дурного устройства трубъ и печей	Отъ неосто- рожности.	Отъ поджога.	Отъ другихъ причинъ.							
Губернскій городъ Псковъ . . . . .	9	8	10230	—	5	5	11470	—	13	16	12016	—	5	5	3700	—	32	34	37416	—	1	10	7	—	14	
Уѣздъ Псковскій . . . . .	74	77	18252	—	81	149	28861	—	59	90	24323	—	99	99	80806	—	313	415	152242	—	5	84	132	33	59	
Городъ Островъ . . . . .	—	—	—	—	1	1	—	—	2	5	9000	—	1	5	3900	—	4	11	12900	—	—	—	—	2	2	
Уѣздъ Островскій . . . . .	74	153	7865	—	105	350	36795	—	70	375	20965	—	41	141	9222	—	290	1019	74847	—	7	90	80	23	90	
Городъ Опочка . . . . .	1	1	1200	—	—	—	—	—	1	4	23000	—	—	—	—	—	2	5	24200	—	—	—	2	—	—	
Уѣздъ Опочецкій . . . . .	20	21	7335	—	24	25	10055	50	30	36	32613	40	34	32	28147	—	108	114	78150	90	1	42	27	21	14	
Городъ Новоржевъ . . . . .	1	1	300	—	—	—	—	—	1	1	100	—	—	—	—	—	2	2	400	—	—	—	—	1	1	
Уѣздъ Новоржевскій . . . . .	9	10	102116	—	5	5	5818	—	9	14	12084	—	17	27	12164	—	40	56	132182	—	1	18	8	9	4	
Городъ Великія Луки . . . . .	1	1	50	—	1	1	65	—	—	—	—	—	4	4	390	—	6	6	505	—	—	—	—	5	1	
Уѣздъ Великолуцкій . . . . .	34	34	9010	50	55	69	28119	20	39	45	17606	—	58	81	34918	40	186	229	89654	10	6	41	49	34	56	
Городъ Торопецъ . . . . .	—	—	—	—	2	2	1100	—	1	1	6830	—	1	1	5000	—	4	4	12930	—	—	—	2	—	2	
Уѣздъ Торопецкій . . . . .	7	8	1360	—	7	11	3724	—	11	11	109377	—	28	28	15247	—	53	58	129708	—	1	12	24	16	—	
Городъ Холмъ . . . . .	—	—	—	—	1	1	1000	—	1	9	70000	—	1	1	400	—	3	11	71400	—	—	—	—	2	1	
Уѣздъ Холмскій . . . . .	22	26	9286	—	19	39	21514	—	17	23	14915	—	48	55	18692	—	106	143	64407	—	3	13	61	15	14	
Городъ Порховъ . . . . .	4	4	6658	—	—	—	—	—	1	2	13000	—	—	—	—	—	5	6	19658	—	—	—	—	2	1	1
Посадъ Сольцы . . . . .	4	5	1100	—	2	2	630	—	3	4	400	—	1	1	100	—	10	12	2230	—	—	—	—	7	—	
Уѣздъ Порховскій . . . . .	59	98	38525	50	62	157	46026	—	48	300	97832	—	62	83	18417	—	231	638	200800	50	8	75	94	24	30	
Итого въ городахъ . . . . .	20	20	19338	—	12	12	14265	—	23	42	134346	—	13	17	13490	—	68	91	181639	—	1	14	13	18	22	
въ уѣздахъ . . . . .	299	427	193750	—	358	805	180912	70	283	894	329715	40	387	546	217613	40	1327	2672	921991	50	32	375	475	175	267	
Всего въ губерніи . . . . .	319	447	213288	—	370	817	195177	70	306	936	464061	40	400	563	231103	40	1395	2763	1103630	50	33	389	488	193	289	

L'année suivante		L'année précédente		L'année précédente		L'année précédente		L'année précédente	
Produit	Quantité	Produit	Quantité	Produit	Quantité	Produit	Quantité	Produit	Quantité
10	826548108140	400	28103401805	5783	110983050	38	380	182	193
9	8248271940	387	21702401827	2675	92190150	32	675	475	175
8	8225313146	38	18100	61	121880	1	11	19	12
7	8005072825	302	18217	281	20080050	2	75	94	21
6	8000400	27	6000	10	3580				
5	78814905	48	18092	108	64407	8	19	61	19
4	70000	11	400	11	71400				
3	116109377	28	18247	28	150702	1	12	24	19
2	1020	1	2080	4	15880				
1	15717088	25	3801540	180	8988410	6	41	49	21
		4	6300	10	205				
		57	12184	640	132122	1	12	8	9
				12	400				
		32	22127	102	7810000	1	48	27	21
				12	21200				
		44	8292	200	74247	7	80	80	28
		5	2000	4	12000				
		99	80200	212	152242	2	24	182	28
		25	8200	1	2748				

# Вѣдомость

объ устройствѣ пожарной части въ городахъ Псковской губерніи за 1908 годъ.

Г о р о д а .	Составъ пожарныхъ командъ и вольныхъ пожарныхъ обществъ.		Количество лошадей.		Количество пожарныхъ насосовъ.	Сумма, израсходованная на содержаніе пожарной части.	
	Наемныхъ.	Членовъ охотниковъ	Содержим. постоянно.	Поставл. обывател.		Рубли.	Коп.
Городъ Псковъ . . . . .	30	141	34	—	8	16196	80
Приг. Печеры . . . . .	—	34	—	По мѣрѣ надобности.	4	102	77
Пос. Александровскій . . . . .	—	66	—	10	6	90	—
Городъ Островъ . . . . .	5	130	3	50	11	5185	92
„ Опочка . . . . .	3	160	2	—	10	1526	69
Приг. Красный . . . . .	1	50	—	По мѣрѣ надобности.	7	228	38
Городъ Новоржевъ . . . . .	1	130	4	—	7	1735	40
„ Великіе-Луки . . . . .	24	126	21	32	9	9500	71
„ Холмъ . . . . .	14	56	8	44	9	2591	73
„ Торопецъ . . . . .	5	163	4	40	7	2714	89
„ Порховъ . . . . .	—	141	—	70	8	2641	2
Пос. Сольцы . . . . .	3	132	5	22	10	785	—
И т о г о . . . . .	86	1329	81	268	96	43299	31





# ВѢДОМОСТЬ

О ЧИСЛѢ НАСИЛЬСТВЕННЫХЪ И СЛУЧАЙНЫХЪ СМЕРТЕЙ ВЪ ПСКОВСКОЙ ГУБЕРНИИ  
ЗА 1908 ГОДЪ.

Города и уѣзды.	Самоубійства.							Смертоубійства.							Случайныя смерти.							Всего насильственныхъ и случайныхъ смертей.		
	Повѣсилось.	Зарѣзано.	Застрѣлено.	Утопилось.	Отравилось.	Лишили себя жизни друг. способами.	Всего.	Дѣлоубійство.	Задушено.	Зарѣзано.	Застрѣлено.	Отравлено.	Убито друг. способами.	Всего.	Уб. громомъ.	Забито и убито съ высотъ.	Сгорѣло.	Ум. отъ угара.	Замерзло.	Утонуло.	Умерло отъ пьянства.		Ум. отъ другихъ случайностей.	Всего.
Городъ Псковъ . . .	1	1	3	1	4	—	10	—	1	1	—	—	2	—	1	—	2	—	3	4	8	18	30	
Уѣздъ Псковскій . .	4	1	3	—	—	—	8	1	1	2	3	—	9	26	—	1	5	—	3	12	12	31	64	98
Городъ Островъ . . .	1	—	—	—	—	—	1	—	—	—	—	—	—	—	—	—	—	—	—	—	2	2	3	
Уѣздъ Островскій . .	4	—	—	1	—	—	5	3	—	—	—	32	35	—	3	—	2	1	16	7	21	50	90	
Городъ Опочка . . . .	1	—	—	—	—	—	1	—	—	—	—	—	—	—	—	—	—	—	—	3	—	3	4	
Уѣздъ Опочецкій . . .	3	1	2	—	1	—	7	5	—	7	1	—	17	30	—	2	—	—	1	19	4	17	43	80
Городъ Новоржевъ . . .	—	—	—	—	—	—	—	—	—	—	1	—	1	—	—	—	—	—	—	1	1	2	3	
Уѣздъ Новоржев . . .	1	—	—	—	—	—	1	—	5	2	—	6	13	1	1	—	—	3	11	3	5	24	38	
Гор. Великіе-Луки . . .	1	—	—	—	3	—	4	1	—	—	—	1	2	—	—	—	—	—	1	—	3	4	10	
Уѣздъ Великолуцк . . .	3	—	1	—	—	1	5	3	—	6	1	—	12	22	1	8	6	—	1	20	10	23	69	96
Городъ Торопецъ . . .	—	—	—	—	—	—	—	1	—	—	—	—	1	2	—	—	—	—	—	—	—	—	—	2
Уѣздъ Торопецкій . . .	1	—	—	—	—	—	1	2	—	—	1	—	5	8	—	—	—	—	4	1	16	21	30	
Городъ Холмъ . . . . .	1	1	—	—	—	—	2	—	—	—	—	—	—	—	—	—	—	—	1	2	2	5	7	
Уѣздъ Холмскій . . . .	1	—	—	—	—	—	1	—	2	—	—	—	6	8	—	—	—	—	12	5	8	25	34	
Городъ Порховъ . . . . .	2	—	—	1	5	—	8	—	—	—	—	—	—	—	—	—	—	—	—	1	4	5	13	
Уѣздъ Порховскій . . .	1	—	—	1	—	—	2	3	—	2	3	—	20	28	3	6	14	—	3	12	12	31	81	111
Въ городахъ . . . . .	7	2	3	2	12	—	26	2	1	1	1	—	2	7	—	1	—	2	5	11	20	39	72	
Въ уѣздахъ . . . . .	18	2	6	2	1	1	30	17	3	2	11	—	107	170	5	21	25	2	12	106	54	152	377	577
Всего въ губерніи . . .	25	4	9	4	13	1	56	19	4	3	12	—	109	177	5	22	25	4	12	111	65	172	416	649



# ВѢДОМОСТЬ

о числѣ учебныхъ заведеній и учащихся въ Псковской губернии за 1908 годъ.

Названіе учебныхъ заведеній.	Въ губернскомъ городѣ.			Въ уѣздныхъ город.			Въ уѣздѣ.			В С Е Г О.			
	Число учебныхъ заведеній.	Число учащихся.		Число учебныхъ заведеній.	Число учащихся.		Число учебныхъ заведеній.	Число учащихся.		Число учебныхъ заведеній.	Число учащихся.		
		м.	ж.		м.	ж.		м.	ж.		м.	ж.	Обоего пола.
<i>Средне-учебныя заведенія.</i>													
Мужская гимназія . . . . .	1	527	—	—	—	—	—	—	—	1	527	—	527
Реальная училища . . . . .	1	340	—	1	301	—	—	—	—	2	641	—	641
Духовная семинарія . . . . .	1	225	—	—	—	—	—	—	—	1	225	—	225
Кадетскій корпусъ . . . . .	1	415	—	—	—	—	—	—	—	1	415	—	415
Землемѣрное училище . . . . .	1	140	—	—	—	—	—	—	—	1	140	—	140
Среднее сельско-хоз. училище.	1	96	—	—	—	—	—	—	—	1	96	—	96
Женскія гимназіи . . . . .	3	—	981	3	—	969	—	—	—	6	—	1950	1950
Епархіальное женское училище.	1	—	257	—	—	—	—	—	—	1	—	257	257
<i>Низшія учебныя заведенія.</i>													
Учительская семинарія съ начальною при ней школою . . . . .	1	109	—	—	—	—	—	—	—	1	109	—	109
Духовныя училища . . . . .	1	132	—	3	211	—	—	—	—	4	343	—	343
Женскія прогимназіи . . . . .	2	—	264	4	—	586	—	—	—	6	—	850	850
Техническое жел.-дор. училище.	—	—	—	1	76	—	—	—	—	1	76	—	76
Торговая школа . . . . .	1	121	—	—	—	—	—	—	—	1	121	—	121
Рисовально-техническіе классы.	1	120	—	—	—	—	—	—	—	1	120	—	120
Городскія по полож. 1872 г. училища . . . . .	2	274	—	8	973	—	—	—	—	10	1247	—	1247
Приходскія училища . . . . .	9	563	295	23	1324	932	2	173	124	34	2060	1351	3411
Училища, пансіоны, школы частныхъ лицъ, городовъ и при молитвенныхъ зданіяхъ иностранныхъ исповѣданій:													
Частныя: 1-го разряда . . . . .													
2-го разряда . . . . .													
3-го разряда . . . . .													
4-го разряда . . . . .													
Римско-католическія . . . . .	1	40	56	1	36	40	—	—	—	2	76	96	172
Евангелическо-лютеранскія . . . . .	2	35	38	1	34	44	7	201	164	10	270	246	516
Еврейскіе хедеры . . . . .	3	44	2	15	134	13	1	9	—	19	187	15	202
<i>Сельскія училища.</i>													
1) Министерства Народнаго Просвѣщенія . . . . .	—	—	—	6	145	153	52	2412	847	58	2557	1000	3557
2) Земскія начальныя училища и училища, содержи- мыя частными лицами для дѣтей обоего пола. . . . .	—	—	—	5	235	253	296	16065	5366	301	16300	5619	21919
3) Церковно-приходскія школы и школы грамоты . . . . .	15	419	440	13	501	450	387	12208	4003	415	13128	4893	18021
Итого . . . . .	53	3680	2340	86	4002	3462	745	31068	10504	884	38750	16306	55056





