

A. 911  
33

Обзоръ  
Камчатской губернии  
1902г.



ОБЩЕЕ

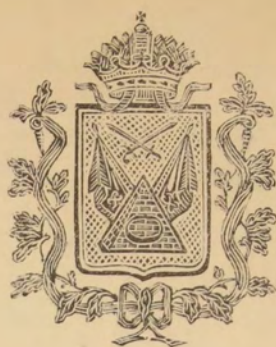
Содержание

1881 г.





*A. 911*



*23885*

# ОБЗОРЪ

## Полтавской губерніи

### *за 1902 годъ.*



39

Библиотека имп. ССОР

ПОЛТАВА.

Типо-литографія Губернскаго Правленія, арендуемая Д. Н. Подземскимъ.

1903.



K

80634

# Оглавленіе.

Посѣвная площадь . . . . .	1.
Условія погоды и урожай . . . . .	—
Народное продовольствіе . . . . .	3.
Промышленность заводская и фабричная . . . . .	5.
Торговля . . . . .	—
Движеніе населенія . . . . .	6.
Дѣятельность почтово-телеграфныхъ учрежденій . . . . .	7.

## В Ѣ Д О М О С Т И.

О фабрикахъ и заводахъ . . . . .	№ 1-й.
О движеніи населенія . . . . .	№ 2-й.
О поступленіи сборовъ . . . . .	№ 3-й.
О пожарахъ . . . . .	№ 4-й.
Приложенія къ вѣдомости № 4-й о состояніи пожарной части въ городахъ и селеніяхъ Полтавской губерніи.	
О насильственныхъ и случайныхъ смертяхъ . . . . .	№ 5-й.
О числѣ учебныхъ заведеній и учащихся . . . . .	№ 6-й.
О ходѣ переселенческаго дѣла . . . . .	№ 7-й.
О мірскихъ сборахъ . . . . .	№ 8-й.
О числѣ и родѣ преступленій . . . . .	№ 9-й.
О дѣятельности почтово-телеграфныхъ учрежденій . . . . .	№ 10-й.





# ОБЗОРЪ

## ПОЛТАВСКОЙ ГУБЕРНІИ

### за 1902 годъ.

#### *Посѣвная площадь.*

Общее количество земельных угодій, находившихся въ 1902 году подъ посѣвами разнаго рода хлѣбовъ и другихъ сельскохозяйственныхъ растений, исчислялось въ 2,335,572 дес. 1,890 саж., изъ которыхъ: 2,170,510<sup>1</sup>/<sub>2</sub> дес. подъ рожью, пшеницей, овсомъ, ячменемъ, гречихой и просомъ, подъ кукурузой 2,133<sup>1</sup>/<sub>2</sub> дес., свеклой 2,037 дес., горохомъ 8,332 дес., картофелемъ 67,800 дес., подъ льномъ и др. масляничными растеніями 73,650<sup>1</sup>/<sub>4</sub> дес. и подъ табакомъ 11,109 дес. 1,290 саж.: подъ луговыми и степными сѣнокосами находилось 499,895<sup>1</sup>/<sub>2</sub> десятинъ.

#### *Условія погоды и урожай въ 1902 году.*

Общій ходъ погоды въ теченіе осени 1901 г. рисуется въ слѣдующемъ видѣ. Послѣ очень сухого и жаркаго лѣта въ концѣ первой трети августа, при понизившейся температурѣ, стали перенедать дожди, а съ 15 числа начался періодъ обложныхъ дождей, длившійся до конца мѣсяца; особенно сильныя дожди стали выпадать съ 24 августа. Не смотря на сухую первую свою половину, августъ, въ общемъ, былъ очень богатъ осадками, причемъ распредѣленіе ихъ по территории губерніи происходило довольно равномерно. Позднѣйшій періодъ осени (сентябрь—ноябрь мѣсяцы) можно считать теплымъ и сухимъ,—въ общемъ умѣреннымъ и по температурѣ, и по количеству выпавшихъ осадковъ.

Въ общемъ погода, стоявшая въ теченіе всего осенняго сезона 1901 года, была вполне благопріятною для производившихся полевыхъ работъ.

Произведенныя посѣвы озимыхъ, по времени, въ громадномъ большинствѣ случаевъ, оказались произведенными въ обычный срокъ, причемъ всходы озимей и дальнѣйшій ихъ ростъ и развитіе совершались въ истекшую осень точно также при вполне нормальныхъ и, можно даже сказать, при рѣдко благопріятныхъ условіяхъ погоды, теплой и умѣренно влажной.

Зима 1901—02 г.г. выдавалась изъ-ряду среди послѣднихъ зимъ по своей необычайно высокой температурѣ и малому количеству выпавшаго снѣга. Она была теплая, малоснѣжная или почти безснѣжная, съ частыми оттепелями, туманами,



дождями, грязью,—однимъ словомъ, такая, которая въ народѣ носить характерное названіе „гнилой“.

Посѣвы всю зиму покрыты были снѣгомъ плохо - и только на короткій промежутокъ времени,—большую же часть зимы оставались вовсе оголенными.

Къ числу благопріятныхъ метеорологическихъ условій зимы 1902 г. должно быть отнесено почти полное отсутствіе случаевъ образованія на посѣвахъ ледяной коры, что, конечно, объясняется главнымъ образомъ отсутствіемъ самого снѣга. Въ виду безснѣжной зимы, вопросъ о наступленіи весны 1902 года представляется затруднительнымъ. Снѣгъ на зиму, какъ сказано выше, собственно говоря, и не залегалъ,—онъ выпадалъ, вскорѣ же послѣ этого, тая, исчезалъ безслѣдно, снова выпадалъ и т. д. Такимъ образомъ, нерѣдко въ серединѣ зимы снѣга уже вовсе не было, а, слѣдовательно, весною „нечему было и сходить съ полей“. Послѣдніе болѣе или менѣе значительные морозы, относятся къ концу февраля и первымъ числамъ марта; въ промежутокъ же между 3 и 10 числами марта, земля совершенно оттаяла, послѣ чего она если и замерзала, то лишь поверхностно отъ утренниковъ. Послѣ 10 марта уже во многихъ мѣстахъ приступили къ полевымъ и огороднымъ работамъ. Начало марта (1—2—3 числа) было не только самымъ холоднымъ временемъ мѣсяца, но и однимъ изъ холодныхъ періодовъ минувшей зимы. Срединна марта—погода переменная, преимуществу дождливая, къ концу мѣсяца, сухая, ясная, умѣренно теплая. Апрельъ былъ дождливъ, сыръ, вѣтрянь, имѣлъ ненормально низкую температуру и отличался непостоянствомъ и измѣчивостью погоды. Въ маѣ погода стояла умѣренно теплая.

Лѣто 1902 года отличалось обиліемъ осадковъ и очень умѣренной температурою. Наиболѣе значительныя отклоненія отъ среднихъ нормъ представляла въ этомъ отношеніи, по видимому, первая треть лѣта (іюнь мѣсяць), особенно дождливая и прохладная, но и въ остальные мѣсяцы, хотя количество осадковъ и сумма тепла съ теченіемъ времени все болѣе и болѣе приближались къ среднимъ величинамъ, общій характеръ лѣта оставался все тотъ же, почему оно несомнѣнно должно быть отнесено къ числу, не частыхъ у насъ, дождливыхъ, мокрыхъ лѣтъ.

Всѣ безъ исключенія хлѣба и другія полевые растенія дали въ 1902 г. урожай значительно превышающій средній. На первомъ мѣстѣ въ этомъ отношеніи должны быть поставлены озимые хлѣба (рожь и пшеница), урожай которыхъ превысилъ средній почти на 100 и даже на 100 слишкомъ процентовъ; другими словами, сборъ этихъ хлѣбовъ въ текущемъ году равнялся сбору двухъ лѣтъ средняго урожая. Хорошій также урожай дали изъ числа главнѣйшихъ яровыхъ хлѣбовъ: ячмень, овесъ, гречиха и просо,—въ мелкихъ хозяйствахъ на 51—69<sup>0</sup>/<sub>0</sub>, а въ экономіяхъ (ячмень и овесъ) на 74—



79<sup>0</sup>/<sub>0</sub> выше средняго урожая; иначе говоря, урожай этихъ хлѣбовъ превышалъ средній въ 1<sup>1</sup>/<sub>2</sub> и 1<sup>3</sup>/<sub>4</sub> раза. Однако одинъ изъ главнѣйшихъ яровыхъ хлѣбовъ, пшеница дала въ текущемъ году урожай лишь немногимъ превысившій средній (всего лишь на 15—20<sup>0</sup>/<sub>0</sub>). Изъ числа второстепенныхъ растений наилучшій урожай дали: лукъ (на 100 слишкомъ процентовъ выше сбора за предыдущее 4-хъ лѣтъ), конопляное сѣмя (на 45<sup>0</sup>/<sub>0</sub> выше сбора предшествовавшихъ 9 лѣтъ), горохъ (на 40—43<sup>0</sup>/<sub>0</sub> выше урожая предыдущихъ 7 лѣтъ) и др.; хуже прочихъ—льняное сѣмя и рапсъ (на 17—25<sup>0</sup>/<sub>0</sub> выше средняго урожая).

Какъ характернѣйшія особенности урожая 1902 г. заслуживаютъ быть отмѣченными: необычайно высокій нажонъ соломъ и сравнительно низкій умолотъ зерна.

Что касается качественной стороны урожая, именно вѣса зерна, то сопоставленіе средняго вѣса 1 мѣры зерна урожая текущаго года съ соответствующими данными за предыдущія 16 лѣтъ показываетъ, что урожай въ 1902 году всѣхъ хлѣбовъ,—кромя яровой пшеницы,—былъ въ этомъ отношеніи близокъ къ среднему, яровой же пшеницы—значительно ниже средняго.

Излишнее обиліе осадковъ и недостатокъ тепла лѣтомъ 1902 года весьма неблагоприятнымъ образомъ отразились на урожаѣ баштановъ. Въ нѣкоторыхъ мѣстахъ баштаны погибли совершенно. Что касается огородовъ, то они, наоборотъ, росли довольно успѣшно и дали хорошій урожай; изъ числа огородныхъ овощей лишь одинъ картофель мѣстами подвергся гніенію,—вѣроятно, также вслѣдствіе сырости.

Несмотря на обильное цвѣтеніе фруктовыхъ деревьевъ въ 1902 г., большое количество завязи на нихъ осыпалось,—какъ можно съ большою долею вѣроятности предположить,—подъ вліяніемъ позднихъ апрѣльскихъ заморозковъ. По отдѣльнымъ мѣстностямъ фруктовымъ деревьямъ (яблонямъ и грушамъ) вредили разнаго рода гусеницы и мохнатая оленка; послѣдняя однако наблюдалась нынѣшнее лѣто въ количествѣ меньшемъ обыкновеннаго.

Самый плохой урожай дали вишни и абрикосы; сливы же изъ числа косточковыхъ плодовъ хотя уродились не болѣе какъ посредственно, тѣмъ не менѣе—лучше всѣхъ остальныхъ плодовъ. Второе за сливами мѣсто занимаютъ по урожаю груши и наконецъ—яблоки.

*Народное продовольствіе.*

а) Общественные хлѣбные запасы:

По числу 2,414,880 душъ обоего пола должно состоять по губерніи къ 1-му января 1903 года въ общественныхъ магазинахъ законной пропорціи озимаго и яроваго хлѣба . . . . . 9,659,520 п. — ф.



Въ дѣйствительности къ тому времени общественные запасы равнялись . . . . . 7,516,464 п. — ф. находящимся.

- а) на лицо въ магазинахъ . . . . . 6,514,258 » — »
- б) въ недоимкахъ и ссудахъ за обществами . . . . . 1,002,206 » — »

Въ теченіе 1902 г. было выдано обществамъ въ ссуду хлѣба . . . . . 716,182 » — »

Въ томъ же году обществами:

- а) пополнено хлѣбной ссуды и недоимки . . . . . 639,459 » — »
- б) замѣнено хлѣба продовольственнымъ капиталомъ . . . . . 124,705 » — »

б) Общественный продовольственный капиталъ:

Движеніе общественнаго продовольственнаго капитала въ 1902 г. было слѣдующее:

Въ теченіе 1902 г. обществами:

- а) взято въ ссуду . . . . . 9,281 р. 8 к.
- б) пополнено ссуды и недоимки . . . . . 16,576 » 39 »

Къ 1-му января 1903 г. общественный продовольственный капиталъ равнялся . . . . . 1,912,529 » 87 » находящимся.

- а) наличныхъ деньгахъ и <sup>0</sup>/<sub>100</sub> бумагахъ въ казначействахъ . . . . . 1,863,812 » 56 »
- б) въ ссудахъ и недоимкахъ за обществами . . . . . 48,717 » 31 »

Губернскій продовольственный капиталъ:

Въ теченіе 1902 г. обществами:

- а) взято въ ссуду на продовольствіе и обѣмненіе полей . . . . . 21,852 » 81 »
- б) взято въ ссуду на постройку магазиновъ . . . . . 1,980 » — »
- в) пополнено долга и <sup>0</sup>/<sub>100</sub> по ссудѣ взятой на продовольствіе и обѣмненіе полей . . . . . 18,364 » 31½ »
- г) тоже на постройку магазиновъ . . . . . 4,969 » 32 »
- д) исключено со счетовъ . . . . . — » 91 »

Къ 1-му января 1903 г. продовольственный капиталъ равнялся . . . . . 1,310,000 » 53 »

- а) въ наличныхъ деньгахъ и <sup>0</sup>/<sub>100</sub> бумагахъ въ казначействахъ . . . . . 1,132,125 » 98 »
- б) въ ссудахъ и недоимкахъ капитальнаго долга <sup>0</sup>/<sub>100</sub> на продовольствіе, обѣмненіе полей и на постройку магазиновъ . . . . . 177,874 » 55 »



За отчетный годъ губернской про-  
дольственный капиталъ увеличил-  
ся отъ 0/0 по 0/0 бумагамъ и при-  
былей при покупкѣ 0/0 бумагъ . 44,533 р. 41 $\frac{3}{4}$ к.

*Промышленность заводская  
и фабричная.*

(Приложеніемъ къ этой статьѣ  
служить вѣдомость № 1-й).

Общая сумма производительности фабрикъ и заводовъ въ  
Полтавской губерніи въ 1902 г. выражается въ 22,224,644  
руб., менѣе противъ 1901 г. на 1,199,065 руб.

Изъ всѣхъ фабрикъ и заводовъ только около 100 пред-  
ставляютъ серьезную и крупную промышленность.

По суммѣ производительности первенствующее мѣсто при-  
надлежитъ паровымъ мельницамъ, свекло сахарнымъ заводамъ,  
винокурнымъ заводамъ и табачнымъ фабрикамъ; изъ нихъ  
первыхъ дѣйствовало въ губерніи въ отчетномъ году—82, съ  
1372 рабочими; оборотъ—11,827,446 руб., сравнительно съ  
1901 годомъ мельницъ уменьшилось на 36 и оборотъ увели-  
чился на 725,050 руб.

Сахарныхъ заводовъ дѣйствовало 4, съ 1,215 рабочими и  
производительностью 3,303,375 руб.; противъ прошлаго года  
число заводовъ не измѣнилось, оборотъ увеличился на  
858,260 руб.

Винокурныхъ заводовъ—56, съ 1,015 рабочими; оборотъ  
1,490,819 р.; противъ прошлаго года число заводовъ умень-  
шилось на 2 и оборотъ уменьшился на 893,754 руб.

Табачныхъ фабрикъ было—10, съ 1,105 рабочими; про-  
изводительность 1,431,167 р.; противъ прошлаго года число  
фабрикъ уменьшилось на 3 и оборотъ уменьшился на  
1,137,706 руб.

*Торговля.*

Главными торговыми центрами въ губерніи по прежнему  
служатъ города: Полтава, Кременчугъ и Ромны.

Главные ярмарки существуютъ въ городахъ: Полтавѣ и  
Ромнахъ, изъ которыхъ большою извѣстностью пользуются:  
въ Полтавѣ—Ильинская и въ Ромнахъ—Маслянская, Рожде-  
ство-Богородицкая, Михайловская и Вознесенская.

Въ 1901 и отчетномъ годахъ  
на Ильинскую ярмарку было 1901 г. 1902 г.  
привезено товаровъ на . . . 1,541,386 р. 1,348,745 р.  
и продано на . . . 1,164,841 » 1,040,767 »

Въ г. Ромны было привезено:  
1902 г.  
На Маслянскую на . . . 1,050,312 р. 1,150,000 р.  
» Рождество-Богородицкую . 900,875 » 950,000 »  
» Михайловскую . . . 850,160 » 900,500 »  
» Вознесенскую . . . 763,410 » 830,500 »

Всего въ Ромны привезено на 3,564,757 р. 3,831,000 р.



Продано:

На Маслянской на . . . . .	875,500 р.	893,217 р.
» Рождество-Богородицкой . . . . .	555,400 »	587,000 »
» Михайловской . . . . .	480,320 »	600,800 »
» Вознесенской . . . . .	502,800 »	550,200 »
<hr/>		
Всего продано . . . . .	2,414,020 р.	2,631,217 р.

По сравненіи съ 1901 годомъ, въ 1902 году на означенныя ярмарки привезено товаровъ:

Въ Полтаву менѣе на . . . . .	192,641 р.
и продано менѣе на . . . . .	124,074 »
Въ Ромны привезено болѣе на . . . . .	266,243 »
и продано болѣе на . . . . .	217,197 »

*Движеніе населенія.*

(Приложеніемъ къ этой статьѣ служить вѣдомость № 2-й).

Населеніе губерніи, по свѣдѣніямъ, полученнымъ отъ настоятелей церквей и другихъ учреждений, къ 1-му января 1902 г. состояло 3,477,711 чел. обоого пола, отъ избытка родившихся надъ умершими въ 1902 году, число жителей увеличилось на 54,597 душъ обоого пола, такъ что къ 1-му января 1903 г. населеніе губерніи достигло 3,532,308 душъ обоого пола.

По городамъ и уѣздамъ прирость составляетъ: по первымъ 4,744 и по послѣднимъ 49,853.

Браковъ было заключено въ городахъ:

въ 1892 году	1,808 чел.	
» 1893 »	1,868 »	
» 1894 »	2,243 »	
» 1895 »	2,373 »	
» 1896 »	2,242 »	
» 1897 »	2,246 »	
» 1898 »	2,024 »	
» 1899 »	2,604 »	
» 1900 »	2,324 »	
» 1901 »	2,304 »	
» 1902 »	2,260 »	менѣе на 44 противъ предыдущаго 1901 г.

Въ уѣздахъ:

въ 1892 году	19,763 чел.	
» 1893 »	16,995 »	
» 1894 »	21,521 »	
» 1895 »	23,529 »	
» 1896 »	20,363 »	
» 1897 »	21,358 »	
» 1898 »	19,169 »	
» 1899 »	25,219 »	
» 1900 »	21,157 »	
» 1901 »	21,124 »	
» 1902 »	21,632 »	т. е. болѣе на 608



Общее число родившихся въ городахъ было:

въ 1892 году	11,122	чел.	
» 1893 »	10,966	»	
» 1894 »	11,456	»	
» 1895 »	11,683	»	
» 1896 »	12,625	»	
» 1897 »	14,611	»	
» 1898 »	11,446	»	
» 1899 »	13,935	»	
» 1900 »	13,116	»	
» 1901 »	12,663	»	
» 1902 »	12,624	»	менше противъ предыдущаго года на 39 душъ.

Въ уѣздахъ:

въ 1892 году	116,639	чел.	
» 1893 »	119,277	»	
» 1894 »	119,974	»	
» 1895 »	120,350	»	
» 1896 »	121,245	»	
» 1897 »	119,339	»	
» 1898 »	111,724	»	
» 1899 »	125,272	»	
» 1900 »	125,485	»	
» 1901 »	111,891	»	
» 1902 »	117,598	»	т. е. болше на 5,707 чел.

Незаконорожденныхъ въ городахъ было: въ 1892 г.—623; въ 1893 г.—643; въ 1894 г.—666; въ 1895 г.—669; въ 1896 г.—639; въ 1897 г.—914; въ 1898 г.—607; въ 1899 г.—670; въ 1900 г.—704; въ 1901 г.—704; въ 1902 г.—781.

Незаконорожденныхъ въ уѣздахъ: въ 1892 г.—2,329; въ 1893 г.—2,688; въ 1894 г.—2,739; въ 1895 г.—2,637; въ 1896 г.—2,525; въ 1897 г.—2,621; въ 1898 г.—2,436; въ 1899 г.—2,578; въ 1900 г.—2,818; въ 1901 г.—2,779; въ 1902 г.—2,858.

*Дѣятельность почтово-телеграфныхъ учрежденій*

(Приложеніемъ къ этой статьѣ служить вѣдомость № 10-й).

1) Въ 1902 году въ Полтавской губерніи: въ м. Яблоновѣ, Лубенскаго уѣзда, почтовое отдѣленіе преобразовано въ почтово телеграфное, въ с.с. Гельмязовѣ, Золотопошскаго уѣзда, въ Дарь-Надеждѣ и Зачепиловѣ, Константиноградскаго уѣзда, открыты: въ первомъ почтово телеграфное и въ послѣднихъ двухъ-почтовые отдѣленія и на станціяхъ Сѣнча и Юсковцы, Ромны Кременчугскаго участка, Харьковско-Николаевской желѣзной дороги, открыты почтовые операціи по приему и выдачѣ всякаго рода почтовой корреспонденціи.

2) Къ концу года въ губерніи состояло: управленіе почтово-телеграфнаго округа 1, почтово телеграфныхъ конторъ 16, почтово-телеграфныхъ отдѣленій 19, почтовыхъ отдѣленій 39, центральныхъ телефонныхъ станцій 2 и конныхъ почтовыхъ



станцій, содержимыхъ по нормальнымъ кондиціямъ 9, съ комплектомъ на нихъ въ 77 лошадей и по системѣ вольныхъ почтъ 12, безъ опредѣленія комплекта; всѣ конныя почтовые станціи помѣщаются въ наемныхъ домахъ, предоставляемыхъ почто-содержателями, каковыя помѣщенія находятся въ удовлетворительномъ состояніи.

3) Въ теченіе 1902 года на конныхъ почтовыхъ станціяхъ записана 51 жалоба, изъ которыхъ 9 признаны заслуживающими уваженія и виновные подвергнуты должному взысканію, а 42, какъ неподтвердившіяся при дознаніяхъ, оставлены безъ послѣдствій.

4) Къ 1-му января 1902 года состояло телеграфныхъ линий протяженіемъ 574<sup>1</sup>/<sub>4</sub> верстъ, а проводовъ 3,653 верстъ, въ теченіе года устроено: линий 31<sup>1</sup>/<sub>2</sub> вер. и проводовъ 63 вер. и упразднено линий 11<sup>1</sup>/<sub>4</sub> вер. и проводовъ 11<sup>1</sup>/<sub>4</sub> вер. вслѣдствіе включенія Дубровскаго коннаго завода, бывшаго на отдѣльномъ проводѣ отъ Миргорода, шлейфомъ въ 705 пр. Кременчугъ Ромны. Приемъ и обмѣнъ телеграммъ производился въ 35 учрежденіяхъ, въ которыхъ состояло телеграфныхъ аппаратовъ 71, телефонныхъ абонентовъ за истекшій годъ было: въ Полтавѣ 122 и въ Кременчугѣ 105.

5) Личный составъ почтово телеграфнаго вѣдомства въ губерніи состоялъ изъ 297 классныхъ чиновниковъ, 1 канцелярскаго служителя, 5 вольно-наемныхъ писцовъ, 3 унтеръ-офицеровъ почталіонской команды, 155 почталіоновъ, 64 сторожа и 2 рабочихъ.

---

**О фабрикахъ и заводахъ въ Полтавской губерніи**

*въ 1902 году.*



Родъ фабрикъ и заводовъ.	г. Полтава.			Полтавскій уѣздъ.			г. Гадячъ.			Гадячскій уѣздъ.			г. Золотоноша.			Золотоношскій уѣздъ.			г. Зѣньковъ.			Зѣньковскій уѣздъ.				
	Число фабрикъ и заводовъ.	Сумма произ-водительности.	Число рабо-чихъ.	Число фабрикъ и заводовъ.	Сумма произ-водительности.	Число рабо-чихъ.	Число фабрикъ и заводовъ.	Сумма произ-водительности.	Число рабо-чихъ.	Число фабрикъ и заводовъ.	Сумма произ-водительности.	Число рабо-чихъ.	Число фабрикъ и заводовъ.	Сумма произ-водительности.	Число рабо-чихъ.	Число фабрикъ и заводовъ.	Сумма произ-водительности.	Число рабо-чихъ.	Число фабрикъ и заводовъ.	Сумма произ-водительности.	Число рабо-чихъ.	Число фабрикъ и заводовъ.	Сумма произ-водительности.	Число рабо-чихъ.		
<b>1. Заводы и фабрики обдѣлывающіе животные продукты:</b>																										
Сукновальные . . . . .	—	—	—	—	—	—	—	—	—	—	—	—	—	—	—	—	—	—	—	—	—	—	—	—		
Кожевенные . . . . .	4	7,200	14	1	15,150	14	—	—	—	—	—	—	—	—	—	—	—	1	12,017	7	—	—	—	—		
Воско свѣчные . . . . .	—	—	—	1	364,590	23	—	—	—	—	—	—	—	—	—	—	—	2	459	2	—	—	—	—		
Мыловаренные . . . . .	2	48,014	9	—	—	—	—	—	1	1,540	2	—	—	—	—	—	—	2	8,619	2	—	—	—	—		
Салотопенные . . . . .	—	—	—	—	—	—	—	—	1	2,445	5	—	—	—	—	—	—	—	—	—	—	—	—	—		
<b>2. Обдѣлывающіе растительные продукты:</b>																										
Винокуренные . . . . .	1	100,000	55	1	39,600	10	—	—	—	—	—	5	231,500	146	—	—	—	7	90,246	94	—	—	—	1	15,000	20
Пивоваренные . . . . .	—	—	—	—	—	—	—	—	—	—	—	—	—	—	—	—	—	2	3,671	7	—	—	—	—	—	
Ниво-медоваренные . . . . .	1	3,000	4	1	7,000	28	—	—	—	—	—	—	—	—	—	—	—	2	400	3	—	—	—	—	—	
Свекло-сахарные и рафинадные . . . . .	—	—	—	—	—	—	—	—	—	—	—	1	600,000	290	—	—	—	—	—	—	—	—	—	—	—	—
Табачные . . . . .	1	130,000	96	—	—	—	—	—	—	—	—	—	—	—	—	—	—	—	—	—	—	—	—	—	—	
Мельницы: { паровыя . . . . .	8	2,210,144	228	3	365,680	60	1	15,650	33	—	—	—	—	—	—	—	—	1	159,619	42	—	—	—	—	—	
{ водяныя . . . . .	—	—	—	—	—	—	—	—	—	—	—	—	—	—	—	—	—	—	—	—	—	—	—	—	—	
{ топчаки . . . . .	4	12,550	7	—	—	—	—	—	—	—	—	—	—	—	—	—	—	—	—	—	—	—	—	—	—	
Маслобойные . . . . .	—	—	—	—	—	—	—	—	—	—	—	96	2,100	134	—	—	—	—	—	—	—	—	—	—	—	
Льнотрепальные . . . . .	—	—	—	—	—	—	—	—	—	—	—	—	—	—	—	—	—	—	—	—	—	—	—	—	—	
Банатные . . . . .	—	—	—	—	—	—	—	—	—	—	—	—	—	—	—	—	—	—	—	—	—	—	—	—	—	
Лѣсопильные . . . . .	—	—	—	1	4,900	13	—	—	—	—	—	—	—	—	—	—	—	—	—	—	—	—	—	—	—	
<b>3. Обдѣлывающіе ископаемые продукты:</b>																										
Изразцовые и гончарные . . . . .	—	—	—	2	20,500	134	—	—	—	—	—	—	—	—	—	—	—	—	—	—	—	—	—	—	—	
Кирпичные . . . . .	7	120,868	296	21	23,961	135	—	—	—	—	—	34	14,473	121	—	—	—	9	26,883	47	3	7,214	24	24	13,360	109
<b>4. Смѣшанныхъ производствъ:</b>																										
Механическіе и чугунно-литейные . . . . .	1	6,000	11	—	—	—	—	—	—	—	—	—	—	—	—	—	—	—	—	—	—	—	—	—	—	
Кузнечные . . . . .	67	21,220	215	245	19,545	342	32	6,430	68	121	14,102	180	14	4,760	25	166	15,269	185	25	2,216	54	118	6,920	150		
Экипажные . . . . .	4	24,090	37	—	—	—	—	—	—	—	—	—	—	—	—	—	—	—	—	—	—	—	—	—	—	
Колбасные . . . . .	5	27,790	28	—	—	—	—	—	—	—	—	—	—	—	—	—	—	—	—	—	—	—	—	—	—	
Конфектные и пряничные . . . . .	—	—	—	—	—	—	—	—	—	—	—	—	—	—	—	—	—	—	—	—	—	—	2	3,500	8	
Заведенія минеральныхъ водъ . . . . .	4	11,900	14	—	—	—	—	—	—	—	—	—	—	—	—	—	—	2	1,612	4	1	1,600	3	—	—	
ИТОГО . . . . .	109	2,722,776	1014	276	860,026	759	35	26,065	108	257	862,175	871	14	4,760	25	309	205,480	556	41	199,298	149	215	46,310	368		







Родъ фабрикъ и заводовъ.	г. Лубны.			Лубенскій уѣздъ.			г. Миргородъ.			Миргородскій уѣздъ.			г. Переяславъ.			Переяславскій уѣздъ.			г. Пирятинъ.			Пирятинскій уѣздъ.		
	Число фабрикъ и заводовъ.	Сумма произ-водительности.	Число рабо-чихъ.	Число фабрикъ и заводовъ.	Сумма произ-водительности.	Число рабо-чихъ.	Число фабрикъ и заводовъ.	Сумма произ-водительности.	Число рабо-чихъ.	Число фабрикъ и заводовъ.	Сумма произ-водительности.	Число рабо-чихъ.	Число фабрикъ и заводовъ.	Сумма произ-водительности.	Число рабо-чихъ.	Число фабрикъ и заводовъ.	Сумма произ-водительности.	Число рабо-чихъ.	Число фабрикъ и заводовъ.	Сумма произ-водительности.	Число рабо-чихъ.	Число фабрикъ и заводовъ.	Сумма произ-водительности.	Число рабо-чихъ.
<b>1. Заводы и фабрики обдѣлывающіе животные продукты:</b>																								
Сукновальные . . . . .	—	—	—	—	—	—	—	—	—	—	—	—	—	—	—	—	—	—	—	—	—	—	—	—
Кожевенные . . . . .	—	—	—	3	3,000	7	—	—	—	1	105	2	—	—	—	—	—	—	—	—	—	—	—	—
Воско свѣчные . . . . .	—	—	—	—	—	—	—	—	—	3	3,000	4	—	—	—	—	—	—	—	—	—	—	—	—
Мыловаренные . . . . .	—	—	—	—	—	—	—	—	—	—	—	—	1	830	3	—	—	—	—	—	—	—	—	—
Салотопенные . . . . .	—	—	—	—	—	—	—	—	—	—	—	—	—	—	—	—	—	—	—	—	—	—	—	—
<b>2. Обдѣлывающіе растительные продукты:</b>																								
Винокуренные . . . . .	—	—	—	11	114,159	134	—	—	—	6	277,484	72	—	—	—	1	120,800	12	—	—	—	4	63,997	61
Пивоваренные . . . . .	1	7,700	4	1	3,475	5	—	—	—	—	—	—	—	—	3	5,600	29	—	—	—	2	9,200	8	
Пиво-медоваренные . . . . .	—	—	—	—	—	—	—	—	—	—	—	—	—	—	—	—	—	—	—	—	—	—	—	—
Свекло-сахарные и рафинадные . . . . .	—	—	—	—	—	—	—	—	—	—	—	—	—	—	1	714,000	410	—	—	—	—	1	1,389,375	430
Табачные . . . . .	—	—	—	—	—	—	—	—	—	—	—	—	—	—	—	—	—	—	—	—	—	—	—	—
Мельницы: { паровыя . . . . .	2	564,326	46	2	370,100	54	—	—	—	—	—	—	1	55,000	26	5	36,550	36	1	593,366	38	1	300,000	39
{ водяныя . . . . .	—	—	—	—	—	—	—	—	—	—	—	—	1	1,100	6	15	14,040	19	—	—	—	—	—	—
{ топчакы . . . . .	—	—	—	—	—	—	—	—	—	—	—	—	11	5,000	35	8	5,176	15	1	640	2	—	—	—
Маслобойные . . . . .	—	—	—	—	—	—	—	—	—	54	2,558	52	6	5,700	31	246	15,775	439	3	8,621	15	10	5,829	28
Льнотрестальные . . . . .	—	—	—	—	—	—	—	—	—	—	—	—	—	—	—	—	—	—	—	—	—	1	1,100	4
Канатные . . . . .	—	—	—	—	—	—	—	—	—	—	—	—	—	—	—	—	—	—	—	—	—	—	—	—
Льсопильные . . . . .	—	—	—	—	—	—	—	—	—	—	—	—	—	—	—	—	—	—	—	—	—	—	—	—
<b>3. Обдѣлывающіе ископаемые продукты:</b>																								
Изразцовые и гончарные . . . . .	—	—	—	—	—	—	—	—	—	260	7,200	260	—	—	—	—	—	—	—	—	—	—	—	—
Кирпичные . . . . .	3	9,000	16	16	6,472	59	—	—	—	44	31,184	148	4	5,020	33	16	38,710	81	—	—	—	13	14,045	67
<b>4. Смѣшанныхъ производствъ:</b>																								
Механическіе и чугуно-литейные . . . . .	—	—	—	—	—	—	—	—	—	—	—	—	—	—	—	—	—	—	—	—	—	—	—	—
Кузнечные . . . . .	18	3,200	24	118	7,252	161	12	1,700	20	95	10,264	104	25	7,800	62	132	14,542	208	15	10,000	38	65	17,798	126
Экипажные . . . . .	—	—	—	—	—	—	—	—	—	—	—	—	—	—	—	—	—	—	—	—	—	—	—	—
Колбасные . . . . .	—	—	—	—	—	—	—	—	—	—	—	—	—	—	—	—	—	—	1	1,753	2	—	—	—
Конфетные и пряничные . . . . .	—	—	—	—	—	—	—	—	—	—	—	—	—	—	—	—	—	—	2	5,930	10	—	—	—
Заведенія минеральныхъ водъ . . . . .	2	1,000	4	—	—	—	2	1,100	4	—	—	—	3	1,650	3	2	4,500	6	1	1,378	3	1	875	3
<b>ИТОГО . . . . .</b>	<b>26</b>	<b>585,226</b>	<b>94</b>	<b>151</b>	<b>504,458</b>	<b>420</b>	<b>15</b>	<b>5,600</b>	<b>25</b>	<b>463</b>	<b>331,795</b>	<b>642</b>	<b>53</b>	<b>82,860</b>	<b>205</b>	<b>429</b>	<b>969,693</b>	<b>1255</b>	<b>25</b>	<b>624,188</b>	<b>109</b>	<b>98</b>	<b>1,802,219</b>	<b>766</b>



Родъ фабрикъ и заводовъ.	г. Прилуки.			Прилукскій уѣздъ.			г. Ромны.			Роменскій уѣздъ.			г. Хороль.			Хорольскій уѣздъ.			ВСЕГО въ губерніи.			
	Число фабрикъ и заводовъ.	Сумма произ-водительности.	Число рабо-чихъ.	Число фабрикъ и заводовъ.	Сумма произ-водительности.	Число рабо-чихъ.	Число фабрикъ и заводовъ.	Сумма произ-водительности.	Число рабо-чихъ.	Число фабрикъ и заводовъ.	Сумма произ-водительности.	Число рабо-чихъ.	Число фабрикъ и заводовъ.	Сумма произ-водительности.	Число рабо-чихъ.	Число фабрикъ и заводовъ.	Сумма произ-водительности.	Число рабо-чихъ.	Число фабрикъ и заводовъ.	Сумма произ-водительности.	Число рабо-чихъ.	
<b>1. Заводы и фабрики обдѣлывающіе животные продукты:</b>																						
Сукновальные . . . . .	—	—	—	—	—	—	—	—	—	—	—	—	—	—	1	2,605	5	3	3,905	11		
Кожевенные . . . . .	22	34,370	45	—	—	—	—	—	—	—	—	—	—	1	1,500	2	67	298,324	209			
Воско свѣчные . . . . .	—	—	—	—	—	—	—	—	—	—	—	—	—	—	—	—	7	372,049	31			
Мыловаренные . . . . .	1	35,000	5	—	—	—	—	—	—	—	—	—	—	—	—	—	13	130,683	31			
Салотопенные . . . . .	—	—	—	—	—	—	—	—	—	—	—	—	—	—	—	—	4	49,045	22			
<b>2. Обдѣлывающіе растительные продукты:</b>																						
Винокуренные . . . . .	—	—	—	3	63,051	51	—	—	—	3	35,764	50	—	—	—	—	—	6	86,112	90		
Пивоваренные . . . . .	1	3,360	4	—	—	—	—	—	—	1	7,800	3	—	—	—	—	—	16	88,656	97		
Пиво-медоваренные . . . . .	—	—	—	—	—	—	—	—	—	—	—	—	—	—	—	—	—	4	10,400	35		
Свекло-сахарные и рафинадные . . . . .	—	—	—	—	—	—	—	—	—	—	—	—	—	—	—	—	—	4	3,303,375	1,215		
Табачные . . . . .	3	893,912	647	—	—	—	—	—	—	—	—	—	—	—	—	—	—	10	1,431,167	1,105		
Мельницы: { паровыя . . . . .	2	391,611	37	—	—	—	—	—	—	—	—	—	—	—	—	—	—	—	—	—		
	6	14,735	13	32	8,787	40	1	30,200	5	—	—	—	—	—	—	—	—	—	—	—		
																					водяныя . . . . .	—
топчаки . . . . .	—	—	—	—	—	—	—	—	—	—	—	—	—	—	—	—	—	—	—	—		
Маслобойные . . . . .	2	1,900	6	114	7,120	121	2	37,000	13	78	7,786	215	2	28,900	14	1	1,000	6	1,418	182,085	2,375	
Льготрепальные . . . . .	—	—	—	—	—	—	—	—	—	—	—	—	—	—	—	—	—	—	—	2	29,100	118
Канатные . . . . .	1	470	3	—	—	—	—	—	—	—	—	—	—	—	—	—	—	—	—	1	470	3
Льсопильные . . . . .	—	—	—	—	—	—	—	—	—	—	—	—	—	—	—	—	—	—	—	14	815,776	289
<b>3. Обдѣлывающіе ископаемые продукты:</b>																						
Изразцовые и гончарные . . . . .	—	—	—	—	—	—	—	—	—	63	6,350	126	—	—	—	—	—	—	—	398	49,070	605
Кирпичные . . . . .	4	6,940	38	19	9,559	45	2	2,430	21	29	7,509	113	3	2,464	16	16	25,147	100	340	538,320	1,997	
<b>4. Смѣшанныхъ производствъ:</b>																						
Механическіе и чугуно-литейные . . . . .	—	—	—	—	—	—	2	33,000	12	—	—	—	—	—	—	—	—	—	—	8	211,598	332
Кузнечные . . . . .	29	7,459	82	160	10,672	195	20	6,500	27	100	8,400	134	13	7,500	15	168	16,610	271	2,851	433,382	4,263	
Экипажные . . . . .	—	—	—	—	—	—	—	—	—	—	—	—	—	—	—	—	—	—	—	7	39,990	60
Колбасные . . . . .	2	11,200	4	—	—	—	—	—	—	—	—	—	—	—	—	—	—	—	—	9	44,743	38
Конфектные и пряничные . . . . .	1	325	4	—	—	—	2	2,050	8	—	—	—	—	—	—	—	—	—	—	15	37,149	68
Заведенія минеральныхъ водъ . . . . .	3	2,660	7	—	—	—	2	2,500	4	—	—	—	—	—	—	—	—	—	—	32	40,275	86
<b>ИТОГО</b>	<b>77</b>	<b>1,403,942</b>	<b>895</b>	<b>328</b>	<b>99,189</b>	<b>452</b>	<b>37</b>	<b>1,055,656</b>	<b>38</b>	<b>274</b>	<b>73,609</b>	<b>641</b>	<b>19</b>	<b>548,864</b>	<b>79</b>	<b>194</b>	<b>402,974</b>	<b>523</b>	<b>5,623</b>	<b>22224644</b>	<b>15,798</b>	





# ВѢДОМОСТЬ

о движеніи населенія въ Полтавской губерніи

*въ 1902 году.*



Города и уѣзды.	Число браковъ.	Ч И С Л О Р О Д И В				
		Законорожденныхъ.			Незаконорожден.	
		муж.	жен.	об. п.	муж.	жен.
<b>Въ городахъ:</b>						
Въ Полтавѣ . . . . .	380	972	980	1,952	110	124
» Гадячѣ . . . . .	67	220	196	416	5	8
» Золотоношѣ . . . . .	76	210	208	418	14	14
» Зѣньковѣ . . . . .	87	218	231	449	8	5
» Кобелякахъ . . . . .	129	304	301	605	18	12
» Константиноградѣ . . . . .	55	183	196	379	7	13
» Кременчугѣ и пос. Крюковѣ . . . . .	566	1,395	1,317	2,712	117	110
» Зашт. гор. Градижскѣ . . . . .	85	279	271	550	9	9
» Лохвицѣ . . . . .	70	182	171	353	5	7
» Лубнахъ . . . . .	54	215	163	378	20	20
» Миргородѣ . . . . .	116	336	311	647	15	18
» Переяславѣ . . . . .	126	352	306	658	16	8
» Пирятинѣ . . . . .	70	248	256	504	9	20
» Прилукахъ . . . . .	177	475	399	874	20	4
» Ромнахъ . . . . .	103	213	197	410	8	14
» Зашт. гор. Глинскѣ . . . . .	29	56	54	110	2	1
» Хоролѣ . . . . .	70	235	193	428	4	7
<b>Итого въ городахъ . . . . .</b>	<b>2,260</b>	<b>6,093</b>	<b>5,750</b>	<b>11,843</b>	<b>387</b>	<b>394</b>
<b>Въ уѣздахъ:</b>						
Въ Полтавскомъ . . . . .	1,448	4,040	3,876	7,916	97	112
» Гадячскомъ . . . . .	1,310	3,302	3,240	6,542	76	78
» Золотоношскомъ . . . . .	1,763	5,200	5,016	10,216	153	115
» Зѣньковскомъ . . . . .	1,047	2,903	2,768	5,671	52	52
» Кобеляцкомъ . . . . .	1,531	4,285	4,169	8,454	170	144
» Константиноградскомъ . . . . .	2,111	6,535	5,957	12,492	98	104
» Кременчугскомъ . . . . .	1,429	3,934	3,682	7,616	105	98
» Лохвицкомъ . . . . .	1,307	3,068	2,865	5,933	96	69
» Лубенскомъ . . . . .	1,160	3,111	2,913	6,024	79	66
» Миргородскомъ . . . . .	1,293	3,102	2,947	6,049	84	68
» Переяславскомъ . . . . .	1,573	4,360	4,226	8,586	93	105
» Пирятинскомъ . . . . .	1,335	3,709	3,582	7,291	97	113
» Прилуцкомъ . . . . .	1,571	4,252	3,893	8,145	119	114
» Роменскомъ . . . . .	1,449	3,833	3,702	7,535	85	67
» Хорольскомъ . . . . .	1,305	3,743	2,527	6,270	84	65
<b>Итого въ уѣздахъ . . . . .</b>	<b>21,632</b>	<b>59,377</b>	<b>55,363</b>	<b>114,740</b>	<b>1,488</b>	<b>1,370</b>
<b>Всего по губерніи . . . . .</b>	<b>23,892</b>	<b>65,470</b>	<b>61,113</b>	<b>126,583</b>	<b>1,875</b>	<b>1,764</b>

Ш И Х С Я.	Число умершихъ.	Прибыль или убыль.							
			ныхъ.	В С Е Г О.					
				об. п.	муж.	жен.	об. п.	муж.	жен.
234	1,082	1,104	2,186	380	752	1,632	202	352	+ 554
13	225	204	429	130	95	225	95	109	+ 204
28	224	222	446	132	97	229	92	125	+ 217
13	226	236	462	227	206	433	—1	30	+ 29
30	322	313	635	252	248	500	70	65	+ 135
20	190	209	399	130	85	215	60	124	+ 184
227	1,512	1,427	2,939	883	781	1,664	629	646	+ 1,275
18	288	280	568	157	149	306	131	131	+ 262
12	187	178	365	111	93	204	76	85	+ 161
40	235	183	418	131	106	237	104	77	+ 181
33	351	329	680	203	208	411	148	121	+ 269
24	368	314	682	201	175	376	167	139	+ 306
29	257	276	533	154	139	293	103	137	+ 240
24	495	403	898	208	228	436	287	175	+ 462
22	221	211	432	205	150	355	16	61	+ 77
3	58	55	113	36	28	64	22	27	+ 49
11	239	200	439	160	140	300	79	60	+ 139
<b>781</b>	<b>6,480</b>	<b>6,144</b>	<b>12,624</b>	<b>4,200</b>	<b>3,680</b>	<b>7,880</b>	<b>2,280</b>	<b>2,464</b>	<b>+ 4,744</b>
209	4,137	3,988	8,125	2,542	2,363	4,905	1,595	1,625	+ 3,220
154	3,378	3,318	6,696	1,851	1,883	3,734	1,527	1,435	+ 2,962
268	5,353	5,131	10,484	2,765	2,727	5,492	2,588	2,404	+ 4,992
104	2,955	2,820	5,775	2,714	2,606	5,320	241	214	+ 455
314	4,455	4,313	8,768	2,357	2,332	4,689	2,098	1,981	+ 4,079
202	6,633	6,061	12,694	3,354	3,251	6,605	3,279	2,810	+ 6,089
203	4,039	3,780	7,819	2,296	2,124	4,420	1,743	1,656	+ 3,399
165	3,164	2,934	6,098	1,603	1,567	3,170	1,561	1,367	+ 2,928
145	3,190	2,979	6,169	1,808	1,869	3,677	1,382	1,110	+ 2,492
152	3,186	3,015	6,201	1,873	1,921	3,794	1,313	1,094	+ 2,407
198	4,453	4,331	8,784	2,125	2,191	4,316	2,328	2,140	+ 4,468
210	3,806	3,695	7,501	2,035	2,045	4,080	1,771	1,650	+ 3,421
233	4,371	4,007	8,378	2,241	2,279	4,520	2,130	1,728	+ 3,858
152	3,918	3,769	7,687	2,379	2,291	4,670	1,539	1,478	+ 3,017
149	3,827	2,592	6,419	2,207	2,146	4,353	1,620	446	+ 2,066
<b>2,858</b>	<b>60,865</b>	<b>56,733</b>	<b>117,598</b>	<b>34,150</b>	<b>33,595</b>	<b>67,745</b>	<b>26,715</b>	<b>23,138</b>	<b>+ 49,853</b>
<b>3,639</b>	<b>67,345</b>	<b>62,877</b>	<b>130,222</b>	<b>38,350</b>	<b>37,275</b>	<b>75,625</b>	<b>28,995</b>	<b>25,602</b>	<b>+ 54,597</b>







# ВѢДОМОСТЬ

о поступленіи сборовъ въ 1902 году по Полтавской губерніи.



Наименование сборовъ.	Слѣдовало поступить.				Вновь причислено.		Исключено.		Взыскано.		Осталось къ 1 му января 1903 года.											
	Недоимки.		Оклада.		Недоимки.	Оклада.	Недоимки.	Оклада.	Недоимки.	Оклада.	Недоимки.	Оклада.		ВСЕГО.								
	Руб.	К.	Руб.	К.	Руб.	К.	Руб.	К.	Руб.	К.	Руб.	К.	Руб.	К.	Руб.	К.						
<b>Съ крестьянскихъ надѣльныхъ земель</b>																						
Государственный поземельный налогъ . . . . .	38	56	37968	26	—	—	—	—	79	59	38	43	37875	37	—	13	13	30	13	13		
<b>Выкупные платежи:</b>																						
а) Съ бывшихъ помѣщичьихъ крестьянъ по разрѣшеннымъ выкупнымъ ссудамъ . . . . .	13042	—	794230	36	4	71	—	—	141	32	3799	19	12879	74	785006	24	25	65	5424	93	5450	58
б) Съ бывшихъ Государственныхъ крестьянъ по ВЫСОЧАЙШЕ утвержденному 12-го іюня 1886 года мѣрѣнію Государственнаго Совѣта . . . . .	11674	3	471950	22	2402	39	49	32	58	51	1311	76	13158	74	362502	71	859	17	8185	7	9044	24
Итого выкупныхъ платежей . . . . .	24716	3	1166180	58	2407	10	49	32	199	83	5110	95	26038	48	1147508	95	884	82	13610	—	14494	82
Земскіе поземельные сборы (губернскіе и уѣздные) . . . . .	13465	25	400877	76	124	94	2	79	189	47	150	82	13153	99	390090	9	246	73	10639	61	10886	37
<b>В С Е Г О . . . . .</b>	<b>38219</b>	<b>84</b>	<b>1605026</b>	<b>60</b>	<b>2532</b>	<b>4</b>	<b>52</b>	<b>11</b>	<b>389</b>	<b>30</b>	<b>5341</b>	<b>36</b>	<b>39230</b>	<b>90</b>	<b>1575474</b>	<b>41</b>	<b>1131</b>	<b>68</b>	<b>24262</b>	<b>91</b>	<b>25394</b>	<b>62</b>
<b>Съ прочихъ земель:</b>																						
Государственный поземельный налогъ съ земель малороссійскихъ казаковъ, Государственныхъ крестьянъ, крестьянъ собственниковъ, владѣющихъ этими землями на правѣ частной собственности и частныхъ землевладѣльцевъ . . . . .	573	4	171059	12	846	79	—	—	—	—	385	85	1405	12	169775	83	14	71	897	44	912	15
Налогъ съ недвижимыхъ имуществъ въ городахъ, посадахъ и мѣстечкахъ . . . . .	380	11	108000	—	761	30	—	—	38	—	—	—	939	91	98451	8	163	50	9548	92	9712	42
Государственный квартирный налогъ . . . . .	2045	38	41590	50	1072	99	—	—	695	88	581	35	2030	64	40007	94	391	85	1001	21	1393	6
Штрафы . . . . .	—	—	—	—	407	—	—	—	—	—	—	—	407	—	—	—	—	—	—	—	—	—
<b>Другихъ разныхъ неокладныхъ взысканій по вѣдомствамъ:</b>																						
<b>1. Военнаго Министерства.</b>																						
а) Главнаго Интендантскаго Управленія . . . . .	3506	9	—	—	13846	74	—	—	—	—	—	—	—	—	—	—	17352	83	—	—	17352	83
б) Главнаго Артиллерійскаго Управленія . . . . .	53	44	—	—	—	—	—	—	—	—	—	—	—	—	—	—	53	44	—	—	53	44
<b>2. Министерства Финансовъ по Департаментамъ:</b>																						
а) Государственнаго Казначейства . . . . .	43093	70	—	—	12515	57	—	—	984	48	—	—	10633	54	—	—	43991	25	—	—	43991	25
б) Окладныхъ сборовъ . . . . .	98726	68	—	—	73716	47	—	—	14616	9	—	—	75801	55	—	—	82025	51	—	—	82025	51
в) Главнаго Управленія Неокладныхъ Сборовъ и казенной продажи штей . . . . .	2956	3	—	—	—	—	—	—	87	50	—	—	90	—	—	—	2778	53	—	—	2778	53
г) Учрежденія Министерства Финансовъ по части торговли и промышленности . . . . .	19891	89	—	—	24691	32	121100	75	8656	5	3	—	26707	92	103504	59	9219	24	17593	16	26812	40
д) Особенной канцеляріи по кредитной части . . . . .	323	95	—	—	411	—	—	—	122	50	—	—	107	—	—	—	505	45	—	—	505	45



Наименованіе сборовъ.	Слѣдовало поступить.			
	Недоимки.		Оклада.	
	Руб.	К.	Руб.	К.
3. Министерства Земледѣлія и Государственныхъ Имуществъ . . . . .	6	—	—	—
4. Министерства Внутреннихъ Дѣлъ . . . . .	142373	38	—	—
5. Министерства Народнаго Просвѣщенія . . . . .	22403	—	—	—
6. Министерства Юстиціи . . . . .	15498	67	—	—
<b>И Т О Г О . . . . .</b>	<b>348832</b>	<b>83</b>	<b>—</b>	<b>—</b>

Внов причислено.		Исключено.		Взыскано.		Осталось къ 1-му января 1903 года.							
Недоимки.		Оклада.		Недоимки.		Оклада.		Недоимки.		Оклада.		ВСЕГО.	
Руб.	К.	Руб.	К.	Руб.	К.	Руб.	К.	Руб.	К.	Руб.	К.	Руб.	К.
—	—	—	—	6	—	—	—	—	—	—	—	—	—
41346	45	—	—	2649	20	—	—	13208	78	—	—	167861	85
72739	98	—	—	290	—	—	—	75896	48	—	—	18956	50
10499	19	—	—	6506	75	—	—	6838	48	—	—	12652	63
<b>249766</b>	<b>72</b>	<b>121100</b>	<b>75</b>	<b>33918</b>	<b>57</b>	<b>3</b>	<b>—</b>	<b>209283</b>	<b>75</b>	<b>103504</b>	<b>59</b>	<b>355397</b>	<b>23</b>
										<b>17593</b>	<b>16</b>	<b>372990</b>	<b>39</b>





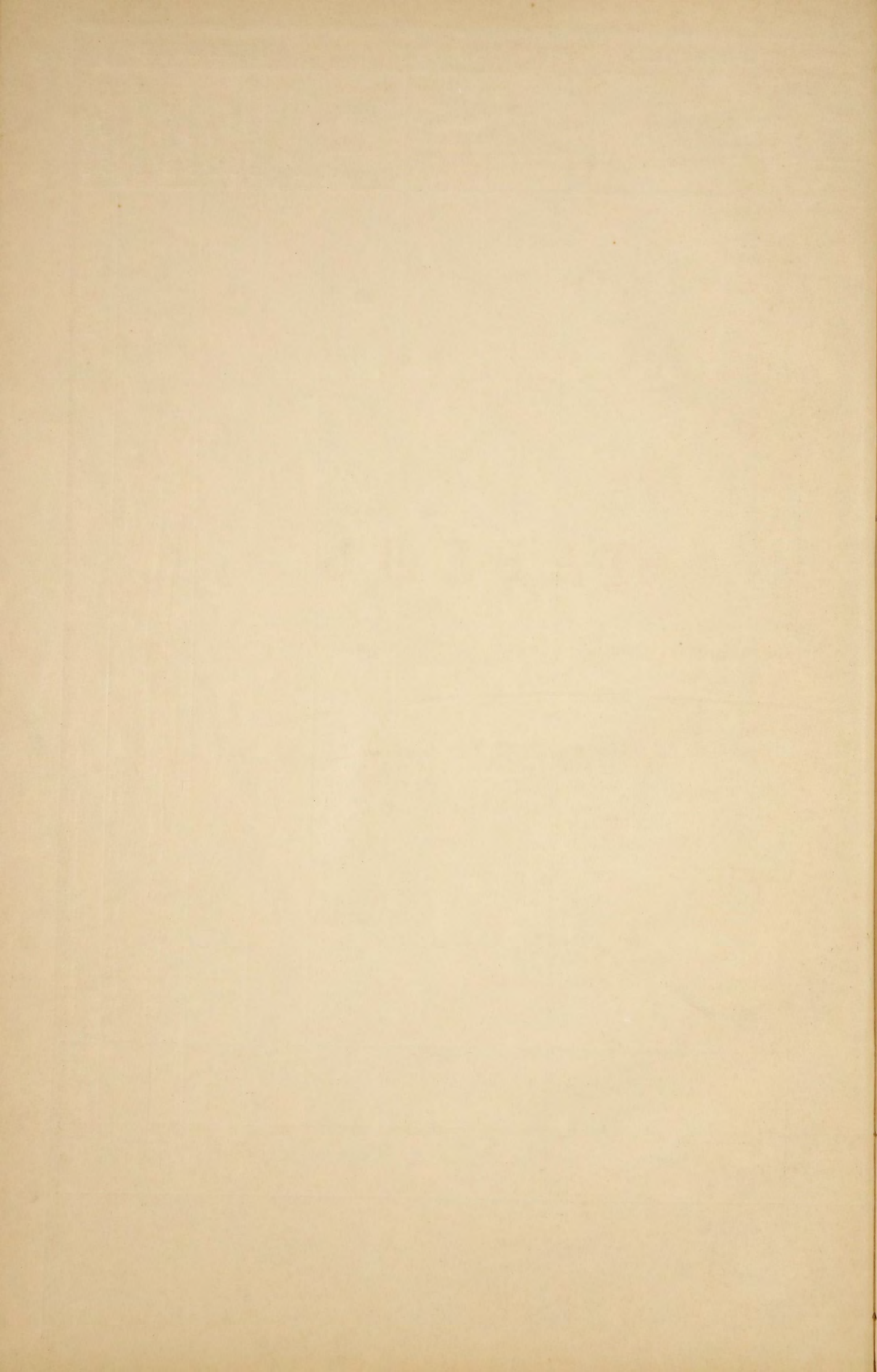


О пожарахъ въ Полтавской губерніи за 1902 годъ.



Города и уѣзды.	Въ зимніе мѣсяцы.			Въ весенніе мѣсяцы.			Въ лѣтніе мѣсяцы.		Въ осенніе мѣсяцы.				ВСЕГО въ годъ.			Причины пожаровъ.				
	Число пожаровъ.	Число погорѣвшихъ дворовъ.	Сумма убытковъ.	Число пожаровъ.	Число погорѣвшихъ дворовъ.	Сумма убытковъ.	Число пожаровъ.	Число погорѣвшихъ дворовъ.	Сумма убытковъ.	Число пожаровъ.	Число погорѣвшихъ дворовъ.	Сумма убытковъ.	Число пожаровъ.	Число погорѣвшихъ дворовъ.	Сумма убытковъ.	Отъ молніи.	Отъ дурного устройства печей.	Отъ неосторожности.	Отъ поджога.	Отъ другихъ причинъ.
<b>Въ городахъ:</b>																				
Въ Полтавѣ . . . . .	5	1	500	10	12	74,775	13	14	26 900	11	3	2,796	39	30	104,971	—	15	15	3	6
» Гадячѣ . . . . .	3	3	1,940	—	—	—	2	2	180	1	1	200	6	6	2,320	—	—	3	2	1
» Золотоношѣ . . . . .	—	—	—	3	3	900	4	4	400	3	3	2,500	10	10	3,800	—	1	1	—	8
» Зѣньковѣ . . . . .	—	—	—	1	1	150	1	1	300	1	1	50	3	3	500	—	1	2	—	—
» Кобелякахъ . . . . .	—	—	—	3	3	153	3	3	300	2	2	1,820	8	8	2,273	—	—	1	1	6
» Константиноградѣ . . . . .	2	2	320	2	2	75	2	2	256	4	4	3,585	10	10	4,236	—	1	4	1	4
» Кременчугъ и пос. Крюковѣ . . . . .	7	7	18,330	8	10	10,270	4	8	4,200	9	10	8,355	28	35	41,155	—	3	5	11	9
» Зашт. гор. Градижскѣ . . . . .	—	—	—	—	—	—	1	1	5	—	—	—	1	1	5	—	—	—	1	—
» Лохвицѣ . . . . .	—	—	—	1	3	450	—	—	—	2	4	750	3	7	1,200	—	1	—	—	2
» Лубнахъ . . . . .	—	—	—	—	—	—	1	1	200	—	—	—	1	1	200	—	—	1	—	—
» Миргородѣ . . . . .	1	1	20	1	2	1,200	2	2	18	3	3	470	7	8	1,708	2	—	—	—	5
» Переяславѣ . . . . .	9	10	1,875	7	7	11,355	9	9	2,410	4	5	1,700	29	31	17,340	—	7	1	16	5
» Пирятинѣ . . . . .	1	1	500	4	4	1,705	6	6	43,705	3	3	950	14	14	46,860	—	6	1	1	6
» Прилукахъ . . . . .	14	16	2,197	10	10	1,790	29	42	6,658	10	11	2,640	63	79	13,285	—	4	16	19	24
» Ромнахъ . . . . .	1	1	50	2	2	230	—	—	—	—	—	—	3	3	280	—	2	1	—	—
» Зашт. гор. Глискѣ . . . . .	3	4	1,110	—	—	—	—	—	—	—	—	—	3	4	1,110	—	1	1	1	—
» Хоролѣ . . . . .	1	—	10	1	1	50	3	1	303	1	1	5	6	3	368	—	2	2	2	—
Итого въ городахъ . . . . .	47	46	26,352	53	60	103,103	80	96	85,835	54	51	25,821	234	253	24,1611	2	44	54	58	76
<b>Въ уѣздахъ:</b>																				
Въ Полтавскомъ . . . . .	27	27	13,434	37	45	14,669	28	30	15,080	45	52	22,403	137	154	65,586	1	28	48	25	35
» Гадячскомъ . . . . .	8	8	2,880	25	32	8,626	19	20	8,163	24	28	11,556	76	88	31,225	3	17	21	6	29
» Зѣньковскомъ . . . . .	20	20	3,342	9	13	2,645	15	15	4,436	26	26	12,105	70	74	22,528	2	10	31	19	8
» Золотоношскомъ . . . . .	13	19	3,384	33	41	6,683	41	37	14,046	41	40	16,530	128	137	40,643	3	22	41	51	11
» Кобелякскомъ . . . . .	4	4	1,725	5	7	1,950	21	21	4,246	23	23	4,898	53	55	12,819	3	3	18	3	26
» Константиноградскомъ . . . . .	12	18	6,975	16	21	16,061	27	36	27,175	14	17	9,692	69	92	59,903	—	2	18	2	47
» Кременчугскомъ . . . . .	4	4	416	5	5	1,241	11	29	13,140	19	27	7,227	39	65	22,021	—	5	12	11	11
» Лохвицкомъ . . . . .	30	49	12,961	27	86	15,418	24	44	27,311	26	40	27,201	107	219	82,891	5	13	27	19	43
» Лубенскомъ . . . . .	12	16	4,812	14	18	4,585	15	15	5,848	20	41	33,428	61	90	48,673	2	8	30	13	8
» Миргородскомъ . . . . .	3	4	690	29	33	11,598	17	16	4,547	24	26	10,619	73	79	27,454	2	5	20	16	30
» Переяславскомъ . . . . .	25	32	10,672	37	64	23,989	38	46	18,344	36	55	19,240	136	197	72,245	7	22	38	30	39
» Пирятинскомъ . . . . .	5	5	7,923	17	28	9,573	17	22	17,329	37	46	19,248	76	101	54,073	4	8	16	25	23
» Прилуцкомъ . . . . .	7	8	1,170	36	63	35,723	37	88	26,808	32	53	30,097	112	212	93,798	4	15	39	28	26
» Роменскомъ . . . . .	9	11	11,485	18	38	17,455	18	109	27,625	33	62	19,855	78	220	76,420	1	12	40	11	14
» Хорольскомъ . . . . .	11	9	6,325	22	21	3,528	24	11	33,564	27	20	12,824	84	61	56,241	4	12	42	15	11
Итого въ уѣздахъ . . . . .	190	234	88,194	330	515	173,744	352	539	247,662	427	556	256,923	1 299	1,844	766,523	41	182	441	274	361
А всего по губерніи . . . . .	237	280	115,046	383	575	276,847	432	635	333,497	481	607	282,744	1,533	2,097	1,008,134	43	226	495	332	437







# ТАБЕЛЬ

о состояніи пожарной части въ городахъ Полтавской губерніи

*въ 1902 году.*



О состояніи пожарной части въ городахъ

НАЗВАНІЕ ГОРОДОВЪ.	Бранмейстеровъ.	Рабочихъ.	Пожарныхъ лошадей.			Трубъ.	Къ нимъ рукавоу.	Д р о г ъ.	
			Принадлежащихъ городу.	Содержимыхъ по найму.	Поставленныхъ понаряду.			Лѣтнихъ.	Зимнихъ.
Въ Полтавѣ . . . . .	1	75	45	—	—	6	11	3	1
» Гадячѣ . . . . .	1	6	6	—	—	4	5	1	1
» Золотоношѣ . . . . .	1	9	8	—	—	3	3	1	—
» Зѣньковѣ . . . . .	—	8	—	—	—	5	10	1	—
» Кобелякахъ . . . . .	1	13	12	—	—	3	3	1	—
» Константиноградѣ . . . . .	1	8	8	—	—	5	5	6	—
» Кременчугѣ . . . . .	1	34	19	—	—	6	30	2	—
» посадѣ Крюковѣ . . . . .	—	9	8	—	—	3	15	1	—
» зашт. городѣ Градижскѣ . . . . .	—	5	5	—	—	2	5	5	—
» Лохвицѣ . . . . .	1	8	6	—	41	5	11	1	1
» Лубнахъ . . . . .	1	11	10	—	—	2	4	1	—
» Миргородѣ . . . . .	—	9	8	—	—	4	8	1	—
» Переяславѣ . . . . .	1	17	14	—	—	5	7	1	—
» Пирятинѣ . . . . .	1	9	9	—	—	3	5	1	—
» Прилукахъ . . . . .	—	27	20	—	—	5	16	2	—
» Ромнахъ . . . . .	2	20	22	—	—	5	7	2	2
» зашт. городѣ Глинскѣ . . . . .	1	—	—	—	—	1	2	1	—
» Хоролѣ . . . . .	—	8	7	—	—	5	15	3	—
И Т О Г О . . . . .	13	276	207	—	41	72	162	34	5

Полтавской губерніи за 1902 годъ.

Бочекъ съ талками.	Чановъ.	Ведеръ.	Лѣстницъ.	Упаковъ.	Багровъ.	Топоровъ.	Щитовъ.	Лопатъ.	Ломовъ.	Вилъ.	Что стоитъ содержаніе.	
											Рубли.	Коп.
30	—	30	4	—	9	45	5	45	16	16	20,387	51
18	6	18	1	2	5	2	5	3	—	—	1,642	70
13	—	20	2	—	6	3	2	4	1	6	2,143	—
50	7	30	4	—	7	2	6	8	2	—	1,984	—
12	1	12	1	—	6	4	12	9	2	4	2,946	47
10	—	12	4	—	15	7	5	15	3	9	2,081	21
20	4	30	6	4	16	20	4	10	6	8	14,047	18
10	—	10	2	2	8	6	2	5	2	4		
5	1	4	2	—	6	4	1	6	2	1	1,200	—
12	3	14	4	10	15	8	1	13	2	6	1,618	25
24	—	10	1	—	6	2	1	6	2	4	3,018	—
10	4	10	2	—	6	1	1	5	1	—	1,500	—
15	—	15	2	—	4	4	2	7	3	5	3,547	85
19	—	10	1	—	8	2	5	11	1	6	2,528	88
20	2	20	2	—	5	6	10	17	2	3	6,955	40
14	4	14	2	—	10	4	2	6	6	10	5,590	—
12	—	10	4	1	2	—	—	2	—	3	—	—
8	5	7	1	1	4	7	3	4	1	4	1,842	41
302	37	276	45	20	138	127	67	176	52	89	73,032	96







# Т А Б Е Л Ь

о состояніи пожарной части въ селеніяхъ Полтавской губерніи

за 1902 годъ.

ВЪ УѢЗДАХЪ.	Трубы.	Дрогъ лѣтнихъ.	Бочекъ на колесахъ.	Чаповъ.	Ведеръ.	Лѣстницъ.	Ушаговъ.	Багровъ.	Топоровъ.	Щитовъ.	Лопатъ.	Ломовъ.	Вилъ.
Полтавскомъ . . . . .	158	123	581	40	3427	385	218	338	968	21	1089	254	1597
Гадячскомъ . . . . .	103	—	666	—	950	120	10	239	125	5	80	25	150
Золотоношскомъ . . . . .	135	96	447	2	180	55	5	395	14	—	26	5	27
Зѣньковскомъ . . . . .	76	88	364	—	830	24	15	220	117	9	231	8	33
Кобелякскомъ . . . . .	106	79	292	2	312	17	2	59	24	6	43	10	17
Константиноградскомъ . . . . .	162	84	494	—	808	61	1	82	99	28	137	20	54
Кременчугскомъ . . . . .	106	79	292	2	312	17	2	59	24	6	43	10	17
Лохвицкомъ . . . . .	99	59	546	—	143	116	11	350	9	2	85	21	127
Лубенскомъ . . . . .	95	43	563	26	3792	216	70	413	945	50	775	23	348
Миргородскомъ . . . . .	68	26	265	9	959	37	3	139	115	6	91	11	70
Переяславскомъ . . . . .	123	158	624	9	1160	51	4	408	45	155	265	13	114
Пирятинскомъ . . . . .	172	131	110	103	960	94	31	379	41	2	174	53	242
Прилукскомъ . . . . .	171	—	742	69	530	6	—	279	32	66	27	—	45
Роменскомъ . . . . .	96	96	1730	78	4874	370	1124	424	1021	424	849	395	587
Хорольскомъ . . . . .	146	229	744	19	1881	120	31	473	397	8	76	40	100
<b>ИТОГО . . . . .</b>	<b>1816</b>	<b>1291</b>	<b>8460</b>	<b>359</b>	<b>21118</b>	<b>1689</b>	<b>1527</b>	<b>4257</b>	<b>3976</b>	<b>860</b>	<b>3991</b>	<b>888</b>	<b>3528</b>







О насильственныхъ и случайныхъ смертяхъ  
въ Полтавской губернии

*за 1902 годъ.*



Города и уѣзды.	ЛИЦА, УМЕРШИЯ НАСИЛЬ										
	Число случ. смерт.			ЖЕРТВЫ СМЕРТООУБИЙСТВА.						Само-убийцы	
	Дѣтубійствъ новорожден.	Смерт-убійствъ.	ИТОГО.	Дѣтубій-ство.		Смерт-убійство.		ИТОГО.			
				м.	ж.	м.	ж.	м.	ж.	м.	ж.
<b>Въ городахъ:</b>											
Въ Полтавѣ . . . . .	2	1	3	—	2	1	—	1	2	8	11
» Гадячѣ . . . . .	1	—	1	1	—	—	—	1	—	—	—
» Золотоношѣ . . . . .	—	—	—	—	—	—	—	—	—	1	—
» Зѣньковѣ . . . . .	—	—	—	—	—	—	—	—	—	—	—
» Кобелякахъ . . . . .	2	—	2	—	2	—	—	—	2	1	—
» Константиноградѣ . . . . .	—	—	—	—	—	—	—	—	—	—	—
» Кременчугѣ и пос. Брюковѣ . . . . .	—	6	6	—	—	1	5	1	5	4	1
» Зашт. гор. Градижскѣ . . . . .	—	—	—	—	—	—	—	—	—	—	—
» Лохвицѣ . . . . .	—	1	1	—	—	1	—	1	—	—	1
» Лубнахъ . . . . .	—	—	—	—	—	—	—	—	—	—	—
» Миргородѣ . . . . .	—	—	—	—	—	—	—	—	—	1	—
» Переяславѣ . . . . .	—	1	1	—	—	—	1	—	1	—	2
» Пирятинѣ . . . . .	2	—	2	2	—	—	—	2	—	—	1
» Прилукахъ . . . . .	—	1	1	—	—	—	1	—	1	2	—
» Ромнахъ . . . . .	1	2	3	1	—	2	—	3	—	1	1
» Зашт. гор. Глинскѣ . . . . .	—	1	1	—	—	1	—	1	—	—	—
» Хоролѣ . . . . .	—	—	—	—	—	—	—	—	—	1	—
Итого въ городахъ . . . . .	8	13	21	4	4	6	7	10	11	19	17
<b>Въ уѣздахъ:</b>											
Въ Полтавскомъ . . . . .	3	2	5	1	2	2	—	3	2	8	3
» Гадячскомъ . . . . .	—	3	3	—	—	2	1	2	1	2	1
» Золотоношскомъ . . . . .	7	8	15	3	4	6	2	9	6	2	3
» Зѣньковскомъ . . . . .	4	6	10	3	1	5	1	8	2	2	2
» Кобелякскомъ . . . . .	3	1	4	2	1	—	1	2	2	7	—
» Константиноградскомъ . . . . .	2	1	3	2	—	1	—	3	—	—	—
» Кременчугскомъ . . . . .	8	1	9	6	2	1	—	7	2	4	—
» Лохвицкомъ . . . . .	8	—	8	3	5	—	—	3	5	4	1
» Лубенскомъ . . . . .	7	1	8	3	4	1	—	4	4	4	1
» Миргородскомъ . . . . .	2	1	3	1	1	1	—	2	1	6	3
» Переяславскомъ . . . . .	3	4	7	1	2	3	1	4	3	—	2
» Пирятинскомъ . . . . .	5	—	5	3	2	—	—	3	2	4	1
» Прилуцкомъ . . . . .	4	1	5	2	2	1	—	3	2	4	3
» Ромненскомъ . . . . .	1	2	3	1	—	1	1	2	1	7	6
» Хорольскомъ . . . . .	13	2	15	5	8	2	—	7	8	5	3
Итого въ уѣздахъ . . . . .	70	33	103	36	34	26	7	62	41	59	29
А всего по губернии . . . . .	78	46	124	40	38	32	14	72	52	78	46

СТВЕННЫМЪ И СЛУЧАЙНЫМЪ ОБРАЗОМЪ ВЪ 1902 ГОДУ.																																
СКОРОПОСТ. УМЕРШИЯ.						Найденныя мертвыя тѣла.	ЖЕРТВЫ СЛУЧАЙНЫХЪ СМЕРТЕЙ.										ВСЕГО умерло отъ насилія и случайностей.															
Отъ бо-льши.	Отъ пьян-ства.	Отъ неиз-вѣстныхъ причинъ.	ИТОГО.		Итого.		Задушено и упало съ высотъ.	Сгорѣло и убито на пожарахъ.	Убито громомъ.	Умерло отъ угара.	Замерзло.	Утохло.		Укушено до смерти звѣрами.	Умерло отъ другихъ слу-чайностей.	ИТОГО умерло.		м.	ж.													
м.	ж.	м.	ж.	м.	ж.	м.	ж.	м.	ж.	м.	ж.	м.	ж.	м.	ж.	м.	ж.	м.	ж.	м.	ж.											
7	3	5	1	—	1	12	5	—	—	2	1	1	—	—	—	4	1	—	—	1	1	—	—	—	—	8	3	29	21			
1	—	—	—	—	—	1	—	—	—	1	—	—	—	—	—	—	—	—	—	—	1	—	—	—	—	2	1	4	1			
—	—	1	—	—	—	1	—	—	—	—	—	—	—	—	—	1	—	—	—	—	—	—	—	—	—	1	—	3	—			
—	—	1	—	—	—	1	1	—	—	—	—	—	—	—	—	1	—	—	—	—	—	—	—	—	—	1	—	3	—			
3	1	—	—	—	—	3	1	—	—	—	—	—	—	—	—	—	—	—	—	1	—	—	—	—	—	3	1	7	4			
1	—	—	—	—	—	1	1	—	—	—	—	—	—	—	—	—	—	—	—	—	—	—	—	—	—	1	—	3	—			
4	2	2	—	1	—	7	2	—	1	—	—	—	—	—	—	1	—	—	—	—	—	—	—	—	—	1	—	15	9			
1	—	—	—	—	—	1	—	—	—	—	—	—	—	—	—	—	—	—	—	—	—	—	—	—	—	—	—	—	—			
2	—	—	—	—	—	2	—	—	—	—	—	—	—	—	—	—	—	—	—	—	—	—	—	—	—	—	—	—	—			
3	—	—	—	—	—	3	—	—	—	—	—	—	—	—	—	—	—	—	—	—	—	—	—	—	—	—	—	—	—			
—	—	1	—	—	—	1	—	—	—	—	—	—	—	—	—	—	—	—	—	—	—	—	—	—	—	2	2	3	5			
2	1	—	—	—	—	2	1	—	—	—	—	—	—	—	—	—	—	—	—	—	—	—	—	—	—	1	—	4	3			
1	3	2	1	—	—	3	4	—	—	1	—	1	—	—	—	—	—	—	—	—	—	—	—	—	—	5	1	10	6			
2	1	1	—	—	—	3	1	—	—	—	—	—	—	—	—	—	—	—	—	—	—	—	—	—	—	1	—	8	2			
1	2	—	—	—	—	1	2	—	—	—	—	—	—	—	—	—	—	—	—	—	—	—	—	—	—	—	—	—	—			
28	13	13	2	1	1	42	16	2	1	4	1	2	—	—	—	9	1	1	1	—	—	9	5	—	—	3	1	28	9	101	54	
9	2	7	—	—	—	16	2	—	—	9	2	—	—	2	2	3	2	2	—	—	—	7	8	—	—	6	4	29	18	56	25	
8	3	2	—	1	—	11	3	—	—	9	1	—	—	1	—	—	—	—	—	—	—	6	2	—	—	1	—	18	3	33	8	
12	8	1	—	6	1	19	9	—	2	1	1	1	1	1	—	5	1	1	—	—	—	20	8	—	—	4	2	33	13	63	38	
4	2	—	—	—	—	4	2	—	1	2	6	—	—	—	—	1	—	—	—	—	—	7	3	—	—	—	1	9	11	23	18	
9	4	2	—	—	—	11	4	—	—	4	1	—	—	—	—	—	—	—	—	—	—	9	5	—	—	6	1	19	7	39	13	
—	—	1	—	—	—	—	1	—	—	22	—	1	—	1	—	—	—	—	—	—	—	8	5	—	—	10	3	43	8	46	9	
14	5	2	—	—	—	16	5	—	—	1	—	—	—	—	—	3	1	—	—	—	—	13	5	—	—	4	—	20	8	47	15	
27	—	2	—	—	—	29	—	—	—	5	—	—	—	—	—	1	—	—	—	—	—	7	4	—	—	—	—	14	4	50	10	
6	2	—	—	—	—	6	2	—	1	4	1	—	1	—	—	—	—	—	—	—	—	7	1	—	—	—	2	12	6	26	14	
4	1	—	1	1	—	5	2	1	—	9	1	—	—	—	—	—	—	—	—	—	—	6	4	—	—	—	7	1	22	6	36	12
6	1	4	—	—	—	10	1	—	—	—	2	4	—	2	3	6	4	—	—	—	—	9	4	—	—	6	2	27	15	41	21	
10	5	1	—	—	—	11	5	—	—	2	1	1	1	1	—	—	—	—	—	—	—	5	4	—	—	5	1	14	7	32	15	
9	3	2	—	1	—	12	3	—	—	2	1	—	—	—	—	1	2	—	5	—	—	5	6	—	—	12	2	20	16	39	24	
12	7	6	2	—	—	18	9	2	1	3	1	—	—	2	—	2	—	1	1	—	—	9	3	—	—	3	—	20	5	49	22	
13	3	2	—	—	—	15	3	—	—	2	1	—	—	—	—	1	—	—	—	—	—	9	3	—	—	2	3	15	7	42	21	
143	46	31	4	9	1	183	51	3	5	75	19	8	3	10	6	21	12	8	7	—	—	127	65	—	—	66	22	315	134	622	260	
171	59	44	6	10	2	225	67	5	6	79	20	10	3	10	6	30	13	9	8	—	—	136	70	—	—	69	23	343	143	723	314	







# ВѢДОМОСТЬ

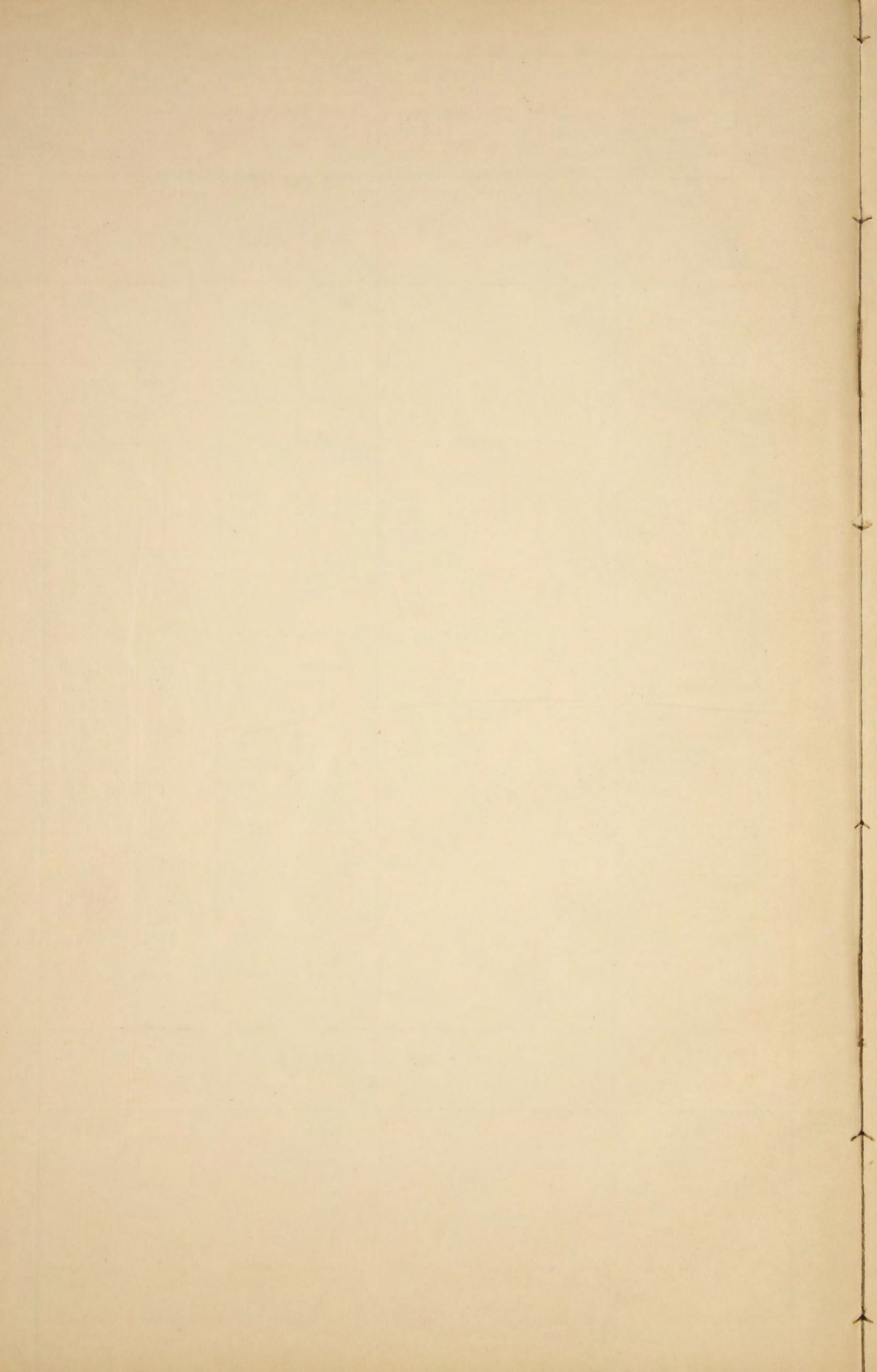
о числѣ учебныхъ заведеній и учащихся въ Полтавской губерніи

*въ 1902 году.*











# ВѢДОМОСТЬ

о ходѣ переселенческаго дѣла по Полтавской губерніи

за 1902 годъ.

Въ 1902 году переселилось.	Число семействъ.	Число душъ.
Въ Южно-Уссурійскій край . . . . .	190	1,428
Въ Амурскую область . . . . .	242	1,723
На Кабинетскія земли Алтайскаго округа . . . . .	34	223
Въ губерніи Европейской Россіи . . . . .	805	5,147
Въ губерніи и области Сибири . . . . .	528	3,564
И Т О Г О . . . . .	1,799	12,085







# ВѢДОМОСТЬ

о мірскихъ сборахъ за 1902 годъ по Полтавской губерніи.

Предметы мірской денежной повинности.	Сумма.	
	Рубли.	Коп.
<b>Обязательные сборы:</b>		
На наемъ домовъ подъ волостныя правленія, ремонтъ, освѣщеніе, отопленіе, наемъ сторожей, покупку канцелярскихъ матеріаловъ, выписку газетъ и журналовъ губернскаго присутствія . . . . .	122,752	09
На жалованье старшинъ, засѣдателей, писарей, ихъ помощниковъ и вол. судей . . . . .	259,640	19
На жалованье межевымъ чинамъ . . . . .	—	—
На содержаніе десятскихъ и сотскихъ . . . . .	25,654	13
На содержаніе волостныхъ и сельскихъ стоичныхъ пунктовъ . . . . .	104,988	08
На содержаніе богадѣленъ, какъ-то: наемъ домовъ, ремонтъ, отопленіе, освѣщеніе и проч. . . . .	944	40
На содержаніе больницъ, какъ-то: наемъ дома, прислуги, ремонтъ, освѣщеніе, отопленіе и проч. . . . .	2,296	—
На приобрѣтеніе новыхъ и починку старыхъ пожарныхъ инструментовъ . . . . .	4,801	16
На жалованье оспопрививателей и костоправовъ . . . . .	1,032	52
На наемъ сельскихъ сборень, какъ-то: наемъ домовъ, ремонтъ, отопленіе, освѣщеніе и проч. . . . .	22,319	83 <sup>1/2</sup>
На жалованье сельскихъ старостъ, писарей и разсылныхъ . . . . .	114,066	26
На устройство и ремонтъ общественныхъ хлѣбныхъ магазиновъ . . . . .	14,874	73
На устройство и починку мостовъ . . . . .	200	—
На уплату страховыхъ платежей за общественныя зданія . . . . .	242	91
На наемъ помѣщеній для аптеки . . . . .	40	—
На содержаніе помѣщеній для арестуемыхъ . . . . .	60	—
Разные расходы . . . . .	77	—
<b>И Т О Г О . . . . .</b>	<b>673,989</b>	<b>30<sup>1/2</sup></b>
<b>Необязательные:</b>		
На содержаніе народныхъ училищъ цѣлыхъ волостей, какъ-то: наемъ дома, ремонтъ, на жалованье учителямъ, отопленіе, освѣщеніе, учебныя пособія и проч. . . . .	26,615	29
На устройство и приобрѣтеніе новыхъ зданій для помѣщенія волостныхъ правленій, либо народныхъ училищъ . . . . .	51,796	04



**Предметы мірской денежной повинности.**

**Сумма.**

Рубли. Коп.

На наемъ квартиръ для полицейскихъ урядниковъ, съ отопленіемъ и освѣщеніемъ.	153	25
На расходы при сдачѣ лицъ, призываемыхъ къ отбытію воинской повинности .	5,357	85
На содержаніе сельскихъ училищъ, какъ-то: наемъ дома, отопленіе, освѣщеніе, на жалованье учителей . . . . .	77,185	30
На содержаніе церковно-приходскихъ школь . . . . .	364	85
На расходы по удаленію порочныхъ лицъ изъ среды сельскихъ обществъ . .	3,374	84
На веденіе судебныхъ дѣлъ . . . . .	—	—
На непредвидѣнные расходы . . . . .	455	09
На приобрѣтеніе усадьбъ подъ постройку сельскихъ училищъ . . . . .	—	—
На наемъ лошадей для разъѣздовъ сельскихъ старостъ . . . . .	129	—
На жалованье запасному фельдшеру, получающемуся изъ Полтавской Уѣздной Земской Управы, за разъѣзды къ лицамъ, не принадлежащимъ къ обществ. волости . .	—	—
На приобрѣтеніе деревяннаго масла для лампы передъ образомъ Св. Александра Невскаго . . . . .	20	—
На содержаніе общественныхъ библиотекъ . . . . .	100	—
На наемъ полевыхъ сторожей. . . . .	70	80
На устройство церквей . . . . .	6,192	96
На наемъ церковныхъ сторожей . . . . .	25	—
На содержаніе почтовыхъ отдѣленій . . . . .	186	—
На содержаніе пожарнаго обоза и пожарныхъ лошадей . . . . .	150	—
<b>И Т О Г О . . . . .</b>	<b>172,176</b>	<b>27</b>
Натуральная мірская повинность по всѣмъ родамъ ея въ переводѣ на деньги по стоимости сей повинности . . . . .	449,436	54
Казенный денежный сборъ всѣхъ родовъ вообще . . . . .	1,306,370	07 <sup>1</sup> / <sub>2</sub>
Земскій денежный сборъ . . . . .	1,707,773	86
На содержаніе волостнаго суда, преобразованнаго по закону 12 Іюля 1889 года.	1,390	—
Страховыхъ платежей по нормальной оцѣнкѣ . . . . .	17,892	06
<b>И Т О Г О . . . . .</b>	<b>3,482,862</b>	<b>53<sup>1</sup>/<sub>2</sub></b>
<b>ВСЕГО по губерніи . . . . .</b>	<b>4,329,028</b>	<b>11</b>



# ВѢДОМОСТЬ

о числѣ и родѣ преступленій по округамъ Полтавскаго  
и Лубенскаго окружныхъ судовъ

за 1902 годъ.



№	Родъ преступлений.	Число преступлений.	В Ъ Т О М Ъ										
			Число осужденныхъ.		Дворянъ потомственныхъ.		Дворянъ личныхъ.		Почетныхъ гражданъ и купцовъ.		Мѣщанъ.		
			муж.	жен.	муж.	жен.	муж.	жен.	муж.	жен.	муж.	жен.	
1	О преступленіяхъ противъ вѣры и о нарушеніи ограждающихъ оную постановленій ст. 176—240 . . . . .	15	20	1	—	—	—	—	—	—	—	1	—
2	О преступленіяхъ и проступкахъ противъ порядка управленія ст. 262—328 . . . . .	66	79	2	2	—	2	—	1	—	—	20	—
3	О преступленіяхъ и проступкахъ по службѣ государственной и общественной ст. 329—505 . . . . .	38	50	—	2	—	—	—	—	—	—	2	—
4	О преступленіяхъ и проступкахъ противъ постановленій о повинностяхъ государственныхъ и земскихъ ст. 506—547 . . . . .	—	—	—	—	—	—	—	—	—	—	—	—
5	О преступленіяхъ и проступкахъ противъ имущества и доходовъ казны ст. 548—830 . . . . .	8	9	—	—	—	—	—	—	—	—	4	—
6	О преступленіяхъ и проступкахъ противъ общественнаго благоустройства и благочинія ст. 831—1404 . . . . .	136	138	87	5	—	4	—	—	—	—	17	9
7	О преступленіяхъ и проступкахъ противъ законовъ о состояніяхъ ст. 1405—1448 . . . . .	1	1	—	—	—	—	—	—	—	—	—	—
8	О преступленіяхъ противъ жизни, здравія, свободы и чести частныхъ лицъ ст. 1449—1548 . . . . .	241	199	76	2	—	—	—	—	—	—	10	2
9	О преступленіяхъ противъ правъ семейственныхъ ст. 1549—1600 . . . . .	6	4	4	—	1	—	—	—	—	—	—	—
10	О преступленіяхъ и проступкахъ противъ собственности частныхъ лицъ ст. 1601—1711 . . . . .	203	264	23	1	—	1	—	1	—	—	43	5
ИТОГО . . . . .		714	764	193	12	1	7	—	2	—	—	97	16

Ч И С Л Ъ.						В О З Р А С Т Ъ П О Д С У Д И М Ъ Х Ъ.													
Крестьянъ.		Военнаго сословія.		Другихъ сословій.		Ниже 17.		17—20.		21—30.		31—40.		41—50.		51—60.		Свыше 60.	
муж.	жен.	муж.	жен.	муж.	жен.	муж.	жен.	муж.	жен.	муж.	жен.	муж.	жен.	муж.	жен.	муж.	жен.	м.	ж.
16	1	1	—	2	—	—	—	1	—	10	—	1	1	6	—	2	—	—	—
47	2	2	—	5	—	—	—	5	—	20	—	24	—	16	1	11	—	3	1
34	—	11	—	1	—	—	—	1	—	13	—	18	—	9	—	8	—	1	—
5	—	—	—	—	—	—	—	2	—	1	—	4	—	1	—	1	—	—	—
99	77	6	—	7	1	—	—	23	51	80	32	20	3	8	1	6	—	1	—
1	—	—	—	—	—	—	—	—	—	1	—	—	—	—	—	—	—	—	—
181	74	5	—	1	—	—	—	12	—	45	37	66	25	43	11	21	3	9	—
4	3	—	—	—	—	—	—	1	—	1	3	—	1	—	—	2	—	—	—
197	18	16	—	11	—	—	—	1	1	54	1	110	10	57	6	23	4	15	1
584	175	35	—	27	1	—	—	13	1	132	89	302	70	167	22	84	9	54	12







**О числѣ содержащихся подъ стражею въ тюремныхъ замкахъ  
Полтавской губерніи**

*въ 1902 году.*

	Къ началу 1902 г. осталось содержащихся.		Въ 1902 году прибыло.		Въ 1902 году выбыло.		Къ началу 1903 года осталось.	
	муж.	жен.	муж.	жен.	муж.	жен.	муж.	жен.
По надзору прокурора Полтавскаго окружнаго суда . . . . .	862	95	18,199	2,617	17,981	2,629	1,080	83
По надзору прокурора Лубенскаго окружнаго суда . . . . .	383	44	8,771	1,440	8,761	1,439	393	45
<b>ИТОГО.</b> . . . .	<b>1,245</b>	<b>139</b>	<b>26,970</b>	<b>4,057</b>	<b>26,742</b>	<b>4,068</b>	<b>1,473</b>	<b>128</b>















