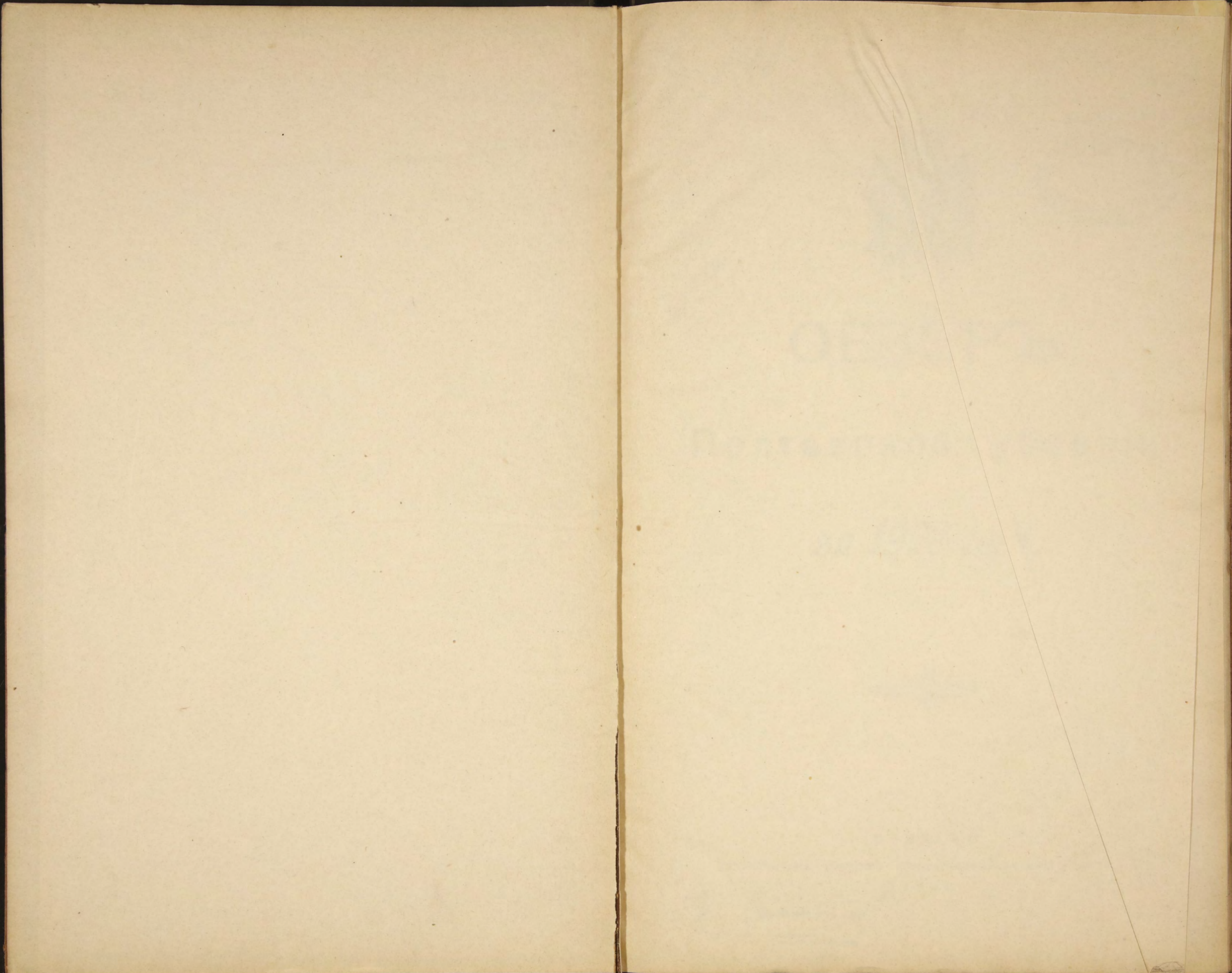
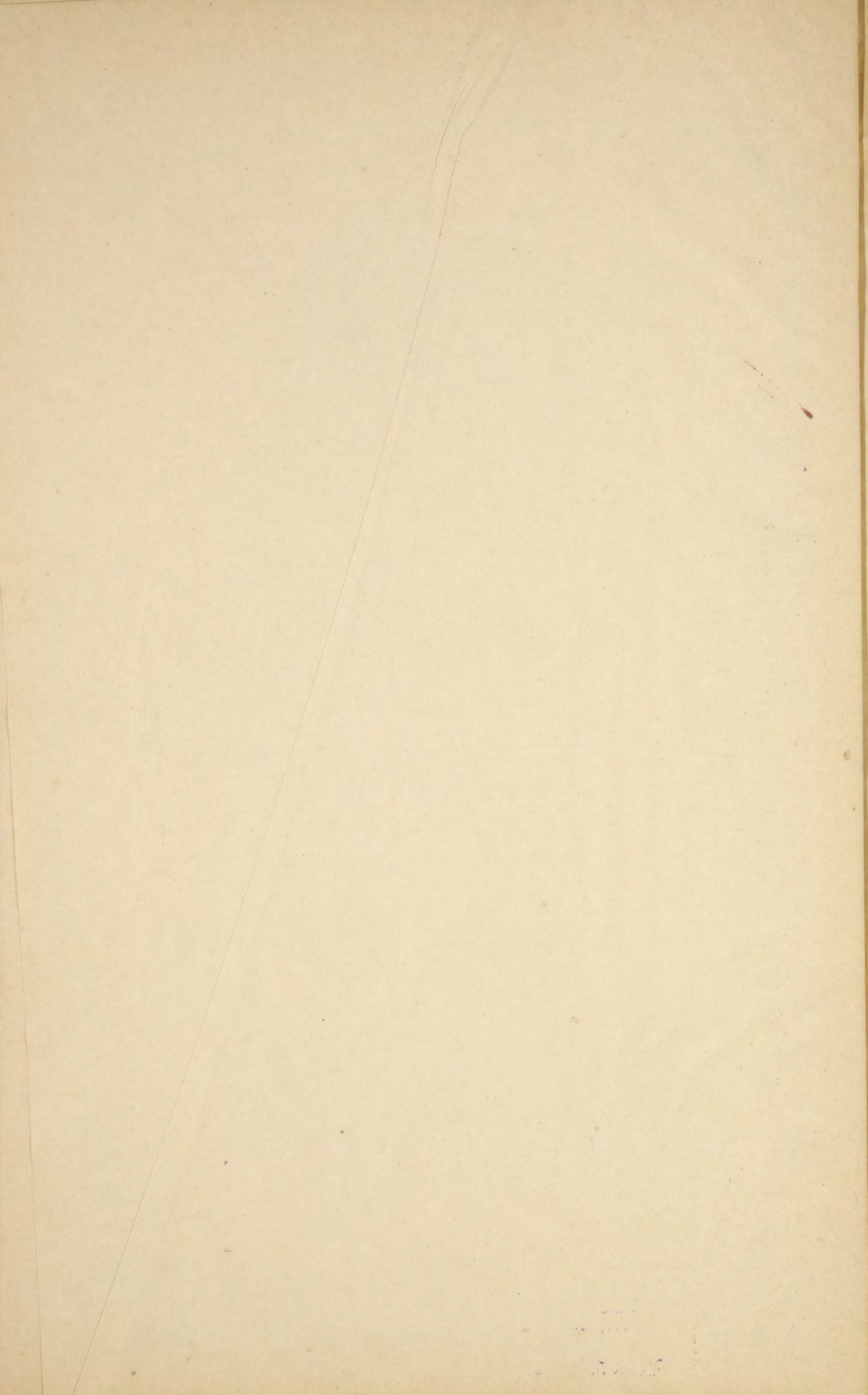


A. 911
33

Обзор
Томской губернии
1913.





А. 911



24877.

ОБЗОРЪ

Полтавской губерніи

за 1903 годъ.

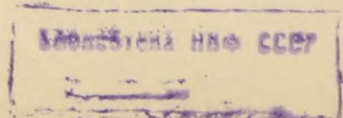


ПОЛТАВА.

Типо-литографія Губернскаго Правленія, арендуемая Д. Н. Подземскимъ.

1904.

39



12



ОБЗОРЪ

80633

Полтавской губернии

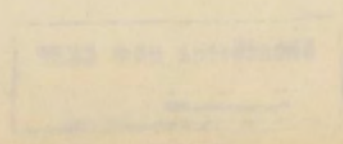
за 1902 год.

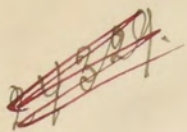


ПОЛТАВА.

Типо-литорафия Губернскаго Правленія, издана Д. Н. Павловым.

1904



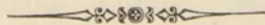


Оглавленіе.

	Стр.
Условія погоды и урожай хлѣбовъ	1.
Народное продовольствіе	2.
Промышленность заводская и фабричная	4.
Торговля	—
Движеніе населенія	5.

ВѢДОМОСТИ.

О фабрикахъ и заводахъ	№ 1-й.
О дѣятельности почтово-телеграфныхъ учрежденій	№ 2-й.
О мірскихъ сборахъ	№ 3-й.
О пожарахъ	№ 4-й.
Приложенія къ вѣдомости № 4-й о состояніи пожарной части въ городахъ и селеніяхъ Полтавской губерніи.	
О насильственныхъ и случайныхъ смертяхъ	№ 5-й.
О ходѣ переселенческаго дѣла	№ 6-й.
О числѣ и родѣ преступленій	№ 7-й.
О движеніи населенія	№ 8-й.
О числѣ учебныхъ заведеній и учащихся	№ 9-й.



СІНДЯВІС

1	Умови науки в Україні
2	Науковий процес
3	Прокляття науки в Україні
4	Торжества
5	Кажані науки

ІНТРОДУКЦІЯ

1-2	Оформлення науки
3-4	Оформлення науки в Україні
5-6	Оформлення науки в Україні
7-8	Оформлення науки в Україні
9-10	Оформлення науки в Україні
11-12	Оформлення науки в Україні
13-14	Оформлення науки в Україні
15-16	Оформлення науки в Україні
17-18	Оформлення науки в Україні
19-20	Оформлення науки в Україні
21-22	Оформлення науки в Україні
23-24	Оформлення науки в Україні
25-26	Оформлення науки в Україні
27-28	Оформлення науки в Україні
29-30	Оформлення науки в Україні
31-32	Оформлення науки в Україні
33-34	Оформлення науки в Україні
35-36	Оформлення науки в Україні
37-38	Оформлення науки в Україні
39-40	Оформлення науки в Україні
41-42	Оформлення науки в Україні
43-44	Оформлення науки в Україні
45-46	Оформлення науки в Україні
47-48	Оформлення науки в Україні
49-50	Оформлення науки в Україні
51-52	Оформлення науки в Україні
53-54	Оформлення науки в Україні
55-56	Оформлення науки в Україні
57-58	Оформлення науки в Україні
59-60	Оформлення науки в Україні
61-62	Оформлення науки в Україні
63-64	Оформлення науки в Україні
65-66	Оформлення науки в Україні
67-68	Оформлення науки в Україні
69-70	Оформлення науки в Україні
71-72	Оформлення науки в Україні
73-74	Оформлення науки в Україні
75-76	Оформлення науки в Україні
77-78	Оформлення науки в Україні
79-80	Оформлення науки в Україні
81-82	Оформлення науки в Україні
83-84	Оформлення науки в Україні
85-86	Оформлення науки в Україні
87-88	Оформлення науки в Україні
89-90	Оформлення науки в Україні
91-92	Оформлення науки в Україні
93-94	Оформлення науки в Україні
95-96	Оформлення науки в Україні
97-98	Оформлення науки в Україні
99-100	Оформлення науки в Україні



ОБЗОРЪ ПОЛТАВСКОЙ ГУБЕРНІИ

за 1903 годъ.

*Уловія погоды и урожай
хлѣбовъ въ 1903 году.*

По свѣдѣніямъ губ. зем. управы, осенью 1902 года вслѣдствіе запозданія сельскихъ хозяевъ съ уборкою и возовицею хлѣбовъ озимые посѣвы въ мелкихъ хозяйствахъ оказались посѣянными поздно и въ дальнѣйшемъ, вслѣдствіе рано наступившихъ холодовъ, развивались плохо, почему ко времени наступленія зимы или не успѣли „сбросить краски“ или даже вовсе не дали всходовъ. Въ общемъ, къ этому времени состояніе озимыхъ посѣвовъ по губерніи представлялось не болѣе, чѣмъ посредственнымъ, а въ мелкихъ хозяйствахъ даже скорѣе плохимъ, чѣмъ посредственнымъ. Метеорологическія условія зимы 1902—03 года и первыхъ двухъ весеннихъ мѣсяцевъ 1903 года сложились тоже не совсѣмъ къ выгодѣ для успѣшнаго произрастанія полевой растительности. Въ теченіе зимы посѣвы,—главнымъ образомъ по времени посѣва средніе и поздніе,—страдали отъ „голоморозовъ“ и ледяной коры, а съ наступленіемъ теплыхъ дней—отъ сухихъ восточныхъ вѣтровъ и бурь. Весь апрѣль мѣсяць всходы посѣянныхъ яровыхъ хлѣбовъ и дальнѣйшій ростъ озимыхъ задерживались продолжительнымъ бездождіемъ, къ чему присоединялось дѣйствіе вѣтровъ суховѣевъ и позднихъ весеннихъ заморозковъ. Только съ выпаденіемъ обильныхъ майскихъ дождей развитіе хлѣбовъ стало, наконецъ, идти нормальнымъ ходомъ. Въ наступившемъ вслѣдъ затѣмъ дождливомъ періодѣ съ начала мая и до послѣдней трети іюня хлѣба—особенно въ сѣверныхъ уѣздахъ—терпѣли вредъ или оттого, что дожди не давали зерну надлежащимъ образомъ налиться, или оттого, что подъ вліяніемъ дождей хлѣба вылегали и спутывались; кромѣ того, рѣзкій переходъ отъ сырой и влажной іюньской погоды къ жаркой и сухой погодѣ послѣдняго лѣтняго періода повлекъ за собой мѣстами такъ называемый „запалъ“ зерна. Дѣйствіе наступившихъ вслѣдъ затѣмъ іюльскихъ жаровъ и сопровождавшихъ ихъ сухихъ вѣтровъ оказалось гибельнымъ по преимуществу для гречихи, которая отъ названной причины во многихъ мѣстахъ губерніи пострадала до полного своего уничтоженія; въ болѣе рѣдкихъ случаяхъ отъ той же причины страдало также и просо.

Въ результатѣ отмѣченныхъ метеорологическихъ и другихъ вліяній хлѣба и прочія полевая растенія дали въ

1903 году урожай: рожь на землях мелких хозяйств, а также гречиха и просо на землях мелких хозяйств и экономий ниже среднего; всего хуже уродилась гречиха; недоборь проса равнялся 8—10% среднего сбора, и, наконец, урожай ржи на землях мелких хозяйств был лишь незначительно ниже этого послѣдняго (на 4%), а на землях экономий почти совпадалъ со среднимъ сборомъ (+1%). Съ другой стороны, урожай озимой пшеницы и всѣхъ раннихъ яровыхъ хлѣбовъ оказался выше среднего, при чемъ по степени этого превышенія названныя хлѣба слѣдуютъ такому порядку — для земель мелких хозяйств: оз. пшеница (+26%), яр. пшеница (+19%), овесъ (+15%) и ячмень (+8%) и — для земель экономий: овесъ (+22%), яр. пшеница (+18%), оз. пшеница (+17%) и ячмень (+15%). Наконецъ, картофель на землях той и другой категоріи далъ урожай, превышающій средній почти на 1/3. Изъ числа второ-степенныхъ растений лишь одна кормовая свекла дала урожай, превышающій средній также почти на 1/3 (32—35%); кромѣ того, сборъ табаку превысилъ средній на 12%. Всѣ остальные культуры дали урожай близкій къ среднему съ небольшими отклоненіями въ обѣ стороны отъ этого послѣдняго; наибольшій недоборъ по сравненію со среднимъ обнаруживали конопляное сѣмя и рыжей (на 11—14%).

Качественная сторона урожая 1903 года, на основаніи обобщенныхъ данныхъ, опредѣляется въ общихъ выводахъ по губерніи нижеслѣдующими величинами средняго вѣса 1 мѣры зерна, при сопоставленіи со среднимъ вѣсомъ за послѣднія 17 лѣтъ:

Средній вѣсъ 1 мѣры зерна (въ фунтахъ).

	Жито рожь.	Озим. пшен.	Яров. пшен.	Яч- мень.	Овесъ.	Гре- чиха.	Про- со.
въ 1903 г.							
{	Въ мелк. хозяйствахъ	41	44	45	36	28	29
	» экономіяхъ . . .	43	45	46	38	30	31
	» тѣхъ и др. вмѣстѣ	42	45	46	37	29	30
За 17-лѣтіе (1886-1902 г.)	43	45	45	36	28	32	47

Какъ видно отсюда, въ среднемъ выводѣ для хозяйствъ обѣихъ категорій (мелкихъ и экономий) средній вѣсъ ржи, яр. пшеницы, ячменя и овса былъ немного (на 1 фунтъ) выше средняго, вѣсъ оз. пшеницы былъ равенъ среднему, вѣсъ же гречихи и особенно проса стоялъ значительно ниже средняго (на 2—3 фунта).

Народное продовольствіе.

а) Общественные хлѣбные запасы:

По числу 2,408,340 душъ обоого пола должно состоять къ 1-му января 1904 г. въ общественныхъ магазинахъ узаконенной пропорціи озимаго и яроваго хлѣба 9,633,360 п. — ф.

Въ дѣйствительности къ тому же времени общественные запасы равнялись . 7,742,669 » 29 1/4 »

а) на лицо въ магазинахъ	6,911,514 п. 30 ¹ / ₂ ф.
б) въ недоимкахъ и ссудахъ за обществами	831,154 » 39 »
Въ теченіе 1903 г. было выдано обществамъ въ ссуду хлѣба	47,407 » 16 »

Въ томъ же году обществами:

а) пополнено хлѣбной ссуды и недоимки	418,322 » 37 ¹ / ₂ »
б) замѣнено хлѣба продовольственнымъ капиталомъ	100,116 » 37 »

б) Общественный продовольственный капиталъ:

Движеніе общественнаго продовольственнаго капитала въ 1903 году было слѣдующее:

Въ теченіе 1903 года обществами:

а) взято въ ссуду	228 р. 50 к.
б) пополнено ссуды и недоимки	28,872 » 62 ¹ / ₂ »

Къ 1-му января 1904 года общественный продовольственный капиталъ равнялся 2,068,706 » 20³/₄ »

а) наличныхъ деньгахъ и ⁰ / ₀ бумагахъ въ казначействахъ	2,016,233 » 13 ³ / ₄ »
б) въ ссудахъ и недоимкахъ за обществами	52,473 » 07 »

За отчетный годъ общественный продовольственный капиталъ увеличился отъ полученія ⁰/₀, по ⁰/₀ бумагамъ и книжкамъ и отъ обращенія хлѣбныхъ запасовъ въ продовольствен. капиталъ 90,302 » 67 »

Губернскій продовольственный капиталъ:

Въ теченіе 1903 года обществами:

а) взято въ ссуду на продовольствіе и обсьмененіе полей	— р. — к.
б) взято въ ссуду на постройку магазиновъ	5,700 » — »
в) пополнено долга и ⁰ / ₀ по ссудѣ, взятой на продовольствіе и обсьмененіе полей	48,646 » 27 »
г) Тоже на постройку магазиновъ	6,766 » 75 »
д) исключено со счетовъ	324 » 73 »

Къ 1-му января 1904 года продовольственный капиталъ равнялся 1,347,802 » 29¹/₂ »

а) въ наличныхъ деньгахъ и ⁰ / ₀ бумагахъ въ казначействахъ	1,218,051 » 47 »
б) въ ссудахъ и недоимкахъ (капитальнаго долга и ⁰ / ₀) на продовольствіе, обсьмененіе полей и на постройку магазиновъ	129,750 » 82 ¹ / ₂ »

За отчетный годъ губернской продовольственный капиталъ увеличился отъ $\frac{0}{0}$ по $\frac{0}{0}$ бумагамъ и прибылей при покупкѣ $\frac{0}{0}$ бумагъ 37,801 р. 76 $\frac{1}{2}$ к.

Промышленность заводская и фабричная.

(Приложеніемъ къ этой статьѣ служить вѣдомость № 1-й).

Общая сумма производительности фабрикъ и заводовъ въ Полтавской губерніи въ 1903 г. выражается въ 25,847,653 р. болѣе противъ 1902 г. на 3,623,009 р.

Изъ всѣхъ фабрикъ и заводовъ только около 100 представляютъ серьезную и крупную промышленность.

По суммѣ производительности первенствующее мѣсто принадлежитъ паровымъ мельницамъ, винокуреннымъ заводамъ, свекло-сахарнымъ заводамъ и табачнымъ фабрикамъ; изъ нихъ первыхъ дѣйствовало въ губерніи въ отчетномъ году—117, съ 1,426 рабочими; оборотъ—12,978,211 руб., сравнительно съ 1902 годомъ мельницъ увеличилось на 35 и оборотъ увеличился на 1,150,765 руб.

Винокуренныхъ заводовъ—60, съ 1,045 рабочими; оборотъ 3,108,241 р.; противъ прошлаго года число заводовъ увеличилось на 4 и оборотъ увеличился на 1,617,422 руб.

Сахарныхъ заводовъ дѣйствовало 4, съ 1,290 рабочими и производительностью 2,741,008 руб.; противъ прошлаго года число заводовъ не измѣнилось, оборотъ уменьшился на 562,367 руб.

Табачныхъ фабрикъ было 7, съ 1,105 рабочими; производительность 2,200,949 руб.; противъ прошлаго года число фабрикъ уменьшилось на 3 и оборотъ увеличился на 769,782 руб.

Торговля.

Главными торговыми центрами въ губерніи по прежнему служатъ города: Полтава, Кременчугъ и Ромны.

Главные ярмарки существуютъ въ городахъ: Полтавѣ и Ромнахъ, изъ которыхъ большою извѣстностью пользуются: въ Полтавѣ—Ильинская и въ Ромнахъ—Маслянская, Рождество-Богородицкая, Михайловская и Вознесенская.

Въ 1902 и отчетномъ годахъ		
	1902 г.	1903 г.
на Ильинскую ярмарку было		
привезено товаровъ на	1,348,745 р.	2,480,289 р.
и продано на	1,040,767 »	2,123,359 »

Въ г. Ромны было привезено:

	1902 г.	1903 г.
На Маслянскую на	1,150,000 р.	2,000,000 р.
» Рождество-Богородицкую	950,000 »	1,500,000 »
» Михайловскую	900,500 »	865,000 »
» Вознесенскую	830,500 »	920,000 »
Всего въ Ромны привезено на	3,831,000 р.	5,285,000 р.

Продано:

На Маслянской на . . .	893,217 р.	1,000,000 р.
» Рождество-Богородицкой . . .	587,000 »	1,000,000 »
» Михайловской . . .	600,800 »	750,000 »
» Вознесенской . . .	550,200 »	740,000 »
<hr/>		
Всего продано . . .	2,631,217 р.	3,490,000 р.

По сравненіи съ 1902 годомъ, въ 1903 году на означенныя ярмарки привезено товаровъ:

Въ Полтаву болѣе на	1,131,544 р.
и продано болѣе на	1,082,592 »
Въ Ромны привезено болѣе на	1,454,000 »
и продано болѣе на	858,783 »

Движеніе населенія.

(Приложеніемъ къ этой статьѣ служить вѣдомость № 8-й).

Населеніе губерніи, по свѣдѣніямъ, полученнымъ отъ настоятелей церквей и другихъ учреждений, къ 1-му января 1903 г. состояло 3,532,308 чел. обоюго пола, отъ избытка родившихся надъ умершими въ 1903 году, число жителей увеличилось на 66,784 души обоюго пола, такъ что къ 1-му января 1904 г. населеніе губерніи достигло 3,599,092 душъ.

По городамъ и уѣздамъ приростъ составляетъ: по первымъ 5,342 и по послѣднимъ 61,442.

Браковъ было заключено въ городахъ:

въ 1893 году	1,868 чел.	
» 1894 »	2,243 »	
» 1895 »	2,373 »	
» 1896 »	2,242 »	
» 1897 »	2,246 »	
» 1898 »	2,024 »	
» 1899 »	2,604 »	
» 1900 »	2,324 »	
» 1901 »	2,304 »	
» 1902 »	2,260 »	
» 1903 »	2,643 »	болѣе на 383 противъ предыдущаго 1902 г.

Въ уѣздахъ:

въ 1893 году	16,995 чел.	
» 1894 »	21,521 »	
» 1895 »	23,529 »	
» 1896 »	20,363 »	
» 1897 »	21,358 »	
» 1898 »	19,169 »	
» 1899 »	25,219 »	
» 1900 »	21,157 »	
» 1901 »	21,124 »	
» 1902 »	21,632 »	
» 1903 »	27,255 »	т. е. болѣе на 5,623.

Общее число родившихся въ городахъ было:

въ 1893 году	10,966	чел.	
» 1894 »	11,456	»	
» 1895 »	11,683	»	
» 1896 »	12,625	»	
» 1897 »	14,611	»	
» 1898 »	11,446	»	
» 1899 »	13,935	»	
» 1900 »	13,116	»	
» 1901 »	12,663	»	
» 1902 »	12,624	»	
» 1903 »	13,150	»	болѣе противъ предыдущаго года на 526 душъ.

Въ уѣздахъ:

въ 1893 году	119,277	чел.	
» 1894 »	119,974	»	
» 1895 »	120,350	»	
» 1896 »	121,245	»	
» 1897 »	119,339	»	
» 1898 »	111,724	»	
» 1899 »	125,272	»	
» 1900 »	125,485	»	
» 1901 »	111,891	»	
» 1902 »	117,598	»	
» 1903 »	124,994	»	т. е. болѣе на 7,396 чел.

Незаконорожденныхъ въ городахъ было: въ 1893 г.—643; въ 1894 г.—666; въ 1895 г.—669; въ 1896 г.—639; въ 1897 г.—914; въ 1898 г.—607; въ 1899 г.—670; въ 1900 г.—704; въ 1901 г.—704; въ 1902 г.—781; въ 1903 г.—720.

Незаконорожденныхъ въ уѣздахъ: въ 1893 г.—2,688; въ 1894 г.—2,739; въ 1895 г.—2,637; въ 1896 г.—2,525; въ 1897 г.—2,621; въ 1898 г.—2,436; въ 1899 г.—2,578; въ 1900 г.—2,818; въ 1901 г.—2,779; въ 1902 г.—2,858; въ 1903 г.—2,810.

**О фабрикахъ и заводахъ въ Полтавской губерніи
въ 1903 году.**

Родъ фабрики и завода		Полтавская губернія		Полтавская губернія		Полтавская губернія	
Число фабрикъ и заводовъ	Производство въ тысячахъ рублей	Число фабрикъ и заводовъ	Производство въ тысячахъ рублей	Число фабрикъ и заводовъ	Производство въ тысячахъ рублей	Число фабрикъ и заводовъ	Производство въ тысячахъ рублей
1. Заводы и фабрики обрабатывающія животныя продукты:							
1	1,700	1	1,750	1	1,750	1	1,750
2	2,600	2	331,950	2	331,950	2	331,950
2. Обрабатывающія растительныя продукты:							
1	10	1	15,300	1	15,300	1	15,300
2	31	2	82,000	2	82,000	2	82,000
3	16,350	3	110,113	3	110,113	3	110,113
3. Обрабатывающія неживотныя продукты:							
1	132	1	2,000	1	2,000	1	2,000
2	132	2	38,881	2	38,881	2	38,881
4. Связанныя производствъ:							
1	1	1	1,500	1	1,500	1	1,500
2	1	1	1,500	1	1,500	1	1,500
3	1	1	1,500	1	1,500	1	1,500
4	1	1	1,500	1	1,500	1	1,500
5	1	1	1,500	1	1,500	1	1,500
6	1	1	1,500	1	1,500	1	1,500
7	1	1	1,500	1	1,500	1	1,500
8	1	1	1,500	1	1,500	1	1,500
9	1	1	1,500	1	1,500	1	1,500
10	1	1	1,500	1	1,500	1	1,500
11	1	1	1,500	1	1,500	1	1,500
12	1	1	1,500	1	1,500	1	1,500
13	1	1	1,500	1	1,500	1	1,500
14	1	1	1,500	1	1,500	1	1,500
15	1	1	1,500	1	1,500	1	1,500
16	1	1	1,500	1	1,500	1	1,500
17	1	1	1,500	1	1,500	1	1,500
18	1	1	1,500	1	1,500	1	1,500
19	1	1	1,500	1	1,500	1	1,500
20	1	1	1,500	1	1,500	1	1,500
21	1	1	1,500	1	1,500	1	1,500
22	1	1	1,500	1	1,500	1	1,500
23	1	1	1,500	1	1,500	1	1,500
24	1	1	1,500	1	1,500	1	1,500
25	1	1	1,500	1	1,500	1	1,500
26	1	1	1,500	1	1,500	1	1,500
27	1	1	1,500	1	1,500	1	1,500
28	1	1	1,500	1	1,500	1	1,500
29	1	1	1,500	1	1,500	1	1,500
30	1	1	1,500	1	1,500	1	1,500
31	1	1	1,500	1	1,500	1	1,500
32	1	1	1,500	1	1,500	1	1,500
33	1	1	1,500	1	1,500	1	1,500
34	1	1	1,500	1	1,500	1	1,500
35	1	1	1,500	1	1,500	1	1,500
36	1	1	1,500	1	1,500	1	1,500
37	1	1	1,500	1	1,500	1	1,500
38	1	1	1,500	1	1,500	1	1,500
39	1	1	1,500	1	1,500	1	1,500
40	1	1	1,500	1	1,500	1	1,500
41	1	1	1,500	1	1,500	1	1,500
42	1	1	1,500	1	1,500	1	1,500
43	1	1	1,500	1	1,500	1	1,500
44	1	1	1,500	1	1,500	1	1,500
45	1	1	1,500	1	1,500	1	1,500
46	1	1	1,500	1	1,500	1	1,500
47	1	1	1,500	1	1,500	1	1,500
48	1	1	1,500	1	1,500	1	1,500
49	1	1	1,500	1	1,500	1	1,500
50	1	1	1,500	1	1,500	1	1,500
51	1	1	1,500	1	1,500	1	1,500
52	1	1	1,500	1	1,500	1	1,500
53	1	1	1,500	1	1,500	1	1,500
54	1	1	1,500	1	1,500	1	1,500
55	1	1	1,500	1	1,500	1	1,500
56	1	1	1,500	1	1,500	1	1,500
57	1	1	1,500	1	1,500	1	1,500
58	1	1	1,500	1	1,500	1	1,500
59	1	1	1,500	1	1,500	1	1,500
60	1	1	1,500	1	1,500	1	1,500
61	1	1	1,500	1	1,500	1	1,500
62	1	1	1,500	1	1,500	1	1,500
63	1	1	1,500	1	1,500	1	1,500
64	1	1	1,500	1	1,500	1	1,500
65	1	1	1,500	1	1,500	1	1,500
66	1	1	1,500	1	1,500	1	1,500
67	1	1	1,500	1	1,500	1	1,500
68	1	1	1,500	1	1,500	1	1,500
69	1	1	1,500	1	1,500	1	1,500
70	1	1	1,500	1	1,500	1	1,500
71	1	1	1,500	1	1,500	1	1,500
72	1	1	1,500	1	1,500	1	1,500
73	1	1	1,500	1	1,500	1	1,500
74	1	1	1,500	1	1,500	1	1,500
75	1	1	1,500	1	1,500	1	1,500
76	1	1	1,500	1	1,500	1	1,500
77	1	1	1,500	1	1,500	1	1,500
78	1	1	1,500	1	1,500	1	1,500
79	1	1	1,500	1	1,500	1	1,500
80	1	1	1,500	1	1,500	1	1,500
81	1	1	1,500	1	1,500	1	1,500
82	1	1	1,500	1	1,500	1	1,500
83	1	1	1,500	1	1,500	1	1,500
84	1	1	1,500	1	1,500	1	1,500
85	1	1	1,500	1	1,500	1	1,500
86	1	1	1,500	1	1,500	1	1,500
87	1	1	1,500	1	1,500	1	1,500
88	1	1	1,500	1	1,500	1	1,500
89	1	1	1,500	1	1,500	1	1,500
90	1	1	1,500	1	1,500	1	1,500
91	1	1	1,500	1	1,500	1	1,500
92	1	1	1,500	1	1,500	1	1,500
93	1	1	1,500	1	1,500	1	1,500
94	1	1	1,500	1	1,500	1	1,500
95	1	1	1,500	1	1,500	1	1,500
96	1	1	1,500	1	1,500	1	1,500
97	1	1	1,500	1	1,500	1	1,500
98	1	1	1,500	1	1,500	1	1,500
99	1	1	1,500	1	1,500	1	1,500
100	1	1	1,500	1	1,500	1	1,500

Родъ фабрикъ и заводовъ	г. Полтава.			Полтавскій уѣздъ.			г. Гадячь.			Гадячскій уѣздъ.			г. Золотоноша.			Золотоношскій уѣздъ.			г. Зѣньковъ.			Зѣньковскій уѣздъ.				
	Число фабрикъ и заводовъ.	Сумма производительности.	Число рабочихъ.	Число фабрикъ и заводовъ.	Сумма производительности.	Число рабочихъ.	Число фабрикъ и заводовъ.	Сумма производительности.	Число рабочихъ.	Число фабрикъ и заводовъ.	Сумма производительности.	Число рабочихъ.	Число фабрикъ и заводовъ.	Сумма производительности.	Число рабочихъ.	Число фабрикъ и заводовъ.	Сумма производительности.	Число рабочихъ.	Число фабрикъ и заводовъ.	Сумма производительности.	Число рабочихъ.	Число фабрикъ и заводовъ.	Сумма производительности.	Число рабочихъ.		
1. Заводы и фабрики обдѣлывающіе животные продукты:																										
Сукновальные	—	—	—	—	—	—	—	—	—	—	—	—	—	—	—	—	—	—	—	—	—	—	—	—		
Кожевенные	4	6,592	6	1	1,750	14	—	—	—	—	—	—	—	—	—	—	—	1	12,214	8	—	—	—	—		
Воско-свѣчные	—	—	—	1	331,980	26	—	—	—	—	—	—	—	—	—	—	—	2	461	2	—	—	—	—		
Мыловаренные	2	50,510	10	—	—	—	—	—	1	1,500	3	—	—	—	—	—	—	2	7,518	2	—	—	—	—		
Салотопенные	—	—	—	—	—	—	—	—	1	2,500	5	—	—	—	—	—	—	—	—	—	—	—	—	—		
2. Обдѣлывающіе растительные продукты:																										
Винокуренные	1	400,000	45	1	15,300	10	—	—	—	—	—	5	223,266	101	—	—	—	7	79,453	118	—	—	—	1	15,000	20
Пивоваренные	—	—	—	—	—	—	—	—	—	—	—	—	—	—	—	—	—	2	41,280	10	—	—	—	—	—	
Пиво-медоваренные	1	3,200	4	1	82,000	31	—	—	—	—	—	—	—	—	—	—	—	2	960	2	—	—	—	—	—	
Свекло-сахарные и рафинадные	—	—	—	—	—	—	—	—	—	—	—	1	600,000	290	—	—	—	—	—	—	—	—	—	—	—	
Табачные	1	135,000	97	—	—	—	—	—	—	—	—	—	—	—	—	—	—	—	—	—	—	—	—	—	—	
Мельницы: { паровыя	7	1,298,300	151	4	410,113	64	1	16,250	50	—	—	—	—	—	—	—	—	5	72,372	63	1	161,713	42	6	3,286	15
{ водяныя	—	—	—	2	12,000	16	—	—	—	—	—	—	—	—	—	—	—	195	130,680	264	—	—	—	—	—	—
{ топчакы	—	—	—	—	—	—	—	—	—	—	—	—	—	—	—	—	—	18	29,650	21	—	—	—	—	—	—
Маслобойные	—	—	—	—	—	—	—	—	—	—	—	62	2,737	144	—	—	—	—	—	—	5	7,528	12	68	5,310	93
Льготренальные	—	—	—	—	—	—	—	—	—	—	—	—	—	—	—	—	—	1	28,090	114	—	—	—	—	—	—
Канатные	—	—	—	—	—	—	—	—	—	—	—	—	—	—	—	—	—	—	—	—	—	—	—	—	—	—
Лѣсопильные	—	—	—	1	1,200	7	—	—	—	—	—	—	—	—	—	—	—	—	—	—	—	—	—	—	—	—
3. Обдѣлывающіе ископаемые продукты:																										
Изразцовые и гончарные	—	—	—	1	2,000	8	—	—	—	—	—	1	8,000	5	—	—	—	—	—	—	—	—	—	—	—	
Кирпичные	8	131,478	340	22	38,561	135	—	—	—	—	—	28	15,820	145	—	—	—	8	7,300	57	2	5,318	16	20	10,561	103
4. Смѣшанныхъ производствъ:																										
Механическіе и чугуно-литейные	1	7,500	12	—	—	—	—	—	—	—	—	—	—	—	—	—	—	—	—	—	—	—	—	—	—	—
Кузнечные	64	21,120	90	205	25,120	262	35	6,500	70	41	7,200	47	14	4,705	28	169	15,824	203	24	2,119	52	114	7,985	145	—	
Экипажные	5	19,031	40	—	—	—	—	—	—	—	—	—	—	—	—	—	—	—	—	—	—	—	—	—	—	—
Колбасные	5	31,040	33	—	—	—	—	—	—	—	—	—	—	—	—	—	—	—	—	—	—	—	—	—	—	—
Конфетные и пряничные	—	—	—	—	—	—	—	—	—	—	—	—	—	—	—	—	—	—	—	—	—	—	—	—	—	—
Заведенія минеральныхъ водъ	4	11,090	10	—	—	—	—	—	—	—	—	—	—	—	—	—	—	2	1,614	2	1	1,654	3	—	—	
Итого	103	2,114,861	838	239	920,024	573	38	26 750	134	138	857,023	732	14	4,705	28	407	405,609	852	39	198,485	136	210	43,796	379		

Родъ фабрикъ и заводовъ.	г. Кобеляки.			Кобелякскій уѣздъ.			г. Константиноградъ.			Константиноград. у.			г. Кременчугъ.			Кременчугскій уѣздъ.			г. Лохвица.			Лохвицкій уѣздъ.		
	Число фабрикъ и заводовъ.	Сумма произ-водительности.	Число рабо-чихъ.	Число фабрикъ и заводовъ.	Сумма произ-водительности.	Число рабо-чихъ.	Число фабрикъ и заводовъ.	Сумма произ-водительности.	Число рабо-чихъ.	Число фабрикъ и заводовъ.	Сумма произ-водительности.	Число рабо-чихъ.	Число фабрикъ и заводовъ.	Сумма произ-водительности.	Число рабо-чихъ.	Число фабрикъ и заводовъ.	Сумма произ-водительности.	Число рабо-чихъ.	Число фабрикъ и заводовъ.	Сумма произ-водительности.	Число рабо-чихъ.	Число фабрикъ и заводовъ.	Сумма произ-водительности.	Число рабо-чихъ.
1. Заводы и фабрики обдѣлывающіе животные продукты:																								
Сукновальные	—	—	—	8	10,176	12	—	—	—	1	300	3	—	—	—	1	1,200	12	—	—	—	—	—	—
Кожевенные	—	—	—	12	48,855	33	—	—	—	8	980	11	1	140,000	42	—	—	—	—	—	—	1	—	970
Воско-свѣчные	—	—	—	—	—	—	—	—	—	—	—	—	1	4,022	3	—	—	—	—	—	—	—	—	—
Мыловаренные	—	—	—	—	—	—	—	—	—	—	—	—	2	26,200	11	—	—	—	1	750	4	—	—	—
Салотопенные	—	—	—	—	—	—	—	—	—	—	—	—	3	37,000	21	—	—	—	—	—	—	—	—	—
2. Обдѣлывающіе растительные продукты:																								
Винокуренные	—	—	—	1	28,000	30	—	—	—	3	169,905	141	—	—	—	2	201,518	29	—	—	—	—	—	—
Пивоваренные	1	7,637	6	—	—	—	—	—	—	1	15,600	6	3	28,610	22	—	—	—	—	—	—	—	—	—
Пиво-медоваренные	—	—	—	—	—	—	—	—	—	—	—	—	—	—	—	—	—	—	—	—	—	—	—	—
Свекло-сахарные и рафинадные	—	—	—	—	—	—	—	—	—	1	704,493	300	—	—	—	—	—	—	—	—	—	—	—	—
Табачные	—	—	—	—	—	—	—	—	—	—	—	—	2	242,475	151	—	—	—	—	—	—	—	—	—
Мельницы: { паровыя	2	211,347	31	7	60,800	25	5	41,088	6	27	1,154,245	145	8	5,758,637	272	1	7,000	5	1	1,000	4	8	6,100	30
{ водяныя	5	207,984	11	19	230,534	26	—	—	—	—	—	—	—	—	—	—	—	—	—	—	—	—	—	—
{ топчакы	—	—	—	—	—	—	—	—	—	2	2,000	18	6	5,200	14	—	—	—	2	1,200	2	8	4,010	19
Маслобойные	1	482	2	244	10,970	325	4	1,980	10	51	27,887	125	2	281,000	51	—	—	—	1	600	4	123	12,956	315
Льнотрепальные	—	—	—	—	—	—	—	—	—	—	—	—	—	—	—	—	—	—	—	—	—	—	—	—
Канатные	—	—	—	—	—	—	—	—	—	—	—	—	2	1,540	14	—	—	—	—	—	—	—	—	—
Лѣсопильные	—	—	—	1	5,600	10	—	—	—	—	—	—	10	820,818	320	2	8,000	16	—	—	—	—	—	—
3. Обдѣлывающіе ископаемые продукты:																								
Изразцовые и гончарные	—	—	—	—	—	—	—	—	—	—	—	—	—	—	—	—	—	—	—	—	—	72	13,080	82
Кирпичные	1	1,200	8	17	97,502	89	4	16,812	7	27	54,990	192	1	10,000	5	25	104,900	426	2	1,095	20	17	11,570	69
4. Смѣшанныхъ производствъ:																								
Механическіе и чугуно-литейные	—	—	—	—	—	—	—	—	—	1	43,578	121	2	100,005	87	2	25,600	30	—	—	—	—	—	—
Кузнечные	6	7,832	38	327	57,660	395	14	1,680	2	335	38,278	783	23	2,872	85	127	12,320	177	16	2,500	46	117	16,713	173
Экипажные	—	—	—	—	—	—	—	—	—	—	—	—	—	—	—	—	—	—	—	—	—	—	—	—
Колбасные	—	—	—	—	—	—	—	—	—	—	—	—	2	1,380	3	2	30,011	11	—	—	—	—	—	—
Конфетные и пряничные	—	—	—	—	—	—	—	—	—	—	—	—	2	5,100	37	—	—	—	—	—	—	—	—	—
Заведенія минеральныхъ водъ	3	4,750	10	1	800	2	—	—	—	—	—	—	7	43,910	19	—	—	—	—	—	—	—	—	—
Итого	19	441,232	106	637	550,897	947	34	70,296	19	457	2,212,256	1845	77	7,508,769	1157	162	390,549	706	23	7,145	80	346	65,399	696

Родъ фабрикъ и заводовъ	г. Лубны.			Лубенскій уѣздъ.			г. Миргородъ.			Миргородскій уѣздъ.			г. Переяславъ.			Переяславскій уѣздъ.			г. Пирятинъ.			Пирятинскій уѣздъ.		
	Число фабрикъ и заводовъ.	Сумма произ-водительности.	Число рабо-чихъ.	Число фабрикъ и заводовъ.	Сумма произ-водительности.	Число рабо-чихъ.	Число фабрикъ и заводовъ.	Сумма произ-водительности.	Число рабо-чихъ.	Число фабрикъ и заводовъ.	Сумма произ-водительности.	Число рабо-чихъ.	Число фабрикъ и заводовъ.	Сумма произ-водительности.	Число рабо-чихъ.	Число фабрикъ и заводовъ.	Сумма произ-водительности.	Число рабо-чихъ.	Число фабрикъ и заводовъ.	Сумма произ-водительности.	Число рабо-чихъ.	Число фабрикъ и заводовъ.	Сумма произ-водительности.	Число рабо-чихъ.
1. Заводы и фабрики обдѣлывающіе животные продукты:																								
Сукновальные	—	—	—	2	75	4	—	—	—	—	—	—	—	—	—	—	—	—	—	—	—	—	—	—
Кожевенные	—	—	—	3	3,100	11	—	—	—	—	—	—	—	—	—	—	—	—	—	—	—	—	—	—
Воско-свѣчные	—	—	—	—	—	—	—	—	—	—	—	—	—	—	—	—	—	—	—	—	—	—	—	—
Мыловаренные	—	—	—	—	—	—	1	1,400	2	—	—	—	—	—	—	—	—	—	—	—	—	—	—	—
Салотопенные	—	—	—	—	—	—	—	—	—	—	—	—	—	—	—	—	—	—	—	—	—	—	—	—
2. Обдѣлывающіе растительные продукты:																								
Винокуренные	—	—	—	11	143,312	139	—	—	—	7	168,033	84	—	—	—	1	119,950	11	—	—	—	6	157,170	59
Пивоваренные	1	8,420	5	1	3,287	5	—	—	—	—	—	—	—	—	3	32,500	31	—	—	—	2	7,980	6	
Пиво-медоваренные	—	—	—	—	—	—	—	—	—	—	—	—	—	—	—	—	—	—	—	—	—	—	—	—
Свекло-сахарные и рафинадные	—	—	—	—	—	—	—	—	—	—	—	—	—	—	1	550,000	320	—	—	—	—	1	886,515	380
Табачные	—	—	—	—	—	—	—	—	—	—	—	—	—	—	—	—	—	—	—	—	—	—	—	—
Мельницы: { паровыя	2	900,000	54	4	53,000	50	—	—	—	2	29,650	10	—	—	6	26,220	40	2	1,050,000	40	9	8,000	23	
{ водяныя	—	—	—	2	2,500	4	—	—	—	—	—	—	1	1,200	6	19	17,470	22	—	—	—	14	12,000	34
{ топчакы	—	—	—	—	—	—	—	—	—	—	—	—	12	5,610	39	10	7,535	29	1	1,000	2	—	—	—
Маслобойные	—	—	—	17	2,205	51	—	—	—	3	2,450	11	6	4,300	22	228	23,068	378	3	27,500	12	10	3,852	23
Льнотрепальные	—	—	—	—	—	—	—	—	—	—	—	—	—	—	—	—	—	—	—	—	—	—	—	—
Канатные	—	—	—	—	—	—	—	—	—	—	—	—	—	—	—	—	—	—	—	—	—	—	—	—
Лѣсопилные	—	—	—	—	—	—	—	—	—	—	—	—	—	—	—	—	—	—	—	—	—	—	—	—
3. Обдѣлывающіе ископаемые продукты:																								
Израздовые и гончарные	1	50	1	—	—	—	—	—	—	—	—	—	—	—	—	—	—	—	—	—	—	—	—	—
Кирпичные	4	88,100	33	16	16,924	76	—	—	—	54	69,625	201	3	4,950	28	13	22,520	69	—	—	—	14	19,280	59
4. Смѣшанныхъ производствъ:																								
Механическіе и чугуно-литейные	—	—	—	—	—	—	—	—	—	—	—	—	—	—	—	—	—	—	—	—	—	—	—	—
Кузнечные	17	4,840	39	100	12,120	149	16	2,100	20	95	11,119	128	27	9,800	87	130	8,727	196	16	10,500	34	44	9,853	45
Экипажные	—	—	—	—	—	—	—	—	—	—	—	—	—	—	—	—	—	—	1	1,000	1	—	—	—
Колбасные	—	—	—	—	—	—	—	—	—	—	—	—	—	—	—	—	—	—	1	600	1	—	—	—
Конфетные и пряничные	—	—	—	—	—	—	—	—	—	—	—	—	—	—	—	—	—	—	2	800	4	—	—	—
Заведенія минеральныхъ водъ	1	1,690	12	—	—	—	2	1,200	3	—	—	—	3	1,100	4	1	4,600	6	1	700	2	1	880	2
И Т О Г О	29	1,003,100	144	156	236,523	489	19	4,700	31	162	281,377	435	53	27,920	194	412	812,590	1102	28	1,095,100	97	102	1,106,530	634

Родъ фабрикъ и заводовъ	г. Прилуки.			Прилуцкій уѣздъ.			г. Ромны.			Роменскій уѣздъ.			г. Хороль.			Хорольскій уѣздъ.			ВСЕГО по губерніи.		
	Число фабрикъ и заводовъ.	Сумма произ-водительности.	Число рабо-чихъ.	Число фабрикъ и заводовъ.	Сумма произ-водительности.	Число рабо-чихъ.	Число фабрикъ и заводовъ.	Сумма произ-водительности.	Число рабо-чихъ.	Число фабрикъ и заводовъ.	Сумма произ-водительности.	Число рабо-чихъ.	Число фабрикъ и заводовъ.	Сумма произ-водительности.	Число рабо-чихъ.	Число фабрикъ и заводовъ.	Сумма произ-водительности.	Число рабо-чихъ.	Число фабрикъ и заводовъ.	Сумма произ-водительности.	Число рабо-чихъ.
1. Заводы и фабрики обдѣлывающіе животные продукты:																					
Сукновальные	—	—	—	—	—	—	—	—	—	—	—	—	—	—	—	—	—	—	—	—	—
Кожевенные	15	17,890	35	—	—	—	—	—	—	—	—	—	—	—	1	2,650	5	14	15,851	41	
Воско-свѣчные	—	—	—	—	—	—	—	—	—	—	—	—	—	—	1	1,000	2	49	235,224	184	
Мыловаренные	1	35,000	4	—	—	—	—	—	—	—	—	—	—	—	—	—	—	5	336,963	32	
Салотопенные	—	—	—	—	—	—	—	—	2	26,100	—	—	—	—	—	—	—	15	153,321	46	
—	—	—	—	—	—	—	—	—	—	—	—	—	—	—	—	—	—	4	39,500	26	
2. Обдѣлывающіе растительные продукты:																					
Винокуренные	1	1,193,549	56	3	57,555	51	—	—	—	—	—	—	—	—	6	96,230	97	60	3,108,241	1 045	
Пивоваренные	1	4,500	4	—	—	—	—	—	—	—	—	—	—	—	—	—	—	16	159,814	100	
Пиво-медоваренные	—	—	—	—	—	—	—	—	—	—	—	—	—	—	—	—	—	4	86,160	37	
Свекло-сахарные и рафинадные	—	—	—	—	—	—	—	—	—	—	—	—	—	—	—	—	—	4	2,741,008	1,290	
Табачные	3	1,123,474	774	—	—	—	—	—	1	400,000	—	—	—	—	—	—	—	7	2,200,949	1,105	
Мельницы: { паровыя	3	604,590	57	—	—	—	—	—	3	770,000	—	—	—	—	—	—	—	117	12978211	1,426	
{ водяныя	—	—	—	—	—	—	—	—	—	—	—	—	—	—	—	—	—	257	614,368	383	
{ топчакы	5	18,160	7	32	5,128	39	1	30,200	—	—	—	—	—	—	—	—	—	97	109,723	195	
Маслобойные	1	150	1	109	13,470	126	3	21,000	33	2,880	38	2	30,300	14	13	2,630	37	989	485,255	1,812	
Льнотрепальные	—	—	—	—	—	—	—	—	—	—	—	—	—	—	—	—	—	2	29,090	117	
Канатные	1	300	2	—	—	—	—	—	—	—	—	—	—	—	—	—	—	3	1,840	16	
Лѣсопильные	—	—	—	—	—	—	—	—	—	—	—	—	—	—	—	—	—	14	835,618	353	
3. Обдѣлывающіе ископаемые продукты:																					
Изразцовые и гончарные	—	—	—	—	—	—	—	—	—	—	—	—	—	—	—	—	—	—	—	—	—
Кирпичные	4	8,910	42	16	25,651	69	5	90,000	62	6,140	80	—	—	—	—	—	—	137	29,270	176	
—	—	—	—	—	—	—	—	—	22	26,480	117	3	2 820	14	20	26,977	120	356	909,344	2,536	
4. Смѣшанныхъ производствъ:																					
Механическіе и чугуно-литейные	—	—	—	—	—	—	2	27,000	—	—	—	—	—	—	—	—	—	—	8	203,683	291
Кузнечные	29	10,400	92	169	25,458	230	20	6,500	24	3,705	46	13	8,000	15	125	13,085	216	2,456	366,635	3,971	
Экипажные	—	—	—	—	—	—	—	—	—	—	—	—	—	—	—	—	—	6	20,031	41	
Колбасные	1	27,200	5	—	—	—	—	—	—	—	—	—	—	—	—	—	—	11	90,231	53	
Конфектные и пряничные	2	1,035	10	—	—	—	—	—	—	—	—	—	—	—	—	—	—	12	16,585	66	
Заведенія минеральныхъ водъ	3	3,600	7	—	—	—	—	—	3	3,150	—	—	—	—	—	—	—	36	80,738	87	
И Т О Г О	70	3,348,758	1096	329	127,262	515	43	1,378,600	146	89,205	340	20	100,620	103	167	417,572	521	4,679	25847653	15,429	

О дѣятельности почтовыхъ и почтово-телеграфныхъ учреждений въ Полтавской губерніи за 1903 годъ.

КОРРЕСПОНДЕНЦІЯ.

Простыхъ закрытыхъ писемъ:	{ платныхъ	75,130	—	—	—	4,600,286	—	129,108	—	116,640	—
	{ бесплатныхъ	22,741	—	—	—	1,842,834	—	—	—	—	—
» открытыхъ »	{ платныхъ	22,950	—	—	—	2,080,829	—	37,550	—	61,284	—
	{ бесплатныхъ	1,116	—	—	—	34,862	—	—	—	—	—
Бандерольныхъ отправленій		92,466	—	—	—	886,521	—	43,241	—	72,976	—
Абонементныхъ повременныхъ изданій (число штукъ)		—	—	69,724	—	4,275,002	—	—	—	19,748	—
Заказной корреспонденціи		18,893	—	—	—	547,632	—	12,718	—	16,340	—
Денежныхъ и цѣнныхъ пакетовъ		2,479	444,175	123,216	40,985,935	164,841	40,660,860	4,609	396,232	1,570	309,171
» переводовъ:	{ по почтѣ	17	63	310,415	8 294,794	244,684	7,847,771	37	1,737	766	17,459
	{ » телеграфу	—	—	3,326		3,602		—	—	—	—
Посылокъ цѣнныхъ		4	308	35,498	6,932,409	57,139	9,411,332	187	5,589	349	17,204
» безъ цѣны		1	—	14,865	—	15,721	—	93	—	3,654	—
Въ числѣ пересланной корреспонденціи было съ вложеннымъ платежемъ:											
	а) посылокъ	—	—	12,428	142,165	29,069	413,940	—	—	—	—
	б) другихъ отправленій	—	—	5,652		22,484		—	—	—	—
Цѣнность переходящей корреспонденціи 22, 985, 449 руб.											
Телеграммъ: тарифныхъ		—	—	175,421	—	219,977	—	6,732	—	7,695	—
» безплатныхъ		—	—	17,492	—	21,105	—	64	—	98	—
» проходящихъ 533,876.											
Доходъ почтовый											440,601 руб.
» телеграфный											137,759 руб.
» телефонный											19,532 руб.
Отправленныхъ почтъ											46,662.
Полученныхъ »											47,264.

МѢСТНАЯ.		ИНОГОРОДНАЯ.				МЕЖДУНАРОДНАЯ.			
Количество.	Цѣнность.	Отправлено.		Получено.		Отправлено.		Получено.	
		Количество.	Цѣнность.	Количество.	Цѣнность.	Количество.	Цѣн.	Количество.	Цѣн.
75,130	—	—	—	4,600,286	—	129,108	—	116,640	—
22,741	—	—	—	1,842,834	—	—	—	—	—
22,950	—	—	—	2,080,829	—	37,550	—	61,284	—
1,116	—	—	—	34,862	—	—	—	—	—
92,466	—	—	—	886,521	—	43,241	—	72,976	—
—	—	69,724	—	4,275,002	—	—	—	19,748	—
18,893	—	—	—	547,632	—	12,718	—	16,340	—
2,479	444,175	123,216	40,985,935	164,841	40,660,860	4,609	396,232	1,570	309,171
17	63	310,415	8 294,794	244,684	7,847,771	37	1,737	766	17,459
—	—	3,326		3,602		—	—	—	—
4	308	35,498	6,932,409	57,139	9,411,332	187	5,589	349	17,204
1	—	14,865	—	15,721	—	93	—	3,654	—
—	—	12,428	142,165	29,069	413,940	—	—	—	—
—	—	5,652		22,484		—	—	—	—
—	—	175,421	—	219,977	—	6,732	—	7,695	—
—	—	17,492	—	21,105	—	64	—	98	—

К О П Е Ц П О Н Д Е Н Ц И Я

РАЙОНАЛЬНЫЙ КОМПЛЕКС ЗАДАЧ И РЕШЕНИЙ

№ п/п	Имя	Итого		Средне		Итого	Средне
		Имя	Кол-во	Имя	Кол-во		
1	Иванов	Иванов	12	Иванов	12	Итого	12
2	Петров	Петров	15	Петров	15	Итого	15
3	Сидоров	Сидоров	10	Сидоров	10	Итого	10
4	Климов	Климов	8	Климов	8	Итого	8
5	Васильев	Васильев	11	Васильев	11	Итого	11
6	Попов	Попов	9	Попов	9	Итого	9
7	Смирнов	Смирнов	13	Смирнов	13	Итого	13
8	Морозов	Морозов	7	Морозов	7	Итого	7
9	Иванов	Иванов	14	Иванов	14	Итого	14
10	Петров	Петров	6	Петров	6	Итого	6
11	Сидоров	Сидоров	16	Сидоров	16	Итого	16
12	Климов	Климов	5	Климов	5	Итого	5
13	Васильев	Васильев	17	Васильев	17	Итого	17
14	Попов	Попов	4	Попов	4	Итого	4
15	Смирнов	Смирнов	18	Смирнов	18	Итого	18
16	Морозов	Морозов	3	Морозов	3	Итого	3
17	Иванов	Иванов	19	Иванов	19	Итого	19
18	Петров	Петров	2	Петров	2	Итого	2
19	Сидоров	Сидоров	20	Сидоров	20	Итого	20
20	Климов	Климов	1	Климов	1	Итого	1

ВѢДОМОСТЬ

о мірскихъ сборахъ за 1903 годъ по Полтавской губерніи.

Предметы мірской денежной повинности.	Сумма.	
	РУБЛ.	КОП.
Обязательные сборы:		
На наемъ домовъ подъ волостныя правленія ремонтъ, освѣщеніе, отопленіе, наемъ сторожей, покупку канцелярскихъ матеріаловъ, выписку газетъ и журналовъ губернскаго присутствія	127,622	97 ¹ / ₄
На жалованье старшинъ, засѣдателей, писарей, ихъ помощниковъ и волостныхъ судей.	334,319	56
На содержаніе десятскихъ и сотскихъ	64,324	39
На содержаніе волостныхъ и сельскихъ стоичныхъ пунктовъ	112,669	42
На содержаніе богадѣленъ, какъ-то: наемъ домовъ, ремонтъ, отопленіе, освѣщеніе и проч.	955	13
На содержаніе больницъ, какъ-то: наемъ дома, прислуги, ремонтъ, освѣщеніе, отопленіе и проч.	1,647	—
На приобрѣтеніе новыхъ и починку старыхъ пожарныхъ инструментовъ	7,372	25 ¹ / ₄
На жалованье оспопрививателей и костоправовъ	880	42
На наемъ сельскихъ сборень, какъ-то: наемъ домовъ, ремонтъ, отопленіе, освѣщеніе и проч.	27,197	62
На жалованье сельскихъ старостъ, писарей и разсылныхъ	119,493	5
На устройство и ремонтъ общественныхъ хлѣбныхъ магазиновъ.	25,962	56
На устройство и починку мостовъ	100	—
На уплату страховыхъ платежей за общественныя зданія	288	85
На наемъ помѣщеній для аптеки	170	—
На содержаніе помѣщеній для арестуемыхъ	60	—
И Т О Г О	823,063	22¹/₂
Необязательные:		
На содержаніе народныхъ училищъ цѣлыхъ волостей, какъ то: наемъ дома, ремонтъ, на жалованье учителямъ, отопленіе, освѣщеніе учебныя пособія и проч.	31,118	96
На устройство и приобрѣтеніе новыхъ зданій для помѣщенія волостныхъ правленій, либо народныхъ училищъ	43,476	26
На наемъ квартиръ для полицейскихъ урядниковъ съ отопленіемъ и освѣщеніемъ	110	—
На расходы при сдачѣ лицъ, призываемыхъ къ отбыванію военной повинности	5,369	66

Предметы мірской денежной повинности.

Сумма.

РУБЛИ. КОП.

На содержаніе сельскихъ училищъ, какъ-то: наемъ дома, отопленіе, освѣщеніе, на жалованье учителей	85,803	40
На жалованье вольнонаемныхъ стражниковъ	2,850	—
На образованіе запасного капитала	200	—
На пособіе и содержаніе бѣдныхъ	313	60
На расходы по удаленію порочныхъ лицъ изъ среды сельскихъ обществъ	1,408	80
На непредвидѣнные расходы	17	—
На наемъ лошадей для разъѣздовъ сельскихъ старостъ	159	—
На приобрѣтеніе деревяннаго масла для лампы предъ образомъ въ Малодѣвицкомъ волостномъ правленіи Прилукскаго уѣзда	20	—
На содержаніе общественныхъ библіотекъ	100	—
На наемъ полевыхъ и лѣсныхъ сторожей	170	80
На наемъ церковныхъ сторожей	110	—
На содержаніе почтовыхъ отдѣленій	186	—
На содержаніе пожарнаго обоза и пожарныхъ лошадей	245	22

И Т О Г О 171,658 70

Натуральная мірская повинность по всѣмъ родамъ ея въ переводѣ на деньги по стоимости сей повинности	435,797	7
Казенный денежный сборъ всѣхъ родовъ вообще	1,295,149	92
Земскій денежный сборъ	1,829,977	26
Страховыхъ платежей по нормальной оцѣнкѣ	28,771	57

И Т О Г О 3,589,695 82

ВСЕГО по губерніи 4,584,417 74 1/2

Города в 1903 г.

Видомости № 4-й.	Въ зимнѣ мѣсяцѣ		Въ лѣтнѣ мѣсяцѣ		Всего
	Число пожаровъ	Сумма убытковъ	Число пожаровъ	Сумма убытковъ	
Въ Полтавѣ	11	2,810	8	2,810	19
« Галицѣ	—	—	—	—	—
« Бѣлогородѣ	2	550	2	550	4
« Зинковѣ	1	150	1	150	2
« Кобеляцкѣ	4	1,204	1	150	5
« Конотопскѣ	3	275	1	100	4
« Прѣлудскѣ в окр. Кременчугѣ	2	3,170	3	3,170	5
« Милорадскѣ	2	70	2	70	4
« Зинковѣ	1	500	2	500	3
« Милорадскѣ	1	35	1	35	2
« Прѣлудскѣ	1	1,370	1	1,370	2
« Прѣлудскѣ	2	1,270	2	1,270	4
« Прѣлудскѣ	10	2,850	7	2,850	17
« Прѣлудскѣ	1	100	1	100	2
« Зинковѣ	2	6,000	1	150	3
Итого въ губерніи	59	22,500	42	22,500	101
Въ Зинковѣ	36	6,774	25	6,774	61
« Галицкѣ	14	2,825	10	2,825	24
« Бѣлогородскѣ	11	2,025	17	2,025	28
« Зинковскѣ	16	2,241	20	2,241	36
« Кобеляцкѣ	16	2,255	20	2,255	36
« Конотопскѣ	20	1,887	24	1,887	44
« Прѣлудскѣ	11	945	23	945	34
« Зинковскѣ	24	1,254	27	1,254	51
« Милорадскѣ	13	2,810	16	2,810	29
« Милорадскѣ	9	907	12	907	21
« Милорадскѣ	23	6,245	27	6,245	50
« Милорадскѣ	24	16,065	25	16,065	49
« Прѣлудскѣ	20	10,280	23	10,280	43
« Прѣлудскѣ	17	12,300	24	12,300	41
« Зинковскѣ	16	12,213	20	12,213	36
Итого въ губерніи	258	108,964	188	108,964	446
Итого въ губерніи	347	121,942	241	121,942	588

О пожарахъ въ Полтавской губерніи за 1903 годъ.

Города и уѣзды.	Въ зимніе мѣсяцы.			Въ весенніе мѣсяцы.			Въ лѣтніе мѣсяцы.		Въ осенніе мѣсяцы.			ВСЕГО въ годъ.			Причины пожаровъ.					
	Число пожаровъ.	Число погорѣвшихъ дворовъ.	Сумма убытковъ.	Число пожаровъ.	Число погорѣвшихъ дворовъ.	Сумма убытковъ.	Число пожаровъ.	Число погорѣвшихъ дворовъ.	Сумма убытковъ.	Число пожаровъ.	Число погорѣвшихъ дворовъ.	Сумма убытковъ.	Число пожаровъ.	Число погорѣвшихъ дворовъ.	Сумма убытковъ.	Отъ молніи.	Отъ дурного устройства печей.	Отъ неосторожности.	Отъ поджога.	Отъ другихъ причинъ.
Въ городахъ:																				
Въ Полтавѣ	11	8	3,810	5	4	7,072	7	7	503,100	13	9	11,340	36	28	525,322	—	8	13	3	12
» Гадячѣ	—	—	—	2	2	1,700	4	5	912	8	8	12,940	14	15	15,552	—	—	3	—	11
» Золотоношѣ	2	2	550	2	2	700	2	2	380	1	1	300	7	7	1,930	—	2	—	1	4
» Зѣньковѣ	1	1	150	2	2	250	1	1	150	1	1	1,500	5	5	2,050	1	1	3	—	—
» Кобелякахъ	4	3	1,204	1	1	15	2	1	20	3	2	110	10	7	1,349	—	3	2	—	5
» Константиноградѣ	3	3	235	1	1	100	5	5	1,400	1	1	45	10	10	1,780	2	4	—	—	4
» Кременчугъ и пос. Крюковѣ	5	5	3,470	3	3	3,300	11	20	129,500	10	11	13,570	29	39	149,840	11	—	10	4	4
» зашт. гор. Градижскѣ	—	—	—	1	1	50	—	—	—	1	1	4,000	2	2	4,050	—	1	—	—	1
» Лохвицѣ	2	2	70	2	3	2,500	1	1	93	1	1	35	6	7	2,698	1	3	1	—	1
» Лубнахъ	1	1	200	3	3	950	—	—	—	3	3	651	7	7	1,801	—	—	—	1	6
» Миргородѣ	1	1	35	4	4	260	3	4	355	3	3	450	11	12	1,100	2	—	4	1	4
» Переяславѣ	4	4	1,270	3	3	640	9	17	8,760	3	3	930	19	27	11,600	—	4	1	9	5
» Пирятинѣ	2	2	1,850	2	2	250	1	1	50,000	1	2	3,000	6	7	55,100	—	2	2	1	1
» Прилукахъ	19	19	3,955	7	7	8,680	5	5	720	2	2	450	33	33	13,805	—	7	14	5	7
» Ромнахъ	1	1	100	4	4	3,000	8	8	12,000	1	1	15,000	14	14	30,100	5	6	3	—	—
» зашт. гор. Глинскѣ	—	—	—	—	—	—	—	—	—	—	—	—	—	—	—	—	—	—	—	—
» Хоролѣ	3	3	6,000	1	1	150	1	1	3,734	3	3	10,015	8	8	19,899	—	1	2	2	3
ИТОГО въ городахъ	59	55	22,899	43	43	29,617	60	78	711,124	55	52	74,336	217	228	837,976	22	42	58	27	68
Въ уѣздахъ:																				
Въ Полтавскомъ	26	25	6,774	36	34	15,483	35	67	30,710	39	78	26,632	136	204	79,599	7	71	12	44	2
» Гадячскомъ	14	17	3,838	34	50	15,688	37	59	34,094	24	81	59,680	109	207	113,300	4	6	34	12	53
» Золотоношскомъ	14	20	5,028	47	39	35,753	60	79	55,187	66	79	59,566	187	217	155,534	2	21	48	40	78
» Зѣньковскомъ	16	26	5,341	30	42	23,340	35	49	14,903	29	41	12,641	110	158	56,225	14	18	41	26	14
» Кобелякскомъ	16	16	2,256	36	34	5,991	34	29	15,354	23	17	19,570	109	96	43,171	1	14	47	10	37
» Константиноградскомъ	20	15	4,587	54	54	15,111	25	31	10,266	34	119	75,830	133	219	105,794	27	36	17	12	41
» Кременчугскомъ	11	11	945	33	35	11,563	27	27	55,298	28	30	14,939	99	103	82,745	13	35	2	26	23
» Лохвицкомъ	24	32	15,764	25	64	30,320	34	88	45,270	30	76	76,919	113	260	168,273	10	34	19	4	46
» Лубенскомъ	12	15	2,519	16	55	22,102	46	189	143,703	32	37	15,257	106	296	183,581	3	3	46	21	33
» Миргородскомъ	9	17	9,967	25	36	12,738	35	60	32,664	44	125	113,483	113	238	168,852	13	9	46	14	31
» Переяславскомъ	22	29	6,546	25	56	21,907	47	94	49,669	32	63	27,184	126	242	105,306	4	32	18	10	62
» Пирятинскомъ	21	24	15,666	26	38	18,386	33	79	80,055	20	47	23,246	100	188	137,353	3	—	29	18	39
» Прилуцкомъ	20	28	10,980	39	128	44,092	42	241	154,831	43	52	39,901	144	449	249,804	5	23	32	48	36
» Роменскомъ	17	21	11,560	33	60	18,298	44	103	32,412	23	46	48,295	117	230	110,565	27	37	17	8	28
» Хорольскомъ	16	21	7,213	29	49	12,848	25	36	33,742	20	23	15,396	90	129	69,199	3	13	36	9	29
ИТОГО въ уѣздахъ	258	317	108,984	488	774	303,620	559	1,231	788,158	487	914	628,539	1,792	3,236	1,829,301	133	352	444	302	552
А ВСЕГО по губерніи	317	372	131,883	531	817	333,237	619	1,309	499,282	542	966	702,875	2,009	3,464	2,667,277	155	394	502	329	620

О состояніи пожарной части въ городахъ

Полтавской губерніи за 1903 годъ.

Названіе городовъ.	Брандмейстеровъ.	Рабочихъ.	Пожарныхъ лошадей.			Трубы.	Къ нимъ рукавовъ.	Дроги	
			Принадлежащихъ городу.	Содержимыхъ по найму.	Поставленныхъ по наряду.			Лѣтнихъ.	Зимнихъ.
Въ Полтавѣ	1	75	45	—	—	6	11	3	
» Гадячѣ	1	6	6	—	—	5	4	1	
» Золотоношѣ	1	9	8	—	—	3	3	1	
» Зѣньковѣ	—	8	8	—	—	5	10	1	
» Кобелякахъ	1	13	13	—	—	3	6	1	
» Константиноградѣ	1	8	8	—	—	5	5	6	
» Кременчугѣ	1	34	19	—	—	5	30	3	
» посадѣ Брюковѣ	—	9	8	—	—	3	18	1	
» зашт. городѣ Грالیжскѣ	—	5	5	—	—	2	5	5	
» Лохвицѣ	1	8	6	—	14	5	11	1	
» Лубнахъ	1	10	10	—	—	2	4	1	
» Миргородѣ	—	9	8	—	—	4	8	—	
» Переяславѣ	1	17	18	—	—	5	10	3	
» Пирятинѣ	1	9	9	—	—	3	5	1	
» Прилукахъ	—	27	22	—	—	5	16	2	
» Ромнахъ	2	20	22	—	—	5	7	2	
» зашт. городѣ Глинскѣ	1	—	—	—	—	1	2	1	
» Хоролѣ	—	8	7	—	—	5	15	3	
ИТОГО	13	275	222	—	14	72	170	36	

Бочекъ съ тачками.	Чановъ.	Ведеръ.	Лѣстницъ.	Ушаговъ.	Багровъ.	Топоровъ.	Щитовъ.	Лопатъ.	Ломовъ.	Вилъ.	Что стоитъ содержаніе.	
											Рубли.	Коп.
30	—	30	4	—	5	45	5	45	16	16	20,387	51
20	6	20	1	2	5	2	5	3	—	—	1,672	45
13	—	20	2	—	3	4	2	4	1	6	2,143	—
50	7	30	4	—	7	2	—	6	10	3	2,080	38
12	1	14	1	—	—	1	9	6	2	4	2,588	71
10	—	12	3	—	16	7	4	15	2	4	2,200	—
25	—	30	9	2	19	11	5	10	7	2	15,092	94
9	—	10	3	1	6	4	2	3	1	2		
5	1	5	2	—	6	5	2	9	2	1	1,090	—
12	3	14	4	10	13	8	1	13	2	6	2,312	—
24	—	10	2	—	7	2	1	4	3	4	4,117	—
10	2	10	1	—	6	1	3	5	1	1	1,500	—
15	—	15	2	—	7	4	2	10	2	7	3,849	65
20	—	10	1	—	10	2	5	15	1	8	2,220	—
22	2	20	2	—	5	6	10	17	2	3	6,977	40
14	4	14	2	—	10	4	2	6	6	10	1,590	—
12	—	10	4	1	2	—	—	2	—	3	—	—
8	5	7	1	—	4	7	3	4	1	4	1,885	13
311	31	281	48	16	131	115	61	177	59	84	71,706	17

ТАБЕЛЬ

о состояніи пожарной части въ селеніяхъ Полтавской губерніи

за 1903 годъ.

Въ уѣздахъ.	Трубы.	Дорогъ лѣтнихъ.	Бочекъ на колесахъ.	Чановъ.	Ведеръ.	Лѣстницъ.	Ушатовъ.	Багровъ.	Топоровъ.	Щитовъ.	Лопатъ.	Ломовъ.	Вилъ.
Полтавскомъ . . .	157	125	613	39	1,610	388	238	337	951	20	1,099	275	1,340
Гадячскомъ . . .	103	—	666	—	950	120	10	239	125	5	80	25	150
Золотоношскомъ . .	140	115	439	20	184	68	5	381	19	1	28	6	37
Зѣньковскомъ . . .	105	94	383	—	841	27	15	237	118	16	231	8	31
Кобелякскомъ . . .	105	86	299	3	317	19	1	58	20	8	19	8	20
Константиноградъ . .	170	39	376	—	798	70	1	74	119	6	175	19	66
Кременчугскомъ . .	100	243	195	—	273	274	—	294	—	1	—	—	—
Лохвицкомъ . . .	97	72	644	—	97	136	6	368	46	3	195	13	143
Лубенскомъ . . .	106	62	594	30	3,354	216	70	420	1,108	—	887	27	352
Миргородскомъ . . .	78	66	258	12	846	6	6	171	102	—	95	11	76
Переяславскомъ . .	124	176	640	9	137	—	21	423	142	6	263	13	94
Пирятинскомъ . . .	177	144	709	157	194	48	36	466	238	3	226	84	117
Прилукскомъ . . .	167	—	755	—	1,414	81	—	265	279	51	397	—	122
Роменскомъ . . .	101	95	1,903	26	507	457	904	415	1,276	13	880	196	714
Хорольскомъ . . .	146	234	753	83	1,923	127	6	478	446	—	29	29	29
ИТОГО . . .	1,876	1,551	9,227	379	13,445	2,037	1,319	4,627	4,989	133	4,604	714	3,291

ТАБЕЦА

о состоянии почвенной влаги в губернии Подольской в 1903 году

за 1903 год

Видъ	Дюны	Луга	Пашни	Площади	Сенокосы	Леса	Водохранилища	Водоотводъ	Водопроницаемость	Водоудерживающая способность	Водопроницаемость	Водоудерживающая способность	Водопроницаемость	Водоудерживающая способность	Водопроницаемость	Водоудерживающая способность	Водопроницаемость	Водоудерживающая способность
116	234	233	83	1,923	157	0	178	416	—	29	29	—	—	—	—	—	—	—
101	98	1,903	26	207	127	204	112	1,276	13	880	196	214	—	—	—	—	—	—
167	—	—	—	1,414	81	—	262	279	21	227	—	122	—	—	—	—	—	—
177	144	709	127	184	18	26	466	238	3	226	84	117	—	—	—	—	—	—
124	176	616	9	127	—	21	423	112	6	262	13	21	—	—	—	—	—	—
78	66	228	12	846	6	6	171	102	—	22	41	26	—	—	—	—	—	—
106	62	231	20	2,224	216	20	420	1,108	—	827	27	222	—	—	—	—	—	—
27	72	611	—	272	274	6	268	46	2	122	13	142	—	—	—	—	—	—
100	242	192	—	272	274	—	231	—	1	—	—	—	—	—	—	—	—	—
170	29	278	—	298	20	1	24	112	6	172	19	66	—	—	—	—	—	—
162	26	292	3	317	19	1	28	20	8	12	8	20	—	—	—	—	—	—
102	21	222	—	241	27	12	227	118	16	221	8	21	—	—	—	—	—	—
140	112	129	20	184	68	2	221	18	1	28	6	27	—	—	—	—	—	—
103	—	666	—	220	120	19	229	122	2	26	22	120	—	—	—	—	—	—
127	122	612	29	1,610	228	222	227	221	20	1,022	272	1,240	—	—	—	—	—	—

Итого 1,276 1,221 2,222 279 12,442 2,022 1,219 1,927 1,989 122 1,604 711 2,201

24 и 25-й таблицы в приложении № 1-й

О насильственныхъ и случайныхъ смертяхъ
въ Полтавской губернии
за 1903 годъ.

Table with multiple columns and rows, containing statistical data. The text is mirrored and difficult to read due to bleed-through from the reverse side of the page. The columns likely represent different categories of deaths and their counts.

ВЪДОМОСТЪ

о ходѣ переписки въ Лодзинской губерніи

за 1903 годъ

Число хлѣб.	Число семействъ.	Въ 1903 году переписаны
2,304	373	Въ Южно-Учепицкій уѣздъ
1,037	133	Въ Ахтукскую область
67	9	Из казенныхъ земель Асташинскаго Лѣснаго округа
1,514	245	Въ губерніи Калужской губерніи
2,163	315	Въ губерніи в области Сибиря
7,086	1,114	Итого по губерніи

за 1903 годъ

ВѢДОМОСТЬ

о ходѣ переселенческаго дѣла по Полтавской губерніи

за 1903 годъ.

Въ 1903 году переселилось.	Число семействъ.	Число душъ.
Въ Южно-Уссурійскій край	372	2,304
Въ Амурскую область	123	1,037
На кабинетскія земли Алтайскаго Горнаго округа	9	67
Въ губерніи Европейской Россіи	295	1,514
Въ губерніи и области Сибири	315	2,163
ИТОГО по губерніи	1,114	7,085

ВѢДОМОСТЬ

о числѣ и родѣ преступленій по округамъ Полтавскаго
и Лубенскаго окружныхъ судовъ

за 1903 годъ.

О числѣ содержащихся подъ стражею въ тюремныхъ замкахъ Полтавской губерніи

въ 1903 году.

	Къ началу 1903 г. осталось содержащихся.		Въ 1903 году прибыло.		Въ 1903 году выбыло.		Къ началу 1904 года осталось.	
	МУЖ.	ЖЕН.	МУЖ.	ЖЕН.	МУЖ.	ЖЕН.	МУЖ.	ЖЕН.
По надзору Прокурора Полтавскаго окружнаго суда	1,080	83	19,647	2,645	19,448	2,637	1,279	91
По надзору Прокурора Лубенскаго окружнаго суда	393	45	11,929	1,737	11,916	1,737	406	45
ИТОГО	1,473	128	31,576	4,382	31,364	4,374	1,685	136

О числе соображаемых подв. стравен в тубернилах звязкх
Полтавской губернии

за 1903 год

Всего		По району Полтавскому		По району Харьковскому		По району Луганскому	
муж.	жен.	муж.	жен.	муж.	жен.	муж.	жен.
1,080	81	18,517	3,545	10,448	2,637	1,279	51
393	45	11,929	1,787	11,916	1,737	406	45
1,473	126	31,279	4,382	31,364	4,374	1,885	136

ВѢДОМОСТЬ

о движеніи населенія въ Полтавской губерніи

въ 1903 году.

Уездъ	Въ началѣ года	Въ концѣ года	Измѣненіе	Въ томъ числѣ
Въ Полтавской губерніи	1,017,000	1,017,000	0	
Въ Полтавскомъ уездѣ	1,017,000	1,017,000	0	
Въ Миргородскомъ уездѣ	1,017,000	1,017,000	0	
Въ Кременчугскомъ уездѣ	1,017,000	1,017,000	0	
Въ Каневскомъ уездѣ	1,017,000	1,017,000	0	
Въ Хмельницкомъ уездѣ	1,017,000	1,017,000	0	
Въ Винницкомъ уездѣ	1,017,000	1,017,000	0	
Въ Житомирскомъ уездѣ	1,017,000	1,017,000	0	
Въ Черкасскомъ уездѣ	1,017,000	1,017,000	0	
Въ Киевскомъ уездѣ	1,017,000	1,017,000	0	
Въ Черниговскомъ уездѣ	1,017,000	1,017,000	0	
Въ Сумскомъ уездѣ	1,017,000	1,017,000	0	
Въ Харьковскомъ уездѣ	1,017,000	1,017,000	0	
Въ Луганскомъ уездѣ	1,017,000	1,017,000	0	
Въ Донецкомъ уездѣ	1,017,000	1,017,000	0	
Въ Луганскомъ уездѣ	1,017,000	1,017,000	0	
Въ Харьковскомъ уездѣ	1,017,000	1,017,000	0	
Въ Сумскомъ уездѣ	1,017,000	1,017,000	0	
Въ Черниговскомъ уездѣ	1,017,000	1,017,000	0	
Въ Киевскомъ уездѣ	1,017,000	1,017,000	0	
Въ Черкасскомъ уездѣ	1,017,000	1,017,000	0	
Въ Хмельницкомъ уездѣ	1,017,000	1,017,000	0	
Въ Каневскомъ уездѣ	1,017,000	1,017,000	0	
Въ Кременчугскомъ уездѣ	1,017,000	1,017,000	0	
Въ Миргородскомъ уездѣ	1,017,000	1,017,000	0	
Въ Полтавскомъ уездѣ	1,017,000	1,017,000	0	

ГОРОДА И УЪЗДЫ.	Число браковъ.	Ч И С Л О Р О Д И				
		Законорожденныхъ.			Незаконорожденныхъ.	
		муж.	жен.	об. п.	муж.	жен.
Въ городахъ:						
Въ Полтавѣ	431	1,035	971	2,006	105	
» Гадячѣ	77	206	187	393	6	
» Золотоношѣ	111	237	166	403	10	
» Зѣньковѣ	111	312	263	575	3	
» Кобелякахъ	165	385	364	749	16	
» Константиноградѣ	56	164	167	331	—	
» Кременчугѣ и пос. Крюковѣ	647	1,465	1,410	2,875	101	
» зашт. гор. Градижскѣ	94	241	220	461	6	
» Лохвицѣ	65	193	187	380	5	
» Лубнахъ	82	233	240	473	18	
» Миргородѣ	148	332	323	655	14	
» Переяславѣ	129	373	313	686	12	
» Пирятинѣ	78	182	177	359	9	
» Прилукахъ	190	475	454	929	22	
» Ромнахъ	139	283	266	549	23	
» зашт. гор. Глинскѣ	11	24	29	53	—	
» Хоролѣ	109	258	295	553	7	
Итого въ городахъ	2,643	6,398	6,032	12,430	357	30
Въ уѣздахъ:						
Въ Полтавскомъ	2,166	4,446	4,181	8,627	118	
» Гадячскомъ	1,642	3,623	3,336	6,959	71	
» Золотоношскомъ	1,980	5,141	4,904	10,048	136	
» Зѣньковскомъ	1,365	2,831	2,828	5,659	65	
» Кобелякскомъ	2,367	5,014	4,727	9,741	161	
» Константиноградскомъ	3,004	7,018	6,800	13,818	86	
» Кременчугскомъ	1,817	4,259	4,112	8,471	102	
» Лохвицкомъ	1,467	3,193	3,044	6,237	80	
» Лубенскомъ	1,349	3,306	3,123	6,429	80	
» Миргородскомъ	1,588	3,269	3,067	6,336	92	
» Переяславскомъ	1,599	4,330	4,054	8,384	104	
» Пирятинскомъ	1,654	3,925	3,551	7,476	105	
» Прилуцкомъ	1,845	4,344	4,203	8,547	97	
» Роменскомъ	1,664	3,945	3,927	7,872	70	
» Хорольскомъ	1,748	3,939	3,641	7,580	73	
Итого въ уѣздахъ	27,255	62,586	59,598	122,184	1,443	1,30
Всего по губернии	29,898	68,984	65,630	134,614	1,800	1,73

Ш И Х С Я.	ныхъ	В С Е Г О.			Число умершихъ.			Прибыль или убыль.			
		об. п.	муж.	жен.	об. п.	муж.	жен.	об. п.	муж.	жен.	об. п.
	209	1,140	1,075	2,215	856	708	1,564	284	367	+ 651	
	18	212	199	411	123	94	217	89	105	+ 194	
	23	247	179	426	140	100	240	107	79	+ 186	
	9	315	269	584	332	277	609	— 17	— 8	— 25	
	33	401	381	782	168	163	331	233	218	+ 451	
	—	164	167	331	126	88	914	38	79	+ 117	
	208	1,566	1,517	3,083	967	841	1,808	599	676	+ 1,275	
	16	247	230	477	141	123	264	106	107	+ 213	
	11	198	193	391	116	120	236	82	73	+ 155	
	33	251	255	506	134	117	251	117	138	+ 255	
	30	346	339	685	211	171	382	135	168	+ 303	
	18	385	319	704	205	151	356	180	168	+ 348	
	16	191	184	375	111	97	208	80	87	+ 167	
	39	497	471	968	260	239	499	237	232	+ 469	
	43	306	286	592	199	146	345	107	140	+ 247	
	1	24	30	54	15	14	29	9	16	+ 25	
	13	265	301	576	137	118	255	128	183	+ 311	
	720	6,755	6,395	13,150	4,241	3,567	7,808	2,514	2,828	+ 5,342	
	222	4,564	4,285	8,849	2,339	2,174	4,513	2,225	2,111	+ 4,336	
	134	3,694	3,399	7,093	1,646	1,525	3,171	2,048	1,874	+ 3,922	
	291	5,280	5,059	10,339	2,627	2,373	5,000	2,653	2,686	+ 5,339	
	121	2,896	2,884	5,780	1,705	1,671	3,376	1,191	1,213	+ 2,404	
	326	5,178	4,889	10,067	2,408	2,214	4,622	2,770	2,675	+ 5,445	
	147	7,104	6,861	13,965	3,734	3,518	7,252	3,370	3,343	+ 6,713	
	223	4,361	4,333	8,694	2,279	2,155	4,434	2,082	2,178	+ 4,260	
	152	3,273	3,116	6,389	1,792	1,720	3,512	1,481	1,396	+ 2,877	
	160	3,386	3,203	6,589	1,830	1,793	3,623	1,556	1,410	+ 2,966	
	176	3,361	3,151	6,512	1,862	1,698	3,560	1,499	1,453	+ 2,952	
	184	4,434	4,134	8,568	2,187	2,128	4,315	2,247	2,006	+ 4,253	
	201	4,030	3,647	7,677	1,982	1,837	3,819	2,048	1,810	+ 3,858	
	209	4,441	4,315	8,756	2,237	2,178	4,415	2,204	2,137	+ 4,341	
	131	4,015	3,988	8,003	2,158	2,096	4,254	1,857	1,892	+ 3,749	
	133	4,012	3,701	7,713	1,870	1,816	3,686	2,142	1,885	+ 4,027	
	2,810	64,029	60,965	124,994	32,656	30,896	63,552	31,373	30,069	+ 61,442	
	3,530	70,784	67,360	138,144	36,897	34,463	71,360	33,887	32,897	+ 66,784	

ВѢДОМОСТЬ

о числѣ учебныхъ заведеній и учащихся въ Полтавской губернии

въ 1903 году.

Название учебных заведений.	Въ губерномъ городѣ.			Въ уѣздныхъ и заштатныхъ городахъ.			Въ уѣздахъ.			ВСЕГО по губерніи.						
	Число учебных заведений.	Число учащихся.		Число учебных заведений.	Число учащихся.		Число учебных заведений.	Число учащихся.		Число учебных заведений.	Число учащихся.					
		м. п.	ж. п.		м. п.	ж. п.		м. п.	ж. п.		м. п.	ж. п.	обоихъ пола.			
Кадетскій корпусъ	1	447	—	—	—	—	—	—	1	447	—	447				
Институтъ благородныхъ дѣвицъ	1	—	229	—	—	—	—	—	1	—	229	229				
Гражданскія гимназіи: { для мужскаго пола	1	521	—	2	629	—	—	—	3	1,150	—	1,150				
{ для женскаго пола	1	—	667	6	—	2,493	—	—	7	—	3,160	3,160				
Реальныя училища	1	415	—	2	716	—	—	—	3	1,131	—	1,131				
Гражданскія прогимназіи для женскаго пола	1	—	303	3	—	586	—	—	4	—	889	889				
Духовныя семинаріи	1	459	—	—	—	—	—	—	1	459	—	459				
Духовныя училища	1	269	—	3	600	—	—	—	4	869	—	869				
Епархіальныя женскія училища	1	—	530	—	—	—	2	200	3	—	730	730				
Церковно-приходскія школы и школы грамоты	12	297	366	74	2,140	1,707	1,107	31,503	19,152	1,193	33,940	21,225	55,165			
А) Училища, состоящія въ непосредственномъ вѣдѣніи дирекціи народныхъ училищъ.																
I. Городскія, по Полож. 1872 г.: { трехклассныя	1	147	—	11	934	—	—	—	—	12	1,081	—	1,081			
{ четырехклассныя	—	—	—	3	478	—	—	—	—	3	478	—	478			
II. Городскія приходскія двухклассныя	—	—	—	2	121	170	—	—	—	2	121	170	291			
III. Сельскія министерскія: { одноклассныя	—	—	—	—	—	—	10	949	67	10	949	67	1,016			
{ двухклассныя	—	—	—	—	—	—	35	5,039	775	35	5,039	775	5,814			
Б) Училища, состоящія въ вѣдѣніи дирекціи и училищныхъ совѣтовъ.																
1. Городскія приходскія одноклассныя	2	145	28	18	1,770	257	—	—	—	20	1,915	285	2,200			
2. Городскія одноклассныя начальныя	6	378	162	27	1,341	1,429	—	—	—	33	1,719	1,591	3,310			
3. Сельскія одноклассныя начальныя	—	—	—	—	—	—	852	63,246	9,426	852	63,246	9,426	72,672			
В) Иновѣрческія училища	—	—	—	2	35	24	2	76	57	4	111	81	192			
одноклассныя	—	—	—	1	105	—	—	—	—	1	105	—	105			
двухклассныя	—	—	—	1	210	—	—	—	—	1	210	—	210			
Г) Еврейскія училища: { Талмудъ-Торы	1	216	—	4	478	—	—	—	—	5	694	—	694			
{ Хедеры	33	431	—	337	4,520	—	50	602	—	420	5,553	—	5,553			
Д) Частныя учебныя заведенія.																
а) Православныя: { 2-го разряда женскія	—	—	—	2	—	66	—	—	—	2	—	66	66			
{ 3-го разряда женскія	—	—	—	2	—	52	—	—	—	2	—	52	52			
Для дѣтей обоихъ пола	9	118	119	7	96	59	—	—	—	16	214	178	392			
б) Еврейскія: { мужскія	2	46	—	10	261	—	—	—	—	12	307	—	307			
{ женскія	4	—	234	19	—	782	—	—	—	23	—	1,016	1,016			
И Т О Г О				79	3,889	2,638	536	14,434	7,625	2,058	101,415	29,677	2,673	119,738	39,940	159,678

№ п/п	Имя	№ уч. книжки	Учебно-методический кабинет	Средства на начало года			Средства на конец года			Итого
				Копейки	Копейки	Копейки	Копейки	Копейки	Копейки	
1				—	—	—	—	—	—	
2				—	—	—	—	—	—	
3				—	—	—	—	—	—	
4				—	—	—	—	—	—	
5				—	—	—	—	—	—	
6				—	—	—	—	—	—	
7				—	—	—	—	—	—	
8				—	—	—	—	—	—	
9				—	—	—	—	—	—	
10				—	—	—	—	—	—	
11				—	—	—	—	—	—	
12				—	—	—	—	—	—	
13				—	—	—	—	—	—	
14				—	—	—	—	—	—	
15				—	—	—	—	—	—	
16				—	—	—	—	—	—	
17				—	—	—	—	—	—	
18				—	—	—	—	—	—	
19				—	—	—	—	—	—	
20				—	—	—	—	—	—	
21				—	—	—	—	—	—	
22				—	—	—	—	—	—	
23				—	—	—	—	—	—	
24				—	—	—	—	—	—	
25				—	—	—	—	—	—	
26				—	—	—	—	—	—	
27				—	—	—	—	—	—	
28				—	—	—	—	—	—	
29				—	—	—	—	—	—	
30				—	—	—	—	—	—	
31				—	—	—	—	—	—	
32				—	—	—	—	—	—	
33				—	—	—	—	—	—	
34				—	—	—	—	—	—	
35				—	—	—	—	—	—	
36				—	—	—	—	—	—	
37				—	—	—	—	—	—	
38				—	—	—	—	—	—	
39				—	—	—	—	—	—	
40				—	—	—	—	—	—	
41				—	—	—	—	—	—	
42				—	—	—	—	—	—	
43				—	—	—	—	—	—	
44				—	—	—	—	—	—	
45				—	—	—	—	—	—	
46				—	—	—	—	—	—	
47				—	—	—	—	—	—	
48				—	—	—	—	—	—	
49				—	—	—	—	—	—	
50				—	—	—	—	—	—	
51				—	—	—	—	—	—	
52				—	—	—	—	—	—	
53				—	—	—	—	—	—	
54				—	—	—	—	—	—	
55				—	—	—	—	—	—	
56				—	—	—	—	—	—	
57				—	—	—	—	—	—	
58				—	—	—	—	—	—	
59				—	—	—	—	—	—	
60				—	—	—	—	—	—	
61				—	—	—	—	—	—	
62				—	—	—	—	—	—	
63				—	—	—	—	—	—	
64				—	—	—	—	—	—	
65				—	—	—	—	—	—	
66				—	—	—	—	—	—	
67				—	—	—	—	—	—	
68				—	—	—	—	—	—	
69				—	—	—	—	—	—	
70				—	—	—	—	—	—	
71				—	—	—	—	—	—	
72				—	—	—	—	—	—	
73				—	—	—	—	—	—	
74				—	—	—	—	—	—	
75				—	—	—	—	—	—	
76				—	—	—	—	—	—	
77				—	—	—	—	—	—	
78				—	—	—	—	—	—	
79				—	—	—	—	—	—	
80				—	—	—	—	—	—	
81				—	—	—	—	—	—	
82				—	—	—	—	—	—	
83				—	—	—	—	—	—	
84				—	—	—	—	—	—	
85				—	—	—	—	—	—	
86				—	—	—	—	—	—	
87				—	—	—	—	—	—	
88				—	—	—	—	—	—	
89				—	—	—	—	—	—	
90				—	—	—	—	—	—	
91				—	—	—	—	—	—	
92				—	—	—	—	—	—	
93				—	—	—	—	—	—	
94				—	—	—	—	—	—	
95				—	—	—	—	—	—	
96				—	—	—	—	—	—	
97				—	—	—	—	—	—	
98				—	—	—	—	—	—	
99				—	—	—	—	—	—	
100				—	—	—	—	—	—	

