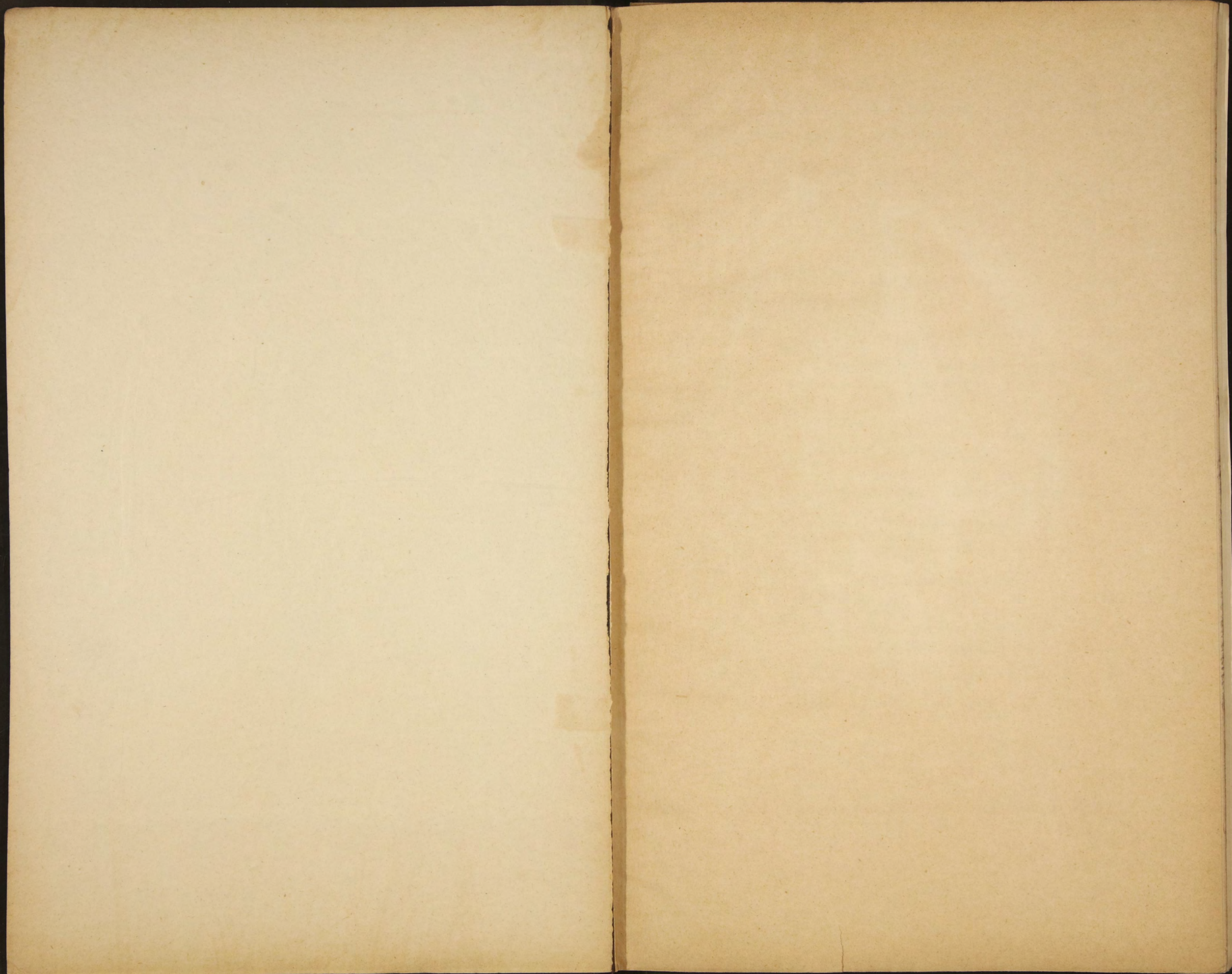


A. 911

29

Обзоръ  
Орловской губ.  
за 1887 г.





## ОГЛАВЛЕНІЕ

статей обзора Орловской губерніи за 1887 годъ.

## I. Естественныя и производительныя силы губерніи и экономическая дѣятельность ея населенія.

	Стран.
а) Земледѣліе . . . . .	1.
б) Обеспеченіе народнаго продовольствія . . . . .	9.
в) Промыслы сельскаго и городского населенія . . . . .	11.
г) Промышленность заводская и фабричная . . . . .	13.
д) Торговля . . . . .	—
е) Движеніе населенія . . . . .	14.

## II. Подати и повинности.

а) Окладные сборы . . . . .	15.
б) Земскіе сборы (губернскіе и уѣздные) . . . . .	16.
в) Городскіе доходы и расходы . . . . .	17.
г) Выкупные платежи . . . . .	—
д) Акцизные сборы . . . . .	—
е) Отправленіе натуральныхъ повинностей . . . . .	18.
ж) Военская повинность . . . . .	20.

## III. Общественное благоустройство и благочиніе.

а) Казенныя и общественныя зданія . . . . .	21.
б) Дороги, мосты и переправы . . . . .	—
в) Почты . . . . .	—
г) Народная нравственность . . . . .	—
д) Арестанты, тюремные замки, арестантскія роты гражданскаго вѣдомства . . . . .	22.
е) Пожары . . . . .	23.
ж) Различныя происшествія и народныя бѣдствія . . . . .	—

## IV. Народное здравіе и общественное призрѣніе.

а) Врачи . . . . .	24.
б) Больницы и домъ умалишенныхъ . . . . .	—
в) Эпидеміи и эпизоотіи . . . . .	25.
г) Насильственные смерти . . . . .	26.
д) Богадѣльни . . . . .	—

## V. Народное просвѣщеніе.

а) Учебныя заведенія . . . . .	28.
б) Народное образованіе . . . . .	—

## VI. Свѣдѣнія о ходѣ крестьянскаго дѣла . . . . . 29.

## ПРИЛОЖЕНІА.

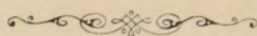
Вѣдомость о посѣвѣ и урожаѣ . . . . .	№ 1.
Вѣдомость о фабрикахъ и заводахъ . . . . .	№ 2.
Вѣдомость о движеніи населенія . . . . .	№ 3.
Вѣдомость о податяхъ и недоимкахъ . . . . .	№ 4.
Вѣдомость о числѣ и родѣ преступленій . . . . .	№ 5.
Вѣдомость о пожарахъ . . . . .	№ 6.
Вѣдомость о насильственныхъ и случайныхъ смертяхъ . . . . .	№ 7.
Вѣдомость о числѣ учебныхъ заведеній и учащихся . . . . .	№ 8.
Вѣдомость объ уѣздныхъ земскихъ сборахъ . . . . .	
Вѣдомость о дворянскихъ сборахъ . . . . .	
Вѣдомость о доходахъ и расходахъ городовъ . . . . .	
Вѣдомость о расходахъ земства на призрѣніе семействъ нижнихъ чиновъ и ратниковъ ополченія . . . . .	
Вѣдомость о градобитіяхъ . . . . .	





## II. ПРИЛОЖЕНІЕ

КЪ ВСЕПОДДАННѢЙШЕМУ ОТЧЕТУ.



# ОБЗОРЪ ОРЛОВСКОЙ ГУБЕРНІИ

ЗА 1887 ГОДЪ.

1. Естественныя и производительныя силы губерніи и экономическая дѣятельность ея населенія.

### а) Земледѣліе.

Въ ряду послѣднихъ пяти лѣтъ отчетный годъ является для сельскаго хозяйства Орловской губерніи въ общемъ весьма благопріятнымъ съ точки зрѣнія вліянія естественныхъ условій, выразившихся почти по всей губерніи въ болѣе чѣмъ удовлетворительномъ урожаѣ озимыхъ и яровыхъ хлѣбовъ, хотя начало его внушало серьезное опасеніе за благопріятный исходъ.

Посѣвы озимыхъ хлѣбовъ не во всѣхъ уѣздахъ произведены были при благопріятныхъ условіяхъ погоды. Въ нѣкоторыхъ мѣстностяхъ посѣвъ былъ задержанъ дурнымъ состояніемъ погоды, такъ что почти повсемѣстно сѣвъ вышелъ среднимъ и позднимъ (между 7 числомъ Августа и 20 Сентября). По причинѣ наступившей затѣмъ сухой, мѣстами вѣтренной и холодной осени ростъ озимей поздняго сѣва совершался туго и, не смотря на наступившіе во второй половинѣ осени дожди, зелени во многихъ мѣстахъ не успѣли окрѣпнуть и пошли въ зиму въ плохомъ, тощемъ состояніи. Въ болѣе удовлетвори-

тельно видѣ оказались озимые всходы лишь въ уѣздахъ Трубчевскомъ, Дмитровскомъ, Орловскомъ и Ливенскомъ. Благодаря обильному урожаю ржи въ большей части губерніи въ 1886 году, недостатка въ сѣменахъ не было и потому озимыя поля были засѣяны всею и пустующихъ полосъ не встрѣчалось. Ощущался недостатокъ въ сѣменахъ только среди населенія Сѣвскаго уѣзда, влѣдствіе плохаго урожая ржи въ 1886 году. Недостатокъ этотъ былъ легко восполненъ путемъ частныхъ займовъ и покупки. Неудовлетворительный и мѣстами полный неурожай пшеницы замѣтнымъ образомъ отразился на сокращеніи посѣвной площади ея, особенно въ уѣздахъ Елецкомъ и Ливенскомъ.

Зимній и весенній періоды, столь важные по своему вліянію на тотъ или другой урожай хлѣбовъ, отличались въ отчетномъ году въ общихъ чертахъ довольно рѣзкими и до извѣстной степени однообразными по всей губерніи признаками. Зимній періодъ, продолжавшійся въ среднемъ около 4-хъ мѣсяцевъ, наступилъ почти одновременно по всей территоріи губерніи съ 7 Декабря, сравнительно съ 1886 годомъ позже въ среднемъ на двѣ недѣли. Въ состояніи погоды этого періода рѣзко выделяются слѣдующіе моменты: первая половина зимы представляла непрерывную смѣну ясныхъ сравнительно теплыхъ дней пасмурными со снѣгомъ и иногда сырою изморозью съ дождемъ преимущественно съ юго-западными (влажными) вѣтрами. Со второй половины Января совершился не особенно рѣзкій переходъ къ морзамъ съ сильными холодными юго-восточными вѣтрами и мятелями, продолжавшимися впрочемъ недолго; вскорѣ начались снова оттепели. Вообще, зима была крайне непостоянная, малоснѣжная и теплая. Весна открылась въ послѣдней трети Марта мѣсяца довольно дружно, снѣгъ стаялъ быстро и въ началѣ Апрѣля установилась теплая и ясная погода съ перепадавшими иногда дождями. Озимые всходы вышли изъ-подъ снѣга въ общемъ видѣ не поврежденными, лишь съ незначительными по мѣстамъ выморозками и вымочками. Въ лучшемъ состояніи какъ по росту, такъ и по густотѣ, вышли хлѣба, сѣянные съ 7 по 14 Августа; они рѣзко отличались отъ всходовъ поздняго сѣва. Малоснѣжная зима отразилась неблагоприятно только на позднихъ посѣвахъ, произведенныхъ въ концѣ Августа и началѣ Сентября; всходы такихъ посѣвовъ оказались вообще малорослы и частью рѣдки и тощи влѣдствіе вымерзанія на оголенныхъ отъ снѣга поляхъ. Въ Маѣ мѣсяцѣ мѣстами ощущался недостатокъ въ дождѣ; но вообще какъ зима, такъ и весна, не смотря на непостоянство, оказали все-таки

благотворное вліяніе на развитіе и ростъ хлѣбовъ и травъ.

Наряду съ неблагопріятными атмосферическими условіями, нѣсколько ослабившими урожай, въ отчетномъ году, какъ и въ предъидушіе годы, нѣкоторыя мѣстности пострадали отъ поврежденій, причиненныхъ озимымъ посѣвамъ вредными насѣкомыми, въ особенности гессенской мухой и пильщикомъ, изъ которыхъ первая проявила свою вредную дѣятельность на поляхъ восточной части губерніи, преимущественно въ уѣздахъ Елецкомъ и Ливенскомъ, а послѣдній въ западныхъ уѣздахъ, Трубчевскомъ, Брянскомъ и частію Карачевскомъ. Особенно сильныя поврежденія причинилъ пильщикъ, истребившій мѣстами до половины ржаныхъ посѣвовъ.

Съ посѣвомъ яровыхъ хлѣбовъ въ отчетномъ году населеніе нѣсколько запоздало. Причинами такого замедленія послужили съ одной стороны сырая въ началѣ весны погода, а съ другой—совпаденіе со временемъ сѣва праздника Св. Пасхи и къ посѣву яровыхъ большинство приступило съ Понедѣльника Өоминой недѣли, т. е. съ 13 Апрѣля въ восточныхъ и центральныхъ уѣздахъ и съ первыхъ чиселъ Мая въ западныхъ при довольно благопріятныхъ условіяхъ погоды. Всходы яровыхъ повсемѣстно находились въ удовлетворительномъ состояніи и быстро развивались; но наступившая со второй половины Мая холодная и сухая съ вѣтрами погода пріостановила дальнѣйшій ростъ ихъ, такъ что мѣстами овесъ пожелтѣлъ и началъ подсыхать; наиболѣе пострадали всходы гречихи.

Въ уѣздахъ восточной и частію центральной полосы уборка хлѣбовъ производилась при сравнительно благопріятной погодѣ, наоборотъ, въ западной части губерніи, особенно въ уѣздахъ Болховскомъ, Сѣвскомъ, Трубчевскомъ и Брянскомъ, время уборки совпало съ періодомъ дождей, длившихся съ половины Іюля до половины Августа, влѣдствіе чего мѣстами рожь и овесъ проросли и осыпались въ рядахъ и коннахъ. Гораздо значительнѣе пострадала отъ непогоды конопля, которая не только проросла, но и подверглась гніенію. Вся сумма неблагопріятныхъ условій, сопровождавшихъ ростъ и развитіе хлѣбовъ, въ общемъ нѣсколько понизила урожай ихъ; тѣмъ не менѣе результаты урожая превзошли ожиданія и въ общемъ по губерніи, за немногими исключеніями, урожай можетъ быть признанъ весьма удовлетворительнымъ, такъ что по количеству собраннаго хлѣба отчетный годъ рѣзко выдѣляется изъ цѣлаго ряда предъидущихъ лѣтъ.



Въ частности по уѣздамъ нажинъ и умолотъ различныхъ хлѣбовъ представляется въ слѣдующемъ видѣ: Въ *Елецкомъ* уѣздѣ съ десятины собрано: ржи у владѣльцевъ 15 коп., умолотъ 5 м., пшеницы 16 коп., умолотъ 4½ м., овса 13 коп., умолотъ 9 м., гречихи 8 коп., умолотъ 3 м., проса 8 коп., умолотъ 3 м.; у крестьянъ: ржи 10 коп., умолотъ 4½ м., пшеницы 12 коп., ум. 4 м., овса 8 коп., умол. 6½ м., гречихи 8 коп., умолотъ 2½ м., проса 8 коп., умолотъ 2½ мѣры, картофеля 40 четв. и конопли отъ 10—15 коп., умолотъ 2—3 м. Въ *Ливенскомъ* уѣздѣ съ десятины снято: ржи 8 коп., умолотъ 4 мѣры, пшеницы 10 коп., ум. 5 м., овса 10 коп., умол. 8 мѣръ, гречихи 5 коп., умолотъ 2 м., проса 8 коп., умолотъ 3 м., картофеля 60—100 четв., конопли 20 коп., умолотъ 2—3 мѣры. Въ *Малоархангельскомъ* уѣздѣ съ десятины собрано на земляхъ владѣльцевъ: ржи и пшеницы по 12 коп. съ умолотомъ отъ 4 до 5 мѣръ, овса 10 коп., умолотъ 8 м., гречихи 8 коп., проса 6 коп., умолотъ по 3 мѣры, картофеля 60 четв.; на крестьянскихъ земляхъ: ржи 10 коп., умолотъ 5 мѣръ, остальные хлѣба также какъ и у владѣльцевъ, конопли 7—10 коп., умолотъ 2 мѣры. Въ *Орловскомъ* уѣздѣ съ десятины собрано у владѣльцевъ: ржи 10—15 коп. и пшеницы 8—12 коп., умолотъ первой 5—8 м., второй 4—6 мѣръ; у крестьянъ: ржи 6—10 коп., умолотъ 5—8 мѣръ, овса 6—10 коп., умолотъ 6—12 м. у владѣльцевъ и крестьянъ одинаково, гречихи 2—4 коп., умолотъ 1—3 м., проса 3—5 коп., умолотъ 2—4 м., картофеля 40—80 четв., конопли 8 к., умолотъ 1—3 м. Въ *Муценскомъ* — у владѣльцевъ: ржи 9—12 коп., умолотъ 6—8 м., пшеницы 15—20 коп., умол. 4—5 м., овса 7—10 коп., умолотъ 10—12 м.; у крестьянъ: ржи 7—10 коп., умолотъ 5—7 м., овса 5—7 коп., умол. 8—10 м., гречихи 4—6 коп., умолотъ 4—5 м., проса 10—15 коп., умолотъ 4—5 м., картофеля 60—80 четв., конопли 15—20 коп., умолотъ 2—3 мѣры. Въ *Болховскомъ* уѣздѣ у владѣльцевъ: ржи 10 коп., умолотъ 6 пуд., овса 8—10 к., умолотъ 10 п., гречихи 5 к., умолотъ 2½ п., картофеля 60 четв.; у крестьянъ: ржи 6 к., умолотъ 5 п., овса 6 коп., умолотъ 7 п., гречихи 3 коп., умолотъ 1½ п., конопли 10 к., умолотъ 3 м. Въ *Карачевскомъ* — у владѣльцевъ и крестьянъ безразлично: ржи 3—10 коп., ум. 4—6 м., овса 6—15 к., умол. 6—10 м., гречиха не возвратила сѣмянъ, картофеля 30 четв., конопли 10 к., умолотъ 3—10 м. Въ *Кромскомъ* — у владѣльцевъ и крестьянъ безразлично: ржи до 10 к., умолотъ до 9 пуд., овса 8 коп., умолотъ до 11 м., гречиха едва возвратила сѣмена, картофеля 60 четв. Въ *Дмитровскомъ* — у владѣльцевъ: ржи 13 к., ум. 5 м., овса 9 к.,

ум. 9 м., гречиха не возвратила сѣмянъ, картофеля 60—80 четв.; у крестьянъ: ржи 9 коп., ум. 4 м., овса 7 к., ум. 7 м., конопли 6—10 к., ум. 2—4 м. *Въ Сѣвскомъ* — у владѣльцевъ: ржи 11 коп., ум. 5 м., овса 12 к., ум. 6 м., картофеля 45 четв.; у крестьянъ: ржи 5—10 коп., ум. 3<sup>1</sup>/<sub>2</sub> м., овса 6—10 к., ум. 4 м., конопли 7 к., ум. 6 м. *Въ Трубчевскомъ* — у владѣльцевъ и крестьянъ безразлично: ржи 4 к., ум. 4 м., овса 5 к., ум. 6 м., ячменя 5 к., ум. 5 м., картофеля 49 четв., конопли 8—10 к., ум. 4 м. *Въ Брянскомъ* — безъ различія владѣльцевъ: ржи 2—6 к., ум. 5—4 м., овса 10—12 к., ум. 5 м., ячменя 10—16 к., ум. 6—7<sup>1</sup>/<sub>2</sub> м., гречихи 6 к., ум. 2 м., картофеля 50 четв., конопли 7—12 к., ум. 4 мѣры.

Въ слѣдующей таблицѣ приведены процентныя отношенія всѣхъ вообще хлѣбовъ, по умолоту, сравнительно съ высѣяннымъ зерномъ въ 1887 году.

У ъ з д ы.	Рожь.	Озимая пшеница.	Овесъ.	Гречиха.	Просо.	Ячмень.	Картофел.	Конопля.
	С А М Ъ.							
Елецкій . .	8	7	6	4	5	—	5	3
Ливенскій .	6	7	5	4	16	—	10	6
Малоархангельскій .	6 <sup>1</sup> / <sub>2</sub>	4	7	3	10	—	7	—
Орловскій .	5	6	5	1	20	—	11	3
Мценскій .	7	8	6	4	50	—	7	4
Болховской .	5	4	6	2	15	2	7	3
Карачевскій .	4 <sup>1</sup> / <sub>2</sub>	—	5 <sup>1</sup> / <sub>2</sub>	2	—	3	8	6
Кромской .	7	6	5	1	3	—	7	7
Дмитровскій.	6	7	7	0	2	—	9	5 <sup>1</sup> / <sub>2</sub>
Сѣвскій . .	4 <sup>1</sup> / <sub>2</sub>	6	5 <sup>1</sup> / <sub>2</sub>	1	8	5	6	2 <sup>1</sup> / <sub>2</sub>
Трубчевскій .	2 <sup>2</sup> / <sub>7</sub>	—	2 <sup>1</sup> / <sub>7</sub>	—	—	3 <sup>1</sup> / <sub>8</sub>	7	6 <sup>2</sup> / <sub>3</sub>
Брянскій . .	3	—	6	1	8	7	5	3 <sup>1</sup> / <sub>2</sub>

Изъ сопоставленія приведенныхъ процентныхъ отношеній урожая отчетнаго года съ урожаемъ 1886 года

видно, что урожай ржи нѣсколько ниже прошлогодняго лишь въ уѣздахъ: Елецкомъ, Ливенскомъ и Болховскомъ. Пшеница повсемѣстно дала урожай, въ два и болѣе раза превышающій урожай прошлаго года. Урожай овса въ большей части уѣздовъ вышелъ также выше прошлогодняго, за то урожай гречихи оказался почти повсемѣстно плохимъ и лишь въ уѣздахъ: Мценскомъ, Елецкомъ и Ливенскомъ посредственнымъ и гораздо ниже прошлогодняго.

Изъ разсмотрѣнія валовыхъ абсолютныхъ данныхъ приведенныхъ ниже въ таблицѣ о посѣвѣ и урожаѣ хлѣбовъ, сказывается, что въ отчетномъ году размѣръ посѣвовъ нѣсколько увеличился сравнительно съ 1886 годомъ, высѣяно хлѣбовъ всѣхъ наименованій 2,742,974 четв., тогда какъ въ 1886 году общій посѣвъ равнялся 2,576,336 четв. Увеличеніе посѣвовъ наблюдается собственно въ хозяйствахъ частныхъ владѣльцевъ, тогда какъ у крестьянъ, наоборотъ, произошло уменьшеніе посѣвной площади. Явленіе это находится въ причинной связи съ общимъ экономическимъ кризисомъ, выразившимся обезцѣненіемъ земледѣльческихъ продуктовъ, что при высокихъ арендныхъ цѣнахъ за землю привело крестьянъ къ необходимости сократить стемку частновладѣльческихъ земель, которыя и поступили въ экономическую запашку.

Валовой сборъ всѣхъ хлѣбовъ безъ различія въ отчетномъ году простирался по губерніи до 13,307,111 четв. (5,248,885 четв. озимыхъ и 8,058,226 четв. яровыхъ хлѣбовъ) и превысилъ сборъ таковыхъ хлѣбовъ 1886 года на 705,012 четвертей.

Остающіеся отъ мѣстнаго потребленія избытки зерновыхъ хлѣбовъ служатъ главнымъ предметомъ отпускной торговли Орловской губерніи. Кромѣ того, нѣкоторая часть ихъ перерабатывается на мѣстѣ.

На винокуреніе во второй половинѣ отчетнаго года употреблено хлѣбныхъ припасовъ 346,992 пуд. и картофеля 1,338,177 пуд., болѣе чѣмъ за соответствующее время 1886 года первыхъ на 176,781<sup>1</sup>/<sub>2</sub> п. и послѣдняго на 302,582<sup>1</sup>/<sub>2</sub> п. Сравнивая же соотношеніе между хлѣбомъ и картофелемъ, употребленными на винокуреніе, оказывается, что въ отчетномъ году хлѣбныхъ припасовъ употреблено сравнительно болѣе, а картофеля менѣе, чѣмъ въ предъидущемъ году. Всего выкурено вина

62,795,693° безводнаго спирта, болѣе чѣмъ въ 1886 году на 15,709,673°. Изъ общаго количества выкуренаго вина употреблено для мѣстнаго потребленія, по даннымъ Акцизнаго Управленія, 59,407,520° безводнаго спирта, болѣе чѣмъ въ предъидущемъ году на 5,599,014°. Среднее потребленіе вина на cadaго челоѣка въ губерніи составляетъ около 29°, на сумму акциза 2 р. 61 к., болѣе чѣмъ въ 1886 г. на 1<sup>1</sup>/<sub>2</sub>° или на 13<sup>1</sup>/<sub>2</sub> коп. на cadaго челоѣка.

Произрастаніе травъ совершалось при тѣхъ же атмосферическихъ условіяхъ, какъ и хлѣбныхъ злаковъ. Уборка сѣна начата была въ восточныхъ и частію въ среднихъ уѣздахъ съ 10 Іюня, а въ западныхъ въ концѣ Іюня. Уборка травъ произведена большею частію въ хорошую погоду и сѣно получилось высокаго качества, за исключеніемъ нѣкоторыхъ западныхъ уѣздовъ, въ которыхъ сѣно убиралось въ дождливую погоду, вслѣдствіе чего нѣсколько потемнѣло. Сѣна по губерніи съ десятины получилось: съ заливныхъ луговъ отъ 150 до 300 пудовъ, съ суходольныхъ луговъ и со степныхъ сѣнокосовъ отъ 25 до 150 пудовъ. Травосѣяніе распространено въ губерніи очень немного. Сѣется преимущественно клеверъ и тимофеева трава. По количеству собраннаго сѣна отчетный годъ не представляетъ почти разницы съ 1886 годомъ, качествомъ же оно гораздо выше. Обильный урожай сѣна въ 1886 году, теплая и непродолжительная зима дали возможность населенію произвести сбереженіе кормовыхъ средствъ; обстоятельство это до нѣкоторой степени повліяло на пониженіе арендныхъ цѣнъ за сѣнокосныя угодья сравнительно съ 1885 годомъ.

Урожай садовыхъ плодовъ и ягодъ вообще по губерніи оказался выше средняго, за исключеніемъ нѣкоторыхъ мѣстностей, въ которыхъ онъ нѣсколько ослабленъ майской засухой, холодами и нападениемъ гусеницы. Особенно пострадали сады отъ гусеницы въ уѣздахъ Елецкомъ и Ливенскомъ; появленіе гусеницы, хотя и въ незначительной степени, констатировано также въ уѣздахъ Орловскомъ, Болховскомъ, Карачевскомъ и Трубчевскомъ. Бывшіе холода и морозъ 23 Мая много способствовали уничтоженію гусеницы и ея вреднаго вліянія.

Въ гораздо худшемъ состояніи оказались по губерніи огородныя растенія, которыя отъ неблагоприятныхъ атмосферическихъ условій мѣстами значительно пострадали и дали неудовлетворительный сборъ.

Состояніе искусственнаго травосѣянія и разведеніе кормовыхъ корнеплодовъ въ отчетномъ году, какъ и въ предъидущіе годы, мало подвинулись въ своемъ развитіи.

Табачныхъ плантацій въ губерніи въ отчетному году было 1,403, болѣе чѣмъ въ предъидущемъ году на 1,347. Подъ посѣвомъ находилось 175 десятинъ, болѣе 1886 года на  $88\frac{3}{4}$  десятины или на 104%. Собрано табаку  $15,058\frac{1}{4}$  пуд., болѣе 1886 года на 6,993 пуда 25 фун., или на 86%. Изъ этого количества получено табаку отъ Американскихъ сѣмянъ  $8,488\frac{1}{4}$  пуд. и махорки 6,570 пуд. Выработано было табаку въ теченіи года 123,230 п. 12 ф., изъ нихъ 111,988 п. курительнаго и 11,241 п. нюхательнаго, болѣе чѣмъ въ 1886 году на 15,201 пудъ. Кромѣ табаку собственнаго производства, въ предѣлы губерніи привезено на фабрики и въ склады 434,427 п., болѣе чѣмъ въ 1886 году на 176,971 пудъ. Мѣстъ продажи табачныхъ издѣлій было всего 2,613, менѣе 1886 года на 110.

Скотоводство въ отчетномъ году находилось въ гораздо лучшихъ условіяхъ, чѣмъ въ предъидущіе годы. Благодаря обилію заготовленныхъ на зиму кормовъ, а также теплой и непродолжительной зимѣ, скотъ перенесъ ее легко, не страдалъ отъ безкормицы и вышелъ весною на пастбище не изнуреннымъ и сравнительно исправнымъ. Теплая и продолжительная осень позволила очень долго пробыть скоту на подножномъ корму въ полѣ, такъ что окончательно была прекращена пастьба скота болѣею частію во второй половинѣ Ноября и въ началѣ Декабря, при чемъ средняя продолжительность стоянки скота въ стойлѣ равняется по губерніи почти пяти мѣсяцамъ.

Таковы результаты производительной дѣятельности населенія Орловской губерніи, на сколько они выразились подъ вліяніемъ естественныхъ условій. Съ этой точки зрѣнія отчетный годъ представляется въ общемъ весьма благопріятнымъ и выдающимся изъ ряда предшествующихъ лѣтъ.

Къ сожалѣнію, нельзя того же сказать относительно вліянія на благосостояніе населенія условій чисто экономическаго характера.

Въ отчетномъ году, какъ и въ предъидущемъ, наблюдалось общее пониженіе цѣнъ на сельско-хозяйственныя произведенія, что въ связи съ отсутствіемъ спроса привело къ тому экономическому кризису, который такъ тя-

готѣть надъ сельскимъ хозяйствомъ. Въ настоящее время цѣны дошли до чрезвычайнаго minimum-а.

	Рожь.	Пшеница.	Ржаная мука.	Овесъ.
	З а п у д ъ.			
	(въ копѣйкахъ).			
Весною:	51.	103.	58.	41.
Осенью:	38.	90.	45.	29.
Разница въ %	—25.	12.	21.	28.

Изъ сравненія осеннихъ цѣнъ съ таковыми же 1886 года видно, что въ этотъ промежутокъ въ общемъ пониженіе цѣнъ выразилось: для ржи на 18 %, ржаной муки на 19 %, овса на 20 % и пшеницы на 12 %. Вообще, за послѣднее пятилѣтіе цѣны на важнѣйшіе продукты полеводства—рожь и овесъ понизились слишкомъ въ два раза; наибольшую устойчивость отличаются цѣны на пшеницу.

Какъ логическое послѣдствіе общаго обезцѣненія хлѣба является пониженіе арендныхъ и продажныхъ цѣнъ на землю, задолженность и другія явленія, роковымъ образомъ влекуція за собою пониженіе уровня народнаго благосостоянія.

Въ меньшей степени, сравнительно съ предъидущими годами, колебались цѣны на рабочія руки. Средняя цѣна годовымъ рабочимъ равнялась по губерніи: 50 руб. работнику и 30 руб. работницѣ; лѣтнимъ: около 32 руб. работнику и до 17 руб. работницѣ. При сдѣльномъ наймѣ на обработку и уборку полей платили: за полную обработку и уборку десятины около 6 руб. 50 к.; уборка десятины озимаго стоила около 3 руб. и яроваго 2 руб. 60 коп. Средняя поденная плата во время уборки хлѣбовъ составляла: косцу 59 коп., жницѣ и вязальщицѣ 34 коп. Наемныя цѣны на рабочія руки въ общемъ по губерніи представляли не особенно значительныя колебанія.

#### б) Обезпеченіе народнаго продовольствія.

Нужда въ продовольственныхъ средствахъ среди населенія губерніи въ отчетномъ году ощущалась, сравнительно, въ незначительной степени. Тѣмъ не менѣе губернское земское собраніе, на случай потребности въ пособіи на продовольствіе, сочло нужнымъ открыть кредитъ изъ губернскаго продовольственнаго капитала въ размѣрѣ 30 тысячъ на губернію. Но изъ этого кредита, при наличности продовольственныхъ средствъ у крестьянъ, потребовалось пособіе всего лишь для уѣздовъ; Сѣвскаго,

Трубчевскаго и Карачевскаго, которымъ, по ходатайству уѣздныхъ земствъ, и выдано таковое въ размѣрѣ 10,532 руб. 50 коп. Крестьянамъ же прочихъ уѣздовъ отпущено было въ ссуду изъ сельскихъ запасныхъ магазиновъ зерномъ, подъ условіемъ возврата изъ урожая отчетнаго года, съ разрѣшенія уѣздныхъ земскихъ управъ—озимаго 15,090<sup>1</sup>/<sub>2</sub> и яроваго 3,613 четвертей.

Спеціальныя средства, служащія обезпеченіемъ продовольствія всей губерніи, къ 1 Января 1888 года были слѣдующія:

Названіе уѣздовъ.	Словный продо- вольственный ка- питаль.		Общественный продовольствен- ный капиталъ.		Сельскіе запасы.	
	Руб.	Коп.	Рубли.	Коп.	Озимаго.	Яро- ваго.
					четв.	четв.
Орловскій . .	5,953	91	92,908	87	537	10
Мценскій . .	5,360	70	25,954	11 <sup>1</sup> / <sub>4</sub>	2,629	743
Болховской . .	8,303	51	20,102	9 <sup>1</sup> / <sub>2</sub>	1,294	304
Карачевскій . .	4,122	28	—	—	—	—
Брянскій . .	3,500	53	—	—	400 <sup>1</sup> / <sub>2</sub>	2,204
Трубчевскій . .	1,374	74	8,109	87 <sup>1</sup> / <sub>2</sub>	—	—
Сѣвскій . .	2,528	19 <sup>3</sup> / <sub>4</sub>	—	—	—	—
Дмитровскій . .	2,556	4	—	—	103	283
Кромской . .	826	49	24,124	37	70	35
Малоархангел . .	1,401	61	—	—	33	5
Ливенскій . .	4,854	55	—	—	26,910	4,413
Елецкій . .	6,377	84	13,298	38	6,672	304
Итого .	47,160	39 <sup>3</sup> / <sub>4</sub>	184,497	70 <sup>1</sup> / <sub>4</sub>	38,648 <sup>1</sup> / <sub>2</sub>	8,301

Губернскаго продовольственнаго капитала къ тому же сроку состояло въ наличныхъ деньгахъ и процентныхъ бумагахъ 184,414 р. 61<sup>3</sup>/<sub>4</sub> коп.

Всѣхъ сельскихъ запасныхъ магазиновъ въ 1887 г. насчитывалось 2,560. Число душъ, содержавшихъ хлѣбные запасы въ натурѣ и замѣнившихъ эти запасы общественнымъ продовольственнымъ капиталомъ, по гу-

берніи было 570,766, которое по уѣздамъ распредѣляется такъ:

Названіе уѣздовъ.	Число душъ, содержащихъ хлѣбныя запасы въ натурѣ.	Число душъ, замѣнившихъ хлѣбныя запасы общественнымъ продовольственнымъ капиталомъ.
Орловскій . . . . .	4,971	44,084
Мценскій . . . . .	7,144	24,293
Болховской . . . . .	24,721	14,901
Карачевскій . . . . .	33,642	—
Брянскій . . . . .	34,238	—
Трубчевскій . . . . .	36,901	858
Сѣвскій . . . . .	46,532	—
Дмитровскій . . . . .	32,865	—
Кромской . . . . .	32,769	6,309
Малоархангельскій . . . . .	60,756	—
Ливенскій . . . . .	88,408	—
Елецкій . . . . .	73,370	4,014
Итого . . . . .	476,317	94,459

**в) Промыслы сельскаго и городскаго населенія.**

Промыслы городскаго населенія за отчетный годъ, по сравненію съ предшествовавшими годами, остаются безъ особенно существенныхъ измѣненій. Всѣхъ ремесленниковъ въ городахъ Орловской губерніи насчитывается 21,245 человекъ, болѣе чѣмъ въ 1886 году на 1,895. Изъ общаго числа ихъ значится: мастеровъ 8,356, работниковъ 9,490 и учениковъ 3,399. Какъ и въ прошломъ году, наиболѣе распространенное ремесло оказывается сапожное, имъ занимаются 2,754 человекъ; затѣмъ слѣдуютъ: трепачи (2,004), портные (1,498), плотники (1,417), извозчики (1,298), кузнецы (1,205) и т. д. Города, по числу находящихся въ нихъ ремесленниковъ, идутъ въ слѣдующемъ порядкѣ: Орель (4,835), Елецъ (4,263), Мценскъ (2,517), Болховъ (2,211), Брянскъ (1,738), Ливны (1,483), Карачевъ (1,188), Трубчевскъ (1,019), Дмитровскъ (639), Сѣвскъ (617), Малоархангельскъ (418) и Кромы (317).



Крестьянское населеніе губерніи наряду съ земледѣліемъ занимается также разнаго рода промыслами, доставляющими значительную часть денежныхъ средствъ на покрытіе текущихъ хозяйственныхъ нуждъ. По своему общему характеру промысловыя занятія крестьянъ находятся въ тѣсной неразрывной связи съ земледѣліемъ и вообще съ хозяйственнымъ бытомъ деревни. Такъ, наибольшую роль въ промысловой дѣятельности населенія имѣютъ сельско-хозяйственныя работы, каковы наемъ на обработку частновладѣльческихъ земель и батрачество въ различныхъ его видахъ. Изъ промысловъ ремесленно-кустарныхъ наиболѣе распространены промыслы плотниковъ, столяровъ, кузнецовъ, каменщиковъ, бондарей, колесниковъ, телѣжниковъ, шорниковъ и т. д.

Изъ мѣстныхъ ремесленно-кустарныхъ промысловъ среди населенія губерніи являются наиболѣе развитыми выдѣлка изъ камня жернововъ и другихъ издѣлій, главнымъ образомъ, въ уѣздахъ Кромскомъ и Орловскомъ. Въ западной лѣсной полосѣ губерніи и въ прилегающихъ къ ней частяхъ центральныхъ уѣздовъ распространены преимущественно разнаго рода деревянныя издѣлія, какъ наприм.: телѣги, бороны, колеса, посуда и проч., затѣмъ гонка дегтя и смолы, угольное производство и нѣкоторыя другія. Особенное вниманіе обращаетъ на себя кружевной промыселъ среди женскаго населенія уѣздовъ Елецкаго и Мценскаго. Промысломъ этимъ занято въ настоящее время, помимо городскаго населенія, свыше 10 т. душъ.

Обычный отливъ населенія изъ предѣловъ губерніи для стороннихъ заработковъ повторяется каждую весну и лѣто съ извѣстнымъ постоянствомъ. Въ отчетномъ году, какъ и въ прошломъ, количество лицъ, уходившихъ на заработки, весьма значительно. Въ теченіи года выдано на отлучку изъ мѣстъ жительства всего 89,824 паспорта (изъ нихъ 57% долгосрочныхъ), сравнительно съ прошлымъ годомъ болѣе на 22%.

Наибольшій процентъ отлучекъ даютъ уѣзды: Орловскій, Мценскій, Кромской и Дмитровскій, наименьшее число уходившихъ на сторону приходится на уѣзды: Елецкій, Ливенскій и Брянскій.

Большая часть уходящихъ на сторону направляется въ южныя губерніи и города и только меньшинство идетъ въ Москву и Петербургъ.

Изъ отхожихъ промысловъ первое мѣсто занимаетъ наемъ на полевыя работы въ южныхъ степныхъ губерніяхъ. Въ отчетномъ году промыселъ этотъ для большинства далъ болѣе или менѣе удовлетворительный заработокъ сравнительно съ прошлымъ годомъ, хотя многіе и возвратились ни съ чѣмъ, такъ какъ попали въ такія

мѣстности, гдѣ или урожай былъ плохой или скопились массы рабочихъ, превышавшія дѣйствительный спросъ на рабочія руки.

**г) Промышленность заводская и фабричная.**

(Приложеніе—вѣдомость № 2).

Всѣхъ фабрикъ и заводовъ въ отчетномъ году, со всѣми мелкими заведеніями, имѣющихъ характеръ ремесленныхъ и кустарныхъ, насчитывается 7,949, по сравненію съ предшествовавшимъ годомъ (въ 1886 году было 8,762) менѣе на 813, исключительно мелкихъ. Общая сумма производительности тоже уменьшилась на 289,753 руб. и простиралась на сумму 16,405,888 руб. Убыль производства упадетъ на хрустальныя и стеклянныя издѣлія и винокурение. Число рабочихъ фабричныхъ и заводскихъ простирается до 32,097, сравнительно съ предшествовавшимъ годомъ, менѣе на 548. Болѣе значительное увеличеніе производства приходится на паровозо-вагонный (+745,385 р.) и рельсопрокатный (243,000 р.) заводы. Нѣкоторое увеличеніе упадетъ также на заводы: мыловаренные, кожевенные, пенькотрепальные, бумажные и мукомольные. Уменьшеніе же производства оказывается на заводахъ: хрустальныхъ (898,585 р.), пушечномъ, чугунно-литейныхъ, винокуренныхъ и мукомольныхъ.

Значительныхъ промышленныхъ заведеній, заводовъ и фабрикъ устраиваемо въ теченіи отчетнаго года не было.

По суммѣ производительности изъ всѣхъ фабрикъ и заводовъ въ губерніи первенствующее значеніе имѣютъ: рельсопрокатный (4,730,000 р.), мукомольные (2,812,139 руб.), пенькотрепальные (1,272,138 руб.), маслобойные (1,167,659), паровозо-вагонные (1,162,119) и винокуренные (1,054,182).

**д) Торговля.**

Въ теченіи отчетнаго года взято торговыхъ свидѣтельствъ и документовъ годовыхъ 15,155, по сравненію съ предшествовавшимъ годомъ, болѣе на 1,785. Въ частности же, по разрядамъ, торговыхъ документовъ взято: 1) Свидѣтельствъ 1 гильдіи годовыхъ 31 (въ 1886 г.—35); 2-й гильдіи по мѣстностямъ 2, 3, 4 и 5 классовъ—годовыхъ 1,435, по сравненію съ 1886 г., менѣе на 49, полугодовыхъ 57 (въ 1886 г. 78). 2) На мелочной торговѣ: а) съ полною пошлиною 2, 3, 4 и 5 классовъ 4,376; б) съ половиною—тѣхъ же классовъ 404; в) на разносный и развозный торгъ и мѣщанскіе промыслы 267; г) прикащичьихъ 1 и 2 классовъ 4,027, и д) паспортныхъ членамъ купеческихъ семействъ—годовыхъ 818 и

полугодovýchъ—4. 3) Билетовъ 2, 3, 4 и 5 классовъ— годовыхъ и полугодovýchъ: по 1 и 2 гильдіи 2,580 и по мелочному торгу въ мѣстностяхъ тѣхъ же классовъ и промысловыхъ 2,321. Сумма, вырученная за выданные торговые документы, съ оплаченными дополнительными пошлинами, простирается до 260,963 р. 50 к., по сравненію съ предшествовавшимъ годомъ, болѣе на 2,169 р.

е) Движеніе населенія.

(Приложеніе—вѣдомость № 3).

Въ теченіи года число родившихся значится 102,700 душъ обоого пола, изъ коихъ 52,364 мужескаго и 50,336 женскаго.

Изъ нихъ: законнорожденныхъ 100,723 и незаконнорожденныхъ 1,977. Умершихъ было въ теченіи года 68,285 челоѣкъ. Такимъ образомъ, путемъ естественнаго приращенія населеніе губерніи увеличилось на 34,415 челоѣкъ. Наибольшее приращеніе было въ уѣздахъ: Ливенскомъ (5,146), Елецкомъ (4,527), Брянскомъ (4,461) и Малоархангельскомъ (3,205).

Съ разрѣшенія Казенной Палаты, перечислено въ другія губерніи разнаго наименованія крестьянъ 172 челоѣка. Слѣдующая таблица показываетъ, въ какія губерніи послѣдовало перечисленіе и въ какомъ числѣ душъ.

Наименованіе губерній и областей, въ которыя крестьяне перечислены.	Число душъ.	Наименованіе крестьянъ.
Въ Тобольскую . . . . .	33.	Изъ государственныхъ крестьянъ всѣхъ наименованій.
— С.-Петербургскую . . . . .	1.	
— Воронежскую . . . . .	2.	
— Томскую . . . . .	67.	
— Оренбургскую . . . . .	29.	
— Самарскую . . . . .	6.	
— Таврическую . . . . .	1.	
— Донскую . . . . .	2.	
— Бессарабскую . . . . .	3.	
— Енисейскую . . . . .	6.	
— Акмолинскую . . . . .	1.	
— Тульскую . . . . .	1.	
— Херсонскую . . . . .	5.	
— Полтавскую . . . . .	1.	
— Курскую . . . . .	2.	
— Тамбовскую . . . . .	1.	
— Кіевскую . . . . .	1.	
— Харьковскую . . . . .	3.	
— Смоленскую . . . . .	2.	
— Екатеринославскую . . . . .	2.	
— Владимірскую . . . . .	1.	
— Ставропольскую . . . . .	2.	
Итого . . . . .	172.	

## II. Подати и повинности.

(Приложеніе—вѣдомость № 4).

### а) Окладные сборы.

Въ отчетномъ году причиталось къ поступленію и взысканію окладныхъ сборовъ, со включеніемъ лѣснаго налога, кромѣ налога съ недвижимыхъ имуществъ и выкупныхъ платежей, за 1-ю и 2-ю половину 519,054 р. 43 к., недоимки, оставшейся отъ 1886 года, 2,777,414 руб. 47 коп. и причисленій въ теченіи года 54,343 руб. 57 коп., а всего 3,350,812 руб. 47 коп.

Изъ этой суммы исключено недоимки 6,977 руб. 14 коп. и оклада 1,337 руб. 69 коп., итого 8,314 руб. 83 коп. Затѣмъ взыскано: недоимки 918,849 руб. 46 коп. и оклада 417,561 р. 16 к., итого 1,336,410 руб. 62 коп., а всего исключено и взыскано 1,344,725 р. 45 к. За симъ осталось къ 1 Января 1888 года 2,006,087 р. 2 к., по сравненію съ 1886 годомъ, менѣе на 771,327 р. 45 к.

Налого съ недвижимыхъ имуществъ и дополнительнаго сбора на квартирную повинность въ отчетномъ году подлежало къ поступленію и взысканію: недоимокъ 31,638 руб. 3 коп. и оклада 133,200 руб., вновь причислено 4,002 руб. 60 коп. Изъ этого количества взыскано: недоимки 29,047 р. 49 к. и оклада 117,647 руб. 72 коп. Затѣмъ осталось къ 1-му Января 1888 года всего 22,145 руб. 42 коп.

Недоимка въ податяхъ и окладныхъ платежахъ составляетъ по губерніи  $52\frac{4}{5}\%$ . Она главнымъ образомъ упадаетъ на слѣдующія сословія, города и уѣзды:

1) На государственныхъ крестьянъ по губерніи  $52\frac{1}{2}\%$ , а по уѣздамъ: Малоархангельскому 66%, Дмитровскому 59%, Болховскому и Ливенскому 57%, Елецкому 56%, Кромскому 21%, Брянскому 15% и Мценскому 9%.

2) На крестьянъ временно-обязанныхъ и собственниковъ, бывшихъ помѣщичьихъ, по губерніи  $44\frac{1}{2}\%$ , а по уѣздамъ: Дмитровскому  $69\frac{1}{2}\%$ , Малоархангельскому 62%, Ливенскому  $59\frac{1}{3}\%$ , Болховскому  $53\frac{1}{3}\%$ , Елецкому  $43\frac{1}{3}\%$ , Кромскому  $33\frac{1}{2}\%$ , Брянскому 16%, Орловскому  $8\frac{1}{2}\%$ , Сѣвскому 7%, Мценскому  $6\frac{1}{2}\%$  и Карачевскому 6%.

3) На крестьянъ собственниковъ, бывшихъ удѣльнаго вѣдомства, по уѣздамъ: Дмитровскому 50% и Кромскому 12%.

4) На частныхъ землевладѣльцевъ по губерніи 27 %, а по уѣздамъ: Брянскому 46½ %, Малоархангельскому 42 %, Ливенскому 35 %, Кромскому 29 %, Елецкому 22 %, Болховскому 21½ %, Орловскому и Трубчевскому 21 %, Дмитровскому 18 %, Сѣвскому 8 %, Карачевскому 7 % и Мценскому 20 %.

5) На лицъ разныхъ сословій по платежу государственнаго налога съ недвижимыхъ имуществъ по губерніи 13½ %, а по городамъ: Кромамъ 46 %, Брянску 37 %, Малоархангельску 30 %, Ливнямъ 26 %, Дмитровску 25 %, Трубчевску 17 % и Орлу 7½ %.

6) По платежу государственнаго поземельнаго налога на земли, принадлежація городамъ: по Мценску 100 % и Карачеву 11 %.

На основаніи Высочайше утвержденнаго, 28 Мая 1885 года, мнѣнія Государственнаго Совѣта, освобождено съ 1 Января 1887 года отъ платежа подушной подати крестьянъ собственниковъ, бывшихъ государственныхъ, всего по губерніи 222.303.

#### б) Земскіе сборы.

Губернскіе и уѣздные.

(Приложеніе — вѣдомость).

Къ 1 Января 1887 года оставалось недоимки губернскаго земскаго сбора 91,418 руб. 25 коп., исчислено было того же сбора на отчетный годъ 134,640 руб., итого слѣдовало къ поступленію 226,058 руб. 25 коп. Въ то число въ теченіи года поступило 162,991 руб. 29 коп. Затѣмъ осталось недоимки къ 1 Января 1888 года 63,066 руб. 96 коп., по сравненію съ предшествовавшимъ годомъ, недоимка уменьшилась на 28,351 руб. 29 коп.

Недоимки уѣзднаго земскаго сбора къ 1 Января 1887 г. оставалось 662,218 руб. 68 коп., исчислено по раскладкамъ оклада на 1887 годъ 869,908 руб. 53 коп., итого слѣдовало къ поступленію 1,532,127 руб. 21 коп.; въ теченіи года поступило и взыскано 920,177 руб. 31 коп., затѣмъ осталось къ 1 Января 1888 года 611,949 р. 90 к., по сравненію съ предшествовавшимъ годомъ, недоимка уменьшилась на 50,268 руб. 78 коп.

**Частный сборъ съ имѣній, принадлежащихъ дворянамъ.**

Въ теченіи года слѣдовало къ поступленію недоимки 38,925 руб. 67 коп., оклада 35,466 руб. 18 коп., итого

74,391 р. 85 коп. Изъ этого количества поступило и взыскано 39,808 руб. 52 коп.; затѣмъ осталось къ 1-му Января 1888 года 34,583 руб. 33 коп., по сравненію съ предшествовавшимъ годомъ, недоимка уменьшилась на 6,910 руб. 4 коп.

**в) Городскіе доходы и расходы.**

(Приложеніе—вѣдомость).

Въ сложности по всѣмъ городамъ губерніи городскихъ доходовъ поступило въ отчетномъ году 749,047 р. 44 к., расходовъ за то же время произведено 752,123 руб. 69 коп. Сравнительно наибольшіе расходы были въ городахъ: Орлѣ—217,881 р. 74 к., Ельцѣ—141,149 р. 4 к., Брянскѣ—85,539 р. 16 к., Ливнахъ—66,356 р. 96 к. и Сѣвскѣ—54,440 руб. 59 коп.

Значительный остатокъ отъ прихода отчетнаго года образовался только по г. Трубчевску—6,503 р. 8 к.; затѣмъ слѣдуютъ: Дмитровскѣ—3,458 р. 68 коп., Ливны—2,414 р. 32 к. и Болховѣ—1,042 р. 23 коп. Крупныхъ передержекъ не было; наибольшая изъ нихъ простирается до 10,382 р. 98 коп. по г. Сѣвску, каковая передержка покрыта имѣющимися остатками отъ прежнихъ лѣтъ.

**г) Выкупные платежи.**

15508

Всей недоимки выкупныхъ платежей къ 1-му Января 1887 года оставалось 1,537,422 руб. 89 коп., съ присоединеніемъ годоваго оклада въ размѣрѣ 3,151,813 руб. 75 коп. и причисленія въ теченіи года 54,098 руб. 70 коп., всего слѣдовало къ поступленію и взысканію 4,743,335 р. 34 коп. Изъ этой суммы исключено въ теченіи отчетнаго года 11,934 руб. 18 коп. и взыскано: недоимки 672,937 руб. 42 коп. и оклада 2,262,390 руб. 18 коп., всего 2,947,261 руб. 78 коп.; затѣмъ осталось недоимки къ 1-му Января 1888 года всего 1,796,073 руб. 56 коп.

**д) Акцизные сборы.**

Въ теченіи отчетнаго года находилось въ дѣйствиіи заводовъ: винокуренныхъ 25, менѣе противъ прошлаго года на 3, пиво-и медоваренныхъ 9, водочныхъ 9, табачныхъ фабрикъ 8, ведерныхъ лавокъ 16, противъ 1886 г. менѣе на 11. Оптовыхъ складовъ: было вина и спирта 84 (въ 1886 г. было 91), пива 4. Всѣхъ заведеній съ раздробительною продажей крѣпкихъ напитковъ насчитывается 2,552, болѣе противъ 1886 г. на 82. Изъ этого числа трактирныхъ заведеній и постоянныхъ дворовъ 981, по сравненію съ прошлымъ годомъ, болѣе на

349, винныхъ лавокъ 983, противъ 1886 г. уменьшилось на 165.

Къ 1887 году оставалось спирта и вина въ подвалахъ винокуренныхъ заводовъ и въ оптовыхъ складахъ всего 14,417,113°, къ 1-му Января 1888 г.—17,940,071°.

Всего привезено вина въ теченіи года изъ другихъ губерній 17,952,488°, болѣе чѣмъ въ 1886 г. на 1,808,483°. За то же время вывезено вина въ другія губерніи и за границу 19,514,451°, болѣе, по сравненію съ прошлымъ годомъ, на 2,571,172°.

Поступило акцизныхъ доходовъ.	За 1887 г.		ПРОТИВЪ 1886 ГОДА.			
			Болѣе.		Менѣе.	
	Рубли.	К.	Рубли.	К.	Рубли.	К.
<b>ПИТЕЙНАГО:</b>						
1) Акциза съ вина и спирта . . . . .	5,159,022	—	471,563	3	—	—
2) Акциза съ водокъ, выдѣлываемыхъ изъ спирта . . . . .	10,022	71	—	—	5,599	53
3) Акциза съ пиво-медоваренія . . . . .	30,815	30	1,478	—	—	—
4) Патентнаго сбора . . . . .	351,357	38	343	21	—	—
5) За нарушеніе постановленій о питейномъ сборѣ . . . . .	9,241	89	234	90	—	—
<b>И ТОГО . . . . .</b>	<b>5,560,459</b>	<b>28</b>	<b>468,019</b>	<b>61</b>	<b>—</b>	<b>—</b>
<b>ТАБАЧНАГО:</b>						
1) За бандероли на табачныя издѣлія . . . . .	308,406	93	135,113	33	—	—
2) За патенты на право приготовленія и продажи табаку . . . . .	32,252	—	—	—	432	50
3) Дополнительнаго 15% сбора на квартирную повинность . . . . .	4,339	31	—	—	196	34
<b>И ТОГО . . . . .</b>	<b>344,998</b>	<b>24</b>	<b>134,564</b>	<b>49</b>	<b>—</b>	<b>—</b>
<b>А ВСЕГО . . . . .</b>	<b>5,905,457</b>	<b>52</b>	<b>602,584</b>	<b>10</b>	<b>—</b>	<b>—</b>
Акциза съ свеклосахарнаго производства . . . . .	29,413	40	9,697	90	—	—
Патентнаго сбора . . . . .	175	—	20	—	—	—

**е) Отправленіе натуральныхъ повинностей.**

Отправленіе натуральныхъ повинностей въ отчетномъ году по уѣздамъ заключалось въ слѣдующемъ:

Въ Орловскомъ—отведено квартиръ офицерамъ и нижнимъ чинамъ приблизительно 506; выставлено подводъ:

за контръ-марки 390, за прогоны 411, безъ прогоновъ 567, итого 1,368. Исправленіе дорогъ потребовало рабочихъ дней—конныхъ 1,054 и пѣшихъ 7,394.

Въ Мценскомъ—исправленіе грунтовыхъ дорогъ производится крестьянами при помощи земства, при чемъ потребовалось рабочихъ дней—конныхъ 1,596 и пѣшихъ 9,144. Квартиръ для нижнихъ чиновъ отведено въ уѣздѣ 428, офицерамъ же натурою оныхъ въ городѣ не отводится, а выдается отъ города по 620 руб. ежегодно, въ добавленіе къ квартирнымъ окладамъ, отпускаемымъ изъ казны.

Въ Болховскомъ—выставлено подводъ: за контръ-марки и прогоны отъ казны 482 и за прогоны отъ земства 36, итого 518; отведено квартиръ: для офицеровъ 72, для нижнихъ чиновъ 2,958 и конюшень 312. Для исправленія дорогъ потребовалось рабочихъ дней—пѣшихъ 3,711 и конныхъ 215.

Въ Карачевскомъ—выставлено подводъ: за контръ-марки 280 и за прогоны 12. Городомъ для нижнихъ чиновъ отведено 5 казарменныхъ помѣщеній и 4 дома для штабныхъ помѣщеній, за квартиры же офицерамъ израсходовано 1,504 р. 36 коп.

Въ Брянскомъ—для нижнихъ чиновъ отведено квартиръ 55; выставлено подводъ: за контръ-марки 74, за прогоны 32 и безъ прогоновъ 145. Городомъ израсходовано на наемъ воинскихъ помѣщеній и офицерамъ за квартиры всего за годъ 33,715 р. 88 к.

Въ Трубчевскомъ—квартиръ отведено для нижнихъ чиновъ до 464; выставлено подводъ: за контръ-марки 35 и за прогоны 257.

Въ Сѣвскомъ—отведено квартиръ: для офицеровъ 84 и для нижнихъ чиновъ съ лошадьми 1,800; подводъ выставлено: за контръ-марки 706, за прогоны 120 и безъ прогоновъ 10.

Въ Дмитровскомъ—квартиръ для офицеровъ отведено 80 и для нижнихъ чиновъ до 2,000 и конюшень приблизительно для 1,800 лошадей; выставлено подводъ: за контръ-марки 738, за прогоны 118 и безъ прогоновъ 22. Дорожная повинность отбывается деньгами.

Въ Кромскомъ—выставлено подводъ: за контръ-марки 284 и за прогоны 101; отведено для офицеровъ квартиръ 150, для нижнихъ чиновъ 800 и конюшень до 300.



Въ Малоархангельскомъ—выставлено подводъ за прогоны 28; отведено квартиръ для офицеровъ 6. Для исправленія земствомъ въ уѣздѣ дорогъ потребовалось 8,735 рабочихъ дней.

Въ Ливенскомъ—дорожная и подводная повинности отправляются натурою и распределены между сельскими и городскимъ обществами, квартирная переведена на денежную, за исключеніемъ постоя войскъ, размѣщенныхъ въ Ливнахъ.

Въ Елецкомъ—въ теченіи года отведено квартиръ: для офицеровъ 30, для нижнихъ чиновъ 800; выставлено подводъ: за контръ-марки 138 и за прогоны 117.

#### ж) Воинская повинность.

Въ отчетномъ году призыву къ исполненію воинской повинности, по призывнымъ спискамъ, подлежало 16,472 человекъ; въ томъ числѣ имѣвшихъ право на льготу по семейному положенію было 8,697, изъ нихъ: 1-го разряда 4,593, 2—3,393 и 3—711 человекъ. По разверткѣ было назначено къ поступленію на службу 4,783; въ то число зачтено 2 квитанціи и принято 4,769; не добрано по Брянскому уѣзду одинъ еврей и Елецкому 11 человекъ русскихъ. Принято льготныхъ втораго разряда 13 и третьяго 55 человекъ.

Изъ числа принятыхъ оказалось: дворянъ потомственныхъ и личныхъ 17, лицъ, состоящихъ на государственной и гражданской службѣ, 4; почетныхъ гражданъ потомственныхъ и личныхъ 70; прочихъ лицъ, изъятыхъ отъ внесенія въ 10 народную перепись, а также вышедшихъ послѣ ревизіи изъ податнаго состоянія, 8; купцовъ 8; мѣщанъ и цеховыхъ 330; крестьянъ всѣхъ наименованій 4,324 и прочихъ лицъ, внесенныхъ въ ревизскія сказки, а равно приписанныхъ къ обществамъ послѣ ревизіи, 8. По происхожденію, за исключеніемъ двухъ евреевъ и одного нѣмца, всѣ остальные русскіе. По вѣроисповѣданію: православныхъ и единовѣрцевъ 4,738, раскольниковъ 28, лютеранъ 1 и евреевъ 2. Женатыхъ—1,853. По образованію: 1-го разряда 9, 2-го 11, 3-го 52 и 4-го 221; умѣющихъ читать и писать или только читать 1,053; послѣднихъ, по сравненію съ предшествовавшимъ годомъ, поступило на одного человекъ менше. Зачислено въ ратники ополченія 10,162, освобождено отъ этого зачисленія, по неспособности носить оружіе, 209 человекъ. Не явившихся къ призыву 208 и состоящихъ подъ судомъ и слѣдствіемъ 9. Принесено жалобъ въ Орловское Губернское по воинской повинности Присутствіе 106, въ Правительствующій Сенатъ 6.

### III. Общественное благоустройство и благочиніе.

#### а) Казенныя и общественныя зданія.

Въ теченіи отчетнаго года новыхъ казенныхъ зданій не воздвигалось. Изъ земствъ Елецкимъ приступлено къ постройкѣ въ г. Ельцѣ элеватора, на устройство коего ассигновано 85,000 руб.

#### б) Дороги, мосты и переправы.

Новыхъ дорогъ и вообще значительныхъ дорожныхъ сооруженій въ Орловской губерніи за отчетный годъ устраиваемо не было, а производился лишь ремонтъ существующихъ. Начатая въ 1886 году постройка Гомель-Брянской желѣзной дороги въ отчетномъ году окончена.

#### в) П о ч т ы.

Въ теченіи отчетнаго года въ Орловской губерніи открыто два почтовыхъ отдѣленія съ приѣмомъ и выдачею всякаго рода корреспонденціи—въ с. Колпнѣ, Малоархангельскаго уѣзда, и въ с-цѣ Гремячѣ, Дмитровскаго уѣзда, и одна вспомогательная телеграфная станція въ с. Большомъ Кричинѣ, того же уѣзда. Поступило за годъ сборовъ: а) почтовыхъ 222,299 р. 47 к., болѣе чѣмъ въ предшествовавшемъ году на 16,144 р. 47 к., и б) телеграфныхъ 84,377 р. 6 к., болѣе, по такому же сравненію, на 3,650 р. 6 к.

#### г) Народная нравственность.

*(Приложеніе—вѣдомость № 5).*

Количество преступленій было въ отчетномъ году 494, болѣе предшествовавшаго года только на 1. Преступленій и проступковъ противъ собственности частныхъ лицъ въ теченіи года было 226, болѣе чѣмъ въ 1886 г. на 2. Затѣмъ слѣдуютъ преступленія: а) противъ жизни, здравія, свободы и чести частныхъ лицъ (111, менѣе чѣмъ въ 1886 г. на 31), б) противъ порядка управленія (49), в) противъ общественнаго благоустройства и благочинія (49), г) по службѣ государственной и общественной (31), д) противъ вѣры (14), е) противъ правъ семейственныхъ (11) и ж) противъ имущества и доходовъ казны (3). Всѣхъ осужденныхъ было 488 мужчинъ и 38 женщинъ, изъ нихъ: дворянъ потомственныхъ 5, личныхъ дворянъ 7, почетныхъ гражданъ и купцовъ 3, мѣщанъ 73, крестьянъ 332, менѣе чѣмъ въ 1886 г. на 25, военнаго сословія 61 и другихъ сословій 35. По возрасту наибольшее число осужденныхъ было отъ 31 до 40—190;

затѣмъ: отъ 21 до 30—120, отъ 41 до 50—117, отъ 51 до 60—48, отъ 17 до 20—38 и менѣе 17 лѣтъ 8; пять преступниковъ оказались имѣющими болѣе 60 лѣтъ (въ 1886 году было таковыхъ 11). Въ теченіи года задержано: дезертировъ и бродягъ 37 и безпаспортныхъ 665.

**д) Арестанты, тюремные замки, арестантскія роты гражданскаго вѣдомства.**

Въ тюремномъ замкѣ въ г. Орлѣ къ началу отчетнаго года состояло 242 арестанта, въ теченіи года поступило 759, за то же время выбыло 797 и къ 1 Января 1888 года осталось 204. Въ теченіи года въ пересыльномъ отдѣленіи того же замка перебивало 4,283 арестанта обоюго пола, на лицо къ 1-му Января 1888 г. осталось 50 челов. Въ исправительномъ арестантскомъ отдѣленіи къ 1-му Января 1887 г. состояло 394 арестанта, въ теченіи года прибыло 235, убыло 221, къ 1 Января 1888 г. осталось 408. Въ тюремныхъ замкахъ въ уѣздныхъ городахъ арестантовъ состояло къ началу отчетнаго года 776, въ теченіи года поступило 3,534, выбыло за то же время 3,612 и осталось къ 1-му Января 1888 г. 698 человѣкъ.

Въ арестантскомъ отдѣленіи выработано арестантами 2,342 р. 43 к., въ прочихъ тюремныхъ замкахъ заработокъ арестантовъ простирается до 4,450 руб. 41 к. Случаевъ побѣговъ изъ тюремныхъ замковъ въ теченіи года было 6—1 изъ Орловскаго, 1 изъ Мценскаго, 1 изъ Трубчевскаго, 1 изъ Малоархангельскаго, 1 изъ Лиеенскаго и 1 случай изъ Елецкаго тюремнаго замка; изъ бѣжавшихъ не розыскано лишь два арестанта—одинъ изъ Орловской тюрьмы и другой изъ Малоархангельской. Какъ и прежде, тюремные комитеты были озабочены предоставленіемъ арестантамъ разныхъ работъ въ будни и преподаваніемъ правилъ духовно-нравственнаго содержанія, чрезъ бесѣды и чтеніе книгъ религіознаго содержанія, въ праздничные дни.

Въ отчетномъ году Губернскимъ Правленіемъ утверждено 16 приговоровъ мѣщанскихъ обществъ, какъ объ удаленіи изъ среды оныхъ за дурное поведеніе, такъ и о непринятіи, послѣ суда и наказанія, порочныхъ ихъ членовъ. Отправлено за годъ изъ Орловской губерніи въ Сибирь 265 человѣкъ, менѣе противъ 1886 г. на 30; въ числѣ ихъ: мужчинъ 161, женщинъ 33 и при нихъ дѣтей 36 мальчиковъ и 35 дѣвочекъ. Губернскимъ по крестьянскимъ дѣламъ Присутствіемъ разсмотрѣно 23 дѣла объ удаленіи 32 лицъ и 40 дѣлъ о непринятіи въ общества 40 порочныхъ крестьянъ.

е) П о ж а р ы.

(Приложение — вѣдомость № 6).

Всѣхъ случаевъ пожаровъ за отчетный годъ было 945, болѣе, по сравненію съ предшествовавшимъ годомъ, на 39, равно какъ и сумма причиненныхъ ими убытковъ (1,919,628) оказалась болѣе на 179,421 руб.

Дознаніями выяснилось, что причины пожаровъ были слѣдующія: отъ молніи 12, отъ дурнаго устройства печей и трубъ 61, отъ неосторожности 196 и отъ поджога 147. Отъ другихъ причинъ, не выясненныхъ дознаніями, 529 случаевъ.

Пожаровъ приходилось, по обыкновенію, болѣе на лѣтніе мѣсяцы—390, затѣмъ весною—232, осенью—221 и зимою—102. Сельское населеніе потерпѣло убытковъ на 1,701,006 р., городское значительно менѣе—всего на 218,622 р.

Пожарныхъ случаевъ, выходящихъ изъ ряда прочихъ, было два: а) въ с. Переднихъ Городцахъ, Трубчевскаго уѣзда, одновременно уничтожено 68 дворовъ, на сумму 10,551 руб., и б) въ с. Робыѣ, Карачевскаго уѣзда, гдѣ уничтожено 87 крестьянскихъ дворовъ, на сумму 25,200 руб.

По количеству причиненныхъ пожарами убытковъ, уѣзды идутъ въ слѣдующемъ порядкѣ: Карачевскій (404,315 р.), Съвскій (168,780 р.), Кромской (160,030 р.), Трубчевскій (148,813 р.), Орловскій (141,525 р.), Болховской (138,469 р.), Елецкій (111,925 р.), Ливенскій (101,435 р.), Малоархангельскій (98,278 р.), Мценскій (80,348 р.), Дмитровскій (76,500 р.) и Брянскій (70,588 р.). Сравнительно большіе убытки понесены городами: Орломъ (126,780 р.) и Дмитровскомъ (43,670 р.). Въ г. Кромахъ въ теченіи года не было ни одного пожара.

ж) Различныя происшествія и народныя бѣдствія.

Изъ бѣдственныхныхъ для населенія явленій и событій слѣдуетъ отмѣтить градобитія, причинившія убытку на 354,539 руб., по сравненію съ предшествовавшимъ годомъ, менѣе на 968,961 руб. Наибольшія потери пали на уѣзды: Елецкій—103,167 руб., Болховской—71,123 р., Съвскій—59,756 р. и Ливенскій—48,850 руб.

## IV. Народное здравіе и общественное призрѣніе.

### а) В р а ч и.

Всѣхъ врачей въ губерніи состоящихъ на службѣ по Министерству Внутреннихъ Дѣлъ, земскихъ и вольно-практикующихъ насчитывается до 89; затѣмъ ветеринаровъ -- 9, повивальныхъ бабокъ—62, фельдшеровъ—127 фельдшерицъ—12 и оспопрививателей—74.

Вольныхъ аптекъ въ губерніи 23, аптечныхъ отдѣленій 5.

Врачи, какъ городовые, такъ и земскіе, кромѣ прямыхъ обязанностей по службѣ, участвовали въ санитарныхъ комитетахъ, производили судебно-медицинскія вскрытія труповъ, свидѣтельствовали больныхъ и увѣчныхъ, наблюдали за ходомъ разныхъ болѣзней, за продажею съѣстныхъ припасовъ и проч.

Земскіе врачи живутъ преимущественно при земскихъ больницахъ, въ центральныхъ мѣстахъ завѣдываемыхъ ими участковъ. Въ участкахъ имѣются, въ большинствѣ, кромѣ больницъ, пріемные покои и пункты, куда врачи обязаны являться въ дни, назначенные по росписаніямъ. При врачахъ находятся фельдшера и акушерки.

По свѣдѣніямъ Врачебнаго Отдѣленія, въ отчетномъ году оспа была привита 52,863 младенцамъ.

Въ теченіи года больныхъ сифилисомъ и разными венерическими болѣзнями было 24,127, изъ нихъ выздоровѣло 24,083, умерло 44.

Затраты земства на медицинскую часть составляютъ главную статью расхода земскихъ бюджетовъ; уѣздныя земства на этотъ предметъ въ отчетномъ году употребили 270,620 р. 98 к., губернское же земство 177,209 руб., включая въ это число и всѣ расходы на дѣло призрѣнія. Губернскимъ Земскимъ Собраніемъ было еще ассигновано, на случай появленія эпидемическихъ болѣзней, 4,000 р., изъ коихъ 441 р. 71 к. были израсходованы на открытіе временнаго оспеннаго отдѣленія при больницѣ, по случаю большаго прилива больныхъ.

### б) Больницы и домъ умалишенныхъ.

Всѣхъ больницъ въ губерніи за 1887 г. было 58; полный комплектъ лицъ, могущихъ одновременно въ нихъ пользоваться, — 1,540; изъ нихъ наибольшая въ г. Орлѣ, въ вѣдѣніи губернскаго земства. Въ теченіи отчетнаго

года въ этой послѣдней больницѣ было больныхъ 2,132; въ томъ числѣ умалишенныхъ, находящихся на испытаніи въ больницѣ, не зачисленныхъ въ штатъ,—200 и штатныхъ—60; призрѣваемыхъ въ домѣ инвалидовъ—128 и неизлѣчимыхъ—49.

Какъ и въ прошломъ году, одною изъ главныхъ заботъ губернскаго земства является переустройство отдѣленія больницы для умалишенныхъ. Помѣщеніе это оказывается крайне тѣснымъ по числу находящихся въ нихъ больныхъ, съ каждымъ годомъ увеличивающихся въ числѣ и не соответствующее санитарнымъ и гигиеническимъ условіямъ. По размѣрамъ этого отдѣленія Орловскаго богоугоднаго заведенія, въ немъ должно помѣщаться только 60 человѣкъ, между тѣмъ, уже нѣсколько лѣтъ къ ряду число призрѣваемыхъ достигаетъ до 250.

При богоугодномъ заведеніи находятся: а) Александровскій сиротскій домъ, гдѣ въ 1887 г. находилось воспитанниковъ 33 и воспитанницъ 29, б) отдѣленіе для подкидышей, которыхъ поступило 699; подкидышей, розданныхъ въ деревни, 1,856; изъ этого числа отдано разнымъ лицамъ для усыновленія 119. Въ теченіи года ихъ умерло 460. в) Въ амбулаторномъ отдѣленіи для приходящихъ больныхъ (бѣдныхъ бесплатно) перебивало: мужчинъ 3,052, женщинъ 3,922 и дѣтей 1,982. Лекарствъ въ теченіи года выдано было по рецептамъ врачей бесплатно 20,811.

#### в) Эпидеміи и эпизоотіи.

Заразныя болѣзни хотя и проявлялись въ теченіи года въ разныхъ мѣстахъ губерніи, но, какъ и въ предшествовавшемъ году, не имѣли характера эпидемическаго. Преобладающими изъ таковыхъ болѣзней были: малярія и горячка всѣхъ трехъ видовъ; первую болѣзнію больныхъ было 39,278 человѣкъ, которые всѣ выздоровѣли, и вторую 13,826, изъ нихъ умерло 465 (въ 1886 году больныхъ этою болѣзнію было 8,384). Затѣмъ слѣдуютъ: кровавый поносъ, изъ 4,781 заболѣвшихъ имъ умерло 95 человѣкъ; коклюшъ (больныхъ 4,532, изъ нихъ умерло 27); корь (больныхъ 3,060, умерло 209), крупозное воспаленіе легкихъ (больныхъ 1,975, умерло 84); скарлатина (больныхъ 1,876, умерло 167); бугорчатка (больныхъ 1,578, умерло 147); рожа (больныхъ 1,574, умерло 14); заушница (больныхъ 1,483, всѣ выздоровѣли); оспа (больныхъ 1,260, умерло 124); гриппъ (больныхъ 1,209, умерло 15); дифтеритъ (больныхъ 877, умерло 216); гнойное воспаленіе глазъ (больныхъ 739, всѣ выздоровѣли); крупъ (больныхъ 431, умерло 87); сибирская язва (больныхъ 46, умерло 8); холера (cholera

nostros—больныхъ 22, умерло 1); септикемія у родильницъ (больныхъ 18, умерло 5) и водобоязнь (больныхъ было 7, изъ нихъ 2 умерло).

Изъ эпизоотій въ отчетномъ году проявлялись: ящуръ (заболѣло 236, пало 1); чума (изъ заболѣвшихъ 31 всѣ пали); сибирская язва (заболѣло 183, всѣ пали); бѣшенство (заболѣло 18, всѣ пали); чесотка (заболѣло 46, всѣ выздоровѣли) и саль (заболѣло 8, пало 6).

#### г) Насильственныя смерти.

(Приложеніе—вѣдомость № 7).

Число жертвъ насилія и случайности было 939 (мужчинъ 717, женщинъ 222), болѣе, по сравненію съ предшествовавшимъ годомъ, на 125. Въ томъ числѣ: дѣтубійствъ 2, смертубійствъ 34 (въ 1886 г.—22), самоубійствъ 42, скоропостижной смерти 387 (въ 1886 году 429)—отъ пьянства 98, отъ разныхъ болѣзней и старческой дряхлости 171, отъ неизвѣстныхъ причинъ 118; найденныхъ мертвыхъ тѣлъ—99 (въ 1886 г.—46); умершихъ отъ разныхъ случайностей—375, изъ нихъ болѣе всего утонувшихъ—127 (въ 1886 году—100) и затѣмъ задавленныхъ и павшихъ съ высотъ—46.

#### д) Богадѣльни.

Дѣло призрѣнія въ существующихъ въ губерніи богадѣльняхъ и приютахъ представляется въ слѣдующемъ видѣ.

Въ г. Орлѣ: 1) Троицкая мужская богадѣльня; въ ней призрѣвалось въ теченіи года 20 стариковъ и увѣчныхъ. Содержится она преимущественно на средства города. 2) Сергіевская-женская; призрѣваемыхъ было 55 старухъ. Содержится она на проценты съ пожертвованнаго купцомъ Гудилинымъ капитала въ 32,700 руб. и частью на городскія средства. Въ теченіи отчетнаго года на обѣ эти богадѣльни городомъ отпущено 600 рублей. 3) Архангельская женская богадѣльня—число призрѣваемыхъ 25; содержится она на средства умершаго купца А. Ѳ. Кулабухова.

Въ г. Мценскѣ. 4) Въ богадѣльнѣ призрѣвалось въ теченіи отчетнаго года 33 человекъ обоого пола, на содержаніе коихъ израсходовано городомъ за то же время 1,014 руб. 51 коп.

5) Въ Болховской общественной богадѣльнѣ, содержащейся на проценты съ капитала, пожертвованнаго купцомъ Голубинымъ, призрѣвалось за годъ, среднимъ

числомъ, 36 человекъ, на содержаніе ихъ израсходовано 1,540 р. 26 к.

Въ г. Карачевѣ. 6) Въ богадѣльнѣ, содержимой на средства города, въ теченіи года призрѣвалось 60 человекъ, на содержаніе коихъ израсходовано городомъ 300 р.

Въ г. Ливнахъ. 7) Въ богадѣльнѣ, содержимой на пожертвованный капиталъ купцомъ Шиловымъ и почетною гражданкою Соболевою (3,500 р.) призрѣвалось 6 мужчинъ и 14 женщинъ. Городъ израсходовалъ на нее въ отчетномъ году изъ своихъ средствъ 600 р.

Въ г. Ельцѣ. 8) Женскій пріютъ для бѣдныхъ дѣтей, помѣщающійся въ домѣ, принадлежащемъ городу; призрѣвалось 55 дѣвочекъ: израсходовано на содержаніе ихъ за годъ 6,243 р. 4 к. 9) Мужской пріютъ, гдѣ призрѣвалось 56 мальчиковъ. 10) Женская богадѣльня; призрѣваемыхъ было 18 старухъ и 8 дѣтей, на содержаніе ихъ израсходовано 1,062 руб. 87 коп. 11) Мужская богадѣльня, гдѣ призрѣвалось за годъ 50 человекъ. На нихъ, а равно на питомцевъ мужскаго пріюта израсходовано въ 1887 г. изъ городскихъ суммъ 9,895 р. 92 к. 12) Ночлежный пріютъ и бесплатная столовая Русанова. Въ теченіи года переночевало и обѣдало въ немъ всего 44,767 человекъ, на что израсходовано 1,996 р. 37 к. 13) Колонія для раненыхъ воиновъ, коихъ было 9 человекъ. 14) Женская богадѣльня „Елены Русановой“; призрѣвалось въ ней за годъ 12 старухъ, на содержаніе коихъ израсходовано 1,200 руб.

Кромѣ того, находятся въ Орлѣ слѣдующіе пріюты: 1) Орловскій дѣтскій вѣдомства ИМПЕРАТРИЦЫ МАРИИ; число призрѣваемыхъ дѣвочекъ 108, на содержаніе коихъ израсходовано 4,884 руб. 2) Маріинскій пріютъ Орловскаго Благотворительнаго Общества, состоящій подъ Высочайшимъ покровительствомъ ГОСУДАРЫНИ ИМПЕРАТРИЦЫ; число призрѣваемыхъ дѣвочекъ 52 и 5 старухъ, на содержаніе коихъ израсходовано 4,622 р. 60 к. 3) Пріютъ для бѣдныхъ мѣщанскихъ дѣтей, содержимый преимущественно на средства города, въ коемъ призрѣвалось въ теченіи года 45 мальчиковъ, на содержаніе ихъ городомъ отпущено 1,284 р. 12 к.

Въ г. Трубчевскѣ. 4) Дѣтскій пріютъ для сиротъ вѣдомства ИМПЕРАТРИЦЫ МАРИИ; въ теченіи года призрѣвалось въ немъ 30 сиротъ, на содержаніе ихъ израсходовано 1,637 р. 27 к.



## V. Народное просвѣщеніе.

### а) Учебныя заведенія.

(Приложеніе--вѣдомость № 8).

Въ отчетномъ году учебныхъ заведеній было 792, сравнительно съ предшествовавшимъ годомъ, увеличилось на 50, учащихся было 54,794, по тому же сравненію, прибавилось на 1,260 человѣкъ. Увеличеніе числа заведеній и учащихся всецѣло упадаетъ на сельскія народныя и церковно-приходскія школы.

### б) Народное образованіе.

Всѣхъ народныхъ школъ 693; изъ нихъ: начальныхъ сельскихъ училищъ 496, двухклассныхъ и одноклассныхъ образцовыхъ 11, церковно-приходскихъ школъ и школъ грамотности 186 (въ 1886 году было 141).

Въ теченіи года обучалось дѣтей: въ первыхъ 34,534, во вторыхъ 1,003 и въ третьихъ 6,866. Самые значительные расходы на дѣло народнаго образованія принимаетъ на себя земство. Расходы эти распределяются по уѣздамъ слѣдующимъ образомъ:

Орловскій . . . . .	9,326 р. 21 к.
Мценскій . . . . .	3,000 „ — „
Болховской . . . . .	3,402 „ 93 „
Карачевскій . . . . .	10,438 „ — „
Брянскій . . . . .	15,000 „ — „
Трубчевскій . . . . .	7,060 „ — „
Сѣвскій . . . . .	15,020 „ — „
Дмитровскій . . . . .	9,175 „ — „
Кромской . . . . .	11,775 „ — „
Малоархангельскій . . . . .	5,500 „ — „
Ливенскій . . . . .	13,890 „ — „
Елецкій . . . . .	17,902 „ — „
Итого . . . . .	121,489 р. 14 к.

Участіе въ расходахъ на сельскія школы, кромѣ земства, принимали:

Сельскія общества . . . . .	71,912 р. 69 к.
Городскія общества . . . . .	8,009 „ 11 „
Частныя лица . . . . .	930 „ — „
Министерство Народнаго Просвѣщенія . . . . .	2,453 „ 35 „
Итого . . . . .	83,305 „ 15 „

Дирекція народныхъ школъ свидѣтельствуетъ, что личный составъ учителей въ отчетномъ году былъ болѣе

чѣмъ удовлетворителенъ; общества охотно посылають дѣтей въ училища и, по возможности, оказываютъ матеріальную помощь школамъ.

## VI. Свѣдѣнія о ходѣ крестьянскаго дѣла.

### I.

Въ 1887 году изъ числа бывшихъ помѣщичьихъ крестьянъ перешли въ разрядъ собственниковъ посредствомъ выкупа крестьянскихъ надѣловъ, съ содѣйствіемъ Правительства, въ 56 имѣніяхъ 2,633 души съ 7,278 дес. 743 саж.; безъ содѣйствія отъ Правительства случаевъ выкупа вовсе не было.

### II.

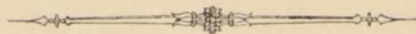
Къ 1888 г. по губерніи остается не выкупленныхъ имѣній 147.

### III.

Съ разрѣшенія Министерства Внутреннихъ Дѣлъ, передано въ казну мелкопомѣстными владѣльцами крестьянъ и дворовыхъ людей 35 душъ съ надѣломъ 73 десятины, за вознагражденіе отъ Правительства 3,195 руб. 77 коп.

### IV.

Выкуплено крестьянами усадебныхъ и полевыхъ земель въ количествѣ 277 дес. 917<sup>3</sup>/<sub>4</sub> саж.



... ..  
... ..  
... ..

... ..

... ..  
... ..  
... ..  
... ..  
... ..

II

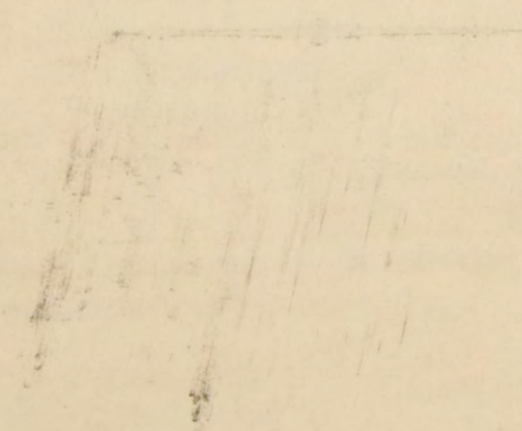
... ..  
... ..

III

... ..  
... ..  
... ..  
... ..  
... ..

IV

... ..  
... ..



V p a s l i	Davač Hlavní Třída Hlavní Třída
Hlavní Třída Hlavní Třída	100 1111 100 1111
Hlavní Třída Hlavní Třída	100 1111 100 1111
Hlavní Třída Hlavní Třída	100 1111 100 1111
Hlavní Třída Hlavní Třída	100 1111 100 1111
Hlavní Třída Hlavní Třída	100 1111 100 1111
Hlavní Třída Hlavní Třída	100 1111 100 1111
Hlavní Třída Hlavní Třída	100 1111 100 1111
Hlavní Třída Hlavní Třída	100 1111 100 1111
Hlavní Třída Hlavní Třída	100 1111 100 1111

о посѣвѣ и урожаѣ хлѣба въ

орловской губерніи за 1887 годъ.

У Ѣ З Д Ы.	П О С Ѣ Я Н О Ч Е Т В Е Р						Т Е Й.		С Н Я Т О Ч Е Т В Е Р Т Е Й.							
	Озимой пшеницы.	Ржи.	Яровой пшеницы.	Овса.	Ячменя.	Гречихи.	Осталь- ныхъ яро- выхъ хлѣ- бовъ.	Карто- феля.	Озимой пшеницы.	Ржи.	Яровой пшеницы.	Овса.	Ячменя.	Гречихи.	Осталь- ныхъ яро- выхъ хлѣ- бовъ.	Карто- феля.
Орловскій:																
На земляхъ владѣльческихъ . . .	1,392	17,772	—	31,203	—	1,387	660	5,239	8,352	88,860	—	156,015	—	1,387	2,387	57,629
— — крестьянск. общ. . .	39	48,081	—	66,146	—	4,669	9,957	26,186	234	240,405	—	330,730	—	4,669	33,349	288,046
— — городск. и друг. . .	—	—	—	—	—	—	—	—	—	—	—	—	—	—	—	—
Итого . . .	1,431	65,853	—	97,349	—	6,056	10,617	31,425	8,586	329,265	—	486,745	—	6,056	35,736	345,675
Мценскій:																
На земляхъ владѣльческихъ . . .	1,810	24,136	280	36,563	7	2,730	1,078	10,603	10,173	147,589	2,100	193,824	40	9,203	5,968	81,600
— — крестьянск. общ. . .	—	27,890	—	36,411	—	2,644	3,183	7,642	—	136,172	—	175,090	—	6,806	11,010	49,034
— — городск. и друг. . .	—	1,051	—	2,023	—	136	83	412	—	4,792	—	8,477	—	1,314	201	1,953
Итого . . .	1,810	53,077	280	74,997	7	5,510	4,344	18,657	10,173	288,553	2,100	377,391	40	17,323	17,179	132,587
Болховской:																
На земляхъ владѣльческихъ . . .	100	22,026	—	35,384	—	643	15	3,544	1,000	135,161	—	230,000	—	1,528	250	49,249
— — крестьянск. общ. . .	—	30,521	—	39,777	44	1,900	50	16,735	—	113,174	—	198,885	80	1,421	514	113,340
— — городск. и друг. . .	—	31	—	48	—	1	1	—	—	258	—	148	—	1	33	1,490
Итого . . .	100	52,578	—	75,209	44	2,544	66	20,279	1,000	248,593	—	429,033	80	2,950	797	164,079
Карачевскій:																
На земляхъ владѣльческихъ . . .	—	43,887	—	25,710	410	1,671	653	2,736	—	192,727	—	107,871	1,611	2,471	4,336	38,960
— — крестьянск. общ. . .	—	55,922	—	18,220	150	3,808	23,338	15,695	—	223,788	—	159,691	450	6,091	140,028	208,395
— — городск. и друг. . .	—	15,958	—	7,269	92	937	791	2,048	—	72,771	—	32,302	477	2,505	4,720	19,043
Итого . . .	—	115,767	—	51,199	642	6,416	24,782	20,479	—	489,286	—	299,864	2,538	11,067	149,084	266,398
Брянскій:																
На земляхъ владѣльческихъ . . .	45	16,401	—	6,035	7,880	6,277	416	14,212	220	48,032	—	33,110	30,321	10,601	1,782	50,331
— — крестьянск. общ. . .	55	32,872	10	15,822	9,095	12,827	2,763	19,237	20	83,490	40	66,750	38,505	17,704	8,736	107,843
— — городск. и друг. . .	—	—	—	—	—	—	—	—	—	—	—	—	—	—	—	—
Итого . . .	100	49,273	10	21,857	16,975	19,104	3,179	33,449	240	131,522	40	99,860	68,826	28,305	10,518	158,174
Трубчевскій:																
На земляхъ владѣльческихъ . . .	—	11,310	—	2,970	295	1,740	2,256	404	—	25,837	—	6,364	924	—	14,673	2,828
— — крестьянск. общ. . .	—	24,900	—	9,948	2,178	9,375	7,755	29,626	—	56,914	—	21,317	6,806	—	44,913	207,382
— — городск. и друг. . .	—	444	—	232	33	169	383	342	—	1,014	—	497	103	—	2,360	2,394
Итого . . .	—	36,654	—	13,150	2,506	11,284	10,394	30,372	—	83,765	—	28,178	7,833	—	61,946	212,604
Сѣвскій:																
На земляхъ владѣльческихъ . . .	190	13,200	—	14,485	50	416	135	13,050	1,140	66,000	—	86,910	300	416	675	78,300
— — крестьянск. общ. . .	—	40,911	—	41,622	175	13,382	7,055	27,419	—	163,644	—	208,110	700	13,382	35,275	164,514
— — городск. и друг. . .	—	—	—	—	—	—	—	—	—	—	—	—	—	—	—	—
Итого . . .	190	54,111	—	56,107	225	13,798	7,190	40,469	1,140	229,644	—	295,020	1,000	13,798	35,950	242,814

У ъ з д ы.	П О С ъ Я Н О Ч Е Т В Е Р						Т Е Й.		С Н Я Т О Ч Е Т В Е Р Т Е Й.							
	Озимой пшеницы.	Ржи.	Яровой пшеницы.	Овса.	Ячменя.	Гречихи.	Осталь- ныхъ яро- выхъ хлѣ- бовъ.	Карто- феля.	Озимой пшеницы.	Ржи.	Яровой пшеницы.	Овса.	Ячменя.	Гречихи.	Осталь- ныхъ яро- выхъ хлѣ- бовъ.	Карто- феля.
Дмитровскій:																
На земляхъ владѣльческихъ . . .	239	16,489	—	31,967	1	1,245	273	13,607	1,673	112,799	—	223,769	2	2,291	470	104,422
— — крестьянск. общ. . .	—	35,070	—	36,018	—	6,685	6,164	16,449	—	157,810	—	196,108	—	6,685	35,680	120,171
— — городск. и друг. . .	—	—	—	—	—	—	—	—	—	—	—	—	—	—	—	—
Итого . . .	239	51,559	—	67,985	1	7,930	6,437	30,056	1,673	270,609	—	419,877	2	8,976	36,150	224,593
Кромской:																
На земляхъ владѣльческихъ . . .	644	23,043	—	27,937	—	1,692	831	2,860	3,945	161,301	—	139,695	—	1,692	2,493	16,688
— — крестьянск. общ. . .	—	35,390	—	34,975	—	11,536	4,654	12,613	—	247,730	—	174,875	—	11,536	13,962	100,904
— — городск. и друг. . .	—	609	—	932	—	146	82	112	—	4,263	—	5,110	—	146	246	896
Итого . . .	644	59,042	—	63,844	—	13,374	5,567	15,585	3,945	413,294	—	319,680	—	13,374	16,701	118,488
Малоархангельскій:																
На земляхъ владѣльческихъ . . .	3,161	29,158	—	56,222	—	3,382	1,345	18,198	12,644	174,948	—	393,554	—	10,146	13,450	127,386
— — крестьянск. общ. . .	1,859	55,618	—	93,669	—	2,218	2,131	83,815	7,436	333,708	—	655,677	—	6,654	21,310	586,705
— — городск. и друг. . .	305	4,218	—	8,687	—	211	116	2,067	1,220	25,308	—	60,769	—	633	1,160	14,469
Итого . . .	5,325	88,994	—	158,578	—	5,811	3,592	104,080	21,300	533,964	—	1,110,000	—	17,433	35,920	728,560
Ливенскій:																
На земляхъ владѣльческихъ . . .	6,250	50,000	—	60,000	—	4,375	11,250	10,000	37,500	300,000	—	300,000	—	17,500	112,500	100,000
— — крестьянск. общ. . .	28,750	128,125	—	120,000	—	10,000	33,750	47,500	172,500	768,750	—	600,000	—	40,000	357,500	380,000
— — городск. и друг. . .	1,250	1,250	—	2,000	—	250	750	1,000	7,500	7,500	—	10,000	—	1,000	7,500	8,000
Итого . . .	36,250	179,375	—	182,000	—	14,625	45,750	58,500	217,500	1,076,250	—	910,000	—	58,500	477,500	488,000
Елецкій:																
На земляхъ владѣльческихъ . . .	6,576	33,904	—	82,088	—	3,100	5,700	24,699	46,032	271,512	—	985,256	—	12,400	22,800	123,495
— — крестьянск. общ. . .	7,061	65,014	—	90,135	—	7,895	2,300	47,444	50,127	520,912	—	1,083,620	—	31,580	9,200	237,220
— — городск. и друг. . .	—	—	—	—	—	—	—	—	—	—	—	—	—	—	—	—
Итого . . .	13,637	98,918	—	172,223	—	10,995	8,000	72,143	96,159	792,424	—	2,068,876	—	43,980	32,000	360,715
Всего въ губерніи . . .	59,726	905,201	290	1,034,498	20,400	117,447	129,918	475,494	361,716	4,887,169	2,140	6,844,524	80,319	221,762	909,481	3,442,687



№ п/п	Наименование	Содержание
1	...	...
2	...	...
3	...	...
4	...	...
5	...	...
6	...	...
7	...	...
8	...	...
9	...	...
10	...	...
11	...	...
12	...	...
13	...	...
14	...	...
15	...	...
16	...	...
17	...	...
18	...	...
19	...	...
20	...	...
21	...	...
22	...	...
23	...	...
24	...	...
25	...	...
26	...	...
27	...	...
28	...	...
29	...	...
30	...	...
31	...	...
32	...	...
33	...	...
34	...	...
35	...	...
36	...	...
37	...	...
38	...	...
39	...	...
40	...	...
41	...	...
42	...	...
43	...	...
44	...	...
45	...	...
46	...	...
47	...	...
48	...	...
49	...	...
50	...	...
51	...	...
52	...	...
53	...	...
54	...	...
55	...	...
56	...	...
57	...	...
58	...	...
59	...	...
60	...	...
61	...	...
62	...	...
63	...	...
64	...	...
65	...	...
66	...	...
67	...	...
68	...	...
69	...	...
70	...	...
71	...	...
72	...	...
73	...	...
74	...	...
75	...	...
76	...	...
77	...	...
78	...	...
79	...	...
80	...	...
81	...	...
82	...	...
83	...	...
84	...	...
85	...	...
86	...	...
87	...	...
88	...	...
89	...	...
90	...	...
91	...	...
92	...	...
93	...	...
94	...	...
95	...	...
96	...	...
97	...	...
98	...	...
99	...	...
100	...	...











РОДЪ ФАБРИКЪ И ЗАВОДОВЪ.	Число фабрикъ и заводовъ.	Сумма производтельности.	Число рабочихъ.
<b>I. Заводы и фабрики, обдѣлывающіе животные продукты.</b>			
Салотопенные . . . . .	14	65,472	44
Мыловаренные . . . . .	10	172,580	45
Кожевенные . . . . .	61	729,434	443
Сукновальные и шерстобитные . . . . .	52	9,785	110
Сально-свѣчные . . . . .	10	22,575	30
Костопальные . . . . .	2	15,500	12
Клейные . . . . .	5	19,310	55
Воскобойные . . . . .	2	3,300	17
Свѣчновосковые и воскобѣлильные . . . . .	24	102,585	68
Сыроваренные . . . . .	1	4,900	2
Свѣчностеариновые . . . . .	2	2,150	7
Овчинные . . . . .	190	20,840	381
Кровяно-альбуминные . . . . .	1	2,800	7
<b>II. Обдѣлывающіе растительные продукты.</b>			
Циточные . . . . .	2	4,680	26
Солодовенные . . . . .	6	10,100	21
Сахароваренные . . . . .	1	74,000	209
Кондитерскихъ издѣлій . . . . .	18	88,962	89
Макаронные . . . . .	1	2,500	3
Маслобойные . . . . .	2,008	1,167,659	6,709
Канатные . . . . .	3	17,700	262
Винокуренные . . . . .	22	1,054,182	1,053
Водочные . . . . .	7	110,720	30
Крупорушныя . . . . .	467	244,842	766
Пенькотрепальные . . . . .	194	1,272,138	2,329
Пивоваренные . . . . .	14	149,500	154
Бумажные . . . . .	4	174,100	350
Пенько-прядильные и пакле-прядильные . . . . .	174	304,752	1,354
Дегтярные . . . . .	5	900	24
Табачные . . . . .	8	262,250	292
Картофельно-крахмальные . . . . .	9	60,262	287
Мукомольные . . . . .	3,274	2,812,139	5,781
Рогожные . . . . .	1	6,000	30
Дегтярно-скипидарные . . . . .	6	2,048	22
Толчейные . . . . .	3	300	6
<b>III. Обдѣлывающіе ископаемые продукты.</b>			
Слесарные . . . . .	—	—	—
Чугунно-литейные и чугуно-плавильные . . . . .	7	380,741	583
Кирпичные . . . . .	287	158,211	1,040
Гончарные . . . . .	153	14,730	226
Колокольные . . . . .	—	—	—
Пушечные . . . . .	1	89,067	365
Механическіе . . . . .	1	2,950	8
Рельсопрокатные . . . . .	1	4,730,000	4,120
Обжигающіе известь . . . . .	25	23,100	54
Кафельные . . . . .	6	6,200	23
Кузнечные и слесарно-механич. . . . .	643	67,317	1,244
Фарфоровые и фаянсовые . . . . .	1	25,000	160
<b>IV. Смѣшанныхъ производствъ.</b>			
Иконостасные . . . . .	2	5,000	7
Химическіе, искусств. минер. водъ . . . . .	9	15,860	48
Экипажные . . . . .	13	16,900	67
Хрустальные и стеклянные . . . . .	5	535,000	1,950
Лѣсопильные . . . . .	9	122,285	194
Столярные . . . . .	162	44,082	463
Красильные . . . . .	20	8,061	56
Паровозо-вагонные . . . . .	1	1,162,119	447
Земледѣльческихъ орудій . . . . .	2	8,300	24
<b>И Т О Г О . . . . .</b>	<b>7,949</b>	<b>16,405.888</b>	<b>32,097</b>

ABTHEILUNG HACHEMIA 57. GRIECH.

P.N.O. 57 GRIECHENLAND	P.N.	LÖSUNG
1	1	
2	2	
3	3	
4	4	
5	5	
6	6	
7	7	
8	8	
9	9	
10	10	
11	11	
12	12	
13	13	
14	14	
15	15	
16	16	
17	17	
18	18	
19	19	
20	20	
21	21	
22	22	
23	23	
24	24	
25	25	
26	26	
27	27	
28	28	
29	29	
30	30	
31	31	
32	32	
33	33	
34	34	
35	35	
36	36	
37	37	
38	38	
39	39	
40	40	
41	41	
42	42	
43	43	
44	44	
45	45	
46	46	
47	47	
48	48	
49	49	
50	50	
51	51	
52	52	
53	53	
54	54	
55	55	
56	56	
57	57	
58	58	
59	59	
60	60	
61	61	
62	62	
63	63	
64	64	
65	65	
66	66	
67	67	
68	68	
69	69	
70	70	
71	71	
72	72	
73	73	
74	74	
75	75	
76	76	
77	77	
78	78	
79	79	
80	80	
81	81	
82	82	
83	83	
84	84	
85	85	
86	86	
87	87	
88	88	
89	89	
90	90	
91	91	
92	92	
93	93	
94	94	
95	95	
96	96	
97	97	
98	98	
99	99	
100	100	

Die Lösungen sind durch die Kommission der Griechischen Olympiade geprüft und als richtig befunden worden.

## ДВИЖЕНІЕ НАСЕЛЕНІЯ ВЪ ОРЛОВ

## СКОЙ ГУБЕРНІИ ЗА 1887 ГОДЪ.

ГОРОДА и УѢЗДЫ.	Число браковъ.	Ч И С Л О Р О					Д И В Ш И Х С Я.					Число умершихъ.			Прибыль или убыль.
		Законнорожденныхъ.			Незакон		норожденныхъ.		В С Е Г О.						
		м. п.	ж. п.	об. п.	м. п.	ж. п.	об. п.	ж. п.	об. п.	м. п.	ж. п.	об. п.	м. п.	ж. п.	
Губернскій городъ Орель . . . . .	388	1,031	1,005	2,036	324		378	702	1,355	1,383	2,738	1,198	999	2,197	+541
Орловскій уѣздъ . . . . .	1,349	3,937	3,667	7,604	31		39	70	3,968	3,706	7,674	2,679	2,443	5,122	+2,552
г. Мценскъ . . . . .	81	219	214	433	8		8	16	227	222	449	189	158	347	+102
Мценскій уѣздъ . . . . .	861	2,473	2,469	4,942	34		31	65	2,507	2,500	5,007	1,917	1,810	3,727	+1,280
г. Болховъ . . . . .	152	391	322	713	10		6	16	401	328	729	280	231	511	+218
Болховской уѣздъ . . . . .	1,009	3,052	2,982	6,034	28		27	55	3,080	3,009	6,089	2,403	2,223	4,626	+1,463
г. Карачевъ . . . . .	82	194	206	400	7		4	11	201	210	411	135	117	252	+159
Карачевскій уѣздъ . . . . .	1,246	3,148	3,021	6,169	27		24	51	3,175	3,045	6,220	2,322	2,289	4,611	+1,609
г. Брянскъ . . . . .	172	347	341	688	18		10	28	365	351	716	288	248	536	+180
Брянскій уѣздъ . . . . .	1,332	3,972	3,828	7,800	60		58	118	4,032	3,886	7,918	1,808	1,649	3,457	+4,461
г. Трубчевскъ . . . . .	46	131	151	282	3		10	13	134	161	295	117	112	229	+66
Трубчевскій уѣздъ . . . . .	982	3,258	3,015	6,273	23		24	47	3,281	3,039	6,320	2,025	1,935	3,960	+2,360
г. Съвскъ . . . . .	42	133	122	255	6		5	11	139	127	266	115	100	215	+51
Съвскій уѣздъ . . . . .	1,225	3,575	3,395	6,970	28		17	45	3,603	3,412	7,015	2,216	2,203	4,419	+2,596
г. Дмитровскъ . . . . .	40	98	99	197	6		1	7	104	100	204	93	70	163	+41
Дмитровскій уѣздъ . . . . .	902	2,420	2,403	4,823	14		22	36	2,434	2,425	4,859	1,533	1,524	3,057	+1,802
г. Кромы . . . . .	10	34	32	66	—		2	2	34	34	68	22	28	50	+18
Кромской уѣздъ . . . . .	1,017	2,890	2,621	5,511	37		32	69	2,927	2,653	5,580	1,891	1,808	3,699	+1,881
г. Малоархангельскъ . . . . .	20	62	89	151	3		—	3	65	89	154	52	43	95	+59
Малоархангельскій уѣздъ . . . . .	1,554	4,625	4,408	9,033	67		71	138	4,692	4,479	9,171	3,051	2,915	5,966	+3,205
г. Ливны . . . . .	44	164	161	325	5		7	12	169	168	337	131	139	270	+67
Ливенскій уѣздъ . . . . .	2,719	7,789	7,583	15,372	107		100	207	7,896	7,683	15,579	5,345	5,088	10,433	+5,146
г. Елецъ . . . . .	208	613	580	1,193	31		39	70	644	619	1,263	655	577	1,232	+31
Елецкій уѣздъ . . . . .	2,393	6,827	6,626	13,453	104		81	185	6,931	6,707	13,638	4,682	4,429	9,111	+4,527
Итого въ городахъ . . . . .	1,285	3,417	3,322	6,739	421		470	891	3,838	3,792	7,630	3,275	2,822	6,097	+1,533
уѣздахъ . . . . .	16,589	47,966	46,018	93,984	560		526	1,086	48,526	46,544	95,070	31,872	30,316	62,188	+32,882
Всего въ губерніи . . . . .	17,874	51,383	49,340	100,723	981		996	1,977	52,364	50,336	102,700	35,147	33,138	68,285	+34,415

*Примѣчаніе.* Въ число незаконнорожденныхъ по г. Орлу вошли подкидыши, доставленные не крещеными изъ Ельца 6 м. п. и 8 ж. п., изъ Елецкаго уѣзда 2 ж. п.; всего 13 м. п. и 16 ж. п.

въ Орловское богоугодное заведеніе: изъ Орловскаго уѣзда 7 м. п. и 4 ж. п., изъ Брянскаго 2 ж. п.,





MARKS FOR THE YEAR

1	100	100
2	100	100
3	100	100
4	100	100
5	100	100
6	100	100
7	100	100
8	100	100
9	100	100
10	100	100
11	100	100
12	100	100
13	100	100
14	100	100
15	100	100
16	100	100
17	100	100
18	100	100
19	100	100
20	100	100
21	100	100
22	100	100
23	100	100
24	100	100
25	100	100
26	100	100
27	100	100
28	100	100
29	100	100
30	100	100
31	100	100
32	100	100
33	100	100
34	100	100
35	100	100
36	100	100
37	100	100
38	100	100
39	100	100
40	100	100
41	100	100
42	100	100
43	100	100
44	100	100
45	100	100
46	100	100
47	100	100
48	100	100
49	100	100
50	100	100

НАИМЕНОВАНИЕ СБОРОВЪ.	Слѣдовало вступитъ.		Вновь при		числено.	Исключено.		Взыскано.		Осталось въ 1 Января 1888 г.												
	Недоимокъ.		Недоимокъ.			Окладъ.		Недоимокъ.		Недоимокъ.		Окладъ.		ВСЕГО.								
	Рубли.	К.	Рубли.	К.	Рубли.	К.	Рубли.	К.	Рубли.	К.	Рубли.	К.	Рубли.	К.								
<i>1. Подати и окладные платежи:</i>																						
Оброчной подати съ государственныхъ крестьянъ всѣхъ наименованій . . . . .	1,289,871	77	—	—	198	32	—	—	1,116	47	—	—	431,924	1	—	—	857,029	61	—	—	857,029	61
Сверхъ того недоимокъ изъ отсроченныхъ и разсроченныхъ, подлежащихъ взиманію за наступленіемъ срока .	170,214	85	—	—	42,604	77	—	—	3,949	3	—	—	14,199	22	—	—	194,671	37	—	—	194,671	37
<i>2. Подушной подати:</i>																						
а) Съ государственныхъ крестьянъ всѣхъ наименованій	679,351	22	—	—	146	16	—	—	371	4	—	—	264,558	73	—	—	414,567	61	—	—	414,567	61
б) Съ крестьянъ временно-обязанныхъ и собственниковъ, бывшихъ помѣщичьихъ . . . . .	144,483	43	—	—	202	78	—	—	—	—	—	—	18,920	31	—	—	125,765	90	—	—	125,765	90
в) Разсроченныя недоимки, подлежащія взиманію съ крестьянъ собственниковъ, бывшихъ удѣльнаго вѣдомства.	176	83	—	—	176	79	—	—	—	—	—	—	353	62	—	—	—	—	—	—	—	—
Итого . . . . .	823,834	65	—	—	348	94	—	—	371	4	—	—	283,479	4	—	—	540,333	51	—	—	540,333	51
Сверхъ того недоимокъ изъ отсроченныхъ и разсроченныхъ, подлежащихъ взиманію за наступленіемъ срока .	176	83	—	—	176	79	—	—	—	—	—	—	353	62	—	—	—	—	—	—	—	—
<i>3. Государственного поземельнаго налога:</i>																						
Съ земель, вошедшихъ въ составъ крестьянскихъ надѣловъ . . . . .	293,169	35	310,781	47	48	70	14	26	293	53	547	96	77,662	42	260,775	25	215,262	10	49,472	52	264,734	62
Съ земель частныхъ владѣльцевъ . . . . .	93,542	98	201,549	16	259	83	—	—	754	74	789	73	68,933	64	148,484	26	24,114	43	52,275	17	76,389	60
Пени за несвоевременный взносъ налога . . . . .	9,254	35	—	—	5,247	95	2,897	40	21	87	—	—	7,376	38	1,644	57	7,104	5	1,252	83	8,356	88
Съ земель, оставшихся за надѣломъ крестьянъ въ вѣдѣніи Департамента Удѣловъ . . . . .	103	38	4,064	69	—	—	—	—	—	—	—	—	92	97	4,064	69	10	41	—	—	10	41
Съ земель, принадлежащихъ городамъ, посадамъ и мѣстечкамъ . . . . .	66	52	2,659	11	—	—	—	—	—	—	—	—	26	47	2,592	39	40	5	66	72	106	77
Итого . . . . .	396,136	58	519,054	43	5,556	48	2,911	66	1,070	14	1,337	69	154,091	88	417,561	16	246,531	4	103,067	24	349,598	28
4) Лѣснаго налога съ государственныхъ крестьянъ .	89,888	78	—	—	52	41	—	—	—	—	—	—	33,284	1	—	—	56,657	18	—	—	56,657	18
Сверхъ того недоимокъ изъ отсроченныхъ и разсроченныхъ, подлежащихъ взиманію за наступленіемъ срока .	7,291	1	—	—	2,494	20	—	—	470	46	—	—	1,517	68	—	—	7,797	7	—	—	7,797	7
<i>5. Выкупныхъ платежей:</i>																						
а) Съ крестьянъ, собственниковъ, бывшихъ помѣщичьихъ	1,401,129	48	1,580,356	17	2,877	44	1,048	2	3,780	51	4,333	28	628,421	85	1,108,758	9	771,804	56	468,312	82	1,240,117	38
Сверхъ того недоимокъ изъ отсроченныхъ и разсроченныхъ, подлежащихъ взиманію за наступленіемъ срока .	134,866	5	—	—	49,671	99	—	—	3,152	41	—	—	42,648	8	—	—	138,737	55	—	—	138,737	55
б) Съ крестьянъ собственниковъ, бывшихъ удѣльнаго вѣдомства . . . . .	1,067	99	132,660	96	—	—	—	5	—	—	5	71	1,023	63	128,841	73	44	36	3,813	57	3,857	93
Сверхъ того недоимокъ изъ отсроченныхъ и разсроченныхъ, подлежащихъ взиманію за наступленіемъ срока .	350	53	—	—	442	79	—	—	—	—	—	—	788	73	—	—	459	—	—	—	459	—

НАИМЕНОВАНИЕ СБОРОВЪ.	Слѣдовало вступить.		Вновь прѣ		числено.	Исключено.		Взыскано.		Осталось къ 1 Января 1888 г.													
	Недоимокъ.		Недоимокъ.			Оклада.		Недоимокъ.		Оклада.		Недоимокъ.		Оклада.		ВСЕГО.							
	Рубли.	К.	Рубли.	К.	Рубли.	К.	Рубли.	К.	Рубли.	К.	Рубли.	К.	Рубли.	К.	Рубли.	К.							
	Рубли.	К.	Рубли.	К.	Рубли.	К.	Рубли.	К.	Рубли.	К.	Рубли.	К.	Рубли.	К.	Рубли.	К.							
в) Съ крестьянъ собственниковъ, бывшихъ государственныхъ . . . . .	884	1,438,796	62	—	—	12	12	—	—	662	27	884	1,024,790	36	—	—	413,356	11	413,356	11			
Сверхъ того недоимокъ изъ отсроченныхъ и разсроченныхъ, подлежащихъ взиманію за наступленіемъ срока . . . . .	—	—	—	—	—	—	—	—	—	—	—	—	—	—	—	—	—	—	—	—			
Итого . . . . .	1,402,206	31	3,151,813	75	2,877	44	1,060	19	3,780	51	5,001	26	629,454	32	2,262,390	18	771,848	92	885,482	50	1,657,331	42	
Сверхъ того недоимокъ изъ отсроченныхъ и разсроченныхъ, подлежащихъ взиманію за наступленіемъ срока . . . . .	135,216	58	—	—	50,161	7	—	—	3,152	41	—	—	43,483	10	—	—	138,742	14	—	—	138,742	14	
Всего . . . . .	4,001,938	93	3,670,868	18	9,033	59	3,971	85	6,338	16	6,338	95	1,532,233	26	2,679,951	34	2,472,400	26	988,549	74	3,460,950	—	
Сверхъ того недоимокъ изъ отсроченныхъ и разсроченныхъ, подлежащихъ взиманію за наступленіемъ срока . . . . .	312,899	27	—	—	95,436	83	—	—	7,571	90	—	—	59,553	62	—	—	341,210	58	—	—	341,210	58	
б) Налога съ недвижимыхъ имуществъ въ городахъ, посадахъ и мѣстечкахъ . . . . .	30,477	25	133,200	—	—	—	—	—	—	—	—	—	25,417	95	116,520	87	5,059	30	16,679	13	21,738	43	
Дополнительнаго налога на квартирную повинность . . . . .	1,160	78	—	—	—	—	—	—	—	—	—	—	753	79	—	—	406	99	—	—	406	99	
Пени за неплатежъ въ срокъ:																							
Налога основнаго . . . . .	—	—	—	—	2,562	76	1,126	85	—	—	—	—	2,562	76	1,126	85	—	—	—	—	—	—	—
Налога дополнительнаго . . . . .	—	—	—	—	312	99	—	—	—	—	—	—	312	99	—	—	—	—	—	—	—	—	—
Итого . . . . .	31,638	3	133,200	—	2,875	75	1,126	85	—	—	—	—	29,047	49	117,647	72	5,466	29	16,679	13	22,145	42	
<i>II. Податныхъ недоимокъ, отсроченныхъ и разсроченныхъ и не подлежащихъ взиманію, по ненаступленію срока:</i>																							
а) Съ государственныхъ крестьянъ:																							
Оброчной подати . . . . .	38,678	23	—	—	—	—	—	—	38,678	23	—	—	—	—	—	—	—	—	—	—	—	—	—
Лѣснаго налога . . . . .	2,023	74	—	—	—	—	—	—	2,023	74	—	—	—	—	—	—	—	—	—	—	—	—	—
Выкупныхъ платежей . . . . .	46	29	—	—	—	—	—	—	46	29	—	—	—	—	—	—	—	—	—	—	—	—	—
б) Съ крестьянъ временно-обязанныхъ и собственниковъ, бывшихъ помѣщичьихъ:																							
Выкупныхъ платежей . . . . .	49,144	4	—	—	1,846	60	—	—	49,144	4	—	—	—	—	—	—	1,846	60	—	—	1,846	60	—
в) Съ крестьянъ собственниковъ, бывшихъ удѣльнаго вѣдомства:																							
Подушной подати . . . . .	707	16	—	—	—	—	—	—	176	79	—	—	—	—	—	—	530	37	—	—	530	37	—
Выкупныхъ платежей . . . . .	1,699	37	—	—	—	—	—	—	442	79	—	—	—	—	—	—	1,256	58	—	—	1,256	58	—
Итого . . . . .	92,298	83	—	—	1,846	60	—	—	90,511	88	—	—	—	—	—	—	3,633	55	—	—	3,633	55	—

НАИМЕНОВАНИЕ СБОРОВЪ.	Слѣдовало вступитъ.				Вновь при		числено.	Исключено.				Взыскано.				Осталось къ 1 Января 1888 г.						
	Недоимокъ.		Оклада.		Недоимокъ.			Оклада.		Недоимокъ.		Оклада.		Недоимокъ.		Оклада.		ВСЕГО.				
	Рубли.	К.	Рубли.	К.	Рубли.	К.		Рубли.	К.	Рубли.	К.	Рубли.	К.	Рубли.	К.	Рубли.	К.	Рубли.	К.			
<i>III. Другихъ разныхъ взысканій:</i>																						
По вѣдомствамъ:																						
Министерства Военнаго . . . . .	164	12	—	—	—	—	—	—	—	—	—	5	76	—	—	158	36	—	—	158	36	
— Государственныхъ Имуществъ . . . . .	21,154	55	22,991	33	9,850	77	6,467	17	2,796	31	465	27	8,029	90	22,748	15	20,179	11	6,245	8	26,424	19
— Внутреннихъ Дѣлъ . . . . .	45,948	25	18,268	—	2,637	12	—	—	17	5	—	—	37,427	17	15,828	—	11,141	15	2,440	—	13,581	15
Вѣдомства почтъ и телеграфовъ . . . . .	160	75	—	—	416	2	—	—	4	22	—	—	441	34	—	—	131	21	—	—	131	21
Министерства Народнаго Просвѣщенія . . . . .	64,643	16	47,915	12	—	—	—	—	353	34	—	—	46,092	13	40,085	79	18,197	69	7,829	33	26,027	2
— Юстиціи . . . . .	13,116	4	—	—	10,011	87	—	—	795	21	—	—	5,565	96	—	—	16,766	74	—	—	16,766	74
Министерства Финансовъ:																						
Департамента Государственнаго Казначейства . . . . .	67,418	86	—	—	4,651	44	—	—	3,605	16	—	—	3,672	34	—	—	64,792	80	—	—	64,792	80
— Неокладныхъ Сборовъ . . . . .	243,581	95	—	—	27,697	24	—	—	4,533	40	—	—	11,616	45	—	—	255,129	34	—	—	255,129	34
— Торговли и Мануфактуръ . . . . .	7,506	35	—	—	9,031	—	—	—	1,411	—	—	—	4,468	62	—	—	10,657	75	—	—	10,657	73
Особенной Канцеляріи по кредитной части . . . . .	2,194	3	174	96	118	86	—	—	—	—	—	—	—	—	98	92	2,312	89	76	4	2,388	93
Итого . . . . .	465,888	6	89,349	41	64,414	32	6,467	17	13,515	69	465	27	117,319	67	78,760	86	399,467	2	16,590	45	416,057	47

Date	Description	Amount	Balance
1883	Jan 1		
1883	Feb 1		
1883	Mar 1		
1883	Apr 1		
1883	May 1		
1883	Jun 1		
1883	Jul 1		
1883	Aug 1		
1883	Sep 1		
1883	Oct 1		
1883	Nov 1		
1883	Dec 1		



Города и уѣзды.	Н Е					
	По оброчнымъ податямъ.		По подушной подати.		По государст- венному посе- мельн. налогу.	
	Рубли.	Коп.	Рубли.	Коп.	Рубли.	Коп.
Городъ Орель . . . . .	—	—	—	—	—	—
Уѣздъ Орловскій . . . . .	1,218	2	172	94	4,013	38
Городъ Сѣвскъ . . . . .	—	—	—	—	—	—
Уѣздъ Сѣвскій . . . . .	—	—	—	—	1,688	88
Городъ Елецъ . . . . .	—	—	—	—	—	—
Уѣздъ Елецкій . . . . .	253,324	7	7,870	1	73,159	12
Городъ Карачевъ . . . . .	—	—	—	—	26	47
Уѣздъ Карачевскій . . . . .	69	52	256	15	1,130	1
Городъ Брянскъ . . . . .	—	—	—	—	—	—
Уѣздъ Брянскій . . . . .	122	13	2,272	72	9,712	18
Городъ Кромы . . . . .	—	—	—	—	—	—
Уѣздъ Кромской . . . . .	1,327	97	577	32	8,425	53
Городъ Мценскъ . . . . .	—	—	—	—	80	30
Уѣздъ Мценскій . . . . .	1,111	42	538	64	4,577	32
Городъ Болховъ . . . . .	—	—	—	—	—	—
Уѣздъ Болховской . . . . .	31,215	64	2,902	35	6,277	11
Городъ Трубчевскъ . . . . .	—	—	—	—	—	—
Уѣздъ Трубчевскій . . . . .	121	20	—	—	2,128	76
Городъ Ливны . . . . .	—	—	—	—	—	—
Уѣздъ Ливенскій . . . . .	484,093	9	266,367	11	134,137	97
Городъ Дмитровскъ . . . . .	—	—	—	—	—	—
Уѣздъ Дмитровскій . . . . .	2,874	47	1,317	63	5,801	57
Городъ Малоархангельскъ . . . . .	—	—	—	—	—	—
Уѣздъ Малоархангельскій . . . . .	276,223	45	258,058	64	98,439	68
Итого .	по городамъ . . . . .	—	—	—	106	77
	„ уѣздамъ . . . . .	1,051,700	98	540,333	51	349,491
Всего . . . . .	1,051,700	98	540,333	51	349,598	28

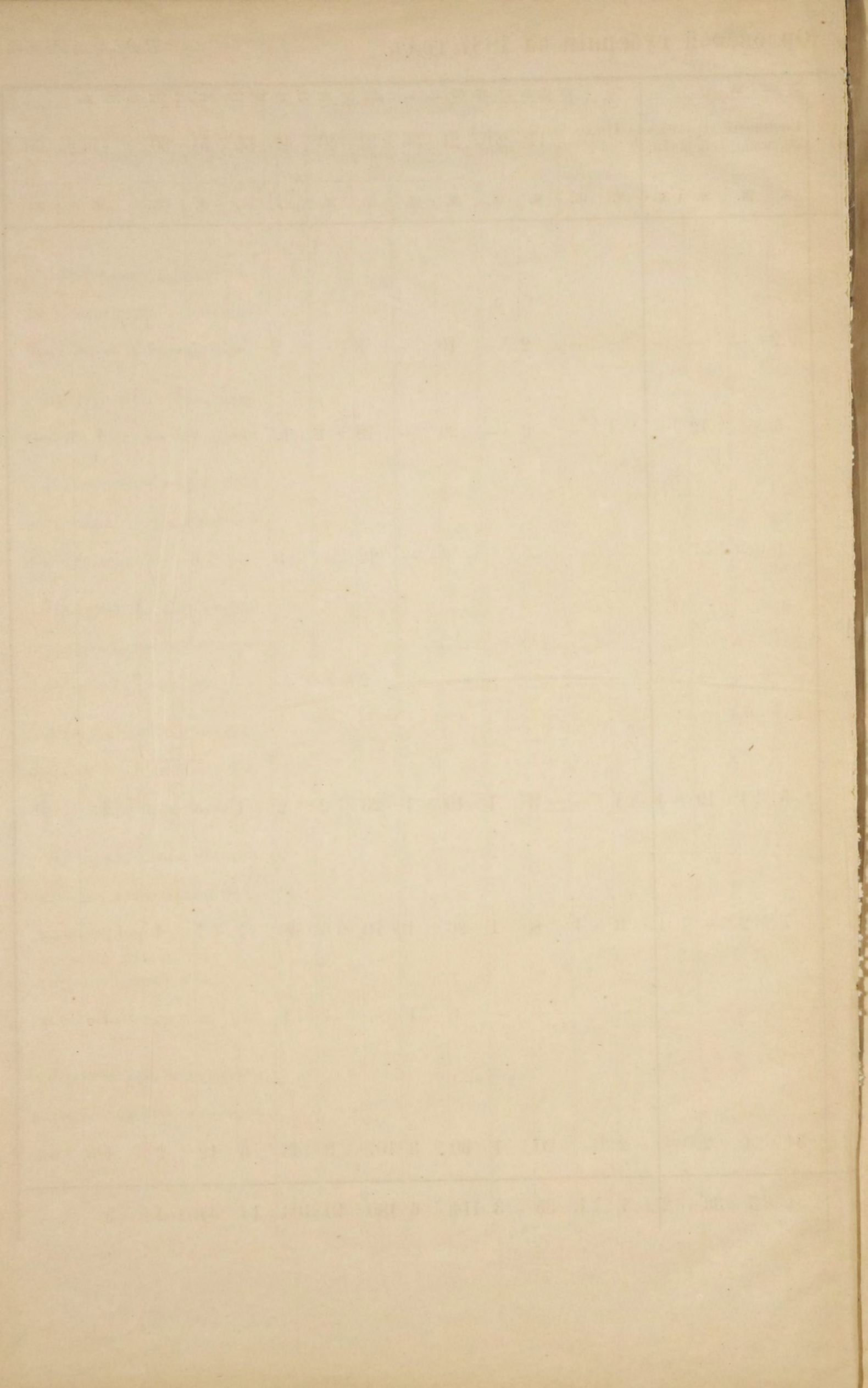
Д О И М О К Ъ.											
По лѣсному налогу.		По выкупнымъ платежамъ.		По налогу съ недвижимыхъ имуществъ.		По разсрочкѣ недвижимыхъ.		По разнымъ взысканіямъ.		Всего.	
Рубли.	Коп.	Рубли.	Коп.	Рубли.	Коп.	Рубли.	Коп.	Рубли.	Коп.	Рубли.	Коп.
—	—	—	—	3,735	51	—	—	67,289	85	71,025	36
—	—	17,398	24	—	—	—	—	5,236	90	28,039	48
—	—	—	—	148	93	—	—	6,915	46	7,064	39
—	—	12,470	5	—	—	1,786	95	5,613	81	21,559	69
—	—	—	—	1,346	5	—	—	13,763	88	15,109	93
8,005	97	493,442	7	—	—	—	—	13,700	50	849,501	74
—	—	—	—	—	—	—	—	15,190	43	15,216	90
—	—	10,871	80	—	—	—	—	5,937	69	18,265	17
—	—	—	—	7,150	16	—	—	147,762	40	154,912	56
—	—	27,242	54	—	—	—	—	21,030	72	60,380	29
—	—	—	—	1,400	61	—	—	3,128	67	4,529	28
465	50	97,461	44	—	—	1,846	60	2,776	81	112,841	17
—	—	—	—	147	91	—	—	7,177	77	7,405	98
139	76	12,608	61	—	—	—	—	3,818	36	22,794	11
—	—	—	—	86	71	—	—	2,737	54	2,824	25
—	—	257,633	78	—	—	—	—	4,589	66	302,618	54
—	—	—	—	367	34	—	—	1,157	25	1,524	59
—	—	444	76	—	—	—	—	6,296	71	8,991	43
—	—	—	—	5,466	93	—	—	56,235	64	61,702	57
48,318	98	307,432	46	—	—	—	—	8,930	21	1,249,279	82
—	—	—	—	1,160	41	—	—	2,035	41	3,195	82
—	—	296,742	52	—	—	—	—	3,419	32	310,155	51
—	—	—	—	1,134	86	—	—	1,938	33	3,073	19
7,524	4	262,325	29	—	—	—	—	9,374	15	911,945	25
—	—	—	—	22,145	42	—	—	325,332	63	347,584	82
64,454	25	1,796,073	56	—	—	3,633	55	90,724	84	3,896,412	20
64,454	25	1,796,073	56	22,145	42	3,633	55	416,057	47	4,243,997	2







Родъ преступленій.	Число преступленій.	Число осужденныхъ.		ВЪ ТОМЪ ЧИ С Л Ъ										ВОЗРАСТЪ ПРЕСТУПНИКОВЪ.																	
		Дворянъ потомственныхъ.		Дворянъ личныхъ.		Почетныхъ гражданъ и купцовъ.		Мѣщанъ.		Крестьянъ.		Военнаго сословія.		Другихъ сословій.		Ниже 17		17—20		21—30		31—40		41—50		51—60		Свыше 60			
		м.	ж.	м.	ж.	м.	ж.	м.	ж.	м.	ж.	м.	ж.	м.	ж.	м.	ж.	м.	ж.	м.	ж.	м.	ж.	м.	ж.	м.	ж.	м.	ж.		
Преступленія противъ вѣры и нарушенія ограждающихъ оную постановленій .	14	27	1	—	—	1	—	1	—	15	1	8	—	2	—	—	—	—	—	2	—	10	—	8	—	2	—	5	1	—	—
Преступленія и проступки противъ порядка управленія	49	72	2	2	—	—	—	1	—	7	—	45	2	5	—	12	—	1	—	2	—	29	—	18	2	12	—	9	—	1	—
Преступленія и проступки по службѣ государственной и общественной . . . .	31	27	—	—	—	1	—	3	—	1	—	21	—	1	—	—	—	—	—	—	—	6	—	12	—	3	—	6	—	—	—
Преступленія и проступки противъ имущества и доходовъ казны . . . . .	3	2	—	—	—	—	—	—	—	—	—	2	—	—	—	—	—	—	—	—	—	—	—	2	—	—	—	—	—	—	—
Преступленія и проступки противъ общественнаго благоустройства и благочинія .	49	45	5	—	—	1	—	1	—	9	2	10	1	5	1	19	1	1	—	3	1	10	1	23	2	2	1	5	—	1	—
Преступленія противъ жизни, здравія, свободы и чести частныхъ лицъ . . . . .	111	96	14	1	—	—	—	—	1	5	3	83	7	7	2	—	1	3	1	8	1	26	1	10	3	40	7	7	1	2	—
Преступленія противъ правъ семейственныхъ .	11	4	1	—	—	—	—	—	—	—	—	4	1	—	—	—	—	—	—	—	—	3	1	—	—	1	—	—	—	—	—
Преступленія и проступки противъ собственности частныхъ лицъ . . . . .	226	215	15	2	—	4	—	6	—	30	—	137	11	34	4	2	—	2	—	20	1	30	3	107	3	43	6	12	2	1	—
Итого . . . . .	494	488	38	5	—	7	—	12	1	67	6	310	22	54	7	33	2	7	1	35	3	114	6	180	10	103	14	44	4	5	—







No.	Name	Rank	Company	Regiment
1	...	...	...	...
2	...	...	...	...
3	...	...	...	...
4	...	...	...	...
5	...	...	...	...
6	...	...	...	...
7	...	...	...	...
8	...	...	...	...
9	...	...	...	...
10	...	...	...	...
11	...	...	...	...
12	...	...	...	...
13	...	...	...	...
14	...	...	...	...
15	...	...	...	...
16	...	...	...	...
17	...	...	...	...
18	...	...	...	...
19	...	...	...	...
20	...	...	...	...
21	...	...	...	...
22	...	...	...	...
23	...	...	...	...
24	...	...	...	...
25	...	...	...	...
26	...	...	...	...
27	...	...	...	...
28	...	...	...	...
29	...	...	...	...
30	...	...	...	...
31	...	...	...	...
32	...	...	...	...
33	...	...	...	...
34	...	...	...	...
35	...	...	...	...
36	...	...	...	...
37	...	...	...	...
38	...	...	...	...
39	...	...	...	...
40	...	...	...	...
41	...	...	...	...
42	...	...	...	...
43	...	...	...	...
44	...	...	...	...
45	...	...	...	...
46	...	...	...	...
47	...	...	...	...
48	...	...	...	...
49	...	...	...	...
50	...	...	...	...



# О НАСИЛЬСТВЕННЫХЪ И СЛУЧАЙНЫХЪ СМЕРТЯХЪ,

# ВЪ ОРЛОВСКОЙ ГУБЕРНІИ ЗА 1887 ГОДЪ.

ВЪ ОРЛОВСКОЙ

ГУБЕРНІИ ЗА 1887 ГОДЪ.

Города и уѣзды.	ЛИЦА УМЕРШИЯ НАСИЛЬСТВЕННЫМЪ И СЛУЧАЙНЫМЪ ОБРАЗОМЪ.															Всего умерло																								
	Число случаевъ смертубийства.			Жертвы смертубийства.					Скорости.			Жено умершіе.			Жертвы случайной смерти.										отъ насилія и случайности.															
	Дѣтубійство новорожденныхъ.	Смертубийство.	Итого.	Дѣтубійство.	Смертубийств.	Итого.		Самоубійцы.	Отъ болѣзней.		Отъ пыленія.	Итого.		Найдены мертвыя тѣла.	Убитогромомъ.	Задушено и убито съ высоты.	Сгорѣло и убито на пожарахъ.	Умерло отъ утара.	Замерзло.	Утонуло.	Укушено до смерти зѣбрами.	Умерло отъ другихъ случайностей.	Всего умерло.																	
						М.	Ж.		М.	Ж.		М.	Ж.										М.	Ж.	М.	Ж.	М.	Ж.	М.	Ж.	М.	Ж.	М.	Ж.	М.	Ж.	М.	Ж.		
Губернскій городъ Орель . . . . .	—	—	—	—	—	—	5	3	5	1	3	—	7	3	15	4	8	3	—	—	3	—	—	—	—	—	—	—	—	1	—	—	—	—	11	8	15	8	43	18
Орловскій уѣздъ . . . . .	—	1	1	—	—	1	—	1	—	—	2	2	9	2	5	—	—	—	2	—	—	1	—	—	—	—	—	—	11	4	—	—	3	5	18	9	53	16		
г. Мценскъ . . . . .	—	—	—	—	—	—	—	—	—	—	—	—	5	1	1	—	—	—	—	—	—	—	—	—	—	—	—	2	—	—	1	1	1	1	4	9	6			
Мценскій уѣздъ . . . . .	—	—	—	—	—	—	—	—	—	—	1	—	5	6	8	1	—	—	—	—	—	—	—	—	—	—	—	—	—	—	—	—	—	4	—	33	14			
г. Болховъ . . . . .	—	—	—	—	—	—	—	—	—	—	1	—	3	—	1	—	—	—	—	—	—	—	—	—	—	—	—	—	—	—	—	—	—	—	—	7	—			
Болховской уѣздъ . . . . .	—	2	2	—	—	2	—	—	—	—	—	—	4	1	3	—	—	—	—	—	—	—	—	—	—	—	—	—	—	—	—	—	—	—	—	33	7			
г. Карачевъ . . . . .	—	1	1	—	—	1	—	1	—	—	2	—	5	1	1	—	—	—	—	—	—	—	—	—	—	—	—	—	—	—	—	—	—	—	—	—	16	2		
Карачевскій уѣздъ . . . . .	—	3	3	—	—	2	1	2	1	—	—	—	8	1	7	—	—	—	—	—	—	—	—	—	—	—	—	—	—	—	—	—	—	—	—	—	30	11		
г. Брянскъ . . . . .	—	—	—	—	—	—	—	—	—	—	1	—	1	—	—	—	—	—	—	—	—	—	—	—	—	—	—	—	—	—	—	—	—	—	—	—	6	—		
Брянскій уѣздъ . . . . .	—	2	2	—	—	1	1	1	1	3	1	8	1	10	—	—	—	—	—	—	—	—	—	—	—	—	—	—	—	—	—	—	—	—	—	—	53	9		
г. Трубчевскъ . . . . .	—	—	—	—	—	—	—	—	—	—	1	—	—	—	—	—	—	—	—	—	—	—	—	—	—	—	—	—	—	—	—	—	—	—	—	—	11	2		
Трубчевскій уѣздъ . . . . .	—	2	2	—	—	2	—	2	1	—	—	2	5	5	—	—	—	—	—	—	—	—	—	—	—	—	—	—	—	—	—	—	—	—	—	—	43	15		
г. Сѣвскъ . . . . .	—	1	1	—	—	1	—	1	—	—	—	—	—	—	—	—	—	—	—	—	—	—	—	—	—	—	—	—	—	—	—	—	—	—	—	—	3	2		
Сѣвскій уѣздъ . . . . .	—	3	3	—	—	3	—	3	—	1	2	7	4	8	1	—	—	—	—	—	—	—	—	—	—	—	—	—	—	—	—	—	—	—	—	—	—	56	11	
г. Дмитровскъ . . . . .	—	—	—	—	—	—	—	—	—	—	1	1	1	—	—	—	—	—	—	—	—	—	—	—	—	—	—	—	—	—	—	—	—	—	—	—	—	4	2	
Дмитровскій уѣздъ . . . . .	—	1	1	—	—	1	—	1	—	1	1	2	3	4	—	—	—	—	—	—	—	—	—	—	—	—	—	—	—	—	—	—	—	—	—	—	—	29	9	
г. Кромы . . . . .	—	1	1	—	—	1	—	1	—	—	—	—	—	—	—	—	—	—	—	—	—	—	—	—	—	—	—	—	—	—	—	—	—	—	—	—	1	1		
Кромской уѣздъ . . . . .	1	2	3	1	—	2	—	3	—	1	—	7	4	11	—	—	—	—	—	—	—	—	—	—	—	—	—	—	—	—	—	—	—	—	—	—	—	41	10	
г. Малоархангельскъ . . . . .	—	—	—	—	—	—	—	—	—	—	—	—	—	—	—	—	—	—	—	—	—	—	—	—	—	—	—	—	—	—	—	—	—	—	—	—	—	4	1	
Малоархангельскій уѣздъ . . . . .	—	3	3	—	—	2	1	2	1	4	—	8	5	9	—	—	—	—	—	—	—	—	—	—	—	—	—	—	—	—	—	—	—	—	—	—	—	65	19	
г. Ливны . . . . .	—	—	—	—	—	—	—	—	—	—	—	2	1	—	—	—	—	—	—	—	—	—	—	—	—	—	—	—	—	—	—	—	—	—	—	—	—	11	3	
Ливенскій уѣздъ . . . . .	—	5	5	—	—	3	2	3	2	—	—	14	10	6	—	—	—	—	—	—	—	—	—	—	—	—	—	—	—	—	—	—	—	—	—	—	—	70	35	
г. Елецъ . . . . .	—	—	—	—	—	—	—	—	—	—	1	1	5	—	4	1	—	—	—	—	—	—	—	—	—	—	—	—	—	—	—	—	—	—	—	—	—	20	3	
Елецкій уѣздъ . . . . .	1	7	8	1	—	6	1	7	1	3	2	17	7	7	—	—	—	—	—	—	—	—	—	—	—	—	—	—	—	—	—	—	—	—	—	—	76	26		
Итого въ городахъ . . . . .	—	3	3	—	—	2	1	2	1	11	6	27	4	12	1	—	—	—	—	—	—	—	—	—	—	—	—	—	—	—	—	—	—	—	—	—	—	135	40	
уѣздахъ . . . . .	2	31	33	2	—	23	8	25	8	17	8	91	49	83	2	—	—	—	—	—	—	—	—	—	—	—	—	—	—	—	—	—	—	—	—	—	—	582	182	
Всего въ губерніи . . . . .	2	34	36	2	—	25	9	27	9	28	14	118	53	95	3	—	—	—	—	—	—	—	—	—	—	—	—	—	—	—	—	—	—	—	—	—	717	222		



Year	Month	Day	Event	Location	Notes
1901	Jan	1	...	...	...
1901	Jan	2	...	...	...
1901	Jan	3	...	...	...
1901	Jan	4	...	...	...
1901	Jan	5	...	...	...
1901	Jan	6	...	...	...
1901	Jan	7	...	...	...
1901	Jan	8	...	...	...
1901	Jan	9	...	...	...
1901	Jan	10	...	...	...
1901	Jan	11	...	...	...
1901	Jan	12	...	...	...
1901	Jan	13	...	...	...
1901	Jan	14	...	...	...
1901	Jan	15	...	...	...
1901	Jan	16	...	...	...
1901	Jan	17	...	...	...
1901	Jan	18	...	...	...
1901	Jan	19	...	...	...
1901	Jan	20	...	...	...
1901	Jan	21	...	...	...
1901	Jan	22	...	...	...
1901	Jan	23	...	...	...
1901	Jan	24	...	...	...
1901	Jan	25	...	...	...
1901	Jan	26	...	...	...
1901	Jan	27	...	...	...
1901	Jan	28	...	...	...
1901	Jan	29	...	...	...
1901	Jan	30	...	...	...
1901	Jan	31	...	...	...



## О числѣ учебныхъ заведеній и учащихся въ Орловской губерніи за 1887 годъ.

НАЗВАНІЕ УЧЕБНЫХЪ ЗАВЕДЕНІЙ.	Въ губернскомъ городѣ.			Въ уѣздныхъ городахъ.			Въ уѣздахъ.			Всего въ губерніи.			
	Число учебныхъ заведеній.	Число учащихся.		Число учебныхъ заведеній.	Число учащихся.		Число учебныхъ заведеній.	Число учащихся.		Число учебныхъ заведеній.	Число учащихся.		
		м. п.	ж. п.		м. п.	ж. п.		м. п.	ж. п.		м. п.	ж. п.	Обоего пола.
Гимназіи гражданскія { мужскія . . . . .	1	428	—	1	309	—	—	—	—	2	737	—	737
Гимназіи гражданскія { женскія . . . . .	2	—	549	1	—	323	—	—	—	3	—	872	872
Орловскій Бахтина-Кадетскій Корпусъ . . . . .	1	408	—	—	—	—	—	—	—	1	408	—	408
Реальныя Училища . . . . .	1	216	—	1	111	—	—	—	—	2	327	—	327
Александринскій Институтъ благородныхъ дѣвицъ . . . . .	1	—	206	—	—	—	—	—	—	1	—	206	206
Прогимназіи { мужскія . . . . .	—	—	—	2	92	—	—	—	—	2	92	—	92
	—	—	—	4	—	476	—	—	—	4	—	476	476
Уѣздныя 3-хъ классныя училища . . . . .	1	229	—	2	126	—	—	—	—	3	355	—	355
Городскія 2-хъ и 3-хъ классныя мужскія училища . . . . .	—	—	—	8	901	—	—	—	—	8	901	—	901
Двухклассныя городскія женскія училища . . . . .	1	—	212	1	—	240	—	—	—	2	—	452	452
Начальныя городскія училища { для мужскаго пола . . . . .	3	864	—	16	2,625	—	—	—	—	19	3,489	—	3,489
	2	—	158	11	—	1,355	—	—	—	13	—	1,513	1,513
	7	46	48	7	50	43	—	—	—	14	96	91	187
Частныя учебныя заведенія . . . . .	5	98	28	5	27	90	—	—	—	10	125	118	243
Орловская Духовная Семинарія . . . . .	1	546	—	—	—	—	—	—	—	1	546	—	546
Духовныя училища . . . . .	2	526	—	2	332	—	—	—	—	4	858	—	858
Епархіальное женское училище . . . . .	1	—	220	—	—	—	—	—	—	1	—	220	220
Карачевская учительская Семинарія съ начальнымъ при Семинаріи училищемъ . . . . .	—	—	—	1	84	—	—	—	—	1	84	—	84
Двухклассныя и одноклассныя сельскія образцовыя училища . . . . .	—	—	—	—	—	—	11	926	77	11	926	77	1,003
Начальныя сельскія народныя училища { мужскія . . . . .	—	—	—	—	—	—	4	658	—	4	658	—	658
	—	—	—	—	—	—	4	—	206	4	—	206	206
	—	—	—	—	—	—	488	30,239	3,431	488	30,239	3,431	33,670
Александровское ремесленное желѣзнодорожное Училище въ г. Ельцѣ . . . . .	—	—	—	1	84	—	—	—	—	1	84	—	84
Пріюты { для мужскаго пола . . . . .	1	45	—	1	56	—	—	—	—	2	101	—	101
	2	—	93	1	—	55	—	—	—	3	—	148	148
	—	—	—	1	12	18	—	—	—	1	12	18	30
Александровскій Сиротскій домъ . . . . .	1	33	29	—	—	—	—	—	—	1	33	29	62
Церковно-приходскія школы и школы грамотности . . . . .	3	77	35	11	367	43	172	5,778	566	186	6,222	644	6,866
Всего въ губерніи . . . . .	36	3,516	1,578	77	5,176	2,643	679	37,601	4,280	792	46,293	8,501	54,794



# ВѢДОМОСТЬ

объ уѣздныхъ земскихъ сборахъ Орловской губерніи за 1887 г.

НАЗВАНІЕ УѢЗДОВЪ.	Недоимка прежнихъ лѣтъ.		Окладъ за 1887 годъ.		Итого.		Поступило въ теченіи 1887 года.		Осталось недоимки къ 1888 году.	
	Рубли.	К.	Рубли.	К.	Рубли.	К.	Рубли.	К.	Рубли.	К.
Въ Орловскомъ . . .	118,486	92	102,416	27	220,903	19	122,849	54	98,053	65
— Мценскомъ . . .	22,284	92	62,839	47	85,124	39	57,151	71	27,972	68
— Болховскомъ . . .	45,359	58	55,233	55	100,593	13	62,862	72	37,730	41
— Карачевскомъ . . .	12,858	2	63,799	28	76,657	30	60,551	69	16,105	61
— Брянскомъ . . .	60,631	88	69,857	90	130,489	78	64,621	27	65,868	51
— Трубчевскомъ . . .	28,217	6	66,144	48	94,361	54	68,526	6	25,835	48
— Сѣвскомъ . . .	53,439	74	71,003	23	124,442	97	61,349	85	63,093	12
— Дмитровскомъ . . .	28,711	21	44,409	64	73,120	85	48,461	83	24,659	2
— Кромскомъ . . .	32,491	71	49,009	7	81,500	78	51,285	—	30,215	78
— Малоархангельскомъ . . .	51,488	83	68,677	59	120,166	42	77,408	87	42,757	55
— Ливенскомъ . . .	68,715	59	90,162	8	158,877	67	110,822	90	48,054	77
— Елецкомъ . . .	139,533	22	126,355	97	265,889	19	134,285	87	131,603	32
Итого . . .	662,218	68	869,908	53	1,532,127	21	920,177	31	611,949	90

# ВЪВЕДЕНИЕ

Описание и устройство системы управления в 1887 г.

НАЗВАНИЕ УСТРОЙСТВА	Изобретатель	Год изобретения	Патентный номер	Ссылка на чертеж	Примечание
Система управления	Патент	1887	12345	Fig. 1	
Система управления	Патент	1888	23456	Fig. 2	
Система управления	Патент	1889	34567	Fig. 3	
Система управления	Патент	1890	45678	Fig. 4	
Система управления	Патент	1891	56789	Fig. 5	
Система управления	Патент	1892	67890	Fig. 6	
Система управления	Патент	1893	78901	Fig. 7	
Система управления	Патент	1894	89012	Fig. 8	
Система управления	Патент	1895	90123	Fig. 9	
Система управления	Патент	1896	01234	Fig. 10	
Система управления	Патент	1897	12345	Fig. 11	
Система управления	Патент	1898	23456	Fig. 12	
Система управления	Патент	1899	34567	Fig. 13	
Система управления	Патент	1900	45678	Fig. 14	
Система управления	Патент	1901	56789	Fig. 15	
Система управления	Патент	1902	67890	Fig. 16	
Система управления	Патент	1903	78901	Fig. 17	
Система управления	Патент	1904	89012	Fig. 18	
Система управления	Патент	1905	90123	Fig. 19	

# ВЪДОМОСТЬ

о поступленіи суммъ частнаго сбора съ дворянскихъ имѣній Орловской губерніи за 1887 годъ.

НАЗВАНІЕ УЪЗДОВЪ.	Недоимка прежнихъ лѣтъ.		Оклада за 1887 годъ.		Итого.		Поступило въ теченіи 1887 года.		Осталось недоимки къ 1888 году.	
	Рубли.	К.	Рубли.	К.	Рубли.	К.	Рубли.	К.	Рубли.	К.
По Орловскому . . .	3,190	80	3,184	—	6,374	80	3,937	26	2,437	54
— Мценскому . . .	1,676	50	2,594	60	4,271	10	2,681	36	1,589	74
— Болховскому . . .	1,531	41	2,864	5	4,395	46	1,958	39	2,437	7
— Карачевскому . . .	2,584	97	2,903	12	5,488	9	2,714	19	2,773	90
— Брянскому . . .	7,615	33	3,207	29	10,822	62	3,293	30	7,529	32
— Трубчевскому . . .	2,560	32	2,195	77	4,756	9	2,163	67	2,592	42
— Съвскому . . .	2,568	35	2,278	—	4,846	35	3,132	76	1,713	59
— Дмитровскому . . .	42	78	2,199	77	2,242	55	2,233	14	9	41
— Кромскому . . .	2,313	97	2,674	54	4,988	51	3,267	45	1,721	6
— Малоархангельскому . . .	5,506	82	5,179	22	10,686	4	4,710	51	5,975	53
— Ливенскому . . .	4,624	57	2,961	58	7,586	15	5,602	85	1,983	30
— Елецкому . . .	4,709	85	3,224	24	7,934	9	4,113	64	3,820	45
Итого . . .	38,925	67	35,466	18	74,391	85	39,808	52	34,583	33





# ВЪДОМОСТЪ

о доходахъ и расходахъ городовъ Орловской губерніи за 1887 годъ.

Название городовъ.	Остатокъ прежнихъ лѣтъ.		Приходъ за 1887 годъ.		Расходъ за 1887 годъ.		Остатокъ и передержка противъ годового дохода.				Остатокъ суммъ къ 1888 г.	
							Остатокъ.		Передержка			
	Рубли.	К.	Рубли.	К.	Рубли.	К.	Рубли.	К.	Рубли.	К.	Рубли.	К.
Въ Орлѣ . . .	19,185	3	216,956	81	217,881	74 <sup>*)</sup>	—	—	924	93	—	—
— Мценскѣ . . .	234	16	50,320	11	50,554	27	—	—	234	16	—	—
— Болховѣ . . .	7,376	58	45,303	71	44,261	48	1,042	23	—	—	8,418	81
— Карачевѣ . . .	6,507	93	41,739	65	45,219	23	—	—	3,479	58	3,028	35
— Брянскѣ . . .	2,701	46	84,465	63	85,539	16	—	—	1,073	53	1,627	93
— Трубчевскѣ . . .	10,096	33	23,836	92	17,333	84	6,503	8	—	—	16,599	41
— Съвскѣ . . .	34,812	98	44,057	61	54,440	59	—	—	10,382	98	24,430	—
— Дмитровскѣ . . .	6,286	37	13,479	55	10,020	87	3,458	68	—	—	9,745	5
— Кромахъ . . .	2,174	57	9,220	21	9,295	75	—	—	75	54	2,099	3
— Малоархангел . . .	890	66	10,222	63	10,070	76	151	87	—	—	1,042	53
— Ливнахъ . . .	41,198	97	68,771	28	66,356	96	2,414	32	—	—	43,613	29
— Ельцѣ . . .	475	71	140,673	33	141,149	4	—	—	475	71	—	—
Итого . . .	131,940	75	749,047	44	752,123	69	13,570	18	16,646	43	110,604	40

<sup>\*)</sup> Сверхъ того, произведенъ расходъ образовавшагося къ 1-му Января 1887 г. остатка въ размѣрѣ 19,185 р. 3 к. на покрытіе передержекъ прежнихъ лѣтъ изъ суммъ, городу не принадлежащихъ.

B. D. O. M. O. T. B.

В. Д. О. М. О. Т. Б. - ПЕРВОЕ РУССКОЕ ОБЩЕСТВО ВОЗРОЖДЕНИЯ В 1887 ГОДУ

Имя	Фамилия	Дата рождения	Дата вступления
Александр	Иванов	1865	1887
Владимир	Петров	1868	1887
Сергей	Смирнов	1870	1887
Николай	Козлов	1872	1887
Павел	Васильев	1875	1887
Антон	Давыдов	1878	1887
Иван	Михайлов	1880	1887
Евгений	Зиничев	1882	1887
Александр	Борисов	1884	1887
Владимир	Степанов	1885	1887
Сергей	Лавров	1886	1887
Николай	Попов	1887	1887

Всего членов общества: 13 человек.

Секретарь: Иван Михайлов.

Председатель: Александр Иванович.

# ВѢДОМОСТЪ

о расходахъ земства Орловской губерніи на призрѣніе семействъ нижнихъ чиновъ и ратниковъ ополченія въ 1887 году.

П О У Ѣ З Д А М Ъ.	Въ теченіи 1887 года.	
	РУБЛИ.	КОП.
	По Орловскому . . . . .	151
— Мценскому . . . . .	144	—
— Болховскому . . . . .	279	29
— Карачевскому . . . . .	—	—
— Брянскому . . . . .	—	—
— Трубчевскому . . . . .	45	34
— Сѣвскому . . . . .	—	—
— Дмитровскому . . . . .	—	—
— Кромскому . . . . .	—	—
— Малоархангельскому . . . . .	—	—
— Ливенскому . . . . .	—	—
— Елецкому . . . . .	452	—
Всего по губерніи . . . . .	1,072	13

8 of 10

THE UNIVERSITY OF CHICAGO LIBRARY

UNIVERSITY OF CHICAGO LIBRARY  
1100 EAST 58TH STREET  
CHICAGO, ILL. 60637

101	101	101	101
102	102	102	102
103	103	103	103
104	104	104	104
105	105	105	105
106	106	106	106
107	107	107	107
108	108	108	108
109	109	109	109
110	110	110	110
111	111	111	111
112	112	112	112
113	113	113	113
114	114	114	114
115	115	115	115
116	116	116	116
117	117	117	117
118	118	118	118
119	119	119	119
120	120	120	120

UNIVERSITY OF CHICAGO LIBRARY  
1100 EAST 58TH STREET  
CHICAGO, ILL. 60637

# ВѢДОМОСТЬ

о градобитіяхъ по Орловской губерніи за 1887 годъ.

П О У ъ З Д А М ъ.	Количество десятинъ побилаго градомъ хлѣба.	На какую сумму.	
		Рубли.	К.
По Орловскому . . . . .	100	4,750	—
— Мценскому . . . . .	400	12,489	—
— Болховскому . . . . .	2,831	71,123	—
— Карачевскому . . . . .	1,525	15,360	—
— Брянскому . . . . .	6,402	11,353	—
— Трубчевскому . . . . .	16	800	—
— Сѣвскому . . . . .	1,063	59,756	—
— Дмитровскому . . . . .	638	10,724	—
— Кромскому . . . . .	500	15,117	—
— Малоархангельскому . . . . .	30	1,050	—
— Ливенскому . . . . .	2,696	48,850	—
— Елецкому . . . . .	2,991	103,167	—
Всего по губерніи . . . . .	19,192	354,539	—

