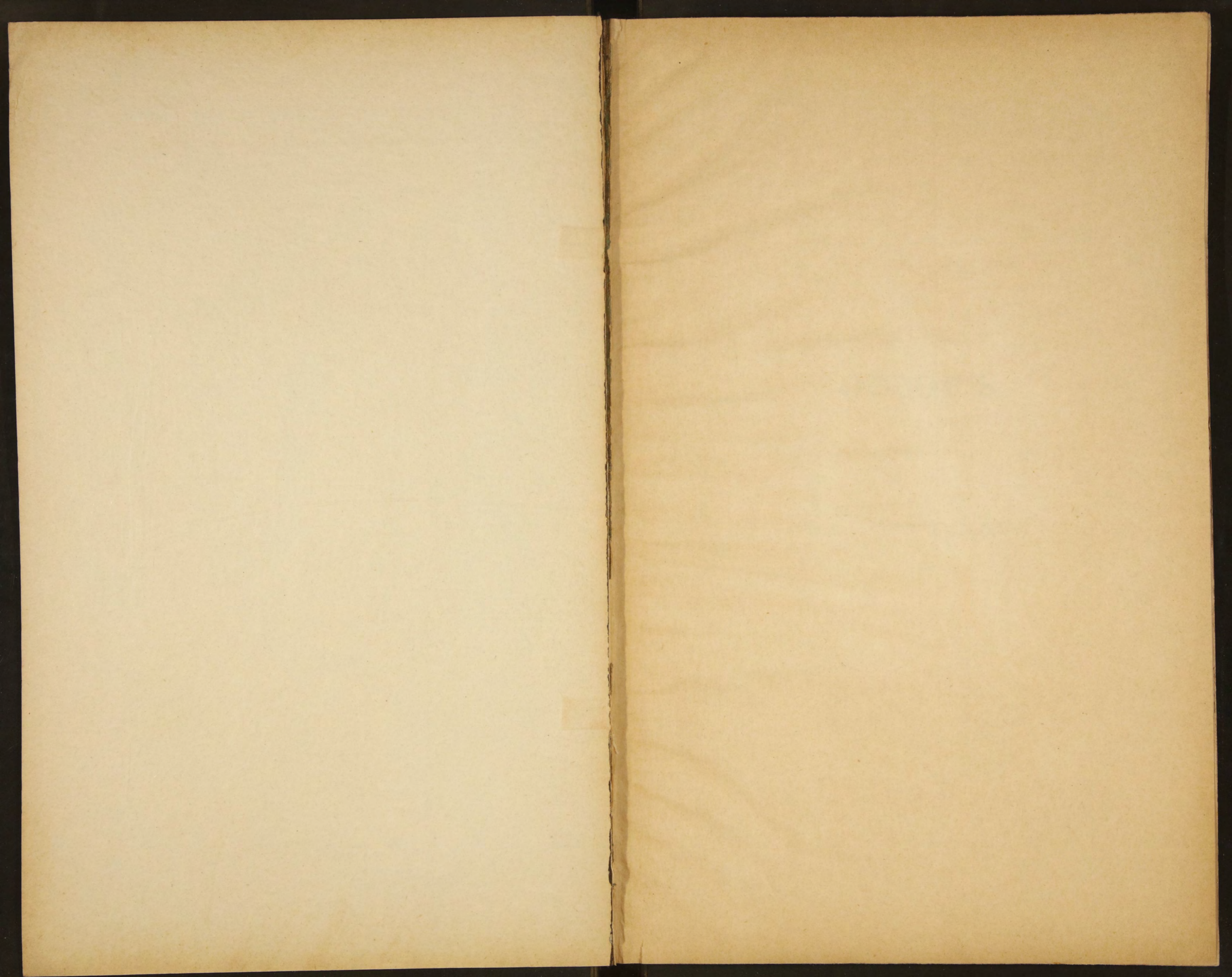


A. 911

29

Обзоръ
Орловской губ.
за 1888г.



~~4856~~

9112

ОБЗОРЪ

Орловской губерніи

ЗА 1888 ГОДЪ.

39

Библиотека ИВФ СССР

v

058092

PHOTODUPLICATION

80590

GA 1888 TO 19

О Г Л А В Л Е Н І Е

статей обзора Орловской губерніи за 1888 годъ.

I. Естественныя и производительныя силы губерніи и экономическая дѣятельность ея населенія.

	Стран.
а) Земледѣліе	1.
б) Обеспеченіе народнаго продовольствія	7.
в) Промыслы сельскаго и городскаго населенія	9.
г) Промышленность заводская и фабричная	11.
д) Торговля	12.
е) Движеніе населенія	—

II. Подати и повинности.

а) Окладные сборы	14.
б) Выкупные платежи	—
в) Земскіе сборы	15.
г) Городскіе доходы и расходы	16.
д) Акцизные сборы	16.
е) Отправленіе натуральныхъ повинностей	18.
ж) Военская повинность	19.

III. Общественное благоустройство и благочиніе.

а) Казенныя и общественныя зданія	24.
б) Дороги, мосты и переправы	25.
в) Почты	—
г) Народная нравственность	—
д) Арестанты, тюремные замки, арестантскія роты гражданскаго вѣдомства	26.
е) Пожары	27.
ж) Различныя происшествія и народныя бѣдствія	28.

IV. Народное здравіе и общественное призрѣніе.

а) Врачи	29.
б) Больницы и домъ умалишенныхъ	30.
в) Эпидеміи и эпизоотіи	31.
г) Насильственныя смерти	32.
д) Богадѣльни	—

V. Народное просвѣщеніе.

а) Учебныя заведенія	35.
б) Народныя школы	36.

VI. Свѣдѣнія о ходѣ крестьянскаго дѣла	37.
--	-----

ПРИЛОЖЕНІА.

Вѣдомость о посѣвѣ и урожаѣ	№ 1.
Вѣдомость о фабрикахъ и заводахъ	№ 2.
Вѣдомость о движеніи населенія	№ 3.
Вѣдомость о податяхъ и недоимкахъ	№ 4.
Вѣдомость о числѣ и родѣ преступленій подѣламъ, производившимся въ Орловскомъ и Елецкомъ окружныхъ судахъ	№ 5 л. А.
Вѣдомость о числѣ и родѣ преступленій по дѣламъ, производившимся въ судебно-мировыхъ учрежденіяхъ	№ 5 л. Б.
Вѣдомость о пожарахъ	№ 6.
Вѣдомость о насильственныхъ и случайныхъ смертяхъ	№ 7.
Вѣдомость о числѣ учебныхъ заведеній и учащихся	№ 8.
Вѣдомость объ уѣздныхъ земскихъ сборахъ	
Вѣдомость о дворянскихъ сборахъ	
Вѣдомость о доходахъ и расходахъ городовъ	
Вѣдомость о расходахъ земства на призрѣніе семействъ нижнихъ чиновъ и ратниковъ ополченія	
Вѣдомость о градобитіяхъ	

ПРИЛОЖЕНІЕ
КЪ ВСЕПОДДАННѢЙШЕМУ ОТЧЕТУ.

ОБЗОРЪ
ОРЛОВСКОЙ ГУБЕРНІИ

ЗА 1888 ГОДЪ.

1. Естественныя и производительныя силы
губерніи и экономическая дѣятельность ея
населенія.

а) Земледѣліе.

Въ отчетномъ году урожай хлѣбовъ, въ среднемъ, получился удовлетворительный, при чемъ озимые хлѣба родились гораздо лучше яровыхъ. Въ частности урожай въ нѣкоторыхъ мѣстностяхъ былъ только посредственный и даже ниже посредственного, въ особенности въ Трубчевскомъ уѣздѣ. Изъ хлѣбовъ, имѣющихъ по своей посѣвной площади второстепенное значеніе, оказался недородъ гречихи, мѣстами же она не родилась вовсе.

Въ общемъ урожай всѣхъ хлѣбовъ въ отчетномъ году оказался менѣе урожая 1887 года.

Конопля почти повсемѣстно, въ особенности же въ центральныхъ и западныхъ уѣздахъ, гдѣ производство ея имѣетъ существенное значеніе въ крестьянскомъ хозяйствѣ, дала урожай выше средняго.

Озимые посѣвы на 1888 годъ начались съ 1-го Августа и продолжались во многихъ мѣстахъ до среднихъ чиселъ Сентября, а въ Ливенскомъ уѣздѣ успѣли отсѣяться только къ 1-му Октября. Производство посѣвовъ было вообще успѣшное. Показавшіеся всходы, при благоприятныхъ условіяхъ осенней погоды, успѣли вполне развиться и окрѣпнуть до наступленія зимнихъ холодовъ; исключеніе въ этомъ случаѣ составляли уѣзды Болховской и Мценскій, гдѣ, по полученнымъ отзывамъ, сухая и вѣтряная погода въ началѣ осени препятствовала успѣшному произрастанію всходовъ, которые пошли подъ зиму въ неудовлетворительномъ состояніи. Значительный недостатокъ въ посѣвныхъ сѣменахъ у крестьянъ ощущался въ Брянскомъ уѣздѣ почти повсемѣстно, въ уѣздахъ же

Трубчевскомъ и Сѣвскомъ лишь въ нѣсколькихъ сельскихъ обществахъ. Недостатокъ этотъ однако былъ восполненъ безъ особенныхъ затрудненій съ помощью частныхъ займовъ и покупки.

Зима установилась къ 1-му Декабря. Особенность ея, въ отличіе отъ предшествовавшихъ зимъ въ теченіи многихъ лѣтъ къ ряду, заключалась въ обилии снѣга, который даже на ровныхъ открытыхъ мѣстахъ покрывалъ землю болѣе аршина въ высоту на всемъ пространствѣ губерніи въ теченіи около трехъ мѣсяцевъ. Наибольшіе холода были въ Январѣ мѣсяцѣ и достигали въ нѣкоторыхъ мѣстахъ до 30° мороза. Наступленіе весны послѣдовало въ среднихъ числахъ Марта; къ 1-му Апрѣля вскрылись всѣ рѣки, къ этому времени стаялъ почти весь снѣгъ. Ледоходъ продолжался недолго; уровень поймы воды былъ неособенно высокъ, несчастій и значительныхъ убытковъ отъ разлива вешнихъ водъ не было; земля впитала въ себя много весенней влаги.

Озимы вышли изъ-подъ снѣга почти повсемѣстно въ удовлетворительномъ состояніи; не смотря однако на это, въ уѣздахъ Болховскомъ, Карачевскомъ, Брянскомъ и Дмитровскомъ на низменныхъ мѣстахъ въ нихъ начали обнаруживаться вымочки и выморозки и при томъ въ двухъ послѣднихъ уѣздахъ на довольно значительномъ пространствѣ.

Къ посѣву яровыхъ хлѣбовъ приступили въ восточныхъ и центральныхъ уѣздахъ съ 1-го Апрѣля, въ уѣздахъ же Брянскомъ и Трубчевскомъ овсяный сѣвъ начался только къ 1-му Мая. Состояніе погоды въ Апрѣлѣ и Маѣ мѣсяцахъ не особенно было благопріятно для производства посѣвовъ и для успѣшнаго роста хлѣбовъ и травъ; хотя нигдѣ не ощущалось недостатка въ дождяхъ, тѣмъ не менѣе постоянные вѣтры и сравнительно низкая для весенняго времени температура парализовали благотворное ихъ вліяніе на растительность, которая по этой причинѣ вообще очень туго подвигалась въ дальнѣйшемъ своемъ ростѣ и часть ея подверглась поврежденію, отъ чего хлѣба стали рѣже сравнительно съ тѣмъ состояніемъ, въ какомъ они были по стаяніи снѣга. Во многихъ мѣстахъ въ губерніи въ среднихъ числахъ Мая стояла сухая погода, но это продолжалось впрочемъ недолго. Бывшіе морозы въ концѣ Апрѣля, а также въ Маѣ, а въ нѣкоторыхъ мѣстахъ даже въ первыхъ числахъ Іюня оказали вредное вліяніе не только на успѣшный ростъ хлѣбовъ, но даже и на травы; пострадали отъ нихъ въ значительной степени плодовые деревья и огороднія растенія. Достаточное

количество дождей въ концѣ Мая и отсутствіе жаркой погоды въ началѣ Іюня весьма способствовали произрастанію конопли. Умѣренно прохладная температура въ теченіи этого времени препятствовала появленію въ значительномъ количествѣ какихъ либо вредныхъ для растений насѣкомыхъ; такое почти полное отсутствіе ихъ на конопль, въ періодъ ея первоначальнаго развитія, какое замѣчалось въ отчетномъ году, представляетъ собою явленіе для Орловской губерніи весьма рѣдкое. По полученнымъ свѣдѣніямъ, въ Брянскомъ уѣздѣ появлялся „пильщикъ“, которымъ уничтоженъ десятый процентъ всего урожая озимыхъ хлѣбовъ, а въ двухъ волостяхъ Трубчевскаго уѣзда, въ Краснослободской и Пролысовской, имъ была повреждена рожь настелько, что едва возвратила посѣвныя сѣмена, при томъ въ этихъ двухъ волостяхъ рожь была съ значительною примѣсью сорныхъ травъ; въ Болховскомъ уѣздѣ на яровыхъ хлѣбахъ и на огородныхъ растеніяхъ появлялся червякъ, причинившій, по мѣстному исчисленію, вредъ на сумму свыше 6.000 руб. Лѣто отчетнаго года было дождливое и весьма умѣренное по своей температурѣ. Жаркіе дни начались лишь въ Іюлѣ мѣсяцѣ и продолжались очень недолго. Хорошая погода установилась въ среднихъ числахъ этого мѣсяца и продолжалась съ незначительными перерывами почти до конца Сентября.

Къ уборкѣ сѣна приступили съ 20 Іюня; къ 1-му Іюля она была въ полномъ разгарѣ по всѣмъ уѣздамъ, кромѣ Трубчевскаго и отчасти Брянскаго, гдѣ, по обыкновенію, покосы начались позднѣе. По случаю дождей, перепадавшихъ въ началѣ покосовъ, сѣно ранней уборки почти повсемѣстно оказалось недоброкачественнымъ, въ уѣздахъ же Сѣвскомъ и Ливенскомъ его много погнило неубраннымъ въ рядахъ. Урожай сѣна вышелъ въ общемъ ниже посредственнаго, только въ Карачевскомъ и Дмитровскомъ уѣздахъ накашивалось на заливныхъ лугахъ до 200 и 300 пудовъ на десятинѣ и на суходольныхъ — до 150; въ прочихъ уѣздахъ его собрано несравненно меньше: въ Орловскомъ—съ десятины заливнаго луга до 150 пуд., суходольнаго 75; въ Мценскомъ—съ заливнаго луга 60—70 пуд., на степныхъ мѣстахъ 50—60 пуд.; въ Болховскомъ—съ заливнаго луга до 100 пуд., суходольнаго 80; въ Брянскомъ—съ заливнаго луга до 150 пуд., суходольнаго—до 60; въ Трубчевскомъ—съ заливнаго 130—150 пуд., суходольнаго 60—100 пуд.; въ Сѣвскомъ—съ заливнаго луга 100—130 пуд., суходольнаго 70—100 пуд.; въ Кромскомъ—съ заливнаго луга 100—125, суходольнаго 60—90; въ Малоархангельскомъ—съ заливнаго

и суходольного—отъ 60 до 80; въ Ливенскомъ—отъ 70 до 100 и въ Елецкомъ—отъ 100 до 150 пудовъ.

Не успѣли убраться съ сѣномъ, какъ наступила уборка хлѣбовъ, которая, благодаря установившейся въ Юль хорошей погодѣ, производилась на всемъ пространствѣ губерніи весьма успѣшно,—зерно при уборкѣ ни въ количественномъ, ни въ качественномъ отношеніи нисколько не пострадало.

Слѣдующая таблица показываетъ процентное отношеніе всего полученнаго количества хлѣбовъ сравнительно съ высѣяннымъ зерномъ.

Узды.	Рожь.	Озимая пшеница.	Овесь.	Гречиха.	Просо.	Ячмень.	Картофель.	Конопля.
	С А М Ъ.							
Орловскій . .	5 ¹ / ₂	7	4 ¹ / ₂	1	30	—	9	7
Мценскій . .	6	10	4	2	40	5 ¹ / ₂	5	10
Болховской .	6	7 ¹ / ₂	6	1	12	3	4	3 ¹ / ₂
Карачевскій .	5	8	4	0,7	—	8	7	8
Брянскій . .	4	—	4	2	8	5	6	6
Трубчевскій .	2 ¹ / ₃	—	2 ¹ / ₂	—	—	3 ³ / ₄	4	7 ¹ / ₂
Сѣвскій . .	5	5 ¹ / ₂	4 ¹ / ₂	0	7	3 ¹ / ₂	6	8 ¹ / ₂
Дмитровскій .	5	7	5 ¹ / ₂	0,6	8 ¹ / ₂	—	9	17
Кромской .	6	10	6	0	6 ¹ / ₂	3	6 ¹ / ₂	14
Малоархангельскій . .	5	5	7	2	20	—	6	4
Ливенскій . .	5	6 ¹ / ₂	5	4	12	—	10	6
Елецкій . .	6 ³ / ₄	8 ¹ / ₂	6	3	16	—	7	3 ¹ / ₂

Данныя о посѣвѣ и урожаѣ (вѣдомость № 1) указываютъ, между прочимъ, на то, что въ отчетномъ году было высѣяно хлѣбовъ всѣхъ наименованій 2.671.040 четвер., воловой же сборъ зерновыхъ хлѣбовъ простирался до 11.702.136 четв.; изъ этого количества—озимыхъ 5.242.442 четв. и яровыхъ 6.459.694 четв. Сборъ этотъ оказывается менѣе сбора предшествовавшаго года. Убыль падаетъ на яровые хлѣба, преимущественно на овесь и гречиху.

Зерновые хлѣба представляютъ собою главный предметъ отпускной торговли Орловской губерніи. Значительная часть ихъ однако перерабатывается на мѣстѣ.

На винокурениѣ въ отчетномъ году употреблено хлѣбныхъ припасовъ 718.360¹/₂ пуд. и картофеля 2.195.158 пуд., первыхъ болѣе чѣмъ въ 1887 году на 36.207 п., а послѣдняго менѣе на 194.077 пуд. Сравнивая же соотношеніе между хлѣбомъ и картофелемъ, употребленными на винокурениѣ, оказывается, что въ отчетномъ году хлѣбныхъ припасовъ употреблено сравнительно болѣе на 5 %, а картофеля менѣе на 8¹/₂ %. Всего выкурено вина 62.050.924⁰ безводнаго спирта, менѣе чѣмъ въ 1887 году на 744.739⁰.

По даннымъ Акцизнаго Управленія, расходъ вина для мѣстнаго потребленія въ 1888 году опредѣляется въ количествѣ 52.636.144⁰ безводнаго спирта, менѣе чѣмъ въ предшествовавшемъ году на 6.771.376⁰. Среднее потребленіе вина на каждаго человѣка въ губерніи составляетъ около 26⁰, на сумму акциза 2 р. 40¹/₂ коп., менѣе чѣмъ въ 1887 году на 3⁰, или 27³/₄ коп. на каждаго человѣка.

На пивоваренныхъ заводахъ выработано пива 114.925 ведръ, менѣе чѣмъ въ 1887 году на 34.352 ведра.

По полученнымъ изъ уѣздовъ свѣдѣніямъ, урожай садовыхъ плодовъ въ отчетномъ году можно считать среднимъ; на неудовлетворительность его жалуются только въ Мценскомъ, Брянскомъ и частью въ Орловскомъ уѣздахъ.

По тѣмъ же свѣдѣніямъ, сборъ овощей и огородныхъ растеній вообще оказался также среднимъ, за исключеніемъ Мценскаго, Карачевскаго и Брянскаго уѣздовъ, гдѣ сборъ этотъ признанъ неудовлетворительнымъ.

Табачныхъ плантацій въ губерніи въ отчетномъ году было 5.124, болѣе чѣмъ въ предъидущемъ году на 3.721. Подъ посѣвомъ находилось 308¹/₂ десят., болѣе 1887 года на 133¹/₂ десят. Собрано табаку 25.800 пуд., болѣе 1887 года на 10.742³/₄ пуд. Изъ этого количества получено табаку отъ Американскихъ сѣмянъ 16.936 пуд. и махорки 8.865 пуд. Выработано было табаку махорки въ теченіи года 123.797 пуд. 18 фун., изъ нихъ 111.826 пуд. 32 фун. курительнаго и 11.970 п. 26 фун. нюхательнаго, болѣе чѣмъ въ 1887 году на 567 пуд. 6 фун. Привезено на фабрики и въ склады табаку 173.584 п., менѣе чѣмъ въ 1887 г. на 260.843 п. 14¹/₂ фун. Осталось табаку въ мѣстахъ производства и продажи къ 1 Января 1889 г. 178.155 п. 39¹/₂ фун., болѣе чѣмъ въ

предыдущемъ году на 41.853 п. 22¹/₂ фун. Мѣсть продажи табачныхъ издѣлій было 2.491, менѣе чѣмъ въ предыдущемъ году на 122.

Скотоводство въ отчетномъ году находилось въ одинаково благопріятныхъ условіяхъ, какъ и въ 1887 г.. Благодаря хорошему урожаю этого года, въ зимнемъ кормѣ недостатка не ощущалось; скотъ былъ выгнанъ на пастбище почти повсемѣстно въ первыхъ числахъ Апрѣля, между тѣмъ подножный кормъ въ достаточномъ количествѣ появился лишь къ 1 Мая.

Переходя къ изложенію фактовъ, касающихся экономическихъ условій, воздѣйствовавшихъ на благосостояніе населенія, нельзя не остановиться надъ вопросомъ о цѣнахъ, по которымъ сбывались сельско-хозяйственныя произведенія. Какъ ни низки были эти цѣны въ предшествовавшемъ году, тѣмъ не менѣе въ теченіи отчетнаго года онѣ понизились еще болѣе. Дѣйствительно, было нѣкоторое повышеніе этихъ цѣнъ ко времени окончанія уборки, но повышеніе это носило характеръ случайности и никакого существеннаго значенія не имѣло. Для болѣе нагляднаго представленія о переживаемыхъ населеніемъ губерніи тяжелыхъ экономическихъ условіяхъ, вслѣдствіе паденія цѣнъ на главные предметы сбыта сельскаго хозяйства, приводится перечень цѣнъ, по которымъ сбывались эти предметы по уѣздамъ послѣ уборки урожая отчетнаго года. Въ Орловскомъ — пудъ ржи отъ 38 до 45 коп., овса — 35 коп., муки — 45 коп. Въ Мценскомъ — пудъ ржи отъ 40 до 45 коп., овса — отъ 30 до 40 коп. Въ Болховскомъ — пудъ ржи 45 коп., овса — 30 коп., муки — 55 коп. Въ Карачевскомъ — пудъ ржи 50 к., овса — 37 коп. Въ Брянскомъ — пудъ ржи 44 коп., овса — 40 коп. Въ Трубчевскомъ — пудъ ржи отъ 55 коп. до 60 коп., овса — отъ 35 до 40 коп. Въ Сѣвскомъ — пудъ ржи отъ 40 до 45 к., овса — отъ 35 до 40 к. Въ Дмитровскомъ — пудъ ржи 40 коп., овса — 30—35 коп. Въ Кромскомъ — пудъ ржи 45 к., овса — 36 к., муки — 50 к. Въ Малоархангельскомъ — пудъ ржи 41 коп., овса — 37 коп., муки — 45 к. Въ Ливенскомъ — пудъ ржи отъ 31 до 40 к., овса — 28¹/₂ к. и муки пудъ отъ 40 до 49 коп. Въ Елецкомъ — пудъ ржи отъ 38 до 40 коп., овса — 30 коп. и ржаной муки отъ 45 до 49 коп. Цѣна на озимую пшевицу, какъ и въ прошломъ году, колебалась отъ 8 до 10 р. за четверть. При такихъ низкихъ цѣнахъ предложеніе на рожь и овесъ все-таки было гораздо болѣе спроса. Многіе состоятельные

сельскіе хозяева замѣтно воздерживались отъ продажи этихъ хлѣбовъ, но это нисколько однако не повліяло на улучшеніе цѣнъ: постепенное паденіе ихъ шло непрерывно до конца отчетнаго года. Пониженіе цѣнъ на сельско-хозяйственныя произведенія въ теченіи цѣлаго ряда послѣднихъ лѣтъ повлекло за собою пониженіе какъ арендныхъ, такъ и продажныхъ цѣнъ на землю.

Цѣны на рабочія руки, сравнительно съ предшествовавшимъ годомъ, остались почти безъ измѣненія. Слѣдующая таблица показываетъ бывшія цѣны въ уѣздахъ годовымъ, лѣтнимъ или полугодовымъ рабочимъ.

Названіе уѣздовъ.	ЦѢНЫ РАБОЧИМЪ.							
	Годовымъ.				Полугодовымъ.			
	Работнику.		Работницѣ.		Работнику.		Работницѣ.	
	руб.	к.	руб.	к.	руб.	к.	руб.	к.
Орловскій .	40—60	--	25—35	--	—	--	—	--
Мценскій .	40—45	--	—	--	30	--	—	--
Болховской .	45	--	20	--	30	--	15	--
Карачевскій .	40—50	--	20—30	--	25—30	--	16—20	--
Брянскій .	до 70	--	до 35	--	до 40	--	до 22	--
Трубчевскій .	55	60	30	--	32	--	16	32
Сѣвскій . .	30—60	--	24--36	--	—	--	—	--
Дмитровскій.	до 55	--	до 30	--	—	--	—	--
Кромской .	40—47	--	—	--	30—35	--	—	--
Малоархангельскій .	45—50	--	24	--	25	--	12	--
Ливенскій .	50	--	30	--	—	--	—	--
Елецкій . .	50	--	30	--	30	--	15	--

б) Обезпеченіе народнаго продовольствія.

Благодаря хорошему урожаю въ 1887 году, значительнаго недостатка въ продовольственныхъ средствахъ среди крестьянскаго населенія губерніи въ теченіи отчетнаго года не ощущалось. Въ уѣздахъ Болховскомъ, Карачевскомъ, Брянскомъ, Трубчевскомъ, Сѣвскомъ и Елецкомъ недостатокъ въ продовольственныхъ средствахъ встрѣчался лишь у отдѣльныхъ крестьянъ домохозяевъ,

или же въ нѣкоторыхъ сельскихъ обществахъ въ незначительныхъ размѣрахъ. Недостатокъ этотъ былъ восполненъ частью заработками или займами, частью пособіемъ, полученнымъ изъ продовольственныхъ капиталовъ, или изъ общественныхъ хлѣбныхъ магазиновъ.

По свѣдѣніямъ Губернской Земской Управы, на народное продовольствіе, въ томъ числѣ и на обмененіе полей въ отчетномъ году, Губернскимъ Земскимъ Собраніемъ изъ губернскаго продовольственнаго капитала открытъ былъ кредитъ въ размѣрѣ 15.000 руб.; но изъ этого кредита употреблено на продовольственныя ссуды всего лишь 7.594 руб. 6 коп. Выдача этой суммы потребовалась для уѣздовъ: Болховскаго (2.528 руб.), Карачевскаго (462 р.), Трубчевскаго (4.256 руб. 30 коп.) и Сѣвскаго (347 р. 76 коп.). Кромѣ того, крестьянамъ была выдана ссуда изъ сельскихъ запасныхъ магазиновъ зерномъ, подъ условіемъ возврата изъ урожая отчетнаго года, съ разрѣшенія уѣздныхъ управъ—озимаго 9.024 четверти и яроваго 3.155 четв. и съ разрѣшенія Губернской Управы—озимаго 304 и яроваго 387 четвертей.

Спеціальныя средства, служащія обезпеченіемъ продовольствія всей губерніи, къ 1-му Января 1889 года были слѣдующія:

Названіе уѣздовъ.	Словный продовольственный капиталъ.		Общественный продовольственный капиталъ.		Сельскіе запасы.	
	Руб.	Коп.	Рубли.	Коп.	Озимаго.	Яроваго.
					Четв.	Четв.
Орловскій .	6,164	19	104,758	29	882	82 ² / ₈
Мценскій .	5,360	70	160,356	¹ / ₄	5,309 ⁴ / ₈	2,565
Болховской	8,460	35	22,573	66 ¹ / ₂	1,838 ⁴ / ₈	733 ³ / ₈
Карачевск.	4,321	99	—	—	34 ⁷ / ₈	34 ⁷ / ₈
Брянскій .	3,565	75	—	—	3,370	3,846 ⁵ / ₈
Трубчевск.	1,380	96	7,187	86 ¹ / ₂	—	—
Сѣвскій .	2,646	43 ³ / ₄	—	—	—	—
Дмитровск.	2,604	3	—	—	173 ² / ₈	324 ⁴ / ₈
Кромской .	862	4	25,938	88	70	35
Малоархан	1,459	95	351	87	144 ² / ₈	33
Ливенскій .	4,961	69	—	—	22,551 ⁷ / ₈	4,446 ¹ / ₈
Елецкій .	6,377	84	13,298	38	6,894 ² / ₈	373
Итого .	48,165	92 ³ / ₄	334,464	95 ¹ / ₄	41,268 ⁴ / ₈	12,473 ⁶ / ₈

Губернскаго продовольственнаго капитала къ тому же сроку состояло въ наличныхъ деньгахъ и процентныхъ бумагахъ 255.019 руб. 12 коп.

Всѣхъ сельскихъ запасныхъ магазиновъ, по свѣдѣніямъ Губернской Земской Управы, насчитывалось въ 1888 году 2.411.

Число душъ, содержавшихъ хлѣбные запасы въ натурѣ и замѣнившихъ эти запасы общественнымъ продовольственнымъ капиталомъ, по губерніи было 571.562, которое по уѣздамъ распределяется такъ:

Названіе уѣздовъ.	Число душъ, содержавшихъ хлѣбные запасы въ натурѣ.	Число душъ, замѣнившихъ хлѣбные запасы общественнымъ продовольственнымъ капиталомъ.
Орловскій	4,881	44,240
Мценскій	5,937	25,918
Болховской	24,730	14,901
Карачевскій	33,642	—
Брянскій	34,204	—
Трубчевскій	36,901	858
Сѣвскій	46,532	—
Дмитровскій	32,876	—
Кромской	32,769	6,309
Малоархангельскій	55,911	5,161
Ливенскій	88,408	—
Елецкій	73,370	4,014
Итого	470,161	101,401

в) Промыслы сельскаго и городскаго населенія.

Въ промыслахъ городскаго населенія въ отчетномъ году, по сравненію какъ съ прошлымъ, такъ и съ цѣлымъ рядомъ предшествовавшихъ лѣтъ, не замѣчалось никакихъ существенныхъ измѣненій. Всѣхъ ремесленниковъ въ городахъ Орловской губерніи насчитывается 20.486 человекъ, менѣе чѣмъ въ 1887 году на 759.

Изъ общаго числа ихъ значится мастеровъ 8 405 (болѣе чѣмъ въ 1887 году на 49 человекъ), работниковъ 8.708 (по тому же сравненію менѣе на 782) и учениковъ 3.373 (тоже менѣе на 26). Въ теченіи многихъ лѣтъ къ ряду наиболѣе распространенное ремесло оказывается сапожное, имъ занимаются 2.707 человекъ; затѣмъ слѣдуютъ: трепачи (1.975), портные (1.559), плотники (1.274) извозчики (1.258), кузнецы (1.167), столяры (772) и т. д. Города, по числу находящихся въ нихъ ремесленниковъ, идутъ въ слѣдующемъ порядкѣ: Орель (5.096), Елецъ (4.156), Мценскъ (2.107), Болховъ (1.944), Брянскъ (1.710), Ливны (1.342), Карачевъ (1.175), Трубчевскъ (1.008), Дмитровскъ (614), Сѣвскъ (607), Малоархангельскъ (442) и Кромы (285).

Промыслы сельскаго населенія губерніи ограничиваются по преимуществу разными сельско-хозяйственными работами. Въ подспорье къ главному занятію крестьянскаго населенія губерніи — земледѣлію, въ предѣлахъ губерніи многіе изъ рабочаго населенія ищутъ заработковъ на сторонѣ, въ разныхъ южныхъ губерніяхъ. Въ Брянскомъ уѣздѣ промысловыя занятія крестьянъ заключаются преимущественно въ работѣ на мѣстныхъ заводахъ и фабрикахъ, а также въ рубкѣ и разработкѣ лѣса и сплавлѣ его по рѣкѣ Деснѣ. Рубкою и разработкою лѣса занимаются въ довольно значительномъ числѣ и крестьяне Трубчевскаго уѣзда. Ремесленно-кустарные промыслы въ губерніи болѣе развиты въ центральныхъ и западныхъ уѣздахъ, нежели въ восточныхъ. Изъ кустарныхъ промысловъ обращаетъ на себя вниманіе плетеніе кружевъ въ Мценскомъ и Елецкомъ уѣздахъ. Значительный мѣстный заработокъ получается крестьянами отъ извознаго промысла, особенно въ тѣхъ селеніяхъ, которыя расположены вблизи городовъ.

Благодаря хорошему урожаю въ южныхъ степныхъ губерніяхъ, отхожій промыселъ на лѣтнія полевыя работы далъ крестьянамъ Орловской губерніи въ отчетномъ году очень хорошій заработокъ. Уходившіе на заработки вернулись съ деньгами, многіе же изъ нихъ имѣли возможность прислать домой часть заработанныхъ денегъ даже лѣтомъ въ довольно значительныхъ размѣрахъ.

Слѣдующая таблица о количествѣ выданныхъ крестьянамъ паспортовъ даетъ приблизительное понятіе объ отхожихъ промыслахъ крестьянъ всей губерніи въ отчетномъ году.

Название уѣздовъ.	ВЫДАНО ПАСПОРТОВЪ.				
	Годовыхъ.	Полуго- выхъ.	3 и 2-хъ мѣсячныхъ.	Мѣсячныхъ.	А всего.
Орловскій . . .	2,094	3,984	813	4,482	11,373
Мценскій . . .	1,336	2,429	563	2,486	6,814
Болховской . . .	1,247	3,280	268	1,525	6,320
Карачевскій . . .	1,064	2,041	130	1,053	4,288
Брянскій . . .	482	1,184	334	1,063	3,063
Трубчевскій . . .	694	1,819	1,105	2,806	6,424
Сѣвскій . . .	1,460	3,172	1,637	2,445	8,714
Дмитровскій . . .	1,608	4,241	192	1,640	7,681
Кромской . . .	2,836	6,287	745	765	10,633
Малоарханг. . .	3,309	4,022	1,022	3,313	11,666
Ливенскій . . .	2,250	2,269	1,988	4,965	11,472
Елецкій . . .	1,908	2,531	803	4,983	10,225
Итого . . .	20,288	37,259	9,600	31,526	98,673

г) Промышленность заводская и фабричная.

(Приложеніе — вѣдомость № 2).

Всѣхъ фабрикъ и заводовъ въ отчетномъ году, со всѣми мелкими заведеніями, имѣющими характеръ ремесленныхъ и кустарныхъ, насчитывается 8.562, по сравненію съ предшествовавшимъ годомъ (въ 1887 году было 7.949) болѣе на 613. Увеличеніе упадетъ главнымъ образомъ на мукомольные заводы и мельницы. Общая сумма производительности фабрикъ и заводовъ простирается до 16.689.669 р., болѣе чѣмъ въ 1887 г. на 283.781 р.

Число рабочихъ фабричныхъ и заводскихъ насчитывается до 34.007 челов., сравнительно съ 1887 годомъ болѣе на 1.910.

Изъ болѣе значительныхъ заводовъ и фабрикъ, дѣйствовавшихъ въ 1887 году, прекратили свою дѣятельность три завода: свеклосахарный, фаянсовый и паровозо-вагонный. Болѣе значительное увеличеніе производства

по сравненію съ предшествовавшимъ годомъ, приходится на заводы: пушечные (+221.930 р.), маслобойные (+356.389 р.), хрустальные и стеклянные (+899.128 р.) и рельсопрокатные (+311.000 р.). Нѣкоторое увеличеніе упадетъ также на заводы: овчинные, мыловаренные, кожевенные, табачные, кирпичные и лѣсопильные. Значительная убыль суммы производительности, по сравненію съ предшествовавшимъ годомъ, падаетъ на заводы: бумажные (—90.265 р.), мукомольные (—58.743 р.) и чугунно-литейные (—249.352 р.).

Значительныхъ промышленныхъ заведеній, заводовъ и фабрикъ устраиваемо въ теченіи отчетнаго года не было.

По суммѣ производительности изъ всѣхъ фабрикъ и заводовъ въ губерніи первенствующее значеніе имѣютъ: рельсопрокатный (5.041.000 руб.), мукомольные (2.753.396 руб.), маслобойные (1.524.048 руб.), хрустальные и стеклянные (1.434.128 руб.), пенькотрепальные (1.122.660 руб.) и винокуренные (1.004.051 руб.).

д) Т о р г о в л я.

Въ теченіи отчетнаго года взято торговыхъ свидѣтельствъ и документовъ всего 15.693, изъ нихъ: годовыхъ 15.297 (по сравненію съ предшествовавшимъ годомъ, болѣе на 142) и полугодовыхъ 396. Въ частности же, по разрядамъ, торговыхъ документовъ взято: 1) Свидѣтельствъ: 1 гильдіи годовыхъ 38 (въ 1887 г.—31) и полугодовыхъ одно; 2-й гильдіи по мѣстностямъ 2, 3, 4 и 5 классовъ—годовыхъ 1.408, по сравненію съ 1887 г., менѣе на 27, полугодовыхъ 51 (въ 1887 г. 57). 2) На мелочной торгъ: а) съ полною пошлиною 2, 3, 4 и 5 классовъ 4.872; б.) съ половинною—тѣхъ же классовъ—366; в) на разносный и развозный торгъ и мѣщанскіе промыслы всего 364; г) прикащичьихъ 1 и 2 классовъ всего 2.606, и д) паспортныхъ—членамъ купеческихъ семействъ—годовыхъ 802 и полугодовыхъ одно. 3) Билетовъ 2, 3, 4 и 5 классовъ—годовыхъ и полугодовыхъ: по 1-й и 2-й гильдіи 2.515 и по мѣлочному торгу въ мѣстностяхъ тѣхъ же классовъ и промысловыхъ 2.350. Сумма, вырученная за выданные торговые документы, съ оплаченными дополнительными пошлинами, простирается до 283.830 руб. 55 коп., по сравненію съ предшествовавшимъ годомъ, болѣе на 22.867 руб. 5 коп.

е) Движеніе населенія.

(Приложеніе—вѣдомость № 3).

Въ теченіи года число родившихся значителенъ 108.526 душъ обоего пола, изъ нихъ: законнорожден-

ныхъ—мужескаго пола 54.695, женскаго 51.957 и незаконнорожденныхъ—мужескаго пола 964 и женскаго 910. Умершихъ было въ теченіи года всего 67.264, изъ нихъ: мужескаго пола 34.186 и женскаго 33.078. Такимъ образомъ, путемъ естественнаго приращенія населеніе губерніи увеличилось на 41.262 челов.

Число заключенныхъ браковъ за годъ какъ въ уѣздахъ, такъ и въ городахъ достигаетъ 17.088. Прибыль населенія распредѣляется такъ: на уѣзды 39.564 человекъ и на города 1.698 человекъ. Наибольшее приращеніе было въ уѣздахъ: Ливенскомъ (5.752), Елецкомъ (5.035), Брянскомъ (4.941) и Малоархангельскомъ (3.833) и въ городахъ: Орлѣ (942), Брянскѣ (214), Болховѣ (158) и Ельцѣ (148). Въ городахъ же Сѣвскѣ и Ливнахъ оказывается убыль въ первомъ на 66 и во второмъ на 28 человекъ.

Всѣхъ жителей въ губерніи въ отчетномъ году насчитывается до 2.060.731 д., изъ этого числа—мужескаго пола 1.018.134 и женскаго 1.042.597. По числу жителей обоюго пола города губерніи идутъ въ слѣдующемъ порядкѣ: Орель (78.404), Елецъ (36.336), Болховъ (26.626), Ливны (20.685), Брянскъ (20.064), Мценскъ (16.348), Карачевъ (15.052), Сѣвскъ (8.555), Дмитровскъ (6.984), Трубчевскъ (5.300), Малоархангельскъ (4.144) и Кромы (3.159). Всего въ городахъ жителей насчитывается 241.657 человекъ.

По своей населенности уѣзды губерніи, не считая населенія городовъ, распредѣляются въ такомъ порядкѣ: Ливенскій (326.875 душъ об. пол.), Елецкій (250.090), Малоархангельскій (181.236), Орловскій (142.704), Брянскій (136.570), Сѣвскій (130.884), Болховской (122.892), Трубчевскій (119.484), Карачевскій (112.578), Кромской (110.723), Дмитровскій (94.797) и Мценскій (90.241). Цифра населенія во всѣхъ уѣздахъ губерніи достигаетъ до 1.819.074 д. об. пола. Такимъ образомъ, по отношенію къ общей цифрѣ населенія губерніи число жителей въ городахъ составляетъ 11,7% и въ уѣздахъ 88,3%.

За отчетный годъ населеніе губерніи увеличилось на 42.491 челов.; естественный же приростъ населенія—перевѣсъ рождаемости надъ смертностью—составляетъ 41.262 д., или 2 процента общаго числа жителей.

По свѣдѣніямъ Казенной Палаты, въ теченіи отчетнаго года выбыло изъ губерніи, за перечисленіемъ въ другія губерніи, лицъ крестьянскаго сословія мужескаго пола 517 и женскаго 479 душъ.

II. Подати и повинности.

(Приложение—вѣдомость № 4 й).

а) Окладные сборы.

Въ отчетномъ году причиталось къ поступленію и взысканію окладныхъ сборовъ со включеніемъ лѣснаго налога, кромѣ налога съ недвижимыхъ имуществъ и выкупныхъ платежей: недоимки, оставшейся отъ прежнихъ лѣтъ, 2.006.087 руб. 2 коп., оклада за первую и вторую половину года 520.171 р. 33 к. и причисленій въ теченіи года 8.307 р. 34 к., а всего 2.534.565 р. 69 к.

Изъ этой суммы исключено: недоимки 1.388 р. 54 к. и оклада 2.036 р. 51 к., итого 3.425 р. 5 к. Затѣмъ взыскано: недоимки 1.010.886 руб. 12 коп. и оклада 426.383 р. 20 к., итого 1.437.269 р. 32 к., а всего исключено и взыскано 1.440.694 р. 37 к. Засимъ осталось къ 1-му Января 1889 года 1.093.871 р. 32 к., по сравненію съ 1887 годомъ, менѣе на 912.215 р. 70 к.

Налого съ недвижимыхъ имуществъ, дополнительнаго налога на квартирную повинность, а равно пени за неплатежъ въ срокъ налоговъ основнаго и дополнительнаго въ отчетномъ году подлежало къ поступленію и взысканію: недоимокъ прежнихъ лѣтъ 22.145 р. 42 к. и годоваго оклада 133.200 р., вновь причислено недоимки 1.418 р. 76 к. и оклада 951 р. 56 к. Въ теченіи года исключено недоимки 368 р. 22 к. и взыскано: недоимки 16.933 р. 2 к. и оклада 120.113 р. 2 к. Затѣмъ осталось къ 1-му Января 1889 года всего 20.301 р. 48 коп., менѣе, по сравненію съ 1887 годомъ, на 1.843 р. 94 к.

б) Выкупные платежи.

Всей недоимки выкупныхъ платежей къ 1-му Января 1888 года оставалось 1.796.073 р. 56 к.; съ присоединеніемъ къ сей недоимкѣ годоваго оклада въ размѣрѣ 3.150.489 р. 89 к. и причисленій въ теченіи года 2.479 р. 25 к. недоимки и 1.235 р. 47 к. оклада, всего слѣдовало къ поступленію и взысканію 4.950.278 р. 17 к.

Изъ этой суммы въ теченіи отчетнаго года исключено (недоимки 2.787 р. 70 к. и оклада 2.727 р. 88 к.) 5.515 р. 58 к. и взыскано недоимки 1.092.297 р. 53 к. и оклада 2.459.654 р., всего 3.557.467 р. 11 к. Затѣмъ осталось недоимки къ 1-му Января 1889 года 1.392.811 р. 6 коп., по сравненію съ 1887 годомъ, менѣе на 403.262 р. 50 к.

Недоимка въ податяхъ и окладныхъ платежахъ по отношенію ко всей суммѣ, подлежащей къ поступленію въ казну въ теченіи отчетнаго года, составляетъ по губерніи $32\frac{6}{7}\%$. Въ частности она, главнымъ образомъ, упадетъ на слѣдующіе сословія, города и уѣзды:

1) На государственныхъ крестьянъ по губерніи $36\frac{1}{2}\%$, а по уѣздамъ: Малоархангельскому 52% , Елецкому $51\frac{1}{2}\%$, Дмитровскому 46% , Болховскому 35% , Ливенскому $28\frac{1}{2}\%$, Кромскому 17% , Мценскому 8% , Брянскому 7% и Карачевскому 6% .

2) На крестьянъ, бывшихъ помѣщичьихъ, по губерніи $31\frac{1}{3}\%$, а по уѣздамъ: Дмитровскому $55\frac{3}{4}\%$, Болховскому $40\frac{1}{4}\%$, Малоархангельскому $39\frac{1}{2}\%$, Елецкому 38% , Кромскому и Ливенскому 29% , Брянскому 13% и Карачевскому 6% .

3) На крестьянъ, бывшихъ удѣльнаго вѣдомства, по Дмитровскому уѣзду 30% .

4) На частныхъ землевладѣльцевъ по губерніи 31% а по уѣздамъ: Малоархангельскому $53\frac{3}{4}\%$, Брянскому 44% , Кромскому $35\frac{1}{3}\%$, Ливенскому $31\frac{1}{2}\%$, Елецкому 30% , Орловскому $29\frac{1}{2}\%$, Дмитровскому $25\frac{1}{2}\%$, Мценскому $21\frac{1}{2}\%$, Болховскому 21% , Трубчевскому 14% , Сѣвскому 11% и Карачевскому 9% .

5) На лицъ разныхъ сословій въ государственномъ налогѣ съ недвижимыхъ имуществъ по губерніи $13\frac{1}{4}\%$, а по городамъ: Брянску 46% , Дмитровску и Малоархангельску 24% , Кромамъ 23% , Ливнамъ $20\frac{1}{2}\%$, по Орлу 10% и Мценску 7% .

6) Въ государственномъ поземельномъ налогѣ съ земель, принадлежащихъ городамъ, по губерніи $8\frac{2}{3}\%$, а по городамъ: Трубчевску 50% и Мценску 18% .

в) Земскіе сборы.

(Приложеніе—вѣдомость).

Къ 1-му Января 1888 года оставалось недоимки губернскаго земскаго сбора 63.066 р. 96 к., исчислено было того же сбора на отчетный годъ 160.248 р., итого слѣдовало къ поступленію 223.314 р. 96 к. Въ то число въ теченіи года поступило 152.989 р. 40 $\frac{1}{4}$ к. Затѣмъ осталось недоимки къ 1-му Января 1889 года 70.325 р. 55 $\frac{3}{4}$ к., по сравненію съ предшествовавшимъ годомъ, недоимка увеличилась на 7.258 р. 59 $\frac{3}{4}$ к.

Недоимки уѣздныхъ земскихъ сборовъ къ 1-му Января 1888 года оставалось 611.949 р. 90 к., исчислено оклада на отчетный годъ и причислено въ теченіи года всего 832.289 р. 12 к., итого слѣдовало къ поступленію 1.444.239 р. 2 к. Въ теченіи года поступило и исключено по разнымъ случаямъ 908.992 р. 54³/₄ к. Затѣмъ осталось къ 1-му Января 1889 года недоимки 535.246 р. 47¹/₄ к., по сравненію съ предшествовавшимъ годомъ, недоимка уменьшилась на 76.703 р. 42³/₄ к.

Частный сборъ съ имѣній, принадлежащихъ дворянамъ.

Въ теченіи года слѣдовало къ поступленію недоимки 34.583 р. 33 к., оклада и причисленій 40.252 р. 28³/₈ к., итого 74.835 р. 61³/₈ к. За годъ поступило и исключено по разнымъ случаямъ 35.306 р. 35 к. Затѣмъ осталось къ 1-му Января 1889 года 39.529 р. 26³/₈ к., по сравненію съ предшествовавшимъ годомъ, недоимка увеличилась на 4.945 р. 93³/₈ к.

г) Городскіе доходы и расходы.

Въ сложности по всемъ городамъ губерніи городскихъ доходовъ въ теченіи года поступило 815.118 руб. 3¹/₄ коп., расходовъ за то же время произведено 801.844 р. 49¹/₄ коп. Наибольшіе расходы въ отчетномъ году были въ городахъ: Орлѣ—210.719 руб. 13 коп., Ельцѣ—162.510 руб. 45 коп., Брянскѣ—132.096 руб. 44 коп., Ливнахъ—61.270 руб. 4 коп. и Болховѣ—49.678 руб. 64 коп.

Значительный остатокъ отъ прихода отчетнаго года образовался по городу Орлу 28.649 руб. 81 к.; затѣмъ слѣдуютъ города: Трубчевскъ—4.643 руб. 83 коп.,—Ливны—4.279 руб. 96 коп. и Брянскъ—4.135 руб. 2 коп. Наибольшія передержки были по городамъ: Ельцу—21.596 руб. 84 коп., Болхову—4.201 руб. 77 коп., Карачеву—2.010 руб. 39 коп. и Съвеку—2.006 руб. 65 к.

д) Акцизные сборы.

Въ теченіи отчетнаго года находилось въ дѣйствиіи: 1) заводовъ винокуренныхъ, какъ и въ предшествовавшемъ году, 25, пиво-и медоваренныхъ 10 (въ 1887 г. 9) водочныхъ 6 (въ 1887 г.—9), табачныхъ фабрикъ 7 (въ 1887 г.—8). 2) Оптовыхъ складовъ: вина и спирта 79, (въ 1887 году было 84), пива 7 (въ 1887 г.—4), нефтяныхъ освѣтительныхъ матеріаловъ 1. 3) Ведерныхъ лавокъ 11, менѣе, чѣмъ въ предшествовавшемъ году, на 5. 4) Заведеній съ раздробительною продажей крѣпкихъ напитковъ: а) ренсковыхъ погребовъ 302, менѣе предшествовавшаго года на 26, б) погребовъ русскихъ виноградныхъ винъ 4, в) трактирныхъ заведеній и постоянныхъ дворовъ 930 (въ 1887 г. было 981), г) буфетовъ 49,

д) винныхъ лавокъ 1.044, болѣе предшествовавшаго года на 61 и е) временныхъ выставокъ 63 (въ 1887 г.—73). Итого мѣсть продажи питій, такимъ образомъ, насчитывается 2.538.

Къ 1-му Января 1888 года оставалось спирта и вина въ подвалахъ, винокуренныхъ заводахъ и въ оптовыхъ складахъ—17.940.071⁰ безводнаго спирта, а на 1-е Января 1889—17.683.058⁰.

Привезено вина въ теченіи года изъ другихъ губерній 16.408.885⁰ безводнаго спирта, менѣе чѣмъ въ 1887 г. на 1.543.603⁰. За тоже время вывезено въ другія губерніи 23.203.411⁰ безводнаго спирта, болѣе чѣмъ въ 1887 году на 3.688.960⁰.

Поступило акцизныхъ доходовъ.	За 1888 г.		ПРОТИВЪ 1887 ГОДА.			
			Болѣе.		Менѣе.	
	РУБЛИ.	К.	РУБЛИ.	К.	РУБЛИ.	К.
ПИТЕЙНАГО:						
1) Акциза съ вина и спирта	5.167.651	94	8.629	94	—	—
2) Акциза съ водокъ, выдѣланныхъ изъ спирта	7.431	39	—	—	2.591	33
3) Акциза съ пиво-и медо-варенія	25.037	50	—	—	5.777	80
4) Патентнаго сбора . .	329.976	64	—	—	21.380	74
5) За нарушеніе постановленій Уст. о пит. сб. .	8.318	50	—	—	923	39
ИТОГО . .	5.538.415	96	—	—	22.043	32
ТАБАЧНАГО:						
1) За бандероли на табачныя издѣлія . .	398.229	60	88.822	67	—	—
2) За патенты на право приготовленія и продажи	31.714	50	—	—	537	50
3) Дополнительнаго 15 ⁰ / ₀ сбора на квар. повинность	4.416	3	76	72	—	—
ИТОГО . .	433.360	13	88.361	89	—	—
Акциза съ нефтяныхъ освѣтит. матеріаловъ . .	127.396	62	—	—	—	—
— — спичекъ . .	8.820	34	—	—	—	—
А ВСЕГО . .	6.107.993	5	202.535	53	—	—
Акциза съ свеклосахарнаго производства	15.828	43	—	—	—	—
Патентной платы . .	100	—	—	—	—	—
Въ возмездіе премій за вывезенный за границу сахаръ	3.938	41	—	—	—	—

80590

е) Отправление натуральных повинностей.

Отправление натуральных повинностей въ отчетномъ году по уѣздамъ заключалось въ слѣдующемъ:

Въ Орловскомъ—отведено квартиръ нижнимъ чинамъ 3.187; отбыто подводъ за контръ-марки 478, за прогоны 372, безъ прогоновъ 586, итого 1.437. Исправленіе дорогъ потребовало рабочихъ дней—конныхъ 1.465 и пѣшихъ 8.355.

Въ Мценскомъ—отведено квартиръ: офицерамъ 12, нижнимъ чинамъ 307; поставлено подводъ: за контръ-марки 216, за прогоны 16, безъ прогоновъ 308, итого 540. Исправленіе дорогъ потребовало рабочихъ дней—конныхъ 1.596 и пѣшихъ 9.144.

Въ Болховскомъ—отведено квартиръ: офицерамъ 48, нижнимъ чинамъ 3.196, конюшень для лошадей 1.314; поставлено подводъ за контръ-марки 162, за прогоны отъ казны 210, за прогоны отъ земства 83, итого 455. Исправленіе дорогъ потребовало рабочихъ дней—конныхъ 670 и пѣшихъ 5.607.

Въ Карачевскомъ—поставлено подводъ за контръ-марки 290 и за прогоны 26.

Въ Брянскомъ—поставлено подводъ за контръ-марки 86.

Въ Трубчевскомъ—отведено квартиръ 288 и выставлено подводъ 281.

Въ Сѣвскомъ—поставлено подводъ 134.

Въ Дмитровскомъ—отведено квартиръ для нижнихъ чиновъ 350, поставлено подводъ: за прогоны 45 и безъ прогоновъ 68.

Въ Кромскомъ—поставлено подводъ за прогоны 165; въ г. Кромахъ отведено квартиръ: для офицеровъ 20 и для нижнихъ чиновъ 560.

Въ Малоархангельскомъ—выставлено подводъ за прогоны 365; отведено квартиръ для офицеровъ 2 и для нижнихъ чиновъ 850; для исправленія земствомъ дорогъ потребовалось рабочихъ дней: конныхъ 2.800 и пѣшихъ 10.300.

Въ Ливенскомъ—поставлено подводъ: за контръ-марки 27, безъ прогоновъ 178 и выдано годовыхъ билетовъ на 45 подводъ за прогоны.

Въ Елецкомъ—въ теченіи года поставлено подводъ за контръ-марки 198.

ж) **Воинская повинность.**

Въ отчетномъ году призыву къ исполненію воинской повинности подлежало:

а) по призывнымъ спискамъ . . .	18,635
б) по дополнительнымъ спискамъ А . . .	4
Итого . . .	18,639

в) по дополнительнымъ спискамъ Б . . .	2,007
Исключено изъ означенныхъ списковъ уби- шихъ послѣ составленія призывныхъ списковъ.	149

Числилось по дополнительнымъ спискамъ В. 71

Въ числѣ внесенныхъ въ призывные списки заключалось:

а) имѣвшихъ право на льготу по семейному положенію:

I разряда	5,139
II „	4,023
III „	781

Итого . . . 9,943

б) получившихъ отсрочку:

1) по имущественному положенію . . .	1
2) на окончаніе образованія . . .	42
3) на поступленіе въ духовное званіе . . .	1

Итого . . . 44

в) освобожденныхъ отъ жеребья по 54 ст. устава 17

г) освобожденныхъ отъ воинской повинности по 62 статьѣ устава 7

Число лицъ, коимъ опредѣленъ возрастъ по наружному виду, по 137 и 138 статьямъ устава 65

Изъ того числа внесено въ призывной списокъ, дополнительно, по 139 статьѣ устава . . . 63

Всего вынудью жеребья подлежало . . . 18,532

При осмотрѣ и приѣмѣ:

а) освобождено отъ службы въ войскахъ:

1) по недостаточному росту . . .	105
2) по болѣзнямъ и тѣлеснымъ недостаткамъ	1,282

3) влѣдствіе одновременнаго призыва къ жеребью двухъ родныхъ братьевъ, по 50 статьѣ устава. 23

Итого . . . 1,410

б) назначена отсрочка:	
1) по невозможности.	1,676
2) для излечения болѣзней	94
3) влѣдствіе нахождения подѣ слѣдствіемъ и судомъ	9
в) назначено къ переосвидѣтельствуванію.	27
г) отправлено въ лечебныя заведенія на испытаніе	147
д) не явилось къ призыву	334
ж) по 53 статьѣ	1
з) по 55 статьѣ	5
Итого	2,293

По разверсткѣ назначено къ поступленію
на службу 5,337

Въ то число принято въ войска:

а) изъ лицъ, внесенныхъ въ дополнитель-
ный списокъ А, подлежащихъ назначенію на
службу безъ жеребья:

1) на основаніи 158 статьи устава 3

Итого 3

б) изъ лицъ, внесенныхъ въ дополнитель-
ный списокъ Б, поступленіе коихъ въ войска
было отсрочено:

1) на основаніи 44 статьи устава 631

2) " " 52 " " 1

3) " " 53 " " 9

Итого 641

в) изъ лицъ, внесенныхъ въ призывные
списки 4,690

г) зачетныхъ квитанцій 2

Всего принято 5,336

Осталось въ недоборѣ 1 (еврей).

Въ числѣ принятыхъ заключается:

а) неимѣющихъ права на льготу по се-
мейному положенію 5,327

б) имѣвшихъ право на эту льготу:

III разряда 7

Итого 5,334

в) имѣющихъ право на сокращенные сроки
службы:

1) по 1 пункту 56 статьи устава 18

2) " 2 " — " " 54

3) " 3 " — " " 292

г) неимѣющихъ права на сокращенные
сроки службы по образованію:

1) умѣющихъ читать и писать или только читать	1,255
2) безграмотныхъ	3,715
Итого	5,334
д) подлежащихъ по приѣмѣ зачисленію въ запасъ, на основаніи 63 статьи устава	33
Итого	33
е) способныхъ къ строевой службѣ	5,265
„ „ нестроевой	69
Итого	5,334
ж) мѣрою роста:	
1) въ 2 аршина 2 ¹ / ₂ вершка	115
2) — „ „ 3 „	668
3) — „ „ 4 „	1,413
4) — „ „ 5 „	1,616
5) — „ „ 6 „	1,069
6) — „ „ 7 „	354
7) — „ „ 8 „	71
8) — „ „ 9 „	8
9) по 63 ст. устава	20
Итого	5,334
з) по сословіямъ:	
1) дворянъ потомственныхъ и личныхъ	22
2) лицъ, состоящихъ на государственной и гражданской службѣ	5
3) почетныхъ гражданъ потомственныхъ и личныхъ	53
4) прочихъ лицъ, изъятыхъ отъ внесенія въ 10 народную перепись, а также вышедшихъ послѣ ревизіи изъ полатнаго состоянія	3
5) купцовъ	7
6) мѣщанъ и цеховыхъ	371
7) крестьянъ всѣхъ наименованій	4,860
8) прочихъ лицъ, внесенныхъ въ ревизскія сказки, а равно приписанныхъ къ обществамъ послѣ ревизіи	13
Итого	5,334
и) по происхожденію:	
1) Русскихъ, Малороссіянъ и Бѣлоруссовъ	5,323
2) Поляковъ	3
3) Евреевъ	8
Итого	5,334
і) по вѣроисповѣданію:	
1) православныхъ и единовѣрцевъ	5,311
2) раскольниковъ	12

Принято на службу, на основаніи 151 ст. устава:	
а) подлежащихъ переосвидѣтельствуванію.	27
б) находящихся въ лечебныхъ заведеніяхъ на испытаніи	26
в) неявившихся по призыву	90
г) состоящихъ подъ слѣдствіемъ или судомъ.	9
Итого	152

Принято на службу по дополнительному жеребью, на основаніи 158 и 159 статей устава. 46

Выдано свидѣтельство о явкѣ къ исполненію воинской повинности и сдѣлано отмѣтокъ о семь на приписныхъ свидѣтельствахъ, на основаніи 160 и 161 статей устава:

а) объ освобожденіи отъ службы навсегда .	1,105
б) о зачисленіи въ ополченіе	10,903
в) временныхъ	2,103
Итого	14,111

Принято жалобъ:

а) письменныхъ	732
б) словесныхъ	85
Итого	817

Изъ того числа:

а) на неправильности въ призывныхъ спискахъ	36
б) по назначенію льготъ	752
в) по опредѣленію возраста по наружному виду	1
г) по опредѣленію годности къ службѣ	28
Итого	817

Изъ числа поданныхъ жалобъ признаны уважительными:

а) на неправильности въ призывныхъ спискахъ	20
б) по назначенію льготъ	342
в) по опредѣленію годности къ службѣ	4
Итого	366

Перенесено жалобъ въ Губернское по воинской повинности Присутствіе 84

Перенесено жалобъ въ Правительствующій Сенатъ, по 211 ст. устава 6

Число лицъ, приговоренныхъ ко взысканіямъ за нарушеніе законовъ о воинской повинности:

а) по 348 ст. устава	15
б) „ 350 „ „	12

в) „ 351 „ „	5
д) „ 353 „ „	1
е) „ 356 „ „ открытых по дости- женіи ими 34 лѣтъ отъ роду	1
Итого	34

О дѣлопроизводствѣ присутствій:

а) число чрезвычайныхъ засѣданій	147
б) „ вступившихъ бумагъ	11,007
в) „ исходящихъ	23,857
г) „ дѣлъ, оставшихся нерѣшенными къ отчетному году	20
д) „ вновь заведенныхъ дѣлъ	1,128
е) „ дѣлъ, рѣшенныхъ въ теченіи от- четнаго года	1,128
ж) затѣмъ осталось нерѣшенныхъ дѣлъ	20

*Расходы по призыву и приему на службу и на содержаніе
уѣздныхъ по воинской повинности присутствій въ тече-
ніи отчетнаго года.*

Расходы казны по 164 статьѣ устава:

а) на путевое, квартирное и порціон- ное довольствіе военныхъ членовъ, меди- ковъ и военныхъ приѣмщиковъ	2,249 р. 67 к.
б) на заготовленіе предметовъ для из- мѣренія роста и для изслѣдованія здоровья людей	6 р. 25 к.
в) на канцелярскіе и прочіе расходы, поименованные въ пунктѣ 3-мъ означен- ной статьи	5,330 р. 75 к.
Итого	7,586 р. 67 к.

Расходы изъ земскихъ сборовъ по 166
и 167 статьямъ устава:

а) на путевое и квартирное доволь- ствіе предсѣдателей и членовъ присутствій	707 р. —
б) канцелярскіе	8,570 р. 59 к.
в) на наемъ помѣщеній для присут- ствій, а также на меблированіе, отопленіе и освѣщеніе	1,389 р. 41 к.
Итого	10,667 р. —

III. Общественное благоустройство и благочиніе.

а) Казенныя и общественныя зданія.

Въ теченіи отчетнаго года новыхъ казенныхъ зданій
не воздвигалось. Изъ земствъ — Елецкимъ въ г. Ельцѣ

окончено сооруженіе элеватора, дѣйствія котораго открыты въ Сентябрѣ мѣсяцѣ. Другихъ какихъ либо значительныхъ общественныхъ зданій ни земствомъ, ни городскими обществами не возводилось.

б) Дороги, мосты и переправы.

Новыхъ дорогъ и вообще значительныхъ дорожныхъ сооруженій въ губерніи за отчетный годъ устраиваемо не было, а производился лишь ремонтъ существующихъ.

в) П о ч т ы .

Въ теченіи отчетнаго года въ губерніи открыто одно почтовое отдѣленіе, именно въ селѣ Дятковѣ, Брянскаго уѣзда. Поступило за годъ сборовъ: почтовыхъ 222.038 руб., менѣе чѣмъ въ предшествовавшемъ году на 261 р. 47 коп. и б) телеграфныхъ 79.669 рублей, менѣе, по такому же сравненію, на 4.708 руб. 6 коп. Протяженіе телеграфныхъ линій въ предѣлахъ губерніи въ отчетномъ году достигало 1.085 верстъ. Всѣхъ дѣйствовавшихъ аппаратовъ на 16 существующихъ въ губерніи станціяхъ было 46, изъ нихъ 45 аппаратовъ системы Морзе и одинъ системы Юза.

г) Народная нравственность.

(Приложеніе—вѣдомость № 5-й).

Количество преступленій по дѣламъ, производившимся въ Орловскомъ и Елецкомъ окружныхъ судахъ, было въ отчетномъ году 471, менѣе предшествовавшаго года на 23. Преступленій и проступковъ противъ собственности частныхъ лицъ въ теченіи года было 188, менѣе чѣмъ въ 1887 году на 38. Затѣмъ слѣдуютъ преступленія: а) противъ жизни, здравія, свободы и чести частныхъ лицъ (121, болѣе предшествовавшаго года на 10); б) противъ порядка управленія (51); в) противъ общественнаго благоустройства и благочинія (51); г) по службѣ государственной и общественной (36); д) противъ правъ семейственныхъ (10); е) противъ вѣры и нарушенія ограждающихъ оную постановленій (8); ж) противъ имущества и доходовъ казны (4), и з) противъ постановленій о повинностяхъ государственныхъ и земскихъ (2).

Всѣхъ осужденныхъ по означеннымъ преступленіямъ было 601 чел. (551 мужчина и 50 женщинъ), болѣе

чѣмъ въ 1887 году на 75 человекъ; изъ нихъ: дворянъ потомственныхъ 10, личныхъ дворянъ 5, почетныхъ гражданъ и купцовъ 10, мѣщанъ 61, крестьянъ 444 (въ 1887 году было 332), военного сословія 39 и другихъ сословіи 32. По возрасту наибольшее число осужденныхъ было отъ 21 года до 50 лѣтъ—449, затѣмъ свыше 50 лѣтъ—100, отъ 17 до 20—42 и ниже 17 лѣтъ—10.

Изъ доставленныхъ мировыми Судьями свѣдѣній о числѣ и родѣ преступленій по дѣламъ, производившимся въ судебно-мировыхъ учрежденіяхъ губерніи (вѣдомость № 5 лит. Б) видно, что преступленій и проступковъ въ отчетномъ году было 11.547, число всѣхъ осужденныхъ—11.915, изъ нихъ: мужчинъ 10.879 и женщинъ 1.036.

Наибольшее число преступленій и проступковъ замѣчается по слѣдующимъ отдѣламъ: а) объ оскорбленіи чести—2.494, б) о кражѣ—2.030, в) о похищеніи и поврежденіи чужаго лѣса—1.482, г) объ угрозахъ и насиліи—1.166, д) противъ порядка управленія—793, е) нарушеніе порядка и спокойствія 709; затѣмъ слѣдуютъ: ж) о мошенничествѣ, обманахъ и присвоеніи чужаго имущества—621, з) нарушеніе устава о питейномъ и табачномъ сборѣ—587, и) проступки противъ чужой собственности—465, і) нарушеніе устава пожарнаго—324, к) нарушеніе устава строительнаго и путей сообщенія—264, л) нарушеніе устава о паспортахъ—128, м) проступки противъ личной безопасности—126, н) противъ общественнаго благоустройства—117, о) проступки противъ правъ семейственныхъ—93, п) проступки противъ народнаго здравія—71, р) нарушеніе устава о воин. повинности—38, с) нарушеніе положенія о наймѣ на сельскія работы 35, т) нарушеніе благочинія во время священно-служенія—3 и у) нарушеніе устава почтоваго и телеграфнаго—1.

По сословіямъ осужденные дѣлились такъ: дворянъ 101, потомственныхъ почетныхъ гражданъ и купцовъ 143, мѣщанъ 1.944, крестьянъ 9.127, лицъ военного сословія 504 и лицъ другихъ сословіи 96.

Въ теченіи отчетнаго года задержано: дезертировъ 13, безпаспортныхъ 615 и бродягъ 16.

д) Арестанты, тюремные замки, арестантскія роты гражданскаго вѣдомства.

Къ началу отчетнаго года въ тюремномъ замкѣ въ г. Орлѣ состояло 204 арестанта, въ теченіи года посту-

пило 724, за то же время выбыло 721 и къ 1-му Января 1889 года осталось 207. Въ пересыльномъ отдѣленіи того же замка къ 1-му Января отчетнаго года оставалось арестантовъ 50, въ теченіи года прибыло 3.682, за то же время выбыло 3.679 и къ 1-му Января 1889 года осталось 53 человѣка. Въ исправительномъ арестантскомъ отдѣленіи къ 1-му Января 1888 г. состояло 408 арестантовъ, въ теченіи года прибыло 176, убыло за то же время 193 и къ 1-му Января 1889 года осталось 391. Затѣмъ во всѣхъ остальныхъ тюремныхъ замкахъ, въ уѣздныхъ городахъ губерніи, арестантовъ состояло къ началу отчетнаго года 698, въ теченіи года поступило 3.329, за то же время выбыло 3.384 и осталось къ 1-му Января 1889 года 643 челов.

Въ теченіи отчетнаго года выработано арестантами: содержавшимися въ Орловскомъ тюремномъ замкѣ (за шитье одежды, бѣлья и обуви для арестантовъ всѣхъ тюремъ губерніи) всего 1.753 руб. 70 коп., находившимися въ Орловскомъ исправительномъ арестантскомъ отдѣленіи—2.174 руб. 70 коп. и въ прочихъ тюремныхъ замкахъ—3.805 руб. 17½ коп. Въ тюремные замки были доставляемы въ теченіи года добротныя даянія частью деньгами, частью разными съѣстными припасами, всего на сумму 2.551 руб. 25 коп.; изъ этого количества получено въ Елецкомъ тюремномъ замкѣ 996 руб. 80 коп.

Всѣхъ случаевъ побѣговъ и покушеній на побѣгъ изъ тюремныхъ замковъ въ теченіи года было 4—1 изъ Орловскаго (бѣжалъ съ работъ ввѣ замка одинъ арестантъ, который былъ вскорѣ задержанъ), 2 изъ Сѣвскаго (бѣжало 3 арестанта) и 1 изъ Дмитровскаго (бѣжалъ арестантъ, но его задержали въ теченіи сутокъ).

Въ отчетномъ году Губернскимъ Правленіемъ утверждено 15 приговоровъ мѣщанскихъ обществъ о непринятіи въ среду обществъ, послѣ суда и наказанія, порочныхъ ихъ членовъ. За то же время Губернскимъ по крестьянскимъ дѣламъ Присутствіемъ рассмотрѣно 19 дѣлъ объ удаленіи 23 лицъ и 40 дѣлъ о непринятіи въ сельскія общества 47 порочныхъ крестьянъ. Отправлено за годъ изъ Орловской губерніи въ Сибирь 266 человѣкъ, болѣе противъ 1887 года на одного, въ числѣ ихъ: мужчинъ 152, женщинъ 40 и при нихъ дѣтей—40 мальчиковъ и 34 дѣвочки.

е) П о ж а р ы.

(Приложеніе — вѣдомость № 6).

Всѣхъ случаевъ пожаровъ за отчетный годъ было 1.026, болѣе, по сравненію съ предшествовавшимъ го-

домъ, на 81, сумма-же причиненныхъ ими убытковъ (1.662.807 руб. 33 коп.) оказалась значительно меньше — на 256.820 руб. 67 коп. По произведеннымъ дознаніямъ, случаи пожаровъ отнесены къ слѣдующимъ причинамъ: отъ молніи 8, отъ дурнаго устройства трубъ 3, отъ неосторожнаго обращенія съ огнемъ 207, отъ поджога 158. Отъ другихъ причинъ, невыясненныхъ дознаніями, было за годъ 650 случаевъ.

Пожаровъ приходилось, по обыкновенію, болѣе на лѣтніе мѣсяцы—402, затѣмъ осенью—319, весною 195 и зимою 110. Сельское населеніе потерпѣло убытковъ на 1.428.619 руб. 3 коп., городское значительно меньше—всего на 234.188 руб. 30 коп.

Пожарныхъ случаевъ, выходящихъ по своимъ размерамъ изъ ряда прочихъ, было: въ Сѣвскомъ уѣздѣ—въ селѣ Чемлыжѣ сгорѣли 17 Мая 72 крестьянск. дома на 14.011 руб., въ с. Морицкомъ Хуторѣ 22 Іюня сгорѣло 67 домовъ на 15.000 руб., въ дер. Зеновкиной 22 Іюля сгорѣло 54 крестьянск. дома на 11.955 р., въ с. Селечнѣ 30 Іюля сгорѣли 173 крестьян. дома на 40,000 руб.; въ Дмитровскомъ уѣздѣ—въ дер. Любоцѣ 31 Мая сгорѣло 52 кр. дома, разныя постройки и имущество на 13.000 руб., и въ Кромскомъ уѣздѣ, въ дер. Семенковой 17 Іюня сгорѣли 54 крестьянск. дома на 24.025 руб.

По количеству причиненныхъ пожарами убытковъ, уѣзды идутъ въ слѣдующемъ порядкѣ: Сѣвскій (217.892 р.) Дмитровскій (168.069 руб.), Орловскій (163.687 руб.), Карачевскій (150.315 р.), Елецкій (121.256 р. 68 к.), Кромской (104.442 р 95 к.), Мценскій (104.206 руб.), Малоархангельскій (103.716 руб. 50 коп.), Ливенскій (90.870 р.), Трубчевскій (71.399 руб. 90 коп.), Брянскій (69.711 р.) и Болховской (63.053 р.). Сравнительно большіе убытки отъ пожаровъ понесены городами: Орломъ (96.430 руб.), Дмитровскомъ (43.607 р.), Карачевомъ (29.300 р.), и Болховомъ (25.410 руб.).

ж) Различныя происшествія и народныя бѣдствія.

Изъ бѣдственныхъ для населенія губерніи явленій и событій въ отчетномъ году были градобитія, причинившія убытку всего на сумму 141.154 руб. 10 коп., сравнительно съ предшествовавшимъ годомъ, меньше на 213.384 р. 90 к. Вообще отчетный годъ, по незначительности убытковъ отъ градобитій, выдается изъ цѣлаго ряда предшествовавшихъ лѣтъ. Наибольшія потери пали на уѣзды: Малоархангельскій—42.160 р. и Карачевскій—39.615 р.

IV. Народное здравіе и общественное призрѣніе.

а) В р а ч и.

Въ отчетномъ году насчитывалось: врачей правительственныхъ (городорыхъ и уѣздныхъ) 21, земскихъ 56; ветеринаровъ правительственныхъ 3, земскихъ 16; фельдшеровъ—при уѣздныхъ врачахъ 12, при городо-выхъ 4 и земскихъ 127; фельдшерицъ 9; повивальныхъ бабокъ—правительственныхъ 13, земскихъ 30 и затѣмъ оспопрививателей, въ томъ числѣ занимающихся оспопрививаніемъ фельдшеровъ, 62.

Всѣхъ аптекъ въ городахъ губерніи съ правомъ продажи лекарствъ 23, сельскихъ аптекъ 2 (въ Ливенскомъ и Брянскомъ уѣздахъ) и аптечныхъ отдѣленій 5 (въ Ельцѣ 2 и въ селеніяхъ Малоархангельскаго уѣзда 3). Изъ этого числа аптекъ—двѣ городскія (въ Малоархангельскѣ и Кромахъ) и три аптечныхъ отдѣленія (въ Малоархангельскомъ уѣздѣ) принадлежатъ земству, остальные составляли собственность фармацевтовъ. Во всѣхъ упомянутыхъ аптекахъ состояло фармацевтовъ 53.

На правительственныхъ врачей, кромѣ обязанностей по судебно-медицинскимъ дѣламъ, былъ возложенъ надзоръ за проституціей, за продажей съѣстныхъ припасовъ и вообще за всѣми заведеніями, подлежащими, по закону, медико-полицейскому надзору. Правительственные врачи участвовали въ комитетахъ общественнаго здравія, въ присутствіяхъ по воинской повинности при освидѣтельствованіи новобранцевъ и приглашались полиціей, въ качествѣ экспертовъ, въ случаяхъ нарушенія жителями санитарныхъ правилъ; кромѣ того, городовые врачи завѣдывали тюремными больницами, а въ тѣхъ городахъ, гдѣ, по штату, не положено городскихъ врачей (Малоархангельскѣ, Кромы и Трубчевскѣ), тюремными больницами завѣдывали уѣздные врачи; затѣмъ въ городахъ Брянскѣ и Мценскѣ больницами, содержимыми на средства этихъ городовъ, завѣдывали мѣстные городовые врачи. Дѣятельность земскихъ врачей преимущественно заключалась въ пользованіи больныхъ, находившихся на излѣченіи въ больницахъ, приѣмъ амбулаторныхъ больныхъ въ больницѣ, принятіи мѣръ при появленіи различныхъ болѣзней и наблюденіи за оспопрививаніемъ. Наконецъ, нѣкоторые изъ правительственныхъ и земскихъ врачей состояли вмѣстѣ съ тѣмъ и врачами при учебныхъ заведеніяхъ.

По свѣдѣніямъ Врачебнаго Отдѣленія, въ отчетномъ году привита предохранительная оспа 57.156 младенцамъ, при чемъ въ Ливенскомъ и Кромскомъ уѣздахъ прививалась гуманизированная оспа, въ остальныхъ же уѣздахъ—телячій оспенный детритъ.

Всѣхъ зарегистрированныхъ больныхъ сифилисомъ и венерическими болѣзнями въ отчетномъ году было 20.024 челов. Наибольшее число больныхъ этими болѣзнями падало на уѣзды: Ливенскій (3.724 ч.), Орловскій (2.368 ч.), Елецкій (2.358 ч.), Трубчевскій (2.161 ч.), Малоархангельскій (1.770 ч.) и Болховской (1.639 ч.), менѣе же прочихъ—на уѣзды: Мценскій (795 чел.), Карачевскій (717 чел.) и Брянскій (465 чел.).

Какъ и въ предшествовавшіе года, затраты земства на медицинскую часть составляютъ главную статью расхода земскихъ бюджетовъ; уѣздныя земства на этотъ предметъ въ отчетномъ году ассигновали 259.737 руб. 69 коп., губернское земство израсходовало на тотъ же предметъ 194.737 руб., включая въ это число и всѣ расходы на дѣло призрѣнія. Кромѣ того, на случай появленія эпидемическихъ болѣзней, губернскимъ земствомъ было ассигновано 4.000 руб., изъ коихъ израсходовано на оспенное отдѣленіе 202 руб. 24 коп.

б) Больницы и домъ умалишенныхъ.

Больницъ всѣхъ вѣдомствъ, за исключеніемъ военнаго, состояло въ губерніи 58 съ 1.327 кроватями. Изъ числа этихъ больницъ находилось: земскихъ 33, городскихъ, содержимыхъ на средства городовъ, 2, тюремныхъ 11, при учебныхъ заведеніяхъ 9, фабричныхъ 2 и желѣзнодорожныхъ 1.

Въ теченіи отчетнаго года всѣхъ больныхъ, обращавшихся за медицинскою помощью, было 429.107 чел., изъ числа этихъ больныхъ пользовались въ больницахъ 11.098 челов., изъ нихъ умерло 674 (6%). Въ больницѣ губернскаго земства находилось больныхъ 2.190 ч., въ томъ числѣ умалишенныхъ, находившихся на испытаніи, не зачисленныхъ въ штатъ умалишенныхъ 240, призрѣваемыхъ въ домѣ инвалидовъ 106, въ отдѣленіи неизлѣчимыхъ 44 и въ домѣ умалишенныхъ, зачисленныхъ въ штатъ, 60. Помѣщеніе дома умалишенныхъ, по числу содержащихся въ немъ больныхъ, крайне тѣсно. Въ виду этого обстоятельства, Губернское Земское Собраніе предположило перестроить домъ умалишенныхъ на половинныхъ съ казною издержкахъ, по новому плану,

увеличивъ размѣръ помѣщенія до опредѣленной, сообразно съ числомъ больныхъ, нормы. Для этой цѣли Собраніе ассигновало особый благотворительный капиталъ въ 9.500 р. и имѣющую поступить выкупную ссуду за пожертвованное земству имѣніе до 20.000 руб. и, кромѣ того, въ смѣту губернскаго сбора, по постановленію Собранія, начиная съ 1889 г., будетъ вноситься на означенный предметъ по 12.000 руб. ежегодно.

При богоугодномъ заведеніи находятся: а) Александровскій сиротскій домъ, гдѣ въ отчетномъ году находилось воспитанниковъ 33 и воспитанницъ 25, и б) отдѣленіе для подкидышей, которыхъ за то же время поступило 704; оставалось же ихъ къ 1 Января 1888 года въ заведеніи 28, розданныхъ по деревнямъ на воспитаніе 1.399; вновь роздано съ платою по 3 руб. въ мѣсяць 637, отдано въ дѣти съ единовременнымъ вознагражденіемъ 86. За годъ изъ общаго числа подкидышей умерло: въ заведеніи 65 и въ деревняхъ 378 человекъ.

в) Эпидеміи и эпизоотіи.

Проявившіяся въ теченіи отчетнаго года въ разныхъ мѣстахъ губерніи заразныя болѣзни эпидемическаго характера не имѣли. Всѣхъ больныхъ заразными болѣзнями было 55.096 человекъ, изъ нихъ умерло 1.008. По отношенію къ общему числу всѣхъ заболѣваній заразныя болѣзни составляли 1,05 %. Послѣ сифилиса, наибольшее число заболѣваній падало на тифы: сыпной, брюшной, возвратный и неопредѣленнаго характера (9.543 больныхъ, изъ нихъ умерло 241, что составитъ 2,5 % смертности). Наибольшее число заболѣваній тифами падало на уѣзды: Елецкій, Сѣвскій, Орловскій и Мценскій, наименьшее—на уѣзды: Болховской, Малоархангельскій и Дмитровскій; преобладающей формой былъ тифъ неопредѣленнаго характера. Послѣ тифовъ, въ нисходящемъ порядкѣ, по числу заболѣваній, слѣдовали: коклюшъ, скарлатина, кровавый поносъ, заушница и проч.; наименьшее число заболѣваній инфекціонными болѣзнями падало на сибирскую язву и эпидемическій менингитъ.

Предупредительными мѣрами противъ заразныхъ болѣзней были обще-санитарныя мѣры: надзоръ за свѣтными припасами, чистотою площадей, базаровъ, гостинницъ, постоялыхъ дворовъ, дезинфекція тряпья и т. п. При появленіи же заразныхъ болѣзней принимались слѣдующія мѣры: 1) изоляція больныхъ при малѣйшей возможности таковой, 2) подаваніе помощи заболѣвшимъ, для чего земскіе врачи посѣщали мѣстности,

гдѣ появлялись заразные болѣзни и, въ случаѣ надобности, для постояннаго наблюденія за больными, находились фельдшера, снабженные необходимыми лекарствами и 3) дезинфекція помѣщеній.

Изъ эпизоотій въ отчетномъ году проявлялись: а) Чума рогатаго скота; случаевъ заболѣваній было 5 (въ Елецкомъ уѣздѣ) съ смертельнымъ исходомъ. Болѣзнь эта была занесена изъ Задонскаго уѣзда, Воронежской губерніи. б) Сибирская язва на рогатомъ скотѣ и лошадяхъ; всѣхъ заболѣвшихъ этою болѣзною животныхъ было 634, изъ нихъ пало и убито 602. Болѣзнь эта появлялась во всѣхъ уѣздахъ губерніи, наибольшее число заболѣваній падало на уѣзды: Сѣвскій (115), Болховской (100), Брянскій (81) и Елецкій (74). в) Ящуръ рогатаго скота; случаевъ заболѣваній было 7.861, изъ нихъ пало 30. Болѣзнь была занесена изъ Смоленской губерніи въ Карачевскій уѣздъ, на который и приходилось наибольшее число заболѣваній (3.031). Въ уѣздахъ: Елецкомъ, Малоархангельскомъ и Дмитровскомъ не констатировано ни одного случая заболѣванія ящуромъ. г) Гриппъ на лошадяхъ проявлялся только въ Трубчевскомъ и Сѣвскомъ уѣздахъ; всѣхъ заболѣваній было 56, изъ нихъ пало 30. Для пресѣченія эпизоотій принимались земствомъ ветеринарно-полицейскія и лѣчебныя мѣры; кромѣ того, въ нѣкоторыхъ случаяхъ, при появленіи сибирской язвы на рогатомъ скотѣ, примѣнялось и убиваніе.

г) Насильственныя смерти.

(Приложеніе — вѣдомость № 7).

Число жертвъ насилія и случайности было 1.086 (мужчинъ 779, женщинъ 307), болѣе, по сравненію съ предшествовавшимъ годомъ, на 147. Въ томъ числѣ: дѣтубійствъ 10 (въ 1887 году было 2), смертубійствъ 54, болѣе противъ предшествовавшаго года на 20, самоубійствъ 39, скоропостижной смерти 539, по тому же сравненію, болѣе на 152—отъ пьянства 81, отъ разныхъ болѣзней и старческой дряхлости 242, отъ неизвѣстныхъ причинъ 216. Найденныхъ мертвыхъ тѣлъ въ теченіи года было 103; умершихъ отъ разныхъ случайностей 341, изъ нихъ, какъ и въ предшествовавшемъ году, болѣе всего утонувшихъ — 145 (въ 1887 году было 127), затѣмъ замерзшихъ 36, задавленныхъ и упавшихъ съ высотъ 32 и умершихъ отъ угара 25.

д) Богадѣльни и пріюты.

Въ отчетномъ году дѣло призрѣнія въ существующихъ въ губерніи богадѣльняхъ и пріютахъ представляется въ слѣдующемъ видѣ.

Въ г. Орлѣ: 1) Троицкая мужская богадѣльня; въ ней призрѣвалось въ теченіи года 27 человѣкъ; содержится она на средства города, мѣщанскаго общества и частныхъ благотворителей. 2) Сергіевская — женская, призрѣваемыхъ было 51 женщина; богадѣльня эта содержится на проценты съ пожертвованнаго нынѣ умершимъ купцомъ Гудилинымъ капитала въ 32.700 рублей, а частью на средства города, мѣщанскаго общества и частныхъ благотворителей. Въ теченіи отчетнаго года на содержаніе призрѣваемыхъ въ этихъ двухъ богадѣльняхъ было израсходовано до 2.730 рублей и, кромѣ того, на пристройку каменнаго двухъ-этажнаго зданія при Сергіевской богадѣльнѣ затрачено до 1.200 рублей. 3) Архангельская женская богадѣльня, гдѣ въ теченіи года, призрѣвалось 24 женщины, на содержаніе коихъ израсходовано 1.400 руб. Богадѣльня эта построена и содержится на средства умершаго Орловскаго купца А. Ѳ. Кулабухова.

Въ г. Мценскѣ: 4) Въ богадѣльнѣ, имѣющей названіе „Мценскій общественный городской приютъ“, въ теченіи отчетнаго года призрѣвалось 30 мужчинъ и 23 женщины, на содержаніе коихъ израсходовано изъ городскихъ общественныхъ суммъ 991 руб. 16 коп.

Въ г. Волховѣ: 5) Общественная богадѣльня содержится на проценты съ пожертвованнаго купцомъ Голубинымъ и другими лицами капитала; среднее число призрѣваемыхъ въ ней въ теченіи отчетнаго года было 20 мужчинъ и 15 женщинъ, на призрѣніе ихъ за то же время израсходовано 1.798 рублей.

Въ г. Карачевѣ: 6) Въ приютѣ для бѣдныхъ, содержимомъ на городскія средства, призрѣвалось: 19 мужчинъ и 38 женщинъ, на содержаніе ихъ въ теченіи года израсходовано 300 руб.

Въ г. Трубчевскѣ: 7) Въ теченіи отчетнаго года устроена богадѣльня для призрѣнія старыхъ и убогихъ лицъ обоого пола. Приемъ въ эту богадѣльню долженъ былъ начаться съ 1-го Января 1889 года.

Въ г. Кромахъ: 8) Въ богадѣльнѣ при Тихвинскомъ кладбищѣ призрѣвалось 4 женщины, на содержаніе ихъ израсходовано въ годъ 32 руб. 85 коп. изъ городскихъ общественныхъ суммъ.

Въ г. Ливнахъ: 9) Въ городской богадѣльнѣ, содержимой на пожертвованный капиталъ купцомъ Шиловымъ и почетною гражданкою Соболевою (первымъ—

2.500 руб. и второю—1.000 руб.), а также на городскія средства, ассигнуемыя ежегодно по смѣтѣ думою, призрѣвалось 6 мужчинъ и 15 женщинъ, на содержаніе ихъ израсходовано 788 рублей 36 коп. 10) Въ богадѣльнѣ, основанной и содержимой на средства братьевъ купцовъ Адамовыхъ, въ теченіи года призрѣвалось 25 женщинъ, на содержаніе коихъ израсходовано 1.890 руб.— % съ капитала (27.000 руб.), пожертвованнаго Адамовыми.

Въ г. Ельцѣ: 11) Приютъ для бѣдныхъ мѣщанскихъ мальчиковъ и богадѣльня для стариковъ; въ теченіи года призрѣвалось 55 мальчиковъ и стариковъ 51. На содержаніе призрѣваемыхъ за то же время израсходовано 8.626 р. 64 коп. Содержится этотъ приютъ на городскія средства, частью на проценты съ капиталовъ, пожертвованныхъ разными лицами. 12) Покровская женская богадѣльня; въ ней призрѣвалось дѣтей 18 и старухъ 23; на содержаніе ихъ израсходовано 1.209 р. 31 коп. изъ тѣхъ же источниковъ. 13) Женская богадѣльня „Елены Русановой“, содержимая на проценты съ капитала, пожертвованнаго помянутою Русановою; число призрѣваемыхъ въ ней въ теченіи года было 13 женщинъ. Богадѣльня эта за смертію Русановой поступила въ концѣ отчетнаго года въ завѣдываніе городской думы, которая израсходовала за послѣднюю треть года на богадѣльню 171 р. 14) Приютъ для бѣдныхъ мѣщанскихъ дочерей, содержимый на городскія средства и на проценты съ капиталовъ, пожертвованныхъ разными лицами; въ немъ призрѣвалось 56 дѣвицъ, на что израсходовано 5.383 р. 47 коп. и, кромѣ того, израсходовано, при выдачѣ пяти призрѣваемыхъ въ замужество, на свадьбы 917 р. 19 коп. 15) Ночлежный приютъ съ бесплатной столовой „Владимира Русанова“; въ этомъ приютѣ призрѣвалось обѣдами и ужинами 49.827 лицъ обоего пола, на что израсходовано 2.753 р. 72 коп. 16) Благотворительный комитетъ, располагающій процентами съ капиталовъ, пожертвованныхъ Владиміромъ Русановымъ и разными лицами, призрѣвалъ въ теченіи года 576 мужчинъ и 1.565 женщинъ, на что израсходовано 8.832 р. 27 коп.

Кромѣ того, въ Орлѣ находятся слѣдующіе приюты: 1) Орловскій дѣтскій вѣдомства ИМПЕРАТРИЦЫ МАРИИ; число призрѣваемыхъ дѣвочекъ 114, на содержаніе коихъ израсходовано 5.095 р. 3 коп. 2) Маріинскій приютъ Орловскаго Благотворительнаго Общества для бѣдныхъ дѣвочекъ съ богадѣльнею для старухъ; въ теченіи года призрѣвалось 55 дѣвочекъ и 5 старухъ; на содержаніе этихъ учрежденій за то же время израсходовано 4.815 р. 43 коп. 3) Приютъ для бѣдныхъ мѣщанскихъ мальчи-

ковъ г. Орла, содержимый на средства городскія, частью мѣщанскаго общества и частныхъ благотворителей; въ немъ призрѣвалось 46 человекъ, на содержаніе ихъ израсходовано за годъ 4.758 р. 25 коп.

Въ г. Трубчевскѣ. 4) Дѣтскій пріютъ для сиротъ вѣдомства ИМПЕРАТРИЦЫ МАРИИ; въ теченіи года призрѣвалось въ немъ 9 мальчиковъ и 19 дѣвочекъ, на содержаніе ихъ израсходовано 1.578 р. 89¹/₂ коп.

V. Народное просвѣщеніе.

(Приложеніе — вѣдомость № 8).

а) Учебныя заведенія.

Въ отчетномъ году въ Орловской губерніи среднихъ и низшихъ учебныхъ заведеній насчитывалось 34. Изъ этого числа—среднихъ учебныхъ заведеній 11, а именно: въ г. Орлѣ—Орловскій-Бахтина Кадетскій Корпусъ, Александринскій Институтъ благородныхъ дѣвицъ, Мужская Гимназія, двѣ женскихъ гимназій, Александровское Реальное Училище, Орловская Духовная Семинарія и Епархіальное женское Училище; въ г. Ельцѣ—Мужская и Женская гимназій и въ г. Ливнахъ—Реальное Училище. Учащихся въ поименованныхъ заведеніяхъ было 3.260, изъ нихъ—1.993 мужскаго пола и 1.267 женскаго. По сравненію съ предшествовавшимъ годомъ, число среднихъ учебныхъ заведеній осталось одно и то же, число же учащихся въ нихъ уменьшилось на 56 человекъ; уменьшеніе это главнымъ образомъ упадаетъ на мужскія и женскія гимназій. Низшихъ учебныхъ заведеній насчитывается 23, а именно: прогимназій мужскихъ и женскихъ 6, уѣздныхъ 3-хъ классныхъ училищъ 2, городскихъ 2-хъ и 3-хъ классныхъ мужскихъ училищъ 9, двухъ-классныхъ городскихъ женскихъ училищъ 2 и духовныхъ уѣздныхъ училищъ 4. Учащихся въ этихъ заведеніяхъ было 3.174, изъ нихъ—2.279 мужскаго пола и 895 женскаго. По сравненію съ предшествовавшимъ годомъ, число этихъ учебныхъ заведеній осталось одно и то же, число же учащихся въ нихъ увеличилось на 40 человекъ.

Кромѣ вышеозначенныхъ заведеній, въ губерніи еще имѣются: Александровское желѣзнодорожное Училище въ г. Ельцѣ (учащихся въ немъ 103), Учительская Семинарія съ начальнымъ при ней Училищемъ (учащихся—96) и девять частныхъ учебныхъ заведеній (4—въ г. Орлѣ и 5 въ уѣздныхъ городахъ), въ которыхъ въ теченіи года обучалось 250 челов.—103 муж. пола и 147 женскаго.

б) Народныя школы.

Всѣхъ народныхъ школъ въ отчетномъ году было 783, изъ нихъ: двухъ-классныхъ и одноклассныхъ сельскихъ училищъ 11, начальныхъ городскихъ училищъ 54, начальныхъ сельскихъ народныхъ училищъ 487, церковно-приходскихъ школъ 149 и школъ грамотности 82. Учащихся во всѣхъ этихъ школахъ 46.418 чел., изъ нихъ: мужскаго пола 41.184 и женскаго 5.234. Сравнительно съ предшествовавшимъ годомъ, общее число народныхъ школъ увеличилось на 44, число же учащихся въ нихъ уменьшилось на 1.174 чел. Увеличеніе числа школъ упадаетъ главнымъ образомъ на церковно-приходскія школы и школы грамотности, уменьшеніе же числа учащихся— на начальныя сельскія народныя училища, состоящія въ вѣдѣніи дирекціи народныхъ училищъ губерніи.

Кромѣ этихъ школъ, въ 7-ми пріютахъ обучалось 142 мальчика и 269 дѣвочекъ, всего 411 человекъ, по сравненію съ предшествовавшимъ годомъ, болѣе на 70.

Дирекція народныхъ школъ свидѣтельствуетъ, что въ отчетномъ году составъ учителей былъ вполне удовлетворительный, что крестьяне болѣе и болѣе сочувствуютъ успѣху народнаго образованія и что, между прочимъ, духовенство принимаетъ участіе въ дѣлѣ народнаго образованія, преподавая Законъ Божій въ земскихъ училищахъ или безвозмездно, или же за небольшое вознагражденіе.

Болѣе значительные расходы на дѣло народнаго образованія принимаетъ на себя земство. Расходы эти распределяются по уѣздамъ слѣдующимъ образомъ:

Орловскій	.	.	9.309 р.
Мценскій	.	.	3.000 "
Болховской	.	.	3.737 "
Карачевскій	.	.	11.280 "
Брянскій	.	.	10.000 "
Трубчевскій	.	.	7.500 "
Сѣвскій	.	.	15.490 "
Дмитровскій	.	.	8.650 "
Кромской	.	.	12.615 "
Малоархангельскій	.	.	5.500 "
Ливенскій	.	.	13.890 "
Елецкій	.	.	16.400 "
		Итого	. 117.371 руб.

Участіе въ расходахъ на сельскія школы, кромѣ земства, принимали:

Сельскія и городскія общества	.	80.610 р. 95 к.
Министерство Народ. Просвѣщенія	.	3.373 р. 81 к.
		Итого . 83.984 р. 76 к.

VI. Свѣдѣнія о ходѣ крестьянскаго дѣла.

I.

Въ 1888 году изъ числа бывшихъ помѣщичьихъ крестьянъ перешли въ разрядъ крестьянъ собственниковъ, посредствомъ выкупа земельныхъ надѣловъ, съ содѣйствіемъ Правительства, въ 34 имѣніяхъ 1.338 душъ съ 3.401 дес. 731 саж.; безъ содѣйствія отъ Правительства случаевъ выкупа не было.

II.

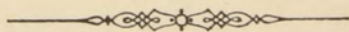
Къ 1889 году по губерніи осталось невыкупленныхъ имѣній 115.

III.

Съ разрѣшенія Министерства Внутреннихъ Дѣлъ, передано въ казну мелкопомѣстными владѣльцами крестьянъ и дворовыхъ людей 100 душъ съ надѣломъ 242 дес. 922 саж., за вознагражденіе отъ Правительства 9.966 р.

IV.

Выкуплено крестьянами собственниками отведенныхъ имъ на души участковъ земли въ количествѣ 268 дес. 1.672¹/₂ саж. Случаевъ выкупа бывшими удѣльными крестьянами земельныхъ надѣловъ не было.



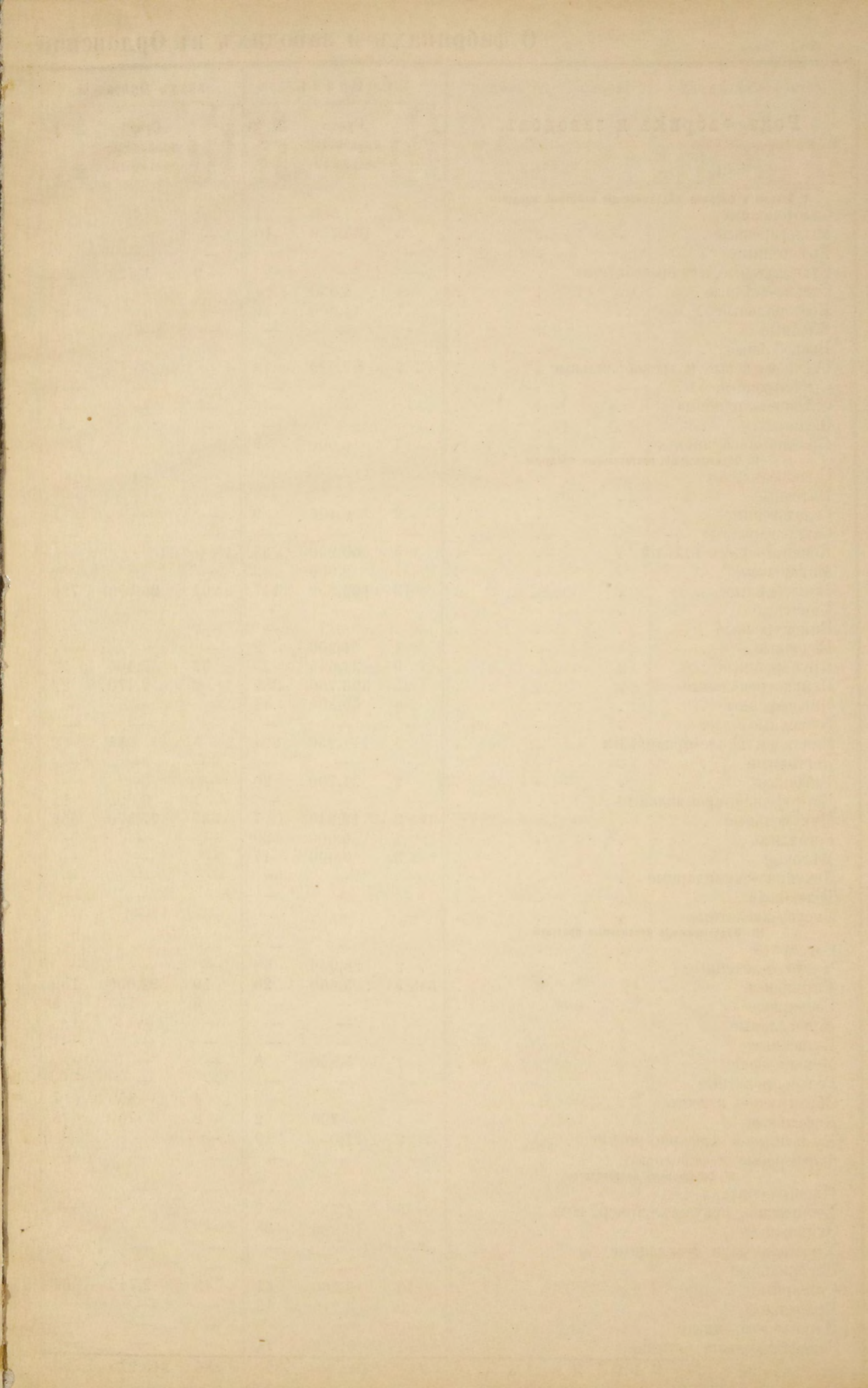
Měsíc	Dne	Počet chleba	Ypočet chleba
Január	1	100	100
Únor	1	100	100
Březen	1	100	100
Duben	1	100	100
Máj	1	100	100
Červen	1	100	100
Červenec	1	100	100
Srpen	1	100	100
Září	1	100	100
Říjen	1	100	100
Listopad	1	100	100
Prosinec	1	100	100
Celkem	12	1200	1200

о посѣвѣ и урожаѣ хлѣба въ

орловской губерніи за 1888 годъ.

У ъ з д ы.	П О С ъ Я Н О Ч Е Т В Е Р						Т Е Й.		С Н Я Т О Ч Е Т В Е Р Т Е Й.							
	Озимой пшеницы.	Ржи.	Яровой пшеницы.	Овса.	Ячменя.	Гречихи.	Осталь- ныхъ яро- выхъ хлѣ- бовъ.	Карто- феля.	Озимой пшеницы.	Ржи.	Яровой пшеницы.	Овса.	Ячменя.	Гречихи.	Осталь- ныхъ яро- выхъ хлѣ- бовъ.	Карто- феля.
Орловскій: На земляхъ владѣльческихъ, крестьянскихъ обществъ, городск. и друг.	1,558	68,794	—	84,994	—	5,852	11,423	24,029	10,906	378,367	—	382,473	—	5,852	82,261	216,261
Мценскій: На земляхъ владѣльческихъ, крестьянскихъ обществъ, городск. и друг.	1,255	52,519	30	77,767	8	4,781	4,032	22,728	12,550	315,114	125	311,068	45	9,562	20,299	113,640
Болховской: На земляхъ владѣльческихъ, крестьянскихъ обществъ, городск. и друг.	211	64,295	—	93,160	408	2,630	350	28,328	1,582	385,770	—	558,960	1,224	2,630	1,053	113,312
Карачевскій: На земляхъ владѣльческихъ, крестьянскихъ обществъ, городск. и друг.	47 1/2	70,198	—	65,792	511	6,312	10,572	14,567	380	350,990	—	263,168	4,088	4,323	80,815	101,969
Брянскій: На земляхъ владѣльческихъ, крестьянскихъ обществъ, городск. и друг.	—	32,337	—	19,193	7,100 1/2	13,980	2,383	16,229	—	129,348	—	76,772	35,502	27,960	7,909	97,374
Трубчевскій: На земляхъ владѣльческихъ, крестьянскихъ обществъ, городск. и друг.	—	36,288	—	13,573	1,984 1/2	9,873	7,913	27,577	—	84,672	—	33,933	7,442	—	50,115	110,308
Сѣвскій: На земляхъ владѣльческихъ, крестьянскихъ обществъ, городск. и друг.	163	54,712	—	45,277	147	11,503	4,848	46,903	897	273,560	—	203,747	515	—	29,118	281,418
Дмитровскій: На земляхъ владѣльческихъ, крестьянскихъ обществъ, городск. и друг.	340	73,353	—	77,766	—	7,845	6,865 1/2	32,121	2,380	366,765	—	427,713	—	5,078	56,275	289,089
Кромской: На земляхъ владѣльческихъ, крестьянскихъ обществъ, городск. и друг.	592	55,797	—	62,774	8	11,154	3,364	14,251	5,920	334,782	—	376,644	24	—	21,865	92,632
Малоархангельскій: На земляхъ владѣльческихъ, крестьянскихъ обществъ, городск. и друг.	5,985	98,138	—	166,536	—	5,874	5,537	107,779	29,925	490,690	—	1,165,752	—	11,748	33,805	646,674
Ливенскій: На земляхъ владѣльческихъ, крестьянскихъ обществъ, городск. и друг.	37,875	177,500	—	146,460	—	13,375	44,125	58,500	246,188	887,500	—	732,300	—	53,500	353,000	585,000
Елецкій: На земляхъ владѣльческихъ, крестьянскихъ обществъ, городск. и друг.	14,543	120,080	3	161,386	—	7,011	12,805	72,162	123,616	810,540	12	968,316	—	21,033	31,670	505,134
Всего въ губерніи	62,569 1/2	904,011	33	1,014,678	10,167	100,190	114,217 1/2	465,174	434,344	4,808,098	137	5,500,846	48,840	141,686	768,185	3,152,811

No.	Name	Rank	Pay	Total
1
2
3
4
5
6
7
8
9
10
11
12
13
14
15
16
17
18
19
20
21
22
23
24
25
26
27
28
29
30
31
32
33
34
35
36
37
38
39
40
41
42
43
44
45
46
47
48
49
50



Родъ фабрикъ и заводовъ.	Уѣздный гор. Карачевъ.			Уѣздъ Карачевскій.			Уѣздный гор. Брянскъ.			Уѣздъ Брянскій.			Уѣздный гор. Трубчевскъ.			Уѣздъ Трубчевскій.		
	Число фабрикъ и заводовъ.	Сумма производтельности.	Число раб-бочихъ.	Число фабрикъ и заводовъ.	Сумма производтельности.	Число раб-бочихъ.	Число фабрикъ и заводовъ.	Сумма производтельности.	Число раб-бочихъ.	Число фабрикъ и заводовъ.	Сумма производтельности.	Число раб-бочихъ.	Число фабрикъ и заводовъ.	Сумма производтельности.	Число раб-бочихъ.	Число фабрикъ и заводовъ.	Сумма производтельности.	Число раб-бочихъ.
I. Заводы и фабрики обдѣлывающіе животные продукты.																		
Салотопенные	2	4,150	6	—	—	—	—	—	—	—	—	—	—	—	—	—	—	
Мыловаренные	—	—	—	—	—	—	—	—	—	—	—	—	—	—	—	—	—	
Кожевенные	—	—	—	—	—	—	—	—	—	—	—	—	—	—	—	—	—	
Сукновальные и перестобитные	—	—	—	2	130	3	—	—	—	—	—	—	—	—	—	—	—	
Сально-свѣчные	—	—	—	—	—	—	—	—	—	—	—	—	—	—	—	—	—	
Костопальные	—	—	—	—	—	—	—	—	—	—	—	—	—	—	—	—	—	
Клейные	—	—	—	—	—	—	—	—	—	—	—	—	—	—	—	—	—	
Воскобойные	1	810	1	—	—	—	—	—	—	—	—	—	—	—	—	—	—	
Свѣчновосковые и воскоблительные	1	1,400	2	—	—	—	—	—	—	—	—	—	—	—	—	—	—	
Сыроваренные	—	—	—	—	—	—	—	—	—	—	—	—	—	—	—	—	—	
Свѣчностеариновые	—	—	—	—	—	—	—	—	—	—	—	—	—	—	—	—	—	
Овчинные	—	—	—	3	200	3	—	—	—	—	—	—	—	—	—	—	—	
Кровяно-альбуминовые	—	—	—	—	—	—	—	—	—	—	—	—	—	—	—	—	—	
II. Обдѣлывающіе растительные продукты.																		
Свеклосахарные	—	—	—	—	—	—	—	—	—	—	—	—	—	—	—	—	—	
Паточные	—	—	—	—	—	—	—	—	—	—	—	—	—	—	—	—	—	
Солодовенные	—	—	—	—	—	—	—	—	—	—	—	—	—	—	—	—	—	
Сахароваренные	—	—	—	—	—	—	—	—	—	—	—	—	—	—	—	—	—	
Кондитерскихъ издѣлій	—	—	—	—	—	—	—	—	2	3,150	6	—	—	—	—	—	—	
Макаронные	—	—	—	—	—	—	—	—	—	—	—	—	—	—	—	—	—	
Маслобойные	34	107,547	204	206	45,407	647	—	—	184	16,730	307	2	23,900	48	50	6,375	115	
Канатные	—	—	—	—	—	—	—	—	—	—	—	—	—	—	—	—	—	
Винокуренные	—	—	—	1	24,246	40	—	—	—	—	—	—	—	—	—	—	—	
Водочные	2	9,104	4	—	—	—	—	—	—	—	—	—	—	—	—	—	—	
Крупорубные	3	950	3	12	1,288	12	4	3,790	6	22	2,570	147	6	355	6	21	1,240	22
Пенькотрепальные	51	293,725	496	—	—	—	—	—	—	—	—	21	138,000	283	—	—	—	
Пивоваренные	—	—	—	—	—	—	—	—	1	4,000	15	—	—	—	—	—	—	
Бумажные	—	—	—	—	—	—	—	—	—	—	—	—	—	—	—	—	—	
Пенько и пакле-прядильные	6	37,290	205	—	—	—	—	—	3	142,000	315	—	—	—	—	—	—	
Дегтярные	—	—	—	1	649	8	—	—	—	—	—	—	—	—	—	—	—	
Табачные	—	—	—	—	—	—	—	—	—	—	—	—	—	—	—	—	—	
Картофельно-крахмальные	—	—	—	—	—	—	—	—	—	—	—	—	—	—	—	—	—	
Мукомольные	2	4,000	6	295	15,470	340	—	—	—	—	—	—	—	—	—	—	—	
Рогожные	—	—	—	—	—	—	—	—	—	—	—	—	—	—	—	—	—	
Мѣловые	—	—	—	—	—	—	—	—	—	—	—	—	—	—	—	—	—	
Дегтярно-скипидарные	—	—	—	—	—	—	—	—	—	—	—	—	—	—	—	—	—	
Толчейные	—	—	—	—	—	—	—	—	—	—	—	—	—	—	—	—	—	
Уксусо-кислотные	—	—	—	—	—	—	—	—	—	—	—	—	—	—	—	—	—	
III. Обдѣлывающіе ископаемые продукты.																		
Слесарные	—	—	—	—	—	—	—	—	—	—	—	—	—	—	—	—	—	
Чугунно-литейные	—	—	—	—	—	—	—	—	—	—	—	—	—	—	—	—	—	
Кирпичные	10	14,840	40	18	38,861	100	1	2,000	12	8	2,005	14	1,995	27	4	505	11	
Гончарные	—	—	—	—	—	—	—	—	—	—	—	4	275	6	41	480	41	
Колокольные	—	—	—	—	—	—	—	—	—	—	—	—	—	—	—	—	—	
Пушечные	—	—	—	—	—	—	—	—	—	—	—	—	—	—	—	—	—	
Механическіе	—	—	—	—	—	—	—	—	—	—	—	—	—	—	—	—	—	
Рельсопрокатные	—	—	—	—	—	—	—	—	—	—	—	—	—	—	—	—	—	
Обжигающіе известь	—	—	—	—	—	—	—	—	—	—	—	—	—	—	—	—	—	
Кафельные	—	—	—	—	—	—	—	—	—	—	—	—	—	—	—	—	—	
Кузнечные и слесарно-механич.	—	—	—	47	2,981	51	—	—	—	—	—	—	—	—	—	—	—	
Фарфоровые и фаянсовые	—	—	—	—	—	—	—	—	—	—	—	—	—	—	—	—	—	
IV. Смѣшанныхъ производствъ.																		
Иконостасные	—	—	—	—	—	—	—	—	—	—	—	—	—	—	—	—	—	
Химическіе, искусств. минер. водъ	—	—	—	—	—	—	—	—	—	—	—	—	—	—	—	—	—	
Экипажные	—	—	—	—	—	—	—	—	—	—	—	—	—	—	—	—	—	
Хрустальные и стеклянные	—	—	—	—	—	—	—	—	—	—	—	—	—	—	—	—	—	
Лѣсопильные	—	—	—	—	—	—	—	—	—	—	—	—	—	—	—	—	—	
Столярные	—	—	—	1	300	6	—	—	—	—	—	—	—	—	—	—	—	
Красильные	—	—	—	2	540	2	—	—	—	—	—	—	—	—	—	—	—	
Паровозо-вагонные	—	—	—	—	—	—	—	—	—	—	—	—	—	—	—	—	—	
Земледѣльческихъ орудій	—	—	—	—	—	—	—	—	—	—	—	—	—	—	—	—	—	
И Т О Г О	112	473,816	967	588	130,072	1,212	20	536,087	912	450	6,773,406	9,204	84	215,155	684	366	80,873	661

Родъ фабрикъ и заводовъ.	Уезд. гор. Съвскъ.			Уездъ Съвскій.			Уезд. гор. Дмитровскъ.			Уездъ Дмитровскій.			Уезд. гор. Кромъ.			Уездъ Кромской.		
	Число фабрикъ и заводовъ.	Сумма производтельности.	Число раб-бочихъ.	Число фабрикъ и заводовъ.	Сумма производтельности.	Число раб-бочихъ.	Число фабрикъ и заводовъ.	Сумма производтельности.	Число раб-бочихъ.	Число фабрикъ и заводовъ.	Сумма производтельности.	Число раб-бочихъ.	Число фабрикъ и заводовъ.	Сумма производтельности.	Число раб-бочихъ.	Число фабрикъ и заводовъ.	Сумма производтельности.	Число раб-бочихъ.
I. Заводы и фабрики, обдѣлывающіе животные продукты.																		
Салотопенные	2	2,650	4	1	1,000	4	—	—	—	—	—	—	—	—	—	—	—	
Мыловаренные	1	3,500	2	—	—	—	—	—	—	—	—	—	—	—	—	—	—	
Кожевенные	3	30,365	15	—	—	—	—	—	—	—	—	—	—	—	—	—	—	
Сукновальные и шерстобитные	—	—	—	6	1,000	6	—	—	3	150	3	—	—	—	7	2,470	16	
Сально-свѣчные	—	—	—	—	—	—	—	—	—	—	—	—	—	—	—	—	—	
Костопальные	—	—	—	—	—	—	—	—	1	500	2	—	—	—	—	—	—	
Клейные	—	—	—	—	—	—	—	—	—	—	—	—	—	—	—	—	—	
Воскобойные	—	—	—	—	—	—	—	—	—	—	—	—	—	—	—	—	—	
Свѣчновосковые и воскобѣлильные	3	4,302	5	—	—	—	—	—	—	—	—	—	—	—	—	—	—	
Сыроваренные	—	—	—	—	—	—	—	—	—	—	—	—	—	—	—	—	—	
Свѣчностеариновые	—	—	—	—	—	—	—	—	—	—	—	—	—	—	—	—	—	
Овчинные	4	5,400	11	18	3,600	40	—	—	2	600	3	7	585	11	—	—	—	
Кровяно-альбуминные	—	—	—	—	—	—	—	—	—	—	—	—	—	—	—	—	—	
II. Обдѣлывающіе растительные продукты.																		
Свеклосахарные	—	—	—	—	—	—	—	—	—	—	—	—	—	—	—	—	—	
Паточные	—	—	—	1	4,519	20	—	—	—	—	—	—	—	—	—	—	—	
Солодовенные	—	—	—	—	—	—	—	—	—	—	—	—	—	—	—	—	—	
Сахароваренные	—	—	—	—	—	—	—	—	—	—	—	—	—	—	—	—	—	
Кондитерскихъ издѣлій	5	6,075	11	—	—	—	—	—	—	—	—	—	—	—	—	—	—	
Макаронные	—	—	—	—	—	—	—	—	—	—	—	—	—	—	—	—	—	
Маслобойные	5	119,200	118	162	158,500	457	—	—	—	—	—	87	72,500	1,313	1	1,000	6	
Канатные	—	—	—	—	—	—	—	—	—	—	—	—	—	—	—	—	—	
Винокуренные	—	—	—	4	198,862	194	—	—	—	—	—	5	123,103	230	—	—	—	
Водочные	1	4,027	3	—	—	—	—	—	—	—	—	—	—	—	—	—	—	
Крупорушные	—	—	—	25	1,750	25	4	1,350	5	25	2,320	33	—	—	—	—	—	
Пенькотрепальные	5	67,850	84	—	—	—	6	30,215	66	—	—	—	8	7,000	70	—	—	
Пивоваренные	—	—	—	—	—	—	—	—	—	—	—	—	—	—	—	—	—	
Бумажные	—	—	—	—	—	—	—	—	—	—	—	—	—	—	—	—	—	
Пенько и накле-прядильные	2	400	3	2	400	4	21	18,214	149	—	—	—	—	—	—	—	—	
Дегтярные	—	—	—	5	900	10	—	—	—	—	—	—	—	—	—	—	—	
Табачные	—	—	—	—	—	—	—	—	—	—	—	—	—	—	—	—	—	
Картофельно-крахмальные	—	—	—	—	—	—	—	—	—	—	—	—	—	—	—	—	—	
Мукомольные	1	4,500	2	464	44,100	477	—	—	—	—	—	198	32,348	288	—	—	—	
Рогожные	—	—	—	—	—	—	—	—	—	—	—	—	—	—	—	—	—	
Мѣловые	—	—	—	—	—	—	—	—	—	—	—	—	—	—	—	—	—	
Дегтярно-скипидарные	—	—	—	—	—	—	—	—	—	—	—	—	—	—	—	—	—	
Толчейные	—	—	—	—	—	—	—	—	—	—	—	—	—	—	—	—	—	
Уксусо-кислотные	—	—	—	—	—	—	—	—	—	—	—	—	—	—	—	—	—	
III. Обдѣлывающіе ископаемые продукты.																		
Слесарные	—	—	—	—	—	—	—	—	—	—	—	—	—	—	—	—	—	
Чугунно-литейные	—	—	—	—	—	—	—	—	—	—	—	—	—	—	—	—	—	
Кирпичные	2	2,800	13	22	8,100	54	5	5,216	37	2	900	12	—	—	—	—	—	
Гончарные	—	—	—	—	—	—	—	—	—	—	—	—	—	—	—	—	—	
Колокольные	—	—	—	—	—	—	—	—	—	—	—	—	—	—	—	—	—	
Пушечные	—	—	—	—	—	—	—	—	—	—	—	—	—	—	—	—	—	
Механическіе	—	—	—	—	—	—	—	—	—	—	—	—	—	—	—	—	—	
Рельсопрокатные	—	—	—	—	—	—	—	—	—	—	—	—	—	—	—	—	—	
Обжигающіе известь	1	750	6	1	850	4	3	1,125	8	—	—	—	—	—	—	—	—	
Кафельные	—	—	—	—	—	—	—	—	—	—	—	—	—	—	—	—	—	
Кузнечные и слесарно-механич.	12	4,015	20	105	14,030	151	16	1,989	32	16	3,884	33	11	1,900	32	20	1,700	35
Фарфоровые и фаянсовые	—	—	—	—	—	—	—	—	—	—	—	—	—	—	—	—	—	
IV. Смѣшанныхъ производствъ.																		
Иконостасные	—	—	—	—	—	—	—	—	—	—	—	—	—	—	—	—	—	
Химическіе, искусств. минер. водъ	—	—	—	—	—	—	—	—	—	—	—	—	—	—	—	—	—	
Экипажные	2	4,000	8	—	—	—	—	—	—	—	—	—	—	—	—	—	—	
Хрустальные и стеклянные	—	—	—	—	—	—	—	—	—	—	—	—	—	—	—	—	—	
Лѣсопильные	—	—	—	—	—	—	—	—	—	—	—	—	—	—	—	—	—	
Столярные	12	7,000	21	—	—	—	4	1,524	28	—	—	—	—	—	—	—	—	
Красильные	—	—	—	—	—	—	1	140	1	—	—	—	—	—	—	—	—	
Паровозо-вагонные	—	—	—	—	—	—	—	—	—	—	—	—	—	—	—	—	—	
Земледѣльческихъ орудій	—	—	—	—	—	—	—	—	—	—	—	—	—	—	—	—	—	
И Т О Г О	61	266,834	326	816	437,611	1,446	65	62,273	341	343	245,790	1,923	20	9,900	108	608	57,761	1,390

Родъ фабрикъ и заводовъ.	Уездъ гор. Малоарханг.			Уездъ Малоархангельск.			Уездъ гор. Ливны.			Уездъ Ливенскій.			Уездъ гор. Елецъ.			Уездъ Елецкій.		
	Число фабрикъ и заводовъ.	Сумма производтельности.	Число рабочихъ.	Число фабрикъ и заводовъ.	Сумма производтельности.	Число рабочихъ.	Число фабрикъ и заводовъ.	Сумма производтельности.	Число рабочихъ.	Число фабрикъ и заводовъ.	Сумма производтельности.	Число рабочихъ.	Число фабрикъ и заводовъ.	Сумма производтельности.	Число рабочихъ.	Число фабрикъ и заводовъ.	Сумма производтельности.	Число рабочихъ.
I. Заводы и фабрики, обрабатывающіе животные продукты.																		
Салотопенные	1	9,680	4	—	—	—	2	25,000	20	—	—	—	1	950	1	—	—	—
Мыловаренные	—	—	—	—	—	—	2	15,000	20	—	—	—	2	36,300	9	—	—	—
Кожевенные	—	—	—	—	—	—	—	—	—	—	—	—	20	365,500	211	—	—	—
Сукновальные и шерстобитные	—	—	—	10	1,000	20	—	—	—	5	350	10	—	—	—	—	—	—
Сально-свѣчные	—	—	—	—	—	—	1	8,000	9	—	—	—	2	4,500	3	—	—	—
Костопальные	—	—	—	—	—	—	—	—	—	—	—	—	—	—	—	—	—	—
Клейные	—	—	—	—	—	—	—	—	—	—	—	—	3	13,500	28	—	—	—
Воскобойные	—	—	—	—	—	—	1	8,000	5	—	—	—	—	—	—	—	—	—
Свѣчновосковые и воскоблительные	—	—	—	—	—	—	2	9,600	7	—	—	—	4	15,750	9	—	—	—
Сыроваренные	—	—	—	—	—	—	—	—	—	—	—	—	—	—	—	—	—	—
Свѣчностеариновые	—	—	—	—	—	—	—	—	—	—	—	—	—	—	—	—	—	—
Овчинные	—	—	—	80	3,379	130	—	—	—	—	—	—	—	—	18	733	33	—
Кровяно-альбуминовые	—	—	—	—	—	—	—	—	—	—	—	—	—	—	—	—	—	—
II. Обрабатывающіе растительные продукты.																		
Свеклосахарные	—	—	—	—	—	—	—	—	—	—	—	—	—	—	—	—	—	—
Паточные	—	—	—	—	—	—	—	—	—	—	—	—	—	—	—	—	—	—
Солодовенные	—	—	—	1	630	4	1	2,300	4	—	—	—	—	—	—	1	1,000	5
Сахароваренные	—	—	—	—	—	—	—	—	—	—	—	—	—	—	—	1	90,000	206
Кондитерскихъ издѣлій	2	1,100	4	—	—	—	1	5,800	5	—	—	—	—	—	—	—	—	—
Макаронные	—	—	—	—	—	—	—	—	—	—	—	—	—	—	—	—	—	—
Маслобойные	1	500	2	315	19,102	630	1	4,600	6	180	38,000	410	—	—	—	118	5,793	237
Канатные	—	—	—	—	—	—	—	—	—	4	480,000	380	—	—	—	3	51,150	91
Винокуренные	—	—	—	—	—	—	1	42,000	10	—	—	—	—	—	—	—	—	—
Водочные	—	—	—	—	—	—	5	4,000	20	30	6,000	60	17	136,772	57	6	215	16
Крупорубные	1	4,000	2	91	4,845	140	2	2,500	23	—	—	—	—	—	—	—	—	—
Пенькотрепальные	5	53,700	30	—	—	—	—	—	—	—	—	—	—	—	—	—	—	—
Пивоваренные	1	1,460	5	—	—	—	—	—	—	—	—	—	1	20,000	12	—	—	—
Бумажные	—	—	—	—	—	—	—	—	—	—	—	—	—	—	—	2	67,800	200
Пенько и пакле-прядильные	1	600	4	8	400	16	—	—	—	—	—	—	—	—	—	—	—	—
Детярные	—	—	—	—	—	—	—	—	—	—	—	—	—	—	—	—	—	—
Табачные	—	—	—	—	—	—	1	82,500	62	—	—	—	2	132,200	117	—	—	—
Картофельно-крахмальные	—	—	—	2	10,353	52	—	—	—	—	—	—	—	—	—	5	49,400	211
Мукомольные	—	—	—	520	300,866	605	2	20,500	40	435	1,500,000	1,640	1	400,000	42	227	181,700	1,436
Рогожные	—	—	—	—	—	—	—	—	—	—	—	—	—	—	—	—	—	—
Мѣловые	—	—	—	—	—	—	—	—	—	—	—	—	—	—	—	—	—	—
Детярно-скипидарные	—	—	—	—	—	—	—	—	—	—	—	—	—	—	—	—	—	—
Толчейные	—	—	—	—	—	—	—	—	—	—	—	—	—	—	—	—	—	—
Уксусо-кислотные	—	—	—	—	—	—	—	—	—	—	—	—	1	800	1	—	—	—
III. Обрабатывающіе ископаемые продукты.																		
Слесарные	—	—	—	—	—	—	1	1,500	6	—	—	—	2	38,260	71	—	—	—
Чугунно-литейные	—	—	—	—	—	—	10	20,000	20	80	8,000	160	6	9,380	42	—	—	—
Кирпичные	—	—	—	38	3,433	200	—	—	—	1	4,000	60	—	—	—	—	—	—
Гончарные	—	—	—	61	875	75	—	—	—	—	—	—	—	—	—	—	—	—
Колокольные	—	—	—	—	—	—	—	—	—	—	—	—	—	—	—	—	—	—
Пушечные	—	—	—	—	—	—	—	—	—	—	—	—	—	—	—	—	—	—
Механическіе	—	—	—	—	—	—	—	—	—	—	—	—	—	—	—	—	—	—
Рельсопрокатные	—	—	—	—	—	—	—	—	—	—	—	—	—	—	—	—	—	—
Обжигающіе известь	—	—	—	—	—	—	1	800	2	10	3,000	20	—	—	—	2	150	5
Кафельные	—	—	—	—	—	—	—	—	—	—	—	—	—	—	—	1	1,000	10
Кузнечные и слесарно-механич.	9	1,500	11	145	6,902	200	—	—	—	—	—	—	—	—	50	1,040	65	—
Фарфоровые и фаянсовые	—	—	—	—	—	—	—	—	—	—	—	—	—	—	—	—	—	—
IV. Смѣшанныхъ производствъ.																		
Иконостасные	—	—	—	—	—	—	2	2,000	6	—	—	—	—	—	—	—	—	—
Химическіе, искусств. минер. водъ	—	—	—	—	—	—	2	4,000	26	—	—	—	—	—	—	—	—	—
Экипажные	—	—	—	3	542	5	—	—	—	—	—	—	—	—	—	—	—	—
Хрустальные и стеклянные	—	—	—	—	—	—	—	—	—	—	—	—	—	—	—	—	—	—
Лѣсопильные	—	—	—	—	—	—	2	4,000	8	—	—	—	—	—	—	—	—	—
Столярные	5	2,100	9	46	5,251	110	1	400	2	—	—	—	2	2,000	4	—	—	—
Красильные	2	820	3	3	110	3	—	—	—	—	—	—	—	—	—	—	—	—
Паровозо-вагонные	—	—	—	—	—	—	—	—	—	—	—	—	—	—	—	—	—	—
Земледѣльческихъ орудій	—	—	—	—	—	—	—	—	—	—	—	—	—	—	—	—	—	—
И Т О Г О	28	75,460	74	1,323	357,688	2,190	41	262,500	301	745	2,039,350	2,740	64	1,175,912	607	434	449,981	2,515

В С Е Г О В Ъ Г У Б Е Р Н И И.

РОДЪ ФАБРИКЪ И ЗАВОДОВЪ.	Число фабрикъ и за- водовъ.	Сумма произво- дительности.	Число рабочихъ.
I. Заводы и фабрики, обдѣлывающіе животные продукты.			
Салотопенные	14	68,842	45
Мыловаренные	10	195,920	44
Кожевенные	60	752,155	470
Сукновальные и шерстобитные	63	9,725	112
Сально-свѣчные	10	19,750	20
Костопальные	2	14,500	12
Клейные	5	21,300	53
Воскобойные	2	8,810	6
Свѣчновосковые и воскобѣлильные	22	73,127	47
Сыроваренные	1	4,900	2
Свѣчностеариновые	—	—	—
Овчинные	209	22,937	374
Кровяно-альбуминные	1	6,000	9
II. Обдѣлывающіе растительные продукты.			
Свеклосахарные	—	—	—
Паточные	2	4,719	22
Солодовенные	6	10,330	22
Сахароваренные	1	90,000	206
Кондитерскихъ издѣлій	17	77,425	69
Макаронные	1	2,000	2
Маслобойные	2,005	1,524,048	6,814
Канатные	—	—	—
Винокуренные	22	1,004,051	1,099
Водочные	5	69,331	19
Крупорушные	506	232,577	895
Пенькотрепальные	145	1,122,660	1,875
Пивоваренные	10	111,660	552
Бумажные	4	83,835	734
Пенько и пакле-прядильные	174	388,802	1,676
Дегтярные	14	3,709	50
Табачные	7	391,400	291
Картофельно-крахмальные	8	62,753	275
Мукомольные	3,913	2,753,396	7,067
Рогожные	1	6,000	30
Мѣловые	3	7,500	17
Дегтярно-скипидарные	1	1,048	12
Толчейные	3	300	6
Уксусо-кислотные	3	8,590	26
III. Обдѣлывающіе ископаемые продукты.			
Слесарные	—	—	—
Чугунно-литейные	6	131,389	323
Кирпичные	275	165,875	1,030
Гончарные	125	12,315	211
Колокольные	—	—	—
Пупечные	1	310,997	420
Механическіе	1	5,850	8
Рельсопрокатные	1	5,041,000	4,218
Обжигающіе известь	23	9,525	54
Кафельные	6	5,200	23
Кузнечные и слесарно-механич.	649	76,116	969
Фарфоровые и фаянсовые	—	—	—
IV. Смѣшанныхъ производствъ.			
Иконостасные	3	6,700	13
Химическіе, искусств. минер. водъ	8	6,835	16
Экипажные	13	20,322	83
Хрустальные и стеклянные	4	1,434,128	2,970
Лѣсопильные	15	253,114	316
Столярные	160	40,275	338
Красильные	20	8,028	34
Паровозо-вагонные	—	—	—
Земледѣльческихъ орудій	2	7,900	28
И Т О Г О .	8,562	16,689,669	34,007

ДВИЖЕНИЕ НАСЕЛЕНИЯ ВЪ ОРЛОВСКОЙ ГУБЕРНИИ ЗА 1888 ГОДЪ.

ГОРОДА и УѢЗДЫ.	Число браковъ.	Ч И С Л О Р О Д И В Ш И Х С Я.									Число умершихъ.			Прибыль или убыль.
		Законнорожденныхъ.			Незаконнорожденныхъ.	В С Е Г О.								
		М. П.	Ж. П.	ОБ. П.		М. П.	Ж. П.	ОБ. П.	М. П.	Ж. П.	ОБ. П.			
Губернскій городъ Орель	423	1,114	1,004	2,118	361	383	744	1,475	1,387	2,862	1,039	881	1,920	+942
Орловскій уѣздъ	1,237	3,945	3,832	7,777	51	37	88	3,996	3,869	7,865	2,934	2,768	5,702	+2,163
г. Мценскъ	74	210	190	400	7	4	11	217	194	411	188	177	365	+46
Мценскій уѣздъ	811	2,595	2,499	5,094	23	29	52	2,618	2,528	5,146	1,807	1,745	3,552	+1,594
г. Болховъ	128	380	383	763	10	10	20	390	393	783	320	305	625	+158
Болховской уѣздъ	1,108	3,427	3,286	6,713	24	26	50	3,451	3,312	6,763	1,110	2,000	3,110	+3,653
г. Карачевъ	84	229	204	433	4	4	8	233	208	441	144	153	297	+144
Карачевскій уѣздъ	1,155	3,559	3,287	6,846	22	29	51	3,581	3,316	6,897	2,218	2,060	4,278	+2,619
г. Брянскъ	160	319	359	678	26	24	50	345	383	728	263	251	514	+214
Брянскій уѣздъ	1,143	4,410	4,064	8,474	45	44	89	4,455	4,108	8,563	1,923	1,699	3,622	+4,941
г. Трубчевскъ	45	151	106	257	1	4	5	152	110	262	131	127	258	+4
Трубчевскій уѣздъ	1,177	3,350	3,274	6,624	22	22	44	3,372	3,296	6,668	2,070	1,855	3,925	+2,743
г. Сѣвскъ	45	115	121	236	9	1	10	124	122	246	161	151	312	— 66
Сѣвскій уѣздъ	1,373	3,858	3,662	7,520	14	24	38	3,872	3,686	7,558	2,529	2,406	4,935	+2,623
г. Дмитровскъ	46	123	106	229	2	—	2	125	106	231	80	62	142	+89
Дмитровскій уѣздъ	924	2,615	2,563	5,178	10	12	22	2,625	2,575	5,200	1,361	1,346	2,707	+2,493
г. Кромы	8	32	42	74	—	—	—	32	42	74	36	29	65	+9
Кромской уѣздъ	997	2,862	2,799	5,661	28	11	39	2,890	2,810	5,700	1,813	1,772	3,585	+2,115
г. Малоархангельскъ	29	68	87	155	1	1	2	69	88	157	66	53	119	+38
Малоархангельскій уѣздъ	1,054	4,933	4,608	9,541	68	61	129	5,001	4,669	9,670	3,030	2,807	5,837	+3,833
г. Ливны	60	188	158	346	6	3	9	194	161	355	201	182	383	— 28
Ливенскій уѣздъ	2,532	8,281	7,817	16,098	96	82	178	8,377	7,899	16,276	5,441	5,083	10,524	+5,752
г. Елецъ	240	695	598	1,293	47	31	78	742	629	1,371	623	600	1,223	+148
Елецкій уѣздъ	2,235	7,236	6,908	14,144	87	68	155	7,323	6,976	14,299	4,698	4,566	9,264	+5,035
Итого въ городахъ	1,342	3,624	3,358	6,982	474	465	939	4,098	3,823	7,921	3,252	2,971	6,223	+1,698
— — уѣздахъ	15,746	51,071	48,599	99,670	490	445	935	51,561	49,044	100,605	30,934	30,107	61,041	+39,564
Всего въ губернии	17,088	54,695	51,957	106,652	964	910	1,874	55,659	52,867	108,526	34,186	33,078	67,264	+41,262

НАИМЕНОВАНИЕ СВОРОВЪ.	Слѣдовало вступитъ.				Вновь при- числено.		Исключено.				Взыскано.				Осталось къ 1 Января 1889 года.							
	Недоимокъ.		Оклада.		Недоимокъ.		Оклада.		Недоимокъ.		Оклада.		Недоимокъ.		Оклада.		В СЕГО.					
	Рубли.	К.	Рубли.	К.	Рубли.	К.	Рубли.	К.	Рубли.	К.	Рубли.	К.	Рубли.	К.	Рубли.	К.	Рубли.	К.				
<i>I. Подати и окладные платежи:</i>																						
1. Оброчной подати съ государственныхъ крестьянъ всѣхъ наименованій	857,029	61	—	—	80	22	—	—	22	65	—	—	449,333	83	—	—	407,753	35	—	—	407,753	35
Сверхъ того, недоимокъ изъ отсроченныхъ и разро- ченныхъ, подлежащихъ взиманію за наступленіемъ срока	194,671	37	—	—	—	—	—	—	—	—	—	—	100,872	—	—	—	93,799	37	—	—	93,799	37
2. Подушной подати:																						
а) Съ государственныхъ крестьянъ всѣхъ наименованій	414,567	61	—	—	82	98	—	—	8	40	—	—	199,323	25	—	—	215,318	94	—	—	215,318	94
б) Съ крестьянъ временно-обязанныхъ и собствен- никовъ, бывшихъ помѣщичьихъ	125,765	90	—	—	53	8	—	—	61	92	—	—	55,586	4	—	—	70,171	2	—	—	70,171	2
Итого	540,333	51	—	—	136	6	—	—	70	32	—	—	254,909	29	—	—	285,489	96	—	—	285,489	96
Сверхъ того, недоимокъ изъ отсроченныхъ и разрочен- ныхъ, подлежащихъ взиманію за наступленіемъ срока, съ крестьянъ собственниковъ, бывшихъ удѣльнаго вѣ- домства	—	—	—	—	176	79	—	—	—	—	—	—	176	79	—	—	—	—	—	—	—	—
3. Государственного поземельнаго налога:																						
Съ земель, вошедшихъ въ составъ крестьянскихъ надѣловъ	264,734	62	311,255	32	30	5	27	81	38	66	649	65	136,926	59	271,619	29	127,799	42	39,014	19	166,813	61
Съ земель частныхъ владѣльцевъ	76,389	60	202,133	52	46	19	11	98	1,221	33	1,383	25	48,625	27	146,487	46	26,589	19	54,274	79	80,863	98
Пени за несвоевременный взносъ налога	8,356	88	—	—	4,920	35	2,877	89	25	17	—	4	4,992	90	1,741	73	8,259	16	1,136	12	9,395	28
Съ земель, оставшихся за надѣломъ крестьянъ въ вѣдѣніи Департамента Удѣловъ	10	41	4,081	6	—	—	—	—	10	41	3	57	—	—	4,077	49	—	—	—	—	—	—
Съ земель, принадлежащихъ городамъ, посадамъ и мѣстечкамъ	106	77	2,701	43	—	—	—	—	—	—	—	—	106	77	2,457	23	—	—	244	20	244	20
Итого	349,598	28	520,171	33	4,996	59	2,917	68	1,295	57	2,036	51	190,651	53	426,383	20	162,647	77	94,669	30	257,317	7
4. Лѣснаго налога съ государственныхъ крестьянъ .	56,657	18	—	—	—	—	—	—	—	—	—	—	7,525	19	—	—	49,131	99	—	—	49,131	99
Сверхъ того, недоимокъ изъ отсроченныхъ и разро- ченныхъ, подлежащихъ взиманію за наступленіемъ срока	7,797	7	—	—	—	—	—	—	—	—	—	—	7,417	49	—	—	379	58	—	—	379	58
5. Выкупныхъ платежей:																						
а) Съ крестьянъ собственниковъ, бывшихъ помѣщичьихъ.	1,240,117	38	1,579,254	81	674	75	996	92	2,653	62	2,292	67	765,797	2	1,208,881	96	472,341	49	369,077	10	841,418	59
б) Съ крестьянъ собственниковъ, бывшихъ удѣльнаго вѣдомства	3,857	93	132,621	53	—	—	—	—	—	—	256	39	3,855	35	130,572	43	2	58	1,792	71	1,795	29
в) Съ крестьянъ собственниковъ, бывшихъ государ- ственныхъ	413,356	11	1,438,613	55	522	79	238	55	134	8	178	82	262,633	82	1,120,199	61	151,111	—	318,473	67	469,584	67
Итого	1,657,331	42	3,150,489	89	1,197	54	1,235	47	2,787	70	2,727	88	1,032,286	19	2,459,654	—	623,455	7	689,343	48	1,312,798	55

НАИМЕНОВАНИЕ СБОРОВЪ.	Слѣдовало вступитъ.				Вновь при числено.				Исключено.				Взыскано.				Осталось къ 1 Января 1889 года.					
	Недоимокъ.		Оклада.		Недоимокъ.		Оклада.		Недоимокъ.		Оклада.		Недоимокъ.		Оклада.		Недоимокъ.		Оклада.		ВСЕГО.	
	Рубли.	К.	Рубли.	К.	Рубли.	К.	Рубли.	К.	Рубли.	К.	Рубли.	К.	Рубли.	К.	Рубли.	К.	Рубли.	К.	Рубли.	К.	Рубли.	К.
Сверхъ того, недоимокъ изъ отсроченныхъ и разсроченныхъ, подлежащихъ взиманію за наступленіемъ срока:																						
а) Съ крестьянъ собственниковъ, бывшихъ помѣщичьихъ	138,735	55	—	—	862	85	—	—	—	—	—	—	59,587	89	—	—	80,012	51	—	—	80,012	51
б) Съ крестьянъ собственниковъ, бывшихъ удѣльнаго вѣдомства	4	59	—	—	418	86	—	—	—	—	—	—	423	45	—	—	—	—	—	—	—	—
Итого	138,742	14	—	—	1,281	71	—	—	—	—	—	—	60,011	34	—	—	80,012	51	—	—	80,012	51
6) Налога съ недвижимыхъ имуществъ въ городахъ, посадахъ и мѣстечкахъ	21,738	43	133,200	—	—	—	—	—	213	48	—	—	15,401	64	119,161	46	6,123	31	14,038	54	20,161	85
Дополнительнаго налога на квартирную повинность.	406	99	—	—	—	—	—	—	154	74	—	—	112	62	—	—	139	63	—	—	139	63
Пени за неплатежъ въ срокъ:																						
Налога основнаго	—	—	—	—	1,365	87	951	56	—	—	—	—	1,365	87	951	56	—	—	—	—	—	—
Налога дополнительнаго	—	—	—	—	52	89	—	—	—	—	—	—	52	89	—	—	—	—	—	—	—	—
Итого	22,145	42	133,200	—	1,418	76	951	56	368	22	—	—	16,933	2	120,113	2	6,262	94	14,038	54	20,301	48
В с е г о	3,824,306	—	3,803,861	22	9,287	67	5,104	71	4,544	46	4,764	39	2,120,116	67	3,006,150	22	1,708,932	54	798,051	32	2,506,983	86
Особыхъ взносовъ выкупныхъ платежей:																						
а) Съ крестьянъ собственниковъ, бывшихъ помѣщичьихъ	—	—	—	—	—	—	—	—	—	—	—	—	—	—	13,054	52	—	—	—	—	—	—
б) Съ крестьянъ собственниковъ, бывшихъ удѣльнаго вѣдомства	—	—	—	—	—	—	—	—	—	—	—	—	—	—	1,084	73	—	—	—	—	—	—
Итого	—	—	—	—	—	—	—	—	—	—	—	—	—	—	14,139	25	—	—	—	—	—	—
<i>II. Податныхъ недоимокъ, отсроченныхъ и разсроченныхъ и не подлежащихъ взиманію по ненаступленію срока:</i>																						
а) Съ крестьянъ временно-обязанныхъ и собственниковъ, бывшихъ помѣщичьихъ:																						
Выкупныхъ платежей	1,846	60	—	—	899	36	—	—	862	85	—	—	—	—	—	—	1,883	11	—	—	1,883	11
б) Съ крестьянъ собственниковъ, бывшихъ удѣльнаго вѣдомства:																						
Подушной подати	530	37	—	—	—	—	—	—	176	79	—	—	—	—	—	—	353	58	—	—	353	58
Выкупныхъ платежей	1,256	58	—	—	—	—	—	—	418	86	—	—	—	—	—	—	837	72	—	—	837	72
Итого	3,633	55	—	—	899	36	—	—	1,458	50	—	—	—	—	—	—	3,074	41	—	—	3,074	41

*) Суммы эти поступили за выкупаемые крестьянами душевые надѣлы земли и будутъ зачтены въ уплату

капитальнаго долга.

НАИМЕНОВАНИЕ СБОРОВЪ.	Слѣдовало вступитъ.				Вновь при		числено.	Исключено.				Взыскано.				Осталось къ 1 Января 1889 года.						
	Недоимокъ.		Оклада.		Недоимокъ.			Оклада.		Недоимокъ.		Оклада.		Недоимокъ.		Оклада.		ВСЕГО.				
	Рубли.	К.	Рубли.	К.	Рубли.	К.		Рубли.	К.	Рубли.	К.	Рубли.	К.	Рубли.	К.	Рубли.	К.	Рубли.	К.			
<i>III. Другихъ разныхъ взысканій:</i>																						
По вѣдомствамъ:																						
Министерства Военнаго	158	36	—	—	—	—	—	—	—	—	—	—	—	—	—	158	36	—	—	158	36	
— Государственныхъ Имуществъ	26,424	19	21,512	57	7,917	41	4,849	59	5,394	11	608	35	6,370	48	22,163	66	22,577	1	3,590	15	26,167	16
— Внутреннихъ Дѣлъ	13,581	15	17,842	—	2,456	67	—	—	23	75	—	—	5,674	59	15,468	—	10,339	48	2,374	—	12,713	48
Вѣдомства Почтъ и Телеграфовъ	131	21	200	—	391	85	—	—	3	89	—	—	408	15	200	—	111	2	—	—	111	2
Министерства Народнаго Просвѣщенія	26,027	2	49,498	94	90	—	—	—	90	—	—	—	4,829	79	41,577	11	21,197	23	7,921	83	29,119	6
— Юстиціи	16,766	74	—	—	13,734	38	—	—	2,498	68	—	—	5,362	97	—	—	22,639	47	—	—	22,639	47
Министерства Финансовъ:																						
Департамента Государственнаго Казначейства	64,792	80	—	—	69,483	83	—	—	404	30	—	—	11,072	45	—	—	122,799	88	—	—	122,799	88
— Неокладныхъ Сборовъ	255,129	34	—	—	44,630	16	—	—	4,375	66	—	—	19,626	14	—	—	275,757	70	—	—	275,757	70
— Торговли и Мануфактуръ	10,657	73	—	—	7,511	53	—	—	895	45	—	—	6,060	30	—	—	11,213	51	—	—	11,213	51
Особенной Канцеляріи по кредитной части	2,388	93	174	96	114	30	—	—	9	12	—	—	325	80	98	92	2,168	31	76	4	2,244	35
Итого	416,057	47	89,228	47	146,330	13	4,849	59	13,694	96	608	35	59,730	67	79,507	69	488,961	97	13,962	2	502,923	99

Date	Description	Debit	Credit
1890	Jan 1		1000.00
	Feb 1	50.00	
	Mar 1	100.00	
	Apr 1	200.00	
	May 1	300.00	
	Jun 1	400.00	
	Jul 1	500.00	
	Aug 1	600.00	
	Sep 1	700.00	
	Oct 1	800.00	
	Nov 1	900.00	
	Dec 1	1000.00	
	Total	5000.00	5000.00

Города и уѣзды.	ОСТАЛОСЬ НЕ						ДОИМОКЪ КЪ 1-му ЯНВАРЯ 1889 ГОДА.												
	По оброчнымъ податямъ.		По подушнымъ податямъ.		По государственному поземельн. налогу.		По лѣсному налогу.		По выкупнымъ платежамъ.		По налогу съ недвижимыхъ имуществъ.		По разерочкѣ недоимокъ.		По разнымъ взысканіямъ.		Всего.		
	Рубли.	Коп.	Рубли.	Коп.	Рубли.	Коп.	Рубли.	Коп.	Рубли.	Коп.	Рубли.	Коп.	Рубли.	Коп.	Рубли.	Коп.	Рубли.	Коп.	
Городъ Орель	—	—	—	—	—	—	—	—	—	—	4,407	10	—	—	80,514	6	84,921	16	
Уѣздъ Орловскій	758	77	135	25	6,068	70	—	—	5,706	96	—	—	—	—	9,794	78	22,464	46	
Городъ Сѣвскъ	—	—	—	—	—	—	—	—	—	—	206	21	—	—	6,524	67	6,730	88	
Уѣздъ Сѣвскій	—	—	—	—	1,702	6	—	—	7,745	4	—	—	1,191	30	8,660	74	19,299	14	
Городъ Елецъ	—	—	—	—	—	—	—	—	—	—	1,348	54	—	—	12,889	54	14,238	8	
Уѣздъ Елецкій	27,684	87	2,257	11	82,303	90	—	—	547,233	89	—	—	—	—	8,754	28	668,234	5	
Городъ Карачевъ	—	—	—	—	—	—	—	—	—	—	—	—	—	—	11,712	15	11,712	15	
Уѣздъ Карачевскій	—	—	189	47	1,795	84	—	—	11,769	72	—	—	—	—	9,269	74	23,024	77	
Городъ Брянскъ	—	—	—	—	—	—	—	—	—	—	6,663	22	—	—	192,859	19	199,522	41	
Уѣздъ Брянскій	72	65	2,247	83	9,547	20	—	—	17,784	87	—	—	—	—	43,970	58	73,623	13	
Городъ Кромы	—	—	—	—	—	—	—	—	—	—	761	76	—	—	2,604	13	3,365	89	
Уѣздъ Кромской	149	77	425	58	8,100	37	—	—	80,734	39	—	—	1,283	55	3,102	49	93,796	15	
Городъ Мценскъ	—	—	—	—	20	12	—	—	—	—	663	35	—	—	8,536	47	9,219	94	
Уѣздъ Мценскій	539	48	353	55	4,947	37	34	76	6,282	76	—	—	599	56	4,136	17	16,893	65	
Городъ Болховъ	—	—	—	—	—	—	—	—	—	—	87	60	—	—	2,973	15	3,060	75	
Уѣздъ Болховской	21,893	30	2,495	44	5,280	70	—	—	178,291	49	—	—	—	—	3,548	11	211,509	4	
Городъ Трубчевскъ	—	—	—	—	224	8	—	—	—	—	—	—	—	—	1,278	11	1,502	19	
Уѣздъ Трубчевскій	93	35	—	—	1,571	71	—	—	24	24	—	—	—	—	4,388	54	6,077	84	
Городъ Ливны	—	—	—	—	—	—	—	—	—	—	4,075	83	—	—	54,428	18	58,504	1	
Уѣздъ Ливенскій	291,241	87	40,982	72	46,104	49	41,952	77	129,999	53	—	—	—	—	13,058	39	563,339	77	
Городъ Дмитровскъ	—	—	—	—	—	—	—	—	—	—	1,095	22	—	—	1,987	16	3,082	38	
Уѣздъ Дмитровскій	363	75	324	90	5,847	7	—	—	270,995	51	—	—	—	—	4,917	80	282,449	3	
Городъ Малоархангельскъ	—	—	—	—	—	—	—	—	—	—	992	65	—	—	3,002	93	3,995	58	
Уѣздъ Малоархангельскій	158,754	91	236,078	11	83,803	46	7,524	4	136,242	66	—	—	—	—	10,012	63	632,415	81	
Итого	по городамъ	—	—	—	—	244	20	—	—	—	—	20,301	48	—	—	379,309	74	399,855	42
	„ уѣздамъ	501,552	72	285,489	96	257,072	87	49,511	57	1,392,811	6	—	—	3,074	41	123,614	25	2,613,126	84
Всего	501,552	72	285,489	96	257,317	7	49,511	57	1,392,811	6	20,301	48	3,074	41	502,923	99	3,012,982	26	

O FINEST N FOLIO

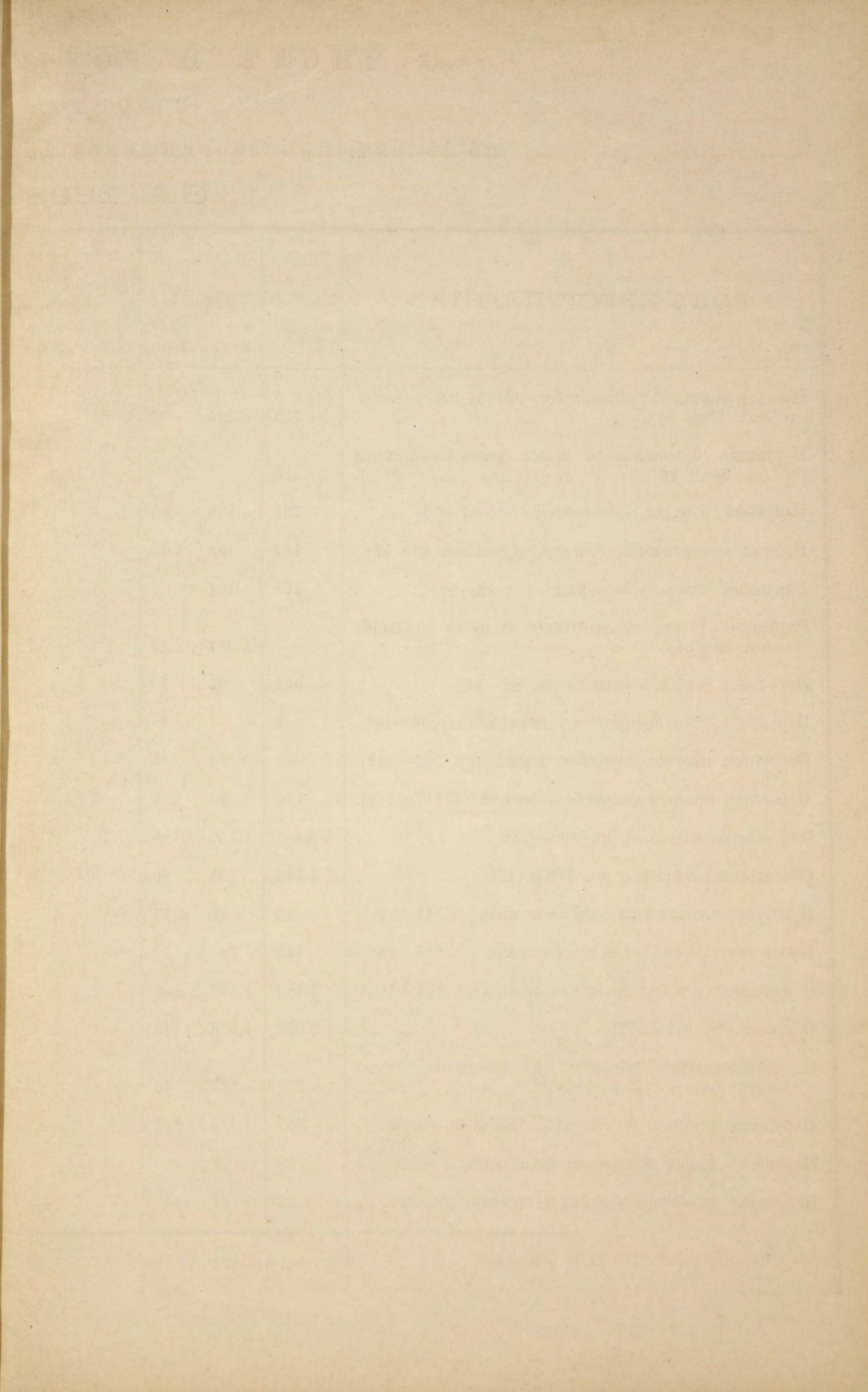
1870

THE UNIVERSITY OF CHICAGO LIBRARY

No.	Date	Description	Particulars
1	1870
2	1870
3	1870
4	1870
5	1870
6	1870
7	1870
8	1870
9	1870
10	1870
11	1870
12	1870
13	1870
14	1870
15	1870
16	1870
17	1870
18	1870
19	1870
20	1870
21	1870
22	1870
23	1870
24	1870
25	1870
26	1870
27	1870
28	1870
29	1870
30	1870
31	1870
32	1870
33	1870
34	1870
35	1870
36	1870
37	1870
38	1870
39	1870
40	1870
41	1870
42	1870
43	1870
44	1870
45	1870
46	1870
47	1870
48	1870
49	1870
50	1870
51	1870
52	1870
53	1870
54	1870
55	1870
56	1870
57	1870
58	1870
59	1870
60	1870
61	1870
62	1870
63	1870
64	1870
65	1870
66	1870
67	1870
68	1870
69	1870
70	1870
71	1870
72	1870
73	1870
74	1870
75	1870
76	1870
77	1870
78	1870
79	1870
80	1870
81	1870
82	1870
83	1870
84	1870
85	1870
86	1870
87	1870
88	1870
89	1870
90	1870
91	1870
92	1870
93	1870
94	1870
95	1870
96	1870
97	1870
98	1870
99	1870
100	1870

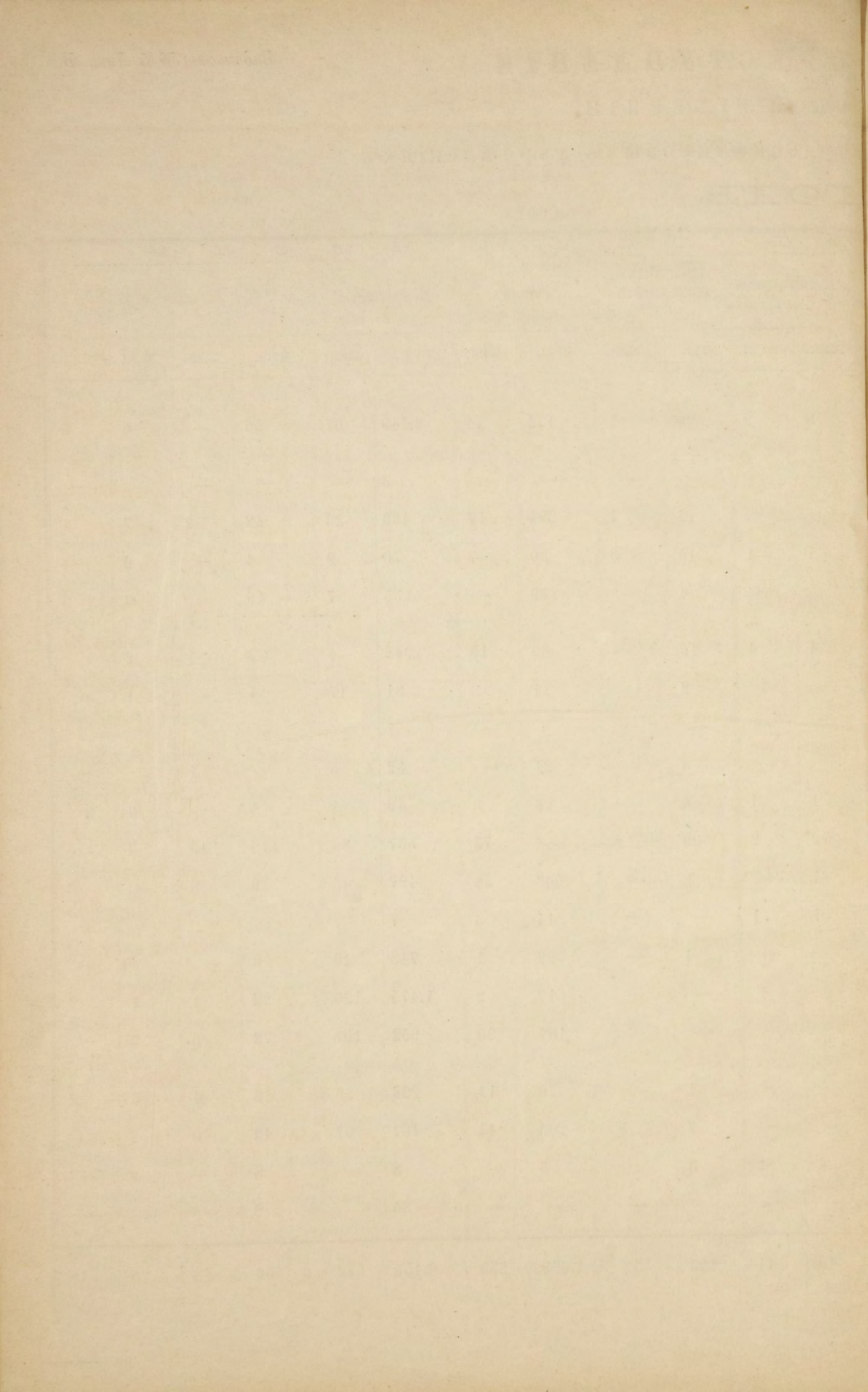
О ЧИСЛѢ И РОДѢ ПРЕСТУПЛЕНІЙ ВЪ ОРЛОВСКОЙ ГУБЕРНІИ ПО ДѢЛАМЪ, ПРОИЗВОДИВШИМСЯ ВЪ ОРЛОВСКОМЪ И ЕЛЕЦКОМЪ ОКРУЖНЫХЪ СУДАХЪ ЗА 1888 ГОДЪ.

Родъ преступленій.	Число преступленій.	ВЪ Т О М Ъ Ч И С Л Ъ .								ВОЗРАСТЪ ПРЕСТУПНИКОВЪ.															
		Число осужденныхъ.		Дворянъ потомственныхъ.		Дворянъ личныхъ.		Почетныхъ гражданъ и купцовъ.		Мѣщанъ.		Крестьянъ.		Военнаго сословія.		Другихъ сословія.		Ниже 17.		17—20.		21—50.		Свыше 50 лѣтъ.	
		МУЖ.	ЖЕН.	МУЖ.	ЖЕН.	МУЖ.	ЖЕН.	МУЖ.	ЖЕН.	МУЖ.	ЖЕН.	МУЖ.	ЖЕН.	МУЖ.	ЖЕН.	МУЖ.	ЖЕН.	МУЖ.	ЖЕН.	МУЖ.	ЖЕН.	МУЖ.	ЖЕН.	МУЖ.	ЖЕН.
Преступленія противъ вѣры и нарушенія ограждающихъ оную постановленій	8	10	2	—	—	—	—	—	—	2	2	7	—	1	—	—	—	1	—	2	—	5	—	2	2
Преступленія и проступки противъ порядка управленія	51	165	5	8	1	2	—	4	—	6	—	140	3	3	—	2	1	—	—	5	—	114	3	46	2
Преступленія и проступки по службѣ государственной и общественной	36	37	—	—	—	—	—	—	—	—	—	33	—	4	—	—	—	—	—	—	—	27	—	10	—
Преступленія и проступки противъ постановленій о повинностяхъ государственныхъ и земскихъ	2	2	—	—	—	—	—	—	—	—	—	1	—	—	—	1	—	—	—	—	—	2	—	—	—
Преступленія и проступки противъ имущества и доходовъ казны	4	7	—	—	—	—	—	—	—	—	—	6	—	1	—	—	—	—	—	—	—	6	—	1	—
Преступленія и проступки противъ общественнаго благоустройства и благочинія	51	46	9	1	—	—	—	4	—	12	—	5	5	1	4	23	—	1	—	3	4	32	4	10	1
Преступленія и проступки противъ законовъ о состояніяхъ	—	—	—	—	—	—	—	—	—	—	—	—	—	—	—	—	—	—	—	—	—	—	—	—	—
Преступленія противъ жизни, здравія свободы и чести частныхъ лицъ	121	80	17	—	—	—	—	1	—	5	—	67	16	7	—	—	1	2	—	8	5	60	12	10	—
Преступленія противъ правъ семейственныхъ	10	6	2	—	—	1	—	—	—	2	—	3	2	—	—	—	—	—	—	—	1	5	1	1	—
Преступленія и проступки противъ собственности частныхъ лицъ	188	198	15	—	—	1	1	1	—	32	—	145	11	15	3	4	—	6	—	13	1	165	13	14	1
Итого	471	551	50	9	1	4	1	10	—	59	2	407	37	32	7	30	2	10	—	31	11	416	33	94	6



О ЧИСЛѢ И РОДѢ ПРЕСТУПЛЕНІЙ
ВЪ ОРЛОВСКОЙ ГУБЕРНІИ
 по дѣламъ, производившимся въ
ЗА 1888 ГОДЪ.
 судебна-мировыхъ учрежденіяхъ

РОДЪ ПРЕСТУПЛЕНІЙ.	Число преступленій.	Число осужденныхъ.		Дворянъ помѣстныхъ.		ВЪ ТОМЪ ЧИСЛѢ											
		МУЖ.	ЖЕН.	МУЖ.	ЖЕН.	Дворянъ личныхъ.		Почетныхъ гражданъ и купцовъ.		Мѣщанъ.		Крестьянъ.		Военнаго сословія.		Другихъ сословія.	
						МУЖ.	ЖЕН.	МУЖ.	ЖЕН.	МУЖ.	ЖЕН.	МУЖ.	ЖЕН.	МУЖ.	ЖЕН.	МУЖ.	ЖЕН.
Противъ порядка Управленія (ст. 29—34 уст. о наказ. нал. Мир. Суд.)	793	2.365	87	4	1	8	2	20	1	122	14	2.149	67	56	—	6	2
Нарушеніе благочинія во время священно-служенія (ст. 35 и 36)	3	3	—	—	—	—	—	—	—	—	—	3	—	—	—	—	—
Нарушеніе порядка и спокойствія (ст. 37—52)	709	838	45	6	1	11	—	12	1	294	17	466	23	42	2	7	1
Противъ общественнаго благоустройства (ст. 52—57)	117	123	20	1	—	1	1	15	3	30	7	70	9	4	—	2	—
Нарушеніе устава о паспортахъ (ст. 58—64)	128	101	9	1	—	—	—	4	—	19	—	55	7	19	—	3	2
Нарушеніе устава строительнаго и путей сообщенія (ст. 65—87)	—	1.057	37	4	5	4	4	16	4	82	19	942	4	7	1	2	—
Нарушеніе устава пожарнаго (ст. 88—98)	324	96	20	—	—	—	—	2	—	11	3	81	17	1	—	1	—
Нарушеніе устава почтоваго и телеграфнаго (ст. 99—101)	1	1	—	—	—	—	—	—	—	—	—	1	—	—	—	—	—
Проступки противъ народнаго здравія (ст. 102—116)	71	76	6	—	—	—	—	3	—	21	—	52	5	—	1	—	—
Проступки противъ личной безопасности (ст. 117—129)	126	95	8	3	—	1	1	6	—	26	3	49	4	4	—	6	—
Объ оскорбленіи чести (ст. 130—138)	2.494	1.186	195	10	3	12	2	29	8	454	73	537	88	116	15	28	6
Объ угрозахъ и насиліи (ст. 139—142)	1.166	681	86	5	4	1	—	3	—	206	28	437	43	29	8	—	3
Проступки противъ правъ семейственныхъ (ст. 143 и 144)	93	20	11	—	—	1	1	—	—	11	3	7	7	1	—	—	—
Проступки противъ чужой собственности (ст. 145—153)	465	781	50	—	—	—	—	4	—	22	1	743	49	8	—	4	—
О похищеніи и поврежденіи чужаго лѣса (ст. 154—168)	1.482	1.523	130	2	—	—	—	—	—	17	2	1.475	125	22	1	7	2
О кражѣ (ст. 169—172)	2.030	1.216	143	—	—	—	—	—	—	187	30	952	107	72	6	5	—
О мошенничествѣ, обманахъ и присвоеніи чужаго имущества (ст. 173—181)	621	325	46	—	—	—	—	1	—	79	14	226	26	16	4	3	2
Нарушеніе устава о питейномъ и табачномъ сборѣ	587	328	143	—	—	—	—	7	1	103	41	167	91	49	10	2	—
Нарушеніе устава о воинской повинности	38	27	—	—	—	1	—	3	—	5	—	8	—	8	—	2	—
Нарушеніе положенія о наймѣ на сельскія работы	35	37	—	—	—	—	—	—	—	—	—	35	—	2	—	—	—
Итого	11.547	10.879	1.036	36	14	40	11	125	18	1.689	255	8.455	672	456	48	78	18



№ п/п	Имя	Род	Дата рождения	Дата смерти	Место рождения	Место смерти
1	Иванов Иван	м.	1880	1950	С. Ивановское	С. Ивановское
2	Петров Петр	м.	1885	1955	С. Петровское	С. Петровское
3	Сидоров Сидор	м.	1890	1960	С. Сидоровское	С. Сидоровское
4	Климов Клим	м.	1895	1965	С. Климовское	С. Климовское
5	Васильев Василий	м.	1900	1970	С. Васильевское	С. Васильевское
6	Смирнов Смирн	м.	1905	1975	С. Смирновское	С. Смирновское
7	Морозов Мороз	м.	1910	1980	С. Морозовское	С. Морозовское
8	Попов Поп	м.	1915	1985	С. Поповское	С. Поповское
9	Соколов Сокол	м.	1920	1990	С. Соколовское	С. Соколовское
10	Лебедев Лебед	м.	1925	1995	С. Лебедевское	С. Лебедевское
11	Кузнецов Кузн	м.	1930	2000	С. Кузнецовское	С. Кузнецовское
12	Борисов Борис	м.	1935	2005	С. Борисовское	С. Борисовское
13	Михайлов Миха	м.	1940	2010	С. Михайловское	С. Михайловское
14	Ильин Иль	м.	1945	2015	С. Ильинское	С. Ильинское
15	Зайцев Зайс	м.	1950	2020	С. Зайцевское	С. Зайцевское
16	Степанов Степа	м.	1955	2025	С. Степановское	С. Степановское
17	Новиков Нов	м.	1960	2030	С. Новиковское	С. Новиковское
18	Селезнев Селе	м.	1965	2035	С. Селезневское	С. Селезневское
19	Павлов Пав	м.	1970	2040	С. Павловское	С. Павловское
20	Королев Кор	м.	1975	2045	С. Королевское	С. Королевское
21	Воробьев Вор	м.	1980	2050	С. Воробьевское	С. Воробьевское
22	Антонов Анто	м.	1985	2055	С. Антоновское	С. Антоновское
23	Харьков Харь	м.	1990	2060	С. Харьковское	С. Харьковское
24	Мухоморов Мух	м.	1995	2065	С. Мухоморовское	С. Мухоморовское
25	Березин Бер	м.	2000	2070	С. Березинское	С. Березинское
26	Полухин Пол	м.	2005	2075	С. Полухинское	С. Полухинское
27	Перевалов Пере	м.	2010	2080	С. Переваловское	С. Переваловское
28	Виноградов В	м.	2015	2085	С. Виноградовское	С. Виноградовское
29	Савин Сав	м.	2020	2090	С. Савинское	С. Савинское
30	Мухоморов Мух	м.	2025	2095	С. Мухоморовское	С. Мухоморовское
31	Савин Сав	м.	2030	2100	С. Савинское	С. Савинское
32	Мухоморов Мух	м.	2035	2105	С. Мухоморовское	С. Мухоморовское
33	Савин Сав	м.	2040	2110	С. Савинское	С. Савинское
34	Мухоморов Мух	м.	2045	2115	С. Мухоморовское	С. Мухоморовское
35	Савин Сав	м.	2050	2120	С. Савинское	С. Савинское
36	Мухоморов Мух	м.	2055	2125	С. Мухоморовское	С. Мухоморовское
37	Савин Сав	м.	2060	2130	С. Савинское	С. Савинское
38	Мухоморов Мух	м.	2065	2135	С. Мухоморовское	С. Мухоморовское
39	Савин Сав	м.	2070	2140	С. Савинское	С. Савинское
40	Мухоморов Мух	м.	2075	2145	С. Мухоморовское	С. Мухоморовское
41	Савин Сав	м.	2080	2150	С. Савинское	С. Савинское
42	Мухоморов Мух	м.	2085	2155	С. Мухоморовское	С. Мухоморовское
43	Савин Сав	м.	2090	2160	С. Савинское	С. Савинское
44	Мухоморов Мух	м.	2095	2165	С. Мухоморовское	С. Мухоморовское
45	Савин Сав	м.	2100	2170	С. Савинское	С. Савинское
46	Мухоморов Мух	м.	2105	2175	С. Мухоморовское	С. Мухоморовское
47	Савин Сав	м.	2110	2180	С. Савинское	С. Савинское
48	Мухоморов Мух	м.	2115	2185	С. Мухоморовское	С. Мухоморовское
49	Савин Сав	м.	2120	2190	С. Савинское	С. Савинское
50	Мухоморов Мух	м.	2125	2195	С. Мухоморовское	С. Мухоморовское

A F A X P
OPHIN SA 1888 TO 1891

Date of Birth		Age		Sex		Marital Status		Occupation		Education		Religion		Political Party	
Year	Month	Years	Months	M	F	Single	Married	Profession	Trade	Years	Months	Denomination	Party	Other	
1891	12	1	0	M		Single		Teacher		12	0	Methodist	Dem		
1890	11	2	11	F		Single		Homemaker		11	11	Baptist	Rep		
1889	10	3	10	M		Married		Farmer		10	10	Presbyterian	Dem		
1888	9	4	9	F		Single		Teacher		9	9	Methodist	Rep		
1887	8	5	8	M		Single		Merchant		8	8	Baptist	Dem		
1886	7	6	7	F		Single		Homemaker		7	7	Methodist	Rep		
1885	6	7	6	M		Married		Farmer		7	6	Presbyterian	Dem		
1884	5	8	5	F		Single		Teacher		8	5	Baptist	Rep		
1883	4	9	4	M		Single		Merchant		9	4	Methodist	Dem		
1882	3	10	3	F		Single		Homemaker		10	3	Presbyterian	Rep		
1881	2	11	2	M		Married		Farmer		11	2	Baptist	Dem		
1880	1	12	1	F		Single		Teacher		12	1	Methodist	Rep		
1879	12	1	12	M		Single		Merchant		1	12	Presbyterian	Dem		
1878	11	2	11	F		Single		Homemaker		2	11	Baptist	Rep		
1877	10	3	10	M		Married		Farmer		3	10	Methodist	Dem		
1876	9	4	9	F		Single		Teacher		4	9	Presbyterian	Rep		
1875	8	5	8	M		Single		Merchant		5	8	Baptist	Dem		
1874	7	6	7	F		Single		Homemaker		6	7	Methodist	Rep		
1873	6	7	6	M		Married		Farmer		7	6	Presbyterian	Dem		
1872	5	8	5	F		Single		Teacher		8	5	Baptist	Rep		
1871	4	9	4	M		Single		Merchant		9	4	Methodist	Dem		
1870	3	10	3	F		Single		Homemaker		10	3	Presbyterian	Rep		
1869	2	11	2	M		Married		Farmer		11	2	Baptist	Dem		
1868	1	12	1	F		Single		Teacher		12	1	Methodist	Rep		
1867	12	1	12	M		Single		Merchant		1	12	Presbyterian	Dem		
1866	11	2	11	F		Single		Homemaker		2	11	Baptist	Rep		
1865	10	3	10	M		Married		Farmer		3	10	Methodist	Dem		
1864	9	4	9	F		Single		Teacher		4	9	Presbyterian	Rep		
1863	8	5	8	M		Single		Merchant		5	8	Baptist	Dem		
1862	7	6	7	F		Single		Homemaker		6	7	Methodist	Rep		
1861	6	7	6	M		Married		Farmer		7	6	Presbyterian	Dem		
1860	5	8	5	F		Single		Teacher		8	5	Baptist	Rep		
1859	4	9	4	M		Single		Merchant		9	4	Methodist	Dem		
1858	3	10	3	F		Single		Homemaker		10	3	Presbyterian	Rep		
1857	2	11	2	M		Married		Farmer		11	2	Baptist	Dem		
1856	1	12	1	F		Single		Teacher		12	1	Methodist	Rep		
1855	12	1	12	M		Single		Merchant		1	12	Presbyterian	Dem		
1854	11	2	11	F		Single		Homemaker		2	11	Baptist	Rep		
1853	10	3	10	M		Married		Farmer		3	10	Methodist	Dem		
1852	9	4	9	F		Single		Teacher		4	9	Presbyterian	Rep		
1851	8	5	8	M		Single		Merchant		5	8	Baptist	Dem		
1850	7	6	7	F		Single		Homemaker		6	7	Methodist	Rep		
1849	6	7	6	M		Married		Farmer		7	6	Presbyterian	Dem		
1848	5	8	5	F		Single		Teacher		8	5	Baptist	Rep		
1847	4	9	4	M		Single		Merchant		9	4	Methodist	Dem		
1846	3	10	3	F		Single		Homemaker		10	3	Presbyterian	Rep		
1845	2	11	2	M		Married		Farmer		11	2	Baptist	Dem		
1844	1	12	1	F		Single		Teacher		12	1	Methodist	Rep		
1843	12	1	12	M		Single		Merchant		1	12	Presbyterian	Dem		
1842	11	2	11	F		Single		Homemaker		2	11	Baptist	Rep		
1841	10	3	10	M		Married		Farmer		3	10	Methodist	Dem		
1840	9	4	9	F		Single		Teacher		4	9	Presbyterian	Rep		
1839	8	5	8	M		Single		Merchant		5	8	Baptist	Dem		
1838	7	6	7	F		Single		Homemaker		6	7	Methodist	Rep		
1837	6	7	6	M		Married		Farmer		7	6	Presbyterian	Dem		
1836	5	8	5	F		Single		Teacher		8	5	Baptist	Rep		
1835	4	9	4	M		Single		Merchant		9	4	Methodist	Dem		
1834	3	10	3	F		Single		Homemaker		10	3	Presbyterian	Rep		
1833	2	11	2	M		Married		Farmer		11	2	Baptist	Dem		
1832	1	12	1	F		Single		Teacher		12	1	Methodist	Rep		
1831	12	1	12	M		Single		Merchant		1	12	Presbyterian	Dem		
1830	11	2	11	F		Single		Homemaker		2	11	Baptist	Rep		
1829	10	3	10	M		Married		Farmer		3	10	Methodist	Dem		
1828	9	4	9	F		Single		Teacher		4	9	Presbyterian	Rep		
1827	8	5	8	M		Single		Merchant		5	8	Baptist	Dem		
1826	7	6	7	F		Single		Homemaker		6	7	Methodist	Rep		
1825	6	7	6	M		Married		Farmer		7	6	Presbyterian	Dem		
1824	5	8	5	F		Single		Teacher		8	5	Baptist	Rep		
1823	4	9	4	M		Single		Merchant		9	4	Methodist	Dem		
1822	3	10	3	F		Single		Homemaker		10	3	Presbyterian	Rep		
1821	2	11	2	M		Married		Farmer		11	2	Baptist	Dem		
1820	1	12	1	F		Single		Teacher		12	1	Methodist	Rep		
1819	12	1	12	M		Single		Merchant		1	12	Presbyterian	Dem		
1818	11	2	11	F		Single		Homemaker		2	11	Baptist	Rep		
1817	10	3	10	M		Married		Farmer		3	10	Methodist	Dem		
1816	9	4	9	F		Single		Teacher		4	9	Presbyterian	Rep		
1815	8	5	8	M		Single		Merchant		5	8	Baptist	Dem		
1814	7	6	7	F		Single		Homemaker		6	7	Methodist	Rep		
1813	6	7	6	M		Married		Farmer		7	6	Presbyterian	Dem		
1812	5	8	5	F		Single		Teacher		8	5	Baptist	Rep		
1811	4	9	4	M		Single		Merchant		9	4	Methodist	Dem		
1810	3	10	3	F		Single		Homemaker		10	3	Presbyterian	Rep		
1809	2	11	2	M		Married		Farmer		11	2	Baptist	Dem		
1808	1	12	1	F		Single		Teacher		12	1	Methodist	Rep		
1807	12	1	12	M		Single		Merchant		1	12	Presbyterian	Dem		
1806	11	2	11	F		Single		Homemaker		2	11	Baptist	Rep		
1805	10	3	10	M		Married		Farmer		3	10	Methodist	Dem		
1804	9	4	9	F		Single		Teacher		4	9	Presbyterian	Rep		
1803	8	5	8	M		Single		Merchant		5	8	Baptist	Dem		
1802	7	6	7	F		Single		Homemaker		6	7	Methodist	Rep		
1801	6	7	6	M		Married		Farmer		7	6	Presbyterian	Dem		
1800	5	8	5	F		Single		Teacher		8	5	Baptist	Rep		
1799	4	9	4	M		Single		Merchant		9	4	Methodist	Dem		
1798	3	10	3	F		Single		Homemaker		10	3	Presbyterian	Rep		
1797	2	11	2	M		Married		Farmer		11	2	Baptist	Dem		
1796	1	12	1	F		Single		Teacher		12	1	Methodist	Rep		
1795	12	1	12	M		Single		Merchant		1	12	Presbyterian	Dem		
1794	11	2	11	F		Single		Homemaker		2	11	Baptist	Rep		
1793	10	3	10	M		Married		Farmer		3	10	Methodist	Dem		
1792	9	4	9	F		Single		Teacher		4	9	Presbyterian	Rep		
1791	8	5	8	M		Single		Merchant		5	8	Baptist	Dem		
1790	7	6	7	F		Single		Homemaker		6	7	Methodist	Rep		
1789	6	7	6	M		Married		Farmer		7	6	Presbyterian	Dem		
1788	5	8	5	F		Single		Teacher		8	5	Baptist	Rep		
1787	4	9	4	M		Single		Merchant		9	4	Methodist	Dem		
1786	3	10	3	F		Single		Homemaker		10	3	Presbyterian	Rep		
1785	2	11	2	M		Married		Farmer		11	2	Baptist	Dem		
1784	1	12	1	F		Single		Teacher		12	1	Methodist	Rep		
1783	12	1	12	M		Single		Merchant		1	12	Presbyterian	Dem		
1782	11	2	11	F		Single		Homemaker		2	11	Baptist	Rep		
1781	10	3	10	M		Married		Farmer							

О НАСИЛЬСТВЕННЫХЪ И СЛУЧАЙНЫХЪ СМЕРТЯХЪ

ВЪ ОРЛОВСКОЙ ГУБЕРНІИ ЗА 1888 ГОДЪ.

Города и уѣзды.	ЛИЦА УМЕРШИЯ НАСИЛЬСТВЕННЫМЪ И СЛУЧАЙНЫМЪ ОБРАЗОМЪ.												Всего умерло отъ насилія и случайности.																							
	Число случаевъ смертоубійства.			Жертвы смертоубійства.			Скоропости.			Живо умершіе.		Жертвы случайной смерти.																								
	Дѣтоубійство рожденнхъ.	Смертоубійство.	Итого.	Дѣтоубійств.	Смертоубійств.	Итого.	Самоубійств.		Отъ болѣзней.		Отъ пьянства.		Отъ неизвѣстныхъ причинъ.	Итого.	Найденныя мертвыя тѣла.		Убито громоу.	Заказано и убито съ высоты.	Сторжло и убито на пожарахъ.	Умерло отъ угара.	Замерзло.	Утонуло.	Укушено до смерти змѣями.	Умерло отъ другихъ случайностей.	Всего умерло.											
							М.	Ж.	М.	Ж.	М.	Ж.			М.	Ж.									М.	Ж.	М.	Ж.	М.	Ж.	М.	Ж.	М.	Ж.		
Губернскій городъ Орель	1	1	2	1	1	2	1	1	5	1	21	7	2	11	10	34	17	5	3	1	2	1	3	1	6	2	51	24								
Орловскій уѣздъ	1	8	9	1	8	9	3	3	15	5	2	13	8	30	13	19	3	1	1	3	1	1	7	3	4	4	16	9	70	25						
г. Мценскъ	"	"	"	"	"	"	1	1	2	1	4	1	1	4	7	1	1	1	1	1	1	1	1	1	1	1	1	8	1							
Мценскій уѣздъ	1	4	5	1	3	4	2	2	17	8	4	4	1	25	11	6	1	2	1	1	1	4	1	5	2	3	3	16	8	50	23					
г. Болховъ	"	1	1	"	"	1	1	1	2	1	1	1	1	2	5	3	1	1	1	1	1	1	1	1	1	1	1	6	5							
Болховской уѣздъ	"	4	4	"	4	4	"	"	3	2	2	1	8	4	13	7	4	2	1	1	1	3	3	4	1	1	10	5	31	14						
г. Карачевъ	"	"	"	"	"	"	1	1	4	1	1	3	1	7	2	1	1	1	1	1	1	1	1	1	1	1	1	8	2							
Карачевскій уѣздъ	"	"	"	"	"	"	1	1	12	2	2	7	1	21	5	6	3	2	1	5	5	4	2	18	4	46	9									
г. Брянскъ	"	1	1	"	1	1	2	1	1	1	1	1	1	1	1	1	1	1	1	1	3	1	1	4	1	8	1									
Брянскій уѣздъ	"	6	6	"	6	6	2	1	3	1	5	7	3	15	4	4	1	1	1	5	7	5	4	2	19	8	46	14								
г. Трубчевскъ	"	"	"	"	"	"	1	2	2	1	1	2	1	4	2	1	1	1	1	1	1	1	1	1	1	1	1	4	3							
Трубчевскій уѣздъ	1	2	3	1	2	3	1	1	5	4	10	7	5	22	9	5	1	1	1	1	9	4	2	5	15	10	45	22								
г. Сѣвскъ	1	"	1	1	"	1	1	1	2	1	1	1	1	2	1	2	1	1	1	1	2	1	1	1	1	2	2	6								
Сѣвскій уѣздъ	"	4	4	"	4	4	2	1	10	5	3	3	8	16	13	9	2	2	1	2	7	5	5	1	18	7	49	20								
г. Дмитровскъ	"	"	"	"	"	"	"	"	"	"	"	1	1	1	1	1	1	1	1	1	1	1	1	1	1	1	1	1	1							
Дмитровскій уѣздъ	"	1	1	"	1	1	1	1	5	1	1	8	7	13	8	2	2	1	3	7	2	2	1	1	1	3	17	4	34	15						
г. Кромы	"	"	"	"	"	"	"	"	4	"	"	"	"	4	"	"	"	"	"	"	"	"	"	"	1	1	4	1								
Кромской уѣздъ	"	4	4	"	4	4	1	6	3	5	8	5	19	8	2	1	3	1	1	3	5	3	4	2	17	5	42	15								
г. Малоархангельскъ	"	"	"	"	"	"	1	1	1	1	3	3	4	4	1	1	1	1	1	1	1	1	1	1	1	1	6	2								
Малоархангельскій уѣздъ	4	3	7	1	3	4	3	4	19	9	9	16	7	44	16	9	4	4	1	4	6	4	4	4	12	11	73	35								
г. Ливны	1	"	1	1	"	1	1	1	4	"	2	2	6	6	"	"	"	"	"	"	"	"	"	"	"	"	7	1								
Ливенскій уѣздъ	"	7	7	"	6	6	1	20	10	6	2	16	8	42	20	9	1	5	2	1	5	20	7	6	2	39	10	96	32							
г. Елецъ	"	1	1	"	1	1	3	6	2	2	4	2	12	6	1	1	1	1	1	1	4	1	1	1	6	3	18	14								
Елецкій уѣздъ	"	7	7	"	7	7	1	10	6	14	2	11	3	35	11	6	2	6	1	1	3	8	5	6	2	26	8	75	22							
Итого въ городахъ	3	4	7	1	2	3	4	10	7	48	14	6	3	32	16	86	33	5	6	1	3	2	1	9	5	5	3	18	11	122	61					
— уѣздахъ	7	50	57	2	5	7	15	7	125	55	62	10	108	60	295	125	74	18	7	31	1	9	7	17	3	49	1	42	28	223	89	657	246			
Всего въ губерніи	10	54	64	3	7	10	19	17	173	69	68	13	140	76	381	158	79	24	7	31	1	10	7	20	5	34	2	91	54	1	47	31	241	100	779	307

Примѣчаніе. Въ счетъ обозначенныхъ въ сей вѣдомости найденныхъ мертвыхъ тѣлъ не вошли найденныя въ Орловскомъ, Ливенскомъ и Елецкомъ уѣздахъ три трупа младенцевъ, полъ коихъ остался не опредѣленнымъ.

НАЗВАНІЕ УЧЕБНЫХЪ ЗАБЕДЕНІИ		Въ учебномъ году	Въ учебномъ году	Въ учебномъ году
1	150	1	150	1
2	200	2	200	2
3	300	3	300	3
4	400	4	400	4
5	500	5	500	5
6	600	6	600	6
7	700	7	700	7
8	800	8	800	8
9	900	9	900	9
10	1000	10	1000	10
11	1100	11	1100	11
12	1200	12	1200	12
13	1300	13	1300	13
14	1400	14	1400	14
15	1500	15	1500	15
16	1600	16	1600	16
17	1700	17	1700	17
18	1800	18	1800	18
19	1900	19	1900	19
20	2000	20	2000	20
21	2100	21	2100	21
22	2200	22	2200	22
23	2300	23	2300	23
24	2400	24	2400	24
25	2500	25	2500	25
26	2600	26	2600	26
27	2700	27	2700	27
28	2800	28	2800	28
29	2900	29	2900	29
30	3000	30	3000	30

НАЗВАНІЕ УЧЕБНЫХЪ ЗАВЕДЕНІЙ.	Въ губернскомъ городѣ.			Въ уѣздныхъ городахъ.			Въ уѣздахъ.			Всего въ губерніи.				
	Число учебныхъ заведеній.	Число учащихся.		Число учебныхъ заведеній.	Число учащихся.		Число учебныхъ заведеній.	Число учащихся.		Число учебныхъ заведеній.	Число учащихся.			
		м. п.	ж. п.		м. п.	ж. п.		м. п.	ж. п.		м. п.	ж. п.	Обоего пола.	
Гимназіи гражданскія { мужскія	1	425	"	1	293	"	"	"	2	718	"	718		
Гимназіи гражданскія { женскія	2	"	529	1	"	314	"	"	3	"	843	843		
Орловскій-Бахтина Кадетскій Корпусъ	1	408	"	"	"	"	"	"	1	408	"	408		
Реальныя училища	1	223	"	1	102	"	"	"	2	325	"	325		
Александринскій Институтъ благородныхъ дѣвицъ	1	"	186	"	"	"	"	"	1	"	186	186		
Прогимназіи { мужскія	"	"	"	2	87	"	"	"	2	87	"	87		
	"	"	"	4	"	483	"	"	4	"	483	483		
Уѣздныя 3-хъ классныя училища	1	246	"	1	42	"	"	"	2	288	"	288		
Городскія 2-хъ и 3-хъ классныя мужскія училища	"	"	"	9	1,048	"	"	"	9	1,048	"	1,048		
Двухклассныя городскія женскія училища	1	"	207	1	"	205	"	"	2	"	412	412		
Начальныя городскія училища { для мужскаго пола	4	825	"	19	2,605	"	"	"	23	3,430	"	3,430		
	4	"	210	13	"	1,380	"	"	17	"	1,590	1,590		
	6	88	156	8	41	40	"	"	14	129	196	325		
Частныя учебныя заведенія	4	85	42	5	18	105	"	"	9	103	147	250		
Орловская Духовная Семинарія	1	542	"	"	"	"	"	"	1	542	"	542		
Духовныя училища	2	534	"	2	322	"	"	"	4	856	"	856		
Епархіальное женское Училище	1	"	238	"	"	"	"	"	1	"	238	238		
Карачевская Учительская Семинарія съ начальнымъ при Семинаріи Училищемъ	"	"	"	1	96	"	"	"	1	96	"	96		
Двухклассныя и одноклассныя сельскія образцовыя училища	"	"	"	"	"	"	"	11	922	93	11	922	93	1,015
Начальныя сельскія народныя училища { мужскія	"	"	"	"	"	"	"	6	748	"	6	748	"	748
	"	"	"	"	"	"	"	6	"	198	6	"	198	198
	"	"	"	"	"	"	"	475	28,579	2,383	475	28,579	2,383	30,962
Александровское ремесленное желѣзнодорожное Училище въ г. Ельцѣ	"	"	"	1	103	"	"	"	1	103	"	103		
Приюты { для мужскаго пола	1	46	"	1	55	"	"	"	2	101	"	101		
	2	"	169	1	"	56	"	"	3	"	225	225		
	"	"	"	1	9	19	"	"	1	9	19	28		
Александровскій Сиротскій домъ	1	32	25	"	"	"	"	1	32	25	57			
Церковно-приходскія школы	5	173	167	10	293	131	134	5,169	355	149	5,635	653	6,288	
Школы грамотности	"	"	"	3	17	12	79	1,724	109	82	1,741	121	1,862	
Всего въ губерніи	39	3,627	1,929	85	5,131	2,745	711	37,142	3,138	835	45,900	7,812	53,712	

ВѢДОМОСТЬ

объ уѣздныхъ земскихъ сборахъ Орловской губерніи за 1888 годъ.

НАЗВАНІЕ УѢЗДОВЪ.	Недоимка прежнихъ лѣтъ.		Окладъ за 1888 г., съ причисле- ніемъ.		Итого.		Поступило въ теченіи 1888 г. и исключено по разнымъ случа- ямъ.		Осталось недоимки къ 1889 г.	
	Рубли.	К.	Рубли.	К.	Рубли.	К.	Рубли.	К.	Рубли.	К.
Въ Орловскомъ .	98,053	65	99,028	38	197,082	3	108,801	76 ¹ / ₄	88,280	26 ³ / ₄
— Мценскомъ .	27,972	68	48,302	61	76,275	29	60,081	85 ¹ / ₄	16,193	43 ³ / ₄
— Болховскомъ .	37,730	41	56,592	20	94,322	61	64,423	55	29,899	6
— Карачевскомъ .	16,105	61	65,528	68	81,634	29	65,262	69 ¹ / ₂	16,371	59 ¹ / ₂
— Брянскомъ .	65,868	51	39,338	48	105,206	99	54,577	16 ³ / ₄	50,629	82 ¹ / ₄
— Трубчевскомъ .	25,835	48	61,116	20	86,951	68	60,556	36	26,395	32
— Съвскомъ .	63,093	12	79,646	59 ¹ / ₂	142,739	71 ¹ / ₂	87,194	17 ¹ / ₂	55,545	54
— Дмитровскомъ .	24,659	2	58,993	19	83,652	21	60,341	84	23,310	37
— Кромскомъ .	30,215	78	49,565	35	79,781	13	48,615	31 ¹ / ₂	31,165	81 ¹ / ₂
— Малоарханг. .	42,757	55	64,889	16	107,646	71	67,716	53	39,930	18
— Ливенскомъ .	48,054	77	87,597	56	135,652	33	96,965	87	38,686	46
— Елецкомъ .	131,603	32	121,690	71 ¹ / ₂	253,294	3 ¹ / ₂	134,455	43	118,838	60 ¹ / ₂
Итого .	611,949	90	832,289	12	1,444,239	2	908,992	54 ³ / ₄	535,246	47 ¹ / ₄

ВЪДОМОСТЬ

о поступленіи суммъ частнаго сбора съ дворянскихъ имѣній Орловской губерніи за 1888 годъ.

НАЗВАНІЕ УѢЗДОВЪ.	Недоимка прежнихъ лѣтъ.		Окладъ за 1888 годъ съ причисле- ніемъ.		Итого.		Поступило въ те- ченіи 1888 года и исключено по разнымъ случаямъ.		Осталось недоимки къ 1889 году.	
	Рубли.	К.	Рубли.	К.	Рубли.	К.	Рубли.	К.	Рубли.	К.
По Орловскому . . .	2,437	54	3,124	„	5,561	54	2,734	97	2,826	57
— Мценскому . . .	1,589	74	2,559	41	4,149	15	2,815	64	1,333	51
— Болховскому . . .	2,437	7	2,864	5	5,301	12	2,477	31	2,823	81
— Карачевскому . . .	2,773	90	2,935	80	5,709	70	3,888	42	1,821	28
— Брянскому . . .	7,529	32	3,207	29	10,736	61	2,318	56	8,418	5
— Трубчевскому . . .	2,592	42	2,102	71	4,695	13	2,255	40	2,439	73
— Съвскому . . .	1,713	59	2,278	„	3,991	59	2,892	57	1,099	2
— Дмитровскому . . .	9	41	1,687	51 ⁷ / ₈	1,696	92 ⁷ / ₈	1,685	54	11	38 ⁷ / ₈
— Кромскому . . .	1,721	6	2,731	31	4,452	37	3,078	9	1,374	28
— Малоархангельскому.	5,975	53	5,550	96	11,526	49	4,479	24	7,047	25
— Ливенскому . . .	1,983	30	8,006	67	9,989	97	3,878	3	6,111	94
— Елецкому . . .	3,820	45	3,204	56 ¹ / ₂	7,025	1 ¹ / ₂	2,802	58	4,222	43 ¹ / ₂
Итого . . .	34,583	33	40,252	28 ³ / ₈	74,835	61 ³ / ₈	35,306	35	39,529	26 ³ / ₈

ВЪДОМОСТЪ

о доходахъ и расходахъ городовъ Орловской губернии за 1888 годъ.

Названіе городовъ.	Остатокъ прежнихъ лѣтъ.		Приходъ за 1888 годъ.		Расходъ за 1888 годъ.		Остатокъ и передержка про- тивъ годового дохода.				Остатокъ суммъ къ 1889 г.	
							Остатокъ.		Передержка			
		Рубли.	К.	Рубли.	К.	Рубли.	К.	Рубли.	К.	Рубли.	К.	Рубли.
Въ Орлѣ . . .	—	—	239.368	94	210.719	13	28.649	81 *)	—	—	—	—
— Мценскѣ . .	—	—	48.806	90	48.443	79	363	11	—	—	363	11
— Болховѣ . .	8.418	81	45.476	87	49.678	64	—	—	4.201	77	4.217	4
— Карачевѣ . .	3.028	35	39.620	14	41.630	53	—	—	2.010	39	1.017	96
— Брянскѣ . .	1.627	93	136.231	46	132.096	44	4.135	2	—	—	5.762	95
— Трубчевскѣ .	16.599	41	26.243	42	21.599	59	4.643	83	—	—	21.243	24
— Сѣвскѣ **) .	—	—	40.306	63	42.313	28	—	—	2.006	65	—	—
— Дмитровскѣ .	9.745	5	13.550	80	12.982	61	568	19	—	—	10.313	24
— Кромахъ . .	2.099	3	9.255	33 ¹ / ₄	8.784	51 ¹ / ₄	470	82	—	—	2.569	85
— Малоарханг.	1.042	53	9.793	93	9.815	48	—	—	21	55	1.020	98
— Ливнахъ . .	43.613	29	65.550	—	61.270	4	4.279	96	—	—	47.893	25
— Ельцѣ . . .	—	—	140.913	61	162.510	45	—	—	21.596	84	—	—
Итого . . .	86.174	40	815.118	3 ¹ / ₄	801.844	49 ¹ / ₄	43.110	74	29.837	20	94.401	62

*) Изъ остатка—23.065 р. 69 к. обращены въ процентныя бумаги для составленія городского капитала, а остальные 5.584 руб. 12 коп. обращены на пополненіе передержекъ, образовавшихся въ прежнее время.

**) По г. Сѣвску значится остатокъ прежнихъ лѣтъ билетами кредитныхъ учрежденій на сумму 24.430 руб. Въ теченіи отчетнаго года изъ этого остатка отчислено билетовъ на сумму 8.340 руб. для пополненія расходовъ на устройство мостовой по г. Сѣвску, при чемъ полученный по нимъ билетамъ капиталъ записанъ приходомъ и расходомъ въ общихъ городскихъ суммахъ наличными деньгами. Къ 1889 г., за произведеннымъ въ вышеуказанной суммѣ расходомъ, билетовъ кредитныхъ учрежденій остается въ наличности на сумму 16.090 руб.

ВЪДОМОСТЪ

о расходахъ земства Орловской губерніи на призрѣніе семействъ нижнихъ чиновъ и ратниковъ ополченія въ 1888 году.

П О У Ъ З Д А М Ъ.	Въ теченіи 1888 года.	
	Рубли.	Коп.
По Орловскому	144	—
— Мценскому	144	—
— Болховскому	194	77
— Карачевскому.	—	—
— Брянскому	—	—
— Трубчевскому.	33	59
— Сѣвскому	—	—
— Дмитровскому.	—	—
— Кромскому	—	—
— Малоархангельскому	—	—
— Ливенскому	—	—
— Елецкому	440	50
Всего по губерніи	956	86

STATIONERY

THE STATIONERY STORE, 100 N. 3rd St., Philadelphia, Pa.

No.	Description	Quantity	Price	Total
1	Blank Letter Paper	100	1.00	1.00
2	Blank Note Paper	50	0.50	0.50
3	Blank Envelope Paper	25	0.25	0.25
4	Blank Stationery Paper	10	0.10	0.10
5	Blank Business Paper	5	0.05	0.05
6	Blank Accounting Paper	2	0.02	0.02
7	Blank Legal Paper	1	0.01	0.01
8	Blank Stationery Paper	1	0.01	0.01
9	Blank Stationery Paper	1	0.01	0.01
10	Blank Stationery Paper	1	0.01	0.01
11	Blank Stationery Paper	1	0.01	0.01
12	Blank Stationery Paper	1	0.01	0.01
13	Blank Stationery Paper	1	0.01	0.01
14	Blank Stationery Paper	1	0.01	0.01
15	Blank Stationery Paper	1	0.01	0.01
16	Blank Stationery Paper	1	0.01	0.01
17	Blank Stationery Paper	1	0.01	0.01
18	Blank Stationery Paper	1	0.01	0.01
19	Blank Stationery Paper	1	0.01	0.01
20	Blank Stationery Paper	1	0.01	0.01
21	Blank Stationery Paper	1	0.01	0.01
22	Blank Stationery Paper	1	0.01	0.01
23	Blank Stationery Paper	1	0.01	0.01
24	Blank Stationery Paper	1	0.01	0.01
25	Blank Stationery Paper	1	0.01	0.01
26	Blank Stationery Paper	1	0.01	0.01
27	Blank Stationery Paper	1	0.01	0.01
28	Blank Stationery Paper	1	0.01	0.01
29	Blank Stationery Paper	1	0.01	0.01
30	Blank Stationery Paper	1	0.01	0.01
31	Blank Stationery Paper	1	0.01	0.01
32	Blank Stationery Paper	1	0.01	0.01
33	Blank Stationery Paper	1	0.01	0.01
34	Blank Stationery Paper	1	0.01	0.01
35	Blank Stationery Paper	1	0.01	0.01
36	Blank Stationery Paper	1	0.01	0.01
37	Blank Stationery Paper	1	0.01	0.01
38	Blank Stationery Paper	1	0.01	0.01
39	Blank Stationery Paper	1	0.01	0.01
40	Blank Stationery Paper	1	0.01	0.01
41	Blank Stationery Paper	1	0.01	0.01
42	Blank Stationery Paper	1	0.01	0.01
43	Blank Stationery Paper	1	0.01	0.01
44	Blank Stationery Paper	1	0.01	0.01
45	Blank Stationery Paper	1	0.01	0.01
46	Blank Stationery Paper	1	0.01	0.01
47	Blank Stationery Paper	1	0.01	0.01
48	Blank Stationery Paper	1	0.01	0.01
49	Blank Stationery Paper	1	0.01	0.01
50	Blank Stationery Paper	1	0.01	0.01

ВѢДОМОСТЬ

о градобитіяхъ по Орловской губерніи за 1888 годъ.

П О У Ъ З Д А М Ъ.	Количество десятинь по- битого гра- домъ хлѣба.	На какую сумму.	
		Рубли.	К.
По Орловскому	115	5,450	—
— Мценскому	17	255	—
— Болховскому	1,090	13,626	—
— Карачевскому	2,309	39,615	—
— Брянскому	518	12,118	—
— Трубчевскому	248 ¹ / ₂	2,445	10
— Сѣвскому	50	1,760	—
— Дмитровскому	350	12,805	—
— Кромскому	98	2,850	—
— Малоархангельскому	1,449	42,160	—
— Ливенскому	1,390 ¹ / ₂	8,070	—
— Елецкому	—	—	—
<hr/>			
Всего по губерніи	7,635	141,154	10

BLADON CO

of the

LIST

100	100	
200	200	
300	300	
400	400	
500	500	
600	600	
700	700	
800	800	
900	900	
1000	1000	

...

