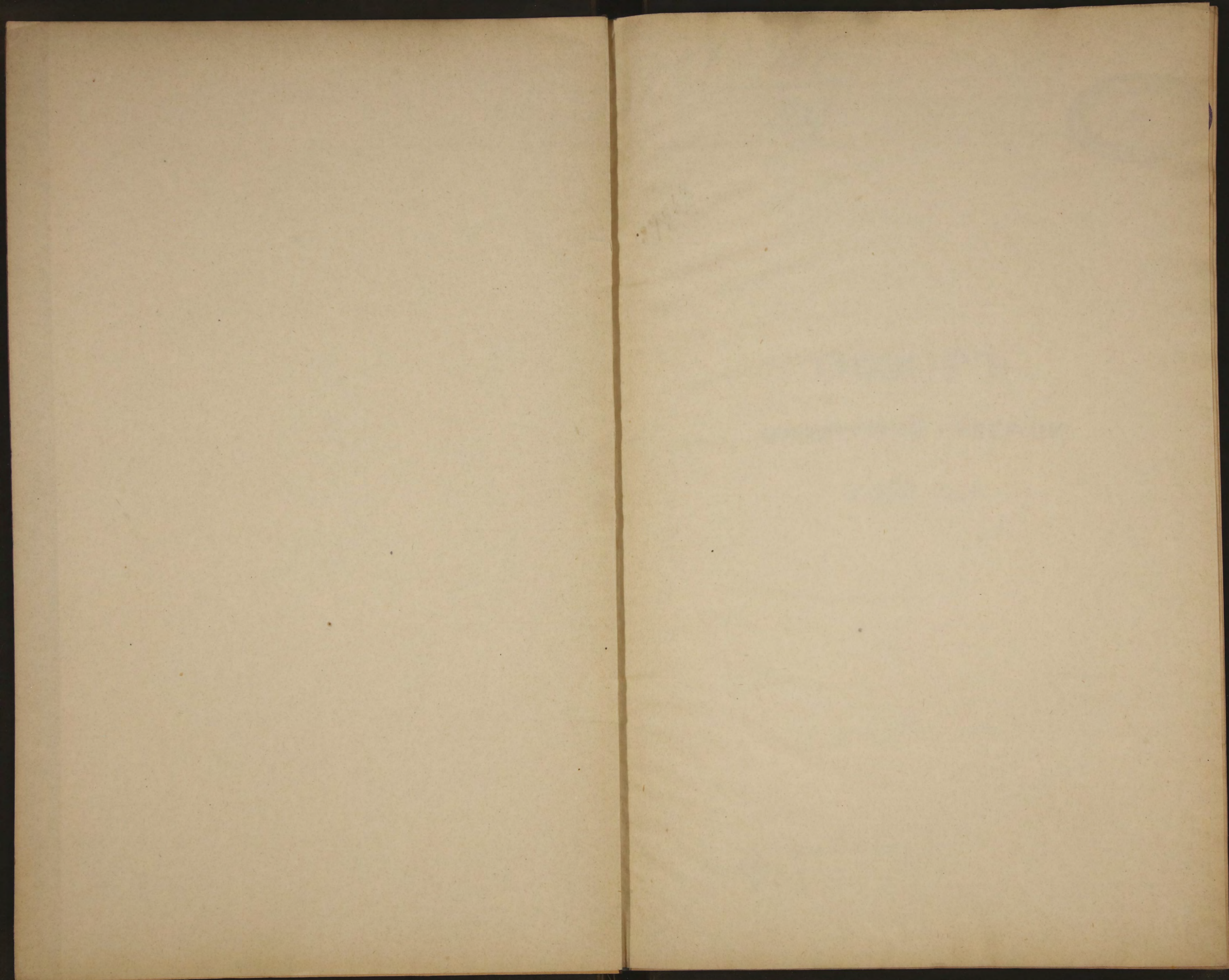


1911/29

Обзор
Орловской
Музеи
1901.



1872

1872

А. 911
29



~~24964~~

ОБЗОРЪ
ОРЛОВСКОЙ ГУБЕРНІИ
за 1901 годъ.

39

Библиотека ИВФ СССР

2



[Faint handwritten scribbles]

[Faint handwritten scribbles]

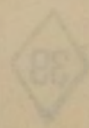
ОБЗОРЪ

ОРЛОВСКОЙ ГВЕРДИИ

48508

38 1801 ТОДЪ

[Faint rectangular stamp]





ОГЛАВЛЕНИЕ

статей обзора Орловской губернии за 1901 г.

I. Естественныя и производительныя силы губернии и экономическая дѣятельность ея населенія.

	СТРАН.
а) Земледѣліе	1
б) Обеспеченіе народнаго продовольствія	8
в) Промыслы городского и сельскаго населенія	9
г) Промышленность заводская и фабричная	11
д) Торговля	12
е) Движеніе населенія	—

II. Подати и повинности.

а) Государственный поземельный налогъ	13
б) Выкупные платежи	—
в) Государственный налогъ съ недвижимыхъ городскихъ имуществъ	—
г) Государственный квартирный налогъ	14
д) Земскіе сборы	—
е) Частный сборъ съ дворянскихъ имѣній	—
ж) Городскіе доходы и расходы	—
з) Акцизные доходы	15
и) Отправленіе натуральныхъ повинностей	16
і) Военская повинность	—

III. Общественное благоустройство и благочиніе.

а) Казенныя и общественныя зданія	21
б) Дороги, мосты и переправы	22
в) Почты	—
г) Народная нравственность	23
д) Арестанты, тюремные замки и арестантскія роты гражданскаго вѣдомства	24
е) Пожары	25
ж) Различныя происшествія и народныя бѣдствія	26

IV. Народное здравіе и общественное призрѣніе.

а) Врачи	—
б) Больницы	27
в) Эпидеміи	—
г) Эпизоотіи	28
д) Насильственныя и случайныя смерти	29
е) Богадѣльни и пріюты	—

V. Народное просвѣщеніе.

а) Учебныя заведенія	31
б) Народныя школы	32

ПРИЛОЖЕНІЯ.

- Вѣдомость о посѣвѣ и урожаѣ.
- Вѣдомость о фабрикахъ и заводахъ.
- Вѣдомость о движеніи населенія.

- Вѣдомость о числѣ жителей.
- Вѣдомость о податяхъ и недоимкахъ.
- Вѣдомость о распредѣленіи разсроченныхъ и отсроченныхъ недоимокъ.
- Вѣдомость о распредѣленіи срочныхъ недоимокъ по городамъ.
- Вѣдомость о распредѣленіи срочныхъ недоимокъ по уѣздамъ.
- Вѣдомость о числѣ и родѣ преступленій по дѣламъ, производившимся въ Окружныхъ Судахъ.
- Вѣдомость о числѣ и родѣ преступленій по дѣламъ, производившимся у Уѣздныхъ Членовъ Окружныхъ Судовъ.
- Вѣдомость о числѣ и родѣ преступленій по дѣламъ, производившимся у Городскихъ Судей.
- Вѣдомость о числѣ и родѣ преступленій по дѣламъ, производившимся у Земскихъ Начальниковъ.
- Вѣдомость о пожарахъ.
- Вѣдомость о насильственныхъ и случайныхъ смертяхъ.
- Вѣдомость о числѣ учебныхъ заведеній и учащихся.
- Вѣдомость объ уѣздныхъ земскихъ сборахъ.
- Вѣдомость о поступленіи суммъ частнаго сбора съ дворянскихъ имѣній.
- Вѣдомость о доходахъ и расходахъ городовъ Орловской губерніи.
- Вѣдомость о градобитіяхъ.
- Вѣдомость о расходахъ земства на призрѣніе семействъ нижнихъ чиновъ и ратниковъ ополченія.

III. Государственное хозяйство и общественное призрѣніе.

19

20

21

22

23

24

25

26

IV. Народное здравіе и общественное призрѣніе.

27

28

29

30

31

32

III. Промышленность.

Вѣдомость о постройкѣ и убожествѣ.

Вѣдомость о фабрикахъ и заводахъ.

Вѣдомость о земскихъ владѣніяхъ.

ОБЗОРЪ

ОРЛОВСКОЙ ГУБЕРНІИ

ЗА 1901 ГОДЪ.



I. Естественныя и производительныя силы губерніи и экономическая дѣятельность ея населенія.

а) Земледѣліе.

Подъ вліяніемъ не совсѣмъ благопріятныхъ естественныхъ условій для произрастанія хлѣбовъ, результаты земледѣлія въ 1901 году въ Орловской губерніи оказались не вполнѣ удовлетворительными. Урожай озимыхъ хлѣбовъ въ землевладѣльческихъ экономіяхъ получился посредственный, но на крестьянскихъ земляхъ онъ оказался ниже посредственнаго. Въ черноземныхъ уѣздахъ губерніи урожай этихъ хлѣбовъ получился удовлетворительный. Яровые хлѣба уродились повсюду неудовлетворительно, а по мѣстамъ вовсе пропали вслѣдствіе стоявшей засухи. Исключеніе этому составляютъ яровые хлѣба, имѣющіе второстепенное значеніе, какъ то: гречиха и просо въ Трубчевскомъ и Малоархангельскомъ уѣздахъ, гдѣ урожай ихъ оказался довольно хорошимъ.

Озимыя поля въ предѣлахъ Орловской губерніи преимущественно засѣваются рожью и отчасти пшеницею, главнымъ образомъ въ земледѣльческихъ экономіяхъ.

Къ посѣву озимыхъ хлѣбовъ на 1901 г. приступлено было въ первыхъ числахъ Августа мѣсяца, но по случаю стоявшей сухой погоды къ нему приступали нерѣшительно. Вслѣдствіе этого сѣвъ затянулся далѣе чѣмъ слѣдуетъ и окончился повсемѣстно только во второй половинѣ Сентября мѣсяца. Позднѣ прочихъ съ посѣвами управились въ Елецкомъ уѣздѣ.

Во время сѣва озимыхъ хлѣбовъ погода стояла сухая, вѣтряная, съ изрѣдка только перепадаящими дождями. Благодаря этому, обработка полей въ большей

части губерніи производилась недостаточно удовлетворительно. По случаю хорошаго урожая хлѣбовъ предшествовавшаго года недостатка въ посѣвныхъ сѣменахъ за весьма рѣдкими исключеніями не ощущалось, вслѣдствіе чего площадь озимыхъ полей на 1901 г. была засѣяна вся безъ исключенія.

Въ теченіи осени погода стояла относительно теплая съ перепадающими дождями и вполне благопріятствовала развитію озимыхъ хлѣбовъ. Благодаря этому, они до наступленія морозовъ достаточно развились и окрѣпли и пошли подъ зиму въ удовлетворительномъ видѣ.

Зима была непродолжительная и умѣренная. Первый снѣгъ выпалъ въ первой половинѣ Ноября мѣсяца и въ теченіи всей зимы покрывалъ землю не особенно толстымъ, но ровнымъ покровомъ. Болѣе или менѣе значительные морозы, доходившіе до 29° по Реомюру, были въ Декабрѣ и Январѣ мѣсяцахъ. Оттепели съ дождями замѣчались только въ нѣкоторыхъ уѣздахъ.

Таяніе снѣга началось въ первой половинѣ Марта мѣсяца и шло очень медленно, вслѣдствіе чего поля совершенно очистились отъ снѣга только къ 1 числу Апрѣля мѣсяца. Въ теченіи весны хотя стояли незначительные морозы, но вреднаго вліянія на озими они не оказали. По мѣстамъ, во время таянія снѣга, озимые посѣвы покрывала ледяная кора, но вреда имъ никакого не причинила.

Озимые посѣвы вышли изъ-подъ снѣга въ удовлетворительномъ видѣ; вымочекъ почти нигдѣ не было, а выморозки замѣчались кое гдѣ на низменныхъ мѣстахъ на самомъ впрочемъ незначительномъ пространствѣ. Первый весенній дождь выпалъ въ первыхъ числахъ Апрѣля, а послѣ этого наступила теплая весенняя погода.

Посѣвъ яровыхъ хлѣбовъ въ отчетномъ году повсемѣстно въ губерніи начатъ былъ съ первыхъ чиселъ Апрѣля мѣсяца, производился при благопріятной погодѣ и окончился въ большей части губерніи во второй половинѣ Мая, а въ двухъ западныхъ лѣсныхъ уѣздахъ Брянскомъ и Трубчевскомъ около 20 Іюня. Къ посѣву конопли приступлено было съ первыхъ чиселъ Мая мѣсяца, но повсемѣстно въ губерніи ее стали сѣять во второй половинѣ этого мѣсяца. Посадка огородныхъ овощей повсемѣстно производилась во второй половинѣ Мая мѣсяца.

Въ кормовыхъ средствахъ для домашняго скота въ теченіи зимы среди крестьянскаго населенія особаго недостатка не замѣчалось и, благодаря этому, онъ былъ выпущенъ на пастбище въ первыхъ числахъ Апрѣля въ удовлетворительномъ видѣ. Достаточный подножный кормъ для него появился въ началѣ Мая, благодаря выпавшимъ предъ этимъ довольно обильнымъ дождямъ.

Въ періодъ времени произрастанія хлѣбовъ и травъ погода въ предѣлахъ губерніи стояла неустойчивая. Въ первой половинѣ Мая шли при довольно теплой погодѣ дожди, которые оказывали весьма благотворное

вліяніе на всю вообще растительность. Съ 16 Мая наступила сухая и жаркая погода, продолжавшаяся до 15 Іюля. Такая погода весьма дурно вліяла на произрастаніе всѣхъ вообще хлѣбовъ, но главнымъ образомъ на яровые посѣвы, которые сильно порѣдѣли и въ общемъ оказались низкорослы, а по мѣстамъ вовсе пропали. Во второй половинѣ Іюня мѣсяца хотя повсемѣстно и прошли обильные дожди, но влѣдствіе своей несвоевременности не могли оказать хлѣбамъ существенной пользы.

Къ уборкѣ травъ было приступлено въ нѣкоторыхъ уѣздахъ въ первыхъ числахъ Іюля мѣсяца, но по случаю наступившей затѣмъ дождливой погоды работы были приостановлены. Съ 20 чиселъ этого мѣсяца, когда установилась болѣе или менѣе сухая погода, уборка травъ начата была повсемѣстно въ губерніи и все время продолжалась, за рѣдкими исключеніями, при благопріятныхъ условіяхъ.

Результаты уборки сѣна по уѣздамъ были слѣдующіе: въ Орловскомъ уѣздѣ получено съ десятины заливнаго луга отъ 100 до 150 пуд., суходольнаго отъ 50 до 58 пуд.; въ Мценскомъ—съ заливнаго луга до 200 пуд., суходольнаго до 80 пуд.; въ Болховскомъ—съ заливнаго луга отъ 180 до 240 пуд., суходольнаго отъ 100 до 120 пуд.; въ Карачевскомъ—съ заливнаго луга до 250 пуд., суходольнаго до 150 пуд.; въ Брянскомъ—съ заливнаго луга отъ 60 до 125 пуд., суходольнаго отъ 60 до 80 пуд.; въ Трубчевскомъ—съ заливнаго луга отъ 100 до 150 пуд., суходольнаго отъ 70 до 100 пуд.; въ Сѣвскомъ съ заливнаго луга отъ 75 до 150 пуд., суходольнаго отъ 80 до 130 пуд.; въ Дмитровскомъ—съ заливнаго луга до 175 пуд., суходольнаго до 100 пуд.; въ Кромскомъ—съ заливнаго луга отъ 150 до 200 пуд., суходольнаго отъ 100 до 120 пуд.; въ Малоархангельскомъ—съ заливнаго луга до 170 пуд., суходольнаго до 50 пуд.; въ Ливенскомъ—съ заливнаго луга отъ 60 до 130 пуд., суходольнаго отъ 25 до 75 пуд. и въ Елецкомъ съ заливнаго луга отъ 100 до 200 пуд. и суходольнаго отъ 50 до 140 пуд.

Уборка хлѣбовъ въ отчетномъ году начата была почти одновременно по всей губерніи. Ранѣе прочихъ начали убирать рожь съ 1 Іюля, а съ 5 числа этого мѣсяца приступлено было къ уборкѣ пшеницы и овса, затѣмъ со второй половины Іюля приступлено было къ уборкѣ гречихи и другихъ яровыхъ хлѣбовъ, имѣющихъ второстепенное значеніе, какъ то: проса и ячменя. Стоявшая погода вполне благопріятствовала уборкѣ хлѣбовъ и дала возможность окончить ее повсемѣстно въ губерніи къ 6 числу Августа мѣсяца. По мѣстамъ, во время уборки хлѣбовъ, хотя выпадали небольшіе дожди, но вреднаго вліянія на качество урожая они не оказали; картофель повсемѣстно въ губерніи начали убирать съ первыхъ чиселъ Сентября, а съ 10 числа этого мѣсяца приступлено было и къ уборкѣ конопли.

Изъ вредныхъ для растительности насѣкомыхъ въ теченіи лѣта отчетнаго года появлялись: гусеница лугового

мотылька, причинявшая повсемѣстно въ губерніи большой вредъ коноплѣ и отчасти разнымъ огороднымъ овощамъ, червякъ пильщикъ и гессенская муха. Послѣднія на-сѣкомыя появлялись въ Трубчевскомъ, Сѣвскомъ и Карачевскомъ уѣздахъ, но особеннаго вреда хлѣбамъ не причинили.

Сборъ хлѣбовъ въ качественномъ отношеніи съ достаточною ясностью показываетъ слѣдующая таблица, заключающая въ себѣ процентное отношеніе всего полученнаго количества хлѣбовъ сравнительно съ высѣян-нымъ зерномъ.

Уѣзды.	Рожь.	Озимая пшеница.	Овесъ.	Гречиха.	Просо.	Ячмень.	Картофель	Конопля.
	С А М Ъ.							
Орловскій . .	4	5	2 ¹ / ₂	2	16	—	4	2 ¹ / ₂
Мценскій . .	4	5	3	4	30	3	5	4
Болховской .	5	7	2 ¹ / ₄	3 ¹ / ₂	31	3 ¹ / ₂	4 ¹ / ₂	4
Карачевскій .	5	4	1 ¹ / ₂	1 ¹ / ₂	3	—	5	7
Брянскій . .	3 ¹ / ₂	—	³ / ₄	2 ¹ / ₂	—	2 ¹ / ₂	—	4
Трубчевскій .	3	—	1 ¹ / ₆	4 ¹ / ₂	25 ² / ₃	1 ¹ / ₂	7 ¹ / ₂	5 ¹ / ₂
Сѣвскій . . .	5 ¹ / ₂	8	2	4 ¹ / ₄	19	—	8	9
Дмитровскій .	5 ¹ / ₄	8	3	2	12	—	6	6 ¹ / ₂
Кромской . .	6	6	4	4	20	—	15	5
Малоарханг.	5	4 ² / ₃	4 ¹ / ₈	4 ¹ / ₃	22	—	20	³ / ₄
Ливенскій . .	6	6—7	3	1 ¹ / ₂	23	—	3 ¹ / ₂	1 ¹ / ₂
Елецкій . . .	8	8	4 ¹ / ₄	2	35	—	4 ¹ / ₂	2

Въ отчетномъ году хлѣбовъ всѣхъ наименованій посеяно было 1.700.757 четвертей, изъ нихъ озимыхъ 704.660 чет. и яровыхъ 996.097 четв. Собрано было ихъ всего 7.056.997 четв., изъ нихъ озимыхъ 3.637.383 четв. и яровыхъ 3 419.614 четв.; картофеля было посажено 651.268 четв., а снято 3.449.208 чет.

Зерновые хлѣба составляютъ главный предметъ отпусковой торговли какъ на внутреннихъ, такъ и на заграничныхъ рынкахъ. Въ продажу они поступаютъ частью въ зернѣ, а частью въ переработанномъ на мѣстныхъ мельницахъ видѣ. Помимо сего рожь, переработанная въ муку, поступаетъ на мѣстные винокуренные заводы.

Въ теченіи 1901 г. на винокуреніе было употреблено: хлѣбныхъ припасовъ 786,364,25 пуд., менѣе прошлаго года на 53.753,25 пуд. или на 6,4% и картофеля 1866213,5, менѣе прошлаго года на 408934,5, или на

17,9%. При сравненіи вышеприведенныхъ данныхъ оказывается, что хлѣбные матеріалы составляли 70,3% всего количества употребленныхъ на винокурение припасовъ, а картофель 29,7%. Уменьшеніе противъ прошлаго года количества перекуранныхъ припасовъ какъ хлѣбныхъ, такъ и картофеля объясняется тѣмъ, что: 1) въ отчетномъ году урожай хлѣба и картофеля былъ посредственный, а въ нѣкоторыхъ уѣздахъ губерніи даже ниже посредственнаго и 2) со введеніемъ въ губерніи съ 1 Іюля отчетнаго года казенной продажи вина сбытъ спирта значительно затруднился, вслѣдствіе чего заводчики, опасаясь перепроизводства, уменьшили количество выкуриваемаго на заводахъ вина.

По даннымъ Губернскаго Акцизнаго Управленія, расходъ вина для мѣстнаго потребленія въ отчетномъ году опредѣляется въ количествѣ 1.527,719 вед. въ 40°, менѣе чѣмъ въ 1900 г. на 123.380 вед. или на 7,4%. Среднее потребленіе вина на каждого человѣка въ губерніи составляло 0,7 вед. вина въ 40° на сумму акциза 3 р. 8 к. На четырехъ существующихъ въ губерніи пивоваренныхъ заводахъ сварено пива 198.815 вед., менѣе чѣмъ въ 1900 г. на 2925 вед. и меда 8.880 вед., менѣе 1900 г. на 3.146 вед.

Табачныхъ плантацій въ отчетномъ году было 660; ими было занято 87 дес. для табаку американскихъ сѣмянъ „гунди“ и 122 дес. 706,5 кв. саж. для табаку махорки и огородныхъ посадковъ 963, пространствомъ въ 9 дес. 723 кв. саж. Подъ плантаціями всего было занято земли 218 дес. 1429½ саж., болѣе 1900 г. на 22 дес. 883,5 саж. Въ отчетномъ году собрано было табаку по приблизительному учету: 1) съ промышленныхъ плантацій: а) табаку „гунди“ 6335 пуд., болѣе 1900 г. на 1384 п. и б) табаку махорки 6852 пуд. 30 ф., менѣе противъ 1900 г. на 535 пуд. 10 ф., и 2) съ огородныхъ посадковъ 721 пуд. 23 ф. махорки, менѣе предъидущаго года на 296 пуд. 17 ф.

Цѣны на зерновые хлѣба въ отчетномъ году были сравнительно устойчивыя. Колебаніе ихъ замѣчалось весною и осенью, но было крайне незначительное. По уборкѣ хлѣбовъ, цѣны на главные хлѣба стояли слѣдующія: въ Орловскомъ уѣздѣ рожь 65—75 коп., пшеница 95 к.—1 р. и овесъ 66—77 к.; въ Мценскомъ уѣздѣ рожь 50—70 к., пшеница 90—95 к. и овесъ 50—70 к.; въ Волховскомъ рожь 70 к. и овесъ 70 к.; въ Карачевскомъ рожь 65 к. и овесъ 70 к.; въ Брянскомъ рожь 70 к. и овесъ 75 к.; въ Трубчевскомъ рожь 65 коп. и овесъ 55 к.; въ Сѣвскомъ рожь 58 к., пшеница 86 к. и овесъ 68 к.; въ Дмитровскомъ рожь 40—50 к. и овесъ 45—55 к.; въ Кромскомъ рожь 45—60 к., пшеница 70—85 к. и овесъ 45 к.; въ Малоархангельскомъ рожь 56 к., пшеница 1 руб. и овесъ 58 к.; въ Ливенскомъ рожь 55 к., пшеница 90 к. и овесъ 60 к. и въ Елецкомъ рожь 55—59 к., пшеница 83—97 к. и овесъ 65—76 к.

Въ отчетномъ году цѣны на рабочія руки стояли слѣдующія:

Названіе уѣздовъ.	Цѣны рабочимъ.							
	Годовымъ.				Лѣтнимъ или полугодомъ.			
	Работнику.		Работницѣ.		Работнику.		Работницѣ.	
	Руб.	К.	Руб.	К.	Руб.	К.	Руб.	К.
Орловскій . .	50—65		36—48		30—40		20—30	
Мценскій . .	60—70		30—40		30—45		18—25	
Болховской .	50—70		24—36		30—40		18—20	
Карачевскій .	40—70		27—30		25—50		15—20	
Брянскій . .	30—65		—		15—35		—	
Трубчевскій .	45—70		20—40		35		20	
Сѣвскій . . .	40—72		25—36		30—50		15—30	
Дмитровскій .	60		40		40		35	
Малоарханг .	40—50		20—30		30		20	
Ливенскій . .	50—80		30—40		25—40		15—25	
Елецкій . . .	40—75		25—48		30—50		20—30	
Кромской . .	70—80		24—36		45		18—20	

Продажныя и арендныя цѣны на землю въ отчетномъ году по всѣмъ уѣздамъ губерніи остались безъ особыхъ измѣненій.

Въ видахъ лучшей обработки крестьянами своей земли земства Орловской губерніи принимаютъ всѣ зависящія отъ нихъ мѣры къ распространенію среди крестьянскаго населенія сельско-хозяйственныхъ орудій. Для этой цѣли они выписываютъ означенныя орудія непосредственно изъ заводовъ и продаютъ ихъ крестьянамъ по дешевой цѣнѣ.

Въ вѣдѣніи Министерства Земледѣлія и Государственныхъ Имуществъ въ Орловской губерніи всего лѣсовъ было: 307.355,59 дес., въ томъ числѣ казенныхъ лѣсныхъ дачъ 68 въ составѣ 295 903,49 дес., казенно-крестьянскихъ одна дача въ составѣ 191,25 дес., общихъ дачъ 7 въ составѣ 11.161,75 дес. и спорныхъ одна дача въ составѣ 39,1 дес. Дохода отъ лѣсовъ въ 1901 году получено было: отъ продажи лѣса 854.097 р. 17 коп., отъ побочныхъ пользованій 5.158 р. 95 к. и за отпускъ лѣса изъ общихъ дачъ 241 р. 8 к., всего 859.497 р. 20 коп.

Оброчныхъ статей въ вѣдѣніи Министерства Земледѣлія и Государственныхъ Имуществъ въ предѣлахъ Орловской губерніи находится: лѣснаго вѣдомства зе-

мельныхъ 233 пространствомъ въ 17 284,24 дес. и неземельныхъ 48, хозяйственно-земельныхъ 32 пространствомъ въ 4.319, 11 дес. и неземельныхъ 4. Въ отчетномъ году со всѣхъ перечисленныхъ статей получено было всего дохода 58.971 р. 59 к. Всѣхъ случаевъ нарушеній лѣснаго устава въ 1901 г. было 4171 на сумму 8.856 р. 79 к. За отчетный годъ понесено потерь древесной массы по казенной таксѣ: по порубкамъ и похищеніямъ на 5.884 р. 86 к., по пожарамъ на 305 р. 58 к. и по пастыбѣ скота потравами на 703 р. 8 коп.

Весь лѣсъ, какъ стоящій на корню, такъ равно и мертвый, назначавшійся къ отпуску для продажи, продавался съ торговъ, за исключеніемъ лишь той части дѣлянокъ, которыя назначались для крестьянъ и были проданы имъ безъ торговъ, а также и тѣхъ мелкихъ продажъ мертвого лѣса, на который торги не назначались и который продавался хозяйственнымъ образомъ. Продажи эти были настолько успѣшны, не смотря на застой въ торговлѣ лѣсными матеріалами, обнаружившійся въ послѣднее время, что почти весь предназначенный къ отпуску лѣсъ былъ проданъ. Въ общемъ отчетный годъ признается для казны весьма благополучнымъ по количеству проданнаго казеннаго лѣса.

Кромѣ хозяйственной разработки лѣса, по нѣкоторымъ лѣсничествамъ въ концѣ отчетнаго года начата была еще хозяйственная разработка лѣса съ цѣлю предоставленія заработка мѣстному населенію, пострадавшему отъ неурожая.

Въ Орловскомъ Отдѣленіи Государственнаго Дворянскаго Банка въ теченіи 1901 г. предъявлено было къ залогу 39 имѣній съ 20.401 дес., подъ залогъ которыхъ испрашивалось ссудъ на 924.100 р.; кромѣ того по 24 имѣніямъ испрашивалось ссуды 889.700 руб., въ обезпеченіе коихъ предъявлено 15.802 дес., частью состоявшихъ уже въ залогѣ, а частію вновь предъявленныхъ. По означеннымъ имѣніямъ и по имѣніямъ, предъявленнымъ къ залогу до 1901 г., Совѣтомъ Дворянскаго Банка разрѣшено первоначальныхъ ссудъ на 746.000 р. подъ залогъ 32 имѣній, заключающихъ въ себѣ 18.284 дес. и по перезалогамъ 982.900 руб. подъ 21 имѣніе съ 13.575 дес. Выдано было Банкомъ: первоначальныхъ ссудъ на 729.300 руб. подъ залогъ 30 имѣній, заключающихъ въ себѣ 18.495 дес. и по перезалогамъ 1.343.000 руб. подъ залогъ 29 имѣній съ 17.998 дес. Всего подъ залогъ 59 имѣній, заключающихъ въ себѣ 36.493 дес., выдано было ссуды 2.072.300 р.

Въ Орловскомъ Отдѣленіи Крестьянскаго Поземельнаго Банка къ 1 Января 1901 года всего состояло въ залогъ 360 имѣній съ 80.444 дес. съ капитальнымъ долгомъ въ 7.563.593 р. 34 к. Въ теченіи 1901 года вновь поступило въ залогъ 178 имѣній съ 23.056,64 дес., для покупки и подъ залогъ которыхъ выдано Банкомъ въ ссуду 2.752.880 р. За отчетный годъ въ Орловское Отдѣленіе Крестьянскаго Банка поступило 267 за-

явленій о выдачѣ ссудъ на покупку и подѣ залогъ 32.357 дес. По этимъ заявленіямъ испрашивалось ссуды 4.133.452 руб.

Отчетный годъ по числу поступившихъ заявленій, количеству земли и размѣру испрашиваемыхъ ссудъ превзошелъ всѣ предъидущіе годы, а по числу выданныхъ ссудъ, количеству принятой въ залогъ земли и размѣру ссудъ уступаетъ только одному предшествовавшему году.

Изъ числа продавцевъ, воспользовавшихся содѣйствіемъ Крестьянскаго Поземельнаго Банка для продажи земель и получившихъ отъ него ссуды, назначенныя покупщикамъ, было: дворянъ 62⁰/₀ общаго количества, крестьянъ 15⁰/₀, купцовъ и почетныхъ гражданъ 11⁰/₀, мѣщанъ 8⁰/₀, духовныхъ лицъ, Банковъ и другихъ учрежденій 4⁰/₀.

б) Обезпеченіе народнаго продовольствія.

По окончательной уборкѣ хлѣбовъ повсемѣстно въ губерніи было произведено обстоятельное изслѣдованіе степени ихъ урожая, а равно и вытекающей изъ того степени нужды мѣстнаго населенія въ продовольствіи и обсемененіи полей. По такому изслѣдованію всѣ уѣзды Орловской губерніи въ общемъ признаны были благополучными по урожаю и не требующими помощи на продовольствіе и обсемененіе полей изъ Имперскаго продовольственнаго капитала, но нѣкоторыя мѣстности Трубчевскаго, Карачевскаго, Сѣвскаго, Малоархангельскаго и Орловскаго уѣздовъ найдены были пострадавшими частію отъ недородовъ хлѣбовъ, а частію отъ градобитій и вредныхъ насѣкомыхъ. Вслѣдъ за симъ съ полною точностію была выяснена степень нужды въ продовольствіи и обсемененіи полей въ этихъ мѣстностяхъ и немедленно же были приняты мѣры къ своевременному ея удовлетворенію изъ общественныхъ продовольственныхъ запасовъ и капиталовъ, а равно и изъ губернскаго капитала.

Для удовлетворенія такой нужды до 1 Января 1902 г. выдано было на обсемененіе озимыхъ полей: изъ Губернскаго продовольственнаго капитала 28.058 р. 84 к. и изъ общественнаго продовольственнаго капитала 378 р. 85 к. На продовольствіе пострадавшему отъ разныхъ бѣдствій населенію губерніи и на обсемененіе яровыхъ полей предположено было отпустить всего 104.198 р., каковыя деньги выдавались населенію съ Феврала мѣсяца текущаго года.

Наличныя мѣстныя спеціальныя средства, служащія обезпеченіемъ продовольствія всей губерніи, представляются въ слѣдующемъ видѣ:

Губернскаго продовольственнаго капитала къ 1 Юля отчетнаго года состояло на лицо 181.754 руб. 89 к. Въ періодъ времени съ 4 Юля 1901 года по 1 Января 1902 г. поступило въ возвратъ ранѣ выданныхъ ссудъ 26.466 р. 23 к., за тоже время выдано на обсемененіе

озимыхъ полей 28.058 р. 84 к. и осталось къ 1 Января 1902 года 180.162 р. 98 к.

Общественнаго продовольственнаго капитала къ 1 Юля 1901 г. состояло на лицо 367.224 р. 22¹/₂ коп. Въ періодъ времени съ 1 Юля 1901 г. по 1 Января 1902 г. поступило въ возвратъ ранѣе выданныхъ сеудъ 79.072 р. 71¹/₂ к., за то же время выдано на обмененіе озимыхъ полей 378 руб. 85 коп. и осталось къ 1 Января 1902 г. 445.918 р. 9 к.

Всѣхъ хлѣбозапасныхъ магазиновъ въ губерніи въ отчетномъ году насчитывалось 2.984. По уѣздамъ они распредѣлялись слѣдующимъ образомъ: въ Орловскомъ 69, Болховскомъ 224, Брянскомъ 227, Дмитровскомъ 185, Елецкомъ 454, Карачевскомъ 237, Кромскомъ 115, Ливенскомъ 619, Малоархангельскомъ 430, Мценскомъ 153, Сѣвскомъ 142 и Трубчевскомъ 69. Въ перечисленныхъ хлѣбозапасныхъ магазинахъ находилось въ наличности зерна къ 1 Января 1902 г. по Орловскому уѣзду 11.046 п. 33 ф. озим. и 3.671 п. 23 ф. яров., по Болховскому 72.892 п. 32¹/₂ ф. озим. и 12 233 п. 25 ф. яров., по Брянскому 17.124 п. 7¹/₂ ф. озим. и 5.856 п. 1¹/₂ ф. яров., по Елецкому 314.496 п. озим. и 15.619 п. яров., по Ливенскому 455.831 п. 7 ф. озим. и 21.507 п. 30 ф. яров., по Кромскому 7.374 п. 5 ф. озим. и 339 п. яров., по Малоархангельскому 212.722 п. 38 ф. озим. и 9.726 п. 28 ф. яров., по Мценскому 129.145 п. 20 ф. озим. и 40.812 п. яров., по Сѣвскому 250 п. озим. и по Трубчевскому уѣзду 677 п. 20 ф. озимыхъ и 27 п. 10 ф. яров. Всего по губерніи находилось зерна въ магазинахъ къ 1 Января 1902 г. 1.226.561 п. 3 ф. озим. и 109.492 п. 37¹/₂ ф. яров.

в) Промыслы городского и сельскаго населенія.

Промыслы населенія городовъ Орловской губерніи въ 1901 г. заключались въ производствѣ разныхъ предметовъ одежды, обуви, домашняго хозяйства и т. п. Всѣхъ занимавшихся этимъ производствомъ лицъ было 29.243, по сравненію съ 1900 г. болѣе на 3.670. Изъ нихъ: мастеровъ 14.384, рабочихъ 10.847 и учениковъ 4.012. Болѣе распространеннымъ ремесломъ было плотничье, имъ занималось 4.058 чел.; потомъ слѣдуютъ: кружевницы (2.734), портные (2.301), сапожники (2.075), модистки (1.922), трепачи (1.583), хлѣбники и булочники (1.336), извощики (1.151), печники (1.127) и кузнецы (1.103). По городамъ ремесленники распредѣлялись такъ: Орель (5.669), Елецъ (5.440), Кромы (4.817), Мценскъ (3.229), Болховъ (2.279), Карачевъ (2.099), Брянскъ (1.993), Трубчевскъ (986), Ливны (928), Сѣвскъ (918), Дмитровскъ (479) и Малоархангельскъ (406).

Мѣстные промыслы сельскаго населенія служили лишь подспорьемъ земледѣлію и потому обращены преимущественно на удовлетвореніе различныхъ сельско-хозяйственныхъ нуждъ и потребностей деревенскаго быта. Они большею частію состояли въ производствахъ плотничьемъ, печномъ, штукатурномъ, сапожномъ и др.

Промыслами крестьяне занимались преимущественно въ свободное отъ полевыхъ работъ время—осенью и зимою, и только небольшая часть населенія занималась ими въ теченіи всего года. Произведенія промысла сбывались на сельскихъ ярмаркахъ и въ городахъ какъ Орловской, такъ и сосѣднихъ губерній.

Промыслы крестьянскаго населенія по уѣздамъ распредѣлялись такъ: въ Орловскомъ населеніе занималось въ однихъ мѣстахъ ломкою камня, пенько-прядильнымъ и пенько-трепальнымъ производствами, извознымъ и столярнымъ промыслами, въ другихъ плотничьимъ, печнымъ, штукатурнымъ, шорнымъ и гончарнымъ, а также изготовляли разныя сельско-хозяйственныя принадлежности: телѣги, сани и т. п.; въ Сѣвскомъ главнымъ образомъ разрабатывались лѣса и изготовлялись разныя деревянныя издѣлія: телѣги и т. п.; въ Елецкомъ развито производство кружевъ, ломка и обдѣлка камня и гончарное производство; въ Брянскомъ большая часть населенія имѣла заработки на мѣстныхъ фабрикахъ и заводахъ; кромѣ того, многіе крестьяне занимались рубкою и пилюю лѣса и подвозкою дровъ къ фабрикамъ, заводамъ и складамъ, добывали уголь, смолу и мѣлъ, наконецъ въ нѣкоторыхъ мѣстахъ сплавляли по рѣкамъ суда и плоты; въ Ливенскомъ выдѣлялся промыселъ гончарный и производство колесъ, дугъ и т. п.; въ Трубчевскомъ населеніе занималось гончарнымъ производствомъ, извозомъ, разработкою лѣса, сплавляло по рѣкамъ плоты, лѣса въ южныя города и кромѣ того выдѣлывало разныя деревянныя предметы: сани, телѣги, посуду и т. п.; въ Мценскомъ промыслы развиты въ незначительномъ размѣрѣ: выбивали конопляное масло и дѣлали кирпичъ; въ Крачевскомъ болѣе видное мѣсто занимали пенько-трепальное и пенько-прядильное производства, а также выдѣлка разной деревянной посуды и другихъ предметовъ: ведеръ, чашекъ, телѣгъ, граблей и т. п.; въ Болховскомъ большею частію работали на вѣтряныхъ мельницахъ, маслобойняхъ, крупорушкахъ, а также занимались производствомъ бичевы и выдѣлкою деревянной посуды; въ Кромскомъ добывали мѣлъ, изготовляли разную деревянную посуду и телѣги; кромѣ того, занимались шорнымъ и плотничьимъ, а частію и извознымъ промыслами; въ Дмитровскомъ работали на винокуренныхъ заводахъ и маслобойняхъ, а частію занимались гончарнымъ и плотничьимъ промыслами; въ Малоархангельскомъ преобладали промыслы: плотничій, столярный, дубильный, кузнечный, штукатурный и гончарный.

Въ отхожіи промыслы крестьянское населеніе отправлялось преимущественно въ южныя губерніи на лѣтнія полевая работы, а частію въ разныя города для пріисканія работъ по ремесламъ: строительному, плотничьему, штукатурному и др. Приблизительный заработокъ отъ отхожихъ промысловъ простирался до 2.230 000 р. Вслѣдствіе не особенно хорошаго урожая

хлѣбовъ въ южныхъ губерніяхъ и наплыва рабочихъ изъ другихъ мѣстностей, промыселъ этотъ въ отчетномъ году былъ не вполне благоприятенъ для населенія.

Нижеслѣдующая таблица о количествѣ выданныхъ въ 1901 г. крестьянамъ паспортовъ даетъ приближенное понятіе о числѣ населенія губерніи, занимавшагося отхожими промыслами.

ВЫДАНО ПАСПОРТОВЪ.						
УѢЗДЫ.	Мѣсячныхъ.	2—3 мѣсячныхъ.	Полугодовыхъ.	Годовыхъ.	Срокомъ свыше года.	Всего.
Орловскій. . .	60	146	731	14557	85	15579
Сѣвскій. . . .	195	213	406	12287	79	13180
Елецкій. . . .	269	3287	1803	21727	128	27214
Брянскій . . .	—	611	2101	6603	11	9326
Ливенскій . .	485	107	1324	26283	—	28199
Трубчевскій .	188	271	707	9850	57	11073
Мценскій . . .	246	172	497	11168	161	12244
Карачевскій .	312	446	687	8960	30	10435
Болховской . .	54	192	604	13441	32	14323
Кромской . . .	146	160	2450	13505	—	16261
Дмитровскій .	—	—	—	11990	11	12001
Малоархангел .	257	311	1597	19044	113	21322
Итого .	2212	5916	12907	169415	707	191157

г) Промышленность заводская и фабричная.

Всѣхъ фабрикъ и заводовъ въ отчетномъ году, со всѣми мелкими заведеніями, имѣющими характеръ ремесленныхъ и кустарныхъ, было 8.719, по сравненію съ 1900 г. менѣе на 170.

Сумма производительности фабрикъ и заводовъ въ отчетномъ году простиралась до 33.031.248 р., болѣе противъ предшествовавшаго года на 3.252.359 р. Увеличеніе суммы производительности падаетъ на заводы: водочные (+4.728.307 р.), кожевенные (+236.665 р.), колбасные (+116.445), пивоваренные (+54.720 руб.) и сыроваренные (+24.600). Сравнительно значительная убыль суммы производительности падаетъ на заводы: хрустальные и стеклянные (—637.828 р.), рельсопрокатный (—507.000 р.), сахароваренные (—350.000 р.), мыловаренные (—89.245 р.), мукомольные (—87.632 р.) и капатные (—65.500 р.).

По суммѣ производительности изъ всѣхъ фабрикъ и заводовъ въ губерніи первенствующее значеніе имѣютъ: рельсопрокатный (12.000.000 р.), казенные винные склады (4.728.307 р.), паровозо-вагонные (1.300.400 р.),

кожевенные (1.222.505 р.). Число рабочихъ фабричныхъ и заводскихъ въ отчетномъ году насчитывалось 42.720, сравнительно съ 1900 г. менѣе на 675. Наибольшее число рабочихъ было на заводахъ: рельсопрокатномъ (9.640), мукомольныхъ (5.484), хрустальныхъ и стеклянныхъ (3.486), маслобойныхъ (3.429), паровозо-вагонныхъ (2.313), кирпичныхъ (2.074), пенько и пакле-прядильныхъ (1.858), кузнечныхъ и слесарно-механическихъ (1.619), пенько-трепальныхъ (1.543) и кожевенныхъ (1.302).

д) Т о р г о в л я.

Въ отчетномъ году было взято торговыхъ документовъ: свидѣтельствъ на торговля предприятия—годовыхъ 7.383 и полугодовыхъ 3.120, свидѣтельствъ на складочныя помещенія—годовыхъ 276 и полугодовыхъ 79, бесплатныхъ промысловыхъ свидѣтельствъ на складочныя помещенія 2.620, свидѣтельствъ на развозный торгъ годовыхъ 131 и полугодовыхъ 24 и на разносный торгъ годовыхъ 146 и полугодовыхъ 46, сословныхъ купеческихъ свидѣтельствъ 1-й гильдіи 24 и 2-й гильдіи 652. Всего въ теченіи отчетнаго года выбрано было торговыхъ документовъ 14.501, менѣе противъ предъидущаго года на 3.631. Уменьшеніе числа выбранныхъ торговыхъ свидѣтельствъ сравнительно съ минувшимъ годомъ по Орловской губерніи обусловливается закрытіемъ большей части питейныхъ заведеній, по случаю введенія казенной продажи питей. Особеннаго различія въ торговлѣ въ отчетномъ году противъ предъидущаго года не замѣчалось.

е) Д в и ж е н і е н а с е л е н і я.

Въ теченіи 1901 года всѣхъ браковъ въ Орловской губерніи было заключено 20.038, менѣе противъ 1900 г. на 989. Въ теченіи года родилось младенцевъ 116.198, изъ нихъ было: законнорожденныхъ 114.527 (58.606 мужскаго пола и 55.921 женскаго пола) и незаконнорожденныхъ 1.671 (904 мужскаго пола и 767 женскаго пола). Въ теченіи года умерло 78.056 человекъ, изъ коихъ мужскаго пола 40.306 и женскаго пола 37.750. Сравнительно съ 1900 годомъ число родившихся было менѣе на 958, а число умершихъ болѣе на 371.

За отчетный годъ населеніе губерніи путемъ естественнаго прироста увеличилось на 38.142. Въ общей сложности по городамъ прибыль населенія равняется 1.458 челов., а по уѣздамъ—36.684. Наибольшее приращеніе было въ уѣздахъ: Ливенскомъ (5.582), Брянскомъ (4.752) и Елецкомъ (4.507). Изъ городовъ наибольшая прибыль населенія значится въ Орлѣ (559) и Брянскѣ (263), убыль же населенія замѣчается только въ одномъ г. Сѣвскѣ (22).

Къ 1 Января 1902 г. число всѣхъ жителей въ губерніи простиралось до 2.215.901 челов., изъ нихъ мужскаго пола 1.084.660 и женскаго—1.131.241. Въ городахъ насчитывалось жителей 238.569 человекъ, которые

распредѣляются слѣдующимъ образомъ: Орель—72.634, Елецъ — 38.430, Брянскъ — 24.704, Болховъ — 21.316, Ливны — 20.854, Карачевъ — 15.851, Мценскъ — 9.446, Сѣвскъ—9.188, Малоархангельскъ—7.942, Трубчевскъ—7.232, Кромы—5.525 и Дмитровскъ—5.447.

Въ уѣздахъ цифра населенія достигла 1.977.332 душъ обоого пола. По своей населенности уѣзды, не считая населенія городовъ, распредѣляются въ такомъ порядкѣ: Ливенскій—296.952, Елецкій—266.197, Брянскій—202.042, Малоархангельскій—182.400, Сѣвскій—158.995, Орловскій — 148.516, Трубчевскій — 138.953, Карачевскій—131.536, Болховской—127.284, Кромы—112.556, Дмитровскій—109.987 и Мценскій—101.914.

По свѣдѣнїямъ Казенной Палаты въ теченїи отчетнаго года исключено по губернїи, за перечисленїемъ въ другія губернїи, 5.070 человекъ, изъ нихъ мужскаго пола 2.621 и женскаго—2.449.

II. Подати и повинности.

а) Государственный поземельный налогъ.

Въ 1901 году подлежало къ поступленію государственнаго поземельнаго налога: недоимокъ 30.268 руб. 26 коп. и оклада 182 191 руб. 20 к., причислено было недоимокъ 2.542 р. 68 к. и оклада 5 руб. 49 коп.; въ теченїи года исключено и взыскано: недоимокъ 23.169 р. 21 коп. и оклада 166.928 руб. 69 коп.; осталось въ недоимкѣ 24.909 р. 73 коп.

б) Выкупные платежи.

Къ 1-му Января 1901 года недоимокъ выкупныхъ платежей за населенїемъ Орловской губернїи оставалось 8.062.581 руб. 38 коп., въ томъ числѣ срочныхъ 2.319.363 р. 14 к., разсроченныхъ 162.280 р. 98 к. и отсроченныхъ 5.580.937 р. 26 коп.; оклада на отчетный годъ было исчислено 3.121.543 руб. 31 коп., въ теченїи года причислено недоимокъ 1.540.384 р. 30 к. и оклада 81 р. 7 коп., исключено недоимокъ 1 546.254 р. 91 коп. и оклада 131 940 руб. 49 коп., взыскано было недоимокъ 65.375 р. 16 к. и оклада 2.850.812 к. 48 к. Къ 1 Января 1902 г. осталось недоимокъ 8.130.207 р. 2 к., въ томъ числѣ: срочныхъ 907.826 руб. 69 коп., разсроченныхъ 135.155 руб. 92 коп. и отсроченныхъ 7 087.224 р. 41 коп.

в) Государственный налогъ съ недвижимыхъ городскихъ имуществъ.

Недоимокъ государственнаго налога съ недвижимыхъ городскихъ имуществъ къ 1-му Января 1901 года состояло 26.340 р. 53 к.; на отчетный годъ исчислено было оклада 102.000 руб.; за годъ причислено недоимокъ 1.409 р. 71 к. и исключено недоимокъ 39 руб. 95 к.; въ теченїи года взыскано недоимокъ 13.498 р.

23 к. и оклада 83.202 руб. 39 коп.; къ 1-му Января 1902 г. осталось въ недоимкѣ всего 33.009 р. 67 к.

г) Государственный квартирный налогъ.

Въ 1901 году подлежало къ поступленію государственнаго квартирнаго налога: недоимокъ 1.244 р. 44 к. и оклада 25.873 руб.; причислено было: недоимокъ 986 р. 35 к.; въ теченіи года исключено недоимокъ 368 р. 53 к. и оклада 511 р. 3 к. и взыскано недоимокъ 1.328 р. 18 к. и оклада 23.852 р. 60 к.; осталось въ недоимкѣ къ 1-му Января 1902 года всего 2.043 руб. 45 коп.

д) Земскіе сборы.

Къ 1-му Января 1901 года недоимки губернскаго земскаго сбора оставалось 293.338 руб. и оклада на 1901 годъ исчислено было 254.592 р., итого 547.930 р. Въ теченіи года поступило 221.921 руб. и осталось въ недоимкѣ къ 1 Января 1902 г. 326.009 руб., противъ 1900 года болѣе на 32.671 руб. Недоимки уѣздныхъ земскихъ сборовъ къ 1-му Января 1901 года состояло 1.151.447 руб. 12³/₄ коп. и оклада на отчетный годъ исчислено 1.227.256 р. 35 к., итого слѣдовало поступить 2.378.703 р. 47³/₄ к.; въ теченіи года поступило и исключено по разнымъ случаямъ 1.269.463 р. 89 к. и осталось въ недоимкѣ къ 1-му Января 1902 года 1.109.239 р. 58³/₄ коп. По сравненію съ предшествовавшимъ годомъ недоимка уѣзднаго земскаго сбора уменьшилась на 42.207 р. 54 коп.

е) Частный сборъ съ дворянскихъ имѣній.

Въ 1901 году частнаго сбора съ дворянскихъ имѣній слѣдовало поступить: недоимки 82.892 руб. 2³/₄ коп. и оклада съ причисленіемъ 51.568 руб. 5 коп., а всего 134.460 руб. 7³/₄ коп.; въ теченіи года поступило и исключено 61.065 р. 65 к. и осталось въ недоимкѣ къ 1 Января 1902 года 73.394 руб. 42³/₄ к., противъ 1900 года менѣе на 9.497 р. 60 к.

ж) Городскіе доходы и расходы.

По всемъ городамъ Орловской губерніи за 1901 г. поступило городскихъ доходовъ 1.173.376 р. 14¹/₂ к. за то же время израсходовано 1.172.081 руб. 83¹/₂ к. Сравнительно большіе расходы произведены были: въ Орлѣ—378.145 р. 93 к., въ Ельцѣ—285.642 р. 45 к. и въ Брянскѣ—166.533 р. 79 к. Остатокъ отъ прихода образовался по городамъ: Орлу—20.662 руб. 37 коп., Съвску—671 р. 77 к., Дмитровску—235 руб. 30¹/₂ к., Болхову—20 р. 22 к. и Карачеву—68 коп. По остальнымъ городамъ, кромѣ Ельца, оказались передержки. Наибольшая передержка была по г. Брянску—15.869 р. 37 коп.

з) Акцизные доходы.

Въ отчетномъ году находилось въ дѣйствиі заводовъ: винокуренныхъ 24, пиво-медоваренныхъ 4, водочныхъ 3 и табачныхъ фабрикъ 7. Въ теченіи первой половины года было открыто мѣстъ оптовой и раздробительной продажи: 1) оптовыхъ складовъ вина 53, пива 22 и табаку 7; 2) ренсковыхъ погребовъ 202; 3) погребовъ русскихъ виноградныхъ винъ 1; 4) трактировъ и постоянныхъ дворовъ 927; 5) буфетовъ 62; 6) винныхъ и ведерныхъ лавокъ 467; 7) портерныхъ и пивныхъ лавокъ 96 и 8) временныхъ выставокъ 24.

Съ введеніемъ въ Орловской губерніи винной монополии, послѣдовавшимъ 1 Юля отчетнаго года, по 1-е число Января мѣсяца 1902 г. было открыто: казенныхъ винныхъ складовъ 5, казенныхъ винныхъ лавокъ 580, трактирныхъ заведеній 42, ренсковыхъ погребовъ 73, пивныхъ складовъ 33, пивныхъ лавокъ распивочныхъ 57 и выносныхъ 29, оптовыхъ складовъ русскихъ виноградныхъ винъ 2, погребовъ русскихъ виноградныхъ винъ 8, буфетовъ 66 и временныхъ выставокъ 1.

По случаю введенія въ губерніи винной монополии казною всего было израсходовано: на сооруженіе и оборудованіе казенныхъ винныхъ складовъ 1.808 232 р. 71 коп., на оборудованіе казенныхъ винныхъ лавокъ 42.042 р. 22 к. и произведено безвозвратныхъ расходовъ 177.889 руб. 42 коп.

За отчетный годъ поступило акцизныхъ доходовъ: 1) питейнаго: а) акциза съ вина и спирта, въ томъ числѣ за проданное казенное вино, въ 1-й половинѣ года 2.835.401 р. 95 к. и во 2-й половинѣ 2 976.303 руб. 51 к.; б) акциза съ водочныхъ издѣлій 1849 руб.; в) акциза съ пива въ 1-й половинѣ года 23.541 р. 20 к. и во 2-й половинѣ 19.085 р. 20 к. и акциза съ меда въ 1-й половинѣ года 130 р. 50 к. и во 2-й половинѣ 106 руб. и г) патентнаго сбора съ заводовъ и заведеній для выдѣлки и продажи питей въ 1-й половинѣ года 16.252 р. 37 к. и во 2-й половинѣ 22.512 р. 30 к.; 2) табачнаго: а) акциза съ табаку въ 1-й половинѣ года 706.584 р. 15 к. и во 2-й половинѣ 781.047 р. 90 к. и б) патентнаго сбора съ фабрикъ и заведеній для приготовленія и продажи табаку въ 1-й половинѣ года 17.138 р. 33 к. и во 2-й половинѣ 22.335 р. 42 к.

Всѣхъ акцизныхъ доходовъ въ теченіи отчетнаго года поступило 7.422.287 руб. 83 коп., болѣе противъ предыдущаго года на 94.790 р. 79 коп.

За нарушеніе Устава объ акцизныхъ сборахъ за отчетный годъ поступило всего дохода 3.812 р. 6 к.

Валовой приходъ отъ продажи казенныхъ питей во 2-й половинѣ отчетнаго года простирается до 2.254.511 руб. 77 коп. За тоже время израсходовано было на содержаніе складовъ администраціи склада, продавцовъ, сборщиковъ и рабочихъ при складахъ 1.678.927 р. 38 к.

и) Отправление натуральных повинностей.

Отправление натуральных повинностей въ отчетномъ году по уѣздамъ заключалось въ слѣдующемъ:

Въ Орловскомъ—отведено квартиръ офицерамъ и нижнимъ чинамъ 10.690 и конюшенъ для лошадей 132; отбыто подводъ: за контръ-марки 196, за прогоны 568 и безъ прогоновъ 547, всего 1.311; употреблено на исправленіе дорогъ рабочихъ дней: конныхъ 889 и пѣшихъ 8.104.

Въ Мценскомъ—отведено квартиръ офицерамъ 47, нижнимъ чинамъ 691 и для арестантовъ 126; поставлено подводъ 436; употреблено рабочихъ дней: пѣшихъ 7.829 и конныхъ 1.129.

Въ Болховскомъ—отведено квартиръ нижнимъ чинамъ 2310; поставлено подводъ: за прогоны отъ казны 562 и отъ земства 46.

Въ Карачевскомъ—поставлено подводъ 218 и отведено: квартиръ для офицеровъ 121 и для нижнихъ чиновъ 1400 и конюшенъ для лошадей 75.

Въ Брянскомъ—поставлено подводъ за контръ-марки 56 и употреблено на исправленіе дорогъ рабочихъ дней конныхъ 56.

Въ Трубчевскомъ—поставлено подводъ 192.

Въ Сѣвскомъ—поставлено подводъ за прогоны 127.

Въ Дмитровскомъ—поставлено подводъ за прогоны 36 и безъ прогоновъ 1; на исправленіе дорогъ употреблено рабочихъ дней конныхъ 37.

Въ Кромскомъ—поставлено подводъ за прогоны 52 и выдано свидѣтельствъ на полученіе подводъ 68.

Въ Малоархангельскомъ—отведено квартиръ офицерамъ 2 и нижнимъ чинамъ 4; поставлено подводъ: за прогоны 118 и безъ прогоновъ 210; употреблено рабочихъ дней на исправленіе дорогъ: конныхъ 2.308 и пѣшихъ 12.883.

Въ Ливенскомъ—выдано билетовъ на полученіе подводъ: за прогоны 68 и безъ прогоновъ 23; употреблено рабочихъ дней для исправленія дорогъ: конныхъ 1.900 и пѣшихъ 9.800.

Въ Елецкомъ—по отбытію подводной и квартирной повинности, переведенныхъ на денежные, измѣненій не произошло.

і) Военская повинность.

По разверткѣ назначено къ приему на службу 6.040

Для пополненія назначеннаго числа новобранцевъ состояло:

а) по призывнымъ спискамъ (ст. 122 уст). 21.336
 б) по дополнительнымъ спискамъ А (ст. 180, 389 и 390) 3
 в) по дополнительнымъ спискамъ Б (ст. 129) 1.799

Итого 23.138

Въ числѣ внесенныхъ въ призывные списки заключалось:

а) имѣвшихъ право на льготу по семейному положенію:

I разряда	5.251
II „	4.436
III „	1.113
Итого	10.800

б) по вѣроисповѣданію:

1) христіанъ	21.318
2) евреевъ	17
3) караимовъ	1

в) по сословіямъ:

1) Лицъ, внесенныхъ въ ревизскія сказки, а равно приписанныхъ къ обществамъ послѣ ревизіи (ст. 112 уст.). 21.035

2) Лицъ, изъятыхъ отъ внесенія въ десятую народную перепись, а также вышедшихъ послѣ ревизіи изъ податнаго состоянія (ст. 113 уст.). 301

Въ числѣ лицъ, внесенныхъ въ дополнительный списокъ Б, заключалось получившихъ отсрочку:

1) по имущественному положенію (ст. 60)	29
2) на окончаніе образованія (ст. 61, 63)	41
3) по невозможности и для поправленія здоровья (ст. 47):	
въ 1-й разъ	1.349
во 2-й разъ	380
Итого	1.799

Изъ числа лицъ, внесенныхъ въ призывные списки:

а) получило отсрочку:

1) по имущественному положенію (ст. 60)	6
2) на окончаніе образованія (ст. 61, 63)	71
Итого	77

б) освобождено отъ жеребья какъ заявившихъ желаніе исполнить воинскую повинность въ качествѣ вольноопредѣляющихся (ст. 62) 24

в) освобождено совсѣмъ отъ воинской повинности (ст. 79) 25

При осмотрѣ и приѣмѣ для пополненія назначеннаго числа новобранцевъ:

I. Признано совсѣмъ неспособными къ военной службѣ (ст. 182 п. 1):

а) изъ внесенныхъ въ призывные списки:	
1) христіанъ	1.291
б) изъ числившихся по списку Б.	265

II. Признано годными къ зачисленію въ ратники ополченія 2 разряда (ст. 176):

а) изъ внесенныхъ въ призывные списки:	
1) христіанъ	501
2) евреевъ	2
б) изъ числившихся по списку Б.	508

48508

III. Назначено отсрочекъ по невозмужалости и для излѣченія болѣзней (ст. 47):

а) изъ внесенныхъ въ призывные списки:

1) христіант. 1.352

б) изъ числившихся по списку Б. 386

IV. Отсрочено влѣдствіе нахождения подъ слѣдствіемъ и судомъ (ст. 169) 11

V. Отправлено на испытаніе (ст. 170) 218

Назначено къ переосвидѣтельствуванію (ст. 172 уст.):

а) изъ внесенныхъ въ призывные списки 33

б) изъ числившихся по списку Б. 11

VI. Не явилось къ исполненію призыва:

1) христіант. 316

Принято въ войска:

а) изъ внесенныхъ въ призывные списки 5 541

б) изъ внесенныхъ въ дополнительный списокъ А 3

в) изъ внесенныхъ въ дополнительный списокъ Б, поступленіе коихъ въ войска было отсрочено:

1) на основаніи 47 ст. уст.:

по истеченіи 1-й отсрочки 418

по истеченіи 2-й отсрочки 75

2) на основаніи ст. уст. 60, 61, 63, 84 2

г) зачтено квитанцій 1

Всего принято 6.040

Въ числѣ принятыхъ заключается:

а) имѣвшихъ право на льготу:

1) III-го разряда 27

2) II-го " 3

б) женатыхъ 2.430

Изъ нихъ одиночекъ, семейство которыхъ состоитъ только изъ жены и дѣтей (цирк. Мин. Внут. Дѣлъ 30 Мая 1874 г. № 32) 27

в) имѣющихъ право на сокращенные сроки службы:

1) по 1-му пун. 64 ст. уст. 1

2) " 2-му " " " " 48

3) " 3-му " " " " 767

г) умѣющихъ читать и писать или только читать 2.586

Итого 3.402

д) зачисленныхъ, по приѣмѣ, въ запасъ:

1) на основаніи 80 ст. уст. 35

е) способныхъ къ службѣ:

строевой 5.955

нестроевой 50

ж) мѣрою роста:

1) въ 2 арш. 2¹/₂ вершка 47

2) до 2 ар. 3 вер. включит. 373

3) — 2 — 4 — — 1094

4) — 2 — 5 — — 1.676

5) — 2 — 6 — — 1.547

6) — 2 — 7 — — 885

7) — 2 — 8 — — . . .	314
8) — 2 — 9 — — . . .	60
9) — 2 — 10 — — . . .	9
и) по сословіямъ:	
1) Лицъ, внесенныхъ въ ревизскія сказки, а равно приписанныхъ къ обществамъ послѣ ревизіи	5.988
2) Лицъ, изъятыхъ отъ внесенія въ десятую народную перепись, а также вышедшихъ послѣ ревизіи изъ податнаго состоянія . . .	52
і) по происхожденію:	
1) Русскихъ (Великороссовъ, Малороссіянъ, Бѣлороссовъ)	6.035
2) Литовцевъ, Жмудяковъ и Латышей . .	1
3) Евреевъ	3
4) Цыганъ	1
к) по вѣроисповѣданію:	
1) Православныхъ и единовѣрцевъ . . .	6.020
2) Раскольниковъ	16
3) Прочихъ христіанъ	1
4) Евреевъ	3
Изъ числа принятыхъ новобранцевъ:	
а) отправлено съ мѣстъ призыва въ лѣчебныя заведенія (ст. 23 Настав. присутствіямъ) . .	10
б) отправлено съ мѣста призыва по назначенію въ войска	11
в) распушено по домамъ на основаніи 177 ст. Устава	5.984
Итого	6.005

За пополненіемъ контингента при освидѣтельствovanіи (ст. 176 Уст.) прочихъ призывавшихся лицъ:

I. Зачислено въ ратники ополченія 1-го разряда:

1) христіанъ	5.102
2) евреевъ	2
3) караимовъ	1

II. Зачислено въ ратники ополченія 2-го разряда:

1) христіанъ	6.056
2) евреевъ	5

III. Признано совѣтъмъ неспособными:

1) христіанъ	631
2) евреевъ	1

IV. Не явилось къ освидѣтельствovanію:

1) христіанъ	279
2) евреевъ	1

Итого 12.078

О дѣйствіяхъ присутствій по воинской повинности въ теченіи отчетнаго года.

Принято на замѣну состоящихъ на службѣ, по 58 ст. Устава	2
а) по 3 пункту 80 ст. Устава и по примѣмчанію къ оной	1

Принято на службу, на основаніи 173 ст. Уст.:	
а) подлежащихъ переосвидѣтельствуванію.	23
б) находившихся въ лѣчебныхъ заведеніяхъ на испытаніи	97
в) неявившихся по призыву	130
г) состоявшихъ подъ слѣдствіемъ или судомъ	8
	<hr/>
Итого	258
Принято на службу на основаніи 180 и 181 ст. Устава:	
а) по дополнительному жеребью	61
б) безъ жеребья	11
Возвращено съ дѣйствительной службы по семейному положенію, на основаніи ст. 56 Устава	46
Привлечено къ отвѣтственности за нарушеніе законовъ о воинской повинности:	
а) по 384 ст. Устава	2
б) — 386 — —	25
в) — 389 — —	1
г. — 388 и 391 ст. Устава	2
	<hr/>
Итого	30
Опредѣленъ возрастъ по наружному виду по 159 ст. Устава	175
Изъ нихъ включено въ призывные списки.	151
Причислено, на основаніи 138 и 140 ст. Устава, въ призывные участки	44
Отчислено изъ призывныхъ участковъ, на основаніи 138 и 140 ст. Устава	162
Выдано свидѣтельствъ о припискѣ къ призывнымъ участкамъ:	
а) лицамъ, означеннымъ въ 113 ст. Устава	379
б) прочимъ лицамъ, обязаннымъ, по ст. 115 Устава, получить эти свидѣтельства	260
	<hr/>
Итого	639
Выдано свидѣтельствъ о явкѣ къ исполненію воинской повинности, на основаніи 182 ст. Устава:	
а) объ освобожденіи отъ службы навсегда.	2.586
б) о зачисленіи въ ратники ополченія 1-го разряда.	6.212
в) о зачисленіи въ ратники ополченія 2-го разряда.	7.262
г) временныхъ	2.057
	<hr/>
Итого	18.117
Поступило жалобъ въ уѣздныя воинскія присутствія (ст. 224 Уст.) на неправильности въ призывныхъ спискахъ	414
Изъ нихъ признано уважительными	166
Поступило жалобъ въ губернское по воинской повинности присутствіе (ст. 228 Уст.):	
а) на неправильности въ призывныхъ спискахъ	3

б) по опредѣленію неспособности къ труду	15
в) по назначенію льготъ	58
г) по опредѣленію годности къ службѣ .	59
Итого.	135

Изъ нихъ признано уважительными:

а) на неправильности въ призывныхъ спискахъ	2
б) по опредѣленію неспособности къ труду	2
в) по назначенію льготъ	6
г) по опредѣленію годности къ службѣ .	11
Итого.	21

О дѣлопроизводствѣ присутствій:

а) число засѣданій, кромѣ происходившихъ для дѣйствій по призыву	262
б) входящихъ бумагъ	19.531
в) исходящихъ	32.180

О расходахъ по призыву и приему на службу и на содержаніе уѣздныхъ присутствій въ теченіи отчетнаго года:

а) расходы по отправленію призванныхъ въ губернской городъ для переосвидѣтельствванія и въ лѣчебныя заведенія на испытаніе и по содержанію этихъ лицъ въ лѣчебныхъ заведеніяхъ (ст. 170 Уст. о воин. повин.) 247 р. 20 к.

б) расходы на путевое, квартирное и порціонное довольствіе военнаго члена, медиковъ и военнаго приѣмщика (по 186 ст. п. 1 Уст.) 1.491 р. 75 к.

в) на путевое и квартирное довольствіе предсѣдателей и членовъ присутствій (ст. 188 Уст.) 232 р. — „

г) на заготовленіе предметовъ для изслѣдованія здоровья людей (п. 2 ст. 186 Уст.) 1 р. 60 к.

д) на содержаніе лицъ, завѣдующихъ дѣлопроизводствами уѣздныхъ присутствій (ст. 188 Устава) 8.645 р. — „

е) канцелярскіе (ст. 186 п. 3, и ст. 188 Уст.):

1) изъ казны (ст. 186 п. 3) 7.492 р. 20 „

ж) на наемъ помѣщеній для присутствій, а также на ихъ меблированіе, отопленіе и освѣщеніе (ст. 189 Устава) 6.234 р. — „

Всего 24.343 р. 75 к.

Въ томъ числѣ изъ казны 24.343 р. 75 к.

III. Общественное благоустройство и благочиніе.

а) Казенныя и общественныя зданія.

Въ виду закона 12 Іюня 1900 года, отмѣняющаго ссылку на поселеніе и на житье въ Сибирь, раннею

весною отчетнаго года въ г. Орлѣ было приступлено къ устройству новыхъ и капитальному переустройству старыхъ зданій Орловскаго Исправительнаго Арестантскаго Отдѣленія. По составленной смѣтѣ стоимость всѣхъ работъ по переустройству и расширенію зданія Арестантскаго Отдѣленія была исчислена въ суммѣ 320.000 руб. Для завѣдыванія всѣми означенными работами организованъ особый комитетъ. Въ первой половинѣ отчетнаго года окончены были постройкою казенные винные склады, стоимость сооруженія которыхъ простирается до 1.808.232 руб. 71 к. Въ существующихъ казенныхъ зданіяхъ производился обыкновенный ремонтъ, на который въ теченіи года израсходовано казною 55.720 руб.: 23.000 руб. на ремонтъ тюремныхъ зданій и 32.720 р. на ремонтъ присутственныхъ мѣстъ.

Городскими обществами были воздвигнуты въ отчетномъ году: въ г. Брянскѣ два каменныхъ корпуса для казарменнаго помѣщенія одного баталіона 143 пѣхотнаго Дорогобужскаго полка съ кухнею и цейхгаузомъ и кромѣ того произведена пристройка къ цейхгаузу мѣстнаго Воинскаго Начальника, на что израсходовано 29.213 р. 74 к.; въ г. Мценскѣ окончены устройствомъ артезіанскій колодезь, на сооруженіе котораго истрачено 2.678 руб. 23 к.; въ г. Ельцѣ выстроены деревянные корпусъ лавокъ, на что израсходовано 1.230 руб. 68 коп.

Изъ земствъ Орловской губерніи только Трубчевское устроило въ 1901 году новый каменный домъ стоимостью въ 63.204 руб. 53 коп.

б) Дороги, мосты и переправы.

Въ теченіи 1901 года на устройство новыхъ и содержаніе существующихъ дорожныхъ сооружений израсходовано: правительствомъ 140.746 р. 32¹/₂ к., земствами 9.093 р. 74 к. и городскими обществами 4.760 руб. 53 к., а всего 154.600 руб. 56 к.

в) П о ч т ы .

Въ 1901 году въ Орловской губерніи было 43 почтово-телеграфныхъ учрежденія, изъ нихъ почтово-телеграфныхъ конторъ 14, отдѣленій почтово-телеграфныхъ 6, почтовыхъ 21 и два вспомогательныхъ почтово-телеграфныхъ отдѣленія; кромѣ того, въ г. Орлѣ имѣется телефонная сѣть. Въ отчетномъ году было открыто одно почтовое отдѣленіе въ с. Воловѣ, Ливенскаго уѣзда, а Ревненское почтовое отдѣленіе преобразовано въ почтово-телеграфное. По существующимъ въ губерніи почтово-телеграфнымъ учрежденіямъ за отчетный годъ поступило доходовъ: съ почтовой корреспонденціи 313.078 руб., съ телеграфной 148.821 р. и по эксплуатаціи телефонныхъ сообщеній 9.536 руб., а всего 471.435 руб., противъ 1900 года болѣе на 59.775 руб.

г) Народная нравственность

Количество преступлений по дѣламъ, производившимся въ Орловскомъ и Елецкомъ окружныхъ судахъ въ 1901 году, было 757. Какъ и въ предшествовавшій годъ окружными судами было разсмотрѣно наибольшее число дѣлъ о преступленіяхъ противъ жизни, здравія, свободы и чести частныхъ лицъ—288; затѣмъ слѣдуютъ преступленія: а) противъ собственности частныхъ лицъ (256); б) противъ общественнаго благочинія и благоустройства (81); в) противъ порядка управленія (78); г) по службѣ государственной и общественной (23); д) противъ правъ семейственныхъ (16); е) противъ вѣры и о нарушеніи ограждающихъ оную постановленій (10) и ж) противъ имущества и доходовъ казны (5). Въ исчисленныхъ преступленіяхъ осуждено было 644 чело-вѣка—557 лицъ мужскаго пола и 87 женскаго. По со-словіямъ осужденные раздѣляются такъ: дворянъ по-томственныхъ 8 мужчинъ, почетныхъ гражданъ и купцовъ 18 чело-вѣкъ мужскаго пола, мѣщанъ—116 муж. пола и 22 жен. пола, крестьянъ—386 муж. и 64 жен., воен-наго сословія—24 муж. и 1 жен. и другихъ сословіи—5 муж. Наибольшее число осужденныхъ было въ воз-растѣ отъ 21 года до 30 лѣтъ—225 муж. и 46 женщ., затѣмъ отъ 31 до 40 лѣтъ—156 муж. и 19 женщ., отъ 17 до 20 лѣтъ—98 муж. и 13 жен., отъ 41 до 50 лѣтъ—66 муж. и 9 женщ., свыше 50 лѣтъ—11 муж. и ниже 17 лѣтъ—1 муж.

Количество преступлений по дѣламъ, производив-шимся у уѣздныхъ членовъ окружныхъ судовъ, въ от-четномъ году было 2.346, а именно: противъ постанов-леній о повинностяхъ государственныхъ и земскихъ—1.238, противъ собственности частныхъ лицъ—700, противъ имущества и доходовъ казны—351, противъ общественнаго благочинія и благоустройства—49, про-тивъ правъ семейственныхъ—7 и противъ вѣры и о нарушеніи ограждающихъ оную постановленій—1. Осуж-денныхъ въ этихъ преступленіяхъ было 1.402 муж. и 102 жен., изъ коихъ дворянъ потомственныхъ—37 муж. и 3 жен., почетныхъ гражданъ и купцовъ—27 муж. и 2 жен., мѣщанъ—126 мужчинъ и 17 женщинъ, кре-стьянъ—642 мужчинъ и 80 женщинъ и военнаго сословія 570 мужчинъ. Наибольшее число осужденныхъ было въ возрастѣ отъ 21 до 30 л.—1.220 чело-в., отъ 17 до 20 л.—142, отъ 31 до 40 л.—116, отъ 41 до 50 л.—22 и ниже 17 л.—4.

Число преступлений по дѣламъ, производившимся у городскихъ судей, за отчетный годъ было 8.283. Наи-большее число преступлений и проступковъ относится къ слѣдующимъ отдѣламъ: а) объ оскорбленіи чести—2.460; б) о нарушеніи порядка и спокойствія—2.285; в) о кражѣ—1.212; г) объ угрозахъ и насиліи—751; д) про-тивъ порядка управленія—464. Затѣмъ слѣдуютъ пре-ступленія и проступки; е) о мошенничествѣ, обманахъ и присвоеніи чужаго имущества—314; ж) противъ об-щественнаго благоустройства—192; з) противъ личной

безопасности—154; и) противъ правъ семейственныхъ—100; ю) нарушение устава пожарнаго—90; к) противъ народнаго здравія—74; л) нарушение устава строительнаго и путей сообщенія—63; м) противъ чужой собственности—45; н) нарушение устава о паспортахъ—36; о) нарушение устава о питейномъ сборѣ—36; п) нарушение благочинія во время священно-служенія—6 и р) о похищеніи и поврежденіи чужаго лѣса—1.

Въ перечисленныхъ преступленіяхъ и проступкахъ осуждено: 2.857 мужчинъ и 491 женщина, въ томъ числѣ: дворянъ потомственныхъ—23 мужчины и 1 женщина, дворянъ личныхъ—3 мужчины и 2 женщины, почетныхъ гражданъ и купцовъ—мужчинъ 116 и женщинъ 15, мѣщанъ—мужчинъ 1.351 и женщинъ 238, крестьянъ—мужчинъ 1.354 и женщинъ 233, военнаго сословія—мужчинъ 8 и женщинъ 1, другихъ сословій—мужчинъ 2 и женщинъ 1.

По дѣламъ, производившимся у земскихъ начальниковъ число преступленій за 1901 годъ было 6.407. Изъ общаго числа преступленій значится: а) о поврежденіи и похищеніи чужаго лѣса—1.734; б) о кражѣ—1.231; в) противъ порядка управленія—456; г) проступки противъ чужой собственности—445; д) нарушенія порядка и спокойствія—423; е) проступки противъ народнаго здравія—298; ж) объ оскорбленіи чести—277; з) нарушение устава пожарнаго—228; и) о мошенничествѣ, обманахъ и присвоеніи чужаго имущества—219; ю) нарушение устава строительнаго и путей сообщенія—210; к) нарушение правилъ о наймѣ сельскихъ рабочихъ—204; л) нарушение устава о питейномъ сборѣ—185; м) нарушение устава о табачномъ сборѣ—137; н) объ угрозахъ и насиліи—119; о) противъ общественнаго благоустройства—88; п) противъ личной безопасности—54; р) нарушение правилъ объ охотѣ—32; с) противъ правъ семейственныхъ—30; т) нарушение устава о паспортахъ—27; у) нарушение благочинія во время священно-служенія—6 и ф) нарушение устава почтоваго и телеграфнаго—4. Всѣхъ осужденныхъ въ этихъ преступленіяхъ было 6.041 мужчина и 526 женщинъ. Осужденные по сословіямъ распредѣляются такимъ образомъ: дворянъ потомственныхъ—мужчинъ 21 и 8 женщинъ, дворянъ личныхъ—мужчинъ 3 и женщинъ 1, почетныхъ гражданъ и купцовъ—мужчинъ 49 и женщинъ 4, мѣщанъ—245 мужчинъ и 58 женщинъ, крестьянъ—мужчинъ 5.680 и женщинъ 454, военнаго сословія—мужчинъ 8, другихъ сословій—мужчинъ 17 и женщинъ 1.

Въ теченіи отчетнаго года задержано: дезертировъ 4, бродягъ 4 и безпаспортныхъ 333.

д) Арестанты, тюремные замки и арестантскія роты гражданскаго вѣдомства.

Въ Орловской губернской тюрьмѣ къ 1 Января 1901 года состояло арестантовъ обоюга пола, въ томъ числѣ и дѣтей, 180, въ теченіи года поступило 3.620, выбыло 3.589 и къ 1 Января 1902 года осталось 215.

Въ пересыльномъ отдѣленіи той же тюрьмы къ началу отчетнаго года оставалось 38 человекъ обоого пола, въ 1901 году прибыло 2.996, выбыло 2.981 и къ Январю мѣсяцу 1902 года осталось 53. Въ Орловскомъ исправительномъ арестантскомъ отдѣленіи къ 1 Января 1901 года было 366 арестантовъ, прибыло въ теченіи года 185, выбыло 401 и осталось къ Январю 1902 года 150. Въ уѣздныхъ тюремныхъ замкахъ Орловской губерніи къ 1 Января 1901 года числилось 422 арест., въ теченіи года поступило 2.627, выбыло 2.598 и осталось къ 1902 году 451 челов.

Въ 1901 году арестантами выработано: въ губернской тюрьмѣ (за шитье одежды, обуви и бѣлья для всѣхъ тюремъ губерніи) 409 р. 97 коп., въ исправительномъ арестантскомъ отдѣленіи 4.907 р. 96 к. и въ остальныхъ тюремныхъ замкахъ 3.647 р. 81 к. Доброхотныя даянія, поступавшія въ пользу арестантовъ, были или денежныя или же состояли изъ съѣстныхъ припасовъ и другихъ предметовъ. Въ теченіи года такихъ пожертвованій поступило на 2.936 руб. 26 к. Въ теченіи 1901 года было 2 случая побѣга арестантовъ: изъ губернской тюрьмы убѣжали 4 человекъ и изъ Ливенской уѣздной тюрьмы 1. Арестанты эти впослѣдствіи были задержаны.

Въ отчетномъ году было отправлено въ Сибирь 5 человекъ, изъ нихъ 3 по рѣшенію суда и 1 по приговору сельскаго общества.

Въ теченіи 1901 года губернскимъ присутствіемъ утвержденъ одинъ приговоръ объ удаленіи одного крестьянина изъ общества за порочное поведеніе.

е) П о ж а р ы .

Въ теченіи 1901 года всѣхъ случаевъ пожаровъ по губерніи было 1.344, болѣе противъ предшествовавшаго года на 83. Сумма причиненныхъ ими убытковъ простирается до 2.251.884 рублей, менѣе противъ предшествовавшаго года на 80.486 р. 62 к. Число погорѣвшихъ дворовъ простирается до 4.222. По произведеннымъ дознаніямъ случаи пожаровъ отнесены къ слѣдующимъ причинамъ: отъ молніи 30, отъ дурнаго устройства печей и трубъ 274, отъ неосторожности 549, отъ поджога 160 и отъ другихъ причинъ 337.

Наибольшее число пожаровъ было въ теченіи лѣтнихъ мѣсяцевъ—534, затѣмъ осенью—391, весною—293 и зимою—126. Отъ пожаровъ потерпѣли убытки: сельское населеніе въ суммѣ 1.790.414 р. и городское въ суммѣ 461.470 руб.

Выдающіеся по своимъ размѣрамъ пожары были: въ г. Болховѣ и пригородней Стрѣлецкой слободѣ сгорѣли 64 дома съ надворными постройками, съ убыткомъ на 83.840 руб.; въ г. Брянскѣ сгорѣлъ на галерномъ дворѣ сарай, съ имуществомъ, принадлежащимъ артиллерійскому вѣдомству, съ убыткомъ на сумму 20.000 руб.; въ с. Глинкахъ, Карачевского уѣзда, сгорѣли 92 дома съ убыткомъ на 36.860 руб.; въ с. Вельяминовѣ, того-же

уѣзда, сгорѣли 39 домовъ, на 8 400 руб. и въ Ливенскомъ уѣздѣ сгорѣла механическая мукомольная мельница купца Булгакова съ убыткомъ на 104.000 руб.

Сравнительно значительные убытки отъ пожаровъ понесены Ливенскимъ уѣздомъ (298.415 р.); менѣе всего было пожаровъ въ г. Дмитровскѣ—всего 2, съ убыткомъ на сумму 275 руб.; въ г. Трубчевскѣ совсѣмъ не было пожаровъ.

Пожарная часть въ губерніи находится въ болѣе или менѣе удовлетворительномъ состояніи. Почти во всѣхъ городахъ Орловской губерніи существуютъ вольно-пожарныя общества; среди сельскаго населенія губерніи за послѣднее время образовалось значительное число добровольныхъ пожарныхъ дружинъ.

ж) Различныя происшествія и народныя бѣдствія.

Въ теченіи 1901 года изъ бѣдственныхъ для населенія явленій и событій были градобитія, которыя причинили убытку на сумму 670.764 руб. 82 к. Наиболѣе другихъ пострадали отъ градобитій уѣзды: Ливенскій на сумму 161.922 руб. и Малоархангельскій—106.548 руб.; менѣе всего потерпѣлъ убытку отъ градобитія Карачевскій уѣздъ—всего на 8.100 руб.

IV. Народное здравіе и общественное призрѣніе.

а) В р а ч и.

Въ 1901 году врачей гражданскаго вѣдомства въ губерніи состояло 156, изъ нихъ правительственныхъ врачей 23 и земскихъ 65. На правительственныхъ врачей, кромѣ обязанностей по судебно-медицинскимъ дѣламъ и участія въ комитетахъ общественнаго здравія и въ присутствіяхъ по воинской повинности, былъ возложенъ надзоръ за проституціей, за продаваемыми съѣстными припасами и вообще за всѣми заведеніями, подлежащими медико-полицейскому надзору. Дѣятельность земскихъ врачей состояла въ пользованіи больныхъ въ больницахъ и приходящихъ. Кромѣ того, они принимали мѣры къ прекращенію заразныхъ болѣзней и наблюдали за оспопрививаніемъ. Женщинъ—врачей было 5, изъ нихъ 1 при больницѣ, а 4 занимались вольною практикою. Фельдшеровъ въ отчетномъ году числилось 269, изъ нихъ 12 правительственныхъ, 6 при тюремныхъ больницахъ и 160 земскихъ. Фельдшерицъ состояло 7 и всѣ онѣ находились при больницахъ. Повивальныхъ бабокъ было 113, изъ коихъ 13 правительственныхъ, 40 земскихъ и 60 при заводахъ, фабрикахъ и вольно-практикующихъ.

Въ Орловской губерніи имѣются: три медицинскихъ общества въ городахъ: Орлѣ, Брянскѣ и Ельцѣ. При Орловскомъ обществѣ существуютъ амбулаторная лѣчебница и родильный пріютъ, со школою повивальныхъ бабокъ, въ коей обучалось 30 ученицъ. Кромѣ того,

имѣется фельдшерская школа, содержимая на счетъ губернскаго земства. Въ этой школѣ въ отчетномъ году обучалось 86 человекъ обоего пола.

Въ 1901 году всѣхъ аптекъ въ губерніи съ правомъ продажи лѣкарствъ было 32 и 5 аптечныхъ отдѣленій. При нихъ состояло 66 фармацевтовъ и 30 аптекарскихъ учениковъ.

Предохранительная оспа въ 1901 году привита была 80.835 лицамъ. Ослопрививаніе производилось фельдшерами, акушерками и ослопрививателями подъ контролемъ врачей. Матеріаломъ для прививки служилъ телячій оспенный детритъ.

б) Больницы.

Въ 1901 году больницъ всѣхъ вѣдомствъ, кромѣ военнаго, по губерніи насчитывалось 67 съ 1.741 кроватью. Изъ числа этихъ больницъ было: земскихъ 39, тюремныхъ 12, 1 городская, фабричныхъ 5, при учебныхъ заведеніяхъ 9 и 1 родильный пріютъ. Кромѣ того, въ губерніи было 6 бесплатныхъ лѣчебницъ для проходящихъ больныхъ: Орловскаго Медицинскаго Общества, Орловскихъ губернскаго и уѣзднаго земствъ, городская въ г. Ельцѣ, купца Адамова въ г. Ливнахъ и въ г. Брянскѣ—Общества Краснаго Креста. Всѣхъ больныхъ, обращавшихся въ отчетномъ году къ медицинской помощи, насчитывалось 933.421 чел., изъ нихъ въ больницахъ находилось 20.331 чел., изъ коихъ 1.160 умерли. Наибольшее число больныхъ страдали отъ болѣзней органовъ: пищеварительныхъ (133.945), дыхательныхъ (97.615) и кожи (95.511). Въ больницѣ губернскаго земства находилось 2.999 больныхъ, изъ коихъ 232 умерли. Кромѣ того, въ психіатрической больницѣ было 644 больныхъ, изъ нихъ 47 умерли.

Амбулаторнымъ лѣченіемъ въ больницѣ губернскаго земства пользовалось 16.936 чел. и въ психіатрической больницѣ 115.

в) Эпидеміи.

Всѣхъ заболѣваній заразными болѣзнями въ отчетномъ году было 111.518 человекъ. Изъ числа этихъ болѣзней преимущественно появлялись: дизентерія, коклюшъ и гриппъ.

Противъ заразныхъ болѣзней принимались общесанитарныя предупредительныя мѣры: надзоръ за продаваемыми съѣстными припасами, чистотою базаровъ, гостинницъ и вообще промышленныхъ заведеній, а равно и школъ. При появленіи заразныхъ болѣзней принимались слѣдующія мѣры: 1) изоляція больныхъ; 2) врачебная помощь заболѣвшимъ; для этой цѣли земскіе врачи посѣщали мѣстности, въ которыхъ появлялись заразныя болѣзни и, въ случаѣ надобности, оставляли тамъ для наблюденія фельдшеровъ и 3) дезинфекція помѣщеній, въ коихъ были обнаруживаемы заболѣванія.

Больныхъ сифилисомъ и венерическими болѣзнями въ 1901 году зарегистрировано 25.126 чел. Наиболь-

шее число заболѣваній падало на уѣзды: Елецкій (5.704 чел.), Ливенскій (2.910 чел.) и Мценскій (2.700 чел.). Противъ распространенія этой болѣзни принимались мѣры: надзоръ за проституціей въ городахъ и бесплатное леченіе въ больницахъ и амбулаторныхъ больныхъ.

г) Э п и з о о т і и.

Въ 1901 году на домашнихъ животныхъ въ губерніи существовали слѣдующія болѣзни: сибирская язва, ящуръ, бациллярная рожа, чума свиней, сапъ, мытъ, бѣшенство, антиномикозъ, чесотка, туберкулезъ, инфлюэнца, бѣлый поносъ у телятъ, печеночноглистная болѣзнь и оспа. Отъ означенныхъ болѣзней по всей губерніи всѣхъ видовъ домашнихъ животныхъ (лошадей, рогатаго скота, овецъ, козъ и свиней) въ отчетномъ году заболѣло 10.151, изъ нихъ пало 6.628 и убито больныхъ и подозрительныхъ 183.

Преобладающей эпизоотіей была сибирская язва, какъ по количеству занимаемыхъ ею мѣстъ, такъ и по значительному % смертности; она обошла всѣ уѣзды губерніи; ею въ 453 пунктахъ заболѣло 3.985 головъ, изъ нихъ пало 3.635.

Какъ при сибирской язвѣ, такъ и при прочихъ болѣзняхъ, больнымъ животнымъ подавались правительственными, земскими и городскими ветеринарами пособія на средства, ассигнованныя земствами и городскими управленіями. Изъ ветеринарно-полицейскихъ мѣръ практиковалось карантинированіе больныхъ, уничтоженіе подозрительныхъ или больныхъ, какъ напр. при сапѣ и бѣшенствѣ, надлежащая уборка труповъ и тщательная дезинфекція могильниковъ и мѣстъ падежа животныхъ. Кромѣ того, въ отчетномъ году производились предохранительныя прививки вакцинъ сибирской язвы и рожи свиней домашнимъ животнымъ, а съ діагностическою цѣлью примѣнялся маллеинъ, при подозрѣніи лошадей въ заболѣваніи сапомъ. Всего было привито въ 561 пунктахъ 99.022 головамъ различныхъ домашнихъ животныхъ 1 вакциной и 88.992 головамъ 2 вакциной. Изъ означеннаго количества привитыхъ пало 565 головъ.

Кромѣ сибирской язвы, въ теченіи отчетнаго года появлялись: а) ящуръ, коимъ заболѣло 91 голова, изъ нихъ пало 12; б) бациллярная рожа, отъ которой заболѣло 2.640 головъ, изъ нихъ пало 2.293; в) чума, отъ которой заболѣло 373 головы, изъ нихъ пало 332; г) сапъ, коимъ заболѣло 73, изъ нихъ пало 1 и убито 72; д) мытъ, отъ котораго заболѣло 123 головы, пало 1; е) бѣшенство, отъ котораго заболѣло 75 головъ, изъ нихъ пало 23 и убито 52; ж) антиномикозъ, коимъ заболѣло 90 головъ, убито 27; з) чесотка, которой болѣло 1.125; и) туберкулезъ, отъ котораго заболѣло 30 головъ, которыя всѣ убиты; к) инфлюэнца, которой заболѣло 1.140 головъ, пало 179; л) бѣлый поносъ, отъ котораго заболѣло 11 головъ, пало 10; м) печеночноглистная болѣзнь, которой заболѣло 47 головъ, изъ нихъ пало 42; н) оспа, отъ которой заболѣло 348 головъ, изъ нихъ пало 95.

д) Насильственные смерти.

Число жертвъ насилія и случайности въ отчетномъ году было 1.153 (821 лицо муж. пола и 332 женскаго), болѣе предшествовавшаго года на 74. Изъ общаго числа умершихъ отъ насилія и случайности было: дѣтубійствъ 22, убійствъ 50, самоубійствъ 40, скоропостижной смерти 562, изъ нихъ 424 отъ болѣзней, 115 отъ пьянства и 23 отъ неизвѣстныхъ причинъ. За годъ найдено мертвыхъ тѣлъ 42. Умерло отъ случайной смерти 437, изъ коихъ убиты громомъ 16, задавлено и упало съ высотъ 71, сгорѣло и убито на пожарахъ 19, умерло отъ угара 29, замерзло 31, утонуло 182 и умерло отъ другихъ случайностей 96. Изъ общаго числа жертвъ случайной и насильственной смерти было болѣе всего скоропостижно умершихъ.

е) Богадѣльни и пріюты.

Наибольшее число существующихъ въ губерніи благотворительныхъ заведеній (богадѣлень и пріютовъ) состоитъ въ вѣдѣніи общественныхъ городскихъ учреждений и лишь незначительная часть ихъ находится въ завѣдываніи частныхъ лицъ и духовнаго вѣдомства. По городамъ они распредѣляются слѣдующимъ образомъ:

Въ г. Орлѣ: 1) Александровскій пріютъ бѣдныхъ мальчиковъ г. Орла, содержимый на средства города и частныхъ благотворителей; въ теченіи года въ немъ призрѣвалось 50 мальчиковъ, на содержаніе которыхъ израсходовано 4.870 руб.; 2) Троицкая мужская богадѣльня, въ коей призрѣвалось 40 мужчинъ; 3) отдѣленіе при той-же богадѣльнѣ для неизлѣчимыхъ больныхъ, въ этомъ отдѣленіи призрѣвались 4 мужчины и 10 женщинъ; 4) Сергіевская женская богадѣльня, содержащаяся на $\frac{1}{100}$ съ капитала умершаго купца Гудилина, въ суммѣ 32.703 р.; въ ней въ теченіи года призрѣвались 70 женщинъ; 5) Архангельская женская богадѣльня, содержащаяся на $\frac{1}{100}$ съ капитала 26.316 р., пожертвованнаго купцомъ Кулабуховымъ, въ коей призрѣваемыхъ было 22 женщины; 6) Хлѣбниковская женская богадѣльня, содержащаяся на $\frac{1}{100}$ съ капитала умершаго купца Хлѣбникова; въ ней призрѣвалось 7 женщинъ. На содержаніе призрѣваемыхъ въ пяти богадѣльняхъ въ 1901 г., а также страхование зданій и ремонтъ богадѣлень израсходовано 6.606 рублей.

Въ г. Мценскѣ: пріютъ призрѣнія неспособныхъ къ труду бѣдныхъ жителей г. Мценска разныхъ сословій обоюбого пола, въ коемъ за отчетный годъ призрѣвалось 9 мужчинъ и 19 женщинъ, на содержаніе ихъ городомъ израсходовано 841 р. 74 коп.

Въ г. Волховѣ: общественная богадѣльня, содержащаяся на $\frac{1}{100}$ съ капитала 28.543 руб., пожертвованнаго купцомъ Голубинымъ и другими лицами; въ этой богадѣльнѣ призрѣвалось въ теченіи отчетнаго года 9 мужчинъ и 16 женщинъ, на содержаніе коихъ израсходовано 1.528 р. 97 к.

Въ г. Карачевѣ: богадѣльня, находящаяся въ вѣдѣніи Карачевскаго Благотворительнаго Общества.

Въ г. Брянскѣ: домъ призрѣваемыхъ для престарѣлыхъ, въ коемъ призрѣвалось 168 человекъ на городскія средства, на что израсходовано 708 р. 67 к.

Въ г. Трубчевскѣ: богадѣльня, содержимая на городскія средства и пожертвованія частныхъ лицъ, въ коей призрѣвалось 4 муж. и 11 женщинъ, на содержаніе которыхъ израсходовано 626 р. 86 к.

Въ г. Кромахъ: богадѣльня, содержимая на городскія средства; въ ней въ теченіи отчетнаго года призрѣвались 2 женщины, на содержаніе которыхъ израсходовано по 13 р. 40 к.

Въ г. Малоархангельскѣ: пріютъ для престарѣлыхъ и неспособныхъ къ труду, содержимый на средства мѣщанскаго общества, въ немъ призрѣвалось 2 муж. и 5 женщинъ, на что израсходовано 354 р. 12 к.

Въ г. Ливнахъ: 1) богадѣльня, содержимая на городскія средства и на $\frac{0}{100}$ съ капиталовъ, пожертвованныхъ разными благотворителями; въ ней призрѣвалось 8 мужч. и 28 женщинъ, на что израсходовано 1.388 руб.; 2) домъ призрѣнія дочерей бѣдныхъ гражданъ г. Ливень, въ коемъ призрѣвались 20 дѣвочекъ, на что израсходовано изъ городскихъ средствъ 1.322 р. 56 к.; 3) городской ночлежный домъ, содержимый на средства города, въ коемъ за отчетный годъ воспользовались ночлегомъ 10.318 мужчинъ и 646 женщинъ; содержаніе ночлежнаго дома обошлось въ 415 р. 76 к.; 4) богадѣльня, содержимая на средства купца Адамова, въ которой призрѣвалось 25 женщинъ, на что израсходовано 2.156 р. 50 к.

Въ г. Ельцѣ: пріютъ для бѣдныхъ мѣщанскихъ мальчиковъ съ богадѣльней для стариковъ, въ коихъ призрѣвалось 48 мальчиковъ и 50 стариковъ, на содержаніе которыхъ израсходовано было городскихъ средствъ 8.863 р. 59 к.; 2) Покровская женская богадѣльня, содержимая на тѣ-же средства; въ богадѣльнѣ этой призрѣвалось 30 женщинъ; 3) женская богадѣльня „Елены Русановой“, которая содержится на средства помянутой Русановой; число призрѣваемыхъ въ ней въ теченіи года было 12 женщинъ, на содержаніе которыхъ израсходовано 723 р. 55 к.; 4) пріютъ для бѣдныхъ мѣщанскихъ дочерей, содержимый на городскія средства; въ немъ призрѣвалось 50 дѣвочекъ, на что израсходовано 5.460 р. 83 к.; 5) ночлежный пріютъ съ бесплатною столовою имени „В. С. Русанова“, который содержится на средства помянутой Русанова; въ немъ получили пищу и воспользовались ночлегомъ 45.712 человекъ обою пола; содержаніе этого пріюта обошлось въ 3.367 р. 81 к.

Кромѣ того, въ губерніи существовали слѣдующія благотворительныя заведенія.

Въ г. Орлѣ: 1) женскій дѣтскій пріютъ вѣдомства ИМПЕРАТРИЦЫ МАРИИ; 2) Маріинскій пріютъ Орловскаго Благотворительнаго Общества для бѣдныхъ

дѣвочекъ съ богадѣльней для старухъ; 3) домъ трудолюбія, при которомъ находятся: трудовое убѣжище для подростковъ, пріютъ „Ясли“, богадѣльня, дешевая столовая, ночлежный пріютъ, мужскія и женскія мастерскія, школа, посредническое бюро и пекарня; 4) убѣжище для слѣпыхъ; 5) пріютъ „Сборня“; 6) состоящіе въ вѣдѣніи губернскаго земства и находящіеся при богоугодныхъ заведеніяхъ: а) Александровскій сиротскій домъ; б) домъ инвалидовъ и в) богадѣльня.

Въ с. Чернявкѣ, Дмитровскаго уѣзда, богадѣльня, открытая на средства ЕГО ИМПЕРАТОРСКАГО ВЫСОЧЕСТВА ГОСУДАРЯ НАСЛѢДНИКА ВЕЛИКАГО КНЯЗЯ МИХАИЛА АЛЕКСАНДРОВИЧА.

Въ с. Плосскомъ, того же уѣзда, богадѣльня, устроенная женою д. с. с. Емилией Павловной Бельгардъ.

Въ с. Косьмодемьянскомъ, Ливенскаго уѣзда, женская богадѣльня, устроенная на средства умершей помѣщицы Васильевой.

Въ с. Яковкѣ, того же уѣзда, женская богадѣльня, открытая на средства тайнаго совѣтника Охотникова.

Въ с. Троицкомъ, Бородинка тожъ, того же уѣзда, женская богадѣльня, находящаяся въ завѣдываніи приходскаго попечительства.

Въ д.д. Маклакахъ и Куначскихъ выселкахъ, того же уѣзда, два страннопріимныхъ дома, изъ коихъ первый устроенъ и содержится на средства крестьянина Сапронова, а второй на добротныя приношенія.

Въ с. Чернавскѣ, Елецкаго уѣзда, богадѣльня, открытая и содержимая на средства, завѣщанныя потомственнымъ почетнымъ гражданиномъ В. С. Русановымъ.

V. Народное просвѣщеніе.

а) Учебныя заведенія.

Въ 1901 году всѣхъ среднихъ учебныхъ заведеній было 15, а именно: въ г. Орлѣ: Бахтина-кадетскій корпусъ, Александринскій институтъ благородныхъ дѣвицъ, мужская гимназія, двѣ женскихъ гимназіи (одна частная), Александровское реальное училище, духовная семинарія и епархіальное женское училище; въ г. Ельцѣ: мужская и женская гимназіи; въ г. Ливнахъ—реальное училище и женская гимназія; въ г. Брянскѣ—женская гимназія и среднее механико-техническое училище и въ Карачевѣ женская гимназія. Всѣхъ учащихся въ этихъ заведеніяхъ было 2.362 мужскаго пола и 2.956 женскаго, противъ 1900 года болѣе на 659—на 167 въ мужскихъ заведеніяхъ и на 492 въ женскихъ. Низшихъ учебныхъ заведеній въ отчетномъ году числилось 22, по сравненію съ предшествовавшимъ годомъ менѣе на 2; изъ нихъ: 2 мужскихъ прогимназіи, 1 женская, 2-хъ и 3-хъ классныхъ городскихъ училищъ мужскихъ 13, женское 1 и 1 обоого пола и духовныхъ училищъ 4. Во всѣхъ этихъ заведеніяхъ въ 1901 году учащихся было 3.857, мужскаго пола 3.269 и женскаго 588.

Кромѣ перечисленныхъ учебныхъ заведеній, въ губерніи были: учительская семинарія съ начальнымъ при ней училищемъ въ г. Карачевѣ, съ 96 учащимися, Александровское техническое желѣзно-дорожное училище въ г. Ельцѣ (учащихся 97), 12 частныхъ учебныхъ заведеній: 6 въ г. Орлѣ, 4 въ уѣздныхъ городахъ и два въ уѣздахъ. Въ нихъ въ теченіи года обучалось 586 чедовѣкъ—262 мужскаго пола и 324 женскаго.

б) Народныя школы.

Въ отчетномъ году народныхъ школъ насчитывалось въ губерніи 1.682, по сравненію съ 1900 годомъ болѣе на 52 школы; изъ числа этихъ школъ было: начальныхъ городскихъ 17, двухъ-классныхъ и одно-классныхъ сельскихъ образцовыхъ училищъ 11, начальныхъ сельскихъ народныхъ училищъ 627, церковно-приходскихъ школъ 339, воскресныхъ школъ 21 и школъ грамоты 667. Во всѣхъ этихъ школахъ въ 1901 году состояло учащихся 94.966—мужскаго пола 74.525, а женскаго 20.441. Сравнительно съ 1900 годомъ учащихся было болѣе на 2.838.

Народное образованіе въ отчетномъ году, по сообщенію директора народныхъ училищъ, развивалось и преуспѣвало: устраивались новыя школы, существующія приведены были въ лучшій и благоустроенный видъ. Въ содержаніи школъ участвовали: земства, городскія и сельскія общества, попечители училищъ и частныя лица.

На народное образованіе въ 1901 году израсходовано: земствами 194.008 р. 95 к., сельскими и городскими обществами 159.185 р. 19 к., частными лицами 86.911 р. 47 к. и Министерствомъ Народнаго Просвѣщенія 52.708 р. 80 к., а всего 492.814 руб. 41 коп.

Число церковно-приходскихъ школъ разныхъ типовъ и учившихся въ нихъ въ 1901 году значительно увеличилось и это произошло главнымъ образомъ благодаря живому и дѣятельному сочувствію мѣстнаго духовенства, населенія, сословныхъ учрежденій и частныхъ лицъ. Духовенство усердно исполняло обязанности по обученію въ школахъ, въ большинствѣ случаевъ безвозмездно или за ничтожное вознагражденіе и нерѣдко оказывало и матеріальную помощь школамъ.

Средствами для содержанія церковно-приходскихъ школъ и школъ грамоты служили: отпускаемая Св. Синодомъ суммы, епархіальные сборы разныхъ наименованій, пособія отъ земствъ, сельскихъ и городскихъ обществъ и частныхъ лицъ.

DATE	NAME	ADDRESS	REMARKS
1891
1892
1893
1894
1895
1896
1897
1898
1899
1900
1901
1902
1903
1904
1905
1906
1907
1908
1909
1910
1911
1912
1913
1914
1915
1916
1917
1918
1919
1920
1921
1922
1923
1924
1925
1926
1927
1928
1929
1930
1931
1932
1933
1934
1935
1936
1937
1938
1939
1940
1941
1942
1943
1944
1945
1946
1947
1948
1949
1950
1951
1952
1953
1954
1955
1956
1957
1958
1959
1960
1961
1962
1963
1964
1965
1966
1967
1968
1969
1970
1971
1972
1973
1974
1975
1976
1977
1978
1979
1980
1981
1982
1983
1984
1985
1986
1987
1988
1989
1990
1991
1992
1993
1994
1995
1996
1997
1998
1999
2000

У ъ з д ы.	П О С ъ Я Н О Ч Е Т В Е Р						Т Е Й.		С Н Я Т О Ч Е Т В Е Р Т Е Й.							
	Озимой пшеницы	Ржи.	Яровой пшеницы	Овса.	Ячменя.	Гречихи.	Остальныхъ яровыхъ хлѣбовъ.	Карто- феля.	Озимой пшеницы	Ржи.	Яровой пшеницы	Овса.	Ячменя.	Гречихи.	Остальныхъ яровыхъ хлѣбовъ.	Карто- феля.
<i>Орловскій:</i>																
На земляхъ владѣльческихъ, крестьянскихъ обществъ, городск. и друг.	3580	59944	—	83050	—	2769	10069	41124	17900	248887	—	178108	—	5598	33908	164496
<i>Муценскій:</i>																
На земляхъ владѣльческихъ, крестьянскихъ обществъ, городск. и друг.	1909	35758	—	51086	60	1752	2754	20028	10970	147553	—	179858	180	6152	14733	120337
<i>Болховской:</i>																
На земляхъ владѣльческихъ, крестьянскихъ обществъ, городск. и друг.	432	43954	85	66584	65	2168	10481	44630	3894	219812	360	150468	230	7635	39012	201864
<i>Карачевскій:</i>																
На земляхъ владѣльческихъ, крестьянскихъ обществъ, городск. и друг.	635	38326	—	47900	—	3026	3752	24470	2590	191720	—	72350	—	4539	11458	127359
<i>Брянскій:</i>																
На земляхъ владѣльческихъ, крестьянскихъ обществъ, городск. и друг.	—	43040	—	24472	5514	11085	2243	30234	—	149120	—	14172	13328	27970	22000	231794
<i>Трубчевскій:</i>																
На земляхъ владѣльческихъ, крестьянскихъ обществъ, городск. и друг.	—	41259	—	12943	1495	13071	5907	97132	—	123777	—	15100	2242	58818	36400	728490
<i>Свевскій:</i>																
На земляхъ владѣльческихъ, крестьянскихъ обществъ, городск. и друг.	1889	60092	212	41480	—	6975	13690	40065	13739	313224	2324	136013	—	29533	103790	320520
<i>Дмитровскій:</i>																
На земляхъ владѣльческихъ, крестьянскихъ обществъ, городск. и друг.	160	30137	135	28193	—	4075	7863 ^{1/2}	53311	1238	169419	1080	79550	—	9226	54167	328971
<i>Кромской:</i>																
На земляхъ владѣльческихъ, крестьянскихъ обществъ, городск. и друг.	285	32375	—	39645	—	4070	10936	17535	1710	194250	—	158580	—	16280	18670	263025
<i>Малоархангельскій:</i>																
На земляхъ владѣльческихъ, крестьянскихъ обществъ, городск. и друг.	6002	81767	—	134782	—	4654	7927	48282	28009	408835	—	584055	—	20167	57729	193128
<i>Ливенскій:</i>																
На земляхъ владѣльческихъ, крестьянскихъ обществъ, городск. и друг.	13090	93172	200	153844	—	6297	8933	93509	85090	559000	1300	461500	—	9445	109010	327281
<i>Елецкій:</i>																
На земляхъ владѣльческихъ, крестьянскихъ обществъ, городск. и друг.	10898	105956	38	148225	—	4764	6827 ^{1/2}	140948	91511	655135	190	585428	—	7610	79338	491943
Всего въ губерніи . . .	38880	665780	670	832204	7134	64706	91383	651268	256651	3380732	5254	2615182	15980	202973	580215	3449208

ФАБРИКА № 2 В Г. ОРЛЕАНЕ

I. Заводские изделия из текстиля

II. Изделия текстильного назначения

III. Изделия текстильного назначения

IV. Изделия текстильного назначения

1	1000	1000	1000	1000
2	2000	2000	2000	2000
3	3000	3000	3000	3000
4	4000	4000	4000	4000
5	5000	5000	5000	5000
6	6000	6000	6000	6000
7	7000	7000	7000	7000
8	8000	8000	8000	8000
9	9000	9000	9000	9000
10	10000	10000	10000	10000
11	11000	11000	11000	11000
12	12000	12000	12000	12000
13	13000	13000	13000	13000
14	14000	14000	14000	14000
15	15000	15000	15000	15000
16	16000	16000	16000	16000
17	17000	17000	17000	17000
18	18000	18000	18000	18000
19	19000	19000	19000	19000
20	20000	20000	20000	20000
21	21000	21000	21000	21000
22	22000	22000	22000	22000
23	23000	23000	23000	23000
24	24000	24000	24000	24000
25	25000	25000	25000	25000
26	26000	26000	26000	26000
27	27000	27000	27000	27000
28	28000	28000	28000	28000
29	29000	29000	29000	29000
30	30000	30000	30000	30000

II. Заводские изделия из текстиля

III. Изделия текстильного назначения

IV. Изделия текстильного назначения

1	1000	1000	1000	1000
2	2000	2000	2000	2000
3	3000	3000	3000	3000
4	4000	4000	4000	4000
5	5000	5000	5000	5000
6	6000	6000	6000	6000
7	7000	7000	7000	7000
8	8000	8000	8000	8000
9	9000	9000	9000	9000
10	10000	10000	10000	10000
11	11000	11000	11000	11000
12	12000	12000	12000	12000
13	13000	13000	13000	13000
14	14000	14000	14000	14000
15	15000	15000	15000	15000
16	16000	16000	16000	16000
17	17000	17000	17000	17000
18	18000	18000	18000	18000
19	19000	19000	19000	19000
20	20000	20000	20000	20000
21	21000	21000	21000	21000
22	22000	22000	22000	22000
23	23000	23000	23000	23000
24	24000	24000	24000	24000
25	25000	25000	25000	25000
26	26000	26000	26000	26000
27	27000	27000	27000	27000
28	28000	28000	28000	28000
29	29000	29000	29000	29000
30	30000	30000	30000	30000

В С Е Г О В Ъ Г У В Е Р Н И И.

Родъ фабрикъ и заводовъ.	Число фабрикъ и заводовъ.	Сумма производи- тельности.	Число рабочихъ.
I. Заводы и фабрики, обдѣлывающіе животные продукты.			
Салогопенные	10	24200	22
Мыловаренные	16	192553	86
Кожевенные	121	1222505	1302
Сукновальные и шерстобитные	123	26107	192
Сально-свѣчные	3	2240	6
Костопальные	1	300	1
Клейные	8	60570	81
Воскобойные	2	16400	12
Свѣчновосковые и воскобѣлительные	7	207500	34
Сыроваренные	5	31200	28
Овчинные	283	27697	472
Колбасные	11	116445	83
II. Обдѣлывающіе растительные продукты.			
Паточные	3	240850	94
Солодовенные	4	13290	12
Сахароваренные	3	850000	500
Кондитерскихъ издѣлій	48	157600	299
Маслобойные	1161	944473	3429
Канатные	8	96600	154
Винокуренные	24	1104676	653
Казенные винные склады	5	4728307	659
Крупорушныя	470	218827	727
Пенькотрепальные	176	739252	1543
Пивоваренные	4	194375	130
Бумажные	3	76000	563
Пенько и пакле-прядельные	407	447960	1858
Дегтярные	6	2260	25
Табачные	7	1681898	959
Картофельно-крахмальные	5	74200	148
Мукомольные	3705	2501834	5484
Мѣловые	6	24500	35
Толчейные	47	2560	49
Ткацкіе	1	49000	237
III. Обдѣлывающіе ископаемые продукты.			
Слесарные	22	17000	60
Чугунно-литейные	9	351935	807
Кирпичные	531	289506	2074
Гончарные	230	26660	639
Чугунно-плавильные	1	153000	81
Пушечные	1	365597	551
Механическіе	3	20700	52
Рельсопрокатные	1	12000000	9640
Обжигающіе известь	43	7000	67
Кафельные	14	27770	43
Кузнечные и слесарно-механич.	919	143643	1619
Желѣзодѣлательные	1	7000	10
IV. Смѣшанныхъ производствъ.			
Иконостасные	10	546620	155
Химическіе, искусств. минер. водъ	9	7249	18
Экипажные	23	41385	109
Хрустальные и стеклянные	5	689672	3486
Лѣсопильные	22	828784	588
Столярные	153	61626	336
Красильные	33	19522	87
Паровозно-вагонные	3	1300400	2313
Земледѣльческихъ орудій	3	50000	108
И Т О Г О	8719	33031248	42720

LEHRBUCH DER MATHEMATIK

Kapitel	Seite	Inhalt
I	1-10	Arithmetik
II	11-20	Algebra
III	21-30	Geometrie
IV	31-40	Trigonometrie
V	41-50	Kalkül
VI	51-60	Differentialrechnung
VII	61-70	Integralrechnung
VIII	71-80	Differentialgleichungen
IX	81-90	Variation
X	91-100	Differentialrechnung
XI	101-110	Integralrechnung
XII	111-120	Differentialgleichungen
XIII	121-130	Variation
XIV	131-140	Differentialrechnung
XV	141-150	Integralrechnung
XVI	151-160	Differentialgleichungen
XVII	161-170	Variation
XVIII	171-180	Differentialrechnung
XIX	181-190	Integralrechnung
XX	191-200	Differentialgleichungen
XXI	201-210	Variation
XXII	211-220	Differentialrechnung
XXIII	221-230	Integralrechnung
XXIV	231-240	Differentialgleichungen
XXV	241-250	Variation
XXVI	251-260	Differentialrechnung
XXVII	261-270	Integralrechnung

ДВИЖЕНИЕ НАСЕЛЕНИЯ ВЪ ОРЛОВ

СКОЙ ГУБЕРНИИ ЗА 1901 ГОДЪ.

ГОРОДА и УЪЗДЫ.	Число браковъ.	Ч И С Л О Р О				Д И В Ш И Ж С Я.					Число умершихъ.			Прибыль или убыль.
		Законнорожденныхъ.			Незакон м. п.	норожденныхъ.		В С Е Г О.			Число умершихъ.			
		м. п.	ж. п.	об. п.		ж. п.	об. п.	м. п.	ж. п.	об. п.	м. п.	ж. п.	об. п.	
Губерн. гор. Орель	393	990	965	1955	304	292	596	1294	1257	2551	1083	909	1992	+559
Уѣздъ Орловскій	1404	4464	4197	8661	41	36	77	4505	4233	8738	3473	3209	6682	+2056
Городъ Мценскъ	51	159	181	340	7	6	13	166	187	353	147	150	297	+56
Уѣздъ Мценскій	942	2687	2548	5235	24	20	44	2711	2568	5279	1933	1917	3850	+1429
Городъ Болховъ	161	389	335	724	4	3	7	393	338	731	295	271	566	+165
Уѣздъ Болховской	1233	3717	3689	7406	24	19	43	3741	3708	7449	2836	2608	5444	+2005
Городъ Карачевъ	84	243	274	517	3	1	4	246	275	521	267	245	512	+9
Уѣздъ Карачевскій	1266	3829	3781	7610	20	17	37	3849	3798	7647	2528	2440	4968	+2679
Городъ Брянскъ	185	452	410	862	33	27	60	485	437	922	348	311	659	+263
Уѣздъ Брянскій	1734	5688	5313	11001	77	47	124	5765	5360	11125	3417	2956	6373	+4752
Городъ Трубчевскъ	51	115	117	232	8	3	11	123	120	243	71	73	144	+99
Уѣздъ Трубчевскій	1238	3816	3540	7356	15	17	32	3831	3557	7388	2150	1998	4148	+3240
Городъ Сѣвскъ	33	104	80	184	4	2	6	108	82	190	115	97	212	--22
Уѣздъ Сѣвскій	1454	4438	4134	8572	14	16	30	4452	4150	8602	2595	2578	5173	+3429
Городъ Дмитровскъ	36	96	109	205	1	1	2	97	110	207	75	76	151	+56
Уѣздъ Дмитровскій	1034	2742	2633	5375	16	11	27	2758	2644	5402	1856	1791	3647	+1755
Городъ Кромы	9	40	33	73	3	2	5	43	35	78	27	27	54	+24
Уѣздъ Кромской	991	2867	2765	5632	25	20	45	2892	2785	5677	1986	1895	3881	+1796
Городъ Малоархангельскъ	22	68	69	137	—	3	3	68	72	140	58	57	115	+25
Уѣздъ Малоархангельскій	1805	4930	4668	9598	55	31	86	4985	4699	9684	3208	3022	6230	+3454
Городъ Ливны	72	205	192	397	15	11	26	220	203	423	203	187	390	+33
Уѣздъ Ливенскій	3024	8472	8133	16605	85	69	154	8557	8202	16759	5747	5430	11177	+5582
Городъ Елецъ	334	788	835	1623	47	34	81	835	869	1704	792	721	1513	+191
Уѣздъ Елецкій	2482	7307	6920	14227	79	79	158	7386	6999	14385	5096	4782	9878	+4507
Итого въ городахъ	1431	3649	3600	7249	429	385	814	4078	3985	8063	3481	3124	6605	1458
„ „ уѣздахъ	18607	54957	52321	107278	475	382	857	55432	52703	108135	36825	34626	71451	36684
Всего въ губернии	20038	58606	55921	114527	904	767	1671	59510	56688	116198	40306	37750	78056	38142

о числѣ жителей въ Орловской губерніи за 1901 годъ

(по 1-е Января 1902 года).

Названіе городовъ.	ВЪ ГОРОДѢ.			ВЪ УѢЗДѢ.		
	МУЖ. П.	ЖЕН. П.	ОБ. ПОЛА.	МУЖ. П.	ЖЕН. П.	ОБ. ПОЛА.
Орель	38435	34199	72634	70693	77823	148516
Мценскъ	4392	5054	9446	48590	53324	101914
Болховъ	10353	10963	21316	60544	66740	127284
Карачевъ	8870	6981	15851	63471	68065	131536
Брянскъ	14603	10101	24704	101737	100305	202042
Трубчевскъ	3476	3756	7232	69115	69838	138953
Сѣвскъ	4400	4788	9188	78581	80414	158995
Дмитровскъ	2662	2785	5447	53788	56199	109987
Кромы	2581	2944	5525	52636	59920	112556
Малоархангельскъ	3949	3993	7942	88161	94239	182400
Ливны	10422	10432	20854	144753	152199	296952
Елецъ	19592	18836	38430	128856	137341	266197
Всего по губерніи . .	123735	114834	238569	960925	1016407	1977332

О податяхъ и недоимкахъ въ Орловской губерніи

за 1901 годъ.

НАИМЕНОВАНИЕ СБОРОВЪ.	Слѣдовало къ поступленію.				Причислено.				И с к л ю ч е н о.				П о с т у п и л о.				Осталось къ 1 Января 1902 года.					
	Недоимокъ.		Оклада.		Недоимокъ.		Оклада.		Недоимокъ.		Оклада.		Недоимокъ.		Оклада.		Недоимокъ.		Оклада.		В с е г о.	
	Рубли.	К.	Рубли.	К.	Рубли.	К.	Рубли.	К.	Рубли.	К.	Рубли.	К.	Рубли.	К.	Рубли.	К.	Рубли.	К.	Рубли.	К.	Рубли.	К.
<i>I. Государственный поземельный налогъ.</i>																						
а) съ земель, вошедшихъ въ составъ крестьянскихъ надѣловъ	1313	71	109732	38	45	99	5	49	41	31	325	49	331	12	109219	32	987	27	193	6	1180	33
б) съ земель частныхъ владѣльцевъ	26065	26	71258	65	14	36	—	—	71	87	1437	12	19557	44	54763	74	6450	31	15057	79	21508	10
пеня	2497	42	—	—	2456	46	—	—	5	58	—	—	2746	7	—	—	2202	23	—	—	2202	23
в) съ земель, оставшихся за надѣломъ крестьянъ въ вѣдѣніи Департамента Удѣловъ	140	37	273	55	—	—	—	—	—	—	—	—	140	37	273	55	—	—	—	—	—	—
г) съ городскихъ земель	251	50	926	62	—	—	—	—	—	—	43	38	251	50	866	9	—	—	17	15	17	15
пеня	—	—	—	—	23	95	—	—	—	—	—	—	23	95	—	—	—	—	—	—	—	—
Итого	30268	26	182191	20	2542	68	5	49	118	76	1805	99	23050	45	165122	70	9641	73	15268	—	24909	73
<i>II. Выкупные платежи.</i>																						
а) съ крестьянъ собственниковъ, бывшихъ помѣщичьихъ:																						
срочныхъ	1021768	62	1565361	28	4946	95	—	—	859314	6	65780	90	28801	3	1452973	9	138600	48	46607	29	185207	77
разсроченныхъ	59718	36	—	—	16669	47	—	—	10161	85	—	—	—	—	—	—	66223	98	—	—	66223	98
отсроченныхъ	2402795	34	—	—	849023	3	—	—	3959	70	—	—	—	—	—	—	3247858	67	—	—	3247858	67
б) съ крестьянъ собственниковъ, бывшихъ удѣльнаго вѣдомства:																						
срочныхъ	47278	52	132074	6	35	40	—	60	22282	13	38	92	12608	28	119436	10	12423	51	12599	64	25023	15
разсроченныхъ	—	—	—	—	44	89	—	—	—	—	—	—	—	—	—	—	44	89	—	—	44	89
отсроченныхъ	2363	—	—	—	22237	24	—	—	14	10	—	—	—	—	—	—	24587	1	—	—	24587	1
в) съ крестьянъ собственниковъ, бывшихъ государственныхъ:																						
срочныхъ	1250316	—	1424107	97	2506	83	80	47	610925	69	66120	67	23965	85	1278403	29	617931	29	79664	48	697595	77
разсроченныхъ	102562	62	—	—	4642	70	—	—	38318	27	—	—	—	—	—	—	68887	5	—	—	68887	5
отсроченныхъ	3175778	5	—	—	640279	79	—	—	1279	11	—	—	—	—	—	—	3814778	73	—	—	3814778	73
Итого	8062581	38	3121543	31	1540384	30	81	7	1546254	91	131940	49	65375	16	2850812	48	7991335	61	138871	41	8130207	2
<i>III. Государственный налогъ съ недвижимыхъ городскихъ имуществъ</i>																						
пеня	26340	53	102000	—	—	—	—	—	39	95	—	—	12088	52	83202	39	14212	6	18797	61	33009	67
Итого	26340	53	102000	—	1409	71	—	—	39	95	—	—	13498	23	83202	39	14212	6	18797	61	33009	67

НАИМЕНОВАНИЕ СБОРОВЪ.	Слѣдовало къ поступленію.				Причислено.				Исключено.				Поступило.				Осталось къ 1 Января 1902 года.						
	Недоимокъ.		Оклада.		Недоимокъ.		Оклада.		Недоимокъ.		Оклада.		Недоимокъ.		Оклада.		Недоимокъ.		Оклада.		Всего.		
	Рубли.	К.	Рубли.	К.	Рубли.	К.	Рубли.	К.	Рубли.	К.	Рубли.	К.	Рубли.	К.	Рубли.	К.	Рубли.	К.	Рубли.	К.	Рубли.	К.	
<i>IV. Государственный квартирный налогъ</i>	1244	44	25873	—	—	—	—	—	—	301	50	511	3	408	86	23852	60	534	8	1509	37	2043	45
пеня	—	—	—	—	396	5	—	—	—	66	3	—	—	330	2	—	—	—	—	—	—	—	—
штрафъ	—	—	—	—	590	30	—	—	—	1	—	—	—	589	30	—	—	—	—	—	—	—	—
Итого	1244	44	25873	—	986	35	—	—	—	368	53	511	3	1328	18	23852	60	534	8	1509	37	2043	45
Всего	8120434	61	3431607	51	1545323	4	86	56	—	1546782	15	134257	51	103252	2	3122990	17	8015723	48	174446	39	8190169	87
<i>V. Другихъ разныхъ взысканій по ведомствамъ.</i>																							
Министерства Земледѣлія и Государственныхъ Имуществъ	39125	72	—	—	110	53	—	—	—	29750	17	—	—	241	18	—	—	9244	90	—	—	9244	90
Внутреннихъ Дѣлъ:																							
срочныхъ	12344	30	25941	10	7430	34	—	—	—	203	—	11050	—	791	55	10509	55	18780	9	4381	55	23161	64
разсроченныхъ	34754	80	—	—	—	—	—	—	—	6121	20	—	—	—	—	—	—	28633	60	—	—	28633	60
Народнаго Просвѣщенія:																							
срочныхъ	40332	16	55726	44	3444	55	—	—	—	—	—	630	—	13140	96	36609	44	30635	75	18487	—	49122	75
разсроченныхъ	28566	63	—	—	—	—	—	—	—	3174	7	—	—	—	—	—	—	25392	56	—	—	25392	56
Юстиціи	18442	28	—	—	10342	61	—	—	—	3918	62	—	—	4787	11	—	—	20079	16	—	—	20079	16
Финансовъ:																							
Департамента Государственнаго Казначейства	1575202	44	—	—	7444	84	—	—	—	800	33	—	—	14766	9	—	—	1567080	86	—	—	1567080	86
Торговли и Мануфактуръ	65850	4	162837	12	18274	29	65	77	—	9031	83	1524	35	52204	98	128249	82	22887	52	33128	72	56016	24
Департамента Окладныхъ Сборовъ	17515	54	—	—	1530	81	—	—	—	—	—	—	—	7132	67	—	—	11913	68	—	—	11913	68
Главнаго Управленія Неокладныхъ Сборовъ и казенной продажи питей	200745	73	—	—	4773	17	—	—	—	52015	51	—	—	4305	65	—	—	149197	74	—	—	149197	74
Особенной Канцеляріи по кредитной части	83899	26	1441	15	24	61	—	—	—	—	—	—	—	514	7	1253	6	83409	80	188	9	83597	89
Итого	2116778	90	245945	81	53375	75	65	77	—	105014	73	13204	35	97884	26	176621	87	1967255	66	56185	36	2023441	2

О распредѣленіи разсроченныхъ и отсроченныхъ недо-
имокъ по городамъ и уѣздамъ Орловской губерніи

ЗА 1901 ГОДЪ.

НАИМЕНОВАНИЕ ГОРОДОВЪ.	НА		ИМЕНОВАНИЕ НЕДОИМОКЪ.									
	Государственный поземельный налогъ.		Выкупные платежи.				Разныя взысканія.		по Министерствамъ.		ВСЕГО.	
	Рубли.	Коп.	Разсроченные.		Отсроченные.		Внутреннихъ Дѣль, разсроченныя.		Народнаго Просвѣщенія, разсроченныя.		Рубли.	Коп.
			Рубли.	Коп.	Рубли.	Коп.	Рубли.	Коп.	Рубли.	Коп.		
Елецъ (за Городскою Управою)	—	—	—	—	—	—	19336	—	—	—	19336	—
Карачевъ " "	—	—	—	—	—	—	2297	60	25392	56	27690	16
Мценскъ " "	—	—	—	—	—	—	7000	—	—	—	7000	—
Итого	—	—	—	—	—	—	28633	60	25392	56	54026	16
Наименованіе уѣздовъ.												
Орловскій	—	—	1678	4	360359	15	—	—	—	—	362037	19
Болховской	—	—	11829	58	367506	65	—	—	—	—	379336	23
Брянскій	—	—	389	7	8980	78	—	—	—	—	9369	85
Дмитровскій	—	—	7271	53	381925	45	—	—	—	—	389196	98
Елецкій	—	—	46211	85	2269770	12	—	—	—	—	2315981	97
Карачевскій	1	92	1563	95	110126	71	—	—	—	—	111692	58
Кромской	—	—	30065	51	228995	29	—	—	—	—	259060	80
Ливенскій	—	—	7692	83	1855803	58	—	—	—	—	1863496	41
Малоархангельскій	—	—	27438	61	919077	88	—	—	—	—	946516	49
Мценскій	—	—	1014	95	580566	51	—	—	—	—	581581	46
Сѣвскій	—	—	—	—	3510	89	—	—	—	—	3510	89
Трубчевскій	—	—	—	—	601	40	—	—	—	—	601	40
Итого	1	92	135155	92	7087224	41	—	—	—	—	7222382	25
Всего	1	92	135155	92	7087224	41	28633	60	25392	56	7276408	41

О распредѣленіи срочныхъ недоимокъ по городамъ
Орловской губерніи

за 1901 годъ.

НАИМЕНОВАНИЕ ГОРОДОВЪ.

НАИМЕНОВАНИЕ НЕДОИМОКЪ.

Орель
Болховъ
Брянскъ
Дмитровскъ
Елецъ
Карачевъ
Кромы
Ливны
Малоархангельскъ
Мценскъ
Сѣвскъ
Трубчевскъ

Государственный поземельный налогъ.		Государственный налогъ съ недвижимыхъ имуществъ.		Государственный квартирный налогъ.		Разныя взысканія.		В С Е Г О.	
Рубли.	Коп.	Рубли.	Коп.	Рубли.	Коп.	Рубли.	Коп.	Рубли.	Коп.
—	—	23157	9	913	76	241230	41	265301	26
—	—	12	56	—	—	749	62	762	18
—	—	1473	22	515	91	142987	14	144976	27
—	—	360	89	154	76	611	60	1127	25
—	—	5271	62	379	31	18822	49	24473	42
7	66	111	64	—	—	33936	41	34055	71
—	—	448	52	3	25	2424	49	2876	26
—	—	842	80	30	75	2420	61	3294	16
—	—	311	1	18	25	7971	64	8300	90
9	49	945	10	14	52	10800	80	11769	91
—	—	75	22	6	50	4753	83	4835	55
—	—	—	—	6	44	1937	47	1943	91

И Т О Г О

17	15	33009	67	2043	45	468646	51	503716	78
----	----	-------	----	------	----	--------	----	--------	----

О распредѣленіи срочныхъ недоимокъ по уѣздамъ
Орловской губерніи

ЗА 1901 ГОДЪ.

НА ИМЕНОВАНИЕ УЪЗДОВЪ.

НА ИМЕНОВАНИЕ НЕДОИМОКЪ.

	Государственный поземельный налогъ.				Выкупные пла- тежи.		Разныя взыскавія.		В С Е Г О.	
	Съ сельскихъ сословій.		Съ прочихъ со- словій.		Рубли.	Коп.	Рубли.	Коп.	Рубли.	Коп.
	Рубли.	Коп.	Рубли.	Коп.						
Орловскій	15	42	2802	91	113974	27	14210	71	131003	31
Болховской	—	—	260	87	2687	35	23525	7	26473	29
Брянскій	29	75	624	14	10027	17	93917	94	104599	—
Дмитровскій	—	—	641	30	5829	6	1534	54	8004	90
Елецкій	882	30	3171	97	21496	59	73660	90	99211	76
Карачевскій	17	30	1548	46	43260	74	4565	61	49392	11
Кромской	24	95	540	35	5017	14	2025	85	7608	29
Ливенскій	44	71	2001	25	591187	38	4812	27	598045	61
Малоархангельскій	142	25	10233	9	66241	6	5588	47	82204	87
Мценскій	—	—	1346	81	12182	41	1457	24	14986	46
Сѣвскій	—	—	260	29	171	87	3084	92	3517	8
Трубчевскій	23	65	278	89	35751	65	4513	16	40567	35
Итого	1180	33	23710	33	907826	69	232896	68	1165614	3
							(*) 1267871	67	1267871	67
					Всего .	—	1500768	35	2433485	70

(*) 1267871 руб. 67 коп., выданные населенію Орловской губерніи по случаю неурожая 1891—1892 г., не распределены по уѣздамъ, за неимѣніемъ точныхъ свѣдѣній о поуѣздномъ ихъ распределеніи.

№ п/п	Дата	Содержание
1	10.07.52	Исполнение работ по ремонту подъемника в цехе № 1.
2	12.07.52	Исполнение работ по ремонту подъемника в цехе № 1.
3	15.07.52	Исполнение работ по ремонту подъемника в цехе № 1.
4	18.07.52	Исполнение работ по ремонту подъемника в цехе № 1.
5	20.07.52	Исполнение работ по ремонту подъемника в цехе № 1.
6	22.07.52	Исполнение работ по ремонту подъемника в цехе № 1.
7	25.07.52	Исполнение работ по ремонту подъемника в цехе № 1.
8	28.07.52	Исполнение работ по ремонту подъемника в цехе № 1.
9	30.07.52	Исполнение работ по ремонту подъемника в цехе № 1.
10	31.07.52	Исполнение работ по ремонту подъемника в цехе № 1.

О ЧИСЛѢ И РОДѢ
въ Орловской
по дѣламъ, производившимся въ Орлов
ЗА 1901

ПРЕСТУПЛЕНІЙ
губерніи
комъ и Елецкомъ Окружныхъ Судахъ
ГОДЪ.

РОДЪ ПРЕСТУПЛЕНІЙ.	Число преступ- леній.	ВЪ ТОМЪ								ЧИСЛЪ.								ВОЗРАСТЪ ПРЕСТУПНИКОВЪ.													
		Число осужден- ныхъ.		Дворянъ потомствен- ныхъ.		Дворянъ личныхъ.		Почетныхъ гражданъ и кунцовъ.		Мѣщанъ.		Кресть- янь.		Военнаго сословія.		Другихъ сословія.		Ниже 17 лѣтъ.		Отъ 17 до 20 лѣтъ.		Отъ 21 до 30 лѣтъ.		Отъ 31 до 40 лѣтъ.		Отъ 41 до 50 лѣтъ.		Свыше 50 л.			
		м.	ж.	м.	ж.	м.	ж.	м.	ж.	м.	ж.	м.	ж.	м.	ж.	м.	ж.	м.	ж.	м.	ж.	м.	ж.	м.	ж.	м.	ж.	м.	ж.	м.	ж.
Преступленія противъ вѣры и о нарушеніи ограждающихъ оную постановленій	10	7	2	—	—	—	—	—	—	7	2	—	—	—	—	—	—	—	—	1	—	3	1	1	1	—	—	—	—	2	—
Преступленія и проступки противъ порядка управления	78	58	15	1	—	—	—	1	—	9	4	40	11	2	—	5	—	—	—	10	3	26	5	16	3	6	4	—	—	—	—
Преступленія и проступки по службѣ государственной и общественной	23	19	—	—	—	—	—	—	—	—	—	18	—	1	—	—	—	—	—	—	—	—	—	5	—	9	—	5	—	—	—
Преступленія и проступки противъ постановленій о повинностяхъ государственныхъ и земскихъ	—	—	—	—	—	—	—	—	—	—	—	—	—	—	—	—	—	—	—	—	—	—	—	—	—	—	—	—	—	—	—
Преступленія и проступки противъ имущества и доходовъ казны	5	3	1	—	—	—	—	—	—	—	1	3	—	—	—	—	—	—	—	—	—	—	—	2	—	1	1	—	—	—	—
Преступленія и проступки противъ общественнаго благочинія и благоустройства	81	59	16	3	—	—	—	3	—	16	7	35	9	2	—	—	—	—	—	—	—	2	8	36	6	17	2	4	—	—	—
Преступленія и проступки противъ законовъ о состояніяхъ	—	—	—	—	—	—	—	—	—	—	—	—	—	—	—	—	—	—	—	—	—	—	—	—	—	—	—	—	—	—	—
Преступленія противъ жизни, здравія, свободы и чести частныхъ лицъ	288	212	34	2	—	—	—	2	—	25	2	173	32	10	—	—	—	—	—	46	6	88	20	66	7	12	1	—	—	—	—
Преступленія противъ правъ семейственныхъ	16	5	5	—	—	—	—	—	—	1	—	4	5	—	—	—	—	—	—	—	—	1	4	4	1	—	—	—	—	—	—
Преступленія и проступки противъ собственности частныхъ лицъ	256	194	14	2	—	—	—	12	—	58	6	113	7	9	1	—	—	1	—	41	3	102	8	29	2	21	1	—	—	—	—
Нарушеніе Устава Строительнаго	—	—	—	—	—	—	—	—	—	—	—	—	—	—	—	—	—	—	—	—	—	—	—	—	—	—	—	—	—	—	—
Нарушеніе ст. 155 Уст. Наказ.	—	—	—	—	—	—	—	—	—	—	—	—	—	—	—	—	—	—	—	—	—	—	—	—	—	—	—	—	—	—	—
Итого	757	557	87	8	—	—	—	18	—	116	22	386	64	24	1	5	—	1	—	98	13	225	46	156	19	66	9	11	—	—	—

Имя	Пол	Дата рождения
		Иванов Иван Иванович
		Петров Петр Петрович
		Сидоров Сидор Сидорович
		Климов Клим Климович
		Васильев Василий Васильевич
		Мухоморов Мухомор Мухоморович
		Попов Попов Попович
		Смирнов Смирнов Смирнович

О ЧИСЛѢ И РОДѢ ПРЕСТУПЛЕНІЙ
въ Орловской губерніи
по дѣламъ, производившимся у Уѣзд
ныхъ Членовъ Окружныхъ Судовъ
ЗА 1901 ГОДЪ.

РОДЪ ПРЕСТУПЛЕНІЙ.	Число преступ- леній.	ВЪ ТОМЪ								ЧИСЛЪ.								ВОЗРАСТЪ ПРЕСТУПНИКОВЪ.											
		Число осужден- ныхъ.		Дворянъ потомствен- ныхъ.		Дворянъ личныхъ.		Почетныхъ гражданъ и купцовъ.		Мѣщанъ.		Крестья- нъ.		Военнаго сословія.		Другихъ сословія.		Ниже 17 лѣтъ.		Отъ 17 до 20 лѣтъ.		Отъ 21 до 30 лѣтъ.		Отъ 31 до 40 лѣтъ.		Отъ 41 до 50 лѣтъ.		Свыше 50 л.	
		м.	ж.	м.	ж.	м.	ж.	м.	ж.	м.	ж.	м.	ж.	м.	ж.	м.	ж.	м.	ж.	м.	ж.	м.	ж.	м.	ж.	м.	ж.	м.	ж.
Преступленія противъ вѣры и о нарушеніи огра- ждающихъ оную постановленій	1																												
Преступленія и проступки противъ порядка управленія																													
Преступленія и проступки по службѣ государ- ственной и общественной																													
Преступленія и проступки противъ постанов- леній о повинностяхъ государственныхъ и зем- скихъ	1238	913	4	20	2			19	1	53	1	251		570						55		845	4	13					
Преступленія и проступки противъ имущества и доходовъ казны	351	162	77	4	1			6	1	37	12	115	63							15	6	95	42	43	28	9	1		
Преступленія и проступки противъ обществен- наго благочинія и благоустройства	49	20						2		9		9								6		11		3					
Преступленія и проступки противъ законовъ о состояніяхъ																													
Преступленія противъ жизни, здравія, свободы и чести частныхъ лицъ																													
Преступленія противъ правъ семейственныхъ .	7																												
Преступленія и проступки противъ собствен- ности частныхъ лицъ	700	307	21	13						27	4	267	17							4		57	3	206	17	29		11	1
Итого	2346	1402	102	37	3			27	2	126	17	642	80	570					4		133	9	1157	63	88	28	20	2	

No.	Date	Description	Amount	Balance
1	1911
2	1911
3	1911
4	1911
5	1911
6	1911
7	1911
8	1911
9	1911
10	1911
11	1911
12	1911
13	1911
14	1911
15	1911
16	1911
17	1911
18	1911
19	1911
20	1911
21	1911
22	1911
23	1911
24	1911
25	1911
26	1911
27	1911
28	1911
29	1911
30	1911
31	1911
32	1911
33	1911
34	1911
35	1911
36	1911
37	1911
38	1911
39	1911
40	1911
41	1911
42	1911
43	1911
44	1911
45	1911
46	1911
47	1911
48	1911
49	1911
50	1911
51	1911
52	1911
53	1911
54	1911
55	1911
56	1911
57	1911
58	1911
59	1911
60	1911
61	1911
62	1911
63	1911
64	1911
65	1911
66	1911
67	1911
68	1911
69	1911
70	1911
71	1911
72	1911
73	1911
74	1911
75	1911
76	1911
77	1911
78	1911
79	1911
80	1911
81	1911
82	1911
83	1911
84	1911
85	1911
86	1911
87	1911
88	1911
89	1911
90	1911
91	1911
92	1911
93	1911
94	1911
95	1911
96	1911
97	1911
98	1911
99	1911
100	1911

**О ЧИСЛѢ И РОДѢ
ВЪ ОРЛОВСКОЙ
ПО ДѢЛАМЪ, ПРОИЗВОДИВ
ЗА 1901**

**ПРЕСТУПЛЕНІЙ
ГУБЕРНІИ
ШИМЯ У ГОРОДСКИХЪ СУДЕЙ
ГОДЪ.**

РОДЪ ПРЕСТУПЛЕНІЙ.	Число преступленій.	Число осужденныхъ.		ВЪ		Т О М Ъ Ч И С Л Ъ.											
		МУЖ.	ЖЕН.	Дворянъ по-томственныхъ.		Дворянъ лич-ныхъ.		Почетныхъ граж-данъ и купцовъ.		Мѣщанъ.		Крестьянъ.		Военнаго сословія.		Другихъ сословій.	
				МУЖ.	ЖЕН.	МУЖ.	ЖЕН.	МУЖ.	ЖЕН.	МУЖ.	ЖЕН.	МУЖ.	ЖЕН.	МУЖ.	ЖЕН.	МУЖ.	ЖЕН.
Противъ порядка Управленія (ст. 29—34 уст. она-каз. нал. Мир. Суд.)	464	280	44	1	—	2	2	17	2	130	27	130	12	—	1	—	—
Нарушеніе благочинія во время священно-служенія (ст. 35 и 36)	6	6	—	—	—	—	—	—	—	4	—	2	—	—	—	—	—
Нарушеніе порядка и спокойствія (ст. 37—52)	2285	1146	119	14	—	—	—	48	4	499	55	581	60	4	—	—	—
Противъ общественнаго благоустройства (ст. 53—57).	192	111	24	2	—	—	—	2	—	89	16	18	8	—	—	—	—
Нарушеніе устава о паспортахъ (ст. 58—64)	36	24	4	—	—	—	—	4	—	12	3	8	—	—	—	—	1
Нарушеніе устава строительнаго и путей сообщенія (ст. 65—87).	63	45	2	2	—	—	—	1	—	25	2	17	—	—	—	—	—
Нарушеніе устава пожарнаго (ст. 88—98).	90	29	6	—	—	—	—	—	—	22	5	7	1	—	—	—	—
Нарушеніе устава почтоваго и телеграфнаго (ст. 99—100)	—	—	—	—	—	—	—	—	—	—	—	—	—	—	—	—	—
Проступки противъ народнаго здравія (ст. 102—116)	74	55	8	1	—	—	—	8	—	22	6	23	2	—	—	1	—
Проступки противъ личной безопасности (ст. 117—129)	154	91	6	2	1	—	—	—	1	40	2	49	2	—	—	—	—
Объ оскорбленіи чести (ст. 130—138)	2460	487	140	1	—	1	—	32	8	248	69	205	63	—	—	—	—
Объ угрозахъ и насиліи (ст. 139—142).	751	145	31	—	—	—	—	2	—	74	17	69	14	—	—	—	—
Проступки противъ правъ семейственныхъ (ст. 143 и 144)	100	4	23	—	—	—	—	—	—	3	6	1	17	—	—	—	—
Проступки противъ чужой собственности (ст. 145—153)	45	19	1	—	—	—	—	—	—	7	1	12	—	—	—	—	—
О похищеніи и поврежденіи чужаго лѣса (ст. 154—168)	1	—	—	—	—	—	—	—	—	—	—	—	—	—	—	—	—
О кражѣ (ст. 169—172)	1212	333	62	—	—	—	—	—	—	131	22	197	40	4	—	1	—
О мошенничествѣ, обманахъ и присвоеніи чужаго имущества (ст. 173—181).	314	71	11	—	—	—	—	2	—	34	3	35	8	—	—	—	—
Нарушеніе устава о литейномъ сборѣ	36	11	10	—	—	—	—	—	—	11	4	—	6	—	—	—	—
Нарушеніе устава о воинской повинности.	—	—	—	—	—	—	—	—	—	—	—	—	—	—	—	—	—
Итого	8283	2857	491	23	1	3	2	116	15	1351	238	1354	233	8	1	2	1

1911
 THE
 NATIONAL BUREAU OF STATISTICS

Year	Population	Area	Population per square mile
1900	76,212,367	3,717,096	20.5
1905	89,195,326	3,717,096	23.9
1910	102,386,532	3,717,096	27.5
1911	103,649,000	3,717,096	27.9

О ЧИСЛѢ И РОДѢ
 ВЪ Орловской
 по дѣламъ, производившимся
 ЗА 1901

ПРЕСТУПЛЕНІЙ
 губерніи
 у Земскихъ Начальниковъ
 ГОДЪ.

РОДЪ ПРЕСТУПЛЕНІЙ.	Число преступленій.	ВЪ				ТОМЪ ЧИСЛЪ.											
		Число осужденныхъ.		Дворянъ потомственныхъ.		Дворянъ личныхъ.		Почетныхъ гражданъ и купцовъ.		Мѣщанъ.		Крестьянъ.		Военнаго сословія.		Другихъ сословій.	
		МУЖ.	ЖЕН.	МУЖ.	ЖЕН.	МУЖ.	ЖЕН.	МУЖ.	ЖЕН.	МУЖ.	ЖЕН.	МУЖ.	ЖЕН.	МУЖ.	ЖЕН.	МУЖ.	ЖЕН.
Противъ порядка Управленія (ст. 29—34 уст. о на каз. нал. Мир. Суд.)	456	834	75	5	3	1	—	9	—	17	2	801	70	1	—	—	—
Нарушеніе благочинія во время священно-служенія (ст. 35 и 36)	6	5	—	—	—	—	—	—	—	—	—	5	—	—	—	—	—
Нарушенія порядка и спокойствія (ст. 37—52)	423	413	15	—	—	—	—	8	1	68	3	329	11	6	—	2	—
Противъ общественнаго благоустройства (ст. 53—57)	88	66	9	3	—	—	—	2	—	31	8	26	1	—	—	4	—
Нарушеніе устава о паспортахъ (ст. 58—64)	27	23	3	—	—	—	—	2	—	1	—	19	3	1	—	—	—
Нарушеніе устава строительнаго и путей сообщенія (ст. 65—87)	210	213	22	3	3	—	1	5	—	37	15	164	2	2	—	2	1
Нарушеніе устава пожарнаго (ст. 88—98)	228	156	4	—	—	—	—	3	—	6	—	147	4	—	—	—	—
Нарушеніе устава почтоваго и телеграф. (ст. 99—101)	4	—	—	—	—	—	—	—	—	—	—	—	—	—	—	—	—
Проступки противъ народнаго здравія (ст. 102—116)	298	211	10	1	—	—	—	4	—	9	1	197	9	—	—	—	—
Проступки противъ личной безопасности (ст. 117—129)	54	55	5	4	1	1	—	3	—	5	2	41	2	—	—	1	—
Объ оскорбленіи чести (ст. 130—138)	277	136	22	3	1	1	—	4	1	9	5	117	15	—	—	2	—
Объ угрозахъ и насиліи (ст. 139—142)	119	83	5	1	—	—	—	5	1	5	2	72	2	—	—	—	—
Проступки противъ правъ семейственныхъ (ст. 143 и 144)	30	3	4	—	—	—	—	—	—	—	1	3	3	—	—	—	—
Проступки противъ чужой собственности (ст. 145—153)	445	1081	54	1	—	—	—	1	—	11	10	1065	44	3	—	—	—
О похищеніи и поврежденіи чужаго лѣса (ст. 154—168)	1734	1693	142	—	—	—	—	1	—	7	1	1679	141	6	—	—	—
О кражѣ (ст. 169—172)	1231	502	53	—	—	—	—	—	—	22	2	471	51	6	—	3	—
О мошенничествѣ, обманахъ и присвоеніи чужаго имущества (ст. 173—181)	219	111	13	—	—	—	—	1	—	6	2	101	10	—	—	3	—
Нарушеніе устава о питейномъ сборѣ	185	94	67	—	—	—	—	1	—	4	4	88	63	1	—	—	—
Нарушеніе устава о воинской повинности	—	—	—	—	—	—	—	—	—	—	—	—	—	—	—	—	—
Нарушеніе правилъ о наймѣ сельскихъ рабочихъ	204	232	14	—	—	—	—	—	—	2	—	230	14	—	—	—	—
Нарушеніе устава о табачномъ сборѣ	137	101	9	—	—	—	—	—	—	3	—	98	9	—	—	—	—
Нарушеніе правилъ объ охотѣ	32	29	—	—	—	—	—	—	—	2	—	27	—	—	—	—	—
Итого	6407	6041	526	21	8	3	1	49	4	245	58	5680	454	26	—	17	1

Year
1911
1910
1909
1908
1907
1906
1905
1904
1903
1902
1901

О пожарахъ въ Орловской губерніи за 1901 годъ.

ГОРОДА и УѢЗДЫ.	Въ зимніе мѣсяцы.			Въ весенніе мѣсяцы.			Въ лѣтніе мѣсяцы.		Въ осенніе мѣсяцы.			Всего въ году.			Причина пожаровъ.					
	Число по-жаровъ.	Число по-горѣвшихъ дворовъ.	Сумма убытковъ.	Число по-жаровъ.	Число по-горѣвшихъ дворовъ.	Сумма убытковъ.	Число по-жаровъ.	Число по-горѣвшихъ дворовъ.	Сумма убытковъ.	Сумма убытковъ.	Число по-жаровъ.	Число по-горѣвшихъ дворовъ.	Сумма убытковъ.	Число по-жаровъ.	Число по-горѣвшихъ дворовъ.	Сумма убытковъ.	Отъ молніи.	Отъ дурнаго устройства печей и трубъ.	Отъ неосторожности.	Отъ поджога.
Губернскій городъ Орель	7	4	5845	7	5	43785	16	10	108315	7	6	11540	37	25	169485	—	13	12	4	8
Орловскій уѣздъ	10	14	3250	33	118	30765	40	129	105925	33	20	23260	116	281	163200	1	23	48	11	33
г. Мценскъ	—	—	—	—	—	—	—	—	—	2	2	12000	2	2	12000	—	—	1	1	—
Мценскій уѣздъ	8	9	2080	15	35	20267	24	129	58786	17	25	37877	64	198	119010	1	11	25	8	19
г. Болховъ	2	2	10210	6	64	90632	4	5	975	7	8	3315	19	79	105132	—	2	17	—	—
Болховской уѣздъ	4	5	1450	13	39	23882	20	63	40398	16	27	6918	53	134	72648	2	6	38	6	1
г. Карачевъ	2	2	75	3	3	20500	5	6	38200	2	2	4750	12	13	63525	—	1	6	1	4
Карачевскій уѣздъ	11	33	1315	17	56	56255	37	225	30465	28	174	20491	93	488	103526	—	34	20	11	28
г. Брянскъ	—	—	—	2	2	250	6	6	23675	2	2	225	10	10	24150	—	2	2	2	4
Брянскій уѣздъ	2	2	337	8	78	35402	19	127	91611	19	48	22137	48	255	149487	1	2	34	6	5
г. Трубчевскъ	—	—	—	—	—	—	—	—	—	—	—	—	—	—	—	—	—	—	—	—
Трубчевскій уѣздъ	4	6	4375	17	77	27549	25	156	78779	23	84	19043	69	323	129746	3	9	33	15	9
г. Съвскъ	1	—	—	1	1	120	2	2	465	—	—	—	4	3	585	—	2	1	1	—
Съвскій уѣздъ	5	4	1238	20	69	20182	33	225	66094	35	62	24210	93	360	111824	3	16	49	20	5
г. Дмитровскъ	—	—	—	—	—	—	1	1	250	1	1	25	2	2	275	—	—	—	—	2
Дмитровскій уѣздъ	3	3	450	17	197	46690	24	179	71130	21	98	31330	65	477	149600	2	12	26	6	19
г. Кромы	—	—	—	2	—	400	—	—	—	—	—	—	2	—	400	—	—	1	—	1
Кромской уѣздъ	6	3	830	29	148	55168	36	124	50178	27	175	38216	98	450	144392	14	—	27	17	40
г. Малоархангельскъ	—	—	—	—	—	—	2	9	59700	—	—	—	2	9	59700	—	—	2	—	—
Малоархангельскій уѣздъ	6	10	12175	20	46	17838	50	109	54173	48	104	52897	124	269	137083	1	31	70	2	20
г. Ливны	11	8	1805	1	1	40	4	6	2260	4	5	1540	20	20	5645	—	2	5	2	11
Ливенскій уѣздъ	10	10	1663	48	80	74464	64	169	191289	53	77	30999	175	336	298415	2	38	78	21	42
г. Елецъ	3	2	2930	3	3	450	7	11	16593	3	3	600	16	19	20573	—	2	5	1	8
Елецкій уѣздъ	31	33	18228	31	61	20209	115	299	145325	43	76	22721	220	469	206483	—	68	49	25	78
Итого въ городахъ	26	18	20865	25	79	156177	47	56	250433	28	29	33995	126	182	461470	—	24	52	12	38
„ „ уѣздахъ	100	132	47391	268	1004	428771	487	1934	984153	363	970	330099	1218	4040	1790414	30	250	491	148	299
Всего въ губерніи	126	150	68256	293	1083	584948	534	1990	1234586	391	999	364094	1344	4222	2251884	30	274	549	160	337

Date	Description	Amount	Balance
1910
1911
1912
1913
1914
1915
1916
1917
1918
1919
1920
1921
1922
1923
1924
1925
1926
1927
1928
1929
1930
1931
1932
1933
1934
1935
1936
1937
1938
1939
1940
1941
1942
1943
1944
1945
1946
1947
1948
1949
1950
1951
1952
1953
1954
1955
1956
1957
1958
1959
1960
1961
1962
1963
1964
1965
1966
1967
1968
1969
1970
1971
1972
1973
1974
1975
1976
1977
1978
1979
1980
1981
1982
1983
1984
1985
1986
1987
1988
1989
1990
1991
1992
1993
1994
1995
1996
1997
1998
1999
2000

**О НАСИЛЬСТВЕННЫХЪ И СЛУЧАЙНЫХЪ СМЕРТЯХЪ
ВЪ ОРЛОВСКОЙ ГУБЕРНИИ ЗА 1901 ГОДЪ.**

ГОРОДА И УЪЗДЫ.	Лица умершія насильственнымъ и случайнымъ образомъ.												Жертвы случайной смерти.												Всего умерло отъ насилія и случайности.															
	Число случаевъ смертоубійства.			Жертвы смертоубійства.			Самоубійцы.	Скоростижно.			Умершіе.		Найденныя мертвыя тѣла.		Жертвы случайной смерти.																									
	Двоубійство воноружденныхъ.	Смертоубійство.	Итого.	Двоубійств.	Смертоубійств.	Итого.		Отъ болѣзней.	Отъ пьянства.	Отъ неосторожныхъ причинъ.	Итого.	Убито громоу.	Завалено и убито съ вагономъ.	Сгорѣло и убито на пожарахъ.	Умерло отъ утара.	Замерзло.	Утонуло.	Укушено до смерти змѣями.	Умерло отъ другихъ случайностей.	Всего умерло.																				
																				м.	ж.	м.	ж.	м.			ж.	м.	ж.	м.	ж.	м.	ж.	м.	ж.	м.	ж.	м.	ж.	
Губернскій городъ Орель	—	3	3	—	3	3	—	—	—	5	1	32	14	7	3	—	—	—	—	1	1	—	—	—	—	—	1	2	3	51	23									
Орловскій уѣздъ	—	2	2	—	2	2	—	—	—	—	—	14	14	4	—	—	—	—	—	—	7	2	—	—	—	—	9	—	3	1	19	3	40	19						
г. Мценскъ	—	—	—	—	—	—	—	—	—	1	—	—	—	—	—	—	—	—	—	—	—	—	—	—	—	—	—	—	—	—	1	—								
Мценскій уѣздъ	2	—	2	1	1	—	1	1	1	—	—	8	2	3	—	—	—	—	—	—	—	—	—	—	—	—	—	—	—	—	—	—	—							
г. Болховъ	2	—	2	1	1	—	1	1	1	—	—	7	4	2	—	—	—	—	—	—	—	—	—	—	—	—	—	—	—	—	—	—	—							
Болховской уѣздъ	2	5	7	1	1	5	6	1	1	—	—	16	7	8	—	—	—	—	—	—	2	1	—	—	—	—	5	6	—	2	1	11	8	41	17					
г. Карачевъ	—	2	2	—	2	—	—	—	—	2	—	5	3	4	—	—	—	—	—	—	—	—	—	—	—	—	—	—	—	—	—	—	—							
Карачевскій уѣздъ	—	—	—	1	1	—	2	—	2	—	—	29	12	5	—	—	—	—	—	—	—	—	—	—	—	—	—	—	—	—	—	—	—							
г. Брянскъ	—	1	1	—	1	—	—	—	—	4	1	2	5	61	—	—	—	—	—	—	—	—	—	—	—	—	—	—	—	—	—	—	—							
Брянскій уѣздъ	2	—	2	2	—	—	2	—	—	9	1	11	10	7	—	—	—	—	—	—	—	—	—	—	—	—	—	—	—	—	—	—	—							
г. Трубчевскъ	—	1	1	—	1	—	—	—	—	—	—	2	1	—	—	—	—	—	—	—	—	—	—	—	—	—	—	—	—	—	—	—	—	—						
Трубчевскій уѣздъ	—	1	4	—	3	1	3	1	—	1	—	9	5	3	1	—	—	—	—	—	—	—	—	—	—	—	—	—	—	—	—	—	—	—						
г. Сѣвскъ	—	—	—	—	—	—	—	—	—	—	—	2	—	—	—	—	—	—	—	—	—	—	—	—	—	—	—	—	—	—	—	—	—	—						
Сѣвскій уѣздъ	2	3	5	1	1	1	2	2	3	1	—	23	6	5	—	—	—	—	—	—	—	—	—	—	—	—	—	—	—	—	—	—	—	—						
г. Дмитровскъ	—	—	—	—	—	—	—	—	—	—	—	1	1	—	—	—	—	—	—	—	—	—	—	—	—	—	—	—	—	—	—	—	—	—						
Дмитровскій уѣздъ	3	1	4	1	1	2	3	1	—	—	—	23	16	8	—	—	—	—	—	—	—	—	—	—	—	—	—	—	—	—	—	—	—	—						
г. Кромы	—	—	—	—	—	—	—	—	—	1	—	1	—	2	—	—	—	—	—	—	—	—	—	—	—	—	—	—	—	—	—	—	—	—						
Кромской уѣздъ	1	2	3	1	1	2	3	—	—	1	—	15	8	5	—	—	—	—	—	—	—	—	—	—	—	—	—	—	—	—	—	—	—	—						
г. Малоархангельскъ	—	—	—	—	—	—	—	—	—	—	—	—	—	—	—	—	—	—	—	—	—	—	—	—	—	—	—	—	—	—	—	—	—	—						
Малоархангельскій уѣздъ	—	4	4	—	3	1	3	1	1	—	—	23	8	7	1	—	—	—	—	—	—	—	—	—	—	—	—	—	—	—	—	—	—	—	—					
г. Ливны	—	—	—	—	—	—	—	—	—	—	—	15	—	—	—	—	—	—	—	—	—	—	—	—	—	—	—	—	—	—	—	—	—	—	—					
Ливенскій уѣздъ	4	11	15	2	2	9	3	11	4	1	1	11	10	12	—	—	—	—	—	—	—	—	—	—	—	—	—	—	—	—	—	—	—	—						
г. Елецъ	—	—	—	—	—	—	—	—	—	1	—	7	2	3	—	—	—	—	—	—	—	—	—	—	—	—	—	—	—	—	—	—	—	—	—					
Елецкій уѣздъ	5	6	11	3	3	5	3	8	5	2	1	28	12	17	1	—	—	—	—	—	—	—	—	—	—	—	—	—	—	—	—	—	—	—	—					
Итого въ городахъ	2	7	9	1	1	7	8	1	12	5	74	30	24	4	2	2	100	36	2	5	1	—	2	1	—	—	7	2	1	1	11	4	—	7	4	29	12	151	59	
„ „ уѣздахъ	21	38	59	13	7	33	10	46	17	18	5	210	110	84	3	12	7	306	120	25	10	9	6	50	11	11	8	11	9	25	4	114	53	—	55	30	275	121	670	273
Всего въ губерніи	23	45	68	14	8	40	10	54	18	30	10	284	140	108	7	14	9	406	156	27	15	10	6	59	12	11	8	18	11	26	5	125	57	—	62	34	304	133	821	332

Date	Description	Debit	Credit
1901 Jan 1	Balance		100.00
1901 Jan 2
1901 Jan 3
1901 Jan 4
1901 Jan 5
1901 Jan 6
1901 Jan 7
1901 Jan 8
1901 Jan 9
1901 Jan 10
1901 Jan 11
1901 Jan 12
1901 Jan 13
1901 Jan 14
1901 Jan 15
1901 Jan 16
1901 Jan 17
1901 Jan 18
1901 Jan 19
1901 Jan 20
1901 Jan 21
1901 Jan 22
1901 Jan 23
1901 Jan 24
1901 Jan 25
1901 Jan 26
1901 Jan 27
1901 Jan 28
1901 Jan 29
1901 Jan 30
1901 Jan 31

НАЗВАНІЕ УЧЕБНЫХЪ ЗАВЕДЕНІЙ.	Въ губернскомъ городѣ.			Въ Уѣздныхъ городахъ.		
	Число учебныхъ заведеній.	Число учащихся.		Число учебныхъ заведеній	Число учащихся.	
		м. п.	ж. п.		м. п.	ж. п.
Гимназіи гражданскія { мужскія	1	428	—	1	287	—
Гимназіи гражданскія { женскія	1	—	599	4	—	1560
Орловскій-Бахтина Кадетскій Корпусъ .	1	448	—	—	—	—
Реальныя училища	1	300	—	1	234	—
Александринскій Институтъ благородныхъ дѣвиць	1	—	190	—	—	—
Прогимназіи { мужскія	1	220	—	1	107	—
	—	—	—	1	—	183
Городскія 2-хъ и 3-хъ классныя мужскія училища	1	389	—	12	1877	—
Двухклассныя начальныя городскія училища { женскія	1	—	393	—	—	—
	—	—	—	1	40	12
Начальныя городскія училища { для мужскаго пола.	1	38	—	3	15	—
	2	—	128	1	—	21
	8	125	94	2	24	16
Частныя учебныя заведенія { мужскія	1	9	—	—	—	—
	3	—	332	1	—	37
	3	25	21	3	77	50
Орловская Духовная Семинарія	1	495	—	—	—	—
Духовныя училища	2	369	—	2	267	—
Епархіальное женское Училище	1	—	420	—	—	—
Карачевская Учительская Семинарія съ начальнымъ при семинаріи Училищемъ	—	—	—	1	96	—
Двухклассныя и одноклассныя сельскія образцовыя училища	—	—	—	—	—	—
Начальныя сельскія народныя училища { мужскія	—	—	—	—	—	—
	—	—	—	—	—	—
	—	—	—	—	—	—
Александровское техническое желѣзнодорожное училище въ г. Ельцѣ	—	—	—	1	97	—
Брянское среднее механико-техническое училище	—	—	—	1	170	—
Школа ремесленныхъ учениковъ княгини Тенишевой при Брянскомъ заводѣ	—	—	—	—	—	—
Воскресныя школы	5	99	267	16	175	663
Церковно приходскія школы	2	42	32	—	—	—
Школы грамотности	—	—	—	—	—	—
Всего въ губерніи	37	2987	2476	52	3466	2542

Въ уѣздахъ.			Всего въ губерніи.				
Число учебныхъ заведеній	Число учащихся.		Число учебныхъ заведеній.	Число учащихся.			
	м. п.	ж. п.		м. п.	ж. п.	Обоего пола.	
—	—	—	2	715	—	715	
—	—	—	5	—	2159	2159	
—	—	—	1	448	—	448	
—	—	—	2	534	—	534	
—	—	—	1	—	190	190	
—	—	—	2	327	—	327	
—	—	—	1	—	183	183	
—	—	—	13	2266	—	2266	
—	—	—	1	—	393	393	
—	—	—	1	40	12	52	
—	—	—	4	53	—	53	
—	—	—	3	—	149	149	
—	—	—	10	149	110	259	
—	—	—	1	9	—	9	
—	—	—	4	—	369	369	
1	46	71	7	148	142	290	
—	—	—	1	495	—	495	
—	—	—	4	636	—	636	
—	—	—	1	—	420	420	
—	—	—	1	96	—	96	
—	11	2408	717	11	2408	717	3125
—	5	534	—	5	534	—	534
—	5	—	592	5	—	592	592
617	38177	6946	617	38177	6946	45123	
—	—	—	1	97	—	97	
—	—	—	1	170	—	170	
1	105	—	1	105	—	105	
—	—	—	21	274	930	1204	
337	15985	5736	339	16027	5768	21795	
667	16903	5229	667	16903	5229	22132	
1644	74158	19291	1733	80611	24309	104920	

Всего лошадей		Всего лошадей		Всего лошадей		Всего лошадей	
Число лошадей	Число лошадей	Число лошадей	Число лошадей	Число лошадей	Число лошадей	Число лошадей	Число лошадей
в к. в. н.	в к. в. н.	в к. в. н.	в к. в. н.	в к. в. н.	в к. в. н.	в к. в. н.	в к. в. н.
1014	2198	10201	1732	80611	21809	10190	
687	16003	2220	607	10908	2220	22132	
337	15685	2786	336	10037	2768	21725	
1	105		1	105		105	
			1	170		170	
			1	97		97	
617	32177	6916	617	32177	6916	19123	
2		292	2		292	292	
2			2				
11	2708	717	11	2708	717	3122	
			1	96		96	
			1	120		120	
			4	636		636	
			1	192		192	
1	16	51	7	142	142	290	
			1	9		9	
			10	149	149	259	
			3	179		149	
			4	92		92	
			1	40		40	
			1	303		303	
			13	2206		2206	
			1	123		123	
			2	327		327	
			1	100		100	
			2	231		231	
			1	412		412	
			2	719		719	
			2	2129		2129	
			2	715		715	

ВѢДОМОСТЬ

объ уѣздныхъ земскихъ сборахъ Орловской губерніи за 1901 годъ.

Названіе уѣздовъ.	Недоимка прежнихъ лѣтъ.		Окладъ за 1901 г. съ при- численіемъ.		И Т О Г О.		Поступило въ теченіи 1901 г. и исключено по разнымъ случаямъ.		Осталось недоимки къ 1902 г.	
	Рубли.	Коп.	Рубли.	Коп.	Рубли.	Коп.	Рубли.	Коп.	Рубли.	Коп.
Въ Орловскомъ . . .	187175	75	133078	82	320255	57	157290	97	162963	60
— Мценскомъ . . .	23293	81	76099	34	99393	15	67524	24	31868	91
— Болховскомъ . . .	65765	5	83469	22	149234	27	82745	58	66488	69
— Карачевскомъ . . .	66907	$\frac{3}{4}$	122748	73	189655	$73\frac{3}{4}$	111453	$53\frac{1}{2}$	78202	$20\frac{1}{4}$
— Брянскомъ . . .	43684	7	64601	25	108285	32	92421	85	15863	47
— Трубчевскомъ . . .	21184	44	68750	89	89935	33	70569	33	19366	—
— Сѣвскомъ	38561	38	85066	19	123627	57	87702	$73\frac{1}{2}$	35924	$83\frac{1}{2}$
— Дмитровскомъ . . .	66229	47	69654	25	135883	72	72422	67	63461	5
— Кромскомъ	28970	21	79709	28	108679	49	82199	35	26480	14
— Малоарханг.	79193	—	96823	59	176016	59	91300	59	84716	—
— Ливенскомъ	207924	90	112193	75	320118	65	115880	10	204238	55
— Елецкомъ	322558	4	235061	4	557619	8	237952	94	319666	14
Итого	1151447	$12\frac{3}{4}$	1227256	35	2378703	$47\frac{3}{4}$	1269463	89	1109239	$58\frac{3}{4}$

БѢДОМОСТЬ

одъ заглавныя бѣдныя годоушъ Оплодской гудебныи въ 1801 году.

Имяныя гудебныя		Вѣкъ въ 1801 году		Вѣкъ въ 1802 году		Вѣкъ въ 1803 году	
Имяныя гудебныя	Вѣкъ въ 1801 году	Имяныя гудебныя	Вѣкъ въ 1802 году	Имяныя гудебныя	Вѣкъ въ 1803 году	Имяныя гудебныя	Вѣкъ въ 1804 году
Бѣ Оплодская	75	18078	82	82555	87	18750	97
Минская	81	70090	84	70328	15	67891	21
Вознесенская	6	83102	22	149281	27	82715	38
Вознесенская	4	123718	78	180555	78	111458	89
Вознесенская	7	64601	25	102222	32	92121	45
Вознесенская	41	68750	86	80933	33	30580	33
Вознесенская	28	82028	19	123627	27	87702	38
Вознесенская	17	69624	22	126223	72	72123	87
Вознесенская	21	70709	28	104872	49	82120	32
Вознесенская	—	98223	69	170016	29	61200	39
Вознесенская	00	112102	72	320118	62	112320	10
Вознесенская	4	220021	4	227612	8	227622	11
Итого . . . 112417 125 122222 22 227272 17 120102 22 110022 22							

ВѢДОМОСТЬ

о поступленіи суммъ частнаго сбора съ дворянскихъ имѣній Орловской губерніи за 1901 годъ.

Названіе уѣздовъ.	Недоимка прежнихъ лѣтъ.		Окладъ за 1901 г. съ при- численіемъ.		Итого.		Поступило въ те- ченіи 1901 г. и исключено по разнымъ слу- чаямъ.		Осталось недоимки къ 1902 г.	
	Рубли.	Коп.	Рубли.	Коп.	Рубли	Коп.	Рубли.	Коп.	Рубли.	Коп.
Въ Орловскомъ . . .	7516	80	3400	—	10916	80	5985	10	4931	70
— Мценскомъ . . .	4233	48	3947	—	8180	48	3016	17	5164	31
— Болховскомъ . . .	3883	68	3133	83	6517	51	2567	23	3950	28
— Карачевскомъ . . .	6499	59	3899	46	10399	5	4599	65	5799	40
— Брянскомъ . . .	12194	98	3860	20	16055	18	4374	66	11680	52
— Трубчевскомъ . . .	1254	61	3920	83	5175	44	3769	5	1406	39
— Сѣвскомъ . . .	2706	29	4424	40	7130	69	4834	88	2295	81
— Дмитровскомъ . . .	4105	99	3508	52	7614	51	2932	34	4682	17
— Кромскомъ . . .	3095	84	3612	52	6708	36	3485	75	3222	61
— Малоарханг. . .	18442	32	6739	88	25182	20	7812	68	17339	52
— Ливенскомъ . . .	12969	34	5210	24	18179	58	10010	25	8169	33
— Елецкомъ . . .	6489	10 ³ / ₄	5911	17	12400	27 ³ / ₄	7647	89	4752	38 ³ / ₄
Итого . . .	82892	2 ³ / ₄	51568	5	134460	7 ³ / ₄	61065	65	73394	42 ³ / ₄

ВЪДОМОСТЪ

о поступлении суммъ въставлено ордера съ дворянскихъ имѣній Орловской губернии за 1901 годъ.

Названіе уѣздовъ	Начисленія за 1901 г. по ордеру		Начисленія за 1901 г. по ордеру		Итого
	Рубл.	Коп.	Рубл.	Коп.	
Въ Орловскомъ	7516	80	10916	80	18432
— Мценскомъ	4333	48	8180	48	12513
— Болховскомъ	3282	68	6517	51	9800
— Рыльскомъ	6199	59	10399	5	16598
— Брянскомъ	12191	98	16052	18	28243
— Трубчевскомъ	1254	61	6172	41	7426
— Севскомъ	2708	59	7130	69	9838
— Дмитровскомъ	4102	99	7014	51	11116
— Пронскомъ	3092	81	6508	36	9600
— Маловицкомъ	18442	32	22182	20	40624
— Ливенскомъ	12069	31	18179	58	30248
— Калужскомъ	6489	105	12400	27	18889
Итого	82892	25	131460	75	214352

(Слѣдуетъ)

ВѢДОМОСТЬ

о доходахъ и расходахъ городовъ Орловской губерніи за 1901 годъ.

Название городовъ.	Остатокъ прежнихъ лѣтъ.		Приходъ за 1901 годъ.		Расходъ за 1901 годъ.		Остатокъ и передержка противъ годового дохода.				Остатокъ суммъ къ 1902 г.	
	Рубли.	К.	Рубли.	Коп.	Рубли.	К.	Остатокъ.		Передержка.		Рубли.	Коп.
							Рубли.	Коп.	Рубли.	Коп.		
Въ Орлѣ	87509	68	398808	30	378145	93	20662	37	—	—	108172	5
— Мценскѣ . . .	1143	69	30726	40	30883	17	—	—	156	77	986	92
— Болховѣ . . .	—	—	40516	77	40496	55	20	22	—	—	20	22
— Карачевѣ . . .	2	94	70399	60	70398	92	—	68	—	—	3	62
— Брянскѣ . . .	—	—	150664	42	166533	79	—	—	15869	37	—	—
— Трубчевскѣ . .	22107	67	21381	16	22043	62	—	—	662	46	21445	21
— Сѣвскѣ	2778	50	37745	71	37073	94	671	77	—	—	3450	27
— Дмитровскѣ . .	19141	66	14959	58 ^{1/2}	14724	28	235	30 ^{1/2}	—	—	19376	96 ^{1/2}
— Кромахъ . . .	1224	44 ^{1/2}	8172	53	10077	60 ^{1/2}	—	—	1905	7 ^{1/2}	—	—
— Малоарханг.	734	27	9964	35	10727	87	—	—	763	52	—	—
— Ливнахъ . . .	4121	45	104394	87	105333	71	—	—	938	84	3182	61
— Ельцѣ	—	—	285642	45	285642	45	—	—	—	—	—	—
Итого	138764	30 ^{1/2}	1173376	14 ^{1/2}	1172081	83 ^{1/2}	21590	34 ^{1/2}	20296	3 ^{1/2}	156637	86 ^{1/2}

ВВЕДЕНИЕ

О ДОХОДАХ И ВЫХОДАХ РАБОТЫ ОРГАНИЗАЦИОННОЙ РАБОТЫ В 1901 ГОДУ

Название работы	Остаток на 1901 год		Выход за 1901 год		Остаток на 1902 год	
	В руб.	В коп.	В руб.	В коп.	В руб.	В коп.
Итого	138704	30117378	1451172081	281860347	20896	15663780
Бухгалтерия	—	—	225812	45	—	—
Касса	4121	104304	102333	41	—	—
Материалы	784	3061	1073	81	—	—
Копия	1234	8172	1007	60	—	—
Корректура	19141	14259	14731	28	—	—
Секретарь	2778	8745	3703	94	—	—
Титулярный	22107	21381	22048	62	—	—
Секретарь	—	15064	16238	79	—	—
Копия	2	7639	7039	92	—	—
Корректура	—	10510	4098	25	—	—
Материалы	1143	80756	30283	17	—	—
Итого	82509	328808	278145	23	206237	—

ВЪДОМОСТЬ

о градобитіяхъ по Орловской губерніи за 1901 годъ.

ПО У ѢЗДАМЪ.	Количество десятинь по-битого градомъ хлѣба.	На какую сумму.	
		Рубли.	К.
По Орловскому	1788	28850	—
— Мценскому	2505	59838	—
— Болховскому	1099	44105	—
— Карачевскому	250	8100	—
— Брянскому	2893	34327	—
— Трубчевскому	3381	61212	—
— Съвскому	865	28773	32
— Дмитровскому	377	12620	—
— Кромскому	1313	39950	—
— Малоархангельскому	3344	106548	—
— Ливенскому	6925	161922	—
— Елецкому	3249 ¹ / ₂	84519	50
Всего по губерніи	27989 ¹ / ₂	670764	82

В ъ д о м о с т ь

о расходахъ земства Орловской губерніи на призрѣніе семействъ нижнихъ чиновъ и ратниковъ ополченія въ 1901 году.

П О У ъ З Д А М Ъ.	Въ теченіи 1901 года.	
	Рубли.	Коп.
По Орловскому	150	—
— Мценскому	—	—
— Болховскому	27	48
— Карачевскому	21	60
— Брянскому	—	—
— Трубчевскому	21	26
— Сѣвскому	12	—
— Дмитровскому	—	—
— Кромскому	—	—
— Малоархангельскому	2	70
— Ливенскому	13	51
— Елецкому	63	—
Всего по губерніи	311	55

ИЗВЕЩАНИЕ

Содержание: 1. Введение. 2. Описание работы. 3. Результаты. 4. Заключение.

Исполнитель: И. И. Иванов. Место: Москва. Дата: 1901 г.

1	Введение	1-5
2	Описание работы	6-15
3	Результаты	16-25
4	Заключение	26-30
5	Литература	31-35
6	Приложения	36-40
7	Список сокращений	41-45
8	Сводный указатель	46-50
9	Дополнительные сведения	51-55
10	Итого	56-60

