

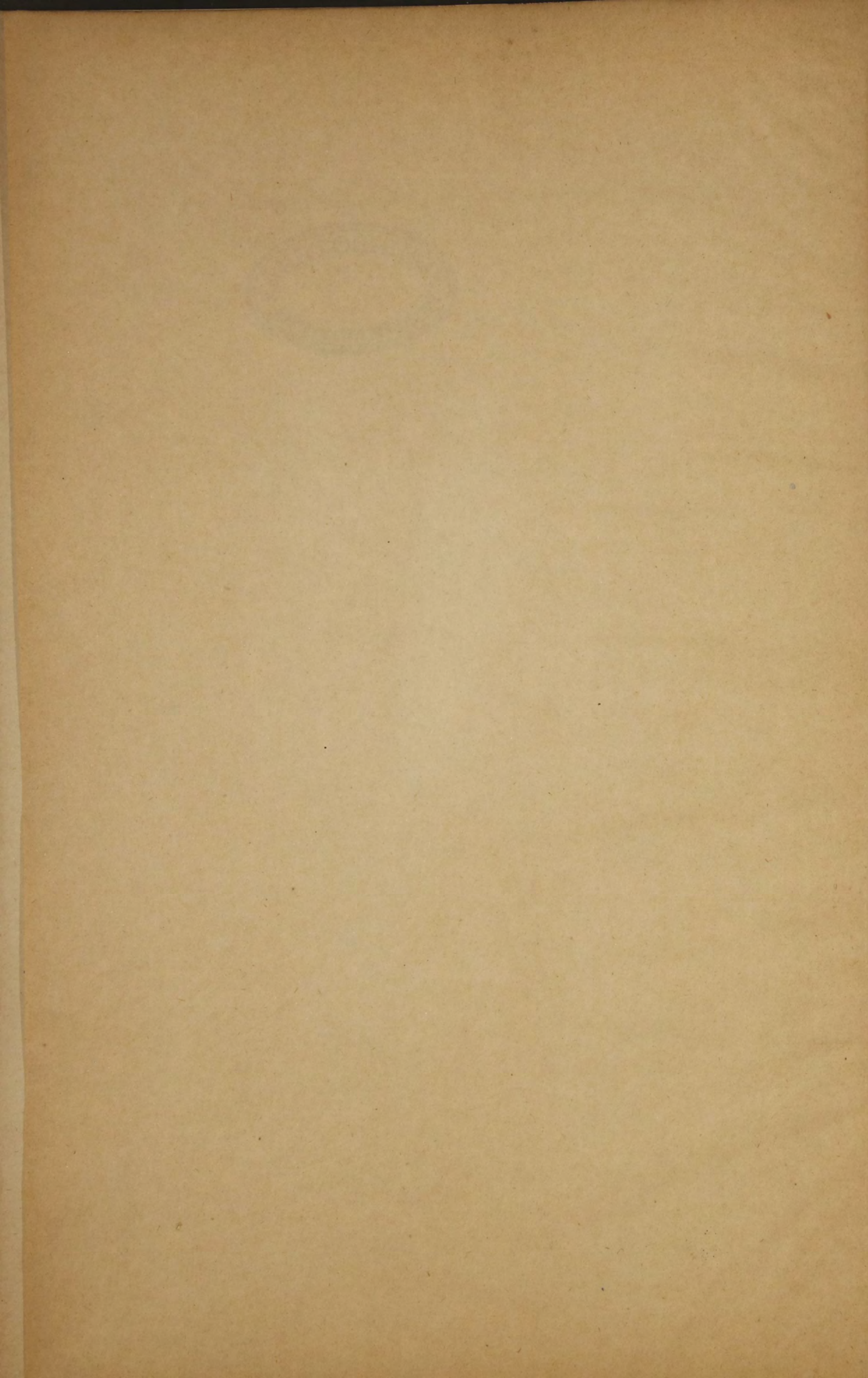
A. 911

28



Обзоръ
Оренбургской губ.,
за 1889г.





Дубининъ.

~~№ 294~~

Л. 911

Приложение ко всеподданнѣйшему отчету Оренбургскаго
Губернатора.



ОБЗОРЪ ОРЕНБУРГСКОЙ ГУБЕРНІИ

ЗА 1889 ГОДЪ.



Типографія Губернскаго Правленія.

39

Союзотозз нво СССР

K

80558



1. Естественныя и производительныя силы губерніи и экономическая дѣятельность населенія.

а) Земледѣліе.

Изъ всѣхъ отраслей земледѣлія первое мѣсто въ Оренбургской губерніи принадлежитъ хлѣбопашеству, которое, являясь для сельскаго населенія главнѣйшимъ источникомъ экономического благосостоянія, привлекаетъ на свою сторону также и многихъ городскихъ обывателей, преимущественно купцовъ. въ средѣ которыхъ, этотъ родъ сельскохозяйственной дѣятельности носить уже исключительно торгово-промышленный характеръ.

Получивъ возможность, съ проведеніемъ желѣзной дороги до Самары, сбывать хлѣбъ не только на главнѣйшіе рынки Россіи, но и вывозить его за границу, торговцы стали усиленно эксплуатировать производительныя силы почвы, арендуя и приобретаая въ собственность громадныя земельныя участки, но не заботясь о поддержаніи правильнаго, раціональнаго хозяйства; слѣдствіемъ этого явилось мѣстами сильное истощеніе почвеннаго слоя и плодородныя раньше участки потеряли свою первоначальную силу. Это обстоятельство въ связи съ дурными климатическими условіями, при рѣзкой измѣняемости атмосферныхъ явленій, въ послѣднее время особенно неблагоприятно стали вліять на урожаи хлѣбовъ, обильные сборы которыхъ нынѣ относятся уже къ весьма отдаленному прошлому.

Площадь посѣвовъ въ отчетномъ году занимала 873746 десятинъ, мѣнѣе по сравненію съ 1888 годомъ на 60557 десятинъ.

Такое уменьшеніе въ количествѣ десятинъ обработанной земли объясняется рядомъ неурожаевъ послѣднихъ лѣтъ, нанесшихъ значительныя убытки крупнымъ землевладѣльцамъ, и послужившихъ причиною полнаго истощенія хлѣбныхъ запасовъ у сельскаго населенія.

Въ частности количество десятинъ земли, распаханной въ отчетномъ году подъ посѣвы разнаго рода хлѣбовъ, было слѣдующее.

Подъ яровую пшеницу	-	-	-	-	-	449700	десятинъ.
— рожь	-	-	-	-	-	104056	—
— овесъ	-	-	-	-	-	224839	—
— ячмень	-	-	-	-	-	23223	—
— гречу	-	-	-	-	-	4641	—
— полбу	-	-	-	-	-	762 ¹ / ₂	—
— просо	-	-	-	-	-	36610	—
— горохъ	-	-	-	-	-	10730	—
— ярицу	-	-	-	-	-	19184 ¹ / ₂	—

А всего 873746 десятинъ.

На этомъ пространствѣ было высѣено и собрано слѣдующее количество четвертей разнаго зерна:

РОДЪ ХЛѢБОВЪ.	У Б Ъ З Д Ы.						В с е г о.
	Оренбургскій	Орскій.	Верхнеуральскій	Троицкій.	Челябинскій.	Ч Е Т В Е Р Т Е Й.	
Рожь.	Посѣяно	52082	6941	4008	5625	28753	97409
	Собрано	156251	44321	16633	27628	115014	359847
Яровая пшеница	Посѣяно	145253	31324 ^{1/2}	38537	47982	170826	433922 ^{1/2}
	Собрано	798910	188041	214920	213900	683309	2099080
Овесъ.	Посѣяно	54872	15710	37897	149028	207945	465452
	Собрано	219495	131244	187429	901099	693155	2132422
Ячмень	Посѣяно	4229	1369	2637	4805	11792	24832
	Собрано	23273	12617	14787	17045	47171	114893
Греча.	Посѣяно	3403	23	2	30	29 ^{1/2}	3487 ^{1/2}
	Собрано	17450	41	12	208	118 ^{1/2}	17829 ^{1/2}
Полба	Посѣяно	558	4	140	53	34	789
	Собрано	3490	7	857	1056	127	5537
Просо.	Посѣяно	6986	829	39	34	1592	9480
	Собрано	188699	10188	69	6578	7647	213181
Горохъ	Посѣяно	1273	126	1089	578	4766	7832
	Собрано	8293	783	5563	2273	28600	45512
Ярица.	Посѣяно	140	115	846	5381	13937	20419
	Собрано	840	626	1173	19817	41811	64267
Итого по губерніи:	Посѣяно	268796	56441 ^{1/2}	85195	213516	439674 ^{1/2}	1063623
	Собрано	1416701	387868	441443	1189604	1616952 ^{1/2}	5052568 ^{1/2}

На основаніи приведенныхъ данныхъ качество урожая въ каждомъ уѣздѣ отдѣльно опредѣлится такъ:

Въ Оренбургскомъ	-	-	-	самъ 5,2
— Орскомъ	-	-	-	— 6,8
— Верхнеуральскомъ	-	-	-	— 5
— Троицкомъ	-	-	-	— 5,5
— Челябинскомъ	-	-	-	— 3.

Вообще же по губерніи урожай хлѣбовъ и травъ въ отчетномъ году можетъ считаться удовлетворительнымъ.

Существовавшія въ Оренбургской губерніи въ отчетномъ году цѣны на земледѣльческій трудъ показаны въ слѣдующей таблицѣ.

НАЗВАНІЕ УѢЗДОВЪ.		Во время посѣва хлѣбовъ.						Во время сѣнокоса.						Во время уборки хлѣбовъ.						Въ лѣто.		Въ годъ.	
		Поденная.			Подесятинная.	По мѣсячная.		Поденная.			Подесятинная.	По мѣсячная.		Поденная.			Подесятинная.	По мѣсячная.		Работнику.	Работницѣ.	Работнику.	Работницѣ.
		Работнику съ лошадей.	Работнику пѣшему.	Работницѣ.		Работнику.	Работницѣ.	Работнику съ лошадей.	Работнику пѣшему.	Работницѣ.		Работнику.	Работницѣ.	Работнику съ лошадей.	Работнику пѣшему.	Работницѣ.		Работнику.	Работницѣ.				
					Работнику.						Работницѣ.						Работнику.			Работницѣ.	Работнику.	Работницѣ.	
Оренбургскій.	На продовольствіи нанимающагося.	до 62к.	до 35к.	до 25к.	до 5 р. 25к.	до 5 р. 15к.	до 2 р. 15к.	до 4 р.	до 80к.	до 40к.	до 3 р.	до 12р.	до 7 р.	до 95к.	до 43к.	до 35к.	до 6 р. 50к.	до 8 р. 50к.	до 5 р.	до 33р. 50к.	до 22р. 50к.	до 57р. 50к.	до 28р. 50к.
	На продовольствіи нанимателя.	до 45к.	до 20к.	до 17к.	до 4 р.	до 3 р. 25к.	до 1 р. 75к.	до 80к.	до 60к.	до 30к.	до 2 р.	до 9 р.	до 3 р.	до 65к.	до 3к.	до 28к.	до 4 р. 75к.	до 7 р. 25к.	до 4 р. 75к.	до 26р.	до 14р. 50к.	до 42р. 50к.	до 25р.
Орскій.	На продовольствіи нанимающагося.	до 1 р.	до 60к.	до 25к.	до 10р.	до 10р.	до 5 р.	до 1 р.	до 70к.	до 35к.	до 3 р.	до 10р.	до 6 р.	до 80к.	до 50к.	до 40к.	до 6 р.	до 10р.	до 7 р.	до 30р.	до 15р.	до 60р.	до 25р.
	На продовольствіи нанимателя.	до 80к.	до 40к.	до 20к.	до 7 р.	до 8 р.	до 5 р.	до 80к.	до 45к.	до 25к.	до 2 р. 50к.	до 10р.	до 5 р.	до 60к.	до 40к.	до 30к.	до 5 р.	до 6 р.	до 5 р.	до 25р.	до 10р.	до 40р.	до 30р.
Верхнеуральскій.	На продовольствіи нанимающагося.	до 98к.	до 37к.	до 31к.	до 4 р. 58к.	до 6 р. 58к.	до 3 р. 37к.	до 90к.	до 55к.	до 42к.	до 1 р. 57к.	до 7 р. 50к.	до 4 р. 25к.	до 90к.	до 55к.	до 39к.	до 6 р.	до 7 р. 75к.	до 4 р.	до 20р.	до 12р.	до 67р. 50к.	до 32р. 50к.
	На продовольствіи нанимателя.	до 57к.	до 26к.	до 20к.	до 3 р. 16к.	до 3 р. 50к.	до 1 р. 85к.	до 75к.	до 35к.	до 27к.	до 1 р. 10к.	до 2 р. 75к.	до 4 р.	до 62к.	до 35к.	до 24к.	до 3 р. 75к.	до 4 р. 55к.	до 2 р. 50к.	до 15р.	до 8 р. 50к.	до 35р.	до 16р. 50к.
Троицкій.	На продовольствіи нанимающагося.	до 1 р. 20к.	до 50к.	до 40к.	до 7 р.	до 7 р.	до 7 р.	до 1 р. 30к.	до 60к.	до 45к.	до 2 р. 50к.	до 8 р.	до 6 р.	до 92к.	до 45к.	до 34к.	до 7 р. 50к.	до 10р.	до 7 р.	до 39р.	до 20р.	до 64р.	до 50р.
	На продовольствіи нанимателя.	до 80к.	до 40к.	до 20к.	до 4 р.	до 6 р.	до 3 р.	до 60к.	до 40к.	до 25к.	до 1 р. 50к.	до 5 р.	до 3 р.	до 60к.	до 34к.	до 29к.	до 4 р. 35к.	до 7 р. 34к.	до 4 р. 34к.	до 25р.	до 14р.	до 52р.	до 33р.
Челябинскій.	На продовольствіи нанимающагося.	до 70к.	до 37к.	до 22к.	до 2 р. 38к.	до 5 р.	до 1 р. 90к.	до 80к.	до 40к.	до 27к.	до 2 р. 15к.	до 5 р. 33к.	до 3 р.	до 1 р. 55к.	до 55к.	до 40к.	до 4 р. 65к.	до 8 р. 75к.	до 4 р. 80к.	до 27р. 50к.	до 17р. 65к.	до 50р. 50к.	до 25р. 50к.
	На продовольствіи нанимателя.	до 50к.	до 20к.	до 8 к.	до 1 р. 50к.	до 4 р. 25к.	до 1 р. 57к.	до 55к.	до 25к.	до 16к.	до 1 р. 67к.	до 3 р. 80к.	до 2 р. 10к.	до 80к.	до 35к.	до 30к.	до 3 р. 50к.	до 8 р. 50к.	до 3 р. 40к.	до 18р.	до 9 р. 60к.	до 37р. 50к.	до 17р.

б) Обеспеченіе народнаго продовольствія.

Для обеспеченія населенія на случай неурожая имѣются запасные хлѣбные магазины и продовольственные капиталы. Магазиновъ было во всей губерніи въ отчетномъ году 707, а хлѣбныхъ запасовъ, содержащихся въ нихъ къ 1-му Января 1890 года состояло слѣдующее количество:

	Число лицъ поле- жащихъ сбору.	Число магазиновъ	Ч Е Т В Е Р Т Е Й.														
			Въ наличности.			Въ ссудахъ.			Въ недоимкѣ по не- добору.			Въ недоборѣ.			Въ излишкѣ.		
			Озимаго	Яроваго	Всего.	Озимаго	Яроваго.	Всего.	Озимаго	Яроваго	Всего.	Озимаго	Яров.	Всего.	Озимаго	Яроваго	Всего.
У государ. крестьянъ	10592	316	12640,2	3970,5	16610,7	126819,2	47689,7	174509,1	—	4642,2	4642,2	—	1170,2	1170,2	32752,4	—	32752,4
У башкиръ и тептярей	71804	129	335,5	8591	8926,5	50728,6	31214,4	81943,2	20739,4	8364,4	29104	20739,4	7874,3	28613,7	—	—	—
У Илецкихъ поселянъ	265	1	—	4,4	4,4	265	128	393	—	—	—	—	—	—	—	—	—
У казаковъ	97742	261	109869,2	139028	248897,2	317384,4	972463	1289847,4	1115	163403	164518	—	—	—	367938,6	697387,3	1065326,1
У всего на- селенія губ	275403	707	122845,1	151594,1	274439	495197,4	1051495,3	1546692,7	21854,4	176409,6	198264,2	20739,4	9044,5	29784,1	400691,2	697387,3	1098078,5

Изъ запасныхъ магазиновъ въ отчетномъ году выдано было нуждающемуся населенію слѣдующее количество хлѣба:

					Ч Е Т В Е Р Т Е Й.		
					Озимаго.	Яроваго.	Всего.
<i>П о у ѣ з да м ѣ:</i>							
<i>Оренбургскому:</i>							
	Крестьянамъ	-	-	-	237	58,6	295,6
	Казакамъ	-	-	-	—	31200	31200
	Итого	-	-	-	237	31258,6	31495,6
<i>О р с к о м у:</i>							
	Казакамъ	-	-	-	—	20160,4	20160,4
<i>Верхнеуральскому:</i>							
	Башкирамъ и тептярамъ	-	-	-	—	26	26
	Казакамъ	-	-	-	331	9726	10057
	Итого	-	-	-	331	9752	10083
<i>Троицкому:</i>							
	Крестьянамъ	-	-	-	934	10	944
	Казакамъ	-	-	-	186115	1460	187575
	Итого	-	-	-	187049	1470	188519
<i>По всей губерніи:</i>							
	Крестьянамъ	-	-	-	1171	68,6	1239,6
	Башкирамъ и тептярамъ	-	-	-	—	26	26
	Казакамъ	-	-	-	186446	62546,4	248992,4
	А всего	-	-	-	187617	62641	250258

Не смотря на это, населеніе Оренбургской губерніи, подорванное въ экономическомъ отношеніи цѣлымъ рядомъ предшествовавшихъ неурожаевъ, не могло обойтись въ отчетномъ году безъ особаго пособія на продовольствіе и обѣмененіе полей, вслѣдствіе чего на означенный предметъ Правительствомъ была ассигнована ссуда въ размѣрѣ 950000 р., изъ коихъ 800000 р. предназначались для коренныхъ жителей, 140000 — для переселенцевъ и 10000 — разночинцамъ; сверхъ сего разрѣшено было употребить на ту же надобность остаточныя суммы отъ продовольственныхъ и другихъ капиталовъ 1888 года, коихъ

къ 1-му Января 1889 года состояло:

- 1) Общаго по Имперіи продовольственнаго капитала - 37030 р. 45 к.
- 2) Сословнаго башкирскаго и тептярскаго капиталовъ - 202122 „ 69 „
- 3) Капитала, ассигнованнаго для переселенцевъ по особому § смѣты Канцеляріи по кредитной части - - 8361 „ 12 „

4) Сословныхъ продовольственныхъ капиталовъ мѣщанъ -	2118 р. 41 к.
и 5) Суммъ, пожертвованныхъ въ 1874 и послѣдующихъ годахъ въ пособіе голодающимъ	- - - 729 „ 26 „
А всего -	- 250361 „ 93 „

Такимъ образомъ общая сумма, предназначенная въ отчетномъ году къ выдачѣ въ ссуду нуждающимся жителямъ Оренбургской губерніи, равнялась 1200371 р. 93 к., *) каковой капиталъ былъ распределенъ по уѣздамъ въ нижеслѣдующемъ количествѣ.

а) на Оренбургскій уѣздъ:

1) Изъ общаго по Имперіи продовольственнаго капитала	573486 р. 51 ¹ / ₂ к.
2) — башкирскаго и тептярскаго - - - -	74874 „ 1 „
3) — ассигнованныхъ по особому § смѣты Канцеляріи по кредитной части для переселенцевъ - -	123777 „ 62 „
4) — пожертвованныхъ суммъ для пособія голодающимъ	739 „ 26 „
и 5) Изъ сословнаго продовольственнаго капитала, мѣщанскихъ обществъ г. Оренбурга и Сеитовскаго посада - - - - -	2118 „ 41 „
А всего -	- 774995 „ 81 ¹ / ₂ „

б) на Орскій уѣздъ:

1) Изъ общаго по Имперіи продовольственнаго капитала	111857 р. 63 ¹ / ₂ к.
2) — башкирскаго и тептярскаго капиталовъ - - -	76248 „ 68 „
3) — ассигнованныхъ по особому § смѣты Канцеляріи по кредитной части для переселенцевъ - -	24983 „ 50 „
А всего -	- 213089 „ 81 ¹ / ₂ „

в) на Верхнеуральскій уѣздъ:

1) Изъ общаго по Имперіи продовольственнаго капитала	17686 р. 30 к.
2) — башкирскаго и тептярскаго - - - -	45000 „ -
3) — ассигнованныхъ по особому § смѣты Канцеляріи по кредитной части для переселенцевъ - -	4000 „ —
А всего -	- 66686 „ 30 „

г) на Троицкій уѣздъ:

1) Изъ общаго по Имперіи продовольственнаго капитала	14000 р. —
2) — башкирскаго и тептярскаго - - - -	6000 „ —
3) — ассигнованныхъ по особому § смѣты Канцеляріи по кредитной части для переселенцевъ - -	2000 „ —
А всего -	- 22000 „ —

и д) на Челябинскій уѣздъ:

1) Изъ общаго по Имперіи продовольственнаго капитала	120000 р. —
2) — ассигнованныхъ по особому § смѣты Канцеляріи по кредитной части для переселенцевъ - -	3600 „ —
А всего -	- 123600 „ —

Изъ капитала въ 1200371 р. 93 к., разъассигнованнаго въ указанномъ выше размѣрѣ по подлежащимъ казначействамъ въ отчетномъ году было выдано въ ссуду слѣдующее количество денегъ.

а) Изъ общаго по Имперіи продовольственнаго капитала	822479 р. 18 ¹ / ₂ к.
б) — ассигнованныхъ для переселенцевъ по особому § смѣты Канцеляріи по кредитной части -	155531 „ 20 „

*) Въ томъ числѣ 10 р., пожертвованные въ 1889 г. неизвѣстнымъ лицомъ въ пользу голодающихъ жителей Оренбургской губерніи.

в) Изъ башкирскаго и темярскаго сословныхъ капиталовъ	-	-	-	-	-	199681 р. 30 к.
г) — мѣщанскаго продовольственнаго капитала	-	-	-	-	-	1894 „ 18 „
и д) — суммъ пожертвованныхъ въ безвозвратное по- собіе голодающимъ	-	-	-	-	-	739 „ 26 „

А всего выдано - 1180325 „ 12¹/₂ „

Затѣмъ осталось къ 1 му Января 1890 года на казначействахъ въ наличности суммъ:

а) общаго по Имперіи продовольственнаго капитала	-	-	-	-	-	14551 р. 26 ¹ / ₂ к.
б) ассигнованныхъ для переселенцевъ по особому § смѣ- ты Канцеляріи по кредитной части	-	-	-	-	-	2829 „ 92 „
в) башкирскаго и темярскаго сословнаго капитала	-	-	-	-	-	2441 „ 39 „
и г) мѣщанскаго продовольственнаго капитала	-	-	-	-	-	224 „ 23 „

А всего осталось - 20046 „ 80¹/₂ „

в) Скотоводство.

Вслѣдствіе обилія пастбищъ, скотоводство въ Оренбургской губерніи является весьма распространеннымъ занятіемъ, наиболѣе же оно развито среди башкирскаго и киргизскаго населенія губерніи, между которымъ встрѣчаются владѣльцы громадныхъ табуновъ—до 500 головъ преимущественно лошадей. Казаки и сельскій элементъ населенія изъ русскихъ держатъ лошадей и рогатаго скота весьма ограниченное количество—насколько это необходимо для хозяйственныхъ нуждъ.

Промышленный характеръ скотоводство получаетъ въ тѣхъ мѣстностяхъ, куда пригоняется много киргизскаго скота. Крупными скотопромышленниками являются, главнымъ образомъ, купцы землевладѣльцы, ведущіе торговлю какъ киргизскимъ, такъ и мѣстнымъ скотомъ; послѣдній скупается на сельскихъ базарахъ, киргизскій же пригоняется на мѣновыя дворы въ Оренбургъ, Троицкъ и нѣкоторые другіе пункты, гдѣ и продается. Купленный скоть, сбитый въ табуны и гурты, прогоняется скотопромышленниками во внутреннія губерніи Россіи, быки же направляются, главнымъ образомъ, въ столицы

Продукты, добываемые отъ скотоводства, какъ то: сало, шестъ. кожи, овчины, и пр. частью потребляются на мѣстѣ, большею же частью вывозятся во внутреннія губерніи и даже за границу.

Благодаря губительнымъ эпизоотіямъ, въ послѣднее время торговля скотомъ сильно пала, а количество его значительно уменьшилось, такъ что въ отчетномъ году число головъ рогатаго скота въ каждомъ уѣздѣ отдѣльно насчитывалось слѣдующее:

	Лоша- дей	Крупнаго рогатаго скота.	Овецъ	Свиней.	Козъ.	Всего.
Въ Оренб. уѣздѣ -	124804	101575	311072	20641	12106	570198
— Орскомъ -	87108	60410	98540	432	25759	272249
— Верхнеуральск. -	93055	75580	175737	3243	18877	366492
— Троицкомъ -	66368	51771	105085	5104	6290	234618
— Челябинскомъ -	205910	216543	336374	14777	5800	779404
Всего по губерніи	577245	505879	1026808	44197	68832	2222961

По отношенію же къ числу дворовъ на каждую семью у сельскихъ обывателей приходилось:

	Лоша- дей.	Крупнаго рогатаго скота-	Овецъ.	Свиней.	Козъ.	Всего
Въ Оренбургскомъ уѣздѣ	2,5	2,0	6,2	0,4	2,4	11,4
— Орскомъ - - -	3,9	2,7	4,4	0,2	1,1	10,0
— Верхнеуральскомъ -	4,1	3,3	7,8	1,4	0,8	15,9
— Троицкомъ - - -	2,9	2,3	4,7	0,2	0,2	15,0
— Челябинскомъ - -	3,2	3,3	5,2	0,2	0,2	12,6

г) Лѣсоводство.

Не смотря на значительное уменьшеніе лѣсовъ въ губерніи, вслѣдствіе неэкономическаго ими пользованія, послѣдніе занимаютъ еще довольно большія площади и составляютъ весьма выгодный предметъ эксплуатаціи для лѣсопромышленниковъ. Наибольшее количество лѣсовъ находится въ уѣздахъ Верхнеуральскомъ, Троицкомъ, Челябинскомъ и отчасти въ Орскомъ. наименьшее—въ Оренбургскомъ. Подъ сосновыми борами числится: въ Верхнеуральскомъ уѣздѣ 103638 десятинъ, въ Троицкомъ 43777 десятинъ и въ Челябинскомъ 8148 десятинъ.

Лѣсопромышленность развита собственно въ Орскомъ и Верхнеуральскомъ уѣздахъ. Высокая цѣна на лѣсъ въ г.г. Оренбургѣ и Уральскѣ и удобство сплава его по системѣ рѣки Сакмары могли бы способствовать значительному развитію этого промысла у мѣстныхъ лѣсовладѣльцевъ. но послѣдними, исключая казаковъ, являются большею частію или частные заводы или же башкирскія общества. У первыхъ не достаетъ капитала для затраты на сплавъ лѣса, по причинѣ незначительной ихъ производительности; у башкиръ же, кромѣ того, не хватаетъ и предприимчивости; отсутствіе послѣдней заставляеть ихъ ограничиваться полученіемъ сравнительно небольшой платы отъ лѣсопромышленниковъ за вырубку дровянаго и стросаго лѣса въ принадлежащихъ имъ (башкирамъ) лѣсныхъ участкахъ. Какъ незначителенъ доходъ отъ башкирскихъ лѣсовъ, идущій въ пользу ихъ собственниковъ, видно изъ того, что башкры, продавая ежегодно на срубъ Оренбургскимъ лѣсопромышленникамъ до 30/т. бревенъ и получая за нихъ около 12/т. рублей, оцѣнивають, такимъ образомъ, каждое бревно, среднимъ числомъ. въ 40 к., тогда какъ то же бревно собственной вырубки, вывезенное въ г. Орскъ и тамъ проданное, даетъ доходъ почти въ десять разъ большій.

Въ лѣсистыхъ мѣстностяхъ губерніи населеніе занимается гонкою смолы, дегтя, обжиганіемъ углей. производствомъ деревянной посуды, лопать, мочаль, лубковъ, и проч. лѣсныхъ продуктовъ, продаваемыхъ на сельскихъ базарахъ и отсюда распространяющихся по всей губерніи.

д) Промыслы сельскаго населенія.

Помимо главнѣйшаго занятія жителей—земледѣлія, въ Оренбургской губерніи существуютъ и многіе другіе промыслы, какъ то: извозъ, рыболовство, пчеловодство, огородничество, бахчеводство, и пр.

Въ ряду промысловъ сельскаго населенія извозъ по размѣру заработка занимаетъ едвали не первое мѣсто. Промыселъ этотъ, вслѣдствіе недостатка водныхъ и желѣзнодорожныхъ путей сообщенія весьма распространенъ въ Оренбургской губерніи, особенно между казачьимъ населеніемъ оной; частью же имъ занимаются и крестьяне Оренбургскаго, Орскаго и Троицкаго уѣздовъ. Предметами перевозки служитъ главнымъ образомъ соль, а также и разныя грузы, доставляемые на Оренбургскую желѣзную дорогу. Масса тяжелыхъ отправляется также въ Азіатскую Россію, но въ этомъ случаѣ сильными

конкурентами мѣстному населенію являются киргизы Тургайской области съ своими караванами верблюдовъ.

Постоянныхъ возчиковъ въ губерніи считалось въ отчетномъ году около 1916 человекъ съ общимъ заработкомъ до 60000 рублей.

Рыболовство болѣе всего распространено въ уѣздахъ Троицкомъ и Челябинскомъ, изобилующихъ рыбными озерами, владѣльцами коихъ являются частью казаки Оренбургскаго войска, башкиры и крестьянскія сельскія общества, частью же Министерство Государственныхъ Имуществъ. Арендаторами этихъ озеръ преимущественно бывають промышленники изъ Пермской и Вятской губ., такъ что въ пользованіи у мѣстныхъ жителей остаются весьма незначительныя ловли. Изъ казаковъ нѣкоторые, составивъ небольшія артели, отправляются для рыбнаго промысла на озера, лежащія въ киргской степи. Число рыбопромышленниковъ по статистическимъ даннымъ отчетнаго года простиралось всего до 2722 человекъ, а ихъ заработокъ приблизительно исчисленъ въ 48879 рублей.

Торговля рыбою распространена по всей губерніи и въ продажѣ она, встрѣчается, особенно зимою, на всѣхъ сельскихъ базарахъ; въ небольшомъ же количествѣ вывозится даже за предѣлы губерніи.

Пчеловодствомъ занимается въ губерніи 1632 человекъ, изъ коихъ около половины — башкиры. Къ сожалѣнію въ средѣ этихъ послѣднихъ столь выгодный промыселъ плохо поддерживается и постепенно падаетъ, вслѣдствіе безпечности этого народа и неумѣнія примѣнить болѣе совершенныя приемы въ уходѣ за пчелами.

Наиболѣе распространено пчеловодство въ Оренбургскомъ и Орскомъ уѣздахъ, гдѣ число пчеловодовъ доходитъ до 1400 человекъ, а сумма, выручаемая ими отъ продажи меда и воска, простирается до 35936 руб. Въ другихъ уѣздахъ губерніи промыселъ этотъ развитъ въ слабой сравнительно степени и число пасѣчниковъ здѣсь не превышаетъ 232 человекъ, сумма же заработковъ ограничивается всего лишь 6759 рублями.

Незначительное количество добываемаго меду и воску, — до 400 пуд. перваго и 2/3 пуд. втораго, — идетъ всецѣло на удовлетвореніе мѣстныхъ потребностей и за предѣлы губерніи не вывозится.

Занятіе плотничествомъ, какъ специальнымъ промысломъ, у мѣстныхъ жителей мало распространено; болшею же частію оно служитъ главнымъ средствомъ къ жизни пришлому люду изъ другихъ губерній.

Большинство плотниковъ проживаетъ въ селахъ Оренбургскаго уѣзда: Воздвиженскомъ, Алексѣевскомъ, Ново-Михайловскомъ и Петровскомъ; общее же число ихъ въ губерніи простиралось до 2759 человекъ, а сумма заработковъ доходила до 191270 рублей.

Занятіе огородничествомъ наиболѣе распространено между жителями подгородныхъ селеній. Близъ Оренбурга, въ станицѣ Сакмарской и поселкахъ Бердскомъ и Чернорѣченскомъ, огородничество является промысломъ, дающимъ хорошій заработокъ, вслѣдствіе значительнаго сбыта овощей на городскомъ рынкѣ.

Въ отношеніи степени развитія огородничества уѣзды слѣдуютъ въ такомъ порядкѣ:

	число огородниковъ.	сумма заработковъ.
Оренбургскій	4530 ч	10400 р.
Верхнеуральскій	1900 „	10930 „
Орскій	1370 „	9300 „
Троицкій	255 „	416 „
Челябинскій	45 „	216 „

Бахчеводство распространено въ уѣздахъ Орскомъ, Верхнеуральскомъ и особенно въ Оренбургскомъ, откуда арбузы и дыни расходятся по всей губерніи и даже вывозятся за ея предѣлы. Большинство бахчей разводится казаками. Своими арбузами особенно прославился поселокъ Буранный и станіца Изобильная, производящіе ежегодный сбытъ ихъ на сумму до 7/т р.

Въ отчетномъ году сборъ арбузовъ, дынь и другихъ овощей былъ весьма обилень

Большимъ подспорьемъ въ домашнемъ хозяйствѣ является ткачество, а потому этотъ родъ дѣятельности сельскаго населенія распространень почти повсемѣстно въ губерніи. Характеръ кустарнаго промысла ткачество получаетъ только въ нѣкоторыхъ мѣстностяхъ Оренбургскаго, Верхнеуральскаго, Троицкаго и Челябинскаго уѣздовъ. Предметы производства, какъ то: холстъ, скатерти, салфетки, полотенца и толстое крестьянское сукно, изготовляемые преимущественно женскимъ населеніемъ, сбываются на мѣстныхъ ярмаркахъ и базарахъ.

Общее число лицъ, занимающихся въ губерніи ткачествомъ, какъ промысломъ, составляетъ слишкомъ 4/т чел., а сумма ихъ заработка доходитъ до 18/т. рублей.

Изъ другихъ промысловъ, дающихъ болѣе или менѣе значительный заработокъ, въ средѣ женскаго населенія казачьяго и отчасти крестьянскаго сословія первое мѣсто занимаетъ производство издѣлій изъ козьяго пуху, изящество и доброкачественность коихъ приобрѣла себѣ большую популярность не только повсемѣстно въ Россіи но и за границу. Издѣлія эти главнымъ образомъ изготовляются казачками Оренбургскаго, Орскаго и Верхнеуральскаго уѣздовъ, вырабатывающими вязкою платковъ, шалей и др. предметовъ до 100/т. руб. ежегодно

Охота, какъ промыселъ, существуетъ лишь въ пригородныхъ мѣстностяхъ. Число охотниковъ — промышленниковъ за послѣдніе четыре года болѣе чѣмъ удвоилось, такъ что въ настоящее время ихъ насчитывается въ губерніи болѣе 200 человекъ, съ заработкомъ до 3/т. рублей. Нельзя не сожалѣть о столь прогрессивномъ увеличеніи въ численности такого рода промышленниковъ въ виду вреда, какой они наносятъ охотничьему хозяйству безпощаднымъ истребленіемъ дичи. Жертвами этихъ, въ своемъ родѣ, хищниковъ нерѣдко являются и самка съ насиженныхъ яицъ, и еще неоперившіеся птенцы.

Звѣролововъ въ Оренбургской губерніи гораздо меньше и заработокъ ихъ весьма незначителенъ. Сбытъ пушнаго товара отдѣльными промышленниками производится на ярмаркахъ въ деревнѣ Темясовой, Орскаго уѣзда, и въ городѣ Челябинскѣ.

Отхожіе промыслы, за исключеніемъ извоза, весьма мало распространены между населеніемъ Оренбургской губерніи, по причинѣ большой отдаленности ея отъ тѣхъ мѣстностей Имперіи, куда наиболѣе требуются рабочія руки. Немало также способствуютъ тому сравнительная дешевизна жизни и значительность мѣстнаго требованія на трудъ, являющаяся результатомъ слабой населенности Оренбургской губерніи въ отношеніи занимаемаго ею пространства. Мѣстное передвиженіе рабочихъ, совершающееся въ предѣлахъ губерніи, а также и наплывъ ихъ изъ губерній сосѣднихъ, вызываются, главнымъ образомъ, существованіемъ въ Оренбургской губерніи золотыхъ приисковъ, привлекающихъ массу рабочаго люда.

е) Фабричная и заводская промышленность.

Промышленныхъ заведеній, къ которымъ было бы примѣнимо названіе фабрикъ, въ Оренбургской губерніи не существуетъ. Заводская же про-

мышленность сосредоточена на 346 заводахъ, изъ коихъ 200 обрабатываютъ животные продукты, 105 — растительные и 41 — ископаемые.

Рабочихъ на этихъ заводахъ числилось въ отчетномъ году 17064 чел.; сумма же производительности въ общей сложности достигала 4561314 руб.

По родамъ производства общая цѣнность заводскихъ произведеній такова.

1) животныхъ продуктовъ	было обработано въ отчетномъ году на	796438 р.
2) растительныхъ	- - - - -	1356895 „
3) ископаемыхъ	- - - - -	2407981 „

По размѣрамъ заводской производительности города располагаются въ ниже слѣдующемъ порядкѣ. Первое мѣсто занимаетъ Оренбургъ, съ 65 заводами и производительностью въ 581614 р.; затѣмъ слѣдуетъ Орскъ съ 61 заводомъ и производительностью въ 382768 р.; далѣе Челябинскъ, гдѣ производительность 21 завода опредѣляется цифрою 208248 р.; Троицкъ съ 15 заводами, вырабатывающими на сумму 164181 р., и наконецъ, Верхнеуральскъ съ 18 заводами и суммою производительности въ 58414 руб.

Что касается уѣздовъ, то въ этомъ отношеніи первое мѣсто принадлежитъ Верхнеуральскому, второе — Троицкому, третье — Челябинскому, четвертое — Оренбургскому а послѣднее — Орскому.

ж) Золотопрмышленность.

Въ отчетномъ году добыча золота и другихъ драгоцѣнныхъ металловъ производилась на 464 приискахъ, давшихъ въ общей сложности:

золота	- - - -	254 пуд.	17 фунт.	46 зол.	92 ¹ / ₂ доли.
серебра	- - - -	4 „	38 „	39 ¹ / ₂ „	90 „
платины	- - - -	—	2 „	54 „	— „
осмійстаго иридія	- - - -	—	1 „	45 „	72 „
кварцевыхъ штуфовъ	- - - -	—	1 „	88 „	48 „

Въ частности, по мѣстонахожденію присковъ, количество добытаго золота и другихъ металловъ опредѣлится слѣдующими цифрами:

1) на казенныхъ земляхъ, въ Троицкомъ и Верхнеуральскомъ уѣздахъ:

разработано золотосодержащаго песку	- - - -	48733000 пуд.
добыто золота	- - - -	54 пуд. 3 фунт. 8 зол. 78 ¹ / ₂ доли.

2) — земляхъ частныхъ владѣльцевъ:

разработано песку	- - - -	79200 пуд.
добыто золота	- - - -	14 ф. 85 зол. 51 доля.

3) — земляхъ башкиръ Троицкаго, Верхнеуральскаго, Орскаго и Челябинскаго уѣздовъ:

разработано песку	- - - -	43855500 пуд.
добыто золота	- - - -	34 пуд. 8 фунт. 46 зол. 48 дол.
— серебра	- - - -	4 „ 38 „ 39 ¹ / ₂ „ 90 „
— платины	- - - -	2 „ 54 „ — „

4) — земляхъ Оренбургскаго казачьяго войска, въ Троицкомъ, Челябинскомъ, Оренбургскомъ и Орскомъ уѣздахъ:

разработано песку	- - - -	59256500 пуд.
добыто золота	- - - -	165 п. 31 ф. 2 з. 11 дол.
— кварцевыхъ штуфовъ	- - - -	1 „ 88 „ 48 „

Общее же, по всѣмъ приискамъ, количество разработаннаго золотосодержащаго песку простиралось въ отчетномъ году до 151929200 пудовъ, а процентъ содержащагося въ немъ золота заключался среднимъ числомъ,

въ 86^{19/32} доляхъ, полагая это количество золота на каждые 100 пудовъ песку.

Сравнительно съ предшествовавшимъ годомъ количество добытаго золота уменьшилось на 51 п. 22 ф. 11 з. 58^{1/2} д., осмійстаго придія — на 6 ф. 33 з. 36 д. и кварцевыхъ штуфовъ — на 36 зол; количество же серебра и платины, увеличилось: перваго получилось въ отчетномъ году болѣе на 3 п., 31 ф., 12 з. и 90 д., а втораго — на 2 ф., 54 золотника.

і) Т о р г о в л я.

Опредѣлить общее состояніе торговли въ Оренбургской губерніи можно лишь по числу торговыхъ свидѣтельствъ, кои въ отчетномъ году было выдано:

годовыхъ	-	-	-	-	-	-	-	-	-	7119
полугодовыхъ	-	-	-	-	-	-	-	-	-	836
А всего										7955

Изъ этого числа приходится

на города:

Оренбургъ	-	-	-	-	-	годовыхъ	-	-	-	-	1787
						полугодовыхъ	-	-	-	-	265
						Итого	-	-	-	-	2052
Орскъ	-	-	-	-	-	годовыхъ	-	-	-	-	548
						полугодовыхъ	-	-	-	-	62
						Итого	-	-	-	-	610
Верхнеуральскъ	-	-	-	-	-	годовыхъ	-	-	-	-	837
						полугодовыхъ	-	-	-	-	90
						Итого	-	-	-	-	927
Троицкъ	-	-	-	-	-	годовыхъ	-	-	-	-	761
						полугодовыхъ	-	-	-	-	101
						Итого	-	-	-	-	862
Челябинскъ	-	-	-	-	-	годовыхъ	-	-	-	-	1506
						полугодовыхъ	-	-	-	-	157
						Итого	-	-	-	-	1663
Безуѣздный гор. Илецкъ	-	-	-	-	-	годовыхъ	-	-	-	-	163
						полугодовыхъ	-	-	-	-	34
						Итого	-	-	-	-	197

на уѣзды:

Оренбургскій	-	-	-	-	-	годовыхъ	-	-	-	-	981
						полугодовыхъ	-	-	-	-	77
						Итого	-	-	-	-	1058
Троицкій	-	-	-	-	-	годовыхъ	-	-	-	-	536
						полугодовыхъ	-	-	-	-	50
						Итого	-	-	-	-	586

Въ прочихъ уѣздахъ торговыхъ свидѣтельствъ отдѣльно отъ городовъ не выдавалось.

Сравнивая между собою такого же рода числовыя данныя за послѣдніе три года, придемъ къ заключенію, что въ послѣднее время торговля

въ Оренбургской губерніи вообще значительно пала, что явствуетъ изъ прогрессивнаго уменьшенія въ количествѣ выданныхъ за 1887, 88 и 89 годахъ свидѣтельствъ на право торговли и промысловъ.

Данныя эти слѣдующія.

Въ городахъ съ уѣздами выдано было свидѣтельствъ:

	въ 1887 г.	въ 1888 г.	въ 1889 г.
Въ г. Оренбургѣ - - - -	3560	3302	3307
— „ Орскѣ - - - -	1021	721	610
— „ Верхнеуральскѣ - - - -	1081	005	927
— „ Троицкѣ - - - -	1425	1353	1448
— „ Челябинскѣ - - - -	1778	1592	1663
Всего въ губерніи - - - -	8865	7973	7955

Такимъ образомъ, число выданныхъ свидѣтельствъ въ отчетномъ году уменьшилось: сравнительно съ 1887 г на 910, сравнительно же съ 1888 г. на 13.

Ярмарочная торговля въ Оренбургской губерніи характеризуется слѣдующими данными.

а) въ Орскомъ уѣздѣ важнѣйшія ярмарки бываютъ въ селахъ Юлукѣ, Преображенскомъ, деревнѣ Темясовой и поселкахъ Новоорскомъ и Верхнеозерномъ. Общій оборотъ всѣхъ этихъ ярмарокъ простирается до 40/т. руб.

б) въ Верхнеуральскомъ уѣздѣ ярмарочная торговля сосредоточивается въ станицахъ Оренбургскаго казачьяго войска: Наслѣдницкой, Великопетровской, Карагайской, Магнитной, Кизильской и, кромѣ того, въ деревнѣ Учалахъ, ярмарочные обороты которыхъ доходили до 330/т. рублей.

в) въ Троицкомъ уѣздѣ главнѣйшія ярмарки бываютъ въ станицахъ: Кундравинской, Уйской и Степной, обороты же ихъ простирались до 260/т. р.

г) въ Челябинскомъ уѣздѣ обороты ярмарокъ, общее число которыхъ доходитъ до 82 хъ, простирались до 2 миллионъ рублей

Самыя же значительныя ярмарки въ губерніи бываютъ ежегодно на Оренбургскомъ и Троицкомъ мѣновыхъ дворахъ. Обороты перваго по обмѣну, куплѣ и продажѣ разнаго рода товаровъ въ отчетномъ году доходили до 3600373 руб., обороты же втораго простирались до 3484740 руб.

Предметами торговли и обмѣна были: лошади, верблюды, крупный и мелкій рогатый скотъ, хлопокъ, верблюжья шерсть, джебага, овчины, мерлушки, кожи, мѣха, хвосты и гривы, козій пухъ, азіатскій мануфактурный товаръ, разныя деревянныя издѣлія, сухіе фрукты, бакалейный и москательный товары, желѣзныя издѣлія и прочіе предметы русскаго и азіатскаго производства.

По сравненію съ предшествовавшимъ годомъ общій ярмарочный торговый оборотъ Оренбургскаго мѣноваго двора увеличился на 313498 руб., общій же оборотъ Троицкаго мѣноваго двора, напротивъ, уменьшился на 1036336 рублей.

Причиною этому послужило воспрещеніе, — благодаря чумной эпизоотіи, — пропуска на мѣновыя дворы рогатаго скота и шерсти, вслѣдствіе чего съѣздъ на ярмарку торговцевъ и покупателей, особенно же киргизь, былъ весьма незначителенъ.

д) Движеніе населенія.

Въ отчетномъ году приростъ населенія Оренбургской губерніи заключалъ въ 28840 душахъ обоюго пола — менѣе сравнительно съ предшествовавшимъ годомъ на 2534 души.



Такая разница, при довольно значительномъ увеличеніи числа браковъ, коихъ въ 1889 году было 13054, можетъ быть объяснена возвышеніемъ процента смертности въ Оренбургскомъ, Троицкомъ и Челябинскомъ уѣздахъ.

По численности браковъ города и уѣзды слѣдуютъ въ такомъ порядкѣ:

<i>а) города</i>	<i>число браковъ.</i>
Оренбургъ - - - - -	631
Троицкъ - - - - -	194
Орскъ - - - - -	139
Челябинскъ - - - - -	130
Верхнеуральскъ - - - - -	87
Илецкъ - - - - -	84
Итого въ городахъ было заключено браковъ -	1265

<i>б) уѣзды:</i>	<i>число браковъ.</i>
Оренбургскій - - - - -	3878
Челябинскій - - - - -	3016
Верхнеуральскій - - - - -	1717
Орскій - - - - -	1599
Троицкій - - - - -	1579
Итого въ уѣздахъ было заключено браковъ -	11789

Всего въ губерніи заключено браковъ - - - 13054

Родившихся было

въ городахъ:

Оренбургъ - - -	1602 муж.	1485 жен.	3087 душъ	обоего пола.
Орскъ - - -	502 "	455 "	957 "	" " "
Верхнеуральскъ - - -	261 "	251 "	512 "	" " "
Троицкъ - - -	503 "	495 "	998 "	" " "
Челябинскъ - - -	510 "	420 "	930 "	" " "
Илецкъ - - -	372 "	298 "	670 "	" " "
Итого -	3750 "	3404 "	7154 "	" " "

въ уѣздахъ:

Оренбургскомъ - - -	12788 муж.	11582 жен.	24370 душъ	об. пола.
Челябинскомъ - - -	11115 "	10763 "	21878 "	" " "
Верхнеуральскомъ - - -	4980 "	4707 "	9687 "	" " "
Троицкомъ - - -	4761 "	4905 "	9666 "	" " "
Орскомъ - - -	4884 "	4649 "	9533 "	" " "
Итого -	38528 "	36606 "	75134 "	" " "

Всего въ губерніи 42278 " 40010 " 82288 " " "

Умершихъ было

въ городахъ:

Оренбургъ - - -	1522 муж.	1367 жен.	2889 душъ	обоего пола.
Орскъ - - -	388 "	330 "	718 "	" " "
Верхнеуральскъ - - -	158 "	175 "	333 "	" " "
Троицкъ - - -	364 "	372 "	736 "	" " "
Челябинскъ - - -	333 "	281 "	614 "	" " "
Илецкъ - - -	265 "	204 "	469 "	" " "
Итого -	3030 "	2729 "	5759 "	" " "

въ уѣздахъ:

Оренбургскомъ	-	-	6710 муж.	6052 жен.	12762 души	обоого	пола.
Орскомъ	-	-	2626 "	2632 "	5258 "	"	"
Верхнеуральскомъ	-	-	3199 "	3207 "	6406 "	"	"
Троицкомъ	-	-	3328 "	3172 "	6500 "	"	"
Челябинскомъ	-	-	8537 "	8226 "	16763 "	"	"
Итого	-	-	24400 "	23289 "	47689 "	"	"

Всего въ губерніи 27430 " 26018 " 53448 " " "

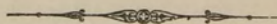
Общее число родившихся въ Оренбургской губерніи—42278 муж. и 40010 жен. всего 82288 душъ обоого пола.

Общее число умершихъ въ Оренбургской губерніи—27430 муж. и 26018 жен. всего 53448 душъ обоого пола.

Прирость населенія:

въ городахъ	-	-	720 м п. и	675 ж.	всего	1395 д.	об. пола.
— уѣздахъ	-	-	14128 " " "	13317 "	—	27445 "	" "
въ губерніи	-	-	14848 " " "	13992 "	—	28840 "	" "

Принимая численность населенія Оренбургской губерніи къ началу отчетнаго года приблизительно во 1360000 душъ обоого пола, прійдемъ къ заключенію, что прирость населенія въ отчетномъ году составляетъ болѣе 2,45⁰/₀, общей численности онаго, каковой выводъ, въ свою очередь, служитъ доказательствомъ того, что въ дѣйствительности цифра населенія Оренбургской губерніи должна быть выше предполагаемой, такъ какъ средній прирость населенія въ Европейской Россіи составляетъ не болѣе 1,54⁰/₀.



II. Подати и повинности.

а) Окладные сборы.

По окладнымъ сборамъ въ Оренбургской губернии должно было поступить въ отчетномъ году:

1) недоимокъ за прежнее время	-	-	.	-	424631	-	3
2) оклада за 1889 годъ	-	-	-	-	83878		7
Итого	-	-		-	508509	-	10

Въ теченіи года вновь причислено:

недоимокъ	-	-	-	-	2973	-	69
оклада	-	-	-	-	30092	-	99
Итого	-	-		-	33066	-	68

Въ томъ же году исключено:

недоимокъ	-	-	-	-	1179	-	9
оклада	-	-	-	-	1367	-	64
Итого	-	-		-	2546	-	73

Въ теченіи года взыскано:

недоимокъ	-	-	-	-	28467	-	51
оклада	-	-	-	-	66664	-	55
Итого	-	-		-	95132	-	6

Затѣмъ осталось къ 1-му Января 1890 года:

недоимокъ	-	-	-	-	397958	-	12
оклада	-	-	-	-	45938	-	87
Итого	-	-		-	443896	-	99

На основаніи этихъ данныхъ оказывается, что за послѣдовавшими въ теченіи года измѣненіями въ суммѣ платежей, слѣдовало къ поступленію: а) недоимокъ за прежнее время 426425 руб. 63 коп. и б) оклада за 1889 годъ 112603 руб. 42 коп., а всего 539029 руб. 5 коп.

Такъ какъ въ теченіи года взыскано первыхъ 28467 руб. 51 коп. и поступило оклада 66664 руб. 55 коп., то недоборъ можетъ быть выраженъ въ такихъ данныхъ—въ недоимкѣ 93,30% и въ окладѣ 40,79%.

Сравнительно съ предшествовавшимъ годомъ недоимки, по присоединеніи къ нимъ непоступившаго оклада за 1889 годъ, увеличились на 19265 руб. 96 коп.

б) Земскіе сборы.

Поступленіе земскихъ сборовъ въ 1889 году представляется въ слѣдующихъ числовыхъ данныхъ:

Слѣдовало къ поступленію:

	Недоимокъ.	Оклада.
на губернскія повинности - - - -	547895—98	312823—89
— частныя - - - -	62157—99	14662—3
Итого - - - -	610053—97	327485—92
Вновь причислено:		
на губернскія повинности - - - -	123660—90	62277—59
— частныя - - - -	351—61	25—21
Итого - - - -	124012—51	62302—80
Исключено:		
на губернскія повинности - - - -	29380—76	45951—97
— частныя - - - -	27—53	77—9
Итого - - - -	29408—29	46029—6
Взыскано:		
на губернскія повинности - - - -	70934—50	202516—45
— частныя - - - -	3646—43	9905—52
Итого - - - -	74580—93	212421—97
Осталось къ 1 Января 1890 года:		
на губернскія повинности - - - -	571241—62	126633—6
— частныя - - - -	58835—64	4704—63
Итого - - - -	630077—26	131337—69
Всего - - - -	761414—95	

Данныя эти показываютъ, что земскаго сбора подъ разными наименованіями должно было дѣйствительно поступить въ 1889 году: а) недоимокъ за прежнее время 704658 руб. 19 к. и б) оклада 343759 руб. 66 коп., а всего 1048417 руб. 85 коп.

По исключеніи изъ этой суммы количества недоимокъ, взысканныхъ въ 1889 году, и оклада, поступившаго за тотъ же годъ. оказывается, что недоборъ составляетъ: въ недоимкахъ 630077 руб. 26 коп., или 89,40%, въ окладѣ 131337 руб. 69 коп., или 38,20%.

По присоединеніи оклада за 1889 г., оставшагося не взысканнымъ, количество недоимокъ къ 1890 году въ общей сложности увеличилось на 151360 руб. 98 коп.

в) Выкушные платежи.

	Недоимокъ.	Оклада.
Слѣдовало къ поступленію - - - -	849725—37	786556—70
Вновь причислено - - - -	15—58	34—37
Исключено - - - -	507—7	43—23
Взыскано - - - -	120871—94	237593—80
Осталось къ 1 Января 1890 года - - - -	728361—94	548954—4
	1277315—98	

85508

д) Акцизные сборы.

По питейному
сбору.

Винокурение въ Оренбургской губерніи въ 1889 году производилось на 6 заводахъ, съ учетомъ выкуриваемаго спирта по показанію контрольныхъ виноизмѣряющихъ снарядовъ Сименса и К^о. На означенныхъ 6 заводахъ, по количеству употребленнаго въ заторы хлѣба и избраннымъ заводчиками нормамъ выходовъ спирта, слѣдовало получить вина, по расчету на безводный спиртъ, — 19246597⁰/₀, а получено 21425426⁰/₀, болѣе избранныхъ заводчиками нормъ на 2178829⁰/₀. изъ которыхъ, на основаніи существующихъ правилъ о перекурѣ, 1400272⁰/₀. отчислено безакцизно въ пользу заводчиковъ, а остальные затѣмъ 778557⁰/₀ причислены къ вину нормальной выкурки, цифра котораго составила, такимъ образомъ, въ 20025154⁰/₀, на сумму акциза 1852326 руб. 74¹/₂ коп

Въ отдѣльности по каждому изъ заводовъ цифра выкуренаго вина распредѣлялась слѣдующимъ образомъ:

<i>Названіе заводовъ.</i>	<i>Слѣдовало по нормѣ.</i>	<i>Получено.</i>	<i>Перекуръ:</i>	<i>заводчику къ нормѣ</i>
<i>Челябинскаго уѣзда.</i>				
Воскресенскій № 30	1644906 ⁰ / ₀	1770674 ⁰ / ₀	71546 ⁰ / ₀	51222 ⁰ / ₀
Михайловскій № 31	4605492 ⁰ / ₀	4996724 ⁰ / ₀	310279 ⁰ / ₀	80953 ⁰ / ₀
<i>Верхнеуральскаго уѣзда.</i>				
Троицкій № 59 -	562248 ⁰ / ₀	571110 ⁰ / ₀	4311 ⁰ / ₀	4551 ⁰ / ₀
<i>Оренбургскаго уѣзда.</i>				
Покровскій № 24 -	2255528 ⁰ / ₀	2391097 ⁰ / ₀	122620 ⁰ / ₀	12949 ⁰ / ₀
Дубовскій № 25 -	1792384 ⁰ / ₀	1919842 ⁰ / ₀	91420 ⁰ / ₀	36038 ⁰ / ₀
Покровскій № 26 -	8386039 ⁰ / ₀	9775979 ⁰ / ₀	800096 ⁰ / ₀	589844 ⁰ / ₀
Итого -	19246597 ⁰ / ₀	21425426 ⁰ / ₀	1400272 ⁰ / ₀	778557 ⁰ / ₀

Къ 1889 году запасы хлѣбнаго вина и спирта по Оренбургской губерніи, въ мѣстахъ выдѣлки и оптовой продажи, составляли:

въ заводскихъ подвалахъ	-	-	-	2254603 ⁰ / ₀
въ оптовыхъ складахъ	-	-	-	1955880 ⁰ / ₀
Итого	-	-	-	4210483 ⁰ / ₀

Причисляя этотъ запасъ вина къ дѣйствительно выкуренному и прибавляя къ этому цифру вина, привезеннаго изъ другихъ губерній, въ количествѣ 8813278³/₄⁰/₀, получимъ весь приходъ вина по губерніи въ 1889 г. въ 34449187³/₄⁰/₀, болѣе противъ прихода въ 1888 г. на 2080375¹/₄⁰/₀.

Къ 1890 году осталось вина:

въ заводскихъ подвалахъ	-	-	-	5173814 ⁰ / ₀
въ оптовыхъ складахъ	-	-	-	2187416 ⁰ / ₀
Итого	-	-	-	7361230 ⁰ / ₀

Вычитая этотъ остатокъ изъ общаго прихода вина въ 1889 году получимъ весь расходъ вина по губерніи въ томъ же году въ 27087957³/₄⁰/₀, менѣе противъ расхода въ 1888 году на 1070371³/₄. Изъ общаго количества израсходованнаго вина, а) 21444116¹/₂⁰/₀, или 536102,9 вед. на полугарь, выпущены собственно на мѣстное потребленіе въ Оренбургской губерніи (болѣе 1888 года на 32766 вед.), б) 1270045¹/₄⁰/₀, или 31751,1 вед. на полугарь, составляютъ трату отъ усушки и утечки (болѣе 1888 г. на 87,9 вед.); в) 170781⁰/₀, или 4269,5 вед. на полугарь, употреблены на выдѣлку водокъ (менѣе 1888 года на 1697,36 вед.) и г) 4203015⁰/₀, или 105075,3 вед. на полугарь, вывезены въ другія губерніи (мѣнѣе 1888 года на 41893,5 вед.)

Кромѣ заводовъ винокуренныхъ, въ Оренбургской губерніи въ 1889 г. дѣйствовали 4 завода водочныхъ, 1 заводъ спиртоочистительный, 7 заводовъ пивоваренныхъ, — изъ числа которыхъ на 4 заводѣ производилось и медовареніе, — 1 заводъ медоваренный и 1 заведеніе для приготовленія сухихъ пресованныхъ дрожжей, безъ производства винокурения.

Оптовая продажа крѣпкихъ напитковъ, кромѣ заводскихъ подваловъ, производилась также изъ 44 оптовыхъ складовъ, изъ числа которыхъ въ 14 складахъ вино и спиртъ приобрѣтались съ разсрочкою платежа акциза, а въ остальныхъ 30 — исключительно оплаченные акцизомъ. Разсрочка акциза въ помянутыхъ 14 складахъ производилась подъ установленные залого; приче́мъ годовой оборотъ всѣхъ сихъ залоговъ представлялся въ слѣдующемъ видѣ: къ 1889 году по Управленію акцизными сборами состояло залоговъ по разсрочкѣ акциза за вино на сумму 427881 р. 82 к., къ тому принято вновь въ 1889 году на 340489 р. 36 к., что съ остаткомъ составляло 768371 р. 18 к.; въ теченіи 1880 года возвращено залогодателямъ залоговъ на 115191 р. 44 коп. и затѣмъ осталось къ 1890 году на 653179 р. 74 к., подъ которые и открытъ кредитъ выдачею залоговыхъ квитанцій, на сумму 640470 р. Оптовая продажа пива, кромѣ подваловъ пивоваренныхъ заводовъ, производилась изъ 11 оптовыхъ складовъ.

Раздробительная продажа крѣпкихъ напитковъ производилась изъ слѣдующихъ заведеній, приобрѣвшихъ патенты на 1889 годъ и, по сравненію съ 1888 г., представлялась въ слѣдующемъ видѣ:

<i>Мѣстѣ продажи существовало:</i>	<i>въ 1889 г.</i>	<i>въ 1888 г.</i>
1) Ренсковыхъ погребовъ - - - - -	253	255
2) Погребовъ русскихъ виноградныхъ винъ - - - - -	—	1
3) Трактирныхъ заведеній и буфетовъ: постоянныхъ -	119	145
временныхъ на ярмаркахъ - - - - -	2	3
4) Портерныхъ и пивныхъ лавокъ - - - - -	99	108
5) Ведерныхъ лавокъ - - - - -	33	28
6) Винныхъ лавокъ - - - - -	954	767
7) Временныхъ выставокъ: вина - - - - -	14	43
пива - - - - -	10	—
Итого -	1484	1350

Питейныхъ доходовъ по Оренбургской губерніи, по сравненію съ 1888 годомъ, поступило:

<i>1 Акциза:</i>	<i>въ 1889 г.</i>	<i>въ 1888 г.</i>
а) съ вина и спирта - - - - -	1801793 р 52 к	1786891 р. 73 ¹ / ₄ к.
б) дополнительнаго, за водоч- ныя издѣлія - - - - -	5692 „ 61 ¹ / ₂ „	6344 „ 83 „
в) съ пиво-медоваренія - - - - -	20809 „ 50 „	21555 „ 55 „
Бандерольнаго сбора за дрожжи	902 „ 50 „	900 „
2. Патентнаго сбора:		
а) съ заводовъ для выдѣлки питей	7536 „ 58 „	5190 „ 44 „
б) съ заведеній для продажи питей	134304 „	124075 „
3. Случайныхъ доходовъ	3142 „ 49 „	4207 „ 5 „
Итого -	1974181 „ 20¹/₂ „	1949164 „ 60¹/₄ „

Къ 1 Января 1890 года за винокуренными заводчиками осталось въ недоимкѣ акциза 142070 р. 15 коп., изъ коихъ 3878 р. 37 коп. уплачены въ Январѣ мѣсяцѣ 1890 года, а уплата остальныхъ 138191 р. 78 коп. отсрочена подъ залого, на основаніи закона 25 Мая 1888 года.

По табачному сбору.

Въ 1889 году въ Оренбургской губерніи не существовало ни плантацій для разведенія табаку, ни фабрикъ для приготовленія издѣлій изъ онаго, и доходъ по сему сбору поступалъ исключительно за патенты и марки на право продажи табаку.

За выданные въ теченіи 1889 года табако акцизные патенты и марки поступило въ доходъ казны всего 17853 р., менѣе противъ 1888 г. на 89 р.

По акцизу съ ос-
вѣтительныхъ
нефтяныхъ маселъ.

Нефтеперегонныхъ заводовъ въ Оренбургской губерніи не было, а такъ же не ввозилось въ эту губернію и нефтяныхъ маселъ съ разсрочкою платежа акциза, по этому сбора за нефтяныя масла въ 1889 году совсѣмъ не поступало.

По акцизу съ
зажигательныхъ
спичекъ.

Спичечныхъ фабрикъ въ Оренбургской губерніи не было и доходъ по сему сбору, въ суммѣ 808 р. 33 коп., поступилъ въ 1889 году только за спички, принятыя подъ охрану акцизнаго надзора въ 1888 году, при приведеніи въ наличность запасовъ спичекъ въ торговыхъ заведеніяхъ ко времени введенія въ дѣйствіе закона 4 Января 1888 года объ установленіи акциза на зажигательныя спички.

с) Отправленіе натуральныхъ повинностей.

1. Квартирная
повинность.

Повинность эта состоитъ въ отводѣ необходимыхъ помѣщеній проходящимъ воинскимъ командамъ, управленіямъ военнаго вѣдомства и проезжающимъ по дѣламъ службы чиновникамъ. Въ городахъ для найма необходимыхъ квартиръ, въ большинствѣ случаевъ, отпускаяются изъ городскихъ источниковъ деньги, въ селеніяхъ же, наоборотъ, требующіяся помѣщенія отводятся обывателями натурою и лишь въ рѣдкихъ случаяхъ по найму. Расходы, сопряженные съ отправленіемъ квартирной повинности жителями Оренбургской губерніи, доходили въ городахъ до 5265 руб.,—въ уѣздахъ до 15048 руб. 32 коп.

2. Дорожная по-
винность.

Дорожная повинность, состоящая въ устройствѣ и исправномъ содержаніи, дорогъ, мостовъ, гатей и переправъ, обошлась населенію Оренбургской губерніи до 69060 руб. 21 коп.

Изъ нихъ на города падаетъ:

Оренбургъ	-	-	-	-	-	-	-	3449 р.	9 к.
Орскъ	-	-	-	-	-	-	-	—	—
Верхнеуральскъ	-	-	-	-	-	-	-	1235	40 "
Троицкъ	-	-	-	-	-	-	-	564	5 "
Челябинскъ	-	-	-	-	-	-	-	159	67 "
								Всего	5408 " 21 "

На уѣзды:

Оренбургскій	-	-	-	-	-	-	-	до	18424 р.
Орскій	-	-	-	-	-	-	-	—	6261 "
Верхнеуральскій	-	-	-	-	-	-	-	—	19777 "
Троицкій	-	-	-	-	-	-	-	—	18285 "
Челябинскій	-	-	-	-	-	-	-	—	50905 "
								Всего	63652 "

По уѣздамъ приведенныя числовыя данныя опредѣляютъ размѣръ дорожной повинности лишь приблизительно, такъ какъ таковая отбывается, главнымъ образомъ, натурою, т. е. общими силами сельскихъ обывателей, поставляющихъ и рабочихъ, и необходимые матеріалы для устройства или ремонта проселочныхъ дорогъ, мостовъ и т. п.

3. Подводная повинность.

Подводная повинность въ городахъ состоитъ въ поставкѣ подводъ для нижнихъ чиновъ и арестантовъ и отбывается, главнымъ образомъ, наймомъ, такъ что стоимость этой повинности можетъ быть опредѣлена въ довольно точныхъ цифрахъ, а именно:

по г. Оренбургу въ размѣрѣ	-	-	-	-	-	-	209 р. 21 к.
— „ Верхнеуральску	-	-	-	-	-	-	240 „
— „ Челябинску	-	-	-	-	-	-	176 „ 13 „
— „ Илецку	-	-	-	-	-	-	87 „ 60 „
— Сеитовскому посаду	-	-	-	-	-	-	848 „

Въ Орскѣ и Троицкѣ случаевъ поставки подводъ не было.

Сельское населеніе отправляетъ вышеупомянутую повинность преимущественно натурою и лишь отчасти наймомъ, а потому по уѣздамъ размѣры подводной повинности представляются въ слѣдующихъ приблизительно цифрахъ:

въ Оренбургскомъ	-	-	-	-	-	-	до 68413 р.
— Орскомъ	-	-	-	-	-	-	31854 „
— Верхнеуральскомъ	-	-	-	-	-	-	3852 „
— Троицкомъ	-	-	-	-	-	-	18646 „
и — Челябинскомъ	-	-	-	-	-	-	62664 „

4. Караульная повинность.

Эта повинность отбывалась жителями Оренбургской губернии частью натурою, частью наймомъ и заключалась въ окарауливаніи церквей, пороховыхъ погребовъ, общественныхъ магазиновъ, арестныхъ помѣщеній и частныхъ домовъ.

Расходы по отправленію караульной повинности, отбытой посредствомъ пайма, могутъ опредѣлиться

по городамъ:

Оренбургу	-	-	-	-	-	въ суммѣ	11209 р 60 к.
Верхнеуральску	-	-	-	-	-	—	2250 „ 45 „
Челябинску	-	-	-	-	-	—	2275 „ 80 „
Илецку	-	-	-	-	-	—	776 „
Сеитовскому посаду	-	-	-	-	-	—	681 „

по уѣздамъ:

Оренбургскому	-	-	-	-	-	въ суммѣ	19057 р 70 к.
Орскому	-	-	-	-	-	—	9079 „ 56 „
Троицкому	-	-	-	-	-	—	18642 „
Челябинскому	-	-	-	-	-	—	110555 „ 82 „

5. Полицейская повинность.

Въ городахъ повинность эта состояла въ отпускѣ изъ городскихъ средствъ суммъ, необходимыхъ на содержаніе полицейскихъ командъ, наемъ для чиновъ полиціи квартиръ, съ отопленіемъ и освѣщеніемъ, что въ общей сложности обошлось городамъ въ 52759 руб. 69 коп., а именно:

г. Оренбургу	-	-	-	-	-	33500 р.
„ Орску	-	-	-	-	-	3274 „ 80 к.
„ Верхнеуральску	-	-	-	-	-	2474 „ 23 „
„ Троицку	-	-	-	-	-	5221 „
„ Челябинску	-	-	-	-	-	4813 „ 9 „
Безуѣздному г. Илецку	-	-	-	-	-	2557 „ 67 „
Сеитовскому посаду	-	-	-	-	-	918 „ 90 „

Въ селеніяхъ полицейская повинность состоитъ въ выборѣ сотскихъ и десятскихъ и отбывается жителями натурою, т. е. отправленіемъ этихъ должностей всѣмъ населеніемъ по очереди

Воинская повин-
ность.

Дѣйствія по призыву къ исполненію воинской повинности начались въ Оренбургской губерніи 1 Ноября и окончились 24 Декабря, причемъ продолжительность ихъ въ участкахъ колебалась между 2 и 13 днями.

Подлежащихъ исполненію воинской повинности въ отчетномъ году числилось:

а) по призывнымъ спискамъ -	-	-	-	-	-	-	8292 ч.
б) по дополнительнымъ спискамъ:							
	Лит. А	-	-	-	-	-	5 ч.
	Лит. Б	-	-	-	-	-	1119 „
	Лит. В	-	-	-	-	-	81 „
в) внесенныхъ въ призывной списокъ дополнительно, по 139 ст. Устава о воин. пов.	-	-	-	-	-	-	308 „
	Итого						9805 „

Въ числѣ лицъ, внесенныхъ въ призывные списки, заключалось имѣющихъ право на льготу по семейному положенію:

1-го разряда	-	-	-	2036 ч.
2-го разряда	-	-	-	1848 „
3-го разряда	-	-	-	444 „

Всего вынугію жеребья подлежало - - - - - 8600 „

Изъ числа внесенныхъ въ призывные списки по разверсткѣ назначено къ поступленію на службу - - - - - 2522 „

Въ то число принято:

а) изъ лицъ, внесенныхъ въ дополнительный списокъ лит. А, подлежащихъ назначенію на службу безъ жеребья	-	-	-	4 „	
б) изъ лицъ, внесенныхъ въ дополнительный списокъ лит. Б, поступленіе коихъ въ войска было отсрочено	-	-	-	210 „	
в) на основаніи 51 ст. устава о воин. пов.	-	-	-	1 „	
г) изъ лицъ, внесенныхъ въ призывные списки	-	-	-	2296 „	
д) зачтено квитанцій	-	-	-	1 „	
	Всего принято				2512 „

Недоборъ по не достатку лицъ призывнаго возраста составляютъ 10 ч.

Въ числѣ принятыхъ заключаются:

а) неимѣвшихъ правъ на льготы по семейному положенію	-	2297 ч.				
б) имѣвшихъ права на льготы:						
	3-го разряда	-	-	-	-	96 „
	2-го разряда	-	-	-	-	117 „
	1-го разряда	-	-	-	-	1 „
	Итого					2511 „
в) имѣющихъ право на сокращенные сроки службы по степени образованія	-	-	-	-	-	63 „
г) неимѣющихъ этого права	-	-	-	-	-	2448 „
	Итого					2511 „
д) способныхъ къ строевой службѣ	-	-	-	-	-	2459 „
— несроевой	-	-	-	-	-	46 „
е) подлежащихъ зачисленію въ запасъ на основаніи 63 ст. Уст. о воин. пов.	-	-	-	-	-	6 „
	Итого					2511 „

ж) по сословному происхожденію:

1) дворянъ потомственныхъ и личныхъ	-	-	-	-	1
2) почетныхъ гражданъ, потомственныхъ и личныхъ	-	-	-	-	3
3) прочихъ лицъ, взятыхъ отъ внесенія въ 10 народную перепись, а также вышедшихъ послѣ ревизіи изъ податнаго состоянія	-	-	-	-	19
4) купцовъ	-	-	-	-	2
5) мѣщанъ и цѣховыхъ	-	-	-	-	342
6) крестьянъ всѣхъ наименованій	-	-	-	-	2020
7) прочихъ лицъ, внесенныхъ въ ревизскія сказки, а также приписанныхъ къ обществамъ послѣ ревизіи	-	-	-	-	124
Итого	-	-	-	-	2511

з) по племенному происхожденію:

1) русскихъ	-	-	-	-	1701
2) евреевъ	-	-	-	-	6
3) башкиръ	-	-	-	-	622
4) татаръ	-	-	-	-	98
5) тептярей	-	-	-	-	59
6) мордвы	-	-	-	-	24
7) чувашей	-	-	-	-	1
Итого	-	-	-	-	2511

и) женатыхъ - - - - - 1107

Во время дѣйствій по призыву было принесено жалобъ:

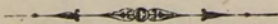
письменныхъ	-	-	-	-	166
словесныхъ	-	-	-	-	7
Итого	-	-	-	-	173

Изъ нихъ:

1) на неправильность въ призывныхъ спискахъ	-	-	-	-	6
2) " " " назначеніи льготъ	-	-	-	-	157
3) " " " опредѣленіи возраста по наружному виду	-	-	-	-	7
4) " " " опредѣленіи годности въ службѣ	-	-	-	-	3

Изъ всѣхъ этихъ жалобъ признаны уважительными:

1) на неправильность въ призывныхъ спискахъ	-	-	-	-	3
2) " " " назначеніи льготъ	-	-	-	-	37
3) " " " опредѣленіи возраста по наружному виду	-	-	-	-	3
Всего	-	-	-	-	43



Ш. Общественное благоустройство и благочиніе.

а) Народная нравственность.

Въ отчетномъ году число лицъ обвинявшихся въ различныхъ уголовныхъ преступленіяхъ, сравнительно съ прошлымъ годомъ, уменьшилось на 149 и достигло 1170 человекъ, въ томъ числѣ: дворянъ—7, купцовъ—28, крестьянъ—336, мѣщанъ—202 и другихъ сословій—597.

Возрастъ преступниковъ, родъ и число совершенныхъ ими преступленій подробно указаны въ особой, приложенной къ сему, вѣдомости подь № 5.

б) Расколъ.

Въ положеніи издавна существующаго въ Оренбургской губерніи раскола въ отчетномъ году особенныхъ перемѣнъ не произошло. Раскольники, по прежнему, принадлежать къ двумъ главнымъ сектамъ: поповщинской и беспоповщинской, имѣющимъ почти одинаковое число послѣдователей. Наибольшее число раскольниковъ проживаетъ въ сѣверныхъ уѣздахъ, особенно въ Троицкомъ и Челябинскомъ, почему расколъ оказывается тамъ болѣе упорнымъ, чѣмъ въ уѣздахъ южныхъ и мѣстностяхъ ближайшихъ къ г. Оренбургу. Кромѣ названныхъ раскольниковъ есть послѣдователи и болѣе вредныхъ сектъ, каковы: молоканѣ, духоборцы, скопцы, хлысты, люди Божіи, іудействующіе и др., но, вслѣдствіе крайней скрытности этихъ сектантовъ, общее число ихъ опредѣлить не возможно тѣмъ болѣе, что нѣкоторые изъ нихъ, какъ, на примѣръ, люди Божіи и скопцы, чтобы не обнаружить принадлежности своей къ этимъ сектамъ, исполняютъ всѣ обряды православной церкви. Православныхъ раскольниковъ, въ общемъ, не чуждаются и относятся къ нимъ безъ вражды и ненависти; но тѣмъ не менѣе случаи крайней религіозной нетерпимости со стороны раскольниковъ, особенно отвергающихъ церковную іерархію и обрядовую сторону религіи, бывають, вслѣдствіе чего обычныя житейскія сношенія ихъ съ православными имѣють вредное вліяніе на послѣднихъ. Для противодѣйствія раскольнической пропагандѣ и болѣе успѣшнаго воздѣйствія на раскольниковъ въ 1889 году, какъ и въ прежнее время, мѣстнымъ духовенствомъ, согласно полученнымъ отъ Епархіальной власти указаніямъ, принимались слѣдующія мѣры: а) приобрѣтались и распространялись между православными и раскольниками книги и брошюры религіозно нравственнаго и противораскольническаго содержания, б) съ церковной кафедры а также и въ особо устраиваемыхъ собесѣдованіяхъ, разъяснялась несостоятельность раскольническихъ лжеученій и в) при удобныхъ случаяхъ ведены были частныя, а въ нѣкоторыхъ приходяхъ и публичныя собесѣдованія съ раскольниками о предметахъ разномыслія ихъ съ православными. Независимо отъ сего, Епархіальное начальство, усмотрѣвъ изъ донесеній благочинныхъ, что раскольники иногда принимаютъ православіе не вслѣдствіе внутренняго убѣжденія, а въ видахъ вступленія въ бракъ съ православными, послѣдствіемъ чего бываетъ возвращеніе въ

расколъ вступившихъ въ бракъ съ такими раскольниками, -- рекомендовало мѣстному духовенству не спѣшить присоединять раскольниковъ въ тѣхъ случаяхъ, когда присоединеніе это совершается переть бракомъ а отлагать это на болѣе продолжительное время и только послѣ твердаго и несомнѣннаго убѣжденія въ искренности обращаемыхъ удоставать ихъ присоединенія къ православнои церкви. Изъ имѣющихся въ Епархіальномъ управленіи свѣдѣній оказывается, что духовно—просвѣтительная дѣятельность духовенства не осталась безуспѣшною, что и выразилось въ меньшемъ, сравнительно съ прежними годами, числѣ уклонившихся въ расколъ изъ православія и въ значительномъ числѣ обращенныхъ раскольниковъ. Для усиленія и объединенія миссіонерской дѣятельности духовенства въ борьбѣ съ расколомъ въ 1886 году учреждено въ гор. Оренбургѣ при Архіерейской кафедрѣ въ честь св. Архангела Михаила братство, плодотворная дѣятельность котораго обнаружилась уже въ устройствѣ школь, кои, можно надѣяться, выработаютъ изъ подростующихъ поколеній ивородцевъ и сектантовъ добрыхъ гражданъ и православныхъ христіанъ.

Присоединилось къ православію въ отчетномъ году:

а) изъ раскола:	МУЖ.	ЖЕН
поповщинской секты - - - - -	16	23
безпоповщинской - - - - -	70	50
Итого -	86	73
Всего -	159	

Изъ числа обращенныхъ въ православіе 17 мужчинъ и 17 женщинъ присоединены на правахъ единовѣрія.

б) изъ другихъ христіанскихъ исповѣданій:	МУЖ	жен.
римско-католическаго - - - - -	2	1
лютеранскаго - - - - -	1	
Итого -	3	1
Всего -	4	

Просвѣщено св. Крещеніемъ нехристіанъ:	МУЖ.
татарь - - - - -	12
башкирь - - - - -	13
Всего - - - - -	25

Совратилось изъ православія въ расколъ:	МУЖ	жен.
въ поповщинскую секту - - - - -	1	1
-- безпоповщинскую - - - - -	3	8
Итого -	4	9
Всего -	13	

в) Тюремные замки и арестанты.

Ни одно изъ тюремныхъ зданій, состоящихъ въ вѣдѣніи Губернскаго Тюремнаго Комитета, не только не соотвѣтствуетъ современнымъ требованіямъ, но даже не удовлетворяетъ самымъ необходимымъ условіямъ свободнаго и гигиеничнаго размѣщенія арестантовъ. Если частныя зданія, арендуемая казною и приспособленныя подъ тюремныя помѣщенія хотя отчасти позволяютъ выполнять требованія закона въ отношеніи размѣщенія и вообще содержанія заключенныхъ, то необходимо сказать, что казенныя зданія, по-

строенныя нѣсколько десятковъ лѣтъ назадъ, окончательно отказываются удовлетворять своему назначенію

Ветхость послѣднихъ настолько велика, что, безъ преувеличенія, можно опасаться ежечаснаго и полнаго разрушенія ихъ, предупредить которое не въ силахъ даже капитальный ремонтъ. Послѣднее обстоятельство служить причиною тому, что почти ежегодно тѣ или другія помѣщенія въ казенныхъ зданіяхъ тюремъ приходятъ въ полную негодность, вслѣдствіе чего дальнѣйшее содержаніе въ нихъ арестантовъ является крайне опаснымъ, вынуждая переводить заключенныхъ въ другія, и безъ того уже переполненныя камеры. Такъ, въ отчетномъ году, по причинѣ непрочности, угрожавшей паденіемъ стѣнъ, былъ разобранъ верхній этажъ у одного изъ флигелей Оренбургской тюрьмы, въ коемъ находилась тюремная больница, нынѣ устроенная въ одной изъ камеръ, отчего арестанты, и безъ того уже скученные, стѣснены до крайности; тѣ же причины вынудили закрыть камеру женщинъ—арестантокъ, которыя переведены и нынѣ содержатся отдѣльно въ домѣ мѣщанки Стразъ, приспособленномъ подъ тюремное помѣщеніе.

Такимъ образомъ, Оренбургская тюрьма представляетъ собою въ настоящее время три совершенно другъ отъ друга отдѣльныхъ зданія, расположенныхъ въ разныхъ мѣстахъ города,—главный тюремный замокъ и два его отдѣленія; первое изъ нихъ принадлежитъ казнѣ, а два другія арендуются у купца Бѣлова и мѣщанки Стразъ, за что уплачивается изъ казенныхъ суммъ первому по 3500 руб. (изъ нихъ 100 руб. удерживается на ремонтъ), а послѣдней по 900 р. ежегодно

Изъ трехъ упомянутыхъ тюремныхъ помѣщеній наемныя еще сколько нибудь отвѣчаютъ своему назначенію; казенное же зданіе, состоящее изъ восьми отдѣльныхъ корпусовъ, какъ уже сказано было выше, приходитъ въ полное разрушеніе, а окружающія тюремный дворъ каменные стѣны близки къ паденію, не смотря на предупредительныя противъ этого мѣры, въ видѣ устройства деревянныхъ подпоръ (каменные контрфорсы были устроены раньше и нынѣ не въ состояніи держать тяжести стѣнъ, быстро выходящихъ изъ вертикальнаго въ наклонное положеніе, замѣтное при первомъ же взглядѣ).

Предположенное въ отчетномъ году дальнѣйшее распространеніе нѣкоторыхъ одноэтажныхъ корпусовъ казеннаго зданія Оренбургской тюрьмы, путемъ возведенія надъ ними вторыхъ этажей, осуществиться не могло, такъ какъ, по заключенію техниковъ, означенныя зданія, не только не могутъ выдержать тяжести вторыхъ этажей; но сами едва стоятъ на рассыпающемся уже въ песокъ фундаментѣ, который, какъ оказалось по освидѣтельствованію, выложенъ былъ частью изъ краснаго, весьма непрочнаго, сибирскаго камня, частью изъ кирпича.

Вопросъ о необходимости постройки въ г. Оренбургѣ новаго тюремнаго замка возбужденъ и соображенія по сему предмету Губернскимъ Начальствомъ представлены въ Главное Тюремное Управленіе.

Едва ли не въ худшемъ положеніи находится Орскій тюремный замокъ, представляющій собою окончательно разшатанное и полусгнившее деревянное зданіе, настолько не соответствующее числу содержащихся въ немъ арестантовъ, что въ камерахъ, могущихъ вмѣстить по количеству кубическихъ единицъ воздуха лишь 10 человѣкъ, помѣщается ихъ въ дѣйствительности почти въ четыре раза больше, не смотря на произведенную недавно пристройку.

Ветхость тюремнаго зданія вынудила и здѣсь закрыть одну большую камеру, вмѣщавшую въ себѣ болѣе 30 человѣкъ арестантовъ, такъ какъ оставлять послѣднихъ въ ней долѣе не было положительно никакой возможности: стѣны этой камеры окончательно прогнили и грозятъ паденіемъ. Исправлять капитальныя поврежденія въ зданіи Орской тюрьмы при настоящемъ ея положеніи бесполезно и къ тому же далеко не безопасно, ибо чиня какую либо одну часть, рискуешь разрушить все зданіе; по этой причинѣ Орскій тюремный замокъ, кое какъ поддерживаемый ежегоднымъ ремонтомъ, также настоятельно требуетъ замѣны цокомъ.

Въ столь же плохомъ состояніи находится и Верхнеуральскій тюремный замокъ. главный корпусъ котораго, перестроенный изъ бывшей гауптвахты, положительно рушится. вмѣстѣ съ нанятымъ у мѣщанина Шихова въ 1887 году (съ уплатою 200 руб. ежегодно изъ суммъ казны) добавочнымъ помѣщеніемъ Верхнеуральская тюрьма можетъ вмѣстить не болѣе 85 человѣкъ заключенныхъ, между тѣмъ въ отчетномъ году ихъ содержалось ежедневно среднимъ числомъ до 220.

Такой наплывъ арестантовъ вынуждалъ держать ихъ даже и въ такихъ камерахъ, кои, вслѣдствіе непрочности потолковъ и стѣнъ, были далеко не безопасны; подобныхъ камеръ имѣется три въ главномъ корпусѣ тюремнаго зданія. Женское помѣщеніе состоитъ изъ одной камеры съ особымъ дворомъ, отдѣльно отъ тюремнаго замка.

Къ числу многихъ неудобствъ Верхнеуральской тюрьмы необходимо также присоединить и ея мѣстоположеніе—на торговой площади, въ центрѣ города,—мѣшающее распространенію торговыхъ заведеній.

Тюремная больница, существующая съ 15 Октября 1883 г., помѣщается въ частномъ домѣ. арендуемомъ казною у вдовы чиновника Коропачинскаго за плату въ 200 руб. ежегодно.

Проектъ постройки новаго зданія тюрьмы въ г. Верхнеуральскѣ уже разработанъ Строительнымъ Отдѣленіемъ и въ скоромъ времени будетъ представленъ въ Главное Тюремное Управленіе.

Въ лучшихъ условіяхъ, въ сравненіи съ предъидущими, находится Троицкій тюремный замокъ.

Купленное въ 1888 году казною у городского общественнаго управленія новое двух-этажное, полукаменное (верхній этажъ деревянный) зданіе было, насколько возможно, приспособлено подъ тюремное помѣщеніе и въ настоящее время, хотя и не соотвѣтствуетъ, подобно другимъ тюрьмамъ Оренбургской губерніи, современной численности арестантовъ по количеству кубическаго содержанія въ немъ воздуха, но тѣмъ не менѣе находится въ лучшихъ гигиеническихъ условіяхъ, будучи построено особнякомъ и на окраинѣ города, что при обширности тюремнаго двора даетъ возможность заключеннымъ пользоваться болѣе чистымъ воздухомъ во время прогулокъ. Зданіе Троицкой тюрьмы разчитано лишь на 140 человѣкъ, между тѣмъ въ отчетномъ году въ немъ содержалось ежедневно среднимъ числомъ болѣе 270 заключенныхъ

Подъ женскія камеры отведено двѣ комнаты въ нижнемъ этажѣ, гдѣ, кромѣ того, помѣщается квартира надзирательницы; есть также отдѣльныя помѣщенія для надзирателей, бани и вещеваго цейхгауза.

Челябинскій тюремный замокъ представляетъ собою четыре совершенно отдѣльныхъ зданія, изъ коихъ одно казенное, очень старое и съ трудомъ поддерживаемое ремонтомъ, существовать долго не можетъ; остальные три за недостаткомъ помѣщенія въ казенномъ зданіи, арендуются у частныхъ владѣльцевъ: у купца Крашенинникова, срокомъ на 6 лѣтъ съ 1-го Мая 1886 г.,—для тюремной больницы съ платою по 450 руб. въ годъ, изъ суммъ казны; у вдовы чиновника Леопольдовой—для помѣщенія здоровыхъ арестантовъ, за плату также изъ казенныхъ суммъ по 525 р. въ годъ, и накопецъ, для женскаго отдѣленія—у купца Бренъ за плату по 400 руб. ежегодно изъ экономическаго капитала Тюремнаго Отдѣленія, срокомъ на 6 лѣтъ съ 11 Мая 1886 г. И здѣсь наплывъ арестантовъ такъ великъ, что, не смотря на четыре помѣщенія, приходится въ каждую камеру заключать вдвое больше людей, чѣмъ сколько она можетъ помѣстить по количеству содержаемаго воздуха

Независимо отъ сего Челябинская тюрьма, будучи расположена въ четырехъ отдѣльныхъ зданіяхъ, представляетъ, подобно Оренбургской, громадное неудобство въ отношеніи надзора за арестантами.

Капитального ремонта въ отчетномъ году въ тюремныхъ зданіяхъ не производилось, на мелочной же израсходовано слѣдующее количество денегъ по тюрьмамъ:

Оренбургской	-	-	-	1206	—	50
Орской	-	-	-	150		
Верхнеуральской	-	-	-	150		
Троицкой	-	-	-	200		
Челябинской	-	-	-	200		
Итого				-	-	1906 -- 50

Кромѣ того изъ кредита въ 1/т. руб., ассигнованнаго казною на ремонтъ, было употреблено 1395 р. 28 к на приспособленіе вновь навятаго дома мѣщанки Стразь подъ дополнительное тюремное помѣщеніе при Оренбургскомъ замкѣ

Содержаніе арестантовъ.

Арестанты размѣщались въ камерахъ по категоріямъ и родамъ преступленій, насколько позволяло расположеніе и вмѣстимость казенныхъ тюремныхъ зданій и частныхъ наемныхъ помѣщеній. Въ Оренбургской тюрьмѣ, кромѣ того, вслѣдствіе значительнаго числа преступниковъ изъ магометанъ, послѣдніе содержались отъ христіанъ отдѣльно.

Прогрессивное годъ отъ году увеличеніе числа арестантовъ замѣтно во общепе по всѣмъ тюрьмамъ губерніи; наибольшее же количество заключенныхъ въ отчетномъ году было въ Оренбургской тюрьмѣ, гдѣ ежедневный составъ ихъ доходилъ до 642 человекъ, т. е. втрое больше, чѣмъ должны были бы вмѣщать въ себѣ стѣны главнаго замка и его отдѣленій. Какъ на причину такого наплыва арестантовъ въ тюрьмѣ, слѣдуетъ указать, во-первыхъ, на циркулярное распоряженіе Главнаго Тюремнаго Управленія, въ силу котораго всѣ арестанты каторжнаго разряда, по вступленіи о нихъ приговоровъ въ законную силу, должны переводиться изъ уѣздныхъ тюремъ въ губернскую; во вторыхъ, — на тѣсноту помѣщеній уѣздныхъ тюремныхъ замковъ, какъ, на примѣръ, Орскаго, откуда въ отчетномъ году по означенной причинѣ было переведено и заключено въ Оренбургскую тюрьму 50 человекъ.

Вещевое довольствіе арестантовъ.

Вещевое довольствіе арестантовъ производилось, какъ и раньше, за счетъ казны, на что было ассигновано въ отчетномъ году 16079 р. 97 к. каковая сумма, сообразно количеству потребной одежды, обуви и постельныхъ принадлежностей, распредѣлилась по тюрьмамъ губерніи въ слѣдующемъ размѣрѣ:

На Оренбургскую	-	-	4243	р	67	к
— Орскую	-	-	1414	"	79	"
— Верхнеуральскую	-	-	2305	"	40	"
— Троицкую	-	-	2699	"	77	"
— Челябинскую	-	-	5416	"	34	"
Итого				-	-	16079 " 97 "

Для заготовленія же больничныхъ вещей расходы производились изъ экономическихъ капиталовъ Комитета и уѣздныхъ тюремныхъ отдѣленій, при чемъ употреблено по тюрьмамъ:

Оренбургской	-	-	367	р.	86	к.
Челябинской	-	-	434	"	30	"
Итого				-	-	802 " 16 "

Пищевое довольствіе арестантовъ.

Продовольствіе арестантовъ во всѣхъ тюрьмахъ Оренбургской губерніи производилось хозяйственнымъ способомъ чрезъ посредство экономовъ, избираемыхъ изъ директоровъ Комитета и уѣздныхъ тюремныхъ отдѣленій. На продовольствіе всѣхъ вообще арестантовъ, содержащихся въ тюрьмахъ

Оренбургской губернии и при полиціяхъ, слѣдовало получить въ отчетномъ году отъ казны, согласно утвержденной Министерствомъ Внутреннихъ Дѣлъ таблицы, по тюрьмамъ:

	На здоровыхъ		На больныхъ.		И т о г о.	
	Рубли	Коп	Рубли.	Коп	Рубли.	Коп
Оренбургской - -	10180	96	6611	26	16792	22
Орской - - -	4152	—	741	94	4893	94
Верхнеуральской - -	5653	86	3257	96	8911	82
Троицкой - - -	5038	86	1752	93	6791	79
Челябинской - -	9843	15	588	70	10431	85
Итого - -	34868	83	12952	79	47821	62

Было же получено въ счетъ означенныхъ суммъ на содержаніе арестантовъ:

	На здоровыхъ.		На больныхъ.		И т о г о.	
	Рубли.	Коп.	Рубли.	Коп	Рубли.	Коп.
въ Оренбургской тюрьмѣ	10200		6000	—	16200	—
— Орской - - -	3022	20	600	—	3622	20
— Верхнеуральской - -	4192	82	2492	77	6685	59
— Троицкой - - -	3500	—	952	53	4452	53
и Челябинской - -	6995	69	—	—	6995	69
Итого -	27910	71	10045	30	37956	1

Изъ этого количества израсходовано въ 1889 году на содержаніе арестантовъ въ тюрьмахъ:

	На здоровыхъ.		На больныхъ.		И т о г о	
	Рубли.	Коп.	Рубли.	Коп	Рубли	Коп.
Оренбургской - -	8160	17	3888	86	12049	3
Орской - - -	2674	9	600	—	3274	9
Верхнеуральской - -	5445	39	1495	51	6940	90
Троицкой - - -	4047	32	1177	83	5225	15
Челябинской - -	6671	46	3225	33	9896	79
Итого - -	26998	43	10387	53	37385	96

По сравненіи цифръ, показывающихъ суммы, кои надлежало получить отъ казны на продовольствіе здоровыхъ и содержаніе больныхъ арестантовъ, съ цифрами дѣйствительно произведенныхъ расходовъ на означенную надобность оказывается, что въ отчетномъ году должна бы была образоваться экономія по тюрьмамъ:

	Отъ пищевого довольствія здоровыхъ		Отъ содержанія больныхъ.		И т о г о.	
	Рубли.	Коп.	Рубли.	Коп	Рубли.	Коп.
Оренбургской - -	2020	79	2722	40	4743	19
Орской - - -	1477	91	—	—	1477	91
Верхнеуральской - -	208	47	1762	45	1970	92
Троицкой - - -	991	54	—	—	991	54
Челябинской - -	3171	69	—	—	3171	69
Итого - -	7870	40	4484	85	12355	25

Между тѣмъ означенные остатки отъ продовольственныхъ суммъ, не могли увеличить специальныхъ средствъ Комитета и уѣздныхъ тюремныхъ отдѣленій, такъ какъ ихъ (остатковъ) далеко не хватаетъ на удовлетвореніе расходовъ, относившихся на экономическій капиталъ, по содержанию тюремныхъ церквей, канцелярій Комитета и отдѣленій, служащихъ по найму отъ комитета, по содержанию бань, прачешныхъ лошадей, а равно расходовъ на водоснабженіе тюремъ и другія хозяйственныя потребности.

Въ Оренбургской тюрьмѣ арестанты обѣдали, по примѣру прежнихъ лѣтъ, въ общей столовой, что значительно сберегало съѣстные припасы и позволяло дѣлать на хлѣбѣ нѣкоторую экономію, каковая, затѣмъ, шла на покупку для заключенныхъ мяса, чаю и сахару. Подобный примѣръ не можетъ, къ сожаленію, практиковаться въ уѣздныхъ тюрьмахъ, по причинѣ отсутствія свободнаго помѣщенія для устройства общей столовой.

Нравственное исправленіе арестантовъ

Молитвословіе въ тюрьмахъ совершалось директорами изъ мѣстныхъ священниковъ, на обязанности которыхъ лежало нравственное исправленіе арестантовъ и поученію ихъ слову Божию. Для достиженія большаго въ этомъ успѣха грамотнымъ арестантамъ выдавались для чтенія книги назидательнаго и духовно-нравственнаго содержанія. За отсутствіемъ церквей въ уѣздныхъ тюрьмахъ богослуженіе совершается тамъ въ арестантскихъ камерахъ.

Въ Оренбургскомъ тюремномъ замкѣ церковь устроена въ 1887 году во имя Св. Великомученицы Варвары директоромъ Комитета потомственнымъ почетнымъ гражданиномъ Дѣвямъ. Здѣсь Богослуженіе совершается особымъ причтомъ, состоящимъ изъ священника и діакона, которые получаютъ жалованіе изъ суммъ Тюремнаго Комитета — первый 360 руб., а второй 240 руб. въ годъ. Обязанности церковнаго старосты исполняются директоромъ Комитета 2 й гильдіи купцомъ Константиновымъ.

Изъ арестантовъ православнаго вѣроисповѣданія въ теченіи великаго поста говѣло 809 человекъ, изъ коихъ удостоились принятія св. Таинъ въ тюрьмахъ:

Оренбургской	-	-	-	340	человѣкъ.
Орской	-	-	-	44	—
Верхнеуральской	-	-	-	72	—
Троицкой	-	-	-	121	—
Челябинской	-	-	-	204	—
А всего				-	-
				781	человѣкъ.

Случаевъ раскаянія преступниковъ и присоединенія ихъ къ православной церкви въ уѣздныхъ тюремныхъ замкахъ не было, въ губернской же тюрьмѣ присоединено къ православію трое заключенныхъ, изъ нихъ два киргиза и одинъ башкиръ.

Правила, предписанныя Св. Синодомъ о напутствіи арестантскихъ партій, исполнялись во всѣхъ тюрьмахъ Оренбургской губерніи.

Леченіе арестантовъ

Для леченія больныхъ арестантовъ имѣются больницы при Оренбургскомъ, Верхнеуральскомъ и Челябинскомъ тюремныхъ замкахъ; въ двухъ послѣднихъ онѣ помѣщаются въ наемныхъ зданіяхъ. Въ г. Орскѣ заболѣвшіе арестанты отправлялись на излеченіе за установленную плату въ мѣстный военный лазаретъ, а въ Троицкѣ въ городскую больницу.

Въ г. Оренбургѣ тюремная больница помѣщалась первоначально во 2-мъ этажѣ одного изъ корпусовъ тюрьмы, но, какъ уже было сказано выше, вслѣдствіе ветхости этого помѣщенія, была переведена въ одну изъ арестантскихъ камеръ, котора изъ двадцати больничныхъ кроватей могла вмѣстить лишь пятнадцать. Недостатокъ простора и дурныя гигиеническія условія обнаружили здѣсь въ появленіи между больными силнаго тифа, который, впрочемъ, благодаря энергично принятымъ мѣрамъ, былъ вскорѣ прекращенъ; изъ 71 случая заболѣваній было 4 смертныхъ исхода.

Во всѣхъ тюремныхъ больницахъ состоятъ врачи, фельдшера и служители на опредѣленномъ изъ экономическихъ средствъ содержаніи.

Въ Оренбургской и Челябинской тюремныхъ больницахъ на леченіе больныхъ арестантовъ производилась изъ казны плата по табели для больницъ приказа общественнаго призрѣнія и земствъ.

На покупку медикаментовъ и содержаніе врачебнаго персонала въ тюремныхъ больницахъ израсходовано изъ специальныхъ средствъ:

Въ Оренбургской	-	-	-	455—3
— Верхнеуральской	-	-	-	215—6
— Челябинской	-	-	-	252—30
Итого.	-	-	-	922—39

О пересыльныхъ арестантахъ.

Пересыльные арестанты во всѣхъ тюрьмахъ Оренбургской губерніи продовольствовались пищею наравнѣ съ мѣстными. Случаевъ выкупа содержавшихся въ тюрьмахъ за частные долги и неплатежъ податей въ отчетномъ году не было.

Дѣти арестантовъ и малолѣтніе преступники.

Малолѣтніе дѣти арестантовъ содержались, за неимѣніемъ отдѣльныхъ для нихъ помѣщеній, совмѣстно съ родителями и преимущественно въ женскихъ отдѣленіяхъ подъ присмотромъ надзирательницъ.

Несовершеннолѣтніе преступники помѣщались по возможности отдѣльно отъ прочихъ арестантовъ. Въ Оренбургской тюрьмѣ ихъ было въ отчетномъ году 3, въ Орской 6, въ Троицкой 11, въ Верхнеуральской 5 и въ Челябинской 2 человѣка.

Пожертвованія.

Частныя пожертвованія въ пользу заключенныхъ, состояли преимущественно въ незначительномъ количествѣ съѣстныхъ припасовъ, выдававшихся арестантамъ на руки. Въ г. Оренбургѣ болѣе крупнымъ благотворителемъ является директоръ Тюремнаго Комитета купецъ А. Г. Хусеиновъ, который въ теченіи отчетнаго года пожертвовалъ на тюрьму 100 тушъ свѣжей и нѣсколько возовъ соленой баранины, а также нѣкоторое количество чаю, сахару и крупъ, предназначавшихся собственно для арестантовъ-магометанъ къ ихъ религіознымъ праздникамъ. Деньгами изъ пожертвованій въ кружки въ пользу арестантовъ поступило:

Въ Оренбургѣ	-	-	-	44—94
— Орскѣ	-	-	-	„—69
— Верхнеуральскѣ	-	-	-	8—2
— Челябинскѣ	-	-	-	44—67
Итого	-	-	-	98—32

Кромѣ того неизвѣстнымъ лицомъ было пожертвовано 45 р., которые были употреблены на улучшеніе арестантской пищи.

Организація арестантскихъ работъ.

При уѣздныхъ тюрьмахъ огородовъ не имѣется. Въ Оренбургѣ же таковой устроены въ концѣ 1888 года и обрабатываются пинѣ трудомъ заключенныхъ подъ наблюденіемъ и руководствомъ опытныхъ въ этомъ дѣлѣ людей изъ арестантовъ и лицъ тюремнаго надзора. Въ отчетномъ году расходы по обработкѣ тюремнаго огорода съ избыткомъ окупились количествомъ собранныхъ осенью овощей, изъ коихъ главными предметами разведенія были картофель и капуста, давшіе урожай—первый до 1100 пудовъ, а послѣдняя до 6/т. вилковъ, что позволило не только заготовить полный годовой запасъ названныхъ овощей, но еще и выручить нѣкоторую сумму денегъ отъ продажи, излишняго количества картофеля.

Валовой доходъ съ огорода въ отчетномъ году, сообразно существовавшимъ въ то время цѣнамъ, можно считать примѣрно въ 600 руб.

Такимъ образомъ огородничество, при существованіи въ 1889 году столь низкой табели на продовольствіе арестантовъ, служило большимъ подспорьемъ въ тюремномъ хозяйствѣ, какъ въ отношеніи сбереженія продовольственныхъ суммъ, такъ равно и въ отношеніи улучшенія арестантской пищи.

Внутреннія арестантскія работы въ уѣздныхъ тюрьмахъ были направлены, главнымъ образомъ къ удовлетворенію потребностей тюрьмы, отчасти же состояли въ производствѣ разныхъ мелкихъ подѣлокъ, какъ то: напиронныхъ гильзъ, кружевъ, разныхъ шкатулокъ и т. п. предметовъ, не представляющихъ собою особенной цѣнности и, что главное, почти не имѣющихъ сбыта, а потому и не дающихъ никакого заработка. Всѣ эти работы производились арестантами, за неимѣніемъ отдѣльныхъ помѣщеній, въ камерахъ. Обь устройствѣ же въ тюрьмахъ съ этою цѣлью особыхъ мастерскихъ не можетъ быть и рѣчи, вслѣдствіе крайней тѣсноты тюремныхъ помѣщеній.

Спросъ въ уѣздныхъ городахъ на рабочія руки и рабочая плата такъ незначительны, а конкуренція рабочаго люда, напротивъ, такъ велика, что вообще организація какъ внутреннихъ, такъ и внѣшнихъ арестантскихъ работъ въ уѣздныхъ тюрьмахъ на болѣе широкихъ началахъ не представляетъ никакой выгоды, ибо сопряженные съ этимъ издержки безъ сомнѣнія не окупятся бы заработками. Въ виду этого въ уѣздныхъ тюрьмахъ арестанты на внѣшнія работы поти не выводились, исключая немногихъ случаевъ, бывшихъ въ Верхнеуральской тюрьмѣ.

При такомъ положеніи дѣла въ Орскѣ и Троицкѣ арестантскихъ заработковъ совсѣмъ не было; въ Верхнеуральскѣ они заключались всего лишь въ 62 р 25 коп., а въ Челябинскѣ въ 19 руб 60 коп.

Лучшихъ результатовъ въ этомъ отношеніи достигла Губернская тюрьма, гдѣ, по примѣру прежнихъ лѣтъ, довольно успѣшно были ведены какъ внѣшнія, такъ и внутреннія работы: послѣднія, впрочемъ, состояли главнымъ образомъ въ заготовленіи арестантской одежды и обуви для всѣхъ тюремъ Оренбургской губерніи. Устроенныя съ этою цѣлью сапожная и портняжная мастерскія находятся за отсутствіемъ отдѣльныхъ помѣщеній въ арестантскихъ камерахъ.

Изъ внѣшнихъ работъ первое мѣсто по количеству вырученныхъ денегъ занимаютъ земляныя и каменныя работы (703 р. 35¹/₂ коп.). затѣмъ слѣдуютъ: пилка дровъ (501 р. 50 к.), очистка улицъ базаровъ и площадей (260 р. 68 к.), сборъ картофеля съ огородовъ и обжиганіе алебастра (138 р. 87¹/₂ к.), плотничныя и малярныя работы (64 р. 2¹/₂).

Общая валовая сумма заработковъ равнялась въ отчетномъ году 4227 руб. 40¹/₂ коп., изъ коихъ употреблено на покупку матеріаловъ 93 р 86 к. и осталось чистаго дохода отъ работъ 4133 р. 54¹/₂ к., менѣе противъ 1888 г. на 433 руб. 81¹/₂ к. Причина такого паденія заработанной суммы заключается въ меньшемъ количествѣ сравнительно съ 1888 годомъ, предположенныхъ къ заготовленію въ отчетномъ году арестантскихъ вещей, постройка казовыхъ службъ главнымъ источникомъ арестантскихъ заработковъ. Изъ общей суммы этихъ послѣднихъ, (4133 р. 54¹/₂ к.), отчислено: 1835 руб 19¹/₂ к. — въ пользу арестантовъ, 954 р. 94 к. — въ доходъ казны и 1343 р. 41 к. — въ доходъ тюрьмы. Изъ числа же поступившихъ въ пользу тюрьмы израсходовано на приобрѣтеніе и починку инструментовъ, наемъ надзирателей, усиленіе канцелярскихъ средствъ смотрителя и отпечатаніе книгъ 449 р. 75 к.

Экономическіе капиталы.

Состояніе экономическихъ капиталовъ тюремъ къ 1-му Января 1890 г. представляется въ слѣдующихъ суммахъ.

	Наличными деньгами.		Процентными бумагами.		Въ долгахъ за казною и др. учрежденіями.		Всего	
	Руб.	Коп.	Руб.	Коп.	Руб.	Коп.	Руб.	Коп.
Оренбургской - -	526	37	5871		9609	44	16006	81
Орской - - - -	681	39	1200	--	2410	--	4291	39
Верхнеуральской -	532	30	1000	--	2955	70	4488	--
Троицкой - - - -	7	72	--	--	4063	29	4071	1
Челябинской - -	3666	81	31690	--	7709	3	43065	84
Итого -	5414	59	39761	--	26747	46	71923	5

Илецкая каторжная
тюрьма.

Илецкая центральная каторжная тюрьма, по Высочайшему повелѣнію, послѣдовавшему въ 1869 г., открыта для помѣщенія въ ней безсемейныхъ рудничныхъ арестантовъ, оставляемыхъ во внутреннихъ губерніяхъ Имперіи до времени высылки ихъ въ каторжныя работы

Время, проведенное преступниками въ Илецкой тюрьмѣ, зачисляется имъ, по закону въ опредѣленные для нихъ сроки пребыванія въ каторжныхъ работахъ.

Администрація Илецкой тюрьмы состоитъ изъ смотрителя, эконома 8 старшихъ и 40 младшихъ надзирателей; кромѣ того, по Высочайше утвержденному 17 мая 1870 года штату, при тюрьмѣ полагаются: священникъ, врачъ и фельдшеръ.

Кромѣ упомянутого штата тюремныхъ надзирателей для наружной охраны тюрьмы, противодѣйствія въ случаѣ возмущенія арестантовъ, а также для сопровожденія ихъ на работы—при Илецкой тюрьмѣ находится воинская команда въ составѣ начальника, трехъ оберъ офицеровъ и 268 человекъ нижнихъ чиновъ.

Команда эта занимаетъ при тюрьмѣ караулы по числу шести наружныхъ постовъ. Для сопровожденія же арестантовъ на работы назначается конвой въ числѣ 35 человекъ, изъ которыхъ 25 сопровождаютъ арестантовъ и содержатъ посты во время работъ на соляномъ промыслѣ, а остальные 10 человекъ, смотря по надобности, конвоируютъ арестантовъ, назначенныхъ на хозяйственныя работы для надобностей тюрьмы.

Къ 1 числу Января 1889 г. въ Илецкой тюрьмѣ состояло 375 человекъ арестантовъ и въ теченіи года прибыло 207 человекъ, такъ что всего содержалось 582 чел. Изъ нихъ а) отправлено въ Сибирь въ распоряженіе Тюменскаго приказа о ссыльныхъ 152 человекъ, б) освобожденъ изъ тюрьмы 1 (даровано Высочайшее помилованіе), в) отправленъ въ Херсонскій дисциплинарный баталіонъ 1, г) отправленъ въ Эриванскій окружный судъ 1, и г) умерло 3. Затѣмъ, къ 1 числу Января 1890 года осталось 424 человекъ, изъ коихъ осужденныхъ въ каторжныя работы 1 разряда—181, втораго—120 и третьяго—123 человекъ.

Зданіе Илецкой каторжной тюрьмы, принадлежавшее раньше Илецкому соляному промыслу, въ 1871 году было приспособлено подъ помѣщеніе арестантовъ и передано въ вѣдѣніе Министерства Внутреннихъ Дѣлъ. Зданіе это построено въ 1819 году изъ кирпича и частью алебастроваго камня, заключаетъ въ себѣ 36 комнатъ, или камеръ, изъ коихъ 26 большихъ и 10 малыхъ. Здѣсь помѣщаются: арестанты, больница для нихъ съ отдѣльной комнатой для аптеки, кухня, пекарня, дежурные надзиратели, воинскій караулъ и контора тюремнаго управленія. Кромѣ того, въ вѣдѣніи тюрьмы состоятъ: 1) каменная казарма для нижнихъ чиновъ воинской команды, построенная въ 1823 году, 2) три отдѣльныхъ зданія, (одно каменное и два деревянныхъ), въ которыхъ помѣщаются квартиры смотрителя тюрьмы, врача и священника, съ необходимыми надворными службами, и 3) отдѣльное каменное зданіе мастерской. Зданія тюрьмы очень ветхи и требуютъ капитальнаго ремонта и перестилки всѣхъ половъ, разрушающихся отъ гнилости. Въ отчетномъ году ремонтъ зданія тюрьмы и квартиръ чиновъ тюремной администраціи производился за счетъ казны на сумму 1000 р., причемъ были произведены лишь самыя необходимыя работы—перекладка печей, исправленіе крышъ, побѣлка стѣнъ внутри, передѣлка входныхъ тамбуровъ,—новыхъ оконныхъ переплетовъ и другія мелочныя поправки.

Отопленіе и освѣщеніе тюрьмы производится въ размѣрахъ установленныхъ закономъ; потребныя для сего матеріалы поставляются въ тюрьму подрядчиками съ торговъ. Въ теченіи 1889 года израсходовано: дровъ березовыхъ трехполѣнной мѣры 282 саж. 2 арш., керосину 327 пуд 24 фунт., фитиля 864 аршина, стеколь ламповыхъ 262 шт., щетокъ для чистки лам-

повыхъ стеколь 15 штукъ и сальныхъ свѣчъ 6 пуд 22¹/₂ фунт, — все это составляетъ въ общей сложности годовой расходъ въ 8524 р 69 коп, изъ коихъ на отопленіе приходится 7950 р, а на освѣщеніе — 574 р. 69 к.

Каждому арестанту отпускается ржаной муки по 2 ф. 8 зол. и крупы по ¹/₄ фун. въ сутки съ добавленіемъ, согласно Высочайшему повелѣнію послѣдовавшему въ 9 день апрѣля 1882 года, приварочныхъ денегъ по 2¹/₂ коп въ сутки Изъ муки готовится печеный хлѣбъ, котораго отпускается по 2¹/₂ фун. на каждого человѣка въ сутки.

Мука и крупа поставляются въ тюрьму съ торговъ подрядчиками, а прочіе продукты приобрѣтаются на приварочныя деньги смотрителемъ тюрьмы на мѣстномъ рынкѣ изъ авансовъ, периодически, отпускаемыхъ ему по распоряженію Губернскаго Правленія. Годовая стоимость продовольствія одного арестанта, примѣняясь къ контрактнымъ цѣнамъ, составляетъ (съ мукой, крупой и приварочными деньгами) всего 26 р. 57¹/₂ к. Продовольствіе больныхъ арестантовъ, находящихся на излеченіи въ тюремной больницѣ, производится особо отъ здоровыхъ, примѣнительно къ таблицѣ лечебныхъ заведеній гражданскаго вѣдомства, по требованіямъ врача. Стоимость продовольствія одного больного арестанта въ 1889 году обошлась въ общей сложности въ 41 р 6 коп. въ годъ, или 1¹/₄ коп въ день.

Заготовленіе одежды и обуви для арестантовъ производится на счетъ казны, причемъ необходимыя для сего матеріалы поставляются подрядчиками съ торговъ, а самая постройка вещей производится хозяйственнымъ способомъ чрезъ арестантовъ мастеровыхъ. Въ отчетномъ году одежды и обуви было заготовлено для арестантовъ на сумму 4980 рублей 20 коп.

Въ теченіи 1889 года больныхъ арестантовъ находилось въ тюремной больницѣ 72 человѣка, изъ которыхъ умерло 3.

Въ здачии тюрьмы устроена церковь въ одной изъ тюремныхъ камеръ, приспособленіе которой произведено хозяйственнымъ способомъ безъ затратъ изъ суммъ казны. Церковь снабжена всею необходимою утварью, большею частью на счетъ благотворителей и въ ней совершается богослуженіе во всѣ воскресныя и праздничныя дни. Съ цѣлью нравственнаго исправленія арестантовъ, тюремнымъ священникомъ ведутся религіозныя бесѣды, причемъ грамотнымъ арестантамъ выдаются для чтенія книги св писанія и духовно-нравственнаго содержанія. Во время великой четыредесятницы всѣ арестанты православнаго вѣроисповѣданія говѣли въ тюремной церкви и изъ нихъ приобщено св. таинъ 232 челов.

Особыхъ случаевъ раскаянія преступниковъ не было.

Арестантскія партіи, отправляющіяся изъ Илецкой тюрьмы, передъ выступленіемъ напутствуются тюремнымъ священникомъ.

Въ отчетномъ году арестанты вели себя добропорядочно, за маловажныя проступки подвергались болшею частью заключенію въ карцеръ на время отъ 3 до 6 сутокъ (6 случаевъ), или заковкѣ въ ножныя кандалы (2 случая), лишь одинъ былъ случай наказанія розгами за порчу казеннаго бѣлья. сданнаго въ работу. Болѣе строгихъ наказаній въ отчетномъ году примѣняемо не было.

Въ теченіи 1889 г. арестанты были заняты какъ доходными работами за плату, такъ и хозяйственными собственно для нуждъ тюрьмы. Первое мѣсто между доходными работами занимаетъ разработка залежей каменной соли на мѣстномъ соляномъ промыслѣ, куда арестанты до ноября мѣсяца посылались еженедельно партіями отъ 20 до 100 человѣкъ, смотря по надобности. Съ ноября мѣсяца работы на рудникахъ прекращены, по случаю значительнаго скопленія запасовъ выработанной соли.

Всѣ работы по добычѣ соли производятся за поденную плату въ размѣрѣ 20 коп. въ день.

Въ общей сложности за всѣ работы на соляномъ промыслѣ въ теченіи отчетнаго года было получено 1663 р. 65 коп. Кромѣ работъ на рудникѣ, арестанты занимались мастерствами: столярнымъ сапожнымъ, портняжнымъ,

кузнечнымъ, слесарнымъ, каретнымъ, бондарнымъ, выжиганіемъ алебастра, и пр. За всё произведенныя въ отчетномъ году работы было выручено въ общей сложности 3049 р. 40 к., каковыя были распредѣлены слѣдующимъ образомъ: сдано въ казначейство въ доходъ казны 1372 р. 85., въ пользу тюрьмы — 1372 р. 22 к., и отчислено въ пользу арестантовъ 304 р. 33 к., изъ нихъ 151 р. 52 к. выданы арестантамъ на руки на ихъ надобности, а остальные 152 р. 81 коп. сданы въ казначейство.

Изъ хозяйственныхъ работъ, собственно для нуждъ тюрьмы производились арестантами бесплатно слѣдующія: починка одежды, обуви и хозяйственныхъ вещей тюрьмы, обработка тюремнаго огорода, уходъ за тюремномъ садомъ, вывозъ нечистотъ изъ тюрьмы и казармъ мѣстной команды, пила дровъ, стирка бѣлья и пр.

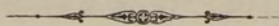
г) П о ж а р ы.

Общее число пожарныхъ случаевъ въ 1889 году было 492, изъ нихъ на города приходится 47 и на уѣзды 445.

Сумма убытковъ причиненныхъ всѣми этими пожарами, составляетъ въ сложности 621771 р., изъ коихъ на города падаетъ 21381 р., а на уѣзды — 600390 руб.

Число сгорѣвшихъ построекъ простирается въ городахъ до 25, а въ уѣздахъ — до 1633, въ общемъ же — до 1658. Большинство пожаровъ произошло отъ неизвѣстныхъ причинъ (329 случ.); къ числу же выясненныхъ относятся: дурное устройство трубъ и печей (37), неосторожное обращеніе съ огнемъ (53), поджогъ (70) и молнія (3). Сравнительно съ предшествовавшимъ годомъ число пожаровъ уменьшилось на 181 случай.

Подробныя свѣдѣнія о пожарахъ и состояніи пожарной части въ губерніи помѣщены въ приложенныхъ къ сему вѣдомостяхъ подъ № 6



IV. Народное здравіе и общественное призрѣніе.

а) Медицинскіе чины.

Въ отчетномъ году въ Оренбургской губерніи составъ медицинскаго персонала былъ слѣдующій:

а) врачей:

1) членовъ врачебнаго отдѣленія	-	-	-	-	-	-	-	2
2) городскихъ врачей	-	-	-	-	-	-	-	7
3) врачей губернской больницы	-	-	-	-	-	-	-	2
4) уѣздныхъ врачей	-	-	-	-	-	-	-	5
5) сельскихъ	-	-	-	-	-	-	-	10
5) сельскихъ для командировокъ	-	-	-	-	-	-	-	1
7) участковыхъ казачьихъ	-	-	-	-	-	-	-	10
8) врачей тюремныхъ больницъ	-	-	-	-	-	-	-	1
Всего	-	-	-	-	-	-	-	38

б) ветеринаровъ:

1) для сельскаго населенія губерніи	-	-	-	-	-	-	-	1
2) городскихъ (въ г. Оренбургѣ)	-	-	-	-	-	-	-	1
3) ветеринарныхъ помощниковъ	-	-	-	-	-	-	-	3
4) младшихъ ветеринаровъ для башкиръ	-	-	-	-	-	-	-	3
5) участковыхъ казачьихъ	-	-	-	-	-	-	-	4
6) на скотопрогонныхъ трактахъ	-	-	-	-	-	-	-	8
7) сверхштатныхъ	-	-	-	-	-	-	-	4
Всего	-	-	-	-	-	-	-	24

Кромѣ приведеннаго штатнаго числа ветеринаровъ, въ Оренбургскую губернію, — въ виду примѣненія для прекращенія чумной эпизоотіи мѣръ убиванія зачумленныхъ животныхъ — по распоряженію Министра Внутреннихъ Дѣлъ было временно командировано еще 22 ветеринарныхъ врача.

в) медицинскихъ фельдшеровъ:

1) уѣздныхъ фельдшеровъ	-	-	-	-	-	-	-	5
2) въ городскихъ больницахъ	-	-	-	-	-	-	-	13
3) въ тюремныхъ	-	-	-	-	-	-	-	4
4) фельдшеровъ сельской врачебной части	-	-	-	-	-	-	-	70
5) — — Оренбургскаго казачьяго войска	-	-	-	-	-	-	-	59
6) въ лечебницъ для приходящихъ	-	-	-	-	-	-	-	1
Всего	-	-	-	-	-	-	-	152

г) ветеринарныхъ фельдшеровъ въ сельской врачебной части - 5

Вакансій - - - - - 5

д) повивальных бабокъ:

1) городскихъ - - - - -	6
2) для сельскаго населенія губерніи - - - - -	10
3) въ Оренбургскомъ казацкомъ войскѣ повивальныхъ ученицъ - - - - -	4
Всего - - - - -	20

б. Аптеки.

Всѣхъ вольныхъ аптекъ въ Оренбургской губерніи 10, т е то же самое количество, которое существовало и въ 1885 году, а именно: въ гор. Оренбургѣ три (одна изъ нихъ—филиальное отдѣленіе), въ г. Илецкѣ одна сельская, въ г. Орскѣ одна (возстановлена послѣ пожара 1888 г. только 24 Юля 1889 г.), въ городахъ Верхнеуральскѣ, Троицкѣ, Челябинскѣ, Миаскомъ заводѣ и селѣ Куртамышѣ, Челябинскаго уѣзда, также по одной.

Разрѣшенная въ 1888 г. къ открытію въ Сеитовскомъ посадѣ, Оренбургскаго уѣзда, сельская аптека до сихъ поръ не открыта. Оборотъ всѣхъ перечисленныхъ аптекъ по рецептамъ и ручной продажѣ простирается въ 1889 году до 50766 руб. 46 к.: по рецептамъ—32756 руб 59 к. и по ручной продажѣ 18009 руб. 87 к.

Успѣхъ оспопрививанія въ 1889 году, по отчетамъ врачей, выразился въ слѣдующихъ цифровыхъ данныхъ.

Въ уѣздахъ:

	Оренбург- скомъ.	Орскомъ.	Верхне- уральск.	Троиц- комъ.	Челябин- скомъ.
а) Къ 1 января 1889 года оставалось дѣтей непривитыхъ - - - - -	4013	2867	2170	4241	3045
б) Въ теченіи 1889 г. прибыло - - - - -	13858	6327	9303	7352	11196
Итого - - - - -	17871	9194	11473	11593	14241
в) Привита оспа - - - - -	12051	6189	6308	3355	8280
г) Совершенно принялась - - - - -	11619	6179	5871	3288	8280
д) Не принялась - - - - -	432	10	437	67	-
е) Подверглось натуральн. оспѣ - - - - -	136	84	507	388	196
ж) Умерло до привитія - - - - -	1663	1435	1191	1672	2941
з) Къ 1890 г. оставалось непривитыхъ дѣтей - - - - -	4021	1486	3467	6178	2824
и) Оспопрививателей было - - - - -	31	14	19	15	29

Всего въ губерніи:

а) Оставалось къ 1889 г. непривитыхъ дѣтей - - - - -	16336
б) Въ теченіи 1889 г. прибыло - - - - -	48036
Всего было непривитыхъ - - - - -	64372
в) Привита предохранительная оспа - - - - -	36183
г) Совершенно принялась - - - - -	35237
д) Не принялась - - - - -	946
е) Подверглось натуральной оспѣ - - - - -	1311
ж) Умерло до привитія оспы - - - - -	8902
з) Осталось къ 1890 г. непривитыхъ - - - - -	17976
и) Оспопрививателей было - - - - -	108

По сравненіи вышеприведенныхъ числовыхъ данныхъ съ подобными же за прошлый годъ оказывается, что въ отчетномъ году оспопрививаніе шло успѣшнѣе въ Оренбургскомъ, Орскомъ и Верхнеуральскомъ уѣздахъ, и вслѣдствіе этого общее число привитыхъ дѣтей въ губерніи увеличилось, противъ 1888 года, на 2278 челов. Причиной этого было открытіе въ отчетномъ году въ

г. Оренбургѣ телятника для сельской медицинской части губерніи, на основаніи Высочайше утвержденнаго 10-го мая 1888 года штата. Получаемый изъ телятника свѣжій дегрить разсылался сельскимъ уѣзднымъ врачамъ для снабженія имъ фельдшеровъ и оспопрививателей, благодаря чему прежній способъ оспопрививанія съ руки одного ребенка на руку другаго, какъ не безопасный въ смыслѣ переноса различныхъ заразныхъ болѣзней, почти оставленъ. Можно надѣяться, что открытіе телятника въ Оренбургѣ, обезпечить въ будущемъ для Оренбургской губерніи полный успѣхъ въ дѣлѣ привитія предохранительной оспы

Среди казачьяго населенія губерніи оспопрививаніе идетъ далеко не такъ успѣшно и этому, главнымъ образомъ, мѣшаетъ отсутствіе денежныхъ ассигнованій на столь полезное дѣло со стороны Войсковаго Хозяйственнаго Правленія Оренбургскаго казачьяго войска

в) Эпидемія и эпизоотія.

Заразныя болѣзни.

Изъ заразныхъ болѣзней въ отчетномъ году наблюдались слѣдующія:

	Въ больницахъ.		Въ частной практикѣ.		Всего	
	Заболѣло.	Умерло.	Заболѣло.	Умерло.	Заболѣло.	Умерло.
оспа	41	3	1247	488	1288	491
скарлатина	17	4	281	74	298	78
дифтеритъ	32	3	216	121	248	134
крупъ	1	—	133	18	134	18
корь	9	—	1053	165	1062	165
коклюшъ	—	—	907	56	907	56
гриппъ	86	—	3916	33	4002	33
сыпной тифъ	95	8	271	20	366	28
брюшной тифъ	136	23	220	40	356	63
возвратный тифъ	2	—	92	9	94	9
форма тифа ост. безъ опред. діагн.	202	4	700	44	902	48
эпидемическій менингитъ	—	—	239	8	239	8
кровавый поносъ	21	3	865	188	886	191
холера	—	—	169	29	169	29
заушница	1	—	381	11	382	11
рожа	32	3	319	7	351	10
гнойное воспаленіе глазъ	5	—	454	—	459	—
септиц. у родильницъ	—	—	36	7	36	7
сибирская язва	7	2	38	6	45	8
водобоязнь	2	2	6	4	8	6
сифились	488	6	955	3	1443	9
венерическая болѣзнь	347	—	540	3	887	3
бугорчатка	113	67	351	70	464	137
крупозное воспаленіе легкихъ	137	31	439	55	576	86
Итого	1774	169	13828	1459	15602	1628

Изъ перечисленныхъ заразныхъ болѣзней первое мѣсто занимаетъ гриппъ (4002 случая съ 33 смертельными исходами), первыя случаи заболѣванія которымъ стали проявляться въ сентябрѣ мѣсяцѣ въ Челябинскомъ, Троицкомъ и Верхнеуральскомъ уѣздахъ, а затѣмъ — въ Орскомъ и Оренбургскомъ. Наибольшее число заболѣваній наблюдалось: въ Верхнеуральскомъ уѣздѣ — 1479 случаевъ съ однимъ смертельнымъ исходомъ (93 случая собственно въ г. Верхнеуральскѣ), въ Троицкомъ уѣздѣ — 972 случая съ 6 смертельными исходами (50

случаевъ собственно въ г. Троицкѣ), 733 случая съ 11 смертельными исходами—въ Оренбургскомъ уѣздѣ (11 случаевъ собственно въ г. Оренбургѣ,) 244 случая—въ Челябинскомъ уѣздѣ, 249 случаевъ въ г. Челябинскѣ и въ Орскомъ уѣздѣ—98 случаевъ съ 15 смертельными исходами (73 случая собственно въ г. Орскѣ) Наибольшую степень развитія болѣзни приняла въ ноябрѣ мѣсяцѣ—встрѣчались заболѣванія цѣлыми семьями, болѣзни поражала одинаково какъ взрослыхъ, такъ и дѣтей. Эпидемическая форма гриппа въ Оренбургской губерніи наблюдалась только въ первый разъ.

Случаевъ сифилиса было 1443 съ 9 смертельными исходами; сравнительно съ 1888 г., уменьшеніе въ числѣ заболѣваній 1889 г. заключается только въ 3 случаяхъ.

Больныхъ натуральной оспой было 1288, изъ которыхъ умерло 491 ч., что составляетъ 38 % смертности. Наибольшее развитіе болѣзни эта имѣла въ Верхнеуральскомъ уѣздѣ—546 случаевъ съ 225 смертельными исходами, наименьшее—въ г. Челябинскѣ—3 случая. Эпидемія натуральной оспы проявляется изъ года въ годъ и предупредить заболѣванія привитіемъ предохранительной оспенной лимфы не представляется возможнымъ при разноплеменности населенія губерніи и массѣ раскольниковъ, видящихъ въ привитіи предохранительной оспы печать антихриста и считающихъ оспопрививаніе грѣхомъ.

Случаевъ кори, которая наблюдалась во всѣхъ уѣздахъ Оренбургской губерніи, было 1062, съ 165 смертельными исходами, причемъ наибольшее число заболѣваній приходилось на Троицкій уѣздъ (434 случая съ 88 смертельными исходами). Болѣзнь эта преимущественно поражала дѣтей отъ 1 года до 14 лѣтъ и чаще заболѣванія встрѣчались зимою между бѣднымъ классомъ населенія.

Коклюшъ—наблюдался на дѣтяхъ повсѣмѣстно въ губерніи: въ Оренбургѣ, Верхнеуральскѣ, Троицкѣ и Челябинскѣ, заболѣло всего 907, изъ коихъ умерло 56, что составляетъ 5% смертности.

Случаевъ неопредѣленнаго тифа было 902 съ 48 смертельными исходами. Эта форма тифа наблюдалась больше всего въ селеніяхъ Троицкаго и Челябинскаго уѣздовъ: въ первомъ 272 случая съ 14 смертельными исходами, а въ послѣднемъ 232—съ 21 смертельнымъ исходомъ.

Случаевъ венерической болѣзни было: въ Оренбургѣ 313, въ Оренбургскомъ уѣздѣ 53, въ г. Орскѣ 24, въ Орскомъ уѣздѣ 32, въ г. Верхнеуральскѣ 33, въ Верхнеуральскомъ уѣздѣ 141, въ г. Троицкѣ 78, въ Троицкомъ уѣздѣ 63, въ г. Челябинскѣ 116, въ Челябинскомъ уѣздѣ 34—всего отъ венерической болѣзни пользовалось 887 чел.

Изъ мѣстныхъ или эндемическихъ болѣзней существовали: перемежающаяся лихорадка (6134 случая съ 35 смертельными исходами), зобъ (73 случая съ 1 смертельнымъ исходомъ), чесотка и глисты (2957 случаевъ съ 3 смертельными исходами), болѣзни органовъ дыханія (7022 случая съ 314 смертельными исходами), болѣзни органовъ кровообращенія (567 случаевъ съ 74 смертельными исходами), болѣзни пищеварительныхъ органовъ и брюшныхъ внутренностей (7387 случаевъ съ 295 смертельными исходами), болѣзни мочевыхъ органовъ (688 случаевъ съ 59 смертельными исходами), болѣзни мужскихъ и женскихъ половыхъ органовъ (1318 случаевъ съ 5 смертельными исходами), болѣзни нервной системы (4764 случая съ 95 смертельными исходами), болѣзни кожи и подкожной вѣтчатки (4954 случая съ 25 смертельными исходами), глазныя болѣзни (2772 случая), ушныя (1096 случаевъ), болѣзни органовъ движенія (3367 случаевъ съ 15 смертельными исходами), болѣзни беременныхъ и послѣродовыя (326 случаевъ съ 23 смертельными исходами), болѣзни крови (6245 случаевъ съ 137 смертельными исходами), болѣзни неопредѣленныя и другаго рода поврежденія (5530 случаевъ съ 84 смертельными исходами). Всего въ губерніи обращалось за медицинскою помощью 70802 чел., изъ коихъ умерло 2793, или 3, 9%. Въ лечебныхъ заведеніяхъ пользовалось 5971 чел., изъ коихъ

умерло 359, или 6⁰/₀, и въ частной практикѣ врачей и фельдшеровъ, съ приходящими въ больницы и амбулаторіи, — 64831 чел., изъ коихъ умерло 2434, или 3, 7⁰/₀.

Одною изъ причинъ появленія заразныхъ болѣзней служатъ переселенцы изъ разныхъ губерній, которые, претерпѣвъ разнаго рода лишенія и постоянно странствуя по городамъ и селеніямъ, то ища заработковъ, то выпрашивая милостыню, распространяють, такимъ образомъ, заразу между сельскимъ населеніемъ.

Для борьбы съ заразными болѣзнями губернскимъ начальствомъ принимались самыя энергичныя мѣры: въ тѣ селенія, гдѣ обнаруживались болѣзни, командировались немедленно снабженные медикаментами врачи, которые подавали медицинское пособіе и, въ случаѣ надобности, производили дезинфекцію помѣщеній и одежды, изолировали по мѣрѣ возможности больныхъ и проч. Въ городахъ заразные больные помѣщались немедленно въ больницы, въ приспособленныя для этого изолированныя помѣщенія; изъ лицъ же врачебно-полицейскаго надзора образовывались комиссіи, которыя отъ времени до времени производили осмотры дворовъ, слѣдя за чистотой ихъ и производствомъ дезинфекціи зараженныхъ помѣщеній.

Эпизоотіи.

Изъ эпизоотическихъ болѣзней въ Оренбургской губерніи въ 1889 году существовали слѣдующія.

1) Чума рогатаго скота была обнаружена въ 77 пунктахъ Оренбургской губерніи, въ коихъ до появленія этой болѣзни было 54 153 гол. рогатаго скота; изъ нихъ заболѣло 4631, пало 517 и убито 5049, что составляетъ 10,3⁰/₀ убыли. Убивались не только зачумленные животныя, но и подозрительныя, т. е. такія, которыя были въ соприкосновеніи съ больными.

2) Сибирскою язвою заболѣло: 20 лошадей, изъ нихъ пало 11, и рогатаго скота — 116 гол., изъ коихъ пало 115.

3) Повальное воспаленіе легкихъ наблюдалось: въ гор. Оренбургѣ, гдѣ заболѣло 131 и пало 79 гол. рогатаго скота, — и въ Верхнеуральскомъ уѣздѣ, гдѣ изъ 103 заболѣвшихъ пало 57 головъ.

4) Ящуромъ заболѣло: крупнаго рогатаго скота 701 гол и овецъ 250 штукъ; пало 2 гол крупнаго рогатаго скота.

5) Сипъ у лошадей появился въ поселкѣ Звягинскомъ, Троицкаго уѣзда, гдѣ заболѣло 5, пало 3 и убито 2 лошади

6) Оспа у овецъ наблюдалась въ трехъ селеніяхъ Челябинскаго уѣзда, въ коихъ въ общей сложности заболѣло 567 шт. и изъ нихъ пало 21.

7) Чесоткою заболѣло: лошадей—256 и рогатаго скота—46 головъ, изъ коихъ пало 2.

Главное вниманіе губернскаго начальства было обращено на прекращеніе въ губерніи чумной эпизоотіи; съ этою цѣлью съ января мѣсяца былъ введенъ законъ 3 іюня 1889 года, каковая мѣра привела къ довольно благопріятнымъ результатамъ, не смотря на то, что условія борьбы съ чумой въ Оренбургской губерніи вообще самыя невыгодныя, такъ какъ территорію губерніи наполовину занимають киргизы кочевники, которые, смотря по времени года, то откочевываютъ изъ предѣловъ ея, то прикачевываютъ обратно, внося, такимъ образомъ, заразу.

г) Б о л ѣ н и щ и ц ы.

Всѣхъ больницъ въ Оренбургской губерніи въ отчетномъ году было 18, а именно: 4 городскихъ, 5 тюремныхъ, 1 сословная, 2 сельскихъ и 6 больницъ частныхъ заводовъ, золотыхъ и солянаго промысловъ. (Изъ прежнихъ пяти сословныхъ больницъ Орская городская общественная — сгорѣла въ 1888 году и не восстановлена, одна башкирская больница закрыта, а двѣ, на основаніи Высочайше утвержденнаго 10 го мая 1888 года мнѣнія Государственнаго Совѣта, преобразованы въ сельскія лечебницы.)

Въ теченіи отчетнаго года находилось на излеченіи больныхъ (считая въ томъ числѣ и оставшихся съ 1888 года):

1) въ больницахъ городскихъ	- - -	2695 ч.,	изъ коихъ умерло	187.
2) " " общественныхъ	- - -	1375 " " " "	" "	85.
3) " " частныхъ заводовъ и промысловъ	- - -	724 " " " "	" "	39.
4) " " тюремныхъ	- - -	1134 " " " "	" "	47.
5) въ сельскихъ лечебницахъ	- - -	43 " " " "	" "	1.
итого - - -				5971, изъ коихъ умерло 359

что составляетъ 6⁰/₀ смертности.

Отдѣленіе для умали-
шенныхъ.

До 1889 года въ Оренбургской губерніи имѣлось лишь одно отдѣленіе, для душевно больныхъ при губернской больницѣ, приспособленное на 10 кроватей; въ этомъ отдѣленіи помѣщалось до 30 и болѣе умалишенныхъ. Въ отчетномъ же году для этихъ послѣднихъ было приспособлено по расчету на 19 кроватей еще одно зданіе, находящееся на одномъ дворѣ съ губернской больницей, благодаря чему представилась возможность размѣстить умалишенныхъ по свойству ихъ душевныхъ болѣзней и установить лучшей надзоръ и уходъ за ними.

Судебно-медицинская
часть

Всѣхъ судебно-медицинскихъ вскрытій, произведенныхъ въ отчетномъ году для опредѣленія причины смерти, было 457, изъ коихъ въ городахъ произведено 85, а въ уѣздахъ—372. Больше число вскрытій приходится на Челябинскій уѣздъ (153), меньшее—на Орскій (43). Освидѣтельствовано живыхъ людей 1551: въ городахъ 957 и въ уѣздахъ 594; освидѣтельствовано предметовъ и вещей 84. Всѣхъ судебно-медицинскихъ актовъ составлено 2092.

д) Насильственныя и случайныя смерти.

Насильственной и случайной смерти подверглось въ 1889 году всего 852 души, въ томъ числѣ: дѣтей 22, взрослыхъ мужчинъ 640 и женщинъ 190. Сравнительно съ предшествовавшимъ годомъ число смертныхъ случаевъ уменьшилось на 22.

Подробныя свѣдѣнія о жертвахъ насильственной и случайной смерти въ городахъ и уѣздахъ губерніи помѣщены въ прилагаемой при этомъ вѣдомости подъ № 7.

е) Богадѣльни и приюты.

Заведеній общественнаго призрѣнія въ Оренбургской губерніи весьма мало: въ г. Оренбургѣ три и въ Челябинскѣ одно.

Въ Оренбургѣ существуютъ слѣдующія.

а) Шапошниковская богадѣльня, основанная въ 1813 году коммерціи совѣтникомъ Шапошниковымъ, содержится на проценты съ капитала основателя, ежегодныя отъ казны пособія и суммы, отпускаемыя, смотря по надобности, отъ города. Призрѣваемые въ ней раздѣляются на двѣ категоріи: оренбургскихъ городскихъ обывателей и бывшихъ илецкихъ промысловыхъ рабочихъ, перевеленныхъ съ упраздненіемъ Илецкой богадѣльни въ Шапошниковскую. На содержаніе этихъ—то послѣднихъ и отпускаются изъ казны ежегодныя пособія по 600 рублей.

Въ отчетномъ году въ богадѣльнѣ содержалось 166 человекъ, на что было израсходовано 5678 руб. 93 коп.

б) Дѣвская богадѣльня, учрежденная на капиталъ, пожертвованный потомственнымъ почетнымъ гражданиномъ Дѣвымъ, открыта въ маѣ 1887 года для призрѣнія преимущественно оренбургскихъ мѣщанъ.

Средства богадѣльни заключаются въ процентахъ съ основнаго капитала и суммахъ, ассигнуемыхъ городомъ. Содержаніе 36 чел., призрѣвавшихся въ 1889 году, обошлось въ 1599 руб. 73 коп., изъ коихъ 1124 руб. 73 коп. отпущены изъ городскихъ средствъ.

в) Дѣтскій пріютъ св. Ольги, открытый въ 1872 году, содержится частью на проценты съ принадлежащаго ему капитала, частью же на добровольныя пожертвованія.

Подобныя же средства служатъ содержаніемъ и пріюта бѣдныхъ сиротъ, находящагося въ Челябинскѣ.

Въ отчетномъ году въ пріютѣ св. Ольги призрѣвалось 8 мальчиковъ и 42 дѣвочки. На содержаніе пріюта израсходовано 3338 руб. 40 коп.

Изъ другихъ благотворительныхъ учреждений въ гор. Оренбургѣ существуютъ:

1) Общество вспоможенія бѣднымъ, въ вѣдѣніи котораго находится пріютъ св. Ольги.

2) Общество вспоможенія нуждающимся ученикамъ Оренбургской гражданской гимназіи

и 3) Общество вспоможенія приказчикамъ.

Средства двухъ послѣднихъ обществъ состоятъ, главнымъ образомъ, въ членскихъ взносахъ. Средствами же Общества вспоможенія бѣднымъ являются добровольныя пожертвованія.



ВѢДОМОСТЬ
о посѣвѣ и урожаѣ хлѣбовъ
въ Оренбургской губерніи.

За 1889 годъ.

НАЗВАНІЕ УЪЗДОВЪ.	ПОСЪЯНО ЧЕТВЕРТЕЙ.								СНЯТО ЧЕТВЕРТЕЙ.									
	Ржи.	Яровой пшеницы.	Другихъ яровыхъ хлѣбовъ.					Гороху.	Ярицы	Ржи.	Яровой пшеницы.	Другихъ яровыхъ хлѣбовъ.						
			Овса.	Ячменя.	Гречи.	Полбы	Проса					Овса.	Ячменя.	Гречи.	Полбы.	Проса.	Гороху.	Ярицы.
Оренбургскій:																		
1. На земляхъ помѣщиковъ -	1419	4166	1019	144	20	—	96	10	—	4257	22916	4077	796	103	—	2598	67	—
2. Государствен. крестьянъ -	40239	74852	35090	1944	2947	461	3272	664	—	121185	411691	140363	10696	15104	2881	8367	4320	—
3. Казаковъ -	670	55919	14640	1656	35	—	2595	581	140	20611	307559	58560	9108	182	—	70081	3780	810
4. Башкиръ и тептарей -	2526	7006	2938	437	291	77	879	10	—	7555	38534	11752	2405	1495	481	23739	69	—
5. Разночинцевъ -	881	2884	1033	48	110	20	117	8	—	2643	15866	4133	268	566	128	3179	57	—
6. Илецкихъ поселянъ -	147	426	152	—	—	—	27	—	—	—	2344	610	—	—	—	735	—	—
Итого -	52082	145253	54872	4229	3403	558	6986	1273	140	156251	798910	219495	23273	17450	3490	188699	8293	840
Орскій:																		
1. На земляхъ помѣщиковъ -	49	—	103	6	—	—	—	—	—	520	—	1200	71	—	—	—	—	—
2. Государствен. крестьянъ -	9	1/2	120	4	—	—	—	—	—	100	4	1392	57	—	—	—	—	—
3. Казаковъ -	982	14213	3923	115	—	—	364	56	70	5967	77333	30344	632	—	—	3852	347	315
4. Башкиръ и тептарей -	2565	8114	4836	936	—	—	222	—	18	16214	55622	47354	9813	—	—	2508	—	188
5. Разночинцевъ -	3336	8997	6728	308	23	4	243	70	27	21520	55082	50954	2044	41	7	3828	436	123
Итого -	6941	31324 1/2	15710	1369	23	4	829	126	115	44321	188041	131244	12617	41	7	10188	783	626
Верхнеуральскій:																		
1. На земляхъ помѣщиковъ -	1261	—	5449	152	—	—	—	—	—	12287	—	45053	886	—	—	—	—	—
2. Казаковъ -	2109	36080	26031	484	2	124	39	1047	643	1869	203260	114188	2261	12	784	69	5311	298
3. Башкиръ и тептарей -	346	1665	4936	1693	—	—	—	—	195	1894	8078	21912	9877	—	—	—	—	838
4. Разночинцевъ -	292	792	1481	308	—	16	—	42	8	583	3582	6276	1763	—	73	—	252	37
Итого -	4008	38537	37897	2637	2	140	39	1089	846	16633	214920	187429	14787	12	857	69	5563	1173
Троицкій:																		
1. На земляхъ помѣщиковъ -	472	3223	3710	178	26	—	10	31	257	2705	17352	13377	888	176	—	1929	22	960
2. Горнозаводскихъ мастеровъ -	18	426	643	24	—	—	—	—	122	180	3555	5381	183	—	—	—	—	890
3. Казаковъ -	4665	39941	139549	4162	4	52	20	524	4420	20793	176965	857051	11903	32	1050	3836	1995	13800
4. Башкиръ и тептарей -	336	1406	1957	184	—	—	—	—	368	3278	1472	13810	2597	—	—	—	—	3036
5. Разночинцевъ -	134	2986	3169	257	—	1	4	23	214	672	14556	11480	1474	—	6	813	256	1131
Итого -	5625	47982	149028	4805	30	53	34	578	5381	27628	213900	901099	17045	208	1056	6578	2273	19817
Челябинскій:																		
1. На земляхъ помѣщиковъ -	43	91	52	—	—	—	—	1	—	172	364	174	—	—	—	—	5	—
2. Государствен. крестьянъ -	24866	127638	158175	6117	29	—	1341	3851	8098	99464	510554	527252	24470	117	—	6436	23106	24294
3. Казаковъ -	2530	32531	38365	3901	1/2	34	169	879	4283	10120	130126	127882	15601	1 1/2	127	814	5274	12849
4. Башкиръ и тептарей -	965	8572	9739	1634	—	—	59	3	1487	3862	34288	32465	6537	—	—	283	21	4461
5. Разночинцевъ -	349	1994	1614	140	—	—	23	32	69	1396	7977	5381	560	—	—	114	194	207
Итого -	28753	17826	207945	11792	29 1/2	34	1592	4766	13937	115014	683309	693155	47171	118 1/2	127	7647	28600	41811
А всего по губерніи:																		
1. На земляхъ помѣщиковъ -	3244	7480	10333	480	46	—	106	42	257	19941	40632	63881	2641	279	—	4527	94	960
2. Государствен. крестьянъ -	65114	202190 1/2	193385	8065	2976	461	4613	4515	8098	220749	922249	669007	35223	15221	2881	94803	27426	24294
3. Горнозавод. мастеровыхъ -	18	426	643	24	—	—	—	—	122	180	3555	5381	183	—	—	—	—	890
4. Казаковъ -	17156	178684	222508	10318	41 1/2	210	3187	3087	9556	59360	895243	1188026	39508	227 1/2	1961	78652	16707	28102
5. Башкиръ и тептарей -	6738	26763	24406	4884	291	77	1160	13	2068	32803	137994	127293	31229	1495	481	26530	90	8523
6. Разночинцевъ -	4992	17653	14025	1061	133	41	387	175	318	26814	97063	78224	6109	607	214	7934	1195	1498
7. Илецкихъ поселянъ -	147	426	152	—	—	—	27	—	—	—	2344	610	—	—	—	735	—	—
Итого -	97409	433922 1/2	465452	24832	3487 1/2	79	9480	7832	20419	359847	2099080	2132122	114893	17829 1/2	5537	213181	45512	64267

ВѢДОМОСТЬ
о фабрикахъ и заводахъ
Оренбургской губерніи.

За 1889 годъ.

РОДЪ ФАБРИКЪ И ЗАВОДОВЪ.	Губернскій гор. Оренбургъ.			Оренбургскій уѣздъ.			Городъ Орскъ.			Орскій уѣздъ.			Гор. Верхнеуральскъ.			Верхнеуральскій уѣздъ.			Городъ Троицкъ.		
	Число фабрикъ и заводовъ.	Сумма производи-тельности.	Число рабо-чихъ.	Число фабрикъ и заводовъ.	Сумма производи-тельности.	Число рабо-чихъ.	Число фабрикъ и заводовъ.	Сумма производи-тельности.	Число рабо-чихъ.	Число фабрикъ и заводовъ.	Сумма производи-тельности.	Число рабо-чихъ.	Число фабрикъ и заводовъ.	Сумма производи-тельности.	Число рабо-чихъ.	Число фабрикъ и заводовъ.	Сумма производи-тельности.	Число рабо-чихъ.	Число фабрикъ и заводовъ.	Сумма производи-тельности.	Число рабо-чихъ.
Обдѣлывающіе животные продукты:																					
Салотопенные	-	-	-	-	-	-	10	30000	40	-	-	-	-	-	2	6000	6	4	34050	50	
Сальновѣчные	-	-	-	-	-	-	-	-	-	-	-	-	-	-	-	-	-	-	-	-	
Мыловаренные	3	9450	7	-	-	-	3	10600	9	-	-	-	-	-	-	-	-	-	-	-	
Кожевенные, шорные и овчинные	31	99800	111	-	-	-	11	7500	30	11	21066	23	10	15550	29	15	22630	26	4	66250	45
Клейные	3	6000	36	-	-	-	1	1000	4	-	-	-	-	-	-	-	-	-	-	-	
Восковѣчные	1	50000	5	-	-	-	-	-	-	-	-	-	-	-	-	-	-	-	-	-	
Бойные	-	-	-	-	-	-	13	200000	72	-	-	-	-	-	2	6600	8	-	-	-	
Колесномазные	-	-	-	-	-	-	-	-	-	-	-	-	-	-	-	-	-	-	-	-	
Сыромятные	-	-	-	-	-	-	-	-	-	-	-	-	-	-	-	-	-	-	-	-	
Кишечные	1	4000	25	-	-	-	-	-	-	-	-	-	-	-	-	-	-	-	-	-	
Итого	39	169250	184	-	-	-	38	248500	155	11	21066	23	13	16799	36	19	35230	40	9	103300	98
Обдѣлывающіе растительные продукты:																					
Маслобойные	-	-	-	-	-	-	3	5000	6	-	-	-	-	-	9	240	9	-	-	-	
Пивомедоваренные	2	96612	43	-	-	-	-	-	-	-	-	-	4	19700	22	-	-	3	15545	18	
Водочные	2	44584	35	1	53721	5	1	100000	10	-	-	-	-	-	-	-	-	1	7836	5	
Красильные	-	-	-	-	-	-	-	-	-	-	-	-	-	-	-	-	-	-	-	-	
Крупчатные и обдирочные	5	208579	62	-	-	-	1	9268	6	-	-	-	-	-	-	-	-	2	37500	18	
Винокуренные	-	-	-	3	172018	239	-	-	-	-	-	-	1	21915	56	-	-	-	-	-	
Лѣсопильные	1	20000	15	-	-	-	-	-	-	-	-	-	-	-	-	-	-	-	-	-	
Цитварные	-	-	-	-	-	-	-	-	-	-	-	-	-	-	-	-	-	-	-	-	
Дегтярные и скипидарные	-	-	-	-	-	-	-	-	-	-	-	-	-	-	-	-	-	-	-	-	
Токарные	-	-	-	-	-	-	-	-	-	-	-	-	-	-	-	-	-	-	-	-	
Ватные	1	1800	4	-	-	-	-	-	-	-	-	-	-	-	-	-	-	-	-	-	
Дрожжевые	2	3145	4	-	-	-	-	-	-	-	-	-	-	-	-	-	-	-	-	-	
Итого	13	374720	163	4	225739	244	5	114268	22	-	-	-	5	41615	78	9	240	9	6	60881	41
Обдѣлывающіе ископаемые продукты:																					
Мѣдноплавильные	-	-	-	-	-	-	-	-	-	-	-	-	-	-	-	-	-	-	-	-	
Стекольные	-	-	-	-	-	-	-	-	-	-	-	-	-	-	1	15984	53	-	-	-	
Литейные	-	-	-	-	-	-	-	-	-	-	-	-	-	-	-	-	-	-	-	-	
Гончарные	1	720	2	-	-	-	-	-	-	-	-	-	-	-	-	-	-	-	-	-	
Кирпичные	3	7140	33	-	-	-	14	14000	70	-	-	-	-	-	-	-	-	-	-	-	
Известковые	1	6000	10	-	-	-	2	5000	15	-	-	-	-	-	-	-	-	-	-	-	
Изразцовые	2	3683	9	-	-	-	-	-	-	-	-	-	-	-	-	-	-	-	-	-	
Искусственныхъ минеральныхъ водъ	1	3200	2	-	-	-	-	-	-	-	-	-	-	-	-	-	-	-	-	-	
Горшечные	3	3900	12	-	-	-	2	1000	6	-	-	-	-	-	-	-	-	-	-	-	
Керосинные	-	-	-	-	-	-	-	-	-	-	-	-	-	-	-	-	-	-	-	-	
Механическія заведенія	2	13000	18	-	-	-	-	-	-	-	-	-	-	-	5	2333742	15045	-	-	-	
Итого	13	37643	86	-	-	-	18	20000	91	-	-	-	-	-	6	2349726	15098	-	-	-	
ВСЕГО	65	581614	433	4	225739	244	61	382768	268	11	21066	23	18	58414	114	34	2385196	15147	15	164181	139

ВѢДОМОСТЬ

о движеніи народонаселенія

въ Оренбургской губерніи.

За 1889 годъ.

ГОРОДА И УЪЗДЫ.	Число браковъ.	Ч И С Л О Р О Д И В Ш И Х С Я.									Ч И С Л О У М Е Р Ш И Х Ъ.			Прибыль или убыль.
		Законнорожденныхъ.			Незаконнорожденныхъ.			В с е г о.						
		м. п.	ж. п.	об. п.	м. п.	ж. п.	об. п.	м. п.	ж. п.	об. п.	м. п.	ж. п.	об. п.	
Города: Оренбургъ - - - - -	631	1553	1428	2981	49	57	106	1602	1485	3087	1522	1367	2889	+ 198
Орскъ - - - - -	139	501	453	954	1	2	3	502	455	957	388	330	718	+ 239
Верхнеуральскъ - - - - -	87	252	239	491	9	12	21	261	251	512	158	175	333	+ 179
Троицкъ - - - - -	194	478	478	956	25	17	42	503	495	998	364	372	736	+ 262
Челябинскъ - - - - -	130	496	398	894	14	22	36	510	420	930	333	281	614	+ 316
Илецкъ - - - - -	84	372	296	668	-	2	2	372	298	670	265	204	469	+ 201
Уѣзды: Оренбургскій - - - - -	3578	12724	11513	24237	64	69	133	12788	11582	24370	6710	6052	12762	+ 11608
Орскій - - - - -	1599	4860	4621	9481	24	28	52	4884	4649	9533	2626	2632	5258	+ 4275
Верхнеуральскій - - - - -	1717	4925	4656	9581	55	51	106	4880	4707	9687	3199	3207	6406	+ 3281
Троицкій - - - - -	1579	4658	4788	9446	103	117	220	4761	4905	9666	3328	3172	6500	+ 3166
Челябинскій - - - - -	3016	10946	10592	21538	169	171	340	11115	10763	21878	8537	8226	16763	+ 5115
Итого - - - - -	13054	41765	39162	81227	513	548	1061	42278	40010	82288	27430	26018	53448	+ 28840

ВѢДОМОСТЬ

О ПОДАТЯХЪ И НЕДОИМКАХЪ

ПО

Оренбургской губерніи.

За 1889 годъ.

НАИМЕНОВАНИЕ СБОРОВЪ.	СЛѢДОВАЛО ВЗЫСКАТЬ.				ВНОВЬ ПРИЧИСЛЕНО.			
	Недоимокъ.		Оклада.		Недоимокъ.		Оклада.	
	Руб.	Коп.	Руб.	Коп.	Руб.	Коп.	Руб.	Коп.
I.								
Оброчной подати:								
а) съ государственныхъ крестьянъ всѣхъ наименованій и башкиръ, поселенныхъ на казенныхъ земляхъ, по владѣннымъ записямъ -	134947	86	—	—	132	82	—	—
б) по оцѣнкѣ земельныхъ оброчныхъ статей съ переселенцевъ, водворенныхъ на казенныхъ земляхъ, не получившихъ еще владѣнныхъ записей - - - - -	19808	69	7498	93	416	87	6	15
Итого - - -	154756	55	7498	93	549	69	6	15
II.								
Подушной подати:								
<i>а) съ сословій, состоящихъ на общихъ окладахъ:</i>								
1) съ крестьянъ всѣхъ наименованій, бывшихъ государственныхъ - - - - -	105853	85	—	—	49	13	—	—
2) съ крестьянъ временно-обязанныхъ и собственниковъ, бывшихъ помѣщичьихъ - - -	1236	74	—	—	—	1	—	—
3) съ крестьянъ собственниковъ, бывшихъ удѣльнаго и другихъ вѣдомствъ - - -	2183	46	—	—	—	—	—	—
4) съ войсковыхъ гражданъ Оренбургскаго казачьяго войска, освобожденныхъ жребьемъ отъ службы, подушный сборъ - - -	327	41	—	—	—	—	—	—
<i>б) съ сословій, состоящихъ на особыхъ окладахъ:</i>								
съ башкиръ, мещеряковъ и тептарей - -	16406	38	—	—	—	—	—	—
Итого - - -	126007	84	—	—	49	14	—	—
III.								
Государственного поземельнаго налога:								
1) съ земель, состоящихъ во владѣннн крестьянъ всѣхъ наименованій и башкиръ - - -	106812	2	58728	5	3	69	16	67
2) съ земель частныхъ владѣльцевъ, какъ то: помѣщиковъ, купцовъ и другихъ лицъ - -	13055	3	17364	43	32	50	70	17
Пени за неплатежъ въ срокъ владѣльцами поземельнаго налога - - - - -	2625	10	—	—	1143	54	—	—
3) съ земель, принадлежащихъ городамъ, посадамъ и мѣстечкамъ - - - - -	98	81	286	66	—	—	—	—
Итого - - -	122590	96	76379	14	1179	73	86	84
IV.								
Сбора на обезпеченіе народнаго продовольствія - - - - -								
	3900	45	1306	79	—	—	—	48

ИСКЛЮЧЕНО.				ВЗЫСКАНО.				ОСТАЛОСЬ КЪ 1-му ЯНВАРЯ 1890 ГОДА.					
Недоимокъ.		Оклада.		Недоимокъ.		Оклада.		Недоимокъ.		Оклада.		В С Е Г О.	
Руб.	Коп.	Руб.	Коп.	Руб.	Коп.	Руб.	Коп.	Руб.	Коп.	Руб.	Коп.	Руб.	Коп.
—	—	—	—	594	39	—	—	134486	29	—	—	134486	29
34	98	117	66	1205	15	2665	21	18985	43	4722	21	23707	64
34	98	117	66	1799	54	2665	21	153471	72	4722	21	158193	93
1	—	—	—	191	95	—	—	105710	3	—	—	105710	3
—	—	—	—	—	—	—	—	1236	75	—	—	1236	75
—	—	—	—	—	—	—	—	2183	46	—	—	2183	46
3	—	—	—	3	76	—	—	320	65	—	—	320	65
—	70	—	—	96	61	—	—	16309	7	—	—	16309	7
4	70	—	—	292	32	—	—	125759	96	—	—	125759	96
737	21	395	33	9407	9	30784	5	96671	41	27565	34	124236	75
70	1	235	46	5740	52	10376	26	7277	—	6822	88	14099	88
4	41	—	—	912	62	—	—	2851	61	—	—	2851	61
—	—	—	5	—	—	257	29	98	81	29	32	128	13
811	63	630	84	16060	23	41417	60	106898	83	34417	54	141316	37
9	80	—	23	381	78	774	76	3508	87	532	28	4041	15

НАИМЕНОВАНИЕ СБОРОВЪ.	СЛѢДОВАЛО ВЗЫСКАТЬ.				ВНОВЬ ПРИЧИСЛЕНО.				ИСКЛЮЧЕНО.				ВЗЫСКАНО.				ОСТАЛОСЬ КЪ 1-МУ ЯНВАРЯ 1890 ГОДА.					
	Недоимокъ.		Оклада.		Недоимокъ.		Оклада.		Недоимокъ.		Оклада.		Недоимокъ.		Оклада.		Недоимокъ.		Оклада.		В С Е Г О.	
	Руб.	Коп.	Руб.	Коп.	Руб.	Коп.	Руб.	Коп.	Руб.	Коп.	Руб.	Коп.	Руб.	Коп.	Руб.	Коп.	Руб.	Коп.	Руб.	Коп.	Руб.	Коп.
V. На губерскія повинности: съ земли и лѣса, съ торговыхъ свидѣтельствъ и съ податныхъ лицъ - - - - -	340227	67	192459	64	117972	35	56582	55	2641	12	2300	51	53411	12	162372	36	402147	78	84369	32	486517	10
<i>На частныя повинности:</i>																						
а) съ дворянскихъ имѣній съ земли и лѣса	12857	57	4455	99	338	26	2	4	11	98	18	32	1791	56	3038	94	11392	29	1400	77	12793	6
б) сбора за размежеваніе башкирскихъ дачъ	39399	33	1797	61	2	54	—	—	—	—	29	68	75	25	1627	29	39326	62	140	64	39467	26
<i>На содержаніе училищъ и школъ въ селе- ніяхъ бывшихъ государственныхъ крестьянъ</i>	9901	9	8408	43	10	81	23	17	15	55	29	9	1779	62	5239	29	8116	73	3163	22	11279	95
Итого - -	402385	66	207121	67	118323	96	56607	76	2668	65	2377	60	57057	55	172277	88	460983	42	89073	95	550057	37
VI. Страховой преміи - - - - -	203767	86	119057	46	5688	55	5694	56	26729	84	43651	23	17141	60	39369	33	165584	97	41731	46	207316	43
VII. Выкупныхъ платежей:																						
1) съ крестьянъ собственниковъ, бывшихъ удѣльнаго вѣдомства - - - - -	9073	98	3022	11	—	—	—	—	—	—	—	—	15	23	7	67	9058	75	3014	44	12073	19
2) съ крестьянъ собственниковъ, бывшихъ помѣщичьихъ - - - - -	105988	5	36432	30	—	—	—	—	323	23	—	92	704	34	3044	26	104960	48	33387	12	138347	60
3) съ крестьянъ, бывшихъ государственныхъ и башкиръ, поселенныхъ на казенныхъ земляхъ	734663	34	747102	29	15	58	34	37	183	84	42	31	120152	37	234541	87	614342	71	512552	48	1126895	19
Итого - -	849725	37	786556	70	15	58	34	37	507	7	43	23	120871	94	237593	80	728361	94	548954	4	1277315	98
VIII. Налого съ недвижимыхъ имуществъ въ городахъ, посадахъ и мѣстечкахъ - - Пени за несвоевременный взносъ налога - -	21275	68	—	—	—	—	30000	—	327	78	619	14	9120	29	22581	74	11827	61	6799	12	18626	73
	—	—	—	—	1195	13	—	—	—	—	—	—	1195	13	—	—	—	—	—	—	—	—
Итого - -	21275	68	—	—	1195	13	30000	—	327	78	619	14	10315	42	22581	74	11827	61	6799	12	18626	73
Всего окладныхъ сборовъ	1884410	37	1197920	69	127001	78	92430	16	31094	45	47439	93	223920	38	516680	32	1756397	32	726230	60	2482627	92
IX. Недоимокъ оброчной подати съ переселенцевъ, поселенныхъ на казенныхъ земляхъ и образовав- шихъ отдѣльныя общества, разсроченныхъ на осно- ваніи предписанія Департамента Окладныхъ Сбо- ровъ отъ 17 Іюня 1888 года за № 4035 - -	1765	19	—	—	—	—	—	—	392	27	—	—	—	—	—	—	1372	92	—	—	1372	92

НАИМЕНОВАНИЕ СБОРОВЪ.	СЛѢДОВАЛО ВЗЫСКАТЬ.				ВНОВЬ ПРИЧИСЛЕНО.			
	Недоимокъ.		Оклада.		Недоимокъ.		Оклада.	
	Руб.	Коп.	Руб.	Коп.	Руб.	Коп.	Руб.	Коп.
Х.								
Другихъ разныхъ взысканій по вѣдомствамъ:								
Министерства Военнаго - - - -	18370	55	—	—	75	14	—	—
Государственнаго Контроля - - -	1102	23	—	—	—	—	—	—
Департамента Государственнаго Казначейства	214103	96	—	—	325751	41	—	—
Департамента Неокладныхъ Сборовъ - -	169848	85	—	—	29728	95	—	—
Особенной канцеляріи по кредитной части -	19537	26	—	—	233258	83	—	—
Департамента торговли и мануфактуръ -	7979	75	—	—	5335	60	—	—
Департамента земледѣлія и сельской промышленности - - - -	207599	88	—	—	66078	3	—	—
Горнаго Департамента - - - -	28836	16	—	—	6958	99	—	—
Лѣснаго Департамента - - - -	69752	25	—	—	14164	25	—	—
Министерства Внутреннихъ Дѣлъ - - -	846	30	—	—	1839	—	—	—
Вѣдомства Почтъ и Телеграфовъ - - -	2141	—	—	—	178	50	—	—
Министерства Юстиціи - - - -	104	45	—	—	1252	50	—	—
Итого - - -	740222	64	—	—	681621	20	—	—
Въ томъ числѣ на ответственности Губернскаго Начальства:								
Военнаго Министерства - - - -	—	—	—	—	—	—	—	—
Департамента Государственнаго Казначейства	—	—	—	—	—	—	—	—
Департамента Неокладныхъ Сборовъ - -	—	—	—	—	—	—	—	—
Департамента Торговли и Мануфактуръ -	—	—	—	—	—	—	—	—
Особенной канцеляріи по кредитной части -	—	—	—	—	—	—	—	—
Департамента земледѣлія и сельской промышленности -	—	—	—	—	—	—	—	—
Лѣснаго Департамента - - - -	—	—	—	—	—	—	—	—
Горнаго Департамента - - - -	—	—	—	—	—	—	—	—
Министерства Внутреннихъ Дѣлъ - - -	—	—	—	—	—	—	—	—
Вѣдомства Почтъ и Телеграфовъ - - -	—	—	—	—	—	—	—	—
Министерства Юстиціи - - - -	—	—	—	—	—	—	—	—
Итого - - -	—	—	—	—	—	—	—	—

ИСКЛЮЧЕНО.				ВЗЫСКАНО.				ОСТАЛОСЬ КЪ 1-му ЯНВАРЯ 1890 ГОДА.					
Недоимокъ.		Оклада.		Недоимокъ.		Оклада.		Недоимокъ.		Оклада.		В С Е Г О.	
Руб.	Коп.	Руб.	Коп.	Руб.	Коп.	Руб.	Коп.	Руб.	Коп.	Руб.	Коп.	Руб.	Коп.
141	17	—	—	6	89	—	—	—	—	—	—	18297	63
1102	23	—	—	—	—	—	—	—	—	—	—	—	—
1029	10	—	—	247637	18	—	—	—	—	—	—	291189	9
45307	56	—	—	13595	51	—	—	—	—	—	—	140674	73
215769	89	—	—	11789	74	—	—	—	—	—	—	25236	46
577	9	—	—	2649	50	—	—	—	—	—	—	10088	76
7499	54	—	—	36735	63	—	—	—	—	—	—	229442	74
1222	40	—	—	1993	29	—	—	—	—	—	—	32579	46
772	95	—	—	2500	91	—	—	—	—	—	—	80642	64
73	—	—	—	298	99	—	—	—	—	—	—	2313	31
—	—	—	—	175	82	—	—	—	—	—	—	2143	68
—	—	—	—	1102	50	—	—	—	—	—	—	254	45
273494	93	—	—	318485	96	—	—	—	—	—	—	832862	95
—	—	—	—	—	—	—	—	—	—	—	—	18297	63
—	—	—	—	—	—	—	—	—	—	—	—	284237	30
—	—	—	—	—	—	—	—	—	—	—	—	140674	73
—	—	—	—	—	—	—	—	—	—	—	—	10088	76
—	—	—	—	—	—	—	—	—	—	—	—	25236	46
—	—	—	—	—	—	—	—	—	—	—	—	229442	74
—	—	—	—	—	—	—	—	—	—	—	—	80642	64
—	—	—	—	—	—	—	—	—	—	—	—	32579	46
—	—	—	—	—	—	—	—	—	—	—	—	2313	31
—	—	—	—	—	—	—	—	—	—	—	—	2143	68
—	—	—	—	—	—	—	—	—	—	—	—	254	45
—	—	—	—	—	—	—	—	—	—	—	—	825911	16



ВѢДОМОСТЬ

о распредѣленіи недоимокъ по городамъ и уѣздамъ

Оренбургской губерніи.

За 1889 годъ.

Города и уѣзды.	Н Е Д										О И М О К Ъ										ИТОГО.						
	Оброчной подати		Подушной подати.		Окладнаго сбора съ мѣщанъ.		Подати съ со-словий состоящихъ на особыхъ окладахъ		Земскихъ сборовъ.		Выкупныхъ платежей.		Налога съ недвижимыхъ имуществъ.		Недоимокъ разсроченныхъ.		Разныхъ взысканій.		Государственнаго поземельнаго налога.			Страховой преміи.		Сбора на обезпеченіе народнаго продовольствія.			
	Рубли.	Коп.	Рубли.	Коп.	Рубли.	Коп.	Рубли.	Коп.	Рубли.	Коп.	Рубли.	Коп.	Рубли.	Коп.	Рубли.	Коп.	Рубли.	Коп.	Рубли.	Коп.		Рубли.	Коп.	Рубли.	Коп.	Рубли.	Коп.
Гор. Оренбургъ - - - -	-	-	-	-	-	-	-	-	-	1743	2	-	-	3132	88	-	-	-	-	-	-	-	-	-	-	4875	90
уѣздъ его - - - -	147056	29	107804	98	-	-	8605	14	289928	8	677447	35	2266	9	-	-	-	-	63997	16	168532	14	1085	42	1466722	68	
Гор. Челябинскъ - - - -	-	-	-	-	-	-	-	-	-	-	-	-	1914	9	-	-	-	-	-	-	-	-	-	-	-	1914	9
уѣздъ его - - - -	10245	92	1144	78	-	-	3019	69	30550	64	596171	48	-	-	1372	92	-	-	16681	50	16591	12	931	89	676709	94	
Гор. Троицкъ - - - -	-	-	-	-	-	-	-	-	-	175	-	-	-	1032	52	-	-	-	-	-	-	-	-	-	-	1207	52
уѣздъ его - - - -	-	-	-	-	-	-	456	3	12771	87	2811	80	-	-	-	-	-	-	2927	78	8221	63	492	74	27681	85	
Гор. Верхнеуральскъ - - - -	-	-	-	-	-	-	-	-	-	1513	93	-	-	6330	72	-	-	-	-	128	13	-	-	-	-	7972	78
уѣздъ его - - - -	-	-	127	40	-	-	440	34	33839	17	-	-	-	-	-	-	-	-	7824	20	6170	30	1322	36	49723	77	
Гор. Орскъ - - - -	-	-	-	-	-	-	-	-	-	1141	13	-	-	3950	43	-	-	-	-	-	-	-	-	-	-	5091	56
уѣздъ его - - - -	891	72	53	8	-	-	4108	52	178394	53	885	32	-	-	-	-	-	-	49757	60	7801	24	208	74	242100	75	
Итого - - - -	158193	93	109130	24	-	-	16629	72	550057	37	1277315	98	18626	73	1372	92	-	-	141316	37	207313	43	4041	15	2484000	84	

ВѢДОМОСТЬ

о числѣ и родѣ преступлений и числѣ осужденныхъ

по Оренбургской губерніи.

За 1889 годъ.

РОДЪ ПРЕСТУПЛЕНІЙ.	Число преступленій	Число осужденныхъ.		ВЪ ТОМЪ ЧИСЛѢ.								ВОЗРАСТЪ ПРЕСТУПНИКОВЪ.																			
		Дворянъ потомственныхъ.		Дворянъ личныхъ.		Почетныхъ гражданъ и купцовъ.		Мѣщанъ.		Крестьянъ.		Военнаго сословія.		Другихъ сословій.		Ниже 17.		Отъ 17—20.		Отъ 21—30.		Отъ 31—40.		Отъ 41—50.		Отъ 51—60.		Свыше 60.			
		м.	ж.	м.	ж.	м.	ж.	м.	ж.	м.	ж.	м.	ж.	м.	ж.	м.	ж.	м.	ж.	м.	ж.	м.	ж.	м.	ж.	м.	ж.	м.	ж.		
I. О преступленіяхъ противъ вѣры и ограждающихъ оную постановленій -	28	9	1	—	—	—	—	—	—	2	—	4	1	3	—	—	—	—	—	—	3	1	2	—	2	—	2	—	—	—	
II. О преступленіяхъ государственныхъ -	—	—	—	—	—	—	—	—	—	—	—	—	—	—	—	—	—	—	—	—	—	—	—	—	—	—	—	—	—	—	
III. О преступленіяхъ и проступкахъ противъ порядка управленія -	199	131	17	—	—	—	—	11	2	22	5	38	6	37	4	23	—	—	—	15	3	38	8	37	3	32	2	8	1	1	—
IV. О преступленіяхъ и проступкахъ по службѣ государственной и общественной -	236	165	—	—	—	—	—	—	—	2	—	60	—	70	—	33	—	—	—	—	—	7	—	66	—	70	—	17	—	5	—
V. О преступленіяхъ и проступкахъ противъ постановленій о повинностяхъ государственныхъ и земскихъ -	—	—	—	—	—	—	—	—	—	—	—	—	—	—	—	—	—	—	—	—	—	—	—	—	—	—	—	—	—	—	—
VI. О преступленіяхъ и проступкахъ противъ имущества и доходовъ казны -	144	53	6	—	—	—	—	—	—	13	2	23	1	14	—	3	—	2	—	7	—	25	1	9	2	8	—	2	—	—	—
VII. О преступленіяхъ и проступкахъ противъ общественнаго благоустройства и благочинія -	273	174	14	—	—	—	—	—	—	8	3	42	2	13	2	111	7	—	—	6	2	68	6	57	2	32	3	7	1	4	—
VIII. О преступленіяхъ противъ законовъ о состояніяхъ -	4	1	—	—	—	—	—	—	—	—	—	—	—	—	1	—	—	—	—	—	—	—	—	—	—	1	—	—	—	—	—
IX. О преступленіяхъ противъ жизни, здравія, свободы и чести частныхъ лицъ -	699	176	18	—	—	1	—	3	1	59	6	42	4	25	3	46	4	5	—	27	3	72	—	48	10	19	4	4	1	1	—
X. О преступленіяхъ противъ правъ семейственныхъ -	43	4	4	—	—	—	—	—	—	—	1	2	2	1	1	1	—	—	—	—	—	1	2	2	2	1	—	—	—	—	—
XI. О преступленіяхъ и проступкахъ противъ собственности частныхъ лицъ -	1141	380	20	1	—	5	—	11	—	74	5	102	7	81	2	106	6	4	1	41	1	161	8	104	7	40	3	21	—	6	—
Итого -	2767	1093	77	1	—	6	—	25	3	180	22	313	23	244	12	324	17	11	1	96	9	378	26	325	26	205	12	61	3	17	—

ВѢДОМОСТЬ

О П О Ж А Р А Х Ъ

въ Оренбургской губерніи.

За 1859 годъ.

Города и уѣзды.	ВЪ ЗИМНИЕ МѢСЯЦЫ.			ВЪ ВЕСЕННИЕ МѢСЯЦЫ.			ВЪ ЛѢТНИЕ МѢСЯЦЫ.			ВЪ ОСЕННИЕ МѢСЯЦЫ.			ВСЕГО ВЪ ГОДУ.			ПРИЧИНЫ ПОЖАРОВЪ.				
	Число пожаровъ	Число сгорѣвшихъ построекъ	Сумма убытковъ.	Число пожаровъ.	Число сгорѣвшихъ построекъ	Сумма убытковъ.	Число пожаровъ.	Число сгорѣвшихъ построекъ.	Сумма убытковъ.	Число пожаровъ	Число сгорѣвшихъ построекъ.	Сумма убытковъ.	Число пожаровъ.	Число сгорѣвшихъ построекъ.	Сумма убытковъ.	Отъ молніи.	Отъ курнаго устройства печей и трубъ.	Отъ неосторожности	Отъ поджога.	Отъ другихъ причинъ.
Городъ Оренбургъ - - - -	4	4	5300	4	2	1544	7	4	1350	3	2	8400	18	12	16594	-	-	2	3	13
Оренбургскій уѣздъ - - - -	37	39	61960	54	379	67318	73	425	122585	51	119	20268	215	962	272131	-	10	6	4	195
Городъ Орскъ - - - -	—	—	—	1	—	200	6	—	100	1	—	—	8	—	300	—	—	—	3	5
Орскій уѣздъ - - - -	5	4	2400	17	12	1648	26	83	13836	24	13	4335	72	112	22219	-	1	8	6	57
Городъ Верхнеуральскъ - - -	2	сгорѣли крыши.	1100	1	сгорѣла крыша.	1	—	—	—	3	1	275	6	1	1376	-	1	1	—	4
Верхнеуральскій уѣздъ - - -	11	8	1386	20	95	64153	14	91	34531	18	42	7843	63	236	107913	-	12	17	14	20
Городъ Троицкъ - - - -	6	6	2850	1	1	100	—	—	—	—	—	—	7	7	2950	-	1	1	1	4
Троицкій уѣздъ - - - -	2	2	600	3	6	1100	1	1	—	2	3	2730	8	12	4430	-	—	—	3	5
Городъ Челябинскъ - - - -	—	—	—	2	1	21	—	—	—	—	—	—	2	1	21	-	1	1	—	—
Челябинскій уѣздъ - - - -	16	16	948	30	169	150735	18	86	30579	23	40	11535	87	311	193797	3	11	17	36	20
Безуѣздный городъ Илецкъ - -	2	1	40	1	1	10	2	2	40	1	1	50	6	5	140	-	—	—	—	6
Итого въ городахъ -	14	11	9290	10	5	1876	15	6	1490	8	4	8725	47	25	21381	-	3	5	7	32
— въ уѣздахъ -	71	69	67294	124	661	284954	132	686	201531	118	217	46711	445	1633	600390	3	34	48	63	297
Всего по губерніи - -	85	80	76584	134	666	286830	147	692	203021	126	221	55436	492	1658	621871	3	37	53	70	329

No.	Name	Age	Sex
1	John Smith	25	M
2	Mary Jones	22	F
3	James Brown	30	M
4	Sarah White	28	F
5	Robert Black	35	M
6	Elizabeth Green	32	F
7	William Grey	40	M
8	Jane Pink	38	F
9	Thomas Red	45	M
10	Anna Blue	42	F
11	Charles Yellow	50	M
12	Isabella Purple	48	F
13	George Orange	55	M
14	Frances Green	52	F
15	Henry Blue	60	M
16	Charlotte Red	58	F
17	Richard White	65	M
18	Amelia Black	62	F
19	Samuel Grey	70	M
20	Harriet Pink	68	F
21	Benjamin Yellow	75	M
22	Esther Purple	72	F
23	Samuel Green	80	M
24	Rebecca Blue	78	F
25	Joseph Orange	85	M
26	Ann Red	82	F
27	Samuel White	90	M
28	Elizabeth Black	88	F
29	John Grey	95	M
30	Mary Pink	92	F

ВѢДОМОСТЬ

о состояніи пожарныхъ частей въ городахъ

Оренбургской губерніи.

За 1889 годъ.

НАЗВАНІЕ ЧАСТЕЙ.

НАЗВАНІЕ ЧАСТЕЙ.	Брантмейстеровъ.		Помощникъ Брантмейстеръ.		Пожарныхъ служителей.		Л о ш а д е й.		М а ш и н ь.		Ходовъ подъ машинъ.		Ходовъ баг- ровыхъ.		Ходовъ подъ бочкамъ.		Бочекъ паровыхъ желѣзныхъ.	Багровъ желѣзныхъ большихъ.	Багровъ желѣзныхъ малыхъ.	Ухватовъ желѣзныхъ большихъ.	Л о м о в ь.	Т о п о р о в ь.	Лопаты желѣзныхъ.	Вилы желѣзныхъ.	Щитовъ кошеи большихъ.	Щитовъ кошеи, ручныхъ.	Нестораемыхъ костюмовъ.	Брезентовъ для багр ходовъ.	Прессовоеъ для помпъ.	Кошекъ желѣзныхъ.	Ведеръ кожанныхъ.	Ведеръ желѣзныхъ.	Лѣстницъ раздвижныхъ.	Лѣстницъ сѣланныхъ.	Лѣстницъ простыхъ.	Хомутовъ съ ремен. шлеями.	Уздъ ременныхъ.	Возжей ременныхъ.	Привозжиковъ.	С ѣ д е л о к ь.	Дугъ запряжныхъ.	Ноперечниковъ ременныхъ.	Тельгъ рабочихъ.	Савей рабочихъ.	Леекъ желѣзныхъ.	Фонарей ручныхъ.	Фонарей сигнальныхъ.	Шаровъ желѣзн. сигнальныхъ.	Колокольчиковъ дужныхъ.	Флаговъ сигнальныхъ.	Фонарей сигнальныхъ.	Фонарей на бочк. и машин.	Тулуповъ для часовыхъ.	Колокольчиковъ для часовыхъ.	Желѣзн топоръ съ желѣз. ручк.	Сумма содержанія пожарнаго обоза.	
	Руб.	Коп																																																							
Въ г. Оренбургѣ - -	1	2	116	111	16	15	8	46	3	3	46	22	2	9	46	5	38	48	35	31	9	9	1	1	2	9	15	19	5	5	6	112	144	66	63	58	62	51	6	7	36	13	15	14	55	3	26	8	3	3	27738	33					
— „ Орскѣ - - -	1	-	55	20	5	5	3	1	1	-	13	11	-	-	17	-	-	-	-	-	-	-	-	-	7	-	-	1	-	10	-	-	2	22	22	14	6	14	15	14	-	-	10	-	-	-	-	4	-	-	4	5126	93				
— „ Верхнеуральскѣ -	1	-	11	11	4	12	12	6	-	-	-	-	-	-	10	-	-	-	-	-	-	-	-	-	-	-	-	-	-	2	-	-	-	-	-	-	-	-	-	-	-	-	-	-	-	-	-	4	3061	17							
— „ Троицкѣ - - -	-	-	20	31	14	-	-	32	-	-	-	-	-	-	21	-	18	-	-	6	-	12	-	-	-	-	-	-	38	-	7	-	-	-	-	-	-	-	-	-	-	-	-	-	-	-	25	5612	69								
— „ Челябинскѣ - - -	-	-	5	8	13	16	15	11	-	-	-	-	-	-	24	-	-	-	10	-	16	-	-	-	-	-	-	40	-	6	-	-	-	-	-	-	-	-	-	-	-	-	-	-	-	-	15	106	90								
— „ Илецкѣ - - -	1	-	10	11	4	10	4	5	-	-	-	-	-	-	11	-	2	-	4	4	-	5	-	-	-	-	-	7	-	2	-	-	-	-	-	-	-	-	-	-	-	-	-	-	-	2	1777	67									
— Сеитовскомъ посадѣ -	-	-	-	-	2	-	-	-	1	-	3	-	-	-	4	1	-	-	-	-	-	4	-	-	-	-	1	-	3	-	1	-	-	-	-	-	-	-	-	-	-	-	-	-	-	-	-	604	-								
Итого - - -	4	2	217	192	58	58	42	101	5	3	62	33	2	9	133	6	58	48	49	41	9	53	1	2	2	10	15	117	5	5	26	134	166	80	69	72	77	65	6	7	46	13	15	14	55	3	30	8	3	63	44024	69					

ВѢДОМОСТЬ

О насильственныхъ и случайныхъ смертяхъ

въ Оренбургской губерніи.

За 1889 годъ.

ВѢДОМОСТЬ

О числѣ учебныхъ заведеній и учащихся въ Оренбургской губерніи

За 1889 годъ.

НАЗВАНІЕ УЧЕБНЫХЪ ЗАВЕДЕНІЙ.	Въ губернскомъ городѣ.			Въ уѣзныхъ и безуѣз- ныхъ городахъ.			Въ уѣздахъ.			Всего въ губерніи.			
	Число учебныхъ заведеній.	Число учащихся		Число учебныхъ заведеній.	Число учащихся		Число учебныхъ заведеній.	Число учащихся.		Число учебныхъ заведеній.	Число учащихся.		
		м.	ж.		м.	ж.		м.	ж.		м.	ж.	ИТОГО.
Гимназій мужскихъ - - -	1	308	—	1	109	—	—	—	2	417	—	417	
Неплюевскій кадетскій корпусъ	1	311	—	—	—	—	—	—	1	311	—	311	
2-й кадетскій корпусъ - - -	1	149	—	—	—	—	—	—	1	149	—	149	
Духовная Семинарія - - -	1	153	—	—	—	—	—	—	1	153	—	153	
Гимназій женскихъ - - -	1	—	266	—	—	—	—	—	1	—	266	266	
Прогимназій женскихъ - - -	1	—	190	2	—	194	—	—	3	—	384	384	
Николаевскій институтъ для воспитанія дѣвиць - - -	1	—	156	—	—	—	—	—	1	—	156	156	
Учительскій Институтъ - - -	1	50	—	—	—	—	—	—	1	50	—	50	
Городское при немъ училище	1	115	—	—	—	—	—	—	1	115	—	115	
Учительская татарская школа	1	19	—	—	—	—	—	—	1	19	—	19	
При ней начальная школа - -	1	7	—	—	—	—	—	—	1	7	—	7	
Городскихъ 2, 3 и 4 хъ клас- сныхъ мужскихъ школъ - - -	1	153	—	4	379	—	—	—	5	532	—	532	
Приходскихъ { мужскихъ - - -	6	688	—	6	581	—	1	45	13	1314	—	1314	
	4	—	398	5	—	377	1	—	10	—	808	808	
Сельскихъ двухклассныхъ учи- лищъ - - - - -	—	—	—	—	—	—	1	79	1	79	—	79	
Сельскихъ { мужскихъ - - -	—	—	—	—	—	—	20	686	20	686	—	686	
	—	—	—	—	—	—	8	—	8	—	353	353	
	—	—	—	—	—	—	56	2780	605	56	2780	605	3385
Частныхъ { мужскихъ - - -	—	—	—	—	—	—	—	—	—	—	—	—	
	—	—	—	—	—	—	—	—	—	—	—	—	
училищъ { женскихъ - - -	5	67	50	2	11	14	1	12	8	90	69	159	
для обоого пола - - -	—	—	—	—	—	—	—	—	—	—	—	—	
Еврейскій хедеръ - - - - -	—	—	—	1	19	—	—	—	1	19	—	19	
Юнкерское училище - - - - -	1	73	—	—	—	—	—	—	1	73	—	73	
Ивородческихъ школъ - - - -	1	15	—	1	32	—	24	538	70	585	70	655	
Фельдшерская школа - - - - -	1	54	—	—	—	—	—	—	1	54	—	54	
Духовныхъ училищъ - - - - -	1	152	—	1	157	—	—	—	2	309	—	309	
Ремесленное училище - - - - -	1	63	—	—	—	—	—	—	1	63	—	63	
Училище пріюта Св. Ольги - - -	—	—	—	—	—	—	—	—	—	—	—	—	
Училищъ Оренбургскаго ка- зачьяго войска - - - - -	—	—	—	—	—	—	466	16224	7640	466	16524	7640	24164
Итого - - - - -	32	2377	1060	23	1288	565	578	20664	8706	633	24229	10351	34680

Въ вѣдомость эту не вошли слѣдующія учебныя заведенія, открытыя осенью 1889 года: Женское Духовное училище, въ которомъ числилось всѣхъ воспитанницъ 31, Оренбургская киргизская учительская школа, съ 35 учившимися, и при ней начальное училище, въ которомъ числилось всѣхъ учениковъ 12 человекъ.

ВѢДОМОСТЬ

о доходахъ и расходахъ городовъ Оренбургской губерніи

За 1889 годъ.

НАЗВАНІЕ ГОРОДОВЪ.	Осталось отъ прежнихъ лѣтъ.		Приходъ за 1889 годъ.		Расходъ за 1889 годъ.		Остатокъ и пере держка противъ годоваго дохода		Осталось къ 1890 году.	
	Рубли.	Коп.	Рубли.	Коп.	Рубли.	Коп.	Рубли.	Коп.	Рубли.	Коп.
Оренбургъ - - -	4979	51	315409	27	318406	72	-2997	45	1982	6
Орсъ - - -	10724	53	27959	11	26331	6	+1628	5	12352	58
Верхнеуральскъ - -	4437	24 ^{1/2}	25311	68	24844	18	+467	50	4904	74 ^{1/2}
Троицъ - - -	24340	84	88422	9	66096	47	+22325	62	46666	46
Челябинскъ - -	1981	53 ^{1/2}	47458	3	44729	25	+2728	78	4710	31 ^{1/2}
Илецъ - - -	726	23	8236	89	8071	60	+165	29	891	52
Итого - -	47189	89	512797	7	488479	28	+27315 -2997	24 45	71507	68

ВѢДОМОСТЬ

о числѣ арестантовъ содержавшихся въ тюремныхъ замкахъ Оренбургской губерніи.

За 1889 годъ.

НАЗВАНІЕ ТЮРЕМЪ.	Къ 1-му Января 1889 года состояло.		Въ 1889 году поступило.		ИТОГО.		Изъ нихъ выбыло.		Осталось въ 1-му Января 1890 года.		
	МУЖ.	ЖЕН.	МУЖ.	ЖЕН.	МУЖ.	ЖЕН.	МУЖ.	ЖЕН.	МУЖ.	ЖЕН.	
Въ Оренбургскомъ губернскомъ тюремномъ замкѣ:											
а) По судебнымъ приговорамъ заключен. на сроки	367	24	819	59	1186	83	932	56	254	27	
б) Слѣдственныхъ и подсудимыхъ - - -	39	—	181	19	220	19	146	14	74	5	
в) Ссылныхъ - - - - -	75	4	104	8	179	12	151	9	28	3	
г) Пересыльныхъ - - - - -	3	1	754	46	757	47	741	45	16	2	
д) Содержавшихся при полиціи - - -	16	4	492	72	508	76	497	72	11	4	
е) Обвиняемыхъ въ Государствен. преступленіяхъ	—	—	4	—	4	—	4	—	—	—	
ж) Добровольно слѣдующихъ за ссылными -	—	—	1	4	1	4	1	3	—	1	
з) Малолѣтнихъ дѣтей при родителяхъ -	—	3	41	37	41	40	36	35	5	5	
и) За долги - - - - -	4	—	4	—	8	—	5	—	3	—	
Итого - - -	504	36	2400	245	2904	281	2513	234	391	47	
Въ Орскомъ уѣздномъ тюремномъ замкѣ:											
а) По судебнымъ приговорамъ заключен. на сроки	124	1	188	12	312	13	239	10	73	3	
б) Слѣдственныхъ и подсудимыхъ - - -	25	2	63	5	88	7	75	7	13	—	
в) Ссылныхъ - - - - -	14	—	52	1	66	1	38	—	28	1	
г) Пересыльныхъ - - - - -	—	—	78	5	78	5	76	5	2	—	
д) Содержавшихся при полиціи - - -	—	—	53	5	53	5	52	5	1	—	
е) Обвиняемыхъ въ Государствен. преступленіяхъ	—	—	—	—	—	—	—	—	—	—	
ж) Добровольно слѣдующихъ за ссылными -	—	—	2	1	2	1	2	1	—	—	
з) Малолѣтнихъ дѣтей - - - - -	2	—	7	4	9	4	9	4	—	—	
и) За долги - - - - -	—	—	—	—	—	—	—	—	—	—	
Итого - - -	165	3	443	33	608	36	491	32	117	4	
Въ Верхнеуральскомъ уѣздномъ тюремномъ замкѣ:											
а) По судебнымъ приговорамъ заключен. на сроки	167	7	320	14	487	21	294	19	193	2	
б) Слѣдственныхъ и подсудимыхъ - - -	13	—	78	1	91	1	79	1	12	—	
в) Ссылныхъ - - - - -	5	—	12	—	17	—	14	—	3	—	
г) Пересыльныхъ - - - - -	9	—	239	43	248	43	244	43	4	—	
д) Содержавшихся при полиціи - - -	7	—	455	53	462	53	458	53	4	—	
е) Обвиняемыхъ въ Государствен. преступленіяхъ	—	—	—	—	—	—	—	—	—	—	
ж) Добровольно слѣдующихъ за ссылными -	1	1	12	9	13	10	13	10	—	—	
з) Малолѣтнихъ дѣтей при родителяхъ -	1	3	14	4	15	7	15	7	—	—	
и) За долги - - - - -	—	—	—	—	—	—	—	—	—	—	
Итого - - -	203	11	1130	124	1333	135	1117	133	216	2	

НАЗВАНІЕ ТЮРЕМЪ.	Къ 1-му Января 1889 года состояло.		Въ 1889 году поступило		ИТОГО.		Изъ нихъ выбыло.		Осталось къ 1-му Января 1890 года.	
	МУЖ.	ЖЕН.	МУЖ.	ЖЕН.	МУЖ.	ЖЕН.	МУЖ.	ЖЕН.	МУЖ.	ЖЕН.
Въ Троицкомъ уѣздномъ тюремномъ замкѣ:										
а) По судебнымъ приговорамъ заключен. на сроки	162	16	431	13	593	29	381	25	212	4
б) Слѣдственныхъ и подсудимыхъ - - -	26	—	133	5	159	5	126	3	33	2
в) Ссылныхъ - - - - -	15	—	8	1	23	1	12	1	11	—
г) Пересыльныхъ - - - - -	2	—	151	28	153	28	143	26	10	2
д) Содержавшихся при полиціи - - -	4	—	171	22	175	22	168	22	7	—
е) Обвиняемыхъ въ Государствен. преступленіяхъ	—	—	—	—	—	—	—	—	—	—
ж) Добровольно слѣдующихъ за ссылными -	—	1	—	3	—	4	—	2	—	2
з) Малолѣтнихъ дѣтей при родителяхъ - -	2	6	12	12	14	18	11	16	3	2
и) За долги - - - - -	—	—	1	—	1	—	1	—	—	—
Итого - -	211	23	907	84	1118	107	842	95	276	12
Въ Челябинскомъ уѣздномъ тюремномъ замкѣ:										
а) По судебнымъ приговорамъ заключен. на сроки	326	17	524	30	850	47	655	32	195	15
б) Слѣдственныхъ и подсудимыхъ - - -	39	5	136	11	175	16	127	13	48	3
в) Ссылныхъ - - - - -	21	—	42	4	63	4	47	4	16	—
г) Пересыльныхъ - - - - -	5	2	505	72	510	74	499	73	11	1
д) Содержавшихся при полиціи - - -	1	—	343	60	344	60	342	60	2	—
е) Обвиняемыхъ въ Государствен. преступленіяхъ	1	—	2	—	3	—	3	—	—	—
ж) Добровольно слѣдующихъ за ссылными -	—	—	—	—	—	—	—	—	—	—
з) Малолѣтнихъ дѣтей - - - - -	1	2	36	54	37	56	35	55	2	1
и) За долги - - - - -	—	—	—	—	—	—	—	—	—	—
Итого - -	394	26	1588	231	1982	257	1708	237	274	20
Всего въ тюрьмахъ Оренбургской губерніи.										
а) По судебнымъ приговорамъ заключен. на сроки	1146	65	2282	128	3428	193	2501	142	927	51
б) Слѣдственныхъ и подсудимыхъ - - -	142	7	591	41	733	48	553	38	180	10
в) Ссылныхъ - - - - -	130	4	218	14	348	18	262	14	86	4
г) Пересыльныхъ - - - - -	19	3	1727	194	1746	197	1703	192	43	5
д) Содержавшихся при полиціи - - -	28	4	1514	212	1542	216	1517	212	25	4
е) Обвиняемыхъ въ Государствен. преступленіяхъ	1	—	6	—	7	—	7	—	—	—
ж) Добровольно слѣдующихъ за ссылными -	1	2	15	17	16	19	16	16	—	3
з) Малолѣтнихъ дѣтей при родителяхъ - -	6	14	110	111	116	125	106	117	10	8
и) За долги - - - - -	4	—	5	—	9	—	6	—	3	—
Итого - -	1477	99	6468	717	7946	816	6671	731	1274	85

ВѢДОМОСТЬ

о числѣ арестантовъ, содержащихся въ городскихъ тюрьмахъ, исправительныхъ арестантскихъ отдѣленіяхъ и другихъ мѣстахъ заключенія.

По Оренбургской губерніи за 1889 годъ.

Въ какихъ мѣстахъ заключенія содержались арестанты.	Къ 1889 году оставалось подъ стражею.		Въ 1889 году прибыло.		За выбытіемъ въ теченіи 1889 го- да осталось въ заключеніи.		Въ томъ числѣ осталось собст- венно въ город- скихъ тюрьмахъ.	
	МУЖ.	ЖЕН.	МУЖ.	ЖЕН.	МУЖ.	ЖЕН.	МУЖ.	ЖЕН.
Въ городскихъ тюрьмахъ - - -	1447	90	4964	443	1624	99	1624	99
При Оренбургскомъ Городовомъ Поли- цейскомъ Управленіи - - -	15	4	492	72	11	4	—	—
При Уѣздныхъ Полицейск. Управленіяхъ	8	—	1353	209	17	—	—	—
При городскихъ полицейскихъ частяхъ	1	—	699	53	8	1	—	—
При волостныхъ и станичныхъ правле- ніяхъ - - - - -	29	2	2438	137	51	3	—	—
Въ помѣщеніяхъ, для арестуемыхъ по приговорамъ Мирowychъ Судей - -	145	7	4591	547	144	14	—	—
Итого - -	1645	103	14537	1461	1855	121	1624	99

