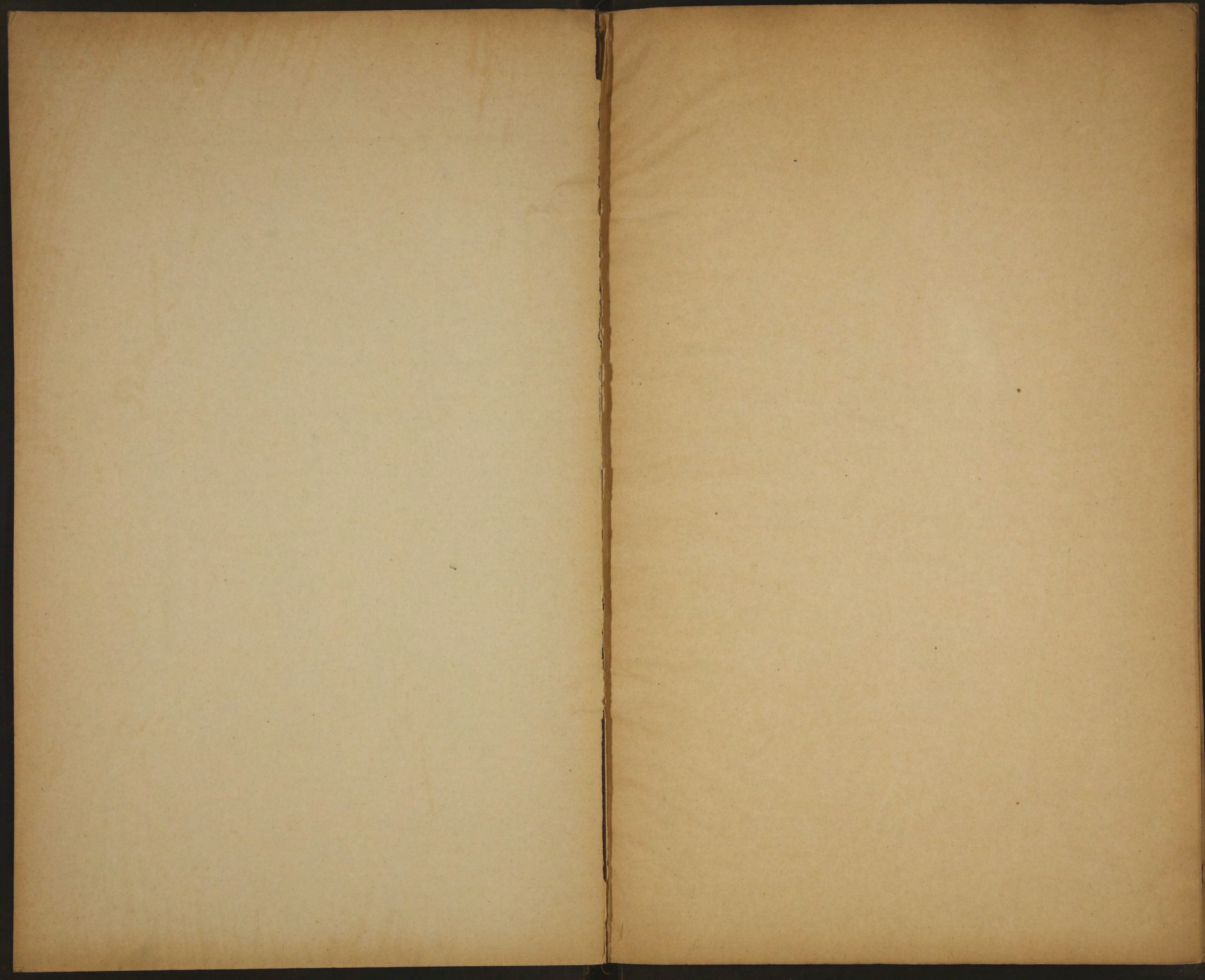


A. M.

26



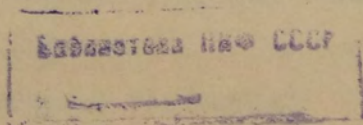
Обзор
Области войска
ДОНСКАГО
за 1889г.



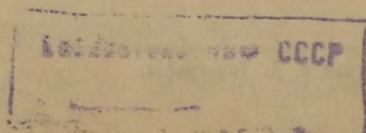
Д 911

Дунаев.

Всепо́дданнѣйшій отчетъ
Войско́ваго Наказнаго Ата́мана
о
состояніи области войска́ Донскаго
за 1889 годъ.



39



Російський військовий округ
Новочеркаськ

42868

Російський військовий округ

1888

Оглавленіе

статей, входящихъ въ составъ всеподданнѣйшаго отчета о
состояніи области войска Донскаго за 1889 г.

	Страницы:
I. Общее обозрѣніе	1
II. Военный составъ и служебная дѣятельность войска Донскаго:	
1) Штатный составъ	”
2) Списочный составъ	2.
3) Наличный составъ	3.
III. Народонаселеніе	4.
IV. Религія	7.
Состояніе и движеніе раскола	8.
V. Земля	10.
VI. Войсковые капиталы, доходы и расходы:	
1) Источники доходовъ и ихъ назначеніе	15.
2) Доходы	”
3) Расходы	16.
4) Капиталы	17.
Общественные станичные капиталы	19.
Поступленіе въ казну податей, недоимокъ и повинностей	20.
Поступленіе земскихъ сборовъ	21.
VII. Народное образованіе	22.
VIII. Нравственность	27.
IX. Состояніе народнаго здравія и мѣры къ охраненію его	29.
X. Состояніе частнаго хозяйства:	
1) Хлѣбопашество	32.
2) Табаководство	33.
3) Винодѣліе	”
4) Рыболовство и звѣроловство	34.
5) Пчеловодство	36.
6) Скотоводство	37.
7) Добываніе соли	41.
8) Горный промыселъ:	
а) Добываніе каменнаго угля	42.
б) Добываніе желѣзныхъ рудъ	44.
9) Заводская промышленность	”
10) Торговля	48.
XI. Измѣненія и улучшенія:	
1) По военной части	50.
2) По гражданской части	51.

Въ приложеніи шесть таблицъ за №№ 1, 2, 3, 4, 5 и 6.

I. Общее обозрѣніе.

Область войска Донскаго, вслѣдствіе историческихъ и бытовыхъ особенностей населенія состоитъ въ вѣдѣніи Военнаго Министерства. Въ административномъ отношеніи она дѣлится на девять округовъ, при чемъ въ шести округахъ какъ военное, такъ и гражданское управленіе объединены въ лицѣ окружныхъ атамановъ съ ихъ управленіями, а въ трехъ, вслѣдствіе незначительнаго числа народонаселенія войсковаго сословія, дѣйствуютъ окружные начальники съ полицейскими управленіями.

Въ области войска Донскаго считается пять городовъ: Новочеркасскъ, въ составъ котораго входитъ одна станица (Новочеркасская), Александровскъ-Грушевскій, Таганрогъ, Ростовъ на Дону и Нахичевань, 1 посадъ (Азовъ), 114 станицъ (съ Новочеркасской 115), 134 волости, 1 мѣстечко (Старо-Ейское укрѣпленіе) и 7 станицъ, населенныхъ казаками изъ калмыковъ.

II. Военный составъ и служебная дѣятельность войска Донскаго.

1) Штатный составъ.

Войско Донское, на основаніи изданныхъ о немъ положеній, обязано выставить, въ случаѣ надобности, слѣдующія строевыя части: 2 гвардейскихъ полка (6-ти эскадроннаго состава), 51 Донской казачій конный полкъ (6-ти сотеннаго состава), 30 отдѣльныхъ второочередныхъ сотенъ, 1 лейбъ-гвардіи резервный казачій полкъ, 1 гвардейскую и 21 Донскую казачью конно-артиллерійскую (6-ти орудійнаго состава) и 1 запасную (4-хъ орудійнаго состава) батарей и 16 разнаго состава и разныхъ наименованій командъ, для внутренней службы въ области войска Донскаго.

Такимъ образомъ, общее штатное число строевыхъ частей войска Донскаго, по военному времени, представляется къ 1 января 1890 г. въ слѣдующемъ видѣ:

	Строевыхъ частей.	Въ нихъ:	
		Эскадроновъ и сотенъ.	Орудій.
1) Полковъ	53 ⁽¹⁾	318	„
2) Отдѣльныхъ второочередныхъ сотенъ	30	30	„
3) Батарей (съ запасною)	23	„	136
4) Командъ разнаго наименованія	15 ⁽²⁾	„	„
Итого	121 ⁽³⁾	348	136

(¹) Въ этомъ числѣ не состоитъ лейбъ-гвардіи резервный казачій полкъ, формиру-

емый въ военное время по особому распоряженію (въ 6-ти эскадронномъ составѣ); штатъ его еще не объявленъ.

(²) Сюда не входитъ содержащая въ мирное время команда при артиллерійскихъ лошадяхъ, изъ нижнихъ чиновъ, принадлежащихъ къ штатному составу льготныхъ батарей.

(³) Кромѣ того, къ штатному составу относится сотня юнкеровъ Новочеркасскаго казачьяго юнкерскаго училища, которые числятся въ другихъ строевыхъ частяхъ.

Число генераловъ, штабъ и оберъ-офицеровъ, нижнихъ чиновъ и лошадей полагается въ означенныхъ частяхъ по штатамъ слѣдующее:

Ш т а т н ы й с о с т а в ъ.				
Генераловъ, штабъ и оберъ- офицеровъ.	Нижнихъ чи- новъ.	В с е г о.	Процентное отношеніе офицеровъ къ числу нижнихъ чиновъ.	Лошадей.
1.627	64.069	65.696	Около 2,54	65.793

Въ указанномъ числѣ лошадей полагается: строевыхъ 56.970, артиллерійскихъ 3.037, обозныхъ (подъемныхъ) 5.736 и для пожарнаго обоза Новочеркасскаго пожарной команды 50.

2) Списочный составъ.

Въ списочное число генераловъ, штабъ и оберъ-офицеровъ войска Донскаго входятъ всѣ лица означенныхъ чиновъ, находящіеся какъ на службѣ въ строевыхъ частяхъ, такъ и состоящіе на льготѣ безъ службы и въ должностяхъ. Въ списочное число нижнихъ чиновъ служилаго состава вносятся всѣ казаки приговорительнаго, строеваго и запаснаго разрядовъ (20 возрастовъ), а также нѣкоторое число нижнихъ чиновъ, не достигшихъ 18-лѣтняго возраста, но поступившихъ на службу на правахъ по образованію.

Штатныя строевыя части комплектуются казаками строеваго разряда, начиная съ младшихъ возрастовъ; изъ казаковъ запаснаго разряда часть назначается для пополненія убыли въ строевыхъ частяхъ въ военное время, а изъ остальныхъ затѣмъ нижнихъ чиновъ этого разряда, въ случаѣ надобности, въ военное же время, формируются, по особому распоряженію, особыя строевыя части, по штатамъ дѣйствующихъ полковъ и батарей.

Къ 1 января 1890 года въ войскѣ Донскомъ по спискамъ состояло въ служиломъ составѣ: а) генераловъ 35, штабъ-офицеровъ 231 и оберъ-офицеровъ 1.585, всего 1.851; изъ нихъ въ должностяхъ, въ военныхъ академіяхъ и при регулярныхъ войскахъ: генераловъ 19, штабъ-офицеровъ 50 и оберъ-офицеровъ 172, всего 241, и б) нижнихъ чиновъ 136.412; въ этомъ послѣднемъ числѣ: приговорительнаго разряда 28.124, строеваго 82.970 и запаснаго 25.318; а за исключеніемъ изъ нихъ: неспособныхъ къ военной службѣ, состоящихъ въ Донскомъ Торговомъ Обществѣ, калмыковъ-табунщиковъ, находившихся въ должностяхъ,

подъ судомъ, больныхъ и избавленныхъ по разнымъ случаямъ отъ наряда на службу,—оставалось: приговорительнаго разряда 26.399, строеваго 68.596 и запаснаго 20.938.

Такимъ образомъ, въ случаѣ надобности, отъ войска можетъ быть призвано 135.603 нижнихъ чина, въ возрастѣ отъ 20 до 48 лѣтъ включительно, подготовленныхъ къ отправленію воинскихъ обязанностей настоящею и прежнею службою, а именно: старшаго возраста приговорительнаго разряда 7.996, строеваго 68.596, запаснаго 20.938 и младшихъ 10 возрастовъ ополченія (также за исключеніемъ неспособныхъ) 38.073.

3) Наличный составъ.

Наличный составъ чиновъ строеваго разряда, находившихся въ теченіе года на дѣйствительной службѣ, опредѣляется слѣдующими данными:

Въ среднемъ выводѣ за 12 мѣсяцевъ.			% отношеніе находившихся на службѣ.			
Генераловъ, штабъ и оберъ- офицеровъ.	Нижнихъ чиновъ.	В С Е Г О.	Къ штатному со- ставу.		Къ списочному числу чиновъ строеваго разря- да, считая въ томъ чис- лѣ неспособныхъ и изобав- ленныхъ отъ наряда на службу.	Къ общему числу чиновъ строеваго разряда, дѣй- ствительно отбывающихъ воинскую повинность.
			Офицеровъ.	Нижнихъ чи- новъ.	В С Ъ Х Ъ Ч И Н О В Ъ.	
769	19.364	20.133	47,26	30,22	23,74	27,95

Изъ общаго же списочнаго числа воинскихъ чиновъ служилаго состава находилось на дѣйствительной службѣ 14,56; остальные находились при войскѣ.

Число строевыхъ частей войска Донскаго, состоявшихъ въ отчетномъ году на дѣйствительной службѣ, было слѣдующее:

	Строевыхъ частей.	В ъ н и х ъ.	
		Эскадроновъ и сотенъ.	Орудій.
1) Лейбъ-гвардіи казачій ЕГО ВЕЛИЧЕСТВА полкъ	1	4	„
2) Лейбъ-гвардіи Атаманскій ЕГО ИМПЕРАТОРСКАГО ВЫСОЧЕСТВА Наслѣдника Цесаревича полкъ	1	4	„
3) Донскихъ казачьихъ полковъ	17	102	„
4) Батарей	8	„	48
5) Командъ	16	„	„
Итого	43	110	48

Подробныя данныя о штатномъ, списочномъ и наличномъ составѣ чиновъ строеваго разряда и о военномъ составѣ войска Донскаго показаны въ прилагаемыхъ вѣдомостяхъ подъ №№ 1 и 2.

III. Народонаселеніе.

Общее число народонаселенія области войска Донскаго какъ собственно войсковаго сословія, такъ и другихъ сословіи, а также лицъ, осѣдло проживающихъ на войсковой территоріи, достигло къ 1 января 1889 года до 1.962.369 душъ обоого пола, въ числѣ которыхъ собственно войсковаго сословія, не включая духовенства разныхъ исповѣданій казачьяго происхожденія, 942.069 душъ обоого пола; изъ нихъ мужскаго пола 469.318, а женскаго 472.751 душа. Въ составъ войсковаго сословія вошли калмыки въ числѣ 30.213 душъ; изъ нихъ мужскаго пола 14.930 (въ ихъ число не включены 187 лицъ духовнаго званія ламайскаго исповѣданія) и женскаго 15.096.

Къ 1 января 1890 года общее число жителей области достигало 2.006.154 душъ обоого пола, въ числѣ которыхъ собственно войсковаго сословія, не включая духовенства разныхъ исповѣданій казачьяго происхожденія, 958.681 душа обоого пола; мужскаго пола изъ нихъ 478.553 и женскаго 480.128. Въ составъ войсковаго сословія вошли калмыки въ числѣ 29.532 душъ; изъ нихъ мужскаго пола 14.695, не включая въ это число 141 лицо духовнаго званія ламайскаго исповѣданія, и женскаго 14.696.

Прибыль народонаселенія области въ отчетномъ году выражается цифрой 43.785 душъ обоого пола, что составляетъ 2,18%. Сравнительно съ предыдущимъ годомъ прибыль населенія въ отчетномъ году менѣе на 15,62%; но весьма значительная прибыль предыдущаго года была явленіемъ исключительнымъ, такъ какъ въ томъ году присоединены къ области бывшее Таганрогское градоначальство и бывшій Ростовскій на Дону уѣздъ.

Собственно въ войсковомъ сословіи, при валовомъ исчисленіи, прибыль выражается цифрой 16.612 душъ обоого пола. Сравнительно съ предыдущимъ годомъ, прибыль менѣе на 16.075 душъ; но цифра прибыли предыдущаго года (32.688), какъ было объяснено въ отчетѣ за 1888 годъ, заключаетъ въ себѣ прибыль двухъ предыдущихъ лѣтъ (1887 и 1888 гг.). Если имѣть это въ виду, то прибыль за одинъ 1888 годъ не будетъ представлять особенной разницы сравнительно съ прибылью отчетнаго года.

Прибыль въ народонаселеніи области войска Донскаго слагается какъ изъ естественнаго прироста путемъ преобладанія рождаемости надъ смертностью, такъ и путемъ увеличенія народонаселенія лицами, прибывающими въ область изъ другихъ губерній Россіи на постоянное мѣстожительство. Последнія, вслѣдствіе крайней подвижности своей, не могутъ быть исчисляемы точно. Въ свою очередь невозможность точнаго исчисленія ихъ вліяетъ и на ежегодныя колебанія въ общемъ приростѣ всего народонаселенія области.

Въ отчетномъ году прибыло.

Родившихся.			Записанныхъ въ войсковое сословіе.	Прибывшихъ на жительство изъ другихъ губерній.	Общая прибыль.	Процентныя отношенія родившихся войскового сословія.	
Войскового сословія.	Другихъ сословія.	Всѣхъ.				Къ войсковому сословію на 1 января 1889 года.	За предшествовавшее трехлѣтіе.
47.167	70.139	117.306	94	26.791	144 191	4,92	4,64

Рождаемость лицъ войскового сословія въ отчетномъ году менѣе, по сравненіи съ предшествовавшимъ годомъ, на 0,1, а по отношенію къ предшествовавшему трехлѣтію болѣе 0,04.

Число родившихся въ казачьемъ сословіи въ отчетномъ году менѣе числа родившихся въ сословіяхъ невойскового происхожденія на 22.972 души, хотя казачье населеніе составляетъ почти половину всего народонаселенія области и менѣе не казачьяго населенія только на 88.792 души обоого пола.

Въ отчетномъ году, какъ и въ предшествовавшіе годы, средняя рождаемость среди православнаго населенія была болѣе, чѣмъ среди раскольниковъ и ламаитовъ. А такъ какъ въ казачьемъ населеніи области около $\frac{1}{7}$ части раскольниковъ и ламаитовъ, то меньшая рождаемость среди послѣднихъ вліяла на уменьшеніе рождаемости и вообще въ казачьемъ населеніи. Важной причиной, также понижающей рождаемость въ казачьемъ населеніи, является служба, которая постоянно отвлекаетъ извѣстную часть здороваго взрослога населенія за предѣлы области.

Съ другой стороны, процентъ рождаемости для лицъ не казачьяго происхожденія повышается, благодаря слѣдующей причинѣ: въ отчетномъ году прибыло на жительство въ область войска Донскаго и записано въ казачье сословіе всего 26.885 душъ обоого пола, а выбыло изъ области и исключено изъ казачьяго сословія всего 13.216 душъ, слѣдовательно, осѣло въ области 13.669 душъ; въ этомъ населеніи число родившихся показывается по метрическимъ книгамъ какъ у прибывшихъ въ область, такъ и у выбывшихъ изъ области, а между тѣмъ взрослое населеніе показывается только наличное на 1 января, отчего процентъ рождаемости повышается для лицъ не казачьяго происхожденія. Затѣмъ кромѣ иногородныхъ, осѣдающихъ въ области на болѣе или менѣе продолжительное время, въ область собственно на рабочую земледѣльческую пору приходятъ массы народа, дающія также нѣсколько рожденій.

Относительно болѣе сильная рождаемость въ населеніи не казачьемъ не можетъ быть объяснена неточностью исчисленія иногороднаго населенія, потому что въ добываемой цифрѣ этого населенія особенно крупной ошибки допустить нельзя. Слѣдовательно, рождаемость въ казачьемъ населеніи, болѣе слабая по отношенію къ рождаемости въ населеніи не казачьемъ, неточностью исчисленія иногороднаго населенія можетъ быть объяснена только отчасти.

Въ отчетномъ году убыло:

У м е р ш и х ъ.			Исключенныхъ изъ войскового сословія.	Выбывшихъ изъ войска постороннихъ лицъ.	Всего убыло.	Процентныя отношенія въ войсковомъ сословіи.			
Войскового сословія.	Другихъ сословіи.	Всѣхъ.				Умершихъ.		Естественный приростъ.	
						Изъ войсковому сословію на 1 января 1889 года.	За предшествовавшіе года.	Изъ войсковому сословію на 1 января 1890 года.	За предшествовавшіе года.
26.471	47.559	74.030	88	13.128	87.246	2,8	2,7	2,16	1,8

При сравненіи таблицъ прибыли и убыли населенія, получается избытокъ его на 56.945 душъ обоого пола; при валовомъ же счисленіи на 1 января 1890 года прибыль выражается цифрою 43.785 душъ, т. е. цифра, добытая по счисленію, производимому въ теченіе года, менѣе на 13.160. Разница эта объясняется отчасти невозможностью произвести точное счисленіе иногороднаго населенія, временно въ области пребывающаго, а главнымъ образомъ, несовершенными приемами, которые примѣняютъ при собираніи статистическихъ данныхъ низшія полицейскія власти. Единственный вѣрный путь для выясненія суммы всего народонаселенія области—народная перепись, благодаря которой можно было бы исправить неточность въ общей цифрѣ народонаселенія и въ дѣленіи его по сословіямъ, исповѣданіямъ и проч.

Естественный приростъ въ войсковомъ сословіи въ отчетномъ году, сравнительно съ предшествовавшимъ, былъ менѣе на 0,24, а противъ всего предшествовавшаго трехлѣтія болѣе на 0,36. Въ 1888 году естественный приростъ былъ свыше 2,4%, въ 1887 году—свыше 1,3%, въ 1886 г.—свыше 1,8%, въ 1885 г.—свыше 2,2%, въ 1884 г.—2,3%, въ 1883 г.—1,4%, въ 1882 г.—1,6%, въ 1881 г.—1,2%, въ 1880 г.—2%, въ 1879 г.—1,7%, въ 1878 г.—1,3%.

Общая численность населенія области войска Донскаго на 1 января 1890 г. выражается слѣдующими цифрами:

ВОЙСКОВАГО СОСЛОВІЯ.			Духовнаго званія разныхъ исповѣданій.	Разночинцевъ и солдатъ съ ихъ семействами.	Крестьянъ.	В С Е Г О.	Офицеровъ и чиновниковъ войскового сословія.	ПРОЦЕНТНЫЯ ОТНОШЕНІЯ.		
Мужскаго пола.	Женскаго пола.	Обоого пола.						О б о о г о п о л а .		
478.553	480.128	958.681	6.882	443.747	596.844	1.047.473	3.459 ⁽¹⁾	Свыше 0,72 ⁽²⁾	Свыше 0,34 ⁽³⁾	Свыше 52

⁽¹⁾ Въ счетъ чиновниковъ не входятъ 379 отставныхъ чиновниковъ и 394 служащихъ въ гражданскихъ учрежденіяхъ области, а всего 773; изъ нихъ 394 занесены по вѣдомости Статистическаго Комитета въ число дворянъ.

⁽²⁾ Если къ числу офицеровъ и чиновниковъ, показанныхъ въ этой графѣ, добавить всѣхъ лицъ, состоящихъ на службѣ или въ отставкѣ и имѣющихъ классныя чины, то процентное отношеніе будетъ около 0,9.

(³) При исчисленіи процентныхъ отношеній лица духовнаго званія причисляются къ сословіямъ не войсковымъ, хотя среди нихъ значительное число изъ казачьяго сословія.

Народонаселеніе области войска Донскаго по округамъ распредѣляется слѣдующимъ образомъ:

Названіе округовъ.	Войсковаго сословія.		Другихъ сословій.		Всего.	
	Муж.	Жен.	Муж.	Жен.	Муж.	Жен.
Черкасскій	38.418	37.833	25.297	24.476	63.715	62.309
1-й Донской	80.615	82.446	24.351	22.148	104.966	104.594
2-й Донской	82.583	83.624	12.777	12.160	95.360	95.784
Усть-Медвѣдицкій	72.870	73.312	25.224	24.852	98.094	98.164
Хоперскій	82.473	81.110	21.887	20.993	104.360	102.103
Донецкій	94.668	95.245	103.924	99.478	198.592	194.723
Сальскій	17.635	17.554	12.577	10.820	30.212	28.374
Таганрогскій	3.277	3.353	176.837	167.063	180.114	170.416
Ростовскій	6.014	5.651	133.660	128.949	139.674	134.600
Итого .	478.553	480.128	536.534	510.939	1.015.087	991.067
	958.681		1.047.473		2.006.154	

Болѣе подробныя данныя о народонаселеніи области показаны въ прилагаемой при этомъ вѣдомости подъ № 3.

IV. Религія.

По вѣроисповѣданіямъ народонаселеніе области войска Донскаго въ отчетномъ году распредѣлялось слѣдующимъ образомъ:

Христіанъ обоого пола.					Иновѣрцевъ обоого пола.					% иновѣрцевъ къ общему числу народонаселенія.
Православнаго.	Единовѣрческаго.	Раскольниковъ.	Христіанъ другихъ исповѣданій.	Всѣхъ.	Евреевъ.	Магометанъ.	Ламаитовъ.	Другихъ не христіанскихъ исповѣданій.	Всѣхъ.	
1.795.227	9.314	110.225	44.299	1.959.065	15.061	2.361	29.532	135	47.089	Свыше 2,3

Въ числѣ 15.061 евреевъ показано 104 караима.

По сравненію съ предыдущимъ годомъ, число единовѣрцевъ въ отчетномъ году увеличилось на 1.309 душъ, а число раскольниковъ только на 670. Такое значительное увеличеніе числа единовѣрцевъ и незначительный приростъ числа раскольниковъ могутъ быть объяснены тѣмъ, что при собираніи свѣдѣній о народонаселеніи области по исповѣданіямъ единовѣрцы и раскольники нерѣдко смѣшиваются лицами, собирающими эти свѣдѣнія. Въ сопоставляемыхъ цифрахъ прироста единовѣрцевъ и раскольниковъ, очевидно, произошло смѣшеніе тѣхъ и другихъ.

Число христіанъ другихъ исповѣданій увеличилось на 2.260 душъ.

Общее число иновѣрцевъ въ отчетномъ году уменьшилось на 331 душу. По отдѣльнымъ группамъ ихъ произошли слѣдующія измѣненія: число евреевъ увеличилось только на 40, что объясняется выселеніемъ въ отчетномъ году изъ Ростовскаго на Дону и Таганрогскаго округовъ значительнаго числа еврейскихъ семействъ; число магометанъ стало болѣе на 229 душъ; число ламаитовъ—менѣе на 681 душу. Значительное уменьшеніе числа ламаитовъ отразилось уменьшеніемъ и на общей цыфрѣ всѣхъ иновѣрцевъ.

По отношенію къ исчисленію ламаитовъ трудно установить болѣе или менѣе правильный выводъ о ежегодномъ приростѣ или убыли числа ихъ, такъ какъ вслѣдствіе подвижности калмыковъ, видимые убыль или приростъ въ общей цыфрѣ ихъ могутъ явиться какъ слѣдствіемъ естественнаго прироста, такъ и перекочевки части калмыковъ за предѣлы области войска Донскаго. Среди ламаитовъ въ отчетномъ году родилось 874, а умерло 789; перевѣсъ рождаемости надъ смертностью выражается цыфрой 85. Вообще среди ламаитовъ естественный приростъ, какъ замѣчено въ отдѣлѣ о народонаселеніи, гораздо менѣе, чѣмъ среди остальнаго населенія области.

Въ общемъ числѣ народонаселенія лица православнаго исповѣданія вмѣстѣ съ единовѣрцами составляютъ свыше 90%, раскольники свыше 5%, лица другихъ христіанскихъ исповѣданій свыше 2,2%, евреи свыше 0,7%, магометане свыше 0,1% и ламаиты около 1,5%.

Состояніе и движеніе раскола.

Въ области войска Донскаго расколъ, какъ показываютъ историческія изслѣдованія, упрочился издавна. Раскольники встрѣчаются въ небольшомъ количествѣ во всѣхъ округахъ области, но преимущественно сосредоточены во 2-мъ Донскомъ, Усть-Медвѣдицкомъ и 1-мъ Донскомъ округахъ.

Расколъ, по свѣдѣніямъ Донской Духовной Консисторіи, проявляетъ еще признаки значительной живучести, общія и главныя причины которой—религіозная нетерпимость раскольниковъ и фанатическая приверженность ихъ къ старинѣ, поддерживаемая невѣжествомъ и слѣпымъ довѣріемъ къ своимъ представителямъ и руководителямъ. Эти же причины порождаютъ и враждебность отношеній раскольниковъ къ православнымъ и православію, степень которой зависитъ отъ характера ученія раскольническихъ сектъ о еретичествѣ православной церкви. Но при всемъ этомъ замѣчается и значительная расшатанность устоевъ раскола, на что, съ одной стороны, указываетъ дробленіе раскола на многочисленныя секты, опровергающія другъ друга и открыто враждующія между собой, а потому поселяющія въ раскольникахъ сомнѣніе въ ихъ вѣроученіи. Съ другой стороны, труды православнаго приходскаго духовенства и существующей въ Донской епархіи противораскольнической миссіи, направленные къ выясненію раскольникамъ несостоятельности ихъ вѣроученія, оказываютъ замѣтное вліяніе на религіозную устойчивость раскола и производятъ колебаніе среди его послѣ-

дователей. Въмѣстѣ съ тѣмъ распространяющаяся въ народной массѣ грамотность, коснувшаяся, хотя въ незначительной степени, и раскольниковъ, освобождаетъ ихъ отъ слѣпаго довѣрія къ ихъ руководителямъ и, такимъ образомъ, подготавливаетъ удобную почву среди раскольниковъ для воздѣйствія на нихъ православнаго духовенства и миссіонеровъ. Результатомъ трудовъ духовенства и миссіонеровъ является присоединеніе раскольниковъ къ православію и ходатайства единовѣрцевъ объ открытіи единовѣрческихъ приходовъ, которые въ дѣлѣ воссоединенія раскольниковъ съ православіемъ имѣютъ весьма важное значеніе: присоединеніе къ православію болѣе замѣтно въ мѣстностяхъ, гдѣ существуютъ единовѣрческія церкви. Въ отчетномъ году въ Донской епархіи существовало 13 единовѣрческихъ приходовъ и предположено открыть по возбужденнымъ уже ходатайствамъ четыре прихода.

Въ теченіе отчетнаго года присоединено изъ раскола къ православію 472 души обоюга пола; изъ нихъ на общихъ основаніяхъ 133 мужскаго пола и 126 женскаго пола, а на правилахъ единовѣрія—103 мужскаго пола и 110 женскаго пола.

Относительно сектантства нужно замѣтить, что выдающимся по численности является молоканство, которое обнаруживаетъ значительную устойчивость, чему способствуетъ, съ одной стороны, замкнутость и отсутствіе всякой религіозной общительности съ православными, а съ другой, легкой способъ, по ученію ихъ, спасенія, для чего считается достаточнымъ: чтеніе св. Писанія, своеобразное толкованіе нѣкоторыхъ мѣстъ его и пѣніе нѣкоторыхъ псалмовъ. Тѣмъ не менѣе и здѣсь замѣтно дѣйствіе миссіонерскихъ бесѣдъ, произведшихъ колебаніе увѣренности молоканъ въ правоту ихъ вѣрованія. Случаевъ присоединенія къ православной церкви молоканъ было три: присоединены одинъ мужчина и двѣ женщины.

Распредѣленіе раскольниковъ и сектаторовъ по группамъ религіозныхъ толковъ, встрѣчающихся въ области, видно изъ слѣдующей таблицы:

С Е К Т Ы.	Число душъ обоюга пола, принадлежащихъ къ разнымъ сектамъ.	Процентныя отношенія къ общему числу раскольниковъ.
Пріемлющихъ священство	89.038 ^(*)	Свыше 80
Не пріемлющихъ священства:		
Молоканъ	1.448	Свыше 1,3
Духоборцевъ	109	} Свыше 0,11
Иудействующихъ	14	
Другихъ сектъ	19.616	17,8
Итого	110.225	

(*) Въ числѣ пріемлющихъ священство состоитъ: австрійцевъ-окружниковъ 35.832, неокружниковъ 6.421 и бѣглопоповцевъ 46.785.

Въ отчетномъ году, по сравненіи съ предшествовавшимъ, число лицъ, прі-

емлющихъ священство, увеличилось на 676 душъ, а число лицъ, священства не приѣмлющихъ, увеличилось на 155.

Число молоканъ въ отчетномъ году уменьшилось на 145 душъ; число духоборцевъ увеличилось на 63; число іудействующихъ уменьшилось на 32. Хлыстовъ, по свѣдѣніямъ Донской Духовной Консисторіи, состоитъ въ области 3 души. Сравнительно рѣзкія колебанія въ цифрахъ этихъ сектъ объясняются тѣмъ, что собиратели свѣдѣній о нихъ нерѣдко не могутъ провести строгаго разграниченія между различными группами сектаторовъ, вслѣдствіе неопредѣленности религіозныхъ воззрѣній этихъ сектаторовъ.

По сословіямъ раскольники и сектаторы распредѣляются такимъ образомъ:

Раскольниковъ обоюго пола.				ПРОЦЕНТНЫЯ ОТНОШЕНІЯ.	
Дворянъ.	Простыхъ казакъ.	Другихъ сословій.	В с е г о.	Войсковаго сословія раскольниковъ ко всему казачьему сословію.	Раскольниковъ къ православному населенію.
143	105.010	5 072	110.225	11	Свыше 6,1

Число раскольниковъ дворянъ въ отчетномъ году, сравнительно съ предшествовавшимъ, уменьшилось на 37 душъ; число раскольниковъ простыхъ казаковъ увеличилось на 283 души, число раскольниковъ другихъ сословій увеличилось на 424 души.

Число дворянъ раскольниковъ въ общемъ числѣ раскольниковъ войсковаго сословія въ отчетномъ году составляетъ свыше 0,13%, т. е. сравнительно съ предыдущимъ годомъ, оно уменьшилось на 0,04%. Число раскольниковъ войсковаго сословія по отношенію ко всему казачьему сословію уменьшилось на 0,1. Общее число всѣхъ раскольниковъ относительно православнаго населенія уменьшилось въ отчетномъ году на 0,1%.

В. З е м л я.

Территорія области войска Донскаго занимаетъ пространство въ 14.909.223 десятины, что составляетъ 143.128 квадратныхъ верстъ и 135.200 кв. сажень, или 2.920 квадратныхъ миль, 48 кв. верстъ и 135.200 кв. сажень. Средняя населенность области въ отчетномъ году выражается такъ: на одну квадратную милю приходится болѣе 687 душъ, а на 1 кв. версту 14 душъ обоюго пола. Сравнительно съ предыдущимъ годомъ, народонаселеніе стало гуще на квадратную милю на 12 душъ, а на квадратную версту на 0,3 души.

Всей удобной земли въ области считается 13.125.068 десятинъ, а неудобной и средне-удобной 1.784.155 десят. Изъ общаго количества земли обмежевано въ казачье, помѣщичье, войсковое и крестьянское владѣніе, а также во владѣніе калмыковъ и для частнаго коннозаводства удобной, средне-удобной и неудобной земли всего 13.870.612½ десят. Остается войсковыхъ свободныхъ земель, предназначенныхъ на дополненіе казачьихъ юртовъ и для частныхъ надѣловъ, 855.479½

десять. и свободной же войсковой земли, но уже проектированной въ новые юрты, 182.861 десятина.

Въ означенномъ количествѣ обмежеванныхъ земель (13.870.612 $\frac{1}{2}$ десят.) состоитъ: 32.024 десят., бывшихъ обмежеванныхъ частныхъ надѣловъ, обращенныхъ по разнымъ случаямъ въ составъ войсковыхъ свободныхъ земель и 400.088 дес., отдѣленныхъ также въ войсковой запасъ (сверхъ 855.749 $\frac{1}{2}$ десят.), при обмежеваніи калмыцкихъ юртовъ изъ прежняго пространства, занятаго калмыцкимъ кочевьемъ, и кромѣ того, 108.139 десят., проектированныхъ въ новые заселяемые юрты великокняжеской и атаманской, изъ земель прежде обмежеванныхъ—задонской табунной и калмыцкихъ улусовъ.

Общая цифра обмежеванныхъ земель увеличилась отмежеваніемъ въ отчетномъ году 3.141 десятины въ частные надѣлы.

Изъ слѣдующей таблицы видно распредѣленіе земель въ области:

Удобной земли.	Средне-удобной и неудобной земли.	Всей земли.	Приходится на душу мужскаго пола всего населенія.		Общее количество.	Л	Т	С	У.
			Удобной земли.	Всей земли.					
13.125.068	1.784.155	14.909.223	Около 13	14,69	315875 $\frac{1}{2}$	Свыше 2,4		Свыше 0,6	Приходится на душу мужскаго пола войскового сословія, не включая въ то число духовенства.

Въ числѣ 315.875 $\frac{1}{2}$ десятинъ лѣсу считается: а) станичныхъ лѣсовъ, еще по измѣренію 1822 года, 290.686 десятинъ; б) войсковыхъ—25.090 десятинъ; в) такъ называемой Артиллерійской рощи, засаженной лѣсомъ, площадь которой достигаетъ до 25 десятинъ; г) Краснокутской рощи—43 $\frac{1}{2}$ десятины, и д) Кадетской—31 десятина.

Общей производительной площади въ войсковыхъ лѣсныхъ дачахъ числится къ 1 января 1890 года 52.477 десятинъ 1.194 саж., въ числѣ которыхъ безлѣсной удобной земли состоитъ 27.387 десят. 1.053 кв. саж. и безлѣсной неудобной земли 20.701 десят. 1.011 саж., а всего 73.178 десят. 2.205 саж. Изъ числа всей вырубленной площади—924 десят. 366 кв. саж.—въ теченіе отчетнаго года, путемъ естественнаго облѣсенія, возобновилось 471 десят. 1.756 кв. саж.; остались не облѣсенными 452 десят. 1.010 кв. саж. Посадокъ произведено въ степи и на песчаныхъ мѣстахъ въ постоянныя насажденія 383 десят. 1.999 кв. саж.; пополнено посадокъ 310 десят. 63 саж. Распахано и частію забороновано 447 десят. 1.456 саж., для посадокъ 1890 года; производились работы въ питомникахъ на площади 17 десят. 96 кв. саж.; собрано древесныхъ сѣмянъ 400 пудовъ 11 фунтовъ. Всего же, съ начала предпринятаго въ области искусственнаго лѣсоразведенія (1872—1890 г.), облѣсено безлѣсныхъ пространствъ 2.451 десят. 2.089 кв. саж. (кромѣ Артиллерійской и Кадетской рощъ, гдѣ разведено лѣсу на площади 55 десят. 320 саж.). Лѣсоустроительныя и лѣсохозяйственныя работы состояли въ слѣдующемъ: производилось прорѣживаніе молодыхъ насажденій и облѣсившихся лѣсовъ на площади 240 десят. 750 кв. саж.; освѣщено дуба на

на площади 596 десят. 175 саж. Построены 1 стражническій домъ, сооружено 2 плотины и отремонтировано 13 домовъ.

По эксплуатаціи лѣснаго имущества результаты за отчетный годъ представляются въ слѣдующемъ видѣ: отпущено лѣсныхъ матеріаловъ: а) съ учетомъ по площади 483 десят. 1.696 кв. саж., заключавшихъ въ себѣ 2.135.108 куб. фут. плотной древесной массы, именно: бревень 105.276 штукъ, жердей 53.338 куб. саж., кольевъ 109.624 штуки, дровъ 1.082 куб. саж., хвороста 1.546 куб. саж., хмызу 3.392 куб. саж.; б) съ учетомъ по количеству матеріаловъ 634.719 куб. фут., именно: бревень 5.021 штука, жердей 1.229 шт., кольевъ 20.595 шт., дровъ 934 куб. саж., хвороста 1.757 куб. саж., хмызу 2.458 куб. саж.

По сравненіи общаго количества отпущенной древесной массы 2.769.828 куб. фут. съ общею эксплуатируемою площадью 22.690 десят., оказывается, что на одну десятину причитается 122 куб. фут., т. е. меньше, чѣмъ въ прошломъ году, на 11 куб. футовъ.

При сопоставленіи предположенной къ отпуску въ отчетномъ году площади—472 десят. 441 саж. съ дѣйствительно отпущенной площадью—483 десят. 1.690 кв. саж., оказывается, что сбытъ лѣсныхъ матеріаловъ въ 1889 году былъ полный.

Въ войсковой доходъ поступило: а) отъ продажи лѣсныхъ матеріаловъ, штрафовъ за нарушеніе постановленій о лѣсахъ и проч. 100.882 руб. 16 коп., болѣе предшествовавшаго года на 3.702 руб. 51 коп. Десятина эксплуатируемой площади дала валоваго дохода 4 руб. 70 коп., болѣе предшествовавшаго года на 41 коп.; б) отъ побочныхъ съ лѣсовъ пользованій (безлѣсныхъ земель, рыбныхъ ловель, попаса скота и проч.) 50.363 руб. 16 коп., болѣе предшествовавшаго года на 9.670 руб. 53 коп. Всего валоваго отъ войсковыхъ лѣсовъ дохода, по свѣдѣніямъ Лѣснаго Отдѣленія Областнаго Правленія, въ отчетномъ году поступило 151.245 руб. 32 коп., болѣе предыдущаго года на 13.373 руб. 4 коп.

Расходъ по лѣсному управленію, за исключеніемъ расходовъ по Артиллерійской и Кадетской рошамъ, выражается цифрою 83.162 руб. 76 коп.; чистаго дохода остается 68.082 руб. 55 коп., или съ каждой десятины производительной площади лѣсныхъ дачъ—1 руб. 29 коп. По Артиллерійской рошѣ израсходовано 30 руб.; по Кадетской рошѣ, отъ продажи саженцевъ изъ питомника, поступило въ доходъ 158 руб. 60 коп., а израсходовано 754 руб. 89 коп., т. е. расходъ равнялся 596 руб. 29 коп.; по Краснокутской рошѣ расходъ составлялъ 994 руб. 58 коп.

2 декабря 1888 года ВЫСОЧАЙШЕ утверждены въ области войска Донскаго плодовой питомникъ, для котораго близъ станціи Персіяновки Козлово-Воронежско-Ростовской желѣзной дороги отведена была на войсковой запасной землѣ площадь въ 130 десят.

Въ отчетномъ году питомникъ потребовалъ слѣдующихъ расходовъ: 1) на хозяйственное устройство его 3.357 руб. 74 коп.; изъ нихъ 2.957 руб. 74 коп. отпущено изъ войсковыхъ суммъ, а остальные 400 руб. составляютъ частное пожертвованіе; 2) на постройку и отопленіе зданій израсходовано 14.830 руб. 15 коп.; 3) жалованье садовнику и остальнымъ служащимъ 2.790 руб. 20 коп. Всего

издержано было на войсковой питомникъ въ отчетномъ году 20.978 руб. 9 коп.

Въ доходъ войска (отъ отдачи въ арендное содержаніе свободныхъ земель питомника) поступило въ отчетномъ году 2.640 руб. 63 коп.; изъ нихъ 889 руб. 90 коп. за отчетный годъ, а остальная сумма 1.750 руб. 73 коп. перечислена изъ депозитовъ Областнаго Правленія и составляетъ доходъ отъ земель питомника за прежніе до отчетнаго годы.

На 1-е января 1890 года казаковъ мужскаго пола, не включая въ ихъ число духовенства разныхъ исповѣданій и казаковъ изъ калмыковъ, состоитъ 463.858 душъ; земли въ ихъ пользованіи 8.593.903 десят. (считая въ этомъ 7.344.581 десят. удобной и 1.249.322 десят. неудобной и средне-удобной).

Войсковой свободной земли, предназначенной въ дополненіе станичныхъ юртовъ и для другихъ надобностей состоитъ 855.749 $\frac{1}{2}$ десят. и проектированной въ новые юрты—182.861 десят., а всего—1.038.610 $\frac{1}{2}$ десят. (также съ удобной, средне-удобной и неудобной). Общее количество земли, какъ состоящей въ пользованіи казаковъ, такъ и предназначенной на дополненіе ихъ юртовъ изъ войсковой, равно 9.632.513 $\frac{1}{2}$ десят., что составляетъ на душу мужскаго пола 20,76 десят. удобной, средне-удобной и неудобной земли. Если принять три десятины средне-удобной земли за одну десятину удобной, то окажется, что удобной земли въ пользованіи казаковъ состоитъ 7.351.838 десятинъ, т. е. менѣе 16-ти десятинъ на душу.

По свѣдѣніямъ Областной Чертежной и Хозяйственнаго Отдѣленія Областнаго Правленія войска Донскаго, всей войсковой земли, эксплуатируемой отдачею въ долгосрочную аренду, состоитъ къ 1 января 1890 г. 1.277.116 десятинъ. Эту цифру составляютъ: а) 855.749 $\frac{1}{2}$ десят. собственно войсковыхъ земель; б) 353.253 дес., оставшихся отъ 400.088 десят. прежняго довольствія калмыковъ, за раздачею 46.835 десят. въ пользованіе калмыковъ-коннозаводчиковъ; в) 32.024 десят., бывшихъ обмежеванныхъ частныхъ надѣловъ, и г) 36.089 $\frac{1}{2}$ десят. такихъ земель, которыя показываются въ числѣ обмежеванныхъ для спеціальныхъ цѣлей (соляныхъ, антрацитовыхъ и проч.), но временно отдаются въ арендное содержаніе. Къ 1 января 1889 года количество всей земли выражалось цифрой 1.273.413 десят. 1.235 кв. саж.

Войсковая земля по округамъ распредѣляется въ такомъ порядкѣ: въ Черкасскомъ округѣ—87.160 десят., въ 1 Донскомъ—39.139 десят., во 2 Донскомъ—546.220 десят., въ Усть-Медвѣдицкомъ—44.379 десят., въ Хоперскомъ—8.725 десят., въ Донецкомъ—137.560 десят., въ Таганрогскомъ—3.374 десят., въ Ростовскомъ—440 десят., въ Сальскомъ—257.462 десят., калмыцкой коннозаводческой—119.158 десят., при Манычскихъ соляныхъ озерахъ—33.376 десят.

Примѣчаніе. При расчетѣ исключены сажени, изъ которыхъ въ общемъ составляетъ болѣе 5 десятинъ, показанныхъ въ итогѣ.

Изъ указаннаго количества земли, состоящей въ отчетномъ году въ распоряженіи войска, въ арендномъ содержаніи, по контрактамъ на болѣе или менѣе продолжительные сроки, находилось къ 1 января 1890 года 1.212.426 десят. 542 саж., а въ хозяйственномъ распоряженіи смотрителей войсковыхъ земель съ

1-го сентября 1889 года по 1-е сентября 1890 г. 64.571 десят. 2.148 саж. Эта послѣдняя земля не могла быть сдана съ торговь по разнымъ причинамъ.

Арендная плата съ отдаваемыхъ на разные сроки въ арендное содержаніе войсковыхъ земель простирается въ отчетномъ году до 974.117 руб. 62 $\frac{1}{2}$ коп. Сверхъ того, въ 1889 году поступило въ войсковой капиталъ отъ отдачи въ откупъ юртовыхъ земель новыхъ станицъ: юрта Атаманской станицы 13.150 руб. 40 коп., Краснокутской—13 940 руб. 2 коп., Чертковской—11.885 руб. 8 коп. и Великокняжеской—822 руб. 37 коп.

Количество земли въ отчетномъ году уменьшилось въ слѣдующихъ округахъ: въ Черкасскомъ—на 485 десят. 931 кв. саж., вслѣдствіе поступления въ частные надѣлы и окончанія срока, на который были оставлены на арендномъ правѣ участки, отведенные въ Аксайско-Донскомъ займищѣ, подъ садоводство и лѣсо-разведеніе; въ Донецкомъ—на 266 десят. 1.503 кв. саж., вслѣдствіе поступления въ частные надѣлы; въ Ростовскомъ округѣ—на 165 десят. 1.769 кв. саж., вслѣдствіе поступления въ частные надѣлы; калмыцкой коннозаводческой земли—на 2.692 десят. 368 кв. саж., отъ установленія границъ откупныхъ участковъ при контролѣ ихъ въ натурѣ и отобранія земли отъ неисправныхъ арендаторовъ; въ Усть-Медвѣдицкомъ округѣ—на 1.424 десят. 146 кв. саж., вслѣдствіе присоединенія участка подъ № 19—довольствія слободы Даниловки къ Орѣховскому лѣсничеству и поступления земли въ частные надѣлы.

Количество земли увеличилось: въ 1 Донскомъ округѣ на 22 десят. 396 кв. саж., вслѣдствіе установленія границъ откупныхъ участковъ при контролѣ ихъ въ натурѣ; въ Таганрогскомъ округѣ—на 145 десят. 400 кв. саж., отъ обращенія въ войсковой запасъ частныхъ надѣловъ и присоединенія поверхности антрацитового участка, временно освобожденнаго отъ разработки угля; въ Хоперскомъ округѣ—на 63 десят. 383 саж., отъ освобожденія изъ частныхъ владѣній; во 2 Донскомъ—на 358 десят. 427 кв. саж., вслѣдствіе установленія границъ площадей откупныхъ участковъ при контролѣ ихъ въ натурѣ; въ Сальскомъ округѣ—на 9.642 десят., по случаю отказа коннозаводчиковъ отъ зимовниковыхъ участковъ.

Арендная плата уменьшилась въ отчетномъ году за земли въ слѣдующихъ округахъ: въ Черкасскомъ округѣ на 2.431 руб. 92 коп., въ Ростовскомъ округѣ на 304 руб. 39 коп., въ Усть-Медвѣдицкомъ округѣ на 2.591 руб. 70 $\frac{1}{4}$ коп. и за калмыцкую коннозаводческую землю на 1.606 руб. 44 коп. Уменьшеніе это произошло вслѣдствіе уменьшенія самаго количества земли, а также вслѣдствіе отобранія участковъ отъ неисправныхъ арендаторовъ и неотдачи ихъ въ аренду и, наконецъ, отъ неотдачи въ откупъ земли вслѣдствіе невыгодныхъ условій.

Увеличеніе арендной платы противъ предшествовавшаго года произошло: въ 1 Донскомъ округѣ на 6.408 руб. 88 коп., во 2 Донскомъ—на 12.223 руб. 56 $\frac{1}{4}$ коп., въ Таганрогскомъ—на 1.601 руб. 48 коп., въ Донецкомъ—на 23.159 руб. 75 коп., въ Хоперскомъ—на 1.819 руб. 66 коп., въ Сальскомъ—на 29.278 руб. 1 $\frac{1}{2}$ коп. Увеличеніе суммы арендной платы въ вышеприведенныхъ округахъ произошло вслѣдствіе того, что окончились сроки прежнихъ контрактовъ на войсковые участки и эти послѣдніе были сданы по болѣе высокой цѣнѣ. Арендная плата на

войсковыя земли области постепенно возрастаетъ, вслѣдствіе возвышенія цѣнности земли, благодаря усиленію спроса на нее со стороны иногородныхъ, прибывающихъ въ область на постоянное мѣстожителство.

Арендная плата за землю при Манычскихъ соляныхъ озерахъ осталась безъ измѣненія (18.745 руб. 24 коп.).

VI. Войсковые капиталы, доходы и расходы.

1) Источники доходовъ и ихъ назначеніе.

Источниками войсковыхъ доходовъ области войска Донскаго въ отчетномъ году, какъ и въ предыдущіе годы, служили: а) денежное вознагражденіе изъ Государственнаго Казначейства за отошедшіе въ казну питейные сборы; б) вознагражденіе отъ казны и городскихъ суммъ на содержаніе управленій Ростовскаго н/Д. и Таганрогскаго округовъ; в) оброчныя статьи и пошлины разныхъ наименованій; г) арендная плата за войсковыя земли и доходъ съ войсковыхъ лѣсовъ; д) проценты на сумму общаго войскаго капитала; е) случайные доходы, и ж) оборотныя поступления.

Изъ доходовъ этихъ удовлетворялись правительственныя, областныя и общественныя потребности области по всѣмъ отраслямъ ея управленія и предметамъ благоустройства.

2) Доходы.

Въ слѣдующей таблицѣ приведены источники войсковыхъ доходовъ, съ показаніемъ размѣра ихъ:

Вознагражденіе за питейные доходы.		Вознагражденіе отъ казны и городскихъ суммъ на содержаніе управленій Ростовскаго и Таганрогскаго округовъ.		Доходы отъ торговли.		Проценты на войсковой капиталъ.		Арендная плата за войсковыя земли.		Доходъ отъ каменноугольнаго промысла.		Доходъ за освобожденіе казакъ отъ службы.		Отъ продажи лѣсныхъ матеріаловъ и за попасъ скота на лѣсныхъ участкахъ.		Поступленій разнаго рода.		Оборотныхъ поступленій.		Итого.	
Руб.	К.	Руб.	К.	Руб.	К.	Руб.	К.	Руб.	К.	Руб.	К.	Руб.	К.	Руб.	К.	Руб.	К.	Руб.	К.	Руб.	К.
1239000	—	145447	—	13810	81	233712	83	1116251	73	58832	53	51624	—	153955	15	100165	15	202230	72	3315029	92

Кромѣ того, кассовыхъ оборотовъ было въ отчетномъ году по казначействамъ 2.024.224 руб. 84 коп. и по Государственному банку 2.566.500 руб., а всего на 4.590.724 руб. 84 коп. Въ сравненіи съ предшествовавшимъ годомъ, войсковые доходы въ общемъ итогѣ увеличились по казначействамъ на 59.670 руб. 86 коп. и по Государственному банку на 168.420 руб., а всего на 228,090 руб. 86 коп.

Увеличеніе произошло по слѣдующимъ статьямъ доходовъ: а) отъ полученія вознагражденія отъ городовъ Ростова на Дону и Таганрога на содержаніе управленій означенныхъ городовъ, недоплаченнаго за прежнее время на 10.314 руб., б) арендной платы за войсковыя земли на 39.331 руб. 7 коп., в) за освобожденіе

казаковъ отъ службы на 9.974 руб. 80 коп., г) отъ войсковыхъ лѣсовъ на 15.681 руб. 99 коп., д) оборотныхъ поступленій на 122.113 руб. 27 коп.

Общее увеличеніе доходовъ по означеннымъ статьямъ составляетъ 197.415 р. 13 коп.; кромѣ того, по Государственному банку отъ конверсіи 5% облигацій Россійскихъ дорогъ—на 168.420 руб.

Уменьшеніе произошло по слѣдующимъ статьямъ доходовъ: а) отъ торговли на 321 руб. 96 коп., б) процентовъ на войсковой капиталъ 63.893 руб. 39 коп., изъ коихъ 25.785 руб. 86 коп. составляютъ недоборъ, по случаю конверсіи 5% облигацій желѣзныхъ дорогъ на 4%, в) отъ каменноугольнаго промысла на 4.606 руб. 8 коп., г) поступленій разнаго рода 68.922 руб. 84 коп. (главнымъ образомъ, по случайнымъ доходамъ).

Общее уменьшеніе по означеннымъ статьямъ доходовъ составляетъ 137.744 руб. 27 коп.

3) Расходы.

На счетъ вышепоименованныхъ доходовъ въ отчетномъ году были произведены слѣдующіе расходы:

Въ пособіе Государственному Казначейству.		На содержаніе мѣстныхъ гражданскихъ учрежденій.		На содержаніе мѣстныхъ военныхъ учрежденій.		На содержаніе строевыхъ частей.		На пенсіи, единовременныя гласныя и негласныя пособія.		На военное и гражданское образованіе.		На постройку и ремонтъ войсковыхъ и военныхъ зданий и содержаніе въ исправности оружія.		На удовлетвореніе областныхъ и окружныхъ земельныхъ повинностей.		Расходы по лѣсоводству.		Разныя расходы.		Оборотные расходы.		И Т О Г О.	
Руб.	к.	Руб.	к.	Руб.	к.	Руб.	к.	Руб.	к.	Руб.	к.	Руб.	к.	Руб.	к.	Руб.	к.	Руб.	к.	Руб.	к.	Руб.	к.
343270	—	517886	24	287625	51	337077	13	65705	45	315981	59	73780	38	237877	70	56479	93	542219	35	26060	23	2803963	51

Цыфра, поставленная въ послѣдней графѣ (2.803.963 руб. 51 коп.), выражаетъ собою дѣйствительный расходъ по смѣтѣ отчетнаго года, съ дополнительными и сверхсмѣтными кредитами. Кромѣ того, въ отчетномъ году произведено расходовъ по смѣтамъ: 1888 года—55.478 руб. 94 коп.; 1887 г.—5.046 руб. 53 коп. и 1886 года—198 руб. 22 коп. Всего по смѣтамъ предыдущихъ лѣтъ издержано 60.723 руб. 69 коп., а вмѣстѣ съ расходами смѣтныхъ назначеній отчетнаго года 2.864.687 руб. 20 коп.

Кассовыхъ оборотовъ въ теченіе отчетнаго года было 4.452.171 руб. 31 к.; поступило на возстановленіе кредита: по смѣтѣ 1889 года—65.389 руб. 36 коп. и 1888 года—16.074 руб. 8 коп.

Исполненіе росписи собственно отчетнаго года представляется въ такомъ видѣ: назначено по росписи къ расходу 2.778.600 р.; дополнительныхъ и экстрординарныхъ кредитовъ открыто 342.823 р. 35 к., итого 3.121.423 р. 35 к. Перечислено изъ одного подраздѣленія въ другое на прибыль и убыль 19.502 руб. 77 коп. Затѣмъ причиталось къ отпуску въ отчетномъ году 3.121.423 руб. 35 коп.; въ дѣйствительности израсходовано по смѣтѣ этого года 2.803.963 руб. 51 коп. и осталось свободныхъ ресурсовъ 317.459 руб. 84 коп.

Въ отчетномъ году доходъ войска достигаетъ до 3.315.029 руб. 92 коп., а расходъ до 2.864.687 руб. 20 коп.; слѣдовательно, сумма доходовъ отчетнаго года болѣе суммы расходовъ на 450.342 р. 72 к. Сравнительно съ предыдущимъ годомъ, доходъ войска въ отчетномъ году болѣе на 59.670 р. 86 к., а расходъ менѣе на 260.295 р. 85 к. Въ предыдущемъ году избытокъ доходовъ надъ расходами равнялся 130.376 руб. 1 коп. Доходы и расходы въ отчетномъ году, какъ и въ предыдущіе, показываются полностью и кассовые обороты не принимаются во вниманіе.

По росписи отчетнаго года исчислено доходовъ къ поступленію 3.129.425 руб., а въ дѣйствительности поступило 3.115.029 руб. 92 коп.

4) Капиталы.

Наименованіе капиталовъ.	Къ 1 января 1889 года состояло.		Къ 1 января 1890 года состояло.		Болѣе въ отчетномъ году сравнительно съ предшествовавшимъ.		Менѣе въ отчетномъ году сравнительно съ предшествовавшимъ.		На душу мужскаго пола войскаго сословія (не включая духовенства) приходится.	
	Рубли.	К.	Рубли.	К.	Рубли.	К.	Рубли.	К.	Рубли.	К.
I. Общаго войскаго капитала.										
Наличными деньгами	485.365	56 ³ / ₄	805.878 ⁽¹⁾	37 ³ / ₄	} 537.092	17 ¹ / ₂	—	—	Свыше 13	67
Въ процентныхъ бумагахъ	4.561.984	20	4.898.904 ⁽²⁾	20						
Въ долгахъ	958.969	2	838.628	38 ¹ / ₂						
Итого	6.006.318	78 ³ / ₄	6.543.410	96 ¹ / ₄						
II. Войскаго вспомога- тельнаго капитала.										
Въ наличныхъ деньгахъ	241.672	67 ¹ / ₄	130.645	46	} 180.967	28	—	—	Свыше 8	70
Въ процентныхъ бумагахъ	3.742.239	55	4.034.234	4 ¹ / ₄						
Итого	3.983.912	22 ¹ / ₄	4.164.879	50 ¹ / ₄						
III. Городоваго капитала г. Новочеркасска. (3)										
Въ наличныхъ деньгахъ	25.046	26	21.743	86	} 2.997	60	—	—	Свыше „	47
Въ процентныхъ бумагахъ	201.150	—	207.450	—						
Итого	226.196	26	229.193	86						
IV. Областнаго Приказа общественнаго призрѣнія.										
Въ наличныхъ деньгахъ	71.285	32 ¹ / ₂	27.191	89 ¹ / ₂	} —	—	39.792	30	Около 1	56
Въ кредитныхъ учрежденіяхъ	674.903	99	694.003	99						
Въ оборотѣ и долгахъ	39.941	98 ¹ / ₂	25.143	11 ¹ / ₂						
Итого	786.131	30	746.339	—						
А всего	11.002.558	57	11.683.823	32 ¹ / ₂	721.057	5 ¹ / ₂	39.792	30	Свыше 24	41

(¹) Въ этомъ числѣ за Государственнымъ Казначействомъ 150.000 руб., подлежаще переданныхъ Областнымъ войска Донскаго Казначействомъ въ Ростовское на Дону Казначейство.

(²) Въ томъ числѣ въ Государственномъ Банкѣ 2.566.500 руб., обмѣненныхъ 4% облигацій желѣзныхъ дорогъ.

(³) Въ предшествовавшемъ году въ числѣ городовыхъ капиталовъ показаны были, кромѣ городского капитала г. Новочеркасска, капиталы городовъ: Ростова на Дону, Таганрога и Александровска-Грушевскаго.

Какъ въ отчетномъ, такъ и въ представавшемъ году, въ рубрикѣ капиталовъ Приказа общественнаго призрѣнія показанъ только собственный капиталъ Приказа или капиталъ 1-го разряда. Доходовъ по этому капиталу на 1889 годъ было исчислено 247.406 руб. 79 коп., а въ дѣйствительности поступило 215.488 руб. 72 коп.; на расходъ было ассигновано 217.241 руб., а въ дѣйствительности израсходовано 255.281 р. 2 коп. Смѣтою предположенъ остатокъ въ 30.165 руб. 79 коп., а въ дѣйствительности получился дефицитъ въ 39.792 руб. 30 коп. Въ предыдущемъ году доходовъ было получено 343.683 руб. 40 коп., болѣе противъ отчетнаго года на 128.194 руб. 68 коп.; расходовъ было произведено на 346.146 р. 93 коп., болѣе противъ отчетнаго года на 90.865 руб. 91 коп.

Дефицитъ предыдущаго года (2.463 руб. 53 коп.) менѣе дефицита отчетнаго года на 37.328 руб. 77 коп.

Капиталовъ изъ войсковыхъ суммъ, назначенныхъ на содержаніе областной и окружныхъ области войска Донскаго больницъ и областной аптеки, къ 1 января 1890 года состоитъ 17.810 руб. 71 коп. (До отчетнаго года капиталы изъ войсковыхъ суммъ и изъ суммъ Войсковаго Штаба показывались Областнымъ Приказомъ общественнаго призрѣнія въ капиталъ 1-го разряда. Какъ тотъ, такъ и другой доходовъ Приказу не приносятъ).

Капиталовъ 3, 4, 5 и 6-го разрядовъ на 1 января 1889 г. состояло 2.117.844 р. 94½ коп. Къ 1 января 1890 года этихъ капиталовъ состоитъ 1.986.988 руб. 19½ коп.; слѣдовательно, въ общей сложности капиталы эти уменьшились на 130.856 руб. 75 коп. Капиталовъ 7-го разряда, т. е. вѣчныхъ вкладовъ частныхъ лицъ, предназначенныхъ для благотворительныхъ цѣлей, на 1 января 1889 года было 195.862 руб., а на 1-е января 1890 года состоитъ 202.568 руб., болѣе, сравнительно съ предыдущимъ годомъ, на 6.706 руб.

Въ общемъ цифра всѣхъ капиталовъ Приказа (1, 3, 4, 5 и 6-го разрядовъ и изъ войсковыхъ суммъ) уменьшилась на 146.132 руб. 34 коп.

Цифры, выражающія движеніе всѣхъ капиталовъ Приказа, слѣдующія: къ 1 января 1889 г. состояло: а) въ наличныхъ деньгахъ—62.377 руб. 56¾ коп., б) въ кредитныхъ учрежденіяхъ—2.035.540 руб. 99 коп., в) въ оборотѣ и долгахъ—1.001.919 руб. 68¾ коп., всего 3.099.838 руб. 24½ коп. На 1 января 1890 года состоитъ: а) въ наличныхъ деньгахъ—17.199 руб. 84¾ коп., б) въ кредитныхъ учрежденіяхъ 2.066.140 руб. 99 коп., в) въ оборотѣ и долгахъ 870.365 руб. 6¾ коп.; всего 2.953.705 руб. 90½ коп., менѣе противъ предшествовавшаго года на 146.132 руб. 34 коп.

Состояніе капиталовъ городовъ: Ростова на Дону, Таганрога, Александровска-Грушевскаго и посада Азова выражается слѣдующими данными:

По городу *Ростову на Дону*: къ 1 января 1889 года состояло: въ оборотѣ—основной капиталъ городского общественнаго банка—325.000 руб., въ процентныхъ бумагахъ—капиталъ Петро-Павловской богадѣльни 26.625 руб., ремесленнаго училища—14.000 руб., рисовальной школы и музея—2.000 руб.; всего 367.625 руб. Къ 1-му января 1890 года суммы капиталовъ этихъ не измѣнились, кромѣ капитала ремесленнаго училища, сумма котораго стала 26.625 руб. Всѣхъ капиталовъ къ 1 января 1890 года состоитъ 370.125 руб.

По городу *Таганрогу*: къ 1-му января 1889 года состояло: въ наличныхъ деньгахъ—спеціальныхъ городскихъ суммъ 1.779 руб. 23 коп., въ оборотѣ—въ городскомъ банкѣ 154.855 руб. 15 коп., въ недоимкахъ и долгахъ 87.684 руб. 52³/₄ коп.; всего 244.318 руб. 90³/₄ коп. Къ 1 января 1890 года состоитъ: въ наличныхъ деньгахъ—спеціальныхъ городскихъ суммъ 267 руб. 49¹/₄ коп., въ оборотѣ—въ городскомъ банкѣ 154.855 руб. 15 коп., въ недоимкахъ и долгахъ 94.144 руб. 58 коп.; всего 249.267 руб. 22¹/₄ коп.

По городу *Александровску-Грушевскому*: къ 1 января 1889 года состояло городского капитала въ наличныхъ деньгахъ 34.391 руб. 26 коп. и къ 1 января 1890 года состоитъ 41.391 руб. 70 коп.

По посаду *Азову*: къ 1 января 1890 года состоитъ капиталовъ, принадлежащихъ посаду Азову: неприкосновеннаго—въ городскомъ банкѣ 34.680 руб., имѣющаго опредѣленное назначеніе—112.740 руб. 61 коп., въ наличныхъ деньгахъ—76.448 р. 91 к.

Общественные станичные капиталы.

Получаемые станицами доходы отъ различныхъ статей идутъ на удовлетвореніе нуждъ и потребностей станичныхъ обществъ. Доходы эти получаютъ: отъ отдачи въ арендное содержаніе общественныхъ земель, скотопрогонныхъ дорогъ, ярмарочныхъ площадей, зданій, мостовъ, переправъ, общественныхъ мельницъ, каменноломень и каменноугольныхъ шахтъ, рыбныхъ озеръ, отъ посаженной платы съ лицъ не войсковаго сословія, живущихъ на общественныхъ станичныхъ земляхъ и имѣющихъ на нихъ свои усадьбы и имущества.

Суммы, получающіяся отъ превышенія доходовъ надъ общественными расходами, накапливаясь, составляютъ общественные станичные капиталы.

Состояніе общественныхъ станичныхъ капиталовъ области видно изъ слѣдующей таблицы.

Къ 1 января 1889 г. состояло.				Къ 1 января 1890 г. состоитъ.				На душу мужскаго пола войсковаго сословія (безъ калмыковъ) приходится.									
Въ кредитныхъ учрежденіяхъ.		Въ наличныхъ деньгахъ.		Въ долгахъ.		И т о г о.											
Руб.	К.	Руб.	К.	Руб.	К.	Руб.	К.										
341094	88	146675	46 ¹ / ₄	467005	19 ¹ / ₂	954775	53 ³ / ₄	360927	53 ¹ / ₄	197501	84 ¹ / ₂	500454	63 ¹ / ₂	1058884	1 ¹ / ₄	Болѣе 2	28

Общая сумма общественных станичных капиталовъ въ отчетномъ году увеличилась, сравнительно съ предшествовавшимъ годомъ, на 104.108 руб. 47½ коп., что объясняется увеличеніемъ суммъ, поступающихъ отъ нѣкоторыхъ доходныхъ статей, вслѣдствіе повышенія платы за эти статьи. Сумма капиталовъ, находящихся въ долгахъ, увеличилась въ отчетномъ году, сравнительно съ предшествовавшимъ, на 33.449 руб. 44 коп. Въ отчетномъ году на душу мужскаго пола войскаго сословія общественныхъ станичныхъ капиталовъ приходится на 24 коп. болѣе. Средняя цифра, причитающагося на душу мужскаго пола, станичнаго капитала колеблется отъ долей копѣйки до 23 руб. 81 коп. (въ станицѣ Гниловской). Нѣкоторыя станицы совсѣмъ не имѣютъ станичныхъ капиталовъ, расходуя въ теченіе года всѣ общественные доходы; другія станицы имѣютъ, напротивъ, значительныя суммы станичныхъ капиталовъ. Болѣе крупныя суммы имѣютъ слѣдующія станицы: Новочеркасская—120.736 руб. 71¼ коп., Ольгинская—49.469 руб. 94 коп., Багаевская—48.770 руб. 69 коп., Гниловская—45.050 руб. 89 коп., Казанская—41.190 руб. 60 коп., Иловлинская—39 769 руб. 87 коп., Каменская—41.993 руб. 97 коп.

Поступленіе въ казну податей, недоимокъ и повинностей.

На 1 января 1889 года по области войска Донскаго всѣхъ недоимокъ по сбору податей, выкупныхъ платежей и различныхъ другихъ взысканій состояло за крестьянами: по подушной подати 15.399 руб., по оброчной подати 27.868 руб. 77 коп., по выкупнымъ платежамъ 469.743 руб. 29 коп., по государственному поземельному налогу и сбору 4.074 руб. 16 коп. и по налогу съ недвижимыхъ имуществъ въ городахъ, посадахъ и мѣстечкахъ 28.112 руб. 36 коп., а всего 545.197 руб. 58 коп.

Въ казначейства области войска Донскаго въ теченіе отчетнаго года поступило: 1) недоимокъ по отмѣненнымъ сборамъ: а) подушной подати 4.625 руб. 12 коп., изъ которыхъ сверхъ оклада 12 руб. 35 коп., и б) оброчной подати 7.597 руб. 78 коп., 2) Окладныхъ сборовъ: а) выкупныхъ платежей 781.366 руб. 76 коп., изъ которыхъ обращено въ пополненіе недоимки 345.059 руб. 91 коп., въ пополненіе оклада 416.693 руб. 43 коп., въ будущіе платежи 1.400 руб. 22 коп., за другія губерніи 22 руб. 33 коп. и въ особые взносы на уплату капитальнаго долга по выкупнымъ ссудамъ 18.190 руб. 87 коп.; б) государственнаго поземельнаго налога 1.248 руб. 93 коп., изъ которыхъ обращено въ пополненіе недоимки 1.248 руб. 77 коп. и въ будущіе платежи 16 коп.; в) поземельнаго сбора съ армянскихъ хуторовъ Самбекской степи 270 руб. 57 коп., изъ которыхъ обращено въ уплату недоимки 100 руб. 25 коп. и въ пополненіе оклада 170 руб. 32 коп., и г) государственнаго налога съ недвижимыхъ имуществъ въ городахъ, посадахъ и мѣстечкахъ 140.080 руб. 70 коп., изъ которыхъ обращено: въ пополненіе недоимки 18.669 руб. 23 коп. и въ пополненіе оклада 121.411 руб. 47 коп. 3) Штрафа за прописку по ревизіи душъ, за другія губерніи, 90 коп.

Всего же поступило въ пополненіе недоимокъ и окладовъ 915.563 руб. 93 к.

въ будущіе платежи 1.400 руб. 38 коп., сверхъ оклада 12 руб. 35 коп., въ особые взносы 18.190 руб. 87 коп. и за другія губерніи 23 руб. 23 коп. Къ 1 января 1890 года осталось недоимокъ по подушной подати 10.755 руб. 3 коп., по оброчной подати 20.270 руб. 99 коп., по выкупнымъ платежамъ 366.285 руб. 18 коп., по государственнымъ поземельнымъ налогу и сбору 3.279 руб. 95 коп. и по налогу съ недвижимыхъ имуществъ въ городахъ, посадахъ и мѣстечкахъ 43.281 руб. 90 коп., а всего 443.873 руб. 5 коп.

Свѣдѣнія о недоимкахъ заимствованы изъ отчета Донской Казенной Палаты. При расчетѣ всей суммы недоимокъ, показанныхъ Казенною Палатою, на 1 января 1890 года на крестьянъ области мужскаго пола приходится на каждую душу недоимокъ 1 руб. 47 коп., менѣе, сравнительно съ предшествовавшимъ годомъ, на 27 коп.

Поступленіе земскихъ сборовъ.

На 1 января 1889 года въ области войска Донскаго недоимокъ по областнымъ и окружнымъ земскимъ сборамъ состояло: а) по областнымъ сборамъ 130.019 руб. 51 коп. (въ числѣ ихъ пеней 5.975 руб. 26 коп.), не включая въ это число недоимокъ страховаго сбора въ суммѣ 267.102 руб. 72 коп.; б) по окружнымъ сборамъ—587.598 руб. 29 коп. (въ числѣ ихъ пеней 31.742 руб. 62 коп.),—всего 717.617 руб. 80 коп. (безъ страховаго сбора). Переплатъ къ 1 января 1889 года состояло: по областнымъ сборамъ—66.629 руб. 25 коп., по окружнымъ—11.040 руб. 5 коп., а всего 77.669 руб. 30 коп., переплатъ по страховому сбору 5.723 руб. 60 коп.

Къ 1 января 1890 года недоимокъ состоитъ: а) по областнымъ сборамъ 107.386 руб. 93 коп. (въ числѣ ихъ пеней 3.112 руб. 53 коп.), не включая недоимокъ по страховому сбору 264.994 руб. 44 коп.; б) по окружнымъ сборамъ—495.686 руб. 30 коп. (пеней въ ихъ числѣ 25.718 руб. 51 коп.),—всего 603.073 руб. 23 коп. (безъ страховаго сбора). Переплатъ: по областнымъ сборамъ—73.441 руб. 36 коп., по окружнымъ—9.530 руб. 38 коп., а всего 82.971 руб. 74 коп.; переплатъ по страховому сбору 15.602 руб. 70 коп.

Недоимки въ отчетномъ году, сравнительно съ предшествовавшимъ, уменьшились на 114.544 руб. 57 коп.

Въ области войска Донскаго недоимки по земскимъ сборамъ лежатъ на имуществахъ лицъ всѣхъ сословій, за исключеніемъ войсковыхъ имуществъ, всегда уплачивающихъ земскіе сборы своевременно и безнедоимочно. Главный предметъ обложенія въ области составляетъ земля, и съ земель разныхъ наименованій недоимки достигаютъ наибольшаго размѣра.

Въ отчетномъ году слѣдовало къ поступленію по областнымъ (кромѣ страховаго сбора) и окружнымъ земскимъ сборамъ: недоимокъ 679.899 руб. 92 коп., пеней 37.717 руб. 88 коп., оклада 545.258 руб. 50 коп., вновь причислено: недоимокъ, пеней и оклада 4.274 руб. 91 коп. (и переплатъ 310 руб. 84 коп.), исключено: недоимокъ, пеней и оклада 5.034 руб. 15 коп. (и переплатъ 35.103

руб. 16 коп.). Поступило же (кромѣ страхового сбора): недоимокъ 309.069 руб. 59 коп., оклада 341.296 руб. 68 коп., пеней 8.667 руб. 56 коп.; переплатъ 40.314 руб. 76 коп. Такимъ образомъ, вся сумма недоимокъ достигаетъ, какъ сказано выше, до 603.073 руб. 23 коп. По округамъ сумма недоимокъ окружныхъ земскихъ сборовъ къ 1 января 1890 года распределяется слѣдующимъ образомъ: въ Черкасскомъ округѣ 57.237 руб. 28 коп., въ 1-мъ Донскомъ 37.771 руб. 69 коп., во 2-мъ Донскомъ 16.558 руб. 74 коп., въ Донецкомъ 67.181 руб. 92 коп., въ Усть-Медвѣдицкомъ 77.619 руб. 91 к., въ Хоперскомъ 83.002 руб. 91 коп., въ Таганрогскомъ 134.096 руб. 98 коп. и въ Ростовскомъ 22.216 руб. 87 коп. Въ отчетномъ году, какъ и въ предшествовавшемъ, болѣе всего недоимокъ окружного сбора приходится на Таганрогскій округъ, а менѣе всего на 2-й Донской округъ.

VII. Народное образованіе.

Учебныя заведенія въ области войска Донскаго существуютъ по преимуществу на счетъ общаго войскового капитала, но они одинаково доступны какъ для лицъ войскового сословія, такъ и другихъ сословій области. Данныя о числѣ учебныхъ заведеній за отчетный годъ приведены въ слѣдующей таблицѣ:

Мужскія учебныя заведенія.			Женскія учебныя заведенія.			Итого всѣхъ учебныхъ заведеній въ предѣлахъ войска.	На сколько душъ войскового сословія приходится одно учебное заведеніе, въ казачьихъ поселеніяхъ.		
Кадетскій корпусъ, гимназіи, семинаріи, реальныя училища и проч.	Прогимназія, духовныя училища и проч.	Обружныя, городскія и приходскія училища.	Институтъ и гимназіи.	Прогимназіи и 4-хъ классныя училища.	Приходскія училища и пріюты.		Мужскаго пола.	Женскаго пола.	Обоего пола.
(¹) 12	(²) 11	(³) 376	(⁴) 4	(⁵) 10	(⁶) 35	(⁷) 448	2.338	13.337	3.913

(¹) Въ числѣ ихъ: 1 кадетскій корпусъ, 4 классическихъ гимназіи, 2 духовныхъ семинаріи (изъ которыхъ одна армянская въ г. Нахичевани на Дону), три реальныхъ училища, 1 учительская семинарія, 1 казачье юнкерское училище.

(²) Изъ нихъ: одна классическая прогимназія, 2 духовныхъ училища, 1 военно-фельдшерская школа, 2 военно-ремесленныхъ школы, 2 техническихъ училища и 3 мореходныхъ класса.

(³) Изъ нихъ: 7 окружныхъ, 4 городскихъ, находящихся въ городахъ Таганрогѣ (4-классное и 3-классное греческое), Ростовѣ и Нахичевани (3-классныя), 19 двухклассныхъ приходскихъ и сельскихъ училищъ (изъ нихъ сельскихъ 5), 177 приходскихъ одноклассныхъ и начальныхъ въ казачьихъ поселеніяхъ (изъ которыхъ 23 мужскихъ и 154 для обоего пола), 12 городскихъ приходскихъ и начальныхъ, 156 начальныхъ одноклассныхъ сельскихъ училищъ въ крестьянскихъ поселеніяхъ (изъ нихъ 23 мужскихъ и 133 для обоего пола) и 1 приходское училище при учительской семинаріи.

(⁴) Въ томъ числѣ: 1 институтъ и три гимназіи.

(⁵) Въ числѣ ихъ: 1 епархіальное женское училище, 2 прогимназіи, 6 четырех-классныхъ училищъ и 1 армянское 4-классное училище въ Нахичевани.

(⁶) Въ числѣ ихъ: 16 женскихъ училищъ 3-го разряда, 5 женскихъ начальныхъ въ казачьихъ поселеніяхъ, 7 городскихъ женскихъ начальныхъ, 3 одноклассныхъ сельскихъ и 4 пріюта; изъ послѣднихъ—одинъ для дѣтей обоого пола.

(⁷) Изъ этого числа учебныхъ заведеній находится собственно въ казачьихъ поселеніяхъ 245 (безъ духовныхъ училищъ и семинаріи).

Вычисленія, на сколько душъ войсковаго сословія приходится одно учебное заведеніе, въ отчетномъ году произведены только по отношенію къ тѣмъ учебнымъ заведеніямъ, которыя существуютъ въ поселеніяхъ казачьихъ и число которыхъ равно 245 (изъ нихъ женскихъ 36). Училища для дѣтей обоого пола причислены къ мужскимъ. Такой расчетъ можно считать болѣе правильнымъ. Но при этомъ нужно принять во вниманіе, что дѣти казаковъ учатся также въ учебныхъ заведеніяхъ, существующихъ въ городскихъ и другихъ поселеніяхъ области. Число лицъ войсковаго населенія при вышеприведенныхъ исчисленіяхъ принято безъ духовенства; съ другой стороны, при такомъ исчисленіи въ число учебныхъ заведеній не включены духовныя училища и семинаріи.

Кромѣ учебныхъ заведеній, показанныхъ въ вышеприведенной таблицѣ, въ области войска Донскаго существуетъ 50 частныхъ учебныхъ заведеній третьяго разряда, изъ которыхъ 10 еврейскихъ хедеровъ. Изъ числа всѣхъ частныхъ учебныхъ заведеній на Ростовскій на Дону и Таганрогскій округа приходится 38 учебныхъ заведеній. Всего въ области, вмѣстѣ съ частными, состоитъ 498 учебныхъ заведеній, т. е. на 9 болѣе, сравнительно съ предыдущемъ годомъ.

Въ отчетномъ году въ области войска Донскаго открыты: епархіальное женское училище, военно-ремесленная школа въ станицѣ Усть-Медвѣдицкой, Таганрогское греческое городское 3-классное училище, 1 приходское и 2 народныхъ училища. Сверхъ того, внесены въ отчетъ 3 училища, находящіяся въ нѣмецкихъ колоніяхъ Таганрогскаго и Ростовскаго округовъ, не внесенныхъ въ отчетъ предыдущаго года. Изъ частныхъ учебныхъ заведеній закрыто было 7, а вновь открыто 2; такимъ образомъ, число ихъ сократилось на 5.

Число собственныхъ училищныхъ помѣщеній постепенно возрастаетъ. Въ отчетномъ году построено 12 собственныхъ училищныхъ помѣщеній.

При слѣдующихъ двухклассныхъ училищахъ имѣются ремесленныя отдѣленія: при Нижне-Кундрюческомъ—столярное и сапожное, Иловлинскомъ—столярное и портняжное, Качалинскомъ—столярное и сапожное, Гундоровскомъ—кузнечное и колесно-столярное, Вешенскомъ—кузнечное-слесарное, Даниловскомъ—сапожное, Ровенецкомъ—кузнечно-слесарное и Таганрогскомъ еврейскомъ одноклассномъ—портняжное и шапочное. Кромѣ того, существуютъ ремесленныя отдѣленія при окружныхъ училищахъ: Новочеркасскомъ и Хоперскомъ; въ первомъ изучается токарно-столярное, во второмъ столярное ремесла. Наболѣе удовлетворительны успѣхи въ Новочеркасскомъ и Гундоровскомъ ремесленныхъ отдѣленіяхъ.

Въ большинствѣ женскихъ училищъ преподаются рукодѣлья, болѣе употребительныя въ домашнемъ быту. Въ такъ называемыхъ женскихъ училищахъ 3

разряда рукодѣлія изучаются подь руководствомъ особыхъ учительницъ рукодѣлія, которыя въ то же время состоятъ и надзирательницами за поведеніемъ ученицъ и хозяйственною частью училища. Въ ростовскихъ и таганрогскихъ городскихъ женскихъ начальныхъ училищахъ рукодѣліе преподають особыя учительницы; въ прочихъ женскихъ училищахъ рукодѣліе изучается подь руководствомъ тѣхъ же учительницъ, которыя преподають и учебные предметы. Въ женскихъ 4-классныхъ училищахъ рукодѣлія преподають особыя учительницы. Успѣхи въ этихъ училищахъ могутъ быть названы вообще удовлетворительными.

Кромѣ приведеннаго числа всѣхъ мѣстныхъ учебныхъ заведеній и числа учащихся въ нихъ, за предѣлами области въ высшихъ, среднихъ и спеціальныхъ учебныхъ заведеніяхъ военнаго и гражданскаго вѣдомствъ воспитывалось преимущественно на счетъ общаго войсковаго капитала 47 стипендіатовъ и 1 стипендіатка.

Распредѣленіе ихъ по различнымъ учебнымъ заведеніямъ показано въ слѣдующей таблицѣ.

	Въ 1888 году.	Въ 1889 году.
Стипендіи мужскія:		
1) Въ университетахъ (Харьковскомъ, Московскомъ, С.-Петербургскомъ, Кіевскомъ и Новороссійскомъ)	37	23
2) Въ военно-медицинской академіи	1	1
3) Въ Петровской земледѣльческой академіи	2	1
4) Въ С.-Петербургскомъ технологическомъ институтѣ	1	1
5) Въ С.-Петербургскомъ лѣсномъ институтѣ	5	2
6) Въ Константиновскомъ межевомъ институтѣ	1	—
7) Въ институтѣ гражданскихъ инженеровъ	3	3
8) Въ горномъ институтѣ	1	—
9) Въ Московскомъ техническомъ училищѣ	3	3
10) Въ Никитскомъ Магарачскомъ училищѣ садоводства и винодѣлія	3	2
11) Въ кадетскихъ корпусахъ, на предоставленныхъ войску Донскому вакансіяхъ	22	11
Стипендіи женскія:		
12) Въ С.-Петербургской Николаевской больницѣ	1	1
13) Въ Харьковскомъ повивальномъ институтѣ	1	—
Итого .	81	48

Свѣдѣнія объ образованіи среди войсковаго населенія области войска Донскаго, собственно въ предѣлахъ области, видны въ слѣдующей таблицѣ.

Учащихся войскаго сословія.			На сколько душ войскаго сословія приходится одинъ учащійся.			Войсковыхъ уроженцевъ мужскаго пола, воспитывающихся въ среднихъ учебныхъ заведеніяхъ.	На сколько душъ войскаго сословія мужскаго пола приходится 1 учащійся въ среднихъ учебныхъ заведеніяхъ области.
Мужскаго пола.	Женскаго пола.	Обоего пола.	Мужскаго пола.	Женскаго пола.	Обоего пола.		
13.094	3.669	16.763	Свыше 36	Около 131	Свыше 57	1.129	Около 424

Кромѣ того, во всѣхъ среднихъ и низшихъ учебныхъ заведеніяхъ области въ отчетномъ году училось дѣтей лицъ не войскаго сословія мужскаго пола 13.492 и женскаго пола 4.630, а всего 18.122 души. Въ числѣ учащихся не войскаго сословія показаны и учащіеся духовнаго званія, которые въ вышеприведенную таблицу не вошли. Данныя таблицы относятся до общаго числа всѣхъ учащихся въ учебныхъ заведеніяхъ *въ предѣлахъ области*.

Число учащихся въ различныхъ учебныхъ заведеніяхъ, какъ въ предѣлахъ области для лицъ войскаго и не войскаго сословія, такъ и за предѣлами области, приведено въ слѣдующей таблицѣ:

	Въ 1888 году.		Въ 1889 году.	
	Войскаго сословія.	Не войскаго сословія.	Войскаго сословія.	Не войскаго сословія.
Мужскаго пола.				
1) Въ высшихъ и спеціальныхъ учебныхъ заведеніяхъ военнаго и гражданскаго вѣдомствъ	190	25	284	57
2) Въ кадетскихъ корпусахъ, гражданскихъ гимназіяхъ, реальныхъ училищахъ, духовныхъ семинаріяхъ и спеціальныхъ заведеніяхъ средняго разряда . . .	1.207	1.322	1.103	1.437
3) Въ юнкерскомъ училищѣ	117	—	120	—
4) Въ учительской семинаріи, прогимназіи, духовныхъ, техническихъ, окружныхъ, военно-ремесленныхъ и городскихъ 4-классныхъ училищахъ, военно-фельдшерской школѣ и мореходныхъ классахъ . .	977	940	821	1.345
5) Въ двухъклассныхъ приходскихъ и сельскихъ училищахъ	1.121	944	1.180	901
6) Въ одноклассныхъ приходскихъ, городскихъ приходскихъ и начальныхъ училищахъ и частныхъ учебныхъ заведеніяхъ	9.575	10.004	9.931	9.832
Итого	13.187	13.235	13.439	13.572
	26.422		27.011	

Женскаго пола.				
1) Въ высшихъ и спеціальныхъ учебныхъ заведеніяхъ	11	—	3	2
2) Въ институтѣ, гимназіяхъ и епархіальномъ женскомъ училищѣ	624	689	557	808
3) Въ прогимназіяхъ и 4-классныхъ училищахъ	263	621	328	567
4) Въ училищахъ 3-го разряда	433	279	590	237
5) Въ двухклассныхъ, одноклассныхъ приходскихъ, городскихъ и начальныхъ училищахъ, частныхъ учебныхъ заведеніяхъ и пріютахъ	2.709	3.189	2.205	3.018
Итого	4.040	4.778	3.683	4.632
	8.818		8.315	

Число всѣхъ учащихся обоюго пола, какъ войсковаго, такъ и не войсковаго сословія въ отчетномъ году простиралось до 35.326 душъ,—болѣе, по сравненіи съ предшествовавшимъ годомъ, на 86 душъ. Незначительный приростъ въ числѣ учащихся отчетнаго года объясняется, съ одной стороны, тѣмъ обстоятельствомъ, что церковно-приходскія школы, открываемыя въ тѣхъ поселеніяхъ, гдѣ существуютъ народныя училища, отвлекаютъ часть учащихся изъ послѣднихъ, а съ другой—все болѣе и болѣе распространяющееся введеніе платы за право ученія преимущественно въ училищахъ, существующихъ въ казачьихъ поселеніяхъ, уменьшаетъ число учащихся въ этихъ училищахъ. Число учащихся женскаго пола въ отчетномъ году уменьшилось. Значительное увеличеніе числа учащихся въ высшихъ учебныхъ заведеніяхъ объясняется сообщеніемъ въ отчетномъ году точныхъ свѣдѣній о числѣ учащихся въ университетахъ.

Къ 1 января 1890 года всѣхъ церковно-приходскихъ школъ и школъ грамотности въ области войска Донскаго было 182, т. е. на 2 болѣе чѣмъ въ предшествовавшемъ году. Училось въ нихъ: мальчиковъ 5.121 и дѣвочекъ 959, всего 6.080 душъ обоюго пола, болѣе по сравненіи съ предшествовавшимъ годомъ, на 382 души.

Если число учащихся въ церковно-приходскихъ школахъ присоединить къ числу всѣхъ учащихся какъ въ предѣлахъ, такъ и за предѣлами области войска Донскаго (35.326), то общее число учащихся достигнетъ до 41.406 душъ обоюго пола, т. е. на 468 душъ болѣе, сравнительно съ предшествовавшимъ годомъ.

О числѣ учащихся мужскаго пола войсковаго сословія за предѣлами области войска Донскаго, кромѣ приведенныхъ данныхъ, могутъ дать нѣкоторое понятіе свѣдѣнія Войсковаго Штаба, по отчету котораго показывается въ отчетномъ году въ различныхъ учебныхъ заведеніяхъ казаковъ строеваго разряда 374 и пригготовительнаго 261, а всего 635, болѣе предшествовавшаго года на 61 душу.

Содержаніе всѣхъ учебныхъ заведеній въ области войска Донскаго и всѣхъ стипендій для лицъ войсковаго происхожденія внѣ предѣловъ ея въ отчетномъ году обошлось въ 1.283.002 руб. 13 коп.,—менѣе, сравнительно съ предшествовавшимъ годомъ, на 21.742 руб. 11½ коп.

Въ расходахъ на военное и гражданское образованіе войско въ отчетномъ году приняло участіе въ суммѣ 315.981 руб. 59 коп., не включая въ это число издержекъ по ремонту войсковыхъ зданій, въ которыхъ помѣщаются учебныя заведенія. Остальныя деньги получены изъ разныхъ источниковъ, именно: 1) суммы спеціальныя, взимаемыя за право ученія, 191.053 руб. 3 коп.; 2) земскія—89.587 руб. 35 коп.; 3) отпускаемыя изъ Государственнаго Казначейства—322.304 руб. 45 коп.; 4) епархіальныя—105.310 руб. 2 коп.; 5) городскія суммы—125.037 руб. 28 коп.; 6) станичныхъ обществъ—18.309 руб. 25 коп.; 7) суммы сельскихъ (крестьянскихъ) обществъ—19.197 руб. 12 коп.; 8) изъ капиталовъ, предназначенныхъ на благотворительныя цѣли—11.211 руб. 36 коп.; 9) пожертвованій постоянныхъ и единовременныхъ 60.909 руб. 54 коп. и 10) разныхъ поступленій 24.101 р. 14 к.

Данныя о числѣ уроженцевъ области войска Донскаго, обучавшихся на войсковыя, казенныя и собственныя средства въ военныхъ академіяхъ, военныхъ училищахъ, въ кадетскихъ корпусахъ, юнкерскомъ училищѣ, въ военно-фельдшерской и военно-ремесленныхъ школахъ, видны въ слѣдующей таблицѣ:

Въ академіяхъ.	Въ военныхъ училищахъ.	Въ кадетскихъ корпусахъ.	Въ юнкерскомъ училищѣ (Новочеркасскомъ).	Въ военно-фельдшерской и военно-ремесленныхъ школахъ.	В с е г о.	Общее число учащихся мужскаго пола войскаго сословія.	Процентное отношеніе обучающихся въ военно-учебныхъ заведеніяхъ.
(¹) 8	(²) 37	(³) 472	120	(⁴) 170	807	13.439	6,0

(¹) Изъ нихъ: въ Николаевской академіи генеральнаго штаба 1, въ Михайловской артиллерійской академіи 3, въ Николаевской инженерной академіи 1 и въ военно-медицинской академіи 3.

(²) Изъ нихъ: въ Николаевскомъ кавалерійскомъ училищѣ 7, въ Николаевскомъ инженерномъ училищѣ 1, въ Михайловскомъ артиллерійскомъ училищѣ 3, въ 1-мъ Павловскомъ 8, во 2-мъ Константиновскомъ 12 и въ 3-мъ Александровскомъ 6.

(³) Изъ нихъ: въ Донскомъ кадетскомъ корпусѣ 423, въ другихъ корпусахъ 44 и въ Пажескомъ корпусѣ 5 человекъ.

(⁴) Въ томъ числѣ: въ военно-фельдшерской школѣ 94, а остальные—въ военно-ремесленныхъ школахъ.

VIII. Нравственность.

Число лицъ какъ войскаго сословія области войска Донскаго, такъ и другихъ, подвергшихся преслѣдованію за совершенныя ими въ предѣлахъ области преступленія и осужденныхъ по приговорамъ Новочеркасскаго, Таганрогскаго и Усть-Медвѣдицкаго окружныхъ судовъ, было слѣдующее:

Число лицъ, подвергшихся преслѣдованію и осужденію за учиненныя преступленія.			На сколько душъ войсковаго сословія приходится одно преступленіе.	
Лицъ войсковаго сословія.	Не войсковаго сословія.	В с е г о.	Въ 1888 году.	Въ 1889 году.
469	674	1.143	2.156	2.256

Отношеніе числа преступниковъ войсковаго сословія къ численности населенія этого сословія въ отчетномъ году, по сравненіи съ предшествовавшимъ, болѣе благопріятное.

По родамъ преступленій осужденные распредѣлялись слѣдующимъ образомъ:

	Въ 1889 году.		Въ 1888 году.	
	Войсковаго сословія.	Другихъ сословія.	Войсковаго сословія.	Другихъ сословія.
1) За преступленія противъ жизни и здравія частныхъ лицъ	81	96	57	66
2) За преступленія противъ имущества частныхъ лицъ	160	297	134	289
3) За преступленія противъ правъ семейственныхъ, чести и цѣломудрія женщинъ и общественной нравственности	20	36	16	21
4) За преступленія по службѣ	70	31	73	56
5) За преступленія противъ устава монетнаго	7	4	18	24
6) За злоупотребленіе долгомъ присяги	—	3	4	—
7) За нарушеніе постановленій о паспортахъ	8	19	6	26
8) За преступленіе противъ вѣры и святотатство	8	15	24	39
9) За сопротивленіе распоряженіямъ правительства и преступленія съ ними сходныя	5	4	1	—
10) По всѣмъ другимъ разрядамъ преступныхъ дѣяній	110	169	104	211
Итого	469	674	437	732
	1.143		1.169	

Въ отчетномъ году въ предѣлахъ области предано суду всего 2.197 человекъ, въ числѣ которыхъ должностныхъ лицъ: а) съ участіемъ присяжныхъ засѣдателей 16, б) безъ присяжныхъ засѣдателей 117, в) съ участіемъ сословныхъ представителей 15, г) безъ участія сословныхъ представителей 7 и д) назначено предварительное слѣдствіе надъ 115 лицами. Въ общемъ числѣ 270 лицъ, какъ преданныхъ суду, такъ и состоящихъ подъ слѣдствіемъ, было: а) офицеровъ 20, б) урядниковъ и казаковъ 203, в) крестьянъ области 25 и г) иногородныхъ лицъ 22.

Всѣхъ арестантовъ въ Новочеркасскомъ тюремномъ замкѣ, Новочеркасской и Александровско-Грушевской полицейскихъ тюрьмахъ, въ Таганрогскомъ исправительномъ арестантскомъ отдѣленіи гражданскаго вѣдомства и восьми окружныхъ тюрьмахъ на 1 января 1889 года состояло 1.874 человекъ, въ томъ числѣ лицъ войсковаго сословія 411. Въ теченіе отчетнаго года поступило 15.676, а выбыло 15.861. На 1 января 1890 года осталось 1.689, въ томъ числѣ войсковаго сословія 315 человекъ.

IX. Состояніе народнаго здравія и мѣры къ его охраненію.

Въ области войска Донскаго въ отчетномъ году преобладающими болѣзнями были: сифилисъ и венерическія болѣзни, перемежающаяся лихорадка, а изъ эпидемій: гриппъ, дифтеритъ, оспа, корь и скарлатина.

Свѣдѣнія о войсковыхъ и частныхъ лѣчебныхъ и богоугодныхъ заведеніяхъ, содержимыхъ на счетъ общаго войсковаго капитала, суммъ Областнаго Приказа общественнаго призрѣнія, средствъ частныхъ лицъ и обществъ, и о числѣ лицъ, пользовавшихся въ вышеупомянутыхъ заведеніяхъ въ отчетномъ году, показаны въ слѣдующей таблицѣ:

Аптекъ.	Больницъ и богоугодныхъ заведеній.	Число кроватей.	Число лѣкарей и фельдшеровъ въ предѣлахъ войска.	На сколько душъ войсковаго сословія обоего пола приходится лѣкаръ или фельдшеръ.	Число лицъ войсковаго сословія мужскаго пола, пользовавшихся въ лѣчебныхъ и призрѣвавшихся въ богоугодныхъ заведеніяхъ.	Изъ числа пользовавшихся въ лѣчебныхъ и призрѣвавшихся въ богоугодныхъ заведеніяхъ умерло.	Процентныя отношенія.	
							Умершихъ къ числу пользовавшихся и призрѣвавшихся.	Пользовавшихся и призрѣвавшихся въ лѣчебныхъ и богоугодныхъ заведеніяхъ къ войсковому сословію мужскаго пола.
(¹) 58	(²) 64	1.569	583	1.644	8.823	397	4,5	Свыше 1,8

(¹) Изъ 58 аптекъ—войсковыхъ 7 и содержимыхъ частными лицами—51; изъ этихъ послѣднихъ 1 филиальное отдѣленіе. Частныхъ аптекъ въ Новочеркасскѣ находится 3, въ Таганрогѣ 5 и въ Ростовѣ на Дону 11. Въ отчетномъ году число частныхъ аптекъ увеличилось на 1, вслѣдствіе открытія аптеки въ станицѣ Качалинской 2-го Донскаго округа.

(²) Въ числѣ 64 больницъ и богоугодныхъ заведеній состоятъ: 1 областная больница—въ г. Новочеркасскѣ и 5 окружныхъ больницъ—въ окружныхъ станицахъ. Затѣмъ въ Новочеркасскѣ: 1) богоугодныя заведенія, состоящія: изъ дома умалишенныхъ съ женскою при немъ больницею, богадѣльни для калѣкъ и престарѣлыхъ обоего пола и сиропитательнаго дома съ дѣтскою при немъ больницею; 2) бесплатная лѣчебница Общества Донскихъ врачей для приходящихъ больныхъ съ женскимъ отдѣленіемъ для больныхъ сифилисомъ и глазнымъ отдѣленіемъ; 3) больница при Маринскомъ Донскомъ институтѣ благородныхъ дѣвицъ; 4) больница при Донской духовной семинаріи; 5) больница при Новочеркасскомъ епархіальномъ женскомъ училищѣ; 6) лазаретъ при Донскомъ кадетскомъ корпусѣ; 7) больница при Новочеркасскомъ тюремномъ замкѣ. Въ г. Таган-

рогѣ: 1) богоугодныя заведенія; 2) лазаретъ при 5-й резервной артиллерійской бригадѣ; 3) тюремная больница; 4) бесплатная лѣчебница Общества Таганрогскихъ врачей; 5) частная лѣчебница доктора Петкевича. Въ г. Ростовѣ на Дону: 1) городская больница; 2) тюремная больница; 3) больница Владикавказской желѣзной дороги; 4) еврейская больница; 5) частная лѣчебница доктора Рынзюна. Въ г. Александровскѣ-Грушевскомъ больницы: 1) Общества Донскихъ углепромышленниковъ; 2) Русскаго Общества пароходства и торговли. Далѣе больницы: городская въ г. Нахичевани на Дону, въ посадѣ Азовѣ, при станціи „Чертково“ Козлово-Воронежско-Ростовской желѣзной дороги, при заводѣ Пастухова въ Черкасскомъ округѣ, при каменно-угольныхъ копяхъ Иловайскихъ въ Таганрогскомъ округѣ, при каменно-угольныхъ копяхъ Рыковскихъ въ томъ же округѣ, пріемный покой при рудникѣ Берестово-Богодуховскаго товарищества тамъ же, 4 земскихъ больницы, одна сифилитическая земская больничка и 27 пріемныхъ покоевъ. Кромѣ того въ станицахъ: Константиновской, Нижне-Чирской, Усть-Медвѣдицкой, Урюпинской и Каменской имѣется по одной земской амбулаторіи, а въ городѣ Александровскѣ-Грушевскомъ и посадѣ Азовѣ—по одной городской амбулаторіи.

Въ отчетномъ году число больницъ и богоугодныхъ заведеній увеличилось на 6; изъ числа ихъ исключены по отчету Врачебнаго Отдѣленія Областнаго Правленія двѣ богадѣльни—Кошкина и Сущенкова, какъ не составляющія особыхъ лѣчебныхъ заведеній; закрыта городская больница въ г. Александровскѣ-Грушевскомъ. Общее число увеличилось на 3.

Въ числѣ 1.569 кроватей состоятъ: 543 въ областной и 5 окружныхъ больницахъ и въ Новочеркасскихъ богоугодныхъ заведеніяхъ, 17 въ бесплатной лѣчебницѣ Общества Донскихъ врачей, 20 въ больницѣ Маріинскаго Донскаго института, 10 въ больницѣ Донской духовной семинаріи, 14 въ больницѣ Новочеркаскаго епархіальнаго женскаго училища, 40 въ лазаретѣ Донскаго кадетскаго корпуса, 30 въ больницѣ при Новочеркасскомъ тюремномъ замкѣ, 58 въ лазаретѣ 5 резервной артиллерійской бригады, 70 въ Таганрогскихъ богоугодныхъ заведеніяхъ, 20 въ Таганрогской тюремной больницѣ, 10 въ частной лѣчебницѣ доктора Петкевича въ Таганрогѣ, 2 въ бесплатной лѣчебницѣ Общества Таганрогскихъ врачей, 250 въ городской и 40 въ тюремной Ростовскихъ больницахъ, 10 при лазаретѣ Владикавказской желѣзной дороги, 36 въ еврейской больницѣ въ г. Ростовѣ, 4 въ частной лѣчебницѣ доктора Рынзюна, 70 въ больницѣ Общества Донскихъ углепромышленниковъ въ г. Александровскѣ-Грушевскомъ, 36 въ больницѣ Русскаго Общества пароходства и торговли, 22 въ Нахичеванской и 20 въ Азовской городскихъ больницахъ, 21 въ больницѣ при станціи „Чертково“, 30 въ больницѣ при заводѣ Пастухова, 25 въ больницѣ при каменно-угольныхъ копяхъ Иловайскихъ, 15 въ больницѣ при копяхъ Рыковскихъ, 8 въ пріемныхъ покояхъ при рудникѣ Берестово-Богодуховскаго товарищества и 148 при земскихъ больницахъ и пріемныхъ покояхъ.

Въ числѣ 583 лицъ медицинскаго персонала состоятъ: 185 врачей (изъ нихъ докторовъ медицины 10), 10 женщинъ-врачей, 377 фельдшеровъ и 11 фельдшерницъ. Изъ числа врачей: при Врачебномъ Отдѣленіи Областнаго Правленія—3, при больницахъ—26, окружныхъ и судебный—10, городовыхъ—7, санитарныхъ—6, земскихъ участковыхъ—31, тюремныхъ—2, желѣзно-дорожныхъ—7, при учеб-

ныхъ заведеніяхъ—13, при частныхъ заводахъ, фабрикахъ, имѣніяхъ и проч.—9, при военныхъ учрежденіяхъ, полкахъ и бригадѣ—15 и вольнопрактикующихъ—56. Женщинъ-врачей: при больницахъ—1, при учебныхъ заведеніяхъ—2 и вольнопрактикующихъ—7. Изъ числа фельдшеровъ: при Врачебномъ Отдѣленіи Областнаго Правленія—3, при больницахъ—50, при окружныхъ врачахъ—10, при городскихъ врачахъ—6, санитарныхъ—4, земскихъ—89, тюремныхъ—3, желѣзнодорожныхъ—11, при учебныхъ заведеніяхъ—8, при фабрикахъ, заводахъ, имѣніяхъ и проч.—6, при военныхъ учрежденіяхъ, полкахъ, батареяхъ и командахъ—49, вольнопрактикующихъ—138. Изъ числа фельдшерицъ: при больницахъ—3, земскихъ—3, желѣзнодорожныхъ—1, при учебныхъ заведеніяхъ—1, при частныхъ имѣніяхъ—1 и вольнопрактикующихъ—2.

Въ составъ вышепоказаннаго числа врачей не входятъ 22 ветеринарныхъ врача и 8 фармацевтическихъ чиновъ, состоящихъ на военно-медицинской службѣ въ предѣлахъ области.

Изъ всѣхъ вообще чиновъ медицинскаго персонала, состоящихъ на военно-медицинской службѣ въ предѣлахъ области, не принадлежатъ къ войсковому сословію 7 врачей, 3 ветеринара и 5 фармацевтовъ.

Помимо указаннаго въ таблицѣ числа лицъ войсковаго происхожденія, пользовавшихся во врачебныхъ заведеніяхъ области, въ этихъ же заведеніяхъ пользовались въ отчетномъ году 4.842 человекъ, какъ иногородныхъ, такъ и мѣстныхъ жителей не войсковаго сословія; изъ числа этихъ умерло 254 человекъ. Пользовано врачами на дому и амбулаторно 282.807 человекъ; изъ нихъ умерло 3.354 человекъ.

При сравненіи приведенныхъ данныхъ отчетнаго года съ данными за предыдущій годъ, получается слѣдующій результатъ: число аптекъ увеличилось на 2; число больницъ и богоугодныхъ заведеній увеличилось на 3; число кроватей увеличилось на 68, число врачей увеличилось на 16; число фельдшеровъ увеличилось на 81, фельдшерицъ на 4; число ветеринарныхъ врачей увеличилось на 1 и фармацевтовъ на 1.

Пользовалось въ лѣчебныхъ и призрѣвалось въ богоугодныхъ заведеніяхъ лицъ войсковаго сословія на 2.303 болѣе, а общее число всѣхъ пользовавшихся (вмѣстѣ съ лицами не войсковаго сословія) увеличилось на 3.963 души.

Процентъ смертности въ лѣчебныхъ заведеніяхъ области собственно относительно лицъ войсковаго сословія въ отчетномъ году, по сравненіи съ предшествовавшимъ, уменьшился на 1,8.

Въ теченіе отчетнаго года по всѣмъ округамъ области привита предохранительная оспа 62.473 дѣтямъ, изъ которыхъ у 60.320 душъ оспа принялась, а у 2.153 не принялась. Наибольшее число дѣтей, которымъ привита оспа, приходится на Таганрогскій округъ (13.320 душъ), наименьшее—на Сальскій (1.638 душъ); въ г. Новочеркасскѣ оспа привита 746 дѣтямъ, въ г. Ростовѣ на Дону—1.097, въ Таганрогѣ 579 дѣтямъ. Число дѣтей, которымъ привита оспа, въ отчетномъ году болѣе, по сравненіи съ предшествовавшимъ годомъ, на 17.373; число дѣтей, у которыхъ оспа не принялась, въ отчетномъ году болѣе на 1.648.

Х. Состояніе частнаго хозяйства.

1) Хлѣбопашество.

Экономическій бытъ области войска Донскаго, вслѣдствіе почвенныхъ и климатическихъ условій, сложился такимъ образомъ, что хлѣбопашество составляетъ самую существенную отрасль частнаго хозяйства.

Въ отчетномъ году эта отрасль дала слѣдующіе результаты:

Средній урожай хлѣба.		На душу обоого пола приходится въ четвертяхъ.				На душу мужскаго пола приходится въ четвертяхъ.	
		Собраннаго хлѣба.		Посѣяннаго хлѣба.		Недоимокъ хлѣбомъ.	
Въ 1888 г.	Въ 1889 г.	Въ 1888 г.	Въ 1889 г.	Въ 1888 г.	Въ 1889 г.	Въ 1888 г.	Въ 1889 г.
7,13	Свыше 2,88	Свыше 5,9	Свыше 2,43	Около 0,83	Свыше 0,84	Около 0,35	Свыше 0,35

По сравненіи съ предшествовавшимъ годомъ, средній урожай хлѣба оказался ниже на 4,25; собраннаго хлѣба приходится на каждую душу народонаселенія области менѣе на 3,47; посѣяннаго болѣе на 0,01. Недоимка въ запасные хлѣбные магазины на душу мужскаго пола осталась безъ измѣненія.

По округамъ средній урожай хлѣбовъ былъ неравномѣренъ и колебался для озимыхъ хлѣбовъ отъ самъ 4 въ Сальскомъ округѣ до полнаго неурожая въ Черкасскомъ; для яровыхъ хлѣбовъ—отъ самъ 5,7 въ Усть-Медвѣдицкомъ округѣ до самъ 1,66 въ Таганрогскомъ. По степени урожая отчетнаго года въ области войска Донскаго первое мѣсто занимаетъ Сальскій округъ, а послѣднее—Таганрогскій.

Степень урожая въ каждомъ округѣ отдѣльно показана въ прилагаемой при этомъ вѣдомости подъ № 5-мъ.

Слѣдующая таблица представляетъ сравнительную вѣдомость количества посѣяннаго и собраннаго хлѣба и средняго урожая за отчетный и предшествовавшій годы:

Въ округахъ.	Посѣяно озимыхъ и яровыхъ хлѣбовъ въ четвертяхъ.		Собрано озимыхъ и яровыхъ хлѣбовъ въ четвертяхъ.		Средній урожай хлѣбовъ со вклю- ченіемъ сѣмянъ.	
	Въ 1888 г.	Въ 1889 г.	Въ 1888 г.	Въ 1889 г.	Въ 1888 г.	Въ 1889 г.
Черкасскомъ	134.145	160.204	884.892	474.315	Около 6,6	Свыше 2,9
Первомъ Донскомъ	221.973	215.105	2.076.106	453.495	Свыше 9,3	2,1
Второмъ Донскомъ	81.221	87.958	653.336	356.147	Свыше 8	Свыше 4
Усть-Медвѣдицкомъ	97.192	106.855	481.150	567.670	Около 5	Свыше 5,3
Хоперскомъ	265.360	243.345	1.634.025	841.309	Около 6,2	Свыше 3,4
Донецкомъ	368.653	329.703	2.290.985	971.938	Свыше 6	2,9
Сальскомъ	49.956	37.793	540.989	175.604	Свыше 10,8	Около 4,7
Ростовскомъ	138.518	140.978	985.982	536.322	Свыше 7,1	3,8
Таганрогскомъ	267.612	373.093	2.032.287	505.347	Около 7,6	Свыше 1,3
Итого	1.624.630	1.695.034	11.579.752	4.882.147	Около 7,13	Свыше 2,88

Въ области войска Донскаго способы обработки земли, посѣва, сѣмки и уборки хлѣбовъ и самые роды посѣвныхъ хлѣбовъ почти одинаковы на всемъ пространствѣ области, особенно у казаковъ и крестьянъ, а улучшенные приемы хлѣбопашества встрѣчаются въ немногихъ помѣщичьихъ и крупныхъ арендаторскихъ хозяйствахъ. Поэтому неравномѣрность урожаевъ по округамъ зависитъ преимущественно: отъ качества самой почвы, отъ удобства мѣстоположенія извѣстныхъ частей области, отъ вліянія атмосферическихъ условій. Въ однѣхъ мѣстностяхъ атмосферическія условія болѣе благопріятствуютъ урожаю хлѣбовъ, въ другихъ—менѣе. Часто въ одномъ и томъ же округѣ встрѣчаются рѣзкіе переходы отъ хорошаго урожая къ плохому. Урожаи въ области, главнымъ образомъ, зависятъ отъ распредѣленія влаги и отсутствія засухи.

Урожай хлѣбовъ отчетнаго года въ области войска Донскаго былъ въ общемъ или ниже средняго, или неудовлетворителенъ. Озимые хлѣба погибли вслѣдствіе сильныхъ морозовъ съ осени 1888 года и безснѣжной зимы, а затѣмъ вслѣдствіе весеннихъ вѣтровъ. Яровые хлѣба пострадали отъ недостатка влаги и сильной засухи.

Данныя о посѣвѣ и урожаѣ хлѣбовъ, а также о состояніи общественныхъ хлѣбныхъ запасовъ и продовольственнаго капитала за отчетный годъ приведены въ прилагаемыхъ вѣдомостяхъ подъ № № 5 и 6.

2) Табаководство.

Въ области войска Донскаго табаководство не составляетъ правильно и прочно установившейся отрасли сельскаго хозяйства, дающей подспорье народонаселенію. Только въ Таганрогскомъ округѣ эта отрасль постепенно развивается; здѣсь въ отчетномъ году собрано табаку разныхъ сортовъ 7.438 пудовъ, продано на сумму 11.973 руб. Въ этомъ округѣ встрѣчаются уже плантаціи въ нѣсколько десятинъ. Простой амерфортскій табакъ разводится въ меньшемъ количествѣ сравнительно съ табакомъ высшихъ сортовъ, хотя по качеству выходитъ очень хорошъ. Въ 1-мъ Донскомъ округѣ собрано табаку 600 пудовъ и весь этотъ табакъ употребленъ овцеводами на мѣстѣ, для купанья овецъ. Въ Ростовскомъ округѣ собрано табаку 300 пудовъ, продано на сумму 3.300 руб. Въ остальныхъ округахъ табаководствомъ жители не занимаются.

Такимъ образомъ, всего въ области собрано табаку 8.338 пудовъ, а продано на сумму 15.273 рубля.

3) Винодѣліе.

Виноградъ въ области войска Донскаго растетъ и выспѣваетъ не повсемѣстно, такъ какъ не вездѣ разведенію его благопріятствуютъ почвенныя и климатическія условія. По виноградарству и винодѣлію первое мѣсто занимаютъ округа 1-й и 2-й Донскіе, гдѣ эта отрасль хозяйства получила характеръ прочной промышленности, составляющей вмѣстѣ съ винодѣліемъ важную отрасль доходовъ населенія.

Данные о сборѣ винограда и выдѣліи приведены въ слѣдующей таблицѣ:

Собрано винограда.		Выдѣлано вина.		Продано вина на сумму.	
Пудовъ.		Ведеръ.		Рублей.	
Въ 1888 г.	Въ 1889 г.	Въ 1888 г.	Въ 1889 г.	Въ 1888 г.	Въ 1889 г.
242.993	54.514	66.955	7.821	209.070	57.869

Кромѣ того, продано винограда приблизительно на сумму 41.004 руб.

Въ вышеприведенную таблицу вошли данные по всеѣмъ округамъ области, кромѣ Хоперекаго, Сальскаго и Таганрогскаго, въ которыхъ виноградъ разводится въ самомъ незначительномъ количествѣ и не приноситъ никакихъ доходовъ.

Округа по количеству собраннаго винограда и выдѣланнаго вина распределяются въ такомъ порядкѣ: въ 1-мъ Донскомъ собрано винограда 47.879 пудовъ, вина выдѣлано 7.639 ведеръ; во 2-мъ Донскомъ собрано винограда 3.803 пуда, вина выдѣлано 99 ведеръ; въ Донецкомъ собрано винограда 1.632 пуда, вина выдѣлано 83 ведра. Затѣмъ собрано винограда: въ Черкасскомъ—50 пудовъ, въ Усть-Медвѣдицкомъ—1.110 пудовъ, въ Ростовскомъ—40 пудовъ.

Сумма, вырученная отъ продажи вина, по округамъ распределяется слѣдующимъ образомъ: въ 1-мъ Донскомъ—57.309 руб., во 2-мъ Донскомъ—210 руб. и въ Донецкомъ—350 руб.

Въ отчетномъ году, сравнительно съ предшествовавшимъ, винограда собрано на 188.479 пудовъ менѣе; вина приготовлено на 59.134 ведра менѣе; выручено отъ продажи его на 151.201 руб. менѣе. Собственно въ 1-мъ Донскомъ округѣ собрано винограда на 166.660 пудовъ менѣе, вина выдѣлано на 58.772 ведра менѣе; во 2-мъ Донскомъ округѣ винограда было собрано на 4.769 пудовъ менѣе, а вина выдѣлано на 350 ведеръ менѣе.

Результаты огородничества въ области войска Донскаго за отчетный годъ выражаются слѣдующими данными: огородами была занята площадь всего въ 96.405 десятинъ, изъ которыхъ наибольшая часть приходится на 2-й Донской округъ (35.014 десят.), на Донецкій (21.557 десят.) и на 1-й Донской (12.559 десят.) округа, а наименьшая (313 десят.) на Сальскій округъ.

4) Рыболовство и звѣроловство.

Территорія области войска Донскаго прорѣзывается рѣкою Дономъ, въ которую впадаютъ довольно значительныя рѣки: Донецъ, Хоперь и Медвѣдица съ ихъ притоками. Съ юго-западной стороны область соприкасается съ заливомъ Азовскаго моря. Въ низовьяхъ Дона и въ заливѣ Азовскаго моря рыболовство

составляетъ хотя упадающій, но все-таки видный промыселъ для мѣстныхъ жителей. Какъ спеціальная отрасль промышленности, рыболовство сосредоточивается преимущественно въ низовыхъ станицахъ Ростовскаго на Дону округа—Елисаветовской съ ея хуторами и Гниловской, въ посадѣ Азовѣ, а также въ станицахъ Черкаскаго округа: Аксайской, Старочеркасской, отчасти Александровской и Манычской. Въ Азовскомъ морѣ занимаются рыболовствомъ жители станицы Новониколаевской, волостей: Весело-Вознесенской, Павлопольской, Кагальницкой, Маргаритовской, Семибалковской, Глафировской. Въ другихъ мѣстахъ по теченію р. Дона и его притоковъ, а также въ небольшихъ рѣчкахъ и озерахъ области рыболовство промысловаго значенія почти не имѣетъ; рыба ловится обыкновенно для собственнаго потребленія мѣстныхъ жителей.

Результаты рыболовства за отчетный годъ выражаются слѣдующими цифровыми данными:

	Поймано рыбы			Добыто икры изъ красной рыбы въ пудахъ.	Цѣнность въ рубляхъ.			Приходится на душу мужскаго пола войскаго сословія.
	Красной въ пудахъ.	Бѣлой въ пудахъ.	Сельдей штукъ.		Рыбы и икры.	З в ѣ р я.	В с е г о.	
Въ 1888 г.	11.414	473.834	3.945.985	821	714.343	1.121	715.464	Свыше 1 р. 52 в.
Въ 1889 г.	15.315	367.293	2.490.775	1.080 ¹ / ₂	579.141	913	580.054	1 р. 24 в.

Красной рыбы въ отчетномъ году поймано болѣе, по сравненіи съ предшествовавшимъ годомъ, на 3.901 пудъ, бѣлой рыбы менѣе на 106.541 пудъ, сельдей менѣе на 1.455.210 штукъ, а икры изъ красной рыбы добыто болѣе на 259 ¹/₂ пудовъ. Доходъ отъ рыболовства въ отчетномъ году, сравнительно съ предшествовавшимъ, уменьшился на 135.202 руб.

Въ отчетномъ году уловъ красной рыбы былъ болѣе, что можно считать явленіемъ случайнымъ. Свѣдѣнія же по рыболовству за рядъ послѣднихъ лѣтъ показываютъ, что рыболовство въ области войска Донскаго постепенно падаетъ, число рыбопромышленниковъ и рыболовныхъ снастей сокращается.

По цѣнности пойманной рыбы и добытой икры первое мѣсто занимаетъ Ростовскій округъ, въ которомъ цифра, выражающая цѣнность пойманной рыбы и добытой икры, доходитъ до 387.000 руб.; въ этомъ же округѣ поймана и большая часть сельдей 2.354.000 штукъ. Въ другихъ округахъ рыбы и икры добыто: въ Черкасскомъ—на 13.235 руб. 65 коп., въ 1-мъ Донскомъ—на 30.163 руб., во 2-мъ Донскомъ—на 14.087 руб., въ Усть-Медвѣдицкомъ—на 8.648 руб., въ Хоперскомъ—на 36.666 руб., въ Донецкомъ—на 13.981 руб. и въ Таганрогскомъ—на 75 361 руб.

Вырученная отъ рыболовства сумма уменьшилась во всѣхъ округахъ области,

кромѣ 1-го Донскаго, Усть-Медвѣдицкаго и Донецкаго, въ которыхъ она увеличилась.

Въ низовьяхъ Дона въ теченіе отчетнаго года въ свѣжемъ видѣ рыба продавалась: красная отъ 5 р. до 12 руб. за пудъ, бѣлая отъ 80 коп. до 3 руб. за пудъ, сельди отъ 1 руб. 50 коп. до 10 руб. за тысячу. Свѣжая икра изъ красной рыбы за пудъ отъ 40 руб. до 60 руб.

Приготовленная въ прокъ бѣлая рыба продавалась за тысячу: сельдей отъ 10 руб. до 15 руб., чебака отъ 20 руб. до 40 руб. Красная, въ видѣ балыковъ и тешекъ, отъ 10 руб. до 15 руб. за пудъ; лучшіе балыки отъ 25 руб. до 40 руб. Икра паюсная отъ 35 руб. до 60 руб. за пудъ.

Средняя цѣна за пудъ красной рыбы улова въ Азовскомъ морѣ и гирлахъ р. Дона въ отчетномъ году была отъ 3 руб. 50 коп. до 8 руб. за пудъ, бѣлой отъ 1 руб. до 2 руб. за пудъ, а сельдей отъ 8 руб. до 12 руб. за тысячу. Свѣжая икра изъ красной рыбы продавалась отъ 40 руб. до 80 руб. за пудъ; икра паюсная отъ 35 руб. до 65 руб. за пудъ.

Въ отчетномъ году всѣхъ рыболовныхъ и рыбоспѣтныхъ заводовъ въ области войска Донскаго было: въ Черкасскомъ округѣ 12, въ Ростовскомъ на Дону 100 и въ Таганрогскомъ 14, а всего 126.

Звѣроловство въ области не составляетъ болѣе или менѣе значительнаго промысла и, благодаря ничтожной суммѣ, выручаемой отъ продажи звѣриныхъ кожъ, не считается доходной статьей. Въ отчетномъ году за звѣриныя кожи выручено всего 913 руб.,—на 208 руб. менѣе, сравнительно съ предшествовавшимъ годомъ. Изъ вырученной суммы большая часть (718 руб.) приходится на 2-й Донской округъ.

Охота въ области производится на волковъ, лисицъ и преимущественно на зайцевъ.

5) Пчеловодство.

Въ области войска Донскаго болѣе или менѣе значительныхъ пчельниковъ встрѣчается мало; только въ нѣкоторыхъ мѣстностяхъ являются попытки поставить рационально веденіе пчеловодства, и эти попытки даютъ хорошіе результаты.

Въ годы благоприятные пчеловодство служитъ нѣкоторымъ подспорьемъ для жизни въ бѣдныхъ хозяйствахъ.

Данныя, помѣщенные въ слѣдующей таблицѣ, выражаютъ состояніе пчеловодства въ отчетномъ году.

Число ульевъ.		Цѣнность добытыхъ меду и воску въ рубляхъ.	
Въ 1888 году.	Въ 1889 году.	Въ 1888 году.	Въ 1889 году.
42.532	37.555	80.533	75.773

Число ульевъ, сравнительно съ предшествовавшимъ годомъ, уменьшилось на 4.977, а цѣнность добытыхъ меду и воска на 4.760 руб. Такимъ образомъ, отчетный годъ для пчеловодства былъ менѣе благоприятенъ, чѣмъ предыдущій.

Первое мѣсто по количеству ульевъ въ отчетномъ году, какъ и въ предшествовавшемъ, занимаетъ Таганрогскій округъ, въ которомъ ульевъ 19.288 штукъ, второе—Хоперскій округъ, гдѣ ульевъ 6.098. Остальные округа распредѣляются въ слѣдующемъ порядкѣ: въ Черкасскомъ округѣ—3.560 ульевъ, въ Донецкомъ—5.929, въ 1-мъ Донскомъ—2.303, въ Усть-Медвѣдицкомъ—257 и въ Ростовскомъ—120 ульевъ. Во 2-мъ Донскомъ и Сальскомъ округахъ пчеловодства не существуетъ.

По цѣнности добытыхъ меду и воска первое мѣсто принадлежитъ Черкасскому округу, гдѣ добыто ихъ на 25.062 руб., хотя число ульевъ въ немъ достигаетъ лишь до 3.560; затѣмъ слѣдуетъ Хоперскій и Таганрогскій округа; въ первомъ изъ нихъ цѣнность добытыхъ меду и воска—15.157 руб., а во второмъ—18.842 руб. Остальные округа распредѣляются въ такомъ порядкѣ: въ Донецкомъ округѣ добыто меду и воска—на 11.492 руб., въ 1-мъ Донскомъ—на 4.002 руб., въ Ростовскомъ—на 900 руб. и въ Усть-Медвѣдицкомъ—на 318 руб.

По доходамъ, получаемымъ отъ пчеловодства, округа распредѣляются въ слѣдующемъ порядкѣ: первое мѣсто занимаетъ Ростовскій округъ, гдѣ на 1 улей приходится 7 руб. 50 коп.; затѣмъ: Черкасскій—на 1 улей 7 руб. 4 коп., Хоперскій—на 1 улей 2 руб. 48 коп., Донецкій—на 1 улей 1 руб. 94 коп., Усть-Медвѣдицкій—на 1 улей 1 руб. 23 коп., 1-й Донской—на 1 улей 1 руб. 74 коп. и Таганрогскій, гдѣ на 1 улей приходится 98 коп.

6) Скотоводство.

Благодаря значительнымъ степнымъ пространствамъ земли и сравнительно рѣдкому населенію, скотоводство занимаетъ первое мѣсто въ частномъ хозяйствѣ области войска Донскаго послѣ хлѣбопашества.

Цифровыя данныя слѣдующей таблицы выражаютъ состояніе скотоводства за отчетный годъ.

	Лошадей.	На сто душъ населенія приходится лошадей.	Рогатаго скота.	На сто душъ населенія приходится рогатаго скота.	Овецъ и козъ.	На сто душъ населенія приходится овецъ и козъ.	Приходится головъ разныхъ домашнихъ животныхъ.	
							На сто душъ населенія.	На сто десятинъ земли разнаго качества.
Въ 1888 г.	470.445	Около 24	1.761.896	Свыше 89	3.292.978	Около 168	Около 300	Около 40
Въ 1889 г.	489.272	Свыше 24,3	1.789.396	Свыше 89	3.145.372	Около 157	Свыше 270	Свыше 36

Въ общее количество скота не включены: 376.906 свиней и 392 верблюда. Послѣднихъ въ отчетномъ году, противъ предшествовавшаго, болѣе на 119 головъ.

Въ числѣ 489.272 лошадей состоятъ: а) рабочихъ 338.861 и б) табунныхъ 150.411. Въ числѣ 1.789.396 головъ крупнаго рогатаго скота: а) рабочихъ воловъ

699.166 и б) гулевого скота съ коровами 1.090.230. Въ числѣ 3.145.372 овецъ и козъ: а) тонкорунныхъ овецъ 524.936, б) простыхъ овецъ 2.489.486, в) козъ 130.950.

Коневодство въ отчетномъ году относительно числа жителей, по сравненіи съ предшествовавшимъ годомъ, увеличилось на 0,3 лошади на каждую сотню народонаселенія; количество рогатаго скота, приходящагося на каждую сотню народонаселенія, осталось безъ переменъ; овцеводство уменьшилось на 11 головъ на каждую сотню народонаселенія. Число лошадей въ настоящемъ году въ общемъ увеличилось на 18.827 головъ, число рогатаго скота увеличилось на 27.500 головъ, овецъ и козъ уменьшилось на 147.606; число всѣхъ домашнихъ животныхъ вмѣстѣ уменьшилось на 101.279 головъ.

Въ числѣ рабочихъ лошадей произошло по всѣмъ округамъ области, за исключеніемъ Хоперскаго, увеличеніе, а въ числѣ табунныхъ по всѣмъ округамъ, за исключеніемъ Черкаскаго, 2-го Донскаго, Хоперскаго и Ростовскаго,—уменьшеніе. Рабочихъ лошадей въ области въ отчетномъ году стало болѣе на 15.935 головъ, а табунныхъ на 2.892 головы. Число рогатаго скота уменьшилось въ округахъ: 2-мъ Донскомъ, Таганрогскомъ и Ростовскомъ, а въ остальныхъ оно увеличилось; число овецъ и козъ уменьшилось по всѣмъ округамъ области, кромѣ Черкаскаго и Донецкаго.

Собственно казачьему населенію области, не включая въ число его калмыковъ, въ отчетномъ году принадлежало 282.989 головъ лошадей,—болѣе, въ сравненіи съ предшествовавшимъ годомъ, на 12.594 головы.

Въ слѣдующей таблицѣ показано сравнительное распредѣленіе лошадей за отчетный и предшествовавшій годы.

Лошадей, требуемыхъ по штату.		Лошадей, принадлежащихъ жителямъ войсковаго сословія.		Штатное число всѣхъ чиновъ.		На каждого чина штатнаго состава приходится лошадей.	
Въ 1888 г.	Въ 1889 г.	Въ 1888 г.	Въ 1889 г.	Въ 1888 г.	Въ 1889 г.	Въ 1888 г.	Въ 1889 г.
59.613	65.793	270.395	282.989	59.653	65.696	Свыше 4,5	Свыше 4,3

На каждого чина штатнаго состава приходится, слѣдовательно, въ отчетномъ году менѣе, чѣмъ въ предыдущемъ, на 0,2 лошади. Въ дѣйствительности лошадей на каждого штатнаго чина приходится гораздо болѣе показаннаго въ таблицѣ по слѣдующей причинѣ: число лошадей 282.989 взято только въ станицахъ съ казачьимъ населеніемъ, кромѣ калмыковъ, а въ штатный составъ чиновъ входятъ и казаки изъ калмыковъ, у которыхъ отношеніе числа лошадей гораздо выше. Кромѣ того, необходимо принять во вниманіе, что въ общее число штатныхъ чиновъ входятъ 1.627 генераловъ, штабъ и оберъ-офицеровъ, среди которыхъ есть коннозаводчики, имѣющіе значительные табуны лошадей, а эти лошади въ общее число лошадей, показанныхъ въ таблицѣ, не входятъ.

На сто душъ мужскаго пола казачьяго населенія, кромѣ дворянъ и чиновниковъ, приходится свыше 61 лошади собственно въ станицахъ, не считая въ этомъ числѣ лошадей на коннозаводческой степи. На сто душъ казаковъ изъ калмыковъ приходится свыше 100 лошадей. Кромѣ того, на войсковой коннозаводческой степи въ Сальскомъ округѣ на 1 января 1890 г. состоитъ 54.223 лошади, принадлежащихъ почти исключительно лицамъ войсковаго сословія или лицамъ, приписаннымъ къ войску.

Станичные конноплодовые табуны, частное коневодство на войсковой коннозаводческой степи и калмыцкое имѣють въ виду одну общую цѣль разведенія и улучшенія породы лошадей, годныхъ для кавалерійской и артиллерійской службы.

Войсковой конскій заводъ, существующій въ Черкасскомъ округѣ съ 1844 года съ исключительною цѣлью улучшенія породы казачьихъ лошадей, къ 1 января 1889 года заключалъ въ себѣ 1.589 лошадей, въ числѣ которыхъ состояло: а) кореннаго основанія: жеребцовъ 34 и матокъ 450; б) заводскаго приплода жеребчиковъ и кобылъ: жеребятъ 268, годовиковъ 226, двухъ лѣтъ 239, трехъ лѣтъ 139, четырехъ лѣтъ 9 и пяти лѣтъ 1; в) жеребчиковъ частныхъ заводовъ 2, 3 и 4-хъ лѣтъ 189 и упряжныхъ лошадей 34.

Въ теченіе отчетнаго года прибыло: 1) купленъ для кореннаго основанія завода 1 жеребецъ; 2) принято въ обмѣнъ 2 жеребца; 3) куплено для станичныхъ табуновъ 14 жеребчиковъ; 4) принято отъ донскихъ частныхъ коннозаводчиковъ для станичныхъ табуновъ 89 жеребчиковъ; 5) подаренъ 1 жеребецъ, 6 кобылъ и 1 кобылка; 6) принято отъ коннозаводчиковъ 2 жеребчика и 1 меренъ; 7) принято изъ станичныхъ табуновъ забракованныхъ жеребцовъ 13, и 8) приплодилось: жеребчиковъ 139 и кобылокъ 164. Всего въ отчетномъ году прибыло 433 поголовья. По перечисленіи по возрастамъ и зачисленіи въ коренное основаніе 58 кобылокъ четырехъ лѣтъ, 3 пяти лѣтъ, 9 жеребчиковъ четырехъ лѣтъ и 2 жеребчиковъ пяти лѣтъ—заводскаго приплода, 3 жеребчиковъ пяти лѣтъ—частныхъ заводовъ,—въ заводѣ состояло: а) кореннаго основанія жеребцовъ 52 и матокъ 517; б) заводскаго приплода жеребчиковъ и кобылокъ: жеребятъ 304, годовиковъ 268, двухъ лѣтъ 226, трехъ лѣтъ 239, четырехъ лѣтъ 74 и пяти и шести лѣтъ 5; в) жеребчиковъ частныхъ заводовъ 2, 3, 4 и 5 лѣтъ 289; г) жеребцовъ, забракованныхъ въ станичныхъ табунахъ, 13, и ж) упряжныхъ лошадей 35; а всего 2.022.

Въ теченіе отчетнаго года убыло: а) кореннаго основанія—жеребцовъ: пало отъ болѣзни 1, выдано въ станичные конноплодовые табуны 2, уничтоженъ вслѣдствіе зараженія сапомъ 1, продано съ аукціоннаго торга 5; матокъ: пало отъ болѣзней 16, пало вслѣдствіе зараженія сапомъ 3, выдано въ призы казакамъ пригособительнаго разряда 10, продано по причинѣ брака 8 и выдано казакамъ заводской команды 3. б) Заводскаго приплода: пало отъ болѣзней жеребчиковъ 13, кобылокъ 26; пало вслѣдствіе зараженія сапомъ жеребчиковъ 6, кобылокъ 5; уничтожено вслѣдствіе зараженія сапомъ жеребчиковъ 15, кобылокъ 7; выдано въ станичные конноплодовые табуны жеребцовъ 33; въ призы казакамъ пригособительнаго разряда жеребчиковъ 2 и кобылокъ 4; въ обмѣнъ коннозаводчику же-

ребчиковъ 2; продано по причинѣ брака жеребчиковъ 3, кобылокъ 2; отослано въ государственные заводы, за 2 принятыхъ изъ нихъ жеребцовъ, жеребчиковъ 2; окастрировано и перечислено въ упряжь жеребчиковъ 7. в) Жеребчиковъ частныхъ коннозаводчиковъ: пало отъ болѣзней 5; убито вслѣдствіе зараженія сапомъ 6; пало отъ сапа 1; продано по причинѣ брака 3; пропало изъ завода 1; выдано въ станичные табуны 86; отослано въ государственные заводы, за 2 принятыхъ для кореннаго основанія жеребцовъ, жеребчиковъ 2. г) Изъ жеребцовъ, забракованныхъ въ станичныхъ табунахъ, пало отъ болѣзни 1. д) Упряжныхъ лошадей убыло: продано по причинѣ брака 7; выдана въ собственность казакамъ заводской команды 1; пала отъ болѣзни 1; пала отъ сапа 1. Всего въ теченіе года убыло 284.

Къ 1 января 1890 года въ заводѣ состояло: а) кореннаго основанія: жеребцовъ 43, матокъ 477; б) приплода жеребчиковъ и кобылокъ молочныхъ 274, годовиковъ 246, двухъ лѣтъ 212, трехъ лѣтъ 227, четырехъ лѣтъ 27 и пяти лѣтъ 3; в) жеребчиковъ частныхъ заводовъ 2, 3, 4 и 5-ти лѣтъ 185; г) жеребцовъ, забракованныхъ въ станицахъ, 12, и д) упряжныхъ лошадей 32; а всего 1.738,—болѣе, по сравненіи съ предыдущемъ годомъ, на 149 лошадей.

Содержаніе завода и администраціи его, ремонтное и покупка хозяйственныхъ принадлежностей, покупка производителей и фуражное довольствіе лошадей стоило войску въ отчетномъ году 24 842 руб. 94 коп., болѣе суммы предшествовавшаго года на 2.371 руб. 30 коп.

Къ 1 января 1890 года кореннаго состава завода на лицо было 520 лошадей; слѣдовательно, содержаніе каждой взрослой лошади обошлось въ 47 руб. 77 коп., болѣе, сравнительно съ предшествовавшимъ годомъ, на 1 руб. 34 коп., при чемъ возможный доходъ отъ земли, состоящей въ распоряженіи завода, въ счетъ содержанія не входитъ.

Станичные конноплодовые табуны, находящіеся въ шести округахъ войска Донскаго на общественныхъ станичныхъ земляхъ и содержимые на средства станичныхъ обществъ, къ 1 января 1889 года заключали въ себѣ 32.495 лошадей, въ числѣ которыхъ находилось жеребцовъ 1.005, матокъ 14.303 и приплода 17.187.

Въ теченіе отчетнаго 1889 года въ станичные конноплодовые табуны поступило жеребцовъ: а) кореннаго основанія войсковаго конскаго завода 2, б) заводскаго приплода 33 и в) заводовъ частныхъ коннозаводчиковъ 87, а всего 122 жеребца; матокъ вновь поступило 1855 и приплода жеребчиковъ и кобылокъ 7.740.

Убыло: а) пало отъ болѣзней жеребцовъ 55, матокъ 292 и табуннаго приплода 1.133; б) взято хозяевами и выбраковано: жеребцовъ 52, матокъ 1.422 и приплода 7.707.

Затѣмъ къ 1 января 1890 года состояло 31.551 поголовье, изъ которыхъ жеребцовъ 1.020, матокъ 14.444 и приплода 16.087. Въ общей сложности число лошадей отчетнаго года, сравнительно съ числомъ лошадей предшествовавшаго года, уменьшилось на 944 головы.

Донское частное коннозаводство сосредоточивается въ области войска Донскаго на Задонской войсковой коннозаводческой степи. На 1 января 1889 года

всѣхъ зимовниковъ состояло 86; общее число лошадей въ нихъ было 55.595, въ томъ числѣ рабочихъ лошадей 2.291 и табунныхъ 53.304. На 1 января 1890 г. всѣхъ зимовниковъ состоитъ 84; общее число лошадей въ нихъ 54.223, въ томъ числѣ рабочихъ — 2.379 и табунныхъ 51.844. Общее число лошадей въ отчетномъ году уменьшилось на 1.372.

Въ 84-хъ зимовникахъ на коннозаводческой степи донскаго частнаго коннозаводства состоитъ табуновъ: отъ 50 до 100 лошадей—1, отъ 100 до 200—7, отъ 200 до 300—10, отъ 300 до 400—8, отъ 400 до 500—9, отъ 500 до 600—11, отъ 600 до 700—6, отъ 700 до 800—6, отъ 800 до 900—6, отъ 900 до 1.000—2, отъ 1.000 до 1.500—13, отъ 1.500 до 2.000—5.

Отдѣльно въ калмыцкихъ кочевьяхъ (не включая лошадей на коннозаводческой степи, въ станицахъ и волостяхъ Сальскаго округа) всѣхъ лошадей на 1 января 1889 года состояло 14.766 поголовьевъ. Въ отчетномъ году состоитъ 14.716,—меньше, сравнительно съ предшествовавшимъ годомъ, на 50 лошадей.

Если исключить изъ общаго числа лошадей, состоящихъ въ области на 1 января 1890 года, казачьихъ лошадей въ предѣлахъ станичныхъ юртовъ, калмыцкихъ въ ихъ кочевьяхъ, лошадей войсковаго конскаго завода и состоящихъ на степяхъ донскаго частнаго коннозаводства, то останется всего 135.606 лошадей во владѣніи крестьянъ и лицъ иногородныхъ, постоянно въ области проживающихъ. На сто душъ этихъ сословій приходится около 13 лошадей.

7) Добываніе соли.

Въ области войска Донскаго соль добывается на задонской степи изъ Манычскихъ соляныхъ озеръ, лежащихъ въ юго-восточной части области и занимающихъ площадь до 100 верстъ длины и до 25 верстъ ширины. Равнина, въ которой расположены эти озера, начинается отъ границы губерній Астраханской и Ставропольской и тянется по теченію р. Манычи, которая впадаетъ въ р. Донъ. Манычскія озера распадаются на 2 группы: группа Грузиковскаго озера и группа Старо-Манычскаго.

Солеродность озеръ выражается въ отчетномъ году слѣдующими данными: на группѣ Грузиковскаго озера въ одной квадратной сажени заключалось соли 5 пудовъ, а на группѣ Старо-Манычскаго озера 7 пудовъ. Рабочихъ при озерахъ было 269 человекъ, болѣе противъ 1888 года на 24 человека. На каждаго рабочаго добытой соли пришлось среднимъ числомъ до 435 пудовъ.

Къ 1 января 1888 года при озерахъ соли не оставалось. Добыто въ 1888 году 15.000 пудовъ, вывезено 6.000 пудовъ. Къ 1 января 1889 года при озерахъ соли оставалось 103.000 пудовъ. Добыто въ 1889 году 117.000 пуд., вывезено 196.000 пудовъ. Къ 1 января 1890 года при озерахъ соли осталось 30.000 пудовъ.

Состояніе Донской санитарно-лѣчебной станціи при Грузиковскомъ озерѣ выражается за отчетный годъ слѣдующими данными: всѣхъ пріѣхавшихъ на станцію больныхъ было болѣе 100 человекъ, изъ которыхъ лѣченію грязями подвергалось 97 человекъ (изъ нихъ мужчинъ 70). Средній курсъ лѣченія грязями и рапными ваннами продолжался около трехъ недѣль.

Первое мѣсто по числу больныхъ принадлежало въ 1889 году больнымъ ревматизмомъ—40 человекъ, второе больнымъ сифилисомъ—9 человекъ; затѣмъ слѣдуетъ больныхъ: малокровіемъ 7, съ болѣзнями спиннаго мозга 7 и золотухой 6 человекъ.

Опытъ послѣднихъ лѣтъ показалъ, что съ 15 мая вполне возможно начинать лѣчение грязями и продолжать его до 15 августа. Для размѣщенія больныхъ на санитарной станціи имѣется 27 меблированныхъ комнатъ и общая столовая. Въ отчетномъ году какъ относительно помѣщенія больныхъ, такъ и относительно пути сообщенія съ санитарной станціей сдѣланы значительныя улучшенія.

Сравнительно съ предыдущимъ годомъ, общее число прибывшихъ для лѣченія на санитарно-лѣчебную станцію больныхъ въ отчетномъ году было болѣе на 8; лѣченію подвергалось на 23 лица болѣе.

8) Горный промыселъ.

а) Добываніе каменнаго угля.

Въ области войска Донскаго каменноугольная формация занимаетъ значительное пространство, распространяясь въ округахъ: Черкасскомъ, Донецкомъ и Таганрогскомъ. Богатѣйшія залежи антрацита и каменныхъ углей сосредоточиваются преимущественно въ Черкасскомъ округѣ съ правой стороны р. Дона и издавна разрабатываются на Грушевскомъ и Власовскомъ рудникахъ; въ Донецкомъ округѣ уголь разрабатывается съ правой стороны р. Донца, въ районахъ станицъ Гундоровской, Каменской и Калитвенской; въ Таганрогскомъ округѣ лучшія копи угля находятся въ юго-западной части, въ районахъ волостей Зуевской и Макѣевской, а антрацита въ сѣверо-восточной части въ предѣлахъ волостей Ровенецкой и Есауловской. Во всѣхъ названныхъ мѣстностяхъ уголь добывается какъ на войсковыхъ, такъ на станичныхъ и владѣльческихъ земляхъ.

Къ 1 января 1889 года оставалось антрацита и угля разныхъ наименованій при рудникахъ на войсковыхъ, станичныхъ и владѣльческихъ земляхъ 2.839.734 пуда. Въ теченіе отчетнаго года добыто: а) антрацита 44.203.640 пуд. и б) каменнаго угля 34.898.519 пудовъ, а всего 79.107.159 пудовъ. Всего въ теченіе 1889 года вмѣстѣ съ оставшимся отъ 1888 года при рудникахъ находилось угля 81.946.893 пуда. Изъ этого количества въ теченіе отчетнаго года: а) вывезено съ рудниковъ въ разныя мѣста антрацита и каменнаго угля 66.058.573 пуда и б) потреблено на мѣстѣ работъ 8.615.385 пудовъ, всего вывезено и потреблено 74.673.958 пудовъ. Осталось на рудникахъ къ 1 января 1890 года: а) антрацита 5.674.356 пудовъ и б) каменнаго угля 1.598.579 пудовъ, всего 7.272.935 пудовъ. При сравненіи цифръ остатка, добычи и потребленія угля за отчетный и предшествовавшій годы, получается слѣдующая разность: остатокъ на 1 января 1890 года болѣе на 4.433.201 пудъ; добыто въ отчетномъ году минеральнаго топлива болѣе, сравнительно съ добычей предыдущаго года, на 27.954.811 пудовъ; а по сравненіи съ 1887 годомъ, менѣе на 31.310.631 пудъ.—Въ Таганрогскомъ округѣ на земляхъ Рыковскихъ и Берестово-Богодуховскаго товарищества производилось

приготовление кокса въ слѣдующемъ размѣрѣ: къ 1 января 1889 года оставалось 514.552 пуда, приготовлено вновь 1.864.839 пудовъ; вывезено 2.174.317 пудовъ, употреблено на мѣстѣ 22.365 пудовъ; осталось къ 1 января 1890 года 182.709 пудовъ.

На всѣхъ каменно-угольныхъ рудникахъ области въ теченіе отчетнаго года среднее число рабочихъ было 13.601 человекъ: изъ нихъ внутри рудниковъ обращалось 11.374 и на поверхности 2.227 человекъ. Такимъ образомъ, рабочихъ на рудникахъ находилось болѣе противъ 1888 года на 4.323 человека и противъ 1887 года на 4.309 человекъ. На каждого рабочаго, обращавшагося внутри рудниковъ, считая въ году 200 рабочихъ дней, приходилось среднимъ числомъ по $34\frac{3}{4}$ пуда добытаго угля въ сутки, т. е. болѣе почти на $1\frac{1}{2}$ пуда, сравнительно съ цифрой предыдущаго года.

Несчастныхъ случаевъ при производствѣ горныхъ работъ въ отчетномъ году было 33, послѣдствіемъ которыхъ были смерть и увѣчья 42 горнорабочихъ, что составляетъ одинъ несчастный случай на добычу около 2 милліоновъ пудовъ угля.

Сравнительно съ предшествовавшимъ годомъ, число несчастныхъ случаевъ увеличилось на 9, а число пострадавшихъ увеличилось на 15 человекъ. Больныхъ горнорабочихъ въ больницахъ Грушевскаго рудника и рудника Русскаго Общества пароходства и торговли въ теченіе отчетнаго года было всего 1.276 человекъ, изъ которыхъ выздоровѣло 1.139 человекъ, умерло 93 человека и осталось въ больницѣ на 1 января 1890 года 44 человека.

Всѣхъ паровыхъ машинъ на рудникахъ въ отчетномъ году дѣйствовало 111, имѣющихъ въ общей сложности 2.165 паровыхъ силъ. Изъ нихъ въ 1-мъ горномъ округѣ—на Грушевскомъ и Власовскомъ рудникахъ—водоотливныхъ, углеподъемныхъ и смѣшанныхъ машинъ было 46, составляющихъ 1.083 паровыхъ силы, а во 2-мъ и 3-мъ горныхъ округахъ 65, составляющихъ 1.082 силы.

Рабочихъ лошадей при добычѣ угля состояло: внутри рудниковъ 107 и на поверхности 804, а всего 911 лошадей. Сравнительно съ предшествовавшимъ годомъ, машинъ дѣйствовало болѣе на 23, паровыхъ силъ болѣе на 485, число лошадей болѣе на 253.

Какъ потребляемый въ области, такъ и вывезенный за предѣлы ея уголь шелъ на отопленіе локомотивовъ, заводовъ, пароходовъ, фабрикъ и различныхъ зданій. О количествѣ каменнаго угля и антрацита, вывезеннаго въ отчетномъ году по Козлово-Воронежско-Ростовской, Курско-Харьковско-Азовской и Донецкой желѣзнымъ дорогамъ свѣдѣній отъ управленій этихъ дорогъ не доставлено.

Среднія цѣны на минеральное топливо въ отчетномъ году были слѣдующія: антрацитъ въ крупныхъ кускахъ на Грушевскомъ рудникѣ продавался отъ 10 до 15 коп. за пудъ, а на другихъ рудникахъ отъ 7 до 15 коп. Въ мелкихъ кускахъ антрацитъ на Грушевскомъ рудникѣ сбывался отъ 8 до 12 коп. за пудъ, а на другихъ отъ 5 до 12 коп.

Въ городѣ Новочеркасскѣ отъ 12 до 20 коп.

— Ростовѣ на Дону — 15 — 23 —

— Нахичевани — — 14 — 22 —

— Таганрогѣ — 15 — 22 —

На станціи Шахтной съ погрузкой въ вагоны отъ 11 до 17 коп.

Каменный уголь на мѣстахъ добычи въ крупныхъ и мелкихъ кускахъ продавался отъ 5 до 10 коп. за пудъ.

Валовой доходъ войска отъ каменноугольной промышленности, по свѣдѣніямъ Областнаго Правленія войска Донскаго, выражается въ отчетномъ году суммою въ 58.832 руб. 53 коп. Доходъ этотъ слагается: изъ отданнаго на откупъ пошлиннаго сбора, аренды за пользованіе поверхностью земли на войсковыхъ антрацитныхъ участкахъ, вознагражденія за право ломки камня въ участкѣ Грушевскаго рудника и за производство работъ для частныхъ лицъ въ лабораторіи при горномъ управленіи. Доходъ же по горной части вообще, по отчету Управляющаго горною и соляною частями области войска Донскаго, выражается цыфрой 69.313 руб. 64 коп.

Расходъ на содержаніе личнаго состава горнаго управленія и канцеляріи его, лабораторіи и на различныя издержки по горной части простирается въ отчетномъ году до 16.422 руб. На чистый доходъ остается 52.891 руб. 64 коп. Въ 1888 году доходъ простирался до 63.700 руб. 17 коп., а расходъ до 16.133 руб. 74 коп.; на чистый доходъ войска оставалось 47.566 руб. 43 коп. Слѣдовательно, чистый доходъ войска за отчетный годъ болѣе на 5 325 руб. 21 коп. За 1887 годъ чистый доходъ былъ 59.224 руб. 15 коп. Расходъ въ указанный періодъ времени колеблется незначительно и чистый доходъ находится въ зависимости преимущественно отъ дохода валоваго; размѣръ же этого послѣдняго связанъ, главнымъ образомъ, съ размѣромъ пошлиннаго сбора съ антрацита Грушевскаго рудника.

б) Добыча желѣзныхъ рудъ.

Въ теченіе отчетнаго года заводчикомъ Пастуховымъ добыто желѣзныхъ рудъ на станичныхъ земляхъ Черкаскаго округа 272.423 пуда и все это количество руды вывезено на его заводъ.

Добыча желѣзныхъ рудъ производилась наклонными шахтами и разносами.

Среднимъ числомъ задолжалось при добычѣ желѣзныхъ рудъ въ теченіе отчетнаго года рабочихъ 33 человекъ внутри рудниковъ и 10 на поверхности, а всего 43 человекъ. Цѣна руды на мѣстахъ добычи была отъ 4 до 6 коп. за пудъ.

9) Заводская промышленность.

Въ области войска Донскаго заводская промышленность сосредоточена преимущественно въ Ростовскомъ на Дону округѣ, сумма производства фабрикъ и заводовъ котораго составляетъ свыше $\frac{3}{4}$ всего заводскаго производства области. Затѣмъ слѣдуютъ округа Черкасскій и Таганрогскій.

Состояніе заводской промышленности въ отчетномъ году, сравнительно съ предшествовавшимъ, выражается данными слѣдующей таблицы:

	З А В О Р Д О В Ъ														Сумма производства всѣхъ за- водовъ.	На душу мужскаго пола войско- ваго сословія приходится завод- скаго производства.									
	Салотопенныхъ и свѣчныхъ.	Мыловаренныхъ.	Для приготовления восковыхъ свѣ- чей.	Рыбопитныхъ.	Кожвенныхъ.	Овчинныхъ.	Шерстолойныхъ.	Винокуренныхъ.	Медо-пивоваренныхъ.	Макаронныхъ.	Пряничныхъ и кондитерскихъ.	Маслобойныхъ.	Табачныхъ фабрикъ.	Вагонныхъ.		Мукомольныхъ мельницъ.	Чугунно и жѣдно-литейныхъ.	Кирпичныхъ и черепичныхъ.	Гончарныхъ.	Известковыхъ и алебастровыхъ.	Сельтерской и другихъ шипучихъ водъ.	Другихъ заводовъ.	В с ѣ х ѣ	Въ рубляхъ.	Рубли.
Въ 1888 г.	25	14	13	129	48	14	7	4	14	6	11	258	10	6	7.690	9	180	73	12	10	41	8.574	18.293.824	30	46
Въ 1889 г.	23	16	15	126	50	36	7	6	12 ⁽¹⁾	6	19	248	11	6	7.692 ⁽²⁾	11	172	30	16	5	48 ⁽³⁾	8.555	22.306.276	46	61

(¹) Въ этомъ числѣ состоятъ: 1 водочный и 2 спирто-очистительныхъ.

(²) Въ числѣ мукомольныхъ мельницъ состоятъ: 59 паровыхъ, 1.274 водяныхъ, 6.295 вѣтряныхъ, 62 конныхъ и 2 рушки для шертовки проса.

(³) Въ графѣ другихъ заводовъ показаны заводы: 1 костональный, 2 клееваренныхъ, 1 кишечный, 4 колбасныхъ, 1 центральная бойня, 1 канатный, 1 заведеніе для приготовления рыболовныхъ сѣтей, 1 писчебумажная фабрика, 5 паровыхъ лѣсопильныхъ, 1 хлѣбопекарный, 1 паровая мельница для помола костей, 1 кофейный, 1 чугунно-плавильный, 1 колокольный, 1 гвоздильный, 2 кафельныхъ, 1 пороховой, 1 стеклянный, 1 корабельная верфь, 1 элингъ, 1 докъ, 2 механическихъ, 1 для ремонта пароходовъ, 1 столярно-механическая мастерская, 4 экипажныхъ завода, 2 газовыхъ, 2 химическихъ, 1 капсюльный (для бутылокъ), 1 кералическихъ издѣлій, 1 красильный заводъ, 1 синьковый, 1 бумажно-коробочная мастерская, 2 для приготовления папирсной бумаги въ книжкахъ и гильзъ.

Число заводовъ за отчетный годъ, сравнительно съ предшествовавшимъ, уменьшилось на 19; сумма заводскаго производства увеличилась на 4.012.452 руб.; на каждую душу мужскаго пола отъ заводскаго производства въ отчетномъ году приходится болѣе на 16 руб. 15 коп.

Сравнительное распредѣленіе числа заводовъ и сумма заводскаго производства по округамъ области за отчетный и предшествовавшій годы видны изъ слѣдующей таблицы:

Въ округахъ.	Число заводовъ.		Сумма заводскаго про- изводства.		Болѣе или менѣе.
	Въ 1888 г.	Въ 1889 г.	Рубли.	Рубли.	Рубли.
			Въ 1888 г.	Въ 1889 г.	Въ 1889 г.
Черкасскомъ	451	437	1.437.588	2.492.792	+1.055.204
1-мъ Донскомъ	934	952	148.903	328.749	+179.846
2-мъ Донскомъ	894	836	299.152	379.960	+80.808
Усть-Медвѣдицкомъ	665	592	181.474	308.350	+126.876
Хоперскомъ	865	840	160.933	151.436	—9.497
Донецкомъ	2.508	2.511	254.819	307.151	+52.332
Таганрогскомъ	1.153	1.207	746.734	1.034.598	+287.814
Ростовскомъ	923	984	15.047.841	17.289.914	+2.242.073
Сальскомъ	181	196	16.330	13.326	—3.004
Итого	8.574	8.555	18.293.824	22.306.276	+4.012.452

Въ отчетномъ году по числу заводовъ первое мѣсто занимаетъ Донецкій округъ, второе мѣсто Таганрогскій, въ которыхъ много мельницъ; въ первомъ—водяныхъ 630 и вѣтряныхъ 1.791, во второмъ—водяныхъ 167 и вѣтряныхъ 935. Последнее мѣсто по числу заводовъ занимаетъ Сальскій округъ. По суммѣ заводскаго производства первое мѣсто принадлежитъ Ростовскому округу, въ которомъ табачныя и папиросныя фабрики даютъ издѣлій на сумму до 9½ миллионовъ рублей, второе мѣсто—Черкасскому округу, въ которомъ находится заводъ Пастухова, давшій издѣлій на сумму 1.430.014 руб. Последнее мѣсто занимаетъ Сальскій округъ.

Развитіе заводскаго производства по родамъ его выражается данными слѣдующей таблицы:

Названіе заводовъ и фабрикъ.	ПРОИЗВЕДЕНО И ВЫДѢЛАНО НА СУММУ.		БОЛѢЕ ИЛИ МЕНѢЕ.
	Въ 1888 г.	Въ 1889 г.	Въ 1889 г.
	ВЪ РУБЛЯХЪ.	ВЪ РУБЛЯХЪ.	ВЪ РУБЛЯХЪ.
Салотопенные и свѣчныя	710.362	879.281	+168.919
Мыловаренные	113.998	113.826	—172
Свѣче-восковые	132.035	127.312	—4.723
Рыбоспѣтные	92.243	162.415	+70.172
Кожевенные	100.770	103.884	+3.114
Овчинные	22.427	32.623	+10.196
Шерстомойные	744.400	798.500	+54.100
Клееваренные	2.000	3.000	+1.000
Костоцальный	14.000	9.600	—4.400
Кишечный	1.500	2.000	+500
Альбуминный	5.000	—	—5.000
Паровая мельница для помола костей	21.000	10.000	—11.000
Колбасныя	50.600	38.340	—12.260
Центральная бойня	—	8.940	+8.940
Винокуренныя	12.500	536.600	+524.100
Спирто-очистительныя	60.000	160.000	+100.000
Водочный	17.000	21.540	+4.540
Медо-пивоваренныя	320.086	305.391	—14.695
Макаронныя	174.700	185.200	+10.500
Приничныя и кондитерскія	324.506	307.110	—17.396
Хлѣбопекарный	4.752	11.550	+6.798
Заведеніе для приготовленія халвы	4.500	—	—4.500
Маслобойныя	58.332	49.568	—8.764
Писче-бумажная фабрика	220.000	194.000	—26.000
Ваточныя	73.260	76.700	+3.440
Капачный	14.700	20.865	+6.165
Табачныя и папиросныя фабрики	8.905.082	9.706.883	+801.801
Льсопильныя паровыя	151.525	215.222	+63.697

Ректификаціонный	10.000	—	—10.000	
Кофейный	5.000	4.500	—500	
Заведеніе для приготовленія рыболовныхъ сѣтей .	—	4.500	+4.500	
Мукомольныя мельницы:	1) Паровыя	2.270.315	3.181.137	+910.822
	2) Водяныя	589.077	849.608	+260.531
	3) Вѣтряныя	632.854	961.453	+328.599
	4) Конныя	3.710	2.467	—1.243
	5) Рушки для шертовки проса	234	45	—189
Чугунно-плавильный	998.266	1.430.014	+431.748	
Чугунно и мѣдно-литейные	662.513	970.644	+308.131	
Колокольный	58.200	61.800	+3.600	
Гвоздильный	30.000	30.000	—	
Кирпичные и черепичные	262.527	333.632	+71.105	
Кафельный	8.700	2.700	—6.000	
Гончарные	4.338	4.061	—277	
Известковые и алебастровые	56.248	68.015	+11.767	
Стеклянный	50.000	20.000	—30.000	
Пороховой	25.200	21.100	—4.100	
Корабельная верфь	15.000	13.500	—1.500	
Элингъ	—	4.200	+4.200	
Докъ для починки судовъ	—	500	+500	
Механическія для ремонта пароходовъ	19.000	48.000	+29.000	
Столярно-механическая мастерская	7.500	7.500	—	
Экипажные	3.600	8.300	+4.700	
Газовое	65.290	76.900	+11.610	
Ящичное заведеніе	15.000	—	—15.000	
Капсюльный (для бутылокъ)	1.500	940	—560	
Кералическихъ издѣлій	3.000	3.600	+600	
Химическіе заводы	—	17.037	+17.037	
Красильный заводъ	25.000	20.000	—5.000	
Синьковый заводъ	15.000	25.000	+10.000	
Бумажно-коробочная мастерская	16.000	8.000	—8.000	
Папирсной бумаги въ книжкахъ и гильзъ . .	62.764	27.500	—35.264	
Сельтерской и другихъ шипучихъ водъ . . .	26.710	19.273	—7.437	
Итого . . .	18.293.824	22.306.276	+4.012.452	

Изъ вышеприведенной таблицы видно, что первое мѣсто, по суммѣ заводскаго производства области, принадлежитъ въ отчетномъ году, какъ и въ предыдущемъ, табачнымъ фабрикамъ, изъ которыхъ самыя значительныя: фабрика В. И. Асмолова и К°, давшая издѣлій на 4.600.000 руб. и фабрика Я. С. Кушнарѣва—на 3.250.000 руб. Обѣ фабрики находятся въ г. Ростовѣ на Дону. На первой работаетъ среднимъ числомъ рабочихъ: взрослыхъ мужскаго пола 482 (изъ нихъ на сторонѣ работаетъ 75) и женскаго пола 620 (изъ нихъ на сторонѣ 130), ма-

долѣтнихъ—мужскаго пола 53 и женскаго 175; на второй взрослыхъ мужскаго пола 225 и женскаго 750 (кромѣ того, работаетъ на сторонѣ до 110 душъ обоого пола) и малолѣтнихъ—мужскаго пола 50 и женскаго 175. Табакъ и другія издѣлія этихъ фабрикъ сбываются въ Россіи и за границей: въ Германіи, Бельгіи, Швейцаріи, Франціи и Японіи.

Второе мѣсто по суммѣ заводскаго производства занимаютъ мельницы, изъ которыхъ однѣ паровыя даютъ издѣлій на 3.181.137 рублей.

Третье мѣсто занимаетъ чугунно-плавильный и желѣзо-дѣлательный заводъ Пастухова, находящійся въ Черкасскомъ округѣ (учрежденъ въ 1869 году) и давшій издѣлій въ отчетномъ году на 1.430.014 руб. На заводѣ этомъ дѣйствовало 6 паровыхъ машинъ въ 865 лошадиныхъ силъ и 32 паровыхъ котла; работало на заводѣ среднимъ числомъ, кромѣ поденныхъ, до 1.500 человекъ. Выплавлено доменнаго чугуна 308.470 пудовъ; выплавлено изъ доменнаго чугуна и частью изъ покупныхъ металловъ чугунныхъ и мѣдныхъ отливокъ 130.983 пуда; выработано желѣза черноваго 1.110.349 пудовъ, изъ котораго прокатано сортаваго желѣза 297.793 пуда и приготовлено желѣзныхъ издѣлій 185.178 пудовъ.

10) Торговля.

Первое мѣсто по торговымъ оборотамъ въ области войска Донскаго принадлежитъ торговлѣ хлѣбомъ, которая производится, главнымъ образомъ, въ городахъ Ростовѣ на Дону, Таганрогѣ, въ различныхъ приморскихъ поселеніяхъ и на мѣстныхъ ярмаркахъ. Среди ярмарокъ области главныя: Покровская и Крещенская въ станицѣ Урюпинской, въ слободѣ Криворожѣ Донецкаго округа, въ слободахъ: Мартыновкѣ и Ильинкѣ и въ станицѣ Цымлянской 1-го Донскаго округа, въ мѣстечкѣ Кагальникѣ и посадѣ Азовѣ Ростовскаго округа.

Сбываются на ярмаркахъ и вывозятся изъ области слѣдующія произведенія края: хлѣбъ разнаго рода, рогатый скотъ, лошади, овцы, вино, рыба, шерсть, кожи, медъ и проч. Предметами ввоза служатъ товары: мануфактурные, бакалейные, галантерейные, лѣсъ, желѣзные издѣлія и различные предметы заводскаго и фабричнаго производства.

Доходы отъ торговли вообще и торговые обороты въ отчетномъ году выражаются данными слѣдующей таблицы:

	Число торгующихъ.		Доходы отъ торговли поступило въ войсковую казну.	На душу мужскаго пола войскаго сословія поступило доходовъ отъ торговли.	Обороты отъ торговли простирались на сумму.	На душу мужскаго пола войскаго сословія приходилось оборотовъ отъ торговли.	
	Войскаго сословія.	Другихъ сословія.					
		% торгующихъ войскаго сословія.	Рубли.	Копѣйки.	Рубли.	Рубли.	
Въ 1888 г.	233	25.715	—	14.132р. 77к.	Свыше 3	15.667.315	Свыше 33
Въ 1889 г.	1.540	14.044	10,9	13.810р. 81к. ⁽¹⁾	Около 3	13.456.602	Свыше 28.

(¹) Въ суммѣ 13.810 руб. 81 коп. заключается: доходъ съ Урюпинской ярмарки и доходъ съ казаковъ, не состоящихъ въ Торговомъ Обществѣ, по торгующихъ по свидѣтельствамъ на сумму свыше 300 руб.

Весь доходъ какъ съ лицъ войсковаго, такъ и не войсковаго сословія, поступившій за свидѣтельства и билеты на право торговли и промыслы, въ отчетномъ году достигаетъ 543.958 руб. 40 коп.

Примѣчаніе. Въ отчетномъ году данныя о числѣ торгующихъ лицъ войсковаго и другихъ сословія заимствованы изъ отчетовъ окружныхъ атамановъ и начальниковъ, отчего и произошло значительное измѣненіе въ цифрахъ отчетнаго года сравнительно съ предыдущимъ. Цифры отчетнаго года можно считать болѣе вѣрными.

При сравненіи общей суммы дохода отъ торговли (дохода съ Урюпинской ярмарки и дохода съ казаковъ, торгующихъ по свидѣтельствамъ на сумму свыше 300 руб.), за отчетный (13.810 руб. 81 коп.) и предшествовавшій (14.132 руб. 77 коп.) годы, получается превышеніе въ пользу предшествовавшаго года на 321 руб. 96 коп.; на каждую душу мужскаго пола войсковаго сословія причитается изъ доходовъ отъ торговли почти та же сумма. Торговыхъ оборотовъ произведено менѣе на 2.210.713 руб. Доля, причитающаяся на душу мужскаго пола войсковаго сословія отъ торговыхъ оборотовъ, въ отчетномъ году менѣе, чѣмъ въ предшествовавшемъ, на 5 рублей.

Распредѣленіе торговыхъ оборотовъ по округамъ за отчетный годъ выражается данными слѣдующей таблицы:

В ъ о к р у г а х ъ .	Совершено торговыхъ оборотовъ.		Болѣе или менѣе.
	Р ъ р у б л я х ъ .		
	Въ 1888 г.	Въ 1889 г.	Въ 1889 г.
Черкасскомъ	235.059	324.121	+89.062
1-мъ Донскомъ	2.009.677	1.776.682	—232.995
2-мъ Донскомъ	4.129.660	2.808.579	—1.321.081
Усть-Медвѣдицкомъ	644.217	611.170	—33.047
Хоперскомъ	5.199.700	4.681.299	—518.401
Донецкомъ	1.307.597	1.271.247	—36.350
Таганрогскомъ	1.238.105	1.053.112	—184.993
Ростовскомъ	836.700	865.475	+28.775
Сальскомъ	66.600	64.917	—1.683
И т о г о .	15.667.315	13.456.602	—2.210.713

Въ отчетномъ году, какъ и въ предшествовавшіе годы, по торговымъ оборотамъ первое мѣсто занимаетъ Хоперскій округъ. Цифра оборотовъ этого округа менѣе, сравнительно съ цифрой предшествовавшаго года по тому же округу, на 518.401 руб. Второе мѣсто занимаетъ 2-й Донской округъ, въ которомъ сумма

торговыхъ оборотовъ уменьшилась на 1.321.081 руб. Вообще во всѣхъ округахъ области сумма оборотовъ уменьшилась, кромѣ Черкаскаго и Ростовскаго, въ которыхъ она увеличилась. Последнее мѣсто по торговлѣ занимаетъ Сальскій округъ.

Привозъ товаровъ изъ-за границы и вывозъ за границу.

Изъ-за границы въ область войска Донскаго товары ввозятся черезъ Ростовскій и Таганрогскій порты. Черезъ эти же порты производится и вывозъ товаровъ изъ области.

Въ теченіе отчетнаго года привезено товаровъ изъ-за границы черезъ Таганрогскій портъ на сумму 2.693.030 руб. Въ числѣ этихъ товаровъ главное мѣсто занимали: апельсины, лимоны, рожки, миндальные орѣхи, масло деревянное, маслины, вино въ бочкахъ. Черезъ Ростовскій портъ привезены изъ-за границы, главнымъ образомъ, слѣдующіе товары: турецкій табакъ въ листахъ и папушахъ, сельско-хозяйственныя и другія машины и орудія, масло оливковое, чай черный и стебельковый, швейныя и вязальныя нитки. Всѣхъ товаровъ черезъ Ростовскій портъ привезено на 829.625 руб. Общая сумма стоимости ввезенныхъ изъ-за границы черезъ вышеупомянутыя порты товаровъ равна 3.522.655 руб.

Вывезено за границу всѣхъ товаровъ черезъ Таганрогскій портъ на 15.127.433 руб. и черезъ Ростовскій—на 32.882.813 руб., а всего на 48.010.246 руб. Главнымъ предметомъ вывоза черезъ эти порты была пшеница, составляющая болѣе половины всей суммы стоимости вывезенныхъ товаровъ; затѣмъ слѣдуютъ: рожь, ячмень, сѣмя льняное и сурѣпное, шерсть, икра красная, сало.

ХІ. Измѣненія и улучшенія.

Главнѣйшія мѣры и узаконенія *по военному управленію* войска Донскаго, получившія утвержденіе въ 1889 году, были слѣдующія:

Число выставляемыхъ войскомъ въ мирное время на дѣйствительную службу строевыхъ частей увеличено на два конныхъ полка, съ присвоеніемъ имъ номеровъ 16-го и 17-го и штата № 5, кн. III, св. шт., изд. 1885 г., а соотвѣтственно сему увеличенъ и штатъ комплекта штабъ и оберъ-офицеровъ донскихъ казачьихъ полковъ. (Прик. по в. в. 1889 г., № 73).

Постановлено: всѣхъ калмыковъ-табунщиковъ, числящихся нынѣ въ полкахъ 2-й очереди, обязать съ 1 января 1890 г. содержать строевыхъ лошадей и являться на учебные сборы на одинаковомъ основаніи съ казаками той же очереди, не состоящими въ табунщикахъ. (Прик. по в. в. 1889 г., № 98).

Постановлено: Монаршую милость, объявленную въ прик. по воен. вѣд. 1876 г., № 56, о производствѣ суточного довольствія за исполненіе караульной службы офицерамъ Новочеркасской мѣстной команды, распространить съ 1 января 1889 г. и на офицеровъ Ростовской и Таганрогской мѣстныхъ командъ. (Прик. по в. в. 1889 г., № 124).

Положено: отпускъ денегъ на поддержаніе въ должной исправности имущества интендантскаго вѣдомства, хранящагося въ складахъ войска Донскаго, кро-

мѣ обоза и конской аммуниціи, производить въ размѣрѣ 1.200 руб. въ годъ, съ отнесеніемъ этого расхода на общій войсковой капиталъ. (Прик. по в. в. 1889 г., № 150).

Утверждены правила о порядкѣ удовлетворенія лицъ казачьяго сословія прибавочнымъ жалованьемъ и пенсіями по знакамъ отличія военнаго ордена отъ казны. (Прик. по в. в. 1889 г., № 197).

Постановлено: въ станицѣ Усть-Медвѣдицкой открыть въ 18⁸⁹/₉₀ учебномъ году военно-ремесленную школу, на основаніи ВЫСОЧАЙШЕ утвержденныхъ 17 августа 1886 г. временныхъ положенія, штата, табели и вѣдомости для такой же Новочеркасской школы. (Прик. по в. в. 1889 г., № 201).

Объявленъ новый штатъ Управленія артиллеріи войска Донскаго. (Прик. по в. в. 1889 г., № 203).

ВЫСОЧАЙШЕ повелѣно: казаковъ для офицерской прислуги и обозныхъ въ донскихъ казачьихъ конно-артиллерійскихъ батареяхъ, по штату военнаго времени, вооружить револьверами Смитта и Вессона 3-го образца. (Прик. по в. в. 1889 г., № 224).

Положено: на покупку распоряженіемъ начальника артиллеріи войска Донскаго упряжныхъ ремонтныхъ лошадей для состоящихъ на полевой службѣ донскихъ казачьихъ батарей отпускать по 145 руб. на каждую лошадь, независимо расхода на доставку лошадей со смѣнными командами изъ предѣловъ войска въ мѣста расположенія батарей. (Прик. по в. в. 1889 г., № 255).

ВЫСОЧАЙШЕ повелѣно: въ штатномъ составѣ Донскаго войска по военному времени добавить съ 1 января 1890 г. два конныхъ полка 2-й и два конныхъ полка 3-й очередей; ВЫСОЧАЙШЕ утверждено, измѣненное въ зависимости отъ такого добавленія, росписаніе донскихъ казачьихъ полковъ и второочередныхъ сотенъ по округамъ и очередямъ. (Прик. по в. в. 1889 г., № 274).

ВЫСОЧАЙШЕ утверждено росписаніе сборныхъ и роспусковыхъ пунктовъ для донскихъ полковъ 2-й и 3-й очередей, 30 второочередныхъ сотенъ, гвардейскихъ частей и льготныхъ батарей, взамѣнъ росписанія, объявленнаго при приказѣ по военному вѣдомству 1888 г. № 6. (Прик. по в. в. 1889 г., № 290).

Постановлено: съ 1890 г. цѣну на упряжныхъ артиллерійскихъ лошадей донскихъ льготныхъ и запасной конно-артиллерійскихъ батарей, съ проводомъ до г. Новочеркаска, назначить въ 145 руб., занося необходимую для того добавочную сумму въ войсковыя смѣты установленнымъ порядкомъ. (Прик. по в. в. 1889 г., № 298).

Постановлено: учредить въ г. Новочеркасскѣ съ 1 января 1890 г. для 1-го Донскаго округа особый складъ имущества и оружейную мастерскую, на основаніи положеній и штата, ВЫСОЧАЙШЕ утвержденныхъ 21 сентября 1833 г. (Прик. по в. в. 1889 г., № 266).

По гражданскому управленію области войска Донскаго главныя мѣры и узаконенія въ отчетномъ году были слѣдующія:

Измѣнено разграниченіе округовъ Таганрогскаго и Новочеркаскаго окружныхъ судовъ, при чемъ бывшій Міусскій округъ области войска Донскаго и 5-й и 6-й засѣдательскіе участки Черкаскаго округа перечислены изъ вѣдѣнія Но-

вочеркаскаго въ вѣдѣніе Таганрогскаго окружнаго суда. (Соб. узак. и расп. прав., № 4, ст. 24).

Изъ округа Новочеркаскаго въ округъ Таганрогскаго окружнаго суда перечислены: одна должность товарища прокурора, четыре должности судебныхъ слѣдователей и двѣ должности судебныхъ приставовъ. (Тамъ же, № 35, ст. 304 и 305; № 46, ст. 372).

Установлены правила о передачѣ въ Таганрогскій окружной судъ и окончаніи дѣлъ Новочеркаскаго окружнаго суда, возникшихъ въ бывшемъ Міусскомъ округѣ и бывшихъ 5-мъ и 6-мъ засѣдательскихъ участкахъ Черкаскаго округа, вошедшихъ въ составъ Ростовскаго округа. (№ 48, ст. 387).

Утверждены положеніе и штатъ войсковаго плодоваго питомника войска Донскаго. Цѣль питомника—образованіе въ войскѣ работниковъ по практическому садоводству. (№ 28, ст. 225).

Утверждено мнѣніе Государственнаго Совѣта о передачѣ общихъ мѣстъ заключенія области войска Донскаго въ вѣдѣніе Министерства Внутреннихъ Дѣлъ и о нѣкоторыхъ мѣрахъ, сопряженныхъ съ симъ распоряженіемъ. (№ 22, ст. 165).

Утверждено мнѣніе Государственнаго Совѣта о добавочномъ содержаніи мировымъ судьямъ области войска Донскаго, сверхъ 2.000 руб., по 700 руб. на канцелярскіе и другіе расходы по должности. (№ 62, ст. 507).

Опредѣлены составъ и границы округовъ: Черкаскаго, Ростовскаго и Таганрогскаго и подробное очертаніе границъ 1-го и 2-го Донскихъ, Донецкаго и Усть-Медвѣдицкаго округовъ области войска Донскаго. (№ 67, ст. 586).

Измѣнены нѣкоторыя статьи правилъ 30 апрѣля 1877 года о донскомъ коневодствѣ на войсковой Задонской степи, при чемъ разрѣшено коннозаводчикамъ вмѣсто обязательнаго по ст. 7 и 13 сихъ правилъ числа лошадей имѣть на каждомъ зимовниковомъ участкѣ не менѣе 175 лошадей. (№ 108, ст. 898).

Подлинный подписанъ: Военной Наказной Апшанъ войска Донскаго Индаль-Адристантъ князь Святославъ-Мурекій и Областнаго войска Донскаго в статистическаго Комитета Лейбъ и. д. Секретаръ Императорскій совѣтникъ Иванъ Петровичъ Поповъ.

Съ подлиннымъ вѣрно:

Областнаго войска Донскаго в статистическаго Комитета Лейбъ и. д. Секретаръ Ив. Поповъ

ВЪДОМОСТЬ № 1

о строевыхъ частяхъ и командахъ войска
Донскаго

за 1889 годъ.

Названіе строевыхъ частей и командъ.	По штатамъ и положеніямъ должно состоять по военному времени.										ПО СПИСКАМЪ СОСТОЯЛО.										СОСТОИТЬ НА ДѢЙСТВИТЕЛЬНОЙ СЛУЖБѢ.																						
	Лошадей.										Лошадей.										ПО СПИСКАМЪ.										НА ЛИЦО.												
	Полковъ.	Сотенъ.	Батарей.	Командъ.	Генераловъ.	Штабъ и оберъ-офицеровъ.	Классныхъ чиновниковъ.	Нижнихъ чиновъ.	Строевыхъ.	Артиллерійскихъ.	Подъемныхъ и вьючныхъ.	Полковъ.	Сотенъ.	Батарей.	Командъ.	Генераловъ.	Штабъ и оберъ-офицеровъ.	Классныхъ чиновниковъ.	Нижнихъ чиновъ.	Строевыхъ.	Артиллерійскихъ.	Подъемныхъ и вьючныхъ.	Полковъ.	Сотенъ.	Батарей.	Командъ.	Генераловъ.	Штабъ и оберъ-офицеровъ.	Классныхъ чиновниковъ.	Нижнихъ чиновъ.	Строевыхъ.	Артиллерійскихъ.	Подъемныхъ и вьючныхъ.	Полковъ.	Сотенъ.	Батарей.	Командъ.	Генераловъ.	Штабъ и оберъ-офицеровъ.	Классныхъ чиновниковъ.	Нижнихъ чиновъ.	Строевыхъ.	Артиллерійскихъ.
Л.-гв. казачій ЕГО ВЕЛИЧЕСТВА полкъ	1	—	—	1	35	6	991	921	—	90	1	—	—	1	27	2	1045	686	—	7	1	—	—	1	24	2	677	549	—	7	1	—	—	1	19	2	615	520	—	7			
Л.-гв. Атаманскій ЕГО ИМПЕРАТОРСКАГО ВЫСОЧЕСТВА Наслѣдника Цесаревича полкъ	1	—	—	1	35	5	990	921	—	90	1	—	—	1	33	3	1036	669	—	8	1	—	—	1	29	3	669	533	—	8	1	—	—	1	21	3	614	502	—	8			
Донскіе казачьи полки	51	—	—	5	1275	153	50065	47940	—	4590	51	—	—	5	1014	71	51957	33661	—	241	17	—	—	—	—	—	—	—	—	—	—	—	—	—	—	—	—	—	—	—	—		
Второочередныя сотни	—	30	—	—	120	—	4650	4650	—	240	—	30	—	—	—	—	—	—	—	—	—	—	—	—	—	—	—	—	—	—	—	—	—	—	—	—	—	—	—	—	—	—	
Л.-гв. Донская ЕГО ВЕЛИЧЕСТВА батарея	—	—	1	—	5	—	244	134	149	33	—	—	1	—	—	—	—	—	—	—	—	—	—	—	—	—	—	—	—	—	—	—	—	—	—	—	—	—	—	—	—	—	
Донскія казачьи батареи	—	—	21	—	105	—	4508	2184	2856	693	—	—	21	—	—	—	—	—	—	—	—	—	—	—	—	—	—	—	—	—	—	—	—	—	—	—	—	—	—	—	—	—	
Запасная батарея	—	—	1	—	6	—	100	52	32	—	—	—	1	—	—	—	—	—	—	—	—	—	—	—	—	—	—	—	—	—	—	—	—	—	—	—	—	—	—	—	—	—	
Мѣстныя команды.																																											
Новочеркасская	—	—	—	1	13	—	468	—	—	—	—	—	—	—	—	—	—	—	—	—	—	—	—	—	—	—	—	—	—	—	—	—	—	—	—	—	—	—	—	—	—	—	
Ростовская	—	—	—	1	11	—	444	—	—	—	—	—	—	—	—	—	—	—	—	—	—	—	—	—	—	—	—	—	—	—	—	—	—	—	—	—	—	—	—	—	—	—	
Таганрогская	—	—	—	1	4	—	213	—	—	—	—	—	—	—	—	—	—	—	—	—	—	—	—	—	—	—	—	—	—	—	—	—	—	—	—	—	—	—	—	—	—	—	
Каменская	—	—	—	1	2	—	152	—	—	—	—	—	—	—	—	—	—	—	—	—	—	—	—	—	—	—	—	—	—	—	—	—	—	—	—	—	—	—	—	—	—	—	
Константиновская	—	—	—	1	2	—	149	—	—	—	—	—	—	—	—	—	—	—	—	—	—	—	—	—	—	—	—	—	—	—	—	—	—	—	—	—	—	—	—	—	—	—	
Нижне-Чирская	—	—	—	1	2	—	160	—	—	—	—	—	—	—	—	—	—	—	—	—	—	—	—	—	—	—	—	—	—	—	—	—	—	—	—	—	—	—	—	—	—	—	
Усть-Медвѣдичкая	—	—	—	1	2	—	157	—	—	—	—	—	—	—	—	—	—	—	—	—	—	—	—	—	—	—	—	—	—	—	—	—	—	—	—	—	—	—	—	—	—	—	
Урюпинская	—	—	—	1	2	—	157	—	—	—	—	—	—	—	—	—	—	—	—	—	—	—	—	—	—	—	—	—	—	—	—	—	—	—	—	—	—	—	—	—	—	—	
Велико княжеская	—	—	—	1	1	—	121	52	—	—	—	—	—	—	—	—	—	—	—	—	—	—	—	—	—	—	—	—	—	—	—	—	—	—	—	—	—	—	—	—	—	—	
При войсковомъ конскомъ заводѣ	—	—	—	1	—	—	114	78	—	—	—	—	—	—	—	—	—	—	—	—	—	—	—	—	—	—	—	—	—	—	—	—	—	—	—	—	—	—	—	—	—	—	
Новочеркасская полицейская	—	—	—	1	—	—	221	—	—	—	—	—	—	—	—	—	—	—	—	—	—	—	—	—	—	—	—	—	—	—	—	—	—	—	—	—	—	—	—	—	—	—	
Новочеркасская пожарная	—	—	—	1	—	—	78	—	—	50	—	—	—	—	—	—	—	—	—	—	—	—	—	—	—	—	—	—	—	—	—	—	—	—	—	—	—	—	—	—	—	—	
Разъѣздная на задонской степи	—	—	—	1 ^{*)}	—	—	—	—	—	—	—	—	—	—	—	—	—	—	—	—	—	—	—	—	—	—	—	—	—	—	—	—	—	—	—	—	—	—	—	—	—	—	
При Новочеркасскомъ казачьемъ юнкерскомъ училищѣ	—	—	—	1	—	—	52	3	—	—	—	—	—	—	—	—	—	—	—	—	—	—	—	—	—	—	—	—	—	—	—	—	—	—	—	—	—	—	—	—	—	—	
Разъѣздная при рыбныхъ ловляхъ	—	—	—	1	—	—	35	35	—	—	—	—	—	—	—	—	—	—	—	—	—	—	—	—	—	—	—	—	—	—	—	—	—	—	—	—	—	—	—	—	—	—	
	53	30	23	15	7	1620	16464069	56970	3037	5786	53	30	23	15	7	1319	766737	1961	762	353	19	—	—	—	—	—	—	—	—	—	—	—	—	—	—	—	—	—	—	—	—		

*) Разъѣздная команда на задонской степи, въ числѣ 52 конныхъ нижнихъ чиновъ, назначается изъ чиновъ Велико княжеской мѣстной команды, отъ которой находится въ постоянной командировкѣ.

Примѣчанія. 1) Къ штатному составу долженъ относиться л.-гв. резервный казачій полкъ, формируемый въ военное время (въ 6-ти эскадронномъ составѣ), штатъ котораго еще не объявленъ.

2) Къ штатному составу строевыхъ частей относилась также сотня юнкеровъ Новочеркасскаго казачьяго юнкерскаго училища, въ которой положено 120 юнкеровъ и 120 строевыхъ лошадей; но сотня эта по настоящей вѣдомости не показана, потому что всѣ юнкера числятся въ другихъ строевыхъ частяхъ.

3) Въ мирное время содержится на службѣ еще команда при артиллерійскихъ лошадяхъ льготныхъ батарей, изъ нижнихъ чиновъ, принадлежащихъ къ штатному составу этихъ батарей; въ ней положено по штату: нижнихъ чиновъ 141 и строевыхъ лошадей 27.

4) Въ числѣ штабъ и оберъ-офицеровъ, показанныхъ по спискамъ въ комплектъ полковъ и батарей, находилось въ должностяхъ и въ военныхъ академіяхъ: а) л.-гв. казачьяго полка 3; б) л.-гв. Атаманскаго полка 4; в) донскихъ конно-артиллерійскихъ батарей 11, и г) донскихъ казачьихъ полковъ 66. (Въ этомъ послѣднемъ числѣ состояло занимавшихъ должности военныхъ приставовъ 21 оберъ-офицеръ, которые въ штатномъ числѣ не показаны, а равно не включены въ штатное число офицеровъ 30-ти второочередныхъ сотенъ 10 штабъ-офицеровъ, предполагаемые къ назначенію въ случаѣ сведенія означенныхъ сотенъ въ полки).

5) Сверхъ показанныхъ по этой вѣдомости, состояло:

I) Числившихся по войску и артиллеріи: а) находившихся при войскѣ на лицо для сформированія полковъ 2 и 3 очередей и второочередныхъ сотенъ и укомплектованія полковъ 1-й очереди и батарей: генераловъ 9 и штабъ и оберъ-офицеровъ 359; б) находившихся въ должностяхъ по внутреннему военному и гражданскому управленію войска и при регулярныхъ войскахъ: генераловъ 19 и штабъ и оберъ-офицеровъ 138.

II) Классныхъ чиновниковъ военнаго вѣдомства, находившихся въ должностяхъ по внутреннему управленію войска, 31.

III) Нижнихъ чиновъ строеваго разряда: а) числившихся л.-гв. въ резервномъ казачьемъ полку 1222; б) состоявшихъ въ Торговомъ Обществѣ 93; в) калмыковъ-табунщиковъ 37; г) состоявшихъ въ должностяхъ 1575, и д) состоявшихъ во временномъ расходѣ, какъ-то: избавленныхъ по разнымъ случаямъ отъ наряда на службу, больныхъ (льготныхъ) и находившихся подъ судомъ 1486, а всего:

Генераловъ	28,
Штабъ и оберъ-офицеровъ	497,
Классныхъ чиновниковъ	31,
Нижнихъ чиновъ	4413.

6) Въ графѣ, „на лицо“ не показаны офицеры и нижніе чины, находившіеся во временномъ расходѣ: въ госпиталяхъ, отпускахъ, командировкахъ и подъ судомъ.

7) По вѣдомости этой не показаны лица невойсковаго сословія, состоявшія на службѣ въ строевыхъ частяхъ и въ должностяхъ по внутреннему управленію войска.

ВѢДОМОСТЬ № 2

о военномъ составѣ войска Донскаго (по спискамъ) къ 1 января 1890 года, по округамъ.

Въ округахъ.	В О Й С К О В А Г О С О С Л О В І Я .																							Невойскаго со- словія.					
	Состоящихъ въ строе- выхъ частяхъ, долж- ностяхъ и числящих- ся по войску и по артиллерии.				Классныхъ чиновниковъ военнаго вѣ- домства.	Нижнихъ чиновъ приготавитель- наго разряда въ возрастѣ отъ 18 до 21 года включительно.					Нижнихъ чиновъ строеваго разря- да, обязанныхъ 12-лѣтнею служ- бою, въ возрастѣ отъ 21 до 33 лѣтъ включительно.					Нижнихъ чиновъ запас- наго разряда отъ 33 до 38 лѣтъ включительно.					О т с т а в н ы х ъ .					Находящихся на службѣ въ воин- скихъ учреждені- яхъ и строевыхъ частяхъ войска.			
	Генераловъ.	Штабъ-офицеровъ.	Оберъ-офицеровъ.	Итого офицерак. чиновъ.		Старшаго возраста, прися- ги 1887 года.	Средняго возраста, прися- ги 1888 года.	Младшаго возраста, прися- ги 1889 года.	Итого нижнихъ чиновъ приготавительнаго разряда.	Изъ нихъ неспособныхъ къ службѣ.	Уволенныхъ за денежное вознаград.		Неспособныхъ къ службѣ.	Остающихся на лицо въ строевомъ разрядѣ.	Итого нижнихъ чиновъ строеваго разряда.	Неспособныхъ къ службѣ.	Остающихся на лицо въ запасномъ разрядѣ.	Итого нижнихъ чиновъ запаснаго разряда.	Всего нижнихъ чиновъ служилаго со- става (приготовит., строев. и запасн. раз- рядовъ) съ неспособными.	Генераловъ.	Штабъ-офицеровъ.	Оберъ-офицеровъ.	Нижнихъ чиновъ.			Генераловъ.	Штабъ-офицеровъ.	Оберъ-офицеровъ.	Классныхъ чиновниковъ.
					Торговыхъ казаковъ.						Калмыковъ-табу- нщиковъ.	Первыхъ 10 млад- шихъ возрастовъ ополченія.											Остальныхъ.	Итого отставныхъ нижнихъ чиновъ.					
Черкасскомъ . . .	19	83	459	561	34	874	867	850	2591	80	56	—	1266	6833	8155	400	1808	2208	12954	21	156	336	3724	6399	10123	} 3 8 24 52 3			
Донецкомъ . . .	6	36	206	248	15	1863	1958	1976	5797	127	1	—	2100	13957	16058	977	4374	5351	27206	5	46	156	8958	14221	23179				
1 Донскомъ . . .	6	66	485	557	11	1910	1664	1948	5522	164	18	3	2270	13607	15898	721	3958	4679	26099	3	90	301	7771	11036	18807				
2 Донскомъ . . .	2	15	161	178	15	1713	1768	1760	5241	276	16	34	1756	13661	15467	640	3846	4486	25194	—	35	94	8019	14475	22494				
Усть-Медвѣдицкомъ	—	18	143	161	19	1266	1297	1490	4053	119	1	—	2074	10972	13047	914	3386	4300	21400	2	23	123	6339	13841	20180				
Хоперскомъ . . .	2	13	131	146	13	1561	1633	1726	4920	121	1	—	1717	12627	14345	728	3566	4294	23559	3	17	90	8399	13209	21608				
Итого . .	35	231	1585	1851	107	9187	9187	9750	28124	887	93	37	11183	71657	82970	4380	20938	25318	136412	34	367	1100	43210	73181	116391				

*) Въ числѣ 9.187 человекъ заключается находящихся: въ учебныхъ заведеніяхъ 83, въ должностяхъ 22, больныхъ 413 и неспособныхъ къ службѣ 673, всего 1.191 человекъ; въ числѣ же остальныхъ двухъ возрастовъ этого разряда состоитъ казаковъ указанныхъ категорій 534.

**) Въ числѣ 71.657 человекъ заключается: находящихся въ должностяхъ 1.575, избавленныхъ по разнымъ случаямъ отъ наряда на службу 374, больныхъ 1.084 и состоящихъ подъ судомъ 28, всего 3.061 человекъ.

***) Въ числѣ 43.210 человекъ состоитъ 5.137, числившихся до выслуги лѣтъ въ отставку въ числѣ неспособныхъ къ службѣ и отставныхъ по болѣзни.

Въ сравненіи съ предшествовавшимъ годомъ, общее число офицерскихъ чиновъ служилого состава уменьшилось на 57 человекъ. Уменьшеніе произошло вслѣдствіе производства меньшаго числа юнкеровъ и подхорунжихъ, окончившихъ курсъ въ военно-учебныхъ заведеніяхъ и въ юнкерскомъ училищѣ, противъ числа убылыхъ вообще офицеровъ по разнымъ случаямъ и, главнымъ образомъ, вслѣдствіе увольненія отъ службы. Послѣдній видъ убыли, на ряду съ утвержденіемъ положенія о дополнительныхъ пенсіяхъ изъ войскового капитала, обусловливавшимъ усиленный выходъ офицеровъ въ отставку и въ прошломъ году, зависѣлъ также и отъ того, что въ отчетномъ году большинству офицеровъ истекъ 12-лѣтній срокъ участія въ эмеритальной кассѣ военно-сухопутнаго вѣдомства. Въ отставку вышли исключительно почти чины, состоявшіе по войску и артиллеріи безъ должностей, и при томъ въ большинствѣ—штабъ-офицеры, какъ лица, достигшія уже болѣе или менѣе преклонныхъ лѣтъ и продолжительною службою пріобрѣвшія право на пенсіи какъ отъ войска, такъ и изъ эмеритальной кассы.

Число нижнихъ чиновъ, въ сравненіи съ предшествовавшимъ годомъ, увеличилось: приговорительнаго разряда на 1.360, строеваго на 2.968 и отставныхъ на 2.901, всего на 7.229 человекъ; запаснаго же разряда уменьшилось на 869 человекъ; въ общемъ число нижнихъ чиновъ увеличилось на 6.360 человекъ.

Увеличеніе (а въ запасѣ уменьшеніе) числа нижнихъ чиновъ, главнымъ образомъ, зависѣло отъ перечисленія большаго (или меньшаго), въ сравненіи съ предшествовавшимъ годомъ, числа ихъ изъ одного разряда въ другой и большаго зачисленія казаковъ въ служилый составъ; другихъ причинъ, вліявшихъ на измѣненіе числа нижнихъ чиновъ, не было.

Примѣчанія. I) Въ пятой графѣ показаны классные чиновники войсковаго сословія, служащіе въ строевыхъ частяхъ и по внутреннему военному управленію, а также медицинскіе и ветеринарные врачи, числящіеся по спискамъ въ частяхъ 2 и 3 очередей. Кромѣ того, въ войскѣ состоитъ медицинскихъ и ветеринарныхъ врачей и прочихъ классныхъ чиновниковъ, какъ служащихъ въ гражданскихъ учрежденіяхъ, такъ и не состоящихъ на службѣ, но принадлежащихъ войсковому сословію 476, которые по возрастамъ относятся: къ служилому составу 97 и къ отставнымъ 379. Чиновники эти (476) въ графы вѣдомостей отчета не включены.

II) Въ числѣ неспособныхъ—строеваго разряда 11.183 и запаснаго разряда 4.380, а всего въ числѣ 15.563 челов., заключается числящихся до изданія Положенія о военной службѣ казаковъ Донскаго войска въ бывшей конной и пѣшей внутренней службѣ по болѣзни (неспособныхъ ст. I) 734 человека.

III) Въ графахъ отставныхъ показаны такіе только нижніе чины, которые уволены въ отставку по выслугѣ 20 лѣтъ.

IV) Кромѣ показанныхъ по этой вѣдомости, въ Донскомъ Торговомъ Обществѣ состоитъ казаковъ: приговорительнаго разряда—старшаго возраста 6, младшаго 1 и запаснаго разряда 153, которые ни въ эту, ни въ другія вѣдомости по отчету не включены.

ВѢДОМСТЪ № 3

объ общемъ составѣ народонаселенія области войска Донскаго за 1889 годъ.

Духовнаго званія.		Ч И Н О В Н И К О В ъ , Н И Ж Н И Х ъ Ч И Н О В ъ И И Х ъ С Е М Е Й В ъ .													Разночинцевъ.		Солдатскихъ дѣтей мужскаго пола.		Временно-обязанныхъ крестьянъ, крестьянъ-собственниковъ и безземельныхъ.		Итого всѣхъ жителей.										
		С Л У Ж И Л Ы Х ъ .						О Т С Т А В Н Ы Х ъ .																							
Мужскаго пола.	Женскаго пола.	Генераловъ.	Штабъ-офицеровъ.	Оберъ-офицеровъ.	Классныхъ чиновниковъ.	Урядниковъ, нестроевыхъ старшаго разряда и вообще чиновъ унтеръ-офицерскаго званія.	К а з а к о в ъ .	Малолѣтковъ, готовыхъ на службу.	Генераловъ.	Штабъ-офицеровъ.	Оберъ-офицеровъ.	Классныхъ чиновниковъ.	Урядниковъ, нестроевыхъ старшаго разряда и вообще чиновъ унтеръ-офицерскаго званія.	К а з а к о в ъ и в о й с к о - в ы х ъ г р а ж д а н ъ .	К а з а к о в ъ Т о р г о в а г о О б щ е с т в а и к а л м ы к о в ъ - т а б у н ц и к о в ъ .	Генераловъ, штабъ и оберъ-офицеровъ.	Нижнихъ чиновъ.	с л о в ѣ я .	Нижнихъ чиновъ.	Мужскаго пола.	Женскаго пола.	С о л д а т ь .		При ихъ родителяхъ.	Воспитываемыхъ войсковыми гражданами.	Женъ отставныхъ солдатъ и ихъ дѣтей женскаго пола.	Мужскаго пола.	Женскаго пола.	Мужскаго пола.	Женскаго пола.	Обоего пола.
(1)	(2)	(3)	(4)	(5)	(6)	(7)	(8)	(9)	(10)	(11)	(12)	(13)	(14)	(15)	(16)	(17)	(18)	(19)	(20)	(21)	(22)	(23)	(24)	(25)	(26)	(27)	(28)	(29)	(30)	(31)	(32)
3.237	3.645	35	231	1.585	204	10.708	98.337	27.237	34	367	1.100	379	17.853	98.538	290	5.578	216.076	668	469.460	191.624	183.475	27.901	12.544	76	28.127	301.152	295.692	1.015.087	991.067	2.006.154	

(1) Въ числѣ лицъ духовнаго званія мужскаго пола показано: 66 монашествующихъ, 37 единоверческаго, 3 римско-католическаго исповѣданія, 98 армяно-григоріанскаго, 5 евангелическо-лютеранскаго, 7 еврейскаго и 141 ламайскаго исповѣданія.

(2) Въ числѣ духовныхъ лицъ женскаго пола показано: 408 монашествующихъ, 38 единоверцевъ, 92 армяно-григоріанскаго исповѣданія, 3 евангелическо-лютеранскаго и 8 еврейскаго исповѣданія.

(3) Въ этомъ числѣ состоитъ: классныхъ чиновниковъ военнаго вѣдомства, по свѣдѣніямъ Войска Штаба, 107 и чиновниковъ, какъ служащихъ въ гражданскихъ учрежденіяхъ, такъ и не состоящихъ на службѣ, но принадлежащихъ къ войсковому сословію, которые по возрастамъ относятся къжилому составу, 97.

(4) Въ общемъ числѣ урядниковъ, нестроевыхъ старшаго разряда и лицъ унтеръ-офицерскаго званія показано 7.465 строеваго разряда, 2.898 запаснаго, 298 неспособныхъ къ службѣ, но способныхъ къ труду, и 47 неспособныхъ къ службѣ и труду.

(5) Въ томъ числѣ: казаковъ строеваго разряда 64.192, запаснаго 18.040, неспособныхъ къ службѣ, но способныхъ къ труду 12.968 и неспособныхъ къ службѣ и къ труду 3.137.

(6) Въ томъ числѣ: малолѣтковъ старшаго возраста 8.514, средняго—8.986 и младшаго—9.737.

(7) Въ этой графѣ показаны чиновники какъ служащіе въ гражданскихъ учрежденіяхъ, такъ и состоящіе на службѣ, но принадлежащіе къ войсковому сословію, которые по возрасту относятся къ отставнымъ.

(8) Въ числѣ казаковъ Торговаго Общества состоитъ: нижнихъ чиновъ строеваго разряда 93, запасаго 153 и приговорительнаго разряда—старшаго возраста 6, младшаго 1 и калмыковъ-табунщиковъ 37.

(9) Здѣсь показаны: а) потомственные почетные граждане (296 душъ), личные почетные граждане (1.367), купцы (1.367), мѣщане (44.118), поселяне (4.696), цеховые (1.475), инородцы (517), иностранно-подданные (2.735) и иногородные разныхъ сословій, постоянно въ области проживающіе, но къ насѣлымъ пунктамъ ея не приписанные (136.233 души).

(10) Въ томъ числѣ: регулярныхъ войскъ 1.778, безрочно-отпускныхъ солдатъ 16.126 и отставъ солдатъ 9.997.

ВѢДОМОСТЬ № 4

о состояніи раскола въ области войска Донскаго,
въ 1889 году.

Въ округахъ.	Пріемлющихъ священство.	Не пріемлющихъ священства.	Молоканъ.	Духоборцевъ.	Гудействующихъ.	Скопцовъ.	Всѣхъ раскольниковъ.		
							Мужскаго пола.	Женскаго пола.	Обоего пола.
Черкасскомъ	5.130	1.650	12	—	—	—	3.380	3.412	6.792
1-мъ Донскомъ	11.103	6.324	50	48	—	—	8.691	8.834	17.525
2-мъ Донскомъ	47.141	4.568	117	—	14	—	25.779	26.061	51.840
Усть-Медвѣдицкомъ	18.152	1.019	5	—	—	—	9.492	9.684	19.176
Хоперскомъ	—	—	236	—	—	—	123	113	236
Донецкомъ	3.391	5.619	331	61	—	—	4.666	4.736	9.402
Сальскомъ	1.635	28	108	—	—	—	883	888	1.771
Таганрогскомъ	600	—	589	—	—	—	610	579	1.189
Ростовскомъ	1.886	408	—	—	—	—	1.136	1.158	2.294
Итого	89.038	19.616	1448	109	14	—	54.760	55.465	110.225

ВѢДОМОСТЬ № 5

о количествѣ хлѣба, посѣяннаго и собраннаго въ области войска Донскаго, въ 1889 году.

В ъ о к р у г а х ъ.	П о с ѣ я н о.		С о б р а н о.		Средній урожай.	
	Озимаго.	Яроваго.	Озимаго.	Яроваго.	Озимаго.	Яроваго.
	Ч е т в е р т е й.				Самъ.	Самъ.
Черкасскомъ	54.863	105.341	395	473.920	0,007	4,5
1-мъ Донскомъ	92.809	122.296	51.718	401.777	0,56	3,28
2-мъ Донскомъ	39.195	48.763	112.089	244.058	2,86	5
Усть-Медвѣдицкомъ	17.753	89.102	60.104	507.566	3,39	5,7
Хоперскомъ	63.157	180.188	203.205	638.104	3,2	3,54
Донецкомъ	115.930	213.773	67.465	904.473	0,58	4,2
Сальскомъ	16.343	21.450	65.300	110.304	4	5,14
Ростовскомъ	31.751	109.227	5.687	530.635	0,18	4,86
Таганрогскомъ	106.686	266.407	64.214	441.133	0,6	1,66
И т о г о	538.487	1.156.547	630.177	4.251.970	1,17	3,68
	1.695.034		4.882.147		Свыше 2,88	

ВЪДОМОСТЬ № 6

О состояніи общественныхъ хлѣбныхъ запасовъ и продовольственныхъ капиталовъ въ области войска Донскаго, къ 1 января 1890 г.

Въ округахъ.	Число хлѣбныхъ ма- газиновъ.	къ 1-му января 1890 года.								
		На лицо.	Въ ссудѣ и недоим- кахъ.	ИТОГО.	Продовольственныхъ капиталовъ.					
					На лицо и въ кредитныхъ учрежденіяхъ.		Въ дол- гахъ.		И Т О Г О.	
					Ч е т в е р т е й.	Р у б.	Коп.	Р у б.	Коп.	Р у б.
Черкаскомъ	40	7.951	7.025	14.976	100.632	5	114.465	83	215.097	88
1-мъ Донскомъ	75	32.542	31.389	63.931	1.382	—	—	—	1.382	—
2-мъ Донскомъ	36	6.264	68.840	75.104	—	—	—	—	—	—
Усть-Медвѣдицкомъ	48	14.174	67.815	81.989	—	—	—	—	—	—
Хоперскомъ	136	26.290	60.020	86.310	—	—	—	—	—	—
Донецкомъ	220	51.124	62.807	113.931	23.458	99	5.599	13	29.058	12
Сальскомъ	4	460	1.143	1.603	12.956	78	2.015	65	14.972	43
Ростовскомъ	71	35.811	7.159	42.970	175.067	84	2.538	72	177.606	56
Таганрогскомъ	317	79.762	57.578	137.340	15.471	3	11.882	94	27.353	97
Итого	947	254.378	363.776	618.154	328.968	69	136.502	27	465.470	96

*Подлинныя акты въдромостей подписаны: Войсковой Ноназыи Атаманъ
войска Донскаго Генералъ-Адъютантъ Князь Свѣтополкъ-Ирскій и Областнаго
войска Донскаго Статистическаго Комитета Лиенъ и. д. Секретарь Митуплярный
Совѣтникъ Иванъ Петровичъ Поповъ.*

Съ подлинными върны:

Областнаго войска Донскаго Статистическаго Комитета Лиенъ и. д. Секретарь Ив. Поповъ

