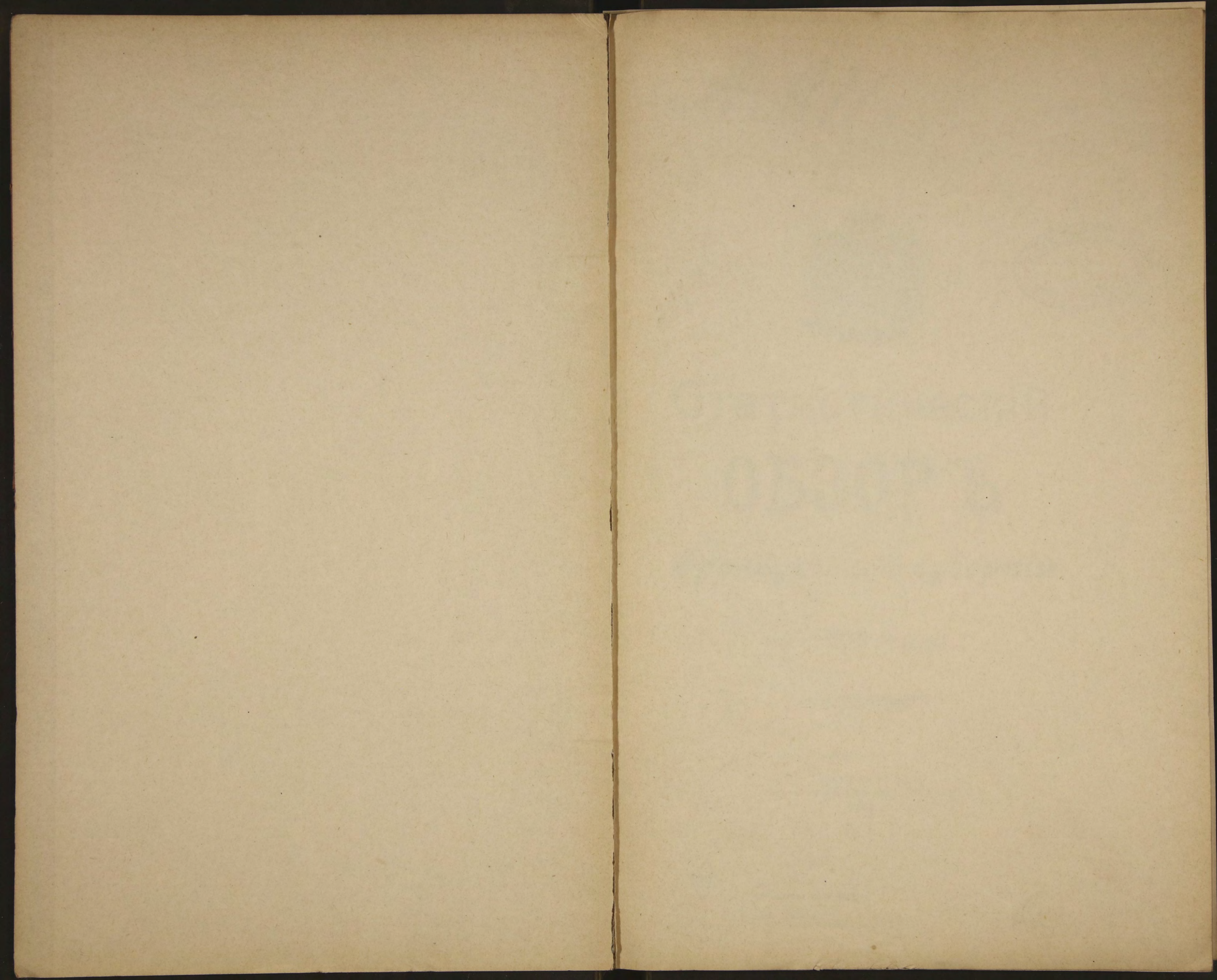


A. 911  
28

Обзор  
Оренбургской му-  
зыки 1903.











А. 911.

~~24711~~

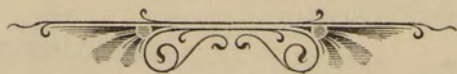


Статистическій

ОБЗОРЪ

Оренбургской губерніи

за 1903 годъ.



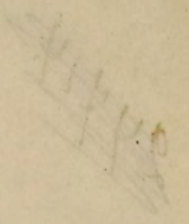
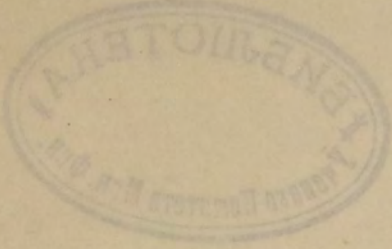
О Р Е Н Б У Р Г Ъ  
Типо-литографія Губернскаго Правленія.  
1904.

39

Библиотека ИИФ СССР



A. P. 111



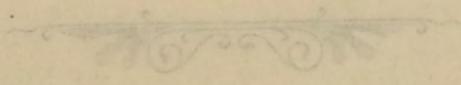
СТАТНСТНДСКІЙ

80554

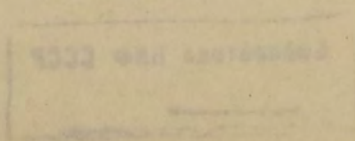
ОБЗОРЪ

Обзоръ по...

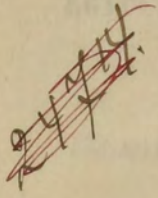
1903 годъ.



1901  
Издательство...







## О Г Л А В Л Е Н І Е .

	Стр.
<b>Естественныя и производительныя силы губерніи и экономическая дѣятельность ея населенія.</b>	
Земледѣліе и обезпеченіе народнаго продовольствія . . . . .	1.
Скотоводство . . . . .	3.
Частный золотой и горный промыселъ . . . . .	—
Дѣятельность Оренбургскаго Лѣсоохранит. Комитета . . . . .	16.
Фабрично-заводская промышленность . . . . .	18.
Торговля . . . . .	—
Промыслы городского населенія . . . . .	22.
<b>Подати и повинности.</b>	
Земскіе сборы . . . . .	23.
Акцизные сборы . . . . .	24.
<b>Натуральныя повинности.</b>	
Квартирная . . . . .	27.
Дорожная . . . . .	28.
Подводная . . . . .	—
Караульная . . . . .	—
Полицейская . . . . .	29.
Воинская . . . . .	—
<b>Общественное благоустройство и благочиніе.</b>	
Почты и телеграфы . . . . .	33.
Желѣзныя дороги . . . . .	35.
Расколь . . . . .	36.
Народная нравственность . . . . .	—
Пожары . . . . .	37.
Народное здравіе . . . . .	—
Ветеринарная часть . . . . .	39.
Дѣятельность Оренбургской межевой комиссіи . . . . .	42.



II  
**ВЪ ДОМОСТИ.**

- 1) О распредѣленіи жителей по вѣроисповѣданіямъ.
  - 2) О распредѣленіи жителей по сословіямъ.
  - 3) О состояніи и движеніи мѣстныхъ продовольственныхъ запасовъ и капиталовъ.
  - 4) } О скотоводствѣ.
  - 5) }
  - 6) О частныхъ золотыхъ приискахъ въ Оренбургской губ.
  - 7) О числѣ ремесленниковъ въ городахъ.
  - 8) О числѣ промышленныхъ заведеній.
  - 9) О числѣ торговыхъ документовъ.
  - 10) О податяхъ и недоимкахъ государственныхъ сборовъ.
  - 11) О поступленіи земскихъ сборовъ.
  - 12) О поступленіи страхового сбора.
  - 13) О доходахъ и расходахъ въ городахъ.
  - 14) О числѣ церквей и другихъ богослужебныхъ зданій.
  - 15) О числѣ учебныхъ заведеній.
  - 16) О числѣ зданій въ городахъ.
  - 17) О движеніи почтово-телеграфной корреспонденціи.
  - 18) Миссіонерско-статистическая вѣдомость.
  - 19) О пожарахъ.
  - 20) О насильственныхъ и случайныхъ смертяхъ.
  - 21) О числѣ и родѣ преступленій.
  - 22) О числѣ арестантовъ.
-



## Естественныя и производительныя силы губерній и экономическая дѣятельность ея населенія.

### *Земледѣліе и обезпеченіе народнаго продовольствія.*

Осенью 1902 г. и весною 1903 г. было засеяно населеніемъ Оренбургской губерніи слѣдующее количество хлѣба:

	В Ъ У Ъ З Д А Х Ъ.					Итого въ губерніи.
	Орен- бургск.	Орскомъ.	Верхне- уральск.	Троиц- комъ.	Челя- бинск.	
Ржи озимой:						
десятинъ . . .	30930	832	1269	1778	25721	60530
пудовъ . . .	201751	6617	10787	14030	182619	415804
Ржи яровой:						
десятинъ . . .	160	2402	121	696	7734	11113
пудовъ . . .	805	19009	1089	6307	57970	85180
Пшеницы:						
десятинъ . . .	471785	84090	103939	126765	281996	1068575
пудовъ . . .	3079662	554493	801426	1182734	2382759	8001074
Овса:						
десятинъ . . .	88372	27291	41578	75221	104062	336524
пудовъ . . .	630634	223264	435650	785774	921338	2996660
Ячменя:						
десятинъ . . .	22775	6275	8097	8454	10919	56520
пудовъ . . .	139985	42883	69250	73882	92927	418027
Полбы:						
десятинъ . . .	4487	228	258	125	85	5183
пудовъ . . .	34586	1879	1807	994	708	35974
Гречи:						
десятинъ . . .	7560	26	89	578	2243	10496
пудовъ . . .	35879	156	409	3083	11512	51039
Проса:						
десятинъ . . .	57126	9016	845	790	12190	79967
пудовъ . . .	74264	9016	938	1147	15048	101313
Гороху:						
десятинъ . . .	3600	604	191	1733	4619	10747
пудовъ . . .	16290	2658	925	9665	29241	58779
Всего посеяно:						
десятинъ . . . . .						1639655
пудовъ . . . . .						12168750



Собрано по урожаю 1903 года.

	В Ъ У Ъ З Д А Х Ъ.					Итого въ губерніи.
	Орен- бургск.	Орскомъ.	Верхне- уральск.	Троиц- комъ.	Челя- бинск.	
Ржи озимой: пудовъ . . .	518918	29853	77477	87047	1606880	2320175
Ржи яровой: пудовъ . . .	2976	47293	4840	43870	391798	490777
Пшеницы: пудовъ . . .	10768566	2373047	4116652	7249075	17445263	41952603
Овса: пудовъ . . .	1369718	659332	1459830	3667278	5917332	13073490
Ячменя: пудовъ . . .	386335	161655	279558	370010	565260	1762818
Полбы: пудовъ . . .	79956	3443	4836	4033	2756	95024
Гречи: пудовъ . . .	39322	468	1915	10302	49014	101021
Проса: пудовъ . . .	594850	122528	16143	19951	343554	1097026
Гороху: пудовъ . . .	56892	15655	7640	68932	239534	388653
Всего собрано пудовъ . . . . .						61281587

При сопоставленіи количества собраннаго хлѣба съ высѣяннымъ зерномъ, результаты урожая 1903 г. сводятся къ слѣдующему:

озимаго самъ . . . . .	5,6
яроваго » . . . . .	5

При сравненіи урожая 1903 года съ урожаями предыдущихъ пяти лѣтъ оказывается:

	1898 г.	1899 г.	1900 г.	1901 г.	1902 г.	1903 г.
	И У Д О В Ъ.					
Посѣяно . . . . .	9873015 <sup>1</sup> / <sub>2</sub>	10197244	13852650 <sup>3</sup> / <sub>4</sub>	10931410	12453752	12168750
Противъ 1903 г. меньше на . . . . .	2295734 <sup>1</sup> / <sub>2</sub>	1971506	—	1237340	—	—
болѣе » . . . . .	—	—	1683900 <sup>3</sup> / <sub>4</sub>	—	285002	—
Собрано . . . . .	40167438 <sup>1</sup> / <sub>4</sub>	43291028 <sup>1</sup> / <sub>2</sub>	77623056	69392755	46185762	61281587
Противъ 1903 г. меньше на . . . . .	21114148 <sup>3</sup> / <sub>4</sub>	17990558 <sup>1</sup> / <sub>2</sub>	—	—	15095825	—
болѣе » . . . . .	—	—	16341469	8111168	—	—



## Скотоводство.

Успѣшность развитія скотоводства въ отчетномъ году, по сравненію съ предшествовавшими, обнаруживается изъ слѣдующихъ данныхъ:

Годы.	Количество скота.
1898	2575544
1899	2824410
1900	3008221
1901	3155820
1902	3292363
1903	3281689

Изъ общаго количества скота на города приходится 40930, на крестьянскія и башкирскія селенія 1966696 и на станичныя юрты 1274063.

Болѣе подробныя данныя о числѣ скота помѣщены въ прилагаемыхъ къ настоящему обзору двухъ вѣдомостяхъ.

## Частный золотой и горный промыселъ.

Въ Миасскомъ горномъ округѣ, заключающемъ въ себѣ Троицкій и Челябинскій уѣзды, въ отчетномъ году производился почти исключительно одинъ золотой промыселъ и лишь весьма незначительная добыча хромистыхъ и желѣзныхъ рудъ, кварца бѣлой глины и известкового камня.

### Золотой промыселъ.

Къ 1 января 1903 года состояло заявок . . . . .	69
Въ отчетномъ году поступило . . . . .	25
	94
Изъ нихъ зачислено въ казну по 451, 460, 448 и 484 ст.	
уст. горн. . . . .	72
Произведено всѣхъ отводовъ золотыхъ приисковъ . . . . .	15
Утверждено приисковыхъ отводовъ . . . . .	29
Осталось заявокъ къ 1 января 1904 года . . . . .	13



Зачислено золотыхъ приисковъ въ казну по 515, 516 и 540	
ст. уст. горн. . . . .	101
Продано приисковъ съ торговь . . . . .	40
Разрабатывалось приисковъ . . . . .	163
Не разрабатывалось . . . . .	1264
	<hr/>
	1427

**Д о б ы ч а з о л о т а .**

	п.	ф.	з.	д.
<i>Въ Троицкомъ уездѣ.</i>				
Въ Миасской казенной дачѣ золота . . . . .	40	29	55	1 <sup>3</sup> / <sub>4</sub>
Осмійстаго придія . . . . .	—	11	17	36
На собственныхъ земляхъ золота . . . . .	—	18	54	90
» башкирскихъ . . . . .	1	11	40	62
» земляхъ Оренбургскаго казач. войска . . . . .	131	6	22	82
<i>Въ Челябинскомъ уездѣ.</i>				
На башкирскихъ земляхъ золота . . . . .	—	36	80	12
» земляхъ Оренбургскаго казач. войска . . . . .	6	20	93	66
<hr/>				
В с е г о по округу золота . . . . .	181	3	59	25 <sup>3</sup> / <sub>4</sub>
Осмійстаго придія . . . . .	—	11	17	36

*Примѣчаніе:* Прилагается особая, сравнительная съ 1902 г., вѣдомость о добычѣ золота въ 1903 году.

**Причины возвышенія и уменьшенія добычи золота.**

Въ отчетномъ 1903 году добыто золота по Миасскому округу противъ 1902 года вообще менѣе на 35 ф. 1 з. 65<sup>1</sup>/<sub>4</sub> д.

Въ частности же добыча золота въ отчетномъ году:

*а) возвысилась:*

На собственныхъ земляхъ . . . . .	— п.	6 ф.	9 з.	12 д.
» башкирскихъ земляхъ Челяб. уѣзда . . . . .	— п.	11 ф.	20 з.	36 д.

На казачьихъ земляхъ:

Въ Кособродской станицѣ на . . . . .	12 п.	26 ф.	86 з.	30 д.
» Коельской . . . . .	— п.	4 ф.	65 з.	81 д.
» Степной . . . . .	— п.	12 ф.	15 з.	90 д.



Въ Травниковской станицѣ на . . .	1 п. 15 ф. 8 з. 28 д.
» Челябинской . . .	1 п. 36 ф. 14 з. 4 д.
<hr/>	
Итого болѣе на	16 п. 32 ф. 27 з. 89 д.

б) *уменьшилось*:

На присахъ Миасскаго Т-ва на . . .	6 п. 13 ф. 87 з. 85 <sup>1</sup> / <sub>4</sub> д.
» башкирск. земляхъ Троицкаго уѣзда	1 п. 34 ф. 4 з. 17 д.

На казачьихъ земляхъ:

Въ Кундравинской станицѣ на . . .	9 п. 9 ф. 18 з. 73 д.
» Уйской . . .	— п. 10 ф. 12 з. 77 д.
» Еткульской . . .	— п. — ф. 1 з. 94 д.
<hr/>	

Итого менѣе на 17 п. 27 ф. 29 з. 58<sup>1</sup>/<sub>4</sub> д.

Въ общемъ, слѣдовательно, добыто въ 1903 году золота менѣе на 35 ф. 1 з. 65<sup>1</sup>/<sub>4</sub> д.

#### Причины возвышенія добычи золота.

Возвышеніе добычи золота, какъ видно изъ приведенной выше таблицы, произошло: на собственныхъ земляхъ 6 ф. 9 з. 12 д., на башкирскихъ земляхъ 11 ф. 20 з. 36 д. и на казачьихъ земляхъ: въ Кособродской станицѣ 12 п. 26 ф. 86 з. 30 д., Коельской 4 ф. 65 з. 81 д., Степной 12 ф. 15 з. 90 д., Травниковской 1 пуд. 15 ф. 8 з. 28 д. и Челябинской 1 п. 36 ф. 14 з. 4 д. Означенное возвышеніе добычи въ Кособродской станицѣ, какъ значительное, должно приписать усиленному извлеченію золота химическимъ путемъ и изъ старыхъ отваловъ на присахъ Анонимаго О-ва Кочкарскихъ присковъ Тарасова и К<sup>о</sup> и друг. Въ Травниковской станицѣ увеличеніе добычи золота противъ 1902 г. произошло въ частности по прискамъ Ольшевскаго и друг. золотопромышленниковъ и въ Челябинской—по прискамъ Анонимаго О-ва Кочкарскихъ золотыхъ присковъ и Чеканова, вслѣдствіе усиленной дѣятельности присковъ. Въ остальныхъ же станицахъ, какъ и на земляхъ собственныхъ и башкирскихъ, увеличеніе добычи золота, какъ незначительное, слѣдуетъ отнести къ причинамъ случайнымъ.

#### Уменьшеніе добычи золота.

Уменьшеніе добычи золота въ 1903 году произошло, какъ въ предыдущій годъ, на Миасскихъ золотыхъ промыслахъ (6 п. 13 фун. 87 з. 85<sup>1</sup>/<sub>4</sub> д.) и по прискамъ И. Г. Жуковскаго и К<sup>о</sup>, на башкирскихъ земляхъ Троицкаго уѣзда 1 пуд. 34 ф. 4 з. 17 д., частью отъ выработки прежде открытыхъ мѣсторожденій золота и за невозможностью производства новыхъ развѣдокъ и разработокъ, вслѣдствіе спо-



ровъ съ мѣстными жителями. На казачьихъ земляхъ: Кундравинской станицы (9 п. 9 ф. 18 з. 73 д.), Уйской—(10 ф. 12 з. 77 д.) уменьшеніе добычи золота объясняется недостаткомъ рабочихъ и сдачей значительнаго количества пріисковъ въ казну. Въ Эткульской же станицѣ добычи золота въ 1903 году совсѣмъ не производилось.

Количество золота, добытаго химическимъ способомъ, въ Міасскомъ горномъ округѣ увеличилось почти въ полтора раза противъ 1902 года. Объясняется это тѣмъ, что цианистый способъ получения золота даетъ возможность съ выгодною обрабатывать эфеля, съ среднимъ содержаніемъ въ 72 доли отъ 100 пуд., которыя до введенія этого способа шли въ отбросъ. На оборотъ добыча шлиховаго золота изъ года въ годъ уменьшается. Уменьшеніе добычи золота главнымъ образомъ послѣдовало на Міасскихъ золотыхъ промыслахъ и промыслахъ Каратабыно-Баратабынскихъ, разрабатывающихся Жуковскимъ и К°. Уменьшеніе это зависитъ главнымъ образомъ отъ не устройства поземельнаго заводскаго населенія, влѣдствіе чего золотые росыпи на угодьяхъ обывателей являются недоступными къ разработкѣ для Міасскаго Товарищества, а затѣмъ—отъ высокой подати, которой обложена добыча золота въ Міасской казенной дачѣ, въ виду чего Товарищество вырабатываетъ болѣе или менѣе богатія мѣсторожденія золота; мѣсторожденія же съ бѣднымъ содержаніемъ золота являются недоступными Товариществу для разработокъ. На башкирскихъ земляхъ Каратабыно-Баратабынской дачи К° Жуковского, уменьшеніе золота зависѣло отъ того, что контрактъ на разработку золота въ этой дачѣ названной Компаніи удалось возобновить только въ второй половинѣ 1903 года, причемъ земли миролюбиваго отвода не вошли въ аренду Компаніи, которая, въ виду этого, и вела лишь старательскія работы и то въ ограниченномъ размѣрѣ. Въ Кочкарской системѣ золотыхъ промысловъ дѣло добычи золота достигло наибольшаго развитія на пріискахъ Анонимнаго Общества Кочкарскихъ золотыхъ промысловъ, производительность которыхъ увеличилась почти на 20 пуд. Но на пріискахъ Россійскаго золотопромышленнаго Общества послѣдовало уменьшеніе добычи золота, такъ какъ этому Обществу пришлось вести въ отчетномъ году главнымъ образомъ подготовительныя работы: проведеніе капитальной шахты. Кромѣ того, въ разрабатываемыхъ жилахъ золото залегаетъ въ видѣ гнѣздъ, имѣющихъ чечевицеобразную форму. Одно изъ такихъ гнѣздъ было выработано еще въ прошломъ году, а въ 1903 году при разработкѣ жилъ еще не было найдено давно ожидаемаго гнѣзда золотоносной жилы.

#### Усовершенствованія на золотыхъ пріискахъ.

Въ 1903 году на золотыхъ пріискахъ Міасскаго горнаго округа были введены нижеслѣдующія техническія и другія сооруженія и устройства:

- 1) На Андреевскомъ золотомъ пріискѣ А. П. Прибылева, въ Ко-



собродской станицѣ, установленъ паровой котель подь № 203 системы Галлоуэ, для приведенія въ дѣйствіе амальгамационной фабрики.

2) На Тихвинскомъ золотомъ приискѣ И. К. Чеканова, въ Травниковской станицѣ, установленъ локомобиль съ выдвижной системой стѣнь подь № 205, для приведенія въ дѣйствіе одной пары бѣгуновъ и водокачки для подачи воды на чашу.

3) На Михайло-Архангельскомъ золотомъ приискѣ Средне-Уральскаго золотопромышленнаго Общества, въ Челябинской станицѣ и уѣздѣ, установленъ паровой котель системы Лиліенталь (№ 152) для развѣдочныхъ работъ.

4) На Ивановской шахтѣ Михайло-Архангельскаго прииска, Средне-Уральскаго золотопромышленнаго Общества, въ Челябинской станицѣ, установленъ трубчатый котель локомобильнаго типа (№ 153) для откачки воды изъ шахты.

5) Въ надшахтномъ зданіи Тихвинскаго прииска того-же Средне-Уральскаго золотопромышленнаго Общества, въ Челябинской станицѣ, установленъ котель системы Вольфа (№ 156) для приведенія въ дѣйствіе фабрики.

6) На Оличкиномъ приискѣ Е. М. Сипайлова, въ Травниковской станицѣ, установленъ котель локомобильнаго типа съ выдвижной системой стѣнь (№ 132) для развѣдочныхъ работъ.

7) На Тихвинскомъ золотомъ приискѣ Средне-Уральскаго золотопромышленнаго Общества, въ Челябинской станицѣ, установленъ паровой котель подь № 141 для водоотлива.

8) На Михайловскомъ приискѣ Россійскаго золотопромышленнаго Общества, въ Кособродской станицѣ, установленъ паровой котель № 103 для откачки воды и подъема руды.

9) На Вѣро-Надеждинскомъ приискѣ Анонимнаго Общества Уральско-Троицкихъ приисковъ, въ Челябинской станицѣ, установленъ паровой котель для откачки воды.

10) На Покровскомъ золотомъ приискѣ Средне-Уральскаго золотопромышленнаго Общества, въ Челябинской станицѣ, установленъ паровой котель системы Лиліенталья № 152 для откачки воды.

11) На Никольскомъ золотомъ приискѣ Анонимнаго Общества Кочкарскихъ золотыхъ приисковъ, въ Кособродской станицѣ, установленъ паровой котель № 168 системы Шухова для приведенія въ дѣйствіе золотопромывальной фабрики.

и 12) На Тихвинскомъ золотомъ приискѣ Средне-Уральскаго золотопромышленнаго Общества въ Челябинской станицѣ, установленъ паровой котель (подь № 171) для водоотлива.

Въ 1903 году на нижеслѣдующихъ приискахъ построены новые заводы для полученія золота цианистымъ способомъ: 1) на Никольскомъ приискѣ Анонимнаго Общества Кочкарскихъ приисковъ, 2) на Аннинскомъ приискѣ Тарасова, 3) на Николае-Макарьевскомъ А. П. Воронковой и 4) на Преображенскомъ приискѣ—Прибылева. Кромѣ того, производится оборудованіе капитальныхъ шахтъ на Михайловскомъ



пріискѣ Россійскаго Общества и Павловской шахты на Екатеринбургскомъ пріискѣ Екатеринбургскаго золотопромышленнаго Общества 1861 г.; на этомъ послѣднемъ пріискѣ устанавливается еще и центральная электрическая станція. Примѣненіе электрическихъ перфораторовъ системы Сименса и Гальске и Уніонъ введено на промыслахъ Анонимнаго О-ва Кочкарскихъ пріисковъ и Екатеринбургскаго золотопромышленнаго Общества 1861 г.

На Андреевскомъ золотомъ пріискѣ золотопромышленника А. П. Прибылева, въ Кособродской станицѣ, установлена динамо машина въ корпусѣ золотопромывальной фабрики для приведенія въ дѣйствіе электрическаго центробѣжнаго насоса и бурильныхъ машинъ, а также электрическаго освѣщенія при производствѣ работъ.

На Тихвинскомъ золотомъ пріискѣ Средне-Уральскаго золотопромышленнаго Общества производится постройка корпуса золотопромывальной фабрики.

#### **Рабочіе на золотыхъ пріискахъ.**

Рабочіе на золотыхъ пріискахъ, занимающіеся старательскими работами, получаютъ отъ 3 р. до 3 р. 50 коп., за сданный золотникъ шлиховаго золота. Контрактные рабочіе были только на Міасскихъ промыслахъ, всего въ количествѣ 421 человекъ, для которыхъ имѣются готовыя помѣщенія: казармы и бараки; плату они получаютъ по-денно отъ 15 до 50 коп., при готовой пищѣ. Что же касается до старателей, то они помѣщеніями отъ пріисковъ не пользуются; болѣе зажиточные и постоянные изъ нихъ строятъ на пріискахъ свои избы; преимущественно-же старатели живутъ въ селеніяхъ, расположенныхъ по близости пріисковъ. Какъ и въ прошлые годы, въ числѣ пріисковыхъ рабочихъ были киргизы, занимавшіеся пастъбой скота и перевозкою лѣсныхъ матеріаловъ и рудъ отъ шахтъ къ золотопромывальнымъ фабрикамъ; нѣкоторые же изъ нихъ вели небольшія старательскія работы. При хозяйственныхъ подземныхъ работахъ обращаются въ большинствѣ случаевъ банкиры.

#### **Медицинская часть.**

Санитарная часть и подача медицинской помощи на пріискахъ въ отчетномъ году находились въ слѣдующемъ состояніи: Врачей, приглашенныхъ исключительно на пріиски Міасскаго горнаго округа, было трое, изъ которыхъ одинъ завѣдывалъ пріисками Міасскаго Т-ва, имѣющаго центральную больницу въ Міасскомъ заводѣ, съ тремя фельдшерами, а въ мѣстахъ, отдаленныхъ отъ завода, пріемные покои, подъ ближайшимъ наблюденіемъ фельдшеровъ; остальные два врача находились на пріискахъ Кочкарской системы, при чемъ одинъ изъ нихъ завѣдуетъ также и соседними пріисками въ другихъ станицахъ, а другой—исключительно пріисками Анонимнаго Общества Кочкарскихъ золотыхъ пріисковъ. Небольшія больницы и пріемные покои имѣются на пріискахъ Россійскаго О-ва, Екатеринбургскаго золотопромышлен-



наго О-ва, и друг. и находятся въ завѣдываніи фельдшеровъ, подъ наблюдениемъ врачей. Для леченія лошадей и рогатаго скота на приискахъ Анонимнаго О-ва Кочкарскихъ прииск. содержится ветеринарный фельдшеръ.

### **О школахъ.**

На приискахъ Ново-Троицкомъ и Воскресенскомъ Анонимнаго О-ва Кочкарскихъ золотыхъ приисковъ имѣются два училища, въ которыхъ учатся дѣти служащихъ, рабочихъ и старателей, до 200 человекъ. Въ томъ и другомъ училищѣ, кромѣ грамотности, дѣти обучаются: мальчики ремесламъ, а дѣвочки—рукодѣліямъ, причемъ книги и прочія принадлежности выдаются учащимся бесплатно. На Михайловскомъ приискѣ Россійскаго Общества также имѣется одно училище, въ которомъ учится до 50 человекъ. Вообще же, благодаря близости приисковъ отъ селеній, не представляется особой надобности въ устройствѣ особыхъ приисковыхъ школъ, такъ какъ дѣти, живя вмѣстѣ съ родителями въ селахъ, посѣщаютъ мѣстныя школы.

### **О церквахъ и духовенствѣ.**

Въ районѣ Миасскаго горнаго округа имѣется только одна церковь на Троицкомъ приискѣ Анонимнаго О-ва Кочкарскихъ приисковъ, въ Кособродской станицѣ, построенная бр. Подвинцевыми. Причтъ этой церкви содержится за счетъ Анонимнаго Общества.

### **О кассахъ и страхованіи рабочихъ.**

Горнозаводскихъ пенсіонныхъ или сберегательныхъ кассъ на приискахъ не имѣется, за отсутствіемъ постоянныхъ рабочихъ, страхованіе же рабочихъ отъ несчастныхъ случаевъ съ 1896 г. примѣняется только на Кочкарскихъ приискахъ: Тарасова, Соколова и К<sup>о</sup> и друг.

### **Общее число рабочихъ и служащихъ на приискахъ.**

Въ теченіе отчетнаго года на приискахъ обращалось рабочихъ 9035 человекъ.

По управленію приисками въ Миасскомъ округѣ состоятъ большею частью лица, не получившіе спеціальнаго образованія, и почти исключительно практики и только ничтожная часть имѣетъ образованіе, именно:

Горныхъ инженеровъ . . . . .	2
Кандидатовъ естественныхъ наукъ . . . . .	1
Кончившихъ курсъ въ Уральскомъ училищѣ . . . . .	6

### **Несчастные случаи.**

Въ 1903 году на приискахъ Миасскаго округа произошло несчастныхъ случаевъ:



Окончившихся смертію . . . . .	10
» увѣчьемъ . . . . .	3
» незначительными ушибами . . . . .	97
	<hr/>
	110

О взрывчатыхъ матеріалахъ.

На золотыхъ приискахъ и рудникахъ Міасскаго округа взрывчатая вещества и принадлежности къ нимъ приобрѣтаются по свидѣтельствамъ мѣстнаго окружнаго инженера изъ разрѣшенныхъ Правительствомъ складовъ, построенныхъ: въ Міасской дачѣ—Торговымъ домомъ «Людвигъ Нобель», Акціонернымъ Обществомъ Б. И. Виннеръ и близъ Кочкарскаго пос.—Франко-Русскимъ Обществомъ. Приобрѣтенныя изъ означенныхъ складовъ вещества доставлялись подъ наблюденіемъ особыхъ довѣренныхъ въ приисковые магазины, изъ которыхъ уже расходовались на промыслы.

Помѣщеній (магазиновъ) для храненія взрывчатыхъ веществъ въ 1903 г. имѣлось 23.

Въ отчетномъ году было выдано свидѣтельствъ на право приобрѣтенія взрывчатыхъ матеріаловъ и принадлежностей къ нимъ:

Изъ разрѣшен. Правительствомъ складовъ:	Изъ приисковыхъ магазиновъ:
Динамита . . . . . 2047 пуд.	. . . . . 36 п. 24 ф.
Фитиля . . . . . 33519 круг.	. . . . . 690 круг.
Пистоновъ . . . . . 387000 шт.	. . . . . 6260 штукъ.

Въ томъ числѣ дѣйствительно приобрѣтено въ 1903 году по свидѣтельствамъ, выданнымъ въ 1902 и 1903 годахъ:

Изъ разрѣшен. Правительствомъ складовъ:	Изъ приисковыхъ магазиновъ:
Гремучаго студня 1246 п. 20 ф.	. . . . . 23 п. 22 ф.
Динамита . . . . . 281 п. 28 ф.	—
Фитиля . . . . . 26180 круг.	. . . . . 438 круг.
Пистоновъ . . . . . 445100 шт.	. . . . . 4260 шт.

Употреблено при работахъ на золотыхъ приискахъ:

Гремучаго студня . . . . .	1388 п. 11 ф. 48 з.
Динамита . . . . .	174 п. 21 ф. 84 з.
Фитиля . . . . .	26069 круг. 5 <sup>1</sup> / <sub>2</sub> ар.
Пистоновъ . . . . .	268627 шт.



### О паровых котлахъ.

На золотыхъ приискахъ и рудникахъ имѣется постоянныхъ паровыхъ котловъ и локобилей . . . . . 172

Въ нихъ лошадиныхъ силъ . . . . . 3159

Величина нагревательной поверхности . . . . . 47119 кв. ф.

Въ томъ числѣ разрѣшенныхъ въ 1903 г. вновь установить и перенести на новые мѣста . . . . . 12

Въ 1903 г. произведено внутреннихъ освидѣтельствующихъ и испытаній паровыхъ котловъ . . . . . 14

Несчастныхъ случаевъ отъ паровыхъ котловъ и взрыва ихъ въ отчетномъ году не было.

### Д о х о д ъ к а з н ы .

Отъ добытаго въ 1903 году шиховаго и жильнаго золота должно поступить въ натуральную подать золота:

Съ Миасскихъ промысловъ, безъ исключенія отчисленія въ пользу башкиръ . . . . . 4 п. 23 ф. 49 з. 88 д.

Подесятинной подати . . . . . 21173 руб. 43 коп.

### Расходъ на содержаніе надзора.

На содержаніе надзора по Миасскому округу въ 1903 году издержано 12482 руб. 96 коп.

### Рудники хромистые, марганцевые и другіе.

Горный рудничный промыселъ въ Миасскомъ округѣ въ 1903 году, какъ и въ 1902 году, былъ по производительности развитъ весьма слабо.

### Число рудниковъ.

Марганцевыхъ . . . . . 5, изъ нихъ дѣйствовали . . . . . 1

Хромистыхъ . . . . . 13, дѣйствующіе.

Кварцевыхъ . . . . . 1, недѣйствующій.

Бѣлой глины . . . . . 1, дѣйствующій.

Магнезитовыхъ . . . . . 1, недѣйствующій.



### Добыча рудъ.

Въ отчетномъ году добыто рудъ:

Хромистыхъ . . . . .	35937 пуд.
Марганцевыхъ . . . . .	18616 »
Бѣлой глины . . . . .	20693 »

### Число рабочихъ.

На всѣхъ этихъ рудникахъ обращалось рабочихъ изъ мѣстныхъ жителей 669 человекъ.

Несчастныхъ случаевъ съ рабочими не было.

### Взрывчатые матеріалы.

При разработкѣ рудниковъ въ 1903 г. употреблено взрывчатыхъ матеріаловъ и принадлежностей къ нимъ:

Динамита . . . . .	36 арш.
Фитиля . . . . .	6 круг.
Пистоновъ . . . . .	60 шт.

### Способы разработки рудниковъ.

Разработка рудниковъ велась преимущественно открытыми работами, разносками, а частью подземными.

### Извѣстѣ.

Известковыхъ копей разрабатывалось . . . . .	1.
Добыто известняка . . . . .	64000 пуд.
Изъ этого количества обожжено . . . . .	44800 »
Рабочихъ обращалось . . . . .	252 челов.

Несчастныхъ случаевъ съ рабочими не было.

О добычѣ въ 1903 году золота и другихъ полезныхъ ископаемыхъ по Оренбургскому горному округу, заключающему въ себѣ Оренбургскій и Орскій уѣзды, усматривается изъ нижеслѣдующихъ данныхъ:



Название ископаемого и мѣсто его добычи.	Количество добытого ископаемого.					Число задолжавшихся рабочих.	Число несчастных случаев.		Число двигателей и сила ихъ.	Употреблено взрывчатыхъ веществъ.									
	Куб. саж.	Пуд.	Ф.	З.	Д.		Со смертн. изъ холмовъ.	Потраившихся.		Динамита.		Гремучаго студня.			Миноваго пороха.		Фитиля.	Пистол. ноевъ.	
										П.	Ф.	П.	Ф.	З.	П.	Ф.	Арш.	Штуки	
<b>З о л о т а.</b>																			
Въ Орскомъ уѣздѣ, на земляхъ Оренбургскаго казач. войска Кваркенской и Таналыкской ст. и на земляхъ башкиръ-вотчины. Бурзянскихъ волостей . . . . .	—	43	4	29	1	1680	—	3	11 локомот. вт. 162 силы, 1 паровой котель вт. 20 силъ.	16	27	93	30	52	—	—	22170	22823	
<b>Каменная соль.</b>																			
Илецкій солян. промыселъ близъ гор. Илецкой Защиты . . . . .	—	2192169				303	—	2	локом. 12 с. 1 под. маш. 40 1 для освѣщ. 10 1 » мелл. 35 2 ворота конныхъ вт. 4 с.							287 про метей 54	20	28589	2780
<b>Мѣдная руда.</b>																			
Каргалинскіе мѣдные рудники Н-въ В. А. Пашкова, въ Дмитріевской волости . . . . .	—	608497				231	—	4	воротовъ конныхъ 12, ручныхъ 16.							39	1	6369	—
<b>Строительные матеріалы:</b>																			
Известняка . . . . .	5015	—																	
Алебастра . . . . .	—	40000																	
Гипса . . . . .	84 <sup>3</sup> / <sub>4</sub>	—				318													
Бутовой плиты . . . . .	90	—																	
Краснаго песчаника . . . . .	211	—																	



По Верхнеуральскому горному округу производительность частных

Наименование действующих частных горных заводов и фамилия их владельцев.	ДОБЫТО РУДЪ.		Выплавлено чугуна.
	Железных.	Хромистых.	
	Пудовъ.		
Бѣлорѣцкій заводъ Акціонернаго С-ва г.г. Пашковых . . . . .	—*)	—	703490
Тирлянский заводъ . . . . .	—	—	289704
Узинскій заводъ . . . . .	—	—	473979
Катинскій заводъ . . . . .	—	—	—
Авзянопетровскій заводъ О-ва Комаровскихъ желѣзородныхъ мѣсторожденій и Южно-Уральскихъ горы, зав. . . . .	623650	—	629800
Зигазинскій заводъ г.г. Шамина и Кальсина . . . . .	990935	—	584347
Низерскій заводъ—Низерскаго горнозаводскаго О-ва . . . . .	1225500	—	546889—27
Лапыштинскій заводъ . . . . .	250000	—	492399—20
<b>Итого . . . . .</b>	<b>3090085</b>	<b>—</b>	<b>3720609—7</b>

ПРИМѢЧАНІЕ: \*) Бѣлорѣцкими заводами добыча руды въ 1903 году не производилась, а

горныхъ заводовъ въ 1903 г. выражается въ слѣдующихъ данныхъ:

П Р И Г О Т О В Л Е Н О .				Отливо чугуна пудфай.	Приготовлено желѣзныхъ издѣлій.	Задолжалось рабочимъ.			
Желѣзо пудлинговое и кричное.		Сталь и литой металлъ.				При заводахъ.		При рудникахъ.	
Полупродуктъ, болванки и мильбарла	Готовое подосовое, сортовое, котельное и проч.	Полупродуктъ, болванки и отливки.	Готовое сортовое, литевое, рельсы и проч.	Горнозаводскихъ.	Вспомогательныхъ.	Внутри рудника.	На поверхности.		
Пудовъ.								Человѣкъ.	
74165—20	126036—15	3004440—35	541778—20	5408	3149	1580	2000	—	—
22430	—	313899	1050101	31762—7	15451—27	1065	2012	—	—
—	—	—	—	—	242	87	240	—	—
—	—	—	—	—	351657—24	190	1237	—	—
—	—	—	—	—	1503—3	101	77	—	280
—	—	—	—	—	—	100	400	—	200
—	—	—	—	—	320	55	195	119	74
—	—	—	—	—	150	45	145	23	13
<b>96595—20</b>	<b>126036—15</b>	<b>3318339—25</b>	<b>1591879—20</b>	<b>37170—7</b>	<b>372473—14</b>	<b>3223</b>	<b>6306</b>	<b>142</b>	<b>567</b>

пронзавязалась руда изъ запаса прежнихъ лѣтъ.



### Дѣятельность Лѣсоохранительнаго Комитета.

Чиновъ мѣстнаго надзора, подчиненныхъ Лѣсоохранительному Комитету, числилось въ отчетномъ году 72 человекъ.

Въ томъ числѣ:

Лѣсничихъ лѣсного вѣдомства . . . . .	11
Ихъ помощниковъ . . . . .	12
Лѣсничихъ Оренбургскаго казачьяго войска . . . . .	8
Лѣсничихъ горнаго вѣдомства . . . . .	1
» удѣльнаго вѣдомства . . . . .	1
Надзирателей за казенными оброчными статьями . . . . .	5
Становыхъ приставовъ . . . . .	11
Земскихъ начальниковъ . . . . .	23

Лѣсовъ, подчиненныхъ надзору Лѣсоохранительнаго Комитета, значилось 1227 дачъ, общою площадью . . . . . 2639240,78 дес.

*Распределение лѣсовъ по уѣздамъ и роду владѣнія показаны въ слѣдующей таблицѣ:*



Названіе уѣздовъ.	Лѣсовъ, подчиненныхъ надзору лѣсоохранительнаго управления, состоятъ.		В ъ Т О М ъ Ч И С Л ъ.													
	Казеннаго лѣснаго вѣдомства.		Лѣсовъ горнаго вѣдомства.		Лѣснаго удѣльнаго вѣдомства.		Крестьянск. лѣсныхъ на-дѣловъ.		Прочихъ лѣсовъ кр. обществъ разныхъ наименованій.		Лѣсовъ церквей, монастырей, городовъ и другихъ установленій.		Лѣсовъ частныхъ лицъ.			
	Число дачъ.	Общая площадь въ десятинахъ.	Число дачъ.	Общая площадь въ десят.	Число дачъ.	Общая площадь въ десятинахъ.	Число дачъ.	Общая площадь въ десят.	Число дачъ.	Общая площадь въ десятинахъ.	Число дачъ.	Общая площадь въ десятинахъ.	Число дачъ.	Общая площадь въ десятинахъ.	Число дачъ.	Общая площадь въ десятинахъ.
Верхнеуральскій . . . . .	71	1204621,21	6	18038,4	—	—	—	—	12	9404,54	22	612467,09	—	—	31	402365,58
Оренбургскій . . . . .	322	176735,24	1	465,20	—	—	1	1856,5	23	4686,74	38	88381,25	6	3204,6	253	78140,95
Орскій . . . . .	156	935822,65	2	55033,90	—	—	—	—	2	544	134	666483,5	—	—	18	213761,25
Троицкій . . . . .	191	93329,4	—	—	1	46653	—	—	4	335	6	35497,5	—	—	180	10843,9
Челябинскій . . . . .	487	228732,28	26	56224,2	—	—	—	—	229	50207,88	8	108856	1	4,2	223	13440
Итого . . . . .	1227	2639240,78	35	292107,3	1	46653	1	1856,5	270	65178,16	208	1511685,34	7	3208,8	705	718551,68



*Изъ числа показанныхъ въ ведомости дачъ:*

1) Признано защитными 6 дачъ, общемою площадью	32656,78 дес.
2) Устроено (кромѣ казенныхъ) 42 дачи, общемою площадью . . . . .	578916,23 дес.
3) Освобожденныхъ отъ Государственныхъ и земскихъ сборовъ 6 защитныхъ дачъ, общемою площадью . . . . .	32656,78 дес.
Одна искусственно разведенная площадь . . . . .	1407,78 дес.

*Въ отчетномъ году:*

1) Прекращены опустошительныя рубки въ 13 случаяхъ на площади . . . . .	2212,71 дес.
2) Утверждено три упрощенныхъ плана хозяйства на лѣса, не признанные защитными, на площади . . . . .	1123,25 дес.
3) Возбуждено въ 20 случаяхъ преслѣдованіе за нарушение полож. о сбереж. лѣсовъ, на сумму . . . . .	320 р. 58 к.
Присуждено взысканій по нарушеніяхъ 1902 года въ 20 случаяхъ на сумму . . . . .	311 р. 37 к.
4) Произведено денежныхъ взысканій . . . . .	36 р. 1 к.
5) Командированнымъ въ распоряженіе Комитета младшимъ запаснымъ лѣсничимъ Беспаловымъ устроены одинъ крестьянскій надѣль, съ составленіемъ плана хозяйства, на площади . . . . .	589,96 дес.

### **Фабрично-заводская промышленность.**

Въ отчетномъ году, по даннымъ Старшаго Фабричнаго Инспектора, въ Оренбургской губерніи было 228 промышленныхъ заведеній, подчиненныхъ дѣйствию надзора фабричной инспекціи.

Значительная разница въ данныхъ 1902 и 1903 года объясняется тѣмъ, что чины фабричной инспекціи не получаютъ своевременно необходимыхъ свѣдѣній о существующихъ, возникающихъ и закрывающихся промышленныхъ заведеніяхъ:

Подробныя свѣдѣнія о числѣ и родѣ промышленныхъ заведеній, производительности ихъ и мѣстѣ нахождения зааключаются въ прилагаемой къ сему обзору особой вѣдомости.

### **Т о р г о в л я.**

Наиболѣе крупными изъ ярмарокъ въ Оренбургской губерніи являются, по прежнему, ярмарки на Оренбургскомъ (1 іюня—1 ноября) и Троицкомъ (1 іюня—1 октября) мѣновыхъ дворахъ.

На Оренбургскомъ мѣновомъ дворѣ въ отчетномъ году продано: азіатскихъ мануфактурныхъ и прочихъ товаровъ на 22770 руб., мяса



бараньяго на 368 р., пирожковъ на 204 р., кумызу на 127 р., хлѣба печенаго на 1095 р., муки 3275 пуд. на 3623 р., овса 3960 пуд. на 3164 р. 85 к., разныхъ хивинскихъ издѣлій, какъ то: уздечекъ, сѣдель, стремянъ и проч. на 355 р., разныхъ деревянныхъ издѣлій на 4300 р., шелковыхъ матерій и ковровъ средне-азиатской выработки на 16750 руб., оборотовъ въ гостинницахъ и харчевняхъ на 13495 руб. Итого на 66251 руб. 85 коп.

Вымѣнено въ степи, куплено за мѣновымъ дворомъ и на самомъ дворѣ: шерсти верблюжьей 73600 пуд. на 437335 р., джебаги 266600 пуд. на 1143775 р., рогатаго скота 67642 шт. на 2366820 руб., барановъ 139402 шт. на 786666 р. 50 к., лошадей 15098 шт. на 524412 руб. 50 коп., верблюдовъ 818 шт. на 29265 р., кожъ разныхъ 226029 шт. на 791101 р., овчинъ бараньихъ 308995 шт. на 292336 р. 5 к., мерлушекъ киргизскихъ 208630 шт. на 147087 р. 40 к., козлиныхъ 86171 шт. на 89858 р. 95 к., лисъ 13800 шт. на 36550 руб., миши 41029 шт. на 23313 р. 50 к., хлопку 12100 пуд. на 147201 р., пуху козьяго 1952 пуд. на 21322 р., хвостовъ и гривъ 4360 пуд. на 54500 руб., кошмъ 34830 арш. на 40358 р. Итого на 6931902 руб. 40 коп., а всего 6998154 руб. 25 коп.

Цѣны на скотъ и товары были слѣдующія: рогатый скотъ продавался отъ 15 до 55 р. за штуку, бараны отъ 3 р. 50 к. до 8 р., лошади отъ 15 до 55 р., верблюды отъ 25 до 50 р., шерсть верблюжья отъ 6 до 6 р. 20 к. за пудъ, джебага отъ 4 р. 50 к. до 4 р. 80 к. за пудъ, кожи отъ 1 р. 50 к. до 5 р. 50 к. за штуку, овчины отъ 60 к. до 1 р. 20 к. за штуку, мерлушки отъ 60 до 80 к., козлиная отъ 70 коп. до 1 р. 40 к., лисы отъ 2 р. 70 к. до 3 р. 40 к. за пару, миша отъ 56 до 64 к. за штуку, хлопокъ отъ 12 р. 20 к. до 12 р. 40 к. за пудъ, пухъ козій отъ 8 до 14 руб. за пудъ, хвосты и гривы отъ 7 до 18 р. за пудъ, мука отъ 1 р. 10 к. до 1 р. 20 к., овесъ отъ 80 до 84 коп. за пудъ и кошмы отъ 90 к. до 1 р. 30 к. за аршинъ.

*О ходѣ торговли на ярмаркѣ при Троицкомъ мѣновомъ дворѣ въ 1903 г.*

Предметы торговли, производившейся на ярмаркѣ.	На какую сумму привезено товаровъ.	
	Русскихъ.	Иностранныхъ.
<i>Красный товаръ.</i>		
Сукно разное отъ 80 к. до 4 р. арш. . . . .	12500	—
Издѣлія шелковыя отъ 60 к. до 2 р. арш.	4000	5000
Бумажныя, льняныя, шерстяныя, пеньковыя издѣлія отъ 10 до 55 к. арш. . . . .	12000	7500
Ковры бухарскіе и ташкентскіе отъ 2 до 5 р. штука . . . . .	1000	3000



Бязь бухарская и ташкентская отъ 60 до 70 к. за конецъ . . . . .	—	4800
Халаты бухарскіе и ташкентскіе отъ 1 р. 50 к. до 10 р. штука . . . . .	—	13500
Армячина киргизская и ташкентская отъ 2 до 3 р. конецъ . . . . .	3000	—
Армячина бухарская отъ 4 до 8 р. конецъ	8000	—
Одѣяла бухарскія и ташкент. отъ 2 до 8 р.	—	13000
<i>Кежевенный товаръ.</i>		
Булгара отъ 20 до 30 р. пудъ . . . . .	100000	—
Миша отъ 40 до 50 к. штука . . . . .	—	7500
Подборы . . . . .	2200	—
Кожа лосевая отъ 8 до 10 р. штука . . . . .	2100	—
Выростокъ . . . . .	—	10000
<i>Бакалейный и москательный товары:</i>		
Чай фамильный отъ 1 р. 20 к. до 1 руб. 60 к. фунтъ . . . . .	5400	—
Сахаръ отъ 6 р. 60 к. до 8 р. пудъ . . . . .	2500	—
<i>Фрукты:</i>		
Ягода разная отъ 2 р. до 3 р. 50 к. пудъ	—	172000
Урюкъ отъ 2 р. до 3 р. 80 к. пудъ . . . . .	—	12800
Орѣхи грецкіе отъ 2 р. до 2 р. 50 к. пудъ	—	11000
Вишня бухарская отъ 3 р. 50 к. до 4 р. пудъ . . . . .	—	7700
Дыня сушеная . . . . .	—	550
Орѣхи миндальныя отъ 7 до 10 р. пудъ . . . . .	—	1400
Крупа сорочинская . . . . .	—	700
<i>Жельзо и друія заводскія издѣлія.</i>		
Жельзо полосовое, круглое и шинное отъ 1 р. 60 к. до 2 р. пудъ . . . . .	1900	—
Сталь отъ 2 р. 45 к. до 2 р. 50 к. пудъ	400	—
Жельзо листовое до 2 р. 70 к. пудъ . . . . .	1900	—
Котлы чугуныя отъ 1 р. 60 к. до 1 р. 80 к. пудъ . . . . .	25250	—
Чугуны мелкіе . . . . .	370	—
Ведрa желѣзныя до 3 р. пудъ . . . . .	6200	—
Подойники . . . . .	180	—
Кунганы и чайники . . . . .	6250	—
Сковороды . . . . .	1270	—
Замки конскіе до 55 к. штука . . . . .	1100	—



Жаровни . . . . .	130	—
Плиты для печей чугуныя . . . . .	85	—
Вьюшки для трубъ . . . . .	415	—
Топоры желѣзные отъ 35 до 80 к. штука	150	—
Лопаты желѣзныя . . . . .	400	—
Гвозди разныя отъ 2 р. 80 к. до 4 р. пудъ	180	—
Самовары мѣдныя отъ 50 до 70 к. фунтъ	4750	—
Таганы желѣзные до 2 р 50 к. пудъ . . .	650	—
Тазы . . . . .	450	—
Заслонки желѣзныя . . . . .	20	—
» герметическія . . . . .	480	—
Капканы желѣзныя . . . . .	620	—
Умывальники . . . . .	230	—
Ступки . . . . .	50	—
Ковши желѣзныя . . . . .	130	—
<i>Деревянные изделия.</i>		
Сундуки отъ 1 до 8 р. штука . . . . .	2350	—
Лопаты деревянныя . . . . .	40	—
Сѣдла . . . . .	100	—
Чашки деревянныя отъ 10 до 60 к. штука	70	—
Двери деревянныя, киргизскія . . . . .	330	—
<i>Х л ѣ б ѣ.</i>		
Мука крупчатка до 8 р. за мѣшокъ . . .	330	—
<i>Скотъ ордынскій.</i>		
Рогатый скотъ отъ 15 до 40 р. штука . .	33000	—
Лошади отъ 15 до 60 р. штука . . . . .	84770	—
Бараны отъ 4 до 6 р. штука . . . . .	160000	—
<i>К о ж и.</i>		
Конскія отъ 1 р. 50 к. до 4 р. 50 к. штука	45000	—
Яловыя отъ 2 до 5 р. штука . . . . .	53000	—
Верблюжьи отъ 3 р. 50 к. до 6 р. штука	14500	—
Овчины отъ 40 до 80 к. штука . . . . .	38000	—
Козьи шкуры отъ 50 к. до 1 р. 10 к. шт.	31250	—
<i>Шерсть.</i>		
Верблюжья отъ 4 руб. 50 коп. до 5 руб. 20 коп. пудъ . . . . .	51000	—
Баранья отъ 3 р. 50 к. до 3 р. 60 к. пудъ	61000	—
Волось конскій отъ 16 до 24 р. пудъ . .	1670	—
Кошмы отъ 70 к. до 1 р. 10 к. арш. . . .	1000	—



<i>Разные товары.</i>		
Хлопокъ отъ 8 до 9 р. пудъ . . . . .	800	—
Бумага прядильная до 13 р. пудъ . . . . .	—	43850
Варовина отъ 3 до 4 р. пудъ . . . . .	4900	—
Мѣха разные отъ 2 до 4 р. штука . . . . .	30000	—
Бумага писчая отъ 1 р. 10 к. до 2 руб. 10 коп. стопа . . . . .	13850	—
» оберточная . . . . .		
Книги печатныя, татарскія . . . . .	800	—
Сало баранье до 5 р. пудъ . . . . .	4500	—
Мыло мѣстнаго издѣлія . . . . .	116	—
<b>В с е г о . .</b>	<b>838635</b>	<b>314300</b>

Въ 1903 году торговыхъ помѣщеній отдано было на Троицкомъ мѣновомъ дворѣ для склада и продажи товаровъ: пакгаузовъ 5, кладовыхъ 9, лавокъ бухарскаго двора 33, киргизскаго двора 24, російскаго двора 32, Ташкентскаго двора 12, каменныхъ сараевъ 2, балагановъ 6. Всѣ эти помѣщенія, изъ нихъ два сарая каменные, а прочіе деревянные, — принадлежатъ городу. Арендаторами вышеозначенныхъ помѣщеній были бухарцы, ташкентцы, иногородніе и мѣстные купцы и частью киргизы. Главный сбытъ на ярмаркѣ, какъ и въ предыдущихъ годахъ, имѣли слѣдующіе товары: изъ русскихъ — разный киргизскій скотъ, верблюжья и баранья шерсть, разныя кожи, сундуки, булгара, желѣзо, чугунное литье, а изъ азіатскихъ — преимущественно ягода, миша, одѣяла, ковры и халаты. Торговля на ярмаркѣ, какъ и въ прошлыхъ годахъ, имѣла характеръ оптовый, но въ то же время существовала и розничная — исключительно азіатскими товарами. Ярмарку при мѣновомъ дворѣ за 1903 годъ по ходу торговли слѣдуетъ отнести, по отзыву торговцевъ, къ числу малоудовлетворительныхъ.

### **Промыслы городского населенія.**

По даннымъ отчетнаго года въ городахъ Оренбургской губерніи занимается разнаго рода ремеслами 14187 человекъ. Означенное число ремесленниковъ распредѣляется по группамъ слѣдующимъ образомъ: ремесленниковъ, приготавливающихъ предметы потребленія 1124, приготавливающихъ предметы одежды 2054, приготавливающихъ предметы до



мохозяйства 5768, остальныхъ, принадлежащихъ къ указаннымъ группамъ, 5241.

Къ настоящему обзору приложена особая вѣдомость о числѣ ремесленниковъ въ каждомъ городѣ, съ подробнымъ распредѣленіемъ ихъ по роду ремесла.

### Подати и повинности.

О поступленіи окладныхъ сборовъ (государственного поземельнаго налога, выкупныхъ платежей, налога съ недвижимыхъ имуществъ и государственнаго квартирнаго налога) прилагается къ сему обзору особая вѣдомость.

*Поступленіе земскихъ сборовъ въ 1903 году представляется въ слѣдующихъ данныхъ.*

	Н е д о и м к и.				Оклада.	
	Разроченныхъ.		Срочныхъ.			
	Руб.	Коп.	Руб.	Коп.	Руб.	К
Слѣдовало поступить:						
на губернскія повинности	503185	53	148043	17	356290	26
на частныя »	28139	98	15769	82	35645	58
Итого . . .	531325	51	163812	99	391935	84
Вновь причислено:						
на губернскія повинности	40704	17	38864	67	51700	52
на частныя »	3153	8	300	69	228	44
Итого . . .	43857	25	39165	36	51928	96
Исключено:						
губернскихъ повинностей	76443	12	9172	49	6503	42
частныхъ »	5793	7	3221	78	400	98
Итого . . .	82236	19	12394	27	6904	40
Взыскано:						
губернскихъ повинностей	2832	68	84408	74	335701	34
частныхъ »	1663	19	7029	24	30456	61
Итого . . .	4495	87	91437	98	366157	95
Осталось къ 1 января 1904 г. неуплаченными:						
губернскихъ повинностей	464613	90	93326	61	65786	2
частныхъ »	23836	80	5819	49	5016	43
Итого . . .	488450	70	99146	10	70802	45



*Примѣчаніе.* Въ числѣ суммъ «на губернскія повинности» включены сборы: на сказанныя повинности съ земли и лѣса, земскій сборъ съ недвижимыхъ имуществъ, земскій сборъ съ фабричныхъ и заводскихъ помѣщеній и земскій подушный сборъ съ войсковыхъ гражданъ Оренбургскаго казачьяго войска. Въ числѣ «частныхъ повинностей» заключаются суммы частныхъ сборовъ: съ дворянскихъ имѣній, за размежеваніе башкирскихъ дачъ, на содержаніе училищъ и школъ въ селеніяхъ государственныхъ крестьянъ, а также 2-хъ копѣечный лѣсной сборъ по завѣдыванію башкирскими лѣсами.

## А К Ц И З Н Ы Е С Б О Р Ы.

### Винокуренное производство.

Винокуреніе въ 1903 году производилось на 9 заводахъ, съ учетомъ выкуриваемаго спирта по показаніямъ контрольныхъ приборовъ Сименса и К<sup>о</sup>. На всѣхъ этихъ заводахъ, по количеству употребленныхъ припасовъ, слѣдовало получить по установленной нормѣ 23788842‰ безводнаго спирта, а получено 27920478,6.

Въ отдѣльности по каждому изъ уѣздовъ, въ которыхъ находятся заводы, цифра выкуренаго спирта распредѣлилась слѣдующимъ образомъ:

	Слѣдовало по нормѣ.	Дѣйствительно получено.	Отчислено безакцизно.
В ъ г р а д у с а х ъ.			
По шести заводамъ Оренбургскаго уѣзда . . .	16894382	20270618	619823,5
По двумъ заводамъ Челябинскаго уѣзда . . .	6013276	6799488,6	123418,8
По одному заводу Троицкаго уѣзда . . .	881184	850372	16869,2
И т о г о . . . . .	23788842	27920478,6	760111,5

Къ 1 января 1903 г. запасовъ хлѣбнаго вина и спирта въ Оренбургской губерніи въ мѣстахъ выдѣлки и продажи питей находилось:

а) въ заводскихъ подвалахъ . . . . .	7452257,1
б) въ казенныхъ складахъ и заводахъ . . . . .	11154855,6
	18607112,7‰



Въ 1903 году поступило:

а) выкуренныхъ на заводахъ . . . . .	27920478,6
б) привезено изъ другихъ губерній . . . . .	17897924
	<hr/>
	45818402,6
а всего въ приходъ съ остаткомъ . . . . .	<hr/>
	64425515,5 <sup>0/0</sup>

Къ 1 января 1904 года осталось:

а) въ заводскихъ подвалахъ . . . . .	6984078,6
б) въ казенныхъ складахъ и заводахъ . . . . .	12231052
	<hr/>
	19215130,6

Вычитая этотъ остатокъ изъ общаго прихода спирта, получимъ весь расходъ въ 1903 году . . . . . 45210384,7

Изъ этого количества:

а) вывезено въ другія губерніи . . . . .	3883481,1
б) отправлено въ лабораторію . . . . .	240,4 <sup>0/0</sup>
в) сгорѣло . . . . .	15502,5
г) снесено тратъ при очисткѣ, храненіи, разливѣ, въ пути и проч. . . . .	2271945,9
	<hr/>
А всего . . . . .	6171169,9

Такимъ образомъ общее потребленіе вина въ Оренбургской губерніи выразится цифрой 39039214,8<sup>0/0</sup> или 975980,37 ведеръ по расчету въ 40<sup>0/0</sup>, болѣе противъ предшествовавшаго года на 62239,55 вед.

### Пивоваренное производство.

Въ отчетномъ году дѣйствовало 6 пивоваренныхъ заводовъ, на которыхъ сдѣлано 835 заторовъ, съ употребленіемъ на нихъ ячменнаго солода 57271 пуд., получено пива 292290 ведеръ, болѣе противъ 1902 года на 27623 ведра.

### Медоваренное производство.

Медовареніе производилось на трехъ пивоваренныхъ заводахъ; произведено 10 варей, съ употребленіемъ 108 пудовъ меда и 97 пудовъ сахара. Получено меда 1355 ведеръ. Медовареніе въ 1902 году не производилось.

### Дрожжевое производство.

Въ отчетномъ году на дрожжево-винокуренномъ заводѣ въ городѣ Челябинскѣ произведено 349 заторовъ, изъ которыхъ получено 94642 фунта дрожжей, менѣе противъ предшествовавшаго года на 25973 ф.

### Водочное производство.

Водочныхъ заводовъ въ отчетномъ году не существовало.



**Табаководство.**

Табачныхъ плантацій, а равно табачныхъ фабрикъ и свозныхъ пунктовъ въ отчетномъ году не было.

**Спичечное производство.**

На спичечной фабрикѣ въ г. Оренбургѣ выдѣлано 1959550 коробокъ спичекъ, менѣе противъ предшествовавшаго года на 1405495 коробокъ.

**Продажа.**

Раздробительная продажа крѣпкихъ напитковъ въ отчетномъ году, по сравненію съ 1902 годомъ, производилась изъ слѣдующихъ мѣстъ:

	Въ 1903 г.		Въ 1902 г.	
	Частныхъ.	Казенныхъ.	Частныхъ.	Казенныхъ.
1) Казенныхъ винныхъ складовъ . . . . .	—	7	—	8
2) > > лавокъ . . . . .	—	497	—	495
3) Оптовыхъ складовъ пива, меда и виноградныхъ винъ . . . . .	24	—	22	—
4) Ренсковыхъ погребовъ . . . . .	33	—	35	—
5) Трактирныхъ заведеній и буфетовъ разныхъ наименованій . . . . .	58	—	57	—
6) Портерныхъ и пивныхъ лавокъ . . . . .	219	—	213	—
Итого . . . . .	334	504	327	503

Питейныхъ доходовъ по Оренбургской губерніи поступило:

	Въ 1903 г.		Въ 1902 г.	
	Руб.	Коп.	Руб.	Коп.
<i>Акциза.</i>				
а) Съ вина и спирта по винокуреннымъ заводамъ . . . . .	8084	72	10439	41
б) съ пивоваренія . . . . .	69112	60	57097	84
в) съ медоваренія . . . . .	51	—	—	—
<i>Бандерольнаго сбора.</i>				
а) съ дрожжей . . . . .	9437	50	12015	—
б) со спичекъ . . . . .	7305	—	6045	—



*Патентнаго сбора.*

а) съ заводовъ и заведеній для выдѣлки и продажи питей . . . . .	13569	64	12740	48
б) со спичечныхъ фабрикъ . . . . .	150	—	150	—
Случайныхъ поступленій . . . . .	8088	40	8337	51 <sup>1</sup> / <sub>4</sub>
Коммисіоннаго сбора съ водочныхъ издѣлій, ввезенныхъ изъ другихъ губерчій . . . . .	—	—	23	20
Выручено отъ продажи казенныхъ питей . . . . .	7509261	97	7045335	02 <sup>1</sup> / <sub>2</sub>
<b>Итого . . . . .</b>	<b>7625060</b>	<b>83</b>	<b>7152183</b>	<b>46<sup>3</sup>/<sub>4</sub></b>

**Табачный сборъ.**

Въ отчетномъ году выдано годовыхъ 4132 табачныхъ патента и полугодовыхъ 254, на сумму 34767 руб. 25 коп.

**Натуральные повинности.**

**Квартирная.**

Квартирная повинность въ городахъ Оренбургской губерчій заключалась въ отводѣ временныхъ помѣщеній для проѣзжающихъ чрезъ города или останавливающихся въ нихъ военныхъ и гражданскихъ чиновъ, а также въ отводѣ квартиръ ратникамъ государственнаго ополченія, призываемымъ на мѣсячные учебные сборы, новобранцамъ, являвшимся на сборные пункты и квартировавшимъ въ теченіе трехъ дней и проходившимъ чрезъ города воинскимъ командамъ. Кромѣ того городскими общественными управленіями выдавались добавочныя квартирныя деньги офицерамъ разныхъ частей войскъ и воинскихъ управленій, расположенныхъ въ городахъ. На исполненіе воинской квартирной повинности затрачено городами: Оренбургомъ 11128 руб. 82 коп., Орскомъ—свѣдѣній нѣтъ, Верхнеуральскомъ 794 р. 30 коп., Троицкомъ 1524 р. 47 к. и Челябинскомъ 13344 руб. 18 коп., а всего 26791 руб. 77 коп.

Въ уѣздахъ квартирная повинность отбывалась населеніемъ уѣздовъ частію натурою, частію-же наймомъ, и заключалась въ отводѣ квартиръ полицейскимъ урядникамъ, жандармскимъ унтеръ офицерамъ, проходившимъ воинскимъ командамъ и проѣзжавшимъ по дѣламъ службы военнымъ и гражданскимъ чинамъ. Повинность эта обошлась



населенію уѣздовъ: Оренбургскаго 8995 р. 88 коп., Орскаго 1213 руб. 18 коп., Верхнеуральскаго 1660 р., Троицкаго 7672 руб. и Челябинскаго 10004 р. 75 к., а всего 29545 р. 81 к.

### Д о р о ж н а я.

Дорожная повинность въ городахъ состояла въ исправленіи полотна улицъ, площадей, проведеніи новыхъ водосточныхъ канавъ и исправленіи старыхъ, а также въ исправленіи грунтовыхъ (почтовыхъ) дорогъ, пролегающихъ по городскимъ выгонамъ. Кромѣ того, въ городѣ Оренбургѣ на обязанности городского общественнаго управленія лежало устройство весенней переправы и содержаніе моста на рѣкѣ Уралѣ, а въ городѣ Троицкѣ—содержаніе такихъ же сооруженій на рѣкахъ Уѣ и Увелькѣ. Дорожная повинность обошлась городамъ: Оренбургу 2900 р., Орску—дорожная повинность не отбывалась, Верхнеуральску 359 р. 34 к., Троицку 959 р. 72 к. и Челябинску 3437 руб. 76 коп., а всего 7656 руб. 82 коп.

*Въ уѣздахъ* дорожная повинность заключалась въ исправленіи полотна почтовыхъ, проселочныхъ дорогъ, коммерческихъ трактовъ и въ содержаніи части находящихся на нихъ сооруженій и отбывалась населеніемъ уѣздовъ натурою и наймомъ. Стоимость повинности исчисляется, по уѣздамъ, въ суммахъ: по Оренбургскому уѣзду 14435 руб. 23 коп., Орскому 16440 р. 46 к., Верхнеуральскому 46274 р. 5 коп., Троицкому 29448 р. 20 к. и Челябинскому 37920 р. 48 коп., а всего 144518 руб. 42 коп.

### П о д в о д н а я.

На наемъ подводъ для воинскихъ и арестантскихъ партій израсходовано изъ общественныхъ суммъ: гор. Оренбурга 141 руб. 98 к., Верхнеуральска 120 р. и Челябинска 658 р. 51 к., а всего 920 руб. 49 коп. По г.г. Орску и Троицку стоимость подводной повинности городскими управами не выяснена.

*Въ уѣздахъ же* повинность эта отбывалась населеніемъ частию натурою, частию наймомъ, и обошлась: по Оренбургскому уѣзду 99205 р. 16 к., Орскому 41017 р. 35 к., Верхнеуральскому 55473 руб. 42 коп., Троицкому 41814 р. и Челябинскому 85857 р. 96 к., а всего 323367 руб. 89 коп.

### К а р а у л ь н а я.

Караульная повинность исполнялась жителями городовъ посредствомъ найма ночныхъ уличныхъ караульчиковъ, которымъ уплачено домовладѣльцами гор. Верхнеуральска 500 руб. и Челябинска 3411 р. 15 к., а всего 3911 руб. 15 коп.; въ г.г. Оренбургѣ, Орскѣ и Троицкѣ стоимость караульной повинности не опредѣлена.



*Въ уѣздахъ* караульная повинность, состоящая въ нарядѣ и наймѣ сторожей для волостныхъ правленій, церквей, мечетей, школъ и другихъ общественныхъ зданій и ночныхъ караульныхъ въ селеніяхъ, отбывалась населеніемъ уѣздовъ денежными сборами и натурою, и обошлась: въ Оренбургскомъ уѣздѣ 33232 р. 40 к., Орскомъ 5479 р. 69 к., Верхнеуральскомъ 6398 р., Троицкомъ 62658 руб. и Челябинскомъ 58338 р. 71 к., а всего 166106 руб. 80 коп.

### П о л и ц е й с к а я .

На содержаніе полицейскихъ чиновъ городскими общественными управленіями израсходовано изъ городскихъ суммъ: гор. Верхнеуральска 3120 р. 7 к., Троицка 6020 р. 75 к. и Челябинска 7035 р. 72 к., а всего 16176 р. 54 к.; въ г.г. Оренбургѣ и Орскѣ стоимость содержанія полиціи не опредѣлена.

Полицейская повинность въ уѣздахъ заключалась въ выборѣ сотскихъ и десятскихъ и отбывалась преимущественно натурою, при переводѣ же на деньги, стоимость ея опредѣляется: для Оренбургскаго уѣзда 41607 р. 71 к., Орскаго 22705 руб. и Челябинскаго 23771 руб. 90 коп., а всего 88084 р. 61 к., въ уѣздахъ же Верхнеуральскомъ и Троицкомъ стоимость полицейской повинности населенію этихъ уѣздовъ не выяснена.

### В о и н с к а я п о в и н н о с т ь .

Дѣйствія уѣздныхъ по воинской повинности присутвій, Оренбургской губерніи, по призыву молодыхъ людей къ исполненію воинской повинности въ 1903 г. начались 15 октября и окончены: въ Верхнеуральскомъ и Троицкомъ уѣздахъ 6, Орскомъ 7, Оренбургск. и Челябинскомъ 14-го ноября, при чемъ наибольшая продолжительность ихъ дѣйствій въ призывныхъ участкахъ колебалась между 3 и 9 днями.

Подлежащихъ исполненію воинской повинности лицъ въ отчетномъ году числилось:

а) по общимъ призывнымъ спискамъ . . . . .	12295
б) по дополнительнымъ спискамъ Б. . . . .	1888
в) по » » В. . . . .	91
Итого . . . . .	<u>14274</u>

Въ числѣ внесенныхъ въ общіе призывные списки заключалось:

а) по вѣроисповѣданіямъ:	
1) христіанъ . . . . .	8879
2) евреевъ . . . . .	16
3) магометанъ . . . . .	3400
Итого . . . . .	<u>12295</u>



б) имѣющихъ право на льготу по семейному положенію:		
1-го разряда	· · · · ·	2715
2-го »	· · · · ·	2545
3-го >	· · · · ·	606
		<u>5866</u>

в) подлежащихъ отсрочкѣ:		
1) по имущественному положенію	· · · · ·	1
2) для окончанія образованія	· · · · ·	18
3) вслѣдствіе нахожденія подъ слѣдствіемъ и судомъ	· · · · ·	19
		<u>83</u>

г) подлежащихъ освобожденію отъ воинской повинности по званію православныхъ псаломщиковъ	· · · · ·	5
--	-----------	---

Въ числѣ лицъ, внесенныхъ въ дополнительные списки Б, заключалось получившихъ отсрочку:

1) для окончанія образованія	· · · · ·	13
2) » поступленія въ духовное званіе	· · · · ·	1
3) по невозможности	· · · · ·	1656
4) для поправленія здоровья	· · · · ·	212
		<u>1882</u>

При осмотрѣ и приѣмѣ для пополненія назначеннаго къ приѣму числа новобранцевъ:

1) признано совсѣмъ неспособными къ воен. службѣ	· · · · ·	1252
2) признано неспособными къ службѣ въ постоянныхъ войскахъ, но годными къ зачисленію въ ополченіе 2-го разряда	· · · · ·	1039
3) признано подлежащими отсрочкѣ на основаніи 47 ст. уст. о воин. повин.		
а) по невозможности	· · · · ·	1714
б) для излеченія болѣзней	· · · · ·	172
		<u>1886</u>
4) признано подлежащими отсрочкѣ по невозможности, или для излеченія болѣзней и зачисленію въ ратники ополченія 2 разряда, на основаніи примѣч. къ ст. 172 уст.	· · · · ·	59
5) признано подлежащими отправленію въ лечебныя заведенія на испытаніе	· · · · ·	161
6) назначено къ переосвидѣтельствованію	· · · · ·	3
7) неявилось къ исполненію призыва:		
а) по уважительнымъ причинамъ	· · · · ·	91
б) безъ уважительныхъ причинъ	· · · · ·	199
		<u>290</u>

По разверсткѣ было назначено къ приѣму на военную службу изъ Оренбургской губерніи и Уральской области . . . . . 3629







4) мѣщанъ . . . . .	532
5) крестьянъ, поселянъ и проч. . . . .	3035
	<u>3582</u>

и) по мѣсту жительства до призыва:

1) городскихъ обывателей . . . . .	509
2) сельскихъ жителей . . . . .	3073
	<u>3582</u>

і) по родамъ занятій до призыва:

1) землевладѣльцевъ . . . . .	2500
2) фабричныхъ . . . . .	99
3) ремесленниковъ и цеховыхъ . . . . .	313
4) торговцевъ . . . . .	59
5) состоявшихъ на службѣ (государственной или частной) . . . . .	49
6) прочихъ . . . . .	562
	<u>3582</u>

к) способныхъ къ службѣ:

строевой . . . . .	3538
нестроевой . . . . .	44
	<u>3582</u>

Изъ числа принятыхъ новобранцевъ:

а) отправлено съ мѣсть призыва по назначенію въ войска . . . . .	1
б) отправлено съ мѣсть призыва въ лечебныя заве- денія . . . . .	21
в) распущено по домамъ . . . . .	3560
	<u>3582</u>

Въ мѣстностяхъ, на коихъ дѣйствіе закона 10 іюня 1902 года не распространено, за пополненіемъ назначеннаго числа новобранцевъ, при освидѣтельствovanіи прочихъ призывавшихся лицъ для опредѣленія годности ихъ къ службѣ въ ополченіи:

1) зачислено въ ратники ополченія 1-го разряда:	
христіанъ . . . . .	501
евреевъ . . . . .	1
магометанъ . . . . .	44
	<u>546</u>

2) зачислено въ ратники ополченія 2-го разряда:

христіанъ . . . . .	78
евреевъ . . . . .	2
магометанъ . . . . .	7
	<u>87</u>



3) признано совсѣмъ неспособными къ воен. службѣ:

христіанъ . . . . .	71
магометанъ . . . . .	22
	<hr/> 93

4) неявилось къ освидѣтельствуванію:

христіанъ . . . . .	40
магометанъ . . . . .	5
	<hr/> 45

Въ мѣстностяхъ, на кои дѣйствіе закона 10 іюня 1902 года распространено, за пополненіемъ назначеннаго числа новобранцевъ:

а) по освидѣтельствуванію лицъ, пожелавшихъ подвергнуться таковому во время призыва:

1) зачислено въ ратники ополченія 1-го разряда:

христіанъ . . . . .	37
магометанъ . . . . .	12
	<hr/> 49

2) зачислено въ ратники ополченія 2-го разряда:

христіанъ . . . . .	28
евреевъ . . . . .	1
магометанъ . . . . .	7
	<hr/> 36

3) признано совсѣмъ неспособными къ воен. службѣ:

христіанъ . . . . .	36
магометанъ . . . . .	2
	<hr/> 38

б) зачислено въ 1-й разрядъ ополченія безъ освидѣтствованія:

христіанъ . . . . .	2109
евреевъ . . . . .	1
магометанъ . . . . .	137
	<hr/> 2247

Поступило жалобъ въ Губернское по воинской повинности Присутствіе . . . . . 54

Изъ нихъ признано уважительными . . . . . 28

## Общественное благоустройство и благочиніе.

### Почта и телеграфъ

Въ 1903 году въ Оренбургской губерніи существовало 8 почтово-телеграфныхъ конторъ (одна 2-го класса, одна—4-го класса, три—5-го класса и три—6 го класса), 15 почтово-телеграфныхъ отдѣленій и 19 почтовыхъ отдѣленій. Кромѣ того, въ г. Оренбургѣ устроена прави-



тельственная телефонная сѣть, число абонентовъ которой въ отчетномъ году достигло 239. Общая доходность этой сѣти выражается въ суммѣ 18090 рублей.

Движеніе корреспонденціи въ указанныхъ почтовыхъ учрежденіяхъ было слѣдующее:

Получено простыхъ открытыхъ и закрытыхъ писемъ . . . . .	3695895.
Бандерольныхъ отправленій . . . . .	397537.
Заказной корреспонденціи . . . . .	241732.
Абонентныя повременныя изданія:	
получено . . . . .	2400878.
отправлено . . . . .	287380.

	Число.	Цѣнность.
Денежные и цѣнные пакеты:		
получено . . . . .	70716	31002653
отправлено . . . . .	104568	25873048
Денежные переводы:		
получено . . . . .	86856	4649084
отправлено . . . . .	135532	6201402
Цѣнные посылки:		
получено . . . . .	48174	1477004
отправлено . . . . .	22248	3288359

Посылокъ безъ цѣны получено . . . . .	25466.
Телеграммъ: получено . . . . .	190105
отправлено . . . . .	166871
проходящихъ . . . . .	504141.

Общій доходъ въ отчетномъ году выразился въ суммѣ 345454 рублей.

Подробныя данныя о движеніи корреспонденціи по каждому изъ почтово-телеграфныхъ учреждений губерніи помѣщены въ приложенной къ настоящему обзору особой вѣдомости.



## Желѣзныя дороги.

О движеніи грузовъ по Оренбургской вѣтви Самаро-Златоустовской желѣзной дороги усматривается изъ слѣдующихъ данныхъ:

Наименованіе груза.	Оренбургской губерніи.		
	Отправлено со станцій, расположенныхъ въ предѣлахъ Оренбургской губерніи.	Прибыло на станціи, расположенныя въ предѣлахъ Оренбургской губерніи.	Въ томъ числѣ перевезено между станціями, расположенными въ предѣлахъ Оренбург. губ.
Пшено и полба . . . . .	3120831	129576	39500
Рожь . . . . .	32349	50640	24305
Овесъ . . . . .	34767	264248	15808
Ячмень . . . . .	46463	15812	713
Мука пшеничная . . . . .	1343817	45989	16441
"    ржаная всякая . . . . .	20547	10911	2356
Пшено . . . . .	1575716	50970	43778
Соль . . . . .	1177663	235308	20478
Руда желѣзная . . . . .	372706	756	750
Желѣзо и сталь не въ дѣлѣ . . . . .	136712	367585	1856
Чугунъ не въ дѣлѣ . . . . .	188	12814	—
Мануфактурный товаръ . . . . .	12081	449686	4319
Овчины не выдѣланныя . . . . .	190242	4542	—
Чай . . . . .	216436	118509	17472
Лѣсной строител. матеріалъ . . . . .	90163	4251037	51526
Дрова . . . . .	883850	383971	750
Мясо . . . . .	580130	3681	1507
Сахаръ рафинадъ . . . . .	3075	582187	2734
Сахарный песокъ . . . . .	1359	66357	1170
Нефть и нефтяныя остатки . . . . .	1094	2211215	1094
Керосинъ . . . . .	673	638255	646
Каменный уголь . . . . .	240	235174	200
Всѣ прочіе грузы . . . . .	2800000	6789754	161746
Всего . . . . .	12641102	16918977	409149

По Сибирской желѣзной дорогѣ, отправлено со станцій, находящихся въ районѣ Оренбургской губерніи, и прибыло на тѣ же станціи, въ теченіе 1903 года, слѣдующее количество частныхъ грузовъ малой скорости и переселенческой клади:

Наименованіе станцій.	Количество пудовъ.	
	Отправленныхъ.	Прибывшихъ.
Челябинскъ . . . . .	25426	2940215
Чернявская . . . . .	138186	45925



Чумлякъ . . . . .	1702413	344157
Шумиха . . . . .	2290919	575030
Мишкино . . . . .	1512188	545914
Юргамышъ . . . . .	362842	101034
Итого . . . . .	6031974	4552275

### Р а с к о л ъ.

Въ 1903 году присоединилось къ православию раскольниковъ.

	Муж. пола.	Жен. пола.
Крестьянъ и мѣщанъ . . . . .	93	102
Казаковъ . . . . .	129	126

О числѣ раскольниковъ въ губерніи, съ подраздѣленіемъ ихъ на секты, прилагается къ сему обзору миссіонерско-статистическая вѣдомость.

### Народная нравственность.

Въ отчетномъ году мѣстными окружными судами (Оренбургскимъ и Троицкимъ) рассмотрѣно 660 дѣлъ по уголовнымъ преступленіямъ и осуждено по нимъ 741 человекъ, въ томъ числѣ 38 женщинъ. По сравненію съ предыдущимъ годомъ, число преступленій увеличилось на 56 или 9%, а число осужденныхъ—на 45 человекъ, что составляетъ 6%.

Наибольшее число преступленій (231 или 35,5% общаго числа) совершено противъ жизни, свободы, здравія и чести частныхъ лицъ. Затѣмъ въ нисходящемъ порядкѣ слѣдуютъ преступленія: противъ собственности частныхъ лицъ (230 или 35,3%), противъ порядка управленія (90 или 13,8%), по службѣ государственной или общественной (41 или 6,3%), противъ общественнаго благоустройства и благочинія (38 или 5,8%), противъ вѣры и ограждающихъ оную постановленій (16 или 2,4%).

Болѣе подробныя свѣдѣнія о числѣ осужденныхъ, съ указаніемъ возраста и происхожденія послѣднихъ, помѣщены въ прилагаемой къ обзору особой вѣдомости.



## П о ж а р ы.

Всѣхъ пожаровъ въ отчетномъ году было 477, причемъ пострадало 948 дворовъ, на сумму 512483 руб.

Подробныя данныя о пожарахъ въ 1903 году помѣщены въ особо приложенной къ обзору вѣдомости.

На сколько отчетный годъ былъ благополученъ для губерніи въ пожарномъ отношеніи, видно изъ слѣдующей сравнительной таблицы:

Г о д ы.	Число пожаровъ.	Число погорѣвшихъ дворовъ.	Сумма убытковъ въ рубляхъ.
1899	527	1908	837821
1900	376	781	448734
1901	466	1109	631991
1902	366	643	512560
1903	477	948	512488

## Н а р о д н о е з д р а в і е.

### Медицинскій персоналъ.

Медицинскій персоналъ въ отчетномъ году состоялъ изъ 46 врачей, 86 фельдшеровъ и 11 повивальныхъ бабокъ. Изъ указаннаго числа врачей находилось въ городахъ 21 и въ уѣздахъ—25; изъ послѣднихъ было: 5 уѣздныхъ врачей, 12 сельскихъ, 6—на заводахъ и приискахъ и 1—на переселенческомъ пунктѣ въ г. Челябинскѣ.

По ВЫСОЧАЙШЕМУ повелѣнію, послѣдовавшему во 2 день Іюня 1903 года, существующій штатъ врачей и фельдшеровъ по сельско-врачебной части губерніи увеличенъ, а именно: разрѣшено учредить четыре должности участковыхъ врачей съ лечебницами, на 10 кроватей каждая, и 8 фельдшерскихъ должностей, которыя и распределены въ губерніи въ слѣдующемъ порядкѣ: въ Челябинскомъ уѣздѣ одинъ врачебный участокъ, въ с. Чудиновѣ, одинъ въ с. Новопокровскомъ, Орскаго уѣзда и два врачебныхъ участка въ Оренбургскомъ уѣздѣ—въ с. Дмитріевскомъ и Петровскомъ. Кромѣ того, по постановленію Губернскаго Распорядительнаго Комитета, разрѣшено организовать три дополнительныхъ врачебныхъ участка: въ д. Учалахъ, Верхнеураль-



скаго уѣзда, въ дер. Мухаметкуловской, Челябинскаго уѣзда и въ с. Покровскомъ, Оренбургскаго уѣзда, при чемъ въ послѣднемъ завѣдываніе участкомъ возложено, за особое вознагражденіе, на врача для командировокъ Оренбургской губерніи.

Изъ числа вновь учрежденныхъ должностей участковыхъ врачей въ отчетномъ году замѣнены лишь двѣ—въ Оренбургскомъ уѣздѣ, въ с. Петровскомъ и въ Челябинскомъ уѣздѣ—въ с. Чудиновѣ; остальные должности, за неимѣніемъ желающихъ занять таковыя, остались вакантными.

Численный составъ врачей по сельско-врачебной части губерніи хотя и увеличенъ, но для удовлетворенія потребностей населенія въ медицинской помощи онъ является всетаки недостаточнымъ, такъ какъ большинство селеній и при существующемъ распредѣленіи врачебныхъ участковъ, особенно въ Орскомъ, Верхнеуральскомъ и Троицкомъ уѣздахъ, находится на значительномъ разстояніи отъ врачебныхъ пунктовъ, а потому является настоятельная необходимость въ преобразованіи остальныхъ 13 приѣмныхъ покоевъ въ самостоятельные врачебные участки, какъ это проэктировано Губернскимъ Распорядительнымъ Комитетомъ.

#### Судебно-медицинская часть.

Судебно-медицинскихъ актовъ составлено 2495, изъ нихъ 457 относятся къ судебно-медицинскимъ вскрытіямъ, которыми въ 337 случаяхъ (73,7%) опредѣлена насильственная смерть, въ 93 случаяхъ смерть отъ болѣзненныхъ причинъ, въ 27 случаяхъ причина смерти не открыта за гниlostью трупа; 2009 актовъ освидѣтельствованія живыхъ людей и 29 актовъ осмотра различнаго рода предметовъ и вещей. Химико-микроскопическихъ изслѣдованій произведено 12 и судебно-химическихъ 40.

#### Аптеки и денежные обороты.

Всѣхъ аптекъ въ отчетномъ году было 23, изъ нихъ 8 вольныхъ и 1 общественная въ г. Челябинскѣ, 13 сельскихъ и филиальное отдѣленіе въ станицѣ Оренбургской (форштадтѣ). Общее число рецептовъ для всѣхъ аптекъ составляетъ 135181 номеръ. Денежный оборотъ аптекъ равнялся 118620 руб. 89 коп., изъ нихъ выручено по рецептамъ врачей 71494 руб. 8 коп. и по ручной продажѣ 47126 руб. 81 к. Такимъ образомъ средняя стоимость рецепта составляетъ 52,88 коп.

#### Оспопрививаніе.

Предохранительная оспа въ отчетномъ году была привита въ городахъ и въ уѣздахъ 40747 дѣтямъ. Изъ общаго числа произведенныхъ прививокъ удачныхъ 38129 и неудачныхъ 2618; число ревакцинацій 670. Для вакцинацій и ревакцинацій употреблялся оспенный



детрить, приготовляемый въ губернскомъ центральномъ телятникѣ, содержимомъ на счетъ губернскаго земскаго сбора.

### **Сифились.**

Больныхъ сифилисомъ въ отчетномъ году зарегистрировано 61136, изъ нихъ первичными формами 739 или 12<sup>0</sup>/<sub>0</sub>; въ лечебныхъ заведеніяхъ пользовалось 624 человекъ.

### **Больничная помощь населенію.**

Всѣхъ больницъ гражданскаго вѣдомства, включая и пріемные покои по сельско-врачебной части, было 35, съ 840 кроватями. Изъ общаго числа больныхъ, обращавшихся за врачебной помощью, пользовалось въ больницахъ 11727 человекъ, или 4,4<sup>0</sup>/<sub>0</sub>. Въ лечебныхъ заведеніяхъ число больныхъ распредѣлялось слѣдующимъ образомъ: въ городскихъ больницахъ пользовалось 6724, въ сельскихъ—1365, на приискахъ и заводахъ 1041 человекъ, въ тюремныхъ больницахъ 2012 человекъ и въ больницѣ на переселенческомъ пунктѣ въ г. Челябинскѣ 585 человекъ.

### **Инфекціонныя заболѣванія.**

Изъ общаго числа больныхъ, обращавшихся за медицинской помощью, въ отчетномъ году наблюдались остро-заразныя заболѣванія въ 25531 случаѣ, что составляетъ 9,9<sup>0</sup>/<sub>0</sub>; при чемъ наибольшее число заболѣваній относится къ гриппу 10,7<sup>0</sup>/<sub>0</sub>, затѣмъ въ нисходящемъ порядкѣ слѣдуютъ заболѣванія: коклюшемъ 8,2<sup>0</sup>/<sub>0</sub>, натуральной оспой 7,8<sup>0</sup>/<sub>0</sub>, корью и брюшнымъ тифомъ 5,9<sup>0</sup>/<sub>0</sub> и дизентеріей 4,7<sup>0</sup>/<sub>0</sub>; всѣ поименованныя заболѣванія наблюдались во всѣхъ городахъ и уѣздахъ губерніи въ разное время.

Душевно-больныхъ, обращавшихся за врачебною помощью, въ отчетномъ году было зарегистрировано 264 человекъ, изъ нихъ находились на излеченіи въ больницахъ 195 человекъ, изъ которыхъ умерло 32 человекъ или 16,8<sup>0</sup>/<sub>0</sub>.

Душевно-больные направлялись главнымъ образомъ въ психіатрическое отдѣленіе Оренбургской губернской больницы, устроенное на 50 коечныхъ больныхъ, причѣмъ отдѣленіе это, какъ показало годовое существованіе его не можетъ удовлетворять потребностей населенія въ этомъ направленіи, такъ какъ несмотря на увеличеніе числа кроватей до 75, многимъ больнымъ приходилось отказываться въ пріемъ на излеченіе.

### **Ветеринарная часть.**

Организація ветеринарной части въ губерніи въ отчетномъ 1903 году состояла: изъ Ветеринарнаго Отдѣленія при Оренбургскомъ Губернскомъ Правленіи, во главѣ съ Губернскимъ Ветеринарнымъ Ин-



спекторомъ, 10-ти пунктовыхъ ветеринарныхъ врачей, 3-хъ ветеринарныхъ врачей и. об. пунктовыхъ, 4 ветеринарныхъ врачей для казачьяго населенія Оренбургскаго казачьяго войска, 21 участкаго ветеринара (въ отчетномъ году было 9 вакантныхъ мѣсть), одного городского ветеринара и одного ветеринара для командировокъ по губерніи, 3-хъ городскихъ ветеринаровъ, состоящихъ на службѣ Оренбургскаго городского управления, 21 участкаго фельдшера, 13 фельдшеровъ при пунктовыхъ ветеринарныхъ врачахъ и 12 стражниковъ.

Наибольшая дѣятельность ветеринарнаго персонала въ отчетномъ году проявлялась въ борьбѣ съ поварно-заразительными болѣзнями, преимущественно же съ двумя эпизоотіями—сапомъ и поварнымъ воспаленіемъ легкихъ крупнаго рогатаго скота. Для прекращенія и нераспространенія сапа ветеринарные врачи руководствовались изданными на этотъ предметъ обязательными постановленіями: явно больныя сапомъ лошади убивались, подозрительныя же въ зараженіи подвергались діагностическимъ изслѣдованіямъ и находились до выясненія болѣзни подъ постояннымъ ветеринарно-полицейскимъ наблюденіемъ. Въ наиболѣе населенныхъ пунктахъ, гдѣ сапная эпизоотія принимала значительное развитіе, производились поголовные осмотры лошадей, съ цѣлью обнаруженія больныхъ сапомъ лошадей. Выдѣленные при этомъ лошади съ ясно выраженными признаками сапа, немедленно убивались. Въ теченіе 1903 года зарегистрировано было сапныхъ лошадей 750, изъ нихъ убито 719 и пало 31. Такое значительное развитіе сапа объясняется отчасти тѣмъ обстоятельствомъ, что черезъ Оренбургскую губернію, протянувшуюся на громадномъ пространствѣ съ юга на сѣверо-востокъ, проходятъ десятки тысячъ сибирскихъ лошадей; здѣсь эти лошади впервые распродаются и такимъ образомъ подозрительныя въ отношеніи сапа лошади, оставаясь въ разныхъ пунктахъ губерніи, создаютъ все новые и новые очаги опасной эпизоотіи.

Съ цѣлью прекращенія поварнаго воспаленія легкихъ на рогатомъ скотѣ практиковались строгія карантинныя мѣры, изоляція больныхъ животныхъ, тщательная уборка павшихъ вмѣстѣ съ кожей и дезинфекція неблагополучныхъ дворовъ и помѣщеній. Тѣ же мѣры примѣнялись и въ дѣлѣ прекращенія и нераспространенія сибирской язвы, но принимая во вниманіе, что условія постоянного существованія сибирской язвы въ нѣкоторыхъ пунктахъ губерніи находятся въ тѣсной зависимости отъ зараженія почвы, помѣщеній и пастбищъ, вышеуказанныя ветеринарно-полицейскія мѣропріятія не могли принести желательныхъ результатовъ.

Наиболѣе цѣлесообразной мѣрой и могущественнымъ орудіемъ въ борьбѣ съ сибирской язвой, какъ показалъ опытъ послѣднихъ лѣтъ во многихъ губерніяхъ, являются предохранительныя сибиреязвенныя прививки, но, къ сожалѣнію, онѣ за малочисленностью ветеринарнаго



персонала и за недостаткомъ матеріальныхъ средствъ, не могли примѣняться въ Оренбургской губерніи.

Ведя борьбу съ различными эпизоотіями, ветеринарный персоналъ, по возможности, удѣлялъ время и на свои амбулаторіи, съ бесплатной выдачей медикаментовъ. Въ отчетномъ году въ 14 амбулаторіяхъ пользовано было всего 1246 животныхъ. Такой сравнительно малый пріемъ больныхъ спорадическими болѣзнями животныхъ по губерніи можно объяснить только недостаточнымъ числомъ ветеринарныхъ врачей въ Оренбургской губерніи и частыми разъѣздами послѣднихъ по участкамъ для мѣропріятій по прекращенію эпизоотій, которыя получаютъ значительное развитіе въ губерніи въ лѣтнее время, когда приливъ больныхъ обыкновенно бываетъ наибольшей. Сверхъ этого всѣ ветеринарные врачи, какъ пунктовые, такъ и участковые, имѣли постоянное наблюденіе за гуртовымъ скотомъ и взимали съ него установленный закономъ  $\%$  сборъ, котораго въ текущемъ году поступило въ кассы этихъ сборщиковъ 121349 руб. 47 коп.

Въ теченіе года наблюдались слѣдующія повальные и заразительныя болѣзни скота:

*Повальное воспаленіе легкихъ* констатировано во всѣхъ 5 уѣздахъ, въ 399 пунктахъ, причемъ изъ оставшихся къ отчетному году 70 головъ и вновь заболѣвшихъ въ 1903 году 1643 головы, выздоровѣло 508, пало 811, убито 220, больныхъ и подозрительныхъ 4 и осталось къ 1904 году 170 больныхъ головъ скота.

*Саянъ* констатированъ также во всѣхъ уѣздахъ, въ 298 пунктахъ. Изъ общаго числа 750 головъ пало 31, больныхъ и подозрительныхъ убито 716.

*Сибирская язва* существовала въ 5 уѣздахъ, въ 31 пунктѣ. Лошадей заболѣло 161, выздоровѣло 75, пало 86. Крупнаго рогатаго скота заболѣло 128, выздоровѣло 3, пало 125 головъ.

*Ящуръ* наблюдался въ 3 уѣздахъ, въ 24 пунктахъ, причемъ заболѣло крупнаго рогатаго скота 1580 головъ, выздоровѣло 1470 и осталось къ 1904 году 110 головъ. Овецъ заболѣло 12 и выздоровѣло 12 головъ.

*Чесотка* имѣла распространеніе въ 5 уѣздахъ, въ 63 пунктахъ. Лошадей заболѣло 199, выздоровѣло 158, пало 19 и осталось къ 1904 году 22 головы. Крупнаго рогатаго скота заболѣло 71 голова, выздоровѣло 64, пало 6 и осталось къ 1904 году 1 голова.

*Мытъ* наблюдался въ 5 уѣздахъ, въ 34 пунктахъ, заболѣло лошадей 164, выздоровѣло 42, пало 21 и осталось къ 1904 году 1 голова.



*Оспа* зарегистрирована въ 3 уѣздахъ, въ 10 пунктахъ, заболѣло—59 головъ, выздоровѣло—45 и пало 14.

*Въшенство* появлялось въ 5 уѣздахъ, 62 пунктахъ. Кошекъ заболѣло 4. Собакъ заболѣло 81, пало 10 и убито 71 голова.

### **Дѣятельность Оренбургской Межевой Комиссiи.**

Въ отчетномъ году было командировано на полевые работы 3 члена и 16 землемѣровъ, коимъ поручено для исполненiя въ натурѣ 15 дѣль. Изъ этого числа исполнено 14 дѣль, причеиъ обмежевано 5 дачь, общая площадь коихъ составляетъ 425995 десятинъ, размежевано 6 дачь, въ коихъ 261 участокъ и 551193 десятины, измѣрено цѣнью 5344 десят. и поставлено межевыхъ знаковъ 9473.



# ВѢДОМОСТЬ

о распредѣленіи жителей Оренбургской губерні  
по вѣроисповѣданіямъ

за 1903 годъ.



Наименованіе городовъ и уѣздовъ.	Православ- наго.		Едино- вѣрческ		Расколь- ническаго.		Римско- Католи- ческаго.		Евангели- ческо- Лютеран- скаго.	Мено- нитскаго		Іудей- скаго.		Магометан- скаго.		Всѣхъ вѣроиспо- вѣданій.			
	м.	ж.	м.	ж.	м.	ж.	м.	ж.		м.	ж.	м.	ж.	м.	ж.	м.	ж.	об. пола.	
Г. Оренбургъ . . . . .	24802	22745	1071	861	904	994	851	721	582	474	—	—	<sup>1)</sup> 849	831	10925	8875	39984	35501	75485
Оренбургскій уѣздъ . . . . .	194533	196680	1473	1573	8579	8850	322	349	928	883	2313	2176	<sup>2)</sup> 12	12	49837	49137	257997	259660	517657
Г. Орскъ . . . . .	4212	4289	17	20	65	74	11	16	8	8	—	—	22	23	2125	2070	6460	6500	12960
Орскій уѣздъ . . . . .	57540	58802	170	173	2187	2110	44	50	61	54	—	—	2	1	57548	50758	117552	111948	229500
Г. Верхнеуральскъ . . . . .	6229	5722	—	—	3	3	31	29	19	17	—	—	20	21	724	648	7026	6440	13466
Верхнеурал. уѣздъ . . . . .	83683	82501	240	213	202	222	35	26	41	36	—	—	9	7	39336	34475	123546	117480	241026
Г. Троицкъ . . . . .	8172	8266	17	15	93	120	51	52	54	54	—	—	<sup>3)</sup> 139	154	5221	5002	13747	13663	27410
Троицкій уѣздъ . . . . .	74024	75606	—	—	4205	4388	395	319	650	585	—	—	14	16	9231	8138	88519	89052	177571
Г. Челябинскъ . . . . .	11958	12335	91	107	287	277	161	156	95	86	—	—	<sup>4)</sup> 361	333	592	428	13545	13722	27267
Челябинскій уѣздъ . . . . .	163014	167104	5057	5229	7893	8313	223	212	876	896	—	—	<sup>5)</sup> 8	9	32459	30141	209530	211904	421434
Безуѣздный г. Илецкая Защита . . . . .	5221	5125	—	—	—	—	7	4	5	5	—	—	10	8	1309	1160	6552	6302	12854
<b>Итого</b> { въ городахъ . . . . .	60594	58482	1196	1003	1352	1468	1112	978	763	644	—	—	1401	1370	20896	18183	87314	82128	169442
{ > уѣздахъ . . . . .	572794	580693	6940	7188	23066	23883	1019	956	2556	2454	2313	2176	45	45	188411	172649	797144	790044	1587188
{ > губерніи . . . . .	633388	639175	8136	8191	24418	25351	2131	1934	3319	3098	2313	2176	1446	1415	209307	190832	884458	872172	1756630

1) въ томъ числѣ 12 муж. и 8 жен. Караймскаго вѣроисповѣданія.  
2) » » » 1 » — — » »  
3) » » » 1 » — — » »  
4) » » » 6 » и 4 жен. » »  
5) » » » 2 » » 3 » » »







# ВЪДОМОСТЬ

о распредѣленіи жителей Оренбургской губерніи  
по сословіямъ

за 1903 годъ.



НАИМЕНОВАНИЕ СОСЛОВІЙ.	Г. Оренбургъ.		Оренбургскій уѣздъ.		Г. Орскъ.		
	м.	ж.	м.	ж.	м.	ж.	
Дворянъ {	потомственныхъ . . .	530	484	279	331	11	16
	личныхъ . . .	663	576	381	415	20	14
Духовенства {	чернаго . . .	27	142	17	149	—	95
	бѣлаго . . .	149	164	862	979	13	24
Почетныхъ {	потомственныхъ	258	248	272	309	4	6
	гражданъ { личныхъ . . .	271	262	66	64	12	15
Городск. сословій {	купцовъ . . .	617	537	93	82	97	93
	мѣщанъ . . .	17607	17381	10135	10136	4739	4725
Сельскихъ {	крестьянъ . . .	7735	6827	143428	145606	844	860
	сословій { колонистовъ . . .	1959	1877	3090	2901	4	5
Военныхъ сословій {	войскъ . . .	1776	—	—	—	167	—
	отставныхъ, без- срочно-отпуск. и семействъ солдатъ	3576	2777	10408	7668	10	8
	казаковъ Оренб. казачьяго войска	323	238	57416	58300	243	276
Иностранныхъ подданныхъ . . .	109	91	103	87	22	24	
Инородцевъ . . . . .	2614	2242	1198	1223	4	3	
Башкиръ . . . . .	1618	1512	25741	25963	238	302	
Тептярей . . . . .	152	143	4508	5447	32	34	
<b>Итого . . .</b>	<b>39984</b>	<b>35501</b>	<b>257997</b>	<b>259660</b>	<b>6460</b>	<b>6500</b>	

Орскій уѣздъ.	В. Верхне- уральскъ.	В.-Уральскій уѣздъ.	Г. Троицкъ.		Троицкій уѣздъ.				
			м.	ж.	м.	ж.			
101	98	81	84	106	113	33	33	50	45
122	127	27	29	140	134	218	189	63	50
—	—	—	—	—	—	—	290	—	—
193	213	21	15	209	232	29	33	242	266
479	322	21	18	16	16	49	42	18	17
37	35	5	5	85	99	25	27	15	17
115	123	29	32	88	73	375	410	67	66
4250	4241	6158	5795	5601	5398	8312	8602	5730	5958
34031	33636	213	198	30877	30044	3118	2950	25084	25429
4	4	—	—	2	3	34	30	997	882
—	—	212	—	—	—	260	—	—	—
807	803	32	37	206	219	222	237	2750	2974
24049	24201	105	99	47909	46982	384	337	46280	47242
—	1	2	7	39	29	33	30	53	55
806	397	—	—	16	10	—	—	37	27
52507	47725	120	121	27838	25375	600	400	7000	5900
51	22	—	—	10414	8754	55	53	133	124
<b>117552</b>	<b>111948</b>	<b>7026</b>	<b>6440</b>	<b>123546</b>	<b>117480</b>	<b>13747</b>	<b>13663</b>	<b>88519</b>	<b>89052</b>



НАИМЕНОВАНИЕ СОСЛОВІЙ.	Г. Челя- бинскъ.		Челябинскій уѣздъ.		Безуѣзд- ный гор. Плецкая Защита.		
	м.	ж.	м.	ж.	м.	ж.	
Дворянъ {	потомственныхъ . . .	56	67	428	428	3	2
	личныхъ . . . . .	30	29	86	132	—	—
Духовенства {	чернаго . . . . .	—	—	—	—	—	—
	бѣлаго . . . . .	20	22	594	675	23	21
Почетныхъ {	потомственныхъ . . .	52	66	40	43	4	5
	гражданъ { личныхъ . . . . .	40	50	12	18	24	24
Городск. сословій {	купцовъ . . . . .	87	102	138	145	28	29
	мѣщанъ . . . . .	8005	8415	2270	2273	5089	4892
Сельскихъ {	крестьянъ . . . . .	3817	3864	134543	137551	1177	1138
	сословій { колонистовъ . . . . .	15	21	128	101	—	—
Военныхъ сословій {	войскъ . . . . .	328	—	—	—	—	—
	отставныхъ, без- срочно-отпуск. и семействъ солдатъ	236	272	7847	8779	—	—
	казаковъ Оренб. казачьяго войска	315	371	34171	34880	132	127
Иностранныхъ подданныхъ . . .	17	18	25	30	19	21	
Инородцевъ . . . . .	—	—	40	37	—	—	
Башкиръ . . . . .	526	424	29195	26802	53	43	
Тептярей . . . . .	1	1	13	10	—	—	
<b>И т о г о . . . . .</b>	<b>13545</b>	<b>13722</b>	<b>209530</b>	<b>211904</b>	<b>6552</b>	<b>6302</b>	

Итого въ городахъ.		Итого въ уѣздахъ.		Всего въ губерніи.		
м.	ж.	м.	ж.	муж.	жен.	об. пола.
714	686	964	1015	1678	1701	3379
958	837	792	858	1750	1695	3445
27	527	17	149	44	676	720
255	279	2100	2365	2355	2644	4999
388	355	825	706	1213	1091	2304
377	383	215	233	592	616	1208
1233	1203	501	489	1734	1692	3426
49910	40810	27986	28006	77896	77816	155712
16904	15837	367963	372266	384867	388103	772970
2012	1933	4921	3891	6233	5824	12057
2743	—	—	—	2743	—	2743
4076	3331	22018	20143	26094	23774	49868
1502	1448	209825	211605	211327	213053	424380
202	191	220	202	422	393	815
2618	2245	2097	1694	4715	3939	8654
3155	2802	142281	131765	145436	134567	280003
240	231	15119	14357	15359	14588	29947
<b>87314</b>	<b>82128</b>	<b>797144</b>	<b>790044</b>	<b>884458</b>	<b>872172</b>	<b>1756630</b>







Уездъ	Видъ запасовъ	Въ началѣ года		Въ концѣ года		Измѣненіе
		Въ началѣ года	Въ концѣ года	Въ началѣ года	Въ концѣ года	
Ачинскій	Хлѣбъ	110000	115000	110000	115000	+
Иркутскій	Хлѣбъ	120000	125000	120000	125000	+
Томскій	Хлѣбъ	130000	135000	130000	135000	+
Кемеровскій	Хлѣбъ	140000	145000	140000	145000	+
Новосибирскій	Хлѣбъ	150000	155000	150000	155000	+
Омскій	Хлѣбъ	160000	165000	160000	165000	+
Тюменскій	Хлѣбъ	170000	175000	170000	175000	+
Ханты-Мансийскій	Хлѣбъ	180000	185000	180000	185000	+
Якутскій	Хлѣбъ	190000	195000	190000	195000	+
Всего	Хлѣбъ	1000000	1050000	1000000	1050000	+

## СВѢДѢНІЯ

о состояніи и движеніи мѣстныхъ продовольственныхъ запасовъ и капиталовъ по Оренбургской губерніи

за 1903 годъ.

Примечаніе: 1) въ числѣ запасовъ не включены запасы въ рукахъ частныхъ лицъ; 2) въ числѣ капиталовъ не включены капиталы въ рукахъ частныхъ лицъ.



Название уѣздовъ.	Общее число наличныхъ въ уѣздѣ всего по душъ крестьянскаго населенія, обезпечиваемыхъ согласно приговорамъ обществъ (ст. 3 Временныхъ Правилъ 12 июня 1900 г. и цирку 1-го января 1901 г. № 1 стр. 8 и 9).				Общее количество продовольственныхъ средствъ, подлежащихъ службѣ, доведенное до населенія, обезпеченіемъ населенія, согласно определенной Губернскимъ Присутств. нормѣ (ст. 32 и 47 Врем. Прав. и цирку 1 января 1901 г. № 1 стр. 8 и 9).				Къ 1-му октября 1903 года состояло.				За время съ 1 октября 1903 года по 1 января 1904 года.				Къ 1 января 1904 года состоитъ.				Объясненіе, какого рода озимый и яровой хлѣбъ преимущественно хранится въ общественныхъ магазинахъ по каждому уѣзду.	Количество хлѣба и делевъ, подлежащее сбору съ населенія для составленія полнаго запаса продовольственныхъ средствъ (графа 3-я).— по зачету наличности оныхъ и благонадежныхъ къ поступленію ссуды.	Средняя цѣна пуда хлѣба за 10 лѣтъ (ст. 88 Временныхъ Правилъ 12 июня 1900 г.).		Наивышшая и наименьшая рыночная мѣстная цѣна хлѣба за отчетное время.																
	Хлѣбомъ запасами въ натурѣ.	Капиталами.	Свѣдѣніемъ съ счетовъ.	Всего.	Хлѣба въ пудахъ.		Капитала.		Хлѣба въ пудахъ.		Капитала.		Хлѣба въ пудахъ.		Капитала.		Хлѣба въ пудахъ.		Капитала.				Озим.	Яров.	Озимого.	Ярового.															
					Озим.	Яров.	Руб.	Коп.	Озим.	Яров.	Руб.	К.	Озим.	Яров.	Руб.	К.	Озим.	Яров.	Руб.	К.							Озим.	Яров.	Руб.	Коп.											
Оренбургскій . . . . .	285271	4111	—	289382	1141084	11921	90	247869	340044	162729	21	223548	163787	—	—	5267	61733	3006	11	3394	520	—	—	249742	401257	105735	32	222471	114104	—	—	Озимый—рожь, Яровой—пшеница, овесъ, ячмень и просо.	270078	—	—	49	74	49—60 к.	60—80 к.		
Орскій . . . . .	112236	8669	—	120905	299287	149657	20664	20	127821	122776	209485	42	17271	1780	130884	77	39	2313	3707	15	—	—	145	33	127860	125689	213047	22	17257	16593	130126	53	То же.	151837	15741	18689	1	50	80	52—69 к.	70—89 к.
Верхнеуральскій . . . . .	17965	88078	—	106043	—	71860	246618	40	42520	96893	235620	92	2860	6198	22277	67	—	—	3357	12	—	—	—	—	42520	96893	238978	4	2860	6198	21844	65	То же.	—	6336	89124	38	60	70	15 к.—1 р. 80 к.	60 к.—1 р. 65 к.
Троицкій . . . . .	29198	18930	—	48128	116792	39374	40	31157	47990	48748	16	1918	17584	6372	58	240	12675	91	65	—	—	—	—	31397	60665	48839	81	1788	6241	6372	58	То же.	17970	36554	78	50	60	65—70 к.	50—65 к.		
Челябинскій . . . . .	311311	—	—	311341	832822	420293	—	—	575150	103449	—	—	2872	163461	—	—	246516	42020	—	—	16866	26071	—	—	806511	123687	—	—	362169	144290	—	—	Есть графтъ озимого заключающагося пшеница и ярица, а въ графтъ ярового—овесъ.	—	—	—	—	49	70	27—90 к.	27—80 к.
<b>Итого . . . . .</b>	<b>756011</b>	<b>119788</b>	<b>—</b>	<b>875799</b>	<b>3031795</b>	<b>318578</b>	<b>90</b>	<b>1024517</b>	<b>711152</b>	<b>596583</b>	<b>71</b>	<b>8469</b>	<b>368830</b>	<b>159535</b>	<b>2252062</b>	<b>118741</b>	<b>10162</b>	<b>320260</b>	<b>20591</b>	<b>145</b>	<b>35</b>	<b>—</b>	<b>—</b>	<b>1258000</b>	<b>807591</b>	<b>60600</b>	<b>39</b>	<b>606485</b>	<b>287420</b>	<b>158343</b>	<b>76</b>		<b>461962</b>	<b>144268</b>	<b>17</b>	<b>—</b>	<b>—</b>	<b>—</b>	<b>—</b>	<b>—</b>	<b>—</b>

ПРИМѢЧАНІЕ: 1) по Оренбургскому уѣзду наличность капитала уменьшена на 6690 руб. 47 к., такъ какъ прежніе оказались неверными по 5 земскому участку и 3) по Челябинскому уѣзду наличность хлѣба на 1 января 1904 года показана озимого на 1711 пуд. больше, а ярового на то же количество меньше, въ виду обмена хлѣба.







# ВЪДОМОСТЬ

о состояніи скотоводства въ Оренбургской губерніи

за 1903 годъ.



НАИМЕНОВАНИЕ СКОТА.	Г. Оренбургъ.	Оренбургскій уѣздъ.	Г. Орскъ.	Орскій уѣздъ.	Г. В. Уральскъ	Верхнеурал. уѣздъ.	Г. Троицкъ.	Троицк. уѣздъ	Г. Челябинскъ	Челябинскій уѣздъ.	Безуздный г. Илецкая За- щита.	И т о г о.		
												Въ горо- дахъ.	Въ уѣз- дахъ.	Въ губер- ни.
Лошадей . . . . .	3578	177420	1970	136280	3510	151055	3000	104816	2231	229449	1241	15530	799020	814550
Быковъ и воловъ . . . . .	151	97296	380	56576	93	30856	50	14335	24	13233	298	996	212296	213292
Коровъ . . . . .	2203	111556	2210	72920	3090	71968	2262	79559	1998	213952	2105	13868	549955	563823
Телятъ . . . . .	135	45798	819	31302	214	30220	90	25927	468	55812	227	1953	189059	191012
Овецъ . . . . .	123	282905	1505	147666	1492	156582	100	142023	684	324278	1281	5175	1053554	1058729
Ягнятъ . . . . .	27	71926	502	44366	597	33560	—	45260	130	82397	398	1654	277509	279163
Свиней . . . . .	591	17567	120	8499	35	3259	—	7593	245	22893	21	1012	59811	60823
Козъ . . . . .	121	13187	140	33989	70	24708	—	7326	120	7518	17	468	86728	87196
Верблюдовъ . . . . .	80	2779	23	11	—	4	—	4	—	—	149	252	2798	3050
Ословъ . . . . .	17	2	3	—	2	2	—	—	—	—	—	22	4	26
Тонкорунныхъ овецъ	—	10025	—	—	—	—	—	—	—	—	—	—	10025	10025
<b>И т о г о . . . . .</b>	<b>7026</b>	<b>830461</b>	<b>7672</b>	<b>531709</b>	<b>9103</b>	<b>502214</b>	<b>5502</b>	<b>426843</b>	<b>5900</b>	<b>949532</b>	<b>5727</b>	<b>40930</b>	<b>3240759</b>	<b>3281689</b>



Year	Population	Area	Population Density	Area	Population Density	Area	Population Density
1870	1,000,000	100,000	10	100,000	10	100,000	10
1880	1,200,000	120,000	10	120,000	10	120,000	10
1890	1,500,000	150,000	10	150,000	10	150,000	10
1900	1,800,000	180,000	10	180,000	10	180,000	10
1910	2,200,000	220,000	10	220,000	10	220,000	10
1920	2,700,000	270,000	10	270,000	10	270,000	10
1930	3,200,000	320,000	10	320,000	10	320,000	10
1940	3,800,000	380,000	10	380,000	10	380,000	10
1950	4,500,000	450,000	10	450,000	10	450,000	10
1960	5,300,000	530,000	10	530,000	10	530,000	10
1970	6,200,000	620,000	10	620,000	10	620,000	10
1980	7,200,000	720,000	10	720,000	10	720,000	10
1990	8,300,000	830,000	10	830,000	10	830,000	10
2000	9,500,000	950,000	10	950,000	10	950,000	10
2010	10,800,000	1,080,000	10	1,080,000	10	1,080,000	10
2020	12,200,000	1,220,000	10	1,220,000	10	1,220,000	10



# ВЪДОМОСТЬ

о состояніи скотоводства по волостямъ и станицамъ Оренбургской губерніи

за 1903 годъ.



НА ИМЕНОВАНИЕ СКОТА.	Оренбургскій уѣздъ.		Орскій уѣздъ.	
	Въ во- лостяхъ.	Въ ста- ницахъ.	Въ во- лостяхъ.	Въ ста- ницахъ.
Лошадей . . . . .	139246	38174	113083	23197
Быковъ и воловъ . . . . .	39607	57689	33094	23482
Коровъ . . . . .	80774	30782	55116	17804
Телятъ . . . . .	27987	17811	23425	7877
Овецъ . . . . .	192752	90153	111613	36153
Ягнятъ . . . . .	38466	33460	34789	9577
Свиней . . . . .	12273	5294	8055	444
Козъ . . . . .	10389	2798	29873	4116
Верблюдовъ . . . . .	2648	131	—	11
Ословъ . . . . .	2	—	—	—
Овецъ тонкорунныхъ . . . . .	10025	—	—	—
<b>Итого . . . . .</b>	<b>554169</b>	<b>276292</b>	<b>409048</b>	<b>122661</b>

В.-Уральскій уѣздъ.		Троицкій уѣздъ.		Челябинскій уѣздъ.		<b>Итого.</b>	
Въ во- лостяхъ.	Въ ста- ницахъ.	Въ во- лост.	Въ ста- ницахъ.	Въ во- лостяхъ.	Въ ста- ницахъ.	Въ во- лостяхъ.	Въ ста- ницахъ.
78048	73007	20082	84734	176970	52479	527429	271591
1453	29403	893	13442	10728	2505	85775	126521
34728	37240	14474	65085	166034	47918	351126	198829
8438	21782	5760	20167	41550	14262	107160	81899
51274	105308	23442	118581	246320	77958	625401	428153
8429	25131	6633	38627	58417	23980	146734	130775
1312	1947	854	6739	19559	3334	42053	17758
21399	3309	2362	4964	4318	3200	68341	18387
—	4	—	4	—	—	2648	150
2	—	—	—	—	—	4	—
—	—	—	—	—	—	10025	—
<b>205083</b>	<b>297131</b>	<b>74500</b>	<b>352343</b>	<b>723896</b>	<b>225636</b>	<b>1966696</b>	<b>1274063</b>



M 1011	The...	...	...
52150	52150	52150	52150
52151	52151	52151	52151
52152	52152	52152	52152
52153	52153	52153	52153
52154	52154	52154	52154
52155	52155	52155	52155
52156	52156	52156	52156
52157	52157	52157	52157
52158	52158	52158	52158
52159	52159	52159	52159
52160	52160	52160	52160
52161	52161	52161	52161
52162	52162	52162	52162
52163	52163	52163	52163
52164	52164	52164	52164
52165	52165	52165	52165
52166	52166	52166	52166
52167	52167	52167	52167
52168	52168	52168	52168
52169	52169	52169	52169
52170	52170	52170	52170
52171	52171	52171	52171
52172	52172	52172	52172
52173	52173	52173	52173
52174	52174	52174	52174
52175	52175	52175	52175
52176	52176	52176	52176
52177	52177	52177	52177
52178	52178	52178	52178
52179	52179	52179	52179
52180	52180	52180	52180
52181	52181	52181	52181
52182	52182	52182	52182
52183	52183	52183	52183
52184	52184	52184	52184
52185	52185	52185	52185
52186	52186	52186	52186
52187	52187	52187	52187
52188	52188	52188	52188
52189	52189	52189	52189
52190	52190	52190	52190
52191	52191	52191	52191
52192	52192	52192	52192
52193	52193	52193	52193
52194	52194	52194	52194
52195	52195	52195	52195
52196	52196	52196	52196
52197	52197	52197	52197
52198	52198	52198	52198
52199	52199	52199	52199
52200	52200	52200	52200











Итого		В том числе		в том числе	
количество	сумма	количество	сумма	количество	сумма
1	11730	1	11730		
2	1087	2	1087		
3	1087	3	1087		
4	1087	4	1087		
5	1087	5	1087		
6	1087	6	1087		
7	1087	7	1087		
8	1087	8	1087		
9	1087	9	1087		
10	1087	10	1087		
11	1087	11	1087		
12	1087	12	1087		
13	1087	13	1087		
14	1087	14	1087		
15	1087	15	1087		
16	1087	16	1087		
17	1087	17	1087		
18	1087	18	1087		
19	1087	19	1087		
20	1087	20	1087		
21	1087	21	1087		
22	1087	22	1087		
23	1087	23	1087		
24	1087	24	1087		
25	1087	25	1087		
26	1087	26	1087		
27	1087	27	1087		
28	1087	28	1087		
29	1087	29	1087		
30	1087	30	1087		
31	1087	31	1087		
32	1087	32	1087		
33	1087	33	1087		
34	1087	34	1087		
35	1087	35	1087		
36	1087	36	1087		
37	1087	37	1087		
38	1087	38	1087		
39	1087	39	1087		
40	1087	40	1087		
41	1087	41	1087		
42	1087	42	1087		
43	1087	43	1087		
44	1087	44	1087		
45	1087	45	1087		
46	1087	46	1087		
47	1087	47	1087		
48	1087	48	1087		
49	1087	49	1087		
50	1087	50	1087		
51	1087	51	1087		
52	1087	52	1087		
53	1087	53	1087		
54	1087	54	1087		
55	1087	55	1087		
56	1087	56	1087		
57	1087	57	1087		
58	1087	58	1087		
59	1087	59	1087		
60	1087	60	1087		
61	1087	61	1087		
62	1087	62	1087		
63	1087	63	1087		
64	1087	64	1087		
65	1087	65	1087		
66	1087	66	1087		
67	1087	67	1087		
68	1087	68	1087		
69	1087	69	1087		
70	1087	70	1087		
71	1087	71	1087		
72	1087	72	1087		
73	1087	73	1087		
74	1087	74	1087		
75	1087	75	1087		
76	1087	76	1087		
77	1087	77	1087		
78	1087	78	1087		
79	1087	79	1087		
80	1087	80	1087		
81	1087	81	1087		
82	1087	82	1087		
83	1087	83	1087		
84	1087	84	1087		
85	1087	85	1087		
86	1087	86	1087		
87	1087	87	1087		
88	1087	88	1087		
89	1087	89	1087		
90	1087	90	1087		
91	1087	91	1087		
92	1087	92	1087		
93	1087	93	1087		
94	1087	94	1087		
95	1087	95	1087		
96	1087	96	1087		
97	1087	97	1087		
98	1087	98	1087		
99	1087	99	1087		
100	1087	100	1087		



# ВЪДОМОСТЬ

о числѣ ремесленниковъ въ городахъ Оренбургской губерніи

за 1903 годъ.



НАИМЕНОВАНИЕ РЕМЕСЛЕННИКОВЪ.	Г. Оренбургъ.			Г. Орскъ.			Г. В.-Уральскъ.			Г. Троицкъ.			Г. Челябинскъ.			Безубадный городъ Илецкаа Защита.			Итого въ городахъ.		
	Мастер.	Подмас.	Ученик.	Мастер.	Подмас.	Ученик.	Мастер.	Подм.	Ученик.	Мастер.	Подм.	Ученик.	Мастер.	Подм.	Ученик.	Мастер.	Подм.	Ученик.	Мастер.	Подм.	Ученик.
<b>1. Ремесленники, приготовляющіе предметы пищи:</b>																					
Булочниковъ . . . . .	72	32	26	3	—	3	1	1	—	4	4	—	4	5	10	2	—	—	86	42	39
Калачниковъ . . . . .	31	24	16	26	—	—	13	—	—	9	—	—	7	9	12	9	—	—	99	33	28
Пряничниковъ . . . . .	17	23	9	—	—	—	6	—	—	4	1	—	12	14	16	—	—	—	39	38	25
Сушечниковъ . . . . .	26	10	—	2	—	—	4	—	—	9	—	—	9	7	14	—	—	—	50	17	14
Хлѣбниковъ . . . . .	24	3	1	—	—	—	10	—	—	65	—	—	39	30	—	—	—	—	138	33	1
Мясниковъ . . . . .	96	—	—	35	—	—	27	—	—	17	10	—	100	—	—	16	—	—	291	10	—
Колбасниковъ . . . . .	24	9	3	2	2	—	1	—	—	4	—	—	4	6	7	—	—	—	35	17	10
Квасниковъ . . . . .	14	4	1	15	—	—	6	—	—	12	—	—	35	—	—	2	—	—	84	4	1
<b>2. Приготовляющіе предметы одежды:</b>																					
Портныхъ . . . . .	129	60	34	35	4	15	25	14	10	12	8	5	22	29	50	27	9	—	250	124	114
Сапожниковъ и башмачниковъ . . . . .	87	53	32	43	8	6	16	9	8	24	8	7	25	29	28	5	—	—	200	107	81
Модистокъ . . . . .	44	36	28	10	6	8	6	4	11	12	3	12	7	19	26	1	—	—	80	68	85
Шляпочниковъ . . . . .	8	6	1	—	—	—	1	—	—	1	—	—	4	—	—	—	—	—	14	6	1
Перчаточниковъ . . . . .	1	—	—	1	—	—	—	—	—	—	—	—	1	2	4	—	—	—	3	2	4
Красильщиковъ . . . . .	18	14	7	2	—	—	3	2	3	4	2	—	6	9	12	5	—	—	38	27	22
Картузниковъ и шапочниковъ . . . . .	42	17	6	15	4	3	5	4	3	25	9	—	7	—	13	—	—	—	94	34	25
Рукавичниковъ . . . . .	2	—	—	4	1	—	7	4	3	5	—	—	2	—	—	—	—	—	20	5	3
Мѣховщиковъ или скорняковъ . . . . .	18	—	—	8	2	—	10	6	—	10	—	—	3	—	4	—	—	—	49	8	4
Шубниковъ . . . . .	13	3	2	4	4	2	6	4	3	12	—	—	5	5	7	—	—	—	40	16	14
Овчинниковъ . . . . .	18	2	—	4	—	—	10	6	—	8	—	—	3	—	5	3	—	—	46	8	5
Бѣлошвеекъ . . . . .	22	18	9	8	—	—	—	—	—	10	—	—	18	23	15	—	—	—	58	41	24
Золотошвеекъ . . . . .	3	1	—	—	—	—	—	—	—	—	—	—	2	—	—	1	—	—	6	1	—
Валенчиковъ . . . . .	28	11	6	42	10	10	30	30	20	8	—	—	29	19	25	2	—	—	139	70	61
Чулочниковъ . . . . .	7	—	1	2	—	—	10	—	15	5	—	—	11	—	6	—	—	—	35	—	22
<b>3. Приготовляющіе предметы хозяйства.</b>																					
Печниковъ . . . . .	89	29	6	28	15	10	12	10	6	15	1	—	20	16	10	9	—	—	173	71	32
Столяровъ . . . . .	50	28	9	17	15	10	9	6	8	10	—	—	9	7	5	1	—	—	96	36	32
Мѣдниковъ и лудельщиковъ . . . . .	35	20	18	10	8	10	6	—	4	9	—	5	6	—	4	7	—	—	73	28	41
Шорниковъ . . . . .	36	13	11	18	10	5	8	6	4	11	—	3	6	4	5	2	—	—	81	33	28
Каретниковъ . . . . .	19	20	8	1	1	—	3	2	3	3	2	—	1	2	—	1	1	—	28	28	11
Каменьщиковъ . . . . .	121	10	—	45	25	20	30	30	15	80	2	—	38	24	—	2	—	—	316	89	35



НАИМЕНОВАНИЕ РЕМЕСЛЕННИКОВЪ.	Г. Оренбургъ.			Г. Орскъ.		
	Мастер.	Подмас.	Ученик.	Мастер.	Подмас.	Ученик.
Кузнецовъ . . . . .	128	59	26	26	26	—
Слесарей . . . . .	142	80	25	5	2	5
Ткачей . . . . .	1	—	—	—	—	—
Колесниковъ . . . . .	27	6	3	12	—	10
Токарей . . . . .	18	11	—	8	—	—
Маляровъ . . . . .	126	71	25	25	8	15
Кровельщиковъ . . . . .	88	28	2	15	6	5
Обойщиковъ и драпировщиковъ . . . . .	24	8	—	—	—	—
Стекольщиковъ . . . . .	56	2	—	25	10	8
Плотниковъ . . . . .	259	42	31	60	20	20
Садовниковъ . . . . .	11	—	1	1	—	—
Прачекъ . . . . .	84	34	21	6	—	—
Гончаровъ . . . . .	70	52	—	7	—	—
Бондарей . . . . .	42	33	7	7	—	7
Щеточниковъ . . . . .	12	—	—	1	—	—
Огородниковъ . . . . .	9	—	—	10	—	—
Дужниковъ . . . . .	1	—	—	—	—	—
Кирпичниковъ . . . . .	643	—	—	10	5	6
Горшечниковъ . . . . .	40	9	6	6	4	—
<b>4. Прочіе ремесленники и промышленники, не принадлежащіе къ первымъ тремъ разрядамъ:</b>						
Занимающіеся очисткою бараньихъ кишекъ . . . . .	97	19	6	2	20	—
Сундучниковъ . . . . .	33	19	6	2	4	3
Гильзовщиковъ . . . . .	52	1	3	—	—	—
Зеркальныхъ мастеровъ . . . . .	6	5	1	—	—	—
Гребенщиковъ . . . . .	9	20	—	—	—	—
Извозчиковъ . . . . .	1014	—	—	13	—	—
Коноваловъ . . . . .	7	—	—	2	—	—
Часовщиковъ . . . . .	20	10	9	2	—	2
Переплетчиковъ . . . . .	41	14	17	2	4	—
Живописцевъ . . . . .	11	6	4	1	—	—
Кошелечниковъ . . . . .	2	—	—	—	—	—
Золотыхъ и серебряныхъ дѣлъ мастеровъ . . . . .	10	—	—	—	—	—
Трубочистовъ . . . . .	64	—	—	20	—	—
Гробовщиковъ . . . . .	7	3	2	10	—	—

Г. В.-Уральскъ.			Г. Троицкъ.			Г. Челябинскъ.			Безуздный городъ Илецкая Защита.			Итого въ городахъ.		
Мастер.	Подм.	Ученик.	Мастер.	Подм.	Ученик.	Мастер.	Подм.	Ученик.	Мастер.	Подм.	Ученик.	Мастер.	Подм.	Ученик.
40	—	27	66	25	—	27	23	19	17	5	—	304	138	72
7	—	3	4	1	6	34	26	18	1	—	—	193	109	57
2	—	—	—	—	—	—	—	—	—	—	—	3	—	—
9	9	8	22	6	—	7	5	3	7	—	—	84	26	24
2	—	—	3	—	—	2	1	3	1	—	—	34	12	3
15	5	8	18	—	30	18	12	8	5	—	—	207	96	86
10	10	10	10	—	—	13	9	10	3	—	—	139	53	27
4	2	—	2	2	—	4	—	—	1	—	—	35	12	—
30	—	30	7	—	—	10	—	—	3	1	—	131	13	38
40	40	24	157	—	—	70	110	—	21	—	—	607	212	75
—	—	—	2	—	—	3	—	—	—	—	—	17	—	1
8	—	—	12	—	—	14	35	—	2	—	—	126	69	21
7	7	—	6	—	—	16	10	—	1	—	—	107	69	—
10	—	—	5	—	—	14	—	—	2	—	—	80	33	14
2	—	—	—	—	—	4	—	—	—	—	—	19	—	—
70	—	—	—	—	—	6	—	—	—	—	—	95	—	—
—	—	—	—	—	—	—	—	—	—	—	—	1	—	—
12	20	—	109	—	—	100	80	—	4	—	—	878	105	6
7	7	—	3	—	6	10	7	—	1	—	—	67	27	12
2	10	—	20	—	—	8	16	—	3	—	—	132	65	6
5	5	5	16	—	—	—	—	—	2	—	—	58	28	14
—	—	—	—	—	—	—	—	—	—	—	—	52	1	3
1	—	—	—	—	—	2	—	—	—	—	—	9	5	1
—	—	—	1	—	—	2	—	—	—	—	—	12	20	—
8	—	—	135	—	—	427	—	—	—	—	—	1597	—	—
4	—	—	15	—	—	3	—	—	1	—	—	32	—	—
3	1	—	7	5	—	8	6	4	1	—	—	41	22	15
2	—	2	5	—	—	6	—	8	—	—	—	56	18	27
2	—	—	3	—	—	2	2	3	2	—	—	21	8	7
—	—	—	—	—	—	—	—	—	—	—	—	2	—	—
—	—	—	1	1	—	7	5	3	—	—	—	18	6	3
2	—	—	5	—	—	6	4	—	1	—	—	98	4	—
2	—	—	2	—	—	3	2	—	—	—	—	24	5	2



НАИМЕНОВАНИЕ РЕМЕСЛЕННИКОВЪ.	Г. Оренбургъ.			Г. Орскъ.		
	Мастер.	Подмас.	Ученик.	Мастер.	Подмас.	Ученик.
Штукатуровъ . . . . .	74	—	—	25	10	10
Наборщиковъ . . . . .	68	60	53	3	—	—
Литографовъ . . . . .	17	3	4	—	—	—
Музыкоинструменталистовъ . . . . .	6	3	—	1	—	—
Рѣзчиковъ по дереву . . . . .	5	—	—	2	—	2
» » металлу . . . . .	5	—	—	—	—	—
Пильщиковъ . . . . .	110	—	—	20	—	20
Оружейниковъ . . . . .	22	—	—	3	3	—
Цирульниковъ . . . . .	5	—	—	3	—	—
Фотографовъ . . . . .	9	8	5	1	—	—
Парикмахеровъ . . . . .	17	13	7	1	—	—
Серебряки конской сбруи . . . . .	3	—	—	2	—	—
Занимающіеся обжиган. извести . . . . .	64	—	—	4	—	—
» » костей . . . . .	—	—	—	—	—	—
» мѣтьемъ шерсти . . . . .	1346	—	—	—	—	—
Ситовщиковъ . . . . .	1	2	—	—	—	—
Копмюваловъ . . . . .	3	—	—	20	10	—
Занимающіеся выдѣлкою изразцовъ . . . . .	10	—	—	—	—	—
Клеяровъ . . . . .	3	—	—	—	—	—
Свѣчниковъ (литье восков. свѣчъ) . . . . .	4	—	2	1	1	—
Занимающіеся размол. алебастра . . . . .	11	—	—	—	—	—
Мыловаровъ . . . . .	6	8	—	2	2	—
Вато и шерстобитовъ . . . . .	13	—	—	2	—	—
<b>Итого . . . . .</b>	<b>6050</b>	<b>1075</b>	<b>502</b>	<b>742</b>	<b>250</b>	<b>215</b>

Г. В.-Уральскъ.			Г. Троицкъ.			Г. Челябинскъ.			Безуѣздный городъ Плецкаа Защита.			Итого въ городахъ.		
Мастер.	Подм.	Ученик.	Мастер.	Подм.	Ученик.	Мастер.	Подм.	Ученик.	Мастер.	Подм.	Ученик.	Мастер.	Подм.	Ученик.
10	10	3	11	—	—	25	17	—	5	—	—	150	37	13
6	4	4	3	4	—	25	20	15	—	—	—	105	88	72
—	—	—	—	—	—	1	—	—	—	—	—	18	3	4
—	—	—	—	—	—	7	—	—	—	—	—	14	3	—
2	—	—	1	—	—	—	—	—	—	—	—	10	—	2
—	—	—	—	—	—	2	1	—	—	—	—	7	1	—
10	10	—	3	3	—	20	16	—	6	—	—	169	29	20
4	4	2	3	3	—	3	4	2	1	—	—	36	14	4
1	—	—	1	—	—	—	—	—	1	—	—	11	—	—
5	—	—	4	—	—	4	2	2	—	—	—	23	10	7
2	—	—	3	—	—	12	—	—	1	—	—	36	13	7
—	—	—	—	—	—	—	—	—	—	—	—	5	—	—
—	—	—	—	—	—	3	—	—	1	—	—	72	—	—
—	—	—	—	—	—	—	—	—	—	—	—	—	—	—
10	—	—	256	—	—	2	—	—	—	—	—	1614	—	—
2	—	—	—	—	—	8	2	—	—	—	—	11	4	—
20	—	—	—	—	—	14	7	—	—	—	—	57	17	—
—	—	—	—	—	—	—	—	—	—	—	—	10	—	—
2	—	—	2	—	—	—	—	—	—	—	—	7	—	2
—	—	—	—	—	—	—	—	—	—	—	—	5	1	2
—	—	—	—	—	—	—	—	—	1	—	—	12	—	—
3	—	—	13	—	—	7	2	—	1	—	—	32	12	—
5	—	—	12	—	—	5	3	—	—	—	—	37	3	—
<b>653</b>	<b>282</b>	<b>242</b>	<b>1336</b>	<b>98</b>	<b>74</b>	<b>1399</b>	<b>686</b>	<b>376</b>	<b>191</b>	<b>16</b>	<b>—</b>	<b>10371</b>	<b>2407</b>	<b>1409</b>







# ВЪДОМОСТЬ

о состояніи фабрично-заводской промышленности

въ 1903 году.











Родъ промышлен- ныхъ заведеній.	Къ концу 1902 г.			Къ концу 1903 г.		
	Число заведеній.	Производство въ рубляхъ.	Число рабочихъ.	Число заведеній.	Производство въ рубляхъ.	Число рабочихъ.
	Въ Челябинскомъ уѣздѣ.					
Шерстемойныхъ . . . . .	—	—	—	—	—	—
Портняжныхъ . . . . .	—	—	—	—	—	—
Типо литографій и переплет- ныхъ . . . . .	—	—	—	—	—	—
Чугунно-литейныхъ и меха- ническихъ . . . . .	—	—	—	—	—	—
Издѣлій металлическ. посуды . . . . .	—	—	—	—	—	—
Кирпичныхъ и гончарныхъ . . . . .	—	—	—	—	—	—
Известковыхъ . . . . .	—	—	—	—	—	—
Стекольныхъ . . . . .	—	—	—	—	—	—
Книечно-моечныхъ . . . . .	1	8161	14	1	9700	23
Кожевенныхъ . . . . .	1	6580	42	1	7500	44
Приводныхъ ремней и под- борныхъ . . . . .	—	—	—	—	—	—
Клейныхъ . . . . .	—	—	—	—	—	—
Гребенныхъ . . . . .	—	—	—	—	—	—
Овчинныхъ . . . . .	—	—	—	—	—	—
Экипажныхъ . . . . .	—	—	—	—	—	—
Мыловаренныхъ и колесной мази . . . . .	—	—	—	—	—	—
Сально-свѣчныхъ . . . . .	—	—	—	—	—	—
Восково-свѣчныхъ . . . . .	—	—	—	—	—	—
Крупчато-мукомольныхъ . . . . .	5	2696855	252	4	330000	195
Крупнообдирочныхъ . . . . .	—	—	—	—	—	—
Булочно-сушечно-приначи. и кобасныхъ . . . . .	—	—	—	—	—	—
Маслобойныхъ . . . . .	—	—	—	—	—	—
Скотовойныхъ и салоточен- ныхъ . . . . .	—	—	—	—	—	—
Винокуренныхъ . . . . .	2	342105	90	2	533000	101
Спиртоочистительныхъ . . . . .	—	—	—	—	—	—
Пиво-медоваренныхъ . . . . .	—	—	—	—	—	—
Искусственныхъ минераль- ныхъ водъ . . . . .	—	—	—	—	—	—
Льсопильныхъ . . . . .	—	—	—	—	—	—
Иконостасныхъ . . . . .	—	—	—	—	—	—
Чаеразвѣсочныхъ . . . . .	—	—	—	—	—	—
Синичныхъ . . . . .	—	—	—	—	—	—
<b>Итого . . . . .</b>	<b>9</b>	<b>3051001</b>	<b>398</b>	<b>8</b>	<b>880200</b>	<b>363</b>

Родъ промышлен- ныхъ заведеній.	Къ концу 1902 г.			Къ концу 1903 г.		
	Число заведеній.	Производство въ рубляхъ.	Число рабочихъ.	Число заведеній.	Производство въ рубляхъ.	Число рабочихъ.
	Во всей Оренбургской губернии.					
—	—	—	—	15	429208	1158
—	—	—	—	2	18000	24
5	33650	64	16	127141	167	
4	264531	230	6	705750	360	
12	26280	31	3	25951	38	
9	130326	256	10	212540	322	
1	32300	17	1	68850	29	
12	28899	83	1	3000	15	
7	120681	194	9	197451	204	
9	411007	215	16	1060685	438	
—	—	—	—	—	—	—
1	8296	5	1	8296	5	
1	410643	125	1	2265	6	
—	—	—	2	25000	35	
1	5920	19	1	5920	19	
—	—	—	7	268712	85	
—	—	—	3	30000	36	
20	7340830	1017	33	5795701	1349	
13	1824062	354	12	823441	207	
2	78984	28	80	167087	200	
2	196681	59	3	149913	70	
5	617228	212	29	1218658	841	
10	1014303	397	10	1076942	375	
5	229222	102	5	366598	104	
—	—	—	1	5000	12	
2	713956	155	2	648802	150	
1	10508	26	1	10508	26	
2	366221	23	6	730000	197	
1	13028	49	1	15548	38	
<b>Итого . . . . .</b>	<b>108</b>	<b>13907549</b>	<b>3691</b>	<b>228</b>	<b>14196997</b>	<b>6510</b>











НАИМЕНОВАНИЕ ДОКУМЕНТОВЪ.	Оренбургскій.				Троицкій.		Челябинскій.		В.-Уральскій.		Орскій.		ВСЕГО.			
	по городу.		по уѣзду.		по городу.	по уѣзду.	по городу.	по уѣзду.	по городу.	по уѣзду.	по городу.	по уѣзду.	Годов.	Полуг.		
	Годов.	Полуг.	Годов.	Полуг.	Годов.	Полуг.	Годов.	Полуг.	Годов.	Полуг.	Годов.	Полуг.	Годов.	Полуг.		
<b>Свидѣтельства на торговля предпріятія.</b>																
1-го разряда . . . . .	24	—	1	—	8	—	3	—	9	—	—	—	—	—	45	—
На складочныя къ нимъ помѣщенія . .	14	5	—	—	—	—	9	1	2	—	—	—	—	—	28	8
Безплатныя къ нимъ билеты . . . . .	44	—	—	—	6	—	44	—	21	—	—	—	—	—	121	—
2-го разряда { 2 класса . . . . .	284	13	—	—	—	—	—	—	—	—	—	—	—	—	284	13
{ 3 » . . . . .	—	—	335	18	124	—	205	19	149	5	297	28	—	—	1110	70
{ 4 » . . . . .	—	—	—	—	—	—	—	—	—	—	—	—	34	—	293	11
На складочныя къ нимъ помѣщенія { 2 класса . . . . .	5	—	—	—	—	—	—	—	—	—	—	—	—	—	5	—
{ 3 » . . . . .	—	—	1	—	3	—	38	1	10	—	4	1	—	—	56	2
{ 4 » . . . . .	—	—	—	—	—	—	—	—	—	—	—	—	5	—	4	—
Безплатныя къ нимъ билеты . . . . .	168	—	130	—	60	—	283	—	145	—	253	—	12	—	156	—
3-го разряда { 2 класса . . . . .	842	110	—	—	—	—	—	—	—	—	—	—	—	—	842	110
{ 3 » . . . . .	—	—	1318	123	258	—	762	111	386	13	969	144	—	—	3693	391
{ 4 » . . . . .	—	—	—	—	—	—	—	—	—	—	—	—	98	—	630	52
На складочныя къ нимъ помѣщенія { 2 класса . . . . .	14	1	—	—	—	—	—	—	—	—	—	—	—	—	14	1
{ 3 » . . . . .	—	—	1	—	—	—	—	—	—	—	—	—	—	—	37	4
{ 4 » . . . . .	—	—	—	—	—	—	—	—	—	—	—	—	—	—	4	—
Безплатныя къ нимъ билеты . . . . .	95	—	40	—	21	—	223	—	21	—	196	—	7	—	80	—
4-го разряда { 2 класса . . . . .	394	86	—	—	—	—	—	—	—	—	—	—	—	—	394	86
{ 3 » . . . . .	—	—	594	313	187	—	1384	154	148	35	265	90	—	—	1578	793
{ 4 » . . . . .	—	—	—	—	—	—	—	—	—	—	—	—	58	—	138	35
На развозный торгъ . . . . .	—	—	153	21	—	—	57	12	—	—	73	19	—	—	11	4
> розничный » . . . . .	—	—	88	28	—	—	60	22	—	—	63	30	—	—	30	3
Купеческія свидѣтельства 1-й гильдіи . .	8	—	—	—	1	—	10	—	—	—	1	—	—	—	—	—
» » 2-й » . . . . .	99	—	23	—	2	—	78	—	33	—	47	—	—	—	46	—















НАИМЕНОВАНИЕ СБОРОВЪ.	Слѣдовало взыскать.		Вновь причислено.	
	Недоимокъ.		Оклада.	
	Руб.	К.	Руб.	К.
<b>Съ надѣльныхъ земель сельскихъ сословій.</b>				
Государственный поземельный налогъ.				
Оренбургскій уѣздъ . . . . .	1633	99	10508	41
Верхнеуральск. » . . . . .	40	75	1737	19
Орскій « . . . . .	335	35	3231	96
Троицкій » . . . . .	208	76	972	43
Челябинскій » . . . . .	1109	58	10578	84
Всего по губерніи . . . . .	3326	43	27028	83
<b>Выкупные платежи.</b>				
Оренбургскій уѣздъ . . . . .	35659	89	221378	13
Верхнеуральск. » . . . . .	40	75	1737	19
Орскій » . . . . .	105	38	695	60
Троицкій » . . . . .	—	—	1215	80
Челябинскій » . . . . .	—	—	—	59
Всего по губерніи . . . . .	85967	58	672108	75
<b>Съ земель прочихъ сословій.</b>				
Государственный поземельный налогъ.				
Оренбургскій уѣздъ . . . . .	2885	78	8104	66
пени . . . . .	91	99	—	—
Съ частныхъ землевладѣльц. пени . . . . .	2660	89	7225	13
Съ земель Департамента удѣ- ловъ . . . . .	97	43	159	87
Съ земель вѣдомствъ и учре- жденій . . . . .	73	24	384	5
пени . . . . .	3	96	—	—
Съ земель городовъ . . . . .	54	22	335	61
пени . . . . .	—	—	—	—
Верхнеуральскій уѣздъ . . . . .	93	5	1076	83
пени . . . . .	—	36	—	—

Исключено.		Взыскано.		Осталось къ 1 января 1904 г.					
Недоимокъ.		Оклада.		Недоимокъ.		Оклада.		В С Е Г О.	
Руб.	К.	Руб.	К.	Руб.	К.	Руб.	К.	Руб.	К.
1311	15	500	57	290	13	9929	33	56	78
—	—	12	76	40	75	1702	18	—	—
20	85	108	90	311	20	3089	63	1	30
34	25	60	65	163	7	894	19	11	44
250	2	233	1	1091	56	10306	97	46	54
1616	27	915	89	1896	71	25922	30	116	6
17262	33	5618	1	12747	43	196442	90	5742	4
—	—	—	—	913	68	6704	80	—	—
—	—	—	—	105	38	673	59	—	—
—	—	—	—	—	—	1215	44	—	—
—	—	—	—	—	—	—	59	—	—
40792	37	35602	30	35897	28	614601	76	10744	73
111	9	264	28	3732	98	582	99	468	99
5	73	—	—	419	72	—	—	125	48
57	28	170	14	3563	75	5078	74	467	14
2	52	—	—	414	89	—	—	125	6
—	—	34	81	97	43	125	6	—	—
53	81	59	33	17	58	313	58	1	85
3	21	—	—	3	75	—	—	—	42
—	—	—	—	54	22	335	61	—	—
—	—	—	—	1	8	—	—	—	—
—	—	—	—	11	88	73	1002	97	4
—	—	—	—	3	12	—	—	1	14



















НАИМЕНОВАНИЕ СБОРОВЪ.	Слѣдовало взыскать.				Вновь причислено.				Исключено.		Взыскано.				Осталось къ 1 января 1904 г.									
	Недоимокъ.		Оклада.		Недоимокъ.		Оклада.		Недоимокъ.		Оклада.		Недоимокъ.		Оклада.		В С Е Г О.							
	Руб.	К.	Руб.	К.	Руб.	К.	Руб.	К.	Руб.	К.	Руб.	К.	Руб.	К.	Руб.	К.	Руб.	К.						
<b>Съ надѣльныхъ земель сельскихъ сословій.</b>																								
Губернскій земскій сборъ.																								
Оренбургскій уѣздъ . . . . .	8582	70	80200	—	2158	59	—	—	267	94	5222	36	2745	72	4871	92	73644	72	647	1	4077	50	4724	51
Верхнеуральскій уѣздъ . . . . .	1415	81	12506	17	1	—	—	—	—	—	1	—	—	—	1414	93	10981	66	—	88	1524	51	1525	39
Орскій » . . . . .	1643	58	28187	74	—	—	—	—	—	—	197	65	190	86	1425	94	26541	88	19	99	1482	17	1502	16
Троицкій » . . . . .	1813	56	7562	46	—	—	—	—	—	—	301	66	659	58	1206	81	6782	78	305	9	123	75	428	84
Челябинскій » . . . . .	4134	—	77978	39	399	18	—	—	—	—	153	13	842	35	4069	71	75990	43	310	34	1154	19	1466	53
Итого по губерніи	17589	65	206434	76	2558	77	—	—	—	—	5875	80	4438	52	12989	31	193941	47	1283	31	8362	12	9645	43
<b>Лѣснаго подесятиннаго сбора по завѣдыванію башкирскими дачами.</b>																								
Оренбургскій уѣздъ . . . . .	1396	90	2952	88	16	46	—	—	—	—	834	67	—	—	528	45	2392	42	50	24	560	46	610	70
Верхнеуральскій уѣздъ . . . . .	1111	74	11589	18	—	—	—	—	—	—	16	79	—	—	1092	68	11584	31	2	27	21	66	23	93
Орскій » . . . . .	1142	55	11988	33	—	—	—	—	—	—	—	—	227	5	1000	84	10152	24	141	71	1686	72	1828	43
Троицкій » . . . . .	330	—	536	3	32	16	—	—	—	—	—	—	—	330	—	501	90	35	16	39	94	75	10	
Челябинскій » . . . . .	139	25	2522	24	—	—	—	—	—	—	35	16	587	—	104	9	2504	34	—	—	12	6	12	6
Итого по губерніи	3793	74	29588	66	51	62	—	—	—	—	886	62	232	92	2729	36	27135	18	229	38	2320	84	2550	22
<b>Частный земскій сборъ за размежеваніе башкирскихъ дачъ.</b>																								
Оренбургскій уѣздъ . . . . .	2128	60	253	3	—	—	—	—	—	—	2158	92	—	—	64	66	220	30	1122	21	63	5	1185	26
Орскій » . . . . .	2121	30	1204	84	—	—	—	—	—	—	—	—	168	4	1877	97	525	28	343	33	576	—	819	33
Итого по губерніи	5467	9	1457	87	—	—	—	—	—	—	2158	92	168	4	1942	63	745	58	1365	54	639	5	2004	59
<b>Съ земель прочихъ сословій.</b>																								
Губернскій земскій сборъ.																								
Оренбургскій уѣздъ . . . . .	83284	8	94923	59	21229	6	8140	81	2819	85	1765	38	39091	83	65808	9	69501	46	35490	93	104992	39	—	—
Съ земель Оренб. каз. войска пени . . . . .	56792	86	35591	—	—	—	—	—	—	—	—	—	—	—	8639	7	19929	72	48153	79	16661	28	64815	7
Верхнеуральскій уѣздъ . . . . .	1372	25	—	—	5785	68	—	—	—	—	—	—	—	5	2	—	—	7154	91	—	—	7154	91	—
Орскій » . . . . .	1750	43	7285	40	27	42	144	64	—	—	—	—	74	617	88	6782	16	1159	97	647	14	1807	11	
Троицкій » . . . . .	1146	24	5647	20	4851	92	307	35	81	41	26	94	1074	40	3975	6	4842	35	1952	55	6794	90	—	
Челябинскій » . . . . .	777	61	3620	41	84	3	290	92	17	24	57	43	693	22	3158	1	151	18	695	89	847	7	—	
Итого по губерніи	1740	10	5002	27	148	53	379	62	—	12	19	84	1410	6	3865	20	478	45	1496	75	1975	20	—	
Итого по губерніи	88698	46	116478	77	33240	96	9263	34	2918	62	1870	33	42887	39	83588	52	76133	41	40283	26	116416	67	—	—







НАИМЕНОВАНИЕ СБОРОВЪ.	Слѣдовало взыскать.		Вновь причислено.	
	Недоимокъ.	Оклада.	Недоимокъ.	Оклада.
	Руб. К.	Руб. К.	Руб. К.	Руб. К.
Троицкій уѣздъ пени . . . . .	6 51	41 27	—	—
Челябинскій уѣздъ пени . . . . .	12	—	76	—
Челябинскій уѣздъ пени . . . . .	63 11	130 66	—	—
Челябинскій уѣздъ пени . . . . .	1 65	—	1 74	—
Итого по губерніи . . . . .	6508 99	4599 5	249 7	33 36

Исключено.		Взыскано.		Осталось къ 1 января 1904 г.					
Недоимокъ.	Оклада.	Недоимокъ.	Оклада.	Недоимокъ.		Оклада.		ВСЕГО.	
Руб. К.	Руб. К.	Руб. К.	Руб. К.	Руб. К.	Руб. К.	Руб. К.	Руб. К.	Руб. К.	Руб. К.
—	—	—	—	—	—	—	—	—	—
—	—	—	—	6 51	32 66	—	—	8 61	—
—	—	—	—	70	—	18	—	—	18
—	—	—	—	63 11	80 98	—	—	49 68	—
—	—	—	—	3 39	—	—	—	—	—
176 24	—	2	2357 25	2575 85	4224 57	2056 54	6381	11	—

ВѢДОМОСТЬ

о поступленияхъ страхового сбора по Оренбургской губерніи.

за 1903 годъ.







# ВЪДОМОСТЬ

о поступлении страхового сбора по Оренбургской  
губернии.

за 1903 годъ.



НАЗВАНІЕ УѢЗДОВЪ.	Подлежало ко взысканію.				Причислено.				Исключено.		Взыскано.				Осталось къ 1 января 1904 г.							
	Оклада 1903 г.		Недоимокъ.		Оклада.		Недоимокъ.		Оклада.		Недоимокъ.		Оклада.		Недоимокъ.		Всего недоимокъ поклад.					
	Руб.	Коп.	Руб.	Коп.	Руб.	Коп.	Руб.	Коп.	Руб.	Коп.	Руб.	Коп.	Руб.	Коп.	Руб.	Коп.	Руб.	Коп.				
Оренбургскій . . . . .	79612	35 <sup>1</sup> / <sub>4</sub>	268720	43 <sup>1</sup> / <sub>2</sub>	278267 <sup>1</sup> / <sub>2</sub>	1092	7	109849 <sup>1</sup> / <sub>2</sub>	778	4 <sup>1</sup> / <sub>2</sub>	71977	74 <sup>1</sup> / <sub>2</sub>	19828	40 <sup>1</sup> / <sub>2</sub>	931878 <sup>3</sup> / <sub>4</sub>	249206	5 <sup>1</sup> / <sub>2</sub>	258524	84 <sup>1</sup> / <sub>4</sub>			
Орскій . . . . .	10071	13	10354	13 <sup>3</sup> / <sub>4</sub>	39859	181	1	16480 <sup>1</sup> / <sub>2</sub>	80	20	7586	84 <sup>1</sup> / <sub>2</sub>	1899	38 <sup>1</sup> / <sub>2</sub>	2718	7	8555	56 <sup>1</sup> / <sub>4</sub>	11273	63 <sup>1</sup> / <sub>4</sub>		
Верхнеуральскій . . . . .	14788	54	5973	97 <sup>1</sup> / <sub>2</sub>	18685	11	70	8935 <sup>1</sup> / <sub>2</sub>	108	67 <sup>1</sup> / <sub>2</sub>	10372	29	2084	61	4513	74 <sup>1</sup> / <sub>2</sub>	3792	39	8306	13 <sup>1</sup> / <sub>2</sub>		
Троицкій . . . . .	5706	64	6372	71	21	—	—	1041 <sup>1</sup> / <sub>2</sub>	124	4 <sup>1</sup> / <sub>2</sub>	3762	28	874	87 <sup>1</sup> / <sub>2</sub>	1954	94 <sup>1</sup> / <sub>2</sub>	5373	79	7328	73 <sup>1</sup> / <sub>2</sub>		
Челябинскій . . . . .	27444	75 <sup>1</sup> / <sub>2</sub>	8695	53 <sup>1</sup> / <sub>4</sub>	60391	493	31 <sup>1</sup> / <sub>2</sub>	8199 <sup>1</sup> / <sub>2</sub>	148	31 <sup>1</sup> / <sub>2</sub>	26666	53 <sup>1</sup> / <sub>4</sub>	1354	76 <sup>1</sup> / <sub>2</sub>	2310	13 <sup>3</sup> / <sub>4</sub>	7685	76 <sup>3</sup> / <sub>4</sub>	9995	90 <sup>1</sup> / <sub>2</sub>		
<b>Итого . . . . .</b>	<b>137623</b>	<b>41<sup>3</sup>/<sub>4</sub></b>	<b>300116</b>	<b>79</b>	<b>3993</b>	<b>2<sup>1</sup>/<sub>2</sub></b>	<b>1778</b>	<b>9<sup>1</sup>/<sub>2</sub></b>	<b>1445</b>	<b>6<sup>1</sup>/<sub>2</sub></b>	<b>1239</b>	<b>28</b>	<b>119355</b>	<b>69<sup>1</sup>/<sub>4</sub></b>	<b>28042</b>	<b>4</b>	<b>20815</b>	<b>68<sup>1</sup>/<sub>2</sub></b>	<b>274613</b>	<b>56<sup>1</sup>/<sub>2</sub></b>	<b>295429</b>	<b>25</b>







# ВЪДОМОСТЬ

о доходахъ и расходахъ городовъ Оренбургской  
губерніи

за 1903 годъ.

НАИМЕНОВАНИЕ ГОРODOBЪ.	Приходъ за 1903 годъ.		Расходъ за 1903 годъ.		Остатокъ или передержка противъ годового дохода.	
	Руб.	Коп.	Руб.	Коп.	Руб.	Коп.
Г. Оренбургъ . . . . .	1172261	54	970581	62	+201679	92
Г. Орскъ . . . . .	33487	30	30856	17	+ 2631	13
Г. В.-Уральскъ . . . . .	28334	13	28163	11	+ 171	02
Г. Троицкъ . . . . .	95722	98	108798	66	— 13075	68
Г. Челябинскъ . . . . .	133979	17	121035	86	+ 12943	31
Безуздный гор. Илецкая Защита . . . . .	22218	38	20508	04	+ 1710	34
<b>И т о г о . . . . .</b>	<b>1486003</b>	<b>50</b>	<b>1279943</b>	<b>46</b>	<b>+206060</b>	<b>04</b>







# ВѢДОМОСТЬ

о числѣ церквей и другихъ богослужебныхъ зданій  
въ Оренбургской губерніи

за 1903 годъ.



НАИМЕНОВАНИЕ ГОРОДОВЪ И УЪЗДОВЪ.	Соборовъ.		Монастырей.		Церквей.		Молитвенныхъ домовъ и часовень при церквахъ и отдельно.	Кирокъ.		Костеловъ.		Еврейскихъ молитвенныхъ домовъ.		Магометанск. мечетей.		В С Е Г О.				
	Каменныхъ.	Деревян.	Каменныхъ.	Деревян.	Каменныхъ.	Деревян.		Каменныхъ.	Деревян.	Каменныхъ.	Деревян.	Каменныхъ.	Деревян.	Каменныхъ.	Деревян.	Каменныхъ.	Деревян.	Итого.		
Г. Оренбургъ . . . . .	2	—	1	1	29	6	3	—	1	—	1	1	7	—	45	8	53			
Оренбургскій уѣздъ . . . . .	—	—	—	1	27	143	1	8	—	—	—	—	15	141	43	293	336			
Г. Орскъ . . . . .	1	—	1	—	1	2	—	—	—	—	—	—	1	3	4	5	9			
Орскій уѣздъ . . . . .	—	—	—	—	7	32	—	7	—	—	—	—	9	176	16	215	231			
Г. В.-Уральскъ . . . . .	1	—	1	—	2	4	—	2	—	—	—	—	—	2	4	10	14			
В.-Уральскій уѣздъ . . . . .	—	—	—	—	13	49	—	10	—	—	—	—	3	97	16	156	172			
Г. Троицкъ . . . . .	1	—	1	—	9	1	1	—	—	—	—	1	6	—	18	2	20			
Троицкій уѣздъ . . . . .	—	—	—	—	28	30	1	38	—	—	—	—	1	31	30	99	129			
Г. Челябинскъ . . . . .	1	—	1	—	8	—	1	16	—	—	—	1	—	13	16	29	—			
Челябинскій уѣздъ . . . . .	—	—	—	—	89	30	—	138	—	—	—	—	1	81	90	246	336			
Безуѣздный г. Илецкая Защита . . . . .	—	—	—	1	3	1	—	—	—	—	—	—	2	—	5	2	7			
Итого {	въ городахъ . . . . .	6	—	5	2	52	14	5	18	1	—	1	—	2	2	17	5	89	41	130
	» уѣздахъ . . . . .	—	—	—	1	164	284	2	201	—	—	—	—	29	526	195	1011	1206		
	» губернии . . . . .	6	—	5	3	216	298	7	219	1	—	1	—	2	2	46	531	284	1052	1336







# ВЪДОМОСТЬ

о числѣ учебныхъ заведеній и учащихся въ нихъ  
въ Оренбургской губерніи

за 1903 годъ.



НАЗВАНІЕ УЧЕБНЫХЪ ЗАВЕДЕНІЙ.	Въ губерискомъ городѣ.			Въ уѣздныхъ и безуѣздныхъ городахъ.			Въ уѣздахъ.			ВСЕГО ВЪ ГУБЕРНІИ.			
	Число заведеній.	Число учащихся.		Число заведеній.	Число учащихся.		Число заведеній.	Число учащихся.		Число заведеній.	Число учащихся.		
		Муж.	Жен.		Муж.	Жен.		Муж.	Жен.		Муж.	Жен.	Об. пола.
Реальныхъ училищъ . . . . .	1	420	—	1	113	—	—	—	—	2	533	—	533
Мужскихъ гимназій . . . . .	1	432	—	1	256	—	—	—	—	2	688	—	688
Кадетскихъ корпусовъ . . . . .	2	617	—	—	—	—	—	—	—	2	617	—	617
Духовная семинарія . . . . .	1	268	—	—	—	—	—	—	—	1	268	—	268
Киргизская учительская школа съ одно-класснымъ при ней училищемъ . . . . .	1	83	—	—	—	—	—	—	—	1	83	—	83
Казачье юнкерское училище . . . . .	1	114	—	—	—	—	—	—	—	1	114	—	114
Женскій институтъ Императора Николая I . . . . .	1	—	228	—	—	—	—	—	—	1	—	228	228
Женскихъ гимназій . . . . .	1	—	600	1	—	286	—	—	—	2	—	886	886
Женскихъ прогимназій . . . . .	1	—	288	1	—	224	—	—	—	2	—	512	512
Епархіальное женское училище . . . . .	1	307	—	—	—	—	—	—	—	1	307	—	307
Духовныхъ училищъ . . . . .	1	174	—	1	143	—	—	—	—	2	317	—	317
Городскихъ училищъ по положенію 31 мая 1872 года . . . . .	2	297	—	5	629	—	—	—	—	7	926	—	926
Ремесленное училище . . . . .	1	89	—	1	11	—	—	—	—	2	100	—	100
Низшихъ ремесленныхъ школъ . . . . .	—	—	—	—	—	—	1	51	—	1	51	—	51
Приходскихъ город. училищъ { муж. . . . .	8	1270	—	10	1210	—	—	—	—	18	2480	—	2480
{ жен. . . . .	6	—	835	6	—	839	—	—	—	12	—	1674	1674
{ об. пола . . . . .	3	103	83	1	75	90	—	—	—	4	178	173	351
Воскресныхъ школъ . . . . .	2	79	338	3	210	17	1	—	60	6	280	415	695
Сельскихъ двухклассныхъ училищъ . . . . .	—	—	—	—	—	—	13	1919	65	13	1919	65	1984
Сельскихъ начальн. училищъ { муж. . . . .	—	—	—	—	—	—	19	1344	—	19	1344	—	1344
{ жен. . . . .	—	—	—	—	—	—	8	—	548	8	—	548	548
{ смѣшан. . . . .	—	—	—	—	—	—	100	4893	724	100	4893	724	5617
Частныхъ училищъ II разряда . . . . .	1	—	27	—	—	—	—	—	—	1	—	27	27
» » III » { муж. . . . .	—	—	—	—	—	—	—	—	—	—	—	—	—
{ жен. . . . .	—	—	—	—	—	—	—	—	—	—	—	—	—
{ смѣшан. . . . .	5	48	65	1	3	1	1	4	6	7	55	72	127
Иностранческихъ училищъ христіанскихъ:													
Русско-нѣмецкихъ . . . . .	—	—	—	—	—	—	22	547	381	22	547	381	928
Русско мордовско-чувашихъ . . . . .	—	—	—	—	—	—	4	151	59	4	151	59	210
Магометанскихъ: { двухклассныхъ . . . . .	—	—	—	—	—	—	2	182	1	2	182	1	183
{ одноклассныхъ . . . . .	—	—	—	—	—	—	25	922	45	25	922	45	967
Русскихъ классовъ при медресе . . . . .	1	72	—	2	79	—	4	67	—	7	218	—	218
Медресе и мектебе . . . . .	11	767	186	24	1529	16	300	8347	685	335	10643	887	11530
Еврейскихъ хедеровъ . . . . .	1	70	—	—	—	—	—	—	—	1	70	—	70
Училищъ Оренбургскаго казач. войска . . . . .	—	—	—	—	—	—	524	21968	13564	524	21968	13564	35532
Церковныхъ школъ . . . . .	13	443	852	25	1137	839	506	13703	6583	544	15283	8274	23557
<b>Итого . . . . .</b>	<b>66</b>	<b>5653</b>	<b>3502</b>	<b>83</b>	<b>5386</b>	<b>2312</b>	<b>1530</b>	<b>54098</b>	<b>22721</b>	<b>1679</b>	<b>65137</b>	<b>28535</b>	<b>93672</b>







# ВЪДОМОСТЬ

о числѣ зданій, находящихся въ городахъ Оренбургской губерніи

за 1903 годъ.



НАИМЕНОВАНИЕ ЗДАНИЙ.	Г. Оренбургъ.		Г. Орскъ.		Г. В.-Уральскъ.		Г. Троицкъ.		Г. Челябинскъ.		Безуздный гор. Илецкая Защита.		Всего въ городахъ губерніи.	
	Камен-ныхъ.	Деревян-ныхъ.	Камен-ныхъ.	Деревян-ныхъ.	Камен-ныхъ.	Деревян-ныхъ.	Камен-ныхъ.	Деревян-ныхъ.	Камен-ныхъ.	Деревян-ныхъ.	Камен-ныхъ.	Деревян-ныхъ.	Камен-ныхъ.	Деревян-ныхъ.
<b>ЖИЛЫХЪ ДОМОВЪ:</b>														
1) казенныхъ . . . . .	60	23 <sup>1)</sup>	4	5	3	4	5	2	3	—	2	4	77	38
2) церковныхъ . . . . .	20	13	1	8	—	7	—	3	1	12	—	6	22	49
3) общественныхъ . . . . .	18	5	4	8	1	3	6	4	4	7	2	4	35	31
4) частныхъ . . . . .	1762	4520 <sup>2)</sup>	100	2000	14	1359	77	1701	90	2281	15	1674 <sup>4)</sup>	2058	13535
<b>Не жилыхъ:</b>														
1) Магазиновъ для склада хлѣба и товаровъ:														
а) казенныхъ . . . . .	2	1	1	—	—	—	—	—	—	—	—	—	3	1
б) церковныхъ . . . . .	3	—	—	—	—	—	—	—	—	—	—	—	3	—
в) общественныхъ . . . . .	—	—	1	1	1	2	—	—	—	—	—	—	2	3
г) частныхъ . . . . .	1	—	11	50	—	8	—	—	14	45	—	—	26	103
2) Лавокъ:														
а) казенныхъ . . . . .	—	—	—	—	—	—	—	—	—	—	—	—	—	—
б) церковныхъ . . . . .	1	—	—	—	—	—	—	—	—	—	—	—	1	—
в) общественныхъ . . . . .	463	20	41	14	—	6	—	88	—	50	—	—	504	178
г) частныхъ . . . . .	310	531	9	94	—	78	40	392	42	286	32	151 <sup>5)</sup>	433	1532
3) театровъ . . . . .	2	—	—	—	1	1	—	—	—	—	—	—	3	1
4) водоразборныхъ будокъ . . . . .	14	—	—	—	—	—	—	—	—	—	—	—	14	—
5) разныхъ мелкихъ зданій . . . . .	42	325 <sup>3)</sup>	—	—	—	363	2	2	—	91	—	30 <sup>6)</sup>	44	811
<b>Итого . . . . .</b>	<b>2698</b>	<b>5438</b>	<b>172</b>	<b>2180</b>	<b>20</b>	<b>1831</b>	<b>130</b>	<b>2192</b>	<b>154</b>	<b>2772</b>	<b>51</b>	<b>1869</b>	<b>3225</b>	<b>16282</b>

1) Въ томъ числѣ 2 дома смѣшанной постройки.  
2) » » » 597 домовъ » »  
3) » » » 8 » » »  
4) » » » 800 » изъ воздушнаго кирпича.  
5) » » » 8 » » »  
6) изъ воздушнаго кирпича.







# СВѢДѢНІЯ

о движеніи почтово-телеграфной корреспонденці и  
доходовъ въ учрежденіяхъ Оренбургской губерніи

за 1903 годъ.

№ п/п	Учрежденіе	Всего корреспонденціи	В том числѣ:	Доходы
		в листахъ	в пакетахъ	в рублѣхъ
1	Почта-телеграфное управленіе	1234567	123456	123456789
2	Почта-телеграфное управленіе	1234567	123456	123456789
3	Почта-телеграфное управленіе	1234567	123456	123456789
4	Почта-телеграфное управленіе	1234567	123456	123456789
5	Почта-телеграфное управленіе	1234567	123456	123456789
6	Почта-телеграфное управленіе	1234567	123456	123456789
7	Почта-телеграфное управленіе	1234567	123456	123456789
8	Почта-телеграфное управленіе	1234567	123456	123456789
9	Почта-телеграфное управленіе	1234567	123456	123456789
10	Почта-телеграфное управленіе	1234567	123456	123456789
11	Почта-телеграфное управленіе	1234567	123456	123456789
12	Почта-телеграфное управленіе	1234567	123456	123456789
13	Почта-телеграфное управленіе	1234567	123456	123456789
14	Почта-телеграфное управленіе	1234567	123456	123456789
15	Почта-телеграфное управленіе	1234567	123456	123456789
16	Почта-телеграфное управленіе	1234567	123456	123456789
17	Почта-телеграфное управленіе	1234567	123456	123456789
18	Почта-телеграфное управленіе	1234567	123456	123456789
19	Почта-телеграфное управленіе	1234567	123456	123456789
20	Почта-телеграфное управленіе	1234567	123456	123456789
21	Почта-телеграфное управленіе	1234567	123456	123456789
22	Почта-телеграфное управленіе	1234567	123456	123456789
23	Почта-телеграфное управленіе	1234567	123456	123456789
24	Почта-телеграфное управленіе	1234567	123456	123456789
25	Почта-телеграфное управленіе	1234567	123456	123456789







№ по порядку.	Наименование учреждений.	Указание категорий корреспонденции.	КОРРЕ						
			Простые письма.				Простые безде- реальные отпра- вления.	Абонементная по- дписка (с числом букв).	Заказная корре- спонденция.
			Закрываются.		Открываются.				
			Число.	Ценность.	Число.	Ценность.			
26	Звѣриноголовское . . .	отправлено	—	—	—	—	—	—	—
27	Ильинское . . . . .	получено	16044	739	1410	66	1182	18120	1006
28	Каменно-Озерное . . .	отправлено	—	—	—	—	—	—	—
29	Кваркенское . . . . .	получено	4793	6913	417	—	713	7470	513
30	Кизильское . . . . .	отправлено	—	—	—	—	—	—	—
31	Косельское . . . . .	получено	2754	5588	522	39	773	7098	515
32	Кундровское . . . . .	отправлено	—	—	—	—	—	—	—
33	Магнитное . . . . .	получено	5024	6882	860	20	2560	14915	577
34	Мраковское . . . . .	отправлено	—	—	—	—	—	—	—
35	Нязле-озерное . . . . .	получено	6497	5394	702	12	2040	23520	1271
36	Поляковское . . . . .	отправлено	—	—	—	—	—	—	—
37	Таналыкское . . . . .	получено	3345	3874	395	6	814	12814	660
38	Таналыкское (Баймакь)	отправлено	—	—	—	—	—	—	—
39	Темяевское . . . . .	получено	4381	7842	254	6	696	17846	742
40	Усть-Уйское . . . . .	отправлено	—	—	—	—	—	—	—
41	Челябинское жел. дор.	получено	5829	11457	724	84	530	25641	1370
42	Чумлякское . . . . .	отправлено	—	—	—	—	—	—	—
		получено	5213	6498	888	130	52	10764	571
		отправлено	—	—	—	—	—	—	—
		получено	6944	7914	1278	84	732	10830	683
		отправлено	—	—	—	—	—	—	—
		получено	5412	4356	1241	11	948	13602	617
		отправлено	—	—	—	—	—	—	—
		получено	3738	4758	432	42	1032	12366	721
		отправлено	—	—	—	—	—	—	—
		получено	23	12	2	—	4	14	14
		отправлено	—	—	—	—	—	—	—
		получено	3904	4002	296	20	654	496	357
		отправлено	—	—	—	—	—	—	—
		получено	22057	10296	1496	112	1399	21606	1519
		отправлено	—	—	—	—	—	—	—
		получено	149400	3946	78069	813	81152	198689	7694
		отправлено	—	—	—	—	—	—	—
		получено	13030	10320	2016	35	2710	18714	1625
	Итого . . . . .	отправлено	—	—	—	—	—	287380	—
		получено	2328707	1070670	274113	22405	397537	2400578	241732

СПОНДЕНЦИИ.												
Денежные и ценные пакеты.		Денежные переводы.			Посылки.			Телеграммы.				Доходъ.
Число.	Ценность.	Число.		Общая стоимость.	Ценные.		Безъ цѣны.	Тарифная.	Безлатная.	Проходящая.	Всего.	
		По почте.	По телеграфу.		Число.	Ценность.						
1317	178938	1827	—	125322	78	557	—	—	—	—	—	1569
508	64987	461	—	31046	224	2514	183	—	—	—	—	590
694	42922	496	—	20132	35	613	—	—	—	—	—	512
314	19350	189	—	12324	45	910	41	—	—	—	—	515
652	23166	226	—	5544	44	352	—	—	—	—	—	919
227	11030	130	2	4517	35	284	49	—	—	—	—	1810
551	44641	614	—	30796	68	43911	—	5	—	—	5	641
256	38259	119	—	12010	131	1385	165	—	—	—	—	892
1507	145116	1279	—	90740	126	74821	—	—	—	—	—	773
505	11142	244	5	19209	231	2882	210	—	—	—	—	987
896	65439	594	—	21980	58	212	—	—	—	—	—	612
287	5117	208	—	11499	114	633	113	—	—	—	—	887
801	93770	1111	—	55599	91	243	—	—	—	—	—	597
406	19658	408	—	16918	162	309	55	—	—	—	—	19
969	67231	968	—	42986	55	837	—	—	—	—	—	353
415	25900	727	—	43834	205	4271	132	—	—	—	—	1729
1122	71455	1080	—	49632	45	206	—	—	—	—	—	22262
452	95003	269	—	17483	152	1441	149	—	—	—	—	1278
491	33519	560	—	19861	25	104	—	—	—	—	—	
764	26754	191	1	6121	54	342	98	—	—	—	—	
925	45838	87	—	23310	53	4126	—	—	—	—	—	
252	56660	190	1	12439	167	1917	93	—	—	—	—	
491	51998	758	—	29524	61	10284	—	14	—	—	14	
456	30608	259	—	11055	107	1298	155	—	—	—	—	
6	46	5	—	20	—	—	—	—	—	—	—	
3	30	—	—	—	2	10	—	—	—	—	—	
474	36499	395	—	17344	14	40	—	—	—	—	—	
157	9248	88	—	5724	87	725	163	—	—	—	—	
1555	177873	1918	—	111583	41	250	—	—	—	—	—	
632	60039	917	—	36378	275	2698	314	—	—	—	—	
2967	26766	4022	—	18143	338	5707	—	—	—	—	—	
945	38096	1402	91	42001	604	10549	329	—	—	—	—	
1319	93443	1413	—	77291	54	350	—	—	—	—	—	
678	21485	362	—	17242	205	1407	314	—	—	—	—	
194568	25873048	131196	4336	6201402	22248	3288359	—	155143	11728	504141	861117	345454
70716	31002653	83161	3695	4649084	48174	1477004	25466	175660	14545	—	—	—







# Миссіонерско-статистическая вѣдомость

о числѣ раскольниковъ въ Оренбургской губерніи

за 1903 годъ.



Названіе городовъ и уѣздовъ.	Поморцы.	Никудыш-ники.	Федосѣвцы.	Бѣлопоповцы.	Австрійскіе.	Молокане (воскресник.)	Субботники.	Штундисты.	Духоборцы.	Хлысты.	Баптисты.	Бѣгуны.	Цѣтовцы.	Бѣловодское священство.	Всего раскольник. и сектантовъ.
Г. Оренбургъ и Оренбургскій уѣздъ . . . . .	2340	7088	193	705	2592	1000	65	501	143	193	60	—	8	11	14899
Г. Орскъ и Орскій уѣздъ . . . . .	784	742	165	150	63	233	205	274	8	—	—	—	481	66	3171
Г. Верхнеуральскій и Верхнеуральскій уѣздъ . . . . .	634	160	141	34	26	7	—	2	—	—	—	—	31	—	1035
Г. Троицкъ и Троицкій уѣздъ . . . . .	6713	627	4	1104	1008	194	—	—	—	—	—	—	—	13	9063
Г. Челябинскъ и Челябинскій уѣздъ . . . . .	10824	943	1462	2098	350	12	6	23	—	—	—	73	796	81	16668
Всего . . . . .	21295	8960	1965	4091	4039	1446	276	800	151	193	60	73	1316	171	44836







## ВЪДОМОСТЬ

о числѣ пожаровъ въ Оренбургской губерніи

за 1903 годъ.



НАИМЕНОВАНИЕ ГОРОДОВЪ И УЪЗДОВЪ.	Въ зимніе мѣсяцы.			Въ весенніе мѣсяцы.			Въ лѣтніе мѣсяцы.			Въ осенніе мѣсяцы.			Всего въ году.			Причина пожаровъ.				
	Число пожа- ровъ.	Число погорѣв- шихъ дворовъ.	Сумма убыт- ковъ въ руб- ляхъ.	Число пожа- ровъ.	Число погорѣв- шихъ дворовъ.	Сумма убыт- ковъ въ руб- ляхъ.	Число пожа- ровъ.	Число погорѣв- шихъ дворовъ.	Сумма убыт- ковъ въ руб- ляхъ.	Число пожа- ровъ.	Число погорѣв- шихъ дворовъ.	Сумма убыт- ковъ въ руб- ляхъ.	Число пожа- ровъ.	Число погорѣв- шихъ дворовъ.	Сумма убыт- ковъ въ руб- ляхъ.	Отъ молніи.	Отъ дурнаго уст- ройства печей и трубъ.	Отъ неосторож- ности.	Отъ поджога.	Отъ другихъ причинъ.
Г. Оренбургъ . . . . .	8	6	48325	5	5	750	12	6	1300	9	10	1935	34	27	52310	—	12	18	—	4
Оренбургскій уѣздъ . . . . .	5	5	2036	22	23	4070	15	218	124890	29	63	29105	71	309	170101	—	23	17	4	27
Г. Орскъ . . . . .	2	—	19	8	8	6250	2	4	1973	1	1	6	13	13	8248	—	1	8	4	—
Орскій уѣздъ . . . . .	20	12	1775	8	11	797	23	77	33830	26	76	16063	77	176	52465	—	25	30	8	14
Г. Верхнеуральскъ . . . . .	1	—	—	3	—	100	1	—	50	—	—	5	—	150	—	1	2	—	2	
Верхнеуральскій уѣздъ . . . . .	12	8	2746	24	22	3669	36	26	11478	12	9	15342	84	65	33233	—	10	46	19	9
Г. Троицкъ . . . . .	2	2	1000	2	2	270	—	—	—	3	3	215	7	7	1485	—	—	2	—	5
Троицкій уѣздъ . . . . .	16	19	6194	14	14	34256	21	56	15972	12	15	4745	63	98	61167	1	10	13	11	28
Г. Челябинскъ . . . . .	7	1	1000	1	1	500	1	1	402	3	2	2300	12	5	4200	—	5	3	1	3
Челябинскій уѣздъ . . . . .	21	21	4658	24	56	24007	27	130	30456	34	37	37171	106	244	96292	2	15	14	28	47
Без. гор. Илецкая Защита . . . . .	1	—	32000	—	—	—	4	4	830	—	—	—	5	4	32830	—	—	—	—	5
<b>Итого</b> . . . . .																				
въ городахъ . . . . .	21	9	82344	19	16	7870	20	15	4553	16	16	4456	76	56	99223	—	19	33	5	19
» уѣздахъ . . . . .	74	65	17409	92	126	66799	122	507	219626	113	200	112426	401	892	413260	3	83	120	70	125
» губерніи . . . . .	95	74	69753	111	142	74669	142	522	262129	129	216	116882	477	948	512483	3	102	153	75	144



No. of specimens		No. of specimens		No. of specimens		No. of specimens		No. of specimens	
1	2	3	4	5	6	7	8	9	10
1	2	3	4	5	6	7	8	9	10
11	12	13	14	15	16	17	18	19	20
21	22	23	24	25	26	27	28	29	30
31	32	33	34	35	36	37	38	39	40
41	42	43	44	45	46	47	48	49	50
51	52	53	54	55	56	57	58	59	60
61	62	63	64	65	66	67	68	69	70
71	72	73	74	75	76	77	78	79	80
81	82	83	84	85	86	87	88	89	90
91	92	93	94	95	96	97	98	99	100



# ВЪДОМОСТЬ

о насильственныхъ и случайныхъ смертяхъ въ  
Оренбургской губерніи

за 1903 годъ.



Наименованіе городовъ и уѣздовъ.	Лица, умершія насильственнымъ и случайнымъ образомъ																				
	Число жертвъ смертоубійствъ.						Скоростижно умершихъ.														
	Двоубійствъ.			Смертоубійствъ.			Самоубійствъ.			Отъ болѣзней.			Отъ пннства.			Отъ нечаянныхъ приливовъ.			Итого.		
	м.	ж.	Итого.	м.	ж.	Итого.	м.	ж.	Итого.	м.	ж.	Итого.	м.	ж.	Итого.	м.	ж.	Итого.			
Г. Оренбургъ . . .	—	—	6	—	6	—	2	1	5	—	8	5	11	5	24	10					
Оренбургскій уѣздъ	—	—	1	1	1	1	1	2	6	11	9	—	7	5	22	16					
Г. Орскъ . . . . .	—	—	2	—	2	—	—	—	—	—	1	—	1	—	2	—					
Орскій уѣздъ . . .	3	—	12	—	15	—	3	—	1	—	1	—	13	1	14	2					
Г. В.-Уральскъ . . .	—	—	—	—	—	—	—	—	—	—	—	—	—	—	—	—					
В.-Уральскій уѣздъ	2	1	14	1	16	2	10	1	22	4	5	—	7	1	34	5					
Г. Троицкъ . . . . .	1	—	4	1	5	1	1	—	6	2	1	—	—	—	7	3					
Троицкій уѣздъ . .	1	—	14	3	15	3	6	2	43	6	13	2	—	—	56	8					
Г. Челябинскъ . . .	—	—	1	4	2	4	3	3	—	8	2	4	—	2	1	14	3				
Челябинскій уѣздъ	8	2	55	7	63	9	10	4	31	8	14	—	27	5	72	13					
Безуѣздный г. Илецкая Защита . . .	—	—	—	—	—	—	—	—	—	—	—	—	—	1	—	1	—				
Итого	въ городахъ	1	1	16	3	17	4	8	1	19	4	15	6	16	7	50	17				
	» уѣздахъ	14	3	96	12	110	15	30	9	103	30	41	2	54	12	198	44				
	» губерніи	15	4	112	15	127	19	38	10	122	34	56	8	70	19	248	61				

Наименованіе городовъ и уѣздовъ.	Лица, умершія насильственнымъ и случайнымъ образомъ																						
	Жертвы случайной смертности.											Всего умершихъ отъ насилія и случайностей.											
	Найденыя мертвые тѣла.		Убитыхъ молніей.		Задавленныхъ и упавшихъ съ высоты.		Умершихъ отъ утара.		Замерзшихъ.		Утонувшихъ.		Умершихъ отъ укусовъ змѣи.		Сгорѣвшихъ и убитыхъ на пожарахъ.		Умершихъ отъ другихъ причинъ.		Итого.				
	м.	ж.	м.	ж.	м.	ж.	м.	ж.	м.	ж.	м.	ж.	м.	ж.	м.	ж.	м.	ж.					
Г. Оренбургъ . . .	3	—	—	—	2	1	—	—	—	—	6	3	—	—	1	—	5	5	14	9	49	20	
Оренбургскій уѣздъ	3	—	1	1	3	2	1	—	4	1	21	5	—	—	4	1	—	—	34	10	61	29	
Г. Орскъ . . . . .	1	1	—	—	1	—	—	—	1	—	4	—	—	—	—	—	—	—	6	—	11	1	
Орскій уѣздъ . . .	7	—	—	—	5	1	—	—	3	—	20	10	—	—	5	—	—	—	39	17	78	19	
Г. В.-Уральскъ . . .	—	—	—	—	—	—	—	—	—	—	1	—	—	—	—	—	—	—	1	—	2	—	
В.-Уральскій уѣздъ	2	1	2	3	5	—	1	1	6	1	19	6	—	—	5	9	16	18	54	38	116	47	
Г. Троицкъ . . . . .	1	1	—	—	—	—	—	—	—	—	—	—	—	—	—	—	—	—	4	—	4	—	
Троицкій уѣздъ . .	2	—	—	—	6	1	—	—	5	—	22	8	—	—	—	—	—	—	15	3	48	12	
Г. Челябинскъ . . .	1	—	—	—	—	—	—	—	1	—	4	—	—	—	—	—	—	—	2	1	7	1	
Челябинскій уѣздъ	16	—	5	2	10	2	2	—	4	1	27	7	—	—	2	1	9	7	59	20	220	46	
Безуѣздный г. Илецкая Защита . . .	1	—	—	—	1	—	—	—	—	—	1	1	—	—	—	—	—	—	—	—	2	1	
Итого	въ городахъ	7	2	—	—	4	1	—	—	2	—	16	4	—	—	1	—	12	6	35	11	117	35
	» уѣздахъ	30	1	8	6	29	6	4	1	22	3	109	36	—	—	17	17	40	28	234	97	602	166
	» губерніи	37	3	8	6	33	7	4	1	24	3	125	40	—	—	18	17	52	34	269	108	719	201







# ВЪДОМОСТЬ

о числѣ и родѣ преступлений и о числѣ осужден-  
ныхъ въ Оренбургской губерніи

за 1903 годъ.



Родъ преступленій.	Родъ преступленій.	Число осужденныхъ.	
		м.	ж.
		176—240 ст. улож. о нак. I) О преступленіи противъ вѣры и ограждающихъ оную постановленій . . . . .	16
262—328 ст. улож. о нак. II) О преступленіяхъ и проступкахъ противъ порядка управленія . . . . .	90	106	4
329—505 ст. улож. о нак. III) О преступленіяхъ и проступкахъ по службѣ госуларств. и обществен. . . . .	41	46	—
548—830 ст. улож. о нак. IV) О преступлен. и проступкахъ противъ имуществва и доходова казны . . . . .	10	13	—
831—1404 ст. ул. о нак. V) О преступл. и проступкахъ противъ обществен. благоустройства и благочинія . . . . .	38	33	3
1405—1448 ст. улож. о нак. VI) О преступл. противъ законовъ о состояніи . . . . .	—	—	—
1449—1548 ст. улож. о нак. VII) О преступл. противъ жизни, свободы, здравія и чести частныхъ лицъ . . . . .	231	251	16
1549—1600 ст. улож. о нак. VIII) О преступлен. противъ правъ семейств. . . . .	4	2	2
1601—1711 ст. улож. о нак. IX) О преступл. и проступк. противъ собственности частн. лицъ . . . . .	230	271	12
Итого . . . . .	660	741	38

В ъ т о м ъ ч и с л ѣ.												Возрастъ преступниковъ.													
Дворянъ помѣщичьихъ.		Дворянъ личн.		Поестнахъ гражданъ купцовъ и духовенства.		Мѣщанъ.		Военнаго сословія.		Крестьянъ.		Другихъ сословія.		Менѣе 17-ти лѣтъ.		Отъ 17-ти до 20 лѣтъ.		Отъ 21-го до 50 лѣтъ.		Отъ 51-го до 70 лѣтъ.		Свыше 70-ти лѣтъ.			
м.	ж.	м.	ж.	м.	ж.	м.	ж.	м.	ж.	м.	ж.	м.	ж.	м.	ж.	м.	ж.	м.	ж.	м.	ж.	м.	ж.		
—	—	—	—	—	—	—	—	5	3	1	10	—	1	—	—	1	—	14	1	3	—	1	—		
1	—	2	—	4	—	16	—	13	—	37	4	33	—	1	—	4	—	84	3	15	—	1	2	—	
—	—	2	—	—	—	4	—	30	—	10	—	—	—	—	—	1	—	37	—	8	—	—	—	—	
—	—	—	—	—	—	2	—	4	—	7	—	—	—	—	—	2	—	11	—	—	—	—	—	—	
—	—	—	—	1	—	9	3	4	—	15	—	4	—	—	—	1	—	28	2	4	—	1	—	—	
1	—	—	—	3	—	55	3	59	5	103	8	30	—	3	—	52	2	173	11	22	—	3	1	—	
—	—	—	—	—	—	—	—	1	—	1	—	1	—	—	—	—	—	2	2	—	—	—	—	—	
—	—	—	—	2	—	60	1	70	7	70	3	69	1	8	—	34	4	213	8	16	—	—	—	—	
2	—	4	—	10	—	151	8	184	13	253	16	137	—	1	12	—	95	6	562	27	68	—	5	4	—



№ п/п	№ документа	Дата документа	Содержание документа	№ документа	Дата документа	Содержание документа
1	10-10-10	1941	...	10-10-10	1941	...
2	10-10-10	1941	...	10-10-10	1941	...
3	10-10-10	1941	...	10-10-10	1941	...
4	10-10-10	1941	...	10-10-10	1941	...
5	10-10-10	1941	...	10-10-10	1941	...
6	10-10-10	1941	...	10-10-10	1941	...
7	10-10-10	1941	...	10-10-10	1941	...
8	10-10-10	1941	...	10-10-10	1941	...
9	10-10-10	1941	...	10-10-10	1941	...
10	10-10-10	1941	...	10-10-10	1941	...
11	10-10-10	1941	...	10-10-10	1941	...
12	10-10-10	1941	...	10-10-10	1941	...
13	10-10-10	1941	...	10-10-10	1941	...
14	10-10-10	1941	...	10-10-10	1941	...
15	10-10-10	1941	...	10-10-10	1941	...
16	10-10-10	1941	...	10-10-10	1941	...
17	10-10-10	1941	...	10-10-10	1941	...
18	10-10-10	1941	...	10-10-10	1941	...
19	10-10-10	1941	...	10-10-10	1941	...
20	10-10-10	1941	...	10-10-10	1941	...
21	10-10-10	1941	...	10-10-10	1941	...
22	10-10-10	1941	...	10-10-10	1941	...
23	10-10-10	1941	...	10-10-10	1941	...
24	10-10-10	1941	...	10-10-10	1941	...
25	10-10-10	1941	...	10-10-10	1941	...
26	10-10-10	1941	...	10-10-10	1941	...
27	10-10-10	1941	...	10-10-10	1941	...
28	10-10-10	1941	...	10-10-10	1941	...
29	10-10-10	1941	...	10-10-10	1941	...
30	10-10-10	1941	...	10-10-10	1941	...
31	10-10-10	1941	...	10-10-10	1941	...
32	10-10-10	1941	...	10-10-10	1941	...
33	10-10-10	1941	...	10-10-10	1941	...
34	10-10-10	1941	...	10-10-10	1941	...
35	10-10-10	1941	...	10-10-10	1941	...
36	10-10-10	1941	...	10-10-10	1941	...
37	10-10-10	1941	...	10-10-10	1941	...
38	10-10-10	1941	...	10-10-10	1941	...
39	10-10-10	1941	...	10-10-10	1941	...
40	10-10-10	1941	...	10-10-10	1941	...
41	10-10-10	1941	...	10-10-10	1941	...
42	10-10-10	1941	...	10-10-10	1941	...
43	10-10-10	1941	...	10-10-10	1941	...
44	10-10-10	1941	...	10-10-10	1941	...
45	10-10-10	1941	...	10-10-10	1941	...
46	10-10-10	1941	...	10-10-10	1941	...
47	10-10-10	1941	...	10-10-10	1941	...
48	10-10-10	1941	...	10-10-10	1941	...
49	10-10-10	1941	...	10-10-10	1941	...
50	10-10-10	1941	...	10-10-10	1941	...



## ВЪДОМОСТЬ

о числѣ арестантовъ, содержавшихся въ тюрем-  
ныхъ замкахъ Оренбургской губерніи

за 1903 годъ.



НАЗВАНИЕ ТЮРЕМЪ.	Къ 1 января 1902 г. состояло.	
	Муж.	Жен.
<b>Оренбургскій тюремный замокъ.</b>		
а) по судебнымъ приговорамъ заключенныхъ на сроки	252	18
б) слѣдственныхъ и подсудимыхъ . . . . .	136	4
в) ссыльныхъ . . . . .	3	3
г) пересыльныхъ . . . . .	5	—
д) содержащихся при полиціи . . . . .	6	—
е) малолѣтнихъ дѣтей при родителяхъ . . . . .	2	5
ж) за долги . . . . .	—	—
Итого . . . . .	404	30
<b>Орскій тюремный замокъ</b>		
а) по судебнымъ приговорамъ заключенныхъ на сроки	66	6
б) слѣдственныхъ и подсудимыхъ . . . . .	21	—
в) пересыльныхъ . . . . .	1	—
г) содержащихся при полиціи . . . . .	1	—
д) малолѣтнихъ дѣтей при родителяхъ . . . . .	3	2
Итого . . . . .	92	8
<b>Верхнеуральскій тюремный замокъ.</b>		
а) по судебнымъ приговорамъ заключенныхъ на сроки	61	14
б) слѣдственныхъ и подсудимыхъ . . . . .	32	1
в) ссыльныхъ . . . . .	16	1
г) пересыльныхъ . . . . .	1	—
д) содержащихся при полиціи . . . . .	1	—
е) малолѣтнихъ дѣтей при родителяхъ . . . . .	—	5
Итого . . . . .	111	21

Въ 1903 году поступило.		Итого.		Изъ нихъ выбыло.		Осталось къ 1-му января 1904 г.	
Муж.	Жен.	Муж.	Жен.	Муж.	Жен.	Муж.	Жен.
683	68	935	86	706	68	229	18
255	12	391	16	264	12	127	4
35	—	38	3	27	3	11	—
671	58	676	58	671	58	5	—
159	12	165	12	161	11	4	1
27	25	29	30	27	27	2	3
1	—	1	—	1	—	—	—
1831	175	2235	205	1857	179	378	26
108	13	174	19	134	15	40	4
69	6	90	6	43	6	47	—
25	—	26	—	25	—	1	—
49	4	50	4	46	4	4	—
4	6	7	8	7	7	—	1
255	29	347	37	255	32	92	5
174	30	235	44	174	31	61	13
33	2	65	3	49	2	16	1
5	1	21	2	17	1	4	1
58	5	59	5	57	5	2	—
306	30	307	30	305	30	2	—
11	13	11	18	11	17	—	1
587	81	698	102	613	86	85	16



НАЗВАНІЕ ТЮРЕМЪ.	Къ 1 января 1902 г. состояло.		Въ 1903 году поступило.		Итого.		Изъ нихъ выбыло.		Осталось къ 1-му января 1904 г.		
	Муж.	Жен.	Муж.	Жен.	Муж.	Жен.	Муж.	Жен.	Муж.	Жен.	
<b>Троицкій тюремный замокъ</b>											
а) по судебнымъ приговорамъ заключенныхъ на сроки	93	8	190	35	283	43	197	31	86	12	
б) слѣдственныхъ и подсудимыхъ . . . . .	16	—	45	2	61	2	46	1	15	1	
в) ссыльныхъ . . . . .	1	1	5	—	6	1	3	1	3	—	
г) пересыльныхъ . . . . .	3	—	130	6	133	6	132	6	1	—	
д) за долги . . . . .	1	—	1	—	2	—	1	—	1	—	
Итого . . . . .	114	9	371	43	485	52	379	39	106	13	
<b>Челябинскій тюремный замокъ.</b>											
а) по судебнымъ приговорамъ заключенныхъ на сроки	97	10	337	23	434	33	321	26	113	7	
б) слѣдственныхъ и подсудимыхъ . . . . .	105	4	203	17	308	21	203	11	105	10	
в) ссыльныхъ . . . . .	7	—	18	1	25	1	22	1	3	—	
г) пересыльныхъ . . . . .	50	5	4800	501	4850	506	4826	501	24	5	
д) содержащихся при полиціи . . . . .	5	2	2566	255	2571	257	2569	257	2	—	
е) обвиняемыхъ въ государствен. преступленіяхъ . . . . .	—	—	3	—	3	—	3	—	—	—	
ж) малолѣтнихъ дѣтей при родителяхъ . . . . .	8	5	273	273	281	278	280	273	1	5	
Итого . . . . .	272	26	8200	1070	8472	1096	8224	1069	248	27	
<b>Во всѣхъ тюрьмахъ губерніи.</b>											
а) по судебнымъ приговорамъ заключенныхъ на сроки	569	56	1492	169	2061	225	1532	171	529	54	
б) слѣдственныхъ и подсудимыхъ . . . . .	310	9	605	39	915	48	605	32	310	16	
в) ссыльныхъ . . . . .	27	5	63	2	90	7	69	6	21	1	
г) пересыльныхъ . . . . .	60	5	5684	570	5744	575	5711	570	33	5	
д) содержащихся при полиціи . . . . .	13	2	3080	301	3093	303	3081	302	12	1	
е) обвиняемыхъ въ государствен. преступленіяхъ . . . . .	—	—	3	—	3	—	3	—	—	—	
ж) малолѣтнихъ дѣтей при родителяхъ . . . . .	13	17	315	317	328	334	325	324	3	10	
з) за долги . . . . .	1	—	2	—	3	—	2	—	1	—	
Итого . . . . .	993	94	11244	1398	12237	1492	11328	1405	909	87	











