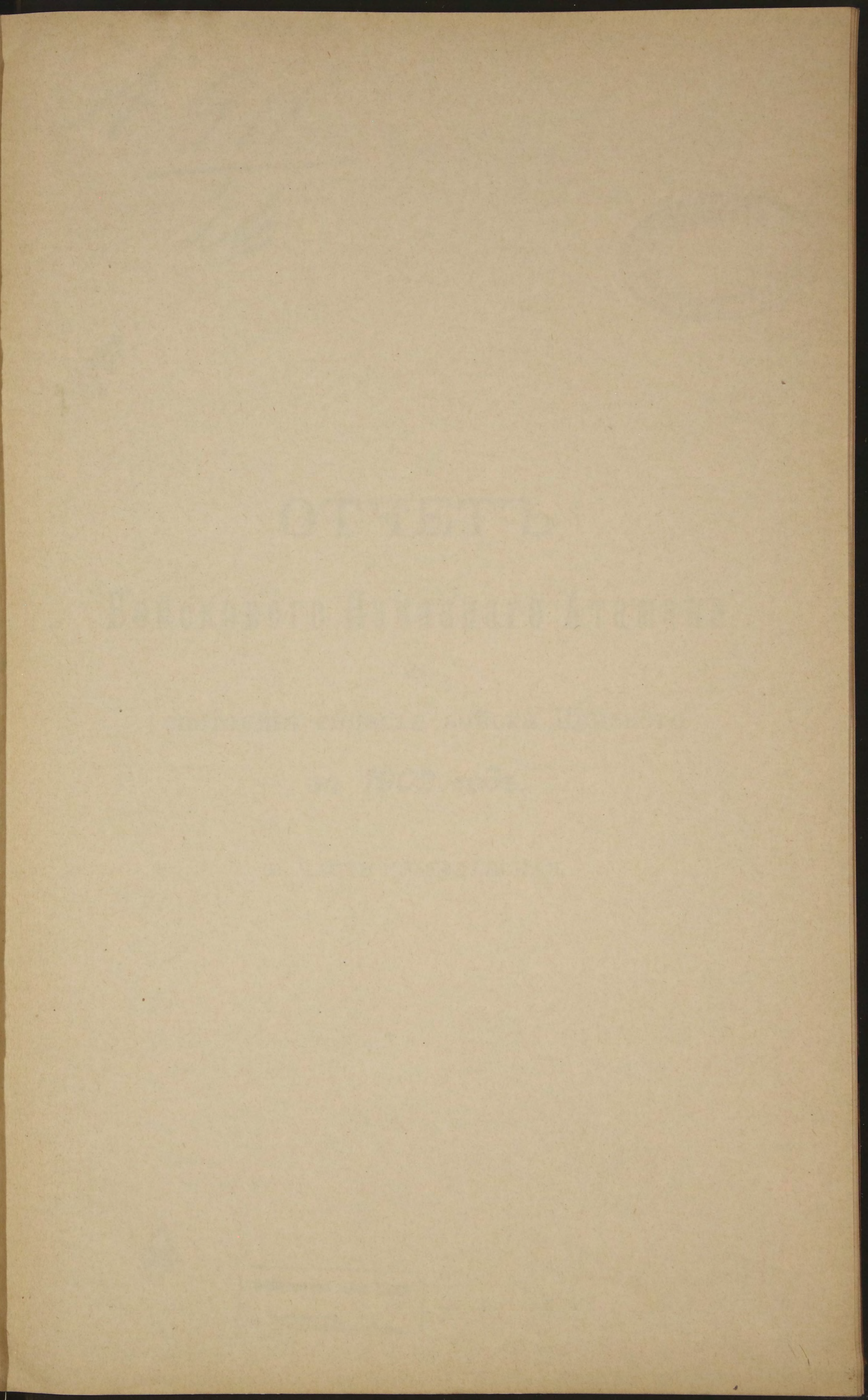
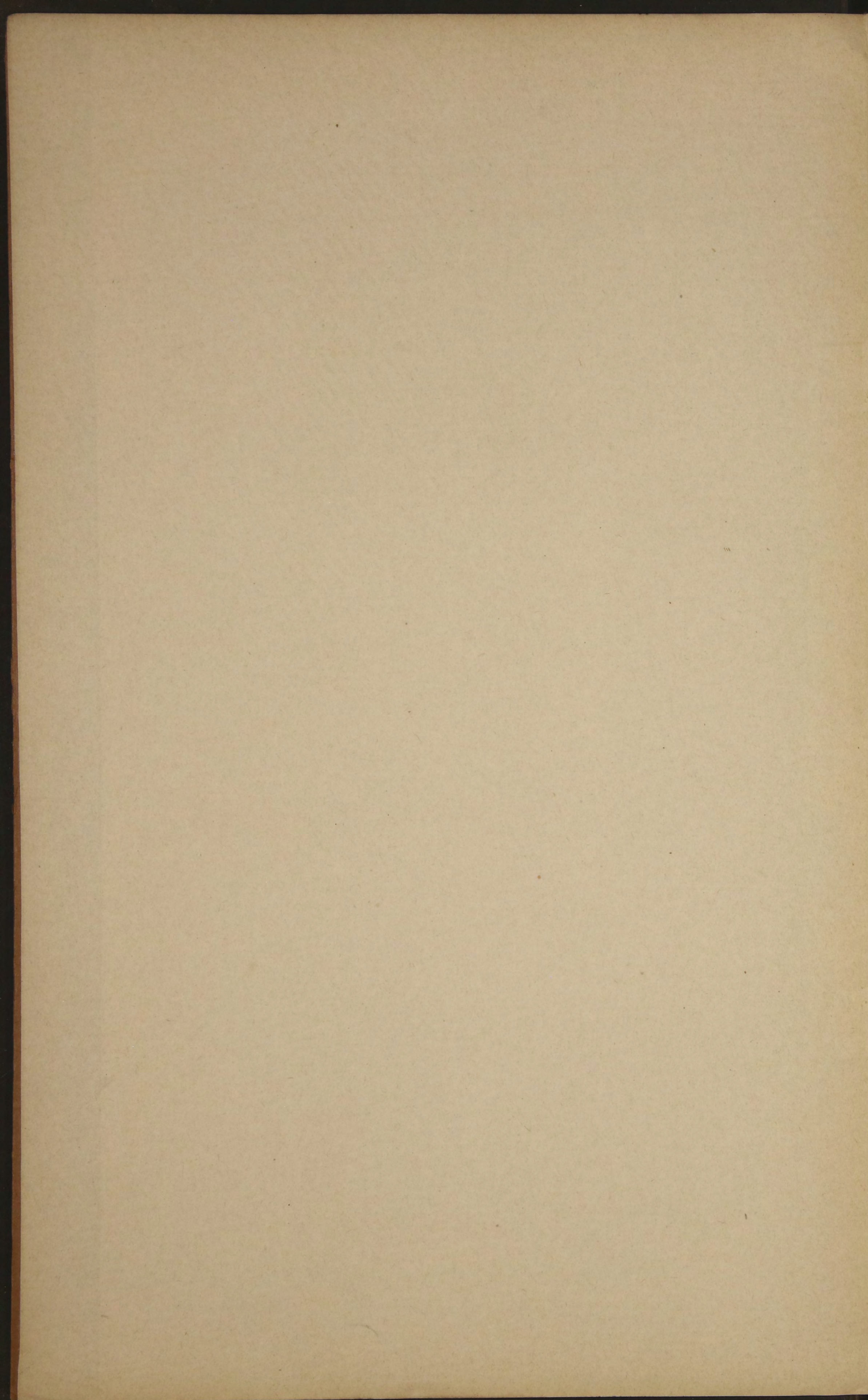


A. 911
26

Отчет
Полковника Каваруа
Атамана о содвинут
области Войска Гюкюрю
1902.
II. Часть гражданская



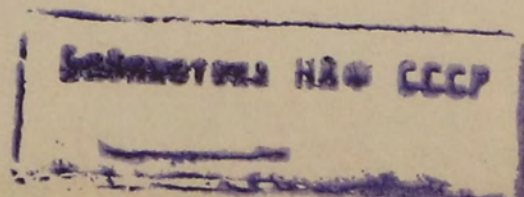
A. 911
26

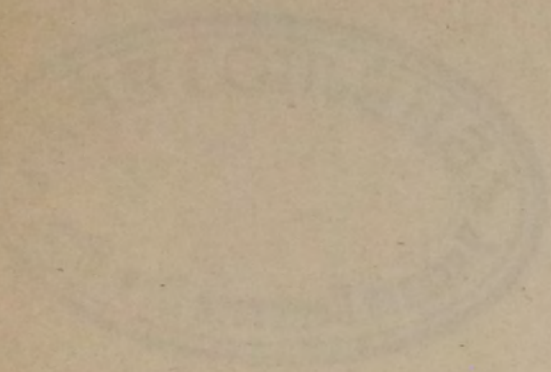


~~24963~~

ОТЧЕТЪ
Войскового Наказнаго Атамана
○
состояніи области войска Донского
за 1902 годъ.

II. ЧАСТЬ ГРАЖДАНСКАЯ.





1902

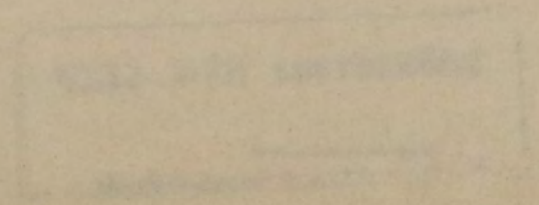
ОТЪЕДЪ

Войсковой канцелярии

состояния в войсках Донского

в 1902 году

КАНЦЕЛЯРИЯ



Оглавление.

	Страницы.
I. Общее обозрѣніе	1.
II. Народонаселеніе	2.
III. Религія	8.
Состояніе раскола и сектантства	9.
IV. Земля	11.
V. Войсковые капиталы, доходы и расходы	18.
Общественные станичные капиталы	23.
Поступленіе въ казну податей, недоимокъ и повинностей	25.
Поступленіе земскихъ сборовъ	26.
VI. Народное образованіе	28.
а) Высшее образованіе	30.
б) Среднее образованіе	31.
в) Низшее образованіе	—
г) Военное образованіе	34.
д) Грамотность	—
VII. Нравственность	35.
VIII. Народное здравіе	37.
IX. Состояніе сельскаго хозяйства, промышленности и торговли.	
1) Хлѣбопашество	41.
2) Сѣнокошеніе	44.
3) Винодѣліе	—
4) Табаководство	45.
5) Огородничество и бахчеводство	46.
6) Рыболовство	—
7) Пчеловодство	48.
8) Скотоводство	49.
9) Добываніе соли	51.
10) Горный промыселъ.	
а) Добываніе каменнаго угля	52.
б) Добываніе желѣзныхъ рудъ	53.
11) Заводская промышленность	—
12) Торговля	55.
Привозъ товаровъ изъ-за границы и вывозъ за границу	56.
13) Судоходство по р. Дону	—
14) Пути сообщенія	57.

Въ приложеніи десять таблицъ за №№ 1, 2, 3, 4, 5, 6, 7, 8, 9 и 10.

I. Общее обозрѣніе.

Область войска Донского занимаетъ пространство въ 15020442 десятины и граничитъ: съ сѣвера—Воронежской и Саратовской губерніями, съ востока—Саратовской и Астраханской, съ юга—Ставропольской и Кубанскою областью, съ запада—Екатеринославской и Харьковской губерніями. Почва на всемъ этомъ пространствѣ—по преимуществу черноземная.

Главная водная артерія области—рѣка Донъ и притоки его: съ правой стороны Чиръ и Донецъ, съ лѣвой—Хоперь, Медвѣдица, Иловля, Саль и Манычъ.

Въ Черкасскомъ, Таганрогскомъ, Донецкомъ и 1-мъ Донскомъ округахъ имѣются богатые залежи каменнаго угля и антрацита, а въ Таганрогскомъ и Черкасскомъ округахъ залежи желѣзныхъ рудъ, известняка, огнеупорной глины и мергеля (послѣдній—въ Таганрогскомъ округѣ).

На задонской степи находятся группы соляныхъ озеръ: Грузковская и Старо-Манычская.

Область войска Донского въ административномъ отношеніи подчинена Военному Министру и раздѣляется на девять округовъ: Черкасскій, 1-й Донской, 2-й Донской, Усть-Медвѣдицкій, Хоперскій, Донецкій, Сальскій, Таганрогскій и Ростовскій на Дону; въ первыхъ семи округахъ какъ военное, такъ и гражданское управленіе объединены въ лицѣ окружныхъ атамановъ съ ихъ управленіями, а въ послѣднихъ, по малочисленности казачьяго населенія, дѣйствуютъ окружные начальники.

Въ области войска Донского имѣется: 5 городовъ—Новочеркасскъ, въ составъ котораго входитъ одна станица (Новочеркасская), Ростовъ на Дону, Таганрогъ, Александровскъ-Грушевскій и Нахичевань на Дону, 1 посадъ Азовъ, 115 станицъ (считая въ ихъ числѣ Новочеркасскую), населенныхъ казаками, 7 станицъ, населенныхъ казаками изъ калмыкъ, 147 волостей, 1 мѣстечко Старо-Ейское укрѣпленіе.

Въ церковно-административномъ отношеніи область входитъ въ составъ двухъ епархій, подчиненныхъ Архіепископу Донскому и Новочеркасскому и Епископу Екатеринославскому и Таганрогскому. Въ составъ послѣдней епархіи входитъ часть округа Таганрогскаго и Ростовскій на Дону. Въ Донской епархіи 29 благочиній, а въ составъ Екатеринославской епархіи входитъ 5 благочиній.

Въ учебномъ отношеніи область входитъ въ составъ Харьковскаго учебнаго округа.

Въ отношеніи судебномъ область подвѣдомственна Новочеркасскому, Таганрогскому и Усть-Медвѣдицкому окружнымъ судамъ, а въ судебно-мировомъ отношеніи дѣлится на восемь округовъ, распределенныхъ на пятьдесятъ одинъ судебно-мировой участокъ.

Въ отношеніи податныхъ сборовъ область раздѣлена на 16 податныхъ участковъ, а въ фабричномъ отношеніи подчинена двумъ фабричнымъ инспекторамъ.

Въ отношеніи акцизныхъ сборовъ область дѣлится на 5 акцизныхъ округовъ.

Въ почтово-телеграфномъ отношеніи область подвѣдомственна Ростовскому на Дону почтово-телеграфному округу.

II. Народонаселеніе.

Данныя о народонаселеніи области войска Донского войскового и невойскового сословій за предшествовавшее трехлѣтіе приведены въ слѣдующей таблицѣ:

Къ 1-му января.	Всѣхъ сословій.	Въ томъ числѣ войскового.	‰ невойскового сословія.
	Душъ обоихъ половъ.		
1900 года	2544228	1104181	56,6
1901 —	2629752	1125839	57,2
1902 —	2686696	1147051	57,3

Къ 1 января 1903 года народонаселеніе области обоого пола всѣхъ сословій выразилось цифрою 2722697 душъ, изъ которыхъ войскового сословія 1165446 душъ.

Въ теченіе отчетнаго 1902 года въ населеніи области войска Донского произошли слѣдующія измѣненія:

а) Прибыло:

Прибыль населенія за трехлѣтіе, предшествовавшее отчетному году, показана въ слѣдующей таблицѣ:

Г о д ы.	Всѣхъ прибывшихъ	Въ томъ числѣ родившихся.	‰ родившихся войскового сословія къ войсковому населенію.
	Всѣхъ сословій.		
Въ 1899 году	193801	143294	5,1
— 1900 —	213708	147233	5,0
— 1901 —	186523	137886	4,4

Данныя о прибыли народонаселенія отчетнаго года по округамъ области войска Донского приведены въ слѣдующей таблицѣ:

Названіе округовъ и городовъ.	Народонаселеніе обоихъ половъ къ 1 января 1902 года.			Родившихся обоого пола.			Зачислено въ войсковое сословіе.	Причислено иногородныхъ къ крестьянскимъ общест.	Прибывшихъ на жительство постороннихъ лицъ.	Всѣхъ прибывшихъ.	Процентное отношеніе родившихся къ населенію на 1 января 1902 г.		
	Войскового сословія.	Другихъ сословій.	Всѣхъ.	Войскового сословія.	Другихъ сословій.	Всѣхъ.					Войскового сословія къ войсковому населенію.	Другихъ сословій къ населенію такovýchъ.	% родившихся войск. сосл. къ войск. населенію за предшествував. трехлѣтіе.
Черкасскій округъ . . .	91461	150489	241950	6148	12180	18328	171	409	5409	24317			
Въ томъ числѣ въ городахъ:													
Новочеркасскѣ	25593	23275	48868	692	1986	2678	—	—	2096	4774			
Александровскѣ-Грушевскомъ	—	41049	41049	229	1701	1930	—	196	—	2126			
Ростовскій на Дону округъ	15139	362824	377963	2402	18345	20747	35	892	3092	24766			
Въ томъ числѣ въ городахъ:													
Ростовъ на Дону	—	113535	113535	361	5962	6323	—	342	1160	7825			
Нахичевани на Дону	—	31277	31277	47	941	988	—	53	475	1516			
Посадъ Азовъ	—	25468	25468	72	993	1065	—	89	156	1310			
Таганрогскій округъ	6305	486860	493165	2615	23130	25745	28	1400	27334	54507			
Въ томъ числѣ въ городѣ													
Таганрогѣ	—	61640	61640	914	2677	2891	—	412	473	3776			
1-й Донской округъ	199637	72833	272470	11142	4801	15943	211	548	1947	18649			
2-й Донской округъ	193806	36743	230549	8250	4230	12480	128	43	688	13339			
Усть-Медвѣдицкій	182845	66581	249426	7799	4252	12051	19	—	814	12884			
Хоперскій	188424	64113	252537	9663	4280	13943	61	3	853	14860			
Донецкій	232731	271128	503859	14136	13626	27762	106	529	4722	33119			
Сальскій	36703	28074	64777	890	4785	5675	9	35	1989	7708			
ИТОГО	1147051	1539645	2686696	63045	89629	152674	768	3859	46848	204149			

1) Въ числѣ зачисленныхъ въ войсковое сословіе войска Донского состоитъ: 66 душъ обоого пола дѣтей-подкидышей Новочеркаскаго сиропитательнаго дома, усыновленныхъ войсковыми гражданами, и 629 женщинъ неказачьяго сословія, вступившихъ въ бракъ съ казаками области.

2) Въ этомъ числѣ состоитъ: 2695 иногородныхъ лицъ, причисленныхъ къ крестьянскимъ и мѣщанскимъ обществамъ, и 1164 женщинъ иногороднаго сословія, вступившихъ въ бракъ съ мѣстными жителями неказачьяго сословія.

Процентъ зачисленныхъ въ войсковое сословіе отчетнаго года къ общему казачьему населенію на 1 января 1902 года былъ около 0,07.

Средняя рождаемость въ казачьемъ населеніи въ отчетномъ году по области увеличилась противъ предыдущаго года на 1,1, а по отношенію къ предшествовавшему трехлѣтію на 0,7. Процентъ родившихся невойскового сословія остался такой же, какъ и въ прошломъ году.

Общее число рожденій неказачьяго населенія въ отчетномъ году, какъ и въ предшествовавшемъ, было болѣе, чѣмъ въ казачьемъ на 26584 души, не смотря на то, что войсковое населеніе составляетъ почти половину всего населенія области. Перевѣсъ въ числѣ рожденій неказачьяго населенія области объясняется, съ одной стороны, наплывомъ на полевья работы иногородныхъ лицъ, дающихъ въ области нѣкоторое число рожденій, а съ другой, отвлеченіемъ военною службой значительнаго числа казачьяго населенія области.

б) У б ы л о:

Убыль населенія въ трехлѣтіе, предшествовавшее отчетному году, показана въ слѣдующей таблицѣ:

Г о д ы.	Всѣхъ убывшихъ.	Въ томъ числѣ умершихъ.	‰ умершихъ войскового со- словія.
	Всѣхъ сословій.		
Въ 1899 году	103075	80950	2,7
— 1900 —	109644	78923	2,7
— 1901 —	121786	78983	2,3

По округамъ области убыль за отчетный годъ выражается данными слѣдующей таблицы:

Название округовъ и городовъ.	Умершихъ обоого пола.			Исключенныхъ изъ войско- вого сословія.	Исключенныхъ изъ мѣщан- скаго и крестьянскаго со- словій.	Выбыло изъ области посто- ронныхъ лицъ.	Общая убыль.	‰ умершихъ войскового со- словія.		Естественный приростъ войско- вого сословія.									
	Войскового сословія.	Другихъ сословій.	Всѣхъ.					Въ 1902 году.	Въ предшествовав- шее трехлѣтіе.	Въ 1902 году.	Въ предшествовав- шее трехлѣтіе.								
Черкасскій округъ	4417	7532	11949	166	600	3450	16165												
Въ томъ числѣ въ городахъ:																			
Новочеркасскъ	616	1149	1765	—	—	838	2603												
Александровскъ-Грушевскомъ	118	1102	1220	—	531	—	1751												
Ростовскій на Дону округъ	1201	12352	13553	22	287	2670	16532												
Въ томъ числѣ въ городахъ:																			
Ростовъ на Дону	266	4447	4713	—	135	863	5711												
Нахичевани на Дону	22	721	743	—	17	458	1218												
Посадъ Азовъ	34	619	653	—	24	30	707												
Таганрогскій округъ	1425	17951	19376	89	1167	20590	41222												
Въ томъ числѣ въ городѣ																			
Таганрогъ	81	1811	1892	64	152	184	2292												
1-й Донской округъ	6130	3121	9251	95	97	2672	12115												
2-й Донской	5628	1138	6766	159	30	343	7278												
Усть-Медвѣдицкій	4361	2988	7349	115	13	317	7794												
Хоперскій	5932	2679	8611	27	17	560	9215												
Донецкій	8414	7878	16292	231	922	3673	21118												
Сальскій	423	2780	3203	6	23	1220	4452												
ИТОГО	37931	58419	96350	890¹⁾	3156²⁾	35495	135891	По области войска	Донского	3,3.	По области войска	Донского	2,6.	По области войска	Донского	2,2.	По области войска	Донского	2,2.

1) Въ этомъ числѣ состоитъ: перечисленныхъ изъ казачьяго сословія 81 душа, исключенныхъ изъ войскового сословія по приговорамъ общественнымъ и судебнымъ 148, въ бракъ вступившихъ женщинъ казачьяго сословія съ лицами неказачьяго сословія 661.

2) Въ этомъ числѣ состоитъ: исключенныхъ изъ мѣщанскаго и крестьянскаго сословія по приговорамъ общественнымъ и судебнымъ 2312 и вступившихъ въ бракъ женщинъ неказачьяго сословія съ казаками и иногородными 844 души.

Изъ приведенной таблицы видно, что смертность въ казачьемъ населеніи области въ отчетномъ году была такая же, какъ и въ предшествовавшемъ; естественный приростъ войскового сословія былъ, по сравненію съ 1901 г., на 0,2% болѣе и одинаковъ сравнительно съ среднимъ за предшествовавшее трехлѣтіе (1899—1901 г.г.).

При сравненіи таблицъ о прибыли и убыли населенія области за отчетный годъ находимъ, что общая прибыль населенія достигла цыфры 204149, а общая убыль—135891, т. е. чистая прибыль равняется 68258 душамъ обоого пола. По исчисленію всего населенія черезъ полицейскихъ властей въ отчетномъ году состояло 2722697 душъ обоого пола, а въ предшествовавшемъ году—2686696 душъ, т. е. валовая прибыль отчетнаго года выразилась цыфрой 36001 душа. Разницу между этими двумя цыфрами общей прибыли населенія отчетнаго года въ 32257 душъ можно объяснить несовершенными приемами исчисленія народонаселенія низшими полицейскими властями.

Въ населеніи войскового сословія въ отчетномъ году произошли слѣдующія измѣненія: родилось и зачислено въ войсковое сословіе 63873 души, а умерло и исключено изъ войскового сословія 38821 душа, т. е. прибыль населенія достигла цыфры 24992 души. Если къ цыфрѣ войскового населенія за 1901 годъ—1147051 прибавить показанную выше прибыль, то войсковое населеніе должно было бы выразиться цыфрою 1172043, а при исчисленіи этого населенія чрезъ станичныя правленія въ отчетномъ году цыфра населенія опредѣлилась въ 1165446 душъ, т. е. менѣе на 6597 душъ. Разница между обѣими цыфрами войскового населенія объясняется несовершенными приемами исчисленія населенія станичными властями.

Данныя о населеніи войскового и невойскового сословія по округамъ области войска Донского за отчетный годъ приведены въ слѣдующей таблицѣ:

Названіе округовъ.	Войскового сословія.			Невойскового сословія.			Всего народонаселенія.			% невойскового сословія.
	Мужского пола.	Женскаго пола.	ВСЕГО.	Мужского пола.	Женскаго пола.	ВСЕГО.	Мужского пола.	Женскаго пола.	ВСЕГО.	
Черкасскій	48315	44417	92732	79638	67870	147508	127953	112287	240240	61,4
Ростовскій на Дону	8408	7134	15542	187896	173467	361363	196304	180601	376905	96,6
Таганрогскій	3617	3575	7192	266241	227546	493787	269858	231121	500979	98,4
1-й Донской	101411	102527	203938	37765	36127	73892	139176	138654	277830	26,6
2-й Донской	96557	96851	193408	19811	18472	38283	116368	115323	231691	16,5
Усть-Медвѣдицкій	92001	93264	185265	35008	33540	68548	127009	126804	253813	27,0
Хеперскій	95792	95940	191732	33686	32268	65954	129478	128208	257686	25,6
Донецкій	120211	118904	238415	140273	138141	278414	260484	256345	516829	53,8
Сальскій	18835	18387	37222	15443	14059	29502	34278	32446	66724	44,1
Всего въ области *)	585147	580299	1165446	815761	741490	1557251	1400908	1321789	2722697	57,5
*) Въ томъ числѣ въ городахъ:										
Новочеркасскъ	14142	11578	25720	10711	9982	20693	24853	21560	46413	44,5
Александровскъ-Грушевскомъ	—	—	—	23725	18173	41898	23725	18173	41898	—

Ростовъ на Дону	—	—	—	56963	53283	110246	56963	53283	110246	—
Нахичевани на Дону	—	—	—	16792	13247	30039	16792	13247	30039	—
Азовъ	—	—	—	14429	11404	25833	14429	11404	25833	—
Таганрогъ	141	123	264	32532	28848	61380	32673	28971	61644	—
Итого въ городахъ	14283	11701	25984	155152	134937	290089	169435	146638	316073	—

Въ общее число войскового населенія не включено духовенство разныхъ исповѣданій казачьяго происхожденія. Въ числѣ казачьяго населенія состоитъ калмыкъ 30472 души, изъ которыхъ: мужского пола 15444 и женскаго 15028.

Въ слѣдующей таблицѣ сгруппированы данныя о сословномъ составѣ *всего* населенія области войска Донскаго за отчетный годъ:

Названіе округовъ и городовъ.	Дворянъ.	Почетныхъ гражданъ.	Духовенства.	Кулцовъ.	Мѣщанъ и цеховыхъ.	Казаковъ и др. военныхъ сословій.	Крестьянъ.	Остальныхъ сословій.	ВСЕГО.
О к р у г а:									
Черкасскій	1734	1	594	—	—	68481	25039	56080	151929
Ростовскій на Дону	270	58	457	—	—	33589	145167	31246	210787
Таганрогскій	649	109	557	—	—	44435	293729	99856	439335
1-й Донской	7344	22	700	—	—	200353	24444	44967	277830
2-й Донской	1450	13	663	—	—	194950	16542	18073	231691
Усть-Медвѣдицкій	2241	18	1170	—	—	187590	37094	25700	253813
Хоперскій	1814	—	851	—	—	193867	24789	36965	257686
Донецкій	2803	66	1047	—	—	258782	174379	79732	516829
Сальскій	177	—	196	—	—	37691	5208	23452	66724
Итого въ округахъ	17902	287	6235	—	—	1219738	746391	416071	2406624
Г о р о д а:									
Новочеркасскъ	4875	62	613	—	—	20845	—	20018	46413
Александр-Грушевскій	—	32	—	68	31670	552	—	9576	41898
Ростовъ на Дону	1047	735	135	1323	45053	7714	—	54239	110246
Нахичевань на Дону	121	435	230	674	20073	747	—	7759	30039
Посадъ Азовъ	20	33	53	135	21902	2950	—	740	25833
Таганрогъ	1357	409	206	592	36845	3548	—	18687	61644
Итого въ городахъ	7420	1706	1237	2792	155543	36356	—	111019	316073
Всего въ области в. Д.	25322	1993	7472	2792	155543	1256094	746391	527090	2722697

Изъ приведенной таблицы видно, что наибольшую группу населенія области войска Донскаго (46%) составляетъ военное сословіе, въ число котораго входятъ, кромѣ казаковъ и регулярныхъ войскъ, отставные и запасные нижніе чины съ ихъ семействами.

По численности войскового населенія мужского пола къ 1-му января 1903 г. округа области распредѣлялись въ такомъ порядкѣ:

Названіе округовъ.	Состояло къ 1 ян- 1903 г. войскового населенія мужско- го пола.	Въ томъ числѣ имѣющихъ офи- церскіе и классные чины.	
		Число	‰ къ общему населенію муж- ского пола ка- зачьяго сословія.
Донецкій	120211	470	0,4
1-й Донской	101411	1332	1,3
2-й Донской	96557	233	0,2
Хоперскій	95792	289	0,3
Усть-Медвѣдицкій	92001	367	0,4
Черкасскій	48315	2204	4,6
Сальскій	18835	52	0,3
Ростовскій на Дону	8408	53	0,6
Таганрогскій	3617	269	7,4
Итого	585147	5269	0,9

Распредѣленіе войскового населенія мужского пола по возрастамъ за 1902 г. представляется въ слѣдующемъ видѣ:

Названіе округовъ.	До 7 лѣтъ.	Отъ 7 до 14 лѣтъ.	Отъ 14 до 17 лѣтъ.	Отъ 17 до 18 лѣтъ.	Отъ 18 до 21 года.	Отъ 21 до 38 лѣтъ.	Отъ 38 до 60 лѣтъ.	Отъ 60 до 65 лѣтъ.	Свыше 65 лѣтъ.	ВСЕГО.
Черкасскій	7115	5651	4300	3119	5154	11407	7873	1905	1791	48315
Ростовскій на Дону	1859	1032	605	240	263	2643	1214	223	329	8408
Таганрогскій	687	839	214	107	299	691	567	116	97	3617
1-й Донской	17000	15063	7821	3297	6425	23392	20108	4792	3513	101411
2-й Донской	18947	14596	9816	6129	9449	15758	13063	5278	3521	96557
Усть-Медвѣдицкій	12434	12932	8838	8432	8838	12823	12416	8068	7220	92001
Хоперскій	19033	13741	7858	3562	5990	20653	17121	4381	3453	95792
Донецкій	22888	16433	9397	4548	7474	23656	24234	5452	6129	120211
Сальскій	2992	2872	1544	1003	1519	3934	3606	853	512	18835
Итого	102955	83179	50393	30417	45411	114957	100202	31068	26565	585147

Изъ приведенной таблицы видно, что въ казачьемъ населеніи области войска Донского мужского пола къ 1 января 1903 года состояло полныхъ работниковъ въ возрастѣ отъ 18 до 60 лѣтъ 260570 душъ, что составляетъ 44,5⁰,0 всего населенія мужского пола, и полуработниковъ въ возрастѣ отъ 14 до 18 лѣтъ и отъ 60 до 65 лѣтъ 111878 душъ, т. е. 19,1⁰,0 всего населенія. Весь же контингентъ рабочихъ, пригодныхъ къ той или иной работѣ, достигаетъ цифры 372448 душъ; но если принять во вниманіе часть взрослого казачьяго населенія, способнаго замѣнить полныхъ работниковъ, отвлекаемаго отъ хозяйства военною службою, то окажется, что вышепоименованное число работниковъ должно значительно сократиться.

Распределеніе войскового населенія по семейному положенію за 1902 годъ представляется въ слѣдующемъ видѣ:

Название округовъ.	Мужского пола до 18 лѣтъ.	Женскаго пола до 16 лѣтъ.	Холостныхъ 18 и болѣе лѣтъ и незамужнихъ 16 и болѣе лѣтъ (въ возрастѣ, дозвол. для брака).		Женатыхъ и замужнихъ.		Вдовыхъ.		Всего.		
			М. П.	Ж. П.	М. П.	Ж. П.	М. П.	Ж. П.	М. П.	Ж. П.	Итого.
			Черкасскій	18082	13424	5479	6569	22440	22440	2314	1984
Ростовскій на Дону	3515	2476	1404	1026	3145	3145	344	487	8408	7134	15542
Таганрогскій	1508	1086	468	907	1341	1341	300	241	3617	3575	7192
1-й Донской	42450	38625	4350	6396	51721	51721	2890	5785	101411	102527	203938
2-й Донской	39479	32137	5347	10886	48295	48295	3436	5533	96557	96851	193408
Усть-Медвѣдицкій	35744	34504	6549	7488	45150	45150	4558	6122	92001	93264	185265
Хоперскій	42316	39449	4117	5347	46433	46433	2926	4711	95792	95940	191732
Донецкій	52533	48161	3759	5167	60864	60864	3055	4012	120211	118204	238415
Сальскій	8652	7366	542	1359	9323	9323	318	339	18835	18387	37222
ИТОГО	244279	217228	32015	45145	288712	288712	20141	29214	585147	580299	1165446

Данныя о сословномъ составѣ народонаселенія области войска Донского за отчетный годъ приведены въ таблицѣ № 1-й, приложенной къ отчету.

III. Религія.

По вѣроисповѣданіямъ жители области войска Донского за 1902 годъ распредѣлялись слѣдующимъ образомъ:

Название округовъ и городовъ.	Христіанъ обоихъ половъ.				Иновѣрцевъ обоихъ половъ.				% иновѣрцевъ ко всему населенію.
	Православныхъ.	Раскольниковъ.	Другихъ исповѣданій.	Всѣхъ.	Евреевъ.	Магометанъ.	Другихъ исповѣданій.	Всѣхъ.	
Округа:									
Черкасскій	146051	5180	138	151369	—	551	9	560	0,3
Ростовскій на Дону	187519	3808	19346	210673	93	21	—	114	0,05
Таганрогскій	416961	3218	16975	437154	19	2162	—	2181	0,5
1-й Донской	252300	22872	2383	277555	—	57	218	275	0,1
2-й Донской	174536	56961	47	231544	—	—	147	147	0,06
Усть-Медвѣдицкій	230228	22921	663	253812	—	1	—	1	0,0
Хоперскій	256512	921	238	257671	—	15	—	15	0,0
Донецкій	501084	12166	3577	516827	—	2	—	2	0,0
Сальскій	33175	2307	987	36469	—	27	30228	30255	82,9
Итого по округамъ	2198366	130354	44354	2373074	112	2836	30602	33550	1,4

Г о р о д а :									
Новочеркасскъ	43069	2213	789	46071	—	338	4	342	0,7
Александров.-Грушевскій .	41554	34	117	41705	—	187	6	193	0,5
Ростовъ на Дону	83271	1050	7995	92316	14850	3080	—	17930	19,4
Нахичевань на Дону	8438	14	20848	29300	622	117	—	739	2,5
Азовъ	25432	—	113	25545	286	2	--	288	1,1
Таганрогъ	54075	120	2777	56972	4248	424	—	4672	8,2
Итого въ городахъ	255839	3431	32639	291909	20006	4148	10	24164	8,3
Всего въ области	2454205	133785	76993	2664983	20118	6984	30612	57714	
% ко всему народонаселен.	90,1	4,9	2,8	97,9	0,7	0,3	1,1	2,0	

Въ общее число православнаго населенія включены 12321 единовѣрцевъ; въ число же другихъ христіанскихъ исповѣданій вошли: 43570 армяно-григоріанскаго, 10788 римско-католическаго, 19504 евангелическо-лютеранскаго и 3131 евангелическо-реформатскаго; въ числѣ еврейскаго исповѣданія показаны 139 караимовъ, а группу другихъ исповѣданій иновѣрцевъ составляютъ исключительно ламаиты.

Число единовѣрцевъ въ отчетномъ году, сравнительно съ предшествовавшимъ, увеличилось на 713, а число раскольниковъ уменьшилось на 71 душу. Естественный приростъ среди нихъ въ отчетномъ году выразился слѣдующими цифрами: раскольниковъ родилось 6206 душъ, умерло 3675, единовѣрцевъ родилось 1042, умерло 353 души, т. е. перевѣсъ рождаемости надъ смертностью въ числѣ раскольниковъ выразился цифрою 2531 душа, а въ числѣ единовѣрцевъ—689 душъ. Такая значительная разница въ исчисленіи раскольниковъ объясняется неточностью исчисленія ихъ полицейскими властями.

Христіанъ другихъ исповѣданій увеличилось на 230 душъ.

Число иновѣрцевъ увеличилось на 629 душъ. Въ отдѣльности по каждой ихъ группѣ произошли слѣдующія измѣненія: число евреевъ увеличилось на 178, магометанъ на 212 душъ, ламаитовъ на 239 душъ.

Въ отчетномъ году рождаемость среди ламаитовъ выразилась цифрою 1033 души, а смертность—669, слѣдовательно, перевѣсъ рождаемости надъ смертностью составляетъ 364 души. Если къ числу ламаитовъ за прошлый годъ (30373) присоединить приростъ отчетнаго года (364), то должна получиться цифра этого населенія 30737 душъ, а на самомъ дѣлѣ населеніе это опредѣлилось цифрою 30612 душъ.

Данныя о числѣ жителей области войска Донскаго по исповѣданіямъ приведены въ таблицѣ № 2, приложенной къ отчету.

Состояніе раскола и сектантства.

Расколъ сосредоточенъ въ области войска Донскаго преимущественно въ округахъ: 2-мъ Донскомъ, Усть-Медвѣдицкомъ, 1-мъ Донскомъ и Донецкомъ.

По численности своихъ послѣдователей расколъ въ Донской области, по свѣдѣніямъ Донской Духовной Консисторіи, оставался въ отчетномъ году въ такомъ же положеніи, въ какомъ былъ въ предыдущіе годы.

Устойчивость раскола поддерживается стариками и вожаками раскола—начетчиками и уставщиками; молодое же поколѣніе раскольниковъ не такъ упорно держится своихъ религіозныхъ убѣжденій.

Въ борьбѣ съ расколомъ и ересями Донскою и Екатеринославскою епархіями принимались въ отчетномъ году, какъ и въ прежніе годы, мѣры, противоудѣйствующія распространенію раскола среди православнаго населенія. Миссіонеры, а также церковно-приходскія школы, открываемыя въ поселеніяхъ, гдѣ имѣется значительное число раскольниковъ, оказывали большое сопротивленіе развитію раскола. Въ отчетномъ году присоединены изъ раскола къ православію 418 душъ обоого пола и совращено изъ православія въ расколъ 1 и въ ересь 8 душъ.

Въ области войска Донского кромѣ раскольниковъ живетъ 2668 душъ сектантовъ—молоканъ, штундистовъ и др., которые очень вредно вліяютъ на православіе. Противъ нихъ епархіальнымъ начальствомъ принимались также надлежащія мѣры. Изъ числа сектантовъ присоединено къ православію 8 душъ обоого пола.

Въ слѣдующей таблицѣ приведены данныя о раскольникахъ по сектамъ:

С Е К Т А Н Т Ы.				Число душъ обоого пола, принадлежащихъ къ разнымъ сектамъ.	Процентныя отношенія къ общему числу раскольниковъ.
Пріемлющихъ священство				93658 ¹⁾	70,0
Не пріемлющихъ священства				35575	26,5
Сектантовъ:	{	Молоканъ	2194	1,6	
		Іудействующихъ	15	0,01	
		Другихъ сектъ	2343 ²⁾	1,7	
ВСЕГО				133785	

¹⁾ Въ числѣ пріемлющихъ священство состоитъ: австрійцевъ-окружниковъ 43667, неокружниковъ 3751 и бѣглопоповцевъ 86367.

²⁾ Въ томъ числѣ: штундистовъ 776, баптистовъ 1102, скопцовъ 10 и послѣдователей другихъ сектъ 455.

Сравнительно съ предшествовавшимъ годомъ число пріемлющихъ священство уменьшилось на 3466 душъ, не пріемлющихъ священства увеличилось на 3949, молоканъ увеличилось на 83, іудействующихъ уменьшилось на 1, а число другихъ сектъ увеличилось на 364 души.

Распредѣленіе раскольниковъ и сектантовъ по сословіямъ за отчетный годъ приведено въ слѣдующей таблицѣ:

Раскольниковъ обоого пола.				Процентныя отношенія.	
Дворянъ.	Казаковъ.	Другихъ сословій.	Всѣхъ.	Войскового сословія раскольниковъ къ войсковому населен.	Раскольниковъ къ православному населенію.
174	120084	13527	133785	10,3	6,0

Подробныя данныя о раскольникахъ приведены въ вѣдомостяхъ №№ 3 и 4, приложенныхъ къ отчету.

IV. Земля.

По исчисленію Областной Чертежной Областного Правленія в. Д., область войска Донского занимаетъ пространство въ 15020442 десятины удобной, средне-удобной и неудобной земли, что составляетъ 144196,24 кв. версты или 2942,78 кв. мили. Средняя населенность области въ 1902 году выражается такъ: на одну квадратную милю приходится 931,52 души и на одну квадратную версту 19,01 душа обоего пола. Въ сравненіи съ предыдущимъ годомъ народонаселеніе стало гуще на 18,61 душу на квадратную милю и на 0,38 душъ на квадратную версту.

Распределеніе вышеозначеннаго количества земли по округамъ приведено въ слѣдующей таблицѣ:

Названіе округовъ.	Всей земли въ десятинахъ.	Въ томъ числѣ.			Приходится на душу мужского пола всѣхъ сословій.		
		Удобной земли.	Лѣсу.	Средне-удобной и неудобной земли.	Всей земли.	Удобной земли.	Лѣсу.
Черкасскій	1015693	907845	2053	105795	7,9	7,0	0,0
Ростовскій на Дону	626274	549864	1312	75098	3,2	2,8	0,0
Таганрогскій	1273933	1182899	5060	85974	4,7	4,3	0,0
1-й Донской	1605879	1331823	23235	250821	11,5	9,5	0,1
2-й Донской	2418799	1889576	35183	494040	20,8	16,2	0,3
Усть-Медвѣдицкій	1883664	1470464	97652	315548	14,3	11,5	0,8
Хоперскій	1652267	1445764	67326	139177	12,7	11,1	0,5
Донецкій	2568760	2234045	61429	273286	9,9	8,7	0,2
Сальскій	1975173	1576572	—	398601	57,6	45,9	—
ИТОГО	15020442	12588852	293250	2138340	10,7	8,9	0,20

Въ числѣ 293250 десятинь лѣсу состоитъ: а) станичныхъ лѣсовъ, по свѣдѣніямъ Лѣснаго Отдѣленія Областного Правленія войска Донского, 237723 десят., б) частныхъ лѣсовъ въ юртахъ станицъ 16890 десят., в) войсковыхъ лѣсовъ 30780 десят., г) войсковыхъ лѣсовъ на запасныхъ земляхъ 391 десят., д) Артиллерійской роши 25 десят., е) Кадетской—31 десят., ж) Юнкерской—9 десят., з) Краснокутской городской 43½ десят., и) лѣсовъ на земляхъ крестьянъ 1067 десят., і) частныхъ лѣсовъ въ районахъ волостей 6291 десят.

Кромѣ показаннаго количества лѣсу подъ садами, принадлежащими частнымъ лицамъ, состоитъ 100983 десят., изъ которыхъ въ юртахъ станицъ 84335 десят., на городскихъ земляхъ 1184 десят. и на земляхъ крестьянъ 15464 десят. и подъ виноградниками въ юртахъ станицъ 9944 десят. и на земляхъ крестьянъ 82 десят.

Изъ показаннаго количества земли, составляющей всю территорію области войска Донскаго, формально обмежено въ юртовое общественное владѣніе казаковъ и калмыкъ, въ помѣщичье, войсковое и крестьянское владѣнія — 9974 отдѣльныхъ надѣла, заключающихъ 10808235 десятинь удобной, 83538 десят. средне-удобной и 1510872 десятины неудобной, а всего 12402645 десятинь; недостающія же до общаго количества всей территоріи 2617797 десятинь формально не обмежены.

Въ общественномъ владѣніи казачьихъ станицъ къ 1 января 1903 года числится 7446751 десят. удобной, 66505 десят. средне-удобной и 1216919 десятинь неудобной, всего 8730175 десят. Изъ этого количества 7201767 десятинь удобной земли состоитъ въ 112 обмеженныхъ станичныхъ юртахъ съ отдѣльно прирѣзанными къ нимъ дополнительными участками, во исполненіе закона 21 апрѣля 1869 года — о расширеніи стѣсненныхъ казачьихъ земельныхъ довольствій, и съ землей, временно отведенной къ 15-ти казачьимъ хуторамъ, произвольно поселившимся въ прежнее время на войсковыхъ земляхъ, внѣ своихъ юртовъ. Остальное же количество удобной земли 244984 десятины состоитъ въ 3 хъ новыхъ юртахъ, проектированныхъ также согласно закона 21 апрѣля 1869 года изъ войсковыхъ свободныхъ земель для выселенія излишка населенія изъ юртовъ существующихъ.

Въ общемъ войсковая администрація, исполняя законъ 21 апрѣля 1869 года, сдѣлала прирѣзки изъ войсковыхъ свободныхъ земель къ тѣмъ казачьимъ юртамъ, съ которыми они были смежны и, кромѣ того, образовала съ 1874 по 1886 годъ шесть новыхъ юртовъ (изъ которыхъ три заселены) для переселенія на нихъ казаковъ изъ малоземельныхъ станицъ. Всего такимъ образомъ поступило въ новые юрты и въ смежныя прирѣзки до 622320 десятинь удобной земли.

Изъ трехъ проектированныхъ и еще не заселенныхъ юртовъ въ настоящее время заселены: одинъ на 84,2%, другой на 92,7%, а третій на 81,6%. Изъ площади земли, состоявшей въ этихъ юртахъ, 209971 десятина удобной отданы казакамъ-переселенцамъ, а 35013 десятинь удобной находится во временномъ распоряженіи Областнаго Правленія.

Такимъ образомъ къ 1 января 1903 года въ общемъ владѣніи 115 казачьихъ станицъ состояло 7411737 десят. удобной земли. Цыфра народонаселенія мужского пола казачьяго сословія, не включая въ нее духовенства и казаковъ изъ калмыкъ, къ 1 января 1903 года достигла 566409 душъ, т. е. на каждаго казака въ отчетномъ году приходилось въ общемъ 13,08 десятинь удобной земли.

Къ 1 января 1903 года общій земельный надѣлъ казаковъ не достигалъ, слѣдовательно, даже и половины нормальнаго 30-десятиннаго надѣла, а въ $\frac{1}{3}$ станицъ онъ былъ менѣе нормальнаго на 21 и даже на 22 десят., такъ какъ эта $\frac{1}{3}$ станицъ имѣетъ юртовой земли не болѣе 9 и даже 8 десят. на душу.

Вычисляемый до сихъ поръ размѣръ казачьей надѣльной земли, уменьшившійся болѣе, чѣмъ на половину противъ нормальнаго, вслѣдствіе ежегоднаго прироста населенія, свѣдѣнія о которомъ добываются чрезъ окружную администрацію, будетъ,

по всей вѣроятности, значительно видоизмѣненъ и при томъ въ худшую сторону при болѣе точномъ исчисленіи населенія.

Земля, отведенная и проектированная станицамъ въ юртовья довольствія, по округамъ распределяется слѣдующимъ образомъ:

Названіе округовъ.	Отведено ста-ницамъ деся-тиль земли.	Въ томъ числѣ.			Приходится на душу мужского пола войскового сословія.		
		Удобной земли.	Лѣсу.	Средне-удобной и неудобной земли.	Всей земли.	Удобной земли.	Лѣсу.
Черкасскій	781990	699214	193	82583	16,1	14,4	0,0
Ростовскій на Дону	122227	94671	—	27556	14,5	11,2	0,0
Таганрогскій	35245	33366	—	1879	9,7	9,2	0,0
1-й Донской	1497272	1235664	21914	239694	14,7	12,1	0,2
2-й Донской	1824136	1438778	31078	354280	18,8	14,8	0,3
Усть-Медвѣдицкій	1522157	1177687	82714	261756	16,5	12,7	0,9
Хоперскій	1322478	1149531	55891	117056	13,8	12,0	0,6
Донецкій	1480813	1250572	45933	184308	12,3	10,4	0,4
Сальскій	143857	129545	—	14312	41,4	37,5	0,0
Итого	8730175	7209028	237723	1283424	15,3	12,6	0,4

Кромѣ земель, состоящихъ въ общественномъ владѣніи казачьихъ станицъ, обмежевано во владѣніе калмыкъ по числу 7-ми калмыцкихъ станицъ семь юртовъ съ количествомъ 545588 десят. удобной и 29873 десят. средне-удобной и неудобной земли, а всего 575461 десят. Эти юрты въ полномъ своемъ составѣ находятся въ распоряженіи калмыцкихъ обществъ.

Принимая въ расчетъ калмыцкое населеніе мужского пола на 1 января отчетнаго года въ 18738 душъ, получимъ на одного казака изъ калмыкъ 29,12 десят. удобной земли.

Кромѣ земель казачьихъ и калмыцкихъ изъ всей территоріи области войска Донского разновремененно формально обмежеваны и временно отведены въ войсковое, общинное и частное владѣнія слѣдующія земли:

Въ войсковое владѣніе.	Число дачъ и участ-ковъ.	Удобной.		Всего.	
		ДЕСЯТ.	САЖ.	ДЕСЯТ.	САЖ.
Участковъ для разработки угля	27	7486	872	8706	497
Лѣсныхъ участковъ	140	60418	349,5	76239	220,5
Для плодоваго питомника	1	113	2220	126	1954

Для войскового Провальскаго конскаго завода	1	20900	2238	22882	2375
Для донскаго частнаго коннозаводства .	319	708717	907	784687	1445
Для коневодства въ верхнемъ запасѣ Сальскаго округа	139	—	—	167119	610
Для лагеря артиллеріи	1	3755	1556	3934	1067
Для лагеря кадетскаго корпуса	1	47	219	57	1239
Для лагеря молодыхъ казаковъ и льготныхъ полковъ	7	15225	89	16216	1330
При Манычскихъ соляныхъ озерахъ	2	35803	1476	51848	1564
Для чугунно-плавильнаго завода Пастухова	2	187	2315	469	2101
Для каменоломень въ окрестностяхъ Новочеркасска	8	15	365	30	1731
Ярмарочныхъ участковъ	2	2545	—	2979	1851
Биржевыхъ	3	728	1319	1249	1874
Почтовыхъ	39	380	—	380	150
Мельничныхъ	1	1	—	1	671
Выгонная земля хут. Красному	1	112	—	127	2127
И т о г о	694	856437	1925,5	1137058	1206,5
Въ частное владѣніе и крестьянское общинное:					
Владѣльческихъ дачъ на бывшихъ крестьянъ	3298	1859570	681	2054321	265
Земельныхъ чиновничьихъ участковъ .	5717	1193316	760	1264404	1415
Крестьянскихъ надѣловъ, обмежеванныхъ отдѣльно отъ владѣльческихъ дачъ .	546	71349	1351,5	94087	342,5
Монастырскихъ дачъ и участковъ	12	4470	1238	5651	1430
Городскихъ выгонныхъ земель	8	35094	2183	46742	1190
Садовыхъ дачъ подъ Аксайскими горами	82	880	108,5	958	1459,5
Для огородничества и древоводства въ Аксайско-Донскомъ займищѣ	18	173	165	201	338
Фруктовыхъ садовъ въ томъ же займищѣ	4	41	656	41	656
И т о г о	9685	3164895	2344	3466408	496
Подъ половиною большаго лимана р. Манычи	—	954	1210	16384	—
Войсковыхъ свободныхъ земель (со включеніемъ нарѣзанныхъ дорогъ)	—	867474	101	1094954	860
А всего съ казачьими и калмыцкими землями	—	—	—	15020441	1747,5

Наличное количество войсковыхъ свободныхъ земель, служащихъ для обезпеченія войскового бюджета и предоставленія казакамъ во исполненіе закона 21-го апрѣля 1869 года въ пополненіе ихъ земельныхъ довольствій, состав-

ляетъ 1094954 десятины удобной, средне-удобной и неудобной земли. За исключеніемъ изъ этой цифры 227480 десятинъ земель средне-удобныхъ и неудобныхъ и не менѣе 687 тыс. десятинъ для постоянной оброчной статьи, съ цѣлью поддержанія войскового бюджета въ должномъ равновѣсіи (вмѣсто эксплуатируемаго теперь для этой цѣли всего количества войсковыхъ земель), оказывается, что въ новые юрты и въ крайнихъ случаяхъ въ смежныя прирѣзки къ старымъ юртамъ малоземельныхъ станицъ можетъ быть отдано всего только 180474 десятины удобной земли, изъ которыхъ, смотря по количеству необходимыхъ прирѣзокъ, можетъ быть образовано отъ 2-хъ до 3-хъ юртовъ.

Насколько ничтожна наличность войсковыхъ свободныхъ земель, изъ которыхъ могли бы быть сдѣланы добавленія къ довольствіямъ малоземельныхъ казачьихъ станицъ, видно изъ слѣдующихъ цифръ: для удовлетворенія всѣхъ 569703 душъ мужского пола казачьяго населенія только лишь 25-ю десятинами, вмѣсто слѣдующихъ 30 десятинъ, на основаніи законовъ 1835 и 1869 годовъ, при существующемъ въ настоящее время размѣрѣ надѣла въ 13,08 десятинъ на душу, было бы необходимо имѣть войсковыхъ запасныхъ земель 6713474 десят., а ихъ находится на лицо, какъ выше сказано, всего только 180474 десятины.

Всѣхъ паевыхъ казаковъ въ области войска Донского въ 1902 году состояло: въ Черкасскомъ округѣ 8822¹/₂, въ 1-мъ Донскомъ—67453¹/₂, во 2-мъ Донскомъ—66467, въ Усть-Медвѣдицкомъ—65302, въ Донецкомъ—77796, въ Хоперскомъ—65150, въ Ростовскомъ на Дону—5056, въ Таганрогскомъ—1684 и въ Сальскомъ—12450, а всего 370181.

По свѣдѣніямъ Областного Правленія войска Донского, всей войсковой земли, эксплуатируемой отдачею въ долгосрочную и годовую аренду, состояло съ 1 января до 1 сентября отчетнаго года 1144018 десят. удобной, средне-удобной и неудобной, а съ 1 сентября до 1 января 1903 года по исключеніи изъ вышепоказанной цифры нѣкоторыхъ участковъ, поступившихъ въ пользованіе коннозаводчиковъ въ калмыцкомъ коннозаводствѣ, 1137720 десят. Въ составъ этой цифры входятъ: вышепоказанныя войсковыя земли въ количествѣ 1094954 десятины (за исключеніемъ изъ нея нарѣзанныхъ скотопроегонныхъ дорогъ и Аксайско-Донского займища, всего около 21 тыс. десят.; около 28 тыс. десят., не розданныхъ коннозаводчикамъ въ восточной части Донского частнаго коннозаводства; 1 тыс. десят., не розданныхъ коннозаводчикамъ-калмыкамъ въ верхнемъ запасѣ Сальскаго округа, и около 35 тыс. десятинъ, обмежеванныхъ для спеціальныхъ цѣлей—въ соляные, угольные и биржевые участки, временно отдающіеся въ откупъ. Количество войсковыхъ земель, сдающихся въ аренду, подвергается ежегоднымъ измѣненіямъ вслѣдствіе обращенія части ихъ на пополненіе юртовъ и въ пользованіе коннозаводчиковъ, а также обратнаго поступленія отъ послѣднихъ въ войско и по другимъ причинамъ.

Съ 1 января и до 1 сентября отчетнаго года въ долгосрочной арендѣ по контрактамъ состояло 1099169 десят., съ распашкой ¹/₂ и ¹/₆ площади участковъ, а 38551 десят., не взятыхъ въ долгосрочную аренду, находились въ хозяйственномъ распоряженіи смотрителей войсковыхъ земель и были отданы въ годовую

аренду, безъ распашки, съ 1 сентября 1901 года по 1 сентября 1902 года. Съ 1 же сентября 1902 года по 1 января 1903 года въ долгосрочную аренду отдано 1114317 десятинь, а остальные 23403 десятины поступили въ годичную аренду безъ распашки до 1 сентября 1903 года.

Арендная плата съ отданныхъ на разные сроки въ откупное содержаніе войсковыхъ земель простиралась въ отчетномъ году до 1599727 руб. 66 к., при чемъ за отдачу земель въ долгосрочную аренду выручено 1592099 руб. 88 коп., что въ среднемъ составляетъ около 1 руб. 43 коп. за десятину, а за отдачу въ аренду годичную поступило 7627 руб. 78 коп., т. е. около 32½ коп. за десятину. Кроме того, были сданы также въ годичную аренду черезъ смотрителей войсковыхъ земель находящіяся въ новыхъ юртахъ свободныя земли, еще не розданныя переселенцамъ и составляющія въ общей сложности 35013 десятинь (цифра эта изменяется сообразно переселенію казаковъ), за которыя выручено 37869 руб. 3 коп. Всего же за аренду всѣхъ вышеупомянутыхъ войсковыхъ земель выручено 1637596 руб. 69 коп., болѣе противъ 1901 года (1585277 руб. 49 коп.) на 52319 руб. 20 коп.

Въ слѣдующей вѣдомости показано распределеніе войсковыхъ свободныхъ земель и вырученная за нихъ годовая арендная плата по округамъ:

Названіе округовъ.	Войсковыхъ запасныхъ земель въ десятинахъ.		Приходится на душу мужского пола войскового сословія.	Сдавалось въ 1902 году въ долгосрочную и годичную аренду десятинь.	Арендная плата въ рубляхъ.	Средняя арендная плата за десятину, принимая одну лишь долгосрочную аренду.	
	Общее число.	Въ томъ числѣ лѣсу.				Руб.	Коп.
Черкасскій	102772	2	2,1	87336	193858	2	21,9
Ростовскій на Дону	283	—	0,0	281	1667	5	93,1
Таганрогскій	2072	65	0,6	3821 ¹⁾	14901	3	91,3
1-й Донской	41950	—	0,4	40454	68936	1	70,4
2-й Донской	533420	108	5,5	531307	529618	1	2,7
Усть-Медвѣдицкій	37558	43	0,4	37199	66994	1	75,4
Хоперскій	8813	6	0,0	8766	29527	3	33,5
Донецкій	137768	167	1,1	137656	290049	2	12,8
Сальскій	230318	—	12,2	290900 ¹⁾	404177	1	39,2
Итого	1094954	391	1,9	1137720	1599727	1	43

¹⁾ Увеличеніе сдававшихся въ аренду земель въ Таганрогскомъ и Сальскомъ округахъ противъ ихъ общаго числа, показаннаго въ 1-й графѣ, объясняется дополненіемъ ихъ землями, имѣющими специальное назначеніе, но временно сдаваемыми въ откупъ.

Къ 1 января 1903 года въ войсковыхъ лѣсныхъ дачахъ числилось общей производительной площади 54879 десят. 559 кв. саж., изъ которыхъ: подъ

лѣсомъ 30849 десятинъ 769 кв. саж. и безлѣсной 24029 десятины 2190 кв. саж.; кромѣ того было безлѣсной неудобной земли 19511 десят. 1562 кв. саж., а всего 74390 десятинъ 2121 кв. саж.

Управленіе войсковыми лѣсами сосредоточено въ Областномъ Правленіи войска Донского по Лѣсному Отдѣленію; по мѣстному же управленію лѣса раздѣлены на 12 лѣсничествъ. Составъ управленія къ 1 января 1903 года былъ слѣдующій: а) классныхъ чиновъ 19 (областной лѣсничій 1, лѣсной ревизоръ 1, мѣстныхъ лѣсничихъ 12 и 5 младшихъ запасныхъ лѣсничихъ для станичныхъ лѣсовъ); б) не классныхъ чиновъ 232 (кондукторовъ 12, объѣздчиковъ 35 и лѣсниковъ 185).

Въ 1902 году на производствѣ дѣль по нарушенію постановленій о лѣсахъ было 1688, на сумму по войсковой таксѣ 4420 руб. 66¹/₂ коп. Изъ означеннаго числа дѣль не окончено производствомъ 446 дѣль на сумму 2508 руб. 58¹/₂ коп.

Хозяйственное устройство въ войсковыхъ лѣсахъ дало слѣдующіе результаты:

8998P 1) По естественному лѣсовозобновленію: изъ числа всей площади, вырубленной осенью 1901 года и весной 1902 года, облѣсилось въ отчетномъ году 352 десятины 572 кв. саж.

2) По искусственному лѣсоразведенію: въ отчетномъ году произведено посадокъ въ степи и на пескахъ 445 десят. 1075 кв. саж.; изъ означеннаго числа въ степи посажено лиственныхъ породъ 258 десят. 19 кв. саж. и хвойныхъ на пескахъ 187 десят. 1056 кв. саж. Всего отъ начала предпринятаго въ области лѣсоразведенія облѣсено безлѣсныхъ пространствъ 8048 дес. 340 кв. саж.

3) По лѣсоустройству: производилось прорѣживаніе молодыхъ насажденій естественнаго и искусственнаго происхожденія на площади 1775 дес. 809 кв. саж. и освѣтленіе цѣнныхъ породъ на площади 608 десят. 1938 кв. саж.

4) По эксплуатаціи лѣснаго имущества: отпущено лѣсныхъ матеріаловъ: а) съ учетомъ по площади 434 дес. 133 кв. саж., заключавшихъ въ себѣ 1124052,1 куб. фут. плотной древесной массы; б) съ учетомъ по количеству матеріаловъ— 1584995,38 куб. фут.

При сопоставленіи предположенной къ отпуску въ отчетномъ году площади 480 десят. 1847 кв. саж. съ дѣйствительно отпущенной 434 десят. 133 кв. саж., оказывается, что сбытъ лѣсныхъ матеріаловъ былъ не полный.

Въ войсковой доходъ отъ лѣсовъ поступило: а) отъ продажи лѣсныхъ матеріаловъ, штрафовъ за нарушеніе постановленій о лѣсахъ и проч. 180430 руб. 71 коп.; б) отъ эксплуатаціи земель и отъ побочныхъ съ лѣсовъ пользованій 59807 руб. 50 коп. Всего валового дохода отъ войсковыхъ лѣсовъ въ 1902 году поступило 240238 руб. 21 коп.

Въ отчетномъ году расходъ по лѣсному управленію, со включеніемъ расхода по Артиллерійской, Кадетской и Юнкерской ротамъ, ротѣ при Манычской санитарно-лѣчебной станціи, ротѣ при лагерномъ участкѣ въ калмыцкихъ кочевьяхъ и ротѣ при хут. Фроловѣ, составляетъ: а) по лѣсничествамъ 88101 руб. 4 коп. (въ томъ числѣ содержаніе лѣсничихъ 18861 руб. 16 коп., кондукторовъ, стражи

и практикантовъ 25708 руб. 87 коп., экстраординарные расходы по устройству и ремонту помѣщеній для служащихъ 5630 руб. 36 коп., лѣсохозяйственныя и другія работы 14816 руб. 69 коп., лѣсокультурныя работы 22379 руб. 46 коп., перетаксировка лѣсосѣкъ 96 руб. 53 коп., пересылка денежных суммъ 357 руб. 54 коп.); б) содержаніе центрального лѣсного управленія 17797 руб. 18 коп.. Всего расхода по лѣсному управленію 105898 руб. 22 коп.

За исключеніемъ изъ валового дохода отъ войсковыхъ лѣсовъ (240238 руб. 21 коп.) расхода (105898 руб. 22 коп.) чистаго дохода получилось 134339 руб. 99 коп., т. е. съ каждой десятины производительной лѣсной площади 2 руб. 42 коп.; въ частности же десятина лѣса, считая въ томъ числѣ и недавнія посадки, даетъ валового дохода 5 руб. 85 коп., а десятина безлѣсной удобной земли только 1 руб. 90 коп.

По устройству станичныхъ лѣсовъ въ отчетномъ году израсходовано 476 руб. 67 коп. Въ отчетномъ году произведена ревизія хозяйства въ лѣсахъ Скуришенской, Распопинской, Усть-Медвѣдицкой, Усть-Хоперской, Петровской, Луковской, Усть-Бузулуцкой, Чернышевской и Кобылянской станицъ.

По войсковому плодовому питомнику, существующему съ 1888 года близъ станціи Персіяновки Юго-Восточныхъ желѣзныхъ дорогъ и занимающему площадь въ 130 десят., въ отчетномъ 1902 году израсходовано на всѣ работы, на покупку сѣмянъ, саженцевъ, инвентаря, на содержаніе учениковъ, служащихъ и т. п. 12379 руб. 19 коп. Въ доходъ войска поступило: отъ продажи деревьевъ и кустарниковъ 5147 руб. 41 коп., отъ аренды земли 257 руб. 95 коп. и изъ другихъ источниковъ 1002 руб. 69 коп., а всего 6408 руб. 5 коп.

V. Войсковые капиталы, доходы и расходы.

Источники войсковыхъ доходовъ войска Донского составляютъ: а) денежное вознагражденіе изъ Государственнаго Казначейства за отошедшіе въ казну питейные сборы, б) вознагражденіе отъ казны и городскихъ суммъ на содержаніе управленій Ростовскаго на Дону и Таганрогскаго округовъ, в) арендная плата за войсковыя земли и доходъ съ войсковыхъ лѣсовъ, г) проценты на войсковой капиталъ, д) вознагражденіе въ возмѣщеніе потерь отъ частнаго коннозаводства, е) доходъ отъ каменно-угольнаго промысла, ж) денежный сборъ съ казаковъ за освобожденіе отъ службы и з) поступления разнаго рода. На счетъ вышепоименованныхъ доходовъ въ отчетномъ году, какъ и въ прежніе годы, удовлетворялись всѣ правительственныя, областныя и общественныя потребности области по ея управленію.

Въ нижеприведенной таблицѣ показано сравнительное состояніе войсковыхъ капиталовъ за 1901 и 1902 годы, а также и отношеніе ихъ къ цифрѣ войскаго населенія отчетнаго года.

Наименованіе капиталовъ.	Къ 1 января 1902 года со- стояло.		Къ 1 января 1903 года со- стоитъ.		Болѣе въ отчет- номъ году, срав- нительно съ пред- шествовавшимъ.		Менѣе въ от- четномъ году, сравнительно съ предшест- вовавшимъ.		На душу муж- ского пола вой- скаго сосло- вія (не вклю- чая духовен- ства) прихо- дится.		
	Руб.	Коп.	Руб.	Коп.	Руб.	Коп.	Руб.	Коп.	Руб.	Коп.	
I. Общаго войскаго капитала.											
Наличными деньгами	643496	20	508663	58	}	—	—	62463	23	16	87
Въ процентныхъ бумагахъ	7900999	80	8032274	80							
Въ Государственномъ Банкѣ и другихъ мѣстахъ	—	—	20000	—							
Въ долгахъ	1393343	79	1314438	18							
ИТОГО	9937839	79	9875376	56							
II. Войскаго вспомоgetельнаго капитала.											
Въ наличныхъ деньгахъ	130326	27	166830	91	}	36504	64	—	—	11	72
Въ процентныхъ бумагахъ	6694100	—	6694100	—							
Въ Государственномъ Банкѣ и другихъ мѣстахъ	—	—	—	—							
ИТОГО	6824426	27	6860930	91							
III. Спеціальныхъ средствъ войскаго капитала.											
а) Сбора съ охотнич. свидѣтельств.	75641	24	88033	68	}	17161	57	—	—	—	28
б) Капитала, завѣщаннаго урядни- комъ Аверьковымъ на устройство и содержаніе въ г. Новочеркасскѣ бо- гадѣльни	39546	80	43037	29							
Въ Государственномъ Банкѣ и другихъ мѣстахъ	1701	39	—	—							
в) Капитала, завѣщаннаго вдовою статскаго совѣтника Работниною на устройство дѣтскаго пріюта имени Н. Кукольника	12958	23	15079	54							
г) Капитала на устройство набе- режной и замощеніе подъѣздныхъ путей въ станицѣ Гниловской	22110	68	22969	40							
ИТОГО	151958	34	169119	91							
IV. Городоваго капитала г. Ново- черкасска.											
Въ наличныхъ деньгахъ	16923	73	15203	60	}	—	—	2974	29	—	77
Въ процентныхъ бумагахъ	435700	—	435700	—							
Въ оборотѣ и долгахъ	5949	17	4695	1							
ИТОГО	458572	90	455598	61							
V. Областнаго войска Донскаго При- каза общественаго призрѣнія.											
Въ наличныхъ деньгахъ	9412	68 ¹ / ₄	929 ¹)	22 ³ / ₄	}	—	—	—	—	—	—
Въ кредитныхъ учрежденіяхъ	—	—	—	—							
Въ оборотѣ и долгахъ	—	—	—	—							
ИТОГО	9412	68 ¹ / ₄	929	22 ³ / ₄							
ВСЕГО	17382209	98 ¹ / ₄	17361955	21 ³ / ₄	53666	21	73920	97 ¹ / ₂	29	66	

1) Въ капиталахъ 1-го разряда, составляющихъ наличность суммъ Приказа общественаго призрѣнія, образовался недостатокъ въ 929 руб. 22³/₄ коп., отнесенный на наличность войскаго субсидіи на содержаніе больницъ.

Въ вышеприведенной таблицѣ капиталы Областного Приказа общественнаго призрѣнія показаны только собственно ему принадлежащія, т. е. капиталы 1-го разряда. Доходовъ по нимъ на 1902 годъ было исчислено 84375 руб., а въ дѣйствительности поступило 278710 руб. 7 коп. На расходы было ассигновано 255365 руб., а въ дѣйствительности израсходовано 289051 руб. 98 коп. Смѣтою предположенъ былъ дефицитъ въ 170990 руб., а въ дѣйствительности онъ получился въ 10341 руб. 91 коп. Въ предыдущемъ году доходовъ было получено 244110 руб. 27¹/₂ коп., менѣе противъ отчетнаго на 34599 руб. 79¹/₂ коп.; расходовъ было произведено на 281894 руб. 5 коп., менѣе противъ отчетнаго года на 7157 руб. 93 коп.

Въ предыдущемъ году получился дефицитъ въ 37783 руб. 77¹/₂ коп., а въ отчетномъ году онъ равенъ 10341 руб. 91 коп.

Областной Приказъ заканчиваетъ обороты собственного капитала съ пособіемъ отъ войска.

Первоначальный фондъ капитала Приказа въ количествѣ 196 т. руб., переданныхъ въ Приказъ въ 1836 году изъ бывшей Войсковой Канцеляріи, увеличивался: а) ежегодными остатками отъ суммъ, передававшихся въ Приказъ съ 1836 года по 1869 годъ Войсковымъ Правленіемъ на содержаніе подвѣдомственныхъ Приказу заведеній; б) установленными 167 ст. XIII т. Св. зак. изд. 1892 года въ пользу Приказа разнаго рода опредѣленными и не опредѣленными сборами и доходами и в) процентами, получаемыми отъ оборота капиталовъ собственного и находящихся вкладовъ у него на приращеніи процентами.

Капитала изъ войсковыхъ суммъ, назначеннаго на содержаніе областной аптеки, областной и окружныхъ больницъ области войска Донского, къ 1-му января 1903 года состояло на лицо 36394 руб. 51¹/₂ коп.

Капиталовъ 3, 4 и 5 разрядовъ, т. е. вкладовъ, принадлежащихъ казеннымъ и частнымъ учрежденіямъ, обществамъ и лицамъ, на 1-е января 1902 года состояло 875480 руб. 28¹/₄ коп. Къ 1 января 1903 года этихъ капиталовъ состоитъ 765577 руб. 74¹/₂ коп. Капиталовъ 6-го разряда состоитъ 12699 руб. ³/₄ коп. Капиталовъ 7-го разряда, т. е. вѣчныхъ вкладовъ, предназначенныхъ для благотворительныхъ цѣлей, на 1 января 1902 года было 323268 руб., а на 1 января 1903 года состоитъ 327581 руб.

Капитала Михаило-Ольгинскаго сиротскаго дома къ 1-му января 1903 года состояло 27652 руб. 97 коп., имени Смазнова 2642 руб. 50 коп., имени купца Хвостикова въ пользу дѣтей сиропитательнаго дома 1100 руб. и имени полковника Дьякова въ пользу нищихъ и убогихъ въ подвѣдомственныхъ Приказу богоугодныхъ заведенійхъ 10450 руб.

Движеніе всѣхъ вообще капиталовъ Приказа выражается въ слѣдующихъ цифрахъ: къ 1 января 1902 года состояло: а) въ наличныхъ деньгахъ 15449 руб. 63¹/₂ коп., б) въ кредитныхъ учрежденіяхъ 1044137 руб., в) въ оборотѣ и долгахъ 194315 руб. 9¹/₂ коп., всего 1253901 руб. 73 коп. На 1 января 1903 года

состоить: а) въ наличныхъ деньгахъ 9221 руб. 83¹/₂ коп., б) въ кредитныхъ учрежденіяхъ 984337 руб., в) въ оборотѣ и долгахъ 189609 руб. 67¹/₂ коп., всего 1183168 руб. 51 коп., менѣе предшествовавшаго года на 70733 руб. 22 коп.

Состояніе капиталовъ городовъ: Ростова на Дону, Таганрога, Александровска-Грушевскаго, Нахичевани на Дону и посада Азова выражается слѣдующими данными:

По городу *Ростову на Дону*: къ 1 января 1903 года состояло: въ оборотѣ— основного капитала городского общественнаго банка—475000 руб., запаснаго—89300 руб., итого 564300 руб., городского запаснаго капитала 34108 руб. 6 коп., полукопеечнаго сбора съ отправляемыхъ за границу товаровъ 1066838 руб. 15 коп.; спеціальныхъ капиталовъ (Петропавловской богадѣльни, ремесленнаго училища, рисовальной школы, пенсіоннаго капитала и др.) 505031 руб. и капитала городского ломбарда имени доктора медицины Ткачева 100000 руб., а всего 2270277 руб. 21 коп.

По городу *Таганрогу*: къ 1 января 1903 года состояло: основного капитала городского общественнаго банка 162437 руб., запаснаго городского капитала 114853 руб. 60 коп., полукопеечнаго сбора 712348 руб. 92 коп. и спеціальныхъ капиталовъ 118529 руб. 52 коп., а всего 1108169 руб. 4 коп.

По городу *Александровску-Грушевскому*: къ 1 января 1903 года состояло: въ наличныхъ деньгахъ 16772 руб. 33 коп., въ процентныхъ бумагахъ 300 руб., а всего 17072 руб. 33 коп.

По городу *Нахичевани на Дону*: къ 1 января 1903 года состояло: основного капитала городского общественнаго банка—въ наличныхъ деньгахъ 50000 руб., запаснаго капитала 72889 руб. 90 коп., спеціальныхъ капиталовъ 71680 руб. 23 коп., а всего 194570 руб. 13 коп.

По посаду *Азову*: къ 1 января 1903 года состояло: городскихъ капиталовъ 120271 руб. 82 коп. и спеціальныхъ капиталовъ 113797 руб. 63 коп., а всего 234069 руб. 35 коп.

Въ слѣдующей таблицѣ приведены цифровыя данныя о доходахъ, поступившихъ въ отчетномъ году въ войсковую казну:

	Рубли.	Коп.	‰
Общая цифра доходовъ	5077908	28	
Вознагражденіе за питейные доходы	1469000	—	28,9
Вознагражденіе отъ казны и изъ городскихъ суммъ на содержаніе управленій Ростовскаго на Дону и Таганрогскаго округовъ	163056	54	3,2
Вознагражденіе въ возмѣщеніе потерь отъ частнаго коннозаводства	538000	—	10,6
Проценты на капиталъ	312172	41	6,1
Каменный уголь, нефть и соль	123073	80	2,4

Рыбный промысел	—	—	—
Аренда земель	1654446	86	32,6
Плата за освобождение казаковъ отъ службы	39244	80	0,8
Доходъ отъ лѣсовъ	247860	75	4,9
Прочіе доходы	531053	12	10,5
Приходится на душу мужского пола войскового сословія	8	68	

Кромѣ того кассовыхъ оборотовъ въ отчетномъ году было 1453520 руб. 10 коп.

Доходовъ по смѣтѣ 1902 года исчислено было 4927852 руб., а въ дѣйствительности поступило, какъ видно изъ помѣщенной выше таблицы, 5077908 руб. 28 коп., т. е. болѣе смѣтнаго предположенія на 232183 руб. 92 коп. По сравненіи съ предшествовавшимъ годомъ доходы въ общемъ увеличились по слѣдующимъ статьямъ смѣты: а) отъ назначенія отъ казны вознагражденія войску Донскому за штейные сборы 230000 руб; б) отъ вознагражденія изъ городскихъ суммъ на содержаніе управленій Ростовскаго на Дону и Таганрогскаго округовъ 11752 руб. 99 коп.; в) отъ арендной платы за землю на 206835 руб. 80 коп.; г) процентовъ на войсковой капиталъ на 8663 руб. 97 коп., и д) дохода отъ войсковыхъ лѣсовъ на 1432 руб. 7 коп.

По слѣдующимъ статьямъ доходовъ произошло уменьшеніе ихъ: а) доходовъ отъ каменноугольнаго промысла на 20015 руб. 58 коп.; б) платы за освобожденіе казаковъ отъ службы на 2070 руб. 40 коп., и в) отъ прочихъ поступленій на 204414 руб. 93 коп.

Разность между увеличеніемъ и уменьшеніемъ капиталовъ опредѣлилась въ 232183 руб. 92 коп.

На счетъ войсковыхъ доходовъ въ отчетномъ году были произведены слѣдующіе расходы:

		Рубли.	Коп.	‰
Общая сумма расходовъ		4797104	82	
Пособіе Государственному Казначейству		421504	82	8,8
По военной части.	Содержаніе главныхъ начальниковъ и ихъ канцелярій	75224	79	1,6
	Содержаніе военныхъ управленій, учрежденій, штабовъ и пр.	420199	83	8,8
	Расходы на учебные и лагерные сборы	253987	62	5,3
По гражданской части.	Содержаніе областныхъ и войсковыхъ управленій	722655	33	15,0
	По медицинской и ветеринарной частямъ	253112	—	5,3
	По учебной части	571802 ¹⁾	91	11,9
	На содержаніе другихъ учрежденій	268837	27	5,6
На наемъ, постройку и ремонтъ зданій		188012	86	3,9
Другіе и сверхсмѣтные расходы		1621767	39	33,8
Приходится на душу мужского пола войскового сословія		8	20	

¹⁾ Кромѣ того перечислено изъ общаго войскового капитала, въ видѣ пособія Государствен-

ному Казначейству, на содержаніе Новочеркасской учительской семинаріи, Новочеркасскаго, Урюпинскаго и Усть-Медвѣдицкаго реальныхъ училищъ и на содержаніе канцеляріи директора народныхъ училищъ всего 60305 руб. 50 коп., съ прибавленіемъ которыхъ къ суммѣ 571802 руб. 91 коп., общій расходъ по области на учебную часть выразился въ 632108 руб. 41 коп.

Общая сумма расходовъ, обозначенная въ приведенной таблицѣ, выражаетъ дѣйствительный расходъ по смѣтѣ отчетнаго года съ дополнительными и сверхсмѣтными кредитами. Кромѣ того, въ 1902 году произведено расходовъ: по смѣтѣ 1901 года обыкновенныхъ—121621 руб. 36 коп. и по двухсмѣтнымъ строительнымъ кредитамъ—91851 руб. 10 коп., по смѣтѣ 1900 года обыкновенныхъ—4389 руб. 91 коп. и строительныхъ—49886 руб. 30 коп.; всего въ счетъ смѣтъ прежнихъ лѣтъ въ отчетномъ году израсходовано 267748 руб. 67 коп., а съ расходами смѣтныхъ назначеній отчетнаго года—5064853 руб. 49 коп.

Кассовыхъ оборотовъ въ теченіе 1901 года было 1375852 руб. 56 коп. и поступило на возстановленіе кредита по смѣтамъ: 1902 года—68125 руб. 35 коп. и 1901 года—26154 руб. 60 коп., а всего 94279 руб. 95 коп.

Исполненіе расходной росписи собственно отчетнаго 1902 года представляется въ слѣдующемъ видѣ: расходъ по смѣтѣ назначено 4809512 руб. и открыто дополнительныхъ и экстраординарныхъ кредитовъ 838298 руб. 28 коп., перечислено изъ одного смѣтнаго подраздѣленія въ другое на прибыль и убыль 38081 руб. 51 коп. Затѣмъ причиталось къ отпуску въ отчетномъ 1902 году 5647810 руб. 28 к., а въ дѣйствительности израсходовано по смѣтѣ этого года 4797104 руб. 82 коп. и осталось къ 1 января 1903 года не израсходованныхъ кредитовъ 850705 руб. 46 коп.

Такимъ образомъ по исполненію росписи доходовъ и расходовъ общаго войскового капитала отчетнаго года получился слѣдующій результатъ: доходовъ поступило 5077908 руб. 28 коп., а съ присоединеніемъ къ нимъ доходовъ по кассовымъ оборотамъ 3387 руб. 59 коп. общая сумма дохода выразится въ 5081295 руб. 87 коп.; расходъ произведено 4797104 руб. 82 коп., т. е. менѣе на 284191 руб. 5 коп., въ каковой суммѣ и выразилось превышеніе доходовъ надъ расходами въ отчетномъ году, а за исключеніемъ изъ этой суммы (284191 руб. 5 коп.) расходовъ, произведенныхъ въ счетъ смѣтъ прежнихъ лѣтъ въ суммѣ 267748 руб. 67 коп., увеличеніе наличности общаго войскового капитала за 12 мѣсяцевъ отчетнаго года выразилось въ суммѣ 16442 руб. 38 коп., что и значитъ по вѣдомости о войсковыхъ капиталахъ за отчетный годъ.

Что касается войскового вспомогательнаго капитала, то исполненіе росписи доходовъ и расходовъ этого капитала въ отчетномъ году дало слѣдующіе результаты: доходовъ поступило 754482 руб. 18 коп., а расходъ произведено 717977 руб. 54 коп., т. е. доходовъ поступило болѣе на 36504 руб. 64 коп.

Общественные станичные капиталы.

Источниками доходовъ станичныхъ обществъ въ области войска Донскаго служили: суммы, получаемыя отъ аренды общественныхъ земель, скотопрогонныхъ

дорогъ, ярмарочныхъ площадей, зданій, мостовъ, переправъ, общественныхъ мельницъ, каменоломень и угольныхъ шахтъ, рыбныхъ озеръ, посаженная плата съ лицъ невойскового сословія, живущихъ на общественныхъ станичныхъ земляхъ и имѣющихъ на нихъ свои усадьбы и имущества, и проч.

Доходы, получаемые обществами, обращаются на удовлетвореніе общественныхъ потребностей, какъ-то: содержаніе станичной и хуторской администраціи, снаряженіе бѣдныхъ казаковъ на службу, постройку общественныхъ зданій, содержаніе школъ и проч.

Суммы, образующіяся отъ превышенія общественныхъ доходовъ надъ расходами, составляютъ общественные станичные капиталы.

Состояніе общественныхъ станичныхъ капиталовъ по округамъ области за 1901 и 1902 годы выражается данными слѣдующей таблицы:

Название округовъ.	Къ 1-му января 1902 г. состояло.								Къ 1-му января 1903 г. состоитъ.							
	Въ кредитныхъ учрежденіяхъ.		На лицо.		Въ оборотахъ и долгахъ.		ИТОГО.		Въ кредитныхъ учрежденіяхъ.		На лицо.		Въ оборотахъ и долгахъ.		ИТОГО.	
	Руб.	К.	Руб.	К.	Руб.	К.	Руб.	К.	Руб.	К.	Руб.	К.	Руб.	К.	Руб.	К.
Черкасскій	539453	41	73604	25	357735	6	970792	7	554044	6	80616	58	332271	59	974632	23
Ростовскій на Дону	138419	70	14092	5	8808	81	161320	56	157525	83	6368	30	4953	48	168847	68
Таганрогскій	169710	47	2437	48	24834	95	196982	90	154501	20	7533	75	33974	96	196009	91
1-й Донской	132025	73	116234	25	290213	9	538473	7	134175	33	165151	44	265534	22	564860	99
2-й Донской	151815	99	22063	51	174220	77	348100	27	161925	29	26014	28	180377	15	368316	72
Усть-Медвѣдицкій	67216	14	17739	62	75652	17	160607	93	72731	17	19493	16	61939	65	154163	98
Хоперскій	136929	41	45084	61	208623	54	390637	56	132728	97	50119	74	186934	41	369783	12
Донецкій	116840	4	20086	24 ^{1/2}	180137	20	317063	48 ^{1/2}	154595	33	43567	44	180106	46	378269	23 ^{1/2}
Сальскій	14539	33	182596	55	129911	47	327047	85	249082	58	15150	80	117481	28	381714	66
ИТОГО	1466950	22	493938	56 ^{1/2}	1450137	6	3411025	84 ^{1/2}	1771309	76	414015	49	1371273	27	3556598	52 ^{1/2}

Общая сумма станичныхъ капиталовъ области въ отчетномъ году по сравненіи съ предшествовавшимъ увеличилась на 145324 руб. 60^{1/2} коп. На душу мужского пола войскового сословія въ отчетномъ году всѣхъ капиталовъ, принадлежащихъ станичнымъ обществамъ, приходилось 6 руб. 8 коп., а въ предшествовавшемъ году 5 руб. 90 коп., т. е. въ отчетномъ году болѣе на 18 коп.

Нѣкоторыя станицы совсѣмъ не имѣютъ станичныхъ капиталовъ, расходуя въ теченіе года всѣ общественные доходы; другія станицы имѣютъ, напротивъ, значительныя суммы станичныхъ капиталовъ. Болѣе крупныя суммы имѣютъ слѣдующія станицы: Новочеркасская—362832 руб. 55 коп., Новониколаевская—196009 руб. 81 коп., Елисаветовская—98599 руб. 39 коп., Багаевская—115991 руб. 55 коп., Егорлыцкая—107887 руб.

Свѣдѣнія о станичныхъ доходахъ и расходахъ по округамъ области войска Донского за отчетный годъ приведены въ слѣдующей таблицѣ:

Названіе округовъ.	Поступило доходовъ.				Израсходовано.			
	Сумма.		На душу мужского пола войскового сословія приходилось доходовъ.		Сумма.		На душу мужского пола войскового сословія приходилось расходовъ.	
	Руб.	Коп.	Руб.	Коп.	Руб.	Коп.	Руб.	Коп.
Черкасскій	454301	31	9	40	450461	80	9	32
Ростовскій на Дону	88199	6	10	49	86684	87	10	31
Таганрогскій	51678	21	14	28	52651	20	14	61
1-й Донской	441473	63	4	35	415085	71	4	9
2-й Донской	201800	29	2	9	191583	84	1	98
Усть-Медвѣдицкій	159361	82	1	73	165805	77	1	80
Хоперскій	312017	89	3	25	314270	18	3	28
Донецкій	277903	36	2	31	234697	47	1	95
Сальскій	273209	15	14	50	218571	84	11	60
ИТОГО	2260500	30	3	86	2129812	68	3	64

Изъ вышеприведенной таблицы видно, что доходы станичныхъ обществъ въ отчетномъ году увеличились противъ предыдущаго года на 105593 руб. 6¹/₂ коп., а расходы на 112808 руб. 16¹/₂ коп. На душу войскового сословія мужского пола приходилось доходовъ въ прошломъ году 3 руб. 58 коп., а въ отчетномъ—3 руб. 86 коп., т. е. болѣе на 28 коп. Расходовъ въ прошломъ году приходилось на душу по 3 руб. 50 коп., а въ отчетномъ году по 3 руб. 64 коп., т. е. болѣе на 14 коп.

Подробное исчисленіе станичныхъ капиталовъ по округамъ за 1902 годъ, съ указаніемъ источниковъ доходовъ и расходовъ, приведено въ таблицѣ № 5, приложенной въ концѣ отчета.

Поступленіе въ казну податей, недоимокъ и повинностей.

Къ 1 января 1902 года по области войска Донского всѣхъ недоимокъ оставалось: по выкупнымъ платежамъ 201707 руб. 99 коп., поземельнаго сбора 125 руб. 28 коп., налога съ недвижимыхъ имуществъ 18275 руб. 46 коп. и квартирнаго налога 4174 руб. 18 коп., а всего 224282 руб. 91 коп., въ томъ числѣ отсроченныхъ платежей, срокъ взысканія коихъ еще не наступилъ, было 146390 руб. 90 коп.

Въ казначейства области войска Донского въ теченіе отчетнаго 1902 года поступило: 1) окладныхъ сборовъ съ крестьянъ: а) выкупныхъ платежей 662150

руб. 58 коп., изъ коихъ обращено въ пополненіе недоимки 51726 руб. 47 коп., на погашеніе текущаго оклада 608385 руб. 9 коп. и въ счетъ будущихъ платежей 2039 руб. 2 коп.; б) особыхъ взносовъ въ уплату капитальнаго по выкупной сеудѣ долга 13246 руб. 15 коп., и в) не распредѣленныхъ окладныхъ сборовъ за другія губерніи 848 руб. 97 коп.; 2) особаго поземельнаго сбора съ армянскихъ хуторовъ Самбекской степи 187 руб. 86 коп., а именно: въ счетъ недоимки 74 руб. 53 коп. и оклада 113 руб. 33 коп.; 3) государственнаго налога съ недвижимыхъ имуществъ въ городахъ, посадахъ и мѣстечкахъ 240691 руб. 71 коп., изъ коихъ обращено на пополненіе недоимки 12704 руб. 22 коп., оклада 225947 руб. 79 коп., пени 1753 руб. 90 коп. и сверхъ оклада 285 руб. 80 коп., и 4) государственнаго квартирнаго налога 70413 руб. 8 коп., изъ коихъ обращено на пополненіе недоимки 1100 руб. 87 коп., оклада 65310 руб. 39 коп., въ счетъ штрафа по налогу 2445 руб. 46 коп., пени 1199 руб. 29 коп. и въ счетъ будущихъ платежей налога 357 руб. 7 коп.; сверхъ того за другія губерніи 818 руб. 98 коп.

Всего поступило окладныхъ платежей: а) въ погашеніе недоимокъ 65606 руб. 9 коп.; б) текущихъ окладовъ 905155 руб. 25 коп.; в) въ счетъ будущихъ платежей 2681 руб. 89 коп.; г) въ особые взносы по выкупнымъ ссуднымъ долгамъ 13246 руб. 15 коп., и д) за другія губерніи 1667 руб. 95 коп.

Къ 1 января 1903 года осталось недоимокъ: выкупныхъ платежей 151667 руб. 14 коп., поземельнаго сбора 107 руб. 81 коп., налога съ недвижимыхъ имуществъ 37905 руб. 21 коп. и квартирнаго налога 5612 руб. 94 коп., а всего 195293 руб. 10 коп., въ томъ числѣ отсроченныхъ платежей, срокъ взысканія которыхъ еще не наступилъ, 94966 руб. 85 коп.

При расчетѣ всей суммы недоимокъ выкупныхъ платежей, показанныхъ Казенною Палатою по 1 января 1903 года, на крестьянъ области приходится на каждую душу мужского пола недоимокъ около 41 коп., менѣе сравнительно съ предшествовавшимъ годомъ, на 14 коп.

Поступленіе земскихъ сборовъ.

На 1 января 1902 года въ области войска Донскаго состояло недоимокъ областного сбора 759163 руб. 1 коп. (въ числѣ ихъ пеней 4862 руб. 62 коп.), переплатъ 86065 руб. 22 коп.

По спеціальнымъ сборамъ недоимокъ состояло: по страховому капиталу 251604 руб. 10 коп., по продовольственнымъ капиталамъ: общему по Имперіи 222338 руб. 91 коп., областному 114321 руб. 53 коп., калмыцкому, установленному взаменъ хлѣбныхъ запасовъ, 18878 руб. 34 коп. и войсковому 54102 руб., итого 661244 руб. 88 коп. Переплатъ по страховому капиталу 8961 руб. 64 коп. и войсковому продовольственному капиталу 277 руб. 53 коп. Итого 9239 руб. 17 коп.

Всего по земскому сбору и спеціальнымъ капиталамъ состояло: недоимокъ 1420407 руб. 89 коп., переплатъ 95304 руб. 39 коп.

Къ 1 января 1903 года недоимокъ состоитъ: по областному земскому сбору 744479 руб. 2 коп. (въ числѣ ихъ пеней 4525 руб. 98 коп.), переплатъ 86060 руб. 38 коп.

По спеціальнымъ сборамъ недоимокъ состоитъ: по страховому капиталу 242503 руб. 94 коп., по продовольственнымъ капиталамъ: общему по Имперіи 400544 руб. 39 коп., областному 130472 руб. 17 коп., калмыцкому, установленному взамѣнъ хлѣбныхъ запасовъ, 14328 руб. 19 коп. и войсковому 139395 руб. 96 коп., итого 927244 руб. 65 коп. Переплатъ по страховому капиталу 29597 руб. 15 коп., продовольственнымъ капиталамъ: калмыцкому, взамѣнъ хлѣбныхъ запасовъ, 482 руб. 50 коп. и войсковому 277 руб. 53 коп., итого 30357 руб. 18 коп.

Всего по земскому сбору и спеціальнымъ капиталамъ состоитъ: недоимокъ 1671723 руб. 67 коп., переплатъ 116417 руб. 56 коп.

Недоимки въ отчетномъ году, сравнительно съ предшествовавшимъ, увеличились на 251315 руб. 78 коп.

Въ области войска Донского недоимки по областному земскому сбору лежатъ на имуществахъ лицъ всѣхъ сословій, за исключеніемъ войсковыхъ имуществъ, всегда уплачивающихъ земскій сборъ своевременно и безнедоимочно. Главный предметъ обложенія въ области составляетъ земля, и съ земель разныхъ наименованій недоимки достигаютъ наибольшаго размѣра.

Въ отчетномъ году слѣдовало къ поступленію: а) по областному земскому сбору: недоимокъ 754300 руб. 39 коп., пеней 4862 руб. 62 коп., оклада 944596 руб.; вновь причислено: недоимокъ, пени и оклада 7431 руб. 40 коп. (и переплатъ 10 руб. 83 коп.); исключено: недоимокъ, пени и оклада 13084 руб. 49 коп. (и переплатъ 36794 руб. 22 коп.); б) по спеціальнымъ сборамъ: страховому капиталу: недоимокъ и оклада 400650 руб. 4 коп., вновь причислено недоимокъ и оклада 808 руб. 64 коп. (и переплатъ 57 руб. 34 коп.), исключено недоимокъ и оклада 423 руб. 31 коп. (и переплатъ 3624 руб. 59 коп.); по продовольственнымъ капиталамъ: общему по Имперіи—недоимокъ 222338 руб. 91 коп.; вновь причислено 182706 руб. 77 коп.; областному—недоимокъ 114321 руб. 53 коп., вновь причислено 18768 руб. 70 коп.; калмыцкому, установленному взамѣнъ хлѣбныхъ запасовъ,—недоимокъ и оклада 21476 руб. 59 коп.; войсковому—недоимокъ 54102 руб., вновь причислено недоимокъ 105660 руб. 91 коп. Всего къ поступленію слѣдовало 2818516 руб. 70 коп., изъ которыхъ: недоимокъ 1716678 руб. 87 коп., оклада 1097033 руб. 30 коп., пеней 4804 руб. 53 коп.

Поступило: по областному земскому сбору недоимокъ 293602 руб. 92 коп., оклада 659745 руб. 43 коп., пеней 278 руб. 55 коп., переплатъ 36778 руб. 55 коп.; по спеціальнымъ капиталамъ: недоимокъ 75009 руб. 87 коп., оклада 118156 руб. 26 коп., переплатъ 24685 руб. 26 коп., всего 1208256 руб. 84 коп. (въ числѣ ихъ переплатъ 61463 руб. 81 коп.). Такимъ образомъ вся сумма недоимокъ достигаетъ, какъ выше сказано, 1671723 руб. 67 коп.

По округамъ сумма недоимокъ областного земскаго сбора къ 1 января 1903 года распределяется слѣдующимъ образомъ: въ Черкасскомъ округѣ 48166 руб. 23 коп., 1-мъ Донскомъ 22483 руб. 4 коп., 2-мъ Донскомъ 17750 руб. 92 коп.,

Донецкомъ 166519 руб. 8 коп., Усть-Медвѣдицкомъ 99027 руб. 3 коп., Хоперскомъ 129696 руб. 10 коп., Таганрогскомъ 190009 руб. 87 коп. и Ростовскомъ 70826 руб. 75 коп.

VI. Народное образованіе.

Всѣхъ учебныхъ заведеній въ области войска Донского, считая частныя, колонистскія и еврейскіе хедеры, въ трехлѣтіе, предшествовавшее отчетному году, было:

Г О Д Ы.	Учебныхъ заведеній.	На сколько душъ общаго населенія приходилось учебное заведеніе.
1899	1721	1478
1900	1770	1486
1901	1844	1457

Въ отчетномъ году число учащихся достигло 122226 душъ обоихъ половъ, изъ которыхъ: войскового сословія мужского пола 37767 и женскаго пола 16527, невойскового сословія мужского пола 44824 и женскаго — 23108 душъ. Изъ общаго числа учащихся внѣ предѣловъ области войска Донского обучалось 682 войскового и 146 невойскового сословія. Одинъ учащійся мѣстныхъ учебныхъ заведеній приходился на 22,3 душъ обоего пола народонаселенія всѣхъ сословій.

Свѣдѣнія объ учебныхъ заведеніяхъ, существовавшихъ въ отчетномъ году въ области войска Донского, съ раздѣленіемъ ихъ на разряды, приведены въ слѣдующей таблицѣ, при чемъ школы для совмѣстнаго обученія дѣвочекъ и мальчиковъ причислены къ мужскимъ:

Мужскихъ учебныхъ заведеній.			Женскихъ учебныхъ заведеній.			Всѣхъ учебныхъ заведеній.	На сколько душъ обоихъ половъ всего населенія приходится учебное заведеніе.
Среднія учебныя заведенія.	Прогимназія, городскія, техническія училища, фельдшерская и военно-ремесленныя школы.	Городскія, приходскія училища, школы и пріюты.	Институтъ и гимназіи.	4-хъ классныя училища и пр.	Приходскія училища, школы и пріюты.		
1) 13	2) 17	3) 1767	4) 7	5) 10	6) 168	1982	1364

1) Изъ нихъ: 1 кадетскій корпусъ, 3 классическихъ гимназіи, 2 духовныхъ семинаріи (изъ коихъ одна армянс-григоріанская—въ г. Нахичевани на Дону), 5 реальныхъ училищъ, 1 механико-химико-техническое и ремесленное училище и 1 казачье юнкерское училище.

2) Изъ нихъ: 1 классическая прогимназія, 1 учительская семинарія, 2 духовныхъ училища, 1 военно-фельдшерская школа, 7 военно-ремесленныхъ школъ, 2 техническихъ училища и 3 мореходныхъ класса.

3) Изъ нихъ: 11 городскихъ, находящихся въ городахъ: Новочеркасскѣ, Ростовѣ и Таганрогѣ и окружныхъ станицахъ, 33 двухклассныхъ приходскихъ и сельскихъ училищъ (изъ нихъ 9 мужскихъ и 9 для обоихъ половъ въ казачьихъ поселеніяхъ), 315 одноклассныхъ приходскихъ въ казачьихъ поселеніяхъ (изъ которыхъ 90 мужскихъ и 225 для обоихъ половъ), 28 город-

скихъ приходскихъ и начальныхъ школъ, 3 ремесленныхъ школы, 167 одноклассныхъ сельскихъ училищъ въ неказачьихъ поселеніяхъ (изъ нихъ 17 мужскихъ и 150 для дѣтей обоихъ половъ), 59 начальныхъ народныхъ училищъ въ казачьихъ поселеніяхъ (изъ нихъ 11 мужскихъ и 48 для дѣтей обоихъ половъ), 2 городскихъ начальныхъ училища при духовной и учительской семинаріяхъ, 3 пріюта для дѣтей обоихъ половъ (изъ которыхъ 1 для глухо-нѣмыхъ), 961 церковно-приходскихъ школъ и школъ грамоты (изъ которыхъ 12 армяно-григоріанскихъ), 123 частныхъ учебныхъ заведеній 1, 2 и 3 разрядовъ (изъ которыхъ 38 въ казачьихъ поселеніяхъ), 61 колонистскихъ одноклассныхъ, 1 магометанская школа—мектебе и 23 еврейскихъ хедеровъ.

4) Въ томъ числѣ 1 институтъ, 5 гимназій и 1 епархіальное женское училище.

5) Въ числѣ ихъ состоитъ: 9 женскихъ четырехклассныхъ и 1 Гогоевское училище для армянскихъ дѣвицъ въ г. Нахичевани на Дону.

6) Въ числѣ ихъ: 64 женскихъ училища 3 разряда, 28 начальныхъ женскихъ (изъ нихъ 6 въ казачьихъ поселеніяхъ, 18 городскихъ начальныхъ и 4 одноклассныхъ сельскихъ), 2 пріюта и 76 церковно-приходскихъ школъ.

Изъ общаго числа всѣхъ мѣстныхъ учебныхъ заведеній въ отчетномъ году состояло въ вѣдѣніи дирекціи народныхъ училищъ 903 противъ 875 училищъ 1901 года и 847—1900 года. Въ составѣ учебныхъ заведеній въ 1902 году произошли слѣдующія измѣненія: вновь открыто училищъ 49, изъ которыхъ приходскихъ одноклассныхъ 22, одноклассныхъ сельскихъ 7, женскихъ 3-го разряда 2, двухклассныхъ сельскихъ 1 (желѣзнодорожное), начальное женское 1, евангелическо-лютеранскихъ 3. Закрыто 3 училища.

Изъ 780 училищъ (кромѣ частныхъ) подвѣдомственныхъ дирекціи народныхъ училищъ, 656 помѣщаются въ собственныхъ зданіяхъ, а 124 (17%) въ наемныхъ. Въ отчетномъ году для 33 училищъ выстроены и приобрѣтены собственныя помѣщенія, на что общественныхъ средствъ израсходовано въ общей сложности 68851 руб., казенныхъ 3258 руб. и пожертвованныхъ 4104 руб., изъ средствъ желѣзнодорожныхъ обществъ 13391 руб., всего 89604 руб.

Кромѣ этого, на существенный ремонтъ училищныхъ зданій употреблено всего 17301 руб.

За наемныя помѣщенія въ общей сложности платится 7200 руб. Собственныхъ училищныхъ помѣщеній по сравненію съ предыдущимъ годомъ увеличилось на 38.

Педагогическій персоналъ въ училищахъ состоитъ изъ 696 законоучителей, 825 учителей и 448 учительницъ. Большинство законоучителей лица съ богословскимъ образованіемъ: 3 съ академическимъ, 630 съ семинарскимъ и 63 съ низшимъ не богословскимъ образованіемъ. Изъ общаго числа учителей 8 окончили курсъ въ высшихъ учебныхъ заведеніяхъ, 75 въ среднихъ учебныхъ заведеніяхъ, 430 въ учительскихъ семинаріяхъ и получили спеціальную подготовку, 267 въ низшихъ учебныхъ заведеніяхъ и приобрѣли по экзамену свидѣтельства на званіе учителя и 45—безъ установленныхъ правъ на преподаваніе. Изъ 448 учительницъ 2 окончили курсъ въ высшихъ учебныхъ заведеніяхъ, 307 въ среднихъ учебныхъ заведеніяхъ, 10 въ женскихъ учительскихъ семинаріяхъ, 116 приобрѣли свидѣтельства на званіе учительницъ по экзамену и 13 не имѣютъ правъ на преподаваніе.

Въ слѣдующей таблицѣ приведена сумма расходовъ въ отчетномъ году на народное образованіе области войска Донского, съ указаніемъ источниковъ.

Употреблено на народное образованіе рублей.				% расходовъ изъ войскаго капи- тала.	Приходилось вѣхъ расходовъ на душу всего населенія.	
Изъ казны.	Изъ войсковыхъ суммъ.	Изъ земскихъ, обще- ственныхъ суммъ, сбора за право уче- нія и др.	Всего.		Рубли.	Коп.
656053	632108 ¹⁾	1384035	2672196	23,6	—	98

¹⁾ Въ этомъ числѣ состоятъ 60305 руб. 50 коп., отпущенныхъ изъ общаго войскаго капитала, въ видѣ пособія Государственному Казначейству, на содержаніе Новочеркасской учительской семинаріи, Новочеркасскаго, Урюпинскаго и Усть-Медвѣдицкаго реальныхъ училищъ и на содержаніе канцеляріи директора народныхъ училищъ.

Такимъ образомъ, въ общей суммѣ расходовъ на народное образованіе приходится изъ казны 24,5%, изъ войскаго капитала 23,6% и изъ другихъ источниковъ 51,9%.

Указанная въ 3-й графѣ таблицы сумма получила изъ слѣдующихъ источниковъ: за право ученія 380364 руб., отъ городскихъ обществъ 198714 руб., изъ земскихъ суммъ 149533 руб., отъ станичныхъ обществъ 74409 руб., епархіальныхъ суммъ 228773 руб., пожертвованій единовременныхъ 90595 руб., пожертвованій постоянныхъ 42596 руб., изъ капиталовъ на благотворительныя цѣли 31530 руб. и изъ различныхъ источниковъ 187521 руб.

Данныя по народному образованію собственно въ казачьемъ населеніи распредѣляются на четыре слѣдующихъ отдѣла: высшее, среднее, низшее и военное образованіе.

а) Высшее образованіе.

Въ области войска Донского высшихъ учебныхъ заведеній нѣтъ. Для предоставленія же лицамъ войскаго сословія возможности получить высшее образованіе, на счетъ войскаго капитала войска Донского имъ назначаются стипендіи. Свѣдѣнія о числѣ учащихся въ высшихъ учебныхъ заведеніяхъ внѣ области и о войскавыхъ стипендіяхъ приведены въ слѣдующей таблицѣ:

Общее число обучающихся въ высшихъ учебныхъ за- веденіяхъ.	Въ томъ числѣ войскавыхъ стипендіатовъ.	Сумма, отпускаемая на стипендіи.		На сколько душъ приходится одна стипендія.	
		Въ рубляхъ.	% къ общему рас- ходу изъ войскаго капитала на обра- зованіе.	Войскаго насе- ленія мужскаго пола.	Лицъ мужскаго пола войскаго сословія, имѣющихъ офицер- скіе и классныя чины.
327	47 ¹⁾	20410	3,2	12450	69

¹⁾ Въ томъ числѣ 4 войскавыхъ стипендіатки.

б) Среднее образование.

Въ области войска Донского въ отчетномъ году было 19 среднихъ учебныхъ заведеній: 1 кадетскій корпусъ, 3 классическихъ гимназій, 2 духовныхъ семинаріи (изъ которыхъ одна армяно-григоріанская въ гор. Нахичевани на Дону), 5 реальныхъ училищъ, 1 казачье юнкерское училище, 1 механико-химико-техническое и ремесленное училище, 1 институтъ для дѣвицъ и 5 женскихъ гимназій. Свѣдѣнія о числѣ дѣтей лицъ казачьяго сословія, обучавшихся въ отчетномъ году въ среднихъ учебныхъ заведеніяхъ военнаго и гражданскаго вѣдомствъ какъ въ предѣлахъ войска, такъ и за предѣлами его, показаны въ слѣдующей таблицѣ:

Учащихся войскаго сословія въ среднихъ учебныхъ заведеніяхъ военныхъ и гражданскихъ.			На одну тысячу душъ войскаго населенія приходилось обучавшихся въ среднихъ учебныхъ заведеніяхъ.		
муж. пола.	жен. пола.	обоихъ половъ.	муж. пола.	жен. пола.	обоихъ половъ.
2174 ¹⁾	851 ²⁾	3025	3,7	1,4	2,6

¹⁾ Въ этомъ числѣ состоитъ учащихся въ области войска Донского 2011 и внѣ ея—163.

²⁾ Въ томъ числѣ состоитъ 1 войсковая стипендіатка.

в) Низшее образование.

Свѣдѣнія о распространеніи въ казачьемъ населеніи низшаго образованія приведены въ слѣдующей таблицѣ, при чемъ къ мужскимъ учебнымъ заведеніямъ, дающимъ низшее образованіе, отнесены: прогимназія, учительская семинарія, техническія, городскія, духовныя и приходскія училища, мореходные классы, военно-фельдшерская, военно-ремесленная, станичныя, хрторскія, сельскія, церковно-приходскія школы и школы грамоты и пріюты, а къ женскимъ: четырехклассныя, Гогоевское училище для армянскихъ дѣвицъ, городскія начальныя, одноклассныя сельскія и пріюты.

Обучавшихся войскаго сословія въ низшихъ учебныхъ заведеніяхъ и въ церковно-приходскихъ школахъ.			На 1000 душъ войскаго населенія приходилось обучавшихся въ низшихъ учебныхъ заведеніяхъ.		
муж. пола.	жен. пола.	обоихъ половъ.	муж. пола.	жен. пола.	обоихъ половъ.
34657	15213	49870	59,2	26,2	42,8

Къ 1 января 1903 года во всѣхъ учебныхъ заведеніяхъ, подвѣдомственныхъ дирекціи народныхъ училищъ, учащихся состояло: мальчиковъ 44105, дѣвочекъ 16170, а всего 60285. Кроме того, въ частныхъ учебныхъ заведеніяхъ состояло: мальчиковъ 2223 и дѣвочекъ 2394, всего 4617, менѣе предыдущаго года на 317.

Окончило курсъ въ школахъ дирекціи въ отчетномъ году 4476 мальчиковъ и 1245 дѣвочекъ, всего 5721, болѣе прошлаго года на 113 человекъ. Процентъ

окончившихъ курсъ къ общему числу учащихся составляетъ около 11. Выбывшихъ до окончанія курса мальчиковъ было 10088, дѣвочекъ—4332, всего 14420, или 24% общаго числа учащихся.

Раздѣляя число учащихся (60285) на число существующихъ (780) училищъ, мы увидимъ, что на каждую школу (безъ частныхъ) приходится среднимъ числомъ по 78 человѣкъ.

Изъ общаго числа окончившихъ курсъ (5721) въ министерскихъ училищахъ 93 человѣка получили свидѣтельства на льготу по отбыванію воинской повинности 3-го (нынѣ 2-го) разряда и 2055 права на льготу 4-го разряда.

Ремесла, рукодѣлія, садоводство, огородничество, пчеловодство, шелководство.— При 19 начальныхъ училищахъ существуютъ *ремесленныя отдѣленія* (изъ которыхъ одно—Мартыновское открыто въ отчетномъ году). Въ этихъ отдѣленіяхъ ремесла (столярное и кузнечно-слесарное) изучаются практически, подъ руководствомъ мастеровъ-практиковъ, и теоріи не проходитъ. Успѣхи, достигаемые въ нихъ по изученію ремесель, не могутъ быть признаны слабыми, и самое существованіе отдѣленій безрезультатнымъ: въ теченіе 2—3 лѣтъ обученія ученики достигаютъ достаточныхъ успѣховъ въ усвоеніи главныхъ пріемовъ мастерства, пріобрѣтаютъ навыкъ въ выдѣлкѣ изъ дерева простыхъ столовъ, табуретовъ, шкафовъ, оконныхъ рамъ, въ выдѣлкѣ изъ металла замковъ, щипцовъ, молотковъ, топоровъ и проч.

Рукодѣлія женскія преподаются въ девяти женскихъ 4-классныхъ училищахъ, въ 58 женскихъ 3 разряда училищахъ и въ 28 начальныхъ женскихъ. Во всѣхъ указанныхъ училищахъ рукодѣлія преподаются какъ обязательный предметъ: въ 4-классныхъ училищахъ особыми учительницами, по большей части спеціалистками, а въ начальныхъ и приходскихъ—надзирательницами. Всѣхъ ученицъ, изучающихъ рукодѣлія въ указанныхъ училищахъ, состоитъ 8992. Объ успѣшности обученія можно судить по тому, что всѣ ученицы безъ исключенія пріобрѣтаютъ навыкъ кроить и шить себѣ бѣлье, простыя платья, штопать и вязать чулки, плести кружева.

Садоводство ведется съ удовлетворительнымъ успѣхомъ въ немногихъ сравнительно училищахъ: въ 9-ти училищахъ Таганрогскаго округа, въ 5-ти Донецкаго, въ 5-ти Усть-Медвѣдицкаго, въ 2-хъ Ростовскаго, въ 10-ти Хоперскаго, въ 3-хъ 1-го Донскаго, въ 8-ми Сальскаго, а всего въ 42 училищахъ. Въ образцовомъ порядкѣ содержатся сады при Александровско-Грушевскомъ двухклассномъ училищѣ, Кагальницкомъ двухклассномъ, Мѣшковскомъ и Великокняжескомъ приходскихъ училищахъ. Здѣсь сады имѣютъ учебно-воспитательное значеніе и занятія въ нихъ ведутся правильно учителями при посредствѣ учениковъ. Для лучшей постановки садоводства было бы необходимо имѣть болѣе свѣдущихъ въ этомъ дѣлѣ учителей.

Огородничествомъ занимаются нѣкоторые учителя въ Таганрогскомъ округѣ (особенно въ колонистскихъ школахъ), Донецкомъ и 2-мъ Донскомъ; но эти занятія не имѣютъ учебно-воспитательнаго значенія и показательнаго для населенія; учителя семейные занимаются имъ исключительно для себя.

Шелководство очень хорошо поставлено въ Великокняжескомъ, Нижне-Кундрюческомъ, Раздорскомъ, Крымскомъ, Заплавскомъ, Константиновскомъ, Петровскомъ и Ермаковскомъ училищахъ. Не только ученики охотно занимаются выкармливаніемъ червей и уходомъ за ними, но этимъ дѣломъ интересуется и населеніе.

Пчеловодство практикуется при двухъ училищахъ: Букановскомъ Хоперекаго округа и Нижне-Герасимовскомъ Донецкаго. Въ Букановскомъ училищѣ учителемъ Солдатовымъ устроена пасѣка съ учебными (прозрачными) ульями, гдѣ ученики практически знакомятся съ пчеловодствомъ.

На содержаніе всѣхъ учебныхъ заведеній, подчиненныхъ дирекціи народныхъ училищъ, въ отчетномъ году израсходовано 801312 руб. 98 коп., болѣе прошлаго года на 56085 руб. 43 коп. По источникамъ эти суммы распредѣляются такъ: изъ Государственнаго Казначейства 57395 руб. 48 коп., изъ войсковыхъ суммъ 283218 руб. 78 коп., изъ земскихъ суммъ 143533 руб. 6 коп., изъ средствъ городскихъ обществъ 131071 руб. 60 коп., изъ средствъ станичныхъ и хуторскихъ обществъ 39126 руб. 63 коп., изъ средствъ волостныхъ и сельскихъ обществъ 35283 руб. 5 коп., пожертвованій постоянныхъ 30983 руб., пожертвованій единовременныхъ 44624 руб. 97 коп. и изъ платы за ученіе 36076 руб. 41 коп.

Въ области войска Донского въ дѣлѣ развитія и обезпеченія народнаго образованія преимущественное значеніе имѣетъ войско. Въ отчетномъ году оно затратило на народное образованіе, какъ выше сказано, 283218 руб. 78 коп.

Въ слѣдующей таблицѣ приведено общее число учащихся въ предѣлахъ области войска Донского за трехлѣтіе, предшествовавшее отчетному году:

Г О Д Ы.	Общее число учащихся.	На сколько душъ всего населенія приходится одинъ учащійся.
1899	107195	24
1900	106125	24
1901	113485	23

Свѣдѣнія объ учащихся войскового и невойскового сословій въ предѣлахъ области войска Донского за отчетный годъ приведены въ слѣдующей таблицѣ:

Учащихся войскового сословія.			На сколько душъ войскового сословія приходится одинъ учащійся.			Учащихся невойскового сословія.			На сколько душъ невойскового сословія приходится одинъ учащійся.		
Мужского пола.	Женскаго пола.	Обоихъ половъ.	Мужского пола.	Женскаго пола.	Обоихъ половъ.	Мужского пола.	Женскаго пола.	Обоихъ половъ.	Мужского пола.	Женскаго пола.	Обоихъ половъ.
37079	16522	53601	15	35	21	44678	23106	67784	18	32	23

Общее число всѣхъ учащихся обоихъ половъ войскового и невойскового сословій въ предѣлахъ области въ отчетномъ году достигло 121385 душъ. Одинъ учащійся приходится на 22,2 души всего населенія области войска Донского.

г) Военное образованіе.

Данныя о числѣ донскихъ уроженцевъ, обучавшихся въ отчетномъ году въ высшихъ, среднихъ и низшихъ военно-учебныхъ заведеніяхъ, приведены въ слѣдующей таблицѣ:

	Обучавшихся въ военно-учебныхъ заведеніяхъ:						Общее число обучавшихся войскового сословія мужского пола.	% обучавшихся въ военно-учебныхъ заведеніяхъ.	% обучавшихся въ военныхъ училищахъ и юнкерскихъ училищахъ къ штатному составу офицеровъ по военному времени.	
	Въ военныхъ академіяхъ.	Въ военныхъ училищахъ.	Въ кадетскихъ корпусахъ.	Въ Новочеркасскомъ юнкерскомъ училищѣ.	Въ военно-фельдшерской школѣ.	Въ военно-ремесленныхъ школахъ.				Всего.
	1) 48	2) 116	3) 461	90	91	425	1231	37767	3,2	11,8
% къ общему числу обучавшихся въ военно-учебныхъ заведеніяхъ	3,9	9,4	37,4	7,3	7,4	35,5	—	—	—	—

1) Изъ нихъ: въ Николаевской академіи генеральнаго штаба 7, въ Николаевской инженерной академіи 10, въ Михайловской артиллерійской академіи 23, въ военно-медицинской академіи 7 и въ военно-юридической академіи 1.

2) Изъ нихъ: въ Николаевскомъ инженерномъ училищѣ 32, въ Николаевскомъ кавалерійскомъ училищѣ 45, въ Михайловскомъ артиллерійскомъ училищѣ 19, въ Константиновскомъ артиллерійскомъ училищѣ 18, въ Павловскомъ военномъ училищѣ 2.

3) Изъ нихъ: въ Донскомъ кадетскомъ корпусѣ 422 и въ другихъ кадетскихъ корпусахъ 39.

д) Грамотность.

Свѣдѣнія о числѣ грамотныхъ среди населенія войскового сословія области войска Донского за 1902 г. приведены въ слѣдующей таблицѣ:

Округа.	Грамотныхъ.					% грамотныхъ.		
	Всѣхъ.	Въ томъ числѣ.				Мужского пола къ войсковому населенію этого пола.	Женскаго пола къ войсковому населенію этого пола.	Всѣхъ къ общему составу войскового населенія.
		Мужского пола.	% къ общему числу грамотныхъ.	Женскаго пола.	% къ общему числу грамотныхъ.			
Черкасскій . .	58643	38219	65,2	20424	34,8	79,1	45,9	63,2
Ростовскій на Дону	7392	4626	62,6	2766	37,4	55,0	38,8	87,9
Таганрогскій . .	6432	3487	54,2	2945	45,8	96,4	82,4	89,4
1-й Донской . .	92612	62688	67,7	29924	32,3	61,8	29,2	45,4

2-й Донской . . .	73600	52363	71,1	21237	28,9	54,2	21,9	38,0
Усть-Медвѣдицкій	75361	52162	69,2	23199	30,8	56,7	24,9	40,7
Хоперскій . . .	56467	44212	78,3	12255	21,7	46,2	12,8	24,2
Донецкій . . .	107752	72980	67,6	34772	32,3	60,7	29,4	45,2
Сальскій . . .	8122	6983	85,9	1139	14,0	37,0	6,2	21,8
ИТОГО .	486381	337720	69,4	148661	30,5	57,7	25,6	41,7

Число лицъ войскового сословія обоихъ половъ, могущихъ быть грамотными въ возрастѣ отъ 7 лѣтъ, за отчетный годъ было слѣдующее: мужского пола 492192 души и женскаго—494851, а всего 977043. Процентъ грамотныхъ войскового сословія мужского пола къ могущимъ быть грамотными составляетъ 68,6, женскаго пола—30,0 и обоихъ половъ—49,7.

VII. Нравственность.

Свѣдѣнія о числѣ лицъ войскового сословія, подвергшихся за учиненныя ими преступленія преслѣдованію и осужденію въ трехлѣтіе, предшествовавшее отчетному году, приведены въ слѣдующей таблицѣ:

Г О Д Ы.	Сколько лицъ казачьяго сословія подверглось судебному преслѣдованію и осужденію.	На сколько душъ обоихъ половъ приходится одинъ осужденный.
1899 . . .	5928	186
1900 . . .	5682	198
1901 . . .	5175	222

Свѣдѣнія о числѣ лицъ войскового и другихъ сословія, подвергшихся въ отчетномъ году судебному преслѣдованію за учиненныя ими преступленія и проступки и осужденныхъ по приговорамъ окружныхъ и мировыхъ судовъ приведены въ слѣдующей таблицѣ:

Число лицъ, подвергшихся преслѣдованію и осужденію за совершенныя ими преступленія.			На сколько душъ обоихъ половъ приходится одинъ осужденный.	
Войскового сословія.	Другихъ сословія.	В с е г о.	Войскового сословія.	Другихъ сословія.
5692	16504	22196	205	94

Въ предшествовавшемъ году одинъ осужденный войскового сословія приходился на 222 души этого сословія, а одинъ осужденный другихъ сословія—на 101 душу тѣхъ же сословія.

Изъ общаго числа лицъ войскового и другихъ сословій, подвергшихся преслѣдованію и осужденію за совершенныя преступленія, по приговорамъ Новочеркасскаго, Таганрогскаго и Усть Медвѣдицкаго окружныхъ судовъ было осуждено войскового сословія мужского пола 361 и женскаго 44 души, другихъ сословій мужского пола 664 и женскаго 48 душъ, а всего 1117 душъ; остальные осуждены приговорами мировыхъ судей.

Осужденные казачьяго сословія въ отчетномъ году, какъ и въ предыдущемъ, составляютъ 25% всего числа осужденныхъ.

По родамъ преступленій осужденные распредѣлялись слѣдующимъ образомъ:

	Войскового сословія.	Другихъ сословій.
1) За преступленія противъ жизни и здравія частныхъ лицъ и личной безопасности	655	1410
2) За преступленія противъ собственности частныхъ лицъ	1282	2119
3) За преступленія противъ правъ семейственныхъ, чести и цѣломудрія женщинъ и общественной нравственности	384	951
4) За преступленія по службѣ государственной и общественной	66	55
5) За преступленія противъ устава монетнаго	1	7
6) За злоупотребленіе долгомъ присяги	6	14
7) За нарушеніе постановленій о паспортахъ	54	1331
8) За преступленія противъ вѣры и святотатство	13	22
9) За сопротивленіе распоряженіямъ правительства и преступленія противъ порядка управленія	1162	3012
10) По всѣмъ другимъ разрядамъ преступныхъ дѣяній	2069	7583
Итого	5692	16504
	22196	

Кромѣ того по приговорамъ станичныхъ судовъ области осуждено въ отчетномъ году: лицъ войскового сословія 2572 и другихъ сословій 3028, всего 5600. Разсмотрѣно Особымъ Отдѣленіемъ Областнаго Правленія по завѣдыванію общественнымъ управленіемъ въ станицахъ: дѣлъ, оставшихся отъ 1901 года, 291 и дѣлъ, поступившихъ въ отчетномъ году отъ станичныхъ судовъ и судовъ почетныхъ судей, 3388, а всего 3679, изъ нихъ утверждено: приговоровъ станичныхъ судовъ гражданскихъ 2216 и уголовныхъ 208, приговоровъ почетныхъ судей—гражданскихъ 457 и уголовныхъ 45, всего 2926, отмѣнено: приговоровъ станичныхъ судовъ гражданскихъ 438 и уголовныхъ 37, почетныхъ судей—гражданскихъ 122 и уголовныхъ 31, всего 628. Къ 1 января 1903 года осталось не разрѣшенныхъ дѣлъ 125.

За отчетный годъ въ предѣлахъ области войска Донскаго предано суду должностныхъ лицъ: а) безъ участія присяжныхъ засѣдателей 125, б) съ участіемъ

сословныхъ представителей 32 и в) назначено предварительное слѣдствіе надъ 164 лицами. Въ общемъ числѣ 321 лицъ, какъ преданныхъ суду, такъ и состоящихъ подъ слѣдствіемъ, было: а) офицеровъ и чиновниковъ 19, б) урядниковъ и казаковъ 190, в) крестьянъ и мѣщанъ области 111, г) лицъ иногородныхъ 1.

Всѣхъ арестантовъ въ Новочеркасскомъ тюремномъ замкѣ, Новочеркасской и Александровско-Грушевской полицейскихъ тюрьмахъ, Новониколаевской тюрьмѣ и восьми окружныхъ тюрьмахъ на 1 января 1902 года состояло 1559 человекъ, въ томъ числѣ лицъ войскового сословія 336. Въ теченіе отчетнаго года поступило 14557, выбыло 14618. На 1 января 1902 года осталось 1498, въ томъ числѣ войскового сословія мужчинъ 313, женщинъ 30, а всего 343 человека.

Изъ области войска Донского высланныхъ въ отчетномъ году арестантовъ было всего 350, изъ которыхъ казачьяго сословія 112, мѣщанъ и крестьянъ области 79, иногородныхъ разныхъ сословій и не приписанныхъ ни къ какому обществу 159 душъ.

VIII. Народное здравіе.

Данныя о состояніи медицинской части въ области войска Донского за отчетный годъ приведены въ слѣдующей таблицѣ:

Аптекъ.	Военныхъ госпиталей и лазаретовъ.	Больницъ и приемныхъ покоевъ.	Число кроватей.	Медицинскихъ.			На сколько душъ всего населенія приходится медицинскій врачъ, фельдшеръ и фельдшеръ.
				Врачей.	Фельдшеровъ и фельдшерницъ.	Повивальныхъ бабокъ.	
1) 82	2	2) 87	3) 2360	4) 297	5) 485	170	3481

1) Въ числѣ 82 аптекъ состоитъ: 41 нормальныхъ, 35 сельскихъ, 4 филиальныхъ отдѣленія и 2 гомеопатическихъ.

2) Въ числѣ 87 больницъ и богоугодныхъ заведеній состоитъ: 1 областная больница—въ г. Новочеркасскѣ и 5 окружныхъ больницъ—въ окружныхъ станицахъ.

Кромѣ приведеннаго въ таблицѣ числа больныхъ для приема амбулаторныхъ больныхъ имѣются отдѣльныя амбулаторіи въ г. Александровскѣ-Грушевскомъ и посадѣ Азовѣ и земскія въ станицахъ: Константиновской, Нижне-Чирской, Усть-Медвѣдицкой и Урюпинской.

3) Въ числѣ 2360 кроватей состоитъ: 390 въ областной и 5 окружныхъ больницахъ.

4) Въ числѣ 297 врачей состоитъ женщинъ-врачей 12.

5) Въ томъ числѣ фельдшерницъ 17.

Въ теченіе отчетнаго 1902 года въ области войска Донского преобладали слѣдующія болѣзни:

Число зарегистрированныхъ больныхъ. Число смертныхъ случаевъ.

1) Болотная лихорадка и малярійная кахексія	92431	26
2) Желудочно-кишечный катарръ	76648	94
3) Воспаленіе дыхательныхъ путей	66386	7
4) Чесотка	51368	—

Изъ эпидемій выдѣлялись:

1) Дифтеритъ	5477	354
2) Скарлатина	5772	832
3) Брюшной тифъ	3776	187
4) Оспа	2534	453
<hr/>		
Итого	303892	2040

Процентъ смертныхъ случаевъ къ числу зарегистрированныхъ больныхъ въ отчетномъ году былъ свыше 0,6.

12 іюля отчетнаго года были получены извѣстія о чумной эпидеміи въ сел. Аксай Астраханской губ. Въ виду близости этого селенія къ границамъ области (10 верстъ), были командированы доктора медицины Чаусовъ, Савинъ и областной врачебный инспекторъ въ сел. Аксай для изученія на мѣстѣ мѣръ къ прекращенію болѣзни и послѣдующаго затѣмъ осмотра всей восточной границы области, каждому изъ перечисленныхъ лицъ, по одной трети. Для послѣдней цѣли къ границѣ округа выѣхалъ также и окружной атаманъ 2 Донского округа генераль-маіоръ Пантелеевъ.

31 іюля священникъ села Бузиновскаго заявилъ, что въ хуторѣ Верхне-Царицынскомъ съ 22 іюня замѣчена имъ необычайная смертность отъ какой-то неизвѣстной болѣзни. Немедленно установлено было врачебное наблюденіе за хуторомъ, въ теченіе первыхъ дней августа доведенное до значительнаго личнаго состава, вполне отвѣчающаго мѣстнымъ потребностямъ и снабженнаго всѣмъ необходимымъ. При этомъ было обнаружено, что съ 22 іюня по 28 іюля было шесть смертныхъ случаевъ и на лицо находился одинъ больной.

Командированнымъ на мѣсто въ хуторъ областнымъ врачебнымъ инспекторомъ установленъ былъ подозрительный по чумѣ характеръ смертности въ хуторѣ, въ виду чего и учреждено немедленно оцѣпление хутора жителями изъ благополучныхъ мѣстностей.

При дальнѣйшемъ широкомъ и правильномъ наблюденіи за здоровьемъ жителей хутора, вновь появились подозрѣнія на чумной характеръ болѣзни, въ виду которыхъ и послѣдовали донесенія Военному Министру и въ Эпидемическій отдѣлъ. Имѣлось въ виду выяснить, что не смотря на отсутствіе точно удостовѣренныхъ чумныхъ заболѣваній, хуторъ Верхне-Царицынскій оставленъ въ положеніи сильно подозрительномъ по чумѣ, что и надлежало, конечно, сдѣлать, принимая во вниманіе: а) заключеніе областного врачебнаго инспектора о подозрительномъ по чумѣ характерѣ бывшихъ шести смертныхъ случаевъ (съ 22 іюня по 28 іюля), б) отсутствіе выздоровѣвшихъ за тотъ же періодъ времени и в) единовременное существованіе эпидеміи въ селеніи Аксай Астраханской губ., отстоящемъ отъ хутора всего въ 40 верстахъ. Бактеріологическія изслѣдованія хотя и дали совершенно отрицательные по чумѣ результаты, но не могли служить основаніемъ для рѣшительнаго заключенія. Для окончательнаго разъясненія свойствъ бывшихъ случаевъ болѣзни былъ командированъ въ хуторъ ассистентъ по кафедрѣ бактеріологіи женскаго медицинскаго института докторъ медицины Гольдбергъ, снабжен-

ный всё́мъ необходимымъ, для полнаго бактериологическаго изслѣдованія и потребныхъ опытовъ на животныхъ.

По окончаніи всѣхъ работъ, произведенныхъ докторомъ медицины Гольдбергомъ, врачебнымъ совѣщаніемъ, состоявшимся въ хуторѣ 14 сентября, было постановлено: а) шесть случаевъ смерти больныхъ съ 22 іюня по 28 іюля признать по чумѣ подозрительными; б) изъ числа бывшихъ больныхъ только одного признать сильно подозрительнымъ по чумѣ; в) всѣхъ остальныхъ признать безразличными въ смыслѣ заразномъ и ничего общаго съ чумой не имѣющими.

15 сентября была оказана денежная помощь жителямъ хутора, осмотрѣны произведенныя дезинфекціонныя работы и послѣ благодарственнаго молебствія хуторъ Верхне-Царицынскій объявленъ благополучнымъ.

Свѣдѣнія о числѣ лицъ, пользовавшихся въ отчетномъ году въ лѣчебныхъ заведеніяхъ, а также лѣчившихся въ больницахъ, на дому и амбулаторно у врачей и фельдшеровъ, приведены въ слѣдующей таблицѣ:

Пользовавшихся въ лѣчебныхъ заведеніяхъ.						Пользовано врачами на дому и амбулаторно лицъ обоихъ половъ всѣхъ сословій.		Всѣхъ лѣчившихся зарегистрированныхъ больныхъ обоихъ половъ всѣхъ сословій.			
Войскового сословія мужского пола.		Изъ нихъ умерло.		Женщинъ войскового сословія и лицъ иногородныхъ обоихъ половъ.		Изъ нихъ умерло.					
Число.	% къ войсковому населенію мужского пола.	Число.	%	Число.	% къ войсков. населенію жен. пола и къ иног. обоихъ пол.	Число.	%	Число.	% къ общему населенію.	Число.	% къ общему населенію.
6168	1,1	152	2,4	29520	1,4	1833	6,2	968686	35,6	1004374	36,9

Свѣдѣній объ умершихъ изъ числа пользовавшихся въ 1902 году врачебною помощью на дому и амбулаторно Областнымъ Врачебнымъ Отдѣленіемъ Областного Правленія не доставлено.

При сличеніи данныхъ отчетнаго года съ данными за предыдущій годъ видно: число больницъ и пріемныхъ покоевъ осталось безъ измѣненія, число кроватей увеличилось на 60, врачей увеличилось на 8, фельдшеровъ уменьшилось на 100.

Лицъ войскового сословія мужского пола въ лѣчебныхъ заведеніяхъ пользовалось менѣе на 174, а общее число всѣхъ пользовавшихся (вмѣстѣ съ лицами невойскового сословія и женщинами войскового сословія) уменьшилось на 649 душъ.

Пользовано врачами на дому и амбулаторно лицъ обоихъ половъ всѣхъ сословій въ отчетномъ году болѣе противъ прошлаго года на 49499.

Процентъ смертности въ лѣчебныхъ заведеніяхъ области относительно лицъ войскового сословія въ отчетномъ году, по сравненіи съ предшествовавшимъ, остался такой же.

Принятіемъ мѣръ противъ распространенія заразныхъ болѣзней въ округахъ области войска Донскаго занимались земскіе врачи и фельдшера подъ наблюденіемъ и руководствомъ мѣстныхъ окружныхъ врачей, при чемъ принимаемыя ими

мѣры главнымъ образомъ состояли: 1) въ изоляціи больныхъ отъ здоровыхъ, для чего примѣнялось карантинированіе пораженныхъ домовъ особыми стражниками изъ мѣстныхъ жителей или полицейскихъ чиновъ; 2) въ надлежащей дезинфекціи пораженныхъ домовъ, гдѣ не было къ тому никакихъ препятствій, какъ напр., отсутствіе помѣщеній, куда можно было бы выселить живущихъ въ холодное время года; въ этихъ случаяхъ дезинфекція жилья откладывалась до болѣе благоприятнаго времени, а немедленно подвергались дезинфекціи только вещи и платье; малоцѣнные же предметы по большей части сжигались; 3) въ примѣненіи при пользованіи дифтеритныхъ больныхъ впрыскиваній антидифтеритной сыворотки, которая всегда пріобрѣталась въ достаточномъ количествѣ; 4) въ привитіи предохранительной оспы тѣмъ, у которыхъ она не была привита, и производствѣ ревакцинацій; 5) въ доставленіи больнымъ заразными болѣзнями надлежащаго врачебнаго пособія. Въ тѣ округа, гдѣ наличный земскій персоналъ оказывался недостаточнымъ для подавленія появившихся эпидемическихъ болѣзней, посылались особые врачи и фельдшера, спеціально приглашенные для борьбы съ эпидемическими болѣзнями по найму на земскія средства.

Въ отчетномъ 1902 году, какъ и въ прежніе годы, въ области войска Донского сформировано было два глазныхъ отряда, во 2-мъ Донскомъ округѣ. На содержаніе этихъ отрядовъ ассигнованъ былъ кредитъ въ 3280 руб. Свои дѣйствія отряды открыли съ 15 августа 1902 года и функционировали въ теченіе 1½ мѣсяца, при чемъ за это время отрядами было принято 1141 глазныхъ больныхъ; сдѣлано глазныхъ операцій и пособій 359 больнымъ.

Въ слѣдующей таблицѣ приведены цифровыя данныя по городамъ и округамъ области войска Донского о числѣ умершихъ насильственной смертью и отъ разныхъ случайностей въ теченіе отчетнаго 1902 года.

Названіе городовъ и округовъ.	Жертвы насильственной смерти.			Внезапная смерть.		Несчастныя случайности.					ИТОГО.		
	Убийства.	Изъ нихъ дѣтубійствъ.	Самоубійства.	Отъ болѣзней.	Изъ нихъ отъ пьянства.	Убито молніей.	При пожарахъ.	Замерзло.	Утонуло.	Разныя случайности.			
Г о р о д а .													
Новочеркасскъ	4	—	6	37	5	—	—	—	3	2	36	16	52
Александров.-Грушевскій	5	—	—	—	—	—	—	—	—	7	12	—	12
Ростовъ на Дону	15	—	32	87	17	—	6	—	10	51	160	41	201
Нахичевань на Дону	5	1	8	3	3	—	—	—	2	2	12	8	20
Таганрогъ	2	—	5	21	3	—	—	—	7	9	31	13	44
Посадъ Азовъ	4	—	1	—	—	—	—	—	2	2	7	2	9

О к р у г а.														
Черкасскій	14	2	2	12	2	1	—	1	6	14	39	11	50	
Ростовскій на Дону . . .	7	—	4	19	1	—	—	1	17	16	49	15	64	
Таганрогскій	5	—	—	9	2	—	1	—	1	11	19	8	27	
1-й Донской	16	—	5	5	1	—	—	1	24	34	67	18	85	
2-й Донской	11	2	3	12	—	—	—	2	24	7	47	12	59	
Усть-Медвѣдицкій . . .	8	—	6	37	4	5	—	1	9	12	45	33	78	
Хоперскій	12	—	4	37	8	3	2	2	27	16	76	27	103	
Донецкій	12	3	14	52	1	3	—	6	43	31	109	52	161	
Сальскій	10	1	1	1	1	1	1	1	4	13	29	3	32	
Итого въ области войска Донского	130	9	91	332	48	13	10	15	179	227	738	259	997	

Въ теченіе отчетнаго 1902 года по всѣмъ округамъ области привита предохранительная оспа 123249 дѣтямъ, изъ которыхъ у 112056 душъ она принялась; относительно 11193 душъ результаты не извѣстны. Ревакцинацій произведено 15936. Число дѣтей, которымъ привита оспа, въ отчетномъ году болѣе, по сравненіи съ предыдущимъ годомъ, на 12460. Процентное отношеніе лицъ, которымъ привита оспа, къ числу родившихся за отчетный годъ составляетъ 80,7.

IX. Состояніе сельскаго хозяйства, промышленности и торговли.

1) Хлѣбопашество.

Въ области войска Донского хлѣбопашество составляетъ главную отрасль сельскаго хозяйства, благодаря обширнымъ пространствамъ земельныхъ угодій. Развитію его способствуютъ благопріятныя климатическія и почвенныя условія края, а также близость портовъ и грузовыхъ желѣзнодорожныхъ станцій, обеспечивающихъ сбытъ хлѣба.

Изъ числа хлѣбныхъ и другихъ растений въ Донской области произрастаютъ, главнымъ образомъ, озимая и яровая пшеница, рожь, ячмень, овесъ, просо, ленъ, гречиха, кукуруза и проч.

Свѣдѣнія о состояніи хлѣбопашества въ области въ трехлѣтіе, предшествовавшее отчетному году, приведены въ слѣдующей таблицѣ:

Г О Д Ы.	На душу всего населенія приходилось хлѣба въ четвертяхъ.		Средній урожай самъ.
	Посѣяннаго.	Собраннаго.	
1899	0,9	4,0	4,7
1900	0,9	5,8	5,0
1901	0,9	3,3	3,3

Данныя о посѣянномъ и собранномъ хлѣбѣ и о среднемъ урожаѣ по округамъ за отчетный годъ приведены въ слѣдующей таблицѣ.

Округа.	Распахано подъ посѣвъ хлѣбовъ десятинъ.	Посѣяно четвертей.		Собрано четвертей.			Средній урожай.	
		Количество.	Приходится на душу.	Количество.	Приходится на душу.	На 1 засѣянную десятину земли приходится четвертей собраннаго хлѣба.	Въ 1902 году.	Въ предшествовавшее трехлѣтіе.
							С А М Ъ.	
Черкасскій	345849	232720	0,9	1471320	6,1	4,2	6,3	4,9
Ростовскій на Дону	235734	236477	0,6	1391139	3,7	5,9	5,9	5,0
Таганрогскій	511994	472586	1,0	1702198	3,4	3,3	3,6	3,7
1-й Донской	598198	353990	1,0	2641600	9,5	4,4	7,5	5,5
2-й Донской	442379	176268	0,8	1463697	6,3	3,3	8,3	4,8
Усть-Медвѣдицкій	481786	249407	1,0	1172917	4,6	2,4	4,7	6,0
Хоперскій	698736	432117	1,7	3105722	12,0	4,4	7,2	3,9
Донецкій	785409	495171	1,0	3307878	6,4	4,2	6,7	4,1
Сальскій	214046	101025	1,5	1141631	17,1	5,3	11,3	6,9
Итого	4314131	2749761	1,0	17398202	6,4	4,0	6,3	4,3

Урожай хлѣбовъ въ области въ отчетномъ году былъ выше средняго. Исключеніе составлялъ только Таганрогскій округъ, гдѣ онъ былъ ниже средняго.

Въ слѣдующей таблицѣ показано, сколько изъ собраннаго въ отчетномъ году хлѣба было необходимо на продовольствіе и обсеменение полей въ 1902 году

(при чемъ на это полагается приблизительно три четверти на душу), а также избытокъ его.

Собрано хлѣба въ четвертяхъ.	Народонаселеніе обоого пола всѣхъ сословій.	Число четвертей, необходимое на продовольствіе и посѣвъ.	Избытокъ или недостатокъ хлѣба въ четвертяхъ.		На каждую душу приходится избытка или недостатка хлѣба въ четвертяхъ.	
			+	—	+	—
17398202	2722697	8168091	9270111	—	3,4	—

Данныя о посѣвѣ и урожаѣ хлѣбовъ, а также о состояніи общественныхъ хлѣбныхъ запасовъ и продовольственныхъ капиталовъ и о средне-справочныхъ цѣнахъ на хлѣбъ и сѣно за отчетный годъ приведены въ приложенныхъ къ отчету вѣдомостяхъ подъ №№ 6, 7 и 8.

Развитію хлѣбопашества въ области войска Донского способствуетъ распространеніе среди населенія усовершенствованныхъ земледѣльческихъ орудій, которыя приобрѣтаются, при благопріятномъ урожаѣ, мѣстнымъ населеніемъ весьма охотно.

Свѣдѣнія о количествѣ земледѣльческихъ орудій по округамъ области войска Донского за отчетный годъ приведены въ слѣдующей таблицѣ:

Названіе округовъ.	Количество усовершенствованныхъ земледѣльческихъ орудій.			
	У коренныхъ жителей.	У иногородныхъ.		Всѣхъ.
		Имѣющихъ осѣдлость.	Не имѣющихъ осѣдлости.	
Черкасскій	31056	12446	2940	46442
Ростовскій на Дону	37378	6011	1051	44440
Таганрогскій	77930	29539	3776	111245
1-й Донской	53599	6233	246	60078
2-й Донской	39600	3962	14	43576
Усть-Медвѣдицкій	24307	583	172	25062
Хоперскій	36677	5898	720	43295
Донецкій	64280	12431	1374	78085
Сальскій	15864	7012	6385	29261
Итого	380691	84115	16678	481484

Одно усовершенствованное земледѣльческое орудіе приходится: у коренныхъ жителей на 6,3 душъ, у иногородныхъ на 5,5, а у всѣхъ на 5,9 душъ обоихъ половъ.

Подробныя данныя о количествѣ усовершенствованныхъ земледѣльческихъ орудій по округамъ области приведены въ приложенной къ отчету вѣдомости подь № 9.

2) Сѣнокошеніе.

Сравнительныя данныя о количествѣ собраннаго сѣна по округамъ области войска Донского за отчетный и предшествовавшій годы приведены въ слѣдующей таблицѣ:

Названіе округовъ.	Собрано травъ въ 1901 году.	Собрано травъ въ 1902 году.				
		Степныхъ.	Луговыхъ.	ВСЕГО.	Противъ 1901 г. болѣе или менѣе собрано копень.	
	Копень, считая по 5 пудовъ въ копнѣ.			+	—	
Черкасскій	1052677	1158462	197033	1355495	302818	—
Ростовскій на Дону	648194	418282	242164	660446	12252	—
Таганрогскій	368352	408850	72323	481173	112821	—
1-й Донской	1165979	463798	1444330	1908128	742149	—
2-й Донской	620704	643640	955572	1599212	978508	—
Усть-Медвѣдицкій	734425	665679	358760	1024439	290014	—
Хоперскій	1076823	796146	831154	1627300	550477	—
Донецкій	1621263	1831625	404437	2236062	614799	—
Сальскій	2547857	2421239	445179	2866418	318561	—
ИТОГО	9836274	8807721	4950952	13758673	3922399	—

Изъ приведенной таблицы видно, что сборъ травъ въ отчетномъ году противъ предшествовавшаго увеличился на 3922399 копень.

3) Винодѣліе.

Въ области войска Донского виноградники расположены главнымъ образомъ по южнымъ и юго-восточнымъ склонамъ праваго берега р. Дона и его притоковъ, гдѣ разведенію винограда способствуютъ почвенныя и климатическія условія. Занимаются виноградарствомъ съ промышленною цѣлью преимущественно жители 1-го и 2-го Донскихъ и Черкаскаго округовъ. По числу виноградныхъ садовъ и садовладѣльцевъ первое мѣсто принадлежитъ 1-му Донскому округу, а послѣднее — Хоперскому. Въ Сальскомъ округѣ виноградарствомъ жители вовсе не занимаются.

Свѣдѣнія о количествѣ собраннаго винограда и приготовленнаго вина за отчетный и предшествовавшій годы приведены въ слѣдующей таблицѣ:

Собрано винограда пудовъ.		Приготовлено вина и сусла ведеръ.		Продано вина и сусла на сумму въ рубляхъ.	
Въ 1901 г.	Въ 1902 г.	Въ 1901 г.	Въ 1902 г.	Въ 1901 г.	Въ 1902 г.
443178	581319	98236	132635	142883	166667

Въ отчетномъ году сравнительно съ предшествовавшимъ собрано винограда болѣе на 138141 пудъ, вина приготовлено болѣе на 34396 ведеръ, выручено отъ продажи сусла и вина на 23784 руб. болѣе.

Свѣдѣнія о виноградарствѣ и винодѣліи по округамъ области войска Донского за 1902 годъ приведены въ слѣдующей таблицѣ:

Названіе округовъ.	Общая площадь виноградниковъ въ десятинахъ.	Число виноградныхъ садовъ.	Число садовладѣльцевъ.	Собрано винограда пудовъ.	Выдѣлано вина и сусла ведеръ.	Продано вина и сусла ведеръ.	Средняя цѣна за ведро вина.	Всего продано на сумму (въ рубляхъ).
Черкасскій . . .	108	108	106	7388	1136	1024	4 р.	1720
Ростовскій на Дону	33	24	24	1374	800	60	4 р.	240
Таганрогскій . .	54	145	136	10040	2390	1120	2 р.	2167
1-й Донской . . .	8161	10547	11578	529789	125663	44064	3р.40к.	156720
2-й Донской . . .	183	519	519	26015	2646	1140	4р.60к.	5820
Усть-Медвѣдицкій .	50	148	141	2454	—	—	—	—
Хоперскій . . .	29	115	115	1070	—	—	—	—
Донецкій . . .	139	268	287	3189	—	—	—	—
Сальскій . . .	—	—	—	—	—	—	—	—
Итого .	8757	11874	12906	581319	132635	47408	3р.60к.	166667

Кромѣ того продано винограда приблизительно на сумму 194533 руб.

Въ отчетномъ году урожай винограда въ общемъ былъ удовлетворителенъ.

4) Табаководство.

Въ области войска Донского въ отчетномъ году занимались табаководствомъ жители Таганрогскаго, 1-го Донского и Черкаскаго округовъ. Въ этихъ округахъ собрано табаку 3705 пудовъ, изъ которыхъ: въ Таганрогскомъ 1600 пудовъ, въ 1-мъ

Донскомъ 1400 пудовъ и въ Черкасскомъ 705 пудовъ. Продано табаку въ Таганрогскомъ округѣ на 4500 руб. Остальное количество употреблено на мѣстѣ для купанья овецъ и лошадей.

5) Огородничество и бахчеводство.

Свѣдѣнія о состояніи огородничества и бахчеводства по округамъ области войска Донского въ отчетномъ году приведены въ слѣдующей таблицѣ:

Названіе округовъ.	Н о с ѣ я н о .			С о б р а н о .			
	Картофеля, гороху и другихъ овощей:		Бахчей десяти-тинъ.	Картофеля, гороху и другихъ овощей:			Собрано возовъ съ десятины бахчей.
	Четвертей.	На десятинахъ.		Четвертей.	Урожай самъ.	Приходится четвертей ур-жа на каждую душу обонхъ по-ловъ.	
Черкасскій	36171	11886	11006	96205	2,66	0,4	11
Ростовскій на Дону	13522	4061	4752	41509	3,7	0,1	16
Таганрогскій	40376	15053	9613	118250	2,93	0,2	5
1-й Донской	19276	11240	22859	61025	3,17	0,2	6
2-й Донской	12994	11871	15156	62097	4,78	0,3	11
Усть-Медвѣдицкій	14405	7549	13378	74878	5,20	0,3	15
Хоперскій	30114	13436	11494	198246	6,58	0,8	16
Донецкій	44684	33044	33749	496009	11,10	1,0	9
Сальскій	1366	1986	5711	6609	4,84	0,1	6
И т о г о	212909	110126	127718	1154828	5,4	0,4	11

6) Рыболовство.

Рыболовство въ низовьяхъ р. Дона и по берегамъ Азовскаго моря составляетъ видный промыселъ мѣстныхъ жителей. Оно сосредоточивается преимущественно въ низовыхъ станицахъ Ростовскаго на Дону округа — Елисаветовской съ ея хуторами, Гниловской и въ посадѣ Азовѣ. Въ Азовскомъ морѣ занимаются рыболовствомъ жители станицы Новониколаевской, волостей: Весело-Вознесенской, Павлопольской, Хрещатицкой, Николаевской и Мысь-Добро-Надеждинской Таганрогскаго округа, Кагальницкой и Маргаритовской Ростовскаго на Дону округа. Въ другихъ мѣстахъ по теченію р. Дона и его притоковъ: Донца, Хопра и Медвѣдицы рыболовство промысловаго значенія почти не имѣетъ.

Свѣдѣнія объ уловѣ рыбы и о добычѣ икры за 1901 и 1902 годы приведены въ слѣдующей таблицѣ:

	Поймано рыбы.			Добыто икры изъ красной рыбы въ пудахъ.	Цѣнность икры и рыбы въ рубляхъ.	Приходится на душу мужского пола всего населенія области.
	Красной въ пудахъ.	Бѣлой въ пудахъ.	Сельдей штукъ.			
Въ 1901 г.	10263	515962	2590033	474 ^{1/2}	1033998	75
Въ 1902 г.	9690	447943	2058273	268 ^{1/2}	1203547	86

За предшествовавшее трехлѣтiе доходовъ отъ рыболовства на одну душу населенія приходилось 78 коп.

Сравнительно съ предшествовавшимъ годомъ, въ отчетномъ году поймано: красной рыбы меньше на 573 пуда, бѣлой рыбы меньше на 68019 пудовъ, сельдей меньше на 531760 штукъ; икры изъ красной рыбы добыто меньше на 206 пудовъ. Доходъ отъ рыболовства въ отчетномъ году увеличился на 169549 руб.

Состоянiе рыболовства по округамъ за отчетный годъ характеризуется данными слѣдующей таблицы:

Названiе округовъ.	Поймано рыбы.			Добыто икры изъ красной рыбы въ пуд.	Цѣнность рыбы и икры въ рубляхъ.
	Красной въ пудахъ.	Бѣлой въ пудахъ.	Сельдей штукъ.		
Черкасскiй	624	105186	630247	1 ^{1/2}	227890
Ростовскiй на Дону	5765	233656	796300	18 ^{21/2}	729113
Таганрогскiй	1252	18886	339420	71	51932
1-й Донской	362	36341	252306	3	59516
2-й Донской	432	26743	40000	10 ^{1/2}	41237
Усть-Медвѣдицкiй	345	11310	—	—	22373
Хоперскiй	725	12195	—	—	58205
Донецкiй	185	3626	—	—	13281
Сальскiй	—	—	—	—	—
Итого	9690	447943	2058273	268 ^{1/2}	1203547

Въ низовьяхъ р. Дона въ теченіе отчетнаго года въ свѣжемъ видѣ рыба продавалась: красная отъ 8 руб. 50 коп. до 15 руб. за пудъ, бѣлая отъ 1 руб. 70 коп. до 5 руб. 30 коп. за пудъ, сельди отъ 8 руб. до 18 руб. за тысячу; свѣжая икра изъ красной рыбы за пудъ отъ 40 руб. до 70 руб.

Приготовленная въ прокъ бѣлая рыба продавалась за тысячу: сельдей отъ 12 до 32 руб., чебака отъ 12 до 24 руб.; икра паюсная отъ 30 руб. до 45 руб. за пудъ.

Пойманная въ Азовскомъ морѣ рыба въ отчетномъ году продавалась: красная отъ 7 руб. до 15 руб. за пудъ; бѣлая отъ 2 руб. до 4 руб. за пудъ; сельди отъ 6 руб. до 18 руб. за тысячу; свѣжая икра изъ красной рыбы отъ 50 руб. до 80 руб. за пудъ.

Приготовленная въ прокъ бѣлая рыба продавалась за тысячу: сельдей отъ 15 руб. до 20 руб.; красная рыба, въ видѣ балыковъ и тешекъ, отъ 24 руб. до 35 руб. за пудъ, лучшіе балыки отъ 35 руб. до 40 руб. за пудъ. Икра паюсная отъ 45 руб. до 65 руб. за пудъ.

Рыболовныхъ и рыбоспѣтныхъ заводовъ въ области было: въ Ростовскомъ округѣ 55, въ Таганрогскомъ 17 и въ Черкасскомъ 9, итого 81. Число заводовъ уменьшилось на 7.

7) Пчеловодство.

Въ области войска Донского пчеловодство не составляетъ виднаго промысла для населенія; оно сосредоточено преимущественно въ округахъ: Таганрогскомъ, Хоперскомъ и Донецкомъ, а въ остальныхъ округахъ пчеловодство носитъ скорѣе любительскій характеръ, нежели промышленный.

Данныя о состояніи пчеловодства за отчетный и предшествовавшій годы приведены въ слѣдующей таблицѣ:

Ч и с л о у л ь е в ь.		Цѣнность добытыхъ меда и воска въ рубляхъ.	
Въ 1901 году.	Въ 1902 году.	Въ 1901 году.	Въ 1902 году.
40080	33913	74603	81216

Средняя доходность отъ пчеловодства за предшествовавшее трехлѣтіе выразилась цифрою въ 136054 руб.

По округамъ области войска Донского данныя о пчеловодствѣ выражаются въ слѣдующихъ цифрахъ:

Названіе округовъ.	Число пасѣкъ.	Число ульевъ.	Собрано пудовъ.		Средняя цѣна за пудъ (въ рубляхъ).		Всего добыто на сумму.
			Меда.	Воска.	Меда.	Воска.	
Черкасскій	58	1952	1217	378	7	18	15589
Ростовскій на Дону	81	2210	464	22	8	22	4200

Таганрогскій	423	12432	862	252	9	22	11232
1-й Донской	65	1426	760	50	7	21	7215
2-й Донской	4	16	8	8	8	20	224
Усть-Медвѣдицкій	62	868	280	37	9	12	3545
Хоперскій	267	4365	1329	221	10	14	16384
Донецкій	367	10644	2298	2290	7	18	22827
Сальскій	—	—	—	—	—	—	—
ИТОГО	1327	33913	7218	3258	8	18	81216

Сравнительно съ предшествовавшимъ годомъ число ульевъ въ отчетномъ году уменьшилось на 6167, цѣнность добытыхъ меда и воска увеличилась на 6613 руб. Въ отчетномъ году, какъ и въ предшествовавшемъ, сборъ меда и воска былъ крайне плохой. Много роевъ погибло отъ недостатка корма, а пчеловоды потерпѣли большіе убытки.

8) Скотоводство.

Данныя о состояніи скотоводства въ области войска Донского въ трехлѣтіе, предшествовавшее отчетному году, таковы:

Г О Д Ы.	Лошадей.	Рогатаго скота.	Овецъ и козъ.	На 100 душъ населенія приходится всѣхъ домашнихъ животныхъ.
1899	674678	2379806	2855681	251,6
1900	695831	2422588	2888795	224,6
1901	667420	2391053	2689521	231,0

Данныя о состояніи скотоводства въ отчетномъ году приведены въ слѣдующей таблицѣ:

	Лошадей.	На сто душъ населенія приходится лошадей.	Рогатаго скота.	На сто душъ населенія приходится рогатаго скота.	Овецъ и козъ.	На сто душъ населенія приходится овецъ и козъ.	Приходится головъ различныхъ домашнихъ животныхъ.	
							На сто душъ населенія.	На сто десятинъ земли разнаго качества.
Въ 1901 г.	667420	24,8	2391053	89,0	2689521	100,1	231,0	41
Въ 1902 г.	703772	25,8	2368727	80,7	2657618	97,6	210,5	38

Кромѣ того у жителей области было 392367 штукъ свиней и 2882 верблюда. Последнихъ въ отчетномъ году противъ предшествовавшаго болѣе на 209 головъ.

Въ числѣ 2368727 головъ крупнаго рогатаго скота: а) рабочихъ воловъ 890232, б) коровъ 567589 и в) мелкаго рогатаго скота 910906. Въ числѣ 2657618 овецъ и козъ: а) тонкорунныхъ овецъ 653498, б) простыхъ овецъ 1865353, в) козъ 138767 штукъ.

Сопоставляя цифры, выражающія состояніе скотоводства и коневодства въ области за отчетный и предшествовавшіе годы, получимъ слѣдующее: число лошадей въ отчетномъ году на каждую сотню народонаселенія увеличилось на 1,0; количество рогатаго скота, приходящагося на каждую сотню народонаселенія, уменьшилось на 8,3 шт.; овцеводство уменьшилось на 2,5 головъ на каждую сотню народонаселенія. Общее число лошадей увеличилось на 36352 головы; число рогатаго скота уменьшилось на 22326 головъ; овецъ и козъ уменьшилось на 31903; число всѣхъ домашнихъ животныхъ вмѣстѣ уменьшилось на 17877 головъ.

Подробныя данныя о состояніи скотоводства по округамъ области войска Донскаго за 1902 годъ приведены въ слѣдующей таблицѣ:

Названіе округовъ.	Лошадей.	Рогатаго скота.			Овецъ.		Козъ.	Свиней.	Верблюдовъ.	ВСЕГО.
		Воловъ рабочихъ.	Коровъ.	Мелкаго рогатаго скота.	Простыхъ.	Тонкорунныхъ.				
Черкасскій	43036	48942	38520	47356	43756	115481	1279	31580	228	370178
Ростовскій на Дону	71339	44617	50312	42747	68863	14019	1059	25240	28	318224
Таганрогскій	98393	69863	61119	64453	109832	117870	638	45772	89	568029
1-й Донской	75134	135859	22953	122385	340402	15788	20123	70007	239	739890
2-й Донской	49191	119285	78248	148695	304670	7078	53208	47859	613	808847
Усть-Медвѣдицкій	60501	106200	72664	106048	246788	12	20410	47992	474	661089
Хоперскій	81721	104415	73984	94928	225504	15	10393	61757	28	652745
Донецкій	124512	206818	109695	191529	310377	89851	19504	106189	89	1158564
Сальскій	99945	54233	60094	92765	215161	293384	12153	18971	1094	847800
Итого	703772	890232	567589	910906	1865353	653498	138767	392367	2882	6125366

Въ отчетномъ году въ области существовали слѣдующія заразныя и повальныя болѣзни: сапъ, сибирская язва, ящуръ, оспа, инфлюэнція, мытъ, цереброспинальный менингитъ, злокачественный отекъ, желтушно-гемоглобинурийная лихорадка, эпизоотическій выкидышь, бѣшенство, повальное воспаленіе вѣнчика копыть, гангренозный мокрецъ и чесотка.

Заболѣваемость выразилась слѣдующими цифрами:

Названіе болѣзней.	Оставалось къ 1-му января 1902 года.	Число неблагодарныхъ пунктовъ.	Заболѣло.	Выздоровѣло.	Пало.	Убито.	Оставалось къ 1-му января 1903 года.
Сапъ	—	43	92	—	5	87	—
Сибирская язва	—	20	391	3	388	—	—

Ящуръ	—	255	115985	115965	20	—	—
Оспа	5323	30	7543	12153	713	—	—
Инфлюэнція	—	4	285	213	72	—	—
Мытъ	—	10	426	331	40	—	55
Цереброспинальный менингитъ	—	1	430	342	88	—	—
Злокачественный отекъ	—	1	1	1	—	—	—
Желтушно-гемоглобинурийная лихорадка	—	1	9	6	3	—	—
Эпизоотическій выкидышъ	—	1	39	38	1	—	—
Бѣшенство	—	2	2	1	1	—	—
Повальное воспаленіе вѣнчика копытъ	—	7	377	375	2	—	—
Гангренозный мокрецъ	—	4	456	387	69	—	—
Чесотка	64	19	976	1026	13	1	—
ИТОГО	5387	398	127017	130841	1414	88	55

Наибольшее распространеніе изъ эпизоотическихъ болѣзней въ области за отчетный годъ имѣли ящуръ и оспа. Для борьбы съ означенными болѣзнями, а равно съ сибирской язвою, помимо строгаго примѣненія карантинированія неблагополучныхъ пунктовъ, примѣнялись вынужденныя и предохранительныя прививки; благодаря послѣднимъ, сибирская язва, по сравненіи съ предшествовавшими годами, въ истекшемъ году имѣла очень незначительное распространеніе.

Для борьбы съ эпизоотіями по штату въ области положено ветеринарныхъ врачей 101 и участковыхъ ветеринарныхъ фельдшеровъ 57.

На лицо состояло ветеринарныхъ врачей военнаго вѣдомства 69 и Министерства Внутреннихъ дѣлъ 15; слѣдовательно, не занятыхъ мѣстъ оставалось 30.

Дѣятельность ветеринарнаго персонала главнымъ образомъ была направлена на борьбу съ эпизоотіями, для чего, съ цѣлью скорѣйшаго обнаруженія болѣзней, производились: 1) періодическіе поголовные осмотры скота, какъ во дворахъ скотовладѣльцевъ, стадахъ, гуртахъ, такъ равно на ярмаркахъ и базарахъ; 2) вынужденныя и предохранительныя прививки, и 3) лѣченіе какъ при заразныхъ, такъ и спорадическихъ заболѣваніяхъ. Медикаменты на лѣченіе отпускались изъ земскихъ суммъ.

10) Добываніе соли.

Въ области войска Донскаго соль добывается на Задонской степи изъ Манычскихъ соляныхъ озеръ, лежащихъ въ юго-восточной части области и занимающихъ площадь до 100 верстъ длины и до 25 верстъ ширины.

Къ 1 января 1902 года при озерахъ соли оставалось 200000 пудовъ. Въ теченіе отчетнаго года добыто соли: на Старо-Маньчскомъ озерѣ 9000 пудовъ, на Грузскомъ и Лопушковскомъ 9050 пуд., всего 18050 пудовъ. Вывезено 68000 пудовъ и осталось къ 1 января 1903 года 150050 пудовъ. Продажная цѣна за 1 пудъ соли на мѣстѣ была 2 коп.

Маньчская санитарно-грязельчебная станція.

Въ отчетномъ 1902 году всѣхъ прибывшихъ лѣчиться на станцію было 278 человекъ, изъ нихъ пользовалось лѣченіемъ 241, въ томъ числѣ мужчинъ 137 и женщинъ 104. Грязевыхъ ваннъ въ сезонъ 1902 года отпущено 2185, рапныхъ 3432. На станціи выстроено новое зданіе на 5 номеровъ. Кумыса въ сезонъ 1902 года выпито 7769 бутылокъ и кефира 158 бутылокъ. Незначительное увеличеніе числа лѣчившихся въ отчетномъ году объясняется неблагоприятной для грязевого лѣченія погодой.

11) Горный промыселъ.

а) Добываніе каменнаго угля.

Антрацитъ и каменный уголь въ области войска Донского добываются преимущественно въ округахъ: Черкасскомъ, Донецкомъ, Таганрогскомъ и 1 Донскомъ на войсковыхъ, общественныхъ и владѣльческихъ земляхъ. Самыя богатая залежи антрацита и каменнаго угля сосредоточиваются на Грушевскомъ и Власовскомъ рудникахъ Черкаскаго округа; въ Донецкомъ округѣ уголь разрабатывается съ правой стороны р. Донца; въ Таганрогскомъ округѣ лучшія копи угля находятся въ юго-западной части, въ районахъ волостей Зуевской и Макѣевской, а антрацита — въ сѣверо-восточной части.

Къ 1 января 1902 года оставалось антрацита и угля разныхъ наименованій при рудникахъ области войска Донского на войсковыхъ, станичныхъ и владѣльческихъ земляхъ 18746719 пудовъ. Въ теченіе отчетнаго года добыто: а) антрацита 63175489 пуд. и б) каменнаго угля 168744677 пуд., а всего 231920166 пуд., болѣе прошлаго года на 400166 пудовъ. Въ теченіе 1902 года, вмѣстѣ съ оставшимися отъ 1901 года, при рудникахъ находилось угля 250666885 пудовъ. Изъ этого количества въ теченіе отчетнаго года вывезено съ рудниковъ въ разные мѣста и потреблено на мѣстѣ работъ: а) антрацита 67339544 пуда и б) каменнаго угля 165579750 пуд. (изъ этого количества потреблено для коксованія 34017645 пуд.), а всего 232919294 пуд. Осталось на рудникахъ къ 1 января 1903 года: а) антрацита 8258917 пуд. и б) каменнаго угля 9488674 пуд., а всего 17747591 пуд.

Къ 1 января 1902 года оставалось кокса 864222 пуда, приготовлено въ отчетномъ году 24282786 пуд., вывезено и потреблено на мѣстѣ 24325037 пуд. и осталось къ 1-му января 1903 года 821971 пудъ. Всего дѣйствовало коксовыхъ печей 740.

Въ отчетномъ году на рудникахъ дѣйствовало 589 паровыхъ машинъ, имѣвшихъ въ общей сложности 21725 лошадиныхъ силъ. Сравнительно съ предшествовавшимъ годомъ, машинъ дѣйствовало болѣе на 97, а паровыхъ силъ болѣе на 9002.

Число шахтъ въ районахъ добычи угля было 266.

На всѣхъ каменно-угольныхъ рудникахъ области войска Донского въ отчетномъ году среднее число рабочихъ было 27296 человекъ, изъ нихъ: внутри рудниковъ обращалось 20277 и на поверхности 7019 человекъ. На каждого изъ горнорабочихъ, обращавшихся внутри рудниковъ, считая въ году 200 рабочихъ дней, приходилось среднимъ числомъ 57 пудовъ добытаго угля въ сутки.

При производствѣ горныхъ работъ въ отчетномъ году пострадало 140 рабочихъ, изъ которыхъ умерло 40 человекъ. Сравнительно съ предшествовавшимъ годомъ, число несчастныхъ случаевъ уменьшилось на 113 человекъ.

При производствѣ работъ на горныхъ заводахъ пострадало: на заводѣ Пастухова 15 человекъ, изъ которыхъ умерло 5, получили увѣчья 6 и легкія поврежденія 4; на заводахъ Таганрогскаго металлургическаго Общества и Макѣевскомъ сталелитейномъ заводѣ Генеральнаго Общества 41 человекъ, изъ которыхъ умеръ 1, получили увѣчья 38 и легкія поврежденія 2.

Доходъ войска отъ каменно-угольной промышленности, по свѣдѣніямъ Областного Правленія войска Донского, достигаетъ въ отчетномъ году 123073 р. 80 к. Доходъ этотъ слагается: изъ пошлиннаго сбора съ антрацита и угля, аренды за пользованіе поверхностью войсковыхъ антрацитныхъ участковъ, вознагражденія за право ломки известковаго камня въ участкѣ Грушевскаго рудника, пошлины за выплавленный чугунъ, за производство химическихъ работъ для частныхъ лицъ въ лабораторіи по управленіи горною и соляною частями области войска Донского.

б) Добываніе желѣзныхъ рудъ.

Къ 1-му января 1902 года оставалось желѣзной руды при рудникахъ 2100 пудовъ; въ теченіе 1902 года желѣзныхъ рудъ добыто на станичныхъ земляхъ Черкаскаго округа 658953 пуда; итого 661053 пуда. Изъ этого количества вывезено 606249 пудовъ и осталось при рудникахъ къ 1 января 1903 года 54804 пуда.

Добыча желѣзныхъ рудъ производилась наклонными шахтами, шурфами и разносамы. При добычѣ желѣзныхъ рудъ въ теченіе года среднимъ числомъ задолжалось въ теченіе 2—4 мѣсяцевъ 677 рабочихъ внутри рудниковъ и 33 на поверхности, а всего 710 человекъ. Руда поступала на заводы Пастухова и Таганрогскаго металлургическаго Общества.

11) Заводская промышленность.

Въ области войска Донского заводы сосредоточиваются преимущественно въ Ростовскомъ на Дону округѣ, сумма производства всѣхъ фабрикъ и заводовъ котораго составляетъ болѣе половины всего заводскаго производства области, а также въ Черкасскомъ и Таганрогскомъ округахъ.

Свѣдѣнія о заводской промышленности за 1901 и 1902 годы приведены въ слѣдующей таблицѣ:

		З А В О Д О В Ъ.																							
		Металлургическихъ.	Салотопенныхъ и свѣчныхъ.	Мыловаренныхъ.	Для приг. восковыхъ свѣчей.	Рыбослѣтныхъ.	Кожевенныхъ.	Овчинныхъ.	Шерстоломныхъ.	Спирто-очистит. и винныхъ.	Медо-пивоваренныхъ.	Макаронныхъ.	Пряничныхъ и кондиторскихъ.	Маслобойныхъ.	Табачныхъ фабрикъ.	Лѣсопильныхъ.	Вапочныхъ.	Мукомольныхъ мельницъ.	Чугунно и мѣдно-литейныхъ.	Кирпичныхъ и черепичныхъ.	Гончарныхъ.	Известковыхъ и алебастров.	Сельтерской и др. шипуч. водъ.	Другихъ заводовъ.	В с ѣ х ѣ.
Въ 1901 г.		3	12	21	23	88	46	121	10	46	18	6	11	483	12	2	5	7588	13	241	34	20	24	185	9012
Въ 1902 г.		3	26	24	19	81	63	152	6	48 ¹⁾	14	6	31	530	7	2	10 ²⁾	7966 ²⁾	13 ³⁾	206	27	26	30	301 ⁴⁾	9591

1) Въ томъ числѣ состоитъ: 3 винокуренныхъ, 3 водочныхъ, 1 спирто-очистительный и 41 винныхъ.

2) Въ числѣ мукомольныхъ мельницъ состоитъ: 133 паровыхъ, 1047 водяныхъ, 6731 вѣтряная, 21 конная, 33 байдачныхъ и 2 съ керосиновымъ двигателемъ.

3) Въ томъ числѣ состоитъ: 12 чугуно-литейныхъ и 1 механической.

4) Въ числѣ другихъ заводовъ и фабрикъ показаны: 70 полстовальныхъ, 8 горчичныхъ, 2 клееваренныхъ, 4 кишечныхъ, 21 колбасная, 2 писчебумажныя фабрики, 1 цинковая, 2 цементныхъ, 1 стекольный, 2 мраморныхъ, 21 каменоломня, 3 дока, 21 экипажная, 18 слесарно-механическихъ, 2 газовыхъ, 1 химическй, 2 мастерскихъ желѣзныхъ плуговъ, 13 машино-строительныхъ, 2 фабрики масляныхъ красокъ, 2 синьковыхъ фабрики, 8 ящичныхъ заведеній, 2 фабрики для приготовленія папирсной бумаги въ книжкахъ и гильзъ, 1 фабрика для приготовленія лампаднаго масла, 1 уксусный, 1 дрожжевой, 1 для изготовленія кровельнаго толя, 2 гвоздильныхъ, 2 пороховыхъ, 2 красильныхъ заведенія, 77 мастерскихъ жестяныхъ издѣлій, 6 столярныхъ фабрикъ.

(Свѣдѣнія о числѣ заводовъ и суммѣ заводскаго производства за отчетный и предшествовавшй годы приведены въ слѣдующей таблицѣ:

ЧИСЛО ЗАВОДОВЪ.		Сумма заводскаго производства.		Болѣе или менѣе.	Приходится заводскаго производства на душу мужского пола всѣхъ сословій въ отчетномъ году.	
Въ 1901 г.	Въ 1902 г.	Рубли.	Рубли.	Рубли.	Рубли.	Коп.
9012	9591	54494186	60388069	+ 5893883	43	11

По суммѣ заводскаго производства первое мѣсто занимаютъ мукомольныя мельницы, давшія издѣлій на 15059427 руб. На нихъ работало 9431 рабочй. Далѣе слѣдуютъ: металлургическіе заводы и табачныя фабрики.

12) Торговля.

По торговымъ оборотамъ въ области войска Донского первое мѣсто принадлежитъ хлѣбной торговлѣ, которая производится, главнымъ образомъ, въ городахъ Ростовѣ на Дону и Таганрогѣ, въ приморскихъ поселеніяхъ и на ярмаркахъ. Среди ярмарокъ области главныя: Покровская и Крещенская въ станицѣ Урюпинской, въ слободѣ Криворожѣ Донецкаго округа, въ слободѣ Мартыновкѣ и въ станицѣ Цымлянскій 1-го Донского округа, въ мѣстечкѣ Кагальникѣ и посадѣ Азовѣ Ростовскаго на Дону округа.

Предметами сбыта на ярмаркахъ области служатъ: хлѣбъ разнаго рода, рогатый скотъ, лошади, овцы, вино, рыба, шерсть, кожи и проч. Предметами ввоза служатъ товары: мануфактурные, бакалейные, галантерейные, лѣсъ, желѣзные издѣлія и различные предметы заводскаго и фабричнаго производствъ.

Данныя о торговыхъ оборотахъ и о числѣ торгующихъ за отчетный и предшествовавшій годы приведены въ слѣдующей таблицѣ:

	Число торгующихъ.		Процентъ торгующихъ войскаго сословія.	Доходовъ отъ торговли поступило въ войсковую казну въ рубляхъ.	На душу мужскаго сословія войскаго поступило доходовъ отъ торговли.	Обороты отъ торговли простирались на сумму.	На душу мужскаго сословія войскаго оборотовъ приходилось отъ торговли.
	Войскаго сословія.	Другихъ сословій.					
Въ 1901 г.	1725	9926	Свыше 20,0	13037	2,2	21551602	Около 38
Въ 1902 г.	1854	9697	Свыше 19,1	13111	2,2	19510116	Свыше 33

Въ эту таблицу вошли данныя по всеѣмъ округамъ области за исключеніемъ городовъ: Ростова и Нахичевани на Дону, Таганрога, Новочеркасска, Александровска-Грушевскаго и посада Азова, въ которыхъ обороты мѣстной торговли простирались приблизительно на сумму 26485644 руб.

Въ казначейства области войска Донского какъ съ лицъ войскаго, такъ и невойскаго сословія поступило въ отчетномъ году за свидѣтельства и билеты на право торговли и промысловъ 760199 руб. 18 коп.

По округамъ области сумма торговыхъ оборотовъ за отчетный и предшествовавшій годы распредѣляется слѣдующимъ образомъ:

Округа.	Совершено торговыхъ оборотовъ.		Болѣе или менѣе.
	Въ рубляхъ.		
	Въ 1901 г.	Въ 1902 г.	Въ 1902 г.
Черкасскій	893604	884968	— 8636
Ростовскій на Дону	1154006	2394603	+1240597

Таганрогскій	2907988	2309333	—598655
1-й Донской	4876000	3064684	—1811316
2-й Донской	2658029	2225802	—432227
Усть-Медвѣдицкій	1394820	1125418	—269402
Хоперскій	4001930	3859404	—142526
Донецкій	3136816	3222910	+86094
Сальскій	528409	422994	—105415
Итого	21551602	19510116	—2041486

Привозъ товаровъ изъ-за границы и вывозъ за границу.

Товары въ область войска Донского ввозятся изъ-за границы черезъ Ростовскій и Таганрогскій порты. Черезъ эти же порты производится и вывозъ товаровъ изъ области.

Въ теченіе отчетнаго 1902 года привезено товаровъ изъ-за границы черезъ Таганрогскій портъ на сумму 1400742 руб. Въ числѣ этихъ товаровъ по стоимости главное мѣсто занимали: апельсины, лимоны, масло деревянное и кожи невыдѣланныя. Черезъ Ростовскій портъ товаровъ привезено на 2731527 руб. Общая сумма стоимости ввезенныхъ изъ-за границы черезъ вышеупомянутые порты товаровъ равна 4132269 руб.

Вывезено за границу товаровъ черезъ Таганрогскій портъ на 11301990 руб. и черезъ Ростовскій—на 28152806 руб., а всего на 39454796 руб. Главными предметами вывоза черезъ эти порты были: пшеница, ячмень, рожь, масло коровье, икра красная и паюсная. Зернового хлѣба изъ Ростовскаго порта вывезено за границу на 23126668 руб., а изъ Таганрогскаго—на 11260148 руб., всего на 34386816 руб.

13) Судоходство по р. Дону.

Въ періодъ навигаціи отчетнаго 1902 года по р. Дону плавало: пароходовъ 53, изъ нихъ: товаро-пассажирскихъ 15, грузовыхъ 2, буксирныхъ 36, паровыхъ шхунъ 23, баржей 220, барокъ 28, парусныхъ лодокъ и баркасовъ 320; сплавлено плотовъ лѣсныхъ 597.

Перевезено грузовъ въ теченіе навигаціи слѣдующее количество: на пароходахъ и шхунахъ 2851767 пудовъ, цѣнностью 7584812 руб.; на баржахъ 28824000 пудовъ, цѣнностью 32776058 руб.; на баркахъ 40560 пудовъ, цѣнностью 18222 руб.; на парусныхъ лодкахъ и баркасахъ 2802217 пудовъ, цѣнностью 1696839 руб.

Навигація по р. Дону въ г. Ростовѣ открылась 11 марта и закрылась 6 ноября; въ Калачѣ навигація открылась 12 марта, а закрылась 4 ноября.

Для воспособленія судоходству на участкѣ рѣки Дона Ростовъ—станція Качалинская производились землечерпательныя работы на затруднительныхъ перекатахъ по прорытію траншей казенными землечерпательницами и землечерпательницами Донского Рѣчного Комитета. Русло рѣки очищалось отъ карчей карчеподъемными снарядами.

Съ открытія навигаціи на вышеупомянутомъ участкѣ р. Дона производилось весеннее освѣщеніе затопленныхъ концовъ плотинъ регулированныхъ перекатовъ, яровъ, опасныхъ косъ и другихъ отдѣльныхъ препятствій, а съ наступленіемъ межени до конца навигаціи обставлялись предостерегательными плавучими знаками открывавшіеся перекаты и другія препятствія съ освѣщеніемъ въ ночное время. Отъ г. Ростова до гирль р. Дона производилась обстановка фарватера Комитетомъ Донскихъ гирль и углублялся азовскій перекатъ землечерпательной машиной инженеровъ Бунге и Полашковскаго средствами посада Азова. На рѣкѣ Сѣверный Донецъ, со вскрытіемъ его отъ льда до конца судоходнаго движенія по немъ, отъ станицы Усть-Бѣлокалитвенской до устья производилась обстановка фарватера на регулированныхъ перекатахъ плавучими предостерегательными знаками съ освѣщеніемъ ночью; другія же опасныя мѣста и перекаты обставлялись тычками.

14) Пути сообщенія.

Въ области войска Донского, помимо почтовыхъ дорогъ, содержатся на земскія средства въ округахъ: Черкасскомъ, Ростовскомъ на Дону и мѣстности Таганрогскаго округа, присоединенной къ области по закону 19 мая 1887 г., торговая, чумацкія и скотопрогонныя дороги, въ 1 Донскомъ и Сальскомъ округахъ—солевозная дорога, въ Хоперскомъ округѣ—всѣ дороги, кромѣ проселочныхъ пролегающія по землямъ войска, частныхъ лицъ и крестьянскихъ обществъ, а содержаніе дорогъ, идущихъ по юртамъ станицъ, относится къ обязанностямъ станичныхъ обществъ; въ остальныхъ округахъ: 2 Донскомъ, Усть-Медвѣдицкомъ, Донецкомъ, 1 Донскомъ, Сальскомъ и въ мѣстности Міусскаго (нынѣ Таганрогскаго) округа—торговая, чумацкія и скотопрогонныя дороги и во всѣхъ округахъ области проселочныя дороги содержатся тѣми станичными и крестьянскими обществами, войскомъ и частными лицами, черезъ земли которыхъ пролегаютъ дороги. Наблюденіе за исправнымъ содержаніемъ дорогъ и мостовыхъ на нихъ сооруженій лежитъ на Окружныхъ Распорядительныхъ по земскимъ дѣламъ Комитетахъ.

На ремонтъ мостовыхъ, дорожныхъ сооруженій и переправъ въ области войска Донского въ теченіе 1902 года израсходовано: 1) на ремонтъ и содержаніе Ольгинской дамбы со всѣми на ней сооруженіями 23887 руб. 14 коп., на содержаніе при Ольгинской дамбѣ администраціи 9031 руб. 66 коп., итого 32918 руб. 80 коп. 2) На ремонтъ мостовыхъ сооруженій и переправъ: по Задонскому, Ростово-Ейскому, Царицынскому, Казанскому, Усть-Медвѣдицкому и Покровско-Николаевскому почтовымъ трактамъ 15971 руб. 67 коп. 3) На ремонтъ дорогъ въ Хоперскомъ округѣ 900 руб. 4) На содержаніе техника и десятниковъ Областного Распорядительнаго по земскимъ дѣламъ Комитета 3829 руб. 5) На ремонтъ дорогъ

въ Сальскомъ округѣ 225 руб. 6) На устройство переправы чрезъ рѣку Чирь 500 руб. Всего 54344 руб. 47 коп.

Въ отчетномъ году Областнымъ Распорядительнымъ по земскимъ дѣламъ Комитетомъ возбуждено ходатайство о разрѣшеніи кредита на исправленіе грунтовыхъ дорогъ и переправъ по новому направленію Царицынскаго почтоваго тракта отъ станицы Цымлянскоѣ до станціи Чернышково Юго-Восточныхъ желѣзныхъ дорогъ въ суммѣ 11548 руб. 54 коп.

Станичнымъ и крестьянскимъ обществамъ на улучшеніе дорогъ въ теченіе отчетнаго года пособій изъ земскихъ суммъ не отпускалось.

Вѣдомость № 1-й

о числѣ жителей по сословіямъ въ области
губерніи Пензенской за 1902 годъ

Вѣдомость № 1-й

о числѣ жителей по сословіямъ въ области
войска Донского за 1902 годъ.

ВѢДОМОСТЬ № 2-й

О числѣ жителей по исповѣданіямъ въ области войска
Донского за 1902 годъ.

Вѣдомость № 3-й

о состояніи раскола въ области войска Донского

за 1902 годъ.

Въ округахъ.	Пріемлющихъ священство.	Не пріемлющихъ священства.	Молоканъ.	Духоборцевъ и иконоборцевъ.	Гудействующихъ.	Скопцовъ.	Другихъ сектъ.	Всѣхъ раскольниковъ.		
								Мужского пола.	Женскаго пола.	Обоихъ половъ.
Черкасскомъ	4056	3270	22	—	—	10	69	3667	3760	7427
Ростовскомъ на Дону	3814	476	108	—	12	—	462	2510	2362	4872
Таганрогскомъ	545	320	988	—	3	—	1482	1683	1655	3338
1-мъ Донскомъ	4041	18691	24	—	—	—	116	11447	11425	22872
2-мъ Донскомъ	54312	2557	46	—	—	—	46	28376	28585	56961
Усть-Медвѣдицкомъ	21575	1346	—	—	—	—	—	11412	11509	22921
Хоперскомъ	—	33	847	—	—	—	41	482	439	921
Донецкомъ	3279	8882	1	—	—	—	4	5851	6315	12166
Сальскомъ	2036	—	158	—	—	—	113	1147	1160	2307
ИТОГО	93658	35575	2194	—	15	10 ¹⁾	2333 ²⁾	66575	67210	133785

1) Въ числѣ скопцовъ состоитъ 6 мужского пола и 4 женскаго.

2) Въ этомъ числѣ состоитъ: штундистовъ мужского пола 387 и женскаго 389, баптистовъ мужского пола 559 и женскаго 550

Вѣдомость № 4-й

о состояніи раскола въ области войска Донского
за 1902 годъ.

	Пріемлющихъ священство.	Не пріемлющихъ священства.	Духоборцевъ и иконоборцевъ.	Молоканъ.	Иудействующихъ или суботниковъ.	Скопцовъ.	Другихъ сектъ.	Всѣхъ раскольниковъ.			Станицы, въ которыхъ живетъ наибольшее чи- сло раскольниковъ.
								Мужского пола.	Женскаго пола.	Обоихъ половъ.	
Къ 1 января 1902 г. состояло въ области войска Донского	98124	31626	—	2111	16	4	1975	66746	67110	133856	Пятизбянская, Верхне-Чирская, Чернышовская, Есауловская, Усть-Бѣлокалитвенская, Манычская.
Въ теченіе 1902 г. прибыло:											
Родилось	3146	2886	—	92	—	1	78	3195	3008	6203	
Совращено изъ православія въ расколъ	1	—	—	—	—	—	8	—	—	9	
Прибыло изъ другихъ мѣстъ	224	2433	—	84	2	5	384	1851	1291	3132	
Итого	3371	5319	—	176	2	6	470	5046	4298	9344	
Въ теченіе 1902 г. убыло:											
Умерло	2431	1170	—	34	—	—	40	1807	1868	3675	
Обращено изъ раскола въ пра- вославіе	376	38	—	—	1	—	2	269	148	417	
Выслано изъ предѣловъ области по судебнымъ приговорамъ и предписаніямъ вышаго началь- ства	5	—	—	—	—	—	—	4	1	5	
Выбыло въ другія мѣста Россіи	5025	162	—	59	2	—	70	3137	2181	5318	
Итого	7837	1370	—	93	3	—	112	5217	4198	9415	
Затѣмъ къ 1 января 1903 г. состоить въ области войска Дон- ского	93658	35575	—	2194	15	10	2333	66575	67210	133785	
Въ томъ числѣ:											
Дворянъ и чиновниковъ	86	88	—	—	—	—	—	84	90	174	
Казаконъ	90972	28547	—	398	—	—	167	60607	59477	120084	
Другихъ сословій	2600	6940	—	1796	15	10	2166	5884	7643	13527	

ВѢДОМОСТЬ № 4-Н

О БОГОТВИНЪХЪ ДѢЛКАХЪ ВЪ ОУЛАХЪ БОГНАГО РАЙОНА

за 1902 годъ

№ п/п	Имя	Вѣкъ	Состояніе	Мѣсто жительства	Видъ работъ	Земельныя владѣнія		Иные владѣнія	Иные источники дохода	Итого дохода	Земельныя владѣнія	Иные владѣнія	Иные источники дохода	Итого дохода
						Площадь	Видъ							
1	Иванъ	45	Свободный	С. Покровское	Крестьянскія	100	Свободная	100	100	100	100	100	100	100
2	Петръ	35	Свободный	С. Покровское	Крестьянскія	80	Свободная	80	80	80	80	80	80	80
3	Александръ	55	Свободный	С. Покровское	Крестьянскія	120	Свободная	120	120	120	120	120	120	120
4	Николай	40	Свободный	С. Покровское	Крестьянскія	90	Свободная	90	90	90	90	90	90	90
5	Сергей	30	Свободный	С. Покровское	Крестьянскія	70	Свободная	70	70	70	70	70	70	70
6	Василій	60	Свободный	С. Покровское	Крестьянскія	110	Свободная	110	110	110	110	110	110	110
7	Дмитрій	25	Свободный	С. Покровское	Крестьянскія	60	Свободная	60	60	60	60	60	60	60
8	Игорь	38	Свободный	С. Покровское	Крестьянскія	85	Свободная	85	85	85	85	85	85	85
9	Андрей	50	Свободный	С. Покровское	Крестьянскія	105	Свободная	105	105	105	105	105	105	105
10	Павелъ	42	Свободный	С. Покровское	Крестьянскія	95	Свободная	95	95	95	95	95	95	95

Вѣдомость № 5-й

о станичныхъ капиталахъ, распредѣленныхъ по округамъ области войска Донского, съ указаніемъ главнѣйшихъ источниковъ доходовъ и расходовъ въ теченіе 1902 года.

ВЪДОМОСТЬ

о станичныхъ капиталахъ, распределенныхъ по округамъ области ~~Вска~~ Донского, съ указаніемъ главнѣйшихъ источниковъ доходовъ и расходовъ въ ~~вѣ~~ 1902 года.

Названіе округовъ.	Къ 1 января 1902 г. всѣхъ обществен-ныхъ капиталовъ состояло.		П Р И Х О Д Ъ											Р А С Х О Д Ъ											Къ 1 января 1903 года состоитъ капиталовъ.															
			Отъ найма обществен-ныхъ зданий.		Отъ аренды общест-венныхъ земель.		Отъ рыбного от-купа.		Съ базаровъ и ярмарокъ.		Посаженой платы и др. сборовъ съ ино-городныхъ за усадеб-ная мѣста и огорода.		За пастбу скота на общественной землѣ.		Изъ другихъ.		Итого изъ обществен-ныхъ доходовъ посту-пило.		На жалованье долж-ностнымъ лицамъ.		На школы.		На содержаніе церк-вей и духовенства.		На медицинскую и ветеринарную части.		На содержаніе бѣд-нѣйшихъ казаковъ.		Другіе расходы.		Итого изъ общест-венныхъ суммъ из-расходовано.		На лицо		Въ кредитныхъ учрежденіяхъ.		Въ оборотахъ и долгахъ.		И Т О Г О.	
Черкасскій	970792	72	—	—	85808	237600	39	10557	69	3780	22	16587	67	5149	44	180625	454301	31	70750	60	28801	34	39101	29	5439	83	28268	43	278100	31	450461	80	80616	58	554044	6	339971	59	974632	23
Ростовскій на Дону	167085	42	350	—	7236	40437	8	191	5	195	70	7404	34	1137	30	38483	88199	6	16117	45	10450	64	6787	71	2389	—	1200	—	49492	—	86436	80	6368	30	157525	83	4953	48	168847	68
Таганрогскій	196982	90	—	—	1562 ¹ / ₂	14032	73	—	—	672	50	4974	1	162	—	31836	51678	21	6629	25	5598	56	809	96	247	48	816	44	38549	51	52651	20	7533	75	154501	20	33974	96	196009	91
1 Донской	538473	7	3359	67	52829	177691	63	16360	46	18004	28	19902	89	1684	62	204470	441473	63	90934	9	20027	4	11880	59	2149	94	39521	31	250572	74	415085	71	165151	44	134175	33	265534	22	564860	99
2 Донской	358100	27	229	89	56429	54086	4	5443	36	11034	84	7566	16	425	46	123014	201800	29	46635	64	6921	5	2347	—	1308	52	41551	83	92819	80	191583	84	26014	28	161925	29	180377	15	368316	72
Усть-Медвѣдцкій	160607	93	1800	—	21275	45842	49	9335	—	4356	28	8852	93	945	8	88230	159361	82	56560	99	1242	98	3822	—	1655	41	10362	81	92161	58	165805	77	19493	16	72731	17	61939	65	154163	98
Хоперскій	390637	56	2195	—	38316 ³ / ₄	126784	95	9554	50	11126	94	13185	64	987	67	148253	312017	89	76630	31	5782	2	2179	62	2042	63	6837	7	220798	53	314270	18	50119	74	132728	97	186934	41	369783	12
Донецкій	317063	48 ¹ / ₂	305	—	42057	85939	4	2340	78	11367	20	12828	94	2142	39	162980	277903	36	50897	36	17983	—	8997	—	603	27	10358	54	145858	30	234697	47	43567	44	154595	33	180106	46	378269	23
Сальскій	327047	35	—	—	149327	181427	12	45	—	4832	—	2590	2	7901	20	76413	273209	15	44470	96	9712	79	1300	—	1165	—	20395	85	141497	24	218541	84	15150	80	249082	58	117481	28	381714	66
Всего въ области	3426188	41 ¹ / ₂	8169	56	454840 ¹ / ₄	963841	47	53827	84	65369	96	93892	60	20535	16	1054308	2259944	72	459626	65	106519	42	77225	17	17001	8	159312	28	1309850	1	2129534	61	414015	49	1771309	76	1371273	27	3556598	52 ¹ / ₂

Примѣчанія: 1) По *Донецкому округу* за 1901 годъ произошла, какъ сообщилъ окружной атаманъ Донецкаго округа, ошибка на 1398 р. 50¹/₂ к. Къ 1 января 1902 года слѣдовало показать капиталовъ въ округѣ не 317063 р. 48¹/₂ к., а на 1398 р. 50¹/₂ к. больше, т. е. 8461 р. 99 к. Въ суммѣ капиталовъ къ 1 января 1903 г. показаны 16601 р. 35 к. за отчужденную подъ желѣзную дорогу юртовую землю ст. Луганской.

2) По *Хоперскому округу* на 1 января 1902 года изъ остатка „въ долгахъ“ списано 18602 р. 15 к., сложенные съ должниковъ по приговорамъ общественныхъ сборовъ.

ВѢДОМОСТЬ № 6-й

о количествѣ хлѣба, посѣянаго и собраннаго въ области войска
Донского въ 1902 году.

Въ округахъ.	Посѣяно.		Собрано.		Средній урожай.	
	Озимаго.	Ярового.	Озимаго.	Ярового.	Озимаго.	Ярового.
	Ч е т в е р т е й.				Самъ.	Самъ.
Черкасскомъ	61760	170960	321025	1150295	5,2	6,7
Ростовскомъ на Дону	12129	224348	72870	1318269	6,0	5,9
Таганрогскомъ	19589	452997	66542	1635656	3,4	3,6
1-мъ Донскомъ	102604	251386	971476	1670124	9,5	6,6
2-мъ Донскомъ	62380	113888	521397	942300	8,4	8,3
Усть-Медвѣдицкомъ	33915	215492	171238	1001679	5,0	4,6
Хоперскомъ	66777	365340	432602	2673120	6,5	7,3
Донецкомъ	121777	373394	775492	2532386	6,4	6,8
Сальскомъ	47902	53123	490904	650727	10,2	12,2
ИТОГО	528833	2220928	3823546	13574656	6,7	6,1
	2749761		17398202		6,3	

ВѢДОМОСТЬ № 7-й

о состояніи общественныхъ хлѣбныхъ запасовъ и продовольственныхъ капиталовъ въ области войска Донского къ 1 января 1903 г.

Въ округахъ.		КЪ 1-му ЯНВАРЯ 1903 ГОДА.										
		Число хлѣбныхъ магазиновъ.	На лицо.	Въ ссудѣ и недоимкахъ.	Итого.	Продовольственныхъ капиталовъ.						
						На лицо и въ кредитныхъ учрежденіяхъ.		Въ долгахъ.		Итого.		
						Ч	ет	в	ер	т	е	й.
Черкасскомъ	45	7317	1476	11793	291721	98	128671	24	420393	22		
Ростовскомъ на Дону	79	34943	23418	58361	253883	98	69187	97	323071	95		
Таганрогскомъ	341	64311	71351	135662	21619	61	12519	35	34138	96		
1-мъ Донскомъ	129	41335	55738	97073	4691	23	144	67	4835	90		
2-мъ Донскомъ	133	36235	83153	119388	10993	65	1691	12	12684	77		
Усть-Медвѣдицкомъ	164	28291	66557	94848	403	19	41512	—	41915	19		
Хоперскомъ	161	37827	67636	105463	—	—	—	—	—	—		
Донецкомъ	283	42081	92171	134252	55591	38	80367	91	135959	29		
Сальскомъ	7	4682	459	5141	4153	32	—	—	4153	32		
ИТОГО	1342	297022	464959	761981	643058	34	334094	26	977152	60		

Вѣдомость № 8-й

о средне-справочныхъ цѣнахъ на хлѣбъ и сѣно въ области войска Донского за 1902 годъ.

Въ округахъ.	Среднія цѣны въ 1902 году.								
	З а п у д ъ.								
	Ржи.		Пшеницы.		Ячменя.		Овса.		Сѣна.
	Руб.	Коп.	Руб.	Коп.	Руб.	Коп.	Руб.	Коп.	Коп.
Черкасскомъ	—	55	—	82	—	54	—	64	31
Ростовскомъ на Дону	—	50	—	85	—	53	—	62	31
Таганрогскомъ	—	50	—	94	—	59	—	60	46
1-мъ Донскомъ	—	61	—	77	—	51	—	62	32
2-мъ Донскомъ	—	45	—	86	—	57	—	59	33
Усть-медвѣдицкомъ	—	42	—	88	—	44	—	49	37
Хоперскомъ	—	37	—	68	—	38	—	61	36
Донецкомъ	—	44	—	83	—	57	—	71	40
Сальскомъ	—	36	—	85	—	45	—	—	29
Въ области войска Донского	—	42	—	83	—	51	—	54	35

Вѣдомость № 9-й

о количествѣ усовершенствованныхъ земледѣльческихъ орудій
въ области войска Донского за 1902 годъ.

ВЪДОМОСТЬ

о количествах усовершенствованных земледельческих орудий въ области войска Донского за 1902 годъ.

НАЗВАНІЕ УСОВЕРШЕНСТВОВАНЫХЪ ЗЕМЛЕДѢЛЬЧЕСКИХЪ ОРУДІЙ.

Названіе округовъ.	Нѣмецкихъ, англійскихъ и молдаванскихъ плуговъ.				Американскихъ плуговъ.				Русскихъ плуговъ.				Букарей.				Паровыхъ молотилокъ.				Конныхъ молотилокъ.				Жатвенныя машины.		Сѣнокопильныхъ машинъ.				Усовершенствованныхъ боронъ.				Вѣялокъ.				Сортировокъ.				Конныхъ грабель.				Конныхъ сѣялокъ.				В С Е Г О.											
	У казаковъ.				У крестьянъ о. в. Д.				У инородныхъ, имѣющихъ оубдлости.				У инородныхъ, не имѣющихъ оубдлости.				У казаковъ.				У крестьянъ о. в. Д.				У инородныхъ, имѣющихъ оубдлости.				У инородныхъ, не имѣющихъ оубдлости.				У казаковъ.		У крестьянъ о. в. Д.				У инородныхъ, имѣющихъ оубдлости.				У инородныхъ, не имѣющихъ оубдлости.				У казаковъ.				У крестьянъ о. в. Д.				У инородныхъ, имѣющихъ оубдлости.				У инородныхъ, не имѣющихъ оубдлости.			
	У казаковъ.	У крестьянъ о. в. Д.	У инородныхъ, имѣющихъ оубдлости.	У инородныхъ, не имѣющихъ оубдлости.	У казаковъ.	У крестьянъ о. в. Д.	У инородныхъ, имѣющихъ оубдлости.	У инородныхъ, не имѣющихъ оубдлости.	У казаковъ.	У крестьянъ о. в. Д.	У инородныхъ, имѣющихъ оубдлости.	У инородныхъ, не имѣющихъ оубдлости.	У казаковъ.	У крестьянъ о. в. Д.	У инородныхъ, имѣющихъ оубдлости.	У инородныхъ, не имѣющихъ оубдлости.	У казаковъ.	У крестьянъ о. в. Д.	У инородныхъ, имѣющихъ оубдлости.	У инородныхъ, не имѣющихъ оубдлости.	У казаковъ.	У крестьянъ о. в. Д.	У инородныхъ, имѣющихъ оубдлости.	У инородныхъ, не имѣющихъ оубдлости.	У казаковъ.	У крестьянъ о. в. Д.	У инородныхъ, имѣющихъ оубдлости.	У инородныхъ, не имѣющихъ оубдлости.	У казаковъ.	У крестьянъ о. в. Д.	У инородныхъ, имѣющихъ оубдлости.	У инородныхъ, не имѣющихъ оубдлости.	У казаковъ.	У крестьянъ о. в. Д.	У инородныхъ, имѣющихъ оубдлости.	У инородныхъ, не имѣющихъ оубдлости.	У казаковъ.	У крестьянъ о. в. Д.	У инородныхъ, имѣющихъ оубдлости.	У инородныхъ, не имѣющихъ оубдлости.	У казаковъ.	У крестьянъ о. в. Д.	У инородныхъ, имѣющихъ оубдлости.	У инородныхъ, не имѣющихъ оубдлости.	У казаковъ.	У крестьянъ о. в. Д.	У инородныхъ, имѣющихъ оубдлости.	У инородныхъ, не имѣющихъ оубдлости.														
Черкасскій . . .	724	229	341	102	34	112	10	5	993	881	813	123	6337	2113	3047	327	15	5	3	—	2	—	—	—	2961	404	79	815	476	1176	199	5437	1854	1779	956	4221	1218	3177	1074	77	106	344	12	1685	246	715	27	71	40	201	36	23372	7684	12446	2940							
1-й Донской . . .	4286	82	223	16	387	5	15	—	10281	262	832	64	13184	1493	2272	76	16	5	6	6	15	11	10	—	4409	439	29	2124	363	91	5	3729	130	972	—	10941	1021	907	47	141	7	68	—	182	22	62	—	49	15	43	3	49744	3855	6233	240							
2-й Донской . . .	251	378	22	—	1679	164	116	—	16397	722	2261	9	5156	648	—	—	1	—	—	—	13	—	2	—	575	210	—	2691	87	319	1	2551	1289	130	—	6266	398	836	4	42	25	26	—	34	6	29	—	13	4	7	—	35669	3931	3962	14							
У. Медвѣдцкій . . .	800	5	36	5	3343	11	90	4	10716	112	86	42	1223	68	49	32	—	—	—	—	—	—	—	—	602	40	13	617	8	101	30	—	—	—	—	6273	447	195	46	6	33	1	—	—	2	—	—	1	—	—	23580	727	583	173								
Хоперскій . . .	2216	305	203	27	43	1006	406	25	11712	1636	845	171	2437	111	113	93	—	—	—	—	898	162	112	15	162	25	3	215	—	7	9	3333	3741	3276	203	7162	1386	827	167	12	23	21	—	14	30	14	1	19	29	32	3	28223	8454	5898	720							
Донецкій . . .	2064	1484	782	205	88	160	55	—	17362	8822	2582	398	7960	6404	3182	—	9	15	29	—	6	157	164	—	1757	654	266	798	84	212	35	65	572	528	78	9985	4602	2677	282	172	883	596	119	64	38	241	41	25	50	430	50	40355	23925	12431	1373							
Ростовскій н/Д. . .	337	2041	520	70	20	2641	500	125	203	3742	496	100	258	9542	1269	163	7	122	167	5	1	40	32	—	70	2183	478	63	1072	479	95	159	4628	355	167	115	7802	792	152	17	402	176	37	49	1074	352	38	39	751	389	21	1338	36140	6011	105							
Таганрогскій . . .	620	6924	3893	317	256	758	472	84	27	11267	2167	446	322	11231	3799	399	18	35	93	2	3	30	38	4	443	5131	470	16	394	185	5	215	27655	9233	1658	600	11046	3798	410	22	458	519	30	34	194	499	34	34	197	551	17	2610	75320	29539	3770							
Сальскій . . .	657	313	331	216	829	—	5	—	1117	114	341	840	2968	710	1219	1455	16	42	—	—	3	—	—	—	1114	283	444	978	206	431	403	3284	517	3039	1382	1298	319	676	910	151	12	28	60	789	105	441	343	33	6	70	32	13237	2627	7012	6388							
Всего въ о. в. Д.	11955	11761	6351	958	6679	4857	1669	243	68808	27558	10423	2193	39845	32320	14950	2548	82	224	298	13	941	400	358	19	12093	9369	832	8317	2690	3001	782	18773	40386	19312	4444	46861	28239	13885	3092	640	1949	1779	258	2851	1717	2353	484	283	1093	1723	162	218128	162563	84115	16678							

1903

THE UNIVERSITY OF CHICAGO

LIBRARY

[Faint, illegible text throughout the page, likely bleed-through from the reverse side.]

Вѣдомость № 10-й

о пожарахъ въ области войска Донского
за 1902 годъ.

ВѢДОМОСТЬ

о пожарахъ въ области воева Донского за 1902 годъ.

Название округовъ.	Въ зимніе мѣсяцы.			Въ весенніе мѣсяцы.			Въ лѣтніе мѣсяцы.			Въ осенніе мѣсяцы.			Всего въ году.			Причины пожаровъ.					Обозначеніе лошадей.	Пожарныхъ бочекъ.	Отвѣдательныхъ машинъ.	Расходъ на содержание пожарнаго обоза.	
	Число пожаровъ.	Число сгорѣвшихъ дворовъ.	Сумма убытковъ въ рубляхъ.	Число пожаровъ.	Число сгорѣвшихъ дворовъ.	Сумма убытковъ въ рубляхъ.	Число пожаровъ.	Число сгорѣвшихъ дворовъ.	Сумма убытковъ въ рубляхъ.	Число пожаровъ.	Число сгорѣвшихъ дворовъ.	Сумма убытковъ въ рубляхъ.	Число пожаровъ.	Число сгорѣвшихъ дворовъ.	Сумма убытковъ въ рубляхъ.	Отъ молній.	Отъ плохого устройства трубъ и печей.	Отъ неосторожности.	Отъ поджога.	Отъ другихъ причинъ.				Рубли.	Коп.
Черкасскій	5	4	2290	5	4	150	26	20	795	6	377	44	34	3612	—	5	18	8	13	64	49	28	8458	76	
Ростовскій на Дону	13	13	4114	25	31	8914	62	68	10714	26	3000	126	138	26742	—	5	23	4	94	112	147	85	17683	32	
Таганрогскій	16	16	4138	18	20	33249	43	44	25640	22	31007	99	102	94034	4	4	22	30	39	26	377	87	2795	87	
1-й Донской	1	—	2000	2	1	505	29	24	15990	7	4146	47	32	22641	1	2	17	8	19	71	114	92	8695	32	
2-й Донской	4	4	578	7	7	469	21	72	16918	23	3755	50	106	21720	—	4	21	4	21	65	66	35	5709	—	
Усть-Медвѣдицкій	4	4	650	5	6	2500	9	15	3605	15	2837	27	40	9592	1	2	11	4	9	69	73	36	4432	50	
Хоперскій	14	14	5368	14	23	10059	33	71	22609	36	28685	81	144	66721	2	5	35	7	32	131	149	80	8142	—	
Донецкій	19	17	46871	21	28	9997	53	72	31534	40	24953	130	157	113355	8	13	53	13	43	85	265	56	14058	24	
Сальскій	—	—	—	—	—	—	9	36	54130	3	32205	13	39	86335	—	1	4	2	6	27	21	15	4293	64	
Всего въ области в. Д.	76	72	66009	97	120	65843	285	422	181935	178	130965	617	792	444752	16	41	204	80	276	650	1261	514	74268	65	

