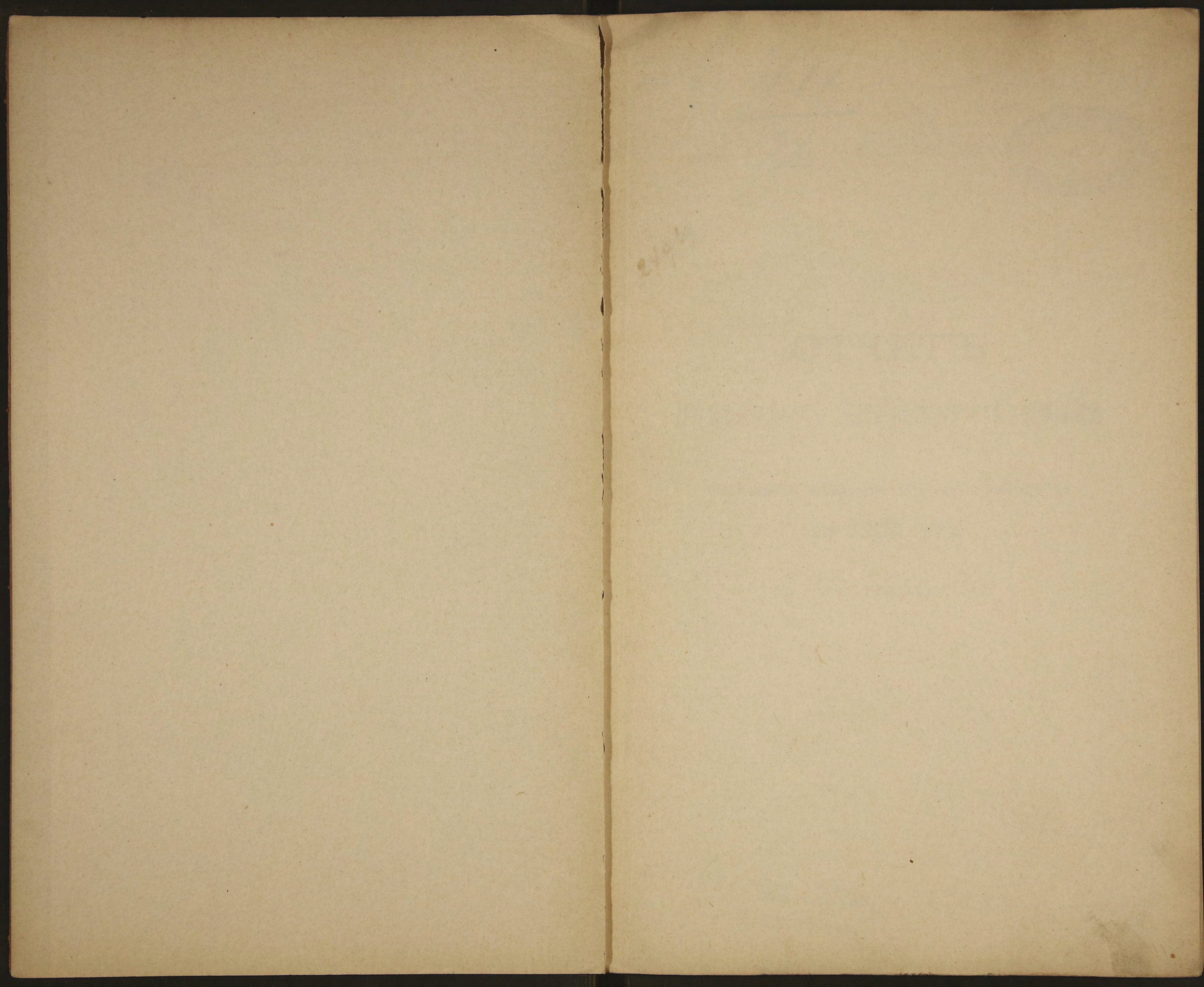


A. 911
26

Строит
Воисково Маложного
Атамана о сограшн
области Воиска Гон-
скаго 1903.

II. Часть Гражданская.



А. 911
26

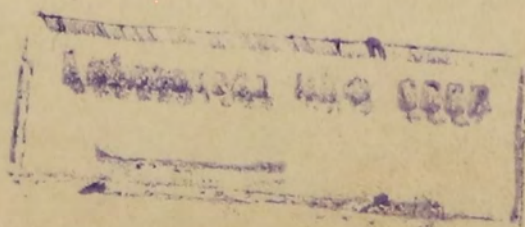


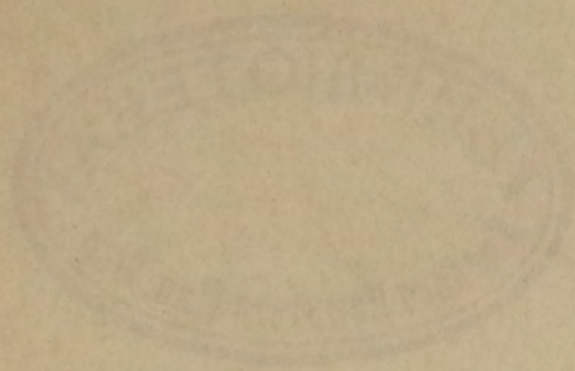
~~24965~~

ОТЧЕТЪ
Войскового Наказнаго Атамана
о
состояніи области войска Донского
за 1903 годъ.

II. ЧАСТЬ ГРАЖДАНСКАЯ.

39





1919

ОТРЕТЪ

Волжского Навлажского Атаманя

89919

составили областной волжской Донского

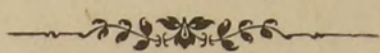
за 1903 года

КАМЕННЫЙ ПУТЬ

2

3

Оглавленіе.



	СТРАН.
I. Общее обозрѣніе	1.
II. Народонаселеніе	2.
III. Религія	8.
Состояніе раскола и сектантства	9.
IV. Земля	11.
V. Войсковые капиталы, доходы и расходы	19.
Общественные станичные капиталы	24.
Поступленіе въ казну податей, недоимокъ и повинностей	26.
Поступленіе земскихъ сборовъ	—
VI. Народное образованіе	28.
а) Высшее образованіе	30.
б) Среднее образованіе	31.
в) Низшее образованіе	—
г) Военное образованіе	35.
д) Грамотность	—
VII. Нравственность	36.
VIII. Народное здравіе	38.
IX. Состояніе сельскаго хозяйства, промышленности и торговли.	
1) Хлѣбопашество	41.
2) Сѣнокошеніе	44.
3) Винодѣліе	—
4) Табаководство	45.
5) Огородничество и бахчеводство	46.
6) Рыболовство	—
7) Пчеловодство	48.
8) Скотоводство	49.
9) Добываніе соли	52.
10) Горный промыселъ.	
а) Добываніе каменнаго угля	52.
б) Добываніе желѣзныхъ рудъ	53.
11) Заводская промышленность	54.
12) Торговля	55.
Привозъ товаровъ изъ-за границы и вывозъ за границу	56.
13) Судоходство по р. Дону	57.
14) Пути сообщенія	57.

Въ приложеніи десять таблицъ за №№ 1, 2, 3, 4, 5, 6, 7, 8, 9 и 10.

I. Общее обозрѣніе.

Область войска Донского занимаетъ пространство въ 15020442 десятины и граничитъ: съ сѣвера — Воронежской и Саратовской губерніями, съ востока — Саратовской и Астраханской, съ юга — Ставропольской и Кубанскою областью, съ запада — Екатеринославской и Харьковской губерніями. Почва на всемъ пространствѣ области — по преимуществу черноземная.

Главная водная артерія области — рѣка Донъ и притоки его: съ правой стороны Чиръ и Донецъ, съ лѣвой — Хоперъ, Медвѣдица, Иловля, Саль и Манычъ.

Въ округахъ: Черкасскомъ, Таганрогскомъ, Донецкомъ и 1 Донскомъ имѣются богатые залежи каменнаго угля и антрацита, а въ Таганрогскомъ и Черкасскомъ залежи желѣзныхъ рудъ, известняка, огнеупорной глины и мергеля (последній — въ Таганрогскомъ округѣ).

На задонской степи находятся группы соляныхъ озеръ: Грузковская и Старо-Манычская.

Въ административномъ отношеніи область войска Донского подчинена Военному Министру и раздѣляется на девять округовъ: Черкасскій, 1-й Донской, 2-й Донской, Усть-Медвѣдицкій, Хоперскій, Донецкій, Сальскій, Таганрогскій и Ростовскій на Дону: въ первыхъ семи округахъ какъ военное такъ и гражданское управленіе объединены въ лицѣ окружныхъ атамановъ съ ихъ управленіями, а въ послѣднихъ, по малочисленности казачьяго населенія, дѣйствуютъ окружные начальники.

Въ области войска Донского въ отчетномъ году было: 5 городовъ — Новочеркасскъ, въ составъ котораго входитъ одна станица (Новочеркасская), Ростовъ на Дону, Таганрогъ, Александровскъ-Грушевскій и Нахичевань на Дону, 1 посадъ Азовъ, 115 станицъ (считая въ ихъ числѣ Новочеркасскую), населенныхъ казаками. 7 станицъ, населенныхъ казаками изъ калмыкъ, 143 волости, 1 мѣстечко Старо-Ейское укрѣпленіе.

Въ церковно-административномъ отношеніи область входитъ въ составъ двухъ епархій, подчиненныхъ Архіепископу Донскому и Новочеркасскому и Епископу Екатеринославскому и Таганрогскому. Въ составъ послѣдней епархіи входитъ часть округа Таганрогскаго и Ростовскій на Дону. Въ Донской епархіи 29 благочиній, а въ составъ Екатеринославской епархіи входитъ 5 благочиній.

Въ учебномъ отношеніи область входитъ въ составъ Харьковскаго учебнаго округа.

Въ отношеніи судебномъ область подвѣдомственна Новочеркасскому, Таганрогскому и Усть-Медвѣдицкому окружнымъ судамъ, а въ судебно-мировомъ отношеніи дѣлится на восемь округовъ, распределенныхъ на пятьдесятъ одинъ судебно-мировой участокъ.

Въ отношеніи податныхъ сборовъ область раздѣлена на 16 податныхъ участковъ, а въ фабричномъ отношеніи подчинена двумъ фабричнымъ инспекторамъ.

Въ отношеніи акцизныхъ сборовъ область дѣлится на 5 акцизныхъ округовъ.

Въ почтово-телеграфномъ отношеніи область подвѣдомственна Ростовскому на Дону почтово-телеграфному округу.

II. Народонаселеніе.

Данныя о народонаселеніи области войска Донского войскового и невойскового сословія за предшествовавшее трехлѣтіе приведены въ слѣдующей таблицѣ:

Къ 1-му января.	Всѣхъ сословія.	Въ томъ числѣ войскового.	% невойскового сословія.
	Душъ обоихъ половъ.		
1901 года	2629752	1125839	57,2
1902 —	2686696	1147051	57,3
1903 —	2722697	1165446	57,5

Къ 1 января 1904 года народонаселеніе области обою пола всѣхъ сословія достигло 2779705 душъ, изъ которыхъ войскового сословія 1184522 души.

Въ теченіе отчетнаго 1903 года въ населеніи области войска Донского произошли слѣдующія измѣненія:

а) Прибыло:

Прибыль населенія за трехлѣтіе, предшествовавшее отчетному году, показана въ слѣдующей таблицѣ:

Г о д ы.	Всѣхъ прибывшихъ.	Въ томъ числѣ родившихся.	% родившихся войскового сословія къ войсковому населенію.
	Всѣхъ сословія.		
Въ 1900 году	213708	147233	5,0
— 1901 —	186523	137886	4,4
— 1902 —	204149	152674	5,5

Данные о прибыли народонаселения отчетного года по округам области войска Донского приведены в следующей таблицѣ:

Название округовъ и городовъ.	Народонаселение обоихъ половъ къ 1 января 1903 года.			Родившихся обоюго пола.			Зачислено въ войсковое сословіе.	Причислено иногородныхъ къ крестьянскимъ общест.	Прибывшихъ на жительство постороннихъ лицъ.	Всѣхъ прибывшихъ.	Процентное отношеніе родившихся къ населенію на 1 января 1903 г.					
	Войскового сословія.	Другихъ сословій.	Всѣхъ.	Войскового сословія.	Другихъ сословій.	Всѣхъ.					Войскового сословія къ войсковому населенію.	Другихъ сословій къ населенію таковыхъ.	% родившихся войск. сосл. къ войск. населенію за предшествовав. трехлѣтіе.			
Черкасскій округъ . . .	92732	147508	240240	4696	11685	16381	200	552	15642	32775	По области войска Донского 5,1	По области войска Донского 6,3	По области войска Донского 5,0			
Въ томъ числѣ въ городахъ:																
Новочеркасскъ . . .	25720	20693	46413	678	1644	2322	—	—	10865	13187						
Александровскъ-Грушевскомъ	—	41898	41898	67	1794	1861	—	114	—	1975						
Ростовскій на Дону округъ	15542	361363	376905	1198	19808	21006	48	1249	4374	26677						
Въ томъ числѣ въ городахъ:																
Ростовъ на Дону . . .	—	110246	110246	265	5503	5768	—	482	1479	7729						
Нахичевани на Дону . . .	—	30039	30039	57	1453	1510	—	72	512	2094						
Посадъ Азовъ . . .	—	25833	25833	24	1057	1081	—	247	30	1358						
Таганрогскій округъ . . .	7192	493787	500979	407	27201	27608	23	1217	24287	53135						
Въ томъ числѣ въ городѣ																
Таганрогъ . . .	264	61380	61644	107	2832	2939	—	443	428	3810						
1-й Донской округъ . . .	203938	73892	277830	11137	5601	16738	145	334	2076	19293						
2-й Донской округъ . . .	193408	38283	231691	8979	3654	12633	91	45	529	13298						
Усть-Медвѣдицкій . . .	185265	68548	253813	8468	4825	13293	43	—	2127	15463						
Хоперскій . . .	191732	65954	257686	10552	4655	15207	83	126	689	16105						
Донецкій . . .	238415	278414	516829	12419	18073	30492	163	691	3269	34615						
Сальскій . . .	37222	29502	66724	1352	3263	4615	10	60	2324	7009						
ИТОГО . . .	1185446	1557251	2722697	59208	98765	157973	806	4274	55317	218370						

1) Въ числѣ зачисленныхъ въ войсковое сословіе войска Донского состоитъ: 41 душа обоюго пола дѣтей подкидышей Новочеркасскаго сиропитательнаго дома, усыновленныхъ войсковыми гражданами, 640 женщинъ неказачьяго сословія, вступившихъ въ бракъ съ казаками области, и 125 душъ обоюго пола, зачисленныхъ въ войсковое сословіе приговорами станичныхъ обществъ.

2) Въ томъ числѣ состоитъ: 2193 иногородныхъ лицъ, причисленныхъ къ крестьянскимъ и мѣщанскимъ обществамъ и 2081 женщина иногороднаго сословія, вступившихъ въ бракъ съ мѣстными жителями неказачьяго сословія.

Процентъ зачисленныхъ въ войсковое сословіе отчетнаго года къ общему казачьему населенію на 1 января 1903 года былъ около 0,06.

Средняя рождаемость въ казачьемъ населеніи въ отчетномъ году по области уменьшилась противъ предыдущаго года на 0,4, а по отношенію къ предшествовавшему трехлѣтію увеличилась на 0,1. Процентъ родившихся невойскового сословія увеличился въ отчетномъ году на 0,3.

Число рожденій неказачьяго населенія въ отчетномъ году, какъ и въ предшествовавшемъ, было болѣе, чѣмъ въ казачьемъ на 39557 душъ, не смотря на то, что войсковое населеніе составляетъ почти половину всего населенія области. Перевѣсъ въ числѣ рожденій неказачьяго населенія области объясняется, съ одной стороны, наплывомъ на полевые работы иногородныхъ лицъ, дающихъ въ области нѣкоторое число рожденій, а съ другой, отвлеченіемъ военною службой значительнаго числа казачьяго населенія области.

б) Убыло:

Убыль населенія въ трехлѣтіе, предшествовавшее отчетному году, показана въ слѣдующей таблицѣ:

Г О Д Ы.	Всѣхъ убывшихъ.	Въ томъ числѣ умершихъ.	% умершихъ войскового со- словія.
	Всѣхъ сословій.		
Въ 1900 году	109644	78923	2,7
— 1901 —	121786	78983	2,3
— 1902 —	135891	96350	3,3

По округамъ области убыль за отчетный годъ выражается данными слѣдующей таблицы:

Названіе округовъ и городовъ.	Умершихъ обоого пола.			Исключенныхъ изъ войско- вого сословія.	Исключенныхъ изъ мѣщан- скаго и крестьянскаго со- словій.	Выбыло изъ области посто- ронныхъ лицъ.	Общая убыль.	% умершихъ войскового со- словія.		Естественный приростъ войско- вого сословія.	
	Войскового сословія.	Другихъ сословій.	В с ѣ х ѣ .					Въ 1903 году.	Въ предшествовав- шее трехлѣтіе.	Въ 1903 году.	Въ предшествовав- шее трехлѣтіе.
Черкасскій округъ	3443	7633	11076	148	261	3066	14551				
Въ томъ числѣ въ городахъ:											
Новочеркасскъ	723	1204	1927	—	—	843	2740				
Александровскъ-Грушевскомъ	27	1126	1153	—	132	—	1285				
Ростовскій на Дону округъ	649	11694	12343	10	580	3214	16147				
Въ томъ числѣ въ городахъ:											
Ростовъ на Дону	164	3838	4002	—	159	906	5067				
Нахичевани на Дону	35	965	1000	—	23	467	1490				
Посадъ Азовъ	9	595	604	—	96	103	803				
Таганрогскій округъ	394	17170	17564	5	1118	22592	41279				
Въ томъ числѣ въ городѣ:											
Таганрогъ	79	1943	2022	—	299	187	2508				
1-й Донской округъ	6704	3675	10379	99	218	3557	14253				
2-й Донской	5170	2034	7204	196	12	268	7680				
Усть-Медвѣдицкій	5021	2748	7769	19	6	866	8660				
Хоперскій	7164	2786	9950	44	50	462	10506				
Донецкій	6498	10597	17095	119	691	3385	21290				
Сальскій	1014	1706	2720	16	90	425	3251				
И Т О Г О	36057	60043	96100	656¹⁾	3026²⁾	37835	137617	По области войска Донского 3,0.	По области войска Донского 2,5.	По области войска Донского 2,0.	По области войска Донского 2,2.

1) Въ этомъ числѣ состоитъ: перечисленныхъ изъ казачьяго сословія 66 душъ, исключенныхъ изъ войскового сословія по приговорамъ общественнымъ и судебнымъ 151, въ бракъ вступившихъ женщинъ казачьяго сословія съ лицами неказачьяго сословія 439.

2) Въ этомъ числѣ состоитъ: исключенныхъ изъ мѣщанскаго и крестьянскаго сословія по приговорамъ общественнымъ и судебнымъ 1770 и вступившихъ въ бракъ женщинъ неказачьяго сословія съ казаками и иногородными 1256 душъ.

Въ отчетномъ году, какъ видно изъ приведенной таблицы, смертность въ казачьемъ населеніи области была менѣе на 0,3; естественный приростъ войскового сословія былъ, по сравненію съ 1902 г., на 0,2% менѣе и одинаковъ сравнительно съ среднимъ за предшествовавшее трехлѣтіе (1900—1902 г.г.).

При сравненіи таблицъ о прибыли и убыли населенія области за отчетный годъ находимъ, что общая прибыль населенія достигла цифры 218370, а общая убыль—137617, т. е. чистая прибыль равняется 80753 душамъ обоого пола. По исчисленію всего населенія черезъ полицейскихъ властей въ отчетномъ году состояло 2779705 душъ обоого пола, а въ предшествовавшемъ году—2722697 душъ, т. е. валовая прибыль отчетнаго года выразилась цифрой 57008 душъ. Разницу между этими двумя цифрами общей прибыли населенія отчетнаго года въ 23745 душъ можно объяснить несовершенными приемами исчисления народонаселенія низшими полицейскими властями.

Въ отчетномъ году въ населеніи войскового сословія произошли слѣдующія измѣненія: родилось и зачислено въ войсковое сословіе 60014 душъ, а умерло и исключено изъ войскового сословія 36713 душъ, т. е. прибыль населенія достигла цифры 23301 души. Если къ цифрѣ войскового населенія за 1902 годъ—1165446 прибавить показанную выше прибыль, то войсковое населеніе должно было бы выразиться цифрою 1188747, а при исчисленіи этого населенія чрезъ станичныя правленія въ отчетномъ году цифра населенія опредѣлилась въ 1184522 души, т. е. менѣе на 4225 душъ. Разница между обѣими цифрами войскового населенія объясняется несовершенными приемами исчисления населенія станичными властями.

Данныя о населеніи войскового и невойскового сословія по округамъ области войска Донского за отчетный годъ приведены въ слѣдующей таблицѣ:

Названіе округовъ.	Войскового сословія.			Невойскового сословія.			Всего народонаселенія.			% невойскового сословія.
	Мужского пола.	Женскаго пола.	ВСЕГО.	Мужского пола.	Женскаго пола.	ВСЕГО.	Мужского пола.	Женскаго пола.	ВСЕГО.	
Черкасскій	46251	45116	91367	84104	72258	156362	130355	117374	247729	63,5
Ростовскій на Дону	8596	7291	15887	191011	177903	368914	199607	185194	384801	95,8
Таганрогскій	3547	3516	7063	264844	239487	504331	268391	243003	511394	98,6
1-й Донской	103133	104264	207397	36607	35434	72041	139740	139698	279438	25,7
2-й Донской	99363	99188	198551	20723	19725	40448	120086	118913	238999	16,9
Усть-Медвѣдицкій	93518	94520	188038	36160	34950	71110	129678	129470	259148	27,4
Хоперскій	97283	97420	194703	34554	33103	67657	131837	130523	262360	25,7
Донецкій	123098	120724	243822	142450	139655	282105	265548	260379	525927	53,6
Сальскій	19087	18607	37694	16816	15399	32215	35903	34006	69909	46,1
Всего въ области *)	593876	590646	1184522	827269	767914	1595183	1421145	1358560	2779705	57,4
*) Въ томъ числѣ въ городахъ:										
Новочеркасскъ	10026	11250	22276	14315	13865	28180	25341	25115	50456	55,8
Александровскъ-Грушевокомъ	—	—	—	23302	17913	41215	23302	17913	41215	—

Ростовъ на Дону	—	—	—	57145	53714	110859	57145	53714	110859	—
Нахичевани на Дону	—	—	—	16940	13372	30312	16940	13372	30312	—
Азовъ	—	—	—	14460	11907	26367	14460	11907	26367	—
Таганрогъ	142	124	266	33002	29298	62300	33144	29422	62566	99,5
Итого въ городахъ	11168	11374	22542	159164	140069	299233	170332	151443	321775	93,0

Въ число войскового населенія не включено духовенство разныхъ исповѣданій казачьяго происхожденія. Въ числѣ казачьяго населенія состоитъ калмыкъ 30935 душъ, изъ которыхъ мужского пола 15782 и женскаго 15153.

Данные о сословномъ составѣ *всего* населенія области войска Донского за отчетный годъ приведены въ слѣдующей таблицѣ:

Названіе округовъ и городовъ.	Дворянъ.	Почетныхъ гражданъ.	Духовнаго званія.	Купцовъ.	Мѣщанъ и цеховыхъ.	Казаковъ и др. военныхъ сословій.	Крестьянъ.	Остальныхъ сословій.	В СЕГО.
О к р у г а .									
Черкасскій	1777	6	597	—	—	70862	24931	57885	156058
Ростовскій на Дону	211	59	330	—	—	33361	148501	34801	217263
Таганрогскій	373	—	527	—	—	46151	296829	104948	448828
1-й Донской	7705	53	670	—	—	203500	22976	44534	279438
2-й Донской	1410	13	585	—	—	200258	17448	19285	238999
Усть-Медвѣдицкій	2175	25	1013	—	—	190623	37758	27554	259148
Хоперскій	1198	8	883	—	—	196922	25745	37604	262360
Донецкій	2759	7	1005	—	—	263981	177633	80542	525927
Сальскій	193	8	160	—	—	38148	5299	26101	69909
Итого въ округахъ	17801	179	5770	—	—	1243806	757120	433254	2457930
Г о р о д а									
Новочеркасскъ	2344	32	173	—	—	19932	—	27975	50456
Александровскъ-Грушевскій	—	20	—	84	31846	829	—	8436	41215
Ростовъ на Дону	1055	741	146	1328	45234	7750	—	54605	110859
Нахичевань на Дону	131	442	234	684	20127	759	—	7935	30312
Посадъ Азовъ	22	32	52	134	22005	3418	—	704	26367
Таганрогъ	1388	426	201	595	37511	3587	—	18858	62566
Итого въ городахъ	4940	1693	806	2825	156723	36275	—	118513	321775
Всего въ области в. Д.	22741	1872	6576	2825	156723	1280084	757120	551767	2779705

Изъ приведенной таблицы видно, что наибольшую группу населенія области войска Донского (46%) составляетъ военное сословіе, въ число котораго входятъ, кромѣ казаковъ и регулярныхъ войскъ, отставные и запасные нижніе чины съ ихъ семействами.

По численности войскового населенія мужского пола къ 1-му января 1904 г. округа области распредѣлялись въ слѣдующемъ порядкѣ:

Названіе округовъ.	Состояло къ 1 января 1904 г. войскового населенія мужского пола.	Въ томъ числѣ имѣющихъ офицерскіе и классные чины.	
		Число.	‰ къ общему населенію мужского пола казачьяго сословія.
Донецкій	123098	519	0,4
1-й Донской	103133	891	0,8
2-й Донской	99363	325	0,3
Хоперскій	97283	209	0,2
Усть-Медвѣдицкій	93518	304	0,3
Черкасскій	46251	999	2,1
Сальскій	19087	—	—
Ростовскій на Дону	8596	—	—
Таганрогскій	3547	—	—
И т о г о	593876	3247	0,5

Войсковое населеніе мужского пола по возрастамъ за 1903 г. распредѣлялось слѣдующимъ образомъ:

Названіе округовъ.	До 7 лѣтъ.	Отъ 7 до 14 лѣтъ.	Отъ 14 до 17 лѣтъ.	Отъ 17 до 18 лѣтъ.	Отъ 18 до 21 года.	Отъ 21 до 38 лѣтъ.	Отъ 38 до 60 лѣтъ.	Отъ 60 до 65 лѣтъ.	Свыше 65 лѣтъ.	В СЕГО
Черкасскій	7312	5521	3955	1652	2491	11096	10303	2160	1761	46251
Ростовскій на Дону	1905	959	622	262	277	2642	1413	215	301	8596
Таганрогскій	631	805	258	114	387	604	539	106	103	3547
1-й Донской	18552	15081	7580	3215	6403	23727	20719	4186	3670	103133
2-й Донской	17395	15002	9839	8099	9743	17685	13311	5268	3021	99363
Усть-Медвѣдицкій	13014	13212	8938	8526	8948	12973	12546	8117	7244	93518
Хоперскій	20020	13904	7747	4076	6556	20622	17136	4196	3026	97283
Донецкій	22142	17541	10004	4581	7626	24335	25064	5837	5968	123098
Сальскій	2991	2792	1552	978	1496	4121	3878	816	463	19087
И т о г о	103962	84817	50495	31503	43927	117805	104909	30901	25557	593876

Изъ приведенной таблицы видно, что въ казачьемъ населеніи области войска Донского мужского пола къ 1 января 1904 года состояло полныхъ работниковъ въ возрастѣ отъ 18 до 60 лѣтъ 266641 душа, что составляетъ 46,5% всего населенія мужского пола, и полурботниковъ въ возрастѣ отъ 14 до 18 лѣтъ и отъ 60 до 65 лѣтъ 112899 душъ, т. е. 19,0% всего населенія. Весь же контингентъ рабочихъ, пригодныхъ къ той или иной работѣ, достигаетъ цифры 379540 душъ; но если принять во вниманіе часть взрослога казачьяго населенія, способнаго замѣнять полныхъ работниковъ, отвлекаемаго отъ хозяйства военною службою, то окажется, что вышепоименованное число работниковъ должно значительно сократиться.

Войсковое населеніе по семейному положенію за 1903 годъ распредѣлялось слѣдующимъ образомъ:

Название округовъ.	Мужского пола до 18 лѣтъ.	Женскаго пола до 16 лѣтъ.	Холостныхъ 18 и болѣе лѣтъ и незамужнихъ 16 и болѣе лѣтъ (въ возрастѣ, довол. для брака).		Женатыхъ и замужнихъ.		Вдовыхъ.		Всего.		
			М. П.	Ж. П.	М. П.	Ж. П.	М. П.	Ж. П.	М. П.	Ж. П.	Итого.
			Черкасскій	17198	14313	6065	7154	20467	20467	2521	3182
Ростовскій на Дону	3797	2850	707	482	3815	3815	277	144	8596	7291	15887
Таганрогскій	2254	2143	214	256	1005	1005	74	112	3547	3516	7063
1-й Донской	44736	40432	3949	6773	52514	52514	1934	4545	103133	104264	207397
2-й Донской	50420	40150	2975	9524	43961	43961	2007	5553	99363	99188	198551
Усть-Медвѣдицкій	40670	34339	5017	9834	38033	38033	5798	12314	93518	94520	188038
Хоперскій	43267	39108	4118	6519	47512	47512	2386	4281	97283	97420	194703
Донецкій	47747	44995	5657	5923	65436	65436	4258	4370	123098	120724	243822
Сальскій	8279	7256	480	843	9934	9934	394	574	19087	18607	37694
Итого	258368	225586	33182	47308	282677	282677	19649	35075	593876	590646	1184522

Свѣдѣнія о сословномъ составѣ народонаселенія области войска Донского за отчетный годъ приведены въ таблицѣ № 1-й, приложенной къ отчету.

III. Религія.

По вѣроисповѣданіямъ населеніе области войска Донского за 1903 годъ распредѣлялось слѣдующимъ образомъ:

Название округовъ и городовъ.	Христіанъ обоихъ половъ.				Иновѣрцевъ обоихъ половъ.				% иновѣрцевъ ко всему населенію.
	Православныхъ.	Раскольниковъ.	Другихъ повѣданій.	Всѣхъ.	Евреевъ.	Магометанъ.	Другихъ повѣданій.	Всѣхъ.	
Округа.									
Черкасскій	150174	5284	165	155623	—	435	—	435	0,2
Ростовскій на Дону	193657	3674	19733	217064	156	43	—	199	0,08
Таганрогскій	426263	2837	17489	446589	15	2224	—	2239	0,5
1-й Донской	257078	19952	2138	279168	—	50	220	270	0,1
2-й Донской	180964	57759	45	238768	—	17	214	231	0,1
Усть-Медвѣдицкій	234801	23672	674	259147	—	1	—	1	0,0
Хоперскій	261164	918	262	262344	—	16	—	16	0,0
Донецкій	509896	12482	3547	525925	—	2	—	2	0,00
Сальскій	35924	2408	1087	39419	—	26	30464	30490	77,3
Итого по округамъ	2249921	128986	45140	2424047	171	2814	30898	33883	1,3

Г о р о д а:									
Новочеркасскъ	47033	2216	889	50138	—	281	37	318	0,6
Александровскъ-Грушевскій	40876	29	119	41024	—	191	—	191	0,4
Ростовъ на Дону	83884	1050	7995	92929	14850	3080	—	17930	19,2
Нахичевань на Дону	8707	14	20848	29569	622	121	—	743	2,4
Азовъ	25934	—	135	26069	293	5	—	298	1,1
Таганрогъ	54999	—	2841	57840	4289	437	—	4726	8,1
Итого въ городахъ	261433	3309	32827	297569	20054	4115	37	24206	8,1
Всего въ области	2511354	132295	77967	2721616	20225	6929	30935	58089	
% ко всему народонаселенію	90,3	4,7	2,8	97,9	0,7	0,2	1,1	2,0	

Въ общее число православнаго населенія включены 15121 единовѣрцевъ; въ число же другихъ христіанскихъ исповѣданій вошли: 44080 армяно-григоріанскаго, 12075 римско-католическаго, 21157 евангелическо-лютеранскаго и 655 евангелическо-реформатскаго; въ числѣ еврейскаго исповѣданія показаны 145 караимовъ, а группу другихъ исповѣданій иновѣрцевъ составляютъ исключительно ламаиты.

Число единовѣрцевъ въ отчетномъ году, сравнительно съ предшествовавшимъ, увеличилось на 2800, а число раскольниковъ уменьшилось на 1490 душъ. Естественный приростъ среди нихъ въ отчетномъ году выразился слѣдующими цифрами: раскольниковъ родилось 8050 душъ, умерло 5371, единовѣрцевъ родилось 1261, умерло 449 душъ, т. е. перевѣсъ рождаемости надъ смертностью въ числѣ раскольниковъ выразился цифрою 2679 душъ, а въ числѣ единовѣрцевъ—812 душъ. Такая значительная разница въ исчисленіи раскольниковъ объясняется неточностью исчисленія ихъ полицейскими властями.

Христіанъ другихъ исповѣданій увеличилось на 974 души.

Число иновѣрцевъ увеличилось на 375 душъ. Въ отдѣльности по каждой ихъ группѣ произошли слѣдующія измѣненія: число евреевъ увеличилось на 107, магометанъ уменьшилось на 55 душъ, ламаитовъ увеличилось на 323 души.

Рождаемость среди ламаитовъ въ отчетномъ году выразилась цифрою 1032 души, а смертность—723. слѣдовательно, перевѣсъ рождаемости надъ смертностью составляетъ 309 душъ. Если къ числу ламаитовъ за прошлый годъ (30612) присоединить приростъ отчетнаго года (309), то должна получиться цифра этого населенія 30921 душа, а на самомъ дѣлѣ населеніе это опредѣлилось цифрою 30935 душъ.

Данныя о числѣ жителей области войска Донскаго по исповѣданіямъ приведены въ таблицѣ № 2, приложенной къ отчету.

Состояніе раскола и сектантства.

Въ области войска Донскаго расколь сосредоточенъ преимущественно въ округахъ: 2-мъ Донскомъ, Усть-Медвѣдицкомъ, 1-мъ Донскомъ и Донецкомъ.

По численности своихъ послѣдователей расколь въ области, по свѣдѣніямъ Донской Духовной Консисторіи, оставался въ отчетномъ году въ такомъ же положеніи, въ какомъ былъ въ предыдущіе годы.

Расколъ поддерживается стариками и вожаками раскола—начетчиками и уставщиками; молодое же поколѣніе раскольниковъ не такъ упорно держится своихъ религіозныхъ убѣжденій.

Донскою и Екатеринославскою епархіями принимались въ отчетномъ году, какъ и въ прежніе годы, мѣры, противодѣйствующія распространенію раскола среди православнаго населенія. Миссіонеры и церковно-приходскія школы, открываемыя въ поселеніяхъ, гдѣ имѣется значительное число раскольниковъ, оказывали большое сопротивленіе развитію раскола. Въ отчетномъ году присоединены изъ раскола къ православію 425 душъ обоого пола.

Кромѣ раскольниковъ въ области войска Донского живетъ 4012 душъ сектантовъ—молоканъ, штундистовъ и др., которые очень вредно вліяютъ на православіе. Изъ числа сектантовъ присоединено къ православію 8 душъ обоого пола.

Данныя о раскольникахъ по сектамъ приведены въ слѣдующей таблицѣ.

С Е К Т Ы.				Число душъ обоихъ половъ, принадлежащихъ къ разнымъ сектамъ.	Процентныя отношенія къ общему числу раскольниковъ.
Пріемлющихъ священство	.	.	.	103147 ¹⁾	77,9
Не пріемлющихъ священства	.	.	.	25136	19,0
Сектантовъ:	{	Молоканъ	.	2249	1,7
		Іудействующихъ	.	12	0,0
		Другихъ сектъ	.	1751 ²⁾	1,3
В С Е Г О				132295	

¹⁾ Въ числѣ пріемлющихъ священство состоитъ: австрійцевъ-окружниковъ 49379, неокружниковъ 3998 и бѣглоповцевъ 49770.

²⁾ Въ томъ числѣ: штундистовъ 624, баптистовъ 698, скопцовъ 6, духоборцевъ 2 и послѣдователей другихъ сектъ 423.

По сравненіи съ предшествовавшимъ годомъ число пріемлющихъ священство увеличилось на 9489 душъ, не пріемлющихъ священства уменьшилось на 10439, молоканъ увеличилось на 55, іудействующихъ уменьшилось на 3, а число другихъ сектъ уменьшилось на 592 души.

Данныя о распредѣленіи раскольниковъ и сектантовъ по сословіямъ за отчетный годъ приведены въ слѣдующей таблицѣ:

Раскольниковъ обоого пола.				Процентныя отношенія.	
Дворянъ.	Казаковъ.	Другихъ сословій.	В с ѣ х ѣ.	Войскового сословія раскольниковъ къ войсковому населен.	Раскольниковъ къ православному населенію.
167	114139	17989	132295	9,7	5,2

Подробныя данныя о раскольникахъ приведены въ вѣдомостяхъ №№ 3 и 4, приложенныхъ къ отчету.

IV. Земля.

По исчисленію Областной Чертежной Областного Правленія в. Д., область войска Донскаго занимаетъ пространство въ 15020442 десятины удобной, средне-удобной и неудобной земли, что составляетъ 144196,24 кв. версты или 2942,78 кв. мили. Средняя населенность области въ 1903 году выражается такъ: на одну квадратную милю приходится 944,51 души и на одну квадратную версту 19,28 душъ обоихъ половъ. Въ сравненіи съ предыдущимъ годомъ народонаселеніе стало гуще на 12,99 душъ на квадратную милю и на 0,27 душъ на квадратную версту.

Земля области по округамъ распреждается такимъ образомъ:

Названіе округовъ.	Всей земли въ десятинахъ.			Въ томъ числѣ.			% всей земли.			Приходится на душу мужского пола всѣхъ сословій.		
	Войсковой.	Невойсковой.	Итого.	Удобной земли.	Лѣсу.	Средне-удобной и неудобной земли.	Удобной.	Лѣсу.	Неудобной.	десятинамъ.		
										Всей земли.	Удобной земли.	Лѣсу.
Черкасскій	924573	91120	1015693	907679 ^{1/2}	2218 ^{1/2}	105795	89,3	0,2	10,4	7,8	7,0	0,0
Ростовскій на Дону	127533	498741	626274	549800	1376	75098	87,7	0,2	12,0	3,1	2,7	0,0
Таганрогскій	44087	1229846	1273933	1182526	5433	85974	92,8	0,4	6,7	4,7	4,4	0,0
1-й Донской	1545537	60342	1605879	1331778	23280	250821	83,0	1,4	15,6	11,5	9,6	0,1
2-й Донской	2361304	57495	2418799	1888929	35830	494040	78,1	1,4	20,4	20,1	15,7	0,3
Усть-Медвѣдцкій	1605785	277879	1883664	1470360	97756	315548	78,0	5,1	16,7	14,5	11,3	0,8
Хоперскій	1343498	308769	1652267	1445736	67354	139177	87,5	4,1	8,4	12,5	11,0	0,5
Донецкій	1639475	929285	2568760	2234485	60989	273286	87,0	2,3	10,6	9,6	8,4	0,2
Сальскій	1970620	4553	1975173	1576572	—	398601	79,8	—	20,1	55,0	44,0	—
Итого	11562412	3458030	15020442	1258786 ^{1/2}	294236 ^{1/2}	2138340	83,8	2,0	14,2	10,6	8,8	0,2

Въ числѣ 294236^{1/2} десятинь лѣсу состоитъ: а) станичныхъ лѣсовъ, по свѣдѣніямъ Лѣснаго Отдѣленія Областного Правленія войска Донскаго, 237723 десят., б) частныхъ левадъ въ юртахъ станицъ 17415 десят., в) войсковыхъ лѣсовъ 31158 десят., г) войсковыхъ лѣсовъ на запасныхъ земляхъ 391 десят., д) Артиллерійской роши 25 десят., е) Кадетской—31 десят., ж) Юнкерской—9 десят., з) Краснокутской городской 43^{1/2} десят., и) лѣсовъ на земляхъ крестьянъ 1107 десят., і) частныхъ лѣсовъ въ районахъ волостей 6334 десят.

Кромѣ показаннаго количества лѣсу подъ садами, принадлежащими частнымъ лицамъ, состоитъ 110275 десят., изъ которыхъ въ юртахъ станицъ 93064 десят., на городскихъ земляхъ 1344 десят. и на земляхъ крестьянъ 15867 десят., и подъ виноградниками въ юртахъ станицъ 10085 десят. и на земляхъ крестьянъ 93 десят.

Изъ показаннаго количества земли, составляющей всю территорию области войска Донского, формально обмежевано въ юртовое общественное владѣніе казаковъ и калмыкъ, въ помѣщичье, войсковое и крестьянское владѣнія—9974 отдѣльныхъ надѣла, заключающихъ 10808235 десятинъ удобной, 83538 десят. средне-удобной и 1510872 десятины неудобной, а всего 12402645 десятинъ; недостающія же до общаго количества всей территории 2617797 десятинъ формально не обмежеваны.

Въ общественномъ владѣніи казачьихъ станицъ къ 1 января 1904 года числится 7446751 десят. удобной, 85279 десят. средне-удобной и 1198144 десятины неудобной, всего 8730174 десят. Изъ этого количества 7201767 десятинъ удобной земли состоитъ въ 112 обмежеванныхъ станичныхъ юртахъ съ отдѣльно прирѣзанными къ нимъ дополнительными участками, во исполненіе закона 21 апрѣля 1869 года—о расширеніи стѣсненныхъ казачьихъ земельныхъ довольствій, и съ землей, временно отведенной 15-ти казачьимъ хуторамъ, произвольно поселившимся въ прежнее время на войсковыхъ земляхъ, внѣ своихъ юртовъ. Остальное же количество удобной земли 244984 десятины состоитъ въ 3-хъ новыхъ юртахъ, проектированныхъ также согласно закона 21 апрѣля 1869 года изъ войсковыхъ свободныхъ земель для выселенія излишка населенія изъ юртовъ существующихъ.

Въ общемъ войсковая администрація, исполняя законъ 21 апрѣля 1869 года, сдѣлала прирѣзки изъ войсковыхъ свободныхъ земель къ тѣмъ казачьимъ юртамъ, съ которыми они были смежны и, кромѣ того, образовала съ 1874 по 1886 годъ шесть новыхъ юртовъ (изъ которыхъ три заселены) для переселенія на нихъ казаковъ изъ малоземельныхъ станицъ. Всего такимъ образомъ поступило въ новые юрты и въ смежныя прирѣзки до 622320 десятинъ удобной земли.

Изъ трехъ проектированныхъ и еще не заселенныхъ юртовъ въ настоящее время заселены: одинъ на 84,5%, другой на 92,3%, а третій на 92,8%. Изъ площади земли, состоявшей въ этихъ юртахъ, 221476 десятинъ удобной отданы казакамъ-переселенцамъ, а 23508 десятинъ удобной находится во временномъ распоряженіи Областного Правленія.

Такимъ образомъ къ 1 января 1904 года въ общемъ владѣніи 115 казачьихъ станицъ состояло 7423243 десят. удобной земли. Цыфра народонаселенія мужского пола казачьяго сословія, не включая въ нее духовенства и казаковъ изъ калмыкъ, къ 1 января 1904 года достигла 578094 души, т. е. на каждаго казака въ отчетномъ году приходилось въ общемъ 12,84 десятинъ удобной земли.

Къ 1 января 1904 года общій земельный надѣлъ казаковъ не достигалъ, слѣдовательно, даже и половины нормальнаго 30-десятиннаго надѣла, а въ $\frac{1}{3}$ станицъ онъ былъ менѣе нормальнаго на 21 и даже на 22 десят., такъ какъ эта $\frac{1}{3}$ станицъ имѣетъ юртовой земли не болѣе 9 и даже 8 десят. на душу.

Вычисляемый до сихъ поръ размѣръ казачьей надѣльной земли, уменьшившійся болѣе, чѣмъ на половину противъ нормальнаго, вслѣдствіе ежегоднаго прироста населенія, свѣдѣнія о которомъ добываются чрезъ окружную администрацію, будетъ,

по всей вѣроятности, значительно видоизмѣненъ и при томъ въ худшую сторону при болѣе точномъ исчисленіи населенія.

Земля, отведенная и проектированная станицамъ въ юртовья довольствія, по округамъ распредѣляется слѣдующимъ образомъ.

Название округовъ.	Отведено станицамъ десятинъ земли.	Въ томъ числѣ:			Приходится на душу мужского пола войскового сословія.		
		Удобной земли.	Лѣсу.	Средне-удобной и неудобной земли.	Всей земли.	Удобной земли.	Лѣсу.
Черкасскій	781989	699213	193	82583	16,9	14,5	0,0
Ростовскій на Дону	122227	94671	—	27556	14,2	11,0	—
Таганрогскій	35245	33366	—	1879	10,0	9,4	—
1-й Донской	1497272	1235664	21914	239694	14,5	12,0	0,2
2-й Донской	1824136	1438779	31078	354279	18,3	14,5	0,3
Усть-Медвѣдицкій	1522157	1177687	82714	261756	16,3	12,5	0,8
Хоперскій	1322478	1149531	55891	117056	13,6	11,8	0,5
Донецкій	1480813	1250571	45933	184309	12,0	10,1	0,3
Сальскій	719319	675134	—	44185	37,7	35,4	—
Итого	9305636	7754616	237723	1313297	15,7	13,1	0,4

Кромѣ земель, состоящихъ въ общественномъ владѣніи казачьихъ станицъ, обмежевано во владѣніе калмыкъ по числу 7-ми калмыцкихъ станицъ семь юртовъ съ количествомъ 545588 десят. удобной и 29873 десят. средне-удобной и неудобной земли, а всего 575461 десят. Эти юрты въ полномъ своемъ составѣ находятся въ распоряженіи калмыцкихъ обществъ.

Причисляя въ расчетъ калмыцкое населеніе мужского пола на 1 января отчетнаго года въ 15782 души, получимъ на одного казака изъ калмыкъ 34,57 дес. удобной земли.

Въ нижеслѣдующей таблицѣ показано распредѣленіе всей войсковой земли по округамъ.

Название округовъ.	Всей войсковой земли въ десятинахъ.	Въ томъ числѣ.						
		Въ станичныхъ надѣлахъ.	Въ надѣлахъ казачьихъ офицеровъ и классныхъ чиновник.	Въ войсковыхъ запасахъ.				Всего.
				Оброчныхъ статей.	Земель спеціальнаго назначенія.	Подъ лѣсами.	Прочихъ земель.	
Черкасскій	1015693	781989	70074	102772	35063	4748	21047	163630
Ростовскій на Дону	626274	122227	467081	283	—	5023	31660	36966
Таганрогскій	1273933	35245	1223907	2072	2882	3888	5939	14781

1-й Донской	1605879	1497272	51327	41950	3180	3135	9015	57280
2-й Донской	2418799	1824136	39854	533421	3747	—	17644	554809
Усть-Медвѣдцкій	1883664	1522157	257923	45937	3033	34658	19956	103584
Хоперскій	1652267	1322478	308455	8813	3010	9198	313	21334
Донецкій	2568760	1480813	891717	137767	5306	15589	37568	196230
Сальскій	1975173	719319	9	246702	1004598	—	4545	1255845
И т о г о	15020442	9305636	3310347	1119717	1060819	76239	147684	2404459

Въ дополненіе къ этой таблицѣ приводится болѣе подробное объясненіе всѣхъ земель, кромѣ казачьихъ и калмыцкихъ, разновременно формально обмежеванныхъ и временно отведенныхъ въ войсковое, общинное и частное владѣнія:

Въ войсковое владѣніе.	Число дачъ и участ- ковъ.	Удобной.		Всего.	
		ДЕСЯТ.	САЖ.	ДЕСЯТ.	САЖ.
Участковъ для разработки угля	27	7486	872	8706	497
Лѣсныхъ участковъ	140	60418	349,5	76239	220,5
Для плодового питомника	1	113	2220	126	1954
Для войскового Провальскаго конскаго завода	1	20900	2238	22882	2375
Для донскаго частнаго коннозаводства	319	708717	907	784687	1445
Для коневодства въ верхнемъ запасѣ Сальскаго округа	139	—	—	167119	610
Для лагеря артиллеріи	1	3755	1556	3934	1067
Для лагеря кадетскаго корпуса	1	47	219	57	1239
Для лагеря молодыхъ казаковъ и льгот- ныхъ полковъ	7	15225	89	16216	1330
При Манычскихъ соляныхъ озерахъ	2	35803	1476	51848	1564
Для чугунно-плавильнаго завода Пасту- хова	2	187	2315	469	2101
Для каменоломень въ окрестностяхъ Новочеркасска	8	15	365	30	1731
Ярмарочныхъ участковъ	2	2545	—	2979	1851
Биржевыхъ	3	728	1319	1249	1874
Почтовыхъ	39	380	—	380	150
Мельничныхъ	1	1	—	1	671
Выгонная земля хут. Красному	1	112	—	127	2127
И т о г о	694	856437	1925,5	1137058	1206,5
Въ частное владѣніе и крестьянское общинное:					
Владѣльческихъ дачъ на бывшихъ крестьянъ	3283	1856522	207	2051195	1778
Земельныхъ чиновничьихъ участковъ	5684	1188275	1463	1259151	753
И т о г о	8967	3044797	1670	3310347	131

Крестьянскихъ надѣловъ, обмежеванныхъ отдѣльно отъ владѣльческихъ дачъ	546	71349	1351,5	94087	342,5
Монастырскихъ дачъ и участковъ	12	4470	1238	5651	1430
Городскихъ выгонныхъ земель	8	35094	2183	46742	1190
Садовыхъ дачъ подъ Аксайскими горами	82	880	108,5	958	1459,5
Для огородничества и древоводства въ Аксайско-Донскомъ займищѣ	18	173	165	201	338
Фруктовыхъ садовъ въ томъ же займищѣ	4	41	656	41	656
И т о г о .	670	112009	902	147682	616
Подъ половиною большого лимана р. Маньчи и войсковыхъ свободныхъ земель (со включеніемъ наръзанныхъ дорогъ)	—	876517	1083	1119717	9
А всего съ казачьими и калмыцкими землями	—	12882101	—	15020442	1747,5

Наличное количество войсковыхъ свободныхъ земель, служащихъ для обезпеченія войскового бюджета и предоставленія казакамъ во исполненіе закона 21-го апрѣля 1869 года въ пополненіе ихъ земельныхъ дозволствій, составляетъ 1119717 десятинъ удобной, средне-удобной и неудобной земли. За исключеніемъ изъ этой цифры 243200 десятинъ земель средне-удобныхъ и неудобныхъ и не менѣе 687 тыс. десятинъ для постоянной оброчной статьи, съ цѣлью поддержанія войскового бюджета въ должномъ равновѣсїи (вмѣсто эксплуатируемаго теперь для этой цѣли всего количества войсковыхъ земель), оказывается, что въ новые юрты и въ крайнихъ случаяхъ въ смежныя прирѣзки къ старымъ юртамъ малоземельныхъ станицъ можетъ быть отдано всего только 189517 десятинъ удобной земли, изъ которыхъ, смотря по количеству необходимыхъ прирѣзокъ, можетъ быть образовано отъ 2 хъ до 3-хъ юртовъ.

Насколько ничтожна наличность войсковыхъ свободныхъ земель, изъ которыхъ могли бы быть сдѣланы добавленія къ дозволствіямъ малоземельныхъ казачьихъ станицъ, видно изъ слѣдующихъ цифръ: для удовлетворенія всѣхъ 578094 душъ мужского пола казачьяго населенія только лишь 25-ю десятинами, вмѣсто слѣдующихъ 30 десятинъ, на основаніи законовъ 1835 и 1869 годовъ, при существующемъ въ настоящее время размѣрѣ надѣла въ 12,84 десятины на душу, было бы необходимо имѣть войсковыхъ запасныхъ земель 7005600 десят., а ихъ находится на лицо, какъ выше сказано, всего только 189517 десятинъ.

Всѣхъ паевыхъ казаковъ въ области войска Донского въ 1903 году состояло: въ Черкасскомъ округѣ 31613¹/₂, въ 1-мъ Донскомъ—74847, во 2-мъ Донскомъ—71319, въ Усть-Медвѣдицкомъ—66091, въ Донецкомъ—78299¹/₂, въ Хонерскомъ—67225, въ Ростовскомъ на Дону—5101, въ Таганрогскомъ—1674¹/₂ и въ Сальскомъ—12599, а всего 408769¹/₂.

По свѣдѣніямъ Областного Правленія войска Донского, всей войсковой земли, эксплуатируемой отдачею въ долгосрочную и годичную аренду, состояло съ 1-го января до 1-го сентября отчетнаго года 1138414 десят. удобной, средне-удобной

и неудобной, а съ 1 сентября до 1 января 1904 года, по исключеніи изъ выше показанной цыфры нѣкоторыхъ участковъ, поступившихъ въ пользованіе коннозаводчиковъ въ калмыцкомъ коннозаводствѣ, 1132906 десят. Въ составъ этой цыфры входятъ: вышепоказанныя войсковыя земли въ количествѣ 1119717 десятинь (за исключеніемъ изъ нея нарѣзанныхъ скотопрогонныхъ дорогъ и неудобной земли, находящейся подъ половиною большого лимана р. Манычи, всего около 20 т. десят., и около 33 тыс. десятинь, обмежеванныхъ для спеціальныхъ цѣлей—въ соляные, угольные и биржевые участки, временно отдающіеся въ откупъ). Количество войсковыхъ земель, сдающихся въ аренду, подвергается ежегоднымъ измѣненіямъ вслѣдствіе обращенія части ихъ на пополненіе юртовъ и въ пользованіе коннозаводчиковъ, а также обратнаго поступленія отъ послѣднихъ въ войско и по другимъ причинамъ.

Съ 1-го января и до 1 сентября отчетнаго года въ долгосрочной арендѣ по контрактамъ состояло 1115011 десят., съ распашкой $\frac{1}{2}$ и $\frac{1}{6}$ площади участковъ, а 23403 десят., не взятыхъ въ долгосрочную аренду, находились въ хозяйственномъ распоряженіи смотрителей войсковыхъ земель и были отданы въ годовичную аренду, безъ распашки, съ 1 сентября 1902 года по 1 сентября 1903 года. Съ 1 же сентября 1903 года по 1 января 1904 года въ долгосрочную аренду отдано 1124524 десятины, а остальные 8382 десятины поступили въ годовичную аренду безъ распашки до 1 сентября 1904 года.

Арендная плата съ отданныхъ на разные сроки въ откупное содержаніе войсковыхъ земель простиралась въ отчетномъ году до 1709491 руб. 77 к., при чемъ за отдачу земель въ долгосрочную аренду выручено 1703612 руб. 86 коп., что въ среднемъ составляетъ около 1 руб. 51,5 коп. за десятину, а за отдачу въ аренду годовичную поступило 5878 руб. 91 коп., т. е. около 25,1 коп. за десятину. Кроме того, были сданы также въ годовичную аренду черезъ смотрителей войсковыхъ земель находящіяся въ новыхъ юртахъ свободныя земли, еще не розданныя переселенцамъ и составляющія въ общей сложности 23508 десятинь, а съ неудобною 37832 десят. и части военно-лагерныхъ участковъ: Черкаскаго, 1 и 2 Донскихъ, Донецкаго, Усть-Медвѣдицкаго и Сальскаго округовъ въ количествѣ 11473 десят., за которыя выручено 50449 руб. 56 коп. Всего же за аренду всѣхъ вышеупомянутыхъ войсковыхъ земель выручено 1759941 руб. 33 коп., болѣе противъ 1902 года (1637596 руб. 69 коп.) на 122344 руб. 64 коп.

Въ слѣдующей вѣдомости показано распределеніе войсковыхъ свободныхъ земель и вырученная за нихъ годовая арендная плата по округамъ:

Названіе округовъ.	Войсковыхъ запасныхъ земель въ десятинахъ.		Приходится десятинъ на душу мужского пола войскового сословія.	Сдавалось въ 1903 году въ долгосрочную и годовичную аренду десятинь.	Арендная плата въ рубляхъ.	Средняя арендная плата за десятину, принимая одну лишь долгосрочную аренду.	
	Общее число.	Въ томъ числѣ лѣсу.				Руб.	Коп.
Черкасскій .	163630	2	3,5	88032	232441	2	64,1
Ростовскій на Дону .	36966	—	4,3	281	1695	6	3,3

Таганрогскій	14781	65	4,1	3821	15055	3	96,1
1-й Донской	57280	—	0,5	40453	70115	1	73,3
2-й Донской	554808	108	5,6	531246	551565	1	5,3
Усть-Медвѣдицкій	103584	43	1,1	45227	98321	2	17,3
Хоперскій	21334	6	0,2	8766	29239	3	33,5
Донецкій	196229	167	1,6	133582	287607	2	15,5
Сальскій	1255845	—	65,7	281497	417574	1	48,5
Итого	2404457	391	4,0	1132905	1703612	1	51,5

89919
61568

Къ 1-му января 1904 года въ войсковыхъ лѣсныхъ дачахъ числилось общей производительной площади 58741 десятина 1795 кв. саж., изъ которыхъ: подъ лѣсомъ 31158 десятинъ 1379 кв. саж. и безлѣсной 27583 десятины 416 кв. саж.; кромѣ того было безлѣсной неудобной земли 21446 десят. 107 кв. саж., а всего 80187 десятинъ 1902 кв. саж.

Управленіе войсковыми лѣсами сосредоточено въ Областномъ Правленіи войска Донского по Лѣсному Отдѣленію; по мѣстному же управленію лѣса раздѣлены на 13 лѣсничествъ, подраздѣляющихся на 3 ревизіонныхъ района. Составъ управленія къ 1 января 1904 года былъ слѣдующій: а) классныхъ чиновъ 19 (областной лѣсничій 1, районныхъ ревизоровъ 3,—они же и завѣдующіе лѣсничествами, мѣстныхъ лѣсничихъ 10 и 5 запасныхъ лѣсничихъ); б) не классныхъ чиновъ 233 (кондукторовъ 13, объѣздчиковъ 35 и лѣсниковъ 185).

Въ 1903 году на производствѣ дѣль по нарушенію постановленій о лѣсахъ было 1744, на сумму по войсковой таксѣ 3369 руб. 12 коп. Изъ означеннаго числа дѣль не окончено производствомъ 700 дѣль на сумму 1831 руб. 86 коп.

Хозяйственное устройство въ войсковыхъ лѣсахъ дало слѣдующіе результаты:

1) По естественному лѣсовозобновленію: изъ числа всей площади, вырубленной осенью 1902 года и весною 1903 года, облѣсилось въ отчетномъ году 376 десятинъ 206 кв. саж.

2) По искусственному лѣсоразведенію: въ отчетномъ году произведено посадокъ въ степи и на пескахъ 381 десят. 992 кв. саж.; изъ означеннаго числа въ степи посажено 256 десят. 229 кв. саж. и хвойныхъ на пескахъ 131 десят. 68 кв. саж. Всего отъ начала предпринятаго въ области лѣсоразведенія облѣсено безлѣсныхъ пространствъ 8435 дес. 202 кв. саж.

3) По лѣсоустройству: производилось прорѣживаніе молодыхъ насажденій естественнаго и искусственнаго происхожденія на площади 1969 дес. 1777 кв. саж. и освѣтленіе цѣнныхъ породъ на площади 839 дес. 856 кв. саж.

4) По эксплуатаціи лѣснаго имущества: отпущено лѣсныхъ матеріаловъ: а) съ учетомъ по площади 284 дес. 1477 кв. саж., заключавшихъ въ себѣ 1491994,13

куб. фут. плотной древесной массы; б) съ учетомъ по количеству матеріаловъ — 2409871,34 куб. фут.

При сопоставленіи предположенной къ отпуску въ отчетномъ году площади 346 десят. 2360 кв. саж. съ дѣйствительно отпущенной 284 десят. 1477 кв. саж., оказывается, что сбытъ лѣсныхъ матеріаловъ былъ не полный.

Въ 1903 году произведена ревизія хозяйства въ двухъ лѣсничествахъ Хоперскомъ и Орѣховскомъ на площади 11228 дес. 2237 кв. саж.

Въ войсковой доходъ отъ лѣсовъ поступило: а) отъ продажи лѣсныхъ матеріаловъ, штрафовъ за нарушеніе постановленій о лѣсахъ и проч. 203214 руб. 70 коп.; б) отъ эксплуатаціи земель и отъ побочныхъ съ лѣсовъ пользованій 57849 руб. 93 коп. Всего валового дохода отъ войсковыхъ лѣсовъ въ 1903 году поступило 261064 руб. 63 коп.

Въ отчетномъ году расходъ по лѣсному управленію составляетъ: а) по лѣсничествамъ 96378 руб. 3 коп. (въ томъ числѣ содержаніе лѣсничихъ 22001 руб. 68 коп., кондукторовъ, стражи и практикантовъ 26413 руб. 54 коп., экстраординарные расходы по устройству и ремонту помѣщеній для служащихъ 5921 руб. 85 коп., лѣсохозяйственныя и другія работы 19306 руб. 61 коп., лѣсокультурныя работы 22313 руб. 98 коп., перетаксировка лѣсосѣкъ 65 руб. 80 коп., пересылка денежных суммъ 354 руб. 57 коп.); б) содержаніе центрального лѣсного управленія 22700 руб. 79 коп. Всего расхода по лѣсному управленію 119078 руб. 82 к.

За исключеніемъ изъ валового дохода отъ войсковыхъ лѣсовъ (261064 руб. 63 коп.) расхода (119078 руб. 82 коп.), чистаго дохода получилось 141985 руб. 81 коп., т. е. съ каждой десятины производительной лѣсной площади 2 руб. 58 коп.; въ частности же десятина лѣсной площади, считая въ томъ числѣ и недавнія посадки, дала валового дохода 6 руб. 52 коп., а десятина безлѣсной удобной земли только 2 руб. 22 коп.

По устройству станичныхъ лѣсовъ въ отчетномъ году израсходовано 855 руб. 99 коп. Въ отчетномъ году произведена ревизія хозяйства въ лѣсахъ станицъ: Авнинской, Тишанской, Алексѣевской, Кумылженской, Арчадинской, Кепинской, Глазуновской, Верхне-Чирской, Сиротинской, Кобылянской и Гундоровской. Въ станицѣ Усть-Бузулуцкой вновь устроены байрачные лѣса и кромѣ того для удовлетворенія многочисленныхъ мелкихъ ходатайствъ станичныхъ обществъ командировались мѣстные и запасные лѣсничіе.

По войсковому плодовому питомнику, существующему съ 1888 года близъ станціи Персіяновки Юго-Восточныхъ желѣзныхъ дорогъ и занимающему площадь въ 130 десят., въ отчетномъ 1903 году израсходовано на всѣ работы, на покупку сѣмянъ, саженцевъ, инвентаря, на содержаніе учениковъ, служащихъ и т. п. 12849 руб. 50 коп. Въ доходъ войска поступило: отъ продажи деревьевъ и кустарниковъ 4126 руб. 54 коп., отъ аренды земли 491 руб. 47 коп. и изъ другихъ источниковъ 852 руб. 2 коп., а всего 5470 руб. 3 коп.

V. Войсковые капиталы, доходы и расходы.

Источники войсковыхъ доходовъ войска Донского составляли: а) денежное вознагражденіе изъ Государственнаго Казначейства за отошедшіе въ казну питейныя сборы, б) вознагражденіе отъ казны и городскихъ суммъ на содержаніе управленій Ростовскаго на Дону и Таганрогскаго округовъ, в) арендная плата за войсковыя земли и доходъ съ войсковыхъ лѣсовъ, г) проценты на войсковой капиталъ, д) вознагражденіе въ возмѣщеніе потерь отъ частнаго коннозаводства, е) доходъ отъ каменно-угольнаго промысла, ж) денежный сборъ съ казаковъ за освобожденіе отъ службы и з) поступления разнаго рода. На счетъ вышепоименованныхъ доходовъ въ отчетномъ году, какъ и въ прежніе годы, удовлетворялись всѣ правительственныя, областныя и общественныя потребности области по ея управленію.

Сравнительное состояніе войсковыхъ капиталовъ за 1902 и 1903 годы, а также и отношеніе ихъ къ цифрѣ войскаго населенія отчетнаго года приведены въ слѣдующей таблицѣ:

Наименованіе капиталевъ.	Къ 1 января 1903 года состояло.		Къ 1 января 1904 года состоитъ.		Болѣе въ отчетномъ году, сравнительно съ предшествовавшимъ.		Менѣе въ отчетномъ году, сравнительно съ предшествовавшимъ.		На душу мужского пола войскаго сословія (не включая духовенства) приходится.		
	Руб.	Коп.	Руб.	Коп.	Руб.	Коп.	Руб.	Коп.	Руб.	Коп.	
I. Общаго войскаго капитала.											
Наличными деньгами	508663	58	434205	64	}	—	—	323493	39	16	8
Въ процентныхъ бумагахъ	8032274	80	7279750	—							
Въ Государственномъ Банкѣ и другихъ мѣстахъ	20000	—	59174	80							
Въ долгахъ	1314438	18	1778752	73							
ИТОГО	9875376	56	9551883	17							
II. Войскаго вспомоgetельнаго капитала.											
Въ наличныхъ деньгахъ	166830	91	80968	83	}	—	—	51462	8	11	46
Въ процентныхъ бумагахъ	6694100	—	6726500	—							
Въ Государственномъ Банкѣ и другихъ мѣстахъ	—	—	2000	—							
ИТОГО	6860930	91	6809468	83							
III. Спеціальныхъ средствъ войскаго капитала.											
а) Сбора съ охотнич. свидѣльств.	88033	68	103649	66	}	19712	4	—	—	—	32
б) Капитала, завѣщаннаго урядникомъ Аверьковымъ на устройство и содержаніе въ г. Новочеркасскѣ богадѣльни	43037	29	44901	32							
Въ Государственномъ Банкѣ и другихъ мѣстахъ	—	—	—	—							
в) Капитала, завѣщаннаго вдовою статскаго совѣтника Работиною на устройство дѣтскаго пріюта имени Н. Кукольника	15079	54	16672	54							
г) Капитала на устройство набережной и замощеніе подъездныхъ путей въ станицѣ Гниловской	22969	40	23608	43							
ИТОГО	169119	91	188831	95							

IV. Городового капитала г. Новочеркасска.											
Въ наличныхъ деньгахъ	15203	60	22540	20	}	—	—	149420	50	—	52
Въ процентныхъ бумагахъ	435700	—	28000	—							
Въ оборотѣ и долгахъ	4695	1	3637	91							
ИТОГО	455598	61	306178	11							
V. Областного войска Донского Приказа общественного призрѣнія.											
Въ наличныхъ деньгахъ	929	22 ³ / ₄	6841	69 ³ / ₄	}	—	—	—	—	—	—
Въ кредитныхъ учрежденіяхъ	—	—	—	—							
Въ оборотѣ и долгахъ	—	—	—	—							
ИТОГО	929	22 ³ / ₄	6841	69 ³ / ₄							
ВСЕГО	17361955	21 ³ / ₄	16863203	75 ³ / ₄	19712	4	524375	97	28	38	

Въ приведенной таблицѣ капиталы Областного Приказа общественного призрѣнія показаны только собственно ему принадлежащіе, т. е. капиталы 1-го разряда. Доходовъ по нимъ на 1903 годъ было исчислено 78371 руб., а въ дѣйствительности поступило 266386 руб. 70¹/₂ коп. На расходы было ассигновано 260688 руб., а въ дѣйствительности израсходовано 258615 руб. 78 коп. Смѣтою предположенъ былъ дефицитъ въ 182317 руб., а въ дѣйствительности онъ получился въ 175475 руб. 30¹/₄ коп.

Въ предыдущемъ году получился дефицитъ въ 10341 руб. 91 коп., а въ отчетномъ году онъ равенъ 175475 руб. 30¹/₄ коп.

Областной Приказъ заканчиваетъ обороты собственного капитала съ пособіемъ отъ войска.

Первоначальный фондъ капитала Приказа въ количествѣ 196 т. руб., переданныхъ въ Приказъ въ 1836 году изъ бывшей Войсковой Канцеляріи, увеличивался: а) ежегодными остатками отъ суммъ, передававшихся въ Приказъ съ 1836 года по 1869 годъ Войсковымъ Правленіемъ на содержаніе подвѣдомственныхъ Приказу заведеній; б) установленными 167 ст. XIII т. Св. зак. изд. 1892 года въ пользу Приказа разнаго рода опредѣленными и не опредѣленными сборами и доходами, и в) процентами, получаемыми отъ оборота капиталовъ собственного и находящихся вкладовъ у него на приращеніи процентами.

Капитала изъ войсковыхъ суммъ, назначеннаго на содержаніе областной аптеки, областной и окружныхъ больницъ области войска Донского, къ 1-му января 1904 года состояло на лицо 35616 руб. 90¹/₂ коп.

Капиталовъ 3, 4 и 5 разрядовъ, т. е. вкладовъ, принадлежащихъ казеннымъ и частнымъ учрежденіямъ, обществамъ и лицамъ, на 1-е января 1903 года состояло 765577 руб. 74¹/₂ коп. Къ 1 января 1904 года этихъ капиталовъ состоитъ 570868 руб. 30 коп. Капиталовъ 6-го разряда состоитъ 16785 руб. 57 коп. Капиталовъ 7-го разряда, т. е. вѣчныхъ вкладовъ, предназначенныхъ для благотвори-

рительныхъ цѣлей, на 1 января 1903 года было 327581 руб., а на 1 января 1904 года состоитъ 330081 руб.

Капитала Михаило-Ольгинскаго сиротскаго дома и имени Смазнова къ 1 января 1904 г. состояло 30025 руб. 71 коп., имени купца Хвостикова въ пользу дѣтей сиропитательнаго дома 1100 руб. и имени полковника Дьякова въ пользу нищихъ и убогихъ въ подвѣдомственныхъ Приказу богоугодныхъ заведенійхъ 10450 руб.

Движеніе всѣхъ вообще капиталовъ Приказа выражается въ слѣдующихъ цифрахъ: къ 1 января 1903 года состояло: а) въ наличныхъ деньгахъ 9221 руб. 83¹/₂ коп., б) въ кредитныхъ учрежденіяхъ 984337 руб., в) въ оборотѣ и долгахъ 189609 руб. 67¹/₂ коп., всего 1183168 руб. 51 коп. На 1 января 1904 года состоитъ: а) въ наличныхъ деньгахъ 17669 руб. 3¹/₂ коп., б) въ кредитныхъ учрежденіяхъ 929337 руб., в) въ оборотѣ и долгахъ 54763 руб. 14³/₄ коп., всего 1001769 руб. 18¹/₄ коп., менѣе предшествовавшаго года на 181399 руб. 32³/₄ коп.

Состояніе капиталовъ городовъ: Ростова на Дону, Таганрога, Александровска-Грушевскаго, Нахичевани на Дону и посада Азова выражается слѣдующими данными:

По городу *Ростову на Дону*: къ 1 января 1904 года состояло: въ оборотѣ— основного капитала городского общественнаго банка—485000 руб., запаснаго—95000 руб., итого 580000 руб., городского запаснаго капитала 46024 руб. 84 коп., полуконеечнаго сбора съ отправляемыхъ за границу товаровъ 862753 руб. 6 коп.; спеціальныхъ капиталовъ (Петропавловской богадѣльни, ремесленнаго училища, рисовальной школы, пенсіоннаго капитала и др.) 611264 руб. 94 коп. и капитала городского ломбарда имени доктора медицины Ткачева 100000 руб., а всего 2200042 руб. 84 коп.

По городу *Таганрогу*: къ 1 января 1904 года состояло: основного капитала городского общественнаго банка 239020 руб. 9 коп., запаснаго городского капитала 116998 руб. 16 коп., полуконеечнаго сбора 719210 руб. 5 коп. и спеціальныхъ капиталовъ 37663 руб. 18 коп., а всего 1112891 руб. 48 коп.

По городу *Александровску-Грушевскому*: къ 1 января 1904 года состояло: въ наличныхъ деньгахъ 15047 руб. 7 коп., спеціального капитала 3490 руб. 28 коп., а всего 18537 руб. 35 коп.

По городу *Нахичевани на Дону*: къ 1 января 1904 года состояло: основного капитала городского общественнаго банка— въ наличныхъ деньгахъ 50000 руб., запаснаго капитала 69453 руб. 5 коп., спеціальныхъ капиталовъ 71017 руб. 52 коп., а всего 190470 руб. 57 коп.

По посаду *Азову*: къ 1 января 1904 года состояло: городскихъ капиталовъ 134669 руб. 46 коп. и спеціальныхъ капиталовъ 110961 руб., а всего 245630 руб. 46 коп.

Въ слѣдующей таблицѣ приведены цифровыя данныя о доходахъ, поступившихъ въ отчетномъ году въ войсковую казну:

	Рубли.	Коп.	%
Общая цифра доходовъ	5514884	29	
Вознагражденіе за питейные доходы	1469000	—	26,7
Вознагражденіе отъ казны и изъ городскихъ суммъ на содержаніе управленій Ростовскаго на Дону и Таганрогскаго округовъ	157167	53	2,8
Вознагражденіе въ возмѣщеніе потерь отъ частнаго коннозаводства	538000	—	9,7
Проценты на капиталъ	307738	41	5,6
Каменный уголь, нефть и соль	103602	56	1,9
Рыбный промыселъ	—	—	—
Аренда земель	1825738	34	33,1
Плата за освобожденіе казаковъ отъ службы	39129	50	0,7
Доходъ отъ лѣсовъ	254572	35	4,6
Прочіе доходы	819935	60	14,8
Приходится на душу мужского пола войскового сословія	9	29	

Кромѣ того кассовыхъ оборотовъ въ отчетномъ году было 3671127 руб. 15 коп.

Доходовъ по смѣтѣ 1903 года исчислено было 4980660 руб., а въ дѣйствительности поступило, какъ видно изъ помѣщенной выше таблицы, 5514884 руб. 29 коп., т. е. болѣе смѣтнаго предположенія на 436976 руб. 1 коп. По сравненіи съ предшествовавшимъ годомъ доходы въ общемъ увеличились по слѣдующимъ статьямъ смѣты: а) арендной платы за землю на 171291 руб. 48 к; б) дохода отъ войсковыхъ лѣсовъ на 6711 р. 60 к. и в) отъ прочихъ поступленій 288882 р. 48 к.

По слѣдующимъ статьямъ доходовъ произошло уменьшеніе ихъ: а) доходовъ отъ каменноугольнаго промысла на 19471 руб. 24 коп.; б) платы за освобожденіе казаковъ отъ службы на 115 руб. 30 коп.; в) пособія изъ городскихъ суммъ 5889 руб. 1 коп. и г) процентовъ на войсковой капиталъ на 4434 руб.

Разность между увеличеніемъ и уменьшеніемъ капиталовъ опредѣлилась въ 436976 руб. 1 коп.

На счетъ войсковыхъ доходовъ въ отчетномъ году были произведены слѣдующіе расходы:

	Рубли.	Коп.	%	
Общая сумма расходовъ	5853866	68		
Пособіе Государственному Казначейству	427915	4	7,3	
По военной частѣ.	Содержаніе главныхъ начальниковъ и ихъ канцелярій	78026	26	1,3
	Содержаніе военныхъ управленій, учрежденій, штабовъ и пр.	419388	92	7,1
	Расходы на учебные и лагерные сборы	355189	86	6,0

По гражданской части.	Содержаніе областныхъ и войсковыхъ управленій	750822	66	12,8
	По медицинской и ветеринарной частямъ	238633	25	4,0
	По учебной части	595502 ¹⁾	91	10,2
	На содержаніе другихъ учрежденій	258041	74	4,3
	На наемъ, постройку и ремонтъ зданій	269003	10	4,6
	Другіе и сверхсметные расходы	2461342	94	42,0
	Приходится на душу мужского пола войскового сословія	9	86	

¹⁾ Кромѣ того перечислено изъ общаго войскового капитала, въ видѣ пособія Государственному Казначейству, на содержаніе Новочеркасской учительской семинаріи, Новочеркасскаго, Урюпинскаго и Усть-Медвѣдицкаго реальныхъ училищъ и на содержаніе канцеляріи директора народныхъ училищъ всего 63203 руб., съ прибавленіемъ которыхъ къ суммѣ 595502 руб. 91 коп., общій расходъ по области на учебную часть выразился въ 658705 руб. 91 коп.

Общая сумма расходовъ, обозначенная въ приведенной таблицѣ, выражаетъ дѣйствительный расходъ по сметѣ отчетнаго года съ дополнительными и сверхсметными кредитами. Кромѣ того, въ 1903 году произведено расходовъ: по сметѣ 1902 года обыкновенныхъ—196003 руб. 90 коп. и по двухсметнымъ строительнымъ кредитамъ—178660 руб. 81 коп., по сметѣ 1901 года обыкновенныхъ 11070 руб. 4 коп., строительныхъ—32593 руб. 74 коп. и по сметѣ 1900 года—строительныхъ—52951 руб. 21 коп.; всего въ счетъ сметъ прежнихъ лѣтъ въ отчетномъ году израсходовано 471279 руб. 70 коп., а съ расходами сметныхъ назначеній отчетнаго года—6325146 руб. 38 коп.

Кассовыхъ оборотовъ въ теченіе 1903 года было 3611636 руб. 39 коп. и поступило на возстановленіе кредита по сметамъ: 1902 года—30634 руб. 51 коп. и 1903 года 76211 руб. 41 коп., а всего 106845 руб. 92 коп.

Исполненіе расходной росписи собственно отчетнаго 1903 года представляется въ слѣдующемъ видѣ: расходъ по сметѣ назначено 4980660 руб. и открыто дополнительныхъ и экстраординарныхъ кредитовъ 1670177 руб. 26 коп., перечислено изъ одного сметнаго подраздѣленія въ другое на прибыль и убыль 12648 руб. 44 коп. Затѣмъ причиталось къ отпуску въ отчетномъ 1903 году 6650834 руб. 26 к., а въ дѣйствительности израсходовано по сметѣ этого года 5853866 руб. 68 коп. и осталось къ 1 января 1904 года не израсходованныхъ кредитовъ 796970 руб. 58 коп.

Такимъ образомъ по исполненію росписи доходовъ и расходовъ общаго войскового капитала отчетнаго года получился слѣдующій результатъ: доходовъ поступило 5514884 руб. 29 коп., а за исключеніемъ изъ нихъ расходовъ по кассовымъ оборотамъ 8180 руб. 36 коп. общая сумма дохода выразится въ 5506703 руб. 93 коп.; расходъ произведено 5853866 руб. 68 коп. *), т. е. болѣе на 347162 руб. 75 коп., въ каковой суммѣ и выразилось превышеніе расходовъ надъ

*) За исключеніемъ же изъ суммы произведенныхъ въ отчетномъ году расходовъ (5853866 руб. 68 коп.) 745222 руб. 2 коп., уплаченныхъ войскомъ за купленное имѣніе у потомственнаго почетнаго гражданина Жеребцова, результатъ исполненія росписи выразится превышеніемъ доходовъ надъ расходами въ суммѣ 398059 руб. 27 коп.

доходами въ отчетномъ году, а за присоединеніемъ къ этой суммѣ (347162 руб. 75 коп.) расходовъ, произведенныхъ въ счетъ смѣтъ прежнихъ лѣтъ въ суммѣ 440645 руб. 19 коп., уменьшеніе общаго войскового капитала за отчетный годъ выразилось въ суммѣ 787807 руб. 94 коп., что и значитъ по вѣдомости о войсковыхъ капиталахъ за отчетный годъ.

Что касается войскового вспомогательнаго капитала, то исполненіе росписи доходовъ и расходовъ этого капитала въ отчетномъ году дало слѣдующіе результаты: доходовъ поступило 918826 руб. 82 коп., а расходовъ произведено 972288 руб. 90 коп., т. е. доходовъ поступило менѣе на 53462 руб. 8 коп.

Общественные станичные капиталы.

Источниками доходовъ станичныхъ обществъ области войска Донскаго въ отчетномъ году служили: суммы, получаемыя отъ аренды общественныхъ земель, скотопроегонныхъ дорогъ, ярмарочныхъ площадей, зданій, мостовъ, переправъ, общественныхъ мельницъ, каменоломень и угольныхъ шахтъ, рыбныхъ озеръ, посаженная плата съ лицъ невойскового сословія, живущихъ на общественныхъ станичныхъ земляхъ и имѣющихъ на нихъ свои усадьбы и имущества, и проч.

Получаемые обществами доходы обращаются на удовлетвореніе общественныхъ потребностей, какъ-то: содержаніе станичной и хуторской администраціи, снаряженіе бѣдныхъ казаковъ на службу, постройку общественныхъ зданій, содержаніе школъ и проч.

Образующіяся отъ превышенія общественныхъ доходовъ надъ расходами суммы составляютъ общественные станичные капиталы.

Состояніе общественныхъ станичныхъ капиталовъ по округамъ области за 1902 и 1903 годы выражаются данными слѣдующей таблицы:

Названіе округовъ.	Къ 1-му января 1903 г. состояло.								Къ 1-му января 1904 г. состоитъ.							
	Въ кредитныхъ учрежденіяхъ.		На лицо.		Въ оборотахъ и долгахъ.		ИТОГО.		Въ кредитныхъ учрежденіяхъ.		На лицо.		Въ оборотахъ и долгахъ.		ИТОГО.	
	Руб.	К.	Руб.	К.	Руб.	К.	Руб.	К.	Руб.	К.	Руб.	К.	Руб.	К.	Руб.	К.
Черкасскій	554044	6	80616	58	332271	59	974632	23	647622	96	71220	15	323524	84	1042367	95
Ростовскій на Дону	157525	83	6368	30	4953	48	168847	68	157436	45	5526	25	3613	30	166576	—
Таганрогскій	154501	20	7533	75	33974	96	196009	91	145003	85	9661	65	35145	20	189810	70
1-й Донской	134175	33	165151	44	265534	22	564860	99	160241	39	161922	25	276820	37	598984	1
2-й Донской	161925	29	26014	28	180377	15	368316	72	156653	65	26939	11	198309	59	381902	35
Усть-Медвѣдичскій	72731	17	19493	16	61939	65	154163	98	73800	42	33138	21	60870	40	167809	3
Хоперскій	132728	97	50119	74	186934	41	369783	12	147059	91	75927	46	179231	47	402218	84
Донецкій	154595	33	43567	44	180106	46	378269	23	157745	2	40413	—	179464	5	377622	35
Сальскій	249082	58	15150	80	117481	28	381714	66	329798	45	27603	61	162573	51	519975	57
ИТОГО	1771309	76	414015	49	1371273	27	3556598	52	1975362	10	452351	97	1419552	73	3847266	80

Общая сумма станичныхъ капиталовъ области въ отчетномъ году по сравненіи съ предшествовавшимъ увеличилась на 290668 руб. 28 коп. На душу муж-

ского пола войскового сословія въ отчетномъ году всѣхъ капиталовъ, принадлежащихъ станичнымъ обществамъ, приходилось 6 руб. 48 коп., а въ предшествовавшемъ году 6 руб. 8 коп., т. е. въ отчетномъ году болѣе на 40 коп.

Болѣе крупныя суммы станичныхъ капиталовъ имѣютъ слѣдующія станицы: Новочеркасская—353772 руб. 2 коп., Новониколаевская—189810 руб. 70 коп., Елисаветовская—96585 руб. 85 коп., Багаевская—119023 руб. 96 коп., Егорлыцкая—113133 руб. 32 коп., Денисовская—118776 руб. 7 коп., Иловайская—117531 руб. 62 коп., Кутейниковская—107369 руб. 17 коп.

Свѣдѣнія о станичныхъ доходахъ и расходахъ по округамъ области войска Донского за отчетный годъ приведены въ слѣдующей таблицѣ:

Названіе округовъ.	Поступило доходовъ.				Израсходовано.			
	Сумма.		На душу мужского пола войскового сословія приходилось доходовъ.		Сумма.		На душу мужского пола войскового сословія приходилось расходовъ.	
	Руб.	Коп.	Руб.	Коп.	Руб.	Коп.	Руб.	Коп.
Черкасскій	537999	5	11	63	470263	33	10	16
Ростовскій на Дону	93101	66	10	83	95373	34	11	9
Таганрогскій	69117	39	19	48	75316	60	21	23
1-й Донской	452465	61	4	29	418342	59	4	5
2-й Донской	250272	47	2	55	236686	84	2	38
Усть-Медвѣдицкій	169747	4	1	81	156101	99	1	67
Хоперскій	311346	19	3	20	278868	17	2	87
Донецкій	278661	99	2	26	281605	12	2	29
Сальскій	415679	32	21	78	277418	41	14	54
Итого	2578390	72	4	34	2289976	39	3	86

Доходы станичныхъ обществъ въ отчетномъ году, какъ видно изъ приведенной таблицы, увеличились противъ предыдущаго года на 317890 руб. 42 коп., а расходы на 160163 руб. 71 коп. На душу войскового сословія мужского пола приходилось доходовъ въ прошломъ году 3 руб. 86 коп., а въ отчетномъ—4 руб. 34 коп., т. е. болѣе на 48 коп. Расходовъ въ прошломъ году приходилось на душу по 3 руб. 64 коп., а въ отчетномъ году по 3 руб. 86 коп., т. е. болѣе на 22 коп.

Подробное исчисленіе станичныхъ капиталовъ по округамъ за 1903 годъ, съ указаніемъ источниковъ доходовъ и расходовъ, приведено въ таблицѣ № 5, приложенной въ концѣ отчета.

Поступленіе въ казну податей, недоимокъ и повинностей.

Къ 1 января 1903 года по области войска Донского всѣхъ недоимокъ оставалось: по выкупнымъ платежамъ 151667 руб. 14 коп., поземельнаго сбора 107 руб. 81 коп., налога съ недвижимыхъ имуществъ 37905 руб. 21 коп. и квартирнаго налога 5612 руб. 94 коп., а всего 195293 руб. 10 коп., въ томъ числѣ отсроченныхъ платежей, срокъ взысканія коихъ еще не наступилъ, было 94966 руб. 85 коп.

Въ казначейства области войска Донского въ теченіе отчетнаго 1903 года поступило: 1) окладныхъ сборовъ съ крестьянъ: а) выкупныхъ платежей 658190 руб. 25 коп., изъ коихъ обращено въ пополненіе недоимки 51300 руб. 30 коп., на погашеніе текущаго оклада 605871 руб. 88 коп. и въ счетъ будущихъ платежей 1018 руб. 7 коп.; б) особыхъ взносовъ въ уплату капитальнаго по выкупной ссудѣ долга 17530 руб. 46 коп., и в) не распределенныхъ окладныхъ сборовъ за другія губерніи 1462 руб. 34 коп.; 2) особаго поземельнаго сбора съ армянскихъ хугоровъ Самбекской степи 264 руб. 50 коп., а именно: въ счетъ недоимки 107 руб. 81 коп. и оклада 156 руб. 69 коп.; 3) государственнаго налога съ недвижимыхъ имуществъ въ городахъ, посадахъ и мѣстечкахъ 272462 руб. 20 коп., изъ коихъ обращено на пополненіе недоимки 31869 руб. 10 коп., оклада 237933 руб. 21 коп. и пени 2664 руб. 89 коп. и 4) государственнаго квартирнаго налога 73159 руб. 19 коп., изъ коихъ обращено на пополненіе недоимки 1402 руб. 41 коп., оклада 68347 руб. 49 коп., въ счетъ штрафа по налогу 1988 руб. 14 коп., пени 1217 р. 89 коп. и въ счетъ будущихъ платежей налога 203 руб. 26 коп.; сверхъ того за другія губерніи 965 руб. 40 коп.

Всего поступило окладныхъ платежей: а) въ погашеніе недоимокъ 84679 руб. 62 коп.; б) текущихъ окладовъ 918180 руб. 19 коп.; в) въ счетъ будущихъ платежей 1221 руб. 33 коп.; г) въ особые взносы по выкупнымъ ссуднымъ долгамъ 17530 руб. 46 коп., и д) за другія губерніи 2427 руб. 74 коп.

Къ 1 января 1904 года осталось недоимокъ: выкупныхъ платежей 107844 руб. 39 коп., поземельнаго сбора 42 руб. 70 коп., налога съ недвижимыхъ имуществъ 26103 руб. 89 коп. и квартирнаго налога 6447 руб. 1 коп., а всего 140437 руб. 99 коп., въ томъ числѣ отсроченныхъ платежей, срокъ взысканія которыхъ еще не наступилъ, 88707 руб. 82 коп.

При расчетѣ всей суммы недоимокъ выкупныхъ платежей, показанныхъ Казенною Палатою по 1 января 1904 года, на крестьянъ области приходится на каждую душу мужского пола недоимокъ около 38 коп., менѣе, сравнительно съ предшествовавшимъ годомъ, на 3 коп.

Поступленіе земскихъ сборовъ.

На 1 января 1903 года въ области войска Донского состояло недоимокъ областного сбора 744479 руб. 2 коп. (въ числѣ ихъ пеней 4525 руб. 98 коп.), переплатъ 86060 руб. 38 коп.

По спеціальнымъ сборамъ недоимокъ состояло: по страховому капиталу 242503

руб. 94 коп., по продовольственнымъ капиталамъ: общему по Имперіи 400544 руб. 39 коп., областному 130472 руб. 17 коп., калмыцкому, установленному взаменъ хлѣбныхъ запасовъ, 14328 руб. 19 коп. и войсковому 139395 руб. 96 коп., итого 927244 руб. 65 коп. Переплатъ по страховому капиталу 29597 руб. 15 коп., продовольственнымъ капиталамъ: калмыцкому взаменъ хлѣбныхъ запасовъ 482 руб. 50 коп. и войсковому 277 руб. 53 коп., итого 30357 руб. 18 коп.

Всего по земскому сбору и специальнымъ капиталамъ состояло: недоимокъ 1671723 руб. 67 коп., переплатъ 116417 руб. 56 коп.

Къ 1 января 1904 года недоимокъ состоитъ: по областному земскому сбору 781351 руб. 30 коп. (въ числѣ ихъ пеней 2427 руб. 11 коп.), переплатъ 90261 руб. 75 коп.

По специальнымъ сборамъ недоимокъ состоитъ: по страховому капиталу 269257 руб. 59 коп., по продовольственнымъ капиталамъ: общему по Имперіи 395436 руб. 45 коп., областному 118458 руб. 21 коп., калмыцкому, установленному взаменъ хлѣбныхъ запасовъ, 8827 руб. 49 коп. и войсковому 139618 руб. 32 коп., итого 931598 руб. 6 коп. Переплатъ по страховому капиталу 17902 руб. 48 коп., продовольственнымъ капиталамъ: калмыцкому взаменъ хлѣбныхъ запасовъ 263 руб. 50 коп. и войсковому 277 руб. 53 коп., итого 18443 руб. 51 коп.

Всего по земскому сбору и специальнымъ капиталамъ состоитъ: недоимокъ 1712949 руб. 36 коп., переплатъ 108705 руб. 26 коп.

Недоимки въ отчетномъ году, сравнительно съ предшествовавшимъ, увеличились на 41225 руб. 69 коп.

Въ области войска Донского недоимки по областному земскому сбору лежатъ на имуществахъ лицъ всѣхъ сословій, за исключеніемъ войсковыхъ имуществъ, всегда уплачивающихъ земскій сборъ своевременно и безнедоимочно. Главный предметъ обложенія въ области составляетъ земля, и съ земель разныхъ наименованій недоимки достигаютъ наибольшаго размѣра.

Въ отчетномъ году слѣдовало къ поступленію: а) по областному земскому сбору: недоимокъ 739953 руб. 4 коп., пеней 4525 руб. 98 коп., оклада 940235 руб.; вновь причислено: недоимокъ и оклада 13681 руб. 30 коп. (и переплатъ 169 руб.); исключено: недоимокъ, пени и оклада 14461 руб. 12 коп. (и переплатъ 35621 руб. 95 коп.); б) по специальнымъ сборамъ: страховому капиталу: недоимокъ и оклада 423436 руб. 88 коп., вновь причислено недоимокъ и оклада 39690 руб. 39 коп., исключено недоимокъ и оклада 1612 руб. 69 коп. (и переплатъ 18754 руб. 90 коп.); по продовольственнымъ капиталамъ: общему по Имперіи — недоимокъ 400544 руб. 39 коп.; вновь причислено 26885 руб. 34 коп., исключено 3780 руб. 95 коп.; областному — недоимокъ 130472 руб. 17 коп., вновь причислено недоимокъ 6 руб. 80 коп., исключено 2115 руб. 35 коп.; калмыцкому, установленному взаменъ хлѣбныхъ запасовъ, — недоимокъ и оклада 16976 руб. 69 коп., исключено переплатъ 219 руб.; войсковому — недоимокъ 139395 руб. 96 коп., вновь причислено недоимокъ 16570 руб. 60 коп., исключено 1797 руб. 53 коп. Всего къ поступленію слѣдовало 2868606 руб. 90 коп., изъ которыхъ: недоимокъ 1728006 руб. 44 коп., оклада 1136234 руб. 76 коп., пеней 4365 руб. 60 коп.

Поступило: по областному земскому сбору недоимокъ 308118 руб. 28 коп., оклада 592526 руб. 13 коп., пеней 1938 руб. 49 коп., переплатъ 39654 руб. 32 коп., по спеціальнымъ капиталамъ: недоимокъ 95922 руб. 55 коп., оклада 157152 руб. 9 коп., переплатъ 7060 руб. 23 коп., всего 1202372 руб. 9 коп. (въ числѣ ихъ переплатъ 46714 руб. 55 коп.). Такимъ образомъ вся сумма недоимокъ достигаетъ, какъ выше сказано, 1712949 руб. 36 коп.

По округамъ сумма недоимокъ областного земскаго сбора къ 1 января 1904 года распредѣляется слѣдующимъ образомъ: въ Черкасскомъ округѣ 52194 руб. 16 коп., 1-мъ Донскомъ 60789 руб. 78 коп., 2-мъ Донскомъ 45322 руб. 36 коп., Донецкомъ 158633 руб. 86 коп., Усть-Медвѣдицкомъ 94493 руб. 56 коп., Хоперскомъ 126694 руб. 72 коп., Таганрогскомъ 169433 руб. 4 коп. и Ростовскомъ 73789 руб. 82 коп.

VI. Народное образованіе.

Въ области войска Донскаго всѣхъ учебныхъ заведеній, считая частныя, колонистскія и еврейскіе хедеры, въ трехлѣтіе, предшествовавшее отчетному году, было:

Г О Д Ы.	Учебныхъ заведеній.	На сколько душъ всего населенія приходилось учебное заведеніе.
1900	1770	1486
1901	1844	1457
1902	1982	1364

Число учащихся въ отчетномъ году достигло 131539 душъ обоихъ половъ, изъ которыхъ: войскового сословія мужскаго пола 40649 и женскаго пола 17836, невойскового сословія мужскаго пола 47077 и женскаго— 25977 душъ. Изъ общаго числа учащихся внѣ предѣловъ области войска Донскаго обучалось 571 войскового и 135 невойскового сословія. Одинъ учащійся мѣстныхъ учебныхъ заведеній приходился на 21,2 душъ обоюго пола народонаселенія всѣхъ сословій.

Свѣдѣнія объ учебныхъ заведеніяхъ, существовавшихъ въ отчетномъ году въ области войска Донскаго, съ раздѣленіемъ ихъ на разряды, приведены въ слѣдующей таблицѣ, при чемъ школы для совмѣстнаго обученія дѣвочекъ и мальчиковъ причислены къ мужскимъ:

Мужскихъ учебныхъ заведеній.			Женскихъ учебныхъ заведеній.			Всѣхъ учебныхъ заведеній.	На сколько душъ обоихъ половъ всего населенія приходится учебное заведеніе.
Среднія учебныя заведенія.	Прогимназія, городскія, техническія училища, фельдшерская и военно-ремесленная школы.	Городскія, приходскія училища, школы и пріюты.	Институтъ и гимназіи.	4-хъ классныя училища и пр.	Приходскія училища, школы и пріюты.		
1) 13	2) 17	3) 1825	4) 8	5) 10	6) 172	2045	1359

1) Изъ нихъ: 1 кадетскій корпусъ, 3 классическихъ гимназіи, 2 духовныхъ семинаріи (изъ

1922
1822
2045
1359

коихъ одна армяно-григоріанская—въ г. Нахичевани на Дону), 5 реальныхъ училищъ, 1 механико-химико-техническое и ремесленное училище и 1 казачье юнкерское училище.

2) Изъ нихъ: 1 классическая прогимназія, 1 учительская семинарія, 2 духовныхъ училища, 1 военно-фельдшерская школа, 7 военно-ремесленныхъ школъ, 2 техническихъ училища, 2 мореходныхъ школы и 1 мореходный классъ.

3) Изъ нихъ: 11 городскихъ, находящихся въ городахъ: Новочеркасскѣ, Ростовѣ и Таганрогѣ, окружныхъ станицахъ и ст. Новониколаевской, 38 двухклассныхъ приходскихъ и сельскихъ училищъ (изъ нихъ 9 мужскихъ и 13 для обоихъ половъ въ казачьихъ поселеніяхъ), 336 одноклассныхъ приходскихъ въ казачьихъ поселеніяхъ (94 мужскихъ и 242 для обоихъ половъ), 31 городскихъ приходскихъ и начальныхъ школъ, 3 ремесленныхъ школы, 179 одноклассныхъ сельскихъ училищъ въ **неказачьихъ** поселеніяхъ (изъ нихъ 17 мужскихъ и 162 для дѣтей обоихъ половъ), 60 начальныхъ народныхъ училищъ въ казачьихъ поселеніяхъ (изъ нихъ 10 мужскихъ и 50 для дѣтей обоихъ половъ), 2 городскихъ начальныхъ училища при духовной и учительской семинаріяхъ, 3 пріюта для дѣтей обоихъ половъ (изъ которыхъ 1 для глухо-нѣмыхъ), 953 церковно-приходскихъ школъ и школъ грамоты (изъ которыхъ 11 армяно-григоріанскихъ), 126 частныхъ учебныхъ заведеній 1, 2 и 3 разрядовъ (изъ которыхъ 42 въ казачьихъ поселеніяхъ), 60 колонистскихъ одноклассныхъ, 1 магометанская школа—мектебе и 22 еврейскихъ хедеровъ.

4) Въ томъ числѣ 1 институтъ, 5 гимназій, 1 епархіальное женское училище и 1 женскіе коммерческіе курсы.

5) Въ числѣ ихъ состоитъ: 9 женскихъ четырехклассныхъ и 1 Гогоевское училище для армянскихъ дѣвицъ въ г. Нахичевани на Дону.

6) Въ числѣ ихъ: 66 женскихъ училищъ 3 разряда, 28 начальныхъ женскихъ (изъ нихъ 6 въ казачьихъ поселеніяхъ, 18 городскихъ начальныхъ и 4 одноклассныхъ сельскихъ), 2 пріюта и 76 церковно-приходскихъ школъ.

Изъ общаго числа всѣхъ мѣстныхъ учебныхъ заведеній въ отчетномъ году состояло въ вѣдѣніи дирекціи народныхъ училищъ 959 противъ 903 училищъ 1902 года и 875—1901 года.

Изъ всѣхъ училищъ (кромѣ частныхъ), подвѣдомственныхъ дирекціи народныхъ училищъ, 703 помѣщаются въ собственныхъ зданіяхъ, а остальные—въ наемныхъ. Въ отчетномъ году для 37 училищъ выстроены и пріобрѣтены собственные помѣщенія, на что общественныхъ средствъ израсходовано въ общей сложности 79380 руб., казенныхъ 2750 р. и пожертвованныхъ 7400 р., изъ средствъ желѣзнодорожныхъ обществъ 50000 руб., изъ войсковыхъ 12765 руб., а всего 152295 руб.

Кромѣ этого, на существенный ремонтъ училищныхъ зданій употреблено всего 22549 руб. За наемныя помѣщенія въ общей сложности платится 8600 руб.

Педагогическій персоналъ въ училищахъ состоитъ изъ 727 законоучителей, 879 учителей и 472 учительницъ. Законоучителей съ богословскимъ образованіемъ 653 и 74 съ низшимъ не богословскимъ образованіемъ. Изъ общаго числа учителей 78 окончили курсъ въ среднихъ учебныхъ заведеніяхъ, 474 въ учительскихъ семинаріяхъ и получили спеціальную подготовку, 285 въ низшихъ учебныхъ заведеніяхъ и пріобрѣли по экзамену свидѣтельства на званіе учителя и 42 безъ установленныхъ правъ на преподаваніе. Изъ 472 учительницъ 316 окончили курсъ въ среднихъ учебныхъ заведеніяхъ, 3 въ женскихъ учительскихъ семинаріяхъ, 139 пріобрѣли свидѣтельства на званіе учительницъ по экзамену и 14 не имѣютъ правъ на преподаваніе.

Въ слѣдующей таблицѣ приведена сумма расходовъ въ отчетномъ году на народное образованіе области войска Донского, съ указаніемъ источниковъ.

Употреблено на народное образованіе рублей.				% расходовъ изъ войскаго капи- тала.	Приходилось всѣхъ расходовъ на душу всего населенія.	
Изъ казны.	Изъ войсковыхъ суммъ.	Изъ земскихъ, обще- ственныхъ суммъ, сбора за право уче- нія и др.	Всего.		Рубли.	Коп.
693485	620264 ¹⁾	1509516	2823265	22,0	1	2

¹⁾ Въ этомъ числѣ состоятъ 63203 руб., отпущенныхъ изъ общаго войскаго капитала, въ видѣ пособія Государственному Казначейству, на содержаніе Новочеркасской учительской семинаріи, Новочеркасскаго, Урюпинскаго и Усть-Медвѣдицкаго реальныхъ училищъ и на содержаніе канцеляріи директора народныхъ училищъ.

Такимъ образомъ, въ общей суммѣ расходовъ на народное образованіе приходится изъ казны 24,5%, изъ войскаго капитала 22,0% и изъ другихъ источниковъ 53,4%.

Указанная въ 3-й графѣ таблицы сумма получилась изъ слѣдующихъ источниковъ: за право ученія 399830 руб., отъ городскихъ обществъ 203849 руб., изъ земскихъ суммъ 171263 руб., отъ станичныхъ обществъ 78072 руб., епархіальныхъ суммъ 247475 руб., пожертвованій единовременныхъ 70255 руб., пожертвованій постоянныхъ 62393 руб., изъ капиталовъ на благотворительныя цѣли 31149 руб. и изъ различныхъ источниковъ 275230 руб.

Данныя по народному образованію собственно въ казачьемъ населеніи распределяются на четыре слѣдующихъ отдѣла: высшее, среднее, низшее и военное образованіе.

а) Высшее образованіе.

Высшихъ учебныхъ заведеній въ области войска Донского нѣтъ. Для предоставленія же лицамъ войскаго сословія возможности получить высшее образованіе, на счетъ войскаго капитала войска Донского имъ назначаются стипендіи. Свѣдѣнія о числѣ учащихся въ высшихъ учебныхъ заведеніяхъ внѣ области и о войсковыхъ стипендіяхъ приведены въ слѣдующей таблицѣ:

Общее число обучающихся въ высшихъ учебныхъ за- веденіяхъ.	Въ томъ числѣ войсковыхъ стипендіатовъ.	Сумма, отпускаемая на стипендіи.		На сколько душъ приходится одна стипендія.	
		Въ рубляхъ.	% къ общему рас- ходу изъ войскаго капитала на обра- зованіе.	Войскаго насе- ленія мужскаго пола.	Лицъ мужскаго пола войскаго сословія, имѣющихъ офицер- скіе и классныя чины.
369	48 ¹⁾	19990	3,2	12372	68

¹⁾ Въ томъ числѣ 6 войсковыхъ стипендіатовъ.

б) Среднее образование.

Въ области войска Донского въ отчетномъ году было 21 среднихъ учебныхъ заведеній: 1 кадетскій корпусъ, 3 классическихъ гимназій, 2 духовныхъ семинаріи (изъ которыхъ одна армяно-григоріанская въ гор. Нахичевани на Дону), 5 реальныхъ училищъ, 1 казачье юнкерское училище, 1 механико-химико-техническое и ремесленное училище, 1 институтъ для дѣвицъ, 5 женскихъ гимназій, 1 епархіальное женское училище и 1 женскіе коммерческіе курсы. Свѣдѣнія о числѣ дѣтей лицъ казачьяго сословія, обучавшихся въ отчетномъ году въ среднихъ учебныхъ заведеніяхъ военнаго и гражданскаго вѣдомствъ какъ въ предѣлахъ войска, такъ и за предѣлами его, показаны въ слѣдующей таблицѣ:

Учащихся войскаго сословія въ среднихъ учебныхъ заведеніяхъ военныхъ и гражданскихъ.			На одну тысячу душъ войскаго населенія приходилось обучавшихся въ среднихъ учебныхъ заведеніяхъ.		
муж. пола.	жен. пола.	обоихъ половъ.	муж. пола.	жен. пола.	обоихъ половъ.
2367 ¹⁾	873	3240	4,0	1,5	2,7

¹⁾ Въ этомъ числѣ состоитъ учащихся въ области войска Донского 2171 и внѣ ея—196.

в) Низшее образование.

Данныя о состояніи въ казачьемъ населеніи низшаго образованія приведены въ слѣдующей таблицѣ, при чемъ къ мужскимъ учебнымъ заведеніямъ, дающимъ низшее образованіе, отнесены: прогимназія, учительская семинарія, техническія, городскія, духовныя и приходскія училища, мореходные классы, военно-фельдшерская, военно-ремесленные, станичныя, хуторскія, сельскія, церковно-приходскія школы и школы грамоты и пріюты, а къ женскимъ: четырехклассныя, Гогоевское училище для армянскихъ дѣвицъ, городскія начальныя, одноклассныя сельскія и пріюты.

Обучавшихся войскаго сословія въ низшихъ учебныхъ заведеніяхъ и въ церковно-приходскихъ школахъ.			На 1000 душъ войскаго населенія приходилось обучавшихся въ низшихъ учебныхъ заведеніяхъ.		
муж. пола.	жен. пола.	обоихъ половъ.	муж. пола.	жен. пола.	обоихъ половъ.
38478	16963	55441	65,0	28,7	46,8

Къ 1 января 1904 года во всѣхъ учебныхъ заведеніяхъ, подвѣдомственныхъ дирекціи народныхъ училищъ, учащихся состояло: мальчиковъ 51135, дѣвочекъ 18059, а всего 69194. Кромѣ того, въ частныхъ учебныхъ заведеніяхъ состояло: мальчиковъ 2097 и дѣвочекъ 2310, всего 4407, менѣе предыдущаго года на 210.

Окончило курсъ въ школахъ дирекціи въ отчетномъ году 4859 мальчиковъ и 1373 дѣвочки, всего 6232, болѣе прошлаго года на 511 человекъ. Процентъ окон-

чившихъ курсъ къ общему числу учащихся составляетъ около 10. Выбывшихъ до окончанія курса мальчиковъ было 10880, дѣвочекъ—4779, всего 15659, или 23⁰/₀ общаго числа учащихся.

Раздѣляя числа учащихся (69194) на число существующихъ (833) училищъ, мы увидимъ, что на каждую школу (безъ частныхъ) приходится среднимъ числомъ по 83 человѣка.

Изъ общаго числа окончившихъ курсъ (6118) въ министерскихъ училищахъ 103 человѣка получили свидѣтельства на льготу по отбыванію воинской повинности 3-го (нынѣ 2-го) разряда и 1844 права на льготу 4-го разряда.

Ремесла, рукодѣлія, садоводство, огородничество, пчеловодство, шелководство.—

Въ отчетномъ году *ремесла* изучались при 19 училищахъ двухклассныхъ и одноклассныхъ, при которыхъ существуютъ ремесленные отдѣленія. Ремесленные отдѣленія, открытыя Областнымъ Распорядительнымъ по земскимъ дѣламъ Комитетомъ и имъ содержимыя, имѣютъ цѣлью распространять полезныя и необходимыя въ домашнемъ быту свѣдѣнія по столярному и кузнечно-слесарному мастерствамъ какъ среди учениковъ училищъ, такъ и среди населенія. Въ отчетномъ году они посѣщались 566 лицами, изъ которыхъ 426 учениковъ и 140 постороннихъ. Изучаемыя въ нихъ ремесла преподаются практически мастерами-практиками за плату (320 руб. въ годъ). На содержаніе, на приобрѣтеніе матеріала для работъ, на отопленіе и освѣщеніе, на починку обветшавшихъ инструментовъ и на приобрѣтеніе новыхъ ремесленныхъ отдѣленія ничего не получаютъ. Средства на все это они должны зарабатывать сами. А чтобы заработать средства, мастера не столько заботятся о правильной постановкѣ преподаванія, сколько о большемъ привлеченіи заказовъ и о скорѣйшемъ ихъ исполненіи. Чтобы поставить отдѣленія въ болѣе нормальныя условія ихъ дѣятельности и доставить имъ возможность достигать учебныхъ цѣлей по систематическому изученію того или другого ремесла, необходимо дать имъ хотя небольшія средства на покупку матеріаловъ, на отопленіе и возобновленіе инструментовъ. Ремесленные отдѣленія достигаютъ достаточныхъ успѣховъ по изученію мастерства. Въ нѣкоторыхъ отдѣленіяхъ (мѣшковскомъ, вешенскомъ, кагальницкомъ и александровскомъ) дѣло идетъ хорошо, и изъ нихъ выходятъ знающіе и опытные мастера, которые открываютъ потомъ собственныя мастерскія. Всѣми ремесленными отдѣленіями въ отчетномъ году выработано отъ заказовъ 5103 руб. и чистой прибыли получено 1258 руб.

Рукодѣлія изучались въ женскихъ училищахъ 4-классныхъ, 3 разряда приходскихъ, начальныхъ сельскихъ и калмыцкихъ, всего въ 103 училищахъ. Во всѣхъ этихъ училищахъ ученицамъ (9676) рукодѣлія преподаются какъ обязательный предметъ особыми учительницами въ женскихъ 4-классныхъ училищахъ и надзирательницами во всѣхъ остальныхъ. Изучается шитье, плетеніе кружевъ, вязанье и въ старшихъ классахъ кройка. Особенною успѣшностью изученіе рукодѣлій отличается въ 4-классныхъ женскихъ училищахъ, гдѣ времени на изученіе ихъ определено больше (16 уроковъ въ недѣлю) и учительницы отличаются большею подготовленностью и опытностью; здѣсь воспитанницы достигаютъ хорошихъ успѣховъ не

только въ производствѣ обычныхъ работъ, но и въ работахъ изящныхъ, исполняемыхъ по чертежамъ и рисункамъ, а въ остальныхъ женскихъ училищахъ ученицы изучаютъ тщательно и умѣло исполнять работы домашняго обихода: скроить и сшить себѣ простое платье, бѣлье, связать и заштопать чулки и проч.

Исключительно рукодѣліе преподается въ такъ называемомъ рукодѣльномъ классѣ при Таганрогскомъ женскомъ 4-классномъ училищѣ, въ который поступаютъ окончившія курсъ женскаго училища на 3—5 лѣтъ для спеціального изученія дамско-моднаго мастерства. Классъ раздѣляется на два отдѣленія—младшее и старшее. Въ отчетномъ году въ немъ находилось 115 ученицъ, въ возрастѣ отъ 14 до 17 лѣтъ. Прошедшимъ полный курсъ, послѣ спеціального испытанія, выдаются изъ ремесленной управы свидѣтельства на званіе мастерицъ и подмастерицъ, смотря по успѣхамъ. Успѣхи въ изученіи дамско-моднаго ремесла достигаются въ классѣ вполнѣ удовлетворительные и городское общество даетъ ему много заказовъ. Въ отчетномъ году отъ заказовъ выручено 2300 руб. Содержится классъ на средства, получаемыя отъ городского общества—600 руб., съ ученицъ за право обученія 1500 руб. и отъ заказовъ 2300 руб. Всего въ отчетномъ году израсходовано на содержаніе его 4400 руб.; изъ этихъ средствъ двѣ мастерицы получаютъ жалованье 1140 руб.

Преподается рукодѣлье и въ швейной дѣвичьей школѣ въ гор. Таганрогѣ, которая содержится на средства благотворительнаго общества (850 руб.) и на казенное пособіе (500 руб.). Въ ней ученицъ 165; всѣ онѣ—дѣти бѣдныхъ родителей. Изучаютъ кройку и шитье бѣлья и часть времени удѣляютъ на прохожденіе курса начальной школы.

Занятіе *садоводствомъ* ведется въ 80 училищахъ: въ 5-ти Таганрогскаго округа, въ 1-мъ Черкаскаго, въ 2-хъ Ростовскаго, въ 11-ти 1 Донскаго, въ 14-ти Хоперскаго, въ 11-ти Усть-Медвѣдицкаго, въ 22-хъ Донецкаго и въ 14-ти Сальскаго. Отпускъ средствъ на развитіе училищнаго садоводства изъ войсковыхъ суммъ (до 150 руб на училище), далъ возможность учителямъ использовать тѣ земельные участки, которые имѣлись при училищахъ, но не были огорожены и подготовлены подъ посадку. Въ настоящее время въ хорошемъ состояніи сады находятся: при Кагальницкомъ, Пиховскомъ, Мѣшковскомъ, Александровско-Грушевскомъ, Петровскомъ и Алексѣевскомъ училищахъ. Общество Вешенской станицы на свои средства содержитъ особаго преподавателя земледѣлія и садоводства. Въ Усть-Бѣлокалитвенскомъ двухклассномъ училищѣ на средства, пожертвованныя полковникомъ Черновымъ, открыто садоводственное отдѣленіе и туда назначенъ учитель-садоводъ.

Огородничество не прививается къ училищамъ и если нѣкоторые учителя занимаются имъ, то только для своихъ потребностей. Учебно-воспитательнаго значенія ихъ занятія не имѣютъ.

Шелководствомъ занимаются учителя: Заплавскаго, Золотовскаго, Раздорскаго, Константиновскаго, Нижне-Кундрюческаго, Петровскаго и Великокняжескаго училищъ. Занятіями своими они заинтересовываютъ не только учениковъ, но и мѣстныхъ жителей. На сельско-хозяйственной выставкѣ въ г. Новочеркасскѣ въ 1902

году учителя Великокняжескаго училища Поповъ и Петровскаго Глазковъ выставили свои экспонаты по шелководству; первый получилъ золотую медаль, второй — большую серебряную.

Пчеловодство практикуется только въ трехъ училищахъ: Букановскомъ, Нижне-Герасимовскомъ и Ермаковскомъ. Занятія имѣютъ учебно-воспитательный характеръ и даютъ благопріятные результаты.

Содержаніе всѣхъ учебныхъ заведеній, подчиненныхъ дирекціи народныхъ училищъ, въ отчетномъ году обошлось въ 841902 руб. 19 коп., болѣе прошлаго года на 40589 руб. 21 коп. По источникамъ эти суммы распредѣляются такъ: изъ Государственнаго Казначейства 92804 руб. 68 коп., изъ войсковыхъ суммъ 277915 руб. 88 коп., изъ земскихъ суммъ 154536 руб. 50 коп., изъ средствъ городскихъ обществъ 133221 руб. 21 коп., изъ средствъ станичныхъ и хуторскихъ обществъ 41035 руб. 19 коп., изъ средствъ волостныхъ и сельскихъ обществъ 37162 руб. 72 коп., пожертвованій постоянныхъ 29963 руб., пожертвованій единовременныхъ 44234 руб. 40 коп. и изъ платы за ученіе 31028 руб. 61 коп.

Въ дѣлѣ развитія и обезпеченія народнаго образованія въ области войска Донскаго преимущественное значеніе имѣетъ войско. Въ отчетномъ году оно затратило на народное образованіе, какъ выше сказано, 277915 руб. 88 коп.

Въ слѣдующей таблицѣ приведено *общее число учащихся въ предѣлахъ области войска Донскаго* за трехлѣтіе, предшествовавшее отчетному году:

Г О Д Ы.	Общее число учащихся.	На сколько душъ всего населенія приходится одинъ учащійся.
1900	106125	24
1901	113485	23
1902	121398	22

Свѣдѣнія объ учащихся войскаго и невойскаго сословій въ *предѣлахъ области войска Донскаго* за отчетный годъ приведены въ слѣдующей таблицѣ:

Учащихся войскаго сословія.			На сколько душъ войскаго сословія приходится одинъ учащійся.			Учащихся невойскаго сословія.			На сколько душъ невойскаго сословія приходится одинъ учащійся.		
Мужскаго пола.	Женскаго пола.	Обоихъ половъ.	Мужскаго пола.	Женскаго пола.	Обоихъ половъ.	Мужскаго пола.	Женскаго пола.	Обоихъ половъ.	Мужскаго пола.	Женскаго пола.	Обоихъ половъ.
40104	17810	57914	14	33	20	46945	25974	72919	17	30	22

Общее число всѣхъ учащихся обоихъ половъ войскаго и невойскаго со-

словій въ предѣлахъ области въ отчетномъ году достигло, какъ выше сказано, 131539 душъ.

г) Военное образованіе.

Свѣдѣнія о числѣ донскихъ уроженцевъ, обучавшихся въ отчетномъ году въ высшихъ, среднихъ и низшихъ военно-учебныхъ заведеніяхъ, приведены въ слѣдующей таблицѣ.

	Обучавшихся въ военно-учебныхъ заведеніяхъ:						Всего.	Общее число обучавшихся войскового сословія мужского пола.	‰ обучавшихся въ военно-учебныхъ заведеніяхъ.	‰ обучавшихся въ военныхъ и юнкерскихъ училищахъ къ штатному составу офицеровъ по военному времени.
	Въ военныхъ академіяхъ.	Въ военныхъ училищахъ.	Въ кадетскихъ корпусахъ.	Въ Новочеркасскомъ юнкерскомъ училищѣ.	Въ военно-фельдшерской школѣ.	Въ военно-ремесленныхъ школахъ.				
	1) 26	2) 132	3) 469	119	92	410	1248	40649	3,0	14,5
‰ къ общему числу обучавшихся въ военно-учебныхъ заведеніяхъ	2,1	10,5	37,5	9,5	7,3	33,0	—	—	—	—

1) Изъ нихъ: въ Николаевской академіи генеральнаго штаба 3, въ Николаевской инженерной академіи 10, въ Михайловской артиллерійской академіи 2, въ военно-медицинской академіи 6 и въ военно-юридической академіи 5.

2) Изъ нихъ: въ Николаевскомъ инженерномъ училищѣ 41, въ Николаевскомъ кавалерійскомъ училищѣ 49, въ Михайловскомъ артиллерійскомъ училищѣ 21, въ Константиновскомъ артиллерійскомъ училищѣ 20, въ Павловскомъ военномъ училищѣ 1.

3) Изъ нихъ: въ Донскомъ кадетскомъ корпусѣ 425 и въ другихъ кадетскихъ корпусахъ 44.

д) Грамотность.

Свѣдѣнія о числѣ грамотныхъ среди населенія войскового сословія области войска Донского за 1903 г. приведены въ слѣдующей таблицѣ:

Округа.	Грамотныхъ.					‰ грамотныхъ.		
	Всѣхъ.	Въ томъ числѣ.				Мужского пола къ войсковому населенію этого пола.	Женскаго пола къ войсковому населенію этого пола.	Всѣхъ къ общему составу войскового населенія.
		Мужского пола.	‰ къ общему числу грамотныхъ.	Женскаго пола.	‰ къ общему числу грамотныхъ.			
Черкасскій	53387	33021	61,8	20366	38,1	71,4	45,1	58,4
Ростовскій на Дону	7517	4719	62,7	2798	37,2	55,0	38,3	47,3
Таганрогскій	4970	2553	51,4	2417	48,6	72,0	68,7	70,3
1-й Донской	95403	63756	66,8	31647	33,2	61,8	30,3	46,0
2-й Донской	73394	51640	70,3	21754	29,6	52,0	22,0	37,0
Усть-Медвѣдицкій	85251	57462	67,5	27789	32,5	61,4	29,4	45,3

Хоперскій	64163	47916	74,7	16247	25,3	49,2	16,6	33,0
Донецкій	100083	67721	67,6	32362	32,3	55,0	26,8	41,0
Сальскій	7671	6304	82,2	1367	17,8	33,0	7,4	20,4
ИТОГО	491839	335092	68,1	156747	32,0	56,4	26,5	41,5

Число лицъ войскового сословія обоихъ половъ, могущихъ быть грамотными въ возрастѣ отъ 7 лѣтъ, за отчетный годъ было слѣдующее: мужского пола 503473 души, женскаго—498965, а всего 1002438. Процентъ грамотныхъ войскового сословія мужского пола къ могущимъ быть грамотными составляетъ 66,5, женскаго пола—31,4 и обоихъ половъ—49,1.

VII. Нравственность.

Данныя о числѣ лицъ войскового сословія, подвергшихся за совершенныя ими преступленія преслѣдованію и осужденію въ трехлѣтіе, предшествовавшее отчетному году, приведены въ слѣдующей таблицѣ:

Г О Д Ы.	Сколько лицъ казачьяго сословія подверглось судебному преслѣдованію и осужденію.	На сколько душъ обоихъ половъ приходится одинъ осужденный.
1900	5682	198
1901	5175	222
1902	5692	205

Свѣдѣнія о числѣ лицъ войскового и другихъ сословій, подвергшихся въ отчетномъ году судебному преслѣдованію за совершенныя ими проступки и преступленія и осужденныхъ по приговорамъ окружныхъ и мировыхъ судовъ, приведены въ слѣдующей таблицѣ:

Число лицъ, подвергшихся преслѣдованію и осужденію за совершенныя ими преступленія.			На сколько душъ обоихъ половъ приходится одинъ осужденный.	
Войскового сословія.	Другихъ сословій.	В с е г о	Войскового сословія.	Другихъ сословій.
6565	15992	22557	180	99

Въ предшествовавшемъ году одинъ осужденный войскового сословія приходился на 205 душъ этого сословія, а одинъ осужденный другихъ сословій на 94 души тѣхъ же сословій.

Изъ общаго числа лицъ войскового и другихъ сословій, подвергшихся преслѣдованію и осужденію за совершенныя преступленія, по приговорамъ Новочеркасскаго, Таганрогскаго и Усть-Медвѣдицкаго окружныхъ судовъ было осуждено

войскового сословія мужского пола 350 и женскаго 31 душа, другихъ сословіи мужского пола 330 и женскаго 23 души, а всего 734 души; остальные осуждены приговорами мировыхъ судей.

Осужденные казачьяго сословія въ отчетномъ году составляютъ 29% всего числа осужденныхъ.

По родамъ преступленій осужденные распредѣлялись слѣдующимъ образомъ:

	Войскового сословія.	Другихъ сословіи.
1) За преступленія противъ жизни и здравія частныхъ лицъ и личной безопасности	825	1623
2) За преступленія противъ собственности частныхъ лицъ	1283	2161
3) За преступленія противъ правъ семейственныхъ, чести и цѣломудрія женщинъ и общественной нравственности	359	1069
4) За преступленія по службѣ государственной и общественной	106	13
5) За преступленія противъ устава монетнаго	—	3
6) За злоупотребленіе долгомъ присяги	2	1
7) За нарушеніе постановленій о паспортахъ	141	1422
8) За преступленіе противъ вѣры и святотатство	9	6
9) За сопротивленіе распоряженіямъ правительства и преступленія противъ порядка управленія	1241	3075
10) По всѣмъ другимъ разрядамъ преступныхъ дѣяній	2599	6619
Итого	6565	15992
	22557	

Кромѣ того по приговорамъ станичныхъ судовъ области осуждено въ отчетномъ году: лицъ войскового сословія 2508 и другихъ сословіи 2963, всего 5471. Разсмотрѣно Особымъ Отдѣленіемъ Областного Правленія по завѣдыванію общественнымъ управленіемъ въ станицахъ: дѣлъ, оставшихся отъ 1902 года, 125 и дѣлъ, поступившихъ въ отчетномъ году отъ станичныхъ судовъ и судовъ почетныхъ судей, 2666, а всего 2791, изъ нихъ утверждено: приговоровъ станичныхъ судовъ гражданскихъ 1701 и уголовныхъ 151, приговоровъ почетныхъ судей—гражданскихъ 385 и уголовныхъ 30, всего 2267, отмѣнено: приговоровъ станичныхъ судовъ гражданскихъ 292 и уголовныхъ 28, почетныхъ судей—гражданскихъ 78 и уголовныхъ 16, всего 414. Къ 1 января 1904 года осталось не разрѣшенныхъ дѣлъ 110.

За отчетный годъ въ предѣлахъ области войска Донскаго предано суду должностныхъ лицъ: а) безъ участія присяжныхъ засѣдателей 121, б) съ участіемъ сословныхъ представителей 24 и в) назначено предварительное слѣдствіе надъ 93 лицами. Въ общемъ числѣ 238 лицъ, какъ преданныхъ суду, такъ и состоящихъ

подъ слѣдствіемъ, было: а) офицеровъ и чиновниковъ 10, б) урядниковъ и казаковъ 153, в) крестьянъ и мѣщанъ области 73, г) лицъ иногородныхъ 1.

Всѣхъ арестантовъ въ Новочеркасскомъ тюремномъ замкѣ, Новочеркасской и Александровско-Грушевской полицейскихъ тюрьмахъ, Новониколаевской тюрьмѣ и восьми окружныхъ тюрьмахъ на 1 января 1903 года состояло 1498 человекъ, въ томъ числѣ лицъ войскового сословія 343. Въ теченіе отчетнаго года поступило 14838, выбыло 14734. На 1 января 1904 года осталось 1602, въ томъ числѣ войскового сословія мужчинъ 276, женщинъ 33, а всего 309 человекъ.

Изъ области войска Донского высланныхъ въ отчетномъ году арестантовъ было всего 376, изъ которыхъ казачьяго сословія 107, мѣщанъ и крестьянъ области 89, иногородныхъ разныхъ сословій и не приписанныхъ ни къ какому обществу 180 душъ.

VIII. Народное здравіе.

Свѣдѣнія о состояніи медицинской части въ области войска Донского за отчетный годъ приведены въ слѣдующей таблицѣ:

Аптекъ.	Военныхъ госпиталей и лазаретовъ.	Больницъ и приемныхъ покоевъ.	Число кроватей.	Медицинскихъ.			На сколько душъ всего населенія приходится медицинскій врачъ, фельдшеръ и фельдшерница.
				Врачей.	Фельдшеровъ и фельдшерницъ.	Повивальныхъ бабокъ.	
1) 86	2	2) 91	3) 2268	4) 295	5) 471	174	3629

1) Въ числѣ 86 аптекъ состоитъ: 41 нормальныхъ, 40 сельскихъ, 3 филиальныхъ отдѣленія и 2 гомеопатическихъ.

2) Въ числѣ 91 больницы и богоугодныхъ заведеній состоитъ: 1 областная больница—въ г. Новочеркасскѣ и 5 окружныхъ больницъ—въ окружныхъ станицахъ.

Кромѣ приведеннаго въ таблицѣ числа больницъ для приѣма амбулаторныхъ больныхъ имѣются отдѣльныя амбулаторіи въ г. Александровскѣ-Грушевскомъ и посадѣ Азовѣ и земскія въ станицахъ: Константиновской, Нижне-Чирской, Усть-Медвѣдицкой, Урюпинской и Каменской.

3) Въ числѣ 2268 кроватей состоитъ: 390 въ областной и 5 окружныхъ больницахъ.

4) Въ числѣ 295 врачей состоитъ женщинъ-врачей 16.

5) Въ томъ числѣ фельдшерницъ 23.

Въ теченіе отчетнаго 1903 года въ области войска Донского преобладали слѣдующія болѣзни:

	Число зарегистрированныхъ больныхъ.	Число смерт. случаевъ.
1) Перемежающаяся лихорадка и болотная кахексія	98545	16
2) Конъюнктивитъ	38157	—
3) Чесотка	46370	—
4) Мышечный ревматизмъ	42432	—

5) Ушибы	31937	23
6) Воспаленіе подкожной клѣтчатки (флегмона)	29309	21

Изъ эпидемій выдѣлялись:

1) Дифтеритъ	5041	279
2) Скарлатина	4859	685
3) Брюшной тифъ	3932	187
4) Оспа	2386	280

Итого . . . 302968 . . . 1491

Процентъ смертныхъ случаевъ къ числу зарегистрированныхъ больныхъ въ отчетномъ году былъ около 0,5.

Свѣдѣнія о числѣ лицъ, пользовавшихся въ отчетномъ году въ лѣчебныхъ заведеніяхъ, а также лѣчившихся въ больницахъ, на дому и амбулаторно у врачей и фельдшеровъ, приведены въ слѣдующей таблицѣ:

Пользовавшихся въ лѣчебныхъ заведеніяхъ.						Пользовано врачами на дому и амбулаторно лицъ обоеихъ половъ всѣхъ сословій.		Всѣхъ лѣчившихся зарегистрированныхъ больныхъ обоеихъ половъ всѣхъ сословій.			
Войскового сословія мужского пола.		Изъ нихъ умерло.		Женщинъ войскового сословія и лицъ иногородныхъ обоеихъ половъ.		Изъ нихъ умерло.					
Число.	% къ войсковому населенію мужского пола.	Число.	%	Число.	% къ войсков. населенію жен. пола и къ иног. обоеихъ пол.	Число.	%	Число.	% къ общему населенію.		
7323	1,2	170	2,3	29038	1,3	1724	6,0	1006219	36,1	1042580	37,5

Свѣдѣній объ умершихъ изъ числа пользовавшихся въ 1903 году врачебною помощью на дому и амбулаторно Областнымъ Врачебнымъ Отдѣленіемъ Областнаго Правленія не доставлено.

При сличеніи данныхъ отчетнаго года съ данными за предыдущій годъ видно: число больницъ и пріемныхъ покоевъ увеличилось на 4, число кроватей уменьшилось на 92, врачей уменьшилось на 2, фельдшеровъ уменьшилось на 14.

Лицъ войскового сословія мужского пола въ лѣчебныхъ заведеніяхъ пользовалось болѣе на 1155, а общее число всѣхъ пользовавшихся (вмѣстѣ съ лицами невойскового сословія и женщинами войскового сословія) увеличилось на 38206 душъ.

Пользовано врачами на дому и амбулаторно лицъ обоеихъ половъ всѣхъ сословій въ отчетномъ году болѣе противъ прошлаго года на 37533.

Процентъ смертности въ лѣчебныхъ заведеніяхъ области относительно лицъ войскового сословія въ отчетномъ году, по сравненіи съ предшествовавшимъ, уменьшился на 0,1.

Принятіемъ мѣръ противъ распространенія заразныхъ болѣзней въ округахъ области войска Донского въ отчетномъ году занимались земскіе врачи и фельдшера подъ наблюденіемъ и руководствомъ мѣстныхъ окружныхъ врачей. Принимаемыя ими мѣры главнымъ образомъ состояли: 1) въ изоляціи больныхъ отъ здо-

ровыхъ, для чего примѣнялось карантинированіе пораженныхъ домовъ особыми стражниками изъ мѣстныхъ жителей или полицейскихъ чиновъ; 2) въ надлежащей дезинфекціи пораженныхъ домовъ, гдѣ не было къ тому никакихъ препятствій, какъ напр., отсутствіе помѣщеній, куда можно было бы выселить живущихъ въ холодное время года; въ этихъ случаяхъ дезинфекція жилья откладывалась до болѣе благопріятнаго времени, а немедленно подвергались дезинфекціи только вещи и платье; малоцѣнные же предметы по большей части сожигались; 3) въ примѣненіи при пользованіи дифтеритныхъ больныхъ впрыскиваній антидифтеритной сыворотки, которая всегда пріобрѣталась въ достаточномъ количествѣ; 4) въ привитіи предохранительной оспы тѣмъ, у которыхъ она не была привита, и производствѣ ревакцинацій; 5) въ доставленіи больнымъ заразными болѣзнями надлежащаго врачебнаго пособія. Въ тѣ округа, гдѣ наличный земскій персоналъ оказывался недостаточнымъ для подавленія появившихся эпидемическихъ болѣзней, посылались особые врачи и фельдшера, спеціально приглашенные для борьбы съ эпидемическими болѣзнями по найму на земскія средства. Въ отчетномъ году на наемъ такихъ врачей и фельдшеровъ и вообще на принятіе мѣръ противъ эпидемическихъ болѣзней издержано изъ суммъ Областного Распорядительнаго Комитета по земскимъ дѣламъ 12776 руб. 43 коп.

Какъ и въ прежніе годы, въ отчетномъ году въ области войска Донского сформировано было два глазныхъ отряда; 1 въ Хоперскомъ и 1 въ Усть-Медвѣдицкомъ округахъ. На содержаніе этихъ отрядовъ ассигновано было 3780 руб. Свои дѣйствія отряды открыли первый съ 6 сентября, второй съ 1 сентября 1903 года и функционировали въ Хоперскомъ округѣ по 20, а въ Усть-Медвѣдицкомъ по 12 октября, при чемъ за это время отрядами было принято 1188 глазныхъ больныхъ, изъ нихъ 624 въ Усть-Медвѣдицкомъ округѣ и 564 въ Хоперскомъ; сдѣлано глазныхъ операцій и пособій 292 больнымъ, изъ нихъ 181 въ Усть-Медвѣдицкомъ округѣ и 111 въ Хоперскомъ.

Въ слѣдующей таблицѣ приведены данныя по городамъ и округамъ области войска Донского о числѣ умершихъ насильственной смертью и отъ разныхъ случайностей въ теченіе отчетнаго 1903 года.

Названіе городовъ и округовъ.	Жертвы насильственной смерти.			Внезапная смерть.		Несчастныя случайности.					ИТОГО.		
	Убийства.	Изъ нихъ дѣтубійствъ.	Самоубійства.	Отъ бозвзней.	Изъ нихъ отъ пьянства.	Убито молніей.	При пожарахъ.	Замерзло.	Утонуло.	Разныя случайности.			
Г о р о д а:													
Новочеркасскъ	3	—	18	38	10	—	—	2	4	2	43	24	67
Александров.-Грушевскій	2	—	1	4	2	—	—	—	1	1	8	1	9
Ростовъ на Дону	3	—	23	51	15	—	1	—	8	14	74	26	100

Нахичевань на Дону	1	—	1	16	7	—	—	1	3	6	24	4	28
Таганрогъ	—	—	14	22	2	—	—	—	5	6	39	8	47
Посадъ Азовъ	2	—	1	4	—	—	—	—	9	15	14	17	31
О к р у г а.													
Черкасскій	28	2	2	2	—	2	3	—	9	15	52	9	61
Ростовскій на Дону	17	2	6	21	3	—	7	1	32	30	86	28	114
Таганрогскій	21	4	1	19	—	—	—	2	3	2	39	9	48
1-й Донской	16	4	10	8	—	2	—	—	14	19	61	8	69
2-й Донской	16	1	4	11	1	1	1	—	15	11	46	13	59
Усть-Медвѣдицкій	14	—	4	23	3	4	2	3	17	16	61	22	83
Хоперскій	10	—	3	29	3	—	2	1	22	14	56	25	81
Донецкій	17	2	10	46	5	4	—	3	57	40	125	52	177
Сальскій	8	—	2	2	1	2	—	—	11	10	24	11	35
Итого въ области войска Донского	158	15	100	296	52	15	16	13	210	201	752	257	1009

Въ теченіе отчетнаго 1903 года по всѣмъ округамъ области привита предохранительная оспа 139438 дѣтямъ, изъ которыхъ у 126643 душъ она принялась; относительно 12795 душъ результаты не извѣстны. Ревакцинацій произведено 21197. Число дѣтей, которымъ привита оспа, въ отчетномъ году болѣе, по сравненіи съ предыдущимъ годомъ, на 16189. Процентное отношеніе лицъ, которымъ привита оспа, къ числу родившихся за отчетный годъ составляетъ 88,9

IX. Состояніе сельскаго хозяйства, промышленности и торговли.

1) Хлѣбопашество.

Хлѣбопашество составляетъ главную отрасль сельскаго хозяйства населенія области войска Донского благодаря обширнымъ земельнымъ пространствамъ. Развитію его способствуютъ благопріятныя климатическія и почвенныя условія края, а также близость портовъ и грузовыхъ желѣзнодорожныхъ станцій, обеспечивающихъ сбытъ хлѣба.

Изъ числа хлѣбныхъ и другихъ растений въ области войска Донского произрастаютъ, главнымъ образомъ, озимая и яровая пшеница, рожь, ячмень, овесъ, просо, ленъ, гречиха, кукуруза и проч.

Свѣдѣнія о состояніи хлѣбопашества въ области въ трехлѣтіе, предшествовавшее отчетному году, приведены въ слѣдующей таблицѣ:

Г О Д Ы.	На душу всего населенія приходилось хлѣба въ четвертяхъ.		Средній урожай самъ.
	Посѣяннаго.	Собраннаго.	
1900	0,9	5,8	5,0
1901	0,9	3,3	3,3
1902	1,0	6,4	6,3

Свѣдѣнія о количествѣ десятинъ распаханной подъ посѣвъ хлѣбовъ земли, о количествѣ посѣяннаго и собраннаго хлѣба и о среднемъ урожаѣ по округамъ за отчетный годъ приведены въ слѣдующей таблицѣ.

Округа.	Распахано подъ посѣвъ хлѣбовъ десятинъ.	Посѣяно четвертей.		Собрано четвертей.			Средній урожай.	
		Количество.	Приходится на душу.	Количество.	Приходится на душу.	На 1 засѣянную десятинну земли приходится четвертей собраннаго хлѣба.	Въ 1903 году.	Въ предшествовавшее трехлѣтіе.
							С А М Ъ.	
Черкасскій	387643	268236	1,0	1883436	7,6	4,8	7,0	4,3
Ростовскій на Дону	248503	179686	0,5	1459634	3,7	5,8	8,1	4,4
Таганрогскій	559744	467152	1,0	2588688	5,0	4,6	5,5	3,7
1-й Донской	618383	366007	1,3	2423605	8,6	3,9	6,6	6,0
2-й Донской	470409	179923	0,7	773728	3,2	1,6	4,8	5,4
Усть-Медвѣдицкій	484553	250006	1,0	1211335	4,6	2,5	4,8	5,4
Хоперскій	752246	471474	1,8	2704904	10,3	3,6	5,7	3,7
Донецкій	790279	543685	1,0	3037875	5,7	3,8	5,5	4,8
Сальскій	235547	118812	1,7	1270093	18,1	5,4	10,7	5,8
Итого	4547307	2844981	1,0	17353298	6,2	3,8	6,1	4,9

Урожай хлѣбовъ въ области въ отчетномъ году былъ въ общемъ выше средняго. Въ Сальскомъ и Ростовскомъ на Дону округахъ урожай вышелъ хорошимъ.

Въ слѣдующей таблицѣ показано, сколько изъ собраннаго въ отчетномъ году хлѣба было необходимо на продовольствіе и обсеменение полей въ 1903 году

(при чемъ на это полагается приблизительно три четверти на душу), а также избытокъ его.

Собрано хлѣба въ четвертяхъ.	Народонаселеніе сбого пола всѣхъ сословій.	Число четвертей, необходимое на продовольствіе и посѣвъ.	Избытокъ или недостатокъ хлѣба въ четвертяхъ.		На каждую душу приходится избытка или недостатка хлѣба въ четвертяхъ.	
			+	—	+	—
17353298	2779705	8339115	9014183	—	3,2	—

Данныя о посѣвѣ и урожаѣ хлѣбовъ, а также о состояніи общественныхъ хлѣбныхъ запасовъ и продовольственныхъ капиталовъ и о средне-справочныхъ цѣнахъ на хлѣбъ и сѣно за отчетный годъ приведены въ приложенныхъ къ отчету вѣдомостяхъ подь №№ 6, 7 и 8.

О распространеніи среди населенія области войска Донского усовершенствованныхъ земледѣльческихъ орудій, которыя пріобрѣтаются мѣстнымъ населеніемъ весьма охотно, даютъ понятія слѣдующія свѣдѣнія за отчетный годъ:

Названіе округовъ.	Количество усовершенствованныхъ земледѣльческихъ орудій.			
	У коренныхъ жителей.	У иногородныхъ.		Всѣхъ.
		Имѣющихъ осѣдность.	Не имѣющихъ осѣдности.	
Черкасскій	31098	12370	1320	44788
Ростовскій на Дону	29988	7991	1819	39798
Таганрогскій	87356	31014	3482	121852
1-й Донской	60697	7024	262	67983
2-й Донской	40123	4342	2	44467
Усть-Медвѣдицкій	24733	667	239	25639
Хоперскій	42221	5868	875	48964
Донецкій	99269	20897	2392	122558
Сальскій	15971	7072	6424	29467
Итого	431456	97245	16815	545516

Одно усовершенствованное земледѣльческое орудіе приходится: у коренныхъ жителей на 5,2 душъ, у иногородныхъ на 4,5, а у всѣхъ на 5,1 душъ обоихъ половъ.

Подробныя данныя о количествѣ усовершенствованныхъ земледѣльческихъ орудій по округамъ области приведены въ приложенной къ отчету вѣдомости подь № 9.

2) Сѣнокошеніе.

Свѣдѣнія о количествѣ собраннаго сѣна по округамъ области войска Донского за отчетный и предшествовавшій годы приведены въ слѣдующей таблицѣ:

Название округовъ.	Собрано травъ въ 1902 году.	Собрано травъ въ 1903 году.				
		Степныхъ.	Луговыхъ.	ВСЕГО.	Противъ 1902 г. болѣе или менѣе собрано копенъ.	
	Копень, считая по 5 пудовъ въ копнѣ.			+	—	
Черкасскій	1355495	679819	264137	943956	—	411539
Ростовскій на Дону	660446	207244	100395	307639	—	35807
Таганрогскій	481173	524713	43394	568107	86934	—
1-й Донской	1908128	395618	1082261	1477879	—	430249
2-й Донской	1599212	125127	941659	1066786	—	532426
Усть-Медвѣдицкій	1024439	600080	350272	950352	—	74087
Хоперскій	1627300	606393	845223	1451616	—	175684
Донецкій	2236062	1134325	270010	1404335	—	831727
Сальскій	2866418	1503879	71169	1575048	—	1291370
Итого	13758673	5777198	3968520	9745718	—	4012955

Изъ этой таблицы видно, что сборъ травъ въ отчетномъ году противъ предшествовавшаго уменьшился на 4012955 копень.

3) Винодѣліе.

Виноградники въ области войска Донского расположены главнымъ образомъ по южнымъ и юго-восточнымъ склонамъ праваго берега р. Дона и его притоковъ, гдѣ разведенію винограда способствуютъ почвенныя и климатическія условія. Занимаются виноградарствомъ съ промышленною цѣлью преимущественно жители 1-го и 2-го Донскихъ и Черкаскаго округовъ. По числу виноградныхъ садовъ и садовладѣльцевъ первое мѣсто принадлежитъ 1-му Донскому округу, а послѣднее — Хоперскому. Въ Сальскомъ округѣ виноградарствомъ жители вовсе не занимаются.

Свѣдѣнія о количествѣ собраннаго винограда и приготовленнаго вина за отчетный и предшествовавшій годы приведены въ слѣдующей таблицѣ:

Собрано винограда пудовъ.		Приготовлено вина и сусла ведеръ.		Продано вина и сусла на сумму въ рубляхъ.	
Въ 1902 г.	Въ 1903 г.	Въ 1902 г.	Въ 1903 г.	Въ 1902 г.	Въ 1903 г.
581319	279624	132635	62693	166667	73723

Въ отчетномъ году сравнительно съ предшествовавшимъ собрано винограда менѣе на 301695 пудовъ, вина приготовлено менѣе на 69942 ведра, выручено отъ продажи сусла и вина на 92944 руб. менѣе.

Свѣдѣнія о виноградарствѣ и винодѣліи по округамъ области войска Донского за 1903 годъ приведены въ слѣдующей таблицѣ:

Названіе округовъ.	Общая площадь виноградниковъ въ десятинахъ.	Число виноградныхъ садовъ.	Число садовладѣльцевъ.	Собрано винограда пудовъ.	Выдѣлано вина и сусла ведеръ.	Продано вина и сусла ведеръ.	Средняя цѣна за ведро вина.	Всего продано на сумму (въ рубляхъ).
Черкасскій	108	109	107	3669	1138	888	4 р.	2744
Ростовскій на Дону	35	26	28	739	325	150	4 р.	600
Таганрогскій	57	145	157	3359	1187	399	2 р.	1024
1-й Донской	8173	10986	9629	248133	57741	21489	4 р.	63140
2-й Донской	203	545	519	16700	2245	1070	4р.50к.	5815
Усть-Медвѣдицкій	55	167	146	1922	—	—	—	—
Хоперскій	32	162	162	1530	55	40	10 р.	400
Донецкій	113	177	200	3572	2	—	—	—
Сальскій	—	—	—	—	—	—	—	—
Итого	8776	12317	10948	279624	62693	24036	4р.75к.	73723

Кромѣ того продано винограда приблизительно на сумму 159895 руб.

Въ отчетномъ году урожай винограда въ общемъ былъ неудовлетворителенъ, вслѣдствіе поврежденія виноградныхъ лозъ морозами и появленія болѣзни „милдью“.

4) Табаководство.

Табаководствомъ въ области войска Донского въ отчетномъ году занимались жители Таганрогскаго, 1-го Донского и Черкаскаго округовъ. Въ этихъ округахъ собрано табаку 2920 пудовъ, изъ которыхъ: въ Таганрогскомъ 1570 пудовъ, въ 1

Донскомъ 1000 пудовъ и въ Черкасскомъ 350 пудовъ. Продано табаку въ Таганрогскомъ округѣ на 4300 руб. Остальное количество употреблено на мѣсть для купанья овецъ и лошадей.

5) Огородничество и бахчеводство.

Свѣдѣнія о состояніи огородничества и бахчеводства по округамъ области войска Донского за отчетный годъ приведены въ слѣдующей таблицѣ:

Название округовъ.	П о с ѣ я н о .			С о б р а н о .			
	Картофеля, гороху и другихъ овощей.		Бахчей десяти- тинъ.	Картофеля, гороху и другихъ овощей.			Собрано воевъ съ десятины бахчей.
	Четвертей.	На десяти- нахъ.		Четвертей.	Урожай самъ.	Приходится четвертей уро- жая на каж- дую душу обонхъ по- ловъ.	
Черкасскій	25723	9656	11225	222282	8,64	0,5	11
Ростовскій на Дону	11727	3161	6042	57126	4,87	0,1	—
Таганрогскій	45498	19724	10296	262521	5,77	0,5	9
1-й Донской	16605	11506	23506	87114	5,24	0,3	8
2-й Донской	16547	11186	16228	95277	5,75	0,4	16
Усть-Медвѣдицкій	17161	6865	13873	76735	4,47	0,3	27
Хоперскій	33692	13059	11622	188202	5,58	0,7	25
Донецкій	46170	28083	29378	298497	6,46	0,5	10
Сальскій	974	1692	5234	4862	4,99	0,1	5
И т о г о .	214098	104932	127404	1292616	6,0	0,5	14

6) Рыболовство.

Въ низовьяхъ р. Дона и по берегамъ Азовскаго моря рыболовство составляетъ видный промыселъ мѣстныхъ жителей. Оно сосредоточивается преимущественно въ низовыхъ станицахъ Ростовскаго на Дону округа—Елисаветовской съ ея хуторами, Гниловской и въ посадѣ Азовѣ. Въ Азовскомъ морѣ занимаются рыболовствомъ жители станицы Новониколаевской, волостей: Весело-Вознесенской, Павлопольской, Хрещатидкой, Николаевской и Мысь-Добро-Надеждинской Таганрогскаго округа, Кагальницкой и Маргаритовской Ростовскаго на Дону округа. Въ другихъ мѣстахъ по теченію р. Дона и его притоковъ: Донца, Хопра и Медвѣдицы рыболовство промысловаго значенія почти не имѣетъ.

Свѣдѣнія объ уловѣ рыбы и о добычѣ икры за 1902 и 1903 годы приведены въ слѣдующей таблицѣ:

	Поймано рыбы.			Добыто икры изъ красной рыбы въ пудахъ.	Цѣнность икры и рыбы въ рубляхъ.	Приходится на душу мужского пола всего населенія области.
	Красной въ пудахъ.	Бѣлой въ пудахъ.	Сельдей штукъ.			
Въ 1902 г.	9690	447943	2058273	268 ^{1/2}	1203547	86 коп.
Въ 1903 г.	12676	595606	4563939	431	1519829	1 руб. 7 к.

За предшествовавшее трехлѣтiе доходовъ отъ рыболовства на одну душу населенія приходилось 80 коп.

По сравненiи съ предшествовавшимъ годомъ, въ отчетномъ году поймано: красной рыбы больше на 2986 пудовъ, бѣлой рыбы больше на 147663 пуда, сельдей больше на 2505666 штукъ; икры изъ красной рыбы добыто больше на 162^{1/2} пуда. Доходъ отъ рыболовства въ отчетномъ году увеличился на 316282 руб.

Данные о состоянiи рыболовства по округамъ за отчетный годъ приведены въ слѣдующей таблицѣ:

Названiе округовъ.	Поймано рыбы.			Добыто икры изъ красной рыбы въ пуд.	Цѣнность рыбы и икры въ рубляхъ.
	Красной въ пудахъ.	Бѣлой въ пудахъ.	Сельдей штукъ.		
Черкасскiй	701	45777	925612	1/2	83526
Ростовскiй на Дону	7095	298461	2868600	133	1063609
Таганрогскiй	2258	174423	510780	578	215702
1-й Донской	288	28177	254947	10	77268
2-й Донской	1063	20946	4000	9 ^{1/2}	13678
Усть-Медвѣдицкiй	355	11073	—	—	22276
Хоперскiй	791	13111	—	—	30071
Донецкiй	125	3638	—	—	13699
Сальскiй	—	—	—	—	—
И т о г о	12676	595606	4563939	431	1519829

Въ низовьяхъ р. Дона въ теченіе отчетнаго года въ свѣжемъ видѣ рыба продавалась: красная отъ 10 руб. 50 коп. до 16 руб. 40 коп. за пудъ, бѣлая отъ 2 руб. 20 коп. до 5 руб. 50 коп. за пудъ, сельди отъ 7 руб. до 16 руб. за тысячу; свѣжая икра изъ красной рыбы за пудъ отъ 60 руб. до 100 руб.

Приготовленная въ прокъ бѣлая рыба продавалась за тысячу: сельдей отъ 10 до 30 руб., чебака отъ 13 руб. до 25 руб.; икра паюсная отъ 45 руб. до 60 руб. за пудъ.

Пойманная въ Азовскомъ морѣ рыба въ отчетномъ году продавалась: красная отъ 6 руб. 50 коп. до 14 руб. за пудъ, бѣлая отъ 1 руб. до 2 руб. 50 коп. за пудъ, сельди отъ 6 руб. до 18 руб. за тысячу; свѣжая икра изъ красной рыбы отъ 50 руб. до 80 руб. за пудъ.

Приготовленная въ прокъ бѣлая рыба продавалась за тысячу: сельдей отъ 15 руб. до 20 руб., красная рыба, въ видѣ балыковъ и тешекъ, отъ 25 руб. до 35 руб. за пудъ, лучшіе балыки отъ 35 руб. до 45 руб. за пудъ; икра паюсная отъ 45 руб. до 70 руб. за пудъ.

Рыболовныхъ и рыбоспѣтныхъ заводовъ въ области было: въ Ростовскомъ округѣ 55, въ Таганрогскомъ 23 и въ Черкасскомъ 9, итого 87. Число заводовъ увеличилось на 6.

7) Пчеловодство.

Пчеловодство въ области войска Донского не составляетъ виднаго промысла для населенія; оно сосредоточено преимущественно въ округахъ: Таганрогскомъ, Хоперскомъ и Донецкомъ, а въ остальныхъ округахъ пчеловодство носитъ скорѣе любительскій характеръ, нежели промышленный.

Данныя о состояніи пчеловодства за отчетный и предшествовавшій годы приведены въ слѣдующей таблицѣ:

Число ульевъ		Цѣнность добытыхъ меда и воска въ рубляхъ.	
Въ 1902 году.	Въ 1903 году.	Въ 1902 году.	Въ 1903 году.
33913	28784	81216	112775

Средняя доходность отъ пчеловодства за предшествовавшее трехлѣтіе выразилась цифрою въ 99994 руб.

По округамъ области войска Донского состояніе пчеловодства за отчетный годъ выражается слѣдующими цифрами:

Названіе округовъ.	Число пасѣкъ.	Число ульевъ.	Собрано пудовъ.		Средняя цѣна за пудъ (въ рубляхъ).		Всего добыто на сумму.
			Меда.	Воска.	Меда.	Воска.	
Черкасскій	57	2096	1148	305	10	20	13863
Ростовскій на Дону	27	1089	320	36	8	22	3352

Таганрогскій	414	8357	2956	558	8	20	33343
1-й Донской	55	1372	356	47	8	21	3858
2-й Донской	4	10	5	5	8	20	140
Усть-Медвѣдицкій	58	850	240	29	9	11	2997
Хоперскій	262	4332	1319	288	10	14	17222
Донецкій	604	10678	3040	531	7	18	38000
Сальскій	—	—	—	—	—	—	—
ИТОГО	1481	28784	9384	1799	8½	18	112775

Число ульевъ сравнительно съ предшествовавшимъ годомъ въ отчетномъ году уменьшилось на 5129, цѣнность добытыхъ меда и воска увеличилась на 31559 руб. Въ отчетномъ году, какъ и въ предшествовавшемъ, сборъ меда и воска былъ неудовлетворителенъ вслѣдствіе засухи и плохого цвѣтенія травъ. Много роевъ погибло отъ недостатка корма.

8) Скотоводство.

Данныя о состояніи скотоводства въ области войска Донского въ трехлѣтіе предшествовавшее отчетному году, таковы:

Г О Д Ы.	Лошадей.	Рогатаго скота.	Овецъ и козъ.	На 100 душъ населенія приходится всѣхъ домашнихъ животныхъ.
1900	695831	2422588	2888795	224,6
1901	667420	2391053	2689521	231,0
1902	703772	2368727	2657618	210,5

О состояніи скотоводства въ отчетномъ году данныя приведены въ слѣдующей таблицѣ:

	Лошадей.	На сто душъ населенія приходится лошадей.	Рогатаго скота.	На сто душъ населенія приходится рогатаго скота.	Овецъ и козъ.	На сто душъ населенія приходится овецъ и козъ.	Приходится головъ разныхъ домашнихъ животныхъ.	
							На сто душъ населенія.	На сто десятинъ земли разнаго качества.
Въ 1902 г.	703772	25,8	2368727	80,7	2657618	97,6	240,5	38
Въ 1903 г.	701656	25,2	2434248	87,5	2298136	82,6	195,5	36

Кромѣ того у жителей области было 530410 штукъ свиней и 3397 верблюдовъ. Последнихъ въ отчетномъ году противъ предшествовавшаго болѣе на 515 головъ.

Въ числѣ 2434248 головъ крупнаго рогатаго скота: а) рабочихъ воловъ 874374, б) коровъ 647663 и в) мелкаго рогатаго скота 912211. Въ числѣ 2298136 овецъ и козъ: а) тонкорунныхъ овецъ 607196, б) простыхъ овецъ 1557840, в) козъ 133100 штукъ.

При сопоставленіи цифръ, выражающихъ состояніе скотоводства и коневодства въ области за отчетный и предшествовавшій годы, получимъ слѣдующее: число лошадей въ отчетномъ году на каждую сотню народонаселенія уменьшилось на 0,6; количество рогатаго скота, приходящагося на каждую сотню народонаселенія, увеличилось на 6,8; овцеводство уменьшилось на 15 головъ на каждую сотню народонаселенія. Общее число лошадей уменьшилось на 2116 головъ; число рогатаго скота увеличилось на 65521 голову; овецъ и козъ уменьшилось на 359482; число всѣхъ домашнихъ животныхъ вмѣстѣ уменьшилось на 157519 головъ.

Данныя о состояніи скотоводства по округамъ области войска Донского за 1903 годъ приведены въ слѣдующей таблицѣ:

Названіе округовъ.	Лошадей.	Рогатаго скота.			Овецъ.		Козъ.	Свиней.	Верблюдовъ.	ВСЕГО.
		Воловъ рабочихъ.	Коровъ.	Мелкаго рогатаго скота.	Простыхъ.	Тонкорунныхъ.				
Черкасскій	51339	48395	44368	55171	49306	101710	985	37179	261	388714
Ростовскій на Дону	67612	41526	44746	56227	67279	6136	1354	57158	36	342074
Таганрогскій	99613	73582	59439	62952	99222	99692	538	47053	86	542177
1-й Донской	77018	138894	86611	126428	53844	18166	18587	83901	259	603708
2-й Донской	49000	124103	85592	128120	324600	13590	50789	53693	654	820141
Усть-Медвѣдицкій	61398	114169	68837	110550	231828	—	22089	47664	515	657050
Хоперскій	83455	99812	74818	94615	228266	32	11691	67768	43	660500
Донецкій	115470	204728	126517	184265	309784	81550	15889	116202	78	1154483
Сальскій	96751	29165	56735	93883	193711	286320	11178	19792	1465	789000
Итого	701656	874374	647663	912211	1557840	607196	133100	530410	3397	5967847

Въ области войска Донского въ отчетномъ году существовали слѣдующія заразные и повальныя болѣзни: сапъ, сибирская язва, ящуръ, оспа, инфлюэнція, мытъ, цереброспинальный менингитъ, злокачественный отекъ, эпизоотическій лимфангитъ, эмфиматозный карбункулъ, случная немочь, бѣшенство, флегмозное воспаленіе вѣнчика копытъ, пятнистая горячка, чесотка, микотическое воспаленіе желудка и кишекъ, контагіозный стоматитъ и тимпанитъ.

Заболѣваемость выразилась слѣдующими цифрами:

Названіе болѣзней.	Оставалось къ 1-му января 1903 года.	Число неблагополучныхъ пунктовъ.	Заболѣло.	Выздоровѣло.	Пало.	Убито.	Осталось къ 1-му января 1904 года.
Сапъ	—	50	194	—	10	156	28
Сибирская язва	—	32	375	12	363	—	—

Ящуръ	—	14	1510	1507	—	—	3
Оспа	—	37	8141	7252	873	—	16
Мыть	55	15	1171	880	206	—	140
Инфлюэнція	—	8	356	258	86	—	12
Цереброспинальный менингитъ	—	2	183	37	146	—	—
Пятнистая горячка	—	1	1	1	—	—	—
Злокачественный отекъ	—	1	1	—	1	—	—
Микотическое воспаленіе желудка и кишекъ	—	2	35	3	32	—	—
Эпизоотическій лимфангитъ	—	1	23	18	—	—	5
Эмфизематозный карбункулъ	—	2	9	—	9	—	—
Случная немочь	—	2	3	1	2	—	—
Бѣшенство	—	2	3	—	3	—	—
Флегмонозное воспаленіе вѣнчика копытъ	—	10	734	681	53	—	—
Контагіозный стоматитъ	—	21	1555	1150	109	—	296
Чесотка	—	20	1781	1740	39	—	2
Тимпанитъ	—	2	18	8	10	—	—
ИТОГО	55	222	16093	13548	1942	156	502

Наибольшее распространеніе изъ эпизоотическихъ болѣзней въ отчетномъ году имѣли: ящуръ, оспа, мыть, флегмонозное воспаленіе вѣнчика копытъ, контагіозный стоматитъ и чесотка. Для борьбы съ флегмонознымъ воспаленіемъ вѣнчика копытъ, контагіознымъ стоматитомъ, мытомъ и чесоткой примѣнялось соотвѣтствующее лѣченіе больныхъ животныхъ и строгое карантинированіе неблагополучныхъ пунктовъ, а для борьбы съ ящуромъ, оспою и сибирской язвой, помимо карантинированія, примѣнялись вынужденныя и предохранительныя прививки, благодаря которымъ число случаевъ заболѣваемости сибирскою язвою съ каждымъ годомъ значительно уменьшается. Всего въ отчетномъ году было привито противъ сибирской язвы въ 160 пунктахъ 92860 головъ домашнихъ животныхъ.

Для борьбы съ эпизоотіями по штату въ области положено ветеринарныхъ врачей 102 и участковыхъ ветеринарныхъ фельдшеровъ 77.

На лицо состояло ветеринарныхъ врачей военного вѣдомства 61 и Министерства Внутреннихъ дѣлъ 14; слѣдовательно, не занятыхъ мѣстъ оставалось 21.

Дѣятельность ветеринарнаго персонала главнымъ образомъ была направлена

на борьбу съ эпизоотіями, для чего, съ цѣлью скорѣйшаго обнаруженія болѣзней, производились: 1) періодическіе поголовные осмотры скота, какъ во дворахъ скотовладѣльцевъ, стадахъ, гуртахъ, такъ равно на ярмаркахъ и базарахъ; 2) вынужденныя и предохранительныя прививки, и 3) лѣченіе какъ при заразныхъ, такъ и спорадическихъ заболѣваніяхъ. Медикаменты на лѣченіе отпускались изъ суммъ Областного Земскаго Комитета, по 100 руб. на каждый ветеринарный участокъ въ области, а всего 5700 руб. въ годъ, и средствъ коннозаводства Сальскаго округа—по 50 руб. на ветеринарный участокъ коннозаводствъ, всего 300 руб.

9) Добываніе соли.

Соль въ области войска Донскаго добывается на Задонской степи изъ Манычскихъ соляныхъ озеръ, лежащихъ въ юго-восточной части области и занимающихъ площадь до 100 верстъ длины и до 25 верстъ ширины.

Къ 1 января 1903 года при озерахъ соли оставалось 150050 пудовъ. Въ теченіе отчетнаго года добыто соли: на Старо-Манычскомъ озерѣ 3500 пудовъ, на Грузскомъ и Лопушковскомъ 4000 пуд., всего 7500 пудовъ. Вывезено 62500 пудовъ и осталось къ 1-му января 1904 года 95050 пудовъ. Продажная цѣна за 1 пудъ соли на мѣстѣ была 2 коп.

Манычская санитарно-грязелѣчебная станція.

Въ отчетномъ 1903 году всѣхъ прибывшихъ лѣчиться на станцію было 295 человекъ, изъ нихъ пользовалось лѣченіемъ 261, въ томъ числѣ мужчинъ 159 и женщинъ 102. Грязевыхъ ваннъ въ сезонъ 1903 года отпущено 2145, рапныхъ 2477. На станціи выстроено новое зданіе для грязевыхъ ваннъ; устроено паровое нагрѣваніе ваннъ, произведено пробное буреніе на воду, устроена метеорологическая станція съ самопишущимъ приборомъ.

10) Горный промыселъ.

а) Добываніе каменнаго угля.

Антрацитъ и каменный уголь въ области войска Донскаго добываются преимущественно въ округахъ: Черкасскомъ, Донецкомъ, Таганрогскомъ и 1 Донскомъ на войсковыхъ, общественныхъ и владѣльческихъ земляхъ. Самыя богатая залежи антрацита и каменнаго угля сосредоточиваются на Грушевскомъ и Власовскомъ рудникахъ Черкасскаго округа; въ Донецкомъ округѣ уголь разрабатывается съ правой стороны р. Донца; въ Таганрогскомъ округѣ лучшія копи угля находятся въ юго-западной части, въ районахъ волостей Зуевской и Макѣевской, а антрацита—въ сѣверо-восточной части.

Къ 1 января 1903 года оставалось антрацита и угля разныхъ наименованій при рудникахъ области войска Донскаго на войсковыхъ, станичныхъ и владѣльческихъ земляхъ 17747591 пудъ. Въ теченіе отчетнаго года добыто: а) антрацита 73080390 пуд. и б) каменнаго угля 170831735 пуд., а всего 243912125 пуд., болѣе прошлаго года на 11991959 пудовъ. Въ теченіе 1903 года, вмѣстѣ съ остав-

шимися отъ 1902 года, при рудникахъ находилось угля 261659716 пудовъ. Изъ этого количества въ теченіе отчетнаго года вывезено съ рудниковъ въ разныя мѣста и потреблено на мѣстѣ работъ и на коксъ: а) антрацита 73613565 пуд. и б) каменнаго угля 166619520 пуд., а всего 240233850 пуд. Осталось на рудникахъ къ 1 января 1904 года: а) антрацита 7458901 пуд. и б) каменнаго угля 13966965 пудовъ, а всего 21425866 пудовъ.

Къ 1 января 1903 года оставалось кокса 639752 пуда, приготовлено въ отчетномъ году 33587796 пуд., вывезено и потреблено на мѣстѣ 33790290 пуд. и осталось къ 1 января 1904 года 437258 пудовъ. Всего дѣйствовало коксовыхъ печей 801.

Въ отчетномъ году на рудникахъ дѣйствовало 552 паровыхъ машины, имѣвшихъ въ общей сложности 17747 лошадиныхъ силъ. Сравнительно съ предшествовавшимъ годомъ, машинъ дѣйствовало менѣе на 37, а паровыхъ силъ менѣе на 3978.

На всѣхъ каменно-угольныхъ рудникахъ области войска Донского въ отчетномъ году среднее число рабочихъ было 26119 человекъ, изъ нихъ: внутри рудниковъ обращалось 17804 и на поверхности 8315 человекъ. На каждого изъ горнорабочихъ, обращавшихся внутри рудниковъ, считая въ году 200 рабочихъ дней, приходилось среднимъ числомъ 68 пудовъ добытаго угля въ сутки.

При производствѣ горныхъ работъ въ отчетномъ году пострадало 154 рабочихъ, изъ которыхъ умерло 49 человекъ. Сравнительно съ предшествовавшимъ годомъ, число несчастныхъ случаевъ увеличилось на 14 человекъ.

При производствѣ работъ на горныхъ заводахъ пострадали: на заводѣ Пастухова 8 человекъ, изъ которыхъ умерло 2, выздоровѣло 6; на заводахъ Таганрогскаго металлургическаго Общества и Макѣевскомъ сталелитейномъ заводѣ Генеральнаго Общества 59 человекъ, изъ которыхъ умерло 8, выздоровѣло 51, а всего 67 человекъ, изъ которыхъ умерло 10.

Доходъ войска отъ каменно-угольной промышленности, по свѣдѣніямъ Областного Правленія войска Донского, достигаетъ въ отчетномъ году 103602 руб. 56 к. Доходъ этотъ слагается: изъ пошлиннаго сбора съ антрацита и угля, аренды за пользованіе поверхностью войсковыхъ антрацитныхъ участковъ, вознагражденія за право ломки известковаго камня въ участкѣ Грушевскаго рудника, пошлины за выплавленный чугуны и проч.

б) Добываніе желѣзныхъ рудъ.

Къ 1-му января 1903 года оставалось желѣзной руды при рудникахъ 54804 пуда, въ теченіе 1903 года желѣзныхъ рудъ добыто 286198 пудовъ, итого 341002 пуда. Изъ этого количества вывезено 290699 пудовъ и осталось при рудникахъ къ 1 января 1904 года 50303 пуда.

Добыча желѣзныхъ рудъ производилась наклонными шахтами, шурфами и разносими. При добычѣ желѣзныхъ рудъ въ теченіе года среднимъ числомъ задолжалось 60 рабочихъ внутри рудниковъ и 20 на поверхности, а всего 80 человекъ. Руда поступала на заводъ Пастухова.

11) Заводская промышленность.

Заводы въ области войска Донскаго сосредоточиваются преимущественно въ Ростовскомъ на Дону округѣ, сумма производства всѣхъ фабрикъ и заводовъ котораго составляетъ болѣе половины всего заводскаго производства области, а также въ Черкасскомъ и Таганрогскомъ округахъ.

Свѣдѣнія о заводской промышленности за 1902 и 1903 годы приведены въ слѣдующей таблицѣ:

		З А В О Д О В Ъ.																								
		Металлургическихъ.	Салотопенныхъ и свѣчныхъ.	Мыловаренныхъ.	Для приг. восковыхъ свѣчей.	Рыбоспѣчныхъ.	Кожевенныхъ.	Овчинныхъ.	Шерстоломныхъ.	Спирто-очистит. и винныхъ.	Медо-пивоваренныхъ.	Макаронныхъ.	Пряничныхъ и кондиторскихъ.	Маслобойныхъ.	Табачныхъ фабрикъ.	Лѣсопильныхъ.	Вагочныхъ.	Мукомольныхъ мельницъ.	Чугунно и мѣдно-литейныхъ.	Кирпичныхъ и черепичныхъ.	Гончарныхъ.	Известковыхъ и алебастров.	Сельтерской и др. шпуч. водъ.	Другихъ заводовъ.	В с ѣ х ѣ.	
Въ 1902 г.		3	26	24	19	81	63	15	2	6	48	14	6	31	530	7	2	10	7966	13	206	27	26	30	301	9591
Въ 1903 г.		3	22	23	16	87	42	10	5	6	46	12	6	30	542	7	2	7	7750	18	191	68	21	26	202	9232

1) Въ томъ числѣ состоитъ: 3 винокуренныхъ, 4 водочныхъ, 1 спирто-очистительный и 38 винныхъ.

2) Въ числѣ мукомольныхъ мельницъ состоитъ: 144 паровыхъ, 925 водяныхъ, 6589 вѣтряныхъ, 20 конныхъ, 66 байдачныхъ и 6 съ керосиновымъ двигателемъ.

3) Въ томъ числѣ состоитъ: 13 чугуно-литейныхъ и 5 механическихъ.

4) Въ числѣ другихъ заводовъ и фабрикъ показаны: 60 полстовальныхъ, 1 горчичный, 2 клееваренныхъ, 3 кишечныхъ, 19 колбасныхъ, 2 писчебумажныхъ фабрики, 1 цинковая, 3 цементныхъ, 1 стекольный, 2 мраморныхъ, 14 каменоломень, 3 дока, 18 экипажныхъ, 11 слесарно-механическихъ, 2 газовыхъ, 2 химическихъ, 2 мастерскихъ желѣзныхъ плуговъ, 13 машино-строительныхъ, 4 фабрики масляныхъ красокъ, 2 синьковыхъ фабрики, 5 ящичныхъ заведеній, 5 фабрикъ для приготовленія папирсной бумаги въ книжкахъ и гильзъ, 1 фабрика для приготовленія лампаднаго масла, 1 укусный, 1 дрожжевой, 2 для изготовленія кровельнаго толя, 1 гвоздильный, 1 пороховой, 2 красильныхъ заведенія, 6 мастерскихъ жестяныхъ издѣлій, 5 картонажныхъ, 1 колокольный, 4 корабельныхъ верфи, 1 чернильный и 1 томасо-фосфатный.

Свѣдѣнія о числѣ заводовъ и суммѣ заводскаго производства за отчетный и предшествовавшій годы приведены въ слѣдующей таблицѣ:

ЧИСЛО ЗАВОДОВЪ.		Сумма заводскаго производства.		Болѣе или менѣе.	Приходится заводскаго производства на душу мужского пола всѣхъ сословій въ отчетномъ году.	
		Рубли.	Рубли.			
Въ 1902 г.	Въ 1903 г.	Въ 1902 г.	Въ 1903 г.	Въ 1903 г.	Рубли.	К.
9591	9232	60388069	58618832	—1769237	41	17

По суммѣ заводскаго производства первое мѣсто занимаютъ металлургическіе заводы, давшіе издѣлій на 16059851 руб. 90 коп. Далѣе слѣдуютъ: мукомольныя мельницы и табачныя фабрики.

12) Торговля.

Первое мѣсто по торговымъ оборотамъ въ области войска Донскаго принадлежитъ хлѣбной торговлѣ, которая производится, главнымъ образомъ, въ городахъ Ростовѣ на Дону и Таганрогѣ, въ приморскихъ поселеніяхъ и на ярмаркахъ. Среди ярмарокъ области главныя: Покровская и Крещенская въ станицѣ Урюпинской, въ слободѣ Криворожьѣ Донецкаго округа, въ слободѣ Мартыновкѣ и въ станицѣ Цымлянской 1-го Донскаго округа, въ мѣстечкѣ Кагальникѣ и посадѣ Азовѣ Ростовскаго на Дону округа.

Предметами сбыта на ярмаркахъ области служатъ: хлѣбъ разнаго рода, рогатый скотъ, лошади, овцы, вино, рыба, шерсть, кожи и проч. Предметами ввоза служатъ товары: мануфактурные, бакалейные, галантерейные, лѣсъ, желѣзныя издѣлія и различные предметы заводскаго и фабричнаго производствъ.

Сравнительныя данныя о торговыхъ оборотахъ и о числѣ торгующихъ за отчетный и предшествовавшій годы приведены въ слѣдующей таблицѣ:

	Число торгующихъ.		Процентъ торгующихъ войскаго сословія.	Доходовъ отъ торговли поступило въ войсковую казну въ рубляхъ.	На душу мужскаго пола войскаго сословія поступило доходовъ отъ торговли.	Обороты отъ торговли простирались на сумму.	На душу мужскаго пола войскаго сословія приходилось оборотовъ отъ торговли.
	Войскаго сословія.	Другихъ сословій.					
Въ 1902 г.	1854	9697	Около 16,0	13111	2,2	19510116	Свыше 33
Въ 1903 г.	2102	10930 2102	Свыше 16,1	16334	2,7	24067191	Свыше 40

Въ эту таблицу вошли данныя по всѣмъ округамъ области за исключеніемъ городовъ: Ростова и Нахичевани на Дону, Таганрога, Новочеркасска, Александровска-Грушевскаго и посада Азова, въ которыхъ обороты мѣстной торговли простирались приблизительно на сумму 25596567 руб.

Въ казначейства области войска Донскаго какъ съ лицъ войскаго, такъ и невойскаго сословія поступило въ отчетномъ году за свидѣтельства и билеты на право торговли и промысловъ 736060 руб. 26 коп.

По округамъ области сумма торговыхъ оборотовъ за отчетный и предшествовавшій годы распредѣляется слѣдующимъ образомъ:

О к р у г а.	Совершено торговыхъ оборотовъ.		Болѣе или менѣе.
	Въ р у б л я х ъ.		
	Въ 1902 г.	Въ 1903 г.	Въ 1903 г.
Черкасскій	884968	817043	—67925
Ростовскій на Дону	2394603	2072492	—322111
Таганрогскій	2309333	2175348	—133985
1-й Донской	3064684	5354859	+2290175
2-й Донской	2225802	2194403	—31399
Усть-Медвѣдицкій	1125418	822481	—302937
Хоперскій	3859404	3946976	+87572
Донецкій	3222910	6267606	+3044696
Сальскій	422994	415983	—7011
И т о г о	19510116	24067191	+4557075

Привозъ товаровъ изъ-за границы и вывозъ за границу.

Въ область войска Донского товары ввозятся изъ-за границы черезъ Ростовскій и Таганрогскій порты. Черезъ эти же порты производится и вывозъ товаровъ изъ области.

Въ теченіе отчетнаго 1903 года привезено товаровъ изъ-за границы черезъ Таганрогскій портъ на сумму 1560115 руб. Въ числѣ этихъ товаровъ по стоимости главное мѣсто занимали: апельсины, лимоны, масло деревянное, кожи невыдѣланныя, рожки турецкіе, вино виноградное и машины. Черезъ Ростовскій портъ товаровъ привезено на 1850945 руб. Общая сумма стоимости ввезенныхъ изъ-за границы черезъ вышеупомянутые порты товаровъ равна 3411060 руб.

Вывезено за границу товаровъ черезъ Таганрогскій портъ на 14515161 руб. и черезъ Ростовскій—на 57449156 руб., а всего на 71964317 руб. Главными предметами вывоза черезъ эти порты были: пшеница, ячмень, рожь, сѣмя льняное, сурѣнное и подсолнечное, выжимки изъ сѣмянъ, масло коровье, икра красная и паюсная. Зернового хлѣба изъ Ростовскаго порта вывезено за границу на 55693902 руб., а изъ Таганрогскаго—на 14092986 руб., всего на 69786888 руб.

13) Судоходство по р. Дону.

Въ періодъ навигаціи отчетнаго 1903 года по р. Дону плавало: пароходовъ 52, изъ нихъ: товаро-пассажирскихъ 11, грузовыхъ 2, буксирныхъ 39, паровыхъ шхунъ 17, баржей 228, барокъ 12, парусныхъ лодокъ и баркасовъ 322; сплавлено плотовъ лѣсныхъ 694.

Перевезено грузовъ въ теченіе навигаціи слѣдующее количество: на пароходахъ и шхунахъ 3626763 пуда, цѣнностью 8689520 руб.; на баржахъ 39128887 пудовъ, цѣнностью 32419576 руб.; на баркахъ 28294 пуда, цѣнностью 5210 руб.; на парусныхъ лодкахъ и баркасахъ 4246001 пудъ, цѣнностью 2800386 руб.

Навигація по р. Дону въ г. Ростовѣ открылась 17 февраля и закрылась 27 ноября; въ Калачѣ навигація открылась 13 марта, а закрылась 16 ноября.

Для воспособленія судоходству съ открытія навигаціи на участкѣ р. Дона отъ ст. Качалинской до г. Ростова, производилось весеннее освѣщеніе затопленныхъ концовъ плотинъ релугированныхъ перекаатовъ, яровъ, опасныхъ косъ и другихъ отдѣльныхъ препятствій, а съ наступленіемъ межени до конца навигаціи обставлялись предостерегательными плавучими знаками открывавшіеся перекааты и другія препятствія съ освѣщеніемъ въ ночное время. Необходимую глубину для прохожденія судами и плотами затруднительныхъ перекаатовъ поддерживали прорытіемъ траншей шестью землечерпательными машинами: тремя казенными и тремя Донского Рѣчного Комитета. Царицынскій перекаатъ, для улучшенія его, релугированъ кулевыми плотинами. Русло рѣки очищалось отъ найденныхъ карчей карчеподъемными снарядами, двумя казенными и двумя Донского Рѣчного Комитета.

Отъ г. Ростова до гирль производилась обстановка фарватера Комитетомъ Донскихъ гирль и углублялся Азовскій перекаатъ землечерпательной машиной инженеровъ Бунье и Плашковскаго.

На рѣкѣ Сѣверный Донецъ, со вскрытіемъ его отъ льда до конца судоходнаго движенія по немъ, отъ ст. Усть-Бѣлокалитвенской до устья производилась обстановка фарватера на регулированныхъ плотинами перекатахъ и на другихъ плавучими предостерегательными знаками съ освѣщеніемъ ихъ ночью, а въ мѣстахъ мѣнѣе затруднительныхъ фарватеръ ограждался предостерегательными вѣшками.

14) Пути сообщенія.

Въ области войска Донского, помимо почтовыхъ дорогъ, содержатся на земскія средства въ округахъ: Черкасскомъ, Ростовскомъ на Дону и мѣстности Таганрогскаго округа, присоединенной къ области по закону 19 мая 1887 г., торговая, чумацкія и скотопрогонныя дороги, въ 1 Донскомъ и Сальскомъ округахъ—солевозная дорога, въ Хоперскомъ округѣ—все дороги, кромѣ проселочныхъ, пролегающія по землямъ войска, частныхъ лицъ и крестьянскихъ обществъ, а содержаніе дорогъ, идущихъ по юртамъ станицъ, относится къ обязанностямъ станичныхъ обществъ; въ остальныхъ округахъ: 2 Донскомъ, Усть-Медвѣдицкомъ, Донецкомъ, 1 Донскомъ, Сальскомъ и въ мѣстности Миусскаго (нынѣ Таганрогскаго) округа—торговая, чумацкія и скотопрогонныя дороги и во всѣхъ округахъ области

проселочныя дороги содержатся тѣми станичными и крестьянскими обществами, войскомъ и частными лицами, черезъ земли которыхъ пролегаютъ дороги. Наблюденіе за исправнымъ содержаніемъ дорогъ и мостовыхъ на нихъ сооруженій лежитъ на Окружныхъ Распорядительныхъ по земскимъ дѣламъ Комитетахъ.

На ремонтъ мостовыхъ, дорожныхъ сооруженій и переправъ въ области войска Донского въ теченіе 1903 года израсходовано: 1) на ремонтъ и содержаніе Ольгинской дамбы со всѣми на ней сооруженіями 22733 руб. 93 коп., на содержаніе при Ольгинской дамбѣ администраціи 8739 руб., итого 31472 руб. 93 коп.; 2) на ремонтъ мостовыхъ сооруженій: по Задонскому, Ростово-Ейскому, Царицынскому, Усть-Медвѣдицкому и Покровско-Николаевскому почтовымъ трактамъ 1544 руб. 11 коп.; 3) на ремонтъ земскихъ мостовъ въ Хоперскомъ округѣ 300 руб.; 4) на содержаніе техника и десятниковъ Областного Распорядительнаго по земскимъ дѣламъ Комитета 3840 руб.; 5) на ремонтъ Харьковскаго и казеннаго мостовъ чрезъ рѣку Манычъ и на содержаніе сооруженій въ Сальскомъ округѣ 225 руб.; 6) на устройство паромныхъ переправъ въ округахъ 3018 руб. 53 коп., а всего 40400 руб. 57 коп.

Станичнымъ и крестьянскимъ обществамъ на улучшеніе дорогъ въ теченіе отчетнаго года пособій изъ земскихъ суммъ не отпускалось.

ВѢДОМОСТЬ № 1-я

О числѣ жителей по сословіямъ въ области
войска Донскаго за 1803 годъ.

Вѣдомость № 1-й

о числѣ жителей по сословіямъ въ области
войска Донского за 1903 годъ.

В Ъ Д О М О С Т Ъ

о числѣ жителей по сословіямъ въ области войска Донскаго за 1903 годъ.

Наименованіе сословіи.	Г. Новочеркасскъ.		Г. Александровск-Грушевскій.		Г. Ростовъ на Дону.		Г. Нахичевань н/Д.		Посадъ Азовъ.		Г. Таганрогъ.		Черкасскій округъ.		Ростовскій н/Д.		Таганрогскій.		1-й Донской.		2-й Донской.		Усть-Медвѣдцкій.		Хоперскій.		Донецкій.		Сальскій.		Всего въ области войска Донскаго.		
	МУЖ.	ЖЕН.	МУЖ.	ЖЕН.	МУЖ.	ЖЕН.	МУЖ.	ЖЕН.	МУЖ.	ЖЕН.	МУЖ.	ЖЕН.	МУЖ.	ЖЕН.	МУЖ.	ЖЕН.	МУЖ.	ЖЕН.	МУЖ.	ЖЕН.	МУЖ.	ЖЕН.	МУЖ.	ЖЕН.	МУЖ.	ЖЕН.	МУЖ.	ЖЕН.	МУЖ.	ЖЕН.	МУЖ.	ЖЕН.	
I. Дворянъ:	Потомствен.: Войскаго сословія Невойскаго сословія	339 421		— —		— —		— —		— —		38 34		363 465		41 48		99 83		2046 2687		483 461		729 767		332 333		899 858		45 39		5414 6196	
		— —		— —		247 226		44 37		12 10		148 140		— —		— —		— —		— —		— —		— —		— —		— —		— —		451 413	
		718 866		— —		— —		— —		— —		— —		104 90		453 496		48 74		97 94		1382 1590		221 245		366 313		276 257		492 510		58 51	
II. Духовенства:	Личныхъ, офицеровъ и классныхъ чиновниковъ не потомственныхъ дворянъ. а) Православнаго: Бѣлаго. Монашествующъ. б) Единовѣрскаго. в) Армяно-григоріанскаго. г) Римско-католическаго. д) Евангелическо-лютеранскаго. е) Евангелическо-реформатскаго. ж) Еврейскаго. з) Караимскаго. и) Магометанскаго. й) Ламайскаго.	— —		282 300		22 28		— —		446 388		— —		— —		— —		— —		— —		— —		— —		— —		— —		750 716			
		76 76		— —		52 50		— —		27 25		90 104		185 191		132 143		270 257		310 339		244 290		299 336		421 462		500 505		13 12		2619 2790	
		5 —		— —		— —		— —		— —		— —		— —		221 —		— —		— —		— —		76 296		— —		— —		— —		81 517	
III. Городескихъ сословіи:	Потомствен. почетныхъ гражданъ. Личныхъ почетныхъ гражданъ. Купцовъ. Мѣщанъ. Поселянъ. Вольныхъ матросовъ.	6 10		— —		4 7		— —		— —		— —		— —		— —		10 11		24 27		3 3		— —		— —		— —		8 5		55 63	
		— —		— —		— —		115 119		— —		— —		— —		22 33		— —		— —		— —		— —		— —		— —		— —		137 152	
		— —		— —		3 —		— —		— —		1 —		— —		— —		— —		— —		— —		— —		— —		— —		— —		4 —	
		— —		— —		2 4		— —		— —		2 —		— —		— —		— —		— —		— —		— —		— —		— —		— —		4 4	
		— —		— —		— —		— —		— —		— —		— —		— —		— —		— —		— —		— —		— —		— —		— —		— —	
		— —		— —		6 16		— —		— —		2 —		— —		— —		— —		— —		— —		— —		— —		— —		— —		8 18	
IV. Сельск. сословіи:	Крестьянъ-собственниковъ, временно-обязанныхъ и безземельныхъ. Урядниковъ, казаковъ и ихъ семействъ. Запасныхъ солдатъ. Отставныхъ солдатъ. Солдатскихъ сыновей, женъ и дочерей.	— —		— —		— —		— —		— —		— —		— —		— —		— —		— —		— —		— —		— —		— —		— —		— —	
		19 11		4 5		266 194		135 147		10 8		147 130		3 1		32 27		— —		18 16		3 2		14 9		5 3		2 3		4 4		662 560	
		1 1		7 4		142 139		71 89		8 6		78 7		1 1		— —		— —		11 8		5 3		1 1		— —		1 1		— —		326 324	
		— —		39 45		590 738		296 388		71 63		319 27		— —		— —		— —		— —		— —		— —		— —		— —		— —		1315 1510	
		— —		16410 15435		23600 21566		11633 8494		11812 10193		18806 1864		— —		— —		— —		— —		— —		— —		— —		— —		— —		82261 74336	
		— —		— —		— —		— —		— —		— —		— —		— —		— —		— —		— —		— —		— —		— —		— —		— —	
		— —		1 1		31 37		— —		— —		23 3		— —		— —		— —		— —		— —		— —		— —		— —		— —		55 71	
V. Военныхъ сословіи:	Иногородныхъ разныхъ сословіи, постоянно живущихъ въ области войска Донскаго. Иностранно-подданныхъ. Иногородцевъ: татарь, черкесовъ, калмыковъ не-казацкаго сословія и другихъ. Лицъ, не принадлежащихъ къ вышепоказаннымъ разрядамъ.	— —		— —		— —		— —		— —		— —		— —		— —		— —		— —		— —		— —		— —		— —		— —			
		— —		— —		— —		— —		— —		— —		— —		— —		— —		— —		— —		— —		— —		— —		— —			
		9969 9963		— —		— —		— —		— —		— —		— —		— —		— —		— —		— —		— —		— —		— —		— —		— —	
		— —		478 —		1954 —		292 —		675 —		1239 —		806 —		3760 —		9642 —		953 —		594 —		1299 —		810 —		5858 —		142 —		28502 —	
— —		73 —		1058 —		130 —		540 —		580 —		211 —		2467 —		4500 —		577 —		699 —		455 —		349 —		2984 —		70 —		14693 —			
— —		109 169		1070 3668		126 211		917 1286		266 150		774 1757		3564 7894		8798 16787		669 1609		496 1328		909 2097		669 1589		5036 9040		167 268		23570 49205			
13308 13055		5966 2178		24511 24028		3862 3760		353 301		7862 5960		1479 25819		17333 16466		52865 40474		16952 16039		9681 9358		12394 12182		19088 18495		39801 38458		13184 11970		268639 238543			
249 132		63 38		1330 974		130 62		33 15		1995 167		28 29		60 46		750 659		3 1		3 —		— —		3 2		94 73		6 2		4747 3703			
119 54		152 39		1701 1465		84 37		— —		70 3		324 111		15 14		3024 1067		141 138		138 105		— —		9 7		— —		479 460		6256 3532			
532 526		— —		294 302		— —		2 —		928 33		95 —		413 454		3076 3033		5517 5743		— —		1601 1377		— —		887 1229		— —		13345 13002			
ИТОГО																																	
25341 25115		23302 17913		57145 53714		16940 13372		14460 11907		33144 29411		712 74346		111062 106201		235247 213581		139740 139698		120086 118913		129678 129470		131837 130523		265548 260379		35903 34006		142145 1358560		2779705.	

Вѣдомость № 2-й

о числѣ жителей по исповѣданіямъ въ области
войска Донского за 1903 годъ.

В Ъ Д О М О С Т Ь

О числѣ жителей по исповѣданіямъ въ области войска Донского за 1903 годъ.

Наименованіе исповѣданій.	Г. Новочеркасскъ.		Г. Александровскъ-Грушевскій.		Г. Ростовъ на Дону.		Г. Нахичевань н/Д.		Посадъ Азовъ.		Г. Таганрогъ.		Черкасскій округъ.		Ростовскій н/Д.		Таганрогскій.		1-й Донской.		2-й Донской.		Усть-Медвѣдичскій.		Хоперскій.		Донецкій.		Сальскій.		Всего въ области войска Донского.				
	муж.	жен.	муж.	жен.	муж.	жен.	муж.	жен.	муж.	жен.	муж.	жен.	муж.	жен.	муж.	жен.	муж.	жен.	муж.	жен.	муж.	жен.	муж.	жен.	муж.	жен.	муж.	жен.	муж.	жен.	муж.	жен.			
	I) Православнаго	23167	23762	23049	17807	42708	40697	4582	4125	14238	11696	28913	25827	8684	71296	98809	94848	222603	203519	124331	124424	88512	87257	117445	117167	131242	129922	257821	251973	18372	17178	1274618	1221615		
II) Единовѣрческаго	66	38	14	6	277	202	—	—	—	—	—	—	90	104	—	—	71	70	4124	4199	2628	2567	91	98	—	—	52	50	191	183	7604	7517			
III) Раскольн.: {	приемлющихъ священство	221	225	—	—	401	358	—	—	—	—	—	1640	1917	1479	1401	285	283	2073	1917	27463	27612	11743	11808	—	—	4748	5460	1057	1056	51110	52037			
	не приемлющ. священства	1211	555	17	10	28	23	—	—	—	—	—	834	797	248	251	155	127	7837	7981	1297	1342	64	57	16	17	1115	1154	—	—	12822	12314			
IV. С е к т а н т о в ы :	Молоканъ	—	—	—	—	49	33	—	—	—	—	—	14	13	8	11	486	491	16	12	21	24	—	—	428	416	1	—	99	127	1122	1127			
	Штундистовъ	—	—	—	—	33	16	—	—	—	—	—	—	—	—	—	218	222	56	60	—	—	—	—	—	—	2	2	5	10	314	310			
	Баптистовъ	—	—	—	—	53	44	7	7	—	—	—	—	—	14	13	264	242	—	—	—	—	—	—	—	—	—	—	34	20	372	326			
	Духоборцевъ	—	—	—	—	—	—	—	—	—	—	—	—	—	—	—	1	1	—	—	—	—	—	—	—	—	—	—	—	—	1	1	—	—	
	Иудействующихъ	—	—	—	—	8	4	—	—	—	—	—	—	—	—	—	—	—	—	—	—	—	—	—	—	—	—	—	—	—	—	8	4	—	—
	Скопцовъ	2	2	1	1	—	—	—	—	—	—	—	—	—	—	—	—	—	—	—	—	—	—	—	—	—	—	—	—	—	—	3	3	—	—
Другихъ сектъ	—	—	—	—	—	—	—	—	—	—	—	—	33	36	128	121	32	30	—	—	—	—	—	—	—	20	21	—	—	—	—	213	208		
V) Армяно-григоріанскаго	171	129	21	9	2229	2140	11851	8791	61	49	271	28	33	27	9201	8522	39	28	89	105	10	3	—	—	3	4	20	15	13	7	24012	20068			
VI) Римско-католическаго	179	186	34	33	1353	1267	76	77	6	8	1096	77	27	27	63	62	2918	2666	23	20	4	5	1	—	4	6	577	552	16	13	6377	5698			
VII) Евангелическо-лютеранскаго	110	111	14	8	479	427	30	23	5	6	233	20	33	18	1006	879	6082	5756	801	612	12	11	323	323	115	130	1201	1167	566	472	11010	10147			
VIII) Евангелическо-реформатскаго	1	2	—	—	60	40	—	—	—	—	12	—	—	—	—	—	—	—	—	—	—	—	10	17	—	—	9	6	—	—	348	307			
IX) Еврейскаго	—	—	—	—	7743	7079	310	312	145	148	2052	21	—	—	82	74	6	9	—	—	—	—	—	—	—	—	—	—	—	—	10338	9742			
X) Караимскаго	—	—	—	—	16	12	—	—	—	—	60	—	—	—	—	—	—	—	—	—	—	—	—	—	—	—	—	—	—	—	76	69	—	—	
XI) Магометанскаго	196	85	152	39	1708	1372	84	37	5	—	365	324	111	24	19	2087	137	27	23	15	2	1	—	9	7	2	—	16	10	5015	1914	—	—		
XII) Ламайскаго	17	20	—	—	—	—	—	—	—	—	—	—	—	—	—	—	—	—	107	113	124	90	—	—	—	—	—	—	—	—	15534	14930	15782	15153	
Итого	25341	25115	23302	17913	57145	53714	16940	13372	14460	11907	33002	292712	74346	111062	106201	235247	213581	139740	139698	120086	118913	129678	129470	131837	130523	265548	260379	35903	34006	1421145	1358560	2779705.			

Вѣдомость № 3-й

о состояніи раскола въ области войска Донского

за 1903 годъ.

Въ округахъ.	Приемлющихъ священство.	Не приемлющихъ священства.	Молоканъ.	Духоборцевъ и иконоборцевъ.	Гудействующихъ.	Скопцовъ.	Другихъ сектъ.	Всѣхъ раскольниковъ.		
								Мужского пола.	Женскаго пола.	Обоихъ половъ.
Черкасскомъ	4003	3424	27	—	—	6	69	3973	3556	7529
Ростовскомъ на Дону	3639	550	101	—	12	—	436	2456	2282	4738
Таганрогскомъ	568	282	977	2	—	—	1008	1441	1396	2837
1-мъ Донскомъ	3990	15818	28	—	—	—	116	9982	9970	19952
2-мъ Донскомъ	55075	2639	45	—	—	—	—	28781	28978	57759
Усть-Медвѣдицкомъ	23551	121	—	—	—	—	—	11807	11865	23672
Хоперскомъ	—	33	844	—	—	—	41	464	454	918
Донецкомъ	10208	2269	1	—	—	—	4	5866	6616	12482
Сальскомъ	2113	—	226	—	—	—	69	1195	1213	2408
ИТОГО	103147	25136	2249	2	12	¹⁾ 6	²⁾ 1743	65965	66330	132295

1) Въ числѣ скопцовъ состоитъ 3 мужского пола и 3 женскаго.

2) Въ этомъ числѣ состоитъ: штундистовъ мужского пола 314 и женскаго 310, баптистовъ мужского пола 372 и женскаго 326.

Вѣдомость № 4-й

о состояніи раскола въ области войска Донского
за 1903 годъ.

	Пріемлющихъ священство.	Не пріемлющихъ священства.	Духоборцевъ и иконоборцевъ.	Молоканъ.	Иудействующихъ или суботниковъ.	Скопцовъ.	Другихъ сектъ.	Всѣхъ раскольниковъ.			Станица, въ которыхъ живеть наибольшее число раскольниковъ.
								Мужского пола.	Женскаго пола.	Обоихъ половъ.	
Къ 1 января 1903 г. состояло въ области войска Донского	93658	35575	—	2194	15	10	2333	66575	67210	133785	Пятизбѣнская, Верхне-Чирская, Чернышовская, Есауловская, Усть-Бѣлокалитвенская, Манычская.
Въ теченіе 1903 г. прибыло:											
Родилось	5801	2165	—	65	—	—	18	4375	3674	8049	
Совращено изъ православія въ расколъ	—	—	—	—	—	—	—	—	—	—	
Прибыло изъ другихъ мѣстъ	6938	252	2	27	2	1	82	4086	3218	7304	
Итого	12739	2417	2	92	2	1	100	8461	6892	15353	
Въ теченіе 1903 г. убыло:											
Умерло	2001	3234	—	14	2	1	119	2594	2777	5371	
Обращено изъ раскола въ православіе	280	145	—	1	1	—	6	275	158	433	
Выслано изъ предѣловъ области по судебнымъ приговорамъ и предписаніямъ вышаго начальства	—	—	—	—	—	—	1	1	—	1	
Выбыло въ другія мѣста Россіи	969	9477	—	22	2	4	564	6201	4837	11038	
Итого	3250	12856	—	37	5	5	690	9071	7772	16843	
Затѣмъ къ 1 января 1904 года состоитъ въ области войска Донского	103147	25136	2	2249	12	6	1743	65965	66330	132295	
Въ томъ числѣ:											
Дворянъ и чиновниковъ	86	81	—	—	—	—	—	82	85	167	
Казаковъ	93864	19653	—	439	7	—	176	58278	55861	114139	
Другихъ сословій	9197	5402	2	1810	5	6	1567	7605	10384	17989	

ВѢДОМОСТЬ № 5-й

О станичныхъ капиталахъ, распредѣленныхъ по округамъ области войска Донского съ указаніемъ главнѣйшихъ источниковъ доходовъ и расходовъ въ теченіе 1903 года.

ВЪ ДОМОСТЬ

о станичныхъ капиталахъ, распределенныхъ по округамъ области войска Донского съ указаніемъ главнѣйшихъ источниковъ доходовъ и расходовъ въ теченіе 1903 года.

Названіе округовъ.	Къ 1 января 1903 г. всѣхъ обществен- ныхъ капиталовъ состояло.		П Р И Х О Д Ъ													Р А С Х О Д Ъ													Къ 1 января 1904 года состоятъ капиталовъ.											
			Отъ найма общест- венныхъ зданий.		Отъ аренды общест- венныхъ земель.		Отъ рыбнаго от- купа.		Съ базаровъ и ярмарокъ.		Посаженой платы и др. сборовъ съ по- городскихъ за усадеб- ные мѣста и огорода.		За пастбу скота на общественной землѣ.		Изъ другихъ.		Итого въ обществен- ный доходъ посту- пило.		На жалованье долж- ностнымъ лицамъ.		На школы.		На содержаніе церк- вей и духовенства.		На медицинскую и ветеринарную части.		На содержаніе бѣд- нѣйшихъ казаковъ.		Другіе расходы.		Итого изъ общест- венныхъ суммъ из- расходовано.		На липо.		Въ кредитныхъ учрежденіяхъ.		Въ оборотахъ и долгахъ.		И Т О Г О.	
			Руб.	К.	Руб.	К.	Руб.	К.	Руб.	К.	Руб.	К.	Руб.	К.	Руб.	К.	Руб.	К.	Руб.	К.	Руб.	К.	Руб.	К.	Руб.	К.	Руб.	К.	Руб.	К.	Руб.	К.	Руб.	К.	Руб.	К.	Руб.	К.	Руб.	К.
Черкасскій	974632	23	1197	—	82694	313886	9	10042	58	5690	77	21263	35	7764	37	1781589	537999	5	68712	11	20777	76	42438	55	5865	5	23971	21	308498	65	470263	33	71220	15	647622	96	323524	84	1042367	95
Ростовскій на Дону	168847	68	350	—	5799	49738	95	50	—	80	—	8047	—	3507	20	323251	93101	66	14693	—	8977	89	6516	79	2282	—	1452	—	61451	66	95373	34	5526	25	157436	45	3613	30	166576	—
Таганрогскій	196009	91	—	—	2456	10469	28	—	—	799	—	5066	51	58	50	527210	69117	39	6781	65	6444	75	699	96	118	94	521	49	60749	81	75316	60	9661	65	145003	85	35145	20	189810	70
1 Донской	564860	99	3885	12	39889	202381	16	14283	75	19527	95	18235	47	1781	21	1923705	452465	61	96201	82	19544	29	4777	—	2361	52	37372	8	258085	88	418342	59	161922	25	160241	39	276820	37	598984	1
2 Донской	368316	72	140	—	47087	64973	50	5062	74	12197	19	6941	46	757	64	160194	250272	47	49513	32	3932	62	1200	29	1150	87	59466	86	121422	88	236686	84	26939	11	156653	65	198309	59	381902	35
Усть-Медвѣдичскій	154163	98	2740	—	17884	47372	47	9744	19	5366	35	10404	14	162	60	93959	169747	4	54929	1	1841	85	3353	—	1622	71	16202	25	78153	17	156101	99	33138	21	73800	42	60870	40	167809	3
Хоперскій	369783	12	2465	—	34467	119125	32	10814	85	11460	92	11632	22	1267	69	154589	311346	19	78957	28	7427	57	300	—	3016	48	6802	55	182364	29	278868	17	75927	46	147059	91	179231	47	402218	84
Донецкій	378269	23	260	—	40716	107285	77	4961	83	11165	3	13808	19	2771	80	138407	278661	99	52166	60	26754	23	9284	50	1306	60	9657	55	182435	64	281605	12	40413	28	157745	2	179464	5	377622	35
Сальскій	381714	66	200	—	149444	233360	26	55	—	6918	39	3408	79	27172	44	144564	415679	32	42371	97	5354	18	588	50	1292	78	31570	93	196240	5	277418	41	27603	61	329798	45	162573	51	519975	57
Итого въ области	3556598	52	11237	12	420436	1147592	80	55014	94	73275	60	98807	13	45243	45	1147288	2578390	72	464326	76	101055	14	69158	59	19016	95	187016	92	1449402	3	2289976	39	452351	97	1975362	10	1419552	73	3847266	80

Примѣчанія: 1) По Донецкому округу за 1902 годъ произошла, какъ сообщилъ окружной атаъ Донецкаго округа, ошибка на 2296 р. 25 к. Къ 1 января 1903 года слѣдовало показывать ка- питаловъ въ округѣ не 378269 р. 23 к., а на 2296 р. 25 к. больше, т. е. 380 р. 48 к.
 2) По Хоперскому округу: въ отчетномъ году изъ остатка „въ долгахъ“ исключено 42 р. 30 к., сложенные съ должниковъ по приговорамъ общественныхъ сборовъ.

Вѣдомость № 6-й

о количествѣ хлѣба, посѣяннаго и собраннаго въ области войска Донскаго въ 1903 году.

Въ округахъ.	Посѣяно.		Собрано.		Средній урожай.	
	Озимаго.	Ярового.	Озимаго.	Ярового.	Озимаго.	Ярового.
	Ч е т в е р т е й.				Самъ.	Самъ.
Черкасскомъ	50807	217429	304901	1578535	6,0	7,2
Ростовскомъ на Дону	9180	170506	43453	1416181	4,7	8,3
Таганрогскомъ	20751	446401	96211	2492477	4,6	5,5
1-мъ Донскомъ	123947	242060	683174	1740431	5,5	7,1
2-мъ Донскомъ	67314	112609	165374	608354	2,4	5,4
Усть-Медвѣдицкомъ	40582	209424	144957	1066378	3,5	5,0
Хоперскомъ	77378	394096	336756	2368148	4,3	6,0
Донецкомъ	135996	407689	643967	2393908	4,7	5,8
Сальскомъ	50649	68163	482641	787452	9,5	10,0
ИТОГО	576604	2268377	2901434	14451864	5,0	6,3
	2844981		17353298		6,1	

ВѢДОМОСТЬ № 7-й

о состояніи общественныхъ хлѣбныхъ запасовъ и продовольственныхъ капиталовъ въ области войска Донского къ 1 января 1904 г.

Въ округахъ.	Число хлѣбныхъ магазиновъ.	КЪ 1-му ЯНВАРЯ 1904 ГОДА.								
		На лицо.	Въ ссудѣ и недоим- кахъ.	Итого.	Продовольственныхъ капиталовъ.					
					На лицо и въ кредитныхъ учрежденіяхъ.		Въ долгахъ.		И т о г о.	
					Ч е т в е р т е й.	Ч е т в е р т е й.	Рубли.	Коп.	Рубли.	Коп.
Черкасскомъ	45	8315	3565	11880	311278	40	133342	16	444620	56
Ростовскомъ на Дону	79	37215	23106	60321	178775	14	24597	86	203373	—
Таганрогскомъ	300	75777	65359	141136	20246	57	9581	97	29828	54
1-мъ Донскомъ	130	46013	54079	100092	31445	79	25147	60	56593	39
2-мъ Донскомъ	133	48048	48176	96224	12829	42	382	7	13211	49
Усть-Медвѣдицкомъ	169	29633	55791	85424	400	—	40496	40	40896	40
Хоперскомъ	161	40955	67576	108531	—	—	—	—	—	—
Донецкомъ	274	53030	86309	139339	66858	54	72386	36	139244	90
Сальскомъ	7	4298	295	4593	4027	45	—	—	4027	45
ИТОГО	1298	343284	404256	747540	625861	31	305934	42	931795	73

Відомості № 7-Н

Відомості про особу, яка перебуває під слідством, за № 7-Н

Ім'я та прізвище		Дата народження		Місце народження		Місце проживання		Підпис	
1	2	3	4	5	6	7	8	9	10
11	12	13	14	15	16	17	18	19	20
21	22	23	24	25	26	27	28	29	30
31	32	33	34	35	36	37	38	39	40
41	42	43	44	45	46	47	48	49	50
51	52	53	54	55	56	57	58	59	60
61	62	63	64	65	66	67	68	69	70
71	72	73	74	75	76	77	78	79	80
81	82	83	84	85	86	87	88	89	90
91	92	93	94	95	96	97	98	99	100

ВѢДОМОСТЬ № 8-Й

о средне-справочныхъ цѣнахъ на хлѣбъ и сѣно въ области войска Донскаго за 1903 годъ.

Въ округахъ.	Среднія цѣны въ 1903 году.								
	З а п у д ъ.								
	Ржи.		Пшеницы.		Ячменя.		Овса.		Сѣна.
	Руб.	Коп.	Руб.	Коп.	Руб.	Коп.	Руб.	Коп.	Коп.
Черкасскомъ	—	54	—	71	—	45	—	73	31
Ростовскомъ на Дону	—	64	—	77	—	48	—	73	28
Таганрогскомъ	—	58	—	75	—	45	—	79	24
1-мъ Донскомъ	—	54	—	74	—	43	—	78	35
2-мъ Донскомъ	—	55	—	80	—	50	—	73	33
Усть-Медвѣдицкомъ	—	45	—	70	—	40	—	75	35
Хоперскомъ	—	46	—	65	—	43	—	74	30
Донецкомъ	—	50	—	68	—	43	—	70	37
Сальскомъ	—	48	—	62	—	35	—	70	39
Въ области войска Донскаго	—	53	—	72	—	44	—	75	32

Відомості № 8-Н

Згідно з постановою Комісії з питань організації роботи
від 28 лютого 1954 року

Відомості № 8-Н		Згідно з постановою Комісії з питань організації роботи		від 28 лютого 1954 року	
№ п/п	Ім'я	П.І.О.	Вік	Стать	Посада
81	Тарас	—	45	—	—
82	Тарас	—	45	—	—
83	Тарас	—	45	—	—
84	Тарас	—	45	—	—
85	Тарас	—	45	—	—
86	Тарас	—	45	—	—
87	Тарас	—	45	—	—
88	Тарас	—	45	—	—
89	Тарас	—	45	—	—
90	Тарас	—	45	—	—
91	Тарас	—	45	—	—
92	Тарас	—	45	—	—
93	Тарас	—	45	—	—
94	Тарас	—	45	—	—
95	Тарас	—	45	—	—
96	Тарас	—	45	—	—
97	Тарас	—	45	—	—
98	Тарас	—	45	—	—
99	Тарас	—	45	—	—
100	Тарас	—	45	—	—

ВѢДОМОСТЬ № 9-й

О количествѣ усовершенствованныхъ земледѣльческихъ орудій
въ области войска Донского за 1903 годъ.

В Ъ Д О И О С Т Ъ

о количествах усовершенствованных земледѣльческих орудій въ области войска Донскаго за 1903 годъ.

НАЗВАНІЕ УСОВЕРШЕНСТВОВАНЫХЪ ЗЕМЛЕДѢЛЬЧЕСКИХЪ ОРУДІЙ.

Название округовъ.

Название округовъ.	Нѣмецкихъ, англійскихъ и молдаванскихъ плуговъ.				Американскихъ плуговъ.				Русскихъ плуговъ.				Букарей.				Паровыхъ молотилокъ.				Конныхъ молотилокъ.				Жатвенныхъ машинъ.		Сѣноко- сильныхъ машинъ.				Усовершенствованныхъ боронъ.				Вѣялокъ.				Сортировокъ.				Конныхъ граблей.				Конныхъ сѣялокъ.				В С Е Г О.					
	У казаковъ.	У крестьянъ о. в. Д.	У ипподромныхъ, имѣющихъ орудія.	У ипподромныхъ, не имѣющихъ орудія.	У казаковъ.	У крестьянъ о. в. Д.	У ипподромныхъ, имѣющихъ орудія.	У ипподромныхъ, не имѣющихъ орудія.	У казаковъ.	У крестьянъ о. в. Д.	У ипподромныхъ, имѣющихъ орудія.	У ипподромныхъ, не имѣющихъ орудія.	У казаковъ.	У крестьянъ о. в. Д.	У ипподромныхъ, имѣющихъ орудія.	У ипподромныхъ, не имѣющихъ орудія.	У казаковъ.	У крестьянъ о. в. Д.	У ипподромныхъ, имѣющихъ орудія.	У ипподромныхъ, не имѣющихъ орудія.	У казаковъ.	У крестьянъ о. в. Д.	У ипподромныхъ, имѣющихъ орудія.	У ипподромныхъ, не имѣющихъ орудія.	У казаковъ.	У крестьянъ о. в. Д.	У ипподромныхъ, имѣющихъ орудія.	У ипподромныхъ, не имѣющихъ орудія.	У казаковъ.	У крестьянъ о. в. Д.	У ипподромныхъ, имѣющихъ орудія.	У ипподромныхъ, не имѣющихъ орудія.	У казаковъ.	У крестьянъ о. в. Д.	У ипподромныхъ, имѣющихъ орудія.	У ипподромныхъ, не имѣющихъ орудія.	У казаковъ.	У крестьянъ о. в. Д.	У ипподромныхъ, имѣющихъ орудія.	У ипподромныхъ, не имѣющихъ орудія.	У казаковъ.	У крестьянъ о. в. Д.	У ипподромныхъ, имѣющихъ орудія.	У ипподромныхъ, не имѣющихъ орудія.	У казаковъ.	У крестьянъ о. в. Д.	У ипподромныхъ, имѣющихъ орудія.	У ипподромныхъ, не имѣющихъ орудія.								
Черкасскій	775	302	416	87	38	155	99	7	958	229	644	53	6636	1768	2648	383	16	10	14	—	6	2	—	4	2049	517	157	2211	469	1269	99	5263	1486	1540	244	4454	1307	3412	171	155	142	381	44	1741	251	798	30	90	68	264	41	24392	6706	12370	135	
1-й Донской	4435	87	413	16	367	3	5	—	10599	391	764	31	15015	2081	2349	90	31	33	1	1	6	9	5	—	5288	418	44	2474	369	252	—	4948	285	1403	—	12240	1055	946	59	154	3	32	2	256	29	72	—	105	16	60	19	55918	4779	7024	20	
2-й Донской	265	117	7	—	1822	441	134	—	17168	739	1919	—	4875	671	847	—	—	—	—	—	—	—	—	—	766	8	—	2592	87	548	—	2551	1299	135	—	6187	398	703	2	41	25	31	—	45	12	7	—	13	4	7	—	36325	3798	4342	—	
У.-Медвѣдцкій	890	10	33	11	3416	25	107	16	9384	98	96	54	1281	64	55	34	—	—	—	—	—	—	—	—	912	30	48	620	5	89	20	—	—	—	—	7499	461	217	56	6	29	—	—	—	2	—	—	—	1	—	—	—	24008	725	667	28
Хоперскій	2285	262	191	75	74	1063	420	40	12294	1692	858	176	3262	290	289	121	40	—	4	—	264	107	132	65	350	50	10	169	63	58	31	3786	3319	2828	134	9381	1410	901	201	40	25	24	5	15	17	45	4	56	7	53	13	33916	8305	5868	87	
Донецкій	2382	1349	952	182	42	118	40	4	18710	8527	3252	370	8405	7912	3933	530	36	55	34	6	56	238	131	17	2087	1398	109	1627	205	360	27	13879	13394	6134	684	10964	6321	3173	232	172	991	845	130	156	76	301	44	58	116	517	57	58574	40695	20897	230	
Ростовскій в Д.	329	1665	625	80	15	1978	563	269	190	3305	819	248	256	9261	968	276	3	54	144	1	1	32	4	—	51	1580	58	75	1120	913	309	126	2319	1761	346	112	4244	858	143	11	1789	155	1	61	966	637	80	39	406	308	8	1269	28719	7991	181	
Таганрогскій	599	9330	4263	322	259	716	505	84	4	13849	2201	430	318	10530	3940	293	11	31	124	2	3	22	95	13	445	6129	375	13	346	286	10	203	30477	11187	1415	601	12461	3759	399	24	453	612	46	31	212	468	27	34	262	684	66	2545	84811	31014	348	
Сальскій	663	321	339	217	841	—	9	—	1127	117	350	849	2978	717	1227	1459	16	42	—	—	3	—	—	—	1117	289	749	979	211	436	409	3287	521	3043	1357	1301	323	679	914	157	17	31	63	792	108	446	344	37	7	73	33	13298	2673	7072	645	
Всего въ о. в. Д.	12623	13443	7239	990	6874	4499	1882	420	70434	28947	10903	2211	43026	33294	16256	3186	153	225	321	10	239	410	367	99	13065	10404	1550	10760	2875	4211	905	34043	53100	28031	4210	52739	27980	14648	2177	760	3474	2111	291	3097	1673	2774	529	432	887	1966	237	250245	181211	97245	168	

1861

THE UNIVERSITY OF CHICAGO

LIBRARY

PHYSICS DEPARTMENT

5700 S. UNIVERSITY AVENUE

CHICAGO, ILL. 60637

TEL: 773-936-3700

FAX: 773-936-3701

WWW.CHICAGO.EDU

CHICAGO, ILL. 60637

CHICAGO, ILL. 60637

CHICAGO, ILL. 60637

CHICAGO, ILL. 60637

CHICAGO, ILL. 60637

CHICAGO, ILL. 60637

CHICAGO, ILL. 60637

CHICAGO, ILL. 60637

CHICAGO, ILL. 60637

CHICAGO, ILL. 60637

CHICAGO, ILL. 60637

CHICAGO, ILL. 60637

CHICAGO, ILL. 60637

CHICAGO, ILL. 60637

CHICAGO, ILL. 60637

Вѣдомость № 10-й

о пожарахъ въ области войска Донского
за 1903 годъ.

ВЪ ДОМОСТЬ

о пожарахъ въ области воева Донскаго за 1903 годъ.

Название округовъ.	Въ зимніе мѣсяцы.			Въ весенніе мѣсяцы.			Въ лѣтніе мѣсяцы.			Въ осенніе мѣсяцы.			Всего въ году.			Причины пожаровъ.					Обозначъ лошадей.	Пожарныхъ бочекъ.	Огнетушительныхъ машинъ.	Расходъ на содержание пожарнаго обоза.	
	Число пожаровъ.	Число сгорѣвшихъ дворовъ.	Сумма убытковъ въ рубляхъ.	Число пожаровъ.	Число сгорѣвшихъ дворовъ.	Сумма убытковъ въ рубляхъ.	Число пожаровъ.	Число сгорѣвшихъ дворовъ.	Сумма убытковъ въ рубляхъ.	Число пожаровъ.	Число сгорѣвшихъ дворовъ.	Сумма убытковъ въ рубляхъ.	Число пожаровъ.	Число сгорѣвшихъ дворовъ.	Сумма убытковъ въ рубляхъ.	Отъ молніи.	Отъ плохого устройства трубъ и печей.	Отъ неосторожности.	Отъ поджога.	Отъ другихъ причинъ.				Рубли.	Коп.
Черкасскій	1	—	8772	7	6	1481	19	28	1518	4	3308	32	38	15079	—	1	9	6	16	100	64	38	11352	41	
Ростовскій на Дону	13	10	1503	28	29	2842	35	33	8651	20	2500	96	92	15523	2	6	38	7	43	92	114	64	15977	25	
Таганрогскій	8	11	6240	28	30	8268	53	72	46716	23	20184	109	136	81407	5	9	21	10	64	21	385	98	3071	74	
1-й Донской	2	1	700	21	20	8448	22	20	6834	12	1880	55	53	17862	1	5	29	4	16	73	121	92	10506	—	
2-й Донской	7	7	2375	18	18	2934	25	26	44872	14	13375	64	65	63556	1	9	40	5	9	67	56	37	4009	—	
Усть-Медвѣдицкій	7	6	1457	13	13	9923	40	20	14826	12	8400	78	51	34606	2	5	37	9	25	69	75	36	4576	87	
Хоперскій	22	23	6001	22	51	60106	30	35	12918	23	14532	96	132	93557	4	6	36	7	43	120	155	86	7191	—	
Донецкій	19	16	2370	40	131	63858	39	97	51836	45	26782	129	289	144846	9	13	34	16	57	76	181	68	13223	—	
Сальскій	3	3	5213	3	2	750	5	5	945	7	7794	18	17	14702	—	2	9	1	6	32	32	14	3853	—	
Всего въ области в. Д.	82	77	34631	180	300	158610	268	336	189116	146	98755	677	873	481138	24	56	253	65	279	650	1183	533	73760	27	

ДОТ В

ДОКЛАДНОЕ ЗАЯВЛЕНИЕ

Имя заявителя _____

№	Имя	Фамилия	Отчество	Пол	Возраст	Место рождения	Страна
1	Иван	Иванов	Иванович	М	45	Москва	СССР
2	Петр	Петров	Петрович	М	38	Смоленск	СССР
3	Александр	Александров	Александрович	М	52	Ленинград	СССР
4	Мария	Михайлова	Михайловна	Ж	35	Тбилиси	СССР
5	Сергей	Сергеев	Сергеевич	М	28	Новосибирск	СССР
6	Елена	Еленкина	Еленкиной	Ж	41	Владивосток	СССР
7	Виктор	Викторов	Викторович	М	58	Саратов	СССР
8	Людмила	Людмила	Людмиловна	Ж	33	Киев	СССР
9	Дмитрий	Дмитриев	Дмитриевич	М	48	Ташкент	СССР
10	Зинаида	Зинаидина	Зинаидиной	Ж	55	Екатеринбург	СССР
11	Игорь	Игорьев	Игоревич	М	25	Минск	СССР
12	Вера	Верина	Веринина	Ж	30	Омск	СССР
13	Антон	Антонин	Антонинич	М	40	Ярославль	СССР
14	Светлана	Светлановна	Светлановна	Ж	36	Нижний Новгород	СССР
15	Константин	Константинов	Константинович	М	50	Иркутск	СССР
16	Татьяна	Татьянина	Татьянинична	Ж	44	Хабаровск	СССР
17	Василий	Васильев	Васильевич	М	32	Пермь	СССР
18	София	Софиевна	Софиевна	Ж	49	Уфа	СССР
19	Николай	Николаев	Николаевич	М	56	Волгоград	СССР
20	Евгения	Евгеньевна	Евгеньевна	Ж	31	Новоуральск	СССР
21	Илья	Ильин	Ильинич	М	47	Воронеж	СССР
22	Лариса	Ларисина	Ларисинична	Ж	39	Томск	СССР
23	Александр	Александров	Александрович	М	53	Иваново	СССР
24	Мария	Марияновна	Марияновна	Ж	42	Тверь	СССР
25	Владимир	Владимиров	Владимирович	М	37	Магнитогорск	СССР
26	Ирина	Ириновна	Ириновна	Ж	46	Брянск	СССР
27	Василий	Васильев	Васильевич	М	51	Курск	СССР
28	Светлана	Светлановна	Светлановна	Ж	34	Тула	СССР
29	Константин	Константинов	Константинович	М	43	Челябинск	СССР
30	Татьяна	Татьянина	Татьянинична	Ж	38	Владикавказ	СССР
31	Василий	Васильев	Васильевич	М	54	Якутск	СССР
32	Светлана	Светлановна	Светлановна	Ж	40	Кемерово	СССР
33	Константин	Константинов	Константинович	М	48	Хмельницкий	СССР
34	Татьяна	Татьянина	Татьянинична	Ж	35	Сургут	СССР
35	Василий	Васильев	Васильевич	М	57	Южно-Сахалинск	СССР
36	Светлана	Светлановна	Светлановна	Ж	41	Владивосток	СССР
37	Константин	Константинов	Константинович	М	52	Уссурийск	СССР
38	Татьяна	Татьянина	Татьянинична	Ж	36	Арсеньев	СССР
39	Василий	Васильев	Васильевич	М	59	Владивосток	СССР
40	Светлана	Светлановна	Светлановна	Ж	43	Владивосток	СССР
41	Константин	Константинов	Константинович	М	45	Владивосток	СССР
42	Татьяна	Татьянина	Татьянинична	Ж	37	Владивосток	СССР
43	Василий	Васильев	Васильевич	М	60	Владивосток	СССР
44	Светлана	Светлановна	Светлановна	Ж	44	Владивосток	СССР
45	Константин	Константинов	Константинович	М	47	Владивосток	СССР
46	Татьяна	Татьянина	Татьянинична	Ж	39	Владивосток	СССР
47	Василий	Васильев	Васильевич	М	61	Владивосток	СССР
48	Светлана	Светлановна	Светлановна	Ж	46	Владивосток	СССР
49	Константин	Константинов	Константинович	М	49	Владивосток	СССР
50	Татьяна	Татьянина	Татьянинична	Ж	41	Владивосток	СССР

Подпись _____

