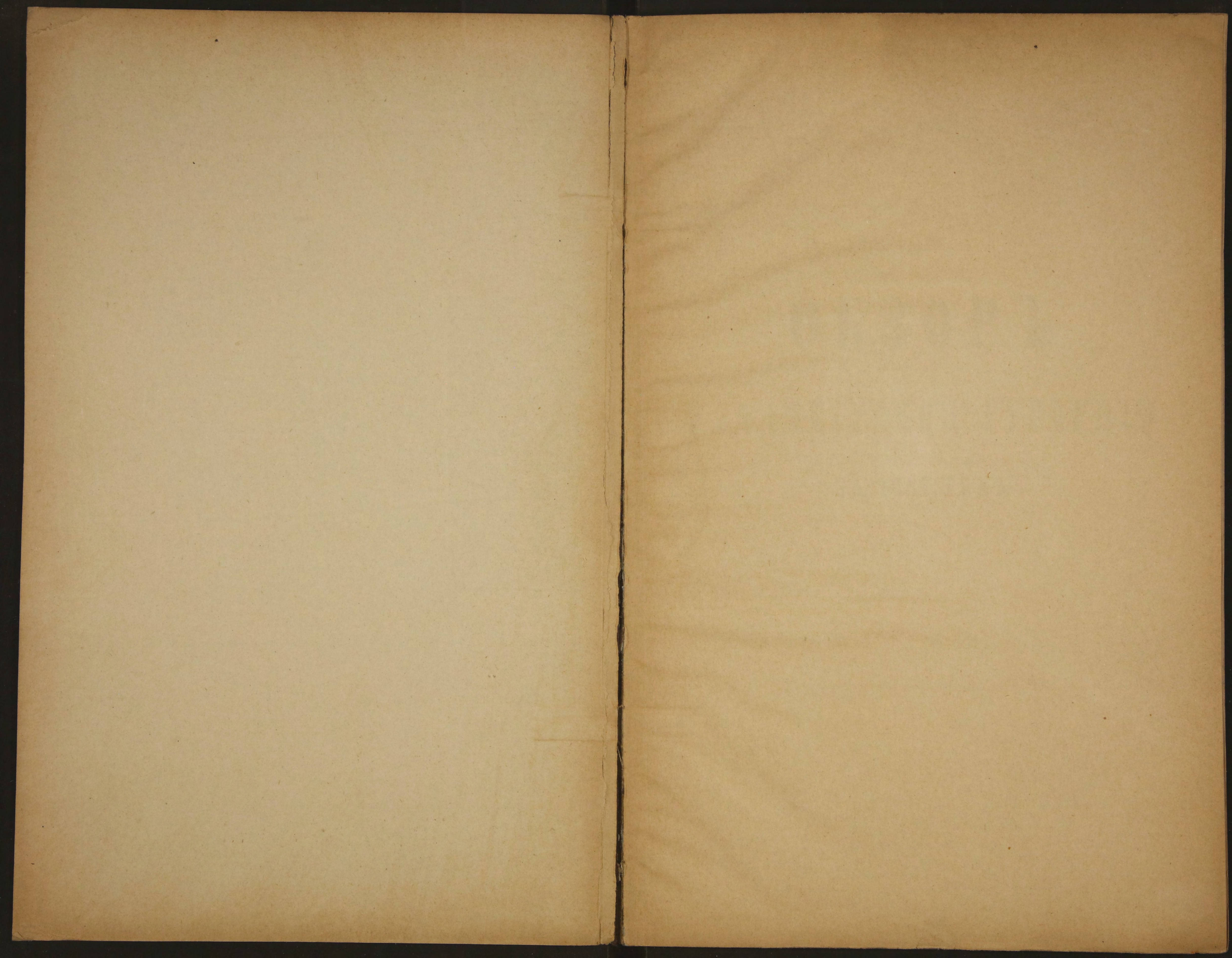


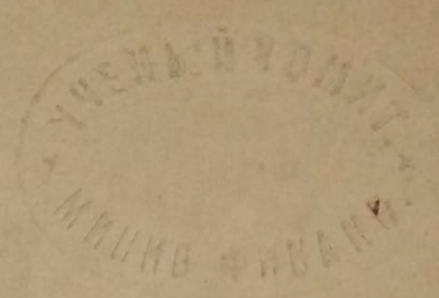
А. М.

Обзор
Владимирской губ.
за 1887 г.



Д.О.С. 16. НОЯ. 88 г. №

~~9999~~
+ 9911



ОБЗОРЪ

ВЛАДИМИРСКОЙ ГУБЕРНИИ

ЗА 1887 ГОДЪ.

39

БИБЛИОТЕКА НКФ СССР

f

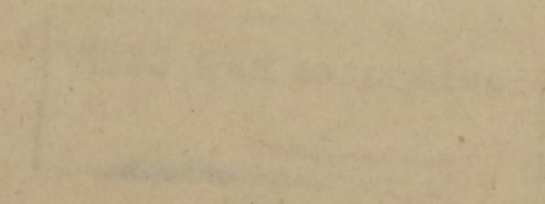
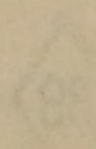


0 8 3 0 5 0

WILKINSON'S PATENT

89864

2A 1887 10 27



ПРИЛОЖЕНІЕ КО ВСЕПОДДАННѢЙШЕМУ ОТЧЕТУ

ЗА 1887 ГОДЪ.

1. Естественныя и производительныя силы губерніи и экономическая дѣятельность ея населенія.

а) Земледѣліе.

(Приложеніе въдомость № 1.)

Въ отчетномъ году, по стаяніи снѣга, озими повсемѣстно въ губерніи оказались удовлетворительными, но стоявшая въ апрѣлѣ холодная погода задерживала ихъ произрастаніе. Съ первыхъ чиселъ мая погода установилась сухая и теплая; озимые всходы оживились, показались и яровые, но послѣдніе, по недостатку влаги, мѣстами вышли тощи и рѣдки. Въ началѣ іюня пошли холодные дожди и, съ небольшимъ перерывомъ въ половинѣ мѣсяца, продолжались до іюля. Въ первую четверть іюля дожди хотя и выпадали, но температура значительно повысилась и около 10 числа наступили жары, продолжавшіеся до конца мѣсяца, когда снова термометръ упалъ и началось ненастье. Дождливая погода, въ нѣкоторыхъ уѣздахъ губерніи, затруднила уборку ржи, затянувшуюся мѣстами до половины августа, затѣмъ вновь установилась ясная погода благопріятствовавшая уборкѣ хлѣбовъ. Въ общемъ, весна и лѣто отчетнаго года для сельскаго хозяйства были скорѣе благопріятными.

Состояніе погоды,
посѣвы и урожаи.

Урожай озимыхъ и яровыхъ хлѣбовъ получился удовлетворительный. Въ сложности по губерніи первые дали самъ 3, 7, вторые самъ 3, 6.

По свѣдѣніямъ уѣздныхъ земскихъ управъ во Владимірской губерніи въ 1887 года было посѣяно хлѣба:

| | | |
|------------------------------------|---------|-------|
| Озимаго: ржи | 525328 | четв. |
| пшеницы | 565 | — |
| | <hr/> | |
| | 525893 | — |
| Яроваго: овса | 498715 | четв. |
| пшеницы | 11907 | — |
| ячменя | 27895 | — |
| гречихи | 89127 | — |
| прочихъ яровыхъ хлѣбовъ | 64506 | — |
| | <hr/> | |
| | 692150 | — |
| Всего, озимаго и яроваго | 1218043 | четв. |
| Собрано озимаго ржи | 1959428 | — |
| пшеницы | 2202 | — |
| | <hr/> | |
| | 1961630 | — |
| Яроваго овса | 1943286 | — |
| пшеницы | 36188 | — |
| ячменя | 121731 | — |
| гречихи | 221512 | — |
| прочихъ яровыхъ хлѣбовъ | 213916 | — |
| | <hr/> | |
| | 2536633 | — |
| Всего, озимаго и яроваго | 4498263 | четв. |

Посѣвъ озимыхъ хлѣбовъ въ отчетномъ году сравнительно съ предшествовавшимъ увеличился на 4952 четв., напротивъ, яровыхъ было высѣяно менѣе на 42836 четв. Изъ послѣднихъ посѣвы овса съ каждымъ годомъ значительно сокращаются; такъ въ отчетномъ году его было высѣяно 498/т. четв., между тѣмъ какъ въ предшествовавшемъ сѣялось 550/т., т. е. болѣе на 52/т. четв.

Въ 1887 г. собрано озимыхъ хлѣбовъ 1961630 четв., болѣе 1886 г. на 187055; такой же благопріятный результатъ дали и яровые, коихъ получилось до 2536633 четв., болѣе на 297171.

Отдѣльно по каждому уѣзду степень урожая выражается слѣдующими цифрами:

| | Озимой самъ. | Яровой самъ. |
|------------------------|-----------------|-----------------|
| Владимірскому . . . | 3, 1 | 3, 3 |
| Суздальскому . . . | 3, 2 | 3, 7 |
| Шуйскому . . . | 3, 7 | 4, 7 |
| Ковровскому . . . | 3, 2 | 2, 8 |
| Вязниковскому . . . | 4 | 3, 8 |
| Гороховецкому . . . | 4 | 3, 9 |
| Муромскому . . . | 3, 9 | 3, 7 |
| Меленковскому . . . | 3, 3 | 2, 5 |
| Судогодскому . . . | 5 | 3, 5 |
| Покровскому . . . | 3, 5 | 3, 1 |
| Александровскому . . . | 2, 7 | 2, 7 |
| Переславскому . . . | 5, 1 | 4, 9 |
| Юрьевскому . . . | 3 | 3, 6 |

По сравненіи этихъ цифръ оказывается что въ Переславскомъ и Судогодскомъ уѣздахъ озимые хлѣба дали урожай *отличный*, Вязниковскомъ, Гороховецкомъ и Муромскомъ—*хорошій*, въ остальныхъ *удовлетворительный*, за исключеніемъ уѣзда Александровскаго, гдѣ урожай озимаго получился *слабый*. Яровые хлѣба въ уѣздахъ Переславскомъ и Шуйскомъ уродились *очень хорошо*, въ остальныхъ—*удовлетворительно* и только въ Меленковскомъ, Александровскомъ и Ковровскомъ—*слабо*.

Льноводство въ губерніи замѣтно развивается: посѣвы льна съ каждымъ годомъ увеличиваются въ ущербъ посѣвамъ овса и другихъ яровыхъ хлѣбовъ. Въ отчетномъ году было высѣяно льняного сѣмени 28989 пуд., противъ предшествовавшаго года болѣе на 17641 п.; собрано сѣмени 891950 п., болѣе на 330 т. п., обработано волокна 1002383 п., болѣе на 497533 п. Эта отрасль сельскаго хозяйства въ отчетномъ году дала населенію доходу до 3742320 р.

Избытокъ влаги въ іюнѣ способствовалъ урожаю льна, только въ нѣкоторыхъ мѣстностяхъ получился мало сѣмени вслѣдствіе бывшихъ въ іюлѣ жаровъ. Наилучшій урожай льна получился въ уѣздѣ Меленковскомъ, гдѣ производится наибольшій посѣвъ онаго (до 60/т. пуд.).

Урожай картофеля повсемѣстно въ губерніи былъ хорошій, а мѣстами даже очень хорошій. Въ отчетномъ году картофеля было посажено 156094 четв., уродилось 813867, болѣе прошлогодняго на 313375 четв. По качеству картофель вышелъ весьма хорошій—крупный и мучнистый, за исключеніемъ Суздальскаго, Шуйскаго и Покровскаго уѣздовъ, гдѣ, мѣстами, этотъ корнеплодъ сталъ загнивать еще въ клубняхъ.

Сѣнокосъ окончили по большей части, при благопріятной погодѣ. Сѣно получилось хорошаго качества, при среднемъ сборѣ его въ количественномъ отношеніи. Лучшій укосъ дали поемные луга, худшій—суходольные и лѣсные покосы.

Изъ садовыхъ плодовъ урожай яблокъ повсемѣстно былъ неудовлетворителенъ; напротивъ, вишни уродились въ изобиліи и цѣны на нихъ стояли низкія (отъ 1 р. 60 к., до 2 р. 40 к. пудъ).

Недостатка въ рабочихъ рукахъ въ продолженіи „страдной“ поры не было. Цѣны на земледѣльческій трудъ стояли среднія: рабочему пѣшему платилось отъ 60 к. до 1 р., рабочему съ лошадыю отъ 1—2 р. въ день.

Цѣны на земледѣльческіе продукты въ отчетномъ году замѣтно понизились: рожь продавалась отъ 5—7 р., а овесъ отъ 2 р. 50 к. до 4 р. за четверть.

б) Обезпеченіе пароднаго продовольствія.

(Приложеніе въдомость № 2).

Послѣ цѣлаго ряда неурожайныхъ лѣтъ удовлетворительные урожаи въ отчетномъ и предшествовавшемъ годахъ нѣсколько улучшили экономическій бытъ крестьянскаго населенія. Съ ходатайствами о выдачѣ ссудъ на продовольствіе и обмѣненіе полей обращались лишь немногія сельскія общества Ковровскаго и Шуйскаго уѣздовъ, пострадавшія отъ градобитій, пожаровъ и др. случайныхъ бѣдствій. Обществамъ симъ было выдано въ ссуду 1585 р. 54 к. изъ продовольственнаго капитала и, кромѣ сего, губернской земской управой разрѣшена выдача въ ссуду натурою изъ запасныхъ магазиновъ, хлѣба озимаго 20906 и яроваго 34359 четв.

Продовольственныя средства населенія.

На случай голода и др. случайныхъ бѣдствій мѣстное земство располагаетъ продовольственнымъ капиталомъ, состоящимъ въ распоряженіи губернскаго земства, и хлѣбными запасами, хранящимися въ сельскихъ общественныхъ магазинахъ.

Къ 1 января 1888 г. продовольственнаго капитала состояло:

| | | |
|-------------------|-------------------------------------|-----------------|
| а) губернскаго: | на лицо | 138025 р. 23 к. |
| | въ ссудахъ: за сельскими обществами | 298628 р. 17 к. |
| | за Владимірскимъ уѣзд. земствомъ. | 2500 р. — „ |
| | | <hr/> |
| | | 439153 р. 40 к. |
| б) сословнаго: | на лицо | 29704 р. 78 к. |
| | въ ссудѣ и недоимкѣ | 244 р. 92 к. |
| | | <hr/> |
| | | 29949 р. 70 к. |
| в) общественнаго: | на лицо | 58859 р. 65 к. |
| | въ ссудѣ и недоимкѣ | 12801 р. 44 к. |
| | | <hr/> |
| | | 71661 р. 9 к. |

Весь же продовольственный капиталъ въ губерніи составляетъ сумму въ 540764 р. 20 к.; въ томъ числѣ имѣется наличнаго 226589 р. и въ ссудѣ и недоимкѣ 314589 р. Въ общественныхъ хлѣбозапасныхъ магазинахъ состоитъ на лицо 153006 четв. ржи и 95902 четв. овса; въ ссудѣ и недоимкѣ числится: первой 338835 и втораго 167054 четв. Противъ предшествовавшаго года въ отчетномъ году наличный запасъ ржи пополнился 37584, а овса 28681 четвертями.

в) Промыслы городского и сельскаго населенія

Какъ городское, такъ и сельское населеніе Владимірской губерніи отличается предприимчивостію и разнообразіемъ промысловъ, составляющихъ главный источникъ его существованія. Въ городахъ преимущественное значеніе имѣютъ разнаго рода ремесла, удовлетворяющія потребностямъ мѣстнаго населенія. Изъ отхожихъ промысловъ сельскаго населенія, по важному значенію въ экономическомъ отношеніи, обращаютъ на себя вниманіе: а) плотничество, каменничество, кровельныя и столярныя работы, на которыя изъ Владимірскаго, Суздальскаго, Покровскаго, отчасти Судогодскаго, Гороховецкаго и Юрьевскаго уѣздовъ отправляется въ разные мѣстности Имперіи, преимущественно въ столичныя города, до 36/т. человѣкъ. б) Офенская торговля, которой ежегодно занято до 4/т. душъ Вязниковскаго, Ковровскаго, отчасти гороховецкаго и Судогодскаго уѣздовъ. Промыселъ этотъ, съ проведеніемъ желѣзныхъ дорогъ, все болѣе и болѣе упадаетъ. в) Портняжное ремесло въ Ковровскомъ уѣздѣ, изъ коего до 2/т. портныхъ расходится по Влади-

Промыслы.

мірской и сосѣднимъ губерніямъ и г) Заработки на мѣстныхъ фабрикахъ въ Покровскомъ, Ковровскомъ, Шуйскомъ, Вязниковскомъ и Александровскомъ уѣздахъ. Изъ отраслей кустарнаго производства особаго вниманія заслуживаютъ: ручное тканье полотень и мѣшечной ткани въ ткацкихъ свѣтелкахъ въ Вязниковскомъ уѣздѣ и такое же производство разныхъ бумажныхъ матерій въ Покровскомъ, Юрьевскомъ и Суздальскомъ уѣздахъ. По невозможности соперничать съ фабрично-машиннымъ производствомъ, эта отрасль промышленности, сокращаясь ежегодно, едва ли долго просуществуетъ. Въ Муромскомъ уѣздѣ до 3/4 человекъ занято выдѣлкой стальныхъ и желѣзныхъ издѣлій (ножей, вилокъ, нижницъ, замковъ и т. п.), выручая за свои издѣлія до 550/т. р. и отъ ручной выдѣлки шелковыхъ тканей въ зашт. г. Киржачѣ, Филиповской и Кудыкинской волостяхъ, Покровскаго уѣзда, въ отчетномъ году выручено до 1130252 р.; число рабочихъ превышало 1200 человекъ. Въ Шуйскомъ уѣздѣ, изъ числа кустарныхъ производствъ видное мѣсто занимаетъ шубное и кожевенное дѣло.

Но этимъ перечнемъ главнѣйшихъ отраслей кустарной промышленности далеко не рисуется полная картина крайне разнообразной дѣятельности Владимірскихъ кустарей, обусловливаемой плохимъ качествомъ земли, скудно вознаграждающей замлѣдѣльческій трудъ и не могущей обезпечить даже главнѣйшихъ потребностей существованія населенія большинства уѣздовъ.

г) Промышленность фабричная и заводская.

(Приложеніе въдомость № 3).

Фабрики и заводы.

Во Владимірской губерніи фабрикъ, заводовъ и другихъ мелкихъ промышленныхъ заведеній въ отчетномъ году дѣйствовало 1743, рабочихъ на нихъ находилось 103984, сумма производительности простиралась до 90365948 р. Сравнительно съ 1886 г., хотя число промышленныхъ заведеній и уменьшилось на 140, но производительность существующихъ не только отъ этаго не пострадала, а, напротивъ, увеличилась на 8476779 р., и рабочихъ прибавилось на 6069 человекъ. Уменьшеніе числа заведеній главнымъ образомъ произошло отъ закрытія вѣтряныхъ мукомольныхъ мельницъ, круподерокъ и т. п.

Изъ общей суммы производительности находящихся въ губерніи фабрикъ и заводовъ (90¹/₃ м. р.) наибольшая часть приходится на долю фабрикъ, выдѣлывающихъ хлопчато-бумажныя ткани, бумаго-прядильныхъ, бумаго-ткацкихъ, ситце-набивныхъ и красильныхъ. На сихъ фабрикахъ въ отчетномъ году выработано издѣлій на сумму свыше 71 м. р., противъ 1886 г. болѣе на 6281955 р. Цыфры эти доказываютъ что увеличеніе фабричной производительности въ губерніи доставили преимущественно хлопчато-бумажныя фабрики. Такое явленіе объясняется усиленнымъ спросомъ на всякаго рода бумажныя издѣлія на Нижегородской ярмаркѣ и значительными во время оной сдѣланными заказами. Товаровъ этихъ было продано болѣе, чѣмъ въ предшествовавшіе годы, вслѣдствіе чего и цѣны на нихъ повысились на 10⁰/. Особенно бойко и выгодно торговали бумаго-прядильщики и миткальщики, дѣла же ситцевыхъ фабрикантовъ хотя и не были столь же выгодны, но и они повысили цѣны на свои фабрикаты на 10⁰/, чтобы покрыть переплату сдѣланную ими въ томъ же размѣрѣ на купленномъ для ситцевъ миткалѣ. Вся выгода ситцевыхъ фабрикантовъ заключалась въ значительномъ сбытѣ товара большей частію за наличныя деньги и въ успѣшномъ поступленіи платежей по старымъ векселямъ.

Подъ вліяніемъ хорошихъ результатовъ Нижегородской ярмарки хлопчато-бумажное производство находившееся цѣлый рядъ лѣтъ подъ гнетомъ торговаго кризиса, оживилось; число механическихъ станковъ и веретенъ на фабрикахъ увеличилось, пропорціонально увеличилось и число рабочихъ, а равно улучшились нѣсколько и условія ихъ матеріальнаго существованія.

д) **Торговля.**

Торговых документов въ отчетномъ году было взято слѣдующее количество: свидѣтельствъ 12676, билетовъ 5795, всего 18467 листовъ, противъ 1886 г. болѣе на 34. По сравненіи этихъ цифръ съ прошлогодними можно заключить, что торговля въ отчетномъ году находилась въ томъ же положеніи, въ какомъ и въ предшествовавшей, обуславливая свои размѣры съ размѣрами мѣстнаго спроса.

Торговья доку-
менты и ярмажки.

Въ числѣ взятыхъ въ теченіи 1887 г. торговыхъ документовъ заключается:

противъ 1886 г.

| | | |
|--|------------|-----|
| Свидѣтельствъ: 1 гильдіи | 79 бол. | 11 |
| 2 гильдіи 2 класса. | 192 — | 57 |
| — 3 — | 929 — | 14 |
| — 4 — | 483 — | 80 |
| На мелочной торгъ: 3 класса. | 2711 мен. | 436 |
| 4 — | 1462 — | 380 |
| Для ремесленниковъ: 3 класса. | 647 бол. | 29 |
| 4 — | 270 — | 12 |
| На развозный торгъ. | 243 мен. | 2 |
| На разносный торгъ. | 143 бол. | 5 |
| Прикащичьихъ: 1 класса. | 893 — | 62 |
| 2 — | 3425 — | 170 |
| Для членовъ купеч семействъ: 1 гильдіи | 89 — | 10 |
| 2 — | 615 — | 77 |
| Бесплатныхъ | 496 мен. | 60 |
| | <hr/> | |
| | 12676 мен. | 357 |
| Билетовъ: 1 гильдіи 2 класса. | 59 бол. | 22 |
| — 3 — | 109 — | 15 |
| — 4 — | 45 мен. | 4 |
| 2 гильдіи 2 класса. | 234 бол. | 100 |
| — 3 — | 1328 — | 46 |
| — 4 — | 660 — | 102 |
| На мелочной торгъ: 3 класса. | 2202 мен. | 16 |
| 4 — | 1158 бол. | 126 |
| | <hr/> | |
| | 5795 бол. | 391 |

По городамъ съ ихъ уѣздами документы эти взяты въ слѣдующемъ количествѣ:

Противъ 1886 г.

Свидѣтельства: Билеты:

| | | | | |
|---------------------------|-----------|-----|----------|-----|
| По г. Владиміру | 1739 мен. | 41 | 738 бол. | 29 |
| — Суздалью | 632 бол. | 86 | 482 — | 115 |
| — Переславлю | 606 мен. | 94 | 243 — | 22 |
| — Юрьеву | 669 бол. | 92 | 257 — | 10 |
| — Шуѣ | 2404 — | 42 | 1222 — | 103 |
| — Мурому. | 983 — | 47 | 600 — | 161 |
| — Гороховцу | 413 — | 1 | 328 — | 57 |
| — Вязникамъ | 745 мен. | 82 | 291 мен. | 50 |
| — Покрову | 1858 — | 84 | 540 мен. | 53 |
| — Меленкамъ | 537 — | 77 | 295 — | 16 |
| — Александрову. | 984 — | 198 | 237 мен. | 99 |
| — Коврову | 662 — | 34 | 339 — | 28 |
| — Судогдѣ | 445 — | 12 | 220 — | 1 |

Значительныхъ ярмарокъ въ губерніи не существуетъ; изъ существующихъ же, по своимъ оборотамъ, нѣкотораго вниманія заслуживаютъ: Муромская въ г. Муромѣ, Крестовоздвиженская въ г. Иваново-Вознесенскѣ и 5 ярмарокъ въ зашт. г. Киржачѣ, Покровскаго уѣзда, Крещенская, Благовѣщенская, Троицкая, Спасская и Сергіевская. Производившіеся на сихъ ярмаркахъ въ отчетномъ году обороты представляются въ слѣдующемъ видѣ: на Муромскую ярмарку привезено было товара на сумму 527300 р., продано на 218400 р., на Крестовоздвиженскую привозъ товара простирался лишь до 60/т., продано же его только на 30/т., а на всѣ 5 Киржачскихъ ярмарокъ привозъ товаровъ не превышалъ 134/т. р., а продажа его 81500 р.

е. Движеніе населенія.

(Приложеніе въдомость № 4.)

Браки, рожденія
и смертность.

По статистическимъ свѣдѣніямъ населеніе Владимірской губерніи къ 1 января 1888 г. простиралось до 1399694 обоого пола душъ.

Въ теченіи отчетнаго года браковъ было заключено 12826, сравнительно съ предшествовавшимъ годомъ болѣе на 376; въ томъ числѣ въ городяхъ 1092 (меньше 30) и въ селеніяхъ 11734 (болѣе 406).

Число рожденій въ 1887 г. простиралось до 73911, противъ 1886 г. болѣе на 1760. Изъ нихъ законнорожденныхъ мальчиковъ 37387, дѣвочекъ 35645, всего 73032; незаконнорожденныхъ мальчиковъ 493, дѣвочекъ 386, всего 879. Число законнорожденныхъ дѣтей относится къ числу незаконнорожденныхъ какъ 100:1,2, или на 1000 законныхъ рожденій приходилось 12 незаконныхъ. Число рожденій мальчиковъ относится къ числу рожденій дѣвочекъ какъ 100:97,7, или на 1000 родившихся мальчиковъ приходилось 977 дѣвочекъ.

Въ городахъ родилось 6274; въ томъ числѣ 3218 мальчиковъ и 3056 дѣвочекъ. Изъ нихъ незаконнорожденныхъ 131 м. и 114 д., или на 1000 законныхъ рожденій было 40 незаконныхъ. Въ селеніяхъ родилось 67637; въ томъ числѣ 34662 м. и 32975 д.; изъ нихъ незаконнорожденныхъ 362 м. и 272 д., или на 1000 законнорожденныхъ было 9 незаконнорожденныхъ.

| | м. п. | ж. п. |
|-------------------------------|-------|-------|
| Умерло: въ городахъ | 2966 | 2834 |
| „ селеніяхъ | 26943 | 25424 |

Всего въ городахъ и селеніяхъ въ отчетномъ году умерло 58157 обоого пола душъ, сравнительно съ 1886 г. болѣе на 4254.

Въ городахъ число рожденій превышаетъ число смертей на 474, въ селеніяхъ на 15280. Общая же по губерніи прибыль населенія представляетъ 15754 души, или 1,1⁰/о. Таковой естественный приростъ населенія слѣдуетъ отнести къ благопріятному.

Переселенія.

Въ теченіи отчетнаго года переселилось изъ другихъ губерній во Владимірскую 67 душъ и выселилось изъ оной 153 д. Случаи переходовъ были единичные и обусловливались личными, большею частію торговыми, интересами переселенцевъ.

II. Подати и повинности.

а) Окладные сборы.

(Приложеніе въдомость № 5).

Денежныя повинности.

| | |
|---|----------------|
| Къ 1887 г. оставалось недоимокъ | 74657 р. 24 к. |
| Вновь причислено недоимокъ | 1437 р. 74 к. |
| Исключено недоимокъ | 1539 р. 69 к. |
| Взыскано недоимокъ | 68063 р. 77 к. |

д) Оброчные платежи въ пользу помѣщиковъ.

| | |
|---|-----------------|
| Къ 1 января 1887 г. оброчной недоимки въ пользу помѣ- щиковъ слѣдовало поступить | 447113 р 46 к. |
| Въ то число уплачено | 67579 р. 6 к. |
| За симъ осталось въ недоимкѣ. | 379531 р. 40 к. |

е) Акцизные сборы

Винокурениіи пи-
тейная торговля

Во Владимірской губерніи въ теченіи отчетнаго года дѣйствовало 8 вино-
куренныхъ заводовъ. На нихъ переработано хлѣба на выкурку спирта:

| | |
|--------------------------|---|
| Муки ржаной | 133010 ¹ / ₂ пуд. |
| „ овсяной | 4141 — |
| Хлѣба въ зернѣ | 6936 — |
| Сухаго солоду | 33047 — |
| „ зеленого | 13641 — |
| Картофеля | 211389 пуд. |

Всего 402164¹/₂ пуд., сравнительно съ 1886 г. менѣе на 43721¹/₂ п.

Изъ этого количества хлѣбныхъ припасовъ, по учету контрольных сваря-
довъ, было выкурено 11012910⁰ безводнаго спирта, или 275322³/₄ ведра, считая
40⁰ въ ведрѣ.

Цѣны на вино въ 1887 г стояли слѣдующія: въ заводскихъ подвалахъ и
оптовыхъ складахъ на спиртъ отъ 55 до 75 к., на очищенное вино отъ 80 к.—
1 р. 65 к. за ведро въ 40⁰ безъ акциза; въ мѣстахъ же раздробительной про-
дажи вино продавалось—ведрами отъ 4 р. 20 к. до 8 р., а чарками отъ 6—
10 р. за ведро, считая въ томъ числѣ и акцизъ.

Въ теченіи отчетнаго года находилось въ дѣйствиіи заводовъ:

| | |
|-------------------------|---|
| винокуренныхъ | 8 |
| пивоваренныхъ | 3 |
| медоваренныхъ | 4 |
| водочныхъ | 6 |
| химическій | 1 |

Заведеній для оптовой и раздробительной продажи питей состояло—постоян-
ныхъ: оптовыхъ складовъ вина:

| | |
|----------------------------------|-----|
| а) съ разсрочкою акциза. | 45 |
| б) оплаченнаго акцизомъ. | 20 |
| ренсковыхъ погребовъ | 322 |
| трактирныхъ заведеній. | 603 |
| постоялыхъ дворовъ | 47 |
| пивныхъ лавокъ | 79 |
| винныхъ „ | 701 |
| ведерныхъ „ | 8 |
| буфетовъ | 41 |

Итого постоянныхъ. 1866

Временныхъ выставокъ. 39

Всего 1905

Сравнительно съ предшествовавшимъ годомъ было открыто: заводовъ менѣе
на 2, заведеній постоянныхъ болѣе на 32, а временныхъ менѣе на 11.

Всѣхъ акцизныхъ доходовъ по Владимірской губерніи въ 1887 г. поступи-
ло 3959804 р. 74 к., противъ 1886 г. болѣе на 394344 р. 51 к.

Во Владимірской губерніи существуетъ одна махорочная табачная фабрика, находящаяся въ гор. Переславлѣ. Въ 1887 г. на фабрикѣ этой оставалось выдѣланнаго, но необандероленнаго табаку—курительнаго 4842¹/₂ пуд., нюхательнаго 91¹/₂ п. и прессованнаго 406³/₄ п.; въ теченіи 1887 г. вновь выдѣлано табаку курительнаго 9226 п. и нюхательнаго 1189 п.; всего 15755³/₄ п. Изъ нихъ обандеролено на 12400 р. 30 к.; осталось выдѣланнаго, но необандероленнаго табаку 3355 п. Въ 1887 г. было выдѣлано табаку менѣе предшествовавшаго года на 1843¹/₂ п., бандеролей же выбрано болѣе на 11188 р. 80 к.

Табачное производство и торговля

Кромѣ того, въ губерніи состояло заведеній для торговли табакомъ: оптовыхъ складовъ 1, табачныхъ лавокъ 2, табачныхъ лавочекъ 1369, заведеній, въ которыхъ производится раскурочная продажа табаку 1923, всего 3442, противъ 1886 г. менѣе на 147.

в) Губернскіи и уѣздные земскіе сборы

Земскихъ сборовъ, губернскаго и уѣздныхъ къ 1 января

1887 г. оставалось въ недоимкѣ 719028 р. 93 к.

Земская повинность денежная.

На 1887 г. по утвержденнымъ установленнымъ порядкомъ уѣзднымъ земскимъ раскладкамъ опредѣлялось къ поступленію:

| | |
|---|------------------|
| а) Съ земель, лѣсовъ и прочихъ недвижимыхъ имуществъ, | 1107077 р. 98 к. |
| б) Съ торговыхъ документовъ | 89873 р. 65 к. |
| Поступило: недоимкѣ и оклада 1887 г. | 1084573 р. 27 к. |
| Съ торговыхъ документовъ | 89873 р. 65 к. |
| Осталось въ недоимкѣ | 741533 р. 64 к. |
| Противъ 1886 года болѣе на | 22504 р. 71 к. |

III. Городскіе доходы и расходы.

(Приложеніе въдомость № 6).

Общая сумма городскихъ доходовъ по Владимірской губерніи въ отчетномъ году простиралась до 580504 р., противъ предшествовавшаго года болѣе на 26790 р.; расходовъ же было произведено городскими общественными управленіями 547154 р., менѣе на 2319 р.

Городское хозяйство.

Наибольшее увеличеніе доходовъ и расходовъ произошло по г. Иваново-Вознесенску, именно: доходы увеличились на 48780 р. вслѣдствіе причисленія къ онымъ, оставшагося по ликвидаціи дѣль мѣстнаго общественнаго банка, основнаго и запаснаго капиталовъ въ размѣрѣ 69/т. р.; одновременно и расходы увеличились на 38099 вслѣдствіе отчисленія части означенной суммы на предположенную покупку, принадлежащей въ Ивановѣ графу Шереметеву, торговой площади съ постройками на оной.

По г. Мурому расходы сократились на 14596 р. вслѣдствіе прекращенія постройки и ремонта казарменныхъ и другихъ помѣщеній для квартировавшаго здѣсь 39 Драгунскаго Нарвскаго полка, передвинутаго въ Варшавскій округъ.

и) Отправленіе натуральныхъ повинностей.

Всѣ большія дороги въ губерніи почтовые, военныя и торговыя, а равно переданныя земству Московско-Нижегородское и Ярославское шоссе содержатся и исправляются на земскій счетъ. На натуральной же собственности подлежащихъ сельскихъ обществъ лежитъ содержаніе только дорогъ проселочныхъ. Расходы по отправленію дорожной повинности губернскимъ и уѣздными земствами исчисляются въ 98191 р.

Содержаніе дорогъ.

Повинность эта также отнесена на земскія средства. Для Земской почтовой гоньбы уѣздными земствами содержатся станціи въ извѣстныхъ пунктахъ какъ то

Поставка подводъ.

въ городахъ и нѣкоторыхъ находящихся на болѣе проѣзжихъ трактахъ селеніяхъ. Кромѣ сего, для разъѣздовъ, по дѣламъ службы, чиновъ полиціи и судебныхъ слѣдователей выдаются имъ на содержаніе лошадей деньги изъ земскихъ суммъ.

На подводную повинность уѣздными земствами въ отчетномъ году израсходовано было 114288 р., противъ 1886 г. болѣе на 8039 р.

Квартирная повинность.

Въ 1887 г. во Владимірской губерніи были расквартированы: 2 я бригада 3-й пѣхотной дивизіи (11 Псковскій и 12 Великолудскій полки) 79 резервный баталіонъ, а до осени 39 драгунскій Нарвскій полкъ. Изъ числа означенныхъ войскъ Великолудскій полкъ былъ размѣщенъ частью казарменно во вновь выстроенныхъ близъ г. Владиміра казенныхъ зданіяхъ, всѣ же остальные въ нанимаемыхъ городскими общественными управленіями помѣщеніяхъ. На отправленіе сей повинности городами было произведено расходовъ 11215 р., сравнительно съ 1886 г. менѣе на 3983 р. Сокращеніе расходовъ произошло по г. Мурому по случаю выхода изъ онаго 39 Драгунскаго Нарвскаго полка.

в) Отправленіе воинской повинности.

(Приложеніе въдумость № 7.)

Призывъ новобранцевъ.

На основаніи Высочайше утвержденного 1 Января 1874 г. устава о воинской повинности было внесено въ призывные списки 11910 человекъ. Изъ нихъ, по росписанію Военнаго Министерства, назначено къ зачисленію въ войска 3512, изъ коихъ зачислено въ запасъ 33, замѣнено квитанціями 12; предоставлена отсрочка 1301, освобождено по неспособности къ службѣ 684; зачислено въ ополченіе 6366.

Поступившіе новобранцы по происхожденію всѣ русскіе, за исключеніемъ одного татарина.

По сословіямъ они распредѣлялись:

| | |
|--|------|
| Дворянъ, потомственныхъ и личныхъ | 2 |
| Почетныхъ гражданъ, потомственныхъ и личныхъ | 49 |
| Прочихъ лицъ, изъятыхъ отъ внесенія въ 10 народную перепись, а также вышедшихъ изъ податнаго сословія | 22 |
| Купцовъ | 3 |
| Мѣщанъ и цеховыхъ | 259 |
| Крестьянъ | 3165 |

По вѣроисповѣданію:

| | |
|--|------|
| Православныхъ и единовѣрцевъ | 3489 |
| Раскольниковъ | 10 |
| Магометанинъ | 1 |

По семейному положенію:

| | |
|---------------------|------|
| Холостыхъ | 2342 |
| Женатыхъ | 1158 |

По образованію:

| | |
|------------------------|------|
| Грамотныхъ | 1911 |
| Неграмотныхъ | 1589 |

Къ призыву неявилось 95 человекъ.

Случаи неявки объясняются нахожденіемъ призываемыхъ въ дальнихъ отлучкахъ.

III Общественное благоустройство и благочиніе.

Зданія казенныя и общественныя.

Шуйскимъ уѣзднымъ земствомъ въ отчетномъ году окончена постройка новаго деревяннаго зданія подъ помѣщеніе земской больницы съ каменной при оной церковью; стоимость больничнаго помѣщенія исчисляется въ 16646 р.

Засимъ новыхъ зданій какъ на средства казны, такъ и городскихъ учрежденій возводимо не было, производились лишь обыкновенныя ремонтныя работы

для содержанія существующихъ зданій въ должномъ порядкѣ и исправности. На сей предметъ было израсходовано на ремонтъ казенныхъ зданій въ губерніи, въ томъ числѣ и тюремъ, 8961 р. 85 к.

Пролегающіе въ предѣлахъ Владимірской губерніи участки Московско-Нижегородскаго и Московско-Ярославскаго шоссе съ 1886 г. переданы въ вѣдѣніе Владимірскаго губернскаго земства. На наемъ сторожей для охраненія находящихся на шоссе матеріаловъ, на ремонтъ мостовыхъ сооружений и содержаніе переправъ въ теченіи отчетнаго года земствомъ израсходовано 18796 р. 28 к. На означенный же предметъ въ губернскую земскую смѣту 1888 г. внесено 30 т. р.

Дороги, мосты и переправы

Несмотря на значительный для земства расходъ этотъ, нельзя не опасаться что въ весьма близкомъ будущемъ пролегающія въ губерніи шоссейныя дороги обратятся въ обыкновенныя грунтовыя, со всѣми присущими симъ послѣднимъ неудобствамъ, такъ какъ мѣстное земство, при всемъ желаніи поддерживать ихъ въ исправности по недостаточности средствъ должно будетъ ограничиться однимъ лишь ремонтомъ мостовыхъ сооружений и содержаніемъ переправъ.

Почтовые и большіе торговые тракты, находящіеся въ вѣдѣніи уѣздныхъ земствъ, содержатся по большей части довольно удовлетворительно. Ремонтъ дорожныхъ сооружений, какъ то мостовъ гатей, трубъ, а въ потребныхъ случаяхъ и самага полотна дорогъ производились или хозяйственнымъ способомъ, чрезъ членовъ уѣздныхъ земскихъ управъ, или подряднымъ чрезъ отдачу работъ съ торговъ подъ наблюденіемъ и контролемъ земства. Въ теченіи отчетнаго года уѣздными земствами на отправленіе дорожной повинности было израсходовано 79405 р. 67 к.

Почтово-телеграфныхъ учрежденій во Владимірской губерніи существуетъ 50, въ томъ числѣ почтово-телеграфныхъ конторъ 15, отдѣленій 5 и 1 станція; почтовыхъ отдѣленій 4, станціи 23 и 2 телеграфныхъ станціи. Въ учрежденіяхъ сихъ состояло 169 служащихъ чиновниковъ и 135 нижнихъ служителей.

Почты и телеграфы.

Въ отчетномъ году доходовъ поступило, почтоваго 192748 р. и телеграфнаго 41628 р., всего 234376 р., въ сравненіи съ предшествовавшимъ годомъ болѣе на 17610 р. Произведено расходовъ, на содержаніе личнаго состава служащихъ 84344 р., хозяйственныя надобности 22100 р. и содержаніе телеграфныхъ аппаратовъ 641 р., а всего 107085 р. Такимъ образомъ почтово-телеграфныя учрежденія Владимірской губерніи доставили чистой прибыли 127291 р., противъ 1886 г. болѣе на 16540 р.

Въ теченіи 1887 г. почтовыми учрежденіями было получено внутренней корреспонденціи: денежныхъ и цѣнныхъ пакетовъ 233839 на сумму 43684503 р., посылокъ цѣнныхъ и узловъ 33191 на сумму 446151 р., писемъ простыхъ оплаченныхъ 1192009, бесплатныхъ 473402, открытыхъ 56955, бандерольныхъ отправленій 113078, заказной корреспонденціи 142760 и абонементныхъ періодическихъ изданій 1328844; международной: денежныхъ и цѣнныхъ пакетовъ 46 на сумму 22752 р., цѣнныхъ посылокъ и узловъ 19 на сумму 681 р., посылокъ безъ цѣны 48, писемъ простыхъ оплаченныхъ 11121, открытыхъ 876, бандерольныхъ отправленій 5378, заказной корреспонденціи 734, абонементныхъ періодическихъ изданій 4963.

Отправлено внутренней корреспонденціи: денежныхъ и цѣнныхъ пакетовъ 161481 на сумму 48991668 р., посылокъ цѣнныхъ и узловъ 23782 на сумму 414950 р., посылокъ безъ цѣны 4774, абонементныхъ періодическихъ изданій 63208; международной: денежныхъ и цѣнныхъ пакетовъ 377 на сумму 13785 р., цѣнныхъ посылокъ и узловъ 41 на 237 р., посылокъ безъ цѣны 4, писемъ простыхъ оплаченныхъ 5116, открытыхъ 199, бандерольныхъ отправленій 640, заказной корреспонденціи 768. Мѣстной корреспонденціи было: денежныхъ и цѣнныхъ пакетовъ 471 на сумму 2636, посылокъ цѣнныхъ и узловъ 2 на 31 р., писемъ простыхъ оплаченныхъ 9702, открытыхъ 268, бандерольныхъ отправленій 8350, заказной корреспонденціи 3086. Отправлено эстафетъ 47.

Въ 1887 г. было получено телеграфной корреспонденціи: внутренней 59812 и международной 163 телеграммы и отправлено: внутренней 48963 и международной 211 телеграммъ. Проходящихъ телеграммъ было 148905.

Почтовыхъ станцій, содержимыхъ по нормальнымъ кондиціямъ, въ губерніи 32. На нихъ находится служащихъ: писарей 26, сторожей 4 и 103 ямщика. Лошадей содержится 222. Почтовая гоньба отправлялась удовлетворительно.

Народная нравственность.

(Приложеніе въдомость № 8).

Статистика преступленій и осужденныхъ.

Въ теченіи отчетнаго года дѣль о преступленіяхъ Владимірскимъ Окружнымъ Судомъ и его отдѣленіями было рассмотрѣно 783, противъ предшествовавшаго года болѣе на 64. Увеличеніе числа преступленій исключительно падаетъ на кражи. Число осужденныхъ по симъ преступленіямъ было 1061 (болѣе на 112); въ томъ числѣ мужчинъ 969 и женщинъ 92.

По сословіямъ осужденные распредѣляются слѣдующимъ образомъ: дворянъ потомственныхъ 5 (4 м. и 1 ж.), купцовъ 7 м., мѣщанъ 105 (95 м. и 10 ж.), крестьянъ 755 (685 м. и 70 ж.), отставныхъ и запасно-отпускныхъ нижнихъ чиновъ, ихъ женъ и дѣтей 95 (88 м. и 7 ж.), остальныхъ 94 (90 м. и 4 ж.).

По возрастамъ: ниже 17 лѣтъ 24, отъ 17—20 л 96, отъ 21—50 л 807, отъ 51—60 л. 130 и свыше 70 л. 4.

По вѣроисповѣданіямъ: православныхъ 1029, раскольниковъ 24, и Евреевъ 3.

По образованію: воспитывавшійся въ высшемъ учебномъ заведеніи 1, грамотныхъ 393 и не грамотныхъ 667.

| По роду преступленія | распредѣляются такъ: | Противъ 1886 г. |
|--|----------------------|-----------------|
| Богохуленій и порицаній вѣры | | 6 — „ |
| Отступленій отъ вѣры и постановленій церкви | | 1 — „ |
| Оскорбленій Святыни и нарушеній церковнаго благочинія | | 2 болѣе 2 |
| Святотатство, разрытіе могилъ и ограбленіе мертвыхъ тѣлъ | | 10 — 1 |
| Случаевъ сопротивленія распоряженіямъ правительства и неповиновенія установленнымъ властямъ | | 14 — „ |
| Случаевъ неуваженія къ присутственнымъ мѣстамъ и чиновникамъ при отправленіи должности | | 57 болѣе 3 |
| Случаевъ присвоенія власти, составленія подложныхъ указовъ, предписаній и др. бумагъ | | 7 — „ |
| Случаевъ похищенія бумагъ и вещей изъ присутственныхъ мѣстъ, сорванія печатей и поставленныхъ или приложенныхъ по распоряженію правительства знаковъ | | — мен. 2 |
| Взломовъ тюремъ и побѣговъ изъ подъ стражъ и надзора | | 32 бол. 4 |
| Случаевъ превышенія и бездѣйствія власти | | 4 — „ |
| Проступокъ должностныхъ лицъ по управленію и охраненію ввѣреннаго по службѣ имущества | | 46 бол. 11 |
| Подлоговъ по службѣ | | 3 — „ |
| Случаевъ мздоимства и лихоимства | | 4 бол. 4 |
| Преступленій и проступковъ чиновниковъ по особымъ родамъ службы. | | 11 мен. 6 |
| Случаевъ нарушенія правилъ для выборовъ и собраній дворянскихъ, городскихъ, сельскихъ и земскихъ | | 1 — „ |
| Нарушеній уставовъ: питейнаго | | 15 бол. 12 |
| монетнаго | | 4 — 2 |
| о казенныхъ лѣсахъ | | 2 — 1 |
| фабричной, заводской и рем. промышленности. | | 1 бол. 1 |
| Нарушеніе Высочайше утвержденныхъ правилъ о наймѣ рабочихъ на фабрикахъ | | 1 — 1 |

| | | |
|--|---------|----|
| Преступленій и проступковъ, противъ постановленій, ограждающихъ народное здравіе | „ мен. | 2 |
| Нарушеній общественнаго спокойствія, порядка и ограждающихъ оныя постановленій | 53 бол. | 9 |
| Случаевъ нарушения постановленій, ограждающихъ народную нравственность | 3 — | „ |
| Нарушеній правилъ для охраненія путей сообщенія | 1 — | „ |
| Нарушеній устава торговаго | 3 — | „ |
| Смертоубійствъ | 54 — | „ |
| Самоубійствъ | 3 бол. | 3 |
| Случаевъ нанесенія ранъ, увѣчья и другихъ поврежденій здоровью | 42 бол. | 9 |
| Случаевъ оскорбленія чести и цѣломудрія женщинъ, личныхъ обидъ и клеветы | 12 мен. | 6 |
| Случаевъ противозаконнаго задержанія и заключенія | 1 бол. | 1 |
| Случаевъ угрозы | „ мен. | 1 |
| Преступленій противъ брачнаго союза | 2 — | 3 |
| Случаевъ злоупотребленія родительскою властью и преступленій дѣтей противъ родителей | 4 бол. | 3 |
| Преступленій противъ родственнаго союза | „ мен. | 2 |
| Случаевъ истребленія чужаго имущества поджогомъ или другимъ способомъ | 26 мен. | 13 |
| Разбоевъ | 4 — | 4 |
| Грабежей | 40 мен. | 1 |
| Кражъ | 300 — | 35 |
| Случаевъ утайки и присвоенія чужой собственности | 2 — | 1 |
| Преступленій по договорамъ и другимъ обязательствамъ | 4 бол. | 1 |
| Случаевъ похищенія чужаго лѣса | 7 — | 3 |
| Случаевъ нарушения устава строительнаго | 1 бол. | 1 |

Разныхъ сектъ раскольниковъ во Владимірской губерніи насчитывается до 15680 обоего пола душъ (7888 мужчинъ и 8792 женщ.). Наибольшее число ихъ сосредоточено въ уѣздахъ Покровскомъ, Гороховецкомъ, Шуйскомъ и Меленковскомъ. Вредныхъ сектъ въ губерніи нѣтъ: большинство раскольниковъ принадлежитъ къ рогожскому и преображенскому толкамъ; въ Меленковскомъ уѣздѣ встрѣчается нѣсколько деревень, заселенныхъ молоканами.

Расколъ.

Фанатизмъ въ средѣ раскольниковъ съ каждымъ годомъ замѣтно ослабѣваетъ. Расколъ поддерживается главнымъ образомъ стариками и особенно женщинами. Раскольники къ правительству относятся съ довѣріемъ, правосланому духовенству не враждебны и съ православнымъ населеніемъ общительны.

Въ мѣстностяхъ, наиболѣе населенныхъ раскольниками Братствомъ Св. Благовѣрнаго Вел. Князя Александра Невскаго учреждены отдѣленія онаго, въ составъ коихъ входятъ мѣстные священники и миряне-начетчики, наиболѣе знакомые съ расколученіями и могущіе вступать въ обличительныя съ раскольниками собесѣдованія. Отдѣленіями сими выработана и программа собесѣдованій, по которой послѣдвія ведутся или самими священниками, или, въ присутствіи ихъ, начетчиками. Такія собесѣдованія привлекали массы слушателей (отъ 400 — 3000 человѣкъ) изъ православныхъ и раскольниковъ и имѣли послѣдствіемъ нѣсколько случаевъ обращенія въ православіе изъ среды даже закоренелыхъ раскольниковъ.

Къ 1887 году въ мѣстахъ заключенія числилось арестантовъ 2127. Въ отчетномъ году прибыло 15483; въ томъ числѣ 14079 мужчинъ и 1404 женщины. Изъ нихъ содержалось: въ тюремныхъ замкахъ 5276, исправительныхъ арестантскихъ отдѣленіяхъ 407, въ земскихъ арестныхъ домахъ 2295 и при полицейскихъ управленіяхъ и становыхъ квартирахъ 6805. Сравнительно съ предшествовавшимъ годомъ число арестантовъ уменьшилось на 2755 человѣкъ.

Мѣста заключенія

Къ 1888 г. оставалось арестантовъ: въ тюрьмахъ 1085, въ исправительныхъ отдѣленіяхъ 711, въ земскихъ арестныхъ домахъ 106 и при полицейскихъ управленіяхъ и станovýchъ квартирахъ 92.

Тюремныхъ замковъ въ губерніи 13. Изъ нихъ самый помѣстительный губернской въ г. Владимірѣ; помѣщается онъ въ каменномъ 3-хъ этажномъ зданіи, длиною 26 саж. по каждому фасу. Въ среднемъ этажѣ, на заднемъ фасѣ, устроена тюремная церковь. Ежедневное среднее число содержащихся въ семь замкѣ арестантовъ было 316, наибольшее же число достигало до 465. При такой численности заключенныхъ тюремный замокъ, не смотря на его сравнительную вмѣстительность, оказывается тѣснымъ. Тѣмъ не менѣе, по мѣрѣ возможности арестанты были размѣщаемы согласно требованіямъ закона.

Тюрьмы въ уѣздныхъ городахъ помѣщаются также въ казенныхъ каменныхъ зданіяхъ. Зданія сіи, поддерживаемыя ежегодной ремонтровкой, находятся въ довольно удовлетворительномъ состояніи, но всѣ безъ исключенія тѣсны.

Арестанты тюремныхъ замковъ были заняты внутренними работами по содержанію мѣстъ заключенія въ чистотѣ и опрятности, а также обработкою имѣющихся при нѣкоторыхъ замкахъ огородовъ. Кромѣ сего, на основаніи закона 6 января 1886 г., арестантами выполнялись разные работы какъ внутри, такъ и внѣ замковъ по частнымъ заказамъ, какъ то: — тканье рогожъ, плетеніе лаптей, клейка гильзъ, обработка огородовъ, очистка садовъ, дворовъ и т. п. Впрочемъ, отпускъ арестантовъ на внѣшнія работы, за малочисленностію надзирателей, былъ незначителенъ.

Въ отчетномъ году отъ частныхъ заказовъ было заработано арестантами Владимірской тюрьмы 2036 р. 34, прочихъ — 7300 р. 4 к., всего 9336 р. 40 к., противъ предшествовавшаго года болѣе на 4718 р. 99 к.

Арестантскихъ исправительныхъ отдѣленій два — въ г.г. Владимірѣ и Вязникахъ. Первое помѣщается въ казенныхъ, каменныхъ корпусахъ, а второе — въ наняемомъ частномъ домѣ, надлежащимъ образомъ приспособленномъ. Арестанты сихъ отдѣленій были заняты какъ внутренними домашними работами, такъ и внѣшними по найму частныхъ лицъ.

Въ отчетномъ году Владимірскимъ исправительнымъ отдѣленіемъ взято было съ подряда за 3000 р. отъ мѣстнаго земства исправленіе устроенной близъ города, чрезъ пойму р. Клязьмы, дамбы. Работы производились чрезъ арестантовъ.

Выручено отъ арестантскихъ работъ обоихъ отдѣленій 8888 р., въ томъ числѣ — Владимірскаго 5358 р. и Вязниковскаго 3530 р., сравнительно съ 1886 г. болѣе на 3601 р.

Въ общей сложности заработки арестантовъ тюремныхъ замковъ и исправительныхъ отдѣленій простирались до 18225 р., превышая прошлогодніе на 8320 р. 58 к.

Пожары.

*Приложеніе въ-
домость № 10.*

Во Владимірской губерніи въ теченіи 1887 г. произошло 809 пожарныхъ случаевъ; 55 въ городахъ и 754 въ селеніяхъ. Сгорѣло строеній 3937 на сумму 2011189 р., въ томъ числѣ въ городахъ 59 домовъ на сумму 403738 р. и селеніяхъ 3378 на 1607451 р. Въ сравненіи съ предшествовавшимъ годомъ пожарныхъ случаевъ было болѣе на 68, истребленныхъ строеній ими болѣе на 941, причемъ и сумма пожарныхъ убытковъ превышала прошлогоднюю на 549205 р. Увеличеніе пожарныхъ убытковъ главнымъ образомъ оказалось въ городахъ, гдѣ таковыя въ отчетномъ году простираясь до 403738 р., превысили нанесенные въ 1886 г. убытки на 313031. Вся почти сумма эта падаетъ на г. Иваново Вознесенскъ, гдѣ пожаромъ на чугунно-литейномъ заводѣ истреблено имущества болѣе чѣмъ на 300/т р.

Изъ сравненія причиненныхъ пожарами убытковъ оказывается, что наиболѣе пострадало населеніе уѣздовъ: Покровскаго гдѣ истреблено крестьянскаго имущества на 284/т р., Муромскаго на 218/т р., Меленковскаго на 192/т р., и

Владимірскаго на 191/т. р. Менѣ значительные убытки понесены населеніемъ уѣздовъ Судогодскаго 31/т. р. и Шуйскаго 41¹/₂/т. р.

Въ городахъ: Суздаль, Ковровъ, Гороховецъ, Покровъ и Киржачъ пожаровъ не было; въ Иваново-Вознесенскѣ произошло 10 пожарныхъ случаевъ, причинившихъ убытковъ до 316/т. р. и Александровѣ 21, истребившихъ имущества на 45/т. р.; въ прочихъ городахъ пожарные убытки были незначительны.

По отношенію ко временамъ года пожарные случаи распредѣляются въ слѣдующемъ порядкѣ: наименьшее число ихъ произошло въ зимніе мѣсяцы, именно 180, отъ коихъ погорѣло 170 дворовъ на сумму 63713 р.: затѣмъ слѣдуютъ весенніе мѣсяцы—198 пожаровъ, уничтожившихъ 198 дворовъ на сумму 491/т. р., лѣтніе—245 п. истребившихъ 1658 дв., на 659/т. р. и, наконецъ, осенніе—258 п.—1184 дв. на 796/т. р.

Причинами пожаровъ были: 1) неосторожное обращеніе съ огнемъ, отъ коего произошло пожарныхъ случаевъ 331, т. е. 41⁰/₀ общаго по губерніи числа оныхъ; 2) поджоги—188 пожаровъ, составляющіе 23,2⁰/₀; 3) дурное устройство печей и трубъ 90—11,1⁰/₀; 4) молнія—57,7⁰/₀; за-симъ 143 случая оставшіеся не разслѣдованными и составляющіе 10,1⁰/₀.

Сгорѣвшія городскія строенія, большею частію, были застрахованы въ частныхъ страховыхъ обществахъ, а сельскія во взаимномъ земскомъ страхованіи. Въ отчетномъ году губернскимъ земствомъ было выдано погорѣльцамъ страховыхъ премій 394388 р. 47 к., въ томъ числѣ по обязательному страхованію 374651 р. 88 к. и по добровольному 19736 р. 59 к.

Особенно опустошительными по числу погорѣвшихъ строеній и по суммѣ понесенныхъ убытковъ въ отчетномъ году были пожары въ слѣдующихъ мѣстностяхъ

20 марта, въ г. Муромѣ произошелъ пожаръ, отъ коего сгорѣли надворныя постройки, съ имуществомъ, принадлежавшія купцамъ Калинину и Шестакову; убытковъ понесено до 21270 р.

27 апрѣля, въ с. Суромнѣ, Владимірскаго уѣзда, погорѣло 47 крестьянскихъ домовъ съ пристройками, убытки исчисляются въ 21320 р.

8 мая, въ г. Александровѣ, сгорѣлъ 21 домъ на сумму до 45/т. р.

Того же числа, въ с. Шишиловѣ, Юрьевскаго уѣзда, истреблено пожаромъ 39 крестьянскихъ дворовъ на сумму до 17/т. р.

15 мая, въ д. Погостѣ, Переславскаго уѣзда, сгорѣло 46 крестьянскихъ домовъ, въ томъ числѣ волостное правленіе, и 48 нежилыхъ построекъ, убытковъ понесено болѣе 27/т. р.

15 мая, въ с. Холуѣ, Вязниковскаго уѣзда, сгорѣло 64 дома съ пристройками и 5 нежилыхъ строеній; убытки простираются до 40/т. р.

15 мая, въ имѣніи барона Шеппинга, отъ поджога сгорѣла оранжерея съ фруктовыми деревьями; убытковъ понесено до 15/т. р.

24 мая, въ д. Афонасовой, Муромскаго уѣзда, сгорѣло 4 дома, съ надворными строеніями, почетныхъ гражданъ Казановыхъ; убытковъ понесено до 20/т. р.

2 Іюня, въ с. Золинѣ, Гороховецкаго уѣзда, сгорѣло 50 крестьянскихъ дворовъ на сумму до 25/т. р.

24 іюня, въ д.д. Зивовковой и Липнѣ, Покровскаго уѣзда, находящихся въ близкомъ разстояніи одна отъ другой, пожаромъ истреблено 30 крестьянскихъ домовъ съ пристройками и имуществомъ; убытки простираются до 92/т. р.

11 іюля въ д. Емельяновой, того же уѣзда, сгорѣло 20 крестьянскихъ домовъ съ пристройками и имуществомъ; убытковъ насчитывается до 20/т. р.

7 сентября, въ д. Кобелихѣ, Владимірскаго уѣзда, истреблено 34 сарая, 37 амбаровъ, 2 лавочки и красильное заведеніе, убытки простираются до 45400 р.

9 сентября, въ деревнѣ Федотовой, Меленковскаго уѣзда, уничтожено пожаромъ 56 крестьянскихъ дворовъ на сумму болѣе 20 т. р.

24 сентября, близъ г. Мурома, отъ несвоевременной смазки механизма сго-

рѣла водяная мельница купца Каратыгина; убытковъ понесено до 50 т. р.

8 ноября, въ г. Иваново-Вознесенскѣ, на чугунно литейномъ заводѣ, принадлежащемъ Государственному Банку и арендуемомъ Московскимъ купцомъ Пономаревымъ, отъ запавшей въ балку искры во время литья чугуна, произошолъ пожаръ, отъ коего сгорѣлъ каменный корпусъ и попорчены машины и разное имущество на сумму сверхъ 300/т. р.

IV. Народное здравіе и общественное призрѣніе.

Медицинскій персоналъ.

Въ 1887 г. врачей гражданскаго вѣдомства во Владимірской губерніи состояло 101. Въ томъ числѣ: Членовъ Врачебнаго отдѣленія 2, уѣздныхъ 13, городскихъ 15, при земскихъ больницахъ 16 (изъ нихъ врачъ-женщина при губернской земской больницѣ), земскихъ участковыхъ 35, при станціяхъ желѣзныхъ дорогъ 2, при учебныхъ заведеніяхъ 1, при фабрикахъ и заводахъ 9 и вольнопрактикующихъ 8.

Фельдшеровъ находилось: при уѣздныхъ врачахъ 13, при городскихъ 1, при земскихъ больницахъ и приѣмныхъ покояхъ 135, учебныхъ заведеніяхъ 2, фабрикахъ и заводахъ 40 и вольнопрактикующихъ 3, всего 199 человекъ.

Ветеринарныхъ врачей въ губерніи состояло 15, изъ коихъ 2 на скотопроезжихъ трактахъ въ г. г. Владимірѣ и Муромѣ, и 13 земскихъ, по одному въ каждомъ уѣздѣ; при послѣднихъ состояло 13 ветеринарныхъ фельдшеровъ.

Акушеровъ числилось 69, именно: 14 уѣздныхъ, 5 городскихъ, 25 при земскихъ больницахъ и приѣмныхъ покояхъ, 5 при фабрикахъ и заводахъ и 20 вольнопрактикующихъ.

Весь медицинскій персоналъ въ губерніи состоялъ изъ 397 лицъ, которыя, по свидѣтельству врачебнаго инспектора, относились къ своимъ обязанностямъ съ знаніемъ дѣла и усердіемъ.

Аптекъ, съ правомъ вольной продажи лекарствъ, въ губерніи 21. Кромѣ того, при каждой земской больницѣ и приѣмномъ покоѣ имѣются свои аптечки съ бесплатной выдачей медикаментовъ. Какъ вольныя, такъ и земскія аптеки содержатся удовлетворительно и всѣмъ необходимымъ снабжены въ достаточномъ количествѣ.

Больницы и домъ умалишенныхъ.

Для оказанія врачебнаго пособія больнымъ въ губерніи имѣется 47 больницъ; въ томъ числѣ: одна губернская земская больница, 20 земскихъ уѣздныхъ, 2 городскихъ и 25 при фабрикахъ и заводахъ.

Губернская земская больница помѣщается въ принадлежащихъ губернскому земству каменныхъ зданіяхъ, хорошо приспособленныхъ, сухихъ и теплыхъ. Въ главномъ корпусѣ больницы имѣется домовая церковь. Сверхъ 120, назначенныхъ по штату, кроватей въ больницѣ имѣется еще 70 сверхъ штата, а всего 190. Больныхъ находилось на излеченіи отъ 231 до 326 человекъ. Такъ какъ число больныхъ постоянно превышало опредѣленное число кроватей, то они размѣщались въ сосѣднихъ съ больницею каменныхъ зданіяхъ предназначенныхъ для мужской богадѣльни, а подъ послѣднюю занимались помѣщенія въ частныхъ домахъ. При больницѣ имѣются: аптека, контора, бібліотека, приѣмный покой для приходящихъ больныхъ и операціонная комната.

Врачебный персоналъ больницы состоялъ изъ 4 врачей постоянныхъ, 2 запасныхъ и врача-женщины, завѣдывавшей оспопрививательнымъ отдѣленіемъ и при немъ телятникомъ; одного аптекарскаго помощника, 8 фельдшеровъ, акушерки и 2 фельдшерскихъ учениковъ.

Душевно больные помѣщаются въ трехъ новыхъ каменныхъ павильонахъ, изъ коихъ 2 предназначены для мужчинъ (60 кроватей) и одинъ для женщинъ (30 кроватей). Не смотря на то, что помѣщеніе это значительно больше прежняго, но тѣмъ не менѣе оказалось недостаточнымъ, вслѣдствіе чего оказалось необходимымъ перестроить старое зданіе, приспособивъ его для 30 больныхъ. Въ теченіи отчет-

наго года въ заведеніи этомъ пользовалось призрѣніемъ и леченіемъ среднимъ числомъ до 130 психически-больныхъ.

Физически здоровые и страдающіе тихимъ умопомѣшательствомъ занимались разнаго рода легкими работами.

Съ декабря отчетнаго года по постановленію Владимірскаго губернскаго земскаго собранія всѣ психически больные изъ мѣстныхъ уроженцевъ призрѣваются бесплатно.

Губернскія земскія врачебныя учрежденія содержались вполнѣ удовлетворительно.

Большинство уѣздныхъ земскихъ больницъ помѣщается въ принадлежащихъ подлежащимъ земствамъ зданіяхъ, для сей цѣли устроенныхъ и приспособленныхъ. Только въ г. Юрьевѣ, Гавриловскомъ посадѣ и фабричномъ селѣ Тейковѣ собственныхъ больничныхъ помѣщеній у земствъ не имѣется, а таковыя находятся въ навимаемыхъ земствами Юрьевскимъ, Суздальскимъ и Шуйскимъ частныхъ домахъ.

Нижеслѣдующая таблица показываетъ число больныхъ, бывшихъ на излеченіи въ земскихъ, городскихъ и фабричныхъ больницахъ и стоимость содержанія каждой изъ нихъ.

| Названіе больницъ, | Число больныхъ. | | | Въ томъ числѣ сифилитиковъ. | Стоимость содержанія | |
|---|-----------------|------|--------|-----------------------------|----------------------|----|
| | м | п | Всего. | | рубли | к. |
| а) земскія: | | | | | | |
| Владимірская губ. | 1181 | 635 | 1816 | 292 | 55550 | 21 |
| Александровская | 276 | 131 | 407 | 168 | 10267 | — |
| Вязниковская | 302 | 90 | 392 | 44 | 7616 | 27 |
| Гороховецкая | 99 | 13 | 112 | 13 | 3440 | 45 |
| Ковровская | 303 | 140 | 443 | 45 | 5000 | — |
| Лежневская, въ с. Лежневѣ | 48 | 45 | 93 | 24 | 2400 | — |
| Воскресенская, въ с. Воскресенскомъ | 18 | 13 | 31 | — | 2330 | — |
| Меленковская | 257 | 111 | 368 | 127 | 7823 | 21 |
| Черсевская, въ с. Черсевѣ | 66 | 59 | 125 | 58 | 4067 | 93 |
| Муромская | 283 | 82 | 365 | 57 | 7316 | 47 |
| Озябликовская, въ п. Озябликовѣ | 33 | 30 | 63 | 1 | 2676 | 76 |
| Переславская | 296 | 177 | 473 | 77 | 7314 | 78 |
| Покровская | 389 | 219 | 608 | 170 | 8325 | — |
| Киржачская | 104 | 50 | 154 | 17 | 3455 | 85 |
| Судогодская | 318 | 140 | 458 | 79 | 3011 | 58 |
| Суздальская | 242 | 94 | 336 | 42 | 5433 | 87 |
| Гавриловская, въ Гавриловскомъ Посадѣ | 58 | 19 | 77 | — | 2841 | — |
| Шуйская | 342 | 187 | 511 | 150 | 9098 | 28 |
| Тейковская, въ с. Тейковѣ | 70 | 46 | 116 | 39 | 2640 | — |
| Васильевская, въ с. Васильевскомъ | 59 | 34 | 93 | 41 | 6000 | 47 |
| Юрьевская | 281 | 139 | 420 | 53 | 4137 | 11 |
| | 5007 | 2454 | 7461 | 1497 | 160746 | 24 |
| б) городскія: | | | | | | |
| Киселевская, въ г. Шуѣ | 135 | 19 | 154 | 12 | 3174 | 48 |
| Для мастеровыхъ и рабочихъ въ Иваново-Вознесенскѣ | 1125 | 239 | 1364 | 112 | 17424 | 66 |
| | 1260 | 258 | 1518 | 124 | 20599 | 14 |
| в) фабричныя: | | | | | | |
| Никольская, въ м. Никольскомъ | 1756 | 1181 | 2937 | — | 25376 | 82 |
| Гусевская Нечаева-Мальцева | 352 | 186 | 538 | 26 | 12000 | — |
| Собинская | 66 | 29 | 95 | — | 2932 | 36 |
| Ярцевская | 75 | — | 75 | 13 | 2000 | — |
| Соколовская | 309 | 263 | 572 | 37 | 12447 | — |
| Барановская | 313 | 193 | 506 | — | 10116 | — |
| Балиныхъ | 40 | — | 40 | 1 | 2000 | — |
| Каретниковыхъ | 379 | — | 379 | 25 | 2940 | — |
| | 3290 | 1852 | 5142 | 102 | 69812 | 18 |
| Всего | 9557 | 4564 | 14121 | 1723 | 241157 | — |

49868

Вышеприводимыя цифры показываютъ, что на излеченіи находилось въ больницахъ: а) земскихъ: 7461 человекъ, въ томъ числѣ мужчинъ 5007 и женщинъ 2454; при чемъ на содержаніе больницъ земствами было израсходовано 160746 р.; б) городскихъ: 1518 чел., изъ нихъ 1260 мужч. и 258 жен., а израсходовано городами на эту часть 20599 р., и в) фабричныхъ—5142 чел., изъ коихъ 3290 м. и 1852 женщ., содержаніе же больницъ фабрикантамъ и заводчикамъ обошлось въ 69812 р., а во всѣхъ вообще больницахъ находилось на излеченіи 14121 чел. (9557 мужч. и 4564 женщ.); при чемъ расходы по содержанію оныхъ простирались до 241157 р.

Кромѣ больницъ, для врачебнаго пособія, уѣздными земствами, въ наиболѣе значительныхъ селеніяхъ, устроены пріемные врачебные пункты, отъ 3 — 6 въ каждомъ уѣздѣ, при коихъ содержатся аптечки. При каждомъ пунктѣ имѣется фельдшеръ, врачи же обязательно посѣщаютъ оныя по одному разу въ недѣлю. Число больныхъ, пользовавшихся амбулаторнымъ леченіемъ на сихъ пунктахъ, превышало 130 т. человекъ.

Наибольшій контингентъ страдавшихъ заразительными болѣзнями и пользовавшихся въ больницахъ, составляли сифилитики. Лечившихся отъ этой болѣзни въ отчетномъ году было 1723, превышая цифру больныхъ этой категоріи въ предыдущемъ году на 415.

Зараженные различными формами сифилиса наблюдались во всѣхъ уѣздахъ губерніи, но преимущественно въ тѣхъ, гдѣ наиболѣе фабричнаго и уходящаго на отхожіе промыслы населенія. Весьма печальнымъ, а вмѣстѣ съ тѣмъ трудно предотвратимымъ фактомъ, представляется распространеніе сифилитической заразы возвращающимися въ свои семьи рабочими. Въ селеніяхъ нерѣдко встрѣчаются цѣлыя семьи, зараженные сифилисомъ не исключая дѣтей.

Къ предупрежденію, по возможности, развитія въ народѣ этой заразы принимались слѣдующія мѣры: въ городахъ еженедѣльное врачебное освидѣтельствованіе публичныхъ женщинъ и отсылка больныхъ на излеченіе въ больницы; періодическіе обыски полиціей разныхъ притоновъ, задержаніе и медицинское освидѣтельствованіе занимающихся тайной проституціей; на фабрикахъ и заводахъ производились чрезъ врачей осмотры рабочихъ обоюго пола. Земскія учрежденія бесплатно лечили сифилитиковъ въ своихъ больницахъ и даромъ отпускали имъ лекарства на домъ.

Владимірской губернской земской управой въ отчетномъ году отпечатана, въ количествѣ 12 т. экземпляровъ, брошюра врача Никольскаго о „сифилисѣ“ (въ ней общедоступно изложено о вредѣ сифилиса и мѣрахъ къ его предупрежденію), для бесплатной раздачи оной сельскому населенію губерніи.

Изъ болѣзней съ эпидемическимъ характеромъ во Владимірской губерніи наблюдаемы были слѣдующія: тифъ въ разныхъ формахъ, оспа, скарлатина, корь, крупъ, дифтеритъ, дизентерія, коклюшъ и бленорейное воспаленіе глазъ. Изъ болѣзней сихъ въ эпидемической формѣ появлялись только тифъ и скарлатина; прочія же, появляясь въ разное время и въ разныхъ мѣстностяхъ губерніи, не имѣли ни качественной, ни особенно сильной количественной напряженности.

Общее число заболѣвшихъ и умершихъ отъ перечисленныхъ болѣзней было:

| | Заболѣло: | умерло: | % |
|-----------------------------|-----------|---------|------|
| Отъ тифа брюшнаго | 377 | 29 | 7,7 |
| „ „ сыпнаго | 248 | 18 | 7 |
| „ „ возвратнаго | 586 | 22 | 3,7 |
| „ оспы | 158 | 25 | 15,8 |
| „ скарлатины | 2103 | 310 | 14,7 |
| „ кори | 1199 | 104 | 8,7 |

Эпидеміи и эпизоотіи.

| | | | |
|---|------|-----|------|
| „ крупа | 3 | 2 | 66,6 |
| „ дифтерита | 119 | 27 | 22,7 |
| „ дизентеріи | 1006 | 113 | 11,2 |
| „ коклюша, | 316 | 3 | 0,9 |
| „ бленерейнаго воспаленія глазъ | 47 | — | 0 |
| | 6162 | 653 | 10,6 |

Такимъ образомъ, число смертныхъ случаевъ по отношенію къ числу заболѣваній составляетъ процентъ не особенно высокій.

Эпизоотическія болѣзни (чума рогатаго скота, сибирская язва, повальное воспаленіе легкихъ, ящуръ и сапъ), хотя и появлялись въ 12 уѣздахъ губерніи, но сильнаго развитія не имѣли. Слѣдующія цифровыя данныя, показываютъ степень развитія означенныхъ болѣзней по каждому уѣзду отдѣльно:

| У Ѣ З Д Ы. | Л о ш а д е й: | | | | Крупнаго скота | | | | Мелкаго скота. | | | |
|---------------------------|----------------|--------------|---------------|--------------------|----------------|--------------|---------------|--------------------|----------------|--------------|---------------|--------------------|
| | Заболѣло. | Выздоровѣло. | Пало и убито. | Осталось больныхъ. | Заболѣло. | Выздоровѣло. | Пало и убито. | Осталось больныхъ. | Заболѣло. | Выздоровѣло. | Пало и убито. | Осталось больныхъ. |
| Владимірскій | 163 | 139 | 21 | 3 | 402 | 392 | 23 | — | 166 | 154 | 12 | — |
| Суздальскій | 26 | 12 | 14 | — | 4 | 1 | 3 | — | — | — | — | — |
| Шуйскій | 53 | 41 | 10 | 2 | 149 | 149 | — | — | 28 | 21 | 7 | — |
| Ковровскій | 15 | 8 | 7 | — | 23 | 1 | 22 | — | 46 | — | 46 | — |
| Вязниковскій | 27 | 26 | 1 | — | 29 | 29 | — | — | — | — | — | — |
| Гороховецкій | 72 | 63 | 9 | — | 148 | 57 | 91 | — | — | 10 | — | 10 |
| Муромскій | 108 | 90 | 18 | — | 359 | 345 | 14 | — | 84 | 78 | 6 | — |
| Меленковскій | 190 | 167 | 23 | — | 23 | 17 | 6 | — | — | — | — | — |
| Покровскій | 100 | 77 | 23 | — | 22 | 22 | — | — | 112 | 8 | 104 | — |
| Судогодскій | 45 | 45 | — | — | 101 | 92 | 9 | — | 43 | 3 | 40 | — |
| Александровскій | 206 | 193 | 13 | — | 107 | — | 107 | — | — | — | — | — |
| Переславскій | 41 | 35 | 2 | 4 | 121 | 8 | 13 | — | 260 | 42 | 218 | — |
| В с е г о | 1046 | 896 | 141 | 9 | 1501 | 1213 | 238 | — | 749 | 306 | 443 | 10 |

Сравнительно съ 1886 г. лошадей пало болѣе на 31, а крупнаго рогатаго скота менѣе на 1728 головъ, что является прямымъ послѣдствіемъ бдительнаго надзора, учрежденнаго за проходящими гуртами.

Въ отчетномъ году рогатый скотъ былъ зараженъ чумой въ двухъ только уѣздахъ—Переславскомъ и Ковровскомъ. Въ 3 селеніяхъ сихъ уѣздовъ животныхъ заражено было 22, изъ коихъ 18 убито и 4 пало. Вознагражденія за убитыхъ и павшихъ изъ суммъ губернскаго земскаго сбора было выдано владѣльцамъ 397 р. Кромѣ сего изъ губернскихъ земскихъ суммъ уплачено за убитыхъ, зараженныхъ сапомъ, лошадей 790 р.

Съ 1 мая отчетнаго года во Владимірской губерніи введено добровольное земское страхованіе скота отъ потери онаго, причиняемой всякаго рода болѣзнями, хищными звѣрями, молніей и пожаромъ.

Умершихъ насильственною и случайною смертію въ 1887 г. было 869 человекъ, сравнительно съ 1886 г. менѣе на 76; изъ нихъ мужчинъ 683 и женщинъ 76. Числа эти составляютъ: дѣтоубійствъ новорожденныхъ 13, смертоубійствъ 30, самоубійствъ 33, скоропостижно умершихъ отъ пьянства 132, убитыхъ молніей 6, задавленныхъ и упавшихъ съ высотъ 37, сгорѣвшихъ и убитыхъ на пожарахъ 21, замерзшихъ 48 и утонувшихъ 99.

Для призрѣнія престарѣлыхъ и увѣчныхъ обоого пола, а также сиротъ, во Владимірской губерніи существуютъ слѣдующія благотворительныя учрежденія:

а) Богадѣльни—земскія, городскія, духовнаго вѣдомства и частныя.

Случаи насильственной смерти.

Приложеніе въ-домость № 11.

Благотворительныя учрежденія.

Земскихъ богадѣленъ двѣ: въ г.г. Владимірѣ и Шуѣ.

Мужское отдѣленіе Владимірской губернской земской богадѣльни помѣщается въ двухъ старыхъ постройкахъ, а женское—въ новомъ обширномъ и удобномъ зданіи. Въ отчетномъ году призрѣваемыхъ состояло 60 мужчинъ и 43 женщины; содержаніе ихъ обошлось земству въ 10300 р. Средства богадѣльни заключаются въ процентахъ со спеціальныхъ благотворительныхъ капиталовъ и въ платѣ, получаемой за лицъ военнаго вѣдомства и разныхъ сословій.

Александровская земская богадѣльня въ г. Шуѣ, помѣщается въ отдѣльномъ зданіи, устроенномъ на 12 кроватей. Призрѣвается въ ней 12 женщинъ, на содержаніе коихъ земствомъ было израсходовано 348 р. 46 к. Кромѣ сего Шуйскимъ земствомъ было выдано въ пособіе 6 престарѣлымъ мужчинамъ и 16 женщинамъ 555 р.

Городскихъ богадѣленъ восемь: въ г.г. Суздаль, Муромѣ, Меленкахъ, Вязникахъ, Александровѣ, Переславлѣ, Юрьевѣ и Иваново-Вознесенскѣ. Призрѣвалось въ сихъ богадѣльняхъ 271 человекъ (82 мужч. и 189 женщ.). Содержаніе призрѣваемыхъ производилось частію на городскія средства и частію на проценты съ благотворительныхъ капиталовъ. Въ 1887 г. было израсходовано 9877 р., изъ коихъ причитается на городскія доходы 3046 р., остальную же сумму составили проценты съ капиталовъ.

Богадѣлень духовнаго вѣдомства восемь: въ г.г. Вязникахъ, Муромѣ, Гороховцѣ, Покровѣ и Иваново-Вознесенскѣ и въ селахъ Александровѣ, Судогодскаго уѣзда, Кохмѣ, Шуйскаго, и Лежневѣ, Ковровскаго уѣзда. Означенныя богадѣльни помѣщаются въ церковныхъ зданіяхъ и состоятъ въ вѣдѣніи Епархіальнаго Начальства. Въ отчетномъ году въ нихъ призрѣвалось 156 лицъ духовнаго званія (11 мужч. и 145 женщ.). Призрѣваемые содержались частію на проценты съ благотворительныхъ капиталовъ, которыхъ получено до 2624 р., частію же на добровольныя подаванія.

Кромѣ сего въ вѣдѣніи Епархіальнаго Начальства состоитъ страннопріемный домъ во Владимірѣ при кафедральномъ соборѣ. Въ немъ пользовалось временнымъ пріютомъ 3306 мужчинъ и 4563 женщины. Содержаніе каждаго обошлось до 30 к. въ день. Средства составлялись исключительно изъ частныхъ пожертвованій.

Богадѣлень, содержимыхъ на пожертвованія приходскихъ попечительствъ и частныхъ лицъ, 15: въ г. Юрьевѣ и селахъ: Есиплевѣ, Снигиревѣ, Аньковѣ и Симѣ, Юрьевского уѣзда, Сергѣевѣ, Кохмѣ и Тейковѣ, Шуйскаго уѣзда, Хозниковѣ, Большихъ Всегодичахъ и Алексинѣ, Ковровскаго уѣзда, Ставровѣ, Владимірскаго уѣзда, сельцѣ Ивашковѣ, Александровскаго и м. Никольскомъ и с. Богородскомъ, Покровскаго уѣзда. Въ названныхъ богадѣльняхъ призрѣвалось 224 человекъ (54 мужч. и 170 женщ.). Расходы по содержанію призрѣваемыхъ простирались до 9855 р., при чемъ половина суммы этой покрывалась процентами съ благотворительныхъ капиталовъ (4910 р.), а другая частными пожертвованіями и временными взносами членовъ приходскихъ попечительствъ.

б) Пріюты для малолѣтнихъ. Такихъ пріютовъ въ губерніи пять: въ г. Муромѣ колыбельная и пріютъ для дѣтей неизвѣстнаго происхожденія, Иваново-Вознесенскѣ Александровскій домъ призрѣнія бѣдныхъ дѣтей, Шуѣ—убѣжище для малолѣтнихъ, Ковровѣ—пріютъ для малолѣтнихъ (оба учреждены мѣстными благотворительными обществами) и въ м. Никольскомъ, Покровскаго уѣзда, колыбельная для дѣтей фабричныхъ рабочихъ. Въ пріютахъ призрѣвалось 138 мальчиковъ и 156 дѣвочекъ. Расходы по содержанію оныхъ превышали 10/т. р., и покрывались городскими средствами, процентами съ капиталовъ и пожертвованіями благотворителей, содержаніе же пріюта въ м. Никольскомъ производилось на счетъ товарищества Никольской мануфактуры Саввы Морозова сынъ и К^о.

и в) Благотворительныя общества въ г.г. Владимірѣ, Ковровѣ и Шуѣ.

в) Духовнаго вѣдомства:

| | | | |
|-----------------------------|---|---|---|
| Семинарія | 1 | — | „ |
| Училищъ: мужскихъ | 5 | — | „ |
| женское | 1 | — | „ |

Итого . 765 бол. 53

Въ перечисленныхъ заведеніяхъ было учащихся:

противъ 1886 г.

| | | | |
|----------------------------------|-----|------|----|
| Въ гимназіяхъ мужскихъ | 360 | мен. | 91 |
| женскихъ | 536 | — | 33 |
| Прогимназіяхъ женскихъ. | 487 | бол. | 20 |
| Реальныхъ училищахъ | 237 | — | 18 |
| Учительской семинаріи | 105 | — | 51 |

Въ училищахъ: уѣздныхъ, городскихъ, для мастеровыхъ и рабочихъ, техническомъ, въ школахъ: приходскихъ, городскихъ, сельскихъ, частныхъ и церковно-приходскихъ—мальчиковъ

| | | | |
|--|-------|------|------|
| | 31156 | бол. | 2346 |
| дѣвочекъ | 8083 | — | 273 |
| Ремесленномъ училищѣ Д. Т. С. Мальцева | 73 | — | 23 |
| Ремесленно грамотной школѣ: мальчиковъ | 55 | мен. | 7 |
| дѣвочекъ. | 57 | бол. | 9 |
| Дѣтскомъ пріютѣ | 85 | — | „ |
| Духовной семинаріи | 628 | мен. | 11 |
| Духовныхъ училищахъ: мужскихъ | 988 | — | 16 |
| женскомъ | 303 | бол. | 6 |

Итого: мальчиковъ . 33602 бол. 2459
дѣвочекъ . 9551 — 397

Всего . 43153 бол. 2856

Общее число учащихся во всѣхъ вышеозначенныхъ 765 учебныхъ заведеніяхъ губерніи въ отчетномъ году составляло 43153. Изъ нихъ въ 94 городскихъ было 10779 учениковъ—7468 мальчиковъ и 3311 дѣвочекъ и въ 671 сельской школѣ было 32374 ученика—26134 мальчика и 6240 дѣвочекъ.

Изъ вышеозначенныхъ данныхъ нельзя не усмотрѣть, что стремленіе къ обученію мужской части населенія превышаетъ потребность обученія дѣвочекъ, такъ мальчиковъ обучалось въ городахъ вдвое, а въ селеніяхъ почти въ 5 разъ болѣе чѣмъ дѣвочекъ.

Существующія въ губерніи школы въ количественномъ отношеніи еще далеко не удовлетворяютъ потребностямъ мѣстнаго населенія, но городское населеніе въ этомъ отношеніи находится сравнительно въ болѣе удовлетворительныхъ условіяхъ, чѣмъ сельское. Въ городахъ одна школа приходится на 103 учащихся, а въ селеніяхъ на 48 и средняя цифра учениковъ въ первыхъ 300 школахъ превышаетъ численность обучающихся въ послѣднихъ. Такой выводъ хотя и зависитъ отъ принятія въ расчетъ среднихъ учебныхъ заведеній, въ которыхъ число учащихся доходитъ до весьма значительной цифры (въ духовной семинаріи 628), но тѣмъ не менѣе онъ приводитъ къ убѣжденію, что потребность въ обученіи дѣтей сильнѣе сознается городскимъ населеніемъ, чѣмъ сельскимъ. Впрочемъ излишнее переполненіе существующихъ школъ, въ особенности начальныхъ, крайне нежелательно, такъ какъ оно вообще вредно отзывается на качественной сторонѣ результатовъ обученія; поэтому, въ видахъ улучшенія этой стороны учебнаго дѣла, было бы желательнѣе, чтобы увеличивалось число школъ и тѣмъ предотвращалось излишнее переполненіе ихъ учащимися,

По числу начальных народных училищ первое мѣсто занимаетъ уѣздъ Покровский (56 школъ); за нимъ слѣдуютъ: Владимірскій (52), Суздальскій (46), Шуйскій (43), Вязниковскій (39), Ковровскій (38), Меленковскій и Юрьевскій (по 36 въ каждомъ), Переславскій и Муромскій (по 32), Судогодскій и Александровскій (по 29) и Гороховецкій (20).

Заключающимися въ нижеслѣдующей таблицѣ цифровыми данными о числѣ школъ и учащихся въ нихъ, опредѣляется пропорціональное отношеніе ихъ къ численности мужскаго и женскаго населенія каждаго уѣзда губерніи.

| НАЗВАНІЕ УѢЗДОВЪ. | Число жителей обо- его пола въ уѣздѣ. | Число школъ. | На какое количество жителей приходится 1 школа. | Число учащихся обо- его пола въ уѣздѣ. | На какое число жи- телей приходится 1 учащійся. |
|-----------------------------|--|--------------|---|---|---|
| Покровский | 113105 | 56 | 2019 | 4670 | 24 |
| Владимірскій | 133700 | 52 | 2571 | 3527 | 32 |
| Шуйскій | 132443 | 43 | 3080 | 3939 | 33 |
| Суздальскій | 102000 | 46 | 2217 | 2579 | 39 |
| Переславскій | 73013 | 32 | 2607 | 1728 | 42 |
| Вязниковскій | 89685 | 39 | 2299 | 2061 | 43 |
| Ковровскій | 101345 | 38 | 2667 | 2292 | 44 |
| Меленковскій | 106020 | 36 | 2945 | 2281 | 46 |
| Александровскій | 95384 | 29 | 3289 | 2047 | 46 |
| Муромскій | 92127 | 32 | 2879 | 1931 | 47 |
| Юрьевскій | 95505 | 36 | 2809 | 1838 | 52 |
| Судогодскій | 91779 | 29 | 3164 | 1440 | 63 |
| Гороховецкій | 88020 | 20 | 4401 | 1243 | 71 |
| Итого по губерніи | 1314128 | 488 | 2693 | 31575 | 47 |

Наличное число учащихся въ начальныхъ школахъ въ отчетномъ году рас-предѣлялось слѣдующимъ образомъ:

а) по вѣроисповѣданіямъ: православнаго—24345 мальчиковъ и 6911 дѣвочекъ; римско-католическаго 4 м. и 1 д., протестантскаго 4 м. и 1 д., іудейскаго 15 м. и 20 д., прочихъ вѣроисповѣданій 213 м. и 61 д.

б) по сословіямъ: дѣтей дворянъ и чиновниковъ 200 м. и 78 д., духовнаго званія 331 м. и 304 д., городскихъ сословій 3719 м. и 1562 д., сельскихъ сословій 20331 м. и 5500 д.

в) по возрастамъ:

| | | мальч. | дѣвочекъ. |
|------------------|-----------------|--------|-----------|
| 7 лѣтъ | 1300, изъ нихъ: | 853 | 447 |
| 8 „ | 6214, „ „ | 4647 | 1567 |
| 9 „ | 8034, „ „ | 6022 | 2012 |
| 10 „ | 6063, „ „ | 4793 | 1270 |
| 11 „ | 4445, „ „ | 3615 | 830 |
| 12 „ | 3054, „ „ | 2498 | 556 |
| 13 „ | 1416, „ „ | 1118 | 228 |
| 14 „ | 636, „ „ | 585 | 51 |
| 15 „ | 302, „ „ | 269 | 33 |
| 16 „ | 78, „ „ | 78 | — |
| 17 „ | 32, „ „ | 32 | — |
| 19 „ | 1, „ „ | 1 | — |

Въ отчетномъ году окончило курсъ ученія 2644 мальч. и 475 дѣв.; получило право на льготу по отбыванію воинской повинности 3 разряда 247 и 4-го разряда 2397 мальчиковъ.

Для нагляднаго убѣжденія въ успѣхахъ движенія народнаго образованія въ губерніи, въ слѣдующей таблицѣ показано число школъ и учащихся за послѣдніе пять лѣтъ.

| Г о д ы . | Число школъ. | | | | Ч и с л о у ч а щ и х с я . | | | | | | | |
|-----------|-----------------------|---------------------------|---------------|-----------------------|-----------------------------|-------|-------------------------|-------|---------------|-------|-------------------------|-------|
| | Рѣ г. Вла- димірѣ. | Въ прочихъ го- родахъ. | Въ селеніяхъ. | Всего въ губерніи. | Въ г.г. Вла- димірѣ. | | Въ прочихъ городахъ. | | Въ селеніяхъ. | | Всего въ гу- берніи. | |
| | | | | | м. п. | ж. п. | м. п. | ж. п. | муж. п. | ж. п. | муж. п. | ж. п. |
| 1882 | 12 | 65 | 443 | 520 | 1752 | 809 | 4400 | 1814 | 17203 | 4113 | 23355 | 6736 |
| 1883 | 12 | 65 | 456 | 533 | 1752 | 856 | 4661 | 1931 | 18750 | 4622 | 25163 | 7409 |
| 1884 | 13 | 63 | 473 | 549 | 1820 | 854 | 4920 | 2026 | 20348 | 5139 | 27088 | 8019 |
| 1885 | 15 | 71 | 584 | 670 | 1829 | 909 | 5212 | 2201 | 22238 | 5683 | 29279 | 8733 |
| 1886 | 16 | 72 | 624 | 712 | 1928 | 901 | 5137 | 2152 | 24078 | 6101 | 31143 | 9154 |

Приведенныя въ сей таблицѣ цифры свидѣтельствуютъ, что дѣло народнаго образованія въ губерніи съ каждымъ годомъ подвигается впередъ. За отчетный годъ, въ сравненіи съ 1886 г., школъ увеличилось на 53 и число учениковъ на 2856. Увеличеніе числа учебныхъ заведеній составили почти исключительно церковно-приходскія школы, учреждаемыя братствомъ Св. Благовѣр. Вел. Князя Александра Невскаго. Не менѣе дѣятельное участіе въ дѣлѣ народнаго образованія принимало и мѣстное земство, стараясь возможно лучше обставить народныя школы какъ въ отношеніи помѣщеній ихъ, такъ и снабженіи необходимыми учебными пособіями. Уѣздныя земства и сельскія общества все болѣе и болѣе начинаютъ сознавать то значеніе, которое внѣшняя обстановка имѣетъ въ школьномъ дѣлѣ и при этомъ условіи школы съ каждымъ годомъ замѣтно улучшаются. Что же касается до ихъ нѣкоторыхъ недостатковъ въ матеріальномъ отношеніи, которые нынѣ замѣчаются въ народной школѣ, то, принявъ во вниманіе значительность необходимыхъ для устраненія ихъ затратъ при весьма крупной цифрѣ расходовъ, уже производимыхъ земствомъ на народное образованіе, нельзя не отнести къ нимъ съ нѣкоторою снисходительностію, въ увѣренности, что въ недалекомъ будущемъ они будутъ исправлены.

Наличный составъ преподавателей въ народныхъ школахъ состоялъ изъ 1151 учителя; въ томъ числѣ: 441 законоучитель, 481 учитель и 229 учительницъ. Изъ нихъ окончившихъ курсъ въ учительскихъ институтахъ, семинаріяхъ и вообще получившихъ спеціальную педагогическую подготовку—учителей 238 и учительницъ 25; окончившихъ курсъ въ среднихъ учебныхъ заведеніяхъ—146 учителей и 127 учительницъ; неокончившихъ курса въ среднихъ учебныхъ заведеніяхъ, но имѣющихъ право на учительское званіе—90 учителей и 69 учительницъ; неимѣющихъ правъ 7 учителей и 8 учительницъ.

Что касается вознагражденія преподавателей, то таковое производится въ слѣдующемъ размѣрѣ: 198 законоучителей получаютъ менѣе 50 р. въ годъ, 169 законоучителей, 4 учителя и 2 учительницы—отъ 50 до 100 р., 56 законоучителей, 27 учителей и 31 учительница—отъ 100—200 р., 4 законоучителя, 258 учителей и 138 учительницъ отъ 200—300 р., 12 законоучителей, 184 учителя и 47 учительницъ—отъ 300—400 р. Обучающихъ безплатно было 2 законоучителя, 8 учителей и 11 учительницъ.

На содержаніе народныхъ училищъ въ отчетномъ году поступило 364933 р. 24 к., сравнительно съ 1886 г. болѣе на 6968 р. 47 к. Сумма эта по источникамъ поступленія распредѣляется такъ: изъ Государственнаго Казначейства 37712 р. 50 к., отъ земствъ 143437 р. 29 к., отъ городскихъ обществъ 40810 р. 55 к., отъ частныхъ обществъ и лицъ-постоянныхъ 60275 р. 92 к. и временныхъ 22151 р. 51 к.,

отъ сельскихъ обществъ 26819 р. 16 к., платы за учение 3254 р. 50 к. и ⁰/₁₀₀ съ капиталовъ 30471 р. 81 к. Изъ сихъ денегъ въ отчетномъ году израсходовано 355971 р. 97 к. Изъ нихъ выдано жалованья законоучителямъ, учителямъ и учительницамъ 340614 р., приобрѣтено книгъ и учебныхъ пособій на 9815 р. 60 к. и употреблено на покупку классныхъ принадлежностей 5542 р. 37 к. Книги и учебныя пособия приобрѣтались на суммы, назначенныя на этотъ предметъ Министерствомъ Народнаго Просвѣщенія, земствомъ, городскими и сельскими обществами. Кромѣ того, книги и пособия приобрѣтаемы были на пожертвованія попечителей училищъ и другихъ частныхъ лицъ.

Сколько денегъ въ отчетномъ году приходилось среднимъ числомъ на одно училище каждаго разряда и въ частности на одного учащагося, видно въ слѣдующей таблицѣ:

| РАЗРЯДЫ УЧИЛИЩЪ | Число училищъ. | Количество суммы, отпускаемой на каждый разрядъ училищъ. | | Сколько приходится на одно училище. | | Сколько приходится на одного учащагося. | |
|--|----------------|--|----|-------------------------------------|----|---|----|
| | | РУБЛИ. | К. | РУБ. | К. | РУБ. | К. |
| Уѣздныя | 3 | 9655 | 10 | 3218 | 36 | 28 | 23 |
| Городскія | 8 | 30395 | 12 | 3799 | 39 | 40 | 20 |
| 2-хъ классныя въ городахъ и селахъ . | 2 | 2490 | — | 1245 | — | 10 | — |
| Сельскія училища Министерства Нар. Пр. | 17 | 33017 | 41 | 1942 | 20 | 15 | 4 |
| Частныя училища | 4 | 33275 | 51 | 8318 | 87 | 59 | 63 |
| Приходскія въ городахъ и посадахъ . | 13 | 14059 | 95 | 1081 | 53 | 10 | 25 |
| Начальныя въ городахъ и посадахъ . | 27 | 29071 | 15 | 1076 | 71 | 11 | 10 |
| Начальныя въ селахъ и деревняхъ . | 414 | 212969 | — | 514 | 41 | 9 | 6 |

Трудами Братства Св. Бл. Вел. Князя Александра Невскаго, учрежденіе церковно-приходскихъ школъ идетъ успѣшно. Благодаря дѣятельности Братства, въ 8-ми лѣтній періодъ существованія его, число церковно-приходскихъ школъ достигло 240, а учащихся въ нихъ до 7355. Кромѣ такихъ школъ, Братствомъ открыто до 154 школъ грамотности, въ тѣхъ селеніяхъ, гдѣ нѣтъ ни церковно-приходскихъ, ни земскихъ школъ и преимущественно въ деревняхъ, отстоящихъ отъ селъ и церковныхъ погостовъ на довольно значительномъ разстояніи.

Существующія школы грамотности раздѣляются на двѣ категоріи. Къ первой принадлежатъ тѣ, въ которыхъ обученіе производится церковно-служителями; методъ обученія въ нихъ практикуется, большею частію, звуковой, и по учебной программѣ онъ близко подходитъ къ типу церковно-приходскихъ школъ. Ко второй категоріи принадлежатъ школы грамотности, въ коихъ обучаютъ крестьяне-грамотѣи, отставные солдаты и грамотницы изъ пожилыхъ крестьянскихъ вдовъ и дѣвицъ. Въ весьма немногихъ изъ послѣднихъ школъ обученіе ведется звуковымъ способомъ, большею же частію въ нихъ употребляется методъ буквослагательный. вмѣстѣ съ общими школами Братствомъ учреждены и спеціальныя-школа иконописи и училище церковнаго пѣнія. Школа иконописи, открытая въ сл. Холуѣ, Вязниковскаго уѣзда, съ цѣлію приготовить мастеровъ иконописнаго дѣла по духу и требованіямъ православія, вступила въ 5-й годъ своего существованія, и за это время достигла значительныхъ результатовъ. Иконописныя работы учениковъ этой школы, правильно и добросовѣстно выполняемыя, получили уже извѣстность въ средѣ покупателей. Требованіе на иконы Холуйской школы уже на столько велико, что ученики оной едва успѣваютъ исполнять всѣ поступающіе въ оную заказы. Въ отчетномъ году учащихся въ школъ иконописи было 57, изъ коихъ 31 изъ учениковъ мѣстнаго двухкласснаго училища и 26 вольнопри-

ходящихъ. Училище церковнаго пѣнія открыто при Владимірскомъ архіерейскомъ домѣ въ 1883 г., съ цѣлью образованія учителей духовнаго пѣнія для церковно-приходскихъ школъ и псаломщиковъ для приходскихъ церквей. Духовно-образовательная дѣятельность Братства выражается также въ открытіи библіотекъ и иконо-книжныхъ складовъ для продажи. При самомъ Братствѣ имѣется обширная библіотека и при церковно-приходскихъ школахъ учреждено ихъ 51. Въ мѣстахъ наиболѣе зараженныхъ духомъ раскола, открыто 25 читалень. При Братствѣ учрежденъ центральный иконо-книжный складъ, имѣющій 108 отдѣленій въ уѣздныхъ городахъ и значительныхъ селахъ губерніи.

VI. Крестьянское дѣло.

Ходъ выкупной
операци.

Въ отчетномъ году Главнымъ Выкупнымъ учрежденіемъ утверждено выкупныхъ сдѣлокъ 154 по 167 селеніямъ съ 4837 ревизскими душами, въ собственность которыхъ поступило 18195 дес. 745 кв. саж. земли, съ разрѣшеніемъ отъ правительства выкупной ссуды въ размѣрѣ 515490 р. 30 к.

По каждому уѣзду отдѣльно количество сдѣлокъ распредѣляется въ слѣдующемъ порядкѣ:

| У ъ З Д Ы. | Число сдѣлокъ. | Число селеній. | Число душъ. | Количество земли. | | Размѣры ссуды. | |
|---------------------------|----------------|----------------|-------------|-------------------|--------|----------------|----|
| | | | | дес. | кв. с. | рубли. | к |
| Владимірскій | 20 | 20 | 341 | 1330 | 1002 | 41014 | 39 |
| Суздальскій | 2 | 2 | 38 | 152 | 1693 | 4288 | 66 |
| Шуйскій | 18 | 20 | 515 | 1766 | 654 | 55726 | 32 |
| Ковровскій | 3 | 6 | 115 | 585 | 68 | 7396 | 20 |
| Вязниковскій | 11 | 13 | 149 | 570 | 231 | 15778 | 27 |
| Гороховецкій | 16 | 19 | 498 | 2310 | 162 | 57841 | 4 |
| Муромскій | 11 | 11 | 690 | 2312 | 1337 | 79270 | 37 |
| Меленковскій | 18 | 18 | 991 | 3545 | 1679 | 89109 | 62 |
| Судогодскій | 18 | 19 | 462 | 1405 | 2290 | 44546 | 38 |
| Покровскій | 24 | 26 | 676 | 2877 | 1737 | 83083 | 88 |
| Александровскій | 3 | 3 | 149 | 533 | 417 | 17880 | — |
| Переславскій | 6 | 6 | 181 | 724 | 1790 | 16836 | — |
| Юрьевскій | 4 | 4 | 32 | 80 | 2083 | 2719 | 17 |
| Итого | 154 | 167 | 4837 | 18195 | 745 | 515490 | 30 |

Въ теченіи отчетнаго года губернскимъ по крестьянскимъ дѣламъ присутствіемъ было разсмотрѣно, утверждено и представлено въ Главное Выкупное Учрежденіе, по требованіямъ помѣщиковъ, на основаніи закона 28 Декабря 1881 г., сдѣлокъ 134 на 144 селенія съ 4295 душами, въ надѣль коихъ поступило 16048 дес. 1658 квадр. саж. земли, причемъ испрашивалось ссуды 450272 р. 35 к. Выкупныхъ сдѣлокъ безъ содѣйствія правительства не поступало и утверждаемо не было.

Передано въ казну мелкопомѣстныхъ имѣній 13 съ 76 душами, въ надѣль коихъ поступило 317 дес. 2325 саж. земли, за каковую было выдано изъ казны вознагражденія владѣльцамъ 8650 р. 36 к.

Крестьянъ-собственниковъ, освободившихся отъ круговой поруки посредствомъ единовременнаго погашенія долга по выкупной ссудѣ, въ 1887 г. было 329 окладныхъ душъ, коими окончательно выкуплено въ собственность 1116 дес. 1392 кв. саж. земли за сумму 31122 р. 53 к. Со времени же изданія закона вышло крестьянъ изъ круговой поруки 7553.

Уволено изъ крестьянскихъ обществъ для ссылки въ Сибирь на поселеніе по судебнымъ рѣшеніямъ и по приговорамъ сельскихъ обществъ за порочное поведеніе—мужчинъ 31 и 1 женщина.

У Д В А

Ивановский

Ивановский: в Удмуртской губернии

Иванов

Сидоровский

Сидоровский: в Удмуртской губернии

Иванов

Ивановский

Ивановский: в Удмуртской губернии

Иванов

Ивановский

Ивановский: в Удмуртской губернии

Ивановский

Ивановский: в Удмуртской губернии

Иванов

Ивановский

Ивановский: в Удмуртской губернии

Ивановский

Ивановский: в Удмуртской губернии

Ивановский

Ивановский: в Удмуртской губернии

Ивановский

Ивановский: в Удмуртской губернии

Иванов

Ивановский

Ивановский: в Удмуртской губернии

Ивановский

Ивановский: в Удмуртской губернии

Иванов

Ивановский

Ивановский: в Удмуртской губернии

Ивановский

Ивановский: в Удмуртской губернии

Иванов

Книжка учета за 1887 год

| № п/п | Имя | Возраст | Пол | Состояние | Место рождения | Дата рождения | Дата поступления | Дата выписки | Примечание |
|-------|-------------|---------|-----|-----------|----------------|---------------|------------------|--------------|------------|
| 1 | Иванов | 25 | М | Свободен | С. Иванов | 1862 | 1887 | | |
| 2 | Петров | 30 | М | Свободен | С. Петров | 1857 | 1887 | | |
| 3 | Сидоров | 28 | М | Свободен | С. Сидоров | 1859 | 1887 | | |
| 4 | Климов | 35 | М | Свободен | С. Климов | 1852 | 1887 | | |
| 5 | Васильев | 22 | М | Свободен | С. Васильев | 1865 | 1887 | | |
| 6 | Попов | 32 | М | Свободен | С. Попов | 1855 | 1887 | | |
| 7 | Морозов | 27 | М | Свободен | С. Морозов | 1860 | 1887 | | |
| 8 | Смирнов | 38 | М | Свободен | С. Смирнов | 1849 | 1887 | | |
| 9 | Александров | 24 | М | Свободен | С. Александров | 1863 | 1887 | | |
| 10 | Куликов | 33 | М | Свободен | С. Куликов | 1854 | 1887 | | |
| 11 | Левин | 29 | М | Свободен | С. Левин | 1858 | 1887 | | |
| 12 | Зайцев | 31 | М | Свободен | С. Зайцев | 1856 | 1887 | | |
| 13 | Соколов | 26 | М | Свободен | С. Соколов | 1861 | 1887 | | |
| 14 | Борисов | 34 | М | Свободен | С. Борисов | 1853 | 1887 | | |
| 15 | Воробьев | 23 | М | Свободен | С. Воробьев | 1864 | 1887 | | |
| 16 | Антонов | 36 | М | Свободен | С. Антонов | 1851 | 1887 | | |
| 17 | Харин | 28 | М | Свободен | С. Харин | 1859 | 1887 | | |
| 18 | Мухоморов | 37 | М | Свободен | С. Мухоморов | 1850 | 1887 | | |
| 19 | Павлов | 25 | М | Свободен | С. Павлов | 1862 | 1887 | | |
| 20 | Иванов | 30 | М | Свободен | С. Иванов | 1857 | 1887 | | |

ВѢДОМОСТЬ

о хлѣбныхъ запасахъ продовольствія по Владимірской губерніи, за 1887 годъ.

| ВЪ УѢЗДАХЪ. | Х Л Ъ Б Н Ы Е З А П А С Ы | | | | | |
|------------------------|--------------------------------|--------------------|---------------------------|-----------|--------------------------|--------------------------|
| | Число душъ под-лежащихъ сбору. | Число ма-газиновъ. | Къ 1-му января 1888 года | | | |
| | | | Н А Л И Ц О | | ВЪ ССУДАХЪ И НЕДОИМКЪ | |
| | | | Озимаго. | Яроваго. | Озимаго. | Яроваго. |
| Владимірскомъ . . . | 49363 | 406 | 21920—7—4 ^{1/2} | 10301—3—5 | 32934—4—1 ^{1/2} | 15964—2—2 |
| Суздальскомъ . . . | 36374 | 362 | 6721—1—2 | 5401—4—3 | 37523—5—2 ^{1/2} | 21103—5— ^{1/2} |
| Шуйскомъ . . . | 32416 | 329 | 15724 | 16759—3 | 16692 | 431—5 |
| Ковровскомъ . . . | 39846 | 412 | 17290—6 | 11040—4 | 27028—1 | 13682—2 |
| Вязниковскомъ . . . | 29709 | 172 | 20456—3—4 | 13563—5—5 | 11485—4—7 | 6360—3—3 |
| Гороховецкомъ . . . | 37412 | 265 | 17622—6 | 10123—7 | 19789—2 | 8582—1 |
| Муромскомъ . . . | 39745 | 258 | 11586 | 4613—2 | 27116 | 14181—2 |
| Меленковскомъ . . . | 36539 | 210 | 5392—7—4 | 1186—6—5 | 31146—»—4 | 17082—5—3 |
| Судогодскомъ . . . | 30954 | 350 | 10876—7 | 5426—3 | 21629—6 | 14556 |
| Покровскомъ . . . | 40445 | 346 | 12151—6 | 6167—6 | 28293—2—2 | 14483—1 |
| Александровскомъ . . . | 35386 | 475 | 10222—3—6 | 8061—3 | 25962—3—5 | 12745—3—7 |
| Переславскомъ . . . | 28199 | 229 | 2216 | 2119 | 25983 | 11980—4 |
| Юрьевскомъ . . . | 34147 | 297 | 824—3 | 1137 | 33251—5 | 15901 |
| Итого . . . | 470535 | 4111 | 153006—3—4 ^{1/2} | 95902—»—2 | 338835—2—6 | 167054—2— ^{1/2} |

Примѣчаніе. Продовольственнаго капитала къ 1-му января 1888 г. состояло:

а) Губернскаго: на лицо 138025 р. 23^{3/4} к.
 Въ ссудѣ: за сельскими обществами 298628 р. 17^{1/4} к.
 за Владимірскимъ уѣзднымъ земствомъ 2500 р. —

Итого 439153 р. 41 к.

б) Сословнаго: на лицо 29704 р. 78 к.
 въ ссудѣ и недоборѣ 244 р. 92 к.

Итого 29949 р. 70 к.

в) Общественнаго: на лицо 58859 р. 65^{1/2} к.
 въ ссудѣ и недоимкѣ 12801 р. 44^{1/2} к.

Итого 71661 р. 10 к.

А всего продовольственнаго капитала въ губерніи 540764 р. 21 к.
 Въ томъ числѣ: на лицо 226539 р. 67^{1/4} к.
 въ ссудѣ и недоимкѣ 314174 р. 53^{3/4} к.

| Родъ фабрикъ и заводовъ. | г. Александровъ. | | | У ѣ з д ѣ . | | | г. Ш у я . | | | Г. ИВАНОВО-ВОЗНЕСЕНСКЪ. | | | У ѣ з д ѣ . | | | г. Юрьевъ. | | | У ѣ з д ѣ . | | | Е с е г о в ѣ г у б е р н і и . | | |
|---|---------------------------|-----------------------------|-----------------|-------------------|-----------------------------|-----------------|-------------------|-----------------------------|-----------------|---------------------------|-----------------------------|-----------------|---------------------------|-----------------------------|-----------------|---------------------------|-----------------------------|-----------------|---------------------------|-----------------------------|-----------------|---------------------------------|-----------------------------|-----------------|
| | Число фабрикъ и заводовъ. | Сумма произво- дительности. | Число рабочихъ. | Число фаб. и зав. | Сумма произво- дительности. | Число рабочихъ. | Число фаб. и зав. | Сумма произво- дительности. | Число рабочихъ. | Число фабрикъ и заводовъ. | Сумма произво- дительности. | Число рабочихъ. | Число фабрикъ и заводовъ. | Сумма произво- дительности. | Число рабочихъ. | Число фабрикъ и заводовъ. | Сумма произво- дительности. | Число рабочихъ. | Число фабрикъ и заводовъ. | Сумма произво- дительности. | Число рабочихъ. | Число фабрикъ и заводовъ. | Сумма произво- дительности. | Число рабочихъ. |
| I. Заводы и фабрики обрабатывающіе животные продукты: | | | | | | | | | | | | | | | | | | | | | | | | |
| Шелковые | — | — | — | — | — | — | — | — | — | — | — | — | — | — | — | — | — | — | — | — | — | — | — | — |
| Мыловаренные | — | — | — | — | — | — | — | — | — | — | — | — | — | — | — | — | — | — | — | — | — | — | — | — |
| Салотопенные | — | — | — | — | — | — | — | — | — | — | — | — | — | — | — | — | — | — | — | — | — | — | — | — |
| Кожевенные | 2 | 2130 | 9 | — | — | — | 4 | 29700 | 17 | — | — | — | — | — | — | — | — | — | — | — | — | — | — | — |
| Сальныхъ свѣчъ | — | — | — | — | — | — | — | — | — | — | — | — | — | — | — | — | — | — | — | — | — | — | — | — |
| Обивныхъ издѣлій | — | — | — | — | — | — | 15 | 158847р50к | 278 | — | — | — | — | — | — | — | — | — | — | — | — | — | — | — |
| Щетинные | — | — | — | — | — | — | — | — | — | — | — | — | — | — | — | — | — | — | — | — | — | — | — | — |
| Восковыхъ свѣчъ | — | — | — | — | — | — | — | — | — | — | — | — | — | — | — | — | — | — | — | — | — | — | — | — |
| Клеенчато лакированные | — | — | — | — | — | — | — | — | — | — | — | — | — | — | — | — | — | — | — | — | — | — | — | — |
| Клейные | — | — | — | — | — | — | — | — | — | — | — | — | — | — | — | — | — | — | — | — | — | — | — | — |
| Шляпные | — | — | — | — | — | — | — | — | — | — | — | — | — | — | — | — | — | — | — | — | — | — | — | — |
| Шерсто-пряделные | — | — | — | 6 | 75600 | 303 | — | — | — | — | — | — | — | — | — | — | — | — | — | — | — | — | — | — |
| Чулочные | — | — | — | — | — | — | — | — | — | — | — | — | — | — | — | — | — | — | — | — | — | — | — | — |
| II. Обрабатывающіе растительные продукты: | | | | | | | | | | | | | | | | | | | | | | | | |
| Толчейные | — | — | — | — | — | — | — | — | — | — | — | — | — | — | — | — | — | — | — | — | — | — | — | — |
| Маслобойные | — | — | — | — | — | — | — | — | — | — | — | — | — | — | — | — | — | — | — | — | — | — | — | — |
| Винокуренные | — | — | — | 1 | 15930 | 20 | — | — | — | — | — | — | — | — | — | — | — | — | — | — | — | — | — | — |
| Виноочистительные | — | — | — | — | — | — | — | — | — | — | — | — | — | — | — | — | — | — | — | — | — | — | — | — |
| Водочные | — | — | — | — | — | — | 1 | 3500 | 3 | — | — | — | — | — | — | — | — | — | — | — | — | — | — | — |
| Полотняные | — | — | — | — | — | — | — | — | — | — | — | — | — | — | — | — | — | — | — | — | — | — | — | — |
| Пестрядинные | — | — | — | — | — | — | — | — | — | — | — | — | — | — | — | — | — | — | — | — | — | — | — | — |
| Миткалевые | — | — | — | — | — | — | 4 | 4260000 | 4637 | 9 | 6814729р10к | 6654 | 1 | 334140р40к | 340 | — | — | — | — | — | — | — | — | — |
| Ситцевые | — | — | — | — | — | — | 4 | 783300 | 694 | 23 | 11153901р65к | 4923 | 6 | 1853540р49к | 1913 | — | — | — | — | — | — | — | — | — |
| Бумаго-пряделные | — | — | — | — | — | — | — | — | — | — | — | — | — | — | — | — | — | — | — | — | — | — | — | — |
| Бумажно-ткацкіе | 1 | 100276р50к | 360 | 1 | 4000 | 30 | — | — | — | — | — | — | — | — | — | — | — | — | — | — | — | — | — | — |
| Мукомольные и мельницы | — | — | — | — | — | — | — | — | — | — | — | — | — | — | — | — | — | — | — | — | — | — | — | — |
| Виномедоваренные | — | — | — | — | — | — | 1 | 11200 | 5 | — | — | — | — | — | — | — | — | — | — | — | — | — | — | — |
| Крахмальные | — | — | — | — | — | — | — | — | — | — | — | — | — | — | — | — | — | — | — | — | — | — | — | — |
| Картофельной патоки | — | — | — | — | — | — | — | — | — | — | — | — | — | — | — | — | — | — | — | — | — | — | — | — |
| Картофельной муки | — | — | — | — | — | — | — | — | — | — | — | — | — | — | — | — | — | — | — | — | — | — | — | — |
| Табачные | — | — | — | — | — | — | — | — | — | — | — | — | — | — | — | — | — | — | — | — | — | — | — | — |
| Вѣтливые | — | — | — | — | — | — | — | — | — | — | — | — | — | — | — | — | — | — | — | — | — | — | — | — |
| Круподерные | — | — | — | — | — | — | — | — | — | — | — | — | — | — | — | — | — | — | — | — | — | — | — | — |
| Детярно-смоляные | — | — | — | — | — | — | — | — | — | — | — | — | — | — | — | — | — | — | — | — | — | — | — | — |
| Льно-трепальные | — | — | — | — | — | — | — | — | — | — | — | — | — | — | — | — | — | — | — | — | — | — | — | — |
| Льно-пряделные | — | — | — | — | — | — | — | — | — | — | — | — | — | — | — | — | — | — | — | — | — | — | — | — |
| Красильные | — | — | — | 2 | 9220000 | 7613 | 1 | 7000 | 20 | 2 | 41745 | 56 | 4 | 109100 | 109 | — | — | — | — | — | — | — | — | — |
| Плисовые | — | — | — | — | — | — | — | — | — | — | — | — | — | — | — | — | — | — | — | — | — | — | — | — |
| Канатные | — | — | — | — | — | — | — | — | — | — | — | — | — | — | — | — | — | — | — | — | — | — | — | — |
| Олифные | — | — | — | — | — | — | — | — | — | — | — | — | — | — | — | — | — | — | — | — | — | — | — | — |
| Лѣсопилные | — | — | — | — | — | — | — | — | — | — | — | — | — | — | — | — | — | — | — | — | — | — | — | — |
| Шнурочные | — | — | — | — | — | — | — | — | — | — | — | — | — | — | — | — | — | — | — | — | — | — | — | — |
| Рогожные | — | — | — | — | — | — | — | — | — | — | — | — | — | — | — | — | — | — | — | — | — | — | — | — |
| Щеточные | — | — | — | — | — | — | — | — | — | — | — | — | — | — | — | — | — | — | — | — | — | — | — | — |
| Угольные | — | — | — | — | — | — | — | — | — | — | — | — | — | — | — | — | — | — | — | — | — | — | — | — |
| III. Обрабатывающіе ископаемые продукты: | | | | | | | | | | | | | | | | | | | | | | | | |
| Мѣдные и мѣднолатунные | — | — | — | 1 | 57300 | 69 | — | — | — | — | — | — | — | — | — | — | — | — | — | — | — | — | — | — |
| Фольговые | — | — | — | — | — | — | — | — | — | — | — | — | — | — | — | — | — | — | — | — | — | — | — | — |
| Желѣзодѣлательные и чугуно-плавильные | — | — | — | — | — | — | — | — | — | — | — | — | — | — | — | — | — | — | — | — | — | — | — | — |
| Стеклянные и хрустальные | — | — | — | 2 | 231050 | 370 | — | — | — | — | — | — | — | — | — | — | — | — | — | — | — | — | — | — |
| Фарфоро-фаянсовые | — | — | — | 1 | 10000 | 49 | — | — | — | — | — | — | — | — | — | — | — | — | — | — | — | — | — | — |
| Стальныхъ издѣлій | — | — | — | — | — | — | — | — | — | — | — | — | — | — | — | — | — | — | — | — | — | — | — | — |
| Револьверныхъ патронъ | — | — | — | — | — | — | — | — | — | — | — | — | — | — | — | — | — | — | — | — | — | — | — | — |
| Гончарные (для выдѣлыванія глиняной посуды) | — | — | — | — | — | — | — | — | — | — | — | — | — | — | — | — | — | — | — | — | — | — | — | — |
| Кирпичные | — | — | — | 16 | 8755 | 97 | 1 | 2400 | 5 | — | — | — | — | — | — | — | — | — | — | — | — | — | — | — |
| Изразцовые | — | — | — | — | — | — | — | — | — | — | — | — | — | — | — | — | — | — | — | — | — | — | — | — |
| Спичные | — | — | — | 3 | 19389р10к | 105 | 1 | 1908 | 15 | — | — | — | — | — | — | — | — | — | — | — | — | — | — | — |
| Известковые | — | — | — | — | — | — | — | — | — | — | — | — | — | — | — | — | — | — | — | — | — | — | — | — |
| Алебастровые | — | — | — | — | — | — | — | — | — | — | — | — | — | — | — | — | — | — | — | — | — | — | — | — |
| IV. Смѣшанныхъ производствъ. | | | | | | | | | | | | | | | | | | | | | | | | |
| Химическіе | — | — | — | 4 | 153427р90к | 147 | — | — | — | — | — | — | — | — | — | — | — | — | — | — | — | — | — | — |
| Механическіе | — | — | — | — | — | — | — | — | — | — | — | — | — | — | — | — | — | — | — | — | — | — | — | — |
| Каретные (экипажные) | — | — | — | — | — | — | — | — | — | — | — | — | — | — | — | — | — | — | — | — | — | — | — | — |
| Политуро бумажные | — | — | — | — | — | — | — | — | — | — | — | — | — | — | — | — | — | — | — | — | — | — | — | — |
| Оберточной бумаги | — | — | — | 1 | 1900 | 30 | — | — | — | — | — | — | — | — | — | — | — | — | — | — | — | — | — | — |
| Писче бумажные | — | — | — | — | — | — | — | — | — | — | — | — | — | — | — | — | — | — | — | — | — | — | — | — |
| Гильзовые | — | — | — | — | — | — | — | — | — | — | — | — | — | — | — | — | — | — | — | — | — | — | — | — |
| Вердочные | — | — | — | — | — | — | — | — | — | — | — | — | — | — | — | — | — | — | — | — | — | — | — | — |
| Итого | 3 | 102406р50к | 369 | 38 | 9797352 | 8824 | 32 | 5257855р50к | 6332 | 51 | 19187849р25к | 12915 | 41 | 7014054р89к | 5924</ | | | | | | | | | |

О движеніи населенія во Владимірской губерніи, за 1887 годъ.

| ГОРОДА И УѢЗДЫ. | Число бра- ковъ. | ЧИСЛО РОДИВШИХСЯ | | | | | | | | | Число умершихъ | | | Прибыль или убыль. | |
|-------------------------------------|---------------------|-------------------------|---------|--------|---------------------------|---------|--------|-----------|---------|--------|----------------|---------|--------|-----------------------|-------|
| | | Законно-рожден- ныхъ | | | Незаконно-рож- денныхъ | | | В с е г о | | | МУЖ. П. | ЖЕН. П. | ОБ. П. | | |
| | | МУЖ. П. | ЖЕН. П. | ОБ. П. | МУЖ. П. | ЖЕН. П. | ОБ. П. | МУЖ. П. | ЖЕН. П. | ОБ. П. | | | | | |
| Г. г. Владиміръ.. | 144 | 348 | 307 | 655 | 12 | 9 | 21 | 360 | 316 | 676 | 362 | 329 | 691 | — | 15 |
| Уѣздъ его .. | 1179 | 3413 | 3282 | 6695 | 17 | 17 | 34 | 3430 | 3299 | 6729 | 2712 | 2590 | 5302 | † | 1427 |
| Гор. Суздаль. . . . | 26 | 102 | 85 | 187 | 21 | 19 | 40 | 123 | 104 | 227 | 104 | 86 | 190 | † | 37 |
| Уѣздъ его .. | 975 | 2772 | 2708 | 5480 | 7 | 5 | 12 | 2779 | 2713 | 5492 | 2340 | 2132 | 4472 | † | 1020 |
| Гор. Шуя. | 106 | 298 | 280 | 578 | 14 | 2 | 16 | 312 | 282 | 594 | 268 | 277 | 545 | † | 49 |
| Уѣздъ его .. | 844 | 2416 | 2277 | 4693 | 42 | 28 | 70 | 2458 | 2305 | 4763 | 1719 | 1696 | 3415 | † | 1348 |
| Гор. Ковровъ . . . | 51 | 224 | 213 | 437 | — | — | — | 224 | 213 | 437 | 168 | 176 | 344 | † | 93 |
| Уѣздъ его .. | 881 | 2651 | 2510 | 5161 | 30 | 35 | 65 | 2681 | 2545 | 5226 | 1952 | 1740 | 3692 | † | 1534 |
| Гор. Вязники . . . | 68 | 177 | 190 | 367 | 9 | 9 | 18 | 186 | 199 | 385 | 143 | 162 | 305 | † | 80 |
| Уѣздъ его .. | 670 | 1844 | 1835 | 3679 | 47 | 25 | 72 | 1891 | 1860 | 3751 | 1355 | 1293 | 2648 | † | 1103 |
| Гор. Гороховецъ. | 19 | 61 | 60 | 121 | — | — | — | 61 | 60 | 121 | 47 | 45 | 92 | † | 29 |
| Уѣздъ его .. | 762 | 2162 | 2163 | 4325 | 63 | 50 | 113 | 2225 | 2213 | 4438 | 1547 | 1483 | 3030 | † | 1408 |
| Гор. Муромъ . . . | 90 | 198 | 192 | 390 | 63 | 56 | 119 | 261 | 248 | 509 | 255 | 224 | 479 | † | 30 |
| Уѣздъ его .. | 1072 | 2941 | 2716 | 5687 | 20 | 20 | 40 | 2961 | 2766 | 5727 | 1932 | 1968 | 3900 | † | 1827 |
| Гор. Меленки . . . | 80 | 176 | 176 | 352 | 2 | 5 | 7 | 178 | 181 | 359 | 166 | 144 | 310 | † | 49 |
| Уѣздъ его .. | 1138 | 3337 | 3097 | 6434 | 23 | 17 | 40 | 3360 | 3114 | 6474 | 2182 | 1929 | 4111 | † | 2363 |
| Гор. Судогда. . . . | 30 | 130 | 133 | 263 | 2 | 1 | 3 | 132 | 134 | 266 | 183 | 146 | 329 | — | 63 |
| Уѣздъ его .. | 738 | 2178 | 2027 | 4205 | 15 | 13 | 28 | 2193 | 2040 | 4233 | 1600 | 1529 | 3129 | † | 1104 |
| Гор. Покровъ . . . | 36 | 117 | 114 | 231 | — | — | — | 117 | 114 | 231 | 115 | 127 | 242 | — | 11 |
| Уѣздъ его .. | 1202 | 3461 | 3261 | 6722 | 39 | 23 | 62 | 3500 | 3248 | 6748 | 2955 | 2719 | 5674 | † | 1110 |
| Гор. Александр. . | 43 | 77 | 82 | 159 | 1 | 2 | 3 | 78 | 84 | 162 | 121 | 90 | 211 | — | 49 |
| Уѣздъ его .. | 830 | 2477 | 2363 | 4840 | 45 | 29 | 74 | 2522 | 2392 | 4914 | 2079 | 2031 | 4110 | † | 804 |
| Гор. Переславль . | 70 | 188 | 170 | 358 | 2 | 1 | 3 | 190 | 171 | 361 | 187 | 193 | 380 | — | 19 |
| Уѣздъ его .. | 687 | 2028 | 1946 | 3974 | 10 | 4 | 14 | 2038 | 1950 | 3988 | 1973 | 1878 | 3851 | † | 137 |
| Гор. Юрьевъ. . . . | 40 | 103 | 81 | 184 | 1 | 6 | 7 | 104 | 87 | 191 | 96 | 102 | 198 | — | 7 |
| Уѣздъ его .. | 756 | 2620 | 2488 | 5108 | 4 | 6 | 10 | 2624 | 2494 | 5118 | 2587 | 2436 | 5023 | † | 95 |
| Гор. Иван. - Воз- несенскъ . . . | 233 | 737 | 724 | 1461 | 4 | 4 | 8 | 741 | 728 | 1469 | 620 | 615 | 1235 | † | 234 |
| Гор. Киржачъ. . . | 56 | 151 | 135 | 286 | — | — | — | 151 | 135 | 286 | 131 | 118 | 249 | † | 37 |
| Итого въ городахъ | 1092 | 3087 | 2942 | 6029 | 131 | 114 | 245 | 3218 | 3056 | 6274 | 2966 | 2834 | 5800 | † | 474 |
| » » уѣздахъ. | 11734 | 34300 | 32703 | 67003 | 362 | 272 | 634 | 34662 | 32975 | 67637 | 26933 | 25424 | 52357 | † | 15280 |
| Всего въ губерніи | 12826 | 37387 | 35645 | 73032 | 493 | 386 | 879 | 37880 | 36031 | 73911 | 29899 | 28258 | 58157 | † | 15754 |

Виды налогов и сборов

Особые сборы

- 1. Особый сбор за выдачу...
- 2. Особый сбор за...

Итого особое

- 3. Особый сбор за...
- 4. Особый сбор за...

Итого особое

- 5. Особый сбор за...
- 6. Особый сбор за...

Итого особое

- 7. Особый сбор за...

Итого

- 8. Особый сбор за...

Итого

- 9. Особый сбор за...

Итого особое

- 10. Особый сбор за...

- 11. Особый сбор за...

Итого

- 12. Особый сбор за...

- 13. Особый сбор за...

О податяхъ и недоимкахъ по Владимірской губерніи, за 1887 годъ.

| Наименованіе сборовъ. | Слѣдовало вступить | | Еновь причислено. | | Исключено. | | Взыскано. | | Осталось къ 1-му Января 1888 года. | | В СЕГО. | | | | | | | | | | | | |
|---|--------------------|-----------|-------------------|-----------|--------------|-----------|--------------|-----------|------------------------------------|-----------|--------------|-----------|---------------|-----------|----------------|-----------|---------------|-----------|---------------|-----------|---------------|-----------|---|
| | Недоимокъ. | | Недоимокъ. | | Недоимокъ. | | Недоимокъ. | | Недоимокъ. | | Оклада. | | В СЕГО. | | | | | | | | | | |
| | Рубли. | К. | Рубли. | К. | Рубли. | К. | Рубли. | К. | Рубли. | К. | Рубли. | К. | Рубли. | К. | | | | | | | | | |
| | Рубли. | К. | Рубли. | К. | Рубли. | К. | Рубли. | К. | Рубли. | К. | Рубли. | К. | Рубли. | К. | | | | | | | | | |
| Окладные сборы: | | | | | | | | | | | | | | | | | | | | | | | |
| 1. Оброчной подати и лѣснаго налога | 5684 | 49 | — | — | 1040 | 46 | — | — | 1188 | 51 | — | — | 53032 | 70 | — | — | 3664 | 74 | — | — | 3664 | 74 | |
| 2. Подушной подати съ крестьянъ бывшихъ: | | | | | | | | | | | | | | | | | | | | | | | |
| а) государственныхъ | 13471 | 44 | — | — | 390 | 54 | — | — | 285 | 98 | — | — | 12437 | 10 | — | — | 1138 | 90 | — | — | 1138 | 90 | |
| б) помѣщичьихъ | 4339 | 15 | — | — | 6 | 76 | — | — | 65 | 20 | — | — | 2592 | 81 | — | — | 1687 | 90 | — | — | 1687 | 90 | |
| в) удѣльныхъ | — | — | — | — | — | — | — | — | — | — | — | — | 1 | 16 | — | — | — | — | — | — | — | — | |
| Итого податей | 17811 | 75 | — | — | 397 | 30 | — | — | 351 | 18 | — | — | 15031 | 7 | — | — | 2826 | 80 | — | — | 2826 | 80 | |
| 3. Государственного поземельнаго налога: | | | | | | | | | | | | | | | | | | | | | | | |
| а) съ земель, вошедшихъ въ составъ крестьянскихъ надѣловъ | 9939 | 3 | 113993 | 74 | 82 | 69 | 30 | 3 | 25 | 44 | 734 | 2 | 9094 | 3 | 111281 | 31 | 902 | 25 | 2008 | 44 | 2910 | 69 | |
| б) съ земель, принадлежащихъ частнымъ лицамъ | 16455 | 30 | 48018 | 28 | 603 | 53 | 701 | 16 | 535 | 4 | 3159 | 13 | 12492 | 95 | 36964 | 45 | 4030 | 84 | 8595 | 86 | 12626 | 70 | |
| Пени съ нихъ | 1367 | 77 | — | — | 936 | 44 | 646 | 54 | 91 | 36 | 4 | 47 | 1334 | 19 | 278 | 3 | 878 | 66 | 364 | 4 | 1242 | 70 | |
| в) съ владѣльцевъ земель, неразмежеванныхъ съ казною | 6764 | 64 | — | — | — | — | — | — | — | — | — | — | — | — | — | — | 6764 | 64 | — | — | 6764 | 64 | |
| г) съ земель, принадлежащихъ городамъ | — | — | 996 | 77 | — | — | — | — | — | — | 16 | 88 | — | — | — | — | — | — | — | — | — | — | |
| и д) съ земель, состоящихъ въ вѣдѣніи Департамента Удѣловъ | — | — | 4029 | 50 | — | — | — | — | — | — | — | — | — | — | 4008 | 41 | — | — | — | 21 | 9 | 21 | 9 |
| Итого поземельнаго сбора | 27762 | 10 | 167038 | 29 | 1622 | 66 | 1377 | 73 | 651 | 84 | 3914 | 50 | 22921 | 17 | 153512 | 9 | 5811 | 75 | 10989 | 43 | 16801 | 18 | |
| Съ владѣльцевъ земель неразмежеванныхъ съ казною | 6764 | 64 | — | — | — | — | — | — | — | — | — | — | — | — | — | — | 6764 | 64 | — | — | 6764 | 64 | |
| 4. Выкупныхъ платежей: | | | | | | | | | | | | | | | | | | | | | | | |
| а) съ крестьянъ бывшихъ государственныхъ: | | | | | | | | | | | | | | | | | | | | | | | |
| По Высочайше утвержденному 12 Юня 1886 г. мѣрнію Государственнаго Совѣта | — | — | 831464 | — | — | — | — | — | — | — | 7197 | 73 | — | — | 792164 | 31 | — | — | 32101 | 96 | 32101 | 96 | |
| По выкупу надѣловъ на основаніи особыхъ правилъ | — | — | 4816 | 56 | — | — | — | — | — | — | 70 | 63 | — | — | 4745 | 93 | — | — | — | — | — | — | |
| б) съ крестьянъ бывшихъ удѣльныхъ | 5056 | 64 | 144263 | 16 | — | — | — | — | — | — | 273 | 24 | 4316 | 4 | 141505 | 41 | 740 | 60 | 2484 | 51 | 3225 | 11 | |
| и в) съ крестьянъ бывшихъ помѣщичьихъ: по утвержденнымъ сдѣлкамъ по обязательному выкупу | 302858 | 1 | 1507421 | 55 | 7389 | 95 | 34466 | 47 | 880 | 7 | 6233 | 35 | 216036 | 52 | 1386666 | 22 | 93331 | 37 | 14988 | 45 | 242319 | 82 | |
| по обязательному выкупу | 10913 | 7 | 61812 | 83 | 2086 | 60 | 552 | 44 | 7457 | 86 | 35079 | 13 | 3774 | 75 | 24036 | 17 | 2167 | 6 | 3249 | 97 | 5417 | 3 | |
| Итого выкупныхъ платежей. | 318827 | 72 | 2549778 | 10 | 9476 | 55 | 35018 | 91 | 8337 | 93 | 49854 | 8 | 223727 | 31 | 2349118 | 4 | 96239 | 3 | 186824 | 89 | 283063 | 92 | |
| 5. Налога съ недвижимыхъ имуществъ | 3768 | 23 | 63100 | — | — | — | — | — | — | — | 2115 | 52 | 3729 | 16 | 57300 | 34 | 39 | 7 | 3684 | 14 | 3723 | 21 | |
| Недоимокъ дополнительнаго налога на квартираную повинность | 16 | 98 | — | — | — | — | — | — | — | — | — | — | 16 | 98 | — | — | — | — | — | — | — | — | |
| Пени съ этого налога | — | — | — | — | 273 | 60 | 129 | 38 | — | — | — | — | 273 | 60 | — | — | 129 | 38 | — | — | — | — | |
| Итого | 3785 | 21 | 63100 | — | 273 | 60 | 129 | 38 | — | — | 2115 | 52 | 4019 | 74 | 57429 | 72 | 39 | 7 | 3684 | 14 | 3723 | 21 | |
| Всего | 425032 | 27 | 2779916 | 39 | 12810 | 57 | 36526 | 2 | 10529 | 46 | 54884 | 10 | 318731 | 99 | 2560059 | 85 | 108581 | 39 | 201498 | 46 | 310079 | 85 | |
| Сверхъ сего съ владѣльцевъ земель неразмежеванныхъ съ казною | 6764 | 64 | — | — | — | — | — | — | — | — | — | — | — | — | — | — | 6764 | 64 | — | — | 6764 | 64 | |
| II. Недоимокъ отсроченныхъ и разсроченныхъ: | | | | | | | | | | | | | | | | | | | | | | | |
| 1. Оброчной подати: | | | | | | | | | | | | | | | | | | | | | | | |
| Подлежащихъ уплатѣ по наступленіи срока платежа | 1646 | 55 | — | — | 128 | 52 | — | — | — | — | — | — | 871 | 89 | — | — | 903 | 18 | — | — | 903 | 18 | |
| 2. Податей съ наследниковъ г. Шепелева за бывшихъ его крестьянъ: | | | | | | | | | | | | | | | | | | | | | | | |
| Подлежащихъ взысканію по наступленіи срока уплаты | 2686 | 78 | — | — | 494 | 19 | — | — | — | — | — | — | — | — | — | — | 7630 | 97 | — | — | 7630 | 97 | |
| Пени съ нихъ | — | — | — | — | 1729 | 2 | — | — | — | — | — | — | — | — | — | — | 1729 | 2 | — | — | 1729 | 2 | |
| И подлежащихъ взысканію по неуплатѣ срока платежа 11260 р. 77 к. | — | — | — | — | — | — | — | — | — | — | — | — | — | — | — | — | — | — | — | — | — | — | |
| и 3. Выкупныхъ платежей съ крестьянъ бывшихъ помѣщичьихъ: | | | | | | | | | | | | | | | | | | | | | | | |
| Подлежащихъ уплатѣ | 14774 | 2 | — | — | 6779 | 95 | — | — | — | — | — | — | 5891 | 15 | — | — | 15662 | 82 | — | — | 15662 | 82 | |
| и подлежащихъ къ поступленію 2456 р. 11 к. | — | — | — | — | — | — | — | — | — | — | — | — | — | — | — | — | — | — | — | — | — | — | |
| Итого недоимокъ отсроченныхъ и разсроченныхъ: | 19107 | 35 | — | — | 13581 | 68 | — | — | — | — | — | — | 6763 | 4 | — | — | 25925 | 99 | — | — | 25925 | 99 | |
| Подлежащихъ уплатѣ по наступленіи срока платежа и подлежащихъ къ поступленію по не наступленіи срока взысканія 13716 р. 88 к. | — | — | — | — | — | — | — | — | — | — | — | — | — | — | — | — | — | — | — | — | — | — | |
| III. Разныхъ взысканій, по Министерству Финансовъ: | | | | | | | | | | | | | | | | | | | | | | | |
| По Департаментамъ: | | | | | | | | | | | | | | | | | | | | | | | |
| Государственнаго Казначейства | 26332 | 34 | — | — | 8916 | 36 | — | — | 858 | 65 | — | — | 8950 | 72 | — | — | 25439 | 33 | — | — | 25439 | 33 | |
| Неокладныхъ Сборовъ | 23041 | 25 | — | — | 15919 | 18 | — | — | 6312 | 53 | — | — | 8669 | 67 | — | — | 23978 | 23 | — | — | 23978 | 23 | |
| Торговли и Мануфактуръ | 15077 | 14 | — | — | 22442 | — | — | — | 3838 | 79 | — | — | 21647 | 62 | — | — | 12032 | 73 | — | — | 12032 | 73 | |
| По Особенной Канцеляріи по кредитной части | 438796 | 88 | 20578 | 66 | — | — | — | — | — | — | 275 | 9 | 54697 | 55 | 1216 | 37 | 384099 | 33 | 19087 | 20 | 403186 | 53 | |
| По Министерству Государственныхъ Имуществъ | 11585 | 87 | — | — | 2548 | 37 | — | — | 593 | 82 | — | — | 238 | 48 | — | — | 13301 | 94 | — | — | 13301 | 94 | |
| По Горному Департаменту | 239829 | 74 | — | — | 24209 | 99 | — | — | 982 | 35 | — | — | — | — | — | — | 263057 | 38 | — | — | 263057 | 38 | |
| Всего | 754663 | 22 | 20578 | 66 | 74035 | 90 | — | — | 12586 | 14 | 275 | 9 | 94204 | 4 | 1216 | 37 | 721908 | 94 | 19087 | 20 | 740996 | 14 | |
| IV. Въ томъ числѣ взысканій на отвѣтственности губернскаго начальства: | | | | | | | | | | | | | | | | | | | | | | | |
| По Департаментамъ: | | | | | | | | | | | | | | | | | | | | | | | |
| Государственнаго Казначейства | 26332 | 34 | — | — | 8916 | 36 | — | — | 858 | 65 | — | — | 8950 | 72 | — | — | 25439 | 33 | — | — | 25439 | 33 | |
| Неокладныхъ Сборовъ | 23041 | 25 | — | — | 15919 | 18 | — | — | 6312 | 53 | — | — | 8669 | 67 | — | — | 23978 | 23 | — | — | 23978 | 23 | |
| Торговли и Мануфактуръ | 15077 | 14 | — | — | 22442 | — | — | — | 3838 | 79 | — | — | 21647 | 62 | — | — | 12032 | 73 | — | — | 12032 | 73 | |
| По Особенной Канцеляріи по кредитной части | 224060 | 57 | 20268 | 55 | — | — | — | — | — | — | 275 | 9 | 51220 | 17 | 906 | 26 | 172840 | 40 | 19087 | 20 | 191927 | 60 | |
| По Министерству Государственныхъ Имуществъ | 11585 | 87 | — | — | 2548 | 37 | — | — | 593 | 82 | — | — | 238 | 48 | — | — | 13301 | 94 | — | — | 13301 | 94 | |
| Горному Департаменту | 239829 | 74 | — | — | 24209 | 99 | — | — | 982 | 35 | — | — | — | — | — | — | 263057 | 38 | — | — | 263057 | 38 | |
| Итого | 539926 | 91 | 20268 | 55 | 74035 | 90 | — | — | 12586 | 14 | 275 | 9 | 90726 | 66 | 906 | 26 | 510650 | | | | | | |

Вѣдомость о распредѣленіи недоимокъ по городамъ и уѣздамъ Владимірской губерніи
за 1887 годъ.

| | НЕДОИМОКЪ ОСТАВШИХСЯ КЪ 1888 ГОДУ | | | | | | | | | | | | | | | |
|--|-----------------------------------|----|--------------------|----|--|----|--|----|-----------------------|----|---|----|----------------------|----|---------|----|
| | Подушной подати | | Оброчной подати | | Чалого съ недвижи- мыхъ иму- ществъ | | Государ- ственного поземель- наго сбора | | Выкупныхъ платежей | | Отсрочен- ныхъ и раз- сроченныхъ недоимокъ | | Разныхъ взысканій | | ВСЕГО | |
| | РУБЛИ. | К. | РУБЛИ. | К. | РУБЛИ. | К. | РУБЛИ. | К. | РУБЛИ. | К. | РУБЛИ. | К. | РУБЛИ. | К. | РУБЛИ. | К. |
| По гор. Владиміру | — | — | — | — | 1097 | 31 | — | — | — | — | — | — | 9016 | 32 | 10113 | 63 |
| » его уѣзду | 164 | 7 | 11 | 83 | — | — | 1204 | 92 | 5128 | 58 | — | — | 1916 | 63 | 8426 | 3 |
| » гор. Суздалю | — | — | — | — | 23 | 44 | — | — | — | — | — | — | 393 | 60 | 417 | 4 |
| » его уѣзду | 875 | 68 | 2027 | 94 | — | — | 1087 | 81 | 9911 | 88 | 442 | 73 | 2452 | 43 | 16798 | 47 |
| » гор. Переславлю | — | — | — | — | — | — | — | — | — | — | — | — | 833 | 59 | 833 | 59 |
| » его уѣзду | 140 | 86 | 496 | 52 | — | — | 1499 | 66 | 33420 | 94 | 243 | 1 | 6328 | 60 | 42129 | 59 |
| » гор. Юрьеву | — | — | — | — | — | — | — | — | — | — | — | — | 1531 | 26 | 1531 | 26 |
| » его уѣзду | — | — | — | — | — | — | 2951 | 91 | 5510 | 65 | — | — | 2348 | 75 | 10811 | 31 |
| » гор. Шуѣ | — | — | — | — | 46 | — | — | — | — | — | — | — | 1746 | 91 | 1792 | 91 |
| » гор. Иваново-Вознесенску | — | — | — | — | 1382 | 74 | — | — | — | — | — | — | 593 | 38 | 1976 | 12 |
| » Шуйскому уѣзду | 416 | 13 | 181 | 60 | — | — | 1226 | 91 | 11753 | 32 | — | — | 2526 | 33 | 16104 | 29 |
| » гор. Мурому | — | — | — | — | — | — | — | — | — | — | — | — | 1451 | 59 | 1451 | 59 |
| » его уѣзду | — | — | 209 | 47 | — | — | 944 | 28 | 1802 | 16 | — | — | 1325 | 18 | 4281 | 9 |
| » гор. Гороховцу | — | — | — | — | — | — | — | — | — | — | — | — | 2219 | 97 | 2219 | 97 |
| » его уѣзду | — | — | — | — | — | — | 7064 | 36 | 9235 | 83 | 1583 | 51 | 4957 | 95 | 22841 | 65 |
| » гор. Вязникамъ | — | — | — | — | — | — | — | — | — | — | — | — | 792 | 70 | 792 | 70 |
| » его уѣзду | 209 | 88 | 58 | 15 | — | — | 579 | 99 | 24519 | 25 | 2308 | 52 | 2112 | 55 | 29788 | 34 |
| » гор. Покрову | — | — | — | — | — | — | — | — | — | — | — | — | 387 | 6 | 387 | 6 |
| » его уѣзду | 126 | 93 | 173 | 2 | — | — | 754 | 18 | 105352 | 9 | 7398 | 80 | 4431 | 55 | 118236 | 57 |
| » гор. Меленкамъ | — | — | — | — | 18 | 68 | — | — | — | — | — | — | 315 | 47 | 334 | 15 |
| » его уѣзду | 115 | 10 | 162 | 94 | — | — | 1931 | 93 | 27858 | 80 | 9359 | 99 | 38169 | 94 | 77598 | 70 |
| » гор. Александрову | — | — | — | — | 273 | 54 | — | — | — | — | — | — | 155 | 75 | 429 | 29 |
| » его уѣзду | 25 | 74 | — | — | — | — | 251 | 30 | 15770 | 22 | 122 | 2 | 3934 | 90 | 20104 | 18 |
| » гор. Коврову | — | — | — | — | 8 | 39 | — | — | — | — | — | — | 388 | 29 | 396 | 68 |
| » его уѣзду | 481 | 48 | 205 | 55 | — | — | 2955 | 90 | 24999 | 52 | 3061 | 44 | 2554 | 32 | 34258 | 21 |
| » гор. Судогдѣ | — | — | — | — | 873 | 11 | — | — | — | — | — | — | 728 | 4 | 1601 | 15 |
| » его уѣзду | 270 | 93 | 137 | 72 | — | — | 1112 | 67 | 7800 | 68 | 1405 | 97 | 3051 | 42 | 13779 | 39 |
| Кромѣ того ссуднаго капитала по приведенію р. Тезы въ судо- ходное положеніе въ г. Шуѣ | — | — | — | — | — | — | — | — | — | — | — | — | 211258 | 93 | 211258 | 93 |
| По Меленковскому уѣзду на имѣніи г. Баташева: | | | | | | | | | | | | | | | | |
| ссуднаго капитала | — | — | — | — | — | — | — | — | — | — | — | — | 145634 | 9 | 145634 | 9 |
| горной подати | — | — | — | — | — | — | — | — | — | — | — | — | 103459 | 97 | 103459 | 97 |
| По Муромскому уѣзду на имѣніи г. Шепелева: | | | | | | | | | | | | | | | | |
| ссудныхъ | — | — | — | — | — | — | — | — | — | — | — | — | 24381 | 26 | 24381 | 26 |
| горной недоимки | — | — | — | — | — | — | — | — | — | — | — | — | 148419 | 79 | 148419 | 79 |
| Горной же недоимки: | | | | | | | | | | | | | | | | |
| на Колпинскомъ заводѣ | — | — | — | — | — | — | — | — | — | — | — | — | 3635 | 10 | 3635 | 10 |
| » Кулебакскомъ » | — | — | — | — | — | — | — | — | — | — | — | — | 7542 | 52 | 7542 | 52 |
| Итого по городамъ | — | — | — | — | 3723 | 21 | — | — | — | — | — | — | 231812 | 86 | 235536 | 7 |
| » » уѣздамъ | 2826 | 80 | 3664 | 74 | — | — | 23565 | 82 | 283063 | 92 | 25925 | 99 | 509183 | 28 | 848230 | 55 |
| Всего | 2826 | 80 | 3664 | 74 | 3723 | 21 | 23265 | 82 | 283063 | 92 | 25925 | 99 | 740996 | 14 | 1083766 | 62 |

| Имя собственника | | Имя владельца | | Имя арендатора | | Имя залогодателя | | Имя залогодержателя | | Имя залоговладельца | | Имя залоговладельца | | Имя залоговладельца | | Имя залоговладельца | | Имя залоговладельца | | | | | | | | | | | |
|------------------|-----------|---------------|--------------|----------------|----------|------------------|-----------|---------------------|--------------|---------------------|----------|---------------------|-----------|---------------------|--------------|---------------------|--------------|---------------------|-----------|----|--------------|----|----------|----|-----------|----|--------------|-----|----------|
| № | Имя | № | Имя | № | Имя | № | Имя | № | Имя | № | Имя | № | Имя | № | Имя | № | Имя | № | Имя | № | Имя | | | | | | | | |
| 1 | Ивановъ | 2 | Петровъ | 3 | Сидоровъ | 4 | Климовъ | 5 | Васильевъ | 6 | Поповъ | 7 | Морозовъ | 8 | Смирновъ | 9 | Александровъ | 10 | Куликовъ | 11 | Лебедевъ | 12 | Зиничевъ | | | | | | |
| 13 | Ивановъ | 14 | Петровъ | 15 | Сидоровъ | 16 | Климовъ | 17 | Васильевъ | 18 | Поповъ | 19 | Морозовъ | 20 | Смирновъ | 21 | Александровъ | 22 | Куликовъ | 23 | Лебедевъ | 24 | Зиничевъ | 25 | Ивановъ | | | | |
| 26 | Петровъ | 27 | Сидоровъ | 28 | Климовъ | 29 | Васильевъ | 30 | Поповъ | 31 | Морозовъ | 32 | Смирновъ | 33 | Александровъ | 34 | Куликовъ | 35 | Лебедевъ | 36 | Зиничевъ | 37 | Ивановъ | 38 | Петровъ | 39 | Сидоровъ | 40 | Климовъ |
| 41 | Васильевъ | 42 | Поповъ | 43 | Морозовъ | 44 | Смирновъ | 45 | Александровъ | 46 | Куликовъ | 47 | Лебедевъ | 48 | Зиничевъ | 49 | Ивановъ | 50 | Петровъ | 51 | Сидоровъ | 52 | Климовъ | 53 | Васильевъ | 54 | Поповъ | 55 | Морозовъ |
| 56 | Смирновъ | 57 | Александровъ | 58 | Куликовъ | 59 | Лебедевъ | 60 | Зиничевъ | 61 | Ивановъ | 62 | Петровъ | 63 | Сидоровъ | 64 | Климовъ | 65 | Васильевъ | 66 | Поповъ | 67 | Морозовъ | 68 | Смирновъ | 69 | Александровъ | 70 | Куликовъ |
| 71 | Лебедевъ | 72 | Зиничевъ | 73 | Ивановъ | 74 | Петровъ | 75 | Сидоровъ | 76 | Климовъ | 77 | Васильевъ | 78 | Поповъ | 79 | Морозовъ | 80 | Смирновъ | 81 | Александровъ | 82 | Куликовъ | 83 | Лебедевъ | 84 | Зиничевъ | 85 | Ивановъ |
| 86 | Петровъ | 87 | Сидоровъ | 88 | Климовъ | 89 | Васильевъ | 90 | Поповъ | 91 | Морозовъ | 92 | Смирновъ | 93 | Александровъ | 94 | Куликовъ | 95 | Лебедевъ | 96 | Зиничевъ | 97 | Ивановъ | 98 | Петровъ | 99 | Сидоровъ | 100 | Климовъ |

Вѣдомость о доходахъ и расходахъ городовъ Владимірской губерніи, за 1887 годъ.

| НАИМЕНОВАНИЕ ГОРОДОВЪ. | Осталось къ 1887 году | | Приходъ за 1887 годъ | | Расходъ за 1887 годъ | | Остатокъ или передержка противъ годо- ваго дохода | | Осталось къ 1888 году | | Осталось къ 1888 г. въ недоимкѣ | | |
|-----------------------------|--------------------------|-------------------|-------------------------|-------------------|-------------------------|-------------------|--|-------|--------------------------|--------|---------------------------------------|-------|-------------------|
| | РУБЛИ. | КОП. | РУБЛИ. | КОП. | РУБЛИ. | КОП. | РУБЛИ. | КОП. | РУБЛИ. | КОП. | РУБЛИ. | КОП. | |
| По гор. Владиміру | 784 | 67 | 58090 | 53 ^{1/2} | 56093 | 24 ^{1/2} | † | 1997 | 29 | 2781 | 96 | 6435 | 11 |
| » » Суздалю | 1905 | 2 ^{1/2} | 20874 | 19 ^{1/2} | 19296 | 69 | † | 1577 | 50 ^{1/2} | 3482 | 53 | 1804 | 68 |
| » » Шуѣ | 738 | 53 | 80674 | 13 ^{1/2} | 76285 | 6 ^{1/2} | † | 4389 | 7 | 5127 | 60 | 9124 | 69 ^{1/2} |
| » » Коврову | 5952 | 24 | 33763 | 17 | 24094 | 70 ^{1/2} | † | 9668 | 46 ^{1/2} | 15620 | 70 ^{1/2} | 1724 | 38 ^{1/4} |
| » » Вязникамъ | 1268 | 98 | 32077 | 64 | 32870 | 71 | — | 793 | 7 | 475 | 91 | 1443 | 38 ^{1/2} |
| » » Гороховцу | 8532 | 31 | 11425 | 90 | 10757 | 90 | † | 668 | — | 9200 | 31 | 2516 | 47 |
| » » Мурому | 39864 | 52 ^{3/4} | 64660 | 69 ^{1/4} | 56528 | 9 | † | 8132 | 60 ^{1/4} | 47997 | 13 | 2416 | 17 |
| » » Меленкамъ | 2881 | 83 | 27450 | 60 | 29650 | 46 | — | 2199 | 86 | 681 | 97 | 12591 | 47 |
| » » Судогдѣ | 6607 | 28 ^{1/2} | 9177 | 71 | 9177 | 71 | — | — | — | 6607 | 28 ^{1/2} | — | — |
| » » Покрову | 4849 | 38 | 17722 | 83 | 18214 | 27 | — | 491 | 44 | 4357 | 94 | 37 | 86 ^{1/2} |
| » » Александрову | 36724 | 28 ^{1/4} | 25506 | 81 | 25113 | 84 | † | 392 | 97 | 37117 | 25 ^{1/4} | — | — |
| » » Переславлю | 6444 | 88 ^{3/4} | 26716 | 36 ^{1/2} | 23686 | 47 | † | 3029 | 89 ^{1/2} | 9474 | 78 ^{1/4} | 6488 | 14 |
| » » Юрьеву | 733 | 52 | 17300 | 53 | 16448 | 67 | † | 851 | 86 | 1585 | 38 | 4463 | 22 |
| » » Иван. - Вознесенску | 27291 | 58 ^{3/4} | 134443 | 91 ^{1/2} | 129790 | 88 | † | 4653 | 3 ^{1/2} | 31944 | 62 ^{1/4} | 3728 | 10 ^{1/2} |
| » » Биржачу | 2424 | 7 | 12785 | 1/2 | 12931 | 80 | — | 146 | 79 ^{1/2} | 2277 | 27 ^{1/2} | — | — |
| » Гавриловск. посаду | 5260 | 21 | 7834 | 56 ^{1/4} | 6214 | 34 ^{1/2} | † | 1620 | 21 ^{3/4} | 1880 | 42 ^{3/4} | 393 | 80 ^{1/4} |
| Итого | 152263 | 33 ^{1/2} | 580504 | 59 ^{1/2} | 547154 | 85 | † | 33349 | 74 ^{1/2} | 185613 | 8 | 53167 | 49 ^{1/2} |

О Т Ч Е Т Ъ

Владимірскаго Губернскаго по воинской повинности Присутствія

за 1887 годъ.

| ДѢЙСТВІЯ ПРИСУТСТВІЙ ВЪ УѢЗДАХЪ. | Начались. | Кончились. | ПРОДОЛЖИТЕЛЬНОСТЬ ДѢЙСТВІЙ ВЪ УЧАСТКАХЪ: | |
|----------------------------------|-------------------|------------|--|-------------|
| | | | Наибольшій. | Наименьшій. |
| Владимірскомъ | 1-го Н о я б р я. | 13 Ноября | 2 | 1 |
| Суздальскомъ | | 11 — | 3 | 1 |
| Шуйскомъ | | 15 — | 3 | 2 |
| Ковровскомъ | | 14 — | 3 | 2 |
| Вязниковскомъ | | 14 — | 6 | 4 |
| Гороховецкомъ | | 14 — | 4 | 3 |
| Судогодскомъ | | 12 — | 4 | 2 |
| Меленковскомъ | | 10 — | 3 | 3 |
| Муромскомъ | | 13 — | 3 | 3 |
| Покровскомъ | | 12 — | 4 | 3 |
| Александровскомъ | | 12 — | 6 | 2 |
| Переславскомъ | | 8 — | 3 | 2 |
| Юрьевскомъ | | 11 — | 3 | 2 |

Номера статей по порядку.

СОДЕРЖАНИЕ СТАТЕЙ.

ЧИСЛОВЫЯ СВѢДѢНІЯ ПО УѢЗДАМЪ

| Влади- мирскій | Суздаль- скій. | Шуй- скій. | Ковров- скій. | Вязни- ковскій. | Горохо- векскій. | Судогод- скій. | Мелен- ковскій. | Муром- скій. | Псков- скій. | Алек- сандров- скій. | Пере- славскій. | Юрьев- скій. | Общій итогъ по губерніи. |
|------------------------------|--|---------------|------------------|--------------------|---------------------|-------------------|--------------------|-----------------|-----------------|----------------------------|--------------------|-----------------|-----------------------------|
| I. | | | | | | | | | | | | | |
| О ВЫПОЛНЕНИИ ПРИЗЫВА. | | | | | | | | | | | | | |
| 1 | Призыву къ исполненію воинской повинности подлежало: | | | | | | | | | | | | |
| | а) по призывнымъ спискамъ 1368 930 882 1015 662 795 778 1165 998 1077 732 679 829 11910 | | | | | | | | | | | | |
| | б) по дополнительнымъ спискамъ А. 1 — — — — — — — — — — — — — 1 | | | | | | | | | | | | |
| | Итого 1369 930 882 1015 662 795 778 1165 998 1077 732 679 829 11911 | | | | | | | | | | | | |
| | в) по дополнительнымъ спискамъ Б. 97 94 158 115 40 45 52 96 84 91 114 42 70 1098 | | | | | | | | | | | | |
| 2 | Исключено изъ означенныхъ списковъ убывшихъ постъ составленія призывныхъ списковъ 3 7 17 32 1 7 8 — 6 3 2 8 — 94 | | | | | | | | | | | | |
| 3 | Числилось по дополнительнымъ спискамъ В. 2 — 3 1 — 1 — 1 2 — 1 2 — 13 | | | | | | | | | | | | |
| 4 | Въ числѣ внесенныхъ въ призывные списки заключалось: | | | | | | | | | | | | |
| | а) имѣвшихъ право на льготу по семейному положенію: | | | | | | | | | | | | |
| | I разряда 420 245 247 292 217 253 209 304 305 229 237 192 284 3434 | | | | | | | | | | | | |
| | II — 246 195 146 177 119 143 137 239 196 176 156 175 193 2298 | | | | | | | | | | | | |
| | III — 54 49 40 44 34 38 29 55 38 179 29 20 29 638 | | | | | | | | | | | | |
| | Итого 720 489 433 513 370 434 375 598 539 584 422 387 506 6370 | | | | | | | | | | | | |
| | б) получившихъ отсрочку: | | | | | | | | | | | | |
| | 1) по имущественному положенію — — 4 — — — — — — — — — — 4 | | | | | | | | | | | | |
| | 2) на окончаніе образованія 13 2 7 5 3 4 1 2 3 2 1 3 3 49 | | | | | | | | | | | | |
| | 3) вслѣдствіе нахожденія на службѣ, по контракту, на судахъ русскаго торговаго флота — — — — — — — — — — — — — — | | | | | | | | | | | | |
| | Итого 13 2 11 5 3 4 1 2 3 2 1 3 3 53 | | | | | | | | | | | | |
| | в) освобожденныхъ отъ жеребья по 54 статьѣ Устава 1 — — — — — — 1 1 — — — — 3 | | | | | | | | | | | | |
| | г) освобожденныхъ отъ воинской повинности по 62 статьѣ Устава 1 3 1 1 3 — — — — — — 2 1 12 | | | | | | | | | | | | |
| 5 | Число лицъ, коимъ опредѣленъ возрастъ по наружному виду, по 137 и 138 статьямъ Устава 7 — 56 — — 1 2 3 — 8 18 — — 95 | | | | | | | | | | | | |
| 6 | Изъ того числа внесено въ призывной списокъ дополнительно, по 139 статьѣ Устава 7 — 56 — — 1 2 1 — 8 18 — — 93 | | | | | | | | | | | | |
| 7 | Всего вынутію жеребья подлежало 1371 923 921 983 661 789 772 1165 991 1082 748 671 829 11906 | | | | | | | | | | | | |
| 8 | При осмотрѣ и приемѣ: | | | | | | | | | | | | |
| | а) освобождено отъ службы въ войскахъ: | | | | | | | | | | | | |
| | 1) по недостаточному росту 4 — 2 — 2 — 3 3 25 11 12 — 2 64 ¹⁾ | | | | | | | | | | | | |
| | 2) по болѣзнямъ и тѣлеснымъ недостаткамъ *) 69 20 87 13 41 21 43 63 42 111 58 35 17 620 ²⁾ | | | | | | | | | | | | |
| | 3) вслѣдствіе одновременнаго призыва къ жеребью, двухъ родныхъ братьевъ, по 50 статьѣ Устава — — — — — — — — — — — — — — | | | | | | | | | | | | |
| | 4) вслѣдствіе мѣны номеровъ жеребья, по 50 статьѣ Устава — — — — — — — — — — — — — — | | | | | | | | | | | | |
| | 5) по неспособности къ строевой службѣ, по 58 статьѣ Устава — — — — — — — — — — — — — — | | | | | | | | | | | | |
| | Итого 73 20 89 13 43 21 46 66 67 122 70 35 19 684 | | | | | | | | | | | | |
| | б) назначена отсрочка: | | | | | | | | | | | | |
| | 1) по невозмужалости 113 84 154 136 33 60 54 115 113 95 69 51 50 1127 | | | | | | | | | | | | |
| | 2) для излеченія болѣзней — — — — — — — — — — — 7 1 — 8 | | | | | | | | | | | | |
| | 3) вслѣдствіе нахожденія подъ слѣдствіемъ и судомъ 6 1 3 3 1 9 1 1 — 2 1 — — 28 | | | | | | | | | | | | |
| | в) назначено къ переосвидѣтельствуванію 7 — — — — — 9 — — — — — — 16 | | | | | | | | | | | | |
| | г) отправлено въ лечебныя заведенія на испытаніе 13 — 1 1 4 8 — 9 6 2 4 4 2 54 | | | | | | | | | | | | |
| | д) не явилось по призыву 18 3 7 11 6 6 1 9 19 3 1 2 9 95 | | | | | | | | | | | | |
| | Итого 157 88 165 151 44 83 56 143 138 102 82 58 61 1328 | | | | | | | | | | | | |
| 9 | По разверсткѣ назначено къ поступленію на службу 405 273 257 290 196 236 228 347 296 322 216 203 243 3512 | | | | | | | | | | | | |
| 10 | Въ то число принято въ войска: | | | | | | | | | | | | |
| | а) изъ лицъ, внесенныхъ въ дополнительный списокъ А, подлежащихъ назначенію на службу безъ жеребья: | | | | | | | | | | | | |
| | 1) на основаніи 158 ст. Устава 1 — — — — — — — — — — — — — 1 | | | | | | | | | | | | |
| | 2) — — 217 — — — — — — — — — — — — — — — | | | | | | | | | | | | |
| | 3) — — 218 — — — — — — — — — — — — — — — | | | | | | | | | | | | |
| | Итого 1 — — — — — — — — — — — — — 1 | | | | | | | | | | | | |
| | б) изъ лицъ, внесенныхъ въ дополнительный списокъ Б, поступленіе коихъ въ войска было отсрочено: | | | | | | | | | | | | |
| | 1) на основаніи 44 ст. Устава 13 27 45 15 14 7 14 18 8 17 24 9 32 243 | | | | | | | | | | | | |
| | 2) — — 52 — — — — — — — — — — — — — — — | | | | | | | | | | | | |
| | и статьи VI указа Правительствующему Сенату 1 января 1874 года — — — — — — — — — — — — — — | | | | | | | | | | | | |
| | 3) на основаніи 53 ст. Устава — 2 — 1 — — — — 1 — — 1 — 5 | | | | | | | | | | | | |
| | 4) — — 66 — — — — — — — — — — — — — — — | | | | | | | | | | | | |
| | Итого 13 29 45 16 14 7 14 18 9 17 24 10 32 248 | | | | | | | | | | | | |

*) По какимъ именно телѣснымъ недостаткамъ и болѣзнямъ признаны неспособными къ службѣ, показывается въ особой свѣдомости, подъ лит. А.

1) Изъ того числа 56 зачислены въ ополченіе.

2) Изъ того числа 306 зачислены въ ополченіе.

СОДЕРЖАНІЕ СТАТЕЙ.

ЧИСЛОВЫЯ СВѢДѢНІЯ ПО УѢЗДАМЪ

| | Тали- рскій. | Суздаль- скій. | Шуй- скій. | Ковров- скій. | Вязни- ковскій. | Горохо- вецкій. | Судогод- скій. | Мелен- ковскій. | Муром- скій. | Покров- скій. | Алек- сандров- скій. | Гере- славскій. | Юрьев- скій. | Общій итогъ по губерніи. |
|---|-----------------|-------------------|---------------|------------------|--------------------|--------------------|-------------------|--------------------|-----------------|------------------|----------------------------|--------------------|-----------------|-----------------------------|
| 7) Евреевъ | — | — | — | — | — | — | — | — | — | — | — | — | — | — |
| 8) Татаръ | — | — | — | 1 | — | — | — | — | — | — | — | — | — | 1 |
| 9) Мордвы | — | — | — | — | — | — | — | — | — | — | — | — | — | — |
| 10) Чувашъ | — | — | — | — | — | — | — | — | — | — | — | — | — | — |
| Итого | 399 | 273 | 254 | 290 | 196 | 236 | 228 | 347 | 296 | 319 | 216 | 203 | 243 | 3500 |
| л) по вѣроисповѣданію: | | | | | | | | | | | | | | |
| 1) Православныхъ и единоверцевъ | 399 | 273 | 254 | 289 | 195 | 233 | 228 | 347 | 296 | 313 | 216 | 203 | 243 | 3489 |
| 2) Раскольниковъ | — | — | — | — | 1 | 3 | — | — | — | 6 | — | — | — | 10 |
| 3) Лютеранъ | — | — | — | — | — | — | — | — | — | — | — | — | — | — |
| 4) Католиковъ | — | — | — | — | — | — | — | — | — | — | — | — | — | — |
| 5) Евреевъ | — | — | — | — | — | — | — | — | — | — | — | — | — | — |
| 6) Магометанъ | — | — | — | 1 | — | — | — | — | — | — | — | — | — | 1 |
| Итого | 399 | 273 | 254 | 290 | 196 | 236 | 228 | 347 | 296 | 319 | 216 | 203 | 243 | 3500 |
| 12 м) женатыхъ | 39 | 126 | 58 | 62 | 30 | 86 | 53 | 206 | 185 | 61 | 41 | 81 | 130 | 1158 |
| Изъ числа принятыхъ новобранцевъ: | | | | | | | | | | | | | | |
| а) отправлено съ мѣстъ призыва въ лечебныя заведенія, на основ. 23 ст. наставленія для руководства при освидѣтельствѣ тѣлосложенія и здоровья лицъ, призванныхъ къ исполненію воинской повинности | 1 | — | — | 1 | 1 | — | 8 | — | — | 8 | 2 | — | — | 21 |
| б) отправлено съ мѣстъ призыва по назначенію въ войска | — | — | 2 | 2 | — | — | — | — | — | — | — | — | — | 4 |
| в) распущено по домамъ на основаніи 155 ст. Устава | 394 | 270 | 248 | 282 | 192 | 234 | 220 | 343 | 294 | 308 | 213 | 202 | 242 | 3442 |
| Итого | 395 | 270 | 250 | 285 | 193 | 234 | 228 | 343 | 294 | 316 | 215 | 202 | 242 | 3467 |
| 13 На основаніи 154 ст. Устава: | | | | | | | | | | | | | | |
| а) зачислено въ ратники ополченія | 879 | 631 | 630 | 637 | 440 | 491 | 519 | 703 | 613 | 699 | 543 | 433 | 572 | 7790 ¹⁾ |
| б) освобождено отъ этого зачисленія по неспособности носить оружіе | — | — | — | 1 | — | 1 | — | — | — | — | — | — | — | 2 |
| Итого | 879 | 631 | 630 | 638 | 440 | 492 | 519 | 703 | 613 | 699 | 543 | 433 | 572 | 7792 |
| 14 На мѣстахъ призыва было: | | | | | | | | | | | | | | |
| а) заболѣвшихъ | — | — | — | — | — | — | — | — | — | — | 1 | — | — | 1 |
| б) умершихъ | — | — | — | — | — | — | — | — | — | — | — | — | — | — |
| II. | | | | | | | | | | | | | | |
| О ДѢЙСТВІЯХЪ ПРИСУТСТВІЙ ПО ВОИНСКОЙ ПОВИННОСТИ ВЪ ТЕЧЕНІИ ОТЧЕТНАГО ГОДА | | | | | | | | | | | | | | |
| 15 Сдѣлано представленій о возвращеніи съ дѣйствительной службы по семейн. полож. на основ. 49 ст. Устава | 5 | 3 | 5 | 6 | — | 8 | 2 | 6 | 2 | 3 | 3 | 3 | 2 | 48 |
| 16 Принято на замѣну состоящихъ на службѣ по 51 ст. Устава | — | — | — | — | — | 2 | — | — | — | — | — | — | — | 2 |
| 17 Принято на службу до наступленія призыва на основаніи 1-го пункта 59 ст. Устава | — | — | — | — | — | — | — | — | — | — | — | — | — | — |
| 18 Привлечено къ службѣ въ войскахъ, освобожденныхъ отъ оной по 2-му пункту 62 ст. Устава | — | — | — | — | — | — | — | — | — | — | — | — | — | — |
| 19 Сдѣлано представленій о назначеніи на дѣйствительную службу изъ запаса зачисленныхъ въ оный | — | — | — | — | 1 | — | — | — | — | — | — | — | — | 1 |
| а) по 3-му пункту 63 ст. Устава и по примѣчанію къ оной | — | — | — | — | 1 | — | — | — | — | — | — | — | — | 1 |
| б) по 64 статьѣ Устава | — | — | — | — | — | — | — | — | — | — | — | — | — | — |
| 20 Выдано свидѣтельствъ о припискѣ къ призывнымъ участкамъ: | | | | | | | | | | | | | | |
| а) лицамъ, означеннымъ въ 95 ст. Устава | 58 | 19 | 41 | 28 | 14 | 6 | 21 | 21 | 27 | 26 | 19 | 29 | 22 | 331 |
| б) прочимъ лицамъ, обязаннымъ, по статьѣ 97 Устава, получить эти свидѣтельства | 2 | 1 | — | — | — | — | 15 | — | 8 | 2 | 43 | — | — | 71 |
| Итого | 60 | 20 | 41 | 28 | 14 | 6 | 36 | 21 | 35 | 28 | 62 | 29 | 22 | 402 |
| 21 По свѣдѣніямъ, сообщеннымъ присутствіямъ, на основаніи 103 статьи Устава, воинскими начальни- ками, поступило въ войска вольноопредѣляющимися | 2 | — | 3 | 1 | — | 1 | — | 1 | 2 | — | 1 | 1 | — | 12 ²⁾ |
| 22 Перечисленныхъ, на основаніи 119 и 120 статьи Устава, изъ одного призывнаго участка въ другой | — | 3 | 3 | 22 | 21 | 4 | 3 | — | 17 | — | 3 | 1 | — | 77 |
| 23 Принято на службу, на основаніи 151 статьи Устава: | | | | | | | | | | | | | | |
| а) подлежащихъ переосвидѣтствованію | — | — | — | — | — | — | — | 3 | — | — | — | — | — | 3 |
| б) находившихся въ лечебныхъ заведеніяхъ на испытаніи | 5 | 4 | — | 9 | — | — | 4 | 2 | 3 | — | 2 | 1 | — | 30 |
| в) неявившихся по призыву | 3 | — | — | 3 | 2 | — | 1 | — | 2 | — | — | 1 | — | 12 |
| г) состоявшихъ подъ слѣдствіемъ или судомъ | — | — | 1 | — | 1 | — | 1 | — | — | — | 1 | — | — | 4 |
| Итого | 8 | 4 | 1 | 12 | 3 | — | 6 | 5 | 5 | — | 3 | 2 | — | 49 |
| 24 Принято на службу по дополнительному жеребью, на основаніи 158 и 159 статей Устава | 1 | — | — | — | — | — | — | — | — | — | — | 1 | — | 2 |
| 25 Выдано свидѣтельствъ о явкѣ къ исполненію воинской повинности и сдѣлано отгѣтокъ о семъ на приписныхъ свидѣтельствахъ, на основаніи 160 и 161 статей Устава: | | | | | | | | | | | | | | |
| а) объ освобожденіи отъ службы навсегда | 20 | 20 | 18 | 14 | 15 | 22 | 20 | 66 | 25 | 51 | 20 | 14 | 19 | 324 |
| б) о зачисленіи въ ополченіе | 879 | 631 | 630 | 637 | 440 | 491 | 519 | 703 | 613 | 699 | 543 | 433 | 572 | 7790 |
| в) временныхъ | 152 | 87 | 169 | 145 | 41 | 81 | 56 | 136 | 122 | 101 | 82 | 59 | 55 | 1286 |
| Итого | 1051 | 738 | 817 | 796 | 496 | 594 | 595 | 905 | 760 | 851 | 645 | 506 | 646 | 9400 |

¹⁾ Въ числѣ зачисленныхъ въ ополченіе заключается 56 изъ освобожденныхъ по недостаточному росту, 306 изъ призванныхъ неспособными къ службѣ по болѣзнямъ и тѣлеснымъ недостаткамъ, 2 за принятіемъ на замѣну состоящихъ на службѣ и 12 замѣненныхъ квитанціями.

²⁾ Изъ числа сихъ лицъ одинъ прошелъ курсъ 6 классовъ гимназіи.

СОДЕРЖАНИЕ СТАТЕЙ.

ЧИСЛОВЫЯ СВѢДѢНІЯ ПО УѢЗДАМЪ

| Номера статей по порядку. | Содержание статей. | Владимирск. у. | Суздальск. у. | Шуйск. у. | Ковровск. у. | Вязниковск. у. | Гороховецк. у. | Судогодск. у. | Меленковск. у. | Муромск. у. | Покровск. у. | Александровск. у. | Сергеевск. у. | Юрьевск. у. | Общій итогъ по губерніи. | |
|---|--|--|---|---|--|---|---|---|---|---|---|---|---|---|--|---|
| | | Владимирск. у. | Суздальск. у. | Шуйск. у. | Ковровск. у. | Вязниковск. у. | Гороховецк. у. | Судогодск. у. | Меленковск. у. | Муромск. у. | Покровск. у. | Александровск. у. | Сергеевск. у. | Юрьевск. у. | | |
| 26 | Принято жалобъ: а) письменныхъ б) словесныхъ | 36 1 | 34 — | 32 — | 24 — | 21 — | 34 — | 18 1 | 35 — | 83 1 | 30 — | 8 — | 26 — | 31 — | 412 3 | |
| | Итого | 37 | 34 | 32 | 24 | 21 | 34 | 19 | 35 | 84 | 30 | 8 | 26 | 31 | 415 | |
| | Изъ того числа: а) на неправильности въ призывныхъ спискахъ б) по назначенію льготъ в) по опредѣленію возраста по наружному виду г) по опредѣленію годности къ службѣ | — 37 — — | 2 24 — 8 | — 32 — — | — 24 — — | — 17 — 4 | — 34 — — | — 17 — 2 | — 35 — — | 6 78 — — | — 30 — — | 8 — — — | — 21 — — | — 31 — — | — 31 — — | 16 380 1 18 |
| | Итого | 37 | 34 | 32 | 24 | 21 | 34 | 19 | 35 | 84 | 30 | 8 | 26 | 31 | 415 | |
| 27 | Изъ числа поданныхъ жалобъ признано уважительными: а) на неправильности въ призывныхъ спискахъ б) по назначенію льготъ в) по опредѣленію возраста по наружному виду г) по опредѣленію годности къ службѣ | — 18 — — | — 8 — — | — 27 — — | — 18 — — | — 10 — — | — 27 — — | — 9 — 2 | — 15 — — | 4 31 — — | — 13 — — | 7 — — — | — — — — | — 13 — — | — 25 — — | 11 214 — 5 |
| | Итого | 18 | 8 | 27 | 18 | 10 | 27 | 11 | 15 | 35 | 13 | 7 | 16 | 25 | 230 | |
| 28 | Перенесено жалобъ въ Губернское по воинской повинности Присутствіе | 33 | 8 | 3 | 5 | 5 | 3 | 1 | — | 18 | 2 | — | 1 | 2 | 81 | |
| 29 | Перенесено жалобъ въ Правительствующій Сенатъ, по 211 ст. Устава | 4 | — | 3 | 2 | 1 | — | — | 1 | 3 | — | — | — | — | 14 | |
| 30 | Число лицъ, приговоренныхъ ко взысканіямъ за нарушенія законовъ о воинской повинности: а) по 212 статьѣ Устава б) — 213 — — в) — 214 — — г) — 215 — — д) — 216 — — 1) принятыхъ на службу 2) подлежащихъ поступленію въ войска по вынужденію нумеру жеребѣ е) — 217 — — ж) — 218 — — з) — 220 — — 1) оказавшихся неспособными къ службѣ по тѣлеснымъ недостаткамъ 2) открытых по достиженіи ими 34 лѣтъ отъ роду | 4 — — — — — — — — | 2 — — — — — — — — | — — — — — — — — — | 6 — 10 — — — — — — | — — — — — — — — — | — — — — — — — — — | — — — — — — — — — | — — — — — — — — — | — — — — — — — — — | — — — — — — — — — | — — — — — — — — — | — — — — — — — — — | — — — — — — — — — | — — — — — — — — — | 12 — 10 — — — — — — |
| | Итого | 4 | 2 | — | 16 | — | — | — | — | — | — | — | — | — | 22 | |
| 31 | О дѣлопроизводствѣ присутствій: а) число чрезвычайныхъ засѣданій б) — вступившихъ бумагъ в) — исходящихъ г) — дѣлъ, оставшихся нерѣшенными къ отчетному году д) — вновь заведенныхъ дѣлъ е) — дѣлъ, рѣшенныхъ въ теченіи отчетнаго года ж) — затѣмъ осталось нерѣшенныхъ дѣлъ | 11 1417 2724 10 33 33 10 | 1 699 727 39 42 47 34 | 14 802 1684 1 90 89 2 | 10 1005 1713 14 69 71 12 | 9 595 1448 1 79 79 1 | 8 523 1056 — 34 34 — | 21 780 1240 3 91 94 — | 46 325 2005 — 36 36 — | 15 961 1828 4 76 72 8 | 44 703 539 — 74 74 — | 70 490 1150 — 45 43 2 | 35 689 1286 8 96 97 7 | 12 648 1006 — 40 40 — | 296 9637 18406 80 805 809 76 | |
| III. | | | | | | | | | | | | | | | | |
| О РАСХОДАХЪ ПО ПРИЗЫВУ И ПРИЕМУ НА СЛУЖБУ И НА СОДЕРЖАНИЕ УѢЗДНЫХЪ ПРИСУТСТВІЙ ВЪ ТЕЧЕНІИ ОТЧЕТНАГО ГОДА. | | | | | | | | | | | | | | | | |
| 32 | Расходы казны по 164 ст. Устава: а) на путевое, квартирное и порціонное довольствіе военнаго члена, медиковъ и военнаго приѣмщика б) на заготовленіе предметовъ для измѣренія роста и для изслѣдованія здоровья людей в) на канцелярскіе и прочіе расходы, поименованныя въ пунктѣ 3 означенной статьи | 86 35 2 — 4 03 | 177 78 — — 273 — | 267 30 — — 282 — | 222 86 — — 290 — | 233 40 — — 185 65 | 267 30 — — 236 — | 215 40 1 8 132 65 | 208 5 — — 347 — | 243 17 — — 296 — | 249 84 — — 322 — | 179 10 — — 216 — | 184 58 — — 195 36 | 215 40 — — 243 — | 2850 53 3 8 3421 66 | |
| | Итого | 591 35 | 450 78 | 549 30 | 512 86 | 419 5 | 503 30 | 349 13 | 555 5 | 539 17 | 571 84 | 395 10 | 379 94 | 458 40 | 6275 27 | |
| 33 | Расходы изъ земскихъ сборовъ по 166 и 167 статьямъ Устава: а) на путевое и квартирное довольствіе предсѣдателей и членовъ присутствій б) канцелярскіе в) на наемъ помѣщеній для присутствій, а также на ихъ меблированіе, отопленіе и освѣщеніе | 270 — 540 — 90 — | 100 — 802 — 98 — | 143 — 1757 — 100 — | 39 90 1041 84 418 26 | — — 1500 — — — | — — 1339 30 160 70 | 30 48 1051 49 293 3 | — — 1000 — — — | — — 1000 — — — | — — 622 — 278 — | — — 832 — 120 — | — — 1000 — — — | — — 700 — 120 — | 881 38 13185 63 1777 99 | |
| | Итого | 900 — | 1000 — | 2000 — | 1500 — | 1500 — | 1500 — | 1375 — | 1000 — | 1000 — | 900 — | 1070 — | 1000 — | 1000 — | 15845 — | |

О числѣ и родѣ преступленій во Владимирской губерніи, за 1887 годъ.

| Родъ преступленій. | Число преступленій. | Число осужденныхъ | | Дворянъ потомственныхъ | | ПО ЗВАНІЮ | | | | | | | | | | ПО ВОЗРАСТУ. | | | | | | | | | |
|--|---------------------|-------------------|------|------------------------|------|-----------|------|--------|------|-----------|------|--------------------|------|------------|------|--------------|------|-------|------|-------|------|-------|------|----------|------|
| | | | | | | Купцовъ | | Мѣщанъ | | Крестьянъ | | Военнаго сословія. | | Остальныхъ | | Ниже 17 и | | 17—20 | | 31—40 | | 51—60 | | Свыше 60 | |
| | | МУЖ. | ЖЕН. | МУЖ. | ЖЕН. | МУЖ. | ЖЕН. | МУЖ. | ЖЕН. | МУЖ. | ЖЕН. | МУЖ. | ЖЕН. | МУЖ. | ЖЕН. | МУЖ. | ЖЕН. | МУЖ. | ЖЕН. | МУЖ. | ЖЕН. | МУЖ. | ЖЕН. | МУЖ. | ЖЕН. |
| Богохуленіе и порицаніе вѣры | 6 | 7 | 1 | — | — | — | — | — | 7 | 1 | — | — | — | — | — | — | — | — | — | — | — | — | — | — | — |
| Отступленіе отъ вѣры и постановленій церкви | 1 | 1 | — | — | — | — | — | — | — | — | — | — | — | — | — | — | — | — | — | — | — | — | — | — | — |
| Оскорбленіе святости и нарушеніе церковнаго благочинія | 2 | 3 | — | — | — | — | — | — | — | — | — | — | — | — | — | — | — | — | — | — | — | — | — | — | — |
| Святотатство, разрытіе могилъ и ограбленіе мертвыхъ тѣлъ | 10 | 8 | 2 | — | — | — | — | — | 5 | 2 | 3 | — | — | — | — | — | — | — | — | — | — | — | — | — | — |
| Сопротивленіе распоряженіямъ правительства и неповиновеніе установленнымъ властямъ | 14 | 99 | 1 | — | — | — | — | 1 | 1 | 97 | — | 1 | — | — | — | — | — | — | — | — | — | — | — | — | — |
| Неуваженіе къ присутственнымъ мѣстамъ и чиновникамъ при отправленіи должности | 57 | 54 | 5 | 2 | — | — | — | — | — | 30 | 5 | 6 | — | 1 | — | — | — | — | — | — | — | — | — | — | — |
| Присвоеніе власти и составленіе подложныхъ указовъ, предписаній и другихъ бумагъ | 7 | 10 | 2 | — | — | — | — | — | — | 8 | 2 | — | — | 2 | — | — | — | — | — | — | — | — | — | — | — |
| Взломъ тюремъ, уводъ и побѣгъ находящихся подъ стражею или надзоромъ | 32 | 39 | 1 | — | — | — | — | — | — | 3 | 1 | 3 | — | — | — | — | — | — | — | — | — | — | — | — | — |
| Превышеніе и бездѣйствіе власти | 4 | 4 | — | — | — | — | — | — | — | 3 | — | — | — | 1 | — | — | — | — | — | — | — | — | — | — | — |
| Проступки должностныхъ лицъ при храненіи и управленіи ввѣряемаго имъ по службѣ имущества | 46 | 41 | — | — | — | — | — | — | — | 41 | — | — | — | — | — | — | — | — | — | — | — | — | — | — | — |
| Годлоги по службѣ | 3 | 1 | — | — | — | — | — | — | — | 1 | — | — | — | — | — | — | — | — | — | — | — | — | — | — | — |
| Мздоимство и лихоимство | 4 | — | — | — | — | — | — | — | — | — | — | — | — | — | — | — | — | — | — | — | — | — | — | — | — |
| Преступленія и проступки чиновниковъ по особннымъ родамъ службы | 11 | 13 | — | — | — | — | — | — | — | 12 | — | — | — | 1 | — | — | — | — | — | — | — | — | — | — | — |
| Нарушеніе уставовъ монетныхъ | 4 | 5 | — | — | — | — | — | — | — | 4 | — | — | — | — | — | — | — | — | — | — | — | — | — | — | — |
| Нарушеніе постановленій о казенныхъ лѣсахъ | 2 | 4 | — | — | — | — | — | — | — | 3 | — | — | — | — | — | — | — | — | — | — | — | — | — | — | — |
| Нарушенія—общественнаго спокойствія, порядка и ограждающихъ оныя постановленій | 53 | 52 | 2 | — | — | — | — | — | — | 5 | 1 | — | — | 47 | 1 | 1 | — | — | — | — | — | — | — | — | — |
| Нарушеніе постановленій, ограждающихъ общественную нравственность | 3 | 1 | — | — | — | — | — | — | — | 1 | — | — | — | — | — | — | — | — | — | — | — | — | — | — | — |
| Нарушеніе правилъ для сохраненія путей сообщенія | 1 | — | — | — | — | — | — | — | — | — | — | — | — | — | — | — | — | — | — | — | — | — | — | — | — |
| Нарушеніе уставовъ торговыхъ | 3 | 5 | — | — | — | — | — | — | — | — | — | — | — | — | — | — | — | — | — | — | — | — | — | — | — |
| Нарушеніе уставовъ фабричной, заводской и ремесленной промышленности | 1 | 17 | — | — | — | — | — | — | — | 6 | — | — | — | — | — | — | — | — | — | — | — | — | — | — | — |
| Нарушеніе правилъ для выборовъ и собраній дворянскихъ, городскихъ, сельскихъ и земскихъ | 1 | 9 | — | — | — | — | — | — | — | 7 | — | 4 | — | — | — | — | — | — | — | — | — | — | — | — | — |
| Смертоубійство | 54 | 44 | 15 | 1 | — | — | — | — | — | 37 | 11 | 4 | 2 | — | 1 | 3 | — | — | — | — | — | — | — | — | — |
| Нанесеніе увѣчья, ранъ и другихъ поврежденій здоровью | 42 | 42 | 2 | — | — | — | — | — | — | 39 | 2 | 2 | — | — | — | — | — | — | — | — | — | — | — | — | — |
| Оскорбленіе чести и цѣломудрія женщинъ, личныя обиды и клевета | 12 | 6 | — | — | — | — | — | — | — | 4 | — | 1 | — | — | — | — | — | — | — | — | — | — | — | — | — |
| Противозаконное задержаніе и заключеніе | 1 | 1 | — | — | — | — | — | — | — | — | — | 1 | — | — | — | — | — | — | — | — | — | — | — | — | — |
| Преступленія противъ брачнаго союза | 2 | 1 | 1 | — | — | — | — | — | — | 1 | 1 | — | — | — | — | — | — | — | — | — | — | — | — | — | — |
| Злоупотребленіе родительской власти и преступленія дѣтей противъ родителей | 4 | 1 | — | — | — | — | — | — | — | 1 | — | — | — | — | — | — | — | — | — | — | — | — | — | — | — |
| Истребленіе и поврежденіе чужаго имущества поджогомъ или другимъ образомъ | 26 | 15 | 5 | — | — | — | — | — | — | 11 | 5 | 1 | — | — | — | — | — | — | — | — | — | — | — | — | — |
| Похищеніе чужаго имущества: | | | | | | | | | | | | | | | | | | | | | | | | | |
| а) Разбой | 4 | 6 | — | — | — | — | — | — | — | 1 | — | 4 | — | — | — | — | — | — | — | — | — | — | — | — | — |
| б) Грабежъ | 40 | 30 | 4 | — | — | — | — | — | — | 7 | 2 | 19 | 2 | 4 | — | — | — | — | — | — | — | — | — | — | — |
| в) Кража | 300 | 342 | 41 | 1 | — | — | — | — | — | 43 | 4 | 248 | 31 | 45 | 4 | 5 | 2 | 15 | 2 | 36 | 3 | 253 | 29 | 36 | 7 |
| Присвоеніе и утайка чужой собственности | 2 | 1 | — | — | — | — | — | — | — | — | — | — | — | — | — | — | — | — | — | — | — | — | — | — | — |
| Преступленія по договорамъ и другимъ обязательствамъ | 4 | 3 | — | — | — | — | — | — | — | — | — | — | — | — | — | — | — | — | — | — | — | — | — | — | — |
| Нарушеніе Высочайшихъ правилъ о наймѣ рабочихъ на фабрикахъ | 1 | 22 | — | — | — | — | — | — | — | 2 | — | — | — | — | — | — | — | — | — | — | — | — | — | — | — |
| Нарушеніе устава о питейномъ сборѣ | 15 | 4 | 10 | — | — | — | — | — | — | 1 | — | 3 | 3 | 6 | — | — | — | — | — | — | — | — | — | — | — |
| Кража лѣса | 7 | 73 | — | — | — | — | — | — | — | 1 | — | 10 | — | 56 | — | — | — | — | — | — | — | — | — | — | — |
| Самоуправство | 3 | 4 | — | — | — | — | — | — | — | — | — | 4 | — | — | — | — | — | — | — | — | — | — | — | — | — |
| Нарушеніе устава строительнаго | 1 | 1 | — | — | — | — | — | — | — | — | — | 1 | — | — | — | — | — | — | — | — | — | — | — | — | — |
| Итого | 783 | 969 | 92 | 4 | 1 | — | — | — | — | 7 | — | 95 | 10 | 685 | 70 | 88 | 7 | 90 | 4 | 22 | 2 | 88 | 8 | 736 | 71 |

В Ъ Д О М О С Т Ъ

о числѣ лицъ, содержавшихся подъ стражею надзору Прокурора Владимирскаго Окружнаго Суда.

| По надзору Прокурора Владимирскаго Окружнаго Суда. | Къ 1887 году оставалось содержащихся подъ стражею. | | | | | | | | | | | Въ 1887 году прибыло арестантовъ. | | | | | | | | | | | Въ 1887 году вышло арестантовъ. | | | | | | | | | | | Къ началу 1888 года осталось содержащихся подъ стражею. | | | | | | | | | | | | | | |
|--|--|----------|--|----------|--------------------------------|----------|-------------------------------|-----------------------------------|----------|--|----------|-----------------------------------|----------|--------|-----------------------------------|----------|--|-------------------------------|--------------------------------|----------|--------|-----------------------------------|---------------------------------|--|----------|--------------------------------|----------|--------|-----------------------------------|----------|--|----------|--------------------------------|---|--------|----------|----------|----|-----|----|------|-----|------|-----|-----|------|-----|----|
| | по какой причинѣ содержались | | | | | | въ какихъ мѣстахъ содержались | | | | | по какой причинѣ содержались | | | | | | въ какихъ мѣстахъ содержались | | | | | по какой причинѣ содержались | | | | | | въ какихъ мѣстахъ содержались | | | | | | | | | | | | | | | | | | | |
| | До постановленія приговора судомъ | | По распоряженію административной власти. | | По приговорамъ судебныхъ мѣстъ | | ВСЕГО. | До постановленія приговора судомъ | | По распоряженію административной власти. | | По приговорамъ судебныхъ мѣстъ | | ВСЕГО. | До постановленія приговора судомъ | | По распоряженію административной власти. | | По приговорамъ судебныхъ мѣстъ | | ВСЕГО. | До постановленія приговора судомъ | | По распоряженію административной власти. | | По приговорамъ судебныхъ мѣстъ | | ВСЕГО. | До постановленія приговора судомъ | | По распоряженію административной власти. | | По приговорамъ судебныхъ мѣстъ | | ВСЕГО. | | | | | | | | | | | | | |
| | Мужчинъ. | Женщинъ. | Мужчинъ. | Женщинъ. | Мужчинъ. | Женщинъ. | | Мужчинъ. | Женщинъ. | Мужчинъ. | Женщинъ. | Мужчинъ. | Женщинъ. | | Мужчинъ. | Женщинъ. | Мужчинъ. | Женщинъ. | Мужчинъ. | Женщинъ. | | Мужчинъ. | Женщинъ. | Мужчинъ. | Женщинъ. | Мужчинъ. | Женщинъ. | | Мужчинъ. | Женщинъ. | Мужчинъ. | Женщинъ. | Мужчинъ. | Женщинъ. | | Мужчинъ. | Женщинъ. | | | | | | | | | | | |
| | 274 | 18 | 281 | 28 | 1407 | 120 | 1962 | 166 | 713 | 1139 | 118 | 158 | 1923 | 257 | 7582 | 482 | 4574 | 665 | 14079 | 1404 | 407 | 5276 | 2995 | 630 | 1924 | 248 | 7705 | 496 | 4579 | 665 | 14208 | 1409 | 409 | 5330 | 3007 | 6871 | 273 | 27 | 158 | 14 | 1402 | 120 | 1833 | 161 | 711 | 1085 | 106 | 92 |

Geography of Russia

| Latitude | Longitude | Area | Population | Notes |
|----------|-----------|-----------|------------|-----------------|
| 55° N | 40° E | 1,000,000 | 10,000,000 | Central Russia |
| 50° N | 35° E | 800,000 | 8,000,000 | Western Russia |
| 45° N | 30° E | 600,000 | 6,000,000 | Eastern Russia |
| 40° N | 25° E | 400,000 | 4,000,000 | Southern Russia |
| 35° N | 20° E | 200,000 | 2,000,000 | Far East |
| 30° N | 15° E | 100,000 | 1,000,000 | Northwest |
| 25° N | 10° E | 50,000 | 500,000 | North |
| 20° N | 5° E | 25,000 | 250,000 | Northwest |
| 15° N | 0° E | 12,500 | 125,000 | North |
| 10° N | 5° W | 6,250 | 62,500 | Northwest |
| 5° N | 10° W | 3,125 | 31,250 | North |
| 0° N | 15° W | 1,562 | 15,625 | Northwest |
| 5° S | 20° W | 781 | 7,812 | North |
| 10° S | 25° W | 390 | 3,906 | Northwest |
| 15° S | 30° W | 195 | 1,953 | North |
| 20° S | 35° W | 97 | 976 | Northwest |
| 25° S | 40° W | 49 | 493 | North |
| 30° S | 45° W | 24 | 246 | Northwest |
| 35° S | 50° W | 12 | 123 | North |
| 40° S | 55° W | 6 | 61 | Northwest |
| 45° S | 60° W | 3 | 30 | North |
| 50° S | 65° W | 1 | 15 | Northwest |
| 55° S | 70° W | 0 | 0 | North |

О пожарахъ во Владимірской губерніи, за 1887 годъ.

| Г О Р О Д А п У Ъ З Д Ы. | Въ зимніе мѣсяцы. | | | Въ весенніе мѣсяцы. | | | Въ лѣтніе мѣсяцы. | | | Въ осенніе мѣсяцы. | | | Всего въ году. | | | Причина пожара. | | | | |
|----------------------------------|-------------------|----------------------------|--------------------------|---------------------|----------------------------|--------------------------|-------------------|----------------------------|--------------------------|--------------------|----------------------------|--------------------------|----------------|----------------------------|--------------------------|-----------------|---------------------------------------|---------------------|--------------|----------------------|
| | Число пожаровъ | Число погорѣвшихъ дворовъ. | Сумма убытковъ Рублн. | Число пожаровъ | Число погорѣвшихъ дворовъ. | Сумма убытковъ Рублн. | Число пожаровъ | Число погорѣвшихъ дворовъ. | Сумма убытковъ Рублн. | Число пожаровъ | Число погорѣвшихъ дворовъ. | Сумма убытковъ Рублн. | Число пожаровъ | Число погорѣвшихъ дворовъ. | Сумма убытковъ Рублн. | Отъ молніи. | Отъ дурнаго устройства печей и трубъ. | Отъ неосторожности. | Отъ поджога. | Отъ другихъ причинъ. |
| | | | | | | | | | | | | | | | | | | | | |
| Губ. гор. Владиміръ | 6 | 4 | 4790 | 2 | 1 | 250 | 4 | 3 | 6132 | 2 | — | 2075 | 14 | 8 | 13247 | — | 1 | 6 | 2 | 5 |
| Уѣздъ его | 11 | 13 | 4446 | 21 | 122 | 49770 | 22 | 179 | 61269 | 14 | 149 | 75685 | 68 | 463 | 191170 | 3 | 16 | 33 | 15 | 1 |
| Судаль | — | — | — | — | — | — | — | — | — | — | — | — | — | — | — | — | — | — | — | — |
| Уѣздъ его | 9 | 16 | 3765 | 7 | 24 | 5640 | 20 | 52 | 25766 | 18 | 55 | 20185 | 54 | 147 | 55356 | 2 | 7 | 22 | 6 | 17 |
| Шуя | 2 | 2 | 280 | 3 | 2 | 900 | 2 | 1 | 500 | 5 | 5 | 1100 | 12 | 10 | 2780 | 2 | — | 1 | 3 | 6 |
| Уѣздъ его | 11 | 19 | 4097 | 14 | 43 | 8258 | 28 | 110 | 22371 | 25 | 53 | 6881 | 78 | 225 | 41607 | 28 | 1 | 12 | 15 | 22 |
| Ковровъ | — | — | — | — | — | — | — | — | — | — | — | — | — | — | — | — | — | — | — | — |
| Уѣздъ его | 9 | 12 | 2860 | 18 | 126 | 48200 | 17 | 61 | 31211 | 16 | 107 | 49742 | 60 | 306 | 132013 | 2 | 10 | 11 | 10 | 27 |
| Вазники | — | — | — | — | — | — | — | — | — | 1 | 1 | 1000 | 1 | 1 | 1000 | 1 | — | — | — | — |
| Уѣздъ его | 6 | 15 | 4550 | 6 | 84 | 45895 | 5 | 32 | 8830 | 11 | 30 | 28510 | 29 | 161 | 87805 | 7 | 9 | — | 6 | 7 |
| Гороховецъ | — | — | — | — | — | — | — | — | — | — | — | — | — | — | — | — | — | — | — | — |
| Уѣздъ его | 9 | 25 | 15600 | 8 | 17 | 17805 | 20 | 183 | 79758 | 17 | 28 | 17237 | 54 | 253 | 130400 | 1 | 8 | 22 | 16 | 7 |
| Муромъ | — | — | — | 1 | — | 16604 | 1 | — | 94 | 3 | 1 | 1500 | 5 | 1 | 18198 | — | 1 | 4 | — | — |
| Уѣздъ его | 7 | 7 | 906 | 37 | 112 | 56178 | 38 | 300 | 84492 | 54 | 104 | 76423 | 136 | 523 | 217999 | 1 | 13 | 39 | 48 | 35 |
| Меленки | — | — | — | — | — | — | 1 | 1 | 3000 | — | — | — | 1 | 1 | 3000 | — | — | 1 | — | — |
| Уѣздъ его | 9 | 5 | 5585 | 19 | 54 | 31591 | 21 | 186 | 78614 | 23 | 191 | 76850 | 72 | 436 | 192640 | 1 | 2 | 41 | 28 | — |
| Судогда | 1 | 1 | 90 | — | — | — | — | — | — | 1 | 4 | 4010 | 2 | 5 | 4100 | — | — | 2 | — | — |
| Уѣздъ его | 7 | 30 | 7584 | 4 | 5 | 498 | 4 | 53 | 3900 | 9 | 112 | 19284 | 24 | 200 | 31266 | — | 7 | 9 | 8 | — |
| Покровъ | — | — | — | — | — | — | — | — | — | — | — | — | — | — | — | — | — | — | — | — |
| Уѣздъ его | 6 | 8 | 1600 | 24 | 80 | 45527 | 25 | 333 | 184147 | 23 | 201 | 52782 | 78 | 622 | 284056 | — | 5 | 67 | 6 | — |
| Александровъ | — | — | — | 1 | 21 | 45000 | 1 | — | 20 | — | — | — | 2 | 21 | 45020 | — | — | 1 | 1 | — |
| Уѣздъ его | 3 | 2 | 2800 | 17 | 72 | 43752 | 7 | 14 | 3985 | 7 | 21 | 8080 | 34 | 109 | 58617 | 3 | 2 | 14 | 8 | 7 |
| Переславль | — | — | — | 1 | 1 | 150 | — | — | — | — | — | — | 1 | 1 | 150 | — | — | — | 1 | — |
| Уѣздъ его | — | — | — | 6 | 100 | 46078 | 10 | 94 | 29875 | 2 | 17 | 3760 | 18 | 211 | 79713 | 3 | — | 8 | 3 | 4 |
| Юрьевъ | — | — | — | — | — | — | — | — | — | 1 | 1 | 300 | 1 | 1 | 300 | — | — | 1 | — | — |
| Уѣздъ его | 8 | 8 | 3090 | 8 | 61 | 28468 | 13 | 54 | 24523 | 20 | 99 | 48728 | 49 | 222 | 104809 | 3 | 8 | 30 | 8 | — |
| г. Иваново-Вознесенскъ | 4 | 3 | 1670 | 1 | — | 500 | 5 | 2 | 11335 | 6 | 5 | 302438 | 16 | 10 | 315943 | — | — | 7 | 4 | 5 |
| „ Киржачъ | — | — | — | — | — | — | — | — | — | — | — | — | — | — | — | — | — | — | — | — |
| Итого: въ городахъ | 13 | 10 | 6830 | 9 | 25 | 63404 | 14 | 7 | 21081 | 19 | 17 | 312423 | 55 | 59 | 403738 | 3 | 2 | 23 | 11 | 16 |
| „ „ уѣздахъ | 95 | 160 | 56883 | 189 | 900 | 427660 | 31 | 1651 | 638761 | 239 | 1167 | 484147 | 754 | 3878 | 1607451 | 54 | 88 | 308 | 177 | 127 |
| Всего въ губерніи | 108 | 170 | 63713 | 198 | 925 | 491064 | 45 | 1658 | 659842 | 258 | 1184 | 796570 | 809 | 3937 | 2011189 | 57 | 90 | 331 | 188 | 143 |

| 1887 | | 1888 | | 1889 | | 1890 | | 1891 | | 1892 | |
|------|-------|------|-------|------|-------|------|-------|------|-------|------|-------|
| Year | Month | Year | Month | Year | Month | Year | Month | Year | Month | Year | Month |
| 1887 | 1 | 1888 | 1 | 1889 | 1 | 1890 | 1 | 1891 | 1 | 1892 | 1 |
| 1887 | 2 | 1888 | 2 | 1889 | 2 | 1890 | 2 | 1891 | 2 | 1892 | 2 |
| 1887 | 3 | 1888 | 3 | 1889 | 3 | 1890 | 3 | 1891 | 3 | 1892 | 3 |
| 1887 | 4 | 1888 | 4 | 1889 | 4 | 1890 | 4 | 1891 | 4 | 1892 | 4 |
| 1887 | 5 | 1888 | 5 | 1889 | 5 | 1890 | 5 | 1891 | 5 | 1892 | 5 |
| 1887 | 6 | 1888 | 6 | 1889 | 6 | 1890 | 6 | 1891 | 6 | 1892 | 6 |
| 1887 | 7 | 1888 | 7 | 1889 | 7 | 1890 | 7 | 1891 | 7 | 1892 | 7 |
| 1887 | 8 | 1888 | 8 | 1889 | 8 | 1890 | 8 | 1891 | 8 | 1892 | 8 |
| 1887 | 9 | 1888 | 9 | 1889 | 9 | 1890 | 9 | 1891 | 9 | 1892 | 9 |
| 1887 | 10 | 1888 | 10 | 1889 | 10 | 1890 | 10 | 1891 | 10 | 1892 | 10 |
| 1887 | 11 | 1888 | 11 | 1889 | 11 | 1890 | 11 | 1891 | 11 | 1892 | 11 |
| 1887 | 12 | 1888 | 12 | 1889 | 12 | 1890 | 12 | 1891 | 12 | 1892 | 12 |

| Year | Month | Day | Event | Location | Notes |
|------|-------|-----|-------|----------|-------|
| 1870 | Jan | 1 | ... | ... | ... |
| 1870 | Jan | 2 | ... | ... | ... |
| 1870 | Jan | 3 | ... | ... | ... |
| 1870 | Jan | 4 | ... | ... | ... |
| 1870 | Jan | 5 | ... | ... | ... |
| 1870 | Jan | 6 | ... | ... | ... |
| 1870 | Jan | 7 | ... | ... | ... |
| 1870 | Jan | 8 | ... | ... | ... |
| 1870 | Jan | 9 | ... | ... | ... |
| 1870 | Jan | 10 | ... | ... | ... |
| 1870 | Jan | 11 | ... | ... | ... |
| 1870 | Jan | 12 | ... | ... | ... |
| 1870 | Jan | 13 | ... | ... | ... |
| 1870 | Jan | 14 | ... | ... | ... |
| 1870 | Jan | 15 | ... | ... | ... |
| 1870 | Jan | 16 | ... | ... | ... |
| 1870 | Jan | 17 | ... | ... | ... |
| 1870 | Jan | 18 | ... | ... | ... |
| 1870 | Jan | 19 | ... | ... | ... |
| 1870 | Jan | 20 | ... | ... | ... |
| 1870 | Jan | 21 | ... | ... | ... |
| 1870 | Jan | 22 | ... | ... | ... |
| 1870 | Jan | 23 | ... | ... | ... |
| 1870 | Jan | 24 | ... | ... | ... |
| 1870 | Jan | 25 | ... | ... | ... |
| 1870 | Jan | 26 | ... | ... | ... |
| 1870 | Jan | 27 | ... | ... | ... |
| 1870 | Jan | 28 | ... | ... | ... |
| 1870 | Jan | 29 | ... | ... | ... |
| 1870 | Jan | 30 | ... | ... | ... |
| 1870 | Jan | 31 | ... | ... | ... |
| 1870 | Feb | 1 | ... | ... | ... |
| 1870 | Feb | 2 | ... | ... | ... |
| 1870 | Feb | 3 | ... | ... | ... |
| 1870 | Feb | 4 | ... | ... | ... |
| 1870 | Feb | 5 | ... | ... | ... |
| 1870 | Feb | 6 | ... | ... | ... |
| 1870 | Feb | 7 | ... | ... | ... |
| 1870 | Feb | 8 | ... | ... | ... |
| 1870 | Feb | 9 | ... | ... | ... |
| 1870 | Feb | 10 | ... | ... | ... |
| 1870 | Feb | 11 | ... | ... | ... |
| 1870 | Feb | 12 | ... | ... | ... |
| 1870 | Feb | 13 | ... | ... | ... |
| 1870 | Feb | 14 | ... | ... | ... |
| 1870 | Feb | 15 | ... | ... | ... |
| 1870 | Feb | 16 | ... | ... | ... |
| 1870 | Feb | 17 | ... | ... | ... |
| 1870 | Feb | 18 | ... | ... | ... |
| 1870 | Feb | 19 | ... | ... | ... |
| 1870 | Feb | 20 | ... | ... | ... |
| 1870 | Feb | 21 | ... | ... | ... |
| 1870 | Feb | 22 | ... | ... | ... |
| 1870 | Feb | 23 | ... | ... | ... |
| 1870 | Feb | 24 | ... | ... | ... |
| 1870 | Feb | 25 | ... | ... | ... |
| 1870 | Feb | 26 | ... | ... | ... |
| 1870 | Feb | 27 | ... | ... | ... |
| 1870 | Feb | 28 | ... | ... | ... |
| 1870 | Feb | 29 | ... | ... | ... |
| 1870 | Feb | 30 | ... | ... | ... |
| 1870 | Mar | 1 | ... | ... | ... |
| 1870 | Mar | 2 | ... | ... | ... |
| 1870 | Mar | 3 | ... | ... | ... |
| 1870 | Mar | 4 | ... | ... | ... |
| 1870 | Mar | 5 | ... | ... | ... |
| 1870 | Mar | 6 | ... | ... | ... |
| 1870 | Mar | 7 | ... | ... | ... |
| 1870 | Mar | 8 | ... | ... | ... |
| 1870 | Mar | 9 | ... | ... | ... |
| 1870 | Mar | 10 | ... | ... | ... |
| 1870 | Mar | 11 | ... | ... | ... |
| 1870 | Mar | 12 | ... | ... | ... |
| 1870 | Mar | 13 | ... | ... | ... |
| 1870 | Mar | 14 | ... | ... | ... |
| 1870 | Mar | 15 | ... | ... | ... |
| 1870 | Mar | 16 | ... | ... | ... |
| 1870 | Mar | 17 | ... | ... | ... |
| 1870 | Mar | 18 | ... | ... | ... |
| 1870 | Mar | 19 | ... | ... | ... |
| 1870 | Mar | 20 | ... | ... | ... |
| 1870 | Mar | 21 | ... | ... | ... |
| 1870 | Mar | 22 | ... | ... | ... |
| 1870 | Mar | 23 | ... | ... | ... |
| 1870 | Mar | 24 | ... | ... | ... |
| 1870 | Mar | 25 | ... | ... | ... |
| 1870 | Mar | 26 | ... | ... | ... |
| 1870 | Mar | 27 | ... | ... | ... |
| 1870 | Mar | 28 | ... | ... | ... |
| 1870 | Mar | 29 | ... | ... | ... |
| 1870 | Mar | 30 | ... | ... | ... |
| 1870 | Mar | 31 | ... | ... | ... |

О числѣ учебныхъ заведеній и учащихся во Владимірской губерніи, за 1887 г.

| Названіе учебныхъ заведеній. | ВЪ ГУБЕРНСКОМЪ ГОРОДѢ | | | ВЪ УѢЗДНЫХЪ И ЗАШТАТНЫХЪ ГОРОДАХЪ | | | ВЪ УѢЗДАХЪ | | | ВСЕГО ВЪ ГУБЕРНІИ | | | |
|--|-------------------------|-----------------|-------|-----------------------------------|-----------------|-------|-------------------------|-----------------|-------|-------------------------|----------------|-------|--------|
| | Число учебн. заведеній. | Число учащихъся | | Число учебн. заведеній. | Число учащихъся | | Число учебн. заведеній. | Число учащихъся | | Число учебн. заведеній. | Число учащихся | | |
| | | м. п. | ж. п. | | м. п. | ж. п. | | м. п. | ж. п. | | м. п. | ж. п. | об. п. |
| ДУХОВНЫЯ: | | | | | | | | | | | | | |
| Семинарія | 1 | 628 | — | — | — | — | — | — | — | 1 | 628 | — | 628 |
| Уѣздныя училища | 1 | 355 | — | 4 | 633 | — | — | — | — | 5 | 988 | — | 988 |
| | | — | 303 | — | — | — | — | — | — | 1 | — | 303 | 303 |
| ГРАЖДАНСКІЯ: | | | | | | | | | | | | | |
| Гимназіи | 1 | 247 | — | 1 | 113 | — | — | — | — | 2 | 360 | — | 360 |
| | | — | 305 | 2 | — | 231 | — | — | — | 3 | — | 536 | 536 |
| Прогимназіи для женскаго пола | — | — | — | 4 | — | 487 | — | — | — | 4 | — | 487 | 487 |
| Реальная училища | — | — | — | 2 | 237 | — | — | — | — | 2 | 237 | — | 237 |
| Учительская семинарія | — | — | — | 1 | 105 | — | — | — | — | 1 | 105 | — | 105 |
| Уѣздныя училища | 1 | 141 | — | 2 | 201 | — | — | — | — | 3 | 342 | — | 342 |
| Городскія | — | — | — | 8 | 756 | — | — | — | — | 8 | 756 | — | 756 |
| Училище для мастеровыхъ и рабочихъ | — | — | — | 1 | 265 | — | — | — | — | 1 | 265 | — | 265 |
| Приютъ для дѣтей | 1 | — | 85 | — | — | — | — | — | — | 1 | — | 85 | 85 |
| Двухклассныя начальныя | 2 | 112 | 128 | — | — | — | — | — | — | 2 | 112 | 128 | 240 |
| Училища М. Н. П. | — | — | — | — | — | — | 1 | 49 | 4 | 1 | 49 | 4 | 53 |
| | | — | — | — | — | — | 16 | 1797 | 345 | 16 | 1797 | 345 | 2142 |
| Частныя учебныя заведенія | 2 | 139 | 45 | 2 | 265 | 109 | — | — | — | 4 | 404 | 154 | 558 |
| Ремесленное училище Д. Т. С. Мальцева | 1 | 73 | — | — | — | — | — | — | — | 1 | 73 | — | 73 |
| Народныя школы | 3 | 162 | — | 37 | 2428 | 1399 | — | — | — | 40 | 2590 | 1399 | 3989 |
| | | — | — | — | — | — | — | 414 | 18531 | 4964 | 414 | 18531 | 4964 |
| Церковно-приходскія школы | 3 | 178 | 58 | 10 | 331 | 104 | 240 | 5757 | 927 | 253 | 6266 | 1089 | 7355 |
| Ремесленно-грамотная школа | 1 | 55 | 57 | — | — | — | — | — | — | 1 | 55 | 57 | 112 |
| Ковровское техническое желѣзнодорожное училище | — | — | — | 1 | 44 | — | — | — | — | 1 | 44 | — | 44 |
| Итого въ губерніи | 19 | 2090 | 981 | 75 | 5378 | 2330 | 671 | 26134 | 6240 | 765 | 33602 | 9551 | 43153 |

