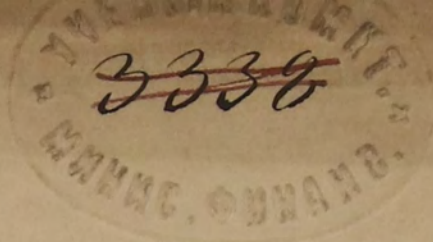


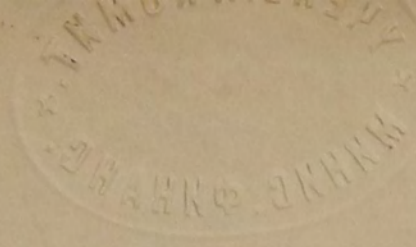
A-82



прислано

КОПИИ

1. Общаго свода, о настоящемъ положеніи Дворянскихъ имѣній.
2. Свода, предметовъ обратившихъ на себя вниманіе Дворянства при уѣздныхъ совѣщаніяхъ.
3. Журнала, о поіезуитскихъ ленныхъ и конфискованныхъ имѣніяхъ.
4. Журнала, о мѣлкопомѣстныхъ имѣніяхъ.
5. Журнала, о Дашевской и Подвысочанской волостяхъ состоящихъ на оброчномъ положеніи.



КОПИЯ

ОБЪЯВЛЕНИЕ

1. Объявлено о предоставлении в пользование...
2. С целью обеспечения...
3. Жители...
4. Жители...
5. Жители...

87933

ОБЩІЙ СВОДЪ

О НАСТОЯЩЕМЪ ПОЛОЖЕНІИ ДВОРЯНСКИХЪ ИМѢНІИ ВЪ КІЕВСКОЙ ГУБЕРНІИ.

НАИМЕНОВАНИЕ УЪЗДОВЪ.	I.			
	Сколько числится			
	Душъ крестьянъ по 10-й народной переписи.		Дворовыхъ, приписанныхъ къ населеннымъ имѣніямъ.	
	Муже-скаго.	Жеп-скаго.	Муже-скаго.	Жеп-скаго.
Кіевскій - - - - -	31,972	33,606	225	258
Васильковскій - - - - -	51,936	53,424	43	35
Каневскій - - - - -	61,500	64,522	191	167
Сквирскій - - - - -	48,219	49,001	353	341
Таращанскій - - - - -	43,776	44,875	157	171
Радомысльскій - - - - -	46,319	43,530	318	647
Уманскій - - - - -	39,689	39,997	107	93
Чигиринскій - - - - -	30,440	32,126	440	384
Черкаскій - - - - -	48,736	51,471	170	192
Звенигородскій - - - - -	47,246	48,453	306	338
Бердичевскій - - - - -	40,008	41,015	395	378
Липовецкій - - - - -	46,071	46,958	240	228
Итого -	555,912	549,581	3,215	3,252

въ каждомъ уѣздѣ.						II.			
П р и с л у г а.				К р е с т ь я н ь.		Раздѣленіе крестьянъ относительно къ отправленію господскихъ повинностей согласно Инвентарному положенію на разряды и число хозяйствъ.			
Изъ крестьянъ.		Изъ дворовыхъ.		Обученныхъ индивидуальнъ.	Грамотныхъ.	Таглыхъ.	Пѣшихъ.	Огородниковъ.	Бебылей.
Муже-скаго.	Жеп-скаго.	Муже-скаго.	Жеп-скаго.						
2,689	756	133	106	728	202	3,352	6,487	658	555
629	357	32	26	493	55	2,294	10,214	3,863	672
5,810	2,499	90	55	1,343	268	2,762	13,619	4,556	1,260
5,005	1,515	223	134	1,350	199	3,448	9,450	1,035	2,152
5,242	1,096	49	33	1,879	137	1,785	9,218	2,084	962
3,002	1,801	331	269	1,096	116	6,138	5,136	816	567
5,046	1,457	58	51	1,196	148	1,997	9,790	1,604	1,042
2,983	923	187	96	1,196	259	967	9,107	1,162	856
4,068	861	79	78	1,094	391	1,495	15,354	1,367	1,021
4,283	1,049	140	155	1,100	326	2,269	11,423	2,462	1,479
4,285	1,251	206	142	1,089	74	2,531	8,637	1,027	915
4,664	1,512	105	96	1,148	148	1,872	9,903	1,545	1,142
47,706	15,077	1,633	1,221	13,412	2,323	30,910	116,353	22,179	12,623

НАИМЕНОВАНИЕ УЪЗДОВЪ.	III.				
	Сколько числится				
	Пахатной.		Сѣнокосной.		Уса
	Десят.	Сажен.	Десят.	Сажен.	Десят.
Кіевскій - - - - -	121,235	837	34,674	1,788	11,440
Васильковскій - - - - -	170,494	2,099 ³ / ₄	40,384	2,084	20,270
Каневскій - - - - -	173,081	1,764	27,030	2,355 ³ / ₄	30,018
Сквиірскій - - - - -	195,975	568	29,974	323	17,434
Таращанскій - - - - -	154,843	1,640	37,577	402	16,044
Радомысльскій - - - - -	183,979	29	55,471	2,040	17,470
Уманскій - - - - -	171,903	579	28,126	1,764	17,849
Чигиринскій - - - - -	103,412	1,030 ¹ / ₄	19,964	650 ¹ / ₂	11,774
Черкасскій - - - - -	120,272	480	27,113	637	18,134
Звенигородскій - - - - -	149,126	631	29,549	2,134	18,003
Бердичевскій - - - - -	170,680	1,844	34,515	1,123	14,418
Липовецкій - - - - -	97,516	1,715 ¹ / ₄	34,553	2,010 ¹ / ₂	17,345
Итого -	1,812,522	1,217 ¹ / ₄	398,937	510 ³ / ₄	210,208

общаго пространства земли.										
дебной.	Л ъ с у.		Подъ прудами и дорогами.		Неудобной.		А всего пространства земли.			
							Особо отмежеван.		Чрезполосной.	
	Сажен.	Десят.	Сажен.	Десят.	Сажен.	Десят.	Сажен.	Десят.	Сажен.	Десят.
1,675	85,371	2,277	5,970	2,355	8,166	1,191	257,872	393	8,973	2,007
2,079	27,501	1,505	9,024	66	8,867	209	275,955	1,672 ³ / ₄	587	1,570
1,661	49,509	1,784	8,270	1,243	9,557	191	293,892	2,091	1,048	1,411
2,269	48,016	2,073	8,936	2,605	4,961	841	283,909	2,069	16,436	1,757
1,631	29,798	1,948	11,010	2,121	2,895	1,572 ³ / ₄	243,820	210	8,307	2,390
806	242,887	2,209	16,721	762	23,741	1,103	364,440	2,293	177,163	933
2,307	26,755	459	6,221	1,219	3,204	597	250,153	347 ¹ / ₂	8,192	240
1,279 ³ / ₄	36,003	2,037	4,665	2,323	4,289	194	159,651	199	15,885	1,968
241	68,073	1,100 ¹ / ₂	13,270	942	7,317	805	246,773	970	3,225	257 ¹ / ₂
144	28,925	1,284	6,605	2,003	2,615	1,100	235,589	2,161	4,020	1,915
1,999	30,015	2,332	9,013	1,291	5,238	999	244,200	1,777	25,084	2,295
1,574	32,998	6	7,151	435	6,437	2,140	227,579	2,073	19,992	1,480
868 ³ / ₄	705,638	2,214 ¹ / ₂	106,859	570	87,336	1,315 ¹ / ₄	3,083,821	1,892 ¹ / ₄	286,903	2,246 ¹ / ₂

НАИМЕНОВАНИЕ УЪЗДОВЪ	IV.						
	Находится въ пользованіи						
	Число усадебъ.		Поземельныхъ				
	Крестьянскихъ.	Экономическихъ.	Пахатной.		Сѣнокосной.		Усадебъ
Десят.			Саж.	Десят.	Саж.	Десят.	
Кіевскій - - - - -	10,126	57	51,778	1,145 ¹ / ₂	11,272	232	7,131
Васильковскій - - - - -	14,039	—	85,257	1,443 ³ / ₄	15,023	1,892	9,669
Каневскій - - - - -	20,016	4	77,577	1,646	4,067	310	17,973
Сквиірскій - - - - -	11,404	97	77,963	1,811	5,064	1,723	8,164
Таращанскій - - - - -	12,647	52	63,765	2,222	13,195	503	9,058
Радомысльскій - - - - -	12,216	76	77,119	2,295	11,781	1,168	10,154
Уманскій - - - - -	10,713	554	65,474	1,976	13,283	2,123	9,990
Чигиринскій - - - - -	10,226	165	35,149	2,131	1,500	—	7,139
Черкасскій - - - - -	16,657	—	51,216	1,900	6,932	800	14,573
Звенигородскій - - - - -	15,074	—	65,213	614	4,047	1,109	13,291
Бердичевскій - - - - -	11,679	76	65,607	217	13,780	2,271	7,261
Липовецкій - - - - -	12,620	41	65,626	1,380	11,504	1,432 ¹ / ₂	14,787
Итого -	157,417	1,122	781,752	2281 ¹ / ₄	111,454	1,563 ¹ / ₂	129,193

крестьянъ.	V.					VI.					
	Въ пользованіи свя-					По отношенію количества земли къ народонаселенію при- читается на одну ревизскую мужскаго пола душу.					
	угодій.					Изъ общаго про-			Изъ угодій состоящихъ въ пользова-		
	ной.	Всѣхъ вообще.	Саж.	Десят.	Саж.	странства земли		Усадебной.		Пахатной и сѣно-	
въ уѣздѣ.								косной.			
Саж.	Десят.	Саж.	Десят.	Саж.	Десят.	Саж.	Десят.	Саж.	Десят.	Саж.	
1,802 ¹ / ₂	70,181	1,081	1,342	364	9	523	—	620 ¹⁴ / ₄₁	2	436	
1,846	73,044	429	1,889	398	5	660	—	710	1	1,211	
12 ¹ / ₂	99,396	1,983	1,078	619	4	2,239	—	842	1	1,068	
9	99,026	1,361	1,331	524	6	1,380	—	406	1	226	
1,145 ¹ / ₂	86,118	1,470 ¹ / ₂	2,848	509	5	1,789	—	255	1	740	
1,473	97,591	1,656	1,095	1,373	10	1,603	—	524	1	2,185	
604	78,415	1,247	4,243	2,164	6	1,499	—	604	1	2,310	
164 ¹ / ₂	43,789	187 ¹ / ₂	170	2,325	5	2,048	—	452	1	433	
433	72,722	733	Непоказано	—	7	522	—	558 ²⁰ / ₃₃	1	661	
113	82,551	1,836	Непоказано	—	5	326	—	463 ¹ / ₂	1	1,118	
902	86,649	991	1,261	1,253	6	634 ¹ / ₂	—	435	1	2,362	
1,687	87,505	482	Непоказано	—	5	897	—	746	1	1,618	
Среднее	число	Среднее	число	Среднее	число	Среднее	число	Среднее	число	Среднее	число
593 ¹ / ₂	976,994	2,177	15,261	29	6	587	—	576	1	1,586	

НАИМЕНОВАНИЕ УЪЗДОВЪ	VII.																							
	О				Ц				Ъ				Н				К				А.			
	Поземельныхъ угодій одной десятины.																							
	Усадебной.				Пахатной.				Сѣнокосной.				Лѣсу.											
	Отъ		до		Отъ		до		Отъ		до		Отъ		до									
Рубли.	Коп.	Рубли.	Коп.	Рубли.	Коп.	Рубли.	Коп.	Рубли.	Коп.	Рубли.	Коп.	Рубли.	Коп.	Рубли.	Коп.									
Кіевскій - - - -	75	-	800	-	25	58	350	-	30	-	350	-	20	-	700	-								
Васильковскій - -	120	-	355	-	70	-	115	-	75	-	115	-	200	-	230	-								
Капегскій - - - -	75	-	500	-	50	-	150	-	60	-	150	-	100	-	400	-								
Сквирскій - - - -	60	-	680	-	60	-	500	-	42	-	120	-	75	-	500	-								
Таращанскій - - -	90	-	250	-	60	-	250	-	60	-	200	-	120	-	500	-								
Радомысльскій - -	100	-	400	-	15	-	400	-	15	-	400	-	10	-	2000	-								
Уманскій - - - -	66	60	400	-	57	11	200	-	57	11	200	-	125	-	500	-								
Чпгиринскій - - -	50	-	1485	-	100	-	500	-	50	-	500	-	50	-	500	-								
Черкасскій - - - -	30	-	300	-	25	-	180	-	30	-	200	-	100	-	500	-								
Звенигородскій - -	25	-	350	-	50	-	175	-	50	-	175	-	90	-	400	-								
Бердичевскій - - -	80	-	480	-	56	-	380	-	50	-	300	-	50	-	425	-								
Липовецкій - - - -	60	-	600	-	60	-	400	-	45	-	200	-	70	-	500	-								
Итого -	25	-	1485	-	15	-	500	-	15	-	500	-	10	-	2000	-								

Приблизительная оцѣнка всѣхъ за- строекъ одного хозяйства.	VIII.																						
	Средній урожай хлѣба.				Валоваго дохода съ одной деся- тины земли.				Наемная плата за одну десятину земли.														
	Озимаго.		Яроваго.		Пахатной.		Сѣнокосной.		Пахатной.				Сѣнокосной.										
	Отъ		до		С а м ь.		Отъ		до		Отъ		до		Отъ		до						
	Рубли.	Коп.	Рубли.	Коп.	Отъ	до	Отъ	до	Рубли.	Коп.	Рубли.	Коп.	Рубли.	Коп.	Рубли.	Коп.	Рубли.	Коп.					
15	-	350	-	4 1/2	10	4	10	5	-	45	-	5	-	32	64	1	50	13	96	2	-	8	-
15	-	330	-	7	12	6	12	12	-	27	-	7	-	12	-	4	-	7	-	4	-	6	50
10	-	240	-	5	16	5	14	6	-	35	-	6	-	25	-	3	-	10	-	2	50	30	-
10	-	680	-	4	22	4	22	9	-	42	-	4	-	12	75	3	-	15	-	4	-	10	-
20	-	300	-	6	20	6	20	10	-	50	-	6	75	16	-	3	-	18	-	3	-	6	-
25	-	500	-	3	12	3	12	3	-	113	-	30	-	90	-	2	-	40	-	2	-	40	-
5	-	200	-	7	22	7	16	8	-	39	-	10	-	28	-	2	-	8	-	1	33	5	25
15	-	500	-	8	15	6	15	8	-	85	-	6	-	35	-	2	-	10	-	1	-	10	-
10	-	300	-	5	20	4	20	10	-	80	-	5	40	40	-	2	-	20	-	4	80	25	-
2	-	160	-	6	12	6	13	5	-	35	-	4	-	55	-	3	-	12	-	2	-	12	-
15	-	460	-	5	16	3	16	6	-	35	50	3	-	20	-	2	-	16	-	2	-	16	-
5	-	300	-	4	14	4 1/2	16	4	75	41	50	1	60	36	-	1	90	6	78	1	-	6	78
2	-	680	-	3	22	3	22	3	-	113	-	3	-	90	-	1	50	40	-	1	-	40	-

НАИМЕНОВАНИЕ УЪЗДОВЪ.	ІХ.											
	Обработка и уборка одной десятины земли, не считая зерна на посѣвъ, обходится:											
	П а х а т п о й.								Сѣнокосной.			
	О з и м а г о.				Я р о в а г о.							
	О т ъ		д о		О т ъ		д о		О т ъ		д о	
Рубл.	Коп.	Рубл.	Коп.	Рубл.	Коп.	Рубл.	Коп.	Рубл.	Коп.	Рубл.	Коп.	
Кіевскій - - - - -	2	—	11	75	2	75	10	70	1	—	7	75
Васильковскій - - - - -	3	40	14	—	3	40	14	—	—	90	1	75
Каневскій - - - - -	5	50	11	75	3	—	12	75	4	—	5	—
Сквиірскій - - - - -	2	50	10	86	3	—	8	—	1	—	4	50
Таращанскій - - - - -	3	75	9	25	3	75	9	25	4	—	1	75
Радомысльскій - - - - -	3	—	9	85	4	—	5	50	—	50	4	50
Уманскій - - - - -	3	50	10	—	3	50	6	40	1	—	2	—
Чигиринскій - - - - -	3	—	12	15	3	—	12	15	—	90	13	75
Черкасскій - - - - -	2	—	25	—	2	—	25	—	1	20	7	—
Звенигородскій - - - - -	2	50	16	25	—	—	—	—	4	—	5	—
Бердичевскій - - - - -	2	30	15	18	2	30	8	—	—	50	6	—
Липовецкій - - - - -	2	10	15	—	2	10	15	—	—	50	8	15
Итого -	2	—	25	—	2	—	25	—	—	50	13	75

Х.				ХІ.							
Д о л г о в ъ.				П р о м ы ш л е н н о с т ь.							
Банковаго.		Приказа Общественаго Призрѣнія.		Число заведеній Помѣщичьихъ.			Занятія промышленностью крестьянъ.				
				Свеклосахарныхъ.	Крупчаточныхъ мельницъ.	Винокуренныхъ.	Извозы.	Ремесла.	Выдѣла льняныхъ матеріаловъ.		
Рубли.	Коп.	Рубли	Коп.							Свеклосахарныхъ.	Крупчаточныхъ мельницъ.
1,413,818	64	57,345	97	3	7	44					
1,067,563	96	24,410	—	5	10	11					
1,471,031	80	175,449	40	21	11	25					
1,378,820	33	117,199	54	2	15	28					
1,139,896	38	17,590	—	4	2	26					
1,445,553	64	201,412	21	—	5	24					
1,878,913	41	62,880	—	5	13	37					
1,144,425	16	62,438	87	12	1	27					
1,605,100	3	—	—	12	3	19					
1,516,618	31¼	—	—	4	1	15					
1,449,376	71	48,419	57	2	4	28					
1,564,288	24½	24,940	—	2	2	25					
17,072,411	31¾	792,115	56	72	74	309					

Хотя въ нѣкоторыхъ селеніяхъ всякаго уѣзда крестьяне и занимаются извозами, но это нигдѣ не составляетъ исключительной ихъ промышленности.

Въ нѣкоторыхъ селеніяхъ всякаго уѣзда крестьяне занимаются сапожничествомъ, портняжествомъ, плотничествомъ, а также выдѣлкою глиняной и деревянной крестьянской посуды.

Въ мѣстахъ, гдѣ льбная промышленность существуетъ, крестьяне занимаются выдѣлкою льбныхъ матеріаловъ по найму.

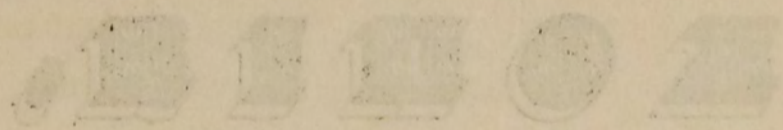
Д о л г о в				И т о г о в			
В а н а в а р е		Г л о с н а О б щ е с т в е н н о г о П р а в л е н и я		П о с т р о е н и я		Ч и с л о с о с т о я н и й	
Рубль	Коп.	Рубль	Коп.	Рубль	Коп.	Рубль	Коп.
1,997,398	81N	31,910	—	32	—	32	—
1,498,370	71	—	—	32	—	32	—
1,918,618	81N	—	—	—	—	—	—
1,608,100	3	—	—	—	—	—	—
1,414,432	19	82,398	87	19	—	19	—
1,828,918	11	—	—	—	—	—	—
1,418,229	97	—	—	—	—	—	—
1,138,898	38	—	—	—	—	—	—
1,878,850	38	—	—	—	—	—	—
1,441,691	80	—	—	—	—	—	—
1,087,208	98	—	—	—	—	—	—
1,218,818	94	—	—	—	—	—	—
1,202,111	81N	202,418	98	43	24	309	—

и трикох в результате выполнения по плану.
 В результате их работы выполнены следующие работы:
 — в работе по устранению неисправностей в работе электросети;
 — в работе по устранению неисправностей в работе электросети;
 — в работе по устранению неисправностей в работе электросети;
 — в работе по устранению неисправностей в работе электросети.

по это дело не подлежит исполнению и не подлежит исполнению.
 Для их проведения требуется внести в смету расходы на материалы.



Сводъ предметовъ, обратившихъ на себя вниманіе Дворянства,
при Уѣздныхъ Совѣщаніяхъ.



Печатано по распоряженію Начальства.

Своей преданности и усердия в исполнении обязанностей, возложенных на него, и ввиду его отличных способностей, он достоин получить высшее поощрение.

При Указе 1880 года.

1858 года Мая 14 дня. Дворянство Черкаского Уѣзда, въ чрезвычайномъ Уѣзномъ Собраніи, выслушавъ съ благоговѣніемъ Всемиловѣи въ и- шій Рекриптъ ГОСУДАРЯ ИМПЕРАТОРА, дап- ный на имя Господина Кіевскаго Военнаго, По- дольскаго и Волинскаго Генераль-Губернатора въ 9 день Марта, съ Высочайшимъ разрѣшеніемъ Дворянскому сословію Кіевской Губерніи присту- пить къ составленію проектовъ Положенія объ устройствѣ быта крестьянъ и затѣмъ, произведя выборъ изъ среди себя Членовъ въ Губернскій Комитетъ, имѣло въ виду, что отзывомъ Господина Кіевскаго Военнаго, Подольскаго и Волинскаго Генераль-Губернатора, къ Губернскому Предво- дителю Дворянства отъ 8 Марта за № 2057, По- мѣщикамъ предоставлено заявить, въ Уѣзномъ Со- браніи, объ особенностяхъ своихъ имѣній, чтобы съ оными ознакомить, кого слѣдуетъ, равно съ дѣй- ствительными интересами уѣзда и со взглядомъ на дѣло Дворянства и его мнѣніями.— По отзыву же Г. Начальника Губерніи къ Г. Губернскому Пред- водителю Дворянства отъ 21 Апрѣля за № 648, основанному на разрѣшеніи Г. Кіевскаго Воен- наго, Подольскаго и Волинскаго Генераль-Губер- натора, уѣздныя Дворянскія Собранія, при выборѣ ими кандидатовъ въ Члены Комитета, примѣнительно къ § 2-му Высочайшаго повелѣнія, сообщен- наго Господиномъ Министромъ Внутреннихъ Дѣлъ Нижегородскому Военному Губернатору въ опубли- кованномъ отношеніи Его, Господина Министра, отъ 24-го Декабря за № 48, могутъ имѣть со- вѣщанія по означеннымъ выше предметамъ.— На- конецъ и въ составленной, по Высочайшему повелѣнію, программѣ занятій Губернскихъ Коми- тетовъ сказано: что уѣздныя совѣщанія дѣлаются и касаются способовъ исполненія основныхъ на- чаль, предначертанныхъ въ Высочайшемъ Ре- скриптѣ, и указаній, содержащихся въ циркуляр- ныхъ предписаніяхъ Министра Внутреннихъ Дѣлъ, сообразно съ мѣстными обстоятельствами, потреб- ностями, промыслами и занятіями жителей уѣзда. Мнѣнія по Уѣзнымъ Собраніямъ принятая пред- ставляются Губернскому Комитету и сводъ пред- метовъ, обратившихъ на себя вниманіе, при уѣзд- ныхъ совѣщаніяхъ, присоединяется въ видѣ прило- женія къ проекту Комитета.— По такимъ осно- ваніямъ, Дворянство Черкаскаго уѣзда, въ Собра- нии своемъ, имѣло предоставленное ему совѣща- ніе и прежде всего объ особенностяхъ уѣзда, а именно: Черкасскій уѣздъ надѣленъ землею отличной почвы, такъ что средній урожай хлѣба производитъ озимаго самъ 10 и яроваго 12; за всѣмъ тѣмъ есть

болѣе фабричнопромышленный, нежели хлѣбопашенный, по значительно развившемуся въ уѣздѣ свеклосахарному производству и торговлѣ сплавнымъ лѣсомъ на состоящихъ здѣсь Днѣпровскихъ пристаняхъ.— Свеклосахарному производству вполне благопріятствуетъ особенно удобная земля для произрастенія свекловицы, а для торговли сплавнымъ лѣсомъ, постоянныя огромныя требованія, не только изъ своего и ближайшихъ безлѣсныхъ уѣздовъ Кіевской губерніи, но и смежной губерніи Херсонской.— Обѣ промышленности ведутся на значительные отдѣльные капиталы многихъ лицъ и даютъ работу не только мѣстнымъ крестьянамъ въ свободное время отъ прямыхъ обязанностей, но привлекаютъ къ себѣ тысячами, даже десятками тысячъ рабочихъ, почти изъ всѣхъ смежныхъ и отдаленнѣйшихъ губерній и трудъ ихъ вознаграждаютъ съ избыткомъ. *)

Все это ставитъ уѣздъ въ исключительное положеніе, въ отношеніи занятій, цѣнности земли и огромныхъ средствъ къ заработкамъ на мѣстѣ.— Послѣ сего можно положительно сказать, что по освобожденіи здѣшнихъ крестьянъ отъ крѣпостной зависимости, быть ихъ и выполнение обязанностей предъ Правительствомъ вполне было бы обеспечено мѣстными удобствами для заработковъ и безъ предоставленія имъ въ пользованіе земли.— Но какъ оставленіе крестьянамъ ихъ усадебной осѣдности на правѣ выкупномъ и предоставленіе въ пользованіе надлежащаго, по мѣстнымъ удобствамъ, количества земли за отработокъ, Высочайше положено въ числѣ главныхъ основаній для обеспечения ихъ быта и для выполнения обязанностей предъ Правительствомъ и Помѣщикомъ, то, обращаясь къ способамъ исполненія Высочайшихъ началъ, полагается: а) Въ отношеніи надѣла усадьбами: Что усадебною осѣдлостью, или усадьбою каждаго крестьянина слѣдуетъ считать: избу, или хату, въ которой онъ живетъ, съ дворомъ, хозяйственными на немъ строеніями, съ землею подъ оными и состоящими при нихъ же садомъ, буде имѣется и огородомъ, какъ сіе указано и въ предписаніяхъ Г. Министра Внутреннихъ Дѣлъ.— Для оцѣнки такой усадьбы, принимается въ соображеніе ежегодный доходъ съ десятины земли.— Въ Черкасскомъ уѣздѣ нанимаются земли по 6 р. с. за десятину, это подтверждается прилагаемою копіею контракта, заключеннаго въ 1855 году Помѣщикомъ Березовскимъ съ купцомъ Семиренко и по суще-

*) Выгоды отъ свеклосахарнаго производства и лѣсной промышленности, гораздо значительнѣе получаемыхъ отъ хлѣбопашества, и потому рабочимъ производится большая плата противъ той, какую они получаютъ при наймѣ для работъ по хлѣбопашеству.

ствующему обыкновенію нанимать земли частнымъ образомъ, можетъ подтвердиться надлежащимъ удостовѣреніемъ на мѣстѣ. *) Не взирая на шестирублевый наемъ десятины, составляющій процентъ съ капитала, цѣнность усадебной десятины, полагаемая и всѣ усадебныя строенія, слѣдуетъ, въ облегченіе крестьянъ, опредѣлить въ сто рублей сер., хотя усадебная земля составляетъ самую лучшую часть земли cadaго имѣнія.— Въ такой цѣнности, платежъ относится ко всѣмъ усадьбамъ, соотвѣтственно занимаемому количеству, съ размѣромъ и разбитіемъ цѣны посаженно.— б) Въ отношеніи предоставленія въ пользованіе крестьянъ пахатной земли.— По Высочайшему Рескрипту и указаніямъ Господина Министра Внутреннихъ Дѣлъ, при развитіи и примѣненіи указанныхъ въ нихъ началъ, предположено принять въ основаніе дѣйствующія нынѣ Инвентарныя правила.— До введенія Инвентарныхъ правилъ надѣлъ землями производился: тяглымъ по двѣ и полутяглымъ, или пѣшимъ, по одной десятинѣ въ трехъ смѣнахъ, всего первымъ по шести и послѣднимъ по три десятины пахатной земли. Такой надѣлъ былъ соотвѣтственный положенному до введенія Инвентарей количеству барщины.— Въ настоящее время, при уничтоженіи барщиннаго положенія, раздѣленіе крестьянъ на два разряда было бы несвойственно новому предположенію, по которому земля предоставляется въ пользованіе крестьянъ, для равнаго обеспеченія всѣхъ быта и обязанностей предъ Правительствомъ и Помѣщикомъ; слѣдовательно и въ пользованіи землею крестьяне должны быть уравнины.— Если предположить удвоенный надѣлъ земли, то удвоилась бы только повинность въ отношеніи Помѣщика, безъ надобности удваивать обеспеченіе выполненія обязанностей предъ Правительствомъ.— Надѣлъ пѣшихъ тремя десятинами, то есть по одной десятинѣ въ каждой смѣнѣ трехъ-польнаго сѣвооборота, утвержденъ Инвентарными правилами.— Десятилѣтній опытъ показалъ, что пѣшіе вполне обеспечены въ ихъ бытѣ и выполненіи всѣхъ обязанностей.— Участокъ земли, заключающій въ себѣ три десятины пахатнаго поля, предоставленный въ пользованіе крестьянскаго семейства, надѣленнаго нынѣ землею, слѣдовало бы оцѣнить сообразно получаемымъ съ оной продуктамъ, что составило бы болѣе доходъ противъ получаемого отъ вольнаго найма,—но принимая за норму вольную, средненаемную плату, по пять рублей серебромъ, цѣнность трехъ десятинъ составитъ 15 руб. ежегоднаго дохода. предоста-

*) Въ многихъ мѣстахъ Черкаскаго уѣзда цѣны за ежегодный наемъ земель существуютъ выше, какъ напримѣръ въ имѣніи княгини Воронцовой; сѣнокосная земля нанимается по 8 и даже по 10 руб. въ годъ.

вленное въ пользованіе крестьянъ количество земли, бывъ надѣлено по усмотрѣнію Помѣщика въ одной окружной межѣ, а въ случаѣ мѣстныхъ препятствій, не болѣе какъ въ двухъ участкахъ, составитъ норму окончательно выдѣленную въ обязательномъ видѣ.—Затѣмъ все остальное имущество и угодія, на основаніи главы III составленной по Высочайшему повелѣнію программы занятій Губернскихъ Комитетовъ, будутъ уже неприкосновенною собственностію Помѣщиковъ.—в) Въ отношеніи исполненія крестьянами ихъ обязанностей предъ Правительствомъ: По представляющимся крестьянамъ Черкаскаго Уѣзда средствамъ къ заработкамъ, нѣтъ сомнѣнія, что они будутъ въ состояніи выполнять податную и другія повинности.—При обеспеченіи сего круговою отвѣтственностію сельскаго общества, оно можетъ отдавать неисправнаго плательщика въ работы Помѣщику, въ лѣтнее время, или когда нужно будетъ Помѣщику, за заплату по обоюдному соглашенію міра и Помѣщика, на предметъ исполненія податныхъ и другихъ денежныхъ повинностей.—Запасный хлѣбъ въ Черкасскомъ уѣздѣ внесенъ въ видѣ пожертвованія за крестьянъ Помѣщиками, и потому, поступая въ вѣдѣніе общества, не подлежитъ никакому обязательному надзору за цѣлостію онаго со стороны Помѣщиковъ.—г) Въ отношеніи способа исполненія повинности къ Помѣщику, по выкупу усадебной осѣдлости и предоставленію въ пользованіе пахатной земли:—Цѣнность усадебной десятины съ строеніями, опредѣлена уже выше, въ 100 руб.—Располагающій усадьбою въ одну десятину, чрезъ распредѣленіе выкупа на 12 лѣтъ, ежегодно уплачивалъ бы 8 руб. 30 коп., отработывалъ бы въ годъ мужескихъ дней: лѣтнихъ 25, по 15 коп., и зимнихъ 25 по 10 коп.; женскихъ же 20 дней по 10 коп.—всего рабочихъ дней мужескихъ 50 и женскихъ 20.—Имѣющіе теперь въ три раза и болѣе усадебной земли, во столько разъ болѣе платили бы, или отбывали поденною работою.—За пользованіе трехъ-десятиннымъ участкомъ земли, по цѣнности дохода, приносимаго отъ вольнаго найма, составляющаго въ годъ среднимъ числомъ за десятину 5 руб., крестьянинъ обязанъ бы былъ платить ежегодно 15 руб. или отработать мужескихъ дней: лѣтнихъ 50 по 15 коп., зимнихъ 50 по 10 коп. и женскихъ 25 по 10 копѣекъ, (*) всего мужеской работы 100 дней и женской 25 дней. Такая норма платежа, или отбыванія повинностей за выкупъ усадебной осѣдлости и за пользованіе землею, не смотря на то, что установлена только по средней

(*) Цѣны эти болѣе противъ опредѣленныхъ Инвентарными правилами и самыя дѣйствительныя для найма въ работы по хлѣбопашеству.

цѣнѣ, существующей для вольнаго найма, можно сказать была бы для Помѣщиковъ безубыточна, но только при фактическомъ обеспеченіи, что будетъ исправно выполняться крестьянами, чего ожидать нельзя потому, что крестьянинъ, пользующійся теперь, на правѣ пѣшаго, тремя десятинами земли и отбывающій 110 барщинныхъ дней мужскихъ, включительно съ строительными и 50 дней женскихъ, конечно признаетъ для себя отяготительнымъ отбыть, по выше означенному исчисленію за выкупъ усадьбы и за пользованіе землею въ свободномъ состояніи, мужскихъ 150 дней и женскихъ 45; количество въ сложности превышающее теперешнюю повинность на 35 дней; равномерно почтетъ обременительнымъ, въ сравненіи съ теперешнею повинностью, и плату деньгами, за пользованіе пахатною землею 15 руб. и выкупныхъ за усадебную землю 8 руб., 30 коп., въ сложности 23 руб. 30 коп. сер.—Что же сказать о неудовольствіи тѣхъ, которые владѣютъ усадьбою по нѣсколькимъ десятинамъ и слѣдовательно въ нѣсколько разъ болѣе обязаны платить, или работать?—Между тѣмъ, еще разъ повторяется, что нормою той, или другой повинности уменьшена противъ существующихъ на землю цѣнѣ, долженствующихъ со временемъ еще возвыситься.—Уменьшеніе означенной нормы было бы для Помѣщика разорительнымъ, какъ равно разорительно и оставленіе оной безъ вѣрнаго и вполне удовлетворительнаго, на самомъ дѣлѣ, обеспеченія исполненія ея.—Легко предвидѣть всѣ лишенія, которымъ безъ такого обеспеченія неминуемо подвергнется Помѣщикъ.—Крестьяне не поймутъ значенія своей свободы, соединенной съ обязательными повинностями для Помѣщика, хотя справедливо слѣдуемыми, но превышающими, по случаю выкупа усадебъ, назначенныя при крѣпостномъ состояніи, и по тому надежда на постоянное обеспеченіе ихъ повинностей, болѣе чѣмъ сомнительна.—По такимъ обстоятельствамъ, Дворянство Черкаскаго Уѣзда разсуждало о средствахъ къ избѣжанію непріятнаго положенія обоюдныхъ отношеній Помѣщиковъ и крестьянъ.—Сохраненіе, при предположенномъ новомъ устройствѣ быта крестьянъ, дѣйствія Инвентарныхъ правилъ, принятіемъ въ основаніе постановленнаго ими надѣла земель и отбыванія повинностей, было бы неудобноисполнимо потому, что такимъ образомъ не измѣнился бы въ существѣ прежній порядокъ въ повинностяхъ, а для Помѣщиковъ было бы это убыточно, такъ какъ Инвентарными правилами назначены повинности, только за пользованіе пахатною землею, а усадебъ въ виду не имѣлось.—Повинность крестьянина на барщинномъ положеніи хотя не доходила до стоимости дохода отъ надѣленной ему земли, но Помѣщикъ, по крѣпост-

ной зависимости отъ него крестьянъ, могъ требовать исполненія повинностей въ точности. Теперь, когда крестьянинъ вступаетъ въ права вольнаго хлѣбопашца, Помѣщикъ приобретаетъ право требовать отъ него повинностей вполнѣ соответственныхъ цѣнности земли, слѣдовательно, при надѣлѣ землею и опредѣленіи повинностей на основаніи Инвентарныхъ правилъ, Помѣщикъ остался бы въ убыткѣ, не только по случаю назначенія повинностей въ уменьшенномъ количествѣ противъ стоимости земли, но и потому, что еслибы даже имѣлось дѣйствительное обеспечение исполненія работъ, то въ работѣ лица, независимаго отъ крепостнаго состоянія, производимой по принужденію и безъ онаго, заключается большая разница.— Охотнаго же и исправнаго отбыванія деньгами, или повинностью, не ожидается, потому, что опредѣленіе повинностей, какія назначены Инвентарными правилами, не удовлетворило бы самыхъ крестьянъ, ибо не только не могло бы быть уменьшено, но увеличилось бы добавочною повинностью, въ видѣ выкупа за осѣдность и такой порядокъ въ мнѣніи крестьянъ не составлялъ бы разницы между зависимымъ и независимымъ состояніемъ. Крестьяне видѣли бы въ этомъ ту же самую и еще увеличившуюся принужденную связь между ними и Помѣщиками.— Затѣмъ Дворянство пришло къ заключенію: что единственнымъ способомъ исполненія началъ Высочайше положенныхъ въ основаніе устройства быта крестьянъ, было бы съ пользою для нихъ и Помѣщиковъ оставить въ собственности крестьянъ количество усадебной осѣдности и предоставить въ пользованіе ихъ пахатную землю, все вмѣстѣ въ такомъ количествѣ, какое необходимо для обеспеченія ихъ быта и исполненія обязанностей, при имѣющихся на мѣстѣ вѣрныхъ средствахъ, для заработковъ во всякое время, съ избыткомъ удовлетворяющимъ и нынѣ трудъ огромнаго числа вольнонаемныхъ, приходящихъ изъ сосѣднихъ и внутреннихъ Губерній.— Въ слѣдствіе чего единогласно предположило: дать крестьянамъ на каждую ревизскую мужескаго пола душу, записанную по X народной переписи, по одной десятинѣ земли, въ томъ числѣ и усадьбу, на слѣдующихъ условіяхъ: По проекту Помѣщика Графа Алексѣя Алексѣевича Бобринскаго, принятому Помѣщикомъ Гравве и уполномоченными со стороны Помѣщицы Свѣтлѣйшей Княгини Елисаветы Ксаверіевны Воронцовой, Гвардіи Полковникомъ Ягницкимъ и Помѣщика, Члена Государственнаго Совѣта Графа Льва Потоцкаго Дворяниномъ Цѣшинскимъ *); опредѣлено: 1) отдать безвоз-

*) Съ проектомъ симъ во всемъ согласился и Помѣщикъ Генералъ-Маіоръ Иванъ Алексѣевичъ Орловъ,

мездно въ вѣчную и неотъемлемую собственность крестьянъ, по одной десятинѣ земли на ревизскую душу, въ томъ числѣ и усадьбу, въ тѣхъ селеніяхъ, гдѣ числится въ крестьянскомъ полѣ и подъ усадьбами по двѣ, или болѣе десятины земли, на душу.—2) Въ селеніяхъ, гдѣ числится въ крестьянскомъ полѣ и подъ усадьбами менѣе двухъ десятинъ земли на душу, раздѣлить землю пополамъ; одну половину оставить за Помѣщикомъ, а другую отдать въ вѣчную собственность крестьянъ безвозмездно.—3) Освободить немедленно крестьянъ отъ крѣпостнаго состоянія, съ полнымъ правомъ перехода, или же съ нѣкоторыми ограниченіями этого права, по усмотрѣнію Правительства. 4) Надѣлить крестьянъ землею по числу ревизскихъ душъ.—Если же въ числѣ ихъ будутъ находиться такія семейства, которыя, въ теченіи послѣднихъ двухъ лѣтъ, не были надѣлены мѣрскою землею, то разрѣшить крестьянамъ, буде они сами того пожелаютъ, означенныхъ людей въ составъ ихъ мѣрскаго общества непринимать и въ такомъ случаѣ эти семейства отпустить на волю безъ земли **). 5) Всѣхъ дворовыхъ людей, немедленно отпустить на волю безъ земли.—6) Возложить на Помѣщика отвѣтственность за исправный платежъ Государственныхъ податей на основаніи главы VI отдѣленія 1-го программы и предоставить ему полицейскую власть для взысканія оныхъ. 7) Во всемъ прочемъ, крестьяне подчиняются порядку существующему для вольныхъ хлѣбопашцевъ. 8) Оставить за Помѣщикомъ долгъ кредитнымъ установленіямъ лежащій на имѣніи.—9) Надѣлить крестьянъ пахатною землею изъ ихъ поля одною окружною межею. 10) Предоставить крестьянамъ оставить усадьбы и поля въ отдѣльномъ или въ общемъ ихъ владѣніи и 11) Предоставить Помѣщику право продажи вина на прежнемъ основаніи.“ Всѣ же прочіе, бывшіе въ собраніи, Помѣщики: Митрохинъ, Албрандъ, Флѣорковскій, Бѣлокопытовъ, Кучальскій, Ксаверій Мацевичъ за себя и за Помѣщицу Марциновскую по уполномочію ея, Юлій Мацевичъ за себя и за Помѣщицу Красносельскую по уполномочію ея, Карлъ Мацевичъ, Полковникъ Богомолецъ, Сотеръ Улашинъ, Гамперъ, Нейманъ и Казимиръ Улашинъ и присоединившійся къ нимъ по большинству голосовъ, Предводитель Дворянства Залѣскій, воплѣ оцѣняя великодушное стремленіе Графа Бобринскаго и согласившихся съ проэктомъ Его Сіятельства, къ улучшенію быта своихъ крестьянъ, выразили, что они по малочисленности сво-

о чемъ имѣется при дѣлахъ Предводителя письменный отзывъ его.

***) Неубавляя надѣла земли по числу ревизскихъ мужеска пола душъ.

ихъ имѣній, по залогу имѣній въ кредитныхъ установленіяхъ, и числящимся на нихъ частнымъ долгамъ, не въ состояніи дать землю крестьянамъ безвозмездно и остаться безъ дохода, особенно въ первые нѣсколько лѣтъ, ибо, оставшись безъ всякаго вознагражденія, затруднились бы не только въ денежныхъ средствахъ вести хозяйство посредствомъ вольнонаемныхъ работниковъ, но и въ наймѣ рабочихъ, по тому, что освобожденные ими крестьяне съ безвозмезднымъ надѣломъ земли, оставаясь свободными отъ обязательнаго труда, по новости своего положенія, не приступили бы скоро къ промышленному труду и сочтя себя обеспеченными въ бытѣ надѣломъ земли, не пошли бы въ работы по найму; Помѣщики же не въ состояніи располагать большими расходами для найма рабочихъ, такъ сказать на подхватъ, и слѣдствіемъ сего хозяйства ихъ пришли бы въ упадокъ, допустились бы неплатежи банковыхъ долговъ, на пополненіе коихъ было бы продано послѣднее достояніе земля. За всѣмъ тѣмъ означенные Помѣщики и съ своей стороны, стремясь къ облегченію средствъ крестьянамъ воспользоваться землею, единогласно предположили: 1) Для обеспеченія быта крестьянъ и исполненія обязанностей ихъ предъ Правительствомъ и Помѣщикомъ, дать имъ по одной десятинѣ земли на каждую ревизскую мужеска пола душу, значащуюся по X. народной переписи, въ томъ числѣ и усадьбу, всего столько десятинъ, сколько въ каждомъ селеніи показано по сказкамъ душъ *). Жилыя и хозяйственныя строенія на усадебной землѣ предоставить въ ихъ вѣчное и потомственное владѣніе безвозмездно. — Таковой надѣлъ земли оставить имъ въ пользованіе, соединенное съ правомъ выкупа въ теченіи 20 лѣтъ. — и 2) Для облегченія крестьянамъ отбыванія ихъ повинностей за землю предъ Помѣщикомъ и выкупа оной, опредѣляется платежъ съ каждой ревизской мужеска пола души, за опредѣляемую на оную десятину земли, по пять рублей серебромъ въ годъ, въ теченіи 20 лѣтъ. Послѣ истеченія сего срока, земля остается, неприкосновенною собственностію крестьянъ. — Въ дополненіе сего, согласно съ мнѣніемъ Графа Бобринскаго и согласившихся съ нимъ, заключающемся въ семъ постановленіи, предполагается: 1) Надѣлать крестьянъ землею, по числу ревизскихъ душъ. Если же въ числѣ ихъ будутъ находиться такія семейства, которыя въ теченіи послѣднихъ двухъ лѣтъ не были надѣлены мѣрскою землею, то разрѣшить крестьянамъ, буде они сами того пожелаютъ, означенныхъ людей въ составъ ихъ мѣрскаго общества не принимать, и въ такомъ случаѣ

*) Такимъ образомъ крестьянскія семьи получаютъ по нѣсколько десятинъ земли.

эти семейства отпустить на волю безъ земли *)
2) Всѣхъ дворовыхъ людей немедленно отпу-
стить на волю безъ земли.— 3) Оставить за Помѣ-
щикомъ долгъ кредитнымъ установленіямъ лежащій
на имѣніи.— 4) Надѣлить крестьянъ пахатною зем-
лею изъ ихъ поля, одною окружною межею.— 5)
Предоставить крестьянамъ оставить усадьбы и поля
въ отдѣльномъ, или въ общемъ ихъ владѣніи. 6)
Предоставить Помѣщику право продажи вина на
прежнемъ основаніи. и 7) Возложить на отвѣт-
ственность Помѣщика платежъ Государственныхъ
податей на основаніи главы VI отд. I. программы,
но съ тѣмъ, чтобы общество высылало къ нему на
работы неисправныхъ плательщиковъ въ лѣтнее
рабочее время, за плату по обоюдному согласію
міра и Помѣщика **) и чтобы Помѣщику была
предоставлена Полицейская власть для взысканія
оныхъ. Таковой проектъ большинства Помѣщиковъ
принимается ими въ обязанность только, при утвер-
жденіи его безъ измѣненія, но не въ такомъ слу-
чаѣ, если бы постановлено было надѣлить болѣе
земли, чѣмъ сказано въ проектѣ, или уменьшить
предположенный платежъ за землю, или замѣнить
его работами.— Само собою разумѣется, что въ
такомъ случаѣ, цѣна по этому проекту опредѣлен-
ная пять рублей съ десятины въ годъ, какъ на-
значенная только на случай, если будетъ утвер-
ждено предположеніе Дворянства дать крестьянамъ
на ревизскую мужескаго пола душу всего по одной
десятинѣ земли, въ томъ числѣ и усадебную, не
можетъ служить указаніемъ, для оцѣнки земли
при иномъ постановленіи.— Проектъ Графа Бобрин-
скаго и согласившихся съ нимъ, тоже въ ничемъ
не обязателенъ для нихъ при измѣненіи его. Къ
сему прилагается предложеніе Графа Бобринскаго,
на основаніи котораго онъ полагаетъ улучшить
быть своихъ крестьянъ.— Представленіе настоя-
щаго постановленія Господамъ Кіевскому Военному,
Подольскому и Волынскому Генераль-Губернатору,
Начальнику Кіевской губерніи и въ имѣемый от-
крытъя Комитетъ, возложить на Черкаскаго Уѣзд-
наго Предводителя Дворянства.

Подлинный подписали:

Предводитель Дворянства А. Залѣскій.

Полковникъ Иванъ Ягницкій.

Штальмейстеръ Графъ Алексѣй Бобринскій.
Помѣщикъ, Штабсъ-Ротмистръ Гаврило Ми-
трохинъ.

Помѣщикъ В. Флорковскій.

Помѣщикъ К. Мацевичъ.

*) Неубавляя предположеннаго надѣла земли по числу
ревизскихъ мужескаго пола душъ.

**) Способному работнику за день урочной работы
не менѣе 15 коп. и не болѣе 20 коп. сереб.

Помѣщикъ, Юлій Мацевичъ за себя и Помѣщицу Красносельскую по уполномочію ея.

Помѣщикъ, Ксаверій Мацевичъ за себя и Помѣщицу Марциновскую, по уполномочію ея.

Помѣщикъ, Коллежскій Регистраторъ Кучальскій.

По уполномочію Помѣщика, Графа Льва Потоцкаго Дворянинъ Цѣшинскій.

Помѣщикъ, Подпоручикъ Казимиръ Улашинъ.

Помѣщикъ, Коллежскій Ассессоръ С. Нейманъ.

Помѣщикъ, Подполковникъ Бутовичъ.

Помѣщикъ, Подпоручикъ Александръ Гравве.

Помѣщикъ, Коллежскій Секретарь Иванъ Альбрандъ.

Помѣщикъ, Ротмистръ Николай Бѣлокопытовъ.

Помѣщикъ, Дворянинъ Александръ Гамперъ.

По довѣренности Помѣщикъ Антонъ Березовскій.

ПРЕДЛОЖЕНІЕ, НА ОСНОВАНІИ КОТОРАГО, ГРАФЪ А. А. БОБРИНСКІЙ ПОЛАГАЕТЪ УЛУЧШИТЬ БЫТЬ КРЕСТЬЯНЪ.

1. Отдать безвозмездно въ вѣчную и неотъемлемую собственность крестьянъ по 1-й десятинѣ земли на ревизскую душу, въ томъ числѣ и усадьбу, въ тѣхъ селеніяхъ, гдѣ числится въ крестьянскомъ полѣ и подѣ усадьбами по 2 или болѣе десятины земли на душу. *)

2. Въ селеніяхъ, гдѣ числится въ крестьянскомъ полѣ и подѣ усадьбами менѣе 2 десятинъ земли на ревизскую душу, раздѣлить землю пополамъ; одну половину оставить за Помѣщикомъ, а другую отдать въ вѣчную собственность крестьянъ безвозмездно.

3. Освободить немедленно крестьянъ отъ крѣпостнаго состоянія съ полнымъ правомъ перехода, или же съ нѣкоторыми ограниченіями этого права, по усмотрѣнію Правительства.

4. Надѣлить крестьянъ землею по числу ревизскихъ душъ. Если же въ числѣ ихъ будутъ находиться такія семейства, которыя въ теченіи послѣднихъ двухъ лѣтъ не были надѣлены мірскою землею, то разрѣшить крестьянамъ буде они сами того пожелаютъ, означенныя семейства въ составъ ихъ мірскаго общества не принимать, и въ такомъ случаѣ, этихъ людей отпустить на волю безъ земли. **)

*) Такимъ образомъ многія крестьянскія семьи получаютъ по нѣсколько десятинъ земли.

**) Не убавляя надѣла земли по числу ревизскихъ душъ.

5. Всѣхъ дворовыхъ людей немедленно отпустить на волю.

6. Возложить на Помѣщика ответственность за исправный платежъ Государственныхъ податей, на основаніи главы VI, отдѣленія I программы, и предоставить ему полицейскую власть для взысканія оныхъ.

7. Во всемъ прочемъ, крестьяне подчиняются порядку, существующему для вольныхъ хлѣбопашцевъ.

8. Оставить за Помѣщикомъ долгъ Кредитнымъ Установленіямъ лежащій на имѣніи.

9. Надѣлить крестьянъ пахатною землею изъ ихъ поля одною окружною межою.

10. Предоставить крестьянамъ, оставить усадьбы и поля въ отдѣльномъ, или въ общемъ ихъ владѣніи.

11. Въ тѣхъ губерніяхъ, гдѣ Помѣщики пользовались правомъ продажи вина, оставить это право за ними на прежнемъ основаніи.

Вышеизложенное предложеніе основано на нижеслѣдующихъ соображеніяхъ:

Благосостояніе народа и слѣдовательно политическое могущество Государства зависятъ наиболѣе отъ развитія производительныхъ силъ, а эти послѣднія отъ трехъ слѣдующихъ условій:

1. Свободы личной.
2. Свободы труда.
3. Свободы избрать мѣсто для приложенія труда.

Свобода личная съ обязаннымъ трудомъ и съ крѣпостію къ землѣ можетъ, конечно, принять разныя произвольно—благовидныя названія, но не менѣе того, личная свобода съ обязаннымъ трудомъ и съ крѣпостію къ землѣ, будетъ въ сущности ни что иное, какъ та же барщина, но только подъ другимъ названіемъ. Общая государственная производительность не увеличится. Между Помѣщиками, не владѣющими землею, и свободными крестьянами, не имѣющими права располагать ни своимъ временемъ, ни своимъ трудомъ, возникнетъ духъ непріязненной борьбы.

Положеніе неудовлетворительное, ни для Государства, ни для Помѣщиковъ, ни для крестьянъ, и исполненное раздражительныхъ началъ, не обещающихъ мирной и благословенной будущности.

Свобода труда, въ производственномъ отношеніи, еще гораздо важнѣе, чѣмъ свобода личная.

Въ Губерніяхъ, составляющихъ среднюю полосу Россіи, можно раздѣлить имѣнія на два главные разряды, а именно: на малоземельныя или оброчныя, и на такія, гдѣ находится долге земли и гдѣ крестьяне отбываютъ свои повинности барщиною.

Въ имѣніяхъ оброчныхъ числится въ селеніяхъ около 1 десятины подъ усадьбами и выгонами и 2 десятины пахатной земли на одну ревизскую душу. Крестьяне платятъ оброка около 7 рублей серебромъ съ души *).

Въ имѣніяхъ же, гдѣ крестьяне отбываютъ барщину, числится, кромѣ усадебъ и выгоновъ, 4 десятины чисто пахатной земли на одну ревизскую душу, то есть 2 десятины въ крестьянскомъ полѣ и 2 десятины въ господскомъ.

Эти послѣднія земли отдаются по 4 рубли серебромъ за десятину въ годъ, посему въ имѣніяхъ, гдѣ числится 2 десятины въ господскомъ полѣ и 2 десятины въ крестьянскомъ, но гдѣ однако же крестьяне находятся на оброкѣ, а господскія поля отдаются ежегодно въ наймы, помѣщикъ получаетъ дохода съ ревизской души 7 руб. оброка и 8 руб. за наемъ 2 десятинь земли, всего же 15 руб. серебромъ.

Едва ли въ подобныхъ же имѣніяхъ, находящихся на барщинѣ, Помѣщики получаютъ въ сложности болѣе этого дохода, особенно же, если исключить изъ онаго оброчныя статьи, которыя во все не зависятъ отъ болѣе или менѣе успѣшной работы, производимой барщиною.

Слѣдующій выводъ можетъ служить подтвержденіемъ вышеозначеннаго расчета.

Имѣнія продаются вообще расчитывая цѣнность оныхъ по пятипроцентному доходу. Слѣдовательно, тѣ имѣнія, въ коихъ находятся всего 2 десятины пахатной земли и одна десятина подъ усадьбами и выгонами и гдѣ крестьяне платятъ 7 рублей серебромъ оброка, оцѣниваются въ 140 рублей серебромъ за душу.

Имѣнія же, въ коихъ находится 4 десятины пахатной земли и приносящія дохода 15 рублей съ души, едва ли стоятъ 300 рублей серебромъ за душу.

Но если имѣнія, находящіяся на барщинѣ, приносили бы въ сложности дѣйствительно дохода болѣе 15 рублей серебромъ, то имѣнія съ 4 десятинами пахатной земли на ревизскую душу стоили бы дороже 300 рублей серебромъ за душу, однако же едва ли кто либо согласится заплатить выше этой цѣны.

Что же касается до Юго-Западныхъ губерній, то когда аренды были еще дозволены, имѣнія отдавались въ аренду вообще по 12 руб. сереб. съ ревизской души; и арендаторъ пользовался за

*) При составленіи этихъ расчетовъ приняты были положительныя цифры для большей ясности въ изложеніи предмета, разумѣется, что эти данныя, могутъ почитаться лишь приблизительною общею сложностію.

эту плату не только одною барщиною, но и всѣми побочными доходами, какъ то: правомъ продажи вина, мельницами, сѣнокосами, лѣсами и проч.

Если же исключить изъ 12 рублей аренды наемную плату за господскія поля и побочныя доходныя статьи, то едва ли останется 7 руб. серебромъ дохода собственно отъ работы, производимой барщиною.

Для опредѣленія количества барщинныхъ дней въ имѣннн, можно примѣрно принять, что вообще въ селеніяхъ находится столько работниковъ и работницъ, сколько ревизскихъ мужескаго пола душъ; *) по этому расчету каждая ревизская душа отбываетъ около 140 дней барщины въ годъ и зарабатываетъ для Помѣщика 7 рублей, что составитъ по 5 копѣекъ на одинъ рабочій день. Но какъ пятью копѣйками невозможно прокормить работника или работницу, то изъ этого расчета оказывается, что работа, производимая барщиною, исполняется подъ столь невыгодными условіями, что польза, получаемая отъ оной, *не окупаетъ даже цѣны за пищу людей и за кормъ упряжки во время производимыхъ для Помѣщика работъ*.

Чтобы составить себѣ еще болѣе ясное понятіе о бесплодности барщинной работы, стоитъ лишь сравнить одинъ день работы, производимой вольнымъ человѣкомъ, съ тою же самою работою, исполняемою барщиною; помножить разность на одинъ день работы 12 милліоновъ работниковъ обою пола, потомъ на 140 дней въ продолженіе года, и наконецъ на цѣлый рядъ годовъ. Это сравненіе обнаружитъ, какія песмѣтныя богатства пропадаютъ такимъ образомъ въ Россіи и во сколько разъ мы будемъ бѣднѣе въ сравненіи съ народами, пользующимися свободою труда.

Свобода въ избраніи мѣста, гдѣ работникъ пожелаетъ приложить свой трудъ, имѣетъ также значительное вліяніе на развитіе народнаго благосостоянія.

Всѣмъ извѣстно, что промышленники, завѣдывающіе значительными дѣлами, особенно же въ столицахъ, встрѣчаютъ большія затрудненія при наймѣ работниковъ, даже за весьма высокія цѣны.

Въ другихъ мѣстахъ, напротивъ того, крестьяне тщетно стараются приискать работу. Слѣдовательно, крѣпость къ землѣ влечетъ за собою два послѣдствія: въ одномъ случаѣ, деньги не находятъ рукъ, въ другомъ, руки не находятъ денегъ.

Эти два обстоятельства имѣютъ столь значительное вліяніе на народное благосостояніе, что

*) Счетъ работниковъ и работницъ нѣсколько измѣняется, судя потому, съ какихъ лѣтъ начинаютъ ихъ считать таковыми, и когда исключаютъ изъ числа оныхъ.

если бы ввести крѣпость крестьянъ къ землѣ въ одномъ изъ Европейскихъ Государствъ, то конечно возникли бы оттого неисчислимыя бѣдствія.

Между тѣмъ, едва ли представится возможность разъединить крѣпость крестьянъ къ землѣ отъ пользованія ими всѣми сельскими полями, а это послѣднее отъ обязаннаго труда.

Не смотря на то, многіе Помѣщики вновь предпочитаютъ установить такой порядокъ, при которомъ, улучшенный бытъ крестьянъ, сколь возможно менѣе уклонялся бы отъ нынѣ существующаго, то есть: отдать въ пользованіе крестьянъ всю землю, нынѣ находящуюся въ ихъ поляхъ, и въ замѣнъ того оставить за собою право требовать обязанный трудъ или барщину.

Но крестьяне, надѣленные достаточнымъ количествомъ земли для обеспеченія ихъ состоянія, привыкнуть мало-по-малу почитать землю своею собственностію, а обязаный трудъ, —тягостною и пещною для нихъ повинностію, которую они не иначе будутъ исполнять, какъ изъ подъ угрозы наказанія.

Наконецъ, самое обязанное состояніе крестьянъ должно имѣть свой предѣлъ, и однажды возникнетъ для будущихъ поколѣній необходимость, приступить къ окончательной развязкѣ. Посему, слѣдовало бы намъ, не уклоняясь отъ предстоящихъ затрудненій, избавить будущія поколѣнія отъ порядка вещей, обрекающаго ихъ на продолжительную второстепенность, и нынѣ же положить прочное основаніе на вѣчное время.

Въ заключеніе считаю нужнымъ присовокупить, что при вышепредлагаемомъ постановленіи, крестьяне, надѣленные количествомъ земли, недостаточнымъ для совершеннаго обеспеченія ихъ существованія, будутъ нуждаться въ землѣ; Помѣщики же будутъ нуждаться въ рабочихъ. Слѣдовательно, обоюдныя выгоды какъ однихъ, такъ и другихъ, будутъ состоять въ томъ, чтобъ согласиться на добровольныя сдѣлки, безъ которыхъ, Помѣщики останутся съ необработанною землею, а крестьяне, — съ праздными руками.

СОВѢЩАНІЕ ДВОРЯНЪ РАДОМЫСЛЬСКАГО УѢЗДА ПРИ ВЫБОРѢ ЧЛЕНОВЪ ВЪ ГУБЕРНСКІЙ КОМИТЕТЪ, 1858 ГОДА МАЯ 16 ДНЯ.

Радомысльскій Уѣздный Предводитель Дворянства сего 1858 года Мая 14 дня въ чрезвычайномъ собраніи предъявилъ намъ, Дворянамъ Радомысльскаго уѣзда, Высочайшую Волю ГОСУДАРЯ ИМПЕРАТОРА, выраженную въ Рескриптѣ

Его Величества, отъ 9 Марта сего года, объ улучшеніи быта Помѣщичьихъ крестьянъ и прочель намъ отношеніе Господина Министра Внутреннихъ дѣлъ и программу дѣйствій Губернскихъ Комитетовъ. За тѣмъ, приступая къ выбору членовъ и кандидатовъ въ Губернскій Комитетъ, излагаемъ совѣщаніе наше нижеслѣдующимъ порядкомъ.

1-е Вѣрноподданно сочувствуя Волѣ Августѣйшаго **МОНАРХА**, избираемъ депутатовъ для составленія Губернскаго Комитета объ улучшеніи быта Помѣщичьихъ крестьянъ.

2-е Полагая святымъ долгомъ всякому изъ вѣрноподданныхъ, откровенно излагать свое мнѣніе и не скрывать истины предъ лицомъ горячо нами любимаго Царя нашего, находимъ, что отдача въ собственность крестьянъ усадебной земли, чрезъ выкупъ оной, обоудно стѣснительна, ибо во первыхъ: вѣрная оцѣнка оной иначе сдѣлана быть не можегъ, какъ посредствомъ тщательнаго кадастра и люстраціи, что, принимая въ соображеніе неизмѣримое пространство Россіи, огромное число Помѣщичьихъ имѣній и совершенный недостатокъ специальныхъ для того людей, потребуетъ нѣсколько десятилѣтій; во вторыхъ: во избѣжаніе страшнаго вреда чрезполосности, что стоило Правительству специальное размежеваніе въ Россіи однихъ Дворянскихъ имѣній, а тутъ начнется размежеваніе всякаго Дворянина съ каждымъ изъ 11,000,000 крестьянъ; въ третьихъ: на время переходнаго состоянія, на крестьянинѣ останутся всѣ прежнія тяготы съ прибавленіемъ еще новой повинности, выкупа имъ усадебной земли, отчего по-неволѣ онъ откажется платить оной и между дворянскимъ и крестьянскимъ классами могутъ произойти рядъ процессовъ и въ началѣ частныхъ, а потомъ общихъ возмущеній, о послѣдствіяхъ которыхъ страшно и подумать; — въ четвертыхъ: имѣя въ собственность усадебную землю и тѣмъ не вынужденный обрабатывать ни Помѣщичьихъ, ни своихъ полей, крестьянинъ, оставя на оной свое семейство, самъ пойдетъ искать счастья и заработковъ по неизмѣрному пространству Россіи и отъ оставленія въ пустѣ полей цѣлаго Государства, неминуемо произойдетъ голодъ; что же касается опасенія кочевья и бродяжничества крестьянъ, отъ неотдачи имъ въ собственность усадебной земли, то этого опасаться нечего, ибо всякій Помѣщикъ пожелаетъ, чтобы земля его была заселена и тѣмъ вынужденнымъ найдется предложить самыя выгодныя условія своему крестьянину, на которыя сей послѣдній, съ своей стороны охотно согласится остаться на правахъ вольноживущихъ, не желая оставить свой уголь, да и предотвратить бродяжничество Правительству легко, огранича право пере-

хода изъ уѣзда въ уѣздъ, примѣрно на 3 года, а изъ губерніи въ губернію на 6 или 10 лѣтъ, объяви притомъ, что кто изъ нихъ пожелаетъ переселиться ранѣе сего срока, тотъ обязанъ представить доказательство пріобрѣтеній поземельной собственности въ той мѣстности, куда пожелаетъ переселиться, или приписаться къ одному изъ городскихъ сословій.

Въ пятыхъ: Отдача крестьянамъ усадебъ требуется можетъ быть съ тою мыслию, чтобы тѣмъ избѣгнуть пролетаріата, но вникая въ сущность предмета легко убѣдиться, что это самое ведетъ къ пролетаріату. Право собственности не есть начало относительное, а чисто положительное, слово собственность означаетъ право свободнаго и неограниченнаго распоряженія оною, а потому, надѣляя крестьянина собственностію, т. е. усадьбою, признаемъ вмѣстѣ съ тѣмъ за нимъ полное право располагать оною; изъ этого выйдетъ, что чрезъ нѣсколько времени, изъ 1000 человекъ земледѣльцевъ останется дѣйствительно 50, а остальные по неспособности, перядѣнію, пьянству, или несчастнымъ обстоятельствамъ найдутся выужденными переуступить свои участки и сдѣлаться настоящими пролетаріями подъ гнетомъ уже не дворянъ, людей болѣе или менѣе образованныхъ, а подъ гнетомъ 50 мужиковъ, страшныхъ деспотовъ, скупостию пріученныхъ къ жадности и любостыжанію и въ грубомъ невѣжествѣ отвергающихъ всякую идею челоуѣколюбія.

На всѣ же остальные подробности, касающіяся сего предмета, вполне полагаемся на мнѣніе избранныхъ нами Членовъ въ составъ Губернскаго Комитета. Подлинное подписали: Титъ Ярошевичъ, Помѣщикъ, Протъ Чайковскій. Помѣщ. Станиславъ Былина, Помѣщ. Капитанъ Кисловской. Помѣщикъ, Леонъ Михаловскій, Помѣщикъ, Іосифъ Каньскій. Помѣщикъ, А. Лазовъ. Помѣщ. Гасфортъ Помѣщ. А. Горватъ. Помѣщ. М. Глембоцкій. Помѣщикъ, Иванъ Ганскій. Владиміръ Ковнацкій. Помѣщикъ, Шій Ленчицкій. Патрикій Ильяшенко. Дмитрій Михаловскій по извѣренію отца. Романъ Вѣржицкій. Иполитъ Нивинскій. Зенонъ Могильницкій. Здзилавъ Боярскій. Адольфъ Боярскій. Аполинарій Кржижановскій. Помѣщикъ, Перро.

**СКВИРСКАГО УѢЗДНАГО
ПРЕДВОДИТЕЛЯ
ДВОРЯНСТВА.**

Юня 19-го дня 1858 года.

№ 1180.

Г. СКВИРА.

ВЪ КІЕВСКІЙ ГУБЕРНСКІЙ КОМИТЕТЪ ДЛЯ УСТРОЙСТВА И УЛУЧШЕНІЯ БЫТА ПОМѢЩИЧЬИХЪ КРЕСТЬЯНЪ.

Дворянство Кіевской Губерніи Сквирскаго Уѣзда, собранное 14 Мая сего года съ разрѣшенія Начальства подъ моимъ предсѣдательствомъ въ Уѣздномъ Городѣ Сквирѣ, для выбора изъ среди себя Членовъ и Кандидатовъ въ Губернскій Ко-

митетъ, по предмету составленія проектовъ Положенія объ улучшеніи и устройствѣ быта Помѣщичьихъ крестьянъ, соображаясь съ точнымъ смысломъ программы занятій Дворянскихъ Губернскихъ Комитетовъ, составленной съ Высочайшаго разрѣшенія для руководства, которою между прочимъ повелѣно: „Уѣздыя совѣщанія дѣлаются при самомъ выборѣ Членовъ и касаются только способовъ исполненія основныхъ началъ, предначертанныхъ въ Высочайшемъ Рескриптѣ и указахъ, содержащихся въ циркулярныхъ предписаніяхъ Министра Внутреннихъ Дѣлъ, сообразно съ мѣстными обстоятельствами, промыслами и занятіями жителей Уѣзда; мнѣнія на Уѣздныхъ совѣщаніяхъ принятыя представляются Губернскому Комитету.“ Дворянство сего Уѣзда приняло, въ отношеніи способовъ исполненія каждаго изъ трехъ пунктовъ Высочайшаго Рескрипта—мнѣнія слѣдующаго содержанія: въ первомъ пунктѣ Высочайшаго Рескрипта, прежде всего изображено: Помѣщикамъ сохраняется право собственности на всю землю. Основываясь на сей Всемиловитѣйшей Волѣ, необходимо точно и опредѣлительно обусловить всю совокупность этихъ правъ собственности, которыя непрерывно существовали непорушимыми, а съ самодревнѣйшихъ временъ охраняемы и покровительствуемы были Верховною Властію. Высочайше предоставленный крестьянамъ выкупъ усадебной осѣдлости, допустить за денежное вознагражденіе, съ тѣмъ, чтобы вся стоимость усадьбы внесена была вдругъ; въ случаѣ же невозможности уплаты со стороны крестьянъ, слѣдовало бы цѣну усадьбы въ сложности съ законнымъ процентомъ отъ оной, распределить на время 12-ти лѣтняго переходнаго срока, такимъ образомъ, чтобы на каждый годъ въ количествѣ на оный причитающемся, отработываемы были крестьянами въ пользу Помѣщика полевая и другія хозяйственныя работы. Если бы же оказалось, что отбываніе работою за стоимость усадьбы, съ причитающимся процентомъ, при исполненіи крестьянами и другихъ повинностей, было для нихъ отяготительно, то допустить удовлетвореніе ежегоднаго процента работою отъ оцѣночной суммы усадебной осѣдлости, впредь до имѣющаго послѣдовать самостоятельнаго выкупа, который единственно за окончательнымъ удовлетвореніемъ стоимости усадебной осѣдлости, ограничивать долженъ право собственности за крестьянами. Приблизительный доходъ въ Сквирскомъ уѣздѣ съ усадебной земли, кромѣ построекъ, примѣняясь къ добровольной наемной платѣ за усадьбы людьми свободныхъ состояній, соответствуетъ указному проценту отъ капитала, составляющаго стоимость одной квадратной сажени—десять копѣекъ сер., при оцѣнкѣ же самыхъ усадебныхъ строеній при-

нять въ соображеніе степное положеніе Сквирскаго уѣзда и недостатокъ строевыхъ лѣсовъ, коихъ цѣна чрезмѣрно высока и постоянно увеличивается. Какъ же во многихъ имѣніяхъ существуютъ несообразно великіе, при усадьбахъ въ пользованіи крестьянъ состоящіе огороды и левады, то слѣдовало бы излишекъ свыше полъ-десятины предоставить въ полное распоряженіе Помѣщика, для надѣленія онымъ за добровольно условленный оброкъ вновь образуемыхъ хозяйствъ, если бы первый хозяинъ не былъ въ состояніи удержать за собою таковой посредствомъ выкупа, или исправной ежегодной уплаты оброка. На цѣломъ почти пространствѣ Сквирскаго уѣзда находится значительное количество рѣкъ и прудовъ, вдоль которыхъ во многихъ мѣстахъ прилегаютъ занимаемая крестьянами строения и огороды, то въ избѣжаніе могущихъ произойти недоумѣній, надлежало бы ясно изложить, что крестьяне, пріобрѣвши даже право собственности на усадьбу, не будутъ имѣть права строить плотины, гати, мельницы, равномѣрно—разнаго рода заведенія, могущія причинить ущербъ и и подрывъ дохода въ Помѣщичьихъ имѣніяхъ, а также—производить рыбную ловлю въ прудахъ, къ которымъ прилежать будутъ ихъ усадебныя осѣдлости. Къ числу усадебныхъ осѣдлостей и строений, подлежащихъ выкупу, необходимо причислить усадебныя осѣдлости, въ которыхъ помѣщаются: а) дворовая прислуга; б) мельницы; в) ремесленники; г) отдаваемая Помѣщиками въ наемъ по добровольнымъ условіямъ людямъ разныхъ свободныхъ сословій; д) состоящія въ хуторахъ и лѣсныхъ дачахъ для полѣсовщиковъ и пасѣчниковъ; и е) состоящія при разныхъ заводахъ.

Въ томъ же, первомъ пунктѣ Высочайшаго Рескрипта повелѣно: предоставить въ пользованіе крестьянъ надлежащее по мѣстнымъ удобствамъ для обеспечения быта и выполненія обязанностей предъ Правительствомъ и Помѣщикомъ, количество земли, за которое они или платятъ оброкъ, или отбываютъ работу Помѣщику. Въ примѣненіи способовъ исполненія сего начала, встрѣчаются два вопроса: 1) Какое должно быть пространство участка земли, предоставленнаго крестьянамъ? и 2) Какое слѣдуетъ отъ нихъ Помѣщику за пользованіе участковъ вознагражденіе? Относительно пространства участка земли, Г. Министръ Внутреннихъ Дѣлъ указываетъ въ руководство дѣйствующія нынѣ въ сей губерніи Инвентарныя правила; таковыя правила введенныя въ видѣ только опыта были временно примѣнены къ разнымъ мѣстностямъ, безъ различія количества и качества въ пользованіи крестьянъ состоявшей земли, исчисленіе пространства которой въ каждомъ отдѣльномъ владѣніи, при введеніи Инвентарныхъ правилъ, основывалось на статистиче-

скихъ свѣдѣній, представленныхъ Помѣщиками въ 1845 году, по предписанію Г. Генераль-Губернатора. Свѣдѣнія же сіи въ предметѣ какъ общаго количества состоявшей въ пользованіи крестьянъ земли, такъ и отдѣльныхъ участковъ, припятьхъ Генераль-Губернаторомъ, при введеніи Инвентарныхъ правилъ, за основаніе пространства и количества участковъ въ пользованіи крестьянъ состоятъ напередъ имѣющихъ, составлены были не съ точною опредѣлительностію, а лишь только приблизительно и по большей части невѣрно, поводомъ тому были: недостатокъ плановъ и неимѣніе вовсе обстоятельныхъ по сему предмету данныхъ, по причинѣ непромѣренныхъ и неразмежеванныхъ издревле Помѣщичьихъ имѣній, тѣмъ болѣе, что по мѣстному обычаю крестьяне не пользовались постоянно одними и тѣми же участками, а таковыя были разновременно въ различномъ количествѣ надѣляемы крестьянамъ по хозяйственному усмотрѣнію каждаго владѣльца. Такимъ образомъ Инвентарныя правила, раздѣливъ крестьянъ на два разряда—тяглыхъ и полутяглыхъ, не имѣли въ виду нормальнаго надѣла земли для каждаго изъ сихъ разрядовъ; изъ чего произошла та разительная несообразность, что крестьяне не только въ смежныхъ, но даже въ одномъ и томъ же селеніи, принадлежа одному и тому же разряду и исполняя то же самое количество повинностей, пользовались одни меньшимъ—другіе бѣльшимъ надѣломъ земли; таковая между надѣломъ и повинностью за оный неуравнительность, поселяя въ крестьянахъ неудовольствіе и возражая чувство несправедливости, неоднократно были побудительнымъ поводомъ къ разнымъ беспорядкамъ и распрямъ. Потому, при новомъ устройствѣ быта крестьянъ, въ отвращеніе впредь подобныхъ несообразностей, необходимо опредѣлить на время переходнаго состоянія, подворно одну общую норму поземельнаго участка, за пользованіе которымъ каждый крестьянинъ отбывалъ бы повинности по назначенію Комитета, долженствующему имѣть силу только въ продолженіи переходнаго срока, по истеченіи котораго, предоставлялось бы право крестьянамъ входить съ Помѣщиками въ новыя добровольныя условія.

Общій составъ поземельныхъ участковъ, отводимыхъ крестьянамъ въ пользованіе, по большей части находится въ самомъ невыгодномъ черезполосномъ съ прочими Помѣщичьими землями и угодіями положеніи, по причинѣ котораго могутъ возникнуть споры и обоюдныя притязанія, въ избѣжаніе коихъ, а равно для способствованія необходимому введенію новой плодотворной системы сельскаго хозяйства и разведенію скотоводства, непремѣнно слѣдовало бы, общій составъ участковъ по новому надѣлу крестьянамъ назначить

имѣющійся, отвести, вмѣстѣ съ Церковною пахатною землею, въ одну совершенно отдѣльную дачу, включивъ въ такуюю всѣ смѣны въ обыкновенномъ трехъ-польномъ хозяйствѣ. Какъ-же сѣнокосы большею частью отводимы были въ Сквирскомъ Уѣздѣ въ хуторахъ, рѣдкодубахъ и молодыхъ парашникахъ, гдѣ, при ежегодномъ скашиваніи травъ и пастбы скота, уничтожаются лѣторосли и древесная кора и чрезъ то непредвидится возможность развести въ уѣздѣ лѣсоводство, то для общаго блага нужно бы было сѣнокосы, отводимыя крестьянамъ въ лѣсныхъ дачахъ изъ пользованія напередъ крестьянъ вовсе изъять.

Что касается втораго вопроса — какое слѣдуетъ Помѣщику, за пользованіе поземельныхъ участковъ, отъ крестьянъ вознагражденіе, то, примѣняясь къ словамъ Высочайшаго Рескрипта: „дабы не нарушать существующаго нынѣ хозяйственнаго устройства Помѣщичьихъ имѣній,“ каковое устройство въ Сквирскомъ Уѣздѣ основано единственно и исключительно на хлѣбопашествѣ, — надлежитъ вмѣнить крестьянамъ въ прямую обязанность, чтобы они, за пахатный участокъ, имѣющій имъ надѣлиться, отбывали Помѣщику повинности натурою, т. е. полевыми и всякаго другаго рода хозяйственными работами, съ обеспеченіемъ исправности отбыванія таковыхъ круговымъ поручительствомъ Общества. Количество работъ въ годъ должно соответствовать указному проценту, отъ стоимости участка, зависящій не только отъ количества, но и отъ превосходнаго качества и отличнаго плодородія земли въ Сквирскомъ Уѣздѣ. Средняя же стоимость одной десятины пахатной земли въ Сквирскомъ Уѣздѣ заключается въ настоящее время до ста рублей серебромъ. Отбываніе повинностей работами имѣетъ ту особенную выгоду для крестьянъ, что они въ Сквирскомъ уѣздѣ, непромышленномъ и немануфактурномъ, не имѣютъ возможности пріобрѣсть деньги для уплаты оброка, а единственный ихъ капиталъ — есть трудъ, къ которому еще они сами не привыкли безъ особеннаго настоянія и даже принужденія, а изъ собственнаго только земледѣльческаго труда они могутъ извлекать для себя дѣйствительныя и существенныя пользы, съ устраненіемъ въ первыхъ годахъ переходнаго состоянія недостатка въ продовольствіи мѣстнаго народонаселенія и другихъ смежныхъ неплодородныхъ губерній; сверхъ того, какъ главное основаніе сельскаго хозяйства въ Сквирскомъ Уѣздѣ — составляетъ экономическая и дворовая прислуга, а въ людяхъ другихъ сословій, годныхъ для таковой прислуги въ семъ уѣздѣ совершенный недостатокъ, то согласно упомянутымъ словамъ Высочайшаго Рескрипта, „дабы не послѣдовало разстройства въ хозяйствѣ Помѣщичьихъ имѣній,“ слѣдуетъ экономическую и дворовую при-

слуги оставить, примѣняясь къ Положенію Инвентарныхъ правилъ.

Во второмъ пунктѣ Высочайшаго Рескрипта прописано: Крестьяне должны быть раздѣлены на сельскія Общества; Помѣщикамъ предоставляется вотчинная полиція. Въ примѣненіи способовъ исполненія сего начала, надлежало бы, прежде всего самымъ обстоятельнымъ образомъ опредѣлить, въ чемъ именно заключается сущность вотчинной полиціи, и какое пространство власти предоставляется Помѣщику? Затѣмъ подчинить сей власти, кромѣ крестьянъ, и другія лица крестьянскаго происхожденія, проживающія въ имѣніи Помѣщика, а именно, отставныхъ и безсрочно-отпускныхъ нижнихъ военныхъ чиновъ, а также жены тѣхъ же лицъ, находящихся еще на дѣйствительной службѣ. Равнымъ образомъ подчинить зависимости отъ Помѣщика мѣстную полицейскую прислугу: тысяцкихъ, соцкихъ и десяцкихъ, а вмѣнить оной въ обязанность: 1) Удержаніе общественнаго порядка; 2) Сбереженіе и охраненіе отъ несчастныхъ случаевъ какъ крестьянскаго, такъ и Помѣщичьяго достоянія, устанавливая для этой цѣли очередной ночной карауль; 3) Исправное содержаніе заставъ, рововъ и канавъ, отдѣляющихъ пахатныя крестьянскія участки какъ отъ смежныхъ сосѣднихъ имѣній, такъ и отъ Помѣщичьихъ и 4) Исправное содержаніе улицъ въ селеніи, проселочныхъ дорогъ и находящихся на нихъ гатей, плотинъ и мостовъ.

При устройствѣ будущихъ отношеній Помѣщиковъ и крестьянъ, дабы, согласно 3 пункту Высочайшаго Рескрипта, обеспечить исправную уплату крестьянами Государственныхъ и Земскихъ податей и денежныхъ сборовъ, слѣдуетъ, согласно Инвентарнымъ правиламъ, сохранить Помѣщикамъ право употреблять для уборки хлѣба стонные дни, такъ какъ денежное вознагражденіе за таковыя предназначается для исправнаго и своевременнаго взноса крестьянами Государственныхъ податей и сборовъ.

Дворянство предводительствуемаго мною Уѣзда вмѣнило мнѣ въ обязанность препроводить въ оной Комитетъ настоящее мнѣніе по предмету будущаго устройства быта Помѣщичьихъ крестьянъ, для общаго всѣми Членами обсужденія и учиненія по такому журнальнаго постановленія, со включеніемъ впослѣдствіи сего мнѣнія въ сводъ предметовъ, обратившихъ на себя вниманіе Дворянства на Уѣздныхъ совѣщаніяхъ, которое должно быть, согласно программѣ съ Высочайшаго разрѣшенія составленной, присоединено, въ видѣ приложения, къ общему проекту Положенія имѣющему представиться, посредствомъ Г. Министра Внутреннихъ дѣлъ, на усмотрѣніе ЕГО ИМПЕРАТОРСКАГО ВЕЛИЧЕСТВА, Подлинный подписалъ: Предводитель Дворянства Генрихъ Страшинскій.

КОПИЯ ЖУРНАЛА КІЕВСКАГО ГУБЕРНСКАГО ДВО-
РЯНСКАГО КОМИТЕТА ОБЪ УЛУЧШЕНІИ БЫТА
ПОМЪЩИЧЬИХЪ КРЕСТЬЯНЪ СОСТОЯВШАГОСЯ
9-го МАРТА 1859 ГОДА.

СЛУШАЛИ:

Согласно предложенію Г. Начальника губерніи отъ 30 Іюня 1858 года, основанному на такомъ же Г. Кіевскаго Военнаго, Подольскаго и Волынскаго Генераль-Губернатора отъ 28 Іюня 1858 года, Комитетъ, по окончаніи общихъ занятій своихъ, приступилъ къ обсужденію вопроса: о распространеніи на крестьянъ имѣній Поіезуитскихъ, Ленныхъ и Конфискованныхъ, состоящихъ нынѣ въ частномъ владѣніи, постановленій сего Комитета, объ улучшеніи быта Помѣщичьихъ крестьянъ вообще.

Въ Кіевской губерніи находятся имѣнія всѣхъ трехъ вышеозначенныхъ наименованій, а именно:

I. Поіезуитскихъ два имѣнія; оба въ Сквирскомъ уѣздѣ:

1-е) Мѣстечко Лучинъ съ С. Федоровкою, заключающія по послѣдней ревизіи 696 мужскаго пола душъ, принадлежащія Помѣщику Рафаилу Прушинскому, съ обязанностью ежегоднаго взноса казнѣ, по 1075 руб. серебр. и

2-е) Селеніе Сквирка, заключающее 191 душъ мужскаго пола, принадлежащее Помѣщику Ивану Подгорскому, съ обязанностью платить казнѣ ежегодно, по 554 руб. серебр. Оба эти имѣнія, состоя на хозяйственномъ положеніи, управляются на правѣ вотчинномъ, по общимъ для всѣхъ Помѣщичьихъ имѣній Инвентарнымъ правиламъ.

II. Ленныхъ имѣній два.

1-е) Кошеватское, въ Таращанскомъ уѣздѣ, нынѣ находящееся во владѣніи Помѣщика Іосифа Млодецкаго, пожалованное на ленномъ правѣ фамиліи Млодецкихъ, Королемъ Польскимъ Іоанномъ Казиміромъ, по привилегіи 29-го Февраля 1652, утвержденной Королями Августомъ II 31 Генваря 1701 года, Августомъ III, 4 Генваря 1749 года и Станиславомъ Августомъ 13-го Марта 1778 года, съ дарованіемъ владѣльцу права на выдѣлку лѣсныхъ произведеній, на продажу горячаго вина и другихъ напитковъ.

По случаю предъявленнаго частными лицами спора, опровергающаго и законность владѣнія Млодецкими означеннымъ имѣніемъ и самую ленность имѣнія, Высочайше утвержденнымъ въ 7 день Мая 1828 года, мѣніемъ Государственнаго Совѣта, Кошеватское имѣніе признано окончательпо

лепнымъ въ родѣ Млодецкихъ, до пресѣченія мужеской линіи. Имѣніе это состоитъ изъ М. Кошеватой и семи селеній: Березянки, Ставишевки, Луки, Закутынецъ, Крутогорбъ, Лукьяновки и Степка, и пяти деревень: Буды, Антоновки, Дубовки, Кисловки и Сѣчи, заключающихъ по послѣдней ревизіи всего 4241 мужескаго пола душъ.

2-е) Шендеровское имѣніе Каневского уѣзда, находящееся въ нераздѣльномъ владѣніи Братьевъ Понятовскихъ, сыновей бывшаго Полковника польскихъ войскъ Юсифа Понятовскаго, коему оно присвоено на ленномъ правѣ, Высочайшимъ указомъ, даннымъ Правительствующему Сенату въ 17-й день Апрѣля 1799 года. Шендеровское имѣніе заключаетъ по послѣдней ревизіи 1271 мужескаго пола душъ. Оба эти имѣнія состоятъ на хозяйственномъ положеніи и управляются по общимъ, для Помѣщичьихъ имѣній Инвентарнымъ правиламъ.

III. Конфискованное имѣніе одно:

С. Терехова въ Бердичевскомъ уѣздѣ, остающееся въ пожизненномъ владѣніи Помѣщицы Пильховской; имѣніе это заключаетъ по послѣдней ревизіи 254 мужескаго пола душъ и управляется на вотчинномъ правѣ и по Инвентарнымъ правиламъ.

Комитетъ, по удостовѣреніи о свойствахъ вышепоименованныхъ имѣній и по соображеніи съ существующими постановленіями, находитъ:

1-е) Что на основаніи пункта 4-го приложенія 1-го, къ ст. 1 ч. 1, т. VIII Свод. Зак. изд. 1857 г. „Поіезуитскія имѣнія, эдукціонный фондъ душъ составляющія, остаются неотъемлемою и полною собственностью владѣльцевъ, покупкою оныя приобрѣвшихъ, отъ Правительства бывшаго Польскаго Королевства, и получившихъ при семъ, на владѣніе сими имѣніями Королевскія грамоты, а также и тѣхъ лицъ, къ коимъ по законнымъ актамъ и способамъ перешло ихъ право — Никакія Люстраціи или казенные присмотры и распоряженія не должны къ нимъ прикасаться, а потому и лѣса къ симъ имѣніямъ принадлежащіе, составляя часть сей собственности, должны быть въ распоряженіи владѣльцевъ.“

На основаніи же пунктовъ 7-го и 9-го Приложенія 1-го къ той же статьѣ, того же тома Свода Законовъ, имѣнія Поіезуитскія могутъ подлежать наслѣдству, раздѣлу или продажѣ, а слѣдовательно, кромѣ обязанности вѣчной уплаты казнѣ, извѣстнаго ежегоднаго дохода; по существу и пространству правъ собственности, владѣльцамъ Поіезуитскихъ имѣній служащихъ, на основаніи законовъ, имѣнія сіи ни въ чемъ не разпствуютъ отъ Помѣщичьихъ имѣній, на общемъ правѣ собственности состоящихъ, а потому на крестьянъ

сихъ имѣній должны быть распространены всѣ условія, относящіяся къ устройству и улучшенію быта Помѣщичьихъ крестьянъ вообще.

2-е) Что на основаніи II приложения къ ст. 1-й части 1-й т. VIII Св. Зак. изд. 1857 года о правахъ и обязанностяхъ владѣнія ленными имѣніями, ленныя имѣнія составляютъ собственность казны, условно и временно предоставленную въ пользованіе частныхъ владѣльцевъ, — по какъ крестьяне этихъ имѣній, донынѣ въ экономическомъ устройствѣ и условіяхъ быта своего, состоя во владѣніи Помѣщиковъ, на неограниченное время, подлежали силѣ и дѣйствию общихъ для Помѣщичьихъ имѣній узаконеній и Инвентарныхъ правилъ, то потому Комитетъ находитъ возможнымъ и справедливымъ подчинить ихъ на будущее время тѣмъ же условіямъ, кои признаны достаточными для улучшенія быта Помѣщичьихъ крестьянъ вообще. — На основаніи же вышеприведенныхъ соображеній, въ отношеніи распространенія на крестьянъ имѣній Поіезуитскихъ и Ленныхъ постановленій объ улучшеніи быта Помѣщичьихъ крестьянъ, вообще единогласно Опредѣлили:

1-е) Настоящее Положеніе объ улучшеніи быта Помѣщичьихъ крестьянъ распространить во всемъ его пространствѣ и послѣдствіяхъ на крестьянъ имѣній Поіезуитскихъ и Ленныхъ, такъ въ отношеніи правъ личныхъ, какъ и поземельныхъ, а также въ отношеніи пріобрѣтенія ими усадебной осѣдности.

2-е) Въ отношеніи же владѣльцевъ сихъ имѣній, въ полученіи ими посаженныхъ денегъ за усадебную осѣдность: а) Владѣльцамъ Поіезуитскихъ, какъ полнымъ собственникамъ предоставить право полученія таковыхъ въ собственныя руки; б) Владѣльцамъ ленныхъ имѣній предоставить только право на полученіе процентовъ отъ суммы, отъ пріобрѣтенія усадебъ образующейся, пока они остаются владѣльцами ленныхъ имѣній. — Посаженные же деньги за усадебную осѣдность, пріобрѣтенную крестьянами ленныхъ имѣній, вносить въ мѣстный Приказъ Общественнаго Призрѣнія.

3-е) Что же касается конфискованнаго имѣнія Терехова, за непредставленіемъ документовъ, объясняющихъ обстоятельства самого дѣла, окончательное опредѣленіе Комитета, отнести ко 2-му періоду занятій Комитета. Подлинный за подписью Предсѣдателя и Членовъ.

судебный приказ о взыскании
денег с должника

ПОЯСНЕНИЕ К ЗАЯВЛЕНИЮ О ПРИЗНАНИИ ДОЛЖНИКА НЕИСПОЛНИТЕЛЕМ

Заявитель, являясь кредитором должника, просит признать должника
неисполнителем, так как последний не исполнил обязательств
перед кредитором, несмотря на неоднократные требования
кредитора и отсутствие у должника средств для исполнения
обязательств. Должник не имеет имущества, достаточного
для удовлетворения требований кредитора, и не имеет
работы, обеспечивающей его существование. В связи с
этим кредитор не имеет возможности получить причитающиеся
ему денежные средства.

1-й Бюрократический отдел
Заявитель просит признать должника
неисполнителем, так как последний не исполнил
обязательств перед кредитором, несмотря на
неоднократные требования кредитора и отсутствие
у должника средств для исполнения обязательств.

2-й Бюрократический отдел
Заявитель просит признать должника
неисполнителем, так как последний не исполнил
обязательств перед кредитором, несмотря на
неоднократные требования кредитора и отсутствие
у должника средств для исполнения обязательств.

3-й Бюрократический отдел
Заявитель просит признать должника
неисполнителем, так как последний не исполнил
обязательств перед кредитором, несмотря на
неоднократные требования кредитора и отсутствие
у должника средств для исполнения обязательств.

КОПИЯ ЖУРНАЛА КІЕВСКАГО ГУБЕРНСКАГО ДВО-
РЯНСКАГО КОМИТЕТА ОБЪ УЛУЧШЕНИИ БЫТА
ПОМЪЩИЧЬИХЪ КРЕСТЬЯНЪ СОСТОЯВШАГОСЯ

19 МАРТА 1859 ГОДА.

СЛУШАЛИ:

Предложеніе Г. Начальника Губерніи отъ 24
Іюня 1858 года: въ исполненіе отношенія Г. Ми-
нистра Внутреннихъ Дѣлъ, основаннаго на Вы со-
чайше утвержденномъ Журналѣ Главнаго Коми-
тета по крестьянскому дѣлу, коимъ поручено Гу-
бернскимъ Комитетами обратитъ особенное вни-
маніе на положеніе тѣхъ имѣній мелкопомѣстныхъ
владѣльцевъ, въ коихъ существованіе крестьянъ
достаточно не обеспечивается ни количествомъ
земли, ни промысловыми выгодами. По смыслу этого
предписанія мелкопомѣстными признаны владѣльцы
имѣній, заключающихъ по 20 душъ крестьянъ.

По разсмотрѣніи статистическихъ свѣдѣній,
представленныхъ Комитету мелкопомѣстными По-
мѣщиками Кіевской Губерніи, на общемъ основаніи,
сообразившись съ доставленными по этому пред-
мету вѣдомостями отъ Гг. Уѣздныхъ Предводи-
телей Дворянства, и особенно съ вѣдомостью, пе-
реданною къ свѣдѣнію Комитета при предложеніи
Г. Начальника Губерніи отъ 25-го Ноября
за № 13419, Комитетъ находитъ:

1-е) Что въ нѣкоторыхъ уѣздахъ Кіевской
Губерніи, мелкопомѣстныхъ имѣній, имѣющихъ до
20 душъ крестьянъ вовсе не имѣется.

2-е) Что мелкопомѣстная владѣнія образова-
лись большею частью въ Кіевской Губерніи въ
большихъ вотчинахъ по случаю раздѣловъ, а чаще
всего по случаю производившихся на большихъ
имѣніяхъ Конкурсовыхъ судовъ, что особенно въ
послѣднемъ случаѣ производившіе на мѣстѣ вы-
дѣлы (экздивизіи) Конкурсовые суды, знакомые съ
мѣстностью, опредѣляли для cadaго владѣнія со-
размѣрное поземельное обозначеніе, равное для
cadaго крестьянскаго двора и что, такимъ обра-
зомъ, крестьяне мелкопомѣстныхъ владѣній совер-
шенно уравнились съ крестьянами болѣе зна-
чительныхъ имѣній обеспечены были землею до
настоящаго времени. На будущее же время, при
надѣленіи крестьянъ раціональною нормою со-
образно качеству надѣленной земли, всѣ они бу-
дутъ одинаково обеспечены, безъ различія боль-
шихъ и меньшихъ владѣній, пселику всѣ они долж-
ны подчиняться общему Положенію объ улучшеніи
быта Помѣщичьихъ крестьянъ.

3-е) Что въ отношеніи промысловыхъ выгодъ крестьяне мелкопомѣстныхъ имѣній, отбывая опредѣленные по новому Положенію повинности, будутъ постановлены въ тѣ же условія быта и свободы, что и крестьяне болѣе обширныхъ имѣній; на равнѣ съ ними и прочими жителями, будутъ пользоваться выгодами и промыслами мѣстности ихъ свойственными, равно будутъ вправѣ и возможности расплагать своимъ трудомъ и личностью, въ предѣлахъ общимъ Положеніемъ указанныхъ.

4-е) Наконецъ что въ отношеніи нравственности, положеніе мелкопомѣстныхъ крестьянъ ни въ чемъ не хуже другихъ. Потому Комитетъ находитъ положеніе крестьянъ мелкопомѣстныхъ имѣній обеспеченнымъ паравнѣ съ крестьянами болѣе обширныхъ имѣній.

При обсужденіи вопроса о мелкопомѣстныхъ владѣніяхъ, Комитетъ не могъ упустить изъ виду и положенія самыхъ же владѣльцевъ этихъ имѣній, при введеніи преобразованія.

Несомнѣнно, что первое время преобразованія, пройдетъ не безъ важныхъ измѣненій въ хозяйственномъ быту цѣлаго края; новый порядокъ настанетъ, не безъ значительнаго ущерба въ доходахъ Помѣщиковъ. Лишенные производительнаго капитала, представлявшагося донинѣ въ барщинѣ, всѣ Помѣщики будутъ нуждаться въ ономъ. Болѣе достаточные и предприимчивые, конечно съ трудомъ, но найдутъ его; но мѣлкопомѣстные Помѣщики будутъ стѣснены въ отысканіи капиталовъ конкуренціе болѣе зажиточныхъ; лишатся возможности пріобрѣсти таковыя, и по недостаточности своихъ имѣній, и по шаткости своего кредита.

Даже при постепенности преобразованія, оно будетъ для мелкопомѣстныхъ Помѣщиковъ чувствительнѣе, нежели для болѣе достаточныхъ. Недостаточность опредѣленнаго процента народонаселенія для экономической прислуги, при отсутствіи производительнаго капитала, можетъ уже для нихъ быть ощутительная, по недостаточности лѣтней работы можетъ сдѣлаться для нихъ совершенно разорительною. Кромѣ того и самое приведеніе преобразованія въ исполненіе и скорѣйшее осуществленіе его требуетъ расходовъ, которые, при незначительности владѣній, при всеобщей чрезвычайности оныхъ и необходимости уничтоженія ея, сравнительно съ доходами мелкопомѣстныхъ владѣльцевъ, покажутся весьма разорительными, а иногда даже положительно превосходящими средства нѣкоторыхъ изъ нихъ. Между тѣмъ дѣйствія эти могли бы съ успѣхомъ и безъ обремененія Правительства, быть произведены, посредствомъ находящихся въ его распоряженіи землемѣровъ.

Поэтому Комитетъ, принимая въ уваженіе положеніе мелкопомѣстныхъ Помѣщиковъ Кіевской Губерніи, въ виду предстоящаго преобразованія, находитъ соотвѣтствующимъ своему призванію, повергая на Высочайшее воззрѣніе мнѣніе свое о состояніи мелкопомѣстнымъ Помѣщикамъ Кіевской Губерніи, проситъ Г. Начальника Губерніи объ исходатайствованіи Всемилостивѣйшаго соизволенія на предоставленіе мелкопомѣстнымъ Помѣщикамъ Кіевской Губерніи, имѣющимъ не болѣе 20 душъ крестьянъ: 1-) Дабы всѣ расходы на размежеваніе и уничтоженіе чрезполосностей и составленіе плановъ, для введенія новаго преобразованія необходимыхъ, въ имѣніяхъ мелкопомѣстнаго владѣнія отнесены были на счетъ казны. 2-е) Дабы мелкопомѣстнымъ владѣльцамъ могло быть оказано со стороны Правительства пособіе, могущее доставить имъ возможность устроиться въ первые годы преобразованія. Подлинный за подписью Предсѣдателя и Членовъ.

КОПИЯ ЖУРНАЛА КІЕВСКАГО ГУБЕРНСКАГО ДВО-
РЯНСКАГО КОМИТЕТА ОБЪ УЛУЧШЕНИИ БЫТА
ПОМЪЩИЧЬИХЪ КРЕСТЬЯНЪ, 19-го МАРТА 1859
ГОДА СОСТОЯВШАГОСЯ.

СЛУШАЛИ:

Предложеніе Г. Кіевскаго Военнаго, Подольскаго и Волынскаго Генераль-Губернатора отъ 20 Сентября прошедшаго 1858 года за № 5210, въ которомъ Его Сіятельство прописывая, что въ Кіевской губерніи находятся имѣнія: Дашевская и Подвысочанская волости, крестьяне которыхъ, переведены въ обязанные по особымъ договорамъ съ владѣльцами, Высочайше утвержденнымъ, предложить изволилъ Комитету, потребовать къ своему сображенію уомянутые договоры, спредѣляющіе права и обязанности крестьянъ сказанныхъ имѣній и затѣмъ, при составленіи проекта Положенія о крестьянахъ, изложить заключеніе свое о крестьянахъ означенныхъ имѣній, особою статьею.—Изъ затребованныхъ вслѣдствіе сего документовъ Комитетъ усматриваетъ, что составленные 1850 года въ Декабрѣ мѣсяцѣ проекты условій на переходъ крестьянъ Графовъ Потоцкихъ, Липовецкаго уѣзда Дашевской и Уманскаго уѣзда Подвысочанской волостей въ званіе обязанныхъ, удостоились Высочайшаго утвержденія и вслѣдствіе того совершены въ Кіевской Палатѣ Гражданскаго Суда 1855 года Февраля 3-го дня крѣпостнымъ порядкомъ, формальные вѣчно обязательные контракты.

На основаніи сихъ контрактовъ, крестьяне Дашевской и Подвысочанской волостей освобождены отъ барщины, уволены отъ всѣхъ патуральныхъ въ пользу владѣльцевъ повинностей, дозволено имъ безпрепятственно вступать въ бракъ, приписывать сиротъ и приемышей, приобрѣтать движимую и недвижимую собственность и располагать оною по своему усмотрѣнію, входить въ обязательства, производить торговлю, заниматься промыслами и ремеслами, учреждать фабрики и заводы на собственныхъ или наемныхъ земляхъ, заводить при домахъ своихъ домашнія и торговыя заведенія въ размѣрахъ законами дозволенныхъ, переселяться на другія земли, или переходить въ другія общества свободныхъ состояній, установленнымъ порядкомъ, съ согласія общества и Помѣщика, или самого Помѣщика, составлять общества, управляться посредствомъ Членовъ, избранныхъ изъ среды себя, составлять три раза въ годъ мірскіе сходы.

Мірскимъ сходамъ предоставлено:

а) Выбирать Старшинъ, Повѣренныхъ, Старость и Сборщиковъ.

б) Дѣлать развѣстку земель, отдаваемыхъ въ общественное пользованіе, а также развѣстку оброка за земли, казенныхъ и Помѣщичьихъ повинностей.

в) Принимать побудительныя мѣры ко взысканію съ крестьянъ всякаго рода недоимокъ.

г) Назначать Опекуновъ и повѣрять отчеты.

д) Составлять просьбы объ оказаніи пособія въ общественныхъ нуждахъ.

е) Дѣлать распоряженія по отправленію рекрутской повинности.

ж) Составлять приговоры о увольненіи крестьянъ, желающихъ переселиться на другія земли или перейти въ другія свободныя состоянія, а также объ удаленіи опороченныхъ Членовъ изъ Общества.

Сверхъ того владѣльцы уступили крестьянамъ въ собственность, находившіяся при заключеніи контракта, крестьянскія строенія, скоть, всё движимое имущество крестьянъ и потому въ случаѣ перехода крестьянъ въ другое мѣсто, участокъ земли поступаетъ въ распоряженіе Общества, по строенія, фруктовые сады и заведенія, воленъ переселяющійся, какъ свою собственность, продать кому либо изъ своего Общества, или свезти съ мѣста въ свою пользу.

Крестьяне Дашевской и Подвысочанской волостей, приняли на свою отвѣтственность.

а) Исправный взносъ казенныхъ податей и земскихъ сборовъ.

б) Постройку сельскихъ запасныхъ магазиновъ и исправное содержаніе запаснаго хлѣба.

в) Отбываніе рекрутской повинности, по очереди системѣ.

г) Исполненіе работъ, для содержанія сельскаго Духовенства.

д) Исполненіе натуральныхъ земскихъ повинностей.

е) Содержаніе въ постоянномъ порядкѣ церкви, мельницы, плотинъ, мостовъ, гатей, переправъ и дорогъ съ участками на почтовой дорогѣ.

ж) Крестьяне Дашевской волости приняли на себя содержать въ обратности и порядкѣ зданіе больницы, устроенной для пользованія ихъ въ М. Дашевѣ и доставлять къ оному отопленіе изъ экономическихъ лѣсовъ.

Владѣльцы Графы Потоцкіе обязались учредить и содержать на собственный счетъ вотчинное управленіе, имѣть высшее наблюденіе за сельскою Полиціею и за исполненіемъ законовъ о сельскомъ благоустройствѣ, а также разбирать первоначальныя тяжбы и споры между крестьянами и сохранить право суда и расправы.

Графы Потоцкіе обязались сдать крестьянамъ, находящійся полностью въ узаконенной пропорціи, запасный хлѣбъ, отпустить безденежно лѣсной матеріалъ на постройку сельскихъ запасныхъ магазиновъ, а впредь отпускать матеріалы для содержанія мостовъ и дорогъ; для крестьянъ Подвысочанской волости, продавать за наличныя деньги, или отработокъ по условію, по мѣрѣ возможности, необходимо нужный лѣсной матеріалъ на постройку крестьянскихъ строеній и дозволить крестьянамъ Дашевской волости собирать за ассигновками вотчиннаго управленія для отопленія сушильницъ и вальничекъ, а въ случаѣ недостатка такового, выкапывать при срубленныхъ деревьяхъ и учредить въ М. Дашевѣ, для пользованія и содержанія безденежно больныхъ крестьянъ, принадлежащихъ къ сей волости, больницу.

Затѣмъ общія нераздѣльные пользованія прекращены.—Графы Потоцкіе предоставили въ пользованіе крестьянъ усадебныя земли въ тѣхъ самыхъ размѣрахъ и мѣстахъ, въ которыхъ донинѣ пользовались крестьяне, а выгонные только въ селеніяхъ Подвысочанской волости.— Въ отношеніи усадебной земли сдѣлано огрaнѣченіе, что, при размежеваніи оной, общее количество усадебъ каждаго селенія уменьшено быть не можетъ, но владѣльцы предоставили себѣ право: если бы для устройства какихъ либо хозяйственныхъ заведеній встрѣтилась надобность въ усадебной крестьянской землѣ, то такую владѣльцы могутъ занять по добровольному согласію съ крестьянами и съ условіемъ надѣленія ихъ тотчасъ, того же самого количества земли, какое занято будетъ для устройства заведенія.

Пахатныя и сѣнокосныя земли, въ такомъ количествѣ, которое по настояще время было въ пользованіи крестьянъ, кромѣ трехъ селеній, въ которыхъ прибавлено. Земли въ Подвысочанской волости отведены въ одной не чрезполосной межѣ, а въ Дашевской оставлены въ прежнемъ чрезполосномъ пользованіи.— Земли пахатныя и сѣнокосныя, отведенныя въ пользованіе крестьянъ, раздѣлены въ Подвысочанской волости на два класса, къ первому принадлежатъ земли пшеничныя, расположенныя на равныхъ мѣстахъ, а ко второму тоже пшеничныя, но по причинѣ возвышеннаго положенія и каменныхъ береговъ рѣки Ятрапи, во время посушныхъ годовъ испытывающія меньшіе урожаи противъ первыхъ.— Дашевской же волости земли менѣе производительны, а сѣнокосныя раздѣлены на луговые и дубровныя.

Для крестьянъ Подвысочанской волости необозначено подробныхъ надѣловъ на каждое хозяйство, кромѣ только для трехъ селеній: Перегоновки, Роговой и Острова, въ которыхъ по

уваженію возвышенности положенія и каменистыхъ береговъ р. Яірани, испытывающихъ иногда меньшій противу другихъ селеній урожай, добавленъ надѣль и показанъ для тяглаго—земли пахатной въ три подъ посѣвъ употребляемая поля по 4 д. и сѣнокоса тоже 4 д. а для полутяглаго тоже въ три поля пахатной по 2 д., Для крестьянъ Дашевской волости показанъ надѣль, согласно желанію крестьянъ, для тяглаго пахатной по 9 дес., сѣнокосной луговой по 1 десят., либо гдѣ ее нѣтъ, дубровой по 2 десят. и для полутяглаго по 4½ десят. пахатной и по 1 д. дубровой или ½ десят. луговой сѣнокосной. Общимъ числомъ показано земель, предоставленныхъ въ общественное пользованіе Подвысочанскихъ крестьянъ, пахатныхъ 7477 дес. 1065 саж., сѣнокосныхъ 2492 д. 1153 саж. подъ усадьбами 1165 д. 521 с., выгонныхъ при усадьбахъ 910 д. 1214 с. Дашевскихъ 6710 д. пахатныхъ, 1627 д. 600 саж. Сѣнокосныхъ и пастбищныхъ и 1220 дес. подъ усадьбами. За отведенныя въ пользованіе крестьянъ земли они обязались платить владѣльцамъ, подъ круговымъ поручительствомъ денежный сборъ въ видѣ поземельнаго оброка въ два срока: $\frac{2}{3}$ къ 1-му Сентября и $\frac{1}{3}$ къ 1-му Января. Оброкъ на первыя 14 лѣтъ дѣйствія договора опредѣленъ по 1 р. 40 к. сер. за четверть ржи, или 2 р. 80 к. за четверть пшеницы; оцѣнка эта будетъ измѣняться чрезъ каждые 14 лѣтъ и цѣна ржи и пшеницы будетъ исчисляема на основаніи среднихъ мѣстныхъ цѣнъ, существовавшихъ на хлѣбъ въ теченіи предшествовавшихъ 14 лѣтъ, по особымъ частнымъ условіямъ совершаемымъ, въ которыхъ исчисленное при заключеніи договора количество ржи и пшеницы переоцѣнится съ утвержденія Главнаго Начальства Губерніи по среднимъ мѣстнымъ цѣнамъ, предшествовавшимъ 14 лѣтъ, за исключеніемъ изъ расчета двухъ самыхъ дорогихъ и двухъ самыхъ дешевыхъ годовыхъ цѣнъ. При раскладкѣ крестьянскимъ обществомъ оброка, по мѣрѣ надѣленія ихъ землею какъ пахатною и сѣнокосною, такъ огородною и усадбною, обязались обращать вниманіе на крестьянскихъ вдовъ и малолѣтнихъ сиротъ, на семейства обѣднѣвшія по особымъ случаямъ, а также и неспособныхъ къ работамъ, или по возрасту, или же по физическимъ и умственнымъ недостаткамъ. При неисправномъ платежѣ оброка, понуждаются Земскою Полиціею, подъ наблюденіемъ Уѣзнаго Предводителя Дворянства, а при недостаточности этого средства, виновные обращаются временно на запашку или другія, по указанію владѣльца въ самомъ имѣніи работы, впредь до исправленія. Въ случаѣ несостоятельности въ платежѣ оброка, владѣльцы принимаютъ отработокъ на экономической землѣ, по цѣнамъ утверждаемымъ Начальствомъ па

пять лѣтъ, къ каковому отработку общество обязано понуждать несостоятельныхъ. Для Дашевской волости сдѣлано ограниченіе, что число дней отработка въ педѣлю не должно быть болѣе, какъ положено Ипвентарными правилами. Наконецъ крестьяне обязались отбывать почной караулъ при экономическихъ ссельскихъ зданіяхъ, съ каждаго двора по одной очереди въ мѣсяць. Давать экономическихъ годовыхъ служителей изъ бобылей, сиротъ и семейныхъ хозяевъ. Для крестьянъ Дашевского имѣнія опредѣлена въ контрактѣ плата: взрослому 18 р. въ годъ, $5\frac{1}{2}$ четвертей разнаго хлѣба, недорослямъ до 17 лѣтъ плата въ половину, а хлѣба по 4 четверти и при этомъ жалованьи должны сами питаться и уплачивать подати. Въ Подвысочанскомъ же имѣніи, кромѣ того обязались: неотказывать давать рабочихъ людей къ молотильнымъ машинамъ, особо мальчиковъ и дѣвочекъ, а равно до полотья пшеницы и огородовъ за уплатою всякому рабочему, по мѣрѣ возраста, согласно назначенной въ Высочайше утвержденныхъ правилахъ цѣнѣ, затѣмъ владѣльцы обязались не иначе употреблять для дворовой и хозяйственной прислуги, какъ по обоюдному согласію и добровольному найму на общемъ основаніи, Опредѣлили: при обсужденіи сего предмета представляются слѣдующіе вопросы:

1) О поземельныхъ отношеніяхъ крестьянъ съ владѣльцами.

2) О личныхъ правахъ крестьянъ, общественномъ ихъ устройствѣ и о правахъ на выкупъ усадебной осѣдности.

По 1-му, изъ дѣла видно: владѣльцы вотчинныхъ имѣній Дашевской и Подвысочанской волостей Графы Потоцкіе, увольняя крестьянъ сихъ имѣній отъ крѣпостнаго состоянія въ званіе обязанныхъ, заключили на основаніи 951 ст. IX т. Св. Зак. по обоюдному добровольному владѣльцевъ и крестьянъ соглашенію, договоры предварительно разсмотрѣнные Правительствомъ и Высочайше утвержденные и затѣмъ совершенные въ Кіевской Палатѣ Гражданскаго Суда 3 Февраля 1855 года.

По силѣ сихъ договоровъ, крестьянамъ въ обеспеченіе быта ихъ предоставляется въ потомственное содержаніе усадебная осѣдность и поземельныя угодія, коими они до того пользовались, съ платежемъ денежнаго оброка, выведеннаго по разряду земель тѣхъ имѣній и выраженнаго въ ржи; причемъ опредѣлены съ точностію взаимныя отношенія владѣльцевъ и крестьянъ. Размѣръ дохода, выраженный въ ржи и выведенный оцѣнкою оной, долженъ быть регулированъ всякіе 14 лѣтъ, а цѣна работамъ всякіе 5 лѣтъ, сила же сихъ договоровъ, на основаніи 961 ст. IX т. Св. Зак. съ согласія сторонъ, должна сохраняться навсегда свято и ненарушимо, съ предоставленіемъ права, пояснять

и дополнять оные, по взаимному согласію владѣльцевъ съ крестьянами, съ утверженія Правительсва.

По соображеніи сихъ обстоятельствъ Комитетъ находитъ: что бытъ крестьянъ Дашевской и Подвысочанской волостей вполне обеспеченъ предоставленіемъ имъ усадебной осѣлости и поземельныхъ угодій и что, по добровольнымъ, Высочайше утвержденнымъ договорамъ крестьянъ съ владѣльцами, взаимныя ихъ отношенія уже съ точностію опредѣлены, частныя же въ нихъ измѣненія обѣ стороны предоставили обоюдному ихъ, соглашенію, то посему предмету Комитетъ не находитъ побудительныхъ причинъ и основаній примѣнять къ симъ имѣніямъ, по предмету поземельныхъ отношеній, общаго для всѣхъ Помѣщичьихъ имѣній, составляемаго Положенія и полагаетъ дѣйствіе договоровъ оставить въ своей силѣ.

По 2-му относительно личныхъ правъ крестьянъ и общественнаго устройства, а также права на выкупъ усадебъ, Комитетъ полагаетъ: что крестьяне Дашевской и Подвысочанской волостей, должны на равнѣ съ другими, воспользоваться даруемыми сему сословію настоящею реформою правами. Подлинный подписали: Предсѣдатель Комитета и Члены.

