

А. 201.

ДОПОЛНЕНИЕ

КЪ

СТАТИСТИЧЕСКОМУ СБОРНИКУ М-ВА ПУТЕЙ СООБЩЕНІЯ.

ВЫПУСКЪ ПЯТЫЙ.

СВѢДѢНІЯ О ПЕРЕВОЗКѢ

желѣзными дорогами и внутренними водными путями

пшеницы, пшеничной муки, ржи, ржаной муки, овса и ячменя

въ 1890 году.

Отправленіе по губерніямъ въ связи съ прибытіемъ въ 36 главныхъ пунктовъ.



Статистическій Отдѣлъ Министерства Путей Сообщенія.

С.-ПЕТЕРБУРГЪ.

Типографія Министерства Путей Сообщенія

(Высочайше утвержденного Товарищества И. Н. Кушнеревъ и К^о), Фонтанка 117.

1892.



А 901

28.ОКТ.92

ДОПОЛНЕНИЕ

КЪ

СТАТИСТИЧЕСКОМУ СБОРНИКУ М-ВА ПУТЕЙ СООБЩЕНИЯ.

ВЫПУСКЪ ПЯТЫЙ.



СВѢДѢНІЯ О ПЕРЕВОЗКѢ

желѣзными дорогами и внутренними водными путями
пшеницы, пшеничной муки, ржи, ржаной муки, овса и ячменя
въ 1890 году.

Отправленіе по губерніямъ въ связи съ прибытіемъ въ 36 главныхъ пунктовъ.



Статистическій Отдѣлъ Министерства Путей Сообщенія.



С.-ПЕТЕРБУРГЪ.

Типографія Министерства Путей Сообщенія
(Въ сочлаише утвержденаго Товарищества И. Н. Кушнеревъ и К^о), Фонтанка 117.
1892.

39
Библиотека ИИФ СССР

Печатано по распоряженію Статистическаго Отдѣла Министерства Путей Сообщенія.

89730

ОГЛАВЛЕНІЕ

пятаго выпуска

Дополненія къ Статистическому Сборнику Министерства Путей Сообщенія.

	Страницы.
Введеніе	I—VIII
Краткій обзоръ свѣдѣній о перевозкѣ хлѣба желѣзными и внутренними водными путями въ 1890 году	IX—XX
Таблицы съ данными о перевозкѣ въ 1890 году:	
I. Пшеницы	1— 9
II. Пшеничной муки	11—19
III. Ржи	21—29
IV. Ржаной муки	31—39
V. Овса	41—49
VI. Ячменя	51—59



ВВЕДЕНІЕ.

Заключающіяся въ настоящемъ выпускѣ „Дополненія къ Статистическому сборнику Министерства путей сообщенія“ свѣдѣнія представляютъ собою *сводъ и обобщеніе* разработанныхъ и напечатанныхъ Статистическимъ отдѣломъ Министерства путей сообщенія и Статистическимъ отдѣломъ Общаго съѣзда представителей русскихъ желѣзныхъ дорогъ *данныхъ о перевозкѣ* главнѣйшихъ *хлѣбовъ* по желѣзнымъ дорогамъ и внутреннимъ воднымъ путямъ сообщенія за 1890 годъ.

Начало собиранія Статистическимъ отдѣломъ Министерства путей сообщенія *данныхъ о перевозкѣ товаровъ* (въ числѣ ихъ и хлѣба) желѣзными дорогами относится еще къ 1874 году, т. е. къ началу образованія этого Отдѣла; подобныя же свѣдѣнія по внутреннимъ воднымъ путямъ доставлялись уже ранѣе, на основаніи прежнихъ распоряженій Министерства путей сообщенія. *Разработка и изданіе* въ свѣтъ этихъ свѣдѣній по однообразной программѣ, подъ заглавіемъ „**движеніе товаровъ по желѣзнымъ и внутреннимъ воднымъ путямъ сообщенія**“, начата Статистическимъ отдѣломъ Министерства съ данныхъ за 1876 годъ и продолжается по настоящее время, причемъ за время до 1884 года данныя эти печатались лишь за четные годы, а затѣмъ послѣдовательно за каждый годъ въ особыхъ выпускахъ Статистическаго сборника; до сихъ поръ такихъ выпусковъ вышло 11, а именно: выпускъ III—со свѣдѣніями за 1876 г., VI—за 1878 годъ, IX—за 1880 годъ, XI—за 1882 годъ, XIV—за 1884 годъ, XVI—за 1885 годъ, XIX—за 1886 годъ, XXI—за 1887 годъ, XXIV—за 1888 годъ, XXVI—за 1889 годъ и XXIX—за 1890 годъ.

Соображенія, послужившія основаніемъ для установленія этихъ свѣдѣній, и первоначальная программа разработки и печатанія этихъ свѣдѣній Статистическимъ отдѣломъ Министерства путей сообщенія изложены въ III выпускѣ Статистическаго сборника; дальнѣйшія измѣненія и дополненія этой программы, вызванныя стремленіемъ къ усовершенствованію такого рода данныхъ, важныхъ въ научномъ и практическомъ отношеніяхъ, и вновь возникавшими требованіями относительно этихъ данныхъ со стороны Министерства путей сообщенія и другихъ учреждений, приведены во Введеніи послѣдующихъ выпусковъ Сборника. Главнѣйшихъ товаровъ, по которымъ приводились въ указанныхъ выпускахъ Сборника свѣдѣнія, было выбрано вначалѣ 43, но затѣмъ число ихъ оказалось возможнымъ сократить до 34, согласовавъ перечень ихъ съ перечнемъ, проектированнымъ Императорскимъ Русскимъ Географическимъ обществомъ въ 1877 году, по соглашенію съ Общимъ желѣзнодорожнымъ съѣздомъ, съ цѣлью установленія въ желѣзнодорожныхъ отчетахъ однообразной номенклатуры товаровъ по главнѣйшимъ видамъ промышленности Россіи (см. „Извѣстія Императорскаго Русскаго Географическаго общества“ за 1877 годъ, выпускъ 5-й, стр. 127). Съ данныхъ 1889 года представилось, однако, необходимымъ еще уменьшить число подлежащихъ разработкѣ въ Статистическомъ отдѣлѣ Министерства путей сообщенія товаровъ, въ виду учрежденія съ этого года Статистическаго отдѣла при Общемъ съѣздѣ представителей русскихъ желѣзныхъ дорогъ: на Отдѣлъ этотъ были возложены разработка и печатаніе данныхъ о перевозкѣ товаровъ для тарифныхъ надобностей Министерства финансовъ и желѣзныхъ дорогъ, вслѣдствіе чего Статистическому отдѣлу Министерства путей сообщенія, для уменьшенія затратъ желѣзныхъ дорогъ по составленію и представленію въ разныя учрежденія статистическихъ свѣдѣній, пришлось ограничиться разработкою и печатаніемъ данныхъ лишь по 12-ти значительнѣйшимъ по количеству перевозки товарамъ, исчерпывающимъ въ общей сложности около 60% движенія товаровъ по желѣзнымъ дорогамъ и около 85% движенія товаровъ по внутреннимъ воднымъ путямъ. Товары эти слѣдующіе: 1) пшеница, 2) пшеничная мука, 3) рожь, 4) ржаная мука, 5) овесъ, 6) ячмень, 7) соль поваренная, 8) нефть сырая и нефтяные остатки, 9) керосинъ и другіе продукты изъ нефти, 10) каменный уголь вообще, 11) дрова и 12) лѣсные строительные матеріалы; сверхъ данныхъ объ этихъ товарахъ, Отдѣломъ разрабатываются и печатаются еще свѣдѣнія о кукурузѣ— по Юго-западнымъ, Владикавказской и Закавказской желѣзнымъ дорогамъ и рѣкѣ Днѣстру и объ общемъ количествѣ товаровъ по всѣмъ желѣзнымъ дорогамъ и внутреннимъ воднымъ путямъ. По каждому изъ отдѣльныхъ товаровъ и по общему количеству товаровъ въ выпускахъ Статистическаго сборника Министерства путей сообщенія приводятся данныя объ отправленіи и прибытіи по станціямъ желѣзныхъ дорогъ и пристанямъ внутреннихъ водныхъ путей, съ распредѣленіемъ этихъ данныхъ по направленіямъ движенія; сверхъ этихъ данныхъ еще печат-

таются Статистическимъ отдѣломъ: а) по желѣзнымъ дорогамъ—свѣдѣнія о распредѣленіи 12 поименованныхъ и всѣхъ вообще товаровъ по роду сообщенія и о пробѣгѣ ихъ по каждой дорогѣ, причемъ для общаго количества печатаются также свѣдѣнія о перевозкѣ и пробѣгѣ по междустанціоннымъ участкамъ дорогъ, и б) по внутреннимъ воднымъ путямъ, начиная съ данныхъ 1889 г., печатаются свѣдѣнія о прибытіи 22 главныхъ (въ томъ числѣ и 12 вышепоименованныхъ) и всѣхъ вообще товаровъ въ важнѣйшіе портовые и внутренніе пункты, съ указаніемъ пунктовъ первоначальнаго отправленія товаровъ.

Подобныя этимъ (т. е. по воднымъ путямъ) свѣдѣніямъ Статистическій отдѣлъ Министерства путей сообщенія имѣлъ въ виду собирать и печатать и по желѣзнымъ дорогамъ, и еще въ 1886 г. проектировалъ доставленіе въ Министерство путей сообщенія ежемѣсячныхъ свѣдѣній о прибытіи въ приграничные пункты главнѣйшихъ товаровъ, съ указаніемъ станцій первоначальнаго отправленія и пути слѣдованія (via) этихъ товаровъ, но утвержденіе этого проекта не послѣдовало, вслѣдствіе невыясненія въ то время порядка, въ какомъ будетъ осуществлено правительственное руководство желѣзнодорожными тарифами; въ 1888 г. Статистическій отдѣлъ Министерства вновь предлагалъ установить доставленіе таковыхъ свѣдѣній хотя бы только на первый разъ по тремъ самымъ главнымъ хлѣбнымъ грузамъ: пшеницѣ, ржи и овсу, но въ виду состоявшагося затѣмъ (въ 1889 г.) перехода руководства желѣзнодорожными тарифами въ Министерство финансовъ, а также вслѣдствіе предложеннаго установленія собранія, разработки и печатанія свѣдѣній по тарифной статистикѣ при Общемъ желѣзнодорожномъ съѣздѣ,—предложеніе это само собою не осуществилось.

Разрабатываемыя Статистическимъ отдѣломъ Министерства путей сообщенія свѣдѣнія о товарахъ по желѣзнымъ и внутреннимъ воднымъ путямъ сообщенія и печатаемыя въ Статистическомъ сборникѣ въ видѣ таблицъ и краткихъ обзоровъ, сопровождаются графическими изображеніями, на которыхъ наглядно показано направленіе и количество движенія всѣхъ вообще и главнѣйшихъ товаровъ по между-узловымъ участкамъ сѣти какъ желѣзныхъ, такъ и водныхъ путей. На этихъ графикахъ, сверхъ движенія по желѣзнымъ и воднымъ путямъ, изображены вывозъ и ввозъ соотвѣтствующихъ товаровъ по внѣшней торговлѣ и каботажу въ портахъ и главныхъ сухопутно-приграничныхъ пунктахъ.

Такое освѣщеніе товарной дѣятельности сѣти рельсовыхъ и внутреннихъ водныхъ путей въ ихъ взаимодействіи и въ связи съ морскими и граничными рельсовыми сообщеніями, совмѣстно съ вышеуказанною разработкою въ Статистическомъ сборникѣ Министерства путей сообщенія, выясняя услуги путей сообщенія странѣ, представляетъ данныя для рѣшенія разныхъ вопросовъ, относящихся до устройства и эксплуатаціи желѣзныхъ и водныхъ путей, въ томъ числѣ и для общихъ соображеній по установленію тарифовъ на желѣзныхъ дорогахъ.

Общія желѣзнодорожно-тарифныя цѣли были бы удовлетворены Сборникомъ Министерства путей сообщенія еще полнѣе, еслибы имѣлись въ немъ свѣдѣнія, собираніемъ которыхъ, какъ выше упомянуто, озабочивался Статистическій отдѣлъ Министерства путей сообщенія еще въ 1886 и 1888 гг. и которыя разрабатываются и печатаются имъ по внутреннимъ воднымъ путямъ съ данныхъ за 1889 годъ.

Собираніе, разработка и печатаніе свѣдѣній **о перевозкѣ товаровъ желѣзными дорогами спеціально для желѣзнодорожныхъ тарифныхъ цѣлей**, по переходѣ правительственнаго руководительства тарифнымъ дѣломъ на желѣзныхъ дорогахъ въ Министерство финансовъ, возложены на образованный въ 1889 г. при Общемъ съѣздѣ представителей русскихъ желѣзныхъ дорогъ особый Статистическій отдѣлъ. Отдѣлу этому Правленія и Управленія желѣзныхъ дорогъ, на основаніи Временныхъ правилъ по тарифной статистикѣ (опубликованныхъ Министерствомъ финансовъ въ № III Собранія узаконеній и распоряженій правительства отъ 5-го октября 1889 г., съ дополненіями, послѣдовавшими въ 1890 и 1891 гг.), обязаны доставлять свѣдѣнія объ отправленіи станціями желѣзныхъ дорогъ 97-ми наименованій товаровъ, съ указаніемъ станцій назначенія своей и чужихъ дорогъ, а равно и направленія перевозокъ. Самъ же Статистическій отдѣлъ Общаго съѣзда, на основаніи тѣхъ же правилъ, обязанъ по свѣдѣніямъ объ отправленіи *составлять свѣдѣнія о прибытіи* по важнѣйшимъ станціямъ назначенія, съ указаніемъ станцій первоначальнаго отправленія, *и опубликовывать какъ эти послѣднія свѣдѣнія, такъ и свѣдѣнія, доставленныя* Правленіями и Управленіями желѣзныхъ дорогъ *объ отправленіи*, съ тѣми измѣненіями и сокращеніями, какія преподаны Отдѣлу Общимъ съѣздомъ, по соглашенію съ Департаментомъ желѣзнодорожныхъ дѣлъ Министерства финансовъ. При этомъ было разрѣшено за 1889 годъ Правленіямъ и Управленіямъ желѣзныхъ дорогъ доставить, а Статистическому отдѣлу Общаго съѣзда разработать и издать лишь свѣдѣнія о хлѣбныхъ грузахъ, доставленіе же, разработку и печатаніе свѣдѣній по всѣмъ 97-ми наименованіямъ товаровъ начать съ 1890 года. По настоящее время Статистическимъ отдѣломъ Общаго съѣзда изданы *свѣдѣнія* объ отправленіи и прибытіи хлѣбныхъ грузовъ за 1889 и 1890 гг., а свѣдѣнія по прочимъ перевозкамъ, установленныя Временными правилами по тарифной статистикѣ,—за 1890 годъ. При разработкѣ свѣдѣній о прибытіи Статистическій отдѣлъ Общаго съѣзда, между прочимъ, примѣнялъ выборку данныхъ изъ вѣдомостей, доставленныхъ Правленіями и Управленіями желѣзныхъ дорогъ, на карточки по каждой станціи отправленія и каждой станціи назначенія, по отдѣльнымъ товарамъ или группамъ товаровъ. Свѣдѣнія по всѣмъ наименованіямъ товаровъ, т. е. за 1890 г., изданы Статистическимъ отдѣломъ Общаго съѣзда въ двойномъ

видѣ: 1) о хлѣбныхъ грузахъ—въ 46 книгахъ, по каждой дорогѣ отдѣльно и сверхъ того въ 4-хъ книгахъ своды объ отправленіи (1) и прибытіи (3) этихъ грузовъ и 2) о прочихъ товарахъ—въ 73-хъ книгахъ, отдѣльно по каждому товару или группѣ товаровъ. Все изданіе Статистическаго отдѣла Общаго съѣзда свѣдѣній за 1890 годъ составило 121 книгу, заключающихъ въ себѣ массу цифроваго матеріала, пользоваться которымъ безъ предварительной подготовки для общихъ оображеній представляется весьма затруднительнымъ.

Вслѣдствіе вышеизложеннаго, и въ виду того, что печатаніе матеріала Отдѣла съѣзда за 1890 годъ въ настоящее время закончено, Статистическій отдѣлъ Министерства путей сообщенія, —имѣя, сверхъ этого, въ своемъ распоряженіи отпечатанный имъ въ Статистическомъ Сборникѣ Министерства путей сообщенія статистическій матеріалъ за 1890 г. о движеніи товаровъ не только по желѣзнымъ дорогамъ, но и по воднымъ путямъ,—возьмѣлъ мысль **свести и обобщить оба эти матеріала въ одно цѣлое**, съ цѣлью дать полную картину перевозочной дѣятельности сѣти путей какъ желѣзныхъ, такъ и водныхъ по отношенію къ той или другой отрасли промышленности. На первый разъ Отдѣлъ ограничился хлѣбными грузами и при томъ лишь шестью главнѣйшими родами (пшеница, пшеничная мука, рожь, ржаная мука, овесъ и ячмень), такъ какъ ими исчерпывается $\frac{7}{8}$ перевозки всѣхъ хлѣбныхъ грузовъ вообще (не считая сѣмянъ сѣмянныхъ выжимокъ и картофеля) по желѣзнымъ и воднымъ путямъ. Такъ, по даннымъ за 1890 годъ, изъ общаго количества хлѣбныхъ грузовъ, перевезенныхъ по желѣзнымъ дорогамъ, пшеница составляла около 30%, пшеничная мука—около 11%, рожь—около 14%, ржаная мука—около 7%, овесъ—около 19% и ячмень—около 7%; всѣ же эти хлѣба въ общей сложности—около 88%. Такимъ образомъ остальные 12% приходятся на прочія наименованія хлѣба (гречу, просо, кукурузу, горохъ, крупу всякую, высѣвки, отруби и мякину). Что же касается внутреннихъ водныхъ путей, то перевозка по нимъ этихъ хлѣбовъ тоже составляетъ приблизительно такой же процентъ относительно всей перевозки хлѣбныхъ грузовъ.

Данныя для настоящей работы взяты изъ 29-го выпуска Статистическаго сборника Министерства путей сообщенія (изъ таблицъ I, V и VI) и вышеупомянутыхъ карточекъ Статистическаго отдѣла Общаго съѣзда представителей русскихъ желѣзныхъ дорогъ.

Основаніемъ для этой работы послужила слѣдующая *программа*:

во 1-хъ, свѣдѣнія объ отправленіи 6-ти поименованныхъ хлѣбовъ станціями желѣзныхъ дорогъ и пристанями внутреннихъ водныхъ путей сгруппированы по губерніямъ; при этомъ Царство Польское (безъ Сувалкской губерніи, отнесенной къ группѣ Сѣверо-западныхъ губерній), Сѣверный Кавказъ (въ составъ котораго входятъ: Кубанская область съ Черноморскимъ округомъ, Став-

ропольская губернія, Терская область и Дагестанская область) и Закавказье (состоящее изъ Карской области, Кутаисской, Тифлисской, Бакинской, Елисаветпольской и Эриванской губерній) рассматривались порознь какъ губерніи;

во 2-хъ, прибытіе 6-ти вышепоименованныхъ хлѣбовъ дано лишь по 36-ти главнымъ пунктамъ и таковое по каждому пункту порознь распредѣлено по губерніямъ. Важное значеніе этихъ 36-ти пунктовъ можно видѣть изъ того, что прибытіе въ нихъ исчерпываетъ 75% отправления (перевозки) всѣхъ названныхъ хлѣбовъ вмѣстѣ взятыхъ;

въ 3-хъ, данныя какъ объ отправленіи, такъ и о прибытіи приведены отдѣльно по желѣзнымъ и отдѣльно по воднымъ путямъ и тѣ и другія сгруппированы въ 6-ти отдѣльныхъ таблицахъ по каждому наименованію хлѣба порознь; отправление по губерніямъ размѣщено въ графахъ 3 — 5, а прибытіе въ графахъ 6 — 84; и

въ 4-хъ, въ каждой изъ этихъ таблицъ губерніи и упомянутые 36-ть пунктовъ расположены въ географическомъ порядкѣ; губерніи подраздѣлены на 11-ть, а пункты прибытія на 8 группъ и по каждой изъ этихъ послѣднихъ группъ даны особые итоги. Въ графахъ 85 — 87 сведено прибытіе во всѣ 36-ть главныхъ пунктовъ, а въ графахъ 88 — 90 показано сколько прибыло въ остальные (непоименованные) пункты. Наконецъ, въ графахъ 91 — 93 дано процентное отношеніе прибытія хлѣба въ 36-ть главныхъ пунктовъ ко всему отправленію (т. е. процентное отношеніе графъ 85 — 87 къ графамъ къ 3 — 5). Здѣсь необходимо упомянуть, что между данными объ отправленіи и прибытіи хлѣбовъ Статистическаго отдѣла Министерства путей сообщенія и Статистическаго отдѣла Общаго съѣзда замѣчается нѣкоторое, впрочемъ, весьма незначительное различіе, объясняемое нѣкоторымъ различіемъ въ самыхъ приѣмахъ разработки этихъ данныхъ.

Таблицамъ предпосланъ „Краткій обзоръ свѣдѣній“, въ которомъ приведены главныя данныя и сдѣланы выводы изъ этихъ данныхъ.

Предлагаемая свѣдѣнія, представляя первый опытъ подобнаго рода разработки данныхъ о товарномъ движеніи по нашимъ главнымъ путямъ сообщенія, выясняютъ *районы тяготѣнія* главнѣйшихъ предметовъ перевозки по русскимъ желѣзнымъ дорогамъ и внутреннимъ воднымъ путямъ къ значительнымъ по потребленію и торговлѣ пунктамъ и могутъ служить однимъ изъ *матеріаловъ для статистики внутренней торговли Россіи*.

Въ будущемъ эти свѣдѣнія предполагается постоянно развивать, вводя въ разработку указанія не только по губерніямъ, но и по важнѣйшимъ пунктамъ и путямъ какъ отправления, такъ и прибытія, и увеличивая самое число предметовъ разработки. Чтобы дать представленіе о томъ, какое число важнѣйшихъ пунктовъ отправления главнѣйшихъ хлѣбовъ могло бы войти въ разработку, какое количество этихъ хлѣбовъ они отправляютъ и какое соотношеніе существуетъ между

важнѣйшими пунктами отправленія и 36-тью вышеупомянутыми пунктами прибытія, прилагаются въ концѣ этого введенія двѣ таблички: одна для желѣзныхъ дорогъ (А), а другая для внутреннихъ водныхъ путей (Б); въ каждой изъ нихъ по каждому роду хлѣба порознь показаны: 1) количество всей перевозки, 2) число пунктовъ, отправляющихъ 100.000 пудовъ и болѣе, съ указаніемъ количества отправки изъ этихъ пунктовъ и $\%$ ея ко всей перевозкѣ, и 3) количество прибытія въ 36-ть пунктовъ и $\%$ его ко всей перевозкѣ.

Выработка главныхъ основаній разработки настоящихъ свѣдѣній о перевозкѣ желѣзными и внутренними водными путями принадлежитъ начальнику Статистическаго отдѣла Министерства путей сообщенія *И. Θ. Борковскому*. Самая же разработка этихъ свѣдѣній произведена подъ руководствомъ редактора этого Отдѣла *Г. Г. Ершова*, которымъ составленъ и „Краткій обзоръ свѣдѣній о перевозкѣ хлѣба“.

Сентябрь 1892 года.

Перевозка главнѣйшихъ хлѣбныхъ грузовъ въ 1890 году.

	Перевезено всего по сѣ- ти путей.	Изъ этого числа приходится:				
		По отправленію на пункты отправляющіе 100 т. пудовъ и болѣе по каждому роду хлѣба порознь.			По прибытію на 36-ти главныхъ пунктовъ прибытія хлѣба вообще.	
		Тысячи пудовъ.	Число пунктовъ.	Тысячи пудовъ.	% ко всей перевозкѣ (гр. 1).	Тысячи пудовъ.
1	2	3	4	5	6	
А) Желѣзными до- рогами:						
Пшеницы	130.662	228	117.952	90,2	107.188	82,0
Пшеничной муки	46.445	90	39.726	85,5	19.135	41,2
Ржи	57.976	140	42.034	72,5	47.570	82,0
Ржаной муки	31.697	67	23.932	75,5	17.874	56,4
Овса	82.750	145	69.633	84,2	69.767	84,3
Ячменя	28.250	63	16.681	59,0	25.433	90,0
Итого 6-ти главн. хлѣбовъ	377.780	—	309.958	82,0	286.967	76,0
Б) Внутренними вод- ными путями:						
Пшеницы	50.841	61	45.523	89,5	35.833	70,4
Пшеничной муки	8.565	14	6.221	72,6	5.051	59,0
Ржи	24.101	42	20.100	83,4	16.894	70,1
Ржаной муки	24.993	52	21.324	85,3	15.814	63,2
Овса	30.801	59	22.299	72,4	25.597	83,1
Ячменя	6.510	9	5.270	80,9	5.608	86,1
Итого 6-ти главн. хлѣбовъ	145.811	—	120.737	82,8	104.797	71,9

КРАТКІЙ ОБЗОРЪ

СВѢДѢНІЙ О ПЕРЕВОЗКѢ ХЛѢБА

ЖЕЛѢЗНЫМИ ДОРОГАМИ И ВНУТРЕННИМИ ВОДНЫМИ ПУТЯМИ

ВЪ 1890 ГОДУ.

Общее количество 6-ти главнѣйшихъ хлѣбовъ, отправленныхъ (подвезенныхъ) желѣзными дорогами (кромѣ Финляндскихъ и Закаспійской) и внутренними водными путями Европейской Россіи, въ 1890 году, составляло:

	Желѣзными дорогами.		Внутрен. водн. путями.		Тѣми и другими путями вмѣстѣ.	
	Пудовъ.	% къ итогу.	Пудовъ.	% къ итогу.	Пудовъ.	% къ итогу.
Пшеницы	130.662.000	34,6	50.841.000	34,9	181.503.000	34,7
Пшеничной муки	46.445.000	12,3	8.565.000	5,9	55.010.000	10,5
Ржи	57.976.000	15,3	24.101.000	16,5	82.077.000	15,7
Ржаной муки . . .	31.697.000	8,4	24.993.000	17,1	56.690.000	10,8
Овса	82.750.000	21,9	30.801.000	21,1	113.551.000	21,7
Ячменя	28.250.000	7,5	6.510.000	4,5	34.760.000	6,6
Итого	377.780.000	100,0	145.811.000	100,0	523.591.000	100,0

Такимъ образомъ по количеству отправленія какъ желѣзными дорогами, такъ и внутренними водными путями первое мѣсто принадлежало пшеницѣ, затѣмъ слѣдуетъ овесъ и друг.; послѣднее мѣсто занималъ ячмень.

Изъ общаго количества отправленныхъ 6-ти хлѣбовъ **прибыло въ 36** главныхъ приграничныхъ и внутреннихъ **пунктовъ**:

	Желѣзными дорогами.		Внутрен. водн. путями.		Тѣми и другими путями вмѣстѣ.	
	Пудовъ.	°/о къ от- правленію.	Пудовъ.	°/о къ от- правленію.	Пудовъ.	°/о къ от- правленію.
Пшеницы	107.188.000	82,0	35.833.000	70,4	143.021.000	78,8
Пшеничной муки	19.135.000	41,2	5.051.000	59,0	24.186.000	44,0
Ржи	47.570.000	82,0	16.894.000	70,1	64.464.000	78,5
Ржаной муки	17.874.000	56,4	15.814.000	63,2	33.688.000	59,6
Овса	69.767.000	84,3	25.597.000	83,1	95.364.000	84,0
Ячменя	25.433.000	90,0	5.608.000	86,1	31.041.000	89,3
Итого	286.967.000	76,0	104.797.000	71,9	391.764.000	74,8

Отсюда видно, что прибытіе въ 36-ть главныхъ пунктовъ всѣхъ 6-ти главнѣйшихъ хлѣбовъ вообще достигало $\frac{3}{4}$ или 75°/о всего отправленія этихъ хлѣбовъ, причемъ подвозъ къ упомянутымъ 36-ти пунктамъ собственно хлѣбовъ въ зернѣ превышалъ эту среднюю цифру, а подвозъ муки, напротивъ, былъ ниже этой цифры. Въ частности, если разсматривать прибытіе отдѣльно по желѣзнымъ дорогамъ и отдѣльно по внутреннимъ воднымъ путямъ, то оказывается, что прибытіе зерновыхъ хлѣбовъ по первымъ было значительнѣе, нежели по вторымъ, а муки, наоборотъ, по вторымъ болѣе, чѣмъ по первымъ.

По губерніямъ отправленіе желѣзными дорогами и внутренними водными путями 6-ти главнѣйшихъ хлѣбовъ распредѣлялось слѣдующимъ образомъ:

Пшеницы болѣе значительныя количества отправлены: Сѣвернымъ Кавказомъ (21.060.000 пуд.), Донской областью (19.223.000 пуд.), Бессарабскою губ. (17.723.000 пуд.), Самарскою (17.008.000 пуд.) и Херсонскою (16.909.000 пуд.). Названными 2 областями и 3 губерніями каждою въ отдѣльности отправлено свыше 15.000.000 пуд., а въ общей сложности—91.923.000 пуд., или 50,6°/о всего отправленія пшеницы желѣзными дорогами и внутренними водными путями. Прочія 44 отправляющія губерніи дали 89.580.000 пуд. или 49,4°/о, а шесть губерній (Калужская, Псковская, Новгородская, Олонецкая, Вологодская и Архангельская) пшеницы вовсе не отправляли.

Пшеничная мука отправлена въ болѣе значительныхъ количествахъ 7-ью губерніями, каждою въ отдѣльности свыше 3.000.000 пуд. (отъ 3.090.000 пуд.—Саратовской, до 5.027.000 пуд.—Нижегородскою); въ общей сложности отправленіе этихъ 7-ми губерній составило 25.558.000 пуд. или 46,5°/о всего отправленія пшеничной муки по желѣзнымъ дорогамъ и внутреннимъ воднымъ путямъ. Прочія губерніи отправили менѣе 3.000.000 пуд. каждая, причемъ наименьшее количество—

2.000 пуд. — дала Сувалкская губернія, а наибольшее — 2.389.000 пуд. — Тамбовская.

Ржи отправлено наибольшее количество — 10.093.000 пуд. — Донскою обл.; затѣмъ значительныя количества, свыше 6.500.000 пуд., отправлены 3-мя губерніями: Тамбовскою (8.863.000 пуд.), Екатеринославскою (6.931.000 пуд.) и Херсонскою (6.517.000 пуд.). Упомянутыми областю и 3-мя губерніями отправлено въ общей сложности 32.404.000 пуд. или 39,5⁰/₀ всего отправленія ржи желѣзными дорогами и внутренними водными путями. Изъ прочихъ губерній — 17 отправили отъ 1.000.000 до 5.000.000 пуд., а остальные менѣе 1.000.000 пуд. (отъ 1.000 пуд. — Архангельская и Олонецкая губ., до 831.000 пудовъ — Кіевская).

Ржаной муки болѣе значительныя количества отправлены изъ 7-ми губерній, каждою свыше 3.000.000 пуд. (отъ 3.821.000 пуд. — Рязанскою, до 6.513.000 пуд. — Уфимскою), а въ общей сложности 34.590.000 пуд. или 61,0⁰/₀ всего отправленія ржанной муки по желѣзнымъ дорогамъ и внутреннимъ воднымъ путямъ. Прочими губерніями, кромѣ Сувалкской (изъ которой ржаной муки вовсе не отправляется), отправлено менѣе 3.000.000 пуд. каждою, причеиъ наименьшее количество (всего 3.000 пуд.) Оренбургскою.

Овса значительныя количества отправлены губерніями Тульскою (14.793.000 пуд.) и Орловскою (11.581.000 пуд.) затѣмъ значительно отправленіе овса было по губерніямъ: Курской, Рязанской, Тамбовской, Ярославской, Новгородской и Вятской, изъ коихъ каждая отправила болѣе 5.000.000 пуд. (отъ 5.622.000 пуд. — Новгородская, до 9.512.000 пуд. — Тамбовская). Въ общей сложности поименованныя 8 губерній отправили овса 68.858.000 пуд. или 60,6⁰/₀ всего отправленія овса по желѣзнымъ дорогамъ и внутреннимъ воднымъ путямъ. Прочія 46 губерній отправили 44.693.000 пуд. или 39,4⁰/₀; Архангельская же губернія овса не отправляла.

Наконецъ, болѣе значительныя количества *ячменя* отправлены: Херсонскою губ. (5.831.000 пуд.), Сѣвернымъ Кавказомъ (5.255.000 пуд.), Екатеринославскою губ. (4.544.000 пуд.), Донскою областю (2.934.000 пуд.), Лифляндскою губ. (2.331.000 пуд.), Таврическою (2.287.000 пуд.), Курляндскою (1.506.000 пуд.) и Бессарабскою (1.261.000 пуд.). Этими 8 губерніями отправлено въ общей сложности 25.949.000 пуд. или 74,7⁰/₀ всего отправленія ячменя желѣзными дорогами и внутренними водными путями. Изъ числа прочихъ губерній Пензенская и Астраханская ячменя вовсе не отправляли, а остальные отправили каждая менѣе 1.000.000 пуд. (отъ 1.000 пуд. — Орловская и Уфимская губ., до 990.000 пуд. — Ковенская).

Распределеніе отправленія желѣзными дорогами и внутренними водными путями 6-ти главнѣйшихъ хлѣбовъ **по группамъ губерній** выражается въ слѣдующихъ абсолютныхъ и относительныхъ (процентныхъ) цифрахъ:

а) въ абсолютныхъ цифрахъ:

Группы губерній.	Пшеница.	Пшенич- ная мука.	Рожь.	Мука ржаная.	Овесъ.	Ячмень.
	Т ы с я ч и п у д о в ь.					
А. Черноземная полоса.						
Центр. земледѣльческія губ.	5.777	8.200	18.027	16.880	53.453	222
Юго-западные губ.	23.527	3.225	1.593	651	782	934
Южные губ.	88.609	11.166	36.125	1.516	4.408	18.259
Юго-восточныя губ.	29.999	9.193	12.476	21.442	12.033	166
Итого (А.)	147.912	31.784	68.221	40.489	70.676	19.581
Б. Нечерноземная полоса.						
Центр. промышлен. губ.	5.119	13.297	2.762	8.063	13.574	807
Сѣверо-западные (съ Сувалк- ской губ.)	1.707	963	6.796	1.174	5.828	7.228
Сѣверныя губ.	3	1.099	101	2.698	9.033	39
Сѣверо-восточныя губ.	2.567	3.492	445	3.832	11.400	62
Итого (Б.)	9.396	18.851	10.104	15.767	39.835	8.136
В. Губ. Царства Польскаго (кромѣ Сувалкской).	2.075	2.580	1.038	288	652	851
Г. Сѣверный Кавказъ	21.060	482	2.088	52	2.374	5.255
Д. Закавказье	1.060	1.313	626	94	14	937
Всего (А.—Д.)	181.503	55.010	82.077	56.690	113.551	34.760

б) въ относительныхъ цифрахъ:

Группы губерній.	Пшеница.	Пшенич- ная мука.	Рожь.	Ржаная мука.	Овесъ.	Ячмень.
	% къ общей суммѣ отправления каждаго хлѣба.					
А. Черноземная полоса.						
Центр. земледѣльческія губ.	3,2	14,9	22,0	29,8	47,1	0,6
Юго-западные губ.	13,0	5,9	1,9	1,1	0,7	2,7
Южные губ.	48,8	20,3	44,0	2,7	3,9	52,5
Юго-восточныя губ.	16,5	16,7	15,2	37,8	10,6	0,5
Итого (А.)	81,5	57,8	83,1	71,4	62,3	56,3
Б. Нечерноземная полоса.						
Центр. промышленная губ.	2,8	24,2	3,4	14,3	11,9	2,3
Сѣверо-западные (съ Сувалк. г.)	0,9	1,7	8,3	2,1	5,1	20,8
Сѣверныя губ.	0,0	2,0	0,1	4,7	8,0	0,1
Сѣверо-восточныя губ.	1,4	6,3	0,5	6,7	10,0	0,2
Итого (Б.)	5,1	34,2	12,3	27,8	35,0	23,4

Группы губерній.	Пшеница.	Пшенич- ная мука.	Рожь.	Ржаная мука.	Овесъ.	Ячмень.
	% къ общей суммѣ отправления каждаго хлѣба.					
В. Губ. Царства Польскаго . (кромѣ Сувалекской).	1,1	4,7	1,3	0,5	0,6	2,5
Г. Сѣверный Кавказъ	11,7	0,9	2,5	0,1	2,1	15,1
Д. Закавказье	0,6	2,4	0,8	0,2	0,0	2,7
Всего (А.—Д.)	100,0	100,0	100,0	100,0	100,0	100,0

Изъ этихъ данныхъ видно, что наибольшее количество отправили: пшеницы — южныя губерніи, пшеничной муки — центральныя промышленныя, ржи — южныя, ржаной муки — юго-восточныя, овса — центральныя земледѣльческія и ячменя — южныя.

Изъ 36-ти главныхъ приграничныхъ и внутреннихъ пунктовъ **прибытія** 6-ти главнѣйшихъ хлѣбовъ **болѣе значительными пунктами были** слѣдующіе:

Для пшеницы — Одесса (33.077.000 пуд.), Новороссійскъ (17.455.000 пуд.), Херсонъ (12.013.000 пуд.), Николаевъ (10.869.000 пуд.), Ростовъ (9.241.000 пуд.) и Севастополь (7.943.000 пуд.); — слѣдовательно, 4 названныя южныя портовые пункта стянули къ себѣ въ общей сложности 90.598.000 пуд. или 49,9% всей перевозки пшеницы желѣзными и внутренними водными путями и 63,3% отправления только въ 36 главныхъ пунктовъ.

Пшеничной муки болѣе значительныя количества прибыли — въ С.-Петербургъ (6.207.000 пуд.), Москву (4.172.000 пуд.) и Варшаву (1.908.000 пуд.), т. е. въ главнѣйшіе по населенію пункты Имперіи; слѣдовательно, подвозъ въ эти 3 пункта пшеничной муки составляетъ 12.287.000 пуд. или 22,3% всей перевозки пшеничной муки желѣзными и внутренними водными путями и 50,8% отправления только въ 36 главныхъ пунктовъ.

Для ржи — главные пункты прибытія: Либава (8.471.000 пуд.), Ростовъ (8.231.000 пуд.), Херсонъ (6.686.000 пуд.), Николаевъ (5.889.000 пуд.), Рига (5.414.000 пуд.), Севастополь (2.812.000 пуд.) и С.-Петербургъ (2.805.000 пуд.); — слѣдовательно, 7 поименованныхъ пунктовъ стянули къ себѣ въ общей сложности 40.308.000 пуд. или 49,1% всей перевозки желѣзными и внутренними водными путями ржи и 62,5% отправления этими путями лишь въ 36 главныхъ пунктовъ.

Ржаной муки прибыло въ С.-Петербургъ 9.798.000 пуд. и въ Москву — 8.194.000 пуд., т. е. два самые населенные пункта Россіи въ общей сложности стянули къ себѣ 17.992.000 пуд. или 31,7% всей перевозки ржаной муки желѣзными и внутренними водными путями и 53,4% отправления ржаной муки этими путями въ 36 главныхъ пунктовъ.

Изъ этихъ данныхъ видно, что изъ общаго количества прибытія въ 36 пунктовъ наиболѣе поступило пшеницы, ржи и ячменя въ черноморско-азовскіе пункты и овса — въ прибалтійскіе; пшеничная и ржаная мука распредѣлились болѣе мелкими партіями, такъ что въ 36 упомянутыхъ пунктовъ эти товары прибыли въ незначительномъ количествѣ.

Выше были указаны болѣе значительные (изъ 36-ти главныхъ) пункты прибытія 6-ти главнѣйшихъ хлѣбовъ. Слѣдующія данныя показываютъ: **изъ ка-кихъ** преимущественно (т. е. отправившихъ болѣе 300.000 пуд. въ данный пунктъ въ отдѣльности) **губерній** и въ какомъ именно количествѣ по каждой изъ нихъ **подвезены** хлѣба **къ болѣе значительнымъ пунктамъ** желѣзными дорогами и внутренними водными путями, причемъ количества подвоза выражены какъ въ абсолютныхъ, такъ и въ относительныхъ (процентныхъ) цифрахъ:

I. По пшеницѣ:

1) Къ Одессѣ.		
Изъ Бессарабской губ.	12.140.000 пуд.	36,7 ⁹ / ₀
„ Подольской „	10.136.000 „	30,6 „
„ Херсонской „	7.674.000 „	23,2 „
„ Кіевской „	2.835.000 „	8,6 „
„ прочихъ губ.	292.000 „	0,9 „
Итого	33.077.000 пуд.	100,0 ⁰ / ₀

2) Къ Новороссійску.

Изъ губ. Сѣвер. Кавказа	17.228.000 пуд.	98,7 ⁰ / ₀
„ прочихъ губ.	227.000 „	1,3 „
Итого	17.455.000 пуд.	100,0 ⁰ / ₀

3) Къ Херсону.

Изъ Екатеринославской губ.	7.102.000 пуд.	59,1 ⁰ / ₀
„ Таврической „	2.784.000 „	23,2 „
„ Херсонской „	2.127.000 „	17,7 „
Итого	12.013.000 пуд.	100,0 ⁰ / ₀

4) Къ Николаеву.

Изъ Херсонской губ.	6.042.000 пуд.	55,6 ⁰ / ₀
„ Кіевской „	1.905.000 „	17,5 „
„ Полтавской „	1.405.000 „	12,9 „
„ Екатеринославской „	1.321.000 „	12,2 „
„ прочихъ губ.	196.000 „	1,8 „
Итого	10.869.000 пуд.	100,0 ⁰ / ₀

5) Къ Ростову.

Изъ Донской обл.	4.800.000 пуд.	51,9 ⁰ / ₀
„ губ. Сѣвер. Кавказа	3.196.000 „	34,6 „
„ Воронежской губ.	1.200.000 „	13,0 „
„ прочихъ губ.	45.000 „	0,5 „
Итого	9.241.000 пуд.	100,0 ⁰ / ₀

и 6) Къ Севастополю.

Изъ Таврической губ.	4.064.000 пуд.	51,2 ⁰ / ₀
„ Екатеринославской „	2.337.000 „	29,4 „
„ Харьковской „	1.047.000 „	13,2 „
„ Курской „	475.000 „	5,9 „
„ прочихъ губ.	20.000 „	0,3 „
Итого	7.943.000 пуд.	100,0 ⁰ / ₀

II. По пшеничной муцѣ:

1) Къ С.-Петербургу.

Изъ Ярославской „	1.704.000 пуд.	27,4 ⁰ / ₀
„ Нижегородской „	1.316.000 „	21,2 „
„ Тверской „	762.000 „	12,3 „
„ Саратовской „	631.000 „	10,2 „
„ Самарской „	380.000 „	6,1 „
„ прочихъ губ.	1.414.000 „	22,8 „
Итого	6.207.000 пуд.	100,0 ⁰ / ₀

2) Къ Москвѣ.

Изъ Нижегородской губ.	881.000 пуд.	21,1 ⁰ / ₀
„ Московской „	598.000 „	14,3 „
„ Орловской „	547.000 „	13,1 „
„ Тамбовской „	405.000 „	9,7 „
„ Воронежской „	385.000 „	9,2 „
„ прочихъ губ.	1.356.000 „	32,6 „
Итого	4.172.000 пуд.	100,0 ⁰ / ₀

и 3) Къ Варшавѣ.

Изъ губер. Царства Польскаго	985.000 пуд.	51,6 ⁰ / ₀
„ Херсонской губ.	331.000 „	17,4 „
„ Полтавской „	283.000 „	14,8 „
„ прочихъ губ.	309.000 „	16,2 „
Итого	1.908.000 пуд.	100,0 ⁰ / ₀

III. По ржи:**1) Къ Либавъ.**

Изъ Тамбовской губ.	2.385.000 пуд.	28,2 ⁰ / ₀
„ Ковенской „	1.307.000 „	15,4 „
„ Полтавской „	1.156.000 „	13,6 „
„ Курской „	735.000 „	8,7 „
„ Витебской „	509.000 „	6,0 „
„ Воронежской „	362.000 „	4,3 „
„ Курляндской „	358.000 „	4,2 „
„ Черниговской „	304.000 „	3,6 „
„ прочихъ губ.	1.355.000 „	16,0 „

Итого 8.471.000 пуд. 100,0⁰/₀

2) Къ Ростову.

Изъ Донской обл.	6.979.000 пуд.	84,8 ⁰ / ₀
„ Воронежской губ.	1.055.000 „	12,8 „
„ прочихъ губ.	197.000 „	2,4 „

Итого 8.231.000 пуд. 100,0⁰/₀

3) Къ Херсону.

Изъ Екатеринославской губ.	3.076.000 пуд.	46,0 ⁰ / ₀
„ Таврической „	2.211.000 „	33,0 „
„ Херсонской „	1.399.000 „	21,0 „

Итого 6.686.000 пуд. 100,0⁰/₀

4) Къ Николаеву.

Изъ Херсонской губ.	3.822.000 пуд.	64,9 ⁰ / ₀
„ Екатеринославской „	1.226.000 „	20,8 „
„ Полтавской „	801.000 „	13,6 „
„ прочихъ губ.	40.000 „	0,7 „

Итого 5.889.000 пуд. 100,0⁰/₀

5) Къ Риль.

Изъ Тамбовской губ.	3.430.000 пуд.	63,4 ⁰ / ₀
„ Воронежской „	489.000 „	9,0 „
„ Витебской „	426.000 „	7,9 „
„ прочихъ губ.	1.069.000 „	19,7 „

Итого 5.414.000 пуд. 100,0⁰/₀

6) Къ Севастополю.

Изъ Екатеринославской губ.	1.313.000 пуд.	46,7 ⁰ / ₀
„ Харьковской „	632.000 „	22,5 „
„ Таврической „	543.000 „	19,3 „
„ Курской „	303.000 „	10,8 „
„ прочихъ губ.	21.000 „	0,7 „

Итого 2.812.000 пуд. 100,0⁰/₀

и 7) Къ С.-Петербургу.

Изъ Ярославской губ.	1.313.000 пуд.	46,8 ⁰ / ₀
„ Тамбовской „	444.000 „	15,8 „
„ прочихъ губ.	1.048.000 „	37,4 „
Итого	2.805.000 пуд.	100,0 ⁰ / ₀

IV. По ржаной мукѣ:**1) Къ С.-Петербургу.**

Изъ Ярославской губ.	2.205.000 пуд.	22,5 ⁰ / ₀
„ Саратовской „	1.663.000 „	17,0 „
„ Уфимской „	1.211.000 „	12,4 „
„ Тамбовской „	847.000 „	8,6 „
„ Симбирской „	749.000 „	7,6 „
„ Пензенской „	729.000 „	7,4 „
„ Казанской „	625.000 „	6,4 „
„ Орловской „	523.000 „	5,3 „
„ прочихъ губ.	1.246.000 „	12,8 „
Итого	9.798.000 пуд.	100,0 ⁰ / ₀

и 2) Къ Москвѣ.

Изъ Тамбовской губ.	2.337.000 пуд.	28,5 ⁰ / ₀
„ Тульской „	2.250.000 „	27,5 „
„ Рязанской „	2.157.000 „	26,3 „
„ Пензенской „	379.000 „	4,6 „
„ Орловской „	311.000 „	3,8 „
„ прочихъ губ.	760.000 „	9,3 „

Итого 8.194.000 пуд. 100,0⁰/₀

V. По овсу:**1) Къ С.-Петербургу.**

Изъ Ярославской губ.	6.479.000 пуд.	22,2 ⁰ / ₀
„ Новгородской „	4.479.000 „	15,4 „
„ Вятской „	3.805.000 „	13,1 „
„ Симбирской „	2.375.000 „	8,1 „
„ Тамбовской „	2.313.000 „	7,9 „
„ Тверской „	2.072.000 „	7,0 „
„ Казанской „	2.007.000 „	6,9 „
„ Вологодской „	978.000 „	3,4 „
„ Нижегородской „	908.000 „	3,1 „
„ Орловской „	723.000 „	2,5 „
„ Тульской „	673.000 „	2,3 „
„ Пермской „	618.000 „	2,1 „
„ Рязанской „	481.000 „	1,7 „
„ Саратовской „	331.000 „	1,1 „
„ Пензенской „	323.000 „	1,1 „
„ прочихъ губ.	607.000 „	2,1 „

Итого 29.172.000 пуд. 100,0⁰/₀

VI. По ячменю:

2) Къ Либавь.

Изъ Орловской	губ.	5.431.000	пуд.	31,9 ⁰ / ₀
„ Тульской	„	3.118.000	„	18,3 „
„ Курской	„	1.983.000	„	11,7 „
„ Черниговской	„	1.366.000	„	8,0 „
„ Тамбовской	„	875.000	„	5,1 „
„ Могилевской	„	780.000	„	4,7 „
„ Ковенской	„	669.000	„	3,9 „
„ Витебской	„	599.000	„	3,6 „
„ Пензенской	„	535.000	„	3,1 „
„ Курляндской	„	484.000	„	2,8 „
„ Полтавской	„	311.000	„	1,8 „
„ Смоленской	„	259.000	„	1,5 „
„ прочихъ губ.		602.000	„	3,6 „

Итого . . . 17.012.000 пуд. 100,0⁰/₀

и 3) Къ Москву.

Изъ Тульской	губ.	7.538.000	пуд.	54,1 ⁰ / ₀
„ Рязанской	„	3.881.000	„	27,8 „
„ Тамбовской	„	1.155.000	„	8,3 „
„ Орловской	„	848.000	„	6,1 „
„ прочихъ губ.		524.000	„	3,7 „

Итого . . . 13.946.000 пуд. 100,0⁰/₀

1) Къ Херсону.

Изъ Екатеринославской губ.	2.860.000	пуд.	57,4 ⁰ / ₀
„ Таврической	1.414.000	„	28,4 „
„ Херсонской	709.000	„	14,2 „
Итого . . .	4.983.000	пуд.	100,0 ⁰ / ₀

2) Къ Новороссійску.

Изъ губ. Сѣвер. Кавказа	4.660.000	пуд.	99,0 ⁰ / ₀
„ прочихъ губ.	47.000	„	1,0 „
Итого . . .	4.707.000	пуд.	100,0 ⁰ / ₀

3) Къ Риль.

Изъ Курляндской	губ.	1.267.000	пуд.	34,9 ⁰ / ₀
„ Лифляндской	„	954.000	„	26,3 „
„ Витебской	„	599.000	„	16,5 „
„ Донской обл.		364.000	„	10,0 „
„ прочихъ губ.		448.000	„	12,3 „
Итого . . .	3.632.000	пуд.	100,0 ⁰ / ₀	

4) Къ Николаеву.

Изъ Херсонской губ.	2.706.000	пуд.	89,7 ⁰ / ₀
„ прочихъ губ.	310.000	„	10,3 „
Итого . . .	3.016.000	пуд.	100,0 ⁰ / ₀

и 5) Къ Одессь.

Изъ Херсонской	губ.	1.428.000	пуд.	59,0 ⁰ / ₀
„ Бессарабской	„	866.000	„	35,8 „
„ прочихъ губ.		126.000	„	5,2 „

Итого . . . 2.420.000 пуд. 100,0⁰/₀

Данными этими, такимъ образомъ, опредѣляются районы тяготѣнія губерній къ болѣе значительнымъ по потребленію и торговлѣ пунктамъ Европейской Рос- сии по каждому хлѣбу порознь.

Что же касается до **районовъ тяготѣнія губерній къ группамъ глав- ныхъ пунктовъ**, то въ этомъ отношеніи представляются слѣдующія абсолют- ные и относительныя (процентныя) данныя по каждому изъ 6-ти главнѣйшихъ хлѣбовъ, причемъ поименовываются лишь тѣ губерніи, отправленіе коихъ каж- дой въ отдѣльности въ данную группу пунктовъ составляло 500.000 и болѣе пудовъ.

I. Пшеницы:

1) Въ Прибалтійскіе пункты.

Изъ Донской обл.	4.032.000	пуд.	28,8 ⁰ / ₀
„ Ярославской	губ.	2.787.000	„ 19,9 „
„ Саратовской	„	1.461.000	„ 10,4 „
„ Оренбургской	„	1.397.000	„ 10,0 „
„ Тамбовской	„	1.387.000	„ 9,9 „
„ Курляндской	„	639.000	„ 4,6 „
„ Самарской	„	606.000	„ 4,3 „
„ прочихъ губ.		1.689.000	„ 12,1 „

Итого . . . 13.998.000 пуд. 100,0⁰/₀

2) Въ Западно-сухопутно-пограничные пун.

Изъ Кіевской	губ.	2.752.000	пуд.	33,2 ⁰ / ₀
„ Подольской	„	1.760.000	„	21,3 „
„ губ. Царства Польск.		929.000	„	11,2 „
(кромѣ Сувалкской губ.)				
„ прочихъ губ.		2.841.000	„	34,3 „
Итого . . .	8.282.000	пуд.	100,0 ⁰ / ₀	

3) Въ Черноморско-азовскіе пункты.

Изъ губ. Сѣвер. Кавказа	20.551.000	пуд.	21,1 ⁰ / ₀
„ Херсонской	губ.	15.843.000	„ 16,3 „

Изъ Екатериносл. губ.	12.840.000 пуд.	13,2 ⁰ / ₀
„ Бессарабской „	12.140.000 „	12,5 „
„ Подольской „	10.136.000 „	10,4 „
„ Донской обл.	7.223.000 „	7,4 „
„ Таврической „	6.848.000 „	7,0 „
„ Кіевской „	4.741.000 „	4,9 „
„ Харьковской „	2.155.000 „	2,2 „
„ Воронежской „	1.673.000 „	1,7 „
„ Полтавской „	1.539.000 „	1,6 „
„ губ. Закавказья	931.000 „	1,0 „
„ прочихъ губ.	621.000 „	0,7 „
Итого	97.241.000 пуд.	100,0 ⁰ / ₀

4) Въ Бьломорскіе пункты не перевозилось.

и 5) Во внутренніе главные пункты.

Изъ Самарской губ.	7.418.000 пуд.	31,6 ⁰ / ₀
„ Бессарабской „	4.628.000 „	19,7 „
„ Саратовской „	3.948.000 „	16,8 „
„ Донской обл.	1.651.000 „	7,1 „
„ Подольской „	1.436.000 „	6,1 „
„ Астраханской „	909.000 „	3,8 „
„ Кіевской „	775.000 „	3,3 „
„ Оренбургской „	669.000 „	2,8 „
„ прочихъ губ.	2.066.000 „	8,8 „
Итого	23.500.000 пуд.	100,0 ⁰ / ₀

II. Пшеничной муки:

1) Въ Прибалтійскіе пункты.

Изъ Ярославской губ.	1.720.000 пуд.	22,4 ⁰ / ₀
„ Нижегородской „	1.324.000 „	17,2 „
„ Саратовской „	776.000 „	10,1 „
„ Тверской „	763.000 „	10,0 „
„ прочихъ губ.	3.097.000 „	40,3 „
Итого	7.680.000 пуд.	100,0 ⁰ / ₀

2) Въ Западно-сухопутно-пограничные пун.

Изъ разныхъ губ.	500.000 пуд.	100,0 ⁰ / ₀
--------------------------	--------------	-----------------------------------

3) Въ Черноморско-азовскіе пункты.

Изъ Херсонской губ.	1.082.000 пуд.	30,4 ⁰ / ₀
„ губ. Закавказья	667.000 „	18,8 „
„ Екатеринославской губ.	659.000 „	18,5 „
„ прочихъ губ.	1.150.000 „	32,3 „
Итого	3.558.000 пуд.	100,0 ⁰ / ₀

4) Въ Бьломорскіе пункты.

Изъ Ярославской губ.	550.000 пуд.	90,8 ⁰ / ₀
„ прочихъ губ.	56.000 „	9,2 „
Итого	606.000 пуд.	100,0 ⁰ / ₀

и 5) Во внутренніе главные пункты.

Изъ Саратовской губ.	1.498.000 пуд.	12,7 ⁰ / ₀
„ Самарской „	1.397.000 „	11 „
„ Нижегородской	1.393.000 „	11,7 „
„ губ. Царства Польскаго	985.000 „	8,3 „
„ Московской губ.	600.000 „	5,1 „
„ Орловской „	572.000 „	4,8 „
„ прочихъ губ.	5.397.000 „	45,6 „
Итого	11.842.000 пуд.	100,0 ⁰ / ₀

III. Ржи:

1) Въ Прибалтійскіе пункты.

Изъ Тамбовской губ.	6.621.000 пуд.	35,9 ⁰ / ₀
„ Ковенской „	1.316.000 „	7,2 „
„ Ярославской „	1.313.000 „	7,1 „
„ Полтавской „	1.156.000 „	6,3 „
„ Витебской „	936.000 „	5,1 „
„ Воронежской „	904.000 „	4,9 „
„ Донской обл.	803.000 „	4,4 „
„ Курской „	758.000 „	4,1 „
„ Саратовской „	563.000 „	3,1 „
„ Курляндской „	562.000 „	3,0 „
„ прочихъ губ.	3.478.000 „	18,9 „
Итого	18.410.000 пуд.	100,0 ⁰ / ₀

2) Въ Западно-сухопутно-пограничные пун.

Изъ Полтавской губ.	1.082.000 пуд.	22,4 ⁰ / ₀
„ Курской „	811.000 „	16,8 „
„ прочихъ губ.	2.936.000 „	60,8 „
Итого	4.829.000 пуд.	100,0 ⁰ / ₀

3) Въ Черноморско-азовскіе пункты.

Изъ Донской обл.	8.377.000 „	27,6 ⁰ / ₀
„ Екатеринославской губ.	6.888.000 „	22,7 „
„ Херсонской „	5.680.000 „	18,7 „
„ Таврической „	2.754.000 „	9,1 „
„ губ. Сѣв. Кавказа	2.021.000 „	6,7 „
„ Воронежской губ.	1.321.000 „	4,3 „
„ Полтавской „	993.000 „	3,3 „
„ Харьковской „	965.000 „	3,2 „
„ прочихъ губ.	1.344.000 „	4,4 „
Итого	30.343.000 пуд.	100,0 ⁰ / ₀

4) Въ Бьломорскіе пункты.

Изъ разныхъ губ.	155.000 пуд.	100,0 ⁰ / ₀
--------------------------	--------------	-----------------------------------

и 5) Во внутренніе главные пункты.

Изъ Саратовской губ.	3.278.000 „	30,6 ⁰ / ₀
„ Самарской „	2.551.000 „	23,7 „
„ Казанской „	603.000 „	5,6 „

Изъ Орловской губ.	515.000 пуд.	4,8 ⁰ / ₀
„ Минской „	504.000 „	4,7 „
„ прочихъ губ.	3.276.000 „	30,6 „
Итого	10.727.000 пуд.	100,0 ⁰ / ₀

IV. Ржаной муки:

1) Въ Прибалтійскіе пункты.

Изъ Ярославской губ.	2.274.000 пуд.	22,4 „
„ Саратовской „	1.682.000 „	16,6 „
„ Уфимской „	1.212.000 „	11,9 „
„ Тамбовской „	853.000 „	8,4 „
„ Симбирской „	749.000 „	7,4 „
„ Пензенской „	746.000 „	7,4 „
„ Казанской „	625.000 „	6,1 „
„ Орловской „	557.000 „	5,5 „
„ прочихъ губ.	1.450.000 „	14,3 „
Итого	10.148.000 пуд.	100,0 ⁰ / ₀

2) Въ Западно-сухопутно-пограничные пун.

Изъ разныхъ губ.	42.000 пуд.	100,0 ⁰ / ₀
--------------------------	-------------	-----------------------------------

3) Въ Черноморско-азовскіе пункты.

Изъ разныхъ губ.	647.000 пуд.	100,0 ⁰ / ₀
--------------------------	--------------	-----------------------------------

4) Въ Бьломорскіе пункты.

Изъ Ярославской губ.	1.928.000 пуд.	57,8 ⁰ / ₀
„ Вологодской „	1.392.000 „	41,8 ⁰ / ₀
„ прочихъ губ.	12.000 „	0,4 „
Итого	3.332.000 пуд.	100,0 ⁰ / ₀

и 5) Во внутренніе главные пункты.

Изъ Казанской губ.	2.959.000 пуд.	15,2 ⁰ / ₀
„ Уфимской „	2.398.000 „	12,3 „
„ Тамбовской „	2.384.000 „	12,3 „
„ Тульской „	2.265.000 „	11,6 „
„ Рязанской „	2.163.000 „	11,1 „
„ Саратовской „	1.810.000 „	9,3 „
„ Симбирской „	1.302.000 „	6,7 „
„ Самарской „	1.036.000 „	5,3 „
„ Вятской „	977.000 „	4,8 „
„ прочихъ губ.	2.225.000 „	11,4 „
Итого	19.519.000 „	100,0 ⁰ / ₀

V. Овса:

1) Въ Прибалтійскіе пункты.

Изъ Орловской губ.	7.604.000 пуд.	13,6 ⁰ / ₀
„ Ярославской „	6.480.000 „	11,6 „
„ Тульской „	5.610.000 „	10,0 „
„ Тамбовской „	5.090.000 „	9,1 „

Изъ Новгородской губ.	4.479.000 пуд.	8,0 ⁰ / ₀
„ Вятской „	3.805.000 „	6,8 „
„ Симбирской „	2.375.000 „	4,2 „
„ Курской „	2.219.000 „	4,0 „
„ Тверской „	2.072.000 „	3,7 „
„ Казанской „	2.007.000 „	3,6 „
„ Рязанской „	1.878.000 „	3,4 „
„ Витебской „	1.448.000 „	2,6 „
„ Черниговской „	1.372.000 „	2,5 „
„ Смоленской „	1.280.000 „	2,3 „
„ Пензенской „	1.088.000 „	1,9 „
„ Вологодской „	978.000 „	1,8 „
„ Могилевской „	946.000 „	1,7 „
„ Нижегородской „	908.000 „	1,6 „
„ Курляндской „	794.000 „	1,4 „
„ Ковенской „	678.000 „	1,2 „
„ Пермской „	618.000 „	1,1 „
„ Саратовской „	534.000 „	1,0 „
„ прочихъ губ.	1.639.000 „	2,9 „

Итого 55.902.000 пуд. 100,0⁰/₀

2) Въ Западно-сухоп.-пограничные пункты.

Изъ Курской губ.	1.120.000 пуд.	38,0 ⁰ / ₀
„ Харьковской „	569.000 „	19,3 „
„ прочихъ губ.	1.257.000 „	42,7 „

Итого 2.946.000 пуд. 100,0⁰/₀

3) Въ Черноморско-азовскіе пункты.

Изъ губ. Сѣвер. Кавказа	2.309.000 пуд.	30,2 ⁰ / ₀
„ Курской губ.	1.941.000 „	25,4 „
„ Херсонской „	1.029.000 „	13,5 „
„ Черниговской „	563.000 „	7,4 „
„ прочихъ губ.	1.792.000 „	23,5 „

Итого 7.634.000 пуд. 100,0⁰/₀

4) Въ Бьломорскіе пункты.

Изъ Вологодской губ.	1.058.000 пуд.	86,3 ⁰ / ₀
„ прочихъ губ.	168.000 „	13,7 „

Итого 1.226.000 пуд. 100,0⁰/₀

и 5) Во внутренніе главные пункты.

Изъ Тульской губ.	7.752.000 пуд.	28,0 ⁰ / ₀
„ Рязанской „	3.909.000 „	14,1 „
„ Тамбовской „	2.454.000 „	8,9 „
„ Орловской „	2.094.000 „	7,6 „
„ Симбирской „	1.913.000 „	6,9 „
„ Вятской „	1.734.000 „	6,3 „
„ Саратовской „	1.558.000 „	5,6 „
„ Казанской „	1.477.000 „	5,4 „
„ Пермской „	974.000 „	3,5 „
„ Нижегородской „	500.000 „	1,8 „
„ прочихъ губ.	3.291.000 „	11,9 „

Итого 27.656.000 пуд. 100,0⁰/₀

и VI. Ячменя:

1) Въ Прибалтійскіе пункты.

Изъ Лифляндской губ.	2.174.000 пуд.	28,5 ⁰ / ₀
„ Курляндской „	1.418.000 „	18,6 „
„ Донской области	974.000 „	12,8 „
„ Ковенской губ.	862.000 „	11,3 „
„ Витебской „	753.000 „	9,9 „
„ прочихъ губ.	1.449.000 „	18,9 „
Итого	7.630.000 пуд.	100,0 ⁰ / ₀

2) Въ Западно-сухон.-пограничные пункты.

Изъ Херсонской губ.	522.000 пуд.	28,7 ⁰ / ₀
„ прочихъ губ.	1.296.000 „	71,3 „
Итого	1.818.000 пуд.	100,0 ⁰ / ₀

3) Въ Черноморско-азовскіе пункты.

Изъ губ. Сѣверн. Кавказа	5.105.000 пуд.	26,2 ⁰ / ₀
„ Херсонской губ.	4.843.000 „	24,8 „
„ Екатеринославской „	4.207.000 „	21,6 „
„ Таврической „	1.963.000 „	10,1 „
„ Донской обл. „	1.545.000 „	7,9 „
„ Бессарабской „	866.000 „	4,4 „
„ губ. Закавказья „	643.000 „	3,3 „
„ прочихъ губ.	339.000 „	1,7 „
Итого	19.511.000 пуд.	100,0 ⁰ / ₀

4) Въ Бѣломорскіе пункты.

Изъ разныхъ губ.	14.000 пуд.	100,0 ⁰ / ₀
--------------------------	-------------	-----------------------------------

и 5) Во внутренніе главные пункты.

Изъ разныхъ губ.	2.068.000 пуд.	100,0 ⁰ / ₀
--------------------------	----------------	-----------------------------------

I

ОТПРАВЛЕНІЕ ПШЕНИЦЫ

ЖЕЛѢЗНЫМИ И ВНУТРЕННИМИ ВОДНЫМИ ПУТЯМИ

въ 1890 году,

по губерніямъ,

съ указаніемъ прибытія ея въ 36-ть главныхъ (приграничныхъ и внутреннихъ) пунктовъ.

-
- Объясненіе:** 1) Главные 36-ть пунктовъ выбраны по общему количеству прибытія 6-ти главныхъ хлѣбовъ.
2) Передача съ водныхъ путей на желѣзныя дороги и обратно не исключена.
3) *Графы 3 — 5* (отправленіе) настоящей таблицы составлены по даннымъ I и V таблицъ 29 выпуска Статистическаго Сборника Министерства Путей Сообщенія, а *графы 6—87* (прибытіе) на основаніи свѣдѣній Статистическаго отдѣла Общаго сѣзда представителей русскихъ жел. дорогъ (по желѣзнодорожнымъ) и данныхъ таблицы VI вышеупомянутаго выпуска Статистическаго Сборника Министерства Путей Сообщенія (по внутреннимъ воднымъ путямъ).



1 №№ по порядку.	2 Названіе губерній отправленія.	3		4	5	6 7 8			
		Отправлено пшеницы во всѣ пункты въ тысячахъ пудовъ.					П р и б ы л о		
		По жельзнымъ дорогамъ.	По внутрен. воднымъ путямъ.	Итого.	В ъ С.-Петер				
		По Николаев. ж. д.	По СП.-Варш. ж. д.	По Балтійск. ж. д.					
А. Черноземная полоса.									
1	Юго-Центр. землед. губ. Юго-Зап. г. Южные гу- берніи. Юго-Восточн. губ. Централ. про- мышлен. губ. Сѣверо-Западные губ. Сѣверныя губ. Сѣв.-В. Сѣверныя губ.	Курская	1.974	—	1.974	—	—	—	
2		Черниговская	348	3	351	—	—	—	
3		Орловская	872	—	872	3	—	—	
4		Тульская	539	—	539	24	—	—	
5		Рязанская	214	—	214	11	—	—	
6		Тамбовская	1.751	32	1.783	222	—	—	
7		Пензенская	44	—	44	—	—	—	
8		Волынская	1.043	—	1.043	—	—	—	
9		Кіевская	7.811	1.061	8.872	—	—	—	
10		Подольская	11.993	1.619	13.612	—	—	—	
11		Бессарабская	12.673	5.050	17.723	—	—	—	
12		Херсонская	14.048	2.861	16.909	—	—	—	
13		Таврическая	4.508	2.903	7.411	—	—	—	
14		Екатеринославская	6.431	7.102	13.533	—	—	—	
15		Донская область	15.562	3.661	19.223	866	—	—	
16		Воронежская	5.140	397	5.537	35	—	—	
17		Харьковская	3.150	—	3.150	—	—	—	
18		Полтавская	4.193	930	5.123	—	—	—	
19		Саратовская	780	7.150	7.930	46	—	—	
20		Симбирская	109	437	546	—	—	—	
21		Казанская	—	85	85	—	—	—	
22		Уфимская	65	232	297	—	—	—	
23		Самарская	3.811	13.197	17.008	16	—	—	
24		Оренбургская	2.836	—	2.836	342	—	—	
25		Астраханская	—	1.297	1.297	—	—	—	
Б. Нечерноземная полоса.									
26	Московская	11	6	17	—	—	—		
27	Калужская	—	—	—	—	—	—		
28	Смоленская	18	—	18	—	—	—		
29	Тверская	9	15	24	—	—	—		
30	Ярославская	1.258	2.194	3.452	598	—	—		
31	Костромская	83	—	83	—	—	—		
32	Нижегородская	1.085	427	1.512	1	—	—		
33	Владимірская	13	—	13	—	—	—		
34	Витебская	48	3	51	—	—	—		
35	Могилевская	126	—	126	—	—	—		
36	Минская	103	11	114	—	1	—		
37	Гродненская	55	19	74	—	—	—		
38	Сувальская	219	10	229	—	—	—		
39	Виленская	41	2	43	—	—	—		
40	Ковенская	107	81	188	—	—	—		
41	Курляндская	698	—	698	—	—	—		
42	Лифляндская	176	—	176	—	—	—		
43	Эстляндская	8	—	8	—	—	—		
44	Псковская	—	—	—	—	—	—		
45	С.-Петербургская	3	—	3	—	—	—		
46	Новгородская	—	—	—	—	—	—		
47	Олонецкая	—	—	—	—	—	—		
48	Вологодская	—	—	—	—	—	—		
49	Архангельская	—	—	—	—	—	—		
50	Вятская	—	40	40	—	—	—		
51	Пермская	528	16	544	—	—	—		
52	Часть Тобольской	1.983	—	1.983	—	—	—		
53	В. Губерніи Царства Польскаго (кромя Сувальской губ.)	2.075	—	2.075	—	—	—		
54	Г. Сѣверный Кавказъ	21.060	—	21.060	3	—	—		
55	Д. Закавказье	1.060	—	1.060	—	—	—		
ВСЕГО (1—55)		130.662	50.841	181.503	2.167	1	—		

п ш е н и ц ы в ъ т ы с ы а ч а х ъ п у д о в ъ .																		
П р и б а л т і й с к і е п у н к т ы .																		
б у р г ъ .		Ревель.		Р и г у .						Либаву.		Итого.						
По р. Невѣ.	Итого.	По Балтійск. ж. д.	По П.-Р. ж. д.	По Р.-Д. ж. д.	По Р.-М. ж. д.	По Р.-Т. ж. д.	По р. Запад. Двинѣ.	Итого.	По Л.-Р. ж. д.	Итого.								
—	—	39	—	5	—	—	—	5	2	46	1	1						
—	—	—	—	—	—	—	—	—	2	2	2	2						
—	3	16	—	94	—	—	—	94	2	115	3	3						
—	24	39	—	77	—	—	—	77	2	142	4	4						
—	11	94	—	2	—	—	—	2	—	107	5	5						
12	234	692	—	450	—	—	—	450	11	1.387	6	6						
—	—	20	—	—	—	—	—	—	—	20	7	7						
—	—	—	—	—	—	—	—	—	—	—	8	8						
—	—	—	—	—	—	—	—	—	3	3	9	9						
—	—	—	—	—	—	—	—	1	—	1	10	10						
—	—	—	—	—	—	—	—	—	—	—	11	11						
—	—	—	—	—	—	—	—	—	—	—	12	12						
—	—	—	—	—	—	—	—	—	—	—	13	13						
—	—	—	—	—	—	—	—	—	—	—	14	14						
—	—	—	—	—	—	—	—	—	—	—	15	15						
—	866	1.812	—	1.314	—	—	—	1.314	40	4.032	16	16						
—	35	132	—	87	—	—	—	87	12	266	17	17						
—	—	—	—	1	—	—	—	1	10	11	18	18						
1.219	1.265	187	—	9	—	—	—	9	—	1.461	19	19						
248	248	—	—	—	—	—	—	—	—	248	20	20						
36	36	—	—	—	—	—	—	—	—	36	21	21						
2	2	10	—	28	—	—	—	28	2	42	22	22						
209	225	350	—	31	—	—	—	31	—	606	23	23						
—	342	798	—	256	—	—	—	256	1	1.397	24	24						
—	—	—	—	—	—	—	—	—	—	—	25	25						
—	—	—	—	—	—	—	—	—	—	—	26	26						
—	—	—	—	—	—	—	—	—	—	—	27	27						
—	—	—	—	—	—	—	—	—	—	—	28	28						
—	—	—	—	—	—	—	—	—	—	—	29	29						
2.189	2.787	—	—	—	—	—	—	—	—	2.787	30	30						
—	—	—	—	—	—	—	—	—	—	—	31	31						
414	415	—	—	—	—	—	—	—	—	415	32	32						
—	—	—	—	—	—	—	—	—	—	—	33	33						
—	—	—	—	—	—	—	—	—	—	—	34	34						
—	—	—	—	—	—	—	—	—	—	—	35	35						
—	—	—	—	—	—	—	—	—	—	—	36	36						
—	—	—	—	—	—	—	—	—	—	—	37	37						
—	—	—	—	—	—	—	—	—	—	—	38	38						
—	—	—	—	—	—	—	—	—	—	—	39	39						
—	—	—	—	—	—	—	—	—	—	—	40	40						
—	—	—	—	—	—	—	—	—	—	—	41	41						
—	—	—	—	—	—	—	—	—	—	—	42	42						
—	—	—	—	—	—	—	—	—	—	—	43	43						
—	—	—	—	—	—	—	—	—	—	—	44	44						
—	—	—	—	—	—	—	—	—	—	—	45	45						
—	—	—	—	—	—	—	—	—	—	—	46	46						
—	—	—	—	—	—	—	—	—	—	—	47	47						
—	—	—	—	—	—	—	—	—	—	—	48	48						
—	—	—	—	—	—	—	—	—	—	—	49	49						
—	—	—	—	—	—	—	—	—	—	—	50	50						
—	—	—	—	—	—	—	—	—	—	—	51	51						
—	—	—	—	—	—	—	—	—	—	—	52	52						
—	—	—	—	—	—	—	—	—	—	—	53	53						
—	—	—	—	—	—	—	—	—	—	—	54	54						
—	—	—	—	—	—	—	—	—	—	—	55	55						
ВСЕГО (1—55)		4.331	6.499	4.321	6	2.401	634	2	1	3.044	134	13.998						

№№ по порядку.	1	2	Прибыло пшени									
			Въ прочіе главныя пун									
			В а р ш а в у.					К і е в ъ.				
			По С.-П.-В. ж. д.	По Првс. ж. д.	По В.-Т. ж. д.	По В.-В. ж. д.	Итого.	По К.-К. ж. д.	По Ю.-З. ж. д.	По р. Днѣпру.	Итого.	
А. Черноземная полоса.												
1	Курская	—	—	—	—	—	87	3	—	90		
2	Черниговская	—	—	—	—	—	2	1	3	6		
3	Орловская	—	—	—	—	—	22	—	—	22		
4	Тульская	—	—	—	—	—	—	—	—	—		
5	Рязанская	—	—	—	—	—	—	—	—	—		
6	Тамбовская	—	—	—	—	—	—	—	—	—		
7	Пензенская	—	—	—	—	—	—	—	—	—		
8	Волынская	—	2	—	—	2	—	1	—	1		
9	Кіевская	—	19	10	—	29	—	100	645	745		
10	Подольская	—	2	1	—	3	—	32	—	32		
11	Бессарабская	—	1	—	—	1	—	—	—	—		
12	Херсонская	—	1	1	—	2	—	—	—	—		
13	Таврическая	—	—	—	—	—	—	—	—	—		
14	Екатеринославская	—	—	—	—	130	1	—	—	131		
15	Донская область	—	—	7	—	7	—	—	—	—		
16	Воронежская	—	—	—	—	—	—	—	—	—		
17	Харьковская	—	—	—	—	—	—	—	—	—		
18	Полтавская	—	—	—	—	—	—	—	21	21		
19	Саратовская	—	—	—	—	—	—	—	—	1		
20	Симбирская	—	—	—	—	—	—	—	—	—		
21	Казанская	—	—	—	—	—	—	—	—	—		
22	Уфимская	—	—	—	—	—	—	—	—	—		
23	Самарская	—	—	—	—	—	—	—	—	—		
24	Оренбургская	—	—	—	—	—	—	—	—	—		
25	Астраханская	—	—	—	—	—	—	—	—	—		
Б. Нечерноземная полоса.												
26	Московская	—	—	—	—	—	—	—	—	—		
27	Калужская	—	—	—	—	—	—	—	—	—		
28	Смоленская	—	—	—	—	—	—	—	—	—		
29	Тверская	—	—	—	—	—	—	—	—	—		
30	Ярославская	—	—	—	—	—	—	—	—	—		
31	Костромская	—	—	—	—	—	—	—	—	—		
32	Нижегородская	—	—	—	—	—	—	—	—	—		
33	Владимирская	—	—	—	—	—	—	—	—	—		
34	Витебская	—	—	—	—	—	—	—	—	—		
35	Могилевская	—	—	—	—	—	—	—	—	—		
36	Минская	—	—	—	—	—	—	—	—	—		
37	Гродненская	—	—	—	—	—	—	—	—	—		
38	Сувальская	—	—	—	—	—	—	—	—	—		
39	Виленская	—	—	—	—	—	—	—	—	—		
40	Ковенская	—	—	—	—	—	—	—	—	—		
41	Курляндская	—	—	—	—	—	—	—	—	—		
42	Лифляндская	—	—	—	—	—	—	—	—	—		
43	Эстляндская	—	—	—	—	—	—	—	—	—		
44	Псковская	—	—	—	—	—	—	—	—	—		
45	С.-Петербургская	—	—	—	—	—	—	—	—	—		
46	Новгородская	—	—	—	—	—	—	—	—	—		
47	Олонецкая	—	—	—	—	—	—	—	—	—		
48	Вологодская	—	—	—	—	—	—	—	—	—		
49	Архангельская	—	—	—	—	—	—	—	—	—		
50	Вятская	—	—	—	—	—	—	—	—	—		
51	Пермская	—	—	—	—	—	—	—	—	—		
52	Часть Тобольской	—	—	—	—	—	—	—	—	—		
53	В. Губерніи Царства Польскаго (кромѣ Сувальской губ.)	35	97	12	25	169	—	1	—	—		
54	Г. Сѣверный Кавказъ	—	—	—	—	—	—	—	—	—		
55	Д. Закавказье	—	—	—	—	—	—	—	—	—		
ВСЕГО (1—55)		36	122	34	25	217	242	139	669	1.050		

№№ по порядку.	1	цы въ тысячахъ пудовъ.										№№ по порядку.	
		к т ы.											
		Во всеѣ 36-ть главныхъ пунктовъ.			Въ остальные (непоименованные) пункты.			% отношеніе прибытія пшеницы въ 36 главныхъ пунктовъ ко всему отправленію. Гр. (85—87) къ гр. (3—5).					
		Бендеры.		Итого.	Гр. (3—5) безъ гр. (85—87).		Итого.	По внутрен. водн. пут.		Итого.	По внутрен. водн. пут.		Вообще.
По Ю.-З. ж. д.	По р. Днѣстру.	По жж. дд.	По внутр. водн. пут.		По жж. дд.	По внутр. водн. пут.		По жж. дд.	По внутр. водн. пут.				
1	—	—	102	932	—	932	1.042	—	1.042	47,2	—	47,2	1
2	—	—	6	172	3	175	176	—	176	49,4	100,0	49,8	2
3	—	—	29	325	—	325	547	—	547	37,3	—	37,3	3
4	—	—	17	223	—	223	316	—	316	41,4	—	41,4	4
5	—	—	20	128	—	128	86	—	86	59,8	—	59,8	5
6	—	—	28	1.531	31	1.562	220	1	221	87,4	96,9	87,6	6
7	—	—	3	24	—	24	20	—	20	55,0	—	55,0	7
8	—	—	3	614	—	614	429	—	429	58,9	—	58,9	8
9	1	—	775	7.626	645	8.271	185	416	601	97,6	60,0	93,0	9
10	—	1.398	1.436	11.935	1.398	13.333	58	221	279	99,5	86,3	98,0	10
11	18	4.609	4.628	12.189	4.609	16.798	484	441	925	96,1	91,3	94,7	11
12	1	107	110	13.913	2.234	16.147	135	627	762	99,0	78,0	95,4	12
13	—	—	—	4.064	2.784	6.848	444	119	563	90,1	95,9	92,3	13
14	—	—	131	5.872	7.102	12.974	559	—	559	91,3	100,0	95,8	14
15	—	—	502	10.304	2.620	12.924	2.258	1.041	6.299	66,2	71,5	67,2	15
16	—	—	241	1.912	381	2.293	3.228	16	3.244	37,1	96,0	41,5	16
17	—	—	54	2.419	—	2.419	731	—	731	76,8	—	76,8	17
18	—	—	21	1.973	—	1.994	2.220	909	3.129	47,0	2,3	39,0	18
19	—	—	10	677	4.732	5.409	103	2.418	2.521	86,8	66,1	68,2	19
20	—	—	7	7	386	393	102	51	153	6,4	88,3	72,0	20
21	—	—	—	—	76	76	—	9	9	—	89,3	89,3	21
22	—	—	1	56	20	76	—	9	221	86,2	8,6	25,6	22
23	—	—	—	2.824	5.212	8.036	987	7.985	8.972	74,1	39,6	47,2	23
24	—	—	—	2.470	—	2.470	366	—	366	87,0	—	87,0	24
25	—	—	—	—	909	909	—	388	388	—	70,0	70,0	25
26	—	—	9	3	6	9	8	—	8	28,0	100,0	52,9	26
27	—	—	—	—	—	—	—	—	—	—	—	—	27
28	—	—	5	18	—	18	—	—	—	100,0	—	100,0	28
29	—	—	—	—	—	—	9	15	24	0,0	0,0	0,0	29
30	—	—	—	598	2.194	2.792	660	—	660	46,1	100,0	80,9	30
31	—	—	—	—	—	—	83	—	83	0,0	—	0,0	31
32	—	—	—	1	419	420	1.084	8	1.092	0,0	98,1	27,8	32
33	—	—	—	—	—	—	13	—	13	0,0	—	0,0	33
34	—	—	—	27	1	28	21	2	23	56,2	3,3	54,9	34
35	—	—	—	49	—	49	77	—	77	38,0	—	38,0	35
36	—	—	—	39	—	39	64	11	75	37,8	0,0	34,2	36
37	—	—	4	21	—	21	34	19	53	38,1	0,0	28,3	37
38	1	—	—	182	—	182	37	10	47	83,1	0,0	79,4	38
39	—	—	—	2	—	2	39	2	41	4,8	0,0	4,6	39
40	—	—	—	33	—	33	74	81	155	30,8	0,0	17,6	40
41	—	—	—	643	—	643	55	—	55	92,1	—	92,1	41
42	—	—	—	152	—	152	24	—	24	86,3	—	86,3	42
43	—	—	—	7	—	7	1	—	1	87,5	—	87,5	43
44	—	—	—	—	—	—	—	—	—	—	—	—	44
45	—	—	—	—	—	—	3	—	3	0,0	—	0,0	45
46	—	—	—	—	—	—	—	—	—	—	—	—	46
47	—	—	—	—	—	—	—	—	—	—	—	—	47
48	—	—	—	—	—	—	—	—	—	—	—	—	48
49	—	—	—	—	—	—	—	—	—	—	—	—	49
50	—	—	—	—	—	—	40	—	40	—	100,0	100,0	50
51	—	—	—	—	—	—	10	—	228	310	6	41,9	51
52	—	—	—	—	—	—	—	—	421	1.562	—	21,3	52
53	—	—	—	—	—	—	—	—	170	976	—	53,0	53
54	—	—	—	—	—	—	—	—	20.554	506	—	97,6	54
55	—	—	—	—	—	—	—	—	931	129	—	87,8	55
ВСЕГО (1—55)		20	6.114	8.948	107.188	35.833	143.021	23.474	15.008	38.482	82,0	70,4	78,8

II

ОТПРАВЛЕНІЕ МУКИ ПШЕНИЧНОЙ

ЖЕЛѢЗНЫМИ И ВНУТРЕННИМИ ВОДНЫМИ ПУТЯМИ

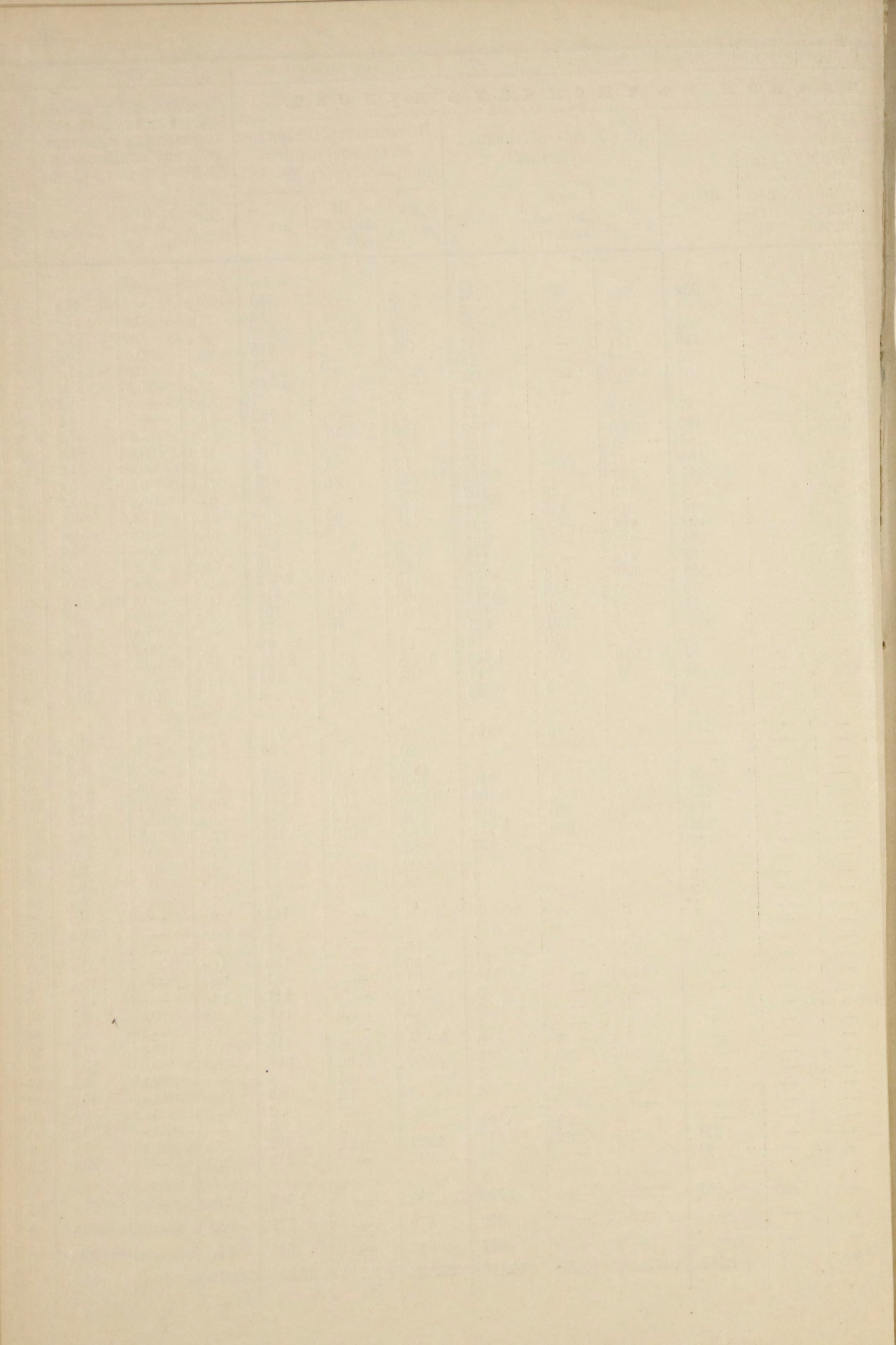
въ 1890 году,

по губерніямъ,

съ указаніемъ прибытія ея въ 36-ть главныхъ (приграничныхъ и внутреннихъ) пунктовъ.

- Объясненіе:*
- 1) Главные 36-ть пунктовъ выбраны по общему количеству прибытія 6-ти главныхъ хлѣбовъ.
 - 2) Передача съ водныхъ путей на желѣзныя дороги и обратно не исключена.
 - 3) *Графы 3—5* (отправленіе) настоящей таблицы составлены по даннымъ I и V таблицъ 29 выпуска Статистическаго Сборника Министерства Путей Сообщенія, а *графы 6—87* (прибытіе) на основаніи свѣдѣній Статистическаго отдѣла Общаго съѣзда представителей русскихъ жел. дорогъ (по желѣзнодорожнымъ) и данныхъ таблицы VI вышеупомянутаго выпуска Статистическаго Сборника Министерства Путей Сообщенія (по внутреннимъ воднымъ путямъ).





III

ОТПРАВЛЕНІЕ РЖИ

ЖЕЛѢЗНЫМИ И ВНУТРЕННИМИ ВОДНЫМИ ПУТЯМИ

въ 1890 году,

по губерніямъ,

съ указаніемъ прибытія ея въ 36-ть главныхъ (приграничныхъ и внутреннихъ) пунктовъ.

-
- Объясненіе:* 1) Главные 36-ть пунктовъ выбраны по общему количеству прибытія 6-ти главныхъ хлѣбовъ.
2) Передача съ водныхъ путей на желѣзныя дороги и обратно не исключена.
3) *Графы 3—5* (отправленіе) настоящей таблицы составлены по даннымъ I и V таблицъ 29 выпуска Статистическаго Сборника Министерства Путей Сообщенія, а *графы 6—87* (прибытіе) на основаніи свѣдѣній Статистическаго отдѣла Общаго съѣзда представителей русскихъ жел. дорогъ (по желѣзнодорожнымъ) и данныхъ таблицы VI вышеупомянутаго выпуска Статистическаго Сборника Министерства Путей Сообщенія (по внутреннимъ воднымъ путямъ).



1	2	73	74	75	76	77	78	79	80	81	82	83	84	85	86	87	88	89	90	91	92	93	1	
		Прибыло ржи										въ тысячахъ пудовъ.						°/о отношеніе прибытія ржи въ 36 главныхъ пунктовъ ко всему отправленію.						
		Въ прочіе главные пун										к ть.			Во всѣ 36-ть главныхъ пунктовъ.			Въ остальные (непоименованные) пункты.			Гр. (3—5) безъ гр. (85—87).			
		В а р ш а в у.					К і е в ъ.					Бендеры.		Итого.	Итого.		Итого.	Итого.	Итого.	Итого.	Итого.	Итого.		
№№ по порядку.	Названіе губерній отправленія.	По С.-П.-В. ж. д.	По Нрвс. ж. д.	По В.-Т. ж. д.	По В.-В. ж. д.	Итого.	По К.-К. ж. д.	По Ю.-З. ж. д.	По р. Днѣпру.	Итого.	По Ю.-З. ж. д.	По р. Днѣстру.	Итого.	По жж. дд.	По внутрен. водн. пут.	Итого.	По жж. дд.	По внутрен. водн. пут.	Итого.	По жж. дд.	По внутрен. водн. пут.	Вообще.	№№ по порядку.	
		<p>А. Черноземная полоса.</p> <p>1 Курская 18 10 3 1 32 1 — — — 1</p> <p>2 Черниговская 5 12 15 1 33 170 91 179 440</p> <p>3 Орловская — — 512 — 512 — — — —</p> <p>4 Тульская 2 — 46 — 48 — — — —</p> <p>5 Рязанская 2 — 2 — 4 — — — —</p> <p>6 Тамбовская 2 — 9 — 11 — — — —</p> <p>7 Пензенская — — — — — — — — —</p> <p>8 Волынская — — — — — — — — —</p> <p>9 Киевская — — — — 10 — 23 256 279</p> <p>10 Подольская — — 10 — 1 — — — —</p> <p>11 Бессарабская — — — — — — — — —</p> <p>12 Херсонская — — 3 18 — 21 — — — —</p> <p>13 Таврическая — — — — — — — — —</p> <p>14 Екатеринославская — — — — — — 1 — 2 3</p> <p>15 Донская область — — — 7 — 7 — — — —</p> <p>16 Воронежская — — — 14 — 14 — — — —</p> <p>17 Харьковская 1 4 2 — 7 — — — —</p> <p>18 Полтавская 17 9 25 1 52 — — — 23 23</p> <p>19 Саратовская — — — — — — — — —</p> <p>20 Симбирская — — — — — — — — —</p> <p>21 Казанская — — — — — — — — —</p> <p>22 Уфимская — — — — — — — — —</p> <p>23 Самарская — — — — — — — — —</p> <p>24 Оренбургская — — — — — — — — —</p> <p>25 Астраханская — — — — — — — — —</p> <p>Б. Нечерноземная полоса.</p> <p>26 Московская — — — — — — — — — 8 9 — 9 61 — 61 12,8 — 12,8 26</p> <p>27 Калужская — — — — — — — — — — 2 — 2 0,0 — 0,0 27</p> <p>28 Смоленская — — — 68 — 68 — — — — 70 248 50 298 131 38 169 65,4 56,8 63,8 28</p> <p>29 Тверская — — — — — — — — — — 1 1 — 1 127 13 140 0,7 0,0 0,7 29</p> <p>30 Ярославская — — — — — — — — — — 1 429 1.017 1.446 250 — 250 85,0 100,0 85,3 30</p> <p>31 Костромская — — — — — — — — — — — 252 14 266 0,0 0,0 0,0 31</p> <p>32 Нижегородская — — — — — — — — — — — 23 34 57 0,0 0,0 0,0 32</p> <p>33 Владимирская — — — — — — — — — — 1 4 — 4 54 5 59 6,3 0,0 6,3 33</p> <p>34 Витебская — — — — — — — — — — — 922 20 942 34 21 55 96,4 48,7 94,5 34</p> <p>35 Могилевская 1 — — — — 126 — — — — 128 386 — 386 124 — 124 75,6 — 75,6 35</p> <p>36 Минская 21 — — 483 — 504 — — — — 504 840 — 840 441 38 479 63,8 0,0 63,7 36</p> <p>37 Гродненская 14 — — 63 — 77 — — — — 78 83 — 83 242 37 279 22,9 0,0 22,9 37</p> <p>38 Сувалкская — — — — — — — — — — — 3 — 3 2 4 6 33,3 0,0 33,3 38</p> <p>39 Виленская — — — — — — — — — — — 153 11 164 372 28 400 29,2 28,0 29,2 39</p> <p>40 Ковенская — — — — — — — — — — 1 1.343 — 1.343 77 34 111 92,3 0,0 92,4 40</p> <p>41 Курляндская — — — — — — — — — — — 551 11 562 48 — 48 92,1 100,0 92,1 41</p> <p>42 Лифляндская — — — — — — — — — — 1 453 — 453 88 5 93 82,9 0,0 82,9 42</p> <p>43 Эстляндская — — — — — — — — — — — 300 — 300 47 4 51 85,5 0,0 85,5 43</p> <p>44 Псковская — — — — — — — — — — — 18 — 18 56 — 56 24,3 — 24,3 44</p> <p>45 С.-Петербургская — — — — — — — — — — — 1 1 — 32 16 48 3,0 0,0 2,0 45</p> <p>46 Новгородская — — — — — — — — — — — — 4 — 4 4 1 5 0,0 80,0 44,4 46</p> <p>47 Олонекская — — — — — — — — — — — — — 1 — 1 — 1 0,0 0,0 0,0 47</p> <p>48 Вологодская — — — — — — — — — — — 2 13 15 8 18 26 2,0 41,0 36,3 48</p> <p>49 Архангельская — — — — — — — — — — — — 1 — 1 — — 100,0 100,0 49</p> <p>50 Вятская — — — — — — — — — — — — 63 63 — 22 — 22 — 75,2 75,2 50</p> <p>51 Пермская — — — — — — — — — — — — 12 12 130 142 70 74 14,6 99,5 65,7 51</p> <p>52 Часть Тобольской — — — — — — — — — — — — 10 10 — 10 134 — 134 6,9 — 6,9 52</p> <p>В. Губерніи Царства Польскаго (кромѣ Сувалкской губ.) 67 67 178 9 321 — — — — 321 577 — 577 461 — 461 55,6 — 55,6 53</p> <p>Г. Сѣверный Кавказъ — — — — — — — — — — — 2.021 — 2.021 67 — 67 96,7 — 96,7 54</p> <p>Д. Закавказье — — — — — — — — — — — 417 — 417 209 — 209 66,5 — 66,5 55</p> <p>ВСЕГО (1—55) 150 116 1.570 12 1.848 172 115 460 747 24 177 3.605 47,570 16.894 64.464 10.406 7.207 17.613 82,0 70,1 78,5</p>																						

IV

ОТПРАВЛЕНІЕ МУКИ РЖАНОЙ

ЖЕЛѢЗНЫМИ И ВНУТРЕННИМИ ВОДНЫМИ ПУТЯМИ

въ 1890 году,

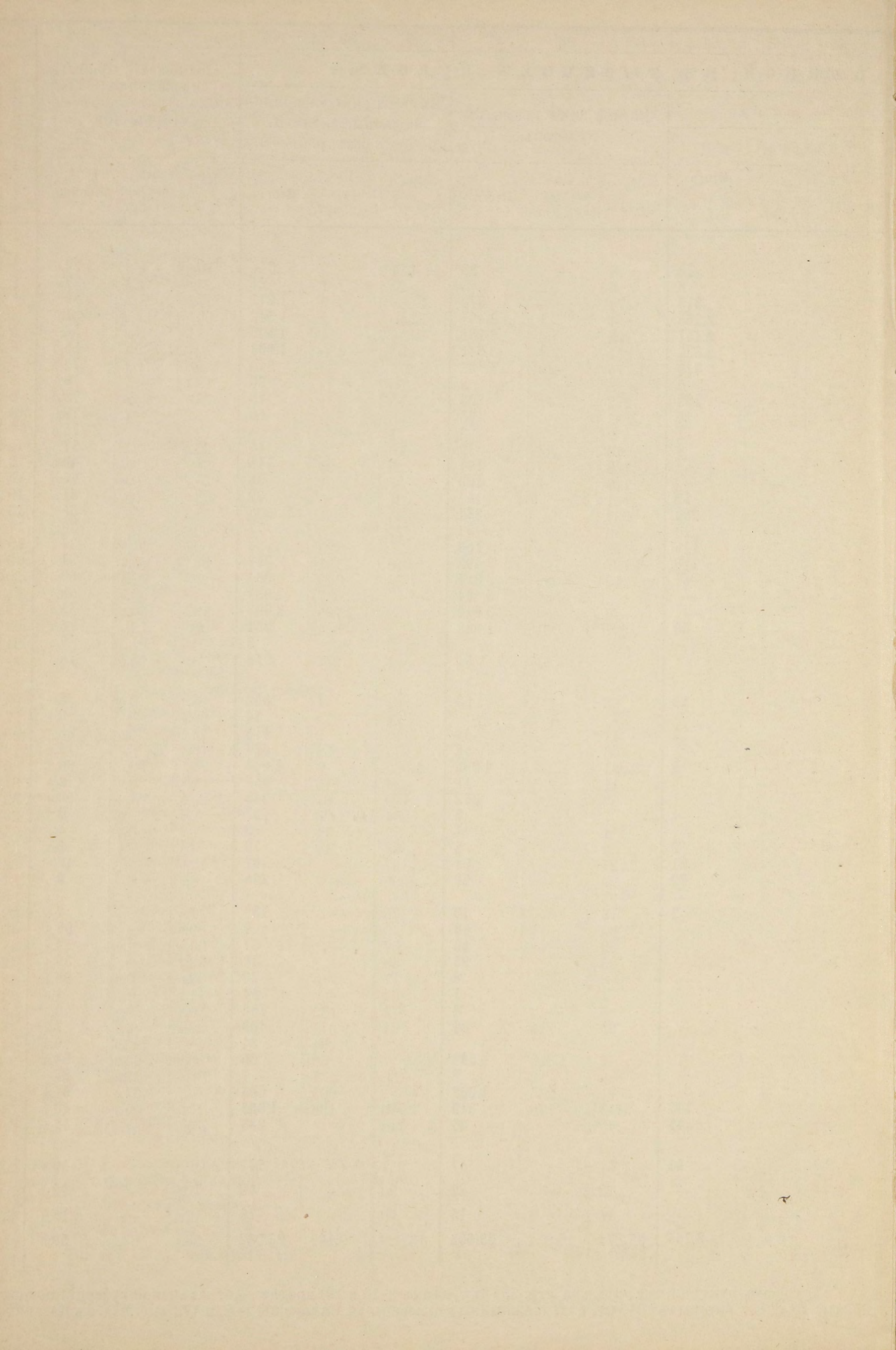
по губерніямъ,

съ указаніемъ прибытія ея въ 36-ть главныхъ (приграничныхъ и внутреннихъ) пунктовъ.

-
- Объясненіе:* 1) Главные 36-ть пунктовъ выбраны по общему количеству прибытія 6-ти главныхъ хлѣбовъ.
2) Передача съ водныхъ путей на желѣзныя дороги и обратно не исключена.
3) *Графы 3—5* (отправленіе) настоящей таблицы составлены по даннымъ I и V таблицъ 29 выпуска Статистическаго Сборника Министерства Путей Сообщенія, а *графы 6—87* (прибытіе) на основаніи свѣдѣній Статистическаго отдѣла Общаго съѣзда представителей русскихъ жел. дорогъ (по желѣзнодорожнымъ) и данныхъ таблицы VI вышеупомянутаго выпуска Статистическаго Сборника Министерства Путей Сообщенія (по внутреннимъ воднымъ путямъ).

1	2	73 74 75 76 77 78 79 80 81								82 83 84 85 86 87 88 89 90								91 92 93			1		
		Прибыло муки ржаной въ тысячахъ пудовъ.																% отношеніе прибытія муки ржаной въ 36 главныхъ пунктовъ ко всему отправленію. Гр. (85—87) къ гр. (3—5).					
		Въ прочіе главные пункты.																					
		В а р ш а в у.				К і е в ь.				Бендеры.		Во всѣ 36-ть главныхъ пунктовъ.			Въ остальные (непоименованные) пункты. Гр. (3—5) безъ гр. (85—87).								
№№ по порядку.	Названіе губерній отправленія.	По С.-П.-В. ж. д.	По Ирвс. ж. д.	По В.-Т. ж. д.	По В.-В. ж. д.	Итого.	По К.-К. ж. д.	По Ю.-З. ж. д.	По р. Днѣпру.	Итого.	По Ю.-З. ж. д.	По р. Днѣстру.	Итого.	По жж. дд.	По внутр. водн. пут.	Итого.	По жж. дд.	По внутр. водн. пут.	Итого.	По жж. дд.	По внутр. водн. пут.	Вообще.	№№ по порядку.
		<p>А. Черноземная полоса.</p> <p>1 Курская 3 3 — — 3 3 — — 3</p> <p>2 Черниговская 1 2 3 2 7</p> <p>3 Орловская 1 — — — 1 — — — 1</p> <p>4 Тульская 14 1 — — 14 1 — — 1</p> <p>5 Рязанская — — — — — — — — —</p> <p>6 Тамбовская — — — — — — — — —</p> <p>7 Пензенская — — — — — — — — —</p> <p>8 Вольнская 4 1 — — 5 — — — 5</p> <p>9 Киевская 29 2 — — 31 — 151 11 162</p> <p>10 Подольская 14 — — — 14 — 12 — — 12</p> <p>11 Бессарабская — — — — — — — — —</p> <p>12 Херсонская 8 — — — 8 — — — 8</p> <p>13 Таврическая — — — — — — — — —</p> <p>14 Екатеринославская — — — — — — — — —</p> <p>15 Донская область — — 1 — — 1 — — — 1</p> <p>16 Воронежская — — — — — — — — —</p> <p>17 Харьковская — — 1 — — 1 — 9 — 9</p> <p>18 Полтавская 1 — — — 1 — 1 4 5</p> <p>19 Саратовская — — 1 — — 1 — — — 1</p> <p>20 Симбирская — — — — — — — — —</p> <p>21 Казанская — — — — — — — — —</p> <p>22 Уфимская — — — — — — — — —</p> <p>23 Самарская — — — — — — — — —</p> <p>24 Оренбургская — — — — — — — — —</p> <p>25 Астраханская — — — — — — — — —</p> <p>Б. Нечерноземная полоса.</p> <p>26 Московская — — — — — — — — —</p> <p>27 Калужская — — — — — — — — —</p> <p>28 Смоленская — — — — — — — — —</p> <p>29 Тверская — — — — — — — — —</p> <p>30 Ярославская — — — — — — — — —</p> <p>31 Костромская — — — — — — — — —</p> <p>32 Нижегородская — — — — — — — — —</p> <p>33 Владимірская — — — — — — — — —</p> <p>34 Витебская — — — — — — — — —</p> <p>35 Могилевская — — 2 — — 2 — — — 2</p> <p>36 Минская 1 20 — — 21 — — — 21</p> <p>37 Гродненская 20 1 1 — — 22 — — — 22</p> <p>38 Сувалкская — — — — — — — — —</p> <p>39 Виленская — — — — — — — — —</p> <p>40 Ковенская — — — — — — — — —</p> <p>41 Курляндская — — — — — — — — —</p> <p>42 Лифляндская — — — — — — — — —</p> <p>43 Эстляндская — — — — — — — — —</p> <p>44 Псковская — — — — — — — — —</p> <p>45 С.-Петербургская — — — — — — — — —</p> <p>46 Новгородская — — — — — — — — —</p> <p>47 Олонская — — — — — — — — —</p> <p>48 Вологодская — — — — — — — — —</p> <p>49 Архангельская — — — — — — — — —</p> <p>50 Вятская — — — — — — — — —</p> <p>51 Пермская — — — — — — — — —</p> <p>52 Часть Тобольской — — — — — — — — —</p> <p>В. Губерніи Царства Польскаго (кроме Сувалкской губ.) 10 26 7 43 — — — —</p> <p>Г. Сѣверный Кавказъ — — — — — — — — —</p> <p>Д. Закавказье — — — — — — — — —</p> <p>ВСЕГО (1—55) 24 71 70 7 172 15 167 17 199</p>																					

*) Сверхъ этихъ 51 тыс. пуд., на стр. 33 (въ графахъ 9, 10 и 19) противъ Астраханской губерніи показано 277 тыс. пуд., изъ которыхъ 104 тыс. пуд. должны быть отнесены къ Самарской губ., а 173 тыс. пуд. къ Казанской.



V

ОТПРАВЛЕНІЕ ОВСА

ЖЕЛѢЗНЫМИ И ВНУТРЕННИМИ ВОДНЫМИ ПУТЯМИ

въ 1890 году,

по губерніямъ,

съ указаніемъ прибытія его въ 36-ть главныхъ (приграничныхъ и внутреннихъ) пунктовъ.

-
- Обясненіе:* 1) Главные 36-ть пунктовъ выбраны по общему количеству прибытія 6-ти главныхъ хлѣбовъ.
2) Передача съ водныхъ путей на желѣзныя дороги и обратно не исключена.
3) *Графы 3—5* (отправленіе) настоящей таблицы составлены по даннымъ I и V таблицъ 29 выпуска Статистическаго Сборника Министерства Путей Сообщенія, а *графы 6—87* (прибытіе) на основаніи свѣдѣній Статистическаго отдѣла Общаго съѣзда представителей русскихъ жел. дорогъ (по желѣзнодорожнымъ) и данныхъ таблицы VI вышеупомянутаго выпуска Статистическаго Сборника Министерства Путей Сообщенія (по внутреннимъ воднымъ путямъ).



VI

ОТПРАВЛЕНІЕ ЯЧМЕНЯ

ЖЕЛѢЗНЫМИ И ВНУТРЕННИМИ ВОДНЫМИ ПУТЯМИ

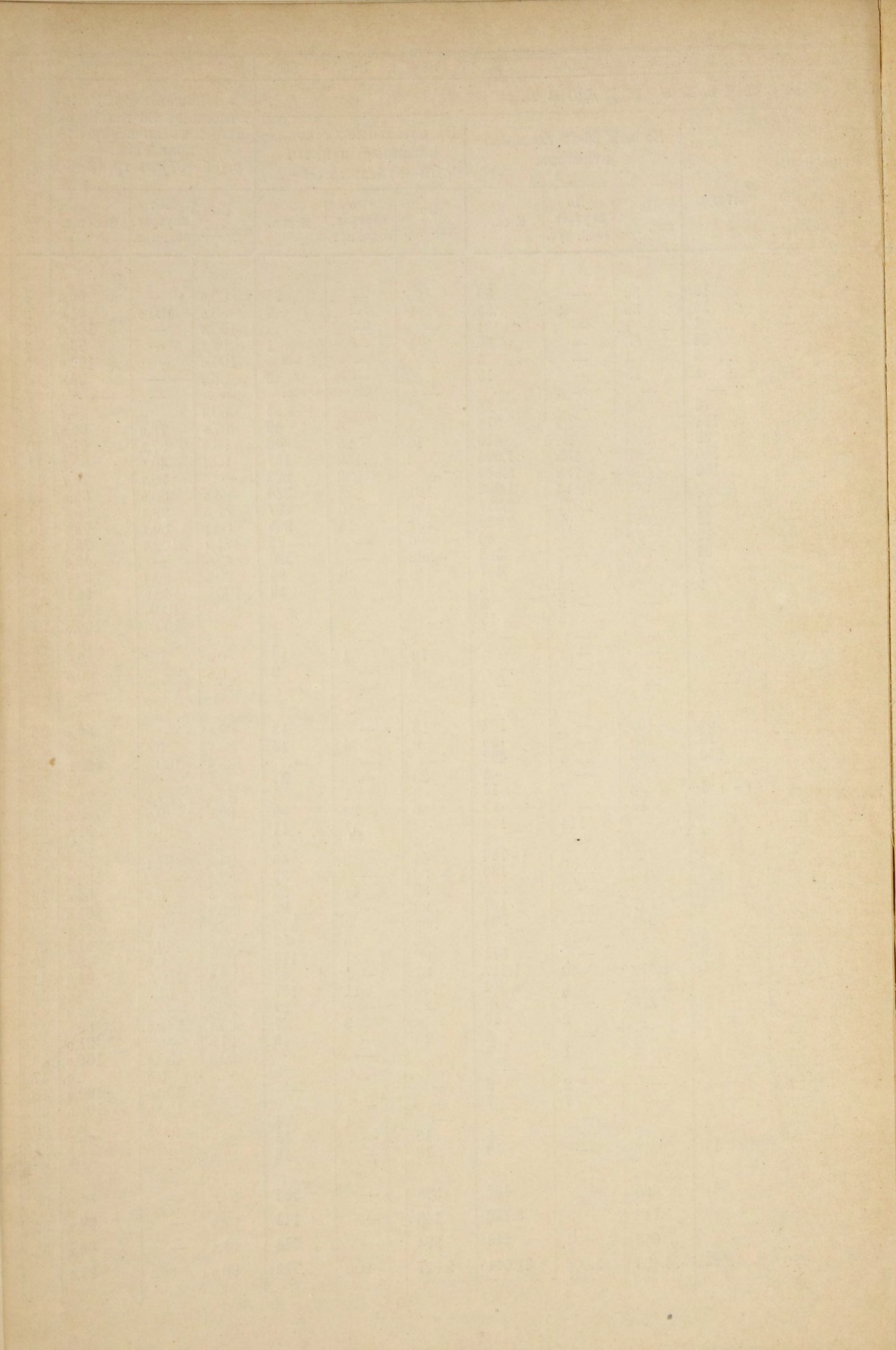
въ 1890 году,

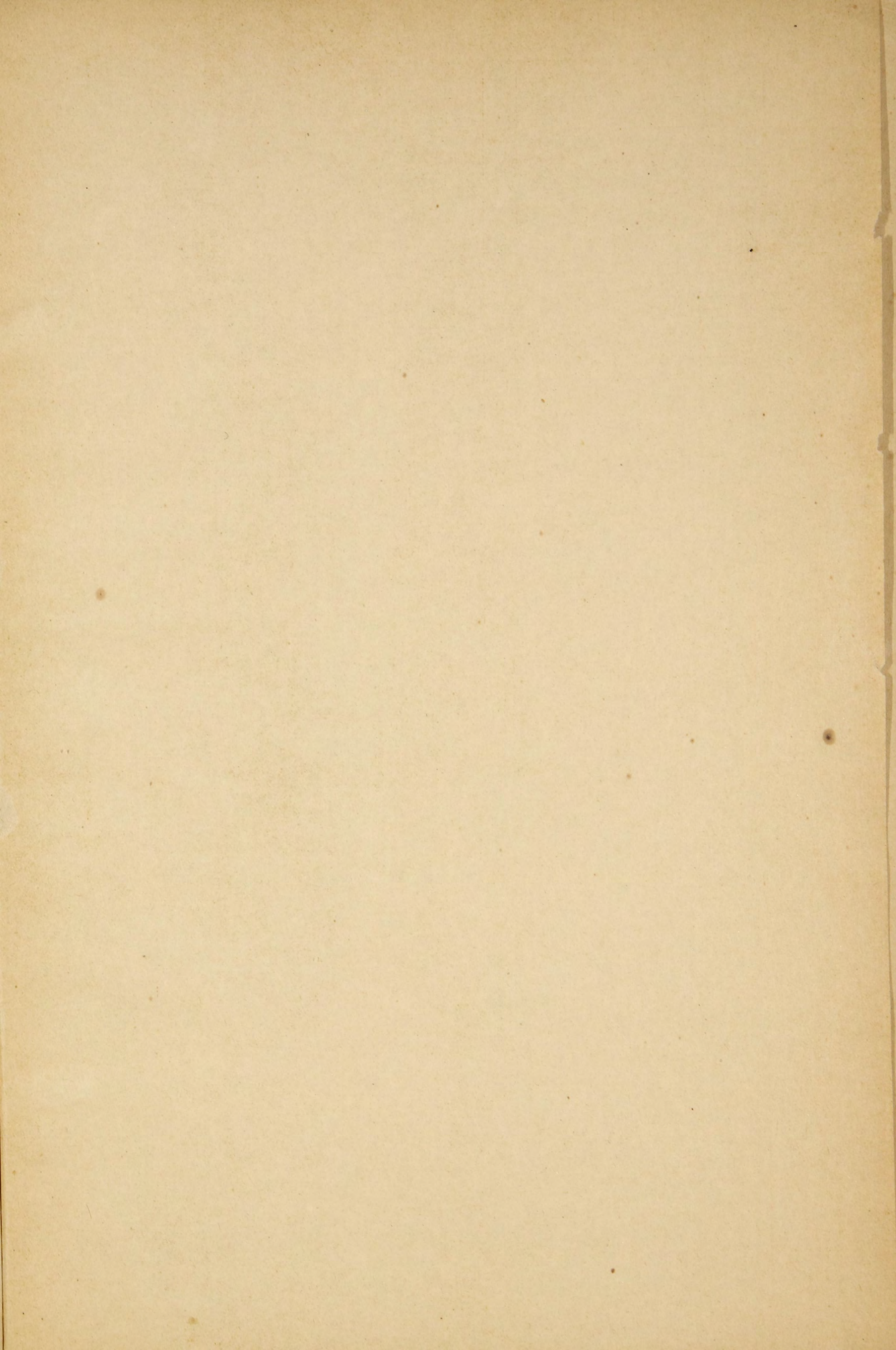
по губерніямъ,

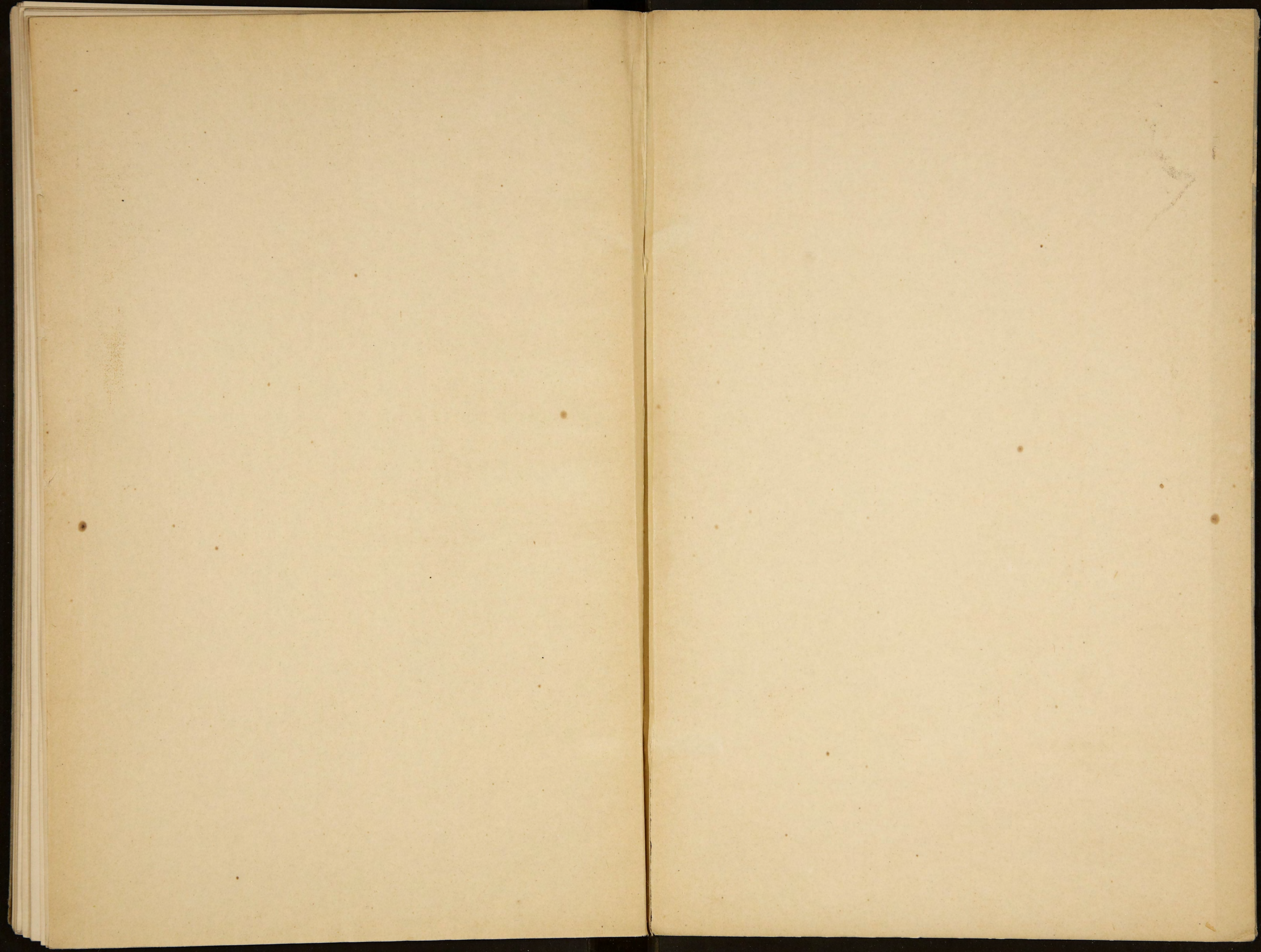
съ указаніемъ прибытія его въ 36-ть главныхъ (приграничныхъ и внутреннихъ) пунктовъ.

-
- Обясненіе:* 1) Главные 36-ть пунктовъ выбраны по общему количеству прибытія 6-ти главныхъ хлѣбовъ.
2) Передача съ водныхъ путей на желѣзныя дороги и обратно не исключена.
3) *Графы 3—5* (отправленіе) настоящей таблицы составлены по даннымъ I и V таблицъ 29 выпуска Статистическаго Сборника Министерства Путей Сообщенія, а *графы 6—87* (прибытіе) на основаніи свѣдѣній Статистическаго отдѣла Общаго съѣзда представителей русскихъ жел. дорогъ (по желѣзнодорожнымъ) и данныхъ таблицы VI вышеупомянутаго выпуска Статистическаго Сборника Министерства Путей Сообщенія (по внутреннимъ воднымъ путямъ).









прибытіи и отправленіи товаровъ въ С.-Петербургъ по р. Невѣ и ж. дорогамъ въ 1879 и 1880 гг.—Съ графическимъ изображеніемъ.—Цѣна 4 р.

Выпускъ седьмой (1882 г.).—Свѣдѣнія о желѣзныхъ, шоссейныхъ и внутреннихъ водяныхъ путяхъ сообщенія за 1879 и 1880 гг.—Съ картою и графическимъ изображеніемъ. — Цѣна 3 р.

Выпускъ восьмой (1883 г.).—Свѣдѣнія о желѣзныхъ, шоссейныхъ и внутреннихъ водяныхъ путяхъ сообщенія за 1880, 1881 и 1882 гг.—Съ картою и 2-мя графическими изображеніями. — Цѣна 3 р.

Выпускъ девятый (1884 г.).—Свѣдѣнія о движеніи товаровъ по желѣзнымъ и внутреннимъ водянымъ путямъ сообщенія въ 1880 г.—Съ графическимъ изображеніемъ.—Цѣна 4 р.

Выпускъ десятый (1885 г.).—Свѣдѣнія о желѣзныхъ, шоссейныхъ и внутреннихъ водяныхъ путяхъ сообщенія за 1882 и 1883 гг.—Съ картою и графическимъ изображеніемъ.—Цѣна 3 р.

Выпускъ одиннадцатый (1885 г.).—Свѣдѣнія о движеніи товаровъ по желѣзнымъ и внутреннимъ водянымъ путямъ сообщенія за 1882 г.—Съ графическимъ изображеніемъ.—Цѣна 3 р.

Выпускъ двѣнадцатый (1885 г.).—Свѣдѣнія о желѣзныхъ, шоссейныхъ и внутреннихъ водяныхъ путяхъ сообщенія за 1883—1884 гг.—Съ графическимъ изображеніемъ.—Цѣна 3 р.

Выпускъ тринадцатый (1886 г.).—Свѣдѣнія о желѣзныхъ, шоссейныхъ и внутреннихъ водяныхъ путяхъ сообщенія за 1884 и 1885 гг.—Съ тремя графическими изображеніями.—Цѣна 3 р. 50 к.

Выпускъ четырнадцатый (1887 г.).Свѣдѣнія о движеніи товаровъ по желѣзнымъ и внутреннимъ водянымъ путямъ сообщенія въ 1884 г.—Съ графическимъ изображеніемъ и схематическою картою.—Цѣна 2 р. 50 к.

Выпускъ пятнадцатый (1887 г.).Свѣдѣнія о желѣзныхъ, шоссейныхъ и внутреннихъ водныхъ путяхъ сообщенія за 1885 и 1886 гг. Съ картою.—Цѣна 3 р.

III. Дополненіе къ Статист. сборнику Министерства путей сообщ. (Изд. Стат. отд.).

Выпускъ первый (1884 г.)—Свѣдѣнія о вывозѣ и ввозѣ хлѣба черезъ станціи ж. дорогъ, пристани и таможи, по губерніямъ и районамъ Европейск. Россіи за 1880 г.—Съ тремя картами.—Цѣна 50 к.

Выпускъ второй (1885 г.)—Свѣдѣнія о вывозѣ и ввозѣ хлѣба черезъ станціи ж. дорогъ, пристани и таможи за 1882 г., разработанныя по губерніямъ Европейской Россіи.—Съ тремя картами.—Цѣна 50 к.

Выпускъ третій (1887 г.)—Свѣдѣнія о вывозѣ и ввозѣ хлѣба, повареной соли, нефти, керосина и др. продуктовъ изъ нефти за 1884 г., по губерніямъ и районамъ Европейской Россіи.—Цѣна 50 к.

IV. Списокъ паровыхъ судовъ, плававшихъ по внутреннимъ водянымъ путямъ Европейской Россіи въ 1885 г. (Изд. 1886 г.).—Цѣна 60 к.

V. Карты желѣзныхъ, шоссейныхъ и внутреннихъ водныхъ путей сообщенія Россійской Имперіи. (Изд. 1887 г.). Масштабъ 60 верстъ въ дюймѣ.—Цѣна 3 руб. Масштабъ 150 верстъ въ дюймѣ.—Цѣна 50 к.

Продажа производится въ Канцеляріи Министра путей сообщенія (Фонтанка, 99) и у книгопродавца Н. Г. Мартынова, Невскій просп., д. № 46.

