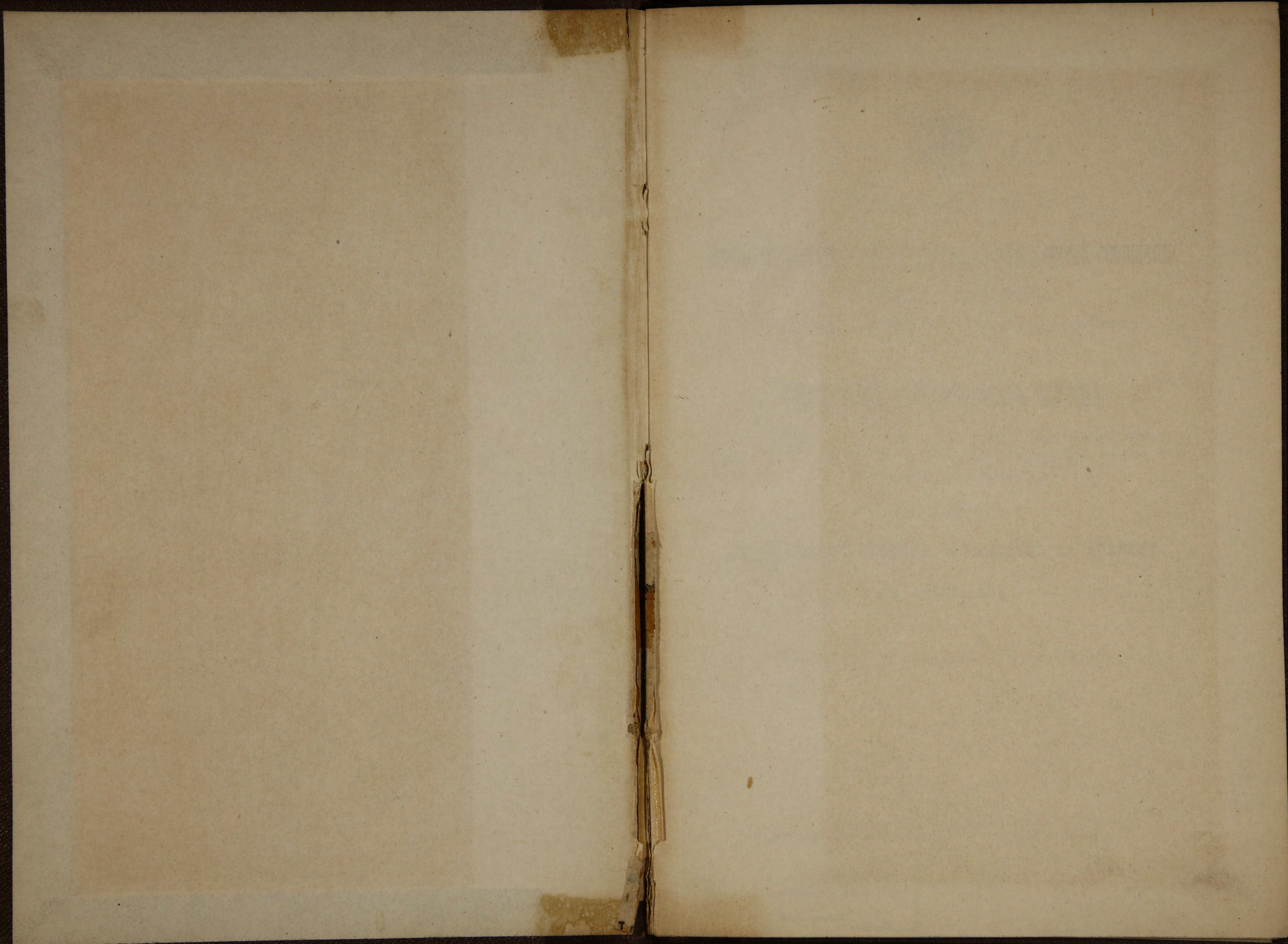


A. 901.











A 901



ДОПОЛНЕНИЕ

къ

СТАТИСТИЧЕСКОМУ СБОРНИКУ МИНИСТЕРСТВА ПУТЕЙ СООБЩЕНИЯ.

ВЫПУСКЪ ШЕСТОЙ,

изготовленный для Всемирной Выставки 1893 г. въ Чикаго.

## СВѢДѢНІЯ О ПЕРЕВОЗКѢ ХЛѢБА

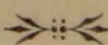
желѣзными и внутренними водными путями Европейской  
Россіи (безъ Финляндіи и Закавказья) и гужемъ (только въ  
пункты вывоза за границу)

ВЪ СВЯЗИ

съ урожаемъ, цѣнами и вывозомъ за границу

въ 1890 году.

Статистическій Отдѣлъ Министерства Путей Сообщенія.



С.-ПЕТЕРБУРГЪ.

Типографія Министерства Путей Сообщенія

(Высочайше утвержденнаго Товарищества И. Н. Кушнеревъ и К<sup>о</sup>), Фонтанка № 117.

1893.

Библиотека ИИФ СССР

39



8972b



## СОДЕРЖАНІЕ

шестого выпуска Дополненія къ Статистическому сборнику  
Министерства Путей Сообщенія.

Предисловіе.

Обзоръ перевозки хлѣба въ связи съ урожаемъ (сборомъ), цѣнами и вывозомъ за-  
границу:

I. Свѣдѣнія по Европейской Россіи вообще (безъ Финляндіи и Закавказья)  
и по 6-ти главнымъ хлѣбамъ (пшеницѣ, пшеничной мукѣ, ржи, ржаной  
мукѣ, овсу и ячменю):

- О количествѣ урожая (сборѣ) и о цѣнахъ при покупкѣ  
отъ хозяевъ.
- „ отправленіи и прибытіи.
- „ вывозѣ за-границу.

II. Свѣдѣнія по губерніямъ и пунктамъ, относительно урожая (сбора), цѣны  
перевозки и вывоза за-границу:

- По пшеницѣ и пшеничной мукѣ.
- „ ржи и ржаной мукѣ.

Таблица съ данными о перевозкѣ хлѣба въ 1890 году желѣзными и внутренними  
водными путями и гужемъ (только въ пункты вывоза за-границу) по Европейской  
Россіи (безъ Финляндіи и Закавказья) въ связи съ урожаемъ, цѣнами и вы-  
возомъ за-границу и съ указаніемъ пунктовъ отправленія, особо желѣзными до-  
рогами и особо внутренними въ одними путями, 100 т. пуд. и болѣе по каждому  
роду хлѣба порознь.

Картограммы перевозки хлѣба въ связи съ урожаемъ, цѣнами и вывозомъ за-границу:

- Пшеницы и пшеничной муки.
- Ржи и ржаной муки.







## ПРЕДИСЛОВІЕ

Заключающіяся въ настоящемъ выпускѣ свѣдѣнія, — представляя сводъ данныхъ о перевозкѣ хлѣба по желѣзнымъ и внутр. воднымъ путямъ, пополненный данными о гужевомъ движеніи въ пункты вывоза по Европейской границѣ, — сопоставлены съ урожаемъ, цѣнами и вывозомъ за-границу, съ цѣлью ближайшаго выясненія услугъ, оказываемыхъ нашими путями сообщенія хлѣбной производительности и торговлѣ \*).

Свѣдѣнія эти, кромѣ обычной статистическо-табличной группировки, представлены на картограммахъ, благодаря которымъ самая перевозка, изображенная цвѣтными линіями (связавшими губерніи отправленія съ главными пунктами прибытія хлѣба), получила весьма наглядное географическое освѣщеніе. Выводы, полученные этимъ путемъ и изъ табличныхъ данныхъ, изложены въ Обзорѣ предлагаемаго выпуска.

Вошедшія въ настоящій выпускъ свѣдѣнія взяты только за 1890 г. \*\*), ибо данныя о перевозкѣ въ программѣ, принятой для настоящаго выпуска, имѣлись только за этотъ годъ. Ма-

---

\*) Гужевая перевозка хлѣба въ настоящемъ трудѣ приводится только та, которая была доступна для опредѣленія, хотя-бы приблизительнаго, т. е. въ пункты вывоза за границу. Перевозка эта, вычислена путемъ сопоставленія данныхъ о вывозѣ черезъ таможи съ данными о подвозѣ въ приграничные пункты желѣзными и внутренними водными путями, не принимая въ расчетъ потребности этихъ пунктовъ; слѣдовательно она выражаетъ минимумъ гужевого передвиженія въ эти пункты помимо желѣзныхъ и водныхъ путей. Относительно остальной части гужевой перевозки хлѣба слѣдуетъ замѣтить, что значительная ея доля составляетъ подвозъ къ желѣзнымъ дорогамъ и внутр. воднымъ путямъ, а слѣдовательно перевозка этой доли хлѣба въ настоящемъ выпускѣ учтена.

\*\*) Урожай взятъ средній за 1888 — 1890.



теріаломъ для настоящаго труда послужили: 1) Статистическій сборникъ М—ва Путей Сообщенія (выпускъ ХХІХ); 2) Дополненіе къ этому Сборнику (выпускъ V), 3) „Урожай за 1888, 1889 и 1890 гг.“ (изданія Центр. Статистическаго Комитета); 4) „1890 годъ въ сельско-хозяйственномъ отношеніи“ (изданіе Д—та Земледѣлія и Сельской промышленности М—ва Государственныхъ Имуществъ) и 5) „Обзоръ внѣшней торговли за 1890 г.“ (изданіе Д—та Таможеннаго М—ва Финансовъ).

Выработка главныхъ основаній для группировки свѣдѣній, вошедшихъ въ этотъ выпускъ, и программа изображенія ихъ на картограммахъ, а равно составленіе образца картограммъ, принадлежатъ Начальнику Статистическаго отдѣла М—ва Путей Сообщенія И. Ѳ. Борковскому; самая же разработка и группировка свѣдѣній произведена подъ руководствомъ редактора этого Отдѣла Г. Г. Ершова, которымъ составленъ и Обзоръ этихъ свѣдѣній.

*Май, 1893 г.*



**Обзоръ перевозки хлѣба въ связи съ урожаемъ, цѣнами  
и вывозомъ за границу \*).**

**I. Свѣдѣнія по Европейской Россіи вообще**

(безъ Финляндіи и Закавказья).

Средній **сборъ хлѣбовъ** въ Европейской Россіи (безъ Финляндіи и Закавказья), по даннымъ 1888 — 1890 гг., какъ по количеству, такъ и по цѣнности, опредѣляя таковую по среднимъ цѣнамъ изъ весеннихъ и осеннихъ за 1890 годъ, состоявшихся при покупкѣ отъ хозяевъ, выражается слѣдующими цифрами:

	Количество		Среднія для Европейск. Россіи цѣны за пудъ зерна при покупкѣ отъ хозяевъ. Копѣйки.
	сбора (не считая сѣ- мянъ).	Цѣнность этого сбора.	
	Милн. пуд.	Милн. руб.	
Пшеницы . . . . .	353,0	263,2	75
Ржи . . . . .	785,0	448,1	57
Овса . . . . .	380,7	198,4	52
Ячменя . . . . .	179,2	99,8	56
<b>Итого . . . . .</b>	<b>1.697,9</b>	<b>1.009,5</b>	<b>—</b>

Общее количество **хлѣба отправленнаго** (перевезеннаго) желѣзными дорогами, внутренними водными путями и гужемъ въ пункты

\*) Въ этомъ трудѣ приводятся свѣдѣнія только по 6-ти главнымъ хлѣбамъ: пшеницѣ, пшен. мукѣ, ржи, ржан. мукѣ, овсу и ячменю, количество перевозки которыхъ по желѣзнымъ и внутр. воднымъ путямъ составляетъ около 88% перевозки этими же путями всѣхъ хлѣбныхъ грузовъ вообще.



вывоза за границу по Европейской Россіи вообще (безъ Финляндіи и Закавказья), въ 1890 г. составляло:

	Желѣз- ными до- рогами. Милн.пуд.	% къ отправ- ленію во- обще.	Внутрен- ними вод- ными пу- тями. Милн. пуд.	% къ отправ- ленію во- обще.	Гужемъ въ пун- кты вы- воза за границу Милн.пуд.	% къ отправ- ленію во- обще.	Вообще отправ- лено. Милн. пуд.
Пшеницы . . . . .	123,4	52	54,7	23	61,0	26	239,1
Пшеничной муки.	45,2	84	8,5	16	—	—	53,7
Ржи . . . . .	57,4	54	26,0	24	23,4	22	106,8
Ржаной муки . . . . .	31,6	55	25,0	44	0,5	—	57,1
Овса . . . . .	83,1	72	30,8	27	1,6	—	115,5
Ячменя . . . . .	27,5	40	11,2	16	30,0	44	68,7
Итого 6-ти гл. хлѣб.	368,2	57	156,2	26	115,5	18	640,9

Изъ этихъ данныхъ видно, во 1-хъ, что въ общемъ количествѣ отправленія, какъ желѣзными дорогами и внутренними водными путями, такъ и гужемъ (только въ пункты вывоза за границу), первое мѣсто принадлежало пшеницѣ (37%) затѣмъ слѣдовали: овесъ (18%), рожь (17%) и ячмень (11%), послѣднее мѣсто по количеству отправленія занимали: ржаная (9%) и пшеничная (8%) мука, и во 2-хъ, что какъ пшеница, рожь и овесъ, такъ и пшеничная и ржаная мука отправлены преимущественно желѣзными дорогами, а ячмень — преимущественно гужемъ. Вообще же названныхъ хлѣбовъ перевезено желѣзными дорогами болѣе половины всей перевозки (57%), а остальное количество водою и гужемъ.

Сопоставляя приведенныя данныя объ общемъ количествѣ отправленнаго хлѣба въ зернѣ желѣзными дорогами, внутренними водными путями и гужемъ (въ пункты вывоза за границу) съ данными объ урожаѣ, получаемъ, что изъ вышеуказаннаго количества сбора въ перевозку поступило (зерномъ):

	Желѣз- ными до- рогами.	Внутр. водными путями.	Гужемъ въ пун- кты вы- воза за границу.	Всего.
Пшеницы . . . . .	35%	16%	17%	68%
Ржи . . . . .	8%	3%	3%	14%
Овса . . . . .	22%	8%	—	30%
Ячменя . . . . .	15%	6%	17%	38%
Итого назван.хлѣбовъ.	17%	7%	7%	31%

Такимъ образомъ изъ урожая (не считая сѣмянъ) перевезено: пшеницы — около  $\frac{2}{3}$ , ржи — около  $\frac{1}{7}$ , овса около  $\frac{1}{3}$ , ячменя — около



$\frac{2}{5}$  и изъ всѣхъ 4 хлѣбовъ вообще около  $\frac{1}{3}$ , изъ которой болѣе половины желѣзными дорогами.

Для освѣщенія мѣста отправленія хлѣбовъ въ настоящемъ трудѣ (см. таблицу) приведены данныя по *главнымъ пунктамъ*, отправка которыхъ, особо по желѣзнымъ дорогамъ и особо по воднымъ путямъ, составляла 100 т. пудовъ и болѣе, считая особо по пшеницѣ и особо по пшеничной мукѣ. Количество отправленія изъ этихъ пунктовъ, выражается въ слѣдующихъ данныхъ.

	Желѣзными дорогами.			Внутрен. водными путями		
	Число пунк- товъ.	Милліон. пудовъ.	% къ об- щему ко- личеству отправ- ленія по жж. дд.	Число пунк- товъ.	Милліон. пудовъ.	% къ об- щему ко- личеству отправле- нія по вн. вод. пут.
Пшеницы . . . . .	} 312	110,4	90	} 76	49,1	90
Пшеничной муки . . . . .		38,5	85		6,2	73
Ржи . . . . .	} 207	41,5	72	} 99	22,9	89
Ржаной муки . . . . .		23,9	76		22,1	88
Овса . . . . .	146	69,6	84	59	23,0	75
Ячменя . . . . .	63	16,8	61	12	9,3	83
Итого 6-ти глав. хлѣбовъ.	—	300,7	82	—	132,6	85

Изъ этой таблицы видно, во 1-хъ, что пункты, отправившіе по желѣзнымъ и воднымъ путямъ 100,000 пудовъ и болѣе, изъ общаго количества отправленія этими путями исчерпываютъ: пшеницы и пшеничной муки 73—90%, ржи и ржаной муки 72—88%, овса 75—84%, ячменя—61—83% и всѣхъ вообще 6-ти главныхъ хлѣбовъ—82—85%, и во 2-хъ, что показанныя въ этой таблицѣ количества отправлены изъ 63—312 пунктовъ, смотря по роду хлѣба.

Въ виду такого большого количества главныхъ пунктовъ отправки хлѣба и принимая въ соображеніе, что и самое число такихъ пунктовъ, въ зависимости отъ развитія сѣти желѣзныхъ дорогъ, изъ года въ годъ измѣняются, для группировки и обобщенія данныхъ объ отправленіи хлѣба за единицу принята *губернія*, причемъ Царство Польское, безъ Сувальской губ., и С. Кавказъ приняты за *губерніи*, а къ Пермской губерніи присоединена часть Тобольской губерніи, составляющая районъ Уральской желѣзной дороги. Такимъ образомъ данныя объ отправленіи хлѣба по Европейской Россіи (безъ Финляндіи и Закавказья) сведены по 53 единицамъ.



Переходя къ **прибытію хлѣба** и основываясь на многолѣтнихъ данныхъ, печатаемыхъ въ изданіяхъ Статистическаго отдѣла Министерства Путей Сообщенія, слѣдуетъ замѣтить, во 1-хъ, что на сколько отправленіе хлѣба представляется разбросаннымъ, на столько прибытіе является сосредоточеннымъ сравнительно въ незначительномъ числѣ пунктовъ, во 2-хъ, что главная доля перевозимаго хлѣба направляется въ приграничные пункты, дѣлая при этомъ и болѣе длинные пробѣги, и въ 3-хъ, что главные пункты прибытія, какъ хлѣба вообще, такъ и отдѣльныхъ родовъ хлѣба, не считая чрезвычайныхъ случаевъ неурожая, почти не измѣняются. Поэтому весь цифровой матеріалъ о прибытіи хлѣба сгруппированъ *по пунктамъ* съ выдѣленіемъ прибытія въ приграничные пункты особо отъ прибытія внутренняго, причемъ пункты прибытія приняты одни и тѣ же для всѣхъ родовъ хлѣба.

Прибытіе хлѣба въ 1890 г. по пунктамъ Европейской Россіи (безъ Финляндіи и Закавказья) выразилось въ слѣдующихъ данныхъ:

Прибыло.	Въ приграничные пункты.		Во внутренніе пункты.		Итого прибыло (перевезено). Милн. пуд.
	Милн. пудовъ.	% къ общему количеству перевозки.	Милн. пудовъ.	% къ общему количеству перевозки.	
Пшеницы . . .	187,2	78	51,9	22	239,1
Пшен. муки . . .	12,3	23	41,4	77	53,7
Ржи . . . . .	78,4	73	28,4	26	106,8
Ржан. муки . . .	13,9	24	43,2	76	57,1
Овса . . . . .	70,4	61	45,1	39	115,5
Ячменя . . . . .	63,0	92	5,7	8	68,7
Итого 6-ти гл. хл. . . . .	425,2	66	215,7	34	640,9

Изъ этихъ данныхъ видно, что хлѣбъ въ зернѣ перевозится преимущественно въ приграничные пункты (смотря по роду хлѣба — отъ 61,0 до 92% всего отправленія), а хлѣбъ въ мукѣ, наоборотъ — во внутренніе пункты (76% ржаной муки и 77% пшеничной муки); вообще 6-ти главнѣйшихъ хлѣбовъ прибыло въ приграничные пункты — около  $\frac{2}{3}$ , а во внутренніе пункты — около  $\frac{1}{3}$  всего отправленія этихъ хлѣбовъ.

Затѣмъ, изъ общаго количества прибытія хлѣба особо выдѣлено прибытіе въ 40 главныхъ пунктовъ, изъ нихъ въ 29 гл. приграничныхъ (портовыхъ и сухопутныхъ) и 11 главныхъ внутреннихъ (Москва, Варшава и др.).

Прибытіе 6-ти главныхъ хлѣбовъ въ эти 40 пунктовъ выражается въ слѣдующихъ данныхъ:



	Въ 29 главныхъ приграничныхъ пунктовъ.		Въ 11 главныхъ внутреннихъ пунктовъ.		Итого въ 40 главныхъ пунктовъ.	
	Милн. пуд.	<sup>о</sup> / <sub>о</sub> къ прибытію даннаго хлѣба въ приграничные пункты вообще.	Милн. пуд.	<sup>о</sup> / <sub>о</sub> къ прибытію даннаго хлѣба во внутреннихъ пунктахъ вообще.	Милн. пуд.	<sup>о</sup> / <sub>о</sub> къ прибытію даннаго хлѣба вообще.
Пшеницы . . . . .	184,7	99	14,2	27	198,9	83
Пш. муки . . . . .	12,3	100	11,0	26	23,3	43
Ржи . . . . .	77,1	98	10,3	36	87,4	82
Ржан. муки . . . . .	13,9	100	20,1	47	34,0	60
Овса . . . . .	70,2	100	26,9	60	97,1	84
Ячменя . . . . .	59,7	95	1,6	28	61,3	89
Итого 6-ти гл. хл.	417,9	98 <sup>о</sup> / <sub>о</sub>	84,1	40 <sup>о</sup> / <sub>о</sub>	502,0	78 <sup>о</sup> / <sub>о</sub>

Отсюда видно, во 1-хъ, что прибытіе 6-ти гл. хлѣбовъ въ 40 гл. пунктовъ составляетъ болѣе  $\frac{3}{4}$  всей перевозки, и во 2-хъ, что прибытіе 6-ти главн. хлѣбовъ въ 29 главныхъ приграничныхъ пунктовъ исчерпываетъ почти все (98<sup>о</sup>/<sub>о</sub>) прибытіе въ приграничные пункты, а прибытіе въ 11 главныхъ внутреннихъ пунктовъ составляетъ около 40<sup>о</sup>/<sub>о</sub> прибытія во внутренніе пункты вообще. Остальные 2<sup>о</sup>/<sub>о</sub> по приграничнымъ и 60<sup>о</sup>/<sub>о</sub> по внутреннимъ пунктамъ составляютъ перевозку въ прочіе пункты, коихъ насчитывается болѣе 2.000.

**Вывозъ за границу 6-ти главныхъ хлѣбовъ по Европейской Россіи вообще (безъ Финляндіи и Закавказья) въ 1890 г. составлялъ:**

	Милн. пуд.	<sup>о</sup> / <sub>о</sub> къ итогу.	<sup>о</sup> / <sub>о</sub> къ общему количеству перевозки даннаго хлѣба.	<sup>о</sup> / <sub>о</sub> къ прибытію даннаго хлѣба въ приграничные пункты.
Пшеницы . . . . .	181,9	48	76	98
Пшеничной муки . . . . .	3,9	1	7	32
Ржи . . . . .	77,3	20	72	99
Ржаной муки . . . . .	3,0	1	5	22
Овса . . . . .	51,7	14	45	73
Ячменя . . . . .	60,7	16	88	96
Итого 6-ти гл. хл.	378,5	100	59	89

Изъ этихъ данныхъ видно: во 1-хъ, по отношенію ко всему вывозу за границу 6-ти гл. хлѣбовъ, что первое мѣсто занимаетъ пшеница (около  $\frac{1}{2}$  всего вывоза этихъ хлѣбовъ), затѣмъ идутъ: рожь, (около  $\frac{1}{5}$ ), ячмень (около  $\frac{1}{6}$ ), овесъ (около  $\frac{1}{7}$ ), пшеничная и наконецъ ржаная мука (той и другой ничтожныя количества), во 2-хъ, по отношенію къ общему количеству перевозки, что наиболѣе значителенъ вывозъ ячменя (около  $\frac{9}{10}$  всего количества перевозки этого хлѣба), за-



тѣмъ слѣдуютъ: пшеница (болѣе  $\frac{3}{4}$ ), рожь (около  $\frac{7}{10}$ ), овесъ (около  $\frac{4}{5}$ ): пшеничная мука (около  $\frac{1}{14}$ ) и ржаная мука (около  $\frac{1}{20}$ ), и въ 3-хъ, по отношенію къ прибытію въ приграничные пункты, что рожь, пшеница и ячмень вывозятся за границу почти вполнѣ, овесъ — около  $\frac{3}{4}$  прибытія, пшеничная мука — около  $\frac{1}{3}$  и ржаная мука — около  $\frac{1}{5}$ .

## II. Свѣдѣнія по губерніямъ и пунктамъ.

На приложенныхъ къ настоящему выпуску картограммахъ представлены: урожай, цѣны (при покупкѣ отъ хозяевъ), перевозка и вывозъ за границу по двумъ главнѣйшимъ (по перевозкѣ) хлѣбамъ, т. е. пшеничному (въ зернѣ и мукѣ) и ржаному (въ зернѣ и мукѣ).

**Урожай**, сообразно съ количествомъ сбора, выраженъ на картограммахъ тремя *тонами* сѣрой или коричневатой краски, покрывающей всю площадь Европейской Россіи. **Цѣны** обозначены *бѣлыми полосками*, у которыхъ показана и самая цѣна, причемъ цѣна самаго дешеваго района показана въ срединѣ этого района. **Перевозка**, общее количество которой выражено на картограммахъ *бѣлыми кругами* (по губерніямъ) и *цветными полосами* внизу картограммъ (по Европейской Россіи вообще), сверхъ того, представлена во всей подробности въ 40 вышеупомянутыхъ главныхъ пунктахъ прибытія (тяготѣнія) хлѣба вообще. Перевозка въ эти 40 пунктовъ выражена *цветными полукругами* (отправленіе), *четыреугольниками* (прибытіе) и *линіями*, связавшими полукруги съ соотвѣтствующими четырехугольниками, причемъ эти три знака покрыты 6-ю красками соотвѣтственно 6-ти направленіямъ движенія хлѣба; а именно:

въ Прибалтійскіе	пункты	—	красною	краскою.
„ Западно-сухопутн.	„	—	зеленою	„
„ Черном.-азовскіе	„	—	синею	„
„ Каспійск. (Астрах.)	„	—	желтою	„
„ Бѣломор. (Арханг.)	„	—	темно-корич.	„
„ гл. внутренніе	„	—	фіолетовою	„

Сверхъ того на картограммахъ показаны *малыми бѣлыми кружками* — пункты, отправляющіе желѣзными дорогами и особо внутренними водными путями 100 т. и болѣе пудовъ каждаго изъ 6-ти гл. хлѣбовъ порознь. **Вывозъ за границу** показанъ на картограммѣ *сѣрою полосой* (внизу) и таковой распределенъ по государствамъ назначенія хлѣбовъ.

Картограммы эти построены по цифровымъ даннымъ напечатаннымъ въ таблицѣ настоящаго выпуска, причемъ, показанная на нихъ цвѣтными лініями связь губерній отправленія съ 40 главными пунктами прибытія, сверхъ того, подраздѣлена по роду путей.



Разсматривая эти картограммы и пользуясь данными, приведенными къ таблицѣ этого труда, приходимъ къ слѣдующимъ выводамъ:

**Относительно пшеницы и пшеничной муки.**

Подраздѣливъ, по **урожаю** пшеницы или, говоря точнѣе, по количеству сбора ея (безъ сѣмянъ для посѣва), губерніи Европейской Россіи на три класса, получится, что *первый классъ*, со сборомъ по каждой губерніи болѣе 10 милн. пуд., образуетъ полоса южныхъ губерній, сѣверную окраину которой составляютъ губерніи: Подольская, Кіевская, Полтавская, Харьковская, Воронежская, Саратовская, Самарская и Оренбургская, причемъ Пензенская и Астраханская губерніи представляютъ исключеніе. Къ тому же классу принадлежитъ и Царство Польское (безъ Сувалкской губерніи), принятое за одну губернію. *Второй классъ*, со сборомъ отъ 1 до 10 милн. пуд., составляютъ 14 губерній, расположенныхъ вдоль сѣверной окраины первой полосы, именно губерніи: Уфимская, Пермская, Вятская, Казанская, Симбирская, Нижегородская, Тамбовская, Орловская, Курская, Волынская, Гродненская, Ковенская и Курляндская, а также Астраханская. *Третій классъ*, со сборомъ менѣе 1 милн. пуд. по каждой, составляютъ остальные губерніи.

Количество и цѣнность сбора пшеницы по этимъ классамъ губерній слѣдующія:

		Количество сбора, не считая сѣм. Милн. пудовъ.	% къ итогу.	Цѣнность этого сбора. Милн. руб.	% къ итогу.
По 15 губ.	I класса.	305,4	87	226,3	86
„ 14 „	II „	40,0	11	30,4	12
„ 24 „	III „	7,6	2	6,5	2
Итого . . .		353,0	100	263,2	100

Слѣдовательно, главная доля сбора пшеницы приходится на 15 губерній I класса (87%), причемъ цѣнность сбора по этимъ губерніямъ составляетъ 86% цѣнности всего сбора пшеницы по Европейской Россіи.

По **цѣнамъ** за пудъ пшеницы въ 1890 году, при покупкѣ отъ хозяевъ, губерніи образуютъ четыре группы:

*Первая группа* губерній — съ сравнительно низкими цѣнами (60—70 к. за пудъ)—представляетъ, по географическому положенію, двѣ *подгруппы*: одну, лежащую въ сѣверной и сѣверо-западной частяхъ черноземной полосы и охватывающую губерніи Подольскую, Кіев-



скую, Курскую, Черниговскую, Орловскую, Тамбовскую, Воронежскую, Харьковскую и Полтавскую, *другую* — расположенную на крайнемъ юго-востокѣ Европейской Россіи, состоящую лишь изъ губерніи Оренбургской. *Вторая группа* губерній (70—80 к.) расположена вокругъ губерній первой группы и тянется до губерній: Пермской, Вятской, Нижегородской и Владимірской—на сѣверо-востокѣ, до губерній, Ковенской, Гродненской и Царства Польскаго — на сѣверо-западѣ и до Чернаго и Азовскаго морей—на югѣ. *Въ третью группу* (80 к.—1 р.) входятъ губерніи только что названныя, а также Курляндская и Лифляндская. *Четвертую группу* составляютъ прочія губерніи, съ цѣнами выше 1 рубля за пудъ или по которымъ цѣнъ совсѣмъ не имѣется, по незначительности сбора. Такая группировка губерній, указывающая возрастаніе цѣнъ къ окраинамъ (къ портамъ), не совпадая ни съ количествомъ сбора, ни съ количествомъ отправленія пшеницы, можетъ быть объяснена вліяніемъ на цѣны перевозки, на долю которой приходится 68% сбора и преобладающее количество которой (78%) совершается по направленію къ приграничнымъ пунктамъ.

Количество **перевозки** пшеницы и пшеничной муки желѣзными и внутренними водными путями и гужемъ (только въ пункты вывоза за границу), какъ сказано выше, по Европейской Россіи вообще равнялось:

		% къ итогу.
Пшеницы . . . . .	239,1 милн. пуд.	82
Пшеничной муки . . . . .	53,7 „ „	18
Вмѣстѣ . . . . .	292,8 „ „	100

По количеству *отправленія* пшеницы и пшеничной муки вмѣстѣ взятыхъ губерній Европейской Россіи раздѣлены на картограммѣ (*большими кругами*) на 4 класса. *Къ первому классу* отнесены губерніи съ отправкою *больше 10 милн. пудовъ каждая*; такихъ губерній 10, а именно: Кіевская, Подольская, Бессарабская, Харьковская, Таврическая, Екатеринославская, Донская (обл.), Саратовская, Самарская и Сѣверный Кавказъ: наибольшая по отправленію Донская область, 43,5 милн. пуд. (пшеницы—42,1 милн. пуд. и пшеничной муки—1,4 милн. пуд.); всѣ эти губерніи и по количеству сбора пшеницы входятъ въ первый классъ. *Ко второму классу* принадлежатъ 11 губерній, отправляющія *отъ 3-хъ до 10 милн. пудовъ каждая*, а именно: а) остальные 5 губерній перваго класса по сбору (Полтавская, Харьковская, Воронежская, Оренбургская и Царство Польское безъ Сувалкской губерніи), б) 5 губерній изъ втораго класса по сбору пшеницы (Курская, Орловская, Тамбов-



ская, Нижегородская и Пермская) и в) Ярославская, попавшая по сбору пшеницы въ 3-й классъ, причемъ слѣдуетъ замѣтить, что губернія эта отправляетъ преимущественно пшеничную муку. Остальныя 32 губерніи 3-го и 4-го классовъ, отправляющія каждая меньше 3-хъ милн. пудовъ, составляютъ преимущественно самый слабый классъ и по сбору.

Количество отправленія по этимъ классамъ выразится въ слѣдующихъ данныхъ:

	Пшеницы.	Пшеничной муки.	Пшеницы и пше- ничной муки, вмѣстѣ взятыхъ.	% къ итогу.
	М и л л і о н о в ъ п у д о в ъ.			
По 10 губ. 1 класса .	201,9	15,9	217,8	74
„ 11 „ 2 „ .	30,5	27,6	58,1	20
„ 32 „ 3 и 4 „ .	6,7	10,2	16,9	6
Итого . . . . .	239,1	53,7	292,8	100

Слѣдовательно, только изъ 10-ти выше названныхъ губерній 1-го класса было отправлено  $\frac{3}{4}$  всей перевозки пшеницы и пшеничной муки.

Главныхъ пунктовъ, отправляющихъ пшеницы и пшеничной муки 100 т. пудовъ и болѣе (особо по зерну и особо по мукѣ) въ Европейской Россіи насчитывается:

- на желѣзныхъ дорогахъ . . . . . 312
- „ внутреннихъ водныхъ путяхъ . . . . . 76

Въ этомъ числѣ пунктовъ отправляющихъ болѣе 1 милліона пудовъ было: на желѣзныхъ дорогахъ 41 и вн. водныхъ путяхъ 15. Распредѣленіе всѣхъ главныхъ пунктовъ отправленія по губерніямъ и желѣзнымъ и внутр. воднымъ путямъ видно изъ таблицы и картограммы, на которой эти пункты выражены бѣлыми кружками; такимъ образомъ кружки эти выяснили главныя мѣста данной губерніи и главные участки путей по отправленію пшеницы или пшеничной муки. Наибольшія количества были отправлены изъ слѣдующихъ пунктовъ: а) пшеницы: по желѣзнымъ дорогамъ со станціи Тихорѣцкой (Владикавказской жел. дороги—3,7 милн. пудовъ) и по воднымъ путямъ изъ Самары (5,3 милн. пуд.) и Балакова (на р. Волгѣ, Самарской губ.—5,4 милн. пудовъ) и б) пшеничной муки: по желѣзнымъ дорогамъ изъ Нижняго-Новгорода (2,3 милн. пудовъ) и по воднымъ путямъ изъ Саратова (1,4 милн. пудовъ); сверхъ того было отправлено пшеничной муки: изъ Саратова 1,2 милн. пуд. по жел. дорогѣ и изъ Нижняго-Новгорода 1,2 милн. пуд. по р. Волгѣ.

Приведенное въ настоящемъ трудѣ отправленіе пшеницы и пшеничной муки по губерніямъ распредѣлено по пунктамъ прибытія,



вслѣдствіе чего получилось и самая **перевозка** пшеницы и пшеничной муки изъ которой передвиженіе въ 40 гл. пунктовъ изображено, какъ упомянуто выше, на картограммѣ (пшеницы 83% и пшен. муки 43%). Картограмма эта наглядно, между прочимъ, выясняетъ: съ одной стороны — куда преимущественно данная губернія и какимъ родомъ путей отправляетъ пшеницу и пшеничную муку, а съ другой — откуда данный портъ или другой пунктъ получаетъ эти продукты; такимъ образомъ опредѣлились и *географическіе районы* этихъ портовъ и пунктовъ.

Переходя къ болѣе подробному обзору **перевозки** пшеницы и пшеничной муки, рассмотримъ таковую отдѣльно въ приграничные и отдѣльно во внутренніе пункты.

Перевозка пшеницы и пшеничной муки въ *приграничные пункты*, сгруппировавъ ее, согласно съ картограммою, по 5-ти направленіямъ движенія (тяготѣнія) хлѣба, а также по роду путей, выразится въ слѣдующихъ данныхъ:

Прибыло (перевезено).	П ш е н и ц ы.			П ш е н и ч н о й м у к и .		
	Желѣзными дорогами.	Вн. водными путями.	Гужемъ.	Желѣзными дорогами.	Вн. водными путями.	Гужемъ.
	М и л л и о н о в ь п у д о в ь .					
Въ Прибалтійскіе пункты. . .	9,5	4,3	—	6,3	1,3	—
„ Западно - сухопутные пункты.	8,3	1,2	2,5	0,5	—	—
„ Черноморско - азовск. пункты.	82,0	20,8	58,5	2,7	—	—
„ Каспійскіе пун. (Астрахань). .	—	0,1	—	—	1,4	—
„ Бѣломорскіе п. (Архангельскъ).	—	—	—	—	0,1	—
Итого . . .	99,8	26,4	61,0	9,5	2,8	—
	187,2			12,3		

Отсюда видно: во 1-хъ, что главная доля пшеницы перевозится въ Черноморско-азовскіе пункты (86%), а пшеничной муки въ Прибалтійскіе пункты (63%), и во 2-хъ, что перевозка въ приграничные пункты какъ пшеницы, такъ и пшеничной муки выполнена преимущественно желѣзными дорогами, причемъ въ Черноморско-азовскомъ направленіи болѣе  $\frac{1}{3}$  перевезено гужемъ.

*Географическіе районы* cadaго изъ 5 названныхъ направленій движенія, — какъ это видно изъ представленной на картограммѣ пере-



возки въ 29 гл. приграничныхъ пунктовъ (которыми исчерпывается по пшеницѣ 99<sup>0</sup>/<sub>0</sub> и по муцѣ 100<sup>0</sup>/<sub>0</sub> всей перевозки этихъ продуктовъ въ приграничные пункты)—выразятся слѣдующимъ образомъ:

1) Районъ *Прибалтійскихъ* пунктовъ охватываетъ болѣе половины Европейской Россіи. Восточная и южная граница этого района проходятъ чрезъ губерніи: Ярославскую, Костромскую, Казанскую, Уфимскую, Оренбургскую, Самарскую, Саратовскую, Донскую (обл.), Харьковскую и Полтавскую, причемъ незначительное количество пшеничной муки идетъ даже изъ Херсонской губерніи (въ Ригу).

Перевезенныя въ Прибалтійскіе пункты пшеница и пшеничная мука отправлены изъ слѣдующихъ губерній:

	Пшеницы.	Пшеничной муки.	Пшеницы и пшен. муки вмѣстѣ взя- тыхъ.
	Милліоновъ		пудовъ.
Изъ Донской обл. . . . .	4,0	0,3	4,3
„ Саратовской губ. . . . .	2,5	0,8	3,3
„ Самарской „ . . . . .	2,2	0,4	2,6
„ Нижегородской „ . . . . .	0,4	1,3	1,7
„ Ярославской „ . . . . .	—	1,7	1,7
„ Тамбовской „ . . . . .	1,4	0,1	1,5
„ Оренбургской „ . . . . .	1,4	0,1	1,5
„ Тверской „ . . . . .	—	0,8	0,8
„ Курляндской „ . . . . .	0,6	0,1	0,7
„ Курской „ . . . . .	—	0,4	0,4
„ Симбирской „ . . . . .	0,4	—	0,4
„ Новгородской „ . . . . .	—	0,4	0,4
„ Полтавской „ . . . . .	—	0,3	0,3
„ Орловской „ . . . . .	0,1	0,1	0,2
„ Тульской „ . . . . .	0,2	—	0,2
„ Воронежской „ . . . . .	0,2	—	0,2
„ Харьковской „ . . . . .	—	0,2	0,2
„ Казанской „ . . . . .	—	0,2	0,2
„ Ковенской „ . . . . .	0,1	0,1	0,2
„ Рязанской „ . . . . .	0,1	—	0,1
„ Херсонской „ . . . . .	—	0,1	0,1
„ Уфимской „ . . . . .	0,1	—	0,1
„ Московской „ . . . . .	—	0,1	0,1
„ Костромской „ . . . . .	—	0,1	0,1
„ Лифляндской „ . . . . .	0,1	—	0,1
Итого . . . . .	13,8	7,6	21,4

89726



2) Восточная и южная границы района *Западно-сухопутныхъ* пунктовъ проходятъ чрезъ Орловскую, Курскую, Харьковскую и Херсонскую губерніи, причеиъ въ 1890 году были перевозки пшеницы даже изъ Оренбургской губерніи въ Вержболово и Граево.

Перевезенныя въ Западно-сухопутные пункты пшеница и пшеничная мука отправлены изъ слѣдующихъ губерній:

	Пшеницы.	Пшеничной муки.	Пшеницы и пшен. муки вмѣстѣ взя- тыхъ.
Милліоновъ пудовъ.			
Изъ Царства Польскаго (безъ Сувалкск. губ.) . . .	3,4	0,3	3,7
Изъ Кіевской губ. . . .	2,8	—	2,8
„ Подольской „ . . .	2,1	0,1	2,2
„ Волынской „ . . .	0,7	0,1	0,8
„ Бессарабской „ . . .	0,7	—	0,7
„ Полтавской „ . . .	0,4	—	0,4
„ Оренбургской „ . . .	0,4	—	0,4
„ Курской „ . . .	0,3	—	0,3
„ Черниговской „ . . .	0,2	—	0,2
„ Орловской „ . . .	0,2	—	0,2
„ Херсонской „ . . .	0,2	—	0,2
„ Харьковской „ . . .	0,2	—	0,2
„ Сувалкской „ . . .	0,2	—	0,2
„ Ковенской „ . . .	0,2	—	0,2
Итого . . . . .	12,0	0,5	12,5

3) Районъ *Черноморско-азовскихъ* пунктовъ, самый значительный по количеству перевозки въ приграничные пункты, представляется сравнительно малымъ по площади. Кромѣ губерній, непосредственно прилегающихъ къ Черноморско-азовскому побережью, въ этотъ районъ входятъ: Подольская, Кіевская, Полтавская, Харьковская, Воронежская и частью Курская и Волынская.

Перевезенныя въ Черноморско-азовскіе пункты пшеница и пшеничная мука отправлены изъ слѣдующихъ губерній:

	Пшеницы	Пшеничной муки.	Пшеницы и пшен. муки вмѣстѣ взя- тыхъ.
Милліоновъ пудовъ.			
Изъ Донской обл. . . .	30,2	0,3	30,5
„ С. Кавказа . . . .	29,5	0,2	29,7
„ Херсонской губ. . . .	24,0	1,1	25,1



	Пшеницы.	Пшеничной муки.	Пшеницы и пшен. муки вмѣстѣ взя- тыхъ.
	М и л л і о н о в ъ	п у д о в ъ	
Изъ Таврической губ. .	24,0	0,1	24,1
„ Екатеринослав. „ .	15,8	0,6	16,4
„ Бессарабской „ .	15,4	—	15,4
„ Подольской . „ .	11,6	0,2	11,8
„ Кіевской . „ .	4,7	—	4,7
„ Харьковской „ .	2,2	—	2,2
„ Полтавской . „ .	1,6	0,2	1,8
„ Воронежской „ .	1,7	—	1,7
„ Курской . „ .	0,5	—	0,5
„ Волынской . „ .	0,1	—	0,1
Итого.	161,3	2,7	164,0

4) Тяготѣніе къ *Каспійскому морю* (къ Астрахани) ограничилось подвозомъ преимущественно пшеничной муки: изъ губерній Саратовской (1,1 милн. пуд.), Самарской (0,1 милн. пуд.), Симбирской (0,1 милн. пуд.) и Нижегородской (0,1 милн. пуд.), и незначительной части пшеницы — изъ Саратовской губерніи (0,1 милн. пуд.); всего пшеницы и пшеничной муки подвезено къ Астрахани 1,5 милн. пудовъ.

и 5) Къ *Бѣлому морю* (къ Архангельску) была подвезена только пшеничная мука изъ Вологодской губерніи (0,1 милн. пуд.), и вѣроятно изъ числа привезенной въ Вологду съ р. Волги.

Изъ приграничныхъ пунктовъ тяготѣнія особенно выдѣляются слѣдующіе 6 портовъ, къ которымъ подвозъ былъ болѣе 10 милліоновъ пудовъ пшеницы и пшеничной муки вмѣстѣ взятыхъ:

1) Въ Одессу:	Пшеницы.	Пшеничной муки.	Пшеницы и пшен. муки вмѣстѣ взя- тыхъ.
	М и л л і о н о в ъ	п у д о в ъ	
Изъ Бессарабской губ.	13,5	—	13,5
„ Херсонской „ .	11,8	1,0	12,8
„ Подольской „ .	11,6	0,2	11,8
„ Екатериносл. „ .	7,1	—	7,1
„ Таврической „ .	2,8	—	2,8
„ Кіевской „ .	2,8	—	2,8
„ Полтавской „ .	0,2	0,1	0,3
„ Волынской „ .	0,1	—	0,1
Итого	49,9	1,3	51,2



	Пшеницы.	Пшеничной муки.	Пшеницы и пшен. муки вмѣстѣ взя- тыхъ.
	М и л л и о н о в ъ п у д о в ъ.		
2) <i>Въ Ростовѣ:</i>			
Изъ Донской области . . .	22,4	—	22,4
„ С. Кавказа . . . . .	3,2	—	3,2
„ Воронежской губ. . . . .	1,2	—	1,2
„ Екатеринослав. „ . . . . .	—	0,2	0,2
	Итого 26,8	0,2	27,0
3) <i>Въ Новороссійскѣ:</i>			
Изъ С. Кавказа . . . . .	17,2	0,2	17,4
„ Донской области . . . . .	0,2	0,1	0,3
	Итого 17,4	0,3	17,7
4) <i>Въ Николаевѣ:</i>			
Изъ Херсонской губ. . . . .	12,2	0,1	12,3
„ Кіевской „ . . . . .	1,9	—	1,9
„ Полтавской „ . . . . .	1,4	0,1	1,5
„ Екатеринославской . . . . .	1,4	—	1,4
„ Харьковской „ . . . . .	0,2	—	0,2
	Итого 17,1	0,2	17,3
5) <i>Въ С.-Петербурѣ:</i>			
Изъ Саратовской губ. . . . .	2,3	0,6	2,9
„ Самарской „ . . . . .	1,8	0,4	2,2
„ Ярославской „ . . . . .	—	1,7	1,7
„ Нижегородской . . . . .	0,4	1,3	1,7
„ Донской области . . . . .	0,9	—	0,9
„ Тверской губерніи. . . . .	—	0,8	0,8
„ Симбирской „ . . . . .	0,4	—	0,4
„ Оренбургской „ . . . . .	0,3	0,1	0,4
„ Новгородской „ . . . . .	—	0,4	0,4
„ Тамбовской „ . . . . .	0,2	0,1	0,3
„ Казанской „ . . . . .	—	0,2	0,2
„ Курской „ . . . . .	—	0,1	0,1
„ Орловской „ . . . . .	—	0,1	0,1



	Пшеницы.	Пшеничной муки.	Пшеницы и пшен. муки вмѣстѣ взя- тыхъ.
	М и л л и о н о в ъ		п у д о в ъ.
Изъ Харьковской губ. .	—	0,1	0,1
„ Полтавской „ .	—	0,1	0,1
„ Московской „ .	—	0,1	0,1
„ Костромской „ .	—	0,1	0,1
Итого	6,3	6,2	12,5

6) Въ Бердянскѣ:

Изъ Таврической губ.	10,9	—	10,9
----------------------	------	---	------

Изъ этихъ данныхъ видно, что наибольшее количество поступило: въ *С.-Петербургъ* — пшеницы изъ Саратовской губерніи, пшеничной муки — изъ Ярославской; въ *Одессу* — пшеницы изъ Бессарабской губерніи, пшеничной муки — изъ Херсонской; въ *Николаевъ* — пшеницы изъ Херсонской губерніи, пшеничной муки — небольшія сравнительно количества поровну изъ Херсонской и Полтавской; въ *Бердянскъ* — пшеницы изъ Таврической губерніи; въ *Ростовъ* — пшеницы изъ Донской области, пшеничной муки — лишь изъ одной Екатеринославской губерніи, наконецъ, въ *Новороссійскъ* — пшеницы и пшеничной муки изъ губерній и областей Сѣвернаго Кавказа.

Перевозка пшеницы и пшеничной муки во внутренніе пункты, на долю которой приходится: пшеницы 51,9 милн. пуд., пшеничной муки 41,4 милн. пуд., а вмѣстѣ 93,3 мил. пуд., подобно приграничнымъ пунктамъ, выполнена преимущественно желѣзными дорогами (пшеницы 30,2 милн. пуд. и пшеничной муки 35,7 милн. пуд.). Изъ перевозки во внутренніе пункты, по количеству прибытія, особенно выдѣляются Москва и Варшава. Районы этихъ пунктовъ и количество перевозки въ эти пункты выразятся въ слѣдующихъ данныхъ:

<i>Прибыло въ Москву:</i>	Пшеницы.	Пшеничной муки.	Пшеницы и пшен. муки вмѣстѣ взя- тыхъ.
	М и л л и о н о в ъ		п у д о в ъ.
Изъ Нижегородской губ.	—	0,9	0,9
„ Воронежской „	0,3	0,4	0,7
„ Московской „	—	0,7	0,7
„ Донской области .	0,5	0,1	0,6
„ Орловской губерніи	—	0,5	0,5
„ Тамбовской „ .	—	0,4	0,4
„ Курской „ .	—	0,3	0,3



	Пшеницы.	Пшеничной муки.	Пшеницы и пшен. муки вмѣстѣ взя- тыхъ.
	М и л л и о н о в ъ п у д о в ъ.		
Изъ Ярославской губ. .	—	0,3	0,3
„ Тульской „ .	—	0,1	0,1
„ Харьковской „ .	0,1	—	0,1
„ Оренбургской „ .	—	0,1	0,1
„ Самарской „ .	—	0,1	0,1
„ Саратовской „ .	—	0,1	0,1
„ Костромской „ .	—	0,1	0,1
„ Владимірской „ .	—	0,1	0,1
Итого	0,9	4,2	5,1

*Прибыло въ Варшаву:*

Изъ Царства Польскаго (безъ Сувалск. губ.)	0,2	1,0	1,2
„ Полтавской губерніи	—	0,3	0,3
„ Херсонской „ .	—	0,3	0,3
„ Кіевской „ .	—	0,1	0,1
„ Подольской „ .	—	0,1	0,1
„ Волынской „ .	—	0,1	0,1
Итого	0,2	1,9	2,1

**Вывозъ за границу** пшеницы и пшеничной муки изъ Европейской Россіи (безъ Финляндіи и Закавказья), показанный на картограммѣ особою полосою внизу, распредѣляется по государствамъ назначенія слѣдующимъ образомъ:

	Пшеницы.	Пшеничной муки.	Пшеницы и пшен. муки вмѣстѣ взя- тыхъ.
	М и л л и о н о в ъ п у д о в ъ.		
Въ Великобританію . . . . .	65,6	0,3	65,9
„ Францію . . . . .	25,7	0,1	25,8
„ Италію . . . . .	23,2	—	23,2
„ Голландію . . . . .	11,6	—	11,6
„ Германію . . . . .	10,7	—	10,7
„ Грецію . . . . .	9,0	—	9,0
„ Испанію и Португалію	6,8	—	6,8
„ Бельгію . . . . .	5,3	—	5,3
„ Австро-Венгрію . . . . .	4,3	—	4,3
„ Турцію и Египетъ . . . . .	2,0	1,0	3,0



	Пшеницы.	Пшеничной муки.	Пшеницы и пшен. муки вмѣстѣ взя- тыхъ.
	М и л л и о н о в ь п у д о в ь.		
Въ Румынію . . . . .	1,4	—	1,4
„ Швецію и Норвегію	0,9	—	0,9
„ Данію . . . . .	0,8	—	0,8
„ Финляндію . . . . .	—	1,2	1,2
„ Закавказье . . . . .	—	1,1	1,1
Не показано куда . . .	14,6	0,2	14,8
Итого . . . . .	181,9	3,9	185,8

Главная доля вывоза пшеницы, какъ видно изъ приведенныхъ данныхъ, направляется въ Великобританію (свыше  $\frac{1}{3}$ ), во Францію (около  $\frac{1}{7}$ ) и Италію (около  $\frac{1}{8}$ ); главная же доля вывоза пшеничной муки приходится на Финляндію (около  $\frac{1}{3}$ ), Закавказье (около  $\frac{3}{10}$ ) и Турцію съ Египтомъ (около  $\frac{1}{4}$ ).

#### Относительно ржи и ржаной муки.

Какъ видно изъ картограммы „перевозки ржи и ржаной муки“ губерніи Европейской Россіи по **урожаю** ржи (безъ сѣмянъ для посѣва) раздѣлены на три класса. Самый сильный классъ по сбору ржи (по каждой губерніи болѣе 25 милн. пудовъ) образуютъ: 7 губерній, лежащихъ въ центральной части Европейской Россіи (Курская, Орловская, Тульская, Рязанская, Тамбовская, Воронежская и Саратовская); Царство Польское (безъ Сувалкской губерніи) и губернія Вятская. Самый слабый классъ по урожаю, со сборомъ менѣе 10 милн. пудовъ, составляютъ 21 губернія, расположенныя на окраинахъ Европейской Россіи, преимущественно на южной, сѣверо-западной и сѣверной. Остальныя губерніи составляютъ средній классъ, со сборомъ отъ 10 до 25 милн. пудовъ по каждой губерніи.

Количество и цѣнность сбора по этимъ классамъ составляетъ:

			Количество сбора, не считая сѣмянъ.		Цѣнность этого сбора.	
			Милн. пуд.	% къ итогу.	Милн. руб.	% къ итогу.
По 9 губ.	I класса . . . . .	294,2	37	157,2	35	
„ 23 „	II „ . . . . .	360,5	46	207,4	46	
„ 21 „	III „ . . . . .	130,3	17	83,5	19	
	Итого . . . . .	785,0	100	448,1	100	

Такимъ образомъ, лишь 9 губерній I класса дали сборъ ржи, составляющій почти  $\frac{2}{5}$  всего сбора ржи (безъ сѣмянъ) по Европейской



Россіи, приче́мъ цѣнность сбора ржи по этимъ губерніямъ составила болѣе  $\frac{1}{3}$  цѣнности общаго количества сбора по всѣмъ 53 губерніямъ.

По цѣнамъ за пудъ ржи въ 1890 году, при покупкѣ отъ хозяевъ, губерніи составляютъ, четыре группы. *Первая группа* губерній, съ низкими цѣнами (40 — 50 к. за пудъ), представляетъ, подобно цѣнамъ на пшеницу, двѣ *подгруппы*: одну — охватывающую губерніи: Тульскую, Орловскую, Черниговскую, Курскую, Полтавскую, Харьковскую, Воронежскую, Тамбовскую, Саратовскую, Донскую обл. и С. Кавказъ, и *другую* — состоящую изъ Уфимской и Оренбургской губерній. *Вторая группа* губерній (50 — 60 к.) охватываетъ съ юго-запада, юга и юго-востока первую группу и тянется на сѣверѣ до губерній: Пермской, Вятской, Нижегородской, Владимірской, Московской, Тверской, Псковской и Лифляндской, а на западѣ до губерній: Курляндской, Ковенской, Сувалкской, Гродненской и Царства Польскаго. Въ *третью группу* (60 — 80 к.) входятъ только что названныя губерніи и сверхъ того: Вологодская, Ярославская, Костромская и Эстляндская. *Четвертую группу*, съ цѣнами выше 80 к. за пудъ, составляютъ остальные сѣверныя губерніи.

Количество **перевозки** ржи и ржаной муки желѣзными и внутр. водными путями и гужемъ (только въ пункты вывоза за границу), какъ сказано выше, по Европейской Россіи вообще равнялось:

		% къ итогу.
Ржи . . . . .	106,8 милн. пуд.	65
Ржаной муки . . . . .	57,1 „ „	35
Вмѣстѣ . . . . .	163,9 „ „	100

По количеству *отправленія* ржи и ржаной муки вмѣстѣ взятыхъ губерніи раздѣлены на четыре класса. *Къ первому классу*, отнесены губерніи съ отправкою *болѣе 10 милн. пудовъ по каждой*; такихъ губерній только 3, а именно: Тамбовская, Донская область и Херсонская; изъ нихъ наибольшее количество отправляетъ Донская область, — 20,3 милн. пуд. (ржи — 20,1 милн. пудовъ и ржаной муки — 0,2 милн. пуд.). Изъ этихъ 3 губерній только одна Тамбовская входитъ по количеству сбора ржи въ первый классъ, губернія же Херсонская и Донская обл. принадлежатъ къ губерніямъ втораго класса. *Ко второму классу* принадлежатъ 13 губерній, отправляющихъ *отъ 3 до 10 милн. пуд. каждая*, изъ коихъ *пять* (Рязанская, Тульская, Орловская, Воронежская и Саратовская), входятъ по сбору въ первый классъ, *пять* (Полтавская, Ка-



занская, Симбирская, Самарская и Уфимская), состоятъ по сбору во второмъ классѣ, и три (Таврическая, Екатеринославская и Вологодская) — въ третьемъ классѣ. Изъ остальныхъ 37 губерній третьяго и четвертаго классовъ, съ отправкою меньше 3 милн. пудовъ по каждой, 3 губерніи, входятъ по сбору въ первый классъ (Курская, Царство Польское безъ Сувалкской губ., и Вятская), а прочія губерніи составляютъ по сбору частью второй классъ, частью третій классъ.

Количество отправленія ржи и ржаной муки по этимъ классамъ составляетъ:

	Ржи.	Ржаной муки.	Ржи и ржаной муки, вмѣстѣ взятыхъ.	% къ ИТОГУ.
	М и л л і о н ы п у д о в ъ.			
По 3 губерніи 1 класса . . . . .	44,6	5,1	49,7	30
„ 13 „ 2 „ . . . . .	39,7	37,7	77,4	47
„ 37 „ 3 и 4 „ . . . . .	22,5	14,3	36,8	23
Итого . . . . .	106,8	57,1	163,9	100

Отсюда видно, что изъ 3-хъ названныхъ выше губерній 1 класса было отправлено около  $\frac{1}{3}$  всей перевозки ржи и ржаной муки вмѣстѣ взятыхъ и изъ 13 губерній 2 класса около  $\frac{1}{2}$ .

Главныхъ пунктовъ, отправляющихъ ржи и ржаной муки 100 т. пудовъ и болѣе (особо по зерну и особо по мукѣ) въ Европейской Россіи насчитывается:

На желѣзныхъ дорогахъ . . . . .	207
„ внутреннихъ водныхъ путяхъ . . . . .	99

Въ этомъ числѣ пунктовъ, отправляющихъ болѣе 1 милн. пуд. было: на желѣзныхъ дорогахъ 6 и на внутреннихъ водныхъ путяхъ 14. Наибольшія количества отправлены изъ слѣдующихъ пунктовъ: а) ржи: по желѣзнымъ дорогамъ со станціи Борисоглѣбскъ (Грязе-царицынской жел. дор.—1,4 милн. пудовъ) и по внутреннимъ воднымъ путямъ изъ Самары (2,4 милн. пуд.) и б) ржаной муки: по желѣзнымъ дорогамъ со станціи Волга (Ярославо-вологодской жел. дор.—2,0 милн. пудовъ) и по внутреннимъ воднымъ путямъ изъ Чистополя (3,1 милн. пудовъ).

Перевозка ржи и ржаной муки въ приграничные пункты по 5-ти направленіямъ движенія (тяготѣнія) хлѣба и по роду путей выражается въ слѣдующихъ данныхъ:



Прибыло (перевезено).	Р ж и.			Ржаной муки.		
	Желѣзн. дорогами.	Вн. водн. путями.	Гужемъ.	Желѣзн. дорогами.	Вн. водн. путями.	Гужемъ.
	М и л л и о н о в ъ			п у д о в ъ.		
Въ Прибалтійскіе пункты.	16,4	1,8	0,5	5,9	4,3	0,5
„ Западно - сухопутные пункты . . . . .	4,9	0,2	1,0	—	—	—
„ Черноморско-азовскіе пункты . . . . .	18,5	13,1	21,9	0,6	—	—
„ Каспійск. пун. (Астрахань) . . . . .	—	0,1	—	—	1,2	—
„ Бѣломорск. пун. (Архангельскъ). . . . .	—	—	—	—	1,4	—
Итого . . . . .	39,8	15,2	23,4	6,5	6,9	0,5
	78,4			13,9		

Изъ этихъ данныхъ видно, во 1-хъ, что главная доля ржи перевозится, какъ и пшеницы, въ Черноморско-азовскіе пункты (68<sup>0</sup>/<sub>0</sub>), а ржаной муки — въ Прибалтійскіе пункты (77<sup>0</sup>/<sub>0</sub>), и во 2-хъ, что перевозка ржи въ приграничные пункты выполнена преимущественно желѣзными дорогами, а ржаной муки внутренними водными путями, причемъ въ Черноморско-азовскомъ направленіи около  $\frac{2}{5}$  перевезено гужемъ.

*Географическіе районы* каждаго изъ 5-ти названныхъ направленій движенія, — какъ это видно изъ представленной на картограммѣ перевозки въ 29 главныхъ приграничныхъ пунктовъ (которыми исчерпывается по ржи 98<sup>0</sup>/<sub>0</sub> и по ржаной муки 100<sup>0</sup>/<sub>0</sub> всей перевозки этихъ продуктовъ въ приграничные пункты), — выразятся слѣдующимъ образомъ:

1) Районъ *Прибалтійскихъ* пунктовъ достигаетъ губерній: Вятской, Уфимской, Самарской, Саратовской, Донской обл., Харьковской и Полтавской, причемъ небольшое количество ржи въ зернѣ идетъ даже изъ Херсонской губерніи (въ Либаву).

Перевезенныя въ Прибалтійскія пункты рожь и ржаная мука отправлены изъ слѣдующихъ губерній:

	Ржи.	Ржаной муки.	Ржи и ржан. муки вмѣстѣ взятыхъ.
	М и л л и о н о в ъ п у д о в ъ.		
Изъ Тамбовской губ. . . . .	6,7	0,9	7,6
„ Ярославской „ . . . . .	1,3	2,3	3,6
„ Саратовской „ . . . . .	0,5	1,7	2,2



			Ржи.	Ржаной муки.	Ржи и ржан. муки вмѣстѣ взятыхъ.
			Милліоновъ пудовъ.		
Изъ	Ковенской	губ.	1,6	0,6	2,2
„	Уфимской	„	0,1	1,2	1,3
„	Полтавской	„	1,2	—	1,2
„	Казанской	„	0,3	0,7	1,0
„	Симбирской	„	0,2	0,7	0,9
„	Орловской	„	0,3	0,6	0,9
„	Донской обл.	„	0,8	0,1	0,9
„	Воронежской	„	0,9	—	0,9
„	Витебской	„	0,9	—	0,9
„	Пензенской	„	0,1	0,7	0,8
„	Курской	„	0,7	—	0,7
„	Курляндской	„	0,6	0,1	0,7
„	Лифляндской	„	0,7	—	0,7
„	Черниговской	„	0,3	—	0,3
„	Тульской	„	0,1	0,2	0,3
„	Самарской	„	0,1	0,2	0,3
„	Смоленской	„	0,3	—	0,3
„	Эстляндской	„	0,3	—	0,3
„	Вятской	„	—	0,3	0,3
„	Рязанской	„	0,1	0,1	0,2
„	Нижегородской	„	—	0,2	0,2
„	Могилевской	„	0,2	—	0,2
„	Херсонской	„	0,1	—	0,1
„	Харьковской	„	0,1	—	0,1
„	Минской	„	0,1	—	0,1
„	Виленской	„	0,1	—	0,1
„	Тверской	„	—	0,1	0,1
Итого.			18,7	10,7	29,4

2) Районъ *Западно-сухопутныхъ* пунктовъ достигаетъ губерній: Тульской, Тамбовской, Воронежской, Харьковской и Херсонской.

Перевезенныя въ Западно-сухопутныя пункты рожь и ржаная мука отправлены изъ слѣдующихъ губерній:



	Ржи.	Ржаной муки.	Ржи и ржан. муки вмѣстѣ взятыхъ.
	М и л л і о н о в ъ п у д о в ъ.		
Изъ Полтавской губ. . . . .	1,1	—	1,1
„ Ц. Польскаго (безъ Сувалк. губ.) . . . . .	0,9	—	0,9
„ Курской губерніи . . . . .	0,9	—	0,9
„ Подольской „ . . . . .	0,6	—	0,6
„ Черниговской „ . . . . .	0,5	—	0,5
„ Бессарабской „ . . . . .	0,4	—	0,4
„ Тамбовской „ . . . . .	0,3	—	0,3
„ Херсонской „ . . . . .	0,3	—	0,3
„ Воронежской „ . . . . .	0,2	—	0,2
„ Харьковской „ . . . . .	0,2	—	0,2
„ Орловской „ . . . . .	0,1	—	0,1
„ Тульской „ . . . . .	0,1	—	0,1
„ Волынской „ . . . . .	0,1	—	0,1
„ Кіевской „ . . . . .	0,1	—	0,1
„ Минской „ . . . . .	0,1	—	0,1
„ Гродненской „ . . . . .	0,1	—	0,1
„ Виленской „ . . . . .	0,1	—	0,1
Итого . . . . .	6,1	—	6,1

3) Районъ *Черноморско-азовскихъ* пунктовъ, самый значительный по перевозкѣ въ приграничные пункты, сравнительно малъ по площади. Въ него входятъ, сверхъ губерній непосредственно прилегающихъ къ Черному и Азовскому морямъ, еще слѣдующія: Воронежская, Курская, Харьковская, Полтавская и Подольская.

Перевезенныя въ Черноморско-азовскіе пункты рожь и ржаная мука отправлены изъ слѣдующихъ губерній:

	Ржи.	Ржаной муки.	Ржи и ржан. муки вмѣстѣ взятыхъ.
	М и л л і о н о в ъ п у д о в ъ.		
Изъ Донской области . . . . .	18,4	—	18,4
„ Херсонской губерніи . . . . .	14,8	—	14,8
„ Екатеринославской губ. . . . .	7,7	0,1	7,8
„ Таврической губ. . . . .	5,6	0,1	5,7
„ С. Кавказа . . . . .	2,5	—	2,5
„ Воронежской губ. . . . .	1,3	0,1	1,4
„ Полтавской „ . . . . .	1,0	0,1	1,1
„ Бессарабской „ . . . . .	0,9	—	0,9
„ Харьковской „ . . . . .	0,9	—	0,9
„ Курской „ . . . . .	0,3	—	0,3
„ Подольской „ . . . . .	0,1	0,2	0,3
Итого . . . . .	53,5	0,6	54,1



4) Тяготѣніе къ *Каспійскому морю* (къ Астрахани) ограничилось подвозомъ преимущественно ржаной муки изъ губерній: Саратовской (0,6 милн. пудовъ), Симбирской (0,3 милн. пудовъ), Самарской (0,2 милн. пуд.), Казанской (0,1 милн. пуд.) и незначительнаго количества ржи изъ Саратовской губерніи (0,1 милн. пудовъ); всего же ржи и ржаной муки подвезено къ Астрахани 1,3 милн. пудовъ,

и 5) къ *Бѣлому морю* (къ Архангельску) была подвезена только ржаная мука изъ Вологодской губерніи, въ количествѣ 0,1 милн. пудовъ.

Изъ приграничныхъ пунктовъ тяготѣнія особенно выдѣляются слѣдующіе 4 порта, къ которымъ подвозъ составлялъ болѣе 10 милліоновъ пудовъ ржи и ржаной муки вмѣстѣ взятыхъ:

	Ржи.	Ржаной муки.	Ржи и ржаной муки вмѣстѣ взятыхъ.
	Милліоновъ		пудовъ.
1) Въ Ростовѣ:			
Изъ Донской обл. . . . .	15,1	—	15,1
„ Воронежской губ. . . . .	1,1	0,1	1,2
„ С. Кавказа . . . . .	0,2	—	0,2
Итого. . . . .	16,4	0,1	16,5
2) Въ С.-Петербурѣ:			
Изъ Ярославской губ. . . . .	1,3	2,2	3,5
„ Саратовской „ . . . . .	0,1	1,7	1,8
„ Тамбовской „ . . . . .	0,5	0,9	1,4
„ Уфимской „ . . . . .	0,1	1,2	1,3
„ Казанской „ . . . . .	0,3	0,7	1,0
„ Симбирской „ . . . . .	0,2	0,7	0,9
„ Пензенской „ . . . . .	—	0,7	0,7
„ Орловской „ . . . . .	—	0,5	0,5
„ Самарской „ . . . . .	0,1	0,2	0,3
„ Вятской „ . . . . .	—	0,3	0,3
„ Тульской „ . . . . .	—	0,2	0,2
„ Донской обл. . . . .	0,1	0,1	0,2
„ Нижегородской губ. . . . .	—	0,2	0,2
„ Рязанской „ . . . . .	—	0,1	0,1
„ Тверской „ . . . . .	—	0,1	0,1
Итого . . . . .	2,7	9,8	12,5



	Ржи.	Ржаной муки.	Ржи и ржаной муки вмѣстѣ взятыхъ.
	Милліоновъ пудовъ.		
3) Въ Николаевъ:			
Изъ Херсонской губ. . . . .	9,8	—	9,8
„ Екатеринославской губ. . . . .	1,2	—	1,2
„ Полтавской губ. . . . .	0,8	0,1	0,9
Итого . . . . .	11,8	0,1	11,9
4) Въ Одессу:			
Изъ Херсонской губ. . . . .	5,0	—	5,0
„ Екатеринославской губ. . . . .	3,1	—	3,1
„ Таврической губ. . . . .	2,2	—	2,2
„ Бессарабской „ . . . . .	0,7	—	0,7
„ Подольской „ . . . . .	0,1	0,2	0,3
„ Полтавской „ . . . . .	0,2	—	0,2
Итого . . . . .	11,3	0,2	11,5

Какъ видно изъ этихъ данныхъ, въ *Ростовъ* наибольшее количество ржи поступило изъ Донской области, и незначительное количество ржаной муки изъ Воронежской губерніи; въ *С.-Петербурѣ* наибольшее количество ржи и ржаной муки подвезено изъ Ярославской губерніи, куда въ свою очередь эти продукты были подвезены съ низовыхъ пристаней рр. Волги и Камы; въ *Николаевъ* поступило наибольшее количество ржи изъ Херсонской губерніи и незначительное количество ржаной муки изъ Полтавской губерніи, и въ *Одессу* наибольшее количество ржи прибыло изъ Херсонской губерніи и ржаной муки изъ Подольской губерніи.

Перевозка ржи и ржаной муки во внутренніе пункты, на долю которой приходится: ржи 28,4 милн. пуд., ржаной муки 43,2 милн. пуд., а вмѣстѣ 71,6 милн. пуд., подобно перевозкѣ въ приграничные пункты, выполнена преимущественно желѣзными дорогами (ржи 18,7 милн. пуд. и ржаной муки 24,0 милн. пуд.). По количеству прибытія ржи и ржаной муки во внутренніе пункты особенно выдѣляются Москва и Варшава, районы которыхъ и количество перевозка въ эти пункты выражаются въ слѣдующихъ данныхъ:

	Ржи.	Ржаной муки.	Ржи и ржаной муки вмѣстѣ взятыхъ.
	Милліоновъ пудовъ.		
<i>Прибыло въ Москву:</i>			
Изъ Тамбовской губ. . . . .	0,4	2,3	2,7
„ Тульской „ . . . . .	0,2	2,3	2,5
„ Рязанской „ . . . . .	0,2	2,2	2,4



	Ржи.	Ржаной муки.	Ржи и ржаной муки вмѣстѣ взятыхъ.
	Милліоновъ пудовъ.		
Изъ Пензенской губ. . . . .	—	0,4	0,4
„ Орловской „ . . . . .	—	0,3	0,3
„ Воронежской „ . . . . .	—	0,3	0,3
„ Саратовской „ . . . . .	—	0,2	0,2
„ Полтавской „ . . . . .	—	0,1	0,1
„ Самарской „ . . . . .	—	0,1	0,1
Итого . . . . .	0,8	8,2	9,0

*Прибыло въ Варшаву:*

Изъ Орловской губ. . . . .	0,6	—	0,6
„ Минской „ . . . . .	0,5	—	0,5
„ Ц. Польскаго (безъ Сувалк- ской губерніи) . . . . .	0,3	0,1	0,4
„ Тульской губ. . . . .	0,1	—	0,1
„ Смоленской „ . . . . .	0,1	—	0,1
„ Могилевской „ . . . . .	0,1	—	0,1
„ Гродненской „ . . . . .	0,1	—	0,1
„ Кіевской „ . . . . .	—	0,1	0,1
Итого . . . . .	1,8	0,2	2,0

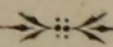
**Вывозъ за границу** ржи и ржаной муки изъ Европейской Россіи (безъ Финляндіи и Закавказья), показанный на картограммѣ особою полосою внизу, распредѣляется по государствамъ назначенія слѣдующимъ образомъ:

	Ржи.	Ржаной муки.	Ржи и ржаной муки вмѣстѣ взятыхъ.
	Милліоновъ пудовъ.		
Въ Великобританію . . . . .	27,6	—	27,6
„ Германію. . . . .	15,9	—	15,9
„ Швецію и Норвегію . . . . .	10,3	0,5	10,8
„ Голландію . . . . .	8,3	—	8,3
„ Данію. . . . .	3,6	—	3,6
„ Бельгію . . . . .	2,0	—	2,0
„ Италію . . . . .	1,3	—	1,3
„ Испанію . . . . .	1,0	—	1,0
„ Австро-Венгрію . . . . .	0,8	—	0,8
„ Румынію. . . . .	0,5	—	0,5



	Ржи.	Ржаной муки.	Ржи и ржаной муки вмѣстѣ взятыхъ.
	Милліоновъ пудовъ.		
Во Францію . . . . .	0,3	—	0,3
„ Финляндію . . . . .	0,9	1,8	2,7
„ Закавказье . . . . .	0,4	0,4	0,8
Не показано куда . . . . .	4,4	0,3	4,7
Итого . . . . .	77,3	3,0	80,3

Изъ этихъ данныхъ видно, что главная доля ржи направляется въ Великобританію (36<sup>0</sup>/<sub>0</sub> всего вывоза за границу), Германію (21<sup>0</sup>/<sub>0</sub>), Швецію съ Норвегіей (13<sup>0</sup>/<sub>0</sub>) и Голландію (11<sup>0</sup>/<sub>0</sub>). Главная же доля ржаной муки приходится на Финляндію (60<sup>0</sup>/<sub>0</sub> всего вывоза).





## ТАБЛИЦА.

# ПЕРЕВОЗКА

(ОТПРАВЛЕНИЕ и ПРИБЫТИЕ)

ПШЕНИЦЫ, ПШЕН. МУКИ, РЖИ, РЖ. МУКИ, ОВСА и ЯЧМЕНЯ

ЖЕЛѢЗНЫМИ и ВНУТРЕННИМИ ВОДНЫМИ ПУТЯМИ,

ЕВРОПЕЙСКОЙ РОССІИ

(БЕЗЪ ФИНЛЯНДИИ и ЗАКАВКАЗЬЯ)

и ГУЖЕМЪ ТОЛЬКО ВЪ ПУНКТЫ ВЫВОЗА за-границу,

ВЪ СВЯЗИ

съ урожаемъ, цѣнами и вывозомъ за границу.

ЗА 1890 Г.

Урожай, цѣны и отправленіе по губерніямъ, а прибытіе и вывозъ за границу по пунктамъ.

Въ приложеніи къ этой таблицѣ напечатаны свѣдѣнія за 1890 г. о пунктахъ, отправившихъ желѣзными и водными путями названныхъ хлѣбовъ 100/т. пудовъ и болѣе (по каждому роду хлѣба порознь).

1. Свѣдѣнія о перевозкѣ:

а) *желѣзными дорогами и внутренними водными путями* (кроме перевозки р. Вислою въ Нешаву и рр. Днѣстромъ и Ю. Бугомъ въ Одессу) даны за 1890 годъ и взяты изъ пятого выпуска „Дополненія къ Статистическому сборнику Министерства Путей Сообщенія“.

б) *гужемъ (только въ пункты вывоза за-границу)* опредѣлены приблизительно, путемъ сопоставленія, по каждому пункту порознь, данныхъ за 1890 годъ о вывозѣ за-границу съ данными за тотъ же годъ о прибытіи желѣзными дорогами и внутренними водными путями; отправленіе полученныхъ такимъ образомъ грузовъ отнесено къ губерніямъ, въ которыхъ находятся соответствующіе пункты вывоза за-границу.

и в) по р. *Вислѣ* въ Нешаву основано на данныхъ вывоза по этому пункту за-границу въ 1890 г., а по рр. *Днѣстру и Ю. Бугу* въ Одессу—на данныхъ привоза въ этотъ пунктъ по каботажу за 1890 г.

2. Свѣдѣнія *объ урожаѣ* приведены среднія по даннымъ за 1888—1890 гг., напечатаннымъ въ изданіи Центрального Статистическаго Комитета „Урожай“, причемъ цѣнность сбора по губерніямъ, по которымъ въ гр. 5-й цѣны не показаны, *вычислена* по цѣнамъ сосѣднихъ губерній.

3. Свѣдѣнія о *цѣнахъ* даны среднія изъ весеннихъ и осеннихъ, состоявшихся при покупкѣ отъ хозяевъ, и взяты за 1890 годъ изъ изданія Департамента Земледѣлія и Сельской промышленности „1890 г. въ сельскохозяйственномъ отношеніи, выпуски I и II“.

4. Свѣдѣнія о *вывозѣ за-границу и привозѣ каботажомъ* взяты за 1890 г. изъ изданія Департамента Таможенныхъ сборовъ „Обзоръ внѣшней торговли.“

и 5. Свѣдѣнія о пунктахъ, отправившихъ названныхъ хлѣбовъ 100 / т. и болѣе пудовъ (по каждому роду хлѣба порознь) взяты изъ Стат. сборника М-ва П. С., выпускъ 29-й.















I. Пшеница и пшеничная мука.

1	2	П р и б ы л о в о в н у										т р е н н и е п у н к т ы.										ВСЕГО		Изъ этого		Отнош.		1											
		Москву.		Варшаву.		Кіевъ.		Екатери- бургъ.		Царицынъ		Саратовъ.		Самару.		Н.-Нов- городъ.		Яро- славль.		Рыбинскъ		Вологду.		Прочіе внутрен. пункты числ. около 2.000.		ИТОГО во внутр. пункты гр. 96—119.			прибыло въ пригр. и внутр. пункты.		количе- ства при- было въ 40 поимен. пунктовъ		прибытія въ 40 пунктовъ ко всему прибытію						
		зерна.	муки.	зерна.	муки.	зерна.	муки.	зерна.	муки.	зерна.	муки.	зерна.	муки.	зерна.	муки.	зерна.	муки.	зерна.	муки.	зерна.	муки.	зерна.	муки.	зерна.	муки.	зерна.	муки.		зерна.	муки.	зерна.	муки.	зерна.	муки.					
	НАЗВАНІЕ ГУБЕРНІЙ.	м и л л і о н ы п у д о в ъ.										м и л л і о н ы п у д о в ъ.										ПРОЦЕНТЫ.																	
<b>А) Черноземная полоса.</b>																																							
1	Курская	—	0,3	—	—	0,1	0,1	—	—	—	—	—	—	—	—	—	—	—	—	—	—	—	—	1,1	0,7	1,2	1,1	2,0	1,5	0,9	0,8	45,0	53,3	1					
2	Черниговская	—	—	—	—	—	—	—	—	—	—	—	—	—	—	—	—	—	—	—	—	—	—	0,2	0,1	0,2	0,1	0,4	0,1	0,2	—	50,0	—	2					
3	Орловская	—	0,5	—	—	—	—	—	—	—	—	—	—	—	—	—	—	—	—	—	—	—	—	0,6	2,5	0,6	3,0	0,9	3,1	0,3	0,6	33,3	19,4	3					
4	Тульская	—	0,1	—	—	—	—	—	—	—	—	—	—	—	—	—	—	—	—	—	—	—	—	0,3	1,0	0,3	1,1	0,5	1,1	0,2	0,1	40,0	9,1	4					
5	Рязанская	—	—	—	—	—	—	—	—	—	—	—	—	—	—	—	—	—	—	—	—	—	—	0,1	0,1	0,1	0,1	0,2	0,1	0,1	—	50,0	—	5					
6	Тамбовская	—	0,4	—	—	—	—	—	—	—	—	0,1	0,1	—	—	—	—	—	—	—	—	—	—	0,3	1,8	0,4	2,3	1,8	2,4	1,5	0,6	83,3	25,0	6					
7	Пензенская	—	—	—	—	—	—	—	—	—	—	—	—	—	—	—	—	—	—	—	—	—	—	0,1	—	0,1	—	—	—	—	—	—	—	7					
8	Волынская	—	—	—	0,1	—	—	—	—	—	—	—	—	—	—	—	—	—	—	—	—	—	—	0,4	0,6	0,4	0,7	1,2	0,8	0,7	0,2	58,3	25,0	8					
9	Кіевская	—	—	—	0,1	0,8	0,4	—	—	—	—	—	—	—	—	—	—	—	—	—	—	—	—	0,6	0,8	1,4	1,3	8,9	1,3	8,3	0,5	93,3	38,5	9					
10	Подольская	—	—	—	0,1	—	—	—	—	—	—	—	—	—	—	—	—	—	—	—	—	—	—	0,1	0,7	0,1	0,8	13,8	1,1	13,4	0,4	97,1	36,4	10					
11	Бессарабская	—	—	—	—	—	—	—	—	—	—	—	—	—	—	—	—	—	—	—	—	—	—	0,4	0,2	0,4	0,2	16,5	0,2	15,4	—	93,3	—	11					
12	Херсонская	—	—	—	0,3	—	0,1	—	—	—	—	—	—	—	—	—	—	—	—	—	—	—	—	0,9	0,8	0,9	1,2	25,1	2,4	24,2	1,6	96,4	66,7	12					
13	Таврическая	—	—	—	—	—	—	—	—	—	—	—	—	—	—	—	—	—	—	—	—	—	—	0,1	0,4	0,1	0,5	24,0	0,1	24,0	0,1	99,6	20,0	13					
14	Екатеринославская	—	—	—	0,1	—	—	—	—	—	—	—	—	—	—	—	—	—	—	—	—	—	—	0,5	0,8	7,9	0,8	16,4	1,4	15,9	0,6	97,0	42,9	14					
15	Донская (обл.)	0,5	0,1	—	—	—	—	—	—	1,1	0,1	—	—	—	—	—	—	—	—	—	—	—	—	6,3	0,6	7,9	0,8	42,1	1,4	35,8	0,8	85,0	57,1	15					
16	Воронежская	0,3	0,4	—	—	—	—	—	—	—	—	—	—	—	—	—	—	—	—	—	—	—	—	3,3	0,7	3,6	1,1	5,5	1,1	2,2	0,4	40,0	36,4	16					
17	Харьковская	0,1	—	—	—	—	—	—	—	—	—	—	—	—	—	—	—	—	—	—	—	—	—	0,7	0,5	0,8	0,6	3,2	0,8	2,5	0,3	78,1	37,5	17					
18	Полтавская	—	—	—	0,3	—	0,1	—	—	—	—	—	—	—	—	—	—	—	—	—	—	—	—	3,1	2,4	3,1	2,8	5,1	3,3	2,0	0,9	39,2	27,3	18					
19	Симбирская	—	—	—	—	—	—	—	—	—	—	—	—	—	—	—	—	—	—	—	—	—	—	0,1	0,7	0,1	0,9	0,5	1,0	0,4	0,3	80,0	30,0	19					
20	Казанская	—	—	—	—	—	—	—	—	—	—	—	—	—	—	—	—	—	—	—	—	—	—	0,1	—	0,1	0,5	0,1	0,7	—	0,7	—	100,0	20					
21	Уфимская	—	—	—	—	—	—	—	—	—	—	—	—	—	—	—	—	—	—	—	—	—	—	0,2	0,1	0,2	0,1	0,3	0,1	0,1	—	33,3	—	21					
22	Оренбургская	—	0,1	—	—	—	—	—	—	—	—	—	—	—	—	—	—	—	—	—	—	—	—	0,3	0,2	1,0	0,3	2,8	0,4	2,5	0,2	89,3	50,0	22					
23	Самарская	—	0,1	—	—	—	—	—	—	—	—	—	—	—	—	—	—	—	—	—	—	—	—	9,0	2,2	14,8	3,5	17,0	4,0	8,0	1,8	47,1	45,0	23					
24	Саратовская	—	0,1	—	—	—	—	—	—	—	0,1	—	—	—	—	—	—	—	—	—	—	—	—	2,4	0,7	5,3	1,2	7,9	3,1	5,5	2,4	69,6	77,4	24					
25	Астраханская	—	—	—	—	—	—	—	—	—	—	—	—	—	—	—	—	—	—	—	—	—	—	0,9	—	—	1,3	—	—	0,9	—	69,2	—	25					
<b>Б) Нечерноземная полоса.</b>																																							
26	Московская	—	0,7	—	—	—	—	—	—	—	—	—	—	—	—	—	—	—	—	—	—	—	—	—	0,6	—	1,3	—	1,4	—	0,8	—	—	57,1	26				
27	Калужская	—	—	—	—	—	—	—	—	—	—	—	—	—	—	—	—	—	—	—	—	—	—	—	—	—	—	—	—	—	—	—	—	—	—	27			
28	Смоленская	—	—	—	—	—	—	—	—	—	—	—	—	—	—	—	—	—	—	—	—	—	—	—	—	—	—	—	—	—	—	—	—	—	—	28			
29	Тверская	—	—	—	—	—	—	—	—	—	—	—	—	—	—	—	—	—	—	—	—	—	—	—	1,0	—	1,0	—	1,8	—	0,8	—	—	44,4	29				
30	Ярославская	—	0,3	—	—	—	—	—	—	—	—	—	—	—	—	—	—	—	—	—	—	—	—	—	0,1	—	0,1	—	0,6	0,6	1,1	0,6	2,2	0,6	3,9	—	2,8	71,8	30
31	Костромская	—	0,1	—	—	—	—	—	—	—	—	—	—	—	—	—	—	—	—	—	—	—	—	—	0,1	0,5	0,1	0,6	0,1	0,7	—	0,2	—	—	28,6	31			
32	Нижегородская	—	0,9	—	—	—	—	—	—	—	—	—	—	—	—	—	—	—	—	—	—	—	—	—	0,1	2,2	0,1	3,6	1,5	5,0	0,4	2,8	26,7	56,0	32				
33	Владимирская	—	0,1	—	—	—	—	—	—	—	—	—	—	—	—	—	—	—	—	—	—	—	—	—	0,3	—	0,4	—	0,4	—	0,1	—	—	25,0	33				
34	Витебская	—	—	—	—	—	—	—	—	—	—	—	—	—	—	—	—	—	—	—	—	—	—	—	0,1	0,1	0,1	0,1	0,1	0,1	—	—	—	—	—	—	34		
35	Могилевская	—	—	—	—	—	—	—	—	—	—	—	—	—	—	—	—	—	—	—	—	—	—	—	0,1	—	0,1	—	0,1	—	—	—	—	—	—	—	—	35	
36	Минская	—	—	—	—	—	—	—	—	—	—	—	—	—	—	—	—	—	—	—	—	—	—	—	0,1	0,1	0,1	0,1	0,1	0,1	—	—	—	—	—	—	—	—	36
37	Гродненская	—	—	—	—	—	—	—	—	—	—	—	—	—	—	—	—	—	—	—	—	—	—	—	0,1	0,1	0,1	0,1	0,1	0,1	—	—	—	—	—	—	—	—	37
38	Сувальская	—	—	—	—	—	—	—	—	—	—	—	—	—	—	—	—	—	—	—	—	—	—	—	—	—	—	—	0,2	—	0,2	—	—	100,0	—	38			
39	Виленская	—	—	—	—	—	—	—	—	—	—	—	—	—	—	—	—	—	—	—	—	—	—	—	0,1	0,1	0,1	0,1	0,1	0,1	—	—	—	—	—	—	—	—	39
40	Ковенская	—	—	—	—	—	—	—	—	—	—	—	—	—	—	—	—	—	—	—	—	—	—	—	0,1	0,1	0,1	0,3	0,2	0,3	0,1	100,0	50,0	40					
41	Курляндская	—	—	—	—	—	—	—	—	—	—	—	—	—	—	—	—	—	—	—	—	—	—	—	0,1	0,1	0,1	0,1	0,7	0,2	0,6	0,1	85,7	50,0	41				
42	Лифляндская	—	—	—	—	—	—	—	—	—	—	—	—	—	—	—	—	—	—	—	—	—	—	—	0,1	0,1	0,1	0,1	0,2	0,1	—	—	50,0	—	—	—	42		
43	Эстляндская	—	—	—	—	—	—	—	—																														



















1	2	3	4	5	6	7	8	9	10	11	12	13	14	15	16	17	18	19	20	21	22	23	1																				
																								Урожай.		Цѣны за пудъ зерна при покупкѣ отъ хозяйства.	Отправлено (перевезено).				Изъ этого числа при отправившіе 100.000		ходится на пункты, пудовъ и болѣе.		Прибыло въ Прибалтійскіе пункты.					Прибыло въ Западно-сухопутные приграничные пункты.			
																								Количество сбора (не считая сѣмянъ).	Цѣнность сбора (по гр. 5).		Желѣзными дорогами.	Внутр. водными путями.	Гужемъ въ пункты вывоза за границу.	ВСЕГО.	по желѣзн. дор.		по внутр. водн. пут.		С.-Петербургъ. 1.	Ревель. 2.	Ригу. 3.	Либаву. 4.	Прочіе пункты вывоза за границу.	ИТОГО гр. 14—18.	Юрбургъ. 5.	Вержболово. 6.	Граево. 7.
																										Милн. пуд.					Тысячи рублей.	Число пункт.	Зерна (гр. 6).	Число пункт.									
<b>А) Черноземная полоса.</b>																																											
	НАЗВАНІЕ ГУБЕРНІЙ.			Р.	К.	МИЛЛІОНЫ РУБЛЕЙ.				МИЛ. ПУД.	МИЛЛІОНЫ ПУДОВЪ.																																
1	Курская . . . . .	13,8	6.072	—	44	6,5	—	—	6,5	16	6,3	—	—	—	0,1	0,1	2,0	—	—	2,2	—	—	0,6	—	1																		
2	Черниговская . . . . .	4,5	1.890	—	42	2,9	0,1	—	3,0	7	2,5	—	—	—	—	—	1,4	—	—	1,4	—	—	0,1	0,2	—	2																	
3	Орловская . . . . .	16,5	7.590	—	46	11,6	—	—	11,6	14	11,1	—	—	0,7	0,4	1,1	5,4	—	—	7,6	—	—	0,1	—	—	3																	
4	Тульская . . . . .	18,3	8.967	—	49	14,8	—	—	14,8	21	14,2	—	—	0,7	1,6	0,2	3,1	—	—	5,6	—	—	—	—	—	4																	
5	Рязанская . . . . .	14,6	7.008	—	48	6,7	0,1	—	6,8	10	4,9	—	—	0,5	1,3	—	—	—	—	1,8	—	—	—	—	—	5																	
6	Тамбовская . . . . .	21,8	9.810	—	45	8,7	0,8	—	9,5	15	8,2	5	0,6	2,3	0,6	1,3	0,9	—	—	5,1	—	—	—	—	—	6																	
7	Пензенская . . . . .	9,4	4.700	—	50	1,4	—	—	1,4	3	1,1	—	—	0,3	0,2	—	0,5	—	—	1,0	—	—	—	—	—	7																	
8	Волынская . . . . .	7,1	4.473	—	63	0,1	—	—	0,1	—	—	—	—	—	—	—	—	—	—	—	—	—	—	—	—	8																	
9	Кіевская . . . . .	11,7	6.435	—	55	0,4	0,1	—	0,5	1	0,1	—	—	—	—	—	—	—	—	—	—	—	—	—	—	9																	
10	Подольская . . . . .	8,6	5.074	—	59	0,1	—	—	0,1	—	—	—	—	—	—	—	—	—	—	—	—	—	—	—	—	10																	
11	Бессарабская . . . . .	2,2	1.210	—	55	—	—	—	—	—	—	—	—	—	—	—	—	—	—	—	—	—	—	—	—	11																	
12	Херсонская . . . . .	4,3	2.451	—	57	1,1	—	—	1,1	3	0,8	—	—	—	—	—	—	—	—	—	—	—	—	—	—	12																	
13	Таврическая . . . . .	1,8	1.080	—	60	0,2	—	—	0,2	—	—	—	—	—	—	—	—	—	—	—	—	—	—	—	—	13																	
14	Екатеринославская . . . . .	2,1	1.176	—	56	0,2	—	—	0,2	—	—	—	—	—	—	—	—	—	—	—	—	—	—	—	—	14																	
15	Донская (обл.) . . . . .	5,8	3.016	—	52	0,1	—	—	0,1	—	—	—	—	—	—	—	—	—	—	—	—	—	—	—	—	15																	
16	Воронежская . . . . .	13,3	5.852	—	44	0,9	—	—	0,9	2	0,5	—	—	—	—	—	0,2	—	—	0,2	—	—	—	—	—	16																	
17	Харьковская . . . . .	5,8	2.842	—	49	1,2	—	—	1,2	3	0,7	—	—	—	—	—	—	—	—	—	—	—	0,1	0,2	—	17																	
18	Полтавская . . . . .	7,0	3.500	—	50	0,6	0,1	—	0,7	1	0,3	—	—	—	—	—	0,3	—	—	0,3	—	—	—	—	—	18																	
19	Симбирская . . . . .	7,5	4.275	—	57	—	4,3	—	4,3	—	—	6	4,0	2,4	5	—	—	—	—	2,4	—	—	—	—	—	19																	
20	Казанская . . . . .	6,9	3.381	—	49	—	4,1	—	4,1	—	—	8	3,6	2,0	—	—	—	—	—	2,0	—	—	—	—	—	20																	
21	Уфимская . . . . .	3,8	1.824	—	48	0,2	0,8	—	1,0	—	—	3	0,4	0,3	—	—	—	—	—	0,3	—	—	—	—	—	21																	
22	Оренбургская . . . . .	9,8	4.704	—	48	—	—	—	—	—	—	—	—	—	—	—	—	—	—	—	—	—	—	—	—	22																	
23	Самарская . . . . .	4,3	2.150	—	50	0,2	0,6	—	0,4	—	—	—	—	0,1	—	—	—	—	—	0,1	—	—	—	—	—	23																	
24	Саратовская . . . . .	9,1	4.732	—	52	1,6	0,2	—	2,2	6	1,4	1	0,2	0,3	0,1	0,1	0,1	—	—	0,6	—	—	—	—	—	24																	
25	Астраханская . . . . .	0,1	60	—	—	—	—	—	—	—	—	—	—	—	—	—	—	—	—	—	—	—	—	—	—	25																	
<b>Б) Нечерноземная полоса.</b>																																											
26	Московская . . . . .	4,9	3.038	—	62	0,5	—	—	0,5	1	0,4	—	—	—	—	—	—	—	—	—	—	—	—	—	—	26																	
27	Калужская . . . . .	5,0	2.450	—	49	—	—	—	—	—	—	—	—	—	—	—	—	—	—	—	—	—	—	—	—	27																	
28	Смоленская . . . . .	7,6	3.420	—	45	1,4	0,3	—	1,7	4	1,0	2	0,3	—	—	1,0	0,3	—	—	1,3	—	—	—	—	—	28																	
29	Тверская . . . . .	8,3	4.433	—	51	2,2	0,1	—	2,3	7	1,6	1	0,1	2,1	—	—	—	—	—	2,1	—	—	—	—	—	29																	
30	Ярославская . . . . .	6,1	3.172	—	52	5,1	1,9	—	7,0	2	4,9	4	1,7	6,5	—	—	—	—	—	6,5	—	—	—	—	—	30																	
31	Костромская . . . . .	7,1	3.621	—	51	0,1	0,2	—	0,3	—	—	1	0,2	—	—	—	—	—	—	—	—	—	—	—	—	31																	
32	Нижегородская . . . . .	5,8	3.016	—	52	0,1	1,5	—	1,6	—	—	3	1,1	0,9	—	—	—	—	—	0,9	—	—	—	—	—	32																	
33	Владимірская . . . . .	5,6	3.024	—	54	0,3	—	—	0,3	—	—	—	—	—	—	—	—	—	—	—	—	—	—	—	—	33																	
34	Витебская . . . . .	3,6	1.800	—	50	1,2	0,3	—	1,5	2	0,8	—	—	—	—	0,9	0,6	—	—	1,5	—	—	—	—	—	34																	
35	Могилевская . . . . .	4,9	2.156	—	44	1,5	—	—	1,5	7	1,3	—	—	—	—	0,2	0,8	—	—	1,0	—	—	0,1	—	—	35																	
36	Минская . . . . .	4,7	2.585	—	55	0,4	—	—	0,4	—	0,1	—	—	—	—	—	0,1	—	—	0,1	—	—	—	—	—	36																	
37	Гродненская . . . . .	2,6	1.716	—	66	0,1	—	—	0,1	—	—	—	—	—	—	—	—	—	—	—	—	—	—	—	—	37																	
38	Сувалкская . . . . .	2,4	1.464	—	—	—	—	—	—	—	—	—	—	—	—	—	—	—	—	—	—	—	—	—	—	38																	
39	Виленская . . . . .	3,4	1.870	—	55	0,4	—	—	0,4	1	0,1	—	—	—	—	—	0,1	—	—	0,1	—	—	—	0,1	—	39																	
40	Ковенская . . . . .	5,7	3.477	—	61	0,8	—	1,0	1,8	1	0,2	—	—	—	—	—	1,7	—	—	1,7	—	—	0,1	—	—	40																	
41	Бурляндская . . . . .	3,6	2.376	—	66	0,8	—	—	0,8	4	0,6	—	—	—	—	—	0,5	—	—	0,8	—	—	—	—	—	41																	
42	Лифляндская . . . . .	4,8	3.216	—	67	0,1	0,1	—	0,2	—	—	—	—	—	—	—	—	—	—	0,1	—	—	—	—	—	42																	
43	Эстляндская . . . . .	1,7	1.173	—	69	0,1	—	0,3	0,4	—	—	—	—	—	0,4	—	—	—	—	0,4	—	—	—	—	—	43																	
44	Псковская . . . . .	4,2	1.974	—	47	0,1	—	—	0,1	—	—	—	—	—	—	—	—	—	—	—	—	—	—	—	—	44																	
45	С.-Петербургская . . . . .	3,4	2.414	—	71	0,8	0,1	—	0,9	1	0,6	—	—	0,1	—	—	—	—	—	0,1	—	—	—	—	—	45																	
46	Новгородская . . . . .	8,4	4.620	—	55	1,2	4,4	—	5,6	3	0,9	7	2,0	4,5	—	—	—	—	—	4,5	—	—	—	—	—	46																	
47	Олонѣцкая . . . . .	1,5	1.065	—	71	—	—	—	—	—	—	—	—	—	—	—	—	—	—	—	—	—	—	—	—	47																	
48	Вологодская . . . . .	5,9	2.950	—	50	—	2,3	—	2,3	—	—	6	1,6	—	—	—	—	—	—	—	—	—	—	—	—	48																	
49	Архангельская . . . . .	0,2	112	—	56	—	0,2	—	0,2	—	—	—	—	1,0	—	—	—	—	—	1,0	—	—	—	—	—	49																	
50	Вятская . . . . .	21,9	9.198	—	42	—	7,1	—	7,1	—	—	9	6,6	3,8	—	—	—	—	—	3,8	—	—	—	—	—	50																	
51	Пермская (съ частью Тобол.) . . . . .	13,3	7.315	—	55	3,1	1,1	—																																			







№ по порядку.	2	45   46   47   48				49	50	51	52   53			
		(Продолж.) Прибыло въ Черном.-азовск. пункты.							Прибыло въ Касп. пункты.	Прибыло въ Бѣлом. пункты.	П р и	
		Ейскъ. 26	Новорос-сйскъ. 27	Прочіе пункты вывоза за-гран.	ИТОГО. гр.33-47						Въ Астра-хань. 28.	Въ Архан-гельскъ. 29.
З е р н а .												
М и л л і о н ы п у д о в ѣ .												
<b>А) Черноземная полоса.</b>												
1	Курская	—	—	—	2,1	—	—	5,4	—	0,2		
2	Черниговская	—	—	—	0,6	—	—	2,4	—	—		
3	Орловская	—	—	—	—	—	—	8,0	0,9	1,2		
4	Тульская	—	—	—	—	—	—	5,6	7,5	0,2		
5	Рязанская	—	—	—	—	—	—	1,8	4,0	—		
6	Тамбовская	—	—	—	0,5	—	—	5,7	1,1	0,1		
7	Пензенская	—	—	—	—	—	—	1,0	0,1	—		
8	Волынская	—	—	—	—	—	—	—	—	—		
9	Кіевская	—	—	—	0,1	—	—	0,1	—	—		
10	Подольская	—	—	—	0,1	—	—	0,1	—	—		
11	Бессарабская	—	—	—	—	—	—	—	—	—		
12	Херсонская	—	—	—	1,0	—	—	1,0	—	—		
13	Таврическая	—	—	—	0,1	—	—	0,1	—	—		
14	Екатеринославская	—	—	—	0,1	—	—	0,1	—	—		
15	Донская (обл.)	—	—	—	—	—	—	—	—	—		
16	Воронежская	—	0,1	—	0,4	—	—	0,6	—	—		
17	Харьковская	—	—	—	0,2	—	—	0,9	—	—		
18	Полтавская	—	—	—	0,1	—	—	0,4	—	—		
19	Симбирская	—	—	—	—	0,4	—	2,8	—	—		
20	Казанская	—	—	—	—	0,1	—	2,1	—	—		
21	Уфимская	—	—	—	—	—	—	0,3	—	—		
22	Оренбургская	—	—	—	—	—	—	—	—	—		
23	Самарская	—	—	—	—	—	—	0,1	—	—		
24	Саратовская	—	—	—	—	0,2	—	0,8	0,1	—		
25	Астраханская	—	—	—	—	—	—	—	—	—		
<b>Б) Нечерноземная полоса.</b>												
26	Московская	—	—	—	—	—	—	—	—	—		
27	Калужская	—	—	—	—	—	—	—	—	—		
28	Смоленская	—	—	—	—	—	—	1,3	0,2	—		
29	Тверская	—	—	—	—	—	—	2,1	—	—		
30	Ярославская	—	—	—	—	—	—	6,5	—	—		
31	Костромская	—	—	—	—	—	—	—	—	—		
32	Нижегородская	—	—	—	—	—	—	0,9	—	—		
33	Владимирская	—	—	—	—	—	—	—	—	—		
34	Витебская	—	—	—	—	—	—	1,5	—	—		
35	Могилевская	—	—	—	—	—	—	1,1	—	0,2		
36	Минская	—	—	—	—	—	—	0,1	—	0,2		
37	Гродненская	—	—	—	—	—	—	—	—	—		
38	Сувальская	—	—	—	—	—	—	—	—	—		
39	Виленская	—	—	—	—	—	—	0,2	—	—		
40	Ковенская	—	—	—	—	—	—	1,8	—	—		
41	Курляндская	—	—	—	—	—	—	0,8	—	—		
42	Лифляндская	—	—	—	—	—	—	0,1	—	—		
43	Эстляндская	—	—	—	—	—	—	0,4	—	—		
44	Псковская	—	—	—	—	—	—	—	—	—		
45	С.-Петербургская	—	—	—	—	—	—	0,1	—	—		
46	Новгородская	—	—	—	—	—	—	4,5	—	—		
47	Олонекская	—	—	—	—	—	—	—	—	—		
48	Вологодская	—	—	—	—	—	—	—	—	—		
49	Архангельская	—	—	—	—	—	—	1,3	—	—		
50	Вятская	—	—	—	—	—	—	0,2	—	—		
51	Пермская (съ частью Тобол.)	—	—	—	—	—	—	3,8	—	—		
52	В) Ц. Польское (безъ Сувалк. г.)	—	—	—	—	—	—	0,1	—	—		
53	Г) С. Кавказъ	—	2,3	—	2,5	—	—	2,5	—	—		
Итого по Евр. Россіи (1—53) (безъ Финляндіи и Закавказья).		—	2,4	—	7,8	0,7	1,5	70,4	13,9	2,2		
Подвезено { жел. дорогами		—	2,4	—	7,8	—	—	49,3	13,9 <sup>40)</sup>	2,2 <sup>41)</sup>		
{ водн. путями		—	—	—	—	0,7	1,5	19,5	—	—		
{ гужемъ		—	—	—	—	—	—	1,6	—	—		
		—	2,4	—	3,8	—	1,5	51,7	—	—		

54   55   56   57   58   59   60   61   62   63										64   65   66			67	1	
б ы л о в о в н у т р е н н і е п у н к т ы .										ВСЕГО прибыло въ при-гранич. и внутр. пункты.	Изъ этого количества въ 40 поим. пунктовъ	Отнош. прибытія въ 40 пунктовъ ко всей перевоз.			
Кіевъ. 32.	Екате-рин-бургъ. 33.	Цари-цынь. 34.	Сара-товъ. 35.	Са-мару. 36.	Н.-Нов-городъ. 37.	Яро-славль. 38.	Ры-бинскъ. 39.	Во-логду. 40.	Прочіе внутр. пункты (числомъ около 2000).						ИТОГО во внутр. пунк., гр. 52—63.
З е р н а .													П р о ц е н т ы		
М и л л і о н ы п у д о в ѣ .															
0,1	—	—	—	—	—	—	—	—	—	0,8	1,1	6,5	5,7	87,7	1
0,4	—	—	—	—	—	—	—	—	—	0,2	0,6	3,0	2,8	93,3	2
—	—	—	—	—	—	—	—	—	—	1,5	3,6	11,6	10,1	87,1	3
—	—	—	—	—	—	—	—	—	—	1,5	9,2	14,8	13,3	89,9	4
—	—	—	—	—	—	—	—	—	—	1,0	5,0	6,8	5,8	85,3	5
—	—	0,8	0,3	—	0,2	—	—	—	—	1,3	3,8	9,5	8,2	86,3	6
—	—	—	—	—	—	—	—	—	—	0,3	0,4	1,4	1,1	78,6	7
—	—	—	—	—	—	—	—	—	—	0,1	0,1	0,1	—	—	8
0,2	—	—	—	—	—	—	—	—	—	0,2	0,4	0,5	0,3	60,0	9
—	—	—	—	—	—	—	—	—	—	—	—	0,1	0,1	100,0	10
—	—	—	—	—	—	—	—	—	—	—	—	—	—	—	11
0,1	—	—	—	—	—	—	—	—	—	—	0,1	1,1	1,1	100,0	12
—	—	—	—	—	—	—	—	—	—	0,1	0,1	0,2	0,1	50,0	13
—	—	—	—	—	—	—	—	—	—	0,1	0,1	0,2	0,1	50,0	14
—	—	—	—	—	—	—	—	—	—	0,1	0,1	0,1	—	—	15
—	—	—	—	—	—	—	—	—	—	0,3	0,3	0,9	0,6	66,7	16
—	—	—	—	—	—	—	—	—	—	0,3	0,3	1,2	0,9	75,0	17
—	—	—	—	—	—	—	—	—	—	0,3	0,3	0,7	0,4	57,1	18
—	—	—	—	—	—	—	—	—	—	1,4	1,5	4,3	4,2	97,7	19
—	—	—	—	—	—	—	—	—	—	0,6	2,0	4,1	3,5	85,4	20
—	—	—	—	—	—	—	—	—	—	0,4	0,7	1,0	0,8	80,0	21
—	—	—	—	—	—	—	—	—	—	0,1	—	—	—	—	22
—	—	—	—	—	—	—	—	—	—	0,1	0,3	0,4	0,3	75,0	23
—	—	—	—	—	—	—	—	—	—	—	1,4	2,2	2,2	100,0	24
—	—	—	—	—	—	—	—	—	—	—	—	—	—	—	25
—	—	—	—	—	—	—	—	—	—	0,5	0,5	0,5	—	—	26
—	—	—	—	—	—	—	—	—	—	—	—	—	—	—	27
—	—	—	—	—	—	—	—	—	—	0,2	0,4	1,7	1,5	88,2	28
—	—	—	—	—	—	—	—	—	—	0,2	0,2	2,3	2,1	91,3	29
—	—	—	—	—	—	—	—	—	—	0,5	0,5	7,0	6,5	86,0	30
—	—	—	—	—	—	—	—	—	—	0,1	0,3	0,3	0,1	33,3	31
—	—	—	—	—	—	—	—	—	—	0,2	0,7	1,6	1,4	87,5	32
—	—	—	—	—	—	—	—	—	—	0,3	0,3	0,3	—	—	33
—	—	—	—	—	—	—	—	—	—	—	—	1,5	1,5	100,0	34
—	—	—	—	—	—	—	—	—	—	0,2	0,4	1,5	1,3	86,7	35
—	—	—	—	—	—	—	—	—	—	0,1	0,3	0,4	0,3	75,0	36
—	—	—	—	—	—	—	—	—	—	0,1	0,1	0,1	—	—	37
—	—	—	—	—	—	—	—	—	—	—	—	—	—	—	38
—	—	—	—	—	—	—	—	—	—	0,2	0,2	0,4	0,2	50,0	39
—	—	—	—	—	—	—	—	—	—	—	—	1,8	1,8	100,0	40
—	—	—	—	—	—	—	—	—	—	—	—	0,8	0,8	100,0	41
—	—	—	—	—	—	—	—	—	—	0,1	0,1	0,2	0,1	50,0	42
—	—	—	—	—	—	—	—	—	—	—	—	0,4	0,4	100,0	43
—	—	—	—	—	—	—	—	—	—	0,1	0,1	0,1	—	—	44
—	—	—	—	—	—	—	—	—	—	0,8	0,8	0,9	0,1	11,1	45
—	—	—</													















## Примѣчанія.

- 1) Все это количество перешло въ Бендерахъ съ р. Днѣпра на Юго-западныя желѣзныя дороги.
- 2) Изъ этого количества 4,6 перешло въ Бендерахъ съ р. Днѣстра на Юго-западныя желѣзныя дороги.
- 3) Изъ этого количества 0,6 перешло въ Рыбинскѣ съ р. Волги на Рыбинско-бологовскую желѣзную дорогу.
- 4) Изъ этого количества 6,6 перешло съ водныхъ путей на желѣзныя дороги.
- 5) По Николаевской желѣзной дорогѣ.
- 6) Въ Финляндію.
- 7) 0,6 по Митавской, 2,5 по Риго-двинской желѣзнымъ дорогамъ.
- 8) По Ивангородо-домбровской желѣзной дорогѣ.
- 9) Изъ этого числа 2,7 р. Днѣстромъ и Чернымъ моремъ, 2,0 р. Ю.-Бугомъ и Чернымъ моремъ, 12,0 р. Днѣпромъ и Чернымъ моремъ (каботажемъ).
- 10) Изъ этого количества 3,0 по Козлово-воронежско-ростовской, 3,2 по Курско-харьково-азовской желѣзнымъ дорогамъ.
- 11) По Курско-харьково-азовской желѣзной дорогѣ.
- 12) Въ Закавказье (Батумъ и Поти) каботажемъ.
- 13) Въ Закавказье каботажемъ.
- 14) По Московско-рязанской желѣзной дорогѣ.
- 15) Изъ этого числа 1,3 по Московско-курской, 1,4 по Московско-рязанской, 1,0 по Московско-нижегородской, 0,4 по Московско-ярославской желѣзнымъ дорогамъ.
- 16) Изъ этого количества 0,1 по Привислянскій и 0,1 по остальнымъ желѣзнымъ дорогамъ.
- 17) Изъ этого количества 1,8 по Привислянскій, 0,1 по Варшаво-тереспольской желѣзнымъ дорогамъ.
- 18) Изъ этого количества 0,2 по Курско-кѣевской, 0,1 по Юго-западнымъ желѣзнымъ дорогамъ.
- 19) Изъ этого количества 0,2 по Курско-кѣевской, 0,5 по Юго-западнымъ желѣзнымъ дорогамъ.
- 20) Сверхъ того 0,8 изъ запасовъ прежнихъ лѣтъ.
- 21) По Николаевской желѣзной дорогѣ.
- 22) Изъ этого количества 5,1 по Риго-двинской, 0,1 по Митавской и 0,1 по Риго-тукумской желѣзнымъ дорогамъ.
- 23) Изъ этого количества 0,1 по Митавскій и 0,1 по Риго-двинской желѣзнымъ дорогамъ.
- 24) Изъ этого количества 0,2 р. Днѣстромъ и Чернымъ моремъ, 1,6 р. Ю.-Бугомъ и Чернымъ моремъ, 6,7 р. Днѣпромъ и Чернымъ моремъ (каботажемъ).
- 25) Изъ этого количества 0,1 по Владикавказской, 3,5 по Курско-харьково-азовской желѣзнымъ дорогамъ.
- 26) 0,4 въ Поти каботажемъ.
- 27) По Владикавказской желѣзной дорогѣ.
- 28) 0,1 въ Поти и Батумъ каботажемъ.
- 29) Каботажемъ въ Закавказье и Батумъ.
- 30) Изъ этого количества 0,2 по Московско-курской, 0,6 по Московско-рязанской желѣзнымъ дорогамъ.
- 31) Изъ этого количества 2,6 по Московско-курской, 5,2 по Московско-рязанской желѣзнымъ дорогамъ.
- 32) Изъ этого количества 0,1 по С.-Петербурго-варшавской, 0,1 по Привислянскій, 1,1 по Варшаво-тереспольской желѣзнымъ дорогамъ.
- 33) По Привислянскій желѣзной дорогѣ.
- 34) Изъ этого количества 0,2 по Курско-кѣевской, 0,1 по Юго-западнымъ желѣзнымъ дорогамъ.
- 35) По Юго-западнымъ желѣзнымъ дорогамъ.
- 36) Изъ этого количества 12,2 по Николаевской, 0,1 С.-Петербурго-варшавской желѣзнымъ дорогамъ.



- 37) Изъ этого количества 4,6 по Риго - двинской, 0,2 по Митавской, 0,1 по Риго - тукумской желѣзнымъ дорогамъ.
- 38) По Варшаво-вѣнской желѣзной дорогѣ.
- 39) Изъ этого количества 0,7 по Козлово-воронежско-ростовской, 0,2 по Владикавказской желѣзнымъ дорогамъ.
- 40) Изъ этого количества 8,3 по Московско-курской, 5,4 по Московско-рязанской желѣзнымъ дорогамъ.
- 41) Изъ этого количества 2,0 по Варшаво-тереспольской, 0,1 по С.-Петербурго-варшавской, 0,1 по Привислянскій желѣзнымъ дорогамъ.
- 42) Изъ этого количества 0,5 по Юго-западнымъ, 0,3 по Курско-кѣевской желѣзнымъ дорогамъ.
- 43) Изъ этого количества 0,4 по Николаевской, 0,7 по С.-Петербурго-варшавской, 0,1 по Балтійской желѣзнымъ дорогамъ.
- 44) Изъ этого количества 2,6 по Риго - двинской, 1,3 по Митавской, 0,1 по Псково - рижской 0,1 по Риго-тукумской желѣзнымъ дорогамъ.
- 45) По Варшаво-вѣнской желѣзной дорогѣ.
- 46) Изъ этого количества 3,1 р. Днѣстромъ и Чернымъ моремъ, 0,9 р. Ю.-Бугомъ и Чернымъ моремъ, 5,0 р. Днѣпромъ и Чернымъ моремъ.
- 47) Изъ этого количества 0,9 по Козлово-воронежско-ростовской, 0,1 по Владикавказской желѣзнымъ дорогамъ.
- 48) Изъ этого количества 0,6 по Московско-брестской, 0,2 по Московско-курской желѣзнымъ дорогамъ.
- 49) Изъ этого количества 0,2 по Привислянскій, 0,2 по Варшаво-вѣнской, 0,1 по Варшаво-тереспольской желѣзнымъ дорогамъ.
- 50) По Юго-западнымъ желѣзнымъ дорогамъ.



Пункты, отправившіе въ 1890 году, особо желѣзными дорогами и особо внутренними водными путями, пшеницы, пшеничной муки, ржи, ржаной муки, овса и ячменя 100.000 пуд. и болѣе (по каждому роду хлѣба порознь), съ указаніемъ количествъ отправленія.

№ губерній (по таблицѣ).	НАЗВАНІЕ ПУНКТОВЪ, (по губерніямъ).	Пшеница.	Мука пшенич- ная.	Рожь.	Мука ржаная.	Овесъ.	Ячмень.
		Т ы с я ч и п у д о в ъ.					
1	<b>Курская.</b>						
	Курскъ. { Курско-кіевск. ж. д. . . . .	98	2	—	—	618	—
	{ Курско-харьково-азовск. ж. д. . . . .	3	2	—	—	156	—
	{ Московско-курск. ж. д. . . . .	79	250	—	—	36	—
	Дьяконово—Курско-кіевск. ж. д. . . . .	—	—	—	—	100	—
	Иванино . . . . .	—	110	—	—	158	—
	Льговъ . . . . .	—	—	127	—	165	—
	Коренево . . . . .	—	237	236	—	285	—
	Глушково . . . . .	—	387	124	—	146	—
	Путивль . . . . .	—	—	215	—	149	—
	Грузское . . . . .	—	—	189	—	334	—
	Марьино—Курск.-харьк.-аз. ж. д. . . . .	—	—	—	—	612	—
	Солнцево . . . . .	413	—	254	—	827	—
	Прохоровка . . . . .	246	158	333	—	626	—
	Бѣлгородъ . . . . .	485	—	175	—	269	—
	Коренная пустынь—Москов.-курск. ж. д. . . . .	—	127	—	—	519	—
	Золотухино . . . . .	159	—	—	—	548	—
	Карасевка . . . . .	—	—	—	—	184	—
	Поныри . . . . .	—	—	—	—	525	—
	<b>Итого по желѣзнымъ дорогамъ . . . . .</b>	<b>1.483</b>	<b>1.273</b>	<b>1.653</b>	—	<b>6.257</b>	—
2	<b>Черниговская.</b>						
	Бахмачъ { Курско-кіевск. ж. д. . . . .	—	—	—	—	59	—
	{ Либаво-роменск. ж. д. . . . .	—	—	—	—	143	—
	• Конотопъ—Курско-кіевск. ж. д. . . . .	—	—	106	—	478	—
	Плиски . . . . .	—	—	—	—	258	—
	Нѣжинъ . . . . .	—	—	134	—	295	—
	Бобровицы . . . . .	130	—	369	—	535	—
	Григоровка—Либаво-роменск. ж. д. . . . .	—	—	—	—	126	—
	Дмитровка . . . . .	—	—	344	—	589	—
	<b>Итого по желѣзнымъ дорогамъ . . . . .</b>	<b>130</b>	—	<b>953</b>	—	<b>2.483</b>	—
	Черниговъ—по р. Днѣпру . . . . .	—	—	169	—	—	—
	<b>Итого по Черниговской губерніи . . . . .</b>	<b>130</b>	—	<b>1.122</b>	—	<b>2.483</b>	—
3	<b>Орловская.</b>						
	Елецъ. { Орловско-грязск. ж. д. товарн. . . . .	—	568	661	21	952	—
	{ . . . . . пассаж. . . . .	—	401	65	184	1.295	—
	{ Сызрано-вяземск. товарн. . . . .	—	411	158	293	1.192	—
	Орель. { Московско-курск. ж. д. . . . .	—	—	—	—	207	—
	{ Орловско-витебск. ж. д. . . . .	—	—	—	—	626	—
	Ливны—Ливенской ж. д. . . . .	—	1.197	—	590	2.253	—
	Русскій-Бродъ . . . . .	—	328	—	128	382	—
	Малоархангельскъ—Московско-курск. ж. д. . . . .	210	—	—	—	536	—
	Александровка . . . . .	104	—	—	—	521	—
	Зміевка . . . . .	135	—	297	—	884	—
	Становой Колодезь . . . . .	—	—	—	—	100	—
	Мценскъ . . . . .	140	—	—	459	886	—
	Хотынецъ—Орловско-витебск. ж. д. . . . .	—	—	—	—	125	—
	Измаилково—Орловско-грязск. ж. д. . . . .	—	125	—	134	462	—
	Россошное . . . . .	—	—	—	—	653	—
	<b>Итого по желѣзнымъ дорогамъ . . . . .</b>	<b>589</b>	<b>3.030</b>	<b>1.181</b>	<b>1.809</b>	<b>11.074</b>	—



№№ губерній (по таблицѣ).	НАЗВАНІЕ ПУНКТОВЪ (по губерніямъ).	Пшеница.	Мука пшенич- ная.	Рожь.	Мука ржаная.	Овесъ.	Ячмень.
		Т ы с я ч и п у д о в ь.					
4	<b>Тульская.</b>						
	Верховье { Ливенск. ж. д. . . . .	—	—	—	—	1	—
	{ Орловско-грязск. ж. д. . . . .	—	—	—	—	823	—
	Тула. { Московско-курск. ж. д. . . . .	—	—	—	116	113	—
	{ Сызрано-виземск. ж. д. . . . .	—	—	—	3	7	—
	Узловая. { Сызрано-виземск. ж. д. . . . .	—	—	195	—	788	—
	{ Л. Узл.—Ел. . . . .	—	—	1	—	—	—
	Чернь—Московско-курск. ж. д. . . . .	—	—	—	126	145	—
	Кресты " . . . . .	—	—	—	116	386	—
	Самозвановка " . . . . .	—	—	—	103	190	—
	Сергіево II " . . . . .	—	870	—	689	1.930	—
	Сергіево I " . . . . .	—	—	—	360	939	—
	Лазарево " . . . . .	—	—	—	123	—	—
	Ясенки " . . . . .	—	—	—	285	398	—
	Лаптево " . . . . .	—	—	—	173	230	—
	Архангельское—Орловско-грязск. ж. д. . . . .	—	—	118	—	125	—
	Залегощъ " . . . . .	—	—	—	—	285	—
	Хомутово " . . . . .	123	—	149	—	338	—
	Бабарыкино—Сызрано-виземск. ж. д. . . . .	—	—	—	—	315	—
	Ефремовъ " . . . . .	—	116	—	741	2.749	—
	Колодези " . . . . .	—	—	—	113	204	—
	Караси " . . . . .	—	—	—	167	489	—
	Богородицкѣ " . . . . .	—	—	102	379	1.013	—
	Клекотки " . . . . .	—	—	415	193	1.444	—
	Епифань " . . . . .	—	—	261	—	1.112	—
	Оболенская " . . . . .	—	—	—	—	207	—
	<b>Итого по желѣзнымъ дорогамъ . . . . .</b>	<b>123</b>	<b>986</b>	<b>1.241</b>	<b>3.687</b>	<b>14.231</b>	—
5	<b>Рязанская.</b>						
	Ряжскѣ. { Рязанско-козловск. ж. д. . . . .	—	—	—	728	807	—
	{ Сызрано-виземск. ж. д. . . . .	—	—	—	12	1	—
	Рязань. { Московско-рязанск. ж. д. . . . .	—	—	189	—	602	—
	{ Окская пристань . . . . .	—	—	—	—	9	—
	Зарайскѣ—Московско-рязанск. ж. д. . . . .	—	—	300	669	811	—
	Старожилово—Рязанско-козловск. ж. д. . . . .	—	—	—	125	—	—
	Хрущово " . . . . .	—	—	—	195	—	—
	Кораблино " . . . . .	—	—	—	357	209	—
	Раненбургъ " . . . . .	—	—	—	—	108	—
	Данковъ " . . . . .	—	—	—	—	192	—
	Алексѣевка—Сызрано-виземск. ж. д. . . . .	—	—	—	—	145	—
	Верда " . . . . .	—	—	—	261	409	—
	Скопинъ " . . . . .	—	—	—	—	962	—
	Ухолово " . . . . .	—	—	—	262	690	—
	<b>Итого по желѣзнымъ дорогамъ . . . . .</b>	—	—	<b>489</b>	<b>2.609</b>	<b>4.945</b>	—
6	<b>Тамбовская.</b>						
	Козловъ { Рязанско-козловск. ж. д. . . . .	—	293	952	—	1.653	—
	{ Козл.-вор.-ростовск. . . . .	—	—	6	—	10	—
	Тамбовъ. { Тамбово-козловск. ж. д. . . . .	—	—	103	262	—	—
	{ Тамбово-саратовск. ж. д. . . . .	—	—	12	8	222	—
	Хворостянка—Грязе-царицынск. ж. д. . . . .	154	—	184	—	501	—
	Добринка " . . . . .	442	1.986	753	—	1.148	—
	Мордово " . . . . .	—	—	497	—	534	—
	Токаревка " . . . . .	109	—	1.377	113	1.439	—
	Бурнакъ " . . . . .	176	—	805	106	294	—
	Терновка " . . . . .	—	—	779	—	226	—
	Волконская " . . . . .	246	—	591	—	—	—
	Борисоглѣбскѣ " . . . . .	—	—	1.445	234	—	—
	Грязи—Козл.-ворон.-ростовск. ж. д. . . . .	—	—	—	129	—	—
	Муравьево " . . . . .	—	—	117	—	148	—
	Усмань " . . . . .	—	—	301	—	970	—
	Липецкѣ—Орловско-грязск. ж. д. . . . .	—	—	—	165	343	—



№ губерній (по таблицѣ).	НАЗВАНІЕ ПУНКТОВЪ (по губерніямъ).	Пшеница	Мука пшенич- ная.	Рожь.	Мука ржаная.	Овесъ.	Ячмень.
		Т Ы С Я Ч И П У Д О В Ъ.					
	Богоявленскъ—Рязанско-козловск. ж. д.	—	—	—	—	324	—
	Лебедянь	—	—	—	—	155	—
	Моршанскъ—Сызрано-вяземск. ж. д.	—	—	—	431	—	—
	Фитингофъ	—	—	—	111	—	—
	Разказово—Тамбово-саратовск. ж. д.	—	—	—	474	—	—
	Платоновка	—	—	—	396	—	—
	Краснослободскъ	—	—	—	276	—	—
	Кирсановъ	—	—	—	726	117	—
	Уметъ	—	—	189	—	—	—
	Тамала	—	—	258	—	134	—
	<b>Итого по желѣзнымъ дорогамъ</b>	<b>1.127</b>	<b>2.279</b>	<b>8.369</b>	<b>3.431</b>	<b>8.218</b>	—
	Темгеновская—по р. Цнѣ	—	—	—	—	169	—
	Конобѣево	—	—	—	—	123	—
	Коршуновская	—	—	205	300	109	—
	Боровская	—	—	—	154	102	—
	Моршанскъ	—	—	—	179	125	—
	<b>Итого по внутр. воднымъ путямъ</b>	—	—	<b>205</b>	<b>633</b>	<b>628</b>	—
	<b>Итого по Тамбовской губерніи</b>	<b>1.127</b>	<b>2.279</b>	<b>8.574</b>	<b>4.064</b>	<b>8.846</b>	—
7	<b>Пензенская.</b>						
	Сосѣдка—Сызрано-вяземск. ж. д.	—	—	—	108	—	—
	Башмаково	—	—	—	242	188	—
	Воейково	—	—	149	123	433	—
	Студенецъ	—	—	171	144	—	—
	Пенза	—	—	—	513	474	—
	Канаевка	—	—	—	264	—	—
	<b>Итого по желѣзнымъ дорогамъ</b>	—	—	<b>320</b>	<b>1.394</b>	<b>1.095</b>	—
8	<b>Волынская.</b>						
	Полонное—Юго-западн. ж. д.	—	117	—	—	—	—
	Шепетовка	—	188	—	—	—	—
	Кривинь	—	114	—	—	—	—
	Рожище	100	—	—	—	—	—
	<b>Итого по желѣзнымъ дорогамъ</b>	<b>100</b>	<b>419</b>	—	—	—	—
9	<b>Кіевская.</b>						
	Кіевъ. { Курско-кіевск. ж. д.	—	91	—	—	—	—
	{ Юго-западн. ж. д.	—	37	—	—	—	—
	Бобрин- { Юго-западн. ж. д.	139	—	—	—	—	—
	ская. { л. Бобр.—Чер.	1	—	—	—	—	—
	Бѣлая Церковь—Фастовск. ж. д.	1.091	467	—	—	—	—
	Сухолѣсы	124	—	—	—	—	—
	Ольшаница	554	—	—	—	—	—
	Мироновка	359	—	—	—	—	—
	Таганча	239	—	—	—	—	—
	Корсунь	179	—	—	—	—	—
	Воронцовская	269	—	—	—	—	—
	Цвѣтково	386	—	—	—	—	—
	Шпола	1.206	—	—	—	146	—
	Райгородъ	215	—	—	—	—	—
	Каменка	447	—	—	—	—	—
	Фундуклеевка	445	—	—	—	—	—
	Черкасы	212	—	—	—	—	—
	Казатинъ—Юго-западн. ж. д.	195	—	—	—	—	—
	Бердичевъ	—	114	—	—	—	—
	Христиновка	283	—	—	—	—	—
	Чернорудка	222	—	—	—	—	—
	Бровки	133	—	—	—	—	—
	Попельня	184	108	—	—	—	—
	<b>Итого по желѣзнымъ дорогамъ</b>	<b>6.883</b>	<b>817</b>	—	—	<b>146</b>	—



№№ губерній (по таблицѣ).	НАЗВАНІЕ ПУНКТОВЪ (по губерніямъ).	Пшеница.	Мука пшенич- ная.	Рожь.	Мука ржаная.	Овесъ.	Ячмень.
		Т Ы С Я Ч И П У Д О В Ъ.					
	Прохоровка—по р. Днѣпру . . . . .	164	—	193	—	—	—
	Ходоровка " . . . . .	141	—	—	—	—	—
	Ржищевъ " . . . . .	442	—	257	—	—	—
	Триполое " . . . . .	172	—	—	—	—	—
	Итого по внутрен. воднымъ путямъ . . . . .	<b>919</b>	—	<b>450</b>	—	—	—
	Итого по Кіевской губерніи . . . . .	<b>7.802</b>	<b>817</b>	<b>450</b>	—	<b>146</b>	—
10	<b>Подольская.</b>						
	Жмерин- { Юго-западн. ж. д. . . . .	160	—	—	—	—	—
	ка. { " л. Жмер.—Вол. . . . .	5	—	—	—	—	—
	Борщи—Юго-западн. ж. д. . . . .	136	—	—	—	—	—
	Крутые " . . . . .	310	—	—	—	—	—
	Кадыма " . . . . .	511	—	—	—	—	—
	Попелюхи " . . . . .	349	—	—	—	—	—
	Крыжополь " . . . . .	1.472	—	—	—	—	—
	Вапнярка " . . . . .	1.270	—	—	—	—	—
	Юрковка " . . . . .	540	114	—	—	—	—
	Рахны " . . . . .	752	—	—	—	—	—
	Ярошенка " . . . . .	508	—	—	—	—	—
	Гнивань " . . . . .	—	207	—	—	—	—
	Винница " . . . . .	445	141	—	119	—	—
	Калиновка " . . . . .	134	160	—	—	—	—
	Голендры " . . . . .	514	—	—	—	—	—
	Балта " . . . . .	1.574	—	—	—	—	—
	Тростянецъ " . . . . .	448	—	—	—	—	—
	Кубличъ " . . . . .	142	—	—	—	—	—
	Сербиновцы " . . . . .	165	—	—	—	—	—
	Васютинцы " . . . . .	374	—	—	—	—	—
	Деражня " . . . . .	387	—	—	—	—	—
	Проскуровъ " . . . . .	435	117	—	—	—	—
	Черн. Островъ " . . . . .	429	—	—	—	—	—
	Войтовцы " . . . . .	377	—	—	—	—	—
	Итого по желѣзнымъ дорогамъ . . . . .	<b>11.437</b>	<b>739</b>	—	<b>119</b>	—	—
	Рашковъ—по р. Днѣстру . . . . .	290	—	—	—	—	—
	Могилевъ " . . . . .	307	—	—	—	—	—
	Серебря " . . . . .	108	—	—	—	—	—
	Текливка " . . . . .	265	—	—	—	—	—
	Итого по внутрен. воднымъ путямъ . . . . .	<b>970</b>	—	—	—	—	—
	Итого по Подольской губерніи . . . . .	<b>12.407</b>	<b>739</b>	—	<b>119</b>	—	—
11	<b>Бессарабская.</b>						
	Бендеры. { Юго-западн. ж. д. . . . .	—	—	2	—	—	153
	" { Варн. пр. . . . .	—	—	146	—	—	164
	Унгены. { Юго-западн. ж. д. . . . .	236	—	—	—	—	—
	" { Румынск. ж. д. . . . .	270	—	—	—	—	—
	Кишиневъ—Юго-западныя ж. д. . . . .	387	173	—	—	—	—
	Каларашъ " . . . . .	166	—	—	—	—	—
	Корнешты " . . . . .	408	—	—	—	—	—
	Пырлица " . . . . .	2.642	—	—	—	—	120
	Займъ " . . . . .	222	—	—	—	—	—
	Кайнары " . . . . .	110	—	—	—	—	—
	Скиносы " . . . . .	331	—	—	—	—	—
	Лейпцигская " . . . . .	293	—	—	—	—	—
	Кульмская " . . . . .	174	—	—	—	—	—
	Чатырь-Лунга " . . . . .	156	—	—	—	—	—
	Казаяклія " . . . . .	151	—	—	—	—	—
	Трояновъ Валь " . . . . .	337	—	—	—	—	—
	Итого по желѣзнымъ дорогамъ . . . . .	<b>5.883</b>	<b>173</b>	<b>148</b>	—	—	<b>437</b>



№№ губерній (по таблицѣ).	НАЗВАНІЕ ПУНКТОВЪ (по губерніямъ).	Пшеница.	Мука пшенич- ная.	Рожь.	Мука ржаная.	Овесъ.	Ячмень.
		Т Ы С Я Ч И П У Д О В Ъ.					
	Лалова—по р. Днѣстру . . . . .	165	—	—	—	—	—
	Резени " . . . . .	173	—	—	—	—	—
	Вертюжени " . . . . .	472	—	—	—	—	—
	Воронково " . . . . .	172	—	—	—	—	—
	Сороки " . . . . .	1.335	—	—	—	—	—
	Кременчугъ " . . . . .	194	—	—	—	—	—
	Атаки " . . . . .	1.285	—	—	—	—	—
	Неславчи " . . . . .	255	—	—	—	—	—
	Кормань " . . . . .	376	—	—	—	—	—
	Вороновицы " . . . . .	148	—	—	—	—	—
	Аккермань " . . . . .	200	—	200	—	—	3.100
	Итого по внутрен. воднымъ путямъ . . . . .	<b>6.575</b>	—	<b>200</b>	—	—	<b>3.100</b>
	Итого по Бессарабской губерніи . . . . .	<b>12.458</b>	<b>173</b>	<b>348</b>	—	—	<b>3.537</b>
12	<b>Херсонская.</b>						
	Елизаветградъ { Харьково-николаевск. ж. д. . . . .	44	426	78	—	—	201
	{ Юго-западн. ж. д. . . . .	111	907	128	—	—	229
	Знаменка { Харьково-николаевск. ж. д. . . . .	336	—	98	—	—	—
	{ л. Знам.—Ел. . . . .	53	—	1	—	—	—
	{ Фастовск. ж. д. . . . .	1	—	2	—	—	—
	Карнаватка—Екатерининск. ж. д. . . . .	212	—	—	—	—	—
	Кривой Рогъ " . . . . .	118	—	—	—	—	—
	Гейковка " . . . . .	253	—	157	—	—	—
	Цибулево—Фастовской ж. д. . . . .	107	—	—	—	—	245
	Долинская—Харьково-николаевск. ж. д. . . . .	1.014	—	469	—	—	—
	Павлышъ " . . . . .	—	—	143	—	—	—
	Корнетовка " . . . . .	116	127	420	—	—	—
	Пантаевка " . . . . .	114	—	—	—	—	—
	Шаровка " . . . . .	210	—	300	—	—	—
	Куцовка " . . . . .	322	—	337	—	—	—
	Казанка " . . . . .	666	—	407	—	—	234
	Новый-Бугъ " . . . . .	1.297	—	610	—	—	653
	Ново-Полтавка " . . . . .	558	—	237	—	—	253
	Доброе " . . . . .	229	—	130	—	—	208
	Раздѣльная — Юго-западн. ж. д. . . . .	145	—	—	—	—	127
	Веселый-Кутъ " . . . . .	376	—	—	—	—	—
	Ивановка " . . . . .	143	—	—	—	—	—
	Затишье " . . . . .	497	—	—	—	—	—
	Мардаровка " . . . . .	406	—	—	—	—	—
	Чубовка " . . . . .	309	—	—	—	—	—
	Бирзула " . . . . .	572	—	—	—	—	—
	Кучургань " . . . . .	243	—	—	—	—	—
	Тирасполь " . . . . .	1.151	—	—	—	—	172
	Жеребково " . . . . .	552	—	—	—	—	—
	Любашевка " . . . . .	796	—	—	—	176	215
	Врадѣвка " . . . . .	190	—	—	—	—	—
	Голта " . . . . .	698	768	—	—	345	186
	Помощная " . . . . .	259	—	—	—	—	174
	Ново-Украинка " . . . . .	1.050	—	192	—	272	456
	Плеш. Ташлыкъ " . . . . .	804	—	128	—	—	253
	Шестаковка " . . . . .	118	—	—	—	—	215
	Итого по желѣзнымъ дорогамъ . . . . .	<b>14.070</b>	<b>2.228</b>	<b>3.837</b>	—	<b>793</b>	<b>3.821</b>
	Херсонъ—по р. Днѣпру . . . . .	512	—	260	—	—	140
	Британы " . . . . .	—	—	137	—	—	—
	Бериславль " . . . . .	683	—	600	—	—	385
	Ново-Воронцовка " . . . . .	1.293	—	703	—	—	251
	Очаковъ—по р. Ю.-Бугу . . . . .	1.300	—	1.400	—	—	700
	Николаевъ " . . . . .	700	—	200	—	—	200
	Репринка—по р. Ингульцу . . . . .	124	—	—	—	—	—
	Итого по внутрен. воднымъ путямъ . . . . .	<b>4.612</b>	—	<b>3.300</b>	—	—	<b>1.676</b>
	Итого по Херсонскій губерніи . . . . .	<b>18.682</b>	<b>2.228</b>	<b>7.137</b>	—	<b>793</b>	<b>5.497</b>







№ губерній (по таблицѣ).	НАЗВАНІЕ ПУНКТОВЪ (по губерніямъ).	Пшеница.	Мука пшенич- ная.	Рожь.	Мука ржаная.	Овесъ.	Ячмень.	
		Т Ы С Я Ч И П У Д О В Ъ.						
	Филоново—Грязе-царицынской ж. д. . . . .	892	—	—	—	—	209	
	Панфилово " . . . . .	1.101	—	—	—	—	100	
	Себряково " . . . . .	1.755	—	—	—	—	293	
	Арчеда " . . . . .	306	—	—	—	—	—	
	Донская " . . . . .	837	—	—	—	—	—	
	Колпаково—Донецкой ж. д. . . . .	104	—	—	—	—	—	
	Чертково—Козлово-ворон.-ростовск. ж. д. . . . .	1.210	—	280	—	—	—	
	Шептуховка " . . . . .	272	—	129	—	—	—	
	Мальчевская " . . . . .	374	—	360	—	—	—	
	Миллерово " . . . . .	1.222	—	1.079	—	—	—	
	Тарасовка " . . . . .	510	—	496	—	—	—	
	Глубокая " . . . . .	224	—	301	—	—	—	
	Каменская " . . . . .	1.787	—	1.083	—	—	—	
	Горная " . . . . .	—	—	405	—	—	—	
	Шахтная " . . . . .	280	—	—	—	—	313	
	Амвросіевка " . . . . .	196	—	102	—	—	246	
	Гниловская " . . . . .	—	185	—	—	—	—	
	<b>Итого по желѣзнымъ дорогамъ . . . . .</b>	<b>13.896</b>	<b>1.282</b>	<b>4.973</b>	—	—	<b>1.712</b>	
	Багаевская—по р. Дону . . . . .	207	—	—	—	—	—	
	Семикаракоровская " . . . . .	457	—	301	—	—	—	
	Константиновская " . . . . .	1.135	—	1.235	—	—	—	
	Романовская " . . . . .	460	—	361	—	—	—	
	Цимлянская " . . . . .	702	—	799	—	—	—	
	Нижне-Чирская " . . . . .	432	—	1.130	—	—	—	
	Калачь " . . . . .	—	—	179	—	—	—	
	Екатериновская—по р. Донцу . . . . .	—	—	161	—	—	—	
	Калитвянская " . . . . .	—	—	165	—	—	—	
	<b>Итого по внутрен. воднымъ путямъ . . . . .</b>	<b>3.393</b>	—	<b>4.331</b>	—	—	—	
	<b>Итого по Донской области . . . . .</b>	<b>17.289</b>	<b>1.282</b>	<b>9.304</b>	—	—	<b>1.712</b>	
	<b>Воронежская.</b>							
16	Поворино—Грязе-царицынск. ж. д. . . . .	143	—	181	—	—	—	
	Воронежь—Козлово-ворон.-ростовск. ж. д. . . . .	—	823	129	153	365	—	
	Давыдовка " . . . . .	—	—	162	—	—	—	
	Лиски " . . . . .	—	—	347	—	—	—	
	Евдаково " . . . . .	338	—	—	—	—	—	
	Сагуны " . . . . .	183	—	—	—	—	—	
	Подгорное " . . . . .	259	—	136	—	—	—	
	Михайловка " . . . . .	1.235	280	204	241	—	—	
	Ольгинская " . . . . .	314	—	—	—	—	—	
	Журавка " . . . . .	192	—	—	—	—	—	
	Быкъ " . . . . .	2.334	—	125	—	—	—	
	Чириково—Орловско-грязск. ж. д. . . . .	—	—	118	—	177	—	
	<b>Итого по желѣзнымъ дорогамъ . . . . .</b>	<b>4.998</b>	<b>1.103</b>	<b>1.402</b>	<b>394</b>	<b>542</b>	—	
	Богучарь—по р. Дону . . . . .	178	—	274	—	—	—	
	В. Мамонъ " . . . . .	—	—	124	—	—	—	
	Павловскъ " . . . . .	—	—	367	—	—	—	
	<b>Итого по внутрен. воднымъ путямъ . . . . .</b>	<b>178</b>	—	<b>765</b>	—	—	—	
	<b>Итого по Воронежской губерніи . . . . .</b>	<b>5.176</b>	<b>1.103</b>	<b>2.167</b>	<b>394</b>	<b>542</b>	—	
	<b>Харьковская.</b>							
17	Харьковъ { Харьково-николаевск. ж. д. . . . .	34	49	—	—	—	—	
	{ Курско-харьково-азовск. ж. д. . . . .	193	52	—	—	—	—	
	Лиманъ—Козлово-ворон.-ростовск. ж. д. . . . .	311	—	—	—	—	—	



№ губерній (по таблицѣ).	НАЗВАНІЕ ПУНКТОВЪ (по губерніямъ).	Пшеница.	Мука пшенич- ная.	Рожь.	Мука ржаная.	Овесъ.	Ячмень.
		Т Ы С Я Ч И П У Д О В Ъ.					
18	Новоселки—Курско-кіевской ж. д.	—	462	—	—	196	—
	Ворожба	—	—	—	—	318	—
	Борки—Курско-харьково-азовск. ж. д.	117	—	—	—	—	—
	Алексѣевка	474	—	297	—	—	146
	Барвенково	400	—	295	—	—	—
	Славянскъ	549	—	229	—	—	—
	Казачья лопань	120	—	108	—	—	—
	Боромля—Харьково-ніколаевск. ж. д.	—	111	—	—	—	—
	Виры	—	—	—	—	170	—
	Итого по желѣзнымъ дорогамъ	<b>2.198</b>	<b>674</b>	<b>929</b>	—	<b>684</b>	<b>146</b>
<b>Полтавская.</b>							
18	Кременчугъ { Харьково-ніколаевск. ж. д.	—	392	226	—	—	—
	{ л. Крем.—Ромн.	—	751	78	—	—	—
	Ромны { Харьково-ніколаевск. ж. д.	—	—	—	—	40	2
	{ Либаво-роменск. ж. д.	—	—	367	—	308	119
	Коломакъ—Харьково-ніколаевск. ж. д.	147	—	—	—	—	—
	Кочубеевка	—	—	116	—	—	—
	Полтава	107	892	255	—	—	—
	Мал. Перещенинская	294	—	213	—	—	—
	Бѣлики	226	—	172	—	—	—
	Кобеляки	388	—	242	—	—	—
	Гановка	201	—	—	—	—	—
	Галещино	202	—	—	—	—	—
	Крюковъ на Днѣпрѣ	—	118	—	—	—	—
	Глобино	322	—	243	—	—	—
	Веселый Подоль	821	—	241	—	—	—
	Хороль	569	—	240	—	—	—
	Ромоданъ	460	237	314	—	—	—
	Сѣнча	160	—	129	—	—	—
	Юсковцы	—	—	298	—	—	—
	Итого по желѣзнымъ дорогамъ	<b>3.897</b>	<b>2.390</b>	<b>3.134</b>	—	<b>348</b>	<b>121</b>
Градижскъ—по р. Днѣпру	175	—	—	—	—	—	
Красный	172	—	—	—	—	—	
Переяславль	391	—	175	—	—	—	
Кременчугъ	—	427	—	—	—	—	
Итого по внутрен. воднымъ путямъ	<b>738</b>	<b>427</b>	<b>175</b>	—	—	—	
Итого по Полтавской губерніи	<b>4.635</b>	<b>2.817</b>	<b>3.309</b>	—	<b>348</b>	<b>121</b>	
<b>Симбирская.</b>							
19	Сызрань. { Сызрано-виземской ж. д.	96	—	—	—	—	—
	{ пристань.	13	—	—	—	—	—
	Новоспасское	—	204	—	—	—	—
Итого по желѣзнымъ дорогамъ	<b>109</b>	<b>204</b>	—	—	—	—	
Сызрань — по р. Волгѣ	185	—	332	412	—	—	
Новодѣвичье	—	—	213	—	—	—	
Бѣлый Яръ	—	—	113	—	—	—	
Сенгилей	—	—	—	242	—	—	
Симбирскъ	—	—	391	987	822	—	
Курмышъ — по р. Сурѣ	—	—	—	—	755	—	
Мурзицы	—	—	—	—	123	—	
Порѣцкая	—	—	—	—	568	—	
Алатырь	—	102	—	331	374	—	
Промзино	172	—	—	101	252	—	
Котьяковская	—	—	—	221	—	—	
Березники	—	—	—	370	1.137	—	
Итого по внутрен. воднымъ путямъ	<b>357</b>	<b>102</b>	<b>1.049</b>	<b>2.664</b>	<b>4.031</b>	—	
Итого по Симбирской губерніи	<b>466</b>	<b>306</b>	<b>1.049</b>	<b>2.664</b>	<b>4.031</b>	—	



№ губерний (по таблицѣ).	НАЗВАНІЕ ПУНКТОВЪ (по губерніямъ).	Пшеница.	Мука пшенич- ная.	Рожь.	Мука ржаная.	Овесь.	Ячмень.
		Т ы с я ч и п у д о в ь .					
20	<b>Казанская.</b>						
	Тетюши—по р. Волгѣ . . . . .	—	—	234	224	940	—
	Красная поляна „ . . . . .	—	—	—	276	—	—
	Чебоксары „ . . . . .	—	—	—	205	626	—
	Балымери „ . . . . .	—	204	—	—	—	—
	Усть-Каранская „ . . . . .	—	249	—	—	—	—
	Чистополь—по р. Камѣ . . . . .	—	—	182	3.083	396	—
	Камско-Полянская „ . . . . .	—	—	—	242	—	—
	Спасскѣ—по р. Берднѣ . . . . .	—	—	—	678	133	—
	Казань—по р. Казанкѣ . . . . .	—	247	—	—	—	—
	Алексѣевская—по р. Архаровкѣ . . . . .	—	—	—	322	—	—
	Кармалинская—по р. Шешмѣ . . . . .	—	—	—	211	—	—
	Соболевская—по р. Свіягѣ . . . . .	—	—	—	131	157	—
	Череповская . . . . .	—	—	—	—	107	—
	Рунгенская—по р. Цивили . . . . .	—	—	—	206	755	—
	Вильска—по р. Вилѣ . . . . .	—	—	—	—	505	—
	<b>Итого по внутрен. воднымъ путямъ . . . . .</b>	<b>—</b>	<b>700</b>	<b>416</b>	<b>5.578</b>	<b>3.619</b>	<b>—</b>
21	<b>Уфимская.</b>						
	Метели—по р. Аю . . . . .	—	—	—	—	111	—
	Азякульская—по р. Бѣлой . . . . .	—	—	—	193	—	—
	Грузевская „ . . . . .	—	—	—	206	—	—
	Атасьевская „ . . . . .	—	—	—	255	—	—
	Измайловская „ . . . . .	—	—	—	106	—	—
	Дергулинская „ . . . . .	—	—	—	353	—	—
	Казанцевская „ . . . . .	—	—	—	205	—	—
	Бирскѣ „ . . . . .	154	—	—	1.069	—	—
	Ямская „ . . . . .	—	—	—	141	—	—
	Топорнино „ . . . . .	—	—	275	460	—	—
	Уфа „ . . . . .	—	—	—	1.108	156	—
	Табинскѣ „ . . . . .	—	—	—	102	—	—
	Бережные Чолны—по р. Камѣ . . . . .	—	—	120	1.451	—	—
	Дербешкинская „ . . . . .	—	—	—	177	—	—
	Красноуфимская—по р. Уфѣ . . . . .	—	—	—	465	—	—
	Чугуны—по р. Сюни . . . . .	—	—	—	—	111	—
	<b>Итого по внутрен. воднымъ путямъ . . . . .</b>	<b>154</b>	<b>—</b>	<b>395</b>	<b>6.291</b>	<b>378</b>	<b>—</b>
22	<b>Оренбургская.</b>						
	Платовка—Оренбургск. ж. д. . . . .	494	—	—	—	—	—
	Оренбургъ „ . . . . .	2.268	313	—	—	—	—
	<b>Итого по желѣзнымъ дорогамъ . . . . .</b>	<b>2.762</b>	<b>313</b>	<b>—</b>	<b>—</b>	<b>—</b>	<b>—</b>
23	<b>Самарская.</b>						
	Самара. { Оренбургск. ж. д. . . . .	—	288	—	—	—	—
	{ „ пристань . . . . .	—	245	—	—	—	—
	Богатое—Оренбургск. ж. д. . . . .	—	143	—	—	—	—
	Марычевка „ . . . . .	—	450	—	—	—	—
	Борская „ . . . . .	299	—	186	—	—	—
	Котлубанка „ . . . . .	343	—	—	—	—	—
	Бузулукъ „ . . . . .	1.067	391	—	—	—	—
	Сорочинская „ . . . . .	1.398	438	—	—	—	—
	Ново-Сергѣевск. „ . . . . .	141	—	—	—	—	—
	Абдулино—Самаро-златоустовск. ж. д. . . . .	102	—	119	—	—	—
	Бугурусланъ „ . . . . .	108	—	619	114	—	—
	Черкасская „ . . . . .	322	—	407	—	—	—
	<b>Итого по желѣзнымъ дорогамъ . . . . .</b>	<b>3.780</b>	<b>1.955</b>	<b>1.331</b>	<b>114</b>	<b>—</b>	<b>—</b>
	Ровное—по р. Волгѣ . . . . .	1.506	—	—	—	—	—
	Покровское „ . . . . .	797	—	—	—	—	—



НАЗВАНІЕ ПУНКТОВЪ (по губерніямъ).	Пшеница.	Мука пшенич- ная.	Рожь.	Мука ржаная.	Овесъ.	Ячмень.
	Т Ы С Я Ч И П У Д О В Ъ.					
Балаково—по р. Волгѣ . . . . .	5.428	128	—	—	—	—
Духовницкая „ . . . . .	360	—	—	—	—	—
Екатериновка „ . . . . .	244	—	—	—	—	—
Самара „ . . . . .	5.348	1.300	2.412	299	—	—
Ставрополь „ . . . . .	—	—	346	—	—	—
Хрящевка „ . . . . .	—	—	265	—	—	—
Красныя Ярѣ—по р. Соку . . . . .	—	—	103	111	—	—
Ст. Майна—по р. Майнѣ . . . . .	—	—	202	820	—	—
<b>Итого по внутрен. воднымъ путямъ . . . . .</b>	<b>13.683</b>	<b>1.428</b>	<b>3.328</b>	<b>1.230</b>	—	—
<b>Итого по Самарской губерніи . . . . .</b>	<b>17.463</b>	<b>3.383</b>	<b>4.659</b>	<b>1.344</b>	—	—
<b>24 Саратовская.</b>						
Сосновка—Тамбово-саратовск. ж. д. . . . .	—	—	—	562	—	—
Беково „ . . . . .	—	—	—	289	195	—
Ртищево „ . . . . .	—	—	315	353	107	—
Салтыковка „ . . . . .	215	—	895	—	433	—
Екатериновка „ . . . . .	—	—	424	154	182	—
Лопуховка „ . . . . .	—	—	570	176	202	—
Аткарскѣ „ . . . . .	353	—	617	925	249	—
Саратовѣ „ . . . . .	—	1.154	—	241	—	—
<b>Итого по желѣзнымъ дорогамъ . . . . .</b>	<b>568</b>	<b>1.154</b>	<b>2.821</b>	<b>2.700</b>	<b>1.368</b>	—
Царицынѣ—по р. Волгѣ . . . . .	710	—	—	—	—	—
Дубовка „ . . . . .	887	—	112	—	—	—
Камышинѣ „ . . . . .	1.066	—	—	—	—	—
Банновка „ . . . . .	231	—	—	—	—	—
Сосновка „ . . . . .	301	180	—	—	—	—
Саратовѣ „ . . . . .	511	1.391	1.289	739	235	—
Екатериненшт. „ . . . . .	622	—	—	—	—	—
Вольскѣ „ . . . . .	768	—	—	—	—	—
Хвалынскѣ „ . . . . .	895	—	—	—	—	—
Чардымѣ „ . . . . .	—	—	222	—	—	—
<b>Итого по внутрен. воднымъ путямъ . . . . .</b>	<b>5.991</b>	<b>1.571</b>	<b>1.623</b>	<b>739</b>	<b>235</b>	—
<b>Итого по Саратовской губерніи . . . . .</b>	<b>6.559</b>	<b>2.725</b>	<b>4.444</b>	<b>3.439</b>	<b>1.603</b>	—
<b>25 Астраханская.</b>						
Быково—по р. Волгѣ . . . . .	349	—	—	—	—	—
Николаевская „ . . . . .	945	—	—	—	—	—
<b>Итого по внутрен. воднымъ путямъ . . . . .</b>	<b>1.294</b>	—	—	—	—	—
<b>26 Московская.</b>						
Москва { Московско-брестск. ж. д. . . . .	—	90	—	83	29	—
Москва { Московско-курск. ж. д. . . . .	—	30	—	17	28	—
Москва { Московско-нижегородск. ж. д. . . . .	—	38	—	299	113	—
Москва { Московско-рязанск. ж. д. . . . .	—	92	—	20	12	—
Москва { Московско-ярославск. ж. д. . . . .	—	148	—	261	149	—
Москва { Николаевск. ж. д. . . . .	—	91	—	92	93	—
Серпуховѣ—Московско-курск. ж. д. . . . .	—	267	—	—	—	—
Царицыно „ . . . . .	—	123	—	—	—	—
Боломна—Московско-рязанск. ж. д. . . . .	—	178	—	—	—	—
Завидово—Николаевск. ж. д. . . . .	—	143	—	—	—	—
<b>Итого по желѣзнымъ дорогамъ . . . . .</b>	—	<b>1.200</b>	—	<b>772</b>	<b>364</b>	—
<b>27 Калужская . . . . .</b>	—	—	—	—	—	—



№ губерний (по таблицѣ).	НАЗВАНІЕ ПУНКТОВЪ (по губерніямъ).	Пшеница.	Мука пшенич- ная.	Рожь.	Мука ржаная.	Овесъ.	Ячмень.
		Т ы с я ч и п у д о в ь.					
28	<b>Смоленская.</b>						
	Смоленскъ { Московско-брестск. ж. д. . . . .	—	—	—	—	29	276
	{ Орловско-витебск. ж. д. . . . .	—	—	—	—	107	32
	Гжатскъ—Московско-брестск. ж. д. . . . .	—	—	—	—	167	—
	Починокъ                   " . . . . .	—	—	155	—	537	—
	Рославль                   " . . . . .	—	—	—	—	166	—
	Итого по желѣзнымъ дорогамъ . . . . .	—	—	<b>155</b>	—	<b>1.106</b>	<b>308</b>
	Порѣчье—по р. Касплѣ . . . . .	—	—	—	—	131	—
	Бѣлый—по р. Обшѣ . . . . .	—	—	—	—	189	—
	Итого по внутрен. воднымъ путямъ . . . . .	—	—	—	—	<b>320</b>	—
	Итого по Смоленской губерніи . . . . .	—	—	<b>155</b>	—	<b>1.426</b>	<b>308</b>
29	<b>Тверская.</b>						
	Калашниково—Николаевск. ж. д. . . . .	—	—	—	—	130	—
	Осташково                   " . . . . .	—	—	—	—	223	—
	Тверь                       " . . . . .	—	900	—	—	—	—
	Ржевъ—Новоторжск. ж. д. . . . .	—	—	—	—	272	—
	Торжокъ                   " . . . . .	—	757	—	—	333	—
	Бѣжецъ—Рыбинско-бологовск. ж. д. . . . .	—	—	—	—	307	—
	Максатиха                   " . . . . .	—	—	—	—	134	—
	Тройца                     " . . . . .	—	—	—	—	218	—
	Итого по желѣзнымъ дорогамъ . . . . .	—	<b>1.657</b>	—	—	<b>1.617</b>	—
	Калязинъ—по р. Волгѣ . . . . .	—	—	—	—	109	—
	Итого по Тверской губерніи . . . . .	—	<b>1.657</b>	—	—	<b>1.726</b>	—
30	<b>Ярославская.</b>						
	Яро- { Московско-ярославск. ж. д. . . . .	9	159	20	109	—	—
	славль. {                   " пристань . . . . .	619	166	36	32	—	—
	{                   " л. Волга—Вологда . . . . .	1	32	100	2	—	—
	Волга—Московско-вологодск. ж. д. . . . .	—	697	112	2.060	—	—
	Семибратово—Московско-ярославск. ж. д. . . . .	—	192	—	—	—	—
	Рыбинскъ—Рыбинско-бологовск. ж. д. . . . .	—	1.792	372	1.831	4.731	—
	Харино                     " . . . . .	—	100	—	—	148	—
	Итого по желѣзнымъ дорогамъ . . . . .	<b>629</b>	<b>3.138</b>	<b>640</b>	<b>4.034</b>	<b>4.879</b>	—
	Рыбинскъ—по р. Волгѣ . . . . .	—	431	995	993	739	—
	" по р. Шекснѣ . . . . .	—	—	—	134	456	—
	Ярославль—по р. Волгѣ . . . . .	—	175	—	—	—	—
	Молога                     " . . . . .	—	—	—	—	207	—
	Мышкинъ                   " . . . . .	—	—	—	—	187	—
	Угличъ                    " . . . . .	—	—	—	—	118	—
	Итого по внутрен. воднымъ путямъ . . . . .	—	<b>606</b>	<b>995</b>	<b>1.127</b>	<b>1.707</b>	—
	Итого по Ярославской губерніи . . . . .	<b>629</b>	<b>3.744</b>	<b>1.635</b>	<b>5.161</b>	<b>6.587</b>	—
31	<b>Костромская.</b>						
	Кострома { Моск.-яросл. ж. д. . . . .	—	176	—	—	—	—
	{                   " пристань . . . . .	—	188	—	—	—	—
	Кивешма—Шуйско-ивановск. ж. д. . . . .	—	173	284	443	—	—
	Итого по желѣзнымъ дорогамъ . . . . .	—	<b>537</b>	<b>284</b>	<b>443</b>	—	—



№№ губерній (по таблицѣ).	НАЗВАНІЕ ПУНКТОВЪ (по губерніямъ).	Пшеница.	Мука пшенич- ная.	Рожь.	Мука ржаная.	Овесъ.	Ячмень.
		Т ы с я ч и п у д о в ь.					
	Кострома—по р. Волгѣ . . . . .	—	110	—	—	—	—
	Ветлуга—по р. Ветлугѣ . . . . .	—	—	—	—	158	—
	Итого по внутрен. воднымъ путямъ . . . . .	—	110	—	—	158	—
	Итого по Костромской губерніи . . . . .	—	647	284	443	158	—
32	<b>Нижегородская.</b>						
	Сейма—Московско-нижегородск. ж. д. . . . .	—	1.358	—	—	—	—
	Н.-Новгородъ . . . . .	1.024	2.323	—	238	—	—
	Итого по желѣзнымъ дорогамъ . . . . .	1.024	3.681	—	238	—	—
	Коротни—по р. Волгѣ . . . . .	—	—	—	—	656	—
	Сумки . . . . .	—	—	—	—	—	121
	Лысково . . . . .	260	—	—	—	296	—
	Н.-Новгородъ . . . . .	—	1.179	—	—	—	—
	Чугунская—по р. Чугункѣ . . . . .	—	—	—	157	124	—
	Итого по внутрен. воднымъ путямъ . . . . .	260	1.179	—	157	1.076	121
	Итого по Нижегородской губерніи . . . . .	1.284	4.860	—	395	1.076	121
33	<b>Владимірская.</b>						
	Гороховець—Московско-нижегородск. ж. д. . . . .	—	125	—	—	—	—
34	<b>Витебская.</b>						
	Витебскъ { Двинско-витебск. ж. д. . . . .	—	—	187	—	714	168
	{ Орловско-витебск. ж. д. . . . .	—	—	—	—	—	1
	Дрисса—Двинско-витебск. ж. д. . . . .	—	—	136	—	—	—
	Борковичи . . . . .	—	—	166	—	—	—
	Полоцкъ . . . . .	—	—	161	—	—	175
	Сиротино . . . . .	—	—	—	—	122	—
	Итого по желѣзнымъ дорогамъ . . . . .	—	—	650	—	836	344
35	<b>Могилевская.</b>						
	Красная—Московско-брестск. ж. д. . . . .	—	—	—	—	194	104
	Осиновка . . . . .	—	—	—	—	129	—
	Орша . . . . .	—	—	—	—	362	—
	Коханово . . . . .	—	—	—	—	184	—
	Толочинъ . . . . .	—	—	—	—	101	—
	Рудня—Орловско-витебск. ж. д. . . . .	—	—	—	—	236	—
	Шебекино . . . . .	—	—	—	—	115	—
	Итого по желѣзнымъ дорогамъ . . . . .	—	—	—	—	1.321	104
36	<b>Минская.</b>						
	Минскъ. { Либаво-роменск. ж. д. . . . .	—	—	—	—	33	—
	{ Московско-брестск. ж. д. . . . .	—	—	—	—	94	—
	Городѣя . . . . .	—	—	482	—	—	206
	Погорѣльцы . . . . .	—	—	125	—	—	—
	Ляховичи—Полѣсскихъ ж. д. . . . .	—	—	183	—	—	—
	Итого по желѣзнымъ дорогамъ . . . . .	—	—	790	—	127	206
37	<b>Гродненская</b> . . . . .	—	—	—	—	—	—
38	<b>Сувалкская.</b>						
	Вильковишки—С.-Петербур.-Варшав. ж. д. . . . .	—	—	—	—	—	168



№№ губерній (по таблицѣ).	НАЗВАНІЕ ПУНКТОВЪ (по губерніямъ).	Пшеница.	Мука пшенич- ная.	Рожь.	Мука ржаная.	Овесъ.	Ячмень.
		Т ы с я ч и п у д о в ь.					
39	<b>Виленская.</b>						
	Сморгонь—Либаво-Роменск. ж. д. . . . .	—	—	129	—	130	—
40	<b>Ковенская.</b>						
	Шавли—Либаво-роменск. ж. д. . . . .	—	—	130	—	148	198
	Шадовъ " . . . . .	—	—	103	—	—	—
	Поневѣжъ " . . . . .	—	127	280	—	—	109
	Славянишки " . . . . .	—	—	132	—	—	—
	Итого по желѣзнымъ дорогамъ . . . . .	—	<b>127</b>	<b>645</b>	—	<b>148</b>	<b>307</b>
41	<b>Курляндская.</b>						
	Прекульнь—Либаво-роменск ж. д. . . . .	—	—	128	—	186	—
	Вайнадень " . . . . .	—	—	—	—	108	—
	Митава—Митавск. ж. д. . . . .	568	—	—	—	112	788
	Фридрихсгофъ " . . . . .	—	—	—	—	—	161
	Беннь " . . . . .	—	116	—	—	—	150
	Тукумъ—Риго-тукумск. ж. д. . . . .	—	—	—	—	146	172
	Итого по желѣзнымъ дорогамъ . . . . .	<b>568</b>	<b>116</b>	<b>128</b>	—	<b>552</b>	<b>1.271</b>
42	<b>Лифляндская.</b>						
	Валкъ. { Псково-рижск. ж. д. . . . .	—	—	—	—	—	118
	{ " л. Валк.—Дер. . . . .	—	—	—	—	—	125
	Рига. { Псково-рижск. ж. д. . . . .	—	32	—	—	—	—
	{ Риго-митавск. ж. д. . . . .	—	15	—	—	—	—
	{ Риго-двинской ж. д. . . . .	—	46	—	—	—	—
	{ Риго-больдерааск. ж. д. . . . .	—	7	—	—	—	—
	{ Риго-тукумск. ж. д. . . . .	—	19	—	—	—	—
	Дерптъ. { Псково-рижск. ж. д. . . . .	—	—	—	—	—	1
	{ Балтійск. ж. д. . . . .	—	—	—	—	—	739
	Лейсгольмъ—Балтійск. ж. д. . . . .	—	—	—	—	—	223
	Вильмаръ—Псково-рижск. ж. д. . . . .	—	—	—	—	—	284
	Станкельнь " . . . . .	—	—	120	—	—	112
	Кокенгузень—Риго-двинской ж. д. . . . .	—	—	—	—	—	107
	Штоксмангофъ " . . . . .	—	—	—	—	—	207
	Итого по желѣзнымъ дорогамъ . . . . .	—	<b>119</b>	<b>120</b>	—	—	<b>1.916</b>
43	<b>Эстляндская</b> . . . . .	—	—	—	—	—	—
44	<b>Псковская</b> . . . . .	—	—	—	—	—	—
45	<b>С.-Петербургская.</b>						
	С.-Петер- { Николаевск. ж. д. . . . .	—	56	—	56	29	—
	бургъ. { С.-Петербурго-Варшавск. ж. д. . . . .	—	106	—	151	29	—
	{ Балтійск. ж. д. . . . .	—	199	—	345	549	—
	Итого по желѣзнымъ дорогамъ . . . . .	—	<b>361</b>	—	<b>552</b>	<b>607</b>	—
	С.-Петербургъ—по р. Невѣ . . . . .	—	—	—	107	—	—
	Итого по С.-Петербургской губерніи . . . . .	—	<b>361</b>	—	<b>659</b>	<b>607</b>	—
46	<b>Новгородская.</b>						
	Валдайка—Николаевск. ж. д. . . . .	—	—	—	—	—	—
	Окуловка " . . . . .	—	189	—	—	103	—
	Шимскъ—Новгородск. ж. д. . . . .	—	—	—	—	338	—
	Старая-Русса " . . . . .	—	—	—	—	417	—
	Итого по желѣзнымъ дорогамъ . . . . .	—	<b>189</b>	—	—	<b>858</b>	—

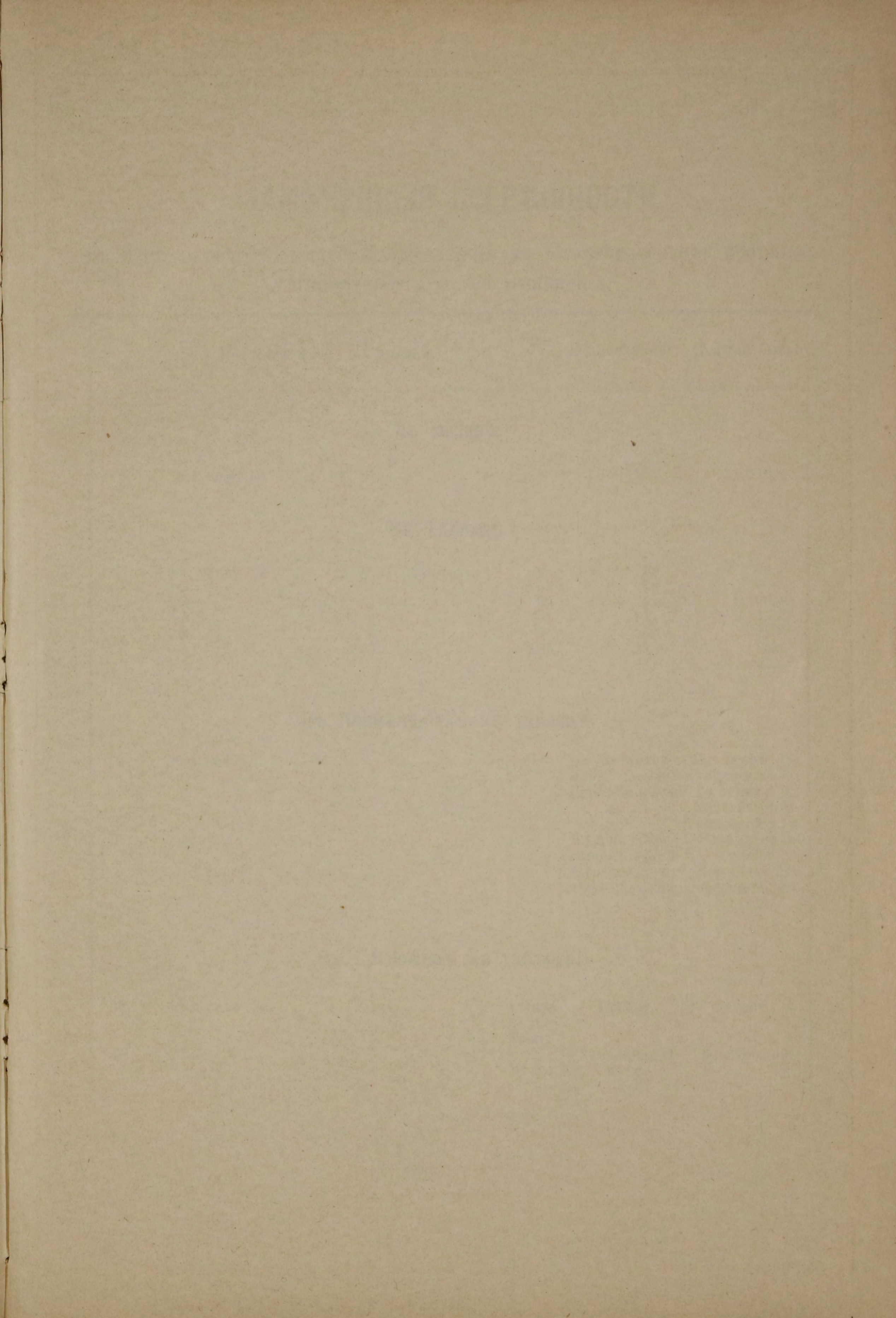


№.№ губерній (по таблицѣ).	НАЗВАНІЕ ПУНКТОВЪ (по губерніямъ).	Пшеница.	Мука пшенич- ная.	Рожь.	Мука ржаная.	Овесъ.	Ячмень.
		Т ы с я ч и п у д о в ь.					
	Волхово—по р. Волхову . . . . .	—	—	—	265	—	—
	Пошехонье—по р. Согожу . . . . .	—	—	—	—	440	—
	Сольцы—по р. Шелони . . . . .	—	—	—	—	112	—
	Холмъ—по р. Ловати . . . . .	—	—	—	—	317	—
	Старая Русса—по р. Полисти . . . . .	—	—	—	—	632	—
	Новинки по р. Полѣ . . . . .	—	—	—	—	171	—
	Боровичи—по р. Мстѣ . . . . .	—	—	—	—	153	—
	Череповецъ—по р. Шекснѣ . . . . .	—	—	—	—	170	—
	Итого по внутрен. воднымъ путямъ . . . . .	—	—	—	265	<b>1.995</b>	—
	Итого по Новгородской губерніи . . . . .	—	<b>189</b>	—	<b>265</b>	<b>2.853</b>	—
47	<b>Олонецкая</b> . . . . .	—	—	—	—	—	—
48	<b>Вологодская.</b>						
	Никольскъ—по р. Югу . . . . .	—	—	—	—	154	—
	Подосиновая ” . . . . .	—	—	—	—	160	—
	Ношувская—по р. Лузѣ . . . . .	—	—	—	—	140	—
	Великій-Устюгъ—по р. Сухонѣ . . . . .	—	—	—	—	292	—
	Вологда—по р. Вологдѣ . . . . .	—	—	—	1.408	562	—
	Ананьино—по р. Кубинѣ . . . . .	—	—	—	—	251	—
	Итого по внутрен. воднымъ путямъ . . . . .	—	—	—	<b>1.408</b>	<b>1.559</b>	—
49	<b>Арахангельская</b> . . . . .	—	—	—	—	—	—
50	<b>Вятская.</b>						
	Мамадышъ—по р. Вяткѣ . . . . .	—	—	—	382	—	—
	Малмыжъ ” . . . . .	—	—	—	—	252	—
	Гоньбинская ” . . . . .	—	—	—	—	130	—
	Турекская ” . . . . .	—	—	—	—	317	—
	Медвѣдская ” . . . . .	—	—	—	—	1.628	—
	Котельничъ ” . . . . .	—	—	—	—	1.552	—
	Орловъ ” . . . . .	—	—	—	—	168	—
	Вятка ” . . . . .	—	—	—	—	483	—
	Слободской ” . . . . .	—	—	—	—	216	—
	Вятско-Полянская ” . . . . .	—	—	—	253	—	—
	Святоключенская—по р. Камѣ . . . . .	—	—	—	178	—	—
	Елабута ” . . . . .	—	—	—	263	—	—
	Пьяноборская ” . . . . .	—	—	—	129	—	—
	Сарапулъ ” . . . . .	—	—	—	113	—	—
	Гальянская ” . . . . .	—	—	—	159	—	—
	Афанасьевская ” . . . . .	—	—	—	135	—	—
	Кукары—по р. Пижмѣ . . . . .	—	—	—	—	1.832	—
	Итого по внутрен. воднымъ путямъ . . . . .	—	—	—	<b>1.612</b>	<b>6.578</b>	—
51	<b>Пермская (съ частью Тобольской).</b>						
	Пермь—Уральской ж. д. . . . .	—	—	—	381	956	—
	Левшино пристань . . . . .	—	—	—	250	434	—
	Теплая-Гора . . . . .	—	174	—	—	—	—
	Исетъ ” . . . . .	—	162	—	—	—	—
	Екатеринбургъ I ” . . . . .	—	825	—	—	—	—
	Косулино ” . . . . .	—	324	—	—	—	—
	Баженово ” . . . . .	—	162	—	—	—	—
	Островская ” . . . . .	303	1.141	—	321	—	—
	Камышловъ ” . . . . .	150	137	—	273	529	—
	Тюмень. { Соб. Тюмень . . . . .	228	196	27	248	723	—
	{ р. Тура . . . . .	1.755	80	117	39	408	—
	Итого по желѣзнымъ дорогамъ . . . . .	<b>2.436</b>	<b>3.201</b>	<b>144</b>	<b>1.512</b>	<b>3.050</b>	—



№№ губерній (по таблицѣ).	НАЗВАНІЕ ПУНКТОВЪ (по губерніямъ).	Пшеница.	Мука пшенич- ная.	Рожь.	Мука ржаная.	Овесъ.	Ячмень.
		Т Ы С Я Ч И П У Д О В Ъ.					
	Николо-Березовка—по р. Камѣ . . . . .	—	—	—	306	—	—
	Таборская . . . . .	—	—	—	—	422	—
	Кунгуръ—по р. Сылвѣ . . . . .	—	—	—	—	223	—
	Итого по внутрен. воднымъ путямъ . . . . .	—	—	—	<b>306</b>	<b>645</b>	—
	Итого по Пермской губерніи . . . . .	<b>2.436</b>	<b>3.201</b>	<b>144</b>	<b>1.818</b>	<b>3.515</b>	—
52	<b>Ц. Польское (безъ Сувалкской).</b>						
	Холмъ. { Варшаво-тереспольск. ж. д.	1	39	—	—	—	—
	{ Привислинск. ж. д. . . . .	382	169	—	—	—	—
	Сосновицы—Варшаво-вѣнск. ж. д. . . . .	—	—	432	—	224	—
	Радомъ—Ивангородо-домбровск. ж. д.	—	100	—	—	—	—
	Андреевъ . . . . .	352	—	—	—	—	116
	Островець . . . . .	129	—	—	—	—	150
	Цѣхановъ—Привислянск. ж. д. . . . .	—	—	—	—	—	—
	Люблинъ . . . . .	—	1.002	—	—	—	—
	Реіовець . . . . .	179	447	—	—	—	—
	Итого по желѣзнымъ дорогамъ . . . . .	<b>1.043</b>	<b>1.757</b>	<b>432</b>	—	<b>224</b>	<b>266</b>
53	<b>С. Кавказъ.</b>						
	Тихорѣц- { Владикавк. ж. д. . . . .	251	—	10	—	—	2
	кая. { " л. Тих.—Новор. . . . .	3.439	—	279	—	—	478
	Кущевка—Владикавказск. ж. д. . . . .	977	—	—	—	—	273
	Кисляковская . . . . .	291	—	—	—	—	—
	Крыловская . . . . .	931	—	—	—	—	131
	Павловская . . . . .	316	—	—	—	—	—
	Леушковская . . . . .	230	—	—	—	—	—
	Малороссійская . . . . .	1.910	—	298	—	—	522
	Кавказская . . . . .	2.848	—	335	—	226	999
	Гулькевичи . . . . .	486	—	—	—	—	—
	Отрада-Кубанск. . . . .	112	—	—	—	—	—
	Кубанская . . . . .	141	—	—	—	—	—
	Армавиръ . . . . .	2.490	—	146	—	206	261
	Николаевская . . . . .	161	—	—	—	—	—
	Богословская . . . . .	113	—	—	—	—	—
	Невинномысская . . . . .	220	—	—	—	—	170
	Курсавка . . . . .	557	—	—	—	400	760
	Нагутская . . . . .	—	—	—	—	116	353
	Незлобная . . . . .	198	—	—	—	381	309
	Прохладная . . . . .	—	—	142	—	—	115
	Челбасъ . . . . .	152	—	—	—	—	—
	Бейсугъ . . . . .	106	—	—	—	—	—
	Выселки . . . . .	226	—	—	—	—	—
	Станичная . . . . .	1.015	—	152	—	—	—
	Платнировская . . . . .	257	—	—	—	—	—
	Пластуновская . . . . .	220	—	—	—	—	—
	Екатеринодаръ . . . . .	2.997	232	205	—	401	190
	Итого по желѣзнымъ дорогамъ . . . . .	<b>20.644</b>	<b>232</b>	<b>1.567</b>	—	<b>1.730</b>	<b>4.563</b>
	<b>ВСЕГО</b> { по желѣзнымъ дорогамъ . . . . .	<b>110.449</b>	<b>38.539</b>	<b>41.473</b>	<b>23.932</b>	<b>69.633</b>	<b>16.801</b>
	{ по внутр. воднымъ путямъ . . . . .	<b>49.112</b>	<b>6.244</b>	<b>22.895</b>	<b>22.117</b>	<b>23.038</b>	<b>9.270</b>











## ЗАМѢЧЕННЫЯ ПОГРѢШНОСТИ

въ настоящемъ (6) выпускѣ Дополненія къ Статистическому сборнику  
Министерства путей сообщенія.

Страница.	Названіе строки.	Графа.	Напечатано.	Должно быть.
<b>Въ Обзорѣ.</b>				
8	15-я сверху . . . . .	—	115,6	116,5
<b>Въ Таблицѣ.</b>				
3	4-я снизу . . . . .	21	4,9	<sup>5)</sup> 4,9
5	4-я " . . . . .	62	1,8	—
„	3-я " . . . . .	62	4,4	6,2
15	3-я " . . . . .	94	15,4	15,2
„	2-я " . . . . .	94	23,2	23,4
17	2-я " . . . . .	122	25,1	24,9
„	1-я " . . . . .	122	23,2	23,4
<b>Въ Примѣчаніяхъ къ таблицѣ.</b>				
20	10-я сверху . . . . .	—	0,6 по Митавской, 2,5 по Риго-двинской ж. д.	0,7 зерна по Митавской, 2,4 зерна и 0,7 муки по Риго-двинской ж. д.
„	14-я " . . . . .	—	Курско-харьково-азовской.	Владикавказской.
„	14-я снизу . . . . .	—	Курско-харьково-азовской.	Козлово-воронежско-ростовской.
<b>Въ Приложеніи къ таблицѣ.</b>				
32	19-я снизу . . . . .	Назв. пунктовъ.	Днѣпру.	Деснѣ.
34	22-я " . . . . .	„	Юго-западн. ж. д.	Фастовской.



MEMORANDUM FOR THE RECORD

DATE: [illegible] TIME: [illegible] PLACE: [illegible]

TO: [illegible]

FROM: [illegible]

SUBJECT: [illegible]

RE: [illegible]

[illegible text]

[illegible text]

[illegible text]

[illegible text]

[illegible text]



Перевезено  
(отправлено)  
въ 1890 г.

Желтъ  
(Не  
перех  
тей  
Вос  
(  
Г  
за

Вывезено за

Обш

С. П.

Въ П.

Об



Милл.  
0

СТА



Handwritten text, likely bleed-through from the reverse side of the page. The text is mostly illegible due to fading and the tear in the paper.

11/11/11

Small red mark or stamp.

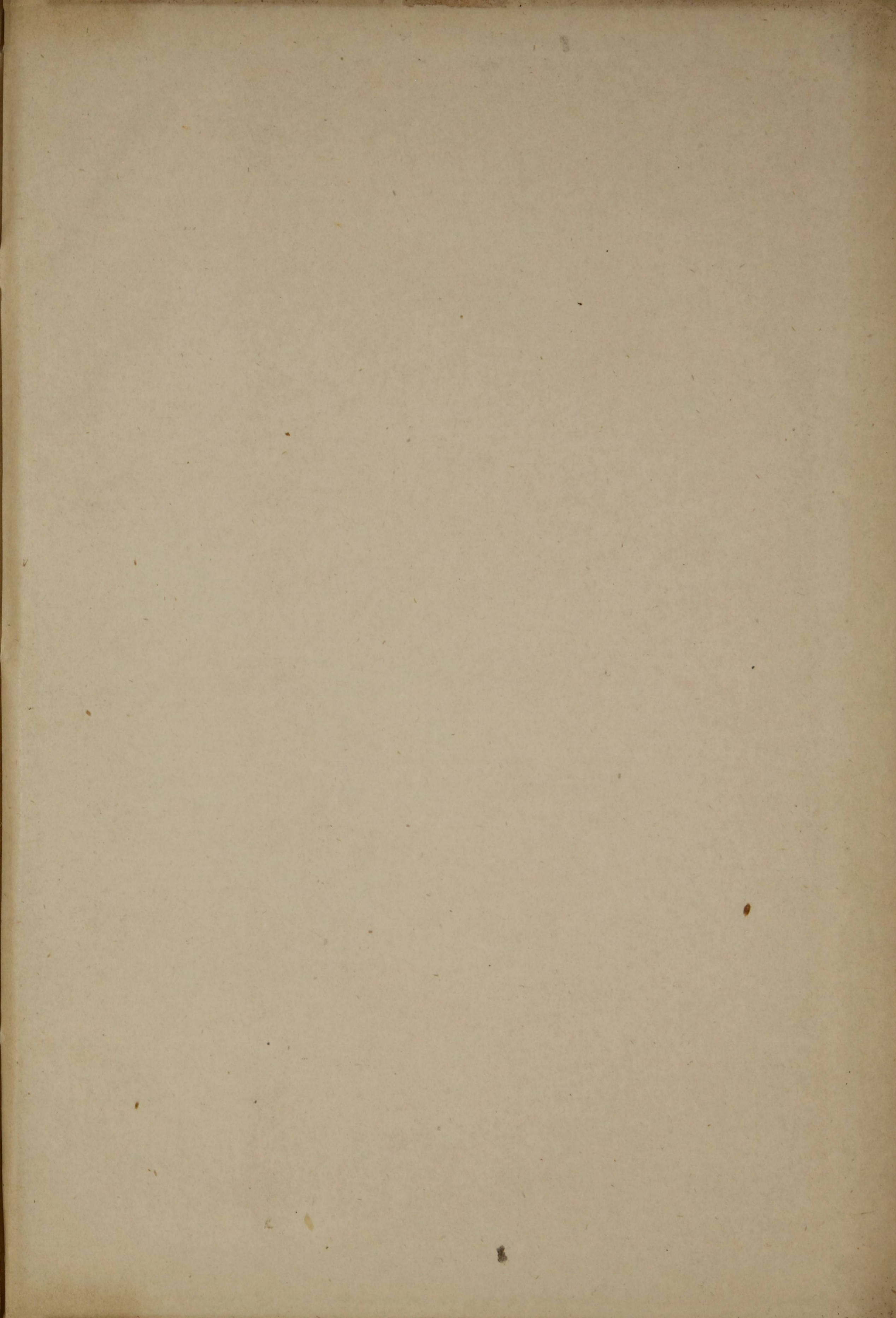




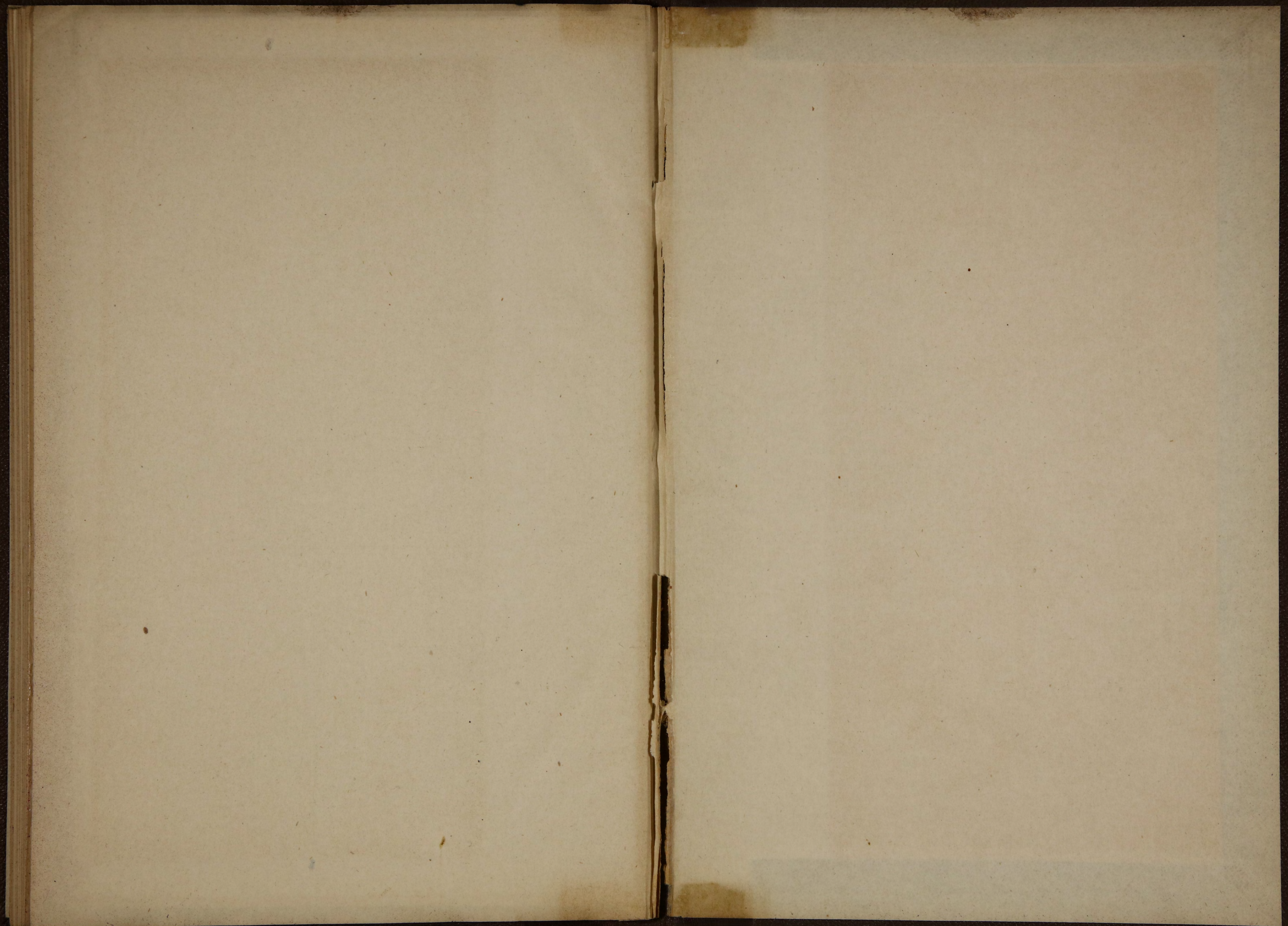


















ДОПОЛНЕНИЕ КЪ СТАТИСТ. СБОРНИКУ МИНИСТ. ПУТЕЙ СООБЩЕНІЯ ВЫП. 6.