

Одѣльно-Статистическое Отдѣленіе Костромской Губернской Земской Управы.

19318.



~~21047~~

# ГРАМОТНОСТЬ

КРЕСТЬЯНСКАГО НАСЕЛЕНІЯ

КИНЕШЕМСКАГО УѢЗДА.



Издание Костромского Губернскаго Земства.



КОСТРОМА.  
Губернская Типографія.  
1902.



Оцѣночно-Статистическое Отдѣленіе Костромской Губернской Земской Управы.

19318

~~210471~~



# ГРАМОТНОСТЬ

КРЕСТЬЯНСКАГО НАСЕЛЕНІЯ

КИНЕШЕМСКАГО УѢЗДА.



Изданіе Костромскаго Губернскаго Земства.



КОСТРОМА.  
Губернская Типографія.  
1902.

Библиотека им. СССР

К

Печатано съ разрѣшенія Г. Костромского Губернатора, въ должности Егермейстера  
Высочайшаго Двора, **И. М. Леонтьева**. 8-го іюня 1902 года.

43763

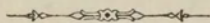
Народное образованіе, безспорно, является предметомъ особенныхъ заботъ большинства земскихъ учрежденій. Важность цѣли, преслѣдуемой въ данномъ случаѣ, представляется большинству людей съ такой отчетливостью, что въ этой области, если и существуютъ какія-либо разногласія въ оцѣнкѣ значенія просвѣтительной дѣятельности земствъ, то въ настоящее время эти разногласія уже не могутъ касаться вопроса о желательности или нежелательности знанія грамоты для крестьянскаго населенія Россіи. Съ этой стороны вопросъ настолько выяснился, что искренніе отрицатели среди интеллигентнаго общества, внѣ сомнѣнія, представляютъ очень большую рѣдкость. Но чѣмъ безспорнѣе необходимость знаній для крестьянина, чѣмъ важнѣе задача, преслѣдуемая въ данномъ случаѣ земскими дѣятелями, тѣмъ серьезнѣе является вопросъ о соотвѣтственномъ выборѣ средствъ для ея достиженія, необходимѣе изученіе условій крестьянской жизни, препятствующихъ или содѣйствующихъ этой цѣли, а вмѣстѣ съ тѣмъ важнѣе и любопытнѣе опредѣленіе величины уже достигнутаго въ данной области. Какимъ же путемъ могутъ быть изучены факторы, здѣсь вліяющіе, установлены принципы, необходимые для будущей раціональной практической дѣятельности и выяснена величина уже достигнутаго?

Внѣ сомнѣнія, все это область статистическаго метода, а среди его различныхъ формъ примѣненія, наиболѣе совершеннымъ, раціональнымъ способомъ въ данномъ случаѣ является, конечно, сплошное мѣстное изслѣдованіе.

Цифрами такого изслѣдованія, производившагося въ 1898 г. въ Кинешемскомъ уѣздѣ, мы и рѣшили воспользоваться, чтобы, по возможности, въ нихъ найти, для этой части Костромской губерніи, отвѣты на вопросы, перечисленные выше.

Хотя рѣшеніе вопроса о томъ, въ какой мѣрѣ нѣкоторая часть содержанія этой брошюрки можетъ относиться къ остальнымъ мѣстностямъ Россіи, совершенно не входитъ въ ея задачу, но все же, само собой разумѣется, есть основанія и съ этой стороны придавать ей нѣкоторое значеніе, такъ какъ, конечно, едва ли кто-либо склоненъ считать Кинешемскій уѣздъ мѣстностью, совершенно и во всѣхъ отношеніяхъ исключительной.

**И. А. Сабантѣвъ.**





## Грамотность крестьянскаго населенія Кинешемскаго уѣзда.

Способъ пользованія цифрами основнаго подсчета. Причастность къ грамотности различныхъ частей уѣзда.—Измѣненія, происходившія въ данномъ случаѣ съ теченіемъ времени.—Качество грамотности населенія различныхъ возрастныхъ группъ.—Измѣненія, вносимыя временемъ въ способъ приобрѣтенія знаній.—Причастность къ грамотности отсутствующаго населенія.—Способъ пользованія данными комбинаціоннаго подсчета.—Степень причастности къ грамотности хозяйствъ различныхъ экономическихъ группъ.—Сельско-хозяйственный достатокъ крестьянскаго населенія мѣстностей съ различной степенью причастности къ грамотности.—Характеристика южной и сѣверной частей уѣзда.—Число селеній въ различномъ разстояніи отъ школы на югѣ и сѣверѣ уѣзда.—Измѣненіе относительнаго числа учащихся въ связи съ разстояніемъ селеній отъ школы.—Измѣненіе относительнаго числа учащихся въ связи съ разстояніемъ селеній отъ школы и экономическими особенностями различныхъ хозяйствъ. Заключение.

Слово грамотность обычно употребляется въ двухъ значеніяхъ: то этимъ словомъ опредѣляется умѣнье только читать, то — читать и писать, а лица, не обладающія умѣньемъ писать, называются полуграмотными. При изслѣдованіи Кинешемскаго уѣзда, была сдѣлана попытка придерживаться послѣдняго, болѣе точнаго разграниченія, но такая попытка, надо думать, далеко не вполне удалась, т. е. нѣкоторыя изъ лицъ, обладающихъ только умѣньемъ читать, зарегистрированы и сосчитаны за грамотныхъ, чѣмъ, навѣрно, и объясняется совершенное отсутствіе въ нашихъ таблицахъ полуграмотныхъ среди населенія Клеванцовой и Николаевской волостей. Хотя, какъ мы увидимъ изъ сопоставленій, приводимыхъ въ дальнѣйшемъ изложеніи, такая погрѣшность регистраціи, если и имѣла мѣсто, то не шла слишкомъ далеко, но, во всякомъ случаѣ, при этихъ условіяхъ сравнительно большій интересъ получаютъ цифры, характеризующія грамотность въ болѣе широкомъ значеніи этого слова, т. е. опредѣляющія число лицъ съ нѣкоторою степенью знаній, безъ всякаго подраздѣленія ихъ по величинѣ этой степени, чѣмъ цифры грамотныхъ и полуграмотныхъ отдѣльно. Пользуясь такими

цифрами для опредѣленія, такъ сказать, степени причастности населенія отдѣльныхъ волостей Кинешемскаго уѣзда къ образованію, слѣдуетъ причислить къ лицамъ, обладающимъ нѣкоторою степенью грамотности, и лицъ учащихся, и это тѣмъ болѣе, что, какъ ни ограничено по своей программѣ образованіе, получаемое крестьянскимъ населеніемъ, но все же оно не исчерпывается приобрѣтеніемъ одного умѣнія читать, и, конечно, значительное число лицъ, еще учащихся, уже обладаетъ этимъ умѣньемъ. На основаніи такихъ соображеній, число лицъ, такъ или иначе затронутыхъ грамотностью, причастныхъ къ образованію, должно быть получено для каждой мѣстности путемъ суммированья цифръ грамотныхъ, полуграмотныхъ и учащихся \*).

\*) Съ цѣлью критики цифръ послѣдняго рода (т. е., цифръ, опредѣляющихъ число учащихся), до болѣе подробнаго изученія матеріала о грамотности можно было бы ранѣе воспользоваться свѣдѣніями, собранными губ. управой отъ преподавателей сел. школъ въ 1899 году, но цифры, полученныя такимъ путемъ, совершенно не сличимы съ цифрами мѣстнаго изслѣдованія. Это обусловливается не только тѣмъ, что въ теченіе двухъ лѣтъ, прошедшихъ со времени изслѣдованія до момента, къ которому относятся свѣдѣнія учителей, число учащихся должно было нѣсколько измѣниться, но и по многимъ другимъ причинамъ.

Преподаватели считали за учащихся всѣхъ лицъ, попавшихъ въ школьные списки къ 1 января 1899 года, изслѣдователи же—только тѣхъ, кто учился до конца 1897/8 учебнаго года и долженъ былъ учиться въ слѣдующемъ году, т. е. ни лицъ, кончившихъ школу до начала изслѣдованья, которое было лѣтомъ, ни лицъ, оставившихъ ученье до конца учебнаго года, какъ фактически не принадлежащихъ уже къ учащимся, за учащихся не считали. Должно было частью повліять въ данномъ случаѣ и нахожденіе среди учащихся нѣ котораго числа лицъ, не подлежавшихъ регистраціи изслѣдователей. (Учащіеся изъ семей не крестьянскаго сословія, постороннихъ крестьянъ, не занимающихся земледѣліемъ и не живущихъ въ крестьянскихъ общинахъ и жителей сосѣднихъ уѣздовъ).

Кромѣ всѣхъ, перечисленныхъ здѣсь основаній, мы вообще сомнѣваемся въ сличимости данныхъ этихъ двухъ источниковъ, т. к., просматривая цифры, полученныя отъ учителей и цифры мѣстнаго изслѣдованія, собранныя въ различныхъ мѣстностяхъ Россіи, мы убѣдились, что разница между такими цифрами не только для Кинешемскаго уѣзда, но и въ большинствѣ случаевъ очень значительна. Въ Кинешемскомъ уѣздѣ число мальчиковъ, учащихся въ школахъ, по даннымъ преподавателей—на 90% больше общаго числа учащихся, по мѣстному изслѣдованію. Но особенно велика разница въ числѣ учащихся дѣвочекъ,—для нихъ она равняется 207%.

Что касается до другихъ мѣстностей Россіи, то мы можемъ указать, напримѣръ, на Воронежскую губернію... Для нѣкоторыхъ уѣздовъ этой губерніи разница въ числѣ учащихся дѣвочекъ, по обоимъ источникамъ, по приблизительному вычисленію, доходитъ до 400%.



Затѣмъ, необходимо установить, съ населеніемъ какого возраста мы будемъ сравнивать имѣющіяся цифры.

Нерѣдко за основаніе для сравненія въ такихъ случаяхъ берется величина всего населенія, но такой способъ сравненія применяется главнымъ образомъ съ цѣлью устранить необходимость опредѣленія возрастнаго состава на основаніи теоретическихъ предположеній, т. е. въ случаяхъ, когда данныя о возрастномъ составѣ населенія не имѣются въ рукахъ изслѣдователя. Нѣкоторое неудобство такого способа заключается въ томъ, что при немъ величина процентовъ будетъ зависѣть частью и отъ относительнаго количества лицъ, по малолѣтству неспособныхъ къ приобрѣтенію какихъ-либо знаній, т. е. величины, въ различныхъ мѣстностяхъ не совсѣмъ одинаковой. Чтобъ устранить это затемняющее вліяніе, необходимо брать процентъ не ко всему населенію, а предварительно выключивъ нѣкоторыя возрастныя группы.

Вопросъ о томъ, какія группы должны быть выключены, можетъ быть рѣшенъ или на основаніи соображеній о возрастѣ, съ котораго желательно приобрѣтеніе грамотности для лицъ крестьянскаго населенія, или на основаніи данныхъ о томъ, съ какого возраста эти знанія фактически начинаютъ приобрѣтаться при наличности существующихъ условій. При первомъ способѣ рѣшенія, полученныя цифры относительнаго числа лицъ, причастныхъ къ грамотности, будутъ характеризовать степень приближенія каждой мѣстности къ желательному для насъ въ этомъ случаѣ; при второмъ—относительное развитіе грамотности среди населенія, фактически къ ней причастнаго.

Мы остановимся на второмъ способѣ, такъ какъ при немъ условность необходима въ меньшей степени.

Необходимость же нѣкоторой условности и въ данномъ случаѣ вызывается тѣмъ, что двѣ изъ младшихъ группъ населенія причастны къ грамотности только въ очень слабой степени.

Вотъ по-уѣздныя данныя объ относительномъ количествѣ грамотныхъ, полуграмотныхъ и учащихъ въ различныхъ возрастныхъ группахъ.

Таблица № 1-й.

	УЧАЩИХСЯ.						грамотныхъ и полуграмотныхъ.							
	8 лѣтъ.	9 лѣтъ.	10 лѣтъ.	11 лѣтъ.	12 лѣтъ.	13 лѣтъ.	8 лѣтъ.	9 лѣтъ.	10 лѣтъ.	11 лѣтъ.	12 лѣтъ.	13 лѣтъ.	14--17 л.	18 лѣтъ и старше.
Мужского пола	6,0	22,2	33,1	44,6	30,7	17,2	0	0,2	4,0	13,3	27,7	47,0	60,1	44,4
Женского пола	1,2	5,9	7,2	9,3	6,1	2,4	0	0,6	2,1	5,3	8,5	11,8	12,2	5,0

На основаніи цифръ этой таблички, изъ которыхъ видно, что грамотныхъ и полуграмотныхъ до 9 лѣтъ совсѣмъ не встрѣчается, процентъ же учащихся 8 лѣтъ очень малъ, рѣшено было, при опредѣленіи причастности къ грамотности, исключить изъ этихъ расчетовъ всѣ младшія возрастныя группы до 8 лѣтъ включительно.

При опредѣленіи же отдѣльно—особаго рода причастности—процента лицъ учащихся, чтобы не отклоняться отъ наиболѣе обычнаго способа вычисленія такихъ процентовъ, они вычислены къ лицамъ 4 возрастныхъ группъ (9—12 лѣтъ) \*).

Указаннымъ здѣсь способомъ вычисленія процентовъ мы воспользовались во всѣхъ случаяхъ, гдѣ примѣненіе его не встрѣтило препятствій въ особенностяхъ сводки матеріала о грамотности; во всѣхъ остальныхъ случаяхъ, руководясь тѣми же основаніями, мы измѣняли этотъ способъ не болѣе, чѣмъ это оказывалось необходимымъ.

Цифры, опредѣляющія величину по-уѣздныхъ показателей причастности къ грамотности, полученные такимъ образомъ, и колебаніе ихъ въ отдѣльныхъ волостяхъ уѣзда оказались таковы:

Таблица № 2-й.

	На 100 лицъ 9-ти лѣтъ и старше.						На 100 лицъ 9--12 лѣтъ.		
	Грамотныхъ, полу-грамотн. и учащихся.			Грамотныхъ и полу-грамотныхъ.			Учащихся.		
	Муж.	Жен.	Об. п.	Муж.	Жен.	Об. п.	Муж.	Жен.	Об. п.
Минимумъ . . . . .	27,7	2,4	14,5	26,6	2,1	13,9	10,1	2,3	6,3
Максимумъ . . . . .	63,2	13,6	35,6	57,2	11,8	32,3	64,5	14,3	40,9
Вообще по уѣзду . . . . .	46,9	6,0	25,6	42,3	5,8	23,0	40,0	8,1	24,0

\*) Основаніемъ для такого рода вычисленія  $\frac{0}{0}$  служитъ то соображеніе, что при 3—4-лѣтней продолжительности ученія число лицъ этихъ 4-хъ возрастныхъ группъ приблизительно соответствуетъ числу учащихся, которое было бы при наличности всеобщаго школьнаго обученія.

Особенно въ плохихъ условіяхъ въ интересующемъ насъ отношеніи находится Никитинская волость: всѣ минимумы, приводимые здѣсь, относятся именно къ этой части территоріи уѣзда; въ особенно хорошихъ - Клеванцовская и Дюпихская. При характеристикѣ грамотности мужчинъ, именно на эти двѣ послѣднія волости приходятся максимальныя величины показателей, и только при характеристикѣ грамотности женскаго населенія первое мѣсто занимаетъ Тезинская волость.

Уже на основаніи этихъ данныхъ можно предположить, что проценты, приводимые здѣсь, въ значительной степени связаны между собой, и такая связь, дѣйствительно, существуетъ въ значительной степени \*).

Въ силу такой связи между различными показателями грамотности, если сгруппировать волости по  $\frac{0}{0}^0$  грамотныхъ, полуграмотныхъ и учащихся мужчинъ, то такая группировка въ значительной степени будетъ соответствовать колебанію и остальныхъ  $\frac{0}{0}^0$ .

По величинѣ показателей причастности къ грамотности мужчинъ, волости можно раздѣлить на четыре группы: волости, въ которыхъ число грамотныхъ, полуграмотныхъ и учащихся составляетъ менѣе 45 $\frac{0}{0}$ , отъ 45 до 47,3 $\frac{0}{0}$ , отъ 49,8 до 52,3 $\frac{0}{0}$  и отъ 55 $\frac{0}{0}$  и выше \*\*).

Въ волостяхъ первой группы  $\frac{0}{0}$  причастныхъ къ грамотности женщинъ колеблется отъ 2,1 до 5,2, второй—отъ 2,7 до 9,5,

\*) Абсолютныя цифры, относящіяся къ отдѣльнымъ волостямъ, въ болѣе дробномъ видѣ напечатаны въ сборникѣ Кинешемскаго уѣзда (изд. 1901 года), въ общихъ же по-волостныхъ итогахъ и относительныя приложены къ этой брошюркѣ (см. таб. № 1).

\*\*) Такое дѣленіе волостей не создаетъ вполне территориально связанныхъ единицъ. Въ первую группу отойдутъ волости: Никитинская, Шевалдовская, Вичугская, Углецкая, Ильинская; во-вторую—Николаевская, Троицкая, Горковская и Зименковская; въ третью—Пуминовская, Комаровская, Есиплевская, Семеновская, Колшевская, Жирятинская и Ивашевская; въ четвертую—Воздвиженская, Тарасовская, Тезинская, Георгіевская, Рябковская, Дюпихская и Клеванцовская. Но все же въ этомъ отношеніи существуетъ нѣкоторая территориальная связанность. Всѣ волости первой группы, кромѣ Ильинской, отдѣляя Тезинскую волость, лежатъ рядомъ, въ самой южной части уѣзда, а всѣ волости второй группы примыкаютъ къ нимъ съ востока и тоже соединены вмѣстѣ.

третьей—отъ 3,3 до 10,0, четвертой—отъ 7,0 до 13,6. Тѣ же показатели для лицъ обоого пола будутъ таковы: въ первой группѣ 14,5—20,6, во второй—22,1—27,1, третьей—25,7—28,3, четвертой—29,9—35,4.

Вотъ данныя о средней величинѣ всѣхъ, приводимыхъ выше, показателей въ отдѣльныхъ группахъ волостей.

Таблица № 3-й.

Волости, въ которыхъ грамотныхъ, полуграмотныхъ и учащихся мужчинъ.	На 100 лицъ 9 лѣтъ и старше приходится.						На 100 лицъ 9—12 лѣтъ приходится.		
	Грамотныхъ, полуграмотныхъ и учащихся.			Грамотныхъ и полуграмотныхъ.			Учащихся.		
	Муж.	Жен.	Об. п.	Муж.	Жен.	Об. п.	Муж.	Жен.	Об. п.
Менѣе 45 <sup>0</sup> / <sub>0</sub> . . . . .	34,0	3,9	18,1	31,9	3,6	17,0	19,0	2,6	10,8
Отъ 45 <sup>0</sup> / <sub>0</sub> --47,3 <sup>0</sup> / <sub>0</sub> . . . . .	46,0	5,6	24,5	41,8	4,9	22,1	38,0	7,2	22,2
» 49,8 <sup>0</sup> / <sub>0</sub> --52,3 <sup>0</sup> / <sub>0</sub> . . . . .	51,0	7,2	28,1	45,6	6,4	25,1	48,8	8,3	28,9
» 55,0 <sup>0</sup> / <sub>0</sub> и выше . . . . .	58,2	9,6	32,4	51,8	8,1	28,6	56,1	14,7	35,2
По уѣзду . . . . .	46,7	6,6	25,5	42,3	5,8	23,0	40,0	8,1	24,0

Такъ какъ <sup>0</sup>/<sub>0</sub> грамотныхъ и полуграмотныхъ лицъ въ большей степени характеризуетъ условія для пріобрѣтенія грамотности, имѣвшія мѣсто въ болѣе, или менѣе отдаленномъ прошломъ, <sup>0</sup>/<sub>0</sub>-же учащихся характеризуетъ, хотя нѣсколько инымъ образомъ, \*) условія, болѣе близкія къ настоящему времени, то единство направленія, въ которомъ измѣняются цифры этой таблички, даетъ основанія предположить, во-первыхъ, что въ Кинешемскомъ уѣздѣ, въ мѣстностяхъ, гдѣ существовали болѣе благопріятныя условія для пріобрѣтенія грамотности мужскимъ населеніемъ, они большею частью были благопріятны и для лицъ женскаго пола, и, во-вторыхъ, что измѣненія, вносимыя временемъ, не нарушаютъ суще-

\*) Проценты учащихся какъ въ этой, такъ и въ другихъ таблицахъ, конечно, не могутъ приравняться къ проценту грамотныхъ. На основаніи того, что процентъ учащихся получился меньше, чѣмъ процентъ грамотныхъ, нельзя заключать ни о существованіи регресса въ интересующей насъ области, ни о наличности большого числа пропусковъ лицъ учащихся.

Процентъ учащихся, въ приводимыхъ табличкахъ, опредѣленъ по отношенію къ нормальному числу дѣтей школьнаго возраста, а это число взято при предположеніи четырехъ-лѣтней продолжительности ученія. Если бы былъ взятъ трехъ-лѣтній срокъ ученія, то и тогда процентъ учащихся уже превышалъ бы процентъ грамотныхъ лицъ 18 лѣтъ и старше. Между тѣмъ средняя продолжительность ученія лицъ, обладающихъ уже грамотностью, внѣ сомнѣнія, была меньше чѣмъ 3 года.

ственно порядка волостей ни въ одномъ изъ этихъ отношеній. Цифры процента учащихся даютъ даже основаніе предположить, что различіе въ степени благоприятности условій для пріобрѣтенія грамотности между отдѣльными частями территоріи не только не сглаживается, но скорѣе становится болѣе сильнымъ, такъ какъ  $\%$  учащихся по отношенію къ  $\%$  грамотныхъ въ группахъ волостей съ большимъ  $\%$  грамотныхъ представляетъ сравнительно большую величину.

Полученное отношеніе цифръ, конечно, не могло бы имѣть мѣста въ томъ случаѣ, если бы пріобрѣтеніе знаній внѣ школы происходило очень рѣдко, доступность школьнаго образованія для каждаго лица въ школьномъ возрастѣ зависѣла бы *только* отъ мѣстонахожденія школы, а выборъ мѣста для открытія новыхъ школъ обусловливался бы главнымъ образомъ распредѣленіемъ по территоріи школъ, уже существующихъ. При такихъ условіяхъ  $\%$  грамотныхъ въ каждой части уѣзда зависѣлъ бы почти исключительно отъ количества школъ, ихъ вмѣстимости и времени ихъ открытія, а постройка каждой новой школы, увеличивая доступность знаній въ мѣстностяхъ, съ особенно малымъ количествомъ грамотныхъ, увеличивала бы въ этихъ мѣстностяхъ и причастность къ грамотности подростяющаго поколѣнія.

Но, очевидно, дѣйствительность не такова. Есть основаніе думать, что внѣшнія вліянія въ этой области затемняются исторически сложившимся различіемъ въ отношеніи къ грамотности крестьянъ отдѣльных мѣстностей и различіемъ въ экономической обстановкѣ ихъ жизни.

Справедливо, или нѣтъ, такое предположеніе, но во всякомъ случаѣ никакія сомнѣнія въ правильности регистраціи не могутъ его устранить. Вѣдь ошибки регистраціи, какъ бы ни были онѣ значительны, можно разсматривать тоже, какъ одинъ изъ факторовъ, вліяющихъ на величину показателей, на основаніи которыхъ мы дѣлаемъ выводъ, а сравнительную силу вліянія каждаго фактора можно опредѣлить на основаніи того, въ какой степени она проявляется въ цифрахъ и въ какой степени препятствуетъ проявленію остальныхъ вліяній, съ ней не связанныхъ.

Такимъ образомъ, если бы въ данной области существовала большая неточность регистраціи, и если бы, дѣйствительно, это она съ такой силой затемнила проявленія внѣшнихъ, нивеллирующихъ воздѣйствій въ области народнаго образованія, то та же особенность регистраціи должна въ такой же степени устранить проявленіе и всѣхъ остальныхъ вліяній въ данной области, если только они не обладаютъ болѣе значительной силой. Между тѣмъ изъ цифръ, приводимыхъ ниже, мы увидимъ, съ какой значительной силой проявляются эти факторы. Но раньше обратимся къ болѣе обстоятельному изученію происходившихъ въ данномъ случаѣ измѣненій во времени.

Такъ какъ у насъ нѣтъ цифръ, непосредственно характеризующихъ грамотность въ болѣе отдаленномъ прошломъ, собранныхъ какимъ либо предшествующимъ изслѣдованіемъ, то для нѣкоторой замѣны ихъ былъ произведенъ особый подсчетъ, характеризующій грамотность мужчинъ старшихъ возрастныхъ группъ по пятилѣтіямъ.

Такъ какъ въ крестьянскомъ населеніи грамотность очень рѣдко пріобрѣтается лицами старше 14-ти-лѣтняго возраста, то цифры, полученныя путемъ такого подсчета, могутъ быть въ значительной степени пригодны для характеристики степени благоприятности условій, въ которыхъ находились отдѣльныя волости въ интересующемъ насъ отношеніи въ различные періоды времени. Въ общихъ по-уѣздныхъ итогахъ цифры эти таковы:

### Ч и с л о м у ж ч и н ъ .

Таблица № 4-й.

Въ возрастѣ	18—22	23—27	28—32	33—37	38—42	43—47	48—52	53—57	58—62	63—67	68—72	73 и стар.
Общее число лицъ	5292	4758	3844	3762	3556	2904	2609	2056	1778	1259	991	969
Число грамотныхъ и полугр.	3233	2907	2097	1761	1456	1149	962	578	359	245	144	122
%	61,0	61,0	54,5	46,8	40,9	39,6	36,9	28,1	20,2	19,5	14,6	12,6

Процентъ грамотныхъ и полуграмотныхъ мужчинъ младшей изъ характеризуемыхъ здѣсь возрастныхъ группъ можетъ служить показателемъ благопріятности условій для пріобрѣтенія знаній крестьянскимъ населеніемъ Кинешемскаго уѣзда во время, ближайшее къ періоду 90—94 года; % грамотныхъ въ слѣдующей возрастной группѣ годится для такой же характеристики періода 85—89 года и т. д. \*).

Конечно, если бы въ каждомъ изъ охарактеризованныхъ такимъ образомъ періодовъ производилось особое изслѣдованіе грамотности, то результатъ получился бы нѣсколько иной, но едва ли онъ значительно разнился бы отъ цифръ выше приведенной таблички, такъ какъ въ данномъ случаѣ мы имѣемъ дѣло все же съ массовымъ изслѣдованіемъ, и у насъ нѣтъ основанія предполагать, что смертность среди грамотныхъ сильно отличается отъ смертности остальныхъ лицъ.

Обращаясь затѣмъ къ цифрамъ вышеприведенной таблички можно видѣть, что, какъ и слѣдовало ожидать, измѣненіе % указываетъ на постепенное улучшеніе условій для пріобрѣтенія грамотности, такъ какъ % грамотныхъ, возрастая все время, только для лицъ послѣдней группы почти не увеличился. Число лицъ, получившихъ знанія не ранѣе какъ за 59 лѣтъ до времени изслѣдованія уѣзда, немногимъ превышало 12% соотвѣтствующей возрастной группы, тогда какъ за послѣдній изъ характеризуемыхъ здѣсь періодовъ % грамотныхъ равняется 61.

Абсолютныя цифры, изъ итоговъ которыхъ составлена табличка № 4, напечатаны въ приложеніи къ этой брошюркѣ. Характеристика же отдѣльныхъ волостей, представляющая особый интересъ въ данномъ случаѣ, приводится ниже. Только цифрами для такой характеристики мы воспользовались въ болѣе суммированномъ видѣ.

---

*Примѣчаніе.* Такой расчетъ основывается на томъ, что изслѣдованіе Кинешемскаго уѣзда производилось въ 1898 г., а грамотность только въ рѣдкихъ случаяхъ пріобрѣтается въ возрастѣ старше 14 лѣтъ.

Таблица № 5-й.

НАЗВАНИЕ ВОЛОСТЕЙ.	% грамотныхъ и полуграмотныхъ въ возрастѣ:				
	Старше 58.	48—57.	38—47.	28—37.	18—27.
Вичугская . . . . .	26,1	36,3	39,8	44,0	46,9
Воздвиженская . . . . .	12,8	27,7	40,3	61,3	78,6
Георгиевская . . . . .	16,9	33,3	47,9	66,2	76,9
Горковская . . . . .	19,0	37,1	44,4	50,4	57,0
Дюпихская . . . . .	17,5	34,9	56,5	66,3	82,8
Есиплевская . . . . .	11,3	37,1	37,3	57,2	68,2
Жирятинская . . . . .	16,3	40,3	44,0	59,6	67,6
Зименцовская . . . . .	15,2	31,2	40,7	52,7	61,4
Ивашевская . . . . .	16,8	38,0	39,3	57,5	66,3
Ильинская . . . . .	12,5	28,5	37,4	40,9	56,8
Клеванцовская . . . . .	10,0	38,8	50,2	69,0	87,1
Колшевская . . . . .	22,5	40,6	38,4	46,4	65,2
Комаровская . . . . .	14,9	37,0	41,6	53,8	66,8
Никитинская . . . . .	17,6	28,1	29,7	31,0	32,7
Николаевская . . . . .	5,3	25,8	35,2	47,1	60,8
Пуминовская . . . . .	17,7	38,8	45,9	53,8	58,6
Рябковская . . . . .	19,2	42,9	57,8	63,7	71,9
Семеновская . . . . .	21,2	37,3	37,9	56,9	60,7
Тарасовская . . . . .	21,1	28,3	37,4	54,7	76,2
Тезинская . . . . .	31,9	35,2	53,2	57,9	69,0
Троицкая . . . . .	7,6	30,3	31,6	53,1	62,0
Углецкая . . . . .	17,3	25,0	38,1	45,2	56,8
Шевалдовская . . . . .	17,1	23,8	33,7	34,5	40,7
По уѣзду . . . . .	17,4	33,0	40,3	50,7	61,1

Если, на основаніи цифръ этой таблички, по величинѣ каждаго изъ процентовъ, характеризующихъ грамотность, всѣ волости дѣлится на 3 группы такъ, чтобы колебанію процентовъ въ отдѣльныхъ волостяхъ въ каждой десятилѣтіе соотвѣтствовала ихъ особая группировка, а потомъ подсчитать число волостей, переходившихъ изъ одной группы въ другую, то, съ помощью такого подсчета, можно будетъ судить о величинѣ и характерѣ происходившихъ въ теченіе времени измѣненій въ относительной благопріятности условій для полученія знаній въ отдѣльныхъ волостяхъ.



Вотъ табличка, характеризующая эти измѣненія.

Таблица № 6-й.

Число волостей, въ которыхъ относительная благопріятность условій для пріобрѣтенія грамотности.			
За послѣднія десятилѣтія.	Не измѣнялась (волости оставались въ той же группѣ).	Измѣнялась слабо (волости переходили въ сосѣдн. группы).	Измѣнялась сильно (волости переходили въ крайн. групп.).
За 2.	17	6	0
За 3.	11	9	3
За 4.	7	10	6
За 5.	2	13	8

Внѣ сомнѣнія, цифры этой таблички указываютъ на довольно большое постоянство относительной благопріятности условій, при которыхъ пріобрѣталась грамотность.

Сравнительно значительныя измѣненія въ группировкѣ волостей по проценту грамотныхъ обнаруживаются только въ томъ случаѣ, если порядокъ волостей сличать за всѣ характеризующие периоды. Но, конечно, показателямъ, относящимся къ особенно отдаленному прошлому, нельзя придавать того же значенія, какъ и остальнымъ цифрамъ, такъ какъ величина этихъ показаній обуславливалась степенью грамотности сравнительно меньшей части когда-то существовавшего населенія.

Обращаясь затѣмъ къ характеру колебаній процентовъ, опредѣляющихъ благопріятность условій для полученія грамотности, любопытно прослѣдить въ какой мѣрѣ, приводимая ранѣе (табл. № 3), группировка волостей по  $\%$  всѣхъ грамотныхъ, полуграмотныхъ и учащихъ мужчинъ соотвѣтствуетъ колебанію  $\%/\%$ , относящихся къ различнымъ возрастнымъ группамъ.

Таблица № 7-й.

Проценты грамотныхъ и полуграмотныхъ въ возрастѣ:

Волости, въ которыхъ % грам., полугр. и учащихся мужчинъ составляетъ.	18	22	23—27	28—32	33—37	38—42	43—47	48—52	53—57	58—108
40,8 и менѣе . . .	42,5	46,1	40,0	34,9	35,1	34,5	30,7	25,0	17,9	17,9
45,6—47,3 . . .	61,5	58,7	56,5	44,9	39,3	37,4	34,7	25,9	11,9	11,9
49,8—52,3 . . .	63,7	65,8	59,2	51,9	40,5	39,5	43,6	31,9	17,8	17,8
55,0 и выше . . .	79,2	74,3	67,4	57,7	49,7	48,2	38,2	28,7	19,3	19,3
Всего . . .	61,0	61,0	54,5	46,8	40,2	39,6	36,9	28,1	17,4	17,4

Цифры этой таблички, согласуясь въ значительной степени съ цифрами табл. № 3, сильнѣе подтверждаютъ нѣкоторое постоянство, наблюдаемое въ данномъ случаѣ, такъ какъ принятая нами группировка волостей не обусловливаетъ совершенно правильныхъ рядовъ только для самыхъ старшихъ возрастныхъ группъ, т. е. для показателей, по причинамъ, указаннымъ выше, имѣющихъ сравнительно меньшее значеніе. Такимъ образомъ, всѣ приводимыя цифры даютъ основаніе утверждать, что въ Кинешемскомъ уѣздѣ степень благопріятныхъ условій для приобрѣтенія грамотности, увеличиваясь съ теченіемъ времени до послѣдняго пятилѣтія \*), при сравненіи между собою отдѣльныхъ частей территоріи, отличается замѣтнымъ постоянствомъ.

Сходнымъ образомъ располагаются и цифры, характеризующія качество грамотности. Вотъ табличка, опредѣляющая относительное количество полуграмотныхъ въ отдѣльныхъ группахъ волостей и вообще въ уѣздѣ.

\*) Для двухъ послѣднихъ пятилѣтій, какъ видно изъ таблички № 7, по уѣздные проценты получились одинаковы, что же касается отдѣльныхъ волостей, то, дѣля ихъ на двѣ группы, мы можемъ сказать, что % грамотныхъ за послѣднее пятилѣтіе уменьшился въ волостяхъ: Вичугской, Жирятинской, Углецкой, Шевалдовской, Колшевской, Комаровской, Рябковской, Семеновской и Троицкой.

Таблица № 8-й.

На 100 грамотныхъ мужчинъ приходится полуграмотныхъ:

Волости, въ которыхъ % грамот., полуграм. и учащихъ мужчинъ составляетъ.	В Ъ В О З Р А С Т Ъ:										ВООБЩЕ.		
	18—22	23—27	28—32	33—37	38—42	43—47	48—52	53—57	58—108	до 18 лѣтъ			
										стар. 18.	Всѣхъ возр.		
40,8 и менѣе . . . . .	9,0	9,5	13,4	13,8	19,4	18,6	19,4	23,9	18,7	9,8	12,4	11,9	
45,6—47,3 . . . . .	10,2	12,9	13,3	18,6	20,8	16,8	29,9	50,0	30,6	12,5	16,2	15,3	
49,8—52,3 . . . . .	6,8	6,4	8,0	7,8	11,7	10,1	10,7	13,4	15,9	4,8	8,7	7,8	
55,0 и выше . . . . .	4,0	3,8	3,8	6,5	8,8	6,7	6,2	17,9	14,0	4,2	5,8	5,4	
Вообще въ уѣздѣ . . . . .	6,7	7,0	8,4	10,1	13,9	12,2	13,8	21,2	17,6	6,6	9,5	8,9	

Въ данномъ случаѣ порядокъ, въ которомъ измѣняется величина процентовъ, нарушился только въ томъ отношеніи, что качество грамотности для второй группы волостей получилось нѣсколько хуже, чѣмъ для первой, а измѣненія, происшедшія съ теченіемъ времени, выражены съ нѣсколько меньшей правильно-стью, но и въ этой табличкѣ при сличеніи показателей, относящихся къ различнымъ группамъ волостей, но характеризующихъ какую либо одну возрастную группу, проценты измѣняются почти все время въ одномъ направленіи.

Что касается до качества грамотности женщинъ, то мы можемъ привести аналогичныя цифры по тѣмъ же группамъ волостей, но только въ суммированномъ видѣ, такъ какъ для лицъ этого пола соответствующаго подсчета по возрастнымъ группамъ не производилось.

Вотъ эти цифры:

Таблица № 9-й.

Волости, въ которыхъ % грам., полуграм. и учащихъ женщинъ составляетъ.	% полугр. женщинъ въ возрастѣ:		Вообще.
	до 18 л.	старше 18 лѣтъ.	
40,8 и менѣе . . . . .	45,5	50,1	49,0
45,6—47,3 . . . . .	30,0	39,6	35,1
49,8—52,3 . . . . .	21,3	29,9	27,1
55,0 и выше . . . . .	16,4	29,9	25,3
Вообще . . . . .	24,6	34,6	31,2

Качество грамотности женщинъ оказывается значительно хуже, чѣмъ мужчинъ, а лица принадлежащія къ старшимъ возрастнымъ группамъ и у женщинъ находятся въ этомъ отношеніи въ особенно плохихъ условіяхъ.

Можно было бы предположить опредѣленную связь качества грамотности со способомъ пріобрѣтенія знаній населеніемъ, т.-е. съ мѣстами ученья, но такое предположеніе совершенно не оправдывается цифрами, собранными изслѣдованіемъ. Такимъ образомъ, и въ данномъ случаѣ очевидно значительную роль играютъ главнымъ образомъ различныя особенности хозяйственной жизни крестьянъ, особенности, вліяніе которыхъ явно обнаруживается при характеристикѣ грамотности до нѣкоторой степени однородныхъ по величинѣ земельного и промысловаго достатка хозяйствъ.

Что касается до мѣстъ, гдѣ пріобрѣтались и пріобрѣтаются знанія населеніемъ, то, прежде чѣмъ приводитъ цифры, характеризующія въ этомъ отношеніи Кинешемскій уѣздъ, необходимо отмѣтить, что погрѣшности регистраціи въ этой области особенно вѣроятны.

Погрѣшности регистраціи должны были происходить отъ двухъ причинъ: во-первыхъ, нерѣдко сами учившіеся не знаютъ, подъ чьимъ вѣдѣніемъ находится школа, въ которой они учились, а во-вторыхъ, въ случаяхъ, относящихся къ лицамъ, еще учащимся особенно старшихъ возрастныхъ группъ \*), крестьяне нерѣдко, разъ это ученье происходитъ внѣ учебнаго заведенія, не придаютъ значенія такому факту и просто о немъ умалчиваютъ. Первая изъ указанныхъ особенностей должна была повліять болѣе или менѣе на точность классификаціи школъ, вторая же нѣсколько преуменьшитъ число лицъ, еще получающихъ знанія внѣ учебныхъ заведеній.

Вотъ данныя о мѣстахъ ученья, въ общихъ по-уѣздныхъ итогахъ.

---

\*) Прямой вопросъ: „Учится-ли“, конечно, не задавался по отношенію къ лицамъ всѣхъ возрастныхъ группъ.

Таблица № 10-й.

	‰ у ч и в ш и х с я.												‰ учащихся неизвѣстно гдѣ.
	Въ организованныхъ школахъ.							Внѣ организ. школъ.					
	Министер-ской.	Удѣльной.	Земской.	Церковно-приходской.	Единоврч.	Фабричной.	Въ прочихъ учебн. завед.	Въ школѣ грамотности	У мѣстн. грам.	У родствен-никовъ.	У духовен.	Въ военной службѣ.	
Мужчинъ . . . . .	3,3	0,6	31,3	9,2	0,6	1,3	0,6	0,8	9,8	30,7	7,9	3,9	5,5
Женщинъ . . . . .	7,0	0,1	30,1	9,7	1,1	1,1	1,1	0,9	8,6	36,5	3,8	»	8,6

Таблица № 11-й.

	‰ у ч а щ и х с я.											‰ учащихся неизвѣстно гдѣ.
	Въ организован. школахъ.							Внѣ орган. школ.				
	Министер-ской.	Земской.	Церковно-приходской.	Единовр-ческой.	Фабричн.	Въ прочихъ учеб. завед.	Въ школѣ грамотности	У мѣстныхъ грамот.	У родствен-никовъ.	У духовен-ства.		
Мальчиковъ . . . . .	4,5	56,8	22,2	0,6	2,5	1,4	0,8	2,5	5,5	3,2	0,4	
Дѣвочекъ . . . . .	7,0	58,8	17,2	1,0	1,9	2,6	0,7	2,9	6,5	1,4	0,5	

Табличка № 11, относясь къ лицамъ, учившимся во время изслѣдованія, характеризуетъ сравнительно небольшой и особенно близкій къ намъ промежутокъ времени; табличка № 10 частью охватываетъ очень отдаленное прошлое. Сличая цифры той и другой таблички, можно отмѣтить, что, какъ и слѣдовало ожидать, съ теченіемъ времени ‰ лицъ, учащихся въ школахъ, очень сильно увеличился. Если предположить даже, что ‰ учащихся внѣ организованныхъ школъ въ дѣйствительности вдвое больше отмѣченнаго изслѣдованіемъ, то и въ такомъ случаѣ число лицъ, такимъ путемъ приобрѣтающихъ знанія, не составитъ и четвертой части общаго числа учащихся, тогда какъ половина всѣхъ лицъ учившихся до изслѣдованія, училась внѣ организованныхъ школъ.

Обращаясь къ вопросу объ измѣненіяхъ, происходившихъ въ данномъ случаѣ въ отдѣльныхъ мѣстностяхъ уѣзда, можно заранѣе предположить, что въ этой области постройка новыхъ школъ различными учрежденіями должна вносить значительное нивеллирующее вліяніе. И это тѣмъ болѣе, что, какъ видно изъ приводимыхъ выше цифръ, первая роль въ дѣлѣ народнаго образованія въ Кинешемскомъ уѣздѣ принадлежитъ земскимъ школамъ, т. е. школамъ, при постройкѣ которыхъ выборъ подходящаго мѣста обуславливается въ значительной степени данными

о мѣстонахожденіи существующихъ школъ, а также величиной и расположеніемъ отдѣльныхъ селеній \*)).

О томъ, какъ колеблются  $\frac{0}{0}\frac{0}{0}$  учившихся и учащихся вообще въ школахъ, находящихся подъ вѣдѣніемъ М. Н. П., можно судить на основаніи табл. № 3, напечатанной въ приложеніи.

Въ этой же таблицѣ приведены и отношенія такихъ процентовъ, опредѣляющія, насколько для каждой волости улучшились условія въ данномъ случаѣ.

Тѣ же проценты по группамъ волостей будутъ таковы:

Таблица № 12-й \*\*).

Волости, въ которыхъ $\frac{0}{0}$ учившихся мужчинъ.	$\frac{0}{0}$ учившихся мужчинъ.	$\frac{0}{0}$ учащихся мальчиковъ.	Отношеніе $\frac{0}{0}$ учащихся къ $\frac{0}{0}$ учившихся (за 100 взять $\frac{0}{0}$ учившихся).
Въ школахъ, находящихся подъ вѣдѣніемъ М. Н. П.			
Менѣе 26,0 . . .	17,9	49,5	277
26,1—28,0 . . .	35,0	66,5	190
50,1—59,8 . . .	54,3	73,2	135

Таблица № 13-й \*\*\*).

Волости, въ которыхъ $\frac{0}{0}$ учившихся женщинъ.	$\frac{0}{0}$ учившихся женщинъ.	$\frac{0}{0}$ учащихся дѣвочекъ.	Отношеніе $\frac{0}{0}$ учащихся къ $\frac{0}{0}$ учившихся (за 100 взять $\frac{0}{0}$ учившихся).
Въ школахъ, находящихся подъ вѣдѣніемъ М. Н. П.			
Менѣе 29,0 . . .	13,2	56,5	427
35,5—54,9 . . .	43,0	68,9	160
55,9—71,7 . . .	59,9	81,3	136

\*) Кинешемское земство строить и содержать школы безъ денежнаго содѣйствія крестьянъ тѣхъ мѣстностей, гдѣ онѣ строятся. Вообще въ дѣлѣ народнаго образованія Кинешемское земство проявляетъ особенную заботливость, стремится поставить это дѣло особенно раціонально. Явившіеся однимъ изъ результатовъ такого стремленія, планы школьныхъ зданій, по которымъ строятся всѣ новыя земскія школы, приложены къ этой брошюрѣ.

\*\*\*) Въ первую группу волостей вошли волости: Воздвиженская, Троицкая, Тезинская, Колшевская, Клеванцовская, Дюпихская, Есиплевская и Ильинская

Во вторую—Углецкая, Георгіевская, Никитинская, Тарасовская, Горковская, Семеновская, Шевалдовская, Комаровская, Жирятинская.

Въ третью—Ивашевская, Пуминовская, Николаевская, Зименковская, Вичугская и Рябковская.

\*\*\*\*) Въ первую группу волостей вошли волости: Есиплевская, Троицкая, Воздвиженская, Колшевская, Клеванцовская, Горковская, Тезинская.

Изъ цифръ табличекъ № 12 и 13 ясно видно, что различія существовавшія когда-то въ интересующемъ насъ отношеніи, между отдѣльными мѣстностями значительно сгладились, т. е. характеръ цифръ ясно указываетъ на большую заботу о постройкѣ школъ въ мѣстностяхъ, гдѣ ихъ было особенно мало. Сопоставляя же эти таблички съ данными о грамотности, приводившимися нами ранѣе (стр. 14), можно утверждать, что отсутствіе нивелирующаго вліянія въ области причастности къ грамотности населенія различныхъ частей уѣзда не обусловливается исключительно выборомъ мѣста при постройкахъ школъ. Если выборъ мѣстъ для такой цѣли и не вполне согласуется съ распредѣленіемъ по территоріи школъ уже существующихъ, то все же согласуется въ значительной степени, такъ какъ иначе различіе между отдѣльными частями уѣзда въ способѣ пріобрѣтенія знаній не могло бы сглаживаться съ теченіемъ времени.

Вообще попытки опредѣленія сравнительнаго значенія школъ и экономической обстановки жизни населенія въ области грамотности внѣ сомнѣнія очень любопытны. Въ дальнѣйшемъ изложеніи данныхъ о грамотности собранныхъ изслѣдованіемъ, мы и попробуемъ воспользоваться имѣющимися цифрами для такого анализа. Но прежде, чтобы покончить съ характеристикой отдѣльных частей уѣзда, приведемъ еще табличку, опредѣляющую грамотность отсутствующаго населенія.

Таблица № 14-й.

Процентъ лицъ причастныхъ къ грамотности (грам., полугр. и учащихся) ко всему населенію.

Волости, въ которыхъ среди наличнаго населенія % грамотныхъ, полуграмотныхъ и учащихся составляютъ.	Наличное населеніе.		Отсутствующее населеніе *).	
	Мужч.	Женщ.	Мужч.	Женщ.
40,8 и менѣе	25,7	3,0	28,3	5,7
45,0—47,3	35,0	4,5	36,2	6,9
49,8—52,3	38,4	5,5	36,1	6,4
55,0—63,2	43,8	7,4	44,7	9,9
Вообще	35,3	5,1	35,2	7,0

Во вторую—Тарасовская, Дюпихская, Ильинская, Ивашевская, Жирятинская, Семеновская, Георгіевская, Углецкая, Николаевская.

Въ третью—Цуминовская, Комаровская, Зименковская, Никитинская, Шевалдовская, Вичугская и Рябковская.

\*) Такъ какъ среди отсутствующаго населенія меньше лицъ младшихъ возрастныхъ группъ, чѣмъ среди населенія наличнаго, то при этомъ способѣ сравненія грамотность отсутствующаго населенія является нѣсколько преувеличенной. Но въ виду того, что число отсутствующихъ хозяйствъ очень не

Близость 0,0%, относящихся къ мужскому населенію наличныхъ и отсутствующихъ хозяйствъ, и однородность направленія, въ которомъ измѣняются почти всѣ цифры этой таблички, обусловливается очевидно тѣмъ, что большинство выселившихся хозяйствъ приобрѣли грамотность до своего выселенія.

Обратимся затѣмъ къ даннымъ комбинаціоннаго подсчета.

При комбинаціонномъ подсчетѣ цифръ, относящихся къ крестьянскимъ хозяйствамъ въ Кинешемскомъ уѣздѣ, взяты были почти всѣ надѣльные хозяйства \*), а въ основаніе подсчета было положено количественное выраженіе трехъ признаковъ: посѣвъ на хозяйство (въ десятинахъ), посѣвъ на ѣдока (въ мѣрахъ высѣва ржи) \*\*) и валовой заработокъ отъ промысловъ. Первые два изъ этихъ признаковъ въ значительной степени опредѣляютъ сельско-хозяйственный достатокъ, послѣдній же достатокъ промысловой \*\*\*). Такимъ образомъ оказывается возможнымъ прослѣдить связь грамотности крестьянскаго населенія съ существенными особенностями его сельско-хозяйственной и промысловой жизни.

Такъ какъ 0/0% и среднія, характеризующіе развитіе какого-либо явленія, годны для выводовъ только въ томъ случаѣ, если они обладаютъ достаточной устойчивостью, а эта устойчивость возможна только при достаточномъ количествѣ вошедшихъ въ подсчетъ единицъ, то до пользованія данными комбинаціоннаго подсчета приведемъ табличку съ цифрами, опредѣляющими число хозяйствъ, попавшихъ въ каждую изъ характеризуемыхъ группъ.

велико, едва ли въ данномъ случаѣ можно придавать значеніе болѣе детальному анализу.

\*) Число хозяйствъ, вошедшихъ въ подсчетъ, составляетъ 98,9% изъ общаго количества.

\*\*) Переводы посѣва яровыхъ на рожь сдѣланы на основаніи данныхъ о густотѣ ихъ посѣва.

\*\*\*) Какъ основанія для выбора этихъ признаковъ комбинаціоннаго подсчета, такъ и подробная характеристика особенностей хозяйствъ, является предметомъ готовящейся къ печати особой работы, а потому такого рода данные и не введены въ эту брошюрку.



Число хозяйствъ, вошедшихъ въ комб. подсчетъ.

Таблица № 15-й.

Съ посѣвомъ на хозяйство десятинъ.	До 0,50.			0,51—3,00.				3,01—6,00.				Свыше 6,00.				Независимо отъ посѣва на хозяйство.								
	До 0,49.	0,50—6,00.	Независимо отъ посѣва на фдока.	0,50—6,00.	6,01—12,00.	12,01—20,00.	Св. 20,00.	Независимо отъ посѣва на фдока.	0,50—6,00.	6,01—12,00.	12,01—20,00.	Св. 20,00.	Независимо отъ посѣва на фдока.	0,50—6,00.	6,01—12,00.	12,01—20,00.	Св. 20,00.	Независимо отъ посѣва на фдока.	До 0,49.	0,50—6,00.	6,01—12,00.	12,01—20,00.	Св. 20,00.	Независимо отъ посѣва на хозяйство и отъ посѣва на фдока.
о . . . . .	100	2	102	263	300	106	14	683	56	269	155	38	518	5	54	61	36	156	100	326	623	322	88	1459
До 100 . . . . .	313	26	339	2498	1665	201	11	4375	512	1957	445	66	2980	11	366	240	45	662	313	3047	3988	886	122	8356
101—250 . . . . .	570	25	595	1285	553	42	2	1882	560	1254	182	12	2008	30	555	186	28	799	570	1900	2362	410	42	5284
Св. 250 . . . . .	378	3	381	521	93	5	»	619	351	432	25	5	813	95	449	87	11	642	378	970	974	117	16	2455
Съ неизвѣстнымъ заработкомъ . . . . .	486	8	494	429	156	13	1	599	160	247	26	4	437	18	115	48	10	191	486	615	518	87	15	1721
Независимо отъ заработка . . . . .	1847	64	1911	4996	2767	367	28	8158	1639	4159	833	125	6756	159	1539	622	130	2450	1847	6858	8465	1822	283	19275

Подчеркнутыя цифры въ этой таблицѣ, какъ мы видимъ, представляютъ такую незначительную величину, что для группъ, къ которымъ онѣ относятся, при выводѣ процентовъ, трудно ожидать какой-либо устойчивой характеристики.

Исключая эти группы изъ анализа, при выводѣ процентовъ для лицъ учащихъ, необходимо обратить вниманіе еще на слѣдующую особенность крестьянскихъ хозяйствъ.—Въ нѣкоторыхъ изъ группъ комбинаціоннаго подсчета, не смотря на довольно большое количество хозяйствъ, попавшихъ въ эти группы, число лицъ учебнаго возраста оказалось очень ничтожнымъ.

Вотъ соответствующія данныя о числѣ мальчиковъ 8—13 лѣтъ \*).

Число мальчиковъ 8—13 лѣтъ въ хозяйствахъ.

Таблица № 16-й.

Съ посѣвомъ на хозяйство десятинъ.	До 0,50.		0,51—3,00		3,01—6,00		Свыше 6,00		Независ. отъ посѣва на хоз.		Независимо отъ посѣва на хозяйство и отъ посѣва на фдока.
	Съ посѣвомъ на фдока мѣрѣ.	До 0,49. 0,50—6,00.	В с е г о . 0,50—6,00. 6,01—12,00. 12,01—20,00. Св. 20,00.	В с е г о . 0,50—6,00. 6,01—12,00. 12,01—20,00. Св. 20,00.	В с е г о . 0,50—6,00. 6,01—12,00. 12,01—20,00. Св. 20,00.	В с е г о . 0,50—6,00. 6,01—12,00. 12,01—20,00. Св. 20,00.	В с е г о . 0,50—6,00. 6,01—12,00. 12,01—20,00. Св. 20,00.	В с е г о . 0,50—6,00. 6,01—12,00. 12,01—20,00. Св. 20,00.	В с е г о . 0,50—6,00. 6,01—12,00. 12,01—20,00. Св. 20,00.	В с е г о . 0,50—6,00. 6,01—12,00. 12,01—20,00. Св. 20,00.	
Хозяи ства съ про- мысловымъ зараб.											
0 . . . . .		23									23
До 100 . . . . .		61									61
101—250 . . . . .		106									106
Св. 250 . . . . .		70									70
Съ неизвѣстнымъ за- работкомъ . . . . .		82									82
И т о г о . . . . .		342									342
		23									23
		365									365
		2199									2199
		481									481
		6									6
		»									»
		2686									2686
		1022									1022
		1551									1551
		81									81
		2									2
		2656									2656
		119									119
		841									841
		161									161
		26									26
		1147									1147
		342									342
		3363									3363
		2873									2873
		248									248
		28									28
		6854									6854

\*) Сходнымъ образомъ конечно распредѣляются и цифры, относящіяся къ числу дѣвочекъ.

Принявъ только къ свѣдѣнію цифры таблицъ № 15 и № 16, такъ какъ въ задачу этой работы не входитъ анализъ цифръ, относящихся къ населенію, мы можемъ рассмотретьъ степень причастности къ грамотности хозяйствъ различной зажиточности.

Вотъ что обнаруживаютъ этого рода данные.

Таблица № 17-й.

<b>‰ учащихъ мальчиковъ въ хозяйствахъ (8—13 л.):</b>					
Съ посѣвомъ на 1 хозяйство десятинъ.	‰	Съ посѣвомъ на 1 ѣдока мѣрѣ.	‰	Съ промысловымъ заработкомъ.	‰
до 0,50	17,0	до 0,49	17,8	0	17,8
0,51—3,00	23,0	0,50—6,00	23,0	до 100	23,0
3,01—6,00	25,0	6,01—12,00	26,9	101—250	27,1
свыше 6,00	32,2	свыше 12,00	37,1	свыше 250	29,7
<b>‰ учащихъ дѣвочекъ въ хозяйствахъ (8—11 л.):</b>					
до 0,50	13,5	до 0,49	13,6	0	7,8
0,51—3,00	5,5	0,50—6,00	6,2	до 100	5,3
3,01—6,00	7,9	6,01—12,00	8,6	101—250	8,1
свыше 6,00	11,5	свыше 12,00	10,4	свыше 250	12,2
<b>‰ грамотныхъ и полуграмотныхъ мужчинъ въ возрастѣ отъ 8 лѣтъ и старше въ хозяйствахъ:</b>					
до 0,50	40,3	до 0,49	40,7	0	35,1
0,51—3,00	35,7	0,50—6,00	38,8	до 100	33,3
3,01—6,00	40,9	6,01—12,00	41,7	101—250	41,8
свыше 6,00	49,2	свыше 12,00	43,7	свыше 250	52,3
<b>‰ грамотныхъ и полуграмотныхъ женщинъ въ возрастѣ отъ 8 лѣтъ и старше въ хозяйствахъ:</b>					
до 0,50	6,5	до 0,49	6,6	0	6,8
0,51—3,00	4,6	0,50—6,00	5,0	до 100	3,4
3,01—6,00	4,9	6,01—12,00	5,3	101—250	5,0
свыше 6,00	7,3	свыше 12,00	6,4	свыше 250	8,2
<b>Относительное количество полуграмотныхъ мужчинъ въ хозяйствахъ—(за 100 взято количество грамотн. мужчинъ):</b>					
до 0,50	5,8	до 0,49	5,9	0	10,0
0,51—3,00	10,8	0,50—6,00	9,4	до 100	10,9
3,01—6,00	8,5	6,01—12,00	8,6	101—250	8,4
свыше 6,00	6,9	свыше 12,00	7,6	свыше 250	5,7
<b>Относительное количество полуграмотныхъ женщинъ въ хозяйствахъ—(за 100 взято количество грамотн. женщинъ):</b>					
до 0,50	7,6	до 0,49	7,8	0	33,1
0,51—3,00	36,9	0,50—6,00	32,9	до 100	46,6
3,01—6,00	32,0	6,01—12,00	29,3	101—250	28,9
свыше 6,00	24,0	свыше 12,00	39,4	свыше 250	16,4

Если исключить первую группу, во многих табличках нарушающую стройность ряда, то окажется, что всѣ показатели степени причастности къ грамотности мужского и женскаго населенія увеличиваются при большей величинѣ земельного и промысловаго достатка. Соотвѣтствующимъ образомъ улучшается и качество грамотности, такъ какъ относительное количество полуграмотныхъ уменьшается въ болѣе зажиточныхъ хозяйствахъ. Въ послѣднемъ случаѣ порядокъ въ измѣненіяхъ величины процента нарушается только при характеристикѣ качества грамотности женскаго населенія хозяйствъ съ различной величиной посѣва на ѣдока.

Чѣмъ обусловливается большая грамотность лицъ, принадлежащихъ къ хозяйствамъ съ малымъ достаткомъ, совершенно выяснить не удалось, но во всякомъ случаѣ здѣсь можно отмѣтить, что высшіе показатели для хозяйствъ первой группы по посѣву, т. е. группы хозяйствъ не сѣющихъ и съ ничтожной посѣвной площадью, обусловливаются въ значительной степени сравнительно высшимъ промысловымъ заработкомъ этихъ хозяйствъ. Это видно какъ изъ табл. № 15, гдѣ приведено число хозяйствъ каждой группы, такъ и изъ соотвѣтствующихъ среднихъ.

Табл. № 18-й.

Посѣвная площадь на 1 хозяйство (десятинъ).	Средній валовой заработокъ на 1 хозяйство.
До 0,50	223
0,51 — 3,00	122
3,01 — 6,00	147
свыше 6,00	224

Табл. № 19-й.

Посѣвъ на 1 ѣдока (мѣръ).	Средній валовой заработокъ на 1 хозяйство.
До 0,49	227
0,50 — 6,00	160
6,01 — 12,00	137
свыше 12,00	120

Въ этой особенноти хозяйствъ первой группы, по всей вѣроятности, содержится и объясненіе факта нарушенія рядовъ, относящихся къ мужскому населенію, только при опредѣленіи % грамотныхъ, тогда какъ процентъ учащихся мальчиковъ для первой группы хозяйствъ получился особенно малъ и ряда не нарушаетъ. Происходитъ это, должно быть, потому, что, при особомъ значеніи промысловъ для хозяйствъ первой группы, въ этихъ хозяйствахъ должны особенно часто встрѣчаться случаи приобрѣтенія грамотности на промыслахъ лицами старшихъ возрастныхъ группъ, т. е. такими лицами, которыя не были зарегистрированы при изслѣдованіи въ числѣ учащихся.

Конечно, всѣ эти соображенія по отношенію къ лицамъ женскаго пола, если и могутъ имѣть значеніе, то сравнительно въ меньшей степени. Но въ данномъ случаѣ большее вліяніе должно оказывать особое отношеніе крестьянскаго населенія къ грамотности женщинъ. Отсутствие сознанія важности приобрѣтенія для нихъ знаній создаетъ значительное препятствіе для обученія дѣвочекъ, трудъ которыхъ особенно нуженъ въ семьѣ. Такимъ трудомъ большею частью является нянченье ребятъ, а необходимость такого труда дѣвочекъ, конечно, должна возрастать въ семьяхъ, члены которыхъ особенно усиленно заняты какой либо дѣятельностью. Такимъ образомъ, вліяніе большаго достатка, облегчая въ нѣкоторомъ отношеніи и для дѣвочекъ доступность образованія, во многихъ случаяхъ должно парализоваться большей нуждой въ дѣтскомъ трудѣ. Хозяйства же первыхъ группъ въ этомъ отношеніи находятся въ лучшихъ условіяхъ, и это тѣмъ болѣе, что число ребятъ, нуждающихся въ присмотрѣ, въ такихъ хозяйствахъ сравнительно меньше.

Таблица № 20-й.

Въ хозяйствахъ съ по-сѣвомъ на хозяйство десятинь.	Число мальчиковъ и дѣвочекъ до 5 лѣтъ включительно на 100 хоз	Въ хозяйствахъ съ по-сѣвомъ на 1 ѣдока мѣрѣ.	Число мальчиковъ и дѣвочекъ до 5 лѣтъ включительно на 100 хоз.	Въ хозяйствахъ съ промысловымъ заработкомъ.	Число мальчиковъ и дѣвочекъ до 5 лѣтъ включительно на 100 хозяйствъ.
до 0,50	63	до 0,49	62	0	65
0,51—3,00	90	0,50—6,00	136	до 100	95
3,01—6,00	99	6,01—12,00	87	101—250	99
свыше 6,00	130	свыше 12,00	29	свыше 250	112

Ко всему этому можно прибавить, что, судя по полученнымъ нами цифрамъ, т. е. при сравненіи величины процентовъ учащихся дѣвочекъ въ первыхъ группахъ хозяйствъ, промысловый трудъ взрослыхъ въ меньшей степени служитъ препятствіемъ къ ихъ обученію, чѣмъ трудъ земледѣльческій. Впрочемъ это объясняется, по всей вѣроятности, большей силой положительнаго вліянія высоты промысловаго заработка сравнительно съ заработкомъ земледѣльческимъ. Какъ видно изъ цифръ, приводимыхъ ниже, болѣе значительный промысловый заработокъ вообще является особенно благопріятнымъ признакомъ въ области грамотности.

Таблица № 21-й \*).

‰ учащихъ мальчиковъ въ хозяйствахъ.				
Съ промышл. заробот- посѣв. комъ. на 1 хозяй- ство десят.				
	0	До 100	101— 250	Свы- ше 250
до 0,50	4,2	18,6	14,0	16,7
0,51—3,00	20,1	20,8	27,6	30,4
3,01—6,00	15,9	24,4	26,2	28,4
свыше 6,00	21,4	32,4	32,1	33,3
‰ учащихъ дѣвочекъ въ хозяйствахъ.				
до 0,50	14,3	2,1	13,0	23,6
0,51—3,00	5,4	4,1	6,2	11,5
3,01—6,00	8,7	5,9	7,6	12,5
свыше 6,00	11,8	10,7	11,2	9,2
‰ грамотныхъ и полуграмотныхъ мужчинъ въ возрастѣ отъ 8 лѣтъ и старше въ хозяй- ствахъ.				
до 0,50	31,8	26,4	33,8	52,4
0,51—3,00	33,8	29,2	41,0	50,1
3,01—6,00	33,7	34,8	41,6	52,0
свыше 6,00	43,2	47,6	43,9	54,4
‰ грамотныхъ и полуграмотныхъ женщинъ въ возрастѣ отъ 8 лѣтъ и старше въ хо- зяйствахъ.				
до 0,50	1,0	3,8	4,9	7,9
0,51—3,00	7,7	2,8	5,0	9,2
3,01—6,00	7,0	3,5	4,8	8,0
свыше 6,00	5,2	5,4	6,7	7,8

Таблица № 22-й \*).

‰ учащихъ мальчиковъ въ хозяйствахъ.				
Съ промышл. заробот- посѣв. комъ. на 1 дока мѣрь.				
	0	До 100	101— 250	Свы- ше 250
до 0,49	4,3	19,7	15,1	17,1
0,50—6,00	18,4	18,9	26,7	30,9
6,01—12,00	16,7	27,3	27,3	29,3
свыше 12,00	25,0	30,1	51,7	40,0
‰ учащихъ дѣвочекъ въ хозяйствахъ.				
до 0,49	14,3	2,4	13,7	23,6
0,50—6,00	3,8	3,5	6,5	13,5
6,01—12,00	8,8	7,6	9,2	8,2
свыше 12,00	20,0	6,8	7,9	9,1
‰ грамотныхъ и полуграмотныхъ мужчинъ въ возрастѣ отъ 8 лѣтъ и старше въ хозяй- ствахъ.				
до 0,49	32,5	26,7	34,2	52,2
0,50—6,00	36,0	29,8	40,3	51,2
6,01—12,00	35,3	34,9	43,5	53,6
свыше 12,00	33,6	42,2	45,6	50,3
‰ грамотныхъ и полуграмотныхъ женщинъ въ возрастѣ отъ 8 лѣтъ и старше въ хо- зяйствахъ.				
до 0,49	1,0	4,1	4,9	8,0
0,50—6,00	9,5	2,5	4,3	8,5
6,01—12,00	6,9	3,6	5,2	8,0
свыше 12,00	4,1	4,7	6,2	6,7

\*) Нѣкоторое несоотвѣтствіе процентовъ, выведенныхъ при болѣе дробномъ распредѣленіи хозяйствъ, съ процентами, относящимися къ групповому подсчету, обуславливается тѣмъ, что въ таблицахъ послѣдняго рода не охарактеризованы хозяйства съ очень малой величиной абсолютныхъ цифръ.

Максимальныя величины процентовъ почти во всѣхъ табличкахъ приходятся на хозяйства съ высшимъ заработкомъ, при чемъ измѣненія процентовъ, относящихся къ хозяйствамъ съ различной величиной заработка, даютъ ряды болѣе правильные, чѣмъ измѣненія цифръ, относящихся къ хозяйствамъ съ различной величиной посѣва. Нѣкоторое и единственное исключеніе въ этомъ случаѣ представляютъ только проценты числа учащихъ мальчиковъ. Но кромѣ того, что здѣсь особенно существенное нарушеніе рядовъ приходится на малочисленныя группы хозяйствъ, внѣшкольная грамотность, приобретаемая на промыслахъ уже въ зрѣломъ возрастѣ, въ этомъ случаѣ, какъ уже было отмѣчено, безусловно должна имѣть нѣкоторое значеніе.

Если, рассматривая цифры вышеприводимыхъ табличекъ, всюду исключить первую группу (хозяйства безъ заработка), то, при опредѣленіи процента грамотныхъ мужчинъ, ряды нарушаются только въ одномъ случаѣ; цифры же, относящіяся къ грамотности женщинъ, всюду повышаются вмѣстѣ съ величиной промысловаго заработка. Сличая, въ тѣхъ же табличкахъ, вертикальные ряды цифръ, т. е. проценты грамотныхъ приблизительно съ однороднымъ заработкомъ, но различной величиной посѣвной площади, значительную правильность въ измѣненіи цифръ можно отмѣтить только по отношенію къ лицамъ мужского пола.

Вообще, если на основаніи приводимыхъ цифръ и трудно утверждать что либо категорически о сравнительной силѣ вліянія того и другого фактора, то все же особое значеніе въ данной области промысловой жизни населенія едва ли можетъ подлежать сомнѣнію. И это тѣмъ болѣе, что, при опредѣленіи качества грамотности въ связи съ величиной промысловаго заработка, цифры измѣняются съ особенно значительной стройностью.

Таблица № 23-й.

На 100 грамотныхъ мужчинъ приходится полуграмотныхъ мужчинъ въ хозяйствахъ.					На 100 грамотныхъ женщинъ приходится полуграмотныхъ женщинъ въ хозяйствахъ.				
Съ промысл. заработкомъ. Съ посѣвомъ на ѣдока мѣрѣ.	0	до 100	101—250	свыше 250	Съ промысл. заработкомъ. Съ посѣвомъ на ѣдока мѣрѣ.	0	до 100	101—250	свыше 250
	до 0,49	2,5	7,8	8,1		5,3	до 0,49	0	14,3
0,50—6,00	6,6	13,8	8,3	6,2	0,50—6,00	23,7	53,3	41,8	16,9
6,01—12,00	12,0	10,0	8,6	5,4	6,01—12,00	33,9	44,0	24,4	16,3
свыше 12,00	9,7	7,0	7,8	5,7	свыше 12,00	66,7	50,0	35,3	18,8

Таблица № 24-й

Число грамотныхъ *).									
Мужчинъ въ хозяйствахъ.					Женщинъ въ хозяйствахъ.				
Съ промысл. заработкомъ. Съ посѣвомъ на ѣдока мѣрѣ.	0	до 100	101—250	свыше 250	Съ промысл. заработкомъ. Съ посѣвомъ на ѣдока мѣрѣ.	0	до 100	101—250	свыше 250
	до 0,49	40	103	247		321	до 0,49	1	14
0,50—6,00	201	1621	1768	1519	0,50—6,00	59	122	154	244
6,01—12,00	324	2322	2307	1486	6,01—12,00	62	204	246	208
свыше 12,00	148	568	369	157	свыше 12,00	14	53	41	20

Такимъ образомъ, до сихъ поръ, удалось отмѣтить въ интересующей насъ области двѣ существенныя особенности:—замѣтную устойчивость порядка отдѣльныхъ мѣстностей по величинѣ процентовъ, характеризующихъ грамотность, и значительную связь между грамотностью населенія и его промысловой и земледѣльской жизнью.

Въ результатѣ такого анализа, естественно, возникаютъ два вопроса.—Во-первыхъ, какими же особенностями отличаются мѣстности, разнящіяся по количеству грамотныхъ и, во-вторыхъ, каково же, во всякомъ случаѣ, существующее, хотя до сихъ поръ и не проявившееся, вліяніе школъ въ данной области?

Отвѣтъ на первый вопросъ наиболѣе затруднителенъ не только потому, что данныя о грамотности приурочены въ имѣющемся подсчетѣ къ волостямъ, т. е. къ такимъ территоріальнымъ

\*) Абсолютныя цифры числа грамотныхъ въ данномъ случаѣ мы приводимъ въ виду того особаго значенія, какое онѣ имѣютъ для характеристики устойчивости выведенныхъ отношеній.



единицамъ, основательную характеристику которыхъ этотъ подсчетъ даетъ только по отношенію къ крестьянскому землевладѣнію, но и потому, что въ данной области, кромѣ вліянія неравномѣрнаго распредѣленія школъ по территоріи, приходится имѣть дѣло съ взаимодействіемъ столь многихъ причинъ, что и наличность соотвѣтствующаго волостного подсчета едва ли дала бы возможность для достаточно полнаго выясненія поставленнаго вопроса. Особенно слабая причастность къ грамотности, напри- мѣръ, Никитинской и Шевалдовской волостей, весьма вѣроятно, въ значительной степени обусловливается развитіемъ въ этой части уѣзда валяльнаго промысла, такъ какъ при этомъ промыслѣ въ особенно усиленной степени эксплуатируется трудъ дѣтей школьнаго возраста. Значительная грамотность населенія Дюпихской волости, можетъ быть, частью зависитъ отъ близости ея къ городу и т. д.

Возможность прослѣдить связь грамотности съ особенностями промысловой и земледѣльческой жизни крестьянскаго населенія путемъ подсчета отдѣльныхъ, въ нѣкоторомъ отношеніи однородныхъ, хозяйствъ правда обнаружилась въ приводимыхъ выше табличкахъ, но это только потому, что въ данномъ случаѣ приходилось имѣть дѣло съ единицами значительно болѣе однородными, чѣмъ отдѣльныя волости; число такихъ единицъ было въ значительной степени большимъ, чѣмъ число волостей, да и самый признакъ для группировки болѣе непосредственно связанъ съ изучаемой областью, чѣмъ територіальные проценты и средніе. Въ силу этого результатъ выше произведеннаго анализа, конечно, не можетъ ни предрѣшать анализъ територіальный, ни служить для полнаго объясненія територіальныхъ различій въ области грамотности.

Впрочемъ, детальный подсчетъ хозяйствъ въ таблицахъ землевладѣнія (см. Кинеш. сборн. 29 — 31 стр.) даетъ возможность нѣкотораго изученія въ этомъ случаѣ. Пользуясь этимъ подсчетомъ, можно обнаружить, что различіе между отдѣльными частями территоріи уѣзда въ степени причастности къ грамотности связано частью съ различіемъ въ сельско-хозяйственномъ достаткѣ. Такая

связь довольно отчетливо видна, какъ при сличеніи крайнихъ, наиболѣе разнящихся въ области грамотности, группъ волостей, такъ и при нѣсколько болѣе суммированной сводкѣ цифръ, чѣмъ та, которой мы до сихъ поръ пользовались.

Таблица № 25-й.

Волости, въ которыхъ % грамотныхъ, полуграмотныхъ и учащихъ мужчинъ.	Изъ 100 всѣхъ хозяйствъ владѣютъ площадью удобной земли въ количествѣ (десятинъ).								Вообще.
	0	До 5,00.	5,01—10,00.	10,01—25,00.	25,01—50,00.	50,01—75,00.	75,01—100,00.	100,01 и болѣе	
40,8 % и менѣе .	24,96	8,66	36,63	28,72	0,78	0,13	0,07	0,05	100
55,0 % и выше .	19,27	11,51	37,22	28,75	2,54	0,38	0,12	0,21	100
До 47,3 % .	25,73	8,59	36,47	27,74	1,12	0,21	0,09	0,05	100
49,8 % и выше .	17,19	8,89	33,11	34,05	4,09	0,39	0,16	0,14	100

Какъ видно изъ цифръ приводимой выше таблички, особенностью группъ волостей съ большей грамотностью является болѣе шій земельный достатокъ: % безземельныхъ хозяйствъ у нихъ меньше и чаще встрѣчаются хозяйства, владѣющія значительной площадью.

Выше получилась и средняя величина площади удобной земли на хозяйство и не только при сравненіи общей средней, но даже въ большинствѣ отдѣльныхъ группъ хозяйствъ.

Таблица № 26-й.

Волости, въ которыхъ % грамотныхъ, полуграмотныхъ и учащихъ мужчинъ.	На 1 хозяйство приходится всей удобной земли въ хозяйствахъ съ площадью въ количествѣ (десятинъ).								Вообще.
	0	До 5,00.	5,01—10,00.	10,01—25,00.	20,01—50,00.	50,01—75,00.	75,01—100,00.	100,01 и болѣе	
40,8 % и менѣе .	»	3,07	7,85	13,73	30,44	60,34	85,88	212,04	7,57
55,0 % и выше .	»	3,61	7,71	14,51	31,70	60,79	92,49	183,03	8,99
До 47,3 % .	»	3,09	7,81	13,91	30,99	57,81	85,66	200,73	7,62
49,8 % и выше .	»	3,53	7,82	14,96	31,92	60,40	90,05	177,77	9,90

Въ этой табличкѣ отмѣченный порядокъ цифръ нарушается только въ двухъ случаяхъ.

Еще съ большей стройностью распредѣляются цифры, характеризующія среднее количество скота въ хозяйствахъ, такъ какъ при такомъ сопоставленіи всѣ хозяйства, относящіяся къ группѣ волостей съ большей грамотностью, имѣютъ и высшія среднія.

Таблица № 27-й.

Волости, въ которыхъ % грамотныхъ, полуграмотныхъ и учащихся мужчинъ.	На 1 хозяйство приходится скота въ переводѣ на крупный въ хозяйствахъ съ площадью въ количествѣ (десятинъ).								
	0	До 5,00.	5,01—10,10.	10,01—25,00.	25,01—50,00.	50,01—75,00.	75,01—100,00.	100,01 и болѣе	Вообще.
40,8 % и менѣе .	0,17	0,87	2,34	3,50	5,21	5,04	5,08	6,05	2,03
55,0 % и выше .	0,28	1,25	2,51	3,91	5,85	6,96	8,28	8,48	2,46
До 47,3 % .	0,19	0,89	2,45	3,89	5,87	5,94	5,46	6,11	2,13
49,8 % и выше .	0,23	1,21	2,59	3,93	5,88	7,37	7,75	9,36	2,64

Вотъ и всѣ цифры, которыми можно воспользоваться въ данной области, такъ какъ аналогичныя сопоставленія, касающіяся промышленной жизни населенія, по причинѣ, указанной выше, произведены быть не могутъ.

Обратимся теперь къ цифрамъ, опредѣляющимъ до нѣкоторой степени сравнительное значеніе школъ для населенія.

Съ цѣлью отвѣта на такой вопросъ, почти всѣ селенія Кинешемскаго уѣзда, на основаніи отмѣтокъ о разстояніи отъ школы, были соединены въ 6 группъ и отдѣльно въ каждой группѣ было подсчитано, въ хозяйствахъ однородныхъ по величинѣ посѣва на ѣдока и по величинѣ промысловаго заработка на хозяйство, — число лицъ учебнаго возраста (9—12 лѣтъ) и число учащихся. Въ дробномъ видѣ результатъ этого подсчета напечатанъ въ приложеніи. Здѣсь мы воспользуемся его итогами.

Но въ виду того, что данныя о числѣ учащихся въ разныхъ селеніяхъ подсчитаны для сѣверной и южной частей уѣзда отдѣльно, считаемъ не лишнимъ предварительно привести таблички, характеризующія степень причастности къ грамотности населенія этихъ частей уѣзда.

Табл. № 28-й.

	% грам. и полугр.		На 100 грамотн.		% учащих.		% учившихся				% учащихся			
	Муж.	Жен.	Муж.	Жен.	Мальч.	Дѣвоч.	въ орга-низ. уч. завед.		въ орга-низ. уч. завед.		въ орга-низ. уч. завед.		въ орга-низ. уч. завед.	
							прихо-дится по-луграмот.	м.	ж.	м.	ж.	м.	ж.	м.
			м.	ж.										
Югъ уѣзда . . . .	38,3	9,2	12,6	36,3	27,0	7,0	42,1	41,8	57,9	58,2	91,0	91,5	9,0	8,5
Сѣверъ » . . . .	46,2	5,9	6,3	26,5	51,7	9,2	46,0	49,9	54,0	50,2	85,9	85,6	14,1	14,4
Вообще . . . . .	42,3	7,2	8,9	33,1	40,0	8,1	44,3	45,8	55,7	54,2	87,6	88,1	12,4	11,9

Изъ цифръ этой таблички видно, что только по количеству грамотныхъ женщинъ югъ уѣзда находится въ нѣсколько лучшихъ условіяхъ; во всѣхъ же остальныхъ отношеніяхъ, а особенно по количеству учащихся, положеніе южной части уѣзда значительно хуже.

Малый процентъ учащихся въ южной части уѣзда находится въ связи и съ разстояніемъ отдѣльныхъ селеній отъ школы.

Табл. № 29-й.

Число селеній съ разстояніемъ отъ школы																	
до 1 вер.			2 вер.			3 вер.			4 вер.			5 вер.			свыше 5 вер.		
Сѣверь.	Югъ.	Вообще.	Сѣверь.	Югъ.	Вообще.	Сѣверь.	Югъ.	Вообще.	Сѣверь.	Югъ.	Вообще.	Сѣверь.	Югъ.	Вообще.	Сѣверь.	Югъ.	Вообще.
107	57	164	104	60	164	131	100	231	88	63	151	69	57	126	121	125	246
% 17,3	12,3	15,2	16,8	13,0	15,2	21,1	21,6	21,3	14,2	13,7	14,0	11,1	12,3	11,6	19,5	27,1	22,7

Въ южной части уѣзда больше селеній, далеко отстоящихъ отъ школы, чѣмъ въ части сѣверной, что особенно рѣзко обнаруживается въ крайнихъ группахъ.

Относительное число селеній въ разстояніи отъ школы до 1 версты въ сѣверной части уѣзда почти въ полтора раза выше, чѣмъ въ части южной; число же селеній, болѣе чѣмъ за 5 верстъ отстоящихъ отъ школы, въ той же степени менѣе значительно.

Конечно, это различіе между двумя частями территоріи, сказываясь на величинѣ процента учащихся, по причинамъ выяснен-

нымъ выше, не можетъ обусловливать значительно худшее положеніе юга уѣзда.

Относительное число учащихся среди жителей южныхъ волостей остается меньшимъ и при сравненіи однородныхъ по разстоянію отъ школы селеній.

Табл. № 30-й.

Разстоя- ніе отъ школы.	Число лицъ въ возрастѣ 9—12 лѣтъ						% учащихся						% учащ. въ орг. уч. зав. (за 100 взято число лицъ съ опред. мѣст. ученья)					
	мальчиковъ.			дѣвочекъ.			мальчиковъ.			дѣвочекъ.			мальчиковъ.			дѣвочекъ.		
	Сѣверъ.	Югъ.	Вообще.	Сѣверъ.	Югъ.	Вообще.	Сѣверъ.	Югъ.	Вообще.	Сѣверъ.	Югъ.	Вообще.	Сѣверъ.	Югъ.	Вообще.	Сѣверъ.	Югъ.	Вообще.
До 1 вер.	529	459	988	507	504	1011	73,5	41,8	58,8	23,8	18,5	21,2	97,1	98,9	97,7	96,7	98,9	97,8
— 2 вер.	411	272	683	443	241	684	56,7	30,5	46,3	6,8	7,4	7,1	97,0	96,4	96,8	93,3	88,9	91,7
— 3 вер.	500	442	942	518	470	988	45,0	31,7	38,7	6,6	4,9	5,8	89,0	94,2	91,0	93,9	77,3	87,3
— 4 вер.	321	278	599	336	302	638	45,8	25,5	36,4	6,8	3,6	5,3	88,1	98,0	91,5	72,7	100,0	81,8
— 5 вер.	290	286	576	272	278	550	40,3	28,0	34,2	4,8	5,8	5,3	69,7	79,0	73,9	46,2	81,3	65,5
св. 5 вер.	539	564	1103	477	561	1038	39,5	13,5	26,2	4,0	2,3	3,1	60,1	78,9	64,9	44,4	91,7	63,3
вообще	2590	2301	4891	2553	2356	4909	51,1	27,9	40,2	9,4	7,4	8,4	86,5	92,8	88,5	86,9	92,9	89,4

Сохраняется это различіе, какъ можно видѣть изъ таблицъ, напечатанныхъ въ приложеніи, не только въ данномъ случаѣ, но и при болѣе дробной сводкѣ цифръ—при характеристикѣ хозяйствъ значительно болѣе однородныхъ. Но мы не будемъ останавливаться на вопросѣ о причинахъ такого факта, а воспользуемся имѣющимися цифрами только для опредѣленія сравнительнаго значенія школъ.

Съ этой точки зрѣнія, приводимыя въ табл. № 30 цифры обнаруживаютъ два факта: во-первыхъ, что одной близости школы не достаточно для того, чтобы учились всѣ дѣти школьнаго возраста, и, во-вторыхъ, что школа значительно повышаетъ % учащихся только въ селеніяхъ, находящихся на очень близкомъ отъ нея разстояніи. Многія дѣти изъ селеній за 2 версты отъ школы совсѣмъ не учатся, а тѣ изъ нихъ, которымъ и удается приобрѣтать знанія, нерѣдко получаютъ ихъ внѣ школы и, по всей вѣроятности, въ большинствѣ случаевъ знанія очень плохого качества.

Не слѣдуетъ думать при этомъ, что для перваго изъ этихъ утвержденій необходима увѣренность въ очень большой точности

регистраціи числа учащихся или, что данный фактъ обусловливается только недостаточнымъ числомъ школъ для селеній съ одноверстнымъ райономъ \*). Нѣтъ, это можно утверждать просто на основаніи данныхъ о томъ, что доступность школъ не одинакова для хозяйствъ различныхъ экономическихъ группъ, т. к., конечно, не можетъ быть достигнуто всеобщее обученіе исключительно постройкой школъ, разъ доступность его зависитъ не отъ однихъ школъ. Если въ данномъ случаѣ и есть основаніе для какихъ либо сомнѣній, то только въ связи съ вопросомъ о причинахъ—почему школа не доступна для дѣтей особенно бѣдныхъ хозяйствъ. Можно было бы предположить, что только при наличности большаго разстоянія отъ школы возникаетъ препятствіе къ обученію дѣтей, такъ какъ въ этихъ случаяхъ создается большая нужда въ расходахъ на дѣтское платье и обувь. Но и такое предположеніе устраняется имѣющимися цифрами.

\*) Конечно, мы не отрицаемъ возможности и нѣкотораго вліянія такого фактора, но едва ли это вліяніе значительно.

Таблица № 32-й.

Селенія, находящіяся отъ школы въ разстояніи	Число всѣхъ мальчиковъ въ хозяйствахъ съ заработкомъ.				°/о учащихся мальчиковъ въ хозяй- ствахъ съ заработкомъ.			
	о	До 100	Св. 100	Вообще.	о	До 100	Св. 100	Вообще.
до 1 вер.	78	331	485	*) 988	52,6	57,4	61,9	58,8
» 2 »	24	338	271	683	29,2	41,1	53,9	46,5
» 3 »	57	394	379	942	31,6	34,3	43,3	38,7
» 4 »	42	244	248	599	21,4	30,7	46,4	36,4
» 5 »	31	232	260	576	16,1	32,3	39,6	34,2
св. 5 »	54	497	466	1103	24,1	22,1	30,7	26,2

Изъ сравненія цифръ, находящихся въ горизонтальныхъ рядахъ этой таблички, ясно видно, что близость школы къ селеніямъ не уничтожаетъ различій, существующихъ въ данномъ случаѣ между отдѣльными хозяйствами. Не смотря на очень незначительное число характеризуемыхъ единицъ, въ нѣкоторыхъ группахъ, вмѣстѣ съ величиной промысловаго заработка, всюду увеличиваются и проценты учащихся. Нѣсколько нарушаетъ стройность цифръ этой таблички только одна группа селеній, но и въ цифрахъ этой группы выражена та же тенденція, къ тому же какъ разъ (конечно случайно) эта группа характеризуетъ хозяйства, особенно далеко отстоящія отъ школы.

Съ нѣсколько меньшей правильностью, но все же съ правильностью очень значительной, измѣняются цифры числа учащихся мальчиковъ при группировкѣ хозяйствъ по величинѣ посѣва на ѣдока.

\*) Какъ въ этой, такъ и въ таблицѣ № 34 въ общемъ итогѣ подсчитаны лица и изъ хозяйствъ съ неизвѣстнымъ заработкомъ.

Таблица № 33-й.

Селенія, находящіяся отъ школы въ разстояніи	Число всѣхъ мальчиковъ въ хозяйствахъ съ посѣвомъ на фдока мѣръ.					% учащихся мальчиковъ въ хозяйствахъ съ посѣвомъ на фдока мѣръ.				
	До 0,49	0,50-6,00	6,01-12,00	Св. 12,00	Вообще.	До 0,49	0,50-6,00	6,01-12,00	Св. 12,00	Вообще.
до 1 вер.	163	440	359	26	988	55,2	58,8	58,2	88,4	58,8
» 2 »	70	336	257	20	683	40,0	39,0	54,9	80,0	46,3
» 3 »	103	407	390	42	942	24,3	41,8	37,7	54,8	38,7
» 4 »	59	291	227	22	599	23,7	31,9	43,2	45,4	36,4
» 5 »	52	267	234	23	576	21,2	29,6	39,7	60,9	34,2
Св. 5 »	99	514	437	53	1103	14,1	21,0	32,9	43,4	26,2

Безусловная правильность въ измѣненіи процентовъ нарушается въ этой табличкѣ только въ трехъ случаяхъ, а если сравнивать исключительно крайнія группы, то и при такомъ подсчетѣ хозяйствъ цифры измѣняются всюду въ одномъ направленіи.

Съ меньшей стройностью колеблются проценты, опредѣляющіе относительное количество учащихся дѣвочекъ, но это и понятно, такъ какъ устойчивость процентовъ и среднихъ всегда зависитъ не только отъ величины характеризуемыхъ группъ, но и отъ распространенности явленія, взятаго для ихъ характеристики, процентъ же учащихся дѣвочекъ сравнительно очень незначителенъ.

Во всякомъ случаѣ тенденція, отмѣченная нами при анализѣ цифръ, относящихся къ надѣльнымъ хозяйствамъ, сохраняется и въ данномъ случаѣ (см таб. № 34), такъ какъ, устраняя первую группу, дающую часто, какъ уже было отмѣчено, высшій процентъ учащихся дѣвочекъ при группировкѣ хозяйствъ по величинѣ заработка, мы не встрѣчаемъ ни одного нарушенія въ порядкѣ измѣненія цифръ; при группировкѣ же по величинѣ посѣва такихъ нарушеній встрѣчается только два.



Таблица № 34-й.

Селенія, находящіяся отъ школы въ разстояніи	Число всѣхъ дѣвочекъ въ хозяйствахъ съ заработкомъ.				% учащихся дѣвочекъ въ хозяйствахъ съ заработкомъ.			
	о	До 100	Св. 100	Вообще.	о	До 100	Св. 100	Вообще.
до 1 вер.	54	342	503	1011	25,9	16,7	22,1	21,2
» 2 »	27	326	276	681	7,4	6,4	8,3	7,0
» 3 »	73	420	409	988	8,2	3,1	5,9	5,8
» 4 »	42	259	287	641	14,3	3,1	5,6	5,3
» 5 »	35	202	261	550	5,7	4,5	5,7	5,3
св. 5 »	69	485	398	1038	4,3	1,4	4,3	3,1

Таблица № 35-й.

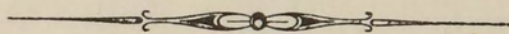
Селенія, находящіяся отъ школы въ разстояніи	Число всѣхъ дѣвочекъ въ хозяйствахъ съ посѣвомъ на ѣдока мѣрѣ.					% учащихся дѣвочекъ въ хозяйствахъ съ посѣвомъ на ѣдока мѣрѣ.				
	До 0,49	0,50-6,00	6,01-12,00	Св. 12,00	Вообще.	До 0,49	0,50-6,00	6,01-12,00	Св. 12,00	Вообще.
до 1 вер.	169	457	351	34	1011	21,3	21,4	20,5	23,5	21,1
» 2 »	88	347	233	13	681	10,0	6,3	6,9	7,7	7,0
» 3 »	138	438	380	32	988	8,7	4,3	6,1	9,4	5,8
» 4 »	62	315	235	29	641	3,2	4,1	7,2	6,9	5,3
» 5 »	55	246	230	19	550	5,5	4,1	6,1	10,5	5,3
св. 5 »	92	482	420	44	1038	5,4	1,7	3,8	6,8	3,1

Заканчивая эту работу, считаемъ не лишнимъ упомянуть, что кромѣ цифръ, приводимыхъ здѣсь, есть еще нѣкоторый матеріалъ, относящійся тоже къ области грамотности, но не использованный въ данномъ случаѣ потому, что часть этого матеріала относится къ грамотности промышленниковъ и войдетъ въ готовящуюся къ печати работу (промыслы крестьянскаго населенія Кинешемскаго уѣзда); часть же, съ нашей точки зрѣнія, менѣе пригодна для пользованія, чѣмъ выше приводимыя цифры. Последняго рода соображеніе было основаніемъ, въ силу котораго не приведены и  $\frac{0}{0}\frac{0}{0}$  хозяйствъ съ учащимися. Измѣненіе такого рода цифръ въ очень значительной степени зависитъ отъ относительнаго числа лицъ школьнаго возраста въ различныхъ группахъ хозяйствъ. Конечно, чѣмъ чаще встрѣчаются лица этой возрастной группы и чѣмъ больше этихъ лицъ въ отдѣльныхъ хозяйствахъ, тѣмъ выше долженъ быть и процентъ хозяйствъ съ грамотными. Если прибавить ко всему этому, что среднее число лицъ школьнаго возраста на 1 хозяйство увеличивается вмѣстѣ съ промысловымъ достаткомъ и уменьшается съ большимъ посѣвомъ на ѣдока, то будетъ совершенно ясно, что при группировкѣ хозяйствъ по первому признаку вліяніе его въ интересующей насъ области будетъ значительно преувеличено, при группировкѣ же по второму — преуменьшено.

Заканчивая эту работу, мы можемъ подвести нѣкоторые итоги.

Степень грамотности населенія отдѣльныхъ мѣстностей Кинешемскаго уѣзда очень неравномерна, а порядокъ ихъ въ этомъ отношеніи значительно устойчивъ. Такого рода явленіе несомнѣнно частью происходитъ отъ различія въ экономической обстановкѣ жизни населенія, такъ какъ грамотность оказывается доступнѣе для хозяйствъ болѣе зажиточныхъ. Исключительно одна постройка школъ при существующихъ условіяхъ едва ли можетъ создать всеобщее обученіе, такъ какъ даже въ селеніяхъ, очень близко находящихся отъ школы, мало зажиточныя хозяйства пользуются школой въ незначительной степени. Что касается до причинъ такого рода явленія, то нельзя ихъ частью не видѣть

въ отсутствіи, особенно для бѣдныхъ крестьянъ, возможности въ достаточной степени примѣнять свою грамотность. Постройка школъ, создавая внутреннюю возможность пользованія пищей духовной, неизбѣжно ставитъ вопросъ о созданіи возможности внѣшней. Впрочемъ разсужденіе о томъ, что уже сдѣлано и что можетъ быть сдѣлано въ данной области, не входитъ въ задачу этой работы.



Приложенія.



Содержание		Содержание		Содержание		Содержание		Содержание	
Статья	Содержание	Статья	Содержание	Статья	Содержание	Статья	Содержание	Статья	Содержание
1	...	2	...	3	...	4	...	5	...
6	...	7	...	8	...	9	...	10	...
11	...	12	...	13	...	14	...	15	...
16	...	17	...	18	...	19	...	20	...
21	...	22	...	23	...	24	...	25	...
26	...	27	...	28	...	29	...	30	...
31	...	32	...	33	...	34	...	35	...
36	...	37	...	38	...	39	...	40	...
41	...	42	...	43	...	44	...	45	...
46	...	47	...	48	...	49	...	50	...
51	...	52	...	53	...	54	...	55	...
56	...	57	...	58	...	59	...	60	...
61	...	62	...	63	...	64	...	65	...
66	...	67	...	68	...	69	...	70	...
71	...	72	...	73	...	74	...	75	...
76	...	77	...	78	...	79	...	80	...
81	...	82	...	83	...	84	...	85	...
86	...	87	...	88	...	89	...	90	...
91	...	92	...	93	...	94	...	95	...
96	...	97	...	98	...	99	...	100	...

# Приложения.

## Грамотность населенія раз

Таблица № 1-й.

Название волостей.	Количество								
	9 лѣтъ и старше.			Школьнаго возраста (9—12 лѣтъ).			Количество грамотныхъ и полу-грамотныхъ.		
	Мужчинъ.	Женщинъ.	Обоего пола.	Мужчинъ.	Женщинъ.	Обоего пола.	Мужчинъ.	Женщинъ.	Обоего пола.
1 Вичугская . . . . .	2460	2851	5311	299	296	595	895	128	1023
2 Воздвиженская . . . . .	1277	1404	2681	146	156	302	630	81	711
3 Георгиевская . . . . .	2384	2636	5020	283	266	549	1209	191	1400
4 Горковская . . . . .	1473	1612	3085	166	173	339	637	81	718
5 Дюпихская . . . . .	1376	1581	1957	154	194	348	787	167	954
6 Есиплевская . . . . .	1769	1858	3627	225	184	409	766	108	874
7 Жирятинская . . . . .	1737	2007	3744	208	238	446	787	114	901
8 Зименковская . . . . .	1760	2023	3783	224	208	432	770	175	945
9 Ивашевская . . . . .	1980	2069	4049	236	210	446	940	92	1032
10 Ильинская . . . . .	1913	2103	4016	211	215	426	692	40	732
11 Клеванцовская . . . . .	1629	1865	3494	197	175	372	911	106	1017
12 Колшевская . . . . .	1933	2098	4031	214	211	425	882	161	1043
13 Комаровская . . . . .	1615	1823	3438	207	174	381	735	105	840
14 Никитинская . . . . .	3779	4119	7898	406	400	806	1006	88	1094
15 Николаевская . . . . .	1729	2050	3779	202	232	434	698	47	745
16 Пуминовская . . . . .	1000	1079	2079	110	99	209	437	31	468
17 Рябковская . . . . .	929	1028	1957	97	112	209	479	63	542
18 Семеновская . . . . .	2811	3238	6049	285	323	608	1314	304	1618
19 Тарасовская . . . . .	1360	1502	2862	181	180	361	653	88	741
20 Тезинская . . . . .	2563	2994	5567	294	303	597	1300	354	1564
21 Троицкая . . . . .	993	1129	2122	105	119	224	388	36	424
22 Углецкая . . . . .	2003	2442	4445	226	244	470	756	102	858
23 Шевалдовская . . . . .	4162	4566	8728	463	452	915	1228	228	1456
	44635	50077	64712	5139	5164	10303	18900	2890	21790

## личныхъ волостей уѣзда.

Лицъ.	Процентъ.											
	Количество учащихся.			Грамотныхъ и полу-грамотныхъ.			Учащихся.			% грамотныхъ, полуграмотныхъ и учащихся.		
	Мужчинъ.	Женщинъ.	Обоего пола.	Мужчинъ.	Женщинъ.	Обоего пола.	Мужчинъ.	Женщинъ.	Обоего пола.	Мужчинъ.	Женщинъ.	Обоего пола.
42	7	49	36,4	4,5	19,5	14,06	2,36	8,23	38,0	4,7	20,2	
74	21	95	49,3	5,8	26,5	42,47	13,46	31,46	55,1	7,3	30,1	
163	29	192	50,7	7,2	27,9	57,59	10,90	34,97	57,6	8,3	31,7	
50	21	71	43,2	5,0	23,3	30,12	12,14	20,65	46,6	6,3	25,6	
71	29	100	57,2	10,6	32,3	46,10	14,94	28,74	62,4	12,4	35,6	
128	18	146	43,3	5,8	24,1	56,88	9,78	35,69	50,5	6,8	28,1	
120	18	138	45,3	5,7	24,1	57,69	7,56	30,94	52,2	6,6	27,8	
66	18	84	43,7	8,6	25,0	29,46	8,65	19,65	47,5	9,5	27,2	
101	19	120	47,5	4,4	25,5	42,80	9,05	26,90	52,6	5,4	28,5	
94	5	99	36,2	1,9	18,2	44,55	2,33	23,24	41,1	2,1	20,7	
128	25	153	55,9	5,7	29,1	64,97	14,29	41,13	63,8	7,0	33,5	
114	21	135	45,6	7,7	25,9	53,27	9,95	31,76	51,5	8,7	29,2	
81	16	97	45,5	5,8	24,4	39,13	9,20	25,46	50,5	6,6	27,2	
41	10	51	26,6	2,1	13,9	10,10	2,50	6,33	27,7	2,4	14,5	
82	9	91	40,4	2,3	19,7	40,59	3,88	20,97	45,1	2,7	22,1	
63	5	68	43,7	2,9	22,5	57,27	5,05	32,54	50,0	3,3	25,7	
65	19	84	51,6	6,1	27,8	66,40	16,96	40,19	58,4	7,0	32,0	
119	23	142	46,7	9,4	26,7	41,75	7,12	23,36	51,0	10,1	29,0	
116	27	143	48,0	5,8	25,9	64,09	15,00	39,61	56,5	7,7	30,9	
142	54	196	50,8	11,8	29,8	48,30	17,82	32,66	56,3	13,6	33,3	
67	5	72	39,1	3,2	20,0	63,81	4,20	32,14	45,8	3,6	23,3	
51	8	59	37,7	4,2	19,3	22,56	3,28	12,13	40,2	4,5	20,6	
77	12	89	29,5	5,0	16,7	16,63	2,65	9,73	31,4	5,3	17,7	
2055	419	2474	42,3	5,8	23,0	39,99	8,11	24,01	46,9	6,6	25,6	

Таблица № 2-й.

Название волостей.			Число муж						
			18—22	23—27	28—32	33—37	38—42	43—47	48—52
1	Комаровская.	Грамотных	122	98	86	60	50	42	32
		Полуграмотных	2	5	2	7	4	6	3
		Всего лиц	187	153	160	128	137	108	79
2	Никитинская.	Грамотных	123	118	88	86	85	64	63
		Полуграмотных	12	15	9	17	15	16	11
		Всего лиц	408	410	316	328	331	274	225
3	Николаевская.	Грамотных	135	105	75	57	53	33	32
		Полуграмотных	»	»	»	»	»	1	»
		Всего лиц	209	186	145	135	127	120	107
4	Пуминовская.	Грамотных	70	48	50	44	32	26	16
		Полуграмотных	7	5	5	6	2	1	5
		Всего лиц	128	94	100	95	77	56	49
5	Рябковская.	Грамотных	73	70	56	48	40	30	30
		Полуграмотных	3	5	1	4	2	2	»
		Всего лиц	108	102	86	85	67	61	52
6	Семеновская.	Грамотных	194	213	139	117	84	49	67
		Полуграмотных	4	6	5	3	10	2	1
		Всего лиц	335	352	227	237	221	161	154
7	Тарасовская.	Грамотных	139	97	68	48	46	25	20
		Полуграмотных	6	1	3	3	4	1	2
		Всего лиц	183	136	118	105	115	88	62
8	Тезинская.	Грамотных	214	184	119	116	110	80	63
		Полуграмотных	7	5	3	8	10	1	4
		Всего лиц	314	280	220	205	232	146	180
9	Троицкая.	Грамотных	64	69	64	29	22	20	18
		Полуграмотных	4	7	»	1	1	»	3
		Всего лиц	115	117	96	81	72	64	56
10	Углецкая.	Грамотных	131	123	74	64	55	45	29
		Полуграмотных	4	9	4	3	5	5	6
		Всего лиц	260	210	156	165	171	118	123
11	Шевалдовская.	Грамотных	152	151	105	105	82	80	44
		Полуграмотных	25	22	31	19	34	25	17
		Всего лиц	469	390	360	392	344	312	226
12	Вичугская.	Грамотных	120	117	102	74	78	59	55
		Полуграмотных	8	7	6	6	8	4	3
		Всего лиц	285	252	234	193	218	156	149

Чинъ въ возрастѣ.											Всего.
53—57	58—62	63—67	68—72	73—77	78—82	83—87	88—92	93—97	98—102	103—108	
19	7	7	5	1	»	1	»	»	»	»	530
2	1	1	2	»	2	»	»	»	»	»	37
72	44	44	42	31	14	3	3	»	»	»	1205
34	25	21	10	6	4	»	1	1	»	»	729
11	6	2	3	»	»	»	»	»	»	»	117
198	149	118	98	46	29	3	3	2	1	»	2939
14	6	1	2	1	»	»	»	»	»	»	514
»	»	»	»	»	»	»	»	»	»	»	1
71	67	43	39	17	12	7	2	»	1	»	1288
11	3	7	4	1	1	»	»	»	»	»	313
1	4	2	»	»	»	»	»	»	»	»	38
36	44	28	25	16	9	1	»	»	»	1	759
8	7	1	4	1	4	»	»	»	»	»	372
1	1	»	1	»	»	»	»	»	»	»	20
39	37	22	16	8	13	3	»	»	»	»	699
42	29	17	17	4	1	»	1	»	»	»	974
3	2	2	»	»	»	»	»	»	»	»	38
149	105	102	85	27	15	5	5	»	»	»	2180
8	13	6	5	2	3	»	»	»	»	»	480
»	1	»	1	»	1	»	»	»	»	»	23
44	52	42	26	11	15	5	1	»	»	»	1003
29	27	15	19	9	3	1	»	»	»	»	989
4	2	2	2	»	»	»	»	»	»	»	48
104	88	62	53	25	16	5	1	1	»	»	1932
7	3	4	2	»	1	»	»	»	»	»	303
2	»	»	»	»	»	»	»	»	»	»	18
43	49	25	26	13	13	3	1	»	2	»	776
15	14	13	6	1	»	1	»	»	»	»	571
5	3	2	»	»	»	»	»	»	»	»	46
97	89	66	39	19	12	2	4	»	»	»	1531
28	25	19	13	7	»	»	»	»	»	»	811
9	3	4	6	3	»	»	»	»	»	»	198
185	178	113	101	42	18	11	4	2	»	»	3147
40	23	19	6	6	3	1	1	»	»	»	704
3	2	3	»	2	»	»	»	»	»	»	52
129	80	68	45	36	19	3	2	»	»	»	1869

Таблица № 2-й.

Название волостей.			Число муж						
			18—22	23—27	28—32	33—37	38—42	43—47	48—52
13	Воздвиженская.	Грамотных	106	95	71	59	36	26	24
		Полуграмотных	6	2	1	2	4	5	3
		Всего лиц	141	125	105	112	95	81	83
14	Георгиевская.	Грамотных	223	164	132	88	80	67	31
		Полуграмотных	19	16	11	10	12	11	5
		Всего лиц	295	254	199	165	202	153	117
15	Горновская.	Грамотных	79	72	47	48	22	35	21
		Полуграмотных	16	21	13	22	19	11	14
		Всего лиц	164	166	118	140	102	94	87
16	Дюпихская.	Грамотных	164	122	82	68	50	47	24
		Полуграмотных	2	5	4	6	5	2	1
		Всего лиц	189	165	121	120	95	89	68
17	Есиплевская.	Грамотных	140	116	80	58	51	31	38
		Полуграмотных	15	10	12	5	11	5	5
		Всего лиц	225	187	135	136	147	116	103
18	Жирятинская.	Грамотных	109	118	82	78	58	46	42
		Полуграмотных	15	11	7	9	6	5	8
		Всего лиц	193	181	138	157	153	108	115
19	Зименковская.	Грамотных	116	88	63	60	47	37	26
		Полуграмотных	20	15	20	13	10	9	12
		Всего лиц	216	173	140	156	141	112	113
20	Ивашевская.	Грамотных	163	134	92	88	42	53	51
		Полуграмотных	11	7	10	5	3	5	1
		Всего лиц	261	214	182	157	131	131	112
21	Ильинская.	Грамотных	110	101	70	55	55	37	25
		Полуграмотных	8	5	9	8	7	3	5
		Всего лиц	207	187	175	172	140	133	118
22	Клеванцовская.	Грамотных	156	161	119	84	57	53	49
		Полуграмотных	»	»	»	»	»	»	»
		Всего лиц	179	185	145	149	111	108	106
23	Колшевская.	Грамотных	127	152	70	65	43	39	45
		Полуграмотных	9	12	7	5	6	5	8
		Всего лиц	221	239	168	149	127	115	125
По уѣзду.		Грамотных	3030	2716	1934	1599	1278	1024	845
		Полуграмотных	203	191	163	162	178	125	117
		Всего лиц	5292	4758	3844	3762	3556	2904	2609

Чинъ въ возрастѣ.											Всего.
53—57	58—62	63—67	68—72	73—77	78—82	83—87	88—92	93—97	98—102	103—108	
9	6	5	1	»	2	»	»	»	»	»	440
3	4	1	»	»	»	»	»	»	»	»	31
58	55	41	25	12	10	1	3	1	1	»	949
30	13	11	5	3	1	»	»	»	»	»	848
11	4	3	1	1	»	»	»	»	»	»	104
114	93	69	49	25	11	»	1	»	»	»	1747
12	6	7	2	2	1	»	»	»	»	»	354
12	5	4	3	2	1	»	»	»	»	»	143
72	65	44	29	19	13	3	1	»	»	»	1117
16	15	5	2	1	»	»	»	»	»	»	596
2	2	»	»	2	»	»	»	»	»	»	31
55	65	33	26	12	11	2	5	»	»	»	1056
23	8	6	3	2	»	1	»	»	»	»	557
6	»	»	1	»	»	»	»	»	»	»	70
91	67	47	36	16	14	3	2	»	1	»	1326
21	11	2	3	3	1	1	»	»	»	»	575
4	3	3	1	»	»	»	»	»	»	»	72
71	58	40	38	17	13	3	2	»	1	»	1288
13	8	8	1	5	2	»	»	»	»	»	474
9	»	2	2	»	»	»	»	»	»	»	112
79	59	43	42	24	13	3	1	»	»	»	1315
18	15	10	2	2	3	»	»	»	»	»	673
5	2	»	»	»	»	»	»	»	»	»	49
85	74	52	34	18	14	5	3	1	»	1	1475
25	15	9	1	»	»	»	»	»	»	»	503
6	1	4	»	1	2	»	»	»	»	»	59
96	95	74	48	28	11	3	4	»	1	»	1492
17	8	3	3	1	2	»	»	»	»	»	713
»	»	»	»	»	»	»	»	»	»	»	»
64	66	29	40	12	19	2	2	»	»	»	1217
38	21	13	2	4	1	»	»	»	»	»	620
2	5	1	3	»	»	»	»	»	»	»	63
104	99	54	29	18	17	3	1	1	»	»	1470
477	308	209	118	62	33	6	3	1	»	»	13643
101	51	36	26	11	6	»	»	»	»	»	1370
2056	1778	1259	991	492	331	79	51	8	8	2	33780



Проценты лицъ учившихся и учащихся въ школахъ, находящихся подъ вѣдомствомъ Министерства Народн. Просв.

	Названіе волостей въ алфавитномъ по- рядкѣ.	М у ж ч и н ь.			Ж е н щ и н ь.		
		$\frac{0}{100}$ лицъ, учившихся въ учебныхъ заведеніяхъ подъ вѣдомствомъ М. Н. П.	$\frac{0}{100}$ лицъ, учащихся въ учебныхъ заведеніяхъ подъ вѣдомствомъ Мин. Народ. Просв.	Отношеніе $\frac{0}{100}$ -а учившихся къ $\frac{0}{100}$ -у учащихся.	$\frac{0}{100}$ лицъ, учившихся въ учебныхъ заведеніяхъ подъ вѣдомствомъ М. Н. П.	$\frac{0}{100}$ лицъ, учащихся въ учебныхъ заведеніяхъ подъ вѣдомствомъ Мин. Нар. Просв.	Отношеніе $\frac{0}{100}$ -а учившихся къ $\frac{0}{100}$ -у учащихся.
1	Вичугская . . .	13,2	26,8	203	2,4	42,9	1788
2	Воздвиженская . . .	59,8	56,8	95	64,2	71,4	111
3	Георгіевская . . .	46,7	77,3	166	37,3	69,0	185
4	Горковская . . .	33,7	81,6	242	57,5	90,5	157
5	Дюпихская . . .	52,6	69,0	131	53,4	65,5	123
6	Есиплевская . . .	51,8	61,7	119	71,7	94,4	118
7	Жирятинская . . .	26,1	76,6	293	38,9	66,6	171
8	Зименковская . . .	17,6	60,6	344	16,0	56,2	351
9	Ивашевская . . .	25,4	60,0	236	51,2	63,1	123
10	Ильинская . . .	50,1	73,4	147	51,8	100,0	193
11	Блеванцовская . . .	53,7	77,4	144	59,1	96,0	162
12	Колшевская . . .	53,7	76,3	142	59,6	66,7	112
13	Комаровская . . .	26,5	55,1	208	28,1	37,5	133
14	Никитинская . . .	39,9	50,0	125	12,6	80,0	635
15	Николаевская . . .	20,5	25,6	125	35,5	44,4	125
16	Пуминовская . . .	22,2	55,5	250	28,6	20,0	70
17	Рябковская . . .	4,5	61,0	1355	1,8	73,7	4094
18	Семеновская . . .	29,4	60,5	206	38,9	60,9	157
19	Тарасовская . . .	33,9	62,1	183	54,9	77,8	142
20	Тезинская . . .	56,0	77,5	138	55,9	76,0	136
21	Троицкая . . .	59,4	95,5	161	65,4	80,0	122
22	Углецкая . . .	48,0	72,5	151	36,8	100,0	272
23	Шевалдовская . . .	28,7	50,0	174	11,6	58,3	503

## ТАБЛИЦЫ № 4-Й.

Число учащихъ мальчиковъ и дѣвочекъ изъ селеній, находящихся въ различномъ разстояніи отъ школы.

### *А. Сѣверная часть уѣзда.*

Волости: 2. Воздвиженская.	13. Комаровская.
3. Георгіевская.	15. Николаевская.
6. Есиплевская.	16. Пуминовская.
9. Ивашевская.	17. Рябковская.
10. Ильинская.	18. Семеновская.
11. Клеванцовская.	19. Тарасовская.
12. Колшевская.	21. Троицкая.

---

Итого 14 волостей.

### *Б. Южная часть уѣзда.*

Волости: 1. Вичугская.	14. Никитинская.
4. Горковская.	20. Тезинская.
5. Дюпихская.	22. Углецкая.
7. Жирятинская.	23. Шевалдовская.
8. Зименковская.	

---

Итого 9 волостей.

### *В. Итоги по уѣзду.*

Таблица № 4 - А.

Сѣверъ.

Хозяйства, принадлежащія къ селен., находящимся отъ школы на разстояніи.	Посвѣвъ на і фдока (мѣръ въ переводѣ на рожь).	Сумма валового заработка отъ промысловъ на і хозяйство.	Число хозяйствъ.			Число всѣхъ лицъ въ возрастѣ отъ 9-12 л.		Число всѣхъ учащихся.							
			Съ учащимися.	Безъ учащихся.	В С Е Г О.	Мужчинъ.	Женщинъ.	Мужчинъ.			Женщинъ.				
								Въ организованной школѣ.	Внѣ организован. школы.	Неизвѣстно гдѣ.	В С Е Г О.	Въ организован. школѣ.	Внѣ организован. школы.	Неизвѣстно гдѣ.	В С Е Г О.
До і вер.	0,49	0	2	50	52	4	2	1	»	»	1	1	»	»	1
»	»	до 100	14	188	202	16	23	12	»	»	12	6	»	»	6
»	»	св. 100	26	183	209	32	30	23	»	»	23	6	»	»	6
»	»	съ неиз. зар.	11	116	127	14	11	8	1	»	9	2	»	»	2
<b>Итого .</b>	»	»	53	537	590	66	66	44	1	»	45	15	»	»	15
До і вер.	0,50—6,00	0	15	43	58	18	17	13	»	»	13	3	»	»	3
»	»	до 100	64	238	302	90	88	53	2	»	55	15	1	»	16
»	»	св. 100	105	201	306	128	94	97	3	4	104	25	»	»	25
»	»	съ неиз. зар.	13	56	69	14	29	9	»	»	9	5	»	»	5
<b>Итого .</b>	»	»	197	538	735	250	228	172	5	4	181	48	1	»	49
До і вер.	6,01—12,00	0	19	73	92	26	14	14	»	»	14	7	»	»	7
»	»	до 100	91	414	505	94	101	71	2	2	75	19	2	»	21
»	»	св. 100	60	197	257	60	68	43	2	»	45	17	»	1	18
»	»	съ неиз. зар.	17	43	60	17	9	13	»	»	13	5	»	»	5
<b>Итого .</b>	»	»	187	727	914	197	192	141	4	2	147	48	2	1	51
До і вер.	св. 12,00	0	4	34	38	5	1	3	»	»	3	»	1	»	1
»	»	до 100	8	113	121	6	13	6	1	»	7	2	»	»	2
»	»	св. 100	7	36	43	2	4	4	»	»	4	3	»	»	3
»	»	съ неиз. зар.	2	11	13	3	3	2	»	»	2	»	»	»	»
<b>Итого .</b>	»	»	21	194	215	16	21	15	1	»	16	5	1	»	6
<b>Всего .</b>	»	»	458	1996	2454	529	507	372	11	6	389	116	4	1	121

Таблица № 4 — А.

Сѣверь.

Хозяйства, принадлежащія къ селен., находящимся отъ школы на разстояніи.	Посѣвъ на 1 ѳлока (мѣръ въ переводѣ на рожь).	Сумма валового заработка отъ промысловъ на 1 хозяйство.	Число хозяйствъ.			Число всѣхъ лицъ въ возрастѣ отъ 9-12 л.		Число всѣхъ учащихся.							
			Съ учащимися.	Безъ учащихся.	В С Е Г О.	Мужчинъ.	Женщинъ.	Мужчинъ.			Женщинъ.				
								Въ организованной школѣ.	Внѣ организован. школы.	Неизвѣстно гдѣ.	В С Е Г О.	Въ организован. школѣ.	Внѣ организован. школы.	Неизвѣстно гдѣ.	В С Е Г О.
До 2 вер.	0,49	0	1	28	29	1	3	1	»	»	1	1	»	»	1
»	»	до 100	6	135	141	12	14	5	1	»	6	»	2	»	2
»	»	св. 100	6	121	127	12	23	3	1	»	4	2	»	»	2
»	»	съ неиз. зар.	4	70	74	7	8	4	»	»	4	1	»	»	1
<b>Итого .</b>	»	»	17	354	371	32	48	13	2	»	15	4	2	»	6
До 2 вер.	0,56—6,00	0	»	17	17	»	3	»	»	»	»	»	»	»	»
»	»	до 100	50	308	358	114	135	44	2	»	46	5	»	»	5
»	»	св. 100	53	215	268	88	79	53	»	»	53	4	»	»	4
»	»	съ неиз. зар.	8	69	77	18	18	8	»	»	8	»	»	»	»
<b>Итого .</b>	»	»	111	609	720	220	235	105	2	»	107	9	»	»	9
До 2 вер.	6,01—12,00	0	4	62	66	13	13	4	»	»	4	»	»	»	»
»	»	до 100	72	345	417	94	80	65	2	»	67	9	»	»	9
»	»	св. 100	29	168	197	35	46	25	»	»	25	5	»	»	5
»	»	съ неиз. зар.	5	46	51	8	9	5	»	»	5	»	»	»	»
<b>Итого .</b>	»	»	110	621	731	150	148	99	2	»	101	14	»	»	14
До 2 вер.	св. 12,00	0	2	42	44	2	1	1	»	»	1	1	»	»	1
»	»	до 100	2	77	79	2	4	2	»	»	2	»	»	»	»
»	»	св. 100	6	24	30	5	4	6	1	»	7	»	»	»	»
»	»	съ неиз. зар.	»	4	4	»	»	»	»	»	»	»	»	»	»
<b>Итого .</b>	»	»	10	147	157	9	9	9	1	»	10	1	»	»	1
<b>Всего .</b>	»	»	248	1731	1979	411	440	226	7	»	233	28	2	»	30

Хозяйства, принадлежащія къ селен., находящимся отъ школы на разстояніи.	Посѣвъ на 1 ѳлока (мѣръ въ переводѣ на рожь).	Сумма валового заработка отъ промысловъ на 1 хозяйство.	Число хозяйствъ.			Число всѣхъ лицъ въ возрастѣ отъ 9-12 л.		Число всѣхъ учащихся.							
			Съ учащимися.	Безъ учащихся.	В С Е Г О.	Мужчинъ.	Женщинъ.	Мужчинъ.			Женщинъ.				
								Въ организованной школѣ.	Въ организован. школахъ.	Неизвѣстно гдѣ.	В С Е Г О.	Въ организован. школѣ.	Въ организован. школахъ.	Неизвѣстно гдѣ.	В С Е Г О.
До 3 вер.	0,19	0	1	33	34	1	2	1	»	»	1	1	»	»	1
»	»	до 100	2	153	155	8	15	»	»	»	»	2	»	»	2
»	»	св. 100	8	119	127	16	19	4	1	»	5	3	»	»	3
»	»	съ неиз. зар.	3	153	156	12	5	1	1	»	2	2	»	»	2
<b>Итого .</b>	»	»	14	458	472	37	41	6	2	»	8	8	»	»	8
До 3 вер.	0,50—6,00	0	2	48	50	15	16	2	»	»	2	»	»	»	»
»	»	до 100	41	311	352	107	122	37	4	»	41	1	1	1	3
»	»	св. 100	54	271	325	92	112	42	4	5	51	7	1	»	8
»	»	съ неиз. зар.	19	61	80	28	23	11	1	2	14	5	»	»	5
<b>Итого .</b>	»	»	116	691	807	242	273	92	9	7	108	13	2	1	16
До 3 вер.	6,01—12,00	0	6	79	85	10	16	3	»	»	3	3	»	»	3
»	»	до 100	55	443	498	103	96	46	7	»	53	4	»	»	4
»	»	св. 100	32	233	265	69	65	28	4	»	32	1	»	»	1
»	»	съ неиз. зар.	5	47	52	14	7	4	1	»	5	»	»	»	»
<b>Итого .</b>	»	»	98	802	900	196	184	81	12	»	93	8	»	»	8
До 3 вер.	св. 12,00	0	5	58	63	6	3	5	»	»	5	»	»	»	»
»	»	до 100	7	133	140	14	11	6	1	»	7	1	»	»	1
»	»	св. 100	3	34	37	3	5	2	»	»	2	1	»	»	1
»	»	съ неиз. зар.	2	10	12	2	1	2	»	»	2	»	»	»	»
<b>Итого .</b>	»	»	17	235	252	25	20	15	1	»	16	2	»	»	2
<b>Всего .</b>	»	»	245	2186	2431	500	518	194	24	7	225	31	2	1	34

Таблица № 4—А.

Сѣверъ.

Хозяйства, принадлежащія къ селен., находящимся отъ школы на разстоя- ніи.	Посѣвъ на 1 фдока (мѣръ въ пере- водѣ на рожь).	Сумма валового заработка отъ про- мысловъ на 1 хозяйство.	Число хозяйствъ.			Число всѣхъ лицъ въ возрастѣ отъ 9-12 л.		Число всѣхъ учащихся.										
			Съ учащимися.	Безъ учащихся.	В С Е Г О.	Мужчинъ.	Женщинъ.	Мужчинъ.			Женщинъ.							
								Въ организованной школѣ.	Въ организован. школахъ. Неизвѣстно гдѣ.	В С Е Г О.	Въ организован. школахъ. Въ организован. школахъ. Неизвѣстно гдѣ.	В С Е Г О.						
			Съ учащимися.	Безъ учащихся.	В С Е Г О.	Мужчинъ.	Женщинъ.	Въ организованной школѣ.	Въ организован. школахъ. Неизвѣстно гдѣ.	В С Е Г О.	Въ организован. школахъ. Въ организован. школахъ. Неизвѣстно гдѣ.	В С Е Г О.						
До 4 вер.	0,49	0	»	33	33	»	1	»	»	»	»	»	»	»	»	»	»	»
»	»	до 100	2	88	90	3	5	1	»	1	2	»	»	»	»	»	»	»
»	»	св. 100	4	82	86	14	10	4	»	1	5	»	»	»	»	»	»	»
»	»	съ неиз. зар.	4	63	67	9	2	5	»	»	5	»	»	1	1			
<b>Итого</b>	»	»	10	266	276	26	18	10	»	2	12	»	»	1	1			
До 4 вер.	0,50—6,00	0	3	27	30	9	11	1	»	»	1	2	»	»	»	»	»	2
»	»	до 100	24	188	212	82	80	23	4	»	27	»	»	»	»	»	»	»
»	»	св. 100	36	170	206	65	70	30	4	1	35	5	1	»	»	6		
»	»	съ неиз. зар.	6	38	44	15	15	5	»	»	5	1	»	»	1			
<b>Итого</b>	»	»	69	423	492	171	176	59	8	1	68	8	1	»	9			
До 4 вер.	6,01—12,00	0	6	42	48	8	6	3	2	»	5	1	1	»	»	»	»	2
»	»	до 100	27	247	274	52	67	21	3	1	25	3	»	»	»	3		
»	»	св. 100	32	166	198	42	41	24	3	»	27	3	4	»	»	7		
»	»	съ неиз. зар.	4	35	39	8	12	4	»	»	4	»	»	»	»	»		
<b>Итого</b>	»	»	69	490	559	110	126	52	8	1	61	7	5	»	12			
До 4 вер.	св. 12,00	0	»	35	35	1	3	»	»	»	»	»	»	»	»	»	»	»
»	»	до 100	3	74	77	6	8	2	»	»	2	1	»	»	»	1		
»	»	св. 100	4	39	43	7	8	3	1	»	4	»	»	»	»	»		
»	»	съ неиз. зар.	»	1	1	»	»	»	»	»	»	»	»	»	»	»		
<b>Итого</b>	»	»	7	149	156	14	19	5	1	»	6	1	»	»	»	1		
<b>Всего</b>	»	»	155	1328	1483	321	339	126	17	4	147	16	6	1	23			

Таблица № 4—А.

Сѣверъ.

Хозяйства, принадлежащія къ селен. находящимся отъ школы на разстояніи.	Посѣвъ на 1 ѳдока (мѣръ въ переводѣ на рожь).	Сумма валового заработка отъ промысловъ на 1 хозяйство.	Число хозяйствъ.			Число всѣхъ лицъ въ возрастѣ отъ 9—12 л.		Число всѣхъ учащихся.							
			Съ учащимися.	Безъ учащихся.	В С Е Г О.	Мужчинъ.	Женщинъ.	Мужчинъ.			Женщинъ.				
								Въ организованной школѣ.	Внѣ организован. школы.	Неизвѣстно гдѣ.	В С Е Г О.	Въ организован. школѣ.	Внѣ организован. школы.	Неизвѣстно гдѣ.	В С Е Г О.
До 5 вер.	0,49	0	1	20	21	1	2	»	»	»	»	»	1	»	1
»	»	до 100	2	94	96	5	3	2	»	»	2	»	»	»	»
»	»	св. 100	3	61	64	7	6	1	»	2	3	»	»	»	»
»	»	съ неиз. зар.	»	47	47	»	3	»	»	»	»	»	»	»	»
<b>Итого</b>	»	»	6	222	228	13	14	3	»	2	5	»	1	»	1
До 5 вер.	0,50—6,00	0	»	26	26	5	6	»	»	»	»	»	»	»	»
»	»	до 100	16	139	155	61	50	10	6	»	16	2	»	»	2
»	»	св. 100	29	111	140	55	46	19	8	1	28	1	2	»	3
»	»	съ неиз. зар.	3	41	44	15	14	1	2	»	3	»	»	»	»
<b>Итого</b>	»	»	48	317	365	136	116	30	15	1	47	3	2	»	5
До 5 вер.	6,01—12,00	0	2	35	37	8	9	2	»	»	2	»	»	»	»
»	»	до 100	31	235	266	64	62	20	9	1	30	1	3	»	4
»	»	св. 100	22	194	216	48	52	13	7	2	22	1	1	»	2
»	»	съ неиз. зар.	4	26	30	8	5	3	»	»	3	1	»	»	1
<b>Итого</b>	»	»	59	490	549	128	128	38	16	3	57	3	4	»	7
До 5 вер.	св. 12,00	0	1	31	32	2	4	1	»	»	1	»	»	»	»
»	»	до 100	3	71	74	8	9	2	1	»	3	»	»	»	»
»	»	св. 100	4	35	39	3	1	2	»	2	4	»	»	»	»
»	»	съ неиз. зар.	»	3	3	»	»	»	»	»	»	»	»	»	»
<b>Итого</b>	»	»	8	140	148	13	14	5	1	2	8	»	»	»	»
<b>Всего</b>	»	»	121	1169	1290	290	272	76	33	8	117	6	7	»	13

Таблица № 4—А.

Сѣверь.

Хозяйства, принадлежащая къ селен., находящимся отъ школы на разстояніи.	Посѣвъ на 1 фдока (мѣръ въ переводѣ на рожь).	Сумма валового заработка отъ промысловъ на 1 хозяйство.	Число хозяйствъ.			Число всѣхъ лицъ въ возрастѣ отъ 9-12 л.		Число всѣхъ учащихся.							
			Съ учащимися.	Безъ учащихся.	В С Е Г О.	Мужчинъ.	Женщинъ.	Мужчинъ.			Женщинъ.				
								Въ организованной школѣ.	Внѣ организован. школы.	Неизвѣстно гдѣ.	В С Е Г О.	Въ организован. школѣ.	Внѣ организован. школы.	Неизвѣстно гдѣ.	В С Е Г О.
Св. 5 вер.	0,40	0	1	39	40	1	2	»	»	»	»	1	»	»	1
»	»	до 100	5	184	189	10	16	1	3	»	4	1	»	»	1
»	»	св. 100	5	133	138	16	16	4	1	»	5	»	»	»	»
»	»	съ неиз. зар.	1	81	82	8	6	1	»	»	1	»	»	»	»
<b>Итого .</b>	»	»	12	437	449	35	40	6	4	»	10	2	»	»	2
Св. 5 вер.	0,50—6,00	0	»	25	25	7	7	»	»	»	»	»	»	»	»
»	»	до 100	27	246	273	106	89	20	8	»	28	»	»	»	»
»	»	св. 100	41	252	293	114	83	28	12	1	41	2	2	»	4
»	»	съ неиз. зар.	6	42	48	15	10	4	3	»	7	»	»	»	»
<b>Итого .</b>	»	»	74	565	639	242	189	52	23	1	76	2	2	»	4
Св. 5 вер.	6,01—12,00	0	6	53	59	15	17	2	4	»	6	»	2	»	2
»	»	до 100	48	433	481	102	104	20	24	2	46	1	3	»	4
»	»	св. 100	51	358	409	102	89	34	18	1	53	1	3	»	4
»	»	съ неиз. зар.	5	37	42	8	8	4	1	»	5	»	»	»	»
<b>Итого .</b>	»	»	110	881	991	227	218	60	47	3	110	2	8	»	10
Св. 5 вер.	св. 12,00	0	4	38	42	4	5	2	2	»	4	»	»	»	»
»	»	до 100	4	159	163	17	10	1	3	»	4	»	»	»	»
»	»	св. 100	12	72	84	12	10	4	4	1	9	2	»	1	3
»	»	съ неиз. зар.	»	20	20	2	5	»	»	»	»	»	»	»	»
<b>Итого .</b>	»	»	20	289	309	35	30	7	9	1	17	2	»	1	3
<b>Всего .</b>	»	»	216	2172	2388	539	477	125	83	5	213	8	10	1	15



Расстояние отъ школы.	Сумма валового заработка отъ промысловъ на 1 хозяйство.	Число хозяйствъ.			Число всѣхъ лицъ въ возрастѣ отъ 9—12 лѣтъ.		Число всѣхъ учащихся.							
		Съ учащимися.	Безъ учащихся.	В с е г о.	Мужчинъ.	Женщинъ.	М у ж ч и н ы.				Ж е н щ и н ы.			
							Въ организованной школѣ.	Внѣ организованной школы.	Неизвѣстно гдѣ.	В с е г о.	Въ организованной школѣ.	Внѣ организованной школы.	Неизвѣстно гдѣ.	В с е г о.
До 1 вер.	безъ зараб.	40	200	240	53	34	31	»	»	31	11	1	»	12
»	до 100	177	953	1130	206	225	142	5	2	149	42	3	»	45
»	св. 100	198	617	815	222	196	167	5	4	176	51	»	1	52
»	съ неизв. зар.	43	226	269	48	52	32	1	»	33	12	»	»	12
»	<b>Итого</b>	<b>458</b>	<b>1996</b>	<b>2454</b>	<b>529</b>	<b>507</b>	<b>372</b>	<b>11</b>	<b>6</b>	<b>389</b>	<b>116</b>	<b>4</b>	<b>1</b>	<b>121</b>
До 2 вер.	безъ зараб.	7	149	156	16	20	6	»	»	6	2	»	»	2
»	до 100	130	865	995	222	233	116	5	»	121	14	2	»	16
»	св. 100	94	528	622	140	152	87	2	»	89	11	»	»	11
»	съ неизв. зар.	17	189	206	33	35	17	»	»	17	1	»	»	1
»	<b>Итого</b>	<b>248</b>	<b>1731</b>	<b>1979</b>	<b>411</b>	<b>440</b>	<b>226</b>	<b>7</b>	<b>»</b>	<b>233</b>	<b>28</b>	<b>2</b>	<b>»</b>	<b>30</b>
До 3 вер.	безъ зараб.	14	218	232	32	37	11	»	»	11	4	»	»	4
»	до 100	105	1040	1145	232	244	89	12	»	101	8	1	1	10
»	св. 100	97	657	754	180	201	76	9	5	90	12	1	»	13
»	съ неизв. зар.	29	271	300	56	36	18	3	2	23	7	»	»	7
»	<b>Итого</b>	<b>245</b>	<b>2186</b>	<b>2431</b>	<b>500</b>	<b>518</b>	<b>194</b>	<b>24</b>	<b>7</b>	<b>225</b>	<b>31</b>	<b>2</b>	<b>1</b>	<b>34</b>
До 4 вер.	безъ зараб.	9	137	146	18	21	4	2	»	6	3	1	»	4
»	до 100	56	597	653	143	160	47	7	2	56	4	»	»	4
»	св. 100	76	457	533	128	129	61	8	2	71	8	5	»	13
»	съ неизв. зар.	14	137	151	32	29	14	»	»	14	1	»	1	2
»	<b>Итого</b>	<b>155</b>	<b>1328</b>	<b>1483</b>	<b>321</b>	<b>339</b>	<b>126</b>	<b>17</b>	<b>4</b>	<b>147</b>	<b>16</b>	<b>6</b>	<b>1</b>	<b>23</b>
До 5 вер.	безъ зараб.	4	112	116	16	21	3	»	»	3	»	1	»	1
»	до 100	52	539	591	138	124	34	16	1	51	3	3	»	6
»	св. 100	58	401	459	113	105	35	15	7	57	2	3	»	5
»	съ неизв. зар.	7	117	124	23	22	4	2	»	6	1	»	»	1
»	<b>Итого</b>	<b>121</b>	<b>1169</b>	<b>1290</b>	<b>290</b>	<b>272</b>	<b>76</b>	<b>33</b>	<b>8</b>	<b>117</b>	<b>6</b>	<b>7</b>	<b>»</b>	<b>13</b>
Св. 5 вер.	безъ зараб.	11	155	166	27	31	4	6	»	10	1	2	»	3
»	до 100	84	1022	1106	235	219	42	38	2	82	2	3	»	5
»	св. 100	109	815	924	244	198	70	35	2	107	5	5	1	11
»	съ неизв. зар.	12	180	192	33	29	9	4	1	14	»	»	»	»
»	<b>Итого</b>	<b>216</b>	<b>2172</b>	<b>2388</b>	<b>539</b>	<b>477</b>	<b>125</b>	<b>83</b>	<b>5</b>	<b>213</b>	<b>8</b>	<b>10</b>	<b>1</b>	<b>19</b>

Таблица № 4—Б.

Югъ.

Хозяйства, принадлежащія къ селен. находящимся отъ школы на разстояніи.	Посѣвъ на 1 ѳлока (мѣръ въ переводѣ на рожь).	Сумма валового заработка отъ промысловъ на 1 хозяйство.	Чи сло хозяйства.			Число всѣхъ лицъ въ возрастѣ отъ 9-12 л.		Число всѣхъ учащихся.											
			Съ учащимися.	Безъ учащихся.	В С Е Г О.	Мужчинъ.	Женщинъ.	Мужчинъ.			Женщинъ.								
								Въ организованной школѣ.	Внѣ организован. школы.	Неизвѣстно гдѣ.	В С Е Г О.	Въ организован. школѣ.	Внѣ организован. школы.	Неизвѣстно гдѣ.	В С Е Г О.				
До 1 вер.	0,49	0	»	33	33	»	»	»	»	»	»	»	»	»	»	»	»	»	»
»	»	до 100	10	171	181	27	21	9	»	»	9	1	»	»	1	»	»	»	1
»	»	св. 100	39	360	399	56	65	30	»	»	30	13	»	1	14	»	»	»	14
»	»	съ неизв. зар.	11	174	185	14	17	5	»	1	6	6	»	»	6	»	»	»	6
<b>Итого</b>	»	»	60	738	798	97	103	44	»	1	45	20	»	1	21	»	»	»	21
До 1 вер.	0,50—6,00	0	6	18	24	8	6	5	»	»	5	1	»	»	1	»	»	»	1
»	»	до 100	21	112	133	48	53	17	»	»	17	6	»	»	6	»	»	»	6
»	»	св. 100	81	292	373	117	144	53	»	2	55	31	1	»	32	»	»	»	32
»	»	съ неизв. зар.	10	62	72	17	26	1	»	»	1	10	»	»	10	»	»	»	10
<b>Итого</b>	»	»	118	484	602	190	229	76	»	2	78	48	1	»	49	»	»	»	49
До 1 вер.	6,01—12,00	0	6	52	58	15	14	5	»	»	5	1	»	»	1	»	»	»	1
»	»	до 100	16	171	187	48	40	14	»	»	14	4	»	»	4	»	»	»	4
»	»	св. 100	46	346	392	87	92	34	1	1	36	12	»	1	13	»	»	»	13
»	»	съ неизв. зар.	9	60	69	12	13	6	1	»	7	3	»	»	3	»	»	»	3
<b>Итого</b>	»	»	77	629	706	162	159	59	2	1	62	20	»	1	21	»	»	»	21
До 1 вер.	св. 12,00	0	»	34	34	2	»	»	»	»	»	»	»	»	»	»	»	»	»
»	»	до 100	2	44	46	2	3	1	»	»	1	1	»	»	1	»	»	»	1
»	»	св. 100	3	66	69	3	6	2	»	1	3	»	»	»	»	»	»	»	»
»	»	съ неизв. зар.	2	17	19	3	4	2	»	1	3	1	»	»	1	»	»	»	1
<b>Итого</b>	»	»	7	161	168	10	13	5	»	2	7	2	»	»	2	»	»	»	2
<b>Всего</b>	»	»	262	2012	2274	459	504	184	2	6	192	90	1	2	93	»	»	»	93

Таблица № 4—Б.

Хозяйства, принадлежащія въ селеніи, находящіяся отъ школы на разстояніи.	Посѣвъ на 1 ѳдока (мѣръ въ переводѣ на рожь).	Сумма валового заработка отъ промысловъ на 1 хозяйство.	Число хозяйствъ.			Число всѣхъ лицъ въ возрастѣ отъ 9-12 л.		Число всѣхъ учащихся.											
			Съ учащимися.	Безъ учащихся.	В С Е Г О.	Мужчинъ.	Женщинъ.	Мужчинъ.			Женщинъ.								
								Въ организованной школѣ.	Внѣ организован. школы.	Неизвѣстно гдѣ.	В С Е Г О.	Въ организован. школѣ.	Внѣ организован. школы.	Неизвѣстно гдѣ.	В С Е Г О.				
До 2 вер.	0,49	0	»	22	22	»	»	»	»	»	»	»	»	»	»	»	»	»	»
»	»	до 100	3	124	127	13	11	3	»	»	3	»	»	»	»	»	»	»	»
»	»	св. 100	12	185	197	21	23	10	»	»	10	3	»	»	»	»	»	»	3
»	»	съ неиз. зар.	»	67	67	4	6	»	»	»	»	»	»	»	»	»	»	»	»
<b>Итого .</b>	»	»	15	398	413	38	40	13	»	»	13	3	»	»	»	»	»	»	3
До 2 вер.	0,50—6,00	0	1	11	12	6	1	1	»	»	1	»	»	»	»	»	»	»	»
»	»	до 100	9	142	151	50	48	5	»	»	5	4	1	»	»	»	»	»	5
»	»	св. 100	19	130	149	53	55	13	2	»	15	7	»	»	»	»	»	»	7
»	»	съ неиз. зар.	4	27	31	7	8	3	»	»	3	1	»	»	»	»	»	»	1
<b>Итого .</b>	»	»	33	310	343	116	112	22	2	»	24	12	1	»	»	»	»	»	13
До 2 вер.	6,01—12,00	0	»	22	22	2	6	»	»	»	»	»	»	»	»	»	»	»	»
»	»	до 100	8	195	203	47	33	7	1	»	8	»	»	»	»	»	»	»	»
»	»	св. 100	28	195	223	53	44	29	»	»	29	1	1	»	»	»	»	»	2
»	»	съ неиз. зар.	1	19	20	5	2	3	»	»	3	»	»	»	»	»	»	»	»
<b>Итого .</b>	»	»	37	431	468	107	85	39	1	»	40	1	1	»	»	»	»	»	2
До 2 вер.	свыше 12,00	0	»	21	21	»	»	»	»	»	»	»	»	»	»	»	»	»	»
»	»	до 100	2	48	50	6	1	2	»	»	2	»	»	»	»	»	»	»	»
»	»	св. 100	3	43	46	4	2	3	»	»	3	»	»	»	»	»	»	»	»
»	»	съ неиз. зар.	1	3	4	1	1	1	»	»	1	»	»	»	»	»	»	»	»
<b>Итого .</b>	»	»	6	115	121	11	4	6	»	»	6	»	»	»	»	»	»	»	»
<b>Всего .</b>	»	»	91	1254	1345	272	241	80	3	»	83	16	2	»	»	»	»	»	18

Хозяйства, принадлежащія къ селен., находящимся отъ школы на разстояніи.	Посѣвъ на 1 фдока (мѣръ въ переводѣ на рожь).	Сумма валового заработка отъ промысловъ на 1 хозяйство.	Число хозяйствъ.			Число всѣхъ лицъ въ возрастѣ отъ 9-12 л.		Число всѣхъ учащихся.							
			Съ учащимися.	Безъ учащихся.	В С Е Г О.	Мужчинъ.	Женщинъ.	Мужчинъ.			Женщинъ.				
								Въ организованной школѣ.	Внѣ организован. школы.	Неизвѣстно гдѣ.	В С Е Г О.	Въ организован. школѣ.	Внѣ организован. школы.	Неизвѣстно гдѣ.	В С Е Г О.
До 3 вер.	0,49	0	1	30	31	2	1	1	»	»	1	»	»	»	»
»	»	до 100	1	193	194	18	22	1	»	»	1	»	»	»	»
»	»	св. 100	13	244	257	34	51	8	3	»	11	2	1	»	3
»	»	съ неиз. зар.	5	158	163	12	23	4	»	»	4	1	»	»	1
<b>Итого .</b>	»	»	20	625	645	66	97	14	3	»	17	3	1	»	4
До 3 вер.	0,50—6,00	0	3	37	40	11	17	2	1	»	3	»	»	»	»
»	»	до 100	17	233	250	57	82	16	1	»	17	»	»	»	»
»	»	св. 100	27	195	222	72	54	29	1	»	30	1	»	»	1
»	»	съ неиз. зар.	12	63	75	25	12	12	»	»	12	2	»	»	2
<b>Итого .</b>	»	»	59	528	587	165	165	59	3	»	62	3	»	»	3
До 3 вер.	6,01—12,00	0	5	51	56	10	18	2	1	»	3	1	1	»	2
»	»	до 100	14	357	371	77	66	12	»	»	12	3	»	»	3
»	»	св. 100	34	341	375	91	99	29	1	»	30	3	2	1	6
»	»	съ неиз. зар.	12	46	58	16	13	8	»	1	9	4	»	»	4
<b>Итого .</b>	»	»	65	795	860	194	196	51	2	1	54	11	3	1	15
До 3 вер.	свыше 12,00	0	»	35	35	2	»	»	»	»	»	»	»	»	»
»	»	до 100	4	71	75	10	6	4	»	»	4	»	»	»	»
»	»	св. 100	4	54	58	2	4	3	»	»	3	»	1	»	1
»	»	съ неиз. зар.	»	13	13	3	2	»	»	»	»	»	»	»	»
<b>Итого .</b>	»	»	8	173	181	17	12	7	»	»	7	»	1	»	1
<b>Всего .</b>	»	»	152	2121	2273	442	470	131	8	1	140	17	5	1	23

Таблица № 4—Б.

Хозяйства, принадлежащая къ селен., находящимся отъ школы на разстояніи	Посѣвъ на 1 ъдока (мѣръ въ перелодѣ на рожь).	Сумма валового заработка отъ промысловъ на 1 хозяйство.	Число хозяйствъ.			Число всѣхъ лицъ въ возрастѣ отъ 9-12 л.		Число всѣхъ учащихся.										
			Съ учащимися.	Безъ учащихся.	В С Е Г О.	Мужчинъ.	Женщинъ.	Мужчинъ.			Женщинъ.							
								Въ организованной школѣ.	Внѣ организован. школы.	Неизвѣстно гдѣ.	В С Е Г О.	Въ организован. школѣ.	Внѣ организован. школы.	Неизвѣстно гдѣ.	В С Е Г О.			
До 4 вер.	0,49	0	»	23	23	2	1	»	»	»	»	»	»	»	»	»	»	»
»	»	до 100	1	96	97	6	11	1	»	»	1	»	»	»	»	»	»	»
»	»	св. 100	3	138	141	15	21	2	»	»	2	1	»	»	»	»	»	1
»	»	съ неиз. зар.	»	101	101	10	11	»	»	»	»	»	»	»	»	»	»	»
<b>Итого .</b>	»	»	4	358	362	33	44	3	»	»	3	1	»	»	»	»	»	1
До 4 вер.	0,50—6,00	0	1	22	23	8	3	2	»	»	2	»	»	»	»	»	»	»
»	»	до 100	8	146	154	50	52	5	»	1	6	2	»	»	»	»	»	2
»	»	св. 100	17	158	175	46	75	16	»	»	16	1	»	»	»	»	»	1
»	»	съ неиз. зар.	2	31	33	16	9	2	»	»	2	1	»	»	»	»	»	1
<b>Итого .</b>	»	»	28	357	385	120	139	25	»	1	26	4	»	»	»	»	»	4
До 4 вер.	6,01—12,00	0	2	49	51	12	15	»	»	»	»	2	»	»	»	»	»	2
»	»	до 100	12	173	185	44	34	11	»	»	11	1	»	»	»	»	»	1
»	»	св. 100	24	171	195	55	57	23	»	1	24	1	»	»	»	»	»	1
»	»	съ неиз. зар.	4	27	31	6	3	3	»	»	3	1	»	»	»	»	»	1
<b>Итого .</b>	»	»	42	420	462	117	109	37	»	1	38	5	»	»	»	»	»	5
До 4 вер.	свыше 12,00	0	1	21	22	2	2	1	»	»	1	»	»	»	»	»	»	»
»	»	до 100	2	33	35	1	2	1	»	»	1	1	»	»	»	»	»	1
»	»	св. 100	2	40	42	4	5	1	1	»	2	»	»	»	»	»	»	»
»	»	съ неиз. зар.	»	7	7	1	1	»	»	»	»	»	»	»	»	»	»	»
<b>Итого .</b>	»	»	5	101	106	8	10	3	1	»	4	1	»	»	»	»	»	1
<b>Всего .</b>	»	»	79	1236	1315	278	302	68	1	2	71	11	»	»	»	»	»	11

Хозяйства, принадлежащая къ селен, находящимся отъ школы на разстояніи.	Посѣвъ на 1 ѳлока (мѣръ въ переводѣ на рожь).	Сумма валового заработка отъ промысловъ на 1 хозяйство.	Число хозяйствъ.			Число всѣхъ лицъ въ возрастѣ отъ 9-12 л.		Число всѣхъ учащихся.												
			Съ учащимися.	Безъ учащихся.	В С Е Г О.	Мужчинъ.	Женщинъ.	Мужчинъ.		Женщинъ.										
								Въ организованной школѣ.	Внѣ организован. школы.	Неизвѣстно гдѣ.	В С Е Г О.	Въ организован. школѣ.	Внѣ организован. школы.	Неизвѣстно гдѣ.	В С Е Г О.					
До 5 вер.	0,49	0	»	32	32	2	1	»	»	»	»	»	»	»	»	»	»	»	»	»
»	»	до 100	3	95	98	15	11	2	1	»	3	»	»	»	»	»	»	»	»	»
»	»	св. 100	3	133	136	14	21	2	»	»	2	1	»	»	1	»	»	»	»	1
»	»	съ неиз. зар.	2	68	70	8	8	1	»	»	1	1	»	»	1	»	»	»	»	1
<b>Итого</b>	»	»	8	328	336	39	41	5	1	»	6	2	»	»	2	»	»	»	»	2
До 5 вер.	0,50—6,00	0	1	16	17	3	4	1	»	»	1	»	»	»	»	»	»	»	»	»
»	»	до 100	6	116	122	47	42	5	1	»	6	1	»	»	1	»	»	»	»	1
»	»	св. 100	27	160	187	70	71	21	3	»	24	3	1	»	4	»	»	»	»	4
»	»	съ неиз. зар.	1	31	32	11	13	1	»	»	1	»	»	»	»	»	»	»	»	»
<b>Итого</b>	»	»	35	323	358	131	130	28	4	»	32	4	1	»	5	»	»	»	»	5
До 5 вер.	6,01—12,00	0	1	30	31	8	9	1	»	»	1	»	»	»	»	»	»	»	»	»
»	»	до 100	13	140	153	29	22	9	4	»	13	1	»	»	1	»	»	»	»	1
»	»	св. 100	23	211	234	60	62	13	5	»	18	4	1	»	5	»	»	»	»	5
»	»	съ неиз. зар.	4	27	31	9	9	3	1	»	4	1	»	»	1	»	»	»	»	1
<b>Итого</b>	»	»	41	408	449	106	102	26	10	»	36	6	1	»	7	»	»	»	»	7
До 5 вер.	свыше 12,00	0	1	27	28	2	»	»	»	»	»	»	1	»	1	»	»	»	»	1
»	»	до 100	3	39	42	3	3	2	»	»	2	1	»	»	1	»	»	»	»	1
»	»	св. 100	2	36	38	3	2	1	1	»	2	»	»	»	»	»	»	»	»	»
»	»	съ неиз. зар.	2	7	9	2	»	1	»	1	2	»	»	»	»	»	»	»	»	»
<b>Итого</b>	»	»	8	109	117	10	5	4	1	1	6	1	1	»	2	»	»	»	»	2
<b>Всего</b>	»	»	92	1168	1260	286	278	63	16	1	80	13	3	»	16	»	»	»	»	16

Хозяйства, принадлежащія къ селен., находящимся отъ школы на разстояніи.	Посѣвъ на 1 ѳлока (мѣръ въ переводѣ на рожь).	Сумма валового заработка отъ промысловъ на 1 хозяйство.	Число хозяйствъ.			Число всѣхъ лицъ въ возрастѣ отъ 9-12 л.		Число всѣхъ учащихся.										
			Съ учащимися.	Безъ учащихся.	В С Е Г О.	Мужчинъ.	Женщинъ.	Мужчинъ.			Женщинъ.							
								Въ организованной школѣ.	Внѣ организован. школы.	Неизвѣстно гдѣ.	В С Е Г О.	Въ организован. школѣ.	Внѣ организован. школы.	Неизвѣстно гдѣ.	В С Е Г О.			
Св. 5 вер.	0,49	0	»	92	92	4	3	»	»	»	»	»	»	»	»	»	»	»
»	»	до 100	»	260	260	25	17	»	»	»	»	»	»	»	»	»	»	»
»	»	св. 100	4	143	147	20	20	2	1	»	3	1	»	»	»	»	»	1
»	»	съ неиз. зар.	3	212	215	15	12	1	»	»	1	2	»	»	»	»	»	2
<b>Итого .</b>	»	»	7	707	714	64	52	3	1	»	4	3	»	»	»	»	»	3
Св. 5 вер.	0,50—6,00	0	2	34	36	9	16	2	»	»	2	»	»	»	»	»	»	»
»	»	до 100	14	527	541	153	166	11	3	»	14	»	»	»	»	»	»	»
»	»	св. 100	14	220	234	88	85	12	1	»	13	1	1	»	»	»	»	2
»	»	съ неиз. зар.	3	102	105	22	26	1	»	2	3	1	»	1	»	1	»	2
<b>Итого .</b>	»	»	33	883	916	272	293	26	4	2	32	2	1	1	»	»	»	4
Св. 5 вер.	6,01—12,00	0	1	66	67	10	15	1	»	»	1	»	»	»	»	»	»	»
»	»	до 100	13	430	443	81	77	7	5	1	13	2	»	»	»	»	»	2
»	»	св. 100	20	338	358	106	91	11	4	2	17	3	»	»	»	»	»	3
»	»	съ неиз. зар.	3	79	82	13	19	3	»	»	3	1	»	»	»	»	»	1
<b>Итого .</b>	»	»	37	913	950	210	202	22	9	3	34	6	»	»	»	»	»	6
Св. 5 вер.	св. 12,00	0	»	35	35	4	4	»	»	»	»	»	»	»	»	»	»	»
»	»	до 100	1	103	104	3	6	1	»	»	1	»	»	»	»	»	»	»
»	»	св. 100	3	47	50	8	4	2	1	»	3	»	»	»	»	»	»	»
»	»	съ неиз. зар.	2	15	17	3	»	2	»	»	2	»	»	»	»	»	»	»
<b>Итого .</b>	»	»	6	200	206	18	14	5	1	»	6	»	»	»	»	»	»	»
<b>Всего .</b>	»	»	83	2703	2786	564	561	56	15	5	76	11	1	1	1	1	1	13

Разстояніе отъ школы.	Сумма валового заработка отъ промысловъ на 1 хозяйство.	Число хозяйствъ.			Число всѣхъ лицъ въ возрастѣ отъ 9—12 лѣтъ.		Число всѣхъ учащихся.							
		Съ учащимися.	Безъ учащихся.	В С Е Г О.	Мужчинъ.	Женщинъ.	М у ж ч и н ы .				Ж е н щ и н ы .			
							Въ организованной школѣ.	Внѣ организованной школы.	Неизвѣстно гдѣ.	В С Е Г О.	Въ организованной школѣ.	Внѣ организованной школы.	Неизвѣстно гдѣ.	В С Е Г О.
До 1 вер.	безъ зараб.	12	137	149	25	20	10	»	»	10	2	»	»	2
»	до 100	49	498	547	125	117	41	»	»	41	12	»	»	12
»	св. 100	169	1064	1233	263	307	119	1	4	124	56	1	2	59
»	съ неиз. зар.	32	313	345	46	60	14	1	2	17	20	»	»	20
»	<b>Итого</b>	262	2012	2274	459	504	184	2	6	192	90	1	2	93
До 2 вер.	безъ зараб.	1	76	77	8	7	1	»	»	1	»	»	»	»
»	до 100	22	509	531	116	93	17	1	»	18	4	1	»	5
»	св. 100	62	553	615	131	124	55	2	»	57	11	1	»	12
»	съ неиз. зар.	6	116	122	17	17	7	»	»	7	1	»	»	1
»	<b>Итого</b>	91	1254	1345	272	241	80	3	»	83	16	2	»	18
До 3 вер.	безъ зараб.	9	153	162	25	36	5	2	»	7	1	1	»	2
»	до 100	36	854	890	162	176	33	1	»	34	3	»	»	3
»	св. 100	78	834	912	199	208	69	5	»	74	6	4	1	11
»	съ неиз. зар.	29	280	309	56	50	24	»	1	25	7	»	»	7
»	<b>Итого</b>	152	2121	2273	442	470	131	8	1	140	17	5	1	23
До 4 вер.	безъ зараб.	4	115	119	24	21	3	»	»	3	2	»	»	2
»	до 100	23	448	471	101	99	18	»	1	19	4	»	»	4
»	св. 100	46	507	553	120	158	42	1	1	44	3	»	»	3
»	съ неиз. зар.	6	166	172	33	24	5	»	»	5	2	»	»	2
»	<b>Итого</b>	79	1236	1315	278	302	68	1	2	71	11	»	»	11
До 5 вер.	безъ зараб.	3	105	108	15	14	2	»	»	2	»	1	»	1
»	до 100	25	390	415	94	78	18	6	»	24	3	»	»	3
»	св. 100	55	540	595	147	156	37	9	»	46	8	2	»	10
»	съ неиз. зар.	9	133	142	30	30	6	1	1	8	2	»	»	2
»	<b>Итого</b>	92	1168	1260	286	278	63	16	1	80	13	3	»	16
Св 5 вер.	безъ зараб.	3	227	230	27	38	3	»	»	3	»	»	»	»
»	до 100	28	1320	1348	262	266	19	8	1	28	2	»	»	2
»	св. 100	41	748	789	222	200	27	7	2	36	5	1	»	6
»	съ неиз. зар.	11	408	419	53	57	7	»	2	9	4	»	1	5
»	<b>Итого</b>	83	2703	2786	564	561	56	15	5	76	11	1	1	13



Таблица № 4 - В.

По уѣзду.

Хозяйства, принадлежащая къ селен., находящимся отъ школы на разстоя- ніи	Посѣвъ на 1 ъдока (мѣръ въ пере- водѣ на рожь).	Сумма валового заработка отъ про- мысловъ на 1 хозяйство.	Число			Число		Число всѣхъ учащихся.							
			хозяйствъ.			лицъ въ		Мужчинъ.			Женщинъ.				
			Съ учащимися.	Безъ учащихся.	В С Е Г О.	лицъ въ возрастѣ отъ 9-12 л.	отъ 9-12 л.	Въ организованной школѣ.	Внѣ организован. школы. Неизвѣстно гдѣ.	В С Е Г О.	Въ организован. школѣ.	Внѣ организован. школы. Неизвѣстно гдѣ.	В С Е Г О.		
До 1 вер.	0,49	0	2	83	85	4	2	1	»	»	1	1	»	»	1
»	»	до 100	24	359	383	43	44	21	»	»	21	7	»	»	7
»	»	св. 100	65	543	608	88	95	53	»	»	53	19	»	1	20
»	»	съ неиз. зар.	22	290	312	28	28	13	1	1	15	8	»	»	8
<b>Итого .</b>	»	»	113	1275	1388	163	169	88	1	1	90	35	»	1	36
До 1 вер.	0,50- 6,00	0	21	61	82	26	23	18	»	»	18	4	»	»	4
»	»	до 100	85	350	435	138	141	70	2	»	72	21	1	»	22
»	»	св. 100	186	493	679	245	238	150	3	6	159	56	1	»	57
»	»	съ неиз. зар.	23	118	141	31	55	10	»	»	10	15	»	»	15
<b>Итого .</b>	»	»	315	1022	1337	440	457	248	5	6	259	96	2	»	98
До 1 вер.	6,01- 12,00	0	25	125	150	41	28	19	»	»	19	8	»	»	8
»	»	до 100	107	585	692	142	141	85	2	2	89	23	2	»	25
»	»	св. 100	106	543	649	147	160	77	3	1	81	29	»	2	31
»	»	съ неиз. зар.	26	103	129	29	22	19	1	»	20	8	»	»	8
<b>Итого .</b>	»	»	264	1356	1620	359	351	200	6	3	209	68	2	2	72
До 1 вер.	св. 12,00	0	4	68	72	7	1	3	»	»	3	»	1	»	1
»	»	до 100	10	157	167	8	16	7	1	»	8	3	»	»	3
»	»	св. 100	10	102	112	5	10	6	»	1	7	3	»	»	3
»	»	съ неиз. зар.	4	28	32	6	7	4	»	1	5	1	»	»	1
<b>Итого .</b>	»	»	28	355	383	26	34	20	1	2	23	7	1	»	8
<b>Всего .</b>	»	»	720	4008	4728	988	1011	556	13	12	581	206	5	3	214

Хозяйства, принадлежащія въ селеніи, находящимся отъ школы на разстояніи.	Посѣвъ на 1 ѣдока (мѣръ въ переводѣ на рожь).	Сумма валового заработка отъ промысловъ на 1 хозяйство.	Число хозяйствъ.			Число всѣхъ лицъ въ возрастѣ отъ 9-12 л.		Число всѣхъ учащихся.							
			Съ учащимися.	Безъ учащихся.	В С Е Г О.	Мужчинъ.	Женщинъ.	Мужчинъ.			Женщинъ.				
								Въ организованной школѣ.	Внѣ организован. школы.	Неизвѣстно гдѣ.	В С Е Г О.	Въ организован. школѣ.	Внѣ организован. школы.	Неизвѣстно гдѣ.	В С Е Г О.
До 2 вер.	0,49	0	1	50	51	1	3	1	»	»	1	1	»	»	1
»	»	до 100	9	259	268	25	25	8	1	»	9	»	2	»	2
»	»	св. 100	18	306	324	33	46	13	1	»	14	5	»	»	5
»	»	съ неиз. зар.	4	137	141	11	14	4	»	»	4	1	»	»	1
<b>Итого</b>	»	»	32	752	784	70	88	26	2	»	28	7	2	»	9
До 2 вер.	0,50—6,00	0	1	28	29	6	4	1	»	»	1	»	»	»	»
»	»	до 100	59	450	509	164	183	49	2	»	51	9	1	»	10
»	»	св. 100	72	345	417	141	134	66	2	»	68	11	»	»	11
»	»	съ неиз. зар.	12	96	108	25	26	11	»	»	11	1	»	»	1
<b>Итого</b>	»	»	144	919	1063	336	347	127	4	»	131	21	1	»	22
До 2 вер.	6,01—12,00	0	4	84	88	15	19	4	»	»	4	»	»	»	»
»	»	до 100	80	540	620	141	113	72	3	»	75	9	»	»	9
»	»	св. 100	57	363	420	88	90	54	»	»	54	6	1	»	7
»	»	съ неиз. зар.	6	65	71	13	11	8	»	»	8	»	»	»	»
<b>Итого</b>	»	»	147	1052	1199	257	233	138	3	»	141	15	1	»	16
До 2 вер.	св. 12,00	0	2	63	65	2	1	1	»	»	1	1	»	»	1
»	»	до 100	4	125	129	8	5	4	»	»	4	»	»	»	»
»	»	св. 100	9	67	76	9	6	9	1	»	10	»	»	»	»
»	»	съ неиз. зар.	1	7	8	1	1	1	»	»	1	»	»	»	»
<b>Итого</b>	»	»	16	262	278	20	13	15	1	»	16	1	»	»	1
<b>Всего</b>	»	»	339	2985	3324	683	681	306	10	»	316	44	4	»	48

Таблица № 4—В.

По уѣзду.

Хозяйства, принадлежащая къ селен. находящимся отъ школы на разстояніи.	Посѣвъ на 1 фдока (мѣръ въ пере- всдѣ на рожь).	Сумма валового заработка отъ про- мысловъ на 1 хозяйство.	Число хозяйствъ.			Число всѣхъ лицъ въ возрастѣ отъ 9-12 л.		Число всѣхъ учащихся.							
			Съ учащимися.	Безъ учащихся.	В С Е Г О.	Мужчинъ.			Женщинъ.						
						Въ организованной школѣ.	Внѣ организован. школы.	Неизвѣстно гдѣ.	В С Е Г О.	Въ организован. школѣ.	Внѣ организован. школы.	Неизвѣстно гдѣ.	В С Е Г О.		
До 3 вер.	0,49	0	2	63	65	3	3	2	»	»	2	1	»	»	1
»	»	до 100	3	346	349	26	37	1	»	»	1	2	»	»	2
»	»	св. 100	21	363	384	50	70	12	4	»	16	5	1	»	6
»	»	съ неиз. зар.	8	311	319	24	28	5	1	»	6	3	»	»	3
<b>Итого .</b>	»	»	34	1083	1117	103	138	20	5	»	25	11	1	»	12
До 3 вер.	0,50—6,00	0	5	85	90	26	33	4	1	»	5	»	»	»	»
»	»	до 100	58	544	602	164	204	53	5	»	58	1	1	1	3
»	»	св. 100	81	466	547	164	166	71	5	5	81	8	1	»	9
»	»	съ неиз. зар.	31	124	155	53	35	23	1	2	26	7	»	»	7
<b>Итого .</b>	»	»	175	1219	1394	407	438	151	12	7	170	16	2	1	19
До 3 вер.	6,01—12,00	0	11	130	141	20	34	5	1	»	6	4	1	»	5
»	»	до 100	69	800	869	180	162	58	7	»	65	7	»	»	7
»	»	св. 100	66	574	640	160	164	57	5	»	62	4	2	1	7
»	»	съ неиз. зар.	17	93	110	30	20	12	1	1	14	4	»	»	4
<b>Итого .</b>	»	»	163	1597	1760	390	380	132	14	1	147	19	3	1	23
До 3 вер.	св. 12,00	0	5	93	98	8	3	5	»	»	5	»	»	»	»
»	»	до 100	11	204	215	24	17	10	1	»	11	1	»	»	1
»	»	св. 100	7	88	95	5	9	5	»	»	5	1	1	»	2
»	»	съ неиз. зар.	2	23	25	5	3	2	»	»	2	»	»	»	»
<b>Итого .</b>	»	»	25	408	433	42	32	22	1	»	23	2	1	»	3
<b>Всего .</b>	»	»	397	4307	4704	942	988	325	32	8	365	48	7	2	57

Таблица № 4 - В.

По уѣзду.

Хозяйства, принадлежащія къ селен., находящимся отъ школы на разстояніи.	Посѣвъ на 1 фдока (мѣръ въ пере-водѣ на рожь).	Сумма валового заработка отъ промысловъ на 1 хозяйство.	Число хозяйствъ.			Число всѣхъ лицъ въ возрастѣ отъ 9-12 л.		Число всѣхъ учащихся.											
			Съ учащимися.	Безъ учащихся.	В С Е Г О.	Мужчинъ.	Женщинъ.	Мужчинъ.			Женщинъ.								
								Въ организованной школѣ.	Внѣ организован. школы.	Неизвѣстно гдѣ.	В С Е Г О.	Въ организован. школѣ.	Внѣ организован. школы.	Неизвѣстно гдѣ.	В С Е Г О.				
До 4 вер.	0,49	0	»	56	56	2	2	»	»	»	»	»	»	»	»	»	»	»	»
»	»	до 100	3	184	187	9	16	2	»	»	2	»	»	»	»	»	»	»	»
»	»	св. 100	7	220	227	29	31	6	»	»	6	1	»	»	»	»	»	»	1
»	»	съ неиз. зар.	4	164	168	19	13	5	»	1	6	»	»	1	1	1	1	1	1
<b>Итого</b>	»	»	14	624	638	59	62	13	»	1	14	1	»	1	2	2	2	2	2
До 4 вер.	0,50—6,00	0	4	49	53	17	14	3	»	»	3	2	»	»	2	2	2	2	2
»	»	до 100	32	334	366	132	132	28	4	1	33	2	»	»	2	2	2	2	2
»	»	св. 100	53	328	381	111	145	46	4	»	50	6	1	»	7	7	7	7	7
»	»	съ неиз. зар.	8	69	77	31	24	7	»	»	7	2	»	»	2	2	2	2	2
<b>Итого</b>	»	»	97	780	877	291	315	84	8	1	93	12	1	»	13	13	13	13	13
До 4 вер.	6,01—12,00	0	8	91	99	20	21	3	2	»	5	3	1	»	4	4	4	4	4
»	»	до 100	39	420	459	96	101	32	3	»	35	4	»	»	4	4	4	4	4
»	»	св. 100	56	337	393	97	98	47	3	1	51	4	4	»	8	8	8	8	8
»	»	съ неиз. зар.	8	62	70	14	15	7	»	»	7	1	»	»	1	1	1	1	1
<b>Итого</b>	»	»	111	910	1021	227	235	89	8	1	98	12	5	»	17	17	17	17	17
До 4 вер.	св. 12,00	0	1	56	57	3	5	1	»	»	1	»	»	»	»	»	»	»	»
»	»	до 100	5	107	112	7	10	3	»	»	3	2	»	»	2	2	2	2	2
»	»	св. 100	6	79	85	11	13	4	2	»	6	»	»	»	»	»	»	»	»
»	»	съ неиз. зар.	»	8	8	1	1	»	»	»	»	»	»	»	»	»	»	»	»
<b>Итого</b>	»	»	12	250	262	22	29	8	2	»	10	2	»	»	2	2	2	2	2
<b>Всего</b>	»	»	234	2564	2798	599	641	194	18	3	215	27	6	1	34	34	34	34	34

Таблица № 1—В.

По уѣзду.

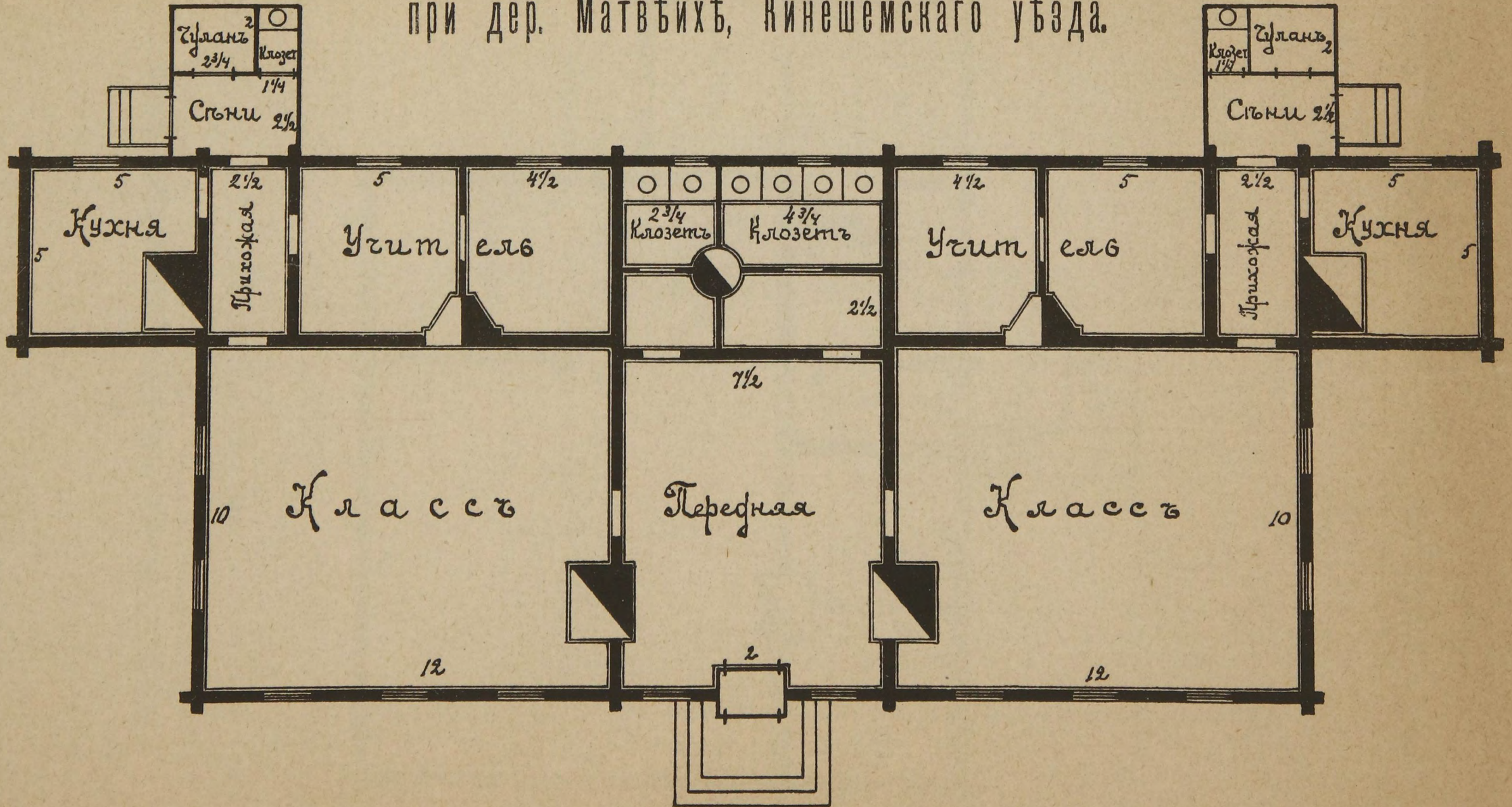
Хозяйства, принадлежащія къ селен., находящимся отъ школы на разстоя- ніи.	Посѣвъ на 1 ѣдока (мѣръ въ пере- водѣ на рожь).	Сумма валового заработка отъ про- мысловъ н.п. и хозяйство.	Число хозяйствъ.			Число всѣхъ лицъ въ возрастѣ отъ 9-12 л		Число всѣхъ учащихся.							
			Съ учащимися.	Безъ учащихся.	В С Е Г О.	Мужчинъ.	Женщинъ.	Мужчинъ.			Женщинъ.				
								Въ организованной школѣ.	Внѣ организован. школы. Неизвѣстно гдѣ.	В С Е Г О.	Въ организован. школѣ.	Внѣ организован. школы. Неизвѣстно гдѣ.	В С Е Г О.		
До 5 вер.	С, 19	0	1	52	53	3	3	»	»	»	»	»	1	»	1
»	»	до 100	5	189	194	20	14	4	1	»	5	»	»	»	»
»	»	св. 100	6	194	200	21	27	3	»	2	5	1	»	»	1
»	»	съ неиз. зар.	2	115	117	8	11	1	»	»	1	1	»	»	1
<b>Итого</b>	»	»	14	550	564	52	55	8	1	2	11	2	1	»	3
До 5 вер.	0,50—6,00	0	1	42	43	8	10	1	»	»	1	»	»	»	»
»	»	до 100	22	255	277	108	92	15	7	»	22	3	»	»	3
»	»	св. 100	56	271	327	125	117	40	11	1	52	4	3	»	7
»	»	съ неиз. зар.	4	72	76	26	27	2	2	»	4	»	»	»	»
<b>Итого</b>	»	»	83	640	723	267	246	58	20	1	79	7	3	»	10
До 5 вер.	6,01—12,00	0	3	65	68	16	18	3	»	»	3	»	»	»	»
»	»	до 100	44	375	419	93	84	29	13	1	43	2	3	»	5
»	»	св. 100	45	405	450	108	114	26	12	2	40	5	2	»	7
»	»	съ неиз. зар.	8	53	61	17	14	6	1	»	7	2	»	»	2
<b>Итого</b>	»	»	100	898	998	234	230	64	26	3	93	9	5	»	14
До 5 вер.	свыше 12,00	0	2	58	60	4	4	1	»	»	1	»	1	»	1
»	»	до 100	6	110	116	11	12	4	1	»	5	1	»	»	1
»	»	св. 100	6	71	77	6	3	3	1	2	6	»	»	»	»
»	»	съ неиз. зар.	2	10	12	2	»	1	»	1	2	»	»	»	»
<b>Итого</b>	»	»	16	249	265	23	19	9	2	3	14	1	1	»	2
<b>Всего</b>	»	»	213	2337	2550	576	550	139	49	9	197	19	10	»	29

Хозяйства, принадлежащія къ селен., находящимся отъ школы на разстояніи	Посѣвъ на 1 ѳдока (мѣръ въ переводѣ на рожь).	Сумма валового заработка отъ промысловъ на 1 хозяйство.	Число хозяйствъ.			Число всѣхъ лицъ въ возрастѣ отъ 9-12 л.		Число всѣхъ учащихся.							
			Съ учащимися.	Безъ учащихся.	В С Е Г О.	Мужчинъ.	Женщинъ.	Мужчинъ.			Женщинъ.				
								Въ организованной школѣ.	Внѣ организован. школы.	Неизвѣстно гдѣ.	В С Е Г О.	Въ организован. школѣ.	Внѣ организован. школы.	Неизвѣстно гдѣ.	В С Е Г О.
Св. 5 вер.	0,49	0	1	131	132	5	5	»	»	»	»	1	»	»	1
»	»	до 100	5	444	449	35	33	1	3	»	4	1	»	»	1
»	»	св. 100	9	276	285	36	36	6	2	»	8	1	»	»	1
»	»	съ неиз. зар.	4	293	297	23	18	2	»	»	2	2	»	»	2
<b>Итого .</b>	»	»	19	1144	1163	99	92	9	5	»	14	5	»	»	5
Св. 5 вер.	0,50—6,00	0	2	59	61	16	23	2	»	»	2	»	»	»	»
»	»	до 100	41	773	814	259	255	31	11	»	42	»	»	»	»
»	»	св. 100	55	472	527	202	168	40	13	1	54	3	3	»	6
»	»	съ неиз. зар.	9	144	153	37	36	5	3	2	10	1	»	1	2
<b>Итого .</b>	»	»	107	1448	1555	514	482	78	27	3	108	4	3	1	8
Св. 5 вер.	6,01—12,00	0	7	119	126	25	32	3	4	»	7	»	2	»	2
»	»	до 100	61	863	924	183	181	27	29	3	59	3	3	»	6
»	»	св. 100	71	696	767	208	180	45	22	3	70	4	3	»	7
»	»	съ неиз. зар.	8	116	124	21	27	7	1	»	8	1	»	»	1
<b>Итого .</b>	»	»	147	1794	1941	437	420	82	56	6	144	8	8	»	16
Св. 5 вер.	свыше 12,00	0	4	73	77	8	9	2	2	»	4	»	»	»	»
»	»	до 100	5	262	267	20	16	2	3	»	5	»	»	»	»
»	»	св. 100	15	119	134	20	14	6	5	1	12	2	»	1	3
»	»	съ неиз. зар.	2	35	37	5	5	2	»	»	2	»	»	»	»
<b>Итого .</b>	»	»	26	489	515	53	44	12	10	1	23	2	»	1	3
<b>Всего .</b>	»	»	299	4875	5174	1103	1038	181	98	10	289	19	11	2	32

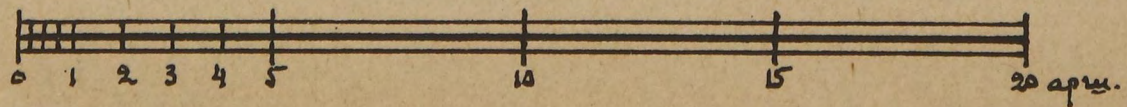
Газстояніе отъ школы.	Сумма валового заработка отъ промысловъ на 1 хозяйство.	Число хозяйствъ.			Число всѣхъ лицъ въ возрастѣ отъ 9—12 лѣтъ.		Число всѣхъ учащихся.							
		Съ учащимися.	Безъ учащихся.	В с е г о.	Мужчинъ.	Женщинъ.	М у ж ч и н ь.				Ж е н щ и н ь.			
							Въ организованной школѣ.	Въ организованной школы.	Неизвѣстно гдѣ.	В с е г о.	Въ организованной школѣ.	Въ организованной школы.	Неизвѣстно гдѣ.	В с е г о.
До 1 вер.	безъ зараб.	52	337	389	78	54	41	»	»	41	13	1	»	14
»	до 100	226	1451	1677	331	342	183	5	2	190	54	3	»	57
»	св. 100	367	1681	2048	485	503	286	6	8	300	107	1	3	111
»	съ неиз. зар.	75	539	614	94	112	46	2	2	50	32	»	»	32
»	<b>Итого</b>	<b>720</b>	<b>4008</b>	<b>4728</b>	<b>988</b>	<b>1011</b>	<b>556</b>	<b>13</b>	<b>12</b>	<b>581</b>	<b>206</b>	<b>5</b>	<b>3</b>	<b>214</b>
До 2 вер.	безъ зараб.	8	225	233	24	27	7	»	»	7	2	»	»	2
»	до 100	152	1374	1526	338	326	133	6	»	139	18	3	»	21
»	св. 100	156	1081	1237	271	276	142	4	»	146	22	1	»	23
»	съ неиз. зар.	23	305	328	50	52	24	»	»	24	2	»	»	2
»	<b>Итого</b>	<b>339</b>	<b>2985</b>	<b>3324</b>	<b>683</b>	<b>681</b>	<b>306</b>	<b>10</b>	<b>»</b>	<b>316</b>	<b>44</b>	<b>4</b>	<b>»</b>	<b>48</b>
До 3 вер.	безъ зараб.	23	371	394	57	73	16	2	»	18	5	1	»	6
»	до 100	141	1894	2035	394	420	122	13	»	135	11	1	1	13
»	св. 100	175	1491	1666	379	409	145	14	5	164	18	5	1	24
»	съ неиз. зар.	58	551	609	112	86	42	3	3	48	14	»	»	14
»	<b>Итого</b>	<b>397</b>	<b>4307</b>	<b>4704</b>	<b>942</b>	<b>988</b>	<b>325</b>	<b>32</b>	<b>8</b>	<b>365</b>	<b>48</b>	<b>7</b>	<b>2</b>	<b>57</b>
До 4 вер.	безъ зараб.	13	252	265	42	42	7	2	»	9	5	1	»	6
»	до 100	79	1045	1124	244	259	65	7	3	75	8	»	»	8
»	св. 100	122	964	1086	248	287	103	9	3	115	11	5	»	16
»	съ неиз. зар.	20	303	323	65	53	19	»	»	19	3	»	1	4
»	<b>Итого</b>	<b>234</b>	<b>2564</b>	<b>2798</b>	<b>599</b>	<b>641</b>	<b>194</b>	<b>18</b>	<b>6</b>	<b>218</b>	<b>27</b>	<b>6</b>	<b>1</b>	<b>34</b>
До 5 вер.	безъ зараб.	7	217	224	31	35	5	»	»	5	»	2	»	2
»	до 100	77	929	1006	232	202	52	22	1	75	6	3	»	9
»	св. 100	113	941	1054	260	261	72	24	7	103	10	5	»	15
»	съ неиз. зар.	16	250	266	53	52	10	3	1	14	3	»	»	3
»	<b>Итого</b>	<b>213</b>	<b>2337</b>	<b>2550</b>	<b>576</b>	<b>550</b>	<b>139</b>	<b>49</b>	<b>9</b>	<b>197</b>	<b>19</b>	<b>10</b>	<b>»</b>	<b>29</b>
Св. 5 вер.	безъ зараб.	14	382	396	54	69	7	6	»	13	1	2	»	3
»	до 100	112	2342	2454	497	485	61	46	3	110	4	3	»	7
»	св. 100	150	1563	1713	466	398	97	42	4	143	10	6	1	17
»	съ неиз. зар.	23	588	611	86	86	16	4	3	23	4	»	1	5
»	<b>Итого</b>	<b>299</b>	<b>4875</b>	<b>5174</b>	<b>1103</b>	<b>1038</b>	<b>181</b>	<b>98</b>	<b>10</b>	<b>289</b>	<b>19</b>	<b>11</b>	<b>2</b>	<b>32</b>
<b>Всего</b>	<b>—</b>	<b>2202</b>	<b>21076</b>	<b>23278</b>	<b>4891</b>	<b>4909</b>	<b>1701</b>	<b>220</b>	<b>45</b>	<b>1966</b>	<b>363</b>	<b>43</b>	<b>8</b>	<b>414</b>

# ПЛАНЪ ДВОЙНОЙ ЗЕМСКОЙ ШКОЛЫ

при дер. Матвѣихѣ, Кинешемскаго уѣзда.



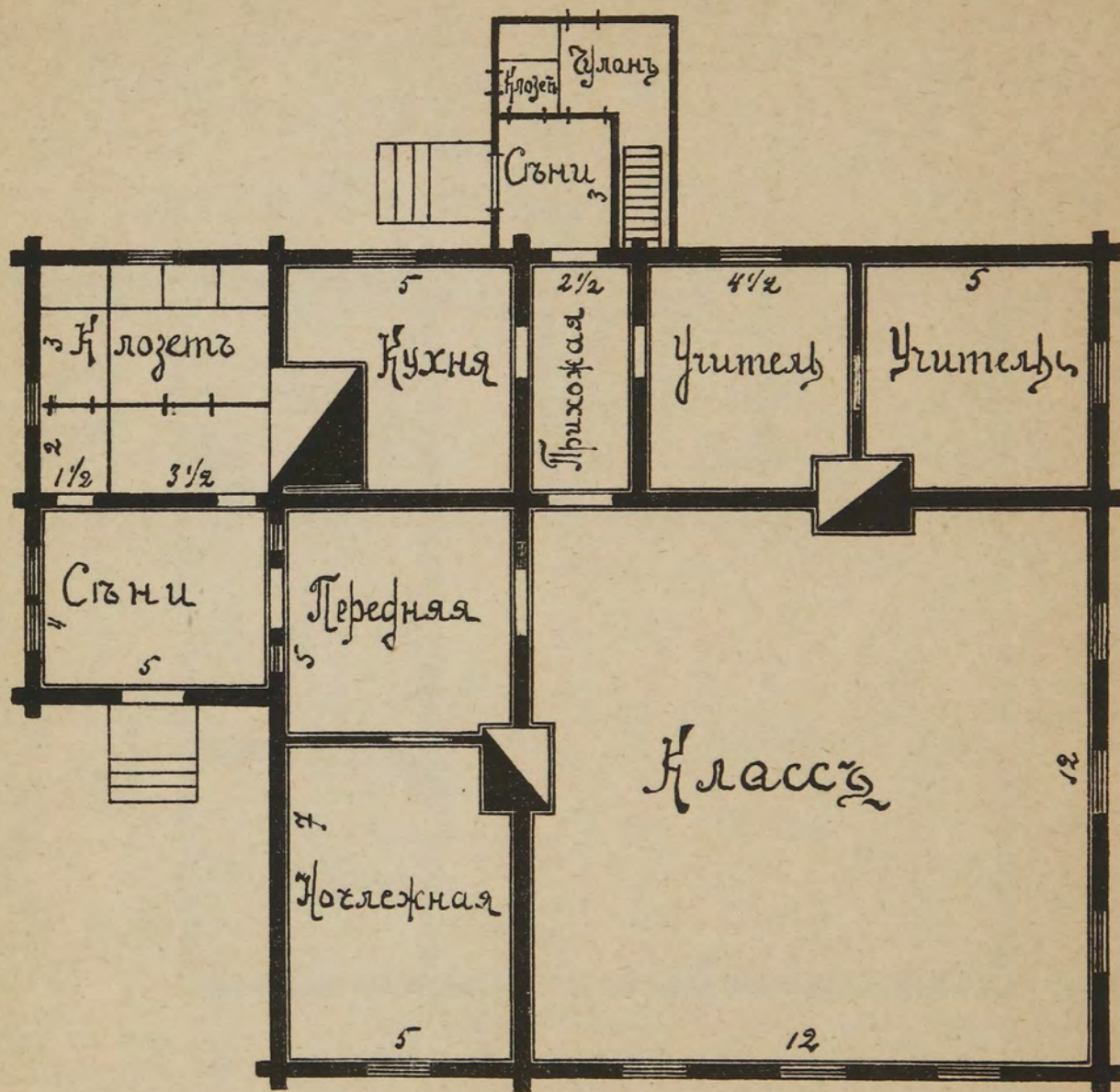
Масштабъ







# Планъ нормальной школы — БОЛЬШАГО ТИПА, Кинешемскаго земства.



Масштабъ

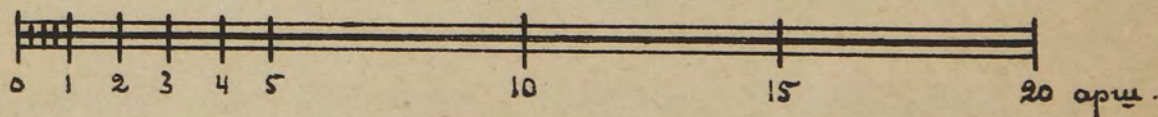
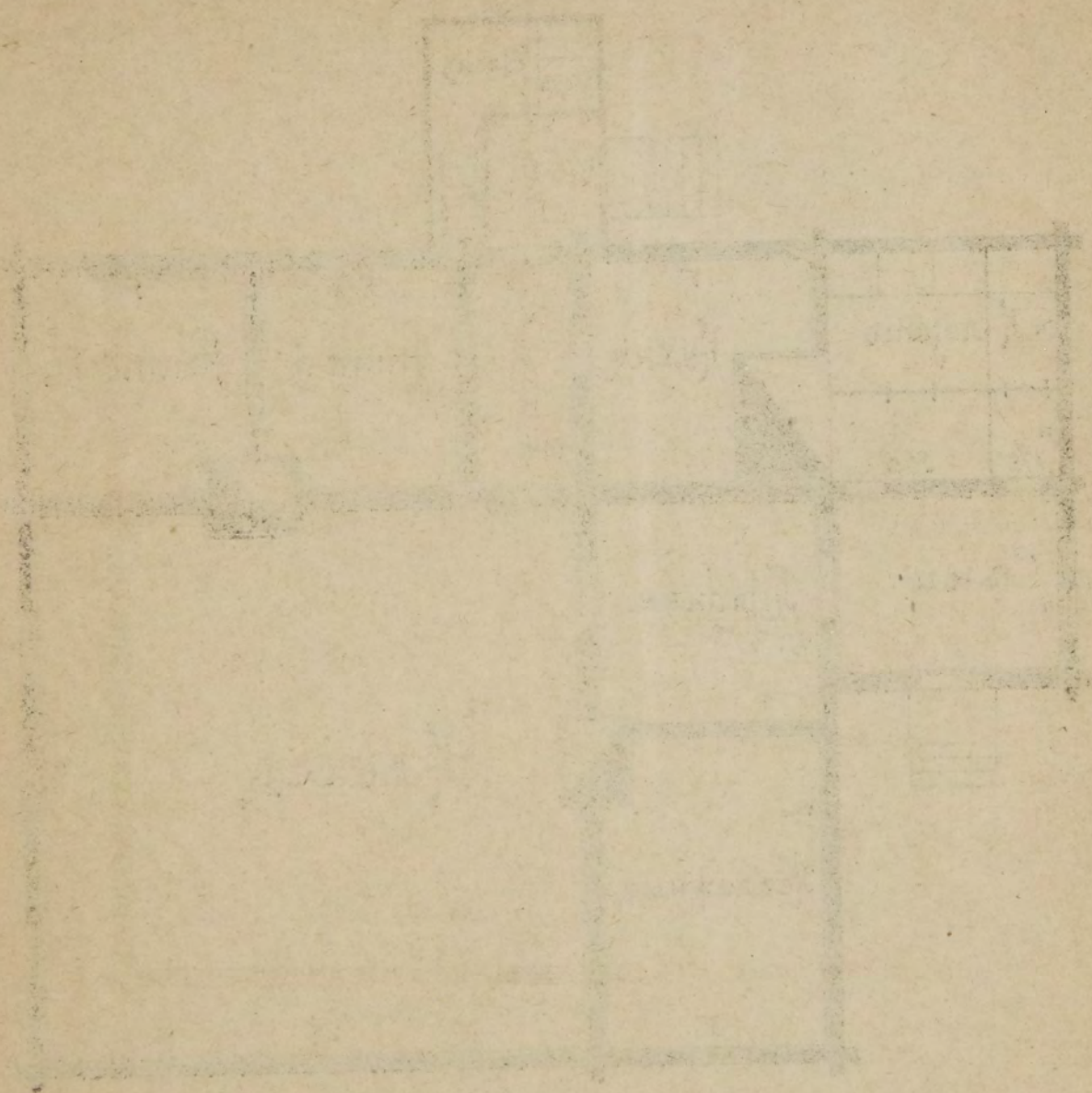
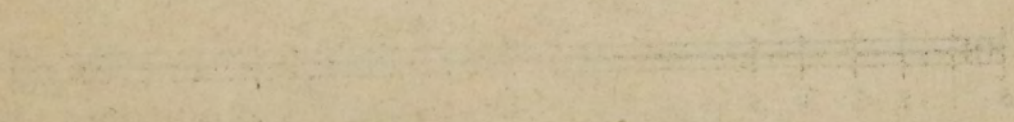


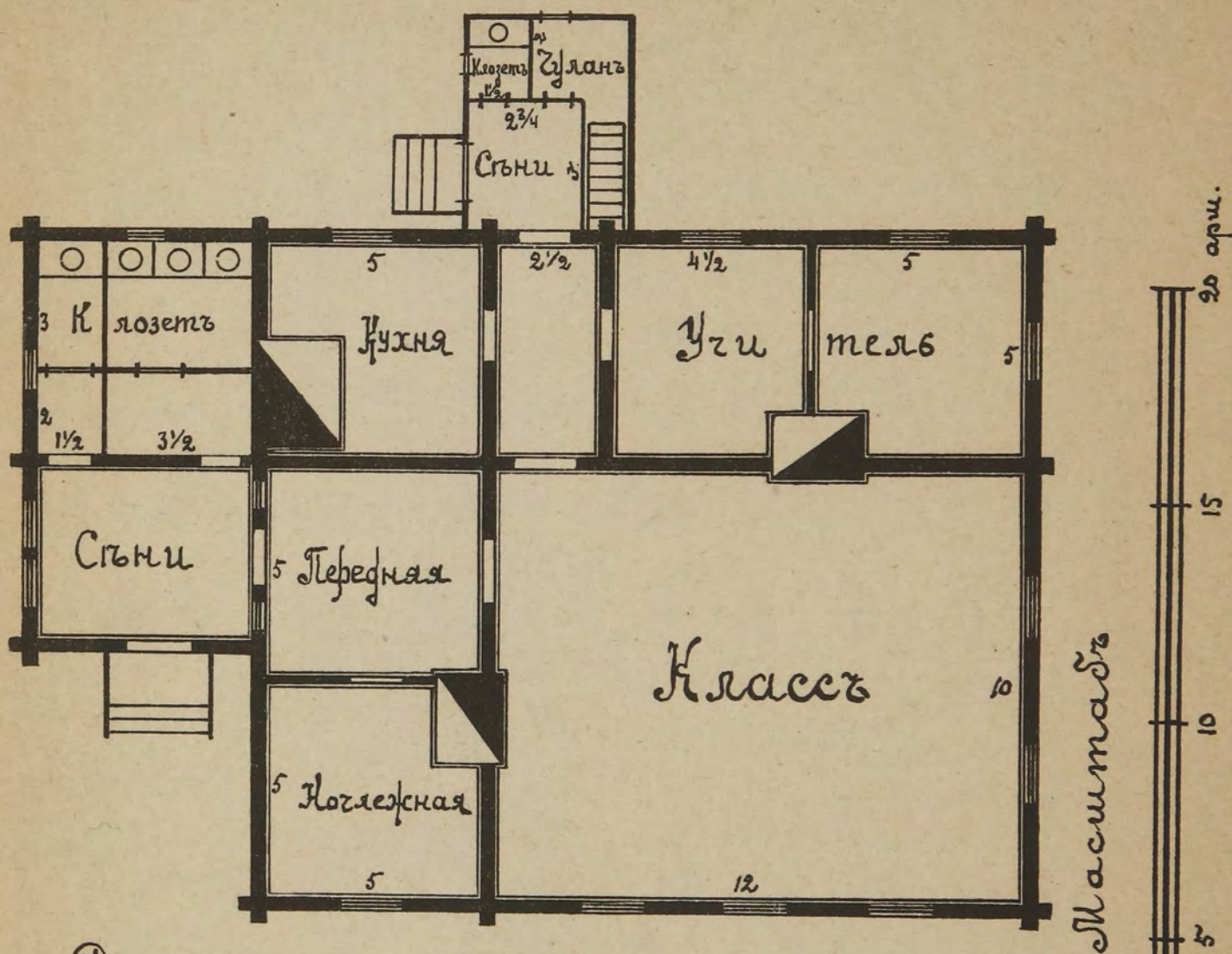
PLATE NO. 1000  
MUSEUM OF THE  
SMITHSONIAN INSTITUTION



Scale 1:100



Планъ нормальной школы —  
 МЕНЬШАГО ТИПА,  
 Кинешемскаго земства.



Размѣръ оконъ -  $2\frac{3}{4} \times 1\frac{1}{2}$  арш.

Размѣръ дверей двустворныхъ -  $3\frac{1}{2} \times 1\frac{5}{8}$  арш.

Размѣръ дверей одностворныхъ -  $3 \times 1\frac{1}{4}$  арш.

Высота комнатъ - 5 и  $4\frac{1}{2}$  арш.

Фундаментъ кирпичный; Крыша железная.

Вътяжки въ русской печи.





