

1160.

ВАЗА

№ 49329

шк. 97

п. 2

ВОЕННО-СТАТИСТИЧЕСКОЕ

ОБОЗРѢНІЕ

РОССІЙСКОЙ ИМПЕРІИ.

Издаваемое по ВЫСОЧАЙШЕМУ повелѣнію

при 1-мъ Отдѣленіи

ДЕПАРТАМЕНТА Генеральнаго Штаба

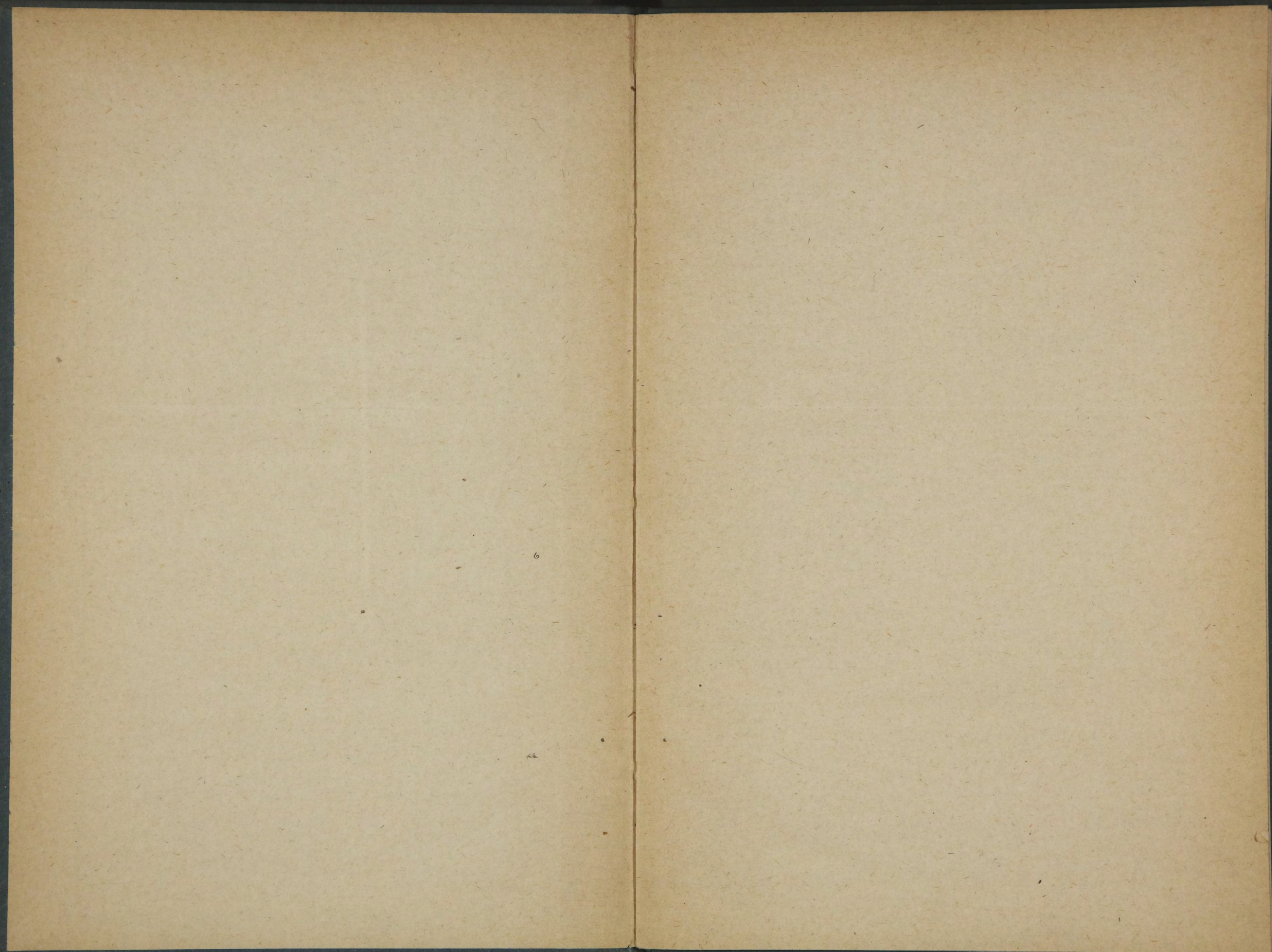
ТОМЪ I.

ЧАСТЬ 8.

ВАЗАСКАЯ ГУБЕРНІЯ.

1856 ГОДА.











1160

**ВОЕННО-СТАТИСТИЧЕСКОЕ**  
**ОБОЗРѢНІЕ**  
**РОССІЙСКОЙ ИМПЕРІИ.**

Издаваемое по ВЫСОЧАЙШЕМУ повелѣнію

ПРИ 1-мъ ОТДѢЛЕНІИ

ДЕПАРТАМЕНТА ГЕНЕРАЛЬНАГО ШТАБА.

ТОМЪ I.

ЧАСТЬ 8.

—

**ВАЗАСКАЯ ГУБЕРНІЯ.**

—  
**САНКТПЕТЕРБУРГЪ.**

Въ типографіи Департамента Генеральнаго Штаба.

—  
**1851.**

38

1160



K

ВОЕННО-СТАТИСТИЧЕСКОЕ

ОБОЗРЕНИЕ

РОССИЙСКОЙ ИМПЕРИИ

ИЗДАВАННОЕ ПО ПРИКАЗУ ВЪСШЕГО ВОЕННАГО КОМПЛЕТА

ВЪСШЕГО ВОЕННАГО КОМПЛЕТА

ВЪСШЕГО ВОЕННАГО КОМПЛЕТА

72365

ВЪСШЕГО ВОЕННАГО КОМПЛЕТА

1881

ВЪСШЕГО ВОЕННАГО КОМПЛЕТА

ВЪСШЕГО ВОЕННАГО КОМПЛЕТА

1881



**ВОЕННО-СТАТИСТИЧЕСКОЕ**

**ОБОЗРѢНІЕ**

**ВАЗАДСКОЙ ГУБЕРНІИ.**

---

*По рекогносцировкамъ и матеріаламъ, собраннымъ на мѣстѣ, составлялъ  
Генеральнаго Штаба Полковникъ Баронъ Любекеръ.*







# ОГЛАВЛЕНІЕ

## ВОЕННО-СТАТИСТИЧЕСКАГО ОБОЗРѢНІЯ ВАЗАСКОЙ ГУБЕРНІИ.

### СВѢДѢНІЯ ОБЩІЯ.

	Стр.
<b>I. Общій взглядъ на губернію въ военно-статистическомъ отношеніи . . . . .</b>	<b>1.</b>
Географическое ея положеніе . . . . .	—
Значеніе губерніи для военнаго министерства . . . . .	—
<b>II. Мѣстность . . . . .</b>	<b>2.</b>
Границы . . . . .	—
Управленіе губернію . . . . .	3.
Раздѣленіе губерніи . . . . .	—
Пространство . . . . .	4.
Взглядъ на поверхность губерніи и на почву ея . . . . .	—
Гидрографическій обзоръ губерніи . . . . .	6.
Моря . . . . .	7.
Рѣки . . . . .	8.
Озера . . . . .	14.
Болота . . . . .	17.
Пути сообщенія сухопутныя . . . . .	—
Почтовыя дороги . . . . .	—
Торговыя дороги . . . . .	18.
Естественныя произведенія . . . . .	20.
Климатъ . . . . .	—
<b>III. Жители . . . . .</b>	<b>21.</b>
Общее число жителей . . . . .	—
Племена нравы и очерки быта . . . . .	—
Жители по званіямъ . . . . .	—
Движеніе народонаселенія . . . . .	22.
Размѣщеніе жителей . . . . .	—
<b>IV. Промышленность . . . . .</b>	<b>23.</b>
Взглядъ на направленіе промышленности . . . . .	—
Сельское хозяйство, промыслы и ремесла . . . . .	—
Земледѣліе . . . . .	—
Огородничество . . . . .	25.
Садоводство . . . . .	26.
Луговоеводство . . . . .	—
Скотоводство . . . . .	—
Овцеводство . . . . .	—
Коннозаводство . . . . .	27.
Лѣсоводство . . . . .	—
Лѣсные промыслы . . . . .	28.
Рыбная ловля . . . . .	29.
Звѣриная ловля . . . . .	—
Фабрики и заводы . . . . .	—
Торговля . . . . .	—
<b>V. Образованность . . . . .</b>	<b>31.</b>
Религіозная . . . . .	33.
Умственная . . . . .	—
Благотворительныя заведенія . . . . .	34.
<b>VI. Судебная часть . . . . .</b>	<b>35.</b>
Описаніе городовъ . . . . .	36.
. . . . .	—



**СВѢДѢНІЯ СПЕЦІАЛЬНЫЯ.**

<b>I. По предметамъ Департамента Генеральнаго Штаба . . . . .</b>	<b>41.</b>
Историческій взглядъ на мѣру поста въ губерніи . . . . .	—
Дѣйствительное расположеніе войскъ въ губерніи . . . . .	—
Алфавитный списокъ мѣстамъ, удобнымъ къ помѣщенію дивизионной квартиры, полковыхъ и баталіонныхъ штабовъ, ротныхъ и эскад- ронныхъ дворовъ въ Вазаской губерніи . . . . .	42.
Мѣста свободныя отъ воинскаго поста . . . . .	46.
Сборныя мѣста для войскъ . . . . .	51.
О караулахъ и постахъ . . . . .	52.
<b>II. По предметамъ Провіантскаго Департамента . . . . .</b>	<b>53.</b>
<b>III. По предметамъ Коммисаріатскаго Департамента . . . . .</b>	<b>—</b>

4	Ростовская губернія	
5	Владимирская губернія	
6	Владимирская губернія	
7	Морья	
8	Рван	
14	Озья	
17	Роты	
18	Пути соединенія сухопутныя	
19	Постовыя работы	
20	Горныя работы	
21	Историческія приволья	
22	Историческія приволья	
23	Историческія приволья	
24	Историческія приволья	
25	Историческія приволья	
26	Историческія приволья	
27	Историческія приволья	
28	Историческія приволья	
29	Историческія приволья	
30	Историческія приволья	
31	Историческія приволья	
32	Историческія приволья	
33	Историческія приволья	
34	Историческія приволья	
35	Историческія приволья	
36	Историческія приволья	
37	Историческія приволья	
38	Историческія приволья	
39	Историческія приволья	
40	Историческія приволья	
41	Историческія приволья	
42	Историческія приволья	
43	Историческія приволья	
44	Историческія приволья	
45	Историческія приволья	
46	Историческія приволья	
47	Историческія приволья	
48	Историческія приволья	
49	Историческія приволья	
50	Историческія приволья	
51	Историческія приволья	
52	Историческія приволья	
53	Историческія приволья	
54	Историческія приволья	
55	Историческія приволья	
56	Историческія приволья	
57	Историческія приволья	
58	Историческія приволья	
59	Историческія приволья	
60	Историческія приволья	
61	Историческія приволья	
62	Историческія приволья	
63	Историческія приволья	
64	Историческія приволья	
65	Историческія приволья	
66	Историческія приволья	
67	Историческія приволья	
68	Историческія приволья	
69	Историческія приволья	
70	Историческія приволья	
71	Историческія приволья	
72	Историческія приволья	
73	Историческія приволья	
74	Историческія приволья	
75	Историческія приволья	
76	Историческія приволья	
77	Историческія приволья	
78	Историческія приволья	
79	Историческія приволья	
80	Историческія приволья	
81	Историческія приволья	
82	Историческія приволья	
83	Историческія приволья	
84	Историческія приволья	
85	Историческія приволья	
86	Историческія приволья	
87	Историческія приволья	
88	Историческія приволья	
89	Историческія приволья	
90	Историческія приволья	
91	Историческія приволья	
92	Историческія приволья	
93	Историческія приволья	
94	Историческія приволья	
95	Историческія приволья	
96	Историческія приволья	
97	Историческія приволья	
98	Историческія приволья	
99	Историческія приволья	
100	Историческія приволья	



# ВОЕННО-СТАТИСТИЧЕСКОЕ

## ОБОЗРѢНІЕ

# ВАЗАСКОЙ ГУБЕРНІИ.

## СВѢДѢНІЯ ОБЩІЯ.

### I. ОБЩІЙ ВЗГЛЯДЪ НА ГУБЕРНІЮ, ВЪ ВОЕННО-СТАТИСТИЧЕСКОМЪ ОТНОШЕНІИ.

#### 1) ГЕОГРАФИЧЕСКОЕ ЕЯ ПОЛОЖЕНІЕ.

Вазаская губернія, состоящая изъ южной Эстерботніи, находится между  $62^{\circ}$  и  $64^{\circ} 10'$  сѣверной широты; и  $38^{\circ} 30'$  и  $44^{\circ} 10'$  восточной долготы, на сѣверо-западной границѣ имперіи, примыкая къ Ботническому заливу. На этомъ заливѣ, противъ нея лежатъ Кваркенскіе острова, принадлежащіе частью Россіи, частью Швеціи. Острова эти составляютъ замѣчательный стратегическій пунктъ, при собираніяхъ относительно дѣйствій Россіи противу Швеціи. Такое положеніе губерніи придаетъ ей важность въ военномъ отношеніи.

#### 2) ЗНАЧЕНІЕ ГУБЕРНІИ ДЛЯ ВОЕННАГО МИНИСТЕРСТВА.

*Относительно расположенія войскъ по квартирамъ.*

По разсѣянному положенію нѣкоторыхъ деревень во внутреннихъ частяхъ губерніи и по отдаленности ихъ отъ главныхъ дорогъ, въ особенности въ Лаукаскомъ уѣздѣ, гдѣ множество уединенныхъ се-



леній (Петтап), лѣтомъ во все не имѣютъ коммуникацій, кромѣ водою или по тропинкамъ, войска въ этихъ мѣстахъ вовсе немогутъ быть располагаемы. Только ближе къ морскому берегу и на равнинахъ, гдѣ находятся большія деревни, можно удобно располагать по квартирамъ всякаго рода войска; прочія же заселенія состоятъ изъ разсѣянныхъ дворовъ, болѣе или менѣе отдаленныхъ отъ средоточія деревень. Мѣстные средства хотя и позволяютъ въ предѣлахъ Вазаской губерніи поставить до 2-хъ полковъ, но отдаленность губерніи не только отъ центра Россіи, но даже и отъ Петербурга, не предполагаетъ необходимости имѣть тамъ когда нибудь такое значительное число войскъ.

### *Относительно снабженія войскъ.*

Мѣстные средства края довольно обильны, сравнительно съ другими Финляндскими губерніями, и могутъ быть употреблены при случаѣ съ пользою для провіантскаго довольствія войскъ, хотя при обыкновенномъ ходѣ дѣлъ, правительство мало пользуется ими для продовольствія войскъ тамъ расположенныхъ. Что же касается до средствъ Вазаской губерніи для снабженія войскъ, по комиссаріатской части, то они не могутъ быть значительны, ибо нѣтъ въ губерніи значительныхъ суконныхъ и полотняныхъ фабрикъ, отъ того что овцеводство находится на весьма низкой степени, а пенька и ленъ разводятся въ такомъ маломъ количествѣ, что сборъ недостаточенъ даже для домашняго употребленія жителей. Однакожь губернія эта можетъ имѣть нѣкоторое значеніе, въ случаѣ надобности для военнаго министерства въ томъ отношеніи, что единственный въ Финляндіи пороховой заводъ находится въ Вазаской губерніи (Этотъ заводъ описанъ будетъ ниже сего, въ статьѣ о заводахъ и фабрикахъ въ губерніи находящихся).

## II. МѢСТНОСТЬ.

### 1) Г р а н и ц ы.

Вазаская губернія состоитъ изъ твердой земли и острововъ; твердая земля ея граничитъ: къ в. съ Куопіоскою губерніею и частію Санктъ-Михельской, къ ю. съ Тавастгустскою и Абоскою губерніями, къ з. и с. з. съ Ботническимъ заливомъ, а къ с. съ Улеаборгскою губерніею. Западная граница губерніи, примыкающая къ Ботническому заливу, имѣетъ особенно важное значеніе въ военномъ отно-



шеніи, потому что составляетъ въ то же время и границу государства; напротивъ ее лежитъ множество шкеръ, затрудняющихъ плаваніе большихъ судовъ; число этихъ шкеръ въ особенности значительно въ кирхшпиляхъ: Кронобю, Педерсъ-э, Веро, Мустаасари и Малаксъ. При томъ по всему берегу Форватеръ значительно отдаленъ отъ твердой земли, такъ что нѣкоторые приморскіе города имѣютъ свои гавани на значительномъ отъ нихъ разстояніи.

## 2) У П Р А В Л Е Н І Е Г У Б Е Р Н І Е Ю .

Основано на общихъ въ Финляндіи существующихъ правахъ, подробно описанныхъ въ военно-статистическомъ описаніи Нюландской губерніи.

## 3) Р А З Д Ъ Л Е Н І Е Г У Б Е Р Н І И .

Въ отношеніи къ гражданскому управленію, губернія сія раздѣляется на пять уѣздовъ (Håvader); каждый уѣздъ на нѣсколько приходовъ или кирхшпилей (Socknar). Ко всѣмъ почти приходамъ принадлежатъ капелланства, а къ нѣкоторымъ и часовни.

Въ судебномъ отношеніи, губернія, по управленію, имѣетъ: 1, гофъ-герихтъ въ г. Вазѣ, подъ вѣденіемъ коего состоятъ: лагманскій судъ 1, въ уѣздахъ: герадскихъ судовъ 5, и въ каждомъ городѣ ратгаузскіе и кемнерскіе суды (магистратъ).

Уѣзды, съ находящимися въ нихъ городами, кирхшпилями, капелланствами и часовнями суть слѣдующіе:

1) *Южно-Корсгольмскій*. Въ семь уѣздѣ находятся города: Ваза, гдѣ расположены: гофъ-герихтъ и губернское правленіе, Каскъ-э и Кристинестады. Приходы или кирхшпили въ уѣздѣ суть: Лаппфьердъ съ капелланствами: Стуро, Сидебю и Бетомъ; Перпесъ съ капелланствомъ Корснесъ; Эстермаркъ; Малаксъ съ капелланствами: Сольфъ, Пертомъ и Петалаксъ; Мустасаари (кирка устроена въ г. Вазѣ) съ капелланствами Квеорлаксъ и Реплотъ; Лайхела съ капелланствомъ Юрва и наконецъ Ильмола съ капелланствами Каухаіюки, Курикка, Яласъерви, Перясейняіюки и часть Нурмо.

2) *Средне-Корсгольмскій*. Здѣсь находятся: городъ Ню-Карлебю и приходы Лилькюро, Стуркюро съ капелланствомъ Имитаро; Веро съ капелланствами Оравайсъ и Макало; Лаппо, къ которому принадлежатъ капелланства: Каухава, Ихихермя, Алахерма и Нурмо; Ню-Карлебю (кирка находится въ городѣ) съ капелланствомъ Вансала и частию Алахермя.



3) *Съверо-Коргольмскій*. Въ этомъ уѣздѣ города: Якобстадъ и Гамле-Карлебю. Приходы: Педерсъ-э съ капелланствами: Ларсмо, Эссе и Пурмо; Кронобю съ Теріервискомъ капелланствомъ; Гамле-Карлебю (кирка построена въ городѣ) съ капелланствами: Недерветтиль, Каустбю, Эверветтиль и Перхо; Кельбю съ Улаваскимъ капелланствомъ и Лохтео съ капелланствами: Иликанусъ, Тохолампи, Химанго и Лестіерви.

4) *Куортаненскій*. Сей уѣздъ состоитъ изъ приходовъ Лаппаерви, къ которому принадлежатъ капелланства Эвіерви, Виндала, Алаерви Кортесъ-Эрви, Сайни и Лехтимяки; Куортане съ капелланствами Пихлаявеси, Мулодіа, Вирдойсъ и Этцери; сіи два послѣдніе находятся въ части Руовесискаго прихода.

5) *Лаукасскій*. Въ семъ уѣздѣ состоятъ: городъ Ювакюля, основанный въ слѣдствіе Высочайшаго манифеста отъ 10/22 марта 1837 года, и приходы Лаукасъ съ капелланствомъ Ювескюля (кирка находится въ самомъ городѣ) и часовнею Суміайсъ, равно и съ капелланствомъ Куйвасмяки или Петеявеси, находящимися въ части Ямьскаго прихода; Сааріерви съ капелланствомъ Карстула и часовнею Кукаерви или Урайсъ, и наконецъ Витасаари съ капелланствами: Пахтитудасъ и Кивіерви.

#### 4) П р о с т р а н с т в о .

Вазаская губернія занимаетъ пространство, составляющее около 36,897 квадратныхъ верстѣ.

Для соображенія общей сложности (въ десятинахъ) полей, луговъ, лѣса и проч.; прилагается таблица подъ № 1.

*Примѣчаніе:* По неоконченному обмежеванію губерніи пространство земли означено съ возможною точностью изъ давнишнихъ свѣденій. Въ общемъ итогѣ пространства каждаго уѣзда включены и пространства подъ городами, а именно: подъ городомъ. Ваза 50, Гамлекарлебю 20, Кристинестада 31, Якобстада 45, Нью-Карлебю 18, Каскъ-э 100 и Ювескюле 46 десятинь.

#### 5) В з г л я д ъ   н а   п о в е р х н о с т ь   г у б е р н і и   и   н а п о ч в у   е я .

Поверхность Вазаской губерніи вдоль береговъ Ботническаго залива вообще ровная, прорѣзана хребтомъ, называемымъ Мансельке (Maanselka), который раздѣляетъ воды, изливающіяся въ Ботническій заливъ, отъ водъ, впадающихъ въ озера: Пейене, Нясіерви и



въ Финскій заливъ. Общее свойство горъ Вазаской губерніи заключается въ томъ, что, по мѣрѣ приближенія ихъ къ берегамъ Ботническаго залива, онѣ становятся утесистѣе, а по мѣрѣ удаленія представляютъ или котловины, лишенныя водяныхъ стоковъ, или плоскія возвышенности, въ обоихъ случаяхъ покрытыя болотами и озерами. Это свойство поверхности придаетъ въ военномъ отношеніи большую важность дорогамъ губерніи, обращая ихъ въ непрерывныя дефиле. Мансельке, составляя широкую и плоскую возвышенность, отдѣляетъ также Вазаскую губернію отъ Абоской. У капелли Стуро, въ Лаппфіердскомъ кирхшпилѣ, отходитъ отъ него отрасль, которая простирается чрезъ капеллу Бетомъ и образуетъ такъ называемыя Бетомскія горы, у подножія которыхъ начинаются обширныя и плодоносныя равнины, вокругъ рѣчекъ Лаппфіердъ, Нерпесъ, Малаксъ, Лайхела, Стуркюро, Веро и Нью-Карлебю.

Впрочемъ, губернія покрыта множествомъ большихъ и малыхъ озеръ и топкими болотистыми равнинами, которыя близъ хребта Мансельке и къ востоку отъ онаго прорѣзаны въ разныхъ направленіяхъ песчаными холмами. Сѣверная часть Куортанескаго уѣзда состоитъ наиболѣе изъ обширныхъ болотъ. Настояція каменные горы находятся только въ окрестностяхъ кирки Веро (въ Средне-Корсгольмскомъ уѣздѣ), а на берегу морскомъ встрѣчается довольно много каменистыхъ не высокихъ холмовъ. Изъ приходовъ, лежащихъ къ западу отъ горъ Мансельке, только Лаппо и Веро гористы; въ кирхшпилѣ Педерсъ-э и къ сѣверу отъ онаго, мѣстность волнообразна, Теріервиское же капелланство болѣе прочихъ прорѣзано возвышеніями и покрыто озерами.

Напротивъ того страна, лежащая къ востоку отъ Мансельке, вообще гориста и наполнена озерами. Въ кирхшпилѣ Кейру и въ капелланствѣ Керіваемяки, или Петяевеси, равнинъ почти неимѣется, озера и болота весьма обширны, а потому вмѣсто деревень встрѣчаются здѣсь одни отдаленные дворы или Гейматы (Hemmanen), вообще близъ главной коммуникаціонной дороги.

Кромѣ вышеупомянутыхъ Бетомскихъ горъ, лежащихъ между деревнями Лаппфіердъ и Бетомъ, замѣтимъ еще возвышенія и горы:

Въ Южне-Корсгольмскомъ уѣздѣ: Лаухамяки, высокая гора, лежащая между капеллами Стуро Лаппфіердскаго прихода и Каухаіоки, кирхшпиля Ильмола.

Въ Средне-Корсгольмскомъ уѣздѣ: гора Симгие, находящаяся близъ Лапвеской кирки, имѣетъ 625 сажень высоты надъ поверхностію



земли; эта гора составляетъ высшую точку хребта, проходящаго чрезъ приходъ Лаппо.

Въ Сѣверо-Коргольмскомъ уѣздѣ: гора Емсенкаллио въ  $1\frac{1}{4}$  верстѣ къ востоку отъ геймата Каянде на сѣверной сторонѣ рѣчки Лампи, длиною около 2 верстѣ, шириною въ 1 версту. Келлокаллио, стоящая на южной сторонѣ той же рѣчки, имѣетъ около  $\frac{1}{2}$  версты всей длины и такой же ширины. Горы: Исокаллио, Ятконкаллио, Кланикаллио и Кархунневанкаллио, лежащія въ пустынѣ, къ югу отъ означенной рѣчки, въ 7 и 8 верстахъ отъ гейматовъ Тиликка и Хукари. Всѣ эти горы находятся въ кирхшпилѣ Лохтео и имѣютъ незначительную высоту. Въ кирхшпилѣ Гамла-Карлебю, въ  $1\frac{1}{4}$  верстѣ къ сѣверу отъ деревни Эверветтилъ, находится гора, вышиною около 21 сажени. Всѣ, разсѣянные по капелланству Теріерви, возвышенія не превышаютъ 17 сажень высоты.

Въ Куортанескомъ уѣздѣ: изъ числа многихъ возвышеній, состоящихъ въ кирхшпилѣ Кейру, по коимъ проходитъ главная коммуникаціонная дорога, важнѣйшія суть: Палкимяки, Каянхарью, Рунамяки, Мюллимьяки и Пюкяленмяки, между станціями Хонгамяки и Пюнненень; Юутимяки близъ станціи Ланккуа, и гора Хуттула между гейматомъ Асунда и границею капелланства Куйваемьяки, или Петяевеси.

Въ Лаукасскомъ уѣздѣ: въ Витасаарискомъ приходѣ находятся главнѣйшія возвышенія при деревняхъ Пихтипудась и Колима, которыя и возвышаются отъ 292 до 388 футъ надъ поверхностію окружающихъ озеръ. Въ гористомъ кирхшпилѣ Лаукась и въ капелланствѣ Куйвасмяки, или Петяевеси, замѣчательнѣйшія горы суть: Юраккомьяки, въ 5 верстахъ отъ города Ювескюля; Рухимьяки при малой дорогѣ, между приходами Лаукась и Кангасніеми; Пейрунганмяки между озерами Ваатіа и Пейрунга; Хитонмяки между озерами Пейрунга же и Хирванень и наконецъ Куйвастонмяки близъ станціи Лоукіала, высота ихъ вообще отъ 146 до 292 футъ.

## 6) Гидрографическій обзоръ губерніи.

### *Общій взглядъ на губернію въ гидрографическомъ отношеніи.*

Вазаская губернія перерѣзана по всѣмъ направленіямъ множествомъ разной величины рѣкъ и безчисленнымъ числомъ озеръ. Эти рѣчки и озера мало имѣютъ значенія въ промышленномъ отношеніи, потому что первыя большею частію порожисты, а послѣднія лежатъ среди болотистыхъ, часто необитаемыхъ мѣстъ. Единственная вы-



года, которою жители могутъ пользоваться отъ своихъ рѣкъ, заключается частію въ рыбной ловлѣ и частію въ сплавѣ по нимъ весною дровъ, лѣса и нѣкоторыхъ другихъ предметовъ мѣстной промышленности. Но если рѣки мало доставляютъ выгодъ туземцамъ то Ботнической заливъ служитъ важнымъ источникомъ благосостоянія прибрежныхъ жителей, большая часть которыхъ занимается судоходствомъ. Гораздо болѣе имѣютъ значеніе воды губерніи въ военномъ отношеніи. Здѣшнія рѣки почти всѣ пересѣкаютъ главныя дороги, пролегающія въ губерніи, и слѣдовательно каждая изъ нихъ можетъ быть разсматриваема какъ оборонительная линія для войскъ, дѣйствующихъ по извѣстному направленію.

### М о р я.

Ботнической заливъ подробно описанъ въ военно-статистическомъ описаніи Абоской губерніи.

Замѣтимъ только, что по всему берегу форватеръ значительно отдаленъ отъ твердой земли, такъ что нѣкоторыя гавани находятся на значительномъ разстояніи отъ городовъ, а именно:

1) Гавань города Вазы, называемая Брендъ-э, находится въ 10 вер. отъ города, въ проливѣ и на мысѣ Брендъ-э, у самаго берега. Она удобна для большихъ судовъ.

2) Гамла-Карлебюская, внутренняя, гавань находится въ  $2\frac{1}{2}$ , а наружная въ 10 вер. отъ города, при мысѣ Икспилафьерденъ. Удобна для большихъ судовъ.

3) Гавань г. Якобстада, для малыхъ судовъ, находится въ одной вер., а рейдъ для большихъ судовъ въ 3 вер. отъ города.

4) Нью-Карлебюская гавань въ  $7\frac{1}{2}$  вер. отъ города.

5) Въ проливѣ у самаго города Каскъ-э, на западной сторонѣ, имѣется превосходная гавань, для большихъ судовъ.

6) Такая же гавань, въ заливѣ, у самаго города Кристиненстада.

Гавани замерзаютъ обыкновенно въ половинѣ октября мѣсяца; а въ Каскъ-э, около половины ноября. Воды вскрываются отъ льдовъ обыкновенно въ маѣ мѣсяцѣ, но навигація отъ Вазы и городовъ, находящихся къ сѣверу отъ Кваркена, рѣдко открывается ранѣе первыхъ чиселъ іюня.

Кромѣ городскихъ гаваней, по западной границѣ губерніи, имѣются пристани для малыхъ и большихъ судовъ при деревняхъ:

- |              |   |   |   |   |                             |
|--------------|---|---|---|---|-----------------------------|
| 7) Сюдебю    | . | . | . | . | } Въ кирхшпилѣ Лаппоріердѣ. |
| 8) Скавтунгъ | . | . | . | . |                             |



- |  |   |                            |
|--|---|----------------------------|
| 9) Піелаксъ . . . . .  | } | Въ кирхшпилѣ Нерпесъ.      |
| 10) Кнопнесъ . . . . .   |   |                            |
| 11) Норнесъ . . . . .  |   |                            |
| 12) Харьфвтремъ . . . . .  | } | Въ кирхшпилѣ Малоксъ.      |
| 13) Бергъ-э . . . . .  |   |                            |
| 14) Иттермалаксъ . . . . .   |   |                            |
| 15) Искмо . . . . .  | } | Въ кирхшпилѣ Мустасаари.   |
| 16) Вестервикъ . . . . .   |   |                            |
| 17) Эстерхонкмо . . . . .  |   |                            |
| 18) Въ проливѣ Монесъ, 5 саж. глубины.   | } | Въ приходѣ.<br>Ню-Карлебю. |
| 19) При Контлаксъ, глубиною $7\frac{1}{2}$ саж. .  |   |                            |
| 20) Въ Моноскомъ заливѣ гавань Моно.<br>$3\frac{2}{3}$ сажени глубины . . . . .          |   |                            |
| 21) Гавань Оравайсъ, глубиною около $9\frac{2}{3}$ футъ, находится въ Вероскомъ приходѣ. |   |                            |
| 22) Гавань Лисарьгальмъ въ приходѣ Педеръ-э, и наконецъ                                  |   |                            |
| 23) Въ 10 вер. къ сѣверу отъ кирки Лыхтео, Каумоская гавань.                             |   |                            |

На твердой землѣ, по самому берегу, идетъ отъ Вазы до Нарпеса по населенной мѣстности, хорошая удобопрѣзжая дорога и за нею восточнѣе, черезъ всю губернію, отъ С. къ Ю. другая почтовая дорога, удобная для движеній всѣхъ родовъ войскъ.

## Р ѣ к и.

Всѣ воды Вазаской губерніи представляютъ 3 системы:

1) Эстерботенская, заключающая рѣки, текущая отъ хребта Мансельке черезъ Эстерботенъ и впадающая въ Ботнической заливъ.

2) Нясіервиская, заключающая воды, текущая черезъ озера кирхшпиля Руовеси и впадающая въ озеро Нясіерви (при которомъ лежитъ городъ Таммерфорсъ).

3) Пейенеская; воды, впадающая въ большое озеро Піене, вытекаютъ изъ онаго и далѣе черезъ рѣку Кюмень, у крѣпости Кюмень-Городка, изливаются въ Финскій заливъ.

Для лучшаго обозрѣнія, значительнѣйшія рѣки и рѣчки могутъ быть представлены въ слѣдующемъ порядкѣ:

1) Рѣки, текущая черезъ Эстерботенъ въ Ботнической заливъ.

1) Лохтео или Раумо.

2) Гамла Карлебю . } 1) Хольсо.  
2) Кейхаіоки.

3) Кронабю.







оной же капеллы, у геймата Аннала, въ деревнѣ Иликаннусъ-Кюркобю и наконецъ при гейматѣ Сеппя, въ деревнѣ Каннусъ.

2) *Рѣка Гамла-Карлебю* принимаетъ начало изъ озеръ, близъ хребта Мансельке, и впадаетъ нѣсколько къ сѣверу отъ города Гамла-Карлебю въ Ботнической заливъ. Вся длина ея около 150 вер., ширина отъ 17 до 42 саж. а глубина около 6 саж. На ней имѣется 9-ть мостовъ.

3) *Рѣка Эссе* изливается изъ ключа Ливонлехдетъ, въ 5 верстахъ отъ капеллы Лехтимяки, подъ названіемъ рѣчки Конунгсъ-о и течетъ чрезъ капелланство Сойни до озера Алаерви, откуда, подъ названіемъ рѣчки Алаерви, впадаетъ въ озеро Лаппаерви, далѣе чрезъ озеро Эвіерви и наконецъ, протекши 120 в. и оросивъ кирхшпили Лаппаерви и Педерсъ-э, впадаетъ въ Ботнической заливъ. Ширина сей рѣчки составляетъ отъ 14 до 21 сажени, а глубина отъ 12 до 18 футъ. Мосты построены на всѣхъ дорогахъ.

Рѣки, находящіяся въ Средне-Корсгольмскомъ уѣздѣ, принимаютъ множество маловажныхъ рѣчекъ и ключей; онѣ покрываются льдомъ обыкновенно въ концѣ октября, или въ началѣ ноября мѣсяца и освобождаются отъ него въ маѣ. Случаются частныя наводненія смотря по качеству земли, во время коихъ коммуникація, съ находящимися въ близи рѣкъ дворами, можетъ прекратиться на нѣсколько дней; но главныя дороги, однако, продолжаютъ быть проѣзжими. По симъ рѣкамъ броды и плоты не употребляются, а мосты остаются на мѣстѣ и въ зимнее время. Отъ множества пороговъ по рѣкамъ, онѣ не судоходны, но бревна и планки спускаются, хотя не безъ трудовъ, по большимъ рѣкамъ съ мѣстъ, обилующихъ лѣсами, во внутренней части губерніи. Рыболовство незначительно.

4) *Рѣка Лаппо* принимаетъ начало изъ озера Сапсаламби (въ Куортанескомъ приходѣ), до озера Алаво течетъ подъ названіемъ рѣчки Пахаіюки, далѣе принимая названіе рѣчки Илиюки проходитъ чрезъ озерцо Кухаламби и впадаетъ въ озеро Куортане, откуда настоящая Лаппоская рѣка изливается чрезъ порогъ Тиннинкальма, разстояніемъ отъ вышепомянутаго озерца Сапсаламби около 55 верствъ. Потомъ рѣка Лаппо течетъ чрезъ приходы Лаппо и Нью-Карлебю и впадаетъ, пройдя отъ озера Куортане  $102\frac{1}{2}$  версты, у Нью-Карлебюской гавани, въ Ботнической заливъ. Ширина сей рѣчки составляетъ около 39 сажень, а глубина отъ  $2\frac{1}{2}$  аршинъ до  $5\frac{1}{2}$  сажень. Она покрывается льдомъ обыкновенно въ половинѣ ноября и вскрывается въ половинѣ апрѣля. По причинѣ пороговъ, рѣка судоходна для лодокъ только отъ кирки Лаппо до капеллы



Алахермя, на пространствѣ около 40 верстѣ. Мосты построены: 1) у города Нью-Карлебу на каменныхъ простѣнкахъ, 2) у кирки Лаппо деревянный, 3) длинный мостъ у деревни Русни, въ недалекомъ разстояніи отъ кирки Куортане, 4) чрезъ порогъ Сарвикка, у почтовой станціи того же названія, состоящей въ Куортанескомъ приходѣ и 5) чрезъ проливъ Алаво-Сальми, у кирки Куортане, на дорогѣ, идущей въ кирку Кейру. Въ капеллахъ Алахермя и Илихермя перевозятъ на паромахъ.

5) *Рѣка Стуркюро*, именуемая, въ кирхшпилѣ Ильмола, рѣчкою Ильмола, имѣетъ свое начало въ капелланствахъ Каухаюки и Яласьерви и, протекши около 180 верстѣ, изливаетъ свои воды въ Ботнической заливъ, у деревни Эверъ-Ханкмо капелланства Квефлаксъ; ширина сей рѣки составляетъ около 70 сажень, глубина отъ 6 футъ до  $5\frac{1}{2}$  сажень; близъ устья имѣетъ высокіе и крутые берега и значительное число пороговъ. У кирки Лилькюро, на большой почтовой дорогѣ, устроенъ прочный мостъ, длиною въ  $68\frac{1}{2}$  сажень. У станціи Кауконенъ, близъ капеллы Илистаро, въ Стуркюроскомъ приходѣ, устроенъ для переправы удобный паромъ. Средняя почтовая дорога въ капелланствѣ Илистаро ежегодно наводняется на пространствѣ  $12\frac{1}{2}$  верстѣ, чрезъ что коммуникація въ теченіе 2 или 3 недѣль прекращается. По сей причинѣ сдѣлано представленіе о перемѣнѣ направленія этой дороги.

#### *Нясіярвиская водяная система.*

Эта водяная система составляетъ преимущественно изъ множества большихъ и малыхъ озеръ, соединенныхъ посредствомъ рѣчекъ пороговъ и проливовъ, и вмѣщается въ бассейнѣ, состоящемъ въ капелланствахъ Этцери и Вирдойсъ, находящихся въ части кирхшиля Руовеси и въ Кейрускомъ приходѣ. Вся система состоитъ изъ трехъ рукавовъ.

*Первый рукавъ* вытекаетъ изъ горъ, при ключѣ Ливоплехдетъ, въ самой сѣверной части капелланства Этцери и образуетъ озеро Этцеринселькя, потомъ течетъ чрезъ озера: Хангавеси, Сулувеси, Ніемисвеси, Перенде, Вехкаерви, Кахилаерви и Вемвеси въ озеро Тойвеси и оттуда далѣе чрезъ Херрайскій порогъ (гдѣ построенъ мостъ при гейматѣ Херраненъ) до озера Васкивеси, потомъ въ озеро Висувеси, откуда чрезъ быстро-текущій узкій проливъ Ярко, (надъ которымъ также устроенъ мостъ, на самой границѣ между Вазаскою и Абоскою губерніями), впадаетъ въ озера Тарьяне и Руовеси, и наконецъ чрезъ пороги: Кауту и Мурале въ большое озеро Нясіерви,



при которомъ лежитъ г. Таммерфорсъ. Вся длина теченія сего рукава, съ начала онаго отъ Мансельке, при ключѣ Ливонлехдетъ, до пролива Ярко, полагается около 100 верстъ. Черезъ произведенныя очищенія въ порогахъ Кауту и Мурале, открыто водное сообщеніе отъ порога Херрайсъ до города Таммерфорса, на разстояніи 120 верстъ.

*Второй рукавъ* начинается съ озера Ліэсъ-Ерви, въ Кейрусскомъ приходѣ, протекаетъ на разстояніи 50 верстъ чрезъ озера Пихлаявеси, Саммалисто, Рейникко и Виронкоски въ озера Урайсъ, изливается въ вышепомянутое Тарьянское же озеро, въ Руовесискомъ приходѣ. Хотя сія страна по всѣмъ направленіямъ покрыта большими и малыми озерами, но эти озера не благопріятствуютъ настоящей водяной каммуникаціи, ибо пороги и мелкія рѣчки, соединяющія большую часть водоемовъ, не судоходны.

*Третій рукавъ*, принадлежащій къ этой водяной системѣ, состоитъ изъ многочисленныхъ озеръ Кейрускаго прихода, которыя изливаютъ воды свои посредствомъ рѣчекъ въ озеро Кейрунсельке. Воды озера Кейрунсельке истекаютъ, чрезъ очищенный порогъ Мянтя, въ озеро Куоровеси и далѣе чрезъ пороги Меланенъ и Фильпула въ озеро Руовеси, откуда вся соединенная тамъ масса водъ, какъ выше означено, изливается чрезъ пороги Кауту и Мурале, въ озеро Нясіерви. Разстояніе отъ начала Кейрусскихъ озеръ до порога Мянтя, полагается въ 80 верстъ.

#### *Пейенская водяная система.*

Подобно предыдущей, сія система водъ составляется изъ многочисленныхъ, частію малыхъ, частію большихъ озеръ, соединенныхъ порогами. Она занимаетъ весь Лаукаскій уѣздъ, въ которомъ находится сѣверная, незначительная, часть Пейенскаго большаго озера и можетъ быть раздѣлена на четыре различныя отрасли, которыя соединяются въ Лаукаскомъ приходѣ, а именно:

*Первая*, выходящая изъ озера Кісерви, на разстояніи 5 верстъ отъ хребта Мансельке, у границы между приходами Гамла-Карлеблю и Сааріерви, проходитъ чрезъ озера: Қиминги, Пяерви, Каранга, Кальмара, Махлу, Сааріерви, Сумманенъ и Нараерви, находящіяся въ Сааріервискомъ приходѣ и впадаетъ въ рѣку Куанама въ Лаукаскомъ кирхшпилѣ.

*Вторая*, имѣющая свое начало при Мансельке, у границы кирхшиля Лохтео, протекаетъ чрезъ Кивіервиское капелланство и Вита-



саарійскій приходъ, образуетъ озера: Кивіерви, Пудасъ-Ерви, Сювяерви, Вуосъ-Ерви и Муруе, и изливается въ большое озеро Кейттеля.

*Третья*, идущая отъ границы кирхшпиля Калаіоки Улеаборгской губерніи и протекающая чрезъ озера Мурасъ-Ерве и Альваерви въ капелланствѣ Пихтипудасъ и озеро Калимаерви, въ Витасаарійскомъ приходѣ, впадаетъ въ вышепомянутое большое озеро Кейттеля.

Этѣ двѣ послѣднія отрасли вмѣстѣ продолжаютъ свое теченіе между приходами Витасаари, Вазаской, и Рауталамби Куопіоской губерніи и впадаютъ чрезъ пороги Мемминкоски и Энекоска въ вышеозначенную же рѣку Кухнала, откуда всѣ этѣ три отрасли, составляющія одну водяную систему, впадаютъ чрезъ пороги Левіэкоски и Капекоски въ озеро Ваатаіа и далѣе, чрезъ порогъ Кусанкоски, въ озеро Саравеси.

*Четвертая*, идущая изъ большаго озера Кюнсивеси, лежащаго въ кирхшпилѣ Рауталамби Куопіоской губерніи, изливается сперва, чрезъ порогъ Симона, въ Кусивоси и потомъ чрезъ порогъ Тарвала, равномерно въ вышеозначенное озеро Саравеси.

Масса водъ всѣхъ четырехъ отраслей продолжаетъ свое теченіе чрезъ порогъ Кухинкоски въ озеро Леппявеси, и впадаетъ наконецъ чрезъ порогъ Хапакоски, въ большое озеро Пейене. Разстояніе отъ Пейене до озера Кюерви составляетъ  $142\frac{1}{2}$  версты, до границы кирхшпиля Лохтео  $187\frac{1}{2}$  верствъ, до границы кирхшпиля Калаіоки  $167\frac{1}{2}$  верствъ и до кирхшпиля Рауталамби 45 верствъ.

Извѣстныхъ бродовъ не имѣется, но существуютъ мосты на главныхъ дорогахъ, а именно: 1) у верхняго конца озера Киминги, 2) между озерами Карстула и Пяерви, 3) чрезъ проливъ Палавасальми у главной кирки Сааріерви, 4) чрезъ рѣчку Суоіоки близъ геймата Метеля, въ деревнѣ Наараерви, всѣ въ Сааріервискомъ кирхшпилѣ, 5) чрезъ Кюменкоки въ Витасаріескомъ кирхшпилѣ и 6) чрезъ проливъ Капенсальми, нѣсколько ниже порога Капекоски въ Лаукаскомъ приходѣ, длиною въ 97 сажень. Вмѣсто сего послѣдняго предположено построить новый мостъ, чрезъ порогъ Кусасъ, длиною отъ 26 до 28 сажень.

Чрезъ проливъ Вуотенсальми, въ 4 верстахъ ниже порога Куханкоски, въ Лаукаскомъ кирхшпилѣ, производится сообщеніе по дорогѣ, идущей въ Кангасніемискій приходъ С. Михельской губерніи, посредствомъ парома.

Какъ для пониженія поверхности воды, такъ и для открытія чрезъ Лаукаскій приходъ, судоходства для лодокъ, требующихъ глу-



бины въ 5 футовъ, приступлено въ означенномъ кирхшпилѣ къ очищенію пороговъ, простирающихся отъ порога Хапакоски до порога Капекоски включительно.

Когда порогъ Энекоске будетъ очищенъ, то озера кирхшпиля Витасаари соединятся съ озеромъ Пейене, чрезъ что внутреннее сообщеніе получитъ значительное облегченіе. Нынѣ, по Витасаарискимъ водамъ безпрепятственно проходятъ на большихъ лодкахъ отъ Витасаариской кирки до начала порога Энекоски, на разстояніи  $63\frac{3}{4}$  верствъ и отъ той же кирки до самой сѣверной точки озера Кейтеля, около 20 верствъ.

## ОЗЕРА.

Вазаская губернія покрыта безчисленнымъ множествомъ большихъ и малыхъ озеръ, замѣчательнѣйшія изъ коихъ означены въ слѣдующей таблицѣ:

Приходы или кирхшпили.	Названіе озеръ.	Длина въ верстахъ.	Ширина въ верстахъ.	Примѣчаніе.
<i>Средне-Коргольмск. уѣзда.</i>				
Лохтеоскаго .	Лестіерви . . .	15	10	Берега имѣетъ плоскіе, грунтъ песчаный, глубину отъ 4 до 6 футовъ.
Кельвіоскаго .	Уллава . . . .	$11\frac{1}{2}$	$6\frac{1}{4}$	Глубина отъ $8\frac{3}{4}$ до $17\frac{1}{2}$ футовъ.
<i>Южно-Коргольмскаго уѣзда.</i>				
Лейхеласк. .	Юрва . . . . .	$10\frac{1}{2}$	$2\frac{1}{2}$	Глубиною до 8 футовъ, по большой части осушено, берега травянистые и грунтъ дна иловатый.
<i>Куортанескаго уѣзда.</i>				
Лаппаервиск.	Лаппаерви . . .	25	$12\frac{1}{2}$	Берега большею частію обитаемы и обработаны.



Лаппаервиск. Эвіерви . . . . .	10	10	Рыбная ловля производится для домашн. употреблен. Глубина отъ 2 до 4 сажень.		
Куортанеск. . Куортане . . . . .	10	2½	Глубина отъ 2 до 8 сажень.		
Кейрускаго . Кейруселькя . . . . .	30	10	Имѣеть отъ 2 до 7 сажень глубины.		
Части Руовесискаго.	Въ капелланств. Этцери . . . . .	Этцеринселькя . . . . .	35	10	Отъ 2 до 8 сажень глубины.
	Въ капелланс. Вирдойсь . . . . .	Тойвеси . . . . .	15	10	Глубину имѣеть отъ 2½ до 12½ сажень.
		Васкивеси . . . . .	15	5	Глубины отъ 2 до 5 сажень.
		Тарьяне . . . . .	«	»	Только часть сего озера лежитъ въ Куортанескомъ уѣздѣ и составляетъ заливъ озера Руовели.
<i>Лаукаскаго уѣзда.</i>					
Сааріервиск. . Кюерви . . . . .	«	«	«	«	Сред. длина сихъ озеръ составляетъ отъ 12½ до 15 верстъ, а ширина отъ 7½ до 10 верстъ. Берега оныхъ частію каменисты и частію болотисты, грунтъ дна песчаный и глинист. Нѣкоторыя изъ сихъ озеръ содер. въ себѣ чугунъ.
—	Цяерви . . . . .	«	«	«	
—	Сааріерви . . . . .	«	«	«	
—	Пюхаерви . . . . .	«	«	«	
Витасаарійск. Кейттеля . . . . .	90	15 — 20	Глубина отъ 12½ до 16⅔ сажень.		
—	Колимаерви . . . . .	30	7½—10	Глубина 14 сажень.	
—	Альваерви . . . . .	20	5 — 7½	Глубина отъ 6 до 8 сажень.	
—	Мурасьерви . . . . .	15	5	Глубина отъ 4 до 6 сажень.	
—	Муруе . . . . .	10	5	Имѣеть отъ 18 до 27 футовъ глубины.	



Витасаарійск.	Вуосъерви . . .	12 <sup>1</sup> / <sub>2</sub>	5	Глубина отъ 18 до 27 футовъ.
—	Кивіерви . . .	50	7 <sup>1</sup> / <sub>2</sub> —10	Отъ 6 до 8 сажень глуб. Грунтъ дна въ сихъ озерахъ состоитъ большею частию изъ песку, а берега каменисты. Рыболовство иногда довольно значительно.
Лаукаскаго	Пейене . . . . .	«	«	Сѣверный конецъ сего озера простирается по сему кирхшпилю, на разст. около 10 верстъ.
—	Липпявеси . . .	35	7 <sup>1</sup> / <sub>2</sub>	Глубина отъ 4 до 6 сажень.
Лаукаскаго	Ліевестуори . .	15	7 <sup>1</sup> / <sub>2</sub>	Глубина отъ 4 до 6 сажень.
	Кусивеси . . .	15	7 <sup>1</sup> / <sub>2</sub>	
	Уранень . . .	12 <sup>1</sup> / <sub>2</sub>	5	Это озеро лежитъ у границы кирхшпиля Рауталамби Куопіоской губ. и простирается больш. частию по сему кирхшпилю. Глубина составляетъ около 6 саж.

*Примѣчаніе.* Кромѣ исчисленныхъ выше водъ, находятся въ Вазаской губерніи еще минеральныя воды и цѣлебныя ключи, а именно:

Въ Южномъ-Корогольскомъ уѣздѣ, при г. Вазѣ, два и при г. Кристинстадѣ одинъ; въ Средне-Корсгольскомъ уѣздѣ при г. Нью-Карлею одинъ; въ Сѣверо-Корсгольскомъ уѣздѣ, въ 2 верстахъ къ сѣверу отъ кирки Лохтео одинъ ключъ, который однако небылъ еще употребляемъ.

*Сырный ключъ* въ Лаукаскомъ уѣздѣ у геймата Верматсаари, въ 5 верстахъ отъ кирки Витасаари.



## Б о л о т а .

Болота, частію покрытыя лѣсомъ и кустарникомъ, частію открытыя и ровныя, находятся во всѣхъ приходахъ и снѣ такъ многочисленны, что поименованіе ихъ почти невозможно. Нѣкоторыя изъ нихъ имѣютъ отъ 450 до 900 десятинъ и болѣе, и вообще непроходимы, исключая тѣхъ мѣстъ, гдѣ съ большими издержками устроены чрезъ нихъ дороги. Прочія болота проходимы только для пѣшеходовъ, по тропинкамъ и для туземныхъ повозокъ.

## С у х о п у т н ы я с о о б щ е н і я .

Почтовые и всѣ важнѣйшія дороги содержатся въ исправности, подъ надзоромъ коронныхъ чиновниковъ, и во всякое время года удобны для слѣдованія войскъ и перевозки тяжестей. Проселочныя же между деревнями не вездѣ удобны для большихъ повозокъ.

Главнѣйшіе пути, удобные для слѣдованія войскъ и перевозки тяжестей, суть слѣдующія почтовые и торговые дороги.

## П о ч т о в ы я д о р о г и .

1) Большая береговая почтовая дорога, шириною въ  $8\frac{3}{4}$  аршинъ отъ г. Або чрезъ города: Вазу, Нью-Карлебю и Гамла-Карлебю въ г. Улеаборгъ.

2) Средняя почтовая дорога въ  $7\frac{1}{2}$  аршинъ ширины отъ Вазы до г. Куопію, отдѣляется отъ дороги № 1, при станціи Тобю. Этой дорогѣ предположено дать другое направленіе въ кирхшпилѣ Лаукасъ, и вмѣсто нынѣшняго моста, чрезъ порогъ Капекоски, будетъ устроенъ другой мостъ, чрезъ порогъ Кусасъ, нѣсколько къ югу отъ перваго, почему дорога отъ геймата Хаукала будетъ проложена сперва къ порогу Кусасъ, а оттуда къ горѣ Коркіакоски, гдѣ она опять соединяется со старою дорогою.

3) Средняя почтовая дорога, отдѣляющаяся отъ дороги № 2 у песчаной равнины, называемой Хирваскангасъ (въ Лаукасскомъ кирхшпилѣ) и ведущая чрезъ весьма гористую мѣстность до города Ювескюля и далѣе въ г. Тавастгусъ. Сія дорога обращена въ проселочную, а на мѣсто ея будетъ устроена новая дорога, въ  $7\frac{1}{4}$  аршинъ ширины, отъ геймата Керкисъ близъ Кусасскаго порога чрезъ Лаукасскую кирку, откуда уже существуетъ малая дорога до г. Ювескюля.



## Торговья дороги.

4) Отъ кирки Лапфiердъ, на пути № 1, боковая дорога въ  $7\frac{1}{2}$  аршинъ ширины, къ станціи Кауконенъ, на дорогѣ № 2 лежащей.

5) Отъ деревни Пильдоніеми дорога въ 5 аршинъ ширины, чрезъ капеллу Нурмо, къ киркѣ Лаппо, на дорогу № 2.

6) Отъ капеллы Каухаіюки, на дорогѣ № 4, идетъ такъ называемая Тавастмоская дорога, проходящая страну весьма малонаселенную и ведетъ въ кирхшпилъ Икались, Абоской губерніи.

7) Отъ кирки Лаппо дорога, шириною въ  $7\frac{1}{2}$  аршинъ, чрезъ станцію Ютасъ, выходитъ на дорогу № 1 и далѣе идетъ до города Нью-Карлебю.

8) Отъ станціи Сальми на пути № 2 дорога въ  $7\frac{1}{2}$  аршинъ ширины отходитъ въ г. Таммерфорсъ Абоской губерніи.

9) Отъ кирки Куортане идетъ дорога въ г. Ювекюля, на дорогѣ № 3.

10) Отъ г. Гамла-Карлебю дорога, шириною въ 5 аршинъ, идетъ до станціи Линдулаксъ на дорогѣ № 2.

11) Дорога отъ кирки Нерпесъ № 1 идетъ вдоль морскаго берега до станціи Тюбю, гдѣ выходитъ на большую почтову дорогу № 1.

12) Отъ капеллы Каухаіюки на дорогѣ № 4, дорога отъ 5 до  $6\frac{2}{3}$  аршинъ ширины, идетъ до кирки Нерпесъ, лежащей на дорогѣ № 1.

13) Отъ станціи Крока дорога, шириною отъ 5 до  $6\frac{2}{3}$  аршинъ, направляется чрезъ деревню Мертмаркъ, въ деревню Чекъ кирхшпиля Лапфiердъ а далѣе по дорогѣ № 1 въ г. Кристинестады.

14) Отъ кирки Лапфiердъ, на дорогѣ № 1, чрезъ капеллу Стуро, дорога, имѣющая ширины 5 аршинъ идетъ въ капеллу Кангапля въ кирхшпилъ Икались, Абоской губерніи.

15) Отъ кирки Лапфiердъ идетъ дорога до  $6\frac{2}{3}$  аршинъ ширины, въ г. Кристинестады и оттуда къ сѣверу на дорогу № 1.

16) Въ кирхшпилѣ Педерсъ-э, на дорогѣ № 1, близъ станціи Крокнесъ, отдѣляется дорога въ 5 аршинъ ширины, которая ведетъ чрезъ капеллу Эссе, до кирки Лаппаерви, и далѣе по западному берегу Лаппаервискаго озера, въ капелланство Алаерви, на дорогу № 2.

17) Отъ деревни Сейвяіюки, лежащей на дорогѣ № 5 въ кирхшпилѣ Ильмола, идетъ дорога, шириною въ 5 аршинъ, до капеллы Перясейвяіюки, а оттуда, имѣя  $7\frac{1}{2}$  аршинъ ширины, до кирки Куортане на дорогу № 8.

18) Кронобюская малая или кирхшпильная дорога, въ 5 аршинъ ширины, отъ дороги № 1 ведетъ на дорогу № 10 и оттоль въ капеллу Теріерви.

19) Въ кирхшпилѣ Кельвію отъ пути № 1 отдѣляются двѣ



кирхшпильныя дороги шириною въ 5 аршинъ, которыя, соединясь у кирки Кельвио, идутъ въ капел. Уллалу и далѣе до озера Аллаваерви.

20) Отъ кирки Лохтео, на дорогѣ № 1, кирхшпильная дорога, въ 5 аршинъ ширины, идетъ чрезъ капеллы Иликаннусъ и Тохолампи въ капеллу Лестіерви и далѣе до границы кирхшпиля Виттасаари.

21) Съ пути № 1, въ кирхшпилѣ Педерсъ-э, малая дорога въ 5 аршинъ ширины отдѣляется, чрезъ капеллу Пурмо, до капеллы Кортесъ-ерви и оттуда, идетъ проселочная дорога, выходящая на дорогу № 16, въ кирхшпилѣ Лаппаерви.

22) Дорога шириною въ  $6\frac{2}{3}$  аршинъ чрезъ кирхшпиль Виттасаари до кирки Калаіюки, находящейся на дорогѣ № 1 въ Улеаборгской губерніи.

23) Отъ Вихтасильдаскаго моста, на нынѣшней малой дорогѣ № 3, между городомъ Ювескюля и Лаукасскою киркою, чрезъ проливъ Вуотенсалми ведетъ дорога въ кирхшпиль Кангасніеми с. Михельской губерніи.

24) Отъ кирки Нертесъ, на дорогѣ № 1, въ городъ Каскъ-э.

25) Отъ города Вазы въ деревню Искмо, гдѣ обыкновенно переправляются въ капеллу Реплотъ, находящуюся на островѣ того же названія.

26) Отъ деревни Вейкарсъ, на дорогѣ № 1, до капеллы Квеклаксъ, къ сѣверу отъ г. Вазы.

27) Отъ кирки Веро, на дорогѣ № 1, въ капеллу Максмо.

28) Отъ станціи Сундбю на дорогѣ № 1 до города Якобстада.

29) Отъ капеллы Пертомъ, на дорогѣ № 1 чрезъ кирхшпиль Нертесъ въ капеллу Петалакъсъ.

30) Отъ кирки Малакъсъ, на дорогѣ № 11, на дорогу № 1.

31) Отъ капеллы Сольфъ до большой почтовой дороги № 1.

32) Отъ капеллы Лехтимяки до деревни Алаервиюбу, на дорогѣ № 2.

33) Дорога шириною  $7\frac{1}{2}$  аршинъ отъ капеллы Соіни до кирки Алаерви.

34) Строющаяся дорога отъ капеллы Мульдја до кирки Кейру на дорогѣ № 9.

35) Строющаяся дорога отъ капеллы Куйвасмяки, или Петяевеси, въ кирхшпиль Емоя, Тавастгуской губерніи.

36) Въ кирхшпилѣ Ильмола отъ капеллы Курикка, на дорогѣ № 4, въ капеллу Яласъ-Ерви и далѣе до границы Абоской губерніи.

37) Отъ кирки Лайхела, на дорогѣ № 2, до капеллы Юрва въ



кирхшпилѣ Лайхела и далѣе до кирки Эстермаркѣ на дорогу № 12.

38) Отъ кирки Лилькюро, лежащей на большой почтовой дорогѣ № 1, на дорогу № 2.

39) Отъ капеллы Юрва къ сѣверу на большую, береговую почтовую дорогу.

*Таблица*, показывающая разстояніе въ верстахъ малыхъ городовъ и кирхшпилей отъ губернскаго города Вазы, равно городовъ и кирхшпилей между собою, прилагается подъ № 2. Таблица эта составлена не по однимъ только почтовымъ дорогамъ, но также по большимъ среднимъ и удобопрѣзжимъ.

### Естественныя произведенія.

Изъ естественныхъ произведеній замѣчательны: рожь, ячмень, овесъ, картофель, ленъ, пенька, горохъ, хмѣль, капуста, рѣпа и прочія огородныя овощи; на лугахъ растеть клеверъ, щавель и разныя другія травы; а на берегахъ залива и при мелководныхъ озерахъ произрастаетъ въ изобиліи тростникъ, который употребляется на прокормленіе скота. Отъ скотоводства получается: масло, сыръ, сало, мясо, жиръ, кожи и шерсть. Изъ лѣсныхъ произведеній главныя: суть смола, планки, доски, бревна, мачты, жерди, дрань, дрова, канифоль, терпентинъ, поташъ, селитра и голландская сажа. Изъ звѣрей обитаютъ въ лѣсахъ: медвѣди, волки, рыси, лисицы, бѣлки, зайцы и проч. Въ заливахъ водятся тюлени, лососи, сельди, стремлинги, окуни, шуки, налимы, угри, сиги, судаки, лещи и разнаго рода мелкія рыбы. Изъ птицъ встрѣчаются преимущественно глухари, тетерева и рябчики, кромѣ разныхъ водяныхъ птицъ и мелкой лѣсной дичи.

### К л и м а т ъ.

Климатъ вообще здоровый и хотя подвергается частымъ измѣненіямъ въ температурѣ, въ особенности при болотныхъ и сырыхъ мѣстахъ, и бываетъ иногда вреденъ для непривычнаго къ суровому сѣверу, но на здоровье туземцевъ не замѣтно значительнаго вліянія онаго. Величайшій холодъ бываетъ въ генварѣ, февралѣ и частію въ мартѣ мѣсяцахъ и достигаетъ, днемъ до 28, а ночью до 35° реомюра; а теплота наиболѣе ощутительна въ концѣ апрѣля, въ іюнѣ, іюлѣ и до начала августа; высшее состояніе жара показываетъ въ тѣни до 30° реомюра. Вѣтры большею частію бываютъ не постоян-



ные и временами сильные. Дожди и туманы являются часто и продолжаютъ съ перовными промежутками; хорошая погода зависитъ частію отъ вліянія атмосферы. Въ концѣ ноября, или декабря мѣсяца выпадаетъ снѣгъ, и остается до апрѣля; сильнѣйшіе же снѣга и вьюги бываютъ въ генварѣ и февралѣ. Снѣгъ начинаетъ таять въ концѣ марта и исчезаетъ въ апрѣлѣ.

Рѣки и озера замерзаютъ обыкновенно въ декабрѣ, время ихъ замерзанія болѣе зависитъ отъ ранняго, или поздняго наступленія холода; а вскрываются въ половинѣ мая мѣсяца.

### III. ЖИТЕЛИ.

#### 1) ОБЩЕЕ ЧИСЛО.

Народонаселеніе въ Вазаской губерніи, по спискамъ за 1849 годъ, простирается:

Мужескаго пола до . . . . .	117,700	человѣкъ
Женскаго — — . . . . .	124,200	—
<u>Всего . . . . .</u>	<u>241,900</u>	<u>человѣкъ</u>

#### 2) ПЛЕМЕНА, ПРАВЫ И ОЧЕРКИ БЫТА.

Эта статья подробно описана въ военно-статистическомъ описаніи Абоско-Біернеборгской губерніи.

Жители прибрежныхъ частей губерніи принадлежатъ къ поселившемуся здѣсь, въ половинѣ XII-го столѣтія, шведскому племени, которое вытѣснило туземцевъ (принадлежавшихъ къ племени Финскому) далѣе въ внутренность края.

Жители вообще миролюбивы, преданы правительству, послушны и исполняютъ безъ прекословія все предписываемое закономъ и короннымъ начальствомъ. Народная нравственность, въ особенности въ теченіи послѣднихъ 30 и 40 лѣтъ, значительно улучшилась противъ прежняго, и хотя нынѣ безпорядки и буйства иногда бываютъ между молодыми людьми, но добрый характеръ видимо распространяется почти по всей Эстерботніи, подъ неуспѣшнымъ назиданіемъ духовенства и надзоромъ коронныхъ чиновъ. Жители, принимая нынѣ болѣе осѣдлости, занимаются полевыми работами и разными ремеслами.

#### 3) ЖИТЕЛИ ПО ЗВАНІЯМЪ.

Число жителей въ губерніи, по званіямъ, означено въ таблицѣ подь № 3.



## 4) Движеніе народонаселенія.

Народонаселеніе умножились въ продолженіи послѣднихъ пяти лѣтъ на 19,509 человекъ.

Число родившихся и умершихъ, и число браковъ, въ 1848 году, означено въ слѣдующей таблицѣ.

	Число родившихся.			Число умершихъ.			Число бракъ.
	Муж.	Жен.	Всего.	Муж.	Жен.	Всего.	
Въ городахъ и уѣздахъ.							
Въ городахъ . . .	188	183	371	198	141	339	111
— уѣздахъ . . .	5,488	5,363	10,851	3,015	2,715	5,730	2,332
Всего . . .	5,676	5,546	11,222	3,213	2,856	6,069	2,443

Въ числѣ родившихся, въ томъ же году, было незаконно-рожденныхъ: въ городахъ 35, а въ уѣздахъ 405, всего 540.

Въ разныя времена появлялись: кровавый поносъ, нервная горячка, красуха и коклюшъ; между дѣтьми показывались: корь, коклюшъ и красуха; однакожь болѣзни сіи не причинили особенной смертности. Холеры во все не было въ губерніи.

## 5) Размѣщеніе жителей.

Названіе городовъ.	Городскихъ.		Изъ нихъ.		Сельскихъ.
	Число домовъ обще.	Изъ нихъ.	Камен.	Дерев.	
Въ Вазѣ . . . . .	264	3	261		
— Гамла Карлебю. . . . .	254	3	251	Деревень .	501
— Якобстадѣ . . . . .	186	2	181	Гейматовъ (*)	
— Нью-Карлебю . . . . .	127	»	127	11972 Въ коихъ	
— Кристинестада . . . . .	209	»	209	всея дворовъ	
— Каскъ-э . . . . .	145	»	145	15,795.	
— Ювескюля . . . . .	68	»	68		
Итого.	1,250	8	1,242		

Мѣста, освобожденные отъ воинскаго постоя, суть: въ городахъ общественныя дома и дома дворянства и духовенства: въ уѣздахъ: собственныя дворянскія имѣнія, называемыя *Säteri och frälse*, казенныя

(\*) *Примѣчаніе.* Гейматовъ называются крестьянское селеніе, опредѣленной закономъ величины, и причисленное всегда, къ какой нибудь деревнѣ, хотя и отдѣленной. Таковой геймать можетъ быть раздѣленъ на нѣсколько дворовъ.



милиціонныя боштели, боштели духовенства, гастгеберы или почтоваыя станціи, имѣнія пендемановъ, или членовъ лагманскаго и герадскаго судовъ, имѣнія тюремщиковъ и церковныхъ старшинъ.

#### IV. ПРОМЫШЛЕННОСТЬ.

##### 1) Взглядъ на направленіе промышленности.

Главнѣйшая промышленность въ губерніи состоитъ: въ торгѣ лѣсными издѣліями и вывариваніи смолы, селитры, и поташа; именно въ 1844 году вывезено 113,325 бочекъ жидкой смолы, 3,789 бочекъ смолы въ твердомъ видѣ, 7,031<sup>1</sup>/<sub>4</sub> лисфунтовъ поташа и 29,718<sup>1</sup>/<sub>4</sub> дюжинъ планокъ и досокъ.

Въ 1848 году вывезено изъ Вазаской губерніи:

Обыкновенныхъ досокъ . . . . .	2,321	дюжина
Планковыхъ досокъ . . . . .	13,605	—
Стропильныхъ брусевъ . . . . .	2,500	—
Балокъ . . . . .	1,600	штукъ
Лопатъ . . . . .	2,506	дюжинъ
Дровъ . . . . .	1,011	саженъ
Смолы . . . . .	2,146	бочекъ
Дегтя . . . . .	84,121	—
Поташу . . . . .	5,772	лисфунта

#### Сельское хозяйство, промыслы и ремесла.

Вообще о состояніи промышленности въ Вазаской губерніи можно сказать, что она находится въ весьма удовлетворительномъ состояніи. Ни одна отрасль промышленности, возможная по мѣстнымъ обстоятельствамъ не упущена изъ виду, мореплаваніе, фабрики и разные заводы, доставляютъ жителямъ средства, какъ къ пріобрѣтенію, такъ и сбыту товаровъ; приносимая отъ торговли выгода достаточна для пропитанія народа, обитающаго въ суровомъ сѣверномъ климатѣ, въ случаѣ неурожайнаго года.

#### Земледѣліе.

Земледѣліе составляетъ главнѣйшее занятіе и важнѣйшую промышленность жителей губерніи. Обработываніе и удобреніе болотистыхъ и низменныхъ мѣстъ, годъ отъ году болѣе распространяется. Пожогі еще въ употребленіи въ нѣкоторыхъ кирхшпиляхъ, ле-



жащихъ къ востоку отъ хребта Мансельке, гдѣ холмистое мѣстопо-  
ложеніе и изобиліе въ лѣсахъ до нынѣ препятствовали введенію  
другаго рода земледѣлія. Почва земли Вазаской губерніи большею  
частью глинисто-песчаная, кромѣ восточныхъ частей губерніи, гдѣ  
она большею частью песчана и болотиста.

Такъ называемая Вазаская сѣмянная рожь славится добротою.

Сѣютъ обыкновенно рожь, ячмень и весьма мало овса. Корто-  
фель, ленъ и конопля произрастаютъ успѣшно. Плодороднѣйшіе  
кирхшили суть: Лилькюро, Стуркюро, Лайкела и Ильмола; въ по-  
слѣднемъ изъ нихъ обработываніе болотъ сдѣлало самые большіе  
успѣхи.

Цѣны на мѣстѣ:

Четверть ржи . . . . .	отъ 4 до 5 руб. серебромъ
— ячменя . . . . .	— 3 — 4 — —
— овса . . . . .	— 2 — 3 — —
— полеваго гороху . . . . .	— 4 — 5 — —
Ведро горячаго вина (водки) . . . . .	— 1 руб. 50 коп. —

Плата рабочимъ условная, но не болѣе 40 коп. серебромъ, а съ  
лошадью, 60 коп. серебромъ въ сутки.

Хлѣбъ въ хорошіе урожаи бываетъ достаточенъ для губерніи и  
даже его продаютъ въ Швецію; въ случаѣ же недостатка доставляется  
изъ С. Петербурга, Лифляндіи и Эстляндіи; провозъ стоитъ за боч-  
ку отъ 75 коп. до 1 руб. 60 коп. серебромъ и зависитъ отъ того  
въ какое время бываетъ транспортировка.

Въ случаѣ, если жителямъ недостаточно хлѣба, то правительство  
выдаетъ, имъ заимообразно, или продаетъ изъ своихъ запасныхъ  
магазиновъ.

Въ запасныхъ магазинахъ гражданскаго вѣдомства Вазаской гу-  
берніи, состояло на лицо провіанта къ 1 сентября 1849 года:

Ржи . . . . .	25,052 бочекъ
Ячменя . . . . .	17,263 —
Овса . . . . .	69 —

Кромѣ того, каждый приходъ имѣетъ также ссудные провіант-  
скіе магазины; въ нихъ состояло на лицо къ 1 сентября 1849 года:

Ржи . . . . .	5,359 бочекъ
Ячменя . . . . .	3,959 —
Овса . . . . .	14 —



Слѣдующая таблица показываетъ посѣвъ и урожай озимаго и яроваго.

Въ уѣздахъ.	Среднимъ числомъ въ годъ.					
	Посѣвъ.			Урожай.		
	Ч е т в е р т е й.					
	Ржи.	Ячменя.	Овса.	Ржи.	Ячменя.	Овса.
Южно-Коргольмскій.	6,060	4,847	134	32,012	25,400	598
Средне-Коргольмскій.	5,592	4,031	336	31,912	20,629	2,131
Сѣверо-Коргольмскій.	4,232	5,984	2	19,640	23,572	13
Куортанскій . . . .	2,866	1,923	177	16,704	7,610	788
Лаукасскій . . . .	2,031	1,082	215	27,671	13,482	847
Итого . . . .	20,781	17,867	804	127,939	88,693	4,377

Вазаская губернія платитъ ежегодно около 141,772 руб. серебромъ поземельной подати.

Слѣдующая таблица показываетъ посѣвъ и урожай льна и конопли.

Уѣзды.	Посѣвъ.				Урожай.	
	Бочекъ.		Лисфунтовъ.			
	Льна.	Конопли.	Льна.	Конопли.		
Въ Южно-Коргольскомъ . . .	220	3,200	13,200	28,800		
— Средне-Коргольскомъ . . .	88	422	1,135	4,505		
— Сѣверо-Коргольскомъ . . .	42	100	500	1,000		
— Куортанскомъ . . . . .	180	600	4,900	6,800		
— Лаукасскомъ . . . . .	400	810	12,000	12,150		
Всего . . . .	930	5,132	31,735	53,255		

Вообще считается что въ южной части губерніи получается отъ одной бочки льнянаго сѣмени, 30 лисфунтовъ льна, а въ сѣверной части половина этаго количества; отъ одной бочки коноплянаго сѣмени получается обыкновенно 15 лисфунтовъ конопли.

Цѣна на мѣстѣ:

Пудъ льна . . . . .	2 руб. 30 коп. серебромъ
— конопли . . . . .	1 — 75 — —

Примѣчаніе: 1 бочка составляетъ 6 четвериковъ  $6\frac{1}{5}$  гарнцовъ.

1 лисфунтъ составляетъ  $\frac{1}{2}$  пуда.

Для улучшенія сельскаго хозяйства, учреждена съ недавняго времени, на казенной дачѣ Коргольмской, близъ города Вазы, образцовая ферма, гдѣ преподаются наставленія въ хлѣбопашествѣ и луговодствѣ, въ воспитаніи скота и въ лучшемъ приготовленіи льна.

#### Огородничество.

Изъ огородныхъ овощей произрастаетъ у поселянъ въ изобиліи картофель, также рѣпа, брюква и горохъ, однако въ меньшей сте-



пени и только тамъ, гдѣ почва земли и мѣстоположеніе то допускаютъ. Разведеніе картофеля распространилось особенно въ значительной степени и когда случается недостатокъ въ хлѣбѣ, то жители, смѣшивая картофель съ мукою, дѣлаютъ изъ него хлѣбы.

#### *Садоводство.*

Садоводство встрѣчаетъ великія препятствія со стороны климата. Въ сельскомъ быту фруктовыя деревья воспитываются единственно помѣщиками и другими сельскими хозяевами благородныхъ сословій. Сады плодоносныхъ деревьевъ находятся въ не многихъ мѣстахъ, болѣе на югѣ губерніи, гдѣ разведены яблони, вишни, крыжовникъ и смородина.

#### *Луговое хозяйство.*

Урожай сѣна въ Южно-Коргольмскомъ уѣздѣ, въ хорошіе годы, простирается до 4,675,500 пудовъ, въ посредственные до 3,117,000 пудовъ, а иногда составляетъ не болѣе 1,558,500 пудовъ; въ Средне-Коргольмскомъ уѣздѣ до 1,658,600 пудовъ; въ Сѣверо-Коргольмскомъ уѣздѣ 987,050 пудовъ; въ Куортанскомъ и Лаукаскомъ уѣздахъ урожай сѣна едва покрываетъ мѣстные потребности.

Сѣнокосъ начинается въ началѣ іюля и продолжается до августа мѣсяца.

Искусственныхъ луговъ весьма мало; цѣну за сѣно съ десятины такихъ луговъ можно положить во 100 руб. сереб., а съ простыхъ луговъ 10 руб. серебромъ; вообще же, въ продажѣ, за пудъ сѣна платится отъ 15 до 25 коп. сереб. и соломы — отъ 9 до 14 коп. серебромъ.

#### *Скотоводство.*

Скотоводство производится въ губерніи съ большимъ или меньшимъ успѣхомъ, смотря по достатку жителей, количеству имѣющагося корма и сѣнокосныхъ луговъ, которыхъ въ иныхъ мѣстахъ весьма мало; но распространеніе улучшеннаго скотоводства еще не развилось, а съ учрежденіемъ въ г. Вазѣ образцовой фермы, со временемъ будутъ улучшаться всѣ породы, и откроется болѣе средствъ для пропитанія. Сбытъ скота прежде производился въ Швецію, а нынѣ скотъ, большею частію, продается на мѣстѣ.



## Овцеводство.

Не въ лучшемъ же состояніи, но гдѣ учреждены суконныя фабрики, помѣщики уже заводятъ у себя овецъ лучшей иностранной породы. Вообще рогатый скотъ у крестьянъ обыкновенной финской породы; шерсть и кожи употребляются поселянами на домашнія ихъ надобности, и не составляютъ предмета значительной торговли.

## Коннозаводство.

До 1847 г. у крестьянъ находилось въ весьма посредственномъ состояніи; но съ 1847 года предлагалось изъ образцовой фермы разсылать по уѣздамъ жеребцовъ хорошей породы.

Слѣдующая таблица показываетъ число лошадей, рогатаго и мелкаго скота въ Вазаской губерніи.

У ѣ з д ы.	Ч и с л о с к о т а.		
	Лошадей.	Рогатаго.	Мелкаго.
Южно-Корсгольмскій . . . . .	9,000	40,000	57,000
Средне-Корсгольмскій . . . . .	4,300	21,300	32,900
Сѣверо-Корсгольмскій . . . . .	3,586	14,356	27,238
Куортанескій . . . . .	2,500	7,000	18,800
Лаукассскій . . . . .	2,776	8,040	5,840
	<b>Всего 22,162</b>	<b>90,696</b>	<b>141,778</b>

## Среднія цѣны на мѣстѣ:

Быки . . . . . отъ 8 до 12 руб. серебромъ.

Коровы . . . . . — 5 — 8 — —

Овцы . . . . . — — — — — 95 коп. серебромъ.

Свиньи . . . . . — 2 — 3 —

Лошади . . . . . — 25 — 35 —

Пудъ коровьяго масла отъ 4 до 5 руб. серебромъ.

— сала . . . . . — 4 — 6 — —

— шерсти . . . . . — 7 — 8 — —

— мяса . . . . . — 1 — 1 — 50 коп. серебромъ.

## Лѣсоводство.

Строеваго лѣса весьма мало и тотъ находится только въ Лаукаскомъ и Куортанскомъ уѣздахъ, и съ значительнымъ употребленіемъ онаго, нынѣ уменьшается. Прочіе же лѣса употребляются на дрова и гонку смолы, а малые и рѣдкіе лѣса обращаются въ пожоги подъ пахатныя поля.



## Льсные промыслы.

Жители приходо́въ, имѣющіе еще достаточное количество лѣса, если разстояніе городовъ не значительно и дозволяетъ привозъ сухимъ путемъ, сбываютъ въ городахъ жидкую смолу, планки, лѣсъ строевой, поташъ, канифоль, терпентинъ, голландскую сажу и проч.

Состоящіе въ губерніи шесть приморскихъ городовъ производятъ довольно дѣятельную торговлю лѣсными продуктами, доставляемыми изъ близъ лежащихъ приходо́въ. Низкія цѣны, существовавшія въ послѣдніе годы въ европейскихъ портахъ, на главнѣйшіе, вывозимые изъ сего края, предметы, т. е. жидкую смолу и планки, вмѣстѣ съ невыгодными фрахтами, которые въ иностранныхъ приморскихъ городахъ, предлагались купеческимъ судамъ, и коими они принуждены были довольствоваться, причиняли торгующимъ не маловажныя потери. Въ 1844 году вывозимы были изъ сей губерніи слѣдующія главнѣйшія статьи: жидкой смолы 113,325 бочекъ, смолы пику 3,789 бочекъ, канифоли 70 бочекъ, поташа 7031 $\frac{1}{4}$  лисфунтовъ, планокъ и досокъ 29,718 $\frac{1}{4}$  дюжинъ, разнаго рода балокъ 19,713 штукъ; мачтовыхъ деревьевъ 78 штукъ, и дровъ, кромѣ вывозимыхъ изъ береговыхъ кирхшпилей аландскими шкиперами и отправляемыхъ въ значительномъ количествѣ поселянами, живущими близъ границы Швеціи въ Стокгольмъ.

Въ 1848 году вывезено было изъ Вазаской губерніи: обыкновенныхъ досокъ 2,321 дюжинъ, планковыхъ досокъ 13,605 дюжинъ, стропильныхъ брусевъ 2,500 дюжинъ, балокъ 1,600 штукъ, лопатъ 2,506 дюжинъ, дровъ 1,011 сажень, смолы 2,146 бочекъ, дегтя 84,121 бочка и поташу 5,772 лисфунта.

Слѣдующая таблица показываетъ число привилегированныхъ пильныхъ мельницъ въ губерніи, равно и мѣру ежегоднаго производства ихъ.

Названіе пильныхъ мельницъ.	Въ какихъ уѣздахъ.	Въ какихъ кирхшпиляхъ.	Мѣра производства.	
			Штукъ.	Дюжинъ.
			Бревенъ.	Планко-выхъ до-сокъ.
Серкекоски . . . .	Юж. Корсгольмск.	Ильмола . . . .	4,000	«
Кіеппо . . . .	Сред. Корсгольм.	Нюкарлеблю . . .	«	800
Ковки . . . .	—	Лилькюро . . . .	«	110
	Въ Сѣверо-Корсгольмск. уѣздѣ три пильн. мельницы.	} . . . . .	«	2,200



Канонкоски . . . . .	Лаукасскій . . . . .	Витасари . . . . .	«	3,333	
Исокоски . . . . .		Саріярви . . . . .	«	1,665	
Вехніа . . . . .		Лаукасски . . . . .	«	50	
Гапакоски . . . . .		— — . . . . .	«	840	
Кариккоски . . . . .		Куйвасмяки . . . . .	«	1,000	
<hr/>					
Всего . . . . .				4,000	9,998

Во всѣхъ городахъ, при морскомъ берегу лежащихъ, строятся купеческіе караваны. Каждый изъ нихъ среднимъ числомъ, поднимаетъ грузъ въ 95 ластовъ, считая ластъ въ 12 четвертей.

Кромѣ того, сами жители, живущіе на островахъ, въ шкерахъ и по морскимъ берегамъ, строятъ значительное количество меньшихъ судовъ, изъ которыхъ каждое поднимаетъ грузъ въ 5 или болѣе ластовъ. Самыми лучшими въ Финляндіи кораблестроителями считаются мастера изъ Эстерботніи т. е. изъ Вазаской и Улеборгской губерній. Цѣнность купеческихъ каравановъ простирается отъ 3,000 до 6,000, а меньшихъ судовъ отъ 100 до 1,000 рублей серебромъ.

*Рыбная ловля.*

Преимущественно производится въ кирхшпиляхъ: Мустасаари, Нерпесъ и Веро. Ловятся: окунь, лещъ, щука, ласосина, стремлингъ (салакушка) и корюшка; а у береговъ залива производятъ ловлю тюленей, коихъ жиръ сбывается въ Швецію.

Рыбная промышленность служитъ и для пропитанія жителей и составляетъ важнѣйшую для нихъ часть продовольствія и промышленности.

Цѣна рыбы: за бочку соленой салакушки, щукъ и окуней отъ 6 до 7 руб. сер., сига отъ 8 рублей.

*Звѣриная ловля.*

Въ Финляндіи водятся: медвѣди, волки, лисицы, рыси, выдры, гарнастаи, бѣлки и проч. коихъ стрѣляютъ и ловятъ капканами; а изъ птицъ: глухари, тетерева, ряпчики, куропатки, дикія утки, гуси, лебеди и проч.

**ФАБРИКИ И ЗАВОДЫ.**

Большая часть фабричныхъ и мануфактурныхъ заведеній не значительна по ихъ производительности.



Слѣдующая таблица показываетъ число желѣзныхъ и чугунныхъ заводовъ въ Вазаской губерніи, равно какъ мѣру производства и цѣнность производимаго.

Названіе заводовъ.	Какихъ кирхшпилей.	Мѣра производ-		Цѣнность производ-	
		ства.	ства.	ства.	ства.
		Пудовъ.		Серебромъ.	
		Желѣзо.	Чугунъ.	Рубли.	Коп.
Кимо . . . . .	Веро . . . . .	18,000	»	18,000	»
Орисбергъ . . . . .	Сторкюро . . . . .	9,000	»	9,000	»
Этермюра . . . . .	Ильмола . . . . .	12,000	»	12,000	»
Киминги . . . . .	Саріярви . . . . .	3,000	»	3,000	»
Оравайсъ . . . . .	Веро . . . . .	»	20,000	10,000	»
Всего . . . . .		42,000	20,000	52,000	»

Среднія цѣны.

Пудъ желѣза . . . . .	1 руб. » коп. сер.
— чугуна . . . . .	» — 50 —

Слѣдующая таблица показываетъ число фабрикъ въ Вазаской губерніи; равно цѣнность производимаго и число работниковъ.

Таблица фабрикъ Вазаской губерніи.

Названіе городовъ и селеній гдѣ фабрики находятся.	Кирхшпилей.	Фаянсовая.	Стеклянная.	Для изготовленія чесалокъ.	Суконная.	Бумажная.	Для пригото-вленія прѣлк. волки.	Табачная.	Цѣнность производи-		Число работ-никовъ.
									Рубли.	Коп.	
Г. Ваза . . . . .	»	»	»	»	»	»	»	1	2,025	»	6
— Гамлекарлебу . . . . .	»	»	»	»	»	»	»	1	8,131	»	19
— Кристиненстадъ . . . . .	»	»	»	»	»	»	»	1	500	»	1
— Якобстадъ . . . . .	»	»	»	»	»	»	»	1	360	»	6
Сел. Гранфорсъ. Нерпесъ . . . . .	»	1	»	»	»	»	»	»	500	»	1
— Берга . . . . .									»	1	»
— Гренвикъ . Мустасари . . . . .	»	1	»	»	»	»	»	»	5,750	»	28
— Линнушпере Гамлекарле-бюскій . . . . .	»	»	1	»	»	»	»	»	6,200	»	24
— Линнушпере Гамлекарле-бюскій . . . . .	»	»	1	»	»	»	»	»	680	»	14



Сел. Кольки . .	Лилькюро . .	»	»	»	1	»	»	»	6,300	»	23
— Юнгеундъ.	Мустасари . .	»	»	»	»	1	»	»	400	»	5
— Карплаксъ.	Гамлекарле-										
	бюскій . . . .	»	»	»	»	»	»	1	531	»	5
— Кимо . . . .	Веро . . . . .	»	»	»	»	»	»	1	621	»	7
— Лолаксъ . . .	— . . . . .	»	»	»	»	»	»	1	99	»	4
— Туккуръ . . .	— . . . . .	»	»	»	»	»	»	1	201	»	4
Всего . . . . .		1	2	1	1	2	1	7	34,798	»	158

Сверхъ сего, находится въ кирхшпилѣ Ильмола, въ селеніи Эстер-мюра, пороховой заводъ, на которомъ ежегодно вырабатывается 5,700 пудовъ пороха, на 32,571 руб. сер. Изъ этаго количества 4,500 пудовъ пороха доставляется въ морское министерство, а именно: въ Кронштадтъ, Свеаборгъ, и Ревель, а остальные, 1,200 пудовъ употребляется въ самой Финляндіи. Работниковъ на этомъ заводѣ 25 человѣкъ.

Въ городахъ Вазѣ и Гамле-Карлебю находятся два завода для приготовленія смолы; на первомъ заготавливается ежегодно около 672 бочекъ, всего на 2,688 р. сер., а на второмъ 1,473 бочки смолы, на 5,892 руб. серебромъ.

Кромѣ того, въ сей губерніи находятся два крестьянина, одинъ въ кирхшпилѣ Ильмола у Кени; а другой въ г. Вазѣ: Андерсъ и Серкеле, извѣстные своею отличною работою новыхъ часовъ, хронометровъ и разныхъ принадлежностей къ новымъ машинамъ. Все число ремесленныхъ мастеровъ въ губерніи составляетъ: въ городахъ 302 челов. а въ уѣздахъ 443, всего 745 человѣкъ.

### Т о р г о в л я .

Вазаская губернія производитъ довольно значительную внутреннюю и заграничную торговлю. Доказательствомъ постепеннаго распространенія торговли служитъ увеличившееся число купеческихъ кораблей и прочихъ судовъ и значительное увеличеніе, въ послѣдніе годы, мѣны товаровъ.

Для образованія искусныхъ шкиперовъ, учреждена въ городѣ Вазѣ навигаціонная школа.

Ввозъ хлѣба, нерѣдко дѣлающійся необходимымъ, по причинѣ частыхъ неурожаевъ производитъ рѣшительное вліяніе на перевѣсъ торговли.

Предметами внутренней торговли служатъ преимущественно произведенія земледѣлія и скотоводства; а предметами внѣшней, произведенія лѣсоводства и колоніальные товары.



Слѣдующая таблица показываетъ цѣнность вывозимыхъ и привозимыхъ товаровъ и таможенную пошлину за нихъ: въ 1846, 1847 и 1848 годахъ.

Т а м о ж н и и.	Въ кото- ромъ году.	Цѣнность вывоза.		Цѣнность привоза.		Таможенные пошлины.	
		С Руб.	е Коп.	р Руб.	е Коп.	о Руб.	м Коп.
Въ г. Вазѣ . . .	1846	38,139	12	150,111	32	34,250	53
	1847	66,216	26	193,365	81	37,075	76
	1848	32,436	97	138,161	50	26,820	17
— — Гамлекарлеблю.	1846	64,425	4	71,097	96	21,000	29
	1847	80,303	96	75,040	89	22,621	99
	1848	69,699	84	96,924	16	20,383	86
— — Якобстадѣ . .	1846	42,537	3	49,460	21	10,415	67
	1847	51,979	65	67,344	54	12,993	24
	1848	53,580	78	62,063	87	12,132	38
— — Нью-Карлеблю .	1846	65,740	86	26,697	59	7,342	63
	1847	49,223	50	31,298	95	6,948	31
	1848	58,968	10	35,093	91	6,993	71
— — Каскь-э . . .	1846	11,624	46	728	»	700	51
	1847	15,853	59	7,129	5	1,274	18
	1848	18,730	36	12,638	37	2,193	38
— — Кристиниенстадѣ.	1846	190,614	13	255,549	80	49,334	33
	1847	342,590	1	246,596	53	53,944	71
	1848	244,238	72	259,917	9	53,868	26

Всего въ теченіи

трехъ лѣтъ . . . » 1,496,902 38 1,779,219 95 380,293 91

Изъ сего видно, что цѣнность привезенныхъ въ губернію товаровъ превышала цѣнность вывезенныхъ, а именно:

Въ которомъ году.	Вывезено то- варовъ.		Привезено то- варовъ.		Балансъ къ не- выгодѣ губерніи	
	С Рубли.	е Коп.	р Рубли.	е Коп.	о Рубли.	м Коп.
Въ 1846 году. . .	413,080	64	553,645	28	140,544	64
— 1847 — . . .	606,166	97	620,775	77	14,608	80
— 1848 — . . .	477,654	77	604,798	90	127,144	13

Всего. . . 1,469,902 38 1,779,219 95 282,317 57

Слѣдственно весь балансъ къ невыгодѣ губерніи, въ теченіи этихъ трехъ лѣтъ, составилъ 282,317 руб. 57 коп. серебромъ. Таможенные пошлины за это время составили всего 380,293 руб. 91 коп. серебромъ. О количествѣ ежегоднаго привоза и вывоза товаровъ прилагаются таблицы подѣ № № 4 и 5.



	Купцовъ и торговцовъ.	Лавокъ.
Въ Вазѣ . . . . .	31	31
— Гамле-Карлебю . . . . .	35	22
— Кристиненстадѣ . . . . .	58	15
— Якобстадѣ . . . . .	15	8
— Нью-Карлебю . . . . .	22	21
— Каскъ-э . . . . .	11	6
— Ювескюле . . . . .	15	6

Въ каждомъ городѣ бываетъ въ году двѣ ярмарки, одна зимою а другая лѣтомъ, на кои жители привозятъ большею частию домашнія произведенія, а именно: смолу, соленую рыбу, масло, ленъ и разныя крестьянскія издѣлія.

Слѣдующая таблица показываетъ число купеческихъ судовъ и сколько груза они поднимаютъ.

Г о р о д а	Число (*) судовъ	Ластъ
Гор. Ваза . . . . .	21	2,460
— Гамлекарлебю . . . . .	25	3,171
— Кристиненстадѣ . . . . .	21	2,738
— Якобстадѣ . . . . .	20	3,792
— Нью-карлебю . . . . .	10	1,388
— Каскъ-э . . . . .	7	889
<b>В с е г о . . . . .</b>	<b>104</b>	<b>14,438</b>

## У. ОБРАЗОВАНИЕ.

Ходъ и степень просвѣщенія Финновъ описаны подробно въ военно-статистическомъ описаніи Абоско-Біернеборгской губерніи.

### Религіозная.

Господствующая вѣра, т. е. лютеранское Евангелическое исповѣданіе, имѣетъ большое вліяніе на народное просвѣщеніе, постановляя, чтобы безъ исключенія каждый исповѣдатель ея, достигшій совершеннолѣтія, умѣлъ свободно читать печатныя книги, зналъ наизусть катихизисъ и имѣлъ ясныя понятія о вѣрѣ и ея догматахъ. Безъ исполненія этихъ условій ни кто, изъ какого бы класса народа ни былъ, не можетъ быть допущенъ къ святому причастію, ни

(\*) Ластъ составляетъ 12 четвертей.



приобрѣсть гражданское право въ должности и порученности, зависящихъ отъ выбора и довѣренности гражданскихъ обществъ, ни даже вступить въ законный бракъ. Пасторъ, капелланы и ихъ адъюнкты, всѣ вмѣстѣ, объѣзжая разъ въ годъ приходъ, дѣлаютъ тогда испытаніе (Läslôghor) народу. Впрочемъ, духовенство имѣетъ полезное вліяніе на народъ, служа его наставниками не только въ дѣлахъ религіозныхъ, но и въ домашнемъ быту.

Вазаская губернія, въ духовномъ отношеніи, состоитъ подъ вѣдомствомъ абоскаго архіепископа и соборнаго капитула и раздѣляется на 4 пробства и 19 главныхъ приходоу, или пасторствъ. Пасторъ обыкновенно имѣетъ при себѣ адъюнкта, который служитъ ему помощникомъ. Духовенству назначены отъ казны земли или помѣстья, называемыя жильемъ (Prästbol); сверхъ сего оно получаетъ содержаніе натурою непосредственно отъ приходоу; только адъюнкты содержатся на жалованьи своихъ пастороу.

Дѣти, родившіяся отъ родителей разнаго исповѣданія крестятся въ вѣру исповѣдуемую отцемъ.

Въ Южно-Корсгольскомъ уѣздѣ число церквей простирается до 22, изъ коихъ 2 каменные, а прочія деревянные; приходоу въ семь уѣздѣ 22.

Въ Средне-Корсгольскомъ уѣздѣ: 3 каменныхъ и 11 деревянныхъ церквей и 14 приходоу; изъ церквей замѣчательна, по своей древности, построенная въ 1304 году, въ кирхшилѣ Сторкюро.

Въ Сѣверо-Корсгольскомъ уѣздѣ: 2 каменныхъ и 14 деревянныхъ церквей и 3 часовни; приходоу 16. Замѣчательна по древности церковь кирхшила Педерсъ-э.

Въ Куортанскомъ уѣздѣ: 16 деревянныхъ церквей и столько же приходоу.

Въ Лаукаскомъ уѣздѣ: 10 церквей и столько же приходоу; церкви всѣ деревянные.

Монастырей въ губерніи не состоитъ.

#### Образованность умственная.

Всѣ, нынѣ въ губерніи находящіяся, учебныя заведенія для общественнаго образованія состоятъ подъ управленіемъ архіепископа и соборнаго капитула въ г. Або.

Въ г. Вазѣ находится теперь гимназія, учрежденная въ 1844 году; при гимназіи этой состоятъ: ректоръ, 4 лектора, адъюнктъ и 6 учителей для русскаго, французскаго и нѣмецкаго языкоу, пѣ-



нія, рисованія и гимнастики. Библіотека ея еще весьма незначи-  
тельна.

Нынѣ въ г. Вазѣ выходитъ одна газета.

Учебнымъ языкомъ въ училищахъ принятъ шведскій.

Учебныя гражданскія заведенія . . . . . Въ 1849 году.

Г о р о д а

Учителей Учитель- Учащихся  
ницъ

Въ г. Вазъ.

Гимназія . . . . .	12	«	39
Высшее элементарное училище .	8	«	143
Низшее элементарное училище .	1	«	29
Ланкастерское училище . . . .	1	«	42
Навигаціонное училище . . . .	1	«	50
Воскресная школа . . . . .	2	«	89

Въ г. Гамлекарлею.

Низшее элементарное училище .	3	«	49
Воскресная школа . . . . .	1	«	61
Училище для бѣдныхъ дѣвицъ .	«	2	60

Въ г. Кристиненстадъ.

Низшее элементарное училище .	2	«	30
Воскресная школа . . . . .	1	«	63
Училище для бѣдныхъ дѣвицъ .	«	1	50

Въ г. Ньюкарлею.

Низшее элементарное училище .	1	«	4
Воскресная школа . . . . .	1	«	7

Въ г. Якобштадъ.

Низшее элементарное училище .	2	«	31
Воскресная школа . . . . .	1	«	13

Въ г. Каскь-э.

Низшее элементарное училище .	1	«	3
-------------------------------	---	---	---

В с е г о . . . . . 38 3 763

*Примѣчаніе.* Такъ называемыя воскресныя школы учреждены для обученія ремесленническихъ учениковъ.

И такъ, въ 17 учебныхъ заведеніяхъ было 763 учащихся. Полагая народонаселеніе губерніи до 241,900 человѣкъ, найдемъ въ числѣ 317 жителей одного учащагося.

*Благотворительныя заведенія.*

По существующимъ въ Финляндіи узаконеніемъ, каждый кирхш-  
пиль, или приходъ, обязанъ имѣть попеченіе о призрѣніи своихъ бѣд-



ныхъ и надзоръ за ними порученъ приходскому пастору. Значительнѣйшія заведенія для призрѣнія бѣдныхъ учреждены въ городахъ.

Касательно попеченія о здоровьѣ, губернія раздѣлена на три округа: Вазаскій, Якобстадскій и Ювекюльскій и каждый округъ ввѣренъ надзору провинціального лекаря.

Въ г. Вазѣ учрежденъ губернской лазаретъ.

Въ случаѣ эпидемическихъ болѣзней, каждый кирхшпилъ или приходъ обязанъ учреждать и содержать, на своемъ иждивеніи, больницу для своихъ жителей.

## VI. СУДЕБНАЯ ЧАСТЬ.

Судебная часть губерніи основана на общихъ, въ Финляндіи существующихъ правахъ, которыя подробно описаны въ военно-статистическомъ описаніи Абоско-Біернеборгской губерніи.

Высшую судную инстанцію въ губерніи составляетъ Вазаскій гофгерихтъ, основанный королемъ Густавомъ III, въ 1776 году.

Вазаскій гофгерихтъ состоитъ изъ президента, 3-хъ совѣтниковъ, 4-хъ ассесоровъ и чиновниковъ. Подъ вѣденіемъ гофгерихта состоятъ: лагманскій судъ; въ уѣздахъ: герадскихъ судовъ 5, и въ городахъ магистратъ или ратгаузскіе и кемнерскіе суды.

Изъ вѣдомости о числѣ лицъ, осужденныхъ за тяжкія преступленія по Вазаской губерніи въ 1846, 1847 и 1848 годахъ, видно, что наибольшее число осужденныхъ было за кражу и потомъ за побѣги мореходцевъ; приходится среднимъ числомъ въ годъ на 1,499 человекъ одинъ преступникъ.

## ОПИСАНИЕ ГОРОДОВЪ.

1) *Ваза*, губернской городъ, лежитъ на берегу Ботническаго залива, подъ 63° 4' 35'' сѣверной широты, въ кирхшпилѣ Мустасари. Городъ сей основанъ въ 1606 году.

*Общественные дома.* Каменные: церковь и домъ гофгерихта; деревянные: ратуша, училище, домъ для призрѣнія бѣдныхъ, губернской лазаретъ, тюрьма, гаубтвахта, таможня, и три провіантскіе магазина.

*Присутственныя мѣста:* гофгерихтъ, губернское правленіе, контора банка, магистратъ, почтовая контора и таможня.

Пасторъ кирхшпиля Мустасари есть и пасторъ города.



*Училища:* гимназія, высшее и низшее элементарныя училища, ланкастерская школа, навигаціонная школа и воскресная школа.

Городъ имѣетъ: провинціального медика 1, лазаретнаго лекаря 1, городского физика 1, аптеку 1, источникъ минеральныхъ водъ; типографію 1, книжную лавку 1, газету 1, купцовъ 31, лавокъ 31, домовъ 264, корабельныхъ шкиперовъ 20, купеческихъ матросовъ 226, судовъ 21, ремесленниковъ: мастеровъ 70, ихъ учениковъ 119. Городскіе доходы составляютъ 4,854 р. а расходы 7,358 руб. сереб.; казенныя подати отъ города 1,664 р. На содержаніе около 200 бѣдныхъ издерживается ежегодно около 1,700 руб. серебромъ.

Народонаселеніе городскихъ жителей по спискамъ за 1849 годъ составляло 3,124 человекъ.

Городъ имѣетъ 4 пажарныя трубы и верфь для купеческихъ судовъ. Гавань Вазы, называемая Брендъ-э, находится въ 10 верстахъ отъ города. Она удобна для большихъ судовъ.

Въ военномъ отношеніи, Ваза замѣчательна по положенію своему противу Кваркенскаго архипелага и по способамъ, какіе она можетъ представить, въ случаѣ перехода чрезъ Кваркенъ къ Умео, на шведскій берегъ. (Барклай-де-Толли, въ 1809 году перешелъ отъ Вазы черезъ Кваркенъ, по льду, къ Умео.) Въ Вазѣ соединяются дороги: изъ Або, Тавастгуса, Куопіо и Улеборга.

2) *Гамле-Карлебу*, (по фински Коккола). Городъ этотъ, основанный въ 1620 году, лежитъ на берегу Ботническаго залива подъ 63° 50' 36" сѣверной широты, въ кирхшпилѣ Гамлекарлебускомъ.

*Общественныя дома.* Каменные: ратуша и домъ элементарнаго училища; деревянные: церковь, выстроенная въ 1655 году и таможня.

*Присутственныя мѣста:* магистратъ, почтовая контора и таможня.

*Училища:* низшее элементарное училище, воскресная школа и школа для малолѣтнихъ, основанная коммерціи совѣтникомъ Доннеромъ, въ которой около 80 малолѣтнихъ ежегодно получаютъ воспитаніе и частію содержаніе.

Пасторъ кирхшпиля Гамлекарлебускаго есть и пасторъ города.

Городъ имѣетъ: городского лекаря 1, аптеку 1, купцовъ 33, лавокъ 22, корабельныхъ шкиперовъ 36, купеческихъ матросовъ 396, судовъ 25, ремесленниковъ: мастеровъ 55 ихъ учениковъ 58; домовъ 254. Городскіе доходы составляютъ 3,790 р., а расходы 3,656 руб. серебромъ. На содержаніе городскихъ бѣдныхъ издерживается ежегодно около 660 руб. серебромъ.



Народонаселеніе по спискамъ за 1849 годъ простирается до 2,109 человекъ.

Городъ имѣетъ верфь для купеческихъ судовъ. Гамле - Карлебюская внутренняя гавань находится въ  $2\frac{1}{2}$ , а наружная въ 10 верстахъ отъ города.

3) *Ню-Карлебю* (по Фински *Юенсу*) лежитъ при рѣкѣ Лаппо, въ 4-хъ верстахъ отъ того мѣста гдѣ она изливаетъ воды свои въ Ботнической заливъ, подъ  $63^{\circ} 31' 38''$  сѣверной широты, въ кирхшпилѣ Ню-Карлебюскомъ. Городъ этотъ основанъ въ 1617 году.

*Общественные дома:* деревянная церковь, выстроенная 1708 года; училище, ратуша и таможня.

*Присутственныя мѣста:* магистратъ, почтовая контора и таможня.

*Училища:* низшее элементарное училище и воскресная школа.

Городъ имѣетъ: городского лекаря 1, аптеку 1, источникъ минеральной воды; купцовъ 22, лавокъ 12, корабельныхъ шкиперовъ 18, купеческихъ матросовъ 178, судовъ 10, ремесленниковъ: мастеровъ 17; пожарныхъ трубъ 3, домовъ 127. Городскіе доходы составляютъ 2,510 руб. а расходы 1,879 руб. серебромъ; казенныя подати отъ города 718 руб. серебромъ. На содержаніе бѣдныхъ издерживается ежегодно около 120 руб. серебромъ.

Народонаселеніе, по спискамъ за 1849 годъ, простирается до 1,052 человекъ.

Пасторъ кирхшпиля Нюкарлебюскаго есть и пасторъ города.

Гавань и городская верфь, на островѣ Дюпстенѣ, находятся въ 5 верстахъ отъ города.

4) *Кристинеистадъ* (по Фински *Кристина*) лежитъ на выдающемся въ Ботнической заливъ мысѣ, называемомъ Копъ-э, подъ  $62^{\circ} 16' 9''$  сѣверной широты, въ кирхшпилѣ Лапфьердскомъ. Городъ этотъ основанъ 1649 года.

*Общественные дома.* Деревянные: церковь, ратуша, домъ училище и таможня.

*Присутственныя мѣста:* магистратъ, почтовая контора и таможня.

*Училища:* низшее элементарное училище, школа для бѣдныхъ дѣтей женскаго пола и воскресная школа.

Городъ имѣетъ: городского медика 1, аптеку 1, источникъ минеральной воды; книжную лавку 1, купцовъ 43, торгующихъ мѣщанъ 15, лавокъ 15; корабельныхъ шкиперовъ 41, купеческихъ матросовъ 358, судовъ 22; ремесленниковъ: мастеровъ 45, ихъ учениковъ 76; домовъ 209, пожарныхъ трубъ 3.

Городскіе доходы составляютъ 3,130 руб., а расходы 3,061 руб.



серебромъ; казенныя подати отъ города 795 руб. серебромъ. На содержаніе около 63 бѣдныхъ издерживается, ежегодно, около 500 руб. серебромъ.

Пасторъ кирхшпиля Лапфьердскаго есть и пасторъ города. Городъ имѣеть 1 капеллана.

Народонаселеніе, по спискамъ за 1849 годъ, простирается до 2,196 человекъ.

Гавань у самаго города, удобна для большихъ судовъ. Городъ имѣеть верфь для купеческихъ судовъ.

5) *Якобштадъ*, (по фински Пiertарсари) лежитъ на выдающемся въ Ботнической заливъ мысѣ, подъ  $63^{\circ} 41' 6''$  сѣверной широты, въ кирхшпилѣ Педерсъ-Эслому. Городъ этотъ основанъ въ 1653 году.

Значительные пожары случились въ 1714 и 1835 годахъ.

*Общественныя дома.* Деревянные: церковь выстроенная 1731 года; ратуша, домъ училища, таможня и тюрьма.

*Присутственныя мѣста:* магистратъ, контора и таможня.

*Училища:* низшее элементарное училище и воскресная школа.

Городъ имѣеть: провинціального медика 1, аптеку 1, купцовъ 15, лавокъ 8, корабельныхъ шкиперовъ 29; купеческихъ матросовъ 345, судовъ 20, ремесленниковъ: мастеровъ 28, ихъ учениковъ 30, домовъ 183, пожарныхъ трубъ 4.

Городскіе доходы составляютъ 2,728 руб. а расходы 2,763 руб. серебромъ; казенныя подати отъ города 636 руб. серебромъ. На содержаніе 25 бѣдныхъ израсходывается ежегодно около 106 руб. серебромъ.

Пасторъ кирхшпиля Педерсъ-Эскаго есть и пасторъ города.

Народонаселеніе, по спискамъ за 1849 годъ, простирается до 1,527

Гавань для малыхъ судовъ находится въ 1 верстѣ, а рейдъ для большихъ судовъ въ 3-хъ верстахъ отъ города.

Городъ имѣеть верфь для купеческихъ судовъ.

6) *Каскъ-э* лежитъ подъ  $62^{\circ} 23'$  сѣверной широты, на небольшомъ островѣ Ботническаго залива, который соединенъ съ твердою землею посредствомъ каменнаго моста, длиною въ 175 арш., въ кирхшпилѣ Нерпескомъ. Городъ этотъ основанъ 1785 года.

*Общественныя дома.* Церковь, училище и ратуша, соединены въ одномъ домѣ; тюрьма и таможня. Всѣ они деревянные.

*Присутственныя мѣста.* Магистратъ, почтовая контора и таможня.

*Училища.* Низшее элементарное училище и воскресная школа.

Городъ имѣеть: аптеку 1, купцовъ 8, торгующихъ мѣщанъ 3,



лавовъ 6, корабельныхъ шкиперовъ 4, купеческихъ матросовъ 45, судовъ 7, ремесленниковъ 32, домовъ 145, пожарныхъ трубъ 2.

Городскіе доходы составляютъ 842 руб. а расходы 660 руб. сер. Казенныя подати отъ города 304 руб. сер.; содержаніе бѣдныхъ стоитъ ежегодно 27 руб. 50 коп. серебромъ.

Пасторъ кирхшпиля Нерпескаго есть и пасторъ города. Городъ имѣетъ 1 капеллана.

Народонаселеніе, по спискамъ за 1849 годъ, простирается до 753 человекъ.

Въ проливѣ, у самаго города, на западной сторонѣ, имѣется превосходная гавань для большихъ судовъ. Городъ имѣетъ верфь для купеческихъ судовъ.

7) *Ювекюля* лежитъ подъ 62° 14' 8" сѣверной широты на берегу озера Ювесярви (которое имѣетъ судоходное сообщеніе съ большимъ озеромъ Пейене), въ капелланствѣ Ювескиляскомъ кирхшпиля Лаукасскаго. Городъ этотъ основанъ въ слѣдствіе Высочайшаго манифеста отъ 10—22 марта 1837 года. Городъ былъ освобожденъ отъ уплаты казенныхъ податей на 10 лѣтъ, и отъ воинскаго постоя на 20 лѣтъ, считая съ 1837 года.

Городъ имѣетъ магистратъ; въ полицейскомъ отношеніи онъ состоитъ подъ вѣденіемъ особеннаго надзирателя, а въ уголовномъ причисленъ къ лаукаскому уѣздному суду.

*Присутственныя мѣста.* Полиція и почтовая контора.

Городъ имѣетъ: провинціального медика 1, аптеку 1, купцовъ 11, торгующихъ мѣщанъ 4, домовъ 68 ремесленниковъ: мастеровъ 44, ихъ учениковъ 28, пожарныхъ трубъ 2.

Городскіе доходы составляютъ 601 руб. а расходы 312 руб. сер.

Капелланъ Ювекюляскаго капелланства есть и капелланъ города.

Народонаселеніе, по спискамъ за 1849 годъ, простирается до 517 человекъ.

*Развалины отъ бывшихъ укрѣпленій.*

*Коргольмъ*, близъ города Вазы, бывшій древній королевскій укрѣпленный замокъ, основанный, какъ полагаютъ, въ 1249 году, Биргеръ-Ярломъ; нынѣ здѣсь остались едва замѣтныя развалины.



## СВѢДѢНІЯ СПЕЦІАЛЬНЫЯ.

### I. ПО ПРЕДМЕТАМЪ ДЕПАРТАМЕНТА ГЕНЕРАЛЬНАГО ШТАБА.

Историческій взглядъ на мѣру постоя въ губерніи.

Со временъ Карла XI, повелѣно было помѣщикамъ и прочимъ владѣльцамъ имѣній, одному или нѣсколькимъ вмѣстѣ, смотря по величинѣ помѣстья, выставлятъ на службу государственную съ полнымъ оружіемъ солдата, или матроса, и во все время, до отправления по назначенію, снабжать участкомъ земли для необходимаго содержанія; за что солдатамъ и матросамъ поставлялось въ обязанность, въ свободное отъ службы время, работать у помѣщика. Одно, или нѣсколько помѣстьевъ (Hemman, гейматовъ) выставившихъ на службу одного пѣхотнаго солдата, назывались Rote. — Другія помѣстья обязаны были выставлятъ коннаго солдата, также, въ полномъ оружіи; они назывались Rusthåll. Въ силу такого раздѣленія Финляндіи, находившійся подъ шведскою державою, Вазаская губернія выставляла слѣдующія войска:

1) Часть Эстерботнійскаго пѣхотнаго полка . . . . .	600	челов.
1) Корабельныхъ плотниковъ . . . . .	35	—
3) Резервный отрядъ . . . . .	345	—
<hr/>		
Всего . . . . .	980	—

Войско это собиралось ежегодно только на нѣсколько недѣль для экзерцицій. Командирамъ и офицерамъ назначались на содержаніе отъ казны земли, или помѣстья, называемыя боштелли (Boställe).

### Дѣйствительное расположеніе войскъ въ губерніи.

Въ губерніи расположены штабъ и двѣ роты финляндскаго линейнаго баталіона № 12, и 40 человекъ нижнихъ чиновъ Выборгской инвалидной команды; изъ этихъ войскъ одна рота съ баталіоннымъ штабомъ и инвалидные нижніе чины помѣщаются въ городѣ Вазѣ, а другая рота въ ближайшихъ приходахъ, гдѣ постоянная повинность отправляется въ натурѣ, по установленной очереди.



## А Л Ф А В И Т Н Ы Й С П И С О КЪ

МѢСТАМЪ, УДОБНЫМЪ КЪ ПОМѢЩЕНІЮ ДИВИЗИОННОЙ КВАРТИРЫ, ПОЛКОВЫХЪ И БАТАЛІОННЫХЪ ШТАБОВЪ, РОТНЫХЪ И ЭСКАДРОННЫХЪ ДВОРОВЪ ВЪ ВАЗАСКОЙ ГУБЕРНІИ.

Какихъ уѣздовъ.	Названіе мѣстъ.	Число дворовъ.	Велич. района въ верстахъ.	Сколько въ ономъ дерев.	Всего дворовъ.	Примѣчаніе.
Южно-Корсгольмскаго.	<p style="text-align: center;"><i>Дивизионная квартира.</i></p> г. Ваза . . . . .	241	10	12	569	<p>Для лазарета на 50 больныхъ можно нанять 2 дома. Казенный провіантскій магазинъ близъ города для помѣщенія 10,000 кулей муки; при немъ находится караульный домъ. — Цейхгаузъ близъ города, принадлежащій Финской казнѣ, длиною въ 21 сажень, шириною 12 съ полов. арш., и вышиною 7 съ полов. арш., при немъ караульный домъ. Четыре магазина, принадлежащія частнымъ лицамъ: 1-й, въ 35 аршинъ длины, 16 ширины и въ 5 аршинъ вышины; 2-й, длиною 45, шириною 15 и вышиною 4 аршина; 3-й, въ 14 аршинъ длины, 8 одна третьихъ ширины и въ 4 аршина вышины и 4-й, въ 24 одна шестыхъ аршина длины и въ 10 ширины и вышины.</p> <p>Для греко-россійской церкви нанимается нынѣ одинъ большой покой въ частномъ домѣ. Для помѣщенія мастерскихъ 3 покоя. Конюшня на 20 лошадей выстроена частнымъ лицомъ. Гоубтвахта. Два караульныхъ дома при слагбаумахъ. Казармъ или домовъ, могущихъ замѣнить оныя, не имѣется. Городъ удобенъ преимущественно для квартированія пѣхоты, а по необходимости и для кавалеріи.</p>



Сѣверо-Коргольмскаго.	<i>Полковые штабы.</i> г. Гамла-Карлебю.	240	8	11	425	Лазаретъ на 20 больныхъ. Магазиновъ могущихъ служить цейхаузомъ и для храненія обоза и аммуниціи 3, а именно: 1-й длиною въ 27 съ полов., шириною 12 съ полов. и вышиною въ 7 одна четв. аршинъ; 2-й въ 20 три четв. аршинъ длины, въ 8 одна осм. ширины и въ 6 двѣ третьихъ аршина вышины; 3-й длиною въ 20 съ полов., шириною 11 одна четв. и вышиною въ 8 одна трет. аршинъ. Три строенія для мастерскихъ. Два караульныхъ дома при шлагбаумахъ. Казармъ и конюшенъ не имѣется. Удобно преимущественно для пѣхоты, а по необходимости и для кавалеріи.
Южно - Коргольмскаго.	г. Кристинестады.	207	10	4	442	Для генераловъ и полковыхъ командировъ имѣется 4 квартиры. Шестъ магазиновъ въ 20 аршинъ длины, 15 ширины и 6 двѣ трет. аршинъ вышины съ двумя этажами. Для мастерскихъ можно употребить 2 принадлежащихъ городу таможенныхъ дома, имѣющихъ каждый одинъ большой покой съ двумя малыми комнатами и переднею. Домовъ для лазаретовъ не имѣется, развѣ по согласію владѣльцевъ для 20 — 30 больныхъ въ каждомъ домѣ. Удобенъ преимущественно для пѣхоты, а по необходимости и для кавалеріи.
Средне-Коргольмскаго.	г. Нью-Карлебю . .	142	10	4	332	Въ двухъ домахъ можно учредить лазареты на 25 больныхъ. Отвести можно одинъ магазинъ въ 23 одна трет. арш. длины, 10 ширины и въ 5 съ полов. арш. вышины. Два караульныхъ дома при шлагбаумахъ. Удобенъ преимущественно для квартирванія пѣхоты, а по необходимости и для кавалеріи.
—	<i>Баталіонные штабы и артиллерійскіе ротные дворы.</i> Каукола . . . . .	46	10	12	244	Удобно преимущественно для пѣхоты, а по необходимости и для кавалеріи.
Сѣверо-Коргольмскаго.	Кельвіо . . . . .	98	10	2	112	Удобно для квартирванія пѣхоты, кавалеріи и артиллеріи.
Южно - Коргольмскаго.	Лейхела-Кюркобю.	15	10	18	316	Удобно преимущественно для пѣхоты, а по необходимости и для кавалеріи.



Южно - Кор- гольмского.	Малаксъ. (Иптеръ или Крайній) . . .	116	10	4	416	} Для пѣхоты, а по необходимо- сти и для кавалеріи.
Средне-Кор- гольмского.	Мушала . . . . .	70	10	9	314	
Южно - Кор- гольмского.	Несбю . . . . .	35	9	12	439	
Средне-Кор- гольмского.	Рекіэ . . . . .	35	10	15	423	
—	Савилаксъ . . . . .	8	9	16	235	} По случаю бывшаго въ семь городѣ въ 1835 году пожара, не имѣется другихъ заведеній, кро- мѣ двухъ магазиновъ, удобныхъ для цейхгаузовъ и для храненія обоза, и одной большой кузницы. Удобно преимущественно для пѣ- хоты, а по необходимости и для кавалеріи.
Сѣверо-Кор- гольмского.	г. Якобстадъ . . .	165	10	2	281	
	<i>Ротные и эскад- ронные дворы.</i>					
—	Иликаннусъ . . . . .	61	10	4	156	
—	Каннусъ . . . . .	15	9	4	137	} Для пѣхоты.
—	Каустбю . . . . .	141	10	1	141	
Средне-Кор- гольмского	Каухава . . . . .	59	10	4	200	} Для пѣхоты, а по необходимо- сти и для кавалеріи. 6
Южно - Кор- гольмского.	Квефлаксъ . . . . .	58	9	5	155	
—	Коренесъ . . . . .	48	10	4	161	
Средне-Кор- гольмского.	Лаппо-Кюркбю . . .	72	10	5	207	} Для пѣхоты, кавалеріи и артил- леріи.
Сѣверо-Кор- гольмского.	Леплаксъ . . . . .	50	10	3	118	
—	Лохтео-Кюркбю . . .	66	10	3	118	
—	Недерветтиль . . .	129	9	2	141	
Средне-Кор- гольмского.	Оравайсъ . . . . .	69	10	6	227	} Для пѣхоты, а по необходимо- сти и для кавалеріи.
—	Пало . . . . .	28	10	11	151	
Южно - Кор- гольмского.	Петалаксъ . . . . .	51	10	3	168	
—	Пейрала . . . . .	8	10	8	194	} Для пѣх., кавал. и артиллеріи.
Сѣверо-Кор- гольмского.	Пурмо. (Эверъ или Верхнее) . . . . .	62	10	2	134	



Куортанескаго . . . . .	Сиво . . . . .	38	10	3	102	Для пѣхоты.
Севѣро-Коргольмскаго.	Теріерви . . . . .	152	10	1	152	Для пѣх., кавал. и артиллеріи.
—	Тохолампи . . . . .	104	10	1	104	Въ деревнѣ Тохолампи, находится строеніе которое въ лѣтнее время удобно для помѣщенія лазарета на 40 до 50 больныхъ. Удобно для пѣхоты.
Средне-Коргольмскаго.	Хакола . . . . .	52	19	4	210	} Для пѣхоты, а по необходимости и для кавалеріи.
Южно-Коргольмскаго .	Харья . . . . .	18	10	6	148	
Средне-Коргольмскаго.	Хейкиля . . . . .	36	10	5	160	
Сѣверо-Коргольмскаго.	Хопсала . . . . .	54	10	3	145	} Для пѣхоты, кавалеріи и артиллеріи.
—	Эверветтиль. . . . .	41	10	2	104	
Южно-Коргольмскаго .	Эвермаркъ . . . . .	163	10	2	308	Для пѣхоты, а по необходимости и для кавалеріи.
Сѣверо-Коргольмскаго.	Эссе. (Эверъ или Верхне) . . . . .	56	10	2	116	} Для пѣхоты.
Куортанеска	Эвіерви . . . . .	19	10	6	106	
Итого . . . . .					8611	дворовъ.
Число дворовъ въ селеніяхъ, кои по отдаленности своей отъ мѣстъ, признанныхъ удобными для расположенія войскъ, не вошли въ составъ сего списка считается. . . . .						7,184 двора.
А всего въ Вазаской губерніи . . . . .						15,795 дворовъ.

**Примѣчаніе 1.** Въ деревняхъ не существуютъ ни казармъ ни другихъ заведеній, для войскъ. На крестьянскихъ гейматахъ имѣется обыкновенно жилой домъ, состоящій изъ 2-хъ большихъ покоевъ, отдѣленныхъ переднею и маленькою комнатою. Нѣкоторые достаточные земледѣльцы имѣютъ строенія просторнѣе прочихъ, которыя при расположеніи войскъ по деревнямъ, обыкновенно занимаютъ военнымъ начальствомъ. Ни какихъ просторныхъ конюшенъ для кавалерійскихъ или артиллерійскихъ лошадей не имѣется, кромѣ тѣхъ, которыя выстроены для собственной надобности хозяевъ.



*Примѣчаніе 2.* Кюркобю (Kyrkobu) значитъ церковная деревня или село, находящаяся обыкновенно у самой кирки или въ недале-  
немъ разстояніи отъ оной.

*Примѣчаніе 3.* По разсѣянному положенію нѣкоторыхъ деревень во внутреннихъ частяхъ губерніи, и по отдаленности ихъ отъ глав-  
ныхъ дорогъ въ особенности въ Лаукаскомъ уѣздѣ, гдѣ находится множество уединенныхъ гейматовъ (Hemmanen) лѣтомъ нѣтъ другой коммуникаціи, кромѣ водою или по тропинкамъ, войска въ этихъ мѣстахъ во все не могутъ быть располагаемы. Только ближе къ мор-  
скому берегу и на равнинахъ находятся большія соединенныя деревни; прочія же заселенія состоятъ изъ разсѣянныхъ дворовъ, болѣе, или менѣе отдаленныхъ отъ средоточія деревень.

Слѣдующая таблица показываетъ число дворовъ въ уѣздахъ и домовъ въ городахъ, освобожденныхъ отъ воинскаго поста.

Города и уѣзды.	Число домовъ, освобожденныхъ отъ воинскаго поста.	Число дворовъ, освобожденныхъ отъ воинскаго поста.
Въ городѣ: Вазѣ . . . . .	33	»
— Гамлекарлебю . . . . .	5	»
— Якобстадѣ . . . . .	3	»
— Нью-Карлебю . . . . .	3	»
— Кристинестадѣ . . . . .	5	»
— Каскъ-э . . . . .	3	»
Въ уѣздѣ: Южне-Корсгольмской	»	172
	Городъ сей освобожденъ отъ поста до 58 года.	
— Средне-Корсгольмской	»	151
— Сѣверо-Корсгольмской	»	129
— Куортанеской . . . . .	»	195
— Лаукаской . . . . .	»	428
Всего . . . . .	52	1,075

**Мѣста свободныя отъ воинскаго поста**

*На определенное время Гамла-Карлебюскаго кирхшпиля.*

Названіе деревень.	Названіе гейматовъ Неман-демановъ.	Гастгеберг-Тюрем-скихъ.	Тюрем-щиковъ
Корплаксъ . . . . .	Корпи . . . . .	»	3
— . . . . .	Роббъ . . . . .	»	2
— . . . . .	Хухтала . . . . .	»	2



Корплаксъ . . . . .	Хейкиля . . . . .	2	»
— . . . . .	Престъ . . . . .	1	»
— . . . . .	Хаутоненъ . . . . .	1	»
— . . . . .	Виттикъ . . . . .	1	»
Недерветель . . . . .	Слотте . . . . .	2	»
Норрбю . . . . .	Пахала . . . . .	1	»
Нерриля . . . . .	Нюгордъ . . . . .	1	»
Линнуспоря . . . . .	Сторъ . . . . .	1	»
Пало . . . . .	Боргъ . . . . .	1	»
Перхо . . . . .	Меттененъ . . . . .	1	3
Сторбю . . . . .	Кивиніеми . . . . .	»	3
— . . . . .	Ганнила . . . . .	»	1
— . . . . .	Логландъ . . . . .	»	2
— . . . . .	Сипола . . . . .	»	3
— . . . . .	Броенда . . . . .	1	»
— . . . . .	Тотже . . . . .	»	»
Сока . . . . .	Перко . . . . .	1	»
Витсаръ . . . . .	Лиль-Ханга . . . . .	1	»
Эвербю . . . . .	Витавеси . . . . .	»	1
Эверветиль . . . . .	Силланпя . . . . .	»	1
— . . . . .	Клемола . . . . .	1	»
— . . . . .	Клемола . . . . .	1	»
Каустбю . . . . .	Суумалайненъ . . . . .	1	»
— . . . . .	Гопери . . . . .	»	1
— . . . . .	Леввбака . . . . .	»	3

*Навсегда.*

Название деревень.	Название гейматовъ.	Число.
Каллисъ . . . . .	Пасторскій боштель . . . . .	1
— . . . . .	Бринкъ капелланскій { . . . . .	1
— . . . . .	Вилла боштель . . . . .	1
Кирилаксъ . . . . .	Гуннарсъ, милиціонный боштель . . . . .	1
Каустбю . . . . .	Нюборгъ, капелланскій боштель . . . . .	1
Недервстиль . . . . .	Форскансъ, капелланскій боштель . . . . .	1
Перхо . . . . .	Боштель капеллана г. Якобстада . . . . .	1
Сторбю . . . . .	Клоккорсъ, боштель пономаря . . . . .	1
Эверветиль . . . . .	Коскела, капелланскій боштель . . . . .	1
— . . . . .	Лаасаненъ, милиціонный боштель . . . . .	1

*Кельвюскаго кирхшпиля на определенное время.*

Название деревень.	Название гейматовъ.	Немдемановъ.	Гастгеберскихъ.	Тюремщиковъ.
Юкикюля . . . . .	Пассоя . . . . .	«	5	«
— . . . . .	Ояла . . . . .	«	2	«



Кельвіо . . . . .	Мартила . . . . .	1	«	«
Хюля . . . . .	—	«	1	«
Пелдокорто . . .	Рипа . . . . .	1	«	«
Руотсало . . . . .	Хакола . . . . .	«	«	1
—	Пейцо . . . . .	«	1	«
—	Карикка . . . . .	«	3	«
—	Луоте . . . . .	«	3	«
—	Римми . . . . .	«	1	«
Уллава . . . . .	Виденоя . . . . .	«	1	«
Вяликюля . . . . .	Римбиля . . . . .	«	2	«
—	Маунула . . . . .	«	«	1

*Навсегда.*

Название деревень.	Название гейматовъ.	Число.
Южикюля . . . . .	Тунала, милиціонный боштель . . . . .	1
Кельвіо . . . . .	Кумбуа, пасторскій боштель . . . . .	1
—	Симукка, капелланскій боштель . . . . .	1
Уллавы . . . . .	Янесніеми боштель . . . . .	1

*Лохтеоскаго кирхшпиля, на опредѣленное время.*

Название деревень.	Название гейматовъ.	Немдемановъ.	Гастгеберскихъ.	Тюремщиковъ.
Алавирить . . . . .	Писия . . . . .	«	1	«
—	Сирия . . . . .	«	2	«
Ханхинева . . . . .	Ханхинева . . . . .	«	3	«
Химанго . . . . .	Паяла . . . . .	«	2	«
—	Туорила . . . . .	«	3	«
—	Хихнала . . . . .	1	5	«
—	Аголахти . . . . .	«	4	«
Хиллиля . . . . .	Хиллиля . . . . .	«	1	«
Каннусъ . . . . .	Сяркиля . . . . .	«	3	«
—	Павола . . . . .	1	«	«
—	Мярсуля . . . . .	«	3	«
Лохтео . . . . .	Ройко . . . . .	«	2	«
—	Сейкула . . . . .	«	1	«
Марингаисъ . . . . .	Леппяніеми . . . . .	1	«	«
Тохолампи . . . . .	Реута . . . . .	«	3	«
—	Лайтала . . . . .	1	«	«
—	Низаля . . . . .	«	4	«
—	Асіала . . . . .	1	3	«
—	Хирвикоски . . . . .	«	2	«
Листи . . . . .	Лаппо . . . . .	1	«	«
—	Гейнонецъ . . . . .	«	2	«



—	Калгасвери . . . . .	«	1	«
Лохтео . . . . .	Ескиля . . . . .	«	«	1
—	Оріала . . . . .	«	4	«
—	Кюреля . . . . .	«	2	«
—	Нюгордъ . . . . .	«	3	«
—	Юнтила . . . . .	«	5	«
—	Пулкиненъ . . . . .	«	2	«
—	Хяккяненъ . . . . .	«	2	«
—	Хавила . . . . .	«	4	«
Вяливиритъ . . . . .	Керола . . . . .	«	5	«
—	Туомала . . . . .	1	«	«
Юликаннусъ . . . . .	Раасакка . . . . .	1	«	«
—	Маттила . . . . .	«	6	«
Юливиритъ . . . . .	Вастоя . . . . .	«	2	«

*На всегда.*

Название деревень.	Название гейматовъ.	Число.
Алавиретъ	Сипиля, милиціонный боштель . . . . .	1
Химанго . . . . .	Естенлундъ, капелланскій боштель . . . . .	1
Лести . . . . .	Мюликангасъ — тоже . . . . .	1
Лохтео . . . . .	Сауко, капелланскій боштель . . . . .	1
—	Туролуста, капелланскій боштель . . . . .	1
Марингай . . . . .	Кимо, милиціонный боштель . . . . .	1
Тохолампи . . . . .	Ронгаисъ, капелланскій боштель . . . . .	1
Юлинанусъ . . . . .	Кариборъ — тоже . . . . .	1
—	Оликалла, милиціонный боштель . . . . .	1

*Витасаарискаго кирхшпиля*

Милиціонныхъ боштелей . . . . .	4
Боштелей духовенства . . . . .	2
Имѣнія немдмановъ лагманскаго суда . . . . .	3
— — герадскаго — . . . . .	9
Имѣнія церковныхъ старшинъ . . . . .	3
Гастгеберства . . . . .	30

*Кирхшпиля Сааріярви.*

Милиціонныхъ боштелей . . . . .	4
Боштелей духовенства . . . . .	4
Имѣнія немдмановъ лагманскаго суда . . . . .	4



Имѣнія немидмановъ герадскаго суда . . . . .	3
— церковныхъ старшинъ . . . . .	14

*Средне Коргольмскаго уѣзда.*

Названіе кирх- шпилей.	Названіе мѣстъ.
Лилькюро . . .	Бьени, гастгеберство.
Веро . . . . .	Далкарль — тоже.
—	Екола, гастгеберство.
Лаппо . . . . .	Еркиля, боштель пономаря капелланства Юлихармѣ
Веро. . . . .	Ескимъ, боштель капелланства Оравайсъ.
—	Еурсъ, боштель фуріера.
Лаппо. . . . .	Фряндиля, гастгеберство въ капелланствѣ Каухава.
Нюкарлебю .	Хагасъ, боштель капелланства Мунсала.
Лаппо . . . . .	Гаапася, боштель.
Лиль-кюро .	Хейкиля, боштель капеллана.
Лаппо. . . . .	Хиппи, гастгеберство въ деревнѣ Руха.
—	Гермяля, боштель капелланства Алахяртя.
Сторъ-Кюро.	Икола, маіорскій боштель.
Веро. . . . .	Инго, гастгеберство въ д. Ковіюки.
Лаппо . . . . .	Исакасъ, боштель капелланства Юлихярмя.
Ню-карлебю.	Ісансборгъ, боштель пастора.
—	Іюлхасъ, гастгеберство.
Веро . . . . .	Каггъ, гастгеберство въ капелланствѣ Максмо.
Ню-карлебю	Кампиненъ, боштель Сержанта.
Сторъ-кюро .	Каннасто, боштель.
—	Кауконенъ, гастгеберство.
Ню-карлебю.	Кивъ, боштель.
Веръ-о. . . . .	Кимо, заводъ съ подлежащими гейматами.
—	Кулласъ боштель капитана.
Лаппо . . . . .	Лаати, гастгеберство.
Ню-карлебю.	Лиллоласъ, боштель капелланства.
Веро. . . . .	Лиллундъ, боштель.
Лаппо. . . . .	Ліухтарла, боштель поручика.
Сторъ-кюро .	Маріедаль, пасторскій боштель.
Лаппо . . . . .	Маркулла, гастгеберство въ капелланствѣ Хярмя.
Лиль-кюро .	Маунукселла пасторскій боштель.
Сторъ-кюро .	Мюлюкоски, гастгеберство.
Веро. . . . .	Мюрбергслундъ, пасторскій боштель.
Сторъ-кюро .	Неукки, боштель прапорщика.



—	Орисбергъ, заводъ съ подлежащими гейматами.
—	Рууска, боштель полковаго квартирмейстера.
Ню-карлебю.	Рутасъ, боштель полковаго пастора.
Лаппо . . . .	Сириля, боштель капеллана.
Веро . . . . .	Симонсъ, гасггербество въ дер. Оровамъ.
Сторъ-кюро.	Сеппяненъ, боштель.
Лаппо . . . .	Скупила, боштель капелланства Каухава.
—	Стенбакка, боштель пономаря въ капелланствѣ Хярме
Ню-карлбю .	Стенбака, гасггеберство.
Лаппо . . . .	Стремсъ-уддъ, пасторскій боштель.
Лиль-кюро .	Такку, сержантскій боштель.
Лаппо . . . .	Топпари, гасггеберство.
Веро . . . . .	Тоттесундъ, боштель полковника.
—	Тунисъ, боштель фельдфебеля.
Сторъ-кюро.	Ваккиненъ, боштель.
—	Варпула, боштель капеллана.
—	Вельмя, гасггеберство.
Веро . . . . .	Вероборгъ, боштель капеллана.
Ню-карлебю	Юрьясъ, боштель прапорщика.
Стеръ-кюро.	Окила, боштель капелланства Юлистаро.
Веро . . . . .	Оравайсъ, заводъ съ подлежащими гейматами.
Сворхъ того	свободны отъ воинскаго поста въ кирхшпилль Пе- дерсъ-э слѣдующія мѣста:

Гасггеберства: Абборсъ, Кракнесъ, Сундбю, Гумла, Лассфолкъ, Пелмесъ, Сисбакка, Корнгрви и Вилобакка, равно и лагманскій боштель Эстенсъ-е, боштели пастора и пономаря, и слѣдовали бы нѣкоторые казенные гейматы, въ капелланствахъ Ессе и Пурмо, по отдаленности ихъ, быть свободными отъ воинскаго поста.

#### СБОРНЫЯ МѢСТА ДЛЯ ВОЙСКЪ.

##### Въ Южно-Корсгольмскомъ уездѣ.

1) Въ 2-хъ верстахъ отъ г. Вазы такъ называемая Ладугорская равнина, занимающая 15,484 квадратныхъ сажени.

2) Къ сѣверу отъ залива, при г. Кристинестадѣ равнина, подъ названіемъ Фіердсъ-Грундетъ, которая однакожъ весною наводняется. Пространство оной составляетъ около 14,000 квадратныхъ сажень.

3) У деревни Петалаксъ, въ кирхшпилль Малаксъ, близъ морскаго берега, равнина, бывшая прежде подъ водою, которая занимаетъ около 108,000 квадратныхъ сажень; равнина сія находится въ  $2\frac{1}{4}$  верстахъ отъ помянутой деревни и въ 40 верстахъ отъ г. Вазы.



4) Въ кирхшилѣ Лайхела въ  $17\frac{2}{4}$  верстахъ отъ г. Вазы, у деревни Бодре, лугъ въ принадлежащей Корсгольмской казенной мызѣ.

5) Въ кирхшилѣ Мустасаари лугъ, въ разстояніи отъ г. Вазы въ 22 верстахъ, при деревнѣ Люскиля.

*Въ Сѣверо-Корсгольмскомъ уездѣ.*

1) Марингайсъ-летъ, въ 10 верстахъ къ югу отъ кирки Лохтео и въ 25 верстахъ отъ города Гамле-Карлебю.

2) У деревни Хапсала, въ кирхшилѣ Кронобю, равнина, занимающая 8 квадратныхъ верстъ, разстояніемъ отъ сказанной деревни въ 1 верстѣ и отъ города Гамле-Карлебю въ 20 верстахъ.

3) Въ кирхшилѣ Педерсъ-э, равнина, занимающая пространство около 16,200 квадратныхъ сажень и отстоящая къ западу отъ г. Якобстада въ 3 верстахъ.

*Въ Лаукасскомъ уездѣ.*

1) Песчаная равнина Тикасенкангасъ, въ 20 верстахъ отъ г. Ювекюля у нынѣшней средней почтовой дороги; она имѣетъ пространства до 216,050 квадр. сажень.

2) Такая же равнина Хирваскангасъ, занимающая 162,037 квадратныхъ сажень и находящаяся близь границъ кирхшилей Саарьерви и Лаукасъ, въ  $37\frac{1}{2}$  верстахъ къ сѣверу отъ г. Ювекюля, у нынѣшней средней почтовой дороги.

Сверхъ означенныхъ мѣстъ, находятся въ сей губерніи еще нѣкоторыя песчанья равнины, но онѣ слишкомъ удалены отъ главныхъ дорогъ.

**О караулахъ и постахъ, содержимыхъ въ городѣ Вазѣ.**

Названіе мѣстъ гдѣ караулы содержатся.	Число постовъ.		Сколько выходитъ людей.				
	Отъ Финлянд. линейн. № 12 баталіона.	Отъ Выборг- ской инвалид. команды.	Оберъ-офице- ровъ.	Унтеръ-офи- церовъ.	Музыкантовъ.	Ефрейтеровъ.	Рядовыхъ.
На главной гауптвахтѣ . . . . .	6	«	«	2	1	1	18
Въ губернскомъ острогѣ . . . . .	2	«	«	1	«	1	6
<i>Финлян. линейн. батал. № 12.</i>							
У баталіоннаго цейхауза . . . . .	1	«	«	«	«	1	3
— пороховаго погреба . . . . .	1	«	«	«	«	1	3
— провіантскаго магазина . . . . .	«	2	«	1	«	1	6



## II. ПО ПРЕДМЕТАМЪ ПРОВІАНТСКАГО ДЕПАРТАМЕНТА.

Войска, располагаемая въ Вазаской губерніи, довольствуются провіантомъ и фуражемъ отъ финляндскаго провіантскаго коммисіонерства, распоряженіемъ коего провіантскій магазинъ учрежденъ въ г. Вазѣ.

При расчетахъ о стоимости содержанія войскъ въ Вазаской губерніи, могутъ быть приняты въ соображеніе слѣдующія цѣны на провіантъ и фуражъ:

Среднія цѣны за 11 послѣднихъ лѣтъ.

З а ч е т в е р т ь .				З а п у д ь .					
М у к и .		К р у п ь .		О в с а .		С ѣ н а .		С о л о м ы .	
Руб.	Коп.	Руб.	Коп.	Руб.	Коп.	Руб.	Коп.	Руб.	Коп.
5	10	6	58	3	57	«	19	«	8 <sup>1</sup> / <sub>7</sub>

Цѣны на провіантъ и фуражъ.

Цѣны за 1849 годъ.

З а ч е т в е р т ь .				З а п у д ь .					
Муки.		Крупь.		Овса.		Сѣна.		Соломы.	
С	е	р	е	б	р	о	м	ь	ь
Руб.	Коп.	Руб.	Коп.	Руб.	Коп.	Руб.	Коп.	Руб.	Коп.
5	65 <sup>1</sup> / <sub>2</sub>	8	5 <sup>3</sup> / <sub>4</sub>	4	5	«	28 <sup>1</sup> / <sub>4</sub>	«	«

## III. ПО ПРЕДМЕТАМЪ КОММИСАРИАТСКАГО ДЕПАРТАМЕНТА.

Войска, располагающіяся въ Вазаской губерніи, получаютъ слѣдующія имъ срочныя вещи по распоряженію военнаго министерства комиссаріатскаго департамента, отъ с. петербургской комиссаріатской комисіи.

Въ случаѣ болѣзни воинскихъ чиновъ, они могутъ быть пользуемы, сверхъ баталіоннаго лазарета, въ городскихъ больницахъ по неимѣнію въ Вазаской губерніи военныхъ госпиталей.

К о н е ц ь .



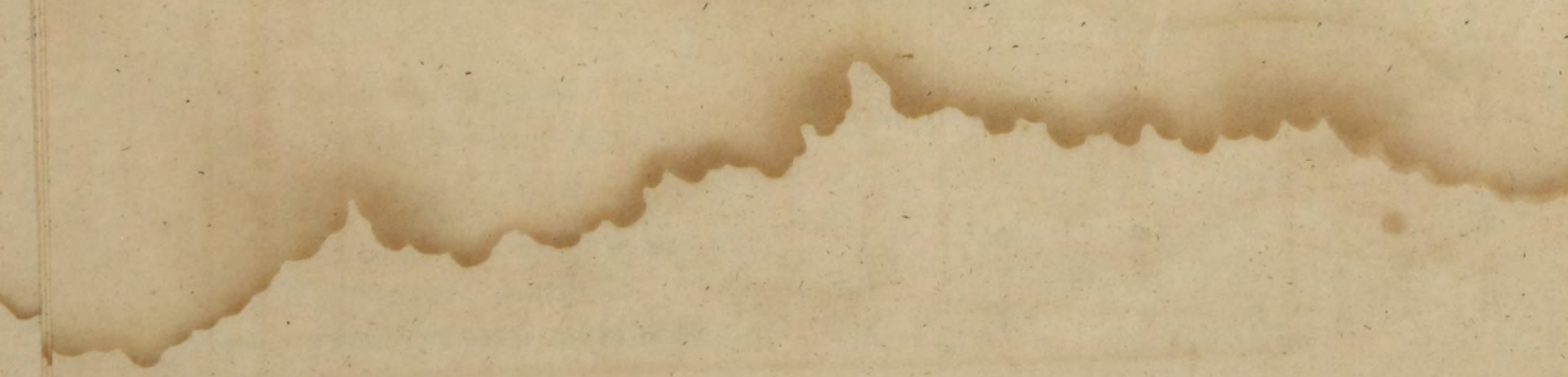
THE UNIVERSITY OF CHICAGO

PHYSICS DEPARTMENT  
530 SOUTH EAST ASIAN AVENUE  
CHICAGO, ILLINOIS 60607  
TEL: 773-936-3700

OFFICE OF THE DEAN  
530 SOUTH EAST ASIAN AVENUE  
CHICAGO, ILLINOIS 60607  
TEL: 773-936-3700

OFFICE OF THE DEAN  
530 SOUTH EAST ASIAN AVENUE  
CHICAGO, ILLINOIS 60607  
TEL: 773-936-3700

OFFICE OF THE DEAN  
530 SOUTH EAST ASIAN AVENUE  
CHICAGO, ILLINOIS 60607  
TEL: 773-936-3700





## ТАБЛИЦА

ПРОСТРАНСТВА ВЪ ДЕСЯТИНАХЪ ВАЗАСКОЙ ГУБЕРНІИ.

Названіе уѣздовъ.	Полей.	Луговъ.	Лѣсовъ и прочихъ годныхъ мѣстъ.	Болотъ съ лѣсомъ и кустарникомъ годныхъ къ воздѣ- лыванію.	Болотъ болѣе от- крытыхъ и ров- ныхъ.	Подъ озерами и рѣками, песковъ и прочихъ негод- ныхъ мѣстъ.	Итого.
Южне-Коргольмскій . . .	5,974	53,713	448,417	74,222	161,470 <sup>1</sup> / <sub>2</sub>	117,032	860,833 <sup>1</sup> / <sub>3</sub>
Средне — . . .	5,445	33,784	199,759	29,598 <sup>1</sup> / <sub>2</sub>	70,830	87,667	427,083 <sup>1</sup> / <sub>3</sub>
Сѣверо — . . .	8,827	44,282	392,416	25,200	69,624 <sup>1</sup> / <sub>2</sub>	126,317	666,666 <sup>2</sup> / <sub>3</sub>
Куортанескій . . . .	4,547	17,212	317,456	15,748	51,169 <sup>1</sup> / <sub>2</sub>	441,055	847,187 <sup>1</sup> / <sub>2</sub>
Лаукасскій . . . . .	3,173	8,058	199,637	104,250	107,048	619,500 <sup>2</sup> / <sub>3</sub>	1,041,666 <sup>2</sup> / <sub>3</sub>
<b>Всего . . . . .</b>	<b>27,96</b>	<b>157,049</b>	<b>1,557,685</b>	<b>249,018<sup>1</sup>/<sub>3</sub></b>	<b>460,142<sup>1</sup>/<sub>2</sub></b>	<b>1,391,571<sup>2</sup>/<sub>3</sub></b>	<b>3,843,437<sup>1</sup>/<sub>2</sub></b>

Примѣч. По неоконченному обмежеванію губерніи, пространство земли означено съ возможною точно-  
стью изъ давнишнихъ свѣденій.











Т А В Л И Ц А

№	Имя	Полъ	Возрастъ	Состояніе	Мѣсто	Слѣдствіе	Примечанія
1	Иванъ	Муж.	45	Свѣдѣн.	В. М.	Свѣдѣн.	
2	Петръ	Муж.	38	Свѣдѣн.	В. М.	Свѣдѣн.	
3	Александръ	Муж.	52	Свѣдѣн.	В. М.	Свѣдѣн.	
4	Михайло	Муж.	41	Свѣдѣн.	В. М.	Свѣдѣн.	
5	Григорій	Муж.	57	Свѣдѣн.	В. М.	Свѣдѣн.	
6	Илья	Муж.	48	Свѣдѣн.	В. М.	Свѣдѣн.	
7	Дмитрій	Муж.	35	Свѣдѣн.	В. М.	Свѣдѣн.	
8	Николай	Муж.	61	Свѣдѣн.	В. М.	Свѣдѣн.	
9	Василій	Муж.	53	Свѣдѣн.	В. М.	Свѣдѣн.	
10	Антонъ	Муж.	44	Свѣдѣн.	В. М.	Свѣдѣн.	
11	Константинъ	Муж.	59	Свѣдѣн.	В. М.	Свѣдѣн.	
12	Иванъ	Муж.	47	Свѣдѣн.	В. М.	Свѣдѣн.	
13	Петръ	Муж.	39	Свѣдѣн.	В. М.	Свѣдѣн.	
14	Александръ	Муж.	54	Свѣдѣн.	В. М.	Свѣдѣн.	
15	Михайло	Муж.	42	Свѣдѣн.	В. М.	Свѣдѣн.	
16	Григорій	Муж.	58	Свѣдѣн.	В. М.	Свѣдѣн.	
17	Илья	Муж.	49	Свѣдѣн.	В. М.	Свѣдѣн.	
18	Дмитрій	Муж.	36	Свѣдѣн.	В. М.	Свѣдѣн.	
19	Николай	Муж.	62	Свѣдѣн.	В. М.	Свѣдѣн.	
20	Василій	Муж.	54	Свѣдѣн.	В. М.	Свѣдѣн.	
21	Антонъ	Муж.	45	Свѣдѣн.	В. М.	Свѣдѣн.	
22	Константинъ	Муж.	60	Свѣдѣн.	В. М.	Свѣдѣн.	
23	Иванъ	Муж.	48	Свѣдѣн.	В. М.	Свѣдѣн.	
24	Петръ	Муж.	40	Свѣдѣн.	В. М.	Свѣдѣн.	
25	Александръ	Муж.	55	Свѣдѣн.	В. М.	Свѣдѣн.	
26	Михайло	Муж.	43	Свѣдѣн.	В. М.	Свѣдѣн.	
27	Григорій	Муж.	59	Свѣдѣн.	В. М.	Свѣдѣн.	
28	Илья	Муж.	50	Свѣдѣн.	В. М.	Свѣдѣн.	
29	Дмитрій	Муж.	37	Свѣдѣн.	В. М.	Свѣдѣн.	
30	Николай	Муж.	63	Свѣдѣн.	В. М.	Свѣдѣн.	
31	Василій	Муж.	55	Свѣдѣн.	В. М.	Свѣдѣн.	
32	Антонъ	Муж.	46	Свѣдѣн.	В. М.	Свѣдѣн.	
33	Константинъ	Муж.	61	Свѣдѣн.	В. М.	Свѣдѣн.	
34	Иванъ	Муж.	49	Свѣдѣн.	В. М.	Свѣдѣн.	
35	Петръ	Муж.	41	Свѣдѣн.	В. М.	Свѣдѣн.	
36	Александръ	Муж.	56	Свѣдѣн.	В. М.	Свѣдѣн.	
37	Михайло	Муж.	44	Свѣдѣн.	В. М.	Свѣдѣн.	
38	Григорій	Муж.	60	Свѣдѣн.	В. М.	Свѣдѣн.	
39	Илья	Муж.	51	Свѣдѣн.	В. М.	Свѣдѣн.	
40	Дмитрій	Муж.	38	Свѣдѣн.	В. М.	Свѣдѣн.	
41	Николай	Муж.	64	Свѣдѣн.	В. М.	Свѣдѣн.	
42	Василій	Муж.	56	Свѣдѣн.	В. М.	Свѣдѣн.	
43	Антонъ	Муж.	47	Свѣдѣн.	В. М.	Свѣдѣн.	
44	Константинъ	Муж.	62	Свѣдѣн.	В. М.	Свѣдѣн.	
45	Иванъ	Муж.	50	Свѣдѣн.	В. М.	Свѣдѣн.	
46	Петръ	Муж.	42	Свѣдѣн.	В. М.	Свѣдѣн.	
47	Александръ	Муж.	57	Свѣдѣн.	В. М.	Свѣдѣн.	
48	Михайло	Муж.	45	Свѣдѣн.	В. М.	Свѣдѣн.	
49	Григорій	Муж.	61	Свѣдѣн.	В. М.	Свѣдѣн.	
50	Илья	Муж.	52	Свѣдѣн.	В. М.	Свѣдѣн.	
51	Дмитрій	Муж.	39	Свѣдѣн.	В. М.	Свѣдѣн.	
52	Николай	Муж.	65	Свѣдѣн.	В. М.	Свѣдѣн.	
53	Василій	Муж.	57	Свѣдѣн.	В. М.	Свѣдѣн.	
54	Антонъ	Муж.	48	Свѣдѣн.	В. М.	Свѣдѣн.	
55	Константинъ	Муж.	63	Свѣдѣн.	В. М.	Свѣдѣн.	
56	Иванъ	Муж.	51	Свѣдѣн.	В. М.	Свѣдѣн.	
57	Петръ	Муж.	43	Свѣдѣн.	В. М.	Свѣдѣн.	
58	Александръ	Муж.	58	Свѣдѣн.	В. М.	Свѣдѣн.	
59	Михайло	Муж.	46	Свѣдѣн.	В. М.	Свѣдѣн.	
60	Григорій	Муж.	62	Свѣдѣн.	В. М.	Свѣдѣн.	
61	Илья	Муж.	53	Свѣдѣн.	В. М.	Свѣдѣн.	
62	Дмитрій	Муж.	40	Свѣдѣн.	В. М.	Свѣдѣн.	
63	Николай	Муж.	66	Свѣдѣн.	В. М.	Свѣдѣн.	
64	Василій	Муж.	58	Свѣдѣн.	В. М.	Свѣдѣн.	
65	Антонъ	Муж.	49	Свѣдѣн.	В. М.	Свѣдѣн.	
66	Константинъ	Муж.	64	Свѣдѣн.	В. М.	Свѣдѣн.	
67	Иванъ	Муж.	52	Свѣдѣн.	В. М.	Свѣдѣн.	
68	Петръ	Муж.	44	Свѣдѣн.	В. М.	Свѣдѣн.	
69	Александръ	Муж.	59	Свѣдѣн.	В. М.	Свѣдѣн.	
70	Михайло	Муж.	47	Свѣдѣн.	В. М.	Свѣдѣн.	
71	Григорій	Муж.	63	Свѣдѣн.	В. М.	Свѣдѣн.	
72	Илья	Муж.	54	Свѣдѣн.	В. М.	Свѣдѣн.	
73	Дмитрій	Муж.	41	Свѣдѣн.	В. М.	Свѣдѣн.	
74	Николай	Муж.	67	Свѣдѣн.	В. М.	Свѣдѣн.	
75	Василій	Муж.	59	Свѣдѣн.	В. М.	Свѣдѣн.	
76	Антонъ	Муж.	50	Свѣдѣн.	В. М.	Свѣдѣн.	
77	Константинъ	Муж.	65	Свѣдѣн.	В. М.	Свѣдѣн.	
78	Иванъ	Муж.	53	Свѣдѣн.	В. М.	Свѣдѣн.	
79	Петръ	Муж.	45	Свѣдѣн.	В. М.	Свѣдѣн.	
80	Александръ	Муж.	60	Свѣдѣн.	В. М.	Свѣдѣн.	
81	Михайло	Муж.	48	Свѣдѣн.	В. М.	Свѣдѣн.	
82	Григорій	Муж.	64	Свѣдѣн.	В. М.	Свѣдѣн.	
83	Илья	Муж.	55	Свѣдѣн.	В. М.	Свѣдѣн.	
84	Дмитрій	Муж.	42	Свѣдѣн.	В. М.	Свѣдѣн.	
85	Николай	Муж.	68	Свѣдѣн.	В. М.	Свѣдѣн.	
86	Василій	Муж.	60	Свѣдѣн.	В. М.	Свѣдѣн.	
87	Антонъ	Муж.	51	Свѣдѣн.	В. М.	Свѣдѣн.	
88	Константинъ	Муж.	66	Свѣдѣн.	В. М.	Свѣдѣн.	
89	Иванъ	Муж.	54	Свѣдѣн.	В. М.	Свѣдѣн.	
90	Петръ	Муж.	46	Свѣдѣн.	В. М.	Свѣдѣн.	
91	Александръ	Муж.	61	Свѣдѣн.	В. М.	Свѣдѣн.	
92	Михайло	Муж.	49	Свѣдѣн.	В. М.	Свѣдѣн.	
93	Григорій	Муж.	65	Свѣдѣн.	В. М.	Свѣдѣн.	
94	Илья	Муж.	56	Свѣдѣн.	В. М.	Свѣдѣн.	
95	Дмитрій	Муж.	43	Свѣдѣн.	В. М.	Свѣдѣн.	
96	Николай	Муж.	69	Свѣдѣн.	В. М.	Свѣдѣн.	
97	Василій	Муж.	61	Свѣдѣн.	В. М.	Свѣдѣн.	
98	Антонъ	Муж.	52	Свѣдѣн.	В. М.	Свѣдѣн.	
99	Константинъ	Муж.	67	Свѣдѣн.	В. М.	Свѣдѣн.	
100	Иванъ	Муж.	55	Свѣдѣн.	В. М.	Свѣдѣн.	



## Т А Б Л И Ц А

Ж и т е л е й п о з в а н і я м ъ (по спискамъ за 1849 годъ.)

Города и уѣзды.	Лютеранскаго вѣроисповѣданія.																				Всего.		
	Дворянъ потомствъ.		Духовен- ства.		Чиновни- ковъ.		Помѣщи- ковъ.		Отставн. офицеръ.		Отст. нижн. чиновъ.		Купцовъ и мѣщанъ.		Рабочаго класса въ городахъ.		Крестьянъ земледѣль- цевъ.		Всѣхъ про- чихъ жи- телей въ уѣздахъ.			Греко-Россійск. вѣроисповѣда- нiя.	
	Муж.	Жен.	Муж.	Жен.	Муж.	Жен.	Муж.	Жен.	Муж.	Жен.	Муж.	Жен.	Муж.	Жен.	Муж.	Жен.	Муж.	Жен.	Муж.	Жен.		Муж.	Жен.
<i>Въ городахъ.</i>																							
Вазѣ . . . . .	22	23	16	43	144	157	»	»	2	6	6	12	142	180	970	1,357	»	»	»	»	26	18	3,124
Гамлекарлебю . . . . .	»	»	1	1	27	33	»	»	»	1	»	1	157	116	646	1,111	»	»	»	»	10	5	2,109
Нюкарлебю . . . . .	3	11	2	3	24	30	»	»	»	»	»	»	70	88	392	428	»	»	»	»	1	»	1,052
Кристинестады . . . . .	12	13	4	5	15	15	»	»	»	»	»	»	94	95	906	1,037	»	»	»	»	»	»	2,196
Якобстады . . . . .	4	3	1	4	20	22	»	»	»	»	1	1	89	103	563	716	»	»	»	»	»	»	1,527
Каскъ-э . . . . .	»	»	1	»	7	10	»	»	»	»	»	»	94	126	240	275	»	»	»	»	»	»	753
Ювекслюе . . . . .	3	5	4	9	14	11	»	»	»	3	»	»	120	123	101	113	»	»	»	»	8	3	517
<i>Въ уѣздахъ.</i>																							
Южно - Корсгольм- скомъ . . . . .	6	11	102	94	27	19	32	41	1	5	»	»	»	»	»	»	25,181	25,948	10,719	11,247	»	»	73,433
Средне - Корсгольм- скомъ . . . . .	6	16	53	69	25	22	14	16	3	2	5	4	»	»	»	»	9,652	10,116	14,289	15,370	»	»	49,662
Сѣверо - Корсгольм- скомъ . . . . .	5	4	43	60	19	18	»	»	3	1	6	8	»	»	»	»	14,815	15,019	4,894	5,014	»	»	39,909
Куортанескомъ . . . . .	»	»	54	56	21	21	»	»	»	»	40	30	»	»	»	»	6,073	5,043	9,598	12,216	»	»	33,152
Лаукасскомъ . . . . .	1	5	43	48	27	31	16	14	1	4	21	34	»	»	»	»	6,407	6,609	10,530	10,675	»	»	34,466
<b>Всего . . . . .</b>	<b>62</b>	<b>91</b>	<b>324</b>	<b>392</b>	<b>370</b>	<b>389</b>	<b>62</b>	<b>71</b>	<b>10</b>	<b>22</b>	<b>79</b>	<b>90</b>	<b>766</b>	<b>831</b>	<b>3,818</b>	<b>5,037</b>	<b>62,128</b>	<b>62,735</b>	<b>50,030</b>	<b>54,522</b>	<b>45</b>	<b>26</b>	<b>241,900</b>







Т А Б Л И Ц А  
П Р И В О З А   И З Ъ   З А Г Р А Н И Ц Ы .

Названіе продуктовъ вещей и матеріаловъ.	Въ Вазу.		Гамлэ-Карлебю.		Кристинестады.		Якобстады.		Ню-Карлебю.		Каскь-э.		Ювескюла.		Всего на сумму.
	Количество привезенна- го.	На сумму.	Количество привезенна- го.	На сумму.	Количество привезенна- го.	На сумму.	Количество привезенна- го.	На сумму.	Количество привезенна- го.	На сумму.	Количество привезенна- го.	На сумму.	Количество привезенна- го.	На сумму.	
Кофе . . . . .	лисфун. 1,700	Рубли. —	лисфун. 2,100	Рубли. —	лисфун. 4,400	Рубли. —	лисфун. 570	Рубли. —		Рубли.	лисф. 32	Рубли. —		Рубли.	
Сахару и патоки . . . . .	5,280	—	4,300	—	9,000	—	1,100	—	ф.		70	—	ф.		
Рому и араку . . . . .	каннъ 5,300	—	каннъ 6,200	—	каннъ 14,400	—	на каннъ 860	1,900	с		каннъ 500	—	с		
Вина . . . . .	2,900	—	3,000	—	8,400	—	860	—	с		—	—	с		
Табаку . . . . .	лисфун. 200	—	на	4,100	на	2,800	на	1,600	а		—	—	а		
Ржи и крупъ . . . . .	—	—	на	7,200	на	5,700	на	3,550	м		—	—	м		
Масла ламповаго . . . . .	лисфун. 1,000	—	—	—	на	1,800	—	—	й		—	—	й		
Соли . . . . .	бочекъ 5,580	—	бочекъ 10,471	—	бочекъ 8,900	—	бочекъ 7,900	—	й		бочекъ 1,100	—	й		
Шелковой матеріи . . . . .	локтей 11,000	—	—	—	на	1,700	—	—	е		—	—	е		
Бумажной матеріи . . . . .	30,000	—	—	—	—	—	на	1,400	щ		на	300	щ		
— пряжи . . . . .	лисфун. 3,400	—	лисфун. 2,500	—	лисфун. 2,600	—	лисфун. 400	—	ц		лисф. 28	—	ц		
Сукна . . . . .	локтей 4,600	—	на	10,500	на	11,000	—	—	б		—	—	б		
Желѣзныхъ и металли- ческихъ вещей . . . . .	—	—	на	12,600	на	6,500	на	1,750	о		на	160	о		
Такелажу . . . . .	—	—	—	—	—	—	на	2,100	о		—	—	о		
Разныхъ товаровъ . . . . .	—	—	на	6,063	на	2,248	на	7,988	В		на	665	В		
Аптекарскихъ припасовъ Пробокъ . . . . .	—	—	—	—	на	1,400	—	—	т		—	—	т		
Фруктовъ, колониальныхъ произведеній, краски, пищей бумаги и чу- гуна . . . . .	—	—	на	6,000	на	12,100	на	3,220	В		на	1,100	В		
Всего въ общей массѣ . . . . .	на	164,602	на	103,166	на	138,648	на	45,208	на	48,664	на	5,440	на	20,000	525728 рубл.



T. E. H. H. A. S. S. E. R. T. I. O. N.  
H. A. S. S. E. R. T. I. O. N.

Date		Description		Amount	
1880	Jan 1	Balance		100.00	
1880	Jan 15	Received		50.00	
1880	Feb 1	Received		25.00	
1880	Mar 1	Received		75.00	
1880	Apr 1	Received		100.00	
1880	May 1	Received		150.00	
1880	Jun 1	Received		200.00	
1880	Jul 1	Received		250.00	
1880	Aug 1	Received		300.00	
1880	Sep 1	Received		350.00	
1880	Oct 1	Received		400.00	
1880	Nov 1	Received		450.00	
1880	Dec 1	Received		500.00	
1880	Total			2000.00	



Т А Б Л И Ц А  
ВЫВОЗА ЗА ЗАГРАНИЦУ.

Название продуктов вещей и материаловъ.	Изъ Вазы.		Гамле-Карлебю.		Кристинстадъ.		Якобстадъ.		Ню-Карлебю.		Каскъ-э.		Всего на сумму.
	Количество Вывезенна- го.	На сумму.	Количество Вывезенна- го.	На сумму.	Количество Вывезенна- го.	На сумму.	Количество Вывезенна- го.	На сумму.	Количество Вывезенна- го.	На сум- му.	Количество Вывезенна- го.	На сум- му.	
Ржи . . . . .	бочекъ 2,700	Рубли. —		Рубли.		Рубль.		Рубли.		Рубли.			
Масла коровьяго. . . . .	лисфун. 1,500	—	лисфун. 170	—	лисфун. 3,200	—	—	—	—	—	лисф. 1,000	—	
Соленой говядины. . . . .	2,900	—	—	—	—	—	—	—	—	—	на бочекъ	350	
Смола. . . . .	бочекъ 12,000	—	бочекъ 27,950	—	бочекъ 25,000	—	бочекъ 22,300	—	—	а	1,300	—	
Вару. . . . .	500	—	910	—	—	—	30	—	—	м	—	—	
Поташу . . . . .	лисфун. 1,800	—	лисфун. 5,800	—	лисфун. 5,400	—	лисфун. 800	—	—	—	лисф. 300	—	
Досокъ и планокъ. . . . .	дюжинъ 3,200	—	дюжин. 2,000	—	—	—	дюжин. 2,300	—	—	й	дюж. 1,580	—	
Балокъ. . . . .	—	—	штукъ 1,213	—	на	33,800	штукъ 200	—	—	е	штукъ 5,200	—	
Костей. . . . .	лисфун. 3,100	—	—	—	—	—	—	—	—	щ	—	—	
Полоснаго желѣза. . . . .	28,000	—	—	—	—	—	—	—	—	б	—	—	
Пороху . . . . .	8,330	—	—	—	—	—	—	—	—	о	—	—	
Тюленьяго жиру . . . . .	—	—	—	—	—	—	—	—	—	б	лисф. 3,250	—	
Разныхъ товаровъ. . . . .	—	—	—	—	на	3,403	на	2,120	—	ъ	на	2,212	
Сала. . . . .	—	—	лисфун. 1,760	—	—	—	—	—	—	В	—	—	
Всего на сумму .	—	123,495	—	90,624	—	110,903	—	52,260	—	50,445	—	17,212	444,939



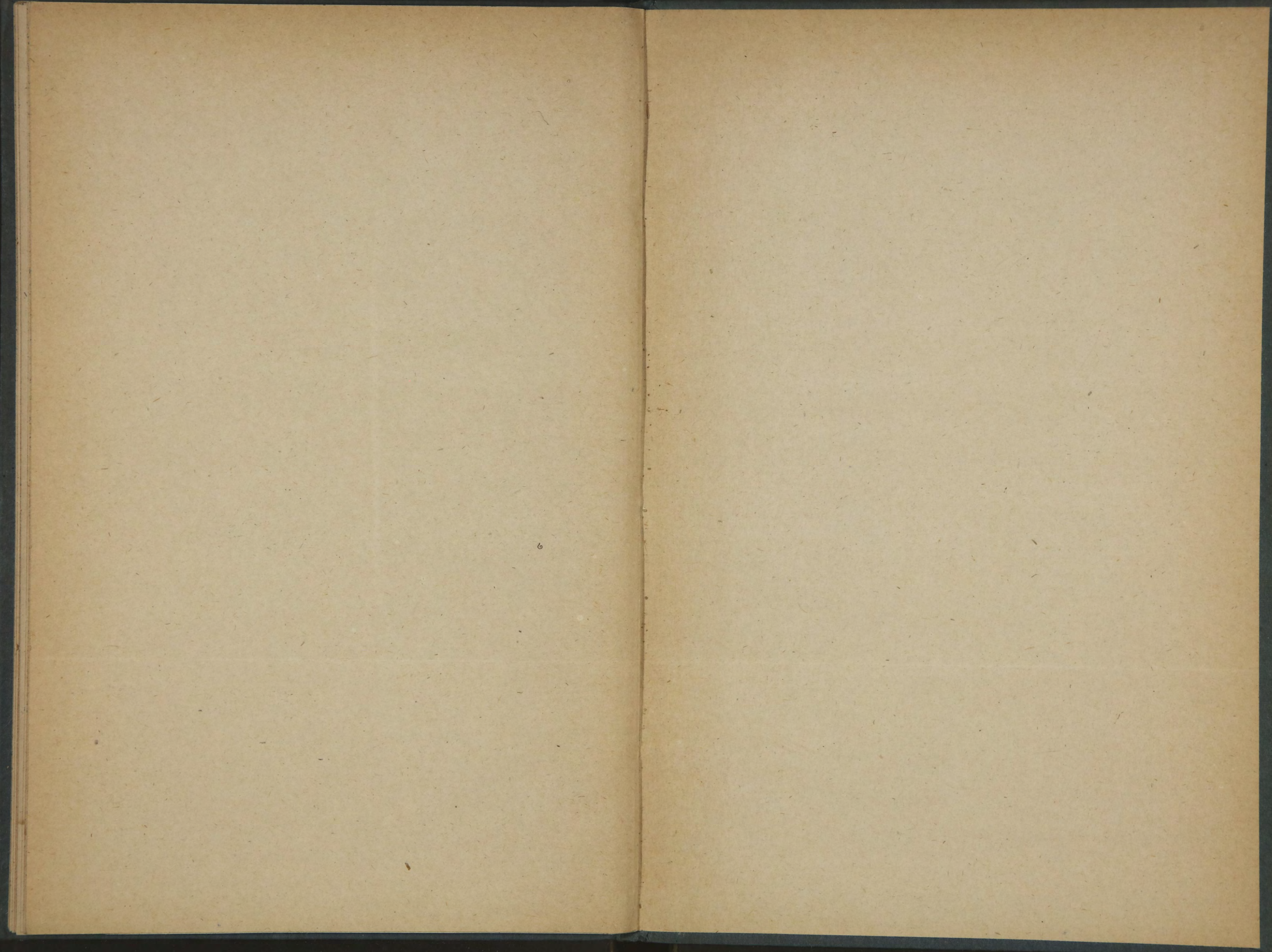
Т А Б Л И Ц А  
ВЫРУЧА ВА ЗАПЯТНИК

Имя	Имя Вата		Ланка-Капалею		Кучиниестар		Индонет		Ию-Капалею		Имя
	на суму	вотсолок	на суму	вотсолок	на суму	вотсолок	на суму	вотсолок	на суму	вотсолок	
Сала . . . . .	—	—	—	1,700	—	—	—	—	—	—	—
Разныя товары . . . . .	—	—	—	—	—	—	—	—	—	—	—
Теленяго жиру . . . . .	—	—	—	—	—	—	—	—	—	—	—
Пороу . . . . .	8,330	—	—	—	—	—	—	—	—	—	—
Полоснато желта . . . . .	28,000	—	—	—	—	—	—	—	—	—	—
Костей . . . . .	3,100	—	—	—	—	—	—	—	—	—	—
Вагари . . . . .	—	—	—	1,213	—	—	—	—	—	—	—
Лесок и планка . . . . .	3,200	—	—	—	—	—	—	—	—	—	—
Полнота . . . . .	1,800	—	—	—	—	—	—	—	—	—	—
Платны . . . . .	1,800	—	—	—	—	—	—	—	—	—	—
Вапу . . . . .	500	—	—	—	—	—	—	—	—	—	—
Силот . . . . .	12,000	—	—	—	—	—	—	—	—	—	—
Солной розалина . . . . .	3,900	—	—	—	—	—	—	—	—	—	—
Масля коровато . . . . .	1,500	—	—	—	—	—	—	—	—	—	—
Пан . . . . .	2,700	—	—	—	—	—	—	—	—	—	—
<b>Итого на суму</b>	<b>133,482</b>	<b>—</b>	<b>90,624</b>	<b>—</b>	<b>110,903</b>	<b>—</b>	<b>32,200</b>	<b>—</b>	<b>80,713</b>	<b>—</b>	<b>114,830</b>











СОДЕРЖАНИЕ

УЧЕНИКАМ

И



ПЕРВОМУ КНИЖНИКУ

И



