

Ш. 60.

УДАЯ П

ВОЕННО-СТАТИСТИЧЕСКОЕ

ОБОЗРѢНІЕ

РОССІЙСКОЙ ИМПЕРІИ.

Издаваемое по ВЫСОЧАЙШЕМУ повелѣнію

при 1-мъ Отдѣленіи

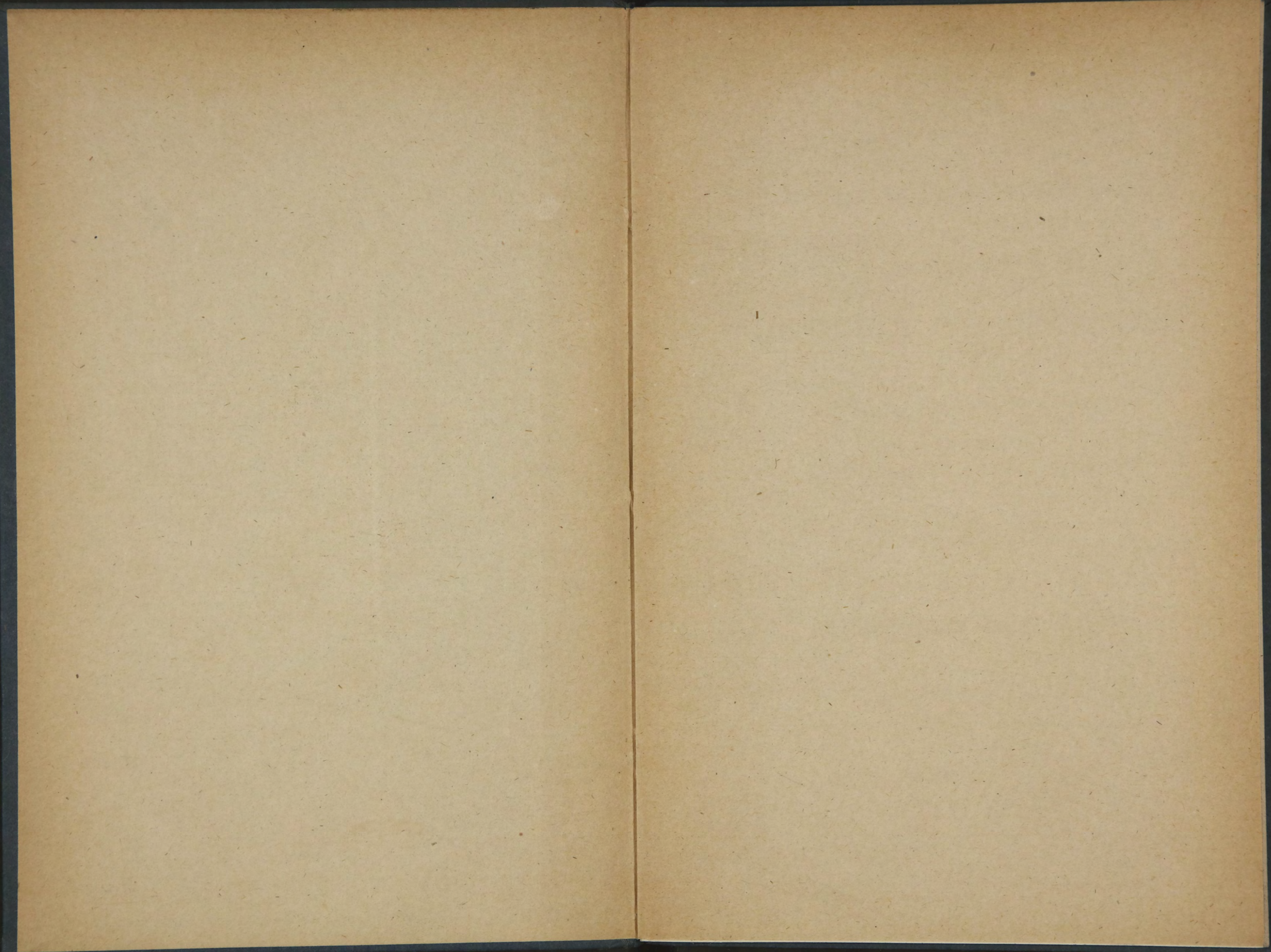
Департамента Генеральнаго Штаба

ТОМЪ I.

ЧАСТЬ 5.

С. МИХЕЛЬСКАЯ ГУБЕРНІЯ.

1850 ГОДА.





11160

**ВОЕННО-СТАТИСТИЧЕСКОЕ**

**ОБОЗРѢНІЕ**

**РОССІЙСКОЙ ИМПЕРІИ.**

Издаваемое по ВѢСОЧАЙШЕМУ повелѣнію

ПРИ 1-мъ ОТДѢЛЕНІИ

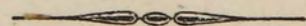
ДЕПАРТАМЕНТА Генеральнаго Штаба.

ТОМЪ I.

ЧАСТЬ 5.

—

**С. МИХЕЛЬСКАЯ ГУБЕРНІЯ.**



**САНКТПЕТЕРБУРГЪ.**

ВЪ ТИПОГРАФІИ Департамента Генеральнаго Штаба.

—  
1851.



38

11160

K

ВОЕННО-СТАТИСТИЧЕСКОЕ

ОБОЗРЕНИЕ

РОССИЙСКОЙ ИМПЕРИИ

ИЗДАНИЕ ПО ВЫСОКАШЕВУ ДОКЛАДУ

ВЪН ШО-ОТЪСЛЕНН

ВЪНШНЕ-ПОЛИТИЧЕСКАЯ

72362

ТОМЪ I

ЧАСТЬ I

С. МИХАЙЛОВА ТЪРНОВ

САРИТТЕРЪВЪЛЪ

ВЪ ТИПОГРАФИИ "ПРОСВЕЩЕНИЕ" ПЕТЕРБУРГЪ

1881.

**ВОЕННО-СТАТИСТИЧЕСКОЕ**

**ОБОЗРѢНІЕ**

**С. М И Х Е Л Ъ С К О Й  
Г У Б Е Р Н І Я.**

---

*По рекогносцировкамъ и матеріаламъ, собраннымъ на мѣстѣ, составлялъ  
Генеральнаго Штаба Полковникъ Баронъ Любекеръ.*



# ОГЛАВЛЕНІЕ

## ВОЕННО-СТАТИСТИЧЕСКАГО ОБОЗРѢНІЯ С. МИХЕЛЬСКОЙ ГУБЕРНІИ.

### СВѢДѢНІЯ ОБЩІЯ.

	Стр.
I. <i>Общій взглядъ на губернію въ военно-статистическомъ отношеніи</i> . . . . .	1.
Географическое ея положеніе . . . . .	—
Значеніе губерніи для военнаго министерства . . . . .	—
II. <i>Мѣстность</i> . . . . .	2.
Границы . . . . .	—
Управленіе губерніею . . . . .	—
Раздѣленіе губерніи . . . . .	3.
Пространство . . . . .	—
Взглядъ на поверхность губерніи и на почву ея. . . . .	—
Гидрографическій обзоръ губерніи . . . . .	4.
Рѣки . . . . .	6.
Озера . . . . .	8.
Болота . . . . .	11.
Пути сообщенія. . . . .	12.
Дороги въ военномъ отношеніи . . . . .	13.
Почтовые дороги . . . . .	—
Торговые дороги. . . . .	14.
Зимнія дороги. . . . .	15.
Водяные пути сообщенія. . . . .	—
Естественныя произведенія . . . . .	—
Климатъ . . . . .	17.
III. <i>Жители</i> . . . . .	18.
Племена, нравы и очерки быта. . . . .	—
Движеніе народонаселенія. . . . .	19.
Размѣщеніе жителей . . . . .	20.
IV. <i>Промышленность</i> . . . . .	22.
Сельское хозяйство, промыслы и ремесла . . . . .	23.
Земледѣліе . . . . .	—
Огородничество и садоводство . . . . .	26.
Луговое хозяйство . . . . .	—
Скотоводство . . . . .	27.
Лѣсоводство . . . . .	29.
Фабрики и заводы . . . . .	31.
Торговля . . . . .	32.
V. <i>Образованность</i> . . . . .	—
Учебныя и гражданскія заведенія . . . . .	33.
Общественныя больницы . . . . .	34.
VI. <i>Судебная часть</i> . . . . .	35.
Описаніе городовъ. . . . .	—



**СВѢДѢНІЯ СПЕЦІАЛЬНЫЯ.**

<b>I. По предметамъ Департамента Генеральнаго Штаба . . . . .</b>	<b>39.</b>
Историческій взглядъ на мѣру постоя въ губерніи . . . . .	—
Дѣйствительное расположеніе войскъ въ губерніи . . . . .	—
Алфавитный списокъ мѣстъ, удобныхъ къ помѣщенію пѣхотныхъ, кавалерійскихъ и артиллерійскихъ штабовъ, ротныхъ и эскадронныхъ дворовъ . . . . .	—
О лагерныхъ мѣстахъ . . . . .	42.
О постоянныхъ гарнизонахъ и военныхъ учрежденіяхъ . . . . .	43.
О караулахъ и постахъ . . . . .	—
<b>II. По предметамъ Провіантскаго Департамента . . . . .</b>	<b>44.</b>
<b>III. По предметамъ Коммисаріатскаго Департамента . . . . .</b>	<b>45.</b>

1	.....	II. Мѣры безопасности
2	.....	Гарнизонъ
3	.....	Устройство губерніи
4	.....	Пространство
5	.....	Виды на поверхность губерніи и на порубъ ея
6	.....	Историческій обзоръ губерніи
7	.....	Рѣка
8	.....	Озера
9	.....	Болота
10	.....	Пути сообщенія
11	.....	Дороги на военномъ отношеніи
12	.....	Почтовый департаментъ
13	.....	Торговля департаментъ
14	.....	Занятія департаментъ
15	.....	Военныя пути сообщенія
16	.....	Естественныя препятствія
17	.....	Нѣмцы
18	.....	III. Животныя
19	.....	Названія птицъ и озернаго гнѣзда
20	.....	Дикія и домашнія животныя
21	.....	Разведеніе жидовъ
22	.....	IV. Земельныя мѣры
23	.....	Сельское хозяйство, промыслы и ремесла
24	.....	Земельныя мѣры
25	.....	Огородничество и садоводство
26	.....	Лѣсоводство
27	.....	Селоводство
28	.....	Лѣсоводство
29	.....	Фабрики и заводы
30	.....	Торговля
31	.....	V. Образованіе
32	.....	Учебныя и трактирныя заведенія
33	.....	Общественныя зданія
34	.....	VI. Судебныя мѣры
35	.....	Описаніе городовъ

# ВОЕННО-СТАТИСТИЧЕСКОЕ

## ОБОЗРѢНІЕ

# С. МИХЕЛЬСКОЙ ГУБЕРНІИ.

## СВѢДѢНІЯ ОБЩІЯ.

### І. ОБЩИЙ ВЗГЛЯДЪ НА ГУБЕРНІЮ, ВЪ ВОЕННО-СТАТИСТИЧЕСКОМЪ ОТНОШЕНІИ.

#### 1) ГЕОГРАФИЧЕСКОЕ ЕЯ ПОЛОЖЕНІЕ.

С. Михельская губернія состоитъ изъ южнаго Саволакса и небольшой части Тавастляндіи. Она находится между  $61^{\circ} 6'$  и  $62^{\circ} 38'$  сѣверной широты и  $43^{\circ} 16'$  и  $47^{\circ} 21'$  восточной долготы.

#### 2) ЗНАЧЕНІЕ ГУБЕРНІИ ДЛЯ ВОЕННАГО МИНИСТЕРСТВА.

*Относительно удобства расположенія войскъ по квартирамъ.*

С. Михельская губернія, по малому населенію и недостатку въ сухопутныхъ сообщеніяхъ, не способна къ расположенію значительнаго числа войскъ по квартирамъ. Единственныя сухопутныя сообщенія въ губерніи суть почти исключительно почтовые дороги; потому только и селенія близь нихъ находящіяся удобны для квартированія войскъ. Йоккаскій уѣздъ, гдѣ находятся самыя лучшія

луговья пространства губерніи, можетъ быть удобенъ для расположенія небольшого числа артиллеріи и кавалеріи.

*Относительно снабженія войскъ.*

С. Михельская губернія не представляетъ, какъ и вообще вся Финляндія, почти никакихъ средствъ для снабженія войскъ, ни по провіантской ни по комиссаріатской части; при хорошемъ урожаѣ, сборъ хлѣба соотвѣтствуетъ только потребности жителей; а значительныхъ суконныхъ и полотняныхъ фабрикъ въ губерніи нѣтъ, отъ того, что овцеводство находится на весьма низкой степени, пенька же и ленъ разводятся въ такомъ маломъ количествѣ, что сборъ недостаточенъ даже для домашняго употребленія жителей.

## II. МѢСТНОСТЬ.

### 1) Г р а н и ц ы .

С. Михельская губернія граничитъ къ сѣверу и къ востоку съ Куопіоскою, къ западу съ Тавастгусскою и къ югу съ Выборгскою и Ньюландскою губерніями.

### 2) У П Р А В Л Е Н І Е Г У Б Е Р Н І Е Ю .

Управление С. Михельскою губерніею основано на общихъ въ Финляндіи существующихъ правахъ. Земскою полицію управляетъ въ уѣздѣ коронный фогдъ (Krono Fogd) и зависящіе отъ него низшіе чиновники земской исполнительной полиціи именуются ленсманами, (Länsmän). Для cadaго кирхшпиля назначается обыкновенно одинъ ленсманъ. Фогды и ленсманы имѣютъ право, по собственному произволу, избирать свое мѣстопребываніе, лишь бы оно не было внѣ предѣловъ ихъ округа.

### 3) Р а з д ѣ л е н і е г у б е р н і и .

С. Михельская губернія раздѣляется на четыре уѣзда. Каждый уѣздъ на кирхшпили или приходы, изъ коихъ нѣкоторые, по обширности своей, подраздѣляются еще на капелланства.

У ѣ з д ы .

К и р х ш п и л и . Капелланства.

Гейнольскій . . . .

Гейнольское.

Сюсме . . . . . Луханго.

Густафъ-Адольфъ . . . . . Юутса.

	Мендихарью.
С. Михельскій . .	Кангасніеми.
	Христина.
	С. Михельскій . . . Хирвенсальми.
Юккасскій . . . . .	Піексемяки . . . . . Хаукавори.
	Юройсь.
	Юккась.
	Пумала.
Рандасальмискій .	Сулькава.
	Семинге.
	Керимяки.
	Рандасальми . . . . Хейневеси.

## 4) П р о с т р а н с т в о .

По новѣйшему исчисленію, поверхность С. Михельской губерніи занимаетъ 431 географическую квадр. милю, или 21,119 квадр. верстъ или 2,196,376 десятинь. (Смотри таблицу подъ № 1).

## 5) В з г л я д ъ н а п о в е р х н о с т ь г у б е р н і и и н а п о ч в у е я .

С. Михельская губернія состоитъ большею частію изъ гранитныхъ массъ, перепоясанныхъ многочисленными озерами и болотами. Вѣковыя твердыни эти отчасти покрыты пескомъ, глиной, камнями и слабымъ черноземомъ.

Мѣстность С. Михельской губерніи, по направленію отъ запада къ сѣверу, гориста; къ востоку она постепенно возвышается почти до границы С. Михельскаго кирхшпиля, откуда опять понижается къ юго-востоку и къ берегамъ озера Сайма. Вообще, при возвышеніи равнинъ отъ 250 до 350 футовъ надъ поверхностію моря, возвышенности нигдѣ не поднимаются выше 650 футовъ.

Вся поверхность восточной и южной частей губерніи представляетъ обширную равнину, усѣянную безчисленными холмами, между которыми встрѣчаются многочисленные озера и рѣчки, не большія болота, песчанья каменистыя и лѣсистыя пространства.

Главнѣйшую возвышенность въ губерніи составляетъ одна изъ отраслей Маансельской горной цѣпи, пролегающая по направленію къ югу чрезъ кирхшпили: Піексемяки, Гауки-Вуори (Юккаскаго) С. Михель и Христина (С. Михельскаго уѣзда). При Піексямякской киркѣ, отходить отъ сего хребта небольшая вѣтвь къ сѣверо-западу и теряется въ Рауталамбискомъ кирхшпилѣ.

Возвышеннѣйшія мѣста въ губерніи находятся въ сѣверной ея части; наибольшія крутизны въ юго-восточной, самыя же низменныя въ западной и юго-западной частяхъ губерніи.

Замѣчательнѣйшія изъ отдѣльныхъ возвышеній, извѣстныхъ у туземцевъ подъ названіемъ горъ, суть:

*Въ уездъ Гейнольскомъ.*

1) Тамеланмяки, 2) Вартіямьяки, 3) Куренйоія, 4) довольно значительное возвышеніе, пролегающее мимо села Гейнола, отъ почтовой дороги до озера Рявяли; и многія другія, находящіяся въ особенности по берегу Пеенскаго озера.

*Въ уездъ С. Михельскомъ.*

По дорогѣ отъ города Гейнола въ С. Михель: 1) Моникаланмяки, 2) Гуруксень, 3) Гиндика и Ламмистумьяки.—По дорогѣ отъ города С. Михеля въ кирхшпиль Лаукасъ: 4) Гицъ-Вуорви, 5) Мессіасъ, на берегу озера Ювеси, 6) Хаукавуорви, 7) Віерувуорви и 8) Корстанъ-вуорви, имѣющая до 200 футовъ высоты. По дорогѣ же отъ города С. Михеля въ капелланство Хирвинсальми имѣется подобныхъ возвышенностей 14, въ числѣ коихъ главнѣйшія суть: 1) Куопьярви-Мяки, 2) Галисанъ-Мяки, 3) Куромьяки, 4) Ульпа-Пурру и 5) Матрамяки.

*Въ уездъ Йоккасъ.*

По дорогѣ отъ города С. Михеля въ кирхшпиль Рандасальмскій: 1) гора Хюттіеля, по дорогѣ отъ города С. Михеля въ Куоно, 2) Пирти-мяки, 3) Вуольди, 4) Ліетмяки, 5) Вейсаламяки, 6) хребетъ Сельки-Каліе, 7) Леппе-Селька, 8) Кирвимьяки, 9) Тальвимьяки и многія другія.

*Въ уездъ Рандасальмисскомъ.*

Здѣсь считается 9 значительныхъ возвышеній, изъ коихъ замѣчательнѣйшія суть: 1) Пунгахарскій хребетъ, 2) Віюхакмяки, 3) Лаутанпел-лонмяки, 4) Райкинмяки, 5) Сюветаивать и 6) Паркунмяки.

6) Гидрографическій обзоръ С. Михельской губерніи.

*Общій взглядъ на губернію въ гидрографическомъ отношеніи.*

Воды С. Михельской губерніи, способствуя путямъ сообщенія и торговлѣ, весьма полезны для развитія промышленности. Въ воен-

номъ отношеніи, онѣ не представляютъ ни какихъ затрудненій къ передвиженіямъ войскъ и доставкѣ провіанта изъ магазиновъ къ мѣстамъ расположенія.

Чтобы составить общее понятіе о топографическомъ характерѣ губерніи, вообразимъ себѣ возвышенную плоскость отъ 250 до 350 футовъ надъ поверхностію моря, постепенно въ видѣ террасъ склоняющуюся къ Финскому заливу и Ладожскому озеру; по этимъ то уступамъ лежитъ, въ гранитныхъ берегахъ, множество озеръ разнообразныхъ величинъ и формъ, уровень водъ которыхъ весьма различенъ; озера эти имѣютъ видъ весьма продолговатый и большею частію лежатъ по направленію отъ сѣверо-запада къ юго-востоку; всѣ они соединяются между собою, составляя неразрывное цѣлое. Озера эти должны быть приняты въ военныя соображенія; ибо доставка припасовъ для дѣйствующихъ войскъ и атака позицій, прикрытыхъ озерами, требуютъ имѣть на нихъ въ готовности достаточное количество судовъ.

Воды, находящіяся въ губерніи, можно раздѣлить на двѣ системы: а) западную или Кюмельскую, б) восточную или Сайменскую. Эти двѣ системы водъ отдѣлены одна отъ другой вышеописанною отраслью Мансельской горной цѣпи. Первая изливается, посредствомъ озера Пеене и рѣки Кюмене, въ Финскій заливъ, другую же (Сайменскую), можно разсматривать какъ общій бассейнъ озера Сайма.

а) Западная система состоитъ изъ множества озеръ и водяныхъ протоковъ. Главнѣйшій резервуаръ въ сей системѣ есть озеро Пуавеси; оно лежитъ 303 фута надъ поверхностію моря, наполняется водою въ особенности изъ озера Кю-Веси, лежащаго близъ вышесказанной отрасли Маансельскаго хребта и изливается въ озеро Суонти-Ярви (298 футовъ надъ поверхностію моря). Изъ сего озера вода течетъ чрезъ Вихерикоскую стремнину въ озеро Ангесельки; отъ туда чрезъ стремнины Келе и Ютцѣ втекаетъ въ озеро Іась-Ярви; которое принявъ Раутавесискія воды, изливается сперва Коскипяскою стремнину въ озера: Хоттиля и Ютцѣ-Ярви, потомъ рѣчкою Мойтіасъ въ озеро Нюорамоисъ и наконецъ чрезъ Вирдойсь въ Пеене. Это озеро изливаетъ свои воды чрезъ рѣку Калькисъ въ озеро Руотцалаинъ и далѣе чрезъ Юренги въ озеро Коновеси. Сіе послѣднее, принявъ съ сѣверо-востока воды озера Рявяля, изливается въ озеро Урайрви, а потомъ въ Пюхярви, которое будучи увеличено съ сѣвера водами озеръ Іоулавеси и Вуохи-Ярви, оканчиваетъ описываемую водяную систему. Изъ него же беретъ свое начало рѣка Кюмене.

Къ югу озеро Пуловеси изливается чрезъ Хирвинсальмискій каналъ, озеро Вахваярви и стремнину Рипати въ озеро Мехталамби, а чрезъ Пуускаюкскій каналъ въ озеро Тусъ-Ярви, изъ котораго вода изливается въ озеро Гуолавеси и чрезъ Каркинемскую стремнину въ Вуохи-Ярви; изъ сего же послѣдняго въ прежде упомянутое Пюхейрви-озеро.

б) Восточная или Сайменская система составляетъ продолженіе Куопіоскихъ и Карельскихъ водъ. Она начинается на сѣверо-восточной границѣ губерніи, озерами Сувайсъ-Веси, Оривеси (называемымъ на югѣ Паасвесію) и Курусъ-Веси. Воды этихъ трехъ озеръ, посредствомъ многочисленныхъ другихъ озеръ и водяныхъ протоковъ, текутъ въ озеро Эймись (или Хауки-Веси, имѣющее 240 футовъ надъ поверхностію моря) изъ него въ озеро Гаапа-веси, которое при городѣ Нейшлотѣ, изливается двумя проливами, (каждый шириною 400 аршинъ) въ озеро Пихлая-веси. Сіе послѣднее озеро, принявъ воды изъ озера Пуро-Веси, изливается чрезъ стремнину Кіетявяля, противъ Пумяла и стремнину Люкола въ озеро Сайма.

### Р ѣ к и.

С. Михельская губернія орошается множествомъ рѣчекъ и ручьевъ, которые протекаютъ по всѣмъ направленіямъ и составляютъ соединеніе между озерами. Стремнины, которыя бываютъ довольно значительны, по всюду наполнены порогами и подводными камнями, препятствующими свободному по нимъ плаванію.

#### *Естественная система водъ.*

Рѣка Кююки или Лясякоски . . . . .	Соединяетъ озера Кювеси и Пулавеси.
Пуласальми . . . . .	Между озерами Пулавеси и Кюльме-веси.
Стремнина Рипати . . . . .	Между озерами Пулавеси и Мехталамби.
Стремнина Келе . . . . .	Соединяетъ Пулавеси и Суонти-Ярви.
Вихарикоски . . . . .	Соединяетъ озера Суонтиярви и Аншлиселькѣ.
Рѣка Коскипя или Сила-Коски . . . . .	Составляетъ соединеніе между Іесъ-Ярви и Гуотси-Ярви.
Рѣка Майтіасъ . . . . .	Между Гуотсъ-Ярви и Нюрамоисъ-Ярви
Вирдойсъ . . . . .	Отводитъ воду изъ Нуорамойсъ-Ярви въ Пеене.

- Рѣка Калькисъ . . . . . Соединяетъ озеро Пеене съ Руотци-  
веси.  
Рѣка Юренге . . . . . Между Руотцивеси и Кювни-Веси.  
Коски-Ниска, также называе-  
мый западный рукавъ рѣки  
Кюмени.  
Каркеніеми, также называемый  
восточный рукавъ рѣки Кю-  
мени.

*Замѣчательнѣйшіе рѣчки и водяные протоки въ системѣ восточной.*

- 1) Стремнина Оривирта . . . . . Принявъ рѣчку Вуокала, составляетъ  
соединеніе между озерами Паасвеси и  
Пювеси.
- 2) Еновкоски . . . . . Между Пювеси и Эноярви.
- 3) Рѣка Маткакоски . . . . . Между Луотоярви и Еновеси.
- 4) Путтако . . . . .
- 5) Сусикоски . . . . . } Изливаются въ озеро Пуровеси.
- 6) Стремнина Пунгасальская. Соединяетъ большое и малое Пуровеси.
- 7) Тунгасальская.
- 8) Таппавирта . . . . . Между озерами Хауковеси и Гейновеси.
- 9) Калакоски . . . . . Между озерами Керма и Вахвалаксь.
- 10) Варокоски . . . . .
- 11) Пааси . . . . . } Между озерами Ваквалаксь и Гейновеси.
- 12) Шильпа . . . . .

Изъ всѣхъ водяныхъ протоковъ, въ предѣлахъ С. Михельской гу-  
берніи судоходны только, въ системѣ западной: 1) рѣка Юреньги (ниже  
города Гейнола), 2) западные и восточные рукава рѣки Кюмени, 3)  
озера Пеене, Пулавеси и Вахварви; изъ числа же проливовъ: Хау-  
косуонсальмскій и Сиппеля. Въ Сайменской или восточной системѣ:  
1) Стремнина Оривирта и проливы Пунгасальми и Туансальми,  
посредствомъ коихъ сообщеніе на лодкахъ производится между ка-  
рельскими водами и озеромъ Сайма. Между городами С. Михелемъ  
и Вильманстрандомъ, судоходство производится почти во всѣхъ озе-  
рахъ и заливахъ озера Сайма.

*Переправы на паромахъ* имѣются чрезъ проливы: 1) Гаухо, на-  
противъ Гирвенсальмской кирки, 2) Пумала-Сундъ, 3) Пунгасаль-  
ми-Сундъ, 4) Туансальми-Сундъ, близъ деревни Туансаари и 5) при  
городѣ Нейшлотѣ, чрезъ Кюронсальми-Сундъ; паромъ, находящійся  
здѣсь, поднимаетъ 6 пароконныхъ повозокъ и 60 человѣкъ, прочіе же  
паромы поднимаютъ по 5 пароконныхъ повозокъ и по 20 человѣкъ.



## ОЗЕРА.

Главнѣйшія озера, находящіяся въ с. Михельской губерніи, означены въ нижеслѣдующей таблицѣ:

Кирхшпили.	Названіе озеръ.	Длина въ верстахъ.	Ширина въ верст.	Примѣчанія.
<i>Гейнольскаго уѣзда.</i>				
Сюсьма . . . .	Пеене . . . .	90	»	Берега мѣстами болотистые и луговые, но вообще высокіе, каменистые и песчаные, а на сѣверѣ покрыты густымъ лѣсомъ. Глубина озера доходитъ мѣстами до 50 сажень. Грунтъ dna песчаный, кромѣ въ заливахъ, гдѣ болѣе глинистый и вязкій.
Въ Капелланствѣ Гейнола.	Руотцалайнъ . . .	17 <sup>1</sup> / <sub>4</sub>	13	Берега всѣхъ этихъ озеръ вообще скалисты, песчаны и покрыты лѣсомъ, въ Мендухарскомъ кирхшпилѣ Лахна-веси, Іуола-веси и Пюха-веси имѣютъ берега плоскіе, каменистые песчаные и покрытые лѣсомъ. Сѣверные берега Калавеси и Рявяли состоятъ изъ голыхъ скалъ, но южный берегъ послѣдняго (такъ называемый Эуонсукій заливъ) равно какъ сѣверный и юго-восточный берега Пуровесскаго, состоятъ изъ болотъ и каменистыхъ равнинъ. Глу-
	Конновеси . . .	12 <sup>2</sup> / <sub>3</sub>	2 <sup>2</sup> / <sub>3</sub>	
	Ильярви . . .	10	3	
	Рявяли . . . .	12	1 <sup>1</sup> / <sub>3</sub>	
Мендухаріо . . .	Ристревеси . . .	20	1 <sup>1</sup> / <sub>10</sub>	
	Энсселькѣ . . .	7 <sup>1</sup> / <sub>2</sub>	3 <sup>2</sup> / <sub>3</sub>	
	Іуоланвесь . . .	17 <sup>1</sup> / <sub>2</sub>	3 <sup>2</sup> / <sub>3</sub>	
	Большое Пюхявеси . . . .	13 <sup>7</sup> / <sub>10</sub>	3 <sup>1</sup> / <sub>2</sub>	
	Лахнавеси . . .	8 <sup>1</sup> / <sub>3</sub>	2 <sup>1</sup> / <sub>2</sub>	
	Пуровеси . . .	10	3 <sup>1</sup> / <sub>3</sub>	
	Тусьярви . . .	6	2 <sup>1</sup> / <sub>4</sub>	
Сюсьма . . . .	Нуорамойсъ-Ярви . . . . .	8 <sup>1</sup> / <sub>3</sub>	5	
Густафъ-Адольфъ . . . .	Ясьярви . . . .	16	9	
	Раутавеси . . .	20 <sup>1</sup> / <sub>2</sub>	7 <sup>1</sup> / <sub>2</sub>	

бина ихъ отъ 5 до 20 саженъ; грунтъ дна песчаный, исключая въ заливахъ, гдѣ онъ глинистый и топкій. Судоходства въ означенныхъ озерахъ не имѣется, но лодки довольно значительной величины могутъ повсюду проходить.

## С-тъ Михельскаго.

Въ капелланствѣ Гоутца .	Суотіенъ-ярви .	32 $\frac{1}{2}$	10	Пулловеси самое большое
	Раутаярви . . .	8 $\frac{2}{3}$	1 $\frac{2}{3}$	озеро въ уѣздѣ, имѣетъ до
	Тамила-ярви .	5 $\frac{1}{3}$	2 $\frac{1}{2}$	40 саженъ глубины; про-
С. Михель . . .	Раухаярви . . .	12 $\frac{1}{2}$	3	чія длиною отъ 5 до 20;
	Корнсярви . . .	5 $\frac{1}{5}$	2 $\frac{2}{4}$	берега болотистые, мѣста-
	Ремо-ярви . . .	7 $\frac{3}{10}$	2 $\frac{2}{3}$	ми песчаные и камени-
	Укоюведенселькѣ	8 $\frac{1}{3}$	2 $\frac{2}{7}$	стые, вообще покрытые
	Пеккенселькѣ .	2 $\frac{2}{3}$	2 $\frac{1}{2}$	лѣсомъ. Дно отчасти твер-
Капелланство .	Вахваярви . . .	10 $\frac{1}{3}$	4 $\frac{1}{3}$	дое и отчасти иловатое.
Хирвинсальми .	Пулавеси . . .	60 $\frac{1}{2}$	22	По заливамъ озера Сай-
	Хирвіярви . . .	5 $\frac{2}{5}$	2	ма сплавляется лѣсъ.
	Хаапаярви . . .	7 $\frac{1}{2}$	2	
	Луохивеси . . .	20	5	
	Ювеси . . . . .	10	7 $\frac{1}{2}$	
Кангасальми .	Сюньсіе-ярви .	7 $\frac{3}{4}$	4 $\frac{3}{7}$	
<i>Юккаскаго.</i>				
Юккасъ . . . . .	Кангасъ-ярви .	4 $\frac{1}{2}$	4 $\frac{1}{2}$	Глубина этихъ озеръ не
	Саари-ярви . . .	7 $\frac{1}{2}$	2 $\frac{1}{3}$	превышаетъ 15 саженъ,
	Сала-ярви . . . .	7 $\frac{1}{4}$	3	исключая Лондори-веси,
	Сюсь-ярви . . . .	10 $\frac{1}{2}$	2 $\frac{2}{3}$	которое почти по всюду
	Пюхе-ярви . . . .	5	3	имѣетъ 20 саженъ глу-
	Эналаксъ . . . . .	6 $\frac{2}{3}$	1 $\frac{1}{7}$	бины. Берега вообще ка-
	Савивеси . . . . .	7 $\frac{2}{3}$	1 $\frac{1}{3}$	менистые, мѣстами боло-
	Харью . . . . .	6	2	тистые и повсюду лѣси-
	Лондеривеси . . .	8	7 $\frac{2}{3}$	стые. Грунтъ дна твер-
Пумала . . . . .	Весальвеси . . .	7 $\frac{1}{2}$	2 $\frac{2}{3}$	дый, но въ заливахъ озе-
	Гаппавеси . . . .	12 $\frac{2}{4}$	6 $\frac{2}{3}$	ра Сайма иловатый, или
	Лекмовеси . . . .	6	4 $\frac{2}{3}$	песчаный. Судоходство по

	Коркія-сельки.	6 <sup>1</sup> / <sub>4</sub>	2 <sup>1</sup> / <sub>4</sub>	симъ озерамъ не производится, исключая части озера Сайма, по которой сплавляется лѣсъ.
	Ліетвеси . . .	19 <sup>2</sup> / <sub>3</sub>	8 <sup>1</sup> / <sub>3</sub>	
Піексямяки . . .	Піексеярви . . .	7 <sup>3</sup> / <sub>4</sub>	3	
	Суонтіень-ярви . . .	19 <sup>1</sup> / <sub>3</sub>	6	
	Ленгельмяки-селькѣ . . .	15	6	
Капелланство . . .	Кювеси . . .	29 <sup>3</sup> / <sub>4</sub>	9 <sup>2</sup> / <sub>3</sub>	
Хауки-вуори . . .	Сюсьмя-ярви.	19	4	
	Іоройсь-селькѣ.	7	2 <sup>1</sup> / <sub>4</sub>	

## Рандасальмискаго.

Рандасальми . . .	Тусьярви . . .	10 <sup>1</sup> / <sub>7</sub>	3	Берега этихъ озеръ, вообще каменистые. Грунтъ дна песчаный и твердый, глубина отъ 5 до 10 сажень.
	Колконярви.	12 <sup>1</sup> / <sub>2</sub>	2	
	Алоненъ . . .	7	2	
	Раувайвеси'.	8 <sup>1</sup> / <sub>2</sub>	1 <sup>1</sup> / <sub>2</sub>	
	Хаука-веси . . .	30 <sup>1</sup> / <sub>2</sub>	1 <sup>3</sup> / <sub>5</sub>	
	Эимусь-веси . . .	12 <sup>1</sup> / <sub>2</sub>	12 <sup>1</sup> / <sub>4</sub>	
	Ительселька . . .	108	6	Озера Алоненъ, Рауванъ-веси и заливы озера Сайма судоходны для мелкихъ судовъ.
	Іуотенъ-ярви . . .	20 <sup>1</sup> / <sub>2</sub>	15 <sup>1</sup> / <sub>3</sub>	
Семянъ-оія . . .	Пихлаянъ-веси.	»	»	Замѣчательные заливы, составляющіе части озера Сайма. Берега ихъ каменисты и покрыты лѣсомъ; грунтъ дна песчаный, глубина различна; эти озера судоходны, для судовъ, погружающихся въ водѣ до 9 футъ.
	Канастенселькѣ	»	»	
	Лявняселькѣ . . .	»	»	
	Коконселькѣ . . .	»	»	
	Вуориселькѣ . . .	»	»	
	Утрасьселькѣ . . .	»	»	
	Вариселькѣ . . .	»	»	
	Хавштенъ-селькѣ . . . . .	»	»	
Кяримяки . . .	Энонвеси . . . . .	12 <sup>1</sup> / <sub>2</sub>	2 <sup>3</sup> / <sub>4</sub>	Берега ихъ частию гористы и частию болотисты, мѣстами покрыты лѣсомъ, грунтъ дна песчаный; глубина отъ 5 до 16 саж. онѣ судоходны для среднихъ судовъ.
	Павеси . . . . .	17 <sup>1</sup> / <sub>4</sub>	8 <sup>3</sup> / <sub>4</sub>	
	Бол.-Пуровеси . . .	30	25	
	Мал.-Пуровеси . . .	20 <sup>2</sup> / <sub>3</sub>	9 <sup>1</sup> / <sub>3</sub>	
	Оривеси . . . . .	40	6	
	Пювеса . . . . .	18 <sup>2</sup> / <sub>3</sub>	7 <sup>1</sup> / <sub>3</sub>	
	Кюрся-ярви . . . . .	»	»	Довольно значительное озеро Кулькямутъ-ярви находится на васеленномъ
	Куха-ярви . . . . .	»	»	
	Кулькямутъ-ярви			

			островъ въ озеръ Сайма, между деревнями Сипилянмяки и Каруланмяки.
Кярма . . . . .	»	»	Первое изъ нихъ имѣеть
Гейновеси . . . . .	»	»	во многихъ мѣстахъ до 60 саж. глубины, берега скалисты; оба озера судоходны.

*Примѣчаніе:* Всѣ эти озера и водяные протоки, вообще мало рыболовны. Онѣ покрываются льдомъ въ концѣ октября, а иногда въ половинѣ ноября мѣсяца; вскрываются въ апрѣлѣ, а въ лѣсистыхъ мѣстахъ въ маѣ мѣсяцѣ.

Изъ минеральныхъ водъ замѣчательнъ желѣзисто-сѣрный ключъ въ Кангасніельскомъ кирхшпилѣ (С-тъ Михельскаго уѣзда близъ деревни Хаккабю).

### Б о л о т а .

Обширныхъ болотъ въ губерніи не имѣется; но въ долинахъ между горами и по берегамъ рѣкъ, встрѣчается множество незначительныхъ болотъ.

Замѣчательнѣйшія изъ нихъ суть:

1) *Въ уездѣ Гейнола.* Пространство между деревнями Саирось и Лалвапмяки (Сюльмякского кирхшпиля) окрестности селенія Гованмяки (Густафъ Адольфскаго кирхшпиля); весь Гейвольскій и Мендухарскій кирхшпили наполнены небольшими болотами, вообще имѣющими не болѣе двухъ верстъ длины.

2) *Въ уездѣ С-тъ Михельскомъ,* наибольшее число болотъ находится по берегамъ Пуловесискаго озера; изъ нихъ замѣчательнѣйшія: 1) Лаппонсуо и 2) Пюхеняля, чрезъ которыя проложена дорога изъ города С-тъ Михеля въ городъ Ювескюля. Небольшое болото пересѣкаетъ дорогу между деревнями Пiekсемяки и Кутимаярви (Кангасніемскаго кирхшпиля). Въ прочихъ же кирхшпиляхъ, какъ то: С-тъ Михельскомъ, Гирвисальмскомъ капелланствѣ и кирхшпилѣ Христина болота разбросаны повсюду между горами и по берегамъ озеръ.

3) *Въ Йоккаскомъ уездѣ.* 1) Гуппионсуо (между деревнями Няринге и Каркіомаа) имѣеть въ длину 10 и въ ширину 5 вер. 2) Кайхунмяки безлѣсное, моховое пространство близъ Йоккаской кирки имѣеть въ длину 5 и въ ширину 3 версты.

Въ Йоройскомъ кирхшпилѣ простираются болота: одно по дорогѣ

отъ деревни Лахналаксъ въ Рандасальми и другое отъ деревни Маавеси къ Шексемякскому кирхшилю; оба покрыты небольшимъ лѣсомъ, имѣютъ въ длину 5 и въ ширину отъ 1 до 2 верстъ.

4) Въ Рандасальмискомъ уездѣ замѣчательнѣйшія болота находятся въ киршилѣ Керимякскомъ: 1) Раутисуо, между деревнями Руокоярви и Маккола 2) Пундесенсуо между деревнями Киммунранда и Рауваніеми. 3) Руокоосуо, между деревнями Паропала и Юуханіеми; всѣ онѣ покрыты мелкимъ лѣсомъ и тянутся отъ 2 до 3 верстъ въ длину.

### Пути сообщенія.

*Сухопутныя.* По свойству мѣстности, сухопутныхъ сообщеній въ С-тъ Михельской губерніи, имѣется весьма мало: во всѣхъ уѣздахъ, особенно же въ сѣверо-западной и въ юго-восточной частяхъ губерніи находится много деревень, между которыми, лѣтомъ во все не имѣется сообщенія. Почтовые дороги хотя извиваются тамъ около горъ, но все таки онѣ поднимаются иногда подъ угломъ отъ 12 до 14 градусовъ. Грунтъ, по которому идутъ дороги, большею частію глинистопесчаный. Весьма рѣдко случается, чтобы дороги и мосты портились отъ разлитія озеръ, рѣкъ и ручьевъ, близъ дорогъ лежащихъ.

Иногда случается зимою, во время сильныхъ мятелей, что дороги, въ тѣхъ мѣстахъ, гдѣ по обѣимъ сторонамъ ихъ идутъ заборы, или плетни, такъ заносятся снѣгомъ, что до очищенія его поселянами сообщенія почти прекращаются на день или болѣе.

*Содержаніе дорогъ.* Въ городахъ мѣщане, а по деревнямъ поселяне, обязаны содержать дороги натурою.

*Ширина дорогъ.* Большія почтовые дороги имѣютъ ширину отъ 3 до 4 саж., а малыя почтовые дороги отъ 2 до 3 сажень.

*Содержаніе почтовыхъ станцій.* Въ городахъ мѣщане, а по деревнямъ поселяне, по очереди, выставляютъ лошадей на почтовые станціи, а именно для каждой станціи, на большія почтовые дороги, отъ 5 до 10, а на малыя почтовые дороги отъ 2 до 5 лошадей (\*) Сверхъ сего, для каждой станціи назначены еще отъ 4 до 8, такъ называемыхъ резервныхъ лошадей, которыхъ по требованію станціоннаго смотрителя (гастгевера) обязаны выставлять селенія, бли-

(\*) Почтовые дороги между губернскими городами называются большими, а всѣ прочія почтовые дороги—малыми.

жайшія къ почтовымъ станціямъ, когда на оныхъ бывають въ разгонѣ всѣ почтовыя лошади.

Поселяне употребляютъ повозку на двухъ колесахъ, запряженную въ одну лошадь. Такія же повозки въ употребленіи и на почтовыхъ станціяхъ.

За версту и почтовую лошадь платится: отъ всѣхъ городовъ до первой станціи по 4 коп. а по деревнямъ по 2 коп. сер. За обывательскую одно-конную подводу платится  $1\frac{1}{2}$  коп. сер. за вер. Плата провоза тяжестей условная. Въ нынѣшнемъ 1850 году послѣдовало повелѣніе платить, считая съ 1 іюля по нов. ст. сего 1850 года, за версту и почтовую лошадь, отъ всѣхъ городовъ до первой станціи по 5 коп. а по деревнямъ по  $2\frac{1}{2}$  коп. Тоже за обывательскую одноконную подводу по  $2\frac{1}{2}$  коп. сер. за версту.

#### *Дороги въ военномъ отношеніи.*

Совокупность озеръ С-тъ Михельской губерніи придаетъ ей особый характеръ, содѣлывая ее странюю весьма пересѣченною, такъ что на огромныхъ протяженіяхъ дороги тянутся по узкому между-озерному дефиле, не представляя возможности развернуться даже небольшому отряду.

Вообще финляндскія почтовыя дороги весьма хороши и содержатся въ удивительномъ порядкѣ; много этому способствуетъ то, что онѣ проложены по гранитному грунту и что щебенка, необходимая для поправки дороги, приготовленіе которой сопряжено съ такими огромными расходами въ другихъ государствахъ, въ Финляндіи лежитъ по сторонамъ, готовая въ огромныхъ кучахъ (особый родъ гранита отъ продолжительнаго вліянія атмосферы превращается въ мелкій кварцъ). Финляндскія дороги, проходя по мѣстности пересѣченной (по густымъ лѣсамъ, или между озеръ) образуютъ непрерывный рядъ дефиле; сверхъ того, онѣ затруднительны для движенія, по причинѣ неровности мѣстоположенія и малолюдности края, и нигдѣ войско, порчею дорогъ, не имѣетъ столько средствъ къ задержанію движенія противника, какъ въ Финляндіи, гдѣ сообщенія весьма часто прерываются озерами, или слѣдуютъ по гатямъ, длиннымъ мостамъ, или соединяются паромами. Проселочныя дороги такъ худы, что ихъ скорѣе можно назвать тропинками. Сообщенія производятся большею частію въ челнахъ, по озерамъ.

#### *Почтовыя дороги.*

1) Большая почтовая дорога отъ С-тъ Михеля въ Куопіо чрезъ кирхшпили Юккасъ и Юройсъ.

2) Большая почтовая отъ С. Михеля чрезъ Гейнола, въ Гельсингфорсъ и въ Тавастгусь.

3) Малая почтовая отходитъ отъ дороги № 1 у кирки Юккасъ въ г. Нейшлотъ.

4) Малая почтовая, отходящая отъ дороги № 1 близъ кирки Юройсь чрезъ кирхшпиль Рандасальми и выходящая на дорогу № 3 при деревнѣ Паркумяки.

5) Малая почтовая отъ г. Нейшлота въ г. Кексгольмъ.

6) Малая почтовая отъ С. Михеля чрезъ кирхшпиль Пексемяки въ г. Куопіо.

7) Малая почтовая, отходящая отъ дороги № 1 при деревнѣ Юрайсь и выходящая на дорогу № 6, не подалеку отъ деревни Вейхмайсь.

8) Малая почтовая отъ С. Михеля въ г. Вильманстрандъ.

9) Малая почтовая, отходящая отъ дороги № 2 не подалеку отъ дер. Моникала въ г. Фридрихсгамъ.

10) Малая почтовая, отходящая отъ дороги № 1, при дер. Юккасъ, чрезъ кирхшпиль Пумола въ г. Кексгольмъ.

11) Малая почтовая, отходящая отъ дороги № 3, при дер. Калислакъ, чрезъ кирхшпиль Сулькава и выходящая на дорогу № 10 при дер. Пиртимяки.

12) Малая почтовая, отходящая отъ дороги № 4, при дер. Рандасальми и выходящая на дорогу № 11 у кирки Сулькава.

13) Малая почтовая, отходящая отъ дороги № 1, при дер. Юккасъ и выходящая на дорогу № 11, у кирки Сулькава.

14) Малая почтовая отъ С. Михеля, чрезъ кирхшпиль Кангасніеми въ г. Вазу.

15) Малая почтовая, отходящая отъ дороги № 2, при дер. Лусси, чрезъ кирхшпиль Сюсьме въ кирхшпиль Густафъ Адольфъ.

16) Малая почтовая, отходящая отъ дороги № 15, при станціи Нуорамойсь въ г. Тавастгусь.

#### Торговья дороги.

17) Торговая дорога, отходящая отъ дороги № 2, при дер. Тайвала и выходящая на дорогу № 14 у кирки Кангасніеми.

18) Торговая дорога, отходящая отъ дороги № 2 при дер. Тапіала, чрезъ кирхшпиль Густафъ Адольфъ, выходитъ на дорогу № 14 при дер. Каушила.

19) Отходящая отъ дороги № 6, при дер. Пиксемяки и выходящая на дорогу № 14, у дер. Мульдомяки.

*Зимнія дороги.*

- 20) Отъ г. Нейшлота въ г. Кексгольмъ.
- 21) Отходить отъ дороги № 15, у кирки Сюсме, чрезъ капелланства Луканго и Корпилаксъ въ г. Ювекюле.
- 22) Отходящая отъ дороги № 18 и выходящая на дорогу № 21.

*Водяные пути сообщенія.*

Чтобы облегчить доставку къ городу С. Михелю потребныхъ для него жизненныхъ припасовъ, лѣсныхъ и другихъ товаровъ, устроено сообщеніе между озеромъ, лежащимъ около г. С. Михеля и озеромъ Сайма. Работы состояли въ углубленіи до 5 футовъ проливовъ Вятименсальми, Вуолденсальми и Сикасальми съ шириною фарватера, на днѣ, до 20 футовъ. При этомъ были перестроены мосты черезъ проливы Сикасальми и Юрикасальми,

Кромѣ вышеописанныхъ работъ, расчищены и углублены многіе пороги, стремнины и водопады и въ нѣкоторыхъ мѣстахъ выкопаны каналы для спуска или для пониженія горизонта озеръ. Цѣль этихъ работъ состояла большею частію въ предохраненіи, окружающихъ озера, земель, отъ наводненій, въ осушеніи годныхъ къ обработкѣ болотъ и съ цѣлію увеличить луговья земли.

Въ С-тѣ Михельской губерніи пониженіе горизонта озеръ: Конневеси, Сааріярви, Пюхярви, Сулаярви, Ревели, Туусярви и Гейнеярви, (три послѣднія въ капелланствѣ Гейнола и Туусярви и Сямбіа въ кирхшпилѣ Мендохарью); а также работы, производимыя при озерахъ Руотсалайнъ, Лахнавеси, Мехтеламби и Вахваяри и отчасти въ озерахъ Конневеси, Туусярви и Сямбіа, были приуготовительныя для пониженія горизонта озеръ Пяіене и Пуулавеси.

*Естественныя произведенія.**По царству прозябаемому.*

1) Обыкновенные роды зерноваго хлѣба, засѣваемаго въ С. Михельской губерніи, суть: рожь, ямень, овесъ и гречиха.

2) Разнаго рода растенія и овощи, вообще свойственныя холодному климату. Изъ нихъ особенно замѣчательнъ картофель. Это растеніе составляетъ въ губерніи важнѣйшій предметъ пропитанія; рѣпа, брюква и капуста разведены въ великомъ множествѣ. Полевой горохъ сѣется въ небольшомъ количествѣ; наконецъ хмѣль, ленъ, пенька и табакъ.



3) *Грибы и кормовыя травы.*

4) *Изъ обыкновенныхъ родовъ лиственнаго лѣсу растутъ:* береза, осина, ольха, ива, верба, рябина и черемуха. Изъ краснаго, или хвойнаго, сосна, ель, пихта и можжевельникъ.

5) *Плодоносныя деревья съ трудомъ могутъ произрастать и вообще весьма незначительно размножены.* Недостатокъ ихъ замѣняется ягодами. Изъ дикихъ ягодъ, въ большомъ количествѣ произрастаютъ: земляника, малина, голубика, черника и проч. На болотистыхъ мѣстахъ родится клюква, а на низменныхъ морошка, (*Rubus chamaemorus*, по Фински *Suomigami*), и ароматическая сѣверная малина, (мамура, *Rubus arcticus*, по Фински *Maamigami*).

#### По царству животному.

1) *Домашній скотъ:* быки, коровы, бараны, овцы, козы, свиньи и лошади.

2) *Изъ хищныхъ и другихъ звѣрей водятся:* медвѣди, волки, рыси, обыкновенныя лисицы, росомахи, барсуки, выдры, зайцы, кролики, горнастаи, бѣлки и векши; отъ нихъ получаютъ хорошія мѣха, частію даже и для заграничнаго вывоза. Въ прежнія времена водились бобры; нынѣ они считаются за рѣдкость; еще рѣже попадаются чернобурья лисицы, лоси и проч.

3) *Изъ домашнихъ птицъ:* обыкновенная курица водится повсемѣстно; другія же какъ то: гуси, утки, индѣйки и проч., очень мало разводятся въ деревняхъ сельскими хозяевами; ихъ держатъ болѣе въ городахъ.

4) *Изъ дикихъ птицъ, доставляющихъ весьма прибыльную охоту, заслуживаютъ быть упомянутыми:* глухари, тетерева, бѣлая куропатка и рябчики. По водамъ живутъ многіе роды дикихъ гусей и утокъ и множество другихъ водяныхъ птицъ.

5) *Рыбы:* обыкновенный родъ салакушки, называемый муйкоръ (*Mujkor*), щуки, карпы, караси, плотва, лещи, окуни, судаки, ерши, треска, налимы, угри, миноги и проч.

6) *Насѣкомыя:* пчелы и проч.

7) *Пресмыкающіяся:* пиявицы и разнаго рода змѣи, изъ которыхъ большая часть ядовиты.

Въ прежнія времена, въ рѣкахъ и озерахъ попадались мѣстами жемчужныя раковины, но отъ частаго лова, количество ихъ весьма уменьшилось. Впрочемъ цѣнность ихъ была незначительна.

## По царству ископаемому.

1) Главнѣйшую породу камней составляетъ гранитъ. Твердость его, допускающая красивую полировку, дѣлаетъ его весьма годнымъ для украшенія великолѣпнѣйшихъ зданій. Известковый камень, также шиферъ, глина кирпичная и гончарная находятся вездѣ. Жерновые и точильные камни встрѣчаются во многихъ мѣстахъ, равно какъ и красильныя земли, особенно красная.

2) *Металлы*: желѣзо, которое добывается единственно изъ многихъ озеръ и болотъ; мѣди весьма немного.

## К л и м а т ъ .

72002  
Суровая и продолжительная зима, короткое и жаркое лѣто, быстрый переходъ отъ одного къ другому, то есть кратковременность весны и осени, составляютъ общій характеръ сѣвернаго климата. Чѣмъ выше поднимается къ сѣверу, тѣмъ ощутительнѣе дѣлаются выставленныя нами отличительныя черты. Впрочемъ, въ позднѣйшія времена начали въ семъ отношеніи замѣчать во всей Финляндіи чувствительную перемѣну. Зима вообще наступала позже, нежели во времена древнѣйшія и обыкновенно бывала теплѣе; осень, напротивъ, сдѣлалась продолжительнѣе. Это вѣроятно послѣдовало отъ большаго обработыванія страны, высушки многихъ болотъ и уменьшенія лѣсовъ. Продолженіе зимы должно положить 6 мѣсяцевъ.

Въ С. Михельской губерніи ячмень колосится къ жатвѣ на 12 и 14 недѣлѣ послѣ посѣва. Весна начинается въ исходѣ апрѣля, лѣто въ началѣ іюля, осень въ началѣ октября и зима въ началѣ ноября, или декабря.

*Произрастенія* начинаютъ показываться въ исходѣ мая, цвѣтутъ въ исходѣ іюля и созрѣваютъ въ концѣ августа.

*Градъ* случается рѣдко и не оказываетъ значительнаго вліянія на страну.

*Снѣга* покрываютъ землю въ продолженіи 5 или 6 мѣсяцевъ. Озера, рѣки и болота крѣпко замерзаютъ.

Воздухъ и климатъ въ губерніи считаются вообще здоровыми. Холеры вовсе не было въ губерніи.

Эпидемическія болѣзни, какъ то нервныя лихорадки, скарлатина и кровавые поносы, посѣщавшія иногда С. Михельскую губернію, должны быть приписаны столько же недостатку въ средствахъ про-

питанія и употребленію нездоровой пищи (къ которой принужденъ былъ прибѣгнуть бѣдный народъ) столько и вреднымъ испареніямъ отъ весьма многихъ и обширныхъ болотъ въ губерніи находящихся. Часто случающіяся здѣсь глазныя болѣзни происходятъ отъ того, что поселяне живутъ въ курныхъ избахъ. Самыми благопріятными для здоровья считаются отдѣльныя, лѣсистыя пространства, гдѣ изъ 50 человѣкъ, ежегодно умираетъ одинъ. Вообще, въ населенныхъ странахъ между поселянами умираетъ одинъ изъ 35, или 40 человѣкъ.

О здоровости климата въ губерніи можно нѣкоторымъ образомъ судить по достиженію жителями глубокой старости, хотя къ тому могутъ способствовать и нѣкоторыя другія причины.

Въ С. Михельской губерніи изъ числа 7,540 человѣкъ, только одинъ достигаетъ до 90 лѣтъ, или болѣе.

Ночныя заморозы не рѣдко случаются въ продолженіи лѣтнихъ жаровъ, особенно въ низменныхъ и болотистыхъ мѣстахъ.

### III. ЖИТЕЛИ.

(По спискамъ за 1849 годъ).

*Общее число.*

Мужескаго пола . . . . .	66,862
Женскаго пола . . . . .	69,507
	<hr/>
Всего.	136,369

*Племена нравы и очерки быта.*

Финны или Финляндцы, составляютъ въ Финляндіи самый многочисленный народъ, который, по главнымъ нарѣчіямъ языка, раздѣляется на два поколѣнія: Тавастляндцевъ (или по фински Nämäläiset) именуемыхъ у древнихъ руссовъ Емью или Ямью) и Кареловъ. Въ историческомъ отношеніи: 1) на собственно Финновъ, (Suomalaiset, у руссовъ сумъ), 2) Тавастляндцевъ; 3) Кареловъ и 4) Квенновъ (или Kainulaiset).

Саволаксы (изъ поколѣнія Кареловъ) и небольшое число Тавастляндцевъ, живущихъ въ юго-западной части губерніи, составляютъ, большею частію народонаселеніе С. Михельской губерніи. Впрочемъ племена, нравы и очерки быта Финновъ подробно изложенные въ военно-статистическомъ обзорѣніи Абоско-Біернеборгской губерніи, относятся въ особенности къ жителямъ С. Михельской губерніи, гдѣ національный ихъ характеръ сохранился во всей чистотѣ.

Относительно благосостоянія, опрятности, кротости нравовъ и даже просвѣщенія жителей, приморская часть Финляндіи, много отличается отъ внутренней; торговля, сближая людей, стираетъ съ нихъ кору природы и однообразитъ обычай и общежитіе; но чѣмъ болѣе углубляемся въ материкъ Финляндіи, тѣмъ болѣе видимъ, что нравы народа, отгѣняясь мало по малу, грубѣютъ.

Жилища и одежда Саволаксовъ рѣзко отличаются отъ жилищъ и одежды прочихъ Финновъ. Саволаксы живутъ въ деревянныхъ избахъ, называемыхъ Пертъ, (Pötte Pirte) безъ потолка; часто вмѣсто оконъ, прорублены въ стѣнахъ четверугольныя отверстія, въ случаѣ нужды закрываемыя особенными деревянными задвижками. Въ углу находится огромная печь, дымъ проходитъ чрезъ отверстіе, сдѣланное въ серединѣ крыши. Большею частію эти дома состоятъ изъ двухъ такихъ избъ, соединенныхъ между собою стѣнами. Когда печь въ одной изъ нихъ топится, то вся изба бываетъ наполнена дымомъ, такъ что люди принуждены переходить въ другую избу.

Мужское платье состоитъ, кромѣ рубашки и брюкъ, изъ кафтана свѣтлосѣраго сукна, который стягивается ремненнымъ поясомъ. На этомъ поясѣ виситъ ножъ. На головѣ носятъ шапку, лѣтомъ обыкновенную, а зимою изъ сабачьей шкуры. Обувь состоитъ изъ полусапожекъ особеннаго покроя, съ длинными носками, вверху загнутыми.

Женская одежда бумажная, состоитъ изъ обыкновеннаго женскаго платья. На голову надѣваютъ бумажный платокъ, а въ нѣкоторыхъ приходахъ, какъ на примѣръ въ Мендихарью, женщины носятъ на головѣ особеннаго рода повязку, шириною въ три, или четыре пальца изъ бѣлой матеріи. На ногахъ носятъ родъ туфель съ высокими каблуками.

Шведскимъ языкомъ говорятъ всѣ значительныхъ сословіи люди; этотъ языкъ есть офиціальныи во всей странѣ и употребляется въ правительственныхъ мѣстахъ и въ училищахъ.

Въ послѣднія времена стали переселяться сюда Русскіе, особенно съ 1809 года, со времени присоединенія Финляндіи къ Россіи. Число ихъ весьма незначительно, они живутъ только въ городахъ, какъ купцы.

#### Д В И Ж Е Н І Е   Н А Р О Д О Н А С Е Л Е Н І Я .

Народонаселеніе умножилось въ продолженіе послѣднихъ 10-ти лѣтъ (съ 1840 по 1850 годъ) 10,572 человекъ.

Въ городахъ и уѣз- Число рождающихся. Число умирающихъ. Число  
дахъ. Муж. Жен. Всего. Муж. Жен. Всего. браковъ

Въ городахъ . . . 17 21 38 21 29 50 14

— уѣздахъ . . . 2,056 2,019 4,075 1,545 1,432 2,977 921

Въ 1845 году, изъ числа родившихся было незаконнорожден-  
ныхъ въ г. С-тъ Михелѣ 2, въ г. Гейнола 1, въ Нейшлотѣ 10, въ  
уѣздахъ 388 — всего 401.

### РАЗМѢЩЕНІЕ ЖИТЕЛЕЙ.

#### Городскихъ.

Города.	Число домовъ.				Несущіе постой.	Свободные отъ постоя.	Церквей.	
	Обществен- ные.		Частные.				Каменныхъ	Деревян.
	Камен.	Дерев.	Камен.	Дерев.			Каменныхъ	Деревян.
С-тъ Михель . . .	3	1	3	79	»	86	»	»
Гейнола . . . . .	»	4	»	103	103	»	»	1
Нейшлотъ . . . . .	»	5	»	93	82	11	»	1

Городъ С-тъ Михель освобожденъ отъ воинскаго постоя, на 20  
лѣтъ, считая съ 1838 года.

*Сельскихъ.* Дома и строенія по деревнямъ не имѣютъ ни правиль-  
ности, ни красоты, но за то расположены выгоднымъ для хозяйства  
образомъ. Дворы большею частію разбросаны отъ того, что каждый  
земледѣлецъ, по возможности, старается строить свой домъ на сре-  
динѣ воздѣланнаго имъ поля (пашни). По этому самому встрѣчается  
небольшое число деревень, имѣющихъ значительное число дворовъ.  
Обыкновенно селенія расположены вдоль по дорогѣ. Величина избъ  
большею частію отъ 100 до 120 квадратныхъ аршинъ.

У ѣ з д ы.	Число дво- ровъ въ уѣз- дахъ.	Изъ оныхъ освобожде- ны отъ во- инскаго по- стоя.
1) С-тъ Михельскій . . . . .	1,936	78
2) Гейнольскій . . . . .	1,389	57
3) Юккасскій . . . . .	3,361	135
4) Рандасальмскій . . . . .	3,809	123
<b>В с е г о . . . . .</b>	<b>10,495</b>	<b>393</b>

Освобождены отъ воинскаго постоя въ городахъ: дома дво-  
рянства и духовенства; въ уѣздахъ: собственныя дворянскія имѣнія  
называемы Frälse или Säteri; боштели духовенства; милиціонные бош-

тели, имѣнія немдеманохъ, имѣнія церковныхъ старшинъ, тюремщиковъ и гастгебери или почтовые станціи.

Относительно пожаровъ они весьма безопасно расположены. Вездѣ по селеніямъ есть колодцы, наполненные чистою и здоровою водою.

На квадратную версту приходится жителей.

Мужскаго пола . . . . .	3
Женскаго — . . . . .	3
<hr/>	
В с е г о . . . . .	6

На каждую мужскую душу приходится  $32\frac{1}{4}$  десятины. Число дворовъ, удобныхъ для расположенія войскъ по квартирамъ 2,161.

Число дворовъ, которые по отдаленности своей отъ мѣстъ, признанныхъ удобными для расположенія войскъ по квартирамъ, не могутъ войти въ составъ общаго квартирнаго росписанія С. Михельской губерніи 8,334, а всего въ С. Михельской губерніи 10,495 дворовъ.

Число дворовъ, освобожденныхъ отъ воинскаго постоя, часто измѣняется, но вообще ихъ считается около 393.

Земѣчательныя селанія по числу жителей.

Какихъ уѣздовъ.	Какихъ кирхшилей.	Названіе селеній.	При- мѣча- ніе.
Гейнольскаго . . . . .	Сюсьме . . . . .	Юутярви. Кариланма. Сойніеми. Нуорамойсь. Онгиніеми.	Каждая изъ сихъ деревень имѣетъ не меньше 50 дворовъ.
	Мендухарью . . . . .	Пердума. Тойвола. Партсима. (или Валидола).	
	Гейнольскаго капелланства . . . . .	Херкеле. Киркобю. Имярви. Лусси.	
Юккаскаго . . . . .	Юройсь . . . . .	Кайтайсь.	
	Юккась . . . . .	Питкелаксь. Койкала. Вехмайсь. Неринге. Оликала.	
	Пьексемяки . . . . .	Пьексемяки. (Киркобю). Хаукивори.	

		(Киркобю).
		Мавеси.
Рандасальмскаго . . .	Рандасальми . . . . .	Кольконтайпаль.
		Осиколмяки.
		Паркумяки.
		Тусьмяки.
	Керимяки . . . . .	Маккола.
		Симанала.
		Вара.
	Семинге . . . . .	Каллислаксъ.
		Пилахнiеми.
		Косала.
		Пеллосала.
		Ритосори.
	Сулькава . . . . .	Руоканиеми.

Каждая изъ сихъ деревень имѣетъ не менѣ 50 дворовъ.

О числѣ жителей по званiямъ смотри таблицу подъ № 2.

#### IV. ПРОМЫШЛЕННОСТЬ.

По недостатку удобныхъ сообщенiй, промышленность находится здѣсь еще на самой низкой степени и ограничивается большею частью земледѣлiемъ и скотоводствомъ.

Преимущественнымъ исключенiемъ изъ столь ограниченной промышленности, можетъ быть обработыванiе произведенiй лѣсныхъ, которыя будутъ представлять важнѣйшiй источникъ доходовъ, когда будетъ оконченъ каналъ между озеромъ Сайма и Финскимъ заливомъ, начатый въ 1846 году въ Выборгской губернiи; ибо тогда будетъ прямое водяное сообщенiе между С. Михельскою губернiею и приморскимъ городомъ Выборгомъ.

Отъ продажи бревенъ въ разныя, по губернiи находящiяся, пильныя мельницы, обыватели имѣютъ въ нѣкоторыхъ мѣстахъ хорошiй доходъ, равно какъ отъ изготовленiя поташа.

Между тѣмъ какъ фабрики и мануфактуры донинѣ не заведены еще въ губернiи, народъ постоянно приготавливаетъ деревянныя издѣлiя, не только для собственнаго употребленiя, но и для продажи.

Всѣ земскiя повинности, С. Михельской губернiи въ 1844 году составляли 100,906 руб. серебромъ.

## СЕЛЬСКОЕ ХОЗЯЙСТВО, ПРОМЫСЛЫ И РЕМЕСЛА.

## Земледѣліе.

Земледѣліе съ древнихъ временъ было главнымъ способомъ пропитанія Финновъ. Почва земли въ С. Михельской губерніи весьма различна. Въ кирхшпиляхъ Густафъ Адольфъ, Сюсьмъ и въ нѣкоторой части Мендухарскаго кирхшпиля, въ кирхшпиляхъ Христина, Каримяки Сулькава, Рандасальми и капелланствѣ Гейновеси, почва глиниста и песчана съ примѣсью чернозема, вообще же весьма плодородна. Въ прочихъ мѣстахъ уѣзда Гейнола и въ особенности въ С. Михельскомъ уѣздѣ, земля болѣе песчана и камениста, съ нѣкоторою примѣсью глины мало плодородной. Такъ какъ почва въ Финляндіи первоначально мало была способна къ правильному хлѣбопашеству, то Финны съ тѣхъ самыхъ временъ, какъ они сдѣлались исторически извѣстными, начали употреблять особый способъ обработыванія полей; плель, или пережегу. Этотъ способъ состоитъ въ томъ, что на лѣсистомъ мѣстѣ, годномъ для посѣва, вырубается и сожигается весь лѣсъ; земля, удобренная оставшеюся отъ пережеги золою, вспахивается между оставшимися пнями и засѣвается рожью, ячменемъ и проч. Если она окажется особенно плодородною, то послѣ первой жатвы сѣютъ на ней овесъ и наконецъ гречиху, а потомъ оставляютъ ее на отдыхъ и на зарастаніе опять лѣсомъ. Но какъ такого рода хлѣбопашество особенно вредно, потому, что чрезъ мѣру истощенная земля, долгое время произращать ни какого новаго лѣсу, на мѣсто истребленнаго пережегою, не можетъ, и отъ того лѣса, уменьшаются, то правительство старалось по возможности отвратить сей способъ обработыванія и только въ такихъ странахъ, гдѣ неровная и каменистая почва затрудняетъ введеніе правильнаго хлѣбопашества, какъ въ С. Михельской губерніи, обычай пережигать земли остался господствующимъ.

Другой здѣшній способъ воздѣлыванія полей состоитъ въ обсушиваніи болотъ, мало по малу превращаемыхъ въ обработанную землю. Чрезъ это не только увеличивается число луговъ, но и самое хлѣбопашество и климатъ значительно улучшаются. Однако и до нынѣ несчастіе для хлѣбопашца составляютъ ночные заморозы, не рѣдко случающіеся въ продолженіи лѣтнихъ жаровъ, особенно въ низменныхъ и болотистыхъ мѣстахъ.

Эти ночные заморозы часто истребляютъ, въ нѣсколько часовъ, зрѣющія къ жатвѣ хлѣба, и за годовой трудъ заставляютъ терпѣть



неурожай и бѣдность. Этому злу также надѣются помочь посредствомъ высушенія болотъ.

Кромѣ обыкновеннаго зерноваго хлѣба, какъ то: ржи, ячменя, овса и гречихи, сѣютъ: табакъ, картофель, немного гороху и рѣпы.

Пенька и ленъ разводятся въ столь маломъ количествѣ, что сборъ недостаточенъ даже для домашняго употребленія жителей.

Количество посѣва на десятину: ржи  $1\frac{1}{4}$  четвертей; ячменя  $1\frac{1}{2}$  четверти, овса  $1\frac{3}{4}$  четверти.

Въ недавно минувшіе годы неурожая, когда при всей экономіи хлѣбные запасы, какъ въ частныхъ такъ и въ общественныхъ магазинахъ были истощены, привезено большое количество хлѣба изъ Россіи.

#### Среднія цѣны.

	Серебромъ.	
	Руб.	Коп.
Четверть ржи . . . . .	5	«
— ячменя . . . . .	3	50
— овса . . . . .	2	50
— полеваго гороху . . . . .	4	50
Ведро горячаго вина, водки.	1	35

#### Плата работнику земледѣльцу.

Въ годъ (съ пищею) . . . . .	18	«
— лѣто (безъ пищи) . . . . .	20	«
— день . . . . .	«	26
Работнику съ дошад. въ день.	«	52

Средній доходъ съ десятины пахатной земли составляетъ 34 рубля серебромъ; а принимая въ расчетъ трудъ и матеріалы для посѣва и обработки 17 рублей серебромъ.

#### Среднимъ числомъ въ годъ.

Посѣвъ. Урожай.

Ч е т в е р т е й.

#### Названіе уѣздовъ.

Названіе уѣздовъ.	Посѣвъ.			Урожай.		
	Ржи.	Ячменя.	Овса.	Ржи.	Ячменя.	Овса.
Гейнольскаго . . . . .	6,740	1,506	5,372	53,032	7,530	22,181
С. Михельскаго . . . . .	2,492	1,492	2,465	16,962	6,552	6,546
Юккаскаго . . . . .	4,209	3,388	3,234	34,301	16,880	11,318
Рандосальмскаго . . . . .	3,801	14,068	2,492	44,238	44,938	7,407
Итого . . . . .	17,242	20,454	13,563	148,533	75,900	47,452

На винокурение употребляется 7,874 четвертей зернового хлѣба, изъ котораго выкуривается ежегодно около 26,000 ведеръ горячаго вина.

Курение вина предоставлено всякому владѣтелю земли, за установленную въ казну пошлину и по опредѣленнымъ срокамъ: собственно винокуренныхъ заводовъ не имѣется.

Картофелю собирается ежегодно около 41,055 четвертей.

Провіантскій магазинъ находится въ г. Нейшлотѣ и состоитъ въ распоряженіи военнаго начальства.

Казенныхъ запасныхъ магазиновъ Финляндскаго гражданскаго вѣдомства два: въ г. Гейноль: ржи 750, ячменя 825, овса 140 четвертей и въ кирхшпилъ Христина—ржи 3,400, ячменя 580, овса 550 четвертей.

Для пособія нуждающимся, при случающихся неурожаяхъ, правительствомъ заведены казенные запасные провіантскіе магазины. Изъ этихъ магазиновъ, по умѣреннымъ цѣнамъ, продается рожь и ячмень, какъ на посѣвъ, такъ и на прокормленіе, а на выручаемыя чрезъ то деньги закупается новый запасъ. Кромѣ того, каждый приходъ имѣетъ также ссудные провіантскіе магазины.

Все это количество хлѣба, при обыкновенныхъ урожаяхъ, едва бываетъ достаточно для необходимаго продовольствія жителей, и часто случается въ губерніи, что поселянинъ не ѣстъ хлѣба изъ одной чистой муки испеченнаго, а примѣшиваетъ въ него мелко истолченную солому, исландскій мохъ, сосновую кору, или что либо другое, способное сколько нибудь замѣнить хлѣбныя растенія.

#### Относительно продовольствія народа.

По новѣйшему исчисленію поверхность губерніи занимаетъ 2,196,376 десятинъ.

Вотъ какимъ образомъ подраздѣляется это пространство:

Подъ городами . . . . .	74
Поля занимаютъ . . . . .	42,841
Луга . . . . .	72,522
Кустарники и выгоны . . . . .	534,857
Лѣса . . . . .	746,082
Рѣки, болота и озера . . . . .	800,000

Всего . 2,196,376

Отсюда видно, что поверхность, занимаемая полями, относится къ пространству губерніи какъ 1: 51<sup>1</sup>/<sub>7</sub>.

Народонаселеніе губерніи простирается нынѣ до 136,369 человекъ обоого пола, слѣдовательно на каждого жителя приходится  $\frac{2}{7}$  десятинъ пахатной земли.

Губернія платитъ ежегодно около 100,906 руб. сер. поземельной подати, т. е. средняя подать съ десятины составляетъ около  $4\frac{1}{2}$  коп. серебромъ.

Числа, которыя приведены будутъ нами, изображаютъ произведенія обыкновеннаго года. Въ урожайные годы они увеличиваются, въ дурные уменьшаются.

Все количество зерновыхъ хлѣбовъ, производимыхъ С. Михельскою губерніею, простирается до 260,285 четвертей, а за исключеніемъ сѣмянъ, до 205,464 четвертей.

Количество зерновыхъ хлѣбовъ, употребляемыхъ въ пищу собственно людьми, какъ то ржи и ячменю, доходитъ до 161,675 четвертей, овса—до 33,789 четвертей.

Изъ 205,464 четвертей, остающихся на употребленіе, на прокормленіе каждого жителя и на кормъ домашнихъ его животныхъ, приходится по 1 четверти  $3\frac{3}{4}$  четверика.

Изъ хлѣбовъ, употребляемыхъ въ пищу человекомъ, на долю каждого жителя приходится неболѣе 1 четверти  $1\frac{1}{5}$  четверика.

Въ обыкновенные годы цѣнность хлѣбовъ, употребляемыхъ въ пищу, не превосходитъ 827,466 руб. сереб. т. е. на каждого жителя 5 руб. 85 коп. серебромъ.

Зерновые хлѣба, составлявшіе прежде главную пищу жителей, теперь становятся менѣе необходимы, именно съ тѣхъ поръ, какъ стали сѣять картофель, бобы и горохъ.

#### *Огородничество и садоводство.*

Садоводство встрѣчаетъ великія препятствія со стороны климата. Значительной величины огородовъ нѣтъ въ губерніи. Въ сельскомъ быту огородныя растенія воспитываются единственно нѣкоторыми помѣщиками.

Сады плодоносныхъ деревьевъ находятся въ нѣкоторыхъ мѣстахъ, въ южныхъ странахъ губерніи. Въ нѣкоторыхъ садахъ разведены вишни, крыжевникъ и смородина.

#### *Луговое хозяйство.*

Луговъ и пастбищныхъ мѣстъ въ губерніи имѣется вообще весьма мало; первые, состоящіе большею частію изъ осушенныхъ бо-

лотъ, находятся преимущественно въ долинахъ, по берегамъ рѣчекъ и по лѣсамъ.

Лучшія сѣнокосныя мѣста въ Гейнольскомъ уѣздѣ находятся въ окрестностяхъ деревень: Тайпалѣ, Марьюніеми, Люсси и мызы Паасо, а также мѣстами въ сѣверной и западной частяхъ Мендухарскаго кирхшпиля. Луга эти подвержены ежегодно затопленіямъ изъ озеръ и потому доставляютъ сѣно въ изобиліи.

Средняя и восточная части губерніи вообще терпятъ недостатокъ въ сѣнѣ.

Въ Юккаскомъ уѣздѣ находится весьма достаточное количество луговъ, которые занимаютъ двойное пространство противъ пахатныхъ мѣстъ. Кромѣ того, приобрѣтены, посредствомъ осушенія болотъ и пониженія поверхности воды въ озерахъ: Саари-ярви, Пюярви и Суола-ярви, не маловажныя луговые пространства, но не мѣнѣе того, за удовлетвореніемъ мѣстнымъ потребностямъ, лугового сѣна въ остаткѣ не имѣется.

Луга предоставляются, большею частію, попеченію самой природы; искусственное воздѣлываніе ихъ и за сѣваніе испытываемо было только немногими владѣльцами помѣстьевъ.

Луга относятся къ пахатной землѣ почти какъ  $1\frac{3}{5}$ : 1 и ко всему пространству губерніи какъ 1 къ  $30\frac{1}{4}$ . Время сѣнокоса обыкновенно бываетъ въ исходѣ іюля по новому стилю.

У р о ж а й.

Сѣна пудовъ.

Названіе уѣздовъ.	Лугового.	Лѣснаго.	Болотнаго.
Гейнольскаго . . . . .	567,795	»	23,494
С. Михельскаго . . . . .	353,576	122,384	»
Юккаскаго . . . . .	374,790	69,690	»
Рандосальмскаго . . . . .	462,680	1,300	»
Итого . . . . .	1,758,841	193,374	23,494

Все количество сѣна, собираемаго въ губерніи, составляетъ 2,175,708 пудовъ, т. е. съ десятины 30 пудъ. Средняя его цѣна 15 коп. сереб. за пудъ. Средній доходъ луговой десятины 4 руб. 50 коп. сереб.

#### Скотоводство.

Послѣ хлѣбопашества, скотоводство, и само по себѣ, и какъ вспомогательное средство перваго, составляетъ главнѣйшую отрасль

пропитанія жителей С. Михельской губерніи. Наибольше разводится скотъ рогатый. И хотя финскій скотъ обыкновенно бываетъ малоросль, что должно приписать не весьма рачительному объ немъ попеченію и частому недостатку въ кормѣ, однакожь онъ доставляетъ, не только необходимое продовольствіе жителямъ всей страны, но и избытокъ для заграничнаго торга. Овцеводство находится на весьма низкой степени. Оно доставляетъ земледѣльцу для домашняго употребленія грубую шерсть; въ позднѣйшія времена, нѣкоторые изъ помѣщиковъ усугубили стараніе къ улучшенію овцеводства иностранными породами овецъ, и тѣмъ доставили для тонкихъ суконъ немного шерсти, хотя она ни какъ не можетъ равняться съ иностранною.

Финскія лошади вообще малорослы и бываютъ обыкновенно не выше  $2\frac{1}{4}$  локтей, но стройны, сильны и легки на бѣгу.

Лучшими въ Финляндіи считаются саволакскія и карельскія лошади. Для большаго споспѣшествованія успѣхамъ скотоводства, не только разрѣшенъ беспошлинный вывозъ масла, сыру, говяжьяго и свиного мяса, рогатаго скота, овецъ и свиней, но еще назначены преміи для лучшихъ произведеній. Для улучшенія породъ лошадей, назначены ежегодныя денежныя выдачи. Скотоводство терпитъ часто великій вредъ отъ хищныхъ звѣрей. Несмотря на то, что въ каждомъ приходѣ стараются уменьшить сіе зло, назначеніемъ особыхъ звѣриныхъ охотъ, и что охота составляетъ немаловажный промыселъ поселянина, преимущественно въ странахъ сѣверныхъ, хищные звѣри еще мало истреблены. Въ послѣднія времена начали назначать преміи за cadaго убитаго хищнаго звѣря.

#### Число скота.

Названіе уѣздовъ.	Лошадей.	Рогатаго.	Мелкаго.
Гейнольскаго . . . . .	5,283	12,474	4,305
С. Михельскаго . . . . .	4,008	8,812	4,646
Юккаскаго . . . . .	5,150	10,380	4,420
Рандосальмискаго . . . . .	5,660	13,480	5,120
Итого . . . . .	20,101	45,146	18,491

На каждый дворъ приходится среднимъ числомъ.

Лошадей . . . . .	2
Рогатаго скота . . . . .	6
Овецъ . . . . .	8
Свиней . . . . .	3

Конныхъ и овчарныхъ заводовъ въ С. Михельской губерніи нѣтъ.

*Среднія цѣны произведеній скотоводства на мѣсть.*

Быки . . . . .	7 руб. 80 коп. сер.
Коровы . . . . .	5 — 30 — —
Овцы . . . . .	1 — » — —
Свиньи . . . . .	2 — 90 — —
Лошади . . . . .	35 — » — —
Пудъ масла коровьяго .	3 — 70 — —
— сала . . . . .	3 — 70 — —
— шерсти . . . . .	7 — » — —
— мяса . . . . .	1 — 4 — —

#### *Лѣсоводство.*

Произведенія лѣсоводства со временемъ будутъ составлять важнѣйшій предметъ торговли.

Пространство, занимаемое лѣсами, составляетъ въ общей сложности около  $\frac{1}{3}$  всей поверхности губерніи. Лѣса большею частію предоставляются попеченію самой природы.

Въ средней части губерніи, въ особенности въ кирхшпиляхъ С-тъ Михельскомъ и Христины, лѣса находятся въ самомъ дурномъ состояніи; по всюду видно истребленіе ихъ отъ пожаровъ и пожеги для временныхъ полей и пастбищныхъ мѣстъ, въ которыхъ жители этой губерніи въ особенности терпятъ недостатокъ. Вышеозначенные кирхшпили, какъ и вообще большая часть деревень Рандасальмскаго уѣзда не имѣютъ даже въ достаточномъ количествѣ дровянаго лѣса; строевымъ пользуются они изъ сосѣдственныхъ кирхшпилей.

Въ западной и въ сѣверной частяхъ губерніи, равно какъ по берегамъ озера Сайма, лѣса лучше сбережены; хорошіи строевой лѣсъ имѣется большими пространствами, между озерами Пеене и Пулавеси въ кирхшпиляхъ Піексемяки, Іоккасъ, въ сѣверной части Гирвинсальмскаго капелманства, Кангасніельскаго кирхшпиля, и около границъ Пуманьскаго. Въ южной части Гейнольскаго уѣзда, въ кирхшпилѣ Мендухарскомъ, произрасталъ отличнѣйшій строевой и корабельный лѣсъ, но нынѣ онъ до того истребленъ, что пильныя мельницы (до сего времени пользовавшіяся имъ), чрезъ 5 лѣтъ, какъ полагаютъ жители, должны будутъ прекратить приготовленіе лѣсныхъ матеріаловъ.

Въ восточной части губерніи замѣчательнѣйшіе лѣса находятся

въ кирхшпиляхъ Сяминги, Пумала, и по дорогѣ въ Нейшлотъ; между озеромъ Гаапа-веси и заливомъ Пихлая-веси, откуда наиболѣе сплавляютъ лѣсныхъ матеріаловъ въ С-тъ Михель. Въ Рандасальмскомъ уѣздѣ, обшириѣйшіе лѣса находятся въ кирхшпилѣ Гейновеси, а также между селомъ Киримяки и деревнею Торопала. Пуросалоскій строевой лѣсъ находится въ 10 вер. отъ селенія Кумонунранда, (Киримякского кирхпиля).

Такъ какъ во многихъ мѣстахъ лѣса еще не распределены на имѣнія, то невозможно иначе означить количество частныхъ и казенныхъ лѣсовъ какъ въ общей сложности.

Обработываніе лѣсныхъ произведеній составляетъ и нынѣ важный предметъ и источникъ доходовъ для обывателей. Пильныя мельницы доставляютъ большое количество досокъ. Также добываются поташъ, деготь и смола.

*Среднія цѣны на мѣсть:*

Сажень дровъ сосновыхъ . . . . .	«	руб.	90	коп.	сер.
— — березовыхъ . . . . .	1	—	20	—	—
Бочка дегтю . . . . .	1	—	60	—	—
Стропильнаго бревна длиною 4 <sup>1</sup> / <sub>2</sub> сажени «	—	—	25	—	—
Дюжина обыкновенныхъ досокъ . . . . .	«	—	85	—	—
— балокъ и брусевъ . . . . .	2	—	50	—	—
— планковыхъ досокъ . . . . .	2	—	50	—	—

*Рыбная ловля.* Воды С. Михельской губерніи изобилуютъ рыбою; и рыбная ловля составляетъ важную часть пропитанія жителей.

*Звѣриная ловля и птицеловство.* Охота составляетъ значительный промыслъ поселянина, въ особенности въ странахъ болѣе лѣсистыхъ, гдѣ стрѣляютъ медвѣдей, волковъ, рысей, лисицъ, зайцевъ и проч. Изъ дикихъ птицъ болѣе всего глухарей, тетеревовъ, бѣлыхъ куропатокъ и рябчиковъ. Звѣриныя шкуры и дичь сбываются въ городахъ.

*Среднія цѣны.*

За медвѣжью шкуру . . . . .	7	руб.	«	коп	сер.
— волчью — . . . . .	2	—	50	—	—
— лисью — . . . . .	1	—	50	—	—

*Число ремесленниковъ и общее направленіе ремесленной дѣятельности.* Въ силу существующихъ въ Финляндіи постановленій, никакая отрасль торговли, ремеслъ и промышленности, никогда не можетъ быть предоставлена одному лицу, въ видѣ исключительной привилле-

гій, но совершенно свободное соревнованіе должно одушевлять народную промышленность и торговлю.

Въ классѣ ремесленниковъ существуютъ цѣхи, но отдѣльное ихъ составленіе противузаконно.

Число ремесленниковъ.

Въ городахъ . . . . .	243
— уѣздахъ . . . . .	527

ФАБРИКИ И ЗАВОДЫ.

Фабричная мануфактурная производительность незначительны. Кирпичные заводы находятся вездѣ въ большемъ количествѣ.

Жельзные заводы.

Названіе заво- довъ.	Какихъ кирхшпи- лей.	Мѣра производ- ства.		Цѣнность производства на мѣстѣ. Серебромъ.	
		П у д о в ъ. Кован- наго желѣзъ.	Желѣз- ная крицы.	Рубли.	Коп.
Гапакоски . }	Пьесксемьяки . }	«	9,000	5,400	«
Порсакоски . }		500	«	500	«
Всего.		500	9,000	5,900	«

Среднія цѣны на мѣстѣ.

Пудъ желѣза . . . . .	1 руб. « коп. сер.
— крицы . . . . .	« — 35 — —

Фабрикъ нѣтъ въ губерніи, кромѣ красильныхъ, изъ коихъ одна въ г. С. Михелѣ, и двѣ въ г. Гейнола.

Привиллежированныхъ мельницъ.

У ѣ з д ы.	Пильныхъ мельницъ.	Мукомоль- ныхъ.	
		Вод- ныхъ.	Вѣтре- ныхъ.
Гейнольскій . . . . .	6	47	14
С. Михельскій . . . . .	2	28	60
Юккаскій . . . . .	«	36	148
Рандосальмскій . . . . .	11	53	«
Итого . . . . .	19	164	222

Число находящихся въ губерніи мельницъ достаточно для снабженія ея мукою.



## Торговля.

С. Михельская губернія производитъ незначительную внутреннюю и заграничную торговлю.

Ввозъ хлѣба, по причинѣ частаго неурожая, не рѣдко дѣлается необходимымъ.

*Внутренняя торговля.* Предметами внутренней торговли служатъ преимущественно произведенія земледѣлія и скотоводства, крестьянское сукно, полотно, рыба и проч. Главнѣйшими торговыми пунктами для внутренней торговли, въ особенности во время ярмарокъ, служатъ города.

Ярмарки бываютъ . { въ г. С. Михелѣ въ мартѣ и сентябрѣ.  
— — Гейнола . — январѣ и октябрѣ.  
— — Нейшлотѣ — февралѣ и октябрѣ.

## Внѣшняя.

*Привозъ.* Главнѣйшіе предметы заграничнаго ввоза суть: соль, желѣзо, желѣзныя и стальные издѣлія, мѣдь и другіе металлы и металлическія издѣлія, рыба, преимущественно сельди и треска; да-лѣе, краски, табакъ, вина, аракъ, ромъ, плоды и пряности, сахаръ, кофе, чай шелковыя вещи, аптекарскій товаръ, сургучъ, писчая бумага и проч.

*Вывозъ.* Предметами вывоза изъ губерніи служатъ преимущественно произведенія лѣсовъ и скотоводства. Важнѣйшія произведенія для заграничной торговли суть разнаго рода доски и поташъ.

Изъ произведеній скотоводства: рогатый скотъ, овцы, свиньи, говяжье, баранье и свиное мясо, масло коровье, сыръ, сало, выдѣланныя и сырыя кожи. Болѣе всего вывозятся планковыя доски и масло коровье.

Первое, въ Финляндіи введенное, пароходное судно назначено для перевозки досокъ изъ Саволакса и Кареліи къ южнымъ берегамъ озера Сайма.

## V. ОБРАЗОВАНОСТЬ.

Ходъ и степень просвѣщенія Финновъ, вообще, описаны подробно въ военно-статистическомъ обзорѣніи Абоско-Біернеборгской губерніи. Къ сказанному, здѣсь можно прибавить то, что относительно благосостоянія, опрятности, кротости нравовъ и даже просвѣщенія, жители внутреннихъ губерній Финляндіи много отстали отъ жителей приморскихъ губерній этаго края.

Всѣ нынѣ въ губерніи находящіеся учебныя заведенія, состоятъ подъ управленіемъ епископа и соборнаго капитула въ г. Борго.

*Учебныя и гражданскія заведенія*

Города.	Названіе училищъ.	Учителей.	Учитель-ницъ.	Учащихся.
Въ г. Нейшлотѣ.	Высшее элементарное училище	6	»	78
	Низшее — —	1	»	20
	Училище для дѣвиць . . . . .	»	3	25
	Воскресная школа . . . . .	1	»	14
— — Гейнола ..	Низшее элементарное училище	1	»	32
	Воскресная школа . . . . .	1	»	15
Итого. . . . .		10	3	184

И такъ въ 6 учебныхъ заведеніяхъ было учащихся 184. Полагая народонаселеніе губерніи до 136,369 человекъ; найдемъ въ числѣ 741 жителей одного учащагося. Впрочемъ, по числу учениковъ, находящихся въ общественныхъ учебныхъ заведеніяхъ, ни какъ нельзя на вѣрное заключить объ общемъ числѣ учащихся во всей губерніи, по той причинѣ, что многіе обучаются въ частныхъ институтахъ и школахъ.

Учебнымъ языкомъ въ училищахъ принять шведскій. Господствующая вѣра, т. е. лютеранское—евангелическое исповѣданіе, имѣетъ большое вліяніе на народное просвѣщеніе, постановляя, что бы безъ исключенія каждый исповѣдующій ее, достигшій совершеннолѣтія, умѣлъ свободно читать печатныя книги, наизусть зналъ катихизисъ и имѣлъ ясныя понятія о вѣрѣ и ея догматахъ. Безъ исполненія этихъ условій, никто, изъ какого бы класса народа не былъ, не можетъ ни быть допущенъ къ св. причастію, ни пріобрѣсть гражданскаго права въ должности и порученности, зависящихъ отъ выбора и довѣренности гражданскихъ обществъ, ни даже вступить въ законный бракъ. Пасторъ, капелланы и ихъ адъюнкты, всѣ вмѣстѣ, объѣзжая разъ въ годъ приходъ, дѣлаютъ испытаніе (Lasforhor) народу.

Впрочемъ, духовенство имѣетъ полезное вліяніе на народъ, служа его наставниками, не только въ дѣлахъ религіозныхъ, но и въ домашнемъ быту.

*Благотворительныя заведенія.* По существующимъ въ Финляндіи

узаконеніямъ, каждый кирхшпиль или приходъ обязанъ имѣть попеченіе о призрѣніи своихъ бѣдныхъ и надзоръ за ними порученъ приходскому пастору.

Касательно попеченія о здоровьѣ, губернія раздѣлена на округа, изъ которыхъ каждый ввѣренъ надзору провинціального лекаря.

### *Общественныя больницы.*

Губернскій лазаретъ въ г. С. Михелѣ. Въ случаѣ эпидемическихъ болѣзней, каждый кирхшпиль или приходъ обязанъ учреждать и содержать на своемъ иждивеніи больницу для своихъ жителей.

С-тъ Михельская губернія, въ духовномъ отношеніи, состоитъ подъ вѣдомствомъ боргоскаго епископа и соборнаго капитула. Она раздѣлена на 2 пробства и на 14 главныхъ приходоу (пасторствъ); пасторъ обыкновенно имѣетъ при себѣ адьюнкта, который служитъ ему помощникомъ. Духовенству назначены отъ казны земли или помѣстья, называемыя жильемъ (Prastbol). Сверхъ сего, оно получаетъ содержаніе натурою непосредственно отъ приходоу; только адьюнкты содержатся на жалованьѣ своихъ главныхъ пастороу.

Монархъ есть глава церкви. Епископы и пасторы большой части приходоу, въ особенности обширнѣйшихъ, избираются и утверждаются имъ изъ числа трехъ представленныхъ кандидатовъ. Пасторы остальныхъ приходоу, всѣ капелланы и приходскіе адьюнкты избираются прихожанами.

Христіане всѣхъ исповѣданій и сѣктъ имѣютъ полную свободу въ отправленіи своихъ обрядоу и могутъ быть финляндскими согражданами, хотя господствующею вѣроу считается лютеранско-евангелическая, и исповѣдующіе ее пользуются всѣми правами гражданскими.

Съ 1741 года реформаты, касательно правъ гражданства, сравнены совершенно съ лютеранами, а съ 1828 года, всѣ финскіе граждане грекороссійскаго исповѣданія получили право вступать въ финляндскую службу.

Впрочемъ, не смотря на совершенную вѣротерпимость всѣхъ христіанскихъ исповѣданій, существуетъ постановленіе, въ силу котораго гражданинъ, рожденный и воспитанный въ господствующей религіи, когда перемѣняетъ ее на другую, изгоняется изъ отечества и лишается правъ гражданскихъ и наслѣдства.

Дѣти, родившіяся отъ родителей разнаго исповѣданія, крестятся въ вѣру исповѣдуемую отцомъ.

Число церквей лютеранскихъ каменныхъ 1, въ кирхшпилѣ Сюсьмѣ  
деревянныхъ 14  
 Всего . . . . 15

Кромѣ того есть одна грекороссійская церковь въ городѣ Нейшлотѣ.

Въ духовномъ отношеніи, губернія раздѣляется на 2 пробства (Prosteri); 14 кирхшпилей и 6 капелланствъ.

## VI. СУДЕБНАЯ ЧАСТЬ.

Судебная часть губерніи основана на общихъ, въ Финляндіи существующихъ правилахъ, описанныхъ въ военно-статистическомъ обзорѣни Абоско-Біернеборгской губерніи.

С-тъ Михельская губернія, по судебной части, состоитъ подъ вѣдомствомъ выборгскаго гофгерихта.

Изъ вѣдомости о числѣ лицъ, осужденныхъ за тяжкія преступленія по С-тъ Михельской губерніи (въ 1843, 1844 и 1845 годахъ) видно, что большее число лицъ (60) осуждено за кражу и приходитъ среднимъ числомъ, въ годъ на 1,737 человекъ, одинъ преступникъ.

## ОПИСАНІЕ ГОРОДОВЪ

*Губернскій городъ С-тъ Михель* (по фински Миккели) лежитъ на берегу залива озера Сайма. Городъ этотъ основанъ въ благополучное царствованіе ИМПЕРАТОРА НИКОЛАЯ; Высочайшее освобожденъ отъ всѣхъ цѣловыхъ ограниченій, также отъ военнаго постоя на 20 лѣтъ, считая съ 1838 года.

Въ немъ находятся слѣдующіе общественные дома, каменные: домъ губернскаго правленія, губернскій госпиталь и тюрьма.

Народонаселеніе составляетъ, по спискамъ за 1849 годъ, 508 человекъ. Всего въ городѣ домовъ 36.

Пасторъ кирхшпиля с. Михельскаго есть и пасторъ города.

Въ городѣ находится: почтовая кѣнтора, аптека одна, источникъ минеральной воды, провинціальный медикъ; 4 купца и одинъ торгующій мѣщанинъ, пять лавокъ; ремесленниковъ: мастеровыхъ сорокъ, ихъ учениковъ пятьдесятъ три. Городскіе доходы составляютъ 1,206 руб. а расходы 887 рублей серебромъ,

*Нейшлотъ* (по Фински Саволинна) лежитъ подъ 61° 41' сѣверной широты, въ кирхшпилѣ Семинге, на правомъ берегу рѣки Кюренсаль-

ми, которою воды озера Гаукавеси изливаются въ озеро Пилаэвеси, принадлежащее къ сайменской водяной системѣ.

Городъ и крѣпость основаны въ 1477 году тогдашнимъ финляндскимъ генераль-губернаторомъ Эрикомъ—Тотъ. Въ 1495 году, крѣпость эта была осаждена русскими войсками. Въ 1523 году шведскій полководецъ, Флемингъ, вытѣснилъ оттуда правителя датскаго короля Христіана II. 1714 года  $12/14$  іюня, крѣпость эта сдалась русскимъ войскамъ и была наконецъ въ 1788 году осаждена, безъ успѣха, Шведами.

Въ городѣ находится одна казарма и тюрьма, а въ крѣпости—три казармы и госпиталь.

Народонаселеніе составляетъ, по спискамъ за 1849 годъ, 723 чело-  
вѣка.

Всего въ городѣ домовъ 98. Только главная улица, проходящая чрезъ городъ, вымощена; въ городѣ имѣются двѣ большія и четыре малыя пожарныя трубы.

Пасторъ кирхшпиля Семинге есть и пасторъ города. Въ городѣ есть одна греко-россійская церковь.

Въ городѣ находятся: высшее элементарное училище, почтовая контора, аптека, провинціальный медикъ; 14 купцовъ; 7 лавокъ; ремесленниковъ: мастеровыхъ 19; ихъ учениковъ 18; городскіе доходы составляютъ 989 рублей, расходы 858 руб.; а казенныя подати съ города 249 руб. серебромъ.

*Разстояніе отъ С. Михеля до С. Петербурга и до всѣхъ городовъ*

*Финляндіи.*

	Число верстѣ.
Отъ с. Михеля до Біернеборга . . . . .	408
— Борго . . . . .	220
— Брагестада . . . . .	504 $\frac{1}{2}$
— Христинистада . . . . .	504 $\frac{1}{2}$
— Экнеса . . . . .	348 $\frac{1}{2}$
— Фридрихсгама . . . . .	205
— Гамле-Карлебю . . . . .	439
— Гейнола . . . . .	108 $\frac{3}{4}$
— Гельсингфорса . . . . .	270
— Якобстада . . . . .	467 $\frac{1}{4}$
— Каяна . . . . .	355 $\frac{1}{4}$
— Каске . . . . .	559 $\frac{1}{2}$
— Кексгольма . . . . .	251 $\frac{1}{2}$

до Куопіо . . . . .	188 <sup>1</sup> / <sub>3</sub>
— Ловизы . . . . .	212
— Нью-Карлебю . . . . .	488
— Нейшлота . . . . .	124 <sup>1</sup> / <sub>4</sub>
— Нюстада . . . . .	461
— Нодендаля . . . . .	408 <sup>1</sup> / <sub>2</sub>
— Раумо . . . . .	241
— Роченсальма . . . . .	236
— С. Петербурга . . . . .	308
— Сердоболя . . . . .	271 <sup>1</sup> / <sub>2</sub>
— Таммерфорса . . . . .	305
— Тавастгуса . . . . .	222
— Турнео . . . . .	640
— Улеоборга . . . . .	488 <sup>1</sup> / <sub>2</sub>
— Вазы . . . . .	490 <sup>3</sup> / <sub>4</sub>
— Выборга . . . . .	170
— Вильманстранда . . . . .	118 <sup>1</sup> / <sub>2</sub>
— Або . . . . .	391

Городъ Гейнола лежитъ на лѣвомъ берегу рѣки Кюмени, именуемой здѣсь Юренго. Онъ основанъ въ 1779 году. Въ немъ находятся церковь, училище, домъ пастора и ратуша; всѣ эти строенія деревянные. Городъ имѣетъ двѣ пожарныя трубы. Народонаселеніе его составляетъ 822 человекъ. Всего въ городѣ домовъ 107; Училища: низшее элементарное, и такъ называемая воскресная школа.

Въ городѣ находится: купцовъ 4, мѣщанъ 25, лавокъ 5, ремесленниковъ: мастеровъ 37, ихъ учениковъ 51, винный погребъ 1; почтовая контора и аптека; городскіе доходы составляютъ 578 руб., расходы 372 руб. и казенныя подати съ города 322 руб. серебромъ.



## СВѢДѢНІЯ СПЕЦІАЛЬНЫЯ.

### I. ПО ПРЕДМЕТАМЪ ДЕПАРТАМЕНТА ГЕНЕРАЛЬНАГО ШТАБА.

Историческій взглядъ на мѣру постоя въ губерніи.

Когда Финляндія соединена была со Швеціею, то въ С-ть Михельской губерніи, расположены были слѣдующія войска:

4 роты Саволаккаго пѣхотнаго полка. . . . .	518 челов.
2 — драгунъ, обращенныхъ послѣ въ егерскія роты. . . . .	200 —

Итого . . . . . 718 челов.

Дѣйствительное расположеніе войскъ въ губерніи.

Нынѣ расположены въ С-ть Михельской губерніи:

Въ г. Нейшлотѣ (разныхъ командъ) 29	
— С-ть Михелѣ казачій отрядъ. 37	

Всего . . . . . 66

### АЛФАВИТНЫЙ СПИСОКЪ

Мѣсть, удобныхъ къ помѣщенію пѣхотныхъ, кавалерійскихъ и артиллерійскихъ штабовъ, ротныхъ и эскадронныхъ дворовъ въ С-ть Михельской губерніи.

Какого уѣзда.	Названіе мѣсть.	Число дворовъ.	Вел. района въ верстахъ.	Сколько въ ономъ деревъ.	Всего дворовъ.	Примѣчанія.
С. Михельскаго . . .	<i>Дивизионный штабъ.</i> г. С. Михель . . .	60	12 $\frac{1}{2}$	15	128	По случаю назначенія сего города губернскимъ, начаты постройки многихъ домовъ и потому предвидится достаточное и удобное помѣщеніе для дивизионнаго штаба.



	Полковые штабы.					
Гейнольскаго . . .	г. Гейнола. . . . .	115	10	6	30	<p>Съупраздненіемъ губернскаго управленія, осталось 9 казенныхъ строеній, изъ коихъ 3 удобны для помѣщенія: полковаго командира, 2 штабъ и 6 оберъ-офицеровъ. Для полковаго лазарета имѣются 3 строенія, помѣщающія 120 больныхъ; кромѣ того находятся еще строенія, занятыя нынѣ подѣ губернской магазинъ въ которыхъ въ лѣтнее время съ удобностью можно помѣстить 250 человекъ нижнихъ чиновъ и деревянное строеніе, бывшее прежде цейхгаузомъ финскихъ войскъ.</p>
Равдосальмскаго . . .	г. Нейшлотъ . . . . .	80	12	8	78	<p>Въ городѣ имѣется деревянный домъ, помѣщающій 1 штабъ, 4 оберъ-офицеровъ, полковую канцелярію и мастерскую въ 2-хъ покояхъ.</p> <p>Деревянное строеніе годное для цейхгауза, или для кузницы.</p> <p>Въ крѣпости Нейшлотѣ имѣются офицерскіе дома: № 1 помѣщающій 2 штабъ, 1 оберъ-офицера, канцелярію и архивъ, № 2 одного оберъ-офицера и 20 человекъ нижнихъ чиновъ, № 4 для помѣщенія двухъ оберъ-офицеровъ и 14 человекъ нижнихъ чиновъ.</p> <p>Во казармахъ № 5 можно помѣстить 70 человекъ нижнихъ чиновъ.</p> <p>Казармы № 6 помѣщаютъ 88 человекъ. Казармы № 7 помѣщаютъ 36 человекъ.</p> <p>Кромѣ того, имѣются на форштатѣ: домъ № 15 для одного оберъ-офицера. Инженерный домъ № 18 для 2-хъ оберъ-офицеровъ, канцеляріи и чертежной</p> <p>Артиллерійскій домъ № 20 для 4-хъ оберъ-офицеровъ, 2-хъ канцелярій и архива. Госпитальный домъ № 26 для 28 больныхъ нижнихъ чиновъ.</p> <p>Сверхъ того, имѣются 4 каменные строенія для складки провіанта, въ количествѣ до 2,040 кулей.</p>

Юккасага . . . . .	Хирвинсалми - Кюркобю . . . . .	11	8	8	111	
—	Хейрола-Кюркобю.	23	12½	13	101	
	<i>Баталіонные и батарейные штабы.</i>					
Рандасальмскага .	м. Брахелинна . . .	1	12½	8	50	По близости имѣется трехъ - этажный хлѣбный магазинъ.
	Кяримякской кирки пасторскій дворъ . .	3	10	12	63	
С. Михельскага . .	Лахнаніеми . . . . .	14	10	7	70	
Гейнольскага . . .	м. Рандала . . . . .	1	12½	19	50	
Рандасальмскага .	Ошкамяни-бю . . .	8	12½	13	114	
Гейнольскага . . .	Скютте-Кюркобю . .	8	12½	11	102	
	<i>Ротные и эскад- ронные дворы.</i>					
Рандасальмскага .	Ауваланмяки . . . .	2	7½	6	20	
С. Михельскага . .	Боеркимя . . . . .	10	9	6	60	
Рандасальмскага .	Гаттула . . . . .	4	8	10	25	
—	Гасумяки . . . . .	10	8	7	57	
Гейнольскага . . .	Гуотцанярви . . . .	15	8	9	37	
Юккасага . . . . .	Юккасъ-Кюркобю . .	3	10	9	34	Означенныя селенія у- добны для квартированія только пѣхоты.
Рандасальмскага .	Каллисъ-лаксъ . . .	7	11	7	33	
—	Куокела-бю . . . . .	4	9	14	40	
—	Карюлаимяки . . . .	5	9	9	26	
Юккасага . . . . .	Кирконкюля . . . .	25	12½	12	103	
Рандасальмскага .	м. и дер. Линтойсъ.	4	8	7	27	
Юккасага . . . . .	Ликола . . . . .	3	7	9	44	
С. Михельскага . .	Мальваніеми . . . .	10	7	6	47	
Рандасальмскага .	Нуорамойсъ . . . .	17	6	5	38	
Гейнольскага . . .	Пердума-бю . . . .	32	12	7	61	
Рандасальмскага .	Паркумяки . . . . .	3	8	13	86	
—	Петрума . . . . .	18	6	10	51	
—	Пуласальми . . . . .	5	12	8	33	

Юккаскаго . . . . .	Пумала-Кюркобю .	4	12	17	52	Означенныя селенія удобны для квартированія одной только пѣхоты.
—	Пурсукоскій желѣзный заводъ . .	3	8	5	42	
—	Пурхола. . . . .	2	8	5	21	
—	Питкалаксъ. . . . .	19	5	3	34	
Рандасальмискаго.	Раухамяки. . . . .	5	7	7	50	
—	Сулькова-Кюркобю и Пасторскій дворъ. . . . .	6	10	17	52	
Гейнольскаго. . . . .	Тайвола. . . . .	30	12	6	91	
Юккаскаго. . . . .	Тикколанмяки. . .	14	8	5	85	
—	Херкиля . . . . .	5	5	4	15	
И т о г о . . . . .					2161	дворъ.

Въ селеніяхъ, кои по отдаленности своей отъ мѣстъ, признанныхъ удобными для штабовъ, ротныхъ и эскадронныхъ дворовъ, не вошли въ составъ сего списка, считается . . 8,334 двора.

А всего въ С. Михельской губерніи . . 10,495 дворовъ.

#### О лагерныхъ мѣстахъ.

Въ С-тѣ Михельской губерніи имѣется весьма мало мѣстъ, удобныхъ для лагернаго расположенія войскъ.

Въ случаѣ надобности, можно имѣть въ виду нижеслѣдующія:

Въ Гейпольскомъ уездѣ: 1) При самомъ городѣ, равнина, имѣющая не болѣе 200 сажень въ длину и 150 въ ширину и 2) При деревнѣ Херкиля, равнина, имѣющая около 500 квадратныхъ сажень.

Въ С-тѣ Михельскомъ уездѣ: 1) При самомъ городѣ С. Михелѣ. 2) При киркѣ Кангасъ-ніемской, онаго же кирхшпиля. 3) Въ двухъ верстахъ къ сѣверу отъ Гирвинсальмской кирки, на берегу Пулавесискаго озера, равнина, имѣющая около 400 сажень въ длину и 300 въ ширину. 4) Въ кирхшпилѣ Христина, равнина, называемая Пульмисъ, на берегу озера Лоухуіюки, между деревнями Роинсали и Ла-соля, имѣетъ до 500 квадратныхъ сажень. 5) Кекенкангасъ, на земляхъ селенія Поркатыіеми, близъ озера Пярхенсельки.

Въ *Токкаскомъ ульдъ*, въ кирхшпилѣ онаго же названія: 1) Равнина, называемая Савеипя-моо, между деревнями Каигайсъ и Койтола, въ 20 верстахъ отъ кирки, имѣетъ одну квадратную версту. 2) Не большая равнина близъ деревни Геіпорила  $\frac{3}{7}$  версты въ длину и  $\frac{1}{2}$  версты въ ширину.

## О ПОСТОЯННЫХЪ ГАРНИЗОНАХЪ И ВОЕННЫХЪ УЧРЕЖДЕНИЯХЪ.

Въ С-тъ Михельской губерніи никакихъ постоянныхъ гарнизоновъ, кромѣ командъ: артиллерійскаго гарнизона и команды подвижной инвалидной № 44 роты не имѣется:

### По инженерному ведомству.

О числѣ гарнизоновъ и артиллерійскихъ запасовъ въ упраздненной крѣпости Нейшлотѣ.

Названіе командъ.	Число чиновъ нынѣ квартирующ.					Сколько можетъ помѣститься воин. чиновъ въ казенныхъ зданіяхъ.	Число орудій. Снарядовъ, пороху и потроновъ.			
	Шт. офиц.	Об. офиц.	Унт. офиц.	Музыкант.	Рядовыхъ.		Нестроев.	На лафет.	Безъ лафет.	Итого.
Артиллерійск. гарнизона . . .	»	»	»	»	14	»	Штабъ - офицер. 5, оберъ	» 125	125	Снарядовъ
Подвиж. инвал. № 44 роты.	»	»	1	»	14	»	офицер. 6, и нижн. чиновъ 253.			22,492
<hr/>										
Итого . . .	»	»	1	»	28	»				

### О караулахъ и постахъ.

Въ С-тъ Михельской губерніи слѣдующія мѣста требуютъ наряда войскъ, для содержанія карауловъ:

Крѣпости и города.	Число карауловъ.	Число постовъ.	Сколько на оныя ежедневно вы- ходитъ людей.					Отъ какихъ войскъ содержатся караулы.
			Оберъ-оф.	Унтеръ-оф.	Музыкант.	Ефрейтор.	Рядовыхъ.	
Въ упраздненной крѣ- пости Нейшлотѣ . . .	1	3	»	»	»	1	9	Отъ разныхъ командъ.
Въ г. Гейнола . . .	1	3	»	»	»	1	12	— отряда донскаго казач. № 4 пол.
Итого.			2	6	»	»	»	2 21

## II. ПО ПРЕДМЕТАМЪ ПРОВІАНТСКАГО ДЕПАРТАМЕНТА.

Войска, расположенныя въ С. Михельской губерніи, пользуются провіантомъ и фуражемъ отъ финляндскаго провіанскаго комисіонерства, распоряженіемъ котораго провіантскіе магазины устроены въ г. Нейшлотѣ.

### Вѣдомость

О количествѣ провіанта, находящагося въ Нейшлотскомъ магазинѣ, съ показаніемъ и годовой потребности.

1846 г. налич-		Годовая по-	
наго къ 1 фев.		требность.	
Муки.	Крупъ.	Муки.	Крупъ.
Ч е т в е р т е й.			
222	21	1,669	156.

При расчетахъ о стоимости содержанія войскъ въ С-тъ Михельской губерніи, могутъ быть приняты въ соображеніе слѣдующія цѣны на провіантъ и фуражъ.

Цѣны на 1849 годъ.

За четверть.			За пудъ.		
Муки.	Крупъ.	Овса.	Сѣна.	Соломы.	
С е р е б р о м ѣ.					
Р. К.	Р. К.	Р. К.	Р. К.	Р. К.	Р. К.
6 11 $\frac{1}{2}$	8 25	3 50	» 23 $\frac{1}{2}$	»	10 $\frac{1}{2}$

Цѣны на провіантъ и фуражъ и стоимость по онымъ продовольствія въ годъ солдата и лошади:

Среднія цѣны за десять лѣтъ.

Стоимость въ годъ.

За четверть.			За пудъ.			Стоимость въ годъ.										
Муки.		Крупъ.	Овса.		Сѣна.	Сол.	Чело- вѣка.	Лошадей.		Подъем- ныхъ и казач.						
С	е	р	е	б	р	о	м	ъ.	Гвар.	Арм.	казач.					
Руб.	Коп.	Руб.	Коп.	Руб.	Коп.	Руб.	Коп.	Руб.	Коп.	Руб.	Коп.					
4	64	6	44	2	64	»	20	»	10	16	»	»	»	»	65	50

### III. ПО ПРЕДМЕТАМЪ КОММИСАРИАТСКАГО ДЕПАРТАМЕНТА.

Войска, располагаемая въ С. Михельской губерніи, получаютъ слѣдующія имъ срочныя вещи, по распоряженію военнаго министерства комисариатскаго департамента, отъ С. Петербургской комисариатской комисіи.

Военныхъ госпиталей въ губерніи не имѣется. Въ случаѣ болѣзни, воинскихъ чиновъ они, сверхъ полковыхъ и баталіонныхъ лазаретовъ, отправляются въ Гельсингфорскій или Выборгскій госпитали.

К о н е ц ъ .



## ТАБЛИЦА

ПРОСТРАНСТВА ВЪ ДЕСЯТИНАХЪ.

Города и уѣзды.	Подъ городами.	Полей.	Луговъ.	Выгонъ, до- рогъ и кустовъ.	Лѣса.	Болотъ и воды.	Всего.
<i>Города:</i>							
С. Михель . . . . .	30	»	»	»	»	»	»
Нейшлотъ . . . . .	23	»	»	»	»	»	»
Гайнола . . . . .	21	»	»	»	»	»	»
<i>Уѣзды:</i>							
С. Михельскій . . . . .	»	6,978	18,248	69,732	230,382	»	»
Гейнольскій . . . . .	»	16,103	17,790	224,850	110,190	»	»
Юккаскай . . . . .	»	12,291	24,302	183,844	208,302	»	»
Рандасальмскій . . . . .	»	7,469	12,182	56,431	197,208	»	»
<b>Всего . . . . .</b>	<b>74</b>	<b>42,841</b>	<b>72,522</b>	<b>534,857</b>	<b>746,082</b>	<b>800,000</b>	<b>2,196,376</b>



Вид	1900	1901	1902	1903	1904	1905	1906	1907
Виды	15,185	18,185	20,181	21,182	22,183	23,184	24,185	25,186
Виды	18,191	20,191	22,191	24,191	26,191	28,191	30,191	32,191
Виды	18,197	20,197	22,197	24,197	26,197	28,197	30,197	32,197
С. Искр. Москв.	8,018	8,018	8,018	8,018	8,018	8,018	8,018	8,018
Виды								
Виды								
Виды								
Виды								
Виды								
Виды								
Виды								
Виды								

Число и названия земель и земельной собственности  
 в г. Москве по состоянию на 1 января 1907 года  
 А. И. Б. Л. П.

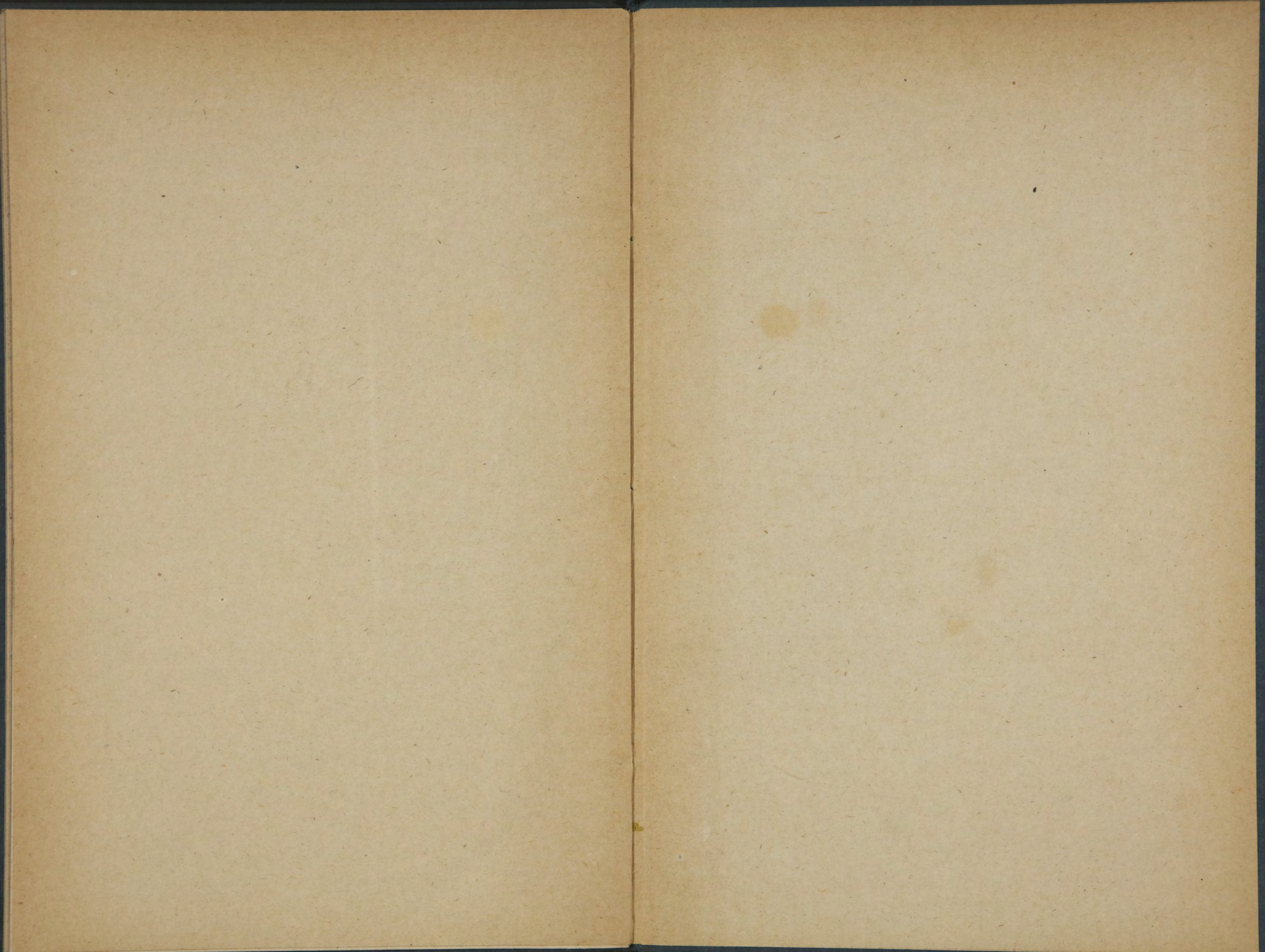


В с а о	114	158	150	112	310	815	82	80	24	20	108	104	512	538	224	214	220	32	322	31	301	50	33	120	300			
Винновского	15	30	36	38	32	50	81	51	12	31	51	34	"	"	"	"	18	451	4	816	3	092	3	712	"	32	100	
Донского	30	30	31	30	10	10	11	11	11	11	11	10	"	"	"	"	8	019	8	234	1	818	1	110	"	33	018	
Ленинского	33	38	30	39	11	10	10	10	10	10	35	30	"	"	"	"	0	331	0	311	13	100	11	002	"	30	215	
С. Михалко	11	18	18	30	31	22	13	32	10	8	102	31	"	"	"	"	0	200	1	438	0	134	1	208	"	58	000	
Всего	2	2	1	1	15	10	"	2	8	1	1	1	20	21	371	371	"	"	"	"	"	"	3	1	835	"	255	
Ленинград	0	0	1	1	1	1	1	1	1	1	1	1	3	30	100	12	302	"	"	"	"	"	3	1	153	"	153	
С. Михалко	2	3	0	0	30	31	"	3	3	3	3	3	02	31	131	172	"	"	"	"	"	"	"	"	208	"	208	
Всего	Муж.	Муж.	Муж.	Муж.	Муж.	Муж.	Муж.	Муж.	Муж.	Муж.	Муж.	Муж.	Муж.	Муж.	Муж.	Муж.	Муж.	Муж.	Муж.	Муж.	Муж.	Муж.	Муж.	Муж.	Муж.	Муж.	Муж.	Муж.
Д. Ф. М. и	Муж.	Муж.	Муж.	Муж.	Муж.	Муж.	Муж.	Муж.	Муж.	Муж.	Муж.	Муж.	Муж.	Муж.	Муж.	Муж.	Муж.	Муж.	Муж.	Муж.	Муж.	Муж.	Муж.	Муж.	Муж.	Муж.	Муж.	Муж.
Лобов	Муж.	Муж.	Муж.	Муж.	Муж.	Муж.	Муж.	Муж.	Муж.	Муж.	Муж.	Муж.	Муж.	Муж.	Муж.	Муж.	Муж.	Муж.	Муж.	Муж.	Муж.	Муж.	Муж.	Муж.	Муж.	Муж.	Муж.	Муж.

Ж и з н е п р е н о з в а н и я (оо списаны за 1810 год)

Л о б о в





ОФИЦЕРОВЪ

ОТЪЧЕННОТО ПОТРЕБЛЕНИЕ  
 № 49326.  
 3038.  
 97.  
 Искана ~~20~~  
 Искана 42



ИЗДАНИЕ  
 ТРИНАДЦАТО

ВЪВЕДЕНИЕ  
 ВЪВЕДЕНИЕ  
 ВЪВЕДЕНИЕ

ИЗДАНИЕ

