

11160

ИВ О Л А Я О

~~48674~~  
~~ш. 97~~

ВОЕННО-СТАТИСТИЧЕСКОЕ

ОБОЗРѢНІЕ

РОССІЙСКОЙ ИМПЕРІИ.

Издаваемое по **ВЫСОЧАЙШЕМУ** повелѣнію  
при 1-мъ Отдѣленіи

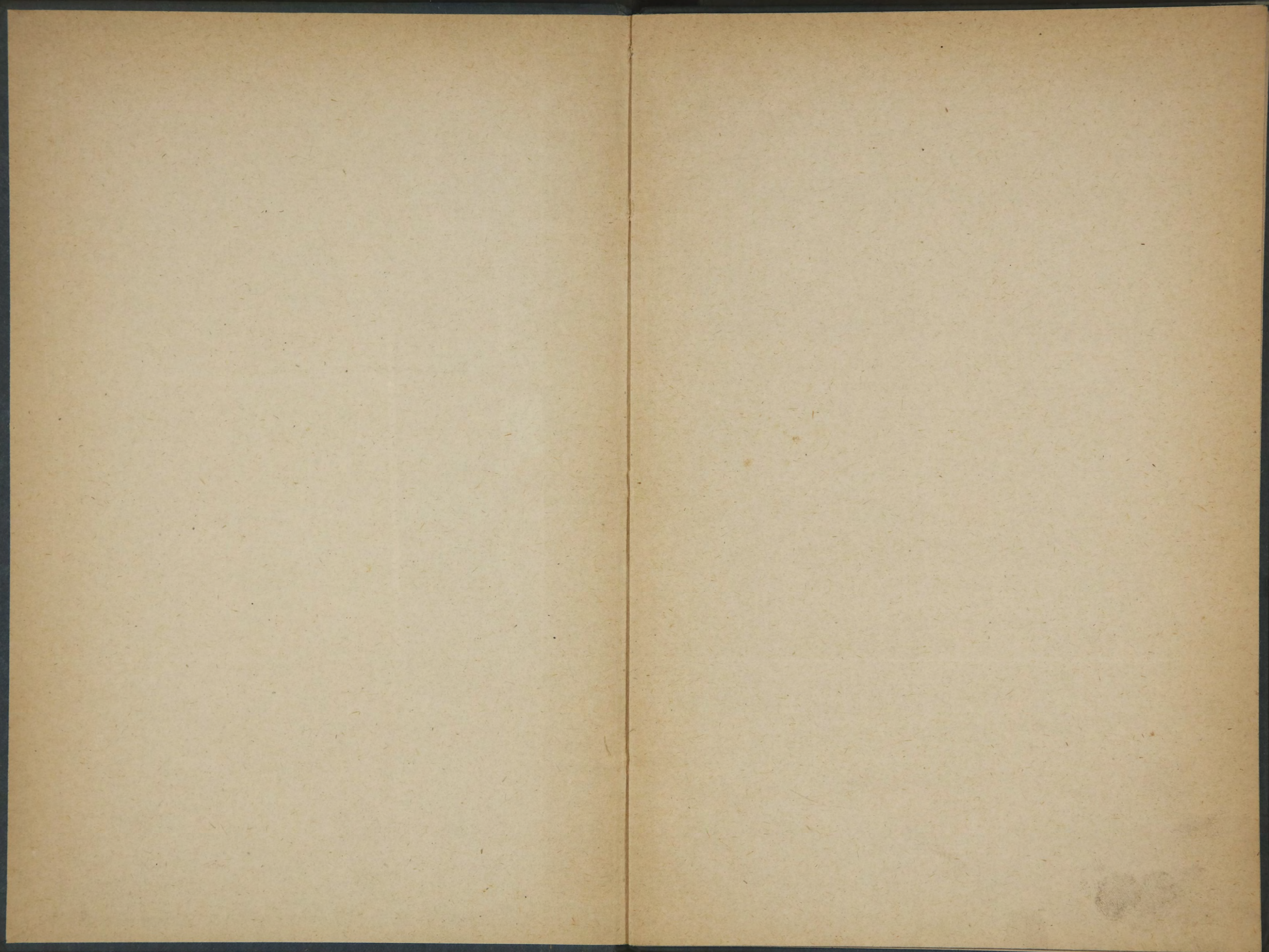
ДЕПАРТАМЕНТА ГЕНЕРАЛЬНАГО ШТАБА

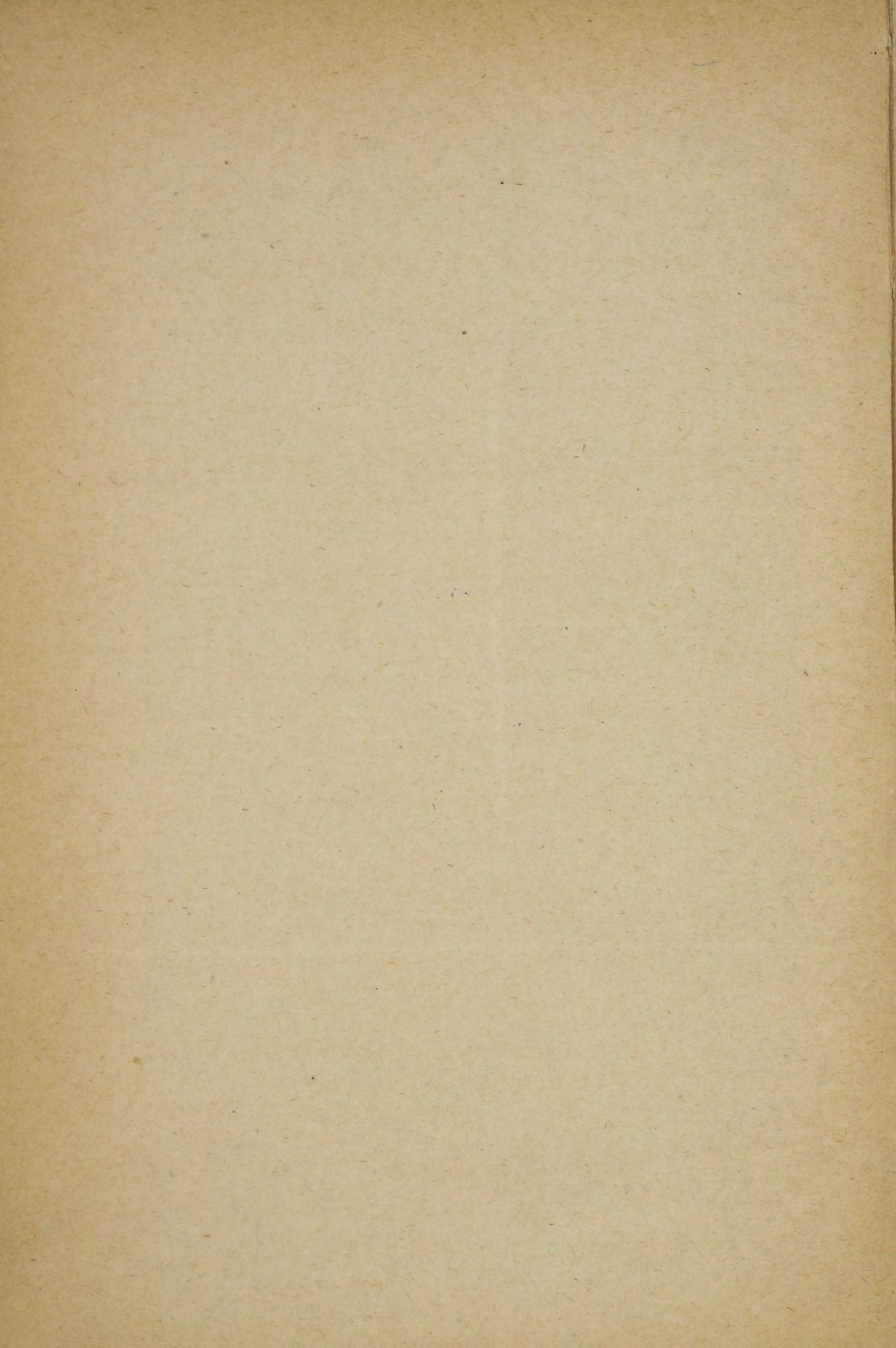
ТОМЪ I.

ЧАСТЬ I.

УЛЕОБОРГСКАЯ ГУБЕРНІЯ.

1851 ГОДА.





11160

**ВОЕННО-СТАТИСТИЧЕСКОЕ**  
**ОБОЗРѢНІЕ**  
**РОССІЙСКОЙ ИМПЕРІИ.**

Издаваемое по ВЫСОЧАЙШЕМУ повелѣнію

ПРИ 4-мъ ОТДѢЛЕНІИ  
ДЕПАРТАМЕНТА Генеральнаго Штаба.

ТОМЪ I.

ЧАСТЬ I.

УЛЕОБОРГСКАЯ ГУБЕРНІЯ.

---

САНКТПЕТЕРБУРГЪ.

Въ типографіи Департамента Генеральнаго Штаба.

—  
1851.

39

11160

K

ВОЕННО-СТАТИСТИЧЕСКОЕ

ОБОЗРЕНИЕ

РОССИЙСКОЙ ИМПЕРИИ

ИЗДАВАННОЕ ВЪ САНКТЪ-ПЕТЕРБУРГѢ

ВЪ 1881 ГОДУ

ТРЕТЬЯ ЧАСТЬ

72358

ТОМЪ I

ЧАСТЬ I

КАРОБОРСКАЯ ТЪБЕКА

САНКТЪ-ПЕТЕРБУРГЪ

ВЪ ТИПОГРАФИИ САНКТЪ-ПЕТЕРБУРГСКАГО УНИВЕРСИТЕТА

1881

**ВОЕННО-СТАТИСТИЧЕСКОЕ**

**ОБОЗРѢНІЕ**

**У Д Е О В О Р Г С К О Й  
Г У Б Е Р Н І И.**

---

*По рекогносцировкамъ и матеріаламъ, собраннымъ на мѣстѣ, составлялъ  
Генеральнаго Штаба Полковникъ Баронъ Любекеръ.*



# ОГЛАВЛЕНІЕ

## ВОЕННО-СТАТИСТИЧЕСКАГО ОБОЗРѢНІЯ УЛЕАБОРГСКОЙ ГУБЕРНІИ.

### СВѢДѢНІЯ ОБЩІЯ.

	Стр.
<b>I. Общій взглядъ на губернію въ военно-статистическомъ отношеніи . . . . .</b>	<b>1.</b>
Географическое ея положеніе . . . . .	—
Значеніе губерніи для военнаго министерства . . . . .	—
<b>II. Мѣстность . . . . .</b>	<b>2.</b>
Границы . . . . .	—
Управленіе губерніею . . . . .	—
Раздѣленіе губерніи . . . . .	—
Пространство . . . . .	3.
Взглядъ на поверхность губерніи и на почву ея. . . . .	—
Гидрографическій обзоръ губерніи. . . . .	5.
Рѣки . . . . .	7.
Озера. . . . .	15.
Болота . . . . .	16.
Пути сообщенія сухопутныя . . . . .	17.
Почтовые дороги . . . . .	18.
Главные торговыя дороги . . . . .	—
Малыя дороги. . . . .	—
Водяныя пути сообщенія . . . . .	20.
Естественныя произведенія . . . . .	21.
Климатъ . . . . .	23.
<b>III. Жители . . . . .</b>	<b>25.</b>
Общее число жителей . . . . .	—
Племена, нравы и очерки быта. . . . .	—
Жители по званіямъ. . . . .	26.
Движеніе народонаселенія. . . . .	—
Размѣщеніе жителей . . . . .	27.
<b>IV. Промышленность . . . . .</b>	<b>28.</b>
Сельское хозяйство, промыслы и ремесла . . . . .	29.
Земледѣліе . . . . .	—
Огородничество и садоводство . . . . .	33.
Луговое хозяйство . . . . .	—
Скотоводство . . . . .	34.
Лѣсоводство . . . . .	36.
Судостроеніе . . . . .	37.
Рыбная ловля. . . . .	—
Звѣриная ловля и птицеводство . . . . .	—
Фабрики и заводы. . . . .	38.
Торговля . . . . .	40.
<b>V. Образованность. . . . .</b>	<b>42.</b>
Религіозная . . . . .	—
Умственная . . . . .	44.
Благотворительныя заведенія . . . . .	45.
Описаніе городовъ . . . . .	46.





# ВОЕННО-СТАТИСТИЧЕСКОЕ

## ОБОЗРѢНІЕ

# УЛЕАБОРГСКОЙ ГУБЕРНІИ.

---

### СВѢДѢНІЯ ОБЩІЯ.

---

#### І. ОБЩІЙ ВЗГЛЯДЪ НА ГУБЕРНІЮ, ВЪ ВОЕННО-СТАТИСТИЧЕСКОМЪ ОТНОШЕНІИ.

##### 1) ГЕОГРАФИЧЕСКОЕ ЕЯ ПОЛОЖЕНІЕ.

Улеаборгская губернія состоитъ изъ сѣверной Эстерботніи, Каян-ской области и Финляндской Лапландіи и находится между  $63^{\circ} 27'$  и  $70^{\circ} 5'$  сѣверной широты и  $38^{\circ} 5'$  и  $48^{\circ} 21'$  восточной долготы.

##### 2) ЗНАЧЕНІЕ ГУБЕРНІИ ДЛЯ ВОЕННАГО МИНИСТЕРСТВА.

*Относительно удобства расположенія войскъ по квартирамъ.*

Улеаборгская губернія, по малому ея населенію и недостатку въ сухопутныхъ сообщеніяхъ, неспособна къ расположенію значительнаго числа войскъ по квартирамъ. Единственныя сухопутныя сообщенія въ губерніи суть почтовые дороги; потому только и селенія близь нихъ находящіяся удобны для квартированія войскъ; а въ кирхшпилѣ Лиминго, гдѣ находятся самыя лучшія луговыя пространства губерніи, равно и въ нѣкоторыхъ частяхъ кирхшпилей Нижняго и Верхняго Торнео можно располагать по квартирамъ артиллерию и кавалерию.

## Относительно снабженія войскъ.

Улеборгская губернія не представляетъ, какъ вообще и вся Финляндія, почти никакихъ средствъ для снабженія войскъ, ни по провіантской, ни по комиссаріатской части; при хорошемъ урожаѣ, сборъ хлѣба соотвѣтствуетъ только потребности жителей. Значительныхъ суконныхъ и полотняныхъ фабрикъ нѣтъ въ губерніи, отъ того что овцеводство находится на весьма низкой степени, а пенька и ленъ разводятся въ такомъ маломъ количествѣ, что сборъ недостаточенъ даже для домашняго употребленія жителей.

## II. МѢСТНОСТЬ.

## 1) Г р а н и ц ы.

Улеборгская губернія граничитъ: къ востоку съ частію Норвежскаго Финмаркена, Архангельскою и Олонецкою губерніями, отъ которыхъ отдѣляется цѣпью горъ называемыхъ вообще Мансельке (Maanselkä); къ югу съ Куопіоскою и Вазаскою губерніями, отъ которыхъ отдѣляется также горами Мансельке; къ западу съ Ботническимъ заливомъ и Швеціею, отъ коей отдѣляется рѣками Торнео и Муонио, а къ сѣверу съ Норвежскимъ Финмаркеномъ, отъ котораго отдѣляется хребтомъ Сяве-Бергъ и рѣкою Тана. Острова, принадлежащія къ сей губерніи, омываются Ботническимъ заливомъ.

## 2) У П Р А В Л Е Н І Е Г У Б Е Р Н І Е Ю.

Управленіе Улеборгскою губерніею основано на общихъ въ Финляндіи существующихъ правахъ. Земскою полиціею управляетъ въ уѣздѣ Коронный Фогдъ (Krono Fogd) и зависящія отъ него низшіе чиновники земской исполнительной полиціи, именуются ленсманами (Länsmän); для каждаго кирхшпиля назначается обыкновенно одинъ ленсманъ. Фогды и ленсманы имѣютъ право по собственному произволу избирать свое мѣстопробываніе, лишь бы оно небыло внѣ предѣловъ ихъ округа.

## 3) Р а з д ѣ л е н і е Г у б е р н і и.

Улеборгская губернія раздѣлена на пять уѣздовъ, (Färader) каждый уѣздъ дѣлится на нѣсколько приходоу или кирхшпилей (Sokpar); ко всѣмъ почти кирхшпилямъ принадлежатъ и капелланства. Въ губерніи находятся 4-ре города, а именно: Улеборгъ, Брагестадъ, Каяна и Торнео.

Уѣзды, съ находящимися въ нихъ городами, кирхшпилями и капелланствами, суть слѣдующіе:

*Салоскій*; въ этомъ уѣздѣ находится г. Брагесталъ и кирхшпили: *Калаіюки* съ капелланствами Иливіеска, Алавіеска, Раутіо и Сіеви, *Хапаерви* съ капелланствами Пидисверви и Рейсьерви; *Пюхяіюки* съ капелланствами Керсямяки, Пюхяерви, Хапаерви, Оулайсъ и Меріерви; *Сало* съ капелланствомъ Виханди, *Сикаіюки* съ капелланствами. Пулькила, Пипола, Францила, Павола и Револаксъ; и наконецъ кирхшпиль Карлъ-Э

*Улеоскій*, въ которомъ находится губернской городъ Улеаборгъ и кирхшпили: *Лиминго* съ капелланствами Кембеле, Тернявя, Теимесь и Дулисіюки; *Улео* съ капелланствомъ Утаерви; *Ніо* съ капелланствами: Недерь-Киминги, Эверъ-Киминги, Хаукипудасъ и Куйваніеми; и наконецъ кирхшпили *Пудасъерви* и *Кусамо*.

*Каянскій*, въ коемъ городъ Каяна и кирхшпили: *Пальдамо* съ капелланствами Каяна и Сяресніеми; *Соткомо* съ капелланствомъ Кухменіеми и кирхшпиль *Кюрюнсальми* съ капелланствами Суомиссальми, Пуоланго и Ристіерви.

*Кемискій*, въ которомъ находится городъ Торнео и кирхшпили: *Кеми* съ капелланствами Тервола и Симо; *Ровоніеми*; *Кимитрескъ* съ капелланствомъ Куолаерви, *Нижне-Торнео* съ капелланствомъ Карунги и кирхшпиль *Верхне-Торнео* съ капелланствомъ Туртала.

*Лапландскій*, гдѣ находятся слѣдующіе кирхшпили: *Садапкюла* съ капелланствомъ Киттиля; *Муоніониска* съ капелланствомъ Эвонтекисъ, *Утоіюки* съ капелланствомъ Энаре.

#### 4) Пространство.

По новѣйшему исчисленію, поверхность губерніи занимаетъ 3,012 географическихъ квадр. миль, или 147,588 квадр. верстъ, или 15,340,152 десятинъ.

Для соображенія общей сложности (въ десятинахъ) полей, луговъ, лѣса и прочаго, прилагается таблица подь № 1.

#### 5) Взглядъ на поверхность губерніи и на почву ея.

Мѣстность Улеаборгской губерніи вдоль, морскаго берега, ровная и вообще обработана; далѣе, на разстояніи отъ моря на 50 и на 100 верстъ, воздѣлана только около рѣкъ и озеръ. Самыя гористыя мѣста находятся въ Каянскомъ и Лапландскомъ уѣздахъ; собственно такъ называемая Лапландія, состоящая изъ кирхшпиля Утсіюки и

капелланства Энонтеккисъ, перерѣзана высокими, скалистыми хребтами горъ, между коими пространство покрыто болотами и тундрами, и только вдоль значительнѣйшихъ рѣкъ находятся воздѣланные и плодоносныя поля.

Отъ цѣпи годъ Келенъ, составляющей границу между Швеціею и Норвегіею, отходитъ длинная вѣтвь къ востоку, которая отдѣляетъ сначала часть Лапландіи отъ Норвежскаго Финмаркена и продолжается чрезъ всю Лапландію, подъ общимъ названіемъ Мансельке до границы Архангельской губерніи, оттуда, направлясь къ югу, идетъ вдоль сей границы, потомъ, перемѣнивъ, въ кирхшпилѣ Кемитрескѣ, направленіе къ юго-западу, тянется чрезъ кирхшпиль Кусамо, гдѣ, перемѣнивъ направленіе къ востоку, подходитъ опять къ границѣ Архангельской губерніи, потомъ опять направляется къ югу и входитъ во внутрь Финляндіи. Сія цѣпь, состоящая изъ каменныхъ породъ и хряща, отдѣляетъ воды, изливающіяся въ Ботнической заливъ отъ впадающихъ въ Ледовитое и Бѣлое моря. Отъ помянутаго хребта отдѣляется нѣсколько отраслей, проходящихъ по разнымъ направленіямъ, какъ въ Улеоборгской, такъ и въ прочихъ губерніяхъ Финляндіи. Высочайшія и замѣчательнѣйшія горы въ предѣлахъ Улеоборгской губерніи суть слѣдующія.

*Въ Каянаскомъ уѣздѣ. Вуокатти*, лежащая въ кирхшпилѣ Соткамо, нѣсколько къ З. отъ кирки, у самой дороги, ведущей въ г. Каяну и гдѣ отъ оной отходитъ малая дорога въ кирхшпиль Нурмисъ, Куопіоской губерніи.

*Въ Кемискомъ уѣздѣ. Авасакса*, лежащая въ Верхне-Торнеоскомъ кирхшпилѣ, въ 10 верстахъ къ сѣверу отъ кирки, на лѣвомъ берегу р. Тенгеля, близъ того мѣста, гдѣ сія рѣка впадаетъ въ р. Торнео. Эта гора извѣстна и замѣчательна тѣмъ, что съ вершины ея можно видѣть, при ясномъ небѣ, въ полночь, солнце, которое не заходитъ въ теченіи трехъ сутокъ  $12/24$ ,  $13/25$  и  $14/26$  числъ іюня мѣсяца. Сюда ежегодно пріѣзжаютъ изъ разныхъ странъ путешественники смотрѣть на это явленіе.

*Въ Лапландскомъ уѣздѣ. Пельдойви*, находящаяся въ капелланствѣ Эноре, прихода Утсіюки, у самой границы, отдѣляющей сіе капелланство отъ помянутаго прихода, состоитъ изъ многихъ высокихъ горъ конической фигуры. Гора эта выше всѣхъ прочихъ въ губерніи и вѣроятно во всей Финляндіи. Отъ нея тянется пространная цѣпь горъ на Ю. В. къ р. Камасіюки и къ С. З. къ тому мѣсту, гдѣ соединяются р.р. Энаре и Карасіюки.

При положеніи равнинъ отъ 300 до 600 фута надъ уровнемъ

моря, возвышенности рѣдко поднимаются болѣе 1,200 фут. надъ моремъ. Однакожъ, отдѣльно стоящая гора *Пельдови*, на границѣ между Лапмарками, Эноре и Утсиоки, имѣетъ до 2,000 и гора *Оунастунтури* (Ounastunturi), въ Енонтекискомъ Лапмаркѣ до 1,931 фут. высоты.

## 6) Гидрографическій обзоръ губерніи.

*Общій взглядъ на губернію въ гидрографическомъ отношеніи.*

Воды Улеаборгской губерніи, способствуя путямъ сообщенія и торговлѣ, весьма полезны для развитія промышленности. Въ военномъ отношеніи, онѣ не представляютъ большихъ затрудненій къ передвиженіямъ войскъ и доставкѣ провіанта изъ магазиновъ къ мѣстамъ расположенія.

### *Ботнический заливъ.*

Положеніе береговъ Улеаборгской губерніи и множество лежащихъ около нихъ небольшихъ, плоскихъ, лѣсистыхъ острововъ, гдѣ способно приставать судамъ, представляютъ непріятелю возможность скрывать свои дѣйствія и облегчаютъ ему средства къ выбору мѣстъ для высадокъ, къ которымъ берега во многихъ мѣстахъ также весьма удобны.

Берега Ботническаго залива, отъ границы Вазаской губерніи до Торнео, плоски и большею частью покрыты лѣсомъ.

Главнѣйшіе острова суть: *Карлз-э*, составляющій особый кирхшпиль; *Улео-Сало*; *Ханхиненъ*; *Тойво* и проч.

Въ Ботническомъ заливѣ, измѣренномъ съ большею точностію, неказалось глубины болѣе 700 фут. Вся поверхность этаго залива полагается въ 81,600 верстѣ. Прилива и отлива въ немъ не бываетъ. Однако на берегахъ замѣчаютъ повышение и пониженіе уровня моря, которыя зависятъ отъ силы и направленія вѣтра. Въ Ботническомъ заливѣ вода хотя солона, но менѣе, нежели въ самомъ морѣ, что приписываютъ впадающимъ въ него большимъ рѣкамъ. Главное направленіе его теченія есть отъ С. В. къ Ю. З. т. е. отъ начала Ботническаго залива, у Торнео, до Бельтовъ. Иногда появляется, особенно въ іюлѣ мѣсяцѣ, сухой туманъ, называемый по шведски Соль-рекъ (Solrök). Съ декабря по мартъ, заливы и большая часть моря замерзаютъ отъ Стокгольма до Торнео, что способствовало переходу русской арміи чрезъ Кваркенъ, въ 1809, по льду. Уклоненіе магнитной стрѣлки значительно; на сѣверѣ оно

менше, но чѣмъ ближе къ океану тѣмъ болше. Въ 1816 году стрѣлка, между Гамлекарлебю и Брагестадамъ, уклонилась отъ настоящаго С. на  $10^{\circ}$  къ З.

Изъ сдѣланныхъ въ Швеціи опытовъ явствуетъ, что пониженіе моря у Торнео доходитъ отъ 4 до 5 фут. въ одно столѣтіе.

Въ Ботническомъ заливѣ устроены большею частію башни и другіе предостерегательные знаки, маяковъ же, освѣщенныхъ фонарями съ отраженіемъ, не много, и тѣ всѣ шведскіе, за исключеніемъ *Норскерскаго маяка* устроеннаго въ 1846, на островѣ Норскеръ, въ южномъ проходѣ, такъ называемаго, Сѣвернаго Кваркена, Вазаской губерніи.

Всѣ эстерботнійскія воды изливаются въ море отдѣльнымъ теченіемъ, тогда какъ главнѣйшія водныя системы южной, средней и восточной Финляндіи имѣютъ ту отличительную черту, что множество озеръ, часто цѣлыя сотни ихъ, соединяясь вмѣстѣ, стремятся общимъ стокомъ въ море.

#### *Замѣчательнѣйшія гавани и пристани суть:*

1) *Брагестадекая*, въ 1 верстѣ отъ города, для купеческихъ кораблей 18 футовой подводной глубины и поднимающихъ до  $44,884\frac{1}{2}$  пуд. тяжести, а въ  $\frac{1}{2}$  верстѣ отъ города для судовъ 10 футовой глубины, и къ самому берегу подходятъ суда до 6 футовой подводной глубины. Эта гавань есть лучшая въ губерніи.

2) *Улеоборгская* гавань для судовъ 8 футовой глубины, въ проливѣ Топпелансальми, около 2 верстѣ отъ города, а рейдъ для купеческихъ кораблей 18 футовой подводной глубины до  $3\frac{1}{2}$  верстѣ отъ города.

3) *Гавань города Торнео* для судовъ около 12 футовой подводной глубины, находится въ 7 верстахъ отъ города, у острова Сель-э, на западной сторонѣ отъ онаго.

4) *Кемиская* пристань для, такъ называемыхъ, яхтъ до 5 футовой глубины, около  $1\frac{1}{2}$  вер. къ югу отъ кирки Кеми, на лѣвомъ берегу р. Кеми.

5) *Июская* пристань, весною, для яхтъ 5 футовой глубины, въ 3 верстахъ отъ кирки *Ию*, у устья рѣки сего же названія.

6) *Калаіюкиская* пристань для яхтъ отъ 5 до 6 футовой подводной глубины, у устья рѣки Калаіюки.

## Р ѣ к и.

Улеборгская губернія прорѣзана многочисленными рѣками, рѣчками и ручьями, которые могутъ быть раздѣлены на три водяныя системы, а именно: 1) воды, впадающія въ Ботнической заливъ, 2) въ Ледовитое море и 3) въ Бѣлое море. Всѣ рѣки наполнены болѣе или менѣе стремительными порогами, содѣлывающими судоходство на лодкахъ крайне опаснымъ. При всѣхъ опасныхъ порогахъ судоходныхъ рѣкъ, находятся, губернскимъ начальствомъ опредѣленные, присяжные штурманы, которые за установленную плату обязаны управлять лодками. Лодки въ сихъ водахъ употребляемая, устроены безъ всякаго киля; они весьма длинны, узки и сдѣланы изъ весьма тонкихъ досокъ. Онѣ ходятъ на парусахъ и поднимаютъ обыкновенно отъ 15 до 25 бочекъ смолы (отъ 156 до 260 пудовъ), но, по затруднительному судоходству, на нихъ можно возить отъ 16 до 21 пуда. Во время полноводія, продолжающагося отъ 5 до 6 недѣль, сплавляютъ строевой лѣсъ, бревна, планки, доски и разныя другія произведенія, на плоткахъ. Въ это время могутъ и большіе суда спускаться по рѣкамъ. Въ крайнемъ случаѣ, и гдѣ сухопутнаго сообщенія неимѣется, ходятъ и казенные транспорты по симъ рѣкамъ съ платою штурманамъ какъ выше сказано.

Рѣки Улеборгской губерніи могутъ быть представлены въ слѣдующемъ порядкѣ:

## Естественная система водъ.

## 1) Рѣки, впадающія въ Ботнической заливъ.

Торнео . . .	Муонио . . . . .	Лоттосъ-Эно . . .	Торисъ-Эно.	
				Этаіюки.
				Тарватоіюки.
				Палоіюки.
Тенгеля . . . . .	Намиіюки . . . . .	Экесъіюки.	Ратасъіюки.	
		Ніесаіюки.		
		Иласъіюки.		
Мартимоіюки	Тенгеля . . . . .	Олосъіюки.	Палоіюки.	
		Вуосканъоя . . .		
		Мельдосъіюки.		
Каккамаіюки.	Мартимоіюки	Каллиіюки.		



	Веррієіюки.		
	Куоаліюки . . . . .	{	Саллаіюки. Тенніюки. Ервіюки. Куоресьюки. Вассераіюки. Кайкивеленень. Танаіюки. Пуостоіюки.
	Киттиненьюки . . . . .	{	Лієсьіюки. Сатасьюки. Келлоіюки . . . . . Лоутоіюки. Эсюіюки. Ораеіюки.
Кеми . . . . .		{	Луйруіюки . . . . . { Рієстоіюки. Хангаіюки.
	Марвеіюки.		
	Пюхяіюки.		
	Калькисьюки.		
	Яварусьюки.		
	Кесметтеіюки.		
	Юмискоіюки.		
	Юуіюки.		
	Рауданьюки . . . . .	{	Кейриіюки.
	Оунасьіюки . . . . .	{	Лукиненьюки. Тайнііюки. Мельдаусьюки.
	Писаіюки.		
	Лоуваіюки.		
	Ваіюки.		
	Кайсаіюки.		
Віантієіюки.			
Симо.			
Куйванієми.			
Ольхаваіюки.			
	Костоньюки.		
	Инаттіюки.		
Иію . . . . .	Корписеніюки . . . . .	{	Суоліюки.
	Ливоіюки.		
	Сіуруаіюки.		
	Наураоя.		
	Мартимоіюки.		
Лієсьоя.			
	Корписеньюки.		
Хаукипудась	Нуориттаіюки . . . . .	{	Пильтуаньюки.
	Венсаіюки . . . . .	{	Витаіюки.
	Иолосьюки.		

- |                    |   |                       |               |
|--------------------|---|-----------------------|---------------|
| Улео . . . . .     | { | Оттермаіюки.          |               |
|                    |   | Утасъіюки.            |               |
|                    |   | Мухосъіюки . . . . .  | Тайкаіюки.    |
|                    |   | Сангиіюки.            |               |
| Теммесь . . . . .  | { | Тернявйіюки.          |               |
|                    |   | Энгеслява.            |               |
| Лимингоіюки.       |   |                       |               |
|                    | { | Мулькауаіюки.         |               |
|                    |   | Найтаіюки.            |               |
| Сикаіюки . . . . . | { | Пулькила . . . . .    | { Витаоя.     |
|                    |   |                       | Ильюайненъоя. |
|                    |   | Курранаоя.            |               |
|                    |   | Савальоя.             |               |
|                    |   | Керсямяоя.            |               |
|                    |   | Леухуаіюки.           |               |
|                    |   | Охтуаоя . . . . .     | Вуоленъоя.    |
| Олькиіюки.         |   |                       |               |
| Паттиіюки.         |   |                       |               |
| Исоіюки.           |   |                       |               |
| Лимингоіюки.       |   |                       |               |
|                    | { | Паркимаіюки.          |               |
|                    |   | Хауваіюки.            |               |
| Пюхяіюки . . . . . | { | Керсямяіюки . . . . . | Коркіакоски.  |
|                    |   | Міоураіюки.           |               |
|                    |   | Пипсіоя.              |               |
|                    |   | Вайкоики.             |               |
|                    |   | Савоіюки.             |               |
|                    | { | Лохшоки . . . . .     | Латвастенъ.   |
|                    |   | Куанаіюки.            |               |
| Калаіюки . . . . . | { | Мурсіоя.              |               |
|                    |   | Айнасъоя.             |               |
|                    |   | Ииваланъіюки.         |               |
|                    |   | Пюльвесъоя.           |               |
|                    | { | Вряіюки . . . . .     | { Харвюіюки.  |
|                    |   |                       | Петайсенъоя.  |
| Керкиненъіюки.     |   |                       |               |

Рѣки, впадающія въ озеро Улеотрескъ или Оулунъерви.

Хюрюнсальми . Вужки.

Каяна . . . . . { Ламмасперя.

{ Кивиіюки.

Рѣки, впадающія въ Ледовитое море,

Тана . . . . . { Іоулакіюки.

{ Хольнаіюки.

{ Ніуасъіюки.

{ Утсьюки.  
 { Вятескаіюки.  
 { Ягильвоіюки.  
 { Пульмаіюки.

Нейденъ . . . Силисьюки.

Патсьюки.

Луттоіюки . . . Суомусьюки.

Рѣки впадающія въ озеро Энаре.

Васкоіюки . . . Камасьюки . . . { Рассьюки.  
 { Терстуіюки.

Уконьюки.

Ивалаіюки . . . Сотаіюки.

Рѣки впадающія въ Бѣлое море.

Пистоньюки . Китаіюки . . . . . Савинаіюки . . . Оулангаіюки.

Замѣчательнѣйшія изъ всѣхъ вышеисчисленныхъ рѣкъ въ губерніи, суть слѣдующія.

*Рѣки, впадающія въ Ботнической заливъ.*

1) *Р. Торнео* имѣетъ начало въ Норвегіи изъ оз. Торнео, протекаетъ 200 вер. къ Ю. В. до впаденія въ нее р. Муоніо, откуда перемѣнивъ направленіе свое къ югу составляетъ нижнюю часть границы между Швеціею и Россіею и имѣетъ до впаденія въ Ботнической заливъ 170 вер. длины. Рѣка сія, въ  $2\frac{1}{2}$  верстахъ къ югу отъ капеллы Карунги, раздѣляется на два рукава, изъ коихъ главный впадаетъ въ Ботнической заливъ у г. Торнео, а другой подъ названіемъ Лиекка и Раумо въ  $4\frac{1}{2}$  верстахъ къ югу отъ послѣдняго города.

2) *Р. Муоніо*, принявъ начало изъ оз. Кильписьерви, протекаетъ по направленію къ Ю. около 250 вер. до впаденія ея въ р. Торнео. Ширина р. р. Торнео и Муоніо составляетъ отъ 250 до 666 саж., глубина (исключая пороговъ) отъ  $2\frac{1}{2}$  до 5 арш.; быстрота теченія около 4 вер. въ часъ. Берега вообще низменны и болотисты; близь пороговъ, они нѣсколько выше и во многихъ мѣстахъ окружены высокими скалами и утесами. Черезъ эти рѣки перевозятъ вездѣ на обыкновенныхъ лодкахъ, и сообщенія прекращаются только на нѣсколько дней во время вскрытія и замѣрзанія.

3) *Р. Кеми*, одна изъ значительныхъ въ предѣлахъ Улеаборгской губерніи, беретъ свое начало изъ ключа, находящагося у подошвы горы Нуортіотундури въ сѣверо-восточномъ углу кирхшиля Соданкюля и впадаетъ на нѣкоторомъ разстояніи къ югу отъ кирки Кеми въ Ботнической заливъ, гдѣ у самаго устья раздѣляется на два ру-

кава и образуетъ значительные шкеры. Глубина сей рѣки отъ 12 до 29 футъ, обыкновенная ширина отъ 83 до 542 саж. Течение сей р. довольно быстро; лѣтомъ лодка можетъ пройти 4, а весною  $7\frac{1}{2}$  вер. въ часъ. Во время весенняго разлива, вода возвышается отъ 8 до 15 фут. а ширина рѣки доходить до 833 саж. Берега большею частью круты и гористы; мостовъ на этой рѣкѣ не имѣется. Исключая порога Тайвалькоски, между киркою Кеми и капеллою Тервола, рѣка вездѣ судоходна для лодокъ. Рыбная ловля производится съ большою выгодною. Одной лоховины, ловля которой отдана казною на откупъ, добываютъ, въ хорошіе годы, до 20,740 пуд. на сумму около 120,000 руб. а сига въ до 4,150 пуд. на сумму 15,000 руб. ассигнаціями.

4) Р. *Ию*, принявъ начало изъ оз. Иерви въ кирхшпилѣ Кусамо протекаетъ на протяженіи около 250 вер., и впадаетъ выше кирки Ию въ Ботнической заливъ. Судоходство по этой рѣкѣ затрудняется быстрыми и каменистыми порогами, а потому спускаютъ по ней нагруженные лодки и гонятъ плотами строевой лѣсъ, только во время полноводія. Ширина рѣки отъ 42 до 208 саж., глубина отъ 6 до 16 фут., течение довольно быстро. Переправа на двухъ паромехъ учреждена въ дер. Ию-Кюркобю, близъ устья рѣки. По сей рѣкѣ спускается ежегодно, во время полноводія, корабельной смолы около 10,000 бочекъ или  $102,857\frac{1}{7}$  ведръ; бревенъ до 10,000, брусевъ до 1,000 штукъ и 2,000 дюжинъ плавковъ и досокъ, коихъ цѣнность полагается до 100,000 руб. ассигн. Рыбная ловля весьма значительна.

5) Р. *Хаукипудасъ*, вытекаетъ изъ оз. Пуоланго, лежащаго Кая-насскаго уѣзда въ кирхшпилѣ Хюрюнсальми и принимая нѣсколько рѣчекъ и ручьевъ, протекаетъ чрезъ дер. Эверъ (Верхне) и Недеръ (Нижне) Киминги и впадаетъ, у дер. Хаукипудасъ Кюркобю, въ Ботнической заливъ. Длина ея около 140 вер., глубина отъ 2 до 15 фут. и ширина отъ 8 до  $62\frac{1}{2}$  саж. Быстрота теченія оной около 5 вер. въ часъ. Грунтъ дна состоитъ изъ камня и песку. Берега въ верхней части рѣки низменные, окружены тундрами и болотами, въ нижней же части состоятъ изъ песку и покрыты сосновымъ и еловымъ лѣсами. Между порогами, рѣка судоходна для обыкновенныхъ лодокъ, а во время весенняго разлива—по всему своему протяженію, Около 3 вер. отъ устья, рѣка судоходна для большихъ лодокъ и яхтъ. При киркѣ Хаукипудасъ имѣется переправа на паромѣ.

6) Р. *Улео* одна изъ значительнѣйшихъ въ Улеаборгской губерніи вытекаетъ изъ большаго озера Улеотрескъ и впадаетъ у самаго

Улеборга въ Ботническіи заливъ. Глубина ея отъ 6 до 18 фут. ширина отъ 125 до 250 саж. При устьѣ, глубина составляетъ не болѣе 4 или 5 футъ. Теченіе довольно быстро. Берега въ нѣкоторыхъ мѣстахъ высоки и круты, въ другихъ же низменны. Исключая пороговъ, вездѣ можно переѣзжать черезъ рѣку. Бродовъ не имѣется. У г. Улеборга, на томъ мѣстѣ, гдѣ рѣка раздѣляется на нѣсколько рукавовъ, учреждена переправа на двухъ паромъ, а близъ капеллы Утаерви—переправа на одномъ паромѣ. Рыбная ловля весьма значительна. Лоховинная ловля принадлежитъ и здѣсь казнѣ; она отдана также на откупъ и доставляетъ ежегодно до 3,635 пуд. рыбы, на сумму около 20,000 руб. асс.

На р. Улео, на смотря на быстрые пороги, судоходство на лодкахъ довольно значительно. Лодки имѣютъ около 6 саж. длины,  $2\frac{1}{2}$  арш. ширины, и вмѣщаютъ въ себѣ отъ 15 до 25 боч. смолы (отъ 156 до 260 пуд.) Судоходство начинается тотчасъ послѣ весеннихъ разливовъ и оканчивается въ октябрѣ. Въ продолженіе этаго времени привозятъ въ Улеборгъ: корабельной смолы около 30,000 боч. или  $308,572\frac{3}{7}$  вед., коровьяго масла до  $519\frac{1}{2}$  пуд., поташа до 5,195 пуд., кирпичей до 51,950 штукъ, дровъ до 417 саж. и проч. всего же на сумму около 250,000 руб. асс. Лодки возвращаются съ малымъ только количествомъ соли и желѣза. Для совершенія пути въ Улеборгъ изъ отдаленнѣйшихъ мѣстъ, потребно отъ 2 до 3 недѣль.

7) *Р. Сикаіюки*, начало имѣетъ въ Сикаіюкискомъ кирхшпилѣ и впадаетъ въ Ботническіи заливъ. Берега рѣки, къ устью, весьма круты и подмыты водою. Почти черезъ всѣ пороги (коихъ множество на сей рѣкѣ) можно переходить въ бродъ. Во время весенняго разлива, сообщенія прекращаются, исключая тѣхъ мѣстъ, гдѣ устроены мосты. Близъ устья рѣки, учреждается нынѣ мостъ на каменныхъ простѣнкахъ. Близъ капеллы Францила находятся паромъ, а черезъ порогъ Вуорна, въ нѣсколькихъ верстахъ къ С. отъ капеллы Пулькила построены мостъ. Рѣка эта не судоходна даже для лодокъ.

8) *Р. Калаіюки* состоитъ изъ двухъ рукавовъ, изъ коихъ первый, называемый *Стуръ-онь* (большая рѣка) имѣющій около 95 вер. длины, вытекаетъ изъ оз. Калая; а другой, называемый р. Врясоки, выходитъ изъ оз. Питкяерви, течетъ на протяженіи 75 вер. Отъ точки ихъ соединенія, при дер. Тюнгя, рѣка продолжается подъ названіемъ *Калаіюки* и, протекая около 10 вер., впадаетъ въ Ботническіи заливъ.

Ширина сей рѣки отъ 8 до 125 саж., глубина отъ 1 до 12 и даже 18 фут. Берега большею частию круты и глинисты. Мосты на этой рѣкѣ имѣются при киркѣ Калаіоки, на каменныхъ простѣнкахъ и близъ двора Равдакоски, въ 15 вер. выше капеллы Иливіеска, на деревянныхъ простѣнкахъ. Рѣка эта судоходна не болѣе  $2\frac{1}{2}$  вер. отъ моря и то только для лодокъ.

*Рѣки, впадающія въ озеро Улеотрескъ или Оулунъерви*

9) Рѣка Хюрюнсальми имѣетъ начало изъ оз. Хоеса, лежащаго въ сѣверо-восточномъ концѣ кирхшпиля Хюрюнсальми; протекаетъ чрезъ озера Кіандо, Хюрю, Ристіерви и Нерви до дер. Ура, гдѣ впадаетъ въ озеро Улеотрескъ, или Оулунъерви (по Фински). Длина сей рѣки составляетъ около 170 вер.; обыкновенная глубина отъ 12 до  $17\frac{1}{2}$  фут. а ширина отъ 17 до 67 саж. Рѣка наполнена значительнымъ числомъ трудныхъ и опасныхъ пороговъ. Берега вообще лѣсисты, каменисты, и круты, но въ 10 вер. выше оз. Хюрю они низменны и окружены лугами. Броды находятся только въ порогахъ. Ни какихъ мостовъ и переправъ чрезъ рѣку не существуетъ.

10) Р. Каяна, беретъ свое начало изъ горъ Мансельке, при дер. Минуа, находящейся въ предѣлахъ Архангельской губерніи, протекаетъ чрезъ многія озера и изливается наконецъ въ оз. Улеотрескъ. По причинѣ крайне затруднительнаго порога Кайвукоски и значительнаго водопада Эммя, у Каяны, жители для обхода оныхъ, перевозятъ лодки на повозкахъ мимо города, на разстояніи около 3 вер. Для избѣжанія сего затрудненія, устраивается нынѣ каналъ со шлюзами. Рѣка эта имѣетъ всего протяженія около 150 верстъ.

*Рѣки, впадающія въ Ледовитое море.*

11) Р. Тана (по лапландски Тено), начало имѣетъ въ юго-западномъ углу капелланства Энаре, отдѣляя часть границы Лапландскаго уѣзда отъ Норвежскаго Финмаркена, течетъ подъ названіями Шеткемеіоки Энареіоки и Тана или Тено къ С. В.; въ сѣверовосточномъ концѣ Лапландскаго уѣзда перемѣняетъ направленіе свое къ С. течетъ по Норвежскому Финмаркenu и впадаетъ въ Ледовитое море. Вся длина рѣки составляетъ около 260 вер. Она протекаетъ узкую, горную долину, коей берега вообще круты. Грунтъ дна, въ порогахъ и въ быстротекущихъ мѣстахъ, каменистъ, а въ прочихъ мѣстахъ состоитъ изъ глины, ила, хряща и песку. Пе-

реправы на лодкахъ существуютъ вездѣ, гдѣ не имѣется пороговъ; но никакихъ переправъ на паромахъ не устроено. На этой рѣкѣ употребляются для судоходства лодки, поднимающія отъ 26 до 52 пудовъ тяжести.

12) *Р. Патсѣюки* (по Норвежски *Пасвингъ*), одна изъ величайшихъ въ губерніи, вытекаетъ изъ большаго оз. Энаре. Составляя единственный истокъ сего озера, она весьма значительна и имѣетъ самое быстрое теченіе. Длина рѣки, въ предѣлахъ Лапландскаго уѣзда, составляетъ около 20 вер.; грунтъ дна во всѣхъ порогахъ и въ стремительныхъ мѣстахъ каменистъ, а въ прочихъ мѣстахъ состоитъ изъ ила, глины, песку и хряща. Берега гористы, скалисты, песчаны, болотисты и покрыты мѣшанымъ лѣсомъ. Вездѣ, гдѣ не имѣется пороговъ, можно переправляться на лодкахъ, но переправъ на паромахъ не учреждено. При весеннихъ разливахъ, продолжающихся двѣ недѣли, вода въ порогахъ возвышается на 6 или 8 футовъ, а въ прочихъ мѣстахъ на 16 и даже 18 футовъ. Кромѣ того, рѣка разливается по нѣскольку разъ въ теченіи лѣта, отъ таянія горныхъ снѣговъ, замерзшихъ тундръ и болотъ, или отъ продолжительныхъ дождей въ горахъ.

*Рѣки, впадающія въ озеро Энаре.*

13) *Р. Ивалаюки*, (по Лапландски *Аувельюки*) одна изъ значительныхъ въ губерніи, беретъ начало изъ оз. Курсуерви течетъ отъ З. къ В. на протяженіи около 130 вер., и впадаетъ въ оз. Энаре, съ южной стороны. Эта рѣка судоходна для малыхъ лодокъ по всему протяженію. Берега рѣки гористы, скалисты, болотисты или песчаны и покрыты лѣсомъ. Переправъ на паромахъ ни гдѣ не имѣется.

*Рѣки, впадающія въ Бѣлое море.*

14) *Пистонгюки*, незначительной величины, начало имѣетъ изъ озер. Кусамо и протекши чрезъ озера: Муоерви, Кирписто, Китямя, Сунинги и Панаерви, входитъ въ предѣлы Архангельской губерніи, гдѣ у г. Кемь впадаетъ въ Бѣлое море. Длина сей рѣки до границы Архангельской губерніи составляетъ около 85 вер., она весьма мелка, а потому судоходна только для лодокъ, поднимающихъ отъ 26 до 31 $\frac{1}{4}$  пуда, тяжести.

## ОЗЕРА.

Озеръ въ Улеаборгской губерніи болѣе 1,000; всѣ они судоходны для лодокъ, а по главнѣйшимъ изъ нихъ могутъ ходить даже поромы, плоскодонныя суда, яхты и пароходы. Вообще всѣ озера рыболовны. Замѣчательнѣйшія изъ нихъ означены въ слѣдующей таблицѣ:

Приходы, или кирхшпили.	Названіе озеръ.	Длина въ верстахъ.	Ширина въ верст.	Примѣчанія.
<i>Салоскаго уѣзда.</i>				
Нюхаіокискаго .	Пюхаерви .	28	отъ 1 до 7	Глубина отъ 2 <sup>1</sup> / <sub>2</sub> аршинъ до 7 <sup>1</sup> / <sub>2</sub> сажень; грунтъ дна состоитъ изъ камня, ила, глины, песку и желѣзной руды. Берега частію воздѣланы, частію покрыты лѣсомъ.
<i>Улеоскаго уѣзда.</i>				
Кусамоскаго . .	Китка . . . . .	45	2 — 10	4 сажени глубины.
—	Кусамо . . . . .	20	4	Глубиною до 3 саж.
—	Муоерви . . . . .	20	1 — 6	Глубина около 3 <sup>1</sup> / <sub>3</sub> сажень. Во всѣхъ озерахъ грунтъ дна, въ глубокихъ мѣстахъ, тинистый, а у береговъ песчаный, каменистый, или иловатый.
<i>Каянаскаго уѣзда.</i>				
Пальдамоскаго .	Улеотрескъ или Оулунъерви . .	70	2 <sup>1</sup> / <sub>2</sub> — 25	Глубина отъ 4 до 8 сажень, а грунтъ дна состоитъ изъ песку, глины, тины и желѣзной руды. На озерѣ находится островъ Манамансало, который и



Соткамоскаго . . .	Кимасъерви . . .	20	1 — 4	Имѣтъ длины 12, а ширины 6 верстъ. Глубина сихъ озеръ составляетъ отъ 4 до 8 сажень, а грунтъ дна состоитъ изъ песку, глины, тины и желѣзной руды.
—	Ондоерви . . .	20	1 — 8	
Хюрюнсальмиск.	Киандо . . . .	45	1 — 15	

*Кемискаго уѣзда.*

Кемитрескаго .	Кемитрескъ . . .	35	2 — 10	Глубина отъ $3\frac{1}{3}$ до 4 сажень; грунтъ дна состоитъ мѣстами изъ большихъ и мелкихъ камней. Берега къ воздѣлыванію мало удобны и покрыты по большей части сосновымъ и еловымъ лѣсами.
----------------	------------------	----	--------	----------------------------------------------------------------------------------------------------------------------------------------------------------------------------------------------

*Лапландскаго уѣзда.*

Утсьюкискаго .	Энаре . . . . .	95	45	Имѣтъ до 28 сажень глубины съ каменистымъ, песчанымъ и иловатымъ грунтомъ, а берега состоятъ изъ песчаныхъ равнинъ, покрытыхъ лѣсомъ.
Муоніонискаго .	Кильписъерви .	20	7	Глубина отъ 14 до 20 сажень съ каменистымъ, песчанымъ и иловатымъ грунтомъ. Берега окружены высокими горами.

**Б о л о т а .**

Весь Лапландскій уѣздъ представляетъ почти сплошное пространство болотъ и тундръ. Въ остальной части губерніи, находятся также обширныя болота, которыя занимаютъ вообще  $\frac{1}{3}$  всего пространства. Большая часть изъ нихъ весьма топки, глубоки и наполнены ключевыми жилами, отъ чего и зимою не всегда замерзаютъ. Нѣкоторыя болота покрыты лѣсомъ и годны къ обработыванію, а чрезъ

многія изъ нихъ проложены дороги. Самое большое болото, называемое Шелью, находится въ срединѣ губерніи, между уѣздами Сало, Улео и Каайна; оно имѣетъ въ длину 16, а въ ширину  $12\frac{1}{2}$  верстѣ.

### 7) Пути сообщенія.

#### Сухопутныя.

Почтовые дороги Улеаборгской губерніи весьма хороши и содержатся въ удивительномъ порядкѣ. Проходя по мѣстности пересѣченной (по густымъ лѣсамъ, или между озеръ), онѣ образуютъ непрерывный рядъ дефиле; сверхъ того, онѣ затруднительны для движенія, по причинѣ малолюдности края, и нигдѣ непріятель, порчею дорогъ, не имѣетъ столько средствъ къ задержанію движенія противника, какъ въ Финляндіи, гдѣ сообщенія весьма часто прерываются озерами или слѣдуютъ по гатямъ, или длиннымъ мостамъ, или соединяются паромами. Проселочныя дороги весьма дурны.

Лѣса, озера, болота, которыми такъ щедро надѣлена эта страна, доставляютъ множество сильныхъ оборонительныхъ позицій, атака которыхъ сопряжена съ большими затрудненіями и потерей людей, а потому необходимо, прибѣгать къ обходу позицій, съ цѣлью заставить противника оставить ихъ безъ боя. Обходы крайне затруднительны даже для пѣхоты, по причинѣ густыхъ лѣсовъ и болотистаго грунта. (При обходѣ Калаіоской позиціи, Эриксонъ, не смотря на всѣ усилія, прошелъ пятиверстное разстояніе, употребивъ на то 8 часовъ). Изъ рѣкъ же, протекающихъ по губерніи, немногія могутъ составить значительныя препятствія; нѣкоторымъ образомъ удовлетворяютъ условію хорошихъ оборонительныхъ линій слѣдующія рѣки: Пюхеіоки, Калаіоки, Улео, Кеми, Торнео и другія.

Весною снѣгъ вдругъ начинаетъ таять: съ ревомъ и пѣною свергаются источники съ горъ въ долины, унося съ собою мосты и плотины, деревья и огромные камни и образуя въ теченіи своемъ тысячи ручьевъ и водопадовъ. Сегодня—природа подъ завѣсою глубокихъ снѣговъ, скованная льдами, завтра—при появленіи весеннихъ лучей солнца, снѣга катятся съ горъ, ручьи становятся рѣками и всякое сообщеніе прекращается.

Иногда случается зимою, во время сильныхъ мятелей, что дороги, въ тѣхъ мѣстахъ, гдѣ по обѣимъ сторонамъ ихъ идутъ заборы или плетни, такъ заносятся снѣгомъ, что до очищенія его поселянами, сообщенія почти во все прекращаются на день, или болѣе.

*Содержаніе дорогъ.* Въ городахъ мѣщане, а по деревнямъ поселяне обязаны содержать дороги натурою.

*Ширина дорогъ.* Большія почтовые дороги имѣютъ ширину отъ 3 до 4, а малыя почтовые отъ 2 до 3 сажень.

*Содержаніе почтовыхъ станцій.* Въ городахъ мѣщане, а по деревнямъ поселяне, по очереди, выставляютъ лошадей на почтовыхъ станціяхъ, а именно: для каждой станціи, на большія почтовые дороги отъ 5 до 10, а на малыя почтовые дороги отъ 2 до 5 лошадей. (\*) Сверхъ сего, для каждой станціи назначены еще отъ 4 до 8 такъ называемыхъ резервныхъ лошадей, которыхъ, по требованію станціоннаго смотрителя (гастгевера), обязаны выставлять селенія ближайшія къ почтовымъ станціямъ, когда на оныхъ бывають въ разгонѣ почтовые лошади.

Поселяне употребляютъ повозку на двухъ колесахъ, запрягаемую въ одну лошадь. Такія же повозки въ употребленіи и на почтовыхъ станціяхъ.

За версту, на почтовую лошадь платится отъ всѣхъ городовъ до первой станціи по 4 коп., а по деревнямъ по  $2\frac{1}{3}$  коп. сер. За обывательскую одноконную подводку платится  $1\frac{1}{2}$  коп. сер. за версту. Плата провоза тяжестей условная.

#### *Почтовые дороги.*

1) Большая береговая почтовая дорога отъ С. Петербурга, чрезъ города: Гельсингфорсъ, Або, Вазу и Улеборгъ, въ Торнео и далѣе въ Швецію, имѣетъ 10 арш. ширины.

2) Большая почтовая дорога отъ Улеборга, чрезъ г. Куопіо, въ С. Петербургъ.

#### *Главныя торговыя дороги.*

3) Отъ г. Брагестада до станціи Фринтцила, лежащей на дорогѣ № 2.

4) Отъ г. Улеборга, чрезъ кирхшпиль Мухозъ и капелланство Сяресніеми, въ г. Каяну; шириною въ  $8\frac{1}{3}$  арш. Этотъ путь ведетъ чрезъ оз. Улеотрескъ, гдѣ перевозятъ лѣтомъ на лодкахъ, на растояніи около 59 верстъ.

#### *Малыя дороги.*

5) Отъ дороги № 1, у кирки Калаіюки, мимо капелль Раутіо, Сіеви и Рейсьерви, въ Вазаскую губернію.

(\*) Почтовые дороги между губернскими городами называются большими, а всѣ прочія почтовые дороги называются малыми.

6) Отъ дороги № 1, у кирки Пюхяюки, мимо капелль Оулаайсъ, Хапаерви, Керсямяки и Пюхяерви, въ Куопіоскую губернію.

7) Отъ капеллы Керсямяки, съ дороги № 6 чрезъ капеллу Пипола, на дорогу № 2.

8) Отъ дороги № 2 у станціи Мартила, чрезъ капеллу Тернявя, до кирки Мухосъ, лежащей на дорогѣ № 4.

9) Отъ г. Каяны до кирки Иденсальми, Куопіоской губерніи, на дорогу № 2.

10) Отъ г. Каяны до кирки Соткомо и далѣе въ кирхшпиль Нурмись, Куопіоской губерніи.

11) Отъ кирки Палодамо, лежащей къ сѣверу отъ города Каяны, на дорогу № 10.

12) Вновь устраиваемая дорога, отъ капеллы Утаерви, съ пути № 4, чрезъ капелланство Пуоланго, въ кирку Хюрюнсальми. Эту дорогу предположено продолжить мимо капеллы Суомуссальми, къ границѣ Архангельской губерніи и далѣе до г. Кеми.

13) Отъ г. Торнео, у перевознаго мѣста Пота, отдѣляется дорога, идущая къ сѣверу, по лѣвому берегу р. Торнео до кирки Верхняго Торнео, откуда продолжается до дер. Пелло, лежащей на р. Торнео же, въ разстояніи отъ помянутой кирки около 60 верстѣ.

14) Отъ кирки Калаіюки, съ дороги № 1, чрезъ капелланства, Алавіеска, Иливіеска и Пидисъ-ерви, до кирки Хапаерви.

15) Отъ дороги № 3, у станціи Корсу, до капеллы Виханди.

16) Отъ кирки Сикаіюки, съ дороги № 1, мимо капеллы Револаскъ, до капеллы Павола, лежащей на дорогѣ № 3.

17) Отъ моста Вуорна, на дорогѣ № 2, до капеллы Сяресніеми, лежащей на дорогѣ № 4.

18) Вновь устраиваемая дорога отъ Улеаборга, чрезъ капелланство Недеръ-Кимингю и кирхшпиль Пудасъ-ерви, до кирки Кусамо.

19) Отъ капеллы Хауки-Шудасъ, съ дороги № 1, чрезъ капелланство Недеръ-Кимингю, до капеллы Эверъ-Кимингю.

20) Отъ кирки Кеми, съ дороги № 1 до кирки Рованіеми, отъ куда предположено продолжать ее до кирки Кемитрексъ.

Таблица, показывающая разстояніе въ верстахъ малыхъ городовъ и кирхшпилей отъ губернскаго города Улеаборга, равно и городовъ и кирхшпилей между собою, приложена подъ № 3.

Таблица сія составлена по всѣмъ вообще удобопрѣзжимъ дорогамъ и нѣкоторымъ водянымъ сообщеніямъ, а именно по р. Хюрюнсальми по оз. Улеотрескъ, чрезъ проливъ, на островъ Карлъ-э, по рѣкамъ Кеміюки и Китвиненъюки.

Длина водяныхъ путей включена въ таблицу и отмѣчена буквами, которыя составляютъ:

а) 20 верстѣ	е) 70 верстѣ	і) 145 верстѣ	п) 200 верстѣ
б) 40 —	л) 94 —	к) 159 —	о) 214 —
с) 54 —	г) 99 —	л) 160 —	р) 219 —
д) 59 —	н) 105 —	м) 164 —	ч) 265 —

*Примѣчаніе:* Кирхшпилъ Утсѣюки не имѣеть удобныхъ сообщеній, съ прочими мѣстами, показанными въ таблицѣ.

#### Водяные пути сообщенія.

Финляндія прорѣзана множествомъ рѣкъ и озеръ, но не смотря на это, водяныхъ путей сообщеній здѣсь очень мало. Озера хотя и соединяются между собою, но большею частію находятся на различныхъ высотахъ, и рѣки, по которымъ воды сихъ озеръ стекаютъ въ море, наполнены большими стремнинами и водопадами, чрезъ которые ни какого сообщенія существовать не можетъ, или, по крайней мѣрѣ оно сопряжено съ большими опасностями.

Единственныя способныя къ судоходству рѣки въ Улеборгской губерніи суть слѣдующія:

1) Рѣки Торнео и Муніо съ р. Тенглю, могутъ служить только для судовъ, вмѣщающихъ около 40 вудовъ. По этимъ рѣкамъ сплавляютъ оленій рогъ и клей. Также сплавляютъ, на плотахъ, строевой лѣсъ, дрова, отъ 5—6,000 туннѣ жидкой смолы и произведенія пильнаго завода, построеннаго на р. Тенглю.

2) Р. Кеми представляетъ, по всему своему протяженію, возможность судоходства лодками, вмѣщающими до 50 пуд.; по ней главный сплавъ состоитъ въ коровьемъ маслѣ, лососинѣ и также произведеніяхъ четырехъ пильныхъ заводовъ, устроенныхъ на плотинахъ.

3) Рѣка Ю представляетъ возможность судоходства лодками, вмѣщающими до 50 пудовъ; на нихъ сплавляютъ сушеную рыбу, коровье масло, и всю жидкую смолу, приготавливаемую въ кирхшпиляхъ Ю и Пудда-Сярви, отъ 8 до 10,000 туннѣ. Кромѣ того, на плотахъ сплавляютъ произведенія 3 пильныхъ заводовъ.

4) Улео съ плесами, идущими отъ кирхшпилей Соткамо и Хирюнсальмами. По ней могутъ ходить суда, вмѣщающіе до 200 пудовъ, которыми сплавляютъ отъ 25 до 30 тысячъ бочекъ дегтю и смолы, нѣсколько сотъ пудовъ коровьяго масла и желѣзо, а также нѣсколько сотъ дюжинъ досокъ. Число лодокъ доходитъ до 1.300.

Ко всѣмъ значительнѣйшимъ стремнинамъ, встрѣчающимся на этихъ рѣкахъ, приставлены лоцманы, которые должны по назначен-

ной правительствомъ таксѣ, проводить лодки чрезъ опасныя мѣста; вверхъ же могутъ ходить только порожнія лодки.

Чтобы уменьшить опасность проѣзда лодокъ по стремнинамъ р. Улео и р. Кіанто, протекающей по кирхшпилю Хирюнсальми, расчищены, находящіеся на нихъ пороги, и въ плесахъ, идущихъ отъ кирхшпиля Соткамо, расчищены пороги, находящіеся при г. Каяна, причемъ въ двухъ изъ нихъ построены шлюзы. Эти шлюзы имѣютъ камеры въ 50 фут. длины и 8 фут. ширины. Глубина воды надъ порогомъ шлюза, при низкихъ водахъ, 4 фута. Въ 1849 году, шлюзы эти открыты были съ 2 іюня по 31 октября по нов. ст.; прошло по нимъ въ это время 930 лодокъ, нагруженныхъ дегтемъ, коровьимъ масломъ, солью и хлѣбомъ; пошлины, или доходы, за это время составляли 344 руб. 52 коп. серебромъ.

Кромѣ вышеозначенныхъ работъ, по части водяныхъ путей сообщеній, расчищены и углублены многіе пороги, стремнины и водопады, и въ нѣкоторыхъ мѣстахъ выкопаны каналы для спуска, или для пониженія горизонта озеръ. Цѣль этихъ работъ состояла большею частію въ предохраненіи, окружающихъ озера, земель отъ наводненій, въ осушеніи годныхъ къ обработкѣ болотъ и въ увелеченіи луговыхъ пространствъ, а именно:

Въ Улеабургской губерніи произведено пониженіе горизонта озеръ Киткаярви и Пасіоярви и рѣчекъ Пюльвяхяноя и Мертуаноя.

Цѣль, для которой эти работы предпринимались, совершенно достигнута.

## 8) Естественныя произведенія.

### *По царству прозябаемому.*

1) Обыкновенные роды зерноваго хлѣба, засѣваемаго въ Улеабургской губерніи, суть: рожь, ячмень, и овесъ.

2) Разнаго рода огородныя растенія и овощи, вообще свойственныя холодному климату.

Изъ нихъ примѣчательнѣйшія: картофель, рѣпа, брюква и капуста. Полевой горохъ, хмѣль, ленъ, пенька и табакъ сѣютъ въ небольшомъ количествѣ.

3) Грибы, кормовыя травы и мохъ, который служитъ пищею сѣверному оленю, служащему домашнимъ животнымъ не только у кочующихъ Лопарей, но и у многихъ, въ сѣверныхъ странахъ поселившихся, Финновъ,

Изъ обыкновенныхъ родовъ лиственнаго лѣсу, растутъ: береза,

осина, ольха, ива, верба, рябина, черемуха. Изъ красного, или хвойнаго: сосна, ель, пихта и можжевельникъ. Самые сѣверные пихтовые лѣса находятся къ ю. и ю.-в. отъ оз. Энаре, но къ с. и з. отъ этаго озера пихта почти уже во все не растеть, а уступаетъ тамъ мѣсто соснѣ, которая, на границѣ кирхшпиля Утсіоки, также почти перестаетъ показываться. Мѣсто сосны заступаетъ тамъ береза, которая, выше къ с., становится весьма мелкою и кривою, болѣе похожею на кустарникъ.

4) Плодоносныя деревья не растутъ въ губерніи. Недостатокъ ихъ замѣняется ягодами; крыжовникъ и смородина болѣе другихъ разведены въ садахъ и рѣдко встрѣчаются въ дикомъ состояніи. Изъ дикихъ ягодъ въ большемъ количествѣ произрастаютъ: земляника, малина, голубика, черника и другія. На болотистыхъ мѣстахъ родится клюква, а на низменныхъ мѣстахъ морошка (*Rubus chamaemorus*, по фински, *Suomenmarja*) и ароматическая сѣверная малина (мамура, *Rubus arcticus*, по фински *Maamurami*).

#### По царству животному.

1) *Домашній скотъ*: быки, коровы, бараны, овцы, козы, свиньи, лошади и сѣверные олени.

2) *Изъ хищныхъ и другихъ звѣрей* водятся: медвѣди, волки, рыси, обыкновенныя лисицы, росомахи, барсуки, выдры, зайцы, кролики, горнастаи, бѣлки, векши и бобры; отъ нихъ получается хорошіе мѣха, частію даже для заграничнаго вывоза. Рѣдко попадаются чернобурья лисицы и лоси.

3) *Изъ домашнихъ птицъ*: обыкновенныя курицы, гуси, утки и индѣйки очень мало разводятся въ деревняхъ сельскими хозяевами; ихъ держать болѣе въ городахъ.

4) *Изъ дикихъ птицъ*, доставляющихъ прибыльную охоту, заслуживаютъ быть упомянутыми: глухари, тетерева, бѣлая куропатка и рябчики. По водамъ живутъ многіе роды дикихъ гусей, утокъ и множество другихъ водяныхъ птицъ, изъ коихъ гага, по причинѣ ея истребленія, сдѣлалась рѣдкою.

5) *Рыбы*: сельди, лещи, окуни, судаки, ерши, налимы, угри, миноги и проч.

6) *Насѣкомыя*: пчелы и проч.

7) *Пресмыкающіяся*: иіявки и разнаго рода змѣи, изъ которыхъ большая часть ядовиты.

8) *Земноводныя*: въ прежнія времена въ рѣкахъ и озерахъ Улеборгской губерніи попадались мѣстами жемчужныя раковины, но

отъ частаго лова, количество ихъ весьма уменьшилось. Впрочемъ, цѣнность ихъ была незначительна, хотя и случалось, что за нѣкоторыя изъ нихъ платили отъ 20 до 30 шведскихъ талеровъ или 7—10 руб. серебромъ.

*По царству ископаемому.*

1) Главнѣйшую породу камней составляетъ *гранитъ*; твердость его, допускающая красивую полировку, дѣлаетъ его весьма полезнымъ для украшенія великолѣпнѣйшихъ зданій. *Черный мраморъ* ломается въ Кеми. *Извѣстковый камень* имѣется во всѣхъ странахъ. *Шиферъ* по рѣкѣ Кеми; *глина кирпичная* и для гончарнаго издѣлія находится вездѣ.

*Жерновые и точильные камни* такъ же находятся во многихъ мѣстахъ, равно какъ и *красильныя земли*, особенно красная.

*Гранаты* находятся во многихъ мѣстахъ Эстерботніи, въ которой найденъ и *асбестъ*.

2) *Металлы*: *жельзо* добывается изъ многихъ озеръ и болотъ. *Мѣди* весьма не много.

9) К л и м а т ъ .

Суровая и продолжительная зима, короткое и жаркое лѣто, быстрый переходъ отъ одного къ другому, т. е. продолженіе весны и осени въ немногихъ недѣляхъ, составляютъ общій характеръ сѣвернаго климата. Чѣмъ выше поднимаешься къ сѣверу, тѣмъ ощутительнѣе дѣлаются, выставленныя, отличительныя черты. Впрочемъ, въ позднѣйшія времена начали, въ семъ отношеніи, замѣчать во всей Финляндіи чувствительную перемѣну. Зима вообще наступала позже, нежели во времена древнѣйшія и обыкновенно бывала теплѣе; осень, напротивъ, сдѣлалась продолжительнѣе. Это вѣроятно послѣдовало отъ большаго обработыванія страны, высушки многихъ болотъ и уменьшенія лѣсовъ. Средняя температура, въ продолженіе самаго холоднаго времени года, въ половинѣ января, была, въ Торнео, по Цельсіеву термометру 17° морозу. Средняя температура, въ половинѣ іюля, возвышается до 17°. Величайшій холодъ 40°, а жаръ, въ тѣни, отъ 23° до 30°. Продолженіе зимы должно положить въ 7 или болѣе мѣсяцевъ.

Въ климатѣ береговыхъ странъ и шкеръ замѣчается разность въ сравненіи съ климатомъ странъ внутреннихъ. Согрѣтое лѣтнимъ солнечнымъ лучемъ, море охлаждается не такъ скоро, какъ твердая



земля, и теплота его, сообщаясь близлежащимъ странамъ, замедляетъ приближеніе холоднаго времени года; по этому зима, въ странахъ удаленныхъ отъ моря, наступаетъ гораздо прежде; на противъ, въ весеннее время, холодныя морскіе вѣтры охлаждають береговыя страны, когда въ верхнихъ полосахъ уже начинаетъ дѣйствовать растительная сила. Чѣмъ ближе приходишь къ сѣверу, тѣмъ сильнѣе дѣйствуютъ на растительность продолжительныя лѣтніе дни.

Въ Улеборгской губерніи ячмень колосится на 5 недѣль послѣ посѣва; весна начинается въ маѣ, лѣто—въ іюлѣ, осень—въ сентябрѣ и октябрѣ, а зима—въ ноябрѣ или декабрѣ. Произрастенія начинаютъ показываться въ іюнѣ, цвѣтуть въ іюлѣ и созрѣвають въ августѣ.

Градъ случается рѣдко и не имѣетъ значительнаго вліянія на страну.

Снѣгъ покрываетъ землю въ продолженіи семи мѣсяцевъ; озера, рѣки и болота крѣпко замерзають.

Достойна замѣчанія высокая температура колодезной и ключевой воды, сѣвернѣе р. Кеми; тамъ вездѣ встрѣчаются ключи, которые, даже зимою, не замерзають; точно также и въ колодцахъ селеній финскихъ крестьянъ, образуется мало льда, даже во время жестокой зимы.

Воздухъ и климатъ въ губерніи вообще считаются здоровыми. Холеры здѣсь не было.

Самыми благопріятными для здоровья считаются отдаленныя лѣсистыя пространства, гдѣ, изъ 50 человѣкъ ежегодно умираетъ 1. Вообще, въ населенныхъ странахъ, между поселянами умираетъ 1 изъ 35 или 40 человѣкъ; въ маленькихъ приморскихъ городахъ 1 изъ 40 — 45. Изъ всѣхъ Финляндскихъ губерній, Улеборгская есть самая благопріятная для продолжительности жизни: въ ней достигаетъ до 90 лѣтъ или болѣе одинъ изъ 2,486 человѣкъ.

Въ Утсіюки, (въ Лапландіи), на горахъ, большею частію совершенно безлѣсныхъ, снѣгъ не таетъ до августа, и ледъ покрываетъ озера и болота до іюля мѣсяца. Громъ бываетъ рѣдко. Въ исходѣ августа снѣгъ начинаетъ показываться вновь, въ сентябрѣ падаютъ съ березъ листья, а въ октябрѣ появляется сѣверное сіяніе и озера и болота замерзають. Съ 20 ноября до 25—30 генваря, солнце не показывается, но за то въ іюнѣ оно не заходитъ и въ полночь бываетъ видно на высотѣ отъ 2° до 3° надъ горизонтомъ.

Ночные заморозы нерѣдко случаются въ продолженіе лѣтнихъ жаровъ, особенно въ низменныхъ и болотистыхъ мѣстахъ.

### III. ЖИТЕЛИ.

#### 1) ОБЩЕЕ ЧИСЛО.

Народонаселеніе Улеборгской губерніи, по спискамъ за 1849 годъ, составляло:

Мужескаго пола. . . . .	69,417
Женскаго — . . . . .	73,298
<hr/>	
Всего. . . . .	142,715 человекъ.

#### 2) ПЛЕМЕНА, ПРАВЫ И ОЧЕРКИ БЫТА.

Древнѣйшіе обитатели Финляндіи были Лаппы (Лопари, или Лапландцы), кочевавшіе съ своими оленями, номады. Они принуждены были мало по малу занимать внутреннія страны, будучи тѣснены Финскими племенами, переселившимися сюда, большею частію съ востока, и въ свою очередь, вѣроятно гонимыми отъ идущихъ на сѣверъ, Славянъ. Этѣ племена сначала выбирали для своихъ поселеній приморскія и лежація по берегамъ рѣкъ пространства. Постепенное распространеніе земледѣлія лишило номадовъ луговыхъ пространствъ; плугъ пріобрѣлъ Финнамъ земли, отнимая ихъ у Лапповъ, особенно, когда послѣдніе не хотѣли оставить своего прежняго образа жизни и, на ровнѣ съ пришельцами, приняться за земледѣліе. Такимъ образомъ Лаппы оттѣснены были наконецъ къ тремъ сѣвернымъ кирхшпилямъ: Енонтекись, Еноре и Утсіоки, за 68° широты, а южныя страны, хотя еще и нынѣ означаемыя названіемъ Лапмарковъ, были заселены большею частію Финнами-земледѣльцами. Въ послѣдующія времена, когда большая часть Лапскаго народонаселенія постепенно перешла къ земледѣльческому образу жизни и смѣшалась съ Финнами, число Лапповъ, живущихъ въ настоящихъ кочевьяхъ, занимаясь частію оленеводствомъ, частію же рыбною ловлею и охотою, весьма уменьшилось и нынѣ простирается не свыше 4,770 душъ.

Между тѣмъ, какъ Лаппы рыболовы привыкли къ оседлымъ жилищамъ по берегамъ рыбныхъ озеръ и рѣкъ и составляютъ теперь переходъ къ болѣе образованному роду жизни, Лаппы номады, удерживая образъ жизни своихъ предковъ, съ наступленіемъ каждой весны переселяются съ своими оленями, которыхъ богатый Лаплан-

дець можетъ имѣть отъ 1,500 до 2,000, чрезъ горные хребты въ Норвегію, гдѣ, въ горныхъ пространствахъ, лѣтніе жары менѣе вредятъ ихъ стадамъ; къ зимѣ же они возвращаются опять на родину.

Финны, или Финляндцы, составляютъ въ Финляндіи самый многочисленный народъ, который, по главнымъ нарѣчіямъ языка, раздѣляется на два поколѣнія: Тавастляндцевъ (или по фински Hamalaiset, именуемыхъ у древнихъ Руссовъ Емяю или Ямяю) и Кареловъ. Въ историческомъ отношеніи Финскій народъ можно раздѣлить на четыре поколѣнія: 1) на *собственно-Финновъ* (Suomalaiset, у Руссовъ Сумъ) 2) *Тавастляндцевъ*, 3) *Кареловъ* и 4) *Квенновъ* или Kainulaiset.

Когда Карелы заняли всю восточную часть Финляндіи, вверху отъ Финскаго залива, то на сѣверѣ они сошлись съ вытѣсненными изъ шведской Норландіи, и вѣроятно имъ единоплеменными, Квенами, и вмѣстѣ съ ними сдѣлались кажется родоначальниками нынѣшнихъ Эстерботнійцевъ.

Эстерботнійцы составляютъ нынѣ самый многочисленный народъ въ губерніи; за ними, по числу, слѣдуютъ Лаппы, кочующіе въ самыхъ сѣверныхъ странахъ.

Лаппы имѣютъ свой собственный языкъ; въ кирхшпиляхъ Еноре и Утсіоки они знаютъ довольно хорошо языкъ финскій, на которомъ тамъ совершается богослуженіе. Въ первомъ изъ кирхшпилей большею частью живутъ они рыбною ловлею, а въ послѣднемъ—олеводствомъ.

Племена, нравы и очерки быта Финновъ подробно изложены въ военно-статистическомъ описаніи Абоско-Бьернеборгской губерніи.

Шведскимъ языкомъ говорятъ всѣ значительныхъ сословій люди, изъ которыхъ самое малое число шведскаго происхожденія. Этотъ языкъ есть офиціальныи во всей странѣ и употребляется въ правительственныхъ мѣстахъ и училищахъ.

### 3) Жители по званіямъ.

Таблица, показывающая число жителей по званіямъ въ городахъ и въ уѣздахъ (по спискамъ за 1849 годъ) приложена подъ № 2.

### 4) Движеніе народонаселенія.

Народонаселеніе Улеаборгской губерніи умножилось, въ продолженіи послѣднихъ десяти лѣтъ, 17,758 человекъ.

Въ городахъ и уѣздахъ.	Число родившихся.			Число умершихъ.			Число бра- ковъ.
	Муж.	Жен.	Всего.	Муж.	Жен.	Всего.	
Въ городахъ .	139	118	257	82	74	156	63
— уѣздахъ .	2,627	2,485	5,112	1,289	1,182	2,471	1,100
Всего .	2,766	2,603	5,369	1,371	1,256	2,627	1,163.

Въ 1845 году, изъ числа родившихся было незаконнорожден-  
ныхъ въ г. Улеборгѣ 21, Брагестадаѣ 5, Каянѣ 3, Торнео 3, въ  
уѣздахъ 356; всего 388.

## 5) РАЗМѢЩЕНІЕ ЖИТЕЛЕЙ:

## а) Городскихъ.

Названіе города.	Число домовъ.						Церкви.	
	Обществ.		Частные.		Несущ. постой.	Свободн. отъ пост.	Камен.	Деревян.
	Кам.	Дер.	Кам.	Дер.				
Улеборгъ . . .	2	2	3	340	331	12	1	«
Брагестадаѣ . . .	«	4	«	194	187	7	«	1
Торнео . . .	«	4	«	93	92	1	«	2
Каяна . . .	«	3	«	63	59	4	«	1
Всего	2	13	3	690	669	24	1	4

## б) Сельскихъ.

Названіе уѣздовъ.	Число дровъ.		
	Несу- щихъ по- стой.	Освобож- денныхъ отъ по- стоя.	Всего.
Салоскій . . . . .	3,586	156	3,742
Улеоскій . . . . .	2,412	149	2,561
Каянскій . . . . .	1,209	105	1,314
Кемискій . . . . .	1,444	138	1,582
Лапландскій . . . . .	204	96	300
Итого.	8,855	644	9,499

Освобождены отъ воинскаго постоя въ городахъ: дома дворян-  
ства и духовенства; въ уѣздахъ: имѣнія собственно дворянскія, назы-  
вается Säteri, боштелли духовенства, милиціонныя боштелли, имѣ-

нія немдемановъ, или членовъ лагманскаго и герадскаго судовъ, гастгебери или почтовые станціи, имѣнія церковныхъ старшинъ и имѣнія тюремщиковъ.

Домы и строения по деревнямъ не имѣютъ ни правильности, ни красоты, но за то расположены выгоднымъ для хозяйства образомъ. Дворы большею частію разбросаны отъ того, что каждый земледѣлецъ, по возможности старается строить свой домъ на срединѣ воздѣланнаго имъ поля. По этому самому встрѣчается не большое число деревень, имѣющихъ сколько нибудь значительное число дворовъ. Обыкновенно селенія расположены вдоль по дорогѣ. Величина избъ бываетъ большею частію отъ 60 до 100 квадр. аршинъ.

Относительно безопасности отъ пожаровъ, они расположены весьма удобно; вездѣ по селеніямъ есть колодцы, наполненные чистою и здоровою водою.

На квадратную версту приходится жителей:

Мужескаго пола	. . . . .	}	1
Женскаго пола	. . . . .		
—————			
Всего	. . . . .		1

На каждую мужскую душу приходится 221 $\frac{1}{2}$  десятинь.

Число дворовъ, удобныхъ для расположенія войскъ по квартирамъ 5,887.

Число дворовъ, которые по отдаленности своей отъ мѣстъ, признанныхъ удобными для расположенія войскъ по квартирамъ, не могутъ войти въ составъ общаго квартирнаго росписанія Улеборгской губерніи 3,612 а всего въ Улеборгской губерніи 9,499 дворовъ.

#### IV. ПРОМЫШЛЕННОСТЬ.

##### 1) Взглядъ на направленіе промышленности.

Промышленность въ Финляндіи находится еще на самой низкой степени, но вообще въ народѣ замѣтна склонность къ трудолюбію и достиженію лучшихъ успѣховъ и усовершенствованій по этой части.

Преимущественнымъ исключеніемъ изъ столь ограниченной промышленности, можетъ считаться обработываніе лѣсныхъ произведеній, доставляющихъ важнѣйшій источникъ доходовъ.

Изъ лѣсныхъ произведеній, вывезено въ 1848 году изъ Улеборгской губерніи:

Обыкновенныхъ досокъ	. . . . .	11,131 дюжинъ
Планковыхъ досокъ	. . . . .	1,876 —
Балокъ	. . . . .	2,210 штукъ

Дровъ . . . . .	584 сажень
Дегтя . . . . .	80,007 бочекъ
Смолы . . . . .	2,532 —
Поташу . . . . .	10,583 пудовъ.

Между тѣмъ, какъ фабрики и мануфактуры, въ значительномъ объемѣ, до нынѣ не могли быть заведены въ Улеборгской губерніи, народъ постоянно занимается приготовленіемъ лѣсныхъ издѣлій, не только для собственнаго употребленія, но и для продажи.

Богатство большею частію раздѣлено между разными сословіями жителей; однакожъ въ губерніи находятся нѣкоторыя довольно богатые купцы.

Поземельныя повинности отъ Улеборгской губерніи составляютъ ежегодно около 101,806 руб. серебромъ.

## С Е Л Ъ С К О Е   Х О З Я Й С Т В О ,   П Р О М Ы С Л Ы   И   Р Е М Е С Л А .

### З е м л е д ѣ л і е .

Земледѣліе съ древнихъ временъ было главнымъ способомъ пропитанія Финновъ. Имъ должно приписать славу распространенія хлѣбопашества, а вмѣстѣ съ нимъ и возможности образованія, въ самыхъ сѣверныхъ странахъ нашего полушарія. И теперь еще сѣверные хлѣбопашцы въ Альтенгардѣ, въ Норвегіи, суть Финны, или, какъ туземцы ихъ называютъ, Квены.

Такъ какъ почва въ Финляндіи первоначально мало была способна къ правильному хлѣбопашеству, то Финны съ тѣхъ самыхъ временъ, какъ они сдѣлались исторически извѣстны, начали употреблять особый способъ обработыванія полей, плель или пережегу (Svedlande das göhden). Этотъ способъ состоитъ въ томъ, что на лѣсистомъ мѣстѣ, годномъ для посѣва, вырубается и сожигается весь лѣсъ; земля, удобренная оставшеюся отъ пережеги золою, вспахивается, между оставшимися пнями, и засѣвается рожью, ячменемъ и проч. Если она окажется особенно плодородною, то послѣ первой жатвы сѣютъ на ней овесъ и наконецъ гречиху; а потомъ оставляютъ ее на отдыхъ и на заростаніе опять лѣсомъ. Но какъ такого рода земледѣліе весьма вредно, потому, что чрезъ мѣру истощенная земля долгое время не можетъ произращать никакого новаго лѣсу, на мѣсто истребленнаго пережегою, и слѣдовательно лѣса, столь важный для Финляндіи продуктъ, чрезъ это уменьшаются, то правительство старалось по возможности ограничивать сей

способъ обработыванія и только въ такихъ странахъ гдѣ неровная и каменистая почва затрудняетъ введеніе правильного хлѣбопашества, какъ на примѣръ въ Улеборгской губерніи, обычай пережигать земли остался господствующимъ.

Другой здѣшній способъ воздѣлыванія полей состоитъ въ осушиваніи болотъ, мало по малу превращаемыхъ въ обработанную землю. Черезъ это не только увеличивается самое хлѣбопашество и число луговъ, но и климатъ значительно улучшается. Для большаго распространенія осушки и обработыванія болѣе значительныхъ болотъ въ губерніи, лѣтъ за нѣсколько предъ симъ, составилось общество на акціяхъ; для того же предмета назначена правительствомъ ежегодная выдача въ 1,200 руб. серебромъ.

Почва земли въ Улеборгской губерніи большею частию песокъ, зыбучая земля съ мелкимъ камнемъ, или слабый черноземъ.

Сѣверная и средняя части губерніи наполнены песчаными степями, топями и глубокими болотами.

Ячмень сѣется болѣе нежели рожь, потому что вообще на сѣверѣ онъ родится прибыльнѣе всѣхъ прочихъ родовъ хлѣба. Хлѣбопашество сѣверной части губерніи ограничивается единственно произведеніемъ этого рода хлѣба и засѣваніе его простирается до южныхъ береговъ оз. Енаре, т. е. до дер. Кюро, лежащей не далеко отъ устья р. Ивалаіюки. Овса сѣется въ Улеборгской губерніи весьма немного.

Но еще и до нынѣ несчастіе для хлѣбопашца составляютъ ночные заморозы, нерѣдко случающіеся въ продолженіи лѣтнихъ жаровъ, особенно въ низменныхъ и болотистыхъ мѣстахъ.

Эти ночные заморозы часто истребляютъ, въ нѣсколько часовъ, зрѣющіе къ жатвѣ хлѣба и, за годовой трудъ, заставляютъ земледѣльца терпѣть неурожай и бѣдность. Этому злу также надѣются помочь посредствомъ осушенія болотъ.

Комтрескъ есть послѣдній приходъ на сѣверѣ, способный къ хлѣбопашеству; сѣвернѣе его лежитъ Лапландія. Финны, селившіеся болѣе и болѣе къ сѣверу, вытѣснили Лапландцевъ за черту уснѣшнаго производства хлѣбопашества. Еще 180 верстъ, вверхъ по рѣкѣ Кеми, которая здѣсь до 80 шаговъ ширины, находятся поселенія Финновъ. Послѣднее селеніе на Кеми, состоящее изъ пяти семействъ и называемое Катаніеми, лежитъ за 67° сѣверной широты.

Кромѣ обыкновеннаго зерноваго хлѣба, какъ то: ржи, ячменя и небольшого количества овса, сѣютъ въ такомъ же количествѣ табакъ, потомъ картофель, горохъ и другія огородныя овощи.

Пенька и ленъ разводятся въ столь маломъ количествѣ, что сборъ недостаточенъ даже для домашняго употребленія жителей.

Количество посѣва на десятину: ржи  $1\frac{1}{4}$  четвертей, ячменя  $1\frac{1}{2}$  четверти, овса  $1\frac{1}{3}$  четверти.

Въ недавно минувшіе годы неурожая, когда при всей экономіи, хлѣбные запасы, какъ въ частныхъ, такъ и въ общественныхъ магазинахъ были истощены, привезено большое количество хлѣба изъ иностранныхъ земель и изъ Россіи.

*Среднія цѣны:*

	Серебромъ	
	Руб.	Коп.
Четверть ржи . . . . .	5	50
— ячменя . . . . .	3	70
— овса . . . . .	8	—
— полеваго гороху . . . . .	6	—
Ведро горячаго вина (водки) . . . . .	1	45

*Плата работнику земледѣльцу.*

Въ годъ (получая пищу) . . . . .	20	—
— лѣто (не получая пищи) . . . . .	25	—
— день . . . . .	—	30
Работнику съ лошадыю, въ день . . . . .	—	56

*Урожай льна и конопли.*

У ѣ з д ы.

П у д о в ъ

	Пудовъ	
	Льна.	Конопли.
Салоскій . . . . .	175	1,613
Улеоскій . . . . .	—	324
Каянскій . . . . .	—	3,500
Кемискій . . . . .	—	—
Лапландскій . . . . .	—	—
<b>Всего . . . . .</b>	<b>175</b>	<b>5,437</b>

*Среднія цѣны.*

Пудъ льна, на мѣстѣ	} 2 руб. 25 коп. серебромъ.
— — въ городахъ	
— конопли, на мѣстѣ	} 1 руб. 90 коп. серебромъ.
— — въ городахъ	

Средній доходъ съ десятины пахатной земли составляетъ 33 руб. сер., а принимая въ расчетъ трудъ и матеріалы для посѣва и обработки, 17 руб. серебромъ.

Слѣдующая таблица показываетъ посѣвъ и урожай озимаго и яроваго хлѣбовъ.



У ѣ з д ы.	Среднимъ числомъ въ годъ.			
	П о с ѣ в ѣ.		У р о ж а ѣ.	
	Ч е т в е р т е й.			
	Ржи.	Ячмень.	Ржи.	Ячмень.
Салоскій . . . . .	3,484	6,321	31,964	37,927
Улеоскій . . . . .	2,610	5,037	23,593	30,233
Каянскій . . . . .	850	2,085	7,655	12,511
Кемискій . . . . .	336	4,018	3,470	24,111
Лапландскій . . . . .	35	354	353	2,117
Итого . . . . .	7,415	17,815	67,035	106,899

Винокурение въ Лапландіи строжайше запрещено. Въ остальной части губерніи, курение вина предоставлено каждому владѣтелю земли, за установленную въ казну пошлину и по опредѣленнымъ срокамъ; собственно винокуренныхъ заводовъ имѣется только одинъ въ г. Улеборгѣ.

Для пособія нуждающимся при неурожаяхъ, правительствомъ заведены казенные провіантскіе магазины, которые находятся въ г. г. Улеборгѣ, Брагестада, Торнео и Каянѣ. Изъ этихъ магазиновъ, по умѣреннымъ цѣнамъ, продаются рожь и ячмень, какъ на посѣвъ, такъ и на прокормленіе, а на выручаемыя за то деньги, закупается новый запасъ. Кромѣ того, каждый приходъ имѣетъ также ссудные провіантскіе магазины.

По 1 января 1849 года, состояло на лицо: въ казенныхъ запасныхъ провіантскихъ магазинахъ: ржи 15,211 и ячменя 17,318 бочекъ; а въ ссудныхъ приходскихъ провіантскихъ магазинахъ: ржи 1,695 и ячменя 2,013 бочекъ.

Все это количество хлѣба, при обыкновенныхъ урожаяхъ, бываетъ почти достаточно для необходимаго продовольствія жителей, однакожь иногда случается, во многихъ мѣстахъ губерніи, что поселянинъ не ѣстъ хлѣба изъ одной чистой муки испеченнаго, а примѣшиваетъ въ него мелко истолченную солому, исландскій мохъ, сосновую кору, или что либо другое, могущее сколько нибудь замѣнить хлѣбныя растенія.

#### О продовольствіи народа.

По новѣйшему исчисленію, поверхность губерніи занимаетъ 15,349,152 десятинъ.

Это пространство подраздѣляется слѣдующимъ образомъ.

Подъ городами . . . . .	173
Поля занимаютъ . . . . .	32,154

Луга . . . . .	257,801
Лѣса . . . . .	5,019,270
Рѣки, болота, озера и проч. . . . .	10,039,754
<hr/>	
Всего. . . . .	15,349,152

Отсюда видно, что поверхность, занимаемая полями, относится къ пространству губерніи какъ 1: 487.

Народонаселеніе губерніи простирается нынѣ до 142,715 душъ обоюго пола, слѣдовательно на каждаго жителя приходится около  $\frac{1}{5}$  десятины пахатной земли.

Губернія платитъ ежегодно около 101,806 руб. сер. поземельной подати, т. е. средняя подать съ десятины составляетъ около  $\frac{3}{5}$  коп. серебромъ.

Числа, которыя будутъ приведены нами, изображаютъ произведенія обыкновеннаго рода. Въ урожайные годы они увеличиваются, въ неурожайные уменьшаются.

Все количество зерновыхъ хлѣбовъ, производимыхъ Улеборгскою губерніею, простирается до 173,236 четвертей, а за исключеніемъ сѣмянъ до 158,095 четвертей.

Изъ 158,095 четвертей, остающихся на употребленіе, на пропитаніе каждаго жителя и на кормъ домашнихъ его животныхъ приходится почти по 1 четверти и 1 четверику.

Въ обыкновенные годы, цѣнность хлѣба, производимаго въ Улеборгской губерніи, не превосходитъ 760,396 руб. сер., т. е. на каждаго жителя приходится 5 руб. 28 копѣекъ.

Недостатокъ въ зерновыхъ хлѣбахъ, составляющихъ главную пищу жителей, теперь становится менѣ чувствителенъ, именно съ тѣхъ поръ, какъ стали сѣять картофель, бобы, горохъ и болѣе заниматься огородами.

#### Огородничество и садоводство.

Садоводство встрѣчаетъ великія препятствія со стороны климата. Значительной величины огородовъ для поваренной зелени, и фруктовыхъ садовъ, вовсе нѣтъ въ губерніи.

#### Луговодство.

Луга въ губерніи различны, смотря по мѣстоположенію. По берегамъ Ботническаго залива, рѣкъ и озеръ, гдѣ случаются весенніе разливы, собирается достаточное количество сѣна, а на мѣстахъ возвышенныхъ и сухихъ гораздо менѣ. Болѣе одной трети луговъ въ губер-

ни болотисты; на нѣкоторыхъ собирается сѣно ежегодно, а на другихъ чрезъ два или три года. Съ нѣкотораго времени, крестьяне начали болѣе заниматься обработываніемъ болотъ. Улеоскаго уѣзда кирхшпиль Лилинго изобилуетъ лучшимъ и обширнѣйшими лугами, въ прочихъ же уѣздахъ нуждаются въ сѣнѣ даже для домашнихъ потребностей.

Луга относятся къ пахатной землѣ почти какъ 8: 1, и ко всему пространству губерніи какъ 1: 60.

Время сѣнокоса обыкновенно бываетъ въ исходѣ іюля по новому стилю.

У ѣ з д ы.	У р о ж а й	
	С ѣ н а п у д о в ѣ.	
	Луговаго и лѣснаго.	Болотнаго.
Салоскій. . . . .	1,762,570	881,285
Улеоскій. . . . .	935,100	519,500
Каянскій. . . . .	376,460	16,155
Кемискій. . . . .	633,791	214,034
Лапландскій. . . . .	39,508	156,213
Итого. . . . .	3,747,429	1,787,187

Все количество сѣна, собираемое въ губерніи, составляетъ 5,534,617 пудовъ, а съ десятины—21 пудъ.

Средняя его цѣна 18 коп. серебромъ за пудъ.

Средній доходъ съ луговой десятины 3 руб. 78 коп. серебромъ.

#### Скотоводство.

Послѣ хлѣбопашества, скотоводство, и само по себѣ и какъ вспомогательное средство перваго, составляетъ главнѣйшую отрасль пропитанія жителей Улеабургской губерніи. Важнѣйшій предметъ скотоводства состоитъ въ разведеніи рогатаго скота. И хотя Финскій скотъ обыкновенно малоросль, что должно приписать невесьма рачительному объ немъ попеченію и частому недостатку въ кормѣ, однакожъ онъ доставляетъ не только необходимое продовольствіе жителямъ всей страны, но и избытокъ для заграничнаго торгу.

Овцеводство находится на весьма низкой степени. Оно доставляетъ земледѣльцу для домашняго употребленія грубую шерсть.

Финскія лошади вообще малорослы и бываютъ обыкновенно не выше  $2\frac{1}{4}$  шведскихъ локтей, но стройны, сильны и легки на бѣгу.

Для большаго споспѣшествованія успѣхамъ скотоводства не только разрѣшенъ безошлинный вывозъ масла, сыру, говяжьяго и свиного мяса, рогатаго скота, овецъ и свиней, но еще назначены преміи для лучшаго качества таковыхъ произведеній.

Для улучшенія породъ лошадей, назначены ежегодныя денежныя выдачи. Скотоводство терпитъ часто великій вредъ отъ хищныхъ звѣрей. Не смотря на то, что въ каждомъ приходѣ стараются уменьшить это зло, назначеніемъ особыхъ звѣриныхъ охотъ, и что охота составляетъ немаловажный промыслъ поселянина, преимущественно въ восточныхъ и сѣверныхъ странахъ, гдѣ весьма часто охотникъ ходитъ одинъ на медвѣдя и убиваетъ его, хищные звѣри еще мало истреблены.

Въ послѣднія времена, начали назначать преміи за cadaго убитаго хищнаго звѣря.

## Число скота.

Названіе уѣздовъ.	Число скота.		
	Лошадей.	Рогатаго.	Мелкаго.
Салоскій . . . . .	5,790	23,766	42,941
Улеоскій . . . . .	4,017	15,718	28,692
Каянскій . . . . .	1,978	6,595	10,500
Кемискій . . . . .	2,041	10,130	18,753
Лапландскій . . . . .	650	2,090	4,100
Итого . . . . .	14,476	58,299	104,986

На каждый дворъ приходится среднимъ числомъ.

Лошадей . . . . . отъ 1 до 2

Рогатаго скота . . . . . 6

Овецъ . . . . . 8

Свиней . . . . . 2

Конскихъ и овчарныхъ заводовъ нѣтъ въ Улеаборгской губерніи.

Среднія цѣны произведеній скотоводства на мѣстѣ:

Быки по . . . . . 7 руб. 50 коп. сер.

Коровы . . . . . 5 — « — —

Овцы . . . . . « — 95 — —

Свиньи . . . . . 2 — 80 — —

Лошади . . . . . 35 — » — —

Пудъ масла коровьяго . . . . . 3 — 60 — —

— сала . . . . . 3 — 60 — —

— шерсти . . . . . 7 — » — —

— мяса . . . . . 1 — 5 — —

## Лѣсоводство.

Пространство занятое лѣсами составляетъ въ общей сложности около одной трети всей поверхности губерніи, но по дурному устройству лѣснаго хозяйства, количество лѣсовъ, годъ отъ году, уменьшается. Въ кирхшпиляхъ Рованиеми Кемитрескъ, Соданкюля, Кусамо и въ верхнихъ частяхъ кирхшпилей Торнео, Пудасъ-ерви, Хюрюнсальми и Соткамо, находятся еще обширные лѣса, уцѣлевшіе, по одной лишь отдаленности ихъ отъ портовыхъ городовъ и по немѣннѣю удобныхъ сообщеній. Напротивъ того, лѣса находящіеся ближе къ торговымъ городамъ, въ окрестностяхъ кирхшпилей: Сало, Лиминго, Улео и Нижне-Торнео, равно и по всему морскому берегу, до такой степени истреблены, что не только строевой лѣсъ но и дрова доставляются туда изъ отдаленныхъ мѣстъ губерніи.

Частые неурожаи, заставившіе жителей обратиться къ торговлѣ лѣсомъ и лѣсными издѣліями, а равно и сожиганіе лѣсовъ подъ пашни, составляютъ также весьма важныя причины уменьшенія лѣсныхъ пространствъ.

На будущее время однако можно ожидать болѣе расчетливости въ вырубкѣ лѣсовъ, потому что въ нѣкоторыхъ мѣстахъ приступлено уже къ обмежеванію и раздѣленію земель между владѣльцами. Казенные лѣса отдѣлены отъ частныхъ, подъ названіемъ *казенныхъ заступъ*, и всѣ состоятъ въ вѣденіи губернскаго начальства. Казенныя сасѣки находятся въ кирхшпиляхъ: Калаіюки, Хапаерви, Пюхяіюки, Сало, Сикаіюки, Мухось, Ию, Кеми и въ Верхне-Торнео. Въ нихъ имѣется всякаго рода корабельный и строевой лѣсъ.

Произведенія лѣсоводства составляютъ важнѣйшій предметъ торговли и получаютъ болѣе изъ внутреннихъ странъ губерніи.

Такъ какъ во многихъ мѣстахъ лѣса еще не раздѣлены на имѣнія, то невозможно иначе означить количество частныхъ и казенныхъ лѣсовъ, какъ въ общей сложности.

Обработываніе лѣсныхъ произведеній составляетъ важнѣйшій источникъ доходовъ для обывателей, сбывающихъ это произведение въ городахъ. Пильныя мельницы, особенно во внутреннихъ и восточныхъ частяхъ губерніи, доставляютъ большое количество досокъ; также добывается поташъ, деготь и смола. Кромѣ того, готовится множество толстыхъ планковыхъ досокъ и стропильныхъ брусевъ.

Среднія цѣны на мѣстѣ:

Сажень дровъ сосновыхъ . . . . .	« руб. 80 коп. сер.
— — березовыхъ . . . . .	1 — 10 — —

Бочка дегтя . . . . .	1 руб. 60 коц. сер.
Стропильное бревно длиною 4 <sup>1</sup> / <sub>2</sub> сажени . . . . .	« — 25 — —
Дюжина обыкновенныхъ досокъ . . . . .	« — 85 — —
— балокъ и брусьевъ . . . . .	2 — 90 — —
— планковыхъ досокъ . . . . .	2 — 90 — —

### Судостроеніе.

Во всѣхъ городахъ, при морскомъ берегу лежащихъ, строятся купеческіе корабли. Каждый изъ нихъ, поднимаетъ грузъ среднимъ числомъ, въ 95 ластовъ, считая ластъ въ 12 четвертей; кромѣ того, сами жители, живущіе въ шкерахъ и по морскимъ берегамъ, строятъ значительное количество меньшихъ судовъ, изъ которыхъ каждое поднимаетъ грузъ въ 5 или болѣе ластовъ. Цѣнность купеческихъ кораблей простирается отъ 3,000 до 6,000 и меньшихъ судовъ отъ 100 до 1,000 руб. серебромъ.

### Рыбная ловля.

Какъ прибрежныя части моря, такъ равно и внутреннія воды изобилуютъ рыбою, и рыбная ловля составляетъ важную часть пропитанія жителей. Въ шкерахъ, гдѣ этотъ промыселъ составляетъ главнѣйшее занятіе жителей, ловится множество салакушки. Къ важнѣйшему роду рыбы, ловимой въ Улеаборгской губерніи, принадлежитъ лохъ, (*Salmo salar*.) водящійся въ множествѣ во всѣхъ большихъ рѣкахъ и нерѣдко попадающійся въ Ботническомъ заливѣ.

### Среднія цѣны на лѣстн.

Пудъ лоху соленого . . . . .	3 руб. 20 коп. сер.
Бочка салакушки (вѣсомъ 8 пуд. 24 фун.)	4 — 40 — —

### Звѣриная ловля и птицеловство.

Охота составляетъ значительный промыселъ поселянна, въ особенности въ странахъ болѣе лѣсистыхъ, гдѣ стрѣляютъ медвѣдей, волковъ, рысей, лисицъ, зайцевъ и проч. Изъ дикихъ птицъ болѣе всего попадается глухарей, тетеревъ, бѣлыхъ куропатокъ и рябчиковъ. Звѣриныя шкуры и дичь сбываются въ городахъ.

На рѣкахъ сѣверной Лапландіи, встрѣчается еще довольно бобровъ, которые на большія разстоянія валятъ березовый лѣсъ, питаясь зеленою его корою. Они устраиваютъ свои жилища въ песчаныхъ берегахъ, со входомъ изъ подъ воды. Ла-

пландцы ловятъ бобровъ особенною западнею, подъ водою; въ ней бобръ ловится живымъ, но задыхается, не имѣя возможности выйти на воздухъ.

*Среднія цѣны.*

За медвѣжью шкуру. . . . .	отъ 6 до 8 руб. сер.
— волчью — . . . . .	— 2 — 3 — —
— лисью — . . . . .	отъ 1 руб. 50 к. до 2 руб. сер.

*Число ремесленниковъ и общее направленіе ремесленной дѣятельности*

Въ силу существующихъ въ Финляндіи постановленій, никакая отрасль торговли ремесла и промышленности, никогда не можетъ быть предоставлена одному лицу, въ видѣ исключительной привилегіи или монополіи, но совершенно свободное соревнованіе должно одушевлять народную промышленность и торговлю. Въ классъ ремесленниковъ существуютъ цѣхи, но отдѣльное ихъ составленіе противузаконно.

*Число ремесленниковъ:*

Въ городахъ . . . . .	331
— уѣздахъ . . . . .	167
<hr/>	
В с е г о . . . . .	498 чел.

**Ф А Б Р И К И И З А В О Д Ы.**

Большая часть фабричныхъ и мануфактурныхъ заведеній не значительна по ихъ производительности. Кирпичные заводы находятся вездѣ въ большемъ количествѣ.

Число находящихся въ губерніи мельницъ достаточно для снабженія ея мукою.

Всего въ губерніи мельницъ: водяныхъ . . . . .	1,228
и вѣтряныхъ . . . . .	562

Но большая часть изъ нихъ незначительны и дѣйствуютъ только осенью и весною.

Изъ числа значительныхъ мукомольныхъ мельницъ, замѣчательна превосходная мельница близъ города Улеборга.

*Жельзные Заводы.*

Средняя цѣна за пудъ желѣза, на мѣстѣ, 1 руб. серебромъ.

Названіе заводовъ	Какихъ кирхшпилей	Мѣра производства. (пудовъ желѣза)	Цѣнность произво- димаго на мѣстѣ. Серебромъ. Рубли. Коп.
Петеякоски . . . . .	Соткамо . . . . .	3,000	3,0 0 —
Емме . . . . .	Хюринсальми . . . . .	1,000	1,000 —

Тиммоненъ . . . . .	Пудасярви . . . . .	2,700	2,700	коп.
Мюллиранда . . . . .	Мухось . . . . .	2,100	2,100	—
Весикоски . . . . .	Пюхеіоки . . . . .	1,000	1,000	—

На всѣхъ сихъ заводахъ готовится желѣзо изъ болотной руды.

Въ Улеаборгской губерніи существуютъ только двѣ фабрики: одна табачная въ г. Улеаборгѣ производитъ ежегодно на 960 руб сер. и занимаетъ 6 работниковъ; другая стеклянная, въ сел. Нюбю кирхшпиля Ію, производитъ ежегодно на 8,900 руб. сер. и занимаетъ 16 работниковъ.

Число пильныхъ мельницъ.

Въ какихъ кирхшпиляхъ	Въ какихъ селеніяхъ	Производство. (Число бревенъ).
Верхе-Торнео . . . . .	Кристинесремъ . . . . .	4,000
Кеми . . . . .	Каліюкоски . . . . .	4,000
— . . . . .	Вехеіоки . . . . .	8,500
Рованіеми . . . . .	Синетте . . . . .	2,500
— . . . . .	Хаккокенгесъ . . . . .	4,000
— . . . . .	Сукоски . . . . .	4,000
Ію . . . . .	Хирваскоски . . . . .	2,000
— . . . . .	Койтили . . . . .	1,500
Пудасярви . . . . .	Кюнгесъ . . . . .	3,500
— . . . . .	Тимоненъ . . . . .	2,000
— . . . . .	Хирвасіоки . . . . .	5,000
— . . . . .	Тайвалкоски . . . . .	3,000
У города Улеаборга . . . . .		6,000
У города Каяна (Емме). . . . .		6,000
Сикаіоки . . . . .	Бруккоски . . . . .	3,000
Пюхеіоки . . . . .	Хоуру . . . . .	4,000

Въ г. Улеаборгѣ имѣется два смоляныхъ завода и одинъ такой же въ Брагестада, на которыхъ ежегодно готовится смолы около 4,000 бочекъ или 41,143 ведра.

Въ лѣсистыхъ мѣстахъ, крестьяне готовятъ для заграничнаго торгу корабельной смолы, или дегтя, около 80,000 бочекъ или 822,857 ведръ; и поташа 25,975 пудовъ.



## Торговля.

## Общій взглядъ на торговлю въ губерніи.

Улеборгская губернія производитъ довольно значительную внутреннюю и заграничную торговлю. Доказательствомъ постепеннаго распространенія торговли служитъ увеличившееся количество купеческихъ кораблей и прочихъ судовъ и значительное увеличеніе, въ послѣдніе годы, мѣновой торговли. Для большаго оживленія торговли, Высочайшимъ постановленіемъ, состоявшимся въ 1830 году, разрѣшено: всѣмъ жителямъ Финляндіи производить вывозимыми товарами торговлю во всѣхъ внутреннихъ и заграничныхъ торговыхъ мѣстахъ Балтійскаго моря.

Ввозъ хлѣба, по причинѣ частыхъ неурожаевъ, нерѣдко дѣлающійся необходимымъ, производитъ рѣшительное вліяніе на перевѣсъ торговли.

## Внутренняя торговля.

Предметами внутренней торговли служатъ преимущественно произведенія земледѣлія и скотоводства, также крестьянское сукно, полотно, рыба и проч. Главнѣйшими торговыми пунктами для внутренней торговли, въ особенности во время ярмарокъ, служатъ города.

## Ярмарки.

Ярмарки бываютъ:	въ Улеборгѣ	въ сентябрѣ и декабрѣ
	— Брагестада	— февралѣ и октябрѣ
	— Торнео . .	— мартѣ и сентябрѣ
	— Каянѣ . .	— февралѣ и сентябрѣ
Въ Лапландіи . . . }	— Энонтекисѣ	— февралѣ
	— Коларѣ . .	— мартѣ и декабрѣ
	— Кеми . . .	— сентябрѣ
	— Кусамо . .	— декабрѣ
	— Калаіюки .	— мартѣ
	— Верхне-Торнео	— мартѣ и декабрѣ
	— Ію . . . .	— августѣ.

На ярмарки въ Лапландіи съѣзжаются Русскіе изъ Колы, Русскіе и Норвежскіе Лаппы и продавцы изъ кирхшилей Садонкиле, Кеми и Енонтекосъ. На этихъ ярмаркахъ, Лаппы вымѣниваютъ себѣ муку, соль и табакъ, отдавая за то мѣха и сухое оленье мясо.

Внѣшняя торговля.

**Привозъ.** Главнѣйшіе предметы заграничнаго привоза суть: соль, желѣзо и стальные издѣлія, мѣдь и другіе металлы и металлическія издѣлія, рыба, преимущественно сельди и треска, краски, табакъ, вина, аракъ, ромъ, плоды и пряности, сахаръ, кофе, чай, шелковыя, льняныя и бумажныя матеріи, фаянсъ, стеклянныя вещи, аптекарскіе товары, сургучъ, писчая бумага, пенька и проч.

**Вывозъ.** Предметами вывоза изъ губерніи служатъ преимущественно произведенія лѣсовъ и скотоводства; важнѣйшія произведенія для заграничной торговли суть: разнаго рода доски, балки, брусья, бревна, поташъ, деготь, смола, дрова, береста, деревянная посуда, разныя суда и т. д. Изъ произведеній скотоводства: рогатый скотъ, овцы, свиньи, говяжье, баранье и свиное мяса, масло коровье, сыръ, сало, выдѣланныя и сырыя кожи и такъ называемыя торнеоскія перчатки, изъ кожъ молодыхъ оленей, извѣстныя въ Россіи подъ названіемъ шведскихъ. Рыбныя промыслы доставляютъ для вывоза салакушку, лоховину и другіе роды рыбъ. Наконецъ вывозятся также мѣха и дичь.

Болѣе всего вывозятся планковыя доски, деготь и коровье масло.

Слѣдующая таблица показываетъ цѣнность вывозныхъ и привозныхъ товаровъ и таможенную пошлину за нихъ въ 1846, 1847 и 1848 годахъ.

Таможни	Въ которомъ году	Серебромъ						
		Цѣнность вывоза		Цѣнность привоза		Таможенные пошлины		
		Руб.	Коп.	Руб.	Коп.	Руб.	Коп.	
Въ г. Улеоборгѣ .	1846	147,073	85	310,021	71	68,467	86	
	1847	162,619	35	336,680	85	72,848	36	
	1848	226,251	10	291,527	50	57,484	98	
— Брагестада . . .	1846	79,767	57	106,878	78	17,164	46	
	1847	81,405	33	129,921	84	22,756	34	
	1848	99,813	95	205,574	66	46,021	86	
— Торнео . . . . .	1846	39,893	79	64,028	70	8,894	93	
	1847	47,394	10	54,759	38	7,620	36	
	1848	40,232	78	65,735	85	8,027	88	
Всего . . . . .		—	924,451	82	1,565,129	27	309,287	3

Изъ сего видно, что цѣнность привозимыхъ въ губернію товаровъ превышаетъ цѣнность товаровъ вывозимыхъ, и что весь балансъ, къ невыгодѣ губерніи, въ теченіи этихъ трехъ лѣтъ, составилъ 640,677 руб. 45 коп. сер. Казенные доходы отъ таможенныхъ пошлинъ за

это время составили 309,287 руб. 3 коп. сер.; т. е. средним числомъ въ годъ 103,095 руб. 67<sup>2</sup>/<sub>3</sub> коп. серебромъ.

Привозные товары получаютъ изъ Англїи, Франціи, Швеціи и Россіи; соль большею частію изъ Англїи и Испаніи. Вывозные товары сбываются въ Англїю, Францію, Швецію и Россію; планковыя доски, балки, брусья и бревна вывозятся, большею частію, въ Испанію и Алжирію, гдѣ за дюжину планковыхъ досокъ стоящихъ здѣсь, на мѣстѣ, т. е. въ Улеборгской губерніи, 2 руб. 99 коп. сер. получается 8 руб. серебромъ.

Слѣдующая таблица показываетъ число судовъ и величину ихъ.

Города	Число судовъ.	Ластовъ.
Улеборгъ. . . .	48	4,197
Брагестады . . . .	32	2,994
Торнео . . . .	9	269
Итого. . . .	89	7,460

*Примѣчаніе:* ластъ имѣетъ 12 четвертей.

Кромѣ того, есть значительное число меньшихъ судовъ, которые плаваютъ частію около береговъ Финляндіи, частію отправляются въ Россію и Швецію. Число ихъ въ губерніи простирается до 96, съ общимъ грузомъ въ 768 ластовъ, считая ластъ въ 12 четвертей. Число экипажа каждаго изъ нихъ обыкновенно бываетъ отъ 2 до 3 человекъ. Цѣна купеческихъ судовъ простирается отъ 3 до 6 тысячъ и даже болѣе, а меньшихъ судовъ отъ 200 до 1,000 руб. серебромъ.

Слѣдующая таблица показываетъ порядокъ городовъ, по торговой ихъ значительности и число лавокъ и винныхъ поребовъ.

	Число лавокъ.	Число погребовъ.
Улеборгъ . . . .	49	9
Брагестады . . . .	33	2
Торнео . . . .	13	2
Каяна . . . .	2	1
Итого. . . .	97	14

## У. ОБРАЗОВАННОСТЬ.

### Религіозна я.

Господствующая вѣра и вліяніе ея на народное просвѣщеніе Финновъ, вообще, подробно описаны въ военно-статистическомъ описаніи Абоско-Біернеборгской губерніи.

Въ духовномъ отношеніи, Улеаборгская губернія состоитъ подъ вѣдомствомъ абоскаго епископа и соборнаго капитула и раздѣляется на пробсты, или контракты, съ отдѣльнымъ начальникомъ, контрактъ-пробстомъ, который, кромѣ того, есть и главный пасторъ прихода или кирхшпиля.

*Примѣчаніе.* Высочайшимъ манифестомъ отъ 22 февраля (6 марта) 1850 года, повелѣно изъ Улеаборгской и Куопіоской губерній составить новое епископство, подъ названіемъ Куопіоскаго. Еписковъ и соборный капитулъ будутъ имѣть мѣстопробываніе въ городѣ Куопіо.

Улеаборгская губернія раздѣлена на 4 пробства и 23 главныхъ прихода, или пасторства. Пасторъ обыкновенно имѣетъ при себѣ адьюнкта, который служитъ ему помощникомъ. Духовенству назначены отъ казны земли или помѣстья, называемыя жильемъ (Prästbol).

Сверхъ сего, оно получаетъ содержаніе натурою непосредственно отъ приходовъ; только адьюнкты содержатся на жалованьѣ своихъ главныхъ пасторовъ.

Монархъ есть глава церкви. Епископы и пасторы большей части приходовъ, въ особенности обширнѣйшихъ, избираются и утверждаются имъ изъ числа трехъ представленныхъ кандидатовъ. Пасторы остальныхъ приходовъ, всѣ капелланы и приходскіе адьюнкты избираются прихожанами. Христіане всѣхъ исповѣданій имѣютъ полную свободу въ отправленіи своихъ обрядовъ и могутъ быть финляндскими гражданами, хотя господствующею вѣрою считается лютеранско-евангелическая и исповѣдующіе ее пользуются всѣми правами гражданскими.

Съ 1741 года, реформаты, касательно правъ гражданскихъ, сравнены совершенно съ лютеранами, а съ 1828, равно и всѣ финскіе граждане грекороссійскаго исповѣданія получили право вступать въ финляндскую службу.

Впрочемъ, не смотря на совершенную вѣротерпимость всѣхъ христіанскихъ исповѣданій, существуетъ постановленіе, въ силу котораго, гражданинъ, рожденный и воспитанный въ господствующей религіи, перемѣняя ее на другую, изгоняется изъ отечества и лишается всѣхъ правъ гражданства и наслѣдства. Дѣти, родившіяся отъ родителей разнаго исповѣданія, крестятся въ вѣру исповѣдуемую отцемъ.

Число лютеранскихъ церквей: каменныхъ . . . . .	4
деревянныхъ . . . . .	61
В с е г о . . . . .	65

## б) У м с т в е н н а я .

Ходъ и степень просвѣщенія Финновъ, вообще, подробно описаны въ военно-статистическомъ описаніи Абоско-Біернеборгской губерніи.

Лаппы, живущіе въ приходѣ Еноре, хотя бѣднѣ Лапповъ, обитающихъ въ Утсіоки и въ Норвежскомъ Лапмаркѣ, но образованнѣ ихъ и имѣютъ лучшія религіозныя понятія.

Всѣ, нынѣ въ губерніи находящіяся, учебныя заведенія состоятъ подъ управленіемъ архіепископа и соборнаго капитула въ г. Або.

Учебныя гражданскія заведенія въ 1849 году.		Учители.	Учени.	Учащихся.
Въ г. Улеоборгѣ:	высшее элементарное училище	8	—	97
	низшее элементарное училище .	1	—	28
	воскресная школа . . . . .	2	—	124
— — Брагестада	низшее элементарное училище .	2	—	64
	воскресная школа . . . . .	1	—	29
	школа для дочерей бѣдныхъ родителей . . . . .	—	2	15
— — Торнео	низшее элементарное училище .	2	—	27
	воскресная школа . . . . .	1	—	21
— — Кааянѣ	низшее элементарное училище .	2	—	21
В с е г о . . . . .		19	2	426

И такъ, въ 8 учебныхъ заведеніяхъ было 426 учащихся. Полагая народонаселеніе губерніи до 142,715 человекъ, найдемъ въ числѣ 335 жителей одного учащагося. Впрочемъ, по числу учениковъ, находящихся въ общественныхъ учебныхъ заведеніяхъ, никакъ нельзя навѣрное заключить объ общемъ числѣ учащихся во всей губерніи, по той причинѣ, что многіе обучаются въ частныхъ институтахъ и въ школахъ.

Учебнымъ языкомъ, въ училищахъ, принятъ шведскій.

Изъ денежныхъ суммъ, пожертвованныхъ Алопеусомъ, содержатся приходскіе учителя: Салокскаго уѣзда, въ кирхшпиляхъ: Гапаярви 3, Калаіоки 3, Пюхаіоки 6 и Сало 2, всего 14 учителей. обязанность которыхъ состоитъ въ обученіи крестьянскихъ дѣтей чтенію.

Сверхъ того, таковыхъ же учителей находится: на казенномъ содержаніи 1 въ кирхшпилѣ Хусамо, Улеоскаго уѣзда и 9 въ Кааянскомъ уѣздѣ.

Изъ капитала въ 8,000 руб., пожертвованныхъ въ 1843 году

баронессою Любекеръ, учреждена школа для дочерей бѣдныхъ родителей въ г. Брагестада.

Господствующая вѣра (т. е. лютеранско-евангелическое исповѣданіе) имѣетъ большое вліяніе на народное просвѣщеніе, постановляя, чтобы безъ исключенія каждый исповѣдующій ее, достигшій совершеннолѣтія, умѣлъ свободно читать печатныя книги, наизусть зналъ катихизисъ и имѣлъ ясныя понятія о вѣрѣ и ея догматахъ; безъ исполненія этихъ условій ни кто, изъ какого бы класса народа не былъ, не можетъ ни быть допущенъ къ св. причастію, ни приобрести гражданское право въ должности и порученности, зависящихъ отъ выбора и довѣренности гражданскихъ обществъ, ни даже вступить въ законный бракъ. Пасторъ, капелланы и ихъ адъюнкты, всѣ вмѣстѣ, объѣзжая разъ въ годъ приходъ, дѣлаютъ испытаніе (Läsförhör) народу.

Впрочемъ, духовенство имѣетъ полезное вліяніе на народъ, служа его наставниками не только въ дѣлахъ религіозныхъ, но и въ домашнемъ быту.

Въ Улеборгской губерніи находится одна типографія, въ г. Улеборгѣ.

#### *Благотворительныя заведенія.*

По существующимъ въ Финляндіи узаконеніямъ, каждый кирхшпиль, или приходъ, обязанъ имѣть попеченіе о призрѣніи своихъ бѣдныхъ и надзоръ за ними порученъ приходскому пастору.

Касательно попеченія о здоровьѣ, губернія раздѣлена на 4 округа, изъ которыхъ каждый ввѣренъ надзору одного провинціального лекаря.

Губернскій лазаретъ находится въ г. Улеборгѣ.

Въ случаѣ эпидемическихъ болѣзней, каждый кирхшпиль, или приходъ, обязанъ учреждать и содержать на своемъ иждивеніи больницу для своихъ жителей.

### **VI. СУДЕБНАЯ ЧАСТЬ.**

Судебная часть губерніи основана на общихъ, въ Финляндіи существующихъ, правахъ, описанныхъ въ военно-статистическомъ описаніи Алоско-Бьернеборгской губерніи. Улеборгская губернія, по судной части, состоитъ подъ вѣдомствомъ вазаскаго гофгерихта.

Изъ вѣдомости о числѣ лицъ, осужденныхъ за тяжкія преступленія по Улеборгской губерніи видно, что въ 1846 году было 106 въ 1847 году 84 и въ 1848 году 123, всего въ теченіе этихъ трехъ лѣтъ 313 человекъ осужденныхъ, изъ которыхъ наибольшее число за кражу; слѣдственно приходится, среднимъ числомъ, въ годъ на 1,362 человекъ одинъ преступникъ.

### ОПИСАНІЕ ГОРОДОВЪ.

Губернскій городъ Улеборгъ, по фински Оулу, лежитъ подъ 65° 2' сѣверной широты на берегу Ботническаго залива, при самомъ устьѣ р. Улео, въ кирхшпилѣ Улеоскомъ. Въ 1570 году, по приказанію короля Іоанна III, здѣсь построень былъ, на небольшомъ островѣ р. Улео, замокъ, отъ котораго нынѣ остались однѣ развалины, послѣ того какъ, въ 1792 году, громъ ударилъ въ пороховый погребъ въ немъ тогда находившійся. Самый городъ основанъ былъ въ 1605. Въ 1822 году онъ почти весь выгорѣлъ. Послѣ того городъ былъ вновь выстроень по новому плану и значительно распростраенъ.

Теперь въ немъ находятся слѣдующія общественныя зданія:

*Каменныея:* церковь и домъ училища.

*Деревянныея:* домъ пастора и богадѣльня.

Въ городѣ имѣются слѣдующія присутственныя мѣста: губернское правленіе, ратуша, таможня, почтовая контора и контора банка.

*Училища:* высшее и низшее элементарныя.

Народонаселеніе, по списку за 1849 годъ, составляетъ 5073 чел.

*Число домовъ:* каменныхъ 5, деревянныхъ 342.

Въ городѣ имѣются: провинціальный медикъ 1, лазаретный лекаръ 1, городской физикъ 1, аптека 1, источникъ минеральныхъ водъ, купцовъ 75, лавокъ 49, карабельныхъ шкиперовъ 45, купеческихъ матросовъ 512, купеческихъ судовъ 48, ремесленниковъ: мастеровъ 87, ихъ учениковъ 109, типографія 1, книжная лавка 1, трактировъ и винныхъ погребовъ 9 и табачная фабрика.

Городскіе доходы составляютъ 6,570, а расходы 6,386 руб. сер.

*Брагестады,* по Фински Сало, лежитъ въ кирхшпилѣ Салоскомъ, на берегу Ботническаго залива, подъ 64° 41' 20" сѣверной широты. Городъ этотъ основанъ, въ 1649 году, графомъ Перъ-Браге.

Народонаселеніе, по списку за 1849 годъ, составляетъ 2,009 чел.

Въ 1810 году почти весь городъ выгорѣлъ, но потомъ выстроень по новому плану.

*Общественныя зданія.* Деревянныея: церковь, домъ училища, таможня и тюрьма.

Число домовъ, деревянныхъ 198.

Присутственныя мѣста: ратуша, почтовая контора, таможня.

Училища: низшее элементарное, школа для дочерей бѣдныхъ родителей и воскресная школа.

Городъ имѣетъ 4 пожарныя трубы.

Пасторъ кирхшпиля Салоскаго есть и пасторъ города.

Въ городѣ находятся: капелланъ 1, провинціальный медикъ 1, городской лекаръ 1, аптека 1, купцовъ 54, лавокъ 33, корабельныхъ шкиперовъ 23, купеческихъ матросовъ 298, купеческихъ караблей 32, ремесленниковъ: мастеровыхъ 29, ихъ учениковъ 20.

Городскіе доходы составляютъ 2,883 а расходы 2,535 руб. сер.

Торнео. Лежитъ подъ  $65^{\circ} 50' 50''$  сѣверной широты, на правомъ берегу р. Торнео, недалеко отъ того мѣста, гдѣ она изливаетъ воды свои въ Ботнической заливъ. Городъ основанъ въ 1621 году.

Народонаселеніе, по списку за 1849 годъ, составляетъ 584 челов.

Число домовъ, деревянныхъ, 97.

Общественныя зданія: Деревяныя: лютеранская церковь, греко-россійская церковь, домъ ратуши, домъ училища, таможня и тюрьма.

Въ городѣ имѣются: провинціальный медикъ 1, аптека 1, купцовъ 20, лавокъ 13, купеческихъ караблей 9, ремесленниковъ: мастеровыхъ 43, ихъ учениковъ 25, трактиръ и винный погребъ. 1.

Городскіе доходы составляютъ 1,910, а расходы 1,820 руб. сер.

Пасторъ кирхшпиля Нижне-Торнеоскаго есть и пасторъ города.

Городъ имѣетъ одного капеллана.

Ярмарки бывають въ мартѣ и сентябрѣ.

Каяна лежитъ подъ  $64^{\circ} 13' 30''$  сѣверной широты, въ кирхшпилѣ Пальдамо, на южномъ берегу водопада Емме. Городъ основанъ въ 1651 году, графомъ Перъ-Браге. Лежащій при городѣ, на небольшомъ островѣ, находящемся между водопадами Емме и Койвукоски, древній, нынѣ разрушенный, замокъ, называемый Каянеборгъ, построенъ былъ въ 1607—1666 годахъ. Въ 1712 и 1715 годахъ замокъ сей былъ осажденъ русскими войсками, которыя въ 1716 году и взяли его.

Народонаселеніе, по списку за 1849 годъ, составляетъ 517 челов.

Число домовъ 66—все деревянные.

Присутственныя мѣста: ратуша и почтовая контора.

Въ городѣ находятся: провинціальный медикъ, аптека, источникъ минеральныхъ водъ, купцовъ 6, лавокъ 6, трактиръ и винный погребъ 1, ремесленниковъ 16, ихъ учениковъ 6.

Городскіе доходы составляютъ 697, а расходы 407 руб. сер.



1. Водяной завод, расположенный в 1871 году.  
 2. Водяной завод, расположенный в 1872 году.  
 3. Водяной завод, расположенный в 1873 году.  
 4. Водяной завод, расположенный в 1874 году.  
 5. Водяной завод, расположенный в 1875 году.  
 6. Водяной завод, расположенный в 1876 году.  
 7. Водяной завод, расположенный в 1877 году.  
 8. Водяной завод, расположенный в 1878 году.  
 9. Водяной завод, расположенный в 1879 году.  
 10. Водяной завод, расположенный в 1880 году.  
 11. Водяной завод, расположенный в 1881 году.  
 12. Водяной завод, расположенный в 1882 году.  
 13. Водяной завод, расположенный в 1883 году.  
 14. Водяной завод, расположенный в 1884 году.  
 15. Водяной завод, расположенный в 1885 году.  
 16. Водяной завод, расположенный в 1886 году.  
 17. Водяной завод, расположенный в 1887 году.  
 18. Водяной завод, расположенный в 1888 году.  
 19. Водяной завод, расположенный в 1889 году.  
 20. Водяной завод, расположенный в 1890 году.  
 21. Водяной завод, расположенный в 1891 году.  
 22. Водяной завод, расположенный в 1892 году.  
 23. Водяной завод, расположенный в 1893 году.  
 24. Водяной завод, расположенный в 1894 году.  
 25. Водяной завод, расположенный в 1895 году.  
 26. Водяной завод, расположенный в 1896 году.  
 27. Водяной завод, расположенный в 1897 году.  
 28. Водяной завод, расположенный в 1898 году.  
 29. Водяной завод, расположенный в 1899 году.  
 30. Водяной завод, расположенный в 1900 году.

## СВѢДѢНІЯ СПЕЦІАЛЬНЫЯ.

### I. ПО ПРЕДМЕТАМЪ ДЕПАРТАМЕНТА ГЕНЕРАЛЬНАГО ШТАБА.

Историческій взглядъ на мѣру постоянствъ губерній.

Когда Финляндія соединена была со Швеціею, въ Улеборгской губерніи расположены были слѣдующія войска.

Часть Эстерботнійскаго пѣхотнаго полка.	600	человѣкъ.
Корабельныхъ плотниковъ . . . . .	35	—
Кааяскій Егерскій баталіонъ . . . . .	533	—

Всего . . . . . 1,168 человекъ.

Дѣйствительное расположеніе войскъ въ Улеборгской губерніи.

Донскаго казачьяго Буюрова № 4 полка:

	Об.-офиц.	Урядн.	Казакъ.
Въ г. Улеборгѣ. . . . .	1	2	27.
— — Торнео . . . . .	1	1	38.
Всего . . . . .	2	3	65.

Для точнѣйшаго обсужденія степени вмѣстимости въ уѣздахъ войскъ, на пространныхъ, обыкновенныхъ и тѣсныхъ квартирахъ прилагается слѣдующая таблица.

## АЛФАВИТНЫЙ СПИСОКЪ

МѢСТАМЪ, УДОБНЫМЪ КЪ ПОМѢЩЕНІЮ ПОЛКОВЫХЪ И БАТАЛІОННЫХЪ ШТАБОВЪ, РОТНЫХЪ И ЭСКАДРОННЫХЪ ДВОРОВЪ ВЪ УЛЕАБОРГСКОЙ ГУБЕРНІИ.

Какихъ уѣздовъ.	Названіе мѣстъ.	Число дворовъ.	Велич. района въ верстахъ.	Сколько въ ономъ дерев.	Всего дворовъ.	Примѣчаніе.	
	<i>Полковые штабы.</i>						
Салоскаго .	г. Брагестады . . .	194	10	5	348	Для пѣх., кавал. и артиллеріи.	
Кемискаго .	— Торнео . . .	102	5	4	202	Для пѣхоты.	
Улеоскаго .	— Улеаборгъ . . .	333	»	»	333	Для пѣх., кавал. и артиллеріи.	
	<i>Баталіонные штабы и артиллерійскіе ротные дворы.</i>						
Кемискаго .	Алькула . . . . .	35	8	5	99	} Для пѣхоты.	
Улеоскаго .	Нію-Норбю . . . . .	44	7	2	114		
Салоскаго .	Иливіеска (верхн. часть) . . . . .	100	12	2	110		Для пѣхоты, а по необходимости и для кавалеріи и артиллеріи.
Каянаскаго .	г. Каяна . . . . .	59	10	2	106	} Для пѣхоты.	
Кемискаго .	Кеми-Кюркобю . . .	15	10	6	116		
Улеоскаго .	Лиминго-Кюркобю .	100	2	1	100	Для пѣхоты, кавалеріи и артил-	
Салоскаго .	Міелускоски . . . . .	40	12	2	120	леріи.	
Кемискаго .	Недеръ-Раумо . . . .	45	5	3	93	Для пѣхоты, а по необходимости и для кавалеріи и артиллеріи.	
Салоскаго .	Пехкола . . . . .	67	12	3	154	} Для пѣхоты, кавалеріи и артил-	
—	Седербю . . . . .	30	8	3	128		леріи.
Улеоскаго .	Тернявя . . . . .	106	10	1	106		
—	Улеосубю . . . . .	110	12	1	110	} Для пѣхоты.	
Салоскаго .	Франтцила . . . . .	56	15	3	120		
—	Эвіерви или Сіеви .	154	12	1	154	} Для пѣхоты, а по необходимости и для кавалеріи и артиллеріи.	
—	Этелянкюля . . . . .	45	10	3	125		
	<i>Ротные и эскадронные дворы.</i>						
—	Алавіеска - Кюркобю . . . . .	82	10	2	120		

Кемискаго .	Армассаари . . .	17	8	3	86	} Для пѣхоты.
Салоскаго . .	Гестиля . . . .	62	15	2	90	
	Иливіеска . . . . (Нижняя часть.)	90	7	1	90	Для пѣх., кавал. и артиллеріи.
Кемискаго	Какамо . . . .	80	3	1	80	Для пѣхоты, а по необходимости и для кавалеріи и артиллеріи.
	Карунги . . . .	31	10	3	89	Для пѣхоты.
Улеоскаго. .	Кембеле . . . .	56	7	2	105	Для пѣх., кавал. и артиллеріи.
	Келло . . . . .	119	9	1	119	Для пѣхоты, а по необходимости и для кавалеріи и артиллеріи.
Салоскаго. .	Керсямяки-Кюрко- бю . . . . .	80	15	1	80	} Для пѣхоты.
Кемискаго .	Кивиранда . . .	11	8	3	80	
Улеоскаго. .	Лайтасаари . . .	102	7	1	102	} Для пѣх., кавал. и артиллеріи.
	Лавиніеми . . .	46	6	4	92	
Кемискаго .	Лавиніеми . . .	35	10	3	74	Для пѣхоты.
Улеоскаго. .	Лумміоки . . . .	86	3	1	86	Для пѣх., кавал. и артиллеріи.
Салоскаго. .	Меріерви - Кюрко- бю . . . . .	62	8	2	99	Для пѣхоты.
	Мехтя . . . . .	20	13	3	120	Для пѣх., кавал. и артиллеріи.
Улеоскаго. .	Мухось-Кюркобю	100	7	1	100	} Для пѣхоты.
Салоскаго. .	Мякіось . . . . .	76	12	2	90	
Кемискаго .	Недерь-Пааккола	48	8	2	83	} Для пѣхоты.
Каянакаго .	Недерь-Соткамо . (Южная часть.)	35	15	2	85	
	Недерь-Соткамо . (Сѣверная часть.)	41	10	2	77	
Улеоскаго. .	Ольхава . . . . .	20	15	2	80	} Для пѣхоты, кавалеріи и артил- леріи.
Салоскаго. .	Оулайсь - Кюрко- бю . . . . .	50	12	3	130	
	Наралахти . . . .	35	10	2	94	} Для пѣхоты, кавалеріи и артил- леріи.
	Иидисьерви - Кюр- кобю . . . . .	160	10	1	160	
	Ипола . . . . .	70	12	2	91	
Улеоскаго. .	Ширтитермя . . .	31	15	2	89	} Для пѣхоты.
Салоскаго. .	Пулькила . . . .	29	15	3	100	
	Пюхяярви . . . .	90	5	2	100	

Салоскаго .	Раутіо-Кюркобю .	144	10	1	144	Для пѣхоты, а по необходимости и для кавалеріи и артиллеріи.
	Револаксь . . . .	88	12	1	88	) Для пѣхоты.
	Рейсьерви . . . .	90	10	1	90	
	Сикаіоки - Кюркобю . . . . .	90	12	1	90	Для пѣхоты, кавалеріи и артиллеріи.
Кемискаго .	Симо . . . . .	30	15	3	60	леріи.
Улеоскаго .	Соткаерви . . . .	29	12	3	73	Для пѣхоты,
	Теммесъ . . . . .	80	15	1	80	Для пѣх., кавал. и артиллеріи.
Кемискаго .	Туртолла . . . . .	11	20	3	73	) Для пѣхоты.
Салоскаго .	Хапаерви - Кюркобю . . . . .	52	12	2	120	
Улеоскаго .	Хаукипудасъ . . .	106	5	1	106	Для пѣхоты, а по необходимости и для кавалеріи и артиллеріи.
Кемискаго .	Эверъ-Воякала . .	35	8	3	72	) Для пѣхоты.
Каянакаго .	Эверъ-Соткало . .	44	15	2	78	
Улеоскаго .	Энгеслеви . . . .	72	8	1	72	Для пѣх., кавал. и артиллеріи.
И т о г о . . . . .					6575	дворовъ.

Въ селеніяхъ, кои по отдаленности своей отъ мѣстъ признанныхъ удобными для штабовъ, ротныхъ и эскадронныхъ дворовъ, не вошли въ составъ сего списка, считается . . . . . 3,612 дворовъ.

А всего въ Улеаборгской губ. . 10,187 дворовъ.

Въ сей алфавитный списокъ, входятъ только тѣ мѣста, которыя по величинѣ своей или по населенности окружнаго мѣстоположенія, удобны для помѣщенія полковыхъ и баталіонныхъ штабовъ, ротныхъ и эскадронныхъ дворовъ.

Въ случаѣ надобности тѣснаго размѣщенія войскъ, при помощи сего списка, съ удобностію можно судить о наибольшимъ числѣ войскъ, которыхъ можно расположить въ губерніи.

Изъ прилагаемаго списка видно, что Улеаборгская губернія вообще удобна только для расположенія пѣхоты, которая можетъ квартировать во всѣхъ уѣздахъ, кромѣ Лапландскаго, гдѣ по мѣстоположенію и по малому населенію, войскъ во все ра полагать нельзя.

Въ Салоскомъ уѣздѣ находится 1,198 дворовъ удобныхъ для расположенія одной только пѣхоты, 1,304 двора для пѣхоты, кавал.

леріи и артиллеріи и 653 двора преимущественно для пѣхоты, а по необходимости для кавалеріи и артиллеріи, всего 3,155 дворовъ; въ *Улеоскомъ* 668 дворовъ для одной только пѣхоты, 974 двора для пѣхоты, кавалеріи и артиллеріи, 225 дворовъ преимущественно для пѣхоты, а по необходимости и для кавалеріи и артиллеріи, всего 1867 дворовъ; въ *Кааянаскомъ* 346 дворовъ для одной только пѣхоты; а въ *Кемискомъ уѣздѣ* 974 двора для одной только пѣхоты; 60 дворовъ удобныхъ для пѣхоты, кавалеріи и артиллеріи, 173 двора для квартированія преимущественно пѣхоты, а по необходимости и для кавалеріи и артиллеріи всего 1,207 дворовъ; итого въ Улеаборгской губерніи 6,575 дворовъ, признанныхъ удобными для расположенія войскъ.

#### *Лагерныя мѣста.*

Въ Улеаборгской губерніи неимѣется мѣстъ удобныхъ для расположенія значительнаго числа войскъ лагеремъ, или для производства большихъ маневровъ. Даже для отрядовъ средней силы, трудно найти удобную мѣстность, потому что равнины большею частію воздѣланы и обведены заборами или покрыты лѣсами. Въ случаѣ надобности, слѣдующія мѣста могутъ быть избраны для сей цѣли предпочтительно предъ другими.

#### *Въ Салоскомъ уѣздѣ.*

1) Окрестности кирки Калаіюки представляютъ равнину, занимающую отъ 70 до 80 квадратныхъ верстъ. Большая береговая почтовая дорога и рѣка Калаіюки, чрезъ которую выстроены отличныя мосты на каменныхъ простѣнкахъ, пересѣкаютъ сію равнину. Страна эта весьма населена, хорошо застроена и не нуждается ни въ лѣсѣ, ни въ волѣ. По близости Ботническаго залива, водное сообщеніе весьма удобно.

2) Окрестности деревни Паттиюки, состоящая изъ полей, луговъ и песчаныхъ равнинъ, покрытыхъ лѣсомъ, занимаютъ въ длину 15 и въ ширину отъ 5 до 7 верстъ. По сей равнинѣ отъ города Брагестада проходитъ большая береговая дорога. Въ водѣ и въ лѣсѣ недостатка не имѣется.

#### *Въ Улеоскомъ уѣздѣ.*

3) Въ одной верстѣ отъ деревни Лиминго Кюркобю, находится выгонъ, покрытый торфомъ. Равнина эта пересѣкается большею береговою дорогою, соединяющеюся здѣсь съ дорогою, ведущею отъ г. Куопію, и занимаетъ отъ 4 до 5 квадратныхъ верстъ. Она лежитъ

между двумя рѣками и Ботническимъ заливомъ; но по мелководію, къ берегу приставать нельзя. Съѣстные припасы можно найти въ изобиліи, но въ лѣсѣ встрѣчается недостатокъ.

4) Кембеленкангасъ, въ 12 верстахъ къ югу отъ г. Улеборга въ кирхшпилѣ Лиминго; песчаное мѣсто близъ самой деревни Кембеле, имѣетъ около 2 версты длины и  $\frac{1}{2}$  версты ширины. Черезъ него проходитъ большая береговая дорога. Мѣсто сіе покрыто сосновымъ кустарникомъ и окружено 50 дворами, имѣющими каждый колодезь, но нуждается въ лѣсѣ.

*Въ Каянаскомъ уездѣ.*

5) У кирки Пальдамо находится равнина, покрытая рѣдкимъ и мелкимъ сосновымъ лѣсомъ, которая занимаетъ около 6 или 7 квад. версты. Черезъ нее проходитъ дорога изъ города Каяны на разстояніи 10 версты, и другая отъ кирхшпиля Согкамо. Равнина эта лежитъ у большаго озера Улеотрескъ. Близъ оной находится 13 дворовъ и разсѣяны нѣкоторыя селенія по берегамъ помянутаго озера.

6) Близъ капеллы Сяресніеми въ 106 верстахъ отъ г. Улеборга, на западной сторонѣ озера Улеотрескъ, находится обширная равнина покрытая, рѣдкимъ и мелкимъ сосновымъ лѣсомъ, и занимающая около 30 квадратн. версты. По близости сей равнины имѣется не болѣе шести крестьянскихъ дворовъ, но по берегамъ озера находятся нѣкоторыя деревни. Въ водѣ и въ лѣсѣ нѣтъ недостатка.

Вообще такъ какъ мѣстность сей губернии весьма болотиста и наполнена тундрами, то артиллерія, кавалерія и даже пѣхота могутъ въ лѣтнее время встрѣтить значительныя затрудненія при всякомъ движеніи, въ сторонѣ отъ большихъ дорогъ.

*О караулахъ и постахъ.*

	Число карауловъ.	Число постовъ.	Сколько на оныя ежесуточно выходитъ людей.					Отъ какихъ войскъ наряжаются караулы.
			Об.-офиц.	Ун.-офиц.	Музыкант.	Ефрейтор.	Рядовыхъ.	
Въ г. Торнео. . .	4	4	«	1	«	4	12	Отъ расположенныхъ тамъ отрядовъ уральскаго казачьяго № 3 полка
— — Улеборгѣ	2	2	«	«	«	2	6	
Итого . . .	6	6	«	1	«	6	18	

**О ПОСТОЯННЫХЪ ГАРНИЗОНАХЪ И ВОЕННЫХЪ УЧРЕЖДЕНІЯХЪ.**

Въ Улеборгской губерніи постоянныхъ гарнизоновъ не имѣется. Въ г. Торнео находится Плацъ Маіоръ въ чинѣ подполковника.

**II. ПО ПРЕДМЕТАМЪ ПРОВІАНТСКАГО ДЕПАРТАМЕНТА.**

Войска, расположенныя въ Улеборгской губерніи, пользуются провіантомъ и фуражемъ отъ Финляндскаго Провіантскаго Коммисіонерства, распоряженіемъ котораго провіантскій магазинъ устроенъ въ г. Торнео.

Вѣдомость о количествѣ провіанта находящагося въ магазинѣ Торнеоскомъ, съ показаніемъ годовой потребности.

Наличнаго къ 1    Годовая по-  
февраля 1846 г.    требность.

Муки Крупъ    Муки Крупъ.

Ч е т в е р т е й.

164    16    219    20

**III. ПО ПРЕДМЕТАМЪ КОММИСАРИАТСКАГО ДЕПАРТАМЕНТА.**

Войска, располагающіяся въ Улеборгской губерніи, получаютъ слѣдующія ихъ срочныя вещи по распоряженію Военнаго Министерства Коммисаріатскаго Департамента отъ С. Петербургской коммисаріатской комисіи.

Въ случаѣ болѣзни воинскихъ чиновъ, они могутъ быть пользуемы, сверхъ баталіоннаго лазарета, въ гражданскихъ больницахъ, по несуществованію въ Улеборгской губерніи военныхъ госпиталей.

**К о н е ц ъ.**



В Указе от 1870 года о введении в действие Военного Кодекса

### II. ПО ПРИКАЗУ КОМАНДУЮЩЕГО КОРПУСОМ

Ввиду того, что в указе от 1870 года о введении в действие Военного Кодекса не упоминается о том, что в отношении наказания за преступления, совершенные в военное время, должны применяться правила, установленные в Кодексе, а также о том, что в отношении наказания за преступления, совершенные в мирное время, должны применяться правила, установленные в Уголовном Кодексе.

Итак, в указе от 1870 года о введении в действие Военного Кодекса не упоминается о том, что в отношении наказания за преступления, совершенные в военное время, должны применяться правила, установленные в Кодексе, а также о том, что в отношении наказания за преступления, совершенные в мирное время, должны применяться правила, установленные в Уголовном Кодексе.

### III. ПО ПРИКАЗУ КОМАНДУЮЩЕГО КОРПУСОМ

Ввиду того, что в указе от 1870 года о введении в действие Военного Кодекса не упоминается о том, что в отношении наказания за преступления, совершенные в военное время, должны применяться правила, установленные в Кодексе, а также о том, что в отношении наказания за преступления, совершенные в мирное время, должны применяться правила, установленные в Уголовном Кодексе.

К о н ц

## ТАБЛИЦА

ПРОСТРАНСТВА ВЪ ДЕСЯТИНАХЪ УЛЕАБОРГСКОЙ ГУБЕРНІИ.

Города и уѣзды.	Подъ горо- дами.	Полей.	Дуговъ.	Л ѣ с а.		Болота, озера, горы, рѣки, дороги и проч.	Итого.
				Казеннаго.	Частнаго.		
<i>Г о р о д а :</i>							
Улеаборгъ . . . . .	100	360	210	4,230	—	—	
Брагестады . . . . .	40	184	250	1,390	—	—	
Каяна . . . . .	15	49	70	14,250	—	—	
Торнео . . . . .	18	70	205	7,100	—	—	
<i>У ѣ з д ы :</i>							
Салоскій . . . . .	—	14,241	114,895	128,208	596,697	430,958	
Улеоскій . . . . .	—	8,150	68,806	539,460	539,461	1,279,122	
Каянаскій . . . . .	—	3,637	29,117	516,850	515,050	1,017,011	
Кемискій . . . . .	—	5,373	38,307	705,938	705,940	1,835,899	
Лапландскій . . . . .	—	90	5,941	605,509	139,187	5,476,764	
<b>В с е г о . . . . .</b>	<b>173</b>	<b>32,154</b>	<b>257,801</b>	<b>2,522,935</b>	<b>2,496,335</b>	<b>10,039,754</b>	<b>15,349,152</b>





T. A. H. H. A.

Историческая справка по работе завода в 1914 году

№ п/п	Наименование	Единица измерения	Количество	Значение
1	Уголь	тонн	100	100
2	Железо	тонн	50	50
3	Медь	тонн	20	20
4	Серебро	тонн	10	10
5	Золото	тонн	5	5
6	Платина	тонн	2	2
7	Ртуть	тонн	1	1
8	Сурьма	тонн	1	1
9	Висмут	тонн	1	1
10	Никель	тонн	1	1
11	Кобальт	тонн	1	1
12	Марганец	тонн	1	1
13	Цинк	тонн	1	1
14	Свинец	тонн	1	1
15	Олово	тонн	1	1
16	Вольфрам	тонн	1	1
17	Молибден	тонн	1	1
18	Берилл	тонн	1	1
19	Кремний	тонн	1	1
20	Алюминий	тонн	1	1
21	Магний	тонн	1	1
22	Кальций	тонн	1	1
23	Барий	тонн	1	1
24	Стронций	тонн	1	1
25	Иттрий	тонн	1	1
26	Цезий	тонн	1	1
27	Франций	тонн	1	1
28	Торий	тонн	1	1
29	Уран	тонн	1	1
30	Торий	тонн	1	1
31	Уран	тонн	1	1
32	Торий	тонн	1	1
33	Уран	тонн	1	1
34	Торий	тонн	1	1
35	Уран	тонн	1	1
36	Торий	тонн	1	1
37	Уран	тонн	1	1
38	Торий	тонн	1	1
39	Уран	тонн	1	1
40	Торий	тонн	1	1
41	Уран	тонн	1	1
42	Торий	тонн	1	1
43	Уран	тонн	1	1
44	Торий	тонн	1	1
45	Уран	тонн	1	1
46	Торий	тонн	1	1
47	Уран	тонн	1	1
48	Торий	тонн	1	1
49	Уран	тонн	1	1
50	Торий	тонн	1	1

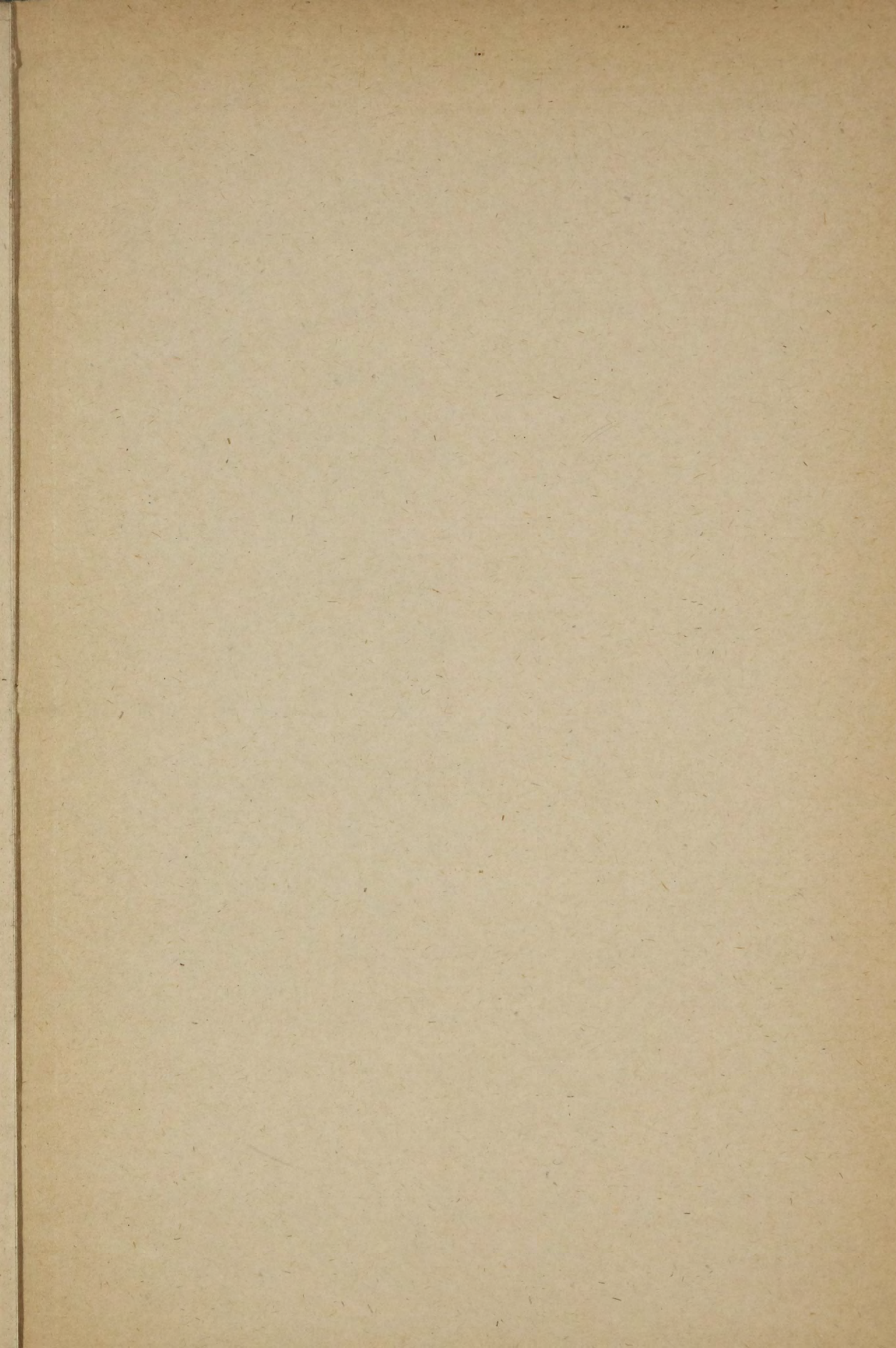
№ п/п	Наименование	Единица измерения	Количество	Значение
51	Уголь	тонн	100	100
52	Железо	тонн	50	50
53	Медь	тонн	20	20
54	Серебро	тонн	10	10
55	Золото	тонн	5	5
56	Платина	тонн	2	2
57	Ртуть	тонн	1	1
58	Сурьма	тонн	1	1
59	Висмут	тонн	1	1
60	Никель	тонн	1	1
61	Кобальт	тонн	1	1
62	Марганец	тонн	1	1
63	Цинк	тонн	1	1
64	Свинец	тонн	1	1
65	Олово	тонн	1	1
66	Вольфрам	тонн	1	1
67	Молибден	тонн	1	1
68	Берилл	тонн	1	1
69	Кремний	тонн	1	1
70	Алюминий	тонн	1	1
71	Магний	тонн	1	1
72	Кальций	тонн	1	1
73	Барий	тонн	1	1
74	Стронций	тонн	1	1
75	Иттрий	тонн	1	1
76	Цезий	тонн	1	1
77	Франций	тонн	1	1
78	Торий	тонн	1	1
79	Уран	тонн	1	1
80	Торий	тонн	1	1
81	Уран	тонн	1	1
82	Торий	тонн	1	1
83	Уран	тонн	1	1
84	Торий	тонн	1	1
85	Уран	тонн	1	1
86	Торий	тонн	1	1
87	Уран	тонн	1	1
88	Торий	тонн	1	1
89	Уран	тонн	1	1
90	Торий	тонн	1	1

## Т А Б Л И Ц А

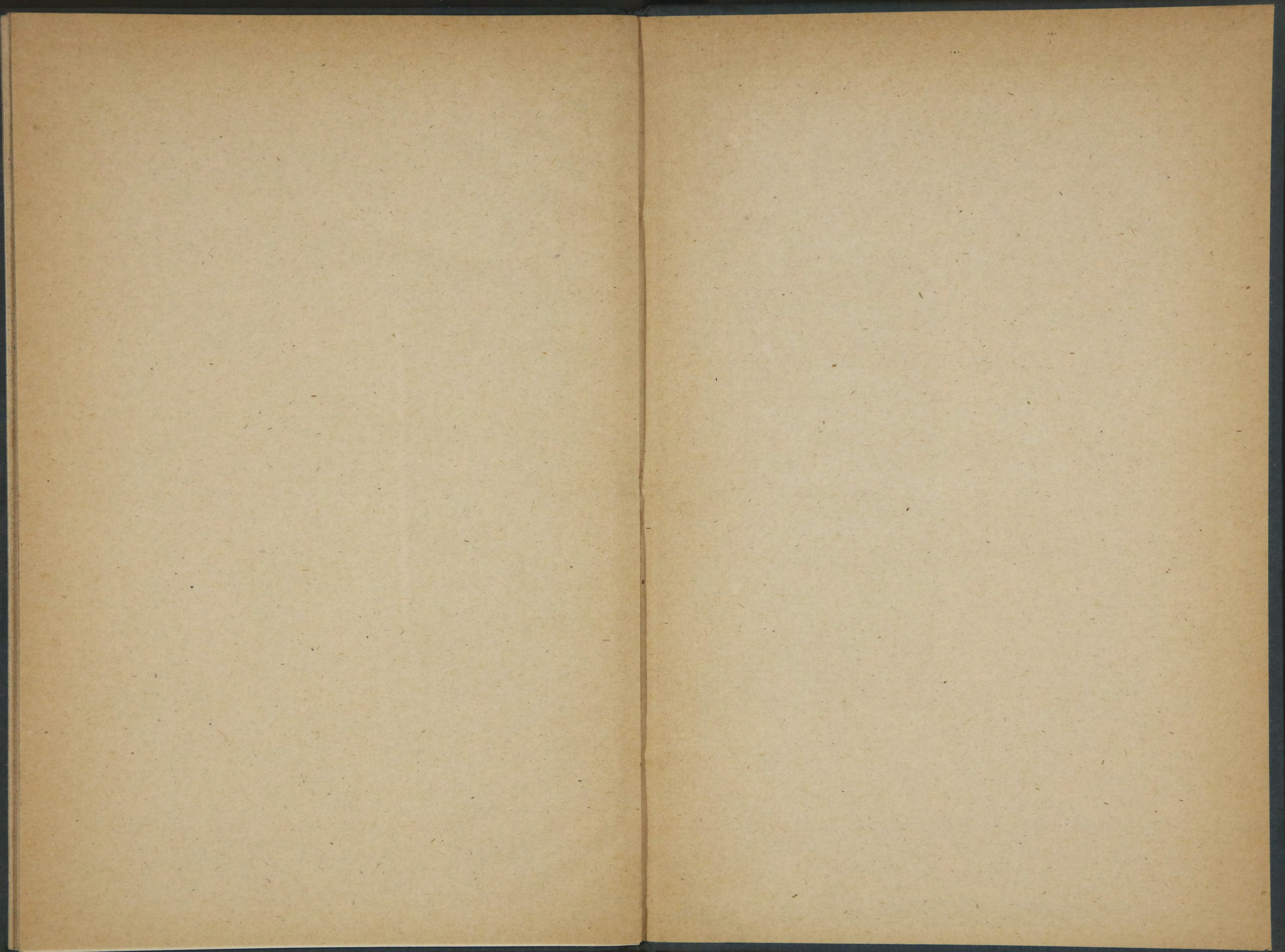
Ж и т е л е й п о з в а н і я м ъ (по спискамъ за 1849 годъ.)

Города и уѣзды.	Лютеранскаго вѣроисповѣданія.																				Всего.		
	Дворянъ потомств.		Духовен- ства.		Чиновни- ковъ.		Помѣщи- ковъ.		Отставн. офицер.		Отст. нижн. чиновъ.		Купцовъ и мѣщанъ.		Рабочаго класса въ городахъ.		Крестьянъ земледѣль- цевъ.		Всѣхъ про- чихъ жи- телей въ уѣздахъ.			Греко-Россійск. вѣроисповѣда- нiя.	
	Муж.	Жен.	Муж.	Жен.	Муж.	Жен.	Муж.	Жен.	Муж.	Жен.	Муж.	Жен.	Муж.	Жен.	Муж.	Жен.	Муж.	Жен.	Муж.	Жен.		Муж.	Жен.
<i>Въ городахъ.</i>																							
Улеборгъ . . . . .	7	19	9	20	61	129	»	»	2	1	»	»	102	235	1,422	3,071	»	»	»	»	»	»	5,078
Брагестады . . . . .	1	2	7	7	22	17	»	»	»	»	»	»	85	115	843	910	»	»	»	»	»	»	2,009
Каянъ . . . . .	»	»	7	11	18	16	»	»	»	»	»	»	37	43	176	204	»	»	»	»	2	3	517
Торнео . . . . .	»	»	»	»	18	15	»	»	»	»	1	»	46	34	161	307	»	»	»	»	1	1	584
<i>Въ уѣздахъ.</i>																							
Салоскомъ . . . . .	»	»	76	94	46	59	»	»	»	»	»	»	»	»	»	»	4,805	4,390	22,322	23,447	»	»	55,239
Улеоскомъ . . . . .	1	6	61	72	55	55	»	»	3	11	»	»	»	»	»	»	9,274	9,006	7,387	7,481	»	»	33,412
Каянакомъ . . . . .	»	»	25	30	20	34	2	5	»	»	9	11	»	»	»	»	4,641	4,827	6,214	6,898	»	»	22,716
Кемискомъ . . . . .	»	»	62	81	67	54	»	»	6	9	6	4	»	»	»	»	6,787	6,805	2,253	2,256	»	»	18,390
Лапландскомъ . . . . .	»	»	15	11	11	18	»	»	»	»	»	»	»	»	»	»	1,261	1,398	980	1,076	»	»	4,770
<b>Всего .</b>	<b>9</b>	<b>27</b>	<b>262</b>	<b>326</b>	<b>318</b>	<b>397</b>	<b>2</b>	<b>5</b>	<b>11</b>	<b>21</b>	<b>16</b>	<b>15</b>	<b>270</b>	<b>427</b>	<b>2,602</b>	<b>4,492</b>	<b>26,768</b>	<b>26,426</b>	<b>39,156</b>	<b>41,158</b>	<b>3</b>	<b>4</b>	<b>142,715</b>









ОФИЦЕРОВЪ

ПРИКАЗАМЪ

ПРИКАЗАМЪ

ВЪЗВРАЩЕНІЮ



ИТАБЕА

