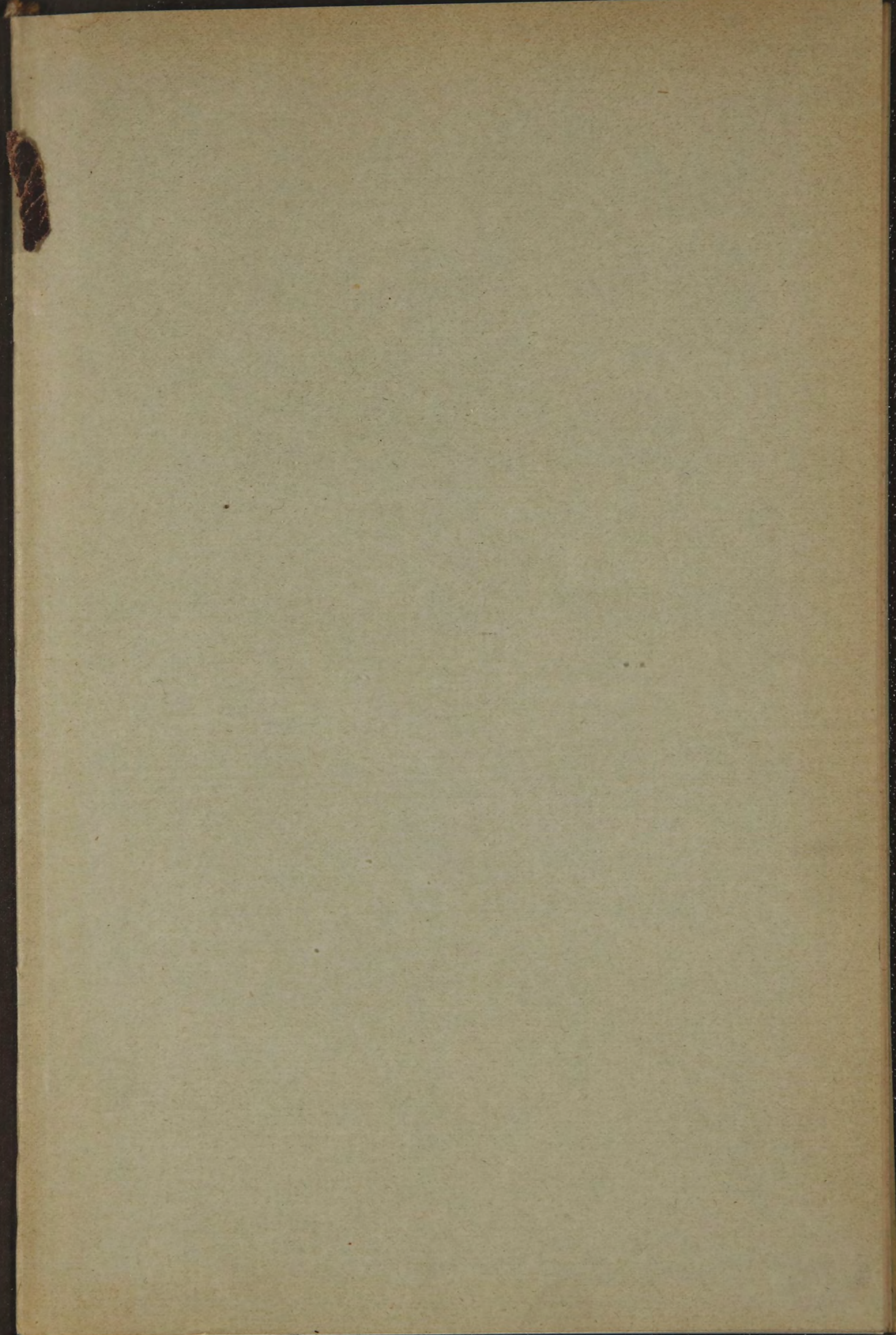
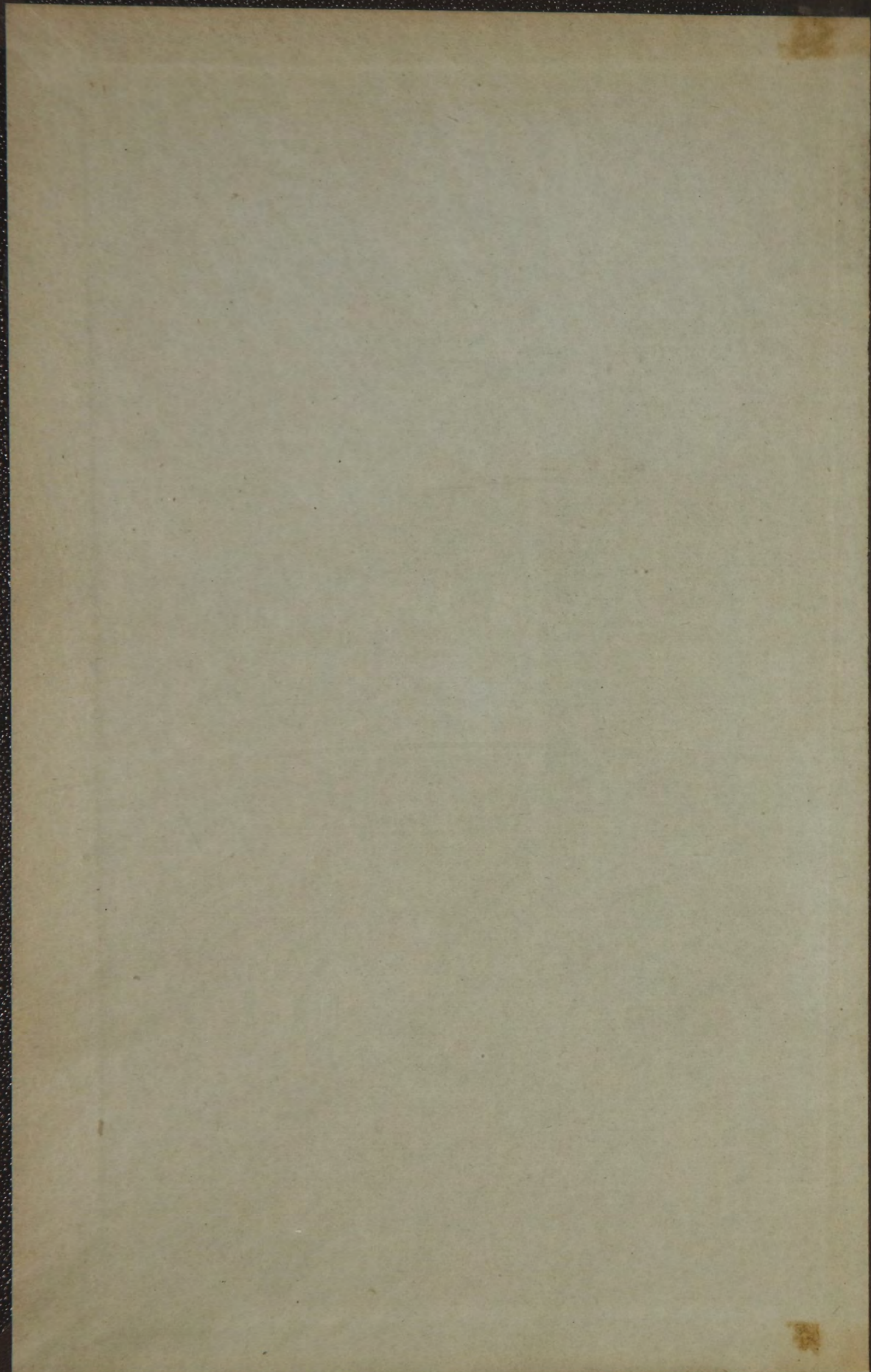


19571.



Handwritten text in purple ink, oriented vertically. The text is faint and difficult to decipher, but appears to contain several lines of characters, possibly a signature or a list of items.

19541

Приложеніе къ Сборнику Узакон.
по Отчужденію Земель.

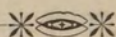
НЕДОСТАТКИ

ПОРЯДКА ОТЧУЖДЕНІЯ ЗЕМЕЛЬ

НА

ГОСУДАРСТВЕННЫЯ И ОБЩЕСТВЕННЫЯ НАДОВНОСТИ.

СЪ ХОЗЯЙСТВЕННОЙ И ПРАВООСНОВНОЙ ТОЧЕКЪ ЗРѢНІЯ.

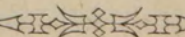


„Степени благосостоянія и нравственности сельской массы, суть истолкователи истинной силы „Самодержавія“, какъ самобытнаго созданія народнаго творчества, а не капиталистическаго строя, не опирающагося на общинную собственность и общественное благо“.

„При отчужденіи, всякая неточность оцѣнки допущенная въ ущербъ владѣльцу, является равносильною безвозмездному отобранію отъ него части имущества именовъ Государства“. (Руков. мн. Госуд. Совѣта 1887 г. № 27).



Составиль С. А. Дедюлинъ.



С.-ПЕТЕРБУРГЪ.

Типографія «Бережливость». Калашниковская набережная. д. № 32.
1901.

39

Библиотечка АН ССРС

Дозволено цензурою. С.-Петербургъ, 4 іюля 1901 года.

82482

ПРЕДИСЛОВІЕ.

Не смотря на принимаемыя Государственнымъ Совѣтомъ и Правительствующимъ Сенатомъ мѣры, внести возможно большую закономѣрность въ распределение размѣра вознагражденія за убытки, причиняемые частному владѣнію вообще, отчуждаемому на Государственныя или на Общественныя надобности; на приближеніе самой оцѣнки Имущества къ дѣйствительной его стоимости, равно, къ установленію способа пріобрѣтенія Имущества, добровольными соглашеніями, а не путемъ предварительнаго испрошенія Высочайшаго соизволенія на принудительное изъятіе частнаго Имущества, на практикѣ видимъ, что всѣ усилія законодательныхъ и другихъ высшихъ Правительственныхъ учрежденій, не исключая и Мин. Путей Сообщ. остаются тщетными и со степенью большаго развитія строительствъ на означенныя цѣли, столь же быстро растетъ неудовлетворенность и убыточность на отчужденіяхъ обѣихъ заинтересованныхъ сторонъ и численное повышеніе случаевъ принудительнаго отчужденія.

Если съ одной стороны частное владѣніе несетъ не вознаградимые убытки, на ихъ разцѣнкѣ и на

цѣнѣ Имуществу, то съ другой стороны, Государственная казна несетъ сугубо потерю на пониженіи платежной способности населенія и въ уплатѣ 6% годовыхъ, за медленность выдачи вознагражденія, не рѣдко, въ суммѣ, превышающей сумму самаго вознагражденія.

Отсутствіе для даннаго дѣла какого-либо сборника, разбросанныхъ законоположеній и распоряженій Правительства, не въ малой степени способствовало умаленію стремленія Правительства, какъ лишившее населеніе возможности ближе освоиться съ закономъ и со взглядомъ на вопросъ законодателя. Тѣмъ не менѣе изданіе такого сборника не исчерпывало вопроса, такъ какъ съ каждымъ новымъ шагомъ къ развитію отечественной промышленности, развивались Государственныя и общественныя строительныя сѣти разныхъ сооруженій, усложняя и возвышая цѣнность частнаго Имущества. Строительныя же учрежденія, стремясь къ скорѣйшему удовлетворенію данной цѣли, интересъ частнаго владѣнія отодвигаютъ въ область вопроса второстепенной важности, а потому, естественно не согласовываясь съ его интересами, все свое вниманіе сосредоточиваютъ лишь на возможности быстрой приступити къ началу работъ. Въ дѣлахъ же съ казною, Государственный Контроль, оберегая интересъ Государственной кассы, повидимому не достаточно, въ данномъ вопросѣ, оцѣниваетъ основной взглядъ закона на мѣсто занимаемое частнымъ владѣніемъ, почему онъ относится односторонне, чисто съ формальной стороны дѣла, не входя въ

существо, чѣмъ невольно нарушаетъ необходимое равновѣсіе между выгодами дѣйствующихъ сторонъ. Къ удовлетворенію назрѣвшей насущной потребности, я въ текущемъ году издалъ помянутый выше «сборникъ» по даннымъ до 1901 года. Настоящее же изданіе, освѣщающее и разсматривающее вопросъ въ практической его постановкѣ съ недостатками въ примѣненіи закона къ жизни, т. е. знакомя читателя съ хозяйственною и правоосновною точками зрѣнія, служитъ какъ бы необходимымъ дополненіемъ къ первому. Почему надѣюсь что оно, вызоветъ обмѣнъ мыслей и тѣмъ самымъ окажетъ значительную услугу общему стремленію упорядочить важную отрасль народнаго хозяйства.

Въ цѣли расширенія круга читателей, я старался, придерживаясь въ изложеніи предмета общедоступнаго пониманія, назначилъ возможно низкую цѣну обоимъ изданіямъ.

С. Дедюлинъ.

Докладъ, читанный 9 Марта
1901 г., Ученой Коммисіи Соб-
ранія Экономистовъ.

ОТЧУЖДЕНІЕ ЧАСТНЫХЪ ЗЕМЕЛЬ

на государственныя или общественныя надобности. Недо-
статки учрежденій отчужденія съ хозяйственной и правоос-
новной точекъ зрѣнія.

На первый взглядъ, предлагаемое мною общему вни-
манію сообщеніе, кажется крайне узкимъ, спеціальнымъ,
не имѣющимъ особыхъ общихъ послѣдствій вопросомъ.
Однако, я позволяю себѣ питать надежду, что, не смотря
на сжатость изложенія, всетаки мнѣ удастся выриси-
вать воображенію наглядную картину того глубокаго
разстройства народохозяйственнаго организма, послѣ
котораго, если и крупныя хозяйства частнаго владѣнія
не всегда въ силахъ скоро возстановить нарушенное
хозяйство, то за то мелкія недвижимыя собственности
или совершенно уничтожаются или же болѣе чѣмъ на
50% понижаютъ свою производительность, платежно-
покупную способность.

Принявъ же во вниманіе, что наибольшая площадь
отчужденій производится изъ мелкой земельной соб-
ственности, которой у насъ въ Россіи отъ 70—75%
общей площади владѣній, равно, что только та полити-
ческая мощь государства дѣйствительно страшна, а фи-
нансовая хозяйственная его политика хороша, которыя
опираются на условія, способствующія сплоченности
и преуспѣянію мелкой земельной собственности, про-

тиводѣйствующей порабощенію ее капиталомъ, то вся важность настоящаго вопроса сама собою возстановляется.

По существу дѣла, законъ не могъ быть въ ущербъ частной собственности, разъ земля признана не собственностью государства (государственный социализмъ), а предметомъ свободнаго между населеніемъ страны, обмѣна, купли и продажи. При такихъ условіяхъ, естественно, частная собственность не можетъ удовлетвориться границами обезпеченія ея, только отъ чьего бы то ни было частнаго произвольнаго захвата, но требуетъ одинаково таковаго же къ себѣ отношенія и на случай изъятія ее для цѣлей общепольныхъ, для цѣлей ея непосредственно не касающихся, далекихъ, отвлеченныхъ. Иначе говоря, въ дѣйствительной жизненной обстановкѣ, владѣлецъ отчуждаемаго, независимо, предполагаемой въ будущемъ, отъ сооруженія или отъ предпріятія пользы, въ моментъ отчужденія, долженъ быть осязательно убѣжденъ, что, за принесенныя имъ жертвы, непредвидѣннымъ имъ количественнымъ и качественнымъ уменьшеніемъ его собственности (предмета податнаго обложенія), полученное вознагражденіе за нарушенное его хозяйственное положеніе, настолько уравниваетъ его потери, что не произойдетъ отъ того пониженія его производительности, платежно-покупной способности (благосостоянія).

Въ этомъ заключается государственная хозяйственная исходная точка зрѣнія для предмета сообщенія.

Имущества отчуждаются для весьма разнообразныхъ цѣлей; для надобностей народной обороны; для содѣйствія развитію отечественной промышленности, торговли, на нужды общественнаго призрѣнія, здравія, нравственности и вообще на надобности общаго, а не исключительнаго личнаго пользованія. Какъ то: для крѣпостей, арміи, флота, путей сообщенія, народнаго образованія, больницъ, кладбищъ, церквей, монастырей, расширенія

городскихъ улицъ, площадей, портовъ, гаваней и т. п. сооружений и надобностей.

Такъ какъ въ настоящее время наибольшія сооружения производятся желѣзнодорожныя, то будетъ вполне своевременнымъ и умѣстнымъ въ настоящемъ отвести наибольшее мѣсто недостаткамъ въ порядкѣ отчужденій для сихъ цѣлей, тѣмъ болѣе, что они присущи дѣйствіямъ, для всѣхъ прочихъ вышеизложенныхъ надобностей.

Закономъ отчуждать имущества предоставлено правительственнымъ и общественнымъ учрежденіямъ, равно и частнымъ обществамъ, разрѣшеннымъ правительствомъ. Для всѣхъ отчуждающихъ одинъ общій законъ и порядокъ отчужденія, съ нѣкоторыми лишь не существенными видоизмѣненіями.

Отчужденіе имущества (частныхъ) можетъ быть совершено тройко: а) взаимнымъ сторонами добровольнымъ соглашеніемъ о цѣнѣ имущества; б) таковымъ же обменомъ имущества на имущество и в) понудительнымъ способомъ, т. е. установленіемъ цѣны имуществу правительственною оцѣнкою имущества, такъ называемымъ „Порядкомъ оцѣночнаго производства“.

Такъ какъ послѣднему способу отчужденія, по его свойству, присуще наиболѣе не благопріятно отражаться на собственникахъ имущества, то естественно, приходится въ настоящемъ отвести соотвѣтственное его природѣ первое мѣсто.

Принявъ же во вниманіе, что разрѣшеніе этихъ дѣлъ сосредоточивается въ рукахъ администраціи, въ дѣятельности которой за послѣдніе 30—35-лѣтіе замѣтно обозначилось направленіе наибольшаго средоточія почина и разработки хозяйственныхъ вопросовъ въ мѣстныхъ и въ высшихъ учрежденіяхъ, то я считаю необходимымъ привести краткую историческую справку законодательной сторонѣ вопроса, для сравненія и для производства правильной оцѣнки, основныхъ взглядовъ

прошлаго (135 лѣтъ назадъ) и настоящаго времени, на степень участія и на значеніе администраціи вообще, въ хозяйственной жизни населенія.

Устроительница нашего отечественнаго новаго гражданскаго строя и управленія, какъ будетъ видно ниже, раздѣленіемъ Имперіи на губерніи и уѣзды, съ предоставленіемъ права выборовъ на мѣстныя административно-полицейскія и иныя должности, а также рескриптомъ учрежденному Ею Императорскому вольному экономическому обществу, членами котораго состояли преимущественно лица состоявшія на государственной службѣ и послѣдующими ея собственноручными письмами къ обществу, прежде всего, видимо старалась внѣдрить во внутреннемъ сознаніи правительственныхъ агентовъ, что ихъ назначеніе не ограничивается процессомъ механическаго исполненія воли Правительства, а преслѣдуетъ цѣль безпристрастнаго, всесторонне изученнаго выраженія о нуждахъ извѣстнаго ввѣреннаго имъ раіона, звена приближающаго народъ къ трону. Равно, что она въ интересахъ государственныхъ считаетъ невозможнымъ лишать населеніе и мѣстные близкіе къ нему органы правленія—личнаго почина; какъ бы тѣмъ, признавъ съ высоты трона, что законодатель не считаетъ достаточнымъ основываться на работахъ освѣщенныхъ исключительно только теоретическимъ научно кабинетнымъ трудомъ, а еще менѣе стѣнами канцеляріи, такъ какъ народная жизнь и его хозяйство не мертвое, а живое тѣло, подверженное крайней чувствительности и впечатлительности; а потому, чиновникъ не долженъ забывать, что внѣ канцеляріи онъ тотъ же свободный гражданинъ, обязанный неуклонно слѣдовать къ общенію съ окружающею его общественною средою, изучая условія ея быта и тѣмъ самымъ оживотворять канцелярскую работу, а не обособляться отъ нея, внося въ свой трудъ узкообрядовую форму, чуждую дѣйствительности, но лишашую насе-

леніе развить въ себѣ способность въ самодѣятельности, самопомощи т. е. средствъ способствующихъ болѣе правильному ходу законодательныхъ работъ и облегчающихъ Государственную казну. Другими словами, въ основѣ всякаго закона или правительственнаго мѣропріятія, должны заключаться слѣды предварительнаго всесторонняго, подробнаго по частямъ, научно практическаго изслѣдованія и изученія затронутого и выдвинутого на разрѣшеніе вопроса и, что законодателю, свободно выраженное общественное сужденіе ко благу народа, составляетъ одну изъ существеннѣйшихъ частей дѣйствій къ осуществленію его руководящей идеи.

Я не сомнѣваюсь, что каждый изъ только что сказаннаго мною, уже возстановляетъ предъ глазами обликъ великой Царицы Екатерины II, Матери Отечества, положившей начало, какъ завѣтъ своимъ Царственнымъ Преемникамъ, осуществленіе Ея великой идеи—насадить на Руси, вновь, свободный трудъ, просвѣщеніе, уваженіе правъ частной собственности какъ Государственной, зачатокъ древне-русскаго мѣстнаго самоуправления. Задача частію выполненная ея Царственнымъ внукомъ съ 1861 по 1874 г., включительно съ всеобщею воинскою повинностью и послѣдующимъ новѣйшимъ надѣленіемъ землею крестьянъ Прибалтійскихъ губ., чиншевикомъ западныхъ губерній и Торпарей Финновъ.

При централизаціи же дѣла въ высшихъ инстанціяхъ, независимо односторонняго, подчасъ тенденціознаго отвлеченнаго освѣщенія вопроса, мало согласующагося съ дѣйствительною жизнью, слѣдуетъ имѣть въ виду еще предѣльность въ личномъ составѣ работниковъ.

Послѣдняя указанная мною причина, вызываетъ необходимость возлагать на одно лицо множество самыхъ разнообразныхъ обязанностей, расширяющихъ кругъ его вѣдѣнія, не согласуясь со степенью ихъ выполни-

мости. Слѣдствіемъ чего агентъ лишается не только возможности изучить возложенныя на него обязанности, но за недостаткомъ у него времени пріучается къ бездѣйствію, а если и выходитъ изъ состоянія покоя то, почти всегда, дѣйствія его не отвѣчаютъ дѣйствительнымъ условіямъ дѣла т. е. во вредъ интересамъ населенія-плательщика, которое въ свою очередь, лишенное личного почина, отвыкаетъ отъ самодѣятельности, самопомощи и смотритъ на правительство какъ на своего опекуна. Встрѣчая же въ его агентахъ холодное обрядовое къ себѣ, къ своимъ нуждамъ отношеніе, замыкается само въ себѣ и въ моменты бѣдствій оказывается въ состояніи безсилія, что въ значительной степени усложняетъ задачу Правительственной помощи. Такъ какъ идейное самодержаніе, какъ форма самобытнаго народнаго творчества, благо народное основывается на степени его общественной самодѣятельности, собственности (общинной) и починѣ, всѣ за одного и одинъ за всѣхъ (круговая порука), существенно отличаясь тѣмъ отъ капиталическаго строя—личного почина, собственности и самодѣятельности, всѣ для меня, а я для себя т. е. не допускающаго иной формы общенія народа съ трономъ, то начало послѣдняго, какъ не согласныя съ нашимъ народнымъ міровозрѣніемъ и складомъ его жизни, не должны имѣть мѣста въ нашемъ административномъ строѣ. Русскій народъ на частную земельную собственность смотритъ какъ на временное зло, считая землю „Божіею“ т. е. собственностію Государства и будущее Россіи, обращеніе частной земельной собственности въ Государственную. Въ такомъ направленіи уже сдѣланы первые шаги закономъ 14 декабря 1893 г. и новѣйшими положеніями о надѣленіи крестьянъ землею и дѣятельность Государствен. Крестьян. банка. Этимъ же народнымъ возрѣніемъ на земельную собственность, объясняется упрочившаяся въ нихъ надежда на „новый передѣлъ земли“. Чѣмъ

скорѣе состоится выкупъ земель въ государственную собственность, тѣмъ быстрѣе разрѣшатся земельные кризисы и разовьется промышленность, за счетъ подъема благосостоянія массы ¹⁾. Однако это нисколько не умаляетъ необходимости устранять условія препятствующія развитію благосостоянія массы, въ существующемъ порядкѣ вещей.

Такимъ образомъ обѣ указанныя мною причины выражаются однимъ и тѣмъ же итогомъ, въ ущербъ обѣимъ сторонамъ. Такъ какъ понижая производительность населенія, уменьшаютъ тѣмъ доходъ казны, вынужденной восполнять свои пробѣлы повышеніемъ налоговъ.

Слѣдствія такого не естественнаго порядка вещей, на столько осязательны, что перечень ихъ ничего въ литературу новаго не внесъ бы, но усугубилъ бы тяжелыя впечатлѣнія о положеніи населенія. Въ такомъ же положеніи находится и предметъ сообщенія.

Возвращаясь къ прерванной исторической справкѣ, я, какъ не жизнеописатель Императрицы Екатерины II, не считаю за собою права говорить о ней какъ о человѣкѣ, но, всякій законодатель, мудрый правитель народа, весь обрисовывается какъ человѣкъ, издаваемыми имъ, въ области народнаго труда, его хозяйства, жизни, законами и иными его дѣйствіями и повелѣніями.

Лучшею, наглядною, характеристикою прошлаго времени великой императрицы, какъ одинъ изъ видовъ самопровѣрки, черпающаго изъ жизни послѣдняго разрѣшеніе волнующихъ его сомнѣній и вопросовъ, могутъ служить приводимыя мною ниже (съ подлинныхъ) два ея частныхъ письма къ учрежденному Ею Императорскому Вольному Экономическому обществу; собственноручно начертанныя Ею слова на докладѣ Бецкаго о нуждахъ народнаго и женскаго образованія и Указъ по предмету настоящаго сообщенія.

¹⁾ Благосостояніе массы, можетъ развиваться и крѣпнуть на правѣ общественной, а не личной собственности.

Въ высшей степени поучительный интересъ представляютъ собою эти Ея собственноручныя письма.

Первое письмо было послано Ею въ концѣ 1765 года ¹⁾ частнымъ образомъ, какъ бы отъ неизвѣстнаго, слѣдующаго содержанія: „Многопочтенные господа Экономическаго Общества! съ великимъ удовольствіемъ многіе честные патріоты услышали о полезномъ установленіи, изъ которыхъ и я себя почитаю не послѣднимъ. По скудоумію моему, не въ состояніи я служить вамъ полезнымъ сочиненіемъ, а вмѣсто того позвольте мнѣ въ пользу общества сдѣлать вамъ вопросъ: многіе разумные авторы поставляютъ и сами опыты доказываютъ, что не можетъ быть тамъ ни искуснаго рукодѣлія, ни твердо основанной торговли, гдѣ земледѣліе къ уничтоженію или незначительно производится, что земледѣльство не можетъ процвѣтать тутъ, гдѣ земледѣлецъ не имѣетъ ничего собственнаго. Все сіе основано на правилѣ весьма простомъ: всякой человѣкъ имѣетъ болѣе попеченія о своемъ собственномъ нежели о томъ, чего опасаться можетъ, что другой у него отъиметъ. Поставляя сіи правила за неоспоримыя, осталось мнѣ просить васъ рѣшить: въ чемъ состоитъ или состоятъ должно, для твердаго распространенія земледѣльства, имѣніе и наслѣдіе хлѣбопашца? Иные полагаютъ, чтобъ то состояло въ участкѣ земли, принадлежащей отцу, сыну и потомкамъ его, съ пріобрѣтеннымъ движимымъ и недвижимымъ, какого бы то ни было: другіе, напротивъ того, полагаютъ на одинъ участокъ земли четыре и до восьми человѣкъ родовъ разныхъ и поставляютъ старшаго въ томъ обществѣ главнымъ, или такъ называемымъ хозяиномъ; изъ сего послѣдуетъ, что сынъ послѣ отца не наслѣдникъ, слѣдовательно и собственнаго не имѣетъ, называя соб-

¹⁾ Исторія Императорскаго Вольно-Экономическаго Общества, его архивъ.

ственнымъ только то, что тому обществу принадлежитъ, а не каждой особѣ. И такъ, нахожусь я въ великомъ недоумѣніи, не знаю, на точной ли, или на спекулятивной разумъ слова „собственное“ полагаться. Я по сіе время почитаю собственнымъ то, чего ни у меня, ни у дѣтей моихъ безъ законной причины никто отнять не можетъ, и по моему мнѣнію то одно можетъ сдѣлать меня рачительнымъ; однако, въ семъ моемъ мнѣніи не утверждаю, а ожидаю для наставленія мнѣ и потомкамъ моимъ вашего на сіе рѣшенія, пребывая съ непремѣннымъ къ вамъ почтеніемъ. Многопочтенные господа экономического собранія вашъ покорный слуга, подписаны буквы „И. Е“.

Это письмо было первымъ благовѣстомъ приближавшейся къ Руси, ко благу народному и къ величію русскаго трона, эпохи вновь свободнаго, равнаго труда и обезпеченія его отъ порабощенія капиталомъ. Однако, это письмо по неизвѣстной причинѣ пролежало безъ всякаго движенія до 1 ноября 1766 г., до дня полученія новаго письма, подписаннаго тѣми же буквами, но присланнаго чрезъ секретаря придворной канцеляріи Языкова съ приложенными къ нему 1000 червонныхъ, слѣдующаго содержанія: „Почтенные господа, государи мои! Не имѣвши довольно ни времени, ни способности сочинять записокъ въ пользу народную и присылать ихъ почтенному собранію, за долгъ себѣ однакожь почитаю способствовать, чѣмъ могу, полезнымъ вашимъ для отечества намѣреніямъ. Увѣдомился я, что вы имѣете недостатокъ въ деньгахъ для роздачи награжденій за издаваемые отъ васъ въ публику для рѣшенія задачи, тако же на заплату переводчикамъ и переписчикамъ дѣль вашихъ; того ради прошу принять тысячу червонныхъ, которые присемъ и посылаю; на такое употребленіе, какое вы заблагоразсудите; а въ удовольствіе мое желалъ бы я, чтобъ вы выдали въ публику первую задачу съ обѣщаннымъ отъ васъ на-

граждениемъ тому, кто яснѣе докажетъ слѣдующее: въ чемъ состоитъ собственность земледѣльца, въ землѣ ли его, которую онъ обрабатываетъ, или въ движимости, и какое онъ право на то или на другое для пользы общенародной имѣть можетъ. Имѣю честь быть съ усердіемъ тотъ же, кто и прошлаго года къ почтенному собранію писалъ, и подписавшись тако: И. Е.

На заданную Ею тему, награду получило сочиненіе, француза Дижонской академіи, Беарде де Л'Абея, въ сто червонныхъ, которое съ одобренія Царицы, поднесенное ей въ подлинникѣ и въ переводѣ на русскій языкъ было выпущено для обращенія въ публику, послѣ собственноручно начертаннаго Ею ея мнѣнія, что «не нахожу въ сочиненіи ничего такого чего бы не можно было напечатать; однако, членамъ Вольнаго Экономическаго Общества оставляю волю печатать оное сочиненіе или нѣтъ». Послѣ долгаго препирательства между членами Общества оно было выпущено въ обращеніе.

Наиболѣе интереснымъ мѣстомъ, не лишеннымъ современнаго намъ положенія, будетъ поставленное имъ подъ § 26, гдѣ онъ говоритъ: *»Удивительно, что препрождающіе сами хуже всѣхъ питаемые; что та часть трудящихся, отъ коихъ происходитъ первое государственное богатство, наибольшую предъ другими претерпѣваютъ бѣдность».*

Затѣмъ Беарде, переходитъ къ вопросу объ освобожденіи крестьянъ отъ крѣпостной зависимости и рекомендуетъ соблюденіе осторожности и послѣдовательности въ проведеніи отмѣны, считаетъ необходимымъ предварительнымъ къ тому шагомъ введеніе всеобщаго обязательнаго образованія ¹⁾.

Придававшееся Императрицею огромное значеніе воспитанію и образованію юношества, не исключая и женскаго, ясно выразилось въ собственноручно начер-

¹⁾ Я считаю, для даннаго времени, необходимымъ введеніе обязательной грамотности, какъ воспитательной мѣры для народной массы.

танныхъ Ею словахъ, на докладѣ мнѣнія по народному образованію и женскому въ частности генеральнаго учрежденія 12 марта 1764 г. что: „Корень всему злу и добру воспитаніе“.

Далѣе въ 1782 г. она учреждаетъ первую въ имперіи дирекцію народныхъ училищъ, во главѣ съ приглашеннымъ Ею сербомъ изъ Австріи, Янковичемъ, учредившимъ въ 1786 г. первую въ Петербургѣ учительскую семинарію, а 5 августа того же года выработавшимъ первый „Уставъ народныхъ училищъ“.

Въ томъ же направленіи шелъ Императоръ Николай I, но, какъ онъ выразился графу Киселеву въ 1834 г. объ освобожденіи крестьянъ и по народному образованію: *«Не могу еще освободить крестьянъ, такъ какъ министры меня не понимаютъ и вопросъ этотъ ихъ пугаетъ»*, тѣмъ не менѣе въ 1842 г. повелѣлъ во всѣхъ селеніяхъ государственныхъ крестьянъ открыть приходскія школы.

82482
Если освободительная реформа, дала свободный доступъ къ полученію высшаго образованія всѣмъ состояніямъ, а минувшее мирное царствованіе, укрѣпивъ за землепашцемъ землю, даровало сельскому населенію право и возможность воспитать свое потомство на почвѣ національнаго самосознанія, путемъ свободнаго открытія въ селеніяхъ и повсемѣстно школъ грамотности (Выс. пов. 1891 г.), то я вѣрю, что нашъ великодушный Русскій Царь, по примѣру своей державной великой Пращурки, прекратитъ борьбу государства со школою и семьи со школою и, приблизивъ народъ къ трону, возстановитъ нарушенное равновѣсіе во взаимномъ пониманіи и въ отношеніяхъ власти къ населенію и обратно.

Но Царица Екатерина II, если такъ можно выразиться, не ограничилась только внѣшнимъ украшеніемъ и расширеніемъ новаго огромнѣйшаго Петровскаго сооруженія, возведеннаго на прочномъ старомъ основаніи, а обратилась по примѣру св. Ольги, къ упоря-

доченію взаимныхъ гражданскихъ отношеній населенія и государства къ населенію. Раздѣливъ имперію въ 1767 г. на губерніи и уѣзды, занялась улучшеніемъ Путей Сообщенія и замѣчательнымъ своимъ указомъ въ томъ же году, сохранившимъ свою руководящую силу и въ настоящее время, она положила твердое начало значенію неприкосновенности частной собственности въ цѣляхъ государственныхъ.

Такъ въ этомъ указѣ отъ 30 іюля 1767 г. она говоритъ, что: „Когда для пользы общей, потребно земля, частному человѣку принадлежащая, то не должно тутъ поступать по строгости закона государственнаго, но сей случай есть тотъ, въ которомъ долженъ торжествовать гражданскій законъ, который материнскими глазами взираетъ на каждого особаго гражданина такъ, какъ и на цѣлое общество. Если польза общая требуетъ, чтобы нѣкоторый участокъ земли принадлежащій человѣку частному былъ у него взятъ, то должно сему человѣку въ убыткѣ его сдѣлать удовольствіе“.

Но государственный совѣтъ, принявъ для себя, только что изложенный указъ 1767 г., за основаніе своимъ законодательнымъ работамъ, развилъ его мысль, идею еще шире, давъ всѣмъ своимъ послѣдующимъ работамъ и Правительствующему Сенату, неуклонное направленіе къ полному уваженію правъ частной собственности. Такъ, 19 мая 1887 г. по дѣлу № 27, онъ говоритъ: *«При отчужденіи всякая неточность оцѣнки, допущенная въ ущербъ владѣльцу, является равносильно безвозмездному отобранію отъ него части имущества именемъ государства»*.

Ст. 575, т. X, ч. 1-я гласитъ: „Принудительное отчужденіе недвижимыхъ имуществъ, равно, какъ и временное занятіе ихъ....., допускается не иначе какъ за *справедливое* и приличное вознагражденіе.

Ст. 576 тамъ же. Опредѣляетъ, что пріобрѣтенію понудительнымъ порядкомъ права на владѣніе част-

нымъ имуществомъ, „должно предшествовать исходатайствованіе Высочайшаго соизволенія“, но *лишь при невозможности приобрести потребное порядкомъ добровольныхъ соглашеній.*

Правительствующій Сенатъ въ своемъ рѣшеніи 1888 г. по дѣлу за № 51 указываетъ, что: „къ принудительному отчужденію — экстропріаціи — можно приступить *лишь при невозможности добровольнаго соглашенія.*

Ст. 595, т. X, ч. 1-я частнымъ желѣзнодорожнымъ обществамъ вмѣняетъ въ непремѣнную обязанность, предварительно понудительныхъ мѣръ, употреблять *всѣ мѣры* на приобретение имущества *добровольными соглашениями.*

Переходя къ вознагражденію частныхъ владѣльцевъ за отошедшее отъ нихъ Имущество, Государственный Совѣтъ вмѣняетъ въ особую обязанность губернаторамъ наблюденіе за производствомъ правильной оцѣнки Имуществъ и въ случаѣ замѣченной имъ не справедливой оцѣнки, возвращать все оцѣночное производство для новой переоцѣнки Имущества (ст. 26, св. Рук. мн. Гос. Сов. 1893 г.).

Ст. 584, т. X, час. 1-я. Размѣромъ вознагражденія опредѣляетъ не какую либо *нормальную* цѣну вовсе недопускаемую и не цѣну отчуждаемой части Имущества, а *мѣстную* цѣну и *цѣну*, образующуюся изъ всей той суммы, на *какую уменьшилась* стоимость оставшейся у владѣльца за отчужденіемъ части Имущества, плюсъ совокупность всѣхъ мѣстныхъ условій, при которыхъ находится имущество владѣльца и ^{1/5} 1) часть оцѣночной суммы. Оцѣнивать же отходящее имущество по его доходности (отъ чистой прибыли), закономъ допускается, *только на случай требованія о томъ, самого владѣльца или собственника* отчуждаемаго Имущ-

1) Выдача эта замѣнена новымъ положеніемъ 6⁰/₁₀ годовыми съ суммы вознагражденія.

щества. Независимо сего, тою же статьею закона, владѣльцу предоставлено право требовать отчужденія отрѣзковъ или въ цѣломъ, если вслѣдствіе отчужденія Имущество потеряло цѣнность, или сдѣлалось бесполезнымъ для хозяйства, равно, возлагается на отчуждающаго, обязанность содержать въ исправности пролегающія дороги, мосты, части, переѣзды и пр. хозяйственные выгоды и нести всѣ расходы по оцѣнкѣ отчуждаемаго.

Приведенный мною краткій перечень основныхъ руководящихъ законоположеній и краткая историческая справка, своею ясностію, точностію и опредѣленностію изложенія, казалось бы не допускають иныхъ толкованій, кромѣ всеобщаго убѣжденія, что:

1) Въ децентрализаціи власти, въ общественномъ починѣ и самодѣятельности, престолъ усматривалъ залогъ, положительнымъ слѣдствіямъ правительственныхъ мѣропріятій. 2) Правоосновная (законъ) сторона отчужденія, вся къ выгодѣ частной собственности и 3) что принудительное отчужденіе закономъ признается крайнею, чрезвычайною мѣрою, которую слѣдуетъ примѣнять очень осторожно и прибѣгать къ ней дозволяется, лишь послѣ всестороннихъ, но безуспѣшныхъ попытокъ войти съ владѣльцами имуществъ въ добровольныя соглашенія.

Однако, жизнь намъ показала, что не смотря на размѣръ площади отчужденій, за очень рѣдкими исключеніями, всегда предварительно испрашивается Высочайшее соизволеніе на принудительное отчужденіе, подъ давленіемъ котораго дѣлають попытки войти съ владѣльцами въ добровольныя соглашенія. Въ большинствѣ случаевъ казенными учрежденіями, такой способъ примѣненія закона, приводится въ исполненіе по настоянію Государственного контроля, ошибочно усматривающаго въ немъ, какъ увидимъ ниже, соблюденіе интереса казны, притомъ, идущій въ разрѣзъ съ указа-

ніемъ Государственнаго Совѣта (ст. 7 и 8-я. св. Рук. мин. Гос. Сов.) и Правительствующаго Сената (рѣш. Сен. № 51 за 1888 г.), не допускающимъ ни установленія нормальныхъ цѣнъ Имууществу, ни убыткамъ, ни испрошенія принудительнаго порядка, безъ предварительныхъ всестороннихъ попытокъ пріобрѣсти требуемое порядкомъ добровольнаго соглашенія, по мѣстнымъ цѣнамъ и особымъ условіямъ Имуущества, увеличивающимъ цѣну вознагражденія.

Изъ вышеизложеннаго мы видѣли, что, и въ этомъ вопросѣ, какъ и во многихъ ему подобныхъ, законмѣрность нарушена; выгодами писаннаго закона пользуется не тотъ для огражденія чьего интереса онъ изданъ. Нельзя допустить мысли, чтобы причиною такого обратнаго примѣненія закона, за исключеніемъ единичныхъ случаевъ, послужили бы общія, массовыя неблагоприятныя требованія владѣльцевъ и собственниковъ отчуждающихся Имуществъ. Очевидно, къ тому существуютъ иныя болѣе серьезныя основанія, внѣ воли владѣльца или собственника лежащія. Кто пожелалъ бы быть самому себѣ врагомъ?

Если присмотрѣться къ условіямъ, къ обстановкѣ и къ пріемамъ производства работъ по отчужденію недвижимыхъ Имуществъ, то причинами послѣдняго рода слѣдуетъ считать:

1) *Общаго характера.* а) Неполнота и односторонность производимыхъ предварительныхъ изысканій, главнымъ образомъ посвященныхъ технической сторонѣ, безъ подробнаго обслѣдованія мѣстныхъ условій отчужденныхъ Имуществъ и дѣйствительной ихъ стоимости, вызывая необходимость установленія нормальныхъ цѣнъ?. Почему, утверждаемая смѣты отчужденія всегда ниже дѣйствительной цѣнности Имуществъ и съ иными погрѣшностями, вызывающими не малыя осложненія при исправленіи ихъ, уже во время производства самыхъ работъ и часто требующія дополни-

тельнаго отчужденія; б) общее стремленіе строителей, возможно скорѣе, приступитъ къ работамъ, притомъ, нисколько не согласуясь съ хозяйственными расчетами владѣльцевъ; в) не соблюденіе законовъ Гражданскихъ (707 ст. т. X, ч. 1-я) и законовъ межевыхъ, въ заключительныхъ дѣйствіяхъ по укрѣпленію правъ и границъ отчужденнаго Имущества и г) пропускъ въ законъ, положительнаго указанія способа вознагражденія за убытки причиняемыя изысканіями и о согласіи владѣльцевъ на производство таковыхъ на ихъ земляхъ, безъ которыхъ при постройкахъ подѣздныхъ путей, не можетъ быть получено разрѣшенія Губернатора, ни на работы развѣдочныхъ партій, ни на постройку пути, если не вызывается необходимости отчужденія принудительнымъ способомъ; въ послѣднемъ случаѣ дѣйствуютъ на общемъ основаніи о понудительномъ отчужденіи Имуществъ.

2) *Частнаго характера.* а) Для казенныхъ сооруженій, чисто формальное отношеніе Государственнаго Контроля, мало согласующееся съ основными началами закона объ отчужденіяхъ, съ мѣстными условіями имуществъ, при утвержденіи и выполненіи расходныхъ смѣтъ и по добровольнымъ сдѣлкамъ, способствующее опредѣленію не точности размѣра вознагражденія и крайнему замедленію выдачи его; б) обремененіе строителя (Начальника работъ) обязанностями и отвѣтственностію, мало ему извѣстнымъ веденіемъ дѣлъ по отчужденію Имуществъ.

3) *Для частныхъ же обществъ,* преслѣдуемая ими и даваемое ими сдѣлкамъ, исключительно промышленно-торговое направленіе и цѣли. Равно отсутствіе независимаго отъ правленія общества, но отвѣтственнаго за свои дѣйствія по отчужденію лица. Если съ одной стороны казенныя строительства стремятся подъ давленіемъ Государственнаго Контроля или къ сбереженіямъ, или большею частью чтобы не выйти изъ предѣловъ

ограниченной смѣты, то съ другой стороны, направле-
ніе частныхъ строительствъ, исключительное стремле-
ніе пріобрѣсти Имущество за самую низкую цѣну и,
чѣмъ ниже покупная цѣна Имущества, тѣмъ высшее
получаетъ вознагражденіе уполномоченный строитель-
ства по отчужденію.

Для частнаго дѣла подобное стремленіе весьма
естественное, притомъ, если примемъ во вниманіе, что
ничто изъ перенесеннаго къ намъ изъ западной куль-
туры, не успѣло такъ быстро собрать полчище горя-
чихъ послѣдователей, какъ водруженное, на нашей оте-
чественной промышленной почвѣ, знамя „Гони рубль“.
Но, что извинительно частному предпріятію, то не мо-
жетъ быть оправдываемо въ Государственныхъ цѣляхъ.
А потому, въ данномъ случаѣ, необходимъ самый бди-
тельный правительственный надзоръ за дѣятельностію
частныхъ обществъ въ направленіи указанномъ Госу-
дарственнымъ совѣтомъ; тоже желательно и для казен-
ныхъ учрежденій, такъ какъ все недоплаченное ими,
не благопріятно отражается на платежной способности
владѣльца т. е. *на доходахъ Государственнаго Казначейства.*

Наконецъ, не малую долю, усугубляющую бремя от-
чужденія, занимаетъ обходъ закона и указаній Государ-
ственнаго Совѣта, *не отчуждать земель свыше дѣйстви-
тельной необходимости* (отъ прокладки рельсовъ и воз-
веденія сооружений съ предварительнымъ отмежевані-
емъ земель). Равно, отклоненіе строительствъ, какъ хо-
зяевъ предпріятій, отъ вознагражденій смежныхъ вла-
дѣльцевъ за причиняемыя имъ подрядчиками работы
убытки, потравами, захватами и т. п. дѣйствіями, что
противно 584, 673, 684 и 687 ст. т. X. ч. 1-я, рѣш. Пр.
Сен. № 1106 за 1871 г., № 252 за 1879 г., № 49 за
1896 г. и § 19 прик. М. П. С. 28/VIII 1892 г. № 23.

Наиболѣе слабою и самою важною стороною въ
дѣлахъ принудительнаго отчужденія, а въ дѣлахъ съ
казною и при добровольныхъ соглашеніяхъ, является

порядокъ опредѣленія размѣра вознагражденія въ возмѣщеніе убытковъ владѣльцевъ за уничтоженные у нихъ и испорченные посѣвы, покосы, и иные сборы и имущества.

Только что названное вознагражденіе состоитъ изъ слѣдующихъ 4-хъ родовъ: 1) изъ уплаты дѣйствительной стоимости отчуждаемаго имущества; 2) изъ возмѣщенія убытковъ, понесенныхъ чрезъ отчужденіе; 3) изъ дополнительнаго вознагражденія въ $\frac{1}{5}$ часть оцѣночной суммы и 4) изъ 6% годовыхъ отъ времени дѣйствительнаго занятія имущества по день выплаты вознагражденія. Совокупность первыхъ 3-хъ пунктовъ составляетъ общую сумму вознагражденія, размѣръ же послѣдняго (6%) въ зависимости отъ продолжительности времени выдачи опредѣленнаго.

Казенныя учрежденія, безъ различія частнаго отъ крестьянскаго владѣнія, за высшую норму вознагражденія, къ опредѣленію стоимости самаго имущества—землю, принимаютъ обыкновенно уже утвержденное смѣтное назначеніе, составленное по нормамъ. Нормою же вознагражденія убытковъ, служить чистая прибыль съ имущества, что допускается (ст. 584, т. X, ч. 1, п.п. 6, 7 и 8, и руков. мнѣн. Госуд. Совѣта), только по требованію и съ согласія самаго владѣльца, собственника имущества. Значитъ никакихъ нормъ ни для опредѣленія убытковъ, ни для самаго имущества, существовать не можетъ. Между тѣмъ Государственный Контроль при разсмотрѣннн состоявшихся сдѣлокъ, степень выгоды ихъ для казны, измѣряетъ, не по совокупности мѣстныхъ условій отчуждаемаго имущества и мѣстныхъ цѣнъ, какъ того требуетъ Государственный Совѣтъ ¹⁾, а *уклоненія отъ высшей нормальной цѣны*, т. е. совершенно обратно прямому указанію закона, Государственнаго Совѣта и Правительствующаго Сената. И не

¹⁾ Примѣчаніе св. руков. мн. Госуд. Сов. изд. 1893 г., статьи 4, 8, 22, 37—41 и п. 8, ст. 584, т. X, ч. 1-я.

разъ Контроль въ своихъ заключеніяхъ, считая *отступленіе отъ нормы потерю казны*, требовалъ возложенія убытковъ казны на учрежденія заключившія сдѣлки (?). Упуская изъ вида, что въ такихъ случаяхъ, изъ за особаго мнѣнія Государственнаго Контроля, чистая потеря казны заключается въ *излишне уплачиваемыхъ ею 0/0* за время, потраченное на соглашенія съ министрами, впредь до выдачи владѣльцамъ опредѣленнаго вознагражденія и вообще на медленности выдачь послѣднихъ, а не въ отступленіяхъ отъ нормы, закономъ не допускаемой, какъ неоправдывающей его цѣли и условій жизни. Наконецъ, возможно ли установить «одну общую высшую норму» имуществу, цѣнность котораго по закону составляется изъ слагаемыхъ: а) мѣстной продажной цѣны; или по требованію владѣльца по доходности имущества; б) изъ особыхъ мѣстныхъ условій имущества; в) изъ убытковъ, причиненныхъ имуществу образовавшеюся чрезполосицею; г) уменьшенной цѣнности, оставшегося у владѣльца за отчужденіемъ имущества; д) изъ прямыхъ непосредственныхъ вреда и убытковъ (посѣвы, покосы, сносъ строеній и др.) и е) изъ прочихъ иныхъ въ каждомъ отдѣльномъ случаѣ встрѣчающихся случаевъ. Сколько бы потребовалось установить нормъ и что для каждой изъ нихъ въ отдѣльности должно служить мѣриломъ справедливой оцѣнки? Безусловно невыполнимое требованіе. Исполненіе же указаній Государственнаго Совѣта, Правительствующаго Сената и гражданскаго закона столь же безусловно приближаетъ оцѣнку къ справедливому вознагражденію.

Несостоятельность принятыхъ казенными учрежденіями однихъ и тѣхъ же основаній учета вознагражденій, не замедлитъ сказаться на слѣдующій вопросъ. Одинаковы ли, прибыль и убыль, цѣнность и слѣдствія отчужденія, крестьянскихъ надѣльныхъ и частныхъ владѣній вообще? Несомнѣнно, нѣтъ! Имущества ихъ, по своему свойству—тождественны, но не

равны, а потому и не одинаковыя величины и разцѣнка ихъ должна быть разная, для каждаго изъ нихъ по особому плану, съ особою по каждому данному случаю мотивировкою. Пропорціональное же опредѣленіе безусловно не примѣнимо, не только для крестьянскаго владѣнія, но и не всегда примѣнимо къ оцѣнкамъ мелкаго и крупнаго частнаго владѣнія, такъ какъ условія, при которыхъ находятся имущества, имѣютъ огромное значеніе, а онѣ не одинаковы. Какъ, напр., плодовые сады, виноградники, питомники, садоводство, огородничество и тому подобныя спеціальныя культуры, цѣнность которыхъ опредѣляется лишь по совокупности стоимости каждаго отдѣльнаго рода растеній, труда по разведенію и уходу за ними, земля же составляетъ наименьшую цѣнность, въ то время, когда въ полевомъ хозяйствѣ земля составляетъ главную цѣнность. Между тѣмъ, при оцѣнкѣ спеціальныхъ культурныхъ хозяйствъ не допускается отдѣльной разцѣнки земли отъ растеній, а требуется общее опредѣленіе ¹⁾, что нельзя считать правильнымъ, если такой способъ не примѣнимъ для полевого хозяйства—менѣе сложнаго, съ меньшимъ накладнымъ расходомъ и не требующаго особыхъ спеціальныхъ, прикладныхъ знаній и труда.

Если съ одной стороны прибыль и убытокъ (доходность) съ частнаго владѣнія сравнительно легко поддаются денежному учету, и то не всегда, то съ другой стороны, кто возьметъ на себя смѣлость учесть „чистую прибыль“ съ крестьянскаго хозяйства, да еще съ его надѣльной полосы? и, наконецъ, что *слѣдуетъ разумѣть подъ выраженіемъ чистая прибыль съ крестьянскаго хозяйства?* Убыль крестьянскаго хозяйства вся на виду, а прибыль съ его хозяйства есть смѣлое воображеніе, а не отрадная дѣйствительность.

¹⁾ Циркуляръ Министра Путей Сообщеній отъ 3 марта 1896 г. № 9271.

Какъ учесть, сколько дней рабочихъ—пѣшихъ, конныхъ, работало на полосѣ? Сколько возовъ вывезено навозу на полосу? Сколько разъ поднялъ, заборонилъ ее? Сколько сѣмени, какого сорта засѣялъ? Сколько собралъ посѣва и сколько на это затрачено рабочихъ дней? Наконецъ, какимъ размѣромъ измѣрить плату рабочаго дня и самый день? Это все вопросы на которые могутъ послѣдовать только гадательные, но не положительныя отвѣты.

При такомъ порядкѣ примѣненія казною закона, какъ бы онъ не былъ благопріятенъ частному владѣнію вообще, всегда для крестьянъ выразится убыткомъ. И нельзя удивляться тому, что большинство владѣльцевъ вообще, предпочитаютъ принудительный, добровольному способу отчужденія, прямо рассчитывая, если не на мѣстныя власти, то на рѣшеніе Государственнаго Совѣта.

При строгомъ соблюденіи и примѣненіи закона о раздѣнкахъ, частное владѣніе, собственность, чрезъ отчужденіе, уменьшаясь площадью, увеличиваетъ свой наличный оборотный капиталъ, т. е., получаетъ возможность поднять хозяйство, улучшить свой добробытъ, уравнивъ свои потери и, если измѣняется хозяйственный планъ, то во владѣніяхъ мелкихъ, близко подходящихъ по типу къ крестьянскимъ, но не въ среднихъ и не въ крупныхъ; разумѣется не безъ исключеній, прямо зависящихъ отъ размѣра отчужденій, по отношенію къ общей площади владѣнія изъ котораго участокъ изъять. Этимъ же вознагражденіемъ смягчается зло неминуемой увеличившейся или же образовавшейся чрезполосности. Крестьянское же хозяйство, при самыхъ благопріятныхъ дѣйствующихъ условіяхъ отчужденія для частнаго владѣнія, но примѣненныхъ къ нему, всегда несетъ убытки, притомъ, обратно пропорціонально площади отчужденія и размѣру вознагражденія, т. е., чѣмъ большее количество отходитъ изъ

частнаго владѣнія, тѣмъ обыкновенно меньшее отходить изъ крестьянскаго и чѣмъ выше опредѣляется денежнаго вознагражденія частному владѣнію, тѣмъ меньшее опредѣляется крестьянскому; наконецъ, чѣмъ большую выгоду предпріятіе предоставляетъ частному владѣнію, тѣмъ большая невыгода для крестьянскаго, какъ способствующая быстрѣйшей капитализаціи продуктовъ его производства, по низкимъ цѣнамъ, не вознаграждающимъ ни его труда и не оправдывающимъ его платежей и расчетовъ.

Совокупность потерь крестьянскаго хозяйства, растетъ не пропорціонально выгодамъ отчужденія, по слѣдующимъ причинамъ: а) крестьянское поле качествами и урожайностію, считается ниже владѣльческаго, почему и вознагражденіе получаетъ меньшее (?); б) убытки съ отчужденнаго крестьянскаго имущества опредѣляются тоже отъ чистой прибыли (?), которой въ крестьянскомъ хозяйствѣ нѣтъ, что подтверждается ежегоднымъ ростомъ окладныхъ недоимокъ, доходовъ съ винной монополіи и отсутствіемъ вкладовъ въ сберегательныхъ кассахъ; в) нарушающійся хозяйственный планъ, зачастую выражающійся потерю нѣсколькихъ душевыхъ надѣловъ, вызываетъ новые земельные передѣлы, съ меньшимъ количествомъ на участокъ, образуя еще большую чрезполосицу, не выгодность которой очевидна; г) уменьшающаяся площадь общаго владѣнія, безъ видовъ на ея возстановленіе; д) выдаваемая сумма за отчужденную землю не поступаетъ въ распоряженіе крестьянъ, а въ спеціальныя средства министерства внутреннихъ дѣлъ въ меньшихъ размѣрахъ, за вычетомъ изъ нея выкупнаго платежа и недоимокъ; е) крестьянскій надѣлъ, не въ заводско-промышленныхъ мѣстностяхъ, обладаетъ свойствомъ уменьшаться количественно, но не увеличиваться, въ смыслѣ пониженія платежной и производительной способности домохозяина, отъ условій, не встрѣчающихся въ частныхъ

владѣніяхъ (составъ семьи, безлошадность, отсутствіе заработковъ, не умѣніе использовать отбросовъ и окружающее его хозяйство и тому подобныхъ условій); ж) за отчужденіемъ земли, потери крестьянскаго хозяйства суммируются не однимъ, а 3-хъ лѣтнимъ дѣйствительнымъ сборомъ урожая въ т. е. годами отчужденія и 2 послѣдующими за нимъ годами, такъ какъ за уменьшеніемъ посѣвной площади и средствъ на покупку земли (которую не всегда можно и пріобрѣсти), онъ долженъ въ теченіе трехъ лѣтъ (время уравниванія хозяйственнаго плана) содержать семью, восполнять пробѣлы въ сборахъ, образовавшіеся отъ недостатка угодій и поддерживать свою платежную и производительную способность, за счетъ назначеннаго, но невыданнаго ему вознагражденія, которое ему обыкновенно выдается не ранѣе одного, а то и 2 до 3-хъ лѣтъ; вознагражденіе же опредѣляется отъ прибыли одного года? 3) Размѣры платежей сокращаются только по земельной и выкупной, остальные же остаются безъ измѣненія къ пониженію, и наконецъ и) отсутствіе средствъ къ дѣйствительной защитѣ своихъ интересовъ, такъ какъ крестьянскія учрежденія въ данномъ вопросѣ, наблюдаютъ только на столько, на сколько сумма вознагражденія обезпечиваетъ выкупной платежъ съ отчуждаемаго. Въ оцѣночныхъ же производствахъ представители отъ крестьянъ не участвуютъ. Но здѣсь мнѣ приходится повторять, не разъ уже отмѣчавшееся мною въ прежнихъ моихъ подобнаго рода изслѣдованіяхъ и сообщеніяхъ, что большой вопросъ составляетъ утвержденіе, будто крестьянское поле обработкою и качествами стоитъ ниже частновладѣльческаго? Для частныхъ случаевъ да! но не для общаго распространительнаго примѣненія такого взгляда. Недостатокъ крестьянскаго хозяйства заключается, частію въ малоземельи, а главнымъ образомъ въ отсутствіи у него наличнаго оборотнаго капитала, заработковъ, въ неумѣнii исполь-

зовать хозяйственныхъ отбросовъ и условій окружающихъ его хозяйственный бытъ, что не оспоримо достигается лишь путемъ примѣнительнаго къ условіямъ его быта просвѣщенія, начальной школы съ обученіемъ ручному труду по потребностямъ мѣстнаго рынка сбыта, какъ источнику, образуящему ему оборотную наличность, увеличивающую его производительно-платежно-покупную способность и его облагораживающему.

Для насъ не столь важны общія средне образовательныя учебныя заведенія и программныя начальныя школы, сколько мелкія школы грамотности, болѣе отвѣчающія средствамъ обѣднѣлой массы крестьянскаго люда и допускающія, возможность каждому поселку имѣть не затѣйливую, но безъ всякихъ пособій, разрѣшеній, школу, приуроченную къ потребностямъ крестьянскаго хозяйства (ручной трудъ или какая либо сельскохозяйственная отрасль). Къ такимъ школамъ населеніе относится съ полнымъ довѣріемъ, о чемъ мною нѣсколько разъ докладывалось съ демонстрированіемъ ихъ издѣлій и финансовыхъ операцій, подобныхъ разсадниковъ народнаго просвѣщенія. Воспитательное значеніе ихъ огромное; увлекаясь народнымъ образованіемъ, мы заботимся о меньшинствѣ населенія (городское), забывая интересъ массы, потребность сельскаго населенія, косящаго въ безграмотности и теряющаго свои симпатичныя прирожденныя національныя качества и образъ человѣческой. Не борьбѣ ли съ этимъ зломъ, разлагающимъ Государственный организмъ, заключается задача помѣстнаго дворянства, мѣстнаго интеллигента, приложеніе его способностей, труда?

Въ общемъ, нельзя также не обратить серьезнаго вниманія, на упускаемую изъ вида оборотную сторону описаннаго порядка отчужденія, на его послѣдствія, имѣющія огромное Государственное значеніе, заключающіяся въ томъ, что совокупность изложенныхъ потерь крестьянскаго хозяйства, не выражается, не под-

дающеюся учету, матеріальною потерею Государственнаго Казначейства, но еще большею, трудно поправимою потерею на трудоспособности, на физическомъ и нравственномъ развитіи, и состояніи населенія, такъ какъ сокращеніе посѣвной площади, при отсутствіи побочныхъ источниковъ, не уменьшая общественныхъ платежей и расходовъ хозяйства, вынуждаютъ ихъ восполнять личные кормовые пробѣлы различными вредными для здоровья пищевыми примѣсями.

Можетъ ли что либо подобное встрѣтиться при и послѣ отчужденія Имущества изъ частнаго владѣнія? Никогда! Кромѣ того, я минуя убыточность образуемойся чрезполосности ихъ владѣній и не выкупъ отъ нихъ, не пригодныхъ для хозяйства, оставшихся за отчужденіемъ отрѣзковъ, имѣющихъ свою новую усугубляющую неблагоприятную для ихъ хозяйства сторону отчужденія.

Такимъ образомъ, изъ очерченнаго мною, я имѣю достаточно основаній, не умозрительныхъ (а priori'ныхъ); а дѣйствительно существующихъ (а posterior'ныхъ), чтобы сказать, что примѣняемый порядокъ раздѣлки недвижимыхъ Имуществъ и учета убытковъ съ нихъ при отчужденіяхъ крестьянскаго хозяйства, неправильный въ самомъ своемъ существѣ; потери ихъ хозяйства значительно превосходятъ убытки частновладѣльческихъ хозяйствъ. Почему, безусловно вызывается необходимость болѣе осмотрительнаго способа отчужденія изъ крестьянскихъ хозяйствъ, по особо выработанному плану раздѣлки.

Наиболѣе выгоднымъ способомъ вознагражденія крестьянъ за отчужденное имущество, является, какъ для нихъ, такъ равно и для Государства, обмѣнъ угодій на угодія съ перечисленіемъ всѣхъ платежей и выкупной ссуды на новый участокъ, или же отводомъ новаго надѣла на казенныхъ земляхъ—домохозяину, лишившемуся такового чрезъ отчужденіе, причемъ вознагражде-

ніе, опредѣленное за убытки съ отошедшаго надѣла, послужатъ достаточнымъ обезпеченіемъ расходовъ по обзаведенію (оборотный капиталъ), что въ значительной степени упрощаетъ и самый процессъ отчужденія и сдѣлки по немъ. Частныя же общества, на выраженное крестьянами желаніе получить натурою, должны обязательно покупать для нихъ землю, что и ввести въ обязательное наблюденіе крестьянскихъ учрежденій.

Со времени изданія закона, о не отчуждаемости и не отсуждаемости крестьянскихъ общественныхъ земель, они уже не суть собственники, а только безсрочные владѣльцы казенныхъ участковъ, слѣдовательно обмѣнъ и покупка для нихъ участковъ, на тѣхъ же надѣльныхъ выкупныхъ правооснованіяхъ вполнѣ согласуются съ новымъ устройствомъ ихъ быта и въ интересъ Государственной казны.

Было бы не простительно миновать, обойти молчаніемъ, протори сельскохозяевъ и землепашцевъ, наносимыя имъ предварительными изысканіями.

Если съ одной стороны, предусмотрѣнные закономъ ущербы владѣльцевъ отъ медленности выдачъ вознагражденій, какъ бы восполняются 6⁰/₀ съ оцѣночной суммы съ момента занятія имущества по день выдачи опредѣленнаго, то съ другой стороны это дополнительное вознагражденіе не исчерпываетъ собою убытковъ, причиняемыхъ хозяевамъ, работами развѣдочныхъ партій, притомъ въ весьма значительныхъ размѣрахъ, сопровождающія всякое сооруженіе, но о которыхъ въ законѣ объ отчужденіяхъ, кромѣ Положенія 1893 г. о подъѣздныхъ путяхъ, ничего не говорится. И въ рѣдкихъ случаяхъ, не говоря уже о крестьянахъ, но и частнымъ владѣльцамъ, удается вознаградить себя въ части убытковъ, причиненныхъ названными дѣйствіями развѣдочныхъ партій при предварительныхъ изысканіяхъ и то путемъ законовѣдской снаровки сопоставленій.

Какъ съ точки зрѣнія правоосновной (юридической), такъ равно и съ хозяйственной (экономической), во всѣхъ случаяхъ отчужденій (экспроприаціи), нельзя обходить основнаго нравственнаго руководящаго начала, уваженія правъ частной собственности, степень котораго непосредственно отражается на производительной способности страны. А потому, всякого рода работы по изысканіямъ, предшествующія сооруженіямъ, не могутъ ограничиваться лишь силою полученнаго права на сооруженіе, а должны независимо онаго, получить право на производство развѣдокъ отъ частныхъ собственниковъ и владѣльцевъ, въ широкомъ значеніи этого слова, т. е. и отъ крестьянскихъ обществъ, путемъ предварительнаго съ ними соглашенія о размѣрахъ вознагражденія за всѣ предполагаемые и происшедшіе отъ работъ по развѣдкамъ убытки. Для ускоренія же хода работъ по состоявшимся соглашеніямъ, развѣдочныя партіи, какъ и по закону 1893 г. для подъѣздныхъ путей, должны получать разрѣшеніе на работы отъ мѣстнаго губернатора или иной мѣстной административной власти, съ соблюденіемъ всѣхъ правилъ, изложенныхъ въ томъ же положеніи о подъѣздныхъ путяхъ.

Возвращаясь къ добровольнымъ соглашеніямъ, большинство владѣльцевъ, несмотря на всю невыгоду условій для сихъ сдѣлокъ, однако на практикѣ предпочитаютъ такія сдѣлки съ частными обществами, руководясь соображеніями скорѣйшей выплаты условленной суммы. Въ дѣлахъ же съ казною, время полученія вознагражденія, по обоимъ видамъ отчужденія, почти уравнивается, соблюденіемъ формальностей по утвержденію состоявшейся между сторонами добровольной сдѣлки, о которыхъ мною было сказано выше.

Надо замѣтить, что всякія добровольныя соглашенія съ казною, даже въ размѣрахъ не выходящихъ за предѣлы смѣты, восходятъ на новое разсмотрѣніе, утвержденіе управленія желѣзныхъ дорогъ и вообще централь-

ной власти, равно, и на право уполномочія строителю или его уполномоченному, заключать таковыя, затягиваются на цѣлые годы. Естественно, что при такой постановкѣ дѣла, даже самая ничтожная выгода владѣльца, отъ заключенной имъ сдѣлки умалывается, а потому не удивительно, если они предпочитаютъ оцѣночное производство, чрезъ которое въ конечномъ подсчетѣ получаютъ болѣе уравнивающую проторю сумму, чѣмъ въ первомъ случаѣ. На медленности выплатъ вознагражденій и излишнихъ по нимъ проводочкамъ, несетъ не меньшій ущербъ и казна—излишнею уплатою % иногда превышающихъ самую сумму вознагражденія; одновременно, подрывая и значеніе общепольности сооружений; укрѣпляя въ умахъ населенія, общераспространенный взглядъ на вопросъ, какъ на излишнее покровительство денежному капиталу въ ущербъ интересовъ большинства населенія. Хотя крестьяне и предпочитаютъ сдѣлки съ казною, предъ частными обществами, но на практикѣ не различаютъ дѣйствій первой отъ послѣдняго, такъ какъ въ обоихъ случаяхъ строители выступаютъ съ испрошеннымъ уже Высочайшимъ соизволеніемъ на принудительное отчужденіе—сравнивающимъ ихъ въ правахъ дѣятельности. Предпочтеніе, отдаваемое крестьянами казнѣ, заключается въ надеждѣ взамѣнъ денежнаго вознагражденія, получить въ обмѣнъ землю, а въ общемъ объясняется укоренившимся въ нихъ недовѣріемъ ко всякому частному почину, затрагивающему ихъ земельный интересъ.

Въ видахъ только что высказанныхъ соображеній, необходимость соблюденія наибольшей осторожности въ работахъ развѣдочныхъ партій, вызывается самой жизнью и успѣшнымъ ходомъ работъ по сооружениямъ вообще.

Переходя къ заключительнымъ дѣйствіямъ отчуждаемыхъ земель, на практикѣ считается достаточно обеспечивающимъ утвержденіе акта сдѣлки крѣпост-

нымъ порядкомъ, т. е. при добровольныхъ соглашеніяхъ купчихъ крѣпостей, а при понудительномъ способѣ данныхъ. Для желѣзнодорожныхъ же сооружений кромѣ того требуется еще приобщеніе къ акту плана, снабженнаго подписями владѣльца или собственника отчужденнаго имущества. Независимо этого по инстр. М. П. С. отъ 1893 г. нач. работъ или ихъ уполномоченные обязаны составлять планы, повидимому межевые, нанося на планъ мѣстность въ 150 саж. ширины отъ оси (середины) пути въ обѣ стороны по 75 саж. и описи имуществу по угодіямъ. Тотъ же порядокъ требуется для водяныхъ сообщеній. Укрѣпленіе же и установленіе правильныхъ границъ отчужденнаго по законамъ межевымъ, составленіемъ геометрическаго плана (геодезическая съемка) и по законамъ гражданскимъ, вводомъ во владѣніе, какъ казною, такъ и частными строительными обществами совершенно обходятся и не исполняются.

Если указанный мною порядокъ укрѣпленія правъ собственности на недвижимыя имущества не признается закономъ достаточнымъ для частнаго владѣнія, то тѣмъ болѣе онъ не можетъ удовлетворять порядку укрѣпленія правъ собственности на имущества, переходящія путемъ отчужденія правительственнымъ учрежденіямъ и замѣняющимъ ихъ частнымъ обществамъ. Такъ какъ всѣ дѣйствія казны по закрѣпленію приобрѣтаемыхъ ею имуществъ отъ частныхъ лицъ, подчинены общему гражданскому порядку, то вторая часть укрѣпленія права собственности, заключающая сдѣлку, вводомъ во владѣніе (п. 2, ст. 707, т. X, ч. 1 и 1427 гражд. суд.) и поставленіемъ правильныхъ границъ приобрѣтеннаго имущества по законамъ межевымъ (п. 2 ст. 1-я зак. меж.), должна быть безусловно соблюдаема. Никакія практикуемыя полицейскія съ понятыми, описи не въ силахъ замѣнить гражданскаго закона. Необходимость только что сказаннаго вытекаетъ изъ самого существа

отчужденія и изъ взгляда закона на недвижимыя имущества отчуждающаго предпріятія, какъ на „одно цѣлое недвижимое“. Наконецъ отчужденное или захваченное имущество для надобностей отчуждающаго предпріятія, по тому же закону, можетъ быть возвращено прежнему владѣльцу, только порядкомъ обратной перепродажи (590 ст., т. X, 1-я), если оно окажется для предпріятія излишнимъ, но не можетъ быть „отсуждено“ ни въ цѣломъ, ни въ части; въ послѣднихъ случаяхъ (захватъ) можетъ возникнуть вопросъ о состоявшемся за него по его стоимости вознагражденіи, а не о возвратѣ его въ натурѣ прежнему владѣльцу.

Правда по настоящее время съ точки зрѣнія правосознаго принципа, является неразрѣшеннымъ вопросъ: „Можетъ ли возникнуть искъ въ мировыхъ учрежденіяхъ, о возстановленіи нарушеннаго владѣнія и состояться рѣшеніе въ пользу частнаго лица—истца къ имуществу не раздѣльному и неотсуждаемому, какимъ является желѣзнодорожное имущество и предметы желѣзнымъ дорогамъ принадлежащіе“?

Возстановленіе права нарушеннаго владѣнія не входитъ въ разсмотрѣніе правъ собственности и основываетъ свое рѣшеніе не на документахъ, а исключительно на томъ, кто пользовался спорнымъ участкомъ въ моментъ обнаруженнаго нарушенія.

Практика желѣзнодорожнаго хозяйства, не зависимо обыденныхъ захватовъ у нихъ земель смежными владѣльцами, и обратно, какъ слѣдствіе недостатка правильнаго, бдительнаго, за земельнымъ имуществомъ надзора, и учета, свободные участки земли отъ склада подъ матеріалы или подъ частныя грузы, установила обыкновенно отдавать во временное пользованіе служащихъ на дорогѣ лицъ, какъ средство улучшающее ихъ бытъ, которые въ свою очередь уступаютъ ихъ въ такое же пользованіе частнымъ лицамъ, смежнымъ владѣльцамъ за особое въ свою пользу вознагражденіе.

Но, при частыхъ перемѣнахъ въ личномъ составѣ служащихъ, при отсутствіи веденія предметной (инвентарной) описи, въ большинствѣ случаевъ подобныя частныя арендныя сдачи земельныхъ участковъ остаются неизвѣстными. При свѣркахъ же плановъ на мѣстѣ обнаруживаются въ полосѣ отчужденія чужіе владѣльцы и доходятъ до судебныхъ мѣстъ уже въ формѣ возстановленія правъ нарушеннаго частнаго владѣнія?!..

Судебныя мировыя установленія, оставаясь на почвѣ формальнаго закона, не принимаютъ во вниманіе особыхъ изданныхъ законоположеній и уставовъ для желѣзныхъ дорогъ и свои рѣшенія постановляютъ въ пользу частнаго истца. Такимъ образомъ является анахронизмъ; разногласіе между закономъ и судебною практикою.

Въ то время когда законъ гражданскій и спеціальный ст. 384 и 394 т. X, ч. 1-я и 238 ст. общ. уст. Рос. ж. д. признаетъ желѣзнодорожныя Имущества *нераздѣльными и неотчуждаемыми, и не подлежащими обращенію на нихъ ни какихъ взысканій*, на практикѣ, въ силу рѣшенія мирового установленія участки земли или какіе либо предметы — передаются въ частныя владѣнія и законъ въ виду особаго Государственнаго значенія желѣзныхъ дорогъ и особенностей ихъ хозяйства, (153 ст. Общ. Уст. Рос. ж. д.), ограничивъ право распоряженія частной собственности смежной съ полосой отчужденія жел. дороги, этимъ судебнымъ рѣшеніемъ какъ бы уничтожается, приводится къ обратному его дѣйствию въ пользу частной собственности. Естественно желѣзныя дороги, опираясь на вышеприведенныя законоположенія, вынуждены оставлять такія судебныя рѣшенія безъ исполненія, впредь до рѣшенія высшими судебными установленіями о правѣ собственности. Но, и въ послѣднемъ случаѣ при благопріятномъ рѣшеніи въ пользу частнаго лица собственника, если спорный предметъ будетъ признанъ учрежденіемъ

дороги, необходимымъ для надобностей дороги, то и въ этомъ случаѣ, удовлетвореніе истца можетъ состояться только денежнымъ вознагражденіемъ по стоимости спорнаго предмета, но не натурою, добровольнымъ соглашенемъ или же дополнительнымъ оцѣночнымъ производствомъ. Отсюда вытекаетъ, что иски частныхъ владѣльцевъ къ желѣзнымъ дорогамъ могутъ возбуждаться только лишь въ порядкѣ доказательствъ на право собственности, но не въ порядкѣ возстановленія нарушеннаго владѣнія, не имѣющаго здѣсь мѣста, своего *raison d'être*, т. е. дѣла по спорамъ о правѣ владѣнія недвижимымъ Имуществомъ къ желѣзнымъ дорогамъ должны быть изъяты изъ вѣдѣнія мировыхъ судебныхъ установленій и подлежать разсмотрѣнію общихъ судебныхъ мѣстъ.

Возвращаясь къ заключительнымъ дѣйствіямъ отчужденія Имуществъ, нынѣ обходимыхъ, не смотря на только что приведенное мною освѣщеніе дѣйствительнаго положенія дѣла, какъ ни мелочнымъ кажется соблюденіе обрядовой формы, тѣмъ не менѣе оно имѣетъ глубокой правоосновной и практической смыслъ, непосредственно вытекающей изъ необходимости въ ограниченіи правъ частной собственности въ пользу Государства, спеціальнымъ закономъ, всегда для населенія и собственника обременительнымъ, а потому, требующимъ смягченія его слѣдствій.

Серьезность этой, настоятельно указываемой мною стороны отчужденія, усугубляется особенностями и разновидностями нашего отечественнаго землепользованія и землевладѣнія; чрезвычайною сложностію установленія и возстановленія правильныхъ границъ владѣнія съ точнымъ указаніемъ количества земли, почему въ общежитіи въ актѣ сдѣлки, купли—продажи, о количествѣ уступаемаго Имущества полностью, принято выражаться „*болѣе или менѣе какое окажется въ натурѣ*,” какъ непосредственное слѣдствіе погрѣшностей Гене-

рального Межеванія, заключившаго въ одну общую окружную между Имущества (пустоши) нѣсколькихъ отдѣльныхъ собственниковъ, безъ точнаго указанія размѣра площади и границъ каждаго собственника, нынѣ раздробившихся между многими иными новыми собственниками. Тѣмъ не менѣ планы этого межеванія и въ мѣстностяхъ произведеннаго спеціальнаго межеванія, служатъ нынѣ въ спорныхъ Судебно-Межевыхъ дѣлахъ (о границахъ владѣній, о правѣ собственности и пр.) основнымъ доказательствомъ къ правильному разрѣшенію возникающихъ споровъ по установленію границъ владѣнія. И много случаевъ отмѣчено въ судебной хроникѣ, что, возстановивъ границы частнаго владѣнія по планамъ Генеральнаго Межеванія, даже крестьяне лишались своихъ надѣловъ, чего не можетъ случиться съ землями отчужденными, количествомъ точно опредѣленнымъ и пользующимися исключительными преимуществами—*неотсуждаемости*, но для частнаго владѣнія, смежнаго съ полосой отчужденія, представляетъ сугубый интересъ, точно опредѣленная и укрѣпленная граница отчужденія, обеспечивающая взаимное спокойное владѣніе и возможность въ будущемъ, за уничтоженными временемъ внѣшними признаками, возстановить границу дѣйствительнаго владѣнія, безспорнаго на оставшееся неопредѣленное, но уменьшившееся количество земли.

Наибольшая площадь отчужденій производится на надобности Министерства Путей Сообщенія, въ особенности въ настоящее время, время наибольшаго развитія желѣзнодорожнаго строительства. А потому, будетъ вполне умѣстнымъ и не безъинтереснымъ, хотя въ общихъ главнѣйшихъ чертахъ, ознакомиться со степенью дѣйствительной обеспеченности желѣзнодорожнаго основнаго имущества и съ принятыми основаніями (способами) укрѣпленія правъ собственности.

Какъ я выше упомянулъ, требованія Министерства Путей Сообщенія, дѣйствующею инструкціею 1893 г.

начальн. работъ, не простираются далѣе: 1) переуступки начальникомъ работъ своихъ правъ особому уполномоченному, дѣйствующему по данной ему первымъ инструкціи; 2) подробнаго описанія въ актѣ сдѣлки границъ отчуждаемыхъ угодій съ особымъ къ нему планомъ, снабженнымъ подписями владѣльцевъ или ихъ повѣренныхъ отчуждаемаго имущества; а при оцѣночномъ производствѣ, составленіе описей къ даннымъ, передаваемому Полицейскимъ Управленіемъ имуществу; и 3) составленіемъ особаго плана съемки мѣстности (?) въ масштабѣ 150 саж., по 75 саж. въ ширину по обѣ стороны оси (середины) пути, съ нанесеніемъ на него всѣхъ вошедшихъ въ эту полосу угодій. Какого же рода планъ съемки требуется: геометрической, топографической, или мензульный, глазомѣрный, точно не указано.

Не смотря на такую кажущуюся полноту акта купчей съ приложеніемъ къ нему плана съ подробнымъ описаніемъ даже угодій къ отчужденію прилегающихъ, тѣмъ не менѣе свѣдущему лицу изложенныя въ инструкціи правила и требованія, представляются крайне туманными и на практикѣ подверженными не только огромнымъ недоразумѣніямъ и произвольнымъ толкованіямъ, но и безусловно не обеспечивающими ни спокойнаго владѣнія, ни цѣлости пріобрѣтеннаго имущества.

Вопервыхъ потому, что 1) общая площадь отчужденія, хотя съ подробно описанными границами угодій, однако, не устанавливаетъ дѣйствительной границы, межи владѣнія (направленіе линій и угловъ границы). 2) Ширина полосы отчужденія не одинакова по длинѣ отчужденія и зависитъ отъ техническихъ условій сооруженія. 3) Такой актъ и планъ не сопутствуемые геодезическимъ описаніемъ или геометрическимъ планомъ (межевымъ) не представляютъ возможности въ будущемъ ни опредѣлить, ни провѣрить, ни возстановить границы

владѣнія. 4) Требуемые нынѣ документы, служа доказательствомъ на право собственности, на общую площадь отчужденнаго имущества, отъ даннаго лица, тѣмъ не менѣе не изображаютъ собою правооснованій, устанавливающихъ безспорное дѣйствительное направленіе границъ (фигуру) пріобрѣтеннаго имущества, составляющее по своему существу, всю важную сторону совершившейся сдѣлки.

Всѣ описанныя неясности даютъ полный просторъ межевымъ дѣйствіямъ отчуждающаго строителя или его уполномоченнаго, не отвѣтственнаго за ошибки, въ большинствѣ случаевъ, граничащія съ невозможностію быть провѣренными.

Государственная хозяйственная сторона сдѣлки съ частными собственниками, не можетъ ограничиваться лишь одною общею законопавною стороною дѣла въ моментъ отчужденія (экспропріаціи), но должна быть всегда во всеоружіи своихъ правооснованій на всякій частный по дѣлу случай, вызывая тѣмъ, наиболѣе желательное себѣ подражаніе и со стороны частнаго владѣнія, столь необходимое для упорядоченія нашего порядка землепользованія и землевладѣнія вообще.

Что сдѣланная мною оцѣнка данныхъ, не расходится съ дѣйствительностію, лучшимъ тому подтвержденіемъ служитъ беспорядочное состояніе желѣзнодорожнаго земельного имущества—кругомъ расхищаемаго, но безсильнаго возстановить, если не право собственности, то безусловно границы владѣнія, такъ какъ сплошь и рядомъ, при свѣркахъ актовъ съ планами и съ положеніемъ участка на мѣстности, оказывается, что при тождественности общей площади земли, а иногда и это расходится, линіи границъ того же участка, совершенно расходятся, идя въ различныхъ направленіяхъ и измѣняя совершенно очертанія (фигуру) изображеннаго на планѣ (кадастровомъ) свѣряемаго участка въ цѣломъ или въ его части. Сдѣланныя же попытки

въ 1896 г., безъ соблюденія правилъ, указанныхъ законами межевымъ и гражданскимъ, возстановить первоначальныя границы и линіи очертанія участковъ и владѣній, изображенныхъ на кадастровыхъ планахъ (мензульных съѣмокъ), принятыхъ Мин. Путей Сообщенія для изображенія на планѣ пріобрѣтаемыхъ участковъ, вызвали судебные процессы и послужили поводомъ къ еще большимъ взаимнымъ земельнымъ захватамъ (съ смежными владѣльцами), не столько въ цѣли злоумышленія, сколько каждый защищая свое право собственности. Такимъ образомъ, если кадастровый планъ удовлетворяетъ техническимъ требованіямъ, то не пригоденъ какъ правоосновной (юридическій) документъ, какъ не возстановляющій дѣйствительныхъ границъ даннаго спорнаго участка.

Въ заключеніе не могу обойти молчаніемъ вреда дѣлу, причиняемаго порученіемъ веденія его начальникамъ работъ.

Указавъ выше на неблагопріятныя слѣдствія отъ возложенія на одно лице обязанностей, разнообразнаго свойства и характера, мы встрѣчаемся съ тѣмъ же направленіемъ дѣятельности и въ данномъ вопросѣ, причемъ какъ увидимъ ниже въ *предвидѣніи* его несостоятельности. Такъ инструк. 1893 г. начальн. раб. и дорогъ обязанность веденія дѣлъ отчужденія имуществъ и иныхъ сопряженныхъ съ этимъ дѣломъ дѣйствій, возложила на начальника работъ или дорогъ, которому § 9 этой же инстр. *предоставлено право передовѣрія особому лицу*, но не снимая съ перваго личной по дѣламъ отвѣтственности и руководства. Начальники работъ, не будучи свѣдущими въ дѣлѣ лицами, широко воспользовались предоставленнымъ имъ правомъ передовѣрія и нѣтъ ни одного строительства безъ особаго уполномоченнаго по отчужденію. Но думаю, что никто не будетъ отрицать громадной разницы, между веденіемъ дѣла и руководствомъ, лицомъ самостоятельнымъ, съ

извѣстнымъ личнымъ починомъ, отвѣтственностію, лицомъ свѣдущимъ и лицомъ машиною, хотя и свѣдущимъ, но механическимъ исполнителемъ воли другаго не достаточно свѣдущаго (не спеціалиста) въ дѣлѣ, но исключительно отвѣтственнаго за всѣ его дѣйствія. Таково послѣднее дѣйствительное положеніе уполномоченныхъ по отчужденію имуществъ, что въ значительной степени смягчаетъ возводимыя на нихъ обвиненія по злключеніямъ собственниковъ отчуждаемаго. Само по себѣ, допущеніе въ инструкціи использование права передовѣрія доказываетъ сознаніе невозможности выполнить начальнику работъ обязанностей по отчужденію имуществъ.

Неосновательность же предполагаемаго руководящаго тому основанія, какъ достиженіе путемъ заведеннаго порядка единства, упрощенія и сокращенія дѣлопроизводства, не требуетъ особаго доказательства и во всякомъ случаѣ, составляетъ побочное условіе дѣла, наносящее ему мало чувствительный ущербъ.

Отчужденіе имуществъ дѣло самостоятельное, живое, крайне сложное, требующее чрезвычайнаго напряженія мысли и не однѣхъ теоретическихъ знаній, а еще больше пракческаго опыта, чтобы умѣть разобраться въ массѣ существующихъ законоположеній и правильно оцѣнить и освѣтить мѣстныя условія имуществъ и взаимныя отношенія частновладѣльческаго и крестьянскаго состоянія, что для успѣшнаго хода дѣла имѣетъ огромное значеніе.

Отчужденіе—дѣло живое, требующее разрѣшенія вопроса тутъ же на мѣстѣ, а не канцелярской мертвечины—проволочекъ. Наконецъ отчужденіе имуществъ, предшествуя строительству, не вызываетъ необходимости поручать его лицу, дѣятельность котораго послѣдующая и совершенно иного характера, столь же сложная если не болѣе, и отвѣтственная, требующая постояннаго напряженнаго вниманія и бодрости духа. Возможно-ли безъ ущерба дѣлу, сочетать въ одномъ

лицѣ такія двѣ разнородныя и отвѣтственныя дѣятельности? Тѣмъ не менѣе таковое существуетъ, какъ естественное слѣдствіе, формальнаго отношенія къ дѣлу. Таковы примѣненіе закона и его слѣдствія. *По закону отчужденіе имущества предшествуетъ строительству, а въ жизни строительство предшествуетъ отчужденію!?!...*

По существу вопроса и по смыслу закона, всякому строительству предшествуютъ изысканія и съ этого момента начинается подготовительная работа по отчужденію имущества. На дѣлѣ же одно съ другимъ не связано и изысканіямъ не придано никакого иного значенія, кромѣ освѣщенія одной технической стороны дѣла, почему всѣ онѣ страдаютъ поверхностными экономическими описаніями съ чрезвычайно сомнительными данными, которыя никакъ нельзя считать достаточнымъ и правильнымъ опредѣленіемъ мѣстныхъ условій и цѣнности отходящихъ имущества. Между тѣмъ какъ эти описанія служатъ основаніемъ къ составленію расходныхъ по предстоящимъ работамъ смѣтъ. Дѣла по отчужденію земель, имущества, совмѣщаютъ въ себѣ двѣ отрасли вѣдѣнія, административную и судебную. До укрѣпленія правъ собственности, вѣдаются административною властію, а съ момента состоявшагося укрѣпленія (утвержденія купчихъ, данныхъ) переходятъ въ область судебного вѣдѣнія, вѣдѣніе которой составляетъ и межевая часть дѣла. Я увѣренъ, что г.г. инженеры строители не примутъ за оскорбленіе, если я скажу, что для такой дѣятельности они не подготовлены и у нихъ нѣтъ на то достаточнаго свободнаго времени, въ виду весьма сложныхъ и серьезныхъ требованій ихъ специальности, поглощающей все ихъ вниманіе и время. Они не въ силахъ отдаваться, мало извѣстному и совершенно стороннему и инаго характера дѣлу отчужденія, о которомъ сами выражаются „до отчужденія намъ дѣла нѣтъ, дайте намъ только скорѣе приступить къ работамъ“!

Если бы дѣятельность по сооруже́ніямъ начиналась бы не съ конца, а правильнымъ ея ходомъ, одновременно съ образованіемъ развѣдочныхъ партій для изысканій, образовывалась бы партія уполномоченнаго по отчужденію имущества, работы котораго подготовительнаго характера, начинаются одновременно съ началомъ работъ по изысканію, а послѣдующія его работы съ момента, намѣченнаго изысканіемъ направленія, заключающіяся въ собираніи подробныхъ, не только общихъ хозяйственныхъ соображеній (экономическихъ), но мѣстныхъ условій и особенностей нахожденія предполагаемыхъ къ отчужденію имущества, равно надлежаще подкрѣпленныхъ достовѣрныхъ данныхъ, о цѣнахъ имущества и другихъ необходимыхъ свѣдѣній, правильно освѣщающихъ положеніе дѣла и способствующихъ правильному составленію расходныхъ смѣтъ, то, безусловно, получился бы не одинъ милліонъ рублей чистыхъ сбереженій казны, независимо неподдающихся выгодъ государственнаго казначейства отъ правильнаго и справедливаго удовлетворенія собственниковъ и владѣльцевъ отчуждаемаго.

Отсюда вытекаетъ необходимость въ интересахъ обѣихъ сторонъ, совершенно выдѣлить изъ вѣдѣнія начальника работъ, отчужденіе имущества, поручивъ таковое особому самостоятельному, лично отвѣтственному, уполномоченному, дѣйствующему по непосредственному указанію министерства или по той же инструкціи 1893 г., но въ независимости отъ начальника работъ. Послѣднее обстоятельство имѣетъ еще большее значеніе при сооруже́ніяхъ частными обществами, въ своихъ дѣйствіяхъ руководящихся не государственными соображеніями и цѣлями, а исключительно торгово-промышленными соображеніями. Личная отвѣтственность уполномоченнаго должна быть судебная, а не имущественная-залоговая, что не можетъ служить препятствіемъ его службѣ по вольному договору, найму;

но такая отвѣтственность болѣе обезпечиваетъ правильный ходъ работъ и безпристрастную оцѣнку условій имущества. *Личною же оцѣнкою его дѣятельности должно служить, не столько дешевизна приобрѣтаемаго, сколько количество состоявшихся добровольныхъ соглашеній, въ границахъ смѣты, составленной по имъ же добытымъ при изысканіяхъ даннымъ.*

Изложивъ въ главнѣйшихъ чертахъ порядокъ производства дѣлъ по отчужденію имуществъ, я полагаю, что поставленное мною основное положеніе, считающее основнымъ недостаткомъ въ существѣ затронутаго вопроса, *неправильное примѣненіе дѣйствующихъ о немъ законоположеній*, обрядовую сторону дѣла, можно признать доказаннымъ. Беспорядочное же состояніе дѣлъ по отчужденію, усугубляющее наносимый частному владѣнію и казнѣ вредъ и убытокъ и, по закрѣпленіи правъ собственности преимущественно обязано недостаточно внимательному отношенію и оцѣнки государственнаго значенія не уклонному соблюденію полнаго порядка укрѣпленія правъ собственности и границъ владѣнія на казенныя и общественныя земельныя имущества, какъ необходимая охрана основного народнаго капитала предпріятія, стоящаго внѣ области вѣдѣнія учрежденій государственныхъ имуществъ, поставившее тѣмъ въ невозможность установить даже правильнаго имуществу учета, что *не составляетъ уже секрета, а большое мѣсто учреждений и въ большинствѣ случаевъ обнаруживаемыя и доводимыя до суда нарушенія учрежденіями проигрываются.* А потому, не входя въ разсмотрѣніе внутренняго распорядка учреждений, вѣдающихъ эти дѣла, я позволю себѣ изложить, тѣ личныя свои соображенія и пожеланія, которыя вытекаютъ изъ существа изложеннаго въ настоящемъ, мнѣ представляются, ко взаимному удовлетворенію заинтересованныхъ сторонъ, наиболѣе цѣлесообразно разрѣшающими вопросъ, а въ частности упорядочивающаго современное положеніе и веденіе

земельныхъ дѣлъ отчужденія въ казенномъ желѣзнодорожномъ хозяйствѣ, учрежденіи.

Нынѣ существующій порядокъ надзора со стороны начальниковъ дистанцій, чрезъ дорожныхъ мастеровъ, путевыхъ сторожей, при неудовлетворенномъ составленіи протоколовъ жандармскою полиціею, равно храненіе всѣхъ документовъ въ архивѣ Министерства Путей Сообщенія, не можетъ считаться достигающимъ цѣли и исчерпывающимъ вопросъ; такъ какъ въ кругъ вѣдѣнія дорожнаго мастера или путевого сторожа этотъ надзоръ за цѣлостію введенъ лишь, какъ менѣе, чѣмъ второстепенная ихъ обязанность. Кромѣ того, всѣ свободныя земли отъ полотна дороги, отъ строеній, отъ складовъ подъ частныя и желѣзнодорожныя грузы и матеріалы, отдаются подъ устройство огородовъ или зерновыхъ посѣвовъ, вообще, мѣстнымъ служащимъ низшаго и высшаго окладовъ (начал. станц. ихъ помощн., путевымъ сторожамъ, мастерамъ и имъ под.) безъ веденія подробнаго учета размѣрамъ занятыхъ площадей, кѣмъ и на какой срокъ и съ допущеніемъ сдачи ими участковъ въ аренду стороннимъ лицамъ. Частая же перемѣна въ личномъ составѣ, въ особенности низшихъ окладовъ, увеличила захваты этихъ участковъ арендаторами ихъ. Наконецъ желаніе Управленій дорогъ возстановить границы своихъ владѣній, повѣркою начальниками дистанцій (въ 1896 г.) по имѣющимся у нихъ кадастровымъ планамъ(?), но безъ соблюденія при этомъ правилъ предписываемыхъ Межевыми законами, еще болѣе увеличили число нарушеній владѣнія, но уже обѣими сторонами взаимно, причемъ не своевременное ихъ обнаруженіе, при отсутствіи у желѣзныхъ дорогъ достаточно доказательныхъ правоосновныхъ (юридическихъ) документовъ, не только крайне усложнило положеніе и защиту самага дѣла, но попытка возстановить нарушенныя права владѣній, перенесла на почву доказательствъ

правъ собственности. За неимѣніемъ же для того надлежащихъ документовъ, очень часто вызывали даже повторную покупку спорнаго участка. Храненіе же основныхъ документовъ въ архивахъ Министерства, лишило мѣстныхъ Управленія, вчиняющія дѣла, возможности хотя бы своевременно возбуждать преслѣдованія въ первыхъ низшихъ судебныхъ установленіяхъ.

Такимъ образомъ, только что приведеннымъ мною очеркомъ существующаго на мѣстахъ порядка надзора за имуществомъ и храненія, хотя мало доказательныхъ, но все-таки основныхъ документовъ, позволяетъ считать не только неудовлетворяющимъ цѣли, но скорѣе походящимъ на средство, способствующее внесенію въ хозяйство еще большаго безпорядка.

Позволительно думать, что никто не будетъ отрицать того, что въ какомъ бы ни было видѣ и въ чѣмъ бы то ни было вѣдѣніи, но всякое недвижимое Имущество, принадлежащее казнѣ или частному Обществу заступающему казну, не теряетъ своего кореннаго значенія „*Народнаго Капитала*“, назначеніе котораго, наиболѣе цѣлесообразнымъ извлеченіемъ изъ него, увеличивающихся доходовъ, *облегчать податную платежную способность населенія страны.* Но, если это Имущество находится въ условіяхъ не только не способствующихъ увеличенію ихъ доходности, но даже уменьшающихъ Имущество, количественно, то естественно, по существу ихъ Государственнаго значенія, возникаетъ серьезное сомнѣніе въ цѣлесообразности хозяйственнаго порядка предпріятія.

Переводя желѣзнодорожное земельное имущество на деньги, мы получимъ среднюю ея стоимость, по слѣдующему расчету: 1) покупная стоимость кругомъ за десятину 350 руб., со всѣми по ней расходами и съ вознагражденіями владѣльцевъ за убытки на ней; 2) ширина полосы отчужденія 40 саж., на всѣ хозяйственно-техническія надобности дороги или $8\frac{1}{3}$ десят. на версту; а въ рубляхъ 2975 руб. верста; 3) вся сѣтъ желѣзныхъ

дорогъ почти доходить до 50 тысячъ верстъ или занимаетъ площадь въ 425,000 десят. т. е. 148.750.000 руб. Сумма заслуживающая болѣе внимательнаго къ себѣ отношенія.

Все вышеприведенное подтвердило основательность высказанныхъ сомнѣній и неотложность принятія надлежащихъ мѣръ къ устраненію существующаго порядка въ казенномъ хозяйствѣ.

Очертивъ выше существующій порядокъ охраны и надзора за обширною площадью Желѣзнодорожнаго Земельнаго Имущества, смѣло приравниваемаго къ *полному отсутствію учрежденія правильной, охраны основнаго капитала предприятия*, я думаю будетъ вполнѣ умѣстно высказать свои соображенія основанныя на практическѣхъ выводахъ, что независимо заведенія подробной имущественной описи и приведенія въ извѣстность границъ площади владѣній съ составленіемъ Межевыхъ плановъ по законамъ Межевымъ, съ заключительнымъ вводомъ во владѣніе, необходимо, учредить при мѣстныхъ Управленіяхъ 1) особый поземельный отдѣлъ, вѣдающій всѣ дѣла непосредственно соприкасающіяся съ земельнымъ Имуществомъ, нынѣ разбросанныя по разнымъ Отдѣламъ Управленія, какъ напримѣръ: сдача, свободныхъ и назначенныхъ подъ грузы, участковъ во временное пользованіе частнымъ лицамъ и служащимъ дороги, производство древесныхъ насажденій, отчужденіе земель, судебная защита съ фактической охраною владѣній включительно и т. п. вопросы. 2) Учредить особую полевую стражу, со всѣми правами, предоставляемыми закономъ полевой стражѣ (присяжные) съ подчиненіемъ стражи земельному отдѣлу, что въ значительной степени упроститъ судебную защиту и своевременное возбужденіе нарушеній. 3) Веденіе межевыхъ дѣлъ, съ постановкою по законамъ межевымъ клейменныхъ пограничныхъ столбовъ (Госуд. гербъ и начальныя буквы М. П. С. № столба).

Позволяю себѣ считать, что подобный учрежденный правильный учет надзоръ и охрана крупной поземельной собственности съ дорого стоящими древесными насажденіями, безусловно окажутся не только цѣлесообразными, но и окажутъ значительныя казнѣ сбереженія, не только сохраненіемъ въ цѣлости самого имущества и спокойнаго его владѣнія, но, окупивъ себя оградятъ казну отъ тѣхъ непроизводительныхъ ея расходовъ, какіе она нынѣ вынуждена производить на судебную защиту и на смягченіе вреда наносимаго другимъ отраслямъ обширнаго сложнаго желѣзнодорожнаго хозяйства, до Юрисконсульства включительно, не имѣющаго достаточно средствъ, силъ и времени, вѣдать сложныя земельныя дѣла, будучи само завалено иными судебными дѣлами Гражданско-Уголовнаго характера. Въ интересѣ самага дѣла и общаго хода сложнаго желѣзнодорожнаго хозяйства Начальники дистанцій и дорожные мастера должны быть освобождены отъ возложенной на нихъ обязанности по надзору и охранѣ земельного Имущества, сохранивъ за первымъ лишь одну наблюдательную сторону за личнымъ составомъ полевой стражи въ дистанціи. Принявъ же во вниманіе ежегодныя всеподданнѣйшіе отчеты Министра Финансовъ, неограничивающіеся лишь успокоительнымъ благопріятнымъ сведеніемъ росписей, но и заявляющіе о блестящемъ состояніи денежныхъ средствъ, вопросъ объ отпускѣ на эту цѣль необходимыхъ денежныхъ средствъ, изъ доходовъ тѣхъ же желѣзныхъ дорогъ, по видимому не можетъ встрѣтить серьезныхъ возраженій; затрудненія по этому послѣднему падаютъ сами собою. Но въ дѣйствительности эта сторона дѣла, по изысканію новыхъ источниковъ, въ значительной степени упростилась бы, предоставленіемъ большаго почина и самостоятельнаго распоряженія по распредѣленію доходовъ и расходовъ въ теченіи года, совѣтамъ

мѣстныхъ управленій безъ предварительнаго представленія предположеній на утвержденіе, такъ какъ въ составъ совѣтовъ входятъ постоянными членами представители Министерствъ: Финансовъ, Путей Сообщенія и Государственнаго Контроля. Такой порядокъ мнѣ кажется не только упростилъ бы теченіе дѣлъ, но не теряя необходимаго контроля и осторожности въ расходованіи суммъ, въ значительной степени способствовалъ бы быстрому разрѣшенію не отложныхъ вопросовъ и улучшенному состоянію казеннаго хозяйства.

Казенное и частное хозяйство подчиняются совершенно одинаковому закону промышленнаго обмѣна и движенія, чего въ подобнаго рода хозяйственныхъ предпріятіяхъ нельзя упускать изъ виду, какъ *руководящее начало*, позволяющее увеличивать доходность предпріятія т. е. *оправдывать свое основное назначеніе*.

Очерченное въ настоящемъ состояніе важной отрасли Государственнаго хозяйства и разногласіе закона съ его примѣненіемъ не могло пройти безслѣдно и не вызвать со стороны правительственной законодательной власти желанія изслѣдовать причины такого явленія, а потому, образованной по почину самаго Правительства особой комиссіи, подъ предсѣдательствомъ опытнаго общественнаго дѣятеля д. тайнаго совѣтника Салова, нельзя не пожелать и не надѣяться на самый благоприятный исходъ ея занятій.

Группируя все вышеизложенное, оно намъ представится въ слѣдующихъ положеніяхъ; а именно:

1) Необходимо одновременно съ образованіемъ развѣдочной партіи предварительныхъ техническихъ изысканій, образовывать таковую же уполномоченнаго по отчужденію имущества.

2) Названный выше уполномоченный, образовавъ свой отдѣлъ сооруженія, партію (подготовительное занятіе), по полученному имъ техническому плану (описаніе, вѣдомость расчетовъ площадей и владѣльцевъ),

обязанъ составить подробную смѣту предстоящимъ расходамъ по отчужденію имуществъ, по даннымъ собраннымъ имъ же при изысканіяхъ, завѣренными мѣстными правительственными и общественными органами правленія и учрежденіями, о дѣйствительной стоимости имуществъ, ихъ особенностяхъ и мѣстныхъ условіяхъ; о средней урожайности владѣльческихъ и крестьянскихъ земель за послѣднія 5 лѣтъ; о степени ихъ задолженности; размѣрахъ платежей вообще и добыть предварительные домашніе договоры съ владѣльцами вообще, надлежаще засвидѣтельствованные, объ ихъ условіяхъ уступки земель и иного имущества, предполагаемаго къ отчужденію или объ отрѣзкахъ остающихся за отчужденіемъ не пригодными къ хозяйству, и потому подлежащими выкупу.

3) Не требовать повторнаго представленія на утвержденіе сдѣлокъ и вознагражденіе за убытки по отчужденіямъ, вошедшимъ въ утвержденную смѣту расходовъ, составленную порядкомъ въ пун. 2 сего указаннымъ.

4) Началу работъ по сооруженію, согласно окончательно составленному техническому плану, должно предшествовать дѣйствительно состоявшееся отчужденіе по домашнимъ договорамъ или по запродажнымъ записямъ, съ выдачею владѣльцамъ или собственникамъ вознагражденія въ размѣрахъ указанныхъ ниже въ пунк. 6 сего, не исключая и случаевъ добровольнаго соглашенія.

5) Испрошенію Высочайшаго соизволенія на принудительное отчужденіе имуществъ, должно предшествовать *дѣйствительно* не состоявшееся добровольное соглашеніе, *закрѣпленное подписью владѣльца* имущества и надлежаще оформленное.

6) При принудительномъ отчужденіи имуществъ, владѣльцу или собственнику отчуждаемаго, безразлично частному или крестьянину, должно быть выдаваемо

вознагражденіе въ предѣлахъ разницы между заявленою и опредѣленною цѣною оцѣночною комиссіею, немедленно по состоявшемся и обжалованномъ ея постановленіи и всей суммы, если стороны пришли къ соглашенію на опредѣленное ею вознагражденіе; а при добровольныхъ соглашеніяхъ не менѣе $\frac{1}{2}$ договоренной цѣны, при запродажной, но при условіи допущенія немедленно къ началу работъ.

7) Во всѣхъ случаяхъ отчужденія крестьянскихъ земель частными обществами, при заявленіи владѣльцами о ихъ желаніи получить вознагражденіе за отходящее имущество натурою (землею), а не деньгами, должно быть вмѣнено въ обязательное удовлетвореніе отчуждающему частнаго общества, при томъ, порядкомъ изложеннымъ въ положеніи о крестьянахъ при добровольномъ обмѣнѣ земель съ помѣщиками т. е. при непосредственномъ участіи крестьянскихъ учрежденій, а при отчужденіяхъ казною, производить обмѣнъ угодій изъ казенныхъ дачъ или путемъ переселенія за счетъ казны.

8) Уполномоченный по отчужденію, входя въ составъ строительнаго управленія, въ своихъ дѣйствіяхъ руководствуется особою для него инструкціею изданою Министерствомъ, а не подчиняется начальнику работъ; по окончаніи же дѣйствій строительнаго управленія входитъ въ постоянный составъ управленія предпріятій какъ завѣдывающій поземельнымъ отдѣломъ. На частныхъ же дорогахъ, сооруженіяхъ, онъ является, какъ назначенный отъ правительства, но безъ правъ государственной службы.

9) Крестьянскія земельныя имущества не могутъ оцѣниваться ниже частновладѣльческихъ, а за убытки на нихъ и съ прочихъ угодій должны производиться по особому выработанному плану, въ основаніе котораго слѣдуетъ принять среднюю годовую изъ 5 лѣтъ урожайность, умноженную на 3, т. е. двѣ части идутъ на

покрытіе дѣйствительной 2-хъ лѣтней потери посѣвовъ и сборовъ, а третья часть на возстановленіе нарушеннаго хозяйственнаго плана и платежно-покупной способности общества или владѣльца, домохозяина.

10) Оцѣнку для вознагражденія убытковъ мелкопомѣстныхъ владѣльцевъ (до 60 десятинъ), не ведущихъ хозяйства съ промышленною или съ торговою цѣлю, среднѣй годовой изъ 5 лѣтъ, или среднѣй годовой изъ 7 послѣднихъ лѣтъ помноженный на два, въ зависимости отъ количества и качества отчужденнаго; и если послѣднія не превышаютъ $\frac{1}{3}$ части общей площади владѣнія, то низшая плата (изъ 5 лѣтъ), а свѣше $\frac{1}{3}$ части высшее вознагражденіе (изъ 7×2). Количество и качество взаимно уравниваются. Имущества же подъ особою культурою находящіяся, должны разцѣпчиваться отдѣльно земля и насажденія.

11) Всѣ убытки наносимыя дѣйствіями развѣдочныхъ партій предварительныхъ изысканій, должны подлежать немедленному вознагражденію, безъ различія состоится ли сооруженіе или нѣтъ. Причемъ, порядокъ начала работы партій и вознагражденія, слѣдуетъ подчинить дѣйствію положенія 1893 г. о подѣздныхъ путяхъ т. е. состоявшіяся съ владѣльцами добровольныя соглашенія, о правѣ производства на ихъ земляхъ изысканій и о размѣрѣ вознагражденія, должны представляться на утвержденіе мѣстнымъ губернаторамъ, отъ которыхъ получаютъ разрѣшеніе начать работы, что не противно духу и смыслу закона и мнѣніямъ государственнаго совѣта.

12) Окончаніе работъ по отчужденію должно выражаться, независимо утвержденія купчихъ и данныхъ и составленія описей, но и, укрѣпленіемъ правъ собственности „вводомъ во владѣніе“ и установленіемъ и укрѣпленіемъ правильныхъ границъ отчужденныхъ имуществъ по законамъ межевымъ, съ составленіемъ „геометриче-

скаго“ плана, или же кадастровымъ, но съ приобщеніемъ къ нему, въ видѣ особаго приложения, „геодезическаго описанія“ (расположеніе участка). Межевыя же работы производить въ лицѣ уполномоченнаго, порядкомъ какъ бы чрезъ межеваго посредника, или полюбовнымъ межевымъ разводомъ.

13) Необходимо безусловное соблюденіе пун. 10, ст. 584, т. X, ч. 1-й, объ обязательной покупкѣ отрѣзковъ и въ цѣломъ, оказавшихся за состоявшимся отчужденіемъ не пригодными для хозяйства владѣльца или неудобными для его хозяйственнаго плана, что имѣетъ особо важное значеніе при отчужденіяхъ изъ крестьянскихъ и мелкопомѣстныхъ владѣній вообще. Равно, вознагражденіе владѣльцевъ строительнымъ управленіемъ за убытки, причиняемые первымъ дѣйствіями или работами подрядчиковъ или ихъ рабочими, внѣ полосы отчужденія, порядкомъ указаннымъ въ 192 ст. пол. о каз. подр. и постав. т. е. строительныя управленія какъ хозяева предпріятія отвѣтственны за своихъ рабочихъ своими личными средствами, со взысканіемъ съ послѣднихъ (виновныхъ подрядчиковъ) судебнымъ или мировымъ порядкомъ изъ ихъ залоговъ.

14) Для предпріятій уже существующихъ, въ особенности для желѣзныхъ дорогъ, повѣрка и возстановленіе границъ владѣнія, необходимо произвести порядкомъ, указаннымъ въ законахъ межевыхъ ¹⁾ и гражданскихъ (пун. 12 сего) т. е. вводить во владѣніе, равно пересоставленіе плановъ, по выяснившимся повѣркою

¹⁾ Необходимо уполномочить мѣстныя управленія желѣзныхъ дорогъ приглашать особыхъ лицъ, съ уполномочіемъ ихъ произвести полюбовные межевые разводы (624, 630, 634 ст., т. X, ч. 2-я зав. меж.), или производить таковыя съ межевымъ посредникомъ, до судебного порядка включительно, съ обязательнымъ составленіемъ соотвѣтственныхъ межевыхъ плановъ, подлежаще утвержденнымъ.

границамъ дѣйствительныхъ владѣній, путемъ или одновременной общей повѣрки или же постепенно по мѣрѣ судебного опредѣленія по возбужденнымъ и законченнымъ дѣламъ о захватахъ. Составленіе подробныхъ описей имуществу (инвентарной).

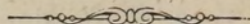
Что касается до храненія основныхъ документовъ и плановъ, таковыя должны храниться въ мѣстныхъ управленіяхъ, какъ вчиняющія дѣла, а надлежаще засвидѣтельствованныя съ нихъ копіи—въ центральномъ учрежденіи или наоборотъ. Въ послѣднемъ случаѣ, лишь, послѣ окончательнаго укрѣпленія безспорнаго владѣнія и права собственности.

О дополнительномъ отчужденіи я ничего не говорю, потому, что таковое производится при условіяхъ достаточно обезпечивающихъ частную собственность вообще, и крестьянскія владѣнія въ частности; для укрѣпленія же права собственности, существуетъ тотъ же порядокъ. Заканчивая настоящее сообщеніе, не могу не обратить вниманія, на вытекающую изъ положенія дѣла, необходимость при принудительныхъ отчужденіяхъ, составъ оцѣночныхъ комиссій, усиливать представителями отъ крестьянскихъ обществъ, чьи земли отчуждаются, на *каждый отдѣльный случай* отчужденія, *особыми отъ нихъ* выборными (не изъ числа должностныхъ лицъ), *съ правомъ членовъ комиссій*, съ такимъ расчетомъ голосовъ, чтобы въ рѣшеніи дѣлъ число ихъ голосовъ было бы 1-мъ голосомъ менѣе половины голосовъ общаго собранія, т. е. голосомъ предсѣдателя, если изъ общей площади отчужденія половина и болѣе, отходитъ изъ крестьянскихъ владѣній; что, несомнѣнно, окажетъ самыя благопріятныя слѣдствія на правильность освѣщенія условій нахождения предмета отчужденія, т. е. приблизитъ къ справедливой оцѣнкѣ отчуждаемаго имущества.

Въ заключеніе, не претендуя на безъапелляціонность высказанныхъ мною въ настоящемъ сужденіяхъ, объ

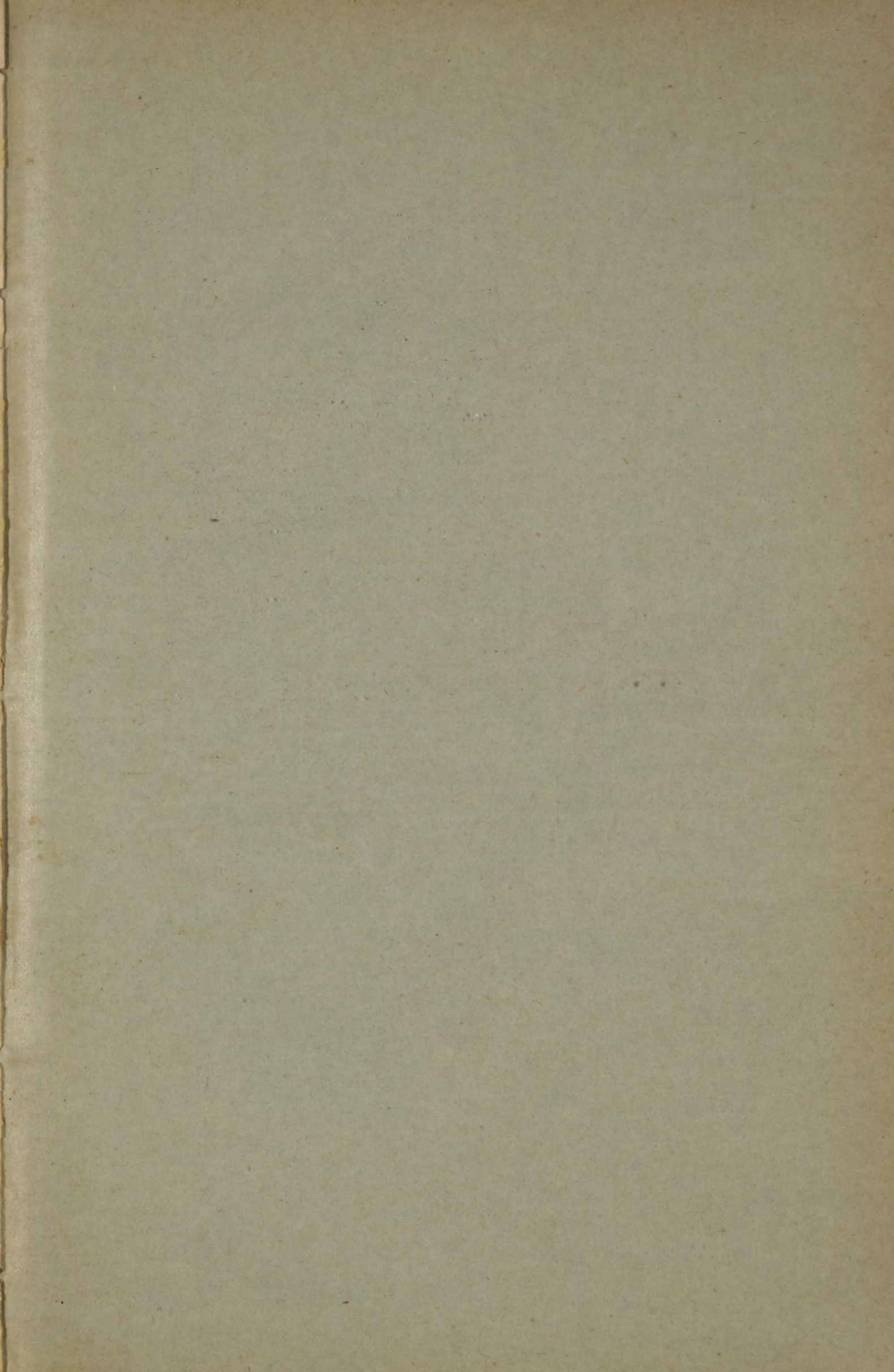
одной изъ народохозяйственныхъ отраслей, но руководствуясь—народнымъ творчествомъ, позволяю себѣ надѣяться, что сдѣланный мною очеркъ дѣйствительнаго положенія, окажется посильнымъ небезполезнымъ трудомъ для блага народа и его хозяйства.

С. Дедюлинъ.



О П Е Ч А Т К И .

СТР.	<i>Напечатано.</i>	СТРОКА.	<i>Слѣдуетъ читать.</i>
11	въ самодѣтельности	1 сверху	къ самодѣтельности.
16	<i>препровождлющіе сами</i>	12 снизу	<i>препровождлющіе всю жизнь свою въ трудъ, питающемъ человѣковъ, сами</i>
20	части	7 сверху	гати.
29	по земельный	19 снизу	поземельный.
30	Не борьбѣ.	10 „	Не въ борьбѣ.



ПРОДАЮТСЯ СОЧИНЕНІЯ ТОГО ЖЕ АВТОРА.

- 1) *О причинахъ физическаго вырожденія русскаго народа.* Цѣна 1 руб. съ пересылкою.
- 2) *Продовольственный вопросъ.* Цѣна 40 коп. съ пер.
- 3) *Краткосрочныя ссуды изъ Уѣздныхъ Казначействъ.* Цѣна 35 коп. съ пересылкою.
- 4) *Недостатки въ положеніи о Пошлинахъ съ Торговли и промыш.* 1865 г. Цѣна 1 руб. (все распродано).
- 5) *Вліяніе казенной продажи питей на крестьянскій бюджетъ.* Цѣна 50 коп. съ пересылкою.
- 6) *Сборникъ узаконеній и распоряженій правительства по отчужденіи земель и имуществъ.* Цѣна 2 руб. безъ пер. Справочная книга для: правительственныхъ, духовныхъ, военныхъ, общественныхъ и волостныхъ учреждений, частныхъ желѣзныхъ дорогъ и другихъ обществъ, разрѣшенныхъ Правительствомъ.
- 7) *Отчужденіе земель на государственныя и общественныя надобности.* Цѣна 65 коп. съ пересылкою.
- 8) *Семь дней медвѣжьей охоты.* Разсказъ. Цѣна 30 коп. (Все распродано).

Складъ этихъ сочиненій—у автора, С.-Петербургъ, Витебская ул., д. 25, кв. 17. Мелочныя суммы могутъ высылаться почтовыми марками.

Въ непродолжительномъ времени выйдетъ изъ печати сочиненіе того же автора: «**Крестьянское самоуправленіе въ связи съ дворянскимъ вопросомъ**».

С.А.АЛЕКСАНДРОВЪ, ПЕРВООЧЕРНА ОЦЕНКА ПОКАЗАТЕЛЕЙ
УСТОЙЧИВОСТИ БИЗНЕСА