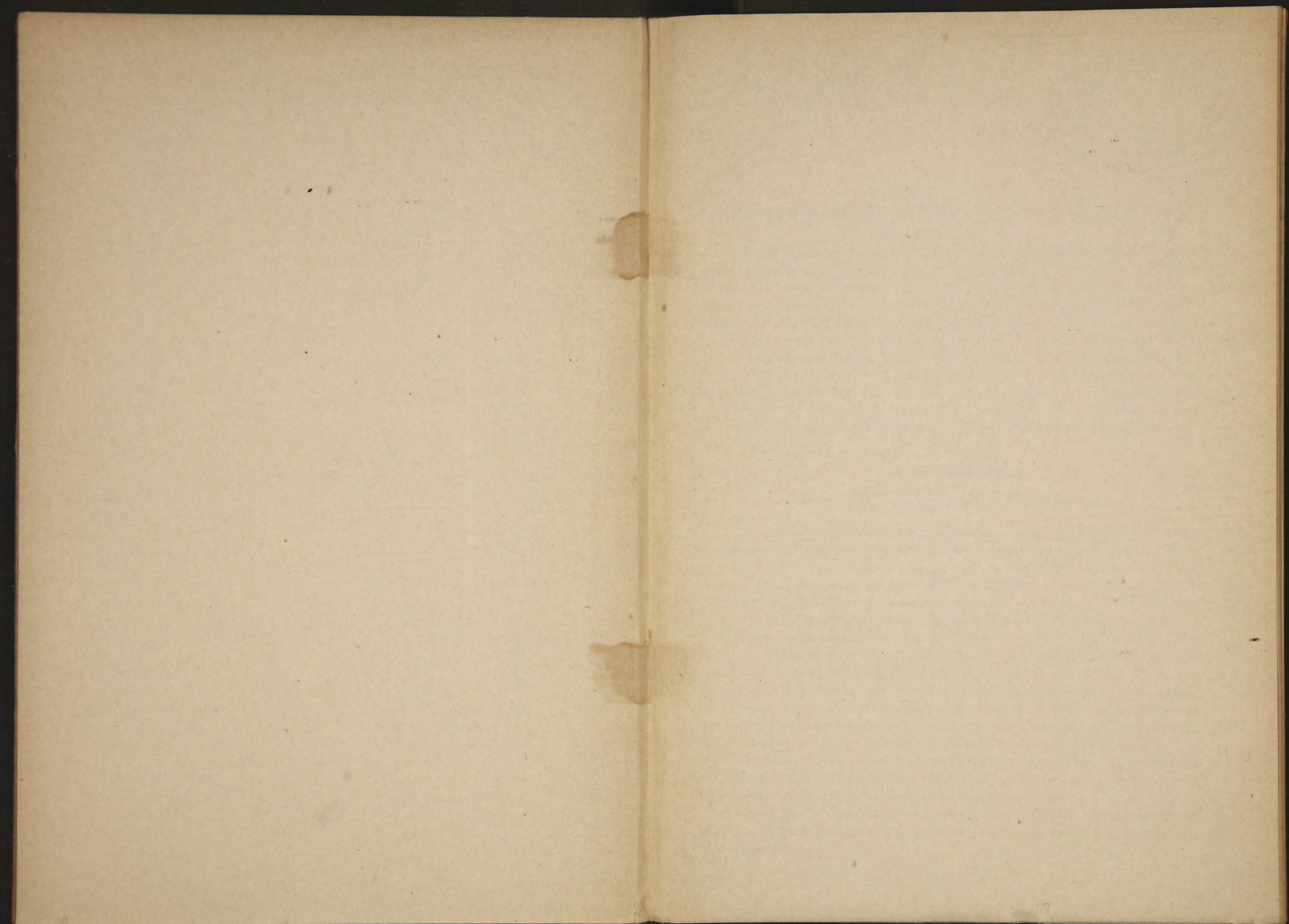


21705.



4

1871

20710

21705



~~24538~~

84030

Дѣйствующее законодательство объ артеляхъ и проектъ Положенія о нихъ.

Нигдѣ не распространены такъ артели или союзы работниковъ для выполненія разнаго рода хозяйственныхъ предпріятій или отдѣльныхъ работъ, какъ въ Россіи. Не смотря на это, у насъ до настоящаго времени не существуетъ закона, которымъ опредѣлялись-бы цѣли, кругъ дѣйствій и устройство этихъ трудовыхъ союзовъ; въ Сводѣ Законовъ имѣются лишь отрывочныя узаконенія о торговыхъ и наемныхъ артеляхъ. Съ цѣлью восполнить этотъ существенный пробѣлъ въ нашемъ законодательствѣ образованная при Департаментѣ Торговли и Мануфактуръ Министерства Финансовъ Коммиссія по пересмотру узаконеній объ артеляхъ выработала проектъ Положенія объ артеляхъ. Опубликовывая этотъ проектъ, считаемъ полезнымъ напечатать и тѣ узаконенія, которыя изданы были объ артеляхъ до настоящаго времени.

О товариществѣ.

(Т. X, ч. I. Св. Зак. Гражд. изд. 1887 г.).

Ст. 2126. Товарищества состояются изъ лицъ, соединенныхъ въ одинъ составъ и дѣйствующихъ въ ономъ подъ однимъ общимъ именемъ.

Ст. 2127. Предметомъ товарищества могутъ быть всякаго рода полезныя и общему благу не противныя предпріятія по торговлѣ, по застрахованію, по перевозкамъ и вообще по какой бы ни было промышленности.

Ст. 2129. Товарищество полное составляется изъ двухъ или многихъ товарищей, положившихъ заедино дѣйствовать общимъ именемъ всѣхъ.

Ст. 2132. Какъ всякое товарищество и компанія образуются посредствомъ договоровъ, то къ составу ихъ прилагаются всѣ общія правила о составленіи, совершеніи, исполненіи и прекращеніи договоровъ, изложенныя выше сего въ раздѣлѣ I сей книги (т. X, ч. I). Условія, положенія и постановленія товарищества ограждаются законами, если они имъ не противны и не клонятся ко вреду, ущербу или убытку для общаго блага.

Ст. 2133. Взаимныя обязательства между товарищами, обязательства съ посторонними, на общее имя товарищества заключаемыя, срокъ или безсрочность товарищества зависятъ отъ взаимнаго договора.

Ст. 2134. Въ товариществѣ полномъ всѣ товарищи отвѣтствуютъ за всѣ долги онаго вообще и порознь всѣмъ имуществомъ своимъ, движимымъ и недвижимымъ.

О подрядныхъ товариществахъ.

(Положеніе о казенныхъ подрядахъ и поставкахъ).

Ст. 80. По обязательствамъ съ казною поручительство допускается при подрядахъ и поставкахъ вмѣсто залоговъ въ слѣдующихъ случаяхъ.....
з) когда крестьяне вступаютъ въ подряды на содержаніе почтовыхъ станцій за общественнымъ поручительствомъ, но при семъ требуется, чтобы сумма подряда была всегда соразмѣрна числу лицъ, такое поручительство подписавшихъ, т. е., чтобы на каждое ручающееся лицо причиталось, сообразно размѣру, въ ст. 81 постановленному, для вступленія въ подрядъ артелями, не болѣе 45 рублей; въ случаѣ недостаточности суммы поручительства, она дополняется залогомъ.

Ст. 81. Круговыя ручательства мѣщанъ и крестьянъ для вступленія въ подряды должны быть выдаваемы, свидѣтельствуемы и принимаемы только въ такихъ случаяхъ, когда мѣщане и крестьяне, принимающіе на себя самое исполненіе подряда (ст. 80 п. 3 и 4), принадлежатъ къ тѣмъ самымъ обществамъ, кои выдали имъ означенныя ручательства; но и тогда сіи послѣднія могутъ быть принимаемы не какъ обезпеченія на поименованныя въ нихъ суммы, а только полагая на каждое лицо артели задатковъ не болѣе пятнадцати рублей, а поставки не болѣе сорока пяти рублей. На семъ основаніи не возбраняется мѣщанамъ и крестьянамъ принятіе на себя по круговымъ ручательствамъ перевоза тяжестей изъ одной губерніи въ другую.

О торговыхъ товариществахъ.

(Т. XI, ч. 2. Св. Зак. Гражд. Уст. Торг. изд. 1893 г.).

Ст. 63. Торговыя товарищества суть: 1) товарищество полное; 2) товарищество на вѣрѣ; 3) акціонерныя общества и товарищества на паяхъ и 4) артельные товарищества.

Ст. 64. Товарищества, въ предшедшей (63) статьѣ означенныя, считаются торговыми, когда предметъ ихъ есть производство торговыхъ дѣйствій.

О товариществахъ артельныхъ.

Ст. 89. Артелями называются общества работниковъ, по добровольному между собою условію составленныя, для отправленія службъ, работъ или промысловъ, силамъ одного человѣка несоразмѣрныхъ.

Ст. 90. Артели могутъ быть составляемы какъ для производства непрерывнаго промысла, такъ и для совершенія какой-либо временной работы.

Ст. 91. Составъ артелей и порядокъ внутренняго ихъ управленія опредѣляются артельными условіями, принятыми по добровольному согласію ихъ членовъ, или уставами и правилами, утвержденными въ надлежащемъ порядкѣ.

Ст. 92. Артели, отправляющія разныя работы на биржѣ, при таможенѣ,

при городскихъ амбарахъ и буянахъ, въ рядахъ и тому подобныхъ торговыхъ помѣщеніяхъ, именуются биржевыми. Артели сіи подчиняются правиламъ, изложеннымъ въ слѣдующихъ статьяхъ (93—103).

Ст. 93. Биржевыя артели состоятъ изъ настоящихъ артельщиковъ, новиковъ и мальчиковъ. Каждая артель имѣетъ своихъ старостъ и казначеевъ, избираемыхъ на годъ и не меньше, какъ третьею частію артели.

Ст. 94. Желаящій быть въ артели вноситъ за вступленіе въ оную опредѣленный вкупъ деньгами; а по неимѣнію оныхъ сей вкупъ удерживается у него ежегодно изъ вырабатываемой платы, при дѣлежѣ изъ общаго дувана.

Ст. 95. Вступившій въ артель безъ взноса вкупной суммы, впредь до заработка ея считается новикомъ или мальчикомъ.

Ст. 96. Каждый вступившій въ артель даетъ старостѣ подписку въ томъ, что право артели пріемлетъ и обязывается повиноваться общимъ ея правиламъ.

Ст. 97. Въ каждой артели всѣ другъ за друга должны быть порукою, и за утраченное или поврежденное отвѣтствовать.

Ст. 98. Биржевыя артельщики работаютъ и служатъ за учрежденную плату, которая назначается по согласію ихъ съ хозяевами.

Ст. 99. Биржевыя артельщики имѣютъ особые знаки для ношенія на груди или на шляпѣ, дабы всякъ могъ видѣть и найти у него работающихъ и, при незнаніи каждаго въ лицо, безъ ошибки могъ что либо ввѣрить.

Ст. 100. Хозяинъ, назначившій для услугъ своихъ одну артель, не можетъ по дѣламъ своимъ брать другой къ подрыву прежде имъ назначенной, а если артельщики взяли работу, для исправленія которой ихъ по числу недостаточно, то они обязаны нанимать поденщиковъ на свой счетъ, хотя бы то было и съ передачею.

Ст. 101. Занятія всѣхъ лицъ, въ артеляхъ находящихся, различны, но по существу своему составляютъ одинъ предметъ—работу или услугу, и каждый получаетъ за то плату изъ общаго дувана, по расчету, то-есть, заплатившій вкупъ—полную сумму, а не заплатившій онаго—съ вычетомъ.

Ст. 102. Старосты или казначеи, отлучающіеся по нуждамъ артели, хотя и не работаютъ, но получаютъ пай наравнѣ съ лучшимъ въ артели работникомъ.

Ст. 103. Срокъ служенія артелей долженъ быть не менѣе одного года. Артель не можетъ разойтись, не докончивъ взятой работы.

Ст. 104. Въ портовыхъ городахъ могутъ быть учреждаемы артели для выгрузки и нагрузки товаровъ на суда. Уставы таковыхъ артелей утверждаются Министромъ Финансовъ, съ соблюденіемъ слѣдующихъ правилъ: 1) артелямъ не присвоивается исключительнаго права на производство предпринимаемыхъ ими работъ; 2) лицо, избираемое артелью въ должность старосты, можетъ не иначе вступить въ отправленіе своихъ обязанностей, какъ по утвержденіи его въ этомъ званіи мѣстнымъ таможеннымъ начальствомъ; 3) мѣстной полиціи и таможенному начальству долженъ быть пред-

ставляемъ полный списокъ членовъ артели, при чемъ отъ мѣстнаго губернскаго начальства (Губернатора, Градоначальника, Оберъ-Полиціймейстера), а равно и таможеннаго начальства, зависитъ предьявлять требованія объ исключеніи изъ состава артели отдѣльныхъ ея членовъ въ случаѣ ихъ неблагонадежности: 4) мѣстное губернское начальство имѣетъ право совсѣмъ закрыть артель въ томъ случаѣ, когда дѣйствія ея признаны несогласными съ ея уставомъ или противными дѣйствующимъ законамъ.

Объ артеляхъ въ ремесленной и кустарной промышленности.

(Т. XI, ч. 2. Св. Зак. Гражд. Уставъ о Промышленности изд. 1893 г.).

Ст. 282. Министру Финансовъ предоставляется разрѣшать, безъ особыхъ о томъ каждый разъ представленій, учрежденіе мѣстныхъ обществъ для споспѣшествованія успѣхамъ ремесленной промышленности.

Примѣчаніе. Въ 1885 году Высочайше повелѣно: предоставленное Министру Финансовъ, на основаніи сей (282) статьи, право по утвержденію уставовъ обществъ для споспѣшествованія успѣхамъ ремесленной промышленности распространить и на уставы *) артелей кустарныхъ и другихъ ремесленниковъ, кои, по свойству своей дѣятельности, будутъ подлежать вѣдѣнію Министерства Финансовъ съ тѣмъ, чтобы въ таковыя уставы были включаемы постановленія: 1) о подчиненіи артелей надзору мѣстной полицейской власти и 2) о правѣ мѣстнаго губернскаго начальства (Губернатора, Градоначальника, Оберъ-Полиціймейстера) закрывать артели въ тѣхъ случаяхъ, когда дѣйствія ихъ будутъ признаны несогласными съ ихъ уставами или противными дѣйствующимъ законамъ.

О товариществахъ морскихъ лоцмановъ.

(Тамъ же. О морской торговлѣ).

Ст. 315. Лоцманы, или проводники, суть двоякаго рода: 1) нанимающіеся на весь путь и 2) прибрежные или портовые.

Примѣчаніе. Положеніе о морскихъ лоцманахъ при семъ приложено.

Приложеніе къ ст. 315.

п. 52. Лоцманамъ, не входящимъ въ составъ лоцманскихъ обществъ, предоставляется соединяться, для проводки судовъ по извѣстному фарватеру, въ товарищества, дѣйствующія на основаніи письменнаго договора участниковъ, утверждаемаго начальникомъ лоцманскаго округа.

*) Образцомъ для уставовъ кустарныхъ артелей служить уставъ Воткинской артели. Списокъ утвержденныхъ уставовъ артелей напечатанъ въ 18 и 23 отчетахъ Комитета о ссудо-сб. тов.

п. 53. Прошенія объ учрежденіи товариществъ лоцмановъ представляются начальнику лоцманскаго округа, который разрѣшаетъ ихъ по соглашенію съ мѣстнымъ Губернаторомъ или Градоначальникомъ, сообщая о семъ главному гидрографическому управленію.

п. 54. Дѣлами лоцманскаго товарищества завѣдываетъ избираемый участниками товарищества староста, который является представителемъ товарищества передъ мѣстнымъ лоцманскимъ начальствомъ и наблюдаетъ за исполненіемъ распоряженій сего послѣдняго.

Уставъ Государственнаго Банка.

(Т. XI, ч. 2. Св. Зак. Гражд. по прод. 1895 г. уст. Кред.).

Ссуды чрезъ посредниковъ.

Ст. 139. Государственному Банку предоставляется открывать кредиты посредникамъ: 1) для выдачи мелкимъ землевладѣльцамъ и арендаторамъ сельско-хозяйственныхъ имѣній, крестьянамъ, кустарямъ и ремесленникамъ ссудъ подъ закладъ предметовъ ихъ производства, а также ссудъ на оборотныя средства и на пріобрѣтеніе инвентаря...

Ст. 140. Посредниками для выдачи означенныхъ въ пунктѣ 1 статьи 139 ссудъ могутъ быть: 1) земскія учрежденія; 2) частныя кредитныя установленія (какъ то; банки, общества взаимнаго кредита, ссудо-сберегательныя товарищества и другія учрежденія мелкаго кредита), общества и товарищества на началахъ взаимности и артели, если они дѣйствуютъ на основаніи утвержденныхъ правительствомъ уставовъ и притомъ изъявляютъ согласіе подчиниться всѣмъ тѣмъ правиламъ контроля за ихъ дѣятельностью по выдачѣ упомянутыхъ выше ссудъ, которыя будутъ установлены Банкомъ, и 3) частныя лица, избираемая изъ числа извѣстныхъ Банку и вполне благонадежныхъ мѣстныхъ жителей.

Ст. 141. Означенные въ статьѣ 139 кредиты открываются: земствамъ—по соглашенію Министра Финансовъ съ Министромъ Внутреннихъ Дѣлъ; желѣзнымъ дорогамъ—по соглашенію Министра Финансовъ съ Министромъ Путей Сообщенія и Государственнымъ Контролемъ, и частнымъ кредитнымъ установленіямъ, обществамъ, товариществамъ, артелямъ пароходнымъ и транспортнымъ предпріятіямъ, а также частнымъ лицамъ—въ порядкѣ, указанномъ въ статьяхъ 65 и 66 (дѣла подлежатъ разсмотрѣнію въ учетно-ссудномъ комитетѣ). Кредиты частнымъ лицамъ, превышающіе одну тысячу рублей, открываются не иначе, какъ съ особаго каждому лицу разрѣшенія Министра Финансовъ.

Ст. 142. Посредники (ст. 140) несутъ полную и безусловную отвѣтственность за суммы, отпущенныя имъ изъ Банка для выдачи ссуды. Ссуды чрезъ посредство земства могутъ, съ разрѣшенія Министра Финансовъ, быть выдаваемы подъ условіемъ отвѣтственности послѣднихъ лишь за цѣлость и сохранность закладовъ.

Ст. 143. Посредники пользуются открытыми имъ кредитами въ суммѣ представленныхъ ими векселей или залоговыхъ обязательствъ заемщиковъ съ бланковыми или поручительными надписями посредниковъ; для земскихъ учрежденій сіи надписи замѣняются постановленіями земскихъ собраній о принятіи на себя земствомъ указанной въ ст. 142 отвѣтственности. Банкъ можетъ выдавать посредникамъ авансы въ счетъ открытыхъ кредитовъ, подъ условіемъ позднѣйшаго представленія вышеуказанныхъ векселей или обязательствъ. Открытыми имъ кредитами посредники могутъ пользоваться на основаніяхъ спеціальнаго текущаго счета (ст. 134—137).

Ст. 144. Выдача ссудъ отдѣльнымъ заемщикамъ въ счетъ открытыхъ кредитовъ производится на основаніи правилъ, издаваемыхъ Министромъ Финансовъ, по предварительномъ соглашеніи, относительно ссудъ чрезъ посредство земскихъ учрежденій, съ Министромъ Внутреннихъ Дѣлъ. Правила о выдачѣ ссудъ при посредствѣ желѣзныхъ дорогъ издаются законодательнымъ порядкомъ.

Ст. 145. О выданныхъ заемщикамъ ссудахъ посредники представляютъ подлежащимъ учрежденіямъ Банка подробные ежемѣсячные отчеты, по утверждаемой совѣтомъ Банка формѣ.

Ст. 146. Въ случаѣ признанія дѣятельности посредника по выдачѣ ссудъ не соответствующею тѣмъ цѣлямъ, для которыхъ ему былъ открытъ кредитъ, послѣдній можетъ быть закрытъ порядкомъ, установленнымъ для открытія кредитовъ (ст. 141). При этомъ Банкъ назначаетъ срокъ для окончательныхъ расчетовъ съ посредникомъ по выданнымъ въ счетъ открытыхъ кредитовъ суммамъ.

Открытіе кредитовъ учрежденіямъ мелкаго кредита и ссуды кредитнымъ товариществамъ.

Ст. 146¹. Государственному Банку предоставляется открывать кредиты учрежденіямъ мелкаго кредита въ порядкѣ, указанномъ въ статьяхъ 65, 66 и 85. Выдачи въ счетъ разрѣшенныхъ кредитовъ, срокомъ не свыше двѣнадцати мѣсяцевъ, производятся подъ векселя, подписанные членами управленія кредитнаго учрежденія, съ соблюденіемъ правилъ сего устава, относящихся до заключенія займовъ.

Ст. 146². Государственному Банку предоставляется выдавать кредитнымъ товариществамъ ссуды для образованія основнаго ихъ капитала. Ссуды сіи выдаются или на срокъ, указываемый при разрѣшеніи ссуды, или безсрочно, съ условіемъ обращенія на возмѣщеніе ссуды, впредь до полнаго ея погашенія, всѣхъ получаемыхъ товариществомъ прибылей.

О ссудо-сберегательныхъ и кредитныхъ товариществахъ.

(Т. XI, ч. 2. Св. Зак. Гражд., Уставъ Кредитный по прод. 1895 г.).

Ст. 57. Министру Финансовъ предоставляется, по соглашенію съ Министромъ Внутреннихъ Дѣлъ, разрѣшать открытіе народныхъ кредитныхъ

установленій, сходныхъ въ началахъ своихъ съ Рождественскимъ ссуднымъ Товариществомъ и Феллинскою ссудо-сберегательною кассою, и утверждать необходимые для ихъ дѣйствій уставы.

Приложеніе къ статьѣ 57 (прим.).

п. 2. Учрежденія мелкаго кредита (ст. 1 сего прил.) имѣютъ цѣлью доставленіе малодостаточнымъ лицамъ, сельскимъ или станичнымъ обществамъ, а также товариществамъ, артелямъ и другимъ подобнымъ союзамъ, дѣйствующимъ на основаніи утвержденныхъ для нихъ уставовъ и правилъ или на основаніи письменныхъ договоровъ, — возможности: 1) получать на необременительныхъ условіяхъ ссуды для удовлетворенія хозяйственныхъ потребностей, и 2) помѣщать сбереженія для приращенія изъ процентовъ.

п. 3. Образцовые уставы учрежденій мелкаго кредита (ст. 1 сего прил.) утверждаются Министромъ Финансовъ по соглашенію съ Министрами Внутреннихъ Дѣлъ и Земледѣлія и Государственныхъ Имуществъ, а для мѣстностей, находящихся въ вѣдѣніи Военнаго Министерства, — съ Военнымъ Министромъ. Частные уставы каждаго отдѣльнаго учрежденія, а также измѣненія сихъ уставовъ, утверждаются, съ соблюденіемъ постановленій сего положенія, Министромъ Финансовъ, по соглашенію въ подлежащихъ случаяхъ съ другими Министрами, въ вѣдѣніи коихъ состоятъ сіи учрежденія.

п. 4. Учрежденія мелкаго кредита (ст. 1 сего прил.) могутъ принимать пожертвованія, пріобрѣтать имущества, вступать въ договоры и обязательства, а также искать и отвѣчать на судѣ. Пріобрѣтеніе сими учрежденіями недвижимой собственности допускается лишь въ случаяхъ, указанныхъ въ законѣ или въ уставахъ (ст. 3 сего прил.).

п. 5. Кредитныя товарищества (ст. 1, п. 1 сего прил.) учреждаются на суммы, ссуженныя казною или Государственнымъ Банкомъ подъ круговое ручательство участниковъ товарищества. Товарищества сіи могутъ быть также учреждаемы на суммы, пожертвованныя земскими, общественными и частными учрежденіями или частными лицами, а равно на суммы, ссуженныя тѣми же учрежденіями и лицами подъ круговое ручательство участниковъ товарищества.

п. 6. Ссудо-сберегательныя товарищества и кассы (ст. 1, п. 2 сего прил.) учреждаются на суммы (паи), вносимыя членами товарищества одновременно или по частямъ. Къ суммамъ этимъ могутъ быть присоединяемы пожертвованія земскихъ, общественныхъ и частныхъ учрежденій и частныхъ лицъ, а также ссуды сихъ учрежденій и лицъ подъ круговое ручательство членовъ товарищества.

п. 9. Участники и члены кредитныхъ товариществъ (ст. 1, п. сего прил.), а также ссудо-сберегательныхъ товариществъ или кассъ (ст. 1, п. 2), несутъ отвѣтственность по обязательствамъ сихъ товариществъ и кассъ, на

основаніи круговой поруки. Размѣры этой отвѣтственности опредѣляются уставами (ст. 3). Обязательства сельскихъ, волостныхъ или станичныхъ Банковъ и кассъ (ст. 1 п. 3) обезпечиваются отвѣтственностью сельскаго, волостнаго или станичнаго общества или круговымъ ручательствомъ его членовъ, согласно состоявшемуся о семъ общественному приговору.

п. 10. Лица, несущія отвѣтственность по обязательствамъ кредитнаго товарищества, а также ссудо-сберегательнаго товарищества или кассы, участвуютъ въ управленіи дѣлами товарищества или кассы. Порядокъ сего участія опредѣляется уставами.

п. 11. Лица, состоящія членами какого-либо кредитнаго или ссудо-сберегательнаго товарищества, не могутъ быть въ то же время членами другого подобнаго товарищества.

п. 23. Общее завѣдываніе кредитными товариществами, а также ссудо-сберегательными товариществами и кассами, сосредоточивается въ Министерствѣ Финансовъ.

п. 24. Учрежденія мелкаго кредита обязаны представлять во всякое время, по требованію Министра Финансовъ, всѣ касающія ихъ свѣдѣнія.

п. 25. Министру Финансовъ предоставляется назначать ревизіи учреждений мелкаго кредита, по предварительному при томъ соглашенію съ Министромъ Внутреннихъ Дѣлъ или Военнымъ, по принадлежности, относительно сельскихъ, волостныхъ или станичныхъ Банковъ.

п. 28. На инспекторовъ кредитныхъ товариществъ (ст. 27 сего прил.) возлагается: 1) ревизія кассы, отчетности и дѣлопроизводства товариществъ; 2) наблюденіе за исполненіемъ ими требованій закона и устава, и 3) созваніе, въ случаѣ надобности, чрезвычайныхъ общихъ собраній товариществъ.

Артели въ горной промышленности.

(Т. VII, Св. Зак. Гражд., Уставъ Горный, изд. 1893 г.).

Ст. 651. При сдачѣ работъ артели рабочихъ, договоръ о семъ долженъ быть заключенъ письменно, съ поименованіемъ въ немъ всѣхъ членовъ артели, артельного старосты, основаній взаимнаго расчета членовъ артели и условій найма; о всякомъ измѣненіи въ личномъ составѣ артели, а равно о смѣнѣ старосты должно быть доводимо до свѣдѣнія заводской или промысловой конторы.

Ст. 652. Выдача расчетной книжки рабочимъ обязательна. Рабочимъ, работающимъ артелью (ст. 651), выдается одна, общая на всю артель, расчетная книжка.

Ст. 661. Въ работы на золотые промыслы могутъ наниматься русскіе подданные и иностранцы, по условіямъ, заключаемымъ съ золотопромышленниками, по одиночкѣ или артелями. На золотыхъ приискахъ, разрабатываемыхъ исключительно только одними старательскими работами, рабочіе допускаются къ таковымъ работамъ только артелью не менѣе десяти человекъ. Въ Амурской и Приморской областяхъ наемъ рабочихъ изъ иностранцевъ

ограничивается одними китайцами, прочіе же иностранцы допускаются по отдѣльнымъ каждый разъ разрѣшеніямъ Приамурскаго Генералъ-Губернатора.

Ст. 665. Договоры о наймѣ рабочихъ должны быть совершаемы не иначе, какъ явочнымъ порядкомъ (Учр. Инород.).

Примѣчаніе. Договоры о наймѣ рабочихъ на золотые промыслы иныхъ, кромѣ Сибири, мѣстностей Имперіи должны быть явлены къ засвидѣтельствуванію въ волостномъ правленіи, или въ полиціи, или по правиламъ Положенія о нотаріальной части.

Объ артеляхъ рыбопромышленниковъ.

(Т. XII, Уставъ Сельскаго Хозяйства, изд. 1893 года).

Ст. 284. Въ видахъ предоставленія недостаточнымъ рыбопромышленникамъ Архангельской губерніи средствъ, необходимыхъ для самостоятельнаго веденія рыбнаго промысла на Мурманскомъ берегу, разрѣшается Архангельской конторѣ Государственнаго Банка выдавать означеннымъ лицамъ, за счетъ Государственнаго казначейства, денежныя ссуды, по правиламъ, при семъ приложеннымъ.

Приложеніе къ ст. 284.

1. Ссуды выдаются артелямъ рыбопромышленниковъ въ составѣ отъ двухъ до четырехъ лицъ, если при томъ всѣ участники артели уроженцы Архангельской губерніи, русскіе подданные и не состоятъ хозяевами морскихъ рыбныхъ промысловыхъ заведеній на Мурманѣ, содержащими тамъ рабочихъ.

2. Заявленія о выдачѣ ссудъ подаются въ волостное правленіе, которое обязано истребовать отъ подлежащихъ сельскихъ обществъ приговоры относительно каждаго изъ участниковъ артели. Въ приговорахъ этихъ должно быть указано: 1) семейное и имущественное положеніе заемщика; 2) участвовалъ ли онъ раньше въ рыбныхъ промыслахъ; 3) на сколько образъ жизни заемщика и его поведеніе могутъ обезпечивать правильное употребленіе и своевременный возвратъ ссуды, и 4) не имѣетъ ли заемщикъ самостоятельнаго промысловаго заведенія на Мурманѣ, для котораго онъ нанимаетъ рабочихъ.

3. Означенные въ предшедшей (2) статьѣ приговоры и заявленія заемщиковъ препровождаются волостнымъ начальствомъ къ чиновнику по крестьянскимъ дѣламъ, который представляетъ ихъ, вмѣстѣ съ своимъ заключеніемъ о кредитоспособности заемщиковъ, Архангельскому Губернатору.

4. Выдача ссудъ разрѣшается по постановленіямъ особаго комитета, состоящаго, подъ предсѣдательствомъ Архангельскаго Губернатора, изъ управляющаго мѣстною конторою Государственнаго Банка, непремѣннаго члена по крестьянскимъ дѣламъ присутствія и другихъ лицъ по приглашенію Губернатора.

5. Ссуды выдаются на одиннадцать мѣсяцевъ. Отсрочка въ уплатѣ ссудъ разрѣшается заемщикамъ въ уважительныхъ случаяхъ по ближайшему усмотрѣнію комитета.

6. Выданныя ссуды обезпечиваются: 1) имуществомъ артели, которое, впредь до полного погашенія ссуды, не подлежитъ продажѣ на пополненіе частныхъ долговъ участниковъ артели, и 2) личнымъ имуществомъ участниковъ, отвѣтствующихъ круговымъ ручательствомъ за исправный возвратъ ссуды.

Примѣчаніе. Въ тѣхъ случаяхъ, когда кто либо изъ участниковъ въ артели умеръ или погибъ на морѣ, оставивъ послѣ себя прибрѣтеннаго имъ на свою долю артельного имущества на сумму, недостаточную для покрытія падающей на него части ссуды, оставшіеся въ живыхъ участники артели освобождаются отъ платежа ссуды за умершаго товарища съ тѣмъ, что разрѣшеніе вопроса о дарованіи такихъ льготъ въ каждомъ отдѣльномъ случаѣ было представлено особому Комитету (ср. ст. 4, по выдачѣ ссудъ поморамъ).

7. Взысканіе выданныхъ ссудъ съ неисправныхъ заемщиковъ производится по постановленіямъ комитета въ порядкѣ, опредѣленномъ для взысканія казенныхъ податей и сборовъ. При этомъ, взысканіе обращается прежде всего, на артельное имущество, а затѣмъ въ случаѣ недостаточности послѣдняго, на личное имущество участниковъ артели.

8. Дѣлопроизводство комитета по выдачѣ ссудъ (ст. 4 сего прил.) сосредотивается въ канцеляріи губернатора, а введеніе счетоводства и отчетности по этой операціи возлагается на мѣстную контору Государственнаго Банка.

9. Подробныя правила о выдачѣ поморамъ ссудъ, объ обязанностяхъ по сему предмету подлежащихъ учрежденій, а равно о порядкѣ счетоводства и отчетности по этой операціи, издаются Министромъ Финансовъ по соглашенію съ Министрами Внутреннихъ Дѣлъ и Государственныхъ Имуществъ.

10. Архангельской конторѣ Государственнаго Банка предоставляется на производство ссудъ, упомянутыхъ въ семъ приложеніи, употребить изъ оборотныхъ ея средствъ за счетъ Государственнаго казначейства, до тридцати тысячъ рублей съ тѣмъ: 1) чтобы ссуды выдавались изъ полупроцента въ мѣсяць; 2) чтобы означеннымъ ссудамъ былъ веденъ по книгамъ конторы особый счетъ; 3) чтобы могущіе послѣдовать по этой операціи убытки, если бы таковыя не были пополнены прибылями отъ нея, подлежали возмѣщенію Государственному Банку изъ средствъ казны, и 4) чтобы ежегодная чистая прибыль отъ операціи обращалась на усиленіе средствъ, назначенныхъ на выдачу ссудъ.

Наемныя артели въ сельскомъ хозяйствѣ.

(Положеніе о наймѣ на сельскія работы).

Ст. 7. Договоры о наймѣ могутъ быть заключаемы съ отдѣльными рабочими, съ цѣлыми семьями, или съ артелями. Договоры о наймѣ артели заключаются съ артельнымъ старостою.

Примѣчаніе. Подъ артелью разумѣется совокупность лицъ, вошедшихъ въ соглашеніе между собою о совмѣстной работѣ съ круговымъ другъ за друга ручательствомъ.

Ст. 54. Неприбытіе на работу, безъ уважительныхъ причинъ болѣе трехъ рабочихъ дней съ ряду, считается неявкой.

Примѣчаніе. При наймѣ артели непочитается неявкой, когда входящіе въ составъ артели рабочіе будутъ замѣнять себя другими рабочими, если противное не оговорено въ условіи.

Ст. 77. Договорные листы безсрочны. Они выдаются или отдѣльному лицу, или на семью, или на образовавшуюся для работъ артель. Въ выдаваемомъ листѣ подлежащимъ установленіемъ (ст. 70) удостоверяется самоличность получателя (званіе, имя, отчество, фамилія а также лѣта и мѣсто приписки), а если листъ выданъ на семью или артель, то самоличность всѣхъ членовъ семьи или артели.

Ст. 78. Договорный листъ, выдаваемый на артель, служитъ доказательствомъ самаго существованія артели.

79. При выдачѣ договорнаго листа на артель, установленіе, выдающее листъ, обязано удостовѣриться, согласны ли всѣ члены артели на включеніе ихъ въ ея составъ, а также кого они избираютъ артельнымъ старостою и его замѣстителемъ на случай болѣзни или смерти. Для такого удостовѣренія требуется предъявленіе письменнаго артельного условія, а при отсутствіи такого производится опросъ всѣхъ членовъ артели при свидѣтеляхъ въ числѣ не менѣе двухъ. Объ исполненіи сего правила отмѣчается въ договорной книгѣ (ст. 74), а о выборѣ старосты и его замѣстителя означается въ договорномъ листѣ.

Обложеніе промысловыхъ артелей.

(Т. V. Св. Зак. Гражд., Уставъ о прямыхъ налогахъ изд. 1893 г.).

Ст. 260. Хозяева, принимающіе на себя выполненіе, чрезъ наемныхъ людей, разнаго рода работъ, какъ то: каменщичьихъ, плотничьихъ, каменотесныхъ, землекопныхъ, штукатурныхъ, кровельныхъ, полотерныхъ, посыльныхъ и др., подлежатъ платежу сбора по числу содержимыхъ ими рабочихъ, при чемъ имѣющіе болѣе 16-ти работниковъ обязаны брать свидѣтельства 2-ой гильдіи, а имѣющіе менѣе 16-ти работниковъ, промысловыя свидѣтельства, сообразно числу рабочихъ. Правило это распространяется и на *артели*, имѣющія уставы или иного рода утвержденныя въ надлежащемъ порядкѣ правила, причемъ члены артели считаются за рабочихъ; но оно не примѣняется къ артелямъ, временно образовавшимся для исполненія какихъ либо работъ.

Разъясненіе: Правила ст. 260 не распространяются на самихъ рабочихъ, производящихъ работы за собственный счетъ, хотя бы и артелями, образовавшимися временно. Но если артели рабочихъ вступаютъ въ обязательства (по подрядамъ и поставкамъ) съ казною, земскими учрежденіями, городскими и сельскими общественными и сословными Управленіями или же за-

ключаютъ съ частными лицами договоры о подрядахъ и поставкахъ, при чемъ договоры эти представляются къ явкѣ маклерамъ, нотаріусамъ или въ подлежащія присутственныя мѣста, то сказанныя артели обязаны имѣть торговыя свидѣтельства, соотвѣтственно суммѣ подряда или поставки, по общимъ правиламъ (Ц. М-ва Фин. 8 апрѣля 1865 г. № 2532. Указ. М. Ф. 1865 г. №№ 15 и 39)*).

О товариществахъ изъ крестьянъ для арендованія казенныхъ и покупки частныхъ земель.

Высочайше утвержденнымъ, въ 16-й день іюня 1895 г., положеніемъ Комитета Министровъ постановлено:

Въ дополненіе закона 9 ноября 1894 года и подлежащихъ статей оброчнаго устава предоставить Министру Земледѣлія и Государственныхъ Имуществъ, въ видѣ опыта на три года: а) сдавать казенныя земельныя статьи въ аренду товариществамъ изъ мѣстныхъ крестьянъ, безъ торговъ, на срокъ до 12 лѣтъ, изъ платежа оброка, опредѣляемаго по соображеніи съ мѣстными цѣнами на казенныя и частновладѣльческія земли, съ принятіемъ отъ товариществъ въ обезпеченіе исправнаго содержанія статей, взаимныхъ ручательствъ въ соотвѣтственной числу членовъ товарищества суммѣ, полагая на каждаго изъ нихъ по 30 рублей, съ тѣмъ, чтобы въ отношеніи означенныхъ ручательствъ были соблюдаемы правила, указанныя въ 29 статьѣ оброчнаго устава, изд. 1893 г.

Товарищества, пріобрѣвшія земли чрезъ посредство Крестьянскаго поземельнаго Банка, подчиняются правиламъ, изложеннымъ въ приложеніи къ ст. 37 (примѣчаніе 1) Положенія о названномъ Банкѣ (Св. Зак., т. XI, ч. 2, раздѣлъ VII).

ПРОЕКТЪ ЗАКОНА ОБЪ АРТЕЛЯХЪ.

Состоящая при департаментѣ торговли и мануфактуръ Коммиссія по пересмотру дѣйствующихъ объ артеляхъ узаконеній выработала слѣдующій проектъ закона объ артеляхъ. Статьи этого проекта должны войти въ X т. ч. I и дополнить узаконенія о товариществахъ. Ст. 2.127 и 2.128 излагаются, по проекту, слѣдующимъ образомъ:

Ст. 2.127. Предметомъ товарищества могутъ быть всякаго рода полезныя и непротивныя законамъ и общему благу предпріятія по торговлѣ, ремеслу, промышленности, сельскому хозяйству, перевозкамъ, застрахованію и, вообще, по всякаго рода дѣятельности, направленной къ достиженію цѣлей: экономическихъ, общественныхъ, благотворительныхъ, научныхъ, художественныхъ, нравственныхъ и т. п.

*) Касающіяся артелей статьи новаго Положенія о Государственномъ промысловомъ обложеніи 1898 г. напечатаны далѣе.

Ст. 2.128. Товарищества суть: 1) товарищество полное; 2) товарищество на вѣрѣ или по вкладамъ; 3) товарищество по участкамъ или компаніи на акціяхъ; 4) товарищество трудовое или артельное (артели), и 4) всякаго рода иныя товарищества, общества или союзы (потребительные, кредитные, ссудо-сберегательные и проч.), дѣйствующіе на основаніи утвержденныхъ для нихъ уставовъ и правилъ или на основаніи письменныхъ договоровъ.

Затѣмъ VII глава «о товариществѣ» дополняется постановленіями слѣдующаго содержанія.

Товарищества трудовыя или артельныя (артели).

1. Трудовыми товариществами или артелями именуются сообщества работниковъ, по добровольному между собою условію составленныя для производства личнымъ трудомъ cadaго, за общій счетъ артели, временныхъ или постоянныхъ работъ и промысловъ въ разныхъ отрасляхъ народнаго труда, а равно для отправленія всякаго рода невоспрещенныхъ закономъ службъ и должностей, за круговою отвѣтственностью участниковъ.

2. Артели учреждаются: а) по словесному соглашенію участниковъ, на основаніи существующихъ мѣстныхъ обычаевъ; б) по письменнымъ договорамъ, вносимымъ въ книги нотаріусовъ, мировыхъ и городскихъ судей, земскихъ начальниковъ, волостныхъ и сельскихъ управленій или замѣняющихъ ихъ учрежденій, и в) по уставамъ, утверждаемымъ и допускаемымъ къ дѣйствию, въ порядкѣ, указанномъ ниже (ст. 11).

3. Артелямъ, учрежденнымъ на основаніи письменныхъ договоровъ или уставовъ (ст. 2 пп. б и в), предоставляется, съ соблюденіемъ существующихъ узаконеній, пріобрѣтать въ собственность или арендовать для надобностей товарищества: землю, постройки и вообще всякаго рода недвижимыя имущества; устраивать мастерскія, фабричныя, заводскія и вообще промышленныя и торговыя заведенія; производить торговлю, вступать въ договоры и всякаго рода дозволенныя закономъ сдѣлки, а равно искать и отвѣчать на судѣ.

4. Договоры или уставы артельныхъ товариществъ должны содержать въ себѣ:

а) означеніе наименованія, которое принимаетъ товарищество, и мѣста, гдѣ оно учреждается;

б) цѣль и кругъ дѣятельности товарищества съ указаніемъ, чре учреждается ли оно временно, на извѣстный срокъ, или на неопредѣленное время;

в) поименованіе участниковъ товарищества;

г) порядокъ образованія артельнаго капитала и размѣры членскихъ взносов;

д) отвѣтственность товарищества и членовъ его по обязательствамъ артели;

е) условія пріема новыхъ артельщиковъ и учениковъ, а также порядокъ выбитія изъ товарищества его членовъ;

- ж) порядокъ распредѣленія работъ между членами товарищества и полученныхъ имъ заработковъ;
- з) порядокъ управленія дѣлами товарищества, съ обозначеніемъ органовъ его управленія, ихъ правъ и обязанностей;
- и) опредѣленіе общихъ основаній отчетности товарищества;
- і) условія и порядокъ прекращенія дѣйствій товарищества и ликвидаціи его дѣлъ, и
- к) другія условія, какія по свойству предпріятія окажутся необходимыми.

5. Членами артели могутъ быть лица обоого пола, достигшія гражданскаго совершеннолѣтія и принимающія участіе въ артели своимъ личнымъ трудомъ.

6. Наемный трудъ въ артеляхъ допускается лишь въ исключительныхъ случаяхъ, точно опредѣленныхъ въ договорѣ или уставѣ, а также для выполнения работъ, требующихъ особыхъ познаній или не составляющихъ предмета занятій артели.

7. Несоввершеннолѣтніе могутъ быть принимаемы въ артель на основаніяхъ, опредѣляемыхъ въ договорѣ или уставѣ, но безъ права участія въ управленіи дѣлами товарищества и съ отвѣтственностью, ограниченою членскимъ взносомъ.

Примѣчаніе. Лица, не достигшія семнадцатилѣтняго возраста, принимаются къ участію въ работахъ по усмотрѣнію артели въ качествѣ учениковъ на извѣстный опредѣленный въ договорѣ или уставѣ срокъ.

8. Число членовъ артели неограничено, но въ уставахъ или договорахъ должно быть указано, при какомъ наличномъ составѣ, въ случаѣ выбитія значительнаго числа участниковъ, артель можетъ продолжать свои дѣйствія, сохраняя юридическія права, и не подлежатъ закрытію.

9. Капиталъ артели составляется: а) изъ взносовъ членовъ артели, вносимыхъ въ кассу ея сразу или по частямъ по правиламъ, опредѣленнымъ въ уставахъ или договорахъ; б) изъ могущихъ предвидѣться договоромъ или уставомъ отчисленій изъ прибылей артели, и в) прочихъ случайныхъ поступленій.

Примѣчаніе. Взносы могутъ производиться какъ деньгами, такъ и необходимыми для артели предметами.

10) Указанный въ предшешей статьѣ (ст. 9) капиталъ составляетъ собственность артели и не можетъ быть обращаемъ на удовлетвореніе взысканій по личнымъ долгамъ или обязательствамъ отдѣльныхъ ея членовъ. Расходование сего капитала производится съ общаго согласія участниковъ по правиламъ и въ порядкѣ, опредѣленнымъ въ договорахъ или уставахъ.

11. Уставы трудовыхъ товариществъ, равно какъ и послѣдующія ихъ измѣненія, допускаются къ дѣйствію мѣстнымъ губернскимъ начальствомъ, которое, въ случаѣ какихъ либо препятствій къ учрежденію артели, представляетъ о возникшемъ затрудненіи на усмотрѣніе Министра Финансовъ.

Изъ 14-го выпуска «Сообщеній С.-Петербургскаго Отдѣленія Комитета о сельскихъ ссудо-сберегательныхъ и промышленныхъ товариществахъ».

