

Manuscript
A-82

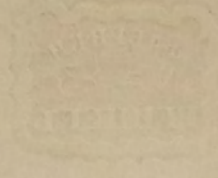
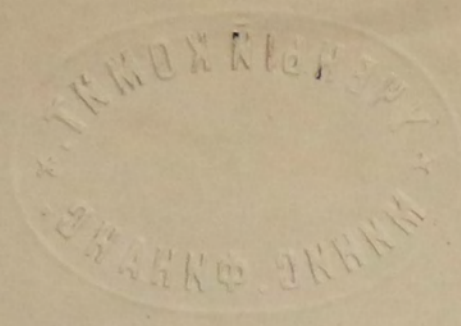
УЧЕБНО-ИЗДАТЕЛЬСКИЙ ЦЕНТР
~~8359~~
ИЗДАТЕЛЬСТВО

ПРОЕКТЪ ПОЛОЖЕНІЯ

ОБЪ УЛУЧШЕНІИ БЫТА ПОМЪЩИЧЬИХЪ КРЕСТЬЯНЪ

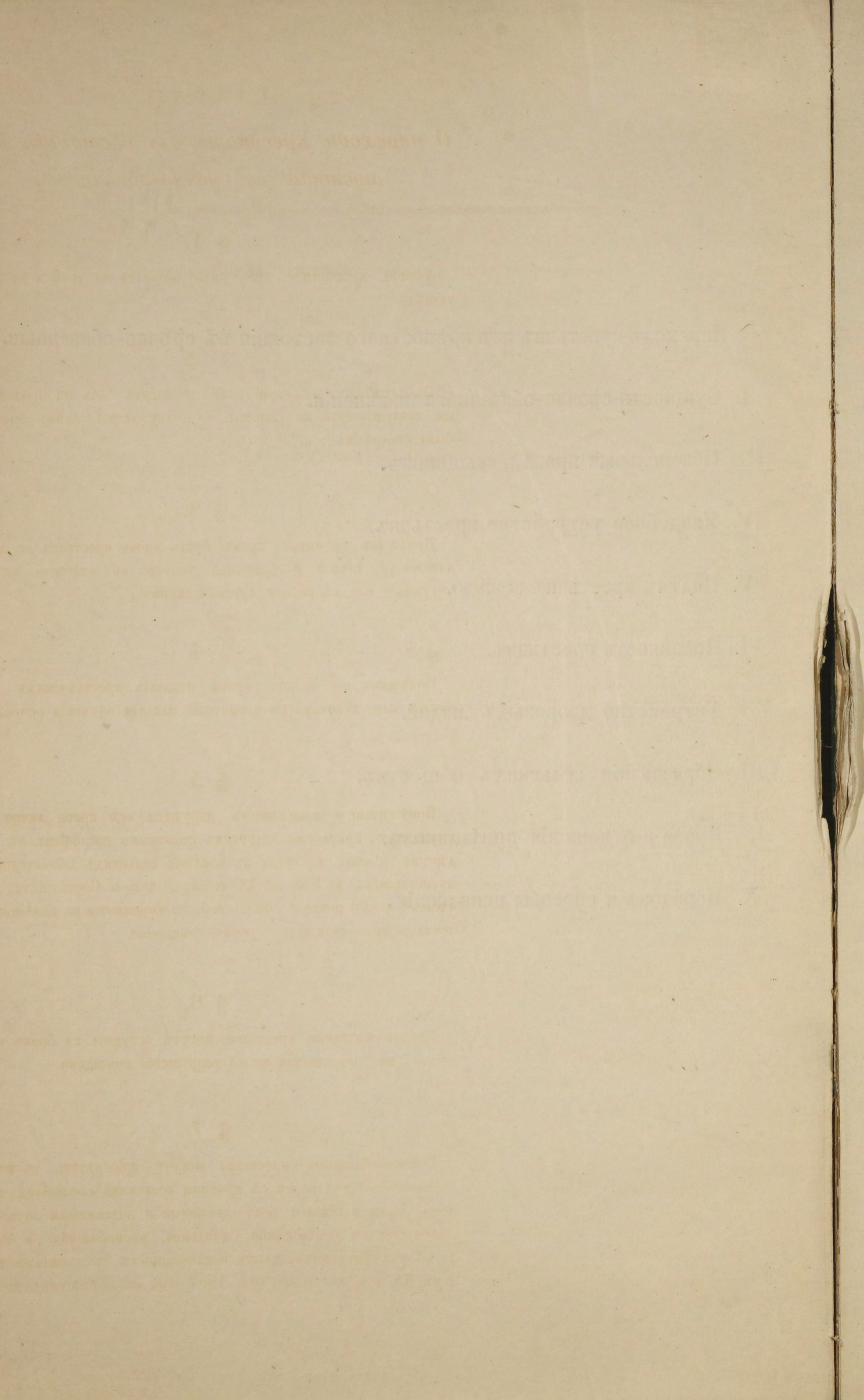
ТАВРИЧЕСКОЙ ГУБЕРНІИ

БИБЛИОТЕКА ИИФ СССР



[Faint, illegible text, likely bleed-through from the reverse side of the page.]

- I. Переходъ крестьянъ изъ крѣпостнаго состоянія въ срочно-обязанные.
- II. Сущность срочно-обязаннаго положенія.
- III. Поземельныя права помѣщиковъ.
- IV. Усадебное устройство крестьянъ.
- V. Надѣлъ крестьянъ землею.
- VI. Повинность крестьянъ.
- VII. Устройство дворовыхъ людей.
- VIII. Образование сельскихъ обществъ.
- IX. Права и отношенія помѣщиковъ.
- X. Порядокъ и способы исполненія.



О переходъ крестьянъ изъ состоянія крѣпостнаго въ срочно-обязанные.

§ 1.

Личное крѣпостное право прекращается на дѣлѣ и во всѣхъ актахъ.

§ 2.

Въ слѣдствіе чего, крестьяне не могутъ быть ни продаваемы, ни закладываемы, ни даримы, ни отчуждаемы какимъ бы то ни было способомъ.

§ 3.

Помѣщикъ не имѣетъ права брать вновь крестьянъ во дворъ, для своей личной и домашней услуги, ни отдавать ихъ въ услуженіе или въ работу другимъ лицамъ.

§ 4.

Помѣщикъ не имѣетъ права отдавать крестьянскихъ мальчиковъ или дѣвочекъ на воспитаніе или для обученія ремесламъ.

§ 5.

Помѣщичьимъ крестьянамъ даруются всѣ права лично и по имуществу, присвоенныя другимъ податнымъ сословіямъ въ государствѣ, и они, поступая въ сословіе сельскихъ обывателей, поименованныхъ въ 613 ст. IX т. свод. зак. о Состояніяхъ, причисляются къ разряду обывателей, водворенныхъ на помѣщичьихъ земляхъ подъ названіемъ *срочно-обязанныхъ*.

§ 6.

Срочно-обязанные крестьяне могутъ вступать въ бракъ между собою, не испрашивая на то разрѣшенія помѣщика.

§ 7.

Срочно-обязанные крестьяне могутъ пріобрѣтать въ полную собственность, на равнѣ съ прочими сельскими сословіями, земли, дома, лавки и всякаго рода движимыя и недвижимыя имущества, подчиняясь по пріобрѣтенію, владѣнію, распоряженію и отчужденію ихъ имущества, всѣмъ предписаннымъ въ законахъ правиламъ (IX том. свод. зак. изд. 1857 год. ст. 653 и слѣд. до 662).

§ 8.

Если у срочно-обязанных крестьянъ окажутся земли, которыя приобрѣтены ими съ совершеніемъ купчихъ на имя прежнихъ владѣльцевъ, то сіи земли утверждаются за приобрѣтателями съ правомъ пользоваться и располагать оными какъ полною собственностью, на основаніи существующихъ узаконеній.

§ 9.

Разрѣшается впредь срочно-обязаннымъ крестьянамъ въ ихъ тяжбахъ, искахъ и вообще гражданскихъ дѣлахъ съ лицами другихъ вѣдомствъ, ходатайствовать лично въ судебныхъ и правительственныхъ мѣстахъ, съ тѣмъ, чтобы по дѣламъ мірскихъ обществъ имѣли хожденіе только люди, назначенные сими обществами съ разрѣшенія помѣщика.

§ 10.

Срочно-обязанные крестьяне могутъ заниматься торговлею, промыслами и ремеслами, вступать въ подряды и всѣ закономъ дозволенные договоры и обязательства, отвѣтствуя—въ случаѣ несостоятельности, имѣніемъ находящимся въ полной ихъ собственности

Примѣчаніе: 1.) Ни въ залогъ по условіямъ, ни въ отчужденіе за долги не могутъ поступать какъ усадьбы такъ и земля, отведенная въ пользованіе крестьянамъ. 2.) Частныя взысканія не могутъ быть обращаемы на предметы, необходимые въ крестьянскомъ хозяйствѣ, какъ то: одежду, домашнюю посуду, земледѣльскія орудія, нужное число домашняго и рабочаго скота, сѣмена для посѣва, хлѣбъ и другія съѣстные припасы, для пропитанія крестьянина и его семьи нужные.

Г Л А В А П.

Сущность срочно-обязаннаго положенія.

§ 11.

Срочно-обязанные крестьяне остаются крѣпкими къ землѣ, имъ надѣленной помѣщиками, на все время переходнаго состоянія.

§ 12.

Они не имѣютъ права до истеченія этого срока переходить, куда либо цѣлыми обществами или селеніями.

§ 13.

Отдѣльныя семейства и лица могутъ переходить на другія земли и въ другія сословія, и до истеченія срочно-обязаннаго положенія, съ разрѣшенія помѣщика. Но:

1-е. Переходящее семейство и лицо обязано испросить отъ своего мірскаго общества увольнительный приговоръ, по установленной формѣ, съ удостовѣреніемъ: а., что семейство переходящее или къ которому принадлежитъ переходящій, не состоитъ на первыхъ двухъ рекрутскихъ очередяхъ, или, состоя на очереди представило наемника или зачетную квитанцію; б., что на семействѣ нѣтъ податныхъ и другихъ недоимокъ, а также частныхъ долговъ и что всѣ сборы уплачены до 1-го Января слѣдующаго года; в., что перечисляющіеся не состоятъ подъ слѣдствіемъ и судомъ. При увольненіи отдѣльныхъ лицъ, или части семейства, присовокупляется въ мірскомъ приговорѣ удостовѣреніе: въ 1-хъ, что родители на перечисленіе согласны, или, что перечисляющійся ихъ не имѣетъ; во 2-хъ, что въ остающейся части семейства нѣтъ малолѣтнихъ и такихъ, которые бы оставались безъ родителей и средствъ пропитанія, или—въ противномъ случаѣ, что содержаніе ихъ обезпечено перечисляющеюся частію семейства.

Примѣчаніе: Недостигшіе совершеннолѣтія, т. е. двадцати одного года отъ рожденія, допускаются къ перечисленію въ городскія сословія только съ родителями и родственниками, при семействѣ которыхъ состоятъ; отдѣльный же переходъ имъ воспрещается.

2-е. Перечисляющіяся лица женскаго пола получаютъ приговоры, съ удостовѣреніемъ только о согласіи родителей или что таковыхъ нѣтъ, и о томъ, что просящая перечисленія не состоитъ подъ судомъ и слѣдствіемъ.

3-е. Ежели не существуетъ означенныхъ причинъ, препятствующихъ переходу въ другія общества или сословія, и желающій перечислиться исполнилъ всѣ установленныя обязанности въ отношеніи къ своему мірскому обществу, то общество сіе не въ правѣ ему отказать въ выдачѣ увольнительнаго приговора; въ противномъ случаѣ, по жалобѣ просителя помѣщикъ можетъ собрать всѣ требуемыя свѣдѣнія и выдать свидѣтельство отъ себя.

4-е. До настоящаго утвержденія—законнымъ порядкомъ, перечисляющагося крестьянина въ новомъ обществѣ или сословіи, онъ не освобождается ни отъ платежа податей и отправления всѣхъ повинностей предъ помѣщикомъ, ни отъ обязанности—въ случаѣ отлучки изъ селенія, имѣть узаконенный паспортъ на прожитье.

5-е. Внесенная подать и увольнительное свидѣтельство представляются обществомъ въ Казенную Палату той губерніи, гдѣ увольняемый желаетъ быть приписанъ. Палата обязана сдѣлать перечисленіе въ двухъ-недѣльный срокъ.

6-е. За тѣмъ, общество, къ которому принадлежитъ перечисляемый, на всегда освобождается отъ платежа за него всѣхъ казенныхъ повинностей.

§ 14.

При переходѣ отдѣльнаго лица съ согласія помѣщика, сей послѣдній предлагаетъ обществу принять на себя для прибылыхъ тяголъ землю, состоявшую въ пользованіи перечислившагося члена общества; буде общество не пожелаетъ взять на себя землю и исполнять лежащія на ней повинности, то земля поступаетъ въ вѣденіе помѣщика.

§ 15.

Помѣщикъ не въ правѣ отказать въ своемъ согласіи на перечисленіе отдѣльнаго семейства или лица, ежели перечисляющійся представитъ—кромѣ увольнительнаго мірскаго приговора, удостовереніе отъ общества, что оно принимаетъ на себя какъ выполненіе повинностей, лежащихъ на перечисляющемся за пользование землею, такъ и выкупъ его усадьбы. Но въ видахъ обезпеченія дѣйствительнаго выполненія обществомъ, принятыхъ имъ на себя обязанностей, требуется, чтобы общество именно указало на то прибылое тягло изъ его членовъ, которое изъявитъ согласіе поселиться въ усадьбѣ переходящаго крестьянина и занять его земельный участокъ, съ принятіемъ на себя отбыванія всѣхъ повинностей помѣщику—какъ за выкупъ усадьбы, такъ и за пользование предоставленною ему землею.

§ 16.

Во все время срочно-обязаннаго положенія, крестьяне должны безприкословно и въ точности отбывать помѣщику повинности, ниже сего въ VI главѣ изложенныя.

§ 17.

При переходѣ имѣнія отъ одного владѣльца къ другому, срочно-обязанные крестьяне должны отбывать новому владѣльцу всѣ повинности, какія лежали на нихъ въ отношеніи къ прежнему.

§ 18.

При раздѣлѣ имѣнія по наследству, по продажѣ или уступкѣ части онаго, повинности лежащія на срочно-обязанныхъ крестьянахъ могутъ быть распределены наследниками и соучастниками дробимаго имѣнія, между собою, по ихъ усмотрѣнію; но съ тѣмъ, чтобы эти повинности въ сложности своей не превышали опредѣленнаго настоящимъ положеніемъ объема, и не были отбываемы въ другихъ имѣніяхъ владѣльцевъ.

§ 19.

Крайній срокъ для переходнаго состоянія назначается 12-ти-лѣтній, со дня ВЫСОЧАЙШАГО утвержденія сего положенія.

§ 20.

Помѣщику разрѣшается и до истеченія этого срока входить въ соглашеніе съ крестьянами, поселенными на его земляхъ, о прекращеніи срочно-обязаннаго положенія, но въ такомъ случаѣ за крестьянами должно быть сохранено право выкупа усадьбъ или потомственное пользованіе оными; въ отношеніи же къ пользованію землею, предоставляется помѣщику заключать съ крестьянами добровольныя условія и составить о томъ письменный и закономъ утвержденный актъ.

Г Л А В А III.

Поземельныя права помѣщиковъ,

§ 21.

Помѣщикъ на всегда сохраняетъ право собственности на всю принадлежащую ему землю: какъ на ту, которая предоставляется въ пользованіе срочно-обязанныхъ крестьянъ, такъ и до окончательнаго выкупа крестьянами усадьбы, на ихъ усадебную землю.

§ 22.

Хозяйственное устройство въ имѣннн предоставляется на усмотреніе помѣщика—какъ владѣльца земли, а потому онъ имѣетъ право: а., назначить и нарѣзать въ пользованіе крестьянъ мѣста для пашни, пастьбы скота и сѣнокосовъ, въ тѣхъ размѣрахъ и съ соблюденіемъ тѣхъ правилъ, которые опредѣлены симъ положеніемъ; б., опредѣлять время всякой хозяйственной работы и требовать ея выполненія по назначеннымъ въ актахъ урокамъ; в., проводить воду для поливки и прокладывать проѣзжія дороги черезъ землю, отведенную въ пользованіе крестьянъ—съ вознагражденіемъ ихъ за могущій отъ того произойти убытокъ; г., взимать съ срочно-обязанныхъ крестьянъ повинность, за пользованіе землею, работою или деньгами по своему усмотренію; д., выдавать законныя довѣренности, на управленіе имѣннн, всякому постороннему лицу.

Примѣчаніе. За помѣщикомъ остается исключительное право: запрещать или позволять крестьянамъ отводъ воды для поливки садовъ или огородовъ, къ ихъ усадьбамъ прилегающихъ.

§ 23.

Помѣщикъ имѣетъ право закладывать, продавать и всякимъ способомъ отчуждать всю принадлежащую ему землю, но въ случаѣ продажи земли лицу, не имѣющему права—по существующимъ законамъ; на владѣніе населеннымъ имѣніемъ, та часть

ея, которая по акту отведена въ пользованіе крестьянъ, должна быть исключена изъ продажи и можетъ быть продана только лицу, имѣющему право владѣть населеннымъ имѣніемъ или самому сельскому обществу, которое ею пользуется

§ 24.

Помѣщикъ сохраняетъ права свои на минеральныя богатства, лѣса и воды, во всѣхъ вообще земляхъ его имѣнія; но въ отношеніи усадебной земли таковыя права переходятъ къ крестьянамъ — со дня окончательнаго выкупа ими усадьбъ. Въ случаѣ открытія рудниковъ, каменоломень или источниковъ на землѣ въ пользованіи крестьянъ находящейся, право разработки оныхъ и пользование принадлежатъ исключительно помѣщику, который въ такомъ случаѣ замѣняетъ крестьянамъ отходящую отъ нихъ землю другою, равнаго количества и качества. Колодцы вырытые на таковыхъ земляхъ самими крестьянами, остаются въ ихъ полномъ распоряженіи. За помѣщикомъ остается право устройства водяныхъ мельницъ, пристаней, переправъ, рыбныхъ ловлей на всѣхъ водахъ его имѣній.

Г Л А В А IV.

Усадебное устройство крестьянъ.

§ 25.

Крестьянская усадьба заключаетъ въ себѣ: во 1-хъ, усадебныя строенія, какъ-то: жилеце крестьянина, сарай, клѣти и проч. хозяйственныя постройки; во 2-хъ, усадебная земля подъ означенными строеніями, также подъ огородами и садами—гдѣ таковыя прилегаютъ къ усадебному строенію.

§ 26.

Въ имѣніяхъ, гдѣ усадебныя строенія возведены собственными средствами крестьянъ, а также въ тѣхъ, гдѣ крестьяне занимаютъ дома, оставшіеся отъ выселенныхъ помѣщикомъ Татаръ, усадебныя строенія уступаются крестьянамъ въ собственность безвозмездно.

§ 27.

Въ имѣніяхъ, гдѣ усадебныя строенія возведены на иждивеніи помѣщика и при томъ не далѣе какъ въ теченіи 25 лѣтъ, цѣнность таковыхъ строеній, при совершеніи акта опредѣляется самимъ помѣщикомъ. Въ случаѣ возникшихъ противорѣчій со стороны крестьянъ, она повѣряется на мѣсть Членомъ Комитета, который приглашаетъ постороннихъ оцѣнщиковъ: 2-хъ по наз-

наченію помѣщика и 2-хъ по выбору крестьянъ; потомъ на мѣнѣніи оцѣнщиковъ постановляетъ свое собственное заключеніе и представляетъ его на утвержденіе Губернскаго Комитета.

§ 28.

Для руководства какъ Членовъ такъ и оцѣнщиковъ опредѣляется два разряда усадебъ и устанавливается для каждого изъ сихъ разрядовъ крайняя высшая цѣна.

Къ 1-му разряду относятся все дома крестьянскіе, съ высокими стропилами плотничной работы, съ потолками внутри, съ стѣнами кирпичными правильно сложенными—каменьщикомъ. Крайняя высшая цѣна таковыхъ усадебъ опредѣляется въ триста рублей серебромъ.

Къ 2-му разряду относятся все хаты Татарской или Малороссійской постройки, съ стѣнами низкими—большею частію безъ потолковъ внутри, съ крышей не плотничной работы (безъ фронтона.) Крайняя высшая цѣна для усадебъ такого разряда опредѣляется въ сто рублей.

§ 29.

Оцѣнка усадебной земли производится самимъ помѣщикомъ. Но для большей опредѣлительности все имѣнія Таврической Губерніи раздѣляются на три разряда и опредѣляется—какъ и для усадебъ, крайняя цѣнность каждого разряда.

Къ 1-му разряду относятся имѣнія: а., которыя вслѣдствіе собирающихся въ нихъ большихъ ярмарокъ и базаровъ именуется мѣстечками; б., береговья пристани.

Къ 2-му разряду относятся имѣнія: а., отстоящія не далѣе 15-ти-верстнаго разстоянія отъ портовыхъ и значительныхъ торговыхъ городовъ: Феодосіи, Керчи, Севастополя, Евпаторіи и Бердянска, Симферополя, Карасубазара и мѣстечка Каховки; б., гдѣ крестьяне получаютъ особья выгоды отъ рыбной ловли или отъ близлежащихъ соляныхъ озеръ; в., гдѣ крестьянамъ отведены земли поливныя, удобныя для разведенія садовъ и многоцѣнныхъ растений, и по акту даровано крестьянину право поливки—напускомъ воды, огорода или сада и г., имѣнія лежащія по линіи желѣзныхъ дорогъ.

Къ 3-му разряду относятся все имѣнія, не заключающія въ себѣ ни одной изъ вышеизложенныхъ выгодъ.

§ 30.

Цѣна усадебной земли, въ каждомъ изъ вышепоименованныхъ разрядовъ, взимается съ каждой квадратной сажени, а именно: въ разрядѣ 1-мъ несъше пятнадцати копѣекъ, въ разрядѣ 2-мъ

несвыше шести копѣекъ, въ разрядѣ 3-мъ несвыше трехъ копѣекъ за каждую квадратную сажень.

§ 31.

Крестьянамъ даруется право выкупа того количества усадебной земли, которое они занимаютъ теперь. Но тамъ гдѣ количество это менѣе 840 квадр. саж. на каждую усадьбу, въ томъ случаѣ—если крестьяне будутъ просить о прибавкѣ земли, помѣщикъ обязанъ прирѣзать недостающее до 840 квадр. саж. на усадьбу количество, по возможности къ каждой усадьбѣ отдѣльно.

§ 32.

Между усадьбами должно быть оставлено достаточное пространство для улицъ и переулковъ, которые не могутъ быть застраиваемы иначе, какъ по общему согласію помѣщика и сельскаго общества.

§ 33.

Возведеніе усадьбъ на новыхъ мѣстахъ допускается только съ разрѣшенія помѣщика, съ которымъ желающій строить заключаетъ добровольное условіе.

§ 34.

Въ имѣніяхъ, гдѣ тягловыя крестьяне—главы семействъ, проживали до сихъ поръ въ домахъ экономическихъ или надворныхъ, помѣщикъ обязанъ выстроить для нихъ въ теченіи переходнаго состоянія усадьбу на выкупъ, а до тѣхъ поръ крестьянинъ остается по прежнему жильцемъ въ домѣ помѣщика, безъ всякой платы за занимаемая имъ строенія.

§ 35.

Крестьяне обязаны выкупить свои усадьбы въ теченіи 12-ти-лѣтняго періода срочно-обязаннаго положенія, и потому въ каждый годъ срочно-обязаннаго каждый домохозяинъ уплачиваетъ 12-ю часть всей суммы, въ которую оцѣнена его усадьба по акту; но вмѣстѣ съ тѣмъ, онъ имѣетъ право пріобрѣтать усадьбу, въ собственность, и единовременнымъ взносомъ всей выкупной суммы.

§ 36.

Помѣщикъ имѣетъ право въ замѣнъ денежной платы за выкупъ усадьбы, требовать отъ крестьянина уплаты ея работой, въ лѣтніе и зимніе мѣсяцы, по опредѣленной оцѣнкѣ рабочаго дня.

§ 37.

Сроки денежнаго взноса выкупной суммы, за усадьбу, или способы взиманія ея работой должны быть съ точностью опредѣлены въ актѣ.

§ 38.

До выкупа усадьбы, крестьянинъ пользуется ею безвозмездно—съ обязанностію содержать ее въ исправности и поддерживать собственными средствами, и съ правомъ передавать ее своему потомству.

§ 39.

Усадьба не можетъ быть дробима между наследниками домохозяина и, по смерти его, поступаетъ въ собственность одного изъ нихъ—по назначенію главы семейства; а если такового не послѣдовало, то по назначенію сельскаго общества. Принимающій такимъ образомъ въ свое вѣденіе усадьбу, обязанъ удовлетворить прочихъ наследниковъ по добровольному съ ними соглашенію или по опредѣленію общества.

§ 40.

Если по смерти крестьянина, не выкупившаго своей усадьбы, останутся вдова или малолѣтнія дѣти, то обязанность ежегодной уплаты выкупной суммы за усадьбу переходитъ на опекуновъ, назначаемыхъ обществомъ, которые могутъ съ разрѣшенія общества продать усадьбу другому крестьянину того же общества или уступить ее помѣщику—если онъ того пожелаетъ. Въ семъ послѣднемъ случаѣ помѣщикъ обязанъ возвратить полученныя имъ до того выкупныя деньги, которыя поступаютъ въ мірскую кассу, гдѣ имъ ведется особый счетъ и гдѣ онѣ хранятся до совершеннолѣтія наследниковъ крестьянина, которымъ тогда и выдаются. Бездѣтная вдова сохраняетъ право безвозмездно пользоваться усадьбою покойнаго своего мужа, но право помѣщика на полученіе выкупа за эту усадьбу возвращается къ нему по смерти вдовы, или при вступленіи ея въ новый бракъ.

§ 41.

Крестьянину предоставляется право продать или передать свою усадьбу другому члену—тогоже сельскаго общества, который вмѣстѣ съ тѣмъ, принимаетъ на себя обязанность ежегодной уплаты помѣщику остающейся за прежними платежами выкупной суммы. Продажа крестьяниномъ его усадьбы постороннему лицу, не принадлежащему тому сельскому обществу, къ которому численъ продающій, допускается только съ согласія помѣщика.

§ 42.

Въ случаѣ продажи усадьбы помѣщику, крестьянинъ долженъ получить отъ общества удостовѣреніе, что ни кто изъ его членовъ не желаетъ ее купить.

§ 43.

Крестьянинъ можетъ возводить на своей усадебной землѣ новыя хозяйственныя постройки, по своему усмотрѣнію. Ему предоставляется также право устраивать на этой землѣ мастерскія и ремесленныя заведенія, но запрещается открывать трактиры и питейные дома, строить винокурни, фабрики и заводы съ огневыми снарядами, бойни, салотопни и вообще всякаго рода заведенія отъ которыхъ можетъ быть опасность пожара или которыхъ существованіе можетъ быть вредно для здоровья. Крестьянину предоставляется право производить въ своей усадьбѣ торговлю произведеніями, необходимыми въ сельскомъ быту. Кузницы, сушилни, овины и бани не могутъ быть строимы среди усадьбъ, а для нихъ должны быть отведены помѣщикомъ особыя мѣста возлѣ селенія.

§ 44.

Крестьянинъ не можетъ передавать свои права на устройство мастерскихъ и производство торговли въ усадьбѣ, постороннему лицу не принадлежащему къ тому же сельскому обществу, безъ согласія помѣщика.

§ 45.

Въ случаѣ истребленія усадьбы пожаромъ, бурей или наводненіемъ крестьянинъ долженъ возобновить ее на свой счетъ; если онъ, не имѣя къ тому средствъ, получитъ вспомошествованіе отъ помѣщика, то обязанъ выплатить ему цѣну полученнаго вспомошествованія деньгами или работой—по усмотренію помѣщика.

§ 46.

Помѣщикъ имѣетъ право отдѣльно отъ селенія лежащія дворы крестьянъ и хутора переносить, прирѣзая имъ усадьбы къ самымъ селеніямъ.

§ 47.

Буде же помѣщикъ пожелаетъ сіи усадьбы перенести не къ самому селенію, а на новое имъ избранное мѣсто, онъ вправѣ это сдѣлать съ соблюденіемъ слѣдующаго порядка:

1-е. При заключеніи акта помѣщикъ долженъ о такомъ желаніи—перенести столько-то усадебъ, заявить въ Губернскій Комитетъ, съ представленіемъ чертежа новыхъ усадебъ, который поручаетъ одному изъ Членовъ освидѣтельствовать мѣстность, предназначенную помѣщикомъ для поселенія крестьянъ. Членъ Комитета, выѣхавъ на мѣсто приглашаетъ понятыхъ; 2-хъ по назначенію помѣщика и 2-хъ по выбору крестьянъ, и вмѣстѣ съ ними удостоверяется: а.; имѣть ли означенное мѣсто достаточно воды, годной для употребленія; б., не будутъ ли новыя усадьбы расположены вблизи стоячей воды или въ низменныхъ мѣстностяхъ, могущихъ способствовать распространенію болѣзней; в., чтобы усадебная земля отстояла не далѣе 3-хъ верстъ отъ отведенной въ пользованіе крестьянъ пахотной земли; г., не имѣли ли прежнія усадьбы какихъ нибудь мѣстныхъ выгодъ, которыхъ крестьянѣ на новыхъ усадьбахъ будутъ лишены, и буде таковыя были, то достаточно ли и чѣмъ именно, крестьяне за нихъ вознаграждены при переводѣ на новое мѣсто поселенія. По составленіи о всемъ найденномъ на мѣстѣ акта Членъ Комитета представляетъ его на утвержденіе Губернскаго Комитета.

2-е Помѣщикъ обязанъ перенести усадьбы на свой счетъ или выстроить новыя, планъ которыхъ долженъ быть представленъ въ Комитетъ при заявленіи желанія о переводѣ. Помѣщикъ же обязанъ на свой счетъ, при самомъ переселеніи крестьянъ, вырыть достаточное количество колодцевъ, буде таковыхъ, а равно и проточной воды не имѣется.

3-е. Такія вновь выстроенныя усадьбы, по освидѣтельствованіи оныхъ, выкупаются крестьянами вышеприведеннымъ порядкомъ.

§ 48.

Во всѣхъ имѣніяхъ 1-го и 2-го разряда горной части Крымскаго полуострова, (въ которыхъ по 10-й ревизіи состоитъ ревизскихъ мужескаго пола душъ: въ 1-мъ отъ 1-й до 10-ти и во 2-мъ отъ 10-ти до 21-й включительно) помѣщики имѣютъ право, съ соблюденіемъ вышеизложенныхъ правилъ, переносить усадьбы крестьянъ своихъ на мѣста болѣе отдаленныя отъ своихъ садовъ. Въ этотъ же разрядъ причислить и всѣ тѣ имѣнія 3-го (*) разряда горной части, которыя при одинаковыхъ хозяйственныхъ и мѣстныхъ условіяхъ имѣютъ поселенія не свыше 7-ми дворовъ.

§ 49.

Во всѣхъ прочихъ имѣніяхъ горной части, а равно и въ имѣніяхъ степныхъ частей (Крымскаго полуострова и сѣверныхъ

(*) Въ 3-мъ разрядѣ считаются имѣнія, въ коихъ числится по 10 й ревизіи мужескаго пола крестьянъ отъ 22-хъ до 99-ти душъ.

уѣздовъ) помѣщику предоставляется право переносить, съ соблюденіемъ изложенныхъ въ § 47-мъ правилъ, лишь усадьбы не посредственно къ садамъ и усадьбѣ помѣщичьей прилегающія.

§ 50.

Буде по заключеніи акта, въ теченіи срочно-обязаннаго положенія, помѣщикъ и крестьяне признаютъ лучшимъ для себя перенести нѣкоторыя или всѣ усадьбы на новыя мѣста—и на такой переводъ условится между собою, то въ такомъ случаѣ перенесеніе усадьбъ предоставляется вполне взаимному соглашенію помѣщика и крестьянъ, безъ всякаго со стороны кого либо вмѣшательства.

Г Л А В А V.

Надѣлъ въ пользованіе крестьянъ землею пахотною и другими угодьями.

§ 51.

Принимается за основаніе надѣла крестьянъ землею ревизская душа.

§ 52.

Въ имѣніяхъ малоземельныхъ Таврической Губерніи надѣла земельного не полагается. Въ имѣніяхъ среднеземельныхъ надѣляется земля, въ пользованіе крестьянъ, въ количествѣ трехъ десятинъ; а въ имѣніяхъ многоземельныхъ пяти десятинъ на каждую ревизскую душу мужескаго пола.

§ 53.

Къ разряду имѣній малоземельныхъ причисляются имѣнія южнаго берега Крыма, а также тѣ изъ имѣній горной части полуострова, которыя состоятъ почти исключительно изъ садовъ, виноградниковъ и огородовъ, и въ которыхъ хлѣбопашество производится въ чаирахъ и курахъ—т. е. отдѣльно-лежащихъ, небольшихъ, огороженныхъ съ давнихъ лѣтъ удобряемыхъ участкахъ. Въ такихъ имѣніяхъ крестьяне подчиняются правиламъ, ниже сего въ главѣ VII постановленнымъ, о дворовыхъ людяхъ.

Примѣчаніе: Поименный списокъ сямъ имѣніямъ въ горной части имѣеть быть составленъ Комитетомъ во второй періодъ его занятій.

§ 54.

Къ разряду имѣній оренднеземельныхъ причисляются всѣ имѣнія горной части Крымскаго полуострова—въ чертѣ определенной

указомъ 5 Мая 1835 года, за исключеніемъ упомянутыхъ въ предъидущемъ § 53 малоземельныхъ имѣній.

§ 55.

Къ разряду имѣній многоземельныхъ причисляются всѣ имѣнія степной части Крымскаго полуострова, а равно и трехъ сѣверныхъ уѣздовъ Днѣпровскаго, Мелитопольскаго и Бердянскаго.

§ 56.

Земля предоставляемая въ пользованіе крестьянъ, отводится имъ по возможности въ одной окружной межѣ.

§ 57.

Количество этой земли по опредѣленной въ § 52 цифрѣ надѣла назначается по числу мужескаго пола душъ имѣнія, состоящихъ на лицо при совершеніи акта, изъ показанныхъ по 10-й ревизіи. Ревизскія души умершія, состоящія въ бѣгахъ, отданныя въ рекруты или въ распоряженіе Правительства, исключаются изъ расчета этаго надѣла.

§ 58.

Земля отводится крестьянамъ безъ различія пахатной, сѣнокосной и выгонной.

§ 59.

Земля отводимая въ пользованіе крестьянъ должна быть удобна для хлѣбопашества и сѣнокоса и недалѣе трехъ-верстнаго разстоянія ея ближайшей межи отъ усадебъ; прогонъ крестьянскаго скота на эту землю, ежели она не прилегаетъ къ усадбамъ, долженъ быть обезпеченъ, по указанному пути.

§ 60.

При первоначальной наръзкѣ земли въ пользованіе крестьянъ, каждый взрослый крестьянинъ, отъ 18-ти до 55-ти лѣтъ, не вправѣ отказаться отъ приходящагося на его долю участка земли. Участки стариковъ, болѣе 55-ти лѣтъ, которые бы отказались отъ принятія ихъ, а также участки малолѣтнихъ, на принятіе которыхъ не согласятся ихъ родители или опекуны, поступаютъ въ распоряженіе общества, которое принимаетъ на себя и отбываніе лежащихъ на нихъ повинностей. Въ случаѣ отказа общества; отъ принятія сихъ участковъ, наръзка онныхъ для помѣщика не обязательна.

§ 61.

Остающийся послѣ умершаго крестьянина участокъ не можетъ быть дѣлимъ на части его наслѣдниками, но поступаетъ въ распоряженіе мірскаго общества, которое отводитъ его въ цѣломъ его составѣ прибылому тяглу.

§ 62.

Частью земли опредѣленною для пашни и сѣнокоса крестьяне пользуются, раздѣляя ее между собою по числу работниковъ, тяголь или домовъ по усмотрѣнію общества. Отведенный крестьянину участокъ пахатной земли долженъ оставаться въ его пользованіи до окончанія сѣвооборота.

§ 63.

Земля остающаяся отъ пашни и сѣнокоса подъ выгонъ или пастбище, состоитъ въ общемъ пользованіи всѣхъ членовъ общества.

§ 64.

Крестьянинъ имѣетъ право передать или отдать въ наймы свой пахотной или сенокосной участокъ другому члену того же общества, но отнюдь не постороннему лицу. Ни одинъ домохозяинъ не въ правѣ сверхъ отведенныхъ на членовъ его семейства участковъ брать болѣе трехъ душевыхъ участковъ, отведенныхъ другимъ членомъ общества.

§ 65.

Ни одинъ членъ общества не имѣетъ права владѣть исключительно колодцами, вырытыми на землѣ находящейся въ пользованіи общества, а должно ими пользоваться все общество безвозмездно.

§ 66.

На землѣ отведенной въ пользованіе крестьянъ, они имѣютъ право устраивать вѣтряныя мельницы, загоны плетневые или камышевые, балаганы и прочія легкія удобопереносимыя постройки, но къ сооруженію всякаго прочнаго на фундаментъ зданія, а также къ всякой посадкѣ деревъ крестьяне не въ правѣ приступить иначе, какъ по полученіи на то разрѣшенія помѣщика.

§ 67.

При существующей въ Таврической Губерніи переложной системѣ хозяйства, во избѣжаніе чрезмѣрнаго усиленія крестьян-

скихъ посѣвовъ и могущаго отъ того произойти истощенія почвы, помѣщикъ имѣетъ право требовать, чтобы крестьяне въ теченіи переходнаго состоянія изъ числа надѣленной имъ земли въ общей сложности не засѣвали въ годъ болѣе 2-хъ десятинъ на каждую ревизскую душу мужескаго пола. По этому въ актѣ, который заключаетъ помѣщикъ съ срочно-обязанными крестьянами должно быть определено общее количество посѣва, на которое имѣютъ право крестьяне по общему числу ревизскихъ душъ, участвовавшихъ въ надѣлѣ.

§ 68.

Хлѣбъ со всякой излишне-противъ назначеннаго числа, посѣянной десятины, убирается сельскимъ начальствомъ въ пользу общественнаго магазина.

§ 69.

Во избѣжаніе истощенія пастбищъ выгоновъ и сѣнокосовъ, крестьяне не вправѣ держать болѣе 1 штуки крупнаго скота или лошадей, въ горной части Крымскаго полуострова на каждой 1½, а въ степныхъ частяхъ губерніи на каждой 2 десятины, всей отводимой въ пользованіе общества земли. При расчетѣ за одну крупную штуку принимаются двѣ мелкихъ—отъ года до двухъ, или пять овецъ. Молодые животныя, находящіяся подъ маткою (сосуны), въ расчетъ не входятъ.

§ 70.

Въ актѣ, совершаемомъ помѣщикомъ съ срочно-обязанными крестьянами, должно быть обозначено количество скота, болѣе котораго крестьяне того имѣнія не въ правѣ держать, на отведенной имъ въ пользованіе землѣ.

§ 71.

По означенному въ § 69 расчету опредѣляется также количество скота, которое можетъ держать каждый членъ въ отдѣльности; за всякую лишнюю, имъ содержимую, штуку онъ вноситъ въ пользу мірскаго общества плату, обществомъ опредѣленную.

§ 72.

Помѣщикъ обозначаетъ землю, отводимую въ пользованіе общества, въ натурѣ: бороздою, ямами, столбами, или другими частными межевыми знаками—на поворотныхъ пунктахъ; за нарушеніе или уничтоженіе которыхъ виновные подвергаются тѣмъ же взысканіямъ, какъ за нарушеніе общихъ межевыхъ знаковъ.

§ 73.

Отрѣзанную въ пользованіе крестьянъ землю, помѣщикъ имѣетъ право мѣнять на другую не иначе какъ по обоюдному согласію съ крестьянами, исключая упомянутыхъ въ § 24 III главы случаевъ—т. е. ежели на землѣ этой помѣщикъ пожелаетъ проложить проѣзжую дорогу или провести воду, а также если на этой землѣ откроются: каменоломни, рудники, источники, или найдется въ оной глина гончарная или годная для дѣланія кирпича и каменный уголь. Въ такомъ случаѣ помѣщикъ въ правѣ тотъ участокъ взять въ свое пользованіе съ замѣной онаго другимъ, но такого рода мѣна должна быть всегда обозначена дополнительнымъ актомъ.

§ 74.

Увеличеніе поземельнаго надѣла—впослѣдствіи, по мѣрѣ обращенія населенія не обязательно для помѣщика. Прибылыя тяглы поступаютъ на мѣсто убылыхъ, а тамъ, гдѣ убылыхъ тяглы не окажется и гдѣ помѣщикъ не найдетъ возможности—или не согласится, надѣлигъ прибылыя тягла вновь землю, таковыя имѣютъ право свободного перехода въ другія селенія и сословія.

Г Л А В А VI.

Повинности крестьянъ.

О Т ДѢ Л Ъ I.

Казенныя повинности.

§ 75.

Денежныя казенныя повинности и сборы съ срочно-обязанныхъ крестьянъ, опредѣляются Правительствомъ на общемъ основаніи, для всѣхъ податныхъ сословій установленномъ.

§ 76.

Срочно-обязанные крестьяне подлежатъ отбыванію всѣхъ натуральныхъ повинностей наравнѣ съ прочими сельскими обывателями, по уставу о повинностяхъ.

§ 77.

Раскладка денежныхъ и распредѣленіе натуральныхъ повинностей производится по приговорамъ мірскихъ сходовъ, на основаніи полученныхъ отъ мѣстнаго начальства—черезъ Сельское

Управленіе, окладныхъ листовъ и требованій, и разлагается на число душъ мужескаго пола, къ каждому тяглу или двору принадлежащихъ.

§ 78.

Взиманіе казенныхъ податей и повинностей производится по приговорамъ сельскихъ сходовъ—подъ распоряженіемъ Сельскаго Управленія, сборщиками податей.

§ 79.

Сельское общество отвѣтствуетъ, круговою порукою, предъ правительствомъ за всѣ казенныя недоимки и въ положенныя сроки вносить оныя въ казну, обращая дальнѣйшее возмѣщеніе, внесенныхъ денегъ, на виновныхъ—порядкомъ установленнымъ въ сельскомъ уставѣ.

§ 80.

Поземельная подать за всѣ земли, надѣленные помѣщиками въ пользованіе крестьянъ, должна уплачиваться въ казну самими помѣщиками—кромѣ усадебныхъ земель отданныхъ на выкупъ крестьянамъ. съ которыхъ подати уплачиваются самими крестьянами.

88460

§ 81.

Рекрутская повинность срочно-обязанными крестьянами отбывается на основаніи правилъ, въ рекрутскомъ уставѣ изданныхъ, по очередному порядку.

§ 82.

Раскладка рекрутской повинности, по каждому рекрутскому участку, денежная и поставка натурою производится по присланномъ отъ Казенной Палаты—черезъ мѣстное начальство, росписаніямъ мірскимъ сходомъ обществъ.

§ 83.

Каждое общество, какъ однопомѣстнаго такъ и разнопомѣстнаго владѣнія, составляетъ по отбыванію рекрутской повинности одинъ особый участокъ.

§ 84.

Рекрутская повинность должна отбываться, по Таврической Губерніи, на основаніяхъ указанныхъ въ ст. 9 и 10 рекрутскаго устава. денежная и натуральная.

§ 85.

Поставка рекрутъ съ мѣста жительства въ Рекрутскія Присутствія и всѣ расходы, по рекрутскому уставу исчисленные, относятся къ мірскимъ расходамъ сельскихъ обществъ—подъ наблюдениемъ сельскихъ сходовъ и Правленій.

§ 86.

Зачетныя квитанціи, полученныя помѣщиками за представленныхъ ими до введенія сего положенія, рекрутъ, при слѣдующемъ наборѣ съ срочно-обязанныхъ крестьянъ, имѣющихъ право поставлять рекрута не натурою, должны быть переданы безвозмездно помѣщикомъ тѣмъ обществамъ, отъ которыхъ былъ сданъ рекрутъ.

О Т Д Ъ Л Ъ II.

Повинности къ помѣщику.

§ 87.

За выкупъ усадьбъ, а равно и за пользованіе землею, срочно-обязанные крестьяне отбываютъ помѣщику повинность или деньгами или поденной работою.

§ 88.

Если усадьба выкупается деньгами и выкупъ производится—какъ выше определено § 35, ежегодною уплатою двѣнадцатой доли оцѣночной суммы усадьбы, то сроки годоваго взноса—этой доли, опредѣляются въ каждомъ имѣніи особо, по взаимному соглашенію помѣщика съ крестьянами, и обозначаются въ актѣ.

§ 89.

Ежели усадьба выкупается работою, то выкупная сумма переводится на рабочіе мужскіе дни—воловые и пѣшіе, по цѣнѣ рабочаго дня, опредѣленной въ урочномъ положеніи, число и время отбыванія этихъ дней опредѣляется въ актѣ—особо отъ повинности поземельной.

§ 90.

Повинность крестьянъ помѣщику,—за отведенную имъ въ пользованіе землю, опредѣляется въ 60 дней пѣшей мужской работы за каждый отведенный на ревизскую душу участокъ—какъ въ горной такъ и въ степной части.

§ 91.

Женатый крестьянинъ, имѣющій пару воловъ, вмѣсто 60-ти пѣшихъ дней отбываетъ—за каждый душевой участокъ, 20 воловыхъ, 20 пѣшихъ и 20 женскихъ, или же 25 воловыхъ, 10 пѣшихъ и 25 женскихъ.

Примѣчаніе: День взрослого работника, съ парюю воловъ или лошадыю, упряжью и возомъ или земледѣльческимъ орудіемъ считается за полтора пѣшихъ мужскихъ, а день женщины или мальчика за половину мужскаго.

§ 92.

При совершеніи акта, обозначается въ немъ общее количество воловыхъ, пѣшихъ мужскихъ и женскихъ дней, которое по опредѣленному въ § 91, расчету помѣщикъ вправе требовать отъ сельскаго общества, и это количество разлагается обществомъ на число работниковъ, состоящихъ въ немъ на лицо.

§ 93.

Полнымъ работникомъ считается крестьянинъ отъ 18-ти до 55-ти лѣтъ, а полуроботникомъ мальчикъ отъ 15-ти до 18-ти и женщина отъ 16-ти до 50-ти лѣтъ.

§ 94.

При замѣнѣ натуральной повинности денежною, норма оброка опредѣляется по пятнадцати рублей съ каждаго душеваго надѣла.

§ 95.

Сроки уплаты оброка, какъ и для денежной повинности за выкупъ усадьбъ, предоставляются обоюдному соглашенію и отмѣчаются въ актѣ.

§ 96.

Смѣшанная повинность (оброкъ и поденная работа) допускается по взаимному соглашенію помѣщика съ крестьянами.

§ 97.

Для отбыванія натуральной повинности помѣщику, изъ общаго числа дней и работниковъ опредѣляется: сколько на каждый изъ рабочихъ дней въ году—за вычетомъ праздниковъ, приходится получить со всего общества рабочихъ воловыхъ, пѣшихъ и женскихъ дней,—расчитывая эти дни по одной изъ вышеприведенныхъ нормъ, и это число рабочихъ, составляющее постоянныя рабочія силы имѣнія, общество обязано ежедневно ставить помѣщику.

§ 98.

Между крестьянами соблюдается очередь въ отбываніи работъ, но общество отвѣтствуетъ круговою порукою предъ помѣщикомъ, а потому за неисправнаго крестьянина немедленно наряжается слѣдующій за нимъ по очереди, а обществу предоставляется, за тѣмъ, взыскивать съ крестьянина не исполнившаго своей обязанности.

§ 99.

Рабочіе дни не переносятся отъ одной недѣли къ другой, но для успѣха хозяйственныхъ работъ предоставляется помѣщику изъ числа лѣтнихъ дней брать до шести сгонныхъ, съ соблюденіемъ слѣдующихъ правилъ: а., этихъ дней не требовать единовременно сряду, но въ три раза въ теченіи лѣтнаго времени; б., сгоны не должны продолжаться каждый разъ болѣе двухъ дней сряду, и в., по отправленіи сгонной повинности, слѣдующіе крестьянамъ дни немедленно имъ предоставляются.

§ 100.

По раскладкѣ рабочихъ дней, каждый домохозяинъ получаетъ расчетную книжку, съ обозначеніемъ въ ней числа дней имъ отбываемыхъ—какъ за пользованіе землею такъ и за выкупъ усадьбы, по каждой повинности особо.

§ 101.

Крестьянинъ имѣетъ право отправлять, возлагаемую на него повинность работою, какъ лично такъ и чрезъ другаго рабочаго взрослога и способнаго къ полевымъ работамъ. Еслижъ онъ за взрослога работника поставитъ малолѣтнаго или неспособнаго, то рабочій день ему не засчитывается.

§ 102.

Замѣна зимнихъ дней лѣтними, женскихъ мужескими, воловыхъ пѣшими—и на оборотъ, допускается только по обоюдному соглашенію помѣщика съ крестьянами.

§ 103.

Исправное отбываніе повинностей по установленнымъ урокамъ (смотри ниже урочное положеніе), какъ за усадьбу такъ и за землю, обезпечивается круговою порукою всего общества, поселеннаго на землѣ одного помѣщика.

§ 104.

За выполнениемъ работъ, по установленному урочному положению, наблюдаютъ непосредственно сельскіе начальники—обществомъ избранные.

§ 105.

Помѣщикъ или заступающій его мѣсто объявляетъ сельскому начальнику нарядъ слѣдующаго дня наканунѣ вечеромъ; если же нарядъ дѣлается на цѣлую недѣлю, то не позже вечера Воскресенья.

106.

Помѣщикъ имѣтъ право дѣлать измѣненія въ нарядѣ, но день крестьянина выѣхавшаго на волахъ засчитывается ему въ день тягловой въ какую бы работу онъ ни былъ употребленъ.

§ 107.

На обязанности сельскаго начальства лежитъ высылать крестьянъ на работы, указанныя помѣщикомъ въ томъ количествѣ, которое опредѣлено на каждый рабочий день—какъ сказано въ § 92 сего положенія.

§ 108.

Крестьянинъ не выполнившій своего урока или не отработавшій числа часовъ, положеннаго въ день по временамъ года, удерживается на работѣ на другой день пока не кончитъ своего урока или не пополнитъ числа часовъ, не отработанныхъ имъ на канунѣ.

§ 109.

Всѣ накопившіеся въ теченіи недѣли недоимочные дни, отбываются въ началѣ другой недѣли обществомъ сгонными конными или нѣшими днями.

§ 110.

Недоимщиковъ, за которыхъ общество такимъ образомъ отбыло мѣромъ повинности, оно вправѣ по мѣрскому приговору подвергнуть тѣлесному наказанію, или отдать въ заработки къ которому либо изъ своихъ членовъ или помѣщику, и деньги выработанныя имъ поступаютъ въ мѣрскую кассу.

§ 111.

Въ тѣхъ имѣніяхъ, гдѣ повинность отбывается денежная, недоимка одного срока раскладывается на все общество и уплачи-

вается непременно въ слѣдующій срокъ; недоимщики же отдаются въ заработки или продажою имущества ихъ удовлетворяется общество.

§ 112.

Крестьяне обученные ремесламъ, а также занимающіе хозяйственныя должности или находящіяся въ домашней прислугѣ, надѣляются землею на равнѣ съ прочими членами общества—по числу ревизскихъ душъ, составляющихъ ихъ семейство.

§ 113.

Служба сихъ крестьянъ помѣщику обязательна въ теченіи трехъ лѣтъ, со дня приведенія въ исполненіе настоящаго положенія и въ теченіе этого срока право предоставленное § 15 обществу—увольнять крестьянъ безъ согласія помѣщика, не распространяется на этихъ должностныхъ людей.

§ 114.

Помѣщикъ платитъ за крестьянъ, состоящихъ у него въ должностяхъ, во все время ихъ обязательной службы: казенныя, земскія и мірскія подати и повинности.

§ 115.

Въ теченіи обязательной службы должностныхъ людей, общество не отвѣчаетъ помѣщику за повинность на ихъ земляхъ лежащую.

§ 116.

Въ вознагражденіе за излишніе. противъ поземельной повинности, дни службы таковыхъ крестьянъ опредѣляется въ годъ жалованья: не менѣе двадцати рублей мужчинамъ и десяти рублей женщинамъ, а несовершеннолѣтнимъ отъ 15 лѣтъ половину—сверхъ содержанія и одежды, которыя они получаютъ въ размѣрахъ и составѣ установленныхъ для дворовыхъ людей (смотри ниже § 128.)

§ 117.

По истеченіи 3-хъ-лѣтняго срока, должностные крестьяне продолжаютъ службу помѣщику по добровольному съ ними соглашенію.

§ 118.

Помѣщикъ имѣетъ право назначать членовъ сельскаго общества по обоюдному съ ними соглашенію—безъ участія міра, въ раз-

ныя хозяйственныя должности и во время отправленія ими сихъ обязанностей мѣръ не въ правѣ отвлекать ихъ отъ сихъ должностей, назначеніемъ таковыхъ отъ себя,

Г Л А В А VII.

Устройство дворовыхъ людей.

§ 119.

Дворовые люди, приписанные къ домамъ и капиталамъ, относительно обязательной службы, жалованья, содержанія и способа перехода въ свободныя сословія; уравниваются съ дворовыми людьми, приписанными къ населеннымъ имѣніямъ и составляющимъ домашнюю прислугу.

§ 120.

Дворовые люди, приписанные къ населеннымъ имѣніямъ раздѣляются на два разряда: въ 1-хъ, на людей составляющихъ домашнюю прислугу, къ которой принадлежатъ: дворецкіе, комнатная прислуга обоюго пола, повара, кучера, музыканты, пѣвчіе, прачки, кухарки и проч.; во 2-хъ, на людей находящихся въ хозяйственныхъ должностяхъ, какъ-то: управляющіе имѣніями, приказчики, конторщики, писаря, садовники винодѣлы, мельники, всякаго рода мастеровые, скотники, табуники, чобаны, всѣ ктестьяне Ялтинскаго уѣзда и малоземельныхъ имѣній горной части Крыма.

§ 121.

Съ прекращеніемъ личнаго крѣпостнаго права, дворские люди становятся лично свободными и пріобрѣтаютъ всѣ права, даруемыя срочно-обязаннымъ крестьянамъ §§ 1—10 сего положенія.

§ 122.

Срокъ обязательной службы дворовыхъ людей назначается шести-лѣтній, въ продолженіи котораго они безъ согласія помѣщика не могутъ переходить въ другія сословія.

§ 123.

Во все время ихъ обязательной службы, помѣщикъ платитъ за дворовыхъ людей всѣ подати и казенныя повинности, на нихъ лежащія.

§ 124.

Дворовые люди, приписанные къ имѣніямъ, не надѣленные землею подчиняются сельскому обществу только въ полицейскомъ отношеніи.

§ 125.

При переходѣ имѣнія отъ одного владѣльца къ другому—по наслѣдству, дворовые люди къ оному приписанные обязываются службою новому владѣльцу какъ были обязаны прежнему.

§ 126.

Помѣщикъ при продажѣ имѣнія можетъ сохранить за собою право на обязательную службу дворовыхъ людей, не иначе какъ съ согласія сихъ послѣднихъ, и въ такомъ случаѣ обязывается приписать ихъ къ своему другому населенному имѣнію. Въ случаѣ не согласія дворовыхъ людей продолжать обязательную ихъ службу помѣщику, по продажѣ имѣнія, къ которому они приписаны, они получаютъ право перехода въ другія сословія.

§ 127.

Жалованье дворовымъ людямъ, во время обязательной ихъ службы опредѣляется: взрослымъ мужчинамъ—до 60-ти лѣтъ, не менѣе 20-ти рублей, женщинамъ—до 50-ти лѣтъ, не менѣе 10-ти рублей въ годъ, несовершеннолѣтніе отъ 15-ти-лѣтняго возраста, получаютъ половину.

§ 128.

Содержаніе дворовымъ людямъ опредѣляется слѣдующее: а., продовольствіе, каждая рабочая и полурбочая душа обою пола—отъ 15-ти до 60-ти лѣтъ, получаетъ въ мѣсяцъ:

муки	1 пуд.	30 фун.
крупъ	» »	2 гарнц
сала	» »	1 фун.
въ пост. дни олеи, (пост. мас.) »	»	1 фун.
солонины на зиму	1 пуд.	» »
на всѣ пост. въ годъ рыбы	1 пуд.	» »
соли	1 пуд.	и »

сверхъ того, каждая семья надѣляется отъ помѣщика дойною коровой въ собственность—если у семьи нѣтъ собственной. Дѣти отъ 4 до 12 лѣтъ получаютъ половину назначеннаго пайка, б., бѣлье, одежда и обувь зимняя и лѣтняя, мужеская;

На два года: чекмень суконный одинъ, брюки суконные одинъ, шуба овчинная одна, сапоговъ паръ двѣ, шапка теплая одна.

На одинъ годъ: рубахъ холщевыхъ двѣ штановъ двое. Женская,

На два года: кафта суконная одна, юпка суконная одна, шуба одна.

На одинъ годъ: юпка тиковая одна, верхнее платье одно, платковъ бумажныхъ два, рубахъ двѣ, сапоговъ паръ двѣ.

Примѣчаніе: Предоставляется обоюдному соглашенію замѣнять одежду и содержаніе денежной платой.

§ 129.

При Совершеніи акта, каждый дворовый человекъ получаетъ расчетную книжку—съ обозначеніемъ жалованья и содержанія.

§ 130.

Таковую же книжку получаютъ и дворовые люди, приписанные къ домамъ и капиталамъ, при введеніи настоящаго положенія.

§ 131.

По окончаніи срока обязательной службы, дворовые люди обязаны приписаться въ одно изъ податныхъ сословій и дальнѣйшая служба ихъ помѣщику зависитъ отъ обоюднаго добровольнаго соглашенія.

§ 132.

Всякій дворовый человекъ, не получившій жалованья—въ теченіи года, приобретаетъ право перехода въ другія сословія.

§ 133.

Если помѣщикъ до истеченія шестилѣтняго срока пожелаетъ отпустить двороваго, то сей послѣдній не въ правѣ отказаться отъ принятія отпускной,—кромѣ слѣдующихъ случаевъ: ежели онъ бездѣтенъ и старѣе 60-ти лѣтъ или удрученъ болѣзнію, не позволяющею ему работать и обремененъ малолѣтнимъ семействомъ. Но дворовый человекъ неспособный къ работѣ, не въ правѣ отказаться отъ отпускной ежели у него есть взрослый работникъ въ семействѣ.

§ 134.

Причисленіе дворовыхъ къ сельскимъ обществамъ и надѣленіе ихъ землею дѣлается на слѣдующихъ основаніяхъ: а., Для дворовыхъ людей, составляющихъ домашнюю прислугу, надѣлъ землею въ пользованіе зависитъ отъ обоюднаго ихъ согласія, помѣщика на надѣленіе землею и двороваго человека на принятіе оной. б., Для дворовыхъ людей при хозяйственныхъ должностяхъ, на-

дѣль зависитъ отъ воли помѣщика, а для нихъ—въ такомъ случаѣ, приемъ земли и приписка къ сельскому обществу становятся обязательными.

§ 135.

Надѣль землею, при совершении акта обязательна для помѣщика относительно тѣхъ изъ дворовыхъ людей, которые живутъ отдѣльными домами въ самомъ селеніи и занимаются хлѣбопашествомъ, имѣя свой рабочей скотъ и свои поѣвы.

§ 136.

Дворовые люди надѣленные землею, вступая въ составъ сельскаго общества подчиняются всѣмъ правиламъ, установленнымъ для срочно-обязанныхъ крестьянъ, занимающихъ хозяйственныя должности.

§ 137.

Дворовые люди ненадѣленные землею, по достиженіи—въ теченіи ихъ обязательной службы, мужчины 60-ти, а женщины 55-ти лѣтъ, равно вдовы дряхлыя, неимѣющія взрослыхъ дѣтей, остаются—если сами пожелаютъ, въ услугахъ на попеченіи и призрѣніи своихъ владѣльцевъ—старики старухи до смерти ихъ, а сироты до 16-ти лѣтъ, безъ производства имъ въ такомъ случаѣ жалованья.

Примѣчаніе. Старики и старухи хотя бы и ниже показаннаго возраста, но совершенно не способные ни къ какой должности, равно и колѣки всѣхъ возрастовъ—если пожелаютъ, остаются у помѣщика на полномъ содержаніи но безъ всякаго жалованья.

Г Л А В А VIII.

Образованіе сельскихъ обществъ.

§ 138.

Села и деревни однопомѣстнаго владѣнія, состоящія въ одной окружной межѣ или на разстояніи не далѣе 20-ти верстъ одно отъ другаго, составляютъ одно сельское общество, ежели населеніе ихъ состоитъ неменѣе какъ изъ ста душъ.

§ 139.

Малонаселенныя села и деревни разнопомѣстнаго владѣнія соединяются между собою въ одно сельское общество, или причисляются къ ближайшему самостоятельному обществу. Сельское

Правленіе въ такихъ обществахъ помѣщается или въ болѣе центральный или въ болѣе населенной деревнѣ, смотря по удобству.

§ 140.

Въ такихъ обществахъ разнопомѣстнаго владѣнія, относительно пользованія землею раскладки тяголъ и рабочихъ силъ, а также въ отношеніи полицейскаго порядка каждая деревня составляетъ отдѣльный вполне не зависимый участокъ.

§ 141.

Наименьшій составъ общества опредѣляется въ сто душъ.

§ 142.

Общество, одинъ разъ составленное, не можетъ, при раздѣлѣ имѣнія—по наследству или по продажѣ, дробиться на части, а должно всегда оставаться въ первоначальномъ своемъ составѣ.

§ 143.

Поземельныя угодья, предоставляемыя помѣщикомъ въ пользованіе членовъ общества распределяются такимъ образомъ, чтобы всегда были обеспечены на залежахъ мѣста для сѣнокоса—и для пастбы, опредѣленнаго на каждое тягло количество скота. Для достиженія этого, земля отведенная въ пользованіе крестьянъ раздѣляется на 10 полей, изъ коихъ 4 всегда заняты посѣвами, а 6 находятся подъ перелогомъ и сѣнокосомъ отъ 1 года до 6 лѣтъ, сообразно приложенному къ урочному полеженію рисунку.

§ 144.

Количество посѣвовъ ни когда не должно превышать $\frac{3}{10}$ всего количества отведенной земли.

§ 145.

Каждый крестьянинъ пользуется своимъ участкомъ земли до конца севооборота.

§ 146.

Мѣстами опредѣленными съ весны для покоса, пользуются крестьяне, каждый на бывшей подъ его надѣломъ залежи.

147.

Пользованіе землею пастбищною или выгонною, остается общественное.

§ 148.

Всѣ денежные и натуральныя казенныя повинности, раскладываются общимъ мірскимъ сходомъ на каждого домохозяина, по числу рабочихъ душъ мужскаго и женскаго пола находящихся въ семействѣ. Натуральныя повинности по возможности замѣняются денежнымъ сборомъ съ каждого тягла—для составленія суммы, на которую повинность могла бы быть отбита по найму.

§ 149.

Повинность помѣщику опредѣляется на частной сходкѣ каждого селенія, слѣдующимъ порядкомъ: общее число дней должныхъ помѣщику—опредѣленное въ актѣ, раскладывается сходкою по тягламъ и въ расчетную книжку каждого домохозяина записывается: сколько онъ и каждый изъ находящихся въ домѣ его работниковъ обоюга пола долженъ отбывать рабочихъ дней въ году. При раскладкѣ рабочихъ дней міръ наблюдаетъ, чтобы каждый членъ общества отбывалъ повинность только за то количество земли, которое находится въ его дѣйствительномъ пользованіи.

§ 150.

Въ расчетной книжкѣ каждого домохозяина обозначается и цифра ежегодной уплаты за усадьбу деньгами или работою.

§ 151.

При раскладкѣ повинностей, помѣщику, опредѣляется и очередь, по которой крестьяне должны выходить на работу и составленный для этого очередной списокъ повинностей, деревенскимъ начальникамъ, долженъ храниться у деревенскаго десятника каждаго участка.

§ 152.

Каждое сельское общество есть самостоятельное цѣлое и управляется: 1-е, мірскимъ сходомъ всѣхъ домохозяевъ и 2-е, Сельскимъ Правленіемъ, котораго члены, — выбранныя мірскимъ сходомъ домохозяевъ, суть постоянные представители власти мірскаго схода.

153.

Два общіе мірскіе схода, въ году, обязательны для каждаго общества; они собираются въ извѣстные однажды навсегда установленные дни, одинъ разъ весною, а другой осенью.

§ 154.

Вѣденію мірскаго схода принадлежитъ:

1-е, Выборъ старшинъ и прочихъ должностныхъ лицъ.

2-е, Установленіе правилъ и порядковъ, обязательныхъ для всѣхъ членовъ общества, а именно: а., роскладка податей и повинностей казенныхъ и мірскихъ; б., утвержденіе рекрутскаго очереднаго списка; в., распределеніе поземельныхъ угодій и повинностей, за пользованіе оными, между крестьянами—членами общества; г., распоряженіе мірскимъ капиталомъ и общественнымъ запаснымъ магазиномъ; д., назначеніе опекуновъ и разборъ тяжбъ по раздѣлу наслѣдственному; е., ежегодная повѣрка денежныхъ отчетовъ, представляемыхъ старшиною.

3-е. Раскладка недоимокъ на общество и удаленіе изъ общества—предоставленіемъ въ распоряженіе Правительства, прочнаго и нерадиваго члена общества,

4-е. Приемъ новыхъ членовъ въ сельское общество, увольненіе изъ онаго и проч.

5-е. Лишеніе кого либо изъ домохозяевъ права участвовать въ мірскомъ сходѣ.

§ 155.

Чрезвычайный мірской сходъ можетъ быть только по назначенію или разрѣшенію старшины и свѣдома помѣщика—Начальника Общества—Вызовъ крестьянъ на мірской сходъ дѣлается писменою повѣсткою.

§ 156.

Въ обществахъ разнопомѣстнаго владѣнія. предъ общимъ мірскимъ сходомъ должны быть созываемы въ каждомъ изъ селъ и деревень, входящихъ въ составъ его, частныя деревенскія сходки для обсужденія вопросовъ, касающихся только общества ихъ деревень, какъ-то: выбора старостъ и десятскихъ-деревень, распределеніе между крестьянами деревни поземельныхъ угодій и повинностей за пользованіе оными и проч., за тѣмъ вѣденію мірской сходки—въ обществахъ разнопомѣстнаго владѣнія, подлежатъ всѣ прочіе вышенчисленные предметы.

§ 157.

Частныя деревенскія сходки чрезвычайныя, созываются или разрѣшаются деревенскимъ старостою съ вѣдома помѣщика деревни.

§ 158.

Всѣ постановленія—какъ общаго схода такъ и деревенской сходки, должны быть кратко записаны въ особой книгѣ.

§ 159.

Всякій мірской сходъ и деревенская сходка созывается въ воскресный или праздничный день немедленно послѣ совершенія литургіи въ селахъ и рано утромъ въ деревняхъ, неимѣющихъ церкви.

§ 160.

Старшины и старосты обязаны наблюдать, чтобы во время мірскаго схода или частныхъ сходовъ въ деревняхъ; гдѣ есть винная продажа, питейный домъ на время схода былъ запечатанъ сельскою печатью.

161.

Всякій въ нетрезвомъ видѣ явившійся домохозяинъ, выводится изъ схода и платитъ штрафъ въ пользу общества.

§ 162.

Въ каждомъ изъ имѣній менѣе 20-ти душъ, выбирается крестьянами одинъ староста. Онъ имѣетъ голосъ въ Сельскомъ Правленіи—какъ представитель интересовъ своей деревни, при обсужденіи тамъ дѣлъ, касающихся всего общества; онъ приводитъ въ исполненіе въ своей деревнѣ всѣ Правительственныя распоряженія, наблюдаетъ за правильнымъ пользованіемъ крестьянина отведенною имъ землею, а также за правильнымъ и точнымъ выполненіемъ ими повинностей помѣщику. Къ нему обращаются крестьяне за судомъ и расправою и онъ, ежели не уступаетъ окончить дѣла словесно-мировою, обращаетъ ихъ для разбора и приговора въ Общинный Судъ.

§ 163.

Въ имѣніяхъ отъ 20-ти до 99-ти душъ кромѣ старосты, котораго обязанности суть тѣ же самыя какъ и старосты въ имѣніяхъ менѣе 20-ти душъ, выбирается еще десятскій, который есть исполнитель распоряженій старосты и непосредственный блюститель порядка и выполненія полицейскихъ постановленій въ деревнѣ. Въ этихъ имѣніяхъ учреждается Сельскій Судъ, созываемый старостою изъ 3-хъ присяжныхъ стариковъ,—выбранныхъ сельскою сходкою. Веденію этого Сельскаго Суда принадлежитъ начало всѣхъ дѣлъ возникающихъ между крестьянами деревни, но изъ нихъ онъ окончательно вершитъ только граждан-

скіе споры объ имуществѣ до 10-ти рублей, дѣла о кражѣ и мошенничествѣ до 5-ти руб.; онъ имѣетъ право назначать отдачу въ заработки не болѣе 4-хъ дней въ недѣлю, до выручки недоимки, денежные штрафы до 3-хъ рублей и наказаніе розгами до 10-ти ударовъ. Недовольный рѣшеніемъ сельской расправы въ дѣлахъ, которыхъ цѣна иска превышаетъ означенныя суммы, а также въ случаѣ неправильнаго взысканія телѣснаго или денежнаго, имѣетъ право приносить жалобу Мирному Судьѣ и помѣщику.

§ 164.

Старосты избранные въ мелкопомѣстныхъ имѣніяхъ, суть члены Общиннаго Управленія. имѣютъ въ немъ голосъ и предоставляютъ въ немъ интересы своихъ деревень. Староста того изъ мелкихъ имѣній, въ которомъ сосредоточено Общинное Правленіе, исправляя по частнымъ дѣламъ своей деревни должность Старосты, есть въ то же время Старшина всего сельскаго общества и въ этомъ званіи исполняетъ тѣ же обязанности, какія возложены на Старшину самостоятельной общины.

§ 165.

Въ имѣніяхъ въ 100 душъ и болѣе, составляющихъ самостоятельное общество, выбираютса: 1 старшина, 2 старосты 2 и болѣе десятскихъ,—смотря по числу душъ и мѣстнымъ надобностямъ, и смотритель полей.

§ 166.

Старшина и старосты составляютъ изъ себя Общинное Правленіе, которому поручается распорядительная власть въ цѣломъ обществѣ и постановленія котораго приводятся въ исполненіе десятскими.

§ 167.

Старшина есть главное лицо Общиннаго Правленія. Онъ принимаетъ мѣры къ выполненію всехъ правительственныхъ распоряженій по цѣлому обществу; въ необходимыхъ случаяхъ, онъ созываетъ общій мірскій сходъ, онъ наблюдаетъ: а., за правильнымъ распоряженіемъ мірскимъ капиталомъ по назначенію мірскаго схода и цѣлостью суммъ; б., за правильнымъ сборомъ денежныхъ податей и повинностей, по раскладкѣ сдѣланной мірскимъ сходомъ и за своевременнымъ взносомъ оныхъ въ Уѣздное Казначейство: в., за поставкою и сдачею рекрутъ по очередному списку, утвержденному мірскимъ сходомъ; г., за правильнымъ сборомъ хлѣба въ запасный магазинъ и за порядкомъ въ его употребленіи; д., за правильнымъ пользованіемъ крестьянами, отве-

денною имъ землею; е., за правильнымъ и точнымъ исполненіемъ мірскихъ натуральныхъ и денежныхъ повинностей помѣщику; ж., за дѣйствіями опекуновъ, назначаемыхъ мірскимъ сходомъ; з., за исполненіемъ судебныхъ приговоровъ добросовѣстныхъ и проч.

§ 168.

Старосты суть помощники старшины въ его распоряженіяхъ, изъ нихъ одинъ исправляетъ должность смотрителя хлѣбнаго магазина. сборщика податей и казначея Общиннаго Правленія, а другой заступаетъ мѣсто старшины—въ случаѣ его смерти, болѣзни или отсутствія.

§ 169.

Десятскіе исправляютъ тѣ же обязанности, полицейскія какъ и въ обществахъ менѣе 100 душъ.

§ 170.

Смотритель полей наблюдаетъ за порядкомъ въ пользованіи землею крестьянъ; онъ свидѣтельствуетъ потравы и заявляетъ о нихъ старостѣ или Правленію, смотритъ за цѣлостью межъ; имѣетъ право всякаго виновнаго въ нарушеніи порядка въ поляхъ, представить въ Правленіе и загонять скотъ, ходящій безъ присмотра—для взысканія Правленіемъ штрафа съ виновныхъ. При арестованіи виновнаго или загонѣ скота, всякій членъ общества обязанъ по требованію смотрителя полей оказывать ему помощь

§ 171.

Старшина старосты и смотритель полей выбираются на три года, а десятскіе на одинъ годъ,—все они носятъ отличительный знакъ своей должности.

§ 172.

Старшина, старосты и смотритель полей приводятся къ присягѣ.

§ 173.

На все эти должности избираются по одному кандидату, исключая старшины должность котораго—какъ выше сказано, замѣщаетъ тотъ изъ старостъ, который не завѣдываетъ кассою и запаснымъ магазиномъ.

§ 174.

Крестьяне, избираемые въ должности старшины и старостъ не имѣютъ права—безъ законныхъ причинъ отказаться отъ принятія

должностей, въ которыя выбраны въ первый разъ; въ случаѣ ихъ вторичнаго избранія, они могутъ отказаться отъ принятія должности.

§ 175.

Содержаніе и жалованье должностнымъ лицамъ назначается по приговору общества которое отбываетъ за нихъ и новинности помещику за участки земли имъ отведенные.

§ 176.

Должностныя лица утверждаются помещикомъ, который вправѣ избрать одного изъ двухъ кандидатовъ,—представляемыхъ, или обоихъ отвергнуть; въ семъ последнемъ случаѣ, крестьяне обязаны избрать вновь двухъ кандидатовъ,—но отнюдь не отвергнутыхъ уже единожды помещикомъ; изъ представленныхъ во второй разъ кандидатовъ, помещикъ долженъ непременно избрать одного. Утвержденіе или неутвержденіе помещикомъ выбора, должно последовать въ самый день—или недалѣе слѣдующаго дня выбора.

§ 177.

Дѣла судебныя вѣдаются Общиннымъ Судомъ, въ которомъ засѣдаютъ добросовѣстные изъ стариковъ, числомъ не менѣе пяти,—выбираемые на міракомъ сходѣ и приводимые при вступленіи въ должность къ присягѣ.

§ 178.

Вѣденію Общиннаго Суда подлежатъ всѣ дѣла, возникающія между крестьянами того имѣнія, въ которомъ сосредоточено Общинное Правленіе, а также, перенесенныя изъ частныхъ деревенскихъ Расправъ—по жалобѣ на ихъ рѣшеніе.

§ 179.

Общинный Судъ окончательно рѣшаетъ всѣ гражданскіе иски до 50-ти рублей, дѣла о кражѣ и мошенничествѣ до 15-ти руб. серебромъ—если они не сопровождались обстоятельствами усиливающими преступленіе, отдачу въ заработки до уплаты недоимки—но не болѣе 4-хъ дней въ недѣлю.

§ 180.

Общинный Судъ назначаетъ продажу имущества на удовлетвореніе долговъ и недоимокъ до 100 рублей серебромъ и наказаніе розгами до 50-ти ударовъ.

§ 181.

Общинный Судъ созывается старшиною, во всякое время и каждый разъ, когда въ томъ можетъ предстоять нужда.

§ 182.

Судопроизводство происходитъ вообще словесно и гласно, а приговоры вкратцѣ записываются въ шнуровую книгу. Необходимую переписку по дѣламъ Сельскаго Правленія и Суда ведетъ писарь, служащій по добровольному найму. Его нанимаетъ старшина съ утвержденія помѣщика, и онъ можетъ во всякое время быть удаленъ старшиною, съ разрѣшенія помѣщика, и замененъ другимъ.

§ 183.

Сельскій старшина и всѣ прочія должностныя лица—кромя десятскихъ, освобождаются отъ тѣлеснаго наказанія. Они подвергаются взысканіямъ за упущенія по должности, на основаніи сельскаго устава, а за частныя проступки, по которымъ подлежали бы тѣлесному наказанію, отрѣшаются отъ должностей.

§ 184.

Сельскіе старшины и старосты, пока состоятъ въ этихъ должностяхъ, не могутъ входить съ крестьянами своего общества ни въ какія обязательства—ни по содержанію оброчныхъ статей ни по исправленію другихъ повинностей. Заключаемыя въ противность этому правилу условія, немедленно уничтожаются безъ всякаго судебного разбирательства.

§ 185.

Посторонніе люди поселяющіеся на землѣ, остающейся за надѣломъ крестьянъ въ полномъ распоряженіи помѣщика, могутъ съ разрѣшенія помѣщика приписываться къ сельскому обществу—для платежа казенныхъ податей и отбыванія рекрутской повинности, и на принятіе ихъ сельское общество не можетъ отказать въ своемъ согласіи. Приписанные такимъ образомъ лица имѣютъ голосъ, на мірскихъ сходкахъ, только въ раскладкѣ податей и составленіи рекрутскаго очереднаго списка,—не участвуя въ пользованіи землею отведенною крестьянамъ; они не принимаютъ участія въ прочихъ общественныхъ предметахъ совѣщанія и не подлежатъ, ни выбору въ общественныя должности, ни платежу мірскихъ сборовъ—кромя отбыванія земскихъ натуральныхъ повинностей.

§ 186.

Общественный капитал составляется: а., изъ штрафовъ съ провинившихся крестьянъ; б., изъ платы вносимой крестьянами за скотъ, содержимый ими въ излишнемъ количествѣ противъ того, которое каждый изъ нихъ въ правѣ держать безденежно; в., изъ остатковъ суммъ, выручаемыхъ отъ продажи излишняго хлѣба изъ запаснаго общественного магазина; г., изъ добровольныхъ приношеній, и д., изъ процентовъ съ суммъ, выдаваемыхъ изъ него заимообразно крестьянамъ.

§ 187.

Для составленія общественного продовольственнаго запаса, вносится ежегодно всякимъ домохозяиномъ установленная—на мѣрскомъ сходѣ съ каждой ревизской души, пропорція озимаго и яроваго хлѣба, по правиламъ въ сельскомъ уставѣ изложеннымъ.

§ 188.

Общество обязывается призрѣвать безвинно-обнищавшихъ и старыхъ своихъ членовъ—если у нихъ нѣтъ родственниковъ, которые въ состояніи содержать ихъ, а также и сиротъ; издержки на это покрываются особымъ сборомъ, определяемымъ мѣрскимъ приговоромъ. Милостыню запрещается просить всѣмъ—кроме дряхлыхъ и увѣчныхъ, которымъ въ каждомъ сельскомъ обществѣ долженъ быть заведенъ списокъ, составленный Сельскимъ Правленіемъ. Сироты могутъ быть отдаваемы—по мѣрскому приговору, на поеченіе и воспитаніе зажиточнымъ крестьянамъ или самому помѣщику—если онъ изъявитъ на то свое согласіе. Помѣщикъ призрѣвшій и воспитавшій сироту, имѣетъ право на обязательную его службу—мальчика до достиженія имъ совершеннолѣтія, а дѣвочки также до совершеннолѣтія или выхода ея замужь.

Г Л А В А IX.

Права и отношенія помѣщика.

§ 189.

Каждому помѣщику, въ его имѣніи, присволяется званіе Начальника общества.

§ 190.

Въ обществахъ разнопомѣстнаго владѣнія званіе Начальника всего общества присволяется по выбору одному изъ помѣщиковъ, которыхъ имѣнія входятъ въ составъ общества.

191.

По сельскому благоустройству—и порядку, и по внутреннему управленію помѣщикъ имѣетъ право наблюдать за дѣйствіями и распоряженіями сельскихъ начальниковъ,—избираемыхъ крестьянами, которые обязаны безприкословно выполнять всѣ его требованія и предписанія, непротиворѣчащія смыслу законовъ.

§ 192.

Въ сношеніяхъ сельскаго общества съ Земскою Полиціею и Высшимъ Начальствомъ, помѣщикъ имѣетъ право заступничества за крестьянъ—членовъ своего общества, и можетъ безъ особеннаго съ ихъ стороны уполномочія ходатайствовать за нихъ во всѣхъ судебныхъ и присутственныхъ мѣстахъ и предъ всѣми правительственными лицами.

§ 193.

Помѣщикъ имѣетъ право созывать въ своей деревнѣ частныя деревенскія сходки, стараясь по возможности не отрывать крестьянъ отъ полевыхъ занятій въ рабочую лѣтнюю пору и на этой сходкѣ предлагаетъ мѣры общественной пользы и необходимости, какъ то: исправленіе испорченныхъ дорогъ, починку мостовъ и гатей, засыпаніе рытвинъ и проваловъ, образуемыхъ дождями, истребленіе облавами вредныхъ животныхъ и насѣкомыхъ и принятіе предосторожностей противу повальныхъ болѣзней и скотскихъ падежей и проч. тому подобное.

§ 194.

Въ обществахъ разнопомѣстнаго владѣнія, помѣщикъ—Начальникъ Общества, имѣетъ право для той же цѣли, обсужденія общепользныхъ предметовъ, созывать общій мірскій сходъ, требовать на свое разсмотрѣніе постановленія мирскаго схода, внесенныя въ книгу и дѣлать замѣчанія, которыя непременно должны быть подвергнуты обсужденію мірскаго схода.

§ 195.

По приговорамъ мірскихъ сходовъ объ отдачѣ въ распоряженіе Правительства порочныхъ крестьянъ, помѣщику—къ имѣнію котораго принадлежитъ таковой крестьянинъ, предоставляется право утвержденія приговора, или изъявленія своего несогласія—въ какомъ случаѣ онъ обязанъ съ мнѣніемъ своимъ представить приговоръ на разсмотрѣніе Мирнаго Судьи.

§ 196.

По отбыванію крестьянами денежныхъ и натуральныхъ повинностей за усадьбы и пользованіе землею, помѣщикъ—въ случаѣ

неисполненія оныхъ которымъ либо изъ членовъ общества, обращается для побужденія нерадиваго къ деревенскому старостѣ или старшинѣ, на обязанности котораго лежитъ немедленное удовлетвореніе всякаго законнаго требованія помѣщика.

§ 197.

Если помѣщикъ замѣтитъ по имѣнію своему безпорядки и неправильныя дѣйствія сельскихъ должностныхъ лицъ, то онъ имѣетъ право дѣлать имъ словесныя и письменныя напоминанія, а въ случаѣ важныхъ проступковъ, удаляетъ ихъ временно отъ должностей, доводя о семъ до свѣденія Мирнаго Судьи.

§ 198.

Если помѣщикъ—Начальникъ Общества, найдетъ необходимымъ отрѣшить отъ должности селскаго старшину, то по удаленіи старшины, онъ обязанъ извѣстить о таковомъ своемъ распоряженіи Мирнаго Судью, который, въ случаѣ важнаго проступка, передаетъ виновнаго суду.

§ 199.

По разбору взаимныхъ жалобъ и споровъ между крестьянами, крестьянамъ предоставляется право обращаться для разбора ихъ къ помѣщику, который старается примѣрить тяжущихся и объявляетъ имъ свое заключеніе, а въ случаѣ безуспѣшности своихъ внушеній, отсылаетъ ихъ для разбирательства въ Крестьянскій Судъ.

§ 200.

Если помѣщикъ, по жалобѣ, принесенной крестьяниномъ на рѣшенія Крестьянскаго Суда найдетъ его пристрастнымъ или наказаніе, къ которому приговоренъ крестьянинъ, превышающимъ мѣру его виновности, то онъ имѣетъ ириво требовать пересмотра дѣла и въ случаѣ несогласія Крестьянскаго Суда, отмѣнить свой приговоръ, можетъ пріостановить его исполненіе и представить его съ своимъ мнѣніемъ на заключеніе Мирнаго Судьи.

§ 201.

По отправленіи крестьянами повинностей казенныхъ, помѣщикъ наблюдаетъ только за правильнымъ распределеніемъ оныхъ между членами общества.

§ 202.

Помѣщикъ имѣетъ право наблюдать за правильнымъ употребленіемъ общественныхъ капиталовъ, денежныхъ и вещественныхъ и можетъ во всякое время—въ присутствіи Членовъ Правленія; повѣрять мірскую кассу и мірское имущество. Въ случаѣ значительной растраты, помѣщикъ имѣетъ право арестовать виновнаго и его имущество, посредствомъ Сельской Полиціи съ передачею дѣла на разсмотрѣніе Мирнаго Судьи.

§ 203.

Помѣщикъ имѣетъ право требовать для свѣденія подворную опись своей деревни крестьянъ имѣющую быть составленною деревенскимъ начальствомъ по формѣ въ сельскомъ уставѣ установленной.

§ 204.

На принятіе новыхъ членовъ общества—и увольненіе изъ онаго а также на возвращеніе въ общество члена онаго отпущеннаго на поруки по судебному приговору, необходимо согласіе помѣщика.

§ 205.

Помѣщикъ—Начальникъ Общества, въ случаѣ своей болѣзни или отсутствія, передаетъ свои права какъ Начальникъ Общества, одному изъ помѣщиковъ общины, по своему усмотрѣнію.

§ 206.

Въ общинахъ однопомѣстнаго владѣнія, помѣщикъ—въ случаѣ долговременнаго отсутствія, передаетъ свои права лицу, замѣняющему его въ управленіи имѣніемъ или сосѣднему помѣщику, по своему усмотрѣнію.

Примѣчаніе. Лица не дворянскаго сословія въ такомъ случаѣ замѣняя начальника общества не имѣютъ только права отрѣшенія отъ должности сельскихъ начальниковъ и повѣрки суммъ.

§ 207.

Для окончательнаго разбора дѣлъ между помѣщиками и крестьянами, а также для упрощенія судопроизводства—какъ для дѣлъ гражданскихъ небольшой цѣнности или по свойству своему

требующихъ быстрого окончанія, такъ и для извѣстнаго рода уголовно полицейскихъ проступковъ, въ каждомъ уѣздѣ избираются нѣсколько Мирныхъ Судей.

§ 208.

Число Мирныхъ Судей въ каждомъ уѣздѣ опредѣляется по состоянію общинъ, съ соблюденіемъ только, чтобы по возможности на каждыя 50 верстъ, въ окружности, приходилось по одному Мирному Судьѣ.

§ 209.

Мирный Судья выбирается на три года; первые два выбора Мирныхъ Судей производятся помѣщиками, а при третьихъ выборахъ участвуютъ срочно обязанные крестьяне, на слѣдующемъ основаніи: мірское общество посылаетъ на выборы извѣстное число домохозяевъ,—выбранныхъ мірскимъ сходомъ; изъ нихъ по жребію допускается; къ подачѣ голосовъ, число избирателей равное числу, прибывшихъ на выборы, дворянъ.

§ 210.

Въ должность Мирнаго Судьи допускается только землевладелецъ—населеннаго или ненаселеннаго имѣнія той же губерніи, достигшій 25-ти-лѣтняго возраста, Христіанскаго вѣроисповѣданія, получающій дохода не менѣе 600 рублей или окончившій курсъ въ одномъ изъ высшихъ учебныхъ заведеній съ аттестатомъ—ежели только онъ извѣстенъ своими достоинствами и честностію и пользуется всеобщимъ уваженіемъ.

§ 211.

Мирный Судья—и избранный къ нему кандидатъ, утверждается, каждый въ своемъ званіи, Министромъ Юстиціи, по представленію Губернскаго Предводителя Дворянства.

§ 212.

Мирный Судья по утвержденіи въ должности, вступаетъ въ дѣйствительное отправленіе обязанностей; кандидатъ же замѣняетъ

его въ случаѣ смерти, болѣзни, отпуска, отставки, преданія суду и отрѣшенія отъ должности.

Примѣчаніе. Должность Мирнаго Судьи несовмѣстна ни съ какими другими административными и судебными обязанностями и Мирный Судья, буде находится на службѣ, принимая мирно-судейскую должность слагаетъ съ себя всѣ прочія—кромѣ должностей Почетнаго Попечителя Гимназій или Училища.

§ 213.

По утвержденіи и при вступленіи въ должность, Мирный Судья приноситъ, установленную закономъ присягу—на общемъ основаніи.

§ 214.

Мирный Судья жалованья не получаетъ. Онъ числится въ одномъ классѣ и пользуется одними правами по службѣ съ Уѣзднымъ Судьею.

§ 215.

Онъ отлучается изъ своего округа не иначе какъ съ разрѣшенія Начальника Губерніи. Выходитъ въ отставку произвольно—и до окончанія срока своего служенія.

§ 216.

Мирный Судья отрѣшается отъ должности Министромъ Юстиціи, за преступленіе противъ должности—и всякое вообще уголовное преступленіе, но не иначе какъ по суду идущему обыкновеннымъ уголовнымъ порядкомъ.

Примѣчаніе. Преступленіемъ противъ должности, влекущимъ за собою судъ и отрѣшеніе, считается: 1., своевольное, болѣе двухъ мѣсяцевъ продолжающееся, отсутствіе изъ округа; 2., превышеніе власти; 3., лихоимство, 4., нарушеніе основныхъ формъ производства въ §§ 234, 236 и 237 изложенныхъ. Надзоръ за Мирными Судьями по первымъ двумъ пунктамъ присволяется Начальнику Губерніи, жалобы же на лихоимство приносятся частными лицами въ Уголовный Судъ. За тѣмъ, ни какой ревизіи Мирныхъ Судей ни къмъ не производится, но о дѣятельности своей представляютъ они публичные—во всеобщее свѣдѣніе, отчеты два раза въ годъ.

§ 217.

За доказанный, по суду, полицейскій проступокъ, Мирный Судья подвергается со стороны Министра Юстиціи выговору,

временному удаленію или, смотря по важности проступка, и отрѣшенію; но въ двухъ первыхъ случаяхъ не иначе какъ свѣдома а въ последнемъ, по приговору высшей судебной инстанціи.

Примѣчаніе. Таковымъ же взысканіямъ, смотря по важности проступка подвергается Мирный Судья и за проступки противъ должности, каковымъ считаются: медленность производства и произвольныя отлучки, но кратковременныя.

§ 218.

Въ случаѣ преданія суду Мирный Судья устраняется отъ должности, уступая ее кандидату, но оправданный немедленно къ отправленію оной допускается.

§ 219.

На обязанности Мирнаго Судьи лежитъ въ размѣрѣ нижеопределенномъ: 1., судебное разбирательство, 2., примирительный судъ, 3., производство первоначальныхъ изслѣдованій по дѣламъ уголовнымъ.

§ 220.

Введенію Мирныхъ Судей подлежатъ дѣла, поступающія къ нимъ на апелляцію или вчинаемыя у нихъ въ первой инстанціи.

§ 221.

На апелляцію къ Мирнымъ Судьямъ поступаютъ: 1., гражданскіе иски обязанныхъ крестьянъ, цѣною отъ 50-ти до 75-ти рублей серебромъ; 2. полицейскіе проступки обязанныхъ крестьянъ, за кои полагается отъ 30-ти до 50-ти ударовъ розгами; 3., дѣла о воровствѣ—кражѣ обязанныхъ крестьянъ на сумму отъ 15-ти до 20-ти рублей.

§ 222.

У Мирныхъ Судей вчинаются: 1., гражданскіе иски обязанныхъ крестьянъ отъ 75-ти до 100 руб. серебромъ; 2., полицейскіе проступки обязанныхъ крестьянъ, влекущіе за собою наказаніе отъ 40 до 80-ти ударовъ розгами; 3., дѣла о воровствѣ—кражѣ обязанныхъ крестьянъ на сумму отъ 10-ти до 30-ти руб. серебромъ; 4., гражданскіе иски и уголовно-полицейскіе проступки, возникающіе изъ взаимныхъ отношеній обязанныхъ крестьянъ къ землевладѣльцамъ—и лицамъ всѣхъ другихъ сословій, и простирающіеся первые цѣною до 100 руб., вторые—подвергаемые наказаніямъ, до 80 ударовъ розгами или до 100 рублей сереб. штрафа; 5., всѣ дѣла, возникающія вслѣдствіе неисполненія срочно-обязанными крестьянами повинностей помещикамъ; 6., разбо-

ры дѣлъ и споровъ между помѣщиками и вольнонаемными рабочими; 7., потравы полей и лѣсовъ, поврежденіе рвовъ, канавъ загорожь, межевыхъ знаковъ всякаго рода, плотинъ, мостовъ и проч. на всякую сумму; 8., иски о завладѣніи на всякую сумму.

§ 223.

Мирные Судьи рѣшаютъ окончательно: 1., всѣ дѣла, поименованныя въ § 221. 2., изъ дѣлъ поименованныхъ въ § 222 гражданскіе иски до 150-ти рублей серебромъ, полицейскіе проступки до 60-ти ударовъ розгами и 75-ти руб. штрафа и воровство-кражу до 25-ти рублей серебромъ, а равно и дѣла, означенныя въ 5-мъ пунктѣ § 222.

§ 224.

Поименованныя въ § 223 гражданскіе иски выше 150-ти руб. серебромъ, полицейскіе проступки ведущіе къ наказанію болѣе 60-ти ударовъ розгами и 75 руб. серебр. штрафа, воровство-кража болѣе 25-ти р. и всѣ иски о завладѣніи—на какую бы сумму они не простирались, поступаютъ на апелляцію въ подлежащія судебныя мѣста.

Примѣчаніе. Дѣла о недвижимой собственности—вотчинныя или крѣпостныя, вѣденію Мирнаго Судьи не подлежатъ.

§ 225.

Вѣденію Мирныхъ Судей не подлежатъ никакія иныя дѣла—кромѣ поименованныхъ выше въ § 221 и 222, но всякое гражданское дѣло, по суммѣ своей подлежащее судебному мѣсту, поступаетъ въ оное не прежде какъ послѣ предварительнаго разбирательства Мирнымъ Судьею, буде тяжущіяся стороны по увѣщаніямъ—и предложеннымъ имъ рѣшеніемъ, склонены къ примиренію не будутъ.

Примѣчаніе. Правило въ § 225 изложенное не препятствуетъ тяжущимся сторонамъ прибѣгать къ посредничеству Третьякаго Суда, дѣйствіе котораго остается на основаніи существующихъ узаконеній.

§ 226.

Равнымъ образомъ подлежатъ Примирительному разбирательству Мирнаго Судьи и изъ уголовныхъ дѣлъ тѣ, которыя хотя—по значительности положенныхъ за нихъ наказаній и взысканій, изъ вѣденія Мирнаго Судьи изъяты, но вчинаются въ судебномъ мѣстѣ инаиначе какъ частною жалобою или искомъ.

Примѣчаніе. Изъ сего исключается дѣла о воровствѣ во всѣхъ его видахъ которые примиреніемъ кончены быть не могутъ.

§ 227.

Въ дѣлахъ, гдѣ Мирный Судья—какъ землевладѣлецъ, будетъ самъ одной изъ тяжущихся сторонъ, они поступаютъ на разсмотрѣніе ближайшаго Мирнаго Судьи.

§ 228.

Мирному Судьѣ присволяется производство первоначальнаго изслѣдованія, въ слѣдующихъ уголовныхъ проступкахъ, совершенныхъ въ предѣлахъ его округа: 1., возмущеніе противъ Правительства и неповиновеніе установленнымъ властямъ; 2., убійство; 3., нанесеніе тяжкихъ побоевъ; 4., дѣланіе фальшивой монеты.

§ 229.

Производство Мирнымъ Судьею первоначальнаго изслѣдованія ограничивается составленіемъ протоколовъ, а въ случаѣ поимки съ поличнымъ-или тяжкаго подозрѣнія, распоряженіемъ объ арестѣ пойманнаго или заподозрѣнаго.

§ 230.

Мирный Судья отиравляетъ свои обязанности разъ въ недѣлю—отъ 9-ти часовъ утра до захожденія солнца, но въ случаѣ надобности, ежедневно, во всякое время у себя дома или въ особомъ отведенномъ для него помѣщеніи.

§ 231.

Мирный Судья вызываетъ, чрезъ Сельское Начальство, къ суду подсудимыхъ и свидѣтелей въ теченіи трехъ дней—отъ поступленія къ нему жалобы или иска.

Примѣчаніе Отговорка въ явкѣ на свидѣтельство наказывается, каждый разъ, до 10 ти рублей штрафа.

§ 232.

Онъ вызываетъ повѣсткою на бланкѣ, установленной формы, куда вписывается: имя истца, отвѣтчика или свидѣтеля, предметъ иска или жалобы, день явки къ суду и т. д. который подписывается рукою Мирнаго Судьи.

§ 233.

По явкѣ тяжущихся или подсудимыхъ къ суду, мирный Судья выслушиваетъ ихъ и свидѣтелей, разсматриваетъ представленные

акты, производить осмотръ на мѣстѣ и за тѣмъ произносить рѣшеніе, не откладывая его далѣе слѣдующаго дня, но въ случаѣ представившагося изслѣдованія по уголовному дѣлу, Мирный Судья не лишается права отложить рѣшеніе на большій срокъ, съ тѣмъ однако, чтобы таковой не простирался болѣе недѣли.

Примѣчаніе. Буде возникнетъ споръ о подложности представленныхъ письменныхъ доказательствъ, Мирный Судья не входя въ дальнѣйшее разсмотрѣніе дѣла передаетъ его въ судебное мѣсто.

§ 234.

Судебное разбирательство чинитъ Мирный Судья въ судебной камерѣ или присутствіи, куда имѣютъ доступъ—кромѣ тяжущихся, подсудимыхъ и свидѣтелей, всѣ желающіе, подъ единымъ условіемъ соблюденія тишины.

§ 235.

За нарушеніе ее громкимъ разговоромъ, смѣхомъ, возраженія удовольствія или неудовольствія, виновные наказываются денежнымъ штрафомъ отъ 1 до 25 руб. или арестомъ отъ 1-го дня до одной недѣли; каковое наказаніе опредѣляется Мирнымъ Судьею тутъ же—въ присутствіи, съ предоставленіемъ обвиненнымъ права приносить въ опредѣленный срокъ апелляцію. Штрафы поступаютъ въ запасной капиталъ земскихъ сборовъ.

Примѣчаніе. Въ случаяхъ особенно-важнаго нарушенія порядка, Мирный Судья приговора не произноситъ, а составляетъ о происшедшемъ актъ, который передаетъ въ подлежащее судебное мѣсто—для производства дѣла уголовнымъ порядкомъ

§ 236.

Судебное разбирательство чинитъ Мирный Судья формою словесной расправы, отнюдь неприбѣгая къ письму ни для чего инаго—кромѣ повѣстокъ, составленія акта объ осмотрѣ на мѣстѣ въ дѣлахъ о завладѣніи и наконецъ самаго рѣшенія.

§ 237.

Рѣшеніе вписывается въ особо завѣденную для того книгу, съ прописаніемъ поводовъ рѣшенія и законовъ—по установленной формѣ.

§ 238.

Оно скрѣпляется рукою Мирнаго Судьи и для тяжущихся или подсудимыхъ изготовляется, не выходя изъ присутствія, копія на простой бумагѣ за скрѣпою Судьи.

§ 239.

Для заготовленія повѣстокъ, актовъ, для вписанія рѣшеній и выдачи копій, при Мирномъ Судьѣ устанавливается Секретарь, который приноситъ установленную закономъ присягу и получаетъ жалованье по усмотрѣнiю Судьи, который на этотъ предметъ,— а равно и на прочія по должности издержки, получаетъ ежегодно 1200 руб., изъ Земскихъ сборовъ.

§ 240.

Тяжущіеся и подсудимые имѣютъ право обнародовать сообщенную имъ копию рѣшенія, не взирая на то, подлежитъ ли дѣло на апелляцію или рѣшенію окончательно.

§ 241.

Обнародованіе совершается посредствомъ припечатанія въ губернскихъ вѣдомостяхъ или отдѣльнымъ тисненіемъ—по желанію тяжущихся, но съ соблюденіемъ, въ обоихъ случаяхъ, совершенной точности съ выданною имъ копию.

§ 242.

Злостное, по суду доказанное, отступленіе отъ этаго правила, извращающее смыслъ рѣшенія—или поводовъ къ нему, подвергаетъ виновнаго наказанію—какъ въ Улож. о наказ. за поддѣлку правительственныхъ бумагъ опредѣляется.

§ 243.

Окончательное рѣшеніе Мирнаго Судьи приводится въ исполненіе въ теченіи 7-ми дней—со дня его произнесенія, содѣйствіемъ Сельскихъ Старшинъ и Старостъ, а относительно землевладѣльцевъ и лицъ другихъ сословій содѣйствіемъ узаконеннаго административнаго начальства—на общемъ основаніи. Требованія Мирнаго Судьи выполняются Земскою Полиціею безъ отлагательства.

§ 244.

Въ дѣлахъ, подлежащихъ апелляціи недовольная сторона въ самый день рѣшенія, не выходя изъ присутствія подписываетъ въ книгѣ свое неудовольствіе, и въ теченіи одного мѣсяца должна принести жалобу въ подлежащее мѣсто.

§ 245.

Подписаніе неудовольствія останавливаетъ исполненіе рѣшенія на одинъ мѣсяць. Буде же въ теченіи одного мѣсяца апелляція не послѣдовала, рѣшеніе приводится въ исполненіе.

§ 246.

Въ случаѣ неявки одной изъ тяжущихся сторонъ или подсудимаго, рѣшеніе производится по представленнымъ документамъ.

§ 247.

Въ такомъ случаѣ, обвиненныя стороны по неапелляціоннымъ дѣламъ,—опредѣленнымъ въ § 223, проигриваютъ безвозвратно; по апелляціоннымъ же, означеннымъ въ § 224, приведеніемъ въ исполненіе останавливаются и отсутствующая сторона имѣетъ право, въ теченіи 7-ми дней, объявить свое неудовольствіе, тогда дѣло подвергается новому производству.

248.

Буде и за тѣмъ, отсутствующія стороны не явятся, дѣло рѣшается на прежнемъ основаніи, новое не удовольствіе не принимается и рѣшеніе приводится въ исполненіе, по изложеннымъ въ § 243 правиламъ, съ соблюденіемъ—относительно апелляціонныхъ дѣлъ, правилъ постановленныхъ § 245; при чемъ, для объявленія переноса полагается семидневный срокъ.

Г Л А В А X.

Порядокъ и способы исполненія новаго положенія.

249.

По полученіи въ Таврической Губерніи ВЫСОЧАЙШЕ утвержденнаго положенія, Губернскій Предводитель Дворянства открываетъ вновь присутствіе Комитета, который немедленно разсылаетъ къ Уѣзднымъ Предводителямъ Дворянства экземпляры положенія и формы акта, по числу дворянскихъ имѣній состоящихъ въ уѣздѣ.

250.

Формы акта должны быть изготовлены въ трехъ экземплярахъ для каждаго имѣнія.

§ 251.

По полученіи отъ Уѣзднаго Предводителя Дворянства экземпляровъ положенія и акта, помѣщикъ или его уполномоченный немедленно приступаетъ къ составленію—по приложенной формѣ.

§ 252.

Помѣщикъ или его уполномоченный обязанъ: 1., обозначить число наличныхъ крестьянъ и дворовыхъ, записанныхъ по 10-й ревизіи—какъ тягловыхъ такъ и состоящихъ въ хозяйственныхъ должностяхъ и услугахъ помѣщика; 2., привести въ извѣстность количество земли, находящейся подъ каждою крестьянскою усадьбою и въ тѣхъ усадьбахъ, гдѣ количество оной менѣе 840 квадратныхъ саженой прирѣзать—если крестьянинъ того пожелаетъ, недостающее количество земли,—смотря по возможности, къ самой усадьбѣ или же отдѣльно; 3., опредѣлить цѣнность усадьбъ, предоставляемыхъ на выкупъ крестьянамъ—какъ усадебнаго строенія такъ и усадебной земли; 4., гдѣ крестьяне живутъ въ экономическихъ и надворныхъ строеніяхъ указать мѣста, назначаемыя на постройку усадьбъ, предоставляемыхъ имъ на выкупъ; 5., гдѣ предполагается перенести часть крестьянскихъ усадьбъ, указать мѣста, назначенныя для новаго поселенія; 6., привести въ извѣстность сумму долга, лежащаго на крестьянахъ; вспоможенія, выданныя въ прежніе годы крестьянамъ на прокормленіе и постѣвъ, въ расчетъ не принимаются, а признается дѣйствительнымъ долгомъ только ссуды, деньгами или натурою: скотомъ и орудіями и т. п. обозначенныя въ экономическихъ книгахъ; 7., обозначать бороздою, ямами или другими видимыми знаками границы земли, отводимой въ пользованіе крестьянъ. Сверхъ того, помѣщикъ можетъ—если пожелаетъ, обозначить въ натурѣ на отводимой въ пользованіе крестьянъ землѣ, поля и полосы по наличнымъ тягламъ, сообразно системѣ указанной примѣрнымъ чертежемъ, —приложеннымъ къ положенію. За тѣмъ, помѣщикъ или его уполномоченный пополяетъ графы акта, полученнаго имъ въ трехъ экземплярахъ и скрѣпивъ каждый изъ нихъ своею подписью препровождаетъ ихъ обратно къ Уѣздному Предводителю Дворянства, который передаетъ ихъ для повѣрки одному изъ Членовъ Губернскаго Комитета отъ того уѣзда избранному—по раздѣленію между ими уѣзда на участки.

§ 253.

Членъ Комитета, получивъ актъ извѣщаетъ, предварительно, помѣщика или его уполномоченнаго о днѣ его пріѣзда въ имѣніе—черезъ Уѣзднаго Предводителя, и прибывъ въ назначенное число приступаетъ къ повѣркѣ акта, даже въ отсутствіи помѣщика и его уполномоченнаго.

§ 254.

Членъ Комитета удостоверяетъ каждый экземпляръ своею подписью и представляетъ его въ Губернскій Комитетъ.

§ 255.

Губернскій Предводитель имѣетъ право для успѣшнѣйшаго хода дѣла назначаетъ для повѣрки актовъ, кандидатовъ и опытныхъ помѣщиковъ.

§ 256.

По представленіи въ Комитетъ акта—Членамъ, его повѣрившимъ, Комитетъ разсматриваетъ его и утверждаетъ подписью всѣхъ своихъ Членовъ и Комитетскою печатью; одинъ экземпляръ оставляется для храненія при дѣлахъ Комитета, а два экземпляра отсылаются обратно къ помѣщику, который одинъ изъ нихъ оставляетъ у себя, а другой передаетъ крестьянамъ для храненія въ Общинномъ Правленіи.

Примѣчаніе Помѣщикамъ предоставляется право лично присутствовать въ Губернскомъ Комитетѣ при разсмотрѣніи частныхъ актовъ ими составленныхъ.

§ 257.

Помѣщикъ или его уполномоченный по полученіи обратно акта, созвавъ сходку крестьянъ объявляетъ имъ **ВЫСОЧАЙШЕ** утвержденное положеніе и пояснивъ имъ оное, подробно, приводитъ въ исполненіе установленіемъ сельскихъ начальствъ, сообразно правиламъ,—изложеннымъ въ VIII главѣ сего положенія

§ 258.

Въ необходимыхъ случаяхъ, помѣщикъ или его уполномоченный имѣетъ право требовать содѣйствія Мѣстныхъ Полицій.

§ 259.

Крайній срокъ для приведенія въ исполненіе всего вышеозначеннаго, по Таврической Губерніи считается одинъ годъ,—со дня открытія вновь Губернскаго Комитета, во второмъ періодѣ его занятій.

§ 260.

Для составленія помѣщикомъ актовъ, прилагаются при семь формы: 1., акта срочно обязанныхъ крестьянъ, 2., вѣдомости должностнымъ лицамъ изъ крестьянъ, 3., акта дворовыхъ людей.

ПРИЛОЖЕНИЕ КЪ § 103.

УРОЧНОЕ ПОЛОЖЕНІЕ

для полевыхъ и хозяйственныхъ работъ въ Таврической Губерніи, долженствующее служить руководствомъ по расчетамъ съ крестьянами во время срочно-переходнаго положенія.

1-е, На всѣ вообще работы, всего полагается работать въ сутки часовъ, въ южной полосѣ Россіи:

въ Январѣ	8 часовъ
— Февралѣ	10 „
— Мартѣ	10 $\frac{1}{2}$ „
— Апрѣлѣ	12 „
— Маѣ	13 „
— Юнѣ	13 „
— Юлѣ	12 $\frac{1}{2}$ „
— Августѣ	12 „
— Сентябрѣ	10 $\frac{1}{2}$ „
— Октябрѣ	10 „
— Ноябрьѣ	8 $\frac{1}{2}$ „
— Декабрѣ	7 „

2-е, Сверхъ воскресныхъ дней праздники, въ которые не полагается производить работъ слѣдующіе:

1-го Января,	Обрѣзаніе Господне.
6 „ — —	Богоявленіе.
2 „ Февраля,	Срътеніе.
25 „ Марта,	Благовѣщеніе.
9 „ Мая,	Св. Чудотворца Николая.
29 „ Юня,	— Апостоловъ Петра и Павла.
6 „ Августа,	Преображеніе Господне.
15 „ — —	Успеніе Пресвятой Богородицы.
29 „ — —	Уськнов. Главы Предтечи.
8 „ Сентября,	Рождество Пресвят. Богородицы.
14 „ — —	Воздвиженіе Креста Господня.
26 „ — —	Апостола и Евангелиста Іоанна Богослова.
1 „ Октября,	Покровъ Пресвятой Богородицы.
22 „ — —	Иконы Казанск. Пресвятой Богородицы.
21 „ Ноябрь,	Входъ во Храмъ Пресвятой Богородицы.
6 „ Декабря,	Св. Николая Чудотворца.
25 } 26 } 27 }	Декабря, три дня Рождества Христова.

Кромѣ сего, празднуются пятокъ и суббота сырныя недѣли, пятокъ и суббота страстныя недѣли, понедѣльникъ и вторникъ Воскресенья Христова,

четвертокъ Вознесенія Господня, понедѣльникъ для Сошествія Святаго Духа, Храмовой день мѣстной церкви и день Тезоименитства ГОСУДАРЯ ИМПЕРАТОРА.

3-е, Оранка весною и осенью. (Должна имѣть глубину не менѣе 4-хъ вершковъ и безъ огрѣховъ.)

- 1., Вспахать цѣлину (въ полуостровѣ). На одну десятину въ одинъ день 2 плуга при каждомъ 5 паръ воловъ, плугаторъ,—погонщиковъ 2.
- 2., Вспахать цѣлину (въ полуострова). Въ день на десятину плуговъ 2, 4 пары воловъ, плугаторъ 1 и погонщиковъ 2.
- 3., Вспахать мягкаго поля одну десятину. Въ день 2 плуга, при 4-хъ, 3-хъ и 2-хъ паръ воловъ, плугатора и 1 погоныча.

4-е Раленье.

- 1., Взралить въ одинъ разъ, многозубнымъ раломъ, при 2-хъ парахъ воловъ, 1 работникъ и 1 погонычъ, полагается на одну десятину $\frac{1}{2}$ дня.
- 2., Въ два раза 1 день.

5-е, Бороненье.

Одинъ работникъ или работница съ 2-мя боронами должны проборонить въ одинъ разъ 4 десятины, въ 2 раза 2 десятины, въ 4 раза одну десятину въ день,—при достаточной силѣ упряжи.

6-е, Сѣянье.

Одинъ сѣвачъ засѣваетъ въ 1 день $2\frac{1}{2}$ десятины.

7-е, Уборка хлѣба и сѣна.

1., Сжать, связать въ снопы и сложить въ копы одну десятину хлѣба, средняго урожая, потребно жнецовъ . . 8.

2., Скосить, связать и сложить въ копы одну десятину хлѣба, въ день потребно:

косарей 2.
вязальщицъ 4.

3., Скосить, въ день одну десятину льну и сложить въ копы потребно:

косарей 2.
вязальщицъ 2.

8-е, Молотьба хлѣба цѣпами.

Копя хлѣба имѣетъ 60 сноповъ.

Снопъ сжатаго хлѣба имѣетъ въ окружности 16 вершковъ у перевязи.

Снопъ кошеннаго хлѣба имѣетъ въ окружности 24 вершка у перевязи.

Таковыхъ сноповъ должно вымолотить цѣпами въ одинъ лѣтній день:

1., Озимаго хлѣба:

1 рабочій сноповъ 90.
1 работница . . — — 60.

2., Яроваго хлѣба,--за исключеніемъ арнаутки:

1 рабочій — — 100
1 работница . . — — 75.

Осенью, весною и зимою $\frac{1}{3}$ меньше.

9-е, Молотьба арманами въ южныхъ уѣздахъ.

Въ полуостровѣ Крыма, лошадьми, какъ выше сказано сжатаго хлѣба—озимаго, 6 копъ или 360 сноповъ:

4 лошади, работниковъ . . 2.
работницъ 2.

Яроваго 7 копъ или 420 сноповъ:

4 лошади, работниковъ . . 2.
работницъ 2.

А при сырой погодѣ, въ Сентябрѣ, необходимо прибавить по одной лошади.

10-е, Полонье.

Грядка имѣющая ширины 2 аршина и длины 12 аршинъ—если крѣпко заросшая, одна работница можетъ полоть:

весною и осенью отъ 2-хъ до 3-хъ грядъ,

лѣтомъ 3 . . 4 »

средне-заросшихъ:

весною и осенью . . 4 . . 6 »

лѣтомъ 6 . . 8 »

11-е, Перевозка хлѣба въ снопахъ.

1., На пароволовую подводку накладывать:

ржи, урочной вязи, копъ . . 2.

пшеницы 2.

ячменя, овса, полбы 2 $\frac{1}{2}$.

проса и гречихи 3.

2., На одну конную подводку половину того.

12-е, Перевозка тяжестей.

1., На пару крестьянскихъ воловъ накладывать 50 пудовъ.

2., На лошадь крестьянскую 20 — —

При такомъ грузѣ подводки проходятъ въ одинъ 10-ти часовый день:

воловыя 25 верстъ

конныя 32 версты.

3., На обратномъ пути подводки если идутъ безъ груза проходятъ въ

день: воловыя 30 верстъ

конныя 40 --- ---

4., При перевозкѣ на короткомъ разстояніи, когда отъ частой нагрузки и выгрузки теряется много времени, должно считать оборотовъ--при разстояніи въ одинъ конецъ,

			для лошадей:		для воловъ:
на 1 версту	11	оборотовъ,	8	оборотовъ	
» 2	---	6	---	4 $\frac{1}{2}$	---
» 3	---	5	---	3 $\frac{3}{4}$	---
» 4	---	4	---	3	---
» 8	---	2	---	1 $\frac{1}{2}$	---
» 16	---	1	---	$\frac{3}{4}$	---

13-е, Подводная повинность.

Подводная повинность отбывается крестьянами два раза въ годъ, не далѣе 60 верствъ разстоянія въ одинъ конецъ; таковыя подводныя дни—если подводы идутъ съ грузомъ въ оба конца, зачитываются въ счетъ должныхъ обществомъ воловыхъ или конныхъ дней по вышеприведенному расчету перевозки тяжестей. Подводы не могутъ быть посылаемы въ распутицу, ни во время уборки сѣна или хлѣба.

14-е, Земляныя работы.

- 1., Перекопка мягкой земли желѣзною хорошею лопаткою, на 6 вершковъ глубины, полагается: на 40 квадр. саж. въ день рабочихъ 1,
- 2., твердой земли: - - - - 20 - - - - - 1;
- 3., гдѣ употребляются лопатки и ломы на 1 квадр. саж. рабочихъ 1;
- 4., для самой крѣпкой, глинистой и щебенистой земли, гдѣ употребляютъ кирки и ломы, полагается въ день на 1 квадр. саж. рабочихъ . . 2;
- 5., для выкопанія канавъ и ямъ, коихъ глубина не болѣе 2-хъ аршинъ, съ выкидкою земли на одну сторону, полагать въ день на каждую кубич. сажень выемки:

въ мягкомъ грунтѣ рабочихъ 2,
 въ твердомъ грунтѣ рабочихъ 4,
 въ самомъ твердомъ грунтѣ, гдѣ нужны кирки и ломы рабочихъ 6.

15-е, Ломка камня.

- 1., Для ломки твердаго камня, клиньями,---и для самой грубой обтески, годнаго къ употребленію, на одну кубич. саж. потребно въ день рабоч. 12.
- 2., для выломки плитняка, искладки въ сажени---на мѣстѣ, смотря по свойству плиты и толщинѣ слоя, на одну кубич. саж.: при толщинѣ слоя
 въ 1 $\frac{1}{2}$ вершка рабочихъ 5,
 » 3 вершка рабочихъ 8.

16-е, Рубка лѣса на дрова.

На вырубку и складку 3-хъ полѣнныхъ дровъ, толщиною не болѣе 4 вершковъ полагается, въ день на одну кубическую саж. рабочихъ 4.

17-е, Поденная плата.

Поденная плата установлена Комитетомъ слѣдующая:

	лѣтомъ отъ 1 Мая до 1 Ноября.	зимою
День пѣшій мужской	35 коп.	25 коп.
день воловій	52 $\frac{1}{2}$ »	37 $\frac{1}{2}$ »
день женскій	17 $\frac{1}{2}$ »	12 $\frac{1}{2}$ »

1919

TO THE HONORABLE CHIEF JUSTICE OF THE SUPREME COURT OF THE UNITED STATES
WASHINGTON, D. C.

PLEASE FIND ENCLOSED FOR YOUR INFORMATION
A COPY OF THE REPORT OF THE
COMMISSIONER OF THE GENERAL LAND OFFICE
RESPECTING THE LANDS BELONGING TO THE
UNITED STATES IN THE STATE OF CALIFORNIA
AND THE PROCEEDINGS OF THE COMMISSIONER
IN THAT BEHALF.

Very respectfully,
Your obedient servant,
J. H. ...

10-1-1919

10-1-1919

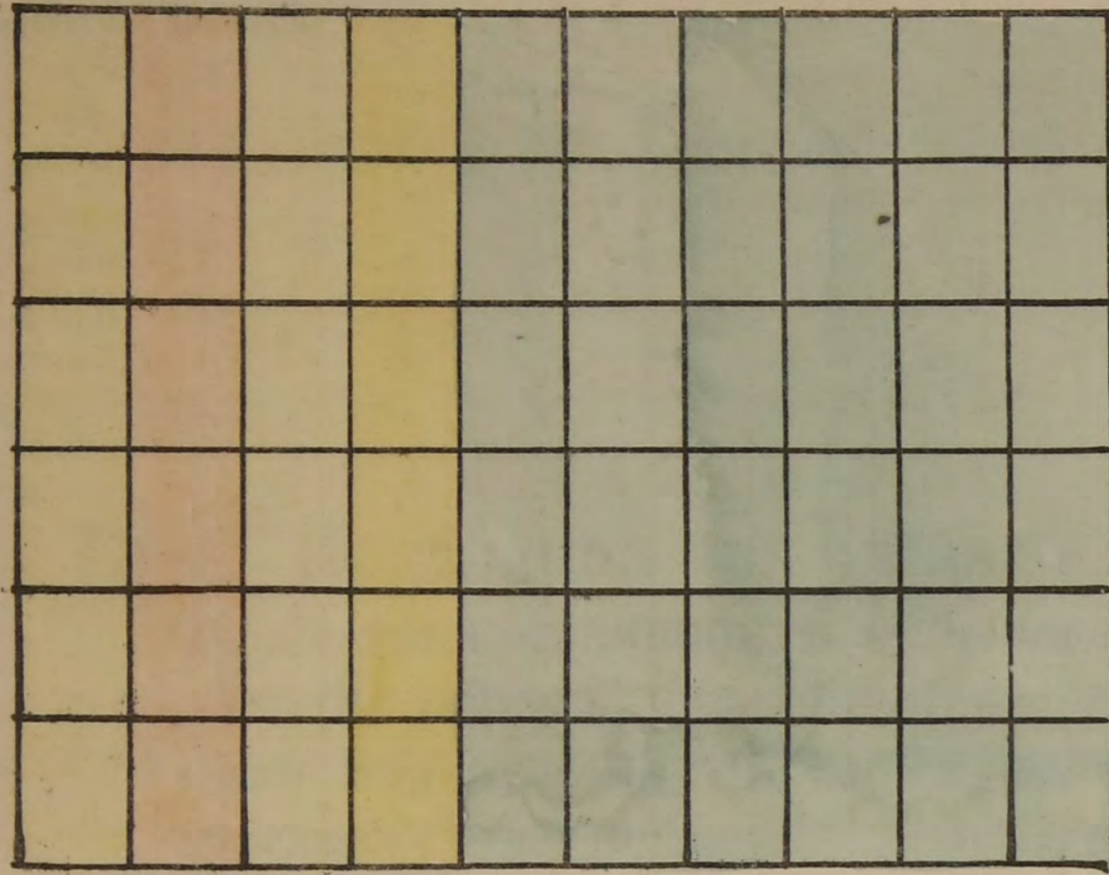
10-1-1919

10-1-1919

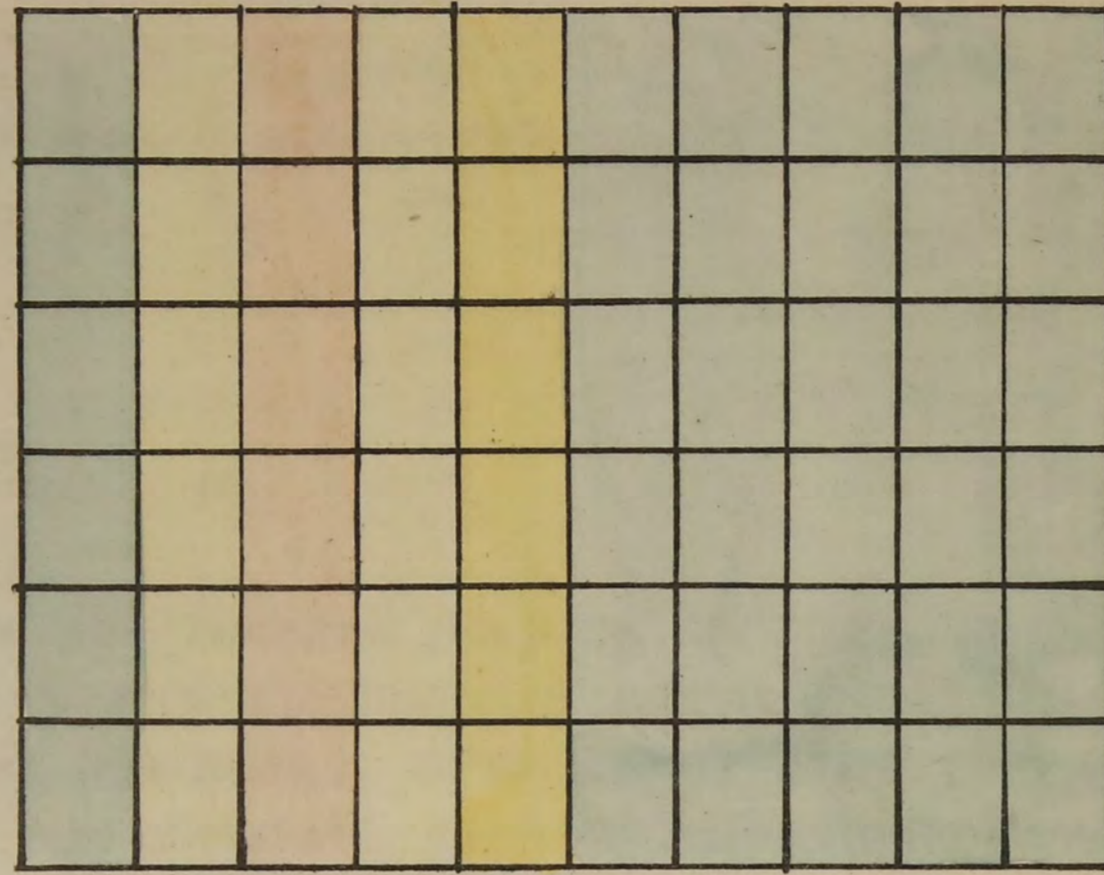
ПРИМЪРНЫЙ ЧЕРТЕЖЪ

10-ти лѣтняго сѣвооборота на участкѣ земли, отведенномъ на 6 тяголъ и раздѣленномъ на 10 полей въ которомъ виденъ переходъ засѣянныхъ полей, въ переломъ и обратно перелоговъ въ поля.

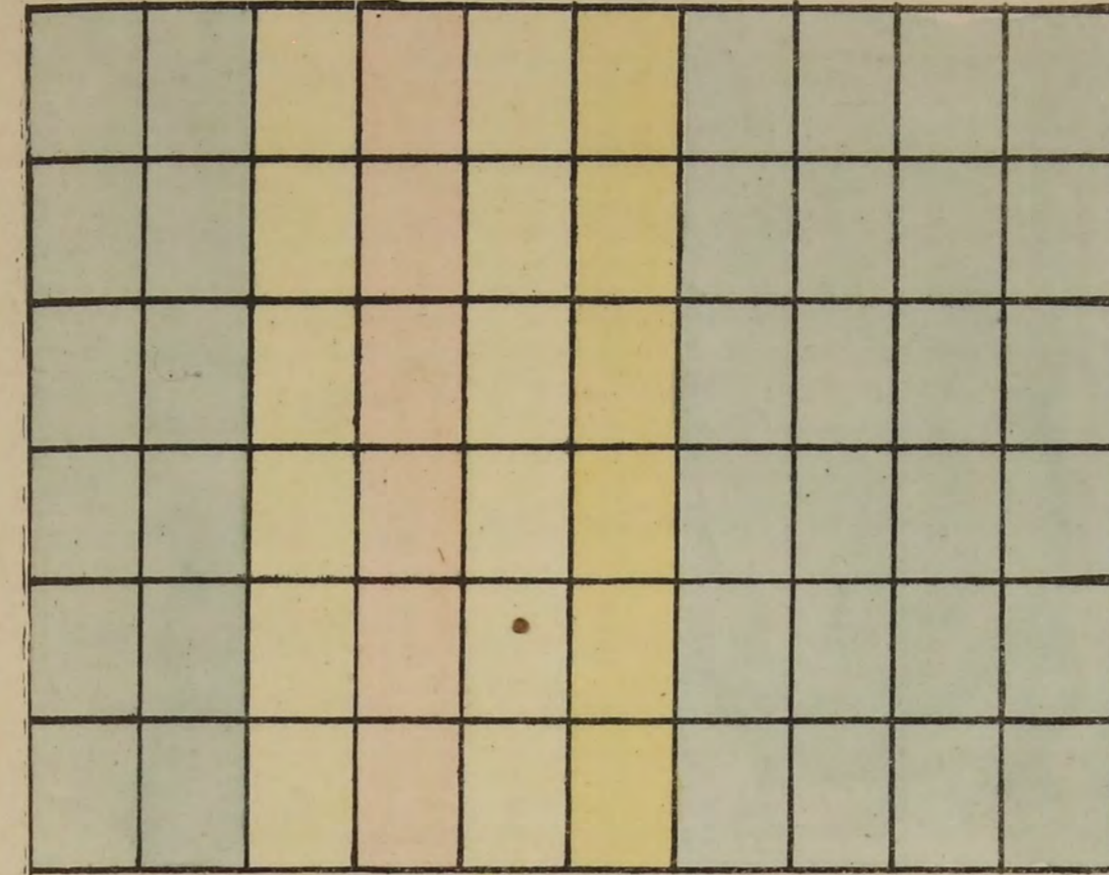
1-й годъ



2-й годъ



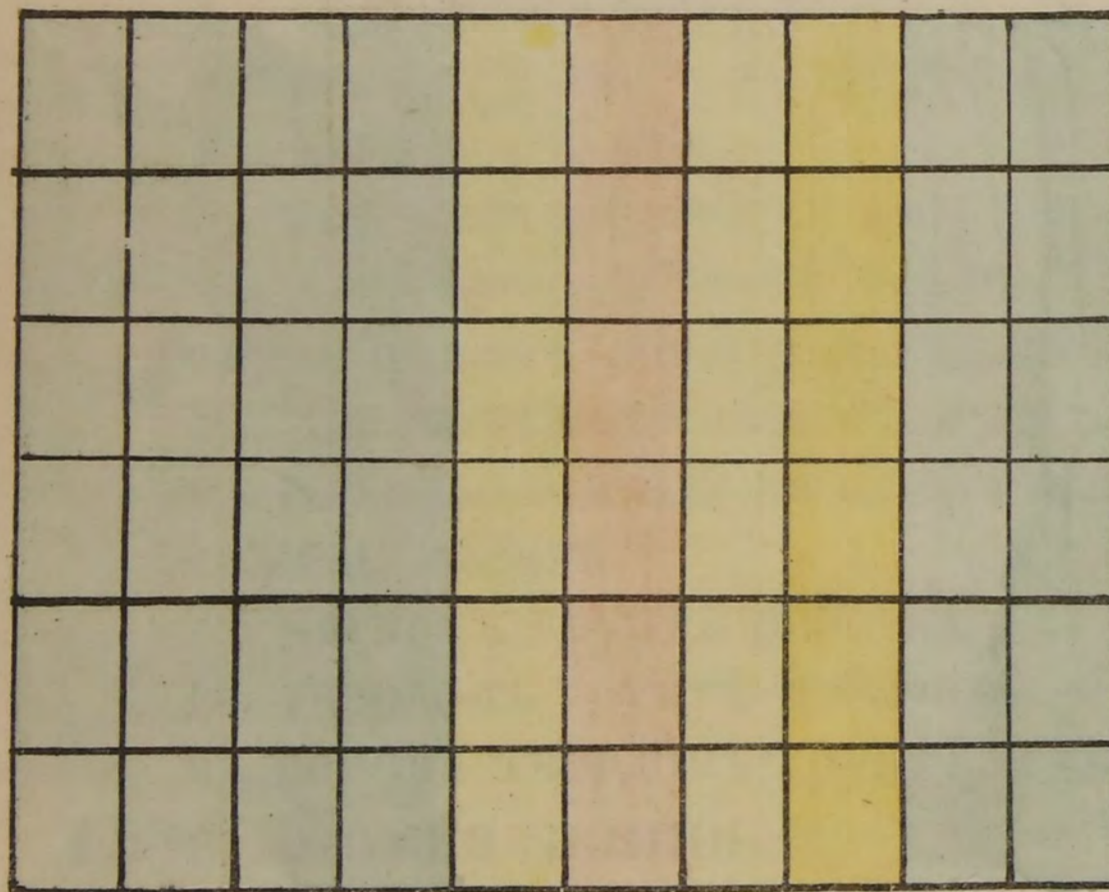
3-й годъ



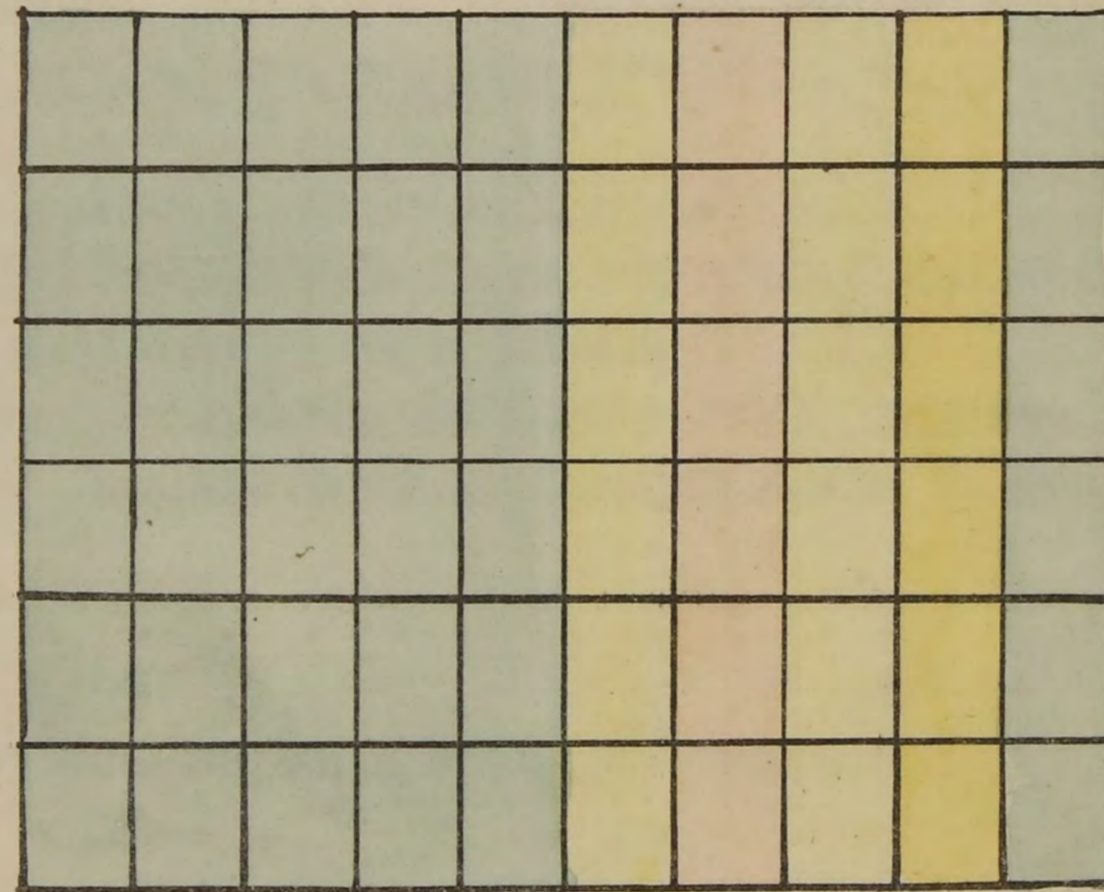
4-й годъ



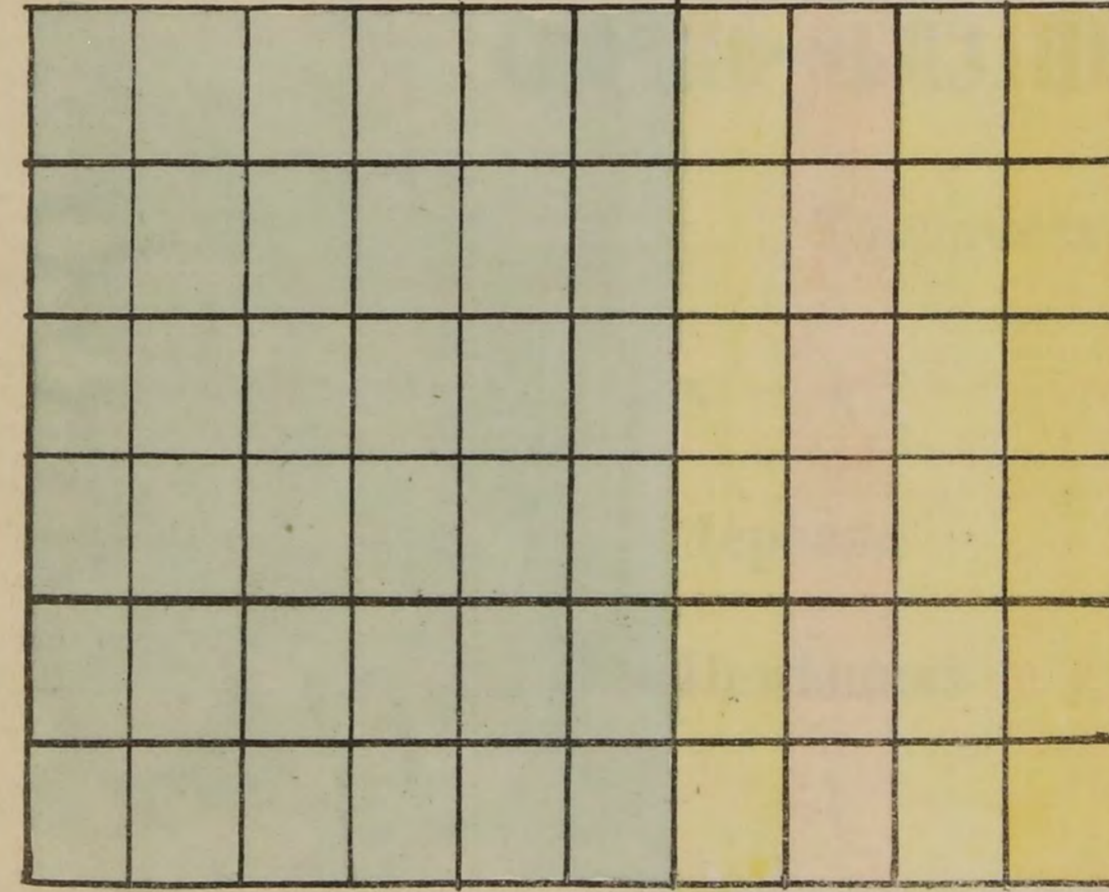
5-й годъ



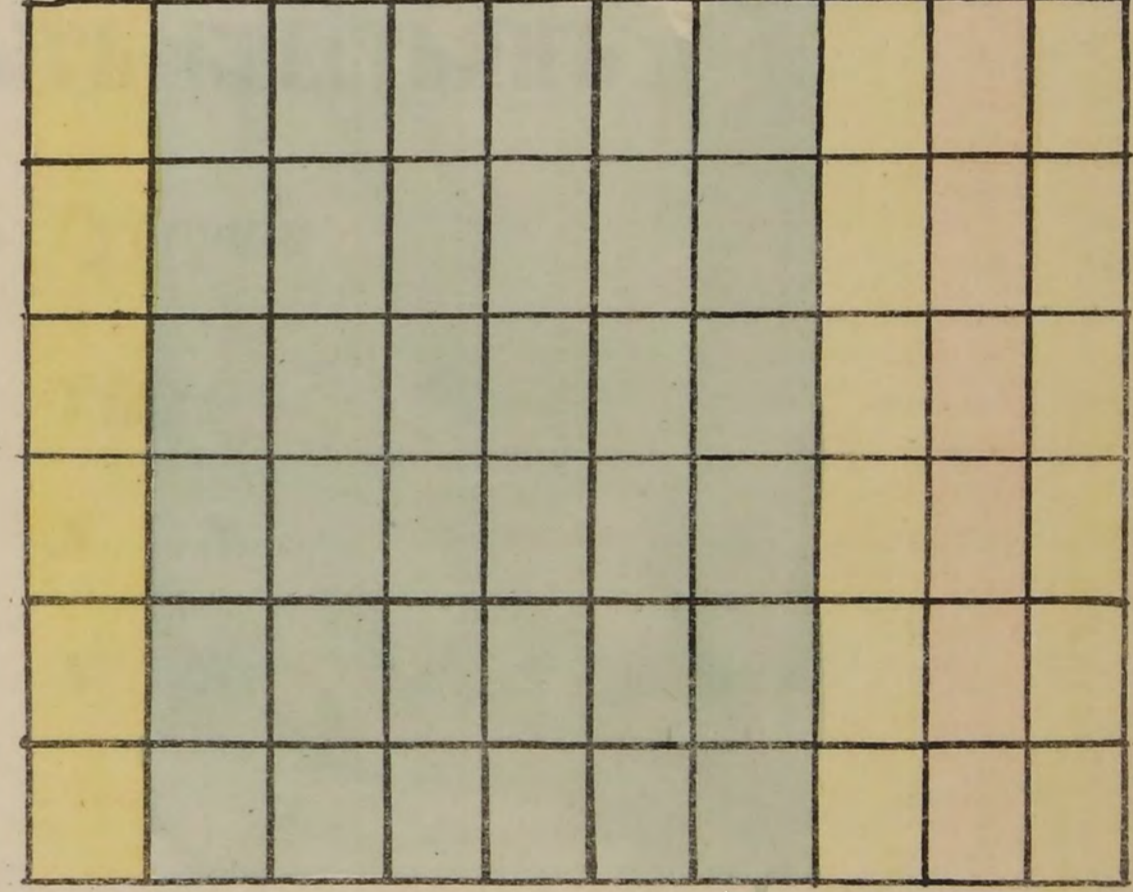
6-й годъ



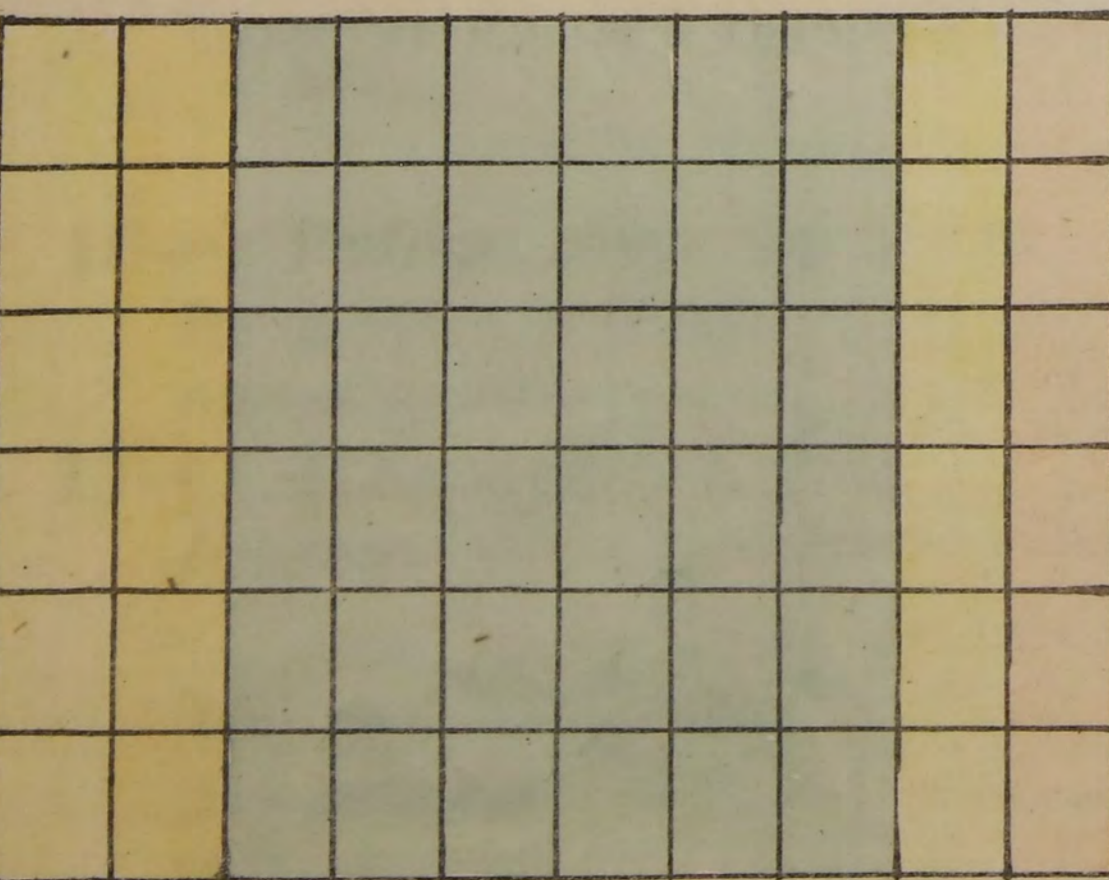
7-й годъ



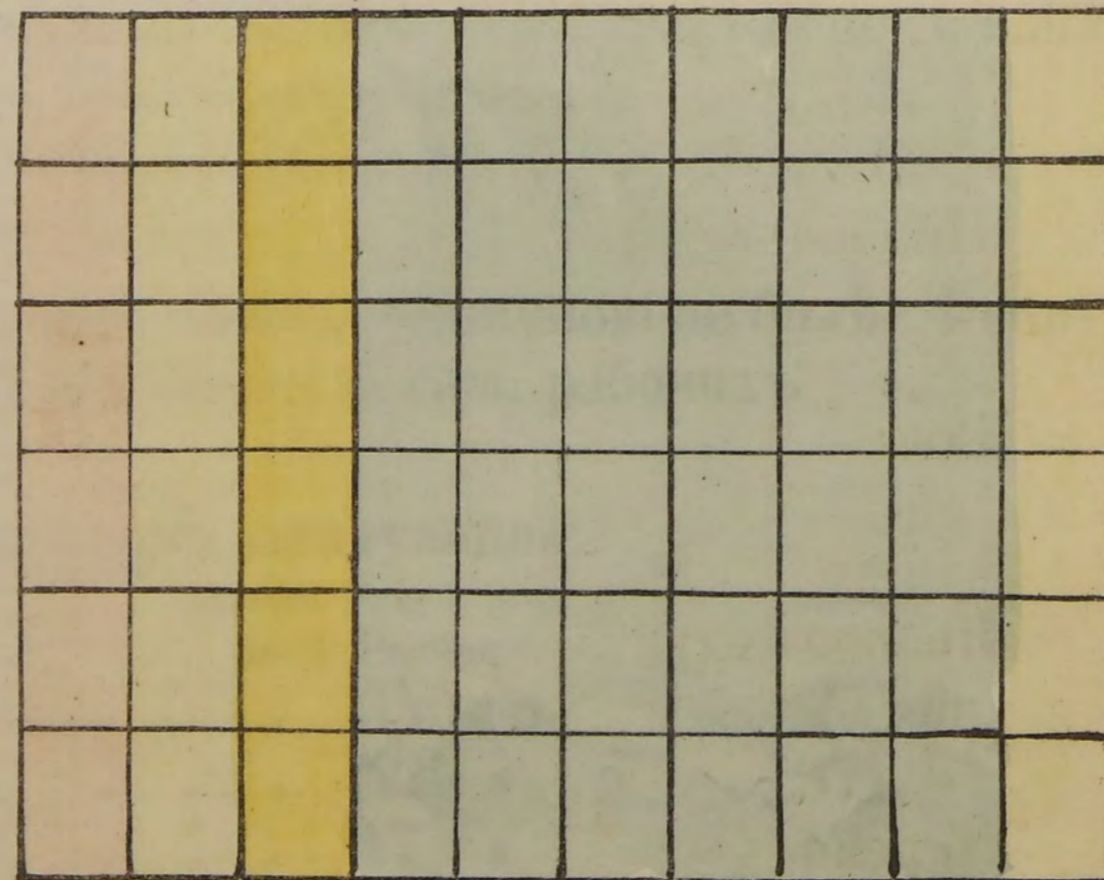
8-й годъ



9-й годъ

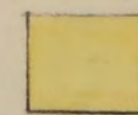


10-й годъ

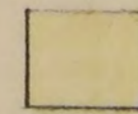


ПОЯСНЕНІЕ

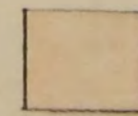
Пшеница



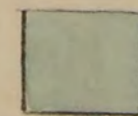
Рожь



Яровой хлѣбъ



Перелогъ



ПРИМЪЧАНІЕ

Каждая фигура изображаетъ расположеніе полевъ и перелоговъ каждаго сѣвооборотнаго года.

На 6 тяголъ.

На 6 тяголъ.

На 6 тяголъ.

Форма.

АКТЪ

СРОЧНО-ОБЯЗАННЫХЪ КРЕСТЬЯНЪ

Таврической Губерніи

№ №

Уѣзда

Деревни

№ №

Помѣщика

№ №

1-е Число мужскихъ ревизскихъ наличныхъ душъ крестьянъ.

2-е Общее число надѣленной въ пользованіе, по положенію, крестьянамъ земли.

3-е Общее число десятинъ ежегодноаго крестьянскаго посьва, сообразно положенію.

4-е Общее число скота, больше котораго не вправъ держать общество на отведенной ему въ пользованіе земль.

5-е Общее количество рабочих дней, ежегодно должныхъ миромъ помѣщику за пользованіе землею.

В о л о в ы х ъ .	П ѣ ш и х ъ .	Ж е н с к и х ъ .

6-е Какую сумму должно общество платить помѣщику ежели повинность натуральная замѣнена денежной и сроки уплаты.

7-е должъ крестьянъ помѣщику, состоящій въ денежныхъ ссудахъ или вещественныхъ пособіяхъ съ обозначеніемъ прощается ли должъ помѣщикомъ или нѣтъ.

ПОДПИСЬ ПОМѢЩИКА.

Удостовереніе Члена Губернскаго Комитета, повѣрявшаго на мѣстѣ составленный помѣщикомъ актъ.

Надпись Губернскаго Комитета, по разсмотрѣніи и утвержденіи сею акта.



ВЪДОМОСТЪ

ДОЛЖНОСТНЫМЪ ЛИЦАМЪ

ИЗЪ СРОЧНО-ОБЯЗАННЫХЪ КРЕСТЬЯНЪ

Таврической Губерніи

№	№	Уѣзда
Деревни	№	№
Помѣщика	№	№

№ по ревизскимъ сказкамъ.	Имена и фамилии мужчинъ и женщинъ.	Лѣта при совершеніи акта	Жалованье въ годъ.		Одежда.	Содержаніе.	Срокъ службы.	Должность или ремесло.	ПРИМЪЧАНІЕ.
			Рубли.	Коп.					

ПОДПИСЬ ПОМЪЩИКА.

Удостовереніе Члена Губернскаго Комитета повѣряшаго на мѣсть, составленный Помъщикомъ актъ.

Надпись Губернскаго Комитета, по разсмотрѣніи и утвержденіи сего акта.



АКТЪ
ДВОРОВЫХЪ ЛЮДЕЙ
Таврической Губерніи

N	N	Уѣзда
Деревни	N	N
Помѣщика	N	N

№ по ревизскимъ сказкамъ.	Имена и фамилии мужчинъ и жен- щинъ.	Лѣта при соверше- ніи акта	Жалованье въ годъ.		О д е ж д а.	С о д е р ж а н і е.		Срокъ службы.	Должность или ремесло.	П Р И М Ъ Ч А Н І Е.
			Рубли.	Коп.		Пуд.	Фун.			

ПОДПИСЬ ПОМЪЩИКА.

Удостовереніе Члена Губернскаго Комитета повѣрявшаго на мѣсть, составленный Помъщикомъ актъ.

Надпись Губернскаго Комитета, по разсмотрѣніи и утвержденіи сего акта.



Подлинныя—проектъ положенія 260 параграфовъ и приложения къ нему: Урочное положеніе и формы: Актъ срочно-обязанныхъ крестьянъ, Вѣдомость должностнымъ людямъ изъ срочно-обязанныхъ крестьянъ и Актъ дворовыхъ людей—подписали: Предсѣдатель Комитета Губернскій Предводитель Дворянства Статскій Совѣтникъ *Николай Куликовскій*.

Члены:—отъ Правительства: Гвардіи Поручикъ *Петръ Давыдовъ* и Губернскій Секретарь *Осифъ Шатиловъ*.

—отъ Дворянства: Симферопольскаго и Ялтинскаго уѣздовъ, Симферопольскій Уѣздный Предводитель Дворянства Ротмистръ *Аристидъ Ревиліоти* и Штабсъ-Ротмистръ *Орестъ Браамсъ*, Феодосійскаго уѣзда, Предводитель Дворянства Гвардіи Поручикъ *Михаилъ Рудзевичъ* и Поручикъ *Тарасъ Дульветовъ*, Евпаторійскаго и Перекопскаго уѣздовъ, Надворный Совѣтникъ *Платонъ Деларама-тикъ* и Коллежскій Ассесоръ *Александръ Маценко*. Днѣпровскаго уѣзда, Инженеръ Маіоръ *Евгеній Вассаль*. Мелитопольскаго и Бердянскаго уѣздовъ, Коллежскій Секретарь *Моисей Иваненко* и Гвардіи Штабсъ-Ротмистръ *Александръ Иваненко*.

Faint, illegible text, possibly bleed-through from the reverse side of the page. The text is mirrored and difficult to decipher.

