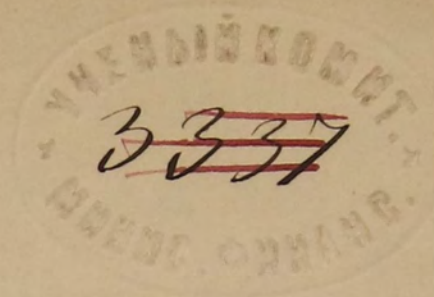


Калужский

A-82

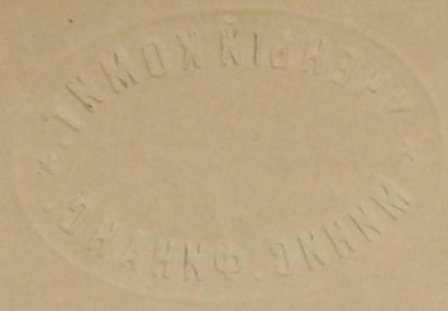


**ПРОЕКТЪ**

**ВЫКУПНАГО ПОЛОЖЕНІЯ**

Калужскаго Губернскаго Комитета объ улучшеніи  
быта помѣщичьихъ крестьянъ.





ИЗВЕЩАНИЕ

О результатах работы за 1911 год



## О Г Л А В Л Е Н І Е.

	Стр.
О переходѣ крестьянъ изъ крѣпостнаго состоянія въ свободное (глава I) . . . . .	1.
Сущность Выкупнаго Положенія (глава II) . . . . .	4.
Поземельныя права помѣщиковъ (глава III) . . . . .	8.
Усадебное устройство крестьянъ (глава IV) . . . . .	11.
Надѣль въ собственность крестьянъ землею (глава V) . . . . .	14.
Повинности крестьянъ (глава VI) . . . . .	17.
О дворовыхъ людяхъ (глава VII) . . . . .	23.
Образованіе сельскихъ обществъ (глава VIII) . . . . .	26.
Права и отношенія помѣщиковъ (глава IX) . . . . .	42.
Порядокъ и способы исполненія Выкупнаго Положенія (глава X) . . . . .	43.



REPORTS

O. T. A. B. J. M. H. T.

On the subject of the...

(1911)

REPORTS

On the subject of the...

On the subject of the...

On the subject of the...

On the subject of the...

On the subject of the...

On the subject of the...

On the subject of the...

On the subject of the...

On the subject of the...

On the subject of the...

On the subject of the...

On the subject of the...

On the subject of the...

On the subject of the...

On the subject of the...

On the subject of the...

On the subject of the...

On the subject of the...

On the subject of the...

On the subject of the...

On the subject of the...

On the subject of the...

On the subject of the...

On the subject of the...



# ПРОЕКТЪ

## ВЫКУПНОГО ПОЛОЖЕНІЯ

### *Калужскаго Губернскаго Комитета объ улучшеніи быта помѣщичьихъ крестьянъ.*

#### Г Л А В А I-я.

*О переходѣ крестьянъ изъ крѣпостнаго  
состоянія въ свободное.*

#### § 1.

По Высочайшемъ утвержденіи и приведеніи въ дѣйствіе настоящаго положенія, крѣпостное право помѣщиковъ Калужской губерніи на людей прекращается на дѣль и во всѣхъ актахъ.

#### § 2.

Освобождаемые крестьяне пріобрѣтаютъ въ собственность, посредствомъ гарантированной Правительствомъ финансовой мѣры, свои усадьбы и полевья угодья, необходимыя для обезпеченія ихъ быта.

#### § 3.

Имъ предоставляются личныя и имущественныя права, наравнѣ со всѣми природными російскими обывателями, на основаніи общихъ законовъ.

#### *А. Личныя права:*

а.) Вступать въ бракъ съ лицами всѣхъ сословій безъ особыхъ на то дозволеній.

б.) Подлежать общимъ законоположеніямъ о союзѣ семейномъ.



в.) Не подлежат наказаніямъ иначе какъ по суду.

г.) Свидѣтельствовать по всѣмъ дѣламъ и быть повѣренными.

д.) Непосредственно обращаться къ властямъ и присутственнымъ мѣстамъ.

е.) Искать и отвѣчать лично и черезъ повѣренныхъ на судѣ.

ж.) Составлять сельскія общества и пользоваться въ составѣ обществъ правами, изложенными въ главѣ VIII-й.

з.) По окончаніи воспитанія въ среднемъ учебномъ заведеніи, или въ соотвѣтствующемъ спеціальному воспитательному заведеніи, быть освобожденными отъ рекрутской повинности.

#### *Б. Имущественныя права:*

а.) Приобрѣтать, владѣть, закладывать, завѣщать и отчуждать всякое движимое и недвижимое имущество.

*Примѣчаніе 1.*, Правила относительно приоб- рѣтенія имущества, владѣемыхъ въ селеніяхъ, распоряженія и наслѣдованія ими, устанавливаются мѣстными обычаями.

*Примѣчаніе 2.*, Распоряженіе выкупленными у помѣщиковъ, посредствомъ гарантированной Правительствомъ финансовой мѣры, усадьбами и землями подлежитъ особымъ правиламъ, въ настоящемъ положеніи изложеннымъ.

б.) Учреждать, на основаніи дѣйствующихъ узаконеній, фабрики, заводы, торговыя и ремесленныя заведенія; брать свидѣтельства всѣхъ разрядовъ, производить торговлю и промысла, не вступая въ гильдіи и цехи и оставаясь членами общества.

в.) Вступать во всякіе договоры и обязательства, какъ съ частными лицами, такъ и съ казною, безъ ограниченія суммъ.



*Примѣчаніе.* Вышеизложенныя имущественныя права предоставляются не только каждому отдельному члену общества, но и цѣлому обществу въ полномъ его составѣ, какъ лицу юридическому.

г.) Общество наследуетъ всякому выморочному имуществу, остающемуся послѣ отдельныхъ его членовъ.

#### § 4.

За крестьянами, при освобожденіи ихъ отъ крѣпостной зависимости, утверждается право полной собственности на движимое ихъ имущество, жилища и хозяйственныя ихъ строения, а также на всѣ недвижимыя имущества, пріобрѣтенныя самими крестьянами, въ крѣпостномъ состояніи, на имя прежнихъ помѣщиковъ и состоявшія во владѣніи крестьянъ по 1 Января 1859 года.

#### § 5.

При введеніи новаго положенія, Коммисія (о составѣ которой будетъ изложено въ главѣ X) обязывается узнать отъ помѣщика, или его повѣреннаго, и отъ крестьянскаго общества,—есть ли у крестьянъ недвижимыя имущества, пріобрѣтенныя ими самими на имя прежняго владѣльца, и если подобныя имущества окажутся, то, при согласіи обѣихъ сторонъ, Коммисія выдаетъ крестьянамъ свидѣтельство на полученіе купчей крѣпости на имя общества или отдельныхъ его членовъ, по принадлежности. Въ случаѣ же несогласія, дѣла подобнаго рода представляются на разрѣшеніе Губернскаго Комитета по крестьянскому дѣлу.

*Примѣчаніе.* По утвержденіи Комитетомъ акта по имѣнію, иски по дѣламъ о земляхъ, купленныхъ крестьянами на имя помѣщика, не принимаются.

#### § 6.

Право собственности крестьянъ на выкупленныя земли, распространяется какъ на поверхность земли, такъ и на все внутри оной находящееся.



## Г Л А В А II-я.

*Сущность выкупнаго положенія.*

## § 7.

Крестьяне, при освобожденіи отъ крѣпостной зависимости, пріобрѣтаютъ въ собственность отъ прежнихъ своихъ владѣльцевъ, посредствомъ выкупа, усадебныя и полевыя угодья.

*Примѣчаніе.* Крестьяне взятые во дворъ и не обзаведенные хозяйствомъ подлежатъ правиламъ объ устройствѣ дворовыхъ людей, изложеннымъ въ VII главѣ сего положенія.

## § 8.

Размѣръ и цѣна выкупаемыхъ крестьянами угодій опредѣляются, обязательно для обѣихъ сторонъ, правилами настоящаго положенія.

## § 9.

Если между помѣщикомъ и крестьянскимъ обществомъ состоится добровольное взаимное соглашеніе относительно размѣра и цѣны выкупаемыхъ крестьянами угодій, и Правительство согласится дать гарантію, то выкупъ по добровольному соглашенію замѣняетъ выкупъ обязательный.

## § 10.

Крестьяне пріобрѣтаютъ поземельныя угодья или единовременнымъ взносомъ помѣщику всей слѣдуемой ему суммы, или посредствомъ финансовой мѣры, гарантированной Правительствомъ, на слѣдующихъ основаніяхъ:

I. При опредѣленіи общей капитальной оцѣнки всего, что выкупу подлежитъ, равно и при назначеніи ежегодныхъ процентовъ съ оцѣночной суммы, въ основаніе принимаются: съ одной стороны—стоимость предоставляемыхъ крестьянамъ усадебъ, земель и выгодъ, а съ другой—средства крестьянъ къ исправной уплатѣ возлагаемой на нихъ выкупной повинности.

II. Въ обезпеченіе слѣдуемаго помѣщикамъ удовлетворенія, Правительство, при учрежде-



ній выкупнаго положенія, единовременно выдаетъ процентныя облигаціи, сполна на всю сумму, каждому помѣщику по оцѣнкѣ причитающуюся. Кредитныя билеты и всякія иныя бумажныя деньги въ замѣнъ облигацій не должны быть выдаваемы.

III. Правительство гарантируетъ какъ всю сполна цѣнность облигацій, такъ и неизмѣнную цифру платимыхъ по нимъ процентовъ, съ причисленіемъ гарантируемой суммы къ общему государственному долгу. Ручательство правительства, въ этомъ случаѣ, обеспечивается процентнымъ сборомъ съ крестьянъ взимаемымъ и всѣми государственными имуществами.

IV. Сборъ съ крестьянъ процентовъ, съ капитальной оцѣночной суммы, производится Правительствомъ одновременно и единообразно съ государственными податями.

Въ отношеніи этого сбора, помѣщики совершенно устраняются отъ всякаго участія и отвѣтственности.

V. Съ капитальной оцѣночной суммы на крестьянъ возлагается ежегодная плата 6-ти процентовъ, въ видѣ особой выкупной повинности.

VI. Изъ взимаемой съ крестьянъ выкупной повинности Правительство ежегодно уплачиваетъ 5% по облигаціямъ выданнымъ помѣщикамъ. Уплата эта, съ наступленіемъ опредѣленнаго постояннаго срока, производится немедленно по предъявленіи облигацій.

VII. Отъ выкупной повинности остающійся шестой процентъ опредѣляется на покрытіе случайныхъ недоимокъ и на постепенное погашеніе выданныхъ помѣщикамъ облигацій.

VIII. Для завѣдыванія всею выкупною операціею учреждается Государственный Выкупной Банкъ, который, при содѣйствіи подчиненныхъ ему мѣстныхъ губернскихъ учреждений, распоряжается оборотнымъ капиталомъ, служащимъ къ окончательному погашенію всѣхъ выданныхъ помѣщикамъ облигацій.

IX. Отчеты о движеніи суммъ и состояніи кассы Государственнаго Выкупнаго Банка



ежемесячно публикуются въ столичныхъ и губернскихъ вѣдомостяхъ.

X. По залогамъ въ кредитныхъ учрежденіяхъ состоящіе на дворянскихъ имѣніяхъ долги переводятся на Государственный Выкупной Банкъ, который—изъ общей суммы, къ выдачѣ помѣщикамъ слѣдуемой, временно, въ видѣ залога, удерживаетъ соответствующее этимъ долгамъ количество облигацій и процентами по нимъ, получаемыми постепенно выплачиваетъ весь долгъ.

*Примѣчаніе:* По удержаніи Банкомъ облигацій, на сумму соответствующую долгамъ по залогамъ въ кредитныя учрежденія, съ дворянскихъ земель немедленно снимаются всѣ числящіеся на нихъ по симъ долгамъ запрещенія, съ устраненіемъ всякой ответственности помѣщиковъ.

XI. Облигаціи, удерживаемыя Банкомъ, остаются неприкосновенною собственностью помѣщиковъ и сполна имъ выдаются, немедленно по погашеніи долговъ въ кредитныя учрежденія. При этомъ за помѣщиками, во всякое время, сохраняется право выкупать изъ Банка принадлежащія имъ облигаціи, на общемъ положеніи имуществъ заложенныхъ въ кредитныя учрежденія.

XII. Облигаціи принимаются въ залогъ по нарицательной цѣнѣ, рубль за рубль, по казеннымъ торгамъ, подрядамъ, поставкамъ и откупамъ.

XIII. Подъ залогъ облигацій (замѣняющихъ поземельную собственность) въ кредитныхъ учрежденіяхъ производятся денежные ссуды, съ вычетомъ не болѣе четвертой части изъ нарицательной цѣны.

XIV. При покупкѣ казенныхъ земель и другихъ государственныхъ имуществъ, облигаціи принимаются въ уплату по нарицательной цѣнѣ.

XV. Выпущенныя, для удовлетворенія помѣщиковъ, облигаціи могутъ быть, по добровольной сдѣлкѣ, передаваемы всѣмъ желающимъ, безъ изъятія, почему вывозъ сихъ облигацій за границу и перевозъ ихъ обратно въ Россію долженъ быть безпрепятственный.



XVI. Проектъ выкупнаго положенія приводится въ исполненіе одновременно по всей губерніи не иначе впрочемъ, какъ въ свободное отъ полевыхъ работъ время.

§ 11.

Освобожденные крестьяне, приобретающіе въ собственность поземельныя угодья, при гарантіи Правительства, не имѣютъ права переходить, безъ его разрѣшенія, цѣлыми обществами или селеніями въ другія мѣста и сословія до окончательнаго погашенія лежащаго на нихъ долга.

§ 12.

Каждое отдѣльное семейство имѣетъ право выйти изъ общества на слѣдующихъ условіяхъ:

а.) Чтобы на оставляемомъ обществѣ не состояло никакихъ недоимокъ.

б.) Чтобы никто изъ членовъ выходящаго семейства не подлежалъ какимъ либо взысканіямъ, штрафамъ, не состоялъ подъ судомъ или слѣдствіемъ, равно и на рекрутской очереди.

*Примѣчаніе:* Отъ рекрутской очереди каждое семейство и отдѣльное лицо можетъ освободиться представленіемъ въ общество зачетной рекрутской квитанціи.

в.) Чтобы получено было письменное согласіе, на принятіе выходящаго семейства, со стороны того общества, къ которому оно желаетъ приписаться, или того помѣщика, на землю котораго водворяется.

г.) Чтобы въ пользу оставляемаго общества единовременно внесена была, за каждую изъ числящихся въ выходящемъ семействѣ ревизскихъ мужескаго пола душъ, утвержденная выкупная сумма въ томъ количествѣ, какое за произведенными платежами, по расчету будетъ причитаться.

д.) Чтобы выходящее изъ общества семейство взяло съ собою и на свою отвѣтственность всѣхъ въ одномъ дворѣ съ нимъ живущихъ членовъ своихъ, неспособныхъ къ ра-



ботъ по болѣзнямъ, увѣчьямъ, старости и малолѣтству.

е) Чтобы усадебная и полевая земля, находившаяся во владѣніи выбывшаго семейства, поступала въ непосредственное распоряженіе остающагося имъ общества, которое обязано отправлять установленныя повинности за все число ревизскихъ душъ выбывшаго семейства.

#### § 13.

Для выхода изъ общества отдельныхъ лицъ, сверхъ соблюденія всѣхъ означенныхъ въ § 12 условій, требуется и согласіе хозяина семейства. Размѣръ денежнаго взноса каждаго выходящаго лица равняется выкупной суммѣ за тягловой участокъ.

#### § 14.

По предмету казенныхъ и натуральныхъ повинностей, выходящій прибѣгаетъ къ соглашенію съ обществомъ. Въ случаѣ если такое не состоится, онъ безусловно отъ нихъ освобождается уплатою въ пользу общества суммы, равной выкупу.

#### § 15.

Если, при исполненіи желающими выйти изъ общества вышеприведенныхъ условій, послѣдуютъ какія либо отъ общества препятствія, то лица эти имѣютъ полное право просить въ подлежащихъ инстанціяхъ объ отчисленіи своемъ изъ общества, административнымъ порядкомъ.

#### § 16.

Выходъ изъ общества крестьянскихъ вдовъ не имѣющихъ малолѣтныхъ сыновей, и выходъ дѣвокъ дозволяется безпрепятственно, съ согласія домохозяина.

### Г Л А В А Ш-я.

#### *Поземельныя права помѣщиковъ.*

#### § 17.

Помѣщикамъ сохраняется право полной собственности на всѣ принадлежащія имъ зем-



ли съ лѣсами, водами и минеральными богатствами, за исключеніемъ усадебныхъ и полевыхъ угодій, опредѣляемыхъ крестьянамъ въ собственность, посредствомъ выкупа, согласно правиламъ сего положенія, а равно и земель, купленныхъ крестьянами на имя ихъ прежнихъ владѣльцевъ, если таковыя окажутся.

### § 18.

Права помѣщиковъ на выкупаемые крестьянами земли прекращаются со дня уплаты обществомъ всей выкупной суммы, или полученія отъ Правительства облигацій за отчуждаемые земли.

### § 19.

При отводѣ крестьянамъ въ собственность земель усадебныхъ и полевыхъ, предоставляется помѣщику право, въ имѣніяхъ гдѣ находятся въ чрезполосномъ владѣніи или въ разныхъ частяхъ дачи, земли церковныя, обмѣнивать сіи послѣднія на другія земли, отводя ихъ къ одному мѣсту.

*Примѣчаніе.* Такъ называемая примѣрная противъ генеральнаго плана земля, при выкупѣ не можетъ подлежать притязаніямъ крестьянскихъ обществъ и казны.

### § 20.

При отводѣ крестьянамъ въ собственность земель, отъ усмотрѣнія помѣщика зависитъ оставить въ неограниченномъ своемъ распоряженіи всѣ воды имѣнія, съ прилегающими къ нимъ берегами, шириною въ 5 сажень, за исключеніемъ колодцевъ, остающихся въ собственности крестьянъ, и бичевниковъ при большихъ судоходныхъ рѣкахъ, правила о которыхъ опредѣлены существующими узаконеніями. При этомъ наблюдается, чтобы крестьянамъ предоставлялось, въ назначенныхъ мѣстахъ, бесплатное пользованіе водою для водопоя скота, мытья бѣлья и домашняго обихода; но имъ, во всякомъ случаѣ, воспрещается какимъ бы то ни было образомъ портить воды, а равно и производить въ нихъ ловъ рыбы, безъ согласія помѣщиковъ.



## § 21.

Если имѣнія помѣщиковъ состояли въ залогѣ по долговымъ обязательствамъ кредитнымъ мѣстамъ или частнымъ лицамъ, то долги переводятся, согласно съ правилами сего положенія, на Государственный Выкупной Банкъ. Если же эти долги превышаютъ сумму, слѣдующую помѣщику за отходящую отъ него собственность, то излишняя часть долга обезпечивается поземельною собственностью помѣщика, соотвѣтствующею этой части долга.

## § 22.

Помѣщики имѣютъ право закладывать свои незаселенныя земли въ кредитныхъ учрежденіяхъ, получая не менѣе трехъ четвертей всей суммы стоимости земель.

## § 23.

Для займовъ подъ залогъ ненаселенныхъ земель, учреждаются ипотекарныя книги, которыя ведутся при Уѣздныхъ Хозяйственныхъ Комитетахъ.

## § 24.

Въ ипотекарныхъ книгахъ должны значиться: цѣнность земель каждаго отдѣльнаго землевладѣльца, пожелавшаго вступить въ ипотекарное товарищество, возможно полное описаніе его владѣнія и всѣ на немъ лежащія долговья обязательства.

## § 25.

При ипотекарныхъ книгахъ должны находиться: всѣ документы, планы и межевыя книги на каждое имѣніе, а также договоры, по имѣнію заключенные, которые владѣлецъ, вступившій въ товарищество, обязанъ представить въ Уѣздный Хозяйственный Комитетъ, подъ росписку.

## § 26.

Всѣ землевладѣльцы уѣзда, желающіе вступить въ ипотекарное товарищество, избираютъ изъ среды себя Комисію для оцѣнки ихъ имѣній и обезпечиваютъ вѣрность оцѣнки круговымъ ручательствомъ, которое про-



стирается до трех четвертей исчисленной стоимости оцѣняемаго имѣнія.

§ 27.

Оцѣнка, произведенная Коммисіею, публикуется въ мѣстныхъ губернскихъ и столичныхъ вѣдомостяхъ, и каждый членъ товарищества имѣетъ право дѣлать возраженія и замѣчанія на правильность ея.

§ 28.

Всѣ кредиторы владѣльца, вступающаго въ товарищество, приглашаются, чрезъ публикаціи въ мѣстныхъ губернскихъ и столичныхъ вѣдомостяхъ, къ объявленію о суммѣ и условіяхъ заключаемаго владѣльцемъ въ отношеніи къ нимъ обязательства.

Г Л А В А IV-я.

*Усадебное устройство крестьянъ.*

§ 29.

Крестьянская усадьба заключается въ усадебномъ строеніи и усадебной землѣ.

§ 30.

Подъ крестьянскимъ усадебнымъ строеніемъ разумѣются всѣ крестьянскія жилища и хозяйственныя строенія, крестьянами въ чертѣ селенія владѣмыя.

*Примѣчаніе* Къ усадебнымъ строеніямъ не относятся строенія, внѣ черты селенія находящіяся, какъ-то: мельницы, пасѣки и проч. Если подобныя строенія окажутся на земляхъ остающихся въ собственности помѣщика, то должны быть снесены крестьянами, владѣльцами ихъ, въ теченіи годичнаго срока со дня формальнаго требованія о томъ помѣщика. По истеченіи годичнаго срока, неперенесенныя строенія поступаютъ въ безотвѣтственное, за цѣлость ихъ, распоряженіе помѣщика, но для сноса, крестьянамъ предоставляются еще три льготныхъ мѣсяца, по минованіи которыхъ строенія дѣлаются полною собствен-



ностью помѣщика. Тѣ же правила распространяются на строения помѣщика, которыя окажутся среди земель отведенныхъ крестьянамъ. Если же помѣщикъ, при совершеніи акта по имѣнію, изъявитъ желаніе оставить за собою подобное принадлежащее ему строеніе, то земля подъ нимъ исключается изъ крестьянскаго надѣла и должна быть замѣнена землею однородною.

### § 31.

Подъ крестьянскою усадебною землею разумѣется земля, подъ крестьянскимъ усадебнымъ строеніемъ состоящая, конопляники, огороды, сады, туменники, овощники, выгоны, переулки и вся вообще земля, крестьянами въ чертѣ селенія владѣемая.

*Примѣчаніе 1.* Дорога, чрезъ селеніе пролегающая, принимается въ размѣрѣ существующими узаконеніями опредѣленномъ по классамъ дорогъ, (XII т. Св. Зак. ст. 523 и слѣд.) и въ счетъ надѣляемой крестьянамъ земли не входитъ.

*Примѣчаніе 2.* Къ усадебной землѣ не относятся конопляники, капустники и прочія угодыя, лежащія отъ селенія отдѣльно.

### § 32.

Если крестьянскія усадьбы расположены слишкомъ близко отъ господской, на разстояніи менѣе ста сажень, или дѣлаютъ помѣщичьи земли черезполосными, или же, вообще, оставленіе ихъ на прежнихъ мѣстахъ можетъ служить препятствіемъ къ правильному и выгодному устройству хозяйствъ помѣщичьихъ или крестьянскихъ, и если въ этихъ случаяхъ помѣщикъ не пожелаетъ перенести свою усадьбу на новое мѣсто, то ему предоставляется право предъявить, при составленіи акта, требованіе о перенесеніи крестьянскихъ усадебъ на новыя мѣста, съ указаніемъ удобныхъ для поселенія мѣстъ.

### § 33.

Въ случаѣ, если помѣщикъ, вмѣсто перенесенія крестьянскихъ усадебъ, пожелаетъ перенести свою усадьбу, или какія либо хозяй-



ственныхъ строенія, то имѣетъ право потребовать отъ крестьянъ, чтобы они перевезли безвозмездно, въ свободное отъ полевыхъ работъ время, его строеніе на указанное имъ новое мѣсто, не далѣе 25 верстъ. Право это сохраняется въ теченіи трехъ лѣтъ со дня утвержденія акта.

#### § 34.

Если помѣщикъ найдетъ необходимымъ перенести крестьянскія усадьбы и крестьяне добровольно изъявляютъ на то согласіе, то условія ихъ добровольнаго соглашенія вносятся въ актъ, за общимъ подписомъ помѣщика и крестьянъ, и по засвидѣтельствованіи Коммисіею, утверждаются Губернскимъ Комитетомъ по крестьянскому дѣлу.

#### § 35.

Если крестьяне не изъявляютъ согласія на перенесеніе ихъ усадьбъ, а требованія о семъ помѣщика будутъ признаны справедливыми Коммисіею и утверждены Губернскимъ Комитетомъ, то крестьянскія усадьбы переносятся съ соблюденіемъ слѣдующихъ правилъ:

а.) Крестьяне должны переселиться на новыя мѣста не позже какъ въ теченіе втораго года со дня утвержденія Губернскимъ Комитетомъ акта по имѣнію.

б.) Вновь отводимыя помѣщикомъ мѣста должны находиться въ предѣлахъ имѣнія ему принадлежащаго, на разстояніи не далѣе 25 верстъ.

в.) Вновь отводимыя мѣста должны имѣть необходимыя условія для поселенія, въ чемъ удостовѣряется Коммисія личнымъ осмотромъ.

г.) Крестьяне имѣютъ право пользоваться старою усадебною землею въ теченіи трехъ лѣтъ со дня утвержденія акта Губернскимъ Комитетомъ, если же мѣста отводимыя подъ новое поселеніе отстоятъ далѣе 3 верстъ отъ прежняго, то переселяемымъ крестьянамъ предоставляется пользоваться бывшимъ въ ихъ владѣніи коноплянникомъ, сверхъ означеннаго срока еще на одинъ годъ.



д.) На каждый переносимый крестьянский дворъ выдается отъ помѣщика денежное вспомошествованіе отъ 25 до 75 р. сер. Размѣръ суммы опредѣляется Коммисіею, приводящею въ исполненіе новое положеніе, по соображенію съ величиною переносимыхъ строеній и разстояніемъ до вновь отводимаго подъ поселеніе мѣста.

*Примѣчаніе.* Если встрѣтится надобность перенести только часть крестьянскаго строенія, то размѣръ вспомошествованія опредѣляется Коммисіею отъ 1 до 10 р. сер.

е.) Перевозъ крестьянскихъ строеній и матеріаловъ потребныхъ для устройства переносимыхъ усадебъ производится всѣми крестьянами, принадлежащими къ тому же обществу.

### § 36.

Каждое деревенское общество, равно и семейство, съ согласія общества, можетъ возводить всякія строенія, какъ жилья и хозяйственныя, такъ и для лавокъ, фабрикъ и заводовъ, соблюдая только, относительно мѣстъ для построекъ, правила опредѣленныя законами.

*Примѣчаніе:* Всякое отдѣльное семейство или лицо можетъ, не испрашивая согласія общества, возводить на своей усадебной землѣ строенія холодныя, оставляя между ними интервалы установленныя закономъ для безопасности отъ огня.

## ГЛАВА V.

*Надѣль въ собственность крестьянъ землею.*

### § 37.

Полевая земля отводится крестьянамъ въ собственность, соразмѣрно числу ревизскихъ мужескаго пола душъ въ каждомъ селеніи и опредѣляется, равно какъ и усадебная земля, межевыми признаками.



*Примѣчаніе:* Дворовые люди, водворенные въ крестьяне современіи послѣдней ревизіи, надѣляются землею наравнѣ съ крестьянами. Взятые во дворъ и не обзаведенные хозяйствомъ крестьяне, равно какъ и дворовые люди, къ имѣнію приписанные, изъ общаго числа душъ исключаются и подлежатъ особымъ правиламъ, въ гл. VII настоящаго положенія изложеннымъ.

## § 38.

Крестьяне надѣляются на душу двумя десятинами тремя стами саженьми земли усадебной и полевой слѣдующимъ порядкомъ: сначала измѣряется количество земли усадебной, нынѣ въ пользованіи крестьянъ находящейся и потомъ къ нему добавляется такое количество земли полевой, которое бы вмѣстѣ съ усадебной составляло 2 д. 500 с. на ревизскую мужескаго пола душу. Въ случаѣ же перенесенія усадебъ, крестьянамъ отводится на душу по  $2\frac{1}{8}$  дес. земли полевой.

## § 39.

Въ имѣніяхъ, гдѣ между помѣщикомъ и крестьянскимъ обществомъ состоится, относительно размѣра и оцѣнки поземельной собственности, отводимой обществу, добровольное соглашеніе, оно повѣряется Коммисіею и, по утвержденіи Губернскимъ Комитетомъ, гарантируется Правительствомъ по правиламъ выкупнаго проекта, Калужскимъ Комитетомъ составленнаго, и замѣняетъ обязательный надѣлъ и оцѣнку.

## § 40.

Въ имѣніяхъ слишкомъ малоземельныхъ, гдѣ, за надѣломъ крестьянъ землею по  $2\frac{1}{8}$  д. на душу, помѣщику остается менѣе трети всей земли, предоставляется помѣщику право удержать за собою третью часть всей земли имѣнія съ соответственнымъ уменьшеніемъ слѣдующаго ему вознагражденія.

## § 41.

Въ имѣніяхъ, гдѣ до настоящаго времени крестьяне имѣли въ пользованіи менѣе  $2\frac{1}{8}$  д.



на душу земли усадебной, пахатной и луговой, предоставляется помещику право не увеличивать существующаго надѣла. Въ такихъ случаяхъ, соотвѣтственно уменьшенію надѣла противъ нормальнаго количества, уменьшается и цифра слѣдуемаго помещику вознагражденія. Но отъ воли помещика зависитъ дополнить существующій надѣлъ до опредѣленнаго Комитетомъ размѣра, съ правомъ на полученіе полнаго вознагражденія.

§ 42.

Въ надѣлъ крестьянамъ не должна входить земля не производительная. Споры по этому предмету разсматриваются Коммисіею и окончательно разрѣшаются Губернскимъ Комитетомъ.

§ 43.

Земля, поступающая въ обязательный надѣлъ крестьянамъ, должна быть приурочиваема къ ихъ усадебной осѣдности; въ случаѣ же гдѣ приурочиваніе земли невозможно безъ перенесенія помѣщицкѣй усадьбы или крестьянскихъ дворовъ, или же безъ особенныхъ неудобствъ, крестьянскія земли должны быть отмежеваны, по возможности, къ однимъ мѣстамъ, съ тѣмъ чтобы земли, нынѣ состоящія въ пользованіи крестьянъ, были обмѣниваемы только на земли однородныя. Во всехъ случаяхъ, гдѣ по этому предмету возникъ бы споръ, Комитетъ рѣшаетъ его окончательно.

§ 44.

Если по отводѣ крестьянамъ земель окажутся необходимыми прогоны для помѣщицкаго или крестьянскаго скота, то ежегодно, съ начала весны, владѣльцы земли указываютъ удобное для прогона мѣсто.

§ 45.

Если крестьяне какого либо помещика водворены на жительство не въ той деревнѣ гдѣ значатся по ревизіи, но въ другой, принадлежащей ему же, или другому помещику, то при желаніи крестьянъ и согласіи обоихъ помѣщиковъ слѣдуетъ оставить тѣхъ крестьянъ на мѣстѣ настоящаго жительства, объявить о томъ въ актѣ и просить о перечисленіи ихъ по ревизскимъ сказкамъ къ тому имѣнію, въ которомъ они поселены. При недостиженіи общаго согласія, крестьяне должны



быть переселены обратно въ ту деревню, гдѣ числятся по ревизіи, на счетъ владѣльца этой деревни, который обязанъ надѣлить ихъ землей.

§ 46.

Надѣль въ пользованіе землею cadaго отдѣльнаго семейства или лица, равно и передѣль поземельныхъ участковъ, зависитъ отъ деревенскаго общества.

*Примѣчаніе.* Правила объ этомъ должны быть изложены, сообразно съ мѣстными обычаями и потребностями, въ сельскомъ уставѣ.

§ 47.

Земли усадебныя и полевыя, выкупаемыя обществомъ при круговомъ ручательствѣ, составляютъ собственность всего общества и не могутъ быть ни закладываемы, ни продаваемы. Впрочемъ, по окончательномъ выкупѣ этихъ земель, отъ желанія самого общества будетъ зависѣть раздѣль ихъ на семейныя участки.

§ 48.

Сумма, слѣдуемаго помѣщикамъ удовлетворенія за нераздѣльно предоставляемыя крестьянамъ усадебныя и полевыя земли, въ совокупномъ ихъ составѣ, опредѣляется на каждую ревизскую мужескаго пола душу по ступятидесяти р. сер., которые должны быть единовременно и сполна выданы помѣщикамъ пяти-процентными облигаціями, обезпеченными Правительствомъ, и коихъ капитальная сумма причисляется къ общему государственному долгу.

*Примѣчаніе.* Основанія оцѣнки изложены въ приложеніи подъ лит. А.

Г Л А В А VI-я.

*Повинности крестьянъ.*

§ 49.

Освобожденные крестьяне и дворовые люди надѣленные землею отбываютъ повинно-

88392



сти: выкупную за землю, казенныя, земскія и общественныя.

§ 50.

Въ сельскихъ обществахъ повинности раскладываются мірскою сходкою и отбываются согласно правиламъ, изложеннымъ въ настоящемъ положеніи.

§ 51.

Раскладки повинностей, составленныя сходкою, обязательны для членовъ общества, но недовольные ею имѣютъ право, въ теченіе мѣсяца по объявленіи раскладки, обращаться съ жалобою къ Волостному Начальнику или въ Уѣздный Хозяйственный Комитетъ.

§ 52.

Денежныя повинности взимаются, съ домохозяевъ, сельскими сборщиками за двѣ недѣли до установленныхъ сроковъ, полными суммами. Впрочемъ каждому члену общества предоставляется вносить слѣдующую съ него сумму повинностей, во всякое время ранѣе установленнаго срока, сполна и по частямъ. Но сборщикъ не долженъ хранить у себя болѣе 100 р. сер. изъ суммъ внесенныхъ прежде срока.

§ 53.

Сборщикъ выдаетъ каждому домохозяину особую тетрадь, въ которой записывается годовая окладъ его повинностей и обозначаются всѣ уплаты, сдѣланныя въ счетъ ихъ, по мѣрѣ поступленія.

*Примѣчаніе.* Гдѣ выдача тетрадей окажется затруднительною, тамъ допускается, сообразно съ мѣстными обычаями, счетъ по биркамъ или другимъ знакамъ.

§ 54.

Выкупная повинность лежитъ на каждомъ сельскомъ обществѣ, пріобрѣтающемъ въ собственность усадебныя и полевыя угодья, обязательно, въ размѣрѣ двухъ десятинъ трехъ сотъ сажень на душу, за сто пятьдесятъ руб. сер., или въ размѣрѣ и по цѣнѣ, на добро-



вольномъ соглашеніи съ помѣщикомъ основаннымъ. Размѣръ приобретаемой крестьянами поземельной собственности и цѣна ея вносятся въ актъ, заключаемый помѣщикомъ съ крестьянскимъ обществомъ.

§ 55.

Выкупная повинность раскладывается мѣрскою сходкою на каждого домохозяина, сообразно количеству владѣемыхъ тягловыхъ или душевыхъ участковъ земли.

§ 56.

Количество выкупной повинности равняется 6% съ суммы означенной въ актѣ, составляемомъ на каждое имѣніе; изъ нихъ 5% выдаются Правительствомъ владѣльцамъ облигацій, а 1% опредѣляется на покрытие недоимокъ, могущихъ оказаться при уплатѣ выкупной повинности, и на постепенное погашеніе долга, лежащаго на сельскомъ обществѣ.

§ 57.

Сроки и мѣста уплаты выкупной повинности опредѣляются Уѣзднымъ Хозяйственнымъ Комитетомъ, съ утвержденія Правительства.

§ 58.

Каждому селенію выдается книга, въ которой съ точностію означается: количество всей должной суммы, съ котораго года числится долгъ, когда и въ какомъ количествѣ сдѣланы уплаты и сколько затѣмъ остается въ долгу.

§ 59.

Каждому сельскому обществу предоставляется вносить капитальную сумму выкупа, какъ всю такъ и по частямъ, независимо отъ платимыхъ процентовъ.

§ 60.

Сборъ выкупной повинности прекращается погашеніемъ долга лежащаго на обществѣ за выкупленные поземельныя угодья.

§ 61.

Повинности казенныя и земскія отбываются



ся крестьянами сельскихъ обществъ деньгами или натурою.

§ 62.

Къ денежнымъ повинностямъ относятся: а., подати; б., земскія повинности гусударственныя, губернскія и частныя; в., рекрутскіе сборы на сдачу рекрутъ.

Къ натуральнымъ: а., рекрутская повинность; б., дорожная; в., квартирная; г., подводная; д., обязанность снабжать проводниками партіи арестантовъ и кавалерійскій ремонтъ; е., обязанность отводить земли подъ лагеря для маневровъ, для пастбищъ лошадей войскамъ принадлежащихъ.

§ 63.

Размѣръ денежныхъ повинностей, причитающихся на каждое сельское общество, опредѣляется по общей въ губерніи раскладкѣ.

*Примѣчаніе.* Въ особомъ приложеніи подъ лит. Б. излагаются предположенія о мѣстахъ завѣдующихъ земскими повинностями.

§ 64.

Повинности частныя, въ томъ числѣ и дворянскія, падаютъ исключительно на то сословіе, которымъ и для пользы котораго онѣ учреждены. Составленіе смѣтъ и способъ раскладки частныхъ повинностей опредѣляются всякій разъ особымъ постановленіемъ сословій во время ихъ собранія.

§ 65.

Денежныя и натуральныя повинности распределяются между волостями по числу душъ; въ предѣлахъ же волости раскладка производится на основаніи дѣйствующихъ постановленій между сельскими обществами.

§ 66.

На сельскихъ обществахъ раскладка денежныхъ и натуральныхъ повинностей производится, по усмотрѣнію мірскихъ сходокъ, на основаніи существующихъ обычаевъ.



## § 67.

Для отбыванія рекрутской повинности каждая волость составляет рекрутскій участокъ, въ которомъ ведутся очередные списки.

## § 68.

Зачетныя рекрутскія квитанціи за убылыхъ ратниковъ и за рекрутъ, сданныхъ до 10 ревизіи, принадлежатъ помѣщику съ правомъ продажи для зачета, по его усмотрѣнію.

## § 69.

Наблюденіе за своевременнымъ и точнымъ исполненіемъ денежныхъ и натуральныхъ повинностей возлагается на обязанность волостныхъ начальниковъ и сельскихъ старостъ.

## § 70.

Повинности общественныя собираются:

а.) Для составленія запаснаго капитала, на обезпеченіе повинностей казнѣ и земству лежащихъ на обществѣ.

б.) Для обезпеченія общественнаго продовольствія.

в.) Для покрытія расходовъ, предполагаемыхъ на предметъ общественныхъ нуждъ.

г.) Для содѣйствія сиротамъ, неимущимъ и вообще неспособнымъ къ работѣ членамъ общества.

## § 71.

Общественный сборъ въ составъ запаснаго капитала на обезпеченіе повинностей казнѣ и земству опредѣляется въ размѣрѣ  $\frac{1}{25}$  части или 4% съ годичной суммы всѣхъ повинностей казенныхъ и земскихъ слѣдуемыхъ съ общества. Сборъ этотъ прекращается когда запасный капиталъ будетъ равенъ суммѣ ежегодныхъ повинностей общества. При уменьшеніи капитала какимъ либо расходомъ или увеличеніи повинностей, сборъ возобновляется впредь до достиженія означеннаго размѣра.



## § 72.

Суммы собранныя на составленіе запаснаго капитала вносятся сборщикомъ въ одни сроки съ податями въ Уѣздный Хозяйственный Комитетъ для храненія въ кредитномъ установленіи; общество пользуется только процентами, капитальная же сумма по частямъ можетъ быть выдаваема, съ разрѣшенія Уѣзднаго Хозяйственнаго Комитета, только на пополненіе податныхъ недоимокъ.

## § 73.

Повинность для обеспеченія общественнаго продовольствія отбывается зерномъ въ хлѣбный запасный магазинъ.

Размѣръ этой повинности опредѣляется ежегодно Уѣзднымъ Хозяйственнымъ Комитетомъ.

Сборъ прекращается когда количество собраннаго хлѣба составитъ по одной четверти озимаго и по полчетверти яроваго хлѣба на каждую ревизскую душу мужскаго и женскаго пола. По уменьшеніи количества хлѣба, сборъ возобновляется.

Хлѣбъ изъ магазина расходуется на ссуды и пособія членамъ общества, съ разрѣшенія Уѣзднаго Хозяйственнаго Комитета.

Сборомъ этой повинности и запаснымъ магазиномъ завѣдуетъ смотритель магазиновъ, подъ наблюденіемъ начальника волости.

## § 74.

Повинности на общественныя нужды устанавливаются и расходуются по приговорамъ сходки, утвержденнымъ начальникомъ волости. Размѣръ ихъ опредѣляется потребностью. Годовые отчеты объ этомъ представляются волостному начальнику, а отъ него въ Хозяйственный Комитетъ.

## § 75.

Тѣ же правила относятся къ сбору для со-



дѣйствія сиротамъ и немущимъ членамъ общества.

§ 76.

Денежная повинность, для обезпеченія общественаго продовольствія, входитъ въ число земскихъ повинностей.

*Примѣчаніе.* Къ денежнымъ земскимъ повинностямъ будетъ принадлежать и сборъ съ крестьянъ на страхованіе строеній и скота, если Правительство введетъ эту мѣру.

§ 77.

Если по наступленіи срока платежа денежныхъ повинностей окажутся недоимщики, то сборщикъ податей объявляетъ объ этомъ мірской сходкѣ и общество уплачиваетъ немедленно за недоимщиковъ всю недостающую сумму и вмѣстѣ съ тѣмъ принимаетъ, по своему усмотрѣнію, понудительныя мѣры ко взысканію недоимки: отдаетъ неплательщиковъ въ заработки, или продаетъ часть ихъ движимаго имущества, на сумму необходимую для покрытія недоимки и въ предѣлахъ опредѣленныхъ закономъ. Неисправимыхъ недоимщиковъ общество имѣетъ право отдавать въ рекруты, по неспособности же къ военной службѣ предоставлять съ утвержденія уѣзднаго присутствія въ распоряженіе Правительства.

Г Л А В А VII.

*О дворовыхъ людяхъ.*

§ 78.

Со дня вступленія настоящаго положенія въ силу, дворовые люди приписанные какъ къ домамъ и капиталамъ, такъ и къ населеннымъ имѣніямъ, освобождаются отъ крѣпостной зависимости, получая права и преимущества, предоставленныя крестьянамъ по I-й главѣ сего положенія.

§ 79.

Движимое имущество и земли, какъ лично имъ принадлежація, такъ и купленные ими



на имя помѣщика, остаются въ ихъ собственности.

§ 80.

Дворовые люди приписанные къ населеннымъ имѣніямъ, по желанію помѣщиковъ, могутъ быть надѣлены землею; сумма вознагражденія помѣщиковъ за каждую ревизскую мужскаго пола душу, съ надѣломъ по 2 дес. 300 саж. удобной полевой земли, опредѣляется во 150 р. сер.

*Примѣчаніе.* Дворовые люди не могутъ требовать отъ помѣщиковъ, ни подъ какимъ предлогомъ, усадебнаго устройства и вообще какого либо хозяйственнаго обзаведенія.

§ 81.

Освобождаемые дворовые люди приобрѣтаютъ опредѣленное имъ въ надѣль количество земли въ собственность по уплатѣ *всѣмъ обществомъ*, въ составъ котораго они входятъ, слѣдующаго помѣщикамъ вознагражденія сполна, или посредствомъ финансовой гарантированной Правительствомъ мѣры, на основаніи правилъ изложенныхъ во II-й главѣ сего положенія.

§ 82.

Земля, отводимая дворовымъ, должна быть удобная и по возможности приурочена къ крестьянскому надѣлу.

§ 83.

Дворовые надѣленные землею входятъ въ составъ общества, принимая, по хозяйственному распоряженію землями, всѣ обязанности членовъ его. Для доставленія имъ возможности обзавестись хозяйствомъ, они освобождаются, на основаніи ст. 1176 Св. Зак. т. IX, до слѣдующей ревизіи или на 10 лѣтъ, отъ всѣхъ натуральныхъ и денежныхъ повинностей, кромѣ выкупной. По истеченіи льготнаго срока они отправляютъ всѣ повинности наравнѣ съ обществомъ.

§ 84.

За дворовыхъ людей приписанныхъ какъ



къ домамъ и капиталамъ, такъ и къ населеннымъ имѣніямъ, увольняемыхъ безъ земли, въ вознагражденіе издержекъ употребленныхъ помѣщиками на ихъ содержаніе и обученіе, Правительство платитъ помѣщику, на основаніи § 41 Высочайше утвержденнаго 3 Іюня 1857 г. устава о производствѣ X народной переписи, въ слѣдующемъ размѣрѣ: за мужчину до 14 лѣтъ 50 р., до 21 года 75 р., до 60 лѣтъ 100 р. сер.; за женщинъ, составляющихъ собою отдѣльныя семейства, безъ мужчинъ, выдается въ половину, а при мужскихъ семьяхъ онѣ освобождаются бесплатно.

§ 85.

Крестьяне не обзаведенные хозяйствомъ, живущіе во дворѣ помѣщика, подлежатъ правиламъ установленнымъ для дворовыхъ.

§ 86.

Если помѣщику принадлежитъ нѣсколько населенныхъ имѣній и дворовые люди распределены не пропорціонально общему числу ревизскихъ душъ, то ему предоставляется право распредѣлять дворовыхъ людей по другимъ имѣніямъ пропорціонально числу душъ, но безъ раздробленія семействъ.

§ 87.

Съ помѣщиковъ слагается обязанность платить впредь за дворовыхъ отданныхъ ими въ обученіе по контрактамъ. Семейству обучаемаго, или ему самому, предоставляется: или выйти изъ ученія по соглашенію съ мастеромъ, или продолжать ученіе на основаніи заключенныхъ условій, принимая на себя плату за ученіе. При недостиженіи соглашенія между мастеромъ и обучаемымъ дворовымъ, Правительство принимаетъ на себя исполненіе обязательствъ по контрактамъ.

§ 88.

По приведеніи въ исполненіе сего положенія всякая отвѣтственность помѣщиковъ за дворовыхъ прекращается.



## Г Л А В А VIII-я.

*Образованіе сельскихъ обществъ.*

## § 89.

Всѣ жители каждаго отдѣльнаго селенія, владѣющіе землею на общинномъ правѣ, составляютъ сельское общество.

## § 90.

Жители нѣсколькихъ смежныхъ или сосѣднихъ селеній могутъ, по желанію, составить одно сельское общество.

## § 91.

Распредѣленіе селеній на общество, согласно желанію жителей, производится Коммисіями при введеніи новаго положенія. Измѣненія въ составѣ общества допускаются по желанію членовъ его предъ раскладкою земскихъ повинностей, подъ наблюденіемъ и съ утвержденія волостнаго начальника.

## § 92.

Въ каждомъ обществѣ учреждается сельское управленіе на одинаковыхъ общихъ началахъ; но въ составѣ сихъ учреждений, въ числѣ должностныхъ лицъ и въ распредѣленіи ихъ обязанностей, допускаются измѣненія по мѣстнымъ потребностямъ.

## § 93.

Въ составѣ сельскаго управленія входятъ: мірская сходка, староста, сборщикъ податей.

## § 94.

Для веденія книгъ и могущей встрѣтиться переписки, общество должно имѣть вольнонаемнаго писца, или изъ членовъ общества, или изъ постороннихъ лицъ, кромѣ чиновниковъ и канцелярскихъ служителей, отставленныхъ отъ службы. Наемные писцы не имѣютъ ни какого участія въ дѣлахъ общества и состоятъ въ полномъ распоряженіи сельскаго управленія.



*Примѣчаніе.* Въ небольшихъ сельскихъ обществахъ, гдѣ содержаніе наемнаго писца было бы отяготительно, предоставляется нѣсколькимъ обществамъ имѣть одного писца.

§ 95.

Всѣ должностныя лица избираются мирскимъ сходомъ по большинству голосовъ. Старосты, сборщики податей и ихъ помощники на три года; временно должностныя лица на срокъ исполненія возложенныхъ на нихъ обязанностей.

§ 96.

Избираемые въ сельскіе должности не могутъ отказываться отъ возлагаемыхъ на нихъ обязанностей, исключая неизлечимо больныхъ, прослужившихъ два срока и имѣющихъ болѣе шестидесяти лѣтъ.

§ 97.

Не могутъ быть избираемы въ общественныя должности:

а.) Наказанные по судебному приговору или оставленные по суду въ подозрѣніи по уголовному преступленію.

б.) отданные въ опеку.

в.) устранимые по мирскому приговору.

§ 98.

Старосты, сборщики податей, ихъ помощники и смотрители хлѣбныхъ запасныхъ магазиновъ на время службы избавляются лично отъ рекрутства и однимъ тягломъ отъ всякихъ податей и повинностей, которыя разлагаются на все общество, сверхъ того по усмотрѣнію общества имъ можетъ быть назначаемо жалованье изъ общественныхъ суммъ.

§ 99.

Одно и то же лицо имѣетъ право быть избраннымъ въ общественныя должности нѣсколько трехлѣтій сряду.



## § 100.

Мірская сходка завѣдываетъ дѣлами хозяйственно-распорядительными.

## § 101.

Составъ мірской сходки опредѣляется мѣстными обычаями.

## § 102.

На сходку не допускаются:

а.) Наказанные по приговору судебного мѣста или оставленные въ подозрѣніи за уголовныя преступленія.

б.) Отданные въ опеку.

в.) Устраненные на время или на всегда мірскимъ приговоромъ отъ участія въ мірскихъ сходкахъ.

г.) Люди въ нетрезвомъ видѣ.

## § 103.

Сходка не должна собираться около питейнаго дома или выставки, а также и на базарной площади въ торговые дни.

## § 104.

Сходка созывается старостой въ первый воскресный день каждаго мѣсяца, а равно и по встрѣчающейся надобности.

## § 105.

Сходка должна состоять не менѣе двухъ третей полного числа голосовъ. Всѣ дѣла рѣшаются большинствомъ голосовъ.

## § 106.

Постановленія сходки считаются недействительными:

а.) Если не соблюдены правила относительно устраненія лицъ, признанныхъ неспособными къ участію въ сходкѣ.



б.) Если въ сходкѣ участвовало менѣе двухъ третей голосовъ.

в.) Если сходка была собрана близь питейнаго дома.

### § 107.

Всѣ мірскіе приговоры могутъ быть вноси-мы въ особую книгу, гдѣ она будетъ заведе-на по желанію общества.

### § 108.

Предметы вѣдѣнія мірской сходки:

а.) Постановленія о способѣ владѣнія общественною землею, о сложеніи и накладкѣ тя-голь между членами сельскаго общества.

б.) Раскладка между членами сельскаго об-щества всѣхъ денежныхъ и натуральныхъ по-винностей и повѣрка отчетовъ сборщика по-датеи.

в.) Выборъ сельскаго старосты, сборщика податей, ихъ помощниковъ, сдатчиковъ рек-рутъ и уполномоченныхъ для выбора депу-татовъ или засѣдателей въ уѣздныя или гу-бернскія присутствія.

г.) Назначеніе нѣкоторымъ изъ этихъ лицъ жалованья.

*Примѣчаніе.* О лицахъ избранныхъ въ долж-ности, сельскій староста обязанъ немедленно доносить волостному начальнику.

д.) Увольненіе изъ общества отдельныхъ членовъ и пріемъ новыхъ.

е.) Всѣ хозяйственныя распоряженія по сельскому обществу, какъ то: объ охраненіи полей и лѣсовъ, о водопояхъ, о принятіи мѣръ безопасности отъ пожаровъ, падежей скота и тому подобное.

ж.) Опредѣленіе потребности заимообразна-го пособія изъ запаснаго хлѣбнаго магазина.

*Примѣчаніе.* Разрѣшеніе выдачи пособія за-виситъ отъ Уѣзднаго Хозяйственнаго Коми-тета, по представленію о томъ волостнаго начальника.



з.) Назначеніе пособій изъ запаснаго сельскаго капитала недоимщикамъ сдѣлавшимся несостоятельными не по своей винѣ.

и.) Назначеніе опекуновъ къ недоимщикамъ по своей винѣ.

і.) Оцѣнка и продажа имуществъ отбираемыхъ на покрытіе разныхъ взысканій.

к.) Представленіе на судъ порочныхъ и вредныхъ для общества лицъ.

л.) Призрѣніе убогихъ, калѣкъ, сиротъ, больныхъ, слабоумныхъ и сумасшедшихъ, назначеніе къ нимъ опекуновъ.

#### § 109.

Жалобы на приговоры мірской сходки приносятся волостному начальнику. Въ случаѣ же неудовольствія на его рѣшеніе, дѣло переносится въ Уѣздный Хозяйственный Комитетъ.

#### § 110.

Сходка не имѣетъ ни исполнительной, ни судебной власти.

#### § 111.

Наблюденіе за порядкомъ на сходкѣ возлагается на обязанность старосты.

#### § 112.

Всѣ члены общества имѣютъ право, по дѣламъ, которыя по закону могутъ оканчиваться примиреніемъ, обращаться къ третейскому суду, который рѣшаетъ ихъ окончательно. Посредниками для третейскаго разбирательства могутъ быть избираемы спорящими лицами какъ члены общества, такъ и посторонніе люди. Третейскій судъ производится предъ мировымъ судьей, или въ присутствіи какого либо судебного мѣста.

#### § 113.

Сельскій староста имѣетъ власть исполнительную, но отнюдь никого не судить и не наказываетъ.



## § 114.

Сельскій староста приводитъ въ исполненіе требованія мірской сходки и высшихъ распорядительныхъ властей, а также и полицейской власти.

## § 115.

Сельскій староста имѣеть надзоръ за всѣми членами общества и наблюдаетъ за благоустройствомъ всѣхъ частей сельскаго управленія и хозяйства.

## § 116.

Сельскій староста, виновныхъ въ преступленіяхъ и проступкахъ, или въ ослушаніи властямъ, представляетъ на судъ.

## § 117.

Сельскій староста выдаетъ членамъ общества, если нѣтъ къ тому препятствій, письменные виды на временныя отлучки изъ общества въ предѣлахъ губерніи, а равно и свидѣтельства на полученіе паспортовъ для временнаго пребыванія въ другихъ губерніяхъ, съ разрѣшенія волостнаго начальника.

## § 118.

Сельскій староста во всѣхъ чрезвычайныхъ случаяхъ: пожарахъ, наводненіяхъ, преслѣдній преступниковъ и т. п., высматъ немедленно крестьянъ для поданія помощи, какъ въ предѣлахъ своего общества, такъ и въ смежныхъ селеніяхъ и владѣльческихъ имѣніяхъ.

## § 119.

Сельскій староста, въ случаяхъ требующихъ немедленнаго распоряженія, какъ то: появленія повальной болѣзни, скотскаго падежа и т. п., принимаетъ самъ необходимыя мѣры и доноситъ ближайшему начальству.

## § 120.

Сельскій староста созываетъ мірскую сходку въ случаяхъ надобности, какъ по своему усмотрѣнію, такъ и по требованію прочихъ должностныхъ лицъ.



## § 121.

Сельскій староста, до истечения срока службы, можетъ быть смѣненъ не иначе какъ по суду, не менѣе трехъ мировыхъ судей.

## § 122.

Помощники сельскаго старосты исполняютъ тѣ же обязанности какъ и староста, по его порученію и по его наблюденіямъ, и въ случаѣ его отсутствія замѣняютъ его.

## § 123.

Сборщикъ податей, въ опредѣленные сроки, принимаетъ подъ росписки отъ домохозяевъ, или лицъ ихъ замѣняющихъ, всѣ слѣдующіе съ нихъ денежные сборы, хранитъ ихъ, вносить въ казначейство и по распоряженіямъ Уѣзднаго Хозяйственнаго Комитета и мірской сходы расходуетъ, подъ наблюденіемъ волостнаго начальника, денежные суммы на общественныя надобности опредѣляемыя.

## § 124.

Сборщикъ податей даетъ отчетъ въ своихъ дѣйствіяхъ мірской сходкѣ по ея требованію, и разъ въ годъ представляетъ отчетъ волостному начальнику.

## § 125.

Сборщикъ податей хранитъ всѣ документы, принадлежащіе обществу.

## § 126.

Сборщикъ податей, всѣхъ неплательщиковъ, по истеченіи установленнаго для взноса денегъ срока, долженъ представлять мірскому сходу, который опредѣляетъ произошла ли недоимка отъ вины неплательщика, или отъ постороннихъ причинъ, въ послѣднемъ случаѣ опредѣляетъ выдачу пособія изъ запаснаго капитала; въ случаѣ же виновности недоимщика, опредѣляетъ способы взысканія недоимки и, въ случаѣ надобности, приговариваетъ его къ отдачѣ въ опеку впредь до пополненія недоимки и назначаетъ къ нему опекуна.



## § 127.

Сборщикъ податей за растрату денегъ отвѣчаетъ предъ обществомъ всѣмъ своимъ имуществомъ и своею личностію.

## § 128.

Сборщикъ податей, за злоупотребленіе по должности, можетъ быть смѣненъ волостнымъ начальникомъ.

## § 129.

Временныя должностныя лица избираются на срокъ исполненія возложенныхъ на нихъ обязанностей, по окончаніи котораго отдають въ дѣйствіяхъ своихъ отчетъ мірской сходкѣ.

## § 130.

Сельскія общества соединяются въ волости, каждая съ населеніемъ до 5000 ревизскихъ мужскаго пола душъ.

## § 131.

Крестьяне, нынѣ находящіеся въ управленіи разныхъ вѣдомствъ, по выходѣ помѣщичьихъ крестьянъ изъ крѣпостнаго состоянія, должны войти съ ними въ составъ однѣхъ и тѣхъ же волостей.

## § 132.

Дворянскія имѣнія входятъ въ составъ волостей только по дѣламъ общимъ.

## § 133.

Раздѣленіе уѣзда на волости дѣлается тѣми же Коммисіями, которыя приводятъ въ исполненіе положеніе объ устройствѣ быта крестьянъ; они же опредѣляютъ для каждой волости центральное селеніе.

## § 134.

Волость управляется по части распорядительной волостнымъ начальникомъ; по части хозяйственной волостнымъ сходомъ; по дѣламъ судебнымъ относится къ мировымъ судьямъ; по дѣламъ полицейскимъ къ чинамъ уѣздной полиціи.



*Примѣчаніе.* Мировые судьи, составляющіе первую степень суда, могутъ быть только потомственные дворяне записанные въ дворянскую родословную книгу Калужской губерніи.

§ 135.

Волостной начальникъ избирается, изъ 3-хъ предложенныхъ мѣстнымъ дворянствомъ кандидатовъ, волостнымъ сходомъ, срокомъ на три года, изъ потомственныхъ дворянъ, записанныхъ въ родословной книгѣ Калужской губерніи.

§ 136.

Слѣдующій по числу голосовъ есть кандидатъ въ начальники волости.

§ 137.

Начальникъ волости и кандидатъ утверждаются Губернаторомъ.

§ 138.

Волостной начальникъ получаетъ жалованье 2000 руб. сер. и необходимую сумму на содержаніе канцеляріи; должность эта полагается въ 6-мъ классѣ и даетъ право на производство въ чины.

§ 139.

Дѣла возлагаемыя на волостнаго начальника суть:

а.) Исполненіе всѣхъ законныхъ постановленій волостнаго схода.

б.) Ходатайство по всѣмъ общественнымъ дѣламъ волости.

в.) Надзоръ за своевременнымъ поступленіемъ всѣхъ казенныхъ, оброчныхъ и общественныхъ сборовъ и принятіе указанныхъ въ семъ положеніи мѣръ для взысканія ихъ, въ случаѣ неуплаты, въ установленные сроки.

г.) Надзоръ за правильнымъ отправленіемъ всѣхъ натуральныхъ повинностей, за всѣми общественными работами, отданными съ торговъ, и выдача подрядчикамъ квитанцій.



д.) Обнародованіе по волостному обществу всѣхъ указовъ и постановленій Правительства.

е.) Всякіе объявленія, извѣщенія и вызовы, въ предѣлахъ волостнаго общества, по требованію уѣзднаго начальства.

ж.) Принятіе первоначальныхъ мѣръ для сохраненія въ цѣлости имущества умершихъ въ волостномъ обществѣ, когда нѣтъ въ виду наслѣдниковъ, или попечителей этихъ имуществъ.

з.) Утвержденіе всѣхъ приговоровъ мірскихъ сходовъ, утвержденіе избранныхъ мірскими сходами опекуновъ и надзоръ за ихъ дѣйствіями.

и.) Принятіе первоначальныхъ мѣръ предосторожности при появленіи повальныхъ болѣзней и скотскихъ падежей, извѣщеніе уѣзднаго начальства о появленіи этихъ болѣзней и наблюденіе за точнымъ исполненіемъ предписанныхъ закономъ по сему предмету правилъ и распоряженій уѣзднаго начальства.

і.) Охраненіе безопасности отъ пожаровъ наводненій и наблюденіе за устройствомъ нужныхъ для этого заведеній и исполненіемъ предписанныхъ закономъ по сему предмету правилъ.

к.) Наблюденіе за описью и оцѣнкою имѣній, въ случаяхъ предписанныхъ закономъ, кромѣ взысканій по обязательствамъ и судебнымъ приговорамъ, относящихся до вѣдомства властей полицейскихъ.

*Примѣчаніе.* Волостной начальникъ наблюдаетъ за составленіемъ описи и оцѣнки въ присутствіи трехъ свидѣтелей.

л.) Вызовы по предписаніямъ уѣздноя распорядительной власти, къ публичнымъ торгамъ.

м.) Публичная продажа вещей.

н.) Составленіе всѣхъ статистическихъ свѣдѣній и въ томъ числѣ вѣдомостей о посѣвахъ, урожаяхъ и торговыхъ цѣнахъ.

о.) Отвращеніе и пресеченіе, въ предѣлахъ волости, торгоу безъ установленныхъ свидѣтельствъ.



п.) Немедленное донесеніе уѣздной распорядительной власти о всѣхъ открытыхъ возмущеніяхъ и случаяхъ явнаго неповиновенія установленнымъ властямъ.

р.) Наблюденіе за поимкою бѣглыхъ и безпаспортныхъ, укрывающихся въ волости и отсылка ихъ къ полицейской власти.

с.) Содѣйствіе и надзоръ за порядкомъ въ препровожденіи полковъ и разныхъ воинскихъ командъ и рекрутскихъ партій; отводъ квартиръ для оныхъ; мѣры для снабженія ихъ положенными отъ земства потребностями; выдача квитанцій въ безобидномъ слѣдованіи и квартирваніи войскъ.

т.) Наблюденіе за высылкою въ срокъ общаго числа рекрутъ, съ волости слѣдующихъ, и побужденіе къ сему на основаніи рекрутскаго устава.

у.) Наряды въ чрезвычайныхъ случаяхъ и по особеннымъ предписаніямъ для перевозки воинскихъ тяжестей, по уставу о земскихъ повинностяхъ.

ф.) Составленіе и содержаніе въ исправности вѣдомостей о нижнихъ воинскихъ чинахъ отставныхъ и уволенныхъ въ отпуски и живущихъ въ предѣлахъ волости.

х.) Созваніе и открытіе волостныхъ сходовъ.

ц.) Надзоръ за исправнымъ содержаніемъ хлѣбныхъ запасныхъ магазиновъ и употребленіемъ деревенскихъ мірскихъ суммъ.

#### § 140.

Волостной начальникъ не обязанъ жить непременно въ центральномъ селеніи своей волости и можетъ имѣть канцелярію въ своемъ домѣ, но только въ предѣлахъ волости.

#### § 141.

За кратковременнымъ отсутствіемъ волостнаго начальника, исправляетъ его должность мировой судья.



## § 142.

Волостной Начальникъ обязанъ имѣть въ своей канцеляріи копии съ ревизскихъ сказокъ своей волости и вести книги:

а.) О недоимкахъ по повинностямъ казеннымъ, выкупнымъ и общественнымъ.

*Примѣчаніе.* Для правильнаго надзора за поступленіемъ всѣхъ денежныхъ сборовъ, деревенскіе сборщики и отдѣльные личные владельцы обязываются предъявлять волостному начальнику, немедленно, получаемые ими отъ казначейства квитанціи въ уплатѣ всѣхъ сборовъ.

б.) Объ очередяхъ натуральныхъ повинностей.

*Примѣчаніе.* Всѣ сдатчики рекрутъ обязываются немедленно предъявлять волостному начальнику получаемыя ими рекрутскія квитанціи.

в.) О проживающихъ въ волостномъ обществѣ отпускныхъ нижнихъ чинахъ.

г.) О проживающихъ въ волости наемныхъ работникахъ и лицахъ невладеющихъ землею, съ обозначеніемъ ихъ видовъ.

д.) О всѣхъ распоряженіяхъ волостнаго начальника съ обозначеніемъ времени ихъ исполненія.

е.) О выдаваемыхъ подрядчикамъ общественныхъ работъ квитанціяхъ на полученіе денегъ за исполненныя ими работы.

## § 143.

Волостной начальникъ, имѣя надзоръ за дѣйствіями деревенскихъ старостъ и сборщиковъ, не имѣетъ ни какого права смѣнять ихъ, а тѣмъ болѣе судить и наказывать; въ случаѣ же если усмотритъ какія либо не законныя ихъ дѣйствія, обязывается представлять ихъ поступки на обсужденіе надлежщей судебной власти.



## § 144.

При избраніи новаго старосты или сборщика, прежній староста и сборщикъ передаютъ должность новымъ въ присутствіи волостнаго начальника.

## § 145.

Волостной начальникъ, въ преступленіяхъ по должности, подсуденъ общему собранію мировыхъ судей.

## § 146.

Волостной начальникъ, деревенскій староста и сборщикъ, а равно волостной сходъ, и деревенскіе мірскіе сходы обязаны дѣйствовать во всемъ согласно съ правилами сего положенія и общими государственными законами.

## § 147.

Каждое распорядительное должностное лицо обязано исполнять какъ всѣ приговоры суда, такъ и законныя требованія другихъ властей и частныхъ лицъ, не выходящія изъ определеннаго круга ихъ обязанностей.

## § 148.

Всѣ распорядительныя должностныя лица отвѣчаютъ сами за всѣ незаконныя свои дѣйствія и не могутъ оправдывать ихъ, ссылаясь на предписанія или требованія другихъ властей.

## § 149.

Волостной сходъ составляется: а.) изъ дворянъ владѣющихъ собственностью въ предѣлахъ волости; б.) изъ выборныхъ людей по одному отъ cadaго сельскаго общества. Если же оно состоитъ болѣе чѣмъ изъ 100 душъ, то посылаетъ по одному выборному отъ каждаго ста душъ; в.) изъ личныхъ собственниковъ, имѣющихъ болѣе 50 дес. земли въ предѣлахъ волости.

## § 150.

Выборы на волостномъ сходѣ производятся тайною баллотировкою.

## § 151.

Волостной сходъ сзывается волостнымъ начальникомъ въ случаѣ надобности и не менѣе



одного раза въ годъ. Время постоянныхъ годовыхъ сходовъ должно быть назначено на первомъ волостномъ сходѣ.

§ 152.

Волостной сходъ присутствуетъ въ центральномъ селеніи общества и считается состоятельнымъ, когда въ немъ присутствуетъ не менѣе  $\frac{2}{3}$  выборныхъ гласныхъ отъ деревенскихъ обществъ.

§ 153.

Волостной сходъ созывается въ первый разъ двумя членами уѣздной Коммисіи, учреждающей волостныя общества.

§ 154.

Вѣдѣнію волостнаго схода подлежатъ слѣдующія дѣла:

а.) Избраніе волостнаго начальника и кандидата къ нему.

*Примѣчаніе.* О каждомъ новомъ выборѣ волостной сходъ обязанъ немедленно доводить до свѣдѣнія уѣзднаго начальства.

б.) Раскладка всѣхъ казенныхъ повинностей и общественныхъ сборовъ между сельскими обществами и отдѣльными владѣльцами волости.

в.) Раскладка рекрутской повинности между всѣми сельскими обществами волости.

*Примѣчаніе.* Всѣ денежные раскладки и повѣрки отчетовъ дѣлаются не иначе какъ въ обыкновенныхъ годовыхъ собраніяхъ.

г.) Опредѣленіе объ исполненіи натуральныхъ повинностей, отдачею съ торговъ или хозяйственнымъ образомъ чрезъ довѣренныхъ лицъ.

д.) Назначеніе торговъ на всѣ волостныя общественныя работы.

е.) Повѣрка дѣйствій волостнаго начальника и другихъ избранныхъ обществомъ лицъ.



ж.) Выборъ уполномоченныхъ для принесенія жалобы подлежащей судебной власти на незаконныя дѣйствія какъ должностныхъ, такъ и частныхъ лицъ.

з.) Избраніе уполномоченныхъ для присутствования на уѣздныхъ выборахъ.

и.) Избраніе 4-хъ волостныхъ депутатовъ для ревизіи отчета волостнаго начальника.

#### § 155.

Члены волостнаго схода при всѣхъ разсужденіяхъ говорятъ по очереди, которую наблюдаетъ председатель, избираемый непременно изъ потомственныхъ дворянъ, если они участвуютъ въ волостномъ сходѣ.

#### § 156.

Волостной сходъ можетъ призывать всѣхъ членовъ волостнаго общества для необходимыхъ по дѣламъ его объясненій; но не имѣетъ никакого права судить и наказывать кого бы то ни было

#### § 157.

Волостной сходъ рѣшаетъ всѣ дѣла по большинству голосовъ посредствомъ тайной баллотировки.

#### § 158.

По баллотированіи, голоса считаются председателемъ.

#### § 159.

Приговоры волостнаго схода утверждаются и приводятся въ исполненіе волостнымъ начальникомъ.

#### § 160.

Въ случаѣ неутвержденія приговора волостнымъ начальникомъ, дѣло рѣшается уѣзднымъ правленіемъ.



## § 161.

Запасные хлѣбные магазины учреждаются въ волости по мѣрѣ надобности по одному на нѣсколько сельскихъ обществъ и состоятъ подъ наблюдениемъ волостнаго начальника.

## § 162.

Смотритель хлѣбнаго магазина наблюдаетъ за своевременнымъ взносомъ членами общества опредѣленнаго количества зерноваго хлѣба и за сохранениемъ доброкачественности его, производитъ выдачи въ количествѣ разрѣшенномъ Уѣзднымъ Хозяйственнымъ Комитетомъ и заботится о своевременномъ обратномъ полученіи его, а также о сохранности самага зданія хлѣбнаго магазина.

## § 163.

Смотритель магазина даетъ отчетъ въ своихъ дѣйствіяхъ волостному сходу, а также разъ въ годъ представляетъ отчетъ волостному начальнику.

## § 164.

Смотритель магазина за растрату ввѣренной его попеченію общественной собственности отвѣчаетъ предъ обществомъ всѣмъ своимъ имуществомъ и своею личностію.

## § 165.

Волостные начальники и сходы должны, подъ наблюдениемъ Уѣздныхъ Комитетовъ, заботиться объ учрежденіи сельскихъ школъ, больницъ и другихъ общепользныхъ заведеній, смотря по дѣйствительной потребности и средствамъ къ содержанию.

## § 166.

Выборы депутатовъ въ уѣздныя и губернская должности производятся слѣдующимъ образомъ: каждое сельское общество избираетъ на мѣрской сходкѣ выборнаго, выборные каждой волости сходятся въ центральномъ селеніи и избираютъ изъ среды себя уполномоченнаго въ уѣздный городъ, гдѣ всѣ уполномоченные уѣзда выбираютъ депутата въ подлежащія уѣздныя и губернская присут-



ствія и къ каждому депутату по одному кандидату.

§ 167.

Извѣщеніе обществъ о времени выборовъ и наблюденіе за ходомъ ихъ возлагается на обязанность волостнаго начальника.

§ 168.

Полицейская власть въ уѣздѣ возлагается на Исправника и его помѣщиковъ, число которыхъ опредѣляется потребностью.

§ 169.

Для исполненія распоряженій полицейской власти назначаются сотскіе.

§ 170.

Для облегченія торговыхъ условій и договоровъ по наймамъ учреждается въ каждомъ уѣздѣ потребное число сельскихъ маклеровъ; мѣстами пребыванія ихъ должны быть центральныя селенія волостей.

Г Л А В А IX-я.

*Права и отношенія помѣщиковъ.*

§ 171.

Права и обязанности по управленію и суду, принадлежащія каждому помѣщику на всемъ пространствѣ земель во владѣніи его состоящихъ, передаются на основаніи сего положенія всему дворянскому сословію, кромѣ обязанностей полицейскихъ, которыя переходятъ къ чинамъ уѣздной полиціи.

§ 172.

Каждый дворянинъ-помѣщикъ имѣетъ право присутствовать лично на волостномъ сходѣ въ той волости, гдѣ онъ имѣетъ какую либо недвижимую собственность. Дворянка помѣщица пользуется такими правами чрезъ довѣреннаго.



## § 173.

Каждый потомственный дворянинъ, записанный въ дворянскую родословную книгу Калужской губерніи, достигшій совершеннолѣтія имѣеть право быть избраннымъ въ волостные начальники и назначенъ мировымъ судьей.

## § 174.

Никто не можетъ отказаться отъ исправленія должности волостнаго начальника и мирового судьи въ теченіи по крайней мѣрѣ одного трехлѣтія. Болѣзнь, 60 лѣтній возрастъ и состояніе на Государственной службѣ даютъ право отказаться отъ сихъ должностей; право это принадлежитъ также прослужившимъ по выборамъ, или въ военной и гражданской службѣ 25 лѣтъ и занимавшимъ должность Предводителя Дворянства.

## § 175.

Лица отказавшіяся два раза отъ должности волостныхъ начальниковъ, вопреки правилъ, изложенныхъ въ предъидущемъ § сего положенія, не могутъ быть опредѣляемы ни въ какія должности по выборамъ и лишаются права голоса во всѣхъ собраніяхъ, кромѣ волостнаго.

## § 176.

Волостные начальники и мировые судьи во все время нахождения ихъ въ этихъ должностяхъ считаются въ Государственной службѣ и пользуются всѣми преимуществами по производству въ чины, наградамъ и пенсіямъ, на основаніи существующихъ законовъ.

## Г Л А В А X-я.

*Порядокъ и способы исполненія выкупнаго положенія.*

## § 177.

По полученіи Высочайше утвержденного положенія, Губернскій Комитетъ собирается, въ полномъ составѣ всѣхъ членовъ и канди-



датовъ, для распредѣленія занятій по приведенію въ исполненіе новаго положенія.

§ 178.

Высочайше утвержденное положеніе и форма акта рассылаются въ количествѣ печатныхъ экземпляровъ, соотвѣтственномъ числу дворянскихъ населенныхъ имѣній, чрезъ Уѣздныхъ Предводителей Дворянства и чрезъ нихъ же дѣлается распоряженіе объ извѣщеніи всѣхъ помѣщиковъ и крестьянъ, чтобы они избрали по одному или по два посредника, для присутствованія при повѣркѣ акта по его составленію, а въ случаѣ надобности и для согласенія обѣихъ сторонъ.

*Примѣчаніе.* Крестьяне избираютъ посредниковъ изъ лицъ къ ихъ сословію принадлежащихъ, но не одновотчинныхъ съ ними. Выборы производятся на мѣстныхъ сходкахъ, подъ наблюденіемъ ближайшихъ властей за порядкомъ и точнымъ исполненіемъ правилъ на сей предметъ установленныхъ.

§ 179.

Со дня полученія въ имѣніи Высочайше утвержденного положенія, помѣщики, владеющіе населеннымъ имѣніемъ въ одномъ мѣстѣ, а равно и опекуны надъ имѣніями, обязаны лично или чрезъ довѣреннаго составить въ теченіи 6-ти мѣсяцевъ письменный актъ опредѣляющій условія пріобрѣтенія крестьянами въ собственность поземельныхъ угодій и извѣстить Предсѣдателя Комитета о составленіи такового акта, о мѣстѣ своего жительства и о томъ, кого они и ихъ крестьяне избрали посредниками.

*Примѣчаніе 1.* Опекуны составляютъ актъ подъ наблюденіемъ члена опеки.

*Примѣчаніе 2.* Шести-мѣсячный срокъ долженъ быть продолженъ для лицъ находящихся за границей, въ Сибири, въ Россійско-Американскихъ владѣніяхъ и состоящихъ на службѣ въ отдѣльномъ кавказскомъ корпусѣ, а также и для помѣщиковъ, владеющихъ населенными имѣніями въ разныхъ губерніяхъ, или въ разныхъ уѣздахъ одной губерніи. Такіе помѣщики должны увѣдомить Предсѣдателя Губернскаго Комитета о времени прибытія



своего или довѣреннаго лица въ имѣніе, въ которомъ долженъ быть составленъ актъ.

*Примѣчаніе 3.* Всякому помѣщику предоставляется и ранѣе 6-ти мѣсячнаго срока извѣстить о составленіи акта и просить о прибытіи въ имѣніе, для повѣрки, Коммисія, которая немедленно увѣдомляетъ помѣщика о времени своего прибытія.

#### § 180.

Коммисія составляется: изъ одного члена, или кандидата Губернскаго Комитета, изъ одного члена по назначенію Правительства, изъ одного или двухъ посредниковъ, приглашенныхъ помѣщикомъ, и такого же числа посредниковъ избранныхъ крестьянами.

*Примѣчаніе 1.* Посредники отъ крестьянъ и помѣщиковъ присоединяются къ постояннымъ членамъ Коммисіи по вызову сихъ последнихъ.

*Примѣчаніе 2.* При Коммисіи находится землемѣръ, казенный или вольнонаемный, который составляетъ сказку по узаконенной формѣ на отмежеваніе крестьянской земли отъ помѣщицкой и, если дозволитъ время, производитъ нарѣзки межъ въ натурѣ.

*Примѣчаніе 3.* Члены отъ Правительства назначаются въ Коммисію преимущественно изъ потомственныхъ дворянъ землевладѣльцевъ, знакомыхъ съ мѣстными обстоятельствами края.

#### § 181.

Въ каждомъ уѣздѣ, для успѣшнѣйшаго окончанія дѣла, составляется три Коммисіи: въ двухъ изъ нихъ участвуютъ члены Комитета отъ уѣзда, а въ третьей ихъ кандидатъ. Эти три Коммисіи по соглашенію между собой раздѣляютъ уѣздъ на участки и извѣщаютъ помѣщиковъ о срокѣ прибытія своего въ имѣнія.

#### § 182.

По прибытіи въ имѣніе, Коммисія начинаетъ свои дѣйствія тѣмъ, что членъ отъ Правительства, въ присутствіи всѣхъ прочихъ, чи-



таетъ мірской сходкѣ Высочайше утвержденное положеніе объ улучшеніи быта помѣщичьихъ крестьянъ, объясняя всѣ могущія встрѣтиться недоумѣнія, и вмѣстѣ съ тѣмъ объявляетъ имъ, что до окончательнаго утвержденія акта и приведенія его въ дѣйствіе они должны быть въ полномъ повиновеніи помѣщика и исполнять всѣ обязанности, за нарушеніе чего подвергнутся строжайшей отвѣтственности.

§ 183.

Затѣмъ Коммисія повѣряетъ составленный помѣщикомъ актъ въ присутствіи самого помѣщика, или его повѣреннаго, а также въ присутствіи двухъ или трехъ довѣренныхъ, избранныхъ мірскою сходкою изъ крестьянъ того же имѣнія.

§ 184.

Въ имѣніяхъ, гдѣ крестьяне изъявляютъ согласіе на составленный помѣщикомъ актъ, Коммисія повѣривъ его, за общимъ подписомъ всѣхъ присутствовавшихъ, представляетъ на утвержденіе Губернскаго Комитета.

§ 185.

Въ имѣніяхъ, гдѣ крестьяне изъявляютъ не удовольствіе на какія либо статьи составленнаго помѣщикомъ акта, Коммисія приступаетъ къ соглашенію обѣихъ сторонъ; при недостиженіи соглашенія составляетъ протоколъ и съ мнѣніемъ своимъ представляетъ его на окончательное утвержденіе Губернскаго Комитета по крестьянскому дѣлу.

§ 186.

Коммисія должна выдать, какъ помѣщику такъ и крестьянскому обществу, засвидѣтельствованныя копіи съ акта, ею повѣреннаго, а также, при несогласіи на составленный актъ, копіи съ протокола Коммисіи.

§ 187.

Въ письменный актъ помѣщикъ включаетъ и требованіе свое о перенесеніи на новыя мѣста крестьянскихъ усадебъ, гдѣ найдетъ нужнымъ, а равно и условія этого перенесенія,



съ указаніемъ новыхъ для поселенія мѣстъ, которыя Коммисія должна лично осмотрѣть для удостовѣренія, что они представляютъ необходимыя удобства.

§ 188.

Коммисія при повѣркѣ акта удостовѣряется, есть ли въ имѣніи дворовые люди, надѣляемые землей и если таковыя окажутся, внести въ актъ опредѣленіе условій поступленія ихъ въ общество, сообразно VII главы настоящаго положенія.

§ 189.

Если, по прибытіи въ имѣніе, Коммисія найдетъ, что актъ помѣщикомъ еще не составленъ, а самъ онъ, или довѣренный отъ него, находится на лицѣ, то она приступаетъ совместно съ помѣщикомъ, или его довѣреннымъ, къ составленію акта; гдѣ же въ назначенный срокъ не будетъ ни помѣщика, ни его довѣреннаго, тамъ Коммисія приглашаетъ въ замѣнъ ихъ къ участию въ составленіи акта Уѣзднаго Предводителя Дворянства.

*Примѣчаніе.* Уѣздный Предводитель Дворянства, если не пребудетъ самъ къ составленію акта, приглашаетъ кого либо изъ сосѣдей помѣщиковъ.

§ 190.

Въ имѣніяхъ до ста душъ, срокъ для повѣрки акта и для соглашенія опредѣляется двухъ-суточный со дня прибытія Коммисіи, а для большихъ имѣній прибавляются сутки на каждые сто душъ.

§ 191.

До окончательнаго утвержденія акта въ полномъ собраніи Губернскаго Комитета, о срокъ котораго должно быть особое извѣщеніе помѣщикамъ и крестьянскимъ обществамъ предоставляется право подавать Предсѣдателью Комитета дополнителныя объясненія и условія ко взаимному соглашенію, если такое послѣдуетъ.



## § 192.

Всѣ акты и протоколы, представленные Коммисіями, рассматриваются по окончаніи дѣйствій всѣхъ Коммисій въ полномъ собраніи членовъ и кандидатовъ Губернскаго Комитета, и утверждаются по большинству голосовъ. Со дня утвержденія Комитетомъ акта, онъ дѣлается для имѣнія обязательнымъ.

## § 193.

Такъ какъ дѣйствія Коммисій не могутъ быть удобно производимы зимой, а въ продолженіе одного лѣта не могутъ быть окончательно повѣрены всѣ акты, то зимой назначается собраніе всѣхъ членовъ и кандидатовъ Губернскаго Комитета, для окончательнаго разсмотрѣнія и утвержденія тѣхъ актовъ на имѣнія, которые будутъ составлены и повѣрены въ теченіе предъидущаго года. Но хотя эти акты, по утвержденіи Губернскимъ Комитетомъ, и должны считаться окончательно составленными, однако приведеніе ихъ въ исполненіе должно быть отложено до утвержденія актовъ на всѣ имѣнія въ губерніи.

## § 194.

При разсмотрѣніи въ Губернскомъ Комитетѣ составленнаго на имѣніе акта или протокола могутъ присутствовать какъ самъ помѣщикъ, или его довѣренный, такъ и довѣренное лицо отъ крестьянскаго общества.

*Примѣчаніе.* О времени разсмотрѣнія составленнаго на имѣніе акта, Губернскій Комитетъ увѣдомляетъ какъ помѣщика, такъ и крестьянское общество.

## § 195.

По утвержденіи Комитетомъ акта на имѣніе, онъ отсылается чрезъ Уѣзднаго Предводителя Дворянства къ помѣщику, для приведенія въ свое время въ исполненіе, и въ то же время копія съ него отсылается въ Государственный Выкупной Банкъ, или его губернское отдѣленіе, для выдачи помѣщику облигацій. Другая копія выдается крестьянскому обществу, третья Уѣздному Хозяйственному Комитету и еще копія оставляется при дѣлахъ Губернскаго Комитета.



## § 196.

Въ случаѣ необходимости, помѣщики приглашаютъ Уѣзднаго Предводителя и земскую полицію для содѣйствія при введеніи новаго положенія.

## § 197.

Вмѣстѣ съ тѣмъ дѣлается казеннымъ или вольнонаемнымъ землемѣромъ окончательное утвержденіе межъ, по составленнымъ Коммисіями межевымъ сказкамъ. При чемъ объявляется крестьянамъ законная отвѣтственность за нарушеніе межевыхъ признаковъ. Въ то же время составляются планы земель, отведенныхъ крестьянамъ, которые сдаются для храненія въ Уѣздный Хозяйственный Комитетъ.

## § 198.

Вся переписка по введенію новаго положенія производится на простой бумагѣ.

## § 199.

Новое положеніе приводится въ исполненіе не иначе какъ одновременно во всей губерніи.

### Приложеніе къ X главѣ выкупнаго проекта.

*Актъ о порядкѣ надѣла освобождаемыхъ изъ крѣпостной зависимости крестьянъ и уплатѣ слѣдующей помѣщикамъ суммы вознагражденія за уступаемую ими собственность.*

1.) Крестьяне села (деревни или сельца) N N со времени вступленія сего акта въ законную силу, т. е. 1 Ноября 18... года, освобождаются отъ крѣпостной зависимости и получаютъ всѣ права, присвоенныя имъ на основаніи Высочайше утвержденнаго положенія объ устройствѣ и улучшеніи быта помѣщичьихъ крестьянъ Калужской губерніи.

2.) Въ селѣ (деревнѣ или сельцѣ) N N состоитъ по 10 народной переписи: крестьянъ обзаведенныхъ хозяйствомъ 80 душъ мужскаго пола; крестьянъ не обзаведенныхъ хозяйствомъ 00 душъ мужскаго пола; сверхъ того въ эту деревню переселяются изъ та-



кихъ-то селеній 00 душъ крестьянъ мужскаго пола, а потому надѣлъ земли производится на 00 душъ крестьянъ мужскаго пола.

3.) Крестьяне села (деревни или сельца) N N (имена крестьянъ владѣющихъ своею землею) имѣютъ собственную землю, приобретенную на имя помѣщика отъ такихъ-то лицъ въ дачь N N въ количествѣ 00 десятинъ 00 сажень. Изъ этой земли такія-то части принадлежатъ такимъ-то крестьянамъ, или всѣмъ по ровну (или: крестьяне села N N собственной земли, купленной на имя помѣщика, не имѣютъ).

4.) Крестьяне остаются на прежнемъ мѣстѣ своего жительства, или: на основаніи 00 ст. положенія должны быть переселены въ такія-то дачи и получаютъ въ помощь 00 руб. 00 коп.

5.) Крестьяне села N N получаютъ во владѣніе: усадебной земли 00 десят. 00 саж., полевой 00 десятинъ 00 сажень и выгонной 00 десятинъ 00 сажень. Если къ крестьянамъ отходятъ поемныя земли, то присовокуплять: изъ числа полевой земли состоитъ поемной 00 десятинъ 00 сажень. Затѣмъ, вся остальная земля остается за помѣщикомъ. Если же помѣщикъ желаетъ съ согласія крестьянъ прибавить къ узаконенному надѣлу еще нѣкоторое количество земли, то при этомъ объясняется: сверхъ того помѣщикъ отводитъ во владѣніе крестьянъ изъ такихъ-то дачъ 00 десят. 00 сажень земли, такого-то качества. Среди отводимой крестьянамъ земли остаются въ неограниченномъ владѣніи помѣщика такія-то заведенія, съ такимъ-то количествомъ земли.

6.) Границы отводимыхъ крестьянамъ земель слѣдующія: (обозначить ихъ живыми урочищами, столбами, или другими признаками), при семъ прилагается, или не прилагается, очертаніе земель, отводимыхъ крестьянамъ, и если не прилагается, то объясняются причины этого.

7.) За всю отведенную землю, общество крестьянъ села (деревни или сельца) N N, обязано вносить въ уѣздное казначейство въ теченіи 00 лѣтъ по 00 руб. сер. ежегодно выкупной повинности 00 руб. 00 коп., или заплатить единовременно 00000 руб. сер.



8.) При чемъ объявляются правила выкупа, согласно положенію, по числу ревизскихъ мужскаго пола душъ съ надѣломъ землею.

9.) Такъ какъ въ имѣніи помѣщика числится по 10 народной переписи 00 душъ мужскаго пола дворовыхъ людей, изъ которыхъ 00 душъ надѣляются землею, а въ имѣніи состоятъ такія-то деревни, съ такимъ-то количествомъ населенія и земли, то помѣщикъ назначаетъ для поселенія въ село (деревню или сельцо) N N дворовыхъ людей, писанныхъ за нимъ по 10 ревизіи въ сель (деревнѣ или сельцѣ) N N, имена людей съ семействами, въ коихъ числится 00 душъ мужскаго пола и 00 душъ женскаго пола, и эти дворовые люди получаютъ земли 00 десят. 00 саж., съ обязанностію вносить въ теченіи 00 лѣтъ ежегодно по 00 руб., или внести единовременно съ обществомъ, къ которому они приписаны, сумму слѣдующаго помѣщику вознагражденія.

Затѣмъ слѣдуютъ всѣ условія по добровольному соглашенію обѣихъ сторонъ, и въ томъ числѣ условія о приуроченіи помѣщичьихъ и крестьянскихъ участковъ къ однимъ мѣстамъ. Годъ, мѣсяцъ и число составленія акта. Актъ составлялъ такой-то. Подписи составлявшаго Членовъ Коммисіи и посредниковъ.

Подлинный проектъ положенія подписали: Предсѣдатель Комитета, Калужскій Губернскій Предводитель Дворянства, Подполковникъ и Кавалеръ Федоръ Сергѣевъ Щукинъ.

Членъ Комитета отъ Калужскаго уѣзда, Статскій Советникъ и Кавалеръ Семень Ивановъ Яновскій.

Членъ Комитета отъ Калужскаго уѣзда, Лейбъ-Гвардіи Измайловскаго полка Поручикъ Владиміръ Антоновъ Шумовскій.

При особомъ мнѣніи Членъ Комитета отъ Козельскаго уѣзда, Козельскій Уѣздный Предводитель Дворянства, Штабсъ-Ротмистръ Алексѣй Ивановъ Бибииковъ.



Членъ Комитета отъ Перемышльскаго уѣзда, Статскій Совѣтникъ Семень Яковлевъ Унковской.

Членъ Комитета отъ Перемышльскаго уѣзда, Уѣздный Предводитель Дворянства, Поручикъ и Кавалеръ Николай Владиміровъ Воейковъ.

Членъ Комитета отъ Малоярославецкаго уѣзда, Маіоръ Александръ Николаевъ Ларионовъ.

Членъ Комитета отъ Малоярославецкаго уѣзда, Предводитель Дворянства, Коллежскій Ассесоръ Андрей Платоновъ Рахмановъ.

Членъ Комитета отъ Мещовскаго уѣзда, Надворный Совѣтникъ Павелъ Ивановъ Орлинскій.

Членъ Комитета отъ Мещовскаго уѣзда, Капитанъ Николай Петровъ Детловъ.

При особомъ мнѣніи, Членъ Комитета отъ Мосальскаго уѣзда, Предводитель Дворянства Андрей Васильевъ Капшинъ.

При особомъ мнѣніи Членъ Комитета отъ Мосальскаго уѣзда, Коллежскій Совѣтникъ и Кавалеръ Дмитрій Ивановъ Потуловъ.

Членъ Комитета отъ Тарускаго уѣзда, Предводитель Дворянства, Камеръ-Юнкеръ Двора ЕГО ИМПЕРАТОРСКАГО ВЕЛИЧЕСТВА, Коллежскій Совѣтникъ Дмитрій Александровъ Чертковъ.

Членъ Комитета отъ Тарускаго уѣзда, Штабсъ-Капитанъ и Кавалеръ Сергій Александровъ Жилинъ.

Членъ Комитета отъ Боровскаго уѣзда, Полковникъ Наркизъ Антоповъ Обнинскій.

Членъ Комитета отъ Боровскаго уѣзда, Надворный Совѣтникъ Дмитрій Алексѣевъ Зыковъ.

Членъ Комитета отъ Медынскаго уѣзда Поручикъ и Кавалеръ Александръ Ивановъ Яковлевъ.



При особомъ мнѣніи, Членъ Комитета отъ  
Жиздринскаго уѣзда, Коллежскій Ассесоръ  
Оскаръ Федоровъ Оттъ.

Членъ Комитета отъ Жиздринскаго уѣзда,  
Дѣйствительный Статскій Совѣтникъ и Ка-  
валеръ Иванъ Павловъ Шаблыкинъ.

Членъ Комитета отъ Правительства, Штабсъ-  
Капитанъ Александръ Федоровъ Карышевъ.

Скрѣпилъ: Дѣлопроизводитель Комитета,  
Надворный Совѣтникъ Николай Александровъ  
Серно-Соловьевичъ.

