

A-82

3338

К О П І Я.

## ОСОБЫЯ МНѢНІЯ,

Членовъ общей Коммисіи, по устройству быта  
крестьянъ Кіевской, Подольской и Волынской  
Губерній.

БИБЛИОТЕКА ИМ. В. И. ЛЕНИНА  
СССР







**ОСОБЫЯ МНѢНІЯ ЧЛЕНОВЪ ОБЩЕЙ КОММИСИИ  
ПО II-й ГЛАВѢ ПРОЕКТА ПОЛОЖЕНІЯ:**

**ОСОБОЕ МНѢНІЕ ЧЛЕНОВЪ МИКУЛИЧА И ПРУ-  
ШИНСКАГО ПО II-й ГЛАВѢ.**

88401

Между Кіевскимъ Комитетомъ и Волинскимъ, начиная съ II-й Главы, имѣющей связь съ X-ю, оказывается различіе въ понятіи срочно-обязаннаго періода и перехода съ настоящаго положенія крестьянъ до новаго, — для того встрѣчается здѣсь же надобность объяснить разсужденіе Волинскаго Комитета въ томъ предметѣ.

Кіевскій Комитетъ (какъ въ X Главѣ его Положенія указано) переводитъ вдругъ крестьянъ изъ настоящаго ихъ положенія къ новому, называя имъ сей часъ же, на землѣ, въ ихъ пользованіи нынѣ состоящей, нормальные надѣлы, съ опредѣленіемъ исчисленнаго оброка, и этому положенію, называя его срочно-обязаннымъ, назначаетъ 9-ти лѣтній срокъ, по истеченіи коего крестьяне имѣютъ опять перейти въ новое положеніе съ правомъ сепарата на рѣзанныхъ имъ нынѣ надѣловъ, который хотя и въ началѣ допускается, но по краткости опредѣленнаго времени одного года, никто онымъ воспользоваться не будетъ въ состояніи, а долженъ будетъ ожидать послѣдняго года.

Волинскій Комитетъ наравнѣ съ Кіевскимъ признавая, что для поддержанія и устройства хлѣбопашества, нужно и необходимо надѣлить крестьянъ опредѣленною нормою и зная, что нарѣзка земли вдругъ вездѣ никакимъ способомъ не можетъ быть совершена, основываясь на извѣстномъ опытѣ, что всякая перемѣна, какова бы она ни была, если сдѣлана вдругъ, внезапно, безъ приготовленія, не можетъ имѣть ни справедливаго основанія, ни желаемого результата, тѣмъ болѣе, не можетъ быть вдругъ введена настоящая крестьянская реформа, которая соотвѣтственно Высочайше утвержденной программѣ должна осуществиться постепенно, — полагаетъ: время срочно-обязаннаго состоянія, временемъ приготовительнымъ и временемъ перехода къ новому положенію, въ



которомъ то времени должны совершиться во 1-хъ: справедливая классификація земель чрезъ комиссіи, на сей предметъ учрежденныя; во 2-хъ, составленіе и представленіе проектовъ регуляціи и сепарациі; и въ 3-хъ, приведеніе въ дѣйствіе самой же сепарациі, съ заключеніемъ о томъ акта, раздѣляя каждый уѣздъ на нѣсколько частей, для приведенія постепенно этой операціи. А хотя на совершеніе всего этого Волынской Комитетъ, сохраняя настоящее Инвентарное положеніе, назначилъ 6 лѣтъ, съ добавкою еще 3-хъ, на случай могущихъ встрѣтиться какихъ либо препятствій, отъ владѣльца независящихъ, но не сдѣлалъ этого въ видѣ лишь удержанія обязательной работы, а только въ видѣ хорошаго устройства предполагаемой реформы и не придерживается строго этого срока, ибо гдѣ регуляція земель, въ какомъ либо имѣніи совершится и прежде помянутаго срока, тамъ сей часъ же долженъ вмѣстѣ съ тѣмъ послѣдовать и переходъ изъ настоящаго положенія въ новое, которое будетъ уже готово какъ къ оброку, такъ и къ выкупу, если Правительство, признаетъ это полезнымъ. Такимъ образомъ не дѣлается двухъ нарѣзокъ предполагаемыхъ Кіевскимъ Комитетомъ, а только одна; не дѣлается эта нарѣзка вдругъ повсемѣстно (что развѣ магическою силою могло бы совершиться),— да и нѣтъ возможности въ столь короткое время Кіевскимъ Комитетомъ опредѣленное, произвести классификаціи земель. Нѣтъ наконецъ въ этомъ образѣ дѣйствія постепенности, которая столь нужна для взаимной пользы Помѣщиковъ и крестьянъ, ибо отъ внезапнаго введенія неприготовленной реформы неминуемо послѣдуетъ разореніе Помѣщичьихъ и крестьянскихъ хозяйствъ.

Удержаніе временно за крестьянами настоящаго пользованія землями съ нынѣшними ихъ повинностями совершенно не препятствуетъ обнародованію освобожденія ихъ, если при томъ разъяснено имъ будетъ, что регуляція земель утверждена Правительствомъ и должна непременно послѣдовать, а до совершенія оной, обязаны они оставаться въ настоящемъ положеніи. Это не только не сдѣлаетъ замѣшательства, но напротивъ будетъ очень понятно крестьянамъ и укажетъ именно условія, при которыхъ имѣютъ они перейти въ новое положеніе.

Подлинное подписали:

Карлъ Микуличъ.

Сигизмундъ Прушинскій.







Faint, illegible text, possibly bleed-through from the reverse side of the page.



**ВЫПИСКА ИЗЪ ЖУРНАЛА ОБЩЕЙ КОММИСИИ,  
ОТЪ 16 МАЯ 1859 ГОДА.**

**ОСОБЫЯ МНѢНІЯ ЧЛЕНОВЪ ПО IV ГЛАВѢ  
ПОЛОЖЕНІЯ.**

**I. ОСОБОЕ МНѢНІЕ ЧЛЕНОВЪ: ПРУШИНСКАГО  
И РЖИЩЕВСКАГО ПО §§ 51 и 64. ОБЪ ОЦѢНКѢ  
УСАДЕБНЫХЪ КРЕСТЬЯНСКИХЪ ОСѢДЛОСТЕЙ  
И ЦѢНѢ УСАДЕБНОЙ ЗЕМЛИ.**

Общая Коммисія не вошла въ подробное сужденіе объ основаніяхъ, принятыхъ Волынскимъ и Подольскимъ Комитетами, при исчисленіи стоимости усадебной земли и при установленіи оцѣнки хозяйственнымъ застройкамъ. Разборъ однако этихъ основаній, замѣщенъ въ предложеніи Г. Генераль-Губернатора, послѣдовавшемъ въ Общую Коммисію. Волынскимъ Комитетомъ въ основаніе оцѣнки усадебныхъ земель принято производство картофеля, какъ самаго обыкновеннаго и дешеваго продукта, который долженъ служить выраженіемъ производительности для земли огородной, подобно какъ рожь для земли пахатной. Комитетъ же не упустилъ изъ виду, что картофель легко подвергается порчѣ, и потому именно принялъ, для исчисленія дохода, только урожай самъ 7 — неоспоримо самую низкую производительность для удобренной и унавоженной земли. Назначенная же Волынскимъ Комитетомъ цѣна картофеля 60 коп. за четверть, не есть цѣною торговою, или обмѣнною, а просто такою, въ которой картофель потребляется непосредственно самимъ землевладѣльцемъ, слѣдовательно самую низшую. Земля, занятая подъ застройками, хотя и не производящая картофеля, конечно должна была быть, по крайней мѣрѣ, цѣнима во столько, во сколько земля производящая оный. Достаточно извѣстно, что доходность земли не зависитъ исключительно отъ степени ея плодородія и что цѣнность продуктовъ — въ равной степени, а можетъ-быть и болѣе, дѣйствуетъ на повышеніе, или пониженіе дохода, а потому денежная стоимость усадебной земли въ Волын-



ской губернии, при высшихъ цѣнахъ хлѣба, при одинаковой производительности съ усадебною землею Кіевской губернии должна относительно превышать сію послѣднюю. Впрочемъ, Кіевскій Комитетъ, стремясь единственно къ облегченію крестьянамъ выкупа однѣхъ лишь усадебъ, независимо отъ осуществленія реформы во всемъ ея пространствѣ, рѣшился назначить произвольную цѣну  $4\frac{1}{4}$  коп. серебромъ за квадратную сажень, несравненно ниже дѣйствительной и неоспоримой стоимости усадебной земли. Но, изъ этого постановленія Кіевского Комитета не слѣдуетъ, чтобы назначенная Волынскимъ Комитетомъ цѣна усадебной земли была несправедлива или преувеличена. Кромѣ того не подлежитъ сомнѣнію, что и въ понятіяхъ крестьянъ усадьба имѣетъ неоспоримую цѣнность; доказательствомъ сему служатъ вольнонаемная цѣна усадьбамъ, равно и то, что крестьянская семья, надѣленная однимъ лишь огородомъ съ избою, охотно отбываетъ за сіе по одному женскому рабочему дню въ недѣлю, а потому было бы несправедливымъ, существующія до селѣ крестьянскія повинности, относить исключительно лишь къ надѣлу пахатною и сѣнокосною землею, но необходимо отнести оныя отчасти и къ усадьбѣ. Что же касается того уваженія, что высокая цѣнность усадебной земли, происходитъ будтобы единственно отъ труда и издержекъ самага крестьянина, то нельзя не вспомнить, что Волынскій Комитетъ, неупустилъ этого обстоятельства изъ виду, относя  $\frac{3}{4}$  дохода къ вознагражденію за обработку, а только  $\frac{1}{4}$  онаго, признавая владѣльцу; такимъ образомъ всѣ улучшения, сдѣланныя крестьяниномъ, возвращаются ему и затѣмъ онъ не можетъ имѣть права требовать въ чемъ-либо другаго вознагражденія. Не вводя въ оцѣнку усадебныхъ строеній и дѣлая крестьянамъ значительную уступку на цѣнѣ усадебныхъ участковъ, конечно облегчается пріобрѣтеніе крестьянами усадебъ, но окончательно не обеспечивается хозяйственного ихъ быта и не поощряется хлѣбопашества; для сего, необходимы еще другія условія, именно: или постоянное содержаніе неразрывно съ избою и нормальныхъ пахатныхъ и сѣнокосныхъ участковъ, или выкупъ сихъ послѣднихъ. Въ противномъ случаѣ крестьяне едвали устремятъ свои усилія къ занятіямъ хлѣбопашескимъ, они охотнѣе станутъ бродяжничать, стараясь снискать болѣе легкій заработокъ, отъ чего въ нашей мѣстности легко могутъ воспослѣдовать невыгодные результаты, не только для Помѣщичь-



ихъ хозяйствъ но и вообще для богатства края. Поэтому, члены отъ Волынской губерніи Прушинскій и Ржищевскій полагаютъ: что развѣ только въ случаѣ обязательнаго выкупа нормальныхъ пахатныхъ участковъ, вмѣстѣ съ усадьбами, посредствомъ финансоваго оборота, представляющаго обѣимъ сторонамъ дѣйствительныя выгоды отъ окончательнаго поземельнаго устройства крестьянъ, можетъ быть допущена уступка, но единственно изъ общей стоимости нормальнаго крестьянскаго надѣла.







## II. ОСОБОЕ МНѢНІЕ ЧЛЕНА КОММИСИИ ОТЪ ПОДОЛЬСКОЙ ГУБЕРНІИ БЕРНАТОВИЧА ПО §§ 51 и 64. ГЛАВЫ IV ПРОЕКТА ПОЛОЖЕНІЯ.

Ссылаюсь на особое мнѣніе пяти Членовъ Подольскаго Губернскаго Комитета № 13 по §§ 48 и 53 и на постановленіе въ проектѣ Положенія того же Комитета въ отношеніи оцѣнки и пользованія усадебной земли и строеній, изложенныя въ семи §§, начиная съ 47 по 54 и на §§ 62 и 65, съ тѣмъ добавленіемъ, что оцѣнка усадебной земли, принятая Кіевскимъ Комитетомъ, въ избѣженіе возникнуть могущихъ для него затрудненій, не по производительности усадебныхъ земель и не по мѣстнымъ промысловымъ выгодамъ, а единственно по произволу, подъ видомъ льготы, къ которой ни Высочайшій рескриптъ, ни Дворянское сословіе, Коммисію не уполномочиваютъ. Дѣйствіе сіе не можетъ принять видъ льготы, не простираясь уравнительно на всѣхъ членовъ крестьянскаго сословія, ибо дозволяетъ извлекать пользу лишь тѣмъ лицамъ, коихъ усадебныя угодія случайно положены въ мѣстностяхъ, возвышающихъ ихъ стоимость. Неменѣе того, не можетъ оно принять видъ необходимой при реформѣ жертвы во 1-хъ, ибо таковой существенный быть крестьянъ не требуетъ; и во 2-хъ, ибо приносима нѣкоторыми лишь землевладѣльцами, единственно по причинѣ непріятія Коммисіею въ соображеніе, что имѣнія, коихъ высшая стоимость, проистекающая изъ благопріятнаго положенія, не могутъ и не должны нести жертвы, свѣше той, какую несутъ имѣнія, случайно въ менѣе выгодныхъ мѣстностяхъ положенныя. Коммисія сочла излишнимъ, обратить вниманіе на то, что цѣнность земли возвышается, по мѣрѣ того, чѣмъ она находится въ меньшихъ размѣрахъ и въ близшихъ разстояніяхъ отъ производителя и по соразмѣрности рабочихъ силъ, подвергаясь сильной обработкѣ, неминуемо увеличиваетъ производительность свою, а тѣмъ самимъ, многократно пополняетъ недостатокъ, съ остальныхъ, болѣе отдаленныхъ мѣсть, не могущихъ



быть подвергнутыми столь сильной и успешной обработкѣ. Подольскій Комитетъ, въ видахъ улучшенія быта крестьянъ, а вмѣстѣ облегченія способовъ выкупа усадебъ, положилъ самый низшій урожай картофеля принять въ основаніе, изъ коего выведенную рациональную цѣну признать за справедливую оцѣнку усадебной земли. Подольскій Комитетъ, изыскивая разные способы, наконецъ пришелъ къ слѣдующему, безобидному для крестьянъ и земледѣльцевъ результату, отъ производительности картофеля отчисливъ  $\frac{2}{3}$  въ пользу производителя, остатокъ капитализируя для облегченія крестьянамъ выкупа, уменьшилъ еще до  $\frac{2}{3}$ , и произшедшую сумму, принялъ за основательную оцѣнку десятины усадебной земли, предоставивъ, буде Помѣщикъ найдетъ сіе для себя обиднымъ, въ мѣстностяхъ Г. Министромъ указанныхъ, согласиться добровольно съ крестьяниномъ, или же предоставить сіе сужденію оцѣночной Комисіи, въ составъ коей входятъ Выборные изъ мѣстныхъ крестьянъ. За тѣмъ, пять копѣекъ есть, такъ сказать, нормальная за квадратную сажень Подольской усадебной земли цѣна, которая сообразно промысловымъ выгодамъ, особенному свойству почвы, близости судоходныхъ рѣкъ, огородовъ, важныхъ ярмарковъ и фабрикъ, увеличиться можетъ, но не по произволу, до десяти копѣекъ.











### III. ОСОБОЕ МНѢНІЕ ПРЕДСѢДАТЕЛЯ КОММИ- СИИ И ЧЛЕНОВЪ: ШОСТАКОВСКАГО, ЛИПКОВ- СКАГО И ШУЛЬЦА ПО § 68. ГЛАВЫ IV ПРО- ЕКТА ПОЛОЖЕНІЯ.

Соглашаясь вообще съ предположеннымъ Коммисіею изложеніемъ §§ 51, 64 и 68, Члены сіи изъяснили: что они полагали бы справедливымъ, изъ § 68 исключить слово «огородники», дабы нераспространять на нихъ, по истеченіи переходнаго періода, возвышенія оцѣнки усадебной земли. Таковое возвышеніе общей нормальной оцѣнки до дѣйствительной стоимости усадебъ можетъ, по справедливости, быть допущено въ отношеніи къ крестьянамъ, кои, отказавшись отъ пользованія нормальными полевыми участками, лишили бы таковыя участки части хозяйственнаго ихъ значенія и стоимости. Наконецъ, общая цѣль реформы требуетъ соединенія участковъ съ усадьбами и устраненія, по возможности, уклоненія крестьянъ отъ земледѣльческихъ занятій. Но всѣ эти соображенія немогутъ относиться къ огородникамъ никогда не пользовавшимся участками и потому неимѣющимъ возможности, подобно крестьянамъ имѣвшимъ полевые участки, сохранить, по истеченіи переходнаго періода, право выкупа и пользованія усадьбами на прежнихъ условіяхъ, съ удержаніемъ только полевыхъ участковъ. Огородники, составляя бѣднѣйшій и наименѣе обеспеченный разрядъ земледѣльцевъ, едвали въ состояніи будутъ, во время переходнаго періода, выкупить свои усадьбы и потому, по истеченіи сего періода, тѣмъ необходимѣе, посредствомъ предоставленія имъ усадебъ по умѣренной оцѣнкѣ, привязать ихъ къ постоянному труду и къ осѣдлой жизни, дабы они не обратились въ бездомныхъ бродягъ и пролетаріевъ. Между тѣмъ, если распространить на нихъ правило, изложенное въ § 68, то имъ, по истеченіи переходнаго періода, вдругъ, не только сдѣлается почти невозможнымъ выкупить усадьбы по дѣйствительной ихъ стоимости, но и за пользованіе ими придется, пожалуй, платить вдвое или втрое противъ того, что они прежде платили, тогда какъ крестьяне, владѣющіе участками, будутъ платить, по прежнему, тѣ же проценты за усадьбы, что очевидно будетъ несправедливымъ въ отношеніи къ огородникамъ.















ОСОБОЕ МНѢНІЕ ЧЛЕНА КОММИСИИ ОТЪ МИНИСТЕРСТВА ГОСУДАРСТВЕННЫХЪ ИМУЩЕСТВЪ ШУЛЬЦА, ПО § 71. ГЛАВЫ IV.

Соглашаясь вообще съ предположенною Коммиссіею редакціею § 71 главы IV проекта Положенія, я не считаю себя вправѣ согласиться собственно на постановленіе, что въ случаѣ, если поіезуитское имѣніе, за отдѣленіемъ отъ онаго крестьянскихъ усадебъ, окажется недостаточнымъ для обезпеченія слѣдующаго съ онаго въ казну шестипроцентнаго сбора, то »капиталь, вырученный за выкупъ усадебъ, поступаетъ въ казну на погашеніе соотвѣтствующей части, лежащаго на имѣніи сбора«.

По существующимъ узаконеніямъ, сборъ съ поіезуитскихъ имѣній долженъ оставаться неизмѣннымъ и неподлежитъ капитализаціи; притомъ въ инструкціи, данной мнѣ Г. Министромъ Государственныхъ имуществъ, на основаніи Высочайше утвержденнаго 11 Мая 1858 года журнала Комитета объ устройствѣ быта крестьянъ Государственныхъ, удѣльныхъ, Государевыхъ, Дворцовыхъ и Заводскихъ, — между прочимъ изъяснено, что »казна должна »сохранить, по поіезуитскимъ имѣніямъ, всѣ »свои настоящія права и обязанности«.

Наконецъ нельзя упустить изъ виду и того, что казна, получивъ вмѣсто шестипроцентнаго сбора капиталъ, соотвѣтствующій означеннымъ процентамъ, очевидно будетъ въ убыткѣ, ибо не найдетъ средствъ извлечь инымъ образомъ шесть процентовъ изъ этого капитала.

Потому, я полагаю бы: въ § 71 изъяснить, что въ случаѣ если поіезуитское имѣніе необеспечиваетъ лежащаго на оноу сбора, то съ выкупнымъ за усадьбы капиталомъ слѣдуетъ поступить тѣмъ же порядкомъ, который указанъ далѣе въ § 71, для имѣній ленныхъ и конфискованныхъ.

Подлинное подписалъ:

Членъ Коммисіи Шульцъ.















**ОСОБЫЯ МНѢНІЯ ЧЛЕНОВЪ ОБЩЕЙ КОММИСИИ  
ПО V-й ГЛАВѢ ПОЛОЖЕНІЯ.**

**ОСОБОЕ МНѢНІЕ ЧЛЕНА КОММИСИИ БОБРОВ-  
СКАГО, — ПО §§ 89, 92 и 93 ГЛАВЫ V  
ПОЛОЖЕНІЯ.**

Журналомъ отъ 30-го Мая Общая Ком-  
миссія, въ разрѣшеніе вопроса о классификаціи  
земель, постановила: пахатныя земли Кіевской,  
Подольской и Волынской Губерній раздѣлить  
на три разряда, опредѣляя доходность каждаго,  
изъ средней производительности одного для  
всѣхъ разрядовъ произведенія, именно ржи,  
съ выраженіемъ этой производительности, 8, 6,  
и 4-мя четвертями ржи съ десятины, безъ  
сложенія семянъ. Главныя основанія, приведен-  
ныя Коммиссіею при установленіи, по произ-  
водительности одной ржи, разрядовъ земли, со-  
стоятъ въ слѣдующемъ: а) что отводимыя имъ  
земли крестьяне обсеваютъ преимущественно  
рожью; б) что рожь составляетъ главный пред-  
метъ продовольствія крестьянъ; в) что для  
крестьянъ неудобопонятно различіе земель, про-  
изводящихъ пшеницу отъ производящихъ рожь  
и г) наконецъ, что правила люстраціи имѣютъ  
главнымъ образомъ въ виду рожь, а не другіе  
сорта хлѣба. Коммиссія опредѣленіемъ своимъ,  
опровергаетъ фактически доказанное суще-  
ствованіе признаннаго Кіевскимъ Комитетомъ  
особаго высшаго класса земель пшеничныхъ,  
коихъ производительность опредѣлена 8-ю  
четвертями то же, но пшеницы, а не ржи. Кромѣ  
того, входитъ въ регуляцію поземельной соб-  
ственности на будущее время, то ошибочное  
и ничѣмъ недоказанное начало, что только количе-  
ствомъ получаемыхъ отъ земли произведеній,  
опредѣляется ея доходность, между тѣмъ какъ  
онѣ зависятъ и отъ количества и отъ каче-  
ства произведеній, выражающихся въ ихъ  
цѣнности.

Не соглашаясь ни съ опредѣленіемъ Ком-  
миссіи, ни съ поводами, по коимъ оно со-  
стоялось, я нахожу:

1) Что для справедливаго опредѣленія  
настоящей доходности и цѣнности земли, не-  
обходимо: а) предположить лучшую обработку  
земли, сообразную естественному ея свой-  
ству; б) опредѣлить производительность земли,  
по ея естественному плодородію и в) выра-  
зить это плодородіе высшимъ произведеніемъ,  
которое земля способна произраждать, по есте-  
ственному плодородію своему.



Признавая эти только начала справедливыми, при опредѣленіи доходности и цѣности земель, и принимая въ соображеніе, что почти всѣ земли Кіевской и Подольской губерній, а также значительная часть Волынской, производятъ, безъ употребленія какихъ либо искусственныхъ средствъ, лучшую пшеницу, высшее въ хлѣбномъ хозяйствѣ произведеніе, — я не могу признать справедливымъ опредѣленія доходности земель нашихъ изъ ржи, сравнительно низшаго произведенія, а напротивъ полагаю, что дѣйствительное плодородіе нашихъ земель, должно быть выражено не рожью, а пшеницею. Ежели же въ производившихся до того въ разныхъ краяхъ регуляціяхъ и люстраціонныхъ правилахъ принята выраженіемъ производительности рожь, то во первыхъ потому: что земель, производящихъ естественнымъ плодородіемъ своимъ пшеницу, весьма не много, — но изъ этого еще не слѣдуетъ необходимость упущенія изъ виду этой отличительной и всѣмъ извѣстной черты производительности нашего края, при регуляціи въ немъ земель; во вторыхъ потому, что рожь есть произведеніе, свойственное почвамъ самаго низшаго плодородія; но съ другой стороны неопровержимо то, что произведеніе это можетъ служить для нѣкоторыхъ разрядовъ земли настоящимъ выраженіемъ ихъ производительности, между тѣмъ какъ не вѣрно выражать будетъ плодородіе другихъ, способныхъ производить высшіе сорта хлѣба; въ третьихъ, рожь употребляется при регуляціяхъ еще и потому, что составляетъ продуктъ общаго продовольственнаго потребленія, а слѣдовательно цѣнность котораго менѣе подлежитъ измѣненію; впрочемъ, по сему соображенію, производительность пшеничныхъ земель можетъ быть выражена не рожью, а во ржи.

Что пшеница не отвергается при регуляціяхъ, совершившихся въ тѣхъ мѣстностяхъ Имперіи, въ которыхъ она составляетъ главный предметъ производительности, видно еще и изъ того, что въ Высочайше утвержденныхъ договорахъ крестьянъ Дашевской и Подвычанской волостей (Кіевской губерніи) положено правиломъ, регулировать чинши изъ производительности, выраженной въ одной половинѣ рожью, а въ другой пшеницею. Что правила люстраціи имѣютъ въ виду рожь, и въ томъ я не нахожу опроверженія для пшеничныхъ земель, поелику люстраціонныя правила составляемы были для большей части Имперіи преимущественно производящей рожь.

2) Равнымъ образомъ не могу согласиться на то предположеніе Комиссіи, чтобы земля,



отводимая крестьянамъ, отводима имъ была не для лучшей, а для посредственной обработки и чтобы съ нихъ могла быть справедливо опредѣлена плата, соотвѣтствующая послѣднему, а не первому предположенію. Я думаю напротивъ того, что опасно для народнаго богатства отдавать подъ посѣвъ ржи землю, которая можетъ и должна произвести пшеницу; я думаю, что такое нарочитое уменьшеніе массы добываемыхъ цѣнностей, съ растратою драгоцѣннаго народнаго капитала, бесплодно употребленнаго на произведеніе меньшихъ, сравнительно — съ возможностью, цѣнностей, не только не будетъ благодѣяніемъ для цѣлаго крестьянскаго сословія, потому что только достигнетъ крестьянъ, поселенныхъ на отличныхъ земляхъ, — но напротивъ, будетъ въ высшей степени вредно для народнаго богатства и послужитъ лучшимъ поощреніемъ врожденной нашему народонаселенію лѣни и будетъ несправедливостію для землевладѣльцевъ значительныхъ въ нашемъ краѣ пшеничныхъ грунтовъ.

Въ отношеніи землевладѣльцевъ, я полагаю, что всѣ они независимо отъ качества принадлежащихъ имъ земель, за предоставленіемъ справедливаго вознагражденія за трудъ, и обеспеченія въ рискахъ земледѣльца, вправѣ требовать себѣ дохода, сообразнаго съ лучшею обработкою предоставленной крестьянамъ земли, которой покупная цѣна всегда соображается съ плодородіемъ. Поэтому для меня непонятно, почему землевладѣлецъ чисто ржаного восьмизерноваго грунта получить, согласно опредѣленію Коммиссіи, весь, справедливо ему слѣдуемый доходъ, между тѣмъ какъ землевладѣлецъ такого же 8-ми зерноваго пшеничнаго грунта, получить только доходъ равный первому, тогда, какъ цѣнность произведеній, получаемыхъ отъ земли послѣдняго и самая стоимость земли его, въ полтора раза выше цѣнности произведеній, получаемыхъ отъ земли перваго. Обстоятельство это не такъ маловажно, дабы не заслужить и возбудить справедливаго вниманія Коммиссіи, особенно въ томъ случаѣ, ежели Коммиссія убѣждена, что конечнымъ предѣломъ настоящей организаціи, будетъ выкупъ пахатныхъ земель. Въ подобномъ случаѣ землевладѣльцы пшеничныхъ грунтовъ, отдавая на вѣчность земли, производящія пшеницу, отдадутъ ихъ за цѣну земель, производящихъ только рожь, или другими словами, отдадутъ ихъ третью часть дешевле настоящей ихъ цѣнности, сравнительно опредѣленной съ землями, производящими только рожь. Коммиссія не можетъ упустить изъ виду, что подобное об-



легченіе падаетъ преимущественно, на ту часть крестьянскаго народонаселенія, которая менѣе другихъ нуждается въ облегченіяхъ, потому, что поселена на земляхъ высшаго плодородія, что облегченіе это совершается главнымъ образомъ на счетъ землевладѣльцевъ пшеничныхъ грунтовъ, которые положили сравнительно больше другихъ капитала въ земельную собственность, которой они вдругъ лишатся, безъ всякаго на то законнаго основанія.

3) Равномѣрно немогу раздѣлять убѣжденій Комиссіи, что крестьяне будутъ производить на земляхъ пшеничныхъ рожь, какъ произведеніе, необходимое для ихъ пропитанія и что имъ недоступно различіе пшеничныхъ и ржаныхъ грунтовъ. Чтобы признать подобное предположеніе заслуживающимъ уваженія, необходимо бы доказать отсутствіе всякаго развитія торговой жизни въ нашемъ краѣ, а также доказать отсутствіе въ нашемъ народонаселеніи элементарныхъ понятій о торговлѣ, хотя бы въ самомъ простомъ ея видѣ — въ мѣнѣ. Между тѣмъ крестьяне наши знаютъ очень хорошо употребленіе, которое можно сдѣлать изъ пшеничныхъ грунтовъ, поелику положительно можно сказать, что тамъ, гдѣ она производится успѣшно, обмѣняютъ по крайней мѣрѣ 4 часть своихъ полей. Не подлежитъ также сомнѣнію и то, что крестьяне наши имѣютъ самыя здравыя понятія о качествѣ почвы и системѣ ея производительности.

По вышеизложеннымъ соображеніямъ не раздѣляя мнѣнія большинства Членовъ Комиссіи, я полагаю бы согласно опредѣленію Кіевскаго Комитета, кромѣ трехъ разрядовъ земли, производящихъ преимущественно рожь, признать еще одинъ высшій разрядъ земли пшеничной; доходность и цѣнность этого разряда земли выразить производительностію 8 четвертей пшеницы съ десятины, безъ сложенія семянъ. Однакожь имѣя въ виду настоящее состояніе крестьянскаго хозяйства и для облегченія его на первыхъ порахъ, я полагаю бы до слѣдующей регуляціи чинша вывести доходъ отъ подобныхъ земель, не изъ 8 четвертей пшеницы, а изъ 6 четвертей ржи и 2 четвертей пшеницы, возвышая, при каждой регуляціи, двумя зернами пшеницы, съ соотвѣтственнымъ возвышеніемъ повинностей, или уменьшеніемъ надѣла.

Что же касается расчета, составленнаго Комиссіею о производительности и рентѣ 3-хъ классовъ производящихъ рожь, то таковой считаю во всѣхъ частяхъ основательнымъ.

Подлинное подписалъ:

Членъ Комиссіи Ѳаддѣй Бобровскій.



**ОСОБОЕ МНѢНІЕ ЧЛЕНОВЪ КОММИСИИ, ШОСТАКОВСКАГО, БОБРОВСКАГО, ПРУШИНСКАГО И ГРАФА РЖИЩЕВСКАГО, ПО ПРИМѢЧАНІЮ КЪ § 98 V-й ГЛАВЫ ПОЛОЖЕНІЯ.**

Журналомъ отъ 30 Мая Общая Комиссія, при разрѣшеніи вопроса, о примѣненіи нормы, къ настоящему пользованію крестьянъ землею, большинствомъ 5 голосовъ противу 4-хъ опредѣлила: изъ остальнаго количества земли, за надѣленіемъ соотвѣтственной съ качествомъ ея, нормы, предоставить крестьянамъ, сообразно средствамъ и желанію cadaго, получать отъ Помѣщиковъ пужное количество земли, за повинности опредѣленныя для нормальныхъ участковъ.

Ниже подписанные члены Комиссіи, нераздѣляя мнѣнія большинства, находятъ такое определение: 1) противнымъ началамъ Высочайшаго Рескрипта въ отношеніи къ настоящему положенію Помѣщицъей поземельной собственности 2) вреднымъ процвѣтанію большей культуры и естественному развитію свободнаго крестьянскаго труда и 3) препятствующимъ хозяйственному устройству Помѣщицкихъ имѣній, вызванному настоящею реформою.

1) Право поземельной собственности Помѣщиковъ на всю землю ихъ имѣній, признано и подтверждено Высочайшимъ Рескриптомъ, воспослѣдовавшимъ по случаю настоящаго преобразования. Полное право собственности Помѣщиковъ на ихъ земли по смыслу Высочайшаго Рескрипта, подвергнулось, по видамъ высшей Государственной пользы, только одному ограниченію и оговорено слѣдующими словами: »Предоставляется въ пользованіе крестьянъ надлежащее по мѣстнымъ удобствамъ, для обеспечения ихъ быта и выполненія ихъ обязанностей предъ Правительствомъ и Помѣщиками, количество земли«. А потому единственное законное ограниченіе Помѣщицъей собственности въ настоящее время, есть обеспечение крестьянъ, указанное Высочайшею волею.

Обеспеченіе быта крестьянъ лежитъ въ нормѣ, опредѣленной Комиссіею, на основаніи качества и естественной производительности



сти земли и соответствующим потребностямъ  
каждаго хозяйства. Съ надѣленіемъ  
каждаго хозяйства, опредѣленнымъ  
нормальнымъ участкомъ, исполняется  
Августѣйшая воля, остальное же  
количество Помѣщичьей земли въ  
каждомъ имѣніи, является свободнымъ  
отъ всякихъ ограниченій и входитъ  
подъ покровительство общихъ  
законовъ о земельной собственности.  
Общая Коммиссія имѣла обязанностью  
опредѣлить норму въ такомъ размѣрѣ,  
который бы дѣйствительно былъ  
достаточенъ для обеспеченія быта  
крестьянъ. Обязанность эта исполнена  
Коммиссіею. Но ежели Коммиссія въ  
опредѣленіи нормы, обязана была  
руководствоваться Высочайшею волею,  
то съ другой стороны обязана имѣть  
въ виду то, что таже Августѣйшая  
воля, признаетъ всю остальную за  
обеспеченіемъ крестьянскаго  
народонаселенія, землю Помѣщиковъ,  
ихъ полною и неотъемлемою  
собственностію, а потому Общая  
Коммиссія и не вправѣ простирать  
своего опредѣленія на ту часть  
собственности Помѣщиковъ,  
которая поставлена за предѣлами  
необходимаго и Высочайшимъ  
Рескриптомъ указаннаго  
обеспеченія крестьянъ и которая  
должна войти подъ общее  
покровительство законовъ о  
земельной собственности.

2) Въ нашемъ краѣ, при малочисленности  
народонаселенія въ отношеніи къ  
землѣ, запросъ и потребленіе  
труда, будутъ всегда значительны  
и земледѣльческій трудъ является  
въ гораздо выгоднѣйшихъ  
условіяхъ, нежели земля какъ  
станокъ его дѣятельности, а  
потому скорѣе можно опасаться  
недостатка рабочихъ рукъ и  
видѣть землю необработанною,  
нежели недостатка работы для  
свободнаго труда крестьянъ.  
Ограждать излишнюю заботливостію  
трудъ, состоящій въ весьма  
выгодныхъ условіяхъ, на счетъ  
земли, находящейся въ невыгодномъ  
положеніи, едва ли политично и  
сообразно съ попятіями народной  
Экономіи. Интересы народнаго  
богатства вызываютъ покровительство  
Государства, для угрожаемыхъ  
упадкомъ отраслей онаго; въ  
этомъ именно положеніи найдется  
большая культура и вмѣстѣ съ  
нею производительность цѣлаго  
края. Независимость же  
освобожденнаго труда, лежитъ  
въ обеспеченіи потребностей  
крестьянъ, которое въ  
настоящемъ преобразованіи  
является въ опредѣленной  
нормѣ. Коммиссія сдѣлавъ  
крестьянскій трудъ дѣйствительно  
независимымъ посредствомъ  
нормы, напрасно заботится о  
дальнѣйшемъ обеспеченіи  
онаго, напрасно лишаетъ  
большее хозяйство, нуждающееся  
въ свободномъ трудѣ, возможности  
употребить



излишекъ своего станка, на свободное приоб-  
рѣтеніе этого труда, съ большею пользою обѣ-  
ихъ сторонъ, землевладѣльцевъ и крестьянъ.  
Кромѣ того въ краѣ нашемъ, изобилующемъ  
богатствами всякаго рода и нуждающемся только  
въ быстромъ развитіи труда, прививать вмѣсто  
«обязанности труда», возмутительное «право  
труда» (droit au travail) потрясающее обще-  
ства западной Европы, едва ли благоразумно, —  
однако же право это явно высказано Коммис-  
сією, предоставленіемъ освобожденному отъ  
нынѣ труда, требовать отъ Помѣщиковъ, не-  
зависимо отъ ихъ согласія, станка для своей  
дѣятельности.

3) Наконецъ въ отношеніи чисто хозяй-  
ственномъ, опредѣленіе Коммиссіи вводитъ  
хаотическое смѣшеніе въ Помѣщичьей позе-  
мельной собственности и послужитъ важнѣйшею  
преградой къ установленію раціональнаго и  
улучшеннаго хозяйства, еще болѣе къ оконча-  
тельному установленію реформы посредствомъ  
выкупа. Когда главное и единственное условіе  
будущихъ успѣховъ хозяйства и благосостоя-  
нія края лежитъ въ сепаратѣ, въ уничтоженіи  
совокупныхъ пользованій и въ возможно скоромъ  
приведеніи въ исполненіе этихъ мѣръ, обеспечи-  
вающихъ большія хозяйства, а съ ними вмѣстѣ  
производительность страны, система добавочно-  
произвольной земли, будетъ тому преградой и  
послужитъ лучшимъ рассадникомъ беспорядковъ  
въ хозяйствахъ, споровъ и несогласій Помѣ-  
щиковъ съ крестьянами.

До окончательнаго возвращенія отданной  
такимъ образомъ земли, никто не станетъ дѣлать  
сепарата, никто не можетъ подвести своей  
запашки подъ стройную, раціональную систему,  
которой будутъ стоять все время преградой —  
и невозможность включенія земли нанятой, въ  
фольварковую запашку и общее пользованіе,  
обильный источникъ беспорядка.

На основаніи этихъ соображеній, ниже  
подписавшіеся Члены, не могутъ согласиться  
съ постановленіемъ общей Коммиссіи — и по-  
лагаютъ: законнымъ, справедливымъ и раціо-  
нальнымъ, по введеніи нормальныхъ надѣловъ,  
остающееся за тѣмъ количество Помѣщичьей  
земли, оставить въ полномъ и неограниченномъ  
распоряженіи Помѣщиковъ, а наемъ оной пре-  
доставить добровольному желанію и соглашенію  
съ крестьянами.

Подлинное подписали:

Членъ Коммиссіи Феликсъ Шостаковскій.

Членъ Коммиссіи Сигизмундъ Прушинскій.

Членъ Коммиссіи Графъ Александръ Ржищевскій.

Членъ Коммиссіи Фаддѣй Бобровскій.







ОСОБОЕ МНѢНІЕ ЧЛЕНОВЪ ОТЪ ВОЛЫНСКОЙ  
ГУБЕРНІИ: МИКУЛИЧА И ПРУШИНСКАГО ПО § 147  
VI ГЛАВЫ ПРОЕКТА ПОЛОЖЕНІЯ.

Въ § 147 главы VI Положенія сказано безусловно: запасный хлѣбъ, хранящійся въ сельскомъ запасномъ магазинѣ, долженъ быть сданъ въ распоряженіе сельскаго Общества въ определенномъ закопомъ количествѣ.

Здѣсь слѣдуетъ сознаться откровенно, что хлѣбъ этотъ никогда не былъ вполнѣ ссыпанъ крестьянами. Хотяже по вѣдомостямъ онъ и показывался въ полной пропорціи, но большую частію хлѣбъ въ магазинахъ заступаемъ былъ помѣщичьимъ, въ видахъ исполненія распоряженій Правительства.

Помѣщикъ, при существующихъ доселѣ къ крестьянамъ своимъ отношеніяхъ крѣпостныхъ, выставлялъ большую частію свой собственный хлѣбъ заступно за нихъ; но при предстоящей реформѣ, когда крѣпостная зависимость прекратится, необходимо по всей справедливости обнаружить, сколько именно крестьянами было ссыпано хлѣба и такое только количество сдать Обществу. Сколько же дѣйствительно было ими ссыпано, удостовѣрить могутъ магазинныя книги, а въ случаѣ какого либо недоразумѣнія, пусть будетъ доказательствомъ собственное признаніе крестьянъ, и то только количество должно быть нынѣ сдано въ магазины, которое ссыпано было средствами самихъ крестьянъ.

Полагаемъ, что въ этомъ случаѣ, лучше открыть истину предъ Правительствомъ, которое, удостовѣрившись въ дѣйствительномъ положеніи дѣла, не захочетъ столь значительныхъ потерь со стороны Помѣщиковъ, нежели скрывать это обстоятельство и подвергать Помѣщиковъ столь ощутительнымъ убыткамъ.

Подлинное подписали:

Членъ Коммиссіи отъ Волынской губерніи Карлъ  
Микуличъ.

Членъ Коммиссіи отъ Волынской губерніи Сигиз-  
мундъ Прушинскій.



ОСОБОЕ МНЕНИЕ ПАРЛАМЕНТА ОТЪ ВОЙНСКОГО  
ПРЕДСИДАННАГО И ПЕРВОУПРАВЛЯЮЩАГО ПО § 137  
VI ГЛАВЫ ПРОЕКТА ПОЛОЖЕНИЯ

Въ § 137 главы VI Положения сказано  
следующее: «Въ военный годъ, начинающийся въ началѣ  
сентября, военный министръ долженъ быть избранъ  
въ распоряженіе комитета Общества въ порядке  
общаго закона».

Заявлено, что въ настоящее время  
въ военный годъ избранъ не былъ военный министръ  
и что въ настоящее время въ распоряженіи комитета  
Общества не находится кандидата, который бы могъ  
быть избранъ въ военный годъ въ распоряженіе  
комитета Общества.

Положеніе, при существующемъ законодательствѣ,  
въ настоящее время не исполнено, и потому  
нельзя считать, что въ настоящее время въ распоряженіи  
комитета Общества не находится кандидата, который бы  
могъ быть избранъ въ военный годъ въ распоряженіе  
комитета Общества. Однако, въ настоящее время  
въ распоряженіи комитета Общества находится кандидат,  
который бы могъ быть избранъ въ военный годъ въ  
распоряженіе комитета Общества. Поэтому, въ настоящее  
время, въ распоряженіи комитета Общества находится  
кандидатъ, который бы могъ быть избранъ въ военный  
годъ въ распоряженіе комитета Общества.

Поэтому, въ настоящее время, въ распоряженіи  
комитета Общества находится кандидатъ, который бы могъ  
быть избранъ въ военный годъ въ распоряженіе  
комитета Общества. Поэтому, въ настоящее время,  
въ распоряженіи комитета Общества находится кандидатъ,  
который бы могъ быть избранъ въ военный годъ въ  
распоряженіе комитета Общества.

Подписано: \_\_\_\_\_

Прав. Комиссія отъ Военной Палаты  
Вильяма  
Прав. Комиссія отъ Военной Палаты  
Вильяма











**ОСОБОЕ МНѢНІЕ ЧЛЕНОВЪ ОТЪ ПОДОЛЬСКОЙ  
ГУБЕРНІИ: БЕРНАТОВИЧА И СОБАНСКАГО ПО  
§ 147 ГЛАВЫ VI ПОЛОЖЕНІЯ.**

Въ § 147 главы VI Положенія сказано безусловно: запасный хлѣбъ, хранящійся въ сельскомъ запасномъ магазинѣ, долженъ быть сданъ въ распоряженіе сельскаго Общества въ опредѣленномъ закономъ количествѣ.

На таковое постановленіе безусловной сдачи, мы согласиться не можемъ, ибо хотя сельскіе магазины считаются въ полномъ количествѣ, но обязанность сдать оныя полностью Помѣщиками, была бы несправедлива а именно:

Въ нѣкоторыхъ мѣстахъ они истреблены отъ пожара, въ другихъ же не были вносимы крестьянами и Помѣщики для облегченія своихъ крестьянъ въ исполненіи сей повинности, часто представляли собственный свой хлѣбъ въ видѣ временнаго обеспечения, не отказываясь однако отъ права взыскать хлѣбъ этотъ въ свое время съ крестьянъ, то-есть, Помѣщики, дѣлали крестьянамъ ежегодно угожденіе поручительствомъ за нихъ хлѣба, для безотлагательнаго исполненія распоряженій Правительства.

Но поручительство нельзя считать безвозмезднымъ дареніемъ и данное за крѣпостныхъ, не можетъ простираться на освобожденныхъ крестьянъ.

По симъ уваженіямъ, никакъ невозможно, безъ нарушенія собственности и самой справедливости, лишить Помѣщика права расчета съ крестьянами въ продолженіе переходнаго времени.

Для этого должны быть учреждены счетныя Коммиссіи, которыя, при недостаткѣ доказательствъ, основывались бы на показаніяхъ самыхъ же крестьянъ и обнаруживали бы въ каждомъ имѣніи дѣйствительное количество взаимныхъ принадлежностей, то-есть сколько именно хлѣба внесено было крестьянами и должно быть отдано Помѣщикамъ и сколько крестьяне должны еще ссыпать въ магазинъ.

Мы соглашаемся на установленіе самыхъ строгихъ правилъ, по которымъ, сказанная Коммиссія, въ случаѣ недостаточности или неточности расчетовъ, должна руководствоваться показаніями самыхъ же крестьянъ, но утверждаемъ,



что коренные Государственные законы, обеспечивают поручителямъ право, поискивать слѣдуемыхъ имъ долговъ.

По симъ причинамъ, по нашему мнѣнію, слѣдовало бы § 147 выразить слѣдующимъ образомъ:

При введеніи настоящаго положенія, запасный хлѣбъ, хранящійся въ сельскомъ запасномъ магазинѣ, долженъ быть отданъ въ распоряженіе сельскаго Общества въ такомъ количествѣ, въ какомъ таковой былъ крестьянами внесенъ.

Для опредѣленія сего количества, назначена будетъ Коммиссія изъ Помѣщиковъ и крестьянъ, которая при неимѣніи вѣрныхъ достаточныхъ доказательствъ основываться будетъ на показаніяхъ самыхъ крестьянъ.

Сія же Коммиссія обсудитъ случаи, въ коихъ запасные магазины потерпѣли отъ пожара и въ такомъ случаѣ сложить съ Помѣщиковъ обязанность отдавать, уничтоженное пожаромъ количество хлѣба.

Подлинное подписали:

Людвикъ Бернатовичъ.

Феликсъ Собанскій.







THE UNIVERSITY OF CHICAGO  
DEPARTMENT OF CHEMISTRY  
CHICAGO, ILLINOIS

REPORT OF THE  
COMMISSIONERS OF THE  
LAND OFFICE  
FOR THE YEAR  
1880

CHICAGO: PUBLISHED BY  
THE UNIVERSITY OF CHICAGO  
PRESS, 1881.

THE UNIVERSITY OF CHICAGO  
DEPARTMENT OF CHEMISTRY  
CHICAGO, ILLINOIS

REPORT OF THE  
COMMISSIONERS OF THE  
LAND OFFICE  
FOR THE YEAR  
1880

CHICAGO: PUBLISHED BY  
THE UNIVERSITY OF CHICAGO  
PRESS, 1881.

CHICAGO: PUBLISHED BY  
THE UNIVERSITY OF CHICAGO  
PRESS, 1881.



ОСОБОЕ МНѢНІЕ ЧЛЕНОВЪ ОБЩЕЙ КОММИССІИ  
ОТЪ ПОДОЛЬСКОЙ ГУБЕРНІИ: БЕРНАТОВИЧА И  
СОБАНСКАГО И ОТЪ ВОЛЫНСКОЙ ГУБЕРНІИ  
ПРУШИНСКАГО, ПО § 153 ГЛАВЫ VI.

Вспомогательные лѣтніе дни въ нѣкоторыхъ мѣстностяхъ могутъ быть неупотреблены Помѣщиками: 1) по причинѣ неумѣренной ихъ оцѣнки (буде дѣйствительно ихъ цѣна 20 коп. какъ минимумъ повсемѣстно учредится). 2) Въ случаяхъ неурожая, наводненія, градобоевъ и проч. 3) Въ случаяхъ необсѣмененія значительной части господскихъ полей колосовыми растеніями, что въ нѣкоторыхъ мѣстностяхъ при предстоящей реформѣ легко встрѣтиться можетъ.

Для того, мы усматриваемъ въ § 153 понужденіе Помѣщиковъ къ уплатѣ работникамъ въ извѣстныхъ случаяхъ имъ ненужнымъ, за опредѣленную для ихъ производства невыгодную цѣну.

Посему мы полагаемъ, что проценты, слѣдуемые Помѣщику отъ оцѣнки усадебной земли и усадебныхъ строеній, должны быть внесены сволна ежегодно къ 15 Іюня, не относя ихъ уплату къ расчету за вспомогательные лѣтніе дни.

Подлинное подписали:

Членъ Коммиссіи отъ Подольской губерніи  
Феликсъ Собанскій.

Членъ Коммиссіи отъ Подольской губерніи  
Людвикъ Бернатовичъ.

Членъ Коммиссіи отъ Волынской губерніи  
Сигизмундъ Прушинскій.



ОСНОВНЫЕ ПРИНЦИПЫ ОБЩЕЙ КОМПЬЮТЕРНОЙ  
ОТЪ МОДЕЛИРОВАНИЯ ТИПОВЫХ ПРОЦЕДУР  
СОБИРАЮЩИХ И ОТЪ ДОЛЖНОСТИ ТИПОВЫХ  
ПРИНЦИПАЛЬНЫХ ПО § 153 ТРАКТАТА VI

Важнейшим элементом является то, что в настоящее время  
наибольшее значение имеет не столько сама процедура, сколько  
ее результаты. В частности, это касается тех случаев, когда  
процедура является частью более широкого процесса. В этом  
случае важно учитывать не только результаты, но и то, как  
они достигаются. Это особенно важно в тех случаях, когда  
процедура является частью более широкого процесса.

Для того, чтобы процедура была эффективной, необходимо  
учитывать не только результаты, но и то, как они достигаются.  
Это особенно важно в тех случаях, когда процедура является  
частью более широкого процесса.

Важнейшим элементом является то, что в настоящее время  
наибольшее значение имеет не столько сама процедура, сколько  
ее результаты. В частности, это касается тех случаев, когда  
процедура является частью более широкого процесса. В этом  
случае важно учитывать не только результаты, но и то, как  
они достигаются. Это особенно важно в тех случаях, когда  
процедура является частью более широкого процесса.

- Полное описание
- Полное описание от моделирования
- Полное описание от моделирования
- Полное описание от моделирования
- Полное описание от моделирования











ОСОБОЕ МНѢНІЕ ЧЛЕНА ОТЪ ПОДОЛЬСКОЙ ГУ-  
БЕРНІИ БЕРНАТОВИЧА ПО §§ 154, 155, 156 И  
157, ГЛАВЫ VI.

При обсужденіи вопроса о повинностяхъ крестьянъ за отданную имъ въ пользованіе землю, обнаруживается вполнѣ (согласно особому моему мнѣнію къ журналу 30 Апрѣля) несоотвѣтственность единообразной нормы поземельныхъ надѣловъ для всѣхъ трехъ губерній, ибо въ Кіевской губерніи существующія нынѣ большія, чѣмъ въ Подольской надѣлы крестьянскихъ полей и высшія по случаю сахарной промышленности, цѣны рабочихъ дней, позволяютъ принять 78 рабочихъ дней съ назначенною Коммиссіею 4-хъ десятинною нормальнаго надѣла, безъ ущерба для владѣльцевъ сихъ имѣній, но налагая ту же самую норму поземельныхъ надѣловъ и повинностей для помѣщичьихъ имѣній Подольской губерніи, по большей части (по причинѣ густаго народонаселенія) малоземельныхъ, гдѣ нынѣшніе полутягловые на дѣлы, гораздо меньшіе противу нормальныхъ, то съ увеличеніемъ ихъ до нормы и слѣдственно съ несоразмѣрныхъ уменьшеніемъ съ нихъ повинностей, относительно нынѣшнихъ (\*) Помѣщики Подольской губерніи будутъ явственно отягощены противу Помѣщиковъ Кіевской губерніи.

Ссылаясь на вышеупомянутое особое мнѣніе мое, я нахожу, что нормальные надѣлы не могутъ быть ни вдругъ нарѣзаны, ни должны считаться даже необходимымъ условіемъ введенія оброчной системы, покаместъ для здѣшняго края новой и несвойственной.

Единообразную норму поземельнымъ крестьянскимъ надѣламъ, слѣдовало бы опредѣлить въ одномъ только случаѣ, а именно: въ случаѣ введенія окончательной реформы, посредствомъ выкупа крестьянскихъ участковъ, но и тогда опредѣляя не болѣе 3-хъ десятинъ

---

(\*) Одинаковыя повинности отъ надѣловъ разной величины (за исключеніемъ ошибокъ допущенныхъ Инвентарными правилами) были вообще справедливы, какъ это подробно выведено въ журналѣ Подольскаго Комитета главы VI, а именно, что густое населеніе и другія мѣстные условія, имѣютъ вліяніе на пониженіе цѣнъ на рабочие дни.



первоклассной земли на одно хозяйство для имѣній Подольской губерніи (\*).

До времени же выкупа неслѣдуетъ ничего другое, какъ уменьшить нынѣшнія натуральныя повинности, по положенію Подольскаго Комитета, примѣняясь къ существующему въ каждой мѣстности полутягловому (пѣшему) надѣлу, имѣя то въ виду, дабы внезапнымъ введеніемъ новаго порядка вещей, вопреки Высочайшему Рескрипту, ненарушить нынѣшняго устройства Помѣщичьихъ имѣній и неподвергнуть крайнему разоренію Помѣщиковъ.

Хотя Комиссія со всею возможною заботливостію изыскала среднюю цифру денежнаго оброка, однако въ практическомъ примѣненіи, цифра эта встрѣтитъ неминуемо случаи, въ которыхъ будетъ обидною для одной или другой стороны, для крестьянина или для Помѣщика, по той причинѣ, что невозможно отыскать и установить одной общей и постоянной цѣны, такъ ржи (которую избрано мѣриломъ цѣнности), какъ рабочаго дня, въ столь обширномъ краѣ какъ нашъ, гдѣ различныя мѣстныя обстоятельства обуславливаютъ разную денежную стоимость, такъ продуктовъ, какъ и работы.

Объявленіе оброчнаго постановленія, во многихъ мѣстностяхъ неудобно-исполнимаго, породитъ одиѣ замѣшательства въ хозяйственныхъ отношеніяхъ, а не доведетъ вовсе къ систематической реформѣ.

Обязательный трудъ, доселѣ существующій и находящійся натурально въ соответствующемъ отношеніи съ цѣною производимыхъ продуктовъ въ каждой мѣстности, могъ бы быть первоначально (съ нѣкоторымъ уменьшеніемъ) удержанъ и впредь на нѣкоторое время, какъ обязательное мѣрило повинностей за землю, безъ опасенія нарушенія пропорціи справедливаго за оную вознагражденія.

Изъ вычисленія членами Волынской и Подольской губерній, принявшими въ соображеніе количество употребленнаго труда и доходъ съ нормальнаго надѣла выраженный во ржи, оказывается, что рента во ржи, равняется 90 рабочимъ днямъ, которые значительно облегчаютъ крестьянъ. Постановленіемъ же Комиссіи опредѣлено только 78 дней.

Сіе количество рабочихъ дней можетъ быть принято для Кіевской губерніи и части

(\*) Согласно исчисленію Кіевского и Волынскаго Комитетовъ, три десятины первоклассной земли признаны достаточными, для обеспеченія быта крестьянскаго семейства и уплаты податей, что и подтверждается опытомъ, ибо и во многихъ имѣніяхъ Подольской губерніи, существуютъ надѣлы въ такомъ почти размѣрѣ.



Балтскаго уѣзда Подольской, имѣющихъ большіе крестьянскіе надѣлы, гдѣ послучаю рѣдкаго населенія, трудъ цѣнится высоко. Но означенное опредѣленіе рѣшительно понижающее цѣну земель, не можетъ быть примѣнено, безъ явной обиды землевладѣльцевъ, къ туго-населеннымъ мѣстамъ Подольской и Волынской губерній.

Оброчная система принята Комиссіею изъ проекта Положенія Кіевскаго Комитета, который въ журнальномъ своемъ опредѣленіи, именуетъ оброкъ освобожденіемъ труда, продолженіе же обязательной работы, считаетъ несоотвѣтствующимъ новому состоянію крестьянъ. Въ дѣйствительности оно не такъ! оброкъ не есть ни мало условіемъ безотлагательнаго освобожденія крестьянъ, предназначенныхъ сословнымъ своимъ положеніемъ, преимущественно къ земледѣльческому труду. Оброкъ, введенный способомъ Комиссіею опредѣленнымъ, не есть ни малѣйшимъ шагомъ на пути, такъ называемаго прогресса; это простой замѣнъ, нынѣшней обязанности личнаго труда, на гораздо отяготительнѣйшую для крестьянъ обязанность денежнаго долга.

Требованіе за отданную въ пользованіе крестьянъ землю денежнаго единообразнаго оброка, безъ уваженія на мѣстности, есть тѣмъ же самымъ крѣпостнымъ налогомъ на стоимость труда,— при чемъ жертвуются общіе земледѣльческіе интересы въ пользу промышленнаго направленія труда—полезнаго исключительнымъ лицамъ и предпріятіямъ. Работа въ натурѣ для крестьянъ была легка, и облегчить ее еще возможно; оброкъ же внезапно введенный, повергнетъ ихъ не минуемо въ рабство—въ рабство тяжелѣе всякаго другаго, разныхъ спекуляторовъ на ихъ трудъ и неопытность.

Тотъ способъ перевода на оброкъ, о которомъ говоримъ, есть отложеніемъ истиннаго и дѣйствительнаго введенія оброчной системы, желательной для Помѣщиковъ и для цѣлаго края тогда, когда при достаточномъ приготовленіи крестьянъ, не было бы опасенія въ недостаткѣ наемныхъ силъ, въ неуплатности оброка, а за тѣмъ и не предстояла бы опасность, послѣ мнимаго освобожденія, обращать вновь крестьянъ къ обязательному труду.

Слишкомъ поспѣшный, то-есть вдругъ, съ минуты введенія нормальныхъ надѣловъ, переводъ крестьянъ на оброкъ, нахожу несоотвѣтственнымъ нынѣшнему умственному приготовленію крестьянъ, потребностямъ края, какъ равно противнымъ цѣли улучшенія быта крестьянъ, по ниже-слѣдующимъ причинамъ:



1) Оброкъ сперва понравится крестьянамъ и они оставивъ обработку господскихъ полей, бросятся къ разнымъ спекуляціямъ и постороннимъ заработкамъ, но въ нашемъ краѣ, въ которомъ коммерція столь мало развита, оброкъ, хотябы и самый умѣренный, покажется скоро для крестьянина отяготительнымъ; онъ будетъ ко взысканію трудный, по большей части невозможный, по причинѣ трудности накопленія крестьяниномъ наличныхъ денегъ и неумѣнія удержать собранную копѣйку (\*).

2) Право выбора, предоставленное крестьянамъ, оброка, или натуральной повинности, сдѣлается только поводомъ уклоненія отъ одного и другаго рода повинностей.

3) Свободный выборъ оброка, или труда, поставитъ Помѣщикъ или большое хозяйство въ полной зависимости отъ прихоти крестьянъ. Существованіе даже большаго хозяйства, будетъ невозможнымъ, ибо нельзя рассчитывать на другихъ работниковъ, кромѣ своего помѣстья (по причинѣ прикрѣпленія всѣхъ къ землѣ, въ теченіи переходнаго періода) а число таковыхъ работниковъ (по праву выбора между трудомъ и чиншемъ) можетъ измѣняться ежегодно по ихъ волѣ.

Большое же хозяйство, не можетъ существовать въ своей борьбѣ съ природой и не постоянною погодою, безъ вѣрнаго расчета на нужное въ данномъ времени, число работниковъ.

4) Кромѣ постороннихъ спекуляторскихъ посягательствъ на трудъ, самый собственный интересъ крестьянъ, поведетъ ихъ конечно дѣйствовать во вредъ большаго хозяйства (*de la grande culture*) то есть: они въ тѣхъ мѣстностяхъ, въ которыхъ не къ чему будетъ употребить всего обязательнаго труда, по причинѣ скудности господскихъ полей, выберутъ на свою долю трудъ, и напротивъ, тамъ, гдѣ трудъ будетъ землевладѣльцу необходимъ, предпочтутъ оброкъ, дабы удерживать несчастнаго Помѣщика въ зависимости и стѣсненіи. При существованіи такого права выбора увидимъ на вѣрно, многочисленныя экономическія поля, остающимися безъ обработки, вслѣдствіе лѣности и ошибочнаго о свободѣ понятія простолюдиновъ. Страшно подвергаться тѣмъ испытаніямъ; не позволительно, благосостояніе края ввѣрять производу сословія, о которомъ ни что неручается, что въ немъ понятіе общаго интереса, хотя кое какъ развито.

(\*) Въ нѣкоторыхъ только мѣстностяхъ, гдѣ Сахарные и другіе заводы, дали промышленное направленіе земледѣлю, а крестьянъ перемѣнили въ поденщиковъ, можетъ быть введенъ оброкъ.



5) Введеніе вдругъ оброчной системы, безъ предварительнаго къ ней приготоуленія, создастъ какое то хаотическое состояніе сельскаго хозяйства и принесетъ невознаградимыя потери для земледѣлія и земледѣльческой производительности. Крестьяне съ начала устремятся неосмотрительно къ оброку для свободы, необдѣлывать господскихъ полей и можетъ быть они таковой оброкъ и уплатятъ, пока край стоитъ еще со всѣми средствами накопленнаго вѣковымъ трудомъ богатства; но легко предсказать, что не пройдетъ двухъ лѣтъ нерадѣнія, и Помѣщики и крестьяне приведены будутъ къ нищетѣ. Крестьяне поставленные въ невозможности исправнаго платежа, предадутся бродяжничеству и тѣмъ воспрепятствуютъ осуществленію предполагаемаго выпука земель въ ихъ пользу, котораго обеспеченіе и средства уплаты, основываются единственно на регулярномъ и добросовѣстномъ трудѣ. Вотъ по чему неосновательная система чиншей, ровняетъ благоденствіе всей будущности крестьянскаго сословія.

Оброкъ, какъ рента, и тотъ же оброкъ какъ амортизація, смѣшаетъ въ разумнѣи крестьянъ понятіе, о пріобрѣтеніи поземельной собственности, тогда, какъ это понятіе и слѣдовательно почитаніе и прелесть собственности, суть главныя причины пріобрѣтенія оной крестьянами, а по сему слѣдовало бы, для избѣжанія замѣшательства, неразлучнаго съ оброчной системою, прямо отъ обязательнаго труда, приступать къ выкупу.

Если же Правительство предположило ввести прежде оброчную систему, то послѣ нарѣзки нормальныхъ надѣловъ, опредѣливъ ренту во ржи и количество рабочихъ дней, какъ мѣру обязанностей, слѣдуетъ предоставить покрайней мѣрѣ 6 лѣтъ времени для добровольныхъ условій Помѣщиковъ съ крестьянами, о цѣнѣ рабочихъ дней и о количествѣ денежнаго оброка.

Мировые Судьи, вмѣстѣ съ выборными отъ крестьянъ, должны способствовать заключенію этихъ договоровъ, придерживаясь средней оцѣнки ренты ржи, въ каждой мѣстности опредѣленной, внушая притомъ, дабы хозяйственныя работы производились обыкновеннымъ порядкомъ, но расчетъ съ экономіею веденъ былъ по оцѣнкѣ оныхъ на деньги (\*), кромѣ сего должно быть уѣздными властями строго внушаемо крестьянамъ, дабы ни въ какомъ слу-

---

(\*) Къ чему для удобнаго понятія крестьянъ, хорошо было бы ввести марки, дабы крестьянинъ при этихъ расчетахъ убѣдился въ возможности легкихъ заработковъ, для пополненія ими слѣдуемаго отъ него оброка (чинша).



чаѣ хлѣбопашество не потерпѣло отъ ихъ небрежности и дабы они заключали сіи договоры до назначеннаго срока.

По истеченіи нѣкотораго времени, когда вольно-наемныя цѣны на работы войдутъ, хотя въ нѣкоторыхъ имѣніяхъ, въ практику, оброкъ можетъ быть обязательный для Помѣщика, но всегда разрѣшеніе это должно зависѣть отъ усмотрѣнія Правительства, или мѣстныхъ властей, но никакъ отъ выбора крестьянъ.

Внезапное безотлагательное введеніе оброка, какъ предполагаетъ это Коммиссія, прежде постепеннаго упроченія вольно-наемной работы и цѣнъ, нарушитъ благодѣтельныя начала Высочайше намъ указанныя въ назначеніи постепеннаго перехода. Шагая вдругъ отъ барщинной работы къ сомнительному вольнонаемному труду, можемъ испытать величайшія бѣдствія внезапнаго переворота, а въ избѣжаніи этого, состоитъ сама важнѣйшая задача настоящаго переходнаго устройства.

Подлинное подписалъ Членъ Коммиссіи отъ Подольской губерніи Л. Бернатовичъ.







UNIVERSITY OF CHICAGO  
LIBRARY

Faint, illegible text, likely bleed-through from the reverse side of the page.

Faint, illegible text at the bottom of the page, possibly a signature or date.



ОСОБОЕ МНѢНІЕ ЧЛЕНОВЪ ОБЩЕЙ КОММИССІИ  
ОТЪ ПОДОЛЬСКОЙ ГУБЕРНІИ: БЕРНАТОВИЧА И  
СОБАНСКАГО ПО § 156 ГЛАВЫ VI.

Въ § 156 главы VI Положенія Коммиссіи постановила, оставить крестьянамъ выборъ платить чиншъ, или отбывать 78 рабочихъ дней съ нормальнаго участка. Не будемъ останавливаться на правѣ владѣльца, требовать за свою собственность, такого справедливаго вознагражденія, въ которомъ онъ именно нуждается; но не можемъ не вспомнить о томъ, что переходъ изъ барщиннаго положенія въ чиншовое, или съ чиншоваго на барщинное, всегда весьма затруднителенъ; внезапный же переходъ угрожаетъ разореніемъ. Помѣщикъ долженъ снабдиться машинами, орудіями земледѣльческими (иногда изъ дальнѣйшихъ странъ привозимыми), скотомъ и проч.;— все это требуетъ капитала и времени; при внезапномъ переходѣ цѣлаго края изъ барщиннаго положенія на чиншовое, цѣны на скотъ весьма возвысятся и даже окажется недостатокъ онаго,—тѣмъ затруднительнѣе было бы Помѣщикамъ всякій годъ измѣнять состояніе хозяйства, сообразно переходамъ изъ барщиннаго положенія на чиншовое и изъ чиншоваго положенія на барщинное и ожидать 10 Марта, дабы немедленно снабдиться скотомъ, машинами и проч., или же вдругъ продавать таковыя по низкимъ цѣнамъ. Положеніе это грозитъ совершеннымъ разореніемъ хозяйства въ нашемъ краѣ;— для самыхъ же крестьянъ, подобные переходы могутъ довести ихъ только къ лѣности и нерадѣнію. Оставить крестьянамъ право: избирать всякій годъ чиншъ, или работу, кажется намъ непрактическимъ, разорительнымъ для Помѣщиковъ, бесполезнымъ для крестьянъ и вообще неудобноисполнимымъ. Скорѣе можно бы крестьянамъ предложить избрать чиншъ или работу на все переходное время, т. е. на 9 лѣтъ. Стремясь къ очиншованію крестьянъ, мы полагали бы, что необходимо оставить Помѣщику въ продолженіи 9 лѣтъ право выбора чинша, или работъ, для оставленія ему времени для вольнаго перехода съ барщиннаго на чиншовое положеніе. Послѣ же 9 лѣтъ чиншъ будетъ обязательнымъ для крестьянъ и Помѣщика.

Подлинное подписали:

Людвикъ Бернатовичъ.

Феликсъ Собанскій.















**ОСОБОЕ МНѢНІЕ ЧЛЕНА ОТЪ ВОЛЫНСКОЙ  
ГУБЕРНІИ ПРУШИНСКАГО ПО §§ 154, 156,  
и 160, (\*).**

По уваженію, что чиншъ (оброкъ) опредѣленъ во ржи постоянный и самое надѣленіе земли за<sup>1</sup> положенный чиншъ, составляетъ обязанность Помѣщика, не зависящую отъ его произвола, эту же землю Помѣщику распоряжаться непредоставлено, между тѣмъ какъ размѣръ повинностей и сборовъ съ земли его, зависитъ отъ усмотрѣнія Правительства, я полагаю справедливымъ размѣръ чинша подчинить зависимости отъ возвышенія сборовъ налагаемыхъ на землю. Рабочій классъ людей, распоряжаясь свободно трудомъ своимъ и землею ему надѣленною можетъ легко примѣнить цѣну произведеній и труда къ размѣру податей и сборовъ, но Помѣщики, въ случаѣ возвышенія сборовъ на каждую десятину земли, принуждены будутъ терять часть своего дохода, не имѣя средствъ и возможности, при ограниченномъ правѣ собственности, пополнить его соответственнымъ образомъ хозяйства или возвышеніемъ цѣнъ на свои произведенія. Напротивъ того, на произведенія землевладѣльцевъ, наложена нѣкоимъ образомъ такса, которая не падаетъ на крестьянскія произведенія; первыя не будутъ въ состояніи выдержать соперничества съ послѣдними на рынкахъ— Помѣщики же не только будутъ терять часть чинша, но сверхъ сего понесутъ другіе убытки отъ сей монополіи. Поэтому полагаю, что чиншъ въ § 154 главы VI упоминаемой слѣдуетъ подвергнуть возвышенію на случай и по размѣру возвышенія сборовъ и окладовъ упадающихъ на землю.

Предоставленіе выбору крестьянъ платить чиншъ или отбывать за оный работы натурою, по собственному ихъ усмотрѣнію (§ 156), я полагаю можетъ быть допущено только однажды при введеніи нормальныхъ надѣловъ, но никакъ не ежегодно, по слѣдующимъ причинамъ: устройство Помѣщичьяго хозяйства должно будетъ сообразоваться съ числомъ крестьянъ, на той,

---

(\*) Отъ особаго мнѣнія по § 161, Членъ Комиссіи Прушинскій отказался при обсужденіи главы VIII.















**ОСОБОЕ МНѢНІЕ ЧЛЕНА КОММИССИИ ОТЪ МИНИСТЕРСТВА ВНУТРЕННИХЪ ДѢЛЪ ШУЛЬЦА ПО §§. 156, 167, 171, 173 и 174. ГЛАВЫ VI ПРОЕКТА ПОЛОЖЕНІЯ.**

1) По смыслу § 158 главы VI, проекта Положенія, крестьянамъ предоставляется право вносить чиншъ въ два срока: къ 1-му Марта и къ 1-му Октября и тотъ, кто не внесетъ чинша въ одинъ изъ этихъ сроковъ, обязанъ исполнить въ замѣнъ онаго опредѣленное количество рабочихъ дней въ слѣдующее затѣмъ полугодіе.— Между тѣмъ въ § 156, сказано: что »неуплатившій чинша къ 1-му Марта, обязанъ исполнять повинности натурою въ теченіи цѣлаго года.« Такимъ образомъ крестьяне, которые не въ состояніи уплатить чиншъ за первое полугодіе, лишаются уже права уплатить оный и за второе.— Но можетъ нерѣдко случится, что крестьяне, не будучи въ состояніи внести къ 1-му Марта 12 руб. чинша, легко могли бы заплатить къ 1-му Октября 4 руб., освободиться отъ всякихъ обязательныхъ работъ на все зимнее время и получить такимъ образомъ возможность наняться на заводахъ, или отправиться на заработки въ городъ или въ другое селеніе.— По моему мнѣнію, не слѣдовало бы лишать крестьянъ, не имѣющихъ средствъ уплатить чиншъ за весь годъ, права уплатить часть онаго, слѣдующую съ нихъ къ 1-му Октября и возможности употребить зимнее время самымъ выгоднымъ для себя образомъ. По тому я полагалъ бы, изъ § 156 слова: »въ продолженіи цѣлаго года« исключить.

2) Въ § 167, сказано: что назначеніе и распределеніе работъ между крестьянами, зависитъ отъ непосредственнаго усмотрѣнія экономическаго управленія. Вполнѣ соглашаясь съ тѣмъ, что при ограниченномъ количествѣ рабочихъ дней, положенныхъ съ крестьянскаго хозяйства (т. е. по 2 дня въ недѣлю лѣтомъ съ хозяйства, состоящаго, по большей части, изъ трехъ способныхъ къ работѣ лицъ) несправедливо было бы требовать установленнаго разъ на всегда распределенія дней этихъ на первые два дня каждой недѣли, при чемъ Помѣщикъ, въ случаѣ ненастья, терялъ бы без-



возвратно часть дней, слѣдующихъ ему въ замѣнъ чинша,—я нахожу однако, что необходимо установить порядокъ распредѣленія рабочихъ дней такимъ образомъ, чтобы крестьянинъ зналъ заранее, когда его потребуютъ на работу и могъ бы, соображаясь съ этимъ, распорядиться своимъ временемъ и распредѣлить домашнія свои работы. Необходимо также, по моему мнѣнію, оградить крестьянина отъ потери времени, какая можетъ для него произойти, въ случаѣ если, явившись на работу, онъ долженъ будетъ прекратить оную, не исполнивши урока, по случаю внезапнаго измѣненія въ погодѣ.

Потому я полагаю бы § 167 изложить слѣдующимъ образомъ:

»Экономическое управленіе обязано, каждую субботу, сообщать сельскому управленію нарядъ, съ указаніемъ числа работниковъ, потребныхъ на каждый день слѣдующей затѣмъ недѣли. Сельское Правленіе, на основаніи сего наряда, распредѣляетъ рабочіе дни между крестьянскими хозяйствами, исполняющими позинности натурою и объявляетъ, не позже какъ въ воскресенье вечеромъ, каждому хозяину, въ какіе именно дни слѣдующей недѣли и куда именно онъ долженъ отправиться на работу.

»Если крестьянинъ явился по наряду на работу, но по внезапно измѣнившейся погодѣ, не могъ приступить къ работѣ, или долженъ былъ оставить ее раньше полудня, то за проходъ ему зачитается, въ счетъ исполненныхъ повинностей, половина рабочаго дня.

»Если же крестьянинъ, для явки на работу, долженъ былъ пройти, въ одинъ путь, болѣе 5 верстъ, или въ случаѣ если онъ прошелъ и менѣе 5 верстъ, но оставилъ работу послѣ полудня, то ему зачитается цѣлый рабочій день. Распредѣленіе самыхъ работъ между явившимися по наряду крестьянами, вполне зависитъ отъ усмотрѣнія экономическаго управленія».

3) По §§ 171 и 174 крестьяне обязаны, въ теченіи переходнаго періода отбывать Помѣщику 8 вспомогательныхъ дней, со всякаго способнаго обоого пола работника, за опредѣленное вознагражденіе.

Хотя, если строго придерживаться начала уничтоженія личной крѣпостной зависимости, и неслѣдовало бы взыскивать съ крестьянъ, кромѣ повинностей, слѣдующихъ за землю, никакихъ работъ, иначе какъ по добровольнымъ условіямъ, но принимая въ соображеніе доводы Коммиссіи, о совершенной необходимости удержать на первое время вспомогательные дни, дабы не разстроить помѣщичьихъ хозяйствъ, лишивъ ихъ



рабочихъ рукъ во время жатвы, я полагалъ бы возможнымъ: допустить взиманіе вспомогательныхъ дней, по опредѣленной указаннымъ въ § 174 способомъ оцѣнкѣ, до окончательнаго введенія нормальныхъ надѣловъ и даже на одинъ годъ послѣ того, пока Помѣщики и крестьяне не свыкнутся съ новымъ порядкомъ вещей, но никакъ на далѣе, какъ на четыре года по обнародованіи новаго Положенія. Къ тому времени можно надѣяться, что крестьяне достаточно свыкнутся съ понятіемъ о работахъ по вольному найму и что Помѣщики не будутъ уже лишены возможности имѣть вольнонаемныхъ рабочихъ по справедливымъ цѣнамъ. Тогда вспомогательные дни должны быть взыскиваемы, по обязательной оцѣнкѣ, только въ случаѣ неуплаты крестьяниномъ процентныхъ денегъ за невыкупленные усадьбы.

Потому я полагалъ бы § 171 изложить слѣдующимъ образомъ:

»Каждое крестьянское семейство, пользующееся усадьбою, обязано отбывать Помѣщику, въ теченіе четырехъ лѣтъ по введеніи сего Положенія, по 8-ми вспомогательныхъ лѣтнихъ дней, со всякаго способнаго обоого пола работника, принадлежащаго къ крестьянскому семейству. По истеченіи же означенныхъ четырехъ лѣтъ, отъ обязанности отбыванія вспомогательныхъ дней вовсе освобождаются семейства крестьянъ, выкупившихъ свои усадьбы или уплатившихъ къ 15-му Юня слѣдовавшія за оныя проценты. Неуплатившіе же въ срокъ помянутыхъ процентовъ, обязаны отработать такое лишь количество вспомогательныхъ дней, какое, по расчету платы за эти дни, будетъ необходимо, для погашенія лежащаго на нихъ долга, но никакъ не свыше 8 дней, съ cadaго обоого пола работника.»

4) Въ § 173 сказано:

Возлагается на обязанность Сельскаго Общества доставлять Помѣщику, во все время переходнаго состоянія, необходимое для поддержанія его хозяйства число крестьянъ въ экономическую прислугу, преимущественно изъ бобылей, и огородниковъ, но не болѣе, какъ по 5 рабочихъ мушнъ и 3 полурабочихъ съ каждыхъ 100 ревизскихъ мужеска пола душъ, а со ста женскихъ по 2 души.

Я не могу согласиться съ такимъ постановленіемъ по слѣдующимъ причинамъ:

а) Въ § 1 проекта Положенія, Комиссія единогласно постановила: что «крестьяне и дворовые люди освобождаются безвозмездно отъ личной крѣпостной зависимости и всѣ взаимныя обязанности и отношенія, съ симъ состоя-



ніемъ сопряженныя и изъ онаго истекающія, навсегда прекращаются.» Предоставленное же Помѣщикамъ, по § 43 Инвентарныхъ правилъ, «право употреблять для дворовой прислуги бобылей и сиротъ, а также людей изъ огородныхъ и пѣшихъ хозяйствъ» очевидно основано было на личной крѣпостной зависимости крестьянъ, а вовсе не на поземельныхъ отношеніяхъ; потому право это на основаніи § 1 проекта, несомнѣнно подлежитъ отміненію.— Невозможно согласовать съ личною свободою крестьянъ, обязанность нѣкоторыхъ изъ нихъ поступать, противъ воли и иначе какъ по добровольнымъ условіямъ, въ услуженіе къ Помѣщику.

б) Коммиссія, отвергая существованіе въ здѣшнемъ краѣ общиннаго владѣнія землей и мірскаго хозяйственнаго устройства, распредѣлила поземельныя повинности на отдѣльныя крестьянскія хозяйства и устранила всякое общее участіе и круговую отвѣтственность общества, относительно исполненія повинностей Помѣщику.— Установленная § 173 обязанность общества доставлять Помѣщику для экономической прислуги извѣстную часть народонаселенія каждаго общества, прямо противурѣчитъ принятому началу распредѣленія повинностей, ибо устанавливаетъ, независимо отъ поземельныхъ повинностей, лежащихъ на отдѣльныхъ хозяйствахъ, еще новую общую повинность, лежащую на всемъ обществѣ.— Обязанность общества доставлять Помѣщику экономическую прислугу, несомнѣнно должна быть признана повинностью, не смотря на то, что прислуга эта будетъ получать содержаніе, опредѣленное порядкомъ, указаннымъ въ § 174, ибо если бы содержаніе это было справедливое, достаточное и соответствующее вольнонаемнымъ цѣнамъ на годовыхъ работниковъ, то нашлись бы охотники добровольно вступить въ услуженіе къ Помѣщику и правило объ обязательномъ назначеніи прислуги было бы излишнее; если же таковыхъ охотниковъ не будетъ и служба будетъ принужденная, то это значитъ, что жалованье недостаточно и что поступленіе крестьянъ на службу составляетъ обязательную личную повинность, падающую на всѣхъ членовъ Общества и распредѣляемую между ними по очереди, по жребію, или по произволу Сельскаго Правленія. А такая повинность, противная началу уничтоженія личной крѣпостной зависимости, не можетъ быть оправдана никакими справедливыми доводами. Личная повинность, распредѣляемая по очереди, или по жребію между членами Общества, съ устраненіемъ при этомъ всякаго произвола, можетъ быть допущена лишь вслѣд-



ствіе Государственной необходимости, какъ напр. рекрутская повинность, которая оправдывается зависимостью всѣхъ гражданъ отъ Государства и обязанностью каждаго содѣйствовать къ охраненію общей безопасности; но установленіе такой повинности, для огражденія частныхъ интересовъ, было бы по моему мнѣнію несправедливо. Я понимаю еще, что при уничтоженіи крѣпостнаго права, можно, для охраненія Помѣщичьихъ интересовъ, соблюсти нѣкоторую постепенность въ уничтоженіи прежняго порядка, удержать на короткое время въ услуженіи Помѣщика тѣхъ крестьянъ, которые доселѣ у него служили, дабы оградить его отъ опасности лишиться вдругъ своей прислуги и дать ему время пріискать вольнонаемныхъ работниковъ; но дать Помѣщику право впредь брать къ себѣ въ услуженіе членовъ крестьянскихъ семействъ противъ воли ихъ; облечь въ новую законную форму то, что доселѣ допускалось исключительно въ слѣдствіе личной крѣпостной зависимости крестьянъ, — было бы совершенно противно духу и цѣли предстоящей реформы.

в) Наконецъ я не могу согласиться и съ тѣмъ, чтобы сохраненіе Помѣщиками, на все переходное время, права получать обязательную экономическую прислугу, было существенно необходимо для огражденія хозяйствъ ихъ отъ разоренія. Я понимаю, что съ внезапною отмѣною сгонныхъ дней, легко могло бы случиться, что Помѣщикъ, въ такое время, когда крестьяне заняты своими работами, не могъ бы, ни за какія деньги, достать количества работниковъ, достаточнаго для успѣшной уборки хлѣба съ полей; понимаю также, что потеря во время жатвы нѣсколькихъ дней до пріисканія работниковъ могла бы причинить Помѣщикамъ весьма значительные убытки. Но мнѣ кажется, что если Помѣщики сохранять находящуюся у нихъ нынѣ экономическую прислугу въ теченіи одного года послѣ обнародованія новаго Положенія, то этого времени будетъ для нихъ весьма достаточно, для заключенія съ прежними работниками добровольныхъ условій на дальнѣйшую ихъ службу, или для пріисканія другихъ годовыхъ работниковъ по вольной цѣнѣ. Если крестьяне — хозяева, пользующіеся болѣе значительными противъ другихъ участками, находятъ себѣ и конечно впредь будутъ находить батраковъ по вольной цѣнѣ, то отъ чего же бы и Помѣщикамъ не было возможности пріискать таковыхъ? Конечно годовая плата въ большей части мѣстностей значительно возвысится противъ предположен-



ной Коммиссіею наименьшей цѣны (т. е. 16 руб. сереб. въ годъ безъ одежды), но это необходимое и справедливое послѣдствіе уничтоженія личнаго крѣпостнаго права.

По всѣмъ этимъ соображеніямъ я полагалъ бы: § 173 изъ проекта вовсе исключить, и на крестьянъ, состоящихъ въ экономической прислугѣ у Помѣщика, (т. е. занимающихъ разныя хозяйственныя должности) распространить правила, постановленныя въ § 175 относительно крестьянъ, состоящихъ въ домашней прислугѣ у Помѣщика, т. е. оставить ихъ въ обязательномъ услуженіи лишь въ теченіе одного года; но при этомъ опредѣлить жалованье имъ по способу указанному въ § 174. Что касается наименьшаго размѣра содержанія экономической прислуги, указаннаго въ семъ послѣднемъ §, то хотя размѣръ этотъ весьма незначителенъ, но съ другой стороны онъ, вѣроятно, почти вездѣ будетъ возвышенъ, по добровольнымъ соглашеніямъ Помѣщиковъ съ крестьянами, (особенно вслѣдствіе желанія Помѣщиковъ удержать работниковъ по истеченіи годичнаго срока) и по опредѣленіямъ Мирowych Судей. Но къ § 174 слѣдовало бы, примѣняясь къ § 44 инвентарныхъ правилъ, присоединить, что Помѣщики обязаны уплачивать всѣ денежныя и Общественныя подати и повинности, за состоящихъ у нихъ въ экономической и домашней прислугѣ крестьянъ. Сверхъ того, для огражденія крестьянъ отъ взятія ихъ въ прислугу, предъ самымъ обнародованіемъ Положенія, слѣдовало бы постановить, что оставленію на годъ въ услуженіи у Помѣщика, подлежатъ лишь тѣ крестьяне, которые находились уже въ услуженіи Помѣщика за годъ до обнародованія новаго Положенія.

Наконецъ я соглашаюсь съ мнѣніемъ Г. Предсѣдателя Коммиссіи, что размѣръ платы за сгонные дни, слѣдовало бы опредѣлять ежегодно, а не разъ на три года впередъ.

5. Руководствуясь соображеніями, изложенными въ предложеніи Коммиссіи Г. Генераль-Губернатора Князя Васильчикова, о необходимости предоставить крестьянамъ, на переходное время, пользоваться лѣсомъ на топливо изъ Помѣщичьихъ лѣсовъ, за опредѣленное вознагражденіе, я не могу согласиться съ предположеніемъ большинства членовъ: допустить пользованіе лѣсомъ, на прежнемъ основаніи, лишь на первые три года по обнародованіи новаго Положенія.

Противъ возраженія, что предоставленіе крестьянамъ, вышедшимъ изъ крѣпостной зависимости, права въѣзда въ Помѣщичьи лѣса,



лишило бы Помѣщиковъ всякой возможности оберегать лѣса свои, и что есть мѣстности, гдѣ крестьяне постоянно и до сего времени топили дома свои соломою и не пользовались изъ Помѣщичьихъ лѣсовъ топливомъ,—я считаю долгомъ замѣтить, что вопросъ, по моему мнѣнію, вовсе не заключается въ предоставленіи всѣмъ крестьянамъ неограниченнаго права вѣзда въ Помѣщичьи лѣса, а лишь въ сохраненіи крестьянамъ, на переходное время, права пользованія топливомъ, въ томъ самомъ размѣрѣ и тѣмъ самымъ порядкомъ, какимъ они до сего времени онымъ пользовались. Не думаю, чтобы въ такомъ видѣ права крестьянъ на пользованіе топливомъ, въ мѣстахъ указанныхъ Помѣщикомъ, въ опредѣленное время и подъ надзоромъ сторожей, которыхъ можетъ назначать Помѣщикъ, могло повести къ произвольному истребленію крестьянами Помѣщичьихъ лѣсовъ.

Въ § 140, Эстляндскаго Положенія 1856 года сказано: «Если Помѣщикъ доселѣ снабжалъ арендаторовъ топливомъ, то онъ и впредь обязанъ исполнять тоже самое.» Эстляндское же Положеніе составлено для крестьянъ уже давно свободныхъ, пользующихся съ 1816 года правомъ перехода изъ одной мѣстности въ другую, заключающихъ съ Помѣщиками на пользованіе землей добровольные арендные контракты; однако же, для огражденія крестьянъ отъ лишенія ихъ топлива, или отъ наложенія на нихъ, за пользованіе топливомъ, слишкомъ обременительныхъ повинностей, признано было необходимымъ постановить указанное выше правило и сколько мнѣ извѣстно, правило это не повлекло за собою, до сего времени, никакихъ вредныхъ послѣдствій. Тѣмъ необходимѣе, мнѣ кажется, сохранить въ прежнемъ размѣрѣ и на прежнихъ основаніяхъ, право на пользованіе топливомъ срочно обязаннымъ крестьянамъ, которые, не получивъ еще полной самостоятельности, могутъ быть поставлены еще въ болѣе невыгодное положеніе, нежели Эстляндскіе крестьяне, относительно заключенія добровольныхъ условій о вознагражденіи Помѣщика за пользованіе топливомъ.

Подлинное подписалъ:

Членъ Комиссіи Шульцъ.







**ОСОБОЕ МНѢНІЕ ЧЛЕНОВЪ ОТЪ ВОЛЫНСКОЙ  
МИКУЛИЧА И ПРУШИНСКАГО И ОТЪ ПОДОЛЬСКОЙ  
ГУБЕРНІИ БЕРНАТОВИЧА И СОБАНСКАГО  
ПО §§ 156 И 157 ГЛАВЫ VI ПОЛОЖЕНІЯ.**

1) Въ приложеніи подъ Лит. Б. къ главѣ VI Положенія Коммиссіи, есть ошибки расчета, на которыя прежде всего, здѣсь указываемъ: Рента для Помѣщика съ нормальнаго участка земель 2 разряда, должна быть по безошибочному расчету 7, 30 четвертей ржи, а не 7, 28 четвертей какъ показано въ приложеніи подъ Лит. Б. Затѣмъ вознагражденіе крестьянина должно быть 12, 12 четвертей ржи, между тѣмъ показано въ рентѣ 12, 14. Количество дней исчисленныхъ для обработки участка, должно быть  $148\frac{1}{2}$ , а въ расчетѣ показано ошибочно 148. Основываясь на сихъ данныхъ, стоимость дня выраженная въ ржи должна быть  $\frac{12, 12}{148, 5} = 0, 081$ . Между тѣмъ она показана 0, 082. Затѣмъ количество дней слѣдующихъ Помѣщику съ участка, должно быть  $\frac{7, 30}{0, 081} = 90$ , а между тѣмъ показано въ расчетѣ Коммиссіи 88.

2) Коммиссія большинствомъ голосовъ, составленнымъ изъ двухъ членовъ отъ Дворянства Кіевской губерніи и четырехъ отъ Правительства, сдѣлавъ, какъ въ предъидущемъ пунктѣ сказано, ошибку на два дня, слѣдующие съ участка и принявъ въ своемъ расчетѣ цѣны на рожь гораздо ниже средней дѣйствительной въ Волынской и Подольской губерніяхъ, нашла цѣнность рабочему дню въ 18 коп. и опредѣлила съ участка 88 дней; затѣмъ отступивъ отъ сего основанія въ расчетѣ, опредѣлила цѣну рабочему дню,  $20\frac{1}{2}$  коп. и назначила только 78 дней, соображаясь якобы съ средними цѣнами на вольно-наемную плату. Излишнимъ находимъ объяснять, что нѣтъ возможности, вольно-наемную цѣну примѣнять къ цѣнѣ обязательнаго труда, ибо это достаточно извѣстно; но мы ссылаемся на сознаніе самой же Коммиссіи, что цѣны на рабочіе дни не вездѣ одинаковы. По сему если Коммиссія для отысканія цифры повинностей приняла во вниманіе различныя качества земли и разнообразіе цѣнъ на рожь, то по нашему мнѣнію должна была бы обратить вниманіе на разнообразіе цѣнъ рабочаго дня, различно въ разныхъ мѣстно-



стяхъ проявляющееся. Слѣдовательно, назначеніе Коммиссіею одинаковой цѣны для всѣхъ мѣстностей, есть очевидною ошибкою, клонящеюся къ пользѣ тѣхъ мѣстностей, гдѣ эта цѣна равна, или ниже дѣйствительной мѣстной цѣны, напротивъ приносящею потери тѣмъ владѣльцамъ, гдѣ эта искусно принятая цѣна есть выше дѣйствительной, и гдѣ такимъ образомъ она будетъ налогомъ, обременяющимъ производительность.

Неподлежитъ сомнѣнію, что цѣны рабочаго дня въ Кіевской губерніи сравнительно высшія и назначенныя  $20\frac{1}{2}$  коп. и 78 рабочихъ дней соотвѣтствуютъ мѣстности этой губерніи. По сему два Члена отъ Дворянства сей губерніи нашли сіи цифры по мѣстнымъ соображеніямъ удобопримѣнимыми и могли безъ обиды землевладѣльцевъ принять оныя. Четыре члена отъ Правительства, имѣя преимущественно въ виду облегченіе крестьянскихъ повинностей, независимо отъ другихъ соображеній, могли присоединиться къ возможно меньшей цифрѣ сихъ повинностей, и такимъ образомъ состоялось по нашему мнѣнію большинство. Это объясняютъ слова самаго журнала Коммиссіи къ главѣ VI коимъ сказано: что примѣненіемъ 78 дней, опредѣленныхъ съ нормальнаго надѣла, въ Подольской губерніи повинности уменьшаться на  $\frac{1}{5}$ , въ Волынской же на  $\frac{1}{4}$  въ сравненіи съ прежними, тогда какъ въ Кіевской губерніи остается таже самая повинность. Подобное уменьшеніе повинности, основываясь на ошибочной и неправильной системѣ принятія въ расчетъ одинаковыхъ цѣнъ во всѣхъ мѣстностяхъ (по  $20\frac{1}{2}$  коп. за рабочій пѣшій день) не только не оправдываетъ системы, но клонится къ осуществленію того опаснаго начала, по коему отнимаютъ у однихъ, для отдачи другимъ.

По всѣмъ симъ соображеніямъ и принимая во вниманіе, какъ среднія цѣны Комитетовъ Волынскаго и Подольскаго, такъ и стоимость рабочаго дня выведенную въ оныхъ изъ поземельнаго дохода, находимъ, что и въ Коммиссіи это основаніе оцѣнки рабочаго дня принято въ расчетъ ея, (см. прилож. Лит. Б) и по сему объявляемъ, что примѣненіе цѣны  $20\frac{1}{2}$  коп. и размѣра 78 дней повинностей изъ нормальнаго участка, какъ произвольное и несправедливое, всегда считать будемъ обиднымъ. Въмѣсто же того цѣну  $17\frac{1}{2}$  коп. за пѣшій рабочій день и повинность девяносто дней съ нормальнаго надѣла, признаемъ единственно справедливыми и соотвѣтствующими мѣстностямъ Подольской и Волынской губерній. Затѣмъ съ десятины пахатной земли слѣдовать будетъ:



перваго разряда 22 $\frac{1}{2}$  дней  
втораго — 14 дней  
третьяго — 8 дней

Съ десятины сѣнокосной земли:

перваго разряда 20 дней  
втораго — 14 дней  
третьяго — 10 дней.

Подлинное подписали:

Членъ Коммисіи отъ Волынской губерніи Карлъ  
Микуличъ.

Членъ Коммисіи отъ Подольской губерніи Люд-  
викъ Бернатовичъ.

Членъ Коммисіи отъ Подольской губерніи Феликсъ  
Собанскій.

Членъ Коммисіи отъ Волынской губерніи Сигиз-  
мундъ Прушинскій.



22	лет	лет	лет
14	лет	лет	лет
8	лет	лет	лет
20	лет	лет	лет
14	лет	лет	лет
10	лет	лет	лет

Историческое описание:

Историческое описание  
 Историческое описание  
 Историческое описание  
 Историческое описание  
 Историческое описание



ОСОБОЕ МНѢНІЕ ПРЕДСѢДАТЕЛЯ КОММИССІИ  
ПО § 173 и 174 VI ГЛАВЫ ПОЛОЖЕНІЯ.

Коммисія признала необходимымъ, для поддержанія помѣщичьихъ хозяйствъ, назначеніе на переходный періодъ по 8 вспомогательныхъ лѣтнихъ дней со всякаго способнаго обоюга пола работника, а также возложеніе на обязанность Сельскаго Общества, доставлять Помѣщику необходимое число крестьянъ для экономической прислуги. § 174-мъ предположено, опредѣлять вознагражденіе на вспомогательные лѣтніе дни равно и жалованье для экономической прислуги, въ началѣ весны, впредь на всякое трехлѣтіе по введеніи настоящаго Положенія. Соглашаясь съ мнѣніемъ Коммиссіи, относительно принятаго способа опредѣленія таковаго вознагражденія, полагаю: что если, по причинамъ, изложеннымъ въ журналѣ, крестьяне, въ первыхъ годахъ преобразованія, подлежатъ нѣкоторымъ ограниченіямъ въ правѣ располагать свободнымъ трудомъ своимъ, то для направленія ихъ и пріученія къ заключенію добровольныхъ условій, слѣдовало бы, устраняя по возможности всякое излишнее стѣсненіе, дать болѣе обширное значеніе первоначальнымъ съ ними договорамъ. Для того я счелъ бы полезнымъ и справедливымъ, дозволить крестьянскому Обществу, ежегодно условливаться съ Помѣщикомъ о вознагражденіи за вспомогательные лѣтніе дни, и то въ Іюні мѣсяцѣ, ибо ожидаемый урожай, имѣющій неоспоримое вліяніе на цѣнность труда, можетъ быть тогда опредѣленъ съ приблизительною точностью. Что же касается экономической прислуги, какъ доставленіе оной Сельскимъ Обществомъ, въ теченіи переходнаго періода, стѣсняетъ личную свободу крестьянъ на продолжительное время, то тѣмъ самымъ и несогласуется съ духомъ реформы. Эта мѣра взиманія прислуги, по мнѣнію моему, временно только можетъ быть терпима, единственно въ избѣжаніе значительныхъ убытковъ, могущихъ произойти въ помѣщичьемъ хозяйствѣ отъ внезапнаго оставленія крестьянами экономическихъ должностей. Но необходимо такую прекратить, коль скоро классъ народонаселенія, состоявшій до того въ каждомъ помѣстіи въ различной прислугѣ, направлень будетъ на путь добровольныхъ условій и пріучится заключать таковыя съ Помѣщикомъ, чего, конечно, ожидать можно при увеличеніи жалованья и улучшенномъ содержаніи. Для достиженія этой цѣли полагаю достаточнымъ трехлѣтній срокъ, со дня обнародованія настоящаго Положенія.

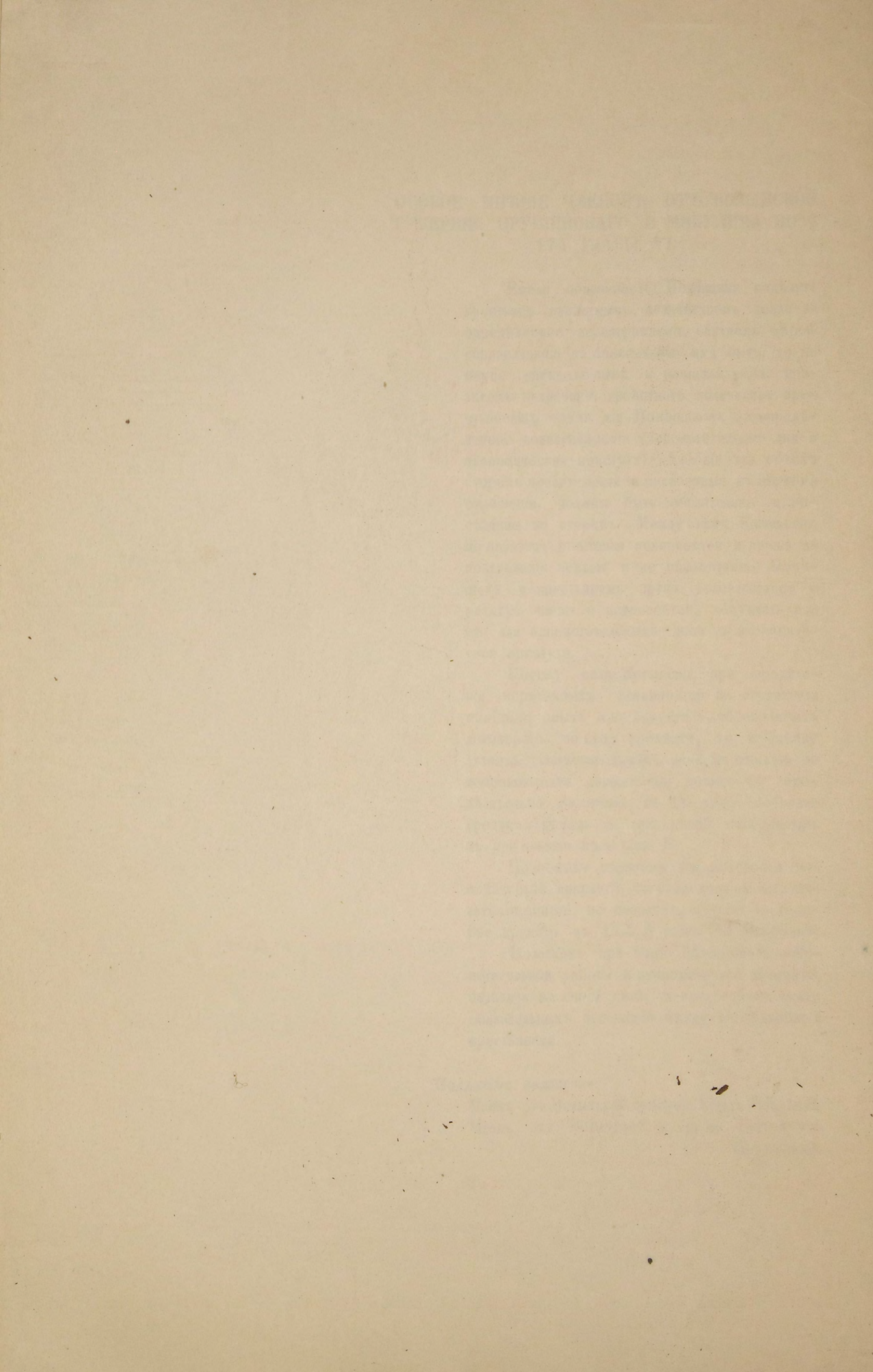
Подлинное подписалъ:

Октавіанъ Ярошинскій.

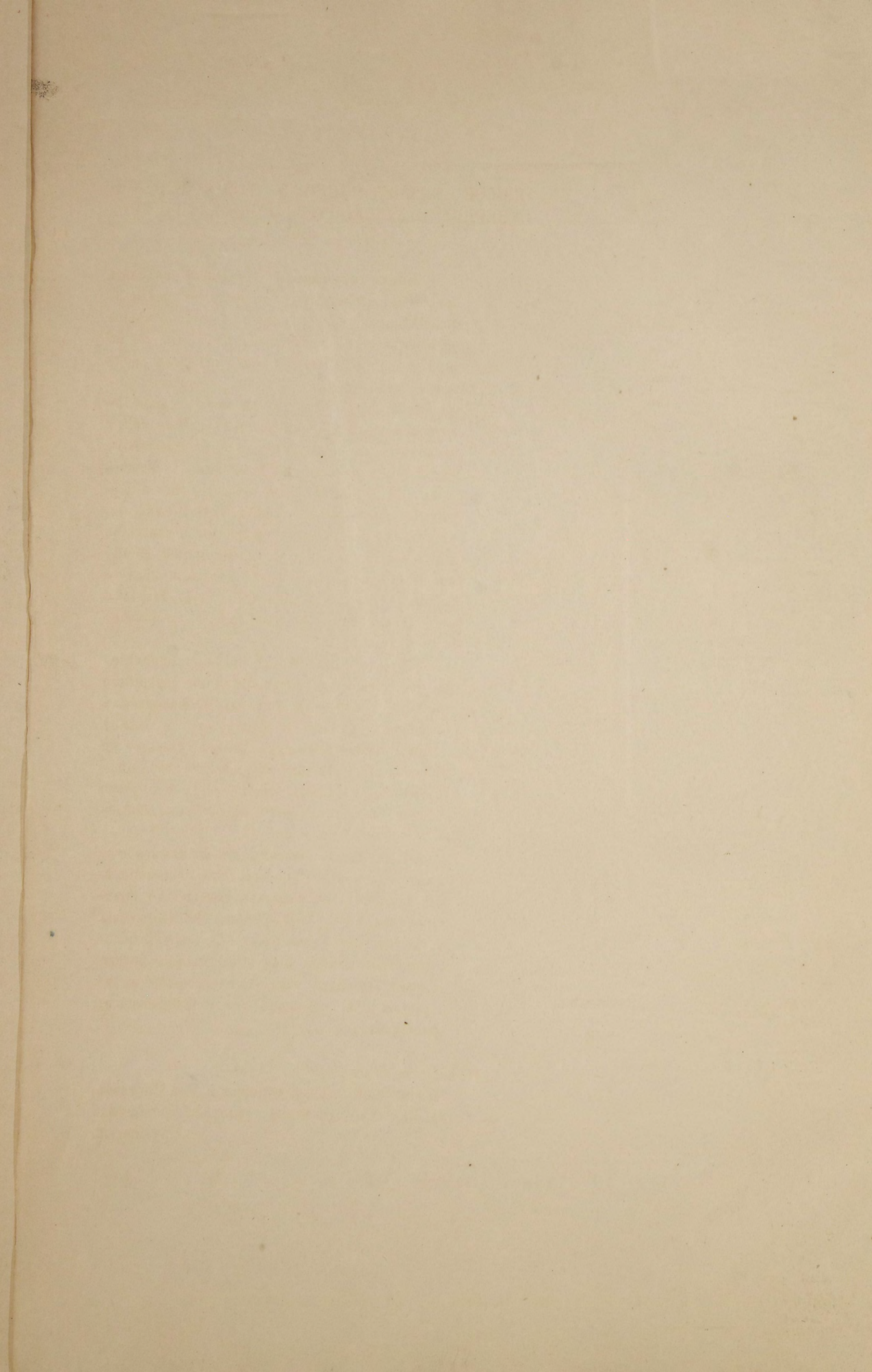














ОСОБОЕ МНѢНІЕ ЧЛЕНОВЪ ОТЪ ВОЛЫНСКОЙ  
ГУБЕРНІИ: ПРУШИНСКАГО И МИКУЛИЧА ПО §  
174 ГЛАВЫ VI.

Ежели обязанность Помѣщика надѣлать крестьянъ извѣстнымъ количествомъ земли за опредѣленное вознагражденіе считаемъ мѣрою справедливою къ обеспеченію ихъ быта, то не менѣе справедливымъ и рациональнымъ признаемъ назначеніе извѣстнаго количества крестьянскаго труда для Помѣщиковъ за опредѣленное вознагражденіе (вспомогательные дни и экономическая прислуга). Условія для обѣихъ сторонъ обязательныя и постоянныя въ первомъ отношеніи, должны быть обязательны и постоянны во второмъ. Между тѣмъ Коммиссія, не назначая minimum повинностей и чинша за пользованіе землею и не предоставляя Помѣщику и крестьянамъ права условливаться о размѣрѣ чинша и повинностей, допустила все это для вспомогательныхъ дней и экономической прислуги.

Посему если Коммиссія при опредѣленіи нормальныхъ повинностей не ограничила minimum оныхъ и не допустила добровольныхъ договоровъ по сему предмету, то и оцѣнку лѣтнихъ вспомогательныхъ дней, не отсылая до добровольныхъ договоровъ, должна бы опредѣлительно назначить въ 18 коп., сообразно среднимъ цѣнамъ на день пѣшій, выведеннымъ въ приложеніи подъ Лит. Б.

Подобнымъ образомъ для жалованья экономической прислугѣ, не слѣдовало бы опредѣлять minimum, но назначить именно то, которое принято въ 174 § главы VI Положенія.

Полагаемъ при томъ обязанность вспомогательной работы и экономической прислуги, оставить въ своей силѣ, до прекращенія всѣхъ обязательныхъ отношеній между Помѣщиками и крестьянами.

Подлинное подписали:

Членъ отъ Волынской губерніи Карлъ Микуличъ.

Членъ отъ Волынской губерніи Сигизмундъ  
Прушинскій.







УЧЕБНИК ПО МАТЕМАТИКЕ  
ДЛЯ ДЕТЕЙ ДОШКОЛЬНОГО ВОЗРАСТА  
С ИЛЛУСТРАЦИЯМИ

Введение  
1. Числа от 1 до 10  
2. Сравнение чисел  
3. Геометрические фигуры  
4. Математические задачи  
5. Игры и упражнения

Учебник составлен в соответствии с программой  
по математике для дошкольного образования.  
В нем представлены основные понятия и  
задачи, необходимые для формирования  
математических способностей у детей.







**ОСОБОЕ МНѢНІЕ ЧЛЕНОВЪ ОБЩЕЙ КОММИССИИ  
ОТЪ ПОДОЛЬСКОЙ ГУБЕРНІИ: БЕРНАТОВИЧА И  
СОБАНСКАГО ПО § 174 ГЛАВЫ VI.**

Коммиссія въ § 174 положила наименьшій размѣръ цѣны лѣтняго вспомогательнаго дня на 20 коп. сереб. Въ мнѣніи нашемъ къ сей же главѣ мы выразили, что цѣна работы въ Подольской и Волынской губерніяхъ ниже цѣны рабочихъ дней въ Кіевской губерніи. По сей причинѣ мы полагаемъ въ Подольской и Волынской губерніяхъ, наименьшій размѣръ цѣны лѣтнихъ вспомогательныхъ дней въ 15 коп. сереб., замѣчаемъ притомъ что предлагаемая нами наименьшая цѣна, въ половину превышаетъ нынѣшнюю постоянную цѣну.

**Подлинное подписали: Членъ Коммисіи отъ Подольской губерніи Феликсъ Собанскій.**

**Членъ Коммисіи отъ Подольской губерніи Людвикъ Бернатовичъ.**











GEORGE WATKINS RE-SELECTED BY THE BOARD  
MANAGEMENT BOARD MEMBERS  
MEMBERSHIP

The report of the Board of Directors  
of the company is herewith submitted  
to the shareholders for their  
consideration. The Board has  
the honor to acknowledge the  
cooperation and assistance of  
the management and the  
employees of the company in  
the preparation of this report.  
The Board has also the honor  
to acknowledge the assistance  
of the auditors in the  
preparation of this report.  
The Board has the honor to  
acknowledge the assistance of  
the auditors in the  
preparation of this report.

Respectfully,  
George Watkins



ОСОБОЕ МНѢНІЕ КЪ ЖУРНАЛУ ПО VI ГЛАВѢ  
ПОЛОЖЕНІЯ ЧЛЕНА КОММИСИИ СИГИЗМУНДА  
ПРУШИНСКАГО.

Въ журналѣ къ VI главѢ большинство Коммисіи сравниваетъ нормальныя повинности съ Инвентарными и Статистическими свѣдѣніями и находитъ, что повсемѣстное примѣненіе принятаго однообразнаго размѣра повинностей, 78 дней, за нормальный уравниваемый участокъ въ Подольской и Волынской губерніяхъ уменьшить прежнія повинности, почти на  $\frac{1}{3}$  и на  $\frac{1}{4}$ . Я, въ особомъ мнѣніи по § 156 и 157 VI главы выразилъ уже мысль мою о несоотвѣтственности примѣненія однообразной цѣны на рабочій день, слѣдовательно одной цифры натуральныхъ повинностей, за пользованіе уравниваемымъ поземельнымъ надѣломъ повсемѣстно. Я объяснилъ причины, по которымъ не признано полезнымъ для никого уменьшеніе повинностей, ежели оно вводится на ошибочныхъ, несправедливыхъ, несогласующихся съ мѣстностью основаніяхъ. Я здѣсь только объявить долженъ, что какъ Инвентарныя и Статистическія свѣдѣнія помѣщичьихъ имѣній, вовсе не могутъ служить основаніемъ для сравненія прежнихъ надѣловъ съ нормальными, ибо въ свѣдѣніяхъ этихъ не указанъ разрядъ состоящей въ пользованіи крестьянъ земли и какъ разсмотрѣніе ихъ, даже безъ точной повѣрки и удостовѣренія, на мѣстѣ, о ошибочности надѣловъ, о дѣйствительномъ качествѣ почвы немогло бы повести ни къ какому положительному результату, то я не смѣю присоединиться къ заключеніямъ посему предмету, сдѣланымъ въ журналѣ Коммисіи.

Подлинное подписалъ:

Членъ Коммисіи Сигизмундъ Прушинскій.



ОСНОВНОЕ ЗАДАНИЕ КОМИССИИ ПО ИССЛЕДОВАНИЮ  
ПОЛОЖЕНИЯ РАБОТЫ КОМИССИИ ПО ИССЛЕДОВАНИЮ  
ПРАВИЛЬНОСТИ

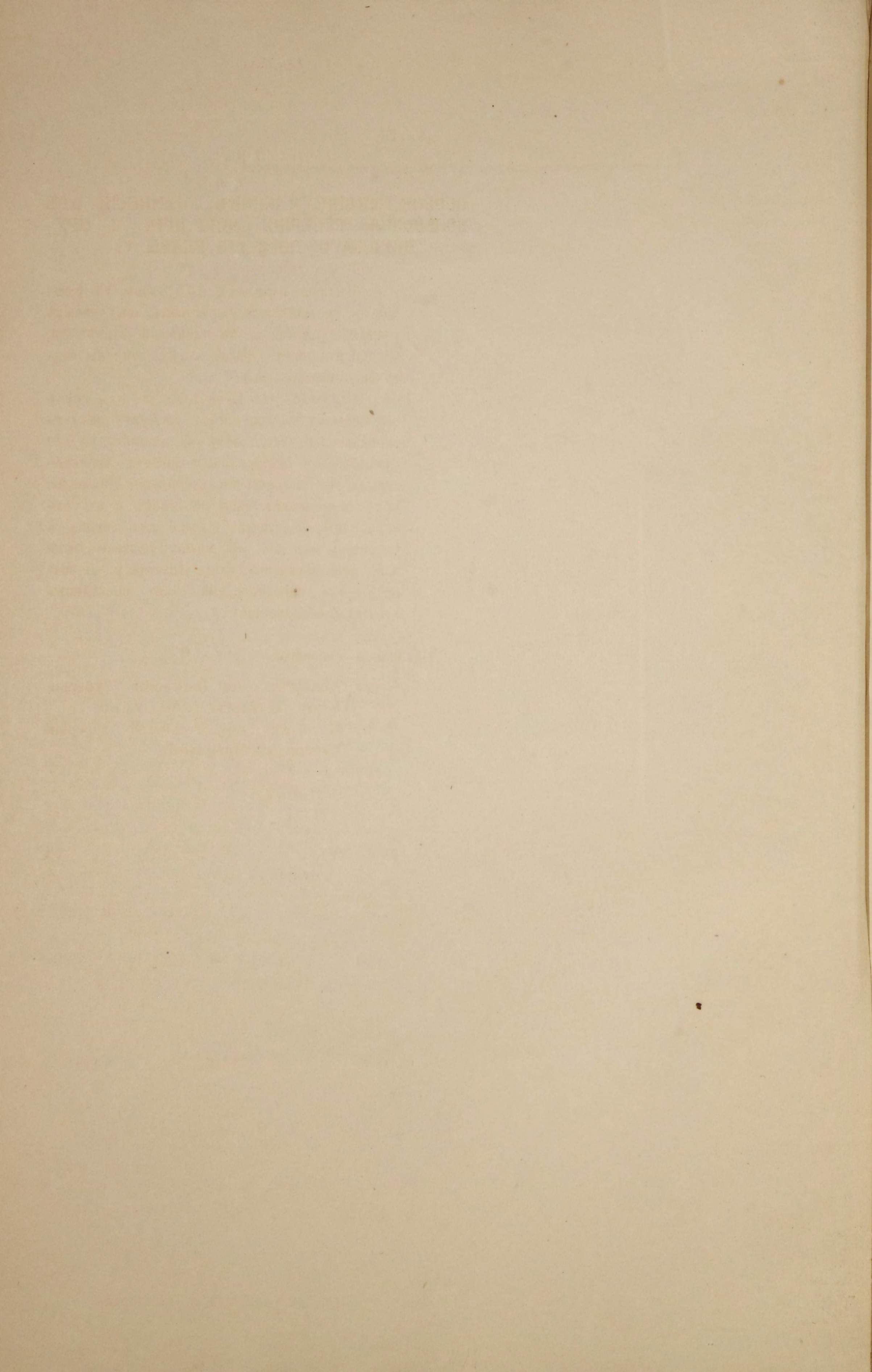
В соответствии с VI главой Основного  
Закона Республики Беларусь поручено  
Комиссии по исследованию  
положения работы Комиссии по  
исследованию правильности  
исполнения законодательства  
и иных нормативных актов  
исполнительных органов  
исполнить следующие задачи:  
1. Изучить работу Комиссии  
по исследованию правильности  
исполнения законодательства  
и иных нормативных актов  
исполнительных органов  
за период с 1 января 1992  
года по настоящее время.  
2. Проанализировать работу  
Комиссии по исследованию  
правильности исполнения  
законодательства и иных  
нормативных актов  
исполнительных органов  
в различных областях  
исполнительной власти.  
3. Выявить причины  
неправильного исполнения  
законодательства и иных  
нормативных актов  
исполнительных органов  
и предложить меры  
по их устранению.  
4. Предложить меры  
по повышению  
эффективности работы  
Комиссии по исследованию  
правильности исполнения  
законодательства и иных  
нормативных актов  
исполнительных органов.

Председатель Комиссии  
И.И. Лукашенко











ОСОБОЕ МНѢНІЕ ЧЛЕНОВЪ КОММИССІИ ОТЪ  
ВОЛЫНСКОЙ ГУБЕРНІИ: МИКУЛИЧА И ПРУ-  
ШИНСКАГО ПО § 175 ГЛАВЫ VI.

Въ примѣчаніи къ § 175 главы VI Ком-  
миссія предположила: крестьянъ, выученныхъ  
разнымъ ремесламъ на иждивеніи Помѣщика,  
освободить, безъ всякаго съ ихъ стороны вза-  
имнаго обязательства.

Извѣстно, что Правительство отъ всѣхъ  
обучавшихся на его счетъ, требуетъ выслуги  
опредѣленнаго числа лѣтъ въ мѣстахъ, по его  
усмотрѣнію. Посему мы полагаемъ справед-  
ливымъ, чтобы крестьяне, издержками Помѣщика  
обученные какимъ либо ремесламъ и искуст-  
вамъ, обезпечивающимъ быть ихъ самихъ и  
семействъ ихъ на всю жизнь, обязаны были  
извѣстное время отслужить Помѣщику, въ воз-  
мездіе за употребленный симъ послѣднимъ  
капиталь на обученіе.

Подлинное подписали:

Членъ Коммиссіи отъ Волынской губерніи  
Карль Микуличъ.

Членъ Коммиссіи отъ Волынской губерніи  
Сигизмундъ Прушинскій.















ОСОБОЕ МНѢНІЕ ЧЛЕНА КОММИСИИ ОТЪ МИНИ-  
СТЕРСТВА ВНУТРЕННИХЪ ДѢЛЪ ШУЛЬЦА, ПО  
§§ 209, 211, 221, 231. ОТД. 1. ПУНК. К. И 237 П.  
Б. ГЛАВЫ VIII, ПРОЕКТА ПОЛОЖЕНІЯ.

1) По § 209, главы VIII. Коммиссія предположила допустить собраніе обыкновенныхъ большихъ Сельскихъ Сходовъ только разъ въ три года. Между тѣмъ, согласно примѣчанію къ § 211, большому сходу предоставляется утвержденіе постановленій малаго схода, о цѣнѣ на вспомогательные лѣтніе дни. А какъ въ мнѣніи, приложенномъ мною къ главѣ VI я, согласно съ заключеніемъ Г. Предсѣдателя Коммиссіи, полагалъ бы цѣну на вспомогательные лѣтніе дни назначать ежегодно, а не разъ въ три года, то и большіе сходы должны, по моему мнѣнію, имѣть мѣсто ежегодно; при чемъ и повѣрка отчетовъ малаго схода должна бы производиться большимъ сходомъ ежегодно, за истекшій годъ, а не за истекшее трехъ-лѣтіе; выборы же должностныхъ лицъ могли бы производиться не на всякомъ сходѣ, а разъ въ три года, согласно предположенію Коммиссіи.

2) По § 221 дозволяется Начальнику Общества подвергать не только выговорамъ, но и не большимъ взысканіямъ, Сельскаго Старшину и его Помощника.— Имѣя въ виду, что по смыслу другихъ статей главы VIII Начальникъ Общества, лично своею властью, помимо Сельскаго Старшины, обще съ двумя выборными, не подвергаетъ вообще взысканію никого изъ крестьянъ; Старшина же и его Помощникъ, поставлены предъ Начальникомъ Общества въ такомъ отношеніи, что онъ не имѣетъ права отрѣшить ихъ отъ должности безъ разрѣшенія Мироваго Судьи,—я нахожу, что не слѣдовало бы предоставлять Начальнику Общества права налагать на Старшину и Помощника его взысканія, (т. е. подвергать ихъ аресту или штрафу) а предоставить ему, за маловажныя упущенія и проступки, дѣлать имъ выговоры, а въ случаѣ надобности, представлять Мировому Судьѣ о наложеніи на нихъ взысканій. При важныхъ же упущеніяхъ, Начальникъ Общества имѣетъ право временно удалить Старшину или его Помощника отъ исправленія должности.



3) По силѣ пунк. к. отд. 1 § 231, назначеніе экономической прислуги Помѣщику предоставляется Сельскому Правленію.—Въ мнѣніи, приложенномъ къ гл. VI, я уже изложилъ подробно причины, по коимъ я не полагалъ бы возможнымъ допустить обязательнаго назначенія извѣстнаго процента крестьянскаго населенія въ прислугу Помѣщику. Здѣсь мнѣ остается только присовокупить, что если бы такое назначеніе и могло быть допущено, то оно скорѣе должно бы производиться по определенной очереди, а не по произволу Сельскаго Правленія.

4) Въ пунк. б § 237, въ числѣ мѣръ исправительнаго взысканія, налагаемыхъ Старшиною при участіи 2-хъ выборныхъ, полагается тѣлесное наказаніе.

По моему мнѣнію тѣлесное наказаніе, унижая человѣка и убивая въ немъ чувства нравственнаго достоинства, доводитъ его, при частомъ употребленіи онаго, до такого состоянія, при которомъ онъ теряетъ наконецъ всякое чувство сопряженнаго съ наказаніемъ стыда и ощущаетъ одну только физическую боль. Тогда тѣлесное наказаніе въ 15 ударовъ розгами дѣлается для него ничтожнымъ и не въ состояніи удержать его отъ проступковъ. Поэтому слѣдовало бы, мнѣ кажется, установить лишь двѣ мѣры исправительнаго взысканія: арестъ и денежный штрафъ. Но какъ противъ этого могутъ возразить, что при настоящей степени нравственнаго развитія крестьянъ, невозможно еще вдругъ уничтожить тѣлесное наказаніе и что, во многихъ случаяхъ, сами крестьяне предпочли бы тѣлесное наказаніе штрафу, или аресту, то я нахожу, что на первое время, можно бы дозволить самимъ обвиненнымъ крестьянамъ просить о замѣнѣ штрафа, или ареста, тѣлеснымъ наказаніемъ. Въ такомъ видѣ тѣлесное наказаніе не могло бы достигать тѣхъ, болѣе развитыхъ крестьянъ, для которыхъ оно составляетъ уже нравственное мученіе, гораздо болѣе тяжелое, чѣмъ самая физическая боль. Тѣлесное наказаніе стало бы вскорѣ считаться позорнымъ между самими крестьянами и мысль о такомъ наказаніи гораздо болѣе стала бы удерживать отъ проступковъ крестьянъ, которые сначала боялись бы только штрафа, или ареста, а на тѣлесное наказаніе смотрѣли, какъ на минутную непріятность.

Подлинное подписалъ:

Членъ Коммиссіи Шульцъ.







ГОСУДАРСТВЕННЫЙ УНИВЕРСИТЕТ  
ИМЕНИ ЛОМОСОСОВА  
Физико-математический факультет  
225 И 204 ТАБЛИЦА VII

Вспомогательная таблица VII к таблице VI  
Содержит значения функции  $\zeta(s)$  для  $s = 2, 3, 4, 5, 6, 7, 8, 9, 10$   
при различных значениях  $n$  от 1 до 100.  
Значения функции  $\zeta(s)$  вычислены с точностью до 10 знаков  
после запятой.

n	2	3	4	5	6	7	8	9	10
1	1.644914	1.202057	1.082323	1.036928	1.019641	1.010724	1.006718	1.004227	1.002956
2	1.644914	1.202057	1.082323	1.036928	1.019641	1.010724	1.006718	1.004227	1.002956
3	1.644914	1.202057	1.082323	1.036928	1.019641	1.010724	1.006718	1.004227	1.002956
4	1.644914	1.202057	1.082323	1.036928	1.019641	1.010724	1.006718	1.004227	1.002956
5	1.644914	1.202057	1.082323	1.036928	1.019641	1.010724	1.006718	1.004227	1.002956
6	1.644914	1.202057	1.082323	1.036928	1.019641	1.010724	1.006718	1.004227	1.002956
7	1.644914	1.202057	1.082323	1.036928	1.019641	1.010724	1.006718	1.004227	1.002956
8	1.644914	1.202057	1.082323	1.036928	1.019641	1.010724	1.006718	1.004227	1.002956
9	1.644914	1.202057	1.082323	1.036928	1.019641	1.010724	1.006718	1.004227	1.002956
10	1.644914	1.202057	1.082323	1.036928	1.019641	1.010724	1.006718	1.004227	1.002956

Ломоносовский университет  
Физико-математический факультет



ОСОБОЕ МНѢНІЕ ЧЛЕНА ОБЩЕЙ КОММИССИИ ВО-  
ЛЫНСКОЙ ГУБЕРНІИ ПРУШИНСКАГО ПО §§ 211,  
225 И 234, ГЛАВЫ VIII.

Параграфы 211 и 225 отдѣленія III. пункт. г. какъ несогласующіеся съ мнѣніемъ нашимъ, поданнымъ къ главѣ VI, о уплатѣ за лѣтніе вспомогательные дни, по причинамъ, изложеннымъ въ вышесказанномъ мнѣніи, считаю несоотвѣтственными.

§ 234 п. п. в, и г, назначаются штрафы на крестьянъ за неотработаніе повинностей, въ первомъ случаѣ по 15 коп. сер. за день, во второмъ по 50 коп. за недѣлю и штрафы эти, по словамъ Положенія, предназначаются въ пользу общественной кассы. Принимая во вниманіе, что натуральная повинность Коммисіею установленная, по существу своему ничто иное есть какъ барщина, которую владѣлецъ обязанъ принимать въ опредѣленномъ времени и въ данномъ качествѣ; ежели при томъ предоставить крестьянамъ возможность уклоняться отъ работы посредствомъ взноса известной уплаты въ ихъ собственную общественную пользу, то неудобства и потери для владѣльца неизбежны при барщинной системѣ, увеличиваются такимъ образомъ, ибо крестьяне будутъ отработывать повинности тогда, когда имъ заблагоразсудится, при томъ работою самаго дурнаго качества. Для того по мнѣнію моему штрафы, означенные въ § 234 п. в и г, должны быть по всей справедливости обращены, никогда въ пользу наносящаго убытки, но въ пользу поносящаго, т. е. Помѣщика.

Въ цѣли предупрежденія самой вѣрнѣйшей, неизбежной и неминуемой растраты общественныхъ денегъ и запаснаго сельскаго хлѣба, считаю необходимымъ добавить: 1) чтобы кромѣ ключей, хранящихся, одного у Смотрителя, другаго у Старшины — третій ключъ хранился у Помѣщика. 2) чтобы записки о выдачѣ денегъ, или запаснаго хлѣба, кромѣ подписи Старшины, были подписаны Помѣщикомъ.

Подлинное подписалъ:

Сигизмунтъ Прушинскій.















МНѢНІЕ ЧЛЕНОВЪ ОБЩЕЙ КОММИССИИ ОТЪ ПО-  
ДОЛЬСКОЙ ГУБЕРНИИ БЕРНАТОВИЧА, И ВОЛЫН-  
СКОЙ ГУБЕРНИИ ПРУШИНСКАГО, ПО §§ 214,  
238 И 258. ГЛАВЫ VIII.

По § 214-му предложено на всякое Общество назначить по 6 человекъ выборныхъ отъ каждаго 25 до 30 крестьянскихъ дворовъ; въ болѣе же значительныхъ Обществахъ добавляется еще по одному на каждые 15 дворовъ; одного Старшину, одного Помощника, одного Смотрителя сельскаго запаснаго магазина и Казначея, трехъ членовъ Словеснаго Суда; по § 220 — по одному десятскому на каждые 25 до 50 дворовъ. — Это число должностныхъ лицъ, считаемъ слишкомъ преувеличеннымъ, и съ пользою Общества несогласнымъ. — При малоумственномъ развитіи крестьянъ и слабомъ пониманіи обязанностей, чѣмъ большее число людей имѣетъ вліяніе на постановленіе въ дѣлѣ, касающемся общаго интереса, тѣмъ ошибочнѣе окажутся дѣйствія такого собранія, и напротивъ число таковыхъ ограниченіе представляетъ болѣе ручательства въ правильномъ ходѣ занятій и строгомъ исполненіи обязанностей съ меньшимъ трудомъ и сокращеніемъ времени.

По нашему мнѣнію на 25 до 30 дворовъ, было бы достаточно двухъ выборныхъ, на 120 дворовъ 4, которые могутъ быть Членами Словеснаго Суда, одинъ изъ нихъ можетъ занимать должность Смотрителя запаснаго магазина и Казначея.

Хотя § 238 и обезпеченъ нѣкоимъ образомъ взносъ денежнаго оброка, слѣдуемаго Помѣщику, но какъ ничто не ручается за исправное исполненіе натуральныхъ повинностей въ случаѣ отлучки крестьянина изъ селенія по билету, то и считаемъ необходимымъ добавить: что тѣмъ изъ крестьянъ, кои обязаны будутъ отбывать личныя повинности Помѣщику, могутъ быть выдаваемы билеты лишь тогда, если при отлучкѣ оставятъ достаточныя рабочія силы, для исполненія лежащихъ на нихъ повинностей. Въ противномъ случаѣ Начальникъ Общества вправѣ отказать въ выдачѣ билета на временную отлучку.

Относительно § 258 Лит. в, нарушеніе межевыхъ знаковъ есть преступленіе, входящее



въ кругъ общихъ, уже существующихъ меже-  
выхъ законовъ и по онымъ взысканій. Мы  
находимъ, что измѣненіе сихъ законовъ, не  
можетъ составлять предмета занятій Коммисіи.  
Всякія измѣненія въ столь важномъ предметѣ,  
вредны общественному порядку въ Государ-  
ствѣ, опредѣляя два разные закона и два различ-  
ныя дѣлопроизводства, наводя на одинъ или  
другой сомнительность, и могутъ дать поводъ  
многимъ злоупотребленіямъ. Посему, по нашему  
убѣжденію, надлежитъ оставить обязательными  
существующія уже узаконенія. — Тоже самое  
полагаемъ относительно поврежденія въ лѣсахъ.  
Опредѣленіе наказаній и удовлетвореніе при-  
чиненныхъ убытковъ должно производиться со-  
гласно закону, на который и Коммисія ссы-  
ляется (глава III въ § 33 Проекта Положенія).

Одинъ только случай поврежденія межей  
между однопомѣстными крестьянами въ отве-  
денныхъ имъ поземельныхъ надѣлахъ и въ усадь-  
бахъ до ихъ выкупа долженъ быть предостав-  
ленъ разсмотрѣнію и рѣшенію Словеснаго Суда.

Непосредственное же возстановленіе на-  
рушенныхъ межей слѣдуетъ отнести исклю-  
чительно къ Помѣщичьей власти.

Подлинное подписали:

Члены: отъ Подольской губерніи Л. Берна-  
товичъ.  
отъ Волынской губерніи С. Пру-  
шинскій.











**ОСОБОЕ МНѢНІЕ ЧЛЕНА КОММИССІИ ОТЪ МИ-  
НИСТЕРСТВА ВНУТРЕННИХЪ ДѢЛЪ ШУЛЬЦА  
ПО § 263 ГЛАВЫ ІХ.**

Въ § 263 п. і. главы ІХ. Коммисія постановила предоставить Помѣщикамъ право, по введеніи нормальныхъ надѣловъ, отдавать въ аренду населенныя имѣнія.

При составленіи сего предположенія, Коммисія руководствовалась тѣмъ, что воспрещеніе, относительно отдачи имѣній въ аренду, основано было на существованіи личнаго крѣпостнаго права и на вредныхъ послѣдствіяхъ, которыя могли произойти отъ передачи этого права постороннему лицу и что, за уничтоженіемъ личнаго крѣпостнаго права, запрещеніе это не должно уже имѣть мѣста.

Принимая въ соображеніе, что отдача въ аренду земель никогда запрещена не была и что запрещеніе относилось собственно до передачи Помѣщикомъ постороннему лицу своихъ правъ на личность и на обязательныя повинности крестьянъ, я вполне согласенъ съ мнѣніемъ Коммисіи, что по совершенномъ уничтоженіи, не только личнаго крѣпостнаго права, но и всѣхъ обязательныхъ отношеній крестьянъ къ Помѣщику, Правительство не можетъ встрѣтить препятствія къ дозволенію отдачи Помѣщичьихъ имѣній въ аренду. Но какъ, даже и по введеніи нормальныхъ надѣловъ, впредь до выкупа крестьянами нормальныхъ участковъ, или до истеченія переходнаго періода, срочно-обязанные крестьяне останутся еще, въ извѣстной степени, въ обязательныхъ отношеніяхъ къ Помѣщику, будучи обязаны содержать нормальные участки и платить за оныя чиншъ или исполнять повинности натурою, мнѣ кажется, что неограниченное право отдавать имѣнія въ аренду можетъ быть предоставлено Помѣщикамъ, лишь по истеченіи переходнаго періода.

Подлинное подписалъ: Членъ Коммисіи Шульцъ.















ОСОБОЕ МНѢНІЕ ЧЛЕНОВЪ ОБЩЕЙ КОММИССИИ  
ОТЪ ПОДОЛЬСКОЙ ГУБЕРНИИ БЕРНАТОВИЧА И  
ОТЪ ВОЛЫНСКОЙ ПРУШИНСКАГО ПО §§ 263  
И 276 ГЛАВЫ ІХ.

Параграфомъ 263 главы ІХ Положенія Коммиссія возложила на обязанность Сельскаго Правленія употребленіе домашнихъ наказаній въ отношеніи экономическихъ служителей за проступки и упущенія по службѣ.

Мы полагаемъ, что удержаніе экономической прислуги въ должномъ повиновеніи, съ правомъ налагать на виновныхъ слугъ взысканія, не только въ большихъ хозяйствахъ, но даже и въ самыхъ малыхъ, какъ во всѣхъ вообще заведеніяхъ, въ которыхъ нѣтъ возможности обойтись безъ прислуги, должно быть присвоено хозяину заведенія. — Лишивъ его сей власти, на практикѣ, безъ сомнѣнія, не только невозможно удержать въ порядкѣ прислуги, но и вести кое-какъ хозяйство.

Доказательствомъ сему служатъ законоположенія самыхъ благоустроенныхъ Государствъ, въ коихъ, независимо отъ огражденія личныхъ правъ каждаго, не упущено изъ виду практическихъ условій домашняго благочинія и порядка. — По выше приведеннымъ причинамъ мы не раздѣляемъ мнѣнія большинства, по коему предоставлено Сельскимъ Правленіямъ право налагать взысканія на экономическихъ служителей за проступки и упущенія по службѣ и, по нашему мнѣнію, употребленіе домашнихъ исправительныхъ мѣръ наказанія должно зависѣть отъ Помѣщика, или отъ того, кому имъ будетъ передано.

Денежныя же взысканія или вычеты изъ жалованья, налагаемыя, на нерадивыхъ слугъ должны быть предоставлены усмотрѣнію самаго хозяина, т. е. Помѣщика, который вправѣ употребить этотъ штрафъ въ пользу другихъ лицъ, отличающихся по службѣ, для поощренія, или обратить на благотворительныя Сельскія Заведенія.

По § 276 Коммиссія опредѣлила лишеніе Начальника Общества сего званія, за злоупотребленіе и превышеніе власти, съ подверженіемъ его сужденію Мировыхъ Судей. Мы не можемъ















ОСОБОЕ МНѢНІЕ ЧЛЕНА КОММИССИИ ОТЪ  
ВОЛЫНСКОЙ ГУБЕРНИИ ПРУШИНСКАГО  
ПО §§ 282, 287, 291 и 297 ГЛАВЫ X.

Въ мнѣніи, приложенномъ къ §§ 173 и 174 главы VI, я изложилъ поводы, по которымъ не соглашаюсь на опредѣленіе minimum уплаты за вспомогательные лѣтніе дни и жалованье экономической прислугѣ, при означеніи этой уплаты путемъ добровольнаго соглашенія; по симъ же причинамъ я не считаю нужнымъ включенія § 282 главы X въ настоящее положеніе.

Относительно §§ 287 и 291, я считаю невозможностію, чтобы владѣльцы, не имѣвшіе до сихъ поръ плановъ имѣній своихъ, были въ состояніи представить ихъ въ трехъ мѣсячный срокъ. По моему мнѣнію слѣдовало бы имъ предоставить, по крайней мѣрѣ, три года, по недостатку землемѣровъ и по уваженію затруднительной работы съемки. Коммисіи регуляціонныя будутъ заниматься въ имѣніяхъ, гдѣ планы готовые существуютъ; между тѣмъ съемки въ другихъ имѣніяхъ, будутъ производиться. Такимъ образомъ, по мнѣнію моему, слѣдовало бы въ § 287 сказать, что срокъ для представленія плановъ усадебъ и поземельныхъ надѣловъ, назначается три года, и вмѣстѣ съ симъ (§ 291), срокъ дѣйствій регуляціонныхъ Коммиссій, назначается тоже три года.

Подлинное подписалъ: Сигизмундъ Прушинскій.

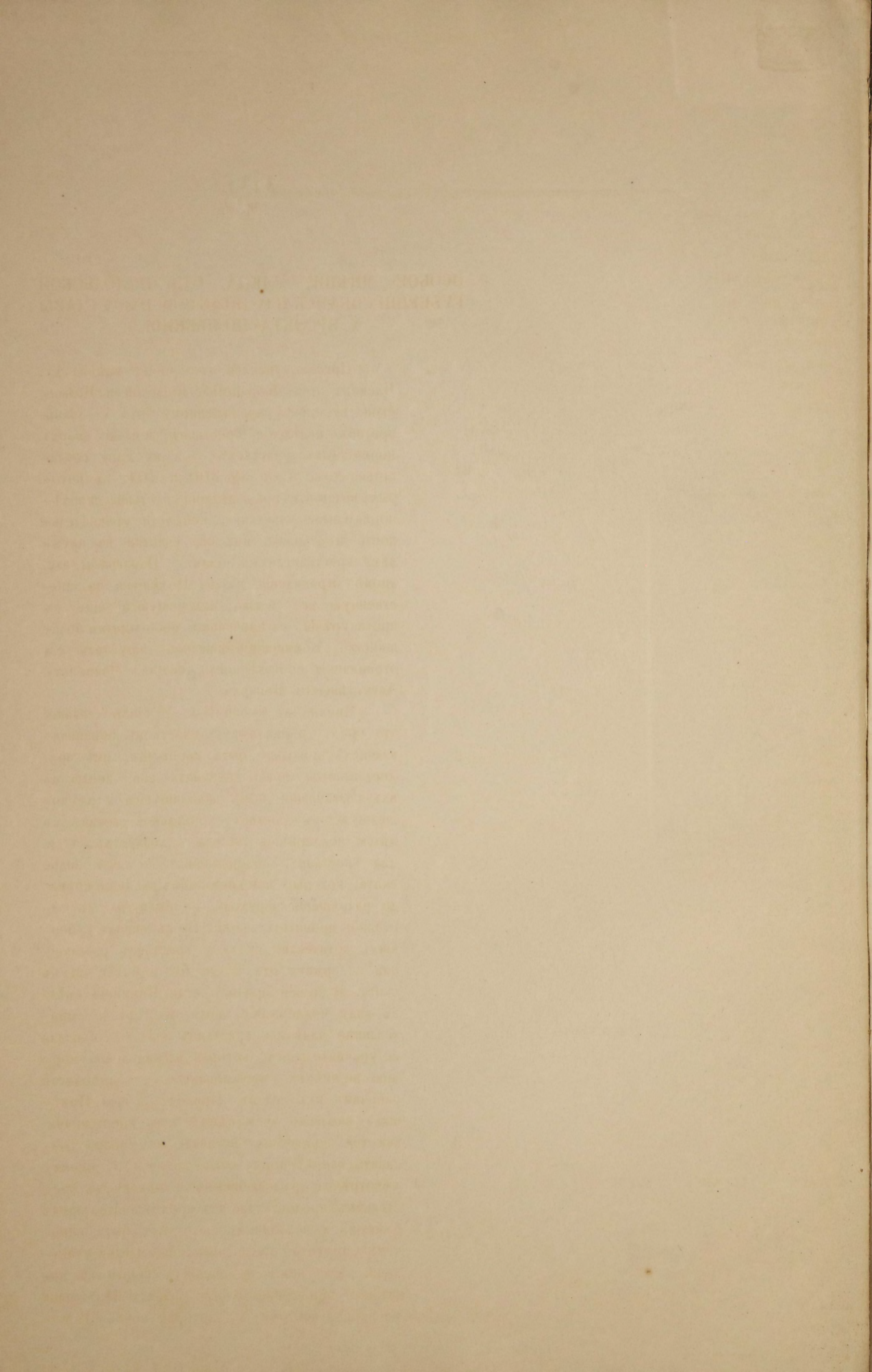














ОСОБОЕ МНѢНІЕ ЧЛЕНА ОТЪ ПОДОЛЬСКОЙ  
ГУБЕРНІИ СОБАНСКАГО ПО §§ 300 И 301 ГЛАВЫ  
X ПРОЕКТА ПОЛОЖЕНІЯ.

Присовокупляясь къ особому мнѣнію Гг. Членовъ отъ Дворянства Кіевской и Волынской губерній, приложенному къ V главѣ, противъ надѣленія крестьянъ землею сверхъ нормальныхъ участковъ, — я не могу согласиться тоже и съ §§ 300 и 301, въ которыхъ полагается при надѣленіи крестьянъ сверхъ-нормальными участками, соблюсти уравнильность и отводить имъ сіи участки въ прежнихъ крестьянскихъ поляхъ. Параграфы эти, кромѣ ограниченія власти Помѣщика на собственную его землю, находящуюся еще въ противурѣчій, съ причинами, по которымъ большинство Комиссіи рѣшилось допустить сіи ограниченія собственности, вопреки Манифесту Августѣйшаго Монарха.

Именно въ журналѣ къ V главѣ сказано: что кромѣ нормальныхъ участковъ обезпечивающихъ довольно быть крестьянъ, имъ предоставляется право нанимать еще землю въ ихъ пользованіи нынѣ находящуюся и не вошедшую въ составъ нормальной земли, съ цѣлью поддержанія тягловыхъ хозяйствъ, т. е. для крестьянъ, содержавшихъ до сего болѣе скота, которые при внезапномъ введеніи нормы, до разрѣшенія перехода, не были бы въ состояніи пропитать скотъ. Но въ нашихъ губерніяхъ количество скота у крестьянъ различно: они содержатъ отъ 2 до 60 и болѣе штукъ скота. И по сей причинѣ если Комиссія имѣла въ виду поддержаніе скота, то гораздо справедливѣе надѣлить крестьянъ землею, соблюдая не уравнильность, которая, по надѣленію нормою не имѣетъ уже основанія, а соразмѣрность рабочимъ ихъ силамъ. Притомъ, лишая Помѣщика внезапно всей власти надъ крестьянами, кажется полезнымъ оставить ему право раздавать сверхъ-нормальные участки по своему усмотрѣнію трудолюбивымъ и спокойнымъ крестьянамъ, предоставляя имъ преимущество предъ буйными и нерадивыми, которыхъ быть впрочемъ достаточно обезпеченъ нормальными участками. Для самаго упроченія у крестьянъ понятій о собственности и о правахъ Помѣщика распоряжаться землею, которая послѣ 9 лѣтъ



будеть крестьянамъ отнята, а тоже для пріученія ихъ къ добровольнымъ сдѣлкамъ, не слѣдуетъ предоставлять имъ права участвовать наравнѣ съ другими въ раздѣлѣ сверхъ нормальной землею, а заставить ихъ ожидать согласія и распоряженія Помѣщика касательно количества отдаваемой каждому крестьянину земли и мѣста, въ которомъ таковая будетъ отводима. Помѣщиковъ же обязать, при раздѣлѣ между крестьянами сверхъ-нормальной земли, соблюдать соразмѣрность рабочимъ силамъ и въ избѣжаніе большаго накопленія земли въ однѣхъ рукахъ, при большемъ требованіи земли, не давать одному хозяину болѣе 10 десятинъ сверхъ нормальной земли.

Подлинное подписалъ:

Членъ Комиссіи отъ Дворянства Подольской губерніи Феликсъ Собанскій.







11 11