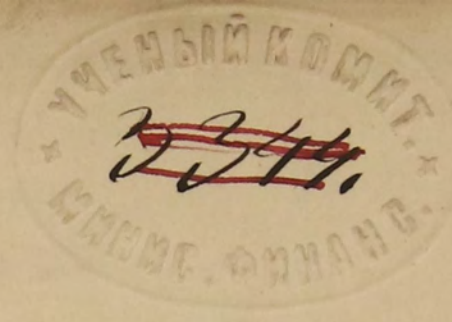
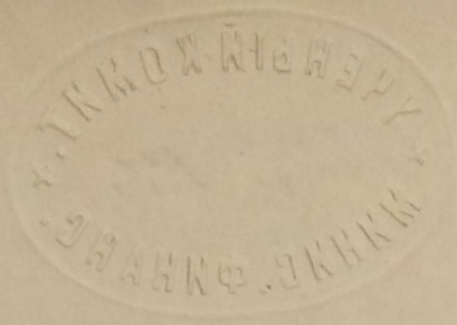


Нижнегород?

A-82



Обзор оснований, принятых  
для составления проекта по-  
ложения меньшинством членов  
Нижнегородского Тубернического Ко-  
митета.



*[Faint, illegible handwriting, likely bleed-through from the reverse side of the page.]*

88323

Обзоре оснований, принятых для составления первых трех глав постановления.

Тяжело протолкнутые словами Государя Императора, в которых Его Величеству угодно было выразить свою мысль, состоящую в достижении общего блага, и сознавая, что достижение этой неволеимо при неслыхательном стремлении сохранить в том материальную выгоду того состояния, которое призвано Государем Волею обновить в нашей экономической жизни, мы вносим убедительные в необходимости некоторых возможных и разумных поощрений. Руководимые этим мы приступили к изложению оснований, принятых нами при составлении проекта постановления, не отступая от главных начал Высочайшего Распоряжения, руководствуясь данной нами программой и объяснениями Генерала Внутренних Дел.

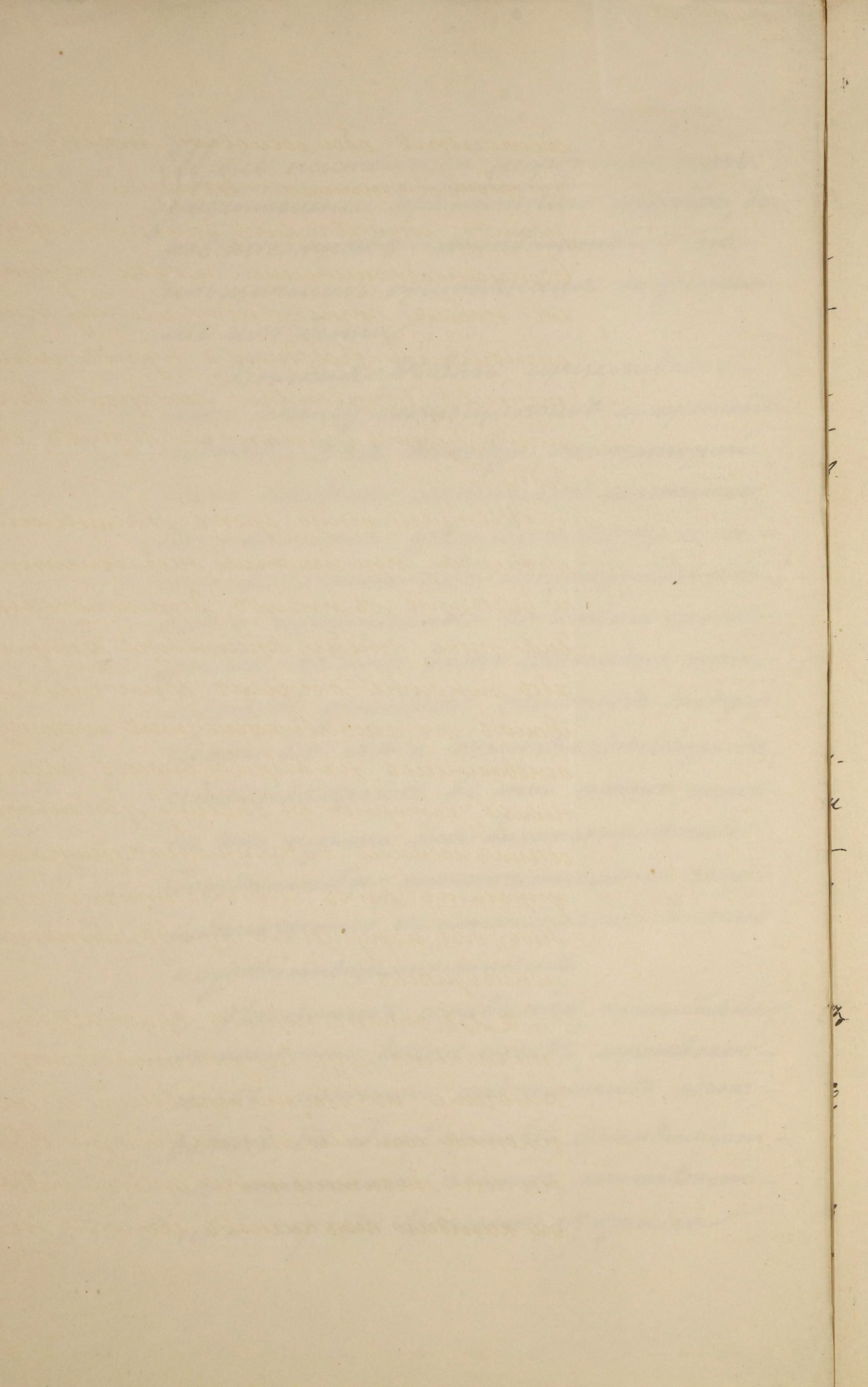
---

Цель настоящей реформы есть: уничтожение крепостного права, дарование прав гражданства помещичьим крестьянам и улучшение их быта.

Вникая в связь, существовавшую между помещиком и крестьянином, связь вѣковую, на которой было основано не только система внутреннею управления, но и всеобщее бытие Государства, очевидно, прекращение крепостного права должно быть совершено при такихъ условияхъ, которые поддержали бы связь землевладельца съ землепашцемъ въ той мѣрѣ, сколько это нужно для благобытия Государства, исключительна земледельческаго, съ населеніемъ далеко неудовлетворительнымъ.

На этомъ основаніи, крестьяне, по получениіи всехъ правъ, принадлежатъ прочимъ подданнымъ сословіемъ въ Государствѣ, оставившимъ съ крѣпкими землемъ, на извѣстномъ періодѣ времени, въ утѣшеніи

*[Faint, illegible handwriting, likely bleed-through from the reverse side of the page.]*



обеспечитъ оба сословія, тѣмъ же ме-  
ду собою связанныя въ общихъ инте-  
ресахъ; сдѣлавъ ихъ, такимъ образомъ,  
взаимнообязанными, покуда неустой-  
чива новья отношенія между ними,  
отношенія свободныхъ людей и ин-  
тересовъ, вслѣдствіи которыхъ дос-  
иенъ будетъ развиваться трудъ сво-  
бодный.

Шестнадцатый пунктъ обязательства по-  
сложена, признается необходимымъ  
и вѣнать съ тѣмъ достаточнымъ  
для того, чтобы крестьяне устроили  
себѣ понятие о своихъ отношеніяхъ  
своихъ къ землевладельцамъ и о трудѣ,  
основанномъ на добровольныхъ соглаше-  
ніяхъ, который къ общему удовольствію  
объихъ сословій, въ взаимныхъ услугахъ,  
упрочитъ бытъ и благосостояніе кресть-  
янъ, безъ нарушенія правъ собственности  
помѣщиковъ.

Въ этотъ періодъ времени переходъ  
отдѣльныхъ штукъ допускается какъ не-  
критеріе въ общаго правила и поды-  
мается согласно обществу, принявшаго  
на себя обязательство отвѣтствовать  
за каждымъ изъ членовъ своихъ и

4.  
Начальника общества, которому вво-  
жено право контроля, относительно  
действий общества и членовъ его.

Обеспечение крестьянскаго сословія  
данному ему правомъ выкупа земли,  
въ разсмотрѣніи или стиркой необходимо-  
сти, сохраняя по возможности удобство  
владѣнія остаткаго двора, удовлетво-  
ряетъ всѣмъ условиямъ, безъ наруше-  
нія, такими образомъ, правъ собствен-  
ности владѣльцевъ на всю землю.

Обзоръ оснований № 1 и 2 главы  
проекта поименованнаго.

---

Основанія, указанные въ ДВЛ-  
составленъ Декретомъ, опредѣляю-  
щія поземельныя отношенія земле-  
владѣльцевъ къ крестьянскому сословію,  
суть следующие:

1., Гарантированъ сохраняется  
права собственности на всю землю.

2., Крестьянамъ предоставляется  
приобрѣтать въ собственность, по ред-  
ствомъ выкупа, усидѣнно оседлость.



Faint, illegible text at the top of the page, possibly bleed-through from the reverse side.

Doyle, William H. 1844

Large block of faint, illegible text in the lower half of the page, likely bleed-through from the reverse side.



3. Крестьяне должны быть удовлетворены определенными требованиями земли, за которое они обязаны нам платить оброк, нам отдавать натуральными продуктами помельку. Вопрос о переходе крестьян в новое состояние должен быть постепенный, дабы не нарушить хозяйственно устроенные помещичьи земли. Неуклонно от этих оснований, непосредственно вытекающих от Высочайшей воли, должны определяться:

1. Удобоное устройство крестьян.
2. Обязательный для помещиков надель крестьянам земли под урожай в пользование.
3. Обязательные для крестьян повинности помельку за пользование означенными удобствами; что и соответствует условиям 3<sup>ей</sup> главы IV, V и VI проекта положения по Высочайше утвержденной программе.

1. Оседлость крестьянина, докумен-  
тирующая, во видах правительства,  
должна или шенге упрочить бытъ сев.  
срсно населения, не для всех ильотий  
и не при всякихъ условіяхъ шотже  
ильотъ одинаковое значеніе. Но все разнород-  
ное этихъ условій, сводится къ двумъ ша-  
мъ категоріямъ.

Къ первой принадлежатъ:

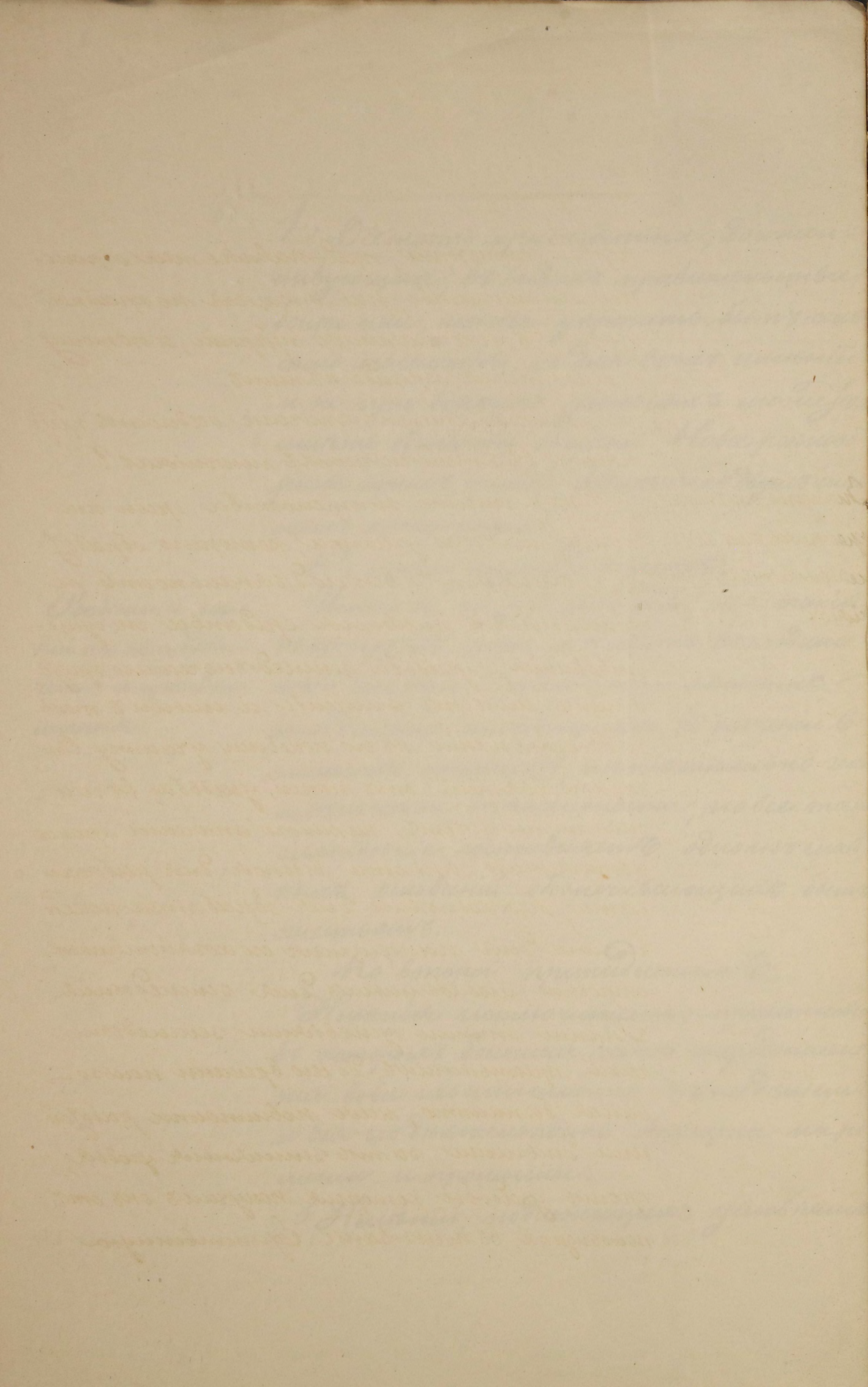
Роздѣленіе иль-  
отий на земледѣль-  
ческія и промыс-  
ленныя.  
Ильоты земледѣльческія, т. е. такіе,  
въ которыхъ хотя и входитъ въ неодина-  
ковой степени промысловый элементъ,  
всегодѣвн преобразуются въ теченіи  
вѣковъ естественн, исключително зем-  
ледѣльческой дѣятельности, но все таки  
земледѣіе составляетъ одно изъ ша-  
вныхъ основаній, обеспечивающихъ бытъ  
крестьянъ.

Къ второй принадлежатъ:

Ильоты исключително промысловыя  
въ которыхъ большая часть народонасе-  
ленія вовсе не занимается земледѣіемъ  
а вся его дѣятельность обращена на ре-  
шеша и промыслы.

Ильоты, подлежащія условіямъ





первой категории, представляется огром-  
ное большинство, равняющееся по крайней  
мере 4/5 всего населения губернии, а потому  
и обратимся прежде к нимъ.

2., Какое имеетъ значеніе оседлость крестья-  
нина въ земледельческихъ имуществъхъ?

Значеніе оседлости  
крестьянъ въ зем-  
ледельческихъ иму-  
ществъхъ.

Какъ известно знательства среди нихъ  
вбшии поевно участка, котораго обрабо-  
ка поможаетъ всю его дѣятельность и  
доставляетъ главныя средства его суще-  
ствования, - усадьба земледельческаго крестья-  
нина имеетъ значеніе и смыслъ толь-  
ко въ отношеніи къ его поевому участку. От-  
дѣльно взятая отъ поевъ, усадьба, въ ма-  
зинъ его не имеетъ никакого значенія, кромѣ  
постояннаго приюта, водопоя для рабочаго  
скота, необходимаго для обработки поевъ,  
моста для поитьженія его хозяйственныхъ  
строеній, необходимыхъ для семейства.  
Всѣми этими условіями земледель-  
ческій крестьянинъ до сего времени пользо-  
вался безмятно, не имѣя возможности работою  
или девланіемъ вать землевныя угодья,  
кромѣ усадьбы, которая поучала онь отъ  
поитьжика въ пользованіе. Единственною

цельность крестьянской усадьбы могли бы  
составить крестьянские строения, но это при-  
знается Комитетом, с должною справедли-  
востю, неотъемлемою крестьянского собствен-  
ностию. Что же должно подлежать оценок  
и быть предоставлено крестьянам в выкуп?  
то, чтобы прежде они пользовались безвозмез-  
но, чего приобретение хотя бы и осуществи-  
лось при огромныхъ съихъ стороны помер-  
твованіяхъ, но тѣмъ не менѣе необходимо бы  
мъ была, тѣмъ не менѣе необходимо бы мѣ зем-  
ледельческой осядлости.

3., Съ другой стороны, для всадниковъ  
обязательное отчужденіе мѣ своей собственности  
одной усадьбой мѣтностію, представляеть  
неисчислимыя затрудненія.

Въ его хозяйственныхъ соображеніяхъ  
усадьбная мѣтностію земледельческихъ  
мѣтностей, во многихъ случаяхъ составляетъ  
единственно удобную мѣтностію для по-  
селенія и устройства земледельческихъ  
заведеній, мѣтностію, которая мѣтностію  
небыть въ основной осядлѣ. Следовательно  
по оцѣнка усадьбной мѣтностію мѣтностію не  
можетъ быть сообразна съ действитель-  
ной ея стоимостью, не можетъ быть под-  
чинена никакому, разумному расчету



*[Faint, illegible handwriting throughout the page, likely bleed-through from the reverse side.]*

*[The page contains extremely faint, illegible text, likely bleed-through from the reverse side of the paper. The text is mirrored and cannot be transcribed.]*

а по необходимости, должна быть, так сказать, отрицательного, т. е. на столько увеличиться, на сколько должна уменьшиться, за отчуждением этой ответственности, устойчивость остальных помещичьей земли; следовательно вояжком в смысле, быть недоступного для выкупа.

Сутью и целью посто  
сутью одной усадьбы.

Владельцу значительного количества помещичьих земель пожелать в своем хозяйстве население земледельческое, т. е. наемный от достояния хозяйства рабочим скотом, с привычкой к земледельческому быту, которые будут находить естественную выгоду и заниматься у него отчасти как земледельцы, так и суметь его заставить утруждать рабочими силами, которые могут оставаться у них в праздники в рабочую пору, за обработкой их собственных полей. Но что означает быть безвыгодным и неприятным для владельца, как хозяйство усадьбы помещика батраков, проживающих на выкупленных усадьбах, на первое время введенных из своего нормального положения, по необходимости уменьшившихся, а означает и вовсе уничтожившихся хозяйство рабочим скотом и мало по малу отставших от земледелия и обратившихся к другой деятельности, служащей им на первое время больше барышом с меньшим против прежнего трудом.

Изъ этихъ соображеній очевидно вытекаютъ:  
 А., Что усадьбная особность земледельческаго  
 крестьянина не можетъ заключаться въ  
 одной его усадьбѣ, въ смысле, опредѣленномъ  
 объявленіемъ Т. Министра Внутреннихъ Дѣлъ,  
 которая, взятая отдѣльно отъ полей, или  
 обработываемыхъ, не имеетъ въ глазахъ крестья-  
 нина никакого значенія.

В. Что обязательное отчужденіе дѣля поимъ-  
 щика одной усадьбной имѣнности, нарушая  
 цѣлостность остальной его доли, составляетъ дѣль-  
 цю потерю невозмездную.

С.; Что отдѣльная оустька усадьбы, не мо-  
 жетъ быть подчинена никакому разумному  
 расчету, а по необходимости должна дошла  
 превышать дѣйствительную ее стоимость;  
 следовательно быть недоступною для выкупа,  
 къ чему и приняло большинство Комитета,  
 оустьивъ землю подъ крестьянскаго усадьбы  
 въ чужестра восемьдесятъ руб. сер. за усадь-  
 бную дѣлячку.

Необходимость оустьн. 4., Что такъ въ имѣніяхъ земледельческаго  
 къ усадьбы съ поле- предварительная оустька усадьбной особности  
 выимъ, удобными. земледельческаго крестьянина, которая долж-  
 на приблизительно сохранить его земледѣль-  
 ческую обстановку, можетъ быть произведена

*[Faint, illegible handwriting, likely bleed-through from the reverse side of the page.]*

*[The page contains extremely faint, illegible text, likely bleed-through from the reverse side of the document. The text is mirrored and cannot be transcribed.]*

не иначе, как совокупно съ земельными удобствами, отводимыми ему въ постоянное пользование. Землевладелец же въ случае выкупа, получа за окончательную уступку ограниченной части своей поселянской собственности, соответствующую этой части свободный капиталъ, необходимый ему для важныхъ военныхъ трудовъ труда обязательнаго, который при настоящей реформе, легко можетъ оказаться несоответствующимъ, конечно будетъ удовлетворенъ государствомъ, такъ тогда, какъ сохранивъ пошляцкое право на всю свою землю, онъ долженъ будетъ отделить значительную ея часть въ постоянное пользование крестьянина, сиречь села, а иногда и вовсе негарантированное обременительной повинностью.

Возможность оусть. Если правильная оустька одной усадьбы к усадьбы съ поле- въ семейственныхъ именияхъ совершенно не вышнмъ удобствами. возможна, то за неимениемъ каждаго и оустьки земельная удобн, отводимая крестьянамъ въ пользование, представляетъ весьма много затруднений. Но принимая въ соображение, что ограниченное количество семей, принадлежащихъ къ поселянско, постоянно въ немъ много имѣть крестьянами удобряемыхъ, представляетъ для всѣхъ способность,

независимо отъ качества почвы земли, при-  
 бавительно одинаковой степени плодородия  
 и следовательно одинаковой цѣнности, можно  
 считать, въ соблюдении въ возможной оправде-  
 нности, одну общую цѣнку или ограниче-  
 нную цену усадьбы и полевыхъ земель для  
 всякаго земледѣльческаго имѣнія. Цѣнность  
 таковой цѣнки изъ принятаго при  
 семъ расчета, опредѣляется въ 64 руб. сер.  
 за десятину усадьбы, ближайшихъ къ по-  
 семеню полей и покосовъ въ совокупности.

Опредѣленіе цѣн-  
 ры цѣнки на ре-  
 визскую душу.

6. Если опредѣлить количество земли-  
 ныя угодій, необходимое для достаточнаго  
 обеспеченія потребности земледѣльческаго крестьян-  
 ства въ три десятины триста сажень на  
 хатной, луговой и усадьбой земли на каж-  
 дое крестьянское тягло, какъ увидимъ  
 ниже, то эта цѣнка составитъ 200 руб.  
 сер. за тягловую усадьбу, или полагая, по  
 принятой Комитетомъ нормѣ  $2\frac{1}{2}$  души  
 на тягло, 80 руб. на ревизскую душу, съ  
 количествомъ  $1\frac{1}{4}$  десятины на душу.

Пользование до  
 выкупа.

7. Полагая съ капитала 6%, обязатель-  
 ная денежная повинность за пользование  
 этой землей съ усадьбою, до выкупа, соста-  
 вить сумму 4 руб. 80 коп. съ души или  
 12 руб. сереб. съ тягла, сумму не превышающую





*[The page contains extremely faint, illegible text, likely bleed-through from the reverse side of the document. The text is mirrored and difficult to decipher.]*

средний оброк земледельческих крестьян в тех местах, которые в настоящее время надельны ограниченными количеством земли.

Способ выкупа.

8., Определив таким образом, прежде до выкупа, цену и возможность ее по возможности усадьбы в земледельческой общине, действительной земледельческой общины крестьянина, следует определить удобный способ выкупа. Очевидно, что одновременный выкуп всей выкупной суммы от общества никогда не может быть доступен земледельческому населению; поучение же отпочкованной суммы не может быть удовлетворительно для выкупа; создавать же новые франковские ссуды Комитет не в праве дел и не в состав их. Но так как из объяснения Теллинстера видно, что выкуп усадьбы может быть разрочен, не считаясь сроком обязательного положения, то остается единственным способом осуществления выкупа чрез ежегодной обязательный выкуп от крестьянства общества в кредитном заведении двух процентов от почтовой суммы, сверх 6%, платимых выкупщиками для

составления выкупного капитала, без всякого участия кредитного союза, в тридцатипятилетний срок.

Д., Но такъ какъ этотъ способъ:

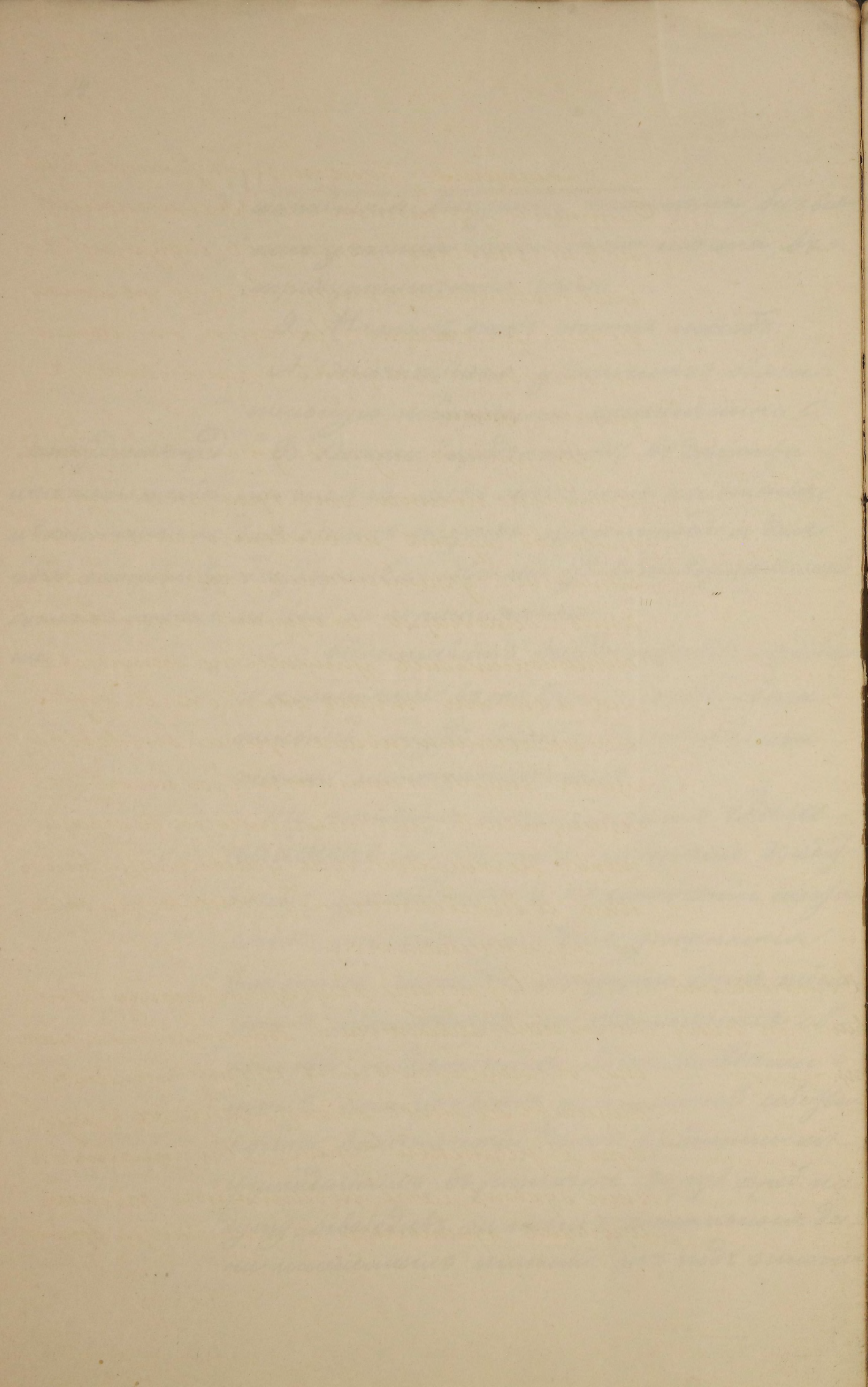
А., Значительно увеличитъ обязательную повинность крестьянина.

Взтруднения пред. В. Весьма продолжитъ въ двѣдѣти-пятидесяти годовъ тѣлоности срокъ обязательнаго положения, и возможность по-дѣлать обѣихъ сторонъ тѣлоности, и для себя со стороны Императорскаго елика имъ удовлетворительный дѣлительный учрежденіе по своей не нормальности.

С., Недоставитъ всѣдѣльцамъ свободнаго капитала въ то время, когда обязательный трудъ, весьма върооятно, окажется несостоятельнымъ.

то остается направлять Высочайшаго дозволенія, повелѣть кредитнымъ учрежденіемъ, по намеченіи сроковъ, необходимыхъ для устроения выкупнаго перехода, молуцано быть тѣло-нымъ, перемогать на крестьянскіе общества, молуцанскія общепредметы-ности по количеству поземельной собственности, владѣльческій долгъ кредитнымъ учрежденіемъ, въ размѣръ 80 руб. сереб. на душу, освободивъ за тѣмъ отъ тѣлоности да-чи населенныхъ мѣстъ и въ подѣ зможна





и записки; дабы не затруднить Кре-  
дитным учреждением единоновременное  
по всей Империи оборотом, и поущим  
предоставить огромную сумму, то можно  
бы было разбить Империи на пятью  
по категориям и оборотом провести въ  
разные сроки.

Во этомъ случае уже обязательная  
ежегодная плата отъ крестьянскихъ  
обществъ будетъ не владельцами, а кре-  
дитнымъ учреждением /: которыхъ обо-  
ротъ, состоящий въ приемъ окладовъ, въ  
обязательствомъ платитъ по востребова-  
нию и отдачу этихъ окладовъ въ суды  
на продолжительные сроки, безъ возвра-  
щения этихъ капиталовъ, а шибъ въ  
восстановленіи ихъ извѣстными процен-  
томъ погашения при условии правиль-  
наго и безнедоплатнаго взноса, ни какой  
то не колеблется /:—

Обеспечение про-  
вильнаго взноса  
процентовъ.

10., Торговому обществу Кре-  
дитнымъ заведеніемъ, обязательная пла-  
та въ погашеніи отъ крестьянскихъ  
обществъ, можетъ быть шибъ въ 4 руб.  
средъ въ ревизской Думи. Товариство  
этого будетъ легче повинности поить-  
щившихъ крестьянъ въ настоящее время,

а общество будет поделено окончательно по той всякой обязательной натуральной повинности, в всяком случае для него обременительной. Какое же может быть опасение в недоимках и недостаточности гарантии?

Во первых эта ограниченная повинность не превышает повинности Государственной и удельной крестьян, во вторых представляет собою по меньшей мере ренту, за количество отведенной крестьянам земли, не превышающую ренту, существующей в настоящее время, при всяком поповольном съезде, а в течение времени она может увеличиваться но не уменьшаться; в третьих, кредитная записка выдана вами и прежде 60 руб. сереб. на душу, не считаясь недостатком земли и дана при одной десятиной на душу.

Одно опасение в недоимочности предмета могло бы заключаться в неположении распухлости крестьянского общества; но против этого может быть допущена мера, в настоящее время оправдываемая; например: при обществе в 100 душ, если недоимка







возрастает до половины всего ежегодного  
плодима, то постановитъ за правило,  
что въ такое общество, въ теченіи трехъ  
сегодующихъ лѣтъ, упиатимъ всю  
недоимку, или поставимъ по среднородного  
рекрута, за котораго квитанція, продава-  
намъ сменяющему, въ избытокъ покроетъ  
всю недоимку. Три эти способъ недоим-  
ка едва ли будетъ имѣть силу.

Глава V.

Опредѣленіе наи-  
меньшаго разме-  
ра надѣла зем-  
ли.

II., Три опредѣленія наименьшаго  
между земли въ имѣніи земледель-  
ца надѣла зем-  
ли. честины быти ввѣщаніе со-  
дующія соображенія.

A., За естественнымъ разнообразіемъ  
почвы и совершеннымъ отсутствіемъ ка-  
дистра, невозможно постановитъ одно об-  
щее правило для опредѣленія обязатель-  
наго надѣла земли въ такомъ поим-  
кествѣ, которое по какому бы то ни бы-  
ло расчету, сдѣланному поимно добро-  
вольнаго соглашенія обѣихъ сторонъ,  
должно обеспечивать существованіе крестья-  
нина, такому надѣлу должны соответ-  
ствовать и обязательная повинность,  
основанная на цѣнности отводимыхъ  
угодій. Дану то цѣнность и невозможно  
опредѣлитъ въ предположенномъ размѣрѣ

с одной стороны - без нарушения законных выводов высидельцев, с другой стороны - без явного обременения крестьянина, навязывая ему наемничество, всеобъемлющую повинность, швейное ремесло земли, которое, по очевидности или непродуктивно, сравнительно с его одобренными полами, было бы необходимо ему обрабатывать за плату, определенную полами его воли, и которую превышает в его глазах действительную стоимость пайма.

В, Вовсехъ полахъ внутренней России, земли в мовцевъ, некоторую часть земледельческую доверительность, естественно ставит земледельческому крестьянину в необходимость обращаться в ремесла и промысла, отъ земледелия несвободнымъ, и даетъ ему возможность не только ограничиваться промысломъ мовнымъ, но и изыскивать выгоды заработка на стороне, или бы отъ не бытъ наемничество привлекать, и данъ бы бытъ простору его предприимчивости.

Мы видимъ вовсехъ мовныхъ земледельческихъ, не только оброчныхъ,

482.

*[Faint, illegible handwriting throughout the page]*

MSA

*[Faint, illegible text, likely bleed-through from the reverse side of the page.]*

но и барщинных, что оплачивается орогов  
и паевыми повинностями, вносится и об-  
рокъ въ семейство не проданного воура.  
большае число въ зимние иль зиму хлеба,  
и просиасами въ свободное время. Минь  
вытиснётся, насильственной причина, при  
везывающаго его къ дому, заставивши  
крестянину придти къ тому не вы-  
водному для него способу.

С., Во время почти земледельческих  
мелочных мы видимъ, что крестьянинъ  
сильно унавоживаетъ минь битойной  
въ осеню полосе, минь отъ стель более  
цѣпныхъ произведенія; за полевые же  
полосы, постоенно минь необходим-  
но удобрена, не только пердко, но  
почти повсемѣстно, не окупаятъ своимъ  
произведеніемъ его земледельческого тру-  
да и обрабатываются минь въ сельд-  
ствѣ насильственно навязаннаго обя-  
зательнаго пользования и обязательной  
за сіе повинности. Небавя его отъ эфе-  
ро тѣлостнаго обязательства трудъ  
его, пропадывшій даромъ, будетъ и для  
него и для Государства производимъ-  
нымъ.

Д., Въ большаинствѣ минь земледель-

земля по Нижегородской губернии, это  
 количество удобренных земель, съим-  
 быткою окупающих семействе-  
 скій трудъ, превращается в<sup>ше</sup> мѣру  
 ржаного посева въ каждомъ поше на  
 тьмо, т. е. по обыкновенному крестьян-  
 скому способу посева, весьма частому,  
 равняется  $\frac{2}{3}$  казенной десятины въ  
 поше. Сами же средства крестьянина  
 не могутъ допустить большаго коли-  
 чества земли, для постоянного удобре-  
 ния. Это количество представляется  
 2 десятины покатной земли во всяка  
 поше на тьмо.

Е., Окупака макавыхъ земель ста-  
 новится возможнымъ, ибо для всяка  
 количества и при всякомъ качествѣ  
 почвы, хорошо удобренной землей и  
 тѣмъ приблизительно одинаковую сте-  
 пень плодородия и следовательно цѣн-  
 ности.

Эти основанія, всесторонне-обсу-  
 денныя и согласованныя съ настоя-  
 щимъ бытомъ сельскаго крестьян-  
 ства по Нижегородской губернии, за-  
 ставили принять, утвержденной въ  
 § 22 гл. V напечатанной разсказа







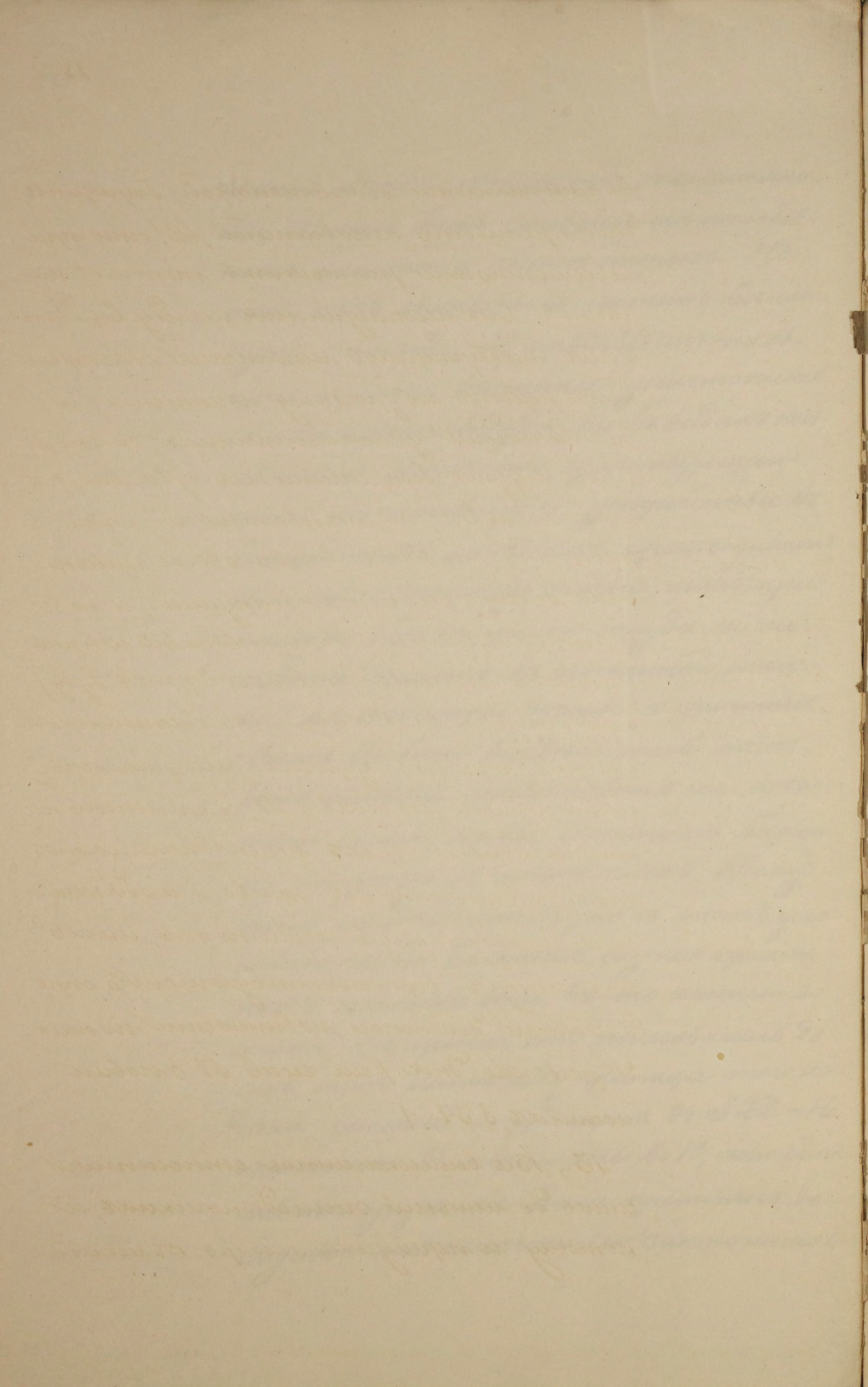
надлежа полевых угодий, отводимых крестьянину в выкуп и пользование, документальной обеспечит его земледельческо-крупно-обжитовую при всяких существующих условиях.

Третьим же в соображении крайнюю необходимость отвода земель так же как и другим льготам и субсидиям, во многих случаях, необходимостью защиты наименее поощрительными, расходуя тогда в вышеупомянутом в проекте быть увеличен. Таким образом антиконституционный порядок обязательного надвоя и обязательного нововведения заключается в разумных пределах, и вместе с постепенным освобождением труда, этими условиями народного богатства, владельческие права собственности на всю землю ни сколько не нарушаются, а лишь в той мере которой тем или иным образом, подчиняясь требованиям обществу Государственной власти.

Необходимость сохранения в высшей степени обязательного труда. 12. Три эти основания должны оставаться обязательного, лишь по возможности, соответствующим вышеупомянутому обязательному надвоя. Восьмью

зашить едвали поименно въ крестьянахъ,  
 они, должны быть основаны на подобов-  
 номъ соглашении обшихъ сторонъ. Но  
 такъ какъ справедливо можетъ возник-  
 нуть сомнѣнiе, не произведетъ ли об-  
 щее принятие временное уменьшение  
 обязательнаго труда, то въ видахъ необ-  
 ходимаго обремененiя, существующаго  
 нынѣ послѣствиемъ устроивша въ  
 барщинныхъ помѣстьяхъ, производивша  
 огромное количество хлеба, лишь при  
 помощи обязательнаго труда, сей по-  
 слѣдний долженъ въ извѣстной степе-  
 ни, на некоторое время сохраниться.  
 Можно бы было выдѣлывать тако-  
 выхъ помѣсть предоставить на неко-  
 торое время право, сохранить барщи-  
 ну на урочныхъ помѣстьяхъ, Кошар-  
 товъ опредѣленныхъ; но въ томъ усло-  
 вiи, чтобы въ этомъ случаѣ крестья-  
 намъ сохранено было все то количество  
 земли, которыми они пользовались до-  
 селѣ, лишь назначивъ границы того на-  
 дѣла, который опредѣленъ въ § 22. — Но  
 принятое въ соображенiе во 1<sup>ю</sup>, что един-  
 ственное улучшенiе быта крестьянъ, до-  
 ступное имъ помѣстному, заключается

*[Faint, illegible handwriting, likely bleed-through from the reverse side of the page.]*



въ уничтоженіи обязательной барщины,  
 для крестьянъ независимой; въ 2<sup>е</sup> что при  
 невозможности расплатитъ повинность на  
 мѣсто всей недоплатившейся барщины  
 ценъ, предупредить неизменна обязатель-  
 ныхъ работъ по урочному положенію, и  
 крестьянскимъ, уклонившимся отъ нихъ,  
 произойдутъ безпрепятственна судебная рас-  
 бирательства, и следовательно хозяй-  
 ственный порядокъ въ помещичьихъ имѣні-  
 яхъ будетъ все болѣе нарушенъ, и по все-  
 мѣтвой волости, въ свидѣніе непримѣ-  
 нимыхъ отмененій, въ которыхъ буду-  
 ть находится владѣльцы въ крестьянскихъ  
 слободахъ принять урочнаго разсчета;  
 постановлено въ главѣ VI, сохранить на  
 шестимѣсячный срокъ переходнаго состоя-  
 нія за владѣльцами право на обязатель-  
 ную натуральную повинность, или  
 въ разсчетъ, соответствующую опре-  
 дѣленной денежной повинности по та-  
 кимъ рабочимъ днямъ / см. глав. VI о повин-  
 ностяхъ, § 34. :/

13., Все вышесказанное относится  
 лишь до имѣній семействъ дворянскихъ, а  
 потому и перейдемъ теперь къ мелко-

численно промышленный типичный, для которых должны быть сделаны некоторые изъятия изъ общаго правила, что промышленность возможно по определенному числу в сравнении съ семейственными. Неисключительно промышленными типичными, которые должны быть изъять изъ категории семейственных, могут называться шитье, въ которыхъ большинство народонаселения вовсе не занимается семейственно, и извлекаетъ средства къ существованию изъ промышленной деятельности, или обусловленной многою выгодностию положения, или на стороне.

Все разнообразие подобныхъ типовъ можно быть сведено къ следующимъ четыремъ главнымъ разрядамъ:

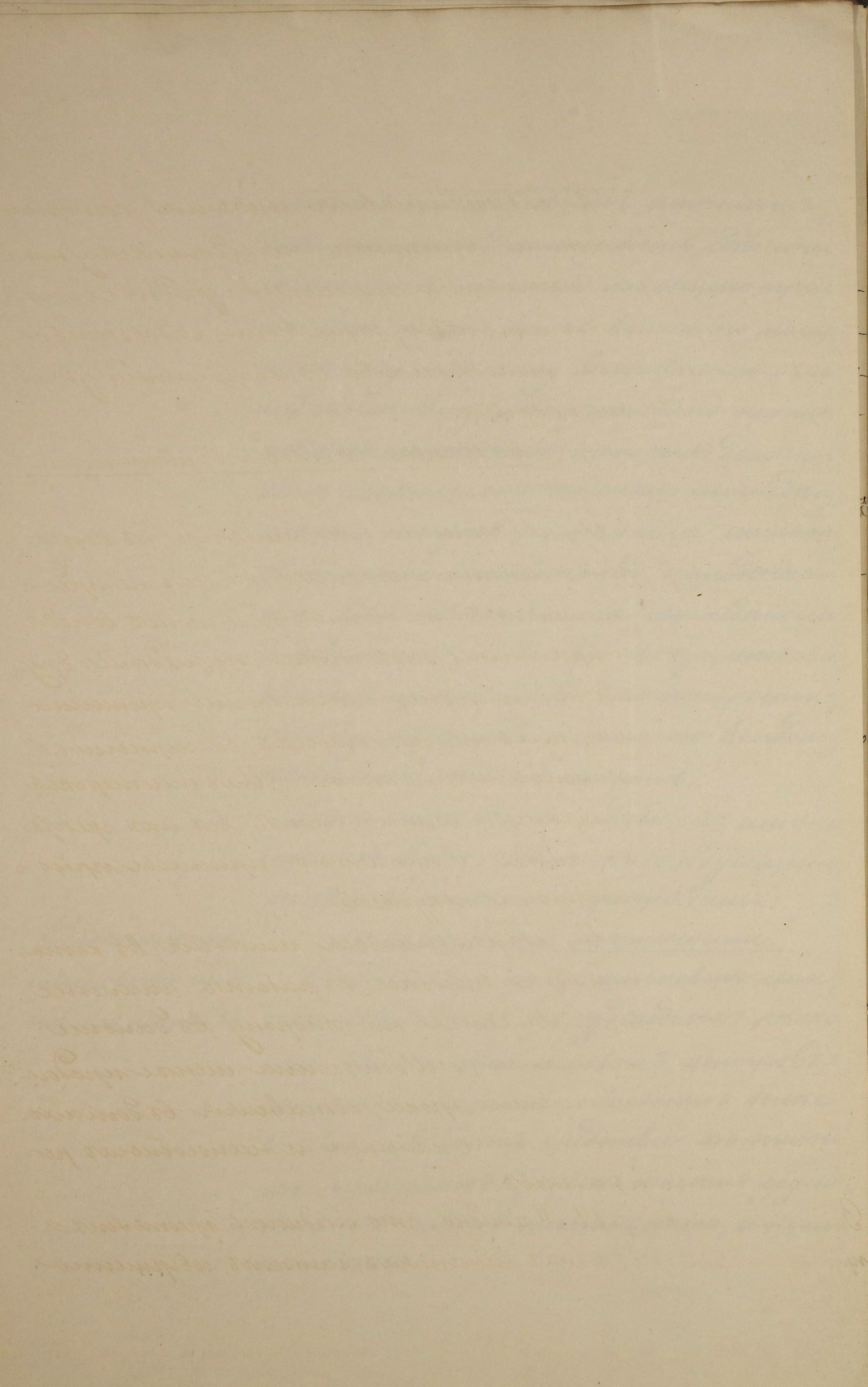
а., повыводимъ шитье.

Разделение промышленныхъ типовъ на разряды.

1., Торговые и промышленные селы, расположенныя на судоходныхъ рѣкахъ, или въблизи промышленныхъ центровъ, которыхъ население находится больше выгоды, извлекаетъ средства къ жизни изъ промышленности, такъ сказать обусловленной самою шитьею, а не семейственно.







2., Промысловые митрии, которых  
сумеем обратить, находящиеся у нас  
в пользовании землевладельцев, в ово-  
роды или сады, и превращем садоводство  
или скотоводство в совершенный ущерб  
земледелию.

б., Независимо отъ воли свѣтлости.

3., Промысловые митрии, в кото-  
рыхъ свобода сама по себѣ не пред-  
ставляетъ никакихъ особенныхъ выгодъ,  
и крестьяне земледелиемъ дру-  
гими, по тому собственнымъ промысла-  
ми, какъ то кузнечнымъ, слесарнымъ,  
ткацкимъ и т. п. - Ихъ мастерскія  
и кузницы составляютъ все ихъ средства  
къ жизни, и следовательно припасы приоб-  
рѣтаются покупкой.

4., Промысловые митрии, в кото-  
рыхъ все способное къ работѣ население  
отправляется на сторону въ домашнѣе  
заработки, на большемъ или меншемъ продол-  
жительномъ сроку, оставивъ въ домахъ  
одно или два семейства и неспособныхъ ра-  
ботниковъ.

Значение осведомленности въ 14., Очевидно, что осведомленность крестьян  
промышленныхъ митрий. Въ этихъ митрияхъ, митрии совершенно

ное значение, кобы в митовидях земледельческих. Въ этих усадьбах составляют все; преимущественно за нее и посредством ее означиваются оброки и казенные повинности. Естественно, что въ этих усадьбах может быть отъмена отдольно, несравненно отъ остальных угодий, принадлежащих къ довам означенных митовидь.

Нормальный способ определения повинности въ промысловых митовидях и оутовка оных.

15., Но определить одну общую повинностей и проицвести общую оутовку таковых митовидь невозможно по безконечному разнообразию и цѣнности земельной волюды и удобствъ, которая преимущественно и обусловливаетъ разницу получаемого отъ таковых митовидь выдольщени дохода. Думается необходимо бы было составить особую Комиссию и проицвести особую оутовку каждой подобной местности въ губернии, что бы было бы возможно, ибо число подобныхъ местностей незначительно въ сравненіи съ огромнымъ большинствомъ земледельческихъ.

Указаніе на то, которая изъ нихъ...

Три селъ небыла не принять во внимание, что митовидь, принадлежа къ 1<sup>му</sup> разряду, которыхъ митовидь, по своему



*[Faint, illegible text, likely bleed-through from the reverse side of the page.]*

образу земли, подходить ближе къ населенно городскому, могут и дожны бы составить особое исключение, и владеть землей своей могло бы быть предоставлено особое городское право. Члены же, причисленные къ 4 разряду, которыхъ число уже весьма ограничено, могли бы быть вынуждены правительствомъ въ цѣломъ своемъ составѣ, иначе вса собственность своихъ потерять все, съ предоставлениемъ крестьянамъ права перехода и перемещения въ другія общины, ибо народонаселение своихъ весьма мало привязано къ своей усадьбной собственности.

16., Но такъ какъ во 1<sup>ю</sup> осуществление его предполагается рядъ особыхъ соображеній, недоступныхъ для Комитета при настоящихъ его средствахъ, во 2<sup>ю</sup> чрезвычайная трудность определить въ такъовыхъ limits - въ какомъ размахѣ, хотя и ограниченномъ, владеть въ землями крестьянами своихъ образъ, чуждость помещичьихъ угодій, получающихъ находившихъ лишь въ нихъ пользованіи, не обвнано отъ прошлыхъ, то и допустить во § 34 главы VI определить размахъ

денежной повинности. Въ мажорскихъ и мажорскихъ, сообразный помы платимому имъ оброку, оставя въ нихъ поповозаніи нъ земляныя угодья, которые имъ въ нихъ поповозаніи находимся; и сообразны въ всадъицанъ право исключительнаго распоряженія, могущими быть при означенныхъ мѣстахъ, собственными Овцами, отхожими покосами, пристанями и базарными мѣстами. Капитализация въ 6% помы платимаго оброка, помы сущимъ оубыткой въ стощности въ настоящее время.

Лит. А.

Расчетъ деи оубытки деи.

Насмаченіе цѣны 64<sup>х</sup> руб. за десятины въ круговой вету земли, на значеиной въ выкупъ, обвѣститъ не трудно. Вышеказанная цѣна, хотя и выходитъ въ распродаю обыкновенной до деи цѣны, но это потому, что въ действительности ни когда подобной, бѣнжайшей въ поселеніи земли, продаваемо не было; продажа и купка иначе







не совершилась, как по счету за деци-  
 тину в круговом счету вообще всей де-  
 ци, т. е. удобной и неудобной хорошей и  
 дурной земли. Для расчета возьмем  
 условнонажитое имение средним досто-  
 инства в 100 душ, в среднем числе  
 40 телом, при коих земли 600 деся-  
 тин, в том числе удобной 10 де-  
 сятин, пашенной 500, сиречь 60 деся-  
 тин, сиречь, не производимой и  
 неудобной 30 десятин, среднего урожая  
 24000 р., дающее доходу средним 1500 р.,  
 следовательно 6%. Убавим, что в  
 каждом условнонажитом имении,  
 какого бы размера и качества земли  
 имело, удобная земля сиречь про-  
 водимая, доходы в ней значитель-  
 но обременены престоимия в пер-  
 вых изидках его; десятина этой зем-  
 ли дает средним дохода, сиречь обрабо-  
 того, 12 р. в год; сиречь пашенная  
 земля обременена в деци ввек  
 трех сортов: бумажная в среднем  
 многоудобренная, около 1/2 деци на  
 душу; средняя земля хорошо удоб-  
 ренная в количестве около 2 1/2 дес. на

Душу, и дельный, - много или вообще не  
удобренная, около  $1\frac{1}{2}$  десят. на душу,  
соответственно:

10 десятинъ усадебной земли дановъ  
чистого дохода ежегодно по 12 руб. на  
сущу. . . . . 120 р.

50 десятинъ дельной земли въ  
поселенной земли, въ коей по  
системе, принятой въ губер-  
нии - трехъ повила копейка,  
 $\frac{2}{3}$  дановъ ежегодного дохода по  
7 руб. сред. на сущу. . . . . 238 р.

250 десят. средней земли, въ  
коей  $\frac{2}{3}$  дановъ по 4 р. 50 коп.  
въ годъ, на сущу. . . . . 447 р.

150 десят. дельной земли въ  
коей  $\frac{2}{3}$  дановъ по 1 руб. . . . . 100 р.

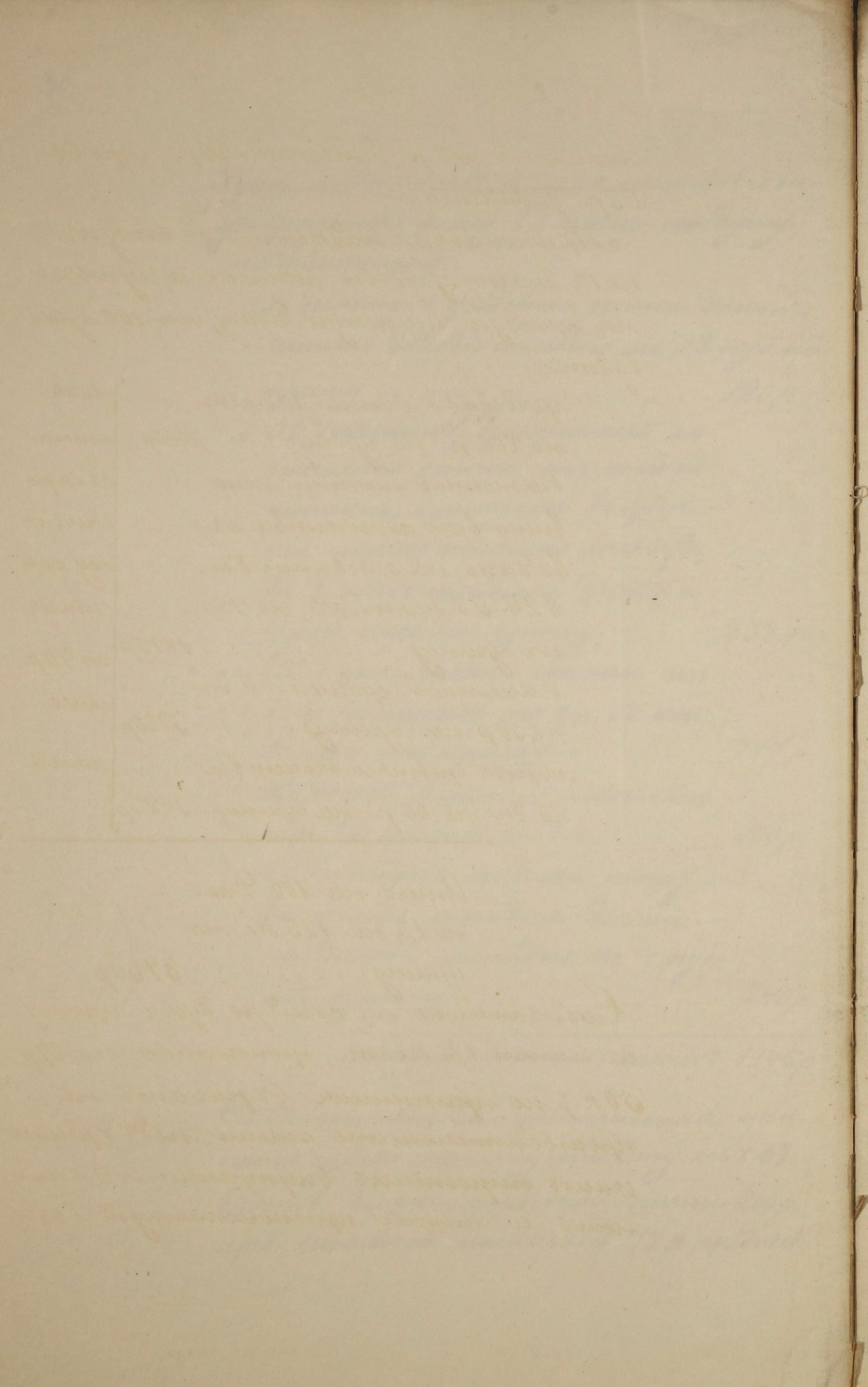
60 десятинъ среднего качес-  
ва сугровъ, каждая десяти-  
на даетъ ежегодно по 4 руб.  
на сущу. . . . . 240 р.

---

Итого 600 десятинъ дановъ 1445 р.

Соответственно двойственному мно-  
жеству угодий по сему расчету въ 6%  
будетъ десят. усадебной земли 200 р.  
сред. дельной поселенной 75 р., средней





наменной 50 р., дачной - 20 р., суровъ  
65 р. севитина. -

Предполагаемая надбавка въ выкупъ  
по  $1\frac{1}{4}$  десят. усадьбы, намы и суровъ  
на каждую мушкетную дуну, на 100 дунъ  
будетъ:

усадьбой земли 10 десят.		} десяти- мина въ криво- волокна- ту обто- ривше по 70 р. сереб. по 65 р.
по 200 р. на дуну . . . . .	2000 р.	
наменной бумажной, по ко- винеи всего количества ея въ дачь, на основании Ум.		
§ 24, 25 десятина, по 75 р.		
на дуну . . . . .	1875 р.	
наменной средней 65 де.		
по 50 р. на дуну . . . . .	3250 р.	
суровъ средненько качества		
25 де. по 65 р. на дуну . . . . .	1625 р.	

Итого на 100 дунъ  
по  $1\frac{1}{4}$  дес. 125 дес. на  
дуну . . . . . 8750 р.

Средствительно на каждую дуну придетъ  
сеи земли  $1\frac{1}{4}$  десят., цѣною по 87 р.  
50 к.; но при этомъ въ расчетъ не  
производительность земли, подъ крестьян-  
скимъ строениемъ, внутреннимъ веко-  
номъ, и также предполагаемую воз-

возможность одновременно выкупить  
 оных земель, можно безобидно. Для вы-  
 дельцев, определяемому отъему в 64 р.  
 сер. за десятину, или 80 руб. серб. за  
 1 1/4 дес., ипотечную поступить на кам-  
 бую ревизскую музыкальную поща душу.

### Обзор оснований главы VIII проекта положения.

Обеспечение сословия дворянских со-  
 дей в той мере, какъ это предпола-  
 гается для крестьян, т. е. с точки  
 зрения, невозможно не только основан-  
 что сословие это, какъ никогда не си-  
 тившееся земледельцев, требует  
 других условий. Выкупка земли вооб-  
 ще вообще для дворянских содей в да-  
 вадельцах, вероятнее всего повли-  
 ють, с одной стороны неудобство-  
 ритъ окончательно устранить этого  
 сословия, следовательно обеспечить  
 его бытие; с другой стороны будетъ  
 крайне-невыгодно для самих вы-  
 дельцев, ипотечных значительное  
 число дворянских содей, продать зем-  
 ли в непромышленные руки и





*[Faint, illegible handwriting, likely bleed-through from the reverse side of the page.]*

твель отделить самих крестьянских  
обществ, навязывая им почти насиль-  
ственно членство, за которых они обяза-  
ны быть поручком. Равным образом  
единовременное освобождение значитель-  
ной массы дворовых людей, поставит  
в большое затруднение помещиков,  
у которых они занимают домини-  
рующую роль при доходе и хозяйстве; дворовые же  
люди, с своей стороны, встретят са-  
мостоятельное в применении для себя средств,  
обеспечивающих их существование. Сооб-  
ражая все это, очевидно, что дворовые  
люди вообще должны быть освобождены  
не одновременно, а потому и для них  
определяется, как и для крестьян,  
исключительный срок объявленного пово-  
ления, в продолжении которого поме-  
щики, по усмотрению своему, могут:  
1; дворовых людей, могущих быть по-  
лезными в сельском быту, согласуя  
притисаться в крестьяне; 2, часть  
их, имеющих в состоянии прокорм-  
ить себя и семьи, отпустить на волю;  
3; дворовых, имеющих возможности  
прокормить себя какими бы то ни  
было средствами, помещики должны

будутъ обещаны; 4, оставшаяся часть  
 дворянскихъ людей, на время переходнаго  
 состоянія, должны будутъ, по необходи-  
 мости, нести обязательную повин-  
 ность, которая въ концы переходнаго  
 состоянія, сама собою перейдетъ въ  
 добровольную повинность, образуя изъ оныхъ  
 людей массу людей.

Женщины изъ военноополчен-  
 ныхъ людей поселеныя на земледѣ-  
 льческихъ, правительствомъ дозволено  
 обилчнть притиску къ обзествленію  
 крестьянъ Государственныхъ. Муж-  
 цевъ.

Обзоръ оснований главъ VIII и IX  
 проекта положенія.

Три крѣпостныхъ крестьянъ поимъ-  
 нно, по своему усмотрѣнію, могутъ  
 устанавивать, какою ему угодно бы-  
 ло, порядокъ управленія въ своемъ  
 имѣніи. Если имѣнія, гдѣ каждый  
 крестьянинъ подчиненъ почти всѣмъ  
 распоряженіямъ помещика, и безъ воли  
 помещика не смѣютъ не много  
 распоряжаться ни собою, ни имуществомъ своимъ.

The first part of the manuscript is a list of names, possibly of a church or a community, arranged in several columns. The names are written in a cursive hand and are somewhat faded. Some of the names appear to be:

- John
- James
- Thomas
- Robert
- William
- Richard
- Henry
- George
- Edward
- Charles
- Francis
- John
- James
- Thomas
- Robert
- William
- Richard
- Henry
- George
- Edward
- Charles
- Francis

The second part of the manuscript contains several paragraphs of text, also written in cursive. The text is very faint and difficult to read, but it appears to be a narrative or a record of events. The paragraphs are separated by small gaps, and the handwriting is consistent throughout.

*[Faint, illegible handwriting, likely bleed-through from the reverse side of the page.]*

своих; редомъ съ ними крестьяне дру-  
 ма въ мѣстной управѣ сами, какъ  
 хотѣли, безъ малѣйшаго вмешательства  
 новаго полиціа, который требовалъ  
 отъ нихъ единственно своевременной  
 уплаты повинностей. Такимъ образомъ,  
 въ которыхъ благоустройство и рас-  
 суженій порядковъ были доведены почти  
 до совершенства; редомъ были друиы,  
 въ которыхъ безмысленное распоря-  
 жение и отсутствіе всякаго порядка,  
 видимо приводили крестьянъ въ безпре-  
 ступно возмущающій неудовольствіе. Законы  
 все эти разнородные порядки и без-  
 порядки принавивъ одиному пре-  
 вильному, и полиціа, соединяя въ  
 себѣ всестъ законодательную и ис-  
 полнительную въ своемъ мѣстѣ, не от-  
 вѣщая ни передъ кѣмъ въ способѣ ихъ  
 исполненія. Но какъ скоро этотъ по-  
 рядокъ вещей сдѣлается друиымъ,  
 болѣе правильнымъ и обдуманнымъ, какъ  
 скоро исполнительная администра-  
 тивная власть обяжется приводить  
 въ исполненіе, не его установленной, а  
 предписанной закономъ, порядокъ, то  
 много, которому эти всестъ поручаются,

должно быть откровенное; если не все дозволено симпатии своего общества, то когда и как ему угодно, ибо отъ его небрежности или самовольной отлучки, разстроившаяся порядков, закономъ предписанной, и не вторичной деятельностью этого порядка должно отбросить.

Очевидно, что при новыхъ документах, исполнительная администрация высшей власти не должна и не может быть возложена на каждого пошляка въ своемъ мнѣнии, ибо пошлякъ много не зависящее, симпатии идти хочет и симпатизируетъ только ему угодно.

Съ другой стороны не менѣе очевидно, что никто больше пошляка не заинтересованъ, чтобы администрация въ его мнѣнии была возможно лучше, следовательно предпочтительнее ему должно быть дано право безпрестанного и безъотлагательнаго симпатической администрации высшей власти; симпатии же высшей власти должны передаваться въ руки пошляковъ въ руки людей преимущественно пошляковъ и, дабы дворянство не терпело мисколько своего вѣдѣнія, эти люди должны быть также





*[The page contains extremely faint, illegible text, likely bleed-through from the reverse side of the paper. The text is arranged in approximately 25 horizontal lines.]*

избраны. Наконецъ если сообразить, что  
 при новыхъ отношеніяхъ крестьянъ  
 къ землевладѣльцу, они составляютъ  
 двѣ, коммерчески уравнивающихся меж-  
 ду собою, стороны, - то справедливо ли  
 отдавать одну сторону - подъ прямое по-  
 мещейское управленіе другой? Не вы-  
 зываетъ ли при этомъ самъ законъ  
 на свободу и искупленіе, которое  
 онъ напротивъ обѣщаетъ устранимъ?  
 И каковы выгоды, каковы пользы можеть  
 быть отъ возмощенія помещейской  
 власти на каждаго помещика? Не  
 на всадельную землю она прежде не-  
 суща, а на всадельную людей. - Люди,  
 помещику принадлежашіе, не могутъ  
 обойтись безъ его управленія; но, едѣ-  
 шивши гражданскими, эти люди не  
 могутъ и не должны подлечь не-  
 сколько другому управленію, не имѣю-  
 щему уже никакой реалитной приви-  
 лѣг, а свободному и свѣдѣ. Вме-  
 сто администраціи всего угодья долж-  
 ны сосредоточиваться въ одномъ угод-  
 номъ присутствіи, кою члены бу-  
 дутъ почетныиіе изъ избранныхъ  
 дворянскихъ лицъ: Предводителемъ, Судья,  
 Поправникъ; къ нимъ и введутъ при-

38

соединить и особенно ходатае за  
крестьян, или избравши изъ какого  
они помещиковъ сословія. Это при-  
сутствие будетъ независимъ судей и  
примирителей, какъ семействъ  
цель, такъ и крестьянъ, въ спору  
быть между ними спокровителяхъ. —  
Оно же имеетъ въ уезде и независимую  
власть административную и поли-  
цейную, уездъ по своей обширности  
долженъ быть разделенъ на несколько  
округовъ: отъ 4<sup>х</sup> до 6<sup>ми</sup> и даже больше,  
въ которыхъ эта власть можетъ быть  
поручена дворянствахъ же, выбран-  
нымъ чиновникамъ. Последние бу-  
дутъ действовать въ полной зави-  
симости отъ уезднаго присутствія  
и будутъ заменять чиновниковъ  
статскихъ.

Крестьяне спочнебелые, по  
внутреннему хозяйственому управ-  
ленію, пусть управляются сами собою  
сиречь. Что мы говоримъ противъ  
такого рода управленія Европейскіе  
обозначили личной независимости, это  
управленіе имеетъ две выгоды, кото-  
рыя другъ другому его единственно  
возможны и единственно надежны:



*[The page contains extremely faint, illegible text, likely bleed-through from the reverse side of the document. The text is mirrored and cannot be transcribed.]*

1., Оно некому в России и некому в правах народа; 2. неведомо доушито и возможности немыванного возмания против мира, т. е. отдаленных еще против всего. Спросится - какое же место, при таком устройстве уезда, займет поповник, немыслимо обидно? Обязательной ответственности ему не назначается и не может незначиться никакой, потому что он, еще независимое, может быть боковым, неспособным, не умеющим вести дела и делами управления, и наконец, он почти всегда в отлучке, ибо едва 5<sup>е</sup>, а иногда 10<sup>е</sup> раз поповник живет в уезде. Он не может составлять в управлении никакой иерархической необходимостью; но, как всаднику земли, как человеку старому и образованному, следовательно в Государстве, ему должно быть предоставлено право быть совсем почетным, добровольным попомником уездного присутствия, которого же не-ею-не избранны. Ему должно быть предоставлено наблюдение за тем, чтобы земская полиция в употреблении своей власти, и крестьяне,

въ управленіи своемъ и обязанности, двойствоями добросовѣстно и правдиво. На его долю падаетъ почтенное достоинство: какъ бы обязанъ цензора и бисопитишель правды и закона. Великіе чиновники двойствуютъ подъ строгостью его строгого обличенія; народъ не можетъ не почитать его и даже не смекивать въ немъ, потому что онъ стоитъ высоко, не имеетъ естественнаго случая въскрывать нескія сторопы своего права, если такіе не имеютъ, и въ всякомъ случаѣ можетъ быть слышны покровительствѣ. Если же онъ по безнужности, или другой какой причинѣ, не имеетъ участіа въ управленіи, или когда его нѣтъ, что почти составляетъ у насъ общее правило, — то черезъ это ни что не разсуживается въ административной мѣстности, которая всегда двойствуетъ правдиво, независимо отъ личностей.

Совершенно противоположное видно уже въ редакціи главъ VIII и IX проекта положенія большинства Комитета. Тамъ поручена поименно мѣстная власть, на немъ главнѣйше держатся обязанности порядковъ и



*[Faint, illegible handwriting, likely bleed-through from the reverse side of the page.]*

*[The page contains extremely faint, illegible text, likely bleed-through from the reverse side of the document. The text is mirrored and cannot be transcribed.]*

благоустройство. Что же, спрашивается, будет в большинстве случаев, кто по- шлощиковъ несть. Скажутъ, что отсут- ствующий пошловичъ можетъ передать свою обязанность другому; но кто будетъ за- нять другого? Кто будетъ платить до- статочно вознаграждение дворнику, чтобы решить его - принять на себя это бремя в чужиемъ имении? Неосе- видно ели, что по одной этой причине такое административное устройство совершенно невозможное. Сверхъ того въ этомъ проекте сиреккой. Относится, предельной исполнителемъ приказаний по- шловичка; черезъ него пошловичъ все- гда входитъ в советъ полицейскихъ рас- поряженій, и, если конечно по харак- теру въ придирчивости, то можетъ не дать покоя, ни обществу, ни человеку; если же онъ жестокъ и нечестенъ, то чрезъ своего безотвѣстно-подчиненнаго ста- росту, онъ можетъ возмущать по свое- му произволу всякаго наказания. Этого произвола конечно неустоятъ в избран- ные добросовѣстные. Вѣроятно сколько ильбуь знакомому въ сиреккѣ дворянъ очевидно какую силу въ роль, при ма- кой обитавать, будутъ играть эти крѣп-

мские чиновники. Непременность посыл-  
 ствия такого устройства административ-  
 ции будетъ: 1, отлучение всякой само-  
 бийности и жизни въ широкихъ учрежде-  
 нияхъ, которые, какъ мы ознакомились  
 вообще, не приносятъ тогда никакой  
 пользы, не только не развиваются и не  
 выработываются къ лучшему, что пре-  
 мущественно должно составлять цель  
 нашихъ основаній, но въ каждомъ днѣ  
 безобразно представляются какъ то  
 лишнее, никому не нужное пороки-  
 ность и лишнее ослобнение въ дѣлахъ,  
 дѣлѣхъ учрежденій подлежащихъ, по-  
 да какъ мы въ обратныхъ мѣстахъ,  
 где помысливъ представляется намъ на-  
 муго свободу и ни во что не вадитъ, эти  
 учреждения не только никому не оказы-  
 ваютъ затрудненій для Травител-  
 ства, но напротивъ того удобивши  
 его отъ всякаго помехи въ тѣхъ мѣ-  
 стахъ; крестьяне же лишъ лишъ до ро-  
 суютъ. 2., Отношеніе между помысли-  
 ками и крестьянами непременно  
 будетъ враждебнымъ, потому что обще-  
 ство, въ каждомъ дѣлѣ своемъ нача-  
 ника будетъ подозревать корыстную

*[Faint, illegible handwriting, likely bleed-through from the reverse side of the page.]*

*[The page contains extremely faint, illegible text, likely bleed-through from the reverse side of the document. The text is mirrored and difficult to decipher.]*

участие владельца земли в учредъ его арен-  
даторамъ. Скронная слава добросовѣст-  
ныхъ помещиковъ, будетъ усиленно  
преувеличенными толками о томъ, ко-  
торые употребятъ во зло свое всеобщее  
внимательство и власть, и весь мнѣю-  
ся одинаково уваженія народного, а это  
уваженіе должно быть главнымъ орудіемъ  
всѣмъ аристократіи и никакія наказанія  
его не затронутъ.

Далѣе въ проектѣ большинства, не-  
скольکو деревень или селъ, когда они одно-  
помѣстные, могутъ быть соединены въ  
одно общество, даже на болыпомъ одно-  
ствѣ другою разстояніемъ. Очевидно, что  
подобные случаи не могутъ быть допу-  
щены, не нарушая до основанія всѣхъ  
начинъ широкихъ обществъ. Какія мо-  
гутъ быть тогда круговая порука меж-  
ду членами, другъ другу незнакомыми  
и могущими поправить даже разные  
повинности? Какое означеніе будутъ имѣть  
выборы людей, неувѣстныхъ вѣсной де-  
ревнѣ? Что станутъ съ широкимъ обществомъ?

Въ заключеніе должно прибавить, что  
ни въ обрѣженіи каждаго помещика въ  
института помещейскаго чиновника, ни

въ соединеніи нѣсколькихъ деревень въ одно общество, нѣтъ никакой практической пользы, сколько нибудь уравновѣсившей великій вредъ, отъ нихъ происходящій. Наконецъ не должно терять изъ виду, что цѣль переходнаго состоянія есть воспитаніе народа къ правильному и сознательному пользованію гражданскими правами, къ чему конечно не подготовитъ его нѣтъ постоянной оаки семействодельцевъ.

### Обзоръ основаній главы I<sup>и</sup> проекта положенія.

Местимировѣячній срокъ для составленія положенійкими актовъ, и двенадцатимѣсячній для проверки, утвержденія и приведенія ихъ въ исполненіе, какъ касается нѣтъ въ соображеніи, что много нѣтъ владѣльцевъ нѣтъ по нѣскольку нѣтъ, другіе находятъ въ отсутствіи и, наконецъ потому, что основательное составленіе актовъ и приведеніе ихъ въ исполненіе можетъ быть достигнуто лишь въ удобное для сего время года. —  
Нумерованіи Судебной Предводителемъ Дворникова



*[Faint, illegible handwriting, likely bleed-through from the reverse side of the page.]*



поискуить Сырчанского уезда Николай Со-  
минъ,

Арзамовский уездной Предводителем Дво-  
ренинба Членъ Комитета Александръ Ке-  
рессинъ.

Членъ Комитета отъ Арзамовскаго уезда  
Александръ Диманъ.

Членъ Комитета отъ Арзамаскаго уезда  
Евграфъ Слобода.

Васильский уездной Предводителем Дворенинба  
Членъ Комитета Михаилъ Сузовъ.

Членъ Комитета отъ Васильскаго уезда  
Аркадий Демидовъ.

Членъ отъ Травинскаго комиссариата  
Самовскаго уезда Тимодий Кемеровъ.

Членъ отъ Травинскаго комиссариата  
Мелгородскаго уезда Иванъ Аншиковъ.

Членъ Комитета отъ Любимовскаго уезда  
Николай Ручиновъ.

