

Копия
4-82

УЧЕБНО-ИССЛЕДОВАТЕЛЬСКИЙ
ЦЕНТР
ИСТОРИКО-ПРАВОВЫХ НАУК
САНКТ-ПЕТЕРБУРГСКОГО УНИВЕРСИТЕТА
3327

15

Изложение параграфовъ въ
Славъ IV Положенія принятое
нижеподписавшимися членами
Витебскаго Дворянскаго Коми-
тета объ улучшеніи быта по-
мѣщичьихъ крестьянъ.

58352

Глава IV.

Усадебное устройство крестьянъ.

§1. Усадьбы крестьянъ должны
содержать въ себѣ:

- 1.) Усадебныя строения состо-
ящія изъ жилыхъ домовъ и
принадлежащихъ къ нимъ
хозяйственныхъ построекъ.
- 2.) Усадебныя земли подъ
строениями и огородами въ
размѣрѣ не менѣе $\frac{1}{2}$ десятины.

Примѣчаніе. Въ помѣщичь-
ихъ мѣстечкахъ усадьбы
крестьянъ занимающіяся
любимымъ ремесломъ, оставлю-
тъ въ прежнемъ размѣрѣ,
хотя бы пространство земли

Библиотека Ф. Ф. Серб

подъ сими усадьбами и не
закладано въ себѣ $\frac{1}{2}$ десятины.

§ 2. Углы усадебъ опредѣ-
ляются для 8-ми усадебъ гу-
бернш: Витебскаго, Полоцка-
го, Себежскаго, Невельскаго, Со-
рочеукаго, Велижскаго, Сурахи-
нскаго и Лепельскаго, — углою
земли усадебной, соразмерно
ея пространству, считая де-
сятину въ 240 руб. сер. и общую
углою строений для всѣхъ
усадебъ въ 60 рублей.

Примѣчаніе 1. Въ усадьбахъ
занимающихъ болѣе $\frac{3}{4}$ десят.
польщики имѣютъ право или
уменьшать пространство
земли усадебной до $\frac{3}{4}$ десят.
или съ согласія крестьянъ,
оставя имъ всю занимае-
мую усадьбами землю, ис-
числить углу усадебъ по рас-
чету) 240 руб. за десятину).

2.) Для справедливаго рас-
численія углы за усадебными
строениями между крестьянами
имѣнія, ^{застроенія} исчисленная по имѣнію
сумма, раздѣляется между)

7.

крестьянами соразмерно стоимости и годности строений каждого, или самими, при обратномъ изъ крестьянъ или иными и подъ наблюдениемъ помещика, и эта оценка каждой усадьбы, съ присвоениемъ оному изъ за усадебную землю, при совершении акта вносится въ оный.

3.) Для строений, которые выстроены крестьянами изъ материаловъ или самими приобретенныхъ, оному не подлежатъ и платы за оными помещикъ требовать не въ правъ.

Прочие за тѣми параграфы исключенная касающаеся оутокъ усадебъ согласно упомянутому въ параграфѣ IV Главн. Положенія.

Подписали:

Членъ отъ Витебскаго уезда
Александръ Угрюмовскій.

Членъ отъ Мевельскаго уезда
Александръ Жуковскій. —

Л.

Меня отъ Сорбонскаго университета
Иванъ Галиоръ.

Меня отъ Суражскаго университета
М. Лисовскій.

Меня отъ Полоцкаго университета
Артуръ Богиневскій.

Меня отъ Правительства
М. Углановскій.

Върно: Губернскій Предводитель Дво-
рянства Нръбургъ

Савръевъ, Производитель отъ Сулмина-
Самуило.

Обзоръ

Основанийъ принятыхъ нижепо-
именованными членами Витеб-
скаго Дворянскаго Комитета
при составленіи Положенія
объ улучшеніи быта помѣ-
щичьихъ крестьянъ по Указу №

Обсуждая предметъ № 11 Ука-
зы Положенія объ усадьбной
устройствѣ крестьянъ и раз-
сматривая вопросъ о способѣ
оуanky усадьбъ, нижеподписа-
нныя члены Комитета назо-
даютъ: именіе Г.г. Членовъ, при-
ложенное въ 1^ю статью Журна-
ла отъ 29^{го} Ноября, коише
полагается произвести оуан-
ку каждой усадьбы посред-
ствомъ добровольнаго согла-
шенія на мѣстѣ, а въ случаѣ
непосильдованія оного чрезъ
оуаночную Комиссію, состав-
ленную изъ равнаго числа
помѣщичьихъ и крестьянъ,
подъ председательствомъ од-
ного изъ пераихъ, неудобомыслившихъ

и не представляющих руга-
тельства въ благоуспешнос-
ти, но събудущимъ прили-
намъ.

1) До сихъ поръ ни въ аб-
страктъ, ни въ помятій наро-
да не существовало чужды усадьбы
отдѣльно отъ земли надъ по-
лемымъ хозяйствомъ, и самой
идеи о чужности оныхъ не
было, а потому помѣщи-
ки, обязанные продать, ую-
нить будутъ усадьбы, / какъ
и видно изъ предположенныхъ
ими съдѣлній / довольно
высоко; крестьяне же, ко-
торые пользовались до сего
времени усадьбами нерав-
дѣльно съ поземельными угод-
ками, и потому усадьбы
эти всабоу чужности дум-
нахъ не шили, - и зная
что усадьбы должны быть
или проданы, будутъ ую-
нить ихъ очень дешево. Съ-
дѣлательно добровольное со-
глашеніе не послѣдуетъ и
рѣшеніе дѣла падетъ на

7.

обязанность оупночных Ком-
миссий, члены коихъ будутъ
въ томъ же самомъ, относи-
тельно другъ друга положеніи,
какъ и спорная стороны, —
потому и между ними со-
глашенія ожидать напрасно;
у нихъ возникнутъ споры, въ
которыхъ будутъ поставле-
ны лицомъ къ лицу интере-
сы двухъ сословій и при сѣмъ
на долю помѣщиковъ выпадетъ
неблаговидная роль. —

Въ настоящемъ же дѣлѣ на-
добно всеми силами ста-
раться отклонить всякое
общее столкновение личныхъ
интересовъ помѣщиковъ съ
крестьянами. При такомъ
несогласіи рѣшеніе Комиссией
заместитъ будетъ отъ помѣ-
щиковъ, на сторону кото-
рыхъ почти всегда будетъ
4 голоса противу 3 крестьянскихъ.

2.) Сутью посредствомъ
Комиссией посполнаго тыся-
сель усадебъ въ каждомъ уездѣ

потребуется бы много времени
и тѣмъ замедлила бы со-
вершение по шитовымъ актамъ,
гдѣ коихъ ни подъ какою
видомъ столь важная статья
объ усадьбахъ, выпущена
быть не можетъ, а сегодо-
вательно сурьезна Комиссія
ми, отдавши бы приведеніе
въ исполненіе новаго положе-
нія, ожидаемаго крестьяна-
ми съ живѣвшимъ нетер-
пѣніемъ; разбразжати же
ихъ терпѣніе замедленіемъ
было бы большою ошибкою.
Напротивъ того опредѣленіе
утомъ усадьбъ Комитета
устраняетъ все ирочное-
ныя вышн недоброты. По-
становленіе Комитета ут-
вержденное Правительствомъ
принято будетъ всеми без-
прекословно. Составленіе ак-
товъ по шитовымъ не за-
труднитъ сурьезно и при-
веденіе въ исполненіе новаго
положенія не встрѣтитъ
уже препятствій.

—

Жизнь въ виду столь важ-
ныхъ неудобствъ оупножныхъ
Комиссій и нахожда, что въ
Губернїи почти всеъ удобныя
земли посредствомъ постано-
вленнаго Удобренія доведены до
одинаковаго достоинства, что
малая разница между ого-
родами произошла отъ больше-
шии менши тщательнаго
ухода за ними сошшихъ крестья-
нъ и потому равная оупно-
ка удобныхъ земель въ
этомъ случаѣ будетъ спра-
ведлива, — ниже подписавшіеся
губны, согласно съ многими
десяти губерніями отъ утѣдовъ:
Дризенскаго, Динабургскаго, Гъ-
женскаго, Люцинскаго и Себеж-
скаго, постановили: опредѣлить
нормальную оупно крестьян-
скихъ утѣдовъ Комитетомъ.

Въ подтвержденіе сего, по
сводноженіи свѣдѣній полу-
ченыхъ отъ восьми утѣ-
довъ, а равно основываясь
на исчисленіи выгоды полу-
гаемыхъ отъ утѣдовъ крестьянами

Л.

полагать определить
общую нормальную утону
для утдгов: Витебскаго,
Суражскаго, Велижскаго,
Невельскаго, Полоцкаго, Со-
рочинскаго, Себежскаго и По-
пельскаго за десятину) уса-
дебной земли въ 240 руб. а
утону) усадебныхъ строений
общую въ 60 руб. Но какъ
уже тогда же сказано вид-
но, что подъ крестьянски-
ми усадьбами, обыкновенно
занимается отъ $\frac{1}{2}$ до $\frac{3}{4}$
десятины \neq меньшей или
большой противу сего раз-
мера есть исключение \neq ,
то и определить надель
усадебной земли въ такомъ
размерѣ, то есть отъ $\frac{1}{2}$
до $\frac{3}{4}$ десятины обяза-
тельнымъ.

Примечаніе. Въ томъ
случаѣ гдѣ усадьбы зани-
маютъ больше $\frac{3}{4}$ десяти-
ны земли, предоставитъ
помощникамъ, или умень-
шитъ размеръ оной до $\frac{3}{4}$ десят.

Л.

ими съ согласия крестьянъ,
оставя при удобоолахъ боль-
шее количество земли со-
размерно этой опредѣлен-
ной усадьбой земли. -

Равномерно въ тѣхъ се-
ленияхъ, гдѣ крестьянскія
усадьбы занимаютъ менѣе
 $\frac{1}{2}$ десятины и крестьяне
пожелаютъ встать при
томъ же надѣлѣ, дозволивъ
имъ это и предоставитъ
право выкупить таковыя
усадьбы съ платежемъ сум-
мы, соответственной про-
странству земли занимаемой
усадьбами. -

Тѣ строения, которыя
выстроены крестьянами
изъ матеріаловъ ими сами-
ми купленныхъ, выкупа не
подлежатъ и плати за
ония поименно требовать
не въ правѣ.

Подписанъ:

Именъ отъ Витебскаго уѣзда
Алексеи Углановичи.

А.

Членъ отъ Невельскаго уезда
Александръ Жуковский.

Членъ отъ Тордеевскаго уезда
Иванъ Галиоръ.

Членъ отъ Суражскаго уезда
М. Лисовскій.

Членъ отъ Полоужскаго уезда
Артуръ Пошкковский.

Членъ отъ Правительственнаго
Масла Углановскаго.

Върно: Губернскій Предводитель Дворянства Юрьевъ.

Секретарь, Предводитель дворянства
Самуилъ.

Изложение параграфов въ
Глава I Положеніи принятое
нижеподписавшимися членами
Витебскаго Георганскаго Ко-
митета объ улучшеніи быта
помощицкимъ крестьянъ.

Глава I.

Надѣль въ пользованіе крестьянъ земли пахатной и дру-
гими угодьями.

§ 1. Земля дѣлится на
три разряда:

- 1.) Малоземельная земля до
сейды крестьяне пользовались
надѣлою земли меньше 7 де-
сятинъ на тягло при поговъ
земли лучшаго качества да-
ющей урожай ржи до 5 зернъ.
- 2.) Среднеземельная земля крес-
тьяне досель имѣли отъ
7 до 8 десятъ, въключительно,
при урожаѣ въ 4 зерна.
- 3.) Многоземельная земля у
крестьянъ были въ пользова-
ніи 8 десятинъ и урожай

ниже 4 зерно.

§ 2. Согласно сему работнику помещику при составлении акта въ основаніи существующей нынѣ поземельной надѣлы крестьянъ, предоставляется въ пользованіе на слѣдующее количество пахатной и сенокосной земли.

1.) Въ имѣніяхъ 1 разряда
f. малоземельныхъ f. отъ 6 до 7 дес.
на тягло f. работника f.

2.) Въ имѣніяхъ 2 разряда
f. среднземельныхъ f. отъ 7 до 8 де.
сятинъ включительно. И

3.) Въ имѣніяхъ 3^{го} разряда
f. многоземельныхъ f. отъ 8 до
9^{го} десятины.

Примѣчаніе. Определенный сими параграфомъ размеръ крестьянскаго надѣла для шестидесяти трехъ разрядовъ, наблюдается только въ томъ случаѣ, когда въ полномъ распоряженіи помещика остается по крайней мѣрѣ половина противу крестьянскаго

f.

надлежа количества удобных
земель, за исключением
совь. В противномъ случаѣ
помѣщикамъ необходимо
сдать крестьянамъ въ по-
стоянное пользованіе болѣе
 $\frac{2}{3}$ таковой земли.

Примѣчаніе 2, Допускает-
ся какъ исключеніе въ тѣхъ
мѣстностях, гдѣ почва особен-
но хорошаго качества, даю-
щая урожаи болѣе 5 зеръ
и гдѣ крестьяне до сего време-
ни ильми въ пользованіи
земли не менее 5 десятинъ
на тягло и надѣломъ земли
останется довольно, оста-
вить иль при таковомъ
надѣлѣ, съ отбываніемъ по-
винности по числу десятинъ
надѣленной иль земли.

За тѣмъ, кромѣ § 4,
который слѣдуетъ по-
кинуть, ибо за дозволен-
іемъ крестьянамъ наст-
вша въ главѣ VI опре-
дѣлена натуральная по-
винность, остальные параграфы

7.

согласно упомянуто оныхъ
въ Главу Положенія.

Подписали:

Членъ отъ Невскаго уезда
Александръ Жуковскій.

Членъ отъ Городеужаго уезда
Иванъ Галиофъ.

Членъ отъ Велинскаго уезда
А. Фергусъ.

Членъ отъ Суражскаго уезда
М. Лисовскій —

Върши. Губернскій Предсѣдатель Део-
ратора Юрвевитъ.

Сатрапъ. Проводитель отъ Сушма-
Самуило.

Обзоръ

оснований принята въ выше-
поименованными Указами Ви-
тебскаго Дворянскаго Комите-
та при составленіи Положенія
объ улучшеніи быта помѣщичь-
ихъ крестьянъ по Указу I.

Для опредѣленія надѣла
земли крестьянамъ принято
слѣдующее основаніе.

Въ Высочайшемъ рескрип-
тѣ, данномъ на имя быв-
шаго Намѣстника губерніи,
отъ 3^{го} Мая 1858 года объ
открытіи Витебскаго Дво-
рянскаго Комитета, — въ глав-
ныхъ и не упомянутыхъ на-
чалахъ, на коихъ Должно
быть устроенъ новый бытъ
крестьянъ въ I. изображено:
„сверхъ того предоставляется
„въ пользованіи крестьянъ
„надлежащее по ихъ числу
„удобствамъ для обезпеченія
„ихъ быта и для выполне-
„нія ихъ обязанностей предъ

„Права итѣмъ и пош-
„щикомъ, количество земли,
„за которое они или пла-
„тятъ оброкъ, или отбы-
„ваютъ работу пошлячку.“

Для точнаго выполне-
нія такой Высочайшей
воли слѣдуетъ сообража-
ясь съ производительностию
земли въ Витебской губер-
нии, опредѣлить то коли-
чество земли (т. е. единицу),
которое при достаточной
обработкѣ и возможномъ
для крестьянина удобреніи,
доставило бы столько мѣ-
рныхъ произведеній, чтобы
цѣнность ихъ за доста-
точнымъ прокормленіемъ
поселенца на этой зем-
лѣ крестьянскаго семейства
и за уплаты всѣхъ де-
шевыхъ повинностей, не-
малыхъ на крестьянина,
равнялась бы цѣнности
повинности крестьянина
за эту же землю къ пош-
лячку надѣвшему его отъ.

Г.

При хорошей обработке
крестьянину доступной, особ-
ливо когда при полевых ус-
трайствах онъ будетъ шить
для себя больше времени,
практически известно, что
въ губернии нашей можно
полосить средний урожай
ржи при полевых землях
среднего качества въ 4 зерна,
т. е. урожайные по небла-
гоприятной погоде для
земледельца годами 1844, 1845²
и 1846 шить погубное
влияние на урожай и
последующих годовъ, толь-
ко въ последние годы влия-
ние это уничтожилось.

При урожае въ 4 зерна
участокъ земли въ 15 деся-
тинъ даетъ следующее ко-
личество хлеба: въ озимомъ
поле $3\frac{3}{4}$ десят. ржи при
посеве 10 четвер. на дес. за
исключениемъ семянъ - 14 чет.
4 гар.

Въ яровомъ поле $2\frac{3}{4}$ десят.
пшеницы при посеве 3 чет. на дес.

считая урожаем в 3 зерна,
кроме семян — 16 ч. 4 л.

1 десят. зерна при посто-
в. 10 ч. на десят. урожаем
в 6 зерен, кроме семян
в. 2 л.

Второй пол 3 $\frac{3}{4}$ десятины
под покосом 3 $\frac{3}{4}$ десятины.

Итого 15 десятины.

На 2 тяга по шлющам
са по губернии садовничих
пригитается до 8 душ
одного поля в семье.

Достоверно, что на про-
должение земляка в
семье достаточно в год:
ржи $\frac{1}{2}$ ртв. и ярого в ртв.
при огородах овощах.

Принимая это количе-
ство хлеба на каждого чле-
на семьи (в числе кото-
рых есть дети и ста-
рики требующие пищи ме-
нше) выходит что на
семью в 8 душ нужно
в год хлеба:

ржи 12 ртв.

f

урожая: овса 3 рет.
ячменя 3. —

Выгода это количество
изъ всего урожая оста-
нется: ржи 2 рет. 4 р.
овса 13. —. 4 р.
ячменя 3. —. 2 р.

Перевод означенное ко-
личество хлеба на день-
ги, по устоявшимся среднимъ
его послѣдние годы суще-
ствующимъ курсамъ:

Ржи 2 рет. 4 р. (4 р. 80 к.) 9 - 90.
Овса 13 рет. 4 р. (2 - 50 -) 33 - 75.
Ячменя 3 рет. 4 р. (3 - 60.) 12 - 60.

Итого 56 - 25.

Съ двухъ тысячъ придет-
ся платить за 4 души ре-
визскихъ встѣхъ поимное-
тей денежныхъ съ обрабо-
тованными деньгами священ-
никамъ до 5 р. 60 к.

Остается 50 - 65. —

Удобность работы при-
надлежащей земледѣльцу:
Изъ практическихъ данныхъ

Л.

средняя урожайность дня во
весь год вычислена мужес-
кого конного в 20к. а
женского в 10к, а за то же
остаток в 50 р. 65к. пред-
ставляет стоимость 169^м
дней мужских и 169 дней
женских, следовательно
на тяго достается $84\frac{1}{2}$
дня мужских и $84\frac{1}{2}$ дня
женских, число дней, ко-
торые крестьянин дол-
жен отсутствовать по иль-
гу за отведенная ему
 $7\frac{1}{2}$ десят. земли, - следо-
вательно на десятину
приходится по 11 дней; по-
тому же выводу оказывается
что при 5 зернах уро-
жай, не обходя на кресть-
янскую однопольную
семью в десят. земли, а
при урожае около $3\frac{1}{2}$ зерно
мужем надобно в 9 деся-
тиль земли на тягую
же семью.

Принимая в соображе-
ние, что в телях шитниев

г.

въ которой крестьяне
до сего времени довольно
составились меньшимъ
пространствомъ земли,
есть втораго, въ зем-
ля эта продавайтель-
ные, а въ томъ. Эти обра-
батываемы крестьяне боль-
шимъ пространствомъ, земля
меньше плодородна, мож-
но довольно справедливо
разделить штыки на
три разряда, въ кото-
рыхъ и опредѣлить, какъ
меньший обязательный
надѣлъ земли крестья-
намъ, слѣдующій.

Въ 1 разрядъ 1/2 малозе-
мельномъ 1/2 при полатъ
земли лучшаго качества
дошменъ быть надѣлъ
на тѣло отъ 6 до 7 десят.
во 2 1/2 среднешельномъ 1/2 отъ
4 до 8 акшотельно и въ 3
1/2 многошельномъ 1/2 отъ земли худ-
шаго качества, отъ 8 до 9 дес. и болше.

Подписали:

Именъ отъ Невельскаго уѣзда

1.

Александр Жуковский.

Шенк отъ Тородеукаго ун-
да Уловогъ Салиофтъ.

Шенк отъ Величискаго
ун-да А. Терроносъ.

Шенк отъ Сураискаго ун-
да М. Лисовскій.

Вгьрно: Губернскій Предводитель Дво-
рчанства Юрьевскъ.

Селтримъ, Производителъ дгьль Сушма-
Самушмо.

Изложение параграфов
въ Части VI Положения при-
нятое именованными
сего Великими Витебскаго Дво-
рянскаго Комитета объ
улучшении быта помѣщичь-
ихъ крестьянъ.

Глава VI.

Отдѣленіе II.

Повинности къ помѣщику.

§ 1. За предоставленную
въ постоянное пользованіе
крестьянъ землю и проч. удобы
обязаны крестьяне испол-
нять помѣщику повиннос-
ти, которыя раздѣляются:

- 1.) На повинность денеж-
ную / оброкъ, шинь /.
- 2.) На повинность поту-
гальную / работу /.
- 3.) На повинность сиво-
шанную / частію денежную,
частію работою /.

§ 2. Размѣръ повинности
крестьянъ въ пользу помѣ-
щика какъ работою, такъ

7.

и деньгами определяется по количеству и качеству земли или выдвинутой и предоставленной или уро-дью на основании настоя-щего Положения:

1.) За каждую Десятину пахатной и степной зем-ли предоставленной в поль-зование крестьянам, они обязаны ежегодно отдавать поштучку отъ 10 до 12 ра-бочихъ дней мужскихъ кон-ныхъ или пшыхъ и отъ 10 до 12 дней женскихъ. И потому количество отда-ваемой работого до нахо-дящихся в пользовании крестьянъ земли не долж-но превышать 90 дней мужскихъ конныхъ или пшыхъ и 90 женскихъ в годъ съ таловнаго участка высшего 9^{го} десятичнаго надѣла.

Примѣчаніе. Въ Главо-штыніи работмени относи-тельно надѣла крестьянъ земли по три разряда,

во 1^ю, на шестниа малозе-
мельная, годъ крестьянской
земли на тягло надвывает-
ся отъ 6 до 7 десят, во 2^ю,
среднеземельная, годъ тако-
вой же земли на тягло отъ
7 до 8 десятинъ включитель-
но и въ 3^ю, многоземельная,
годъ надвывается земли на
тягло отъ 8 до 4 десятинъ
включительно. Собразная,
что таковой разный надвѣвъ
земли обезпечивая крестьянъ
въ продовольствіи и отбыва-
ніи повинностей, зависитъ
отъ болѣе или менѣе пло-
дородной почвы, дающей
большій или меньшій уро-
жай, и покуда уроъ вывѣда
дохода съ пашинъ среднего
повинность съ десятинами въ
11 дней, среднего 2^ю разряда,
можно справедливо опредѣ-
лить повинность съ деся-
тинами 1^ю разряда малозе-
мельнаго въ 12^ю дней и 3^ю
разряда многоземельнаго въ
10 дней.

Въ

2) Согласно сему расчету
дней, въ шитьиной можетъ
быть принять по усмо-
трѣнію помѣщика слѣдо-
ующій порядокъ выкупки
крестьянами: за каждый
тягловый участокъ надѣ-
ленной въ пользованіе крестья-
намъ земли, они обязаны въ
помѣщикъ выкупить поше-
танъ и заставить $\frac{1}{2}$ десяти-
ны въ озимомъ и $\frac{1}{2}$ десяти-
ны въ яровомъ поше-
танъ съ нивъ сѣнокосъ и доставить
въ господскій дворъ, скосятъ,
сгребутъ и сдѣлаютъ въ стогахъ
или скиахъ въ сараи со-
вно съ 2^х десятинами, на эти
работы по урожному поше-
тану, опредѣляется 26^{мес}
дней мужескихъ и 22 дня
женскихъ, остальные за-
тѣмъ дни по расчету за
надѣльными крестьянами
десятины они обязаны ит-
ти на работу помѣщи-
ку въ тереки 50 медовъ по
1 дню, а за тѣмъ оставшіеся

А.

за ними дни отсушатъ
въ осеннее время, при силь-
ной влажности должно, чтобы
никогда больше двух дней
въ неделю не было сырости съ
одного поля.

Примечаніе. Если по не-
магистральности господской
записки въ шитый поест
поля не достанетъ для
обязательной обработки Де-
сятинъ, въ такомъ случаѣ
крестьяне не получившіе за-
дольныхъ Десятинъ, должны
отработать помѣщику свя-
зующіе съ ними поземель-
ные дни въ лѣтнее время
по одному дню мужескому
въ продолженіи лѣтнихъ
26 недель и по одному жен-
скому въ теченіи лѣтнихъ
22 недель.

§ 3. Въ шитыя дѣла
помѣщика дозволено крестья-
намъ пользоваться урожа-
ми для отомени своихъ
усадебъ, они обязаны по сво-
ему усмотрѣнію или употребитъ

Л.

ему деньгами в разсчетъ:
за двора двенадцатого руб.
60 к., при дацах телятъ 2 руб.
40 коп. при трехъ телятахъ
3 руб. и т.д. или вѣсть что
денегъ употребитъ работного
въ зимнее время, считая зим-
ний мужской полный день
въ 20 коп.,

Примѣчаніе. Деньги крестья-
намъ обязаны употребитъ къ
1^{му} Декабря.

Во имѣніяхъ, где помѣ-
щикъ по означено крестьянамъ
предоставитъ или пользован-
ію пастбищами на земляхъ
не поступившихъ въ поддан-
ство крестьянамъ, помѣщикъ мо-
жетъ требовать съ каждыя-
го телята по три дня мен-
скихъ въ лето, сверхъ опре-
дѣленныхъ за десятичную дѣль.

Кромя того за пользован-
ію недвижимными усадь-
бами крестьяне свободно
платятъ помѣщику опреде-
ленный въ Указѣ II процентъ
съ сумми, гурисленной только

г.

за усадьбную землю без строе-
ний, деньгами или если по-
желаютъ работого, по расчету
за рабочий день мужской кон-
ный зимний 20 коп. и женский
зимний 10 коп.

Примѣчаніе. Вся повин-
ность съ тѣмъ за надѣлен-
ную землю, пастбища, дро-
ва на отопленіе вѣтъство
съ $\frac{1}{2}$ за утѣну) усадьбы ни въ
какомъ случаѣ не должна
превышать 104 дней муж-
скихъ и 104 дней женскихъ
въ годъ.

Сверъ того предоставля-
етъ помѣщикамъ право на
все время переходнаго состо-
янія требовать отъ крестъ-
ныхъ съ 1^{го} Января по 1^{го} Сентяб-
ря вспомогательныхъ дней
за определенную плату) въ
числѣ 4 дней мужскихъ и
4 дней женскихъ съ работ-
ника, съ утѣмъ крестья-
намъ на руки за день муж-
ской конный 35 коп. конный
25 коп. и женский 15 коп;

7

но съ тѣмъ, чтобы въ недѣлю приходило не болѣе одного вспомогательнаго Дня.

4) Если крестьяне пожелали вместо натуральной повинности платить помѣщику оброкъ гринивъ, то размеръ оброка деньгами опредѣляется по обоюдному согласію, но не выше въ 1 разрядѣ малоземельности по 2 руб. 70 коп. во 2^{мъ} средnezемельной 2 р. 50 коп. и въ 3^{мъ} многоземельной 2 р. 30 коп. за десятину.

Примѣчаніе 1. Крестьяне желающіе поступить на оброкъ обязаны явиться своею личною объявить къ 1^{му}

Января и уплатить деньги впередъ за годъ къ 1^{му} Марта. За невыполненіемъ сего крестьяне остаются при исполненіи натуральной повинности.

Примѣчаніе 2. При одушевленіи надѣлы землем и поступленіи на оброкъ всего общества, оброкъ собирается

Л.

борщиковъ пашатей и
вносится поименно стар-
шиною въ сроки которые
должны быть обозначены
въ актѣ шихънй.

§ 5. Въ шихънйахъ Еды бу-
детъ установлена сильная
ная повинность, поименно
для опредѣленія размера
оной, ознагаетъ въ актѣ
съ какого числа Десятинъ
крестьяне должны отбы-
вать ему повинность ра-
ботою и съ какого числа
Десятинъ платитъ оброкъ
денегами не свыше уста-
новленной въ предъидущемъ
§ утѣны за Десятину.

§ 6. При исправной упла-
тѣ крестьянами слѣдую-
щаго съ нихъ оброка, поиме-
нныя немогутъ заимѣнны
онны, безъ согласія крестья-
нъ, натуральной повин-
ности и работы.

§ 7. Все повинности вно-
сятся въ актѣ шихънйа, а
за тѣмъ никакія переимѣны

А.

въ отношеніи надѣла крестьянъ землею и опредѣленныя за то повинности, немогутъ быть допускаемы безъ обязательнаго согласія крестьянъ съ помѣщикомъ и утвержденія Уряднаго Присутствія.

§ 8. При надѣлѣ землею общины на утлое крестьянское общество или на каждое селеніе 1 деревню, опредѣленныя за усадьбы и поземельныя угодья съ крестьянъ повинности возлагаются на все общество или селеніе, которое распредѣляетъ ихъ равномерно на каждую надѣльную семью своими на мѣрскою сѣвѣю.

§ 9. Порядокъ уравнительнаго распредѣленія работъ дней можетъ быть умышленно по обязательному согласію помѣщика съ обществомъ.

§ 10. При надѣлѣ межевыми

7.

на каждого хозяина, испол-
нений повинностей лежатъ
прямо на его ответствен-
ности.

§ 11. Нарядъ тяжъ на ра-
боту производится по распо-
ряженію мірскаго управле-
нія, но назначеніе и распре-
дѣленіе самаго рода ра-
ботъ между крестьянами
обоихъ половъ зависитъ отъ
непосредственнаго усмотрѣ-
нія помѣщика.

§ 12. Помѣщикъ не можетъ
требовать отъ крестьянъ
работы въ дни воскресные
и праздничные, указанные
въ ст. 1046^ѣ т. IX Св. зак.
изд. 1857 года, но только не
менше обществу обязано
въ теченіи недѣли поста-
вить полное число слѣдую-
щихъ съ него рабочихъ дней.

§ 13. Тяговые работники
считаются по требованію
помѣщика какъ полные
такъ и конные съ земли-
дѣльскими орудіями въ

4.

исправномъ видѣ.

§14. Каждому тѣловому работнику во всякое время года предоставляется посылать на работу въ замѣну себя способнаго и благонадежнаго работника.

§15. Помощникъ имѣетъ право требовать отъ крестьянъ въ счетъ повинности всякаго рода работъ соответствующаго мѣстными обычаями и действительными потребностями мѣстными.

§16. Женщины могутъ быть замѣняемы только собственными ихъ пому и силами работами.

§17. Женщины въ послѣднее время беременности и послѣ родовъ въ теченіи 6 недѣль, а равно и больныя крестьянки обоего пола не могутъ быть назначаемы на работы и замѣняются отъ отсутствия другими работниками или работницами.

§18. Рабочій день съ 1^{го} Апрѣля по 1^{го} Октября не превышаетъ 12^{ми}, а въ остальные мѣсяцы 9^{ми} рабочихъ часовъ, не включая въ то число 3^х часовъ отдыха

Л.

лѣтомъ и 2^х часами зимно
въ промежутокъ работы.

Примѣчаніе. Когда крестьяне по Сельманному наряду, явятся на работу, въ поужнаженные дни, то хотя бы погода переменялась, и на другія работы крестьяне поставлены небыли дни эти засчитываются лишь въ число исполненных повинностей.

§ 19. Для рубки въ зимнее время леса и дровъ, связки сѣна, сноса весною и уборки сѣна лѣтомъ, могутъ быть по наряду или по помощика, употреблены работники, а при уборкѣ сѣна и работнику и въ отдаленныхъ отъ селъ мѣстахъ въ продолженіи утлой недѣли, но съ зачетомъ изъчисленныхъ дней работы и времени перепада или проезда въ число повинностей будущаго года. Это допускается въ видѣ

исключения не более какъ
одинъ разъ въ теченіи года.

§ 20. Для доставки продук-
товъ, матеріаловъ и вся-
кихъ сельскихъ произведе-
ній наряжаются по тре-
бованію помещика работ-
ники съ исправными по-
возками и лошадьми и
отбываютъ повинность
эту согласно урочному по-
ложенію.

§ 21. Во время полевыхъ
работъ дозволяется поме-
щику требовать отъ кресть-
янъ поставки подводъ въ
томъ только случаѣ, если
крестьяне могутъ совер-
шить путь въ оба конца
въ теченіи пятидесяти
съ домашними въ недѣлю
дней. Само собою разумѣет-
ся, что поставка подводъ
не назначается во время
растутіи, и что плата
за мосты, переправы и
шоссейнаго сбора, относится
на счетъ помещика.

Л.

§ 22. Для обмолота хлеба
выносятся крестьяне на ра-
боту по укреждающей шельду
сабото очереди. Эта работа
производится съ 15^{го} Октября
по 1^{го} Марта по утрамъ, а
въ прочее время года по усмо-
тритому скалошии, съ заготовою
за сѣвующие съ каждою урас-
тка или тѣмъ на дни на-
туральныхъ повинностей.

§ 23. Помѣщикъ кроишь по-
селкамъ и сельскимъ работѣ
въ правѣ посылать крестьянъ
въ счетъ повинности съ под-
даши какъ въ предѣлахъ
шляхъ, такъ и вѣнъ онаго.

§ 24. Главныя полевныя и
хозяйственныя работы, а
равно и подвядная повинность
исполняются крестьянами
на основаніи прилаганнаго
при семъ урочнаго положенія.

§ 25. Въ шляхныхъ годъ зем-
ля отдана въ общественное
пользованіе всѣмъ крестьянѣ,
обществомъ сямъ крестьянѣ
отвѣтствуетъ круговишъ

Л.

ругативством въ исправномъ
отбываніи слѣдующихъ по
списку повинностей.

§ 26. Согласно сему общес-
тво обязано бездомного
выставить каждый день
работавъ, слѣдующихъ по
раскладкѣ и исполнять на-
значенные уроки подъ опе-
ншемъ немедленнаго взыска-
нія.

Примѣчаніе. Въ отраще-
ніе преднастиренной неаки
крестьянина по наряду на
работу, общество застави-
етъ его отработать по спи-
ску за каждый прогуль-
ной день, два дня на слѣ-
дующей недѣлѣ, если причи-
ною неявки было нераденіе,
а не болѣзнь.

§ 27. Въ слугахъ явнаго и
болѣе или менѣе общаго осу-
щанія крестьянъ къ работѣ
на работу, мѣстная по-
лицейская власть, по тре-
бованію полиціи неимѣ-
ленно подвергается взысканію

Л.

законному изысканию и
приводить ихъ въ должное
положеніе, подъ руковод-
ствомъ Уезднаго Предводи-
теля Дворянства на осно-
ваніи 955 ст. т. IV Св. Зак.
о сост. изд. 1857 года.

§ 28. Въ случаѣ несправ-
ного платежа обществомъ
оброка, помѣщикъ по мимо-
ваніи срока уплаты опредѣ-
леннаго въ актѣ, въ правѣ
требовать крестьянъ гредъ
сельскую расправу на рабо-
ту по собственному назна-
ченію, засчитывая одну по
угодн. работамъ дней.

§ 29. Мирское общество
отвѣтственно предъ Правн-
тельствомъ и помѣщикомъ
за исправное отбываніе по-
вѣностей, обязано посто-
янно наблюдать за исправ-
ностію каждаго отдѣльна-
го тяглового хозяина и
при несправности его, по ст-
бованіи не отъ негодности
обстоятельствъ, а единственно

✓

отъ лѣности и дурнаго поведе-
денія, общество можетъ под-
вергать такого хозяина
испраительнымъ мѣрамъ
взысканій въ предѣлахъ указа-
занныхъ въ Главн. VIII Поло-
женій.

§ 30. Въ отношеніи взыска-
ній денежной недоимки,
сѣвское общество въ правѣ
подвергать неплательщиковъ
взысканіямъ въ слѣдующей
постепенности:

1. Назначить неплатель-
щика или кого либо изъ
его семьи на сѣвскія или
частныя работы къ по-
мощнику или къ крестья-
нину того же общества,
за условленную плату, до-
колѣ оного непоимитя
недоимка.

2. Обратитъ на покры-
тіе недоимки доавъ съ
недвижимаго имущества,
принадлежащаго крестья-
нину въ собственность.

3. Продать движимое

и имущество недвижиму-
ю, но съ соблюдениемъ пра-
вила государственнаго въ-
дѣла I.

4.) Въ крайнемъ случаѣ
продать усадьбу недви-
жима, если она выкуплена,
или лишитъ права поль-
зоваться ею, если выкупъ
еще не произведенъ, съ утра-
чениемъ его въ обоихъ слу-
чаяхъ отъ права пользо-
ваться недвижимымъ ему
земельнымъ участкомъ.

5.) Лишенный такимъ
образомъ имущества за не-
исправность въ исполненіи
повинностей крестьянскія
остается подъ особымъ
надзоромъ мирскаго общес-
тва, и отдается въ работ-
ники до уплаты оставше-
ся недоимки повинностей;
но въ такомъ случаѣ об-
щество имеетъ попеченіе
о его семействѣ.

§ 31. При объявленіи рекрут-
скаго набора мирское общество

Г.

назначаетъ таковыя кресты
амъ въ рекруты преимущественно предъ прочими.

§ 32. Если же крестьяне
сѣи кроютъ постоянный не-
исправности въ отбываніи
повинностей, оказываются
вообще несправливо раз-
вратного поведенія и вред-
ными членами общества,
то оно можетъ и недоим-
давъ набора, представить
ихъ установленнымъ поряд-
комъ въ распоряженіе Прави-
тельства, какъ для отдачи
въ рекруты съ зачетомъ и
безъ зачета, обществу, такъ
и для ссылки въ отдален-
ныя губерніи.

§ 33. Въслѣдствіе распоря-
женія общества отъдаетъ
не иначе, какъ по сирскимъ
приговорамъ утвержденнымъ
помѣщикомъ согласно Гла-
вы VIII.

§ 34. При угаснованіи наот-
лъ земли, на основаніи § 10
сѣи шлемъ каждый хозяинъ

отвѣтствуетъ отвѣтственно за
исправное выполненіе своей
повинности и въ случаѣ не-
исправности его, право на
употребленіе вымѣривших-
ныхъ мѣръ возсканія съ не-
домышникомъ принадлежитъ
польщику на основаніяхъ
указанныхъ въ Уставѣ III^и
Положенія.

§ 35. Все вышеозначенныя
мѣры возсканія (§§ 29, 30,
31 и 32.) примѣняются
равнымъ образомъ и въ слу-
чаяхъ неисправной крест-
янами уплаты процента
за пользованіе невыкуплен-
ными удобствами.

§ 36. Когда сельское об-
щество сохраняетъ въ поль-
зованіи своемъ вѣсть земе-
льные участки, поступив-
шіе въ наделы отъ него при
составленіи акта, оно обя-
зано исполнять всю опре-
дѣленную за сію землю
повинность, хотя бы число
тепловыхъ крестовъ въ

Л.

общество уменьшилось.

§ 37. Крестьянское общество на место выдвинувших оного членовъ въ право принимать въ среду своего какъ лишь увеличившихъ лишь состоянія крестьянъ срочно-образныхъ, такъ и лишь свободныхъ податныхъ сословий.

Вступая въ общество члены наделяются упродельными участками и обязываются исправлять определенныя за пользование ими участками повинности.

§ 38. За упродельные участки /см. I/, поступившіе въ распоряженіе помещика съ обществомъ составляется соразмерная имъ участкамъ часть повинностей, о чемъ и составляется особый актъ, въ видъ добавленія къ акту штыня, утверждаемый местными присутствіемъ.

7.

§ 39. На время срока обя-
занного состоянія помѣ-
щикъ имѣетъ право назна-
чать крестьянъ въ различ-
ныя хозяйственныя по помѣ-
щичьей должности, съ тѣмъ, чтобы
за каждымъ должностнаго
засчитывалась обществу
полная повинность въ 2^{хв}
тяговъ и чтобы таково-
му крестьянину происхо-
дивша на все время испол-
ненія обязанностей его отъ
помещика пактъ или
высто сего помещикъ
уплачивалъ таковому ма-
ловымъ.

§ 40. На этомъ же осно-
ваніи помещикъ въ право
употреблять крестьянъ
на работу на заводахъ: ма-
насуренныхъ, пивоваренныхъ,
кирпичныхъ, дегтарныхъ и
другихъ въ сельскомъ хозяй-
ствѣ устраиваемыхъ.

Примѣчаніе. Крайне это
не имѣетъ помещику при-
нимать крестьянъ въ

./

должности на заводи и
фабрики по добровольному
соглашению.

§ 41. Крестьяне обуревшие
какому либо мастерству
по распоряжению помещи-
ка, но без особия на то
со стороны его утвержде-
ния не могут наравнять съ про-
чими крестьянами въ тѣмъ,
не обзаваясь никакимъ осо-
бимъ вознагражденіемъ за
свое обуреніе.

§ 42. При употребленіи
помещикомъ утвержденных на
обуреніе крестьянина како-
му либо мастерству оное
обзавать вознаграждаетъ за то
помещику случайного или
денежного платого опреде-
ленного помещикомъ въ
актъ шильна, если толь-
ко совершено выгода крестья-
нина изъ зренія не тронно
10^{ти} копѣекъ. Во время обя-
зательной службы, отпра-
вляемой таковыми крестья-
ниномъ въ пользу помещика

f.

въ видъ вознагражденія за
его обуреніе, помѣщаясь обез-
печиваетъ его одеждою, пищею
и денежными вознагражденіемъ
на основаніяхъ ниже сего
указанныхъ для дворовыхъ
людей.

§ 43. Мастеровые если за-
нимаютъ усадьбы и поль-
зуются участками земли
несутъ обязанности на
равнѣ съ прочими крестья-
нами того же имѣнія,
но за лишніе работы для
получаетъ отъ помѣщи-
ка плату по добровольному
условію.

Подписали:

Членъ отъ Витебскаго
уѣзда Алексѣй Утхановскій.

Членъ отъ Мезельскаго уѣзда
Алексѣй Жуковскій.

Членъ отъ Горадечскаго уѣзда
Иванъ Галиоръ.

Членъ отъ Велижскаго уѣзда
А. Терюговъ.

Членъ Комитета Себежскаго

А.

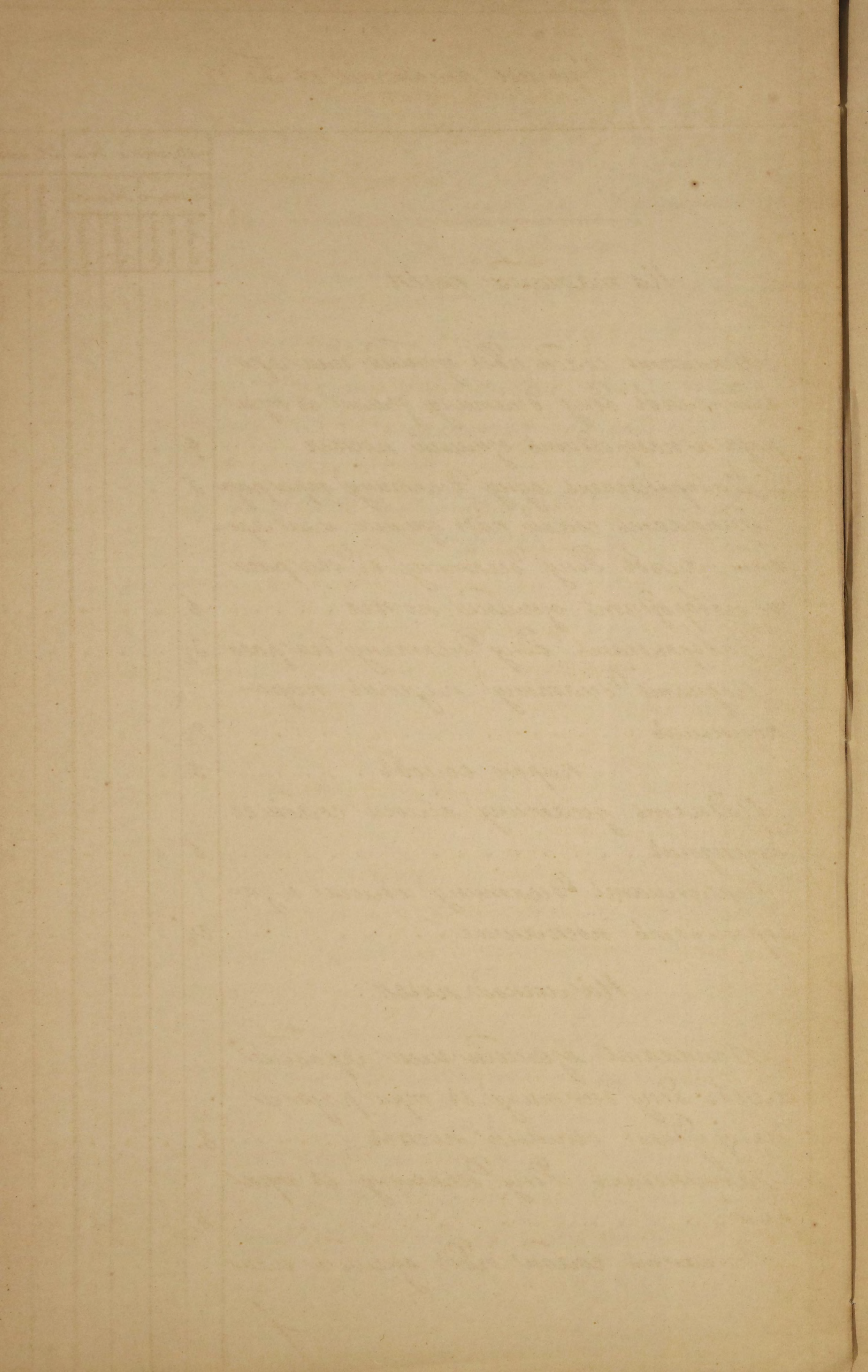
уезда Графъ Т. Вильгор-
скій.

Мель отъ Суражскаго уез-
да М. Лисовскій.

Мель отъ Молоуканаго уезда
Артуръ Пошкковскій.

Варно. Губернскій Предводитель Дво-
рянства Нрѣвскій.

Сельскій, Предводитель Двор. Сумма-
Самуиловъ.



Урожное полевое хозяйство в Т. VI.

На тяжелой почве.

Вспахать сохой подь озимый или яровой хлеб одну десятину земли в три раза и пахороздит озимый посылет 9.

| Мушкетские дни | | | | Менские | |
|----------------|--------|--------|--------|---------|--------|
| Летние | | Зимние | | Летние | Зимние |
| Конец | Начало | Конец | Начало | | |

| | | | | | |
|--|--|--|--|--|--|
| | | | | | |
| | | | | | |

Забороновать одну десятину три раза 5.

Вспахать сохой подь озимый или яровой хлеб одну десятину в два раза и пахороздит озимый посылет 6.

Забороновать одну десятину два раза 3½

Поднять десятину плугом пароконным 2½

парою волось 3.

Поднять десятину облоги сохой с отрезком 6

Переломать десятину облоги и забороновать посылет 3½

На легкой почве.

Вспахать озимый или яровой хлеб одну десятину в три раза и пахороздит озимый посылет 8.

Забороновать одну десятину в три раза 4.

Вспахать сохой подь озимый или

7.

| | | | | | | |
|---|----|----|---|---|---|-----|
| Яровой хлѣбъ одну Десятину въ два раза и пабороздить озимый поспѣвъ... | 5½ | " | " | " | " | " |
| Забороновать одну Десятину въ два раза | 3. | " | " | " | " | " |
| Поднять одну Десятину пшеницы параконнымъ | 2 | " | " | " | " | " |
| парого колѣвъ | 2½ | " | " | " | " | " |
| Поднять одну Десятину облоги со- хой съ отрядомъ / рывакомъ / | 5. | " | " | " | " | " |
| Перешагать и забороновать поспѣвшие | 3. | " | " | " | " | " |
| Послать хлѣбъ и вообще семена на одной Десятинѣ ½ дня, а на 3 ^{ей} Деся- тинахъ | " | 1. | " | " | " | " |
| Очистить одну Десятину, засѣянную озимымъ хлѣбомъ съ комьями, травою, съ поправакою борозды | ½ | " | " | " | " | 1. |
| Связать навозъ на одну Десятину въ разстояннѣ: отъ четверти до одной вер- сты | 8. | " | " | " | " | " |
| Отъ одной до двухъ верстъ | 10 | " | " | " | " | " |
| Отъ двухъ до трехъ верстъ | 12 | " | " | " | " | " |
| Распрячь навозъ на одной Деся- тинѣ | " | " | " | " | " | 2. |
| Сеять одну Десятину озимаго 10 дней и одну яроваго 8 дней, всего на двѣ Десятины | " | " | " | " | " | 18. |
| Связать озимый и яровой хлѣбъ съ двухъ десятиныхъ на разстояннѣ: отъ четверти до одной версты | 2. | " | " | " | " | " |

| | | | | | | |
|----------------------------|----|---|---|---|---|---|
| отъ одной до двухъ верстъ. | 2½ | " | " | " | " | " |
| отъ двухъ до трехъ верстъ | 3. | " | " | " | " | " |

Примечание. Для складки хитца въ сараеяхъ употребляется рабоче безъ упряжи.

| | | | | | | |
|--|---|---|---|---|----|----|
| Обмолотить ржи трехчетвертной вязи два копы или ярового столько же | " | " | " | " | 2. | 2. |
|--|---|---|---|---|----|----|

| | | | | | | |
|---|---|----|---|---|----|---|
| Скосить гречи одну десятину и сколотать | " | 3. | " | " | 2. | " |
|---|---|----|---|---|----|---|

| | | | | | | |
|------------------------------|---|----|---|---|---|---|
| Скосить гороху одну десятину | " | 4. | " | " | " | " |
|------------------------------|---|----|---|---|---|---|

| | | | | | | |
|---|---|---|---|---|-----|---|
| Скосить десятину ржи и связать въ снопы съ установкою, скосить десятину ярового и связать съ установкою сноповъ, вырвать ленъ съ одной десятины, считая 37½ копъ трехъ четвертной вязи или 60 копъ полуаршинной вязи. | " | " | " | " | 15. | " |
|---|---|---|---|---|-----|---|

| | | | | | | |
|--|---|---|---|---|---|---|
| Обрззать головки съ этого количества льна, ногнами | " | 6 | " | " | " | " |
|--|---|---|---|---|---|---|

| | | | | | | |
|-------|---|----|---|---|---|---|
| косою | " | 2. | " | " | " | " |
|-------|---|----|---|---|---|---|

| | | | | | | |
|--|---|----|---|---|---|---|
| Сложить это количество головокъ въ приготовленные островья, перебить и подпереть | " | 1½ | " | " | " | " |
|--|---|----|---|---|---|---|

| | | | | | | |
|---|----|----|---|---|---|---|
| Замолить означенное количество льна съ десятины, съ погрузкою хворостомъ и коладами | 2. | 1. | " | " | " | " |
|---|----|----|---|---|---|---|

| | | | | | | |
|---|----|----|---|---|---|---|
| Связать и замолить въ пыткахъ по уруженному способу | 2. | 2. | " | " | " | " |
|---|----|----|---|---|---|---|

Вынуть это количество льна изъ

1.

| | | | | | | |
|--|---------------|----|---|----|----|----|
| воды и сверти для разстилки на по- ль до одной версты расстояния. | 2. | 1. | " | " | " | " |
| Поднять сено, связать в кули и доставить во двор на расстоянии до одной версты. | $\frac{1}{2}$ | " | " | " | 4. | " |
| Примечание. На связку в кули полагается $2\frac{1}{2}$ копы на сеницу. | | | | | | |
| Силить сена по пуду. | " | " | " | " | " | 1. |
| Отрывать сена пуда. | " | " | " | 1. | " | " |

Уроки сена.

| | | | | | | |
|--|---------------|----|---|---|----|---|
| Скосить одну десятину сенокоса. | " | 3. | " | " | " | " |
| Разтрусить, высушить и силить в скирды или сложить в сарай на суху. | $\frac{1}{2}$ | " | " | " | 6. | " |

или

| | | | | | | |
|--|----------------|---|---|---|----|---|
| Высушить, убрать и доставить в господский двор на расстоянии до двух верст. | $1\frac{1}{2}$ | " | " | " | 6. | " |
|--|----------------|---|---|---|----|---|

| | | | | | | |
|---|---|---|---|---|----|---|
| Очистить с сенокоса кошение, па- сок и заброшенного сенокоса одну десятину сенокоса. | " | " | " | " | 1. | " |
|---|---|---|---|---|----|---|

| | | | | | | |
|--|----|----|---|---|-----|---|
| Скосить клевер или коровий го- рошек с одной десятины, сложить в островки с приготовлением сена, силить и доставить во двор с са- мым меньшим урожаем 20 пуд. | 6. | 8. | " | " | 10. | " |
|--|----|----|---|---|-----|---|

| | | | | | | |
|----------------------------------|----|----------------|---|---|----------------|---|
| Второй покос треть времени. | 2. | $2\frac{1}{2}$ | " | " | $3\frac{1}{2}$ | " |
|----------------------------------|----|----------------|---|---|----------------|---|

| | | | | | | |
|--|---|---|---|----|---|---|
| Вырубить одну кубическую сажень дров. | " | " | " | 2. | " | " |
|--|---|---|---|----|---|---|

7.

Доставить в господский двор сажень
кубическую сухих дров на расстоянии
от 3 до 4^х верст

От одной до трех верст
или

Вырубить и свезти одну кубическую
сажень дров на расстоянии до двух
верст

От двух до четырех верст

Вырубить, очистить от коры и сурь-
ев и свезти одно бревно длиною 3, 4 и
5 саж. на расстоянии от 4 до 8^{ми}
верст

Вырубить и очистить четыре тол-
стых бревна

Стропины дать очистить и доставить

Вырубить, очистить и доставить пол-
копи шпудей или палисадку на раз-
стоянии от 4^х до 8^{ми} верст

Вырубить и доставить одну кубиче-
скую сажень кольев, для огорожки,
от острого сурьев на расстоянии до
2^х верст

От двух до четырех верст

Очистить от коры и заострить ден-
сы половинного копы, т.е. 150 кольев,
для огорожки

Почистить канал полуторный
30 саж. 2^х аршинный 20^{ми} сажень

f

| | | | | | |
|---|---|----|----|---|---|
| " | " | 3. | " | " | " |
| " | " | 2½ | " | " | " |
| " | " | 3. | " | " | " |
| " | " | 4½ | " | " | " |
| " | " | " | 1. | " | " |
| " | " | 1. | " | " | " |
| " | " | 1. | " | " | " |
| " | " | 3. | " | " | " |
| " | " | 4. | " | " | " |
| " | " | " | 1. | " | " |

| | | | | | | |
|---|----|----|-----|----|----|----|
| 3 ^{1/2} аршинных 10 ^{1/2} сажень | " | 1. | " | " | " | " |
| Поднять и вывезти одну куб. саж. булыжного камня на разстоянии до 5 верст / три раза в день вьсоимъ в 1000 пудов | " | " | 20. | 4. | " | " |
| Моще плиты известкового камня одну сажень, вьсоимъ в 750 пудовъ | " | " | 15. | 4. | " | " |
| Тарора 4000 штукъ вырвать, пе- реложить и сверти | 1. | 4. | " | " | 2. | " |
| Спрясть густого льна треть мах- ки локтевой, заштопающей 40 косимъ в 20 ниткахъ, длиною в 6 60 вершковъ | " | " | " | " | " | 1. |
| Спрясть густого льна / курешо / средней пряжи $\frac{1}{4}$ фрунта | " | " | " | " | " | 1. |
| Спрясть худели на обыкновенное крестьянское полотно два трети фрунта | " | " | " | " | " | 1. |
| Спрясть потреша для шьиховъ 1 фрунтъ | " | " | " | " | " | 1. |
| Виткать тонкого ткацкого полотна полтора аршина | " | " | " | " | " | 1. |
| Виткать курешного полотна два аршина | " | " | " | " | " | 1. |
| Виткать верхогесного полотна три аршина | " | " | " | " | " | 1. |
| Виткать шьихового полот- на пять аршинъ | " | " | " | " | " | 1. |
| Расгустить шерсти проволоочными | | | | | | |

/.

| | | | | | | |
|--|---|---|---|---|---|----|
| цветками 10 штук | " | " | " | " | " | 1. |
| Сурьезь шерстяная нитка длиннотри фута | " | " | " | " | " | 1. |
| Витокать крестьянского сукна три аршина | " | " | " | " | " | 1. |

Подписали:

Членъ Комитета отъ Правительствѣ Павелъ
Углановскій.

Членъ Комитета отъ Витебскаго уѣзда
А. Углановскій.

Графъ Вольгорскій.

Артуръ Пошковскій.

Членъ отъ Суражскаго уѣзда М. Писовскій.

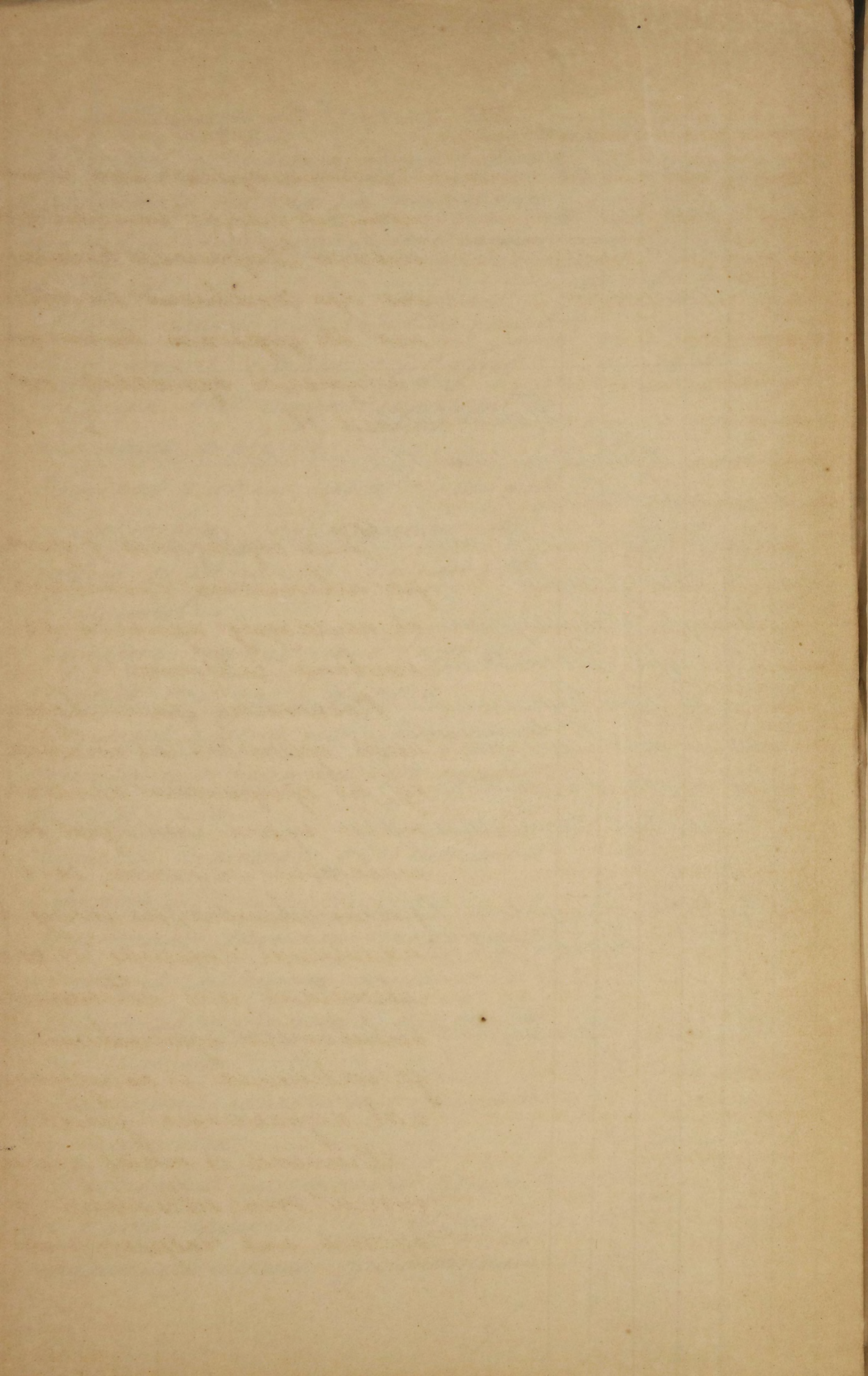
Членъ отъ Городечнскаго уѣзда И. Томіофъ.

Членъ отъ Себежскаго уѣзда Я. Лабунскій.

Членъ отъ Невельскаго уѣзда А. Мурковскій.

Върно: Губернскій Предводителъ Депутатствъ
Горьевскій.

Секретарь, Производителъ Дѣлъ Сушима - Самуйловъ.



Съзоръ

Оснований приняты въ ниже-
поименованными именами Ви-
тебскаго Дворянскаго Комите-
та при составленіи Помощи-
ній объ улучшеніи быта по-
мѣщичьихъ крестьянъ по
Славу VI.

Для опредѣленія рази-
ра повинностей крестьянъ
къ помѣщику принято въ
основаніи слѣдующее:

Повинности строго-обязан-
ныхъ крестьянъ къ помѣщи-
ку, по прекращеніи крепо-
тнаго права, немогутъ ос-
новаться сильными, т. е.
расчитываться по числу
наимымаго рабочихъ въ се-
мействахъ ихъ, но должны
отбываться единственно
за отведенныя въ пользованіе
ихъ поземельныя угодья.

Видеться съ тѣмъ повин-
ности эти не должны за-
вѣсть отъ Дабровольскаго

Л.

между помещиками и кресть-
янами соглашения, ибо
соглашения могут заклю-
чаться только между ли-
цами независимыми друг
от друга, при предстоящей
им ограниченной свободе
срокообязанных крестьянъ.
Условія заключения этихъ
несовершенно свободно, немо-
гутъ достаточно обезпечи-
тъ правильный размеръ
повинностей, а потому
удачные и верные поем-
ности ихъ опредѣлитъ
настоящими положеніемъ.

Поемности крестьянъ
по роду своему раздѣля-
ются на натуральныя
и денежные. Первый родъ
имѣетъ, въ Зосимской губер-
нии по преимуществу земли
Одоевской, а не промышлен-
ной, принять во вѣсть
почти помещицкихъ имѣ-
ній, какъ соответствующій
хозяйственному ихъ
устройству. Отравление

Л

натуральной повинности,
при настоящем неудобствах
ритемномъ положении кресто-
выхъ, удобные для насъ по-
тому, что за отведенную
имъ землю они могутъ
вознаграждать помещика
тѣмъ что шитье, тѣмъ
располагаютъ постоянно,
т. е. трудомъ. Для помещи-
ковъ же натуральная повин-
ность, исполняемая посто-
янно и бездомно, обузди-
вая существующее въ насъ
шляхъ хозяйственное
устройство, доставляетъ
имъ возможность вести хо-
зяйство въ определенныхъ
размѣрахъ.

Въ немногихъ лишь шля-
хъ крестьяне состоятъ
на оброкъ, а въ некото-
рыхъ отправляютъ сыщан-
ную повинность, т. е. день-
гами и натурою вѣстью.
Въ такихъ шляхъ все-
денный порядокъ требуетъ
сохраненія этой системы

—

повинностей, но и они на
равно съ натуральными
повинностями должны
быть подвержены установ-
ленным правиламъ.

Для опредѣленія рази-
ра повинностей крестьянъ,
основаннаго на utilityности
отведенной имъ земли
и промышленной выгодо-
мъности, не имѣя
положительныхъ данныхъ
и считая невозможнымъ
въ строгомъ смыслѣ при-
мѣнить къ особеннос-
тямъ каждой мѣсто-
сти, представляется
удобнѣйшимъ способомъ
принять въ руководство,
существующій съ искони
въ некоторыхъ мѣсто-
стяхъ обычай, отдавать
восьмымъ годамъ зем-
ли пахатныя съ пятими,
то есть съ пятого снопа
всего урожая, а съмоко-
сныя съ половини, слѣдую-
щимъ порядкомъ: поуроживши

возмещая урожайъ волю
 ный человекъ, своимъ ин-
 дивидуумъ и своимъ тру-
 дами, воздѣлываетъ, удо-
 бряетъ, заставляетъ поле
 и убираетъ какъ хлебъ
 такъ и сѣно, доставляя
 земле-владѣльцу натуро-
 ростъ сноповъ съ урожаемъ
 хлеба и половину собран-
 наго сѣна. Изъ многолет-
 нихъ опытовъ выведено,
 что при среднемъ урожае
 получается съ десятины
 земли пахотной съ водоу-
 щей дождь: съ обыкновен-
 ного посяга на десятины
 ржи 10 четвериковъ, полагая
 урожаемъ въ 4 зерна, полу-
 чается на долю земледѣль-
 ца:

Ржи 1 четверть по
 среднесложной цѣнѣ на... 4р. 80к
 Соломи Звезда по
 40 коп. 1 - 20-
 Колосовины, макины
 Знопа цѣною по 75к. . . . " - 75-

Итого съ одной десятины

7.

въ пользу земледельца... бр. 75 к.
Зачисление въ ур.
сего за вышесказанное " - 30 к.

Остается листаго дохода 6 - 45.

В укоса на 1 десятины съ-
на 75 пудъ, на долю земледельца
дольца достанется $37\frac{1}{2}$ пудъ,
считая по 10 к. пудъ получит-
ся бр. 75 к.

Для вывода ур сего листа-
го дохода земледельцу
съ десятины, шить въ виду,
что ур отданной въ пользо-
вание земли только дано
части приносят ежегодно
дохода, а третья остает-
ся под паромъ, две наст-
бица, сдвуетъ доходъ де-
сятинъ давая полей раздо-
литъ на общее число деся-
тинъ въ трехъ поляхъ:

Итакъ:

В одной десятины
орного шитьется до-
хода, какъ выше ска-
зано бр. 45 к.

В одной десятины

Л.

уровня в р. 45 к.

С 2^{ой} десятины съно-
копей 7-50.-

Всего с 4 дес. с 2^{ой} пошакъ 20-40.-

Разделив эту сумму на
число десятины с трех пошакъ,
заключающих по сему расчету
6 дес. найдемъ, что въ общей
сложности каждая десятина
представляет чистого дохода
владѣльцу в р. 40 к. Для опре-
ленія соразмерно этой суммѣ,
сидящего съ крестьянъ за
каждую десятину отведенной
имъ земли, размера нату-
ральной повинности, слѣдуетъ
принять въ расчетъ утомленность
рабочаго дня, какъ мужицкаго
такъ и женскаго.

По произведеннымъ расчетамъ
указывается, что средняя утом-
ленность рабочаго дня, мужес-
каго коннаго и женскаго вместе
равняется 30 коп. Следовательно
по разделив чистый доходъ
десятины земли в р. 40 к. на
утомленность рабочаго дня, получится

7.

црнность дохода от десятины
земли 11 дней, т. е. если бы
мужские конные и женские,
которые крестьяне должны
отработать помилушку в
годъ за каждую десятину на
двумя или земли пахот-
ной и сенокосной.

Это вычисленіе натураль-
ной повинности должно по
самому меньшему размеру
получаемаго от земли дохо-
да при отдаче ее въ на-
емъ волынскимъ людямъ, ибо
въ некоторыхъ мѣстностяхъ
губерній существуетъ способъ
третьяка, при чемъ на-
харъ пользуясь землей, даетъ
землеуладильцу третью
часть дохода.

При примѣненіи выше-
описанной такимъ образомъ
нормы натуральной повин-
ности крестьянъ въ мѣст-
ностяхъ, слѣдуетъ принять
въ соображеніе не только
количество, но и качество
отведенной въ пользованіе

7.

на землю, а как разитръ
повышностей основанъ на
качества погань среднего
достоинства, при приня-
томъ среднемъ урожае
ржи въ 4 зерна, то эту
норму 11 дней въ десяти-
ны, слѣдуетъ принять за
среднюю, высшую отъ нее
по 10 дней муческихъ и
столько же менескихъ въ де-
сятинны, назначить слѣ-
дуетъ въ тѣхъ шибаняхъ,
гдѣ урожаи можно опре-
дѣлить около $3\frac{1}{2}$ зерно,
высшую же въ 12 дней му-
ческихъ и столько же мен-
ескихъ въ десятины, допу-
ститъ слѣдуетъ въ тѣхъ
шибаняхъ, гдѣ урожаи
можно быть принять
около 5 зерно.

Въ тѣхъ шибаняхъ,
гдѣ существуетъ вѣсто
натуральной демеонной по-
вышности менуемая абро-
ковъ или гиншевъ, или
же отправляется сыпчанная

А.

повышность, частью денеж-
ная, частью натуральная,
размеръ оныхъ опредѣляет-
ся также какъ и нату-
ральной по количеству и
качеству земли; но такъ
какъ денежная повышность
не требуетъ никакихъ заботъ,
не подвержена никакимъ
потерямъ и тв. грабамъ,
неурожаямъ и тому подоб-
нымъ неблагоприятнымъ
случайностямъ и составляетъ
готовый доходъ, потому
размеръ денежной повыш-
ности можетъ быть не-
только долей уменьшенъ
противу натуральной, а
какъ сія последняя изри-
чена въ 3 руб. 40 коп. съ де-
сятинами, то средній оброкъ
или хитъ можно опредѣ-
лить въ 2 руб. 50 коп., выс-
шимъ 2 руб. 70 коп. низшимъ же
2 руб. 30 коп. съ десятинами.

При опредѣленіи повышности
сильманной, часть земли
отведенной крестьянамъ

г.

отмачивается оброкъ
или риншъ, а за остава-
ющую отбывается натураль-
ная повинность соразмер-
но определенной норме
для всего рода повинностей.

При таком малом
определеннй повинности
крестьянъ за надѣляемую
имъ землю, для простѣй-
шаго определенія силъ по-
винности работного и для
успѣшнѣйшаго производства
полевыхъ работъ и для
имѣя и для помѣщика
равно выгоднаго, предпо-
лагается слѣдующий спо-
собъ такъ называемой
задѣльной работы.

Каждое крестьянское
хозяйство, надѣленное опре-
деленнымъ числомъ деся-
тины пахотной и степ-
ной земли, обязывается
въ помѣщичьей полѣ
отработать и убрать:
въ рожаномъ полѣ $\frac{1}{2}$ деся-
тины пахотной и $\frac{1}{4}$ десят.

покосной, в яровую поить
 $\frac{1}{2}$ Десят, пахотной и
1 десят. покосной, на ка-
ковыя работы по урожно-
му положению при трае-
кратной вспашке, упо-
требуется 26 дней му-
жских конных и 22
дня женских, остальные
за то же дни прижито-
щегося за надельное за-
тало число десятины, дол-
жны быть распределены
порочно на все недели
в течение года, но только
отнять не больше одного
дня в неделю в течение
месяца.

В то же шилье,
где на все годовые уга-
тки недостачей в по-
мощиных полях Деся-
тины для задельной обра-
ботки, помогающих в пра-
вильности тало в за-
дельной работы на по-
дешую, распределены ра-
бочие дни порочно на

1.

асть слотни мотелу.

При падарном или
уроотковом надель, за-
дольная работа может
быть предметом для
каждого хозяина, счи-
тая каждый в до 7 деся-
тиль надель земли
крестьянской за одно
тягло.

При уменьшении на-
туральной повинности,
для исправного удовле-
ствия крестьянами работ
и для удовлетворения необ-
ходимости прибегать к
полюдительным мтарам
при производстве работ,
необходимо справедливо
и неотложительное уроч-
ное положение, при кото-
ром не будет нужды
в присмотре за крестья-
нами при работах.

Для обеспечения же ис-
правности в выполнении
всех вообще повинностей,
необходимо узаконить порядок

поручительством в тѣхъ
штатскихъ, Еды поступаю-
щая въ надѣль крестьян-
намъ земли будетъ переда-
на вѣковому числу
десяти (ушному) общес-
тву.

Подписали:

Клемя отъ Витебскаго уѣзда
Александръ Угдановскій.

Клемя отъ Невельскаго уѣзда
Александръ Муромскій.

Клемя отъ Сергеевскаго уѣзда
Иванъ Галицкій.

Клемя отъ Велижскаго уѣзда
А. Терновскій.

Клемя Комитета Себежскаго
уѣзда Графъ Г. Вильгорскій.

Клемя отъ Суражскаго уѣзда
М. Лисовскій.

Клемя отъ Полоцкаго уѣзда
Артуръ Ромковскій. -

Върно: Судебный Предводитель Дерган-
стад Корсаковъ.

Секретарь, Происводитель Дѣлъ Сушинъ-
Самуиловъ.

Литографировано

Въ Николаевской Училищъ Георгіевскихъ Понкеревъ.

