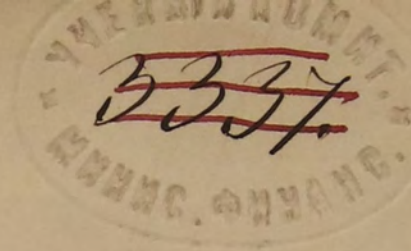


на сурьме

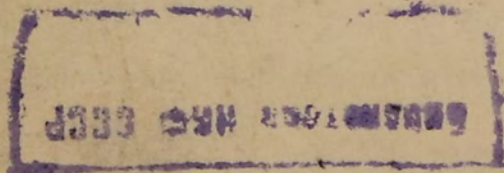


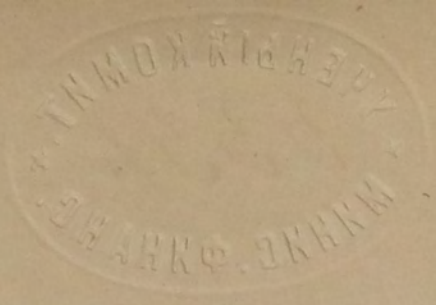
A-82

ПРИЛОЖЕНІЯ

КЪ СРОЧНО-ОБЯЗАННОМУ ПОЛОЖЕНІЮ

объ улучшеніи и устройствѣ быта помѣщичьихъ
крестьянъ Калужской губерніи.





Faint, illegible text in the upper middle section of the page, possibly bleed-through from the reverse side.

A line of faint, illegible text centered on the page.

A line of faint, illegible text in the lower middle section of the page.

A block of faint, illegible text at the bottom of the page, possibly bleed-through from the reverse side.

88368

- 1.) О имѣніяхъ мелкопомѣстныхъ дворянъ подѣ № 1.
- 2.) Урочное положеніе подѣ № 2.
- 3.) Форма акта подѣ № 3.
- 4.) Обзоръ оснований, принятыхъ Комитетомъ при составленіи срочно-обязаннаго Положенія, съ краткимъ заключеніемъ въ чемъ именно состоитъ улучшеніе быта крестьянъ.

1. Ученые исследования в области математики

2. Ученые исследования в области физики

3. Ученые исследования в области химии

4. Ученые исследования в области биологии

5. Ученые исследования в области медицины

6. Ученые исследования в области истории

7. Ученые исследования в области философии

8. Ученые исследования в области искусства

О мелкопомѣстныхъ дворянахъ.

§ 1.

Помѣщики, за которыми, по послѣдней ревизіи, числится отъ одной до двадцати одной мужескаго пола души, признаются мелкопомѣстными дворянами.

§ 2.

Крестьяне мелкопомѣстныхъ дворянъ подлежатъ двумъ разрядамъ: 1) надѣленные землею и обзаведенные полнымъ хозяйствомъ, и 2) необзаведенные никакимъ хозяйствомъ, живущіе въ помѣщичьихъ домахъ на всемъ господскомъ содержаніи, и обрабатывающіе землю господскими орудіями и лошадьми. Оба эти разряда подлежатъ однимъ и тѣмъ же правиламъ.

§ 3.

Мелкопомѣстнымъ дворянамъ, имѣющимъ отъ 1 до 21 ревизской мужескаго пола души, предоставляется право вступать въ добровольное соглашеніе съ своими крестьянами въ продолженіи 6 мѣсяцевъ, со дня приведенія въ исполненіе настоящаго положенія, и надѣлить ихъ землею по 2 десят. 300 саж. или менѣе, за опредѣленные, добровольнымъ соглашеніемъ, повинности. Если же въ теченіи 6 мѣсяцевъ добровольнаго соглашенія не послѣдуетъ, то крестьянамъ дается еще 6 мѣсяцевъ, въ теченіи которыхъ они обязаны приискать себѣ родъ жизни, т. е. приписаться въ мѣщане, казенные крестьяне и такъ далѣе, и если они изберутъ себѣ другой родъ жизни, то за таковыхъ крестьянъ Правительство выдаетъ помѣщику единовременнаго вознагражденія по 120 руб. сер., на каждую ревизскую душу. Но если и затѣмъ, то есть въ теченіи

6 мѣсяцевъ, крестьяне не приобрѣтутъ прочной осѣдлости, то подлежатъ выкупу самимъ Правительствомъ, съ выдачею помѣщикамъ по 120 руб. серебромъ, за каждую ревизскую мужскаго пола душу, а крестьяне, по распоряженію Правительства, переводятся и водворяются на казенныя земли. Во всякомъ случаѣ крестьяне мелкопомѣстныхъ дворянъ, до окончательнаго о нихъ распоряженія, обязаны исполнять всѣ повинности, установленныя настоящимъ положеніемъ.

§ 4.

Имѣнія помѣщиковъ, за коими числится отъ 21 до 40 ревизскихъ мужскаго пола душъ, если у нихъ всей земли причитается на душу менѣе $4\frac{1}{2}$ десятинъ, подлежатъ совмѣстному разсмотрѣнію Депутатскаго Собранія и Губернскаго Комитета по крестьянскому дѣлу, которые опредѣляютъ, сообразно съ количествомъ всей земли, надѣлъ оною на каждую ревизскую душу, или степень вознагражденія таковыхъ владѣльцевъ отъ Правительства, съ переводомъ крестьянъ на казенныя земли.

§ 5.

Дворовые люди мелкопомѣстныхъ дворянъ подлежатъ всѣмъ правиламъ, изложеннымъ въ главѣ VII проекта Калужскаго Губернскаго Комитета о дворовыхъ людяхъ.

Урочное положеніе для Калужской губерніи, по которому срочно - обязанные крестьяне отбываютъ работы помѣщику.

§ 1.

а.) Каждый рабочій день начинается въ лѣтніе мѣсяцы (т. е. съ 1-го Апрѣля по 1-е Октября) съ 4-хъ часовъ утра, а въ зимніе (т. е. съ 1-го Октября по 1-е Апрѣля) съ 7-ми часовъ утра. Прекращаются всѣ работы, во всякое время года, съ захожденіемъ солнца.

б.) Въ теченіи рабочаго дня удѣляется: лѣтомъ на завтракъ—1 часъ, на обѣдъ и отдыхъ послѣ онаго—3 часа, а зимою, какъ народъ выходитъ позднѣе на работы, то, по краткости дня, на завтракъ не полагается, а на обѣдъ 2 часа времени.

в.) Для отправленія барщины одному работнику или работницѣ, въ теченіи дня, опредѣляется работать: въ Февраль, Мартъ, Сентябрь и Октябрь по 10 часовъ; въ Апрѣль, Маѣ, Іюнь, Іюль и Августъ по 12 часовъ; въ Ноябрь, Декабрь и Январь по 7 часовъ времени.

§ 2.

Въ продолженіе рабочаго дня, каждый работникъ или работница обязаны исполнить одну изъ слѣдующихъ урочныхъ работъ, по назначенію помѣщика:

1. Конная работа.

1, Поднять взмету или вспахать пару подь озимый посѣвъ, а весною подь яровой— $\frac{1}{3}$ дес. казенной мѣры.

2, Вспахать копанной земли, гдѣ еще остались отъ пней корни,— $\frac{1}{12}$ десят.

3, Вспахать нови (облоги)— $\frac{1}{8}$ десят.

4, Передвоить всякой вообще земли— $\frac{1}{2}$ десят.

5, Забороновать всякую вообще пашню— $\frac{1}{2}$ десят.

6, Если же земля комовата, то забороновать— $\frac{1}{3}$ десят.

7, Пропахать картофель и свекловицу распашникомъ, или сохою—1 десят.

8, Выпахать картофель— $\frac{1}{2}$ десят.

9, Закатать каткомъ яровой хлѣбъ послѣ скоротѣбы—2 десят.

10, Вывезти удобренія, полагая 15 пудовъ въ возу на одной лошади, на разстояніи 1 версты—14 возовъ, на разстояніи 2 версты—8 возовъ, на разстояніи 3 версты—6 возовъ, и на разстояніи 4 версты—4 воза.

11, Перевозка хлѣба съ поля въ гумно производится по тому же расчету разстоянія, полагая на каждый возъ по 1 копнѣ, въ 68 сноповъ.

12, Перевозка сѣна съ покоса и жнивья производится по тому же расчету разстоянія, полагая на каждый возъ отъ 10 до 12 пудовъ.

13, Перевозка песку, глины, извести, кирпича, камня и проч. производится въ лѣтнее время на томъ же расчетѣ, какъ и вывозка удобренія; осенью и зимою работникъ привозитъ однимъ возомъ менѣе.

14, Привозка дровъ и лѣснаго матеріала, на разстояніи до 5 версты, производится: лѣтомъ три раза въ день, осенью и зимою два раза въ день; на разстояніи же отъ 5 до 10 версты, лѣтомъ два раза, осенью и зимою одинъ разъ; на разстояніи же отъ 10 до 20 версты, во всякое время года, одинъ разъ.

II. Пшная работа.

- 1.) Разбить навозу—50 возовъ.
- 2.) Сжать ржи и пшеницы— $\frac{1}{8}$ десят., (полагая что въ числѣ жницъ будутъ и ребятницы).
- 3.) Скосить пшеницы, ржи, овса, проса и ячменя— $\frac{1}{2}$ десят.
- 4.) Скосить гречихи— $\frac{3}{4}$ десят.
- 5.) Скосить гороху— $\frac{1}{3}$ десят.
- 6.) Скосить заливнаго луга, или сѣяннаго клевера— $\frac{1}{3}$ десят.; простаго луга, по кустарнику и лѣсу,— $\frac{1}{2}$ десят.
- 7.) Перетрестъ, огрестъ и окопнить— $\frac{1}{5}$ дес.
- 8.) Скосить жнивья— $\frac{1}{2}$ десят.
- 9.) Скатать и связать въ снопы скошенной: ржи, овса, проса, и ячменя— $\frac{1}{3}$ десят.
- 10.) Посадить картофеля— $\frac{1}{8}$ десят.
- 11.) Выкопать картофеля, смотря по урожаю, но не менѣе— $\frac{1}{20}$ десят.
- 12.) Выбрать, связать въ снопы и поставить въ бабки конопли или льну— $\frac{1}{16}$ десят., а для выбора покосни опредѣляется— $\frac{1}{8}$ десят.
- 13.) Смять пеньки— $1\frac{1}{2}$ пуда, а льну— $\frac{1}{2}$ пуда.
- 14.) Считаая копну въ 68 сноповъ, обмолотить цѣпомъ въ осенній и зимній день:

Пшеницы— $\frac{1}{2}$ копны.

Овса и ячменя $\frac{1}{2}$ копны.

Ржи и гречихи (три крестца)— $\frac{3}{4}$ копны.

Конопли 100 сноповъ.

Льна 100 сноповъ.

Примѣчаніе. Тѣ же самые работники обязаны: разсѣять хлѣбъ, скласть въ скирды или сараи, скирды покрыть соломою, весь вымолоченный хлѣбъ свѣять и перевести въ амбаръ, и убрать въ назначенное мѣсто хоботы и солому, а также насадить овины и высушить въ нихъ хлѣбъ.

15.) Дровъ на одного работника полагается вырубить и привести— $\frac{1}{3}$ кубической сажени, а хвороста двѣ погонныя сажени.

§ 3.

При исполненіи урочныхъ работъ помѣщикъ имѣеть право требовать:

1.) Чтобы пашня была глубиною въ $2\frac{1}{2}$ вершка, считая каждую сажень не менѣе 12 бороздъ при взметѣ, и неменѣе 10 бороздъ на сажень при двоеніи.

2.) Чтобы посѣвъ хлѣбовъ былъ ровный, безъ пропусковъ и недосѣвковъ.

3.) Чтобы при возкѣ съ поля копень, лошади не раздергивали сноповъ, для чего должны имѣть на каждую лошадь намордникъ, и чтобы въ телѣгахъ были посланы веретья, дабы высыпавшееся зерно, при навивкѣ воза, не пропадало.

4.) Чтобы при возкѣ сѣна возы были увязаны и оскреблены, для избѣжанія разструски.

5.) Чтобы при косьбѣ хлѣба, ряды ложились ровно и не были перепутаны, а подрядья не оставались бы выше 3 вершковъ во ржи и 1-го въ овсѣ.

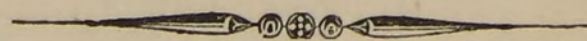
6.) Чтобы при сѣнокосѣ трава скашивалась чисто и подрядья не оставались бы выше $\frac{1}{2}$ вершка.

7.) Чтобы при уборкѣ хлѣба не оставалось не сжатыхъ колосевъ, которые и подбирать.

8.) Чтобы снопы сжатаго и скошеннаго хлѣба вязались туго и имѣли бы въ окружности у перевеса 4 четверти и 2 вершка; коноплянные же снопы должны имѣть въ окружности у перевеса 3 четверти.

9.) Чтобы молотьба производилась чисто и не оставалось зерна въ колосьяхъ.

10.) При уборкѣ сноповъ съ поля въ гумно, тѣ мѣста, гдѣ лежали копны, чтобы чисто подскребались граблями.



ФОРМА АКТА.

Годъ мѣсяць и число, я нижеподписавшійся (чинъ, имя, отчество и фамилія) согласно Высочайше утвержденному Положенію, объ устройствѣ быта помѣщичьихъ крестьянъ Калужской губерніи, составилъ актъ сей для недвижимаго моего имѣнія, состоящаго Калужской губерніи N уѣзда (въ N селѣ или деревняхъ), при коемъ по послѣдней 10 народной переписи за мною значится крестьянъ 000 мужскаго и 000 женскаго и дворовыхъ людей 000 мужскаго и 00 женскаго пола; состоитъ же при означенномъ имѣніи тяголь (столько то), дворовъ (столько то), наследующихъ основаніяхъ:

1.) Всѣхъ крестьянъ и дворовыхъ людей, записанныхъ за мною по послѣдней 10 народной переписи при упомянутомъ имѣніи, освобождаю отъ личной крѣпостной зависимости вѣчно.

2.) Крестьянамъ предоставляю все ими владѣемое строеніе и движимость въ полную и неотъемлемую собственность.

3.) На время срочно-обязаннаго состоянія усадебную землю (такого то) селенія, которой по измѣренію оказалось (столько то), и которая стоитъ (столько то), предоставляю такому сельскому обществу выкупить въ собственность уплатою отъ цѣлага міра всей сполна оцѣночной суммы; а до того сохраняю усадьбы крестьянъ въ наследственномъ пользованіи ихъ, за опредѣленные въ семъ актѣ повинности.

4.) Сверхъ усадебъ предоставляю, въ пользованіе общества, на каждую мужскаго пола душу 00 дес. полевыхъ и другихъ угодій, всего же 000 дес.

5.) За предоставленныя въ пользованіе крестьянъ усадебныя и полевыя угодья, равно и за (такія то) строенія, на мой счетъ выстроенныя, (такое то) общество должно платить мнѣ ежегодно оброку съ души, (столько-то) всего на сумму 000, или отбывать въ году (столько то) рабочихъ дней по урочному положенію, лѣтомъ на недѣль (столько то), а зимой на недѣль (столько то) дней, или платить (столько-то) оброку съ души, и вмѣстѣ съ тѣмъ отбывать (столько-то) въ году рабочихъ дней по урочному положенію.

6.) Раскладку земли, оброка, рабочихъ дней и прочихъ повинностей и усадебной въ томъ числѣ между членами такого-то общества предоставляю произвести самимъ крестьянамъ, по собственному ихъ усмотрѣнію.

7.) За взносъ всей слѣдующей мнѣ суммы и за отбываніе рабочихъ дней, должно отвѣчать все общество круговою порукою.

8.) Дворовыхъ людей (такихъ-то) перевожу въ крестьянство съ землею на душу (такимъ-то надѣломъ), всего же (столько-то) десятинъ, за что должны платить (столько-то) оброку съ души.

9.) Дворовыхъ людей (такихъ-то) я оставляю у себя въ услуженіи.

10.) Дворовыхъ людей (такихъ-то), неспособныхъ къ услуженію, по старости или по увѣчью, и малолѣтнихъ отдаю на попеченіе общества съ (такимъ-то) надѣломъ на душу земли.

11.) Переселенію подлежатъ слѣдующіе дворы, домохозяевъ (такихъ-то).

12.) Особыя добровольныя условія, на обоюдномъ согласіи основанныя.

13.) Срокъ сему акту полагается на все время срочно-обязаннаго положенія, но не свыше 12 лѣтъ. (Исключая случаи, въ которыхъ состоится добровольное соглашеніе на срокъ болѣе короткій).

14.) Въ теченіи срочно-обязаннаго времени измѣненіямъ, какъ въ полномъ составѣ, такъ и частямъ, актъ сей подлежитъ не иначе, какъ по особому моему (такого-то) съ (такимъ-то) обществомъ соглашенію.

ОБЗОРЪ ОСНОВАНИЙ,

принятыхъ Калужскими Губернскими Комитетами при составленіи срочно-обязаннаго положенія объ улучшеніи быта помѣщичьихъ крестьянъ.

Калужскій Комитетъ съ самаго начала засѣданій своихъ выразилъ убѣжденіе, что единственный, справедливый и безопасный, какъ для помѣщиковъ и крестьянъ, такъ и для всего Государства способъ—разрѣшить крестьянскій вопросъ, заключается въ выкупѣ, посредствомъ финансовой мѣры, гарантированной Правительствомъ, предоставляемыхъ крестьянамъ въ собственность усадебныхъ и полевыхъ угодій.

Вслѣдствіе сего Комитетъ обратился со всеподданнѣйшею просьбою къ ГОСУДАРЮ ИМПЕРАТОРУ дозволить ему составить проектъ не срочно-обязанный, а выкупной.

Ходатайство Комитета удостоилось милостиваго одобренія ГОСУДАРЯ ИМПЕРАТОРА. ЕГО ИМПЕРАТОРСКОЕ ВЕЛИЧЕСТВО изволилъ разрѣшить Комитету составить выкупной проектъ, съ тѣмъ однако, чтобы былъ составленъ и другой проектъ срочно-обязанный, по Высочайше утвержденной программѣ.

Комитетъ въ точности исполнилъ Августѣйшую волю своего Монарха. Оба проекта составлены вполне и обнимаютъ все будущее устройство крестьянскаго быта.

Но вмѣстѣ съ тѣмъ Комитетъ не можетъ измѣнить своего убѣжденія, что единственное, возможное разрѣшеніе крестьянскаго вопроса есть выкупная система.

Поэтому Комитетъ не считаетъ возможнымъ подкрѣплять какими либо соображеніями

ми проектъ срочно-обязаннаго положенія, но полагаетъ долгомъ объяснить передъ Правительствомъ исключительно только нѣкоторыя отступленія отъ Высочайше утвержденной программы, считая невозможнымъ, по мѣстнымъ обстоятельствамъ Калужской губерніи, буквально ея придерживаться. Но, при обсужденіи всякаго параграфа положенія, онъ имѣлъ единственно въ виду: добросовѣстно согласовать интересы обоихъ сословій.

Глава I.

Первымъ для сего условіемъ Калужскій Комитетъ полагалъ установленіе гражданской полноправности для тѣхъ, во имя которыхъ онъ былъ созданъ.

Всѣ личныя права, податнымъ сословіямъ принадлежація, дарованы нынѣ помѣщичьимъ крестьянамъ. Ограниченія простирались только къ началу собственности, которой сіе сословіе, до принятія Правительствомъ выкупа, еще не имѣетъ. вмѣстѣ съ симъ Калужскій Комитетъ считалъ также необходимымъ сложить съ помѣщиковъ тѣ обязанности, которыя тяготѣли на нихъ въ слѣдствіе крепостнаго права, ибо Государство пріобрѣтаетъ тѣмъ огромный умственный капиталъ, лежавшій доселѣ безъ дѣйствія и употребленный единственно на управленіе вотчинами. Онъ долженъ неминуемо обратиться на рациональное земледѣліе и всѣ промыслы, отъ которыхъ процвѣтаетъ Государство.

Глава II.

§ 11.

По смыслу состоявшихся постановленій Калужскаго Губернскаго Комитета, относящихся къ главѣ II сего положенія, допускается выходъ отдѣльныхъ лицъ или семействъ изъ общества иначе, какъ съ согласія на то помѣщика и общества, на томъ основаніи, что чрезъ допущеніе этой возможности, произвольно каждому члену общества оставлять его и переходить въ другое, уничтожилась бы сила круговой поруки, ослабилась неизбежно самостоятельность общества, развилась страсть къ бродяжничеству и отложилось бы много рабочей силы отъ земледѣлія; почему, между прочимъ, и утверждено постановленіе, что срочно-обязанные крестьяне не имѣютъ права отказываться отъ надѣла земли за опредѣленные повинности.

§ 14.

Основываясь на идеи права собственности помѣщика на всю принадлежащую ему землю,

Калужскій Комитетъ, при составленіи срочно-обязаннаго проекта, не могъ устранить отъ помѣщиковъ свободу распоряженій ихъ землями, назначилъ 12 лѣтній срокъ, какъ крайній, для обязательной отдачи въ пользование крестьянамъ полевыхъ угодій, и для введенія, на выкупъ ихъ, финансовой гарантированной мѣры, ежели только не послѣдуетъ ранѣе сего срока испрашиваемый Калужскимъ Комитетомъ выкупъ всего отъ помѣщиковъ отходящаго; при чемъ во всякомъ случаѣ право свободнаго соглашенія сохраняется во всей своей силѣ.

При новыхъ, долженствовавшихъ сложиться тогда, условіяхъ жизни, отношеній, наемной платы за трудъ, возвышенія поземельной ренты и т. п., всѣ отношенія должны получить новый характеръ, и этому новому порядку вещей Калужскій Комитетъ не нашель возможнымъ начертать теперь правила. Самая же продолжительность 12-ти лѣтняго періода внушаетъ чувство ужаса, при воображеніи о неестественности срочно-обязанныхъ отношеній, гдѣ свобода съ неволей должны будутъ постоянно бороться, и кто знаетъ, чѣмъ разрѣшится борьба эта? Кто знаетъ, что исходомъ этой борьбы не будетъ упадокъ матеріальныхъ средствъ и нравственной самостоятельности дворянскаго сословія, которое было постоянною, сознательною опорою Государства?

Глава III.

§ 25.

При срочно-обязанномъ состояніи, земли, остающіяся за надѣломъ крестьянъ въ непосредственномъ распоряженіи помѣщика, будутъ подлежать тому же обязательному труду со стороны поселенныхъ на его землѣ крестьянъ, какъ и въ настоящее время, и при томъ труду, отъ котораго, съ ограниченіемъ правъ помѣщика, нельзя ожидать и такихъ результатовъ въ доходахъ отъ земли, какіе получаютъ теперь: вотъ почему Комитетъ считаетъ справедливымъ, чтобы натуральныя повинности, хотя бы онѣ были переведены въ денежный сборъ, никакъ не были обращаемы на земли помѣщика. Обращаясь же къ тому, что существующимъ закономъ подати взыскиваются только съ лицъ, не отличенныхъ особенными сословными преимуществами, которымъ по сему даже и присвоено названіе податнаго сословія, Комитетъ также находитъ невозможнымъ подвергнуть дво-

рянство отправленію подобной повинности. Вообще же Комитетъ считаетъ необходимымъ сохранить всѣ преимущества, которыми до нынѣ пользовалось дворянство относительно своихъ поземельныхъ угодій, не обременяя оныя какими либо налогами, на нихъ до сего времени не лежавшими.

§ 27.

Для увеличенія спроса на земли и населенныя срочно-обязанными крестьянами имѣнія, возвышенія цѣнности поземельныхъ угодій и для разширенія правъ собственности, Калужскій Комитетъ опредѣлилъ доступность лицамъ всѣхъ сословій и званій, за исключеніемъ исповѣдующихъ христіанской вѣры, отчуждать и арендовать имѣнія, населенныя срочно-обязанными крестьянами; тѣмъ болѣе предполагается это возможнымъ, что при настоящемъ положеніи владѣніе людьми уничтожается и произволь замѣненъ расчетомъ, подвергнутымъ самому строгому контролю.

§§ 34 и 35.

Требовать сноса питейныхъ домовъ и штофныхъ лавокъ со всѣхъ земель, помѣщикамъ принадлежащихъ, а равно и отведенныхъ въ пользованіе крестьянъ, предоставляется помѣщику въ смыслѣ сохраненія нравственности крестьянъ и въ огражденіе растраты ихъ достояній, которыя постоянно страдаютъ отъ размножившихся у насъ подобныхъ заведеній. Мысль эта, конечно, противна правиламъ и условіямъ откупнымъ, но нельзя скрыть отъ Правительства завѣтную мысль всего дворянства, что улучшеніе быта крестьянъ, спокойствіе и благочиніе ихъ не можетъ вполнѣ осуществиться безъ уничтоженія откупной системы, которое должно бы предшествовать введенію великой въ Государствѣ нашемъ реформы.

§ 36.

Калужскій Комитетъ при опредѣленіи усадебной осѣдности разумѣлъ, какъ всѣ строенія крестьянами занимаемая, такъ и всю землю въ чертѣ селенія находящуюся на томъ основаніи, что при обсужденіи оцѣнки усадебной осѣдности, Калужскій Комитетъ, руководствуясь началомъ полной справедливости, не могъ рѣшиться сдѣлать отдѣльные разцѣнки крестьянскихъ строеній, которыя, по разнообразности и достоинству построекъ, представляютъ непреодолимое для Комитета затрудненіе въ назначеніи правильной и вѣр-

ной цѣны за оныя; такъ равно и въ томъ соображеніи, что самое производство построекъ было до того разнообразно въ употребленіи на оныя капиталовъ денежныхъ и матеріальныхъ отъ помѣщиковъ и самихъ крестьянъ, что всякая оцѣнка была бы вполнѣ произвольна. При такомъ убѣжденіи, Калужскій Комитетъ не нашелъ другаго исхода, какъ опредѣлить цѣну всей безъ исключенія земли, въ чертѣ селенія заключающейся, ниже дѣйствительной ея стоимости и не включая въ оцѣнку даже самихъ строеній, единственно имѣя въ виду: 1-е, предоставленіе крестьянамъ возможности отправлять повинность значительно уменьшенную, въ слѣдствіе умѣренной оцѣнки усадебной осѣдлости крестьянъ; 2-е, избѣжаніе чрезполосности между помѣщиками и крестьянами внутри селенія, которая единственно отстраняется этимъ способомъ округленія крестьянскихъ усадебныхъ земель; и 3-е, для удобнаго расселенія ихъ въ случаѣ умноженія народонаселенія.

§§ 46, 47 и 48.

При составленіи этихъ параграфовъ, представляющихъ право выкупа усадебной осѣдлости иначе какъ цѣлымъ обществамъ въ теченіи 12-ти лѣтняго срока, съ нераздѣльною обязанностію взять въ пользованіе отъ помѣщика определенное количество полевыхъ угодій съ отбываеніемъ за нихъ установленныхъ повинностей, Калужскій Комитетъ имѣлъ въ виду ту правильную мысль, что допустивъ выкупъ отдѣльныхъ усадебъ, нарушилась бы система общиннаго владѣнія и круговой поруки, столь необходимыхъ мѣръ, для прочнаго обезпеченія повинностей крестьянъ передъ Правительствомъ, равно и помѣщикомъ. Выкупъ усадебной осѣдлости отдѣльными крестьянскими семействами представляетъ значительныя невыгоды, какъ для самихъ крестьянъ, такъ въ особенности для помѣщиковъ. Въ этомъ случаѣ правомъ отдѣльнаго выкупа будутъ въ состояніи воспользоваться одни только зажиточныя крестьянскія семейства, которыя такимъ образомъ, при введеніи новаго положенія, отдѣлятся интересами отъ остальныхъ одновотчинныхъ съ ними крестьянъ, и съ самаго начала нарушатъ единство, необходимое при общинномъ сельскомъ устройствѣ; прочія же семейства, составляющія огромное большинство, лишеныя поддержки, которой они въ

правъ себѣ ожидать отъ болѣе достаточныхъ членовъ своего общества и располагая сами по себѣ весьма скудными средствами, никогда не будутъ имѣть возможности выплатить за себя оцѣночной суммы. Съ другой стороны помѣщики, за отчуждаемую изъ ихъ собственности усадебную осядлость, этимъ способомъ получили бы только частное и притомъ самое незначительное вознагражденіе, не имѣя въ виду когда либо получить сполна выкупную сумму за все принадлежащее имъ селеніе; а сверхъ того въ хозяйственномъ устройствѣ и вотчинномъ управленіи подобный способъ представилъ бы еще болѣе неудобство учрежденіемъ въ одномъ и томъ же селеніи нѣсколькихъ частныхъ владѣльцевъ на правахъ полной собственности, между тѣмъ какъ въ то же время всѣ прочіе крестьяне оставались бы на правѣ пользованія усадебною осядлостью, то есть сохраняли бы за оную обязательныя свои предъ помѣщикомъ отношенія. Постепенная же крестьянами уплата по оцѣнкѣ опредѣленнаго выкупа усадебной ихъ осядлости, съ разсрочкою капитальной суммы на долгіе года, для постепеннаго погашенія процентами самаго долга оказывается крайне невыгодною для помѣщиковъ, которые такимъ образомъ никогда не могли бы распоряжаться своимъ капиталомъ за отчуждаемую самую цѣнную часть ихъ имѣній, находящуюся преимущественно посреди ихъ земель. На этихъ-то основаніяхъ выкупъ усадебъ какъ отдѣльный, такъ и постепенный признается невозможнымъ. Двѣнадцати лѣтній срокъ, какъ крайній, ежели только ранѣ сего срока не послѣдуетъ испрашиваемый Калужскимъ Комитетомъ выкупъ, назначается въ томъ соображеніи, что какъ по врожденной безпечности крестьянъ, такъ и по привычкѣ своей бесплатно пользоваться даровыми усадьбами во время крѣпостнаго права, безсознательно считая ихъ своею неотъемлемою собственностію, естественно не вдругъ приступятъ они къ выкупу оныхъ и вѣрнѣе, что отдаленіе выкупа перейдетъ за предѣлы 12-ти лѣтняго періода, который въ этихъ параграфахъ назначается крайнимъ, какъ для выкупа, такъ и для настоящей оцѣнки усадебъ. Послѣ же 12-ти лѣтняго срока, ежели выкупъ усадебъ не осуществится, то права помѣщиковъ на всѣ усадьбы и земли должны возобновиться и прекратиться всѣ поземельныя

обязанности ихъ въ отношеніи крестьянъ, тѣмъ болѣе, что постоянно возвышаются цѣны на земли. Что же касается до ограниченія права выкупа крестьянами усадебной осѣдлости нераздѣльно съ пользованіемъ полевыми угодьями, то мѣра эта признается неизбежною въ смыслѣ кореннаго обезпеченія крестьянъ поземельнымъ владѣніемъ для сохраненія за ними характера крестьянъ-земледѣльцевъ, и для удержанія въ губерніи нашей, по преимуществу промышленной, необходимаго числа работниковъ для поддержанія земледѣлія. Если крестьянамъ Калужской губерніи предоставить въ неограниченный произволь право необязательнаго принятія полевыхъ угодій, то это поведетъ почти къ уничтоженію земледѣлія въ губерніи. Заразительная склонность выхода людей изъ губерніи на заработки увеличится до цифры невѣроятной; хозяйства помѣщиковъ, по неприступности цѣнъ на рабочія руки, за малолюдьемъ въ губерніи, будутъ вполнѣ парализованы, въ слѣдствіе чего мѣстная цѣна на хлѣбъ возвысится до неприступности. При этомъ порядкѣ вещей, не благосостояніе края ожидаетъ насъ, а грустная картина скудности въ домашнемъ хозяйствѣ крестьянъ, какъ-то: уменьшеніе ихъ скотоводства, безденежье по невыгоднымъ часто заработкамъ, безъ подспорья въ домашнемъ хозяйствѣ, растрата большей части заработанныхъ денегъ на чужой сторонѣ по кабакамъ, харчевнямъ и въ удовлетвореніе другихъ естественныхъ потребностей свѣжихъ здоровыхъ мужей, находящихся въ продолжительной разлукѣ съ ихъ молодыми женами. Отсюда заносъ болѣзней, уменьшеніе народонаселенія и упадокъ нравственныхъ и матеріальныхъ силъ народа.

§ 51.

Этимъ параграфомъ ограничивается право продажи и передачи выкупленныхъ усадебъ лицамъ, не принадлежащимъ обществу, безъ согласія помѣщика и общества, въ видахъ сохраненія нравственности сельскаго населенія. Можетъ ли остаться не нарушеннымъ земледѣльческій элементъ въ крестьянскомъ обществѣ, когда послѣдуетъ наплывъ прасоловъ, шинкарей и т. п. пролетаріевъ въ среду мирнаго земледѣльческаго класса, разумно устроенаго и обезпеченаго поземельнымъ пользованіемъ, ежели допускъ постороннихъ лицъ не будетъ подлежать строгому контролю?

§ 52.

Переносъ крестьянскихъ усадебъ обуславливается въ семь положеніи §§ 52, 53, 54, 55, 56, 57, 58, 59, 60, 61 и 62. Калужскій Комитетъ не иначе допускаетъ мысль введенія настоящаго срочно-обязаннаго положенія, какъ мѣрою переходною, при настоящей реформѣ, къ болѣе правильной выкупной системѣ; при чемъ, для избѣжанія вредной чрезполосицы, влекущей за собою антагонизмъ двухъ сословій, признано за необходимость приурочить поля къ землямъ усадебнымъ, что не можетъ совершиться безъ переноса нѣкоторыхъ усадебъ крестьянскихъ. Для подобнаго правильнаго отвода полей съ приуроченіемъ ихъ къ усадебнымъ землямъ и для переноса самихъ усадебныхъ строеній нужно время, и въ этомъ случаѣ переходное срочно-обязанное положеніе должно служить предуготовительнымъ къ тому средствомъ. Переносъ же усадебъ крестьянскихъ въ видахъ приуроченія, а также и огражденія господскаго строенія отъ обычной неосторожности въ обращеніи крестьянъ съ огнемъ, есть мѣра вполне благодѣтельная по послѣдствіямъ своимъ въ далекомъ будущемъ, ибо въ этотъ моментъ совершается реформа вѣковая и не смотря на неоспоримую обоюдную пользу этой мѣры, упорство въ этомъ случаѣ крестьянъ, свыкшихся съ мѣстомъ рожденія своего и закорѣнелыхъ въ предрасудкахъ, неизбѣжно. Крестьянинъ нашъ недостаточно еще развитъ, чтобы уяснить себѣ часто улучшеніе и никогда не пожертвуетъ онъ охотно простымъ переносомъ усадебъ своей, ежели бы это было даже прямымъ поводомъ къ правильному вѣковому разводу земель, необходимому для постояннаго обезпеченія его потомства. На этомъ-то основаніи Комитетъ и принялъ 5-хъ лѣтній срокъ для переноса крестьянскихъ строеній по требованію помѣщика, безъ согласія крестьянъ, потому что они никогда на это добровольно не согласятся.

Глава V
§ 65.

На основаніи статистическихъ выводовъ, разработанныхъ Калужскимъ Губернскимъ Комитетомъ, по силѣ сего положенія определено надѣлить крестьянъ по 2 десят. 300 саж. на каждую ревизскую душу, какъ размѣромъ близко подходящимъ къ нынѣ существующему въ Калужской губерніи надѣлу. По строгомъ обсужденіи всѣхъ имѣющихся данныхъ, Калужскій Комитетъ опредѣлилъ

одинъ общій однообразный надѣлъ земли въ 2 дес. 300 саж., какъ необходимый, для вѣрнаго и прочнаго обезпеченія крестьянскаго быта. Калужская губернія, какъ губернія промышленная, не находитъ, по среднему качеству почвы, единственнаго обезпеченія своего въ количествѣ обрабатываемой земли; всякій излишекъ надѣла былъ бы тягостенъ для крестьянъ въ отпращиваніи за оный повинностей. Съ другой стороны, надѣлъ менѣе опредѣленнаго симъ положеніемъ былъ бы недостаточнымъ для обезпеченія быта крестьянскаго сословія въ Калужской губерніи. Излишнимъ кажется пояснять, что для сохраненія существующаго надѣла, ежели бы таковой и превышалъ обязательный симъ положеніемъ, Калужскій Комитетъ предоставилъ право обоюднаго соглашенія.

§ 70.

Въ счетъ 2 десят. 300 саж., предполагается симъ положеніемъ надѣлить на тягло по $\frac{1}{2}$ десят. сѣнокосныхъ луговъ; гдѣ же таковыхъ нѣтъ, то Комитетъ опредѣлилъ замѣнить ихъ полевою землею, и опредѣленіе это основывалъ на настоящемъ ихъ пользованіи поземельными угодьями. Вообще крестьяне и теперь не вездѣ пользуются сѣнокосами, по причинѣ недостатка таковыхъ въ Калужской губерніи, кромѣ имѣній расположенныхъ по теченію рѣкъ; въ остальныхъ же имѣніяхъ, какъ сами помѣщики, такъ и крестьяне, довольствуются сѣвными покосами по лѣсамъ, оврагамъ и лощинамъ, разбросаннымъ въ разныхъ мѣстахъ дачи. Принимая это обстоятельство въ соображеніе, а равно положеніе Комитета, чтобы земля, уступаемая въ пользованіе крестьянъ, находилась по возможности въ окружной межѣ съ приуроченіемъ къ усадебнымъ землямъ, Комитетъ вынужденъ былъ опредѣлить надѣлъ покосовъ въ томъ случаѣ, ежели они будутъ находится среди пахатныхъ земель или въ смежности оныхъ, какъ для удобства округленія, такъ равно и для избѣжанія чрезполосныхъ участковъ владѣнія. Это положеніе оправдывается еще тѣмъ, что опредѣленный симъ проектомъ надѣлъ, по предположенію Калужскаго Комитета, не долженъ измѣняться при введеніи въ исполненіи выкупной финансовой системы.

Глава VI.

Вводимыя въ срочно-обязанное положеніе правила о натуральныхъ повинностяхъ крестьянъ предъ помѣщикомъ не противорѣчатъ

основному понятію о прекращеніи личнаго крѣпостнаго права, которое, въ сущности, относится къ праву на личность людей, а не къ способу отбыванія ими опредѣленныхъ повинностей; обязанности же, до сего времени лежавшія на помѣщикахъ въ отношеніи крѣпостныхъ ихъ людей, вытекали не изъ отбываемыхъ ими послѣдними натуральныхъ повинностей, а изъ самаго крѣпостнаго права, то есть были послѣдствіемъ полноправія помѣщиковъ надъ личностью принадлежащихъ имъ людей. Поэтому, не считая права на опредѣленный закономъ трудъ крестьянъ нераздѣльнымъ съ обязанностями, въ отношеніи ихъ, съ помѣщиковъ слагаемыми,—Комитетъ полагаетъ, что трудъ людей, на помѣщичьихъ земляхъ поселенныхъ, выраженный оцѣненными рабочими днями, представляетъ ничто иное, какъ способъ отбыванія ими установленныхъ повинностей, за надѣленные въ пользованіе угодія, нисколько не нарушающій предоставляемыхъ имъ личныхъ правъ, наравнѣ съ прочими податными сословіями въ государствѣ. Хотя, при срочно-обязанныхъ отношеніяхъ, желательно было бы расчеты помѣщиковъ съ крестьянами производить на деньги, тѣмъ не менѣе немедленный переводъ всѣхъ натуральныхъ повинностей въ денежную, то есть переходъ съ барщины на оброкъ, былъ бы для обѣихъ сторонъ одинаково стѣснителенъ и въ смыслѣ государственномъ произвелъ бы вредныя послѣдствія. Изъ крестьянъ, издѣльныхъ и смѣшанныхъ имѣній, многіе въ настоящее время не въ состояніи исправно уплачивать оброкъ, не будучи еще привычны къ необходимому для того заработкамъ на сторонѣ; а потому если ихъ всѣхъ вдругъ и обязательно перевести на денежную повинность, то во многихъ мѣстностяхъ произойдетъ совершенное разстройство домашняго ихъ быта, которое за собою повлечетъ неоплатныя недоимки. Съ другой стороны, внезапное отмѣненіе натуральныхъ повинностей произвело бы слишкомъ рѣзкое нарушеніе существующаго хозяйства въ помѣщичьихъ имѣніяхъ, при которыхъ, за недостаткомъ оборотнаго капитала, необходимаго для найма работниковъ, весьма значительная часть господскихъ полей вынужденно осталась бы безъ обработки; подобный же, почти повсемѣстный, упадокъ помѣщичьихъ хозяйствъ былъ бы не только раззорителенъ для помѣщиковъ,

которые при уменьшеніи (а въ нѣкоторыхъ даже случаяхъ при совершенномъ уничтоженіи) своихъ запасекъ не получили бы, въ первые по крайней мѣрѣ года, слѣдующихъ съ крестьянъ оброковъ, но еще оказался бы пагубнымъ для всего государства неизвѣстнымъ возвышеніемъ цѣнъ на хлѣбъ, который для продажи почти исключительно производятся одними помѣщиками;—не говоря уже что, при неудовлетворительныхъ урожаяхъ, столь крутой переверотъ въ общемъ государственномъ хозяйствѣ обнаружился бы недостаткомъ народнаго продовольствія, и послужилъ бы поводомъ къ тѣмъ общественнымъ бѣдствіямъ, которыя сопряжены съ повсемѣстнымъ голодомъ.

На этихъ основаніяхъ Комитетъ призналъ необходимымъ сохранить въ своемъ положеніи натуральныя повинности, опредѣливъ для нихъ сколь возможно точныя правила. Но въ то же время сознавая, что окончательное установленіе правильныхъ и прочныхъ между двумя сословіями отношеній большею частью и всего удобнѣе можетъ быть совершено при денежномъ расчетѣ,—Комитетъ допустилъ постепенный переходъ барщинныхъ повинностей въ денежные, открывъ крестьянамъ возможность въ теченіи четырехъ лѣтъ окончательно замѣнить барщину оброкомъ (§ 115).

При чемъ и помѣщику, какъ лучшему судѣ въ состоятельности крестьянъ, на его землѣ поселенныхъ, предоставлено право, по усмотрѣнію своему, переводить ихъ съ натуральныхъ повинностей на денежную (§ 116).

Въ дѣлѣ преобразованія всего внутренняго устройства сельскаго населенія, такъ непосредственно отзывающагося въ хозяйствѣ и даже домашнемъ быту самихъ помѣщиковъ, постепенность, указанная Высочайшими Рескриптами, представляется совершенно необходимою для обоихъ сословій: трудный и сложный вопросъ предпринимаемаго улучшенія въ практическомъ примѣненіи подлежитъ слишкомъ разнообразнымъ условіямъ и мѣстнымъ обстоятельствамъ, чтобы можно было подчинить его вдругъ и повсемѣстно однимъ неизмѣнно—общимъ правиламъ; одно лишь время и правильное уразумѣніе своихъ интересовъ можетъ смягчить обоюдную стѣснительность предстоящихъ срочно-обязан-

ныхъ отношеній; всякое же принудительное измѣненіе существующаго хозяйственнаго порядка послужило бы въ ущербъ той или другой стороны, и неминуемо поставило бы ихъ въ непріязненныя отношенія; безусловное и даже часто искусственное приложеніе къ дѣйствительности новыхъ учрежденій, во многихъ случаяхъ, могло бы слишкомъ живо напоминать отмѣняемый произволъ личнаго крѣпостнаго права, съ тою только разницею, что произволъ этотъ распространился бы на оба сословія безъ различія. Убѣжденія эти служили поводомъ къ тому, что Комитетъ, во всѣхъ своихъ постановленіяхъ, рядомъ съ обязательными правилами допустилъ добровольное соглашеніе, какъ лучшее средство къ разрѣшенію могущихъ встрѣтиться затрудненій, и на этомъ основаніи съ достовѣрностью можно полагать, что во всѣхъ случаяхъ, гдѣ сохраненіе натуральныхъ повинностей окажется для крестьянъ не удобнымъ, сами помѣщики, для собственной пользы, поспѣшатъ обратить ихъ въ денежныя, не имѣя болѣе подъ рукою тѣхъ принудительныхъ средствъ, которыми они располагали при личномъ крѣпостномъ правѣ. Для сохраненія же должной справедливости и соблюденія обоюдныхъ интересовъ, при замѣненіи одной повинности другою, Комитетъ обратилъ особое вниманіе на уравненіе натуральныхъ повинностей съ денежною, имѣя въ виду чтобы издѣльное тягло не несло лишней тягости противъ оброчнаго (§§ 111, 134, 140). Сверхъ того самыя натуральныя повинности, противъ нынѣ для нихъ узаконенной трехъ дневной работы, весьма чувствительно облегчены опредѣленіемъ значенія рабочаго дня (§ 137), и числомъ отправляемыхъ въ пользу помѣщика рабочихъ дней (§ 140).

Размѣръ опредѣленной для тягла повинности основанъ на цѣнности усадебной осѣдлости (§ 123), и на доходности, предоставляемыхъ крестьянамъ въ пользованіе полевыхъ угодій (§ 124). Въ согласность съ составленнымъ Комитетомъ Выкупнымъ проектомъ, съ капитальной оцѣнки усадебной осѣдлости опредѣлено 5% на томъ основаніи, что, въ силу Высочайшаго Рескрипта, Комитетъ долженъ былъ оцѣнить и крестьянамъ въ выкупъ предоставить усадебную ихъ осѣдлость; что же касается до полевыхъ угодій, кото-

рыя, при срочно-обязанномъ положеніи, выкупу и оцѣнкѣ не подлежатъ, то за нихъ въ повинность предъ помѣщикомъ принята половина получаемаго валоваго дохода, съ оставленіемъ другой половины въ видѣ вознагражденія, или платы за обработку. За несуществованіемъ наемныхъ цѣнъ на полевья земли, въ особенности на удобренныя, которыя преимущественно поступаютъ крестьянамъ въ надѣль, и за невозможностью положительно опредѣлить издержки на производство, посредствомъ подробной оцѣнки земледѣльческихъ работъ, Комитетъ, для вывода чистаго дохода съ полей, принялъ въ основаніе *испольный расчетъ*, какъ болѣе употребительный въ сельскомъ хозяйствѣ, соответствующій принятому въ большей части имѣній порядку распредѣленія полевой земли, изъ коей половина обыкновенно обрабатывается крестьянами для себя, а другая въ пользу помѣщика, и равнымъ образомъ соответствующій закономъ установленной трехъ-дневной работѣ, на основаніи которой половина времени крестьянъ предоставляется въ пользу помѣщика. Примѣненіе же къ пользованію полевыми угодьями расчета, принятаго для усадебъ, т. е. расчета 5 процентнаго, было бы неудобно и несправедливо; неудобно—потому, что при срочно-обязанномъ положеніи полевья угодья крестьянамъ въ выкупъ не предоставляются, и слѣдовательно не подлежатъ никакой оцѣнкѣ; несправедливо—потому, что помѣщики, не получая за нихъ капитальной суммы, и въ то же время не будучи достаточно обеспечены въ исправномъ отъ крестьянъ поступленіи повинностей, не могутъ изъ доходовъ своихъ удѣлить той части, которую, для пользы общей, они въ состояніи принести въ жертву при окончательномъ и единовременномъ выкупѣ усадебныхъ и полевыхъ земель въ нераздѣльномъ составѣ, посредствомъ гарантированной Правительствомъ финансовой мѣры. На этомъ соображеніи, Комитетъ считаетъ справедливымъ цифру тягловой предъ помѣщикомъ повинности опредѣлить въ 28 руб. сер. при срочно-обязанномъ положеніи; между тѣмъ, какъ при окончательномъ выкупномъ,—принимая во вниманіе предстоящее для помѣщиковъ полное и единовременное удовлетвореніе нераздѣльно за все отчуждаемое,—Комитетъ, для облегченія финансовой операціи, находитъ

возможнымъ ту же повинность, въ видѣ пяти процентныхъ облигацій, ограничить до 18 руб. 75 коп. сер. съ тягла.

Глава VII.

При составленіи положеній о дворовыхъ людяхъ, Комитетъ пришелъ къ убѣжденію, что безъ содѣйствія Правительства, вопросъ о дворовыхъ людяхъ не можетъ разрѣшиться безобидно для помѣщиковъ; постановленія Комитета, относительно дворовыхъ людей, могутъ показаться стѣснительными для нихъ, но они неизбежны для сохраненія, на сколько возможно, интересовъ помѣщиковъ. Расходы, понесенные помѣщиками на содержаніе дворовыхъ людей, на обученіе ихъ службъ и разнымъ ремесламъ, по справедливости должны быть вознаграждены,—и вотъ причина, по которой Комитетъ, предоставляя дворовымъ людямъ всѣ личныя и имущественныя права, ограничивая произволь помѣщика, вмѣстѣ съ тѣмъ призналъ вполне справедливымъ выкупъ, опредѣляя оный въ 120 руб. сер. на каждую ревизскую мужескаго пола душу, и въ то же время призналъ невозможнымъ, до выкупа ихъ, предоставить дворовымъ людямъ переходъ въ свободныя сословія, безъ согласія помѣщика, а службу ихъ къ помѣщику сдѣлалъ обязательною въ теченіи всего переходнаго 12 лѣтняго періода. Желая же облегчить выкупъ Правительству, Комитетъ постановилъ, что за каждый истекшій годъ, до времени выкупа, изъ опредѣленнаго вознагражденія 120 руб., вычитается по 5 руб. сер. Сверхъ того Комитетъ оставилъ за помѣщикомъ право, въ теченіи всего переходнаго срока, надѣлать дворовыхъ людей землею, въ размѣръ 2 дес. 300 саж. на душу, предоставляя имъ на первое время, для обзаведенія хозяйствомъ, разныя льготы, какъ предъ помѣщикомъ, такъ и въ казенныхъ и общественныхъ повинностяхъ. Но при этомъ Комитетъ считаетъ обязанностью съ полною откровенностью высказать, что участь дворовыхъ людей, класса столь многочисленнаго, не привычнаго къ земледѣлію, должна подлежать особенной заботливости и посильнымъ жертвамъ со стороны самаго Правительства.

Глава VIII и IX.

Калужскій Комитетъ, составляя одновременно два проекта: срочно-обязанный и выкупной, относительно образованія сельскихъ обществъ и правъ помѣщика, передаваемыхъ

новымъ учрежденіямъ, принялъ для обоихъ проектовъ однѣ и тѣ же начала, поясненія которыхъ изложены въ обзорѣ основаній VIII и IX главъ выкупнаго проекта и здѣсь не помѣщаются, во избѣжаніе повтореній.

Г л а в а X.

Ежели начертаніе проекта срочно-обязаннаго положенія представляло множество затрудненій, то приведеніе онаго въ исполненіе будетъ едва ли еще не труднѣе; трудность эта въ особенности состоитъ въ томъ, что, съ одной стороны, не легко будетъ помѣщикамъ привыкнуть къ новому порядку, съ переходнымъ состояніемъ сопряженнымъ, съ другой же стороны, увольняемымъ людямъ едва ли можно будетъ объяснить, что они, получая личныя гражданскія права, не менѣе того обязаны по прежнему работать на бывшаго своего господина, или платить ему оброкъ, опредѣленный безъ ихъ согласія. Естественно, что восторгъ ихъ, при первомъ объявленіи свободы, превратится въ уныніе, если не въ отчаяніе и можетъ повести къ вреднымъ для государственнаго спокойствія послѣдствіямъ. По этому необходима крайняя осмотрительность при дѣйствительномъ приведеніи въ исполненіе на мѣстѣ началъ срочно-обязаннаго проекта, и на сей конецъ Комитетъ особенно старался, чтобъ этотъ великій шагъ былъ сдѣланъ съ величайшей осторожностію; чтобы дать обѣимъ сторонамъ хотя нѣсколько свыкнуться съ мыслью о будущемъ порядкѣ, опредѣленъ 6-ти мѣсячный срокъ для составленія актовъ на новое устройство имѣній; назначены посредники, какъ отъ дворянства, такъ и отъ крестьянъ, для увѣренности, что интересы каждаго принимаются во вниманіе, и наконецъ въ особенности данъ широкій просторъ всѣмъ сдѣлкамъ, на обоюдномъ согласіи основаннымъ.

Не менѣе того Комитетъ приходитъ къ тому заключенію, что прежде чѣмъ вводить новое положеніе, совершенно необходимо окончательно устроить, согласно VIII главы проекта, правильную администрацію, долженствующую занять мѣсто прежней помѣщицкой власти; для сей собственно цѣли и назначено, до утвержденія актовъ между помѣщиками и крестьянами, предварительное избраніе по уѣздамъ Волостныхъ Попечителей и Мирowychъ Судей.

Но избраніе этихъ новыхъ блюстителей общественной тишины и спокойствія, отъ разумныхъ и добросовѣстныхъ распоряженій которыхъ зависитъ почти весь успѣхъ предстоящаго дѣла, встрѣчаетъ бездну препятствій въ томъ отношеніи, что почти всѣ дворяне, способные къ службѣ, уже занимаютъ различныя государственныя должности: воинскія или гражданскія. Вскорѣ положительно необходимо будетъ пребываніе ихъ въ уѣздахъ: не должно щадить ничего для привлеченія дворянства въ его помѣстья; надлежитъ изыскать всѣ средства, принять самыя крайнія мѣры, чтобъ службу по выборамъ сдѣлать заманчивою; почестей и наградъ жалѣть въ этомъ случаѣ нечего: благо всей Россіи сего требуетъ. Таково глубокое убѣжденіе Комитета, которое онъ долгомъ считаетъ высказать, ибо иначе едва ли великое дѣло освобожденія крестьянъ совершится безъ вредныхъ для Государства потрясеній.

Сущность улучшения быта крестьянъ.

Въ заключеніе Калужскій Комитетъ считаетъ долгомъ вкратцѣ объяснить—въ чемъ состоитъ сущность будущаго улучшения быта крестьянъ. Положеніе крестьянъ улучшается на сколько это возможно, при не естественныхъ срочно-обязательныхъ отношеніяхъ: имъ даруются личныя и имущественныя права, наравнѣ съ свободными податными сословіями; будущія отношенія ихъ къ помѣщикамъ опредѣляются закономъ; количество земли, предоставляемой крестьянамъ въ пользованіе, и размѣръ ихъ повинности, опредѣлены съ точностью необременительно для крестьянъ; число барщинныхъ дней значительно уменьшено; увеличеніе повинностей не будетъ болѣе зависеть отъ произвола владѣльцевъ. Крестьянину предоставлена возможность постепенно освободиться отъ барщины и получить въ полное распоряженіе свое время и трудъ; наконецъ допущены добровольныя соглашенія между помѣщиками и крестьянами, которыя могутъ облегчить тяжелья для обѣихъ сторонъ срочно-обязанныя отношенія. Совершенное прекращеніе этихъ отношеній, независимо отъ назначеннаго Высочайшею волею 12 лѣтнаго срока, допущено введеніемъ выкупной системы, которая, полагать должно, вполне устроитъ бытъ крестьянъ.

Затѣмъ если есть въ положеніи какія ли-
бо условія, могущія показаться неудобными,
то это происходитъ единственно отъ неесте-
ственности самыхъ началъ срочно-обязан-
ныхъ, при которыхъ доходы помѣщиковъ
не имѣютъ достаточнаго обезпеченія.

Калужскій Комитетъ твердо стоя за выкуп-
ную систему этимъ самымъ уже доказываетъ,
что онъ не имѣетъ ни малѣйшаго намѣренія
стѣснять въ чемъ либо крестьянъ, а только
желаетъ справедливаго и безобиднаго для
обѣихъ сторонъ разрѣшенія вопроса.

Предоставленный Калужскому Комитету семи-
мѣсячный срокъ для составленія двухъ проек-
товъ, изъ которыхъ проектъ срочно-обязан-
наго положенія члены Комитета должны
были выработать въ послѣдніе три мѣсяца,
до того кратковременень, что при всѣхъ
добросовѣстныхъ усиленныхъ занятіяхъ, Ка-
лужскій Комитетъ не могъ обнять подроб-
ности столь многосложнаго предмета, и если
представляемый проектъ не достигаетъ же-
лаемой полноты, которой стремился достиг-
нуть, то единственною причиною и препят-
стіемъ тому служила поспѣшность, съ кото-
рою обязанъ былъ дѣйствовать въ столь
непродолжительный срокъ; но въ облегче-
ніе себя, Калужскій Комитетъ довѣренно по-
ручаетъ избраннымъ Членамъ—Депутатамъ,
гг. Предводителямъ Дворянства уѣздовъ:
Тарускаго—Дмитрію Александровичу Черт-
кову и Перемышльскаго—Николаю Владимі-
ровичу Воейкову, раскрыть передъ Прави-
тельствомъ нужды края, потребности за ин-
тересованныхъ сословій и наконецъ выска-
зать то, что осталось недосказаннымъ въ
представляемомъ проектѣ на Высочайшее
ЕГО ИМПЕРАТОРСКАГО ВЕЛИЧЕСТВА
воззрѣніе.

Подлинныя подписали: Предсѣдатель Коми-
тета, Калужскій Губернскій Предводитель
Дворянства, Подполковникъ и Кавалеръ
Федоръ Сергѣевъ Щукинъ.

Членъ Комитета отъ Калужскаго уѣзда,
Статскій Совѣтникъ и Кавалеръ Семень Ива-
новъ Яновскій.

Членъ Комитета отъ Калужскаго уѣзда,
Лейбъ-Гвардіи Измайловскаго полка Поручикъ
Владиміръ Антоновъ Шумовскій.

Членъ Комитета отъ Козельскаго уѣзда, Козельскій Уѣздный Предводитель Дворянства, Штабсъ-Ротмистръ Алексѣй Ивановъ Биби-ковъ.

Членъ Комитета отъ Перемышльскаго уѣзда, Статскій Совѣтникъ Семенъ Яковлевъ Унковской.

Членъ Комитета отъ Перемышльскаго уѣзда, Уѣздный Предводитель Дворянства, Поручикъ и Кавалеръ Николай Владиміровъ Воейковъ.

Членъ Комитета отъ Малоярославецкаго уѣзда, Маіоръ Александръ Николаевъ Ларионовъ.

Членъ Комитета отъ Малоярославецкаго уѣзда, Предводитель Дворянства, Коллежскій Ассесоръ Андрей Платоновъ Рахмановъ.

Членъ Комитета отъ Мещовскаго, уѣзда, Надворный Совѣтникъ Павелъ Ивановъ Орлинскій.

Членъ Комитета отъ Мещовскаго уѣзда, Капитанъ Николай Петровъ Детловъ.

При особомъ мнѣніи, Членъ Комитета отъ Мосальскаго уѣзда, Предводитель Дворянства Подпоручикъ Андрей Васильевъ Каншинъ.

При особомъ мнѣніи, Членъ Комитета отъ Мосальскаго уѣзда, Коллежскій Совѣтникъ и Кавалеръ Дмитрій Ивановъ Потуловъ.

Членъ Комитета отъ Тарускаго уѣзда, Предводитель Дворянства, Камеръ-Юнкеръ Двора ЕГО ИМПЕРАТОРСКАГО ВЕЛИЧЕСТВА, Коллежскій Совѣтникъ Дмитрій Александровъ Чертковъ.

Членъ Комитета отъ Тарускаго уѣзда, Штабсъ-Капитанъ и Кавалеръ Сергѣй Александровъ Жилинъ.

Членъ Комитета отъ Боровскаго уѣзда, Полковникъ Наркизъ Антоновъ Обнинскій.

Членъ Комитета отъ Боровскаго уѣзда, Надворный Совѣтникъ Дмитрій Алексѣевъ Зыковъ.

Членъ Комитета отъ Медынскаго уѣзда Поручикъ и Кавалеръ Александръ Ивановъ Яковлевъ.

При особомъ мнѣнii, Членъ Комитета отъ Жиздринскаго уѣзда, Коллежскiй Ассесоръ Оскаръ Федоровъ Оттъ.

Членъ Комитета отъ Жиздринскаго уѣзда, Дѣйствительный Статскiй Совѣтникъ и Кавалеръ Иванъ Павловъ Шаблыкинъ.

Членъ Комитета отъ Правительства, Штабсъ-Капитанъ Александръ Федоровъ Карышевъ.

