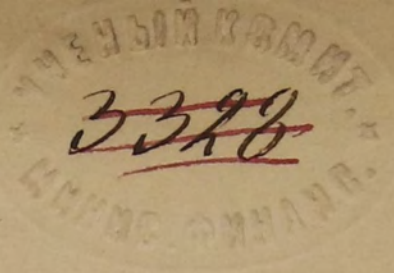


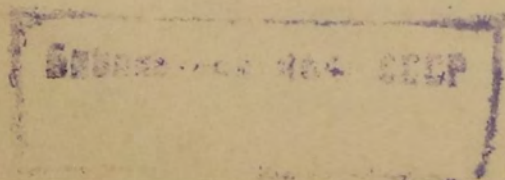
Владимирск
А-82

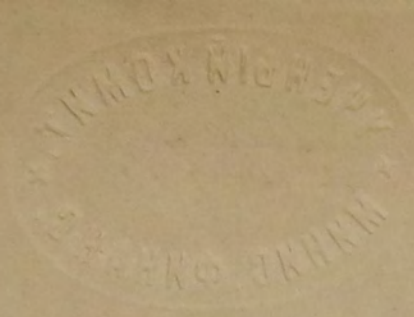


ПРОЕКТЪ

Положенія объ устройствѣ быта помѣщичьихъ крестьянъ Владимірской губерніи, при отдачѣ имъ въ собственность земель, за опредѣленный выкупъ.

Представленъ 3-го Апрѣля 1859 года Членами Владимірскаго Губернскаго Комитета по крестьянскому дѣлу П. Николаевымъ, Д. Гавриловымъ, В. Шумиловымъ, Гр. Спиридовымъ, Ив. Коноплинымъ и Ал. Дубенскимъ.





REPORT

The object of this report is to give a general account of the progress of the work done during the year ending 1850. It is divided into two parts, the first of which contains a general account of the work done, and the second a detailed account of the work done in each of the departments.

The first part of the report is divided into three sections, the first of which contains a general account of the work done, the second a detailed account of the work done in each of the departments, and the third a summary of the results of the work done.

Проектъ положенія объ улучшеніи быта крестьянъ Владимірской губерніи, при отдачѣ имъ въ собственность усадебной и полевой земли, за опредѣленный выкупъ.

ГЛАВА I.

Прекращеніе крѣпостнаго права.

§ 1.

Личныя крѣпостныя отношенія крестьянъ къ помѣщикамъ уничтожаются на вѣчно, со всѣми ихъ послѣдствіями, на точномъ основаніи правилъ сего положенія.

§ 2.

Крѣпостные крестьяне получаютъ, лично и по имуществу, всѣ права свободныхъ сельскихъ сословій, законами установленныя. Они избавляются отъ телеснаго наказанія, въ полицейскомъ порядкѣ суда полагаемаго, и могутъ подвергаться такому наказанію, только по формальному приговору уголовного суда.

§ 3.

Крѣпостные крестьяне получаютъ общественныя права въ устройствѣ своего внутренняго хозяйственно-полицейскаго управленія, на основаніяхъ, опредѣленныхъ ниже сего въ VIII главѣ проекта.

§ 4.

Отношенія крестьянъ къ владѣнію помѣщицьею землею, доселѣ бывшею въ ихъ пользованіи, опредѣляются ниже сего въ главахъ IV и V проекта.

§ 5.

Все движимое имущество крестьянъ, доселѣ ими владѣемое, остается въ ихъ неприкосновенной собственности.

ГЛАВА II.

Срочно-обязанное (переходное) состояніе крестьянъ.

§ 6.

Полное устройство быта крестьянъ и сопряженныхъ съ нимъ учрежденій, равно и полное пользованіе крестьянъ всѣми личными и общественными правами, наступаетъ лишь по прошествіи извѣстнаго срока, отъ утвержденія и обнародованія сего положенія. Срокъ этотъ назначается для постепеннаго перехода и для всѣхъ приготовительныхъ мѣръ, необходимыхъ къ приведенію въ надлежащее исполненіе правилъ сего положенія. Это промежуточное время именуется переходнымъ, или срочно-обязаннымъ положеніемъ крестьянъ.

§ 7.

Срокъ переходнаго состоянія назначается трехлѣтній, со дня обнародованія положенія объ устройствѣ быта крестьянъ.

§ 8.

Въ теченіи срока переходнаго состоянія, личныя отношенія крестьянъ и помѣщиковъ остаются на существующемъ основаніи, съ слѣдующими ограниченіями:

а.) Крестьянинъ не можетъ быть переселяемъ въ другія имѣнія помѣщика.

б.) Крестьянинъ не можетъ быть удаляемъ изъ имѣнія въ распоряженіе Правительства, или отдаваемъ въ рекруты, безъ приговора мірскаго сельскаго схода, утвержденнаго помѣщикомъ и провѣреннаго мѣстнымъ Уѣзднымъ Присутствіемъ, по симъ дѣламъ учрежденнымъ.

в.) Крестьяне не могутъ быть ни принуждаемы къ браку, ни удерживаемы отъ онзго.

г.) Крестьяне не могутъ быть наказываемы исправительно, безъ приговора мірскаго схода или безъ распоряженія Земской Полиціи, а тѣлесное наказаніе можетъ быть полагаяемо только по приговору Уголовнаго Суда.

§ 9.

Имущественныя отношенія крестьянъ и помѣщика, на время переходнаго состоянія, остаются въ томъ видѣ, какъ ихъ застало обнародованіе новаго положенія; а потому не могутъ быть произвольно измѣняемы въ этотъ срокъ ни пользованіе ихъ землями и угодьями, ни повинности ихъ къ помѣщику, какъ въ размѣрѣ, такъ и въ способѣ отправленія, иначе какъ по добровольному соглашенію крестьянъ съ помѣщикомъ.

§ 10.

Въ теченіи срока переходнаго состоянія, переходъ

крестьянъ въ другія сословія можетъ быть только допущенъ для отдѣльныхъ семействъ, съ общаго согласія мірскаго общества и помѣщика, съ засвидѣтельствованіемъ согласія того общества, въ которое переходитъ увольняемый, принять его и съ обеспеченіемъ въ исполненіи переходящею семьей своей доли государственныхъ повинностей, впредь до формальнаго перечисленія въ другое сословіе.

§ 11.

Переходное состояніе назначается, какъ выше сказано, для совершенія всѣхъ приготовительныхъ мѣръ къ вступленію въ новый бытъ, поэтому въ срокъ этотъ болжны бытъ исполнены всѣ правила объ отдѣленіи земель, объ опредѣленіи выкупныхъ суммъ и формированіи сельскихъ обществъ и общественныхъ властей; однимъ словомъ долженъ быть совершенъ весь порядокъ исполненія, опредѣленный X главою сего положенія.

§ 12.

Полное пользованіе личными и общественными правами должно начаться для всѣхъ крестьянъ губерніи одновременно, по прошествіи указаннаго срока. Новое устройство имущественныхъ отношеній можетъ начаться по обоюдному желанію крестьянъ и помѣщика и ранѣе этого срока, но до истеченія общаго трехлѣтняго срока существовать можетъ только въ видѣ частнаго соглашенія, безъ особаго участія и обеспеченія Правительства.

§ 13.

По прошествіи срока переходнаго состоянія всѣ личныя и имущественныя отношенія помѣщиковъ и крестьянъ, изъ крѣпостнаго права истекавшія, прекращаются, на точномъ основаніи правилъ IV, V, VIII и IX главъ сего положенія. Администрація новаго сословія устанавливается, согласно основаніямъ, опредѣленнымъ въ главѣ VIII.

ГЛАВА III.

Поземельныя права помѣщиковъ.

§ 14.

Помѣщику сохраняются неприкосновенно права собственности на всю землю, при населенныхъ его имѣніяхъ состоящую.

§ 15.

Права эти въ приложеніи своемъ состоятъ: а) въ правѣ полученія опредѣленной выкупной цѣны за землю, отдаваемую въ собственность крестьянамъ, на правилахъ выкупа, ниже сего изложенныхъ; б) въ правѣ полнаго и неограниченнаго владѣнія, пользованія и распоряженія всею прочею землею.

§ 16.

Права помѣщика на хозяйственное устройство, залогъ и продажу относятся лишь къ землѣ, не поступившей въ надѣлъ крестьянамъ. Но обязательства или билеты, выданные ему на выкупную сумму, могутъ быть, по усмотрѣнію помѣщика, закладываемы и продаваемы, кому онъ пожелаетъ.

§ 17.

Права помѣщика на лѣса, воды, минеральныя богатства относятся лишь къ тѣмъ землямъ, которыя не поступили въ выкупъ.

ГЛАВА IV и V.

О надѣлѣ крестьянъ усадебною и другихъ угодій землею и о вознагражденіи помѣщиковъ за отчужденіе оной.

А. Размѣръ надѣляемой земли и условія ея качествъ и мѣстности.

§ 18.

Вся усадебная земля, которою доселѣ дѣйствительно владѣли и пользовались крестьяне, отдается имъ въ собственность, за опредѣленный въ вознагражденіе помѣщика выкупъ.

§ 19.

Площади, пруды, водопой, улицы, прогоны, бывшія въ совокупномъ пользованіи крестьянъ и помѣщика, остаются на прежнемъ основаніи.

§ 20.

Если количество всей усадебной земли, которою владѣли и пользовались доселѣ крестьянскія семьи, т. е. земли подъ хозяйственными ихъ строеніями, садами, огородами, гуменниками, коноплянниками, прогонами, составляетъ менѣе 200 квад. саж. на ревизскую мужеска пола душу, то къ усадебной землѣ прирѣзывается необходимое, для выполненія этой пропорціи, количество земли.

§ 21.

Всѣ крестьянскія хозяйственныя строенія на усадебной землѣ остаются въ полной собственности крестьянъ.

§ 22.

Общее переселеніе крестьянъ на другую мѣстность допускается лишь по обоюдному соглашенію крестьянъ и помѣщика, на условіяхъ таковымъ соглашеніемъ опредѣляемыхъ и подлежащихъ утвержденію мѣстнаго Уѣзднаго Присутствія, для разбора крестьянскихъ дѣлъ учрежденнаго.

§ 24.

Тому же правилу подлежить и перенесение отдѣльныхъ усадебъ. Но въ видѣ изъятія допускается, что въ случаѣ крайней, очевидной необходимости переноса усадебъ, онъ можетъ быть допускаемъ и безъ согласія обѣихъ сторонъ, по требованію одной изъ нихъ, съ тѣмъ, чтобы основательность такого требованія и причинъ его были провѣрены на мѣстѣ по распоряженію Уѣзднаго Присутствія и чтобъ этимъ же Присутствіемъ окончательно разрѣшенъ и утвержденъ былъ какъ переносъ усадебъ, такъ и условія его, въ отношеніи къ опредѣленію издержекъ переноса, отнесенія ихъ на крестьянъ или помѣщика, или на тѣхъ и другихъ вмѣстѣ и вліянія переноса на опредѣленіе суммы выкупа.

§ 25.

Помѣщику собственная усадьба его съ принадлежностями оставляется не прикосновенно.

§ 26.

Кромѣ усадебныхъ земель, крестьянамъ предоставляются въ собственность, за выкупъ же, пашенныя и сѣнокосныя земли, коими они дѣйствительно владѣли и пользовались.

§ 27.

Размѣръ дѣйствительнаго владѣнія опредѣляется количествомъ существовавшаго посѣва и средняго годоваго сбора сѣна.

§ 28.

Размѣръ опредѣленный 26 ст. ограничивается: а) тѣмъ, что надѣлъ земли при введеніи настоящаго положенія не долженъ превышать количества 3-хъ десятинъ на душу пашенной и сѣнокосной земли. При семъ пропорція сѣнокоса къ пашнѣ, по мѣстнымъ удобствамъ, можетъ измѣняться въ предѣлахъ отъ 1—4 до 1—8; б) тѣмъ, что у помѣщика за надѣломъ крестьянамъ пашни и сѣнокосу должно всегда оставаться не менѣе $\frac{1}{3}$ всего количества удобной земли, при имѣніи состоящей; в) въ надѣлъ не могутъ обязательно идти лѣсныя сѣнокосы, въ срединѣ лѣсовъ находящіеся, хотя бы таковыя и находились до сего времени во владѣніи крестьянъ. Но если такихъ сѣнокосовъ не будетъ возможности замѣнить другими, то помѣщикъ, въ замѣнъ оныхъ, долженъ надѣлить, по соглашенію съ крестьянами, или пропорціональное количество пашни, или лѣсныхъ зарослей.

§ 29.

Отдѣленіе къ однимъ мѣстамъ земель, надѣляемыхъ крестьянамъ, отъ помѣщичьихъ и обозначеніе ихъ, предоставитъ обоюдному соглашенію крестьянъ и помѣщика. Если бы такового соглашенія не состоялось, то установлять разводку земель на слѣ-

дующихъ главныхъ основанiяхъ: а) общимъ правиломъ должно быть сохраненiе существующаго владѣнiя; б) за тѣмъ надѣль долженъ быть производимъ преимущественно изъ околдворныхъ и ближайшихъ къ усадьбамъ земель; в) череполосность не должна быть допускаема; г) въ отдѣльныхъ имѣнiяхъ земля, коею пользуется самъ помѣщикъ, должна оставаться за нимъ; въ оброчныхъ помѣщикахъ имѣть право требовать, чтобы за нимъ оставалось пространство не менѣе четверти всей земли въ окружной деревенской межѣ состоящей и вырѣзанной сплошнымъ кускомъ отъ усадебной межи до окружной; д) имѣть въ виду, что неудобная и невыгодная для крестьянъ вырѣзка земли, необходимо ведетъ къ уменьшенiю цѣнности ея, а слѣдовательно къ уменьшенiю суммы выкупа; окончательное опредѣленiе о надѣляемой крестьянамъ землѣ совершается порядкомъ, установленнымъ въ X главѣ сего положенiя.

§ 30.

Разъ надѣленные и утвержденныя за крестьянами земли, не могутъ быть произвольно перемѣняемы на другiя, иначе какъ по обоюдному соглашенiю помѣщика и крестьянской общины; но крайнимъ срокомъ таковыхъ замѣнѣй допускается шесть лѣтъ, отъ приведенiя въ исполненiе новаго положенiя; за тѣмъ измѣненiя въ земельномъ владѣнiи могутъ быть допускаемы, только на общегражданскомъ основанiи.

Б. Права крестьянъ на отданную въ ихъ собственность землю.

§ 31.

Право собственности на усадебную и прочую землю принадлежитъ общинѣ, которой надѣлена эта земля.

§ 32.

Всѣ члены сельской общины имѣютъ право пользованiя общинною землею.

§ 33.

Отдѣльныя усадьбы, бывшiя доселѣ въ пользованiи семействъ, остаются въ этомъ пользованiи. Пользованiе это переходитъ преимущественно членамъ семействъ.

§ 34.

Въ случаѣ размноженiя семейства, дѣлающаго невозможнымъ совмѣстное житье его въ одной усадьбѣ, община нарѣзываетъ отдѣляющимся членамъ семьи участки—для устроенiя новой усадьбы.

§ 35.

Въ случаѣ выхода семейства въ другое сословіе или выморочности усадьбы, она поступаетъ въ

распоряженіе сельской общины, которая или отдаетъ оную нуждающимся въ томъ членамъ общины, или постороннимъ лицамъ, но съ принятіемъ всѣхъ обязанностей члена общины.

§ 36.

Усадьбы переходятъ въ частную собственность семействъ; а) если семействомъ будетъ внесена полная выкупная сумма, падающая на его участокъ; б) если семейство провладѣло ею во все время до полного окончанія выкупа земель и исправно внесло въ это время свою долю выкупа.

§ 37.

Пользованіе членовъ общины землею полевою и луговою распредѣляется по рѣшеніямъ селеннаго схода.

§ 38.

Отдача участковъ этой земли въ семейную или личную собственность отдѣльныхъ членовъ общины можетъ быть сдѣлана только съ согласія общины, опредѣляемаго $\frac{2}{3}$ голосовъ сельскаго схода и съ условіемъ немедленнаго взноса всей выкупной суммы, лежащей на отдаваемомъ участкѣ.

§ 39.

Право частной собственности членовъ общины на землю, отъ оной приобрѣтенную, порядкомъ, установленнымъ въ 35 и 37 ст., ограничивается лишь тѣмъ, что залогъ и продажа такой земли постороннимъ лицамъ неможетъ быть дѣлана иначе какъ; а) или при выходѣ собственника въ другое сословіе, или б) по согласію общины, изъявленному $\frac{2}{3}$ голосовъ на сельскомъ сходѣ.

§ 40.

Общинная же собственность можетъ быть закладываема и отчуждаема, не иначе какъ по согласію, изъявленному на сходѣ, неменѣе какъ тремя четвертями всѣхъ домохозяевъ общины и съ соблюденіемъ слѣдующихъ условій; а) прежде истеченія назначеннаго для уплаты выкупа срока съ непремѣннымъ условіемъ взноса въ распоряженіе Правительства выкупной суммы; б) и прежде и послѣ этого срока, не иначе какъ съ тѣмъ, чтобы существовало надлежащее обезпеченіе въ исполненіи, за таковымъ отчужденіемъ, казенныхъ повинностей; г) во всякомъ случаѣ подъ надзоромъ состоящей надъ общинами сословной власти порядкомъ, опредѣленнымъ въ ст. 208 сего положенія.

§ 41.

Выморочныя земли крестьянъ, на какомъ бы правѣ они ими ни владѣли, обращаются въ собственность общинъ, въ коихъ состояли таковые крестьяне, съ изъятіемъ тѣхъ случаевъ, когда о

земляхъ, владѣемыхъ на правѣ частной собственности, владѣльцомъ при жизни будетъ сдѣлано особое распоряженіе.

В. Вознагражденіе помѣщика.

§ 42.

За отходящія въ собственность крестьянъ усадебныя, пашенныя и сѣнокосныя земли помѣщикъ вознаграждается полученіемъ определенной выкупной суммы, на нижеслѣдующихъ основаніяхъ:

а) Оцѣнка отходящихъ земель и опредѣленіе выкупной суммы.

§ 43.

За норму оцѣнки отходящаго на каждую ревизскую мужеска пола душу участка усадебной и прочей земли, въ размѣрѣ опредѣленномъ 18, 26, 27 и 28 ст. сего проекта, принимается по уѣздамъ: Владимірскому 152 р. сер., Суздальскому 145 руб. сер., Юрьевскому 142 р. сер., Переславскому 140 р. сер., Александровскому 138 р. сер., Покровскому 133 р. сер., Муромскому 129 р. сер., Шуйскому 129 р. сер., Ковровскому 126 р. сер., Вязниковскому 123 р. сер. Меленковскому 122 р. сер., Гороховецкому 119 р. сер. и Судогодскому 118 р. сер. Общая нормальная цифра для всей губерніи 130 р. 82 коп.

§ 44.

Мѣстное Уѣздное Присутствіе, при самомъ открытіи дѣйствій своихъ, составляетъ предположеніе о томъ, можетъ ли быть раздѣленъ уѣздъ на нѣсколько полосъ по цѣнности выкупныхъ суммъ; если это возможно, то опредѣляются границы полосъ, составляется краткій списокъ имѣній каждой полосы съ показаніемъ числа душъ, и среднихъ цѣнъ выкупа, для каждой полосы.—Само собою разумѣется, что сумма выкупа за всѣ имѣнія всѣхъ отдѣльныхъ полосъ не должна превосходить суммы опредѣляемой для уѣзда нормальною цифрою подушнаго участка, означеннаго въ 43 ст. Предположеніе Присутствія немедленно представляется на утвержденіе Губернскаго Комитета по крестьянскому дѣлу.

§ 45.

Оцѣнка выкупной суммы по отдѣльнымъ имѣніямъ производится по обоюдному соглашенію крестьянъ и помѣщика, записанному въ составляемый на основаніи правилъ X главы обязательный актъ и провѣряемому на основаніи тѣхъ же правилъ.

§ 46.

Если добровольнаго соглашенія не состоится въ положенный срокъ, то оцѣнка производится на мѣстѣ особою Посредническою Коммиссіею, составлен-

ною на основаніи правилъ X главы сего проекта. Въ такомъ случаѣ произведенная Коммиссіею оцѣнка подлежитъ заключенію Уѣзднаго Присутствія и окончательному утвержденію Губернскаго Комитета по крестьянскому дѣлу.

§ 47.

Существенное и главное основаніе оцѣнки выкупа въ отдѣльныхъ имѣніяхъ есть нормальная цифра, опредѣленная для уѣзда или полосы по ст. 43 и 44. Если выкупная сумма опредѣлена выше или ниже нормальной цифры, то должны быть указаны тѣ особыя условія, которыя послужили основаніемъ измѣненія.

§ 48.

Въ оцѣнку выкупа не могутъ идти земли, надѣляемыя, по добровольному соглашенію помѣщика и крестьянъ, сверхъ опредѣленнаго въ ст. 18 и 28 надѣла. Какъ самая отдача ихъ, такъ и платежъ за оныя подлежатъ правиламъ частныхъ сдѣлокъ.

§ 49.

Измѣненіе въ оцѣнкѣ выкупной суммы, противъ нормальной цифры уѣзда или полосы, опредѣляется только слѣдующими условіями: а) особенностями противъ прочихъ имѣній, въ качествѣ надѣляемой пашенной и сѣнокосной земли; б) особенностями въ выгодахъ и стоимости усадебъ, по мѣстному положенію имѣнія въ отношеніи торговли и промысловъ; в) уменьшеніемъ количества надѣляемой земли противъ нормальной цифры надѣла и противъ размѣра пользованія, существовавшаго до выкупа. Эти обстоятельства и степень вліянія ихъ на цѣну выкупа должны быть ясно указаны въ заключеніяхъ Посреднической Коммиссіи и Уѣзднаго Присутствія. Существующая въ имѣніи годовая повинность крестьянъ къ помѣщику можетъ приниматься только къ соображенію.

§ 50.

По утвержденнымъ оцѣнкамъ отдѣльныхъ имѣній уѣзда, опредѣляется общая сумма выкупа по уѣзду. Если эта сумма не превышаетъ выкупной суммы, выведенной по нормальной оцѣнкѣ, то она принимается къ уплатѣ Правительствомъ по нижеизложеннымъ правиламъ.

§ 51.

Если вся сумма выкупа по уѣзду, выведенная изъ отдѣльныхъ оцѣнокъ, превышаетъ сумму выведенную изъ нормальной оцѣнки, то разрѣшеніе того, можетъ ли она быть принята на уплату и гарантію Правительства, зависитъ отъ его усмотрѣнія.

§ 52.

Въ случаѣ, если Правительство не найдетъ возможнымъ гарантировать такую сумму, то гаран-

тія по уѣзду дается только по нормальной оцѣнкѣ, а для отдѣльных имѣній, гдѣ цѣна выкупа опредѣлена выше нормальной, гарантія уменьшается въ известной пропорціи необходимой для того, чтобы привести сумму выкупа, изъ отдѣльных оцѣнокъ опредѣлившуюся, въ уровень съ суммою, по нормальной оцѣнкѣ слѣдующею.

§ 53.

Въ подобномъ случаѣ, въ тѣхъ имѣніяхъ, гдѣ оказалась высшая противъ средней оцѣнка, получение помѣщикомъ лишку противъ нормальной оцѣнки подлежитъ общимъ правиламъ о частныхъ сдѣлкахъ.

б) Взносъ выкупныхъ суммъ:

§ 54.

По опредѣленіи и окончательномъ утвержденіи оцѣнки, по каждому отдѣльному селенію опредѣляется сумма годового взноса съ него слѣдующаго.

§ 55.

Взносъ этотъ долженъ равняться 6% со всей суммы выкупа.

§ 56.

Взносъ этотъ подлежитъ всѣмъ правиламъ сбора казенныхъ податей, опредѣляемымъ въ VI главѣ сего проекта.

§ 57.

Взносъ 6% выкупнаго сбора записывается въ Уѣздныхъ Казначействахъ въ особую книгу.

§ 58.

Усмотрѣнію Правительства предоставляется въ послѣдствіи самое уравнительное и удобное распределение взносовъ 6-процентнаго сбора съ выкупной суммы, на губернію и уѣзды падающей, между отдѣльными крестьянскими селеніями.

в) Полученіе выкупа помѣщикомъ:

§ 59.

Помѣщикъ получаетъ на слѣдующую ему выкупную сумму обязательство, порядкомъ, опредѣленнымъ въ X главѣ положенія, на свое имя, на каждое отдѣльное селеніе, во владѣніи его состоявшее.

§ 60.

Обязательство это имѣетъ полную силу государственнаго кредитнаго акта и потому: а) принимается по нарицательной цѣнѣ своей въ залогъ по казеннымъ операціямъ, въ уплату казенныхъ взысканій, въ залогъ кредитныхъ установленій, б) можетъ быть продаваемо, закладываемо и уступаемо въ частныя руки, по обоюдному соглашенію.

§ 61.

Представленіе подобнаго обязательства въ казен-

ный залогъ и уплату казенныхъ взысканій не можетъ быть совершаемо безъ удостовѣренія мѣстнаго Уѣзднаго Суда или Гражданской Палаты, о несуществованіи какихъ-либо къ тому препятствій по частнымъ или казеннымъ запрещеніямъ.

§ 62.

Передача или залогъ таковыхъ обязательствъ въ частныя руки не иначе можетъ быть совершаема, какъ въ установленныхъ крѣпостныхъ экспедиціяхъ, на общихъ правилахъ, для недвижимыхъ имѣній установленныхъ, лишь безъ платежа 4% крѣпостной пошлины.

§ 63.

Получившій такое обязательство, какъ первоначальный владѣлецъ его, такъ и пріобрѣтшій его впослѣдствіи, имѣетъ право: а) на полученіе ежегодно $4\frac{1}{2}$ % со всей суммы по срокъ уплаты ему всего капитала, б) на полученіе въ опредѣленный терминъ всего значащагося по обязательству капитала.

в) Выдача процентныхъ и выкупныхъ суммъ изъ Казначействъ:

§ 64.

Выдача $4\frac{1}{2}$ % съ выкупной суммы помѣщику производится изъ Уѣздныхъ Казначействъ, въ которыя поступаютъ взносы 6% сбора съ имѣнія, на которое выдано обязательство.

§ 65.

Выдача $4\frac{1}{2}$ % производится за каждое истекшее полугодіе въ Январѣ и Юнѣ мѣсяцѣ каждаго года.

§ 66.

Теченіе и выдача $4\frac{1}{2}$ % по обязательству прекращаются съ того дня, въ который назначится дѣйствительная выдача полной выкупной суммы по обязательству.

§ 67.

Выдача производится не иначе какъ по предъявленію подлиннаго обязательства и всякій разъ отмѣчается на ономъ.

§ 68.

По желанію помѣщика Казначейство обязывается пересылать къ нему, по назначенному адресу, слѣдующую ему $4\frac{1}{2}$ % сумму чрезъ Полицію, его мѣста жительства или чрезъ Почтовые Конторы, но съ тѣмъ, чтобы сіи мѣста выдавали суммы не иначе какъ съ отмѣткою полученія ихъ, на подлинномъ обязательствѣ; почтовые расходы берутся изъ посылаемой суммы.

§ 69.

Если въ теченіи назначенныхъ для выдачи $4\frac{1}{2}$ %

суммъ мѣсяцевъ, имѣющей обязательство не явится и не пришлетъ требованія для полученія денегъ, то оставшіяся излишекъ отсылается въ мѣстный Приказъ Общественнаго Призрѣнія, гдѣ и хранится до востребованія, съ теченіемъ процентовъ, опредѣляемыхъ для такого рода суммъ положеніемъ Приказа. Если затѣмъ на эти суммы не будетъ предъявлено требованія въ теченіи 10 лѣтъ, то оныя и обращаются въ число общихъ суммъ, для выкупной операціи назначенныхъ.

§ 70.

Въ случаѣ, если въ назначенные для полученія $4\frac{1}{2}\%$ суммы сроки не поступитъ достаточно подлежащихъ взносовъ, для удовлетворенія предъявленныхъ законныхъ требованій, то недостатокъ пополняется, по распоряженію Правительства или изъ запаснаго выкупнаго капитала, изъ этого рода суммъ, въ другихъ Казначействахъ губерніи имѣющихся, или же изъ другихъ источниковъ, въ распоряженіи казны состоящихъ.

§ 71.

Остатокъ, образующійся изъ полугодовыхъ взносовъ 6% съ выкупныхъ суммъ, за вычетомъ $4\frac{1}{2}\%$ платежа и полупроцента, идущаго на административныя издержки и запасный капиталъ, обращается на уплату капитальной суммы выкупа.

§ 72.

Назначеніе къ выдачѣ выкупныхъ суммъ дѣлается ежегодно распоряженіемъ Губернскаго Особаго земскихъ повинностей Присутствія во второй половинѣ Декабря и во второй половинѣ Мая.

§ 73.

Въ первые три года отъ начала выкупной операціи, выкупная капитальная сумма выдается владѣльцамъ наиболѣе мелкихъ владѣній по губерніи, въ очереди, опредѣляемой числомъ ревизскихъ душъ имѣнія, а, при равенствѣ этого числа, жеребьевъ.

§ 74.

Въ слѣдующіе затѣмъ 7 лѣтъ имѣющаяся къ выкупу сумма раздѣляется на 2 половины: одна назначается для уплаты выкупа наиболѣе мелкимъ владѣльцамъ по очереди, согласно предъидущей статьѣ, другая назначается по жеребью владѣльцамъ, имѣющимъ по губерніи до 500 душъ.

§ 75.

Въ слѣдующее за тѣмъ время, до окончанія выкупа, выдача капитальныхъ суммъ опредѣляется по жеребью.

§ 76.

Каждый отдѣльный жеребій не можетъ заключать въ себѣ болѣе одного отдѣльнаго селенія.

§ 77.

Къ 15 Января и 15 Мая каждого года Казначейства доставляютъ свѣдѣніе Начальнику губерніи, о суммахъ, имѣющихъ поступить на уплату выкупа.

§ 78.

Особое о земскихъ повинностяхъ Присутствіе, немедленно по полученіи этой вѣдомости, опредѣляетъ, кому и въ какомъ размѣрѣ, слѣдуютъ въ выдачу эти суммы, по очереди и по жребію, опредѣленнымъ по правилу ст. 73 и объ томъ публикуетъ немедля же въ мѣстныхъ и столичныхъ вѣдомостяхъ.

§ 79.

Жеребья вынимаются за полгода до наступленія срока назначенія суммъ и выдачь, о чемъ въ то же время публикуется особо, точно также какъ и о состоящихъ на очереди къ выкупу владѣльцахъ.

§ 80.

Владѣльцы, которымъ слѣдуетъ, по очереди, получить выкупную сумму, могутъ отъ такового полученія отказаться, въ теченіи чегырехъ мѣсяцевъ отъ публикаціи, упомянутой въ 79 ст. и въ такомъ случаѣ впредь уже могутъ получить выкупную сумму только по жребію.

§ 81.

Владѣльцы, коимъ предоставляется полученіе капитала по жребію, имѣютъ право передать этотъ жребій другому владѣльцу той же губерніи, по обоюдному ихъ согласію, если выкупная сумма за ихъ имѣнія разнится не болѣе какъ на 5%; но должны заявить отомъ въ теченіи 4 мѣсяцевъ отъ публикаціи устанавливаемой 79 статьею.

§ 82.

Если бы выкупной суммы извѣстнаго полугодія, по расчету между очередными и жеребьевыми получателями, не пришлось въ точности для полного выкупа отдѣльныхъ имѣній, вошедшихъ въ жребій или очередь, то остатокъ переходитъ въ выкупъ слѣдующаго полугодія, а недостатокъ пополняется въ слѣдующемъ полугодіи, прежде всякой другой вылачи.

§ 83.

Срокъ явки, для полученія выкупной суммы, назначается двухнедѣльный отъ первой публикаціи въ столичныхъ вѣдомостяхъ, сдѣланной по ст. 78 Срокомъ этимъ, вообще, принимается Февраль и Июль мѣсяцы.

§ 84.

По прошествіи назначеннаго срока, выкупная сумма отсылается въ Приказъ Общественнаго При-

зрѣнія. Въ ея храненіи и выдачѣ поступается сообразно ст. 69 сего проекта.

§ 85.

При полученіи выкупной суммы, представляется подлинное первоначальное обязательство, выданное на оную; обязательство съ надписью о полученіи всей суммы перекрещивается и хранится при денежных документахъ мѣстнаго Казначейства, до утвержденія его счетовъ годичною контрольною повѣркою, на общемъ основаніи.

§ 86.

При полученіи выкупной суммы, должно быть представлено свидѣтельство мѣстной Гражданской Палаты или Уѣзднаго Суда о томъ, не подлежитъ ли вся, или часть выкупной суммы къ удержанію по запрещеніямъ или взысканіямъ частнымъ и казеннымъ.

§ 87.

За отдѣленіемъ изъ 6% сбора, четырехъ съ половиною процентовъ, помѣщикамъ, коихъ капиталы невыплачены, и суммъ идущихъ собственно на выкупъ, остальная часть процентовъ съ выкупной суммы ежегодно идетъ: а) на издержки администраціи: содержаніе излишняго числа чиновниковъ въ Уѣздныхъ Казначействахъ, Казенной Палатѣ и Особомъ о земскихъ повинностяхъ Присутствіи, б) на образованіе запаснаго капитала, для покрытія случайныхъ недоимокъ и непредвидѣнныхъ издержекъ операціи. Сумма, остающаяся на образованіе такого капитала, отсылается каждое полугодіе въ мѣстный Приказъ Общественнаго Призрѣнія, гдѣ и хранится до надобности.

§ 88.

Когда сумма запаснаго капитала достигнетъ до количества, равнаго суммъ, ежегодно уплачиваемыхъ владѣльцамъ $4\frac{10}{20}$, то полупроцентный доходъ перестаетъ поступать въ запасный капиталъ, а обращается прямо на выкупъ.

§ 89.

Если выкупаемое имѣніе находится въ залогѣ кредитныхъ установленій, то залогъ этотъ обозначается въ обязательствѣ, выдаваемомъ помѣщику на полученіе выкупа.

§ 90.

Ежегодный платежъ кредитному установленію остается на попеченіи и отвѣтственности помѣщика, но, въ случаѣ неисправности платежа, кредитное установленіе немедленно сообщаетъ въ подлежащее Казначейство, объ удержаніи изъ четырехъ съ половиною процентной выдачи, должнаго количества денегъ и о присылкѣ оныхъ въ кредитное установленіе.

§ 91.

При выдачѣ капитальной суммы выкупа, сумма слѣдующая на погашеніе долга кредитнаго установленія удерживается и отсылается, по принадлежности.

§ 92.

Мѣста и лица, производящія съ помѣщика казенное или частное взысканіе, входятъ въ сношеніе съ казначействами объ удержаніи на платежъ взысканій всей или части 4½ процентной уплаты смотря по обстоятельствамъ дѣла.

§ 93.

Для предупрежденія выдачи капитальной суммы выкупа, по такому имѣнію должника, которое не было въ виду производящаго взысканіе мѣста, такое можетъ, въ законномъ порядкѣ налагать повсемѣстныя запрещенія, а въ выдачѣ капитальной суммы выкупа должны въ точности соблюдаться правила установленныя ст. 86 сего проекта.

§ 94.

Въ случаѣ, если обязательство, выданное владельцу на полученіе выкупа, находится въ залогѣ по казеннымъ подрядамъ или въ частныхъ рукахъ, то въ первомъ случаѣ, слѣдующая къ выдачѣ капитальная сумма препровождается въ то мѣсто, гдѣ принято обязательство залогомъ подряда, а во второмъ въ судебное мѣсто совершившее закладную.

ГЛАВА VI.

О повинностяхъ крестьянъ.

§ 95.

До истеченія срока переходнаго состоянія повинности крестьянъ какъ казенныя, такъ и помѣщичьи остаются въ томъ же видѣ, какъ существовали и на тѣхъ же правилахъ, которыя опредѣляли все теченіе оныхъ доселѣ, на основаніи 9-й ст. сего проекта.

§ 96.

По истеченіи срока переходнаго состоянія, на обязанности крестьянъ остаются тѣ изъ доселѣ существующихъ и имѣющихъ установиться впредь казенныхъ податей и повинностей, которыя падаютъ собственно на лице крестьянъ, ихъ имущество и землю, имъ отданную въ собственность. Сборы же и повинности, падающіе на землю, остающуюся въ собственности помѣщика, остаются на его отвѣтственности.

88288

А. Наложение и распределение повинностей между крестьянскими общинами.

§ 97.

Наложение и распределение между уездами и отдельными общинами освобождаемых крестьянъ государственныхъ сборовъ, государственныхъ и губернскихъ повинностей денежныхъ и натуральныхъ, остаются, на основаніи существующихъ узаконеній, съ слѣдующими только измѣненіями.

§ 98.

Означенные въ 97 ст. сборы и повинности должны быть распределены въ сословіи освобождаемыхъ крестьянъ на каждую селенную общину отдѣльно.

§ 99.

При назначеніи и распределеніи между общинами земскихъ повинностей должны участвовать въ засѣданіяхъ Комитета земскихъ повинностей и его присутствій, депутаты отъ крестьянскаго сословія, согласно 209 ст. VIII гл. сего проекта съ правомъ голоса.

§ 100.

Къ числу обще государственныхъ крестьянскихъ повинностей, принадлежит и платежъ 6% съ выкупныхъ земель. Этотъ платежъ налагается на каждую общину на первый разъ въ точной пропорціи выкупной суммы, съ таковой общины слѣдующей. Отъ распоряженія Правительства будетъ зависѣть въ послѣдствіи болѣе уравнительная раскладка этого платежа по уездамъ и общинамъ, буде это окажется нужнымъ.

§ 101.

Изъ частныхъ повинностей на крестьянское сословіе налагаются только такія, которыя составляютъ предметъ потребности самаго крестьянскаго сословія. Частныя повинности, шедшія доселѣ на потребности дворянъ, остаются на отвѣтственности дворянскаго сословія.

§ 102.

Частныя повинности крестьянскаго сословія раздѣляются на четыре рода:

а) Налагаемая для потребностей всего крестьянскаго сословія губерніи; б) для потребностей всего крестьянскаго сословія одного уезда; в) для потребностей крестьянскаго приходскаго общества (ст. 173 сего проекта); г) для потребностей отдѣльныхъ селенныхъ общинъ.

§ 103.

Первые два отдѣла частныхъ повинностей подчиняются правиламъ, установленнымъ для земскихъ повинностей губернскихъ и уѣздныхъ; общественныя же, общинныя, частныя повинности крестьянскаго сословія палагаются и распредѣляются общественными и общинными сходами, первыя подѣ определяемымъ въ VIII главѣ надзоромъ крестьянскихъ депутатовъ, вторыя безъ всякаго посторонняго вмѣшательства.

Б. Внутренняя раскладка повинностей въ общинахъ.

§ 104.

Постоянныя годовыя повинности, слѣдующія къ исполненію всякой отдѣльной крестьянской общины, предъявляются оной заблаговременно въ особыхъ раскладныхъ листахъ, выдаваемыхъ въ общину отъ надлежащихъ властей. Единовременныя повинности предъявляются къ исполненію всякій разъ особыми формальными приказами подлежащей власти. Это правило, разумѣется, не относится къ частнымъ повинностямъ, самою общиною для потребностей своихъ налагаемымъ.

§ 105.

Внутренняя раскладка всѣхъ повинностей въ общинахъ предоставляется безъ апелляціонному рѣшенію общинныхъ сходовъ.

§ 106.

Жалобы на рѣшенія этихъ сходовъ допускаются только въ двухъ случаяхъ: а) въ случаѣ, если, на распорядившемся раскладкою сходѣ было мнѣе половины общинныхъ домохозяевъ; б) въ случаѣ если приговоръ о раскладкѣ составленъ фальшиво, въ противность опредѣленія схода.

§ 107.

Исполненіе повинностей совершается или сборомъ и взносомъ денежнаго сбора, или натурою, смотря по свойству повинности.

§ 108.

Всѣ постоянныя, общія денежныя повинности выполняются въ опредѣленные общими законами сроки, по полугодіямъ, равно какъ и постоянныя частныя повинности крестьянскаго сословія, относящіяся къ первымъ двумъ отдѣламъ 102 ст. опредѣленнымъ. Назначеніе сроковъ исполненія денежныхъ частныхъ повинностей 3 и 4 разрядовъ въ 102 ст. опредѣленныхъ зависитъ отъ общественныхъ и селенныхъ сходовъ. Сроки исполненія натуральныхъ повинностей или опредѣляются общими законами о земскихъ повинностяхъ, или предписаніями надлежащей власти.

§ 109.

Производство денежнаго сбора возлагается на общинныхъ селенныхъ старость, которые сдаютъ эти сборы, куда слѣдуетъ, подъ квитанціи. Впрочемъ селенія, имѣющія болѣе 200 душъ населенія, могутъ возлагать, буде пожелаютъ, эту обязанность на особыхъ выборныхъ сборщиковъ.

§ 110.

Крестьянскіе депутаты обязаны строго наблюдать, чтобы при взносѣ собранныхъ денегъ старосты или сборщики не подвергались ни какимъ притѣсненіямъ, или проволочкамъ.

§ 111.

Исполненіе натуральныхъ повинностей производится подъ наблюденіемъ и отвѣтственностію селенныхъ старость. Община имѣетъ полное право, при исполненіи такихъ повинностей, замѣнять, по рѣшенію общиннаго схода, натуральный способъ отправления, наймомъ, съ производствомъ на этотъ предметъ денежнаго сбора.

§ 112.

Надзоръ и повѣрка дѣйствій старость, или сборщиковъ принадлежитъ общинному сходу, которому должны быть немедленно предъявляемы квитанціи во взносѣ денежнаго сбора и росписки или контрмарки въ отправленіи натуральныхъ повинностей. Сходъ имѣетъ право повѣрки и того правильно ли и согласно ли условіямъ найма произведены работы, которыя замѣнены были денежнымъ сборомъ.

В. Надзоръ за исполненіемъ повинностей, отвѣтственность, мѣры понужденія и взысканія недоимокъ.

§ 113.

Надзоръ за своевременнымъ исполненіемъ всякаго рода повинностей крестьянскими общинами принадлежитъ: по денежнымъ сборамъ тѣмъ мѣстамъ и лицамъ, къ коимъ оныя поступаютъ; по натуральнымъ повинностямъ, смотря по роду ихъ, отдѣльнымъ Уѣзднымъ Присутствіямъ о земскихъ повинностяхъ, Земскимъ Полиціямъ, Квартирнымъ Комитетамъ, Дорожнымъ Коммиссіямъ.

§ 114.

Отвѣтственность за своевременное отправление повинностей лежитъ на крестьянскихъ общинахъ въ цѣломъ составѣ ихъ.

§ 115.

Мѣры понужденія общинъ къ исполненію повинностей принимаются по требованію имѣющихъ надзоръ за исполненіемъ повинностей мѣстъ и лицъ, Земскою Полиціею, на основаніи общихъ законовъ о понужденіи къ платежу податей.

§ 116.

Крестьянскія общины къ исполненію повинностей членами ихъ принимаютъ мѣры: а) продажею излишняго имущества неплательщиковъ; б) отобраніемъ отъ нихъ общинной земли, передачею ея болѣе исправнымъ; в) отдачею неплательщиковъ въ работы или нарядомъ ихъ на общественную работу; г) удаленіемъ порочныхъ и неисправныхъ неплательщиковъ изъ общины въ распоряженіе Правительства, или отдачею въ военную службу въ зачетъ будущихъ наборовъ.

§ 117.

Если, при всѣхъ мѣрахъ, исполненіе повинностей кѣмъ либо изъ членовъ общины безнадежно, то недоимка раскладывается между всѣми членами общины, по приговору селеннаго схода.

§ 118.

Существующія правила и мѣры касательно недоимокъ остаются въ своей силѣ. Въ семъ отношеніи, неуплата процентовъ выкупной суммы приѣмлетя за недоимку казенной подати.

§ 119.

Въ случаѣ упорства въ платежахъ и исполненіи повинностей всею общиною, принимаются Правительствомъ экзекуціонныя мѣры, закономъ установленныя.

§ 120.

Въ случаѣ, если неполная уплата податей произошла не по винѣ крестьянъ, но по случайнымъ общимъ бѣдствіямъ, каковы на примѣръ голодъ, повальныя болѣзни и т. п., то льготы въ разсрочкѣ платежа повинностей зависятъ отъ разсмотрѣнія Правительства. На сей случай платежъ выкупныхъ процентовъ пополняется изъ запаснаго капитала, или изъ денежныхъ фондовъ выкупа другаго уѣзда, а въ крайности, по усмотрѣнію Правительства, и другой губерніи.

Г. Повинности чрезвычайныя:

а. Рекрутская повинность.

§ 121.

Размѣръ и сроки выполненія рекрутской повинности опредѣляются распоряженіями Государственной власти.

§ 122.

При распредѣленіи рекрутской повинности внутри уѣздовъ, за отдѣльный самостоятельный рекрутскій участокъ приѣмлетя всякое отдѣльное приходское общество крестьянъ.

§ 123.

Назначеніе людей въ рекруты, раскладка и взносъ денежных суммъ, сопряженныхъ съ отправкою этой повинности, совершается по приговору общественнаго схода.

§ 124.

Въ основаніе назначенія къ поставкѣ принимаются семейныя очереди.

§ 125.

Очередь опредѣляется числомъ способныхъ и здоровыхъ работниковъ семьи.

§ 126.

На этомъ основаніи составляется въ каждомъ обществѣ очередной рекрутскій списокъ. Равносильныя числомъ работниковъ семьи составляютъ одну очередь (четверники, тройники и т. п.) Въ расчетъ при опредѣленіи числа работниковъ не принимаются малолѣтныя ниже 13 лѣтъ и взрослые выше 45 лѣтъ. Порядокъ расположенія относительныхъ семей въ своей отдѣльной очереди опредѣляется наибольшимъ числомъ работниковъ отъ 18 до 34 лѣтъ; въ случаѣ же, если такимъ образомъ опредѣлить порядка нельзя, то оный опредѣляется жеребьемъ.

§ 127.

Семейства, имѣющія лишь одного работника, въ очередь не вносятся.

§ 128.

Очередной списокъ разсматривается, провѣряется и утверждается общественнымъ сходомъ, на двухъ или трехъ предварительныхъ собраніяхъ и затѣмъ сообщается вмѣстѣ съ возникавшими на оный жалобами крестьянскому депутату.

§ 129.

Депутатъ, разсмотрѣвъ списокъ и предъявленныя жалобы, даетъ по всему свое заключеніе на окончательномъ для сего предмета общественномъ сходѣ, непременно лично.

§ 130.

Выслушавъ заключеніе и объясненіе Депутата, сходъ постановляетъ окончательное свое заключеніе и окончательно утверждаетъ очередной списокъ. Это опредѣленіе никакой дальнѣйшей апелляціи или контролю не подлежитъ.

§ 131.

Очередной списокъ, такимъ образомъ утвержденный, служитъ основаніемъ назначенія въ рекруты, въ продолженіи за тѣмъ 5 очередныхъ наборовъ или 10 лѣтъ, если такого числа наборовъ въ этотъ срокъ не будетъ.

§ 132.

По прошествіи этого срока очередной списокъ составляется вновь, на тѣхъ же основаніяхъ, но принимая въ соображеніе льготу въ очереди, для семействъ отбывшихъ повинность въ первый срокъ.

§ 133.

Общественный сходъ, немедленно по объявленіи набора, назначаетъ по очередному списку, семьи, долженствующія выставить рекрута.

§ 134.

Жалобы на назначеніе приносятся въ теченіи 15 дней, крестьянскому депутату, который удостовѣрясь въ степени правильности ихъ, предъявляетъ заключеніе свое общественному сходу, постановляющему по симъ жалобамъ свое рѣшеніе, въ присутствіи депутата. Это рѣшеніе за тѣмъ никакой апелляціи не подлежитъ.

§ 135.

Издержки поставки рекрута опредѣляются и раскладываются общественнымъ сходомъ безапелляціонно. Раскладка издержекъ падаетъ въ равной степени на всѣ селенія общества, изъ нея исключаются лишь семейства, ставящія рекругъ.

§ 136.

Зачетныя квитанціи, которыя могутъ быть у помѣщика, по истеченіи срока переходнаго состоянія, принадлежатъ общинѣ, изъ которой взятъ былъ рекрутъ.

§ 137.

Поставка рекрута въ зачетъ будущихъ наборовъ за порочное поведеніе зачитается собственно той общинѣ, къ которой онъ принадлежалъ, а не цѣлому обществу, ни семейству поставленнаго.

§ 138.

Подробное развитіе сихъ основаній отбыванія рекрутской повинности должно быть предметомъ особой инструкціи или особаго отдѣла Сельскаго Устава.

б.) Прочія чрезвычайныя повинности.

§ 139.

Всѣ прочія чрезвычайныя повинности въ наложеніи, раскладкѣ и выполненіи ихъ, опредѣляются тѣми правилами, какія для оныхъ устанавливаетъ всякій разъ Государственная власть.

§ 140.

Послѣ срока переходнаго состоянія, за изложенными правилами, крестьяне никакихъ повинностей, непосредственно къ помѣщику, не несутъ.

ГЛАВА VII.

О дворовыхъ людяхъ.

§ 141.

До истеченія срока переходнаго состоянія дворовые люди остаются въ существовавшихъ къ помѣщику отношеніяхъ, съ тѣми же изъятіями и ограниченіями помѣщичьей власти, которыя опредѣлены въ ст. 8 сего проекта. По истеченіи срока переходнаго состоянія, положеніе дворовыхъ людей опредѣляется нижеслѣдующими правилами.

§ 142.

Дворовые люди, приписанные къ населеннымъ имѣніямъ, имѣющіе въ оныхъ усадебную осѣдность и занимающіеся земледѣліемъ, входятъ въ составъ общинъ, на тѣхъ же самыхъ правахъ и обязанностяхъ, какъ и крестьяне.

§ 143.

Дворовые люди, постоянно занимающіеся работами, на правильно устроенныхъ помѣщичьихъ фабрикахъ и заводахъ, подчиняются всѣмъ правиламъ объ улучшеніи быта помѣщичьихъ заводскихъ крестьянъ Московскаго Горно-заводскаго округа.

§ 144.

Дворовые люди, обученные издержками помѣщика какому-либо ремеслу, дающему доходъ, освобождаются по истеченіи трехъ лѣтъ, съ обязанностію въ тоже время приписаться къ такому свободному сословію куда пожелаютъ. Но въ вознагражденіе издержекъ помѣщика на ихъ обученіе, таковыя люди обязаны уплатою годоваго оброка помѣщику: мужчины до 35 лѣтъ по 18 р. въ годъ и женщины до 30 лѣтъ по 8 р. въ годъ.

§ 145.

Дворовые люди, неимѣющіе особаго промышленнаго занятія, но живущіе въ услуженіи у помѣщика, или у постороннихъ лицъ, по оброку, подчиняются слѣдующимъ правиламъ:

§ 146.

Приписанные къ домамъ, капиталамъ, или денежному обезпеченію, (коихъ въ губерніи 47 душъ), получаютъ полную свободу, по истеченіи переходнаго состоянія, безъ всякихъ условій и поступаютъ въ какое либо изъ свободныхъ сословій, по распоряженію Правительства.

§ 147.

Приписанные къ населеннымъ имѣніямъ люди остаются при нихъ приписанными, съ тѣмъ, впро-

чемъ, что помѣщикъ можетъ, по желанію своему, приписать ихъ къ другому изъ своихъ населенныхъ имѣній, наблюдая только, чтобъ количество приписанныхъ было пропорціонально числу земледѣльческаго населенія имѣній. Дворовые люди, взятые изъ крестьянъ, не могутъ быть приписаны въ другую общину, кромѣ той, изъ которой взяты.

§ 148.

Сельскія общины, къ которымъ такіе люди будутъ приписаны, отвѣтствуютъ за нихъ въ исполненіи повинности и обязываются призрѣніемъ изъ нихъ малолѣтнихъ сиротъ, увѣчныхъ и дряхлыхъ; для обезпеченія таковой обязанности общинъ, помѣщикъ надѣляетъ общинѣ къ полученнымъ ею землямъ, еще на каждую ревизскую муж. полу душу, приписываемыхъ дворовыхъ людей, сѣнокосной и пашенной земли въ томъ же размѣрѣ, который получили и крестьяне. Эта добавочная земля такъ же какъ и крестьянская подлежитъ выкупу общины и составляетъ ея собственность. Выкупная цѣна каждаго участка, на ревизскую душу дворовыхъ людей надѣляемаго, опредѣляется неизмѣнно въ половину выкупной цѣны, падающей въ имѣніи на полный участокъ всѣхъ земель, надѣленныхъ на каждую ревизскую душу крестьянъ,

§ 149.

Приписанные такимъ образомъ къ общинамъ дворовые люди, подчиняются общественной власти наравнѣ съ прочими членами общины, но впрочемъ могутъ жить гдѣ пожелаютъ и гдѣ находятъ выгоды, съ условіемъ, для мужчинъ—которые не старѣе 50 лѣтъ, здоровы и способны къ работѣ, вносить въ общину ежегодно извѣстный, назначаемый общиною, оброкъ на уплату за себя и семейство свое податей и на увеличеніе мірскаго капитала.

§ 150.

Приписанные на основаніи 147 ст. къ общинамъ дворовые люди, могутъ въ теченіи десяти лѣтъ отъ времени приведенія въ исполненіе положенія поселиться въ своей общинѣ и получить въ пользованіе надѣленное на нихъ общинѣ количество земли, принявъ на себя уже всѣ обязанности крестьянина, но обзаведеніе ихъ крестьянскимъ хозяйствомъ лежитъ на ихъ собственной заботѣ и издержкахъ. Въ теченіе этихъ 10 лѣтъ, они не иначе могутъ перейти въ другое свободное сословіе, какъ съ согласія общины; послѣ этого срока переходъ зависитъ только отъ ихъ желанія, но можетъ быть совершаемъ только цѣлыми семьями, а неотдѣльными лицами. Эти ограниченія не относятся до совершеннолѣтнихъ безсемейныхъ женщинъ, которымъ въ семъ отношеніи предоставляется полная свобода.

§ 151.

Дворовые люди, приписанные къ общинамъ крестьянъ, или къ другимъ сословіямъ, подлежатъ личнымъ повинностямъ этихъ сословій, на основаніи законовъ.

§ 152.

Въ видѣ изъятія допускается, что дворовые люди, принадлежащіе къ разряду поименованныхъ во 145 статьѣ, жившіе въ услуженіи у своихъ помѣщиковъ и оставшіеся по взаимному согласію въ этой службѣ, хотя бы и приписанные къ общинамъ крестьянъ, или другихъ сословій, обязаны только вносить годовыхъ податей за себя и за семейство свое, но избавляются въ прочихъ отношеніяхъ отъ подвѣдомственности общинамъ и отъ рекрутской повинности, пока непрерывно пребываютъ въ услуженіи у своего помѣщика.

§ 153.

Если бы, по количеству земли состоящей при имѣніи, при соблюденіи правилъ, положенныхъ ст. сего проекта, не оказалось достаточно земли для надѣла оной общинѣ на дворовыхъ людей, къ ней приписанныхъ, то таковой надѣлъ предоставляется волѣ помѣщика. Въ случаѣ не желанія его произвести надѣлъ земли и на дворовыхъ людей, приписанныхъ къ селенію, они подчиняются правилу, изложенному въ ст. 28.

ГЛАВА VIII и IX.

Образованіе сельскихъ обществъ и отношенія къ нимъ помѣщиковъ.

§ 154.

До истеченія срока переходнаго состоянія, управленіе крестьянскимъ сословіемъ остается на тѣхъ же главныхъ основаніяхъ, какъ и доселѣ существовало.

§ 155.

Отношенія помѣщиковъ къ крестьянамъ по администраціи, до истеченія срока переходнаго состоянія, остаются на существующемъ основаніи, съ тѣми ограниченіями, кои положены 8 и 9 статьями сего проекта.

§ 156.

По истеченіи срока переходнаго состоянія администрація крестьянскаго сословія устроивается на нижеслѣдующихъ основаніяхъ.

А. Селенныя общины.

§ 157.

Крестьянское сословіе cadaго уѣзда раздѣляется на селенныя общины.

§ 158.

Каждое отдѣльное помѣщичье селеніе, хотя бы и разнопомѣстное, составляетъ общину.

§ 159.

Земли разнопомѣстныхъ селеній, надѣленные селенію отъ помѣщиковъ, составляютъ одну общинную собственность; выкупная сумма, для опредѣленія платежей крестьянъ, точно также слагается въ одно цѣлое, внутренняя же раскладка ея будетъ зависѣть отъ усмотрѣнія всей общины. Платежи выкупа помѣщикамъ такихъ селеній, производимыя Правительствомъ, остаются неизмѣнны и не зависымы отъ такого соединенія.

§ 160.

Упразненіе общинъ ввѣряется селенному общинному сходу и селенному старостѣ.

§ 161.

Общинный сходъ составляется собраніемъ всѣхъ тягловыхъ крестьянъ селенія. Для законной силы его опредѣленій необходимо, чтобъ въ этомъ собраніи участвовало не менѣе половины тягловыхъ крестьянъ селенія.

§ 162.

Въ общинахъ, имѣющихъ болѣе 50 дворовъ, для законной силы приговоровъ, достаточно присутствіе не менѣе половины домохозяевъ селенія.

§ 163.

Дѣла, подлежащія селенному сходу, за нижепомянутыми исключеніями, рѣшаются простымъ большинствомъ голосовъ.

§ 164.

Вѣдѣнію селеннаго схода подлежатъ всѣ хозяйственныя дѣла селенной общины: 1) распредѣленіе пользованія землею между членами общины, 2) способъ исполненія и раскладка повинностей внутри общины, 3) наложеніе оброковъ на дворовыхъ людей, приписанныхъ къ общинѣ, 4) назначеніе и раскладка сборовъ на потребности селенія, исполненіе этихъ потребностей, 5) приобрѣтеніе или наемъ земель для общины; отчужденіе или отдача въ кортому общинныхъ земель, 6) разрѣшеніе желающимъ членамъ общины переписаться въ другое сословіе, 7) принятіе мѣръ побужденія и взысканія къ исправному платежу податей и повинностей, 8) предварительное опредѣленіе объ удаленіи изъ общины людей порочныхъ и неисправимыхъ, 9) повѣрка дѣйствій старосты, 10) разборъ споровъ, возникающихъ между членами общины по владѣнію и пользованію общинною землею.

§ 165.

Дѣла, обозначенныя въ 1, 2, 3, 4, 6, 7, 9 и 10 пунктахъ предыдущей статьи, рѣшаются приговоромъ схода окончательно безъ всякой апелляціи и контроля. Определенія объ отчужденіи общинной земли подлежатъ повѣркѣ крестьянскаго депутата. Определенія означенныя въ п. 8 представляются на утвержденіе общественнаго приходскаго схода.

§ 166.

Изъ означенныхъ дѣлъ, определенія селеннаго общиннаго схода, означенныя въ 8 п. 164 ст. должны быть постановлены большинствомъ двухъ третей наличныхъ крестьянъ, участвовавшихъ въ сходѣ, а означенныя въ 5 п. определенія объ отчужденіи общинной собственности могутъ быть постановлены только большинствомъ трехъ четвертей всѣхъ домохозяевъ общины. Приговоры общинныхъ сходовъ не имѣютъ определенныхъ формъ и могутъ быть по желанію членовъ общины и словесные, исключая дѣлъ означенныхъ въ п. 8 164 ст. и приговоровъ объ отчужденіи общинной собственности, которые должны быть письменные.

§ 167.

Сходъ сзывается старостою, только въ случаѣ надобности въ свободное отъ работы время. Исключеніе можетъ быть допущено только въ случаѣ безотлагательной надобности.

§ 168.

Староста избирается на одинъ годъ селеннымъ сходомъ въ однообразный срокъ 1 Октября каждаго года.

§ 169.

Если община составляетъ болѣе 30 дворовъ, то въ помощь старостѣ избираемы могутъ быть десятскіе, по одному на каждые излишніе 20 дворовъ. Кромѣ того къ старостѣ избирается всегда помощникъ, который замѣняетъ старосту, въ случаѣ его отсутствія или болѣзни.

§ 170.

Къ обязанностямъ старосты принадлежитъ: а) полицейскій надзоръ въ охраненіи порядка и благоустройства въ селеніи; б) полицейскія взысканія съ нарушителей порядка, непревышающія штрафа въ 25 к. и однодневнаго ареста; в) представленіе провинившихся въ болѣе значительныхъ проступкахъ приходскому суду; г) исполненіе определеній общиннаго схода; д) взысканіе въ срокъ податей, взносъ денежныхъ сборовъ куда слѣдуетъ, съ полученіемъ на оныя квитанцій, нарядъ на исполненіе натуральныхъ повинностей.

§ 171.

Дѣйствія старосты повѣряются общиннымъ сходомъ. Староста найденный общиннымъ сходомъ виновнымъ въ неисполненіи своей обязанности, можетъ быть преданъ суду общественнаго приходскаго суда. Въ случаѣ важныхъ и очевидныхъ злоупотребленій, общинный сходъ имѣетъ право удалить старосту немедленно отъ должности и извѣстить о томъ немедленно же крестьянскаго депутата, для поступленія по законамъ.

§ 172.

Десятскіе исполняютъ тѣже обязанности какъ и староста, исключая сбора денежныхъ податей и повинностей и находятся въ подчиненіи ему.

Б. Сельскія общества.

§ 173.

Селенныя общины, принадлежащія къ одному церковному приходу, соединяются въ сельскія общества.

§ 174.

При такомъ соединеніи принимается въ соображеніе какъ разстояніе общинъ отъ приходскаго села, такъ и количество населенія, заключающееся въ соединенныхъ общинахъ.

§ 175.

Если неудобное расположеніе и отдаленность общинъ отъ приходскаго села, или ограниченность населенія соединенныхъ общинъ прихода, затрудняетъ соединеніе ихъ, на сказанномъ основаніи, въ сельское общество, то общество составляется по мѣстному усмотрѣнію уѣзднаго присутствія, назначающаго въ такомъ случаѣ и центральное селеніе общества. Наименьшее число населенія для общества опредѣляется въ 150 ревизскихъ мужеска пола душъ.

§ 176.

Одно село, хотя бы имѣющее и нѣсколько приходовъ, должно находиться въ составѣ одного общества; деревни же къ приходамъ такого села приписанныя могутъ составлять одно или нѣсколько сельскихъ обществъ, по усмотрѣнію уѣзднаго присутствія.

§ 177.

Управленіе сельскаго общества распредѣляется между сельскимъ общественнымъ сходомъ, приходскимъ судомъ и сельскимъ общественнымъ старшиною.

а) **Общественный сходъ.**

§ 178.

Сельскій общественный сходъ составляется изъ домохозяевъ селеній, въ обществѣ состоящихъ. Опредѣленія его считаются дѣйствительными, когда въ нихъ принимала участіе по крайней мѣрѣ половина домохозяевъ общества. Для обществъ имѣющихъ неменѣе 125 дворовъ, законную силу имѣютъ опредѣленія схода въ которыхъ участвовало болѣе $\frac{2}{5}$ всѣхъ домохозяевъ.

§ 179.

Домохозяинъ, не имѣющій возможности быть на общественномъ сходѣ, имѣетъ право поручить быть за себя кому либо изъ взрослыхъ мужчинъ своего семейства.

§ 180.

Рѣшенія схода совершаются простымъ большинствомъ голосовъ, кромѣ нижеозначенныхъ исключеній.

§ 181.

Сходъ собирается только въ воскресные и праздничные дни, по назначенію сельскаго старшины.

§ 182.

Предметы рѣшеній сельскаго схода сугь: 1) назначеніе сборовъ на потребности всего общества и раскладка ихъ между общинами; 2) разсмотрѣніе и разрѣшеніе дѣлъ, касающихся до распоряженій общественнымъ имуществомъ; 3) принятіе мѣръ къ призрѣнію малолѣтныхъ сиротъ, увѣчныхъ и дряхлыхъ, не имѣющихъ семействъ; 4) устройство приходскихъ школъ, для обученія грамотѣ, съ участіемъ въ томъ мѣстнаго духовенства; 5) опредѣленія объ удаленіи изъ общества, отдачею въ распоряженіе правительства или въ военную службу, лицъ вредныхъ и порочныхъ а) по предварительнымъ приговорамъ общинныхъ сходовъ, б) вслѣдствіе рѣшеній судебныхъ мѣстъ, предоставившихъ на волю общества принятіе не оправданныхъ или оставленныхъ въ подозрѣніи, подсудимыхъ; 6) отправленіе рекрутской повинности; 7) надзоръ и повѣрка дѣйствій общественнаго старшины.

§ 183.

Опредѣленіе схода по пунктамъ 1, 2, 5 и 7-му не подлежатъ чьему либо контролю или измѣненію. Прочія подвергаются въ ниже сего опредѣленной степени надзору крестьянскаго депутата.

§ 184.

Приговоры общественнаго схода объ удаленіи порочныхъ людей изъ общества, по представленіямъ общинныхъ сходовъ (ст. 182 п. 5, а,) имѣютъ силу

только когда постановлены большинствомъ двухъ третей голосовъ крестьянъ, участвовавшихъ на сходѣ.

§ 185.

Приговоры общественныхъ сходовъ излагаются письменно и подписываются участвовавшими въ сходѣ.

б) общественный приходскій судъ.

§ 186.

Общественный приходскій судъ составляется изъ 12-ти домохозяевъ общества, ни чѣмъ не опороченныхъ, подъ предсѣдательствомъ общественнаго старшины.

§ 187.

Двѣнадцать членовъ суда назначаются, на всякое засѣданіе его, по очереди изъ особаго очереднаго списка домохозяевъ, хранящагося при сельскомъ управленіи. Въ случаѣ неявки очереднаго домохозяина въ засѣданіе суда, на мѣсто его назначается по жеребью одинъ изъ присутствующихъ домохозяевъ. Неявившійся очередной домохозяинъ, безъ законныхъ причинъ отсутствія, подвергается штрафу 1 р. сер. въ пользу общественнаго капитала.

§ 188.

Засѣданія суда назначаются каждый воскресный день въ приходскомъ селѣ, тотчасъ по окончаніи божественной службы. Засѣданія происходятъ публично и, если то возможно, на открытомъ воздухѣ. Производство суда и рѣшенія его словесны и опредѣляются простымъ большинствомъ голосовъ. Приговоръ только кратко отмѣчается въ особой книгѣ.

§ 189.

Разсмотрѣнію и рѣшенію общественнаго суда подлежатъ а) гражданскіе споры между членами одной или разныхъ общинъ по имуществу и по обязательствамъ, иски возникающіе отъ постороннихъ лицъ на членовъ общины; разборъ этихъ дѣлъ ограничивается тѣмъ, что сумма спора не должна превышать цѣнности 15 р. сер.; б) жалобы частныхъ лицъ или донесенія старостъ на проступки членовъ общины, подвергающіе виновныхъ наказанію не свыше семидневнаго ареста или штрафа 6 р. сер. в) жалобы, или донесенія крестьянъ на не законныя дѣйствія старосты, или другихъ общественныхъ властей, неподвергающія ихъ взысканію выше указаннаго въ предъидущемъ пунктѣ размѣра. Судъ непринимаетъ къ разсмотрѣнію своему ни какихъ дѣлъ, неподходящихъ подъ эти правила.

§ 190.

Старшина обязанъ предварительно озаботиться,

чтобы къ засѣданію суда явились обвиняемые отвѣтчики и свидѣтели, чтобъ письменныя, или вещественныя доказательства, буде такія есть въ дѣлѣ, находились на лицо.

§ 191.

Судъ разсмотрѣвъ дѣло, выслушавъ нужныя показанія и при томъ непременно оправданіе отвѣтчика, или обвиненнаго, рѣшаетъ его немедленно, не стѣсняясь въ сущности рѣшенія своего никакими правилами, кромѣ руководства собственной совѣсти судей.

§ 192.

Рѣшенія суда, въ указанныхъ ему предѣлахъ вѣдомства, ни апелляціи, ни измѣненію не подлежатъ. Судьи не могутъ подлежать ни какой отвѣтственности за свои рѣшенія.

§ 193.

Рѣшенія суда объявляются въ тоже время, какъ постановлены, прикосновеннымъ лицамъ и приводятся немедленно въ исполненіе, по распоряженію старшины.

§ 194.

Сущность рѣшеній кратко записывается въ книгу приговоровъ и подписывается старшиною. Если кто-либо изъ крестьянъ по приговору подвергся наказанію, томя его вносится въ особый алфавитъ. Кромѣ книги приговоровъ и алфавита, при судѣ недолично быть ни какихъ письменныхъ документовъ.

в.) *Общественный старшина.*

§ 195.

Общественный старшина избирается общественнымъ сходомъ, на три года, въ однообразный срокъ 22 Октября и немедленно по избраніи вступаетъ въ отправленіе своей обязанности. Объ выборѣ его поставляется въ извѣстность мѣстный крестьянскій депутатъ чрезъ сообщеніе ему подлиннаго приговора о выборѣ.

§ 196.

Общественный старшина имѣетъ исполнительную власть въ предѣлахъ общества а) По наблюденію за полицейскимъ порядкомъ и благоустройствомъ, и въ этомъ отношеніи селенные старосты находятся въ его подчиненіи. б) По исполненію опредѣленій общественнаго схода и общественнаго суда. в) По надзору за выполненіемъ повинностей, собственно только для потребностей общества назначающихся. г) По исполненію назначеній общества относительно общественнаго призрѣнія и обученія грамотѣ. д) По исполнительной части отправки рекрутской повинности. е) По сношеніямъ обще-

ства съ другими обществами, или посторонними вѣдомствами.

§ 197.

Старшина ни подь какимъ предлогомъ не можетъ вмѣшиваться во внутреннія хозяйственныя дѣла сельскихъ общинъ и отправленіе ими какихъ бы то нибыло повинностей, исключая рекрутской и назначенныхъ собственно на потребности сельскаго общества.

§ 198.

Повѣрка дѣйствій старшины и разборъ жалобъ на оныя подлежатъ разбору общественнаго схода, но удаленіе его отъ должности и наложеніе взысканій съ него за признанные общественнымъ сходомъ безпорядки или злоупотребленія зависятъ уже отъ той судебной власти, которая въ порядкѣ постепенности учреждена будетъ Правительствомъ надъ общественными сходами.

В. Крестьянскіе депутаты.

§ 199.

Крестьяне каждаго уѣзда, для охраненія своихъ правъ и интересовъ, внѣ общественнаго управленія, избираютъ опредѣленное число депутатовъ, именуемыхъ *крестьянскими депутатами*.

§ 200.

Депутатовъ полагается въ каждомъ уѣздѣ Владимірской губерніи число соразмѣрное населенію, а именно: въ Шуйскомъ, Гороховскомъ и Муромскомъ *пять*; въ Меленковскомъ, Юрьевскомъ, Покровскомъ, Ковровскомъ *четыре*; въ прочихъ по *три*.

§ 201.

Депутаты избираются собраніемъ селенныхъ старость, на три года, порядкомъ установленнымъ для выборовъ въ сельскіе засѣдатели отъ государственныхъ крестьянъ, въ единообразный срокъ 15 Декабря.

§ 202.

Число избранныхъ этимъ собраніемъ лицъ должно быть двойное противъ положеннаго для уѣзда числа депутатовъ.

§ 203.

Преимущественное право быть избранными имѣютъ дворяне землевладѣльцы Владимірской губерніи и лица другихъ сословій, окончившіе курсъ въ высшихъ учебныхъ заведеніяхъ. Непремѣнное за тѣмъ условіе выбора есть, чтобы избираемо было лице грамотное и служившее.

§ 204.

Изъ числа избранныхъ, Начальникъ губерніи

утверждаетъ депутатами старшихъ по числу избирательныхъ шаровъ, наблюдая правило въ предыдущей статьѣ постановленное.

§ 205.

Утвержденный депутатъ не можетъ быть удаленъ отъ должности, иначе, какъ съ предавіемъ суду Уголовной Палаты, по опредѣленію мѣстнаго Губернскаго Правленія.

§ 206.

Депутаты получаютъ содержаніе отъ крестьянскаго сословія уѣзда по раскладкѣ, въ размѣрѣ не менѣе 1500 р. сер. въ годъ, каждый.

§ 207.

Сущность дѣятельности депутатовъ опредѣляется ст. 199. Всѣ ихъ дѣйствія должны быть направлены къ охраненію крестьянъ, къ покровительству имъ, безъ всякой прямой распорядительной власти.

§ 208.

На этомъ основаніи, въ предѣлахъ общиннаго и общественнаго управленія крестьянъ, дѣятельность депутатовъ состоитъ въ слѣдующемъ: 1) по опредѣленіямъ сельскихъ общинныхъ и общественныхъ сходовъ, по предметамъ изъясненнымъ въ 165, 182 пункт. 3, 4, 5 и 183 ст. сего проекта, прежде исполненія приговоровъ, крестьянскій депутатъ разсматриваетъ постановленія сходовъ и по разсмотрѣніи предъявляетъ сходамъ свое заключеніе; сходъ обязывается, въ присутствіи депутата, постановить свой окончательный приговоръ, только съ исполненіемъ этого правила получающей полную законную силу; 2) депутатъ обязанъ постоянно заботиться объ исполненіи сходами и общественными крестьянскими властями настоящимъ образомъ ихъ обязанностей; для этого долженъ сколько возможно болѣе входить въ сношенія съ крестьянами и ихъ выборными властями, присутствовать по возможности при важнѣйшихъ общественныхъ сходахъ, объяснять и внушать крестьянамъ степень ихъ правъ и обязанностей въ отношеніи къ общественнымъ дѣламъ; давать нужныя указанія старостамъ и старшинамъ въ исполненіи ихъ служебнаго долга, безъ всякаго впрочемъ прямаго и не посредственнаго вмѣшательства въ дѣло или обязательнаго на оное вліянія.

§ 209.

Внѣ общественнаго управленія депутатъ обязывается: а) оказывать дѣятельную защиту и покровительство крестьянамъ въ ихъ общественныхъ дѣлахъ въ присутственныхъ мѣстахъ, въ особенности по взносамъ денежныхъ сборовъ, б) давать указанія и совѣты крестьянамъ по ихъ частнымъ дѣламъ въ присутственныхъ мѣстахъ находящимся, а въ случаѣ явнаго притѣсненія въ полиціяхъ и уголов-

ныхъ судахъ входить и въ формальную защиту крестьянъ, в) присутствовать съ правомъ голоса, по усмотрѣнію своему въ Уѣздныхъ Судахъ по дѣламъ гражданскимъ, когда прикосновенны къ нимъ интересы цѣлыхъ селеній или обществъ; въ Уголовныхъ, когда прикосновенны къ нимъ лица изъ крестьянъ, г) присутствовать съ правомъ голоса въ Земскомъ Судѣ по дѣламъ, касающимся до крестьянъ, когда сочтетъ это нужнымъ; равно присутствовать, по усмотрѣнію своему, на правахъ депутата при слѣдствіи, къ коему прикосновенны крестьяне, д) присутствовать съ правомъ голоса въ отдѣльномъ уѣздномъ о земскихъ повинностяхъ присутствіи, во всѣхъ уѣздныхъ Комитетахъ и Коммиссіяхъ, назначающихъ и распредѣляющихъ уѣздныя повинности.

§ 210.

Во всѣхъ случаяхъ, когда депутатъ найдетъ это нужнымъ, онъ имѣетъ право обращаться съ требованіями своими въ уѣздныя мѣста и въ случаѣ не исполненія законныхъ требованій, просить распоряженія Начальника губерніи.

§ 211.

Означенныя обязанности равно относятся ко всѣмъ крестьянскимъ депутатамъ уѣзда, но, для устраненія спутанности въ занятіяхъ, депутаты распредѣляютъ ихъ между собою, съ утвержденія Начальника губерніи, такъ, чтобы одинъ изъ нихъ постоянно находился въ уѣздномъ городѣ, а прочіе занимались исполненіемъ обязанностей, по опредѣленнымъ участкамъ уѣзда, въ случаѣ же пребыванія ихъ одновременно въ городѣ, одинъ присутствуетъ преимущественно въ судебныхъ мѣстахъ, другой въ полицейскихъ, третій въ мѣстахъ, завѣдующихъ исполненіемъ повинностей.

§ 212.

При полномъ собраніи Комитета земскихъ повинностей, Начальникъ губерніи вызываетъ отъ всякаго уѣзда одного изъ уѣздныхъ крестьянскихъ депутатовъ по назначенію своему, для засѣданія въ Комитетѣ съ правомъ голоса.

§ 213.

При съѣздѣ своемъ въ губернской городъ, крестьянскіе депутаты уѣздовъ, избираютъ одного изъ числа всѣхъ крестьянскихъ депутатовъ, для постоянного засѣданія въ Особомъ с земскихъ повинностяхъ присутствіи. На него же возлагается обязанность защиты и ходатайства за крестьянъ въ губернскихъ присутственныхъ мѣстахъ. Мѣсто его въ уѣздѣ занимаетъ, по распоряженію Начальника губерніи, слѣдующимъ кандидатомъ. Содержаніе губернскаго депутата относится къ повинности крестьянскаго сословія всей губерніи и простирается до 2000 руб.

§ 214.

На злоупотребленія, бездѣйствія или превышеніе власти депутатами, жалобы приносятся Начальнику губерніи. Если слѣдствіемъ депутатъ не будетъ оправданъ, то онъ въ случаяхъ злоупотребленій передается суду Уголовной Палаты; въ случаѣ же упущеній, или небреженія, подвергается выговору или внушенію отъ лица Начальника губерніи. Распоряженія такого рола при новыхъ выборахъ депутатовъ объявляются во всей подробности крестьянскому сословію, коимъ депутатъ былъ избранъ.

ГЛАВА X.

Порядокъ и способы исполненія новаго положенія.

§ 215.

Для приведенія въ исполненіе положенія назначается трехлѣтній срокъ.

§ 216.

Распоряженія и надзоръ по приведенію въ исполненіе положенія ввѣряются по губерніи, подъ руководствомъ Начальника губерніи, Губернскому Комитету по крестьянскому дѣлу, а по уѣздамъ—уѣзднымъ присутствіямъ по крестьянскому дѣлу и мѣстнымъ членамъ Губернскаго Комитета.

§ 217.

Уѣздныя Присутствія состояются подъ председательствомъ Уѣзднаго Предводителя Дворянства, изъ двухъ мѣстныхъ членовъ Губернскаго Комитета, чиновника по назначенію начальника губерніи, и депутатовъ отъ крестьянъ, выбираемыхъ по одному отъ каждаго уѣзднаго стана собраніемъ селенныхъ старостъ, въ опредѣленный день, при становыхъ квартирахъ.

§ 218.

Приведеніе въ исполненіе положенія проходитъ въ выше назначенный срокъ три періода: а) составленіе помѣщиками обязательныхъ актовъ объ надѣлѣ земли и объ цѣнѣ ея, б) провѣрка этихъ актовъ на мѣстѣ Членами Уѣзднаго Присутствія, мѣры для наиболѣе правильнаго опредѣленія и оцѣнки земель, утвержденіе обязательныхъ актовъ Уѣзднымъ Присутствіемъ и Губернскимъ Комитетомъ, в) объявленіе утвержденныхъ актовъ крестьянамъ, исполненіе актовъ на мѣстѣ, окончательное опредѣленіе выкупныхъ цѣнъ по имѣніямъ, уѣздамъ и губерніи, учрежденія крестьянскихъ общинъ и сельскихъ обществъ, избраніе крестьянами общественныхъ властей и представителей.

§ 219.

Форма обязательныхъ актовъ должна быть одна

для всей губернии, она составляется въ Губернскомъ Комитетѣ и разсылается ко всѣмъ помѣщикамъ вмѣстѣ съ экземплярами положенія. Въ ней должны заключаться двѣ главныя части: а) обстоятельное и сжатое описаніе настоящаго положенія всего имѣнія, б) точное обозначеніе уступаемыхъ крестьянамъ въ собственность земель и цѣна этихъ земель.

§ 220.

При составленіи обязательнаго акта помѣщикъ входитъ въ соглашеніе объ уступкѣ и цѣнѣ земель съ крестьянами и если взаимное соглашеніе будетъ достигнуто, то это обозначается въ актѣ, который въ такомъ случаѣ подписывается и крестьянами.

§ 221.

Если добровольнаго соглашенія съ крестьянами помѣщикъ не достигнетъ, то къ акту долженъ быть приложенъ особый отзывъ крестьянъ съ изъясненіемъ ихъ желаній.

§ 222.

Для составленія такимъ порядкомъ актовъ и представленія ихъ въ Уѣздное Присутствіе дается срокъ: помѣщикамъ проживающимъ въ томъ же уѣздѣ, гдѣ состоитъ имѣніе полугодовой, а для всѣхъ прочихъ годовой.

§ 223.

По полученіи акта въ Уѣздномъ Присутствіи, оно передаетъ его для повѣрки Члену Губернскаго Комитета. Если на условія акта объявлено добровольное согласіе крестьянъ, то повѣрка на мѣстѣ состоитъ лишь въ удостовѣреніи этого согласія.

§ 224.

Въ случаѣ, если добровольнаго согласія крестьянами на условіе акта необъявлено, то Членъ Комитета употребляя на мѣстѣ возможныя мѣры къ соглашенію, въ случаѣ не успѣха, учреждаетъ для разрѣшенія дѣла на мѣстѣ же подъ предсѣдательствомъ своимъ Посредническую Комиссію, въ коей присутствуетъ помѣщикъ или его уполномоченный, уполномоченный отъ крестьянъ и по два посредника съ каждой стороны, по ея выбору. Комиссія эта разрѣшаетъ спорные пункты большинствомъ голосовъ и все дѣло съ заключеніемъ Члена Комитета представляетъ въ Уѣздное Присутствіе.

§ 225.

Уѣздное присутствіе, постановя немедленно свое заключеніе по дѣлу, объявляетъ оное обѣимъ сторонамъ, если въ теченіе семи дней отъ объявленія не поступитъ ни отъ которой изъ сторонъ отзыва о желаніи перенести дѣло въ Губернскій Комитетъ, то заключеніе присутствія считается неподлежащимъ измѣненію.

§ 226.

Въ случаѣ вступленія въ присутствіе отзыва на заключеніе его, все дѣло передается въ Губернскій Комитетъ, который рѣшаетъ оное окончательно съ утвержденія Начальника губерніи и отсылаетъ для исполненія въ уѣздное присутствіе. За неправильную жалобу на присутствіе, жалующійся подвергается взысканію отъ 10 до 150 рублей сереб., по опредѣленію Комитета.

§ 227.

Подача какихъ либо письменныхъ по сего рода спорамъ объясненій—вообще недопускается; но обѣ стороны имѣютъ право присутствовать при разборѣ дѣлъ въ Уѣздномъ Присутствіи и Губернскомъ Комитетѣ, давать словесныя объясненія и представлять письменные документы.

§ 228.

Посредническая Коммиссія, уѣздное присутствіе и Губернскій Комитетъ въ заключеніяхъ своихъ руководствуются въ точности правилами объ отдѣлѣ и оцѣнкѣ земель, изложенными въ IV и V главахъ сего проекта.

§ 229.

Повѣрка и утвержденіе обязательныхъ актовъ должны быть по уѣзду непремѣнно окончены за полгода до наступленія общаго срока истеченія переходнаго состоянія.

§ 230.

Объявленіе крестьянамъ утвержденнаго акта и исполненіе его на мѣстѣ отводомъ или обозначеніемъ отдаваемыхъ крестьянамъ земель предоставляется распоряженію самого помѣщика.

§ 231.

Подлинныя акты остаются въ рукахъ помѣщиковъ, копіи съ нихъ выдаются въ одномъ экземплярѣ въ имѣніе, въ одномъ экземплярѣ остаются въ Уѣздномъ Присутствіи и въ двухъ экземплярахъ отсылаются въ Губернскій Комитетъ.

§ 232.

Губернскій Комитетъ составляетъ, на основаніи обязательныхъ актовъ по уѣздамъ, именные списки помѣщичьихъ селеній, съ показаніемъ числа ихъ населенія и съ обозначеніемъ какъ суммы выкупа, падающей на каждое селеніе, такъ и суммы годового 6% платежа на все селеніе и на каждую ревизскую мужеска пола душу.

§ 233.

Если по соображеніямъ, основаннымъ на правилахъ, изложенныхъ въ IV и V главахъ проекта,

выкупная сумма подлежит уменьшению, то это подробно объясняется въ особой графѣ.

§ 234.

Составленные такимъ образомъ по всей губерніи списки должны быть готовы за три мѣсяца до окончанія общаго срока переходнаго состоянія и въ тоже время доставлены къ Начальнику губерніи для дальнѣйшихъ распоряженій.

§ 235.

Окончательное утвержденіе выкупныхъ цѣнъ, означенныхъ въ упомянутыхъ спискахъ зависитъ отъ усмотрѣнія Правительства.

§ 236.

По утвержденіи выкупныхъ цѣнъ всякому помѣщику на полученіе выкупа выдается особое обязательство, по одно-образной установленной формѣ, обязательства эти могутъ быть составляемы и подписываемы въ Уѣздныхъ Казначействахъ, куда какъ для этой цѣли, такъ и для всего производства выкупной операціи препровождаются копіи съ утвержденныхъ списковъ выкупныхъ цѣнъ и съ обязательныхъ актовъ.

§ 237.

Для производства собственно выкупной операціи согласно правиламъ изложеннымъ въ IV и V главахъ, въ каждое Уѣздное Казначейство прибавляется не менѣе 3-хъ чиновниковъ, содержимыхъ на счетъ полупроцентнаго взноса съ выкупныхъ суммъ.

§ 238.

Уѣздное Присутствіе за годъ до истеченія срока переходнаго состоянія распредѣляетъ крестьянъ уѣзда на общины и общества и составленный списокъ ихъ, съ поясненіемъ именъ бывшихъ владѣльцевъ, названій селеній, количества населенія и особыхъ указаній по обществамъ, соединеннымъ на основаніи 173 ст. сего проекта, представляетъ этотъ списокъ въ Губернскій Комитетъ за четыре мѣсяца до истеченія срока переходнаго состоянія.

§ 239.

Списокъ, по разсмотрѣніи и повѣркѣ въ Губернскомъ Комитетѣ подвергается, если нужно, необходимымъ измѣненіямъ и по утвержденіи возвращается въ Уѣздное Присутствіе, по крайней мѣрѣ за два мѣсяца до срока переходнаго состоянія.

§ 240.

Уѣздное Присутствіе распоряжается, въ теченіи остающагося времени переходнаго состоянія, объявленіемъ крестьянамъ распредѣленія ихъ на общины и общества съ производствомъ выборовъ въ

общественныя должности, такъ чтобы къ сроку
 всѣ власти были уже на мѣстѣ и могли вступить
 въ отправленіе своихъ обязанностей. Подписали:
 Членъ отъ Суздальскаго уѣзда П. Николаевъ, Членъ
 отъ Шуйскаго уѣзда Гавриловъ, Членъ отъ Вяз-
 никовскаго уѣзда В. Шумиловъ, Членъ Переслав-
 скаго уѣзда Спиридовъ, Членъ Гороховецкаго уѣзда
 И. Коноплинъ и Меленковскаго уѣзда Дубенскій.

§ 234

§ 235

§ 236

§ 237

§ 238

§ 239

§ 240