

Пермск  
А. 82

УЧЕБНО-НАУЧНО-МЕТОДИЧЕСКИЙ ЦЕНТР  
3349  
ИЗДАТЕЛЬСТВО

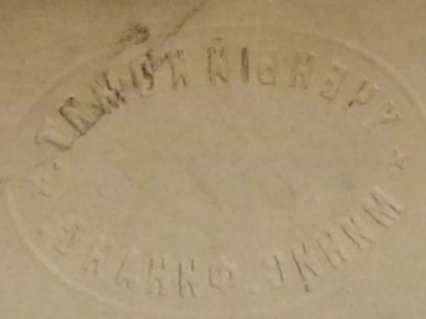
# ПРОЕКТЪ ПОЛОЖЕНІЯ

ОБЪ УСТРОЙСТВѢ И УЛУЧШЕНІИ БЫТА ПОМѢЩИЧЬИХЪ КРЕСТЬЯНЪ

ПЕРМСКОЙ ГУБЕРНІИ,

Библиотека НКФ СССР





PROCEEDINGS

OF THE BOARD OF DIRECTORS OF THE COMPANY

FOR THE YEAR ENDING 1900



87938

ОГЛАВЛЕНІЕ.

ГЛАВА I.	
О переходѣ крестьянъ изъ крѣпостнаго состоянія въ срочно- обязанные . . . . .	1
ГЛАВА II.	
Сущность срочно-обязаннаго состоянія . . . . .	—
ГЛАВА III.	
Поземельныя права помѣщиковъ . . . . .	3
ГЛАВА IV.	
Объ усадебномъ устройствѣ . . . . .	—
ГЛАВА V.	
Надѣль въ пользованіе крестьянъ землею . . . . .	5
ГЛАВА VI.	
Отдѣленіе I.	
Казенныя повинности . . . . .	9
Отдѣленіе II.	
Повинности въ пользу помѣщика . . . . .	10
Урочное положеніе . . . . .	13
ГЛАВА VII.	
Устройство дворовыхъ людей . . . . .	20
ГЛАВА VIII.	
Образованіе сельскихъ обществъ . . . . .	21
ГЛАВА IX.	
Права и обязанности Начальника общества . . . . .	25
ГЛАВА X.	
Порядокъ и способы исполненія новаго Положенія . . . . .	27
Форма акта . . . . .	29



ОТДѢЛЕНІИ

1	О переводѣ русскихъ на арабскіе буквы и обратно
2	Послѣдствія прѣва поборниковъ
3	Нѣкая въ политическіе предѣлы казаніи
4	Отдѣленіе I
5	Отдѣленіе II
6	Отдѣленіе III
7	Отдѣленіе IV
8	Отдѣленіе V
9	Отдѣленіе VI
10	Отдѣленіе VII
11	Отдѣленіе VIII
12	Отдѣленіе IX
13	Отдѣленіе X
14	Отдѣленіе XI
15	Отдѣленіе XII
16	Отдѣленіе XIII
17	Отдѣленіе XIV
18	Отдѣленіе XV
19	Отдѣленіе XVI
20	Отдѣленіе XVII
21	Отдѣленіе XVIII
22	Отдѣленіе XIX
23	Отдѣленіе XX
24	Отдѣленіе XXI
25	Отдѣленіе XXII
26	Отдѣленіе XXIII
27	Отдѣленіе XXIV
28	Отдѣленіе XXV
29	Отдѣленіе XXVI
30	Отдѣленіе XXVII
31	Отдѣленіе XXVIII
32	Отдѣленіе XXIX
33	Отдѣленіе XXX
34	Отдѣленіе XXXI
35	Отдѣленіе XXXII
36	Отдѣленіе XXXIII
37	Отдѣленіе XXXIV
38	Отдѣленіе XXXV
39	Отдѣленіе XXXVI
40	Отдѣленіе XXXVII
41	Отдѣленіе XXXVIII
42	Отдѣленіе XXXIX
43	Отдѣленіе XL
44	Отдѣленіе XLI
45	Отдѣленіе XLII
46	Отдѣленіе XLIII
47	Отдѣленіе XLIV
48	Отдѣленіе XLV
49	Отдѣленіе XLVI
50	Отдѣленіе XLVII
51	Отдѣленіе XLVIII
52	Отдѣленіе XLIX
53	Отдѣленіе L
54	Отдѣленіе LI
55	Отдѣленіе LII
56	Отдѣленіе LIII
57	Отдѣленіе LIV
58	Отдѣленіе LV
59	Отдѣленіе LVI
60	Отдѣленіе LVII
61	Отдѣленіе LVIII
62	Отдѣленіе LIX
63	Отдѣленіе LX
64	Отдѣленіе LXI
65	Отдѣленіе LXII
66	Отдѣленіе LXIII
67	Отдѣленіе LXIV
68	Отдѣленіе LXV
69	Отдѣленіе LXVI
70	Отдѣленіе LXVII
71	Отдѣленіе LXVIII
72	Отдѣленіе LXIX
73	Отдѣленіе LXX
74	Отдѣленіе LXXI
75	Отдѣленіе LXXII
76	Отдѣленіе LXXIII
77	Отдѣленіе LXXIV
78	Отдѣленіе LXXV
79	Отдѣленіе LXXVI
80	Отдѣленіе LXXVII
81	Отдѣленіе LXXVIII
82	Отдѣленіе LXXIX
83	Отдѣленіе LXXX
84	Отдѣленіе LXXXI
85	Отдѣленіе LXXXII
86	Отдѣленіе LXXXIII
87	Отдѣленіе LXXXIV
88	Отдѣленіе LXXXV
89	Отдѣленіе LXXXVI
90	Отдѣленіе LXXXVII
91	Отдѣленіе LXXXVIII
92	Отдѣленіе LXXXIX
93	Отдѣленіе LXXXX
94	Отдѣленіе LXXXXI
95	Отдѣленіе LXXXXII
96	Отдѣленіе LXXXXIII
97	Отдѣленіе LXXXXIV
98	Отдѣленіе LXXXXV
99	Отдѣленіе LXXXXVI
100	Отдѣленіе LXXXXVII
101	Отдѣленіе LXXXXVIII
102	Отдѣленіе LXXXXIX
103	Отдѣленіе LXXXXX
104	Отдѣленіе LXXXXXI
105	Отдѣленіе LXXXXXII
106	Отдѣленіе LXXXXXIII
107	Отдѣленіе LXXXXXIV
108	Отдѣленіе LXXXXXV
109	Отдѣленіе LXXXXXVI
110	Отдѣленіе LXXXXXVII
111	Отдѣленіе LXXXXXVIII
112	Отдѣленіе LXXXXXIX
113	Отдѣленіе LXXXXXX
114	Отдѣленіе LXXXXXXI
115	Отдѣленіе LXXXXXXII
116	Отдѣленіе LXXXXXXIII
117	Отдѣленіе LXXXXXXIV
118	Отдѣленіе LXXXXXXV
119	Отдѣленіе LXXXXXXVI
120	Отдѣленіе LXXXXXXVII
121	Отдѣленіе LXXXXXXVIII
122	Отдѣленіе LXXXXXXIX
123	Отдѣленіе LXXXXXXX
124	Отдѣленіе LXXXXXXXI
125	Отдѣленіе LXXXXXXXII
126	Отдѣленіе LXXXXXXXIII
127	Отдѣленіе LXXXXXXXIV
128	Отдѣленіе LXXXXXXXV
129	Отдѣленіе LXXXXXXXVI
130	Отдѣленіе LXXXXXXXVII
131	Отдѣленіе LXXXXXXXVIII
132	Отдѣленіе LXXXXXXXIX
133	Отдѣленіе LXXXXXXXX
134	Отдѣленіе LXXXXXXXXI
135	Отдѣленіе LXXXXXXXII
136	Отдѣленіе LXXXXXXXIII
137	Отдѣленіе LXXXXXXXIV
138	Отдѣленіе LXXXXXXXV
139	Отдѣленіе LXXXXXXXVI
140	Отдѣленіе LXXXXXXXVII
141	Отдѣленіе LXXXXXXXVIII
142	Отдѣленіе LXXXXXXXIX
143	Отдѣленіе LXXXXXXXX
144	Отдѣленіе LXXXXXXXXI
145	Отдѣленіе LXXXXXXXII
146	Отдѣленіе LXXXXXXXIII
147	Отдѣленіе LXXXXXXXIV
148	Отдѣленіе LXXXXXXXV
149	Отдѣленіе LXXXXXXXVI
150	Отдѣленіе LXXXXXXXVII
151	Отдѣленіе LXXXXXXXVIII
152	Отдѣленіе LXXXXXXXIX
153	Отдѣленіе LXXXXXXXX
154	Отдѣленіе LXXXXXXXXI
155	Отдѣленіе LXXXXXXXII
156	Отдѣленіе LXXXXXXXIII
157	Отдѣленіе LXXXXXXXIV
158	Отдѣленіе LXXXXXXXV
159	Отдѣленіе LXXXXXXXVI
160	Отдѣленіе LXXXXXXXVII
161	Отдѣленіе LXXXXXXXVIII
162	Отдѣленіе LXXXXXXXIX
163	Отдѣленіе LXXXXXXXX
164	Отдѣленіе LXXXXXXXXI
165	Отдѣленіе LXXXXXXXII
166	Отдѣленіе LXXXXXXXIII
167	Отдѣленіе LXXXXXXXIV
168	Отдѣленіе LXXXXXXXV
169	Отдѣленіе LXXXXXXXVI
170	Отдѣленіе LXXXXXXXVII
171	Отдѣленіе LXXXXXXXVIII
172	Отдѣленіе LXXXXXXXIX
173	Отдѣленіе LXXXXXXXX
174	Отдѣленіе LXXXXXXXXI
175	Отдѣленіе LXXXXXXXII
176	Отдѣленіе LXXXXXXXIII
177	Отдѣленіе LXXXXXXXIV
178	Отдѣленіе LXXXXXXXV
179	Отдѣленіе LXXXXXXXVI
180	Отдѣленіе LXXXXXXXVII
181	Отдѣленіе LXXXXXXXVIII
182	Отдѣленіе LXXXXXXXIX
183	Отдѣленіе LXXXXXXXX
184	Отдѣленіе LXXXXXXXXI
185	Отдѣленіе LXXXXXXXII
186	Отдѣленіе LXXXXXXXIII
187	Отдѣленіе LXXXXXXXIV
188	Отдѣленіе LXXXXXXXV
189	Отдѣленіе LXXXXXXXVI
190	Отдѣленіе LXXXXXXXVII
191	Отдѣленіе LXXXXXXXVIII
192	Отдѣленіе LXXXXXXXIX
193	Отдѣленіе LXXXXXXXX
194	Отдѣленіе LXXXXXXXXI
195	Отдѣленіе LXXXXXXXII
196	Отдѣленіе LXXXXXXXIII
197	Отдѣленіе LXXXXXXXIV
198	Отдѣленіе LXXXXXXXV
199	Отдѣленіе LXXXXXXXVI
200	Отдѣленіе LXXXXXXXVII



## ПРОЕКТЪ ПОЛОЖЕНІЯ

ОБЪ УСТРОЙСТВѢ И УЛУЧШЕНІИ БЫТА ПОМѢЩИЧЬИХЪ  
КРЕСТЬЯНЪ ПЕРМСКОЙ ГУБЕРНІИ.

### ГЛАВА I.

О переходѣ крестьянъ изъ крѣпостнаго состоянія въ срочно-  
обязанные.

§ 1. Личное крѣпостное право прекращается въ Пермской губерніи на дѣлѣ и во всѣхъ актахъ.

§ 2. Со введеніемъ настоящаго положенія въ дѣйствіе, водворенные на помѣщичьихъ земляхъ крестьяне именуются крестьянами срочно-обязанными.

§ 3. Крестьянамъ даруются лично и по имуществу общія права, всѣмъ прочимъ свободнымъ сельскимъ обывателямъ предоставленныя, съ опредѣленными настоящимъ положеніемъ ограниченіями на время срочно-обязаннаго состоянія, въ силу поземельныхъ между крестьянами и помѣщиками отношеній.

§ 4. Крестьяне подчиняются общимъ законамъ Государства, но съ тѣмъ, что по частнымъ своимъ отношеніямъ имъ дозволяется, въ видѣ исключенія, руководствоваться мѣстными обычаями до изданія Сельскаго Устава.

§ 5. Крестьяне составляютъ сельскія общества и, по внутреннему управленію своему, получаютъ особыя права, изложенныя въ главѣ VIII положенія.

### ГЛАВА II.

Сущность срочно-обязаннаго положенія.

§ 6. Съ уничтоженіемъ крѣпостной зависимости, бывшіе помѣщичьи крестьяне, поступившіе въ состояніе срочно-обязанныхъ, остаются членами сельскихъ обществъ тѣхъ имѣній, къ коимъ они нынѣ приписаны.

§ 7. Переходъ крестьянъ цѣлыми обществами и селеніями воспрещается, за исключеніемъ тѣхъ особыхъ случаевъ, когда, по взаимному о томъ между помѣщикомъ и крестьянами соглашенію, на таковой переходъ послѣдуетъ разрѣшеніе Правительства.

§ 8. Переходъ крестьянъ въ другія сословія, какъ семействами, такъ и отдѣльными лицами, происходитъ по мірскимъ о томъ приговорамъ; при чемъ помѣщикъ въ правѣ требовать, чтобы общество представило



ему обеспеченіе въ томъ, что отъ такового увольненія не произойдетъ на остальное срочно-обязанное время неисправности въ отбываніи слѣдующихъ помѣщику повинностей; а общество, съ своей стороны, требуетъ, при увольненіи своихъ членовъ, обеспеченія казенныхъ и общественныхъ повинностей.

§ 9. Сверхъ сего, при увольненіи изъ общества срочно-обязаннаго крестьянина, наблюдается:

1) чтобы подобнымъ увольненіемъ не нарушалась рекрутская очередь въ тѣхъ имѣніяхъ, гдѣ таковая существуетъ;

2) чтобы за увольненіемъ крестьянина не оставались безъ призрѣнія члены его семьи, неспособные къ работѣ по малолѣтству, старости или увѣчью;

и 3) чтобы на увольненіе несовершеннолѣтняго послѣдовало согласіе родителей.

§ 10. Увольняемому изъ срочно-обязаннаго состоянія крестьянину выдается, за подписью помѣщика и свидѣтельствомъ надлежащаго присутственнаго мѣста, увольнительный видъ; перечисленіе же уволеннаго въ другое сословіе производится на общемъ законномъ основаніи.

§ 11. Лицамъ, уволеннымъ изъ сословія срочно-обязанныхъ крестьянъ, равно какъ и людямъ свободныхъ податныхъ сословій, дозволяется причисляться къ сельскимъ обществамъ, водвореннымъ на земляхъ помѣщичьихъ, по мірскимъ о томъ приговорамъ, утвержденнымъ помѣщикомъ.

§ 12. Крестьяне, оставаясь членами сельскихъ обществъ, участвуютъ въ пользованіи отведенною обществамъ тѣмъ землею, и отправляютъ слѣдующія за такое пользование въ пользу помѣщика повинности, опредѣленные настоящимъ положеніемъ.

§ 13. На время срочно-обязаннаго состоянія, крестьяне слѣдующія съ нихъ помѣщичьи повинности отбываютъ работою, въ размѣрѣ, указанномъ настоящимъ положеніемъ, а дворовые, приписанные къ населеннымъ имѣніямъ, заводамъ и промысламъ, остаются въ обязательной владѣльцамъ службѣ.

§ 14. Обязательная служба для дворовыхъ людей прекращается по истеченіи 3 лѣтъ со дня утвержденія настоящаго положенія; а обязательная работа крестьянъ постепенно замѣняется денежнымъ оброкомъ и совершенно прекращается по прошествіи семи лѣтъ, на основаніи правилъ, изложенныхъ въ §§ 78 и 79 положенія.



### ГЛАВА III.

#### Поземельныя права помѣщиковъ.

§ 15. Помѣщику принадлежитъ неприкосновенное право собственности на всѣ земли, входящія въ составъ населеннаго его имѣнія (ст. 420 и 513 Т. X изд. 1857 г.).

§ 16. Право собственности помѣщика распространяется на всѣ произведенія и богатства земли, какъ на поверхности, такъ и въ нѣдрахъ той земли и въ водахъ имѣнія заключающіяся.

§ 17. Право хозяйственного устройства въ имѣніи предоставляется помѣщику, на основаніи правилъ, изложенныхъ во II отдѣленіи главы VI сего положенія.

§ 18. Населенное имѣніе можетъ быть отчуждаемо всѣми дозволенными въ законахъ способами только лицамъ, къ потомственному дворянству принадлежащимъ.

§ 19. Земли, не вошедшія въ крестьянскій надѣлъ, могутъ быть отчуждаемы лицамъ всѣхъ состояній.

§ 20. При отчужденіи населенныхъ имѣній, а равно и при переходѣ оныхъ по наслѣдству, установленныя со введеніемъ настоящаго положенія сельскія общества не могутъ подлежать дробленію на части, и исключеніе изъ сего правила допускается не иначе, какъ по особымъ на то уважительнымъ причинамъ, съ разрѣшенія Правительства.

§ 21. Новый пріобрѣтатель населеннаго имѣнія вступаетъ, относительно земли, состоящей въ крестьянскомъ надѣлѣ, во всѣ права и обязанности прежняго владѣльца.

§ 22. Совершенное прекращеніе поземельныхъ правъ помѣщика на земли, поступившія въ крестьянскій надѣлъ, а равно и права его на начальство надъ сельскимъ обществомъ, на земляхъ сихъ водвореннымъ, допускается не иначе, какъ по особому о томъ условію, заключенному помѣщикомъ съ сельскимъ обществомъ вмѣстѣ съ отчужденіемъ оному въ собственность всѣхъ земель, состоящихъ въ крестьянскомъ надѣлѣ.

### ГЛАВА IV.

#### Объ усадебномъ устройствѣ.

§ 23. Подъ крестьянскими усадьбами разумѣются: 1) крестьянскія жилыя и хозяйственныя строенія, и 2) состоящія подъ означенными строеніями земли съ прилегающими къ онымъ огородами.



§ 24. Крестьяне, пользовавшіеся доселѣ усадьбами, получаютъ безвозмездно: 1) усадебныя строенія въ полную личную собственность, 2) усадебныя земли въ безсрочное наследственное владѣніе.

§ 25. Состоящіе въ чертѣ селенія, какъ занимаемые самимъ помѣщикомъ, такъ и порожніе участки, остаются въ неограниченномъ его распоряженіи.

§ 26. Усадебный участокъ можетъ находиться во владѣніи только лицъ, къ сельскому обществу принадлежащихъ, или въ оное вступающихъ.

§ 27. Въ каждомъ обществѣ крестьянинъ можетъ владѣть только однимъ усадебнымъ участкомъ.

§ 28. Съ правомъ владѣнія полнымъ усадебнымъ устройствомъ сопряжено:

1) Пользованіе отведенными къ селенію пахатными и другими земельными угодьями.

2) Исправное выполненіе опредѣленныхъ за такое пользованіе повинностей.

и 3) Подчиненность мѣстному мірскому управленію.

§ 29. На усадебной землѣ крестьянамъ дозволяется исправлять старыя и возводить новыя жилыя и хозяйственныя строенія съ вѣдома общества и съ соблюденіемъ правилъ, опредѣленныхъ въ Уставахъ Строительномъ и Пожарномъ.

*Примѣчаніе.* Воспрещается заводить въ селеніяхъ, или около оныхъ, производства, вредныя для здоровья жителей и могущія причинять пожары или портить воздухъ и воду. Всѣ подобнаго рода производства крестьяне могутъ заводить съ разрѣшенія общества на особыхъ мѣстахъ, удаленныхъ отъ селенія.

§ 30. Открывать торговыя и мануфактурныя заведенія и производить продажу горячихъ напитковъ крестьяне могутъ только съ разрѣшенія помѣщика.

*Примѣчаніе.* Промыслами, указанными въ 353, 354 и 355 ст. Т. XI Св. Зак. Уст. Торг., изд. 1857 г., крестьяне могутъ заниматься свободно, не испрашивая на то разрѣшенія ни помѣщика, ни общества.

§ 31. Крестьяне имѣютъ право, съ согласія общества, отчуждать жилыя и хозяйственныя свои строенія всѣми дозволенными въ законахъ способами.

§ 32. Крестьянинъ, владѣющій полнымъ усадебнымъ устройствомъ, можетъ принадлежащее ему на оное право владѣнія отчуждать всѣми дозволенными въ законахъ способами лицамъ, къ сельскому обществу принадлежащимъ, или въ оное вступающимъ; но съ тѣмъ непремѣннымъ условіемъ, что новый владѣлецъ принимаетъ на себя какъ право пользованія



отведеннымъ къ приобрѣтаемой имъ усадьбѣ участкомъ пахатной, сѣнокосной и другой земли, такъ равно и всѣ обязательства, сопряженныя съ симъ правомъ пользованія.

§ 33. Помѣщикъ сохраняетъ за собою право на перенесеніе усадебныхъ строеній на другія мѣста только въ слѣдующихъ трехъ случаяхъ:

1) когда въ нѣдрахъ земли, состоящей подъ крестьянскою усадьбою, открыты будутъ золотоносные пески, желѣзныя и мѣдныя руды, или другія какія либо минеральныя богатства;

2) когда, при надѣлѣ крестьянъ земельными угодьями, они откажутся, за силою § 39, отъ части земли, состоявшей доселѣ въ ихъ пользованіи, и въ слѣдствіе сего перенесеніе усадебныхъ строеній сдѣлается необходимымъ для уничтоженія чрезполосности помѣщичьихъ земель съ крестьянскими и для округленія тѣхъ или другихъ земель,

и 3) когда существованіе починковъ (\*), отведенныхъ посреди лѣсовъ, признано будетъ вреднымъ для лѣснаго хозяйства.

§ 34. При перенесеніи усадебныхъ строеній, въ случаяхъ, опредѣленныхъ § 33, помѣщикъ обязывается:

1) отвести подъ усадьбу мѣсто удобное, т. е. сухое и снабженное рѣчною, прудовою или колодезною водою;

2) расходы на перенесеніе строеній принять на свой счетъ, и

3) въ случаѣ особыхъ для крестьянъ при переселеніи убытковъ, какъ то: лишеніе воздѣланныхъ огородовъ и т. п., предоставить крестьянамъ соразмѣрныя симъ убыткамъ вознагражденія, или оказать льготы.

§ 35. Срокъ перенесенія, усадьбъ назначается по взаимному соглашенію помѣщика съ крестьянами, и, въ случаѣ несогласія крестьянъ, предоставляется право оставаться на прежнихъ мѣстахъ жительства, въ теченіи 4 лѣтъ со дня объявленія имъ отъ помѣщика о необходимости переселенія.

## ГЛАВА V.

**Надѣлъ въ пользованіе крестьянъ землею пахатною и другими угодьями.**

§ 36. Въ видахъ обезпеченія быта крестьянъ и доставленія имъ средствъ къ выполненію обязанностей

(\*) Маленькія деревни, состоящія изъ нѣсколькихъ домовъ.



ихъ предъ Правительствомъ и помѣщикомъ предоставляется крестьянамъ, сверхъ усадьбъ, въ пользованіе изъ принадлежащихъ къ каждому имѣнію земельныхъ угодій, означенное въ §§ 39 и 40 количество земли, за которую они обязаны исполнять повинности, въ Главѣ VI сего положенія опредѣленные.

§ 37. Основаніемъ надѣла крестьянъ пахатною, сѣнокосною и выгонною землею принимается, сообразно мѣстнымъ условіямъ, число душъ по 10-й ревизіи.

§ 38. Въ послѣдствіи хотя бы народонаселеніе сельскаго общества и умножилось, помѣщикъ не обязанъ увеличивать отведеннаго крестьянамъ, при составленіи акта, количества земли.

§ 39. Количество отводимыхъ крестьянамъ земельныхъ угодій опредѣляется по взаимному между помѣщикомъ и крестьянами соглашенію; за недостиженіемъ же такового соглашенія, земельныя угодья поступаютъ въ пользованіе крестьянъ въ размѣрѣ, послѣдующими §§ указанномъ.

§ 40. Въ надѣлъ крестьянамъ отводится на душу земли пахатной, сѣнокосной и выгонной въ имѣніяхъ:

- 1) малоземельныхъ по 3 десятины;
- 2) среднеземельныхъ по 4 десятины;
- 3) многоземельныхъ по 5 десятинъ.

§ 41. Для призрѣнія престарѣлыхъ крестьянъ, вдовъ, сиротъ и убогихъ, помѣщикъ отводитъ въ безвозмездное пользованіе сельскому обществу по 5% на все поступившее ему въ надѣлъ количество земли. За симъ помѣщикъ освобождается отъ всякой обязанности относительно призрѣнія членовъ общества.

§ 42. Земли, надѣляемыя крестьянамъ, отводятся въ тѣхъ самыхъ мѣстахъ, въ коихъ крестьяне пользовались землями до приведенія настоящаго положенія въ дѣйствіе.

§ 43. О количествѣ поступившей въ надѣлъ крестьянамъ земли означается съ надлежащею подробностію въ составляемомъ имѣнію актѣ.

§ 44. На все время срочно-обязаннаго состоянія, крестьянамъ дозволяется безвозмездно пользоваться, согласно существующему нынѣ порядку, топливомъ въ строгой соразмѣрности съ дѣйствительными ихъ домашними потребностями въ мѣстахъ, указанныхъ владѣльческимъ управленіемъ.

§ 45. Земля, отводимая къ крестьянскому селенію, поступаетъ: или 1) валовымъ числомъ десятинъ, въ общественное пользованіе, или 2) отдѣльными участками въ пользованіе каждаго домохозяина, владѣющаго отдѣльною усадьбою.



Участковый надѣлъ можетъ послѣдовать не иначе, какъ по одобрителному о томъ приговору мѣрскаго схода сельскаго общества и долженъ распространяться на всѣхъ домохозяевъ общества безъ изъятія.

*Примчаніе.* Земля, отводимая помѣщикомъ сельскому обществу для призрѣнія престарѣлыхъ и убогихъ, остается и при участковомъ надѣлѣ въ пользованіи всего сельскаго общества.

§ 46. При общественномъ пользованіи землею, распределеніе земельныхъ угодій между крестьянами производится самимъ обществомъ, на основаніи существующихъ мѣстныхъ обычаевъ.

§ 47. При участковомъ надѣлѣ земли, каждый отдѣльный участокъ остается въ постоянномъ и неизмѣнномъ пользованіи того домохозяина, къ которому участокъ сей поступилъ. По смерти домохозяина, принадлежавшій ему участокъ не дѣлится между наследниками, а переходитъ въ цѣломъ своемъ составѣ къ одному изъ наследниковъ, не имѣющему особаго участка, за неимѣніемъ же такового поступаетъ въ распоряженіе общества.

§ 48. Передѣлъ отдѣльныхъ участковъ допускается не иначе, какъ по приговору общества и только въ случаяхъ крайней важности, каковы напримѣръ:

- а) уменьшеніе числа домохозяевъ на одну треть,
- и б) переходъ къ лучшей системѣ хозяйства.

§ 49. Земли, поступающія въ надѣлъ крестьянъ, предоставляются въ пользованіе ихъ для занятія земледѣліемъ; но такое пользованіе не распространяется на предметы, относящіеся къ существу поземельныхъ правъ владѣльца (§ 16 Главы III). Крестьянамъ предоставляется однакоже на состоящихъ въ пользованіи ихъ земляхъ добываніе для собственной надобности простыхъ камней, песку, глины и вообще произведеній, собственно для крестьянскаго быта необходимыхъ; добываніе же вышеозначенныхъ предметовъ, обращенное въ промыселъ, дозволяется крестьянину не иначе, какъ съ согласія общества.

§ 50. На землѣ, отведенной крестьянамъ въ пользованіе, имъ дозволяется возводить, сообразуясь съ общими, существующими въ Уставѣ Строительномъ, правилами, всякаго рода жилия и хозяйственныя постройки; возведеніе же какихъ либо промысловыхъ или фабричныхъ построекъ, допускается не иначе, какъ съ согласія общества и помѣщика.

§ 51. Земля, поступившая въ надѣлъ крестьянъ, не можетъ быть отдана ими въ пользованіе лицъ, къ обществу не принадлежащихъ, и всѣ заключенныя по



сему предмету условія почитаются недѣйствительными.

§ 52. Съ уменьшеніемъ населенія общества противу размѣра онаго, при составленіи имѣнію акта, общество, не будучи въ состояніи исполнять слѣдующія за убылыхъ повинности, можетъ возвратитъ въ распоряженіе помѣщика упразднвшіеся участки.

§ 53. Въ имѣніяхъ, въ коихъ введенъ будетъ участковый надѣлъ, участки, упразднвшіеся за выбытіемъ занимавшихъ оныя семействъ, возвращаются въ полное распоряженіе помѣщика.

§ 54. вмѣстѣ съ упразднвшимися полевыми участками, возвращается въ полное распоряженіе помѣщика и соотвѣтствующее симъ участкамъ количество усадебной земли.

§ 55. Возвращенные помѣщику участки, упразднвшіеся въ земляхъ, состоящихъ въ общественномъ пользованіи, прирѣзываются къ одной межѣ; участки же упразднвшіеся въ земляхъ, находящихся въ отдѣльномъ пользованіи крестьянъ, возвращаются въ томъ видѣ, въ коемъ они состояли въ пользованіи.

§ 56. По возвращеніи въ распоряженіе помѣщика упразднвшихся участковъ, слагается съ общества соразмѣрная симъ участкамъ часть повинностей.

§ 57. По составленіи имѣнію акта, всякій замѣнъ однажды отведенныхъ крестьянамъ участковъ, допускается не иначе, какъ по взаимному о томъ соглашенію помѣщика съ крестьянскимъ обществомъ, а при участковомъ надѣлѣ съ отдѣльными членами общества.

§ 58. Помѣщикъ и по составленіи акта можетъ возвратитъ себѣ, безъ согласія крестьянъ, часть поступившей въ ихъ пользованіе земли, только въ тѣхъ случаяхъ, когда въ нѣдрахъ той части земли открыты будутъ золотоносные пески, желѣзныя и мѣдныя руды, и другія какія либо минеральныя богатства, или же когда земля сія потребуется на другія хозяйственныя надобности.

Возвращенные въ вышеозначенныхъ случаяхъ помѣщику участки могутъ быть употреблены только на тотъ предметъ, для коего они были потребованы и должны быть замѣнены другими однокачественными и удобными, по мѣстности, участками, съ предоставленіемъ при томъ крестьянамъ справедливаго вознагражденія за понесенные ими отъ того убытки. При несогласіи же крестьянъ на счетъ мѣры и способа означеннаго вознагражденія, обстоятельство сіе разрѣшается мѣстнымъ присутствіемъ.



§ 59. О всякомъ уменьшеніи или переменѣ первоначальнаго крестьянскаго надѣла земли, составляется особый актъ, утвержденный мѣстнымъ присутствіемъ, въ видѣ добавленія къ акту имѣнія.

## ГЛАВА VI.

### О повинностяхъ крестьянъ.

#### Отдѣленіе I.

##### *Казенныя повинности.*

§ 60. Каждое сельское общество обязано исправлять всѣ слѣдующія съ онаго подушныя и съ земель, находящихся въ его пользованіи, поземельныя подати и земскія повинности, денежныя и натуральныя, какъ установленныя доселѣ, такъ и впредь устанавливаемыя.

§ 61. Сельское общество приступаетъ къ исправленію той или другой повинности не иначе, какъ по требованію непосредственнаго Начальства.

§ 62. За надѣленіемъ крестьянъ землею въ пользованіе для обезпеченія исправнаго отбыванія казенныхъ повинностей, всякая по сему предмету отвѣтственность съ помѣщика слагается.

§ 63. Внутренняя раскладка податей и повинностей, по числу записанныхъ по ревизіи въ обществѣ душъ, предоставляется распоряженію самаго общества и производится на мірскихъ сходахъ, согласно п. 3 § 133 Главы VIII.

§ 64. Сборъ за умершихъ и убылыхъ, изъ оклада и ревизіи не исключенныхъ, а также и несостоятельныхъ крестьянъ, разлагается на наличныхъ плательщиковъ, принадлежащихъ къ обществу.

§ 65. Собранныя съ общества деньги вносятся въ Уѣздное Казначейство однимъ изъ сельскихъ должностныхъ, уполномоченнымъ на то отъ общества, коему онъ и представляетъ полученныя квитанціи.

§ 66. Исправное отбываніе казенныхъ податей и повинностей обезпечивается круговымъ ручательствомъ всего сельскаго общества, которое, въ случаѣ неисправности, побуждается мѣрами полицейскими.

§ 67. Сельское общество, отвѣтствуя предъ Правительствомъ за исправное отбываніе казенныхъ податей и повинностей, имѣетъ право подвергать недоимщиковъ особымъ взысканіямъ, указаннымъ во II Отдѣленіи настоящей Главы.

§ 68. Сельское общество обязано охранять членовъ своихъ отъ незаконныхъ требованій и сборовъ,



и въ сихъ случаяхъ имѣть право жаловаться мѣстному Начальству или прямо отъ себя, или чрезъ посредство помѣщика.

§ 69. Отправленіе рекрутской повинности возлагается на отвѣтственность общества и назначеніе въ рекруты производится по приговорамъ мірскихъ сходовъ.

*Примѣчаніе.* Подробныя правила отправленія рекрутской повинности имѣютъ быть изложены въ сельскомъ уставѣ.

§ 70. Крестьянамъ, назначеннымъ въ рекруты, возбраняется откупаться отъ рекрутской повинности; но имъ предоставляется право, въ предѣлахъ законами указанныхъ, нанимать за себя охотниковъ, или же представлять зачетныя рекрутскія квитанціи.

*Примѣчаніе.* Правомъ симъ не могутъ воспользоваться крестьяне, отдаваемые въ рекруты за дурное поведеніе.

§ 71. Всѣ расходы, сопряженные съ отдачею въ рекруты, возлагаются на сельское общество.

§ 72. Раскладка натуральныхъ повинностей между членами общества производится мірскимъ сходомъ, а въ случаяхъ, нетерпящихъ отлагательства, старостою, согласно § 148 Главы VIII-й.

§ 73. Дорожная повинность отбывается на основаніи правилъ, изложенныхъ въ Уставѣ о Земскихъ Повинностяхъ (Св. Зак. Т. IV Гл. III Уст. о Земск. Повин.).

§ 74. Матеріалы, необходимыя для устройства и исправленія внутреннихъ проселочныхъ и полевыхъ дорогъ, а равно и мостовъ, содержимыхъ крестьянскимъ обществомъ, отпускаются помѣщикомъ, сообразно съ средствами имѣнія.

## ГЛАВА VI.

### Отдѣленіе II.

#### *Повинности въ пользу помѣщика.*

§ 75. За земельныя угоды, отведенныя, на основаніи §§ 39 и 40 Главы V-й, въ безсрочное и потомственное пользованіе крестьянъ Пермской губерніи, они обязываются отбывать помѣщику по 5 пѣшихъ и 5 конныхъ поденщинъ съ каждой десятины, поступившей въ надѣль.

*Примѣчаніе.* Крестьяне Чердынскаго уѣзда и ростесцы Соликамскаго уѣзда отбываютъ по 5 пѣшихъ поденщинъ съ десятины, а инородцы-пермяки Соликамскаго уѣзда, живущіе въ нераздѣльномъ имѣніи



Графини Строгановой, отбываютъ по одной конной и 7 пѣшихъ поденщинъ съ десятины.

§ 76. Согласно мѣстному обычаю, женщины не отбываютъ работъ въ пользу помѣщика.

§ 77. Усадебными землями крестьяне владѣютъ безвозмездно, на основаніи § 24 Главы IV-й.

§ 78. Отбываніе полнаго числа поденщинъ, причитающагося со всего количества земель, отведенныхъ въ пользованіе крестьянъ, обязательно только на первые два года, по утвержденіи настоящаго Положенія. Съ третьяго же года, до окончанія срочно-обязаннаго состоянія, предоставляется крестьянскимъ обществамъ право выкупать ежегодно по 20% всего числа поденщинъ, слѣдующихъ съ общества.

§ 79. Выкупъ поденщинъ, въ продолженіе срочно-обязаннаго состоянія, производится уравнительно по всѣмъ работамъ, поименованнымъ въ урочномъ положеніи.

§ 80. При выкупѣ поденщинъ, въ размѣрѣ, указанномъ въ § 78, стоимость, какъ пѣшей, такъ и конной поденщины, полагается въ 24 фунта ржи, а самый выкупъ производится за наличныя деньги.

§ 81. Оцѣнка, опредѣленной въ § 80-мъ нормальной хлѣбной стоимости поденщины, устанавливается въ каждые 5 лѣтъ одинъ разъ, по взаимному между помѣщикомъ и крестьянскимъ обществомъ соглашенію, или же на основаніи общепринятой 10-ти лѣтней сложности мѣстныхъ рыночныхъ цѣнъ, но въ томъ и другомъ случаѣ съ утвержденія мѣстнаго Уѣзднаго Присутствія.

§ 82. Крестьянское общество, желающее воспользоваться предоставленнымъ оному, на основаніи §§ 78 и 79, правомъ выкупа, должно заявить о томъ помѣщику къ первому Октября, и представить причитающуюся денежную повинность за полгода впередъ.

§ 83. По истеченіи семи лѣтъ со дня утвержденія настоящаго Положенія и по прекращеніи обязательнаго труда, крестьянскія общества уплачиваютъ помѣщику весь слѣдующій съ нихъ поземельный оброкъ деньгами за 6-ть пудъ ржи съ десятины.

*Примѣчаніе.* Чердынцы и ростесцы платятъ за три пуда ржи съ десятины, а инородцы-пермяки за 4 пуда 32 фунта ржи съ десятины.

§ 84. Въ тѣхъ имѣніяхъ, въ коихъ крестьяне или всѣ свои повинности, или часть оныхъ отбываютъ деньгами и хлѣбомъ (въ нераздѣльномъ имѣніи Гра-



фини Строгановой, одну треть своихъ повинностей отбываютъ работою, а  $\frac{2}{3}$  оплачиваютъ хлѣбомъ и деньгами), переходъ съ денежной повинности къ натуральной не дозволяется; напротивъ того, обязательное исполненіе части повинностей работою должно быть постепенно прекращено, на общемъ основаніи, въ продолженіи 6-ти лѣтъ срочно-обязаннаго состоянія.

§ 85. Помѣщикъ имѣетъ право сократить семи-лѣтній срокъ перехода отъ исполненія повинностей работою къ денежному поземельному оброку, но не иначе, какъ съ согласія на то сельскаго общества.

§ 86. Натуральныя повинности, на время срочно-обязаннаго состоянія, и денежный оброкъ, по окончаніи онаго, опредѣленные въ §§ 75 и 83, считаются нормальными и неизмѣнными и не подлежатъ произвольному со стороны землевладѣльца возвышенію.

§ 87. Въ составленномъ имѣнію актѣ должны быть съ точностію обозначены слѣдующія съ крестьянъ, на основаніи предписанныхъ положеніемъ правилъ, повинности, размѣръ коихъ остается постояннымъ, доколѣ не произойдетъ измѣненія въ количествѣ отведенной крестьянамъ земли. Вообще, по утвержденіи акта имѣнія, всякое измѣненіе въ родѣ или размѣрѣ повинностей, за исключеніемъ случаевъ, въ §§ 78 и 82 указанныхъ, допускается не иначе, какъ по добровольному о томъ между владѣльцемъ и крестьянами соглашенію.

§ 88. Въ имѣніяхъ, гдѣ земля предоставлена будетъ въ общинное владѣніе крестьянскаго общества, исправленіе слѣдующихъ помѣщику повинностей относится къ обязанности цѣлаго общества. Въ имѣніяхъ же, гдѣ будетъ принятъ участковый надѣлъ крестьянъ землею, повинности, слѣдующія помѣщику, отбываются каждымъ домохозяиномъ отдѣльно.

§ 89. Порядокъ и правила отправленія повинности работою, какъ цѣлымъ обществомъ, такъ и отдѣльными домохозяевами, опредѣляются въ особо при семъ прилагаемомъ урочномъ положеніи.

§ 90. При общинномъ владѣніи землею, крестьянское общество обязывается бездоимочно отправлять причитающіяся съ онаго, на основаніи акта, повинности въ пользу помѣщика, и отвѣтствуетъ круговымъ ручательствомъ всѣхъ членовъ общества въ исправномъ отбываніи означенныхъ повинностей.

§ 91. Мірское общество, отвѣтствуя предъ Правительствомъ и помѣщикомъ за исправное отбываніе



повинностей, обязывается постояннымъ наблюдениемъ за исправностью каждого отдѣльнаго члена общества, и при неисправности его въ исполненіи повинностей, послѣдовавшей не отъ несчастныхъ обстоятельствъ, а единственно отъ лѣности и дурнаго поведенія, общество въ правѣ подвергать такового крестьянина надлежащимъ мѣрамъ взысканія, въ предѣлахъ, указанныхъ въ Главѣ VIII Положенія.

§ 92. При неисправномъ платежѣ денежной повинности, общество, для возмѣщенія оказавшейся на крестьянинѣ недоимки, въ правѣ принимать, въ отношеніи неплательщика, слѣдующія мѣры взысканія:

1. Назначить неплательщика или кого либо изъ его семьи, преимущественно предъ прочими крестьянами, къ исправленію мірскихъ и общественныхъ работъ, и даже отдать его въ заработки за опредѣленную плату, обращая оную на пополненіе числящейся на неплательщикѣ недоимки.

2. Обратитъ на покрытіе недоимки деньги, слѣдующія неплательщику къ полученію, и получаемые имъ доходы съ недвижимаго имущества, принадлежащаго ему въ личную собственность.

§ 93. При объявленіи рекрутскаго набора, мірское общество назначаетъ неплательщиковъ въ рекруты преимущественно предъ прочими крестьянами. Наконецъ, если неплательщики, кромѣ постоянной неисправности въ отбываніи повинностей, окажутся вообще дурнаго поведенія и явно вредными для общества, то оно можетъ, и не ожидая набора, представить ихъ установленнымъ порядкомъ въ распоряженіе Правительства, какъ для отдачи въ рекруты, съ зачетомъ и безъ зачета обществу, такъ и для ссылки въ отдаленныя губерніи.

§ 94. Всѣ вышеизъясненныя мѣры о взысканіи недоимокъ съ неплательщиковъ общество принимаетъ не иначе, какъ по постановленіи мірскаго о томъ приговора, согласно Главѣ VIII Положенія.

§ 95. При участковомъ надѣлѣ крестьянъ землею, каждый домохозяинъ отвѣтствуетъ отдѣльно за исправное выполненіе причитающей съ него повинности, и въ случаѣ неисправности его, помѣщикъ въ правѣ требовать, чтобы общество приняло, относительно неисправнаго плательщика, указанныя въ §§ 91 и 92 мѣры взысканія.

#### *Урочное положеніе.*

§ 96. Помѣщичьи крестьяне Пермской губерніи обязываются, за силою § 89 Отдѣленія II Главы



VI, исполнять при горныхъ заводахъ, соляныхъ промыслахъ и другихъ хозяйственныхъ заведеніяхъ опредѣляемая настоящимъ урочнымъ положеніемъ работы.

§ 97. Исполняемыя крестьянами работы состоятъ въ слѣдующемъ:

- а) въ доставкѣ руды (\*);
- б) въ заготовленіи лѣсныхъ матеріаловъ;
- в) въ выжигѣ угля;
- г) въ перевозкѣ припасовъ и матеріаловъ, потребныхъ для горныхъ заводовъ и соляныхъ промысловъ;
- д) въ выставкѣ сѣна на помѣщичьихъ покосахъ;
- е) въ построеніи барокъ,
- и ж) въ сплавѣ и доставкѣ каравановъ съ чугуномъ, желѣзомъ и солью къ опредѣленнымъ въ § 107 пристанямъ.

§ 98. Крестьяне не могутъ быть употреблены на работы въ дни воскресные и праздничные, указанные въ ст. 1046 Т. IX Св. Зак. о Сост. изд. 1857 г.

§ 99. Размѣръ рабочаго дня опредѣляется на основаніи прилагаемой при семъ подъ буквою А таблицы Высочайше утвержденнаго положенія 4 Февраля 1843 г. для Сѣверной полосы Россіи.

§ 100. На добычу руды, работы производятся артелями изъ 5-ти человѣкъ, которые вырабатываютъ:

а) Въ мѣсторожденіяхъ глинистыхъ, гдѣ въ кубической сажени содержится руды 450 пудъ, полагается вырабатывать одну треть сажени, или добывать сырой руды по 30 пудъ въ день на каждого работника.

б) При болѣе мягкихъ глинистыхъ забояхъ и при содержаніи руды въ кубической сажени не болѣе 300 пудовъ, урокъ полагается въ  $\frac{1}{2}$  саж. кубической и на одного работника причитается 30 пудовъ.

в) При добычѣ руды посредствомъ клина или пороха, на работника причитается отъ 15 до 24 пудъ.

Во всѣхъ сихъ случаяхъ, откатка земли производится тѣми же работниками.

г) При добычѣ руды въ такихъ мѣстахъ, гдѣ въ одной кубической сажени глинистой земли содержится руды отъ 80 до 150 пудовъ, на каждую кубическую сажень полагается, съ укрѣпленіемъ и вы-

(\*). *Примѣчаніе.* Въ нераздѣльномъ имѣніи Графини Н. П. Строгановой, вотчинные крестьяне на добычу руды и выжигъ угля не отсылаются.



носкою земли на разстояніи отъ 50 до 100 саж., 16 рабочихъ дней.

§ 101. Работникамъ, состоящимъ на добычѣ руды, выдается на содержаніе за каждый день работы по 10 коп.

§ 102. При заготовленіи дровъ, полагается въ день нарубить или напилить одному работнику 10 кубическихъ аршинъ, при длинѣ полѣна въ 4 и 5 четвертей, и 12 кубическихъ аршинъ, при длинѣ полѣна въ 7 и 8 четвертей.

§ 103. При выжигѣ угля, на кладку, дерненіе, осыпку и сженіе угольной кучи въ 10 куренныхъ сажень (\*), засчитывается работнику 15 конныхъ и 35 пѣшихъ поденщинъ.

§ 104. При перевозкѣ (зимою) провіанта, чугуна, желѣза, бутоваго и горноваго камня, извести, кирпича, руды и древеснаго матеріала, полагается въ день по большимъ и проселочнымъ дорогомъ 25 верстъ, при 20 пудахъ тяжести; при вывозкѣ руды и угля (въ коробахъ) (\*\*) по лѣснымъ, гористымъ и малопрѣзжимъ дорогамъ—20 верстъ, при 20 пудахъ тяжести.

§ 105. При выставкѣ сѣна на помѣщичьихъ покосахъ, полагается на десятину покоса обыкновеннаго 3 работника и покоса поемнаго 4 работника.

§ 106. При постройкѣ барокъ, для каждой барки, длиною въ  $18\frac{1}{2}$  саж., шириною въ  $3\frac{1}{2}$  саж. и вышиною, въ стѣнахъ, до  $2\frac{1}{2}$  арш., опредѣляются два работника съ 6 лошадьми, которые должны съ 1-го Мая по 8 Июля, въ 55 дней, заготовить отъ 120 до 160 бревенъ, смотря по толщинѣ, на днище и сгибку, и мелочнаго подѣлочнаго до 90—всею среднимъ числомъ до 230 деревъ и кокоръ 75 штукъ; а перевезти лѣсъ и построить коломенку—съ Октяря по 20 число Апрѣля. Для заготовки лѣса и постройки коломенки, употребляется поденщинъ конныхъ 90 и пѣшихъ 160; распиловка лѣсу производится на счетъ помѣщика.

107. При сплавлѣ и доставкѣ каравановъ съ солью, чугуномъ и желѣзомъ по рѣкамъ Чусовой, Косвъѣ, Камѣ и Волгѣ, число рабочихъ дней опредѣляется, по

(\*) *Примѣчаніе.* Куренная сажень дровъ состоитъ изъ 4 бодоговъ, длиною каждый въ  $13\frac{1}{2}$  четвертей, вышиною 8 четв., при длинѣ полѣна въ 8 четв., что составляетъ  $13\frac{1}{2}$  куб. аршинъ, а для саженьъ заключаетъ 54 куб. аршина или двѣ кубическія сажени.

(\*\*) *Примѣчаніе.* Угольный коробъ вмѣстимостью 6 куб. аршинъ и вѣсомъ 20 пудъ.



самому свойству сихъ работъ, лишь приблизительно, на основаніи особо при семъ прилагаемой таблицы подъ литерою *Б*.

§ 108. За два мѣсяца до новаго года вотчинное управленіе присылаетъ каждому сельскому обществу росписаніе о числѣ слѣдующихъ съ онаго, на основаніи §§ 75 и 78 Положенія, въ теченіе наступающаго года рабочихъ дней, съ обозначеніемъ на какія именно работы и въ какія мѣста должны быть обществомъ выставлены работники. Означенное росписаніе составляется неизмѣнно на цѣлый годъ.

§ 109. Слѣдующее съ общества общее годовое число рабочихъ дней распредѣляется уравниательно на весну, осень и зиму.

§ 110. Каждому работнику, во всякое время года, предоставляется послать на работу, взаменъ себя, способнаго и благонадежнаго работника.

§ 111. По полученіи росписанія отъ вотчиннаго управленія, каждое сельское общество распредѣляетъ причитающіеся съ онаго рабочіе дни на всѣхъ наличныхъ работниковъ, и по каждой работѣ составляетъ именныя списки, съ обозначеніемъ кто и въ какое время долженъ исполнять работу. Таковое распредѣленіе объявляется на полной мірской сходкѣ. По наступленіи сроковъ работъ, сельскіе начальники высылаютъ рабочихъ въ опредѣленныя въ росписаніи вотчиннаго начальства мѣста при именныхъ регистрахъ и въ то же время извѣщаютъ о томъ вотчинныя конторы или управленія.

§ 112. При нарядѣ крестьянъ на работы, отстоящія отъ Сельской Расправы болѣе 20-ти верстъ, соблюдаются слѣдующія правила:

1. Время, употребленное крестьянами на проходъ или проѣздъ отъ мѣста жительства до мѣста работъ и на возвратный путь, засчитывается въ счетъ слѣдующей съ нихъ повинности, такъ что, въ семъ случаѣ, каждая 30 верстъ пути для коннаго работника и 20 верстъ для пѣшаго—принимаются за рабочій день.

2. Означеннымъ крестьянамъ за дни проходныя и дни, употребленные въ работѣ, выдается отъ помѣщика на содержаніе пѣшихъ по 5 коп. и конныхъ по 10 коп. ежедневно; при работахъ же караванныхъ, лоцмана, кормщики, артельщики и судорабочіе получаютъ увеличенное суточное содержаніе по прилагаемому при семъ подъ литерою *Б* росписанію.

§ 113. По окончаніи перваго наряда въ году, рассчитывается сколько рабочіе cadaго общества от-



работали дней, полагая въ то число и проходные дни; недоработанные обществомъ дни принимаются въ расчетъ при слѣдующемъ нарядѣ; но если и затѣмъ послѣдуютъ недоработки къ концу года, то общество обязывается уплатить помѣщику за недоработанные дни по оцѣнкѣ, опредѣленной въ § 80 настоящаго Положенія.

§ 114. Въ случаѣ, если бы при общемъ годовомъ расчетѣ отработанныхъ обществомъ дней, оказалось, что общество, по какому-либо особому случаю или по свойству самыхъ работъ, напримѣръ караванныхъ, исполнило рабочихъ дней болѣе того количества, которое съ онаго слѣдуетъ, то предоставляется обществу требовать отъ помѣщика или зачета таковыхъ излишнихъ дней въ счетъ такихъ же работъ на будущее время, или же получить за оныя деньгами, по опредѣленной въ § 80 оцѣнкѣ поденщинъ.

§ 115. Когда, вслѣдствіе несвоевременной явки на работу, или по самовольной съ оной отлучки, вотчинное управленіе вынуждено будетъ нанять вольныхъ работниковъ, то общество обязано уплатить помѣщику сумму, употребленную на таковой наемъ.

*Лит. А.*

**ТАБЛИЦА, ПОКАЗЫВАЮЩАЯ ВЪ КАКІЕ ЧАСЫ ПРИХОДИТЪ ЛЮДЯМЪ НА РАБОТУ И СПУСКАТЬ ИХЪ СЪ РАБОТЪ, ВО ВСЯКОЕ ВРЕМЯ ГОДА.**

	Часы съ полуночи.		Часы съ полудня.		Число рабочихъ часовъ.	Производится харчевыхъ.	
	На работу.	Съ работы.	На работу.	Съ работы.		Плотникамъ и чернодѣльн.	Коннымъ.
Въ Январѣ . . . . .	8	11	12	4	7	5	10
— Февралѣ . . . . .	7	11	12	5	9		
— Мартѣ . . . . .	6	11	1 <sup>1/2</sup>	6	10 <sup>1/2</sup>		
— Апрельѣ . . . . .	5	11	1	7	12		
— Маѣ . . . . .	4 <sup>1/2</sup>	11	1 <sup>1/2</sup>	8	13		
— Июнѣ . . . . .	4 <sup>1/2</sup>	11	1 <sup>1/2</sup>	8	13		
— Июлѣ . . . . .	4 <sup>1/2</sup>	11	1 <sup>1/2</sup>	8	13		
— Августѣ . . . . .	5	11	1	7 <sup>1/2</sup>	12 <sup>1/2</sup>		
— Сентябрьѣ . . . . .	6	11	1 <sup>1/2</sup>	6	10 <sup>1/2</sup>		
— Октябрьѣ . . . . .	6 <sup>1/2</sup>	11	12	5 <sup>1/2</sup>	10		
— Ноябрьѣ . . . . .	7 <sup>1/2</sup>	11	12	4 <sup>1/2</sup>	8		
— Декабрьѣ . . . . .	8 <sup>1/2</sup>	11	12	3 <sup>1/2</sup>	6		

*Примѣчаніе.* Таблица сія составлена для работъ, производимыхъ на открытомъ воздухѣ, но гдѣ работы производятся въ фабрикахъ, въ теплѣ и при освѣщеніи (въ горныхъ заводахъ), тамъ число часовъ работы поденной полагается 12.



## ПО КАРАВАННЫМЪ РАБОТАМЪ.

	Въ какое время года.	Число дней, при- мѣрно.	Выдается харчевыхъ на счетъ владѣль- ца за день.
<b>По соленому каравану.</b>			
а) <i>До города Перми и деревни Кривошеиной.</i>			
Лоцмана . . . . .	Съ 15 Апрѣ- ля по 15 мая.	30	25
Артельщики и рабочіе. . . . .		30	10
б) <i>До устья Камскаго.</i>			
Лоцмана . . . . .	Съ 15 Апрѣ- ля по 12 Мая.	40	Стар. 35 Млад. 25
Артельщики . . . . .		40	12
Рабочіе . . . . .	Съ 10 Апрѣ- ля по 12 Мая.	45	12
в) <i>До Нижняго-Новгорода.</i>			
Лоцмана . . . . .	Съ 15 Апрѣля. по 23 Юня.	68	Стар. 50 Сред. 40 Млад. 35
Передовщики и завозенные корм- щики . . . . .	Съ 15 Апр. по 23 Юня.	68	30
Артельщики . . . . .		68	15
Рабочіе . . . . .	Съ 10 Апрѣля по 23 Юня.	74	15
Водоливы, при отливкѣ воды въ Нижнемъ . . . . .	”	”	15
г) <i>Отъ Нижняго до Рыбинска.</i>			
Лоцмана . . . . .	”	30	Стар. 50 Сред. 40 Млад. 35
Передовщики и завозенные корм- щики . . . . .	”	30	30
Артельщики и рабочіе. . . . .	”	30	15
<i>Примѣчаніе.</i> Сверхъ показаннаго здѣсь количества дней, лоцманамъ, кормщикамъ, артельщикамъ и рабочимъ засчитывается за проходъ отъ мѣста жительства до соляныхъ промысловъ отъ 5 до 8 дней, смотря по разстоянію; на обратное возвращеніе въ дома: съ Устья Камы—10 дней и изъ Нижняго Новгорода—14 дней.			
<b>По чугунному каравану.</b>			
а) <i>До Устья Чусовой.</i>			
Лоцмана . . . . .	Съ 1 Апрѣля по 1 Мая.	30	22
Ученики ихъ . . . . .		30	12
Рабочіе . . . . .		30	10
б) <i>До Табарской пристани.</i>			
Лоцмана . . . . .	Съ 1 Апрѣля по 3 Мая.	32	22
Ученики ихъ . . . . .		32	12
Рабочіе . . . . .		32	10
Сверхъ того, засчитывается пла- та за проходъ до Билимбае: Чу- совлянамъ за 7-мъ дней, а про- чихъ обществъ за 10 дней.			



	Въ какое время года.	Число дней, при-мѣрно.	Выдается харчевыхъ на счетъ владѣль-ца за день.
<b>По желѣзному каравану.</b>			
а) <i>До Устья Камскаго.</i>			
Лоцмана на 1-мъ Отдѣленіи. .	Съ 1 по 20 Мая.	20	Стар. 50
2-мъ . . . . .	Съ 10 Юня по 1 Юля.	20	Млад. 40
Рабочіе на 1-мъ Отдѣленіи. .	Съ 10 Апрѣ-ля по 22 Мая.	42	12
2-мъ . . . . .	Съ 12 Мая по 1 Юля.	40	12
б) <i>До Нижняго Новгорода.</i>			
Лоцмана на 1-мъ Отдѣленіи. .	Съ 1 Мая по 23 Юня.	53	Стар. 50
2-мъ . . . . .	Съ 10 Юня по 1 Августа.	60	Млад. 40
Завозенные кормицики изъ лоц-мановъ, которые плаваютъ ко-ломенки до Устья Камскаго .	„	20	40
Рабочіе на 1-мъ Отдѣленіи. . .	Съ 10 Апр. по 23 Юня.	74	12
2-мъ . . . . .	Съ 18 Мая по 2 Августа.	74	12
Водоливы, при отливкѣ воды изъ судовъ въ Нижнемъ . . .	„	„	15
Проходныхъ дней по желѣзнымъ караванамъ полагается рабо-чимъ столько же, сколько на-значено по соляному каравану.			



## ГЛАВА VII.

## Устройство дворовыхъ людей.

§ 116. Дворовые люди, записанные по X-й ревизіи при имѣніяхъ Пермской губерніи, освобождаясь отъ крѣпостной зависимости, получаютъ всѣ предоставляемыя §§ 3 и 4 Главы I крестьянамъ права личныя и по имуществу; но въ продолженіи 3 лѣтъ со дня утвержденія настоящаго Положенія, остаются въ обязательной помѣщичьей службѣ.

§ 117. Всѣ приписанные къ имѣніямъ дворовые люди принадлежать къ разряду должностныхъ служителей и на время срочно-обязаннаго состоянія исполняютъ настоящія свои обязанности въ отношеніи помѣщика на прежнемъ основаніи, за что и получаютъ содержаніе по штату отъ 40 до 500 руб. сер. въ годъ.

§ 118. Уплата слѣдующихъ съ дворовыхъ людей казенныхъ податей и повинностей остается на обязанности помѣщика въ теченіи срочно-обязаннаго состоянія.

§ 119. Помѣщикъ имѣетъ право уволить двороваго человѣка отъ обязательной службы и до истеченія срочно-обязаннаго состоянія, но не иначе, какъ съ согласія увольняемаго.

§ 120. По истеченіи 3-хъ лѣтъ, дворовымъ людямъ предоставляется безусловно и безвозмездно избрать себѣ родъ жизни и приписаться, по желанію, къ городскому или другому податному сословію, на общемъ законномъ основаніи.

§ 121. Въ видахъ облегченія дворовыхъ людей въ избраніи рода жизни, имъ дозволяется приписываться:

- 1) къ владѣльческимъ заводамъ и промысламъ, и
- 2) къ сельскимъ обществамъ, но не иначе, какъ съ согласія оныхъ. При чемъ помѣщикъ отводитъ дворовому участокъ земли подъ усадьбу въ безвозмездное пользованіе и оказываетъ вспомошествованіе при возведеніи усадебныхъ строеній.

Получая осѣдлость, дворовые люди отбываніемъ повинностей помѣщичьей не обязываются, но какъ члены общества, должны исполнять, наравнѣ съ другими, всѣ казенныя подати и повинности бездоимочно.

§ 122. Дворовые люди, старѣе 55 лѣтъ, и женщины, овдовѣвшія до составленія акта имѣнія, а равно и сироты, до 16-ти лѣтняго возраста, остаются на попеченіи помѣщика и по истеченіи срочно-обязаннаго состоянія.



## ГЛАВА VIII.

## Образованіе сельскихъ обществъ.

§ 123. Издавна установившіяся общества крестьянъ, водворенныя на помѣщичьихъ земляхъ единственнаго владѣнія, сохраняютъ настоящее свое устройство.

§ 124. Общества крестьянъ, имѣющія сельскія Расправы или Земскія въ селахъ и деревняхъ разнопомѣстнаго владѣнія, соединяются въ одно, съ согласія помѣщика.

§ 125. Смежныя по землямъ деревни разныхъ помѣщиковъ, приписанныя нынѣ къ земскимъ отдаленныхъ сельскихъ обществъ, соединяются, по мѣстнымъ удобствамъ, въ одно общество, съ согласія помѣщиковъ.

§ 126. Нынѣ существующее и вновь устанавливаемое распредѣленіе крестьянъ на сельскія общества, представляется помѣщиками, за неимѣніемъ въ Пермской губерніи Уѣздныхъ и Губернскаго Предводителей Дворянства, прямо на утвержденіе Губернскаго Начальства.

§ 127. Всякое измѣненіе въ распредѣленіи сельскихъ обществъ, утвержденныхъ Губернскимъ Начальствомъ, производится не иначе, какъ съ разрѣшенія того же Начальства.

§ 128. Распредѣленіе поземельныхъ угодій, отведенныхъ въ пользованіе сельскихъ обществъ, на основаніи §§ 39 и 40 Главы V, производится между членами общества:

1. При общинномъ пользованіи, на основаніи существующихъ мѣстныхъ обычаевъ.

2. При участковомъ пользованіи, по установленному при совершеніи акта порядку, на основаніи взаимнаго соглашенія помѣщика съ членами сельскаго общества.

*Примѣчаніе.* Установленный такимъ образомъ порядокъ распредѣленія поземельныхъ угодій между членами общества вносится въ актъ имѣнія и принимается въ неизмѣнное руководство на будущее время.

§ 129. Разверстка казенныхъ повинностей, по существу сихъ повинностей и общепринятому въ цѣлой Россіи порядку, производится по окладнымъ душамъ; разверстка же повинностей помѣщичьихъ производится по количеству и качеству предоставляемыхъ обществамъ земельныхъ угодій, согласно сущности вновь устанавливаемыхъ отношеній.



§ 130. Внутреннее управление мірскаго общества образуется изъ мірскаго схода, старосты, или бурмиистра, и выборныхъ.

§ 131. Мірской сходъ составляется изъ наличныхъ домохозяевъ, участвующихъ въ поземельномъ надѣлѣ.

§ 132. Отъ участія мірскихъ сходовъ устраниются :

1) лишенные по суду нѣкоторыхъ правъ и преимуществъ;

2) подвергшіеся тѣлесному наказанію по судебному о томъ приговору;

3) оставленные въ подозрѣніи по важнымъ преступленіямъ, или отданные подъ надзоръ мѣстной полиціи;

4) накопившіе за собою значительныя недоимки по нерадѣнію и распутству.

§ 133. Сужденію мірскаго схода подлежатъ :

1. Выборы въ сельскія должности.

2. Распредѣленіе между членами общества полей и угодій, предоставляемыхъ въ пользованіе крестьянъ.

3. Разверстка денежныхъ и натуральныхъ казенныхъ повинностей; распредѣленіе поземельныхъ повинностей, слѣдующихъ помѣщику.

4. Мѣры взысканія недоимокъ съ неплательщиковъ и вообще мѣры, принимаемыя въ отношеніи крестьянъ, не исправныхъ въ отбываніи повинностей.

5. Опредѣленіе рекрутскихъ очередей и назначеніе рекрутъ.

6. Отдача неисправныхъ и развратнаго поведенія крестьянъ въ рекруты, или въ распоряженіе Правительства.

7. Приемъ въ общество новыхъ членовъ и выходъ изъ онаго крестьянъ.

8. Переходъ усадьбъ отъ одного владѣльца къ другому.

9. Назначеніе неисправныхъ крестьянъ въ работы.

10. Попеченіе объ участи вдовъ, сиротъ и убогихъ.

11. Разсмотрѣніе просьбъ о раздѣлѣ крестьянскихъ семействъ.

12. Учетъ сбора и расхода всякаго рода мірскихъ капиталовъ.

13. Наблюденіе за состояніемъ запасныхъ хлѣбныхъ, казенныхъ и экономическихъ, магазиновъ.

14. Учетъ сельскихъ должностныхъ по приходу и расходу общественнаго имущества.



15. Разбирательство жалобъ крестьянъ на сельскихъ должностныхъ лицъ.

§ 134. Мѣрской сходъ созывается старостою въ установленные мѣрскимъ обществомъ сроки; въ особыхъ же случаяхъ, по мѣрѣ надобности, Начальникъ общества можетъ созывать мѣрскіе сходы, когда признаетъ то нужнымъ.

§ 135. Приговоры мѣрскихъ сходовъ не требуютъ никакихъ особенныхъ формъ, и могутъ быть словесные.

§ 136. Приговоры мѣрскаго схода: по выбору должностныхъ лицъ, по назначенію крестьянъ въ рекруты или на поселеніе, по приему новыхъ членовъ въ общество, или увольненію изъ онаго, утверждаются Начальникомъ общества.

§ 137. Въ обществахъ, состоящихъ изъ имѣній разныхъ помѣщиковъ, предоставляется крестьянамъ право имѣть отдѣльные сходы.

§ 138. Сужденію отдѣльныхъ сходовъ подлежатъ: распределеніе поземельныхъ угодій, раскладка податей и повинностей и сборъ недоимокъ.

§ 139. Дѣйствія членовъ общества могутъ подлежать сужденію отдѣльныхъ сходовъ; но постановленіе о мѣрахъ взысканія предоставляется или Сельской Расправѣ, или мѣрскому сходу.

§ 140. Жалобы на рѣшенія отдѣльныхъ сходовъ поступаютъ въ Сельскую Расправу.

§ 141. При сельскомъ обществѣ состоятъ слѣдующія должностныя лица: староста или бурмистръ, выборные или помощники старосты, сборщикъ податей и мѣрскіе служители, какъ-то: сотники и десятники.

§ 142. Староста и другія должностныя лица сельскаго общества избираются на мѣрскомъ сходѣ изъ домохозяевъ безупречнаго поведенія, имѣющихъ право участвовать на сходахъ, и не лишенныхъ по закону права быть сельскими начальниками.

§ 143. Въ должность старосты избираются три кандидата, изъ коихъ Начальникъ общества выбираетъ одного, котораго и представляетъ на утвержденіе мѣстнаго Уѣзднаго Присутствія; всѣ прочіе сельскіе должностные утверждаются Начальникомъ общества.

§ 144. Мѣрскіе Начальники избираются на три года, получаютъ отъ общества жалованье, не подлежатъ тѣлесному наказанію и изъемяются, на время своей службы, отъ исправленія казенной натуральной и рекрутской повинностей.



§ 145. Крестьяне, избранные въ первый разъ въ сельскіе должностные, не имѣютъ права уклоняться отъ возлагаемыхъ на нихъ должностей.

*Примѣчаніе.* Отказаться отъ исправленія мірскихъ должностей могутъ имѣющіе болѣе 60 лѣтъ и тѣ, въ домахъ коихъ нѣтъ другаго работника.

§ 146. Въ случаѣ неблагонадежности и злоупотребленій должностныхъ лицъ, староста смѣняется, по представленію Начальника общества, мѣстнымъ Уѣзднымъ Присутствіемъ, а всѣ прочіе сельскіе должностные самими Начальникомъ общества.

§ 147. Староста имѣетъ главный надзоръ за всѣми членами общества и наблюдаетъ за благоустройствомъ всѣхъ частей сельскаго управленія и хозяйства; ему, равнымъ образомъ, подчинены въ полицейскомъ отношеніи и всѣ лица, временно пребывающія въ округѣ, подлежащемъ вѣдомству Сельской Расправы.

§ 248. Староста, самъ лично и чрезъ своихъ помощниковъ, наблюдаетъ :

1) за правильнымъ и своевременнымъ отправленіемъ государственныхъ податей, поземельнаго въ пользу помѣщика оброка, всѣхъ работъ и повинностей;

2) за сборомъ и расходомъ общественныхъ капиталовъ и мірскихъ суммъ, согласно назначеніямъ мірскихъ сходовъ;

3) за производствомъ выдачи крестьянамъ въ ссуду сѣмяннаго хлѣба изъ сельскихъ запасныхъ магазиновъ, на законномъ основаніи, изъ крестьянскихъ экономическихъ — по правиламъ, опредѣленнымъ мірскими сходами;

4) за неупустительнымъ исполненіемъ распоряженій Земской Полиціи и своевременнымъ доставленіемъ всѣхъ требуемыхъ Правительствомъ свѣдѣній, и

5) за исправнымъ содержаніемъ дорогъ, мостовъ и перевозовъ.

§ 149. Во всѣхъ своихъ дѣйствіяхъ, староста представляетъ отчетъ мірскимъ сходамъ.

§ 150. Староста слѣдитъ за нравственностію крестьянъ; о людяхъ нетрезваго, развратнаго поведенія и вредныхъ для общества представляетъ сужденію Расправы и мірскихъ сходовъ.

§ 151. Для временныхъ отлучекъ изъ общества, староста выдаетъ крестьянамъ билеты и доношенія на полученіе паспортовъ.



§ 152. Во всѣхъ чрезвычайныхъ случаяхъ, какъ-то: при пожарахъ, наводненіяхъ и т. п., староста исполняетъ приказанія Начальника общества безпрекословно.

§ 153. Въ случаѣ смерти, болѣзни и отсутствія старосты, временное исправленіе его должности поручается старшему выборному.

§ 154. Въ каждомъ сельскомъ обществѣ, староста и выборные составляютъ Сельскую Расправу, вѣдомству и разбирательству коей подлежатъ:

- 1) маловажные проступки крестьянъ;
- 2) иски о личныхъ оскорбленіяхъ;

3) жалобы и споры крестьянъ между собою по захвату, присвоенію и нанесенію ущерба чужой собственности, какъ-то: по потравѣ луговъ, хлѣба и т. п.

§ 155. По исковымъ гражданскимъ дѣламъ, суммою до 30 р. сер., рѣшенія Расправы признаются окончательными.

§ 156. Въ дѣлахъ исковыхъ и тяжбныхъ, расправа старается примирить крестьянъ, не допуская ихъ до суда; но если сего достигнуто не будетъ, то тяжущимся предоставляется, по дѣламъ, превышающимъ 30 руб. сер., вѣдаться въ общихъ присутственныхъ мѣстахъ.

§ 157. Сельская Расправа въ правѣ налагать на крестьянъ взысканія въ слѣдующемъ размѣрѣ: до 6 дней общественныхъ работъ, до 5 дней содержанія подъ арестомъ на хлѣбѣ и водѣ и до 3 руб. сер. штрафа.

§ 158. Всѣ постановленія Расправы по дѣламъ, поименованнымъ въ §§ 154—157, немедленно приводятся въ исполненіе; но лицамъ, недовольнымъ сими постановленіями, предоставляется приносить жалобы Начальнику общества или мірскому сходу.

§ 159. Члены общества обязаны безпрекословно повиноваться постановленіямъ Расправы и мірскихъ сходовъ.

## ГЛАВА IX.

### Права и обязанности Начальника Общества.

§ 160. Помѣщики состоятъ начальниками надъ водворенными въ имѣніяхъ ихъ обществами крестьянъ, которые обязаны помѣщикамъ полнымъ повиновеніемъ во всѣхъ законныхъ ихъ требованіяхъ.

§ 161. Начальникъ общества имѣетъ высшій надзоръ: а) за внѣшнимъ благоустройствомъ, б) внутреннимъ порядкомъ, в) правильнымъ разрѣшеніемъ исковыхъ и тяжбныхъ дѣлъ, г) своевременнымъ отбы-



ваніемъ казенныхъ повинностей, и д) за сохраненіемъ и употребленіемъ по назначенію общественныхъ капиталовъ, имущества, богоугодныхъ учреждений и разныхъ другихъ общественныхъ зданій сельскаго общества. Вслѣдствіе сего, Начальникъ общества обязывается наблюдать:

1) Чтобы мѣстное сельское управленіе заботилось о сохраненіи домовъ, улицъ, дорогъ, мостовъ и перевозовъ въ исправности и порядкѣ, и немедленно подавало нужную помощь въ случаѣ пожаровъ, наводненій и другихъ подобныхъ несчастій.

Всѣ распоряженія Начальника общества по симъ предметамъ исполняются безпрекословно.

2) Чтобы мірской сходъ, Сельская Расправа и мірскіе начальники правильно и неупустительно исполняли свои обязанности, не превышая данной имъ власти.

Въ случаѣ неисполненія обязанностей или превышенія власти, Начальникъ общества старается наставленіями и вразумленіями дать надлежащее направленіе дѣйствию мірскаго управленія. Когда же вразумленія Начальника общества окажутся недѣйствительными, то онъ предлагаетъ мѣстному Уѣздному Присутствію принять законныя мѣры къ прекращенію безпорядковъ и неправильныхъ дѣйствиій мірскаго управленія.

3) Чтобы жалобы, иски, споры и другія дѣла, возникающія между членами общества, разбирались на мірскихъ сходахъ и въ Сельской Расправѣ по справедливости и безпристрастно.

Для охраненія сельскаго населенія, лично и по имуществу, отъ несправедливости и притѣсненій, Начальникъ общества имѣетъ право: а) присутствовать на мірскихъ сходахъ и въ Сельской Расправѣ, б) принимать жалобы на неправильныя оныхъ рѣшенія, в) останавливать приведеніе въ исполненіе ихъ приговоровъ.

Въ случаѣ несправедливости приговоровъ, онъ предлагаетъ мірскимъ сходамъ и Расправѣ вновь разсмотрѣть дѣло по его указаніямъ. Если же таковыя указанія Начальника общества не будутъ приняты, то онъ представляетъ дѣло, съ мнѣніемъ своимъ, на окончательное разрѣшеніе мѣстнаго Уѣзднаго Присутствія.

4) Чтобы раскладка казенныхъ повинностей производилась правильно, а самыя повинности выполнялись своевременно.



Въ случаѣ неисправности общества по отбыванію повинностей, Начальникъ общества предлагаетъ подлежащему присутственному мѣсту принять мѣры къ повужденію общества; если же неисправность сія произошла отъ какихъ либо несчастныхъ обстоятельствъ, то онъ ходатайствуетъ предъ Правительствомъ объ оказаніи обществу разсрочки или льготъ.

5) Чтобы общественные капиталы и имущество, богоугодныя заведенія и проч. сохранялись въ цѣлости и употреблялись согласно съ своимъ назначеніемъ. Поэтому Начальникъ общества можетъ провѣрять какъ приходорасходныя книги, такъ и наличные капиталы и имущество, по своему усмотрѣнію.

Замѣтивъ неумышленные упущенія и ошибки, онъ даетъ необходимыя наставленія мірскому начальству. При открытіи же умышленныхъ упущеній и злонамѣренности, сзываетъ мірской сходъ и предлагаетъ на его обсужденіе дѣйствія начальниковъ, допустившихъ или участвовавшихъ въ злоупотребленіяхъ.

§ 162. Начальникъ общества можетъ требовать къ суду Сельской Расправы членовъ сельскаго общества во всѣхъ проступкахъ противъ личности какъ членовъ общества, такъ и лицъ постороннихъ, проживающихъ въ округѣ, подлежащемъ вѣдомству Расправы, если лица сіи согласятся на судъ Расправы.

§ 163. При всякомъ общемъ нарушеніи общественного порядка, Начальникъ общества обращается къ содѣйствію надлежащей Правительственной власти.

§ 164. Начальникъ общества можетъ передавать права и обязанности своего званія и другимъ лицамъ, по законной на то довѣренности.

§ 165. Въ селахъ и деревняхъ разнопомѣстнаго владѣнія, крестьяне коихъ составляютъ одно сельское общество, помѣщики выбираютъ изъ среды себя одного Начальника общества на 3 года, или же передаютъ по довѣренности общему уполномоченному (§ 164) право начальства надъ обществомъ.

§ 166. Въ случаѣ присоединенія мелкопомѣстнаго имѣнія къ имѣнію, составляющему отдѣльное общество, право начальства надъ онымъ остается неотъемлемо за помѣщикомъ сего послѣдняго имѣнія.

## ГЛАВА X.

### Порядокъ и способы исполненія новаго Положенія.

§ 167. Составленное Дворянствомъ Пермской губерніи Положеніе объ улучшеніи быта помѣщичьихъ крестьянъ, по воспослѣдованіи на оное Высочайшаго



утвержденія, приводится въ исполненіе порядкомъ, ниже сего указаннымъ.

§ 168. При обнародованіи Высочайшаго Положенія и по учрежденіи Уѣздныхъ Присутствій для крестьянскихъ дѣлъ, немедленно приступается къ образованію сельскихъ обществъ и мірскаго въ оныхъ управленія; вмѣстѣ съ симъ постановленія, въ Главахъ I, II, VII, VIII и IX заключающіяся, вступаютъ въ законную силу.

§ 169. Каждый помѣщикъ, для устройства поземельныхъ своихъ съ крестьянами отношеній, обязанъ составить для имѣнія своего письменный актъ, на точномъ основаніи Высочайше утвержденного Положенія.

§ 170. Актъ имѣнія составляется по общей, при семъ прилагаемой, формѣ и подписывается помѣщикомъ.

§ 171. Въ случаѣ, если всѣ, или нѣкоторыя изъ условій, слѣдующія къ помѣщенію въ актѣ, основаны будутъ на добровольномъ обоюдномъ соглашеніи помѣщика съ крестьянами, то содержаніе соглашения вносится въ актъ, и къ оному прилагается подлинный договоръ или подписка крестьянъ о таковомъ согласіи.

§ 172. Акты имѣній должны быть составлены помѣщиками въ теченіе 6-ти мѣсяцевъ со времени учрежденія мірскаго въ сельскихъ обществахъ управленія. По составленіи акта, помѣщикъ препровождаетъ оный въ Дворянскій Губернскій Комитетъ.

§ 173. Подробныя правила, о порядкѣ повѣрки и утвержденіи составленныхъ помѣщиками актовъ, будутъ опредѣлены Комитетомъ въ началѣ втораго періода его занятій.

§ 174. Утвержденный Комитетомъ актъ имѣнія долженъ на будущее время служить основаніемъ къ разрѣшенію всѣхъ могущихъ впослѣдствіи возникнуть недоумѣній по поземельнымъ отношеніямъ помѣщика и водворенныхъ въ имѣніи его крестьянъ.

§ 175. Актъ, утвержденный Дворянскимъ Губернскимъ Комитетомъ и засвидѣтельствованный Предсѣдателемъ онаго, сообщается помѣщику, для объявленія акта сего крестьянамъ.

§ 176. Объявленный крестьянамъ актъ, приводится въ исполненіе самимъ помѣщикомъ, или уполномоченнымъ отъ него на то лицомъ, который, въ случаѣ надобности, можетъ обращаться при семъ къ содѣйствію мѣстной Полиціи или Уѣзднаго Присутствія.



§ 177. До окончательнаго перехода имѣнія въ срочно-обязанное положеніе, на основаніи утвержденнаго акта, поземельныя отношенія помѣщика и крестьянъ остаются при существующемъ нынѣ въ каждомъ имѣніи порядкѣ.

§ 178. Всѣ недоразумѣнія и затрудненія, могущія возникнуть при составленіи актовъ и вообще при введеніи въ дѣйствіе настоящаго Положенія, подлежатъ разрѣшенію Дворянскаго Губернскаго Комитета во второмъ періодѣ его занятій. Въ случаѣ надобности, Комитетъ представляетъ заключенія свои, по сему предмету, на утвержденіе Высшаго Начальства.

### Форма акта.

Лѣта (такого-то мѣсяца и числа) я нижеподписавшійся (чинъ, имя, отчество и фамилія), на точномъ основаніи Высочайше утвержденнаго (такого-то года и числа) Положенія для устройства быта помѣщичьихъ крестьянъ Пермской губерніи, составилъ настоящій актъ для имѣнія моего (такого-то), состоящаго Пермской губерніи NN уѣзда въ деревняхъ и селеніяхъ NN, при коихъ числится по X народной переписи 00 мужескаго и 00 женскаго пола крестьянъ и дворовыхъ людей мужескаго пола 00 и женскаго пола 00.

При переходѣ означенныхъ крестьянъ изъ крепостнаго въ срочно-обязанное состояніе, предоставляется имъ на будущее время постоянное въ томъ имѣніи водвореніе на слѣдующихъ основаніяхъ:

I. Въ обезпеченіе прочной осѣдлости крестьянъ, усадебныя строенія поступаютъ безвозмездно въ полную личную собственность тѣхъ крестьянъ, коимъ онѣ и доселѣ принадлежали; усадебная же земля предоставляется въ безвозмездное, безсрочное наследственное владѣніе, именно въ деревнѣ (такой-то) дворовъ 00 и т. д. писать по деревнямъ и селеніямъ. Къ сему, въ случаѣ надобности, прибавляется: крестьянъ (такихъ-то) деревни NN переселяю на новое мѣсто жительства на нижеслѣдующихъ условіяхъ (означить, какія именно, съ соблюденіемъ правилъ, изложенныхъ въ § 34 Положенія).

II. Независимо отъ земель, состоящихъ подъ усадьбами, я надѣляю крестьянское общество имѣнія NN (или крестьянскія общества имѣнія NN), согласно Главы V Положенія, по числу 00 числящихся



по ревизіи душъ, за опредѣленныя ниже сего повинности, слѣдующими землями или угодьями: 1) земли пахатной 00 десятинь, 2) покоса 00 десятинь, и 3) выгона 00 десятинь.

(Въ случаѣ предоставленія крестьянамъ, вмѣстѣ съ землею, какихъ-либо угодій, означить о семъ въ особыхъ пунктахъ съ опредѣленіемъ условій пользованія).

(Въ случаѣ надѣла крестьянъ, на основаніи Главы V-й Положенія, отдѣльными участками земли, по обоюдному соглашенію помѣщика съ крестьянскимъ обществомъ, опредѣлить въ подробности условія этого соглашения).

III. За предоставленныя крестьянамъ въ пользованіе земли и угодья, крестьяне сіи обязаны отбывать слѣдующія повинности:

Общество селенія NN за все количество поступившихъ въ надѣлъ онаго земель и угодій, за исключеніемъ земли усадебной, обязано отбывать ежегодно, подъ круговою порукою крестьянъ селенія, 00 пѣшихъ и 00 конныхъ поденщинъ.

Изъ числа означенныхъ поденщинъ, общество обязано отбывать въ первые два года полное число поденщинъ, въ третій годъ 00 пѣшихъ и 00 конныхъ поденщинъ, а за 00 пѣшихъ и 00 конныхъ поденщинъ вносить деньгами, на основаніи §§ 78 — 82 Положенія, и т. д., означить на каждый годъ до совершеннаго выкупа поденщинъ.

Послѣ окончательнаго выкупа поденщинъ, общество селенія NN, за все количество поступившихъ въ надѣлъ онаго земель и угодій, за исключеніемъ земли усадебной, обязано уплачивать ежегодно, подъ круговою порукою крестьянъ селенія (*въ такіе-то сроки*) по расчету платимаго крестьянами съ каждой десятины денежнаго оброка, согласно § 83-му Положенія, 00 руб. 00 коп. сер.

(Означить такимъ образомъ всѣ селенія имѣнія, пользующіяся отдѣльными поземельными надѣлами).

Въ имѣніяхъ, гдѣ будетъ введенъ участковый надѣлъ, слѣдуетъ означить въ подробности размѣръ повинностей и условія отбыванія ихъ, на точномъ основаніи заключенныхъ по сему предмету съ крестьянами договоровъ.

Одинъ экземпляръ акта имѣть мнѣ у себя, а другою хранить при мірскомъ управленіи крестьянскаго общества.



Въ удостовѣреніе всего вышеизложеннаго подпи-  
суюсь съ приложеніемъ герба моего печати

Помѣщикъ (*чинъ, имя, отчество и фамилія*).

Подлинный подписали:

*По довѣренности Графини Натальи Павловны Строгановой, Графъ Серій Григорьевъ Строгановъ.*

*По довѣренности Князя Михаила Александровича Голицына, Графъ Серій Григорьевъ Строгановъ.*

*Тайный Советникъ Христофоръ Якимовъ Лазаревъ.*

*По довѣренности Княгини Варвары Петровны Бутера, Графъ Андрей Павловъ Шуваловъ, при особомъ приложенномъ мнѣніи.*

*По довѣренности Графовъ Серія и Александра Григорьевичей Строгановихъ, Коллежскій Ассессоръ Николай Николаевъ Анцыфоровъ.*

*Уполномоченный Дѣйствительнаго Статскаго Советника Никиты Всеволодовича Всеволожскаго, сынъ его Всеволодъ Никитичъ Всеволожскій, за отсутствіемъ по дѣламъ службы, не подписался.*

---



The first part of the report is devoted to a general description of the country and its resources. It is followed by a detailed account of the various industries and occupations of the people. The third part of the report is devoted to a description of the various towns and villages of the country. The fourth part of the report is devoted to a description of the various rivers and streams of the country. The fifth part of the report is devoted to a description of the various mountains and hills of the country. The sixth part of the report is devoted to a description of the various forests of the country. The seventh part of the report is devoted to a description of the various lakes and ponds of the country. The eighth part of the report is devoted to a description of the various islands and islets of the country. The ninth part of the report is devoted to a description of the various harbors and bays of the country. The tenth part of the report is devoted to a description of the various ports and shipping of the country. The eleventh part of the report is devoted to a description of the various customs and manners of the people. The twelfth part of the report is devoted to a description of the various laws and regulations of the country. The thirteenth part of the report is devoted to a description of the various taxes and duties of the country. The fourteenth part of the report is devoted to a description of the various public works and buildings of the country. The fifteenth part of the report is devoted to a description of the various schools and colleges of the country. The sixteenth part of the report is devoted to a description of the various hospitals and dispensaries of the country. The seventeenth part of the report is devoted to a description of the various prisons and gaols of the country. The eighteenth part of the report is devoted to a description of the various military and naval forces of the country. The nineteenth part of the report is devoted to a description of the various diplomatic relations of the country. The twentieth part of the report is devoted to a description of the various international treaties and conventions of the country. The twenty-first part of the report is devoted to a description of the various international organizations of the country. The twenty-second part of the report is devoted to a description of the various international conferences and congresses of the country. The twenty-third part of the report is devoted to a description of the various international exhibitions and fairs of the country. The twenty-fourth part of the report is devoted to a description of the various international trade and commerce of the country. The twenty-fifth part of the report is devoted to a description of the various international relations of the country. The twenty-sixth part of the report is devoted to a description of the various international law and justice of the country. The twenty-seventh part of the report is devoted to a description of the various international peace and security of the country. The twenty-eighth part of the report is devoted to a description of the various international cooperation and assistance of the country. The twenty-ninth part of the report is devoted to a description of the various international solidarity and friendship of the country. The thirtieth part of the report is devoted to a description of the various international harmony and brotherhood of the country.

THE END OF THE REPORT

THE REPORT OF THE COMMISSIONER OF THE GENERAL LAND OFFICE

FOR THE YEAR 1881



## ОБЗОРЪ ОСНОВАНІЙ,

ПРИНЯТЫХЪ ПРИ СОСТАВЛЕНІИ ПОЛОЖЕНІЯ  
ОБЪ УЛУЧШЕНІИ БЫТА ПОМЪЩИЧЬИХЪ КРЕСТЬЯНЪ  
ПЕРМСКОЙ ГУБЕРНІИ.

Высочайшимъ утвержденнымъ 1-го Февраля 1859 года курляндскъ Главнѣйшій Комитетъ разрѣшено было въ Пермскій вѣдѣніи, согласно докладному акту, составить подробный проектъ Положенія объ устройствѣ и улучшеніи быта принадлежащихъ имъ крестьянъ, по сѣвернѣйшимъ и среднимъ губерніямъ, а проектъ этотъ сообщить Пермскому Генералу для его одобренія и представленія на утвержденіе Высочайшаго вѣдѣнія.

## ОБЗОРЪ ОСНОВАНІЙ,

ПРИНЯТЫХЪ ПРИ СОСТАВЛЕНІИ ПОЛОЖЕНІЯ

## ОБЪ УЛУЧШЕНІИ БЫТА ПОМЪЩИЧЬИХЪ КРЕСТЬЯНЪ

ПЕРМСКОЙ ГУБЕРНІИ.

Решеніемъ Комитета дозволено было Высочайшему вѣдѣнію, утвердить въ Пермскомъ вѣдѣніи, проектъ на имя Императора Высочайшимъ утвержденной программы землей Губернскихъ Землевладѣльческихъ Комитетовъ.

Решеніемъ и Высочайшимъ утвержденной программой достаточно опредѣлены ту конечную цѣль, которую надлежитъ имѣть въ виду при составленіи проекта Положенія объ улучшеніи быта крестьянъ, а именно:

1) освобожденіе крестьянскаго населенія отъ крѣпостной зависимости, и

2) достиженіе матеріальнаго обезпеченія, необходимаго для улучшенія быта крестьянъ.

### I. Освобожденіе крестьянскаго населенія отъ крѣпостной зависимости.

Пермскіе владѣльцы отказываются отъ крѣпостнаго права своего на личность принадлежащихъ имъ крестьянъ безъ всякихъ о томъ условій или новелъ либо ограниченій, за исключеніемъ тѣхъ, кои вытекаютъ самою необходимостью и будущимъ подмосткамъ крестьянъ, какъ членовъ сельскихъ обществъ, установленной надъ ними власти. Разумное пользованіе свободой, въ предѣлахъ, указанныхъ законами, и удержаніе крестьянъ въ сихъ предѣлахъ, возможно только при сильномъ общественномъ развитіи и стройно организованномъ общественномъ управленіи.



ОЗБОРЪ ОСНОВАНІЙ

ИЗЪЯВЛЕНІЯ ИЛИ СОСТАВЛЕНІЯ ПОЛОЖЕНІЯ

ОБЪ ЗАКЛЮЧЕНІИ БЫТА НОМІНАЦІОННЫХЪ КРЕДИТНЫХЪ

ПЕРМСКОЙ ГУБЕРНІИ



## **ОБЗОРЪ ОСНОВАНІЙ,**

**ПРИНЯТЫХЪ ПРИ СОСТАВЛЕНІИ ПОЛОЖЕНІЯ  
ОБЪ УЛУЧШЕНІИ БЫТА ПОМѢЩИЧЬИХЪ КРЕСТЬЯНЪ  
ПЕРМСКОЙ ГУБЕРНІИ.**

Высочайше утвержденнымъ 1-го Февраля 1859 года журналомъ Главнаго Комитета разрѣшено было 6 Пермскимъ владѣльцамъ, согласно ходатайству ихъ, составить подробный проектъ Положенія объ устройствѣ и улучшеніи быта принадлежащихъ имъ крестьянъ, не считающихся нынѣ горнозаводскими, и проектъ этотъ сообщить Пермскому Комитету для его соображеній и представленія на усмотрѣніе Высшаго Начальства, въ совокупности съ мѣстнымъ проектомъ.

Означенный проектъ Положенія долженъ быть составленъ на основаніяхъ, указанныхъ въ Высочайшемъ Рескриптѣ, данномъ на имя Начальника Пермской губерніи 15-го Октября 1858 года, и въ Высочайше утвержденной программѣ занятій Губернскихъ Дворянскихъ Комитетовъ.

Высочайшій Рескриптъ и Высочайше утвержденная программа достаточно опредѣляютъ ту конечную цѣль, которую надлежитъ имѣть въ виду при составленіи проекта Положенія объ улучшеніи быта крестьянъ, а именно:

- 1) освобожденіе крѣпостнаго населенія отъ крѣпостной зависимости, и
- 2) дарованіе матеріальнаго обезпеченія, необходимаго для упроченія быта крестьянъ.

### **I. Освобожденіе крѣпостнаго населенія отъ крѣпостной зависимости.**

Пермскіе владѣльцы отказываются отъ крѣпостнаго права своего на личность принадлежащихъ имъ крестьянъ безъ всякихъ о томъ условій или какихъ либо ограниченій, за исключеніемъ тѣхъ, кои вызываются самою необходимостью и будущимъ подчиненіемъ крестьянъ, какъ членовъ сельскихъ обществъ, установленной надъ ними власти. Разумное пользованіе свободою, въ предѣлахъ, указанныхъ законами, и удержаніе крестьянъ въ сихъ предѣлахъ, возможно только при сильномъ общественномъ развитіи и стройно организованномъ общественномъ управленіи.



Согласно сему, проведена въ настоящемъ положеніи мысль объ устройствѣ самостоятельныхъ сельскихъ обществъ, способныхъ охранять членовъ своихъ отъ нужды и посторонняго произвола.

При начертаніи постановленій объ устройствѣ обществъ и значеніи Начальника общества, обращено было особенное вниманіе на точное опредѣленіе предѣловъ власти и обязанностей каждаго органа общественнаго управленія.

Постановленія, послужившія основаніемъ къ образованію общественныхъ управленій, основаны на положительныхъ данныхъ, уже существующихъ въ дѣйствительности въ имѣніяхъ Пермской губерніи, составляющихъ большія общества отъ 500 до 4 т. душъ, а потому и не можетъ быть сомнѣнія въ возможности примѣненія означенныхъ постановленій на самомъ дѣлѣ.

При опредѣленіи обязанностей Начальника общества и отношеній его къ обществу, принято было основаніемъ, что излишнее и постоянное вмѣшательство Начальника общества во внутреннія дѣла онаго замедлило бы самостоятельное развитіе обществъ.

Согласно сему, въ дѣлахъ внутренняго управленія, судебныхъ и хозяйственныхъ, Начальникъ общества ограничивается только наблюденіемъ и является посредникомъ какъ между обществомъ и Правительствомъ, такъ и между отдѣльными частями общественнаго управленія. Въ сихъ случаяхъ Начальнику Общества не предоставлено никакой рѣшительной власти, такъ какъ онъ, при несогласіи своемъ на приговоры мірскаго схода, только представляетъ оныя на разрѣшеніе мѣстнаго Уѣзднаго Присутствія. Что же касается полицейскихъ дѣйствій, не терпящихъ промедленія, то законныя требованія Начальника общества должны быть исполняемы безпрекословно.

## **II. Дарованіе матеріальнаго обезпеченія, необходимаго для упроченія быта людей.**

По различію условій быта, установившихся издавна въ имѣніяхъ Пермской губерніи, крѣпостное оныхъ населеніе должно быть подраздѣлено на три разряда:

- 1) крестьянъ вотчинныхъ;
- 2) работниковъ, при соляныхъ промыслахъ, и
- 3) дворовыхъ людей, приписанныхъ къ селамъ и деревнямъ, а равно и къ промысламъ.



Усадьбы, сѣнокосная и выгонная земли равно необходимы какъ для вотчинныхъ крестьянъ, такъ и для промысловыхъ работниковъ.

Напротивъ того, пахатная земля необходима только для крестьянъ вотчинныхъ, которые и доселѣ оною пользовались.

Промысловые работники, исполняя непрерывно въ теченіи 250 лѣтъ разнаго рода работы по вываркѣ соли, составляютъ особый классъ мастеровыхъ и не имѣютъ понятія о земледѣліи; согласно сему, постоянная работа составляетъ для нихъ, въ замѣнъ пахатной земли, самое необходимое обезпеченіе.

Такое различіе мѣстныхъ условій быта и самаго рода работъ поставило владѣльцевъ въ необходимость подраздѣлить проектъ свой на двѣ части, изложенныя, для большей ясности и примѣнимости къ дѣлу, въ видѣ отдѣльныхъ проектовъ, одинъ для вотчинныхъ крестьянъ, другой для промысловыхъ работниковъ.

Наконецъ, дворовые люди имѣній Пермской губерніи, по высшей степени своего развитія и исключительному положенію, потребовали совершенно особыхъ условій при устройствѣ ихъ быта.

Люди сіи никогда не употреблялись въ домашнюю прислугу, а состояли служителями и должностными при хозяйствѣ помѣщиковъ, и посему не могутъ быть сравнены не только съ вотчинными крестьянами, но даже съ тѣмъ общимъ классомъ людей, который обыкновенно разумѣется подъ названіемъ дворовыхъ.

Въ Положеніе введено все то, что могутъ сдѣлать владѣльцы для упроченія быта дворовыхъ людей; имъ предоставляется безвозмездно избрать себѣ родъ жизни, по своему на то усмотрѣнію, и дозволяется безусловно приписаться къ сельскимъ и промысловому обществамъ, съ оказаніемъ при семъ пособія отъ владѣльца какъ въ отводѣ участка земли подъ поселеніе, такъ равно и въ возведеніи усадебныхъ строеній.

Одинокіе старики, больные, убогіе и сироты остаются на попеченіи владѣльцевъ.

Соображенія, принятыя въ руководство при дарованіи матеріальнаго обезпеченія какъ крестьянамъ вотчиннымъ, такъ и промысловымъ работникамъ, заключаются существенно въ слѣдующемъ:

#### *А. Обезпеченіе вотчинныхъ крестьянъ.*

Въ видахъ обезпеченія вотчинныхъ крестьянъ прочною осѣдлостью, имъ предоставляются безвозмезд-



но: усадебныя строенія въ полную собственность, усадебныя же земли въ безсрочное потомственное безвозмездное владѣніе. Сверхъ сего, вотчинные крестьяне надѣляются отъ владѣльца поземельными угодьями за опредѣленныя настоящимъ Положеніемъ повинности.

Пермскіе владѣльцы осмѣливаются полагать, что безвозмездною уступкою крестьянамъ осѣдлости, они вполне удовлетворяютъ желаніямъ Государя Императора.

Крестьяне получаютъ прочную усадебную осѣдность безъ какихъ либо со стороны своей пожертвованій, и получаютъ оную въ безсрочное потомственное владѣніе, даже съ правомъ переуступать другимъ лицамъ участки усадебной земли, безъ всякаго въ томъ вмѣшательства со стороны помѣщика.

Отдавая навсегда, безъ всякаго вознагражденія, усадебную землю во владѣніе крестьянъ, владѣльцы оставляютъ за собою только право на распоряженіе означенною землею, въ случаѣ открытія въ нѣдрахъ оной подземныхъ богатствъ.

Обязательство, принятое на себя владѣльцами, отвести въ семъ случаѣ крестьянамъ удобное для поселенія мѣсто, принять расходы по переселенію на свой счетъ и вознаградить крестьянъ за понесенные ими убытки, наконецъ надлежащій въ подобныхъ случаяхъ надзоръ Правительства, все это служитъ достаточнымъ ручательствомъ, что владѣльцы воспользуются предоставленнымъ имъ правомъ на нѣдра земли только въ случаѣ крайней необходимости.

Самая же сущность сего права едвали можетъ подлежать оспориванію, по важности онаго для Пермской губерніи, даже въ государственномъ отношеніи.

Въ отношеніи надѣла поземельными угодьями, Пермскіе владѣльцы предполагаютъ предложить крестьянамъ въ пользованіе все то количество земли, которое нынѣ считается за ними.

Вслѣдствіе многоземелія и раскладки помѣщичьихъ повинностей на работника, каждый крестьянинъ захватывалъ столько земли, сколько то было возможно, не выполняя за оную никакой особой повинности, такъ что многіе крестьяне имѣютъ болѣе земли, нежели сколько имъ нужно, и излишняя земля остается въ залежахъ.

При водвореніи поземельныхъ отношеній, было бы крайне несправедливо принуждать крестьянъ оставить за собою въ пользованіи, за опредѣленныя повинности, всю землю, считающуюся за ними; но имъ



предоставляется на сіе право; если же они не захотятъ взять всей земли, то надѣляются оною въ нормальномъ размѣрѣ по 3, 4 и 5 десятинъ на душу.

За пользованіе пахатными и сѣнокосными землями предполагается, по окончательномъ уничтоженіи обязательнаго труда, взимать съ каждой десятины денежный оброкъ по стоимости 6 пудовъ ржи на мѣстныхъ рынкахъ.

На мѣстныхъ рынкахъ имѣній Оханскаго, Пермскаго и Соликамскаго уѣздовъ, пудъ ржи стоилъ въ послѣдніе годы (за исключеніемъ нынѣшняго, крайне неурожайнаго) отъ 18 до 25 коп. сер.

Такимъ образомъ, оброкъ съ десятины земли устанавливается, смотря по мѣстностямъ, отъ 1 руб. 20 к. до 1 руб. 50 к. с.

На сколько оброкъ этотъ умѣренъ, видно изъ того, что сѣнокосныя земли посредственнаго и хорошаго качества отдаются нынѣ въ наемъ по 2, 3 и 4 р. сер. за десятину (пахатныя земли между крестьянами въ наемъ не отдаются).

Изъ вышеизложеннаго можно заключить, что при надѣлѣ крестьянскаго семейства отъ 6 до 10 десятинъ, придется ему платить отъ 7 р. 50 коп. до 12 руб. сер.

Подобные совершенно вѣрные расчеты безъ всякихъ объясненій указываютъ нагляднымъ образомъ и достаточность надѣла землею, и умѣренность устанавливаемыхъ за пользованіе оною повинностей.

Если, вмѣстѣ съ симъ, обратить вниманіе на то, что устанавливаемая нынѣ поземельная повинность, по стоимости 6 пудъ ржи съ десятины, остается навсегда неизмѣнною и не подлежитъ возвышенію, не смотря на увеличеніе цѣнности самой земли, то очевидно, что выгодность предлагаемыхъ нынѣ крестьянамъ условій не можетъ подлежать даже малѣйшему сомнѣнію.

#### *Б. Обезпеченіе промысловыхъ работниковъ.*

Работники, состоящіе при соляныхъ промыслахъ, не только не занимаются земледѣліемъ, но даже не содержатъ лошадей, а имѣютъ только: коровъ, овецъ и козъ.

Отправляя работы пѣшія въ теченіе промысловаго завара (т. е. во все то время, когда варницы не затоплены весеннимъ разливомъ рѣки Камы), промысловые работники не имѣютъ надобности въ лошадяхъ и не имѣютъ даже свободнаго времени для снятія травы, такъ что сѣнокосныя работы отбываются ихъ семьями.



Въ виду сихъ обстоятельствъ, промысловые работники представляютъ собою разрядъ мастеровыхъ или ремесленниковъ болѣе, чѣмъ мастеровые чугунно-плавильныхъ и желѣзодѣлательныхъ заводовъ.

При таковыхъ мѣстныхъ условіяхъ быта, не земля, а постоянная работа представляетъ для промысловыхъ работниковъ самое необходимое обезпеченіе.

Согласно сему, для устройства быта промысловыхъ работниковъ, Пермскіе владѣльцы предлагаютъ имъ постоянную работу на крайне выгодныхъ для населенія условіяхъ.

Усадебныя строенія и земли предоставляются промысловымъ работникамъ на тѣхъ же основаніяхъ, какъ и для вотчинныхъ крестьянъ, и, сверхъ того, сѣнокосы и выгоны отдаются промысловому обществу въ безвозмездное пользованіе, въ томъ размѣрѣ, въ коемъ земли сіи и донинѣ находились въ пользованіи работниковъ.

При даровомъ владѣніи усадьбами, безвозмездномъ пользованіи сѣнокосами и выгонами, при обезпеченіи въ топливѣ и въ возможно дешевой закупкѣ провіанта и при другихъ пособіяхъ со стороны владѣльцевъ, промысловые работники за работу свою будутъ получать вольныя платы, по условіямъ свободныхъ съ владѣльцами договоровъ.

Само собою разумѣется, что вся невыгода такого порядка вещей въ матеріальномъ отношеніи падаетъ на владѣльцевъ промысловъ, но они рѣшаются на пожертвованія, не видя возможности инымъ какимъ либо способомъ устроить бытъ промысловаго населенія.

Въ семъ отношеніи, владѣльцы ограничиваютъ себя лишь тѣмъ, что въ случаѣ споровъ по установленію платъ или по исполненію работъ, промысловые работники обязаны отбывать работы на прежнихъ условіяхъ до разрѣшенія споровъ мѣстнымъ присутствіемъ.

Промысловые владѣльцы, постановляя сіи правила, надѣются, что мѣстное присутствіе, по организациіи и составу своему, будетъ соответствовать важности своего назначенія и послужитъ къ установленію правомѣрныхъ между владѣльцами и промысловыми работниками отношеній.

Вмѣстѣ съ симъ, необходимо принять во вниманіе, что такъ какъ промысловому обществу предоставляется важное значеніе по заключенію договоровъ съ владѣльцами и по отвѣтственности въ правильномъ отбываніи казенныхъ податей и повинностей, а равно и промысловыхъ работъ, то очевидно, что для достиженія



сего неминуемо было сохранить за обществом и однородность элементов, входящихъ въ его составъ.

Согласно сему, право владѣнія усадьбою сопряжено съ отбываніемъ промысловыхъ работъ. Правилomъ симъ личная свобода нисколько не стѣсняется, такъ какъ каждый членъ общества, не желающій работать на промыслахъ, можетъ переуступить другому право свое на владѣніе усадьбою и за симъ употребить дѣятельность свою тамъ, гдѣ онъ найдетъ для себя выгоднѣе.

Вотъ тѣ главные начала, кои, по осуществленіи оныхъ въ дѣйствительности, неминуемо поведутъ къ упроченію быта бывшаго крѣпостнаго населенія имѣній Пермскихъ владѣльцевъ. вмѣстѣ съ симъ, для полного уясненія тѣхъ условій быта, въ коихъ будетъ находиться населеніе означенныхъ имѣній, по освобожденіи отъ крѣпостной зависимости и по окончательномъ уничтоженіи обязательнаго труда, необходимо обратиться къ ближайшему разсмотрѣнію мѣстныхъ обстоятельствъ.

Для заводовъ и промысловъ Пермскихъ владѣльцевъ издавна отбывается вотчинными крестьянами ежегодно по разнымъ вспомогательнымъ работамъ до 4-хъ милліоновъ поденщинъ.

Такое требованіе на рабочія силы остается и на будущее время, и въ немъ-то заключается источникъ будущаго благосостоянія вотчинныхъ крестьянъ.

Пермскіе помѣщики владѣютъ огромными пространствами ненаселенныхъ земель, изъ коихъ не иначе можно извлекать выгоды, какъ привлеченіемъ свободныхъ работниковъ разнаго рода льготами и снизженіями.

При сравнительной малонаселенности Пермской губерніи, личная свобода ставитъ крестьянъ въ крайне выгодныя условія въ отношеніи помѣщиковъ.

Населеніе, обеспеченное даровою усадебною осѣдлостью и поземельными угодьями за умѣренныя повинности, будетъ доставлять только избытокъ рабочихъ своихъ силъ по свободному найму, и при такомъ положеніи едва ли даже можетъ существовать мысль объ охраненіи посредствомъ какихъ либо законоположеній самостоятельности крестьянскихъ обществъ Пермской губерніи отъ вліянія помѣщиковъ.

Соображенія таковаго будущаго положенія населенія съ тѣмъ, въ коемъ оно находилось доселѣ, вполне достаточно, чтобы убѣдиться, до какой степени рѣзокъ будетъ переходъ отъ отношеній обязательныхъ къ отношеніямъ добровольнымъ; а потому весьма



сомнительно, чтобы крестьяне, тотчас по водвореніи безусловной свободы, рѣшились съ пользою употребить свободное отъ сельскихъ занятій время изъ сознательнаго пониманія своихъ выгодъ.

Можно сказать съ увѣренностью, что прямой, мгновенный переходъ изъ крѣпостнаго состоянія къ чисто поземельнымъ отношеніямъ былъ бы положительно вреденъ для благосостоянія крестьянъ большей части имѣній.

Въ сихъ убѣжденіяхъ, Пермскіе владѣльцы почитаютъ непродолжительное срочно-обязанное состояніе съ постепеннымъ переходомъ къ денежнымъ поземельнымъ отношеніямъ—условіемъ необходимымъ для упроченія быта крестьянъ.

Согласно сему, Пермскіе владѣльцы предполагаютъ семилѣтнее срочно-обязанное состояніе для вотчинныхъ крестьянъ и трехлѣтнее для промысловыхъ работниковъ и дворовыхъ людей.

Въ виду вышеизложенныхъ мѣстныхъ обстоятельствъ, срочно-обязанное состояніе въ Пермской губерніи болѣе необходимо, нежели въ какомъ либо иномъ мѣстѣ; во время онаго владѣльцамъ представляется возможность, посредствомъ облегченій, льготъ и возвышенныхъ платъ, приохотить крестьянъ къ свободному, сознательному труду.

Въ достиженіи сей цѣли заключаются примиреніе общихъ интересовъ, которые по существу своему не имѣютъ ничего враждебнаго: крестьянамъ нужна выгодная работа въ свободное отъ сельскихъ занятій время, владѣльцамъ нужны рабочія руки, именно въ то время, когда крестьяне свободны.

При составленіи проекта Положенія, владѣльцамъ предстояло возможно большимъ облегченіемъ крестьянъ въ повинностяхъ положить начало новому порядку вещей.

До настоящаго времени вотчинные (по названію, на дѣлѣ подзаводскіе) крестьяне всѣхъ имѣній, за исключеніемъ маіоратнаго Графини Строгановой, отбывали отъ 50 до 90 (\*) поденщинъ на душу; на-

(\*) За такое отбываніе работъ владѣльцы платили за крестьянъ казенныя подати и земскія повинности, выдавая, сверхъ того деньги и провіантъ во время работы.

Въ маіоратномъ же имѣніи Графини Строгановой, согласно съ видами владѣльцевъ, установленъ такой хозяйственный порядокъ, при которомъ могутъ немедленно возникнуть чисто поземельныя отношенія безъ срочно-обязаннаго состоянія. Въ настоящее время крестьяне маіоратнаго имѣнія отбываютъ въ отношеніи помѣщицы смѣшанныя повинности—деньгами, хлѣбомъ и натуральнымъ исполненіемъ



стоящимъ Положеніемъ полагается отбывать по 5 конныхъ и 5 пѣшихъ поденщинъ съ десятины и слѣдовательно, сообразно съ нормальнымъ количествомъ надѣла, отъ 30 до 50 поденщинъ, полагая въ томъ числѣ и зачетъ въ число рабочихъ дней времени, употребленнаго на проходъ до мѣста работы.

Полное отбываніе поденщинъ съ десятины обязательно только въ теченіи первыхъ двухъ лѣтъ по утвержденіи сего Положенія; въ теченіи же послѣдующихъ 5 лѣтъ дозволяется крестьянамъ выкупать поденщины ежегодно по 20% съ общей оныхъ суммы.

При семь конныхъ поденщины уравниены съ пѣшими, а цѣна поденщины назначена самая умѣренная—по стоимости 24 фунтовъ ржи на мѣстныхъ рынкахъ.

Если принять, какъ выше сказано, стоимость пуда ржи отъ 18 до 25 коп. сер.; то, въ слѣдствіе сего, при выкупѣ поденщины, крестьянамъ придется платить отъ 11 до 15 коп. сер. за конную и пѣшую поденщину безразлично; тогда какъ, при наймѣ нынѣ вольныхъ работниковъ, поденщины обходятся: пѣшія отъ 20 до 30 коп., конная отъ 30 до 50 к.

Присоединяя къ сему выдачу харчевыхъ денегъ за пѣшія поденщины по 5 к. (за рудныя работы по 10 коп.) и конная по 10 коп., нельзя не сознаться, что, со стороны Пермскихъ владѣльцевъ, уступки доведены до крайняго предѣла возможности.

Вслѣдствіе уменьшенія обязательныхъ поденщинъ почти на половину, владѣльцы немедленно по узаконеніи Положенія будутъ имѣть нужду въ рабочихъ, а крестьяне—время для исполненія работъ, на условіяхъ свободныхъ договоровъ.

Увеличиваясь въ размѣрахъ съ каждымъ истекшимъ годомъ срочно-обязаннаго состоянія, частные договоры приведутъ постепенно и безъ потрясеній къ замѣнѣ обязательныхъ поденщинъ свободнымъ трудомъ, равно выгоднымъ какъ для владѣльцевъ, такъ и, въ особенности, для крестьянъ.

работъ, всего, среднимъ числомъ, около 5 руб. сер. на душу; такой способъ отбыванія повинностей зависитъ отъ самихъ крестьянъ, ибо каждому изъ нихъ предоставляется полная свобода, вмѣсто слѣдующихъ по расчету работъ, платить деньгами. Весь же оброкъ, въ сущности подушный, раскладывается между крестьянами по количеству и качеству земель, находящихся въ пользованіи каждаго домохозяина. При такихъ условіяхъ, переходъ къ поземельнымъ отношеніямъ совершить не трудно; что и будетъ сдѣлано своевременно.



За установленіемъ такого рода отношеній, казенныя подати и повинности, равно какъ и поземельный оброкъ, будутъ отбываться крестьянами бездомочно и безъ всякаго для нихъ обремененія.

Сверхъ вышеизложеннаго, необходимость срочно-обязаннаго состоянія для промысловыхъ работниковъ оправдывается нижеслѣдующими соображеніями:

Промысловые работники принадлежатъ пяти отдѣльнымъ владѣльцамъ, находятся не въ одинаковыхъ условіяхъ и обществъ доселѣ не составляли.

Соединить всѣ сіи элементы въ одно цѣлое съ правильною организаціею—трудъ не маловажный, требующій удержанія за помѣщиками, хотя и на краткое время, значительнаго вліянія на дѣла общественныхныя.

Наконецъ, въ отношеніи трехлѣтняго срочно-обязаннаго состоянія для служителей, вынуждаемаго силою обстоятельствъ, представляется и то, что приведеніе къ удовлетворительному окончанію настоящихъ преобразованій можетъ быть совершено только при содѣйствіи опытныхъ и знающихъ мѣстныя условія людей, каковыми, въ семъ отношеніи, представляются служители имѣній Пермскихъ владѣльцевъ.

Подлинный подписали:

*По довѣренности Графини Наталы Павловны Строгановой, Графъ Серій Григорьевъ Строгановъ.*

*По довѣренности Князя Михайла Александровича Голицына, Графъ Серій Григорьевъ Строгановъ.*

*Тайный Совѣтникъ Христофоръ Якимовъ Лазаревъ.*

*По довѣренности Княгини Варвары Петровны Бутера, Графъ Андрей Павловъ Шуваловъ, при особомъ приложенномъ мнѣніи.*

*По довѣренности Графовъ Серія и Александра Григорьевичей Строгановыхъ, Коллежскій Ассессоръ Николай Николаевъ Анцыфоровъ.*

*Уполномоченный Дѣйствительнаго Статскаго Совѣтника Никиты Всеволодовича Всеволожскаго, сынъ его Всеволодъ Никитичъ Всеволожскій, за отсутствіемъ по дѣламъ службы, не подписался.*



ОГЛАВЛЕНІЕ

ГЛАВА I

Объяснение терминов, употребляемых в настоящем проекте

ГЛАВА II

Общая часть проекта

ГЛАВА III

Положения проекта

ГЛАВА IV

Выводы и общетеоретическое значение

ГЛАВА V

## **ОСОБЫЙ ПРОЕКТЪ ПОЛОЖЕНІЯ**

### **ОБЪ УСТРОЙСТВѢ БЫТА ПОМѢЩИЧЬИХЪ КРЕСТЬЯНЪ**

**ПЕРМСКОЙ ГУБЕРНИИ,**

**ПРЕДСТАВЛЕННЫЙ ЧЛЕНОМЪ КОМИТЕТА**

**ГРАФОМЪ А. П. ШУВАЛОВЫМЪ.**







## ОГЛАВЛЕНІЕ.

### ГЛАВА I.

Опредѣленіе гражданскихъ правъ сельскаго населенія, водвореннаго на помѣщичьихъ земляхъ . . . . . 43

### ГЛАВА II.

Поземельныя права помѣщика . . . . . —

### ГЛАВА III.

Поземельный надѣлъ крестьянъ . . . . . 44

### ГЛАВА IV.

Казенныя и общественныя повинности. . . . . 46

### ГЛАВА V.

Повинности помѣщику. . . . . 47

### ГЛАВА VI.

Устройство дворовыхъ людей . . . . . 49

### ГЛАВА VII.

Общественное устройство. . . . . —

### ГЛАВА VIII.

Права Начальника общества. . . . . 50

### ГЛАВА IX.

Приведеніе положенія въ исполненіе . . . . . 51

Приложеніе N<sup>o</sup> 1-й. . . . . 52

Приложеніе N<sup>o</sup> 2-й . . . . . 53

Приложеніе N<sup>o</sup> 3-й . . . . . 55

Приложеніе N<sup>o</sup> 4-й. . . . . 58







## ОСОБЫЙ ПРОЕКТЪ ПОЛОЖЕНІЯ

### ОБЪ УЛУЧШЕНІИ БЫТА ПОМѢЩИЧЬИХЪ КРЕСТЬЯНЪ ПЕРМСКОЙ ГУБЕРНІИ,

ПРЕДСТАВЛЕННЫЙ ЧЛЕНОМЪ КОМИТЕТА

ГРАФОМЪ А. П. ШУВАЛОВЫМЪ.

#### ГЛАВА I.

##### Опредѣленіе гражданскихъ правъ сельскаго населенія, водвореннаго на помѣщичьихъ земляхъ.

§ 1. Крестьяне Пермской губерніи, водворенные на помѣщичьихъ земляхъ, освобождаются навсегда отъ всякой крѣпостной зависимости.

§ 2. Крестьянамъ даруются лично и по имуществу общія права, всѣмъ прочимъ свободнымъ сельскимъ обывателямъ предоставленныя.

§ 3. Крестьяне подчиняются общимъ гражданскимъ законамъ, съ тѣми лишь изъятіями по опеку, попечительству и наслѣдству, которыя могутъ быть допущены, согласно мѣстнымъ обычаямъ.

§ 4. Крестьяне, водворенные на помѣщичьихъ земляхъ, составляютъ сельскія общества и по внутреннему управленію своему получаютъ особыя права, изложенныя въ главѣ VIII.

#### ГЛАВА II.

##### Поземельныя права помѣщика.

§ 5. Помѣщику принадлежитъ неприкосновенное право собственности на всѣ населенныя и ненаселенныя земли, входящія въ составъ его имѣнія.

§ 6. Право собственности помѣщика въ имѣніи объемлетъ какъ поверхность земли, такъ и самыя ея нѣдра, и распространяется въ предѣлахъ имѣнія его на лѣса, воды и всякаго рода металлы и минералы.

§ 7. Всѣ распоряженія по устройству заводовъ, фабрикъ, промысловъ, и вообще по хозяйству имѣнія, зависятъ совершенно отъ усмотрѣнія помѣщика.

§ 8. Земли, входящія въ составъ дворянскаго имѣнія, не исключая земель, поступившихъ въ крестьянскій надѣлъ, могутъ быть отчуждаемы и закладываемы помѣщикомъ на общемъ законномъ основаніи, но при отчужденіи, залогѣ, а равно и переходѣ по наслѣдству сихъ имѣній, соблюдаются слѣдующія правила:



а) Дворянское имѣніе въ цѣломъ онаго составѣ, равно и населенныя части имѣнія, могутъ быть приобрѣтаемы только лицами, къ потомственному дворянству принадлежащими.

*Примѣчаніе.* Изъятіе изъ сего допускается въ случаѣ выкупа крестьянскимъ обществомъ состоящихъ во владѣніи его земель.

б) Земли и угодья, единственнаго владѣнія, состоящія въ надѣлѣ одного сельскаго общества и его членовъ, составляютъ имѣніе нераздѣльное, и подлежатъ правиламъ, предписаннымъ законами для такихъ имѣній.

*Примѣчаніе.* Изъятія изъ сего допускаются по особо уважительнымъ причинамъ, но не иначе, какъ съ согласія на то крестьянскаго общества и дозволенія Правительства.

в) Всѣ земли, не состоящія въ крестьянскомъ надѣлѣ, могутъ переходить какъ въ цѣломъ оныхъ составѣ, такъ и по частямъ, лицамъ всѣхъ состояній.

§ 9. Приобрѣтатель дворянскаго имѣнія вступаетъ относительно онаго во всѣ права и обязанности прежняго владѣльца.

NB. Особыя правила для охраненія лѣсовъ находятся въ приложеніи подъ N<sup>o</sup> 3-мъ.

### ГЛАВА III.

#### Поземельный надѣлъ крестьянъ.

§ 10. Помѣщикъ безвозмездно предоставляетъ домохозяевамъ въ наследственное и безсрочное владѣніе усадебныя земли съ находящимися на оныхъ строеніями и прилегающими къ нимъ огородами, каждому, кто чѣмъ донинѣ пользовался; на такое владѣніе домохозяину выдается помѣщикомъ особый письменный актъ.

§ 11. Помѣщикъ предоставляетъ въ наследственное и безсрочное владѣніе, за повинности, въ Главѣ V-й опредѣленныя, каждому изъ домохозяевъ ту пахатную и сѣнокосную землю, которою онъ донинѣ пользовался. На такое владѣніе домохозяину выдается помѣщикомъ особый письменный актъ.

*Примѣчаніе.* При совершеніи надѣла, домохозяинъ имѣетъ право отказаться отъ части земли, состоявшей доселѣ въ его пользованіи.

§ 12. Земля пахатная и сѣнокосная, поступившая въ надѣлъ каждому изъ домохозяевъ, почитается участкомъ семейнымъ и какъ при отчужденіи, такъ и



при переходѣ по наслѣдству, составляетъ одно нераздѣльное цѣлое.

*Примѣчаніе.* Изъятія изъ сего правила допускаются только съ разрѣшенія помѣщика.

§ 13. Домохозяинъ имѣетъ право, какъ на своей усадебной землѣ, такъ и на семейномъ своемъ участкѣ, располагать существующими строеніями и возводить новыя.

§ 14. Домохозяинъ имѣетъ право всѣми законными способами переуступать какъ свою усадебную землю, такъ и семейный свой участокъ.

§ 15. Какъ при вышеозначенной переуступкѣ, такъ и при всякомъ другомъ переходѣ усадебной земли или семейнаго участка, для пріобрѣтателя обязательны: 1) условія, сопряженныя съ владѣніемъ, и 2) подчиненіе всѣмъ распоряженіямъ общества по слѣдующимъ съ земли повинностямъ.

§ 16. Каждый домохозяинъ имѣетъ право отказаться отъ семейнаго своего участка.

§ 17. Сверхъ надѣла землею домохозяевъ, помѣщикъ предоставляетъ безвозмездно въ распоряженіе общества:

а) землю подъ выгонъ, по возможности на прежнихъ мѣстахъ и въ нынѣ существующемъ размѣрѣ;

б) для общественнаго прирѣнія, землю, въ количествѣ, составляющемъ 5% со всѣхъ земель, поступившихъ въ надѣлъ домохозяевъ и общества;

и в) для продовольствія сельскаго населенія топливомъ, въ тѣхъ имѣніяхъ, гдѣ крестьяне онымъ доселѣ пользовались, или ежегодные лѣсные отводы, въ мѣрѣ нынѣ существующей потребности, или же однажды навсегда отведенные лѣсные участки. Таковыя постоянныя участки отводятся или по добровольному соглашенію, или же полагая по двѣ десят. на каждаго домохозяина. Назначеніе ежегодныхъ отводовъ, или же постоянныхъ участковъ зависитъ отъ усмотрѣнія помѣщика.

§ 18. При совершеніи надѣла, помѣщикъ можетъ, во избѣжаніе чрезполосности, замѣнять поземельныя угодыя, состояція въ пользованіи сельскаго населенія, другими однокачественными землями.

§ 19. Для разработки минераловъ и металловъ, или же устройства плотинъ и прудовъ, помѣщикъ, въ случаѣ необходимости, имѣетъ право занять земли, предоставленныя во владѣніе какъ отдѣльныхъ домохозяевъ, такъ и цѣлаго общества, вознаграждая за сіе по взаимному на то согласію, или же по



оцѣнкѣ Третьейскаго Суда, съ обязательствомъ замѣнить занятыя имъ земли другими.

#### ПРИМѢЧАНІЕ.

#### Примѣненіе Главы III къ общинному пользованію.

Въ тѣхъ имѣніяхъ, гдѣ существуетъ общинное пользование поземельными угодьями, вышеизложенный порядокъ надѣла измѣняется только относительно пахатныхъ и сѣнокосныхъ земель, которыя помѣщикъ отводитъ въ общественное владѣніе на слѣдующихъ основаніяхъ:

а) Количество отводимыхъ обществу земель опредѣляется по взаимному между помѣщикомъ и обществомъ соглашенію; за недостиженіемъ же онаго, помѣщикъ отводитъ въ крестьянскій надѣлъ на душу въ имѣніяхъ: 1) малоземельныхъ по 3 десят. (\*), 2) среднеземельныхъ по 4 десятины, и 3) многоземельныхъ по 5 десятинъ пахатной и сѣнокосной земли.

б) Земли, надѣляемая крестьянамъ, отводятся, по возможности, въ тѣхъ самыхъ мѣстахъ, въ коихъ крестьяне пользовались землями до приведенія настоящаго Положенія въ дѣйствіе.

в) Сельское общество имѣетъ право отказаться отъ поступившихъ въ надѣлъ его земель, какъ въ цѣломъ оныхъ составѣ, такъ и по частямъ, но съ тѣмъ, чтобы возвращаемыя помѣщику земли, прирѣзывались къ одной межѣ.

г) Каждый членъ общества имѣетъ право отказаться отъ земли, поступившей ему въ надѣлъ, но онъ лишается права на дальнѣйшее участіе въ общественномъ владѣніи пахатною и сѣнокосною землями.

#### ГЛАВА IV.

##### Казенныя и общественныя повинности.

§ 20. Каждое сельское общество обязано отбывать, безъ всякой отвѣтственности помѣщика, всѣ подати, а равно казенныя и общественныя повинности, денежныя и натуральныя, какъ установленныя доселѣ, такъ и впредь устанавливаемыя.

§ 21. Платежъ всѣхъ сборовъ съ земель, состоящихъ въ надѣлѣ домохозяевъ и общества, возлагается на обязанность общества.

*Примѣчаніе.* Для устройства и исправленія внутреннихъ, проселочныхъ и полевыхъ дорогъ, а равно и мостовъ, содержимыхъ сельскимъ обществомъ, помѣщикъ отпускаетъ необходимые матеріалы, подобно съ средствами имѣнія.

(\*). Раздѣленіе имѣній на много, средне и мало-земельныя принято изъ проекта большинства.



§ 22. Казенныя подати и повинности обезпечиваются круговымъ ручательствомъ всего сельскаго общества, самое же исправленіе податей, а равно казенныхъ и общественныхъ повинностей, производится порядкомъ, установленнымъ для прочихъ свободныхъ сельскихъ обывателей въ Россіи.

## ГЛАВА V.

### Повинности помѣщику.

§ 23. Крестьяне отбываютъ помѣщику повинность рабочими днями, но имѣютъ право замѣнять означенную повинность денежною платою, по цѣнѣ рабочаго дня, однажды навсегда опредѣленной.

§ 24. Цѣна рабочаго дня опредѣляется стоимостью 32 фун. ржи въ зернѣ для коннаго и 16 фун. для пѣшаго дня.

§ 25. Стоимость ржи опредѣляется особыми правилами, изложенными въ приложеніи подъ N<sup>o</sup> 1.

§ 26. Со введенія сего Положенія въ дѣйствіе, стоимость 16 фун. ржи принимается на 14 лѣтъ въ  $9\frac{6}{10}$  коп. сер., а 32 фун. въ  $19\frac{2}{10}$  коп. сер.

§ 27. Каждый домохозяинъ отбываетъ повинность помѣщику съ семейнаго своего участка.

§ 28. Общій итогъ повинностей со всѣхъ семейныхъ участковъ опредѣляется числомъ десятиныхъ, поступившихъ въ ихъ составъ, принимая въ основаніе, что за каждую десятину отбывается вообще въ Пермской губерніи 5 дней конныхъ и 5 дней пѣшихъ, или деньгами, по стоимости 240 фунтовъ ржи (1 руб. 44 коп. сер.); въ Соликамскомъ же уѣздѣ, 2 дня конныхъ и 6 дней пѣшихъ, или деньгами, по стоимости 160 фун. ржи (96 коп. сер.); въ Чердынскомъ уѣздѣ 5 дней пѣшихъ, или деньгами, по стоимости 80 фун. ржи (48 коп. сер.).

§ 29. Общій итогъ повинностей распредѣляется на семейные участки, при чемъ принимается въ соображеніе не только количество земли, но качество оной и мѣстныя удобства.

§ 30. Распредѣленіе повинностей на семейные участки производится при введеніи сего Положенія, по мірскому приговору, утвержденному помѣщикомъ.

§ 31. Опредѣленная вышеизложеннымъ порядкомъ съ каждаго семейнаго участка повинность не подлежитъ измѣненію и вносится въ актъ, выданный домохозяину на владѣніе участкомъ.



§ 32. Общество обязывается постояннымъ наблюдениемъ за исправнымъ отбываніемъ слѣдующихъ съ каждаго семейнаго участка повинностей и подвергается неплательщика подлежащимъ мѣрамъ взысканія, или лишаетъ его отведеннаго ему участка, который и поступаетъ въ распоряженіе общества.

§ 33. Поступившій въ распоряженіе общества участокъ, оно передаетъ по мірскому о томъ приговору, другому лицу, или же возвращаетъ оный помѣщику.

§ 34. Доколѣ общество не возвратило помѣщику участка земли, оно отвѣчаетъ за исправное отбываніе слѣдующихъ съ участка повинностей.

§ 35. Коль скоро общество возвратило помѣщику участокъ земли, то тѣмъ самымъ слагается съ общества всякая отвѣтственность за слѣдующія съ участка повинности.

§ 36. Равнымъ образомъ, коль скоро домохозяинъ передалъ въ распоряженіе общества отведенный ему участокъ, то тѣмъ самымъ слагается съ домохозяина всякая отвѣтственность за слѣдующія съ участка повинности.

#### ПРИМѢЧАНІЕ.

Въ тѣхъ имѣніяхъ, гдѣ существуетъ общинное пользованіе поземельными угодьями, общество отбываетъ помѣщику за пахатную и сѣнокосную земли ту же самую повинность рабочими днями, какъ и при участковомъ надѣлѣ; оцѣнка рабочаго дня производится на тѣхъ же основаніяхъ, но порядокъ отправленія повинности измѣняется въ слѣдующемъ:

1) Замѣна рабочихъ дней денежною платою зависитъ отъ усмотрѣнія общества.

2) Повинность опредѣляется общимъ числомъ десятинъ пахатной и сѣнокосной земли, поступившей во владѣніе общества, принимая въ основаніе, что за каждую десятину отбывается вообще въ Пермской губерніи 5 дней конныхъ и 5 дней пѣшихъ, или деньгами, по стоимости 240 фун. ржи (1 руб. 44 к. сер.), въ Соликамскомъ же уѣздѣ—2 дня конныхъ и 6 дней пѣшихъ, или деньгами, по стоимости 160 фунтовъ ржи (96 коп. сер.), въ Чердынскомъ уѣздѣ—5 дней пѣшихъ, или деньгами, по стоимости 80 фунтовъ ржи (48 коп. сер.).

3) Въ исправномъ отбываніи повинности, слѣдующей помѣщику съ земли, состоящей въ надѣлѣ общества, оно обязывается круговымъ ручательствомъ всѣхъ членовъ, подвергаетъ неплательщиковъ подле-

#### *Примѣненіе Главы V къ общинному пользованію.*



жащимъ мѣрамъ взысканія и лишаетъ ихъ отведенной имъ земли.

4) Отобранную отъ члена общества землю, общество оставляетъ въ своемъ распоряженіи, или же возвращаетъ помѣщику.

5) Коль скоро общество возвращаетъ помѣщику поступившія въ надѣлъ земли, какъ въ цѣломъ оныхъ составѣ, такъ и по частямъ, то тѣмъ самымъ слагается съ общества всякая отвѣтственность за новинности, слѣдующія съ возвращенной земли.

6) Коль скоро членъ общества отдаетъ отведенную ему землю въ распоряженіе общества, то тѣмъ самымъ съ него слагается всякая отвѣтственность за слѣдующія помѣщику повинности.

IV. Порядокъ отправленія повинности рабочими днями опредѣляется въ приложеніи подъ № 2-мъ.

## ГЛАВА VI.

### Устройство дворовыхъ людей.

§ 37. Дворовые люди, записанные по X-й ревизіи при имѣніяхъ Пермской губерніи, получаютъ лично и по имуществу всѣ общія права свободныхъ податныхъ состояній и обязаны приписаться къ городскому или другому податному сословію, на общемъ законномъ основаніи.

§ 38. При совершеніи акта имѣнія, дворовымъ людямъ предоставляется право вступить въ составъ заводскихъ, промысловыхъ и сельскихъ обществъ того же владѣльца.

§ 39. Дворовому человеку, вступающему въ составъ сельскаго общества, отводится отъ помѣщика участокъ земли подъ усадьбу.

§ 40. Дворовые люди, старѣе 55 лѣтъ, и женщины, овдовѣвшія до составленія акта имѣнія, а равно и сироты мужескаго пола до 16-ти, а женскаго до 20 лѣтъ, остаются на попеченіи помѣщика.

## ГЛАВА VII.

### Общественное устройство.

§ 41. Каждое сельское общество, водворенное на помѣщичьихъ земляхъ, единственнаго владѣнія сохраняетъ настоящій свой составъ, если въ таковомъ обществѣ состоитъ по ревизіи не менѣе 100 душъ крестьянъ мужескаго пола.

§ 42. Общества меньшаго размѣра допускаются по особымъ мѣстнымъ уважительнымъ причинамъ.



§ 43. Имѣнія, въ коихъ крестьяне, согласно § 41, не могутъ составить отдѣльнаго общества, соединяются для сего между собою, по мѣстнымъ удобствамъ, или же присоединяются къ другому имѣнію, уже составляющему отдѣльное сельское общество.

§ 44. Нынѣ существующее и вновь устанавливаемое распредѣленіе крестьянъ на сельскія общества представляется помѣщиками на утвержденіе Губернскаго Начальства.

§ 45. Всякое измѣненіе въ распредѣленіи сельскихъ обществъ, утвержденныхъ Губернскимъ Начальствомъ, производится не иначе, какъ съ разрѣшенія того же Начальства.

§ 46. Приемъ новыхъ членовъ въ общество производится съ согласія онаго, по мірскому о томъ приговору. Выходъ же крестьянъ изъ общества производится по увольнительнымъ приговорамъ, на основаніи общихъ правилъ, принятыхъ для сельскихъ свободныхъ обывателей.

§ 47. Внутреннее управленіе сельскихъ обществъ образуется на основаніи правилъ, принятыхъ для сельскихъ свободныхъ обывателей, водворенныхъ на земляхъ казенныхъ, но съ тѣми измѣненіями, кои проистекаютъ:

- 1) по хозяйству или владѣнію землею, изъ предъидущихъ Главъ настоящаго Положенія;
- и 2) по управленію, изъ Главы VIII, о правѣ помѣщика на начальство надъ сельскимъ обществомъ.

## ГЛАВА VIII.

### Права Начальника общества.

§ 48. Помѣщикъ состоитъ Начальникомъ надъ водворенными въ имѣніяхъ его обществами и имѣетъ постоянное наблюденіе за ихъ благоустройствомъ.

§ 49. Начальникъ общества имѣетъ право ходатайства по частнымъ и общественнымъ дѣламъ крестьянъ во всѣхъ тѣхъ случаяхъ, когда они прибѣгаютъ къ его защитѣ.

§ 50. Начальникъ общества имѣетъ непосредственный надзоръ за храненіемъ и употребленіемъ по назначенію общественныхъ капиталовъ и имущества.

§ 51. Начальникъ общества утверждаетъ, избираемыхъ обществомъ мірскихъ должностныхъ изъ двухъ представляемыхъ ему на каждую должность кандидатовъ, но не имѣетъ права ихъ смѣнять.

§ 52. Начальникъ общества имѣетъ право созывать мірскіе сходы и требовать, чтобы какъ мірскіе



сходы, такъ и Сельская Расправа вошли въ сужденіе указываемыхъ имъ предметовъ, если только предметы сіи подлежатъ ихъ разрѣшенію.

§ 53. Начальникъ общества можетъ требовать къ суду Сельской Расправы крестьянъ подчиненныхъ ему сельскихъ обществъ во всѣхъ проступкахъ и преступленіяхъ, подлежащихъ суду Расправы.

§ 54. Мірскіе приговоры объ отдачѣ крестьянъ въ рекруты и удаленіи порочныхъ членовъ изъ общества не имѣютъ законной силы безъ утвержденія Начальника общества.

§ 55. Всѣ прочіе приговоры мірскаго схода и Сельской Расправы приводятся въ исполненіе безъ утвержденія Начальника общества, который однако же имѣетъ право остановить исполненіе по онымъ, и представить приговоры сіи на разсмотрѣніе мѣстнаго Уѣзднаго Присутствія.

§ 56. При всякомъ общемъ нарушеніи общественнаго спокойствія и порядка, Начальникъ общества можетъ обратиться къ судѣйствію надлежащей Правительственной власти.

§ 57. Во всѣхъ чрезвычайныхъ случаяхъ, требующихъ неотложной и общей помощи, какъ-то: при пожарахъ, наводненіяхъ и т. п., Начальникъ общества въ правѣ требовать, чтобы мірское управленіе немедленно высылало крестьянъ для подачи, потребной въ сихъ случаяхъ, помощи.

§ 58. Начальникъ общества можетъ передать права свои другому лицу, по законной на то довѣренности, но съ тѣмъ ограниченіемъ, что право на утвержденіе мірскихъ должностныхъ и приговоровъ мірскаго схода объ отдачѣ крестьянъ въ рекруты и удаленіи порочныхъ членовъ изъ общества можетъ быть передано не иначе, какъ мужу, наслѣднику или Начальнику другаго общества.

§ 59. Въ сельскихъ обществахъ, состоящихъ изъ нѣсколькихъ разнопомѣстныхъ имѣній, помѣщики оныхъ выбираютъ изъ среды своей одного Начальника общества.

*Примчаніе.* Въ случаѣ присоединенія мелкопомѣстнаго имѣнія къ имѣнію, составляющему отдѣльное общество, право начальства надъ обществомъ остается неотъемлемо за помѣщикомъ сего послѣдняго имѣнія.

## ГЛАВА IX.

### Приведеніе положенія въ исполненіе.

§ 60. По утвержденіи новаго Положенія, приступается къ исполненію онаго немедленно.



§ 61. Помѣщикъ производитъ преобразование своего имѣнія по новому Положенію, сообразуясь съ мѣстными условіями и составляетъ актъ для опредѣленія поземельныхъ отношеній своихъ съ крестьянами.

§ 62. Составленный имѣнію актъ помѣщикъ представляетъ на утвержденіе въ установленномъ порядкѣ, за подписаніемъ своимъ и старшинъ обществъ.

*Примѣчаніе.* Форма акта находится въ приложеніи № 4-й.

§ 63. Въ тѣхъ весьма частыхъ въ Пермской губерніи случаяхъ, когда земля состоитъ въ спорномъ или неопредѣленномъ еще окончательно владѣніи, Положеніе приводится въ дѣйствіе безъ всякой въ послѣдствіи отвѣтственности за земли, поступившія въ крестьянскій надѣлъ.

§ 64. Со дня утвержденія акта, новое Положеніе вступаетъ въ силу и дѣйствіе во всемъ его пространствѣ.

§ 65. Актъ совершается, по возможности, скорѣе и никакъ не позже трехъ лѣтъ, со дня утвержденія Положенія.

§ 66. Никакія частныя затрудненія и недоразумѣнія не могутъ останавливать преобразованія и не даютъ права на отсрочку; а потому, въ случаѣ несовершенія акта въ опредѣленный срокъ, приведеніе въ дѣйствіе новаго Положенія производится по распоряженію Правительства.

§ 67. Оказавшіяся на опытѣ неудобства, заслуживающія уваженія, составляютъ, въ послѣдствіи, предметъ дополнительныхъ мѣръ, которыя будутъ подлежать разсмотрѣнію въ общемъ законодательномъ порядкѣ.

§ 68. До совершенія и утвержденія акта, сохраняются вполнѣ настоящія права помѣщика къ крестьянамъ, и со стороны мѣстной власти оказывается ему всевозможное содѣйствіе къ осуществленію новаго Положенія.

Подлинный подписалъ:

*Графъ Андрей Павловъ Шуваловъ.*

#### ПРИЛОЖЕНІЕ № 1-й.

Для опредѣленія стоимости ржи въ зернѣ, принимаются среднія годовыя цѣны г. Перми на этотъ продуктъ за послѣднія 14-ть лѣтъ; изъ нихъ исключаются два наиболѣе дорогіе и два наиболѣе дешевые года; цѣны остающихся затѣмъ 10 лѣтъ складываются вмѣстѣ, сумма сія дѣлится на 10 и тѣмъ опредѣляется стоимость ржи на слѣдующія 14 лѣтъ.



Такое опредѣленіе стоимости ржи производится каждыя 14 лѣтъ Губернскимъ Правленіемъ.

По вышеозначенной стоимости ржи, устанавливается Начальникомъ губерніи выкупная цѣна рабочаго дня, которая обнародывается по всей губерніи и признается законопою на 14-ть лѣтъ.

ПРИЛОЖЕНІЕ N° 2-й.

Урочное положеніе.

1. Крестьяне, въ счетъ слѣдующей съ нихъ повинности, рабочими днями исполняютъ при горныхъ заводахъ, соляныхъ промыслахъ и другихъ хозяйственныхъ заведеніяхъ опредѣляемыя настоящимъ урочнымъ положеніемъ работы.

2. Исполняемая крестьянами работы состоятъ въ слѣдующемъ:

- а) въ заготовленіи лѣсныхъ матеріаловъ;
- б) въ выжигѣ угля;
- в) въ перевозкѣ припасовъ и матеріаловъ, потребныхъ для горныхъ заводовъ и соляныхъ промысловъ;
- г) въ выставкѣ сѣна на помѣщичьихъ покосахъ;
- д) въ построеніи барокъ.

3. Размѣръ рабочаго дня опредѣляется на основаніи прилагаемой при семъ подъ буквою А таблицы Высочайше утвержденнаго Положенія 4-го Февраля 1843 г. для сѣверной полосы Россіи.

4. При заготовленіи дровъ, полагается, въ день, нарубить или напилить одному работнику 9 куб. аршинъ, при длинѣ полѣна въ 4 и 5 четвертей, и 11 кубич. аршинъ, при длинѣ полѣна въ 7 и 8 четвертей.

5. При выжигѣ угля, на кладку, дерненіе, осыпку и сженіе угольной кучи въ 10 куренныхъ сажень (\*), засчитывается работнику 15 конныхъ и 35 пѣшихъ поденщинъ.

6. При перевозкахъ, зимою, провіанта, чугуна, желѣза, бѣтоваго и горноваго камня, извести, кирпича, руды и древеснаго матеріала, полагается въ день по большимъ и проселочнымъ дорогамъ 25 верстъ, при 20 пудахъ тяжести; при вывозѣ руды и угля въ коробахъ (\*\*), по лѣснымъ, гористымъ и малопроез-

(\*) Куренная сажень дровъ составляется изъ 4 бодоговъ, длиною каждый въ 13 1/2 кубическихъ аршинъ, а вся сажень заключаетъ 54 кубическихъ аршина, или двѣ кубическія сажени.

(\*\*) Угольный коробъ—вмѣстимостію въ 6-ть кубическихъ аршинъ и вѣсомъ 20 пудовъ.



жимъ дорогамъ 20 верстъ, при 20 пудахъ тяжести.

7. При выставкѣ сѣна на помѣщичьихъ покосахъ, полагается на десятину покоса обыкновеннаго 3 работника и покоса поемнаго—4 работника.

8. При построении барокъ, для каждой барки, длиною въ  $18\frac{1}{2}$  сажень, шириною въ  $3\frac{1}{2}$  саж. и вышиною въ стѣнахъ до  $2\frac{1}{2}$  аршинъ, опредѣляются 2 работника съ 6 лошадьми, которые должны съ 1-го Мая по 8 Юля въ 55 дней заготовить отъ 120 до 160 бревенъ, смотря по толщинѣ, на днище и огибку, и мелочнаго подѣлочнаго до 90; всего, среднимъ числомъ, до 230 деревъ и короръ 75 штукъ; а привезти лѣсъ и построить коломенку—съ Октября по 20 число Апрѣля. Для заготовки лѣса и постройки коломенки, употребляется поденщинъ: конныхъ 90 и пѣшихъ 160; распиловка лѣсу производится на счетъ помѣщика.

9. Слѣдующее съ cadaго домохозяина общее годовое число рабочихъ дней распредѣляется уравнительно на весну, осень и зиму.

10. Каждому работнику, во всякое время года, предоставляется послать на работу въ замѣнъ себя способнаго и благонадежнаго работника.

11. При нарядѣ крестьянъ на работы, отстоящія отъ земской болѣе 20 верстъ, соблюдаются слѣдующія правила:

1) Время, употребленное крестьянами на проходъ или проѣздъ отъ мѣста жительства до мѣста работы и на возвратный путь, засчитывается въ счетъ слѣдующей съ нихъ повинности, такъ что, въ семь случаевъ, каждая 30 верстъ пути для коннаго работника и 20 верстъ для пѣшаго принимаются за рабочій день

2) Означеннымъ крестьянамъ, за дни проходные и дни, употребленные въ работѣ, выдается отъ помѣщика на содержаніе: пѣшимъ по 5 коп. и коннымъ по 10 коп. ежедневно.

12. По окончаніи перваго наряда въ году, недоработанные дни принимаются въ расчетъ при слѣдующемъ нарядѣ, но если и затѣмъ послѣдуютъ недоработки къ концу года, то уплачивается помѣщику за недоработанные дни по оцѣнкѣ, опредѣленной въ § 24 настоящаго Положенія.

13. Когда, вслѣдствіе несвоевременной явки на работу, или по самовольной съ оной отлучкѣ, вотчинное управленіе вынуждено будетъ нанять вольныхъ работниковъ, то общество обязано уплатить помѣщику сумму, употребленную на таковой наемъ.



Лит. А.

ТАБЛИЦА, ПОКАЗЫВАЮЩАЯ ВЪ КАКІЕ ЧАСЫ ПРИХОДИТЬ ЛЮДЯМЪ НА РАБОТЫ И СПУСКАТЬ ИХЪ СЪ РАБОТЪ, ВО ВСЯКОЕ ВРЕМЯ ГОДА.

	Часы съ полуночи.		Часы съ полудня.		Число рабочихъ часовъ.	Производится харчевыхъ.	
	На ра-боту.	Съ ра-боты.	На ра-боту.	Съ ра-боты.		Плотникамъ и чернодѣльн.	Коннымъ.
Въ Январѣ . . . . .	8	11	12	4	7	5	10
— Февралѣ . . . . .	7	11	12	5	9		
— Мартѣ . . . . .	6	11	1 <sup>1/2</sup>	6	10 <sup>1/2</sup>		
— Апрельѣ . . . . .	5	11	1	7	12		
— Маѣ . . . . .	4 <sup>1/2</sup>	11	1 <sup>1/2</sup>	8	13		
— Июньѣ . . . . .	4 <sup>1/2</sup>	11	1 <sup>1/2</sup>	8	13		
— Июльѣ . . . . .	4 <sup>1/2</sup>	11	1 <sup>1/2</sup>	8	13		
— Августѣ . . . . .	5	11	1	7 <sup>1/2</sup>	12 <sup>1/2</sup>		
— Сентябрьѣ . . . . .	6	11	1 <sup>1/2</sup>	6	10 <sup>1/2</sup>		
— Октябрьѣ . . . . .	6 <sup>1/2</sup>	11	12	5 <sup>1/2</sup>	10		
— Ноябрьѣ . . . . .	7 <sup>1/2</sup>	11	12	4 <sup>1/2</sup>	8		
— Декабрьѣ . . . . .	8 <sup>1/2</sup>	11	12	3 <sup>1/2</sup>	6		

*Примѣчаніе.* Таблица сія составлена для работъ, производимыхъ на открытомъ воздухѣ, но гдѣ работы производятся въ фабрикахъ, въ теплѣ и при освѣщеніи (въ горныхъ заводахъ), тамъ число часовъ работы поденной полагается 12.

## ПРИЛОЖЕНІЕ N° 3-й.

Сохраненіе лѣсовъ имѣетъ цѣлью не только частную пользу отдѣльныхъ владѣльцевъ, но сопряжено съ общею государственною пользою.

До настоящаго времени, крестьяне удерживаемы были отъ самовольныхъ порубокъ опасеніемъ немедленнаго взысканія, но съ уничтоженіемъ крѣпостнаго права помѣщикъ лишается прежней власти какъ надъ крестьянами, нарушителями его собственности, такъ и надъ сельскими должностными, укрывающими нарушителей.

Для возможнаго обезпеченія какъ лѣсовъ, такъ вообще и полевой собственности помѣщика, представляется необходимымъ, вмѣстѣ съ освобожденіемъ крестьянъ отъ крѣпостной зависимости, предоставить помѣщикамъ возможность содержать надъ собственностью своею дѣйствительный надзоръ, примѣняясь въ семъ случаѣ къ тѣмъ вотчинно-полицейскимъ учрежденіямъ, кои существуютъ въ большей части Государствъ Западныхъ, гдѣ давно уже изгладились послѣдніе слѣды крѣпостнаго права.

По обзорѣни постановленій, существующихъ на сей предметъ въ различныхъ законодательствахъ, кажется, что постановленія законодательства Фран-







допустить низшій разрядъ сторожей, дѣйствующихъ подъ руководствомъ и по указаніямъ смотрителей и имѣющихъ право самостоятельнаго распоряженія лишь въ ограниченномъ размѣрѣ.

При установленіи сихъ двухъ разрядовъ, имѣется въ виду и то обстоятельство, что въ должности смотрителей и сторожей помѣщики, по всей вѣроятности, будутъ преимущественно принимать отставныхъ и безсрочно-отпускныхъ нижнихъ чиновъ, при чемъ должности смотрителей будутъ удобно замѣщаемы унтеръ-офицерами, а сторожей—рядовыми.

Вмѣстѣ съ симъ, представляется весьма полезнымъ, чтобы безсрочно-отпускные нижніе чины, занимающіе должности смотрителей и сторожей, считались на дѣйствительной службѣ, доколѣ они состоятъ въ означенныхъ должностяхъ.

Вообще для успѣшнаго приведенія въ дѣйствіе предлагаемой мѣры необходимо: 1) чтобы, согласно правиламъ Французскаго законодательства, лѣсные и полевые смотрители и сторожа назначались помѣщикомъ или и нѣсколькими помѣщиками, по взаимному о томъ договору или общему полномочію, но чтобы назначеніе сіе не было обязательно для помѣщиковъ и не подлежало какому либо формальному выбору, и 2) чтобы смотрители сіи и сторожа подчинены были общимъ полицейскимъ и судебнымъ властямъ, а не лѣсному вѣдомству.

Въ случаѣ же какого либо, со стороны сихъ лицъ, злоупотребленія, они должны подлежать равной съ правительственными должностными отвѣтственности. Сверхъ сего, сторожа, состоящіе подъ начальствомъ смотрителей, могли бы быть подвергаемы подлежащимъ мѣрамъ взысканія по опредѣленію мѣстнаго Уѣзднаго Присутствія.

Наконецъ, для большаго успѣха дѣйствій назначаемыхъ смотрителей и сторожей, слѣдовало бы имъ имѣть какой либо особый должностной знакъ и дозволить носить при себѣ оружіе.

Вооруженіе сихъ лицъ необходимо не столько для дѣйствій ихъ вооруженною рукою, сколько для приданія имъ нравственнаго вліянія предъ нарушителями охраняемой ими собственности.

Порядокъ судебного разбирательства по лѣснымъ проступкамъ долженъ быть, по возможности, упрощень и ускорень, безъ чего предполагаемое учрежденіе сторожей и смотрителей не будетъ имѣть всего ожидаемаго успѣха.

Въ семь отношеніи удобно и полезно было бы,



впредь до введенія сокращеннаго судопроизводства по всѣмъ вообще лѣснымъ проступкамъ, дѣла о нарушеніяхъ помѣщичьей собственности подчинить вѣдомству вновь учреждаемыхъ мѣстныхъ Присутствій по крестьянскимъ дѣламъ, по крайней мѣрѣ въ тѣхъ случаяхъ, когда означенныя нарушенія учинены крестьянами и не превышаютъ извѣстнаго размѣра.

#### ПРИЛОЖЕНІЕ N<sup>o</sup> 4-й.

##### Форма акта.

Лѣта (такого-то мѣсяца и числа) я нижеподписавшійся (чинъ, имя, отчество и фамилія), на точномъ основаніи Высочайше утвержденнаго (такого-то года и числа) Положенія, для устройства быта помѣщичьихъ крестьянъ Пермской губерніи, составилъ настоящій актъ съ крестьянскимъ обществомъ (такимъ-то), состоящимъ Пермской губерніи NN уѣзда въ деревняхъ и селеніяхъ NN, при коемъ числится по X-й народной переписи 00 мужскаго и 00 женскаго пола крестьянъ и дворовыхъ людей мужскаго пола 00 и женскаго пола 00.

1. Крестьянское общество получаетъ безвозмездно въ безсрочное владѣніе и въ свое распоряженіе слѣдующее количество поземельныхъ угодій:

а) подъ выгонъ 00 десятинъ (въ такихъ-то мѣстахъ);

б) для общественнаго прирѣнія 00 десят. пахатной и 00 десят. сѣнокосной земли (въ такихъ-то мѣстахъ);

в) для продовольствія топливомъ 00 десят. лѣсу (въ такихъ-то мѣстахъ), или право на такое-то количество топлива.

2. Каждому домохозяину выданы при семъ на гербовой бумагѣ 15 копѣчнаго достоинства надлежащіе акты какъ на владѣніе усадьбою, такъ и на владѣніе семейнымъ участкомъ, съ обозначеніемъ въ актахъ сихъ, на основаніи Положенія, слѣдующихъ съ cadaго участка повинностей.

Одинъ экземпляръ акта имѣть мнѣ у себя, а другой хранить при мірскомъ управленіи крестьянскаго общества.

Въ удостовѣреніе всего вышеизложеннаго подписуюсь съ приложеніемъ герба моего печати.

Помѣщикъ (чинъ, имя, отчество и фамилія).

Составленіе особаго Положенія для Усольскаго и Ленвенскаго промысловаго населенія я полагалъ



бы совершенно излишнимъ, потому что населеніе это почти вполнѣ подходитъ подъ условія заводскихъ населеній Пермской губерніи, и согласно сему предлагаю принять для соляныхъ промысловъ то Положеніе, которое будетъ установлено для горныхъ заводовъ.

Не смотря на то, я могъ бы согласиться на составленный для промысловаго населенія проектъ Положенія, но только при слѣдующихъ главныхъ условіяхъ:

#### 1. По надѣлу землею.

Чтобы каждый домохозяинъ получилъ безвозмездно въ безсрочное и наследственное владѣніе усадебную землю, находящуюся нынѣ въ его пользованіи, чтобы онъ имѣлъ право на своей усадебной землѣ располагать существующими строениями и возводить новыя, переуступать оную всѣми законными способами, и чтобы земля, поступающая въ распоряженіе общества, отдана была на предметы общественнаго благоустройства.

#### и 2. По повинностямъ.

Чтобы ни общество, ни работники не отбывали помѣщику никакой повинности за поступившія въ надѣлъ ихъ земли, чтобы право пользованія оными не было сопряжено съ обязанностью работать на промыслахъ, и чтобы всѣ работы на промыслахъ производились не иначе, какъ по взаимнымъ условіямъ вольнаго труда.

*Гр. Андрей Шуваловъ.*

*Объяснительная записка къ особому проекту Положенія, представленному Членомъ Комитета Графомъ А. П. Шуваловымъ.*

Представляя при семъ особый проектъ Положенія, считаю не бесполезнымъ вкратцѣ указать на главные его основанія.

*Крестьяне получаютъ права гражданства; крестьянская же общества — законное существованіе, и по внутреннему судебному и административному порядку — учрежденія обществъ государственныхъ крестьянъ.*

Означенныя учрежденія (здѣсь не говорится ни о Волостномъ Правленіи, ни о высшихъ административныхъ мѣстахъ) основаны по большей части на издревле существующемъ порядкѣ; онѣ не слишкомъ сложны и, сколько мнѣ извѣстно, крестьяне ими довольны; сверхъ того, учрежденія сіи имѣютъ весьма важное достоинство быть уже облеченными въ законную форму.

*Общество безвозмездно и безсрочно получаетъ въ свое распоряженіе: выгонъ, землю въ опредѣленномъ*



количество для общественнаго призрѣнія и льсной участка (надѣлъ льсными угодьями возможенъ по льготнымъ условіямъ Пермской губерніи).

Съ освобожденіемъ крестьянъ отъ крѣпостной зависимости, слагается съ помѣщика отвѣтственность за ихъ повинности и нынѣ существующія обязанности по ихъ благосостоянію; а потому кажется справедливымъ, чтобы онъ принялъ участіе въ составленіи общаго капитала или имущества, столь необходимаго для самостоятельности сельскихъ обществъ. Излишне было бы упоминать, что тѣмъ самымъ помѣщикъ уменьшаетъ на будущее время ту степень участія, которая можетъ быть на него возложена по общественному призрѣнію.

*Начальство надъ обществомъ и общее за благоустройствомъ онаго наблюденіе поручается помѣщику.*

Главные права Начальника общества состоятъ: въ утвержденіи должностныхъ, изъ числа 2-хъ кандидатовъ, представляемыхъ обществомъ на каждую должность; въ утвержденіи приговоровъ мірскихъ сходовъ объ отдачѣ крестьянъ въ рекруты и удаленіи порочныхъ членовъ изъ общества и въ пріостановленіи, въ случаѣ надобности, приговоровъ мірскихъ сходовъ и Сельской Расправы, съ представленіемъ приговоровъ сихъ на разрѣшеніе мѣстнаго Уѣзднаго Присутствія.

Оставляя, такимъ образомъ, за помѣщикомъ вліяніе только въ опредѣленномъ размѣрѣ, безъ настоящей распорядительной власти, прекращается всякій поводъ къ злоупотребленіямъ, а между тѣмъ устраняется необходимость въ учрежденіи новыхъ административныхъ мѣстъ и лицъ.

Сохраненіе въ Россіи до настоящаго времени, и не смотря на всѣ препятствія, началъ общественнаго управленія показываетъ, сколь онѣ нужны и согласны съ народнымъ духомъ, а посему желательно, чтобы они получили свободное и свойственное имъ развитіе.

Можно справедливо опасаться, что препятствіемъ къ тому послужило бы установленіе непосредственнаго административнаго надзора, по общему стремленію административныхъ учрежденій къ формальности и разширенію власти.

Подобнаго препятствія трудно ожидать отъ надзора помѣщика. Вліяніе помѣщика на дѣла сельскаго общества, не доставляя ему никакихъ существенныхъ выгодъ, будетъ само собою уничтожаться во



всѣхъ тѣхъ случаяхъ, гдѣ оно окажется излишнимъ.

*Усадьбы предоставляются домохозяевамъ безвозмездно въ безсрочное наследственное владѣніе, каждому, кто члмъ дониндъ пользовался.*

Что касается усадебныхъ строеній, то безвозмездное оныхъ предоставленіе крестьянамъ едва ли можетъ подлежать сомнѣнію; что же касается усадебной земли, то нельзя не замѣтить, что, кромѣ весьма рѣдкихъ случаевъ, гдѣ усадьба именно составляетъ всю цѣнность имѣнія, помѣщикъ, удержавшій населеніе въ близости своихъ поземельныхъ угодій, будетъ со временемъ вознагражденъ за сдѣланное имъ пожертвованіе какъ меньшею стоимостью рабочаго дня, такъ и большею стоимостью поземельныхъ своихъ угодій.

Развитіемъ вышеизложенныхъ главныхъ началъ могло бы, по моему убѣжденію, ограничиться всякое положеніе объ устройствѣ быта крестьянъ.

Крестьянское общество получило надлежащую самостоятельность, а крестьяне имѣютъ осѣдлость и права гражданства.

Всякія дальнѣйшія постановленія, относительно надѣла крестьянъ землею и опредѣленія за оную повинностей, представляются постороннимъ вмѣшательствомъ въ частныя дѣла.

Тѣмъ не менѣе, согласно общепринятому порядку, и въ представляемомъ проектѣ опредѣляется какъ надѣлъ крестьянъ пахатною и сѣнокосною землею, такъ и слѣдующія за оную повинности.

Не имѣя настоящаго убѣжденія ни о количествѣ земли, въ которомъ крестьяне будутъ нуждаться, ни о дѣйствительной оной стоимости, я предлагаю крестьянамъ, согласно проекту большинства, право оставить за собою ту землю, которою они доселѣ пользовались, и отбывать за каждую десятину 5 дней конныхъ и 5 дней пѣшихъ, или деньгами, по определенной оцѣнкѣ рабочаго дня.

Предположеніе сіе принято потому, что оно составляетъ дѣйствительное облегченіе противу настоящаго.

Во всякомъ же случаѣ, предоставляемое въ моемъ проектѣ каждому крестьянину право отказываться отъ надѣленной ему земли возстановляетъ, по крайней мѣрѣ для него, выгоды обоюднаго соглашенія.

Къ сему слѣдуетъ присовокупить, что хотя въ представляемомъ проектѣ и приняты изъ проекта большинства общія начала о надѣлѣ земли и количествѣ повинности, но съ тѣми измѣненіями, что надѣлъ зем-



ли принять участковый, на основаніи существовавшего  
доселѣ въ Пермской губерніи порядка пользования;  
повинность отправляется съ участка и каждый полу-  
чаетъ немедленно право отбывать повинность рабо-  
тою или деньгами, по своему усмотрѣнію.  
Представляемый мною проектъ составленъ для  
Положенія окончательнаго, считая періодомъ переход-  
наго состоянія время, необходимое для приведенія сего  
Положенія въ дѣйствіе.  
Принятый для сего трехлѣтній срокъ не будетъ  
излишнимъ для приведенія въ извѣстность поземель-  
ныхъ угодій, по мѣстнымъ условіямъ многихъ имѣній.  
При составленіи настоящаго проекта, не были  
приняты въ соображеніе имѣнія мелкопомѣстныя, въ  
томъ убѣжденіи, что для таковыхъ имѣній никакое  
Положеніе, не основанное на денежномъ вознаграж-  
деніи, не можетъ быть удобопримѣнимо.  
Подлинную подписалъ:  
Графъ Андрей Павловъ Шуваловъ.

ли принять участковый, на основаніи существовавшего  
доселѣ въ Пермской губерніи порядка пользования;  
повинность отправляется съ участка и каждый полу-  
чаетъ немедленно право отбывать повинность рабо-  
тою или деньгами, по своему усмотрѣнію.  
Представляемый мною проектъ составленъ для  
Положенія окончательнаго, считая періодомъ переход-  
наго состоянія время, необходимое для приведенія сего  
Положенія въ дѣйствіе.  
Принятый для сего трехлѣтній срокъ не будетъ  
излишнимъ для приведенія въ извѣстность поземель-  
ныхъ угодій, по мѣстнымъ условіямъ многихъ имѣній.  
При составленіи настоящаго проекта, не были  
приняты въ соображеніе имѣнія мелкопомѣстныя, въ  
томъ убѣжденіи, что для таковыхъ имѣній никакое  
Положеніе, не основанное на денежномъ вознаграж-  
деніи, не можетъ быть удобопримѣнимо.

Подлинную подписалъ:

Графъ Андрей Павловъ Шуваловъ.



ОГЛАВЛЕНИЕ

ГЛАВА I

Переходъ къ фабричной системѣ въ текстильн. и швейн. промышленности въ Россіи

ГЛАВА II

Историческое развитие текстильн. промышленности

ГЛАВА III

Фабрич. текстильн. промышленность текстильн. и швейн. промышленности въ Россіи

ГЛАВА IV

Статистика I

**ПОЛОЖЕНИЕ**

ОБЪ

**УСОЛЬСКОМЪ и ЛЕНВЕНСКОМЪ**

**ПРОМЫСЛОВОМЪ НАСЕЛЕНИИ.**



ПОЛОЖЕНИЕ

1930

УГОЛЬСКОМЪ И ЖЕЛЕЗНОМЪ

ПРОМЫСЛОВИИ НАСЕЛЕНИИ



## ОГЛАВЛЕНИЕ.

### ГЛАВА I.

Переходъ изъ крѣпостнаго состоянія въ свободное и отно-  
шенія помѣщиковъ къ промысловымъ работникамъ . . . . . 63

### ГЛАВА II.

Поземельное право помѣщика . . . . . 64

### ГЛАВА III.

Надѣль усадьбами, сѣнокосами, выгонами и другія вспоможе-  
ствованія отъ помѣщика . . . . . —

### ГЛАВА IV.

#### Отдѣленіе I.

Казенныя повинности . . . . . 65

#### Отдѣленіе II.

Повинности къ помѣщику . . . . . 66

### ГЛАВА V.

О дворовыхъ людяхъ . . . . . —

### ГЛАВА VI.

Образованіе промысловаго общества . . . . . 67

### ГЛАВА VII.

Права и обязанности Начальника общества . . . . . 72

Форма акта . . . . . 74







ГЛАВА II

Положеніе о право собственности

§ 7. Право собственности покрывает на всю землю...
§ 8. Работники хозяйственных предприятий...
§ 9. Право собственности покрывает...
§ 10. Работники...
§ 11. Уездные...
§ 12. Стрелки...
§ 13. Возведеніе...
§ 14. Селеніе...
§ 15. Безъ...

ПОЛОЖЕНІЕ

ОБЪ

УСОЛЬСКОМЪ И ЛЕНВЕНСКОМЪ

ПРОМЫСЛОВОМЪ НАСЕЛЕНИИ.

ГЛАВА I.

Переходъ изъ крѣпостнаго состоянія въ свободное и отношенія помѣщиковъ къ промысловымъ работникамъ.

§ 1. Личное крѣпостное право прекращается на дѣлѣ и во всѣхъ актахъ; вслѣдствіе сего:

1. Промысловые рабочіе приобрѣтаютъ, лично и по имуществу, всѣ права свободныхъ податныхъ сословій.

2. Подчиняются общимъ законамъ государства, за исключеніемъ случаевъ, опредѣляемыхъ §§ 59 и 61 Главы VI. По опекаѣ, попечительству и наслѣдству имъ дозволяется, въ видѣ изъятія, руководствоваться мѣстными обычаями.

§ 2. Отдѣльнымъ лицамъ и цѣлымъ семействамъ дозволяется переходить въ другія сословія съ согласія общества.

§ 3. Всѣ промысловыя работы отбываются по существующему нынѣ порядку, но подѣ надзоромъ общественнаго начальства и отвѣтственностію промысловаго общества.

§ 4. Платы за работы производятся по вольнымъ цѣнамъ.

§ 5. Цѣны за работы разнаго рода и вида, равно какъ и порядокъ исполненія работъ, устанавливаются чрезъ каждые три года по взаимному соглашенію помѣщиковъ съ промысловымъ обществомъ.

§ 6. Всѣ споры по этому предмету разбираются мѣстнымъ Уезднымъ Присутствіемъ. До разрѣшенія споровъ, промысловые работники обязываются исполнять работы по существовавшему до спора порядку.

Примѣчаніе. Для образованія промысловаго общества, установленія общественнаго управленія и организациі мѣстной промысловой полиціи, срочно-обязанное состояніе, въ теченіи трехъ лѣтъ, признается необходимымъ. Сущность срочно-обязаннаго состоянія заключается въ томъ, что выходъ изъ промысловаго общества отдѣльныхъ лицъ и цѣлыхъ семействъ дозволяется не иначе, какъ по утвержденіи, приговорѣ общества помѣщикомъ.

ГЛАВА III

Нѣкая часть...
§ 11. Уездныя...
§ 12. Стрелки...
§ 13. Возведеніе...
§ 14. Селеніе...
§ 15. Безъ...



## ГЛАВА II.

## Поземельное право помѣщика.

§ 7. Право собственности помѣщика на всю землю остается неприкосновеннымъ.

§ 8. Располагая хозяйственнымъ устройствомъ имѣнія по усмотрѣнію, онъ обязывается однакожь, при отводѣ промысловымъ работникамъ усадебъ и поземельныхъ угодій, опредѣлить въ актѣ, на основаніи Главы IV Отд. 2 сего Положенія, и обязанности, въ отношеніи его, промысловыхъ работниковъ; за тѣмъ прочими землями и угодьями онъ распоряжается на правахъ неограниченной, закономъ опредѣленной, собственности.

§ 9. Право собственности помѣщика распространяется на воды и на всѣ произведенія и богатства земли, какъ на поверхности, такъ и въ нѣдрахъ ея заключающіяся.

§ 10. Помѣщикъ можетъ продавать, закладывать и инымъ способомъ перекрѣплять принадлежащее ему имѣніе, съ передачею всѣхъ своихъ правъ и обязанностей въ отношеніи промысловыхъ работниковъ.

## ГЛАВА III.

Надѣль усадьбами, сѣнокосами, выгонами, другія вспомошествованія отъ помѣщика.

§ 11. Усадьбы состоятъ изъ жилыхъ и хозяйственныхъ строеній и земли подъ строеніями, дворами и огородами.

§ 12. Строенія поступаютъ въ полную собственность, усадебная же земля въ безвозмездное, безсрочное, потомственное владѣніе тѣхъ домохозяевъ промысловаго населенія, которые владѣютъ оными и нынѣ.

§ 13. Возведеніе новыхъ жилыхъ и хозяйственныхъ строеній въ предѣлахъ усадебной земли дозволяется, но съ вѣдома общества и съ соблюденіемъ правилъ, постановленныхъ въ Строительномъ и Пожарномъ Уставѣ.

§ 14. Семейства промысловыхъ работниковъ въ усадьбахъ своихъ могутъ заниматься свободно и безъ всякаго стѣсненія тѣми домашними промыслами, кои имъ дозволены на основаніи Св. Зак. Т. XI Устава Торговаго ст. 353 по 355 (изд. 1857).

§ 15. Безъ дозволенія помѣщика, промысловые работники не имѣютъ права открывать въ усадьбахъ никакихъ торговыхъ и мануфактурныхъ заведеній,



равно и такихъ, въ которыхъ могутъ быть продаваемы горячіе напитки.

§ 16. Промысловые работники могутъ продавать свои усадебныя строенія и право владѣнія усадебною землею какъ членамъ промысловаго общества, такъ и постороннимъ лицамъ, но съ согласія только общества.

§ 17. Сѣнокосы и выгоны предоставляются въ безсрочное и безвозмездное пользованіе промысловаго общества, въ томъ видѣ и размѣрѣ, въ какомъ промысловые работники пользуются оными и теперь.

§ 18. Промысловому обществу дозволяется, въ предѣлахъ земельныхъ угодій, отведенныхъ въ его пользованіе, добывать на удовлетвореніе своихъ потребностей: камень, глину и песокъ.

§ 19. Въ случаѣ открытія соленыхъ разсоловъ, отведенныхъ въ пользованіе промысловаго общества поземельныя угодья могутъ быть замѣнены другими однокачественными.

§ 20. Сверхъ надѣла промысловыхъ работниковъ усадьбами и поземельными угодьями, помѣщики обязываются:

1. Содержать училище и Усольскій Соборъ съ причтомъ.

2. Имѣть въ промыслахъ необходимые припасы, т. е. муку и крупу, и отпускать оныя работникамъ по дѣйствительной стоимости.

3. Отводить изъ общихъ солепромысловыхъ дачъ лѣсные участки промысловымъ работникамъ для заготовки квартирныхъ дровъ, по мѣрѣ дѣйствительной потребности и безъ попенныхъ денегъ.

4. Содержать на свой счетъ дороги, мосты и перевозки въ чертѣ промысловъ.

## ГЛАВА IV.

### Отдѣленіе I.

#### Казенныя повинности.

§ 21. Казенныя повинности отбываются:

- 1) денежные — съ окладныхъ душъ;
- 2) натуральныя — по обще-принятому порядку;
- 3) рекрутскія — по очереднымъ спискамъ.

§ 22. Раскладка этихъ повинностей производится мірскими сходами и обеспечивается круговою порукою промысловаго общества.



## Отдѣленіе 2.

## Повинности къ помѣщику.

§ 23. Право владѣнія усадьбами, пользованія земельными угодьями и разными вспомошествованіями со стороны помѣщика, на основаніи §§ 12, 17 и 20, сопряжено съ непремѣннымъ исполненіемъ промысловыхъ работъ, по цѣнамъ и въ размѣрѣ, устанавливаемымъ каждые три года по взаимному соглашенію помѣщиковъ съ промысловымъ обществомъ.

§ 24. Работникамъ, не желающимъ отбывать промысловыя работы, предоставляется отчуждать свои усадьбы, по смыслу § 16, и переходить въ другія сословія, во время срочно-обязаннаго состоянія, съ согласія общества и разрѣшенія помѣщика; по окончаніи срочно-обязаннаго состоянія, съ согласія одного общества.

§ 25. Всѣ промысловыя работы, равно какъ и порядокъ исполненія оныхъ, заносятся въ условія, заключаемыя чрезъ каждые три года между обществомъ и помѣщикомъ. Условія утверждаются Уѣзднымъ Присутствіемъ и строго соблюдаются съ обѣихъ сторонъ.

§ 26. Правильное исполненіе работъ по договору лежитъ на обязанности и отвѣтственности промысловаго общества.

§ 27. Неисполненіе условій договора подлежитъ разбирательству мѣстнаго Уѣзднаго Присутствія; рѣшенія постановляются на основаніи общихъ гражданскихъ законовъ.

## ГЛАВА V.

## О дворовыхъ людяхъ.

§ 28. Приписанные къ солянымъ промысламъ дворовые люди всѣ безъ исключенія принадлежать къ разряду должностныхъ служителей.

§ 29. На содержаніе служителей выдается, смотря по важности занимаемыхъ должностей, отъ 40 до 500 руб. сер. въ годъ.

§ 30. Въ теченіи 3 лѣтъ по узаконеніи сего Положенія, промысловые дворовые исполняютъ настоящія свои обязанности въ отношеніи помѣщиковъ на прежнемъ основаніи, при содержаніи, указанномъ въ § 29.

§ 31. По истеченіи 3-хъ лѣтъ, промысловымъ дворовымъ предоставляется безусловно и безвозмездно избрать себѣ родъ жизни и приписываться къ



тому свободному сословію, къ которому они пожелаютъ.

§ 32. Въ видахъ облегченія дворовыхъ людей въ избраніи рода жизни, имъ дозволяется приписываться къ промысловому обществу; при чемъ отводится усадебная земля въ безвозмездное пользованіе и оказывается вспомошествованіе отъ владѣльцевъ при возведеніи усадебныхъ строеній. Получая осѣдность, дворовые люди отбываніемъ промысловыхъ работъ не обязываются, но, какъ члены общества, должны исполнять, наравнѣ съ другими, всѣ казенныя подати и повинности бездоимочно.

§ 33. Всѣ служители съ ихъ семействами обязываются избрать себѣ родъ жизни, за исключеніемъ одинокихъ стариковъ, имѣющихъ болѣе 55 лѣтъ, безсемейныхъ вдовъ и сиротъ, которые приписываются къ промысловому обществу и содержатся на счетъ помѣщика: старики и вдовы до смерти, сироты до 16 лѣтъ.

## ГЛАВА VI.

### Образованіе промысловаго общества.

§ 34. Все населеніе Усольскихъ и Ленвенскихъ промысловъ, принадлежащее 5-ти разнымъ помѣщикамъ, соединяется въ одно общество.

§ 35. Поземельныя угодья, предоставляемыя въ пользованіе промысловыхъ работниковъ разныхъ помѣщиковъ, посупаютъ въ распоряженіе общества и распределяются между домохозяевами по приговору мірскаго схода.

*Примѣчаніе.* Покосы, разработанные изъ неудобныхъ земель, остаются, въ теченіи 10-ти лѣтъ, въ неизмѣнномъ пользованіи промысловыхъ работниковъ, произведшихъ разработку на свой счетъ. По истеченіи же сего срока, поступаютъ въ общественное пользованіе.

§ 36. Разверстка казенныхъ податей производится по окладнымъ душамъ; распределеніе же по промысловымъ работамъ дѣлается обществомъ сообразно съ силами, способностями и навыкомъ каждаго работника.

§ 37. Управленіе промысловаго общества составляютъ: 1) Начальникъ общества, 2) мірской сходъ, 3) Промысловая Управа, и 4) Словесный Судъ.

§ 38. Одному изъ помѣщиковъ Усольскихъ и Ленвенскихъ промысловъ присвоивается, по очереди или



по взаимному соглашенію, званіе Начальника промысловаго общества. Начальникъ общества имѣетъ высшій надзоръ за ходомъ дѣлъ по всѣмъ частямъ общественнаго управленія.

§ 39. Мірской сходъ составляется изъ всѣхъ наличныхъ домохозяевъ, участвующихъ въ поземельномъ надѣлѣ и отбывающихъ промысловыя работы.

*Примѣчаніе.* Отъ участія въ мірскомъ сходѣ отстраняются:

1. Лишенные по суду нѣкоторыхъ правъ и преимуществъ.

2. Тѣлесно наказанные по судебному приговору.

3. Оставленные въ подозрѣніи по важнымъ преступленіямъ или отданные подъ надзоръ мѣстной полиціи.

4. Накопившіе за собою значительныя казенныя и общественныя недоимки по нерадѣнію или отсутствію.

§ 40. Промысловая Управа состоитъ: изъ головы и 3-хъ старостъ, завѣдывающихъ текущими хозяйственными и полицейскими дѣлами промысловаго общества. Распоряженія головы и старостъ исполняютъ низшія должностныя лица — сотники и десятники.

41. Словесный Судъ составляется изъ 3-хъ депутатовъ или выборныхъ отъ общества; назначеніе его — судебная часть общественнаго управленія.

*Примѣчаніе.* Въ случаѣ надобности, для болѣе успѣшнаго хода дѣлъ, предоставляется обществу право усилить составъ Управы и Словеснаго Суда съ разрѣшенія Начальника общества.

§ 42. Сужденію мірскаго схода подлежатъ:

1. Выборы членовъ Управы, Словеснаго Суда и другихъ мірскихъ должностныхъ лицъ.

2. Распредѣленіе между членами общества сѣнокосовъ и выгоновъ.

3. Разверстка казенныхъ и общественныхъ повинностей.

4. Заключение условій съ помѣщичьими управленіями на исполненіе промысловыхъ работъ и ежегодное распредѣленіе работниковъ по работамъ.

5. Опредѣленіе рекрутскихъ очередей и выборъ самыхъ рекрутъ.

6. Постановленіе приговоровъ объ отдачѣ неисправныхъ и дурнаго поведенія работниковъ въ рекруты, или въ распоряженіе Правительства.

7. Принятіе постороннихъ лицъ въ общество и увольненіе изъ онаго промысловыхъ работниковъ.



8. Переходъ усадебныхъ осѣдлостей изъ однѣхъ рукъ въ другія.

9. Попеченіе объ участи вдовъ, сиротъ и убогихъ.

10. Разсмотрѣніе просьбъ о раздѣлѣ промысловыхъ семействъ.

11. Учетъ по приходу и расходу общественныхъ суммъ и общественного имущества.

12. Разсмотрѣніе жалобъ на дѣйствія Промысловой Управы и Словеснаго Суда.

§ 43. Мірскіе сходы собираются промысловымъ головою по мѣрѣ надобности, но преимущественно въ праздничные и воскресные дни.

§ 44. Во избѣжаніе частыхъ сходовъ и неизбѣжной при этомъ потери дорогаго для рабочаго населенія времени, предоставляется промысловому обществу право часть обязанностей общихъ сходовъ, поименованныхъ въ § 41, возложить на частный мірской сходъ. Составъ частнаго схода и кругъ его занятій общество можетъ опредѣлить по своему усмотрѣнію.

§ 45. Приговоры мірскихъ сходовъ не требуютъ особыхъ формъ.

§ 46. Приговоры мірскихъ сходовъ: по выбору должностныхъ лицъ въ Управу и Словесный Судъ; по назначенію промысловыхъ работниковъ за дурное поведеніе въ рекруты или отдачѣ въ распоряженіе Правительства; по принятію новыхъ членовъ въ общество или увольненію изъ онаго, утверждаются Начальникомъ общества.

§ 47. Начальникъ общества имѣетъ право сзывать мірскіе сходы.

§ 48. Члены Управы и Словеснаго Суда, т. е. голова, старосты, выборные или депутаты, выбираются общимъ сходомъ изъ промысловыхъ работниковъ безукоризненнаго поведенія, не лишенныхъ по закону права быть мірскими начальниками и судьями.

§ 49. Въ должность головы избираются три кандидата и представляются на усмотрѣніе Начальника общества. Начальникъ общества, по выборѣ одного изъ кандидатовъ, представляетъ такового на утвержденіе мѣстнаго Уѣзднаго Присутствія.

§ 50. Старосты и члены Словеснаго Суда утверждаются Начальникомъ общества.

§ 51. Мірскіе Начальники и члены Словеснаго Суда избираются на три года, получаютъ отъ общества жалованье и изъемятся, во время службы, отъ исправленія казенной, натуральной и рекрутской, повинности.



§ 52. Избранные въ первый разъ не имѣютъ права уклоняться отъ возлагаемыхъ на нихъ должностей, за исключеніемъ случаевъ уважительныхъ, каковы: старость, болѣзни и одиночество.

§ 53. Въ случаѣ неблагонадежности, злоупотребленій и важныхъ проступковъ, старосты и члены Словеснаго Суда увольняются по приговорамъ мірскихъ сходовъ, съ утвержденія оныхъ Начальникомъ общества; промысловый же голова, по представленію Начальника общества, мѣстнымъ Уѣзднымъ Присутствіемъ.

§ 54. Промысловый голова имѣетъ надзоръ за всѣми членами общества и наблюдаетъ самъ лично, или чрезъ своихъ помощниковъ-старостъ, за благоустройствомъ всѣхъ частей общественнаго управленія и хозяйства.

§ 55. Промысловый голова обязывается имѣть наблюдение, чтобы:

1. Государственные подати и повинности, равно какъ и промысловыя работы, отбывались правильно и своевременно.

2. Общественные капиталы и деньги на мірскія потребности собирались и расходовались согласно съ назначеніемъ мірскихъ сходовъ; общественное имущество сохранялось въ цѣлости.

3. Общественныя богоугодныя и другія заведенія содержались въ порядкѣ и исправности.

4. Распоряженія Земской Полиціи исполнялись безъ упущенія; нужныя для Правительства свѣдѣнія представлялись своевременно за его подписомъ.

5. Работники исполняли промысловыя работы добросовѣстно и безъ упущеній; расчеты же по работамъ между промысловыми конторами и рабочими производились правильно и въ установленные сроки.

§ 56. Промысловый голова обязанъ слѣдить за нравственностію членовъ общества и представлять на сужденіе Управы и мірскихъ сходовъ о людяхъ нетрезваго, развратнаго поведенія и вредныхъ для общества.

§ 57. Билеты для временныхъ отлучекъ и доношенія на полученіе паспортовъ выдаются за подписомъ промысловаго головы.

§ 58. Въ дѣйствіяхъ своихъ промысловый голова отвѣчаетъ передъ мірскими сходами; всѣ же законныя требованія Начальника общества исполняетъ непрекословно.

§ 59. Въ случаѣ болѣзни, смерти и отсутствія



головой, должность его исправляет временно одинъ изъ старость, по назначенію Начальника общества.

§ 60. Вѣдѣнію и разбирательству Управы подлежатъ:

- 1. Проступки противъ нравственности.
- 2. Неповиновеніе власти родителей.
- 3. Непослушаніе начальству.
- 4. Нерадѣніе при отбываніи казенныхъ повинностей и промысловыхъ работъ.

§ 61. Промысловая Управа можетъ по суду налагать на каждаго изъ членовъ общества взысканія: до 6-ти дней работы, до 5-ти дней содержанія на хлѣбѣ и водѣ и до 3-хъ руб. сер. штрафа.

§ 62. Словесный Судъ разбираетъ:

- 1. Жалобы о личныхъ оскорбленіяхъ.
- 2. Иски и споры по присвоенію и нанесенію ущерба чужой собственности.
- 3. Дѣла по попечительству, опеке и наслѣдству.

§ 63. По исковымъ гражданскимъ дѣламъ, суммою до 30 руб. сер., рѣшенія Словеснаго Суда признаются окончательными.

*Примѣчаніе.* Въ дѣлахъ исковыхъ и тяжбныхъ, Словесный Судъ старается примирить промысловыхъ работниковъ, не допуская до суда; но если тяжущіеся не примирятся въ Судѣ въ дѣлахъ, превышающихъ цѣнность 30 руб. сер., то предоставляется таковымъ вѣдаться въ общихъ присутственныхъ мѣстахъ.

§ 64. Словесный Судъ можетъ присуждать къ взысканіямъ: до 6-ти дней работы, до 5-ти дней содержанія на хлѣбѣ и водѣ и до 5-ти руб. сер. штрафа.

§ 65. Приговоры Суда утверждаются головою; въ случаѣ же несогласія головы съ рѣшеніемъ Суда, представляются на разсмотрѣніе Начальника общества.

§ 66. Разбирательство дѣлъ въ Управѣ и Словесномъ Судѣ производится словесно; постановленія же о взысканіяхъ и штрафахъ записываются въ журналъ.

§ 67. На неправильныя рѣшенія Словеснаго Суда и Управы предоставляется приносить жалобы Начальнику общества и мірскому сходу.

§ 68. Всѣ безапелляціонныя постановленія производятся немедленно въ исполненіе; на принесеніе же жалобы Начальнику общества или мірскому сходу дается 7 дней. Если въ теченіи этого времени постановленіе Управы или Словеснаго Суда не отмѣ-



нено Начальникомъ общества или мірскимъ сходомъ, то приводится въ исполненіе безъ промедленія.

§ 69. Приговорамъ мірскихъ сходовъ, Управы и Словеснаго Суда члены общества подчиняются безпрекословно.

§ 70. Начальникъ общества можетъ останавливать приведеніе въ исполненіе приговоровъ мірскихъ сходовъ, Управы и Словеснаго Суда, представляя таковыя немедленно на разсмотрѣніе мѣстнаго Уѣзднаго Присутствія.

## ГЛАВА VII.

### Права и обязанности Начальника общества.

§ 71. Одинъ изъ помѣщиковъ Усольскихъ и Ленвенскихъ промысловъ принимаетъ на себя, по смыслу § 38 Главы VI, званіе Начальника промысловаго общества.

§ 72. Начальникъ общества имѣетъ высшій надзоръ: а) за *внѣшнимъ благоустройствомъ*, б) *внутреннимъ порядкомъ*, с) *правильнымъ разрѣшеніемъ исковыхъ и тяжбныхъ дѣлъ*, д) *своевременнымъ отбываніемъ казенныхъ повинностей*, и е) *за сохраненіемъ и употребленіемъ, по назначенію, общественныхъ капиталовъ, имущества, богоугодныхъ учреждений и разныхъ другихъ общественныхъ зданій промысловаго общества*. Вслѣдствіе сего, Начальникъ общества обязывается наблюдать, чтобы:

1. Мѣстное Промысловое Управление заботилось за сохраненіемъ домовъ, улицъ, дорогъ, мостовъ и перевозовъ въ исправности и порядкѣ и немедленно подавало жителямъ нужную помощь, въ случаѣ пожаровъ, наводненій и другихъ подобныхъ несчастій.

Всѣ распоряженія Начальника общества по симъ предметамъ исполняются безпрекословно.

2. Мірскіе сходы, Управа и мірское начальство правильно и неупустительно исполняли свои обязанности, не превышая данной имъ власти.

Въ случаѣ неисполненія обязанностей или превышенія власти, Начальникъ общества старается наставленіями и вразумленіями дать надлежащее направленіе дѣйствию Мірскаго Управленія. Когда же вразумленія Начальника общества окажутся неэффективными, то онъ предлагаетъ мѣстному Уѣзднему Присутствію принять законныя мѣры къ прекращенію безпорядковъ и неправильныхъ дѣйствій Мірскаго Управленія.



3. Жалобы, иски, споры и другія дѣла, возникающія между промысловыми работниками, разбирались на мірскихъ сходахъ, въ Управѣ и Словесномъ Судѣ по справедливости и безпристрастно.

Для охраненія промысловаго населенія, лично и по имуществу, отъ несправедливости и притѣсненій, Начальникъ общества имѣетъ право: а) присутствовать на мірскихъ сходкахъ, въ Управѣ и Словесномъ Судѣ; б) принимать жалобы на неправильныя рѣшенія, и с) останавливать приведеніе въ исполненіе приговоровъ мірскихъ сходовъ, Управы и Словеснаго Суда. Въ случаѣ несправедливости приговоровъ, онъ предлагаетъ мірскимъ сходамъ, Управѣ и Словесному Суду вновь разсмотрѣть дѣло по его указаніямъ. Если же указанія Начальника общества не будутъ уважены, то онъ представляетъ дѣло съ мнѣніемъ своимъ на окончательное вырѣшеніе мѣстнаго Уѣзднаго Присутствія.

4. Раскладка казенныхъ повинностей производилась правильно, а самыя повинности выполнялись своевременно.

Въ случаѣ неисправности общества по отбыванію повинностей, вслѣдствіе какихъ либо несчастныхъ обстоятельствъ, Начальникъ общества ходатайствуетъ предъ Правительствомъ объ оказаніи обществу разсрочки или льготъ. При умышленной же неисправности, предлагаетъ надлежащему присутственному мѣсту принять мѣры къ понужденію общества.

5. Общественные капиталы, имущество, богоугодныя заведенія и проч. сохранялись въ цѣлости и употреблялись согласно съ своимъ назначеніемъ. По этому Начальникъ общества можетъ провѣрять какъ приходо-расходныя книги, такъ и наличность капиталовъ и имущества, по своему усмотрѣнію.

Замѣтивъ неумышленныя упущенія и ошибки, онъ даетъ необходимыя наставленія мірскому начальству. При открытіи умышленныхъ упущеній и злонамѣренности, сзываетъ мірской сходъ и предлагаетъ на его обсужденіе дѣйствія начальниковъ, допустившихъ или участвовавшихъ въ злоупотребленіяхъ.

§ 73. Начальникъ общества можетъ требовать къ суду Управы промысловыхъ работниковъ во всѣхъ проступкахъ противъ личности какъ членовъ промысловаго общества, такъ и лицъ постороннихъ, проживающихъ въ промыслахъ, если сіи послѣдніе соглашались на судъ Управы.

§ 74. При всякомъ общемъ нарушеніи общественнаго порядка, Начальникъ общества обра-



щается къ содѣйствию надлежащей Правительственной власти.

§ 75. Начальникъ общества можетъ передавать права и обязанности своего званія и другимъ лицамъ, по законной на то довѣренности.

Составленное Пермскими владѣльцами Положеніе объ улучшеніи быта Усольскаго и Ленвенскаго промысловаго населенія, по воспослѣдованіи на оное Высочайшаго утвержденія, приводится въ исполненіе тѣмъ же порядкомъ, какъ и Положеніе, составленное для вотчинныхъ крестьянъ Пермскихъ владѣльцевъ. Для устройства поземельныхъ отношеній помѣщиковъ съ промысловыми работниками, составляется актъ, по прилагаемой при семъ формѣ.

#### Форма акта.

Лѣта (такого-то года, мѣсяца и числа) я нижеподписавшійся (чинъ, имя, отчество и фамилия), на точномъ основаніи Высочайше утвержденнаго (такого-то года и числа) Положенія для устройства быта Усольскаго и Ленвенскаго промысловаго населенія, составилъ настоящій актъ для имѣнія моего (такого-то), состоящаго Пермской Губерніи NN уѣзда, въ деревняхъ и селеніяхъ NN, при коихъ числится по X народной переписи 00 мужскаго и 00 женскаго пола крестьянъ и дворовыхъ людей мужскаго пола 00 и женскаго пола 00.

При переходѣ промысловыхъ работниковъ изъ крѣпостнаго въ срочно-обязанное состояніе, предоставляется имъ на будущее время постоянное въ томъ имѣніи водвореніе на слѣдующихъ основаніяхъ:

I. Въ обезпеченіе прочной осѣдлости промысловыхъ работниковъ, усадебныя строенія поступаютъ безвозмездно въ полную личную собственность тѣхъ работниковъ, коимъ онѣ и доселѣ принадлежали, усадебная же земля предоставляется въ безвозмездное безсрочное наслѣдственное владѣніе, именно въ деревнѣ (такой-то) дворовъ 00 и т. д. писать по деревнямъ и селеніямъ.

II. Независимо отъ земель, состоящихъ подъ усадьбами, я надѣляю промысловое общество имѣнія NN, согласно Главы III Положенія, въ безсрочное и безвозмездное пользованіе слѣдующими угодьями: 1) земли сѣнокосной 00 дес. и 2) земли выгонной 00 десят.

III. За предоставленныя промысловымъ работникамъ въ пользованіе земли и угодья они не обязываются



никакими въ пользу помѣщика повинностями, но исполняютъ промысловыя работы по цѣнамъ и въ размѣрѣ, устанавливаемомъ каждыя 3 года, по взаимному моему соглашенію съ промысловымъ обществомъ.

Одинъ экземпляръ акта имѣть мнѣ у себя, а другой хранить при мірскомъ управленіи промысловаго общества.

Въ удостовѣреніе всего вышеизложеннаго подписуюсь съ приложеніемъ герба моего печати.

Помѣщикъ (чинъ, имя, отчество и фамилія).

Подлинное подписали:

По довѣренности Графини Натальи Павловны Строгановой, Графъ Серій Григорьевъ Строгановъ.

По довѣренности Князя Михаила Александровича Голицына, Графъ Серій Григорьевъ Строгановъ.

Крѣпкій Совѣтникъ Христофоръ Якимовъ Лазаревъ.

По довѣренности Княгини Варвары Петровны Бутера, Графъ Андрей Павловъ Шуваловъ, при особомъ приложенномъ мнѣніи.

По довѣренности Графовъ Серія и Александра Григорьевичей Строгановыхъ, Коллежскій Ассессоръ Николай Николаевъ Анцыфоровъ.

Уполномоченный Дѣйствительнаго Статскаго Совѣтника Никиты Всеволодовича Всеволожскаго, съ его Всеволодъ Никитичъ Всеволожскій, за отсутствіемъ по дѣламъ службы, не подписался.



