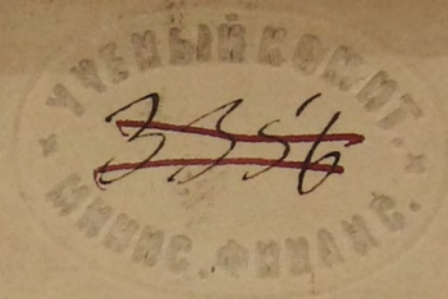
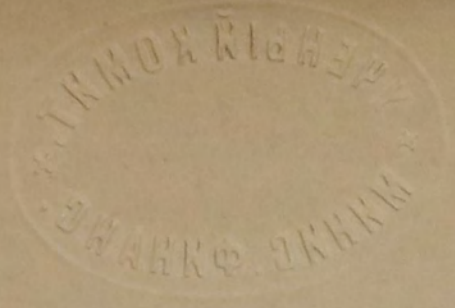


A-82



ИСТОРИКО-ПАМЯТНИКОВ



ОИШСЪ ВЪМЛТАМЪ

Съставленъ отъ редакціи Императорскаго Училища Правовѣдѣнія въ 1868 г.

1. Основныя начала науки о правахъ и обязанностяхъ гражданъ въ государствѣ.
2. Основныя начала науки о правахъ и обязанностяхъ супруговъ и родителей къ дѣтямъ.
3. Основныя начала науки о правахъ и обязанностяхъ родителей къ дѣтямъ.
4. Основныя начала науки о правахъ и обязанностяхъ супруговъ и родителей къ дѣтямъ.
5. Основныя начала науки о правахъ и обязанностяхъ супруговъ и родителей къ дѣтямъ.
6. Основныя начала науки о правахъ и обязанностяхъ супруговъ и родителей къ дѣтямъ.
7. Основныя начала науки о правахъ и обязанностяхъ супруговъ и родителей къ дѣтямъ.
8. Основныя начала науки о правахъ и обязанностяхъ супруговъ и родителей къ дѣтямъ.
9. Основныя начала науки о правахъ и обязанностяхъ супруговъ и родителей къ дѣтямъ.
10. Основныя начала науки о правахъ и обязанностяхъ супруговъ и родителей къ дѣтямъ.
11. Основныя начала науки о правахъ и обязанностяхъ супруговъ и родителей къ дѣтямъ.
12. Основныя начала науки о правахъ и обязанностяхъ супруговъ и родителей къ дѣтямъ.
13. Основныя начала науки о правахъ и обязанностяхъ супруговъ и родителей къ дѣтямъ.
14. Основныя начала науки о правахъ и обязанностяхъ супруговъ и родителей къ дѣтямъ.
15. Основныя начала науки о правахъ и обязанностяхъ супруговъ и родителей къ дѣтямъ.
16. Основныя начала науки о правахъ и обязанностяхъ супруговъ и родителей къ дѣтямъ.
17. Основныя начала науки о правахъ и обязанностяхъ супруговъ и родителей къ дѣтямъ.

Съставленъ отъ редакціи Императорскаго Училища Правовѣдѣнія въ 1868 г.

ОПИСЬ БУМАГАМЪ,

слѣдующимъ къ запискѣ Министра Внутреннихъ Дѣлъ въ
Главный Комитетъ по крестьянскому дѣлу, за № 966.

1. Довесеніе Генерала отъ Инфантеріи Гасфорта Гос-
подину Предсѣдателю Сибирскаго Комитета, за № 95.
2. Соображенія и предположенія объ устройствѣ и
улучшеніи быта крѣпостныхъ людей въ Западной Си-
бири.
3. Вѣдомость о населенныхъ помѣщичьихъ имѣніяхъ
въ Тобольской и Томской губерніяхъ.
4. Описаніе помѣщичьихъ имѣній Тобольскаго округа.
5. Описаніе помѣщичьихъ имѣній Курганскаго округа.
6. — — — Ялуторовскаго —
7. — — — Омскаго —
8. — — — Ишимскаго —
9. — Тюменскаго и Туринскаго округовъ
10. — Каинскаго и Томскаго —
11. Описаніе фабричныхъ имѣній.
12. Вѣдомость о дворовыхъ людяхъ.
13. Выписка изъ журнала Тобольскаго Губернскаго
Совѣта, за № 184.
14. Выписка изъ журнала Томскаго Губернскаго Со-
вѣта, за № 184.
15. Реэстръ отношеніямъ Министра Внутреннихъ Дѣлъ
къ Генераль-Губернатору Западной Сибири по дѣлу
объ устройствѣ быта помѣщичьихъ крестьянъ.
16. Копія съ отвѣтовъ Тайной Совѣтницы Панаевой
на вопросы Генерала отъ Инфантеріи Гасфорда.
17. Мнѣніе Министра Государственныхъ Имуществъ
по этому дѣлу, за № 811.

Подписаль: Непремѣнный Членъ Комитета *Я. Соловьевъ*.

Скрѣпилъ: За старшаго Редактора *Татариновъ*.

Копія.

№ 145.

6-го Февраля 1859 г.

Его Сіятельству,

Предсѣдателю Сибирскаго Комитета, Господину
Генераль-Адъютанту и кавалеру Князю Алексѣю Федо-
ровичу Орлову.

Генераль-Губернатора Западной Сибири,
Генерала отъ Инфантеріи Гасфорда

РАПОРТЪ.

Во исполненіе Высочайшаго повелѣнія, объявленнаго
Вашимъ Сіятельствомъ, въ предложеніи отъ 15 Іюля 1858
года за № 275 (полученномъ мною 6 Августа), имѣю
честь представить соображенія объ устройствѣ и улуч-
шеніи быта помѣщичьихъ крестьянъ и дворовыхъ людей
Западной Сибири, на общихъ, указанныхъ для внутрен-
нихъ губерній, началахъ, примѣненныхъ къ мѣстнымъ
обстоятельствамъ и особенностямъ вѣреннаго миѣ края,—
съ приложеніемъ:

- 1) Вѣдомости о населенныхъ помѣщичьихъ имѣніяхъ
Тобольской и Томской губерній (Лит. А).
- 2) Описаній сихъ имѣній (Лит. В. С. D. E. F. G. H. и
I), составленныхъ по примѣчанію къ программѣ заня-
тій Губернскихъ Дворянскихъ Комитетовъ.
- 3) Вѣдомости о находящихся въ Тобольской и Томской
губерніяхъ и Семипалатинской области дворовыхъ лю-
дяхъ, приписанныхъ къ домамъ, къ частному виноку-
ренному заводу и къ денежнымъ капиталамъ (Лит. К).
- 4) Копій съ заключеній Тобольскаго и Томскаго Гу-
бернскихъ Совѣтовъ (Лит. L. и M); и
- 5) Реэстра отношеніямъ Министра Внутреннихъ Дѣлъ,

при которыхъ сообщены были мнѣ, для руководства, правила и распоряженія по крестьянскому вопросу (Лит. N).

При семъ долгомъ считаю довести до свѣдѣнія Вашего Сіятельства:

а) Что, на основаніи помянутаго Высочайшаго повелѣнія, я, по собраніи свѣдѣній о находящихся въ Западной Сибири помѣщичьихъ крестьянахъ и дворовыхъ людяхъ, предлагалъ начальникамъ Tobольской и Томской губерній вопросъ объ устройствѣ быта сего сословія обсудить въ Губернскихъ Совѣтахъ и приглашалъ къ себѣ, для личныхъ совѣщаній, помѣщиковъ, которые, по недалности ихъ мѣста жительства, могли прибыть для этого въ г. Омскъ, или прислать уполномоченныхъ отъ нихъ лицъ; отъ прочихъ же, проживающихъ, болѣею частию, въ Сибири, требованы были письменные отзывы. Отсутствіе владѣльцевъ и неудовлетворительность представленныхъ нѣкоторыми изъ нихъ мнѣній не могли затруднить составленія общихъ соображеній. Окончательные отзывы и до сихъ поръ не отъ всѣхъ еще получены, но я счелъ нужнымъ не ожидать ихъ долѣе, дабы не пропустить Высочайше назначеннаго мнѣ для окончанія сего дѣла срока, наступающаго 6-го сего Февраля, и

б) Что, относительно крестьянъ двухъ находящихся въ Tobольской губерніи фабричныхъ имѣній (описанія коихъ представляются вмѣстѣ съ прочими), я, въ соображеніяхъ своихъ, не изложилъ никакого заключенія, такъ какъ предметъ этотъ, вслѣдствіе отношенія ко мнѣ Г. Министра Внутреннихъ Дѣлъ, отъ 3-го Сентября 1858 года за № 1086, не подлежитъ моему сужденію.

Подписалъ: Генераль отъ Инфантеріи *Гасфордъ*.

№ 93.

5 Февраля 1859 г.

С.-Петербургъ.

По дѣлу объ устройствѣ и улучшеніи быта помѣщичьихъ крестьянъ въ Западной Сибири.

СООБРАЖЕНІЯ И ПРЕДПОЛОЖЕНІЯ

ОБЪ УСТРОЙСТВЪ И УЛУЧШЕНИИ БЫТА КРѢ- ПОСТНЫХЪ ЛЮДЕЙ ВЪ ЗАПАДНОЙ СИБИРИ.

*Краткій историческій
очеркъ образованія крѣ-
постнаго состоянія въ
Западной Сибири.*

Крѣпостное сословіе Западной Сибири, составляющее не болѣе $\frac{1}{700}$ доли всей массы ея населенія, есть учрежденіе, привитое этому краю извнѣ, въ позднѣйшее уже время, и совершенно чуждое общему характеру историческаго развитія гражданскаго быта Сибири.

Начало осѣдлому русскому водворенію въ Сибири положено толпами пришельцевъ изъ-за Урала, искавшихъ и находившихъ, въ неизмѣримыхъ ея предѣлахъ, убѣжище—то отъ преслѣдователей правосудія, то отъ притѣсненія помѣщичьей власти, то отъ гоненій за отступничество отъ православія.

При такихъ условіяхъ заселенія Сибирскаго края, поддерживавшихся безсиліемъ мѣстныхъ властей, а отчасти и особыми административными видами правительства, образованіе въ Сибири крѣпостнаго права, на тѣхъ началахъ и въ тѣхъ формахъ, которыя усвоились этому учрежденію въ Европейской Россіи, было, очевидно, невозможно.

Дворовые и, такъ называемые, дѣловые люди, какъ видно изъ народныхъ переписей, существовали въ Сибири и въ XVIII столѣтіи, но слѣдовъ помѣстнаго и вотчиннаго права въ историческихъ памятникахъ ея не сохранилось.

Одинъ только частный видъ крѣпостнаго права, допущеннаго въ Сибири узаконеніями прежняго времени, представляетъ указъ 1756 года, коимъ дозволено было вымѣниваемыхъ на Сибирской линіи и обращааемыхъ въ христіанскую вѣру плѣнныхъ Азіатцевъ оставлять въ вѣчномъ услуженіи у пріобрѣтателей ихъ христіанъ,—но право это, ограниченное указомъ 23 Мая 1808 года,

уничтожено окончательно Высочайшимъ повелѣніемъ 8-го Октября 1825 года.

При открытіи Сибирскихъ Намѣстничествъ, Императрица Екатерина II, въ рескриптѣ 22 Января 1782 года бывшему Генераль-Губернатору Кашкину, выразилась, что *въ Сибири нѣтъ недвижимыхъ дворянскихъ имѣній* — вотъ доказательство, что если въ этомъ краѣ и были примѣры водворенія бродягъ и вымѣненныхъ Азіатцевъ, на участкахъ, которые отводились казакамъ и служилымъ людямъ, вмѣсто жалованья, то всѣ эти владѣнія не могли считаться законными и не имѣли юридическаго значенія дворянскихъ помѣстій.

Право поземельной частной собственности возникло въ Сибири не ранѣе, какъ при Императорѣ Павлѣ I. Въ царствованіе Его и Императора Александра I было нѣсколько случаевъ Всемиловѣйшаго пожалованія разнымъ лицамъ казенныхъ земель въ Тобольской и Томской губерніяхъ, въ вѣчное, потомственное владѣніе, какъ для устройства полезныхъ заведеній, такъ и для поселенія крестьянъ, которые переведены туда владѣльцами земель въ разное время изъ внутреннихъ губерній Россіи и образовали существующія нынѣ въ Западной Сибири помѣщичьи имѣнія.

Пожалованіе частнымъ лицамъ казенныхъ земель въ Сибири, для водворенія крестьянъ, прекратилось въ началѣ царствованія въ Бозѣ почивающаго Императора Николая II, по Высочайше утвержденному въ 12 день Августа 1830 года положенію Комитета Гг. Министровъ, поселеніе въ этомъ краѣ крѣпостныхъ людей рѣшительно воспрещено.

Настоящее положеніе крѣпостнаго сословія въ Западной Сибири.

Въ настоящее время населенныхъ помѣщичьихъ имѣній въ Западной Сибири:

въ Тобольской губерніи: въ Томской губерніи:

26

3

29.

въ нихъ:

крестьянъ и дворовыхъ людей:

мужескаго пола 1.103 души 129 душъ.

женскаго пола 1.288 — 137 —

2.401 душа 266 душъ.

2.667.

въ томъ числѣ собственно дворовыхъ людей:

мужескаго пола .	42 души	11 душъ.
женскаго пола .	45 —	15 —
	<u>87 душъ</u>	<u>26 душъ.</u>

113.

	десятинъ.	сажень.	десятинъ.	сажень.
земли удобной . . .	39.059	2.204	2.790	»
— неудобной . . .	4.718	483	1.450	2.291
неизвѣстнаго качества	1.258	»	1.057	876
	<u>45.036</u>	<u>287</u>	<u>7.298</u>	<u>767</u>

52.334 дес. 1.054 саж.

Сверхъ того: а) два фабричныя имѣнія Тайной Со-
вѣтницы Панаевой (Тобольской губерніи, въ Туринскомъ
округѣ) и купца Дьяконова (въ Тобольскомъ округѣ),
изъ коихъ въ первомъ крестьянъ обоого пола 279 и зе-
мли 21.500 дес. и во второмъ крестьянъ 149 душъ и
земли 332 дес. 2.220 саж., и б) Илецко-Иковскій вино-
курный заводъ наслѣдниковъ Инженеръ-Капитана Мя-
сникова (въ Кург. округѣ) съ лѣсною дачею въ 1.000
десятинъ и приписанными къ нему дворовыми людьми,
42 душами обоого пола, изъ числа коихъ 13 проживаютъ
и занимаются работою на заводѣ, двое находятся въ ус-
луженіи у самихъ владѣльцевъ и 26 душъ отпущены
по паспортамъ.

Всѣхъ вообще дворовыхъ людей, приписанныхъ къ до-
мамъ, къ денежнымъ капиталамъ и къ Илецко-Иковскому
заводу:

въ Тобольской губерніи	118 муж. п.	145 женск. п.
— Томской	56 —	82 —
— Семипалатинской области	1 —	6 —

Всего....175 муж. п. 233 женск. п.

Изъ числа 29 имѣній, принадлежащихъ помѣщикамъ
на полномъ владѣльческомъ правѣ,

въ одномъ крестьянъ и дворовыхъ людей

обоого пола	661 душа.
— семи	отъ 101 до 282 —
— четырнадцати	— 30 — 72 —
и въ семи	— 2 — 17 —

По отношенію количества удобной земли къ числу душъ, имѣнія сіи могутъ быть раздѣлены на слѣдующіе разряды:

Въ *одномъ* имѣніи причитается на каждую ревизскую душу мужескаго пола удобной земли (состоящей почти исключительно изъ лѣса) по 207 десят. 946 саж.

Въ *шести* имѣніяхъ приходится на душу мужескаго пола земли (пахатной, сѣнокосной и, частию, лѣса) отъ 64 до 105 десятинъ.

Въ *двѣнадцати* отъ 11 до 30 десятинъ.

Въ *семи* отъ 5 — 10 —

Въ *двухъ* количество удобной земли не приведено въ извѣстность, и

Въ *одномъ*—нѣтъ вовсе годной къ хлѣбопашеству земли.

По отправленію крестьянами повинностей, имѣнія сіи представляютъ нѣсколько различныхъ категорій:

Въ *одинадцати* помѣстьяхъ крестьяне отбываютъ барщину—обработкою господскихъ полей, исполненіемъ разныхъ хозяйственныхъ работъ и доставкою помѣщикамъ жизненныхъ припасовъ.

Въ *пяти*—платятъ помѣщикамъ денежный оброкъ, отъ 3 до 25 р., а дворовые и до 50 р. въ годъ.

Въ *одномъ*—часть крестьянъ состоитъ на барщинѣ, а часть на оброкѣ.

Въ *семи*—крестьяне платятъ только подати, но повинностей не отправляютъ, и

Въ *шести*—не платятъ податей и не несутъ никакихъ повинностей.

Сами помѣщики проживаютъ въ *двухъ* только имѣніяхъ, въ *трехъ* управляютъ крестьянами особыя, уполномоченныя отъ владѣльцевъ лица, остальные же находятся въ завѣдываніи однихъ только старостъ, изъ коихъ нѣкоторые не знаютъ даже, гдѣ проживаютъ ихъ помѣщики.

Крестьяне *четыре*хъ имѣній на помѣщичьей землѣ усадьбъ не имѣютъ и проживаютъ въ сосѣдственныхъ селеніяхъ государственныхъ крестьянъ, обрабатывая ихъ земли по найму. Водвореніе сихъ людей между крестьянами казеннаго вѣдомства допущено издавна, и какъ оно основано на добровольномъ соглашеніи съ сими послѣд-

ними, надѣленными землею съ избыткомъ, то ближайшее мѣстное начальство, до сихъ поръ, смотрѣло на это равнодушно.

Вообще, помѣщичьи крестьяне въ Западной Сибири, по изобилію земель въ большей части имѣній, плодородію почвы и незначительности лежащихъ на нихъ казенныхъ и господскихъ повинностей, хотя и далеко не такъ зажиточны, какъ крестьяне государственные, находятся однако въ довольно безбѣдномъ состояніи; но, при недостаткѣ мѣстнаго надъ ними надзора, мало рачительны о хозяйствѣ, склонны къ своеволю, возбуждаемому въ нихъ нерѣдко внушеніями неблагонамѣренныхъ людей, которыми наводненъ Сибирскій край, и незаботливы объ исправной уплатѣ слѣдующихъ съ нихъ податей и оброковъ.—Разительнымъ примѣромъ этому можетъ служить имѣніе помѣщицы Пономаревой, считающей за своими крестьянами оброчной недоимки, отъ прежнихъ лѣтъ, болѣе 12.500 р. серебр.

Грамотность между помѣщичьими крестьянами развита весьма слабо, такъ что во всѣхъ имѣніяхъ насчитано грамотныхъ не болѣе 51 чел., школь нигдѣ не заведено и обученіемъ грамотѣ занимаются преимущественно церковные причетники.—Крестьянъ, приспособленныхъ къ должностямъ по хозяйственному управленію, и къ особымъ мастерствамъ, или искусствамъ, также не оказалось.

Запасныхъ хлѣбныхъ магазиновъ, кромѣ трехъ имѣній въ Курганскомъ округѣ, и другихъ экономическихъ и благотворительныхъ заведеній, поименованныхъ въ программѣ занятій Губернскихъ Дворянскихъ Комитетовъ, не существуетъ.

Казенныхъ податныхъ и рекрутскихъ складочныхъ недоимокъ, на всѣхъ помѣщичьихъ имѣніяхъ Западной Сибири, числилось къ 1 Января 1858 года съ небольшимъ 1.600 р. сер., банковыхъ же долговъ не состоитъ, такъ какъ, по неразрѣшенію закономъ выдачи ссудъ подъ населенныя имѣнія въ Сибири, ни одно изъ нихъ въ кредитныхъ установленіяхъ не заложено.

Отзывы и предположенія помѣщиковъ.

Мнѣнія помѣщиковъ, относительно устройства быта ихъ крестьянъ, во многомъ разнствуютъ между собою и

нѣкоторые изъ нихъ, въ предположеніяхъ своихъ по сему предмету, болѣе или менѣе, отступаютъ отъ началъ, указанныхъ въ Высочайшихъ рескриптахъ и въ программѣ занятій Губернскихъ Дворянскихъ Комитетовъ.

Коллежскій Совѣтникъ *Асташевъ*, уступая крестьянамъ своего имѣнія (Томской губерніи, Каинскаго округа 89 муж. и 82 женск. пола душъ) занимаемая ими усадьбы въ полное владѣніе, безвозмездно, предоставляетъ въ ихъ пользованіе, на вѣчныя времена, всю принадлежащую къ этому имѣнію землю, сохраняя однако на оную право собственности, съ тѣмъ, чтобы крестьяне, за пользованіе землею, вносили въ Приказъ Общественнаго Призрѣнія по 5 руб. сер. въ годъ съ каждаго тягла, для составленія изъ этихъ денегъ особаго капитала, который, по истеченіи 12 лѣтъ, могъ бы быть употребляемъ на общественныя надобности крестьянъ сего имѣнія.

Коллежская Совѣтница *Жилкина* изъявила желаніе, чтобы крестьяне ея (Тобольской губерніи, Тобольскаго округа 67 муж. и 73 женск. пола душъ), на которыхъ давно уже сдѣланы ею отпускныя, воспользовались свободою послѣ ея смерти, а до того оставались бы въ прежнихъ отношеніяхъ къ помѣщицѣ, — соглашаясь отдать Тобольскимъ крестьянамъ, безвозмездно, всѣ состоящія въ ихъ пользованіи усадьбы и земли и обязываясь надѣлить Курганскихъ крестьянъ, сверхъ занимаемыхъ ими нынѣ усадьбъ, достаточнымъ количествомъ угодій.

Надворная Совѣтница *Пономарева* находитъ возможнымъ, сверхъ усадьбъ, стоящихъ, смотря по величинѣ и качеству строеній и по количеству занимаемой ими земли, отъ 40 до 80 и до 100 руб. каждая, надѣлить своихъ крестьянъ (Тобольской губерніи Тюменскаго округа 311 муж. и 338 женск. пола душъ) пахатною, сѣнокосною и выгонною землею по 2 десят. и по 1 десят. дровянаго лѣса, всего по 3 десят. на душу, съ полученіемъ за нихъ оброка по 20 руб. сер. въ годъ съ души; этотъ платежъ, по мнѣнію Г-жи Пономаревой, для крестьянъ ея не можетъ быть затруднителенъ, особенно, если Правительству угодно будетъ обезпечить дѣйствіе находящагося при ея имѣніи винокурнаго завода, назначеніемъ ежегодной выкурки на ономъ отъ 80 т. до 100 т. ведръ вина; при этомъ условіи, помѣ-

щица имѣла бы возможность сложить съ крестьянъ своихъ половину накопившейся на нихъ за прежнее время оброчной недоимки, составляющей болѣе 12.500 р. сер. а крестьяне могли бы легко заработать другую половину, уплачивая бездоимочно и новые оброки.

Полковникъ *Карбышевъ*, оцѣнивая усадьбы, находящіяся въ его имѣніи (Тобольской губерніи Омскаго округа 58 муж. и 66 женск. пола душъ) отъ 100 до 350 рублей каждую, полагаетъ обязать крестьянъ выкупить ихъ, въ теченіе 12 лѣтъ, уплатою ежегодно по 6% съ оцѣночной суммы; за предоставляемую же въ ихъ пользованіе землю (по 8 десят. на тягло), облажить ихъ оброкомъ, по 25 р. въ годъ съ тягла и, сверхъ того, по 30 р. въ годъ со всего общества, за имѣющую поступить въ надѣль часть рыболовнаго озера.

Коллежскій Секретарь *Розингъ* находитъ возможнымъ надѣлить крестьянъ его имѣнія (Тобольской губерніи Кург. округа муж. пола 24 и женск. пола 39 душъ) землею не болѣе 2 десят. на каждую ревизскую душу; но какъ этого количества, по его соображенію, будетъ не достаточно для обезпеченія нуждъ крестьянъ, то онъ предлагаетъ взять ихъ въ казну и переселить на казенныя земли, съ тѣмъ, чтобы помѣщику, для облеченія перехода отъ обязательнаго труда къ вольному, выдана была ссуда, подъ залогъ его земли, не опредѣляя однако размѣра этой ссуды.

Поручикъ *Краснопольскій* (имѣющій, вмѣстѣ съ прочими сонаслѣдниками Статскаго Совѣтника Краснополяскаго, Томской губерніи въ Томскомъ округѣ, 21 душ. муж. пола и 26 душъ женск. пола крестьянъ) полагаетъ: выкупъ крестьянами усадьбъ, стоящихъ, по его оцѣнкѣ, до 1.450 р. сер., разложить на 12 лѣтъ, по равнымъ частямъ, надѣливъ ихъ землею, по 12½ десят. на тягло, съ обязательствомъ уплаты помѣщику $\frac{1}{3}$ части чистаго дохода, котораго, по исчисленію Краснополяскаго, можетъ быть получаемо съ 12½ десят. до 65 руб. сер. въ годъ.

Полковникъ *Кривоноговъ*, уступая крестьянамъ его имѣнія (Тобольской губ. Тобольскаго округа 25 муж. пола и 26 женск. пола душъ) усадьбы по 50 р. сер. каждую, изъявляетъ согласіе надѣлить ихъ, сверхъ того,

землю по 8 десят. на тягло (въ томъ числѣ по $2\frac{1}{2}$ десят. лѣса); цѣну же земли назначаетъ по 16 р. сер. за десятину.

Титулярная Совѣтница *Антонова*, опекунша надъ имѣніемъ своей дочери, проситъ взять числящихся при этомъ имѣніи крестьянъ (Тобольской губерніи Кург. округа 22 муж. пола и 33 женск. пола душъ) въ казну, обязываясь надѣлать ихъ скотомъ и всѣмъ необходимымъ для домашняго хозяйства, съ тѣмъ, чтобы вся земля и находящіяся на ней усадебныя строенія остались во владѣніи ея дочери.

Титулярная Совѣтница *Федорова*, наслѣдница Коллежскаго Ассессора *Калужина*, не находя возможнымъ надѣлать принадлежащихъ ей, вмѣстѣ съ другимъ сонаслѣдникомъ, крестьянъ (Тобольской губерніи Кург. округа 28 муж. и 26 женск. пола душъ) достаточнымъ для обезпеченія ихъ быта количествомъ земли, безъ стѣсненія себя самой въ средствахъ къ существованію съ семействомъ, изъявляетъ желаніе продать ихъ въ казну, за опредѣленную закономъ плату.

Остальные за тѣмъ помѣщики, кромѣ тѣхъ, отъ которыхъ, по нахожденію ихъ внѣ Западной Сибири, или по неизвѣстности мѣста ихъ жительства, не получено никакихъ отзывовъ, изъявили готовность подчиниться безусловно всѣмъ распоряженіямъ, какія по устройству быта крѣпостныхъ людей постановлены будутъ Правительствомъ.

Миніія Губернскихъ
Совѣтовъ,

Тобольскій и Томскій Губернскіе Совѣты представили по сему предмету слѣдующія, въ главныхъ чертахъ совершенно сходныя между собою, предположенія:

1) Всѣ находящіеся въ означенныхъ двухъ губерніяхъ помѣщичьи крестьяне и дворовые люди, освобождаясь отъ крѣпостной зависимости, принимаютъ наименованіе *срочно-обязанныхъ* и пользуются, лично и по имуществу, правами, присвоенными казеннымъ крестьянамъ.

2) Срочно-обязанные крестьяне, во время нахожденія ихъ въ этомъ состояніи, ограничиваемое 12 лѣтнимъ срокомъ, должны быть крѣпки землѣ, на которой они водворены и не имѣютъ права переходить въ другія сословія или на другія мѣста ни цѣлымъ обществомъ, ни

семействами, ниже отдѣльными лицами; дозволеніе же имъ временныхъ отлучекъ, по билетамъ, будетъ зависѣть отъ помѣщиковъ, которые о выдачѣ таковыхъ билетовъ должны извѣщать, каждый разъ, мѣстныя Волостныя Правленія.

3) Право собственности помѣщиковъ на принадлежащія имъ земли, кромѣ тѣхъ, которыя выкуплены будутъ крестьянами, остается не прикосновеннымъ.

4) Крестьянскія усадьбы, съ находящимися на нихъ жилыми и хозяйственными строеніями, огородами и гумениками, оставить въ пользованіи крестьянъ, съ правомъ выкупа ихъ у помѣщиковъ, по обоюдному съ ними соглашенію, въ продолженіи 12 лѣтъ; причемъ Томскій Губернскій Совѣтъ полагаетъ, въ случаѣ пріобрѣтенія крестьянами усадебныхъ земель, плату за оныя опредѣлить не свыше 1½ руб. сер. за десятину.

5) Расширеніе усадебныхъ строеній должно быть ограничено тою мѣстностію, какая занята нынѣ усадьбами; пріобрѣтеніе же для оныхъ лѣса изъ помѣщичьей дачи, равно какъ и земли подъ новыя постройки, будетъ зависѣть отъ соглашенія крестьянъ съ помѣщиками, но не обязательно для сихъ послѣднихъ.

6) Выкупленныя усадьбы могутъ переходить, продажею, дареніемъ и другими законными способами, только къ члену того самого общества, или къ лицу, принятому въ оное вновь на постоянное водвореніе; перенесеніе же крестьянами усадебъ на новыя мѣста допускается не иначе, какъ съ согласія помѣщика и общества и съ утвержденія мѣстнаго волостнаго начальства.

7) Для обезпеченія быта крестьянъ и выполненія ихъ обязанностей передъ правительствомъ и помѣщиками, Губернскіе Совѣты полагаютъ надѣлать ихъ пахатною и сѣнокосною землею и другими угодьями: Томскій—на основаніи правилъ, постановленныхъ для надѣла государственныхъ крестьянъ, а Тобольскій—въ томъ же количествѣ, въ какомъ помѣщичьи крестьяне пользуются этими угодьями въ настоящее время, или въ опредѣленномъ размѣрѣ, не менѣе однако 8 десятинъ на тягло, съ уплатою за пользованіе оными оброка, деньгами или работою. Количество оброка, двое изъ помѣщиковъ То-

больской губерніи, участвовавшихъ въ положеніи Губернскаго Совѣта, полагаютъ назначить, при надѣлѣ 8 десятинною пропорціею, по 14 р. сер. съ тягла; Томскій же Губернскій Совѣтъ находитъ достаточнымъ, при надѣлѣ крестьянъ узаконенною пропорціею, взимать съ нихъ отъ 5 до 7 руб. въ годъ съ каждаго тягла или работника.

8) Исправность уплаты оброка должна быть обезпечена круговымъ ручательствомъ всего общества, въ порядкѣ, предписанномъ для взысканія податей и повинностей съ государственныхъ крестьянъ.

9) Кромѣ оброка, за пользованіе землею, срочно-обязанные крестьяне не несутъ никакихъ другихъ, ни денежныхъ, ни натуральныхъ повинностей въ пользу помещиковъ; казенные же подати и сборы они уплачиваютъ сами, отправляя рекрутскую и земскія повинности наравнѣ съ государственными крестьянами, для чего и причисляются къ ближайшимъ казеннымъ волостямъ.

10) По надзору за исполненіемъ сихъ повинностей и за благочиніемъ и благоустройствомъ въ хозяйственномъ отношеніи, срочно-обязанные крестьяне подчиняются вѣдѣнію Волостныхъ Правленій и Земскихъ Полицій, но помещики сохраняютъ надъ ними право полицейской власти, пользуясь, въ случаѣ надобности, содѣйствіемъ мѣстнаго начальства.

11) Дворовые люди, приписанные какъ къ населеннымъ имѣніямъ, такъ и къ домамъ и капиталамъ, остаются, на 12 лѣтъ, во владѣніи тѣхъ лицъ, которымъ они принадлежатъ, съ выдачею имъ, сверхъ продовольствія ихъ пищею и уплаты за нихъ податей, ежемѣсячнаго жалованья—по заключенію Тобольскаго Губернскаго Совѣта, въ продолженіе всего 12 лѣтняго срока: мужчинамъ отъ 2 до 5 руб. сер., изъ коихъ одну треть сохранять для обезпеченія быта сихъ людей по окончаніи ихъ обязательной службы, другую употреблять на снабженіе ихъ одеждою и обувью, а послѣднюю выдавать имъ на руки,—женщинамъ же отъ 1 до 2 руб. въ мѣсяць, производя изъ этихъ же денегъ расходъ на заведеніе имъ одежды и обуви;—а по мнѣнію Томскаго Губернскаго Совѣта, въ продолженіе послѣднихъ только 6-ти лѣтъ, мужчинамъ отъ 3 до 6 р. и женщинамъ отъ

1 р. 50 к. до 3 р., изъ коихъ удерживать, для обезпеченія будущаго ихъ быта, и передавать въ мѣстныя окружныя казначейства на сохраненіе: изъ жалованья мужчинамъ по 1 р., а изъ жалованья женщинамъ по 50 коп. въ мѣсяць, съ тѣмъ, чтобы дворовыхъ людей тѣхъ владѣльцевъ, которые этого положенія не примутъ, причислять въ государственныя крестьяне, за установленное отъ казны вознагражденіе.

12) Дворовымъ людямъ, безъ установленныхъ видовъ отъ владѣльцевъ, никакихъ отлучекъ не дозволять; въ случаѣ же ослушанія ихъ, или петрезвой и порочной жизни, предоставить помѣщикамъ право подвергать ихъ, при содѣйствіи мѣстной полиціи, законнымъ мѣрамъ исправленія, или обращать тѣхъ, кои причислены къ населеннымъ имѣніямъ, на пашню, съ надѣломъ ихъ землею и съ обязанностию исполнять все повинности крестьянъ,—а совершенно неисправимыхъ, съ согласія общества и съ утвержденія мѣстнаго начальства, отдавать въ рекруты.

Соображенія Генералъ-Губернатора.

По соображеніи вышензложенныхъ данныхъ о состояніи крѣпостнаго соловія въ Западной Сибири, отзывомъ помѣщиковъ и мѣстной губерйскихъ начальствъ, я съ своей стороны нахожу:

1 Осуществленіе Высочайшей воли, объ устройствѣ и улучшеніи быта помѣщичьихъ крестьянъ, не представляетъ въ Сибири тѣхъ затрудненій, какія могутъ быть встрѣчены во внутреннихъ губерніяхъ Имперіи: во 1-хъ, по весьма незначительному числу въ этомъ краѣ помѣщиковъ и крѣпостныхъ людей, и во 2-хъ, потому что изобиліе земель, какъ вообще въ Сибири, такъ и въ имѣніяхъ бѣльшей части тамошнихъ помѣщиковъ, не ограничиваетъ надѣла крестьянъ, сверхъ усадьбъ, землею въ той мѣрѣ, какая необходима для обезпеченія ихъ нуждъ. Но, съ другой стороны, нельзя не обратить вниманія, что тотъ же повсемѣстный избытокъ земель, при несоразмѣрно маломъ числѣ рабочихъ рукъ, даетъ неоспоримое преимущество обязательному труду предъ свободнымъ, такъ что если помѣщичьимъ крестьянамъ не будетъ преграждена возможность, которою они пользуются нынѣ, обрабатывать по найму свободныя земли, казенныя и государственныхъ крестьянъ, то помѣщики

могутъ быть поставлены въ крайне затруднительное положеніе. Въ сихъ видахъ, было бы полезно рѣшительно воспретить государственнымъ крестьянамъ допускать къ распаханію ихъ полей крестьянъ помѣщичьихъ, тѣмъ болѣе, что, по моему мнѣнію, уже наступило время, въ тѣхъ казенныхъ волостяхъ, гдѣ крестьяне надѣлены полною пропорціею, дозволять разработку излишнихъ, сверхъ этого надѣла земель, и самимъ государственнымъ крестьянамъ, не иначе, какъ съ уплатою въ казну хотя умѣреннаго оброка, и уничтожить тѣмъ вкоренившееся въ нихъ понятіе о принадлежности будто бы имъ, по праву собственности, земель, которыя отданы имъ только въ пользованіе и составляютъ неотъемлемое достояніе казны.

2) Постоянныхъ, ходячихъ цѣнъ на земли, которыя отъ казны не продаются и изъ частнаго владѣнія никогда почти не переходятъ въ другія руки покупкою, въ Сибири не существуетъ, и опредѣлить для этого какую-либо общую норму нельзя. Все, что только можно сказать, что стоимость въ этомъ краѣ земель, при необъятномъ ихъ пространствѣ и дешевизнѣ земледѣльческихъ произведеній, въ настоящее время, вообще очень низка, возвышаясь нѣсколько въ тѣхъ только мѣстностяхъ, которыя ближе къ центрамъ промышленности и гдѣ сбытъ хлѣба удобнѣе, но и тутъ всѣми выгодами пользуются преимущественно государственные крестьяне, съ которыми помѣщичьи, имѣя менѣе средствъ къ хлѣбопашеству никакого соперничества выдерживать не въ состояніи.

3) Такимъ образомъ, показанный въ описаніяхъ помѣщичьихъ имѣній доходъ съ земли, выведенный помѣщиками, болшею частію, произвольно, а мѣстными начальствами приблизительно, по сравненію съ доходомъ, получаемымъ государственными крестьянами, не можетъ служить основаніемъ къ опредѣленію дѣйствительной стоимости помѣщичьихъ земель и долженъ быть повѣренъ особою, сдѣланною на мѣстѣ, оцѣнкою.

4) Тоже слѣдуетъ сказать и о крестьянскихъ усадьбахъ, цѣнность коихъ, впрочемъ, завися преимущественно отъ качества строеній, не можетъ быть вездѣ одинакова. Въ свѣдѣніяхъ, доставленныхъ помѣщиками и Земскими Исправниками, цѣны усадебъ означены: низшая по 2 р.

и высшая по 200 р.—эта послѣдняя цифра, очевидно, несоразмѣрно преувеличена. Средняя стоимость цѣвъ, показанныхъ по всѣмъ имѣніямъ, составляетъ 71 р. за каждую, а за всѣ 276 усадьбъ (не считая трехъ имѣній, въ коихъ оцѣнки усадьбъ не сдѣлано) 19,596 руб. сер.

5) На основаніи общей программы положенія объ устройствѣ быта помѣщичьихъ крестьянъ, имъ предоставляется право выкупить усадьбы, въ продолженіи 12 лѣтъ, а до того времени пользоваться ими, съ платежемъ опредѣленнаго съ оцѣночной суммы процента. Но какъ мѣра эта, по мѣстнымъ обстоятельствамъ, въ Сибири представляетъ свои неудобства и могла бы повлечь за собою разнаго рода затрудненія, споры, жалобы и непріятныя между помѣщиками и крестьянами разбирательства, то, въ минованіе такихъ послѣдствій, полезно было бы, слѣдующія имъ за усадебныя земли и строенія деньги — сколько будетъ исчислено по особой, строгой оцѣнкѣ — выдать имъ, единовременно, изъ казны, со взысканіемъ съ крестьянъ, въ теченіе извѣстнаго числа лѣтъ, съ процентами, отнеся этотъ расходъ на счетъ запаснаго хозяйственнаго капитала государственныхъ крестьянъ Тобольской и Томской губерній.

6) Надѣль крестьянскихъ обществъ, въ помѣщичьихъ имѣніяхъ, землею долженъ быть, по смыслу Высочайшихъ рескриптовъ, ограниченъ размѣромъ, достаточнымъ для обезпеченія ихъ быта и выполненія ихъ обязанностей предъ правительствомъ и помѣщиками, и потому, дабы онъ, съ одной стороны, соотвѣтствовалъ этой цѣли, а съ другой—не былъ для крестьянъ обременительнымъ, я полагаю бы надѣлить ихъ, въ общинное пользованіе, пахатною, сѣнокосною и выгонною землею, а гдѣ помѣщики и сами крестьяне пожелаютъ, и лѣсомъ, отъ 5 до 9 десятинъ на тягло, смотря по общему количеству помѣщичьей земли и мѣстнымъ надобностямъ и удобствамъ,—распредѣленіе же земли на тягла и семейства предоставить самимъ обществамъ.

7) Плата оброка за пользованіе землею должна быть опредѣлена, по приведеніи въ извѣстность количества получаемаго въ каждомъ имѣніи чистаго дохода съ десятины разнаго рода угодій и не превышать одной трети этого дохода.

8) По несуществованію въ большей части имѣній помѣщичьяго хозяйства, оброкъ за землю всего удобнѣе взимать деньгами, но, гдѣ пожелаютъ помѣщики и сами крестьяне, онъ можетъ быть замѣненъ натуральными повинностями или барщиною, считая барщиною такую работу, которая не требуетъ отлучки крестьянина отъ своего жилища на дальнее разстояніе и болѣе чѣмъ на одни сутки.

9) Учрежденіе для помѣщичьихъ крестьянъ Западной Сибири особыхъ инстанцій сельскаго, волостнаго и уѣзднаго (окружнаго) управленій, по малочисленности ихъ, представляется излишнимъ и неудобнымъ, тѣмъ болѣе, что сельскихъ управленій нѣтъ и у государственныхъ крестьянъ, и потому я признавалъ бы необходимымъ: причисливъ помѣщичьихъ крестьянъ, по платежу податей и отправленію казенныхъ повинностей, къ ближайшимъ казеннымъ волостямъ, подчинить ихъ, наравнѣ съ государственными, завѣдыванію Волостныхъ Правленій и Земскихъ Полицій; помѣщикамъ же, на время дѣйствія срочно-обязаннаго положенія, предоставить право полицейской власти, собственно по надзору за исполненіемъ крестьянами ихъ обязанностей предъ владѣльцами имѣній, въ предѣлахъ, установленныхъ для Сельскихъ Расправъ внутреннихъ губерній.

Заключеніе Генералъ-Губернатора.

Хотя, по весьма незначительному числу крѣпостныхъ людей въ Западной Сибири, желательно бы было не учреждать изъ нихъ особаго, различествующаго отъ государственныхъ крестьянъ, сословія, но какъ въ настоящее время нѣтъ въ виду удобнаго и безобиднаго для владѣльцевъ средства къ прекращенію нынѣ же всѣхъ обязательныхъ отношеній къ нимъ помѣщичьихъ крестьянъ, то я полагалъ бы сліяніе этого класса крестьянъ съ государственными предоставить времени и высшему усмотрѣнію Верховнаго Правительства, а между тѣмъ, во исполненіе Высочайшей воли, приступить къ преобразованію быта находящихся въ Западной Сибири крѣпостныхъ людей на слѣдующихъ основаніяхъ:

1) Помѣщичьихъ крестьянъ Тобольской и Томской губерній, освободивъ отъ личной крѣпостной зависимости, переименовать въ *срочно-обязанные* крестьяне, предоставивъ имъ, какъ лично, такъ и по имуществу, всѣ

права государственныхъ крестьянъ, съ ограниченіемъ, обусловливаемымъ сущностью срочно-обязаннаго положенія.

2) Ограниченіе это состоитъ въ томъ, что крестьяне, оставаясь, въ продолженіе 12 лѣтъ, крѣпкими землѣ, на которой они водворены, не имѣютъ права, до окончанія этого срока, переходить, цѣлыми обществами, или селеніями, въ другія сословія, или на другое мѣсто жительства,—но временное увольненіе ихъ, по билетамъ Волостныхъ Правленій, для заработковъ и другихъ надобностей, дозволяется, съ согласія помѣщиковъ (если они проживаютъ въ самыхъ имѣніяхъ) и сельскихъ обществъ, принимающихъ на себя, въ сихъ случаяхъ, отвѣтственность за исполненіе уволенными крестьянами повинностей ихъ предъ правительствомъ и помѣщиками. Равнымъ образомъ, срочно-обязаннымъ крестьянамъ не возвращается, во время нахождения ихъ въ этомъ состояніи, перечисляться, установленнымъ порядкомъ, отдѣльными лицами, или семействами, въ другія сословія, но, въ этомъ случаѣ, если занимаемая перечисляющимися крестьянами усадьба выкуплена на счетъ казны, необходимо, кромѣ согласія помѣщиковъ и общества, и разрѣшеніе мѣстной Казенной Палаты.

3) Независимо отъ сего, при увольненіи срочно-обязаннаго крестьянина въ другое сословіе, наблюдается:

а) чтобы семейство его не было на рекрутской очереди;

б) чтобы остающіеся въ прежнемъ обществѣ члены его семьи, находившіеся на его попеченіи, были обеспечены въ средствахъ къ своему существованію, и

в) чтобы несовершеннолѣтніе не были увольняемы безъ согласія ихъ родителей, или опекуновъ.

4) Право помѣщиковъ на принадлежащія имъ, по законнымъ актамъ, земли, со всѣми заключающимися въ нихъ минеральными богатствами, съ водами и лѣсами, остается неприкосновеннымъ, кромѣ той части земли, которая выкуплена будетъ у нихъ и поступить въ собственность крестьянъ.

5) Занимаемая помѣщичьими крестьянами усадьбы, разумѣя подъ усадьбою жилища и хозяйственныя строенія съ землею подъ оными и огородомъ, оцѣниваются

въ каждомъ имѣніи особою Оцѣночною Коммиссіею, составленною изъ чиновника мѣстной Казенной Палаты, чиновника Главнаго Управленія Западной Сибири и Земскаго Исправника, при бытности самаго помѣщика, или довѣреннаго отъ него лица, и крестьянъ этого имѣнія. Цѣнность усадебъ опредѣляется по соображенію съ количествомъ и качествомъ находящихся на нихъ построекъ и съ пространствомъ и выгодностію занимаемой усадьбами земли.

6) Окончательное утвержденіе заключеній Оцѣночныхъ Коммиссій, которыя должны быть предварительно разсмотрѣны и повѣрены Губернскими Совѣтами, зависитъ отъ главнаго Управленія Западной Сибири, по постановленію коего, слѣдующая помѣщикамъ за усадьбы сумма выдается имъ изъ казны, на счетъ сельскаго хозяйственнаго капитала государственныхъ крестьянъ Тобольской и Томской губерній.

7) Сумма эта зачисляется въ недоимку на крестьянъ, за которыхъ она уплачена, и взыскивается съ нихъ въ теченіе 24-хъ лѣтъ, съ причисленіемъ къ количеству ежегоднаго платежа трехъ процентовъ на всю выданную за усадьбы сумму.

8) Въ исправномъ пополненіи этого долга, взыскиваемого по правиламъ о казенныхъ недоимкахъ, домохозяева, пользующіеся усадьбами, отвѣчаютъ, каждый самъ за себя. Заплатившій сполна причитающіяся съ него деньги, которыя могутъ быть внесены и прежде окончанія 24-хъ лѣтняго срока, безъ уплаты въ этомъ случаѣ процентовъ за послѣдующіе годы, получаетъ на пріобрѣтенныя имъ усадьбы право полной собственности, до окончательной же уплаты выкупной суммы, усадьбы остаются въ потомственномъ пользованіи крестьянъ, ихъ занимающихъ, обязанныхъ сохранять усадебныя строенія въ должной исправности и неимѣющихъ права, безъ разрѣшенія Казенной Палаты, ни возводить на усадебныхъ земляхъ новыя постройки, ни передавать усадьбы въ другія руки.

9) Крестьянину, не очистившему недоимки за выкупъ усадьбы, Казенныя Палаты дозволяютъ, при согласіи на это помѣщика и общество, перечисленіе въ другое сословіе, во время нахожденія его въ состояніи срочно-обязанныхъ,

не иначе, какъ по взысканіи числящейся за нимъ недоимки, или по принятіи оной на себя, вмѣстѣ съ усадьбою, другимъ членомъ того же общества; но, по окончаніи 12-ти лѣтняго срока, оставшіяся на крестьянахъ недоимки ни въ какомъ случаѣ не должны служить препятствіемъ къ предоставленію имъ правъ, которыя дарованы будутъ этому сословію правительствомъ.

10) Переселеніе крестьянскихъ усадебъ на другія мѣста, въ томъ же самомъ имѣніи, можетъ быть допускаемо съ согласія помѣщика и съ разрѣшенія Казенной Палаты.

11) Для обезпеченія быта срочно-обязанныхъ крестьянъ и доставленія имъ средствъ къ исправному выполненію своихъ обязанностей предъ правительствомъ и помѣщиками, въ каждомъ имѣніи отдѣлять въ ихъ пользованіе опредѣленное пространство удобной земли. Назначеніе количества оной зависитъ отъ соглашенія помѣщиковъ съ крестьянами, но должно быть не менѣе *пяти* и не болѣе *девяти* десятинъ на каждое тягло, не включая въ это число усадебной земли.

12) Въ составъ надѣла входятъ земли пахатныя, сѣнокосныя и выгонныя; лѣсъ же поступаетъ въ надѣлъ въ тѣхъ только имѣніяхъ, гдѣ пожелаютъ этого сами помѣщики и крестьяне.

13) Отведенныя крестьянамъ земли поступаютъ въ распоряженіе всего общества, которое уже раздѣляетъ ихъ, по мірскимъ приговорамъ, на тягловые участки, считая тягломъ годнаго работника, отъ 20 до 50 лѣтъ.

14) Выдѣленный каждому тяглу участокъ остается въ его постоянное пользованіе, безъ измѣненія и, по смерти хозяина, переходитъ, въ цѣломъ составѣ, къ одному изъ его наслѣдниковъ, не имѣющему своего участка,—если же такового не будетъ, то поступаетъ въ распоряженіе міра.

15) Передѣлы участковъ, въ необходимыхъ случаяхъ, допускаются не иначе, какъ по мірскимъ приговорамъ, утвержденнымъ помѣщиками.

16) Увеличеніе первоначальнаго надѣла, въ случаѣ значительной прибыли тяголь, равно какъ и уменьшеніе онаго, въ случаѣ большой убыли числа работниковъ,

для помѣщика необязательно, и зависитъ совершенно отъ добровольнаго соглашенія его съ крестьянами.

17) За надѣломъ крестьянъ усадьбами и землею, помѣщики освобождаются отъ всякой отвѣтственности въ исправной уплатѣ ими податей и отбываніи казенныхъ повинностей.

18) По отправленію сихъ повинностей, какъ денежныхъ, такъ и натуральныхъ, срочно-обязанные крестьяне должны быть причислены къ ближайшимъ казеннымъ волостямъ и подчинены всѣмъ правиламъ, установленнымъ для государственныхъ крестьянъ.

19) Въ отношеніи собственно къ помѣщикамъ, обязанность ихъ ограничивается платою за пользованіе землею ежегоднаго оброка, размѣръ коего опредѣляется по количеству чистаго дохода съ поступающей въ надѣлъ земли и не долженъ превышать одной трети этого дохода.

20) Исчисленіе дохода, который можетъ быть полученъ съ десятины разнаго рода угодій въ каждомъ изъ помѣщичьихъ имѣній, возлагается на тѣ же Коммиссіи, которыми будетъ производима оцѣнка усадебъ, и заключеніе Коммиссій, о количествѣ слѣдующаго съ крестьянъ, по стоимости земель, оброка должно быть представлено, тѣмъ же порядкомъ, на утвержденіе Главнаго Управленія Западной Сибири.

21) Замѣнъ денежнаго оброка барщиною допускается не иначе, какъ по обоюдному желанію помѣщиковъ и крестьянъ, съ положительнымъ опредѣленіемъ числа рабочихъ дней, рода работъ и порядка ихъ отправленія. Соображенія по этому предмету Оцѣночныхъ Коммиссій подлежатъ, на томъ же основаніи, какъ и назначеніе денежнаго оброка, утвержденію Главнаго Управленія.

22) Отвѣтственность въ исправной уплатѣ помѣщику денежнаго оброка, или отправленія барщины лежитъ на всемъ обществѣ, которое обязано, въ первомъ случаѣ, вносить ему, въ положенные сроки, оброкъ за всѣ тягла, а въ послѣднемъ—выставлять назначенное число людей на работу.

23) Крестьянъ, неисправныхъ въ исполненіи своихъ обязанностей, общество имѣетъ право назначать въ мірскія или частныя работы, до заработка числящейся на немъ недоимки, или обращать, на пополненіе оной, въ

продажу принадлежащее крестьянину въ собственность движимое и недвижимое имущество, за исключеніемъ предметовъ, необходимыхъ для его пропитанія,—или же, наконецъ, лишить его выдѣленнаго ему участка, но въ семь послѣднемъ случаѣ, крестьянинъ освобождается отъ исполненія сопряженныхъ съ пользованіемъ землею повинностей, и общество обязано дать ему средства къ содержанію. Совершенно же нерадивыхъ къ хозяйству, или вредныхъ, по развратной и порочной жизни, общество можетъ представлять въ распоряженіе Правительства, и для ссылки въ отдаленныя мѣста Сибири.

24) Въ порядкѣ составленія по этому предмету мірскихъ приговоровъ, утвержденія ихъ и приведенія въ исполненіе, соблюдаются правила, установленныя на подобныя случаи для государственныхъ крестьянъ.

25) Дворовые люди, какъ состоящіе при населенныхъ имѣніяхъ, такъ и приписанные къ домамъ и капиталамъ, поступаая, наравнѣ съ крестьянами, въ состояніе срочно-обязанныхъ, остаются, въ продолженіе 12-ти лѣтъ, на службѣ у своихъ помѣщиковъ, но не иначе, какъ за опредѣленное вознагражденіе, на которое не имѣютъ права тѣ только, кои, по желанію помѣщиковъ, будутъ водворены ими въ своихъ имѣніяхъ, съ надѣломъ землею и усадьбами и съ обязательствомъ отиравленія всѣхъ крестьянскихъ повинностей.

26) Наименьшій размѣръ вознагражденія дворовымъ, находящимся въ услуженіи или въ работѣ у своихъ помѣщиковъ, полагается, сверхъ продовольствія ихъ пищею и уплаты за нихъ казенныхъ податей: мужчинѣ, съ 17 до 50 лѣтъ, по 1 р. 50 к., а женщинѣ, того же возраста, по 1 р. въ мѣсяць, прибавляя столько же на одежду и обувь, если она не дается отъ помѣщика.— Подростки, отъ 14 до 17 лѣтъ, которые могутъ быть тоже употребляемы въ домашнюю прислугу, получаютъ жалованья въ половину противъ взрослыхъ. Дѣти, меньше 14 лѣтъ, пользуются помѣщеніемъ и пищею вмѣстѣ съ родителями; круглыя же сироты, если онѣ не будутъ призрѣны правительствомъ, должны оставаться въ прирѣніи и на полномъ содержаніи помѣщиковъ.

Примѣчаніе. Въ Сибири крестьяне охотно

берутъ къ себѣ сиротъ и усыновляютъ ихъ, такъ что и незаконнорожденные подкидыши всегда находятъ приютъ и не имѣютъ надобности въ призрѣніи въ Воспитательныхъ Домахъ.

27) Съ дворовыхъ людей, отпускаемыхъ по паспортамъ и находящихся въ услуженіи у постороннихъ лицъ, или занимающихся торговлею, ремеслами и работою, помѣщикамъ предоставляется получать умѣренный оброкъ, по взаимному съ ними договору, смотря по тому барышу, какой дворовый человѣкъ можетъ пріобрѣсти своею работою, особенно если онъ обучался на счетъ помѣщика какому-либо прибыльному мастерству или искусству.

28) Дворовые люди, достигшіе 50-ти лѣтняго возраста, не подлежатъ вовсе обязательной службѣ и приписываются къ одному изъ свободныхъ податныхъ сословій, безъ истребованія на это согласія общества; дряхлые же и неспособные, по болѣзни или увѣчью, добывать себѣ пропитаніе собственнымъ трудомъ, если помѣщики не пожелаютъ оставить ихъ при себѣ, призрѣваются въ общественныхъ богадѣльняхъ.

29) Дворовымъ людямъ дозволяется откупаться отъ срочно-обязательной службы, но не прежде, какъ по истеченіи трехъ лѣтъ со дня обнародованія новаго положенія, по уваженію существующаго въ Сибири крайняго затрудненія въ пріисканіи наемной прислуги. По окончаніи трехлѣтняго срока (а если кто изъ помѣщиковъ будетъ согласенъ, то и раньше), желающіе выкупиться должны будутъ внести единовременно: мужчина 180 р., а женщина 135 р. Въ послѣдующіе 9 лѣтъ срочно-обязательной службы, выкупная цѣна будетъ уменьшаться, въ каждый годъ на одну девятую часть, т. е. за мужчину по 20, а за женщину по 15 рублей. Подростки, отъ 14 до 17 лѣтъ, платятъ выкупъ въ половину противъ взрослыхъ, дѣти же, моложе 14-ти лѣтъ, освобождаются, вмѣстѣ съ родителями, бесплатно.

30) Выкупившіеся, или пробывшіе полные 12 лѣтъ въ срочно-обязательной службѣ, приписываются къ податнымъ сословіямъ, съ прекращеніемъ окончательно зависимости ихъ отъ владѣльцевъ, которые впрочемъ, если пожелаютъ, могутъ оставить у себя дворовыхъ людей въ услуженіи, по добровольному съ ними договору.

31) Крестьяне каждого помещичьяго имѣнія, образуя изъ себя особое общество, подчиняются завѣдыванію Волостныхъ Правленій и Земскихъ Полицій, которыя, по сбору съ нихъ податей, по распорядку отправления повинностей, по надзору за благочиніемъ и, вообще, по всѣмъ предметамъ полицейскаго и хозяйственнаго управленія, дѣйствуютъ на основаніи правилъ, постановленныхъ для государственныхъ крестьянъ.

32) Помѣщики въ управленіи срочно-обязанными крестьянами непосредственнаго участія не имѣютъ, но имъ предоставляется право полицейской власти, въ предѣлахъ, установленныхъ для Сельскихъ Расправъ, собственно по надзору за исполненіемъ крестьянами обязанностей своихъ въ отношеніи къ владѣльцамъ имѣній.

33) Всѣ права и обязанности помѣщиковъ и крестьянъ, опредѣляющія взаимныя ихъ отношенія во время состоянія крѣпостныхъ людей на срочно-обязанномъ положеніи, должны быть опредѣлены особыми, составленными по каждому имѣнію актами, утвержденіе коихъ и указаніе порядка приведенія ихъ въ дѣйствіе предоставляется Главному Управленію Западной Сибири.

Предположенія сіи, если они удостоятся Высочайшаго утвержденія, я полагаю бы распространить на всѣхъ помѣщичьихъ крестьянъ и дворовыхъ людей Западной Сибири, кромѣ: а) двухъ, находящихся въ Тобольской губерніи, фабричныхъ имѣній, не подлежащихъ моему сужденію, на основаніи отзыва ко мнѣ Г. Министра Внутреннихъ Дѣлъ отъ 5 Сентября 1858 г. за № 1036, и б) восьми нижепоименованныхъ имѣній, о которыхъ, примѣняясь къ желанію владѣльцевъ и по особенностямъ положенія самыхъ имѣній, я признавалъ бы возможнымъ сдѣлать слѣдующія распоряженія:

1) Крестьянъ Коллежскаго Совѣтника *Асташева* (Томской губерніи Каинскаго округа 89 муж. и 22 женск. пола душъ деревни Петровой), отказывающагося отъ всякаго вознагражденія, какъ за усадьбы, такъ и за пользованіе крестьянами землею, съ удержаніемъ однако за собою права собственности на оную, перечислить нынѣ же въ сословіе государственныхъ крестьянъ, оставивъ

живающихъ въ казенныхъ селеніяхъ, обязать помѣщиковъ переселить немедленно на собственныя ихъ земли и надѣлить угодьями, на общемъ основаніи, съ тѣмъ чтобы на тѣ же земли перенесены были помѣщиками усадебныя строенія крестьянъ, которыя и выкупить у владѣльцевъ имѣній указаннымъ выше способомъ. Но если помѣщики исполнить это не пожелаютъ, или не найдутъ возможнымъ, то означенныхъ крестьянъ причислить нынѣ же въ государственные крестьяне и надѣлить землю отъ казны, заплативъ помѣщикамъ, по оцѣнкѣ, за имѣющія остаться на казенной землѣ усадебныя постройки, и наконецъ, —

5) Крестьянъ Коллежскаго Ассессора *Бабановскаго* (Ялутор. округа 13 муж. и 17 женск. пола душъ), по неимѣнію у него вовсе удобной для хлѣбопашества земли, причислить тоже въ государственные крестьяне и водворить на казенной землѣ, не предоставляя помѣщику никакого вознагражденія, какъ назначаемого только за усадьбы и за земли, отдаваемые крестьянамъ въ пользованіе.

Примѣчаніе. Крестьяне *Де-Граве*, *Михайлова*, *Стерлигова* и *Бабановскаго*, какъ объяснено уже выше, допущены къ проживанію въ селеніяхъ государственныхъ крестьянъ, съ давняго времени ближайшимъ мѣстнымъ начальствомъ, и главное начальство края не имѣло объ этомъ, до сей поры, никакого свѣдѣнія.

Подписаль: Генераль-Губернаторъ Западной Сибири,
Генераль отъ Инфантеріи *Гасфордъ*.

Скрѣпилъ: Дѣйствительный Статскій Совѣтникъ
Федоръ Анненскій.



Копія

Литер. А.

ВѢДОМОСТЬ

О населенныхъ помѣщичьихъ имѣніяхъ въ
Тобольской и Томской губерніяхъ.

№	Имя	Служба				Служба				Служба			
		Год	Мес.	Дни	Часы	Год	Мес.	Дни	Часы	Год	Мес.	Дни	Часы
1	Иванов	1917	12	15	10	1918	01	20	15	1918	03	10	10
2	Петров	1917	06	20	15	1918	05	10	10	1918	07	05	10
3	Сидоров	1917	08	10	10	1918	09	05	10	1918	11	05	10
4	Климов	1917	09	05	10	1918	10	05	10	1918	12	05	10
5	Васильев	1917	10	05	10	1918	11	05	10	1918	01	05	10
6	Александров	1917	11	05	10	1918	12	05	10	1918	02	05	10
7	Куликов	1917	12	05	10	1918	01	05	10	1918	03	05	10
8	Смирнов	1917	01	05	10	1918	02	05	10	1918	04	05	10
9	Морозов	1917	02	05	10	1918	03	05	10	1918	05	05	10
10	Иванов	1917	03	05	10	1918	04	05	10	1918	06	05	10
11	Петров	1917	04	05	10	1918	05	05	10	1918	07	05	10
12	Сидоров	1917	05	05	10	1918	06	05	10	1918	08	05	10
13	Климов	1917	06	05	10	1918	07	05	10	1918	09	05	10
14	Васильев	1917	07	05	10	1918	08	05	10	1918	10	05	10
15	Александров	1917	08	05	10	1918	09	05	10	1918	11	05	10
16	Куликов	1917	09	05	10	1918	10	05	10	1918	12	05	10
17	Смирнов	1917	10	05	10	1918	11	05	10	1918	01	05	10
18	Морозов	1917	11	05	10	1918	12	05	10	1918	02	05	10
19	Иванов	1917	12	05	10	1918	01	05	10	1918	03	05	10
20	Петров	1917	01	05	10	1918	02	05	10	1918	04	05	10
21	Сидоров	1917	02	05	10	1918	03	05	10	1918	05	05	10
22	Климов	1917	03	05	10	1918	04	05	10	1918	06	05	10
23	Васильев	1917	04	05	10	1918	05	05	10	1918	07	05	10
24	Александров	1917	05	05	10	1918	06	05	10	1918	08	05	10
25	Куликов	1917	06	05	10	1918	07	05	10	1918	09	05	10
26	Смирнов	1917	07	05	10	1918	08	05	10	1918	10	05	10
27	Морозов	1917	08	05	10	1918	09	05	10	1918	11	05	10
28	Иванов	1917	09	05	10	1918	10	05	10	1918	12	05	10
29	Петров	1917	10	05	10	1918	11	05	10	1918	01	05	10
30	Сидоров	1917	11	05	10	1918	12	05	10	1918	02	05	10
31	Климов	1917	12	05	10	1918	01	05	10	1918	03	05	10
32	Васильев	1917	01	05	10	1918	02	05	10	1918	04	05	10
33	Александров	1917	02	05	10	1918	03	05	10	1918	05	05	10
34	Куликов	1917	03	05	10	1918	04	05	10	1918	06	05	10
35	Смирнов	1917	04	05	10	1918	05	05	10	1918	07	05	10
36	Морозов	1917	05	05	10	1918	06	05	10	1918	08	05	10
37	Иванов	1917	06	05	10	1918	07	05	10	1918	09	05	10
38	Петров	1917	07	05	10	1918	08	05	10	1918	10	05	10
39	Сидоров	1917	08	05	10	1918	09	05	10	1918	11	05	10
40	Климов	1917	09	05	10	1918	10	05	10	1918	12	05	10
41	Васильев	1917	10	05	10	1918	11	05	10	1918	01	05	10
42	Александров	1917	11	05	10	1918	12	05	10	1918	02	05	10
43	Куликов	1917	12	05	10	1918	01	05	10	1918	03	05	10
44	Смирнов	1917	01	05	10	1918	02	05	10	1918	04	05	10
45	Морозов	1917	02	05	10	1918	03	05	10	1918	05	05	10
46	Иванов	1917	03	05	10	1918	04	05	10	1918	06	05	10
47	Петров	1917	04	05	10	1918	05	05	10	1918	07	05	10
48	Сидоров	1917	05	05	10	1918	06	05	10	1918	08	05	10
49	Климов	1917	06	05	10	1918	07	05	10	1918	09	05	10
50	Васильев	1917	07	05	10	1918	08	05	10	1918	10	05	10
51	Александров	1917	08	05	10	1918	09	05	10	1918	11	05	10
52	Куликов	1917	09	05	10	1918	10	05	10	1918	12	05	10
53	Смирнов	1917	10	05	10	1918	11	05	10	1918	01	05	10
54	Морозов	1917	11	05	10	1918	12	05	10	1918	02	05	10
55	Иванов	1917	12	05	10	1918	01	05	10	1918	03	05	10
56	Петров	1917	01	05	10	1918	02	05	10	1918	04	05	10
57	Сидоров	1917	02	05	10	1918	03	05	10	1918	05	05	10
58	Климов	1917	03	05	10	1918	04	05	10	1918	06	05	10
59	Васильев	1917	04	05	10	1918	05	05	10	1918	07	05	10
60	Александров	1917	05	05	10	1918	06	05	10	1918	08	05	10

Служба: Александров Александрович
 Должность: Начальник штаба

№	ФАМИЛИИ ВЛАДѢЛЬЦЕВЪ. ТОБОЛЬСКОЙ ГУБЕРНИИ.	ЧИСЛО ДУШЪ ПО 10 РЕВИЗИИ.						КОЛИЧЕСТВО ЗЕМЛИ.					
		КРЕСТЬЯНЪ.		ДВОРОВЫХЪ.		ВСЕГО.		УДОБНОЙ.		НЕУДОБНОЙ.		ВСЕГО.	
		мужес.	женс.	мужес.	женс.	мужес.	женс.	десят.	саж.	десят.	саж.	десят.	саж.
1	Пономарева	311	338	5	7	316	345	2580	753	756	2304	3337	657
2	Жилина	127	143	5	7	132	150	6171	1047	1118	2270	7290	917
3	Панаева	103	120	»	»	103	120	21361	1496	1009	2166	22371	1262
4	Путьковскіе	81	102	»	»	81	102	1641	1162	26	726	1667	1888
5	Садиковъ и Александра Скибинская	60	92	»	»	60	92	Не	из	в ѣс	т н о.	1104	»
6	Карбышевъ	58	66	»	»	58	66	810	»	64	640	874	640
7	Завилейскій	56	45	»	»	56	45	1234	»	266	»	1500	»
8	Федорова и Бурцинкевичъ	28	26	»	»	28	26	150	»	67	1425	217	1425
9	Замощикова	26	46	»	»	26	46	781	35	79	1201	860	1236
10	Розингъ	24	39	»	»	24	39	270	»	46	759	316	759
11	Де-Граве	24	29	»	»	24	29	340	»	55	»	395	»
12	Кривоноговы	23	26	3	»	26	26	140	1684	67	518	207	2202
13	Кошевскій и Дитерихсъ	22	32	»	»	22	32	240	»	119	2132	359	2132
14	Поповъ	21	30	7	7	28	37	339	1037	36	195	375	1232
15	Богдановъ	21	21	6	6	27	27	314	379	20	1732	334	2111
16	Серебрякова	16	15	»	»	16	15	185	»	5	»	190	»
17	Татьяна Скибинская . .	15	19	»	»	15	19	Не	из	в ѣс	т н о.	154	»
18	Антонова	14	24	8	9	22	33	1449	1137	629	1972	2079	709
19	Бабановскій	13	17	»	»	13	17	Н ѣ	т ѣ.	135	»	135	»
20	Резановъ	»	»	8	9	8	9	518	1526	87	2289	606	1415
21	Стерлиговы	6	5	»	»	6	5	105	»	26	1160	131	1160
22	Загибалова	4	7	»	»	4	7	119	588	29	924	148	1512
23	Михайловъ	3	4	»	»	3	4	50	1940	4	1260	55	800
24	Бурцева	2	5	»	»	2	5	15	»	Н ѣ	т ѣ.	15	»
25	Курзина	2	1	»	»	2	1	176	1720	51	2260	228	1580
26	Бутакова	1	1	»	»	1	1	65	2100	13	950	79	650
	ТОМСКОЙ ГУБЕРНИИ.												
27	Асташевъ	85	78	4	4	89	82	1070	»	1300	2291	2370	2291
28	Краснопольскіе	21	26	7	11	28	37	1720	»	2150	»	3870	»
29	Базилевскій	12	18	»	»	12	18	Не	из	в ѣс	т н о.	1057	876
	Итого	1179	1375	53	60	1232	1435	41849	2204	8169	374	52334	1054

Подписаль: Генераль отъ Инфантеріи Гасфордъ.

Скрѣпилъ: Дѣйствительный Статскій Совѣтникъ Анненскій.

Table with multiple columns and rows, containing various numerical and alphanumeric data. The table is oriented vertically on the page. Some text is mirrored, likely due to bleed-through from the reverse side of the paper. The data appears to be organized into several sections, possibly representing different categories or time periods.

Капитан Александръ Глебовъ
Подполковникъ Леопольдъ Франковъ

ОПИСАНИЕ

НАСЕЛЕННЫХЪ ПОМѢЩИЧЬИХЪ ИМѢНІЙ, НАХОДЯЩИХСЯ
ВЪ ТОБОЛЬСКОМЪ ОКРУГѢ

ТОВОЛЬСКОЙ ГУБЕРНІИ.

Название владѣльцевъ.	Название волостей и селеній.	Число крестьянъ по 10 ревизіи (не считая дворовыхъ.)		Число тягловъ.	Число крестьянскихъ усадебъ.	Пространство земли подъ всѣми усадьбами.	Общее пространство земли.		Распределение по земельнымъ угодіямъ между помѣщиками и крестьянами.	Отношеніе общаго количества удобной земли къ массѣ населенія.		Примѣрная оцѣнка усадебъ и усадебной земли.	Средній доходъ съ десятины.	Оцѣнка рабочаго дня.			Промышленность крестьянъ.	Повинности крестьянъ.	Дворовые люди.	
		Муж.	Жен.				Удобной.	Неудобной.		По числу душъ.	По числу тягловъ.			Муж. пѣший.	Муж. конный.	Жен.			Муж.	Жен.
1) Наслѣдники Статскаго Совѣтника <i>Путьковскаго</i> :	Бронни-ковской волости деревня Тюренина.	81	102	30	27	6 дес. 1600 саж.	1641 дес. 1162 саж.	26 дес. 726 саж.	Положительнаго раздѣленія земель между крестьянами и владѣльцами нѣтъ; надѣляются же крестьяне такимъ количествомъ земли, какое каждый изъ нихъ обработать можетъ.	По 20 дес. 614 саж. на душу мужес. пола.	По 54 дес. 1663 саж. на тягло.	1930 рубл.	При обработкѣ самими крестьянами, съ десятины пахатной земли 13 р. 22½ к., съ десятины сѣнокосной 3 руб. а при обработкѣ вольнымъ трудомъ, съ десятины пахатной 5 р. 52½ к., съ десятины сѣнокосной 1 р. 70 к.	25	40	15	Крестьяне не занимаются преимущественно земледѣліемъ и, по близости имѣнія къ гор. Тобольску, доставкою въ оный дровъ на продажу.	1) Подати, по 1 р. 21½ к. въ годъ съ души, уплачиваются владѣльцамъ. 2) Крестьяне работаютъ на владѣльцевъ 3 дня въ недѣлю, и кромѣ того каждое тягло обязано въ пользу владѣльцевъ вырубить и вывезти изъ господскаго лѣса по 5 сажень дровъ въ годъ.	Дворовыхъ людей нѣтъ.	
Коллежскій Секретарь Александръ <i>Путьковский</i> .		183		1667 дес. 1888 саж.		Изъ числа удобной земли:														
Дѣвица Екатерина <i>Путьковская</i> .						Пахатной 270 1500														
Прапорщикъ Николай <i>Путьковский</i> .						Сѣнокосной 957 1212														
Вдова Поручика Серафима <i>Лазаревичева</i> .						Лѣса . . . 372 1250														
Вдова, Статская Совѣтница Екатерина <i>Путьковская</i> .						Подъ усадьбами 6 1600														
Капитанъ Алексѣй <i>Путьковский</i> .						Подъ выгонами 34 400														
Портупей Прапорщикъ Александръ <i>Путьковский</i> .																				
Подполковница Прасковья <i>Кривцова</i> .																				

Название владѣльцевъ.	Название волостей и селеній.	Число крестьянъ по 10 ревизіи (не считая дворовыхъ.)		Число тяглов.	Число крестьянскихъ усадебъ.	Пространство земли подъ всѣми усадьбами.	Общее пространство земли		Распределение поземельныхъ угодій между помѣщиками и крестьянами.	Отношеніе общаго количества удобной земли къ массѣ населенія.		Примѣрная оцѣнка усадебъ и усадебной земли.	Средній доходъ съ десятины.	Оцѣнка рабочаго дня.			Промышленность крестьянъ.	Повинности крестьянъ.	Дворовые люди.		
		Муж.	Жен.				Удобной.	Неудобной.		По числу душъ.	По числу тягловъ.			Муж. пѣший.	Муж. конный.	Жен.			Муж.	Жен.	
2) Жилина (Коллежская Совѣтница).	Бегинской волости, деревни Лосева, Екимова и Крутинская.	68	66	31	22	5 дес. 112 саж.	1487 десят. 1088 саж.	286 десят. 1373 саж.	Положительно раздѣленія земель между помѣщицею и крестьянами нѣтъ; а надѣляются крестьяне ежегодно, по назначенію помѣщицы, такимъ количествомъ земли, какое каждый изъ нихъ обработать можетъ.	По 21 десят. 2098 саж. на душу мужескаго пола.	По 47 десят. 2357 саж. на тягло.	2480 р.	Средій доходъ съ земли такой же, какъ и въ имѣніи № 1-го.	25	40	15	Крестьяне занимаются преимущественно земледѣліемъ.	1) Подати, по 1 р. 21 $\frac{1}{4}$ к. въ годъ съ души, уплачиваются помѣщицею. 2) Въ пользу ея крестьяне отправляютъ работы натурою 3 дня въ недѣлю; кромѣ того, каждое тягло обязано выткать для помѣщицы ежегодно по 25 аршинъ холста.		5	7
		134					1774 десят. 61 саж.											12	Всѣ они составляютъ домашнюю прислугу и живутъ на иждивеніи помѣщицы.		
							Изъ числа удобной земли: десят. саж. Пахатной . 188 д. 294 Сѣнокошной. 1019 — 1382 Подъ поселеніемъ крестьянскимъи господскимъ, 6 — 1374 Лѣса , , , 273 — 438														

Название владѣль- цевъ.	Назва- ніе во- лостей и селе- ній.	Число крестьянъ по 10 ре- визіи (не счита- вая дворовыхъ).		Число тяголь.	Число крестьянскихъ усадебъ.	Пространство земли подъ все- ми усадьбами.	Общее пространство земли.		Распределение посе- ленныхъ угодій меж- ду помѣщиками и крестьянами.
		Муж.	Жен.				Удобной.	Неудобной.	
4) Поповъ (Титулярный Совѣтникъ).	Брон- викон- ской волос- ти сельцо Ми- хайло- вское.	21	30	10	7	1 десят. 1453 саж.	339 десят. 1037 саж.	36 десят. 195 саж.	Положитель- наго раздѣле- нія земель ме- жду крестьяна- ми и владѣль- цемъ нѣтъ; а надѣляются крестьяне еже- годно, по волѣ владѣльца, та- кимъ количе- ствомъ, какое каждый изъ нихъ обрабо- тать можетъ.
		51				375 дес. 1232 саж.			
						Изъ числа удобной земли:			
						десят. саж.			
						Пахатной 108 2162			
						Сѣнокосной 11 880			
						Лѣса . . . 217 2154.			
						Подъ поселе- ніями: кре- стьянскими, господскими и церковью 2 716.			

Отношеніе общаго количе- ства удобной земли въ массѣ населенія.		Примѣрная оцѣнка усадебъ и усадебной земли.	Средній доходъ съ десятины.	Оцѣнка рабочаго дня.			Промышлен- ность крестьянъ.	Повинности крестьянъ.	Дворовые люди.	
По числу душъ.	По числу тягъ.			Муж. пѣшіи.	Муж. конный.	Жен.			Муж.	Жен.
По 16 дес. 392 саж. на душу мужескаго пола.	По 33 дес. 2263 саж. на тягло.	765 рубл.	Средній до- ходъ съ земли такой же, какъ и въ имѣніи № 1.	25	40	15	Крестьяне занимаются преимущественно зем- ледѣіемъ.	1) Подати, по 1 р. 21¼ к. въ годъ съ души уплачиваются владѣльцемъ. 2) Крестьяне работаютъ на помѣщика 3 дня въ недѣлю, и кромѣ того каж- дое тягло обяза- но, въ пользу владѣльца, нару- бить и вывезти изъ господскаго лѣса 5 саж. дровъ ежегодно.	7.	7.
									14. Изъ нихъ 3 муж. и 3 жен. состо- вляютъ до- машнюю прислугу, а 4 муж. и 4 жен. от- правляютъ разныя хо- зяйствен- ныя должно- сти при имѣ- ніи. Всѣ они живутъ на иждиве- ніи помѣщи- ка.	

Название владѣльцевъ.	Название волостей и селеній.	Число крестьянъ по 10 ревизіи (не считая дворовыхъ).		Число тягловъ.	Число крестьянскихъ усадебъ.	Пространство земли подъ всеми усадѣбами.	Общее пространство земли.		Распределение по земельнымъ угодіямъ между помещиками и крестьянами.
		Муж.	Жен.				Удобной.	Неудобной.	
5) Наслѣдники Статской Совѣтницы Прпны и Полковницы Александры <i>Кривоноговы</i> :	Кугаревской волости деревня Шубина.	23	26	15	6	1 десят. 2140 саж.	140 дес. 67 дес. 1684 саж. 518 саж.	Крестьяне пользуются всею землею.	
Вдова Надворная Совѣтница Дарья <i>Кривоногова</i> .		49				207 дес. 2202 саж.			
Полковникъ Никандръ <i>Кривоноговъ</i> .						Изъ числа удобной земли:			
Жена Штабсъ-Капитана Надежда <i>Цилеръ</i> .						дес. саж.			
Надворная Совѣтница Ольга <i>Ишмова</i> .						Пахатной 29 2047. Сѣнокосной 52 1120. Лѣса . . . 56 1177. Подъ поселеніемъ крестьянъ и огородами 1 2140.			

Отношеніе общаго количества удобной земли къ массѣ населенія.		Примѣрная оцѣнка усадебъ и усадебной земли.	Средній доходъ съ десятины.	Оцѣнка рабочаго дня.			Промышленность крестьянъ.	Повинности крестьянъ.	Дворовые люди.	
По числу душъ.	По числу тягловъ.			Муж. ибшій.	Муж. конный.	Жен.			Муж.	Жен.
По 6 дес. 281 саж. на душу мужескаго пола.	По 9 дес. 912 саж. на тягло.	320 рубл.	Средній доходъ съ земли такой же, какъ и въ имѣніи № 1.	25	40	15	Крестьяне занимаются преимущественно земледѣіемъ и рыбною ловлею.	Подати, по 1 р. 21¼ к., въ годъ съ души уплачиваются владѣльцами, крестьяне же въ пользу ихъ никакихъ повинностей не отбываютъ.	3	»
									Люди эти находятся въ услуженіи у владѣльцевъ на полномъ ихъ содержаніи.	

Название владѣльцевъ.	Название волостей и селеній.	Число крестьянъ по 10 ревизіи (не считая дворовыхъ.)		Число тяголь.	Число крестьянскихъ усадебъ.	Пространство земли подъ всеми усадьбами.	Общее пространство земли.		Распределение земельныхъ угодій между помѣщиками и крестьянами.
		Муж.	Жен.				Удобной.	Неудобной.	
6) Наслѣдники Статскаго Совѣтника <i>Резанова:</i> Коллежскій Совѣтникъ <i>Владимір Резановъ.</i> Коллежская Ассессорша <i>Резанова.</i>	Бронниковской волости село Петрово.	Крестьянъ по 10-й ревизіи не числятся.		Тяголь нѣтъ.	1	1100 саж.	518 дес. 1526 саж.	87 дес. 2289 саж.	Въ пользованіи помѣщичьихъ людей находится земли: пахатной 7 дес. 553 саж., сѣнокошной 62 дес. 1200 саж.; лѣсомъ же и выгономъ пользуются они вмѣстѣ съ владѣльцами.
							606 дес. 1415 саж.		
							Изъ числа удобной земли;		
							дес. саж.		
							Пахатной 9 553		
							Сѣнокошной 240 2275		
							Лѣсовъ и выгона 267 2398		

Отношеніе общаго количества удобной земли къ массѣ населенія.		Примѣрная оцѣнка усадебъ и усадебной земли.	Средній доходъ съ десятины.	Оцѣнка рабочаго дня.			Промышленность крестьянъ.	Повинности крестьянъ.	Дворовые люди.	
По числу душъ.	По числу тягль.			Муж. пѣшіи.	Муж. конный.	Жен.			Муж.	Жен.
По 64 дес. 1690 саж. на душу мужес. пола.	Тяголь нѣтъ.	Усадебныя строенія по ветхости не оцѣнены, земля же подъ усадьбами стоитъ 25 р. сер.	Средній доходъ съ земли такой же, какъ и въ имѣніи № 1.	25	40	15	Занимаются преимущественно земледѣліемъ и, по близости имѣнія къ гор. Тобольску, доставкою въ оный дровъ на продажу.	Подати, по 1 р. 21½ к. въ годъ съ души, люди Резанова уплачиваютъ сами, за пользование же отведенною имъ землею отбываютъ барщину по 3 дня въ недѣлю.	8	9
									17	
									Люди эти, какъ показано въ предшествующей графѣ, занимаются крестьянскими работами, и содержать себя сами.	

Название владѣльцевъ.	Название волостей и селеній.	Число крестьянъ по 10 ревизіи (не считая дворовыхъ).		Число тяголь.	Число крестьянскихъ усадебъ.	Пространство земли подъ всѣми усадьбами.	Общее пространство земли.		Распределение поземельныхъ угодій между помѣщиками и крестьянами.	Отношеніе общаго количества удобной земли къ массѣ населенія.		Примѣрная оцѣнка усадебъ и усадебной земли.	Средній доходъ съ десятины.	Оцѣнка рабочаго дня.			Промышленность крестьянъ.	Повинности крестьянъ.	Дворовые люди.	
		Муж.	Жен.				Удобной.	Неудобной.		По числу душъ.	По числу тягъ.			Муж. пѣшіі.	Муж. конный.	Жен.			Муж.	Жен.
8) Бутакова (Статская Совѣтница).	Абалакской волости, деревня Комина.	1	1	Тяголь нѣтъ.	Крестьянскихъ нѣтъ.	усадебъ нѣтъ.	65 десят. 2100 саж.	13 десят. 950 саж.	Числящійся при этомъ имѣніи крестьяннѣ землю не пользуется.	65 десят. 2100 саж. на душу мужескаго пола.	Тяголь нѣтъ.	Усадебъ нѣтъ.	Средій доходъ съ земли такой же, какъ и въ имѣніи № 1-го	25	40	15	О занятіяхъ приписанныхъ къ этому имѣнію людей объяснено въ слѣдующей графѣ.	Подати, по 1 р. 21¼ к. уплачиваются помѣщицею изъ дохода съ земли, обрабатываемой вольнонаемными людьми, за которыми, равно какъ и за помѣщичьимъ домомъ и хозяйствомъ, имѣютъ присмотръ собственные люди Бутаковой не отправляя другихъ повинностей и состоя на содержаніи помѣщицы.	Дворовыхъ людей	по ревизіи незначится.
		2					79 дес. 650 саж. Изъ числа удобной земли: десять саж. Пахатной . . . 28—1700. Сѣнокосной и лѣса 37— 400.													

Подписаль: Генераль отъ
Скрѣпилъ: Дѣйствительный

Инфантеріи Гасфордъ.
Статскій Совѣтникъ О. Анненскій.

ОПИСАНИЕ

НАСЕЛЕННЫХ ПОМИЩЬЮ ИМЕНИ НАЗОВАННЫХ
ВЪ КАЗАНСКОМЪ ОУЛАЕ

ТОБОЛЬСКОЙ Губернии

Составил Константин С. Кавказский
Издательство 1864 года

ОПИСАНІЕ

НАСЕЛЕННЫХЪ ПОМѢЩИЧЬИХЪ ИМѢНІЙ, НАХОДЯЩИХСЯ
ВЪ КУРГАНСКОМЪ ОКРУГѢ

ТОВОЛЬСКОЙ ГУБЕРНІИ.

Название владѣльцевъ.	Название волостей и селеній.	Число крестьянъ по 10 ревизіи (не считая дворовыхъ.)		Число тяглов.	Число крестьянскихъ усадебъ.	Пространство земли подъ всеми усадьбами.	Общее пространство земли.		Распределение по земельнымъ угодіямъ между помѣщиками и крестьянами.	Отношеніе общаго количества удобной земли къ массѣ населенія.		Примѣрная оцѣнка усадебъ и усадебной земли.	Средній доходъ съ десятины.	Оцѣнка рабочаго дня.			Промышленность крестьянъ.	Повинности крестьянъ.	Дворовые люди.	
		Муж.	Жен.				Удобной.	Неудобной.		По числу душъ.	По числу тягловъ.			Муж. пѣший.	Муж. конный.	Жен.			Муж.	Жен.
2) <i>Розинъ</i> (Коллежскій Секретарь).	Черемуховской волости деревня Варварина.	24	39	5	4	1 дес. 800 саж.	270 дес. 46 дес. 759 саж.		Положительнаго раздѣленія угодій не существуетъ, и крестьяне пользуются пахатною и сѣнокосною и выгонною землею, равно какъ рубкою лѣса изъ помѣщичьей дачи, по мѣрѣ рабочихъ силъ и дѣйствительной потребности.	По 11 дес. 300 саж. на душу мужескаго пола.	По 54 дес. на тягло.	100 рубл. сер.	Средній доходъ съ земли такой же, какъ и въ имѣніи № 1.	30	45	25	Крестьяне занимаются преимущественно хлѣбопашествомъ и скотоводствомъ.	1) Подати, по 1 р. 21 $\frac{1}{4}$ к. въ годъ съ души, уплачиваютъ сами крестьяне, отбывая, сверхъ того, помѣщику барщину 3 дня въ неделю.	Дворовыхъ	людей нѣтъ.
		63					316 дес. 759 саж.													
							Изъ числа удобной земли:													
							дес. саж.													
							Пахатной 35 976													
							Сѣнокосной 58 1500													
							Степной . . . 38 506													
							Подъ выгономъ 79 2358													
							Лѣса . . . 47													
							Подъ поселеніемъ . . . (*) 10 1864													
							(*) Здѣсь включены и усадьбы отпущенныхъ на волю крестьянъ Г. <i>Розина</i> , оставшихся на жительствѣ въ деревнѣ Варваринной.													

Название владѣль- цевъ.	Назва- ніе во- лостей и селе- ній.	Число крестьянъ по 10 ревизіи (не считая дворовыхъ).		Число тяголь.	Число крестьянскихъ усадебъ.	Пространство земли подъ всѣми усадьбами.	Общее пространство земли.		Распределение по- земельныхъ угодій между помѣщиками и крестьянами.	Отношеніе общаго количе- ства удобной земли къ мас- сѣ населенія.		Примѣрная оцѣнка усадебъ и усадебной земли.	Средній доходъ съ десятины.	Оцѣнка рабочаго дня			Промышлен- ность крестьянъ.	Повинности крестьянъ.	Дворовые люди.		
		Муж.	Жен.				Удобной.	Неудобной.		По числу душъ.	По числу тягъ.			Муж. пѣшіи.	Муж. конный.	Жен.			Муж.	Жен.	
4) Антонова (дочь Титулярнаго Совѣтника).	Смо- лин- ской волос- ти сель- цо Ви- лино.	14	24	8	5	11 дес. 865 саж.	1449 дес. 1139 саж.	629 дес. 1972 саж.	Въ пользова- ніи крестьянъ состоитъ земли: Пахатной. 56 д. Сѣнокосной 120 дес. Пастбищъ 40 д. Лѣса . . . 24 д. Подъ усадьбами 11 д. 685 саж. Остальныя же земли въ поль- зованіи помѣщи- цы.	По 103 дес. 595 саж. на душу мужескаго пола.	По 181 дес. 442 саж. на тяглаго работ- ника.	590 рубл.	Такой же, какъ и въ имѣніи №1	30	45	25	Крестьяне занимаются преимуще- ственно хлѣ- бопашес- твомъ, ско- товодствомъ и пригото- вленіемъ кре- стьянской о- дежды.	Подати, по 1 р. 22 $\frac{1}{4}$ к. въ годъ съ души, уплачи- ваются самими крестьянами. Въ пользу помѣщи- цы 8 тягловыхъ работниковъ обя- заны обработать по 2 дес. хлѣба каждый, скосить по 50 копенъ травъ и выру- бить по 5 саж. дровъ въ дачахъ помѣщицы.	8	9	Изъ нихъ 3 муж. зани- маются хлѣ- бопашес- твомъ, 5 муж. и 5 жен. со- ставляютъ домашнюю прислугу, а 1 жен. на- ходится въ услуженіи у посторон- нихъ лицъ.
		38				2079 дес. 711 саж.			Изъ числа удобной земли: дес. саж. Пахатной . 668— 2. Сѣнокосной выгонной и Пастбищной 443—1758. Подъ лѣсами 325—1388. Подъ усадь- бами . . . 11— 685.								17				

Название владѣльцевъ.	Название волостей и селеній.	Число крестьянъ по 10 ревизіи (не считая дворовыхъ).		Число тяголь.	Число крестьянскихъ усадебъ.	Пространство земли подъ всѣми усадьбами.	Общее пространство земл.		Распределение земельныхъ угодій между помѣщиками и крестьянами.	Отношеніе общаго количества удобной земли къ массѣ населенія.		Прибѣрная оцѣнка усадебъ и усадебной земл.	Средній доходъ съ десятины.	Оцѣнка рабочаго дня.			Промышленность крестьянъ.	Повинности крестьянъ.	Дворовые люди.	
		Муж.	Жен.				Удобной.	Неудобной.		По числу душъ.	По числу тягла.			Муж. пѣшій.	Муж. конный.	Жен.			Муж.	Жен.
6) Михайловъ (Капитанъ).	Крестьяне г. Михайлова проживаютъ въ деревнѣ казеннаго вѣдомства Курганской, Смоленской волости.	3	4	1	1	Семейство, проживающее въ дер. Курганской, занимаетъ подъ домомъ, хозяйственными строениями и огородами 286 саж.	50 десят. 1940 саж.	4 десят. 1260 саж.	Вся земля отдается въ аренду, и крестьяне оную не пользуютя.	По 16 десят. 2233 саж. на душу мужескаго пола.	50 десят. 1940 саж. на тягло.	Стоимость строений исчислена въ 12 руб., усадебная же земля, какъ принадлежащая государственнымъ крестьянамъ деревни Курганской, не оцѣнена.	Земля отдается въ арендное содержаніе, за плату отъ 40 до 50 копѣекъ съ десятины пахатной и по 1 р. съ десятины сѣнокосной.	30	45	25	Изъ 3 душъ муж. пола 1 занимается работою по найму у постороннихъ лицъ, а остальные два малолѣтние.	Подати, по 1 р. 22¼ к. уплачиваютъ сами крестьяне; повинностей же въ пользу помѣщика никакихъ не отбываютъ.	Дворовыхъ	людей нѣтъ.
		7					55 дес. 800 саж. (принадлежащихъ помѣщику).													
						Крестьяне на помѣщичьей землѣ усадебъ не имѣютъ, оно тягло семейство, состоящее изъ 1 м. муж. пола и 3 жен., проживаетъ собственнымъ домомъ въ деревнѣ казеннаго вѣдомства Курганской, а остальные 2 м. муж. пола и 1 жен. живутъ на квартирѣ въ гор. Курганѣ.														
							Изъ числа удобной земли:													
							Пахатной . . . 43 640.													
							Сѣнокосной . . . 7 —													
							Подъ лѣсомъ — 1300.													

Подписаль: Генералъ отъ
Скрѣпилъ: Дѣйствительный

Инфантеріи Гасфордъ.
Статскій Совѣтникъ О. Анненскій.

№ п/п	Имя	Фамилия	Дата рождения	Место рождения	Образование	Специальность	Стаж работы	Примечание
1	Иван	Иванов	1900	Москва	Высшее	Инженер	10 лет	
2	Петр	Петров	1905	Самара	Среднее	Рабочий	5 лет	
3	Александр	Александров	1910	Волгоград	Среднее	Рабочий	3 лет	
4	Сергей	Сергеев	1915	Самара	Среднее	Рабочий	2 лет	
5	Василий	Васильев	1920	Самара	Среднее	Рабочий	1 лет	

ОПИСАНИЕ

НАСЕЛЕННЫХ ПОМЕСТЬЕЙ ИМЕНИ НАХОДЩИХСЯ
В РАЙОНЕ ГОРОДА

ТОБОЛЬСКОЙ Губернии

Составлено в 1915 году
Тобольск

Лит. Д.

ОПИСАНИЕ

НАСЕЛЕННЫХЪ ПОМѢЩИЧЬИХЪ ИМѢНІЙ, НАХОДЯЩИХСЯ
ВЪ ЯЛУТОВСКОМЪ ОКРУГѢ

ТОВОЛЬСКОЙ ГУБЕРНІИ.

Название владѣль- цевъ.	Назва- ніе во- лостей и селе- ній.	Число крестьянъ по 10 ревизіи (не считая дворовыхъ).		Число тяголъ.	Число крестьянскихъ усадебъ.	Пространство земли подъ всѣми усадьбами.	Общее пространство земли.		Распределение по- земельныхъ угодій между помѣщиками и крестьянами.
		Муж.	Жен.				Удобной.	Неудобной.	
2) <i>Богдановъ</i> (Над- ворный Совѣтникъ).	Заво- доуков- ской волос- ти де- ревня Бог- дано- ва.	21	21	13	5	1 дес. 113 саж.	314 дес. 379 саж.	20 дес. 1732 саж.	Крестьяне пользуются всею землею.
		42				334 дес. 2111 саж.			
						Изъ числа удобной земли:			
						дес. саж.			
						Пахатной . 216 2131.			
						Сѣнокосной . 22 1496.			
						Лѣса 74 1552.			

Отношеніе общаго количе- ства удобной земли къ массѣ населенія.		Приблизная оцѣнка усадебъ и усадебной земли.	Средній доходъ съ десятины.	Оцѣнка рабочаго дня.			Промышлен- ность крестьянъ.	Повинности крестьянъ.	Дворовые люди.	
По числу душъ.	По числу тягъ.			Муж. пѣший.	Муж. конный.	Жен.			Муж.	Жен.
По 10 дес. 1600 саж. на душу мужеска- го пола.	По 24 десят. 369 саж. на тягло	11 р. сер.	Такой же, какъ и въ имѣніи № 1	30	50	15	Крестья- не занима- ются преи- муществен- но земледѣ- ліемъ.	Подати, по 1 р. 16½ к. въ годъ съ души, кре- стьяне уплачи- ваютъ помѣщи- ку, который, какъ за наличныхъ, такъ и за умер- шихъ, вноситъ въ казначейство. Въ видѣ оброка, крестьяне обра- ботываютъ въ пользу помѣщи- ка 10 дес. зем- ли и доставля- ютъ ему гото- вый уже хлѣбъ; кромѣ того, они обязаны постав- лять владѣльцу ежегодно по 200 копень сѣна.	6	6
									12	
									Изъ нихъ, 4 муж. пола и 3 жен. на- ходятся въ услуженіи у помѣщи- ковъ; 1 муж. и 1 жен. въ услуженіи у посторон- нихъ лицъ и 1 муж. 2 жен. живутъ на собствен- номъ содер- жаніи.	

Название владѣль- цевъ.	Назва- ніе во- лостей и селе- ній.	Число крестьянъ по 10 ре- визіи (не счита- вая дворовыхъ).		Число тяголь- ныхъ.	Число крестьянскихъ усадебъ.	Пространство земли подъ всѣми усадьба- ми.	Общее пространство земли.		Распределение по- земельныхъ угодій между помѣщиками и крестьянами.	Отношеніе общаго коли- чества удобной земли къ массѣ населенія.		Примѣрная оцѣнка усадебъ и усадебной земли.	Средній доходъ съ десятины.	Оцѣнка рабочаго дня:			Промышлен- ность крестьянъ.	Повинности крестьянъ.	Дворовые люди.	
		Муж.	Жен.				Удобной.	Неудобной.		По числу душъ.	По числу тягъ.			Муж. пѣшіи.	Муж. конный.	Жен.			Муж.	Жен.
4) Серебрякова (Титу- лярная Совѣтница).	Том- лов- ской волос- ти за- имка Сере- бряко- ва.	16	15	8	6	2390 саж.	185 дес.	5 дес.	Въ пользованіи крестьянъ состо- итъ земли: Пахатной 70 д. Сѣнокосной 20 — Пастбищъ 30 — Лѣса . . . 15 —	По 11 дес. 1350 саж. на душу мужес. пола.	По 23 дес. 300 саж. на тягло.	120 р. сер.	Такой же, какъ и въ имѣніи № 1.	30	50	15	Крестьяне занимаются преимуще- ственно хлѣ- бопашест- вомъ.	Податей и обро- ка помѣщикъ не платятъ и ника- кихъ повинно- стей не отпра- вляютъ.	Дво- ро- выхъ.	людей нѣтъ.
		31					190 дес.													
							Изъ числа удобной земли:													
							дес. саж.													
							Пахатной .	120 —												
							Сѣнокосной	20 —												
							Пастбищъ .	30 —												
							Лѣса	15 —												

Название владѣль- цевъ.	Назва- не во- лостей и селе- ній.	Число крестьянъ по 10 ре- визи (не считая дворовыхъ).		Число тягло.	Число крестьянскихъ усадебъ.	Пространство земли подвсѣ- ми усадьбами.	Общее пространство земли.		Распределение по- земельныхъ угодій между помѣщиками и крестьянами.	Отношение общаго количе- ства удобной земли къ массѣ населенія.		Примерная оцѣнка усадебъ и усадебной земли.	Средній доходъ съ десятины.	Оцѣнка рабочаго дня.			Промышлен- ность крестьянъ.	Повинности крестьянъ.	Дворовые люди.	
		Муж.	Жен.				Удобной.	Неудобной.		По числу душъ.	По числу тягъ.			Муж. пѣший.	Муж. конный	Жен.			Муж.	Жен.
6) Загбалова (Кол- лежская Ассесорша).	Томи- лов- ской воло- сти село Нико- лаев- ское.	4	7	4	2	1200 саж.	119 дес. 588 саж.	29 дес. 924 саж.	Крестьяне землею не поль- зуются.	По 29 дес. 1947 саж. на душу мужеска- го пола.	По 29 десят. 1947 саж. на тягло.	300 р. сер.	Такой же, какъ и въ имѣннѣ № 1.	30	50	15	Крестья- не занима- ются хлѣбо- пашествомъ.	Подати, по 1 р. 16½ к., упла- чиваются помѣ- щицею, которая доставляетъ кре- стьянамъ продо- вольствие и все содержаніе, кре- стьяне же обя- заны за это об- работывать ея землю, а въ сво- бодное время занимаются на сторонѣ вольны- ми работами.	Дво- ро- выхъ	людей пять.
		11				148 дес. 1512 саж.	Изъ числа удобной земли: дес. саж. Пахатной . 66 1114. Сѣнокосной. 20 734. Лѣса 32 1160.													

Название владѣль- цевъ.	Назва- ніе во- лостей и селе- ній.	Число крестьянъ по 10 ре- визіи (не счита- тая дворовыхъ).		Число крестьянскихъ усадебъ.	Пространство земли подъ всѣми усадьба- ми.	Общее пространство земли.		Распределеіе по- земельныхъ угодій между помѣщиками и крестьянами.	Отношеніе общаго количе- ства удобной земли къ массѣ населенія.		Примѣрная оцѣнка усадебъ и усадебной земли.	Средній доходъ съ десятины.	Оцѣнка рабочаго дня.			Промышлен- ность крестьянъ.	Повинности крестьянъ.	Дворовые люди.		
		Муж.	Жен.			Удобной.	Неудобной.		По числу душъ.	По числу тягъ.			Муж. пѣшіи.	Муж. конный.	Жен.			Муж.	Жен.	
7) <i>Бурцова</i> (Надвор- ная Совѣтница).	Заво- доуко- вской- волос- ти де- ревня Укъ- Биш- лип- ская.	2	5	1	1	200 саж.	15 дес.	—	Крестьяне, не занимаясь хлѣ- бопашествомъ, землею не поль- зуются.	По 7 дес. 1200 саж. на душу мужескаго пола.	15 дес. на тягло.	2 руб. 20 к.	Дохода съ зем- ли, по необра- ботыванію ея, не получается.	30	50	15	Крестьяне ни какою промышлен- ностію не занимают- ся: 3 души женск. пола находятся въ услуженіи у помѣщцы, а 2 души муж. и 2 жен. пола у посторн- нихъ лицъ.	Подати, по 1 р. 16½ к. въ годъ съ души, упла- чиваются помѣ- щицею, которая получаетъ съ крестьянъ обро- ка по 30 р. въ годъ.	Дво- ро- выхъ людей	по ре- визіи не зна- чится.
		7				15 дес.														
						Изъ числа удобной земли:														
						дес. саж.														
						Пахатной 3 —														
						Лѣса 12 —														

Подписаль: Генераль отъ
Скрѣпилъ: Дѣйствительный

Инфантеріи *Гасфордъ*.
Статскій Совѣтникъ *О. Аппенскій*.

ОПИСАНІЕ

НАСЕЛЕННЫХЪ ПОМѢЩИЧЬИХЪ ИМѢНІЙ, НАХОДЯЩИХСЯ
ВЪ ОМСКОМЪ ОКРУГѢ

ТОВОЛЬСКОЙ ГУБЕРНІИ.

Название владѣльцевъ.	Название волостей и селеній.	Число крестьянъ по 10 ревизіи (не считая дворовыхъ).		Число тяголь.	Число крестьянскихъ усадебъ.	Пространство земли подъ всѣми усадьбами.	Общее пространство земли.		Распределение земельныхъ угодій между помѣщиками и крестьянами.	Отношеніе общаго количества удобной земли къ массѣ населенія.		Примерная оцѣнка усадебъ и усадебной земли.	Средній доходъ съ десятины.	Оцѣнка рабочаго дня.			Промышленность крестьянъ.	Повинности крестьянъ.	Дворовые люди.	
		Муж.	Жен.				Удобной.	Неудобной.		По числу душъ.	По числу тягъ.			Муж. пѣшій.	Муж. конный.	Жен.			Муж.	Жен.
2) <i>Завилейскій</i> (Коллежскій Совѣтникъ).	Лузинской волости деревня Правдина.	56	45	20	18	2 десят. 1200 саж.	1234 десят. 266 десят.		Крестьяне пользуются всею землею.	По 22 десят. 65 саж. на душу мужескаго пола.	По 61 десят. 1622 саж. на тягло.	180 руб. сер.	Такой же какъ и въ имѣній № 1.	20	40	12	Крестьяне занимаютъ преимущественно хлѣбопашествомъ.	Крестьяне ни податей, ни оброка не платятъ и никакихъ натуральныхъ повинностей не отбываютъ.	Дворовыхъ	людей нѣтъ.
		101					1500 дес.		Изъ числа удобной земли: дес. саж.											
		Ревизскихъ сказокъ, по настоящей ревизіи, ни помѣщикомъ, ни крестьянами не подано, и число душъ показано по вѣдому числу людей.							Пахатной съ лесомъ . . . 1233—1252 Подъ поселе-ніемъ, огородами и конопляниками 2—1148											

Подписаль: Генераль отъ

Скрѣпилъ: Дѣйствительный

Инфантеріи Гасфордъ.

Статскій Совѣтникъ О. Ашенискій.

ОПИСАНІЕ

НАСЕЛЕННЫХЪ ПОМѢЩИЧЬИХЪ ИМѢНІЙ, НАХОДЯЩИХСЯ
ВЪ ИШИМСКОМЪ ОКРУГѢ

ТОВОЛЬСКОЙ ГУБЕРНІИ.

Название владѣльцевъ.	Название волостей и селеній.	Число крестьянъ по 10 ревизіи (не считая дворовыхъ).		Число тяголь.	Число крестьянскихъ усадебъ.	Пространство земли подъ всѣми усадьбами.	Общее пространство земли.		Распределение поземельныхъ угодій между помѣщиками и крестьянами.	Отношеніе общаго количества удобной земли къ массѣ населенія.		Примѣрная оцѣнка усадебъ и усадебной земли.	Средній доходъ съ десятины.	Оцѣнка рабочаго дня.			Промышленность крестьянъ.	Повинности крестьянъ.	Дворовые люди.	
		Муж.	Жен.				Удобной.	Неудобной.		По числу душъ.	По числу тягъ.			Муж. пѣшіи.	Муж. конный.	Жен.			Муж.	Жен.
		11					131 дес. 1160 саж.													
2) Наслѣдники Чюновика 7 класса <i>Стерлигова</i> : Жена Капитана Елизавета <i>Стерлигова</i> . Коллежская Ассесорша Парасковья <i>Парышева</i> .	Теплодубровской волости деревня Гусина.	6	5	4	Усадебъ нѣтъ; крестьяне живутъ въ своихъ домахъ, между государственными крестьянами.	На помѣщичьей землѣ усадебъ нѣтъ.	103 десят. 26 десят. 1160 саж.	131 дес. 1160 саж.	Крестьяне пользуются всею землею, изъ коей обрабатываютъ всего 15 десят.	По 17 десят. 1200 саж. на душу мужескаго пола.	По 26 десят. 600 саж. на тягло.	Избы и постройки, занимаемыя крестьянами въ дер. Гусиной, стоятъ до 10 руб. сер.	Такой же, какъ и въ имѣніи № 1.	25	40	15	Крестьяне занимаются преимущественно хлѣбопашествомъ; 1 муж. и 1 жен. находятся въ услуженіи у родственниковъ владѣльцевъ Штабсъ-Капитанши Стерлиговой, состоя на ея содержаніи.	Подати, по 1 р. съ души, вносятъ сами; оброку же владѣльцамъ не платятъ и натуральныхъ повинностей не отбываютъ.	Дворовыхъ людей поре-	визіи не считается.

Подписаль: Генералъ отъ
Скрѣпилъ: Дѣйствительный

Инфантеріи Гасфордъ.
Статскій Совѣтникъ О. Анненскій.

ОПИСАНИЕ

НАСЧЕТНЫХ КОМПАНИЙ И ИНЫХ ОБЪЕКТОВ

ВЪ ТЕРРИТОРИАЛЬНОМЪ ОУПАВЛЕНІИ

ГОБОУПРАВЛЕНІЯ ТАВРИЧЕСКАГО

ОПИСАНИЕ

НАСЕЛЕННЫХЪ ПОМѢЩИЧЬИХЪ ИМѢНІЙ, НАХОДЯЩИХСЯ
ВЪ ТЮМЕНСКОМЪ И ТУРИНСКОМЪ ОКРУГАХЪ

ТОВОЛЬСКОЙ ГУБЕРНІИ.

Название владѣльцевъ.	Название волостей и селеній.	Число крестьянъ по 10 ревизіи (не считая дворовыхъ).		Число тягловъ.	Число крестьянскихъ усадебъ.	Пространство земли подъ всѣми усадьбами.	Общее пространство земли.		Распределение земельныхъ угодій между помѣщиками и крестьянами.	Отношеніе общаго количества удобной земли къ массѣ населенія.		Примѣрная оцѣнка усадебъ и усадебной земли.	Средній доходъ съ десятины.	Оцѣнка рабочаго дня.			Промышленность крестьянъ.	Повинности крестьянъ.	Дворовые люди.	
		Муж.	Жен.				Удобной.	Неудобной.		По числу душъ.	По числу тягловъ.			Муж. пѣший.	Муж. конный.	Жен.			Муж.	Жен.
2) Панаева (Тайная Советница).	Туринскаго округа Коркинской волости деревни Сергеевская.	103	120	31	28	15 десят. 1200 саж.	21361 десят. 1496 саж.	1009 десят. 2166 саж.	Вся земля состоитъ въ исключительномъ пользованіи крестьянъ.	По 207 десят. 946 саж. на душу мужескаго пола.	По 637 десят. 1454 саж. на тягло.	Крестьянскія строенія, находящаяся въ 16 усадьбахъ, оцѣнены въ 168 р. цѣнность же усадебной земли и строеній въ остальныхъ 12 усадьбахъ, выстроенныхъ помѣщицею, не известна.	При обработкѣ самими крестьянами, съ десятины пахатной земли 11 р. 25 к., а при обработкѣ вольными работниками 5 р. сер.	25	40	15	Крестьяне занимаются хлѣбопашествомъ.	Подати, по 1 р. 22½ к. въ годъ съ души, крестьяне вносятъ сами; натуральныхъ повинностей, кромѣ подводной гоньбы, ни азенныхъ, ни помѣщичьихъ не отбываютъ, и уплачиваютъ владѣльцу оброка: съ полнаго тягла 10 р., а въ полутягла 5 р. сер. въ годъ.	Дворовыхъ	людей нѣтъ.

Подписаль: Генераль отъ
Скрѣпилъ: Дѣйствительный

Инфантеріи Гасфордъ.
Статскій Совѣтникъ О. Анненскій.

№ п/п	Имя	Фамилия	Отчество	Дата рождения	Место рождения
1	Иван	Иванов	Иванович	1910	Томск
2	Петр	Петров	Петрович	1912	Томск
3	Александр	Александров	Александрович	1915	Томск
4	Сергей	Сергеев	Сергеевич	1918	Томск
5	Михаил	Михайлов	Михайлович	1920	Томск
6	Владимир	Владимиров	Владимирович	1922	Томск
7	Анатолий	Анатолиев	Анатолиевич	1925	Томск
8	Константин	Константинов	Константинович	1928	Томск
9	Георгий	Георгиев	Георгиевич	1930	Томск
10	Юрий	Юрьев	Юрьевич	1932	Томск
11	Аркадий	Аркадьев	Аркадьевич	1935	Томск
12	Виктор	Викторов	Викторович	1938	Томск
13	Август	Августов	Августович	1940	Томск
14	Дмитрий	Дмитриев	Дмитриевич	1942	Томск
15	Павел	Павлов	Павлович	1945	Томск
16	Андрей	Андреев	Андреевич	1948	Томск
17	Роберт	Робертс	Робертсевич	1950	Томск
18	Вячеслав	Вячеславов	Вячеславович	1952	Томск
19	Андрей	Андреев	Андреевич	1955	Томск
20	Александр	Александров	Александрович	1958	Томск
21	Сергей	Сергеев	Сергеевич	1960	Томск
22	Михаил	Михайлов	Михайлович	1962	Томск
23	Владимир	Владимиров	Владимирович	1965	Томск
24	Анатолий	Анатолиев	Анатолиевич	1968	Томск
25	Константин	Константинов	Константинович	1970	Томск
26	Георгий	Георгиев	Георгиевич	1972	Томск
27	Юрий	Юрьев	Юрьевич	1975	Томск
28	Аркадий	Аркадьев	Аркадьевич	1978	Томск
29	Виктор	Викторов	Викторович	1980	Томск
30	Август	Августов	Августович	1982	Томск
31	Дмитрий	Дмитриев	Дмитриевич	1985	Томск
32	Павел	Павлов	Павлович	1988	Томск
33	Андрей	Андреев	Андреевич	1990	Томск
34	Роберт	Робертс	Робертсевич	1992	Томск
35	Вячеслав	Вячеславов	Вячеславович	1995	Томск
36	Андрей	Андреев	Андреевич	1998	Томск
37	Александр	Александров	Александрович	2000	Томск
38	Сергей	Сергеев	Сергеевич	2002	Томск
39	Михаил	Михайлов	Михайлович	2005	Томск
40	Владимир	Владимиров	Владимирович	2008	Томск
41	Анатолий	Анатолиев	Анатолиевич	2010	Томск
42	Константин	Константинов	Константинович	2012	Томск
43	Георгий	Георгиев	Георгиевич	2015	Томск
44	Юрий	Юрьев	Юрьевич	2018	Томск
45	Аркадий	Аркадьев	Аркадьевич	2020	Томск
46	Виктор	Викторов	Викторович	2022	Томск
47	Август	Августов	Августович	2025	Томск
48	Дмитрий	Дмитриев	Дмитриевич	2028	Томск
49	Павел	Павлов	Павлович	2030	Томск
50	Андрей	Андреев	Андреевич	2032	Томск

ОПИСАНИЕ

РАСЧЕТЫ ПО ВЫПИСИ ИЛИ ПО ВЫПИСИ

ПО ВЫПИСИ ИЛИ ПО ВЫПИСИ

ТОМОКОНЪ ТУМЕНЪ

ОПИСАНІЕ

НАСЕЛЕННЫХЪ ПОМѢЩИЧЬИХЪ ИМѢНІЙ, НАХОДЯЩИХСЯ
ВЪ КАИНСКОМЪ И ТОМСКОМЪ ОКРУГАХЪ.

ТОМСКОЙ ГУБЕРНІИ.

Название владѣльцевъ.	Название волостей и селеній.	Число крестьянъ по 10 ревизіи (не считая дворовыхъ).		Число тяголъ.	Число крестьянскихъ усадебъ.	Пространство земли подъ всѣми усадьбами.	Общее пространство земли.		Распределение поземельныхъ угодій между помѣщиками и крестьянами.
		Муж.	Жен.				Удобной.	Неудобной.	
1) Асташевъ (Коллежскій Совѣтникъ).	Канискаго округа Усть-Тиртаской волости деревня Петрова.	89	82	34	23	Земли собственн. подл. домами 915 саж.	1070 десят.	1300 десят. 2291 саж.	Крестьяне пользуются всею землею.
		171					2370 дес. 2291 саж.		

Отношеніе общаго количества удобной земли къ массѣ населенія.		Примѣрная оцѣнка усадебъ и усадебной земли.	Средній доходъ съ десятины.	Оцѣнка рабочаго дня.			Промышленность крестьянъ.	Повинности крестьянъ.	Дворовые люди.	
По числу душъ.	По числу тягъ.			Муж. пѣший.	Муж. конный.	Жен.			Муж.	Жен.
По 12 дес. 63 саж. на душу мужес. пола.	По 31 дес. 1040 саж. на тягло.	453 р. 50 коп.	При обработкѣ самими крестьянами, съ десятины пахатной 10 р., сѣнокосной 1 р. 50 к. а при обработкѣ вольнымъ трудомъ съ десятины пахатной 6 руб. сѣнокосной 1 руб.	25	40	15	Крестьяне занимаются земледѣіемъ и скотоводствомъ.	Подати, по 1 р. 39 к. въ годъ съ души, крестьяне уплачиваютъ сами; оброка же помѣщику не платятъ и повинностей въ пользу его никакихъ не отбываютъ.	Дворовыхъ.	людей нѣтъ.

Название владѣльцевъ.	Название волостей и селеній.	Число крестьянъ по 10 ревизіи (не считая дворовыхъ).		Число тяголь.	Число крестьянскихъ усадебъ.	Пространство земли подъ всѣми усадьбами.	Общее пространство земли.		Распределение земельныхъ угодій между помещиками и крестьянами.	Отношеніе общаго количества удобной земли къ массѣ населенія.		Примѣрная оцѣнка усадебъ и усадебной земли.	Средній доходъ съ десятины.	Оцѣнка рабочаго дня.			Промышленность крестьянъ.	Повинности крестьянъ.	Дворовые люди.			
		Муж.	Жен.				Удобной.	Неудобной.		По числу душъ.	По числу тягъ.			Муж. пѣший.	Муж. конный.	Жен.			Муж.	Жен.		
2) Наслѣдники Статскаго совѣтника <i>Краснопольскаго:</i> Статская Совѣтница <i>Краснополская.</i> Поручикъ Андрей <i>Краснопольскій.</i> Коллежская Совѣтница <i>Анна Костырко.</i> Коллежская Совѣтница <i>Августа Чучкина.</i>	Томскаго округа Карасутской волости деревня Утичья.	21	26	12	9	4 десят. 1200 саж.	1720 дес.	2150 дес.	Крестьяне пользуются всею землею.	По 81 дес. 2171 саж. на душу мужескаго пола.	По 143 дес. 800 саж. на тягло.	По оцѣнкѣ Исправника 236 руб.; а по оцѣнкѣ владѣльцевъ до 1450 руб. сер.	Такой же, какъ и въ имѣніи № 1.	25	40	15	Крестьяне занимаются, кромѣ хлѣбопашества, выгономъ дегтя и смолы, ломкою соли на Бурлинскихъ озерахъ, за плату отъ казны, и плотничною работою. •	Подати, по 1 р. 38½ к. въ годъ съ души, крестьяне уплачиваютъ сами; оброка владѣльцамъ платятъ: отъ 18 лѣтъ до 21 г. мужчина до 5 р., женщина до 3 р. въ годъ, отъ 21 до 15, равно какъ и живншіеся до 10 р. Оброкъ этотъ, чрезъ каждые два года, увеличивается на 5 р., и такимъ образомъ доходитъ до 20 р., дѣлается постояннымъ. Натуральныхъ же повинностей никакихъ не отбываютъ.	7	11	18	Всѣ они находятся въ услуженіи у владѣльцевъ и при хозяйственныхъ должностяхъ, состоя на содержаніи владѣльцевъ.
		47					3,870 дес.															
							Изъ числа удобной земли:															
							дес.															
							Пахатной 1000															
							Сѣнокосной 115															
							Лѣса 110															
							Пастбищъ 500															
							Подъ усадьбами . 4½.															

Название владѣльцевъ.	Название волостей и селеній.	Число крестьянъ по 10 ревизіи (не считая дворовыхъ).		Число тяголь.	Число крестьянскихъ усадебъ.	Пространство земли подъ всеми усадьбами.	Общее пространство земли.		Распределение поземельныхъ угодій между помѣщиками и крестьянами.
		Муж.	Жен.				Удобной.	Неудобной.	
3) <i>Базилевскій</i> (Коллежскій Ассесоръ).	Томскаго округа Спаской волости, Александринскій винокуренный заводъ.	12	18	На тяглы не раздѣляются.	4	2000 саж.	Неизвѣстно.	1057 дес. 876 саж.	Распределения поземельныхъ угодій между помѣщикомъ и крестьянами не существуетъ.

Подписаль: Генераль отъ
Скрѣпилъ: Дѣйствительный

Отношеніе общаго количества удобной земли къ массѣ населенія.		Примѣрная оцѣнка усадебъ и усадебной земли.	Средній доходъ съ десятины.	Оцѣнка рабочаго дня.			Промышленность крестьянъ.	Повинности крестьянъ.	Дворовые люди.	
По числу душъ.	По числу тяглы.			Муж. пѣшіи.	Муж. конный.	Жен.			Муж.	Жен.
По неизвѣстности количества удобной земли, отношенія оной къ числу душъ не показывается.	Тяголь нѣтъ	70 р.	Такой же, какъ и въ имѣніи №1	25	40	15	Крестьяне занимаются, во время дѣйствія завода, работами на ономъ, за задѣльную плату до 7 р. с. въ мѣсяць, и кромѣ того промышляютъ продажей сельскихъ издѣлій.	Подати, по 1 р 57 к. въ годъ съ души, крестьяне уплачиваютъ сами, оброка же помѣщику не платятъ и натуральныхъ повинностей въ его пользу не отбываютъ.	Дворовыхъ	людей нѣтъ.

Инфантеріи *Гасфордъ*.
Статскій Совѣтникъ *О. Анненскій*.

ОПИСАНІЕ

НАХОДЯЩИХСЯ ВЪ ТОБОЛЬСКОЙ ГУБЕРНІИ ФАБРИЧНЫХЪ
ИМѢНІЙ.

Название владѣльцевъ.	Название волостей и селеній.	Число крестьянъ по 10 ревизіи (не считая дворовыхъ).		Число тиголь.	Число крестьянскихъ усадебъ.	Пространство земли подъ всѣми усадьбами.	Общее пространство земли.		Распределение земельныхъ угодій между помѣщиками и крестьянами.	Отношеніе общаго количества удобной земли къ массѣ населенія.		Примѣрная оцѣнка усадебъ и усадебной земли.	Средній доходъ съ десятины.	Оцѣнка рабочаго дня.			Промышленность крестьянъ.	Повинности крестьянъ.	Дворовые люди.	
		Муж.	Жен.				Удобной.	Неудобной.		По числу душъ.	По числу тягъ.			Муж. пѣший.	Муж. конный.	Жен.			Муж.	Жен.
1) Панаева (Тайная Совѣтница).	Туринскаго округа Коркинской волости Бумажная фабрика.	131	148	Полныхъ 14, половинныхъ 2.	49	18 дес.	217 десят., 21283 дес. въ числѣ неудобной земли показанъ и лѣсъ	21500 десят.	Крестьяне пользуются всею землею.	По 1 дес. 1573 саж. на душу мужес. пола.	По 14 дес. 1120 саж. на тягло.	43 дома съ хозяйственными строениями, выстроенные самими крестьянами, оцѣнены въ 1341 р. сер.; остальные же строения, возведенныя для крестьянъ помѣщицею, равно какъ и земля, находящаяся подъ усадьбами, не оцѣнены.	При обработкѣ самими крестьянами, съ десятины пахатной земли 11 р. 25 к., а при обработкѣ вольными работниками 5 руб.	25	40	15	Изъ числа означенныхъ крестьянъ 46 душъ занимаются выдѣлкою бумаги на фабрикѣ, остальные же занимаются хлопкопашествомъ.	Подати, по 1 р. 22½ к. въ годъ съ души, за 46 душъ муж. пола, работающих на фабрикѣ, и за ихъ семейства — всего за 75 душъ — уплачиваются помѣщицею, изъ денегъ, получаемыхъ ею отъ арендаторовъ: 500 р. сер. арендныхъ и 138 за работы на фабрикѣ крестьянъ; помѣщицею уплачиваются также подати за семейство управляющаго, оумажнаго мастера и лѣсничаго. Остальные же крестьяне уплачиваютъ подати сами. Въ пользу помѣщицы крестьяне платятъ оброкъ по 10 р. съ тягла и 5 р. съ полутягла, другихъ же повинностей, кромѣ обывательской гоньбы, не отбываютъ.	Дворовыхъ	людей нѣтъ.

Название владѣльцевъ.	Название волостей и селеній.	Число крестьянъ по 10 ревизіи (не считая дворовыхъ).		Число тяголъ.	Число крестьянскихъ усадебъ.	Пространство земли подъ всѣми усадьбами.	Общее пространство земли.		Распределение поземельныхъ угодій между помѣщиками и крестьянами.	Отношеніе общаго количества удобной земли къ массѣ населенія.		Примѣрная оцѣнка усадебъ и усадебной земли.	Средній доходъ съ десятины.	Оцѣнка рабочаго дня.			Промышленность крестьянъ.	Повинности крестьянъ.	Дворовые люди.	
		Муж.	Жен.				Удобной.	Неудобной.		По числу душъ.	По числу тяглъ.			Муж. пѣший.	Муж. конный.	Жен.			Муж.	Жен.
2) Дьяконовъ (Тобольскій 3-й гильдіи купецъ).	Тобольскаго округа Худяковской волости бумажная фабрика.	Покупныхъ 22	напосессионныхъ 54	22	22	3 десят. 1550 саж.	259 десят. 326 саж.	73 десят. 1894 саж.	Пахатная и усадебная земли состоятъ въ пользованіи однихъ крестьянъ, а лѣсомъ и выгономъ пользуются они вмѣстѣ съ владѣльцемъ.	По 3 десят. 1319 саж. на душу мужескаго пола.	По 5 десят. 692 саж. на работника.	1474 руб.	По малочисленности пахатной земли, только нѣкоторые изъ крестьянъ занимаются хлѣбопашествомъ для собственнаго пропитанія, не получая отъ обработки земли никакого дохода. Въ сосѣдственныхъ же къ фабрикѣ селеніяхъ средній доходъ, при обработкѣ самими крестьянами, простирается съ десятины пахатной до 13 р. 22 к., сѣнокосной до 3 р., а при обработкѣ вольнонаемными работниками, съ десят. пахатной до 5 р. 52½ к., сѣнокосной до 1 р. 70 к.	25	40	15	Крестьяне занимаются работами на фабрикѣ, за плату: мужчинъ отъ 4 до 12 к. въ день каждому; женщины же употребляются только для стрижки вѣтоши, съ платою по 3 к. за пудъ, въ свободное же отъ занятій на фабрикѣ время, нѣкоторые изъ крестьянъ занимаются столярною и кузнечною работами, а другіе хлѣбопашествомъ.	Подати, по 1 р. 21¼ к. въ годъ, уплачиваются владѣльцемъ.	Дворовыхъ	людей нѣтъ.
		194					332 дес. 2220 саж.													
							Изъ числа удобной земли:													
							дес. саж.													
							Пахатной . . . 11 522.													
							Выгону . . . 113 1634.													
							Лѣса 122 1950.													
							Подъ усадьбами и фабрикою . . . 6 2160.													

Подписаль: Генераль отъ Инфантеріи Гасфордъ.
Скрѣпилъ: Дѣйствительный Статскій Совѣтникъ О. Анненскій.

Копія

Литер. К.

ВѢДОМОСТЬ

О находящихся въ Тобольской и Томской губерніяхъ и Семипалатинской области дворовыхъ людяхъ, приписанныхъ къ домамъ, къ частному винокуренному заводу и къ денежнымъ капиталамъ.

No.	Date	Description	Particulars				Total
			Dr.	Cr.	Dr.	Cr.	
1	1870	Balance					
2	1870	...					
3	1870	...					
4	1870	...					
5	1870	...					
6	1870	...					
7	1870	...					
8	1870	...					
9	1870	...					
10	1870	...					
11	1870	...					
12	1870	...					
13	1870	...					
14	1870	...					
15	1870	...					
16	1870	...					
17	1870	...					
18	1870	...					
19	1870	...					
20	1870	...					
21	1870	...					
22	1870	...					
23	1870	...					
24	1870	...					
25	1870	...					
26	1870	...					
27	1870	...					
28	1870	...					
29	1870	...					
30	1870	...					
31	1870	...					
32	1870	...					
33	1870	...					
34	1870	...					
35	1870	...					
36	1870	...					
37	1870	...					
38	1870	...					
39	1870	...					
40	1870	...					
41	1870	...					
42	1870	...					
43	1870	...					
44	1870	...					
45	1870	...					
46	1870	...					
47	1870	...					
48	1870	...					
49	1870	...					
50	1870	...					

HONORABLE MEMBERS OF THE HOUSE OF COMMONS
 IN PARLIAMENT ASSEMBLED
 REPORT OF THE SELECT COMMITTEE ON THE
 ADMINISTRATION OF THE
 HOUSE OF COMMONS
 IN THE YEAR 1870

Число владѣльцевъ дворовыхъ людей, приписанныхъ къ домамъ, къ частному винокуренному заводу и къ денежнымъ капиталамъ.	Общее число принадлежащихъ имъ дворовыхъ людей.	Число дворовыхъ, находящихся при самихъ владѣльцахъ, на полномъ ихъ содержаніи.		Число дворовыхъ, содержащихъ себя собственнымъ трудомъ, или находящихся въ услуженіи у постороннихъ лицъ.		КОЛИЧЕСТВО ПЛАТИМАГО ОБРОКА.				
		муж.	женс.	муж.	женс.	муж.	женс.	муж.	женс.	
По Тобольской губерніи. . .	29	118	145	39	58	76	85	3	2	1 душа муж. пола 18 р., 2 д. муж. и 2 жен. по 10 р.
По Томской губерніи.	21	56	82	56	82	»	»	»	»	
По Семипалатинской области	2	1	6	»	3	1	3	»	»	
Итого . . .	52	175	233	95	143	77	88	3	2	

Подписаль: Генераль отъ Инфантеріи *Гасфордъ*

Скрѣшилъ: Дѣйствительный Статскій Совѣтникъ *Θ. Анненскій.*

ВЫПИСКА

из журналов заседаний Комитета
 по составлению сметы на 1912 год
 1911 г. № 10

Исходя из того, что сметы на 1912 год
 в настоящее время еще не составлены,
 а следовательно, не известна сумма
 ассигнований на содержание аппарата
 Комитета, то ввиду необходимости
 выяснения размера ассигнований,
 подлежащих выделению на эти цели,
 Комитет считает необходимым
 произвести обследование сметы
 на 1912 год, для чего поручил
 своему секретарю обратиться к
 Министерству финансов за
 сведениями о размерах ассигнований,
 подлежащих выделению на содержание
 аппарата Комитета на 1912 год,
 а также за сведениями о размерах
 ассигнований, подлежащих выделению
 на содержание аппарата Комитета
 в 1911 году.

Копія.

Литер. Л.

ВЫПИСКА

ИЗЪ ЖУРНАЛА ТАБОЛЬСКАГО ГУБЕРНСКАГО
СОВѢТА, СОСТОЯВШАГОСЯ ²²/₂₃ НОЯБРЯ 1858
ГОДА ЗА № 184.

По разсмотрѣніи составленной въ Канцеляріи Тобольскаго Общаго Губернскаго Управленія записки, по вопросу объ улучшеніи быта помѣщичьихъ крестьянъ и по соображенію съ изложенными въ сей запискѣ фактами и свѣдѣніями, Тобольскій Губернскій Совѣтъ находитъ:

1) Крѣпостныхъ людей Тобольской губерніи, при разсужденіи объ устройствѣ и улучшеніи быта ихъ, надлежитъ раздѣлить на нижеслѣдующіе, сообразно состоянію и занятію ихъ, разряды: первый заключаетъ въ себѣ крестьянъ шести населенныхъ имѣній, въ коихъ они платятъ владѣльцамъ обоюднo-условенные оброки; второй содержитъ крестьянъ, не платящихъ помѣщикамъ оброка, но отправляющихъ имъ различныя работы и повинности натурою, каковыхъ имѣній въ Тобольской губерніи четырнадцать. Третій разрядъ состоитъ изъ тѣхъ населенныхъ имѣній, крестьяне коихъ не платятъ помѣщикамъ ни оброковъ, ни натуральныхъ повинностей или работъ; такихъ имѣній въ Тобольской губерніи двѣнадцать. Къ четвертому же разряду слѣдуетъ причислить тѣхъ крѣпостныхъ дворовыхъ людей, которые, по платежу податныхъ и другихъ казенныхъ повинностей, приписаны къ домамъ въ городахъ, или чужимъ и своимъ населеннымъ имѣніямъ, или же обезпечены взносомъ въ кредитныя установленія, назначавшихся, по уставамъ о народныхъ переписяхъ, капиталовъ. Такихъ крѣпостныхъ дворовыхъ людей по 10 ревизіи

числится во всей Тобольской губернии мужескаго пола 95 и женскаго 128. Какія, однакожь, люди эти отправляютъ работы при домахъ господъ своихъ и какіе платятъ оброки, въ случаѣ увольненія ими для постороннихъ работъ или занятій, положительныхъ свѣдѣній нѣтъ.

2) При всѣхъ населенныхъ имѣніяхъ Тобольской губернии первыхъ трехъ разрядовъ состоитъ во владѣніи помѣщиковъ, по различнымъ актамъ, и, по отводу владѣльцевъ, въ пользованіи крестьянъ ихъ, земляныхъ угодій весьма достаточныя по числу ревизскихъ душъ пропорціи; но, какъ видно изъ донесеній Земскихъ Исправниковъ и отзывовъ нѣкоторыхъ владѣльцевъ, а частію извѣстно и самому Губернскому Совѣту, земли здѣшняго края, какъ помѣщичьи, такъ и казенныя, вообще не имѣютъ достаточной цѣнности, сколько по причинѣ избытка ихъ повсюду, а столько же и по неудобству, при значительности разстояній и обширности пространствъ, къ тщательной обработкѣ земель.

3) Къ устройству и улучшенію быта помѣщичьихъ крестьянъ и дворовыхъ людей объявлены достаточно-опредѣлительныя мѣрныя только отъ двухъ владѣльцевъ: Гг. Карбышева и Розенга. Помѣщицы Антонова и Федорова пожелали дать ихъ крестьянамъ полную свободу, съ отчужденіемъ людей послѣдней въ казну за положенную закономъ плату. Всѣ же прочіе владѣльцы, подавшіе Г. Генераль-Губернатору Западной Сибири письменные отзывы, объявили согласіе подчиниться безусловно тѣмъ мѣрамъ, какія установлены будутъ по этому предмету правительствомъ, съ изъясненіемъ со стороны г-жи Загибаловой желанія устроить бытъ крестьянъ ея на основаніяхъ, принимаемыхъ во внутреннихъ многоземельныхъ губерніяхъ; а г-жи Бутакова и Антонова, если отъ послѣдней люди не могутъ быть взяты въ казенное вѣдомство, предоставили устройство ихъ людей усмотрѣнію Его Превосходительства. Одна же изъ помѣщицъ, именно г-жа Жилина, также соглашаясь на всѣ условія устройства крестьянъ, какія опредѣлены будутъ во внутреннихъ губерніяхъ, добавила, что она давно уже сдѣлала завѣщаніе объ освобожденіи всѣхъ крепостныхъ людей ея по смерти своей на волю и о снаб-

женіи ихъ земляными угодьями, которыми они пользуются.

Основываясь на такихъ отзывахъ, съ большею подробностію изъясненныхъ въ запискѣ Канцеляріи Тобольскаго Общаго Губернскаго Управленія, и руководствуясь Высочайшими повелѣніями объ устройствѣ и улучшеніи быта помѣщичьихъ крестьянъ, а также циркулярными по этому предмету предписаніями Г. Министра Внутреннихъ Дѣлъ, Тобольскій Губернскій Совѣтъ, по соглашеніи съ призванными въ присутствіе его наличными помѣщиками, Тобольскаго округа, к. т. отставнымъ Титулярнымъ Совѣтникомъ Поповымъ, Подполковникомъ Кривцовымъ, Коллежскимъ Совѣтникомъ Рѣзановымъ и Капитаномъ Путьковскимъ, признаетъ нужнымъ заключить слѣдующее:

а) *Въ отношеніи населенныхъ владѣльческихъ имѣній:*

Первое. Всѣмъ крестьянамъ этихъ имѣній, за исключеніемъ тѣхъ, кои уволены будутъ помѣщиками совершенно на волю, быть въ состояніи переходномъ, но однакожь крѣпкими землѣ, на которой они въ настоящее время жительствоуютъ и которою, по нижезначущимся условіямъ съ помѣщиками, будутъ пользоваться, или которую пріобрѣтутъ у нихъ въ свое владѣніе. Въ такомъ переходномъ состояніи быть этимъ крестьянамъ въ теченіи двѣнадцати лѣтняго-срока, дотолѣ, когда правительство, по окончательномъ обсужденіи тогдашняго ихъ состоянія, разрѣшитъ имъ, если пожелаютъ, выходъ изъ одной мѣстности въ другую, съ надлежащими ограниченіями и условіями.

Второе. Крестьянамъ симъ, равно всѣмъ дворовымъ людямъ, состоящимъ донинѣ во владѣніи разныхъ лицъ Тобольской губерніи, вмѣсто носимаго ими званія крѣпостныхъ, во время сказаннаго переходнаго ихъ состоянія, присвоить наименованіе срочно-обязанныхъ. При чемъ они могутъ пользоваться лично и по имуществу правами, присвоенными казеннымъ крестьянамъ, на основаніи Св. Зак. (изд. 1857 г.) Т. 9 кн. 1 разд. 4 гл. 1, 2 и 3, съ ограниченіями выше и ниже сего въ настоящемъ положеніи излагаемыми.

Третье. Въ теченіи сказанныхъ двѣнадцати лѣтъ срочно-обязаннаго положенія, помѣщичьи крестьяне Тоболь-

ской губерніи, ни обществами, ни семействами, ни отдѣльно каждый, не должны переходить въ другія сословія, или на другія мѣста. Однимъ лишь помѣщикамъ или помѣщицамъ, или довѣреннымъ ихъ, предоставить право увольнять по узаконеннымъ видамъ срочно-обязанныхъ крестьянъ изъ мѣста жительства для работъ и вообще по ихъ надобностямъ, съ извѣщеніемъ каждый разъ о такомъ увольненіи мѣстныя Волостныя Правленія, безъ законныхъ же видовъ нигдѣ этимъ людямъ не жить и никому ихъ не держать.

Четвертое. Право помѣщиковъ на принадлежащую имъ по законнымъ крѣпостнымъ и другимъ актамъ землю къ хозяйственному устройству на ней, право залога этой земли и продажи ея, кромѣ назначенной части крестьянамъ въ пользованіе, на минеральныя богатства, лѣса и воды во всѣхъ вообще земляхъ ихъ имѣній, кромѣ имѣющихъ быть отданными или выкупленными ими, усадьбъ, огородовъ и гумениковъ, должны оставаться неприкосновенными.

Пятое. Усадьбы крестьянъ съ жилыми и хозяйственными на нихъ строеніями, огородами и гумениками, въ томъ пространствѣ, какъ они нынѣ заняты, оставить въ неприкосновенномъ пользованіи крестьянъ, съ предоставленіемъ симъ послѣднимъ пріобрѣсти эти угодья въ собственность чрезъ выкупъ, въ теченіи времени, по обоюдному соглашенію съ помѣщиками, но не далѣе, какъ въ двѣнадцати-лѣтній срокъ. До совершеннаго же выкупа такимъ образомъ усадьбъ и проч., крестьяне не могутъ быть полными ихъ владѣльцами, но не должны, однакоже, быть стѣсняемы помѣщиками въ пользованіи, какъ сими угодьями, такъ и подворными скотскими выпусками, носящими въ Сибири названія (окружающихъ деревни) *поскотинъ*, изъ коихъ послѣднія равно необходимы и для крестьянъ и для помѣщиковъ. На предметъ пріобрѣтенія крестьянами отъ помѣщиковъ усадебной земли, постановить плату за каждую десятину, по взаимному ихъ соглашенію, смотря по мѣстной цѣнности земель каждаго округа, съ утвержденія мѣстнаго начальства. Значащееся въ этомъ пунктѣ поясненіе о дозволеніи крестьянамъ пользоваться подворными скотскими выпусками, или поскотинами совершенно необходимо по особливому

характеру сельской жизни Сибирскихъ крестьянъ; ибо они, вмѣстѣ съ земледѣліемъ, занимаясь скотоводствомъ, самымъ главнымъ условіемъ порядочнаго хозяйства считаютъ имѣть небольшое, огороженное вокругъ деревни пространство земли для выпуска въ лѣтнее время разнаго рода рогатаго скота и лошадей, а это тѣмъ болѣе необходимо, что здѣшніе крестьяне для пастбы особенно мелкаго скота, какъ-то: овецъ, телятъ, козъ, свиней и жеребятъ, почти никогда не имѣютъ пастуховъ. Какъ не ничтожно, въ срененіи съ здѣшнимъ изобиліемъ земель, пространство окружающей деревню поскотины, но не дайте его какому-либо селенію, и жители его совершенно стѣснены будутъ въ своемъ хозяйствѣ. Впрочемъ, пространство этихъ поскотинъ безъ согласія помѣщиковъ ни подъ какимъ предлогомъ не должно быть увеличиваемо. Равнымъ образомъ и расширеніе усадебныхъ строеній должно быть ограничено, или тою мѣстностію, какая занята крестьянами до вступленія въ переходное состояніе, или же нормальнымъ количествомъ этой земли опредѣлить не менѣе $\frac{1}{2}$ десятины на каждый дворъ.

Шестое. Выкупленныя, означеннымъ въ предъидущемъ пунктѣ способомъ, у помѣщиковъ крестьянами, усадьбы, разумѣя подъ симъ названіемъ дома, огороды и гуменики, по законнымъ правамъ и актамъ, могутъ переходить только къ члену того же семейства или общества, или же къ лицу въ то общество, съ согласія сего послѣдняго, на постоянную осѣдность причисленному. Перенесеніе же крестьянами усадебъ на другія въ томъ же имѣніи мѣста, можетъ быть допускаемо не иначе, какъ съ согласія помѣщика и общества и съ утвержденія мѣстнаго волостнаго начальства.

Седьмое. Приобрѣтеніе крестьянами, для возведенія вновь домовъ и усадебныхъ строеній, лѣса, если онъ въ дачахъ помѣщиковъ имѣется, а также земли подъ усадьбы или поскотины, ежели расширеніе ихъ въ послѣдствіи, при увеличеніи народонаселенія, понадобится, должно зависѣть отъ условійъ крестьянъ съ помѣщиками, но однакожь не могутъ быть обязательными для сихъ послѣднихъ.

Восьмое. На основаніи 11 пункта Высочайшихъ ре-

скриптовъ, данныхъ по крестьянскому дѣлу начальникамъ разныхъ губерній, помѣщики должны предоставить въ пользованіе своихъ крестьянъ или всю ту землю, пахатную и сѣнокосную, которою сіи послѣдніе собственно для себя донинѣ пользовались, или же, въ случаѣ неимѣнія въ пользованіи крестьянъ опредѣленной помѣщиками пропорціи земли, ту часть ея, какая по обоюдному ихъ съ помѣщиками соглашенію къ надѣлу крестьянамъ подлежать будетъ, во всякомъ однакожь случаѣ не менѣе восьми десятинъ; а крестьяне, на основаніи того же 11 пункта Высочайшихъ рескриптовъ, обязаны за пользованіе этой землей платить помѣщикамъ имѣющій быть назначеннымъ по общему ихъ съ крестьянами соглашенію денежный оброкъ, норма котораго, согласно общимъ выводамъ изъ свѣдѣній о цѣнности земель въ Западной Сибири, будетъ опредѣлена Главнымъ ея Управленіемъ; или, въ замѣнъ оброчной платы, по соглашенію съ помѣщиками, отбывать для нихъ натуральныя повинности или работы по цѣнамъ, во время производства тѣхъ работъ существовать имѣющимъ. Призванные же въ Губернскій Совѣтъ для совѣщанія владѣльцы населенныхъ имѣній Кривцовъ и Путьковскій объявили свое мнѣніе, что оброкъ съ крестьянъ, за пользованіе землею, можетъ быть назначенъ по Тобольской губерніи не свыше 14 руб. съ каждаго тягла или работника отъ 17 до 60 лѣтняго возраста, въ такомъ случаѣ, когда дана имъ будетъ земля въ количествѣ не менѣе 8 десятинъ.

Девятое. Взиманіе съ крестьянъ оброковъ въ томъ размѣрѣ, который окончательно опредѣленъ будетъ, предоставить помѣщикамъ производить самимъ, или чрезъ уполномоченныхъ ими повѣренныхъ, въ такіе сроки, какіе признаны будутъ по обоюдному соглашенію наиболѣе для крестьянъ удобными. Исправность уплаты помѣщикамъ оброка должна быть обезпечена круговымъ ручательствомъ крестьянъ каждаго имѣнія въ порядкѣ, предписанномъ по взысканію податей и повинностей съ государственныхъ крестьянъ, Св. Зак. изд. 1857 г. Т. V, въ главѣ 4. Въ случаѣ же могущей произойти неисправности во взносѣ оброка помѣщику, неплатильщики должны быть побуждаемы къ исполненію своихъ обязанно-

стей на законномъ основаніи посредствомъ мѣстнаго волостнаго и земскаго начальства.

Десятое. Помѣщичьи крестьяне, во время состоянія ихъ въ разрядѣ срочно-обязанныхъ, платятъ помѣщикамъ ихъ только вышеозначенный оброкъ за пользованіе землею и выкупную ренту за усадебныя мѣста; но болѣе того никакихъ повинностей, ни денежныхъ, ни натуральныхъ, въ пользу помѣщиковъ не несутъ. Однакожь и по минованіи двѣнадцати-лѣтняго срока переходнаго состоянія, по выходѣ крестьянъ изъ срочно-обязанныхъ, они не избавляются отъ взноса денежнаго оброка, какой впослѣдствіи, по обоюдному соглашенію съ помѣщиками, установленъ будетъ, за пользованіе принадлежащими симъ послѣднимъ землями (разумѣся, кромѣ пріобрѣтенныхъ покупкою), доколѣ ими крестьяне будутъ пользоваться.

Одинадцатое. Срочно-обязанные крестьяне должны уплачивать государственныя подати, земскія и другія казенныя повинности сами, въ томъ размѣрѣ и въ тѣ сроки, какіе опредѣлены общимъ закономъ для крестьянъ государственныхъ, сверхъ оброчной платы, которая, какъ выше говорилось, идетъ въ пользу помѣщиковъ за ихъ землю. За тѣмъ повинности, рекрутскую и натуральныя, по классу сельскихъ обывателей, крестьяне эти должны отправлять наравнѣ съ государственными. Поэтому необходимо срочно-обязанныхъ крестьянъ подчинить волостному и сельскому управленію тѣхъ волостей, въ раіонахъ которыхъ они жительствоуютъ.

Двѣнадцатое. Въ отношеніи порядка раскладки между срочно-обязанными крестьянами казенныхъ податей и повинностей денежныхъ и натуральныхъ по душамъ, тягламъ, работникамъ, или по земельнымъ участкамъ и порядка взиманія этихъ повинностей, а также въ отношеніи обезпеченія исправнаго отбыванія ихъ, подчинить сихъ крестьянъ общимъ правиламъ съ государственными.

Тринадцатое. Для соблюденія благочинія и благоустройства между крестьянами срочно-обязаннаго состоянія, подчинить ихъ, въ отношеніи хозяйственномъ, тому ближайшему волостному и сельскому управленію, къ вѣдомству котораго, по мѣстности, они будутъ причислены; въ отношеніи же порядка полицейскаго въ тѣхъ имѣ-

ніяхъ, гдѣ жительствоуютъ сами помѣщики, или уполномоченные довѣренные ихъ, состоятъ крестьянамъ въ вѣдѣніи помѣщиковъ или ихъ довѣренныхъ, по смыслу имѣющихся или имѣющихся состоятъ по сему предмету постановленій, и кромѣ сего въ вѣдѣніи земской полиціи и волостнаго начальства, на общепринятыхъ правилахъ. Къ содѣйствію мѣстной земской власти, помѣщикъ, или его довѣренный можетъ обращаться, въ случаяхъ личныхъ его потребностей, или же въ случаяхъ, превышающихъ средства его по управленію имѣніемъ.

Четырнадцатое. Во все время переходнаго состоянія помѣщичьихъ крестьянъ, владѣльцамъ имѣній предоста- вить право: нерадивыхъ и порочныхъ крестьянъ, по соглашенію съ обществомъ вотчины и той волости, къ ко- рой она будетъ причислена, сдавать въ рекруты или от- давать въ распоряженіе правительства, для переселенія въ другія губерніи, но не иначе, какъ съ утвержденія мѣстнаго земскаго или окружнаго начальства.

и Пятнадцатое. Окончательный переходъ помѣщи- чьихъ крестьянъ изъ срочно-обязаннаго состоянія въ сво- бодное, какъ между прочимъ говорилось уже въ первомъ пунктѣ сего заключенія, будетъ зависѣть отъ особеннаго разрѣшенія правительства. По мнѣнію же Губернскаго Совѣта, помѣщичьихъ крестьянъ Тобольской губерніи, по истеченіи двѣнадцатилѣтняго срока, надлежитъ оконча- тельно причислять въ сословіе государственныхъ кре- стьянъ тѣхъ ближайшихъ къ владѣльческимъ владѣніямъ волостей, въ которыхъ они будутъ числиться во время срочно-обязаннаго ихъ состоянія.

б) *Въ отношеніи дворовыхъ людей,* приписанныхъ къ населеннымъ имѣніямъ и домамъ, а также обезпеченныхъ по платежу казенныхъ податей и повинностей, вносомъ въ кредитныя установленія капиталовъ, Губернскій Со- вѣтъ признаетъ нужнымъ сдѣлать слѣдующее заклю- ченіе:

Первое. Всѣ дворовые люди этой категоріи, приобрѣ- тенные владѣльцами по силѣ дѣйствовавшихъ доннынъ узаконеній, должны оставаться у ихъ господъ впродол- женіи двѣнадцати лѣтъ, на прежнемъ основаніи, съ обез- печеніемъ однакожъ отъ противозаконнаго несправедли- ваго ихъ угнетенія владѣльцами, посредствомъ защиты

и покровительства мѣстныхъ городскихъ и земскихъ властей и съ непремѣннымъ условіемъ, чтобъ помѣщики, въ видахъ улучшенія состоянія этихъ людей, кромѣ снабженія ихъ пищею, производили имъ за службу по общему условію ежемѣсячную плату, въ нормѣ, назначенной однимъ изъ помѣщиковъ Тобольской губерніи Г. Карбышевымъ, именно: людямъ мужескаго пола, съ 17 до 60 лѣтъ, отъ двухъ до трехъ рублей серебромъ въ мѣсяць, съ тѣмъ, чтобы одна треть этой суммы оставалась въ вотчинномъ управленіи или въ кассѣ мірскаго общества ближайшей волости на предметъ обезпеченія этихъ людей въ будущемъ благосостояніи и хозяйствѣ, другая треть должна поступать на заведеніе одежды и обуви, а остальная, за исключеніемъ денегъ на казенныя подати и повинности, можетъ быть выдаваема дворовымъ людямъ на руки. Женщинамъ же съ 16 лѣтняго возраста выдавать плату, смотря по способностямъ и усердію ихъ, отъ 1 р. до 2 руб. сер. въ мѣсяць, съ производствомъ изъ этихъ же денегъ издержекъ на заведеніе имъ одежды и обуви.

Второе. Въ отвращеніе бродяжничества и тунеядства дворовыхъ людей, во время переходнаго ихъ состоянія, подчинить ихъ тѣмъ же условіямъ зависимости отъ владѣльцевъ, которыя изъяснены въ третьемъ пунктѣ перваго отдѣла настоящаго положенія, и, сверхъ того, предоставить владѣльцамъ, въ случаѣ ослушанія дворовыхъ людей, или нетрезвой и порочной жизни, при содѣйствіи мѣстной городской или земской полиціи, употреблять всѣ дозволенные закономъ мѣры исправленія, или возвращать тѣхъ изъ нихъ, которые принадлежатъ къ населеннымъ имѣніямъ въ крестьянское срочно-обязанное званіе, съ надѣломъ землею и со всѣми обязанностями крестьянъ того общества или вотчины, или же поступать съ неисправными, какъ сказано въ 14-мъ пунктѣ перваго подраздѣленія, т. е. отдавать ихъ по соглашенію съ обществомъ и съ утвержденія мѣстнаго начальства въ рекруты.

и *Третье.* Переходъ дворовыхъ людей въ срочно-обязанные крестьяне, и изъ нихъ въ свободныя сословія, долженъ совершиться по распоряженію правительства тѣмъ

же порядкомъ, какъ изъяснено выше относительно крестьянъ населенныхъ имѣній.

Оканчивая симъ заключеніе свое объ улучшеніи и устройствѣ быта помѣщичьихъ крестьянъ и дворовыхъ людей, Губернскій Совѣтъ полагаетъ: 1) по незначительности этого класса людей и по представляющемуся удобству подчинить ихъ надзору и попечительству земскихъ и городскихъ властей, не вводить въ Тобольской губерніи уѣзднаго управленія и полиціи для разбора недоумѣній и споровъ между помѣщиками и крестьянами и не составлять для сихъ послѣднихъ особаго сельскаго устава, такъ какъ они во время переходнаго ихъ состоянія, могутъ быть оставлены, на вышеизложенныхъ основаніяхъ, въ зависимости отъ помѣщиковъ при попечительствѣ мѣстныхъ окружныхъ властей, съ примѣненіемъ къ нимъ, по возможности, тѣхъ общихъ правилъ, которыя утверждены будутъ для прочихъ губерній, и 2) настоящее заключеніе Совѣта представить на благоусмотрѣніе Г. Генераль-Губернатора Западной Сибири. Подлинный подписали: Г.г. Члены Тобольскаго Губернскаго Совѣта: Предсѣдатель Казенной Палаты Озерскій, Исправляющій должность Предсѣдателя Губернскаго Суда Лещовъ, Исправляющій должность Предсѣдателя Губернскаго Правленія, Совѣтникъ Варлаковъ, Исправляющій должность Губернскаго Прокурора Папкевичъ; помѣщики: Подполковникъ Кривцовъ, Коллежскій Совѣтникъ Рѣзановъ, Капитанъ Путьковскій и Титулярный Совѣтникъ Петръ Поповъ. Вѣрно: Членъ Совѣта Главнаго Управленія Западной Сибири, Дѣйствительный Статскій Совѣтникъ Ѳедоръ Анненскій.

ВЫПИСКА

ИЗЪ ЖУРНАЛА ТОМСКАГО ГУБЕРНСКАГО СОВѢТА, СОСТОЯВШАГОСЯ
25/30 ОКТЯБРЯ 1858 ГОДА ЗА № 184.

Губернскому Совѣту предстоитъ обсудить вопросъ объ улучшеніи быта помѣщичьихъ крестьянъ по тремъ разрядамъ : 1) о состоящихъ въ имѣніяхъ и платящихъ оброкъ помѣщикамъ ; 2) о не платящихъ оброка, и 3) о дворовыхъ людяхъ.

Свѣдѣнія по крестьянскому дѣлу, собранныя въ Общѣмъ Губернскомъ Управленіи, сводъ которыхъ изложенъ въ особой вѣдомости, сообразно послѣдовательному порядку программы, изданной для занятій Губернскихъ Дворянскихъ Комитетовъ, объ улучшеніи быта помѣщичьихъ крестьянъ въ великороссійскихъ губерніяхъ, показываютъ :

А) Къ разряду крестьянъ, платящихъ оброкъ, относятся имѣнія помѣщиковъ : Андрея, Александра и Анисьи Краснопольскихъ, Анны Костырко и Августы Чучкиной.

Б) Къ разряду крестьянъ, не платящихъ оброка, относятся имѣнія : Коллежскаго Ассесора Виктора Базилевскаго и Коллежскаго Совѣтника Ивана Асташева.

и В) Классъ дворовыхъ людей подраздѣляется : на приписанныхъ къ домамъ, никуда не приписанныхъ и на состоящихъ на денежномъ обезпеченіи.

Губернскій Совѣтъ, по разсмотрѣніи этихъ свѣдѣній, находитъ :

Первое. Крестьяне, принадлежащіе помѣщикамъ Лобановымъ, по неимѣнію помѣщичьихъ земель, проживаютъ осѣдло, пользуясь землею государственныхъ крестьянъ, которую берутъ въ кортомъ или наемъ, слѣдовательно должны быть отнесены къ разряду дворовыхъ людей, никуда не приписанныхъ, къ которому и причислены.

Второе. Независимо взноса государственныхъ податей,

оброкъ владѣльцамъ платятъ только крестьяне помѣщиковъ Краснопольскихъ и чиновницъ Костырко и Чучкиной; другіе же помѣщики: гг. Базилевскій и Асташевъ, оброка не взимаютъ и отправления въ свою пользу натуральныхъ повинностей не требуютъ. Напротивъ того, крестьяне помѣщика Базилевского, занимаясь промышленностію, быту ихъ свойственною, обращаются также къ черной работѣ на принадлежащемъ ему винокуренномъ заводѣ, наравнѣ съ людьми свободнаго состоянія, за плату по цѣнамъ вольнымъ.

Третье. Владѣльческія имѣнія въ Томской губерніи, вообще мелкопомѣстныя, кромѣ принадлежащаго г. Асташеву, изобилуютъ большимъ количествомъ земли, состоящей въ полномъ распоряженіи крестьянъ, эти имѣнія составляющихъ; въ одномъ лишь имѣніи Базилевского, гдѣ содержится, какъ замѣчено выше, винокурня, предоставлена крестьянамъ часть земли по особому назначенію, и

Четвертое. Имѣнія помѣщиковъ здѣшней губерніи, по соображенію своеобразныхъ мѣстныхъ условій, подъ тѣ правила, въ полномъ ихъ значеніи, какія начертаны въ программѣ Губернскимъ Дворянскимъ Комитетамъ, къ улучшенію быта помѣщичьихъ крестьянъ въ великороссійскихъ губерніяхъ относящіяся, по мнѣнію Совѣта, подходить не могутъ; въ отношеніи улучшенія быта томскихъ крестьянъ должны быть примѣнены нѣкоторыя только статьи ея. Принявъ въ соображеніе малочисленность душъ, на крѣпостномъ правѣ состоящихъ, начертаніе особаго для нихъ положенія, какъ требуется означенной программой, признается излишнимъ и положено ограничиться сводомъ однихъ лишь заключеній Совѣта.

Изложенія Совѣта по этому предмету имѣютъ быть респредѣлены :

А) Въ отношеніи крестьянъ, платящихъ и не платящихъ оброкъ, помѣщиковъ населенныхъ имѣній: Краснопольскихъ, Костырко, Чучкиной и Базилевского.

Первое. Крѣпостное право крестьянъ должно быть прекращено на дѣлѣ и во всѣхъ актахъ, и они должны принять наименованіе срочно-обязанныхъ. Крестьяне эти имѣютъ воспользоваться лично и по имуществу всѣми правами, присвоенными казеннымъ крестьянамъ, на осно-

ваніи Св. Зак. изд. 1857 г. Т. IX кн. 1 разд. IV главъ: 1, 2 и 3.

Второе. По срочно-обязанному положенію, крестьяне должны быть крѣпки къ землѣ въ теченіи 12 лѣтъ, въ теченіи которыхъ, ни обществомъ, ни семействами, ни отдѣльнымъ лицомъ, переходить въ другія сословія не могутъ. Одвимъ лишь помѣщикамъ и помѣщицамъ, или довѣреннымъ отъ нихъ, предоставить право увольнять ихъ изъ мѣстожителства для работъ и вообще по ихъ надобностямъ; безъ законныхъ же видовъ нигдѣ крестьянамъ не жить и никому ихъ не держать. Соблюденіе сего правила въ Сибири тѣмъ необходимѣе, что бродяжничество ссылаемыхъ изъ внутреннихъ губерній за преступленія можетъ увлечь къ подобному роду жизни крестьянъ помѣщичьихъ, еслибы имъ предоставлена была безусловная свобода жить гдѣ пожелаютъ. Бросивъ осѣдлость, вмѣсто ожидаемаго улучшенія, многіе изъ нихъ окончательно уронили бы нынѣшнее свое благосостояніе и покинули бы владѣльческую землю.

Третье. Права помѣщиковъ на землю къ хозяйственному устройству, права залога и продажи земель, кромѣ законной части изъ нихъ, крестьянамъ слѣдующей, на минеральныя богатства, лѣса и воды, во всѣхъ вообще земляхъ ихъ имѣній, кромѣ выкупленныхъ усадьбъ крестьянами, остаются неприкосновенными.

Четвертое. Усадебныя строенія съ землею, подъ ними состоящею, въ количествѣ, въ вѣдомости означенномъ, оставить въ пользованіе крестьянъ, съ правомъ пріобрѣсти ихъ въ собственность чрезъ выкупъ, въ размѣрѣ той суммы, какая означена въ вѣдомости, въ теченіи времени, по обоюдному соглашенію съ помѣщиками, но не далѣе, какъ въ 12 лѣтъ. До совершеннаго же выкупа усадьбъ, крестьяне не могутъ быть полными ихъ владѣльцами. Въ случаѣ пріобрѣтенія крестьянами отъ помѣщиковъ земли постановить плату за десятину не выше 1½ руб. серебромъ.

Пятое. Выкупленныя у помѣщиковъ крестьянами усадьбы должны переходить по наслѣдству или по даренію, или чрезъ продажу къ члену того же семейства или общества, или же къ лицу, въ то общество на постоянную осѣдлость причисленному.

Шестое. Перенесеніе крестьянами усадьбъ на другія въ томъ же имѣніи мѣста можетъ быть допускаемо не иначе, какъ съ согласія помѣщика и крестьянъ и съ утвержденія мѣстнаго начальства.

Седьмое. Надѣль крестьянъ землею пахатною, сѣнокосною и другими угодьями долженъ быть произведенъ на основаніи правилъ, указанныхъ въ Сводѣ Законовъ Т. 2 Общ. Губ. Учр. разд. 2 о управл. госуд. крестьян. и 12 части 2 главъ: 2, 3 и 9 отд. 1. Расширеніе усадебныхъ строеній крестьянъ должно ограничиться тою мѣстностію, какая принадлежитъ ихъ усадьбамъ. Пріобрѣтеніе строеваго лѣса, какъ для этой потребности и возведенія усадебныхъ строеній вновь, такъ равно и земли подъ сіи послѣднія и въ надѣль при увеличеніи впоследствии, по мѣрѣ приращенія населенія, зависитъ отъ условій крестьянъ съ помѣщиками, но не могутъ быть обязательными для послѣднихъ.

Восьмое. Въ отношеніи отводимыхъ въ пользованіе крестьянъ или мірскаго общества полей и другихъ угодій, замѣнъ оныхъ и всякія въ томъ перемѣны, сообразно потребностямъ обоюднаго хозяйства помѣщика, крестьянъ или сельскаго общества, дозволяются по взаимному ихъ соглашенію; недоумѣнія, могущія при семъ возникнуть, разрѣшаются мѣстнымъ начальствомъ.

Девятое. Взысканіе или сложеніе оброка съ крестьянъ, во время срочно-обязаннаго ихъ положенія, зависитъ отъ произвола помѣщика; для огражденія крестьянъ отъременительныхъ, со стороны помѣщиковъ, налоговъ, измѣняющихся нынѣ отъ 5 до 25 руб., признается справедливымъ назначить за пользованіе землею, отведенною крестьянамъ въ узаконенной пропорціи, нормальный оброкъ съ cadaго тягла или работника, отъ 5 до 7 руб. сер. въ годъ.

Десятое. Взысканія оброка въ сказанномъ размѣрѣ (отъ 5 до 7 руб.) предоставитъ помѣщикамъ производить самимъ, или чрезъ особо уполномоченныхъ повѣренныхъ, въ два срока: въ первой половинѣ года и осенью. Исправность уплаты помѣщику оброка должна быть обезпечена круговымъ ручательствомъ крестьянъ cadaго имѣнія, въ порядкѣ, предписанномъ для государственныхъ

крестьянъ, по взысканію податей и другихъ повинностей, т. V гл. VI изд. 1857 г.

Одинадцатое. Крестьяне, во время состоянія ихъ въ разрядѣ срочно-обязанныхъ, платятъ помѣщикамъ ихъ только вышеозначенный оброкъ, но болѣе того никакихъ повинностей, ни денежныхъ, ни натуральныхъ, въ пользу помѣщиковъ не несутъ.

Двѣнадцатое. Срочно-обязанные крестьяне должны уплачивать казенныя подати и земскія повинности сами, въ томъ размѣрѣ и въ тѣ сроки, какіе опредѣлены общимъ закономъ. Рекрутскую повинность, равно повинность натуральную, по классу сельскихъ обывателей, крестьяне эти должны отправлять наравнѣ съ крестьянами государственными. По этому признается справедливымъ, крестьянъ срочно-обязаннаго состоянія подчинить волостному и сельскому управленію тѣхъ волостей, въ вѣдомствѣ коихъ они жительствоуютъ.

Тринадцатое. Въ отношеніи порядка раскладки съ нихъ податей и повинностей, денежныхъ и натуральныхъ, по душамъ, тягламъ, работникамъ или поземельнымъ участкамъ, и порядка взиманія таковыхъ, какъ равно въ обезпеченіе исправнаго отправленія ими этихъ повинностей подчинить ихъ общимъ правиламъ съ государственнымъ крестьянами.

Четырнадцатое. Для соблюденія благочинія и благоустройства въ помѣщичьихъ имѣніяхъ, между крестьянами срочно-обязаннаго состоянія, въ отношеніи хозяйственномъ, подчинить ихъ сельскому управленію, на точномъ основаніи законовъ о государственныхъ крестьянахъ. Въ отношеніи же порядка полицейскаго состоятъ имъ въ вѣдѣніи помѣщиковъ, по смыслу имѣющихся или имѣющихся состоятъ по сему предмету постановленій, и кромѣ сего въ вѣдѣніи земской полиціи, на общепринятыхъ правилахъ. Къ содѣйствію мѣстной земской власти помѣщикъ можетъ обращаться въ случаяхъ личныхъ его потребностей, или превышающихъ средства его по управленію имѣніемъ.

Пятнадцатое. Подати и повинности за дворовыхъ людей, приписанныхъ къ населеннымъ имѣніямъ, уплачиваются въ слѣдующемъ порядкѣ: доколѣ люди эти находятся въ услуженіи помѣщика (при его домѣ) озна-

ченныя сборы принимаются помѣщикомъ на свой собственный счетъ и вносятся имъ самимъ; если дворовые люди проживаютъ въ селеніяхъ, къ коимъ принадлежатъ, въ такомъ случаѣ уплата сборовъ производится ими самими, или обществами, на точномъ основаніи общихъ законовъ, и

Шестнадцатое. Окончательный переходъ помѣщичьихъ крестьянъ изъ срочно-обязаннаго состоянія предоставить разрѣшенію правительства. По мнѣнію Совѣта, было бы полезно обратить ихъ въ число крестьянъ государственныхъ къ волостямъ, въ вѣдомство которыхъ будутъ причислены въ состояніи срочно-обязанныхъ.

Б) Въ отношеніи крестьянъ имѣнія Коллежскаго Совѣтника Асташева.

Г. Асташевъ, приглашенный для совѣщанія по настоящему дѣлу въ засѣданіе Губернскаго Совѣта, сдѣлалъ, относительно своего имѣнія, находящагося въ Каинскомъ округѣ, подъ названіемъ дер. Петровой, въ Присутствіи слѣдующій отзывъ:

Первое. Всю усадебную собственность крестьянъ его имѣнія съ землею, подъ нею состоящею, въ количествѣ, означенномъ въ вѣдомости, нынѣ же предоставляетъ въ полное владѣніе крестьянъ безъ выкупа.

Второе. Удерживая права помѣщика на землю, въ количествѣ 2.570 десятинъ 2.291 саж., принадлежащую къ его имѣнію, всю эту землю предоставляетъ въ пользованіе крестьянъ на вѣчныя времена, съ тѣмъ, чтобы приселеніе къ ней крестьянъ изъ другихъ обществъ зависѣло отъ общества крестьянъ деревни Петровой, на основаніи существующихъ, на подобныя приселенія крестьянъ, общихъ законовъ.

Третье. За пользованіе этою землею, крестьяне по мірскому ихъ приговору, съ утвержденія Волостнаго Правленія, къ которому, по распоряженію правительства будутъ причислены, обязаны вносить ежегодно съ каждаго тягла или годнаго работника по 3 р. сер. въ Приказъ Общественнаго Призрѣнія, для составленія чрезъ приращеніе процентами на вѣчныя времена запаснаго капитала. Капитальъ этотъ начать собирать съ крестьянъ его имѣнія безотлагательно, если правительству угодно будетъ принять излагаемыя предположенія, по утвер-

жденіи ихъ; располагать симъ сборнымъ капиталомъ г. Асташевъ разрѣшаетъ не ранѣе, какъ по истеченіи 12 лѣтъ, исключительно для крестьянъ деревни Петровой съ тою же цѣлю, какъ принято въ отношеніи запаснаго хозяйственнаго капитала у крестьянъ государственныхъ и удѣльныхъ.

Четвертое. Государственныя подати и повинности: земскія, рекрутскія, натуральныя и общественныя, крестьяне должны отбывать сами, безъ участія въ томъ его, г. Асташева, или его наслѣдниковъ.

Пятое. На время переходнаго состоянія крестьянъ имѣнія его, г. Асташева, распространить на нихъ, въ отношеніи хозяйственномъ и полицейскомъ, всѣ тѣ правила, какія изложены въ семь журналѣ о крестьянахъ другихъ помѣщиковъ, въ Томской губерніи находящихся.

Шестое. Вслѣдствіе сего, въ деревнѣ Петровой, принадлежащей по землѣ г. Асташеву, во время состоянія крестьянъ оной, въ теченіи 12-ти лѣтъ, въ разрядѣ срочно-обязанныхъ, образовать мірское общество и учредить сельское управленіе, причисливъ оное къ Волостному Управленію, въ вѣдомствѣ коего они состоятъ, на точномъ основаніи законовъ объ управленіи въ Сибири крестьянами вѣдомства Государственныхъ Имуществъ.

и В) Въ отношеніи дворовыхъ людей, приписанныхъ къ домамъ и къ населеннымъ имѣніямъ:

Первое. Служба помѣщикамъ дворовыхъ людей, приписанныхъ къ населеннымъ имѣніямъ и къ домамъ, должна продолжаться 12 лѣтъ, съ слѣдующимъ ограниченіемъ: первыя шесть лѣтъ люди эти должны служить своимъ помѣщикамъ на прежнемъ основаніи; вторыя шесть лѣтъ, при взносѣ помѣщиками за таковыхъ людей государственныхъ податей и уплатѣ за нихъ повинностей въ установленномъ порядкѣ, и кромѣ содержанія людей пищею, помѣщики обязаны давать имъ плату, по обоюдному условію, въ мѣсяць не менѣе: мужчинѣ, съ 17 лѣтняго возраста, отъ 3 р. до 6 руб., женщинѣ, съ 16-ти лѣтняго возраста, отъ 1 р. 50 коп. до 3 руб. Для обезпеченія будущности этого класса людей, по наступленіи срока полученія ими совершенной свободы отъ крѣпостнаго права, помѣщики, изъ упомянутой выше платы, людямъ ихъ слѣдующей, должны удѣлять за

каждый мѣсяць отъ мужчины 1 руб., а отъ женщины по 50 коп. сер., и эти деньги, при каждомъ взносѣ податей, передавать въ мѣстныя Окружныя Казначейства подъ законныя квитанціи. О такомъ предположеніи, въ отношеніи дворовыхъ людей, объявить по истеченіи первыхъ шести лѣтъ установленнымъ порядкомъ, съ подписками ихъ владѣльцамъ, съ тѣмъ, если на постановляемое условіе согласія своего не изъявятъ, то людей, принадлежащихъ владѣльцамъ, которые сего предположенія не примутъ, обратить къ населеннымъ имѣніямъ въ казенное вѣдомство, за узаконенный выкупъ казною.

Второе. Условіемъ, изъясненнымъ выше (отдѣлъ А, статья вторая) относительно крестьянъ, подчинить и дворовыхъ людей, сколько сіе до нихъ относиться можетъ даже и съ бѣльшимъ ограниченіемъ, а именно лишеніемъ свободы оставлять, въ періодъ переходнаго 12-ти лѣтняго состоянія, дома своихъ помѣщиковъ, или тѣ населенныя имѣнія, въ которыя будутъ обращены по волѣ своихъ владѣльцевъ. Люди дворовые, вообще склонные къ тунеядству и праздности, при разрѣшеніи имъ полной свободы располагать избраніемъ рода жнзни и занятій, безъ вѣдома помѣщиковъ, нерѣдко могутъ быть готовы пожертвовать наилучшимъ, самымъ обезпеченнымъ положеніемъ, чтобы предаться бродяжничеству, во вредъ себѣ и обществу, которое принуждено будетъ терпѣть въ средѣ своей этотъ бозполезный классъ людей. По этимъ соображеніямъ, они необходимо должны быть оставлены въ настоящемъ ихъ положеніи въ полной зависимости стѣ помѣщиковъ, съ обезпеченіемъ отъ противозаконнаго угнетенія и съ опредѣленіемъ имъ, какъ сіе постановлено въ предшествовавшемъ пунктѣ, содержанія. Въ замѣлъ сего, предоставить помѣщику право, въ случаѣ ихъ ослушанія, нетрезвой и вообще неодобрительной или порочной жизни, возвращать тѣхъ изъ нихъ, которые приписаны къ населеннымъ имѣніямъ, въ крестьянское званіе, съ надѣломъ землею и со всѣми обязанностями крестьянъ того общества или вотчины.

Третье. Переходъ этого класса людей въ срочно-обязанные и изъ нихъ въ сословіе свободнаго состоянія дол-

женъ совершиться по распоряженію правительства, тѣмъ же порядкомъ, какъ и крестьянъ населенныхъ имѣній.

По симъ соображеніямъ, къ улучшенію быта находящихся въ Томской губерніи помѣщичьихъ крестьянъ и дворовыхъ людей, Губернскій Совѣтъ полагаетъ: первое, по малочисленности этого класса людей въ Томской губерніи, не предстоить надобности въ введеніи въ здѣшней губерніи устройства особаго управленія и полиціи для разбора недоразумѣній и споровъ между помѣщиками и крестьянами, равно въ начертаніи для помѣщичьихъ крестьянъ особаго сельскаго устава; приличнѣе всего этотъ классъ людей, на время переходнаго ихъ состоянія, оставивъ на вышеупомянутыхъ основаніяхъ въ зависимости отъ помѣщиковъ, подчинить общимъ правиламъ, которыми вѣдаются крестьяне Государственныхъ Имуществъ; и второе, о настоящемъ предположеніи Совѣта предоставить Г. Предсѣдательствующему въ ономъ довести до свѣдѣнія Г. Генераль-Губернатора Западной Сибири, вслѣдствіе предложеній его Г. Начальнику губерніи отъ 7 и 22 минувшаго Августа за №№ 1028 и 1170.

Что же касается до недоимокъ, считающихся въ Томской губерніи на помѣщичьихъ крестьянахъ и дворовыхъ людяхъ, то, по малозначительности недоборовъ, могущихъ поступить въ казну безъ особенныхъ затрудненій, обстоятельство это оставить безъ положенія. Подлинный подписали: Предсѣдатели: Губернскаго Правленія *Виноградскій*, Казенной Палаты *Румянцевъ*, Губернскаго Суда *Шиллингъ*, Исправляющій должность Губернскаго Прокурора, Губернскій Казенныхъ дѣлъ Стряпчій *Садовниковъ* и помѣщикъ Коллежскій Совѣтникъ *Асташевъ*.

Вѣрно: Членъ Совѣта Главнаго Управленія Западной Сибири, Дѣйствительный Статскій Совѣтникъ *О. Анненскій*.

Лит. N.

Копія.

РЕЕСТРЪ

Отношеніямъ Господина Министра Внутреннихъ Дѣлъ, при которыхъ сообщены были Генераль-Губернатору Западной Сибири правила и постановленія объ устройствѣ быта помѣщичьихъ крестьянъ.

1) Отъ 23 Іюня 1853 г. за № 875, съ препровожденіемъ: 1) правилъ, Высочайше утвержденныхъ въ 1848 г. для управленія имѣніями по утвержденнымъ для оныхъ инвентарямъ; 2) правилъ, изданныхъ въ 1852 г. для управленія помѣщичьими имѣніями въ губерніяхъ: Виленской, Гродненской, Минской, Ковенской, Витебской и Могилевской; и 3) извлеченія изъ законоположеній о крестьянахъ Остзейскихъ губерній.

2) Отъ 3 Сентября за № 1086, объ устройствѣ быта владѣльческихъ фабричныхъ и заводскихъ людей, съ препровожденіемъ вѣдомостей о числѣ рабочихъ, принадлежащихъ къ поссесіоннымъ фабрикамъ Tobольской губерніи.

3) Отъ 11 Сентября за № 1110, съ препровожденіемъ циркуляровъ начальникамъ губерній отъ 5 Сентября за № № 163 и 165: 1) въ дополненіе къ циркуляру отъ 21 Іюля за № 131, и 2) объ имѣніяхъ мелкопомѣстныхъ дворянъ.

4) Отъ 4 Октября за № 1185, съ препровожденіемъ циркуляра начальникамъ губерній отъ 29 Сентября за № 177, съ приложеніемъ экземпляра перваго выпуска сборника постановленій по устройству быта помѣщичьихъ крестьянъ.

5) Отъ 30 Октября за № 1307, съ препровожденіемъ циркуляра начальникамъ губерній отъ 24 Октября за № 189, о бесплатной пересылкѣ по почтѣ корреспонденціи Губернскихъ Дворянскихъ Комитетовъ.

6) Отъ 5 Ноября за № 1337, съ препровожденіемъ

циркуляра начальникамъ губерній отъ 29 Октября за № 191, по Высочайшему повелѣнію, о назначеніи пособія членамъ Губернскихъ Комитетовъ, которые должны будутъ представить правительству составленные Комитетами проекты.

7) Отъ 19 Ноября за № 1443, съ препровожденіемъ циркуляра начальникамъ губерній, по Высочайшему повелѣнію, отъ 16 Ноября за № 203, о томъ, чтобы Губернскіе Комитеты по устройству быта помѣщичьихъ крестьянъ, при представленіи составленныхъ ими проектовъ положеній, непременно объясняли, со всею возможною подробностію: въ чемъ именно будетъ состоять предположенное ими улучшеніе настоящаго состоянія помѣщичьихъ крестьянъ, въ отношеніи какъ личныхъ правъ, такъ и хозяйственнаго ихъ быта.

Подписалъ: Членъ Совѣта Главнаго Управленія Западной Сибири, Дѣйствительный Статскій Совѣтникъ *Ө. Анненскій.*

Копія.

ОТВѢТЫ

ТАЙНОЙ СОВѢТНИЦЫ ПАНАЕВОЙ НА ВОПРОСЫ, ПРЕДЛОЖЕННЫЕ ЕГО
ВЫСОКОПРЕВОСХОДИТЕЛЬСТВОМЪ, ГОСПОДИНОМЪ ГЕНЕРАЛЬ-ГУБЕРНА-
ТОРОМЪ ЗАПАДНОЙ СИБИРИ, ПО КРЕСТЬЯНСКОМУ ДѢЛУ.

1) По какой цѣнѣ могутъ
быть уступлены крестьянамъ
этого имѣнія занимаемая ими
усадыбы, разумѣя подъ усадь-
бою жилища и хозяйственныя
строенія, съ землею подъ оны-
ми и огородами.

2) Въ какомъ размѣрѣ на-
ходится возможнымъ и доста-
точнымъ, независимо отъ пре-
доставленія крестьянамъ въ соб-
ственность усадебной осѣдло-

1) Крестьяне деревни Сер-
гѣевки, переселенные въ 1842
году изъ Казанской губерніи,
нашли на новомъ мѣстѣ своего
жительства выстроенные для
нихъ на счетъ помѣщицы дома,
которая, сверхъ того, въ про-
долженіи нѣсколькихъ лѣтъ,
не только не требовала съ нихъ
никакого оброка и никакихъ
работъ на барщину, но даже
платила за нихъ казенныя по-
дати и повинности. Посему
помѣщица не можетъ назначить
за каждый домъ, съ находящею-
ся подъ онымъ землею и ого-
родомъ, менѣе 100 руб. сере-
бромъ (*).

2) Такъ какъ за исключеніемъ
79 душъ, работающихъ на фаб-
рикѣ, остается въ обѣихъ дерев-
няхъ 155, занимающихся земле-
дѣліемъ, земли же (кромѣ уса-

(*) Показаніе, сдѣланное Управляющимъ Малашевымъ о цѣнности домовъ, оче-
видно ошибочно. По его расчету, неизвѣстно на чемъ основанному, выходитъ,
что дома фабричныхъ крестьянъ стоятъ каждый слишкомъ тридцать руб., а Сергѣев-
скихъ—едва *десять*. Невѣроятная разница! а притомъ выше уже сказано, что дома
для сихъ послѣднихъ выстроены *не ими, а помѣщицею*, на фабрику же *изъ ея лѣса*.

сти, надѣлать ихъ пахатною и сѣнокосною землею, въ общее мірское пользованіе, за опредѣленную оброчную плату, которая, равно какъ и плата за усадьбы, должна быть назначена по соображенію съ дѣйствительною стоимостью земель и усадебныхъ строеній и съ степенью мѣстныхъ и промысловыхъ выгодъ, въ соотвѣтственной умѣренности.

3) Какой способъ уплаты, какъ за усадьбы, такъ и за земли, имѣющія поступить въ пользованіе крестьянъ, былъ бы удобнѣе, т. е. деньгами, или работами, и въ семъ послѣднемъ случаѣ, какими могли бы быть обложены крестьяне, взамѣнъ денежнаго взноса, работами въ пользу помѣщицы, безъ стѣсненія ихъ въ средствахъ къ обезпеченію собственныхъ своихъ нуждъ.

дебной), коей они пользуются, т. е. пахатной, сѣнокосной съ частію лѣса и неудобной, оказывается до 618 десятинъ, слѣдственно на 45 тяголь и 7 полу-тяголь причитается на каждое до 12 десятинъ, то помѣщица и полагаетъ это весьма достаточное количество земли оставить и впредь въ ихъ пользованіи.

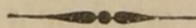
3) Объ уплатѣ за усадьбу сказано выше: назначенная за оную сумма должна быть внесена крестьянами деньгами, такъ какъ никакихъ господскихъ работъ въ имѣніи этомъ не производится, съ разсрочкою на четыре года, считая со дня утвержденія положенія; за платную же луговую и проч. землю крестьяне той и другой деревни обязаны платить помѣщицѣ по прежнему оброкъ, но не по 10 руб. съ тягла, по 5 съ полутягла, каковой оброкъ очевидно малъ, а по 15 съ тягла и по 7 р. 50 к. съ полутягла, по уваженію тому, что въ продолженіи нѣсколькихъ лѣтъ дарованы имъ были вышесказанныя льготы, въ своемъ родѣ примѣрныя, а еще потому, что помѣщица дозволяетъ имъ, подъ наблюденіемъ управляющаго, пользоваться на будущее время лѣсомъ, какъ на отопленіе, такъ на домашнія постройки, и вообще на ихъ нужды, лишь бы не на продажу.

4) Какими условіями предполагается ограничить пользование крестьянъ изъ помѣщичьей дачи лѣсомъ, для отопленія ихъ избъ и для разныхъ домашнихъ и хозяйственныхъ надобностей.

4) Отвѣтъ на этотъ пунктъ заключается въ отвѣтѣ на пунктъ третій.

Подписала: Тайная Совѣтница *П. Панаева.*

Вѣрно: Дѣйствительный Статскій Совѣтникъ *О. Анненскій.*



ВЫСОКАЯ КОМПЕТЕНЦИЯ
ИЗВЕСТНОСТЬ
НАДЕЖНОСТЬ
И Т. Д.

ОБИЛИЕ СВОДЪ

СВОДЪ ЗАКОНОВЪ
И ПОДЗОННЫХЪ ПРАВЪ
И Т. Д.

Въ Тонской губернии.

Издано въ Тонской губернии, въ Тонскомъ уездѣ, въ Тонскомъ городѣ.

ОБЩІЙ СВОДЪ

СВѢДѢНІЙ О НАСТОЯЩЕМЪ ПОЛОЖЕНІИ ДВОРЯНСКИХЪ ИМѢНІЙ ВЪ ТОМСКОЙ ГУБЕРНІИ,
СОБРАННЫХЪ ТОМСКИМЪ ГРАЖДАНСКИМЪ ГУБЕРНАТОРОМЪ, ПО УСТРОЙСТВУ БЫТА ПО-
ЩЕЩІЧЬИХЪ КРЕСТЬЯНЪ.

Въ Томской губерніи.

ОБЩИЙ СВОДЪ

СВѢДѢНІЙ О НАСТОЯЩЕМЪ ПОЛОЖЕНІИ ДВОРЯНСКИХЪ ИМѢНІЙ ВЪ ТОМСКОЙ ГУБЕРНІИ, СОБРАННЫХЪ ТОМСКИМЪ ГРАЖДАНСКИМЪ ГУБЕРНАТОРОМЪ, ПО УСТРОЙСТВУ БЫТА ПОМѢЩИЧЬИХЪ КРЕСТЬЯНЪ.

Название уѣздовъ.	Число душъ крѣпостныхъ.			Обыкновенный поземельный надѣлъ.			Въ одну десятину во сколько угодій съ выгонами, лѣсами зарослями, гдѣ они есть и т. п.	Отпускъ крестьянамъ лѣса тамъ, гдѣ онъ дается.	Цѣнность земельныхъ угодій, по среднимъ выводамъ изъ собранныхъ свѣдѣній.						Обыкновенный размѣръ повинностей.		ПРИМѢЧАНІЕ.					
	Дворянскіе.	Крестьянскіе.		На дворѣ.	На тягло.				Продажная цѣна за десятину.			Наемная плата за десятину.			При барщинной работѣ: лѣтомъ и зимой, для мужчинъ и женщинъ, для пѣшихъ и конныхъ работъ.	При оброчномъ положеніи, размѣръ оброка деньгами, съ обязаніемъ добавочныхъ повинностей натурой, гдѣ онъ есть.						
		Издѣльныхъ.	Оброчныхъ.		У садебной земли.	Пашни.			Сѣнокоса.	Заселенная земля.	Незаселенная земля.	Лѣса при отдѣльной продажѣ.	Огородной земли или конопляниковъ.	Пашни.				Сѣнокоса.				
Томскій	22	—	95	117	отъ 460 до 800 к. с.	отъ 46 до 138 д.	отъ 1 $\frac{3}{4}$ до 5 $\frac{1}{2}$ д.	24 до 52 д.	С	в	ѣ	д	н	і	ѣ	э	т	п	х	ъ	Нѣтъ.	Мужеская душа платить отъ 5 до 23 р. с., а женская—отъ 3 р. до 5 р. с.; другихъ повинностей не несутъ. въ числѣ 95 душъ 30 человекъ Базилевскаго никакихъ повинностей не несутъ. Никакихъ повинностей не несутъ, ни оброка не платятъ. Состоять при владѣльцахъ.
Канскій	—	—	171	171	до 40 к. с.	69 $\frac{1}{2}$ десят.		26 $\frac{3}{4}$ д.	н	е	п	р	е	д	с	т	а	в				
Барнаульскій	51	—	—	51	Зем	лп	нѣ	тъ.	л	я	е	т	с	я	п	о	т	о				
Бійскій	30	—	—	30					му	ч	т	о	с	л	у							
Неизвѣстно гдѣ и къ какимъ домамъ или имѣніямъ приписаны	12	—	—	12	Зем	лп	нѣ	тъ.	ч	а	е	в	ъ,	о	з	н	а					
Состоящіе на денежномъ обезпеченіи	5	—	—	5					ч	е	н	н	ы	х	ъ							
Состоящіе на одномъ платежѣ государственныхъ повинностей, нигдѣ не приписанные	18	—	—	18	п	р	о	д	а	ж	п											
Итого	138	—	266	404	На зем	лѣ Государ	ственныхъ	крестьянъ.	п	н	а	й	м	а	н	е	б	ы	л	о.		

Подписаль: За Губернатора Предсѣдатель Губернскаго Правленія *Виноградскій*
 Скрѣпилъ: Исправляющій должность Начальника Отдѣленія *Дюмидовъ*.

Министерство
Юстиции
Секретариат

Ваше письмо от 10-го сего месяца получено. В нем сообщено, что вы просите о предоставлении сведений о состоянии дел в отношении... (The following text is extremely faint and largely illegible due to the quality of the scan. It appears to be a formal response or report.)

Сведения
по делу
№ 111

№ 711.
№ 654.

Копія.

5 Апрелья 1859 г.

МИНИСТЕРСТВО
ГОСУДАРСТВЕННЫХЪ
ИМУЩЕСТВЪ.

Милостивый Государь

СЕРГІЙ СТЕПАНОВИЧЪ.

1 ДЕПАРТАМЕНТЪ.

ОТДѢЛЕНІЕ II.

Столъ 3.

2 Апрелья 1859 года.

№ 811.

Отъ 16 минувшаго Марта, Ваше Высокопревосходительство просили заключенія моего по содержанию приложенной къ сему отношенію и составленной въ Министерствѣ Внутреннихъ Дѣлъ записки о предварительныхъ соображеніяхъ на счетъ будущаго устройства крѣпостныхъ людей въ Западной Сибири.

Изъ означенной записки видно: 1) что Генераль-Губернаторъ Западной Сибири, во избѣжаніе непріязненныхъ столкновеній между крестьянами и помѣщиками, въ случаѣ предоставленія первымъ права выкупа занимаемыхъ ими усадебъ, и принимая во вниманіе незначительное число крѣпостныхъ людей, а также умѣренность цѣнъ за земли въ Западной Сибири,—полагаетъ пріобрѣсти въ казну усадебныя земли и строенія помѣщичьихъ крестьянъ на счетъ хозяйственнаго капитала государственныхъ крестьянъ Тобольской и Томской губерній и, вмѣстѣ съ тѣмъ, надѣлить помянутыхъ крестьянъ изъ помѣщичьей земли необходимыми для обезпеченія ихъ быта угодьями, въ количествѣ отъ 5 до 9 десятинъ на тягло, съ тѣмъ, чтобы крестьяне, за пользованіе этою землею, уплачивали помѣщику оброкъ, не превышающій одной трети чистаго дохода съ отводимой имъ земли; 2) что Министерство Внутреннихъ Дѣлъ, съ своей стороны, признаетъ болѣе удобнымъ: тѣ помѣщичьи имѣнія, владѣльцы коихъ не войдутъ въ добровольныя соглашенія съ своими крестьянами, на основаніи законовъ о государственныхъ крестьянахъ, поселенныхъ на собственныхъ земляхъ, выкупить на счетъ казны, по соглашенію съ владѣльцами, или по оцѣнкѣ; крестьянъ же помѣщичьихъ, которые не изъявятъ согласія на продажу земли, переселить на казенныя земли, съ выдачею помѣщикамъ

Его Высокопревосходительству
С. С. Ланскому.

вознагражденія за крестьянскія строенія, если строенія эти не будутъ уступлены безвозмездно.

Не входя въ подробное обсужденіе сихъ предположеній, которыя, относясь до устройства быта помѣщичьихъ крестьянъ, подлежатъ разсмотрѣнію учрежденнаго для сего особаго комитета, и обращаясь только къ вопросу о выкупѣ земель для помѣщичьихъ крестьянъ въ имѣніяхъ Западной Сибири, я нахожу, что въ выкупѣ казною земли для крѣпостныхъ людей не представляется существенной надобности, и мѣра эта повела бы къ бесполезнымъ расходамъ, тѣмъ болѣе, что, по мнѣнію моему, вообще не представляется уваженій, по которымъ можно было бы желать устройства на особыхъ началахъ быта помѣщичьихъ крестьянъ въ Сибири, прежде постановленія по сему предмету въ великороссійскихъ губерніяхъ положительныхъ правилъ, тогда какъ примѣненіемъ, въ свое время, сихъ правилъ въ Сибири, дѣло это могло бы, само собою, разрѣшиться въ этомъ краѣ.

Что касается до продажи части казенныхъ земель въ Сибири, то предметъ сей, о которомъ въ Министерствѣ Государственныхъ Имуществъ производится особая переписка, не имѣетъ связи съ вопросомъ о выкупѣ помѣщичьихъ крестьянъ.

Итѣя честь увѣдомить о семъ Ваше Высокопревосходительство, покорнѣйше прошу принять увѣреніе въ отличномъ моемъ уваженіи и преданности.

Подписаль: *Михаилъ Муравьевъ.*

...и в ...

...и в ...

...и в ...

...и в ...

...и в ...

...и в ...

...и в ...

...и в ...

...и в ...

...и в ...

...и в ...

...и в ...

...и в ...

...и в ...

...и в ...

...и в ...

...и в ...

...и в ...

...и в ...

...и в ...

...и в ...

...и в ...

...и в ...

...и в ...

...и в ...

...и в ...

...и в ...

...и в ...

