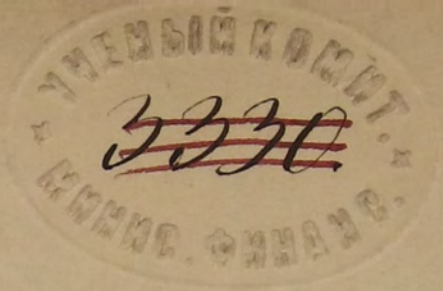
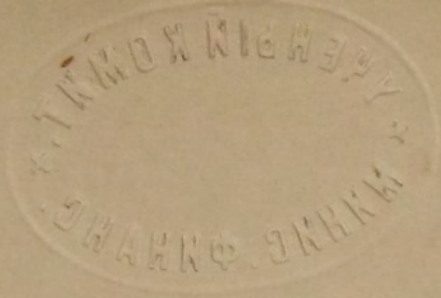


Вольинскіи  
А 82



# ПРОЕКТЪ ПОЛОЖЕНІЯ.

ВОЛЫНСКАГО ГУБЕРНСКАГО ДВОРЯНСКАГО КОМИТЕТА, ОБЪ УЛУЧ-  
ШЕНИИ БЫТА ПОМЪЩИЧЬИХЪ КРЕСТЬЯНЪ.



Проектъ Положенія, Волынскаго  
Губернскаго Дворянскаго Коми-  
тета, объ улучшеніи быта Помѣ-  
щичьихъ крестьянъ.

**ГЛАВА I.**

*О переходѣ крестьянъ изъ крѣпостнаго  
состоянія въ срочно-обязанные.*

§ 1-й. Дворянство Волынской Губерніи отказывается, на вѣчныя времена, отъ принадлежащаго ему личнаго крѣпостнаго права на крестьянъ своихъ и на дворовыхъ людей.

§ 2-й. Вотчинные владѣльцы, на основаніи Высочайшаго Рескрипта, сохраняютъ за собою неприкосновенное право собственности на всю землю, и сопряженное съ онымъ вотчинное право, предоставляя себѣ надѣлать въ пользованіе крестьянскимъ семействамъ поземельные участки, въ такомъ размѣрѣ и на такихъ условіяхъ, какъ сіе опредѣлено будетъ въ слѣдующихъ главахъ сего положенія.

§ 3-й. Со дня обнародованія настоящаго положенія, крѣпостное состояніе прекращается, и всѣ условія, договоры, обязательства или акты на укрѣпленіе, должны быть признаваемы недействительными.

При чемъ пояснено: а) что хотя съ прекращеніемъ крѣпостнаго состоянія, воспрещается продажа крестьянъ безъ земли, но оно не должно ограничивать права помѣ-

щиковъ на продажу населенныхъ крестьянами имѣній, для чего даже издана новая форма купчей крѣпости; б) что такъ какъ прекращеніе крѣпостнаго состоянія воспослѣдуетъ по Высочайше утвержденному положенію, то кредитныя государственныя установленія не будутъ въ правѣ требовать отъ помѣщиковъ, коихъ имѣнія заложены, исполненія законныхъ условій, которымъ до нынѣ подвергались заемщики при отпускѣ на волю крѣпостныхъ людей своихъ.

§ 4-й, Обязанности помѣщика, по обладанію крѣпостными людьми, какъ то: попеченіе о продовольствіи и объ отправленіи государственныхъ повинностей, равно ходатайство и отвѣтственность въ опредѣленныхъ существующими законами случаяхъ, слагается съ вотчинныхъ владѣльцевъ и возлагается на самыхъ крестьянъ, на крестьянскія общества и ихъ управленія. Далѣе въ отношеніи дарованія помѣщичьимъ крестьянамъ правъ, присвоенныхъ другимъ крестьянамъ податныхъ сословій въ Государствѣ, то также единогласно постановлено:

§ 5-й. Помѣщичьи крестьяне получаютъ, лично и по имуществу, всѣ права, присвоенныя другимъ податнымъ сословіямъ въ Государствѣ, какъ то: пользоваться во всѣхъ случаяхъ покровительствомъ общихъ законовъ, отвѣчать передъ судомъ за себя и за всякія свои дѣйствія, неподвергаться наказанію, какъ по опредѣленію законной власти, вступать въ бракъ безъ особаго разрѣшенія, наниматься въ работы и въ услуженіе, законно приобрѣтать въ собственность, на равнѣ съ прочими свободными сельскими обывателями, земли, дома, лавки, и всякаго рода движимыя и недвижимыя имущества, вступать въ обязательства и договоры, поступать во всѣ учебныя заведенія, заниматься, промыслами учреждать фабрики, заводы, ремесленныя заведенія и получать свидѣтельства на право торговли и проч. Наконецъ нѣкоторыя изъ сихъ правъ, по случаю Высочайше назна-

ченнаго переходнаго состоянія, выкупа усадьбы и надѣла земли, могутъ подлежать ограниченіямъ, подробное обозначеніе коихъ войдетъ въ составъ послѣдующихъ главъ Проекта настоящаго положенія, согласно Высочайше утвержденной программѣ, то по сему постановлено:

§ 6 й, Нѣкоторыя изъ выше означенныхъ правъ подлежатъ ограниченіямъ ниже въ статьяхъ изложенныхъ. Сверхъ того въ отношеніи исчисленія другихъ правъ и преимуществъ, даруемыхъ крестьянамъ по новому положенію и самаго названія срочно-обязанныхъ, приняты единогласно слѣдующія постановленія:

§ 7-й. 1, Помѣщичьимъ крестьянамъ предоставляется самимъ или чрезъ повѣренныхъ защищать или отыскивать свои права, въ полицейскихъ же дѣлахъ, они могутъ прибѣгать къ ходатайству и защитѣ помѣщика, на землѣ котораго водворены.

*Примѣчаніе.* Предоставленіе этого права людямъ, освобожденнымъ отъ крѣпостной зависимости, отнюдь не должно служить поводомъ къ заведенію съ ихъ стороны тяжбъ или приношенія какихъ либо жалобъ присутственнымъ мѣстамъ, на прежнихъ своихъ помѣщиковъ. Слѣдовательно всѣ претензіи, объявляемыя срочно-обязанными крестьянами, по случаю прежняго пользованія какими либо угодіями, или особыми выгодами и вообще всѣ претензіи, проистекающія отъ прежнихъ крѣпостныхъ отношеній, между крестьянами и владѣльцами, должны считаться неподлежащими разбирательству судебныхъ мѣстъ, за исключеніемъ однакожь текущихъ расчетовъ между помѣщикомъ и крестьянами, за вытребованныя работы, сверхъ барщиннаго положенія.

§ 8-й. 2, Въ дѣлахъ Гражданскихъ и Уголовныхъ, крестьяне могутъ быть повѣренными и свидѣтелями на общемъ законномъ основаніи.

§ 9-й. 3, Въ порядкѣ Гражданскомъ, распространяются на помѣщичьихъ крестья-

янтъ, общія для сельскихъ свободныхъ податныхъ сословій законо-положенія: а) о правахъ и обязанностяхъ отъ супружества возникающихъ, б) о союзѣ родителей и дѣтей и союзѣ родственномъ, в.) объ опекахъ и попечительствахъ и д.) о наследствѣ по закону и завѣщанію.

*Примѣчаніе:* Изъятія касательно права наследства по закону и завѣщанію и выморочности имѣнія, будутъ опредѣлены въ ниже слѣдующихъ главахъ настоящаго положенія.

§ 10. Крестьяне, водворенные на помѣщичьихъ земляхъ, принимаютъ наименованіе срочно-обязанныхъ.

## ГЛАВА II.

*Сущность срочно-обязаннаго состоянія*

§ 11. Съ обнародованіемъ настоящаго положенія и прекращеніемъ личной крепостной зависимости, крестьяне, переходятъ въ срочно-обязанное состояніе.

§ 12. Срочно-обязанные крестьяне, до окончанія переходнаго состоянія, остаются крепкими къ землѣ того имѣнія, въ которомъ записаны по 10 й народной переписи, исполняютъ всѣ возложенныя на нихъ въ послѣдующихъ главахъ положенія обязанности и повинуются помѣщику, какъ начальнику сельскаго общества.

§ 13. Укрепленіе къ землѣ и воспрещеніе перехода въ другія мѣстности и сословія, во все время срочно-обязаннаго состоянія, безусловно обязательно для крестьянскихъ обществъ или селеній, въ цѣломъ составѣ, но отдѣльно лицу или семейству дозволяется переходъ въ другія сословія въ слѣдующихъ случаяхъ: а) Если помѣщикъ и общество изъявляютъ на то согласіе. б) Если срочно-обязанный крестьянинъ поступаетъ въ какое либо учебное заведеніе. в) Если крестьянинъ, кромѣ усадьбы, пріобрѣтетъ покупкою по добровольному согласію съ вотчиннымъ владѣльцемъ выдѣленный ему въ пользованіе участокъ земли, но если крестья-

нинъ прибрѣтаетъ покупкою въ другой мѣстности участокъ земли, то при переходѣ долженъ отказаться отъ права на выкупъ усадьбы, и на пользованіе отведеннымъ ему участкомъ земли, съ передачею таковыхъ въ полное распоряженіе помѣщика, при отказѣ же помѣщика, принять въ свое распоряженіе усадьбу и землю, увольняемый крестьянинъ, долженъ представить на свое мѣсто другаго хлѣбопашца, съ обязательствомъ отправленія опредѣленныхъ въ семъ положеніи повинностей; и г) Если срочно-обязанный крестьянинъ, желающій причислится въ городскія сословія, представить цеховое свидѣтельство, объ обученіи какому либо ремеслу и прибрѣтетъ недвижимую собственность не менѣе, какъ на сто пятьдесятъ руб. серебромъ, при томъ отречется отъ права на выкупъ усадьбы и пользованіе отведеннымъ участкомъ земли.

§ 14. Независимо сего, разрѣшеніе перехода въ другія сословія, во время срочно-обязаннаго состоянія, подчиняется еще слѣдующимъ условіямъ: а) чтобы не увольнять крестьянъ, состоящихъ подъ слѣдствіемъ или судомъ, до окончанія дѣла, б) чтобы при увольненіи крестьянина не остались безъ призрѣнія члены его семейства, неспособные къ работѣ по малолѣтству, старости и увѣчью, и в) чтобы при увольненіи крестьянина удовлетворены были имъ всѣ числящіеся на немъ казенные и частные долги и взысканія.

§ 15. Въ отношеніи казенныхъ, общественныхъ и рекрутскихъ повинностей, увольняемые крестьяне подлежатъ имъ по силѣ 816 ст. IX тома Свод. Закон. о состояніяхъ (изданія 1857 года) въ составѣ новаго общества, и потому съ зачисленіемъ въ таковое, они одновременно должны быть исключены изъ прежняго, за коимъ въ окладѣ состояли записанными.

§ 16. Акты на увольненіе крестьянъ, изъ срочно-обязаннаго состоянія и на перечисленіе въ другое общество, должны

быть писаны на простой бумагѣ, подписаны и засвидѣтельствованы помѣщикомъ въ Сельскомъ Управленіи, но выдаются крестьянамъ по точномъ соблюденіи выше изъясненныхъ условій.

§ 17. Самовольно отлучившіеся безъ увольнительныхъ актовъ, подвергаются взысканіямъ опредѣленнымъ въ главѣ 8 и 9-й сего положенія.

§ 18. При перечисленіи въ мѣщане, городскія общества не въ правѣ отказывать уволеннымъ крестьянамъ въ приемныхъ приговорахъ, если они внесутъ въ передъ годовую подать, но перечисляющіеся прямо въ купечество освобождаются отъ испрошенія приемныхъ приговоровъ, согласно 445 ст. IX тома Свод. Зак. о состояніяхъ (изд. 1857 года).

*Примѣчаніе:* Перечисляющіеся въ купечество уплачиваютъ единовременно въ пользу учрежденія приходскихъ училищъ, для своего Сельскаго общества, двадцать пять руб. серебромъ.

§ 19. Во время срочно-обязаннаго состоянія, размежеваніе, люстрація и отдѣленіе (сапарація) предоставляемыхъ въ пользованіе крестьянъ поземельныхъ участковъ отъ фольварочной земли, должно быть окончательно произведено въ губерніи, по правиламъ указаннымъ въ слѣдующихъ главахъ. До исполненія сего крестьяне пользуются не нарушимо настоящими надѣлами земли, отправляя повинности по Инвентарнымъ правиламъ, по окончательномъ же устройствѣ поземельныхъ отношеній, крестьяне исполняютъ повинности по новому положенію.

§ 20 Срочно обязанное состояніе крестьянъ, водворенныхъ на помѣщичьихъ земляхъ, независимо отъ выкупа усадебъ, опредѣляется на двѣнадцать лѣтъ, но всѣ добровольныя условія, заключенныя въ теченіи сего срока между помѣщиками и крестьянами, должны имѣть безусловно обязательную силу, для обѣихъ сторонъ, независимо отъ сего положенія.



## ГЛАВА III,

### Поземельныя права помѣщиковъ.

§ 21. Помѣщики сохраняютъ право не отъемлемой собственности на всѣ земли удобныя и неудобныя, лѣса, воды и всякаго рода угодья, по планамъ и межевымъ книгамъ, и по всякимъ крѣпостямъ, переписнымъ и отказнымъ книгамъ, въ имѣніямъ ихъ принадлежащимъ, со всѣми минеральными богатствами на поверхности и въ нѣдрахъ земли, съ господскими домами, разнаго рода фабриками и заводами и со всѣми другими строеніями, съ мельницами, съ правомъ охоты, рыбными ловлями, бортными угодіями, бобровыми гонями, и другими заведеніями и со всѣми доходами, изъ продажи питей и другихъ источниковъ происходящимъ.

§ 22. Крестьянамъ предоставляется право, согласно Высочайшему рескрипту выкупа усадебъ на условіяхъ, въ главѣ IV изложенныхъ.

§ 23. Сверхъ того, крестьянамъ надѣляются въ пользованіе поземельные участки въ размѣрѣ и на правилахъ указанныхъ въ главѣ пятой, но для охраненія вотчинныхъ правъ помѣщиковъ на поземельную собственность означенныхъ участковъ, постановляется слѣдующее: а) право пользованія землею, для каждаго крестьянскаго семейства, должно быть основано на особомъ актѣ, составленномъ помѣщикомъ, сходно съ правилами указанными для сего въ Высочайше утвержденномъ положеніи, б) увеличеніе однажды отведенной земли въ пользованіе крестьянъ, ни подъ какимъ видомъ необязательно для вотчиннаго владѣльца, в) вотчинный владѣлецъ, сохраняетъ право продажи каждаго отдѣльнаго участка члену общества, пользующемуся онымъ.

**Примѣчаніе. 1,** Купчія крѣпости на простой бумагѣ, безъ взиманія пошлинъ, на пріобрѣтаемыя крестьянами земли, не взирая на ихъ стоимость, совершаются, въ мѣстныхъ Уѣздныхъ Судахъ съ при-

мѣненіемъ въ статьи 831 тома IX сво-  
да Законовъ (изъ 1857 года), г) въ слу-  
чаѣ выбытія члена общества изъ участ-  
ка, сей послѣдній поступаетъ въ распо-  
ряженіе помѣщика, который можетъ пе-  
редать его другому лицу того же обще-  
ства или другаго, и даже инаго сословія,  
но поступившему въ составъ общества,  
д) опустѣвшій участокъ, по случаю смер-  
ти всѣхъ членовъ крестьянскаго семей-  
ства, которому онъ выдѣленъ въ пользо-  
ваніе, возвращается въ первобытное вла-  
дѣніе помѣщика. 2-е, Въ случаѣ оставле-  
нія крестьяниномъ по какимъ бы то ни-  
было причинамъ поземельнаго надѣла, пре-  
доставленнаго въ его пользованіе, онъ обя-  
занъ возвратить таковую землю засѣян-  
ную или съ семенами для посѣва, однимъ  
словомъ въ такомъ видѣ въ какомъ будетъ  
ему отдана въ пользованіе, по акту со-  
ставленному помѣщикомъ для своего имѣ-  
нія.

§ 24. Право выдѣлки и продажи горя-  
чихъ напитковъ, горячаго вина, пива,  
меду и прочее, однимъ словомъ право  
*пропинаціи* въ предѣлахъ всякаго имѣнія,  
неисключая выкупленныхъ усадьбъ, при-  
надлежитъ на основаніи **ВЫСОЧАЙШЕ**  
дарованныхъ привилегій вотчинному вла-  
дѣльцу и ни подъ какимъ видомъ не пе-  
реходитъ на крестьянъ и другихъ обы-  
вателей.

§ 25. Для введенія, по усмотрѣнію вот-  
чиннаго владѣльца, улучшенной системы,  
хозяйственнаго устройства въ каждомъ  
имѣніи, съ уничтоженіемъ чрезполосностей  
и всякаго рода совокупныхъ пользованій,  
должно быть произведено отдѣленіе и от-  
межеваніе фольварочныхъ земель, лѣсовъ,  
выгоновъ и прочихъ угодій отъ крестьянскихъ усадьбъ и отведенныхъ имъ по-  
земельныхъ участковъ, а также отъ  
церковныхъ и другихъ земель, находя-  
щихся на пространствѣ устраиваемыхъ  
имѣній, примѣняясь къ правиламъ изло-  
женнымъ въ особомъ приложеніи въ на-  
стоящему положенію, въ семъ Комитетѣ  
составиться долженствующимъ.

§ 26. Для избѣжанія затрудненій и всякаго рода недоумѣній при размежеваніи казенныхъ и помѣщичьихъ земель, съ обнародованіемъ настоящаго положенія, должно быть введено генеральное и спеціальное межеваніе.

§ 27. До истеченія шести лѣтъ, со введенія настоящаго положенія возлагается на помѣщиковъ, обязанность составленія проекта окончательному поземельному устройству крестьянъ, согласно положеніямъ въ главѣ пятой и особомъ приложеніи къ 25 § настоящаго положенія начертаннымъ.

§ 28. По мѣрѣ представленія проектовъ, на утвержденіе Особыхъ Уѣздныхъ Коммиссій, о которыхъ будетъ сказано ниже, они немедленно вводятся въ дѣйствіе по распоряженію тойже Коммиссіи.

§ 29. Уѣздная Коммиссія, составляется изъ двухъ помѣщиковъ, на обыкновенныхъ Дворянскихъ выборахъ, на три года избираемыхъ, двухъ старостъ крестьянскихъ обществъ по выбору Предводителя Дворянства, съ утвержденія Начальника Губерніи и присяжнаго землемера, подъ Предсѣдательствомъ Предводителя Дворянства.

*Примѣчаніе.* Въ случаѣ отсутствія Предводителя Дворянства, заступаетъ его Старшій Членъ отъ Дворянства, на мѣсто котораго поступаетъ въ Коммиссію избранный на тѣхъ же выборахъ Кандидатъ.

§ 30. Къ обязанностямъ Коммиссіи относится разсмотрѣніе представленныхъ проектовъ, повѣрка въ случаѣ недоумѣній и споровъ между помѣщикомъ и крестьянами на мѣстѣ, окончательное утвержденіе оныхъ и введеніе въ дѣйствіе.

§ 31. Буде по разнымъ отъ владѣльца независящимъ причинамъ, какъ то: недостатку землемеровъ, не исполненному Генеральному и Спеціальному межеванію и прочее, проектъ въ назначенный срокъ непредставленъ въ Уѣздную Коммиссію, то сія послѣдняя въ правѣ отсрочить исполненіе по сему до трехъ лѣтъ, доно-

ся о таковой льготѣ высшему Начальству.

§ 32. Въ случаѣ несвоевременнаго представленія проекта, Коммисія представитъ начальству о назначеніи особаго временнаго отдѣленія изъ той же Коммисіи, для составленія проекта и приведенія онаго въ дѣйствіе, съ отнесеніемъ всѣхъ издержекъ на счетъ помѣщика.

§ 33. При приѣмѣ въ залогъ населенныхъ помѣщичьихъ имѣній, по ссудамъ изъ кредитныхъ установленій, по подрядамъ и прочимъ сдѣлкамъ съ казною, принимать въ основаніе расчетъ на все время переходнаго состоянія, число душъ въ завладываемыхъ имѣніяхъ по 10 народной переписи съ землею, въ указанной пропорціи, но съ тѣмъ однакожь, что какъ закладываемая земля, представляетъ сама по себѣ, совершенно достаточное обезпеченіе, то и налагаемая на имѣнія запрещенія, должны ограничиваться одною землею, а отнюдь не распространятся на принадлежащихъ къ имѣніямъ крестьянъ и дворовыхъ людей, которые въ нѣкоторыхъ случаяхъ опредѣленныхъ въ настоящемъ положеніи пріобрѣтаютъ право перехода.

§ 34. Право продажи населенныхъ имѣній, распространяется не только на землю, со всѣми принадлежащими въ оному дачами и угодіями въ цѣломъ составѣ или по частямъ, но и на всѣ повинности и обязанности крестьянъ или вольныхъ хлѣбопашцевъ, водворенныхъ на помѣщичьей землѣ. Въ отношеніи же лицъ, которымъ населенныя дворянскія имѣнія могутъ быть продаваемы, то имѣя въ виду, что по стат. 742 IX Тома Свод. Закон. (изд. 1842 года) однодворцамъ великороссійскихъ губерній, дозволено было владѣть крѣпостными людьми, населяющими ихъ земли, Комитетъ признавалъ бы возможнымъ, распространить это правило и на однодворцевъ западныхъ губерній, почему и положилъ:

§ 35. Съ прекращеніемъ крѣпостнаго состоянія помѣщикамъ дозволяется насе-

ленные имѣнія продавать дворянамъ и  
однородцамъ; отдавать же въ арендное  
содержаніе и въ управленіе по довѣрен-  
ности всѣмъ лицамъ христіанской вѣры и  
свободнаго состоянія.

*Примѣчаніе.* Изложенное здѣсь исклю-  
ченіе не христіанскихъ исповѣданій, не  
можетъ относиться къ дворянамъ изъ Та-  
таръ, давно поселившимся въ западномъ  
краѣ, которые на основаніи 208 ст. IX  
тома Св: Зак. (изд. 1842 года) имѣли да-  
же право владѣть крѣпостными людьми.

§ 36. Право собственности вотчинныхъ  
владѣльцевъ, распространяется на всѣ со-  
кровища, минералы и металлы обрѣтаю-  
щіе на поверхности и въ нѣдрахъ земли  
и водъ въ имѣніяхъ ихъ принадлежащихъ,  
неисключая земель отведенныхъ въ поль-  
зованіе крестьянъ и состоящихъ подъ  
усадебными до времени выкупа сихъ по-  
слѣднихъ.

§ 37. Всѣ лѣса, въ имѣніяхъ помѣщи-  
чьихъ растущія, со всѣми находящимися  
въ оныхъ произведеніями и бортными  
угодіями или островами, составляя соб-  
ственность помѣщиковъ, остаются въ вѣч-  
номъ и неограниченномъ ихъ владѣніи,  
и всякое нарушеніе этой собственности,  
подвергаетъ виновнаго законной отвѣт-  
ственности, на основаніи Свода Закон.  
(изд. 1857 года) Тома VIII части 1-й  
устава лѣснаго статьи 1529, 1533; Свода  
Закон. (изд. 1857 г.) Тома XV уложенія  
о наказан. статьи: 1462, 1463, 990, 997,  
2178, 2183, 2226 и 2238 и вообще къ  
помѣщичьимъ лѣсамъ и угодіямъ примѣ-  
няются всѣ тѣ узаконенія, коими защи-  
щаются лѣса и всякія угодія казенныхъ  
имѣній въ западномъ краѣ.

*Примѣчаніе 1-е.* До окончательнаго  
поземельнаго устройства, крестьяне, на осно-  
ваніи 15 § главы второй настоящаго по-  
ложенія, отравляютъ повинности по  
инвентарнымъ правиламъ, а потому они  
и пользуются до сего времени только пре-  
доставленными имъ помѣщиками въ каж-  
домъ имѣніи выгодами, съ прекращеніемъ  
же личнаго крѣпостнаго права, при пре-  
доставленномъ крестьянамъ правѣ выкупа

усадьбъ и по окончательномъ введеніи по-  
земельнаго устройства, всѣ подобнаго ро-  
да совокупности пользованія, какъ не толь-  
ко противныя введенію рациональнаго лѣ-  
снаго хозяйства, но и въ высшей степени  
стѣснительныя для вотчинныхъ владѣль-  
цевъ, на предѣ не должны быть обяза-  
тельными для вотчинныхъ владѣльцевъ.

**Примѣчаніе 2-е.** Если по даннымъ вла-  
дѣльцами имѣній эрекціямъ и другимъ  
актамъ или безъ документовъ, единствен-  
но съ цѣлью обезпеченія мѣстнаго духо-  
венства, назначены въ пользу церкви сѣ-  
нокосы въ лѣсахъ, то причтъ довольствуе-  
тся только собираемою травою на сѣно,  
не касаясь лѣса, который, по силѣ 432 ст.  
X тома Св. Закон., признается исклю-  
чительно собственностью владѣльца имѣнія,  
и таковыя лѣсные сѣнокосы, на основаніи  
Указа Святѣйшаго Синода отъ 29 Ноября  
1855 года за № 11593, послѣдовавшаго  
въ Волынскую Духовную Консисторію,  
можно замѣнять другими сѣнокосами въ  
равномъ количествѣ.

**Примѣчаніе 3-е.** Если крестьянамъ бу-  
дутъ отведены участки сѣнокосовъ въ  
лѣсахъ, то крестьянинъ имѣетъ право  
только собирать сѣно, не касаясь лѣса, ко-  
торый принадлежитъ исключительно къ  
самому владѣльцу имѣнія.

§ 38. Всѣ воды въ имѣніяхъ помѣщи-  
чьихъ находящіяся и берега оныхъ съ  
приставами, плотинами, мельницами и  
всякаго рода заводами, а также съ пра-  
вомъ ловли рыбы составляютъ не отъем-  
лемую собственность вотчинныхъ владѣль-  
цевъ.

## ГЛАВА IV.

### *Усадебное устройство крестьянъ.*

§ 39. Крестьянскія усадьбы заключа-  
ются въ жилыхъ и хозяйственныхъ стро-  
еніяхъ, съ землею подъ оными и съ при-  
надлежащими къ нимъ огородами и сада-  
ми находящимися въ предѣлахъ селенія  
или деревни.

**Примѣчаніе 1-е.** Два крестьянскія жи-

лица, подъ одною крѣшею состоящія, надѣленныя хотябы частями одного огорода, почитаются двумя отдѣльными усадьбами.

**Примѣчаніе 2 е.** Еслибы въ которомъ имѣніи оказалось, что пространство усадебной и огородной земли, содержимое нынѣ крестьянами, было менѣе того, которое признано Комитетомъ нормальнымъ, то есть: менѣе тысячи триста семнадцати саженой, то выкупу подлежить только нынѣ содержимое пространство усадебной и огородной земли безъ всякаго измѣненія.

**§ 40.** Не составляютъ принадлежности усадебныхъ осѣдлостей, всѣ къ усадьбамъ придаточныя земли, находящіяся въ пользованіи крестьянъ, какъ то: конопляники, пастевники, выгоны, займища, левады, загуменки и проч: если онѣ не въ одной окружной межѣ съ усадебною землею. Но и въ такомъ случаѣ если придаточныя земли, находящіяся въ одной оградѣ съ усадьбою, превышаютъ нормальное количество размѣра, тысячу триста семнадцать квадратныхъ саженой, то излишняя противу сего размѣра, придаточная земля, не зачисляется въ усадебную осѣдлость, но въ общій надѣлъ земли, на основаніи правилъ, въ главѣ пятой изложенныхъ.

**§ 41.** Подобнымъ образомъ къ усадьбамъ не принадлежатъ разнаго наименованія угодія, со всѣми при нихъ строеніями и безъ оныхъ, отведенныя въ временное пользованіе крестьянъ, среди лѣсныхъ и полевыхъ дачъ, какъ то: хутора, острова, пасѣки, и всякія другаго рода займища.

**§ 42.** Въ случаѣ чрезполосности съ помѣщичьими лѣсными или полевыми дачами, усадебныхъ осѣдлостей крестьянъ, живущихъ *особняками* на отдѣльныхъ фермахъ, предоставляется вотчинному владельцу право, на собственномъ лишь его иждивеніи, переселить подобныхъ крестьянъ въ другія мѣста тогоже имѣнія, съ постройкою для нихъ жилыхъ

и хозяйственныхъ строеній, отведеніемъ усадебной и огородной земли, въ количествѣ не мѣнѣе тысячи триста сѣмнадцати квадратн: саженой (хелминскаго морга) и надѣленіемъ въ пользованіе пашни и другихъ угодій, на основаніи правилъ, указанныхъ въ главѣ пятой настоящаго положенія.

§ 43. Усадебныя земли повсемѣстно въ Губерніи, зачислить въ разрядъ лучшихъ пахатныхъ земель, не производя классификаціи онымъ по мѣстному роду почвы.

§ 44. Для оцѣнки усадебныхъ поземельныхъ участковъ, принимается въ основаніе выведенная изъ производительности огородной земли, одинаковая для всей губерніи, самая умѣренная цѣна восемь копѣекъ серебромъ за одинъ квадратный сажень.

§ 45. Произведеніе тщательной оцѣнки усадебнымъ строеніямъ, въ каждомъ селеніи или деревнѣ порознь, поручается вотчинному владѣльцу, съ тѣмъ, дабы оцѣночный листъ, составленный по данной формѣ, представленъ былъ въ свое время члену Комитета, командированному тамъ же для повѣрки акта, вмѣнивъ при этомъ въ обязанность членовъ Комитета, таковой листъ вмѣстѣ съ актомъ, съ заключеніемъ своимъ на счетъ оказавшагося при мѣстной повѣркѣ, представить въ подлинникъ на окончательное разсмотрѣніе и утвержденіе Губернскаго Комитета.

§ 46. При составленіи оцѣночнаго листа, помѣщики должны имѣть въ виду: 1-е, что крестьянскія усадебныя строенія, возведенныя на помѣщичьей землѣ, изъ купленнаго крестьянами матеріала, подлежатъ оцѣнкѣ; 2-е, что данный помѣщиками матеріалъ на крестьянскія постройки, оцѣнивается по настоящей его годности, и 3-е, что крестьянскія избы, и прочія строенія, исключительно издержками помѣщика построенныя, подлежатъ оцѣнкѣ по теперешней ихъ стоимости.

§ 47. Въ имѣніяхъ расположенныхъ въ реіонѣ отъ Губернскаго города Житомира на двадцать верстъ, отъ таможеннаго мѣстечка Радзивилова, и отъ порто-



ваго мѣстечка Устилуга на десять верстъ, отъ уѣздныхъ городовъ на пять верстъ, и вообще во всѣхъ мѣстечкахъ частнаго владѣнія, возвысить цѣны усадьбамъ на десять процентовъ, противу нормальной цѣны усадьбы, опредѣленной настоящимъ положеніемъ.

§ 48. Всѣ осѣдлые крестьяне Волынской губерніи, къ какому бы разряду хозяевъ они не принадлежали, имѣютъ право выкупа, состоящихся нынѣ въ ихъ пользованіи усадьбъ, въ томъ размѣрѣ, какъ сіе обозначено въ настоящемъ положеніи § 39.

§ 49. Крестьянамъ, пользующимся до нынѣ, поземельными участками, вмѣняется въ обязанность удержаніе за собою участковъ на правахъ, въ главахъ V и VI сего проекта опредѣленныхъ. Въ случаѣ же оставленія ими таковыхъ, по какимъ бы то поводамъ ни было, они теряютъ право на выкупъ усадьбъ. Но и по соверше- ніи выкупа, тяглые и полутяглые крестьяне не въ правѣ отказываться отъ удержанія поземельныхъ участковъ съ усадьбою сопряженныхъ, а въ случаѣ неисполненія сего условія, могутъ быть заставлены продать свои усадьбы, или члену общества желающему принять на себя поземельный участокъ, или же самому помѣщику.

§ 50. Огородникамъ предоставляется право выкупа усадьбъ, не принуждая ихъ къ содержанію поземельныхъ участковъ, помѣщики же, съ своей стороны, ни какъ не обязаны надѣлать ихъ какими либо угодіями.

§ 51. Не подлежатъ выкупу: а) усадьбы построенныя вотчинными владѣльцами и предназначенныя для помѣщенія домашней и экономической прислуги, а равно мельниковъ, привратниковъ, полѣсовщиковъ, фабричныхъ и заводскихъ служителей, б) усадьбы состоящія въ пользованіи вольныхъ людей какихъ либо сословій.

§ 52. Жителямъ крѣпостнаго состоянія, въ мѣстечкахъ частнаго владѣнія состоящихъ на особомъ положеніи и поль-

зующимся правами и преимуществами дарованными имъ на основаніи формальныхъ дарственныхъ записей, предоставить дальнѣйшее пользованіе, служащими имъ правами, не требуя отъ нихъ выкупа усадебъ; въ случаѣ же если они того сами пожелаютъ, то не иначе, какъ по добровольному договору съ вотчиннымъ владѣльцемъ.

§ 53. Всѣ осѣдлые крестьяне пользуются безпрекословно до выкупа усадьбами, съ платежемъ 5% съ оцѣночной суммы усадебнаго поземельнаго участка, надѣленнаго имъ въ томъ размѣрѣ какъ это обозначено § 39 настоящаго положенія. Но проценты, причитающіеся съ оцѣночной суммы крестьянскихъ усадебныхъ строеній, не взыскиваются съ хозяевъ, съ возложеніемъ на нихъ обязанности, содержать эти строенія въ хорошемъ состояніи и починять оныя всякимъ нужнымъ матеріаломъ на свой собственный счетъ.

§ 54. Пустопорожня мѣста и оставшіеся отъ упраздненія усадебъ, въ предѣлахъ сельской черты находящіеся, и за выкупомъ крестьянами усадебъ, остаются въ полномъ распоряженіи помѣщика.

§ 55. Усадьбы прилегающія къ жилымъ и хозяйственнымъ помѣщичьимъ строеніямъ, всякимъ складочнымъ магазинамъ, фабрикамъ и заводамъ, могутъ быть впредь до выкупа замѣняемы иными, или вновь на счетъ помѣщика учреждаемыми усадьбами.

§ 56. Такъ какъ право пользованія берегами рѣкъ, протоковъ и прудовъ, для примыканія и возвышенія гатей и проложенія необходимыхъ къ нимъ проѣздовъ, остается безпрекословно за помѣщикомъ, то крестьянскія усадьбы, предполагаемыя для выкупа, должны быть отдалены отъ береговъ водъ, не менѣе 10-ти саженой. Въ противномъ же случаѣ, предоставляется помѣщику право перенести на свой счетъ прилегающія къ водамъ усадьбы на другія удобныя мѣста.

§ 57. Какъ всѣ минеральныя богатства, отърываемыя въ предѣлахъ усадебъ до

окончательнаго выкупа оныхъ, принадлежать помѣщику, то онъ имѣетъ право, для безпрепятственнаго добыванія оныхъ, переносить таковыя усадьбы на свой счетъ.

§ 58. Приобрѣтеніе крестьянами въ собственность усадьбъ, не даетъ права никому изъ нихъ, или кому либо другому, заводить на выкупленныхъ усадьбахъ, чарочной, ведерной и оптовой продажи горячихъ напитковъ, учреждать тамъ же постоянные дворы, харчевни, трактиры, винокурни и вѣтряныя мельницы.

§ 59. Всѣ подлежащія выкупу и уже выкупленныя усадьбы, могутъ быть переносимы, при исполненіи общей въ имѣніи регуляціи, или по добровольному съ крестьянами соглашенію, или съ разрѣшенія Уѣздной Коммиссіи, въ теченіи первыхъ 9-и лѣтъ переходнаго періода.

§ 60. Усадьбы могутъ быть приобретаемы въ собственность, только каждымъ крестьянскимъ семействомъ отдѣльно, а не міромъ.

§ 61. Выкупъ усадьбы, какъ поземельнаго участка, такъ и строеній, долженъ быть произведенъ уплатою всей оцѣночной суммы, каждымъ семействомъ вдругъ деньгами.

§ 62. Установленная симъ положеніемъ оцѣнка усадьбъ, остается неизмѣнимою, до окончательнаго выкупа оныхъ.

§ 63. До времени выкупа, предоставляется крестьянамъ право потомственнаго пользованія усадьбами, съ платежемъ пяти процентовъ съ оцѣночной суммы поземельнаго усадебнаго участка, въ пользу помѣщика, деньгами или работою, по установленной цѣнѣ и съ сохраненіемъ за крестьянами права выкупа, до колѣ будетъ оставаться въ составѣ общества.

§ 64. Проценты за пользованіе усадьбами, вносятся крестьянами въ одинъ срокъ перваго Генваря, впередъ за цѣлый годъ. До наступленія сего срока, каждый крестьянинъ долженъ объявить помѣщику, будетъ ли онъ уплачивать таковой процентъ деньгами, или отбывать работою. Въ случаѣ неуплаты въ срокъ деньгами, крестьянинъ обязанъ отрабо-

тать помѣщику весь слѣдуемый процентъ, по опредѣленной оцѣнкѣ вмѣствъ съ прочими повинностями, означенными въ VI Главѣ настоящаго положенія.

§ 65. Крестьянинъ, умышленно уклоняющійся отъ уплаты процентовъ, или работы за пользованіе усадьбою, въ теченіи одного года, теряетъ право выкупа и пользованія усадьбою, которая передается другому члену общества, принимающему на себя всѣ сопряженныя съ нею обязанности. За неимѣніемъ такового, усадьба возвращается помѣщику. Недоимка же за неуплату подлежитъ взысканію съ виновнаго.

§ 66. Предоставляется крестьянамъ право продавать выкупленныя усадьбы, или передавать въ пользованіе не выкупленныя, только членамъ своего общества, или помѣщику, но не иначе, какъ съ соблюденіемъ всѣхъ правилъ сего положенія, относящихся къ владѣнію и пользованію усадьбами.

§ 67. Члены крестьянскаго общества не имѣютъ права, безъ особаго на то дозволенія помѣщика, владѣть въ томъ же обществѣ болѣе какъ одною усадьбою. А потому пріобрѣтеніе въ собственность или пользованіе другихъ усадьбъ воспрещается.

§ 68. Крестьянскую усадьбу, даже и послѣ выкупа, ни въ какомъ случаѣ раздѣлять или раздроблять не дозволяется.

§ 69. Право наслѣдства выкупленныхъ усадьбъ опредѣляется духовнымъ завѣщаніемъ, съ тѣмъ однакожь, что если усадьба завѣщана лицу неимѣющему права владѣть оною, то въ такомъ случаѣ, должна быть имъ отпродана. По неимѣнію духовнаго завѣщанія, право наслѣдства, по издревле существующему въ здѣшнемъ краѣ обычаю, пріобрѣтается младшимъ изъ сыновей, за малолѣтствомъ коего, впредь до совершеннолѣтія, пользованіе усадьбою принадлежитъ по старшинству остальнымъ сыновьямъ.

*Примѣчаніе.* Духовное завѣщаніе должно быть писано самимъ завѣщателемъ, или составлено по словамъ его, но имъ же

подписано. Во всякомъ случаѣ должно быть утверждено подписями двухъ свидѣтелей и заявлено въ сельскомъ Управленіи.

§ 70. Въ случаѣ отдачи младшаго въ военную службу, права наслѣдства переходятъ въ другимъ братьямъ по минорату.

§ 71. За неимѣніемъ сыновей наслѣдуютъ дочери по старшинству. Въ случаѣ выбитія старшей, наслѣдуетъ младшая, единственная наслѣдница, вышедшая замужъ за владѣльца другой усадьбы, или за члена другаго общества, должна продать немедленно доставшуюся ей усадьбу, согласно съ правилами сего положенія.

*Примѣчаніе.* Всѣ прочіе случаи наслѣдства усадьбъ будутъ опредѣлены статья-ми сельскаго устава.

§ 72. Выморочныя не выкупленныя усадьбы, возвращаются въ полное распоряженіе помѣщика.

§ 73. Выморочныя выкупленныя усадьбы, продаются въ мѣстномъ Сельскомъ Управленіи съ публичнаго торга, лицамъ имѣющимъ на то право, а вырученныя съ продажи деньги зачисляются въ мірской капиталъ.

## ГЛАВА V.

*Надѣль, въ пользованіе, крестьянамъ зем-  
лю пахатною и другими угодіями.*

§ 74. Предоставляемую въ пользованіе крестьянамъ землю, за повинности опредѣленную въ Главѣ VI-й сего положенія, именовать арендною землею.

§ 75. Предоставляется только самому помѣщику право опредѣлять сходно правиламъ, указаннымъ въ особомъ приложе-ніи къ настоящей главѣ, какимъ образомъ и въ какихъ мѣстахъ и границахъ имѣетъ быть отведена въ имѣніи его арендная земля.

§ 76. Надѣлы въ пользованіе крестьянъ арендною землею, производятся под-ворно, т. е. въ крестьянскимъ семействамъ,

имѣющимъ отдѣльную усадебную осѣд-  
лость, а не міру.

§ 77. Къ арендной землѣ не можетъ  
быть причислена та земля, которою поль-  
зовались лица крестьянскаго сословія, но  
не въ качествѣ крестьянъ, а только какъ  
ремесленники, фольварковые, или дворовые  
служители помѣщика, въ замѣнъ жало-  
ванья.

§ 78. Для введенія правильнаго лѣсо-  
водства и для охраненія лѣсовъ, пахат-  
ные и сѣнокосные участки среди лѣса,  
крестьянамъ можно не отводить, если толь-  
во есть возможность замѣны оныхъ зем-  
лею въ другихъ мѣстахъ; буде же по не-  
обходимости надѣлы земли будутъ отве-  
дены крестьянамъ среди лѣсныхъ угодій,  
то при пользованіи таковыми надѣлами,  
крестьянамъ воспрещается: пасти въ лѣ-  
сахъ скотъ, употреблять въ свою пользу  
валежникъ или сушникъ, снимать съ де-  
ревьевъ кору, собирать древесные и зем-  
ные плоды, производить расчистку и  
вспашку, и проч.

§ 79. Основываясь на плодородіи поч-  
вы при трехпольномъ хозяйствѣ, пахат-  
ная поля раздѣляются на шесть клас-  
совъ: къ первому классу относятся поля,  
производящія на одной десятинѣ восемь  
четвертей ржи; ко второму классу отно-  
сятся поля, производящія на одной де-  
сятинѣ семь четвертей ржи; къ третьему  
классу относятся поля, производящія на од-  
ной десятинѣ шесть четвертей ржи; къ че-  
твертому классу относятся поля, произво-  
дящія на одной десятинѣ пять четвертей  
ржи; къ пятому классу относятся поля,  
производящія на одной десятинѣ четыре  
четверти ржи; къ шестому самому уже  
нисшему классу, относятся поля песчана-  
го свойства, производящія на одной де-  
сятинѣ три четверти ржи.

§ 80. Сѣнокосы, относительно количе-  
ства собираемаго сѣна, классифируются на  
три разряды: первый разрядъ составля-  
ютъ тѣ, на которыхъ съ одной десяти-  
ны собирается восемьдесятъ пудовъ сѣна;  
второй разрядъ составляютъ тѣ, на ко-  
торыхъ съ одной десятины собирается  
шестьдесятъ пять пудовъ сѣна; третій

разрядъ составляютъ тѣ, на которыхъ собирается пятьдесятъ пудовъ сѣна. Относительно качества сѣна, сѣнокосы раздѣляются на два рода: муражные сѣнокосы и болотистые сѣнокосы. Питательная стоимость перваго, признается въ полтора раза болѣе втораго.

*Примѣчаніе.* Способы примѣненія этой классификаціи земель, въ каждой мѣстности, опредѣлены въ особомъ приложеніи къ настоящей главѣ о сеперациіи земель.

§ 81. На основаніи классификаціи земель въ § 79 настоящей Главы и вычисления приложеннаго къ VI Главѣ сего положенія, предоставляется въ пользованіе крестьянъ пахатной земли въ почвѣ: перваго класса три десятины, во всѣ смѣны; втораго класса три десятины тысячу сто двадцать восемь саженой, во всѣ смѣны; третьаго класса четыре десятины, триста двѣнадцать саженой, во всѣ смѣны; четвертаго класса пять десятинь сто шестьдесятъ восемь саженой, во всѣ смѣны; пятаго класса шесть десятинь, тысячу четыреста сорокъ саженой, во всѣ смѣны; шестаго класса девять десятинь, тысячу восемь саженой, во всѣ смѣны.

§ 82. Основываясь на классификаціи сѣнокоса въ § 80 и на особомъ вычисленіи, приложенномъ къ VI Главѣ сего положенія, крестьяне надѣляются сѣнокосомъ въ слѣдующемъ количествѣ: муражнаго: въ первомъ классѣ одна десятина восемьсотъ сорокъ саженой; во второмъ классѣ одна десятина, тысяча четыреста сорокъ саженой; въ третьемъ классѣ двѣ десятины, триста восемьдесятъ шесть саженой; или болотнаго: въ первомъ классѣ одна десятина тысяча восемь сотъ сорокъ восемь саженой; во второмъ классѣ двѣ десятины восемь сотъ шестьдесятъ саженой; въ третьемъ классѣ три десятины, двѣ тысячи шестьдесятъ саженой.

§ 83. Прилегающіе къ усадьбамъ загуменки, за межки, конопляники и прочія такъ называемыя усадебныя земли, превышающія норму огородной земли, означенную въ § 40 Главы IV на-

стоящаго положенія, при зачисленіи ихъ до надѣловъ земли, должны быть зачислены въ первому классу пахатной и сѣнокосной земли.

§ 84. Въ имѣніяхъ, въ которыхъ не имѣется вовсе, или немного находится сѣнокосныхъ земель, вмѣсто таковыхъ, можно отводить крестьянамъ пахатныя земли соразмѣрно съ ихъ плодородіемъ, и обратно, въ имѣніяхъ имѣющихъ большія пространства сѣнокосовъ, а мало пахатной земли, можетъ быть зачитываема въ крестьянамъ, въ замѣнъ пахатной, сѣнокосная земля.

§ 85. Еслибы при сепараціи земель, по необходимости должно было занять въ одну межу крестьянскихъ надѣловъ, часть лѣсныхъ угодій; то таковыя можно зачитывать крестьянамъ въ число поземельныхъ участковъ, поля или сѣнокосы, смотря по роду почвы, но съ тѣмъ однакожь, дабы расчистка была произведена самимъ помѣщикомъ.

§ 86. Въ такихъ имѣніяхъ, гдѣ находящіеся нынѣ въ пользованіи крестьянъ участки земли оказались бы менѣе нормальныхъ надѣловъ соотвѣтственной почвы, и если бы крестьяне небыли довольны настоящими надѣлами за соразмѣрныя повинности; то вся находящаяся нынѣ въ пользованіи ихъ земля, раздѣляется на нормальные участки и таковыя, по жребію, предоставляются въ пользованіе крестьянъ хозяевъ; тѣмъ же крестьянамъ, которымъ неостанетъ участка, предоставляется: или остаться въ томъ же имѣніи въ разрядѣ огородниковъ, или по ихъ желанію переселится въ другія помѣщичьи имѣнія.

§ 87. По мѣстнымъ соображеніямъ, многоземельными считаются въ Волынской Губерніи тѣ имѣнія, въ которыхъ настоящія крестьянскіе надѣлы заключаютъ въ себѣ: вообще усадебной, пахатной и сѣнокосной земли болѣе десяти десятинъ, на каждый крестьянскій дворъ; среднеземельными тѣ, въ которыхъ на каждый крестьянскій дворъ приходится отъ ше-



сти до десяти десятинъ; малоземельными, имѣющія менѣе шести десятинъ, на каждый крестьянскій дворъ.

§ 88. Сумма поземельныхъ надѣловъ, отведенныхъ въ пользованіе крестьянъ, составлять будетъ послѣ сепераціи общій итогъ арендной земли, увеличеніе котораго, согласно § 23 Главы III настоящаго положенія, ни въ какомъ случаѣ для помѣщика не обязательно.

§ 89. Всѣ права, возникающія отъ пользованія надѣлами, служатъ только крестьянскимъ семействамъ, которымъ онѣ отведены, а отнюдь не обществу.

§ 90. Право крестьянъ на пользованіе отведенными имъ участками земли, остается во всей своей силѣ, пока они исправно отбываютъ сопряженные съ ними повинности.

§ 91. Такъ какъ отведенная крестьянамъ земля составляетъ неотъемлемую собственность помѣщика; то крестьяне не имѣютъ права отведенныхъ имъ въ пользованіе участковъ земли, ни раздѣлять между членовъ своего семейства, ни перемѣнять на другія, ни же передавать въ пользованіе кому либо другому, безъ вѣдома и согласія помѣщика, и всѣ заключенныя по сему условія признаются дѣйствительными.

§ 92. Для охраненія земли отъ истощенія ея плодородія, воспрещается крестьянамъ производить при трехъ-польной системѣ хозяйства посѣвы въ третьемъ паровомъ полѣ, которое, по обыкновенію въ здѣшнемъ краѣ, служитъ общимъ пастбищемъ для скота.

§ 93. Предоставляется крестьянамъ право возведенія хозяйственныхъ строеній на землѣ, отведенной въ ихъ пользованіе, не иначе какъ съ согласія помѣщика; еслибы крестьянинъ въ какомъ либо случаѣ былъ устраненъ, или отказался отъ содержанія поземельнаго участка, долженъ всѣ таковыя строенія убрать, или отородать; въ случаѣ продажи, преимущественно предоставляется членамъ того же общества и помѣщику.

§ 94. Отведенные въ пользованіе крестьянъ участки земли, послѣ сепараціи земель, немогутъ быть перемѣняемы безъ согласія на то тѣхъ крестьянъ, въ пользованіи которыхъ сіи участки состоятъ будутъ, исключая слѣдующихъ случаевъ: а) за открытіемъ въ арендной землѣ какихъ либо цѣнныхъ ископаемыхъ веществъ; б) если для устройства фабрики или завода будетъ необходимо занять часть арендной земли; в) въ случаѣ проведенія рва или канала, необходимаго для осушенія полей; г) если окажется необходимость устроить въ тѣхъ мѣстахъ новыя усадьбы; д) въ случаѣ необходимости провести новую дорогу.

§ 95. Въ каждомъ изъ упомянутыхъ въ предъидущемъ параграфѣ случаевъ, помѣщикъ составляетъ на планѣ и на землѣ проектъ перемѣны участковъ арендной земли, который предлагаетъ крестьянамъ, если они на то изъявляютъ формальное согласіе, проектъ безъ всякихъ дальнѣйшихъ формальностей исполняется на дѣлѣ; въ случаѣ же несогласія крестьянъ, призывается Уѣздная Коммиссія, которая разсмотрѣвъ на мѣстѣ обстоятельства, требующія перемѣны поземельныхъ надѣловъ, рѣшаетъ это дѣло окончательно и свое рѣшеніе приводитъ въ исполненіе. Во всѣхъ сихъ случаяхъ, при перемѣнѣ крестьянскаго надѣла, долженъ быть составленъ особый въ видѣ добавленія къ прежнему актъ, утвержденный Уѣздною Коммиссіею.

§ 96. Еслибы часть арендной земли, была занята по распоряженію Правительства для какой либо всеобщей пользы, помѣщикъ обязанъ въ замѣнъ таковой, послѣ полученія вознагражденія за занятую землю, отвести крестьянамъ, въ соотвѣтственномъ количествѣ, участки земли въ другомъ мѣстѣ.

§ 97. Всякія условія, какъ относительно надѣленія крестьянъ землею, такъ и назначенія за это повинности, заключенныя между помѣщикомъ и крестьянами, по добровольному согласію, имѣютъ по

силъ § 20 главы II безусловно обязательную силу, независимо отъ сего положенія.

## ГЛАВА VI.

### *Повинности крестьянъ.*

§ 98. Повинности крестьянъ, раздѣляются на двѣ категоріи: казенныя и помѣщичьи.

### ОТДѢЛЕНІЕ I.

#### *Казенныя повинности.*

§ 99. Казенныя повинности раздѣляются на денежныя и натуральныя.

§ 100. Денежныя казенныя повинности составляютъ государственныя подати и сборы, а также денежныя рекрутскія складки, по распоряженію Правительства назначаемыя.

§ 101. Раскладка податей и сборовъ производится слѣдующимъ образомъ: а) Крестьяне служащіе при господскомъ дворѣ, бобыли и огородники и всякаго другаго наименованія люди, не пользующіеся поземельными надѣлами, но числящіеся въ мѣстномъ сельскомъ обществѣ, вносятъ за себя и за свои семейства лично только тотъ окладъ податей и сборовъ, какой на каждую душу мужескаго пола по расчету казначейства приходится; б) крестьяне находящіеся внѣ предѣловъ общества, а также всѣ ремесленники, мастеровые и фабриканты, вносятъ тотъ же окладъ, какъ за себя, такъ и за свои семейства, усиленный пятидесятью процентами, которые должны быть употреблены на пополненіе податей за тѣ души, за которые по силѣ сего же §: подѣ бу-

вою в, должны падать на хозяевъ цѣлаго общества; в) за круглыхъ сиротъ ниже тринадцати лѣтняго возраста, за увѣченыхъ, за отданныхъ въ рекруты, за умершихъ и бѣглыхъ, подати и сборы разлагаются на число срочно-обязанныхъ хозяйскихъ дворовъ общества.

§ 102. Поземельный сборъ, уплачиваемый помѣщиками отъ земли, послѣ выкупа крестьянами усадебъ, долженъ быть, въ соответственномъ количествѣ, переложенъ на новыхъ владѣльцевъ усадебной земли.

§ 103. Исправный взносъ всѣхъ податей и сборовъ, въ установленные сроки, обеспечивается круговою порукою цѣлаго сельскаго общества.

§ 104. Казенныя натуральныя повинности, какъ то: нарядъ подводъ и конныхъ стоекъ, исправленіе дорогъ, гатей и мостовъ, по трактамъ почтовымъ, коммуникаціоннымъ и частнымъ, содержаніе мѣстныхъ полицейскихъ служителей, исполняется исключительно крестьянами, домохозяевами по очереди.

§ 105. Рекрутская повинность отправляется всѣмъ народонаселеніемъ общества, безъ различія рода занятій членовъ. Лица, имѣющія быть сдаваемыми въ рекруты, назначаются сельскимъ управленіемъ, съ утвержденія помѣщика.

§ 106. Крестьяне, состоящіе въ домашней у помѣщика прислугѣ, до времени окончанія ихъ службы, не могутъ быть назначаемы сельскимъ управленіемъ къ сдачѣ въ рекруты, безъ особаго на то дозволенія помѣщика.

§ 107. Предоставляется помѣщику право, въ переходное время, отдавать нерадивыхъ и порочныхъ въ рекруты, въ зачетъ будущихъ наборовъ, съ согласія сельскаго общества и утвержденія Уѣздной Коммиссіи.

§ 108. Дозволяется каждому крестьянину, занимать вмѣсто себя въ рекруты по закону другое лицо, въ какомъ случаѣ, онъ увольняется уже на всегда отъ сей повинности. Право поставки за себя

Другаго рекрута, не распространяется, однакожь на тѣхъ крестьянъ, которые сдаются по приговору общества, или по назначенію помѣщика, за дурное поведеніе.

§ 109. Члены сельскихъ управленій крестьянскаго сословія, увольняются лично отъ всѣхъ вазенныхъ натуральныхъ повинностей, пока въ сихъ должностяхъ состоять будутъ.

§ 110. Точное и бездоимочное отправление всѣхъ денежныхъ и натуральныхъ повинностей, слѣдующихъ какъ съ сельскаго общества, такъ и съ каждаго изъ его членовъ, лежитъ исключительно на отвѣтственности крестьянскаго сословія и отнюдь не распространяется на лицо и имѣніе вотчиника.

## ОТДѢЛЕНІЕ II.

### *Повинности къ помѣщику.*

§ 111. До введенія въ помѣщичьихъ имѣніяхъ нормальныхъ надѣловъ земли, предоставляемыхъ въ пользованіе крестьянамъ, по настоящему положенію и до совершенія сеперации и люстраціи оныхъ, считаются обязательными для крестьянъ повинности по инвентарному положенію.

§ 112. Съ каждаго нормальнаго надѣла земли, предоставляемой въ пользованіе крестьянъ, опредѣляется натуральная повинность, или поденная работа, со всѣми нужными земледѣльческими орудіями, въ слѣдующемъ количествѣ: съ надѣла пахатной земли всѣхъ классовъ, семдесятъ восемь дней мужеской пѣшей работы, а именно: съ одной десятины перваго класса, двадцать шесть дней; втораго класса двадцать два съ половиною; третьяго класса девятнадцать, четвертаго четырнадцать; пятаго двѣнадцать, и шестаго восемь съ четвертью пѣшихъ мужеск. дней. Съ надѣла сѣнокосной земли всѣхъ классовъ,

двадцать семь дней мужеской пѣшей работы, а именно: муражной, съ одной десятины перваго класса двадцать дней; втораго класса семнадцать; третьяго двѣнадцать съ половиною дней; болотистой: съ одной десятины перваго класса пятнадцать дней; втораго класса одинадцать съ половиною, третьяго семь дней; а всего полагается съ цѣлаго надѣла пахатной и сѣнокоской земли, сто пять дней мужеской пѣшей работы. Съ усадебной же земли до выкупа оной считается за каждыя двадцать девять съ четвертію квадратныхъ сажень, по одному дню мужеской пѣшей работы.

§ 113. Предоставляется помѣщику употреблять упряжные дни, т. е. съ парю рабочаго скота и со всею нужною снастію, засчитывая одинъ таковой день за полтора дня пѣшей мужеской работы. Такъ же, имѣть право помѣщикъ употреблять женскую работу, вмѣсто мужеской, засчитывать полтора дня первой за одинъ день послѣдней работы.

§ 114. Для опредѣленія денежнаго чинша, по приложенному къ настоящей главѣ расчету, исчисляется изъ каждаго нормальнаго надѣла земли *рента* зерномъ, выраженная въ четвертяхъ ржи, считая оную, вѣсомъ триста пятьдесятъ фунтовъ, а именно: съ пахатной земли перваго класса, съ цѣлаго надѣла, шесть и четырнадцать сотыхъ четверти, а съ одной десятины двѣ и пять сотыхъ четверти; втораго класса, съ цѣлаго надѣла, пять и пятьдесятъ двѣ сотыхъ четверти, а съ одной десятины одна и пятьдесятъ девять сотыхъ четверти; третьяго класса, съ цѣлаго надѣла четыре и восемьдесятъ девять сотыхъ четверти, а съ одной десятины одна и восемнадцать сотыхъ четверти; четвертаго класса, съ цѣлаго надѣла четыре и сорокъ три сотыхъ четверти, а съ одной десятины восемьдесятъ семь сотыхъ четверти; пятаго класса, съ цѣлаго надѣла четыре и четыре сотыхъ четверти, а съ одной десятины шестьдесятъ одна сотая четверти; шестаго класса, съ цѣлаго надѣла, три и семьдесятъ три

сотыхъ четверти, а съ одной десятины, тридцать девять сотыхъ четверти. Съ нормального надѣла сѣнокосной земли, муражной: перваго класса, съ цѣлаго надѣла, двѣ четверти и пять сотыхъ четвертей, а съ одной десятины одна и пятьдесятъ двѣ сотыхъ четверти; втораго класса, съ цѣлаго надѣла, одна и восемьдесятъ двѣ сотыхъ четверти, а съ одной десятины одна и четырнадцать сотыхъ четвертей; третьяго класса съ цѣлаго надѣла одна и шестьдесятъ три сотыхъ четверти, а съ одной десятины семьдесятъ шесть сотыхъ четверти; болотистой: перваго класса, съ цѣлаго надѣла, одна и сорокъ восемь сотыхъ четверти; а съ одной десятины восемьдесятъ четыре сотыхъ четверти; втораго класса, съ цѣлаго надѣла одна и тридцать пять сотыхъ четверти, а съ одной десятины пятьдесятъ восемь сотыхъ четверти; третьяго класса, съ цѣлаго надѣла, одна и двадцать двѣ сотыхъ четверти, а съ одной десятины тридцать двѣ сотыхъ четверти. Съ усадебной земли полагается пять процентовъ съ оцѣночной суммы.

§ 115. Для исчисленія денежнаго чинша, оцѣнивается *рента*, выраженная въ четвертяхъ ржи, въ количествѣ показанномъ въ предъидущемъ параграфѣ, по средней справочной цѣнѣ на рожь, за истекшіе десять лѣтъ того уѣзда, въ которомъ состоитъ имѣніе. Исчисленный такимъ образомъ денежный чиншъ, долженъ оставаться неизмѣняемымъ до истеченія двѣнадцати лѣтняго переходнаго срока.

§ 116. Со дня обнародованія настоящаго положенія, каждое сельское общество, должно представлять въ Уѣздную Коммиссію, въ началѣ cadaго года, среднія торговыя цѣны, на хлѣбъ и сѣно, и ходячую цѣну рабочаго дня за истекающею годъ, посвидѣтельствованныя помѣщикомъ. Выведенная сложно-средняя цѣна для уѣзда на продукты, изъ собранныхъ такимъ образомъ данныхъ за двѣнадцать лѣтъ, будутъ служить основа-

ніемъ, по примѣненіи оной къ зерновой рента, для исчисленія денежнаго чинша на слѣдующіе за тѣмъ двѣнадцать лѣтъ.

§ 117. По совершеніи сепарации и по введеніи въ дѣйствіе новаго положенія, крестьяне до истеченія девяти лѣтъ, буде пожелаетъ того помѣщикъ, должны безусловно отправлять повинности, слѣдующія отъ нихъ, за пользованіе нормальными надѣлами, въ натурѣ, т. е. поденною работою, согласно 112 § настоящей главы. По истеченіи же девяти лѣтъ, со дня обнародованія настоящаго положенія, предоставляется крестьянамъ, слѣдующая съ нихъ повинности отправлять или поденною работою, или же уплачивать деньгами, по выше изложенному въ 115 § исчисленію.

§ 118. Крестьяне, желающіе послѣ девяти лѣтъ, перейти въ чиншовое положеніе, должны за три мѣсяца до перваго Января объявить о томъ письменно помѣщику, въ присутствіи сельскихъ старшинъ. Денежный чиншъ долженъ быть уплачиваемъ перваго Января впередъ за цѣлый годъ съ полна, въ полученіи котораго будетъ выдана ему помѣщикомъ квитанція.

§ 119. Крестьяне, неуплатившіе въ выше означенный срокъ слѣдующаго чинша, должны въ теченіи цѣлаго года исполнять повинности въ натурѣ поденною работою.

§ 120. Процентъ, слѣдующій съ оцѣночной суммы усадебной земли, можетъ быть уплачиваемъ деньгами тѣми только крестьянами, которые перейдутъ въ чиншовое положеніе, и долженъ быть уплачиваемъ не иначе, какъ только вмѣстѣ съ денежнымъ чиншомъ, слѣдующимъ съ поземельнаго надѣла вообще. Исполняющіе же повинности за состоящія въ ихъ пользованіи надѣлы земли поденною работою, должны вмѣстѣ отработывать и слѣдующій отъ нихъ процентъ съ оцѣночной суммы усадебной земли.

§ 121. Въ случаѣ выкупа къмъ либо



изъ крестьянъ усадьбы, до совершенія се-  
пераціи земель и введенія новаго поло-  
женія, съ повинностей слѣдующихъ съ  
него по инвентарному положенію, долж-  
но быть сложено то число рабочихъ дней,  
которое прійдется за слѣдовавшіе процен-  
ты съ пріобрѣтенной усадьбы, считая ра-  
бочій день, по цѣнѣ ниже опредѣленной  
за вспомогательные рабочіе дни.

§ 122. Поденная работа, отправляет-  
ся крестьянами въ теченіи цѣлаго года,  
по распредѣленіи оной по ровну на каж-  
дую недѣлю. Изъ числа дней слѣдующихъ  
еженедѣльно, можно переводить на слѣду-  
ющую за тѣмъ недѣлю, не болѣе одного  
дня. А если слѣдующіе дни, не будутъ  
отработаны по винѣ самаго крестьянина,  
то таковыя взыскиваются съ него, въ слѣ-  
дующія за тѣмъ недѣли сполна.

§ 123. Отработываемые крестьянами  
дни, записываются каждыя двѣ недѣли, въ  
выданныя крестьянамъ на тотъ предметъ  
книжки.

§ 124. Крестьяне, какъ отправляющіе  
повинности поденною работою, такъ и  
состоящіе на чиншовомъ положеніи, обя-  
заны за опредѣленную ниже цѣну, отра-  
ботывать по двѣнадцать вспомогательныхъ  
лѣтнихъ дней, съ каждой рабочей обоого  
пола души, для уборки хлѣба и сѣна, а  
также для другихъ нужнѣйшихъ хозяй-  
ственныхъ надобностей.

§ 125. Вспомогательные дни, назна-  
чаются помѣщикомъ не болѣе одного дня  
съ рабочей души въ недѣлю.

§ 126. Крестьянское общество, обяза-  
но доставлять помѣщику въ экономическіе  
прислуги, съ каждаго ста мужескаго по-  
ла душъ по четыре взрослыхъ и четыре  
несовершеннолѣтнихъ мужескихъ и че-  
тыре женскихъ способныхъ къ работѣ  
людей, за установленную плату въ VII  
главѣ настоящаго положенія.

§ 127. На поденныя работы исчисля-  
ются слѣдующія уроки съ упряжью: 1-е,  
вспахать земли черноземной, твердо-гли-  
нистой, одну десятину четыре упряжные  
дни; суглинистой и песчаной три упряж-

ные дни; многолѣтней залежи шесть дней, 2-е, Заралить одну десятину, два дня, 3-е, Забороновать земли твердо-глинистой и суглинистой одну десятину два дня; песчаной и черноземной, одинъ день, 4-е, перевезти на разстояніи двадцати пяти верстѣ въ одинъ путь разной тяжести на двухъ лошадяхъ, или на парѣ воловъ отъ двадцати пяти до тридцати пудовъ, одинъ день, 5-е, перевезти обыкновенную кубическую сажень дровъ, на разстояніи отъ трехъ до семи верстѣ, четыре дня, на разстояніи отъ семи до двадцати верстѣ, восемь дней. Транспорты за урочные дни не должны превышать двухъ рабочихъ дней, т. е. пятьдесятъ верстѣ въ одинъ путь. При дальнѣйшихъ же транспортахъ помѣщикъ сязанъ за остальное разстояніе уплачивать крестьянамъ по цѣнѣ добровольно съ ними условленной. При всѣхъ вообще транспортахъ, плату за мосты и переправы, владѣльцы должны производить на свой счетъ, а рабочій скотъ крестьяне должны довольствоваться собственными средствами. 6-е. Уроки мужеской пѣшей работы опредѣляются въ слѣдующемъ размѣрѣ: посѣять хлѣбъ въ одинъ переходъ на трехъ десятинахъ, или въ два перехода на двухъ десятинахъ, одинъ день. 7-е. Скосить яроваго хлѣба одну десятину, два дня, озимаго три дня, 8-е. Связать скошеннаго хлѣба три копы, одинъ день; 9-е. Обмолотить озимаго хлѣба съ перваго Апрѣля по 1-е Октября одну копу; а въ прочее время года пятьдесятъ сноповъ; яроваго хлѣба, съ перваго Апрѣля по первое Октября, полторы копы, а въ прочіе время года одну копу съ четвертью, одинъ день. 10-е. Скосить сѣна на перелогахъ и въ дубровахъ на одной десятинѣ, два дня, а на лугахъ и низменныхъ мѣстахъ съ кочками три дня. 11-е. Нарубить дровъ червоульсныхъ и сосновыхъ одну кубическую сажень, три дня, а дубовыхъ и ясиновыхъ, такую же сажень, четыре дня. 12-е. Вбить колья въ землю и загородить хворостомъ пять саженей, одинъ день. 13-е. Сдѣлать сноповъ для крытія крышъ пять копъ, одинъ

день. Уроки женской работы, опредѣляются въ слѣдующемъ размѣрѣ: 14-е. Сжать озимаго хлѣба одну копу въ шестьдесятъ сноповъ, каждый въ объемѣ у перевязи, отъ пяти до шести четверти аршина, одинъ день, а въ случаѣ неурожая за сжатіе одной десятины считать девять дней. 15-е. Собрать сѣна и сложить въ копы въ первомъ классѣ сѣнокосовъ съ одной десятины три дня, а во второмъ и третьемъ классѣ, съ одной десятины, два дня. 16-е. Для посадки картофеля на одной десятинѣ семь дней; 17-е, выбрать одну десятину картофеля, двадцать пять дней, конопли двадцать дней, льну десять дней. 18-е, выпрясть одинъ фунтъ льна два дня, одинъ фунтъ плоскони три дня. 19-е, выткать пять аршинъ плосконнаго холста четыре дня, льнянаго холста два съ половиною дня.

*Примѣчаніе.* Если бы по волѣ помѣщика для выполненія женскойу рочной работы, былъ наряжаемъ взрослый мужчина, то защитывается ему въ такомъ случаѣ женскій урокъ за день мужской пѣшей работы.

§ 128. Всѣ прочія неупомянутыя выше работы исполняются по существующимъ въ каждой мѣстности обычаямъ.

§ 129. Распредѣленіе работъ, между работниками и назначеніе таковыхъ, зависитъ отъ непосредственнаго усмотрѣнія помѣщика, или управляющаго, на изложенныхъ въ этой главѣ основаніяхъ.

§ 130. Урочныя работы отбываются крестьянами въ тѣхъ мѣстахъ, гдѣ они жительствоуютъ, при разстояніи не болѣе трехъ верстъ. При большемъ же разстояніи, время нужное для перехода; зачисляется крестьянамъ въ счетъ работы.

§ 131. Не урочныя работы, считать день за день, съ восхожденія до захожденія солнца, а съ пятнадцатаго Мая по пятнадцатое Августа, отъ пяти часовъ утра, до вечера.

§ 132. Исправность отправленія повинностей обезпечивается отвѣтственностію каждаго отдѣльнаго хозяина, лично и по имуществу, подъ бдительнымъ наблюденіемъ сельскаго управ.

ленія, которое для этой цѣли, по требованію помѣщика, обязано употреблять; всѣ мѣры понужденія въ VIII главѣ сего положенія опредѣленныя.

§ 133. Неисправное исполненіе повинностей помѣщику, подвергаетъ виновнаго соразмѣрному взысканію. На время срочно-обязаннаго положенія, помѣщику сохраняется право исправительнаго наказанія, въ размѣрѣ для сельской расправы въ Западныхъ Губерніяхъ опредѣленномъ.

*Примѣчаніе.* Въ особой шнуровой книгѣ отмѣчается, когда и кто именно за какой проступокъ какому подвергнуть наказанію.

§ 134. Въ случаѣ не ауквуратнаго исполненія крестьянами повинностей, если принудительныя мѣры не будутъ на нихъ дѣйствовать, то по истеченіи трехмѣсячнаго срока уклоненія отъ повинностей, виновный лишается права на пользованіе участкомъ земли и усадьбою, а въ пополненіе недоимки повинностей, движимости крестьянина продаются съ публичнаго торга. Буде же усадьба былабы выкуплена, то она продается тоже съ публичнаго торга, а вырученныя за оную деньги, по удовлетвореніи убытковъ помѣщика, по приговору сельской расправы, или обращаются въ мірскій капиталъ, или возвращаются прежнему владѣльцу усадьбы.

§ 135. Въ числѣ обязанностей крестьянъ къ помѣщику, состоитъ вознагражденіе за всякаго рода убытки, причиненныя ими въ хлѣбѣ, сѣнѣ, пастбищахъ и лѣсѣ порубкою или пожаромъ. Для предотвращенія таковыхъ случаевъ, общество должно назначать изъ среди себя пастуховъ и караульныхъ, по очереди или по найму; если же и за симъ причинены будутъ помѣщику убытки, то виновные отвѣчаютъ лично и по имуществу. Въ случаѣ же неоткрытія виновнаго, убытки вознаграждаются помѣщику цѣлымъ обществомъ.

§ 136. Крестьяне, обученные попеченіемъ помѣщика для разныхъ ремеслъ, дворовой прислуги и хозяйственныхъ долж-

ностей, остаются на все время срочно-обязаннаго состоянія, въ тѣхъ же занятіяхъ и должностяхъ съ вознагражденіемъ такимъ, какое получали до селѣ. О чемъ должно быть пояснено въ актахъ, составляемыхъ помѣщиками для своихъ имѣній.

§ 137. Всѣ же прочіе люди изъ крестьянскаго населенія, состоящіе нынѣ въ дворовой прислугѣ, или въ должностяхъ по хозяйству, остаются въ теченіи переходнаго состоянія въ обязательной службѣ у своихъ помѣщиковъ, за жалованье установленное въ главѣ VII сего положенія.

§ 138. За вспомогательные рабочіе дни, полагается слѣдующая плата: за одинъ урочный упряжный день, двадцать пять копѣекъ серебромъ; неурочный семнадцать съ половиною копѣекъ; за одинъ день урочный пѣшій, мужеской работы, семнадцать съ половиною копѣекъ; неурочный, двѣнадцать съ половиною копѣекъ; за одинъ день урочный, женской работы десять копѣекъ серебромъ, неурочный, семь съ половиною копѣекъ серебромъ. Несовершеннолѣтнихъ отъ трехъ до пяти копѣекъ серебромъ за одинъ день.

§ 139. Исчисленная въ предъидущемъ параграфѣ плата за вспомогательные дни должна быть обязательною для помѣщиковъ, со дня совершенія сепарациі въ имѣніяхъ и введенія нормальныхъ крестьянскихъ надѣловъ, до истеченія двѣнадцатилѣтняго переходнаго срока, а до совершенія сепарациі, плата за означенные дни, имѣетъ быть производима по инвентарному положенію.

§ 140. Всѣ слѣдуемая помѣщику повинности, крестьяне должны исполнять безпрекословно, безъ малѣйшаго уклоненія, непременно въ назначенное время. Церковные старосты, полицейскіе служители, крестьяне, состоящіе въ общественныхъ должностяхъ, если только пользуются помѣщичьею землею, ни въ какомъ случаѣ неосвобождаются отъ повинностей слѣдующихъ помѣщиву.

## ГЛАВА VII.

### *Устройство Дворовыхъ людей.*

#### ОТДѢЛЕНІЕ I.

##### *Дворовые люди, приписанные къ домамъ и капиталамъ.*

§ 141. Дворовые люди, приписанные къ домамъ и капиталамъ, со дня обнаруженія настоящаго положенія, переходятъ въ свободное состояніе, но независимо отъ сего, въ теченіи двухлѣтняго срока, должны оставаться въ обязательной службѣ у прежнихъ своихъ владѣльцевъ, за установленное въ 145 § сей главы жалованье; до истеченія двухъ лѣтъ, они обязаны себѣ избрать родъ жизни и приписаться къ какому нибудь свободному сословію; въ слѣдъ за чѣмъ будутъ подлежать всѣмъ казеннымъ и общественнымъ повинностямъ въ составѣ общества, къ коему приписались. Отвѣтственность же за нихъ прежнихъ ихъ владѣльцевъ, съ того же времени превращается.

#### ОТДѢЛЕНІЕ II.

##### *Дворовые люди, приписанные къ населеннымъ имѣніямъ.*

§ 142. Дворовые люди приписанные къ населеннымъ имѣніямъ, переходятъ въ срочно-обязанное состояніе, на равнѣ съ крестьянами тѣхъ же имѣній, и тѣ изъ нихъ, кои состоятъ на хлѣбопашествѣ, подчиняются во всемъ общимъ съ ними узаконеніямъ настоящаго положенія.

§ 143. Тѣ изъ дворовыхъ людей, которые нынѣ состоятъ въ услугахъ помѣщика, остаются въ обязательной службѣ, со дня введенія новаго положенія девять лѣтъ у тѣхъ владѣльцевъ, при имѣніяхъ которыхъ они записаны по 10 ревизіи.

§ 144. Во время обязательной службы, дворовые люди освобождаются отъ вся-

вихъ натуральныхъ повинностей, въ рекруты могутъ быть отдаваемы единственно по волю самаго владѣльца; слѣдующія же съ нихъ подати и денежныя повинности, уплачиваются сами за себя изъ своего жалованья.

§ 145. Дворовые люди во все время обязательной ихъ службы, какъ равно и срочно-обязанные крестьяне, въ тѣхъ же услугахъ и должностяхъ состоящіе, о коихъ въ 137 § главы VI сего положенія упомянуто, получаютъ отъ владѣльца жалованье въ слѣдующемъ размѣрѣ: служащимъ собственно при лицѣ владѣльца: камердинерамъ, буфетчикамъ, лакеямъ, ключникамъ и поварамъ, при достаточной и здоровой пищѣ и приличной одеждѣ, каждому въ годъ двадцать рублей серебромъ. Полѣсовщикамъ, гуменнымъ, кучерамъ, при одеждѣ и здоровой и достаточной пищѣ, по двѣнадцати рублей въ годъ каждому; за тѣмъ всѣмъ вообще служащимъ при дворѣ и хозяйствѣ владѣльца, мужчинамъ при здоровой и достаточной пищѣ, и нужномъ до времени года одѣяніи, каждому въ годъ: совершеннолѣтнимъ восемь рублей серебромъ, несовершеннолѣтнимъ четыре рубли, женщинамъ въ половину того.

§ 146. Плата производится по третьямъ года, въ концѣ каждой трети.

§ 147. Если помѣщикъ кому нибудь изъ прислуги, на время службы, отведетъ одну изъ собственныхъ экономическихъ усадебъ, то въ такомъ случаѣ, помѣщикъ имѣетъ право изъ нормальнаго жалованья вычесть то количество, сколько въ этой мѣстности платится оброка огородникомъ.

§ 148. Помѣщикъ имѣетъ право требовать отъ служащихъ ему людей вѣрности, повиновенія и учтивости; а въ противномъ случаѣ, они подвергаются по приказанію помѣщика исправительнымъ наказаніямъ, согласно 133 § главы VI сего положенія.

§ 149. Дворовые люди, въ теченіи переходнаго времени, увольняются отъ обязательной службы, въ слѣдующихъ случаяхъ: а) увольняются всѣ вмѣстѣ при

продажѣ помѣщикомъ имѣнія, б) отдѣльно лицами, или семействами, по согласію на это самаго помѣщика, в) достиженіемъ сорока пяти лѣтъ отъ роду, г) женщины выходомъ въ замужество.

§ 150. Дворовые люди, съ окончаніемъ обязательной ихъ службы, имѣютъ право или оставаться въ томъ самомъ обществѣ, или приписаться къ другому обществу или сословію, съ соблюденіемъ условій въ § 14 главы II сего положенія обозначенныхъ.

§ 151. Дворовымъ людямъ уволеннымъ отъ службы, выдаются помѣщикомъ формальныя свидѣтельства, безъ которыхъ они не могутъ отлучаться изъ имѣнія.

§ 152. Престарѣлые и увѣченные въ услугахъ помѣщика люди, если не въ силахъ уже будутъ продолжать службу, или содержать сами себя, остаются на попеченіи и прокормленіи помѣщика.

§ 153. Сироты, воспитываемыя изъ дѣтства владѣльцемъ, по достиженіи ими тринадцатилѣтняго возраста, обязаны оставаться въ услугахъ тоже владѣльца до двадцати пяти лѣтняго возраста, независимо отъ переходнаго состоянія, за жалованье выше установленное для слугъ.

§ 154. Тѣ престарѣлые больные и увѣченные, мужчины и женщины, которые находились въ бѣгахъ, или вообще въ незаконныхъ отлучкахъ, и только заболѣвъ или увѣчившись, возвращаются на мѣсто своего жительства, теряютъ право на попеченіе помѣщика и общества.

## ГЛАВА VIII.

### *Образованіе Сельскихъ обществъ.*

§ 155. Каждое отдѣльное селеніе, деревня и слобода, заключающія не менѣе двадцати одной мужескихъ душъ, принадлежатъ ли одному или многимъ помѣщикамъ, составляетъ въ дѣлахъ общественныхъ отдѣльную общину. Дозволяется однакожъ помѣщику соединять въ одну общину нѣсколько селъ и деревень



ему принадлежащихъ.

§ 156. Если къ владѣльцамъ отдѣльныхъ селъ или деревень принадлежитъ часть другаго селенія или деревни, то предоставляется помѣщику право, присоединить эту часть къ смѣжному его имѣнію въ одно общество.

§ 157. Мѣлкопомѣстные имѣнія менѣе двадцати одной мужескихъ душъ, соединяются съ собою, или причисляются къ смѣжнымъ обществамъ, по добровольному соглашенію помѣщиковъ; а въ случаѣ несогласія, по назначенію Уѣзднаго Предводителя Дворянства.

§ 158. Въ селахъ и деревняхъ разномѣстнаго владѣнія, соединенныхъ въ одно общество, для завѣдыванія и управленія только дѣлами общественными, каждое имѣніе въ отношеніи повинностей къ помѣщику и поставки рекрутъ, составляетъ отдѣльный участокъ и управляется независимо отъ другихъ совмѣстныхъ съ нимъ имѣній.

§ 159. Если въ одномъ и томже селеніи будетъ имѣніе помѣщика и имѣніе казеннаго вѣдомства, то ни въ какомъ случаѣ и ни подъ какимъ видомъ, эти разнородныя части не соединяются въ одну общину, а управляются независимо одна отъ другой своими властями.

§ 160. Къ общинѣ принадлежатъ только крестьяне, приписанные къ селенію по 10 ревизіи, посторонніе же люди не могутъ быть приняты въ общину, безъ дозволенія помѣщика ни на время, ни на постоянное жительство.

§ 161. Въ каждомъ сельскомъ обществѣ, подъ главнымъ управленіемъ Начальника общины, учреждается 1, Сельское управленіе по дѣламъ распорядительно-исполнительнымъ; 2, сельскій сходъ по дѣламъ общественнымъ; 3, по дѣламъ хозяйственнымъ и судебнымъ сельскій судъ.

§ 162. Управленіе по дѣламъ распорядительно-исполнительнымъ, ввѣряется въ селеніяхъ и деревняхъ, болѣе семидесяти

пяти хозяйскихъ дворовъ заключающихъ, одному старшинѣ и двумъ его помощникамъ; въ общинахъ числящихъ до пятидесяти дворовъ, старшинѣ и одному помощнику; а въ общинахъ менѣе тридцати дворовъ числящихъ, одному старшинѣ. На старшины и помощниковъ, община избираетъ по трехъ кандидатовъ, на каждую должность, изъ коихъ начальникъ общины утверждаетъ должностныя лица.

§ 163. Избранные и утвержденные въ старшины, помощники и кандидаты крестьяне, приводятся къ присягѣ на вѣрное и неуклонное исполненіе возложенныхъ на нихъ обязанностей, и списокъ таковымъ представляется начальникомъ общества въ Уездную Коммиссію.

§ 164. Сельскій старшина и его помощники подчиняются Начальнику общины получаютъ отъ него предписанія и приказанія и исполняютъ таковыя немедленно и безъ малѣйшаго сопротивленія.

§ 165. Всѣ сельскіе обыватели обязаны повиноваться приказаніямъ сельскаго Старшины и оказывать ему должное почтеніе.

§ 166. Помощники сельскаго Старшины подчиняются ему; онъ возлагаетъ на нихъ разныя порученія, для успѣшнаго выполненія лежащихъ на немъ обязанностей.

§ 167. Сельскій старшина и его Помощники должны постоянно находится въ обществѣ, и безъ особеннаго на то дозволенія Начальника общины, не могутъ ни подъ какимъ предлогомъ удаляться изъ онаго. Въ случаѣ же болѣзни, или законнаго отсутствія, Начальникъ Общины поручаетъ должность одному изъ кандидатовъ.

§ 168. По вѣдомству сельскаго старшины принадлежитъ вся вообще распорядительно исполнительная часть по дѣламъ общины.

§ 169 Сельскій старшина созываетъ сельскій сходъ и сельскій судъ въ случаяхъ ниже показанныхъ; участвуетъ

въ совѣщаніяхъ оныхъ, и наблюдаетъ, чтобы составлены были приговоры по тѣмъ только предметамъ, какія предложены имъ будутъ къ обсужденію.

§ 170. Приговоры сельскихъ сходовъ и сельскаго суда, старшина представляетъ немедленно на утвержденіе Начальника Общины, и по утвержденіи приводитъ оныя въ исполненіе.

§ 171. Въ случаѣ крайняго нераденія, явной неспособности одного или своихъ помощниковъ, сельскій старшина представляетъ о томъ Начальнику Общины, который отрѣшаетъ виновнаго отъ должности, и замѣняетъ онаго кандидатомъ и доноситъ о томъ Уѣздной Комиссіи.

§ 172. По благоустройству и благочинію въ селеніяхъ, принадлежащихъ сельскому обществу, сельскій старшина наблюдаетъ въ особенности: а) за точнымъ исполненіемъ крестьянами обязанностей ихъ въ отношеніи вѣры; б) за безпорочною, благонравною и трудолюбивою жизнью крестьянъ, удерживая ихъ отъ пьянства и разврата, напоминаніями, увѣщаніями и мѣрами взысканія по приговору сельскаго суда; в) за сохраненіемъ въ селеніи надлежащаго порядка, тишины, безопасности и повиновенія помѣщику. Онъ долженъ превращать ложные толки и разглашенія, клонящіеся къ нарушенію порядка и спокойствія и недопускать сходбищъ и собраній, противныхъ сему; г) отвращать нищенство и бродяжничество; д) распорядятся, чтобы всѣмъ дѣтямъ привита была предохранительная оспа; е) производить наряды крестьянъ по распоряженію помѣщика на облаву для истребленія хищныхъ звѣрей; ж) имѣть постоянное наблюденіе, за отвращеніемъ пристанодержательства безпаспортныхъ, бѣглыхъ и дезертировъ, съ немедленнымъ представленіемъ сихъ людей ближайшей полицейской власти; з) за чистотою и опрятностію въ селеніи, а также за поддержаніемъ крестьянскихъ строеній и оградъ; и) за безопасностію отъ пожара и принятіемъ надлежащихъ мѣръ, подъ

личнымъ его наблюдениемъ, къ потушению онаго, и оказанію немедленнаго пособія погорѣвшимъ крестьянамъ; і) за принятіемъ таковыхъ же мѣръ, въ случаѣ появившейся въ селеніи повальной болѣзни или падежа скота; к) за исправнымъ выполнениемъ повинностей къ помещику; л) за исправностію общинныхъ пастуховъ, караульныхъ и ночнаго обхода; м) на его обязанности лежитъ, опубликованіе обывателямъ сельскаго общества предписаній и распоряженій начальства, и наблюденіе за точнымъ таковыхъ исполненіемъ.

§ 173. Сельскій старшина доноситъ Начальнику общины, безъ малѣйшаго промедленія, о всѣхъ уголовныхъ преступленіяхъ и происшествіяхъ, случившихся въ сельскомъ обществѣ.

§ 174. Крестьянъ, замѣченныхъ неоднократно въ дурномъ поведеніи, незаботливости о хозяйствѣ, или сдѣлавшихъ полицейскіе проступки, сельскій старшина передаетъ въ сельскій судъ, для опредѣленія надлежащаго съ нихъ взысканія; а о задержанныхъ за преступленія, подлежащія уголовному суду, какъ мѣстныхъ крестьянахъ, такъ и постороннихъ людяхъ доноситъ Начальнику Общины.

§ 175. Если крестьянинъ послѣ увѣщаній сельскаго старшины, и даже по наказанію его по приговору сельскаго суда, не воздержится отъ праздности и пьянства, но разстроитъ хозяйство и впадетъ въ недоимки, то сельскій старшина по приговору о томъ сельскаго суда, поручаетъ таковаго развратнаго крестьянина и хозяйство его, впредь до исправленія, въ присмотръ и опеку своего помощника или кандидата.

§ 176. Если общинный судъ постановитъ приговоръ, что таковой вредный сельскому обществу крестьянинъ, бывъ безуспѣшно подвергнутъ исправительнымъ наказаніямъ, заслуживаетъ, по предосудительному своему поведенію, быть отданъ въ военную службу въ зачетъ или безъ зачету, или по негодности въ рекруты,

назначенъ къ переселенію; то приговоръ сей предлагается сельскимъ старшиною на разсмотрѣніе сельскаго схода, и по утвержденіи его симъ сходомъ, представляется на дальнѣйшее усмотрѣніе къ Начальнику Общины.

§ 177. Сельскій старшина наблюдаетъ, чтобы крестьяне не промѣнивали выдѣленныхъ имъ поземельныхъ участковъ, но обрабатывали оныя сами и не оставляли въ запустеніи; а также осматриваетъ каждую весну границы земель и угодій той общины и объ оказавшемся доносить Начальнику Общины. Независимо отъ того, доносить ему немедленно въ случаѣ нарушенія границъ смѣжными владѣльцами.

§ 178. Когда въ сельскомъ обществѣ останутся малолѣтнія сироты безъ отца и матери, то сельскій старшина печется объ устройствѣ ихъ участи, и о порученіи хозяйства ихъ, по надлежащей описи, ближайшимъ совершеннолѣтнимъ родственникамъ, а при неимѣніи таковыхъ кому либо изъ домохозяевъ, отличающихся честнымъ и добросовѣстнымъ поведеніемъ, по назначенію сельскаго суда. Кроме того, старшина передаетъ на разсмотрѣніе сельскаго схода отчетъ опекуновъ, и предположенія бездоимочнаго исполненія слѣдующихъ отъ нихъ повинностей.

§ 179. Сельскій старшина наблюдаетъ, чтобы крестьяне самовольно не раздѣляли своихъ семействъ. О каждомъ самовольномъ раздѣлѣ, давъ знать сельскому суду, для должнаго съ виновныхъ взысканія, побуждаетъ раздѣлившихся къ жительству по прежнему въ одномъ домѣ, недозволяя отнюдь дѣлить онаго на части, строить на усадебной землѣ особые дворы, или пріобрѣтать готовые дома, въ видахъ отдѣльнаго отъ семейства проживанія.

§ 180. Выдача крестьянамъ, солдатскимъ вдовамъ и женамъ свидѣтельствъ, на полученіе плаватныхъ паспортовъ и билетовъ, не можетъ быть производима сельскимъ старшиною безъ разрѣшенія начальника общины.

§ 181. Сельскій старшина распорядяется, чтобы пути сообщенія, мосты, гати и переправы, какъ на дорожныхъ участкахъ, возложенныхъ на сельское общество, такъ и на земляхъ, принадлежащихъ къ сему селенію или деревни, содержимы были въ надлежащей исправности.

§ 182. Къ особенной обязанности сельскаго старшины, принадлежать постоянная и дѣятельная заботливость, объ исправномъ платежѣ поселянами слѣдующихъ отъ нихъ казѣ податей, земскихъ повинностей и прочихъ сборовъ; помѣщику: поземельнаго оброка, или работы въ натурѣ.

§ 183. При производствѣ рекрутскаго набора, сельскій старшина принимаетъ дѣятельныя мѣры, чтобы повинность сія, была исполнена бездоиочно и сколь возможно съ меньшими для общества расходами.

§ 184. Сельскій Старшина наблюдаетъ, за счетоводствомъ, за цѣлостію суммъ, взысканныхъ съ поселянъ, какъ то: подати, земскія повинности, мірскіе расходы, ссуды, штрафы и прочее.

§ 185. При каждомъ сельскомъ старшинѣ долженъ находится писарь, который обязанъ отправлять всѣ письмоводства и счетоводства.

§ 186. Сельскіе старшины и ихъ помощники, доколѣ остаются въ сихъ должностяхъ, освобождаются цѣлымъ семействомъ отъ исправленія общественныхъ и земскихъ натуральныхъ повинностей, съ обязанностію однакожь, за состоящія въ ихъ пользованіи земли, платить помѣщику установленный оброкъ, или исполнять рабочіе дни, на равнѣ съ прочими крестьянами.

§ 187. Сельскій старшина, доколѣ остается въ семъ званіи, освобождается лично отъ тѣлеснаго наказанія, за полицейскіе проступки и отъ отдачи въ рекруты; сіе послѣднее преимущество распространяется и на отдѣльныхъ его сыновей.

§ 188. Сельскій писарь опредѣляется

начальникомъ общины, получаетъ жалованье опредѣляемое ему обществомъ, сверхъ того, если принадлежитъ къ сельской общинѣ, освобождается отъ рекрутской повинности и тѣлеснаго наказанія, доколѣ состоитъ въ должности.

§ 189. Сельскіе Старшины и ихъ помощники, неисполняющіе своей обязанности, опорочившіе себя какимъ либо проступкомъ, или неповинующіеся начальнику общины, увольняются имъ и на мѣста ихъ назначается начальникомъ общины одинъ изъ кандидатовъ ихъ, но о всякой таковой перемѣнѣ начальникъ общины доноситъ уѣздной Коммиссіи.

§ 190. Неисправный и нерадивый писарь увольняется начальникомъ общины.

#### *О сельскомъ сходѣ.*

§ 191. Для разсмотрѣнія и обсужденія дѣлъ, касающихся выгодъ или тягостей всего сельскаго общества, учреждаются сельскіе сходы, состоящіе изъ представителей общества, всѣхъ вообще крестьянъ домохозяевъ.

§ 192. Дѣла, для которыхъ собирается сельскій сходъ, суть: а) сельскіе выборы, в) назначеніе крестьянъ въ служители къ помѣщику, с) назначеніе общинныхъ пастуховъ и караульныхъ, д) опредѣленіе вознагражденія сельскимъ и полицейскимъ должностнымъ лицамъ и общиннымъ служителямъ, е) совѣщаніе объ исходатайствованіи пособій въ общественныхъ несчастныхъ случаяхъ и нуждахъ, f) назначеніе денежнаго сбора на мірскіе расходы и распоряженіе мірскими кассами, g) избраніе опекуновъ надъ малолѣтними крестьянами и повѣрка опекунскихъ отчетовъ, h) раскладка податей, повинностей и сборовъ, лежащихъ на сельскомъ обществѣ, i) мѣры для взысканія недоимовъ въ сборахъ денежныхъ и хлѣбномъ, k) разсмотрѣніе отчетовъ старшины относительно денежныхъ суммъ и хлѣбнаго магазина, l) опредѣленіе денежнаго сбора, на отправленіе рекрутской повинности, m) назначеніе отдатчиковъ,

п) повѣрка ихъ отчетовъ, о) представле-  
ніе объ отдачѣ крестьянъ распутнаго по-  
веденія въ рекруты, въ зачетъ и безъ за-  
чета за сельское общество, а въ случаѣ  
негодности въ военной службѣ, о назна-  
ченіи къ переселенію, р) составленіе при-  
говоровъ о способахъ въ починкѣ и по-  
стройкѣ церкви и строеній причта, въ  
обществѣ и всѣ прочіе предметы, кото-  
рые, по тѣсной связи съ нуждами и поль-  
зами общества, будутъ предложены сель-  
скимъ старшиною, по разрѣшенію началь-  
ника общины, на обсужденіе сельскаго  
схода.

§ 193. Сельскіе сходы собираются съ  
разрѣшенія начальника общины, который  
указываетъ сельскому старшинѣ предме-  
ты, которые имѣютъ быть обсуждены  
сходомъ.

§ 194. Созывающій сельскій сходъ тай-  
но или гласно, безъ распоряженія началь-  
ника общины, считается нарушителемъ  
общественнаго спокойствія и придается  
уголовному суду, на основаніи общихъ  
Государственныхъ законовъ.

§ 195. Сельскій старшина наблюдаетъ  
за порядкомъ въ сельскомъ сходѣ, въ чемъ  
помагаютъ ему помощники, сотскій и де-  
сятскій.

§ 196. Если кто на сходѣ нарушитъ  
порядокъ, тотъ по приказу сельскаго стар-  
шины, выводится изъ собранія и подвер-  
гается взысканію денежной пени по при-  
говору сельскаго суда.

§ 197. Ежели на сходѣ не всѣ будутъ  
согласны, то за утвердительное рѣшеніе  
принимать то, съ которымъ соглашается  
большее число присутствующихъ на схо-  
дѣ лицъ, хотябы большинство состояло  
только изъ одного голоса. Если число го-  
лосовъ будетъ равное, то за рѣшеніе при-  
нимается то постановленіе, съ которымъ со-  
глашается сельскій старшина.

§ 198. Всѣ приговоры сельскаго схо-  
да представляются на утвержденіе На-  
чальника Общины, и если будутъ имъ  
утверждены, передаются сельскому стар-  
шинѣ для исполненія.



§ 199. Въ сельскій судъ выбираются обществомъ, на одинъ годъ, старики извѣстные по своему отличному поведенію, правотѣ, честности и опытности въ сельскомъ хозяйствѣ; избранные въ должность судей кандидаты, утверждаются Начальникомъ общины въ соотвѣтственномъ къ населенію числѣ, но не менѣе четырехъ на сто и ниже сего душъ и приводятся къ присягѣ.

§ 200. Въ сельскій судъ поступаютъ дѣла: 1, по хозяйственному благоустройству сельскаго общества, 2, судебныя.

§ 201. По хозяйственной части передаются въ сельскій судъ, всѣ важнѣйшія дѣла, требующія ближайшаго соображенія и обсужденія, а именно: а) мѣры ко взысканію съ несостоятельныхъ и неисправныхъ крестьянъ недоимокъ, податей, земскихъ повинностей и прочихъ сборовъ; б) назначеніе изъ крестьянъ кандидатовъ для сдачи рекрутъ, въ тройномъ числѣ на каждаго слѣдуемаго съ имѣнія рекрута; в) пособіе и ссуды крестьянамъ изъ мірскаго капитала въ несчастныхъ случаяхъ, и открытіе для нихъ заработковъ; г) дѣла по жалобамъ крестьянъ на сельскаго старшину и его помощниковъ; д) о назначеніи опеки надъ крестьянами, ихъ имуществомъ и отчетъ дѣйствій ихъ, и наконецъ всѣ прочія дѣла, по которымъ начальникъ общины найдетъ нужнымъ имѣть мнѣніе сельскаго суда.

§ 202. По судебной части, сельскій судъ вѣдаетъ дѣла: а) о спорахъ и тяжбахъ крестьянъ; б) о проступкахъ поселянъ; в) о убыткахъ принесенныхъ помѣщику, сочленамъ общины и постороннимъ лицамъ; г) опредѣленіе штрафовъ за проступки и вознагражденій за убытки; д) назначеніе тѣлеснаго наказанія розгами, арестомъ и общественною работою.

§ 203. Въ приговорахъ не могутъ участвовать тѣ лица, которыя по разсматриваемому дѣлу подлежатъ отчету

или отвѣту, а также ближайшіе ихъ родственники, какъ то: сыновья, зятья и родные братья.

§ 204. Еслибы дѣйствіе помѣщика или его повѣреннаго казались крестьянамъ несправедливыми или отяготительными, то они обязаны сперва представить свои жалобы владѣльцу или его повѣренному, а если не получаютъ справедливаго по ихъ имѣнію удовлетворенія, то могутъ обратиться съ жалобою въ мировому Судьи.

§ 205. Еслибы жалоба крестьянъ на помѣщика принесена мировому Судьи, оказалась несправедливою, въ такомъ случаѣ каждый жалующійся подвергается штрафу, въ пользу мірскаго капитала, въ первый разъ три рубля сереб., во второй шесть руб. сереб., въ третій разъ девять рублей серебромъ, и вмѣстѣ съ тѣмъ теряетъ право, приносить жалобы на помѣщика.

§ 206. Сельскій судъ не имѣетъ постоянныхъ засѣданій, но всякій разъ, когда надобность востребуется, созывается, съ вѣдома Начальника общины, сельскимъ старшиною.

§ 207. Распредѣленіе поземельныхъ угодій, отдаваемыхъ въ пользованіе крестьянамъ, къ общинному управленію вовсе не принадлежитъ, а составляетъ исключительное право самаго помѣщика, по силѣ постановленій настоящаго положенія.

## ГЛАВА IX.

### *Права и отношенія помѣщиковъ.*

§ 208. Каждому вотчинному владѣльцу, оставляется распорядительная власть по хозяйственной части въ его имѣніи, независимо отъ того, будетъ ли онъ Начальникомъ Общины, или нѣтъ.

§ 209. Вотчинный владѣлецъ назначаетъ одного изъ крестьянъ хозяевъ, или вольнаго человека экономическимъ приказчикомъ, для наряда поденныхъ работниковъ или взысканія оброка, во время переходнаго состоянія.

§ 210. Экономическій приказчикъ подлежа непосредственной власти самаго помѣщика, или его повѣреннаго, исполняетъ всѣ его приказанія, независимо отъ общиннаго управленія.

§ 211. Въ случаѣ неисполненія какихъ либо крестьяниномъ, слѣдующихъ отъ него помѣщику повинностей работою или деньгами, вотчинный владѣлецъ принимаетъ самъ законныя мѣры ко взысканію недоимокъ, а въ случаѣ надобности требуетъ содѣйствія общиннаго управленія.

§ 212. Всѣ дворовые служители, состоятъ ли они при лицѣ помѣщика, или при его хозяйствѣ, подлежатъ непосредственной власти вотчиннаго владѣльца, принимаются и удаляются отъ должностей по его усмотрѣнію, собственно ему же предоставляется право домашняго наказанія ихъ, за разные проступки и пороки.

§ 213. Всѣ срочно-обязанные крестьяне, къ имѣнію помѣщика приписанные, должны оказывать ему надлежащее повиновеніе и уваженіе. Въ случаяхъ же неисполненія сего, подвергаются взысканіямъ и наказаніямъ, опредѣленнымъ ст. 1052 IX т. св. зак. (изданія 1857 г.).

§ 214. Равнымъ образомъ, помѣщику или его уполномоченному и управителю, предоставляется требовать наказанія виновныхъ крестьянъ, посредствомъ сельскаго управленія, которое обязано немедленно удовлетворять законныя ихъ требованія.

§ 215. Воспрещается срочно-обязаннымъ крестьянамъ, безъ вѣдома старшины, продавать рабочій скотъ, необходимыя земледѣльческія орудія, хлѣбъ на корнѣ, или семена на посѣвъ.

§ 216. Въ имѣніяхъ принадлежащихъ малолѣтнимъ, сумашедшимъ и другимъ лицамъ, состоящимъ подъ опекою, опекуны и попечители, вступаютъ въ права помѣщика.

§ 217. Если который изъ сельскихъ должностныхъ лицъ, какъ то: старшина,

его помощникъ, сотскій или десятскій провинится передъ помѣщикомъ, то онъ требуетъ у начальника общины надлежащаго съ виновнаго взысканія, а если начальникъ общины въ томъ откажетъ, то помѣщикъ приноситъ жалобу Предводителю Дворянства.

§ 218. Срочно-обязаннымъ крестьянамъ, во время переходнаго состоянія, запрещается оставлять имѣніе, въ которомъ они водворены, безъ согласія вотчиннаго владѣльца и безъ свидѣтельства начальника общины.

§ 219. Всякія требованія или жалобы крестьянъ, некасающіяся общинныхъ интересовъ, должны быть приносимы сперва вотчинному владѣльцу, который рѣшаетъ дѣло самъ, или передаетъ оное въ общинное управленіе, и всякія требованія и жалобы подобнаго рода, приносимы крестьянами мимо вотчиннаго владѣльца, должны быть обращаемы начальникомъ общины на обсужденіе вотчинника.

§ 220. Каждый помѣщикъ, имѣетъ право требовать отъ общества отдачи въ рекруты, или въ распоряженіе правительства для переселенія въ другія губерніи, порочныхъ крестьянъ, на что приговоръ общества долженъ быть утвержденъ начальникомъ общины, а въ случаѣ несогласія, помѣщикъ обращается съ своимъ требованіемъ въ Уздную Коммиссію.

§ 221. Право, которое теперь служитъ помѣщику, принимать въ свое имѣніе, или не принимать возвращенныхъ изъ тюремъ или арестантскихъ ротъ крестьянъ, остается въ своей силѣ.

§ 222. Когда общинное управленіе, составитъ списокъ назначеннымъ въ рекруты съ ихъ подставными, кандидатамъ, то сообщаетъ оный прежде всего вотчинному владѣльцу, который утверждаетъ его, если найдетъ правильнымъ, а въ противномъ случаѣ, дѣлаетъ свои замѣчанія, съ которыми представляетъ списокъ начальнику общины, требуя исключенія изъ онаго тѣхъ изъ крестьянъ, которые не должны быть по его уваженію сданными въ рекруты.

§ 223. Вотчинный владѣлецъ имѣетъ право, съ срочно-обязанными крестьянами, на его землѣ водворенными, заключить договоры на законныхъ условіяхъ, въ присутствіи сельскаго старшины и съ вѣдома начальника общины, каковыя договоры, свято и не нарушимо должны быть обоюдно исполняемы.

§ 224. Каждому вотчинному владѣльцу предоставляется право поселять на своей землѣ, какъ на временное, такъ и на постоянное жительство, кого пожелаетъ изъ лицъ свободныхъ сословій, при этомъ обѣ стороны дѣйствуютъ съ полною свободою, нестѣсняясь правилами новаго о крестьянахъ положенія. Условія между собою заключаютъ въ гражданскихъ присутственныхъ мѣстахъ, а помѣщикъ только о томъ увѣдомляетъ уѣздныя власти для свѣдѣнія. Водворенные такимъ образомъ люди, могутъ составлять особую общину, подлежащую непосредственно власти вотчиннаго владѣльца.

§ 225 Если бы въ какомъ либо имѣніи, крестьяне отказывались отъ законнаго повиновенія вотчинному владѣльцу, начальникъ общины, а въ особенныхъ случаяхъ уѣздное Начальство, должно немедленно употребить всѣ мѣры, чтобы ослушныхъ привести въ повиновеніе и подвергнуть строгому наказанію.

§ 226. Никто не имѣетъ права вмѣшиваться въ хозяйственныя распоряженія вотчиннаго владѣльца, а въ случаѣ нарушенія къмъ либо домашняго его спокойствія или хозяйственнаго порядка, сельскія должностныя лица, и вообще всѣ крестьяне, обязаны оборонять помѣщика и его семейство.

§ 227. Частный владѣлецъ не имѣетъ права созывать сельскіе сходы, которое принадлежитъ исключительно начальнику общины, но въ случаѣ частныхъ споровъ между крестьянами, или мѣстныхъ хозяйственныхъ нуждъ, частный владѣлецъ можетъ передать таковое на рѣшеніе сельскаго суда.

§ 228. Всѣ распоряженія и законныя

требованія высшего начальства и уѣздныхъ властей, сообщаются непосредственно вотчинному владѣльцу, начальникомъ общины, безъ всякаго вмѣшательства сельскихъ должностныхъ лицъ.

§ 229. Для разбора между помѣщиками и крестьянами взаимныхъ претензій или споровъ, помѣщики выбираютъ на общихъ Дворянскихъ выборахъ мировыхъ судей, въ числѣ соразмѣрномъ помѣщичьимъ имѣніямъ въ каждомъ уѣздѣ, но не менѣе шести на одинъ уѣздъ.

#### *О правахъ помѣщика какъ Начальника Общины.*

§ 230. Въ каждомъ селеніи, деревнѣ или слободѣ составляющихъ отдѣльную общину, помѣщику предоставляется званіе и преимущество начальника надъ водворенными и жительствоющими въ общинѣ обывателями, и они обязаны ему почтеніе и полное повиновеніе во всѣхъ законныхъ требованіяхъ.

§ 231. Въ общинѣ, составленной изъ имѣній разныхъ владѣльцевъ, завѣдываніе общественными дѣлами и управленіе сельскими должностными лицами, должно быть возложено на помѣщика, избраннаго другими владѣльцами, а въ случаѣ несогласія, Предводитель Дворянства назначаетъ начальника общины.

§ 232. Право начальника общины, можетъ быть передано помѣщикомъ; отдѣльно или совокупно съ хозяйственнымъ управленіемъ своего вотчиннаго имѣнія, по законной довѣренности, постороннему лицу. Въ имѣніяхъ разнопомѣстнаго владѣнія, помѣщики, по взаимному согласію, могутъ уполномочить постороннее лицо, къ управленію общиною.

§ 233. Начальнику общины, подчиняются непосредственно, всѣ должностныя лица сельскаго управленія и сельскаго суда, а также полицейскіе служители, и всѣ они должны исполнять безпрекословно и безотлагательно всѣ законныя его требованія и распоряженія.

§ 234. Начальнику общины предоставляется право утверждать въ общинѣ, составленной исключительно изъ крестьянъ, приписанныхъ къ его имѣнію, избранныхъ для сельскаго управленія и суда членовъ, и назначать самому Полицейскихъ служителей и сельскаго писаря. Если же къ общинѣ принадлежатъ крестьяне разныхъ помѣстій, то начальникъ общины сносится предварительво съ помѣщикомъ того имѣнія, къ которому принадлежатъ крестьяне избранные въ сельскія должностныя лица.

§ 235. Нерадивыхъ и неисполняющихъ своихъ обязанностей сельскихъ должностныхъ лицъ, Начальникъ Общины смѣняетъ, какъ о томъ сказано 189 § предыдущей главы.

§ 236. Одному Начальнику Общины служить право созывать сельскіе сходы, утверждать или отвергать приговоры оныхъ, при семъ онъ наблюдаетъ, дабы крестьяне обсуждали только тѣ предметы, которые будутъ имъ предложены чрезъ сельскаго старшину, чтобы недомочные крестьяне неимѣли права голоса, чтобы сходы составлялись не менѣе какъ изъ двухъ третей членовъ общины, и чтобы сельскія должностныя лица удерживали собравшихся на сходъ крестьянъ въ приличномъ порядкѣ и спокойствіи.

§ 237. Если Начальникъ Общины найдетъ неправильнымъ рѣшеніе сельскаго схода, то предлагаетъ вторично собрать сходъ, и если община останется при прежнемъ мнѣніи, или хотя измѣнитъ его, но не согласно съ желаніемъ Начальника, то послѣдній представляетъ рѣшеніе схода съ своимъ мнѣніемъ въ Уѣздную Комиссію, которая рѣшаетъ окончательно.

§ 238. Сельскій судъ собирается, или по просьбѣ истца крестьянина, или по предложенію частнаго владѣльца; въ дѣлахъ общиннаго интереса, сельскій судъ не можетъ быть созванъ какъ съ разрѣшенія Начальника Общины и приговоры его не приводятся въ исполненіе безъ его утвержденія.

§ 239. Въ распоряженіи высшаго Начальства и уѣздныхъ властей, Начальникъ Общины обязанъ приводить въ исполненіе на законномъ основаніи. Въ случаѣ если начальникъ общины встрѣчаетъ какое либо затрудненіе въ удовлетвореніи требованій Земской Полиціи, то немедленно представляетъ о томъ на разрѣшеніе Уѣздной Комисіи.

§ 240. Общинные кассы и хлѣбные запасные магазины, состоятъ подъ главнымъ надзоромъ начальника общины, безъ его вѣдома и разрѣшенія, ни какія денежныя выдачи, не могутъ быть производимы. Выдача хлѣба въ ссуду изъ запаснаго магазина дѣлается только съ разрѣшенія общиннаго начальника, мѣра выдачи зависитъ отъ степени нужды занимающаго. За аккуратнымъ возвратомъ занятаго хлѣба, начальникъ общины, строго наблюдаетъ; онъ можетъ также разрѣшить продажу запаснаго хлѣба, если найдетъ это полезнымъ для общины, но въ такомъ случаѣ пополненіе проданнаго количества, лежитъ на его отвѣтственности.

§ 241. Начальникъ общины имѣетъ главный надзоръ, надъ приходскими училищами и учителями таковыхъ, а о нерадивыхъ и неспособныхъ доносить по принадлежности.

§ 242. Начальникъ общины заботится объ улучшеніи нравственности подвѣдомственныхъ ему жителей, а обращается къ приходскимъ священникамъ объ оказаніи ему содѣйствія, для достиженія сей цѣли. Еслибы приходскіе священники пренебрегали сею обязанностію, то Начальникъ Общины, доводитъ о томъ до свѣдѣнія высшаго Начальства.

§ 243. Крестьяне, избранные въ церковные старосты, могутъ быть представляемы на утвержденіе Духовнаго начальства, не иначе какъ съ согласія вотчиннаго владѣльца и начальника общины.

§ 244. Начальникъ общины печется о здоровьи членовъ общины и понуждаетъ крестьянъ къ содержанію фершала, къ собранію нужныхъ медицинскихъ расте-



ній и пѣвицѣ, трудно больныхъ приказываетъ отвозить въ ближайшія казенныя больницы, на счетъ общиннаго капитала. Въ случаѣ же повальной болѣзни, доносить немедленно Уѣздной Коммиссіи.

§ 245. При эпидемической скотской болѣзни, Начальникъ Общины, до прибытія Ветеринарнаго Врача, принимаетъ всѣ возможныя и строжайшія мѣры къ пресѣченію и пріостановленію эпидеміи, а если эпидемія откроется въ сосѣднихъ селеніяхъ, то обязанъ сдѣлать распоряженіе и назначить строжайшій караулъ, чтобы изъ такихъ селеній скотъ не былъ прогоняемъ чрезъ подлежащія его вѣдомству селенія и неимѣлъ никакого сооткновенія со скотомъ подвѣдомственныхъ ему вѣрстьянъ.

## ГЛАВА X.

*Порядокъ и способы исполненія новаго положенія.*

§ 246. Когда проектъ положенія, составленный Дворянскимъ Комитетомъ Волынской Губерніи, удостоится Высочайшаго утвержденія, то повсемѣстное обнародованіе таковаго возлагается на Уѣздныхъ Предводителей Дворянства, при бытности Земскихъ Исправниковъ.

§ 247. Крестьяне всѣхъ помѣщичьихъ имѣній, а также дворовыя люди, приписанныя къ землѣ, домамъ и капиталамъ, по обнародованіи новаго положенія, сего 10 и 11 §§: Главы I-й, освобождаются отъ личной крѣпостной зависимости, переходятъ въ срочно-обязанное состояніе. Принимаютъ наименованіе срочно-обязанныхъ и вступаютъ въ права личныя и сословныя I, II, VII, VIII и IX Главами опредѣленныя, равно подчиняются властямъ тѣми жѣ Главами обозначенными, и распредѣляются на сельскіи общества, на основаніи Главы VIII положенія.

§ 248. Каждый помѣщикъ, для устройства поземельныхъ своихъ отношеній съ крестьянами, обязанъ составить для

своего имѣнія письменный актъ на точномъ основаніи Высочайше утвержденного положенія.

§ 249. Актъ имѣнія составляется по общей формѣ, при семъ прилагаемой и подписывается помѣщикомъ.

§ 250. По обнародованіи Высочайше утвержденного положенія, Комитетъ озаботится немедленною разсылкою, во всѣ помѣщичьи имѣнія печатныхъ экземпляровъ онаго, и бланвовъ вотчиннаго акта, по каковымъ акты имѣній должны оставляться.

§ 251. Вотчинный актъ, составленный и подписанный помѣщикомъ, по повѣркѣ его на мѣстѣ, представляется, чрезъ Уѣзднаго Предводителя, въ Губернскій Комитетъ, въ трехъ экземплярахъ, изъ коихъ, по разсмотрѣніи и утвержденіи акта, Комитетомъ, одинъ экземпляръ остается въ Комитетѣ, другой препровождается къ мѣстному Уѣздному Предводителю Дворянства, а третій возвращается помѣщику и объявляется имъ самымъ, крестьянамъ къ свѣдѣнію и непремѣнному исполненію.

§ 252. Всѣ предметы, при объявленіи въ имѣніи акта, окончательно неопредѣленные, вносятся въ послѣдствіи въ добавочный актъ.

§ 253. Актъ имѣній обязаны составить помѣщики, въ теченіи шести мѣсяцевъ, со времени обнародованія въ каждомъ имѣніи новаго положенія; наблюденіе за непремѣннымъ исполненіемъ сего, возлагается на Уѣздныхъ Предводителей Дворянства.

§ 254. Для повѣрки на мѣстѣ представленнаго акта, Комитетъ отправляетъ въ самое имѣніе своихъ членовъ и кандидатовъ.

§ 255. Командированный для повѣрки членъ или кандидатъ, сообразивъ, соответствуетъ ли актъ Высочайше утвержденному положенію и мѣстнымъ обстоятельствамъ, и удостовѣрившись въ дѣйствительности согласія крестьянъ на добровольное условіе, если таковое будетъ

помѣщикомъ съ ними заключено, прилагаетъ оное къ акту на основаніи послѣдующаго §: и представляетъ при своемъ мѣстномъ повѣреннѣй имъ актъ, на разсмотрѣніе и утвержденіе Губернскаго Комитета.

§ 256. При написаніи акта, если помѣщено будетъ въ ономъ какое либо условіе, основанное на добровольномъ обоюдномъ соглашеніи помѣщика съ крестьянами, которымъ предоставлено право, по силѣ 20 § II Главы и 97 § Главы V положенія, входить въ добровольные между собою договоры, то содержаніе этаго условія вносится въ актъ и къ оному прилагается подлинное условіе.

§ 257. Помѣщикъ или уполномоченное отъ него лицо, можетъ присутствовать въ Комитетѣ при предварительномъ обсужденіи акта, для представленія по оному надлежащихъ объясненій.

§ 258. Подробныя правила о порядкѣ, повѣркѣ и утвержденіи составленныхъ помѣщиками актовъ, будутъ опредѣлены Комитетомъ въ началѣ 2 періода его занятій.

§ 259. Объявленный крестьянамъ актъ, приводится въ исполненіе самымъ помѣщикомъ, который, въ случаѣ надобности, можетъ обращаться къ содѣйствию мѣстной Полиціи, или Уѣзднаго Предводителя Дворянства.

§ 260. Акты, утвержденные Дворянскимъ Комитетомъ, вносятся въ заведенныя для сего при Комитетѣ шнуrowыя книги, особо на каждый уѣздъ, и по засвидѣтельствованіи предсѣдателемъ, сообщаются въ двухъ экземплярахъ Уѣздному Предводителю Дворянства, который передаетъ одинъ экземпляръ помѣщику, а другой въ подлежащее сельское управленіе.

*Примѣчаніе.* Книги, для записки актовъ заведенныя, по закрытіи Комитета, отсылаются къ мѣстному Уѣздному Предводителю Дворянства.

§ 261. Всѣ надѣлы земель и прочихъ угодій, которыми крестьяне нынѣ пользуются, согласно Высочайше утвер-

жденнымъ инвентарнымъ правиламъ, въ каждомъ имѣніи имѣющимся, остаются въ дальнѣйшемъ ихъ пользованіи, впредь до отмежеванія и регуляціи земель, за которыя крестьяне должны отбывать помѣщику, положенныя тѣми же инвентарными правилами повинности, а по отмежеваніи и регуляціи земель, согласно § 79 Главы V положенія, крестьяне отбывать будутъ повинности сообразно постановленію въ главѣ VI положенія поясненныя и на основаніи § 126 той же VI Главы, крестьянское общество обязано доставлять помѣщику въ экономію прислугу съ каждаго ста мужескаго пола душъ, по четыре взрослыхъ и четыре несовершеннолѣтнихъ мужескихъ, а также четыре женскихъ, способныхъ къ работѣ людей, за установленную плату въ VII Главѣ настоящаго положенія, равно и по смыслу § 37 главы VI и примѣчанія къ тому жъ параграфу; всѣ лѣса въ имѣніяхъ помѣщичьихъ растущіе, со всѣми находящимися въ оныхъ произведеніями и бортными угодіями или островами, составляя исключительную собственность помѣщиковъ, остаются въ вѣчномъ и неограниченномъ ихъ владѣніи, безъ малѣйшаго права для крестьянъ въѣзда и совокупнаго пользованія оными лѣсами, съ соблюденіемъ всего указаннаго § 78 Главы V.

§ 262. Всѣ недоразумѣнія и затрудненія, могущія возникнуть при составленіи актовъ, и вообще при введеніи въ дѣйствіе новаго положенія, подлежатъ разрѣшенію Губернскаго Дворянскаго Комитета, во второмъ періодѣ его существованія.

*Примѣчаніе.* Въ случаѣ надобности, Комитетъ представляетъ свои заключенія по сему предмету на утвержденіе высшаго Начальства.

§ 263. Новое положеніе входитъ въ законную силу перваго числа Января, которое наступитъ по утвержденіи Губернскимъ Комитетомъ акта; до каковаго времени, во всякомъ имѣніи, крестьяне

должны исполнять всѣ обязанности и повинности, существенными узаконеніями на нихъ возложенныя.

## ФОРМА АКТА

Приложеніе къ § 256-му.

Лѣта (такого-то) мѣсяца и числа (такого-то) я ниже подписавшійся (имя, отчество и фамилія) вотчинный владѣлецъ имѣнія (такого-то), на точномъ основаніи Высочайше утвержденнаго положенія, крестьянъ моихъ сего имѣнія, по коему числится по 10-й народной переписи (столько-то душъ) мужскаго пола и (столько-то душъ) женскаго пола, равно дворовыхъ людей приписанныхъ къ этому имѣнію (столько-то) мужскаго и (столько-то) женскаго пола душъ, освобождаю на вѣчныя времена отъ личной крѣпостной зависимости. За симъ крестьяне сего моего имѣнія, переходятъ въ влассть срочно-обязанныхъ, и до окончанія переходнаго состоянія, назначеннаго на двѣнадцать лѣтъ, остаются крѣпкими къ землѣ, а дворовые люди и крестьяне, состоящіе въ дворовой и экономической прислугѣ, состоятъ въ срочно-обязанной службѣ, до времени опредѣленнаго § 137 Главы VI и Главы VII отдѣленія 2-го, а равно подчиняются властямъ, установленнымъ Главами VIII и IX, и всѣ они пользуются правами, въ I, II, VI и VII Главахъ положенія изложенными. Въ обезпеченіе срочной осѣдлости, предоставляю крестьянамъ въ ихъ пользованіе занимаемые участки до выкупа за процентную плату, пять процентовъ отъ суммы, опредѣленной 44 § Главы IV положенія, впредь до отмежеванія и общей регуляціи, по которой послѣдуетъ нормальный надѣлъ усадебной земли, равно имѣющіяся на тѣхъ усадьбахъ строенія, какъ то: хату, клуню, сарай, амбаръ, кладовую и ограду, съ правомъ выкупа тѣхъ же строе-

ній по оцѣнкѣ, которая мною и командированнымъ членомъ будетъ на мѣстѣ, согласно § 45 Главы IV, опредѣлена и утверждена Губернскимъ Коммитетомъ, за каковыя строенія, до выкупа оныхъ, крестьяне отъ платежа процентовъ освобождаются, съ обязанностію содержать эти строенія въ хорошемъ состояніи, и починять таковыя всякимъ нужнымъ матеріаломъ на свой счетъ. Въ предоставленныхъ крестьянамъ на выкупъ усадьбахъ, сохраняю за собою права изложенныя въ IV Главѣ положенія, именно: 1-е, пустоороженія мѣста, и оставшіеся отъ упраздненія усадебъ, въ предѣлахъ сельской черты находящіеся, и за выкупомъ крестьянами усадебъ, остаются въ полномъ моемъ распоряженіи; 2-е, усадебъ, прилегающія къ жилымъ и хозяйственнымъ моимъ строеніямъ, всякимъ складочнымъ магазинамъ, фабрикамъ и заводамъ, могу я, впродолженіе до выкупа, замѣнять иными или вновь на свой счетъ учрежденными усадьбами; 3-е, примикающія къ берегамъ рѣкъ, протоковъ и прудовъ крестьянскія усадебъ, предполагаемая для выкупа, если неотдалены отъ береговъ водъ до десяти сажень, предоставляется мнѣ право, перенести на счетъ мой въ другія мѣста; 4-е, какъ всѣ минеральныя богатства, открываемыя въ предѣлахъ усадебъ, до окончательнаго выкупа оныхъ, принадлежатъ, на основаніи 57 § Главы IV, собственно мнѣ, то я имѣю право, для безпрепятственнаго добыванія оныхъ, переносить таковыя усадебъ на свой счетъ, и 5-е, воспрещаю крестьянамъ, по силѣ 58 § той же Главы IV, заводить на выкупленныхъ усадьбахъ чарочную, ведерную и оптовую продажу горячихъ напитковъ, учреждать тамъ же постоянныя дворы, харчевни, трактиры, винокурни и вѣтренныя мельницы, а также возводить строенія на землѣ, отданной въ ихъ пользованіе, безъ согласія и дозволенія моего. Всѣ надѣлы земель и прочихъ угодій, которыми крестьяне мои нынѣ пользуются, остаются въ дальнѣйшемъ ихъ

пользованіи, впродъ до отмежеванія и регуляціи земель, за которыя крестьяне, согласно Высочайше утвержденнымъ инвентарнымъ правиламъ, должны отбывать мнѣ положенныя тѣми же инвентарными правилами повинности, а по отмежеваніи и регуляціи земель получать соответственный классификаціи, указанной въ § 79 Главы V, надѣлъ земли; на что въ особомъ добавочномъ актѣ, должна быть составлена подробная опись землямъ съ планомъ оныхъ и съ означеніемъ размѣра, соответственныхъ повинностей. На основаніи 2 Отдѣленія Главы VI крестьянское общество обязано доставлять мнѣ въ экономическія прислуги, съ каждаго ста мужескаго пола душъ, по четыре взрослыхъ и четыре несовершеннолѣтнихъ мужескихъ, а также четыре женскихъ, способныхъ къ работѣ людей, за установленную плату въ VII Главѣ настоящаго положенія. Предоставляю себѣ право полного распоряженія, касательно отведенія крестьянамъ участковъ и сосредоточенія всей въ ихъ пользованіи отведенной земли, въ томъ именно мѣстѣ, гдѣ этого потребуетъ общее хозяйственное устройство имѣнія, по моему усмотрѣнію, сохраняя за собою и моими наследниками неотъемлемое право собственности, на всѣ земли удобныя и неудобныя; лѣса, каковыя по смыслу § 37 Главы III и примѣчанія къ тому же параграфу, составляя исключительную собственность помѣщиковъ, остаются въ вѣчно неограниченномъ ихъ владѣніи, безъ малѣйшаго права совокупнаго ими пользованія крестьянами, съ соблюденіемъ всего указаннаго въ § 78 главы V, равно воды и всякаго рода угодія, со всѣми минеральными богатствами на поверхности и въ недрахъ земли, рыбною и звѣриною ловлею, бортни, бобровыя гони, и всѣ доходы изъ продажи питей и другихъ источниковъ происходящіе. Сей актъ, о прекращеніи вѣрнопостной зависимости, усадебномъ и поземельномъ обезпеченіи и о повинно-

стяхъ крестьянъ и дворовыхъ людей, собственно-ручно подписываю.

### ДВОРОВЫЕ ЛЮДИ:

Записанныхъ по ревизіи: мужес. женск.

въ дворовыхъ — — — 00 00.

служащихъ въ дворѣ — 00 00.

*Получаютъ жалованья въ годъ:*

На господскомъ содержаніи и одеждѣ.

Поварь — — — — 00 р. 00 к.

Лакей — — — — 00 — 00 —

Кучерь — — — — 00 — 00 —

и такъ далѣе.

На своемъ содержаніи и одеждѣ:

Садовникъ — — — — 00 р. 00 к.

Паробокъ — — — — 00 — 00 —

Полѣсовщикъ — — — — 00 — 00 —

и такъ далѣе.

Такимъ образомъ пояснить и крестьянъ, особенно изученныхъ попеченіемъ помещиковъ разныхъ ремеслъ и должностей, и состоящихъ въ дворовой прислугѣ, обязанныхъ по достиженіи 13 лѣтъ дослужить до 25 лѣтняго возраста, независимо переходнаго состоянія, за установленную для слугъ плату.

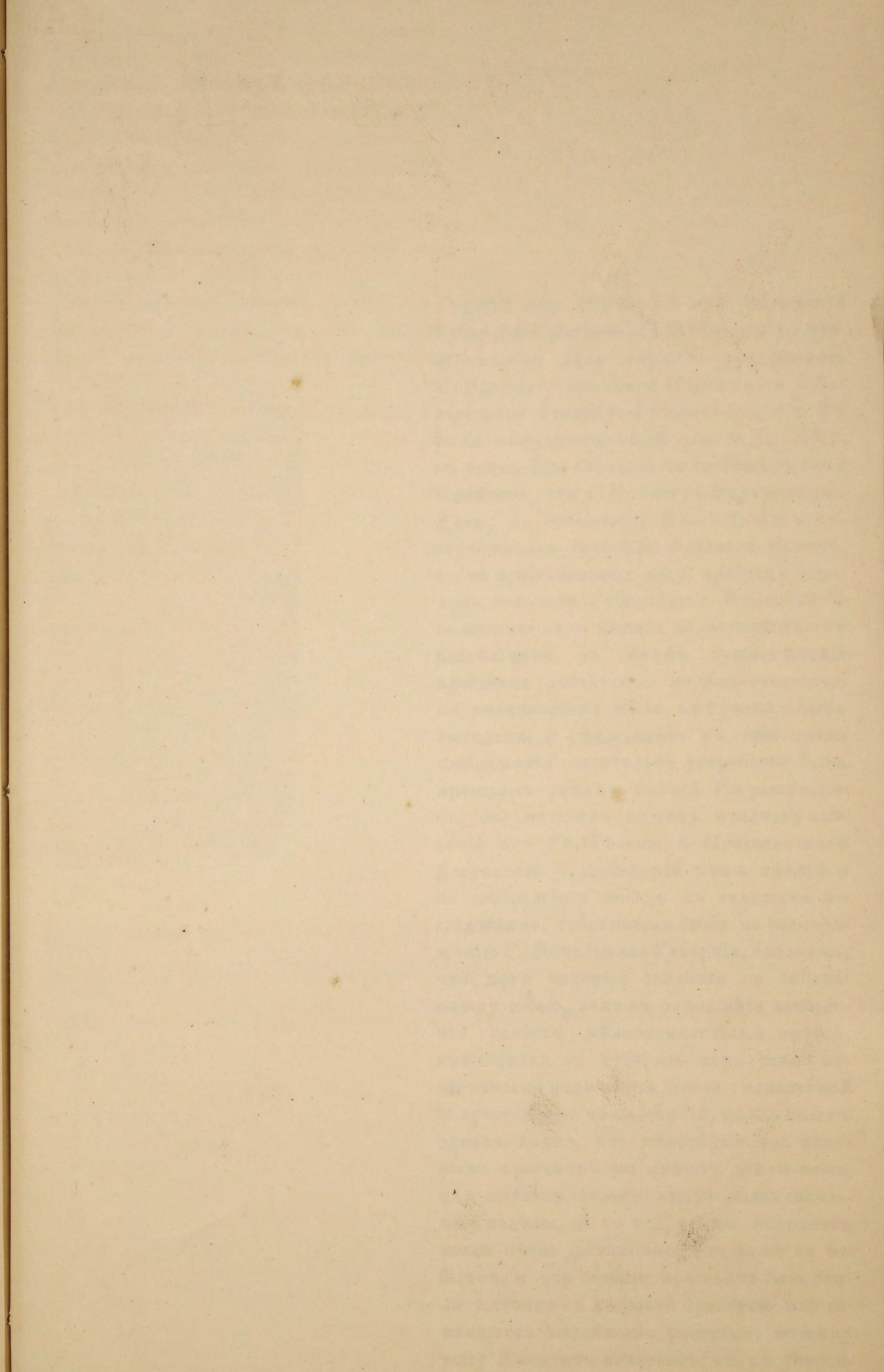


Форма оцѣночнаго листа крестьянскимъ строеніямъ имѣнія помѣщика  
(такого-то) села (такого-то).

Составленнаго (тогда-то).

№ по порядку.	Названіе хозяевъ и его строеній.	Оцѣнка произведенная самымъ помѣщикомъ.		Повѣрка на мѣстѣ члена и его заключеніе.		Окончательное утвержденіе цѣнъ Губернскимъ Коммитетомъ.	
		Рубли.	К.	Рубли.	К.	Рубли.	К.
1	(Такой-то)  Его строенія:  Хата — — — — — Клуныя — — — — — Сарай — — — — — Амбарь — — — — — Кладовая — — — — — Ограда — — — — — и прочее.  <hr/> ИТОГО —	00	00	00	00	00	00





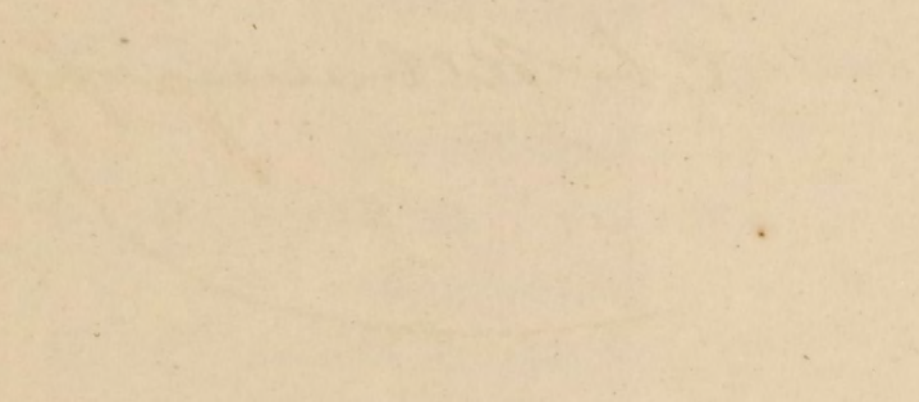


1859 года Марта 12 дня. Волынский Губернский Дворянский Комитетъ по крестьянскому дѣлу слушалъ предложеніе Г. Кіевскаго Военнаго Подольскаго и Волынскаго Генераль-Губернатора, отъ 28 Іюня минувшаго 1858 года за № 3,721, въ коемъ Его Сіятельство сообщаетъ сему Комитету, что Г. Министръ Внутреннихъ Дѣлъ, въ исполненіе Высочайше утвержденнаго журнала Главнаго Комитета по крестьянскому дѣлу, требуетъ обратить вниманіе Губернскаго Комитета на положеніе тѣхъ имѣній мѣлкопомѣстныхъ владѣльцевъ, въ коихъ существованіе крестьянъ достаточно не обезпечивается: ни количествомъ земли, ни промысловыми выгодами, и представить въ свое время соображенія касательно устройства быта крестьянъ такихъ имѣній. По разсмотрѣніи полученныхъ по сему предмету свѣдѣній отъ Гг. Уѣздныхъ Предводителей Дворянства о положеніи тѣхъ имѣній и по соображеніи оныхъ съ таковыми же свѣдѣніями, собранными особо по распоряженію Г. Начальника Губерніи, оказалось, что хотя таковыя свѣдѣнія не сходны между собою, какъ въ отношеніи изчисленія самыхъ мѣлкопомѣстныхъ имѣній, имѣющихся въ губерніи, такъ равно относительно количества земли, показанной за крестьянами тѣхъ имѣній, но изъ оныхъ однако видно, что нѣкоторые изъ таковыхъ крестьянъ не имѣютъ земли вовсе, или имѣютъ только весьма незначительныя надѣлы, за то у другихъ находится земли очень достаточно, или даже въ избыткѣ, и что вообще крестьяне безъ земли состоятъ въ дворовой прислугѣ, или занимаются поденными работами; по всему тому Комитетъ полагаетъ: что къ устройству крестьянъ мѣлкопомѣстнаго владѣнія

должно быть примѣнено правило, опредѣ-  
ленное § 86 проекта положенія, слѣдую-  
щаго содержания: въ такихъ имѣніяхъ, гдѣ  
находящіеся нынѣ въ пользованіи участ-  
ки земли, оказались бы менѣе нормаль-  
ныхъ надѣловъ, соотвѣственной почвы и  
если бы крестьяне не были довольны на-  
стоящими надѣлами за соразмѣрныя по-  
винности, то вся находящаяся нынѣ въ  
пользованіи ихъ земля, раздѣляется на  
нормальные участки и таковые по же-  
ребію предоставляются въ пользованіе  
крестьянъ; которымъ недостаетъ участка,  
предоставляется имъ остатокъ въ томъ же  
имѣніи въ разрядѣ огородниковъ, или по  
ихъ желанію переселится въ другія по-  
мѣщичьи имѣнія. **ОПРЕДѢЛЕНО:** О тако-  
вомъ постановленіи, записавъ въ журналъ,  
пріобщить оное къ проекту положенія, и  
о томъ довести до свѣдѣнія Г. Кіевскаго  
Воевнаго Подольскаго и Волынскаго Ге-  
нераль-Губернатора.

Въручено: М. Д. Волынскаго Губернскаго  
Министерствѣ Губернатору  
Александръ Александровичъ Свѣшниковъ

Должно быть признано, что в  
конце 1890 года в России  
было совершено несколько  
важных дел, как по уголовной  
части, так и по гражданско-  
правой. В частности, в  
этом году были рассмотрены  
дело о признании недей-  
ствительным брака, заключен-  
ного в состоянии опьянения,  
дело о признании недей-  
ствительным завещания, за-  
ключенного в состоянии  
опьянения, и дело о при-  
знании недействительным  
договора, заключенного в  
состоянии опьянения. Все  
эти дела были рассмотрены  
в высшем судебном ин-  
станции, и их решения  
имели большое значение  
для развития гражданского  
права в России.



1880

1880

The report of the...

The report of the...

The report of the...

The report of the...

The report of the...

The report of the...

The report of the...

The report of the...

The report of the...

The report of the...

The report of the...

The report of the...

The report of the...

The report of the...

The report of the...

The report of the...

The report of the...

The report of the...

The report of the...

The report of the...

The report of the...

The report of the...

The report of the...

The report of the...

The report of the...

The report of the...

The report of the...

The report of the...

The report of the...

The report of the...

The report of the...

The report of the...

The report of the...

The report of the...

The report of the...

The report of the...

The report of the...

The report of the...

The report of the...

The report of the...

The report of the...

The report of the...



# О П Е Ч А Т К И

Въ проектѣ положенія.

Напечатано:

На оборотѣ 1 лис. въ 10 стр.  
до.  
На оборотѣ 1 лис. въ 23 и 24 ст.  
другимъ крестьянамъ подат-  
ныхъ сословіи въ Государствѣ  
На оборотѣ 1 лис. въ 47 стр.  
наконецъ.  
На 2 листѣ въ 11 строкѣ  
изложенныхъ.  
На 3 листѣ въ 15 строкѣ  
представить.  
На оборотѣ 3 лис. въ 26 стр.  
сепарація.  
На оборотѣ 3 лис. въ 34 стр.  
правиламъ.  
На 4 листѣ въ 16 строкѣ  
происходящимъ.  
На оборотѣ 9 лис. въ 13 стр.  
возвращается.  
На 10 листѣ въ 7 строкѣ  
въ другимъ.  
На 12 листѣ въ 30 стр.  
дѣйствительными.  
На 12 лис. въ 46 и 47 стр.  
преимущественно.  
На оборотѣ 14 лис. въ 23 стр.  
засчитывать.  
На 15 листѣ въ 43 стр.  
истекающій.  
На 17 листѣ въ 22 стр.  
женской урочной.  
На оборотѣ 17 лис. въ 16 ст.  
неаккуратнаго.  
На оборотѣ 22 лис. въ 12 стр.  
поселявали.  
На оборотѣ 22 лис. въ 20 стр.  
бездомочно.  
На обор. 22 лис. въ 47 стр.  
на отдѣльныхъ.  
На оборотѣ 23 лис. въ 23 стр.  
придается.

Должно читать.

по.  
другимъ податнымъ сосло-  
віямъ въ Государствѣ.  
но какъ.  
изложеннымъ.  
представить.  
сепарація.  
правиломъ.  
происходящими.  
возвращается.  
къ другимъ.  
не дѣйствительными.  
преимущество.  
засчитывая.  
истекшій.  
женской урочной.  
неаккуратнаго.  
поселянами.  
бездомочно.  
на не отдѣленныхъ  
придается.

На 26 листъ въ 3 строкъ

заклЮчить.

На оборотъ 27 лис. въ 33 стр.

а обращается.

На обор. 28 лис. въ 13 стр.

оставляться.

заклЮчать.

и обращается.

составляться.

*Въспомогательный листъ Комитета Кавказскому*



