

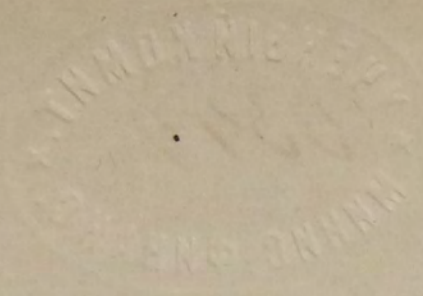
Пермскі
д. 82

~~3349~~

ОБЗОРЪ ОСНОВАНІЙ,

ПРИНЯТЫХЪ ПЕРМСКИМЪ ДВОРЯНСКИМЪ КОМИТЕТОМЪ ПРИ СОСТАВЛЕНІИ ПОЛОЖЕНІЯ ОБЪ УЛУЧШЕНІИ БЫТА ПОМЪЩИЧЬИХЪ КРЕСТЬЯНЪ.

Библиотѣка ИИФ ССРС



Very faint, illegible text or markings in the middle of the page, possibly bleed-through from the reverse side.

ОБЗОРЪ ОСНОВАНІЙ,

ПРИНЯТЫХЪ ПЕРМСКИМЪ ДВОРЯНСКИМЪ КОМИТЕТОМЪ ПРИ СОСТАВЛЕНІИ ПОЛОЖЕНІЯ ОБЪ УЛУЧШЕНІИ БЫТА ПОМЪЩИЧЬИХЪ КРЕСТЬЯНЪ.

ГЛАВА I.

О переходѣ крестьянъ изъ крѣпостнаго состоянія въ срочно-обязанные.

При начертаніи I главы имѣлось въ особенности въ виду то, чтобы съ прекращеніемъ крѣпостнаго состоянія выяснить *опредѣлительно* тѣ личныя права, какія крестьяне пріобрѣтаютъ новымъ Положеніемъ (§§ 1 и 4) и какія затѣмъ отмѣняются права помѣщика (§ 2). Въ томъ и другомъ случаѣ, сообразно ВЫСОЧАЙШЕ утвержденной программѣ, приняты въ основаніе статьи законовъ, относящіяся къ симъ предметамъ.

ГЛАВА II.

Сущность срочно-обязаннаго положенія.

Въ видахъ приготовленія крестьянъ къ позднѣйшему добровольнымъ соглашеніямъ съ помѣщиками, необходимо было выразить, что крестьяне остаются крѣпкими землѣ только до истеченія срока переходнаго состоянія (§§ 6 и 7), и затѣмъ опредѣлить тѣ основанія, на коихъ, сообразно программѣ, можетъ быть допущенъ переходъ въ другія сословія отдѣльныхъ лицъ или семействъ.

Помѣщичьи крестьяне имѣютъ два главнѣйшія подраздѣленія: одни состоятъ на барщинѣ, а другіе на оброкѣ. Конечно, каждое семейство крестьянина, состоящаго на пашиѣ, въ устраненіе бродяжничества и отвятія напрасно полезныхъ силъ, потребныхъ для сельскихъ работъ, можетъ перейти въ другое сословіе не иначе, какъ съ согласія помѣщика и общества (§ 8); что же касается до находящихся на оброкѣ, то вопросъ этотъ представляется въ другомъ видѣ,—онъ имѣетъ два подраздѣленія: *первое*, что крестьянинъ, состоящій на оброкѣ, можетъ переходить и по одному согласію общества (§ 9), и *второе*, въ видахъ скорѣйшаго установленія надлежащихъ отношеній, можно предоставить право перехода крестьянамъ, состоящимъ на оброкѣ, безъ согласія какъ помѣщика, такъ и общества. Въ обоихъ случаяхъ принято въ основаніе только то, чтобы помѣщикъ и общество не могли отвѣтствовать или потерпѣть при неуплатѣ податей и недоимокъ во взносѣ оброка и отправленіи рекрутской повинности, а также чтобы изъ выходящаго семейства не

GRANDS OMBUDSMAN

MEMORANDUM FOR THE GRANDS OMBUDSMAN
SUBJECT: [Illegible]

[Illegible text]

[Illegible text]

[Illegible text]

[Illegible text]

остались на попеченіи помѣщика или шіра безъ призрѣнія члена, неспособныя къ работѣ: по малолѣтству, старости и увѣчью (§ 10).

Въ этой же главѣ, сверхъ того, признано было полезнымъ опредѣлить правила, по которымъ могутъ быть выдаваемы срочные паспорта (§§ 11 и 12).

Затѣмъ переходъ срочно-обязанныхъ крестьянъ въ городское сословіе возможенъ только въ тѣхъ губерніяхъ, гдѣ народонаселеніе въ деревняхъ весьма многочисленно, стѣснено и нуждается въ землѣ; но и въ семъ случаѣ лучше поощрять переходъ хлѣбопашцевъ въ сословіе государственныхъ крестьянъ съ водвореніемъ ихъ на казенной землѣ, ибо крестьянинъ безъ земли существовать не можетъ, тѣмъ болѣе, что при уѣздныхъ городахъ Пермской губерніи свободныхъ пашенныхъ земель имѣется не много, а при иныхъ и совсѣмъ нѣтъ. Если же поселянина превратить въ горожанина, ремесленника, заводскаго мастераго, то съ этимъ вмѣстѣ отрывается онъ отъ земли и слѣдовательно уничтожается хлѣбопашецъ. Поселяне вообще любятъ земледѣліе, но тѣ изъ нихъ, которые отъ него отстаютъ, рѣдко къ нему возвращаются.

Пермская губернія, по обилію земли, имѣетъ всѣ условія для развитія земледѣлія, а потому переходъ крестьянъ въ другія сословія не долженъ быть поощряемъ, въ особенности при малочисленности рабочихъ рукъ.

Въ Пермской губерніи вотъ въ какомъ видѣ представляются земли, лѣса и оброчныя статьи, состоящія въ вѣдомствѣ Палаты Государственныхъ Имуществъ:

Земли, данной вообще въ надѣль государственнымъ крестьянамъ, находящейся подъ полями и лѣсомъ - - - - - 4,240,663 десят.

(Въ томъ числѣ за ними было утверждено въ надѣль и отводъ съ 1851-го по 1859-й годъ 178,882 десятины).

Земли спорной и чрезполосной	-	-	-	-	2,074,615 десят.
Казенныхъ оброчныхъ и пустопорожныхъ земель	-	-	-	-	228,249 десят.
Лѣса свободнаго	-	-	-	-	9,297,407 десят.

А всего - - - - - 15,840,934 десят.

Число же ревизскихъ душъ мужескаго пола	-	-	-	-	469,324.
Дохода собственно съ оброчной земли	-	-	-	-	4588 руб. сер.

(Слѣдовательно на каждую десятину около 2-хъ коп. сер.).

Дохода съ лѣсу около	-	-	-	-	37,000 руб. сер.
----------------------	---	---	---	---	------------------

(Слѣдовательно на каждую десятину около 4-хъ коп. сер.).

Сверхъ того, преимущественно въ Красноуфимскомъ уездѣ, государственные крестьяне имѣютъ собственныя земли, пріобрѣтенныя ими покупкою по крѣпостнымъ документамъ. Таковой земли состоитъ:

Пахотной и луговой	-	-	-	-	11,154 десят.
--------------------	---	---	---	---	---------------

... ..

... ..

... ..

... ..

... ..

... ..

... ..

... ..

... ..

... ..

... ..

... ..

... ..

... ..

... ..

... ..

... ..

... ..

... ..

Подъ лѣсомъ - - - - - 25,576 десят.

Итого - - - - - 36,730 десят.

За наименіемъ въ настоящее время въ виду другихъ средствъ переходное состояніе къ освобожденію крѣпостныхъ людей необходимо для владѣльцевъ, ибо даетъ имъ время произвести тѣ перемѣны въ хозяйствѣ, которыя могли бы предотвратить разстройство имѣнія въ случаѣ перехода населенія на другія земли по окончаніи назначеннаго срока. Сколько бы полезно ни было скорѣйшее прекращеніе этихъ временныхъ тягостныхъ взаимно-обязательныхъ отношеній владѣльцевъ и крестьянъ, но по обилію, какъ выше изложено, въ Пермской губерніи земель, принадлежащихъ въ ведомству Государственныхъ Имуществъ, и оброчныхъ статей, кои можно взять за дешевую цѣну, при малочисленности у помѣщиковъ рабочихъ рукъ, сообразно пространству земли, едвали возможно сократить, въ видахъ охраненія интересовъ помѣщика, крайне опредѣленный 12-ти лѣтній терминъ, тѣмъ болѣе, что этотъ срокъ необходимъ и для крѣпостнаго сословія, которое, имѣя въ виду выкупъ усадьбъ и права перехода на другія земли по истеченіи опредѣленнаго срока, равно повнѣ права и сопряженныя съ ними обязанности, естественно должно озаботиться пріобрѣтеніемъ въ теченіе этого времени необходимыхъ для сего денежныхъ средствъ, а потому назначеніе продолжительнаго срока облегчить способы къ изысканію и накопленію денежныхъ средствъ, потребныхъ для выкупа усадьбъ и даже полевой земли. Сверхъ того надобно принять къ соображенію, что самая сущность срочно-обязаннаго положенія состоитъ въ опредѣленіи тѣхъ постепенныхъ мѣръ къ переходу крѣпостныхъ людей въ свободныя сословія, которыя имѣли бы послѣдствіемъ сохраненіе, по возможности, обоюдныхъ выгодъ какъ помѣщика, такъ и крестьянъ.

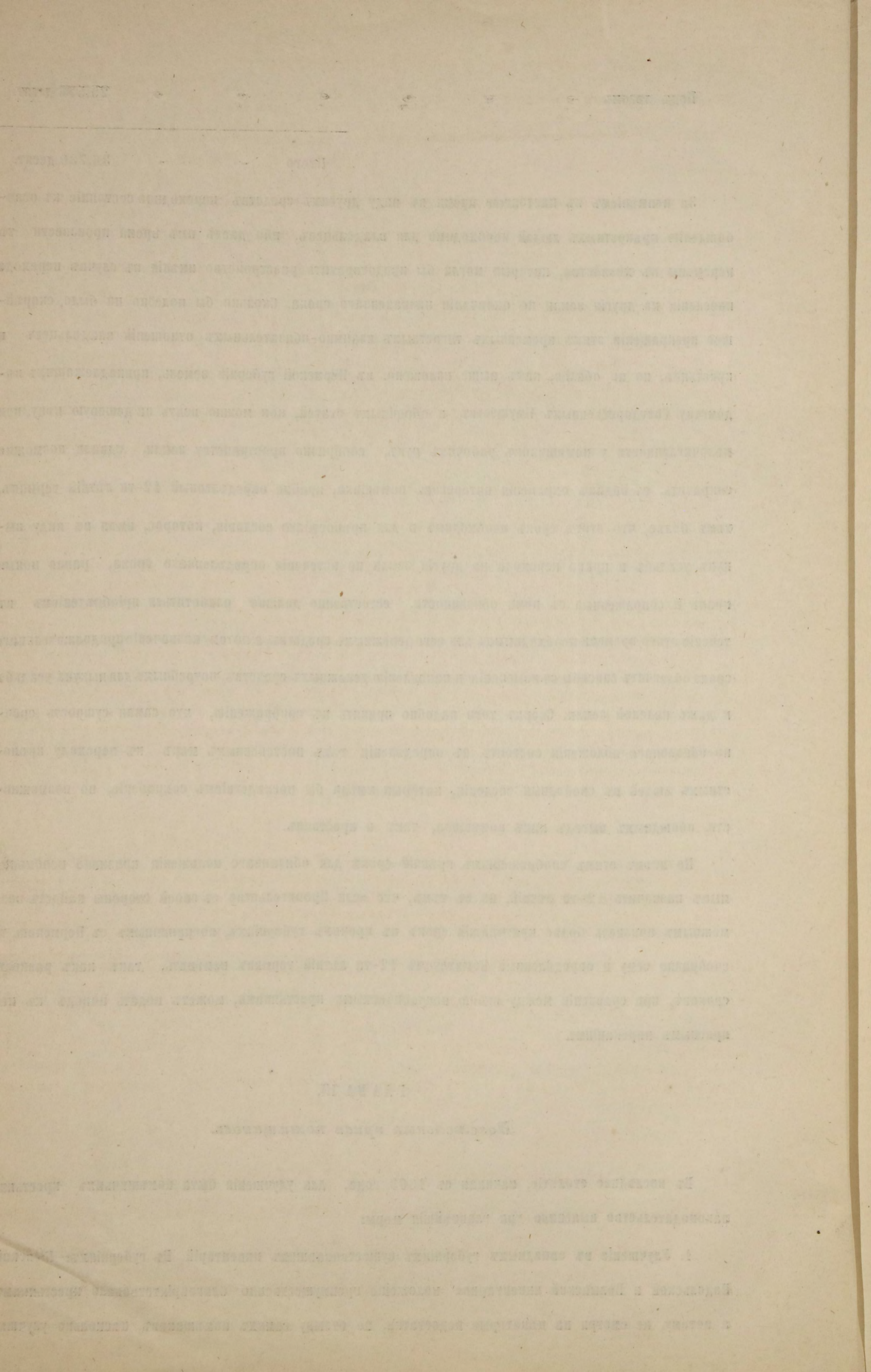
По всѣмъ этимъ соображеніямъ крайній срокъ для обязаннаго положенія признано необходимымъ назначить 12-ти лѣтній, но съ тѣмъ, что если Правительство съ своей стороны найдетъ возможнымъ признать болѣе кратчайшій срокъ въ прочихъ губерніяхъ, пограничныхъ съ Пермскою, то сообразно сему и опредѣленный Комитетомъ 12-ти лѣтній терминъ измѣнить, такъ какъ разность сроковъ, при сравненіи между собою пограниченными крестьянами, можетъ подать поводъ къ напраснымъ нареканіямъ.

ГЛАВА III.

Поземельныя права помѣщиковъ.

Въ послѣднее столѣтіе, начиная съ 1803 года, для улучшенія быта помѣщичьихъ крестьянъ законодательство выяснило три главнѣйшія мѣры:

1. Улучшеніе въ западныхъ губерніяхъ существовавшихъ инвентарій. Въ губерніяхъ: Кіевской, Подольской и Волынской инвентарное положеніе преимущественно благопріятствовало крестьянамъ, а потому, не смотря на нѣкоторые недостатки, по отзыву самихъ помѣщиковъ, нѣсколько улучши-



ло быть крестьянъ. Инвентарное же положеніе въ прочихъ западныхъ губерніяхъ, несравненно болѣе выгодное для помѣщиковъ, не было полезно для землепашцевъ. Вообще инвентарныя положенія должно причислить къ временнымъ мѣрамъ, кои могли быть допущены въ видѣ переходнаго состоянія.

2. Затѣмъ законодательство стремилось образовать сословіе обязанныхъ крестьянъ. Этотъ видъ прекращенія крѣпостнаго права, по чрезвычайной многосложности своей и затруднительности въ примѣненіи, оказался неудобнымъ, почему, со времени изданія указа въ 1842 году, поступило въ обязанные крестьяне весьма незначительное число.

3. Установить сословіе свободныхъ хлѣбопашцевъ, придерживаясь указа 20-го Февраля 1803 года, съ каковою цѣлю и изданы были дополнительныя постановленія. Основная мысль этихъ законоположеній была *полное освобожденіе крестьянъ, съ предоставленіемъ имъ земли въ собственность и права самоуправленія на основаніи общихъ государственныхъ законовъ.*

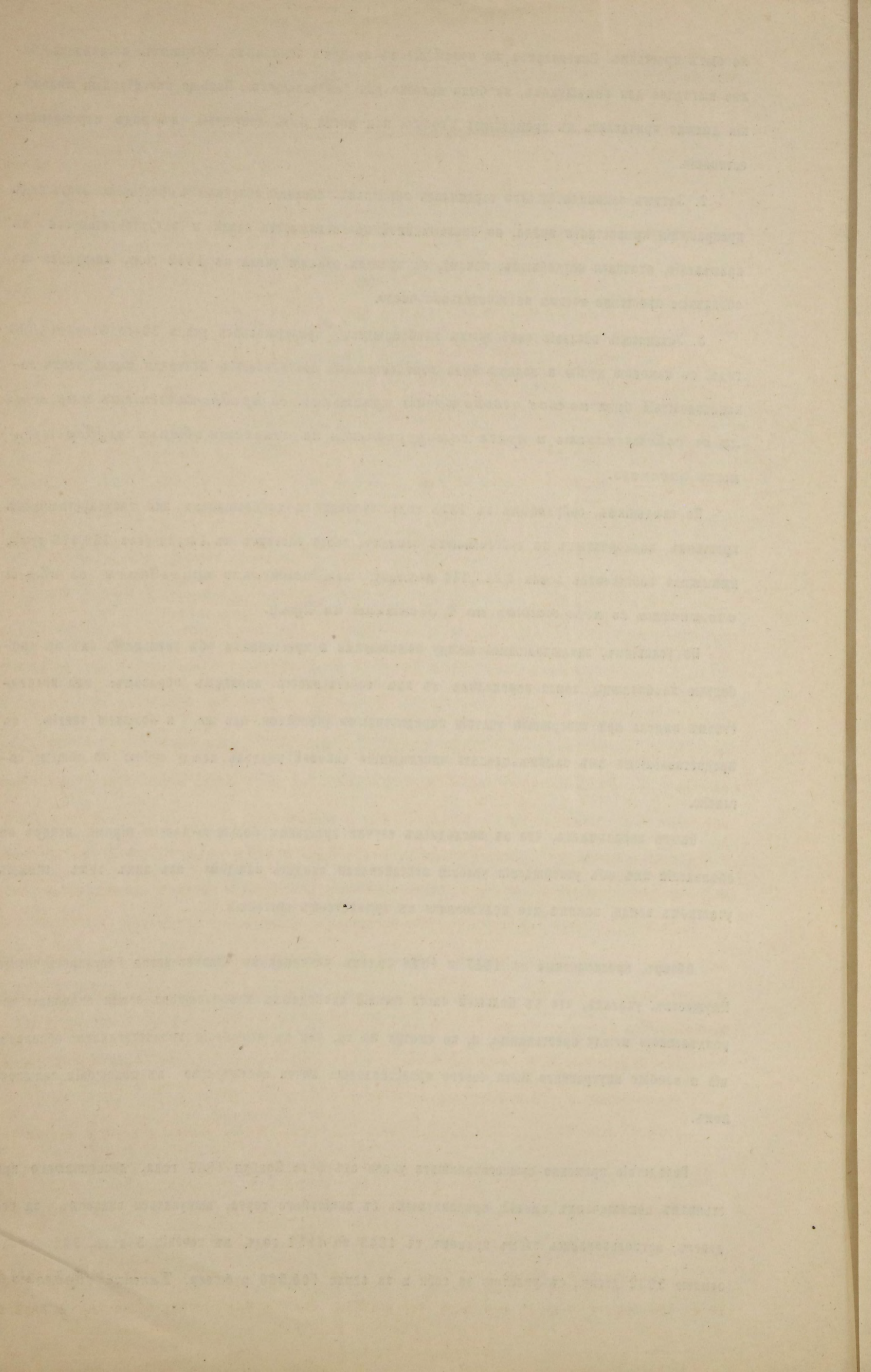
По свѣдѣніямъ, собраннымъ въ 1858 году, свободныхъ хлѣбопашцевъ или государственныхъ крестьянъ, водворенныхъ на собственныхъ земляхъ, всего состоитъ въ Государствѣ 268,473 души, имѣющихъ собственной земли 1,113,281 десятина, следовательно приходится въ общей сложности съ небольшимъ по 4 десятины на душу.

По условіямъ, заключавшимся между помѣщиками и крестьянами объ увольненіи ихъ въ свободные хлѣбопашцы, земля переходила въ ихъ собственность двоякимъ образомъ: или посредствомъ надѣла при совершеніи условія опредѣленными участками, или же, и болѣею частію, съ предоставленіемъ имъ самимъ сдѣлать въ послѣдствіи таковой раздѣлъ между собою по общему согласію.

Опытъ показываетъ, что въ послѣднемъ случаѣ крестьяне, болѣею частію миромъ, вкорѣ по объявленіи имъ объ утвержденіи условій постановляли владѣть каждому изъ нихъ тѣмъ самымъ участкомъ земли, какимъ кто пользовался въ крѣпостномъ состояніи.

Обзоръ, произведенный въ 1847 и 1848 годахъ чиновниками Министерства Государственныхъ Имуществъ, указалъ, что въ болѣею части имѣній свободныхъ хлѣбопашцевъ земля оказалась нераздѣленною между крестьянами, и, не смотря на то, они въ отношеніи хозяйственнаго обзаведенія и вообще внутренняго быта своего представлялись почти повсемѣстно въ положеніи зажиточномъ.

Вслѣдствіе временно-существовавшаго указа отъ 8-го Ноября 1847 года, дозволявшаго крестьянамъ помѣщичьихъ имѣній, продаваемыхъ съ акціоннаго торга, выкупаться взносомъ за себя денегъ, воспользовались этимъ правомъ съ 1848 по 1852 годъ, въ теченіи 5 лѣтъ, 964 души съ землею 5032 десят., съ уплатою за себя и за земли 100,566 руб. сер. *Такимъ образомъ на*



каждую выкупившуюся душу приходится по 5 десятины 1774 саж. и по 104 руб. 55 коп. выкупной суммы.

На основаніи 782 и 804 статей IX тома, люди, поступившіе въ сословіе вольныхъ, обязаны приписываться къ обществамъ государственныхъ крестьянъ и, поселясь на земляхъ собственныхъ, принадлежать къ вѣдомству Министерства Государственныхъ Имуществъ.

По силѣ 805, 806, 807, 808, 814 и 819 стат. IX тома, въ сословіе государственныхъ крестьянъ, водворенныхъ на собственныхъ земляхъ, могутъ вступать помѣщичьи крестьяне. Они увольняются помѣщикомъ въ сіе званіе съ участкомъ земли или цѣлой дачи, по обоюдному договору, въ коемъ допускается три рода условій:

1. Съ выкупомъ за извѣстную сумму, при совершеніи отпускной вносимую.
2. Съ разсрочкою платежа въ годы, въ продолженіи коихъ крестьяне остаются въ нѣкоторыхъ извѣстныхъ къ помѣщику повинностяхъ, и
3. Съ оставленіемъ крестьянъ крѣпкими къ землѣ и съ обязательствомъ за владѣніе оною исправлять на извѣстное число лѣтъ или навсегда опредѣленныя повинности, либо платить подать деньгами, или произведеніями, съ тѣмъ, чтобы сіи условія были обязательны какъ для помѣщика, заключающаго условіе, такъ и для тѣхъ, къ коимъ имѣніе поступитъ можетъ отъ него по продажѣ или по наследству.

При заключеніи таковыхъ условій помѣщикъ обязанъ всю дачу раздѣлить такъ, чтобы каждый крестьянинъ имѣлъ въ виду опредѣленный свой участокъ, на который долженъ быть выданъ ему и планъ за подписаніемъ Уѣзднаго Землемѣра и помѣщика. Запись договора въ Гражданскихъ Палатахъ объ увольненіи крестьянъ въ государственные, на собственной землѣ водворенные, освобождается отъ взиманія пошлинъ. Договоръ имѣетъ обязательную силу какъ для самаго помѣщика и его наследниковъ, такъ и для увольняемыхъ крестьянъ; почему послѣдніе въ случаѣ неустойки возвращаются по прежнему въ крѣпостное состояніе и вообще пріобрѣтаютъ полное право свободы не прежде, какъ по выполненіи условій договора во всемъ его пространствѣ.

Законъ 1803 года, съ послѣдовавшими потомъ дополненіями, помѣщенный въ вышеупомянутыхъ статьяхъ свода IX тома, дѣйствительно на дѣлѣ освобождаетъ крестьянъ, основываетъ званіе хлѣбопашцевъ на положительныхъ началахъ и ясно опредѣляетъ отношенія ихъ къ прежнему помѣщику и Правительству. Въ семъ заключается великое вѣвосходство этого указа предъ положеніями инвентарнымъ и объ обязанныхъ крестьянахъ.

За всѣмъ тѣмъ частыя постановленія, содержащіяся въ этомъ указѣ и потомъ дополненныя и вошедшія въ статьи свода, не соответствуя волюнъ благой цѣли и основной мысли, имѣютъ слѣдующіе недостатки:

1. Установлено право владѣнія отдѣльными участками въ общей дачѣ.
2. Отвѣтственность предъ помѣщикомъ въ уплатѣ денегъ за выкупъ возложена на каждое лицо въ особенности, а не на весь міръ, что ослабило связь между членами общества, и какъ эта

1877

1. The first part of the report...

2. The second part of the report...

3. The third part of the report...

4. The fourth part of the report...

5. The fifth part of the report...

6. The sixth part of the report...

7. The seventh part of the report...

8. The eighth part of the report...

9. The ninth part of the report...

10. The tenth part of the report...

метра, такъ и предъидущая, потрясли мірское устройство въ главныххъ основаніяхъ, лишивъ его надлежащей устойчивости.

3. Утвержденіе договора помѣщика съ крестьянами, на основаніи статей IX тома 809, 810, 811, 812, 813 и 814, зависить отъ согласія множества разно-вѣдомственныххъ присутствій и лицъ, состоящихъ въ уѣздѣ, губернскомъ городѣ и С. Петербургѣ. Этотъ порядокъ, требующій въ производствѣ значительнаго времени, конечно, служилъ величайшимъ препятствіемъ къ заключенію столь полезныхъ договоровъ, и

4. Отмежеваніе каждому крестьянину участка, съ выдачею на оный отдѣльнаго плана за подписомъ Уѣзднаго Землемѣра и помѣщика, въ практическомъ приложеніи почти неудобно-исполнимо при крайней ограниченности имѣющихся для сего предмета уѣздныхъ средствъ.

Устраняя сіи недостатки для крестьянскаго общества въ цѣломъ его составѣ, крестьянамъ представляется возможность, купивъ отъ помѣщика землю цѣлымъ участкомъ, какъ во время переходнаго состоянія, такъ и по истеченіи онаго, перейти въ сословіе государственныххъ, поселенныхъ на собственныххъ земляхъ, съ подчиненіемъ себя управленію Министерства Государственныххъ Имуществъ (§§ 19, 20, 21, 22, 23 и 24).

ГЛАВА IV.

Усадебное устройство крестьянъ.

Въ 439 статьѣ XII тома устава строительнаго изложено: для каждаго крестьянскаго двора отводить, гдѣ мѣсто и удобность позволить, въ ширину четырнадцать, а въ длину до шестидесяти сажень, или же, буде потребуеть надобность и дозволить мѣстоположеніе, и болѣе.

Этотъ размѣръ не представляетъ всѣхъ удобствъ, требуемыхъ хорошою крестьянскою усадбою, а потому необходимо было оный увеличить, въ томъ соображеніи, чтобы съ одной стороны не стѣснять крестьянъ въ расположеніи строевій и предоставить имъ возможность соблюдать правила о незастройкѣ проулковъ на случай пожара, а съ другой,—чтобы дать имъ мѣсто для выпуска скота въ самомъ селеніи, чѣмъ и прекратить на будущее время стѣлкновенія, происходящія отъ недостатка выгона (§32).

При опредѣленіи срока переходнаго состоянія во II-ой главѣ Положенія принято было Комитетомъ во вниманіе настоящее состояніе Государственныххъ Имуществъ въ Пермской губерніи. Изъ онаго видно, какое огромное количество имѣется въ этой губерніи свободныхъ земель и какъ еще малоцѣвны земляныя оброчныя статьи. По этому, съ истеченіемъ срока переходнаго состоянія, надобно ожидать со стороны крестьянъ значительнаго передвиженія. Чтобы отвратить, по возможности, убыточное для владѣльцевъ переселеніе, сопряженное съ потерею рабочихъ силъ, необходимо стремиться усвоить въ крестьяннѣ прочную привязанность къ настоящему мѣсту жительства, чему много можетъ способствовать предоставленіе ему облегчительныхъ средствъ къ пріобрѣтенію усадебъ

Faint, illegible text at the top of the page, possibly bleed-through from the reverse side.

1897

Faint, illegible text in the middle and bottom sections of the page, likely bleed-through from the reverse side.

и земли въ полную его собственность, хотя получение выкупной суммы частями представляет для владельца малое пособие въ хозяйственныхъ его оборотахъ (§§ 34, 35, 36, 37, 39 и 40).

Ни общество, ни отдѣльные семейства, за небольшими исключеніями, не въ состояніи произвести выкупъ въ продолженіе переходнаго состоянія, а потому *вѣрнѣе всего, что общество и каждое семейство будутъ пользоваться правами владѣнія усадьбами безъ всякаго выкупа, тѣмъ болѣе, что большая часть крестьянъ привыкли смотрѣть на усадьбы, какъ на свою собственность.* Неизбѣжнымъ послѣдствіемъ этого ожидать должно невыполненія принятой по условію обязанности, съ зачисленіемъ условленной къ платежу суммы въ недонку.

Удобнѣйшимъ способомъ выкупа усадьбъ признано предоставленіе оцѣнки оныхъ и срока выкупа обоюдному соглашенію, съ тѣмъ, чтобы при не успѣхъ сего окончательное разрѣшеніе возложить на Дворянскій Комитетъ. При этомъ опредѣлена однакожь высшая норма оцѣнки въ предупрежденіе неумѣренныхъ требованій со стороны помѣщика.

Въ видахъ предупрежденія наклонности къ бродяжничеству и чтобы дать помѣщикамъ удобнѣйшее средство къ полученію выкупа за усадьбы установлено, что пріобрѣтеніе усадьбъ въ собственность, до окончательнаго выкупа ихъ, соединяется съ выполненіемъ повинностей къ помѣщику за поступающую въ надѣль землю; для чего до окончанія выкупа вмѣстѣ съ исполненіемъ поземельныхъ повинностей должна быть произведена и уплата суммы, слѣдующей за усадьбы, взносомъ наличныхъ денегъ или отбываніемъ вмѣсто того работъ натурою, по взаимному соглашенію съ помѣщикомъ. Безъ этой мѣры крестьяне будутъ имѣть полную возможность со введеніемъ переходнаго состоянія, отказавшись отъ поземельнаго участка, предаться праздности и другимъ порокамъ. Сохраняя право на усадьбу и оставаясь при ней безъ обязанности заниматься земледѣліемъ, они лишатъ чрезъ то и Правительство удерживать ихъ въ должной дѣятельности, и наконецъ не сдѣлаютъ выкупа усадьбъ. Пользованіе усадьбами безъ земли доступно еще въ имѣніяхъ промышленныхъ, но не въ хлѣбопахотныхъ, гдѣ каждый долженъ имѣть скотоводство и, слѣдовательно, выгонъ. Неоспоримо, что вышеизложенная мѣра о выкупѣ усадьбъ побудитъ крестьянъ къ отправленію хлѣбопашества, которымъ, съ дарованіемъ свободы, многіе могутъ пренебречь, не обезпечивая себя землею въ надеждѣ на другіе болѣе легкіе промыслы.

Усадьбы крестьянскія во многихъ селеніяхъ расположены тѣсно, неправильно, безъ проулковъ, установленныхъ закономъ для безопасности отъ пожаровъ. При домахъ въ огородахъ поставлены и овины, которые часто загораются. Все это, нарушая наружное благоустройство селеній, представляетъ крайнюю опасность при несчастныхъ случаяхъ. По мѣрѣ возможности, селенія исправляются нынѣ постепенно распоряженіемъ помѣщиковъ; но со введеніемъ новаго Положенія, когда и усадьбы и мѣста подъ ними перейдутъ въ собственность самихъ крестьянъ, нельзя надѣяться, чтобы они когда нибудь въ послѣдствіи сами добровольно измѣнили расположеніе усадьбъ. По этому, если при всей готовности помѣщиковъ къ лучшему устройству селеній, сдѣлать обязательнымъ оста-

вленіе усадьбъ въ томъ самомъ видѣ, въ какомъ застанетъ оныя вводимое въ дѣйствіе новое Положеніе, то они лишатся всякой возможности довершить начатое уже многими приведеніе усадьбъ въ правильное благоустройство, раздѣленіе улицъ переулками, переносъ тѣхъ домовъ, которые вблизи заведеній дѣйствующихъ огнемъ (винокурень, стеклянныхъ, металлическихъ и т. п.). Общая польза, безопасность сего требуютъ; но убить въ этомъ крестьянина, получить согласіе, *даже при полномъ пожертвованіи расходами* со стороны владѣльца имѣнія, затруднительно, а иногда даже и не возможно. Интересъ владѣльца въ семъ случаѣ состоитъ преимущественно въ охраненіи селеній приведеніемъ ихъ въ правильное состояніе для безопасности, чистоты и благоустройства, что также тѣсно связано съ улучшеніемъ и упроченіемъ самаго быта крестьянъ.

При открытіи металловъ или минераловъ на усадебныхъ мѣстахъ, а также при устройствѣ вновь заведеній, близь коихъ усадьбы не могутъ быть оставлены, равномерно нельзя не предоставить помѣщикамъ *до выкупа крестьянами усадьбъ* права переноса ихъ на другія мѣста.

Во многихъ мѣстностяхъ Пермской губерніи, при обиліи земли и лѣсовъ, сохранился вредный обычай поселенія отдѣльными дворами въ мѣстахъ новыхъ, вдали отъ прежнихъ жительствовавшихъ. Этотъ остатокъ древняго кочевья, при всѣхъ воспрещеніяхъ продолжаясь до послѣдняго времени, образовалъ отдѣльныя усадьбы, затруднительныя въ наблюденіи за бытомъ ихъ жителей, вредныя для лѣсовъ, полей и прочихъ угодій, которыя захвачены чрезполосно по собственному избранію поселившагося,—что до сихъ поръ не преслѣдовалось строго, потому что помѣщикъ могъ всегда или приказать снести усадьбы обратно, или прибавленіемъ тамъ новыхъ домовъ образовать цѣлую деревню.

Хотя по Положенію во всѣхъ вышензложенныхъ случаяхъ переносъ усадьбъ и допускается, но не иначе, какъ на счетъ владѣльца, или съ значительными пожертвованіями отъ него безъ обремененія выселяемыхъ. Какъ ни тягостна можетъ быть временно мѣра эта для помѣщиковъ, но въ будущемъ благоустройствѣ имѣнія они найдутъ себѣ за нее достаточное вознагражденіе.

Наконецъ, какъ со введеніемъ новыхъ отношеній, караулы болѣе будутъ пужны въ началѣ, нежели въ послѣдствіи, когда дѣло установится и получитъ правильный ходъ, то признано необходимымъ устранить затрудненія помѣщика въ пріискаціи достаточнаго числа сторожей. А потому нарядъ караула при новыхъ отношеніяхъ пріобрѣтаетъ наибольшую важность. Крестьяне, устроивъ для себя караулъ, менѣе будутъ посягать на собственность помѣщика, потому что на нихъ тогда падетъ и отвѣтственность за нее (§ 38).

ГЛАВА V.

Надѣль, въ пользованіе, крестьянъ землею пахотною и другими угодьями.

По случаю столкновенія обоюдныхъ интересовъ помѣщиковъ и крестьянъ, едва ли возможно полное ихъ освобожденіе безъ выкупа у помѣщика усадьбъ и полевой земли, ибо въ такомъ толь-

Faint, illegible text covering the page, likely bleed-through from the reverse side. The text is mirrored and difficult to decipher.

ко случая отдача въ собственность крестьянъ усадебъ и надѣлъ ихъ землею могутъ быть произведены *правильно и безобидно* для обѣихъ сторонъ.

Если воспослѣдуетъ опредѣлительная собственность, крестьянинъ и помѣщикъ съ большею увѣренностію и правильностію могутъ оцѣнить остающуюся у каждаго во владѣніи часть земли и, сообразно съ мѣстнымъ удобствомъ, приступить къ окончательному устройству новаго своего хозяйства; чѣмъ скорѣе сіе воспослѣдуетъ, тѣмъ болѣе выиграютъ имѣнія въ хозяйственномъ устройствѣ своемъ. Если же сего, по финансовому соображенію Государства, достигнуть нынѣ нельзя, то остается въ настоящее время изыскать и опредѣлить возможно ближайшія средства къ надѣлу крестьянъ землею во время переходнаго состоянія безъ отягощенія ихъ и безъ стѣсненія помѣщиковъ.

Въ имѣніяхъ помѣщичьихъ въ настоящее время преимущественно за основаніе надѣла землею принято было тягло. Эта рабочая сила получала за свой трудъ въ вознагражденіе землю въ такомъ количествѣ, чтобы дохода съ нее доставало на покрытіе всѣхъ положенныхъ съ тягла казенныхъ повинностей и на годовое его продовольствіе, но и на то, чтобы часть этого дохода оставалась въ полную собственность и распоряженіе работника для удовлетворенія домашнихъ его нуждъ.

По многимъ уваженіямъ, въ настоящемъ случаѣ надѣлъ крестьянъ полевою землею по числу находящихся въ имѣніи наличныхъ тягелъ признанъ неудобнымъ, а върнее, справедливѣе и ближе будетъ къ общему порядку въ Государствѣ и вообще къ расчету помѣщиковъ съ крестьянами опредѣлить надѣлъ крестьянъ землею по числу ревизскихъ душъ (§§ 51 и 52).

Сколько извѣстно, даже и въ многоземельныхъ имѣніяхъ до сихъ поръ не было большаго надѣла землею среднимъ выводомъ какъ $2\frac{2}{3}$ казенныя десятины въ каждомъ полѣ или во всѣхъ трехъ поляхъ 8-мь десятинъ на тягло. Такое количество земли на одно тягло, какъ сіе изъ опыта и наблюденій видно, есть безъ сомнѣнія самое наибольшее, ибо это количество десятинъ возможно къ обработкѣ и уборкѣ только для такого тягла, въ которомъ, кромѣ мужа и жены, есть еще годные въ работу мальчики и дѣвочки и отчасти старики; если же нѣтъ подобныхъ помощниковъ, тотяглу не управится съ означеннымъ количествомъ земли, а потому излишнюю противъ силъ своихъ часть ея всякое семейство стремилось бы, конечно, отдать въ наймы. Такой надѣлъ землею весьма достаточенъ не только къ тому, чтобы обезпечить семейство тягловаго избыткомъ годовымъ продовольствіемъ и средствами уплаты податей, но и для того, чтобы удовлетворить всѣмъ домашнимъ нуждамъ крестьянина; слѣдовательно этотъ надѣлъ землею служилъ щедрымъ вознагражденіемъ крестьянину за его трехъ-дневный трудъ помѣщику (барщина). Немного найдется казенныхъ селеній, имѣющихъ подобное изобиліе земли, а потому такую пропорцію надѣла земли надобно считать какъ исключеніе, тѣмъ болѣе, что вообще въ Государствѣ немного найдется и помѣщичьихъ имѣній, въ которыхъ существуетъ подобное же благоприятное условіе. Да и необходимо ли въ настоящемъ случаѣ при новомъ положеніи, ожидающемъ крестьянъ и помѣщиковъ, наз-

начислѣ большаго количества земли для крестьянина? Теперь ему надобно дать столько земли, чтобы она могла обеспечить годовое его продовольствіе, домашнія нужды и уплату податей; на выработку же денегъ для разнаго рода уплатъ помѣщику, онъ будетъ имѣть противъ прежняго болѣе свободнаго времени.

Хотя земля и плодородность ея, какъ произведеніе природы, имѣетъ огромную полезность и слѣдовательно цѣнность, но безъ денегъ и рабочихъ силъ составляютъ мертвый капиталъ, а потому, если помѣщики дадутъ въ надѣль крестьянамъ значительныя пространства земли, то сами будутъ затрудняться въ пріобрѣтеніи силъ къ обработкѣ должнымъ образомъ своихъ собственныхъ полей, ибо, безъ всякаго сомнѣнія, крестьяне будутъ преимущественно заботиться о своихъ поляхъ, а помѣщичьи участки, при небрежной обработкѣ, считать побочнымъ дѣломъ. При томъ, чѣмъ болѣе будетъ отведено крестьянамъ земли, тѣмъ болѣе потребуется работъ на помѣщика; меньше земли—меньше работы, но болѣе праздныхъ рукъ и болѣе средствъ помѣщику пріобрѣсти работниковъ. Работа крестьянина на помѣщика за полученную землю есть работа обязанная; здѣсь всего ближе крестьянинъ подходитъ къ состоянію крѣпостному слѣдовательно чѣмъ болѣе отведено ему будетъ земли, тѣмъ болѣе онъ будетъ подходить къ настоящему своему крѣпостному состоянію. При томъ въ случаѣ надобности въ добавочной землѣ крестьянскія общества, безъ всякаго ущерба для себя и для помѣщика, могутъ быть свободными наемщиками помѣщичьихъ земель и угодій. На помѣщичьихъ поляхъ освобожденные крестьяне должны найти достаточное вознагражденіе за свой трудъ и средства къ улучшенію своего быта. Обязанности крестьянина въ этомъ отношеніи предъ помѣщикомъ будутъ опредѣляться обоюднымъ соглашеніемъ, выгоднымъ для обѣихъ сторонъ. *Свободный крестьянинъ будетъ работать у помѣщика по вольнымъ цѣнамъ или найметъ у помѣщика землю по вольному соглашенію. Вольные договоры, проистекающіе изъ обоюдныхъ согласительныхъ, необходимыхъ для каждаго, интересовъ ни когда не могутъ быть отяготительны.* Ноощрить, доставить средства и сохранить обработку помѣщичьихъ полей необходимо и въ видахъ общей Государственной экономіи, ибо крестьяне продаютъ избытки производимаго на ихъ поляхъ хлѣба весьма мало, чему лучшимъ доказательствомъ служатъ отчеты по государственнымъ крестьянамъ. Такимъ образомъ, при умѣренномъ надѣлѣ землею, крестьянинъ будетъ поставленъ въ необходимость добавочною работою на помѣщика добровольно пріобрѣтать себѣ средства къ выкупу удѣляемаго участка земли и къ дальнѣйшему упроченію своего благосостоянія, при каковомъ условіи исполняются неизмѣнныя основанія: 1. обеспечение помѣщикамъ права собственности на ихъ землю; 2. обеспечение крестьянамъ оубдлости, и 3, обеспечение крестьянамъ средствъ къ жизни и уплатѣ податей.

Во многихъ имѣніяхъ Пермской губерніи размѣръ надѣла земли крестьянамъ въ точности не установленъ. Въ тѣхъ же имѣніяхъ, гдѣ таковой надѣлъ опредѣленъ положительно и съ должнымъ

Faint, illegible text, likely bleed-through from the reverse side of the page. The text is mirrored and difficult to decipher.

вниманіемъ ко всемъ условіямъ хорошаго крестьянскаго быта, конечно, безъ крайней необходимости нарушать онаго не слѣдуетъ, тѣмъ болѣе, что обязанное положеніе чрезъ 12-ть лѣтъ прекратится и слѣдовательно измѣнять существующій благоустроенный порядокъ на столь краткій срокъ неблагоразумно.

По всемъ этимъ соображеніямъ норма надѣла землею крестьянъ принята на каждую ревизскую душу мужскаго пола: 1. въ имѣніяхъ малоземельныхъ, т. е. въ тѣхъ, въ коихъ всей земли пахотной и луговой, какъ помѣщичьей, такъ и крестьянской, состоитъ не болѣе 5 десятинъ, 2 десятины; 2. въ имѣніяхъ среднеземельныхъ, въ которыхъ приходится на душу отъ 5 до 10 десятинъ, 3 десятины, и 3. въ имѣніяхъ многоземельныхъ, гдѣ приходится на душу болѣе 10 десятинъ, 4 десятины (53, 54, 55, 56, 57, 58, 59 и 60).

Къ сему остается присовокупить, что хотя по ст. 1107 IX тома Св. Зак. о сельск. обыв. (изд. 1857 года) и слѣдуетъ надѣлять крестьянъ $4\frac{1}{2}$ десятинами на душу, но сіе относится къ тому случаю, если помѣщикъ намѣренъ земли свои продать или закладывать отдѣльно отъ крестьянскихъ полей. При крѣпостномъ правѣ нельзя было не ограничить количества земли относительно къ душамъ, ибо помѣщикъ, заставляя своихъ крестьянъ обрабатывать всю свою землю и отдавая имъ за работу, положимъ, хотя половину произведеній всей земли, могъ бы уменьшить количество всей своей земли до такой степени, что крестьяне наконецъ не имѣли бы средствъ къ пропитанію, а по крѣпостному праву все-таки были бы обязаны остаться обрабатывать помѣщичью землю. Это законное ограниченіе относительно количества земли было только необходимою предохранительною мѣрою при существованіи крѣпостнаго права, въ настоящее же время съ дарованіемъ личной свободы крестьянамъ ВЫСОЧАЙШІЙ рескриптъ признаетъ за помѣщиками полное право на владѣніе всею землею на особо указанныхъ какъ въ ономъ, такъ и циркулярахъ Г. Министра Внутреннихъ Дѣлъ новыхъ основаніяхъ, кои и слѣдуетъ преимущественно придерживаться. *Вотъ эти основанія:*

Въ 1-мъ пунктѣ ВЫСОЧАЙШАГО рескрипта, послѣдовавшаго на имя Начальника Пермской губерніи, сказано: „*помѣщикамъ сохраняется право собственности на всю землю; но крестьянамъ оставляется ихъ усадебная осѣдлость, которую они, въ теченіи опредѣленнаго времени, пріобрѣтаютъ въ свою собственность посредствомъ выкупа; сверхъ того предоставляется въ пользованіе крестьянъ подлежащее, по мѣстнымъ удобствамъ, для обезпеченія ихъ быта и для выполненія ихъ обязанностей предъ Правительствомъ и помѣщикомъ, количество земли, за которое они или платятъ оброкъ, или отбываютъ работу помѣщику“.*

Если принять въ основаніе мѣстныя удобства Пермской губерніи, то окажется, что у нѣкоторыхъ значительныхъ владѣльцевъ имѣется всего земли пахотной и сѣнокосной, обрабатываемой крестьянами какъ на себя, такъ и на помѣщика, не болѣе 5-ти десятинъ на мужскую душу, слѣ-

Faint, illegible text at the top of the page, possibly a header or introductory paragraph.

Second block of faint, illegible text, appearing to be a continuation of the document's content.

Third block of faint, illegible text, occupying the middle section of the page.

Fourth block of faint, illegible text at the bottom of the page, possibly a concluding paragraph or footer.

довательно, при непремѣнномъ отрѣзаніи $4\frac{1}{2}$ десятинъ на душу, нѣкоторые помѣщики останутся вовсе безъ угодій.

Во время переходнаго состоянія, служащаго началомъ будущихъ отношеній помѣщика къ крестьянамъ, какъ выше сего изложено, необходимо потребовалось отдѣлить крестьянамъ полевою землю въ неотъемлемое пользованіе за обязательную работу; но при семъ необходимо было также сохранить и то условіе, что общество не имѣетъ права отъ этого отказаться, ибо при невыполненіи сего можетъ случиться, что самыя выгодныя условія не будутъ приняты крестьянами въ надеждѣ получить сію землю безъ обязательной работы. Въ настоящемъ случаѣ принудительность эта оправдывается тѣмъ, что даетъ справедливое вознагражденіе помѣщикамъ за отходящую отъ нихъ землю и руки для работъ во время переходнаго состоянія. Притомъ, по окончаніи сего срока съ устройствомъ взаимныхъ поземельныхъ отношеній, удобнѣе будетъ ввести свободный трудъ, результатомъ коего уже будутъ благотворныя послѣдствія, ожидаемыя отъ предстоящаго преобразованія (§ 63).

Надѣль крестьянамъ предполагается сдѣлать преимущественно тѣми самыми полями, которыми они теперь пользуются (§ 58), что согласно и съ указаніями Министерства Внутреннихъ Дѣлъ.

Но изъ этого общаго правила нельзя не допустить изъятія для тѣхъ имѣній, гдѣ точное соблюденіе сего повело бы къ взаимному, крайне-стѣснительному, положенію крестьянъ и помѣщиковъ. При обиліи земель въ Пермской губерніи, при немнѣнн у большей части владѣльцевъ собственнаго хлѣбопашества, предоставлялось крестьянамъ распахивать землю гдѣ и сколько они пожелаютъ, отчего образовались у каждаго отдѣльныя участки въ разныхъ мѣстахъ, разсыпные по всей дачѣ, такъ что у многихъ крестьянъ поля въ разстояніи 5—7 верстъ одно отъ другаго. Все это было допущено для того, чтобы полною свободою въ выборѣ полей поощрить крестьянъ къ хлѣбопашеству. При прежнихъ поземельныхъ неограниченныхъ правахъ владѣльца, это нисколько не стѣсняло его, но съ измѣненіемъ личныхъ и поземельныхъ отношеній, когда предполагается земли, поступающія въ надѣль при срочно-обязанномъ состояніи, обратить, въ послѣдствіи, въ полную собственность крестьянъ,—весьма важно и необходимо для общей пользы крестьянъ и землевладѣльцевъ сдѣлать надѣль правильнѣй, устраняющій взаимныя столкновенія, неизбѣжныя при чрезполосномъ владѣніи. Если въ настоящее время встрѣчаются случаи, что нѣкоторые помѣщики при всѣхъ поощреніяхъ и понужденіяхъ Правительства не могли согласиться между собою на уничтоженіе чрезполосности, то можно ли ожидать подобнаго согласія отъ сословія столь мало-развитаго, какъ крестьянское, отъ котораго было бы и несправедливо требовать какого нибудь общаго соображенія или вниманія къ благоустройству имѣнія.

Оставить повсюду поля крестьянскія въ томъ самомъ видѣ, въ какомъ они теперь, значило бы безпорядокъ временной, случайной, сдѣлать на всегда постояннымъ, обязательнымъ и лишить чрезъ это владѣльца всякой возможности къ введенію какой нибудь болѣе правильной системы земледѣлія.

Faint, illegible text, likely bleed-through from the reverse side of the page. The text is mirrored and difficult to decipher.

По результатам своимъ такая мѣра была бы явно противна и общимъ видамъ Правительства и буквальному смыслу ВЫСОЧАЙШИХЪ рескриптовъ о правѣ собственности владельцевъ на землю и объ охраненіи имѣній ихъ отъ разстройства при введеніи предложенной реформы. Все это нарушается безусловнымъ утвержденіемъ чрезполосности: тогда землевладелецъ потеряетъ право не только на землю, отданную крестьянамъ, но даже и на ту, которая по актамъ останется за нимъ, ибо въ дѣйствительности нельзя будетъ ему употребить оную за чрезполосностью. Возможно ли при этомъ помѣщику сдѣлать изъ остальной земли какое нибудь полезное употребленіе, когда онъ всюду окруженъ чужими владѣніями, чрезъ которыя даже доступъ въ свои поля будетъ для него затруднителенъ. Слѣдовательно, сохраняя повидимому право собственности на землю, онъ въ сущности будетъ лишенъ или стѣсненъ въ пользованіи ею. Эти неудобства въ большей или меньшей мѣрѣ неизбежно связаны съ допущеніемъ чрезполосности. Они столь же вредны и для самихъ крестьянъ въ частности, какъ и для имѣнія вообще: нельзя предпринять ни улучшеній въ земледѣліи (дренажа, орошенія, многопольной системы), ни охранить поля отъ потравы, ни проложить къ нимъ ближайшія дороги—чрезполосность представляетъ всему неодолимую преграду, служа постояннымъ источникомъ ссоръ и неудовольствій.

Во многихъ имѣніяхъ даже пользованіе пастбищами будетъ стѣснено, находясь внутри чужихъ полей различныхъ лицъ, тогда какъ нынѣ они составляютъ достояніе одного. Далѣе, является невозможность повѣрять столь многочисленнымъ границы полей, устранять покушенія на прибавленіе записки и самовольное проложеніе по всей дачѣ тысячи полевыхъ дорогъ, съ потерей для сего земли, и имѣть должный надзоръ за лѣсами;—все это очевидно доказываетъ, что оставленіе надѣла въ существующемъ видѣ послужило бы для многихъ имѣній не къ улучшенію, а къ разстройству какъ самыхъ имѣній, такъ и быта крестьянъ, предоставляемыхъ нынѣ собственному управленію, тогда какъ прежде всѣ безпорядки чрезполосности легко устранялись властью помѣщика.

Безъ сомнѣнія, всего желательнѣе было-бы достигнуть уничтоженія чрезполосности взаимнымъ добровольнымъ соглашеніемъ; но выше объяснена уже безнадежность достичь этого, особенно въ то время, какъ крестьянинъ будетъ считать себя не только независимымъ отъ помѣщика, но равнымъ ему собственникомъ.

Такъ какъ при надѣлѣ крестьянъ полями необходимо во всякомъ случаѣ дать въ каждомъ имѣніи опредѣленные, равные для всѣхъ участки, что соединено будетъ съ прибавленіемъ или уменьшеніемъ настоящихъ ихъ владѣній, то случай сей представляется самымъ удобнымъ для установленія въ будущемъ поземельныхъ владѣній безъ вреда и помѣщику и крестьянамъ.

Съ этою цѣлію предполагается, при невозможности достигнуть добровольнаго соглашенія, надѣлять крестьянъ полями въ одной межѣ или мѣстности, съ дарованіемъ имъ при семъ случаѣ со стороны помѣщика особыхъ льготъ и пожертвованій, чѣмъ и устраняется намѣренное притязаніе ихъ крестьянамъ и произволь владѣльцевъ; за исключеніемъ же чрезполосности, поля должны оставаться тѣ же.

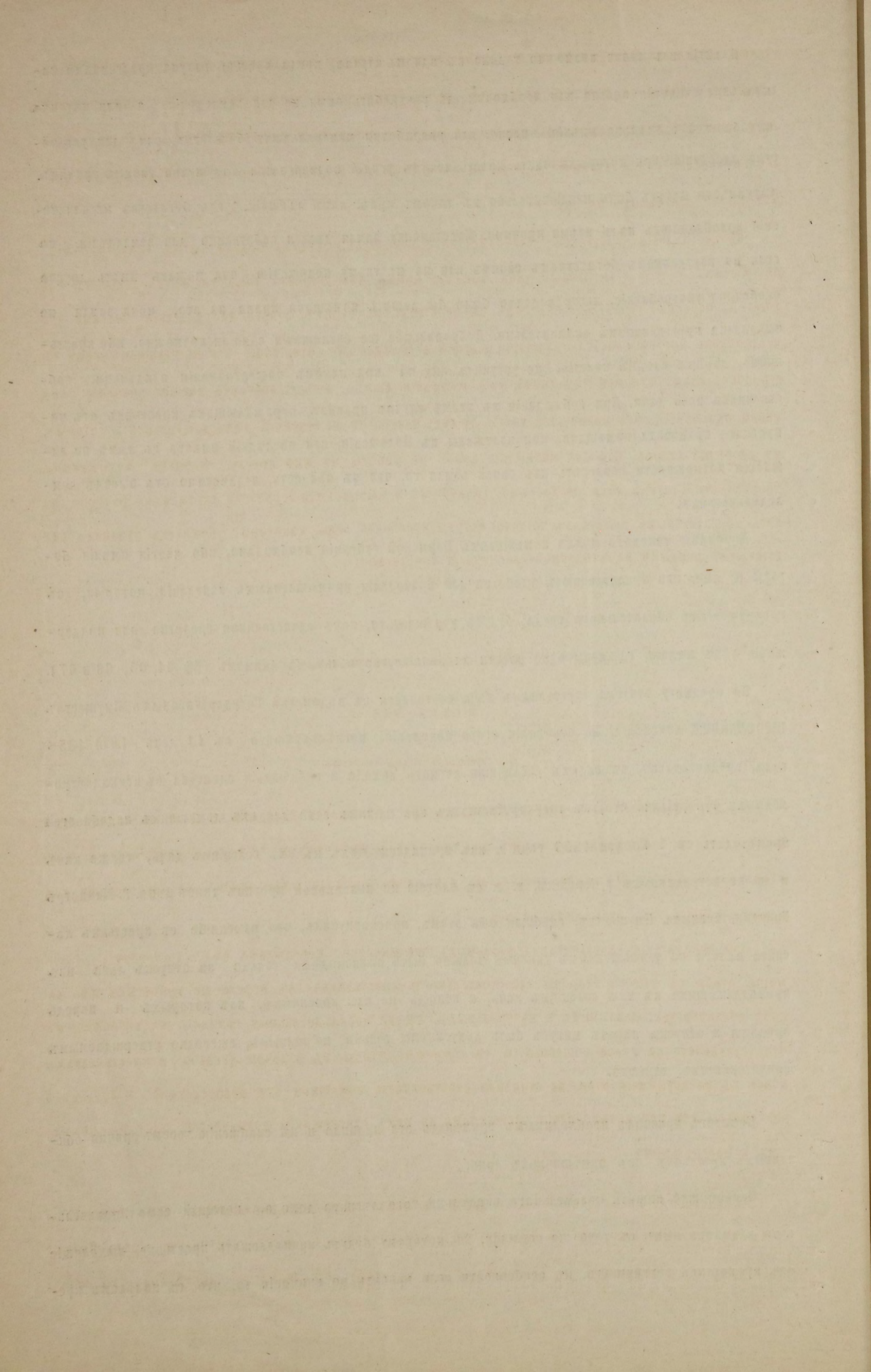
Изъятіе изъ этого возможно только въ одномъ случаѣ, когда прежде выкупа крестьянами земля представится польза или необходимость употребить оныя не для земледѣлія, а для другихъ надобностей владѣльца имѣнія, именно: для разработки минеральныхъ богатствъ, или для устройства заведеній, при которыхъ часть крестьянскихъ угодій подвергнется нарушенію своихъ границъ. Случаи эти могутъ быть исключительно въ такомъ краѣ, какъ здѣшній, гдѣ богатства металлическія преобладаютъ надъ всеми прочими. Крестьянину земля дается собственно для земледѣлія; но если по внутреннимъ богатствамъ своимъ или по мѣстному положенію она можетъ имѣть другое особенное употребленіе, несправедливо было бы лишить помѣщика права на это, пока земля не выкуплена крестьяниномъ окончательно. Добровольное же соглашеніе едва ли возможно, ибо крестьянинъ, дорожа своимъ полемъ, не уступитъ ему ни при какомъ пожертвованіи владѣльца, собственника всей дачи. При соблюденіи въ этомъ случаѣ правилъ, ограждающихъ крестьянъ отъ напраснаго произвола помѣщика, кои изложены въ Положеніи, сей послѣдній вмѣстѣ съ тѣмъ не лишается возможности извлекать изъ своей земли то, что въ ней есть, независимо отъ выгодъ земледѣльческихъ.

Дарованіе такого права помѣщикамъ Пермской губерніи необходимо, ибо многія имѣнія богаты рудами, или представляютъ удобства для возведенія промышленныхъ заведеній, которыя, съ прекращеніемъ обязательнаго труда, будутъ учреждаться, какъ единственное средство для поддержанія тѣхъ имѣній, гдѣ невыгодно ввести хлѣбопашество вольнымъ наймомъ (§§ 64, 65, 66 и 67).

По предмету отпуска крестьянамъ лѣса состоялось въ вѣдомствѣ Государственныхъ Имуществъ **ВЫСОЧАЙШЕЕ** повелѣніе. На основаніи этого повелѣнія, послѣдовавшаго въ 14 день Іюля 1858 года, предоставлено, въ видахъ увеличенія лѣснаго дохода и соблюденія единства въ некадастрованныхъ губерніяхъ, отпускъ государственнымъ крестьянамъ лѣса для ихъ домашнихъ надобностей производить съ 1 Января 1859 года и изъ принадлежащихъ къ ихъ селеніямъ дачъ, также какъ и въ кадастрованныхъ губерніяхъ, т. е. съ платою по половинной противъ таксъ цѣнъ. Г. Министръ Государственныхъ Имуществъ, сообщая объ этомъ, присовокупилъ, что взысканіе съ крестьянъ лѣснаго налога по уменьшеннымъ таксамъ должно быть производимо только за отпускъ лѣса изъ принадлежащихъ къ ихъ селеніямъ дачъ, а отнюдь не изъ казенныхъ, изъ которыхъ и впредь продажа и отпускъ лѣсовъ могутъ быть допускаемы только по полнымъ, ежегодно утверждаемымъ Министерствомъ, таксамъ.

Комитетъ призналъ необходимымъ примѣнить это правило и къ снабженію лѣсомъ срочно обязанныхъ крестьянъ изъ помѣщичьихъ дачъ.

Невозможно лишить поземельнаго владѣльца того лѣснаго дохода, который само Правительство взимаетъ нынѣ съ того же сословія, къ которому будутъ принадлежать крестьяне, выходящіе изъ крѣпостной зависимости, въ особенности если принять во вниманіе то, что съ падѣломъ кре-



стѣнъ землею во многихъ имѣніяхъ единственнымъ достояніемъ владѣльца останется лѣсъ, почему лишить его права на полученіе поенныхъ денегъ значило бы лишить послѣдняго неприкосновеннаго капитала имѣнія. Но чтобъ вмѣстѣ съ тѣмъ не стѣснить и крестьянъ произволомъ владѣльца, ограничивается право взиманія дохода за лѣсъ тѣми же таксами, которыя установляетъ само Правительство для своихъ лѣсовъ.

Предоставленіе крестьянамъ безвозмезднаго пользованія лѣсомъ повело бы къ тому, что владѣльцы имѣній, гдѣ есть лѣсныя дачи, продадутъ ихъ, или устроятъ тамъ такія заведенія, съ которыми соединено употребленіе лѣсовъ въ большихъ размѣрахъ, отчего впоследствии и сами они и крестьяне могутъ навсегда лишиться самаго необходимаго матеріала,—что въ здѣшнемъ краѣ, по суровости климата и при замѣтномъ уже оскудѣніи лѣсовъ, имѣетъ особенно важное значеніе. Само собой разумѣется, что назначеніе таксы за лѣтъ нѣсколько не стѣснитъ тѣхъ владѣльцевъ, которые, по изобилію лѣсовъ, или для пониженія платъ за работы въ ихъ пользу, найдутъ возможнымъ производить отпускъ лѣса безденежно, (какъ уже и вызываются горнозаводскіе владѣльцы); но сдѣлать обязательнымъ для всехъ то, что могутъ исполнить лишь нѣкоторые, Комитетъ призналъ нарушеніемъ первыхъ началъ справедливости и собственности.

ГЛАВА VI.

Повинности крестьянъ.

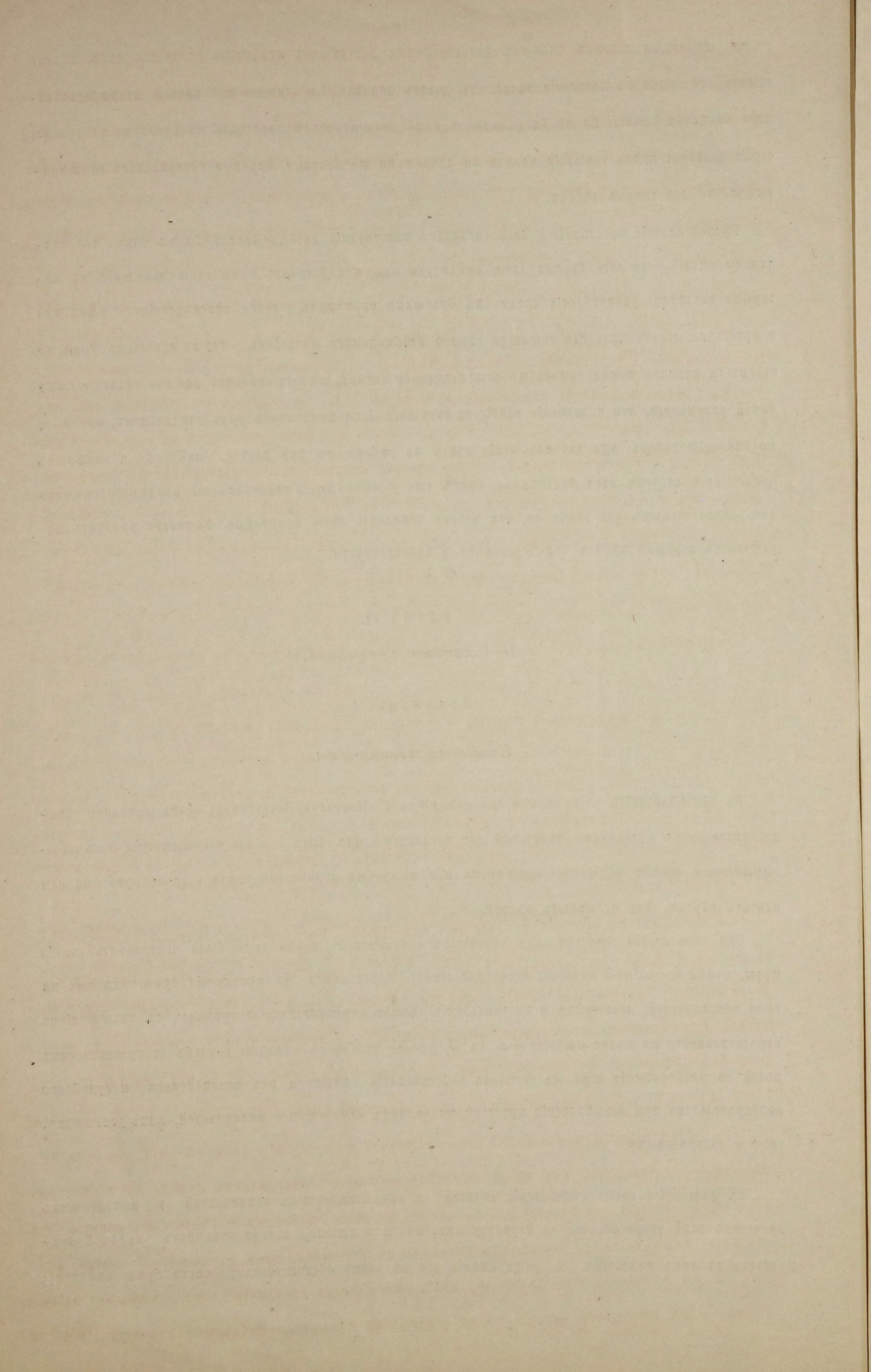
ОТДѢЛЕНІЕ I.

Казенныя повинности.

Въ ВЫСОЧАЙШЕМЪ рескриптѣ и соображеніяхъ Г. Министра Внутреннихъ Дѣлъ сказано: предоставляется въ пользованіе крестьянъ для обезпеченія ихъ быта и *для выполненія ихъ обязанностей предъ Правительствомъ* и помѣщикомъ количество земли, за которое они или платятъ оброкъ, или отбываютъ работу.

При опредѣленіи крестьянскихъ казенныхъ повинностей необходимо было постановить такія мѣры, чтобы съ *одной* стороны несостоятельность крестьянина въ исполненіи врипятахъ имъ на себя обязанностей, денежныхъ и натуральныхъ, имѣла опредѣлительныя границы, съ возложеніемъ ответственности на цѣлое общество; а съ *другой*—чтобы, съ отдачею усадьбъ и крестьянскихъ полей въ распоряженіе міра, не страдала собственность помѣщика отъ полицейскаго и судебного разбирательства при невыполненіи крестьянами до нихъ относящихся повинностей, какъ денежныхъ, такъ и натуральныхъ.

Въ настоящее время отправленіе податей и всѣхъ казенныхъ повинностей у помѣщичьихъ крестьянъ такъ устроено, что за неуплату ихъ, по силѣ закона, всегда отвѣчаетъ предъ Правительствомъ самъ помѣщикъ и даже имѣніе его по этому обстоятельству часто брали въ опеку;



теперь же, когда крепостное право уничтожается, отправленіе податей у срочно-обязанныхъ крестьянъ устроивается самимъ обществомъ (§§ 82, 84, 91 и 92).

Сборъ податей и исправный взносъ ихъ въ Казначейство долженъ лежать безусловно на круговой ответственности общества и нисколько не касаться помѣщика—Начальника общества. Затѣмъ натуральныя повинности, какъ-то: отбываніе подводъ, отводъ квартиръ для войскъ, исправленіе дорогъ, гатей, мостовъ и проч., падаютъ лично на крестьянъ; помѣщикъ же обязанъ давать для того потребный матеріалъ. Правила, которыми мірское общество при управленіи должно руководствоваться, какъ при раскладкѣ податей, такъ и при сборѣ и взносѣ ихъ въ Казначейство, а также при отправленіи натуральныхъ повинностей, имѣютъ быть изложены въ Сельскомъ Уставѣ.

Въ настоящее время въ Государствѣ существуютъ двѣ системы рекрутской повинности: очереди и жеребьевый порядокъ. Чтобы судить, который изъ нихъ заключаетъ въ себѣ болѣе данныхъ на строго-безобидную справедливость, надобно первоначально практически рассмотреть подробно тотъ и другой порядокъ, существующій по этой важнѣйшей государственной повинности, и затѣмъ опредѣлить *на какомъ основаніи должно быть устроено въ помѣщичьихъ имѣніяхъ отправленіе рекрутской повинности, т. е. по очередному или жеребьевому порядку (§ 94).*

Хотя подобная мѣра относится къ распоряженіямъ Правительства, но однакожь, *въ видахъ будущаго улучшенія быта помѣщичьихъ крестьянъ*, считается не излишнимъ заявить, что при очередномъ отправленіи рекрутской повинности крестьяне во время набора очень часто ропщутъ на эту систему, какъ на удобную для административнаго произвола и злоупотребленій; поэтому, если уже оной придерживаться, то надобно ее непременно исправить и пополнить. Жеребьевый же порядокъ, организованный систематически, можетъ быть оказался бы на дѣлѣ и лучшимъ, ибо, болѣе отстраняя злоупотребленія, ближе подходитъ къ народному характеру въ предоставленіи судьбы своей вѣль Божіей.

Въ настоящее же время, при начертаніи параграфовъ Положенія, опредѣляющихъ рекрутскую повинность, имѣлось одно только въ виду: обезпечить исправную и своевременную поставку рекрутъ, почему и признано за лучшее, чтобы предъ Правительствомъ въ этомъ отношеніи всегда отвѣчало цѣлое общество, предоставляя оному взаимно того хозяйственное и внутреннее въ этомъ дѣлѣ распоряженіе, по мірскому приговору. Но чтобы мірской приговоръ иногда не руководствовался своевольнѣмъ нарушеніемъ справедливости, необходимо въ Сельскомъ Уставѣ на этотъ случай указать особыя правила, кои извлечъ изъ того новаго рекрутскаго устава, который, по всей вѣроятности, воспослѣдуетъ при предпологаемомъ устройствѣ помѣщичьихъ имѣній. Затѣмъ остается рассмотреть, слѣдуетъ ли владѣльцу и въ какомъ размѣрѣ участвовать въ назначеніи рекрута? До владѣльца сіе, конечно, не должно относиться, по съ помѣщика, какъ Начальника общества, обязанность эта не можетъ быть снята: ему необходимо всегда принимать самое дѣятельное вліяніе въ назначеніи обществомъ рекрута. Безъ утвержденія помѣщика—Начальника общества, мірской

приговоръ въ отдачу рекрута не долженъ имѣть исполненія. Эта мѣра необходима и въ тѣхъ случаяхъ, когда крестьянское общество отдаетъ рекрута въ зачетъ или не въ зачетъ будущихъ наборовъ за дурное поведеніе или за неисполненіе отъ лѣности и небреженія, повинностей съ накопленіемъ недоимки, улачиваемой обществомъ (§ 95).

О т д ѣ л е н і е II.

Повинности къ помѣщику.

При составленіи Положенія о повинностяхъ въ пользу помѣщика принято въ основаніе во 1-хъ, облегченіе крестьянъ уменьшеніемъ мѣры повинностей, во 2-хъ, переложеніе ихъ на землю, сообразно ея качествамъ и выгодамъ, и въ 3-хъ, уничтоженіе обязательнаго труда посредствомъ выкупа повинностей.

Срочно-обязанный періодъ есть состояніе переходное, подготовительное для окончательнаго полнаго устройства. По этому весьма важно при опредѣленіи взаимныхъ поземельныхъ отношеній крестьянъ и помѣщиковъ расположить ихъ такъ, чтобы эти временныя отношенія могли и впоследствии сохраниться, или, другими словами, чтобы обязательныя нормы въ основаціяхъ своихъ были сколько возможно близки къ будущимъ добровольнымъ соглашеніямъ и послужили для нихъ началомъ постепеннаго измѣненія прежнихъ отношеній.

Съ этою цѣлью нельзя считать достаточнымъ одного облегченія повинностей: нужно сверхъ того распределить ихъ съ соблюденіемъ всевозможной справедливости, именно, чтобы плата помѣщику за землю соответствовала ея качеству и выгодамъ, какія крестьянинъ будетъ изъ нея извлекать.

Ближайшій къ тому способъ:

Поступающую въ падѣль землю, въ отношеніи оброка за нее, раздѣлать на три разряда, причисливъ къ *первому* черноземную, не требующую удобренія и находящуюся близъ мѣстъ промышленныхъ, или пунктовъ, доставляющихъ выгодный сбытъ хлѣба; къ *второму* землю, не имѣющую одного изъ предъидущихъ выгодныхъ для цѣнности ея элементовъ, т. е. или требующую удобренія, усиленной обработки, или удаленную отъ пунктовъ сбыта, и наконецъ къ *третьему* почву малопродуктивную и въ мѣсть промышленныхъ, следовательно лишенную обоихъ элементовъ, придающихъ землѣ цѣнность (§ 122).

За первую назначить по 8 поденщины конныхъ и по 4 пѣшихъ, всего 12-ть рабочихъ дней съ десятины; за вторую по 4 конныхъ и столько же пѣшихъ, всего по 8-ми дней за десятину, и, наконецъ, за землю послѣдняго разряда по 2 конныхъ и по 2 пѣшихъ, всего 4 дня съ десятины, а тамъ, гдѣ хлѣбопашество и скотоводство мало развиты, или его вовсе нѣтъ, какъ у инородцевъ и крестьянъ Чердынскаго и частию Соликамскаго уѣздовъ—по 4 поденщины пѣшихъ за десятину (§§ 123 и 124).

Раздѣленіе это, основанное на самой производительности почвы, удобствахъ ея обработки и выгодахъ мѣстности, нельзя предпочесть общему безразличному для всѣхъ земель оброку, при

Указание на статью 117 Конституции Российской Федерации
в части, касающейся ответственности за нарушение
конституционных обязанностей граждан Российской Федерации

УКАЗАНИЕ

В соответствии со статьей 117 Конституции Российской Федерации
граждане Российской Федерации обязаны соблюдать
конституционные обязанности, предусмотренные
статьей 67 Конституции Российской Федерации.

В частности, граждане Российской Федерации обязаны
соблюдать права и свободы других граждан Российской Федерации,
исполнять законы Российской Федерации,
законы субъектов Российской Федерации,
а также соблюдать права и свободы других граждан
субъекта Российской Федерации.

Нарушение конституционных обязанностей граждан Российской Федерации
влечет за собой ответственность в соответствии
со статьей 67 Конституции Российской Федерации.

В соответствии со статьей 67 Конституции Российской Федерации
граждане Российской Федерации обязаны соблюдать
конституционные обязанности, предусмотренные
статьей 67 Конституции Российской Федерации.
В частности, граждане Российской Федерации обязаны
соблюдать права и свободы других граждан Российской Федерации,
исполнять законы Российской Федерации,
законы субъектов Российской Федерации,
а также соблюдать права и свободы других граждан
субъекта Российской Федерации.

Нарушение конституционных обязанностей граждан Российской Федерации
влечет за собой ответственность в соответствии
со статьей 67 Конституции Российской Федерации.

В соответствии со статьей 67 Конституции Российской Федерации
граждане Российской Федерации обязаны соблюдать
конституционные обязанности, предусмотренные
статьей 67 Конституции Российской Федерации.

которомъ получившій землю, требующую большей обработки, будетъ въ явномъ убыткѣ противъ того, кто, имѣя отъ полевыхъ работъ болѣе свободнаго времени, употребитъ его для исполненія поземельнаго оброка владѣльцу.

Такимъ образомъ въ селеніяхъ, имѣющихъ землю перваго разряда, крестьянинъ въ сущности не будетъ нести болѣе тягости противъ оброка съ земли 2-го разряда, ибо отбываемыи помѣщику поляшніи 4 поденьщины онъ удѣлитъ изъ тѣхъ, которыя необходимо задолжить для удобренія земли 2-го рода.

Но чтобы избѣжать дробностей, частныхъ въ раздѣленіи земель по качествамъ на каждаго крестьянина отдѣльно, разряды земли опредѣлены только вообще для цѣлыхъ селъ и деревень. Затѣмъ внутреннее распредѣленіе, разверстка угодій и повинностей предоставляется уже самому обществу, что согласно и съ существующими обычаями.

Раздѣленіе земли и выѣстъ съ сими имѣніи на три категоріи по качеству земли и выгодности пунктовъ сбыта хлѣба, съ условіемъ дать крестьянамъ достаточное количество угодій для обезпеченія быта ихъ и выполненія повинностей предъ помѣщикомъ и казною, нельзя не признать въ Пермской губерніи системою, наиболее подходящею къ дѣйствительному состоянію и раздѣленію въ уѣздахъ земли по ея качеству. Единственное возраженіе, которое доступно противу этой системы, заключается въ томъ, что вообще грунты земли бываютъ чрезвычайно измѣнчивы и мало найдется имѣній, гдѣ бы земля цѣлаго поля была одинакова, а потому надѣль крестьянъ известнымъ количествомъ земли, соотвѣтственно достоинству оной, можетъ подвергаться произволу. Но и это возраженіе не можетъ имѣть мѣста въ Пермской губерніи, ибо въ оной грунты земли идутъ, какъ известно, преимущественно правильными полосами, тогда какъ это условіе въ другихъ губерніяхъ встрѣчается весьма рѣдко, почему подобное раздѣленіе земли, безъ производства правильнаго кадастра, почитается въ нѣкоторой степени затруднительнымъ, хотя помѣщикамъ и крестьянамъ въ подробности известно качество земли, состоящей въ ихъ пользованіи, и слѣдовательно указанія ихъ въ этомъ отношеніи близко будутъ подходить къ истинѣ.

Ко всему этому надобно принять во вниманіе и то весьма важное условіе, что размѣръ повинностей въ пользу помѣщика работою или деньгами, за отведенныя въ пользованіе крестьянъ угодья, опредѣляется преимущественно по добровольному съ ними соглашенію и только при недовѣреніи онаго на основаніи правилъ, предложенныхъ по вышеозначенной системѣ (§§ 119 и 120).

При разсмотрѣніи проекта горнозаводскихъ владѣльцевъ объяснено подробно, почему обязательный трудъ для заводовъ не можетъ быть тернимъ, какъ допускающій неизбѣжно произволь, стѣснительный для крестьянъ и обременительный не только мѣрою уроковъ, но и временемъ и мѣстомъ отправленія работъ.

Для общаго сравненія положенія земледѣльца и заводскаго работника признается не излишнимъ объяснить здѣсь главныя между ними различія: обработка полей въ здѣшнемъ краѣ одина-

кова почти повсемѣстно; почему назначеніе работъ не представляетъ никакихъ затрудненій; при томъ крестьянинъ, занятый постоянно земледѣліемъ, имѣетъ въ этомъ полный навыкъ, но тотъ, кто часть времени посвящаетъ пашнѣ, а часть рубкѣ дровъ, или добычѣ рудъ и выжегу угля, не можетъ быть вполне спеціальнымъ ни въ одномъ дѣлѣ, слѣдовательно требовать отъ него въ каждой работѣ полного навыка было бы несправедливо. Хлѣбопашецъ, отправляя работу въ пользу помѣщика, не удаляется отъ дома, отъ семейства, а для заводскихъ работъ крестьянинъ, напротивъ, подвергается всѣмъ этимъ невыгодамъ; пособіе же, получаемое при этомъ (по 5 коп. цѣшему и по 10 копному), не только не вознаграждаетъ его за все лишенія и разстройство домашняго быта, неизбежныя при продолжительныхъ отлучкахъ, но явно недостаточно и для существованія, — слѣдовательно работа, даже удобная для исполненія по размыру уроковъ, тѣмъ не менѣе лишаетъ его возможности къ улучшенію быта. По этому, при назначеніи одинаковаго числа рабочихъ дней за десятину земли, никакъ нельзя трудъ хлѣбопашца считать равнымъ труду крестьянина, обязаннаго работать для заводовъ; необходимо дать последнему всякое облегченіе въ исполненіи поземельнаго оброка денежною платою и тѣмъ уравнять его съ хлѣбопашцемъ, — что и принято въ руководство при составленіи Положенія.

При изложенномъ выше взглядѣ на заводскія работы, Дворянскій Комитетъ не могъ взять на себя, чтобы установить обязательными и неизмѣнными для всехъ мѣстностей уроки на горныхъ заводахъ въ такомъ трудѣ, который можетъ быть не стѣснительнымъ только при условіяхъ взаимнаго соглашенія, а не принудительныхъ. Все основанія, принятыя къ соображенію о возможности введенія вольнаго труда въ частныхъ горнозаводскихъ имѣніяхъ, изложены подробно въ обзорѣ проекта, представленнаго горнозаводскими владѣльцами, кои и слѣдуетъ имѣть въ виду при обсужденіи этого отдѣла Положенія.

За сими остается обсудить состояніе мастеровыхъ при соляныхъ промыслахъ:

Прежде всего должно согласиться въ томъ неизмѣнномъ общемъ началѣ предпринятой реформы, что, съ дарованіемъ новыхъ правъ, крестьяне остаются къ помѣщику въ обязательныхъ отношеніяхъ только по владѣнію его землями, и что всякое стѣсненіе ихъ въ избраніи рода занятій, а также въ употребленіи свободнаго времени, не можетъ быть терпимо.

Соляные мастеровые хлѣбопашества не имѣютъ, и если у некоторыхъ есть покосы, то въ незначительномъ количествѣ и за нихъ только обязаны они оброкомъ помѣщику.

По проекту владѣльцевъ промысловъ мастеровые хотя освобождаются отъ повинностей помѣщику, но косвенно подчиняются ему вполне въ условіяхъ найма, вслѣдствіе установленія того правила, что нежелающій работать на промыслахъ не имѣетъ права и оставаться тамъ. Это условіе хотя не прямо, не буквально, но ставитъ мастерового въ зависимость отъ владѣльца промысловъ, угрожая въ противномъ случаѣ выселеніемъ, лишеніемъ орудія. Пермскій Дворянскій Комитетъ признаетъ невозможнымъ допустить такое нарушеніе основныхъ началъ обезпеченія быта крестьянъ.

Право владѣнія усадьбами должно быть во всякомъ случаѣ обезпечено для мастерового и не поставлено въ зависимость помѣщика условіями найма въ работы; въ охраненіе же поземельныхъ правъ помѣщика на покосныя мѣста, предоставляется отдавать ихъ или за ту же повинность какъ вообще за земли, поступающія въ наделъ крестьянамъ, или за особую плату, по взаимному соглашенію съ помѣщикомъ. Въ этомъ смыслѣ и составлена та часть Положенія, которая относится до повинностей соляныхъ мастеровыхъ.

Само собою разумется, что это не должно стѣснять тѣхъ владѣльцевъ, которые, какъ Графъ Шуваловъ, пожелаютъ ввести добровольныя соглашенія найма безъ всякаго стѣсненія во владѣніи усадьбами и съ предоставленіемъ поземельныхъ угодій на предметы общественнаго благоустройства.

Учрежденія такого рода, выражая искреннюю, полную готовность къ улучшенію быта людей, выходящихъ изъ крѣпостной зависимости, хотя нельзя сдѣлать обязательными для всехъ, но не могутъ не возбуждать сочувствія лицъ, расположенныхъ стремиться къ той же цѣли.

ГЛАВА VII.

Устройство дворовыхъ людей.

Изъ доставленныхъ свѣдѣній о вотчинныхъ имѣніяхъ, подлежащихъ вѣдѣнію Дворянскаго Комитета видно, что по 10-й народной переписи числятся въ оныхъ дворовыхъ людей:

	Муж.	Женск.
Приписанныхъ къ населеннымъ имѣніямъ - - - - -	3075.	3723.
Приписанныхъ къ домамъ и канцаламъ - - - - -	25.	25.
Итого - - - - -	3100.	3748.

Въ горнозаводскихъ имѣніяхъ, сообразно заводской потребности, признано было необходимымъ и выгоднымъ для владѣльцевъ призвать къ участію въ управленіи дворовыхъ людей, почему большая часть ихъ принадлежитъ къ должностнымъ лицамъ и зачислены въ разрядъ дворовыхъ только въ официальныхъ актахъ, для отличія отъ рабочихъ крестьянъ. Въ ряду заводскихъ сословій они во всѣхъ отношеніяхъ составляютъ высшій классъ, наиболее способный воспользоваться всеми правами свободы. Но за то дворовые люди, находящіеся въ домашней прислугѣ, не имѣютъ ни собственной осядлости, ни средствъ пріобрѣтать ее, почему немедленное дарованіе имъ полной свободы, безъ всякаго къ тому подготовленія, неизбежно образовало бы изъ нихъ бездомныхъ пролетаріевъ, неспособныхъ ни къ сельскимъ занятіямъ, ни къ другимъ работамъ. Для нихъ переходное состояніе совершенно необходимо, ибо въ это время возможно будетъ дать имъ усадьбное устройство съ наделомъ землею, или перечислить въ городское сословіе.

Вообще дворовые люди въ Пермской губерніи въ значительномъ числѣ обучены иждивеніемъ помѣщиковъ грамотности или какимъ нибудь мастерствамъ. Они служатъ владѣльцамъ, какъ выше

The following table shows the results of the survey conducted in the year 1920. The data is presented in the following table:

TABLE I

Summary of Survey Results

The following table shows the results of the survey conducted in the year 1920. The data is presented in the following table:

Category	Value	Percentage
Category A	100	100%
Category B	50	50%
Category C	25	25%
Category D	12.5	12.5%
Category E	6.25	6.25%
Category F	3.125	3.125%
Category G	1.5625	1.5625%
Category H	0.78125	0.78125%
Category I	0.390625	0.390625%
Category J	0.1953125	0.1953125%
Category K	0.09765625	0.09765625%
Category L	0.048828125	0.048828125%
Category M	0.0244140625	0.0244140625%
Category N	0.01220703125	0.01220703125%
Category O	0.006103515625	0.006103515625%
Category P	0.0030517578125	0.0030517578125%
Category Q	0.00152587890625	0.00152587890625%
Category R	0.000762939453125	0.000762939453125%
Category S	0.0003814697265625	0.0003814697265625%
Category T	0.00019073486328125	0.00019073486328125%
Category U	0.000095367431640625	0.000095367431640625%
Category V	0.0000476837158203125	0.0000476837158203125%
Category W	0.00002384185791015625	0.00002384185791015625%
Category X	0.000011920928955078125	0.000011920928955078125%
Category Y	0.0000059604644775390625	0.0000059604644775390625%
Category Z	0.00000298023223876953125	0.00000298023223876953125%

The following table shows the results of the survey conducted in the year 1920. The data is presented in the following table:

обозначено, преимущественно при управленіи имѣніями, съ полученіемъ жалованья, и весьма малое только число находится въ домашней прислугѣ.

Ни въ ВЫСОЧАЙШИХЪ повелѣніяхъ, ни въ предписаніяхъ Г. Министра Внутреннихъ Дѣлъ нѣтъ прямого указаія для установленія будущихъ отношеній дворовыхъ людей къ помѣщикамъ; но какъ личная свобода принята за основное начало всехъ дальнѣйшихъ улучшеній, ожидаемыхъ отъ прекращенія крѣпостной зависимости, и въ Пермской губерніи значительное число дворовыхъ людей, какъ выше сего изложено, находится въ исключительномъ противъ другихъ губерній положеніи, — то, сообразно симъ уваженіямъ, признается необходимымъ и полезнымъ ускорить сокращеніе для нихъ срока срочно-обязаннаго состоянія съ цѣлю болѣе ближайшаго самостоятельнаго устройства ихъ быта и съ предоставленіемъ имъ правъ свободныхъ состояній.

Главнѣйшія основныя мѣры къ освобожденію дворовыхъ людей Пермской губерніи приняты слѣдующія:

1. Давъ личную свободу дворовымъ людямъ, надѣлать ихъ землею на томъ же основаніи, на какомъ она дается крестьянамъ съ причисленіемъ ихъ къ сельскимъ обществамъ (§§ 203, 205 и 211).

2. Оставивъ дворовыхъ людей на время переходнаго состоянія при настоящихъ ихъ занятіяхъ, постановить порядокъ обязательной ихъ службы съ производствомъ имъ за сіе въ определенномъ количествѣ жалованья и содержанія (§§ 206 и 207).

3. Назначить неотяготительную умѣренную сумму къ единовременному взносу, за которую всякой дворовой человекъ имѣлъ бы право и до истеченія срока срочно-обязанной службы, по желанію своему получить отпускную (§ 213).

Тѣмъ дворовымъ людямъ, кои обучались мастерствамъ на счетъ помѣщика, что стоило не маловажныхъ суммъ, въ вознагражденіе помѣщика увеличить періодъ срочно-обязанной службы (§ 203).

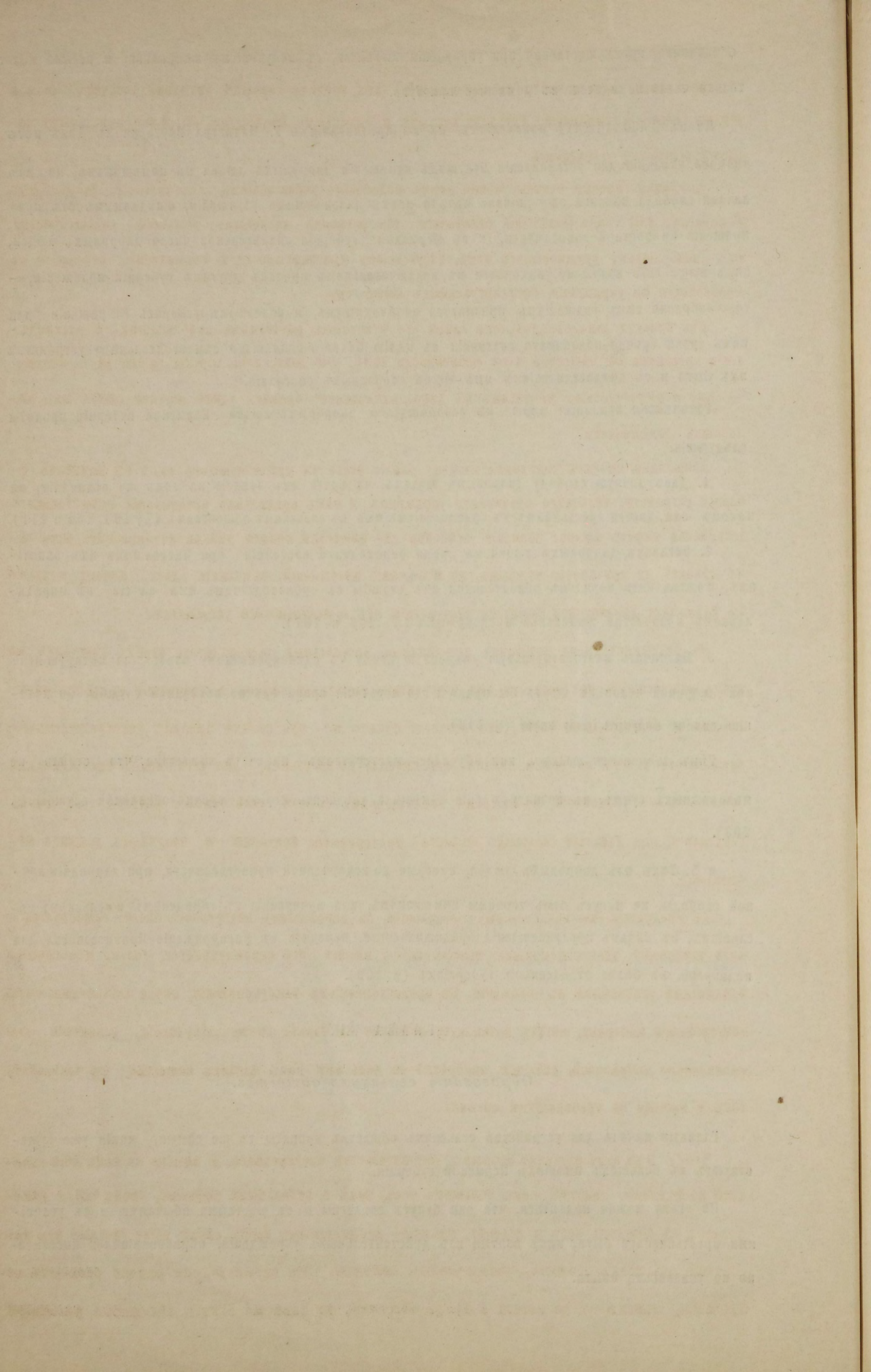
и 5. Тѣхъ изъ дворовыхъ людей, которые по испорченной нравственности, при дарованіи личной свободы, не могутъ быть терпимы помѣщикомъ, или приписаны къ городскимъ и сельскимъ сословіямъ, въ видахъ предупрежденія бродяжничества, передать въ распоряженіе Правительства, для водворенія въ болѣе отдаленныхъ губерніяхъ (§ 209).

ГЛАВА VIII.

Образованіе сельскихъ обществъ.

Главныя начала для устройства сельскихъ обществъ приняты тѣ же самыя, какія уже существуютъ въ большихъ имѣніяхъ Пермской губерніи.

По этому можно надѣяться, что они будутъ согласны и съ мѣстными обычаями, и съ условіями крестьянскаго быта, какъ взятая изъ дѣйствительныхъ учрежденій, образовавшихся постепенно по указаніямъ опыта.



При этомъ были приняты въ соображеніе какъ проектъ горныхъ заводовладѣльцевъ, такъ и уставы Сельскаго Управленія Государственныхъ и Удѣльныхъ Имуществъ, а также отдѣльныхъ словѣй сельскихъ обывателей.

Сохраняя главныя основы, общія всемъ подобнымъ учрежденіямъ, составленная Дворянскимъ Комитетомъ VIII глава Положенія отличается отъ уставовъ казенныхъ большею упрощенностію, меньшимъ числомъ должностныхъ лицъ, отсутствіемъ многосложности и формализма, усвоеннаго въ особенности по управленію Государственныхъ Имуществъ.

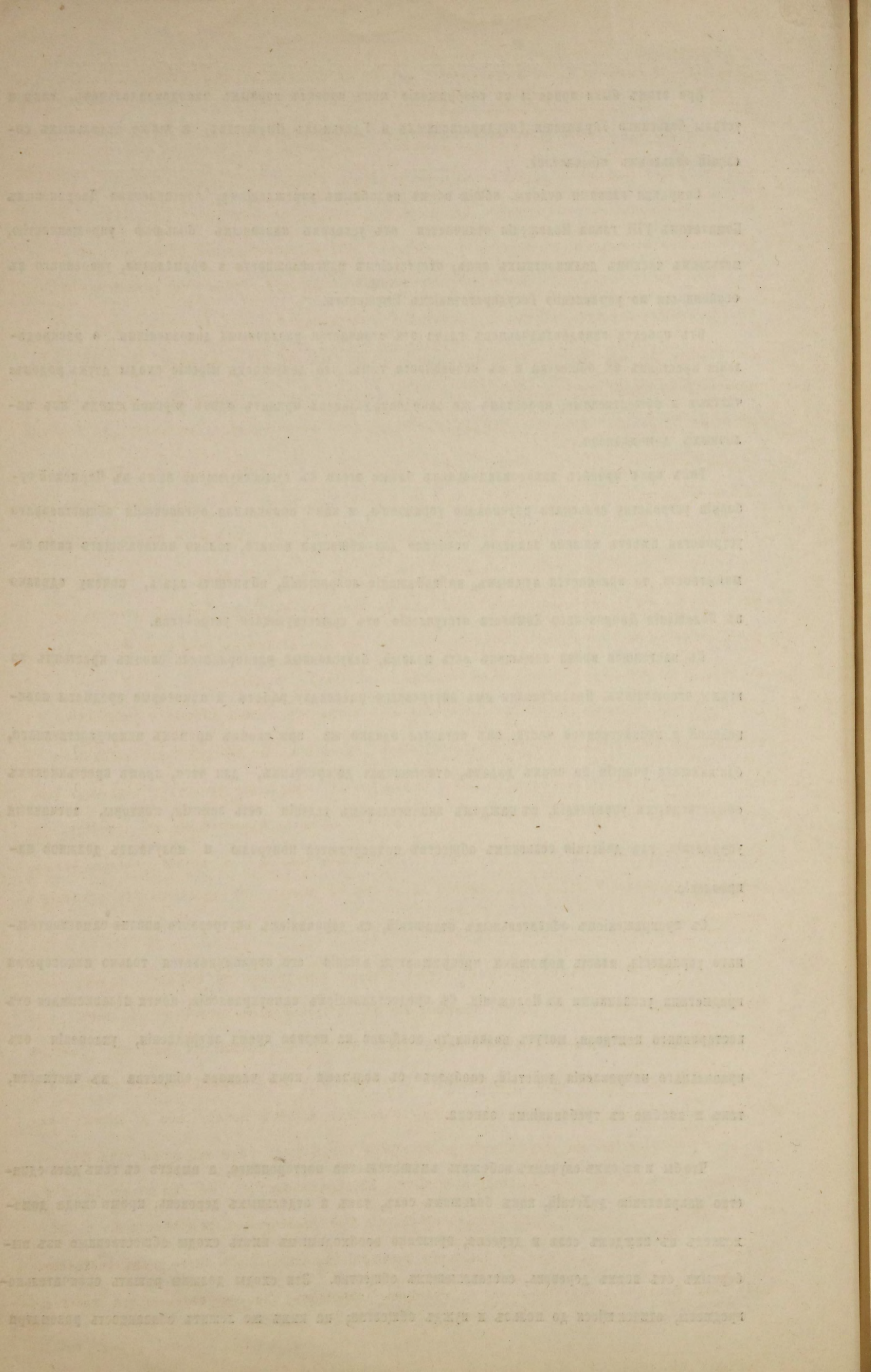
Отъ проекта заводовладѣльцевъ глава эта отличается различными дополненіями о распределеніи крестьянъ на общества и въ особенности тѣмъ, что допускаетъ мірскіе сходы двухъ родовъ: частные и общественные; проектомъ же заводовладѣльцевъ принятъ одинъ мірской сходъ изъ личныхъ домохозяевъ.

Такъ какъ проектъ заводовладѣльцевъ ближе всего къ существующему нынѣ въ Пермской губерніи устройству сельскаго вотчиннаго управленія, и какъ правильная организація общественнаго устройства имѣетъ важное значеніе, особенно для общества новаго, только начинающаго свою самостоятельность, то признается нужнымъ, во избѣжаніе возраженій, объяснить здѣсь, почему сдѣлано въ Положеніи Дворянскаго Комитета отступленіе отъ существующаго устройства.

Въ настоящее время помѣщикъ есть полный, безусловный распорядитель своихъ крестьянъ во всехъ отношеніяхъ. Предоставляя имъ внутреннюю раскладку работъ и некоторые предметы полицейской и хозяйственной части, онъ остается однако же при своихъ правахъ непосредственнаго, ближайшаго участія во всехъ дѣлахъ, относящихся до крестьянъ, для чего, кромѣ крестьянскихъ общественныхъ управленій, въ каждомъ значительномъ селеніи есть земскія, конторы, вотчинныя управленія, гдѣ дѣйствія сельскихъ обществъ подвергаются контролю и получаютъ должное направленіе.

Съ прекращеніемъ обязательныхъ отношеній, съ дарованіемъ внутренняго вполне самостоятельнаго управленія, власть помѣщика прекращается; вліяніе его ограничивается только некоторыми предметами указанными въ Положеніи. Съ предоставленіемъ самоуправленія, почти независимаго отъ посторонняго контроля, могутъ возникнуть особенно на первое время затрудненія, уклоненія отъ правильнаго направленія дѣйствій, сообразно съ пользами какъ членовъ общества въ частности, такъ и вообще съ требованіями закона.

Что бы и въ сихъ случаяхъ избѣжать вмѣшательства посторонняго, а вмѣстѣ съ тѣмъ дать единство направленію дѣйствій, какъ большихъ селъ, такъ и отдѣльныхъ деревень, кромѣ схода домохозяевъ въ каждомъ селѣ и деревнѣ, признано необходимымъ имѣть сходы общественные изъ выборныхъ отъ всехъ деревень, составляющихъ общество. Эти сходы должны рѣшать окончательно предметы, относящіеся до пользы и нужды общества; на нихъ же лежитъ обязанность рассматри



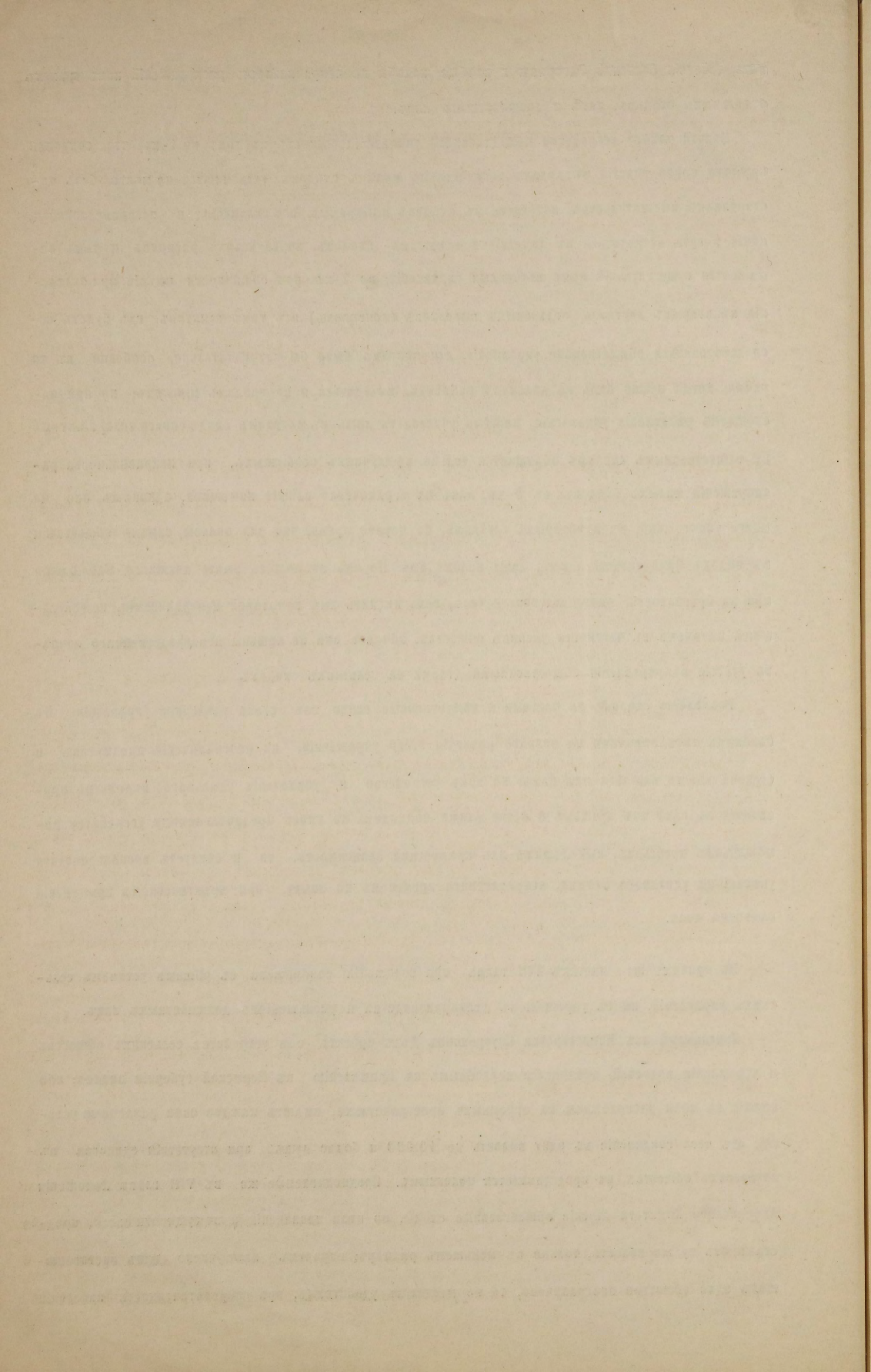
вать дѣйствія Сельской Расправы и вообще жалобы на неправильность распоряженій какъ малыхъ отдѣльныхъ сходовъ, такъ и должностныхъ лицъ.

Польза такого устройства общественнаго управленія состоитъ въ томъ во 1-хъ, что, сохраняя каждому право участія въ дѣлахъ посредствомъ малыхъ сходовъ, устраняются на мѣсть, безъ постороннихъ вмѣшательствъ, посредствомъ сходовъ выборныхъ, всѣ уклоненія и несправедливости, какія могутъ встрѣтиться въ дѣйствіяхъ сельскихъ сходовъ, полицейскихъ расправъ и тѣмъ замѣняются существующія нынѣ вотчинныя управленія; во 2-хъ, при обширности имѣній, при отдаленіи нѣкоторыхъ деревень, отдѣльныхъ выселковъ (починковъ) отъ тѣхъ пунктовъ, гдѣ будетъ сосредоточиваться общественное управленіе, для многихъ было бы затруднительно, особенно въ то время, когда нужно быть на дальнихъ работахъ, находиться и на сходахъ мірскихъ; но при настоящемъ раздѣленіи управленія, каждый участвуетъ лишь въ мѣстномъ сходѣ своего села, а затѣмъ къ общественнымъ сходамъ обращается только въ случаяхъ особенныхъ, при неправильности распоряженій малыхъ сходовъ; въ 3-хъ, какъ ни ограничено вліяніе помѣщика, однакожъ оно не вовсе уничтожено; въ нѣкоторыхъ случаяхъ, на первое время, оно для пользы самихъ обществъ и въ видахъ Правительственныхъ, даже необходимо. Но оно не можетъ имѣть должнаго наблюденія при разбросанности, многочисленности селъ, если не дать имъ нѣкоторой централизаціи, не стѣсняющей впрочемъ въ частности членовъ общества, ибо всѣ они не лишены непосредственнаго личнаго участія въ управленіи общественными дѣлами на сельскихъ сходахъ.

Раздѣленіе сходовъ на частные и общественные взято изъ Устава удѣльнаго управленія. Въ законахъ нѣтъ впрочемъ ни полнаго развитія этого учрежденія, ни разграниченія предметовъ и степени власти каждаго изъ нихъ; но какъ устройство и управленіе удѣльнаго вѣдомства признается за одно изъ лучшихъ и всего ближе подходитъ къ вновь предполагаемому устройству помѣщичьихъ крестьянъ, выходящихъ изъ крѣпостной зависимости, то и слѣдуетъ воспользоваться указаніями удѣльнаго Устава, исправленнаго временемъ по опыту, при практическомъ примѣненіи онаго на дѣлѣ.

Въ прочихъ же частяхъ VIII глава при изложеніи соображена съ общимъ уставомъ сельскихъ управленій, но съ упрощеніемъ дѣлопроизводства и уменьшеніемъ должностныхъ лицъ.

Присланный изъ Министерства Внутреннихъ Дѣлъ проектъ объ устройствѣ сельскихъ обществъ и учрежденіи волостей, признается неудобнымъ къ примѣненію въ Пермской губерніи вполнѣ: ибо имѣнія въ оной расположены на огромныхъ пространствахъ, имѣютъ каждое свои различныя условія, отъ чего соединеніе въ одну волость до 10,000 и болѣе душъ, при отсутствіи единства въ интересахъ обществъ, не представляется полезнымъ. Предполагаемые же въ VIII главѣ Положенія Дворянскаго Комитета мірскіе общественные сходы, по цѣли назначенія и по сущности своей, представляютъ ту же волость, только въ меньшемъ размѣрѣ; впрочемъ какъ число душъ составляющихъ одно общество неограничено, то по мѣстнымъ удобствамъ, при сосредоточенности населенія



общества могут достигать цѣфы, указанной въ проектѣ Министерства, что и устроится само собою, при образованіи этихъ обществъ, по введеніи Положенія.

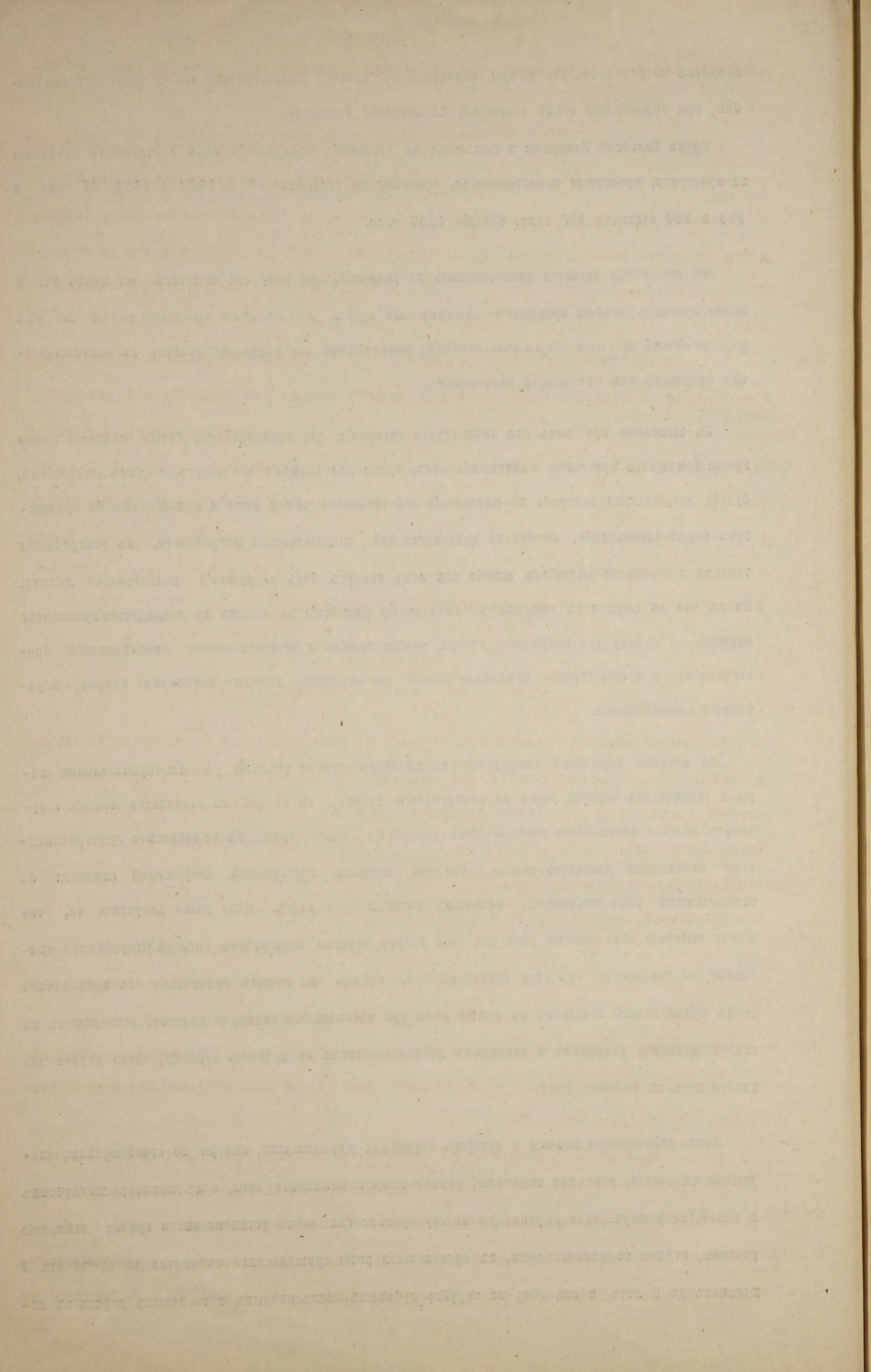
Права Сельской Расправы и помѣщика въ отношеніи опредѣленія мѣръ и способовъ наказанія за проступки, противныя нравственности, основаны на статьяхъ: 1052, 1053 и 1054 IX тома и 389 и 390 статьяxъ XIV тома, изданія 1857 года.

Въ заключеніе остается присовокупить тѣ уваженія, кои побудили Комитетъ въ концѣ VIII-й главы изложить особыя правила *о словесномъ судѣ за лѣсныя преступленія и объ учрежденіи лѣсной стражи*, особенно необходимой для охраненія лѣсовъ, съ освобожденіемъ крестьянъ отъ крѣпостной зависимости.

Съ выходомъ крестьянъ изъ крѣпостнаго состоянія, для лѣсохозяства Россіи, начнется новое время. Помѣщичьи крестьяне, почитающіе лѣсъ, среди или вблизи коего живутъ, общимъ достоинствомъ, будутъ непріязненно смотрѣть на раздѣленіе собственности между ними и помѣщиками. Не привыкнувъ ограничивать себя, сообразно дѣйствительной экономической потребности, въ употребленіи топлива и строеваго матеріала, многіе изъ нихъ станутъ безъ разрѣшенія пользоваться лѣсомъ. Но то, что до сихъ поръ называлось самовольною порубкою въ лѣсахъ въ послѣдствіи признается кражею.—А потому для сохраненія лѣсовъ нужна стража и неупустительное преслѣдованіе преступниковъ, а чтобы стража приносила пользу по охраненію лѣсовъ—необходимо скорое оштрафованіе самовольныхъ.

Во многихъ Пермскихъ владѣльческихъ имѣніяхъ весьма развиты уже лѣсохранительныя мѣры и установленъ строгій учетъ по употребленію лѣсовъ, со введеніемъ словеснаго мѣстнаго судопроизводства, основаніемъ коего служитъ довѣріе къ лѣсной стражѣ. Такое словесное судопроизводство необходимо допустить потому, что при лѣсныхъ проступкахъ сторожевой сходится съ самовольными безъ свидѣтелей, каковыхъ никогда не бываетъ. Если даже допустить то, что между тысячею обвиненными двое или трое будутъ невинно подвергнуты (всегда умѣренному) взысканію, то неудобство, отъ сего истекающее, никакъ не можетъ сравниться съ проводочкой всѣхъ обвиненныхъ крестьянъ въ кражу лѣса при письменномъ судопроизводствѣ, основанномъ на свидѣтельствахъ, вопросахъ и законныхъ доказательствахъ съ потерей времени, часто дорога для хлѣбопашца въ рабочую пору.

Нынѣ дѣйствующіе законы о лѣсныхъ порубкахъ опредѣляютъ, смотря по степени вины, слѣдующія наказанія: денежное взысканіе, равное цѣнѣ похищеннаго лѣса, а въ нѣкоторыхъ случаяхъ и вдвое, на примѣръ: если вырубка по билету произведена послѣ установленнаго срока; наказаніе розгами, отдача въ рабочій домъ, въ арестантскія роты гражданскаго вѣдомства на время отъ 3 мѣсяцевъ до 8 лѣтъ, и наконецъ за порубку дубовыхъ, лиственничныхъ и сосновыхъ деревьевъ въ ко-



рабельныхъ рощахъ въ третій разъ—наказаніе плетью чрезъ палачей и ссылку въ Сибирь на поселеніе.

Для предупрежденія самовольныхъ порубокъ едва ли не болѣе важно быстрое и безотлагательное исполненіе судебного приговора, нежели строгія, но часто не исполняющіяся наказанія. Лѣсные дѣла при письменномъ судопроизводствѣ показываютъ, что большее число порубокъ сопровождается полною безнаказанностію. Это не столько происходитъ отъ беспечности или неблагонадежности лицъ, призванныхъ охранять частныя и казенныя интересы, сколько отъ многосложности формъ, по которымъ производится слѣдственныя лѣсныя дѣла.

До настоящаго времени крестьяне въ Пермской губерніи удерживаемы были отъ самовольныхъ порубокъ во многихъ помѣщичьихъ лѣсахъ подъ опасеніемъ немедленнаго взысканія, но съ уничтоженіемъ крѣпостнаго права, помѣщикъ лишается прежней власти какъ надъ крестьянами, нарушителями его собственности, такъ и надъ сельскими должностными, укрывающими нарушителей; въ слѣдствіе чего, *сохранить и распространить словесное судопроизводство по лѣснымъ самовольнымъ порубкамъ со введеніемъ благонадежной лѣсной стражи признается весьма полезнымъ*, съ оказаніемъ въ семъ случаѣ владельцамъ пособія введеніемъ въ положеніе необходимыхъ по симъ предметамъ постановленій.

ГЛАВА IX

Права и отношенія помѣщиковъ.

Ближайшее управленіе, устроенное на началахъ мѣстнаго самоуправленія сподручно Начальнику общества. Выгода, истекающая отъ словесныхъ обсужденій, и доступность упрощеннаго управленія, должны составлять главное достоинство онаго. Оно должно заключать въ себѣ всѣ элементы, вполне достаточные для образованія изъ своей среды полнаго мѣстнаго управленія, способнаго на всякое дальнѣйшее развитіе. Это достигнется вполне лишь тогда, когда помѣщикъ явится начальникомъ общества, преимущественно въ качествѣ мирнаго судьи, при условіи взаимнаго добровольнаго соглашенія и съ значительнымъ сокращеніемъ неограниченной власти своей,—что важно въ особенности въ Пермской губерніи, гдѣ огромность разстояній весьма затрудняетъ надзоръ высшаго Правительства вообще за мѣстными злоупотребленіями.

По сему Начальникъ крестьянскихъ обществъ, представляя только блюстителя благоустройства и не принимая на себя безъ нужды вмѣшательства, даетъ лишь полезное направленіе дѣйствіямъ общественнаго управленія.

На помѣщика нельзя возложить личной ответственности предъ Правительствомъ въ отношеніи его надзора за обществомъ и за дѣйствіями Сельскихъ управленій. Было бы стѣснительно для него отвѣчать за дѣйствія лицъ, надъ которыми вліяніе состоитъ только въ наблюденіи за ихъ дѣятельностію; да при томъ невозможно это и въ дѣйствительномъ исполненіи при многочисленности у одного владельца имѣній, не только отдаленныхъ одного отъ другаго, но и находящихся въ

Вопросы, касающиеся...
 В настоящее время...
 В заключение...

ГЛАВА II

Вопросы, касающиеся...

Вопросы, касающиеся...
 В настоящее время...
 В заключение...

разныхъ губерніяхъ; сверхъ того это можетъ повести къ тому, что владѣльцы, подѣ разными предлогами, стануть отказываться отъ обязанностей Начальниковъ обществъ.

По всемъ этимъ уваженіямъ отвѣтственность его опредѣляется только за дѣйствія прямо незаконныя, а именно за превышеніе власти, или злоупотребленія, на основаніи общихъ уголовныхъ постановленій (§ 339).

ГЛАВА X.

Порядокъ и способы исполненія новаго Положенія.

Въ Пермской губерніи хотя и числится до 269,000 душъ помѣщичьихъ крестьянъ, но дворянскихъ имѣній весьма ограниченное число, и именно всего 46. Владѣльцы тѣхъ имѣній, болѣею частью состоя на службѣ, проживаютъ въ другихъ губерніяхъ, ввѣривъ управленіе имѣніями довѣренными лицамъ. По такому недостаточному числу дворянъ, выборовъ не производится и не бываетъ собраній этого сословія.

По сему учрежденіе Уѣздныхъ Присутствій, подобно тѣмъ губерніямъ, гдѣ производится выборы, невозможно, и слѣдовательно остается ограничиться устройствомъ одного только Губернскаго Комитета, на членовъ коего и возложить мѣстное наблюденіе по успѣшному и правильному составленію акта на имѣніе, съ оказаніемъ въ случаѣ надобности содѣйствія къ скорѣйшему устройству сельскихъ обществъ и общественнаго управленія въ тѣхъ имѣніяхъ, въ коихъ таковыя еще не учреждены. Чтоже касается до дальнѣйшаго посредничества между помѣщиками и крестьянами, въ случаѣ взаимныхъ между ними споровъ и недоразумѣій въ продолженіи срочно-обязаннаго періода, то сіе предоставляется мірскимъ судьямъ и уѣзднымъ расправамъ, кои имѣютъ быть учреждены на основаніи ВЫСОЧАЙШАГО повелѣнія, состоявшагося 25 Марта 1859 года.

Подлинный подписали: Предсѣдатель Дворянскаго Комитета *Александръ Всеволожской.*

Члены Комитета:

Коллежскій Совѣтникъ Павелъ Дягилевъ.

Коллежскій Совѣтникъ Всеволодъ Поповъ.

Коллежскій Ассесоръ П. Коноваловъ.

Коллежскій Ассесоръ Николай Севастьяновъ.

Коллежскій Секретарь П. Турчаниновъ.

Faint, illegible text at the top of the page, possibly a header or introductory paragraph.

Second block of faint, illegible text, appearing to be a continuation of the document's content.

Third block of faint, illegible text, continuing the narrative or list of items.

Fourth block of faint, illegible text, possibly a concluding paragraph or a specific entry.

Fifth block of faint, illegible text, located near the bottom of the page.

