

Воронежская
А. 82

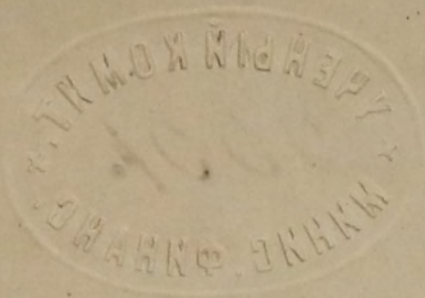


Копія.

ПРОЕКТЪ ПОЛОЖЕНІЯ

ОБЪ УСТРОЙСТВѢ И УЛУЧШЕНІИ БЫТА ПОМѢЩИЧЬИХЪ КРЕСТЬЯНЪ
ВОРОНЕЖСКОЙ ГУБЕРНІИ.

Библиотека НКФ СССР



ПРОЦЕДУРА РАБОТЫ

Эта процедура разработана в соответствии с требованиями
к работе с документами.

О ПЕРЕХОДЕ КРЕСТЬЯНЪ ИЗЪ КРѢПОСТНАГО СОСТОЯНІЯ
ВЪ СРОЧНО-ОБЯЗАННЫЕ.

*Прекращеніе личнаго крѣпостнаго права на дѣль и
во всѣхъ актахъ.*

§ 1.

Дворянство Воронежской губерніи, согласно Высочайшей воли, прекращаетъ принадлежащее ему личное крѣпостное право на своихъ крестьянъ, какъ на дѣль, такъ и во всѣхъ актахъ.

§ 2.

Прекращеніе личнаго крѣпостнаго права вступаетъ въ свою силу по Высочайшемъ утвержденіи сего положенія, и по дѣйствительномъ приведеніи онаго въ исполненіе.

§ 3.

По приведеніи въ исполненіе настоящаго положенія, крестьяне сіи не могутъ по однопочкѣ семействами или цѣлыми селеніями быть проданы, подарены, уступлены, заложены или инымъ какимъ образомъ за кѣмъ либо укрѣплены.

Дарованіе помѣщичьимъ крестьянамъ лично и по имуществу всѣхъ правъ присвоенныхъ другимъ податнымъ сословіямъ въ Государствѣ.

§ 4.

Крестьяне сіи пріобрѣтаютъ всѣ лично и по имуществу присвоенныя другимъ податнымъ сословіямъ въ Государствѣ права, которыя не будутъ противорѣчить существу сего положенія.

Исчисленіе сихъ правъ по своду законовъ.

§ 5.

Крестьяне обоюга пола получаютъ право вступать въ бракъ на общемъ законномъ основаніи, безъ разрѣшенія на то помѣщика.

87950

§ 6.

На крестьянъ сихъ распространяются общія законоположенія.

1., О правахъ и обязанностяхъ отъ супружества истекающихъ.

2., О союзѣ родителей и дѣтей и союзѣ родственномъ.

3., Объ опекахъ и попечительствѣ.

§ 7.

По имуществу крестьяне сіи, на равнѣ съ другими податными сословіями пользуются правомъ пріобрѣтать и отчуждать всѣми въ законѣ указанными способами и съ ограниченіями, всякую движимую и недвижимую собственность какъ то: не населенныя земли, дома въ городахъ и селеніяхъ, лавки и т. п. безъ разрѣшенія помѣщика.

Т. IX ст. 653, 654 и 1139 (изданія 1857 года).

Примѣчаніе. 1. Крестьянамъ симъ сохраняется полное право собственности на тѣ имущества, которыя они пріобрѣли хотя въ прежнемъ ихъ состояніи, но на основаніи крѣпостныхъ актовъ, при чемъ соблюдаются правила указанныя въ примѣчаніи къ ст. 1138 IX Т. Св. Зак. (изд. 1857 года).

2., Права сихъ крестьянъ на обрѣтене не движимаго имущества отъ своихъ помѣщиковъ подлежатъ ограниченіямъ указаннымъ въ гл. IV настоящаго положенія.

§ 8.

Крестьяне сіи имѣютъ право вступать во всѣ обязательства, какъ по пріобрѣтенію, такъ и по передачѣ частной своей собственности и по прочимъ договорамъ, на основаніи общихъ грѣж. законовъ Т. IX ст. 660 (изд. 1857 г.).

§ 9.

Крестьяне сии безъ разрѣшенія помѣщика и его ручательства, могутъ на основаніи Уст. Торговаго 1-е) получать установленныя свидѣтельства на торговлю и производить по онымъ торгъ и промыслы, учреждать въ селеніяхъ лавки, лабазы и другія подобныя заведенія тома XI ст. 349 (изд. 1857 г.) соображаясь съ изъятіями изложенными въ послѣдующихъ главахъ настоящаго положенія. 2-е) Приписываться въ цехи и имѣть мастерскія Т. XI ст. 354 и 356 (изд. 1857 г.). 3-е) Входить въ подряды закономъ дозволенные, какъ то: на содержаніе почтовыхъ станцій, съ соблюденіемъ при семъ правилъ въ законахъ постановленныхъ и проч., согласно 350 ст. Т. XI Уст. Торг. (изд. 1857 года).

§ 10.

Въ дѣлахъ гражданскихъ и уголовныхъ, крестьяне сии ходатайствуютъ сами по своимъ дѣламъ, а равно могутъ быть повѣренными и свидѣтелями на общемъ основаніи.

Примѣчаніе. Помѣщикамъ не воспрещается по просьбѣ крестьянъ имѣть въ судахъ за нихъ ходатайство по дѣламъ не относящимся до ихъ имущества, безъ полученія отъ нихъ на то доверенности. По дѣламъ же собственности, на таковое ходатайство должна быть предъявлена формальная доверенность.

§ 11.

По дѣламъ, которыя не будутъ окончены сельскими управленіями, мірскими судьями и уѣздными присутствіями, крестьяне сии вѣдаются уѣздными судами на общемъ основаніи. Т. II ст. 4026 уст. вл. и мѣст. уѣзд. (изд. 1857 года).

§ 12.

Крестьяне отвѣтствуютъ сами за себя въ дѣлахъ частныхъ и казенныхъ взысканій.

По прекращеніи крѣпостнаго права помѣщиковъ, прекращаются и обязанности ихъ изъ сего права проистекающія.

Наименованіе помѣщичьихъ крестьянъ срочно-обязанными.

Съ прекращеніемъ личнаго крѣпостнаго права надъ сими крестьянами, они пріобрѣтаютъ наименование срочно-обязанныхъ.

ГЛАВА II.

СУЩНОСТЬ СРОЧНО-ОБЯЗАННАГО ПОЛОЖЕНІЯ.

Оставленіе крестьянъ временно крѣпкими къ землѣ.

Срочно-обязанные крестьяне, состоящіе, какъ на пашнѣ, оброкѣ такъ и въ хозяйственныхъ должностяхъ на время срочно-обязаннаго періода, остаются крѣпкими къ землѣ владѣльцевъ, на которой водворены, нанимая у помѣщиковъ землю и отправляя опредѣленные за то повинности.

Воспрещеніе до времени перехода цѣлыми обществами или селеніями.

Переходъ крестьянъ цѣлыми обществами или селеніями съ земли, на которой они водворены на время срочно-обязаннаго періода воспрещается.

Примѣчаніе. Въ имѣніяхъ мелкопомѣстныхъ владѣльцевъ, въ которыхъ число душъ не превышаетъ двадцати, и всей земли менѣе четырехъ съ половиною десятинъ на душу и въ которыхъ не обезпечивается существованіе крестьянъ промысловыми выгодами, крестьяне сіи поступаютъ въ свободное состояніе безъ земли, и съ вознагражденіемъ изъ казны владѣльца, примѣняясь къ размѣру ука-

занному для мужескаго пола въ 1195 ст.
а для женскаго въ 236 ст. XI Т. Св. Зак.
(изд. 1857 года).

*Дозволеніе перехода въ другія сословія отдѣльному
лицу или семейству.*

§ 17.

Переходъ въ другія сословія отдѣльныхъ лицъ или семействъ допускается не иначе, какъ съ согласія общества и утвержденія помѣщика; при чемъ соблюдаются слѣдующія условія:

1., Чтобы за увольняемымъ не состояло недоимокъ по отбытію повинностей предъ Правительствомъ, помѣщикомъ или обществомъ.

2., Чтобы за увольненіемъ крестьянина не оставались безъ призрѣнія члены его семьи, не способные къ работѣ по малолѣтству, старости или увѣчью.

3., Чтобы крестьянинъ сей не состоялъ на рекрутской очереди.

§ 18.

Увольняемому выдается отъ помѣщика, по прилагаемой формѣ (*) увольнительный актъ на простой бумагѣ. съ засвидѣтельствованіемъ оваго въ ближайшемъ присутственномъ мѣстѣ и на основаніи котораго онъ причисляется въ другое сословіе, съ соблюденіемъ порядка законами установленнаго.

§ 19.

Крестьянину получившему на семъ основаніи увольненіе, а равно и лицамъ другихъ свободныхъ состояній не воспрещается съ согласія помѣщика, селиться въ его имѣніи, съ причисленіемъ къ сельскому обществу.

(*) Въ приложеніи № 1.

Отправление всѣхъ установленныхъ повинностей къ помѣщику.

§ 20.

Срочно обязаннымъ крестьянамъ поставляется въ обязанность непремѣнное и точное исполненіе возложенныхъ на нихъ повинностей къ помѣщику.

Примѣчаніе. Мѣры понужденія и взыска-
нія за не исполненіе повинностей опредѣляются въ гл. VI и VIII сего положенія.

Крайній срокъ назначенный для срочно-обязаннаго положенія переходнаго состоянія независимъ отъ выкупа усадьбъ.

§ 21.

Срокъ дѣйствія настоящаго положенія, для срочно-обязанныхъ крестьянъ установленнаго назначается двѣнадцати-лѣтній со дня приведенія его въ дѣйствительное исполненіе.

Примѣчаніе. Впрочемъ предоставляется каждому помѣщику, по соглашенію съ крестьянами, ходатайствовать чрезъ уѣзднаго предводителя о сокращеніи сего срока.

ГЛАВА III.

Поземельныя права помѣщиковъ.

Неприкосновенность правъ собственности помѣщиковъ на всю землю.

§ 22.

Помѣщикамъ сохраняется неприкосновенное право полной собственности на всю принадлежащую имъ землю Т. X ст. 424 части 1 и Т. IX ст. 1138 (изд. 1857 года).

§ 23.

Вслѣдствіе чего земля сія, состоя подѣ постояннымъ покровительствомъ законовъ, не можетъ быть отчуждаема безъ воли владѣльца, или безъ его на то согласія, какъ въ полномъ ея составѣ,

такъ и по частямъ ст. 700 Т. X св. зак. гражд.
(изд. 1857 года).

Хозяйственное устройство по усмотрѣнню.

§ 24.

Хозяйственное устройство имѣнія предоставляется на собственное попеченіе помѣщика.

§ 25.

Помѣщикъ имѣетъ право въ своихъ имѣніяхъ заводить мѣстечки, учреждать въ нихъ торги и ярмарки, согласно съ существующимъ для сего порядкомъ Т. IX ст. 219 (изд. 1857 года).

§ 26.

Помѣщикъ въ своихъ имѣніяхъ сохраняетъ право винокуренія, учрежденія всѣхъ фабричныхъ, промышленныхъ и хозяйственныхъ заведеній, рыбной ловли, охоты, устройства пристаней, право дохода съ базарныхъ строеній, въсовъ, питейныхъ домовъ и проч.

Право залога и продажи.

§ 27.

Помѣщики имѣютъ право населенныя имѣнія свои, какъ въ полномъ составѣ, такъ и по частямъ: закладывать кредитнымъ установленіямъ и частнымъ лицамъ, дарить, завѣщать, дѣлить между наследниками, отдавать въ аренды или временное пользованіе на законномъ основаніи. Причемъ соблюдаются слѣдующія правила:

1., Земли не предоставленныя въ пользованіе по найму срочно-обязаннымъ крестьянамъ, могутъ быть закладываемы и отчуждаемы законнымъ порядкомъ лица^{ми} всѣхъ состояній.

2., Населенная часть дворянскаго имѣнія отчуждается не иначе, какъ потомственнымъ дворянамъ.

Право помѣщика на минеральныя богатства, лѣса и воды во всякъ вообще земляхъ его имѣнія, кромѣ выкупленныхъ усадебъ.

§ 28.

На основаніи полной собственности на землю, помѣщикъ сохраняетъ право вотчинное и береговое и право на всѣ произведенія, какъ на поверхности, такъ и въ вѣдрахъ ея заключающіяся, доходы и приращенія и на все, что трудомъ и искусствомъ его произведено будетъ Т. X ст. 424 и 425 (изд. 1857 года) части 1 Т. IX ст. 217 (изд. 1857 года).

§ 29.

Всѣ лѣса въ дачахъ помѣщичьихъ растущіе, остаются въ неограниченномъ владѣніи и пользованіи помѣщиковъ Т. IX ст. 218.

§ 30.

Право собственности помѣщиковъ на усадьбы, въ пользованіи крестьянъ находящіяся, прекращаются на общемъ основаніи не прежде, какъ по продажѣ имъ оныхъ и по совершеніи законнаго акта.

ГЛАВА IV.

УСАДЕБНОЕ УСТРОЙСТВО КРЕСТЬЯНЪ.

Въ чемъ заключается усадьба.

§ 31.

Крестьянскую усадьбу составляютъ:

Усадебныя строенія.

1., Жилыя строенія, холодныя надворныя постройки, овчьи, рыги, скотскіе и другіе сараи въ дворѣ и за дворомъ находящіяся.

2., Земля подъ сими строеніями и подъ огородами заключающаяся, въ количествѣ 840 кв. саж. Т. XII ст. 439 и 445 Уст. Строит. части 1.

Примъчаніе. Усадьбы, кои по мѣстнымъ условіямъ занимали до сего времени мѣнѣ сего количества, остаются въ прежнихъ своихъ границахъ.

§ 32.

Улицы, переулки, площади находящіяся внутри крестьянскаго поселенія, составляя необходимую принадлежность общей усадебной осѣдности крестьянъ при отдѣльной покупкѣ, въ опредѣленное для усадьбы пространство не включаются; но при покупкѣ усадьбъ цѣлымъ селеніемъ, покупаются и всѣ вышепоименованныя пространства, исключая однакожъ торговыхъ или базарныхъ площадей.

§ 33.

Колодези, находящіяся въ селеніяхъ не на господской усадьбѣ и не служащія для хозяйственныхъ заведеній помѣщика, составляютъ принадлежность крестьянской усадебной осѣдности.

§ 34.

За отсутствіемъ водопоевъ въ колодезяхъ, таковыя (водопои) должны быть отводимы помѣщиками въ прудахъ, озерахъ, рѣкахъ и ручьяхъ при селеніяхъ находящихся.

§ 35.

При хозяйственномъ неудобствѣ помѣщика отводить водопои въ помянутыхъ водахъ, поставляется помѣщику въ обязанность устроить таковыя особо въ пользованіе для крестьянъ съ ихъ содѣйствіемъ.

§ 36.

Хутора или другія какія-либо хозяйственныя постройки, которыми крестьяне пользовались сверхъ усадебъ ими въ селеніяхъ занимаемыхъ, не^есоставляютъ усадебной осѣдлости и не подлежатъ правиламъ объ усадьбахъ постановленнымъ.

Оценка усадебъ.

§ 37.

Цѣна земли подъ усадьбами опредѣляется по двадцати пяти копѣекъ серебромъ за квадратную сажень. Въ оцѣнку эту входятъ дома и всѣ постройки крестьянъ на сей землѣ находящіяся. За тѣмъ скотъ и все движимое имущество крестьянъ особой оцѣнкѣ не подлежатъ и остаются въ ихъ собственности безвозмездно.

§ 38.

Увеличеніе общей оцѣнки допускается въ имѣніяхъ по особымъ мѣстнымъ для крестьянъ выгодамъ, но съ тѣмъ, чтобы причины сего исключенія были повѣрены членомъ Губернскаго Дворянскаго Комитета и окончательно утверждены симъ Комитетомъ.

Примѣчаніе 1-е. Обществу крестьянъ въ селеніи находящихся предоставляется разверстать между собою сумму слѣдующую со всего селенія, по цѣнности строеній и количеству земли каждою усадьбою занимаемой, съ тѣмъ, чтобы приговоръ по этому предмету общества былъ утвержденъ помѣщикомъ.

Примѣчаніе 2-е. До выкупа усадебъ крестьяне обязываются сохранять въ исправности всѣ существующія нынѣ постройки и имѣютъ право, съ согласія помѣщика, возводить новыя строенія.

Право крестьянъ на приобретение усадебъ въ собственность чрезъ выкупъ.

§ 39.

Срочно-обязаннымъ крестьянамъ предоставляется право приобретать занимаемые ими усадьбы въ собственность посредствомъ купли.

Примѣчаніе. Гдѣ имѣніе заложено тамъ покупка усадебъ можетъ совершиться не иначе, какъ по предварительномъ разрѣшеніи кредитнаго установленія, или съ согласія лица, у каго имѣніе въ залогѣ том. X. ст. 1388 св. зак. гражданскихъ.

Выкупъ усадебъ по утвержденной оцѣнкѣ вдругъ или постепенно деньгами или работою.

§ 40.

Покупка усадебной осѣдлости, по цѣнѣ выше сего показанной, производится цѣлымъ обществомъ срочно-обязанныхъ крестьянъ не иначе, какъ вдругъ и на наличныя деньги.

Примѣчаніе. Если въ продолженіи срочно-обязаннаго періода таковой покупки со стороны крестьянъ не послѣдуетъ, то она подлежитъ тогда взаимному соглашенію помещика съ крестьянами.

§ 41.

Срочно-обязанные крестьяне могутъ покупать и болѣе противъ опредѣленнаго § 31 количества земли, то есть восьмисотъ-сорока квадратныхъ сажень; но это излишнее количество усадебной земли приобретается ими добровольно, а не обязательно, по обоюднымъ соглашеніямъ крестьянъ съ помещиками.

§ 42.

Покупка усадебной осѣдлости отдѣльно лицу или семейству къ обществу срочно-обязанныхъ крестьянъ принадлежащимъ, дозволяется не иначе, какъ по взаимному соглашенію съ помѣщикомъ.

§ 43.

Лица къ сословію срочно-обязанныхъ крестьянъ не принадлежащія не имѣютъ права проживать въ усадьбахъ на помѣщичьихъ земляхъ расположенныхъ, и пользоваться оными усадьбами безъ дозволенія помѣщика.

§ 44.

Усадьбы, занимаемыя дворовыми людьми, не подлежатъ условіямъ покупки крестьянскихъ усадебъ.

§ 45.

Срочно-обязанные крестьяне по пріобрѣтеніи въ собственность усадебныхъ осѣдлостей, поставляются въ обязанность соблюдать слѣдующія правила.

1., Для безопасности отъ пожаровъ не застраивать пространства между усадьбами оставленнаго.

2., Безъ согласія помѣщика не открывать продажи питей и вина; устраивать заводы, фабрики и другія заведенія, которыя кромѣ опасности отъ огня, распространяютъ смрадъ и нечистоту.

Переселенія крестьянъ на другія мѣста.

§ 46.

Въ случаѣ неудобствъ происходящихъ отъ тѣсноты или излишней растянутости селенія; отъ неоконченности размѣжеванія; близости фабричныхъ строеній или другихъ хозяйственныхъ причинъ, помѣщикъ имѣетъ право въ продолженіи

срочно-обязаннаго періода переселити все селені^е, или часть онаго, на другую мѣстность въ томъ же или смежномъ уѣздѣ находящуюся.

§ 47.

Разсмотрѣніе и утвержденіе необходимости перенесенія крестьянскихъ усадебъ, предоставляется Уѣздному Предводителю Дворянства съ двумя помѣщиками того же уѣзда одного по приглашенію владѣльца, а другаго по избранію крестьянъ.

§ 48.

При перенесеніи усадебъ соблюдаются слѣдующія правила:

1., Подъ усадьбу каждаго крестьянскаго двора отводится опредѣленное выше въ § 31, количество земли.

2., Цѣнность отводимой въ такомъ случаѣ земли опредѣляется въ пятнадцать копѣекъ за квадратную сажень.

3., Перевозка и устройство переносимыхъ строеній производится съ помощью міра.

4., На каждый переносимый дворъ помѣщикъ даетъ въ пособіе по двадцати рублей серебромъ.

Примѣчаніе. Если при упомянутыхъ въ § 46-мъ обстоятельствахъ помѣщикъ самъ пожелаетъ переселиться на другое мѣсто, то перевозка всѣхъ строеній помѣщичьихъ производится цѣлымъ обществомъ крестьянъ бесплатно.

§ 49.

Крестьянъ значущихся по ревизіи въ одномъ имѣніи, а по хозяйственнымъ причинамъ издавна проживающихъ въ другомъ, помѣщикъ имѣетъ пра-

во или оставить на мѣстѣ настоящаго жительства или перевести туда, гдѣ они показаны по ревизіи.

Примѣчаніе. Въ имѣніяхъ заложенныхъ въ кредитныхъ установленіяхъ, помѣщикъ можетъ оставлять крестьянъ на мѣстѣ ихъ настоящаго жительства а не тамъ, гдѣ они показаны по ревизіи, инаиначе какъ съ согласія сихъ установленій.

Пользованіе потомственно усадьбою съ платежемъ определенныхъ процентовъ съ оцѣночной суммы и съ сохраненіемъ за крестьянами права выкупа, доколь они будутъ оставаться въ составѣ общества.

§ 50.

Въ продолженіе срочно-обязаннаго періода, а равно и по окончаніи онаго, крестьянамъ предоставляется пользованіе усадьбами ими занимаемыми, хотя бы покупки оныхъ и не послѣдовало, если они остаются въ составѣ сельскаго общества.

§ 51.

Помѣщику предоставившему въ постоянное пользованіе крестьянъ усадьбы ими занимаемыя, сіи послѣдніи обязаны платить пять процентовъ съ оцѣночной суммы во все время срочно-обязаннаго періода и по истеченіи онаго до окончательной покупки усадьбъ.

§ 52.

Вмѣсто уплаты процентовъ съ оцѣночной суммы за усадьбы, помѣщикъ можетъ возложить на крестьянъ какія-либо натуральныя повинности, соразмѣрно процентамъ съ нихъ причитающимся.

Право продажи или передачи крестьянами усадебъ только однимъ членомъ общества или помѣщику съ согласія общества.

§ 53.

При состоявшейся покупке цѣлымъ обществомъ усадебъ, крестьянинъ имѣетъ право продать свою усадьбу преимущественно членамъ сельскаго общества, а за не имѣніемъ желающихъ помѣщику. Когда же усадьба была куплена отдѣльно членомъ общества, въ такомъ случаѣ помѣщикъ пользуется правомъ первенства при покупке усадебъ у такого крестьянина.

ГЛАВА V.

Предоставленіе крестьянамъ пахатной земли и другихъ угодій въ пользованіе посредствомъ найма.

Основаніе найма по душамъ, тягламъ или работникамъ.

§ 54.

Для обезпеченія быта срочно-обязанныхъ крестьянъ и для выполненія ихъ обязанностей предъ Правительствомъ и помѣщикомъ, сей послѣдній назначаетъ въ своихъ дачахъ землю, которую крестьяне, населяющіе его имѣніе, занимаютъ на весь срочно-обязанный періодъ, внося за то оброкъ, или отбывая владѣльцу натуральныя повинности, какъ о томъ опредѣлено въ II отдѣленіи VI главы сего положенія.

§ 55.

Наемная земля отводится помѣщикомъ во всѣхъ поляхъ, по количеству тяголъ существую-

щихъ въ его имѣніи, при составленіи акта; для чего и опредѣляется, что:

а., Крестьянское тягло должно состоять изъ мужа и жены (работника и работницы) способныхъ ко всякой земледѣльческой работѣ.

б., Возрастъ для тягловаго работника и работницы считается отъ супружества до пятидесяти лѣтъ.

в., Тягловыми считаются только тѣ крестьяне, которые постоянно имѣютъ все принадлежности земледѣльческаго хозяйства, какъ то: двѣ или по крайней мѣрѣ одну рабочую лошадь или пару рабочихъ воловъ съ лѣтнею и зимнею упряжью и все необходимыя въ земледѣльческомъ быту орудія и принадлежности.

§ 56.

Помѣщикъ, при введеніи сего положенія въ исполненіе, обязанъ крестьянскимъ тягламъ, соединяющимъ исчисленныя въ § 55 условія, назначить въ наемъ опредѣляемое положеніемъ количество пахатной, сѣнокосной и выгонной земли. За тѣмъ новымъ тягламъ, которыя впоследствии могутъ произойти отъ приращенія народонаселенія, помѣщикъ не обязывается назначать землю; но такія крестьяне могутъ у него нанимать оную по обоюдному добровольному соглашенію.

§ 57.

Срочно-обязанные крестьяне занимающіеся земледѣліемъ и числящіеся въ крестьянствѣ по 10-й народной переписи, обязаны нанять у своего помѣщика всю землю, назначаемую имъ по числу тяголь, согласно положенію, на условіяхъ, объясненныхъ во II отдѣленіи VI главы сего положенія.

Примѣчаніе: Если крестьянинъ не пожелаетъ заниматься земледѣліемъ, а обратится къ другому роду занятій, то помѣщикъ можетъ избавить такого крестьянина отъ наемки земли. Само-собою разумѣется, что крестьянинъ этотъ, оставаясь въ составѣ своего общества, не избавляется вмѣстѣ съ тѣмъ отъ исполненія обязанностей предъ Правительствомъ и обществомъ, но долженъ наравнѣ съ прочими нести таковыя.

§ 58.

Отведенною для найма по числу тяголь землею, крестьяне пользуются во все время срочно-обязаннаго періода.

Примѣчаніе. Случаи, по которымъ лишаются крестьяне права нанимать землю у помѣщика и случаи переменны нанятыхъ земель изложены въ §§ 69 и 118 сего положенія.

§ 59.

Отдаваемая въ наемъ крестьянамъ земля, должна быть удобна и отведена по усмотрѣнію помѣщика по возможности тамъ, гдѣ крестьяне нынѣ ею пользуются.

§ 60.

Тягловые крестьяне, пользуясь нанятою землею, должны держатся въ посѣвѣ того порядка, какой нынѣ существуетъ въ имѣніи т. е. одно поле засѣвать озимымъ хлѣбомъ, другое яровымъ и третье поле оставлять въ пару и въ немъ никакихъ посѣвовъ не дѣлать.

Наименшій размѣръ найма въ имѣніяхъ: малоземельныхъ, среднеземельныхъ и многоземельныхъ.

§ 61.

Во всѣхъ имѣніяхъ, какъ многоземельныхъ, среднеземельныхъ, такъ и малоземельныхъ, поста-

вляется помѣщикамъ въ обязанность назначать въ своихъ дачахъ для найма крестьянамъ, въ продолженіе срочно-обязаннаго періода, три десятины на каждое тягло во всѣхъ поляхъ или клѣщахъ вообще, то есть, въ каждомъ полѣ по одной десятинѣ пахатной земли, и сверхъ того одну четверть десятины подъ сѣнокосъ и выгонъ на тягло.

Примѣчаніе 1. Для выгона признается удобною земля того же качества, какое и досихъ поръ удовлетворяло этой потребности.

Примѣчаніе 2. При недостаткѣ или неимѣніи выгона и сѣнокоса, и вообще при невозможности по какому либо случаю надѣлать крестьянъ этими угодьями, помѣщикъ долженъ замѣнить ихъ въ указанномъ размѣрѣ землею пахатною.

§ 62.

Въ имѣніяхъ не мѣлкопомѣстныхъ по числу душъ, но гдѣ приходится не болѣе одной десятины на душу, помѣщикъ обязанъ отдавать крестьянамъ въ наемъ земли двѣ десятины на тягло во всѣхъ поляхъ включая въ то число выгонъ и сѣнокосъ.

§ 63.

Съ прекращеніемъ срочно-обязаннаго для крестьянъ состоянія, всѣ правила для найма земли, какъ въ отношеніи количества, такъ и по всѣмъ другимъ условіямъ прекращаются сами-собою, а должны возникнуть тогда другія, основанныя на совершенно-свободныхъ соглашеніяхъ.

§ 64.

Если крестьянинъ, изъ промышленныхъ выгодъ пожелаетъ нанять земли болѣе количества, опредѣленнаго §§ 61 и 62, то онъ обращается для

того, какъ къ своему помѣщику, такъ и ко всякому другому землевладѣльцу и входить съ ними о томъ въ свободныя соглашенія.

Определение правъ крестьянъ на принадлежащую имъ землю.

§ 65.

Каждое тягло нанявшее землю у своего помѣщика, на основаніи срочно-обязаннаго положенія, пользуется ею до тѣхъ поръ, пока исполняетъ къ помѣщику повинности на него возложенныя.

§ 66.

Сельское общество не имѣетъ никакого права распоряжаться участками, нанятыми отдѣльно каждымъ тягловымъ крестьяниномъ; а за тѣмъ оно и не отвѣчаетъ предъ помѣщикомъ въ случаѣ неисправности наняшаго землю.

§ 67.

Выгонъ и паръ (незасѣваемое третье поле) для пастбища скота, подлежатъ распредѣленію и распоряженію міра, (жителей имѣнія) согласно § 174 VIII главы.

Право возведенія хозяйственныхъ строеній съ согласія общества и помѣщика.

§ 68.

Срочно-обязанный крестьянинъ на землѣ нанятой у помѣщика не имѣетъ права безъ согласія сего послѣдняго, возводить хозяйственныхъ и другихъ строеній.

Случаи перемѣны отведенныхъ въ наемъ крестьянамъ земель и правила для сего постановляемыя.

§ 69.

Переѣзды помѣщиками отданныхъ крестьянамъ

въ наемъ земель, допускается при слѣдующихъ случаяхъ:

а., При раздѣлѣ имѣній между наследниками помѣщика.

б., При раздробительной продажи земли.

в., При измѣненіи помѣщикомъ полеводства.

г., При возведеніи заводовъ и фабрикъ или при другихъ хозяйственныхъ нововведеніяхъ на землѣ отданной въ наемъ.

д.) При полюбовномъ и судебномъ размежеваніи земель.

§ 70.

Въ случаяхъ, изложенныхъ въ пунктахъ а, б, в и г, перемѣна земель допускается не иначе, какъ по повѣркѣ и разсмотрѣніи дѣйствительности встрѣтившихся причинъ, лицами указанными въ § 118-мъ. По признаніи ими необходимости перемѣны земли, таковая должна быть замѣнена помѣщикомъ другою удобною для хлѣбопашества и не иначе, какъ по снятіи крестьяниномъ хлѣба.

ГЛАВА VI.

Повинности крестьянъ.

Распределеіе повинностей на двѣ категоріи: казенныя и помѣщичьи.

§ 71.

Повинности крестьянъ раздѣляются на два рода: 1) казенныя предъ Правительствомъ и 2) частныя предъ помѣщикомъ.

ВЪЗЕМНЫЯ ПОВИННОСТИ.

Повинности денежныя.

§ 72.

Подушная подать и всякіе другіе денежныя сборы, опредѣляемые съ душъ Правительствомъ или обществомъ, остаются на исключительной обязанности крестьянъ, которые платятъ таковыя сборы по установленному порядку безъ всякой въ томъ ответственности помѣщиковъ.

§ 73.

Подушный сборъ за состоящихъ въ имѣніи по ревизіи крестьянъ, по послѣ оной умершихъ и убылыхъ и изъ оклада не исключенныхъ, а также за несостоятельныхъ разлагается на наличныхъ плательщиковъ въ имѣніи находящихся.

Примѣчаніе: Тѣ денежныя повинности, которыя разлагаются Правительствомъ по десятинно на землю, лежатъ на ответственности помѣщиковъ, какъ полныхъ владѣльцевъ земли.

Повинности натуральныя.

§ 74.

Повинности натуральныя какъ то: образованіе общественныхъ запасныхъ магазиновъ, мѣры пожарныхъ пособій, устройство больницъ, сельскихъ училищъ и богадѣленъ; содержаніе во всегдашней исправности путей сообщенія на пространствѣ земли къ селенію принадлежащей; устройство мостовъ, гатей и перевозовъ по дорожному уѣздному росписанію, а также рекрутская, постоянная и подводная повинности лежатъ на непосредственной обязанности крестьянъ и въ подробностяхъ ихъ

исполненія, должны быть исчислены и опредѣлены установленными для того учрежденіями, при нижеслѣдующихъ основныхъ правилахъ.

§ 75.

Запасы народнаго продовольствія и пособія въ пожарныхъ случаяхъ учреждаются на счетъ собственныхъ средствъ срочно-обязанныхъ крестьянъ, подъ наблюдениемъ и при содѣйствіи Правительства въ той мѣрѣ, какъ предписано въ уставѣ о народномъ продовольствіи и въ общемъ учрежденіи Губернскомъ (стат. 958 IX Тома Св. Зак. изд. 1857 года).

§ 76.

Правила и способы устройства больницъ, сельскихъ училищъ и богадѣленъ, должны быть составлены въ третьемъ періодѣ занятій Комитета, при начертаніи сельскаго Устава.

§ 77.

Лѣсной матеріалъ, необходимый на устройство и исправленіе мостовъ, гатей и перевозовъ на пространствахъ земли къ имѣнію принадлежащей, если эти мосты, гати и перевозки существуютъ не на почтовой или транспортной дорогѣ, — получается крестьянами отъ помѣщика, по мѣрѣ надобности, — не возлагая однако же на помѣщиковъ доставки тѣхъ матеріаловъ къ мѣсту.

§ 78.

Устройство мостовъ, гатей и перевозовъ на почтовыхъ и транспортныхъ дорогахъ производится на общій во губерніи земскій сборъ; земляныя же работы по исправленію дорогъ лежатъ на натуральной повинности крестьянъ, по дорожному уѣздному росписанію.

§ 79.

Рекрутская повинность отправляется крестьянскимъ обществомъ и исправное отбытіе оной остается на отвѣтственности сельскаго Начальства. Назначеніе въ рекруты дѣлается по приговору общества съ утвержденія помѣщика.

§ 80.

Отправленіе рекрутской повинности производится очереднымъ семейнымъ порядкомъ.

Примѣчаніе 1. Тѣ семейства, которыя отбыли при помѣщичьемъ крѣпостномъ владѣніи рекрутскую повинность съ девятой ревизіи, должны быть освобождены отъ оной, и только тогда поступаютъ въ очередь, когда прочія семейства, не отбывшія этой повинности въ девятую ревизію исполняютъ таковую.

Примѣчаніе 2. Семейства раздѣлившіяся послѣ девятой ревизіи отъ очереди не изъются.

§ 81.

При отправленіи рекрутской повинности должно быть принимасмо въ соображеніе, при участіи помѣщика, семейное положеніе крестьянъ, на основаніи существующихъ законовъ.

§ 82.

Срочно-обязаннымъ крестьянамъ пазначенымъ въ рекруты предоставляется право, въ предѣлахъ закономъ дозволенныхъ, папимать за себя охотниковъ и представлять зачетныя рекрутскія квитапціи.

Примѣчаніе 1. Право сіе нераспространяется на нерадивыхъ и порочныхъ крестьянъ отдаваемыхъ въ рекруты по приговорамъ общества и съ утвержденія помѣщика.

Примѣчаніе 2. Зачетныя квитанціи выданы у помѣщиковъ находящіяся, составляютъ собственность общества за отданныхъ въ рекруты изъ крестьянъ, а помѣщика — за отданныхъ изъ дворовыхъ людей.

§ 83.

Всѣ расходы сопряженные съ рекрутскою повинностію, возлагаются на сельскія общества.

§ 84.

На отвѣтственности сельскаго начальства остается правильный и уравнительный между всѣми крестьянами отводъ квартиръ, какъ временныхъ, такъ и постоянныхъ, по законному о семъ требованію.

§ 85.

Подводная повинность отбывается срочно-обязанными крестьянами, по приговорамъ общества: или паймомъ или натурою съ соблюденіемъ очереди въ послѣднемъ случаѣ, — что и возлагается на отвѣтственность сельскаго начальства.

Способъ раскладки ихъ: по душамъ, телятамъ, работникамъ или поземельнымъ участкамъ.

§ 86.

Повинности денежныя и натуральныя предоставляется обществу разверстать между членами его составляющими, по душевому расчету.

Порядокъ взиманія.

§ 87.

Взиманіе денежныхъ и наблюденіе за отбываніемъ натуральныхъ повинностей возлагается на отвѣтственность избранныхъ сельскимъ обществомъ старшинъ и должностныхъ лицъ. При чемъ соб-

людаются правила указанія въ главѣ VIII сего положенія.

Обеспеченіе исправнаго выполненія круговою отвѣтственностью сельскаго общества.

§ 88.

Исправное выполненіе какъ денежныхъ, такъ и натуральныхъ казенныхъ повинностей, обеспечивается круговою отвѣтственностью всего общества.

§ 89.

Сельское общество, неплательщиковъ податей и уклоняющихся отъ исполненія казенныхъ повинностей, по приговорамъ своимъ, или подвергаетъ взысканіямъ или употребляетъ ихъ на общественныя работы; или наконецъ, продаетъ имущество ихъ, въ предѣлахъ закономъ предписанныхъ, на сумму недоимки съ утвержденія помѣщика.

§ 90.

Крестьянинъ лишенный, на основаніи 118 § сего положенія поземельнаго участка, поступаетъ въ разрядъ бобылей и остается подъ надзоромъ мірскаго управленія, которое вправѣ отдавать его въ работу, для возмещенія лежащихъ на немъ казенныхъ повинностей съ обеспеченіемъ содержанія семейства его. При объявленіи же рекрутскаго набора, мірское общество назначаетъ такихъ крестьянъ въ рекруты преимущественно предъ прочими, не стесняясь очереднымъ порядкомъ.

Отдѣленіе II.

Повинности къ помѣщику.

Повинность денежная (оброкъ).

§ 91.

За предоставляемое срочно-обязаннымъ крестьянамъ въ наемъ указанное въ §§ 61 и 62, коли-

чество пахатной земли и угодій и за пользованіе цевыкупленными усадьбами, помѣщику предоставляется право, при составленіи акта, назначить плату деньгами (оброкъ) по опредѣленной въ §§ 94 и 95 цѣнѣ.

Примѣчаніе: При исправномъ выдольненіи крестьянами денежной повинности (оброка) помѣщикъ не можетъ обратить ее въ натуральную, безъ согласія крестьянъ.

Повинность натуральная (поземельная работа).

§ 92.

Если при составленіи акта, помѣщикъ вмѣсто денежнаго оброка за отдаваемые въ наемъ земли и угодья, найдетъ удобнѣйшимъ получать его натуральною повинностію отъ крестьянъ водворенныхъ на землѣ его въ полномъ числѣ ихъ, или частию, то онъ имѣетъ право потребовать отъ нихъ поденной работы, по урочному положенію.

Примѣчаніе: Натуральную повинность помѣщикъ, безъ согласія крестьянъ, можетъ во всякое время обратить въ денежную, не возвращаясь за тѣмъ къ перемѣнѣ оной опять на натуральную, за исключеніемъ случаевъ, поименованныхъ въ 116 § сего положенія.

Повинность смѣшанная (оброкъ и поденная работа).

§ 93.

Если помѣщикъ пожелаетъ, то можетъ требовать отъ крестьянъ за предоставляемые имъ земли и угодья, отбытія смѣшанной повинности, то есть отъ одного и того же лица денежный оброкъ и натуральную работу.

Размѣръ ихъ основанный на цѣнности усадьбы по-
земельныхъ угодій и промышленныхъ выгодъ мѣст-
ности.

§ 94.

Срочно-обязанные крестьяне за наемъ во всѣхъ поляхъ трехъ десятинъ пахатной земли обязываются уплачивать помѣщику за каждую десятину ежегодно, въ уѣздахъ Землянскомъ четыре рубля восемьдесятъ копѣекъ; Задонскомъ четыре рубля шестьдесятъ копѣекъ; Бобровскомъ четыре рубля пятьдесятъ копѣекъ; Новохоперскомъ четыре рубля двадцать пять копѣекъ; Воронежскомъ четыре рубля двадцать копѣекъ; Нижнедѣвпцкомъ, Остро-гожскомъ, Коротоякскомъ, Павловскомъ, Бирюченскомъ, Богучарскомъ и Валуйскомъ четыре рубля.

§ 95.

За выгонную и сѣнокосную землю отводимую крестьянамъ въ наемъ, они обязываются уплачивать помѣщику ежегодно, за каждую десятину, въ уѣздахъ: Нижнедѣвпцкомъ, Коротоякскомъ и Задонскомъ по девяти рублей; Острогожскомъ восемь рублей, Новохоперскомъ, Богучарскомъ и Павловскомъ по семи рублей; Землянскомъ по шести руб-лей восемьдесятъ копѣекъ; Валуйскомъ по пяти рублей семидесяти пяти копѣекъ; Воронежскомъ и Бирюченскомъ по пяти рублей пятидесяти копѣекъ и Бобровскомъ по четыре рубля.

Примѣчаніе: Если при повѣркѣ на мѣстѣ членами Губернскаго Комитета актовъ составленныхъ помѣщиками для своихъ имѣній, окажутся такія земли, которыя по недобро-качественности почвы и по отсутствію въ

тѣхъ имѣніяхъ промысловыхъ выгодъ, немо-
гутъ подходить подъ общую цифру оброка
съ земли въ уѣздѣ, — то вмѣняется въ обязан-
ность членамъ представить Комитету объ умень-
шеніи той суммы, помѣщикъ — же если на
то nebude согласенъ, имѣеть право лично
или письменно входить съ представленіемъ
своимъ въ Комитетъ, для объясненія причинъ
своего несогласія.

§ 96.

За пользованіе невыкупленными усадьбами,
срочно-обязанные крестьяне, согласно 51-му §
сего положенія платятъ ежегодно пять процентовъ
съ оцѣночной суммы.

§ 97.

Каждый рабочій день въ годовой сложности
оцѣнивается въ уѣздахъ:

К о п ѣ е к ѣ .

	Ковный или воловоі.	Иѣшій.	Женскій.
Новохоперскомъ и Бобровскомъ	Тридцать.	пятнадцать.	восемь.
Павловскомъ .	двадцать пять	восемнадцать	восемь.
Острогожскомъ .	двадцать пять	пятнадцать.	семь.
Задонскомъ . .	двадцать че- тыре.	семнадцать.	семь съ по- ловиною.
Богучарскомъ .	двадцать три.	четырнадцать	пять съ поло- виною.
Нижнедѣвицкомъ и Коротоякскомъ	двадцать одна	двенадцать съ половиною.	семь.
Воронежскомъ .	двадцать.	тринадцать.	шесть.
Землянскомъ .	двадцать.	двѣнадцать.	шесть.
Бирюченскомъ .	двадцать.	тринадцать.	пять.
Валуйскомъ . .	двадцать.	двенадцать.	пять.

§ 98.

Такимъ образомъ на сумму слѣдующую съ
каждаго тягла за получаемыя имъ въ паемъ земли
и угодья, по раздѣленіи этой суммы на цѣны ра-
бочихъ дней, должно образоваться количество дней

мужскихъ, конныхъ или воловьихъ пѣшихъ и женскихъ, и это только количество рабочихъ дней помещикъ имѣетъ право взять въ теченіи года съ тягла.

§ 99.

Изъ того числа дней помещикъ имѣетъ право потребовать съ каждаго крестьянскаго тягла работы двѣ трети дней лѣтомъ, и одну треть зимой, и при томъ конныхъ или воловьихъ не болѣе, какъ двѣ трети въ теченіи года.

§ 100.

При составленіи акта, помещикъ обязывается показать въ немъ опредѣлительно число дней, которые въ теченіи года должны будутъ обрабатывать ему срочно-обязанные крестьяне.

§ 101.

Изъ причитающагося помещику числа дней, онъ не можетъ требовать съ крестьянскаго тягла болѣе двухъ на одной недѣлѣ.

§ 102.

Смѣшанная повинность, то есть оброкъ и натуральная работа, по стоимости рабочихъ дней взятыя вмѣстѣ въ общей сложности ихъ не должны превосходить суммы за наемъ земли.

§ 103.

За наемъ земли помещикъ также можетъ получить отъ крестьянина, въ замѣнъ денежнаго оброка или поденной работы, въ уплату произведеніями земледѣльческаго труда, какъ-то: хлѣбомъ, овощами, плодами и тому подобнымъ.

§ 104.

Родъ, количество, качество и цѣна тѣхъ произведеній зависятъ отъ обоюднаго соглашенія по-

мѣщика съ крестьяниномъ. Во всякомъ случаѣ об-
щая цѣнность такой уплаты должна соотвѣтство-
вать оброчной суммѣ или стоимости рабочихъ дней.

§ 105.

За сймъ всякіе существующіе теперь сборы съ
крестьянъ помѣщику сельскими и домашними произ-
веденіями прекращаются.

§ 106.

Денежныя повинности по § 96 лежащія на
крестьянахъ, за пользованіе усадебною осѣдлостію,
по обоюдному соглашенію помѣщика съ крестья-
нами, могутъ быть замѣняемы поденною работою
по опредѣленной выше цѣнѣ за каждый рабочий
день; количество же таковыхъ рассчитывается по
суммѣ слѣдующей къ платежу за пользованіе усадь-
бами.

Порядокъ отбытія повинностей.

§ 107.

При отбытіи крестьянами повинностей помѣ-
щику деньгами, а не работою, они должны вно-
сить свои оброки два раза въ годъ; а именно пер-
ваго Декабря одну половину и перваго Іюня осталь-
ную половину.

§ 108.

При отбытіи же крестьянами натуральной по-
винности соблюдаются слѣдующія правила:

1) Помѣщикъ не можетъ требовать работы отъ
крестьянъ въ дни воскресные и праздники, исчи-
сленные въ 1046 стат. IX Т. Св. Зак. (изд. 1857
года). Каждое тягло однако въ теченіи недѣли обя-
зано выставить подлежащее число слѣдующихъ съ
него рабочихъ дней.

II) Тягловые рабочіе должны являться на господскія работы по требованію помѣщика, какъ пѣшіе, такъ и конные, съ назначенными имъ земледѣльческими орудіями, въ исправномъ видѣ.

III) Земледѣльческія орудія должны быть требуемы отъ крестьянъ только такія, которыя обычны въ томъ мѣстѣ, гдѣ находится имѣніе и которыя употребляются поселянами для земледѣльческихъ и хозяйственныхъ работъ.

IV) Назначеніе и распредѣленіе самыхъ работъ между крестьянами обоого пола предоставляется усмотрѣнію помѣщика.

V) Женщинамъ должны быть назначаемы работы свойственныя ихъ полу и силамъ, помѣстнымъ обычаямъ.

VI) Женщины послѣ родовъ въ теченіи шести недѣль, и больные крестьяне не могутъ быть употребляемы въ работу; но вмѣсто себя тягловые крестьяне должны выставлять другихъ работниковъ и работницъ.

VII) Вообще тягловые крестьяне съ согласія помѣщика имѣютъ право посылать во всякое время года, въ замѣнъ себя способныхъ или благонадежныхъ работниковъ и работницъ.

VIII) Въ отношеніи хозяйственныхъ работъ, лѣтніе дни полагаются въ мѣстностяхъ южной полосы Губерніи съ 15 Марта по 15 Октября, а въ сѣверной съ 1 Апрѣля по 1 Октября. Зимніе же дни во все остальное время года.

IX) Лѣтній рабочій день не превышаетъ двѣнадцати, а зимній осьми рабочихъ часовъ. Въ число сіе не включаются часы даваемые въ промежутокъ работъ на обѣдъ и отдыхъ: лѣтомъ три, а зимою полтора часа.

§ 109.

Въ случаѣ спесенія наводненіемъ или разрушенія бурей мельницъ, плотинъ, мостовъ, жилыхъ и хозяйственныхъ строеній, и тому подобнаго крестьяне обязываются немедленно являться на помощь, съ полученіемъ за то поденной задѣльной платы, по опредѣленной 97 § цѣнѣ.

§ 110.

Срочно-обязанные крестьяне вмѣсто полѣвыхъ и хозяйственныхъ работъ, могутъ— быть употреблены по усмотрѣнію владѣльца къ производству работъ на фабрикахъ и заводахъ находящихся въ его имѣніи.

§ 111.

Ночная работа на крестьянъ не возлагается, исключая только тѣхъ случаевъ, въ которыхъ ночная работа, на существующихъ уже при имѣніи фабрикахъ и заводахъ, по мѣстному обычаю допущена и при томъ совершенно необходима. Зимняя ночь на работѣ зачитывается въ полтора урочныхъ дня, а лѣтняя ночь за день.

§ 112.

При отправленіи работъ свойственныхъ сельскому хозяйству, но невошедшихъ въ урочное положеніе, одинъ день таковыхъ, считается за день урочный.

§ 113.

Крестьяне помѣщикомъ могутъ быть посылаемы, въ счетъ урочныхъ дней, въ разныя мѣста съ хлѣбомъ и другими сельскими произведеніями, или съ чѣмъ пожелаетъ помѣщикъ. При томъ исполняются слѣдующія правила.

1.) Каждое тягло выставляетъ одну подводу, которая можетъ быть послана не далѣе ста пяти верстъ въ одинъ путь.

II.) На каждую подводу полагается двадцать пять пудовъ господской клади, и крестьянинъ обязанъ проѣхать въ день съ кладью тридцать пять верстъ, а безъ клади шестьдесятъ верстъ.

III.) Во время полевыхъ работъ, крестьянскіе подводы по инымъ надобностямъ помѣщика не могутъ быть посылаемы далѣе сорока верстъ.

IV.) Содержаніе посылаемаго съ крестьянами помѣщичьяго скота и плата за него на мостахъ и переправахъ остаются на обязанности помѣщика;

и V.) За цѣлость клади отвѣтствуетъ крестьянинъ по законамъ.

Определение и введеііе урочныхъ положеній.

§ 114.

Полевая и хозяйственныя работы исполняются срочно-обязанными крестьянами согласно прилагаемаго при семъ урочнаго положенія (*).

Обеспеченіе исправности отправленія повинностей и мѣры взысканія съ неисправныхъ.

§ 115.

При наймѣ отдѣльно каждымъ тягломъ у помѣщика земли, каждый же тягловый крестьянинъ и отвѣтствуетъ отдѣльно за исправное выполненіе повинностей.

§ 116.

Если денежныя повинности, лежація на крестьянахъ за пользованіе усадебною осѣдлостію и за предоставляемыя имъ въ наемъ земли и угодыя не будутъ ими уплачиваемы, то по усмотрѣнію помѣщика, они могутъ быть заменяемы подепною работою, по опредѣленной 97 § цѣнѣ.

(*) Приложение № 2.

§ 117.

При неотбытіи же крестьяниномъ вышенсчисленныхъ повинностей къ помѣщику ни деньгами, ни поденною работою, помѣщикъ чрезъ сельское начальство долженъ быть удовлетворяемъ на сумму долга по своему выбору: или произведеніями земли, или вообще имуществомъ несправнаго крестьянина, гдѣ бы оныя не находились, кромѣ того имущества, какое опредѣлено въ 944, 945 и 946 стат, X Тома Св. Зак. Граж. (изданія 1857 года).

§ 118.

Если же и вышензложенныя мѣры не будутъ дѣйствительными, то помѣщикъ имѣетъ право лишить крестьянина участка земли, которымъ онъ пользуется, но не иначе, какъ при посредствѣ Уѣзднаго Предводителя и двухъ дворянъ: одного, по избранію крестьянина, а другаго, по избранію самаго помѣщика.

Примѣчаніе. При безпорядочности въ отпращиваніи крестьяниномъ поденной работы, употребляются мѣры побужденія, указанныя ниже въ 195 §.

§ 119.

Въ случаѣ явнаго болѣе или менѣе общаго ослушанія крестьянъ исполнять повинности къ помѣщику, по требованію сего послѣдняго, мѣстная полиція немедленно приводитъ крестьянъ къ повиновенію подъ руководствомъ Уѣзднаго Предводителя Дворянства на основаніи 955 стат. IX Т. Св. Зак. (изд. 1857 г.), подвергая виновныхъ въ этомъ законному взысканію.

Служба крестьянъ обученныхъ поощреніемъ помѣщика разнымъ ремесламъ и хозяйственнымъ должностямъ.

§ 120.

Крестьяне, обученные поощреніемъ помѣщика разнымъ ремесламъ и хозяйственнымъ должностямъ, должны оставаться, если помѣщикъ того пожелаетъ у него въ услуженіи.

Степень вознагражденія за излишнія рабочие дни и срокъ ихъ службы.

§ 121.

Если таковые крестьяне не пользуются землею, то они должны получать содержаніе и вознагражденіе одинаковое съ тѣмъ, какое опредѣлено для дворовыхъ людей въ главѣ VII-й.

§ 122.

Пользующіеся же землею, за излишніе рабочие дни, которые помѣщикъ можетъ отъ нихъ требовать, получаютъ вознагражденіе по цѣнѣ, опредѣленной 97 §, за пѣшій рабочий день.

§ 123.

Срокъ службы таковыхъ крестьянъ опредѣляется временемъ срочно-обязаннаго періода.

ГЛАВА VII.

Устройство дворовыхъ людей.

Общая правила.

§ 124.

Дворовыми людьми считаются всѣ показанныя таковыми по десятой народной переписи.

§ 125.

Всѣ дворовые люди приписанные, какъ къ населеннымъ имѣніямъ, такъ къ домамъ и капиталамъ, освобождаются отъ крѣпостной зависимости, поступаютъ въ сословіе срочно-обязанныхъ.

§ 126.

Періодъ срочно-обязаннаго состоянія для дворовыхъ людей вообще, опредѣляется такой же, какъ и для крестьянъ, то есть двѣнадцати-лѣтній. По истеченіи же сего срока, они всѣ безъ исключенія получаютъ полныя права свободныхъ податныхъ сословій.

§ 127.

Дворовые люди не считаются въ составѣ крестьянскаго общества,, существующаго въ имѣніи помещика.

О т д ѣ л е н і е I.

ДВОРОВЫЕ ЛЮДИ ПРИПИСАННЫЕ КЪ ДОМАМЪ И КАПИТАЛАМЪ.

Порядокъ обязанностей ихъ службы.

§ 128.

Владѣльцу сохраняется право въ періодъ срочно-обязаннаго состоянія или требовать отъ дворовыхъ людей личной для себя и своего семейства услуги или отпускать по паспортамъ, со взиманіемъ оброка.

§ 129.

Размѣръ оброка опредѣляется § 138 сей главы.

§ 130.

Право на обязательную службу дворовыхъ людей, переходитъ только по наслѣдству къ лицамъ пользующимся потомственнымъ дворянствомъ

и съ ограниченіями указанными въ 208 стат. IX
Тома Св. Зак. о состояніяхъ (изд. 1857 года.)

Жалованіе и содержаніе ихъ.

§ 131.

Размѣръ жалованья и содержанія дворовыхъ
людей, приписанныхъ къ домамъ и капиталамъ,
опредѣляется во II-мъ отдѣленіи сей главы въ §
§ 143—147.

Способы и правила перехода въ свободныя сословія.

§ 132.

Способы и правила перехода въ свободныя
сословія такихъ дворовыхъ людей примѣняются къ
условіямъ, обозначеннымъ въ § § 148—162 сего
положенія.

§ 133.

Владѣльцы дворовыхъ людей могутъ пред-
ставлять ихъ въ распоряженіе Правительства, для
причисленія къ свободнымъ податнымъ сословіямъ,
съ полученіемъ вознагражденія, примѣняясь къ
размѣру, указанному для мужескаго пола въ 1195
стат. а для женскаго въ 236 ст. IX Тома Св. Зак.
о состояніяхъ (изд. 1857 года).

Примѣчаніе. Всѣ правила постановлен-
ныя ниже сего для дворовыхъ людей при-
писанныхъ къ населеннымъ имѣніямъ въ от-
ношенія уплаты податей, вступленія въ бракъ,
рекрутской повинности, призрѣнія стариковъ,
вдовъ и сиротъ и мѣры взысканія — распро-
страняются одинаково и на дворовыхъ людей
приписанныхъ къ домамъ и капиталамъ.

Дворовые люди причисленные къ населеннымъ имѣніямъ.

Дворовые люди составляюще домашнюю прислугу.

§ 134.

Дворовые люди, составляющіе домашнюю прислугу, суть: лакеи, кучера, повара, горничныя, кухарки, прачки и другія.

Дворовые люди должностные при помѣщичьемъ хозяйствѣ.

§ 135.

Дворовые люди должностные при помѣщичьемъ хозяйствѣ суть: писаря, конторщики, лѣспичіе, фельдшера, ветеринары, винокуры, садовники, огородники, сахаровары, селитровары, кузнецы, мельники, пастухи, скотники, конюхи, овчары, пасечники, чернорабочіе и прочіе.

Порядокъ обязательной службы тѣхъ и друиыхъ.

§ 136.

Владѣльцу сохраняется право въ періодъ срочно-обязаннаго состоянія назначать дворовыхъ людей по своему усмотрѣнію въ домашнюю прислугу, какъ лично къ себѣ, такъ и къ своему семейству; въ должности и работы при домѣ, сельскомъ хозяйствѣ, заводѣ, фабрикѣ и проч. съ обезпеченіемъ содержанія ихъ въ пищѣ и одѣждѣ и съ назначеніемъ имъ смотря по заслугамъ, денежнаго жалованья не мѣнѣе однакожъ того, какое будетъ опредѣлено ниже сего, независимо отъ уплаты за нихъ казенныхъ податей и повинностей, наконецъ помѣщикъ можетъ отпускать ихъ по паспортамъ, со взиманіемъ съ нихъ оброка.

§ 137.

Правомъ на увольненіе по паспортамъ могутъ пользоваться по собственному желанію, тѣ дворовые люди, коимъ помѣщикъ не назначитъ жалованья.

§ 138.

Размѣръ оброка долженъ быть назначенъ по усмотрѣнію помѣщика, но не болѣе двадцати рублей съ мушины и семи рублей серебромъ въ годъ съ женщины, вдовы и дѣвки.

§ 139.

Отпущенные по паспорту дворовые люди, при неисправномъ вносѣ оброка, обращаются вновь по желанію помѣщика въ обязательную къ нему службу, но лишаются права на полученіе отъ него жалованья.

§ 140.

Право на обязательную службу и работу дворовыхъ людей переходить къ другому лицу, принадлежащему тоже къ потомственному дворянству не иначе какъ съ населеннымъ имѣніемъ, по порядку закономъ установленному.

§ 141.

Дворовый человѣкъ вступаетъ въ бракъ, по своему усмотрѣнію, и не обязывается испрашивать на то разрѣшенія помѣщика.

Примѣчаніе 1. Дворовая дѣвка или вдова чрезъ вступленіе въ бракъ съ лицомъ свободнаго сословія, освобождается отъ срочнаго обязаннаго состоянія, но если помѣщикъ потребуетъ она обязана до вступленія въ бракъ внести ему опредѣленную ниже сего въ § 154 сумму.

Примѣчаніе 2. На браки дворовыхъ людей съ лицами не принадлежащими къ имѣ-

нію, также не требуется согласіе помѣщика; но въ такомъ случаѣ и сей послѣдній не обязанъ снабжать содержаніемъ жену двороваго.

Примѣчаніе 3. Помѣщикъ не обязывался по предъидущему примѣчанію давать содержаніе женѣ двороваго, вступившаго въ бракъ безъ его согласія, не имѣетъ права на обязательную ея службу

Примѣчаніе 4. Если помѣщикъ будетъ согласенъ на бракъ двороваго человѣка, то такое согласіе объясняетъ особою запискою, которая хранится у того человѣка, и тогда помѣщикъ, обязываясь содержаніемъ жены его имѣетъ право на обязательную службу ея.

§ 142.

Дѣвки и вдовы принадлежащія къ имѣнію помѣщика, по ^свступленіи въ бракъ съ дворовымъ человѣкомъ того же имѣнія, оставаясь въ срочно-обязанномъ состояніи, получаютъ отъ владѣльца опредѣленное содержаніе,

Жалованье и содержаніе ихъ.

§ 143.

Всѣ дворые люди, состоящіе на службѣ въ должностяхъ при заведеніяхъ, полевыхъ работахъ и проч. сверхъ опредѣленнаго содержанія. получаютъ отъ помѣщика жалованье, по усмотрѣнію его, но не менѣе трехъ рублей въ годъ для мужчинъ съ осьмнадцати лѣтъ, и одного рубля пятидесяти копѣекъ для женщинъ вдовъ и дѣвокъ съ шестнадцати лѣтняго возраста.

§ 144.

Сверхъ расходовъ за дворовыхъ людей по рекрутской повинности и уплаты подушной подати,

помѣщикъ снабжаетъ ихъ мѣсячнымъ содержаніемъ взрослыхъ, отъ пятнадцати лѣтъ, мукою по 72 фунта и крупою или пшепомъ по два гарнца, несовершеннолѣтнихъ отъ 10-ти до 15 лѣтъ половинною противъ того пропорціею; а малолѣтнихъ съ 3 до 10 лѣтъ третьею частію полного содержанія.

Примѣчаніе. При недостаткѣ одного хлѣба, помѣщикъ можетъ замѣнить его другимъ, соотвѣтственно приведенному количеству.

§ 145.

Дворовымъ людямъ, если помѣщикъ пожелаетъ имѣть ихъ на застольномъ содержаніи, должна отпускатся пища здороваго качества и въ достаточномъ количествѣ.

§ 146.

Одежда и обувь для дворовыхъ людей остаются въ томъ же самомъ размѣрѣ, по количеству и качеству оныхъ въ какомъ они состояли до нынѣ.

Примѣчаніе. Если помѣщикъ позволить дворовымъ людямъ имѣть скотъ, на каждое семейство по одной коровѣ и пяти овецъ и при томъ дастъ землю подъ огородъ и конопляникъ въ количествѣ ста квадратныхъ сажень на семейство, то въ такомъ случаѣ никакой одежды и обуви тѣмъ дворовымъ людямъ не производится.

§ 147.

Рожденныя послѣ 10-й ревизіи, хотя и обязаны помѣщику ни какою службою, но въ продолженіи срочно-обязаннаго періода получаютъ отъ него мѣсячное содержаніе.

§ 148.

Срочно-обязанное состояніе двороваго человѣка прекращается:

а.) Увольненіемъ отъ онаго самимъ владельцемъ.

б.) Представленіемъ его въ случаяхъ указанныхъ § 167 въ распоряженіе Правительства.

в.) Взносомъ денежнаго выкупа за увольненіе.

г.) Достиженіемъ пятидесяти-пяти лѣтняго возраста для мужчинъ и сорока пяти-лѣтняго возраста для вдовъ и дѣвокъ, съ тѣмъ чтобы это правило вошло въ силу не ранѣе двухъ лѣтъ послѣ введенія въ дѣйствіе сего положенія.

и д., Истеченіемъ двѣнадцати лѣтъ обязательной службы.

Примѣчаніе 1. Родившіеся послѣ 10 ревизіи не поступаютъ въ срочно-обязанное состояніе.

Примѣчаніе 2. Съ мужемъ достигшимъ пятидесяти-пяти лѣтняго возраста, освобождается отъ обязательной службы и жена его какого-бы она возраста ни была.

§ 149.

Помѣщикъ имѣетъ право уволить по своему усмотрѣнію изъ срочно-обязаннаго состоянія всякаго двороваго человѣка съ семействомъ и моложе пятидесяти-пяти лѣтъ, безъ его нато согласія, если онъ не увѣченъ и не ^оудержимъ такою болѣзною, которая препятствуетъ ему зарабатывать средства къ жизни.

§ 150.

Дворовые люди, подлежащіе по возрасту осво-

божденію изъ срочно-обязаннаго состоянія, должны взять къ себѣ, безъ выкупа, всѣхъ дѣтей обоего пола, недостигшихъ пятнадцати-лѣтняго возраста.

§ 151.

Мелкопомѣстные владѣльцы, у которыхъ не болѣе двадцати душъ, если сіи послѣднія числятся дворовыми людьми, по ревизии имѣютъ право по желанію своему представлять ихъ въ распоряженіе Правительства, съ полученіемъ вознагражденія въ размѣрѣ опредѣленномъ 1195 и 236 стат. IX Т. Св. Зак.

§ 152.

Размѣръ суммы указываемый упомянутыми статьями закона опредѣляется только на первые два года, по обнародованіи сего положенія, послѣ же двухъ лѣтъ, за каждый истекшій годъ обязательной службы двороваго человѣка, размѣръ суммы уменьшается на одну десятую часть.

§ 153.

Для сего владѣлецъ, желающій предоставить дворовыхъ людей въ распоряженіе Правительства, обязанъ обратиться о томъ съ прошеніемъ въ Казенную Палату, которая дѣлаетъ распоряженіе относительно вознагражденія его. За тѣмъ такіе дворовые люди обязываются прискаты себѣ родъ жизни и причислиться съ какому-либо обществу.

§ 154.

Дворовые люди могутъ выкупаться прежде окончанія срочно-обязаннаго періода на слѣдующемъ основаніи:

а., Совершеннолѣтніе дворовые люди мужес-

каго пола вносить за себя двѣсти рублей, а жейскаго шестьдесятъ рублей серебромъ.

б., Отъ пятнадцати до двадцати одного года выкупная плата полагается въ половину мѣнѣе.

в., Ниже пятнадцати-лѣтняго возраста дѣти дворовыхъ людей отпускаются безъ выкупа вмѣстѣ съ родителями, освобожденными изъ срочно-обязаннаго состоянія.

§ 155.

Правило это входитъ въ свою силу чрезъ два года по обнародованіи сего положенія; послѣ же сего, за каждый истекшій годъ обязательной службы, выкупная плата (а и б) уменьшается на одну десятую часть.

§ 156.

Дворовый человѣкъ выкупая себя изъ срочно-обязаннаго состоянія, долженъ вмѣстѣ съ тѣмъ выкупить и всѣхъ членовъ своего семейства, подлежащихъ выкупу, на основаніи § 154, дѣтей же не способныхъ къ работѣ и престарѣлыхъ родителей онъ обязанъ взять на свое попеченіе.

§ 157.

Дворовому человѣку освобожденному изъ срочно-обязаннаго состоянія при всѣхъ исчисленныхъ случаяхъ выдается отъ владѣльца свидѣтельство въ томъ, что онъ всѣ свои обязанности къ нему исполнилъ. Таковое свидѣтельство должно служить видомъ для приписки къ другому сословію (*).

§ 158.

Свидѣтельство сіе выдается и все письменное производство о причисленіи двороваго человѣка въ другое сословіе совершается на простой бумагѣ безъ взысканія пошлинъ.

(*) Приложение № 3.

§ 159.

Владѣлецъ по выдачѣ такового свидѣтельства, доводитъ о семъ до свѣдѣнія мѣстной Казенной Палаты, которая на основаніи 1176 ст. IX Тома Св. Зак. (изд. 1857 года) дѣлаетъ распоряженіе объ исключеніи двороваго человѣка изъ ревизіи по имѣнію.

§ 160.

Дворовый человѣкъ, по освобожденіи изъ срочно-обязаннаго состоянія, долженъ въ теченіи года приписаться къ какому-либо свободному сословію. При этомъ на установленное закономъ время онъ освобождается отъ уплаты казенныхъ податей, повинностей и отбытія рекрутства, на основаніи IX Т. Св. Зак. о состояніяхъ (изд. 1857 года).

§ 161.

Городскія сословія, за исключеніемъ столицъ и городовъ, которые отъ сего изъяты особыми постановленіями, не вправѣ отказать въ пріемѣ въ составъ свой двороваго человѣка, освобожденнаго отъ срочно-обязаннаго состоянія. Въ сельскія же общества дворовые люди причисляются прямо по распоряженію Палаты Государственныхъ Имуществъ.

§ 162.

Дворовые люди, получившіе освобожденіе отъ срочно-обязаннаго состоянія, не могутъ оставаться въ имѣніи безъ согласія помѣщика и не получаютъ отъ него содержанія.

§ 163.

Государственныя подати и денежныя земскія повинности за дворовыхъ людей уплачиваются владѣльцами.

§ 164.

Для отправленія рекрутской повинности, дворовые люди cadaго помѣщика, числящіеся по гу-

берніи, какъ въ одномъ, такъ и въ разныхъ уѣздахъ, составляетъ рекрутскій участокъ и помѣщикъ имѣетъ право или сдавать рекрута натурою или вносить деньги, согласно рекрутскаго устава.

Причисленіе дворовыхъ по возможности къ сельскимъ обществамъ съ надѣленіемъ въ такомъ случаѣ землею.

§ 165.

Помѣщикъ въ продолженіи срочно-обязаннаго періода можетъ обратитъ двороваго человѣка съ семействомъ въ число крестьянъ, съ причисленіемъ его къ сельскому обществу и съ назначеніемъ ему на равнѣ съ прочими въ наемъ земли.

Признаніе стариковъ, вдовъ и сиротъ изъ дворовыхъ людей.

§ 166.

Дворовые люди, не принадлежащіе къ семействамъ и не могущіе по дряхлости, увѣчью, неизлѣчимой болѣзни и малолѣтству пріобрѣтать себѣ работою средства къ жизни, остаются на попеченіи владѣльцевъ.

Мѣры взысканія.

§ 167.

Мѣры исправительныхъ наказаній законами установленныя, въ случаѣ неповиновенія дворовыхъ людей ихъ владѣльцамъ, остаются въ своей силѣ во все время срочно-обязаннаго періода, съ слѣдующимъ ограниченіемъ.

а.) Всѣ наказанія исправительныя производятся, по требованію помѣщика, въ городахъ чрезъ Полицію, а въ имѣніи сельскимъ начальствомъ.

и б.) При отдачѣ дворозаго челоуѣка за не-
исправимое дурное поведеніе въ военную службу,
въ зачетъ или безъ зачета, или въ распоряженіе
Правительства, владѣлецъ представляетъ въ рек-
рутское присутствіе Казенной Палаты или въ Гу-
бернское Правленіе свидѣтельство отъ мѣстнаго
Предводителя Дворянства, въ томъ, что виновный
дѣйствительно заслуживаетъ означенное наказаніе.

ГЛАВА VIII.

Образованіе сельскихъ обществъ.

*Общества въ селахъ и деревняхъ единственнаго вла-
дѣнія.*

§ 168.

Всякое населеніе отдѣльнаго владѣнія, гдѣ не
менѣе тысячи душъ, признается имѣніемъ самосо-
стоятельнымъ и составляетъ одно сельское общество.

Примѣчаніе: Исключеніе изъ сего пра-
вила, относительно числа душъ, помѣстнымъ при-
чинамъ, допускается по представленію помѣщиковъ
имѣній, съ разсмотрѣнія и утвержденія мѣстнаго
Уѣзнаго Предводителя и членовъ Дворянскаго
Комитета отъ того уѣзда.

*Общества въ селахъ и деревняхъ разнопомѣстнаго
владѣнія.*

§ 169.

Каждое помѣщичье владѣніе, если оно не са-
мостоятельно, составляетъ участокъ сельскаго объ-
щества.

*Соединеніе мѣлкопомѣстныхъ населеній въ одно об-
щество или причисленіе ихъ къ большимъ населеніямъ.*

§ 170.

Села, деревни и хутора, въ коихъ менѣе ты-
сячи душъ помѣстнымъ удобствамъ или присоеди-

няются къ ближайшему самостоятельному обществу, или соединяются между собою такъ, чтобы они отстояли отъ сего селенія, гдѣ будетъ учреждена еельская общественная управа, не далѣе пятнадцати верстъ, а въ общемъ соединеніи представляли тоже не менѣе тысячи душъ.

§ 171.

Помѣщикамъ значительныхъ имѣній, гдѣ болѣе тысячи душъ предоставляется раздѣлять оныя на нѣсколько сельскихъ обществъ по усмотрѣнію.

Наименьшій составъ общества, опредѣляемый числомъ душъ или усадьбъ.

§ 172.

Наименьшій составъ общества опредѣляется по содержанію 168 § въ тысячу душъ.

Распределение поземельныхъ угодій между членами общества.

§ 173.

Поземельныя угодья, отводимыя помѣщикомъ селенія подъ наемъ крестьянамъ, согласно 54 и 55 §§ сего положенія, находясь по § 66-му въ отдѣльномъ пользованіи каждаго члена общества, подлежатъ мірскому распределенію и распоряженію.

§ 174.

Для пастьбы скота на выгонѣ и парѣ каждый членъ селенія можетъ имѣть только опредѣленное мірскимъ приговоромъ количество крупнаго и мелкаго скота, болѣе же того количества онъ не имѣетъ права пасти на выгонѣ и парѣ, безъ внесенія за то въ мірскую сумму опредѣленной платы за каждую лишнюю голову.

§ 175.

Казенныя, какъ денежныя, такъ и натуральныя повинности распределяются по мирскому приговору уравниательно между членами селенія, и все общество этого селенія обеспечиваетъ исправное отправленіе оныхъ другъ за друга круговомъ ручательствомъ.

§ 176.

Господскія повинности общественной разверсткѣ не подлежатъ; но въ этомъ случаѣ соблюдаются правила, указанныя въ V и VI главахъ сего положенія.

Полицейское устройство въ обществахъ.

§ 177.

Полицейское устройство въ имѣніяхъ составляющихъ общество, имѣетъ начало въ вотчинномъ правѣ каждаго помѣщика и исполнительныя по оному дѣйствія возлагаются на лицъ, выбранныхъ изъ крестьянъ, поименованныхъ въ нижеслѣдующихъ §§.

Общественное управленіе, составъ его и предметы занятій.

§ 178.

Всякое отдѣльное помѣщичье владѣніе, изъ какого бы числа душъ оно ни состояло, управляется и разбирается въ собственныхъ вотчинныхъ дѣлахъ самостоятельно, подъ наблюденіемъ помѣщика имѣнія, старостою и его помощниками (если сіи послѣдніе по количеству народонаселенія въ имѣніи признаются нужными) при участіи мирска-

го деревенскаго схода, въ случаяхъ указанныхъ
188 § сего положенія.

§ 179.

Вслѣдствіе того всѣ домохозяева въ каждомъ
имѣніи, достигшіе совершеннолѣтія, избираютъ для
участвованія въ ихъ собственныхъ общественныхъ
дѣлахъ, на каждыя пятьдесятъ душъ, двухъ по-
вѣренныхъ или выборныхъ, съ тѣмъ, чтобы они
были не моложе двадцати пяти лѣтъ, не были
оштрафованы и не опозорены по суду и не имѣ-
ли-бы никакихъ недоимокъ предъ казною и по-
мѣщикомъ.

Примѣчаніе: Всякое отдѣльное владѣніе,
заключающее въ себѣ ^{се} имѣніе двадцатипяти
душъ, избираетъ своего выборнаго.

§ 180.

Каждый таковой выборный утверждается въ
этомъ званіи помѣщикомъ, въ имѣніи котораго онъ
имѣетъ осѣдность.

§ 181.

Въ имѣніяхъ до пятидесяти душъ, выборный
вмѣстѣ съ тѣмъ есть и староста онаго. Въ имѣ-
ніяхъ большаго числа душъ, выборные люди изби-
раютъ между собою одного старосту и смотря по
величинѣ имѣнія, помощниковъ ему изъ выборныхъ
же съ утвержденія помѣщика.

§ 182.

Письменныхъ дѣлъ и книгъ въ участкахъ об-
щества никакихъ не производится и не ведется,
но всѣ разбирательства между крестьянами и пуж-
ды ихъ обсуживаются и рѣшаются словесно.

§ 183.

Введенію деревенскихъ старостъ въ отдаленныхъ помѣщичьихъ имѣніяхъ подлежатъ дѣла собственно крестьянъ, къ тому имѣнію принадлежащихъ.

§ 184.

На обязанности старосты и его помощниковъ лежатъ:

а., Наблюденіе и понужденіе по отправленію крестьянами податей и всякихъ повинностей предъ Правительствомъ.

б., Понужденіе крестьянъ къ отбытію повинностей предъ помѣщикомъ.

в., Исполненіе приговоровъ, какъ деревенскихъ, (Вотчинныхъ) такъ и общественныхъ по дѣламъ до имѣнія касающимся.

г., Надзоръ за порядкомъ и тишиною въ имѣніи и вообще всѣ дѣла относящіяся до благоустройства.

д., Наблюденіе за неприкосновенностію чужой собственности, отвращеніемъ побоевъ и потравъ на поляхъ хлѣба, сѣнокосовъ и проч., а въ садахъ и лѣсахъ, порубки и порчи деревъ и т. п.

§ 185.

Срокъ службы деревенскихъ старостъ и выборныхъ опредѣляется на три года. Старосты съ ихъ семействами на время службы, избавляются отъ рекрутства и натуральныхъ казенныхъ повинностей.

§ 186.

Мірской деревенскій сходъ, въ имѣніяхъ до 50 душъ, состоитъ изъ всѣхъ домохозяевъ; въ имѣніяхъ, отъ пятидесяти до двухъ сотъ душъ, по

одному отъ каждыѣхъ двухъ дворовъ, а въ имѣ-
ніяхъ болѣе двухъ сотъ душъ, изъ повѣренныхъ
по § 179 сего положенія.

§ 187.

Мірской деревенскій сходъ созывается старо-
стою, съ вѣдома помѣщика.

§ 188.

Къ обязанности мірскаго деревенскаго схода
относятся: а., сужденіе и рѣшеніе предметовъ ча-
стныхъ интересовъ и нуждъ селенія, б., развер-
стка между членами селенія податей и повинностей
предъ Правительствомъ, в., принятіе крестьянъ въ
сельское общество и выходъ ихъ изъ оного, и т. п.

§ 189.

Приговоры мірскаго деревенскаго схода по
всѣмъ предметамъ и нуждамъ селенія подлежатъ
утвержденію помѣщика, или его повѣреннаго. За
отсутствіемъ же того и другаго, мірской приговоръ
приводится въ окончательное исполненіе старостою

§ 190.

Жалобы на не правильный приговоръ дере-
венскаго схода, утвержденный помѣщикомъ, при-
носятся крестьянами мірскому судѣ.

§ 191.

Обществу въ каждомъ помѣщичьемъ имѣніи
предоставляется право, по приговорамъ своимъ,
не исправныхъ плательщиковъ отдавать въ зар-
ботки, подвергать наказанію, продавать на сумму
недоимки ихъ имущество, въ предѣлахъ закономъ.
предписанныхъ, и наконецъ сдѣвать въ рекруты
подъ зачетныя квитанціи, но не иначе, какъ съ
утвержденія помѣщика селенія. На счетъ бобылей
же принимаются мѣры указанныя въ § 90.

§ 192.

Если крестьянинъ, кромѣ не исправности своей по отбытію повинностей, вообще дурнаго поведения и вреденъ для общества селенія, то оно можетъ, не дожидаясь набора, по мірскому приговору, съ разрѣшенія помѣщика, представить его въ распоряженіе Правительства для отдачи въ рекруты съ зачетомъ и безъ зачета, или для ссылки въ отдаленныя губерніи.

§ 193.

Виновные въ ослушаніи старосты или его помощника и сотскаго по отправленію ими обязанностей подвергаются отвѣтственности, въ мѣрѣ постановленной для лицъ, сопротивляющихся полицейской власти.

§ 194.

За потраву и побои хлѣба и сѣнокоса, а также за порубку и порчу деревьевъ въ садахъ и лѣсахъ, виновные, по мѣрѣ нанесеннаго ими убытка, подлежатъ взысканію по законамъ.

§ 195.

По спорамъ и недоумѣніямъ, возникающимъ между помѣщикомъ или его повѣреннымъ и крестьянами, имѣющими у него осѣдлость отъ нарушенія ими ихъ обязанностей къ нему, немедленное выполнение оныхъ производится, по требованію помѣщика, старостою селенія и его помощниками, а въ случаѣ дальнѣйшаго и за тѣмъ ослушанія, виновные подвергаются взысканіямъ указаннымъ въ §§ 117 и 118 VI главы сего положенія. Жалобы крестьянъ на неправильное требованіе помѣщика или его довѣреннаго, приносятся или самимъ крестьяниномъ или чрезъ деревенскаго старосту мірскому судѣ; по до рѣшенія его, староста, подлѣ

личною отвѣтственностію, наблюдаетъ, чтобы крестьяне не выходили изъ предѣловъ должнаго помѣщику послушанія и выполняли всѣ свои къ нему обязанности.

§ 196.

Всѣ споры и недоумѣнія между имѣніями разныхъ владѣльцевъ одного общества, подлежатъ разбирательству и рѣшенію сельской общественной управы.

§ 197.

Для управленія дѣлами цѣлаго общества, всѣ выборные или повѣренные на мірскомъ общественномъ сходѣ избираютъ изъ среды себя или общества по большинству голосовъ, мірскаго старшину и къ нему помощниками: сборщика податей и всѣхъ денежныхъ окладовъ (онъ же смотритель запасныхъ хлѣбныхъ магазиновъ) нарядчика подводъ и квартиръ (онъ же и добросовѣстный) и по одному полицейскому сотскому на каждые пятьдесятъ дворовъ. Изъ выбранныхъ въ эти должности лицъ, старшина, сборщикъ и нарядчикъ утверждаются уѣзднымъ присутствіемъ; а сотскіе Земскимъ Судомъ.

§ 198.

Изъ двухъ повѣренныхъ или выборныхъ людей по § 179 сего положенія, отъ каждыхъ пятидесяти душъ является на всѣ призывы къ общественному мірскому суду или приговору, по очередно, одинъ. Изъ имѣній же гдѣ менѣе пятидесяти душъ является отъ каждаго свой выборный.

§ 199.

Старшина, сборщикъ и нарядчикъ составляютъ присутствіе мѣстнаго управленія, именуемаго «Сельскою Общественною Управою», въ которой ведутся дѣла и общественныя книги и гдѣ для того находится писарь.

§ 200.

Въ самостоятельныхъ имѣніяхъ, гдѣ будетъ учреждена общественная управа, если помѣщикъ пожелаетъ, особаго старосты не полагается; а всѣми хозяйственными дѣлами, собственно того имѣнія, заведуетъ тотъ же мирской старшина и помощникъ его, по § 178, подъ наблюдениемъ помѣщика.

§ 201.

Для помѣщенія общественной управы должна быть устроена мирская изба, гдѣ хранятся всѣ дѣла, книги, общественныя суммы и проч. и гдѣ потому постоянно долженъ находится необходимый караулъ; а для службы при избѣ сторожъ.

§ 202.

Срокъ службы мирскихъ старшинъ, сборщиковъ податей, нарядчиковъ подводъ и квартиръ и сотскихъ опредѣляется на три года.

§ 203.

Мирскіе старшины, сборщики, нарядчики и сотскіе, какъ сами, такъ и ихъ семейства избавляются на время службы отъ рекрутства и натуральныхъ казенныхъ повинностей.

§ 204.

На содержание сельскихъ общественныхъ управленій производится денежный сборъ со всѣхъ въ уѣздѣ срочно-обязанныхъ крестьянъ; сумма же такимъ образомъ собранная распредѣляется уѣзднымъ присутствиемъ, соотвѣтственно должностямъ членовъ каждаго управления.

§ 205.

Дѣла крестьянъ между собою, касающіяся личныхъ споровъ и по имуществу, разбираются и рѣшаются словесно, по рѣшенія записываются въ особую книгу, и копии съ этихъ рѣшеній могутъ

быть выдаваемы, по желанію спорящихъ сторонъ.
По части же исполнительнои допускается письменное производство.

§ 206.

Дѣла по имуществу цѣнностію до двадцати пяти рублей и по личнымъ спорамъ рѣшаются окончательно присутствіемъ общественной управы. Дѣла же по имуществу, выше двадцати пяти рублей, не оконченныя въ управѣ миролюбно, подлежатъ рѣшенію судебного мѣста.

§ 207.

Дѣла касающіяся мѣстныхъ нуждъ и пользы цѣлаго общества, рѣшаются общественною управою, при участіи очередныхъ выборныхъ людей, по большинству голосовъ, и приводятся въ исполненіе непрекословно старостами имѣній.

§ 208.

При рѣшеніи дѣлъ управою или приговоромъ выборныхъ, ни кто изъ членовъ общества присутствовать и ни какого участія въ томъ рѣшеніи имѣть не можетъ.

§ 209.

Рѣшенныя присутствіемъ общественной управы дѣла по имуществу, въ коихъ участвуютъ лица другаго общества, при несогласіи спорящихъ сторонъ, разрѣшаются подлежащими судебными мѣстами на общемъ основаніи.

§ 210.

Власть распорядительная въ обществахъ по внутреннему управленію предоставляется общественной управѣ, а часть исполнительная и полицейская надъ цѣлымъ обществомъ Мирскому Старшинѣ, и подъ его отвѣтственностію сотскимъ при управѣ состоящимъ.

§ 211.

По части распорядительной обсуживаются и рѣшаются въ сельскихъ управахъ, всѣ общественныя дѣла и нужды въ присутствіи и съ участіемъ очередныхъ выборныхъ. Сюда относятся:

1., Веденіе рекрутскихъ очередей и всѣхъ денежныхъ казенныхъ повинностей между селеніями общества.

2., Опредѣленіе денежныхъ мірскихъ сборовъ на общественныя нужды.

3., Сборъ запаснаго хлѣба въ магазины.

4., Выдача онаго въ ссуду въ случаѣ нужды членамъ общества и выпускъ на продажу, въ случаѣ излишняго накопленія.

5., Размѣщеніе войскъ и командъ на временныя и постоянныя квартиры.

6., Содержаніе нужнаго числа лошадей для развѣзда должностныхъ лицъ по дѣламъ службы.

7., Нарядъ подводъ для подъема тяжестей при проходѣ воинскихъ командъ, арестантовъ и проводѣ ремонтовъ.

8., Содержаніе во всегдашней исправности, какъ большихъ проѣзжихъ, такъ и преселочныхъ между селеніями дорогъ, мостовъ, гатей и перевозовъ, гдѣ это будетъ опредѣлено, и тому подобн.

§ 212.

Мірскіе старшины лично и чрезъ деревенскихъ старостъ приводятъ въ исполненіе всѣ рѣшенія общественной управы и въ случаѣ нужды принимаютъ побудительныя мѣры къ непремѣнному и точному исполненію членами общества обязанностей, возложенныхъ на нихъ мірскимъ приговоромъ.

§ 213.

Въ сельской общественной управѣ ведутся слѣдующія шнуровыя книги:

1., Ревизская.

2., Подворья-семейная, въ которой противъ наименованія крестьянъ отмѣчается кто изъ нихъ выборный.

3., Окладная для наименованія всѣхъ казенныхъ денежныхъ податей и повинностей на каждомъ крестьянинѣ лежащихъ и записи, когда и къмъ они отбыты.

4., Магазинная, для записыванія прихода и расхода мірскаго хлѣба.

5., Штрафная, для отмѣтки лицъ, подвергнувшихся взысканіямъ по приговору судебному или общественному.

6., Очередная, для наименованія и отбытія натуральныхъ казенныхъ повинностей.

7., Приходорасходная, для записыванія поступающихъ въ общество оброковъ и какого-бы ни было мірскаго сбора.

8., Рекрутская.

9., Книга для записки приговоровъ и рѣшеній Общественной Управы.

10., Явочная или договорная, въ которую вписываются всѣ условія денежныя и всякаго рода, которыя будутъ заключаемы помѣщиками съ срочно-обязанными крестьянами или крестьянами между собою и со всякими посторонними лицами.

§ 214.

Всякаго рода условія и договоры крестьянъ между собою, съ помѣщиками или ихъ повѣренными и съ посторонними лицами вносятся, по предъявленіи немедленно въ явочную книгу той сельской управы, къ которой приписано имѣніе договаривающагося помѣщика, или подъ вѣдомствомъ которой находится договаривающійся крестьянинъ. Вписанное такимъ образомъ условіе должно скрѣпа-

тсѣ подписями договаривающихся сторонъ, а за безграмотностію ихъ посторонними лицами, при двухъ свидѣтеляхъ и сверхъ того утверждаются подписями членовъ управы или приложеніемъ ихъ печатей.

§ 215.

Общественная управа, въ которой заключено такое условіе, должна наблюдать, чтобы крестьянинъ не заключалъ одновременно двухъ тождественныхъ условій съ двумя или болѣе лицами, безъ предварительнаго заявленія того другой договаривающейся сторонѣ.

§ 216.

Общественная управа, въ явочную книгу которой внесено условіе, въ случаѣ уклонности крестьянина принадлежащаго ея вѣдомству отъ принятой имъ на себя обязанности, должна поуждать его къ непремѣнному и безотлагательному исполненію оной, и въ тоже время принять дѣйствительныя мѣры къ огражденію потерь и убытковъ жалобщика отъ несвоевременнаго исполненія крестьяниномъ условія.

§ 217.

При заключеніи и внесеніи въ явочную книгу общественной управы условія сторонняго крестьянина, не подлежащаго ея вѣдомству, должно быть представлено отъ него удостовѣреніе отъ своей управы, что онъ довѣрія заслуживаетъ, и задаточныя деньги ему давать можно. За тѣмъ на удостовѣреніи тамъ управою должна быть сдѣлана надпись о заключеніи по оному условія, съ обозначеніемъ: названія дѣла, времени исполненія и договорной платы.

§ 218.

Члены сельской общественной управы, равно

какъ и деревенскіе старосты, допустившіе не исполненіе крестьяниномъ заключеннаго имъ условія, вписаннаго въ явочную книгу, чрезъ представленіе ему или возможности отлучиться безъ исполненія, или права заключать тождественные договоры съ разными лицами безъ соблюденія указанныхъ выше предосторожностей отвѣтствуютъ за то позакону.

§ 219.

Если заключенное съ крестьяниномъ условіе, внесенное въ явочную книгу, будетъ нарушено помѣщикомъ или его повѣреннымъ, то по жалобѣ крестьянина установленному мѣсту, помѣщикъ или его повѣренный присуждаются по закону къ уплатѣ убытковъ крестьянину имъ причиненныхъ.

§ 220.

Съ каждаго условія, записаннаго въ явочную книгу, взимается по 15 копѣекъ на расходы и на увеличеніе содержанія членовъ управы.

§ 221.

Всѣ мірскія суммы и денежные казенные сборы должны храниться, до отсылки ихъ въ подлежащія мѣста, въ особомъ сундукѣ за замкомъ и печатью управы, ключъ же долженъ находится у сборщика податей, а печать у мірскаго старшины.

§ 222.

Вкладъ и выемъ суммъ изъ этого сундука производится иначе, какъ въ присутствіи всѣхъ членовъ Управы.

§ 223.

Денежныя суммы, казенныя подати составляющія, распредѣляются по селамъ и деревнямъ вошедшимъ въ составъ общества, и въ такомъ видѣ представляются сборщикомъ податей въ Уѣздныя Казначейства перваго и пятнадцатаго числа

каждаго мѣсяца. Мирскія суммы, собранныя по рѣшенію Сельской Управы, расходуются оною на тѣ безотлагательныя надобности, на которыя они собраны. Оставшіяся же отъ расхода суммы, не имѣющія никакого прямого назначенія, отсылаются, для приращенія процентами, въ Приказъ Общественнаго Призрѣнія, съ правомъ общества вытребовать ихъ на всякую встрѣтившуюся общественную надобность.

§ 224.

За растрату общественныхъ суммъ и не правильное противъ назначенія употребленіе ихъ, члены Сельской Управы предаются уголовному суду; но на пополненіе же растроченной суммы взыскивается съ нихъ немедленно все слѣдующее количество денегъ. Въ случаѣ же не состоятельности ихъ взысканіе это производится со всего общества, посредствомъ раскладки на число душъ.

Примѣчаніе. Къ этой главѣ прилагается особое предположеніе о Мирскихъ Судьяхъ и уѣздныхъ присутствіяхъ подъ № 4-мъ.

ГЛАВА IX.

ПРАВА И ОТНОШЕНІЯ ПОМѢЩИКОВЪ.

Присвоеніе помѣщику званія начальника общества.

§ 225.

Помѣщику присволяется въ своемъ имѣніи званіе начальника или попечителя общества.

Права и отношенія его къ помѣщику.

§ 226.

Права и отношенія помѣщика ^{къ} обществу объясняются въ слѣдующихъ §§.

§ 227.

Помѣщикъ имѣетъ право воспрещать крестьянамъ, поселеннымъ на его землѣ, возводить новыя строения, измѣняющія положеніе улицъ; застраивать площади, переулки и пустыя мѣста между дворами, которыя оставлены для предохраненія отъ пожаровъ, и возводить всякія постройки или промышленныя заведенія, ни чистотою и зловоніемъ, наносящія вредъ и безпокойство селенію.

§ 228.

Въ селеніяхъ срочно-обязанныхъ крестьянъ не могутъ быть открываемы питейныя дома, харчевни и всякія другія публичныя заведенія, безъ согласія помѣщика.

§ 229.

Помѣщикъ имѣетъ право наблюдать, чтобы всѣ пожарныя принадлежности были расписаны по дворамъ, и чтобы домохозяева непременно являлись съ ними, въ случаѣ пожаровъ въ самомъ селеніи или на господской усадьбѣ.

§ 230.

Помѣщикъ имѣетъ право прекращать всякое буйство и неблагочиніе въ селеніи, требуя отъ деревенскихъ старостъ и ихъ помощниковъ непремѣннаго въ семъ случаѣ исполненія своихъ распоряженій.

§ 231.

Если въ селеніи окажутся посторонніе люди, проживающіе безъ паспортовъ или вообще будетъ замѣчено укрываніе бродягъ или принятіе отъ кого-либо скота, лошадей и вообще имущества, на владѣніе которымъ не предъявлено яснаго доказательства, то помѣщикъ имѣетъ право приказати

деревенскому старостѣ задерживать, какъ такую
лицъ и имущество, такъ и виновныхъ въ ихъ ук-
рыватьствѣ.

§ 232.

Помѣщикъ имѣетъ право наблюдать, чтобы ни-
кто изъ крестьянъ не былъ стѣсняемъ въ опредѣ-
ленномъ пользованіи землею, а равно, чтобы по
постороннему обязательству онъ не былъ лишаемъ
своего имущества, безъ вѣдома и предварительнаго
удовлетворенія землевладѣльца.

б., По внутреннему управленію.

§ 233.

Деревенскіе старосты въ отдѣльныхъ селені-
яхъ, а сельскія общественныя управы въ общест-
вахъ, обязаны предъявлять помѣщикамъ всѣ рас-
поряженія свои, и мірскаго схода касающіяся дѣлъ
цѣлаго общества или его имѣнія.

*в., По разбору взаимныхъ жалобъ и споровъ меж-
ду крестьянами.*

§ 234.

Помѣщикъ, не вмѣшиваясь непосредственно въ
распоряженія общественныя, имѣетъ право прини-
мать жалобы крестьянъ на не правильность такихъ
распоряженій, требовать объясненія отъ деревен-
скаго начальства, и если усмотритъ несправедливо-
сти онаго, то передаетъ поступокъ старосты суду
общественной управы, а неправильныя распоряже-
нія управы—суду Мірскаго Судьи.

§ 235.

Если въ спорахъ между собою крестьяне не
будутъ довольны рѣшеніемъ общественныхъ управъ,

то они могутъ обращаться къ защитѣ своего помѣщика, и если онъ усмотритъ, что жалоба крестьянъ справедлива, то можетъ потребовать пересмотра рѣшенія. Когда же и за симъ обиженный крестьянинъ не получитъ удовлетворенія, — то помѣщикъ имѣетъ право ходатайствовать объ участіи въ томъ Мирскаго Судьи и потомъ самаго Уѣзднаго Присутствія.

г., *По отправленію крестьянами повинностей.*

§ 236.

Помѣщикъ имѣетъ право наблюдать, чтобы въ отправленіи казенныхъ повинностей денежныхъ и натуральныхъ, крестьяне, поселенныя на его землѣ, не были отягощены не уравниельностью распределенія тѣхъ повинностей.

д., *По надзору за правильнымъ употребленіемъ общественныхъ капиталовъ денежныхъ и вещественныхъ.*

§ 237.

Если въ селеніи образуются капиталы денежные или вещественные, то помѣщикъ, не вмѣшиваясь въ распоряженіе оными, имѣетъ право слѣдить за правильностію ихъ употребленія, указывая деревенскимъ старостамъ и сельской управѣ тѣ случаи, которые замѣчены будутъ имъ какъ безпорядокъ или злоупотребленіе со стороны тѣхъ лицъ, коимъ поручено будетъ расходование.

§ 238.

Вслѣдствіе сего, деревенскій староста обязывается доводить до свѣдѣнія своего помѣщика всѣ опредѣленія сельской управы о денежныхъ и вещественныхъ окладахъ, возлагаемыхъ на крестьянъ по общественному приговору, а равно о предметахъ-

для которыхъ они назначены и о времени расходыванія оныхъ.

§ 239.

Всѣ письменныя замѣчанія, сдѣланныя помѣщиками, по предмету сбора и расходования мѣрскихъ денежныхъ и вещественныхъ капиталовъ, общественныя управы обязаны заявлять въ свое время при отчетахъ, какъ выборнымъ общества, такъ и уѣздному присутствію.

ГЛАВА X.

Порядокъ и способы исполненія новаго положенія.

Порядокъ исполненія по каждому имѣнію.

§ 240.

По утвержденіи Высочайшею властію проекта положенія, но еще до приведенія въ исполненіе, оно обнародывается по губерніи слѣдующимъ порядкомъ:

а., Печатные экземпляры положенія рассылаются, чрезъ Уѣздныхъ Предводителей, во всѣ имѣнія помѣщиковъ, одновременно.

б., Полученное въ имѣніяхъ положеніе объявляется крестьянамъ самими помѣщиками; а гдѣ нѣтъ на лицо ни помѣщиковъ, ни повѣренныхъ, тамъ оно объявляется лично, чрезъ Исправниковъ или Становыхъ Приставовъ.

в., При этомъ особою повѣсткою отъ Губернскаго Начальства внушается крестьянамъ, что приведеніе въ дѣйствіе положенія послѣдуетъ непрежде, какъ по утвержденіи актовъ, которые составлены будутъ помѣщиками. А что до того времени всѣ крестьяне и дворовые люди должны оставаться въ прежнемъ порядкѣ и подчиненности къ помѣщикамъ.

Обязанность *каждаго помѣщика составить для своего имѣнія актъ, опредѣляющій подробность перехода.*

§ 241.

При разсылкѣ экземпляровъ положенія Губернскій Предводитель разсылаетъ печатные формы актовъ въ каждый уѣздъ, по числу дворянскихъ имѣній, по которымъ каждый помѣщикъ или его повѣренный, а замалолѣтнихъ опекунъ, долженъ составить для имѣнія актъ.

Форма акта.

§ 242.

Форма для такихъ актовъ, при семъ прилагается (*).

Подача акта помѣщиковъ.

§ 243.

Актъ сей подписывается помѣщикомъ и представляется имъ Уѣздному Предводителю.

§ 244.

Срокъ для представленія помѣщиками актовъ опредѣляется: для живущихъ въ губернии трехмѣсячный, для проживающихъ въ другихъ губерніяхъ и за границею шести-мѣсячный.

Примѣчаніе. Вызовъ всѣхъ владѣльцевъ, проживающихъ внутри Имперіи, производится чрезъ троекратную публикацію въ вѣдомостяхъ, о объявленіи же владѣльцамъ находящимся за границею—дѣлается сношеніе, чрезъ Начальника Губерніи, съ Министерствомъ Иностранныхъ Дѣлъ.

(*) Въ приложеніи № 5-й.

§ 245.

Если въ означенные сроки живущій въ губернии помѣщикъ не составитъ акта для своего имѣнія, или если отсутствующій не уполномочитъ для того никого своею довѣренностію то акты сіи составляются Уѣзднымъ Предводителемъ.

Примѣчаніе. Довѣренности пишутся на простой бумагѣ, съ засвидѣтельствованіемъ внутри Имперіи двухъ дворянъ, а за границею Русскихъ посольствъ или консульствъ.

Повѣрка на мѣстѣ сдѣланнаго помѣщикомъ акта, членамъ Губернскаго Комитета.

§ 246.

По полученіи каждаго акта, Уѣздные Предводители передаютъ его избраннымъ въ уѣздѣ членамъ Губернскаго Комитета, для повѣрки онаго на мѣстѣ каждаго имѣнія.

§ 247.

Повѣрка акта имѣетъ цѣлію удостовѣреніе въ дѣйствительности всѣхъ объясненныхъ въ ономъ подробностей объ имѣніи и тѣхъ способовъ, которые избраны помѣщикомъ на основаніи положенія, для введенія онаго въ дѣйствіе.

Разсмотрѣніе и утвержденіе сего акта Губернскимъ Комитетомъ.

§ 248.

Повѣренные такимъ образомъ акты представляются въ Губернскій Комитетъ членами онаго, каждымъ по своему участку, и Комитетъ разсмотрѣвъ и сообразивъ ихъ съ положеніемъ, утверждаетъ общимъ журналомъ по каждому уѣзду въ

присутствіи тѣхъ помѣщиковъ которые того пожелаютъ.

Объявленге его и приведетге въ исполненге самимъ помѣщикомъ.

§ 249.

Когда такимъ образомъ всѣ акты будутъ повѣрены и утверждены Комитетомъ, тогда положеніе Высочайше утвержденное и акты помѣщиковъ объявляются, какъ постоянный законъ, въ присутствіи помѣщика или его повѣреннаго, чрезъ Земскую Полицію

§ 250.

Приводится тотъ актъ въ исполненіе самимъ помѣщикомъ.

Содѣйствуете, въ необходимыхъ случаяхъ, мѣстной Полици и Уѣздныхъ Присутствій.

§ 251.

Въ необходимыхъ случаяхъ при этомъ, помѣщикъ можетъ обратиться за содѣйствіемъ къ мѣстной Полици и уѣздному присутствію, которыя тотчасъ же обязаны являться въ имѣніе, для оказанія надлежащаго содѣйствія.

Крайній срокъ для приведенія въ дѣйствія срочно-обязаннаго положенія во всей губерни.

§ 252.

Срокъ для приведенія въ исполненіе Высочайше утвержденаго положенія назначается годичный, отводъ же земельныхъ для крестьянъ угодій долженъ начатся по снятн хлѣбовъ съ полей.

Строгое сохранение существующаго порядка по каждому имѣнью, до перехода его въ срочно-обязанное положеніе.

§ 253.

Въ каждомъ имѣнн Земскою Полиціею должно быть строго внушено крестьянамъ непремѣнное сохраненіе существующаго порядка въ отношеніи обязанностей къ помѣщику до тѣхъ поръ, пока тою-же Полиціею будетъ объявлено о приведеніи въ исполненіе положенія.

ПРИЛОЖЕНІЯ

къ

Проекту сего положенія.

ФОРМА

Увольнительнаго свидѣтельства.

Тысяча восемь сотъ-шестьдесятъ

года, Декабря дня, дано сіе свидѣтельство
срочно-обязанному крестьянину Воронежской гу-
берніи М уѣзда, М сельскаго общества, слободы
села или деревни М, приписанному по 10 ревизіи
къ имѣнію помѣщика М, въ томъ, что онъ М М,
съ согласія упомянутаго помѣщика увольняетсяна
всегда изъ срочно-обязаннаго состоянія, съ тѣмъ,
чтобы онъ причислся къ другому какому-либо
податному сословію установленнымъ порядкомъ, и
избралъ мѣсто жительства, гдѣ пожелаетъ. Недо-
имокъ за увольняемымъ крестьяниномъ предъ Пра-
вительствомъ, помѣщикомъ и сельскимъ общест-
вомъ не имѣется, и на рекрутской очереди онъ,
ММ, несостоитъ. Примѣты его послѣдующія: лѣ-
та , волосы, брови и борода ,
лице , черты , глаза ,
ростъ арш. , верш. Особья примѣты: ,
грамотѣ незнаетъ. Приемъ находится жена та-
кая-то, дѣти или родственники, приписанныя къ
его семейству (слѣдуютъ за тѣмъ имена, отечест-
ва, прованія, лѣта и примѣты ихъ). Въ чемъ М
сельское управленіе съ приложеніемъ печати и вы-
даетъ сіе свидѣтельство (подпись старшины и пи-
саря). За тѣмъ слѣдуетъ подпись помѣщика: «на
«увольненіе срочно-обязаннаго крестьянина ММ съ
«семействомъ согласенъ, помѣщикъ такой-то (имя,
«имя и фамилія).

Урочное положение.

Определение полевых работ на один день и для одного работника.

1. Пахота.

а.) *Въ импьяхъ, гдѣ работы производятся на лошадахъ.*

Взѣмать пахатной земли подъ озимый или яровой посѣвы-полдесятины.

Передвовать съ бороною-полдесятины.

Посѣять и запахать съ бороною-полдесятины.

Забароновать безъ сохи-двѣ десятины.

Вспахать залежи или степи весною и осенью, не иначе, какъ при сырой землѣ. одну четверть десятины.

Число бороздъ по пахатной землѣ. на сажени должно быть для сохи-девять, а для плуга-восемь.

Глубина борозды для сохи-три, а для плуга-четыре вершка.

б.) *Въ импьяхъ, гдѣ работы произеодятся на волахъ.*

Разорать степь, залежь, или поднять парь-полдесятины.

Двовать-полдесятины.

Посѣять и запахать плугомъ-полдесятины.

Вспаханной земли сбороновать одну десятину.

Засѣянной пашни бороновать-одну десятину.

Бороздъ на сажни полагается въсемь.

2. УБОРКА ХЛѢБА.

Скосить:

Озимаго хлѣба—поддесятины.

Яроваго, овса—поддесятины.

Проса и грѣчки—двѣ трети десятины, или тысячу шесть сотъ квадратныхъ сажень.

Сжать озимаго или яроваго хлѣба и сносить въ копны одну—шестую десятины, или четыреста квадратныхъ сажень.

Свя^атъ скошеннаго озимаго и яроваго хлѣба и сносить въ копны—полдесятины.

Копна сжатаго или скошеннаго хлѣба должна заключать въ себѣ, помѣстнымъ обычаямъ, шестьдесятъ или пятьдесятъ два снопа.

Снопъ сжатаго или скошеннаго хлѣба, долженъ имѣть въ объемѣ у перевязки, тоже, помѣстнымъ обычаямъ, отъ шести до семи четвертей.

При перевозкѣ озимаго хлѣба на возъ полагается одна копна, а яроваго полторы копны на одну-конную подводку, а на воловью—перваго полторы, а послѣдняго двѣ копны.

Количество копенъ одинъ крестьянинъ долженъ перевезти такое, какое разстояніе десятины отъ гумна позволить.

Въ этомъ случаѣ должно принять за правило слѣдующее.

1. Если десятина съ которой берется хлѣбъ, находится на разстояніи до одной версты, то работникъ привозитъ въ день на лошади десять, — на волахъ восемь разъ.

2.) Отъ одной до двухъ верстъ—девять на волахъ—шест^ь разъ.

3.) Отъ двухъ до трехъ верстъ—восемь, на волахъ пять разъ.

4.) Отъ трехъ до четырехъ версть-шесть, на волахъ-четыре раза.

5.) Отъ четырехъ до пяти версть-пять, на волахъ-три раза.

6.) Отъ пяти до шести версть-четыре, на волахъ-два раза.

7.) Отъ шести до восьми версть-три, а на волахъ-въ два дня три раза.

8.) Отъ осьми до десяти версть-два, на волахъ-одинъ разъ.

9.) Отъ десяти до пятнадцати версть-одинъ, на волахъ-одинъ разъ.

При возкѣ навоза на пашню соблюдаются слѣдующія правила:

На каждой подводѣ должно быть навоза не мѣнѣе пятнадцати пудовъ, а на волахъ-двадцати пудовъ.

Навозу, отъ мѣста храненія его до мѣста складки, должно быть отвезено слѣдующее число разъ, въ весенній, лѣтній и осенній дни.

На разстоянїи до одной версты-на лошади-шестнадцать, а на волахъ-десять разъ.

Отъ одной до двухъ версть-двѣнадцать, а на волахъ-девять разъ.

Отъ двухъ до трехъ версть-десять, а на волахъ-шесть разъ.

Отъ трехъ до четырехъ версть-восемь, а на волахъ-пять разъ.

Отъ четырехъ до пяти версть-шесть, а на волахъ-четыре раза.

Отъ пяти до шести версть-пять, а на волахъ три раза.

Отъ шести до осьми верстѣ-четыре, а на во-
лахъ-два раза.

Отъ осьми до десяти верстѣ-три, а на во-
лахъ-два раза.

3. Уборка сѣна.

Скосить степи, залежи или луга-полдесятины.

Собрать сѣна и взметать въ копны три чет-
верти десятины, или одну тысячу восемьсотъ квад-
ратныхъ сажень.

4. Уборка конопля.

Выбрать конопля одну съ половиною копны;
снопъ же въ окружности долженъ быть три чет-
верти.

5. Посадка и уборка корнеплодныхъ растеній.

Засадить одну-десятую десятины, или двѣсти-
сорокъ сажень.

Выполоть одну-пятнадцатую десятины, или
сто шестьдесятъ сажень.

Убрать и очистить отъ земли и зелени-одну
сороковую десятины, или шестьдесятъ квадрат-
ныхъ сажень.

*Урочныя работы безъ рабочаго скота, на одного че-
ловѣка, въ одинъ день.*

Разтрусить навозъ на одной десятинѣ.

Посѣять хлѣбъ-на четырехъ десятинахъ.

Обмолотить:

Озимаго хлѣба и яровой пшеницы, въ лѣтній
день работнику-полторы, а работницѣ-одну коп-
ну; въ прочее время года работнику-одну, а ра-
ботницѣ три-четверти копны,--и въ тотъ же рабо-

тій день вымолоченное зерно свѣять и убрать въ амбаръ, а солому въ ометъ.

Яроваго хлѣба, въ лѣтній день, — овса и ячменею работнику — двѣ копны, а работницѣ — полторы копны; а въ прочее время года — работнику полторы копны, а работницѣ одну копну, и въ тотъ же день свѣять вымолоченное зерно и убрать оное въ амбаръ, а солому въ ометъ.

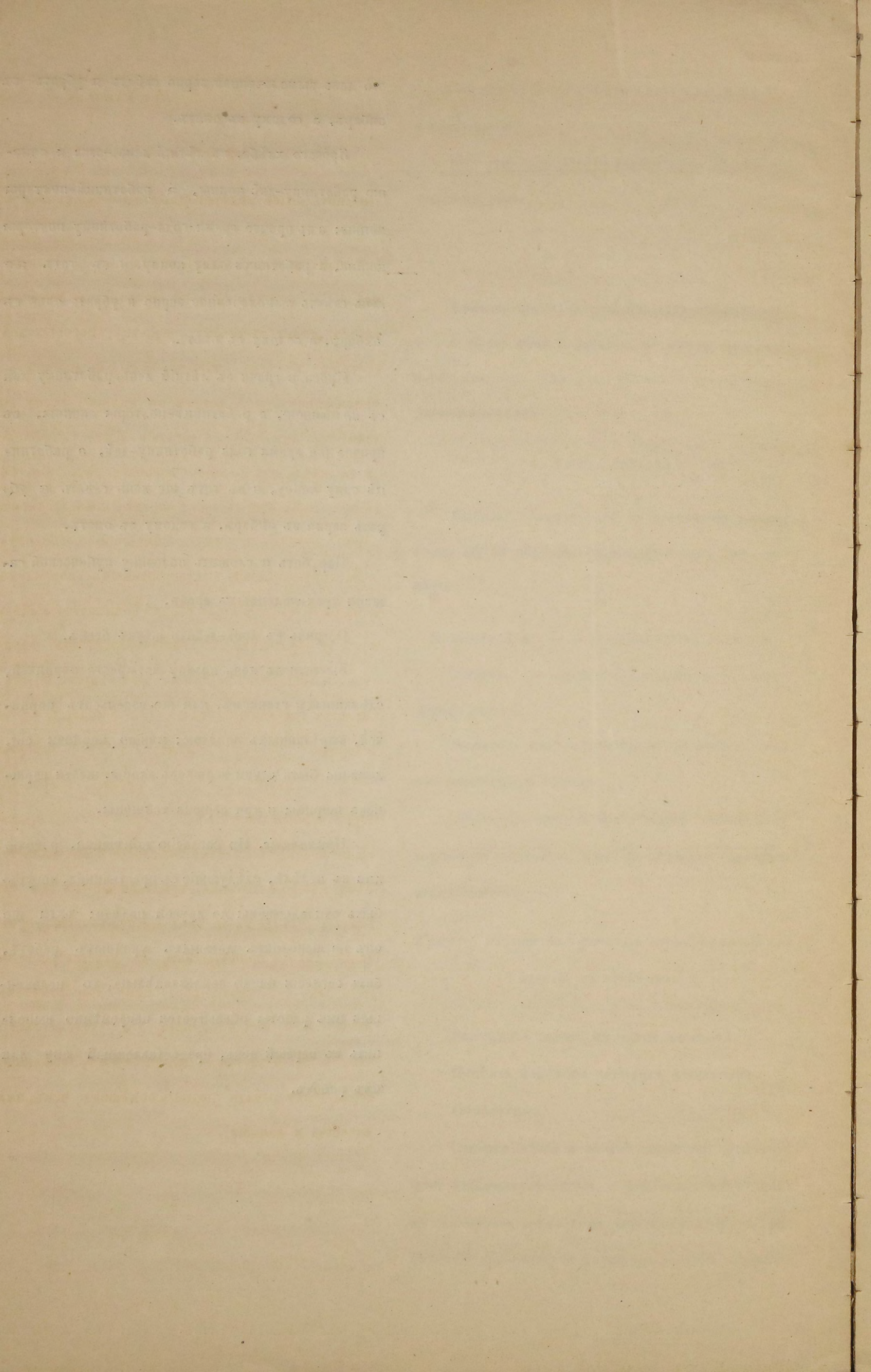
Проса и гречи въ лѣтній день, работнику двѣ съ половиною, а работницѣ — полторы копны, въ прочее же время года работнику — двѣ, а работницѣ одну копну, и въ тотъ же день свѣять и убрать зерно въ амбаръ, а солому въ ометъ.

Нарубить и сложить половину кубической сажени трех-поленныхъ дровъ.

Остричь въ день — десять штукъ овецъ.

Вывести въ день кизяку четыреста кирпичей, сдѣланныхъ станкомъ, или же восемьсотъ кирпичей, вырѣзанныхъ лопатою; мѣрою кирпичи сіи, должны быть осьми вершковъ длины, шести вершковъ ширины и три вершка толщины.

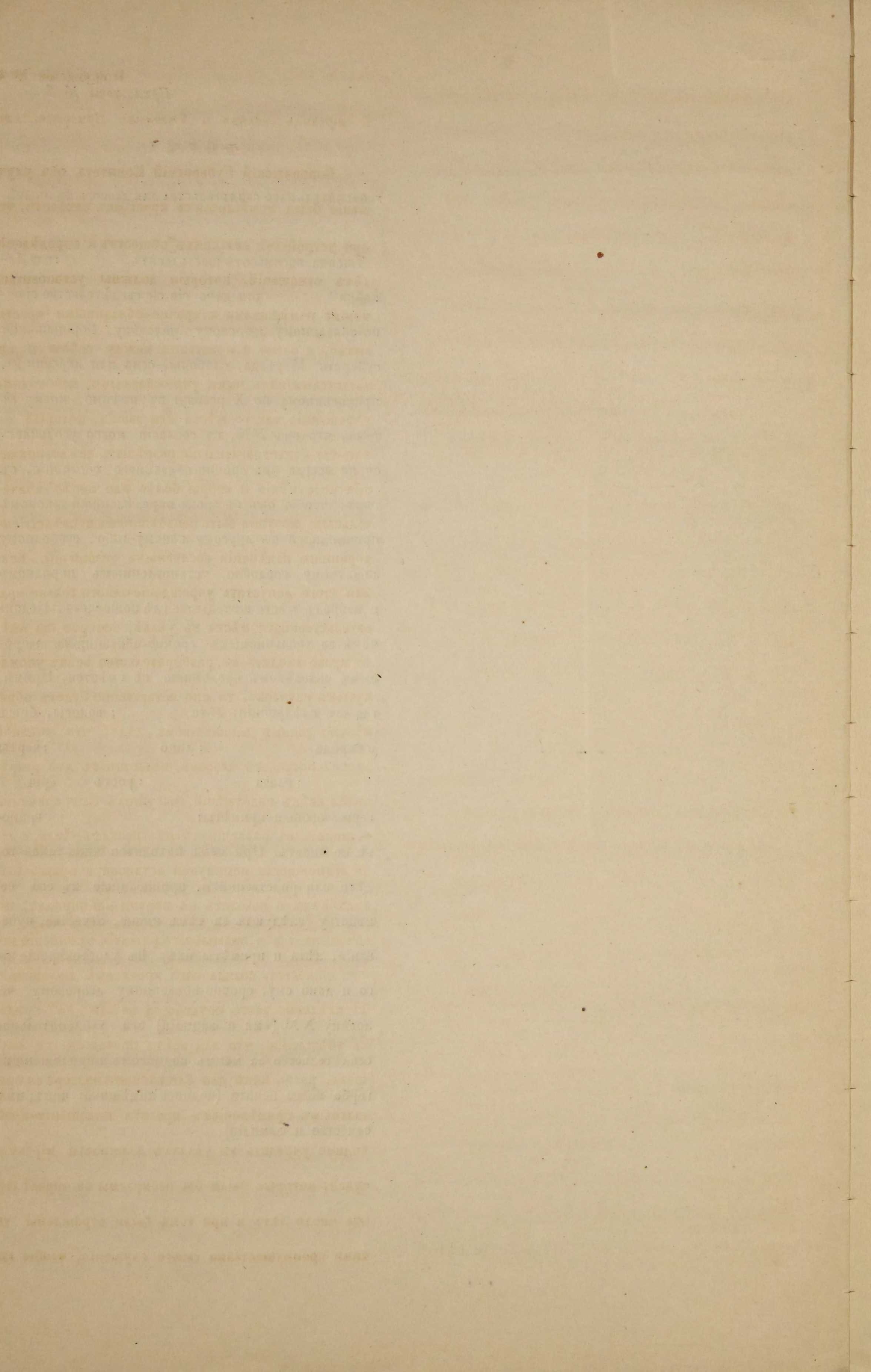
Примѣчаніе. По согласію помѣщика, рабочіе дни въ недѣлѣ, слѣдующіе съ крестьянина, могутъ быть откладываемы до другой недѣли; если же онъ не выполнитъ дневныхъ урочныхъ работъ, безъ согласія на то землевладѣльца, — то недоковныя имъ работы обязывается непремѣнно выполнить въ первый день, предоставленный ему для ихъ работъ.



Ф О Р М А

УВОЛЬНИТЕЛЬНОЕ СВИДѢТЕЛЬСТВО ДЛЯ ДВОРОВЫХЪ ЛЮДЕЙ.

Тысяча восемьсотъ шестьдесятъ _____ года Де-
 кабря _____ дня дано сіе сіе свидѣтельство сроч-
 но-обязанному дворовому человѣку Воронежской
 губерніи № уѣзда, слободы, села или деревни №,
 приписанному по X ревизіи къ имѣнію моему въ
 томъ, что онъ №№, съ согласія моего увольняет-
 ся на всегда изъ срочно-обязаннаго состоянія, съ
 тѣмъ, чтобы онъ въ срокъ опредѣленный закономъ
 причислился къ другому какому-либо свободному
 податному сословію установленнымъ порядкомъ
 и избралъ мѣсто жительства гдѣ пожелаетъ. Недо-
 мокъ за увольняемымъ срочно-обязаннымъ дворо-
 вымъ человѣкомъ предомною не имѣется. Примѣ-
 ты его слѣдующія: лѣта _____ ; волосы, брови
 и борода _____ ; лицо _____ ; черты
 _____ ; глаза _____ : ростъ _____ арш.
 _____ верш. особья примѣты: _____ грамо-
 тѣ не знаетъ. При немъ находится жена такая-то,
 лѣти или родственники, приписанные къ его се-
 мейству (слѣдуютъ за тѣмъ имена, отчества, проз-
 ванія, лѣта и примѣты ихъ). Въ удостовѣреніе че-
 го и дано ему, срочно-обязанному дворовому че-
 ловѣку №№ (имя и фамилія) это увольнительное
 свидѣтельство за моимъ подписомъ и приложеніемъ
 герба моего печати (подпись помѣщика: типъ, имя,
 отчество и фамилія).



О мірскихъ судьяхъ и Уездныхъ Присутствіяхъ.

Воронежскій Губернскій Комитетъ объ улучшеніи быта помѣщичьихъ крестьянъ находитъ, что при устройствѣ сельскихъ обществъ и опредѣленіи тѣхъ отношеній, которыя должны установиться между помѣщиками и срочно-обязанными крестьянами, а равно и крестьянъ между собою и начальствами надъ ними учреждаемыми, необходимо учрежденіе такого мѣста или званія, которыя могли-бы безотлагательно разрѣшать всѣ возникающія недоумѣнія и споры болѣе или менѣе значительныя, могущія быть неизбѣжнымъ послѣдствіемъ кореннаго измѣненія сословныхъ отношеній. Если для этого допустить учрежденіе одного только правительственнаго мѣста въ уѣздѣ, которое бы имѣло право входить въ разбирательство всѣхъ упомянутыхъ случаевъ, то оно естественно будетъ обременено такимъ множествомъ дѣлъ, что никакой дѣятельности его членовъ, неостанетъ для разрѣшенія всѣхъ недоумѣній, могущихъ одно временно возникать въ различныхъ мѣстностяхъ уѣзда, а эта не возможность неминуемо остановитъ правильный ходъ дѣлъ и поведетъ къ нарушенію порядка, необходимаго для правильнаго развитія отношеній поваго общества, создаемаго проектомъ положенія. Въ слѣдствіе этого неудобства нельзя не придти къ убѣжденію, что для всѣхъ приведенныхъ случаевъ, равно какъ для ближайшаго надзора за правильнымъ примѣненіемъ проекта положенія—необходимо учредить въ уѣздахъ должности мірскихъ судей, которые были бы избираемы на опредѣленное число лѣтъ и при томъ были ограждены такими преимуществами своего служенія, чтобы лю-

ди почтенные и заслужившіе общественное довѣріе и уваженіе, неимѣли поводовъ къ уклоненію отъ принятія на себя столь важныхъ для сельскаго быта обязанностей. Кроме того, Комитетъ считаетъ совершенно необходимымъ установить и Уѣздныя Присутствія, которыя должны составлять высшую въ уѣздахъ степень, для разбора дѣлъ между помѣщиками и срочно-обязанными крестьянами. Въ отношеніи мірскихъ судей Комитетъ полагалъ бы возможнымъ допустить слѣдующія правила:

Объ учрежденіи званія мірскихъ судей.

1.) Каждый уѣздъ, для ближайшаго наблюденія за правильнымъ примѣненіемъ положенія Высочайше утвержденного и для окончательнаго рѣшенія всѣхъ личныхъ споровъ и тѣхъ дѣлъ по имуществу, которыя не будутъ превышать 50 рублей сереб., раздѣлить на округа, (число которыхъ будетъ зависѣть отъ представленія мѣстныхъ Уѣздныхъ Предводителей, по соглашенію ихъ съ дворянствомъ уѣздовъ и утвержденія Губернскаго Комитета), съ учрежденіемъ въ каждомъ округѣ должности мірскихъ судей.

2.) Мирской судья долженъ избираться всѣми дворянами землевладѣльцами округа, имѣющими не менѣе 30 десятинъ земли и всѣми мірскими старшинами того же округа.

Примѣчаніе. Въ мірскіе судьи можетъ избираться и землевладѣлецъ сосѣднихъ округовъ.

3.) Избраніе мірскихъ судей должно происходить въ уѣздномъ городѣ подъ предсѣдательствомъ Уѣзднаго Предводителя, чрезъ каждые три года на основаніи правилъ объ уѣздныхъ выборахъ.

4.) Въ мірскіе судьи избирается одинъ изъ землевладѣльцевъ къ истомственному дворянству при-

надлежащій и который имѣеть въ уѣздѣ не менѣе 100 десятинъ земл.

Примѣчаніе. Дворяне и неимѣющіе никакой поземельной собственности могутъ быть избираемы въ мірскіе судьи, если у родителей ихъ таковая находится въ указанномъ размѣрѣ; или, если избраніе ихъ будетъ произведено всѣми безъ исключенія лицами, прибывшими на уѣздные выборы.

5.) На случай продолжительнаго отсутствія или продолжительной болѣзни мірскаго судьи, избираются кандидаты, который долженъ соединять въ себѣ тѣже условія, какъ и мірской судья.

6.) Мірской судья и кандидатъ утверждаются каждый въ своемъ званіи Губернаторамъ на общемъ основаніи; но одинъ вмѣсто другаго утверждаемъ быть не можетъ.

7.) Постоянное мѣстопробываніе мірскаго судьи назначается въ округѣ и на ближайшую обязанность его возлагается наблюденіе за точнымъ и непремѣннымъ исполненіемъ Высочайше утвержденныхъ правилъ срочно-обязаннаго положенія, какъ со стороны землевладѣльцевъ, такъ и со стороны крестьянъ. А потому онъ разрѣшаетъ всѣ поступившія къ нему жалобы крестьянъ на неправильное требованіе помѣщиковъ, а сихъ послѣднихъ на неисполненіе крестьянами своихъ обязанностей.

8.) Мірской судья всѣ встрѣтившіеся вышеозначенные случаи обязывается рѣшать безотлагательно и не далѣе 3-хъ дней, основываясь на положеніи и дѣйствующихъ законахъ. Судья же свой онъ долженъ производить словесно, съ занесеніемъ однакожъ всѣхъ рѣшеній своихъ въ книгу, выданную за надлежащею скрѣпою и печатью отъ Уѣзд-

наго Присутствія, и съ выдачею копій своего рѣшенія недовольной стороиѣ.

9.) Рѣшеніе мірскихъ судей до суммы опредѣленной выше § 1 приводится въ исполненіе безъ отлагательно: въ отношеніи помѣщиковъ дѣйствіемъ Земской Полиціи, а въ отношеніи крестьянъ чрезъ сельскія Управы и деревенскихъ старостъ подъ личную ихъ отвѣтственностью.

10.) Мірской судья повѣряетъ дѣйствія сельскихъ управъ и правильность ихъ распоряженій общественными дѣлами, и имѣетъ право во всякое время ревизовать ихъ дѣла, книги и денежныя суммы; если же усмотритъ неправильность или злоупотребленіе со стороны членовъ Управы, то представляетъ о томъ на разсмотрѣніе надлежащаго мѣста.

11.) Мірской судья есть блюститель порядка въ округѣ, и потому наблюдаетъ, чтобы сельскія Управы и деревенскія старосты правильно употребляли распорядительную и повѣйскую власть имъ ввѣренную.

12.) Всѣ распоряженія по округу отъ высшаго въ уѣздѣ по управленію мѣста, сообщаются мірскому судьѣ для свѣдѣнія.

13.) Собственныя дѣла мірскихъ судей, по населенному имѣнію, имъ принадлежащему, въ нужныхъ случаяхъ разрѣшаются ближайшимъ мірскимъ судьею другаго округа, по назначенію, за ранѣе для того сдѣланному Уѣзднымъ Присутствіемъ.

14.) Мірской судья необязывается никакими срочными донесеніями, всѣ же сношенія свои съ начальственными мѣстами и лицами по дѣламъ службы, производитъ обыкновенными письмами только за номеромъ.

15.) Мірской судья не можетъ быть смѣщаемъ; не можетъ подлежать ни выговорамъ, ни штрафамъ иначе какъ по суду, которому онъ можетъ быть преданъ на томъ же основаніи, какъ и предводителя уѣздовъ.

16.) Мірской судья получаетъ изъ суммъ земства жалованье по 800 руб. въ годъ; для разъѣздовъ же по округу получаетъ лошадей безъ проповъ изъ земскихъ почтъ, а для своихъ распоряженій при немъ должны находиться верховые разсылные по одному отъ каждыхъ трехъ сельскихъ Управъ по наряду сихъ послѣднихъ.

17.) Мірской судья самъ избираетъ свое мѣстопробываніе въ округѣ и можетъ по собственнымъ дѣламъ отлучаться изъ округа не болѣе какъ на 8 дней; для отлучекъ же на большой срокъ, онъ долженъ имѣть письменное разрѣшеніе въ установленномъ порядкѣ.

18.) На время отлучекъ сверхъ 8 дней, равно какъ и на время болѣзни мірскаго судьи, вступаетъ въ должность его кандидатъ, который и получаетъ вмѣсто него опредѣленное жалованье за время исправленія его должности. Если же сей кандидатъ будетъ въ отсутствіи, то должность мірскаго судьи исправляетъ одинъ изъ кандидатовъ ближайшаго округа по назначенію Уѣзднаго Присутствія.

Объ учрежденіи Уѣздныхъ Присутствій.

19.) Для окончательнаго рѣшенія всѣхъ личныхъ споровъ и недоумѣній между помѣщиками и срочно-обязанными крестьянами неоконченныхъ мірскими судьями; или жалобъ на сельскія Управы и на неправильное рѣшеніе дѣлъ мірскими судьями.

лами, при введеніи въ дѣйствіе срочно-обязаннаго положенія Комитетъ считаетъ необходимымъ учредить какъ сказано выше въ каждомъ уѣздѣ Уѣздное Присутствіе. Въ слѣдствіе сего онъ полагалъ бы примѣнять къ этому слѣдующія правила:

1.) По роду дѣлъ, которые должны подлежать сужденію Уѣзднаго Присутствія и по характеру отношеній, подлежащихъ его разбирательству, Предсѣдателемъ онаго долженъ быть мѣстный Уѣзпный Предводитель.

2.) Какъ въ этомъ же Присутствіи должны сосредоточиваться хозяйственныя распоряженія, касающіяся отбыванія срочно-обязанными крестьянами казенныхъ, денежныхъ и натуральныхъ повинностей; равно какъ и утвержденіе окладовъ, возлагаемыхъ на себя сельскими обществами по разнымъ непредвиденнымъ случаямъ, и наблюденіе за правильнымъ употребленіемъ денежныхъ суммъ и мірскихъ капиталовъ, которые могутъ образоваться въ обществахъ; то для заведенія всѣми таковыми дѣлами, въ Уѣздное Присутствіе долженъ быть назначенъ отъ Правительства членомъ присутствія помощникъ Предсѣдателя по хозяйственной части.

3.) Какъ въ Уѣздномъ Присутствіи должна сосредоточиваться и исполнительная власть по всѣмъ срочно-обязаннымъ отношеніямъ крестьянъ съ помещикомъ; то необходимо, чтобы членомъ онаго былъ Исправникъ отъ выборовъ, какъ помощникъ Предсѣдателя по полицейскому управленію.

4.) Сверхъ того какъ ближайшіе представители сословіи дворянскаго и крестьянскаго въ Уѣздномъ присутствіи должны быть членами два Депутата по выборамъ: одинъ отъ оворянъ, а другой отъ крестьянъ, съ тѣмъ, чтобы эти члены, въ случаѣ надобности, могли приводить въ исполненіе

всѣ окончательныя постановленія Уѣзднаго Присутствія.

5.) Въ отсутствіе Предводителя заступаегь его мѣсто по Уѣздному присутствію Уѣздный судья.

6.) Уѣздному присутствію непосредственно подчиняются всѣ сельскіе управы, съ которыми оно имѣетъ по всѣмъ дѣламъ управленія прямыя сношенія.

7.) Въ Уѣздномъ присутствіи оканчиваются рѣшительно всѣ спорныя дѣла по имуществу до 100 рублей, и всѣ недоумѣнія между помѣщиками и крестьянами, неоконченныя мірскими судьями; или жалобы на неправильныя рѣшенія мірскихъ судей и на неправильныя дѣйствія сельскихъ управъ.

8.) Всѣ распоряженія Уѣзднаго Присутствія производятся по журналамъ большинствомъ голосовъ, гдѣ въ случаѣ равенства голосъ Предсѣдателя даетъ перевѣсъ.

Форма.

А К Т Ъ.

Тысяча-восемьсотъ шестьдесятъ
года (мѣсяць и число) помѣщикъ Воронежской гу-
берніи, такого-то уѣзда (чинъ, имя, отчество и фа-
милія), на основаніи Высочайше утвержденнаго По-
ложенія объ улучшеніи быта помѣщичьихъ крестьянъ
Воронежской губерніи, составилъ настоящій
актъ для имѣнія моего, находящагося Воронежской
губерніи, такого-то уѣзда, такого-то села или де-
ревни.

1.) Въ имѣніи этомъ числится столько-то му-
жескаго и столько-то женскаго пола крестьянъ и
столько-то дворовъ. Населенной земли при ономъ
состоитъ особо отмежеванныхъ столько-то деся-
тинъ, или въ чрезполосномъ владѣніи столько-то.

2.) Для обезпеченія осѣлости крестьянъ, пре-
доставляю имъ въ постоянное пользованіе усадьбы,
закрывающіяся въ строеніи и землѣ подъ ними и
огородами, въ количествѣ такомъ-то. За пользова-
ніе усадьбами, впредь до покупки ихъ, крестьяне
обязаны платить мнѣ, въ указанные Положеніемъ
сроки деньгами столько-то (или по соглашенію съ
крестьянами выставлять столько-то рабочихъ дней,
въ такое-то время). Для водопоя скота отвожу
крестьянамъ (что именно). Въ случаѣ надобности
присовокупляется: крестьянъ такихъ-то, или все
имѣніе, переселяю на новое мѣсто жительства, въ
такое-то мѣсто дачи, на нижеслѣдующихъ усло-
віяхъ) объяснить какія именно, съ тѣмъ, чтобы
они непротиворѣчили правиламъ, указаннымъ въ
положеніи и назначить срокъ переселенія).

3.) Крестьянскимъ тягламъ, которыхъ въ имѣ-
ніи моемъ состоитъ въ настоящее время столько-
то, отвожу въ наемъ столько-то десятинъ пахат-
ной земли, столько-то подъ сѣнокосъ и столько-
то подъ выгонъ (или вмѣсто сихъ послѣднихъ, ес-
ли ихъ нѣтъ при имѣніи, пахатную землю.) Вся
земля эта находится въ одномъ мѣстѣ (или, въ
слѣдствіе чрезполосности и какихъ-либо мѣстныхъ
причинъ, въ мѣстахъ разныхъ). За отводимыя въ
наемъ земли, каждое крестьянское тягло должно
платить мнѣ, въ два указанные Положеніемъ сро-
ка, столько-то рублей.

Или отбывать мнѣ натурою работу, выстав-
ляя (сколько-то дней: конныхъ, мужскихъ столь-
ко-то пѣшихъ и столько-то женскихъ въ теченіи
года и именно столько-то лѣтомъ и столько-то
зимой).

Или отбывать повинность смѣшанную: столь-
ко-то платить деньгами, и столько-то выставять
рабочихъ дней въ году;

Или, наконецъ платить произведеніями таки-
ми-то и по столько-то.

4.) Посѣянный уже въ господскихъ поляхъ
хлѣбъ крестьяне обязываются убрать и свезти въ
господское гумно, по требованію моему, своевре-
менно.

При семъ прилагается таблица, объясняющая
подробно сущность акта.

ОБЪЯСНИТЕЛЬНАЯ ТАБЛИЦА АКТА.

ОБЪЯСНИТЕЛЬНАЯ ТАБЛИЦА АКТА.

НАЗВАНИЕ ИМѢНІЯ.	Количество душъ по X ревизіи.		Число тяглы.	Число крестьянскихъ усадебъ.	Количество земли, отводимой для найма крестьянамъ.				Повинности, возлагаемыя на крестьянъ.						
	Крестьянъ.				Въ настоящемъ поселеніи.	Въ случаѣ переселенія, подвновь отводимыя усадьбы.	Полевой.	Сенокосной.	Выгона.	Денежныя.			Натуральныя.		
	Муж.	Женс.	Усадебная земля за сажень, на дворъ.	Полевая земля за десятину на тягло.						Выгонная $\frac{1}{8}$ десятины	Сенокосная за $\frac{1}{8}$ десятины.	Въ годъ на каждое тягло.			
Помѣщикъ М. М.															
Слобода Михайловка — —	000	0000	000	00	000	000	000	000	000	000	коп. а за всю	руб. а за всю	руб. а за всю	руб. а за всю	дней конныхъ. дней пѣшихъ. дней женскихъ.
Хутора Княжой — — —	000	0000	000	00	000	000	000	000	000	000	коп. а за всю	руб. а за всю	руб. а за всю	руб. а за всю	дней конныхъ. дней пѣшихъ. дней женскихъ.
----- Березки — — —	000	0000	000	00	000	000	000	000	000	000	коп. а за всю	руб. а за всю	руб. а за всю	руб. а за всю	дней конныхъ. дней пѣшихъ. дней женскихъ.
----- Прогорьное — —	000	0000	000	00	000	000	000	000	000	000	коп. а за всю	руб. а за всю	руб. а за всю	руб. а за всю	дней конныхъ. дней пѣшихъ. дней женскихъ.

Върно: Председатель Губернскаго Комитета Князь Гагаринъ

