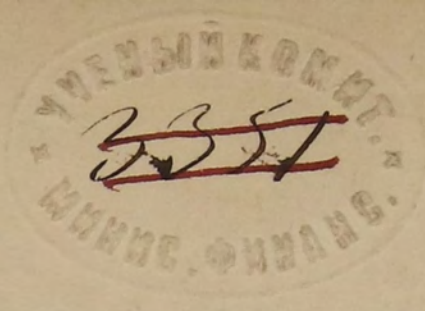
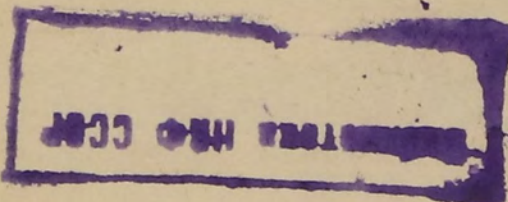


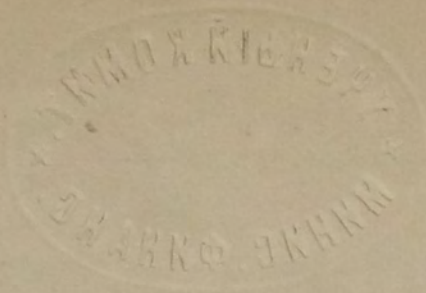
*М. М. М. М.*  
*A. 82*



**ЗАКЛЮЧЕНИЕ**

**НАЧАЛЬНИКА ГУБЕРНИИ, НА СОСТАВЛЕН-  
НОЕ ПСКОВСКИМЪ ГУБЕРНСКИМЪ КОМИТЕ-  
ТОМЪ ПОЛОЖЕНИЕ ОБЪ УЛУЧШЕНИИ БЫТА  
ПОМЪЩИЧЬИХЪ КРЕСТЬЯНЪ.**





OLABLERIE CTATEI

Expenses of the Government of Romania

1	...
2	...
3	...
4	...
5	...
6	...
7	...
8	...
9	...
10	...
11	...
12	...
13	...
14	...
15	...
16	...
17	...
18	...
19	...
20	...
21	...
22	...
23	...
24	...
25	...
26	...
27	...
28	...
29	...
30	...
31	...
32	...
33	...
34	...
35	...
36	...
37	...
38	...
39	...
40	...
41	...
42	...
43	...
44	...
45	...
46	...
47	...
48	...
49	...
50	...
51	...
52	...
53	...
54	...
55	...
56	...
57	...
58	...
59	...
60	...
61	...
62	...
63	...
64	...
65	...
66	...
67	...
68	...
69	...
70	...
71	...
72	...
73	...
74	...
75	...
76	...
77	...
78	...
79	...
80	...
81	...
82	...
83	...
84	...
85	...
86	...
87	...
88	...
89	...
90	...
91	...
92	...
93	...
94	...
95	...
96	...
97	...
98	...
99	...
100	...

11	...
12	...
13	...
14	...
15	...
16	...
17	...
18	...
19	...
20	...
21	...
22	...
23	...
24	...
25	...
26	...
27	...
28	...
29	...
30	...
31	...
32	...
33	...
34	...
35	...
36	...
37	...
38	...
39	...
40	...
41	...
42	...
43	...
44	...
45	...
46	...
47	...
48	...
49	...
50	...
51	...
52	...
53	...
54	...
55	...
56	...
57	...
58	...
59	...
60	...
61	...
62	...
63	...
64	...
65	...
66	...
67	...
68	...
69	...
70	...
71	...
72	...
73	...
74	...
75	...
76	...
77	...
78	...
79	...
80	...
81	...
82	...
83	...
84	...
85	...
86	...
87	...
88	...
89	...
90	...
91	...
92	...
93	...
94	...
95	...
96	...
97	...
98	...
99	...
100	...

## ОГЛАВЛЕНИЕ СТАТЕЙ.

	означ. страниц.
Введение . . . . .	4.
<b>Краткое изложение сущности Псковского Положения:</b>	
Глава 1-я . . . . .	2.
— 2-я . . . . .	3.
— 3-я . . . . .	4.
— 4-я . . . . .	5.
— 5-я . . . . .	8.
— 6-я . . . . .	12.
— 7-я . . . . .	19.
— 8-я . . . . .	22.
— 9-я . . . . .	27.
— 10-я . . . . .	29.
—	
Общая характеристическая черты нового положения по силе Высочайшего рескрипта и указаний	
Правительства . . . . .	31.
Взгляд с этой точки на Псковское Положение вообще . . . . .	32.
Частный обзор первых трех глав и принятых Комитетом при изложении их оснований:	
а) Мнѣнія Г. Голешищева-Кутузова по 1-й главѣ . . . . .	33.
б) Мнѣнія Г. Волкова по 1-й и 2-й главѣ . . . . .	37.
в) Мнѣнія Г. Голешищева-Кутузова по 3-й главѣ . . . . .	40.
Особое мнѣніе Начальника Губерніи о собственных крестьянских землях . . . . .	41.
Обзоръ 4-й главы (объ усадьбахъ) . . . . .	42.
Общій обзоръ 5-й и 6-й главъ . . . . .	48.
Частный разборъ постановлений:	
а) 5-й главы (о поземельномъ крестьянскомъ надѣлѣ) . . . . .	52.
б) 6 й главы (о повинностяхъ) . . . . .	55.
Обзоръ 7-й главы и особое мнѣніе Начальника Губерніи объ устройствѣ дворовыхъ людей . . . . .	66.
8-й { главы . . . . .	75.
Обзоръ 9-й { — . . . . .	76.
и 10-й { — . . . . .	77.

ОТЧЕТ О РАБОТЕ

Содержание отчета

1. Введение

2. Основная часть

3. Заключение

4. Список литературы

5. Приложение

6. Заключение

7. Заключение

8. Заключение

9. Заключение

10. Заключение

11. Заключение

12. Заключение

13. Заключение

14. Заключение

15. Заключение

16. Заключение

17. Заключение

18. Заключение

19. Заключение

20. Заключение

21. Заключение

22. Заключение

23. Заключение

24. Заключение

25. Заключение

26. Заключение

27. Заключение

## Заключение Начальника Губернии, на составленное Псковским Губернским Комитетом положение объ улучшеніи быта помѣщичьихъ крестьянъ.

Разсматривая составленное Комитетомъ положеніе объ улучшеніи быта помѣщичьихъ крестьянъ, Начальникъ Губернии находитъ, что оно касается: въ 1-хъ, личныхъ правъ проживающаго теперь въ предѣлахъ дворянскихъ имѣній крѣпостнаго населенія; во 2-хъ, матеріальныхъ средствъ обезпеченія быта и выполненія обязанностей собственно земледѣльческаго класса или сословія крестьянъ, при обязательныхъ отношеніяхъ ихъ къ помѣщикамъ, равно какъ таковыхъ же отношеній состоящихъ въ личномъ услуженіи у послѣднихъ дворовыхъ людей; въ 3-хъ, образованія изъ помѣщичьихъ имѣній сельскихъ обществъ, съ учрежденіемъ особаго мѣстнаго управленія, подъ начальствомъ помѣщика; и наконецъ въ 4-хъ, порядка дѣйствительнаго исполненія новаго положенія.

Такимъ образомъ, все содержаніе этого положенія, изложенное соотвѣтственно Высочайше утвержденной программѣ Главнаго Комитета по крестьянскому дѣлу, въ десяти главахъ, можетъ быть подраздѣлено на четыре главные отдѣла, изъ коихъ въ *первый* входятъ три первыя главы, во *второй*—четвертая, пятая шестая и седьмая, въ *третій*—восьмая и девятая, и наконецъ *четвертый* отдѣлъ составляетъ послѣдняя, десятая глава.

Согласно такому подраздѣленію, излагается здѣсь сущность всѣхъ постановленій, вошедшихъ въ составъ помянутаго положенія, въ сокращенномъ видѣ.

## ОТДѢЛЪ ПЕРВЫЙ.

### ГЛАВА I.

#### *О переходѣ крестьянъ изъ крепостнаго состоянія въ срочно-обязанные.*

1) Съ утвержденіемъ и приведеніемъ въ дѣйствіе настоящаго положенія, прекращается *право на личность* крепостныхъ людей, но помѣщикамъ сохраняется право собственности на всѣ земли и нераздѣльное съ онымъ вотчинное право въ ихъ помѣстьяхъ. Съ тѣмъ вмѣстѣ воспрещается всякое отчужденіе и укрѣпленіе за кѣмъ-либо отдѣльныхъ лицъ и семей, съ сохраненіемъ впрочемъ для лицъ дворянскаго сословія права отчуждать и приобрѣтать земли съ поселенными на нихъ крестьянами, которые обязываются на все время переходнаго періода оставаться къ *новому вотчиннику въ тѣхъ же отношеніяхъ*, въ какихъ были къ прежнему (§§ 1 и 2).

2) Крестьяне получаютъ названіе *срочно-обязанныхъ* (§ 3).

3) Имъ предоставляются права *личныя и по имуществу* на основаніи общихъ законоположеній, съ нѣкоторыми изъятіями, опредѣляемыми согласно сущности срочно-обязаннаго состоянія и сообразно съ мѣстными обычаями (§ 4). Вмѣстѣ съ тѣмъ должно прекратиться личное вліяніе помѣщика на крестьянъ въ отношеніи: а) браковъ, б) правъ собственности, в) ремесленной фабричной и заводской промышленности и торговли, г) всякаго рода обязательствъ и договоровъ: по имуществу, подрядамъ и поставкамъ, и д) защиты или отысканія своихъ правъ. Равнымъ образомъ предоставляется крестьянамъ право быть доверенными и свидѣтелями на общемъ основаніи. Но въ отношеніи земель, приобрѣтенныхъ крестьянами въ прежнее время на имя своихъ помѣщиковъ, предпола-

гается принять въ руководство примѣчаніе къ 1138 ст. IX Т. Св. Зак. о сост. (изд. 1857 г.), т. е. укрѣпленіе этихъ земель за крестьянами предоставляется усмотрѣнію помѣщика. Право производить фабричную, заводскую и торговую промышленность на земляхъ помѣщичьихъ ограничивается вотчиннымъ правомъ землевладѣльца (§ 5).

4) Съ предоставленіемъ означенныхъ правъ, крестьяне подвергаются уже *личной ответственности*, по общему порядку, во всѣхъ денежныхъ взысканіяхъ—казенныхъ и частныхъ. Въ отношеніи первыхъ, равно повинностей къ помѣщику, они подчиняются особымъ правиламъ, опредѣляемымъ въ VI главѣ настоящаго положенія; по искамъ же частнымъ—общимъ гражданскимъ законамъ, съ изъятіемъ впрочемъ отъ описи и продажи имущества, необходимаго для обезпеченія быта и поддержанія хозяйства крестьянъ и съ освобожденіемъ ихъ отъ личнаго задержанія (§§ 6, 7 и 8).

5) Наконецъ, срочно-обязанные крестьяне получаютъ *права общественнаго устройства и управленія*, подъ вотчиннымъ начальствомъ помѣщиковъ (§ 9).

## ГЛАВА II.

### О сущности срочно-обязаннаго положенія.

1) Крестьяне, оставаясь *крѣпкими земль*, въ составѣ *сельскихъ обществъ*, пользуются отведенною имъ землею и несутъ сопряженные съ этимъ пользованіемъ повинности (§ 10).

2) Съ воспрещеніемъ перехода цѣлыми обществами и селеніями, дозволяется впрочемъ выходъ въ другія сословія и общества, *отдѣльнымъ лицамъ или семействамъ*, по приговорамъ общества и съ разрѣшенія помѣщика, на извѣстныхъ условіяхъ, частію общихъ съ другими сельскими обывателями, частію *особенныхъ* (§§ 11—18). Къ числу послѣднихъ относятся: а) обезпеченіе опредѣленныхъ въ отношеніи къ помѣщику повинностей;

б) воспрещеніе перехода несовершеннолѣтнимъ отдѣльно отъ семействъ; в) лишеніе права вознагражденія переходящаго за усадебные и прочіе поземельные участки, при выкупѣ ихъ цѣлымъ обществомъ, и г) предоставленіе помѣщику права при продажѣ переселяющимся собственнымъ строеній постороннимъ лицамъ, на сносъ, удерживать оныя за собою по послѣдне объявленной цѣнѣ.

3) На помѣщичьи земли, не состоящія въ пользованіи крестьянъ, и на возвращенные помѣщику усадебные и полевые участки, дозволяется съ согласія владѣльца, переселяться людямъ всѣхъ свободныхъ податныхъ сословій (§ 19).

4) Означенныя правила о переходѣ отдѣльныхъ лицъ и семействъ остаются въ своей силѣ въ теченіи 12 лѣтъ со дня обнародованія положенія (§ 20).

### ГЛАВА III.

#### О поземельныхъ правахъ помѣщиковъ.

1) Помѣщики сохраняютъ не прикосновенное прова собственности на всѣ земли, входящія въ составъ ихъ населенныхъ имѣній, съ распространеніемъ сего права не на одну поверхность земли, но въ самыхъ нѣдрахъ ея и въ водахъ (§§ 21 и 22). Всѣ лѣса растущія въ дачахъ помѣщичьихъ, оставляются также въ неограниченномъ владѣніи помѣщиковъ (§ 23).

2) Съ правомъ собственности помѣщиковъ на земли соединяется право вотчинное, опредѣляемое по существующимъ узаконеніямъ, въ правѣ а) писаться какъ помѣщикомъ, такъ и вотченикомъ своихъ вотчинъ, б) на разные промышленныя и торговыя дѣйствія въ предѣлахъ помѣстій, и сверхъ того в) въ новомъ правѣ начальника сельскихъ обществъ въ своемъ имѣніи (§ 24).

3) За отдѣленіемъ въ пользованіе крестьянъ опредѣленнаго количества земли, всѣ остальныя земли, а равно и возвращенные впоследствии крестья-



явскіе участки, находятся въ полномъ распоряженіи помѣщика, съ предоставленіемъ ему права залога и отчужденія не только свободной отъ надѣла крестьянъ земли, но и вообще населенныхъ имѣній, въ цѣломъ своемъ составѣ или по частямъ, съ тѣмъ лишь условіемъ, чтобы всѣ земли, составляющія крестьянскій надѣлъ населеннаго участка, при залогѣ или отчужденіи, входили въ составъ онаго, и чтобы пріобрѣтатель принадлежалъ къ потомственному дворянству (§§ 25, 26 и 27).

4) Новый помѣщикъ вступаетъ въ этомъ случаѣ во всѣ права и обязанности прежняго вотчинника (§ 28).

5) Крестьянскія земли могутъ быть отчуждаемы и самимъ крестьянамъ на основаніи особыхъ правилъ, постановленныхъ въ IV и V главахъ, съ предоставленіемъ помѣщикамъ удерживать за собою особыя права угодій въ тѣхъ земляхъ, по соглашенію съ крестьянами (§§ 29, 30 и 31).

## ОТДѢЛЪ ВТОРОЙ.

### ГЛАВА IV.

#### Объ усадебномъ устройствѣ крестьянъ.

1) Въ обезпеченіе осѣлости крестьянъ предоставляется имъ право выкупать въ собственность занимаемая ими усадьбы, которыя до выкупа остаются въ безвозмездное пользованіе общества, пока оно содержитъ полевые участки и отбываетъ за оныя опредѣленные повинности (§ 32).

2) Усадьбу составляютъ жилыя и хозяйственныя строенія, съ землею подъ ними и прилегающими къ онымъ огородами, за исключеніемъ огуменниковъ съ постройками (§ 33).

3) Нормальный размѣръ усадебной земли полагается въ 600 квад. саж. Излишнюю противъ сего размѣра землю, находящуюся подъ хозяйственными строеніями, помѣщикъ можетъ отно-

силь въ счетъ поземельныхъ участковъ, или предоставить крестьянамъ на выкупъ подъ усадьбу. Равнымъ образомъ и крестьянамъ не воспрещается часть своего поля обращать подъ огороды, сады, или возводить на оной хозяйственныя постройки (§§ 34, 35 и 36).

4) За тѣмъ, порожніе въ чертѣ селеній участки остаются въ неограниченномъ распоряженіи помѣщика (§§ 37 и 38).

5) Помѣщику предоставляется право *переселять* крестьянъ съ занимаемыхъ ими участковъ, на другія удобныя мѣста, съ разрѣшенія уѣзднаго присутствія, на свой счетъ и съ вознагражденіемъ крестьянъ, въ случаѣ особыхъ отъ того убытковъ (§§ 39 и 40).

6) *Цѣнность* усадебъ опредѣляется въ актѣ, составляемомъ для каждаго имѣнія на основаніи новаго положенія, по обоюдному соглашенію помѣщика съ обществомъ, или чрезъ особую Коммисію, съ утвержденія Губернскаго Комитета (§§ 41, 42 и 43). Коммисія эта составляется въ каждомъ уѣздѣ, подъ предсѣдательствомъ Уѣзднаго Предводителя, или Члена Губернскаго Комитета, изъ двухъ мѣстныхъ дворянъ и трехъ выборныхъ отъ сельскаго общества. Оцѣночный журналъ ея представляется на утвержденіе Комитета (§§ 44 и 45).

7) При производствѣ оцѣнки, она руководствуется: а) существующими цѣнами на строевые матеріалы, равно прочностію и годностію самыхъ построекъ, и б) размѣромъ усадебной земли, выгодами мѣстоположенія и степенью удобства или неудобства отдѣла оной для помѣщика. Собственныя крестьянскія строенія, по усмотрѣнію помѣщика могутъ быть исключаемы изъ оцѣнки (§§ 46, 47 и 48).

8) Усадьбы выкупаются *всѣми* *одновотчинными* крестьянами, приписанными къ одному обществу, *единовременнымъ взносомъ сполна* оцѣночной суммы. Для составленія нужнаго на это капитала крестьяне могутъ вносить оный по частямъ въ Государственный Заемный Банкъ. Отчужденіе

же усадебъ по частямъ *отдѣльными* членамъ общества допускается не иначе, какъ съ согласія сего общества, по добровольному соглашенію съ помѣщикомъ. На выкупъ усадебъ крестьяне должны заявить только желаніе въ теченіи срочно-обязаннаго времени, а самый выкупъ можетъ быть совершенъ и *посль*. Каждому отдѣльному члену общества предоставляется пріобрѣтать въ собственность *не больше одной усадьбы*. При полученіи же другой, онъ обязывается одну изъ нихъ продать помѣщику или міру. Выморочными усадьбами сельское общество располагаетъ по своему усмотрѣнію, съ соблюденіемъ впрочемъ условій, сопряженныхъ съ владѣніемъ тѣми усадьбами (§§ 49—54).

9) Кромѣ того, право собственности на усадьбы для крестьянъ подлежитъ слѣдующимъ *ограниченіямъ*:

а) Усадьбы, составляющія частную собственность, могутъ быть отчуждаемы только лицамъ, къ одному обществу принадлежащимъ или въ оное вступающимъ, или же помѣщику съ согласія общества.

б) Выкупленныя обществомъ въ совокупности—поступаютъ въ личную собственность членовъ онаго не иначе, какъ по мірскому приговору.

в) Во всякомъ случаѣ не подлежатъ раздѣлу или раздробленію, переходя по наслѣдству къ старшему въ семействѣ или новому домохозяину.

г) На прилегающихъ къ усадебнымъ участкамъ водахъ крестьяне могутъ пользоваться рыбною ловлею собственно для своей потребности и только тамъ, гдѣ таковая ловля не составляетъ оброчной статьи помѣщика.

д) Въ такомъ же только случаѣ дозволяется крестьянамъ постройка барокъ и лодокъ на берегу славныхъ и судоходныхъ рѣкъ, т. е. когда берегъ этотъ не составляетъ оброчной статьи помѣщика (§ 55).

10) Сельское общество, оставляя вообще усадьбы въ наслѣдственномъ владѣніи тѣхъ семействъ, у коихъ оныя до сего находились, можетъ

допускать и исключенія изъ сего правила по мірскому приговору, поступаая такимъ же образомъ и въ замѣщеніи упраздненныхъ усадебъ, не касаясь впрочемъ строеній, возведенныхъ собственными средствами крестьянъ (§ 56).

11) Владѣніе усадьбами, какъ на правѣ пользования, такъ и на правѣ собственности, соединяется *въ условіемъ*: а) пользования или содержанія соответствующихъ онымъ полевымъ участковъ и отбыванія определенныхъ за то повинностей; б) содержанія въ должномъ порядкѣ хозяйственныхъ и жилыхъ строеній; в) состоянія въ подчиненности мѣстному сельскому управленію. Въ случаѣ же отказа общества отъ нѣкоторой части полевой земли, помѣщикъ получаетъ право на возвратъ соответствующихъ оной усадебныхъ участковъ (§§ 57 и 58).

12) Сельское начальство обязывается наблюдать, чтобы въ селеніяхъ ни къ кому не были нарушаемы вотчинныя права помѣщика и не заводились промыслы не согласныя съ полицейскимъ уставомъ или стѣснительныя для прочихъ обывателей; съ другой стороны—не препятствовать возведенію жилыхъ и хозяйственныхъ строеній, съ соблюденіемъ общихъ правилъ относительно благоустройства и порядка въ селеніяхъ (§ 59 и 60). Въ селеніяхъ, гдѣ чрезполосное владѣніе по актамъ полюбовнаго размежеванія, должно прекратиться, но крестьяне живутъ еще на прежнихъ усадьбахъ, вмѣняется въ обязанность произвести размѣнъ въ теченіи одного года (§ 61).

## Г л а в а V.

### **О надѣлѣ крестьянъ въ пользованіе землею пахатною и другими угодьями.**

1) Для обезпеченія быта крестьянъ и доставленія имъ средствъ къ выполненію своихъ повинностей, помѣщикъ обязывается отвести имъ въ по-

стоянное пользование надлежащее количество *пахатной, сенокосной и выгонной* земли, исключая изъ этого надѣла *лѣсныхъ угодья*, кромѣ нѣкоторыхъ случаевъ, означенныхъ въ § 80-мъ (§ 62.)

2) *За основаніе* надѣла принимается *число наличныхъ тяголъ* въ имѣніи, какое будетъ считаться при составленіи акта по новому положенію (§§ 63 и 64.)

3) *Количество* отводимыхъ обществу земель опредѣляется по добровольному соглашенію его съ помѣщикомъ. На случай же недостиженія добровольнаго соглашенія между помѣщикомъ и крестьянами о размѣрѣ надѣла, Комитетъ признаетъ необходимымъ опредѣлить для сего норму, сообразно подраздѣленію имѣній на три разряда: *многоземельныхъ, среднеземельныхъ и малоземельныхъ*, относя къ 1-му разряду имѣнія, въ коихъ причитается земли на каждую ревизскую душу болѣе 10 десятинъ, къ 2-му,—отъ 7 до 10 дес. и къ 3-му,—въ которыхъ находится менѣе 7 дес. на душу всей земли (§§ 65—67). Предоставляя за тѣмъ самому помѣщику опредѣлить количество земли, отводимой крестьянамъ, принимая въ основаніе нынѣ существующій надѣлъ, Комитетъ назначаетъ съ своей стороны три нормы: 9, 7 и 5 десятинъ на тягло. Но и эта норма считается обязательною для помѣщика въ томъ лишь случаѣ, когда нормальный размѣръ надѣла не будетъ превышать половины общаго въ имѣніи количества удобныхъ земель, за исключеніемъ лѣсовъ. Въ противномъ случаѣ помѣщикъ не обязывается отдѣлять крестьянамъ болѣе  $\frac{2}{3}$  всей удобной полевой земли, а крестьянамъ получившимъ въ надѣлъ земли менѣе опредѣленной нормы, предоставляется право выселяться на другія казенныя или помѣщичьи земли, до тѣхъ только поръ, пока число остающихся въ имѣніи тяголъ не сравняется съ наименьшею нормальною пропорціею земли, для того разряда, къ коему относится имѣніе по общему количеству земли (§§ 68 и 69). Напротивъ въ увеличеніи размѣра поземельнаго надѣла до 9 десятинной пропорціи, и въ имѣніяхъ

среднеземельныхъ и малоземельныхъ, Комитетъ разрѣшаетъ нестѣсняться помѣщику, а крестьянамъ вмѣняетъ въ обязанность не отказываться отъ надѣляемой земли въ размѣрѣ вышеуказанномъ, и отбыванія за оную определенныхъ повинностей (§§ 73 и 74). Во всякомъ случаѣ наблюдается, чтобы крестьянскій надѣлъ преимущественно прилегалъ, къ селеніямъ и соединялъ всѣ удобства по хозяйству. При неравенствѣ надѣла деревень одного и того же имѣнія, помѣщикъ можетъ: во 1-хъ, переселять крестьянъ изъ малоземельныхъ деревень въ многоземельныя; во 2-хъ, отводить покосы въ дачѣ другой деревни или пустоши, недалѣе впрочемъ 20 верстъ, или наконецъ въ 3-хъ, предоста- вить нѣкоторымъ крестьянамъ выселиться на осно- ваніи § 69. При переселеніи крестьянъ, съ новы- ми владѣльцами они должны заключать доброволь- ныя условія, не подчиняясь настоящимъ правиламъ (§§ 70 и 72). Сверхъ вышепоказаннаго надѣла, для призрѣнія вдовъ, сиротъ, калѣкъ и престарѣ- лыхъ безсѣмейныхъ крестьянъ и отставныхъ солдатъ, помѣщикъ отводитъ обществу 3% на всю посту- пившую въ надѣлъ его землю, освобождаясь за тѣмъ отъ обязанности призрѣнія таковыхъ людей (§ 75).

4) Назначаемыя въ надѣлъ крестьянъ угодья предполагается отводить селенію *отдѣльными участками*, опредѣляя количество оныхъ, въ слу- чаѣ затруднительности правильнаго измѣренія, до учиненія онаго, по посѣву хлѣба и урожаю сѣна, а для пастбища—достаточное пространство полагая въ замѣнъ 1 д. на тягло. Въ случаѣ же невозмож- ности отвода покосовъ и выгоновъ отдѣльными участками, предоставлять крестьянамъ лишь поль- зованіе оными на указанныхъ мѣстахъ въ размѣрѣ, который будетъ опредѣленъ въ актѣ. Гдѣ крестья- не не пользовались покосами, предоставляется замѣ- нить оные пашнею, удобными къ разработкѣ лѣсными порослями или лѣсомъ, до полнаго надѣла (§§ 76—80).

5) Снабженіе же *топливомъ* и *лѣсными матеріалами*, и въ тѣхъ имѣніяхъ, гдѣ крестьяне доселѣ получали оные изъ помѣщичьихъ дачъ, пре-

доставляется владѣльцамъ на особыхъ условіяхъ, съ зачетомъ въ пропорцію поземельнаго надѣла, или же съ полученіемъ особаго вознагражденія работою или деньгами. За тѣмъ крестьянамъ воспрещаются всякія самовольныя порубки въ помѣщичьихъ лѣсахъ (§§ 81—84). При продажѣ помѣщикомъ лѣсной дачи, крестьяне съ прекращеніемъ права пользования освобождаются и отъ повинностей за оное (§ 85).

6) Назначеніе *границъ* и *положенія* участковъ, при составленіи акта предоставляется помѣщику съ тѣмъ, чтобы крестьянамъ были отведены преимущественно прежніе участки, въ случаѣ же необходимости, онъ не стѣняется замѣнять оныя и другими однокачественными (§§ 86 и 87). Отступленія отъ означенныхъ правилъ разбираются на мѣстѣ Членомъ Комитета (§ 88). По составленіи и утвержденіи акта, всякій замѣнъ крестьянскихъ участковъ допускается не иначе, какъ по взаимному соглашенію помѣщика съ крестьянами.

Впрочемъ разрѣшается помѣщику, безъ согласія общества, возвращать себѣ отведенные крестьянамъ участки въ нѣкоторыхъ опредѣленныхъ здѣсь случаяхъ, <sup>(1)</sup> съ замѣномъ оныхъ другими и съ вознагражденіемъ крестьянъ, въ случаѣ особыхъ отъ того убытковъ, которое при несогласіи ихъ разрѣшается мѣстнымъ Присутствіемъ (§§ 89 и 90). Въ случаѣ отчужденія изъ крестьянскаго надѣла части земли для общественной надобности, помѣщикъ получая за оную вознагражденіе, освобождаетъ общество отъ соразмѣрной отчужденному пространству части повинностей, но не обязывается замѣнять его другимъ. Если же отчуждаемая земля составляетъ особняковый участокъ, и быть поселеннаго крестьянина не можетъ обезпечиваться остальною землею; то ему предоставляется право свободнаго переселенія въ другую мѣстность (§§ 91 и 92.)

7) *Права* крестьянъ на отведенные имъ уча-

(1) Для проведенія дороги или канала, для разработки ископаемыхъ, для устройства хозяйственныхъ или промысловыхъ заведеній, пристаней и водяныхъ мельницъ.

етки обусловливаются отправленіемъ опредѣленныхъ за оныя повинностей и личнымъ только пользованіемъ оными, съ воспрещеніемъ самовольной отдачи оныхъ лицамъ постороннимъ (§§ 93 и 94).

8) Способы распредѣленія участковъ между членами общества и пользования оными указываются или въ *общемъ пополосномъ* или въ *участковомъ надѣлѣ* съ дозволеніемъ и особыхъ *выселковъ*, и въ уравнительномъ раздѣлѣ земель между всѣми крестьянами по числу наличныхъ при составленіи акта тяголь, съ воспрещеніемъ дробленія тягловыхъ участковъ и передѣла оныхъ. Послѣдній допускается только при уменьшеніи числа тяголь и для перехода на лучшую систему хозяйства (§§ 95—101).

9) Отведенные участки крестьянамъ предоставляются только для *извѣстнаго употребленія* — занятія на оныхъ земледѣіемъ. Впрочемъ разрѣшается имъ и изъ нѣдръ земли добывать для собственной надобности простые камни, песокъ и вообще произведенія для крестьянскаго быта необходимыя, а на поверхности ея устраивать всякаго рода жилища и хозяйственныя постройки, не соединяя только сихъ участковъ къ усадебной землѣ (§§ 102—103).

10) При уменьшеніи крестьянскаго общества, по ходатайству онаго, предоставляется помѣщику упразднившіеся участки возвращать въ свое распоряженіе, съ другой стороны, при желаніи крестьянъ выкупить отведенную имъ землю, — отчуждать оную всю или по частямъ въ ихъ собственность, на извѣстныхъ добровольныхъ условіяхъ. При чемъ раздробительная продажа допускается не иначе, какъ особыми участками, съ согласія общества (§§ 104—107).

## ГЛАВА VI.

### О повинностяхъ крестьянъ.

Повинности срочно-обязанныхъ крестьянъ раздѣляются на двѣ категоріи: I. *повинности казенныя* и II. *повинности къ помѣщику* (§ 108).



## I.

**Казенныя повинности.**

1) Съ помѣщиковъ слагается всякая отвѣтственность за крестьянъ въ выполненіи ими какъ денежныхъ такъ и натуральныхъ повинностей и въ платежѣ всякаго рода сборовъ. Взысканіе всякаго рода недоимокъ производится съ собственнаго крестьянскаго имущества (§§ 109 и 110).

2) Сверхъ подушной подати и продовольственнаго сбора, крестьяне уплачиваютъ государственные и губервскіе земскія повинности, слѣдующія съ каждой души по раскладкѣ, равно и поземельный сборъ не только на Губернскія, но и на частныя съ Дворянскихъ имѣній повинности по окладу земель, въ надѣль имъ поступившихъ. За тѣмъ все сборы за дворовыхъ людей и съ производительныхъ земель внѣ крестьянскаго пользованія, равно какъ на частныя пожертвованія, уплачиваются помѣщиками (§§ 111 и 112). Земли помѣщичьи, свободныя за надѣломъ крестьянъ, не подвергаются поземельному сбору, въ случаѣ увеличенія онаго при обращеніи натуральныхъ повинностей въ денежные (§ 113).

3) Общее распредѣленіе земскихъ сборовъ между крестьянами и помѣщикомъ означается въ выдаваемыхъ изъ Казенной Палаты объявленіяхъ, а внутренняя раскладка оныхъ, равно подушной подати производится на мірскомъ сходѣ и утверждается помѣщикомъ (§§ 114 и 115). Платежъ за умершихъ, выбылыхъ и несостоятельныхъ возлагается на сельское общество. Владѣльцы собственныхъ земель, сверхъ особаго поземельнаго сбора за оныя, не подвергаются какимъ-либо излишнимъ сборамъ противъ общей раскладки (§§ 116 и 117).

4) Сборъ податей и повинностей возлагается или на особыхъ сборщиковъ или на мірскаго старосту. Последній обязывается заботиться о доставленіи крестьянамъ способовъ къ уплатѣ оныхъ. Помѣщики съ своей стороны наблюдаютъ за пра-

вильнымъ отбываніемъ крестьянами повинностей и охраняють ихъ отъ незаконныхъ требованій (§§ 118—120).

5) Обществу предоставляются и мѣры взыскапія съ недоимщиковъ по правиламъ VI главы; въ отношеніи же цѣлаго общества—таковыя мѣры зависятъ отъ полиціи (§ 121). Разнопомѣстные имѣнія при соединеніи въ одно общество, не смѣшиваются по круговому ручательству въ отбываніи повинностей (§ 122).

6) Рекрутская повинность отправляется очереднымъ порядкомъ, по мірскимъ приговорамъ съ утвержденія помѣщика. Подлежащіе очереди крестьяне не могутъ отказаться отъ сей повинности, но имѣютъ право представлять за себя охотниковъ или зачетныя квитанціи. Всѣ расходы по отправленію этой повинности лежатъ на ответственности сельскаго общества (§§ 123—125).

7) Раскладка подводной и постоянной повинности производится по мірскимъ приговорамъ, а въ случаѣ нетерпящихъ отлагательства, Сельскою Расправою или мірскимъ старостою (§ 126).

8) Каждое сельское общество, кромѣ большихъ и торговыхъ проселочныхъ дорогъ, обязывается исправлять и всѣ дороги между поземельными участками, въ составѣ общества состоящими. Дороги же между полями, строеніями, покосами и прочими угодьями помѣщиковъ содержатся ими самими. Съ содержаніемъ дорогъ соединяется обязанность содержанія мостовъ, перевозовъ и гатей. Необходимые для устройства дорогъ и мостовъ матеріалы отпускаются помѣщикомъ, сообразно способамъ имѣнія (§§ 127—130).

## II.

### *Повинности къ помѣщику.*

1) За предоставленные въ постоянное пользованіе крестьянамъ поземельные участки они обязываются отбывать помѣщику *повинность работою.*

Впрочемъ барщинная работа, по усмотрѣнію помѣщика, можетъ быть замѣняема денежнымъ оброкомъ или повинностью смѣшанною (§ 131).

2) *Размѣръ* сихъ повинностей, равно произведеніями земли,—опредѣляется преимущественно по добровольному соглашенію крестьянъ съ помѣщикомъ; за недостиженіемъ же онаго опредѣленные на основаніи новаго положенія обязательныя повинности остаются постоянными и всякое измѣненіе въ родѣ или размѣрѣ оныхъ допускается не иначе, какъ по обоюдному соглашенію. За *норму* повинностей принимается: 10 рабочихъ дней мужскихъ конныхъ и 10 дней женскихъ пѣшихъ, съ каждой десятины земли бесплатно, отбываемыхъ по особому урочному положенію. Въ дополненіе къ этому предоставляется помѣщику право во время лѣтнихъ работъ требовать вспомогательныхъ дней съ каждаго тягла: по 4 дня конныхъ мужскихъ, столько же пѣшихъ и 6 дней пѣшихъ женскихъ съ опредѣленною платою. Для вывозки на помѣщичьи поля удобренія оставляется прежній порядокъ, т. е. посредствомъ такъ называемой *толки* или общими силами крестьянъ, не исключая малолѣтнихъ, въ продолженіи одной недѣли, съ освобожденіемъ за то крестьянъ отъ опредѣленной барщины на слѣдующую недѣлю. Сверхъ того предоставляется также помѣщику право на вспомогательныя работы, съ опредѣленною платою, въ особыхъ какихъ-либо несчастныхъ по хозяйству случаяхъ (§§ 132—137). Смѣшанная повинность въ актѣ означается съ точнымъ подраздѣленіемъ: какая часть отбывается работою и какая деньгами или произведеніями земли (§ 138).

3) Для опредѣленія *размѣра денежнаго оброка*, низшій доходъ съ десятины опредѣляется въ 2 р. 40 к., на основаніи чего и самый оброкъ назначается въ 2 р. 40 к. съ десятины; Впрочемъ помѣщику предоставляется и увеличить этотъ оброкъ, объяснивъ при представленіи акта на утвержденіе Комитета причины такового возвышенія. При исправной уплатѣ денежнаго оброка, помѣщикъ не

вправѣ замѣнять оный безъ согласія крестьянъ, работою (§§ 139—142).

4) Размѣръ оброка и оцѣнка рабочихъ дней рассчитываются по цѣнѣ на рожь, принимаемой нынѣ въ 5 руб. за четверть. На будущее же десятилѣтіе для составленія подобнаго расчета стоимость ржи выводится изъ 10-ти лѣтней сложности продажныхъ цѣнъ по всеѣмъ уѣздамъ. Такимъ образомъ опредѣляется, какому количеству ржи соотвѣтствуютъ денежная повинность и вообще всякаго рода постоянныя оцѣнки кромѣ усадебъ (§§ 143 и 144).

5) Исправное выполненіе всякаго рода повинностей къ помѣщику, только при выдѣлѣ отдѣльныхъ участковъ такъ называемымъ особнякамъ, обезпечивается личною отвѣтственностію этихъ хозяевъ особняковъ, въ прочихъ же случаяхъ—взаимною отвѣтственностію или круговымъ ручательствомъ цѣлаго общества. *Порядокъ* отправленія работъ на помѣщика зависитъ отъ его усмотрѣнія, годовымъ ли расчетомъ работъ по особой примѣрной табели, или по недѣльно и поденно, полагая на каждую недѣлю два дня, и назначая тѣ недѣли, которыя помѣщикъ самъ выберетъ. Нарядъ тяголъ на работу зависитъ отъ мірскаго управленія, а распределеніе самаго рода работъ—отъ помѣщика. Хотя праздничные дни свободны отъ работъ, но общество обязывается въ теченіи недѣли выставить сполна слѣдующее число рабочихъ дней (§§ 145—151). Работники должны являться съ земледѣльческими орудіями въ исправномъ видѣ, или послать за себя другаго, съ дозволенія помѣщика или управляющаго, съ отвѣтственностію за его исправность (§§ 152 и 153).

6) Помѣщикъ вправѣ требовать отъ крестьянъ всякаго рода сельскихъ работъ, соотвѣтствующихъ мѣстнымъ обычаямъ и хозяйственнымъ потребностямъ имѣнія, и сообразно полу рабочихъ. Въмѣсто беременныхъ женщинъ и больныхъ обоюгаго пола, общество должно выставить другихъ работниковъ. (§§ 154—156).

7) *Рабочій день* лѣтній не долженъ превышать 12, а зимній 9 рабочихъ часовъ. Пройденное на работу разстояніе далѣе 5 верстъ зачитывается въ урочную работу. Въ семъ случаѣ помѣщикъ можетъ оставлять крестьянъ дальнихъ деревень на мѣстѣ работы не менѣе 2 хъ дней. Впрочемъ не дозволяется помѣщику требовать на постоянную работу далѣе 20 верстъ, за исключеніемъ сѣнокоса и заготовки лѣса и дровъ: для чего каждое тягло можетъ быть отправляемо на недѣлю не болѣе одного раза лѣтомъ и трехъ разъ зимою. Время употребленное на проѣздъ принимается въ счетъ повинности, за исключеніемъ случаевъ заработка денежнаго оброка по условію или недоимки по оному. Съ подводами же разрѣшается посылать крестьянъ даже за предѣлы имѣнія (§§ 157—160).

8) Главныя полевая и хозяйственныя работы, равно подводная повинность исполняются по *урочному положенію*. Слѣдующее число рабочихъ должно быть выставлено бездоимочно по распоряженію общества. Противъ неисполнительности ослушанія принимаются надлежащія общія или частныя мѣры; при обращеніи въ семъ случаѣ на работу, оброчныхъ крестьянъ и вообще для расчетовъ помѣщика съ крестьянами устанавливается слѣдующая оцѣнка рабочихъ дней: *лѣтнихъ*—отъ 15 Апрѣля до 15 Октября: мужскаго коннаго 35 коп. пѣшаго 20 к., женскаго пѣшаго 15 к.; *зимнихъ*—отъ 15 Октября до 15 Апрѣля: мужскаго коннаго 20 к., пѣшаго 15 к., женскаго пѣшаго 10 к.—Общія мѣры зависятъ отъ подлежащаго начальства; частныя же въ отношеніи неисправныхъ членовъ общества—отъ сего послѣдняго, а относительно отдѣльныхъ особняковъ—отъ помѣщика.—Мѣры эти состоятъ вообще въ отдачѣ неисправныхъ на заработки, или обращеніи взысканія на ихъ имущество. Въ крайнихъ случаяхъ неисправные крестьяне могутъ быть лишаемы занимаемыхъ ими поземельныхъ участковъ; они поступаютъ подъ особое наблюденіе общества, сдаются въ рекруты преимущественно предъ други-

ми или представляются въ распоряженіе Правительства (§§ 161—172).

9) Въ случаѣ упраздненія тягловыхъ участковъ, общество обязывается само отправлять лежащія на нихъ повинности, или приписывать другихъ хозяевъ. Возвращать же помѣщику таковыя участки можетъ только съ его согласія, котораго онъ вправѣ неизъявить при надѣлѣ крестьянъ менѣе 9 д. пропорціи, или оставивши тѣ участки до времени въ распоряженіе общества безвозмездно.—Участки особняковъ возвращаются въ полное распоряженіе помѣщика. При возвращеніи помѣщику упраздненныхъ участковъ, ему предоставляется право на *обратный выкупъ* и *усадебъ*, съ уменьшеніемъ для общества соразмѣрно сему повинностей (§§ 173—179).

10) Тягловыхъ работниковъ помѣщикъ можетъ назначать въ *хозяйственныя* при имѣніи *должности* съ зачетомъ обществу повинностей съ двухъ тяголь и доставлять имъ продовольствіе на основаніи особаго положенія о дворовыхъ людяхъ. *Натуральная повинность* не можетъ быть отчуждаема или передаваема другому. Крестьяне обученные какому-либо мастерству, когда помѣщикомъ употреблены на это особыя издержки, обязываются вознаграждать за то помѣщика службою, или денежною платою, за время же ихъ постоянной обязательной службы зачитывается также обществу повинность съ двухъ тяголь. Должностные при помѣщицьемъ хозяйствѣ крестьяне освобождаются отъ общественной службы и отъ сдачи въ рекруты безъ согласія помѣщика (§§ 180—185).

11) Зачетныя квитанціи на отданныхъ въ рекруты людей до 3 Мая 1858 года считаются полною собственностію помѣщика,—за отданныхъ же послѣ того, составляя принадлежность общества, предоставляются впрочемъ распоряженію помѣщиковъ для зачета за крестьянъ. (§§ 186 и 187).

12) Кромѣ всѣхъ вышеизложенныхъ повинностей крестьянъ, возлагается на обязанность ихъ согласно существующему порядку, содержаніе ночныхъ карауловъ при господскомъ дворѣ (§ 188).

## ГЛАВА VII.

## Объ устройствъ дворовыхъ людей.

1) Дворовыми людьми признаются *все значущіеся подъ еимъ наименованіемъ* люди, по сказкамъ 10 ревизіи, равно и тѣ, кои показаны по ревизіи крестьянами, но не имьютъ *крестьянской ослдлости* (§ 189). Они получаютъ названіе *срочно-обязанныхъ* и, освобождаясь изъ крѣпостнаго состоянія, не подлежатъ уже лично отчужденію. Тѣмъ не менѣе, оставаясь у своихъ господъ *въ теченіи 12-ти лѣтъ*, исполняютъ все возлагаемыя на нихъ порученія, при домѣ помѣщика, сельскомъ хозяйствѣ, заводахъ, фабрикахъ, и проч.—*Право на обязательную службу* дворовыхъ людей можетъ пріобрѣтаться исключительно лицами потомственнаго дворянства, при томъ только на людей, приписанныхъ къ населеннымъ имѣніямъ и не иначе какъ вмѣстѣ съ тѣми имѣніями. Впрочемъ и приписанные къ домамъ и капиталамъ люди могутъ переходить по наследству къ новымъ владѣльцамъ дворянскаго сословія. Состоя въ распоряженіи владѣльца срочно-обязанные дворовые люди должны впрочемъ принадлежать къ *составу однодочиннаго съ ними сельскаго общества*. Перечисленіе ихъ изъ одного сельскаго общества въ другое производится по усмотрѣнію владѣльца (§§ 190—192).

2) Помѣщику предоставляется право увольнять дворовыхъ людей *на оброкъ*. Норма годоваго оброка назначается для мужчины *25 руб.*; для женщины *12 руб.*; при чемъ дворовые люди обязываются уплатить лично за себя и за малолѣтнихъ членовъ своихъ семействъ *подушныя за годъ впередъ*, принять на себя расходы по выдачѣ паспорта и внести на устройство сельскихъ больницъ и богадѣленъ съ годоваго паспорта *60 коп.*, съ полугодоваго—*30 коп* (§ 193). Неисправные въ пла-

тежъ оброка возвращаются къ помѣщику, а бѣгле сдаются въ рекруты, съ зачетомъ обществу, не годные же представляются въ распоряженіе Правительства (§§ 194—196).

3) По прошествіи двухъ лѣтъ со времени введенія въ дѣйствіе новаго положенія, предоставляется дворовымъ людямъ право выкупа обязательной ихъ повинности, вносямъ помѣщику *сполна* *всей суммы* за остающееся до окончанія срочно-обязаннаго періода время, по *расчету годоваго оброка* (§ 197).

4) За службу и работу свою, они получаютъ все *содержаніе* отъ помѣщика натурою или *деньгами на мелочные расходы*, вмѣстѣ съ помѣщеніемъ, по установленному въ настоящемъ положеніи порядку и правиламъ, а находящіеся въ служеніи при помѣщикахъ въ столицахъ и городахъ—высшій окладъ *жалованья*, по усмотрѣнію сихъ послѣднихъ (§§ 198—203). Помѣщикъ впрочемъ не обязывается выдавать содержаніе женѣ и дѣтямъ челоѣка, вступившаго въ бракъ безъ письменнаго его согласія (§ 204).

5) Дѣтей дворовыхъ людей обоого пола помѣщикъ можетъ отдавать *въ ученіе* разнымъ мастерствамъ, отъ семействъ—съ согласія родителей, а сиротъ по личному усмотрѣнію. Послѣдніе обязываются, по выходѣ изъ ученія, возвратить помѣщику *всю издержанную* имъ на воспитаніе ихъ *сумму* или по взаимному условію отслужить ему определенное число лѣтъ. Предоставляется также помѣщику право отдавать сиротъ *на воспитаніе* въ крестьянскія семейства, съ согласія сихъ послѣднихъ и съ надѣломъ ихъ земляными участками, по достиженіи совершеннолѣтія (§§ 205—207).

6) Дворовые люди подчиняются *общимъ правиламъ*, установленнымъ въ VIII главѣ, въ отношеніи мѣръ наказанія за проступки и не повиновеніе срочно-обязанныхъ крестьянъ. Независимо отъ этихъ правилъ, помѣщикъ можетъ двороваго челоѣка, неисправнаго въ платежѣ оброка по причинѣ безнравственной жизни, подвергнуть исправительно-



му наказанію опредѣленными въ законѣ полицейскими мѣрами (безъ участія общественнаго управленія, по личному усмотрѣнію), или же за дурное поведеніе, неповиновеніе или дерзость, по удостовереніи въ томъ Уѣзднаго Предводителя Дворянства, отдать въ военную службу, или представить въ распоряженіе Правительства (§§ 208—210).

7) Государственные подати и повинности дворовыхъ людей во время обязанной ихъ службы уплачиваются *помѣщиками*. По отправленію же рекрутской повинности, допускается такое условіе, чтобы дворовые люди не были включаемы въ очередные списки безъ согласія владѣльца. Зачетныя же рекрутскія квитанціи за дворовыхъ людей предоставляются тому сельскому обществу, къ которому люди сіи приписаны (§§ 211—213).

8) Обязательная служба дворовыхъ людей *прекращается*: а) *увольненіемъ* за выкупъ ея или безъ онаго, въ составѣ цѣлаго семейства или по одиночкѣ; б) *истеченіемъ* 12-ти лѣтняго срока переходнаго состоянія, и в) *переходомъ* въ состояніе срочно-обязанныхъ крестьянъ (§ 214). Мужчинъ не старѣе 50, а женщинъ—40 лѣтъ, способныхъ приобрѣтать средства къ пропитанію, помѣщикъ можетъ увольнять и *безъ согласія ихъ*, но не иначе, какъ вмѣстѣ со всѣми взрослыми и малолѣтними дѣтьми, безвозмездно. Старѣе этого возраста могутъ быть увольняемы безъ ихъ согласія въ томъ только случаѣ, когда вмѣстѣ съ ними будетъ уволенъ безвозмездно совершеннолѣтній и способный къ работѣ мужчина изъ того же семейства (§§ 215 и 216). Дворовыя дѣвки и вдовы могутъ выходить въ замужество *въ другія имѣнія*, не иначе какъ *со взносомъ* одновременно владѣльцу суммы, соразмѣрной слѣдующему съ нихъ за все остальное время обязательной службы годовому оброку (§ 217).

9) Уволенные отъ обязательной службы дворовые люди должны приписаться къ *свободному сословію* въ теченіи года (§ 218).

10) Перечисленіе не увѣчныхъ и не преста-

рѣлыхъ людей въ состояніе срочно-обязанныхъ крестьянъ со всѣми правами и обязанностями ихъ, производится по усмотрѣнію помѣщика: а) съ *надѣломъ* поземельными угодьями, на равнѣ съ крестьянами; при чемъ общество не въ правѣ отказать отъ принятія причисляемаго, б) *безъ надѣла* же землю не иначе, какъ съ согласія общества; но во всякомъ случаѣ съ предоставленіемъ имъ трехлѣтней *льготы* отъ исправленія повинностей къ помѣщику, или съ надлежащимъ обзаведеніемъ и устройствомъ хозяйства на счетъ помѣщика (§§ 219 и 220).

11) Престарѣлые, увѣчные, вдовы и сироты въ теченіи срочно-обязаннаго времени *призрѣваются* помѣщиками, а по окончаніи онаго—отъ тѣхъ сельскихъ обществъ, въ составѣ которыхъ находятся (§ 221).

## ОТДѢЛЪ ТРЕТІЙ.

### ГЛАВА VIII.

#### О образованіи сельскихъ обществъ.

1) Крестьяне вмѣстѣ съ дворовыми людьми распределяются на сельскія общества. Каждое имѣніе, заключающее въ себѣ *не менѣе 21 души* составляетъ *сельское общество*, начальникомъ котораго признается помѣщикъ, а мелкопомѣстныя имѣнія соединяются, по взаимному согласію, въ одно общество, или же причисляются къ ближайшему обществу, значительныя же—предоставляется помѣщикамъ раздѣлять на отдѣльныя общества (§§ 222 и 223).

2) Первоначальное распределеніе сельскихъ обществъ производится въ уѣздныхъ собраніяхъ Дворянства и вносится чрезъ Губернскій Комитетъ на утвержденіе Губернскаго Начальства, измѣненія же въ послѣдствіи могутъ быть допускаемы не

иначе, какъ по представленію Уѣзднаго Предводителя (§§ 224 и 225).

3) Одному изъ начальниковъ сельскихъ обществъ, расположенныхъ въ нѣсколькихъ приходахъ или сотняхъ, ввѣряется особая *судно-полицейская* власть, съ званіемъ *Окружнаго Начальника* сельскихъ обществъ (§ 226).

4) На должности эти сами крестьяне, чрезъ особыхъ уполномоченныхъ, избираютъ на окружномъ сходѣ четырехъ кандидатовъ изъ начальниковъ обществъ, изъ коихъ потомъ въ уѣздномъ собраніи Дворянства выбираются одинъ въ Окружные Начальники, другой—въ кандидаты, и утверждаются Губернскимъ Начальствомъ (§§ 227 и 228). Къ нимъ, для исполненія приказаній, выбираются отъ крестьянъ тѣмъ же порядкомъ два земскихъ (§ 229).

5) Вѣдѣнію Окружныхъ Начальниковъ подлежатъ: разбирательство споровъ и взаимныхъ жалобъ крестьянъ, которыя не могутъ быть разрѣшены сельскимъ управленіемъ, жалобы на рѣшенія сельскаго управленія, недоумѣнія и жалобы между помѣщиками и крестьянами по отбыванію повинностей и прочимъ взаимнымъ ихъ отношеніямъ, полицейскіе проступки, дѣла о порубкахъ и потравахъ и пр. Изслѣдованія о послѣднихъ и маловажныхъ проступкахъ Окружный Начальникъ производитъ лично или чрезъ земскихъ. Дѣла рѣшаются имъ *словесно*; при чемъ допускаются *присутствовать и постороннія лица*. Жалобы и рѣшенія записываются въ книгу. Окончательному его рѣшенію подлежатъ: а) исковыя дѣла до 25 руб., б) наложеніе наказаній до 40 ударовъ розгами, до 6 дней общественныхъ работъ и до 3 руб. штрафа и в) опредѣленіе вознагражденія съ помѣщиковъ и крестьянъ за убытки. О злоупотребленіи же власти вотчинными Начальниками или помѣщиками, Окружный Начальникъ извѣщаетъ уѣздное присутствіе. Рѣшенія свои онъ приводитъ въ исполненіе чрезъ сельскія расправы или чрезъ земскихъ (§§ 230—232).

6) Жалобы на Окружныхъ Начальниковъ

приносятся уѣздному присутствію, удаленіе же ихъ отъ должностей производится на основаніи общихъ законовъ (§ 233).

7) Всѣ крестьяне и сельскія управленія обязаны оказывать имъ всякую помощь и содѣйствіе въ законныхъ ихъ требованіяхъ (§ 234).

8) Жалованье Окружнымъ Начальникамъ производится изъ суммъ губернскаго земскаго сбора отъ 600 до 700 руб. а земскимъ отъ 50 до 75 руб. Первые пользуются всѣми правами и преимуществами лицъ 7 класса, служащихъ по выборамъ. За отсутствіемъ, мѣсто Окружнаго Начальника занимаетъ кандидатъ (§§ 235—237).

9) Въ каждомъ сельскомъ обществѣ должно быть установлено общественное управленіе, состоящее изъ мірскаго схода и мірскаго старосты, а въ обществахъ съ значительнымъ населеніемъ, и сельской расправы (§ 238).

10) Мірскіе сходы состояются изъ наличныхъ домохозяевъ сельскаго общества, участвующихъ въ поземельномъ надѣлѣ, и созываются мірскимъ старостою, съ вѣдома Начальника Общества. Изъ отдѣльныхъ деревень домохозяева могутъ для этого избирать одного или двухъ выборныхъ (§ 239).

11) Сужденію мірскаго схода подлежатъ всѣ предметы общественныхъ и частныхъ интересовъ членовъ общества, здѣсь поименованныхъ (§ 240).

12) Приговоры его не требуютъ никакихъ особенныхъ формъ и въ большей части случаевъ должны быть словесные. Нѣкоторые изъ нихъ, а именно: по выбору должностныхъ лицъ, по распредѣленію и отправленію повинностей, по употребленію общественныхъ капиталовъ, и вообще по всѣмъ предметамъ общественнаго благоустройства, подлежатъ утвержденію вотчинаго Начальника и записываются въ особую шнуровую книгу. Для письменной части предоставляется обществу имѣть вольнонаемнаго писаря, особаго, или вмѣстѣ съ другими обществами (§§ 241 и 242).

13) Каждое селеніе отдѣльно или вмѣстѣ съ другими, можетъ имѣть и отдѣльные сходы, для обсуждения хозяйственныхъ дѣлъ, собственно до сихъ селеній относящихся. Подобные сходы собираются по собственному усмотрѣнію домохозяевъ. Въ обществахъ, составленныхъ изъ разнопомѣстныхъ имѣній, крестьяне каждаго имѣнія имѣютъ отдѣльные сходы по всѣмъ хозяйственнымъ дѣламъ, касающимся поземельнаго надѣла и помѣщичьихъ повинностей. На таковыхъ сходахъ обсуживаются преимущественно: распределение между крестьянами угодій и раскладка слѣдующихъ за оныя повинностей и недоимокъ. Впрочемъ они, не налагая непосредственно ни какихъ мѣръ взысканія, представляютъ о томъ мірскому сходу (243—247).

14) Мірской староста избирается крестьянами и утверждается начальникомъ общества. Въ случаѣ неблагонадежности, послѣдній отрѣшаетъ его отъ должности и предлагаетъ сходу избрать другаго (§ 248).

15) Онъ предсѣдательствуетъ на мірскомъ сходѣ и приводитъ въ исполненіе утвержденные Начальникомъ Общества приговоры (§ 249).

16) Въ помощь ему, въ имѣніяхъ значительныхъ, избираются по усмотрѣнію помѣщика, одинъ или два помощника, которые утверждаются и смѣщаются тѣмъ же помѣщикомъ. На нихъ можетъ быть возложенъ обществомъ сборъ податей и завѣдываніе хлѣбнымъ магазиномъ (§§ 250 и 251).

17) На все время общественной службы мірскіе старосты и ихъ помощники освобождаются отъ всѣхъ казенныхъ натуральныхъ повинностей. Льгота отъ рекрутской повинности въ томъ случаѣ, если они лично не подлежатъ ей, предоставляется другому члену семейства. Кроме того, имъ назначается по усмотрѣнію мірскаго схода, ежегодно вознагражденіе деньгами или хлѣбомъ (§§ 252 и 253).

18) Староста съ помощниками составляетъ сельскую расправу, вѣдѣнію коей подлежатъ: а)

сохранение безопасности, порядка и тишины, какъ въ селеніяхъ крестьянъ, такъ и въ усадьбахъ владѣльческихъ; б) наблюденіе за нравственностію не только членовъ общества, но и постороннихъ лицъ, временно проживающихъ въ ономъ; в) надзоръ за благосостояніемъ крестьянъ и исправнымъ веденіемъ своего хозяйства; г) наблюденіе за отправленіемъ крестьянами повинностей; д) за содержаніемъ хлѣбныхъ магазиновъ; е) надзоръ за содержаніемъ проселочныхъ дорогъ, гатей, переправъ и мостовъ; ж) наблюденіе за неукрывательствомъ людей безъ письменныхъ видовъ и бѣглыхъ; з) собраніе крестьянъ во всѣхъ случаяхъ несчастія отъ огня и наводненій; и) наблюденіе за приходомъ и употребленіемъ общественныхъ суммъ и имущества, и веденіемъ объ нихъ отчетности; і) составленіе подворной описи крестьянскому хозяйству; к) выдача съ разрѣшенія помѣщика паспортовъ; л) веденіе вѣдомости о долгахъ домохозяевъ; м) рѣшеніе дѣлъ, подлежащихъ сужденію мірскаго схода въ случаяхъ, нетерпящихъ отлагательства, съ отчетностію впрочемъ предъ мірскимъ сходомъ; н) рѣшеніе спорныхъ дѣлъ между крестьянами по поземельнымъ участкамъ и строеніямъ, по движимому имуществу и по денежнымъ искамъ, непревышающимъ 15 руб., равно и по другимъ дѣламъ съ крестьянами того же общества, по которымъ крестьяне могутъ обращаться прямо въ Расправу и въ случаѣ неудовольствія, жаловаться Окружному Начальнику; о) наложеніе по требованію помѣщика или по мірскому приговору, за неисправность въ отбываніи повинностей взысканій, постановленныхъ въ VI главѣ, присужденіе крестьянъ и дворовыхъ людей за проступки къ исправительнымъ наказаніямъ, непревышающимъ 20 ударовъ розгами или 3 дней общественныхъ работъ, и приведеніе въ исполненіе исправительныхъ наказаній вообще. Въ небольшихъ имѣніяхъ, все вообще управленіе сосредочивается въ лицѣ мірскаго старосты и въ потребныхъ случаяхъ мірскаго схода (§ 254).

19) Всѣ члены общества обязаны безпреко-

словно повиноваться распоряженіямъ Сельской Расправы. Помѣщикъ можетъ и лично назначить нерадивыхъ крестьянъ, или же за грубость, безчинство и т. п., въ общественныя работы не далѣе 3 дней (§ 255).

20) Дѣла между членами разныхъ обществъ рѣшаются Окружнымъ Начальникомъ, по мѣсту учиненія проступка или жительства отвѣтчика (§ 256).

21) Всѣ наказанія и взысканія съ крестьянъ записываются въ шнуровую штрафную книгу (§ 257).

## ГЛАВА IX.

### О правахъ и отношеніяхъ помѣщиковъ.

1) Помѣщики поставляются къ срочно-обязаннымъ крестьянамъ въ двоякія отношенія: во 1-хъ по званію *вотчинныхъ начальниковъ*, и во 2-хъ, по правамъ *собственно помѣщичьимъ*. Крестьяне и дворовые люди, сохраняя предоставляемые имъ личныя и по имуществу права, тѣмъ не менѣе обязываются полнымъ и непрекословнымъ повиновеніемъ помѣщикамъ во всѣхъ ихъ законныхъ требованіяхъ (§§ 258 и 259.)

2) Владѣльцу имѣнія, составляющаго отдѣльное сельское общество, присволяется названіе *вотчиннаго начальника*; мелкопомѣстные же избираютъ его изъ среды себя или изъ другихъ потомственныхъ дворянъ. Лицамъ, управляющимъ имѣніями, право вотчиннаго начальника предоставляется въ такомъ только случаѣ, когда они принадлежатъ къ потомственному Дворянству (§§ 260 и 261).

3) Вотчинный Начальникъ наблюдаетъ: а) за общественнымъ благоустройствомъ и порядкомъ въ селеніяхъ; въ этомъ отношеніи ему подчиняются и всѣ постоянно или временно пребывающіе въ предѣлахъ общества разнаго званія лица; б) за дѣйствіями мірскихъ сходовъ, Сельской Расправы и сельскихъ должностныхъ лицъ: по разбору жалобъ,

по раскладкѣ и отправленію повинностей, по употребленію суммъ, сбору запаснаго хлѣба и выдачѣ ссудъ и пособій всякаго рода, и по предмету пользованія лѣсными угодьями, гдѣ таковыя будутъ отведены крестьянамъ; в) за преслѣдованіемъ по установленному порядку виновныхъ крестьянъ. Съ другой стороны предоставляется ему право ходатайства о облегченіи крестьянъ въ натуральныхъ земскихъ повинностяхъ. Сельскія расправы и должностныя лица подчиняются ему непосредственно. Онъ утверждаетъ приговоры мірскаго схода на основаніяхъ, изложенныхъ въ VIII главѣ, и предлагаетъ ему и расправѣ войти въ сужденіе указываемыхъ имъ предметовъ (§§ 262—265), въ случаѣ же нужды обращается къ содѣйствію правительственной власти (§ 266).

4) Каждый помѣщикъ, независимо отъ званія вотчиннаго начальника, имѣетъ право требовать отъ крестьянъ и дворовыхъ людей полного къ себѣ уваженія и беспрекословнаго повиновенія, въ указанныхъ законами предѣлахъ (§ 267). За проступки или преступленія, направленные противъ лица помѣщика или членовъ его семейства, виновные подвергаются *задержанію собственною властію* помѣщика и отсылаются къ суду мѣстной расправы, или подлежащей судебной или полицейской власти, и не могутъ быть отданы въ общество на поруки, безъ согласія помѣщика. Въ случаѣ не терпимыхъ и продерзостныхъ поступковъ, помѣщикъ представляетъ провинившихся чрезъ вотчиннаго Начальника въ уѣздное Присутствіе, для удаленія изъ имѣнія, требуя отъ полиціи арестованія ихъ до окончательнаго распоряженія (§§ 268 и 269). Равнымъ образомъ, помѣщику предоставляется: а) право требовать исправнаго выполненія крестьянами всѣхъ установленныхъ къ нему повинностей; б) наблюдать за правильнымъ назначеніемъ рекрутскихъ очередей; в) утверждать приговоры объ увольненіи крестьянъ изъ общества и для заработковъ и водворенія новыхъ поселенцевъ; г) право требовать ихъ къ суду за проступки и преступленія противъ собственности



его самого и поселенныхъ на его земляхъ крестьянъ (§ 270).

5) Права, означенныя въ §§ 266, 268 и 269, помѣщикъ можетъ передавать всякому, по законной довѣренности (§ 271).

6) Изложенныя въ сей главѣ права вообще какъ по званію помѣщика, такъ и вотчиннаго Начальника, предоставляются и лицамъ женскаго пола (§ 272).

## ОТДѢЛЪ ЧЕТВЕРТЫЙ.

### ГЛАВА X.

#### **О порядкѣ и способахъ исполненія новаго положенія.**

1) Съ утвержденіемъ положенія, по открытіи вновь Губернскаго Комитета, разсылается это положеніе въ нужномъ количествѣ экземпляровъ, по числу имѣній, къ Уѣзднымъ Предводителямъ; за тѣмъ Члены разъѣзжаются для участія въ Уѣздныхъ Собраніяхъ. Вмѣстѣ съ тѣмъ, Губернскій Предводитель назначая срокъ для открытія уѣздныхъ собраній, вызываетъ отсутствующихъ владѣльцевъ, чтобы они явились сами или прислали уполномоченныхъ въ теченіи 6 мѣсяцевъ (§§ 273 и 274).

2) Въ уѣздныя собранія приглашаются все владѣльцы безъ всякихъ ограниченій, не исключая и лицъ женскаго пола, а также управляющихъ имѣніями по законнымъ довѣренностямъ (§ 275).

3) Въ этихъ собраніяхъ все имѣнія распределяются на сельскія общества, избираются вотчинные начальники для мелкопомѣстныхъ имѣній, и по 6-ти въ каждомъ уѣздѣ Членовъ въ оцѣночныя Комиссіи, назначается число Окружныхъ Начальниковъ, на основаніи послѣдняго постановленія дѣлается распоряженіе о представленіи отъ крестьянъ кандидатовъ на эти должности; самое же избраніе изъ сихъ кандидатовъ Окружныхъ Начальниковъ и распределеніе сельскихъ обществъ на

округи производится по окончательномъ приведеніи въ дѣйствіе положенія (§ 276).

4) По образованіи сельскихъ обществъ, и распредѣленіи ихъ на округи, главы I, II, VII, VIII и IX положенія вступаютъ въ законную силу и дѣйствіе. Между тѣмъ, помѣщикамъ вмѣняется въ обязанность въ теченіи 9-ти мѣсячнаго срока составить для своихъ имѣній акты, подъ наблюденіемъ Членовъ Комитета и Кандидатовъ (§§ 277—279).

5) Акты эти въ двухъ экземплярахъ подписываются владѣльцами или ихъ уполномоченными, и повѣряются на мѣстѣ Членами Комитета. Всѣ добровольныя условія, внесенныя въ актъ, повѣряются также Членами Комитета, и прилагаются къ нему въ видѣ особыхъ приложений, за подписью членовъ общества или уполномоченныхъ отъ нихъ. Въ случаѣ невѣрности показаній, или условій не соответствующихъ сущности положенія Членъ Комитета дѣлаетъ о томъ отмѣтку на самомъ актѣ, съ своимъ мнѣніемъ. Составленные акты, въ двухъ экземплярахъ, представляются въ Комитетъ чрезъ Уѣзднаго Предводителя (§§ 280—283).

6) По окончаніи мѣстной повѣрки актовъ, открывается вновь Губернскій Комитетъ, для разсмотрѣнія и утвержденія ихъ. Помѣщикамъ или ихъ довѣреннымъ предоставляется право присутствовать въ Комитетѣ при разсмотрѣніи актовъ для ихъ имѣній (§§ 284 и 285).

7) Всѣ могущія встрѣтиться при этомъ, равно какъ и при исполненіи актовъ, недоумѣнія разрѣшаются Комитетомъ (§ 286).

8) По утвержденіи актовъ, одинъ экземпляръ выдается помѣщику чрезъ Предводителя, а другой—сельскому управленію чрезъ земскую полицію, въ присутствіи помѣщика. Эти акты должны служить въ послѣдствіи основаніемъ къ разрѣшенію недоразумѣній между помѣщикомъ и крестьянами (§§ 287 и 288).

9) Приведеніе въ исполненіе актовъ возлагается на помѣщиковъ, при содѣйствіи мѣстныхъ властей (§ 289).

10) До того времени крестьяне, по надѣлу землею и отбыванію повинностей, остаются на прежнемъ основаніи и обязаны помѣщику безпрекословнымъ повиновеніемъ (§ 290).

11) Крайній срокъ для приведенія въ дѣйствіе настоящаго положенія не опредѣляется, а назначается только для этого осеннее время года (§ 291).



По силѣ и духу Высочайшаго рескрипта, и по смыслу прочихъ Правительственныхъ указаний,—въ основаніи постановленій, вошедшихъ въ составъ первыхъ трехъ главъ разсматриваемаго положенія, долженъ лежать принципъ возвращенія крѣпостнымъ людямъ личной свободы изъ крѣпостной зависимости помѣщиковъ и возстановленія ихъ личныхъ правъ, на равнѣ съ прочими свободными сельскими обывателями, съ сохраненіемъ за помѣщиками правъ собственности на принадлежащія имъ земли; въ трехъ послѣдующихъ главахъ должны быть установлены мѣры обезпеченія и упроченія быта собственно земледѣльческаго населенія, или крестьянъ, посредствомъ опредѣленнаго выдѣла имъ изъ помѣщичьей собственности необходимыхъ поземельныхъ участковъ, для усадьбы и земледѣльческой производительности, и опредѣлены обязанности и повинности крестьянъ къ помѣщикамъ, на новыхъ основаніяхъ, вытекающихъ изъ поземельныхъ отношеній между сими двумя сословіями, поставляя впрочемъ первыхъ въ видахъ постепенности и правильности таковой Государственной реформы, временно въ обязательное положеніе. Сообразно той же цѣли, седьмая глава должна опредѣлить условія обязательныхъ отношеній къ помѣщикамъ приписанныхъ къ ихъ имѣніямъ дворовыхъ людей. Слѣдующія двѣ главы—развивать идею общественнаго устройства и управленія крестьянъ на началахъ самобытности и самоуправления, впрочемъ подъ ближайшимъ начальствомъ тѣхъ же

помѣщниковъ. Значитъ, по существу этихъ основныхъ началъ, новое положеніе должно указать и опредѣлить способы измѣненія быта и отношеній крѣпостнаго населенія помѣщичьихъ имѣній къ лучшему, къ совершенному возрожденію: возстановленіе для крѣпостныхъ людей личныхъ правъ, усвоенныхъ вообще сельскому свободному населенію, обезпеченіе въ матеріальныхъ средствахъ прочною усадбною осѣдлостію, предоставляемою къ выкупу въ собственность, и опредѣленнымъ постояннымъ надѣломъ полевыми угодьями, назначеніе неизмѣнной нормы повинностей къ землевладѣльцу, соразмѣрно количеству и цѣнности угодій, и наконецъ огражденіе отъ личнаго произвола помѣщика во всѣхъ дѣйствіяхъ и отношеніяхъ, съ устройствомъ изъ собственной среды общественнаго управленія, — вотъ въ главныхъ чертахъ указываемый Правительствомъ характеръ новаго положенія. Только осуществленіе его во всей силѣ можетъ удовлетворить общія ожиданія, утвердить въ народѣ спокойствіе и довольство, и положить прочное начало вѣрному и быстрому преуспѣянію нашего отечества на пути прогресса и совершенствованія. Но дѣйствительное осуществленіе этихъ благотворныхъ результатовъ возможно только при совершенной гармоніи всѣхъ частныхъ постановленій съ основными принципами новаго положенія; малѣйшая дисгармонія въ нихъ можетъ не только остановить вовсе осуществленіе таковыхъ результатовъ, но произвести даже самый опасный переворотъ въ жизни общественной. Вотъ почему нельзя не обратить самаго строгаго вниманія на подробности изложенія сего положенія, не углубиться въ смыслъ каждаго отдѣльнаго постановленія въ связи съ цѣлымъ, и не рассмотреть: соответствуетъ ли оно и въ какой мѣрѣ принятымъ въ основаніе главнымъ принципамъ.

Разсматривая съ этой стороны Псковское Положеніе, нельзя къ сожалѣнію не замѣтить, что оно не во всемъ вѣрно своимъ принципамъ. Три **первыя главы** нерѣдко противорѣчатъ мысли объ отмѣнѣ крѣпостнаго права на личность крестьянъ,

и опредѣляютъ иногда условія, не совмѣстныя съ правами лицъ свободнаго состоянія; таковыя условія главнымъ образомъ основываются на невѣрно объясняемомъ и безусловно утверждаемомъ за помѣщиками вотчинномъ правѣ. Объ этомъ Начальникомъ Губерніи 19 Января 1859 г. за № 45, предложено было Комитету, которымъ хотя и сдѣланы по тому предложенію нѣкоторыя исправленія въ первоначальной редакціи первыхъ трехъ главъ, но въ главныхъ чертахъ новое изложеніе ихъ опять не соотвѣтствуетъ помянутому предложенію; почему и прилагается здѣсь копія съ онаго.

При пересмотрѣ этихъ трехъ главъ положенія, на предложеніе Начальника Губерніи о тождественности правъ крѣпостнаго и вотчиннаго на личность крѣпостныхъ людей, о неумѣстности сохраненія послѣдняго въ прежней силѣ съ отрицаніемъ крѣпостнаго права, равно какъ о несообразности съ духомъ и силою Высочайшаго рескрипта, представленія помѣщикамъ неограниченнаго права собственности на всѣ земли, не исключая и крестьянскихъ участковъ, не только полевыхъ, но и усадебныхъ, предъявлено было Комитету возраженіе со стороны Члена Комитета и Редакціонной Комисіи, Депутата отъ Холмскаго уѣзда Коллежскаго Совѣтника Голенищева-Кутузова, принятое Комитетомъ въ основаніе новой редакціи постановленій первыхъ трехъ главъ, почти единогласно, за исключеніемъ одного Члена отъ Правительства Назимова. Сущность сего мнѣнія, выраженная отчасти и въ обзорѣ основаній, принятыхъ при составленіи положенія, заключается въ слѣдующемъ:

1) Въ примѣчаніи къ 420 ст. X Т. Св. Зак. Гражд. изд. 1857 года право собственности на недвижимыя имѣнія названо правомъ *крѣпостнымъ* не въ смыслѣ будто бы укрѣпленія людей къ лицу или землѣ, а означаетъ только право, основанное на актѣ укрѣпленія, въ томъ смыслѣ, въ какомъ понимаются у насъ *крѣпостные акты* или документы.

2) По этой причинѣ, равно какъ и по исто-

рическому развитію нашего законодательства о поземельной собственности, нельзя допустить, чтобы *право вотчинное на земли* и право на крѣпостныхъ людей были понятія тождественныя, потому что первое за долго предшествовало крѣпостному состоянію, и что послѣднее будто бы не имѣло ни какого вліянія на сущность вотчиннаго права владѣльцевъ.

3) Крестьяне ни какихъ правъ на помѣщичью землю не могутъ имѣть и по смыслу Высочайшаго рескрипта, подтверждающаго неприкосновенность правъ собственности помѣщиковъ на всѣ земли. Почему примѣненіе къ этому вопросу 423 и 432 ст. X Т., о раздѣленіи права собственности на полное и не полное, не соответствуетъ ни духу рескрипта, ни строгой юридической послѣдовательности; ибо въ существѣ дѣла поземельная собственность помѣщиковъ не подвергается здѣсь особымъ ограниченіямъ; даже помѣщику, по смыслу рескрипта, не воспрещается замѣнять отдѣляемые крестьянамъ поземельные участки другими.

4) Напротивъ, послѣднимъ отводится земля собственно для занятія земледѣлемъ, которое по назначенію крестьянъ, какъ сельскаго сословія, вполне должно обезпечивать ихъ бытъ. Слѣдовательно все, что переходитъ предѣлы помянутаго назначенія, составляетъ неотъемлемую принадлежность вотчиннаго права.

5) Но всего яснѣе будтобы разрѣшаетъ предлагаемые Начальникомъ губерніи вопросы, вопреки мнѣнію его, Высочайше утвержденная программа, въ означеніи сущности главныхъ положеній третьей главы, и въ особенности: *о хозяйственномъ устройствѣ* (т. е. имѣній) *по усмотрѣнію*, въ которомъ Г. Голенищевъ-Кутузовъ видитъ основаніе для предоставленія помѣщикамъ права не только самимъ устраивать мельницы, фабричныя, торговыя и другія заведенія на всемъ пространствѣ ихъ имѣній, но и крестьянамъ разрѣшать или не позволять устройства таковыхъ заведеній на земляхъ, имъ отведенныхъ.

Въ обзорѣ оснований, Комитетъ ссылается еще, въ подтвержденіе этой мысли—о неограниченности вотчиннаго права помѣщика на всѣ земли и о необходимости ограниченія крестьянъ въ производствѣ мануфактурной и заводской промышленности вотчиннымъ правомъ землевладѣльцевъ, на указаніе въ V главѣ программы, по которому возведеніе даже хозяйственныхъ строеній дозволено крестьянамъ не иначе, какъ съ согласія помѣщиковъ.

Не вдаваясь въ разборъ мнѣнія Г. Голенищева-Кутузова, которое само себя противорѣчитъ и само себя опровергаетъ, нельзя не замѣтить, что въ немъ авторъ не точно сопоставляетъ мысли, выраженные въ предложеніи Начальника Губерніи, съ своими историческими выводами и заключеніями. Начальникъ Губерніи въ своемъ предложеніи говорить о вотчинномъ правѣ въ обширномъ смыслѣ, въ которомъ оно понималось въ послѣднее время и въ какомъ принимается и теперь Комитетомъ, по редакціи новаго положенія, а Г. Голенищевъ-Кутузовъ указываетъ лишь на частное соотношеніе поземельнаго вотчиннаго права съ крѣпостнымъ, или правомъ укрѣпленія и владѣнія людьми. Но изъ исторіи извѣстно, что съ укрѣпленіемъ крестьянъ и слугъ за помѣщиками, вотчинное право (въ собственномъ смыслѣ этого слова, т. е. право владѣнія отчинными и другими прибрѣтаемыми въ наследственную собственность землями) слилось съ правомъ крѣпостнымъ, и съ другой стороны право на личность укрѣпленныхъ людей получило тотъ же *вотчинный характеръ*. Слѣдовательно въ настоящее время нельзя не различать въ вотчинномъ правѣ двухъ сторонъ: *личной* и *имущественной*. Почему Начальникъ Губерніи, обращая вниманіе Комитета на сущность и значеніе вотчиннаго права съ этой точки зрѣнія и руководствуясь въ семъ случаѣ 2 п. Высочайшаго рескрипта, по которому помѣщикамъ предоставляется въ сельскихъ обществахъ только вотчинная полиція,—положительно сказалъ, что «съ отмѣною личнаго крѣпостнаго права на крестьянъ само собою должно отмѣниться

и вотчинное на нихъ право (*право личное вообще*).

Нисколько не опровергая за тѣмъ неприкосновенности вотчинныхъ правъ Дворянства, въ смыслѣ права собственности, на принадлежащія ему земли, Начальникъ Губерніи доказывалъ только Комитету, согласно духу и силѣ Высочайшаго рескрипта и по смыслу дѣйствующихъ законовъ, необходимость положительнаго опредѣленія условій проявленія права собственности помѣщиковъ на тѣ поземельные участки, которые будутъ отведены крестьянамъ въ постоянный надѣлъ, и несообразность предоставленія владѣльцамъ неограниченнаго вотчиннаго права на всѣ земли, находящіяся въ пространствѣ ихъ теперешнихъ помѣстій, которое Комитетъ распространяетъ даже на выкупленныя усадьбы, напоминая при томъ (въ отзывѣ на IV главу), что указываемое Высочайшимъ рескриптомъ ограниченіе поземельныхъ вотчинныхъ правъ, или права собственности на заселенныя земли, совершенно—не новое; оно всегда существовало *de jure* и *de facto* Т. IX Свод. Зак. о сост. изд. 1857 года ст. 1107.

Но Комитетъ, принявъ въ основаніе вышеизложенное возраженіе Г. Голенищева-Кутузова, оставилъ редакцію **I-й главы** почти безъ измѣненія, устранивъ только личное вліяніе помѣщика на промышленныя предпріятія крестьянина за предѣлами помѣстья, разрѣшая ему являться къ торгамъ и вступать въ подряды и поставки съ согласія общества, (см. п. 7 § 5 проекта положенія). Въ новой редакціи исключень также § 10 первой редакціи, объ ограниченіи даруемыхъ крестьянамъ правъ и льготъ условіемъ неизмѣняемости обязательныхъ натуральныхъ повинностей или барщинскихъ работъ, хотя впрочемъ все вообще положеніе осталось вѣрно этой мысли. Въ обзорѣ основаній Комитетъ объясняетъ это мѣстными условіями Псковской Губерніи, по преимуществу земледѣльческой, въ которой большая часть крестьянъ состоитъ на издѣліи, признавая потому необходимымъ сохранить обязательный трудъ на все время переходнаго состоянія. Поэтому же



предмету предъявлено Комитету против предложенія Начальника губерніи возраженіе со стороны Члена отъ Порховскаго уѣзда Волкова, въ защиту своихъ прежнихъ мнѣній.

Возраженіе это касается также постановленій **II главы** и выражено Комитетомъ въ обзорѣ основаній сихъ постановленій. Въ немъ Г. Волковъ высказываетъ впрочемъ совсѣмъ не ту уже мысль, какая заключалась въ прежнихъ его мнѣніяхъ, при первоначальной редакціи I и II главъ и послужила тогда основаніемъ принятыхъ Комитетомъ постановленій. Теперь онъ говоритъ не о безусловномъ правѣ помѣщика на воспрещеніе перехода отдѣльнымъ лицамъ и семействамъ изъ одного общества въ другія сословія или общества, а примѣняетъ условія сего перехода къ контрактнымъ отношеніямъ вольныхъ людей, водворенныхъ на земляхъ помѣщичьихъ (Г. IX Св. Зак. о сост. изд. 1857 г. ст. 780, 786, 796 и 835). Это, безъ всякаго сомнѣнія, было бы вполне справедливо и необходимо сказать о тѣхъ крестьянахъ, которые будутъ надѣлены отдѣльными поземельными участками, на условіяхъ личной отвѣтственности предъ помѣщикомъ въ отправленіи опредѣленныхъ за тѣ участки повинностей, но не при общинномъ надѣлѣ землею и круговой отвѣтственности предъ помѣщикомъ всего міра. На какомъ основаніи и съ какою цѣлію допускается здѣсь личное вліяніе помѣщика на случаи перехода изъ общества отдѣльныхъ лицъ и семействъ, а не чрезъ посредство того же общества, котораго начальникомъ будетъ самъ же помѣщикъ, или другой по собственному его избранію, не видно. Если допустить личное въ этомъ случаѣ вліяніе помѣщика; то у многихъ могутъ родиться мысли объ оставленіи хотя не въ полной силѣ прежней крѣпостной зависимости крестьянина, и о не обязательности для помѣщика соблюденія общихъ правилъ объ увольненіи срочно-обязанныхъ крестьянъ, которыя излагаются въ помянутой II Главѣ настоящаго положенія. Отсюда можетъ возникнуть множество недоразумѣній и споровъ, множество столкновеній помѣщика

съ общественнымъ управленіемъ, непріязненныхъ и весьма опасныхъ отношеній между нимъ и крестьянами, которыхъ ни предупредить, ни прекратить не будетъ никакой возможности. Что касается опасеній выраженныхъ Г. Волковымъ, а съ нимъ вмѣстѣ и Комитетомъ (въ обзорѣ основаній) на счетъ разстройства помѣщичьихъ хозяйствъ отъ поодиначнаго выхода самыхъ лучшихъ крестьянъ; то во 1-хъ ни Г. Волковъ, ни Комитетъ право помѣщика на увольненіе крестьянъ не ограничиваютъ только барщинными; во 2-хъ отправленіе натуральныхъ повинностей обеспечивается общою отвѣтственностію всего міра; въ 3-хъ при справедливомъ опредѣленіи обязательныхъ повинностей, соразмѣрно количеству и цѣнности отводимыхъ въ надѣль крестьянамъ усадебныхъ и поземельныхъ участковъ, и при условіи обезпеченія сихъ повинностей, въ случаѣ перехода, на все время срочно-обязаннаго положенія, или вознагражденія за то помѣщика единовременнымъ взносомъ соразмѣрной денежной суммы,—какимъ образомъ можно дать вѣроятіе такому опасенію—значительнаго перехода, и притомъ самыхъ лучшихъ крестьянъ, изъ мѣстности, съ которою они такъ неразрывно связаны и въ моральномъ, и въ экономическомъ отношеніяхъ. За тѣмъ Г. Волковъ утверждаетъ, что Комитетъ будто бы вовсе не имѣлъ и поводовъ опасаться за отмѣну обязательныхъ натуральныхъ повинностей, которыя по его мнѣнію, раздѣляемому и всѣми прочими Членами, за исключеніемъ Члена отъ Правительства Назимова, должны остаться и *будутъ существовать* на все время переходнаго состоянія;—тогда какъ самъ же прежде очень ясно высказывалъ это опасеніе, предлагая разныя ограниченія даруемыхъ крестьянамъ личныхъ правъ именно для тѣхъ имѣній, гдѣ господскія повинности отправляются натурою, и представляя воображаемую имъ картину совершеннаго опустѣнія помѣщичьихъ хозяйствъ съ выкупомъ крестьянами своихъ повинностей. Очевидно, что при этомъ была мысль не только оградить помѣщичьи хозяйства отъ внезапнаго разстройства,

вслѣдствіе отлучекъ и выхода крестьянъ безъ исполненія или обезпеченія своихъ повинностей къ помѣщику, но затруднить для нихъ самыя средства къ пріобрѣтенію когда-либо возможности выкупа тѣхъ повинностей. Хотя въ новой редакціи II главы, не говорится буквально *о безусловномъ правѣ помѣщика на удержаніе переселяющихся въ другія сословія или общества отдѣльныхъ членовъ или семействъ*, равно какъ устранены нѣкоторыя и изъ другихъ условій, стѣснительныя для крестьянъ, на которыя сдѣлано было указаніе Начальникомъ Губерніи (срав. по первой редакціи §§ 13, 14 п. 2., и § 21 съ §§ 12 и 13 п. 1 и 3, § 19 по послѣдней редакціи); но за всѣмъ тѣмъ мнѣніе Члена Назимова о дополненіи 12 § слѣдующими словами: «при обезпеченіи выбывающимъ всѣхъ лежащихъ на немъ повинностей, общество и помѣщикъ не въ правѣ отказать ему въ увольнительномъ актѣ,» — непринято Комитетомъ. Изъ этого очевидна цѣль, которую и самъ Комитетъ въ обзорѣ основаній ясно выражаетъ: чтобы по новому положенію *крестьянамъ присвоены были тѣ лишь права свободныхъ податныхъ сословій, которыя ограждая только ихъ личность и имущество отъ всякаго произвола и стѣсненія, не нарушали ихъ обязательныхъ повинностей.*

Безъ всякаго сомнѣнія, нельзя отвергать мысли о согласованіи предоставляемыхъ крестьянамъ личныхъ и по имуществу правъ свободного сословія съ сущностію срочно-обязаннаго положенія и съ новымъ общественнымъ устройствомъ ихъ; но изъ этого еще не слѣдуетъ, чтобы необходимо было вновь подчинить эти права почти безусловной зависимости отъ помѣщика и опять пожертвовать ими личнымъ его экономическимъ расчетамъ, которые при томъ слишкомъ своеобразны и сомнительны. Такъ напримѣръ: утверждать, что барщину необходимо сохранить въ Псковской губерніи на все время переходнаго состоянія, потому только, что эта губернія—«по преимуществу земледѣльческая, въ которой большая часть крестьянъ состоитъ на издѣліи,»

несообразно не только съ началами экономической науки, но и самую логику. Не потому ли, быть можетъ, такъ и прославилась Псковская губернія своею несостоятельностью къ платежу податей и недоимокъ и своими бѣдствіями отъ не обезпеченія народнаго продовольствія, что земли въ ней принадлежатъ по преимуществу помѣщикамъ, а изъ помѣщичьихъ крестьянъ большая часть состоитъ на непроизводительной барщинѣ! А напротивъ успѣхи земледѣлія и посредствомъ вольнонаемнаго труда видны и здѣсь. (1)

При пересмотрѣ **III главы** и окончательномъ ея изложеніи Комитетъ принялъ въ руководство, сверхъ вышеупомянутаго мнѣнія Г. Голенищева-Кутузова о значеніи вотчиннаго права, другое мнѣніе этого же Члена, съ возраженіемъ противъ предположенія объ условіяхъ на случай пріобрѣтенія населенныхъ земель лицами не принадлежащими къ потомственному Дворянскому сословію. Этого предположенія онъ не раздѣляетъ по той причинѣ, что при невѣжествѣ и грубости будтобы нравовъ большинства въ нашемъ среднемъ и низшемъ классахъ, едвали будетъ сообразно съ цѣлію улучшенія быта крестьянъ, подвергать ихъ зависимости отъ лицъ не Дворянскаго званія, и что разрѣшеніе сего вопроса принадлежитъ высшей власти.—Но, Начальникомъ Губерніи и высказано было по этому предмету только предположеніе, по поводу выраженаго Комитетомъ неоднократно въ новомъ положеніи мнѣнія о необходимости сохранить за Дворянствомъ это право, какъ исключительную привилегію, безъ всякаго сомнѣнія, на случай разрѣшенія высшимъ Правительствомъ, съ освобожденіемъ крестьянъ отъ крѣпостной зависимости помѣщиковъ, права пріобрѣтать населенныя земли лицамъ всѣхъ сословій, въ видахъ общей пользы государства въ экономическомъ отношеніи и соблюденія притомъ собственныхъ интересовъ самихъ же помѣщиковъ.

---

(1) См: памят. книж. Псков. Губ., за 1858 годъ, стр. 109, 115, 121, 123—125.

Какой же опасаться теперь зависимости крестьянъ отъ лицъ не Дворянскаго званія, когда дѣло напротивъ клонится къ освобожденію крестьянъ отъ всякой не нормальной зависимости, и поставленію ихъ въ отношенія къ землевладѣльцамъ добровольныя, взаимно-обязательныя.

За тѣмъ Комитетомъ, при окончательной редакціи III главы, въ 7 п. § 24, право на устройство базаровъ и ярмарокъ на улицахъ и площадяхъ селеній ограничено условіемъ не распространенія онаго на выкупленныя усадьбы. Равнымъ образомъ, высказанныя прежде въ §§ 32 и 33 условія прекращенія или распространенія вотчиннаго права помѣщика на выкупленные крестьянами участки, исключены здѣсь, по окончательной редакціи проекта положенія.

Но сверхъ вышеупомянутыхъ замѣчаній на редакцію первыхъ трехъ главъ положенія, нельзя еще не обратить вниманія на постановленіе Комитета изложенное во 2 п. § 5, относительно земель, приобрѣтенныхъ крестьянами въ прежнее время на имя своихъ помѣщиковъ, предоставляющее послѣднимъ полную возможность и право удержанія тѣхъ земель за собою. Принятое имъ въ руководство въ настоящемъ случаѣ примѣчаніе къ 1138 ст. IX Т. Св. Зак. о сост., нынѣ по мнѣнію Начальника Губерніи, едва ли можетъ быть удобопримѣнимо: *съ одной стороны* потому, что самыя отношенія крестьянъ къ помѣщикамъ теперь существенно измѣнятся, а вмѣстѣ съ тѣмъ нельзя и полагать, чтобы послѣдніе оставили тѣ земли въ пользу крестьянъ (за исключеніемъ развѣ не многихъ), *съ другой стороны*, въ видахъ предупрежденія вредныхъ послѣдствій такого постановленія. Если перемѣны и въ тѣхъ поземельныхъ угодьяхъ крестьянскихъ, которыя составляютъ собственность помѣщика, признаются вообще не безопасными, и допускаются только въ крайнихъ случаяхъ, съ условіемъ замѣна оныхъ другими соотвѣтствующими и съ вознагражденіемъ крестьянина за убытки; то какъ же можетъ понять и объяснить себѣ крестьянинъ безу-

словное отобрание у него его полной собственности, приобретенной съ тяжкими усилиями и трудами, и въ какое притомъ время,—когда такъ торжественно и повсемѣстно будетъ провозглашено признаніе за нимъ всѣхъ правъ свободнаго сельскаго обывателя! Почему Начальникъ Губерніи, полагая съ своей стороны необходимымъ, чтобы въ отношеніи помянутыхъ земель принято было въ руководство не указанное здѣшнимъ Комитетомъ правило, не удопримѣнимое въ настоящихъ обстоятельствахъ, а другое,—выраженное въ 655 ст. и прим. къ ней, тогоже IX Т. Св. Зак. о сост. изд. 1857 г., о порядкѣ общаго укрѣпленія ихъ за крестьянами, при переходѣ въ Государственныя Имущества,—считаетъ долгомъ представить таковое мнѣніе свое на благоусмотрѣніе высшаго Правительства.

*IV глава*, по первоначальному изложенію своему, очевидно направлена была къ той цѣли, чтобы удержать крестьянъ по усадебному устройству ихъ почти на прежнемъ положеніи, т. е. въ безусловной зависимости отъ помѣщиковъ. Потомъ хотя въ редакціи этой главы, по предложенію Начальника Губерніи отъ 19 Января за № 45, сдѣланы три очень важныя исправленія, именно: а) объ ограниченіи для помѣщика права переселенія водворенныхъ на его землѣ крестьянъ условіемъ разрѣшенія уѣзднаго Присутствія; б) о предоставленіи выморочныхъ усадебъ, и до выкупа оныхъ, въ распоряженіе общества, а не помѣщика, и в) о распространеніи вотчинныхъ правъ помѣщика на выкупленныя крестьянами въ собственность усадебъ, только въ отношеніи прилегающихъ къ тѣмъ усадбамъ водъ и береговыхъ мѣстъ, составляющихъ особыя оброчныя статьи помѣщика (Срав. первоначальной редакціи §§ 8, 22 и 23 п. 3., съ §§ 39, 54 и 55 окончательной редакціи); но тѣмъ не менѣе, оставлены въ своей силѣ слѣдующія положенія, не сообразныя ни съ существомъ дѣла, ни съ указаніями Правительства: во 1-хъ, о соединеніи съ правомъ владѣнія усадбою непремѣнной обязанности для крестьянъ содержанія полевыхъ

участковъ и выполнения опредѣленныхъ за оныя обязательныхъ повинностей къ землевладѣльцу даже за предѣлами срочно-обязаннаго или переходнаго состоянія; во 2-хъ, о предоставленіи въ противномъ случаѣ помѣщику права на возвратъ соответствующихъ усадебныхъ участковъ, не только отведенныхъ въ пользованіе, но даже выкупленныхъ, съ вознагражденіемъ крестьянъ за послѣднія по выкупной цѣнѣ; въ 3-хъ, о дозволеніи помѣщику безусловно уменьшать теперешній размѣръ усадебныхъ участковъ до 600 квад. саж. на дворъ, и наконецъ въ 4-хъ, объ ограниченіи права каждаго изъ членовъ крестьянскаго общества на приобрѣтеніе не болѣе, какъ одной усадьбы и обязанія ихъ, въ случаѣ приобрѣтенія другой усадьбы чрезъ дареніе, наследство или супружество, продать другую усадьбу помѣщику или міру. Равнымъ образомъ, и всѣ прочія пункты указаній Начальника Губерніи не приняты Комитетомъ.

Въ обзорѣ основаній принятыхъ при составленіи вообще проекта положенія, Комитетъ объясняетъ между прочимъ: 1) что пожертвованіе усадебъ въ пользованіе людей, не несущихъ повинностей, лишило бы владѣльцевъ средствъ къ водворенію въ своихъ имѣніяхъ иныхъ дѣятельныхъ и полезныхъ земледѣльцевъ; а съ другой стороны, однѣ уады, безъ полевыхъ участковъ, не представляютъ никакого обезпеченія для земледѣльцевъ — крестьянъ; 2) пространство усадебной земли въ 600 саж. опредѣлено сообразно существующему въ большей части мѣстностей губерніи размѣру, и что оно вполне достаточно для осѣдлости многочисленнаго семейства. Гумна съ ригами, овинами и прилегающими къ нимъ огуменниками, относимыя болшею частію, для безопасности отъ огня, на весьма дальнее отъ прочихъ строеній разстояніе, составляютъ неотъемлемую принадлежность полевого участка и выкупу подлежать не должны; 3) что право собственности крестьянъ на выкупленные усадьбы должно быть условное, по самому смыслу Высочайшаго рескрипта и программы Главнаго Комитета, которою

право продажи или передачи усадебъ предоставляется крестьянамъ только однимъ членамъ сельскаго общества или помѣщику. На этомъ основаніи, и какъ за обеспеченіемъ каждому домохозяину осѣдности, одному и тому же лицу не можетъ предстоять необходимости въ приобрѣтеніи нѣсколькихъ усадебъ, постановлено, что никто изъ членовъ общества не можетъ приобрѣтать въ собственность болѣе одной усадьбы.

Но, означенные доводы слишкомъ слабы, чтобы служить основаніемъ принятыхъ по уваженію оныхъ постановленій Комитета. Изъ за того, чтобы помѣщику легче было водворить на своихъ земляхъ новыхъ поселенцевъ, нельзя конечно лишать крестьянъ, изстари осѣдлыхъ здѣсь, выкупленныхъ даже ими усадебъ; да и мысль о самой необходимости водворенія новыхъ поселенцевъ въ помѣщичьихъ имѣніяхъ, нынѣ не имѣетъ никакого основанія, за распоряженіемъ Правительства объ оставленіи крестьянъ крѣпкими землѣ и въ отношеніяхъ къ помѣщику срочно-обязанныхъ. Теперь напротивъ, отъ самихъ помѣщиковъ будетъ зависѣть, по истеченіи срочно-обязаннаго періода удержать крестьянъ на своихъ земляхъ, лишь бы только они предложили имъ условія, не стѣснительныя, которыя между тѣмъ во всякомъ случаѣ могутъ быть для помѣщиковъ гораздо еще выгоднѣе, чѣмъ съ новыми поселенцами. Удостовереніе о назначеніи пространства усадебныхъ участковъ въ 600 саж. на дворъ, сообразно будто бы существующему въ большей части мѣстностей размѣру, противорѣчитъ дѣйствительности и опровергается фактами, указанными самимъ Комитетомъ. Въ общемъ сводѣ свѣдѣній о настоящемъ положеніи имѣній: (представленномъ Г. Министру Внутреннихъ Дѣлъ 14 Марта за № 96) значитъ, что въ дѣйствительности обыкновенный усадебный надѣлъ бываетъ отъ 923 до 1474 сажень, и въ общей сложности по губерніи среднимъ числомъ приходится на дворъ усадебной земли 1040 сажень, не смотря на произвольное уменьшеніе онаго по всему Новоржевскому уѣзду до 600 сажень.



Въ отношеніи же огуменниковъ, съ гумнами, ригами и овинами, относимыми большею частію, для безопасности отъ огня, на весьма дальнее будто бы разстояніе отъ прочихъ строеній; нельзя не согласиться съ мнѣніемъ Члена отъ Правительства Назимова, предъявленнымъ Комитету, что онѣ «составляютъ необходимую принадлежность не полевого участка, а хозяйства земледѣльца. Стало бытъ ихъ нельзя исключать изъ числа хозяйственныхъ строеній составляющихъ по выраженію Г. Министра Внутреннихъ Дѣлъ усадьбную остьдлость, и земля находящаяся подъ этими строеніями, всегда считается между простымъ народомъ усадьбою, а не полевою. Что касается количества усадьбной земли, то и по существующимъ законамъ (Т. XII 1 ч. Св. Зак. изд. 1857 г. уст. строит. ст. 439), назначено подъ крестьянскую усадьбу на каждый дворъ 840 квад. сажень. Въ помянутой и слѣдующей за нею 440 статьяхъ, о расположеніи крестьянскихъ дворовъ, сказано: «для каждаго крестьянскаго двора отводить, гдѣ мѣсто и удобность дозволить, *въ ширину 14 а въ длину до 60 с.,* или же буде потребуетъ надобность и дозволить мѣстоположеніе, *и болле.* При недостаткѣ въ землѣ, отводить для двора *въ ширину по 12 или по 10 саж.,* стараясь въ такомъ случаѣ, дабы крестьяне получали для усадьбы своей *большее количество земли въ длину.*»—442, 443, 444 и 445 статьи того же устава указываютъ подробныя правила, для самаго расположенія строеній на означенномъ пространствѣ усадьбной земли, назначая здѣсь же мѣсто и для гумна съ овиномъ, сзади двора и огорода. Въ тѣхъ только мѣстахъ, гдѣ ковопьянники и гумна съ овинами располагаются не при дворахъ, но вообще у селенія; тамъ оныя не присоединяются къ дворамъ, какъ указано выше. Тѣмъ не менѣе онѣ причисляются къ усадьбнымъ строеніямъ и должны быть устраиваемы отъ надворнаго строенія не ближе 25 саж. (ст. 460). Въ усадьбѣ устраиваются только бани, кузницы или горны, сушильни и другія подобнаго рода строенія,

въ коихъ нуженъ продолжительный огонь (ст. 472 и 473). Сверхъ означеннаго количества земли, назначаемого собственно подъ хозяйственныя строенія, въ ст. 424, 426 и 446 опредѣляется еще для улицы въ ширину не менѣе 10 саж., для проулковъ между гнѣздами дворовъ 6 саж., и для площадей въ большихъ селеніяхъ или поперечныхъ улицъ вдвое болѣе противъ обыкновенныхъ интерваловъ.

Очевидно, что назначенное Комитетомъ количество усадебной земли для крестьянскихъ строеній далеко не соотвѣтствуетъ вышеозначеннымъ правиламъ устава строительнаго; объясненіе же о гумахъ и овинахъ, относимыхъ будто бы на весьма дальнее отъ прочихъ строеній разстояніе, не имѣетъ и фактическаго основанія; ибо по собраннымъ Комитетомъ свѣдѣніямъ, въ общей сложности *taxit* усадебной земли составляетъ только 1474 саж.

Руководствуясь вышеизложенными соображеніями, Начальникъ Губерніи полагалъ бы, принявъ за норму усадебнаго крестьянскаго надѣла нынѣ существующій, самое количество сего надѣла въ каждомъ имѣніи привести въ положительную извѣстность, вмѣстѣ съ оцѣнкою, при введеніи въ дѣйствіе настоящаго положенія, посредствомъ мѣстнаго дознанія, или измѣренія, чрезъ особую Коммисію. Таковое измѣреніе, гдѣ оно окажется нужнымъ т. е. гдѣ не имѣется межевыхъ и другихъ документовъ, по которымъ бы можно было опредѣлить количество усадебной земли каждаго селенія или вообще въ имѣніи,—можетъ быть произведено, согласно бывшему примѣру по вѣдомству Государственныхъ Имуществъ для переложенія денежныхъ сборовъ на земли, самими крестьянами подъ руководствомъ членовъ Коммисіи, посредствомъ цѣпи и наугольника (Эккера). Для этой цѣли должны быть избраны самими крестьянами изъ среды ихъ мѣрщики и добросовѣстные. Исчисленное по измѣренію количество усадебной земли каждаго имѣніи должно быть предъявлено крестьянскому обществу.

Въ случаѣ возраженія со стороны онаго на неправильность измѣренія, необходимо произвести повѣрку чрезъ землефра, а до того времени принять условно означенное измѣреніе, по которому и оставить усадьбы за крестьянами въ прежнемъ размѣрѣ, объяснивъ о томъ въ самомъ актѣ для сего имѣнія. Впрочемъ если гдѣ-либо по самому измѣренію окажется, что усадьбы у крестьянъ слишкомъ растянуты и дѣйствительно превышаютъ законную пропорцію, а между тѣмъ помѣщикъ встрѣтитъ надобность оставить часть усадебной земли за собою; то не стѣснять его, по соглашенію съ крестьянами, уменьшить размѣръ таковыхъ усадебъ до законной нормы, уменьшивъ соразмѣрно сему и выкупную за оныя сумму, въ видахъ общей обоюдной пользы и скорѣйшаго выкупа крестьянами усадебъ.

Съ выкупомъ усадебныхъ участковъ, крестьянамъ необходимо предоставить на оныя полное право собственности. Указываемое Правительствомъ условіе продажи или передачи оныхъ не иначе, какъ членамъ сельскаго общества или помѣщику, не относится къ такого рода ограниченіямъ права собственности, при которыхъ сіе послѣднее называется *не полнымъ*. Подобныя условія существуютъ для каждаго собственника и не избѣжны въ гражданскомъ обществѣ, для соблюденія общей пользы и правилъ общественнаго благоустройства; но онѣ ни наукою, ни положительнымъ законодательствомъ не разсматриваются, какъ ограниченія права собственности. Условіе же отправленія обязательныхъ повинностей въ теченіи переходнаго періода, Правительство соединяетъ не съ правомъ владѣнія усадьбами, а съ пользованіемъ полевыми угодьями. Объ усадьбахъ же въ циркулярѣ Министра Внутреннихъ Дѣлъ отъ 17 Февраля 1858 года сказано, что только до окончательнаго за оныя платежа выкупной суммы крестьяне не будутъ *полными ихъ владельцами*. Что касается послѣдняго ограниченія права собственности крестьянъ на усадьбы—условіемъ пріобрѣтенія не болѣе одной усадьбы и обязанностію, въ случаѣ пріобрѣтенія

другой, продать одну помѣщику или міру; то настоящее объясненіе Комитета, что за обезпеченіемъ каждому домохозяину осѣдлости, одному и тому же лицу не можетъ будто бы предстоять надобности въ приобрѣтеніи нѣсколькихъ усадебъ, также нельзя принять въ уваженіе; ибо, если не будетъ въ этомъ надобности для крестьянина, то онъ не станетъ и покупать лишнихъ усадебъ, а когда достанется ему другая усадба какимъ-либо законнымъ образомъ, то продаетъ ее; если же найдетъ нужнымъ владѣть ею самъ, то для чего стѣснять его въ этомъ, безъ достаточнаго основанія.

**По V и VI главамъ,** о надѣлѣ крестьянъ полевыми угодьями и о размѣрѣ и способѣ отправленія слѣдующихъ за оныя въ пользу помѣщика повинностей, Начальникъ Губерніи также предложилъ Комитету свой протестъ 28 Февраля и 12 Марта за №№ 75 и 93, сущность котораго главнымъ образомъ заключается въ томъ: во 1-хъ чтобы для назначенія количества, расположенія и границъ крестьянскихъ угодій, ненарушая безъ крайней необходимости вынѣ существующаго надѣла, равно какъ неизмѣняемости онаго на будущее время, опредѣлить условія съ большею точностію и обязательностію для помѣщика, въ видахъ устраненія всякаго съ его стороны произвола, согласно указаніямъ Правительства. Во 2-хъ на томъ же основаніи опредѣлить, для нормы, размѣръ повинностей, не по прежнему порядку—произвольнымъ счетомъ рабочихъ дней съ тягла или десятины, но въ строгой соразмѣрности цѣнности ихъ съ цѣнностію отводимыхъ въ пользованіе крестьянъ угодій, а въ отношеніи самого рода повинностей, съ оставленіемъ существовавшей доселѣ барщины, по крайней-мѣрѣ ограничить оную только такими сельскими работами, которыя совершенно неизбежны по хозяйственному устройству помѣщичьихъ имѣній, отбѣнивъ всѣ излишнія, несоставляющія существенной потребности собственно сельскаго хозяйства, и въ 3-хъ чтобы сообразно съ тѣмъ, измѣнено

было и самое урочное положеніе о натуральныхъ повинностяхъ крестьянъ къ помѣщику, не отступая отъ настоящей цѣли онаго и дѣйствительной потребности труда для каждаго рода работъ.

Но и въ окончательной редакціи помянутыхъ двухъ главъ и урочнаго положенія, Комитетъ не измѣнилъ силы и буквального смысла оныхъ, сдѣлавъ только въ послѣднемъ нѣкоторыя исправленія, къ облегченію урочныхъ работъ.

Въ обзорѣ основаній, принятыхъ при составленіи проекта положенія, между прочимъ объясняется:

Во 1-хъ о *количествѣ поземельнаго на-дѣла*,—что «въ опредѣленіи онаго Комитетъ руководствовался соображеніями о дѣйствительной потребности земли для каждаго сельскаго общества, въ видахъ обезпеченія быта крестьянъ, сообразно существующему порядку и разнымъ мѣстнымъ условіямъ, уменьшающимъ самую потребность поземельнаго надѣла. Вмѣстѣ съ тѣмъ, удовлетворяя требованіямъ справедливости, онъ не могъ не оставить землевладѣльцамъ нѣкоторую часть той поземельной собственности, которая будучи удобною, не требуетъ особенныхъ капиталовъ на разработку, чтобы чрезъ то сохранить, рядомъ съ крестьянскими, большія помѣщичья запашки—одни, производящія все громадное количество хлѣба, необходимое для продовольствія войскъ, городовъ, отпуска за границу, а отчасти для снабженія и остальнаго земледѣльческаго населенія Государства. Притомъ хотя имѣнія Псковской губерніи по большей части многоземельны, въ рѣдкомъ приходится менѣе 10-ти десятинъ, на душу, значить на тягло около 25-ти десятинъ; но эта многоземельность имѣній указываетъ только на то, что въ нихъ большею частію мало земель удобныхъ или разработанныхъ и годныхъ для распашекъ; большія пространства земель, признаваемые по планамъ Генеральнаго и спеціальнаго межеванія удобными, на самомъ дѣлѣ лежатъ, не принося владѣльцамъ ни какого дохода, и ждуть рукъ и капиталовъ, могущихъ подвергнуть ихъ разра-

боткѣ и улучшеніямъ. Земли эти составляютъ скорѣе тягостное бремя для своихъ владѣльцевъ, обязанныхъ платить подесятинный сборъ, чѣмъ дѣйствительное богатство. Отводимыя же крестьянамъ земли, издавна обработанныя, издавна удобныя и расположенныя въ лучшихъ мѣстахъ имѣній, одни имѣютъ дѣйствительную цѣнность. Опредѣляя далѣе, согласно указаніямъ Г. Министра Внутреннихъ Дѣлъ, что земли, отведенныя однажды крестьянскому обществу, не могутъ быть помѣщикомъ безъ согласія міра обмѣнены, для присоединенія къ господскимъ полямъ, съ тѣмъ вмѣстѣ Комитетъ признаетъ необходимымъ въ извѣстныхъ случаяхъ сохранить за помѣщиками право и *безъ согласія* крестьянъ брать изъ ихъ надѣла съ соответствующимъ замѣномъ небольшіе участки, на опредѣленныхъ условіяхъ; ибо таковыя случаи, ясно указанныя въ положеніи, могутъ встрѣтиться только при необходимыхъ хозяйственныхъ и промышленныхъ улучшеніяхъ имѣній. Это право совозмезднаго отъема, существующее во всѣхъ законодательствахъ, какъ неотъемлемая принадлежность права собственности на землю, основано кромѣ того на указаніяхъ Высочайше одобренной программы.»

Во 2-хъ «*О размѣрѣ и способѣ отпрavenія повинностей*». Въ основаніе опредѣленія размѣра повинностей, какъ денежныхъ, такъ и натуральныхъ принята по возможности вѣрная и добросовѣстная оцѣнка земель, основанная хотя и не на техническомъ опредѣленіи качества почвъ, но на тѣхъ данныхъ, какія существуютъ и могутъ быть удобно примѣнены къ этому дѣлу. Это чистый поземельный годово́й доходъ, рассчитанный по употребительному во многихъ мѣстностяхъ здѣшней губерніи способу отдачи земли въ обработку изъ *пятины*, т. е. изъ пятого снопа отъ урожая хлѣба и половины сѣна, который, полагая съ полного тягловаго 9-ти десятиннаго надѣла, будетъ составлять 24 р. 45<sup>1</sup>/<sub>4</sub> к. или 3 р. 15 коп. за каждую десятину пашни и 2 р. 50 коп. съ покосу. Капитализируя этотъ доходъ въ 6%, цѣнность де-

сятины пахатной земли выходить въ 52 р. 50 коп. а сѣнокосной въ 41 р.  $66\frac{2}{3}$  коп., средняя же цѣна на тѣ и другія земли 47 р. 8 коп. за десятину. Въ этомъ случаѣ приняты были также въ соображеніе собранныя Начальникомъ Губерніи, въ прошедшемъ 1858 году, свѣдѣнія о цѣнности не населенныхъ удобныхъ земель въ Псковской губерніи, которыя по сдѣланнымъ Комитетомъ выводамъ близко подходятъ къ принятой имъ оцѣнкѣ. Такимъ образомъ Комитетъ убѣждаясь, что наименьшій доходъ на кругъ съ десятины пашни и покосовъ равняется 2 р.  $82\frac{1}{2}$  к., но принимая въ расчетъ разныя мѣстные неудобства многихъ имѣній и желая сколь возможно облегчить нормальную пропорцію оброковъ, положилъ взимать съ десятины по 2 р. 40 коп. сер., что составитъ съ тягла при полномъ 9 десятинномъ надѣлѣ 21 р. 60 к., а при наименьшемъ 5-ти десятинномъ 12 руб.

Но, при назначеніи повинности работою, имѣлись въ виду слѣдующія соображенія: годовой работникъ съ работницею и при нихъ содержаніе рабочей лошади съ ремонтомъ, обходится во всѣхъ мѣстностяхъ губерніи не дороже 157 р. въ годъ; слѣдовательно круглый годъ каждый изъ 280 рабочихъ дней вольнонаемныхъ мужчины и женщины съ лошадыю обходится въ 56 коп. *Сознавая, что вольнонаемный трудъ вдвое производительнѣе обязательнаго труда лично свободнаго чело- вѣка*, Комитетъ опредѣлилъ цѣну поденной работы обязанныхъ мужчины и женщины съ лошадыю въ 28 коп. за дець, что и составитъ за 90 дней мужскихъ конныхъ и столько же цѣшихъ женскихъ 25 р. 20 к.—сумму, совпадающую съ настоящимъ денежнымъ оброкомъ. Въ мѣстностяхъ же, гдѣ вольнонаемный, а соразмѣрно тому и обязательный трудъ должны быть оцѣнены нѣсколько выше, возвышеніе задѣльной платы всегда идетъ въ уровень съ мѣстными промышленными выгодами и возвышеніемъ стоимости земель.

Для вывозки удобренія признано необходимымъ сохранить издавна и повсемѣстно существующій

обычай—производить его *толокою* т. е. всеми наличными рабочими силами имѣнія, по той причинѣ, что замѣна этого обычая новымъ порядкомъ возбудила бы неудовольствіе и противудѣйствіе со стороны крестьянъ, непривыкшихъ исполнять эту работу по урокамъ и всегда смотрѣвшихъ на время толокъ, какъ на годовую праздникъ. Между тѣмъ всякая неисправность или несвоевременность въ исполненіи этой работы будетъ имѣть конечно самыя вредныя послѣдствія для помѣщичьихъ запашекъ. Почные караулы оставлены также по прежнему, по необременительности для крестьянскихъ обществъ, въ видахъ предупрежденія пожаровъ и расхищеній хлѣба изъ магазиновъ, находящихся всегда въ помѣщичьихъ селахъ.»

Въ 3-хъ «Урочное положеніе составлено на основаніи урочныхъ работъ, существующихъ уже въ разныхъ мѣстностяхъ губерніи и соображаясь съ инвентарными правилами западныхъ губерній и съ Остзейскимъ положеніемъ».

Вотъ тѣ основанія и тѣ побужденія, которыми руководили Комитетъ при назначеніи матеріальныхъ средствъ къ улучшенію и упроченію быта крестьянъ и опредѣленіи ихъ повинностей къ помѣщику и способа выполненія оныхъ, по новому положенію.

Между тѣмъ, общій сводъ свѣдѣній о настоящемъ положеніи имѣній показываетъ, что теперь обыкновенный *поземельный крестьянскій надѣлъ* въ здѣшней губерніи среднимъ числомъ по уѣздамъ, вмѣстѣ съ усадебною землею, составляетъ отъ  $4\frac{1}{4}$  до 8 десятинъ на душу, а по губерніи вообще  $5\frac{1}{2}$  десятинъ; значить на тягло, полагая въ немъ 2 $\frac{1}{2}$  души, приходится: по уѣздамъ отъ  $10\frac{1}{2}$  до 20 десятинъ, а по губерніи круглымъ числомъ  $13\frac{3}{4}$  десятины. Слѣдовательно, принятая Комитетомъ норма надѣла, отъ 5 до 9 десятинъ на тягло, сравнительно съ существующимъ, составитъ не болѣе половины. Но и эта норма признается еще обязательною для помѣщика не безусловно. Причину уменьшенія существующаго надѣла Комитетъ



явно выражаетъ въ желаніи оставить для земле-  
владельцевъ нѣкоторую часть той поземельной  
собственности, которая не требуетъ уже осо-  
бленныхъ капиталовъ на разработку, что бы  
черезъ это сохранить въ видахъ общей поль-  
зы большія помѣщичьи запашки. Напротивъ если  
помѣщикъ признаетъ полезнымъ увеличить противъ  
опредѣленной нормы крестьянскій надѣлъ и въ  
имѣніяхъ малоземельныхъ до высшаго 9-ти десяти-  
наго размѣра, въ этомъ онъ не стѣсняется, а  
крестьяне обязываются не отказываться отъ сего  
надѣла и опредѣленныхъ по оному повинностей.  
Таковъ общій характеръ постановленій Комитета  
на счетъ этого предмета.

Право собственности помѣщиковъ на всѣ зем-  
ли неоспоримы и торжественно подтверждаются  
Высочайшимъ рескриптомъ. Нельзя также воз-  
ражать теперь и противъ того положенія, что до  
настоящаго времени помѣщичьи запашки, особенно  
въ Псковской губерніи, представляли главный ис-  
точникъ къ обезпеченію мѣстнаго продовольствія,  
хотя впрочемъ, какъ выше было уже замѣчено не  
всегда надежный; но это-едвали не потому един-  
ственно, что вся поземельная собственность въ гу-  
берніи исключительно почти сосредоточена въ ру-  
кахъ одного Дворянскаго сословія, а помѣщичьи  
крестьяне, если гдѣ владѣли и достаточными участ-  
ками, то при существованіи барщинской повинно-  
сти, не имѣли ни времени, ни средствъ, ни силъ,  
ни даже побужденій пользоваться тѣми участками  
вполнѣ производительно; тѣмъ не менѣе въ этихъ  
участкахъ признаваемыхъ Комитетомъ по преиму-  
ществу удобными и цѣнными изъ всѣхъ земель, за-  
исключеніемъ господскихъ запашекъ, положенъ весь  
капиталъ вѣковаго труда крестьянскаго. Эти со-  
ображенія не могутъ не привести къ тому убѣжде-  
нію, что всякое измѣненіе существующаго позе-  
мельнаго крестьянскаго надѣла не должно быть до-  
пускаемо безъ достаточно-уважительныхъ причинъ;  
что ограниченіе и въ этомъ отношеніи произвола  
помѣщика не будетъ нарушеніемъ права собствен-

ности, по которому онъ никакъ не можетъ быть лишенъ вполне соответствующаго за то вознагражденія; что таковая мѣра, справедливая во всѣхъ отношеніяхъ и удовлетворяющая обоюднымъ интересамъ обѣихъ сторонъ, вызывается и потребностями высшаго обще-государственнаго интереса, равно общаго спокойствія и благосостоянія народнаго. Только при этой мѣрѣ, и сами помѣщики пріобрѣтутъ возможность къ лучшему осуществленію и прочному сохраненію своего первенствующаго значенія въ политико-экономическомъ отношеніи. За отдѣломъ крестьянскихъ участковъ, у нихъ останется еще значительная часть самыхъ лучшихъ земель въ полномъ распоряженіи, а определенное съ первыхъ вознагражденіе, при рациональномъ употребленіи, дало бы средства къ разработкѣ и тѣхъ, которыя теперь лежатъ непроизводительно и, по выраженію Комитета, «составляютъ скорѣе тягостное бремя для своихъ владѣльцевъ, чѣмъ дѣйствительное богатство.»

Но и для крестьянъ поземельный надѣлъ можетъ обратиться также скорѣе въ тягостное бремя, чѣмъ послужить къ улучшенію и упроченію ихъ быта, если повинности за то будутъ превышать ихъ силы и несоответствовать дѣйствительной цѣнности данныхъ имъ въ надѣлъ угодій, особенно при оставленіи обязательной барщины. Справедливая и обоюдно выгодная оцѣнка послѣднихъ и правильное, вполне соответствующее съ оною определеніе повинностей сами собою устранили бы всѣ затрудненія и недоразумѣнія на счетъ размѣра тѣхъ угодій, обуславливая возможность добровольнаго, обоюднаго соглашенія между помѣщикомъ и крестьянами.

Почему Начальникъ Губерніи, въ свое время, обращалъ уже вниманіе Комитета по преимуществу на это условіе и на необходимость по возможности справедливаго и безошибочнаго определенія будущихъ повинностей крестьянъ къ помѣщику, не входя въ сужденіе о достаточности или недостаточности принятой Комитетомъ нормы поземельнаго надѣла, и высказавши только мысль о необходимости обяза-

тельнаго для помѣщика условія, чтобы при надѣлѣ крестьянъ землю по новому положенію, преимущественно отводимы были имъ тѣ участки, которыми они нынѣ пользуются, заключеніемъ особыхъ извѣстныхъ случаевъ, и не иначе, какъ по обоюдному согласію или съ подлежащаго разрѣшенія. Тоже правило онъ признавалъ необходимымъ и на будущее время, въ отношеніи неизмѣняемости крестьянскаго надѣла, неуклонно слѣдуя въ этомъ случаѣ духу и силѣ Высочайшаго рескрипта и руководствуясь смысломъ программы Главнаго Комитета и указаній Министра Внутреннихъ Дѣлъ, которыми право собственности помѣщика на поземельные крестьянскіе участки, неприкосновенное въ существѣ своемъ, очищается лишь отъ произвола и стѣсненія; такъ, что по смыслу оныхъ, самый замѣнъ тѣхъ участковъ и всякія въ оныхъ перемѣны, сообразно потребностямъ обоюднаго хозяйства помѣщика и сельскаго общества, нисколько не воспрещаются. Необходимость же указываемыхъ для этого Г. Министромъ условій подтверждается и ежедневнымъ повсемѣстнымъ опытомъ; ибо всякая частная собственность, законтрактованная въ пользу или распоряженіе другаго лица, выходитъ уже изъ безотчетной власти и безусловнаго распоряженія владѣльца. И если указываемые въ положеніи случаи, въ которыхъ предполагается предоставить помѣщику право отобранія у крестьянскаго общества отведенныхъ оному участковъ и *безъ его согласія*, могутъ дѣйствительно встрѣтиться не часто; то кто поручится, что ни одинъ помѣщикъ не воспользуется одною возможностью, подъ этимъ предлогомъ, поставить крестьянъ въ затруднительное положеніе.

Перехода къ вопросу о *повинностяхъ* крестьянъ къ помѣщику, нельзя не обратить прежде всего вниманія на положеніе, опредѣляющее самый родъ этихъ повинностей. Въ немъ говорится: «за предоставленные сельскому обществу въ постоянное пользованіе поземельные участки и прочія угодья крестьяне обязаны отбывать помѣщику *повинность работою*, которая, на нижезложенныхъ

основаніяхъ, по усмотрѣнію помѣщика можетъ быть замѣняема: а) денежною повинностію (оброкомъ); б) повинностію смѣшанною (т. е. оброкомъ и работою).» Между тѣмъ Высочайшій рескриптъ указываетъ прежде на оброкъ, а потомъ на работу. Очевидно, что въ этомъ положеніи Комитета нѣтъ точной вѣрности даже буквальному смыслу рескрипта. Указывая цѣль настоящаго преобразованія—въ устройствѣ и улучшеніи быта крестьянъ, и опредѣляя родъ будущихъ ихъ повинностей къ помѣщику, Высочайшій рескриптъ ставитъ на первомъ мѣстѣ денежный оброкъ, какъ болѣе правильную форму вознагражденія для землевладѣльца за отводимую имъ въ пользу крестьянъ землю, и ближе соответствующую самой цѣли преобразованія.

Въ предложеніи отъ 19 Января за № 45, высказано было Комитету Начальникомъ Губерніи между прочимъ его мнѣніе, «что обязательный трудъ отживаетъ свой вѣкъ, и если не теперь, то не далѣе какъ чрезъ 12 лѣтъ, намъ придется наконецъ разстаться съ нимъ; а потому гораздо лучше и полезнѣе было бы не откладывать до послѣдняго дня необходимыхъ мѣръ къ измѣненію самой системы нашихъ хозяйствъ, а эта перемѣна тотчасъ же уменьшила бы, если не уничтожила, потребность въ самой барщинѣ.» Но изъ предыдущаго изложенія настоящаго заключенія видно, что для здѣшней губерніи Комитетъ призналъ необходимымъ оставить обязательную барщину на все время переходнаго состоянія крестьянъ; указаны также и тѣ причины и мѣстные обстоятельства, которыя вынуждаютъ сохранить этотъ способъ отбыванія крестьянами своихъ повинностей, именно: экономическое значеніе губерніи, по преимуществу земледѣльской, и характеръ сельскаго хозяйства у помѣщиковъ, которое держится исключительно обязательнымъ трудомъ издѣльныхъ крестьянъ. Впрочемъ доселѣ шла рѣчь только объ оставленіи существовавшей барщины; изложенное же здѣсь въ началѣ VI главы положеніе даетъ полное право, при составленіи акта на имѣніе, завести у себя барщину и тѣмъ помѣщи-

камъ, у которыхъ крестьяне были доселѣ на оброкѣ, а прочія условія, выраженные въ этой же и предыдущей главахъ представляютъ къ тому немало, и очень сильныхъ побужденій: въ уменьшеніи крестьянскаго поземельнаго надѣла противъ настоящаго размѣра онаго; въ возвышеніи натуральныхъ повинностей противъ денежнаго оброка и стоимости земель, отведенныхъ крестьянамъ; въ уменьшеніи рабочей платы крестьянамъ за вспомогательные барщинскіе дни противъ обыкновенной платы вольнонаемнаго работника, и наконецъ въ огражденіи интересовъ помѣщика круговою отвѣтственностію общества и урочнымъ для барщинскихъ работъ положеніемъ, съ освобожденіемъ при томъ его отъ всякой обязанности и отвѣтственности за крестьянина.

Выше сего также объяснено уже, что приводимые Комитетомъ основанія къ оставленію въ здѣшной губерніи обязательной барщины скорѣе должны вести къ совершенно противоположному заключенію; тѣмъ менѣе они могутъ оправдывать мысль о распространеніи барщины-этого самаго непроизводительнѣйшаго, по собственному признанію Комитета, обязательнаго труда, весьма вреднаго притомъ и во всѣхъ другихъ отношеніяхъ. Почему Начальникъ Губерніи полагаетъ съ своей стороны, принять за непремѣнное правило, чтобы отнынѣ не дозволялось помѣщикамъ переводить оброчныхъ крестьянъ на барщину, и при составленіи акта для имѣнія по новому положенію, за этимъ строго было наблюдаемо, съ обязаніемъ Членовъ Губернскаго Комитета и Уѣздныхъ Предводителей Дворянства дѣлать на актахъ объ издѣльныхъ крестьянахъ особое удостовѣреніе, что они и прежде состояли на барщинѣ, а если несли повинность смѣшанную, то пропорціонально ли прежнему размѣру денежнаго оброка и барщинскихъ работъ сдѣлано распредѣленіе вновь назначаемыхъ повинностей.

Что касается имѣній, въ которыхъ существовала доселѣ барщина, и при составленіи акта помѣщикъ не найдетъ возможнымъ замѣнить оную денежнымъ оброкомъ; то для постепеннаго перевода

таковых имѣній на оброчное положеніе было бы весьма полезно и необходимо назначить извѣстный непродолжительный срокъ, съ тою цѣлю, чтобы по крайней-мѣрѣ къ половинѣ переходнаго періода могла повсемѣстно уничтожиться обязательная барщина, опредѣливъ на каждый годъ къ выпуску на оброкъ не менѣе  $\frac{1}{5}$  барщинскихъ тяголъ имѣнія, по жеребью между всѣми членами общества. Получившій жеребій обязывается въ теченіи одного года перейти на оброкъ; въ противномъ случаѣ право его передается, по приговору общества, другому члену онаго, посредствомъ новаго жеребья; а потерявшій этотъ жеребій оставляется на барщину до послѣдняго срока. Въ срочный годъ очередной на оброчку крѣстьянинъ долженъ еще отправлять барщину, если помѣщикъ того требуетъ, и въ продолженіи онаго заключаетъ только условіе съ помѣщикомъ или обществомъ о количествѣ и способѣ уплаты денежнаго оброка, который вносится впередъ по третямъ года; если къ 1 Января слѣдующаго года крѣстьянинъ внесетъ треть годоваго оброка впередъ; тогда онъ окончательно зачисляется въ разрядъ оброчныхъ. На послѣдній 6-й годъ предоставляется переходъ на оброкъ всѣмъ остальнымъ крѣстьянамъ, въ томъ числѣ и неисправнымъ по прежнимъ жеребьямъ, а съ 7-го года все имѣніе считается оброчнымъ. Ответственность въ исправномъ вносѣ сполна оброчной суммы возлагается на общество, которое съ неисправными крѣстьянами поступаетъ по установленному порядку, отдавая ихъ въ заработки частнымъ лицамъ, неизключая и помѣщика, но на особыхъ уже, добровольныхъ между нимъ и обществомъ условіяхъ.

*Размѣръ* повинностей, какъ денежныхъ такъ и натуральныхъ, по объясненію Комитета, опредѣленъ по оцѣнкѣ земель, основанной на тѣхъ существующихъ данныхъ, которыя могли быть удобно примѣнены къ этому дѣлу. Но изъ обзора основаній видно, что данныя эти заключаются единственно въ приблизительномъ выводѣ чистаго годоваго

дохода по одному изъ употребительныхъ способовъ пользования землею, чрезъ отдачу въ обработку изъ 5-го снопа отъ урожая хлѣба и половины сѣна, и сравненіи этого вывода съ собранными въ 1858 году Начальникомъ Губерніи свѣдѣніями о цѣнности незаселенныхъ удобныхъ земель. Доходъ этотъ, равно и выведенная по капитализаціи онаго въ 6% цѣнность десятины земли, входящей въ составъ крестьянскаго надѣла, послужили основаніемъ къ назначенію нормы денежнаго оброка въ 2 р. 40 к. съ каждой десятины, по капитализаціи котораго въ 6% цѣнность оной будетъ равняться 40 руб. Означенный оброкъ считается не за средній, а за низшій поземельный доходъ; тогда какъ по сравненію онаго съ собранными Начальникомъ Губерніи свѣдѣніями о цѣнности земель, хотя и не заселенныхъ, но удобныхъ и обрабатываемыхъ, норма эта подходитъ къ высшимъ размѣрамъ оцѣнки земли изъ четырехъ, взятыхъ Комитетомъ способовъ; средняя же между ними цѣна будетъ составлять 35 руб. 37½ коп. за десятину, а низшая 22 руб., что приблизительно вѣрнѣе будетъ, если принять въ соображеніе и обыкновенныя въ губерніи продажныя цѣны населенныхъ имѣній, вмѣстѣ съ господскими запашками и усадьбами.

Впрочемъ, какъ вообще трудно показать съ достовѣрною точностію цѣнность земли, такъ въ особенности—опредѣлить колебаніе цѣнъ въ разное время, въ разныхъ мѣстностяхъ и при извѣстныхъ условіяхъ и обстоятельствахъ; поэтому признавая и съ своей стороны принятую Комитетомъ норму денежнаго оброка необременительною для крестьянъ и близкою къ истинѣ, Начальникъ Губерніи не можетъ раздѣлять въ этомъ случаѣ предположеній Комитета относительно размѣра повинностей другаго рода—натуральныхъ или барщинскихъ работъ, назначаемыхъ не пропорціонально денежному оброку, а слѣдовательно и принятой за норму оцѣнкѣ угодій и промышленныхъ выгодъ мѣстности.

Если 10 дней мужскихъ конныхъ съ десятины и столько же пѣшихъ женскихъ дней счи-

тать за выражение годового дохода въ 2 р. 40 к., то каждый рабочій день мужчины и женщины съ лошадыю обойдется кругомъ въ 24 коп., тогда какъ самъ Комитетъ оцѣниваетъ его въ 28 коп., не смотря на то, что уменьшаетъ цѣну обязательнаго труда вдвое противъ вольнонаемнаго. Итакъ, уравнивая по крайней мѣрѣ съ оброчными повинности барщинскихъ крестьянъ, которыхъ положеніе при всемъ томъ будетъ гораздо невыгоднѣе первыхъ, необходимо уменьшить число рабочихъ дней съ десятины на столько, чтобы каждый рабочій день мужчины и женщины съ лошадыю обошелся по меньшей мѣрѣ въ 28 коп. Такимъ образомъ выразилась бы слѣдующая норма натуральной повинности:  $8\frac{4}{7}$  мужскихъ конныхъ и столько же пѣшихъ женскихъ дней съ десятины, а съ 9-ти десятиннаго тягловаго надѣла  $77\frac{1}{7}$  дней мужскихъ и женскихъ, равняющіеся денежному годовому оброку съ тягла въ 21 р. 60 к. Съ оставленіемъ же прежняго порядка для вывозки удобренія, въ продолженіи одной недѣли общими силами всего имѣнія, если только подобный порядокъ можетъ быть допущенъ при новомъ положеніи,—справедливость требуетъ поставить по крайней мѣрѣ эти 6 дней въ счетъ назначенной обязательной барщины каждому тяглу, и тогда придется ему отбывать на прочихъ работахъ бесплатно при полномъ 9-ти десятинномъ надѣлѣ только  $71\frac{1}{7}$  или круглымъ счетомъ 72 дня, а съ каждой десятины 8 мужскихъ конныхъ и столько же пѣшихъ женскихъ. Такой расчетъ хотя съ перваго взгляда представляется слишкомъ легкимъ для крестьянъ и невыгоднымъ для помѣщика, по видимому лишаящагося цѣлой половины рабочихъ дней, сравнительно съ настоящимъ законнымъ числомъ оныхъ (140); но эта кажущаяся неравномѣрность выгодъ для той и другой стороны отъ новаго порядка, легко объясняется слѣдующимъ образомъ: во 1-хъ теперешній поземельный надѣлъ крестьянъ въ здѣшней губерніи по среднимъ статистическимъ выводамъ доходитъ почти до 14 десятинъ на тягло, слѣдо-



вательно при оставленіи сего надѣла въ прежнемъ размѣрѣ крестьянамъ пришлось бы отправлять помѣщику барщины 112 дней съ тягла. Во 2-хъ, по новому положенію крестьянинъ теряетъ право безвозмезднаго пользованія изъ дачь помѣщичьихъ топливомъ и лѣсными матеріалами, для полученія которыхъ долженъ, по особому условію съ помѣщикомъ, или лишиться еще части своего поземельнаго надѣла, или отправлять дополнительную барщину, или же вносить помѣщику особую денежную плату. По расчету Члена отъ Правительства Назимова, составленному примѣнительно къ правиламъ новаго положенія и предъявленному Комитету въ засѣданіи 10 Марта, эта существенная и самая необходимая и цѣнная въ здѣшней губерніи жизненная потребность, каждому крестьянскому двухъ или трехъугольному семейству или двору будетъ стоить въ годъ отъ 36 до 54 рабочихъ мужскихъ конныхъ и столько же женскихъ дней, что составитъ на тягло 18 дней (считая день въ 28 к. выходить 4 р. 4 к.) (\*) Въ 3-хъ, сверхъ того, употребляемые для вывозки удобренія дни прежде входили въ расчетъ трехдневной въ недѣлю барщины; потому что, отправивши на помѣщика въ этомъ случаѣ цѣлую недѣлю, крестьянинъ на другую недѣлю освобождался вовсе отъ барщины; а нынѣ эти 6 дней, отправляемые при томъ всѣми наличными рабочими силами имѣнія, неисключая даже малолѣтнихъ водаковъ или позниковъ, не будутъ уже приниматься въ расчетъ. И такъ, считая по 8 дней съ десятины, при полномъ теперешнемъ надѣлѣ землею, съ присоединеніемъ особыхъ повинностей за топливо и лѣсные матеріалы и времени для вывозки на помѣщичьи поля удобренія, крестьянамъ пришлось бы отправлять барщины до 136 дней съ тягла, почти тоже, что теперь. Но и въ томъ случаѣ, если признавая достаточнымъ для нихъ назначаемый по новому положенію 9 десятинный надѣлъ на тягло,

(\*) Срав. Сельско-хоз. стат. Смол. губерніи (Г. Соловьева) стр. 236, 238 и 239.

обязательныя повинности ихъ будутъ расчитываться исключительно по количеству этого надѣла; то къ 72 рабочимъ днямъ приложивши только 18 дней за топливо, годовая повинность тягловаго крестьянина будетъ составлять 90 дней, или два дня въ недѣлю, полагая рабочихъ недѣль 47 и исключая изъ нихъ двѣ недѣли для вывозки удобрения на свои и помѣщичьи поля. Если сверхъ того принять во вниманіе, что а) рабочіе будутъ высылаться отъ общества безъ недоимочно, и слѣдовательно помѣщикъ не будетъ уже, какъ прежде, имѣть потери отъ неявки работниковъ за болѣзнію и другими причинами, и б) что съ освобожденіемъ крестьянъ отъ личной зависимости помѣщика, этотъ послѣдній освобождается отъ всякой ответственности за нихъ по отправленію казенныхъ и общественныхъ повинностей, равно какъ и отъ обязанности оказывать нуждающимся необходимое пособіе, иногда весьма значительное, напримѣръ въ случаѣ какихъ-либо особыхъ частныхъ или общихъ несчастій и бѣдствій; то нельзя не согласиться, что при настоящемъ преобразованіи интересы помѣщиковъ нисколько не пострадаютъ отъ уменьшенія числа рабочихъ дней, при всемъ очевидномъ и для крестьянъ облегченіи.

Что касается дополнительныхъ рабочихъ дней, съ опредѣленною платою; то въ предложеніи отъ 28 Февраля за № 75, Начальникомъ Губерніи высказано уже его мнѣніе, чтобъ общее число обязательныхъ рабочихъ дней, вмѣстѣ съ дополнительными, отнюдь не превышало двухъ дней въ недѣлю съ каждаго тягла, а вознагражденіе крестьянъ за послѣдніе опредѣлено было сообразно съ существующею наемною платою или дѣйствительною стоимостью труда. Въ этомъ послѣднемъ случаѣ никакъ нельзя держаться оцѣнки труда бесплатнаго, который потому болѣе и непроизводителенъ, что въ себѣ самомъ не представляетъ осязательнаго поощренія; назначеніе же дополнительныхъ дней съ платою необходимо примѣнить болѣе или менѣе къ вольнонаемному труду, съ одной стороны для того, чтобы крестьяне несмотрѣли на этотъ трудъ, какъ

на обыкновенную барщину, а съ другой—потому, что необходимость этого назначенія вызывается собственно интересами и расчетами помѣщика. Указанная Начальникомъ Губерніи на сей конецъ оцѣнка рабочихъ дней: лѣтнихъ—мужскаго коннаго 45 коп. муж. пѣшаго 25 коп., женскаго пѣшаго 20 коп.; зимнихъ—муж. коннаго 30 коп., муж. пѣшаго 15 коп., женскаго пѣшаго 10 коп., нѣсколько ниже еще показанной Комитетомъ суммы содержанія годоваго работника и работницы съ лошадью—157 руб. (140 д. · 45 коп. + 140 д. · 30 коп. = 105 р. А 140 д. · 20 к. + 140 д. · 10 = 42 руб. Значитъ 280 мужскихъ конныхъ и 280 женскихъ пѣшихъ дня, или головой конный работникъ съ работницею будутъ стоить 147 рублей). Такая плата будетъ тѣмъ еще безобиднѣе для помѣщика, что надобность въ дополнительныхъ работникахъ можетъ встрѣтиться въ самое дорогое для крестьянъ время, преимущественно лѣтомъ—въ самую такъ называемую *страду*. О чемъ также предъявлено было Комитету мнѣніе Членомъ отъ Правительства Назимовымъ въ засѣданіи 10 Марта.

Наконецъ, урочное положеніе для барщинскихъ работъ должно быть составлено тѣмъ съ большею осторожностію, что оно въ большей части имѣній здѣшной губерніи будетъ такою новостью для крестьянъ, которая и прежде не всегда проходила безъ затрудненій и другихъ неприятныхъ послѣдствій. Кромѣ того требованіе на всевозможное облегченіе урочныхъ работъ вполнѣ оправдывается еще: во 1-хъ, настоящимъ неудовлетворительнымъ состояніемъ физическихъ и моральныхъ силъ крестьянъ въ экономическомъ отношеніи, изъ котораго они могутъ выдти не вдругъ, при всѣхъ благопріятствующихъ обстоятельствахъ; во 2-хъ принятымъ уже, къ огражденію интересовъ помѣщика, при опредѣленіи самаго размѣра повинностей, правиломъ, по которому обязательный трудъ цѣнится только въ половину цѣнности вольнонаемнаго труда, и наконецъ въ 3-хъ, самую цѣлю настоящаго преобразованія, заключающагося въ доставленіи

крестьянамъ всѣхъ возможныхъ средствъ выдти со-  
временемъ совершенно изъ ихъ не нормального и  
вреднаго для всего вообще Государства состоянія.

Хотя по предложенію Начальника Губерніи  
отъ 12 Марта за № 93, вновь пересмотрѣно бы-  
ло составленное Псковскимъ Комитетомъ урочное  
положеніе и сдѣланы въ немъ нѣкоторыя исправленія  
къ облегченію назначенныхъ онымъ работъ; но и  
за всѣмъ тѣмъ положеніе это нельзя признать «до  
такой степени легкимъ, чтобы самые слабыя  
крестьяне могли исполнять уроки въ назначенное  
время безъ упущенія, а исправные—двухъ дневный  
урокъ въ полтора дня и менѣе» (какъ объясняетъ  
Комитетъ въ обзорѣ основаній). Напротивъ, нѣко-  
торыя уроки едва ли возможно будетъ выполнить  
въ срокъ и не барщияному крестьянину, напри-  
мѣръ первый же урокъ: «взорать въ ржаномъ и яровомъ  
полѣ по тяжелой глинѣ или послѣ клевера, до  
3-хъ вершковъ глубиною: 1-й разъ 4 конныхъ  
мужскихъ дня, а 2-й и 3-й разъ по 3.» *Во пер-  
выхъ* орыба земли въ 3 вершка глубиною можетъ  
быть здѣсь крайне затруднительна въ сухое лѣто  
и къ тому же простой сохой; *во вторыхъ*  
взметъ пашни послѣ клевера двухъ годовалаго не мо-  
жетъ подходить подъ урокъ; ибо нерѣдко бываетъ  
очень тяжелъ; для него не положено времени даже  
въ Эстляндскомъ положеніи. Вообще здѣшнее уро-  
чное положеніе въ нѣкоторыхъ случаяхъ тяжелѣе  
Остзейскаго и Высочайше утвержденныхъ въ 1848  
и 1852 г. инвентарныхъ правилъ для западныхъ и  
южныхъ губерній. Все это было предъявлено Коми-  
тету въ особыхъ мнѣніяхъ Члена отъ Правительства  
Назимова въ засѣданіяхъ 10 и 19 Марта.

Признавая съ своей стороны болѣе удовле-  
творяющимъ требованіямъ сираведливости, равно  
современному состоянію и правиламъ сельскаго хо-  
зяйства, особо составленное поманутымъ Членомъ  
урочное положеніе, Начальникъ Губерніи считаетъ  
долгомъ представить это положеніе, съ мнѣніемъ  
Г. Назимова, какъ по этому, такъ и по другимъ  
предметамъ, на благоусмотрѣніе Правительства.

Но, независимо отъ сего, Начальникъ Губерніи прие́млетъ смѣлость выразить при этомъ личное свое убѣжденіе, что если бы по обстоятельствамъ и соображеніямъ Правительства могъ въ не продолжительномъ времени состояться, если несовершеннолетний выкупъ отъ помѣщиковъ необходимой для обезпеченія быта крестьянъ земли, то по крайней мѣрѣ переходъ всѣхъ барщинниковъ на оброчное положеніе; то въ видахъ общей пользы и спокойствія, было бы полезнѣе и не приступать во все къ введенію урочныхъ положеній въ тѣхъ имѣніяхъ, гдѣ доселѣ не было оныхъ, такъ какъ ожидаемая отъ нихъ выгода, при кратковременномъ существованіи таковыхъ положеній, едвали могутъ окупить небезосновательныя, по мнѣнію его, опасенія за послѣдствія таковыхъ нововведеній, которыя крестьяне вообще принимаютъ неохотно и къ которымъ еще менѣе подготовлены современнымъ ожиданіемъ и настроеніемъ умовъ.

Въ заключеніе же мнѣнія своего по VI главѣ разсматриваемаго проекта положенія, представляя на благоусмотрѣніе Правительства соображенія свои, изложенныя въ прилагаемой у сего копіи предложенія Губернскому Комитету отъ 28 Февраля за № 75,—онъ считаетъ долгомъ обратить еще вниманіе въ частности на 186 и 187 §§ того проекта, объ усвоеніи въ собственность помѣщиковъ зачетныхъ квитанцій на отдѣльныхъ прежде въ рекруты людей, и о предоставленіи оныхъ на будущее время въ распоряженіе помѣщика, для зачета за членовъ общества, по его личному указанію. Постановленія этихъ §§ во 1-хъ, несоставляютъ во все предмета настоящаго Положенія, и во 2-хъ, несообразны съ будущимъ устройствомъ крестьянъ, а первое сверхъ того, и съ существующимъ законодательствомъ (Т. IV уст. рекр. Св. Зак. изд. 1857 г. ст. 494, 495, 518 522), по которому право продажи рекрутскихъ квитанцій въ казну, предоставляется однимъ мелкопомѣстнымъ владѣльцамъ, не обязаннымъ натуральною рекрутскою повинностію съ своихъ имѣній.

Хотя эти постановленія были протестованы со стороны Члеповъ отъ Правительства Назимова и Кутузова, и двухъ Депутатовъ отъ Дворянства Хмѣлева и Бизюкина въ засѣданіи 10 Марта; но приняты по большинству голосовъ.

Въ отношеніи *казенныхъ повинностей* крестьянскихъ, порядокъ исполненія которыхъ излагается въ 1 отд. VI главы, Начальникъ Губерніи находить:

1) Предположеніе Комитета, выраженное въ § 111, о обращеніи на крестьянъ поземельнаго земскаго сбора съ отведенныхъ имъ въ пользованіе участковъ, несообразно съ тѣмъ общимъ правиломъ, что каждый долженъ отвѣчать за свою собственность.

2) § 113 объ освобожденіи помѣщичьихъ земель отъ дополнительнаго сбора, въ случаѣ обращенія натуральныхъ повинностей въ денежные, положительно разрѣшается опредѣленіемъ, по 55 ст. уст. о зем. пов. Т. IV изд. 1857 г. постоянного процентнаго сбора съ земель, независящаго отъ суммы расходовъ.

3) Утвержденіе общественныхъ приговоровъ объ отправленіи рекрутской повинности, въ случаѣ соединенія разнопомѣстныхъ имѣній, должно подлежать Начальнику общества, а не каждому отдѣльному владѣльцу, какъ сказано въ § 123.

**Въ VII главѣ,** по § 189, къ числу *дворовыхъ людей* присоединяются и тѣ, кои показаны по 10 ревизіи крестьянами, но не имѣютъ крестьянской осѣлости, въ противность Пменнаго Высочайшаго Указа, даннаго Правительствующему Сенату во 2-й день Марта 1858 года.

На время переходнаго періода, всѣ дворовые люди остаются почти въ безвыходномъ положеніи изъ настоящаго состоянія. Освобождаясь личной крѣпостной зависимости отъ помѣщика, съ прекращеніемъ права послѣдняго на продажу или отчужденіе дворовыхъ людей отдѣльно отъ имѣній, тѣмъ не менѣе они должны постоянно нести *личную*

обязательную службу помѣщику, которая по § 193 можетъ быть замѣняема денежнымъ оброкомъ съ мужины въ 25 руб., а съ женщины 12 р. въ годъ, и то не иначе, какъ съ согласія помѣщика, а прекращается окончательно: а) увольне- ніемъ за выкупъ ея или безъ онаго, въ составѣ цѣлаго семейства или по одиночкѣ; б) истеченіемъ 12 лѣтнаго срока, назначеннаго для переходнаго состоянія, и в) переходомъ въ состояніе срочно- обязанныхъ крестьянъ (§ 214). *Право выкупа* предоставляется только *по прошествіи двухъ лѣтъ* со времени введенія въ дѣйствіе настоящаго положенія, взносомъ сполна всей оброчной суммы за недослуженное до 12-лѣтнаго срока время (§ 197); т. е. полагая за 10 лѣтъ, мужинѣ придется заплатить 250 руб., а женщинѣ 120 руб. Пере- численіе въ состояніе срочно-обязанныхъ крестьянъ предоставляется усмотрѣнію помѣщика, съ такимъ общимъ условіемъ, чтобы перечисляемые были не увѣчны и не престарѣлы. Оно производится: а) безъ согласія общества, при надѣлѣ двороваго че- ловѣка равнымъ съ крестьянами поземельнымъ участкомъ, или б) безъ надѣла особымъ участкомъ, съ согласія общества. Въ послѣднемъ случаѣ, дво- ровому человѣку дается трехлѣтняя льгота въ от- правленіи поземельныхъ повинностей къ помѣщику; въ первомъ же случаѣ онъ тотчасъ же обязывает- ся отпирать оныя, если съ надѣломъ землею, помѣщикъ устроить для сего человѣка и необходи- мое крестьянское хозяйство (§ 219).

Очевидно, что таковыя условія мало будутъ содѣйствовать къ постепенному уменьшенію числа дворовыхъ людей; тогда какъ смыслъ Высочайше утвержденной программы и особое циркулярное от- ношеніе Г. Министра Внутреннихъ Дѣлъ отъ 5 Мая 1858 года за № 479, — указываютъ на необ- ходимость принятія къ тому мѣръ.

Къ этому нельзя не присовокупить еще, что и настоящее экономическое положеніе дворовыхъ людей ни въ чемъ существенно не улучшается но- выми правилами. Хотя въ § 198—203 определе-

ны Комитетомъ средства и условія содержанія ихъ на время обязательной службы помѣщику, но жалованья имъ за эту службу вовсе не назначается, за исключеніемъ развѣ тѣхъ только, которые будутъ находиться въ услуженіи у помѣщиковъ въ столицахъ и городахъ, и то по усмотрѣнію послѣднихъ. Ибо предположенная въ концѣ 200 § денежная выдача по 6 руб. мужчинѣ и по 3 руб. женщинѣ въ годъ замѣняетъ лишь необходимую имъ выдачу натурою нужной обуви, рукавицъ, шапки и другихъ мелочей. Между тѣмъ Высочайше утвержденною программю вмѣняется въ обязанность назначеніе для дворовыхъ людей, сверхъ содержанія, и слѣдующаго за обязательную ихъ службу жалованья.

Оставленіе въ такомъ положеніи дворовыхъ людей, кромѣ неравномѣрности въ устройствѣ ихъ быта сравнительно съ крестьянами и несоотвѣтственности съ цѣлю Правительственныхъ указаній, нельзя не признать и весьма опаснымъ при настоящихъ обстоятельствахъ, въ отношеніи общественнаго порядка и личнаго спокойствія самихъ помѣщиковъ. Извѣстно, что крѣпостное состояніе всего болѣе тяготѣло надъ этимъ классомъ людей, изъ среды которыхъ чаще всего и являлись упорные, а иногда и злоумышленники противъ своихъ владѣльцевъ. Понятно также, что эти-то люди, и по характеру, и по своимъ отношеніямъ къ помѣщикамъ имѣютъ также болѣе средствъ и возможности вредить имъ. Почему, при всей затруднительности положенія помѣщиковъ, въ случаѣ скорого лишенія ихъ необходимой домашней прислуги, нельзя согласиться съ заключеніемъ Комитета объ оставленіи дворовыхъ людей на все время переходнаго періода при означенныхъ условіяхъ. Опасенія за послѣдствія такихъ условій раздѣляютъ вполне многіе изъ самихъ помѣщиковъ, неисключая и Членовъ Комитета. Кандидатъ отъ Великолуцкаго уѣзда Гершау предъявилъ объ этомъ письменное мнѣніе въ засѣданіи 7 Марта, доказывая также, что назначенная норма денежнаго оброка (прежде въ 30



руб. съ мужчины и 15 руб. съ женщины) слишкомъ высока и невозможна для самыхъ лучшихъ даже дворовыхъ людей, и предлагая съ своей стороны ограничиться не болѣе 10 или 11% съ обыкновенной здѣсь продажной цѣны за чету дворовыхъ людей съ дѣтьми 172 руб. 50 коп., т. е. 20 руб. съ мужчины, а съ женщины 5 или 6 руб., что было бы сообразнѣе и съ извѣстною ему обычною цѣною наемной прислуги, по Великолуцкому уѣзду. вмѣстѣ съ тѣмъ, не видя еще изъ первоначальной редакціи VII главы никакихъ условий на счетъ выхода дворовыхъ людей въ свободныя сословія, онъ предложилъ также и для этой цѣли условіе добровольнаго выкупа ими обязательной службы, вносомъ пропорціонально означенной продажной цѣнѣ, по 14 р. 38 коп. за каждый не дослуженный годъ всякимъ взрослымъ и не престарѣлымъ мужчиною, вмѣстѣ съ малолѣтними сыновьями и съ принадлежащими къ его семейству стариками и всѣми лицами женскаго пола, а съ отдѣльныхъ лицъ женскаго пола пропорціонально суммѣ вѣнчальнаго письма (40 руб.), за каждый годъ по 3 руб. 33 коп. Согласно съ этимъ мнѣніемъ, протестовалъ противъ редакціи VII главы и постановленій Комитета о дворовыхъ людяхъ Членъ отъ Правительства Назимовъ, и представилъ также свое особое мнѣніе въ засѣданіи 11 Марта.

Съ другой стороны Начальникъ Губерніи находить, что какъ бы умѣренно и легко для дворовыхъ людей не назначено было слѣдующее помѣщикамъ вознагражденіе за неизбежныя затрудненія и убытки, въ случаѣ освобожденія первыхъ отъ обязательной службы послѣднимъ; при всемъ томъ взносъ годоваго оброка, а тѣмъ болѣе всего капитала такого вознагражденія, для большей части людей будетъ не возможенъ. Но эта то именно часть домашней прислуги, и по обязательности своего положенія, и по личнымъ своимъ качествамъ, далеко не можетъ удовлетворять назначенію и скорѣе обратится только въ тягостное бремя для помѣщиковъ. Ибо, лучшіе изъ дворовыхъ

людей во всякомъ случаѣ удобнѣе могутъ найти средства освободиться отъ обязательной службы, и на рукахъ помѣщиковъ останутся лишь бесполезные и даже вредные люди. Призрѣніе престарѣлыхъ, увѣчныхъ, вдовъ и сиротъ, по предположенію Комитета, остается на обязанности помѣщиковъ только до окончанія срочно-обязаннаго времени; дальнѣйшее же попеченіе о нихъ возлагается на обязанность тѣхъ сельскихъ обществъ, къ составу которыхъ они причисляются (§ 221). Почему, справедливость требуетъ, чтобы обществамъ даны были на это и нужныя средства, и право участія въ будущемъ устройствѣ вообще этаго класса людей.

Всѣ эти соображенія приводятъ къ тому заключенію, что для болѣе правильнаго и успѣшнаго устройства дворовыхъ людей, по мнѣнію Начальника Губерніи, полезно было бы, съ присоединеніемъ ихъ къ сельскимъ обществамъ крестьянъ, подчинить ихъ теперь, на все время 12-ти лѣтняго срочно-обязаннаго положенія, одинаковому съ послѣдними общинному устройству и управленію не только въ судебно-полицейскомъ или административномъ отношеніи, но и въ хозяйственномъ, съ тѣмъ, чтобы по увольненіи отъ личной обязательной службы, всѣ способные къ земледѣлію люди устроены были наравнѣ съ крестьянами, а мастеровые, ремесленники и собственно такъ называемые господскіе слуги увольнялись на особый облегченный оброкъ, для образованія общественнаго капитала. Равнымъ образомъ и при переходѣ въ другія общества и сословія, принять за правило взымать съ нихъ одновременно сполна всю сумму оброка за остающіеся годы до окончанія срока переходнаго состоянія, и сверхъ того съ причисляющихся къ городскимъ сословіямъ особо въ пользу того же общественнаго капитала по 40 руб. въ купечество и 15 руб. въ мѣщанство, какъ определено уже Комитетомъ въ 13 § проекта положенія, на случай перехода крестьянъ въ городскія сословія, примѣняясь къ общимъ на подобные случаи правиламъ для всѣхъ свободныхъ сельскихъ обывателей.

Въ отношеніи срока и способа увольненія дворовыхъ людей отъ обязательной службы примѣнить къ нимъ правила перехода крестьянъ съ барщины на оброкъ, съ тою цѣлію, чтобы эта обязательная служба могла постепенно прекратиться въ теченіи 6 лѣтъ, т. е. освобождая по истеченіи одного года съ утвержденія положенія, на каждый слѣдующій годъ по жеребью, —  $\frac{1}{6}$  всѣхъ дворовыхъ людей — семейныхъ вмѣстѣ съ членами семейства, а одинокихъ — по одиночно. — Жеребьи даются имъ на мірскомъ сходѣ, на которомъ должны присутствовать старшіе члены семействъ дворовыхъ людей, а совершеннолѣтніе одиночки — всѣ безъ изъятія, съ потерю въ противномъ случаѣ права жалобъ и споровъ на дѣйствіа схода. Если въ теченіи приговорительнаго году, по полученіи жеребья, дворовый человекъ не представитъ слѣдующаго съ него въ мірской капиталъ оброка впередъ по крайней мѣрѣ за одну треть, то жеребій его передается другому, а онъ оставляется на обязательной службѣ до послѣдняго срока.

Что касается будущаго обезпеченія дворовыхъ людей въ составѣ сельскихъ обществъ; то было бы полезно предоставить взаимному соглашенію помѣщика съ обществомъ: дать послѣднему дополнительный поземельный надѣлъ, рядомъ или не вдалекѣ отъ крестьянскаго, и съ другими необходимыми удобствами, назначивъ особый денежный оброкъ, по опредѣленной для крестьянскаго надѣла нормѣ, или же оставить общество при прежнемъ надѣлѣ и повинностяхъ; несогласія въ такомъ случаѣ должны быть разрѣшаемы Губернскимъ Комитетомъ при утвержденіи акта; причемъ за норму дополнительнаго надѣла принимать не свыше одной десятины на душу по числу всѣхъ ревизскихъ мужескаго пола душъ дворовыхъ людей въ имѣніи, ибо изъ нихъ по всей вѣроятности перейдетъ на хлѣбопашество не болѣе  $\frac{1}{3}$  части. Для устройства же усадебной осядлости и прочаго крестьянскаго обзаведенія общество само уже обязывается оказывать нуждающимся дворовымъ людямъ необходимыя льготы и пособія, съ возвратомъ впослѣдствіи.

Въ этихъ видахъ и общихъ соображеніяхъ о единовременномъ устройствѣ всѣхъ вообще дворовыхъ людей, и помѣщику необходимо опредѣлить вознагражденіе за тѣ затрудненія и убытки, какіе онъ понесетъ въ семь случаевъ, неотдѣльно съ каждаго лица, а за всѣхъ вообще дворовыхъ его людей, съ цѣлаго общества, по взаимному съ нимъ соглашенію, за не достиженіемъ же такового соглашенія, по особой нормѣ, съ утвержденія Губернскаго Комитета. Для опредѣленія этой нормы, необходимо принять въ соображеніе слѣдующій расчетъ: въ числѣ дворовой прислуги надобно полагать по меньшей мѣрѣ на половину не производительныхъ членовъ: престарѣлыхъ, больныхъ и малолѣтнихъ; но и остальную половину, по роду службы ея, привычкамъ и качествамъ, легко могла бы замѣнить вольнонаемная прислуга, если не вполнину, то по крайней мѣрѣ на  $\frac{1}{3}$  менѣе крѣпостной или обязательной, т. е. 2 человека вольнонаемныхъ замѣнять 3 крѣпостныхъ или дворовыхъ людей, а уничтоженіе одной личной крѣпостной зависимости неизмѣнить къ лучшему свойства обязательной службы. Значитъ, если наприм. при домѣ помѣщика или въ его усадьбѣ находится дворовыхъ людей до 30 мужескаго пола душъ; то съ освобожденіемъ ихъ отъ обязательной службы, считая настоящихъ работниковъ или слугъ только 15, взамѣнъ послѣднихъ пришлось бы нанять не болѣе  $\frac{2}{3}$  или 10 человекъ. Слѣдовательно числительность вольнонаемной прислуги къ общему числу дворовыхъ людей должна относиться какъ 1: 3. Итакъ, полагая годовую вольнонаемную плату прислугѣ, на всемъ готовомъ содержаніи, 30 руб. мужчинѣ и 12 р. женщинѣ (каковую плату нельзя не признать вполнѣ достаточною, особенно въ деревнѣ), слѣдуетъ назначить помѣщику вознагражденіе въ годъ по 10 руб. съ каждой мужескаго пола души, а женской 4 руб. Принимая за правило со 2 года постепенно освобождать отъ обязательной службы  $\frac{1}{5}$  дворовыхъ, сообразно сему оброку, владѣлецъ 30 душъ мужескаго пола и столькихъ же женскаго получилъ бы

вознагражденіе въ слѣдующемъ размѣрѣ и по-  
степенности:

Во 2-й годъ за 6 душъ муж. и 6 душъ жен.	84 р.
— 3 ——— 12 — — — 12 ————	168 —
— 4 ——— 18 — — — 18 ————	252 —
— 5 ——— 24 — — — 24 ————	336 —
— 6 ——— 30 — — — 30 ————	420 —

---

ИТОГО . 1260

что составитъ кругомъ 42 руб., на каждую муже-  
скаго пола душу, сверхъ такого же натурального  
вознагражденія обязательною службою въ продол-  
женіи 5 лѣтъ, непринимая въ расчетъ перваго  
года переходнаго состоянія. вмѣстѣ съ тѣмъ по-  
мѣщики освободились бы отъ всякой уже обязан-  
ности и отвѣтственности за дворовыхъ людей, неис-  
ключая малолѣтнихъ, больныхъ и престарѣлыхъ.

Теперь слѣдуетъ разсмотрѣть вопросъ съ дру-  
гой точки: какимъ образомъ оградить общество отъ  
обремененія этимъ классомъ людей и отвѣтствен-  
ностію за нихъ?—Отвѣтъ на этотъ вопросъ пред-  
ставятъ слѣдующія соображенія:

Во 1-хъ, при увольненіи дворовыхъ людей  
отъ обязательной для помѣщика службы, прежде  
всего давать жеребьи тѣмъ изъ семейныхъ, кото-  
рые согласятся платить обществу ежегодно до окон-  
чанія общаго срока обязательной службы оброкъ  
епола за всѣхъ членовъ семейства, полагая съ  
души мужскаго пола 10 руб., а женскаго пола по  
4 руб., одиночки же съ прибавкою  $\frac{1}{2}$  подушнаго  
оклада, т. е. мужчина 15 руб., женщина 6 руб.,—  
представляя этотъ оброкъ за треть года впередъ,  
съ тѣмъ чтобы остатокъ, за взносомъ слѣдующей  
помѣщику по расчету къ ежегодному платежу суммы,  
присоединяемъ былъ къ мірскому капиталу.

Во 2-хъ, выше упомянуто было, что обще-  
ство для устройствъ дворовыхъ людей, можетъ вхо-  
дить въ соглашеніе съ помѣщикомъ о дополнитель-  
номъ поземельномъ надѣлѣ, или ходатайствовать о  
предоставленіи онаго при самомъ составленіи акта  
на имѣніе. Полезно было бы, если бы помѣщики

тотчасъ же отвели обществамъ надлежащую для этого пропорцію земли, съ предоставленіемъ льготы отъ поземельнаго оброка сполна, или въ половинной части до устройства дворовыхъ людей, или до окончанія общаго срока обязательной ихъ службы. Изъ этихъ поземельныхъ участковъ, до устройства на оныхъ дворовыхъ людей, могли бы образоваться оброчныя мірскія статьи, съ обращеніемъ доходовъ въ мірской капиталъ.

Въ 3-хъ, хотя обязательная служба дворовыхъ людей, по настоящему предположенію, вообще должна прекратиться въ теченіи 6-ти лѣтъ; но срокъ переходнаго для нихъ состоянія можетъ быть продолженъ, на равнѣ съ крестьянами, до 12 лѣтъ. Въ теченіи послѣднихъ 6-ти лѣтъ дворовые люди, не пожелавшіе имѣть поземельныхъ участковъ и занимающіеся какими-либо мѣстными промыслами и ремеслами, могутъ быть обязаны особою въ пользу общаго капитала пошлиною, или увольняемы въ другія мѣста на оброкъ, хотя бы и въ уменьшенномъ противъ прежняго размѣрѣ. При перечисленіи же въ другія общества или сословія обязываются внести въ пользу того же общаго капитала помянутый оброкъ сполна за все время переходнаго состоянія, а при поступленіи въ городскія общества, сверхъ того, и особую сумму на равнѣ съ прочими сельскими обывателями.

Малолѣтніе или несовершеннолѣтніе одиночки или сироты, равно какъ больные и престарѣлые люди, не принадлежащіе къ семействамъ дворовыхъ людей или крестьянъ, по желанію помѣщиковъ, могутъ оставаться на ихъ призрѣніи—первые до совершеннолѣтія, а послѣдніе до смерти своей. Въ противномъ случаѣ, они передаются на попеченіе обществъ постепенно въ теченіи 6-ти лѣтъ. Въ обществахъ же они призрѣваются родственниками или назначенными мірскимъ приговоромъ опекунами.

Уплата казенныхъ податей и сборовъ, до увольненія дворовыхъ людей отъ обязательной службы, остается на отвѣтственности помѣщиковъ, а

послѣ того—переходить на личную ихъ обязанность, за ручательствомъ и отвѣтственностію общества.

**Въ VIII главѣ,** новый порядокъ и составъ внутренняго устройства и управленія крестьянъ выражается: а) въ образованіи изъ нихъ сельскихъ обществъ; б) въ предоставленіи собранію домохозяевъ или сельскому сходу права разбора и сужденія по всѣмъ дѣламъ хозяйственнымъ и распорядительнымъ, касающимся отдѣльныхъ членовъ общества, совокупности ихъ или же цѣлаго состава общества; в) въ учрежденіи должности сельскаго старосты, а въ имѣніяхъ съ значительнымъ народонаселеніемъ, и помощниковъ къ нему, и въ образованіи изъ этихъ лицъ сельской расправы съ властію судно-полицейскою, до извѣстныхъ предѣловъ; г) въ предоставленіи каждому владѣльцу имѣнія, составляющаго не менѣе 21 мужскаго пола души, правъ и званія Начальника Общества, и наконецъ д) въ учрежденіи особой мѣстной центральной власти, съ правами судно-полицейскими, въ лицѣ Окружныхъ Начальниковъ, избираемыхъ изъ мѣстныхъ начальниковъ сельскихъ обществъ.

На сколько этотъ составъ и порядокъ общественнаго управленія будутъ удовлетворять потребностямъ новаго устройства крестьянъ, это по выраженію Правительства ближе и яснѣе обозначится практическимъ дѣйствіемъ новаго положенія; тогда же съ большею точностію и вѣрностію можно будетъ опредѣлить и самыя начала, для начертанія полнаго сельскаго устава. Но тѣмъ не менѣе, Начальникъ Губерніи позволяетъ себѣ высказать свое убѣжденіе, что и въ первоначальныхъ правилахъ для сельскаго устройства, вмѣстѣ съ началами самоуправленія, нельзя не сохранить и нужную связь съ прочими мѣстными и общими Губернскими Учрежденіями, чтобы не нарушить общей административной гармоніи. Въ этихъ видахъ было бы полезно: а) чтобы при самомъ образованіи и распредѣленіи сельскихъ обществъ, въ Уѣздныхъ Дворянскихъ собраніяхъ присутствовали представи-

главы положенія, составляющія сущность дѣла, не останутся безъ измѣненій. Равнымъ образомъ, время также само укажетъ и тѣ сроки, какіе удобнѣе будутъ для исполненія сего дѣла, и на сколько обстоятельства потребуютъ, а средства дадутъ возможность ускорить съ пользою окончаніе онаго. Впрочемъ, назначаемый здѣсь Комитетомъ 6-ти мѣсячный срокъ для первоначальнаго вызова владѣльцевъ въ уѣздныя собранія, а потомъ 9-ти мѣсячный, на составленіе актовъ на мѣстахъ, нельзя не признать слишкомъ продолжительнымъ и не пожелать, чтобъ оный сокращенъ былъ по крайнѣй мѣрѣ на  $\frac{1}{3}$ , а къ самому исполненію утвержденныхъ актовъ вмѣнялось каждому помѣщику приступать въ первое же, по возвращеніи акта въ мѣстнѣе, осеннее время, слѣдующее за окончаніемъ полевыхъ работъ.

Върно: Гражданскій Губернаторъ

*В. Муравьевъ*