



Московский

А 82

Положение

Об устройстве быта помещичьих крестьян

Московской Губернии.

Глава 1.

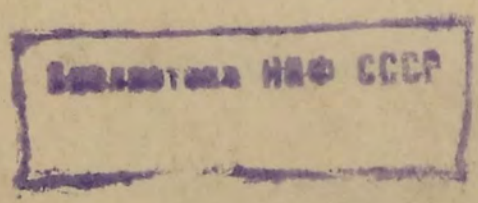
88443

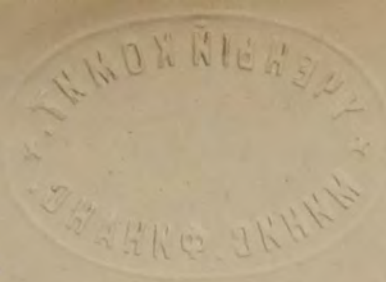
О переходе крестьян из крепостного состояния

в

срочно-обязанные.

1. Личное крепостное право в Московской губернии уничтожается на дельце и во всех актах.
2. В силу этого всякое перекупление крестьян от одного лица к другому прекращается.
3. Помещик не имеет права брать крестьян во двор, отдавать их в услужение, в работы, на воспитание или для обучения другим лицам.
4. Крестьяне пользуются следующими правами лично





и по имуществу присвоен-
ным другимъ податнымъ
сельскимъ сословіямъ въ Госу-
дарствѣ.

5. Крестьянинъ не можетъ
быть лишень безъ суда или ус-
тановленной для него Распри-
сы, каковыя либо принадлежа-
щая ему лично и по состоя-
нію правъ и преимуществъ.

6. Въ порядкѣ Государствен-
ныхъ податей и повинностей,
никакія правительственныя
власти и лица не могутъ
налагать на крестьянъ
никакія тяготы или
суровыя сверхъ установлен-
ныхъ законовъ.

7. Крестьяне свободно могутъ
найти въ бракѣ, принимая
на себя опеки и попечитель-
ства и наследуютъ по сме-
рти своихъ родственниковъ,
имущество полно и лич-
ную ихъ ответственность состо-

вляющую, на основаніи су-
ществующихъ законовъ

8. Каждому крестьянину
дозволяется приобретать въ
полную собственность и все-
ми законными способами
студенты: 1, не населенныя
земли; 2, Дома и разныя
строенія въ столицахъ, горо-
дахъ и селеніяхъ; 3, всякую
движимость.

Примѣчаніе. На все не
движимыя имущества,
приобретенныя крестьяна-
ми до сего времени на имя
прежняго помѣщика, надле-
жій выдвигать можетъ или
выдать купия крепости на
гербовой бумагѣ низшаго
достоинства и безъ вниманія
какихъ бы то ни было пом-
ещиковъ / на основаніи Высо-
чайшаго Указа 3 Марта
1848 года п 2. /

9. Во вѣхъ дѣлахъ какъ

гражданскихъ, такъ и уголовныхъ право искаго и отвѣгата лично или чрезъ поверенныхъ представляется самими крестьянами.

10. Крестьяне могутъ заниматься торговлею, промыслами и ремеслами, вступать въ подряды и всѣ законно дозволенные договоры обязательности, отвѣтственности въ случаѣ несостоятельности имѣнннхъ, находящихся въ полной собственности.

Примечаніе. Ни въ залогъ по условіямъ, ни въ отчужденіе за долги не могутъ поступать: какъ усадьбы, такъ и земельные участки, безпечивающіе доходъ помещика, равно и участки лежащіе среди его владѣнія.

11. Частные взысканія не могутъ быть обращены на предметы, необходимые

въ крестьянскомъ хозяйствѣ какъ то: крестьянскую одежду, домашнюю посуду, земледѣльческія орудія, нужное число домашнего и рабочаго скота, семена для посева, хлебъ и другіе съѣстные припасы, для пропитанія крестьянина и его семьи потребные.

11. На время переходнаго состоянія помѣщичьихъ крестьяннхъ присваивается наименованіе срочно-обязанные.

Глава II.

Сущность срочно-обязаннаго положенія

12. Крестьяне на время срочно-обязаннаго положенія остаются крепкими землями.

13. Переходъ изъ земли обществнннхъ въ земли,

на которой они поселены,
срочно-обязаннымъ крестья
намъ воспрещается.

14. Отдѣльные лица или
семейства, съ разрѣшенія
помѣщика и мирскаго об-
щества могутъ переходить
какъ въ городскія, такъ и сел-
скія сословія, равно и въ дру-
гое общество срочно-обязан-
ныхъ крестьянъ, если на пр-
иміе ихъ изъявлено согла-
сіе того общества и помѣ-
щика.

Примѣчаніе. Особые
правила при приемѣ ихъ
въ городскія сословія при
семъ прилагаются

15. Лица женскаго пола
свободно перечисляются во
всея городскія и сельскія со-
ловія, съ удостовѣреніемъ
только сельскаго Начальства
о согласіи родителей, или
таковыхъ въ живыхъ не

находится и о томъ, что
перечисляемая не состоитъ
подъ судомъ и тѣлѣвленіемъ,
и выполнила все повинно-
сти, лежащія на ней въ
обществу.

16. Въ предоставляемыхъ
каждому крестьянскому
семейству усадьбы и посе-
лельныя угодья, - крестья-
не обязаны за круговымъ
заклятіемъ всего сель-
скаго общества, отправляемъ
установленныя въ селѣ по-
ложени въ пользу помѣщи-
ка повинности.

17. Для крестьянъ Мос-
ковской губерніи срочно обя-
занное положеніе продол-
жается 12 лѣтъ.

Глава III

Новошляхенныя права помѣщиковъ.

18. Право собственности

помещика на всю землю
въ его имении остается
неприкосновеннымъ.

19. Состоятельное устрой-
ство имения зависитъ отъ
устройства помещика, а
потому а, при отводе
крестьянамъ усадебъ и по-
земельныхъ угодій, поме-
щикъ имеетъ право, въ
составленномъ имъ или
своего имения акте, опре-
делить, согласно прави-
ламъ II Отдѣленія, [по-
вѣности крестьянъ] II ви-
ды сего Положенія, повѣ-
ности крестьянъ: а, денеж-
ная, или естественная,
или натуральная; б, за-
тѣсь прочія земли и
удобы въ имении поме-
щика остаются въ его
распоряженіи на право
полной и неограниченной
свободности.

Примѣчаніе. Изъ пра-
вила предшествующей ста-
тѣ выясненаго, изъяс-
нятся имения, наводив-
шіяся, до приведенія сего По-
ложенія въ дѣйствіе, на
обрядъ, им имения не мо-
гутъ быть помещикомъ
обращаемы при составленіи
имъ акта на натуральную
повѣность.

20. Помещикъ можетъ
продавать, закладывать и
иными законными спосо-
бами перекрѣпить при-
надлежащее ему имение
съ передачею всего своихъ
правъ и обязанностей отно-
сительно крестьянъ въ томъ
имении поселенныхъ.

21. При продаже крестья-
намъ усадебъ и другихъ по-
земельныхъ угодій / кото-
рыя они на основаніи сего
Положенія, въ правѣ купить

предоставить / помещику
в границах своего имуще-
ства, имеет права выку-
па в течение двух лет со дня
совершения предан-
ного акта.

22. Право собственности
помещика во всех вообщи
землях его имения, кро-
ме выкупленных усадеб,
распространяется на
произведение и заготовку
земли как на поверанос-
ти, так и в пределах ее
находящиеся, как то: сго-
са, воды, минералы иско-
паемые и прочие.

Глава IV

Усадебное устройство крестьян

23. Крестьянская усадьба
заключается в жилищные
и хозяйственные строения

и в землю под ними со-
стоящую и под огородами
24. На каждую усадьбу
определяется земли
840 квадр. сажень.

25. Крестьянскому об-
ществу предоставляется
усадебная в потомственное
пользование, с правом
приобретать оные в те-
чение срока-обязанного вре-
мени, посредством выкупа.

26. За право потомствен-
ного пользования усадебной
землей, до выкупа, крестья-
не обязаны отправлять
повинности в III раз в
постановленные.

27. Усадебные строения
крестьян жилищные и хо-
зяйственные, до выкупа
предоставляются крестья-
нам в безвозмездное поль-
зование.

28. Выкуп усадебной земли

и усадьбы ихъ строения въ
 пускается на основании
 добровольнаго соглашения
 крестьянъ съ помещиками.

29. Если условия выкупа
 усадьбы по свободному согла-
 сию не состоятся, то уче-
 ность усадебныхъ строений
 определяется помещи-
 кою, подвергается на сле-
 дующее мнение Комитета,
 при повторке акта, и по
 рассмотреніи утвержда-
 ется Комитетомъ, а оуцъна
 усадебной земли произво-
 дится, на основании ничто-
 означенныхъ разрядовъ.

30. По различію промы-
 словыхъ выгодъ и интересовъ
 удобствъ всего ищущихъ въ
 губернии раздѣляются на
 4 разряда:

1. Земледѣльческій, къ кот-
 роу относится все ищю-
 щее, гдѣ занята крестьянъ

состоятъ преимуществен-
 но въ холѣдѣежествѣ.

2. Промышленный, гдѣ
 крестьяне несутъ одной
 третьей части тяже-
 лыхъ работниковъ въ уголку
 селеніи занимаютъ фа-
 бричными и ткацкими
 работами, ситными реме-
 слами, хотады и въгъ сел-
 ния, легковыми извозами
 не вѣдочае стода обыкновен-
 ныхъ повсемѣстно зим-
 ныхъ извозовъ; гдѣ крестья-
 не получаютъ особаи выгоды
 отъ садовъ и огородовъ и
 гдѣ поселены на дальнихъ
 торговыхъ и почасейныхъ
 дорогахъ.

3. Торговый, куда при-
 надлежатъ ищущіе, въ
 которыхъ находится одна,
 или долже изъ свободующихъ
 выгодъ: 1. дальніе торговые
 съезды, ярмарки или

ежегодные базары. 2, Значительное развитие мануфактурной промышленности в самой близости доставляющее крестьянам выгодный и вторичный сбыт произведений и другие заработки без отлучки из селения. 3, Гостиные дворы на главных торговых и прогонных дорогах, если не менее 5^е части усадебной земли таковыми дворами. 4, Станции земных дорог, пристани на судоходных речках, торговые угодья для постоянных торговых складов местных материалов, грузки и на грузки в близости больших фабрик. 5, Рядные ловишьные луга, состоящие в пользовании крестьян

и дающие дохода не менее 20 руб. сереб. с десятины. 6, Расстояние от заставы Москвы от 12 до 25 верст и от Серпухова и Коломна на 15 верст.

4. Высший, куда относятся именные представленные особая выгоды и все именные на расстоянии до 12 верст от заставы столицы.

51. В низшем земледельческом разряде квадратная сажень усадебной земли оценивается в 20 к., в промышленной в 30 к., в торговой в 40 к., в высшей в 50 коп. сереб.

52. При составлении акта поименно именованное право возвысить определенную по разрядам оценку, с указанием в акте особых промысло-

выше выдано, коихъ оныхъ,
съ отчужденіемъ усадьбы
считается.

33. Введеніе каждаго изъ
нихъ въ разрядъ зависитъ
отъ усмотренія Комитета
та при утвержденіи
иныхъ актовъ.

34. Выкупъ усадьбы долженъ
быть произведенъ цѣлымъ
Обществомъ, въ теченіи сро-
чно обязательнаго состоянія

35. Выкупъ долженъ
быть сдѣланъ немале,
какъ одновременно взни-
сать оцѣночной суммы
стоимости.

36. Крестьянское общество
по цѣнѣ, установленной
Симъ разрядовъ, не можетъ
выкупить менше 840 квад-
сатенъ на каждую усадьбу,
и въ случаѣ выкупа, обязанъ
нести сумму, какая при-
читается за все означен-

ное количество.

37. При выкупѣ, на осно-
ваніи предъидущей статьи,
усадьбы крестьянами, на-
зывается ишь по 840 квад-
сатенъ на каждую усадьбу, до-
тѣды до того времени они
такимъ количествомъ и
не владѣли.

38. Если крестьянское об-
щество пожелаетъ выкупить
болше иль менше 840 квад-
сатенъ на каждую усадьбу, то
отъ воли помѣщика зави-
ситъ назначить цѣну вы-
купа и условия продажы.

39. Если въ какомъ иль
нѣмъ усадьбой земли ока-
жется болше 840 квад. сатенъ,
на каждую усадьбу и Обще-
ство приобрести всего коли-
чества не пожелаетъ, то
оно обязано выкупить оную
къ одной сторонѣ, такъ
чтобы неоставилось про-

межутковъ невыкуплен-
ной земли между усадьба-
ми, для извозжания чрез-
носности.

Примечание. Прогонная
дорога, какъ неудобная зем-
ля, въ количестве 840 кв. саж.,
невыкупаются.

40. Если за крестьян-
скими Обществомъ состо-
ятъ неуплаченные по сме-
щку повинности то оно
обязано предварительно
очистить отъ недоимки и
долги, а за то оно уже мо-
жетъ приобрести уса-
дебную свободу выкупомъ.

41. Выкупъ усадебъ от-
дельно крестьянскими се-
мействами, къ Обществу
принадлежащими, долже-
на считаться въ особеннаго на-
то сомакия помещика,
какъ въ уѣздъ такъ и въ сти-
родъ уѣзды.

42. Выкупъ усадебъ, съ рас-
срочкою платежа, и выкупъ
оныхъ, по истечении срочко-
обязаннаго времени, дол-
жна считаться немалая, какъ по до-
зволительному сомакю поме-
щика.

43. При выкупѣ Обще-
ствомъ, усадебные участки,
съ находящимися на нихъ
строениями, остаются въ
пользованіи крестьянскими
семействами, въ томъ Обще-
ству принадлежащихъ.

При отдельномъ же выкупѣ,
крестьянскія семейства
съ выкупленными усадьбами
остаются въ составѣ міра
и подчиняются всѣмъ усло-
віямъ мірскаго устрой-
ства и управления.

44. Усадебъ, выкупленныхъ
цѣлымъ міромъ, или от-
дельными семействами
могутъ быть перекрѣпленными.

только членами того же
сельского общества, или ка-
мизичку съ согласия общества
45. Каждый крестьянинъ,
съ поучениемъ усадебнаго
участка въ пользование или
съ приобретениемъ его чрезъ
выкупъ въ собственность, обя-
занъ принять отъ помещи-
ка въ пользование определен-
ное въ настоящемъ положен-
ии количество поземельныхъ
угодий и выполнять все
установленные за сей на-
дѣльностью повинности.

46. Крестьянинъ, владею-
щій однимъ усадебнымъ
участкомъ, не можетъ
приобретать въ собствен-
ность, или поучать въ
пользование другого усадебна-
го участка въ томъ же се-
лени.

47. Въ предѣлахъ усадеб-
ной земли возведение всякихъ

жилищъ и относящихся
до крестьянскаго быта
строений, допускается безъ
испрошения согласия Об-
щества, или помещика,
но съ ведома соседняго и
съ соблюдениемъ правилъ,
въ уставахъ Строитель-
номъ и пожарномъ по-
становленныхъ.

48. Содержание строений
въ исправности и возведе-
ніе оныхъ вновь лежитъ
на обязанности самихъ
крестьянъ.

49. Возобновление кре-
стьянскихъ строений,
пришедшихъ въ ветхость
или испорченныхъ по-
жаромъ возобновляется,
если они предназначены
къ перенесенію на другое
мѣсто. а, для соблюдения
правилъ Строительнаго
Устава и б. въ случаѣ,

указанномъ въ статье
52 сего Уложения.

50. Крестьяне не должны
безъ дозволения поштыци
открывать въ усадьбахъ
ни какихъ торговыхъ
и мануфактурныхъ за-
веденій, равно такихъ,
въ которыхъ могутъ
быть продаваемы горя-
че напитки.

Примечание. Крестьян-
ские семейства въ усадьбахъ
своихъ могутъ заниматься
свободно и безъ всякаго
стеснения теми до-
машними промыслами
кои имъ дозволены, на
основаніи Св. Зак. т. XI
Чет. торг. ст. 355 по 355
1. изд. 1857 г.

51. Въ усадьбахъ не
должно воспрещаться устраи-
вать производства, со-
ущие причинять ущербъ

прочимъ соседямъ,
вредные для здоровья, здо-
воныя и сопряженные
съ опасностью отъ пожа-
ра и порчею воды и возду-
ха; они могутъ устраи-
ваться съ разрѣшенія
поштыци и только на
мѣстахъ, поштыцкою
указанныхъ.

52. Если поштыци
признаетъ нужнымъ
перевести нѣскольکو дво-
ровъ или все селеніе, то
долженъ заявить объ этомъ
въ актъ.

53. Агста, называемая
шья подъ поселеніемъ дол-
жны быть для того удоб-
ныя, т. е. сухія и снаб-
жены рыбною, прѣсноводою
или каждаго водою.

54. Агста, называемая
шья подъ поселеніемъ дол-
жны быть указаны въ

натурою к нему Комитет
та при повторитъ акта

55. При переселении по
полицейскому доводу выдаютъ
крестьянамъ на каждо-
дый дворъ по 35 руб. сер. в
него переселение для кре-
стьянъ необходимо.

56. Деньги на посылку
при переселении, отдаю-
тся въ распоряжение всего
Общества, которое ука-
сано распределитъ ихъ
между переселенцами,
сообразнаясь съ нуждами
каждаго домохозяйства.

57. Срокъ для переселения
крестьянскихъ усадебныхъ
строений не можетъ
быть назначенъ до срока
срочно-обязаннаго време-
ни.

58. По обоюдному согла-
санию съ крестьянами и по
обоюдному акту полицейскимъ

можетъ отсрочить пе-
реселение до срока срочно-
обязаннаго состоя-
ния.

59. Полицейскому предоста-
вляется право и посылку
утверждения акта въ
течении 5 летънаго срока,
объявить необходимость въ пе-
реселении крестьянъ и
привести ее въ исполне-
ние, съ утверждения импер-
атора Члена Присут-
ствия на собственнѣй-
свой счетъ.

Глава V

Надлежащее въ поощрение крестьянъ
землепашество и другими способами.

60. Для возмещения вы-
татъ крестьянъ и вы-
полнения ими обязан-
ностей предъ Крави-
тельствомъ и Царско-

щикошь, изъ принадле-
жающихъ къ каждому
ишголю дакъ, предоста-
вляется крестьянамъ
въ пользование, крошь у-
добной низкосаженное
количество земли, за ко-
торое они обязаны ста-
вить повинности, оу-
помянутыя въ VI главѣ
сего Положения.

61. Основание наго
на крестьянъ земли
принимается число ты-
сячь, какое окажется въ
ишголи, при составле-
нии Помощищикошь акта
о переходѣ крестьянъ въ
срочно-обязанное состоян-

62. Каждый крестья-
нинъ отъ 18 до 55 лѣтъ
отъ рбду, не увѣчный и
не шименный чинствен-
ныхъ сослуживцевъ, не
имѣетъ права уклонять

отъ принятия тягела,
если таковое, при состав-
лении акта, будетъ на
него намочено попомъ-
щикошь. Крестьянинъ
моложе 18 и старше 55
лѣтъ не можетъ пому-
чить тягеловаго участ-
ка безъ согласія попомъ-
щика.

63. Количество отводи-
мыхъ крестьянамъ въ
пользование поземельныхъ
удобъ опредѣляется по
согласию попомъщика
съ крестьянами; если же
согласия не состоят-
ся, то надѣль земли про-
изводится по правиламъ,
въ сегодующихъ статьяхъ
измѣненнымъ.

64. Въ Московской губер-
нии малоземельными
ишголими признают-
ся тѣ, въ коихъ всеи земли

состоитъ по плану до 4^х
десятины на душу, средн
земельными, по отъ 4^х
15 и многоземельными,
которыхъ 15 десят. и бол

65. По качеству земли
и штыковымъ выгодамъ
и штыкамъ делится на
4 разряда: земледельчес
кій, промышленный, то
рговый и высокий / о келье и
дродно изложено въ ст. 64
сего Положения /

66. Вспомогательной зе
ми въ пользование крестья
предоставляется на
каждое тягло въ шты
ковъ среднземельныхъ
многоземельныхъ прина
сачацнахъ а, къ разря
дамъ: земледельческому
промышленному по че
тыре десят. б, къ разря
дъ торговому по три и одн
третью десят. и в, къ разря

высшему по два и половину
десятины удобной земли.

67. Въ среднземельныхъ
и малоземельныхъ шты
ковъ торгового и высшего
разрядовъ, помещику обя
зано дать крестьянамъ
въ пользование, если они по
желаютъ, до 4^х десят. на
тягло, за соответствую
щую тому надельную повин
ности, по смыслу ст. 121
сего Положения, но безъ
согласия крестьянъ та
кой наделью назначать
не можетъ.

68. Въ штыкахъ мало
земельныхъ, если количество
земли, назначаемое въ
пользование крестьянъ по
ст. 66 составляетъ болѣе
половины всего количества
удобной земли, при шты
кахъ находящейся, то кре
стьянамъ отводится

половина всей удобной
земли за исключением
тех или, если помещик
пожелает, все то количе-
ство, какими крестьян-
пользовались до введения
сего Положения.

69. Помещики в ин-
терес малоземельных
имеют право отвес-
т в пользование крестьян
количество угодий в от-
вечаемое, и в том
числе surplus крестьяне
обязаны принимать на-
длежащее, с исполнением со-
ответственных по-
лу повинностей.

70. Право крестьян
на пользование отведен-
ною имъ землею при-
надлежитъ исключительно
крестьянскому обществу.

71. Распределение по-
земельных угодий между

крестьянскими семей-
ствами предоставляется
са распоряжению самого
Общества.

72. На обязанность Об-
щества возлагается на-
блюдение, чтобы крестьян-
ские поля не были пере-
ораны, без крайней
необходимости.

73. Участки земли, со-
стоящие в пользовании
крестьян должны быть
обрабатываемы, по воз-
можности тщательно
удобрены и содераны
без истощения плодород-
ной почвы, что и возла-
гается на ответствен-
ность общества.

74. Высшему Обществу
и отчасти членами
оного воспрещается про-
дана, закладъ, или дру-
гое какое либо отчуждение

и передача земли, состоящей в пользовании крестьян.)

45. Земли, предоставленные крестьянам в пользование, не могут быть отдаваемы посторонним лицам в наем, без согласия помещика.

46. На отданной Обществу в пользование земли без разрешения императора помещика никакая постройка не допускается.

47. Возведение строений по предвдущей статье и пользование ими производится правилами, изложенными в Уставах Строительных Помещиков всего Российской Империи в ст. 50 и 51.

Примечание. Воспрещается крестьянам

идти вблизи помещичьей усадьбы помещики, без согласия вотчинника.

48. При пользовании крестьян поземельными удобствами предоставляется им только извлекать выгоды, свойственные только земледельческому промыслу, а потому, без разрешения помещика воспрещается: Добывать руды, рыть камень, глину, песок, ямы и каналы, рубить деревья, ловить и стрелять дичь, ловить рыбу, пасть, где ловля не составляет главного промысла крестьян, сжигать не назначенный для того источник. Разрешать и расканывать пашни на соляных закромах,

нуждаться на кортосе
прогонный скотъ, и
кладывать новые доли

49. Предоставимъ
крестьянамъ въ пользу
ваше земли дожны бы
отводимы, но возмочен
они, въ видъ шельма
и не шаре шогутъ бы
заимались другими,
какъ по взаимному согла
сню помещика съ кре
стьянами / кромѣ сл
чаевъ, изложенныхъ въ
ст. 80^е /

Примечание. Не
допускается, шогутъ во
никнуть, при исполне
нии сей статьи, раз
решаются шельмными
Угодными присутств
ии.

80. Угодья, отведенны
крестьянамъ въ пользу
ваше, шогутъ быта

помещикомъ вашимъ
другими, равнаго количе
ства, Угодными землями,
дезь сошася Общества,
въ шедующихъ случаяхъ:

а) Если въ тѣхъ угодьяхъ
откроются руды, примки,
минеральные воды, при
мые камни и друга
ископаемыя произведенія.

б) Если для округа
отданнаго въ пользование
участка помещикомъ
прикуплены новые сельхо
ные въ шельмо земли.

в) Если встрѣтится
надобность въ устройши
мотивъ, отъ чего Угодья,
отданныя крестьянамъ,
подвергнутся потону.

г) Если для округа
отданнаго въ пользование
крестьянъ участка, све
денъ шельмъ и земля изъ подъ
него раздѣлана подъ

нашии и суга.

3. Если вступитесь
помещику надобность
иметь часть отданной
крестьянамъ земли, ну
ведемъ дороговъ или каки

81. Земли и угодья, от
водимые нынѣ крестья
намъ каждаго имения,
остаются въ насъ пользо
ваніи, доколе ими буду
выполняемы опредѣлен
ныя за то повинности.
Предъ помещику, но
невыполнено все сие
повинностей крестья
намъ земля возвраща
етъ помещику.

82. Въ случаѣ убыли
темновыхъ работныхъ
въ какомъ либо имении,
можетъ приведена въ испол
неніе сего Положенія,
если такая убыль до
стигнетъ 5 дои тего

означенныхъ въ актѣ,
крестьяне буде пожелаютъ,
издавливаются отъ испол
ненія повинностей за
убыли; но отъбыть вели
чине и количество земли,
соответствующее числу
послѣднихъ, возвращает
ся въ распоряженіе поме
щика въ одной сторонѣ.

83. Увеличеніе повинно
стаго надѣла, по шертъ
приращенія поселенія
зависитъ отъ оцѣнокъ
условіи помещика съ
крестьянами, но не обя
зательно для помещи
ка.

Глава VI Повинности крестьянъ

84. Повинности, отгра
диваемыя крестьянами
раздѣляются: а, на

новинности казенные
и в, на поштыщныи.

Отдѣленіе 1.
Казенныя повинности.

85. Къ казеннымъ де-
нежнымъ повинностямъ
принадлежатъ: а, Госу-
дарственныя подати,
в, Государственныя, гу-
бернскіе и частныя зем-
скіе денежные сборы.

86. Къ казеннымъ на-
туральнымъ повинно-
стямъ принадлежатъ
а, рекрутская повин-
ность / искинковая сущ-
насть, въ коихъ сие повин-
ности отправляется
денегами; и в, земскія
повинности, общія и
частныя, отправляе-
мыя натурою.

87. Раскладка казенныхъ

денежныхъ и натураль-
ныхъ повинностей во всякъ
тѣхъ случаяхъ, въ коихъ
она досель производилась.
Правительствомъ по ми-
ну ревизскихъ думъ, со-
стоящихъ въ каждомъ по-
штыщномъ имѣнии, рас-
предѣляется на граж-
данъ основаніи шельду
крестьянами.

88. На обязанность какъ
Родного селъскаго общества
возлагается: а, внутрен-
нее въ немъ распределение
раскладки и б, устано-
вление порядка и очередей,
по состоящимъ на крестья-
нахъ того общества де-
нежнымъ и натураль-
нымъ повинностямъ.

89. Денжные сборы,
подлежащіе по существую-
щимъ нынѣ законамъ
на земскія повинности,

съ земельныхъ угодий, въ
матотся съ помещика
какъ за земли, находя
щиеся въ его владении,
такъ и за тѣ, которыя
отведены въ пользованіе
крестьянъ, но ими еще
не выкуплены.

20. Помещикъ платитъ казенныя повинности, за всякъ свои
дворовыхъ людей, нахо
дящихся у него въ услу
жии, но въ случаѣ уве
личенія числа людей отъ
обязательной службы
помещикъ освобождает
ся отъ платежа за на
логовъ, съ сегоднюю
за уменьшеніемъ попови
ноба, не ожидая новой
ревизіи.

21. По неправоу рекрутской повинности
способъ взимаема рекрут

остается регулярный.

22. Назначеніе рекрутскихъ окладовъ производится
Сельскимъ Обществомъ и
приводится лишь въ испол
неніе, если только поме
щикъ, въ случаѣ усмотрен
ной лишь неправоуности
назначенія, не остановитъ
исполненія и не предста
витъ отъ него на обсужде
ніе Уезднаго Присутствія

23. Курское Общество не
имѣетъ права отдавать
въ рекруты крестьянъ изъ
тѣхъ семействъ, кото
рымъ настоящимъ пово
женіемъ предоставлена
льгота отъ рекрутской
повинности, и тѣхъ
крестьянъ, которымъ са
мьмъ предоставлена
льгота.

24. Курское Общество не
имѣетъ права отдавать

въ рекруты, безъ дозволения
полицейска, находящагося
у него въ учрежденіи и до-
жностиюхъ приписанныхъ
лицъ, во все время исправ-
ления или дошностиюхъ,
хотя бы сіи лица и со-
стояли на очереди.

25. Рекруты взишуются
съ очередныхъ семействъ въ
тѣхъ только случаяхъ,
когда не окажется въ шир-
ныхъ людехъ лучаго поведения,
назначаемыхъ въ военною
службу по приговору
широкихъ обществъ съ
утвержденіемъ полиціи,
или удаляемыхъ изъ се-
лений, по усмотренію
полиціи, съ утверж-
деніемъ Чувскаго присут-
ствія, если тѣ люди ока-
жутся въ рекруты год-
ными.

26. Равнымъ образомъ

рекруты взишуются съ
очередныхъ семействъ то-
гда, когда въ ширныхъ не на-
ходится зачетныхъ ре-
крутскихъ квитанцій за
прежнее время и за сло-
дей, отданныхъ въ зачетъ
въ теченіе срочно-обязан-
наго состоянія.

27. Рекрутская квитан-
ція за двороваго челоука,
отданнаго въ рекруты, по-
ступаетъ въ пользу кре-
стьянъ того селенія, къ
которому бытъ приписанъ
дворовой, но съ поущеніемъ
квитанціи, ширное обще-
ство обязывается пла-
тить за отданнаго ре-
крута и его семейство
казенныя новинности
впередъ до ревизіи.

28. Все рекрутскіе кви-
танціи, не представлен-
ныя къ зачету и не

принимавшаяся отдо-
ныше ищася, состави-
ютъ современн утверди-
ннх акта о переходѣ на-
ищасящихъ крестьянъ
въ срочно-обязанные, со-
отвѣстность общества,
изъ среды коего отдава-
въ захетъ рекрутъ.

99. Бездоимочный взносъ
побатей и исправное
поименіе казенныхъ по-
вищасятей обозначивае-
ся круговымъ руратемъ
ствощъ всего сельскаго
общества, ни въ какомъ
случае отъ ответственности
за недоимки не можеть
быть вознаграждена на
ищасящика.

Статья II

Повищасяности къ поимщасящнику

100. Во все время срочно

обязанного состоянія за
пользование усадьбыми
землями, до выкупа, и
поземельными угодьями,
отводимыми по назна-
ченному въ I главѣ рас-
смотру, крестьяне обязаны
отправляеть въ поимщася
поимщасящика повинности,
опредѣленные нижеизло-
женными статьями.

101. Разсмотръ оныхъ повин-
ностей должень быть
постояннымъ на все ср-
чно-обязанное время и
не можеть быть возвы-
шася, по произволу вла-
дѣльца.

102. Повищасяности кре-
стьянъ къ поимщасящнику раз-
дѣляются на два вида:
а) за пользование усадьба-
ми до выкупа и б) за поим-
зование поземельными
угодьями.

103. Размеры торговых и
других повинностей ос-
новываются на чужности
усадбы, поземельная чуж-
дость и промысловых выго-
дностей, по сему опре-
деляется по четырем
разрядам именованным, в
Московской губернии сос-
тоявших.

104. За пользование чуж-
дыми крестьяне в имен-
ных а, земледельческой
низшего разряда платят
в год по 2% с сто
шестидесяти соевыми руб-
л, промышленного разря-
да по 2% с двух сотъ и сорок
десяти двухъ руб., в) торго-
вого по 2% с трех сотъ
тридцати шести руб.,
д, высшего по 2% с четы
рех сотъ двадцати руб.
средности.

Примечание означен-

в сей статье суммы
составляют чужность
каждого усадебного участ-
ка в разряде по расчету,
в ст. 31 сего Положения
применяемому, кроме торго-
вой усадбы, которая будет
суждена выше на осно-
вании ст. 32.

105. Уплата 2% с выше
означенных сумм возла-
гается на все общество,
от распоряжения коего
зависит определить
сколько каждый домохо-
зяин для составления
наибольшей суммы плате-
жа обязан вносить за
свою усадбу.

106. Сроки взноса 2% по-
выности определяются
актующими в акты,
сообразно с местными
обычаями и удобства-
ми во взносъ взносов.

107. За пользование по-
земельными угодьями
новшности крестьяне
могут быть натураль-
ные, денежные или сме-
шанные, смотря по са-
мостоятельному устрой-
ству, какое какое по-
мощник признает
натуральным установить
в своем селении.

108. Размещение натураль-
ных новшностей опре-
деляется числом ра-
бочих дней с уроками по урочному
помощию, или количе-
ством земли, какое кре-
стьяне обязаны обра-
тывать для помощи
Моты или другой спо-
соб издается по по-
мощию по его усмотре-
нию и является в са-
мом акте.

Примечание. Рабочий
тепловой день состав-
ляют: шуртеский конный
и женский плуг в со-
вокупности.

109. В предземельных
и самоземельных поме-
стьях всех 4 разрядов,
за пользование помеще-
льными угодьями, кре-
стьяне обязаны отда-
вать помещику на каж-
дый год в год шесть-
десять четьре и пятина
и шестидцать зимних
тепловых рабочих
дней.

Примечание. Мот-
ные дни считать с 15 А-
преля по 15 Октября,
зимние в остальное вре-
мя года.

2. Три назначенные
по ст. 109 определенным
работам за каждую

отведенную въ пользование
десятому приходится
высшею разрядъ 39 дней
торговоею 24, промыш-
ною и земледельческою
по 20 рабочихъ теляс-
ныхъ дней.

10. Вычетомъ теляс-
ныхъ рабочихъ дней, если
помещикъ найдетъ бол-
е удобными, крестьяне обя-
заны обрабатать и удобр-
ять его на каждое теляс-
ное въ годъ пахатной земли
по половинѣ указной де-
сятины въ поле, по три
польному хозяйству, и
что полагается и теляс-
ныхъ телясныхъ рабочихъ
дней 44, а зимнихъ 20
и 16 зимнихъ пом-
щиковъ имѣеть право об-
ратить на другия работы

11. Назначение разнород-
ныхъ повинностей денежной

т. е. оброка предоставлен-
на взаимному соглаше-
нию помещика съ кре-
стьянами.

12. Если взаимнаго со-
глашения о количестве
оброка не постигнутъ,
то въ основаніе оброка
принимается число теляс-
ныхъ рабочихъ дней, по
ст. 109 назначенныхъ, по-
лагая каждый рабочий
телясный день, зимний
и летний кругомъ по
шести съ четвертью
пудовъ ржи 9^м пудо-
вого въ четверти вѣса;
по чему вычетомъ восьми де-
сяти телясныхъ рабо-
чихъ дней каждое теляс-
ное, въ среднеспельныхъ
и многоземельныхъ мѣс-
тахъ, обязано платить
въ годъ помещику ржи
9^м пудоваго въ четверти

вса пять четвертей
113. Если поштыцкѣ не
желаетъ пошучать обро-
висторичи, деньгами
крестьяне въ средневешен-
ныхъ и многовешенныхъ
исчисленияхъ обязаны пла-
тить ежегодно съ теля
по двадцати рублей / по
двадцати пяти коп. за
рабочий день /, что соста-
вить въ 1^{мъ} разрядѣ по
восемь, во 2^{мъ} по шести,
въ 3^{мъ} и 4^{мъ} по пяти руб.
серед. за десятину земли
отведенной въ пользованіе
Примечаніе. Отпо-
рочно или деньгами
должны платить об-
рокъ крестьяне, во все по-
длинне срочно-обязан-
наго состояніе, пошты-
цкѣ обязаны заявить
въ актѣ.

114 Новинности сибирскихъ

ныхъ отправляются кре-
стьянами въ разныя мѣ-
стечки назначенныхъ предвѣду-
щими отцами т. е.
за число тѣхъ дней, въ
которые изданы
отъ работъ, крестьяне
обязаны платить пошты-
цкѣ за каждый поше-
сти въ четвертую гарн-
цевъ ржи или, по сома-
сию поштыцка по два-
дцати пяти коп. деньга-
ми, поштыцкѣ въ ма-
кошѣ сукна обязаны
назначить въ актѣ,
сколько дней беретъ рабо-
тню, и сколько оброковъ.
Примечаніе. Сибир-
ская повинность отпос-
но на тѣхъ допускает-
ся только по взаимному
согласію съ крестьянами
115 Исправленіе повин-
ностей 80 дневными

работами поштышкѣ сѣ
жетъ и поашъ утверждени
акта переименить на по
винности сибирянныя,
или на кистый оброкъ,
а повинности сибирянныя
перевести на кистый
оброкъ; но переведение кре
стьянъ съ оброка на по
винности сибирянныя
и натуральныя или
сибирянныя повиннос
тей на натуральныя,
Всѣмъ сословіямъ крестьян
скаго общества, востре
щается, докоитъ кре
стьянское общество бу
детъ вносить поштышкѣ
постановленныя плат
ки безъ недоимокъ.

116. Во всѣхъ ^{хлб} губернахъ
и многоземельныхъ при
натуральныя и сибир
янныя повинности

крестьяне обязаны от
править въ годъ по четы
ре подводы на телего на
разстояніи 35 верстъ,
считая въ одинъ конецъ
съ кладаю, а всего не больше
140 верстъ.

117. Если по неровности
разстоянія шибеньи,
въ определенномъ числѣ
подводъ выйдетъ больше 140
верстъ, то крестьянныя
обязаны выкошнить свою по
винность, получая отъ
поштышкѣ за извѣстныя
версты въ одинъ конецъ съ
кладаю, по двѣ коп. сер. за
каждую весту; но сущия
ветель и шибеньковъ на всѣхъ
4 подводахъ не больше натуре
вышамъ 35 верстъ.

118. Въ шибеньяхъ мало
земельныхъ приростовъ
и прироста крестьянъ
землю въ пользование

но ст. 68 сего Указу / натур
ральными, оброчными и
сильманскими, - равно по
водную повинности,
крестьяне обязаны вы
полнять по вышеизло
женному в предвѣду
щихъ статьяхъ расче
но не съ числа тягловъ,
въ имѣнии при соста
влении акта о казавши
ся, а съ количества зем
ли, отведенной въ поль
зование.

119. Для того въ кач
дому имѣнии исчисл
ся сколько въ отведенной
въ пользование крестья
количество земли за
кается тягловыхъ уча
стковъ, полагая кажды
въ ту сумму, какъ по
новленнымъ въ ст. 66
рядомъ назначено. Съ
числа таковыхъ участ

Общество и обязано от
правлять повинности
ности, распределенны
между кленами Общ
какъ въ семь сирота
и во семь друиъ, по
сво
му усмотрѣнью.

120. Въ томъ случа
имѣнныхъ имѣнн
помощникъ не по
даны крестьянамъ въ
пользование полови
всего количества удоб
земли, за исключен
мьной, а оставитъ
при пользовании том
количествомъ удоб
кисъ пользованн
введенна сего Поло
крестьяне обязаны
тннъ въ годъ оброч
тягловъ по тнн четвер
шестъ шестъ рубли,
если помощникъ по
нѣтъ до пяти рубли
серебрянны

121. При увеличении на
двоя в средневесельных
и многовесельных шлю-
зах 1^ю и 2^ю разрядов по
ст. 67, за все количество
земли, отводимое до 4 десяти-
ны в дополнение к 2½ десяти-
нам в 1^ю и 3½ десятинам
во 2^ю разряд, крестьяне
должны платить одина-
но расходу, в ст. 112 и 113
назначенному, но натур-
альным вато новин-
ности помещику про-
довать не имеет пра-
ва, хотя бы шитье и
оставалось на издолье.

Примечание. Ватно-
натуральные новин-
ности шитье не могут
превышать 80 рабочих
тяговых дней.

122. На крестьян возла-
гается устройство и
ремонт мостов и

частей, для обществен-
ных потребностей.

123. При отпущении
натуральным новин-
ным производится очередь
между дворами, отбивае-
мыми крестьянами ра-
ботю на помещика и
на себя, без переноса отъ
одной пяди к другой.

124. Помещику предо-
ставляется из числа
свободных ему рабо-
чих столько дней
знать до шести годовых,
в том: а) чтобы шить
дней не требовали еди-
новременно сразу, б) что-
бы годы не проводились
каждый раз в один
день и в) чтобы, по
отпущении сей новин-
ности, свободные кре-
стьянские дни не спе-
ленно шить зачислялись

125. Работники, вышедшие на господскую работу, должны быть не моложе 18 и не старше 55 лет, работники не моложе 18 и не старше 45 лет, и другие к работам способные.

126. Крестьянин имеет право отправлять вольнонаемные на него натуральные повинности и крепь другого свободного рабочего.

127. Сроки для взноса зерна и других натуральных назначаются в каждом семействе соответственно с местными обычаями и записываются в семейном акте. За невзнос же в срок отрубается суммой или частиной крестьянское общество подвергается

штрафу за каждый мешок проса по одной коп. сер. на рубль.

128. Полицейскому предоставляется право входить во всякое время, кроме распутницы, и в число рабочих дней, в акты назначенных.

129. Лесные сторожа избираются крестьянским обществом. Они освобождаются от повинностей к полицейскому каждый за два мешка и поучаются от него наек.

130. Количество работы, какое каждое семейство обязано выполнить в течение рабочего дня, определяется урочным количеством, при всем прилагавшемся.

131. В точное исполнение возлагаемых на

каждою изъ повинностей
къ пошлице, все Крест-
енское Общество ответ-
ствуетъ круговымъ ру-
ководителямъ.

152. Общество крестьян
связано за исправнаго
крестьянина непосред-
ственно исполнить его повин-
ности и именно ту, ко-
торая за нимъ состо-
итъ, денежная, или на-
туральная, и за невоз-
можностью съ исправ-
нымъ; при чемъ за отсут-
ствиемъ одной повинности дру-
гой не согласна пошлице
не допускается, ни от-
дельно для крестьянъ,
ни для цыганъ Общества.

153. За всякій ущербъ,
несенный пошлицею
отъ невыполнения кре-
стьянами въ срокъ по-
винуностей, отъ невы-

плательности сельскихъ
караульничьихъ, отъ не-
брежности въ работѣ,
отъ кражи въ полевѣ и
сенокѣ и пограблѣ от-
вѣтствуетъ все Общество,
одновременно съ вино-
вными, крестьянъ.

Примечание. Выска-
ны за самовольные
сельские порубки про-
изводятся, на основании
ст. 1529 т. VIII Чен. Стен.
изд. 1854 г. /.

154. Сельскому Обществу
предоставляется право
въ случаѣ неисправности
крестьянина въ выполне-
нии повинностей отда-
вать его въ заработки,
или подвергать штра-
фамъ и наказаниямъ,
по приговорамъ Распра-
вы.

155. Лесные сторожка,

за небрежное выполнение
своих обязанностей подвер-
гаются высылке за вы-
ки и наказанию по приговору
Сибирской Расправы, в
случае же участия са-
мих сторожей в само-
вольной порубке они см-
гут быть представлены
к Помещику в Чув-
ное Уездное, для у-
ления, изъяснения по ст.
215 сего Положения.

156. Если кто-либо откр-
виновного в порубке см-
или селение, к которому
принадлежит порубка
то высылке штрафа
виновного или с селения
штрафа того штра-
фа владельцу и т.д. в
случае на Высшем
к кому принадлежит
виновный или селение.

157. Если все крестьяне

Высшего Помещика не
дошли до срока, равно
помещикову складу, то
помещик имеет пра-
во перевести крестьян со
срока на новинности на-
туральная, или все от-
веденные крестьянам в
пользование земли и угодья
обратить в свое распоря-
жение.

158. Крестьяне, обученные
разным ремеслам и
хозяйственным ремеслам
стать, на счет помещ-
ика, выезжаются вре-
менной или срочной в
течение шести лет, со
дня окончания их обуче-
ния, но не переходя ни в
каком случае за сроч-
ное обязательное положение.

159. Помещик имеет
право пользоваться рабо-
тою такого крестьянина

въ теченіи года столько
дней, сколько положено ихъ
въ шлѣнии для таковыхъ
работниковъ, давая рабо-
днику на это время, если
неадекватно земного, надле-
жащее содержание.

140. За излишніе работы
они степень вознагражде-
нія трудовъ таковаго
крестьянина зависить
отъ свободнаго соглашения

141. Уменьшеніе развитія
новинностей для посель-
щика обязательно только
то въ томъ случаѣ, если
по причинамъ удѣли въ
шлѣнии таковыхъ ра-
ботниковъ, не шлѣны на
той домъ числа ихъ,
означеннаго въ актѣ
Крестьянскаго общества
по ст. 82 сего Положенія
откажется отъ посель-
ванія соответствующю-

щину числу удѣльныхъ
количествомъ земли,
тогда и соразмерное чи-
слу количество новин-
ностей, въ крестьянѣ сла-
гается, о чемъ объявля-
етъ отчетка въ актѣ.

Глава VII

Устройство дворовыхъ слободъ.

142. Дворовые слободы не
переходятъ изъ крепостнаго
состоянія въ срочно-обязан-
ное, и потому личное креп-
остное на нихъ право
прекращается на доброволь-
но въ акты.

143. Дворовые слободы, при-
писанные къ домамъ и
капиталамъ, въ срочно-
обязанное время, подле-
жатъ тѣмъ же обя-
занностямъ, поучающимъ
точнее содержание и

подчиняются твоему и
правились, для перехода
въ свободное состояние, как
и дворовые люди, припи-
санные къ населенным
местамъ.

144 Дворовые люди, при-
писанные къ населен-
нымъ местамъ, раз-
деляются:

а, на дворовыхъ людей,
составляющихъ домаш-
нюю прислугу, и,

б, дворовыхъ людей, на-
ходящихся при хозяй-
ствѣ.

145. Дворовые люди мо-
гутъ, не испрашивая
разрешения помещика,
приобрѣтать въ соотвѣ-
стность земли, дома славян-
и всякаго рода вышешныя
и недвижимыя имуще-
ства, подчинясь, по при-
обрѣтенію, владѣнію,

распоряженію и отчужде-
нію сихъ имуществъ,
правились предписан-
нымъ въ законахъ для
прочихъ свободныхъ сель-
скихъ обывателей

146. Дворовые люди, въ
случае смерти ихъ впа-
дывша, обязываются
случаю его наследника
до окончанія срока обя-
заннаго времени.

147. Воспрещается вся-
кое перекрѣпленіе дво-
ровыхъ людей отъ одного
отъ поместья, къ которо-
му они приписаны.

148. При переходѣ поме-
ній отъ одного владѣльца
къ другому, дворовые люди
обязываются новому впа-
дывцу того же случая, ка-
каго земли обязаны
прежнему

149. Помещикъ, при прода-

жго имѣнія, можетъ сохра-
нить себѣ право на обяза-
тельную службу дворовыхъ
людей, но не иначе, какъ не
регисировавъ ихъ къ другому
своему населенному имѣ-
нію.

150. Дворовые люди обязаны
оказывать полное повино-
вение своему помѣщику въ
предѣлахъ, установленныхъ
настоящими положеніями.

151. Дворовые люди долж-
ны охранять спокойствіе,
добродетель и жизнь
помѣщика.

152. Помѣщикъ имѣетъ
право требовать отъ дво-
ровыхъ обязательной служ-
бы за опредѣленное содер-
жаніе.

153. Дворовые люди не
подчиняются сельскому
начальству, если на то
не повлечетъ особаго

распоряженія помѣщика.

154. Дворяне, вступающіе въ бракъ,
на основаніи законовъ, су-
ществующихъ для всѣхъ
свободныхъ сословій, не ис-
прашивая на то разрѣ-
шенія помѣщика, но въ
случае сироты содержаніе
ихъ семействъ и платя за
последнихъ податей и
повинностей, сличитъ на
ихъ обязанности.

155. Дворянинъ, вступающій въ бракъ, въ
такомъ только случаѣ
долженъ имѣть на то
разрѣшеніе помѣщика,
когда почемается, чтобы
его жена и семейство по-
ступили въ усмѣженіе къ
тому помѣщику и помѣ-
щамъ отъ него жалованья
и содержаніе, на время
срочно-обязаннаго положенія.

156. Лица женскаго пола при выходе въ замужество безъ согласия поштыцка, за шурь, неприкосновенныхъ к его штыню, обязаны внести поштыцку денежное вознаграждение, на основании п. 8 ст. 169 сего Положения, за прекращение обязательной службы, прежде чем по истеченіи срока.

157. Воспрещается дворовымъ людямъ отлучаться отъ службы своего местожительства, безъ ведома поштыцка и безъ установленнаго закономъ вида, или съ нимъ паспортомъ, или по его распоряженію поштыцкаго.

158. Поштыцкамъ предоставляется право отлучать дворовыхъ людей, паспортомъ для заработка, надлежая при с

лужать существующимъ о выдаче паспортовъ правиламъ.

159. Дворовые люди платятъ оброкъ по обязанности согласия съ поштыцкою.

160. Дворовый, проживающий у кого либо по найму въ услуженіи, обязанъ шить, кроме паспорта, свидетельство о поведеніи, въ которомъ должно быть обозначено: у кого и сколько времени служилъ и какъ исправлялъ свои обязанности.

161. Поштыцку предоставляется право все время срочнаго обязательнаго состоянія, исключать неграмотныхъ и порочныхъ дворовыхъ людей въ распоряженіе Правительства для исправительнаго

наказания.

162. Полицейские могут также представить дворовых людей в личное уездное присутствие, от которого рассмотрение всего зависит отдачи тех людей в военную службу, в зачет и безъ зачета, или драгунские или в другие губернии.

163. Дворовые люди в уездных полицейских и уездных могут прилагать к защите своего помещика, который имеет право ходатайствовать за них безъ особей на том основании.

164. Воспрещается крестьянским обществам отдавать в рекруты дворовых людей, безъ согласия помещика.

165. В случае сдачи в

рекруты дворового человека, рекрутская квитанция поступает в пользу крестьян того поместья, в котором были приняты поступивший в рекруты, почему расходы сдачипадают на общество.

166. Мирское общество, со времени получения рекрутской квитанции за дворового человека, обязывается платить за него и его семейство казенные повинности вплоть до ревизии.

167. Полицейские надзирают дворовых людей, находящихся при домашней прислуге или при его хозяйстве, содержащихся определенным в прилагавшемся при семье положении.

168. Помещикъ за всеяко дворовыхъ людей находящая у него въ усурже-нии, платитъ государ-ственные подати.

169. Силою-обязанное поме-щение дворовыхъ людей при-крашается:

1, Помещикъ отъ поме-щика увольнительного ак-та отъ увольнительной суржоды.

Примечание. Воспре-щается отказываться отъ увольнения: а) дво-ровыхъ людей суржескаго пола до 55 летъ и жен-скаго до 50 летъ, если они не одержимы болезнью или увальемъ, кои препят-ствуютъ имъ сниски-вать пропитание и в, во-му семейству дворовыхъ людей и некоторых изъ его членовъ иными бо-лез-

вышеозначенныхъ стать и бо-лезне одержимы бо-лезнью; когда на 4 души дворо-вола будетъ одинъ работ-никъ отъ 21 до 42 летъ.

2, Выкупное, который мо-жетъ быть разсрочено по-согласию помещика и со-воломъ дворовыхъ договору.

3, Выкупное безъ согласия помещика, когда суржес-каго пола дворовой, обучен-ный ремеслу или искус-ству или дощности, вно-ситъ за себя единовремен-но 300 руб. сер. а женскаго пола 150 руб. сер. Не обучен-ные же никакому ремес-лу или искусству, или дощности обязаны вно-сить помещику полови-ну вышеозначенной сум-мы.

170. Дворовые люди при-выкупа отъ обязательной

сироты, допущены выкупом
свое семейство, удавляя за
каждый год, ниже 18 лет
наго возраста изъ 300 руб.
за сиротска пола 25 руб.,
изъ 150 руб. за неодоленные
12 р 50 к.; за женицы въ
четверо шенге, чьмъ за
сиротамъ. Лица стары
50 и моложе 10 летъ уво
ляются въ семь случаев
безвозвратно.

141. Срочно-обязанные сир
отамъ, которыми по
ручено было управление
какою либо частью или
ввѣрено хранение и ра
ряжение денежными сум
мами или имуществомъ
не могутъ до отдачи по
счетовъ подрабывать
отчетовъ въ своихъ обя
зательствахъ почитать уво
ления, на основании выше
приведенныхъ правилъ.

142. Помощники освободе
ются отъ платежа
податей и новинностей
за увольняемыхъ отъ обя
зательной службы дво
ровыхъ людей, не ожидая но
вой ревизии, съ свидѣющей
за увольняемыхъ новин
ныхъ года.

143. Актъ увольненія
выдается дворовымъ за
подписью помощника и
свидѣтельствуется въ
надлежащемъ присут
ственномъ мѣстѣ.

144. Переписаніе уво
ленного отъ обязатель
ной службы двороваго че
ловѣка въ друга общес
тва, производится не
свидѣнно тѣмъ же при
сутственнымъ мѣстномъ
которое свидѣтельство
вало актъ увольненія.

145. Помощнику предо

ставившего право во
время переходного состоя-
ния обращать дворовых
къ земледелию съ согласия
как ихъ самихъ, такъ
и сиротскихъ обществъ, а
также и въ другихъ уездахъ
и губернияхъ.

146. Помещикъ предоста-
вляетъ дворовыхъ, посту-
пившихъ въ крестьяне
пользование участкомъ
земли равнымъ крестьян-
скому, съ возмочениемъ на
нихъ, по одобрении, тѣхъ
же обязанностей, какія
несутъ крестьяне.

147. Старики вдовы и
сироты изъ дворовыхъ
людей, не воспользовавши-
ся увольнениемъ, должны
быть содержимы и при-
зрѣваемы помещикомъ
до окончания срока обя-
заннаго времени.

148. Дворовые люди, старше
55 лѣтъ, неимѣющие дѣтей
и одержимые болѣзнями
или увечьями, остаются на
попечени помещика.

149. Помещику предоста-
вляется право возвращать
въ крестьянство малолѣт-
ныхъ сиротъ дворовыхъ лю-
дей, отдавая ихъ въ присы-
лы крестьянамъ, которые
того пожелаютъ.

Глава VIII

Образование Сельскихъ Обществъ.

Отделение I

Общие правила.

180. Каждое помещичье
имѣние составляетъ Сель-
ское Общество, Начальникъ
котораго есть Помещикъ.

181. Значительное имѣ-
ние одного помещика, мо-
жетъ быть по его жела-

торганию, раздѣлено на не-
сколько обществъ.

182. Разныя шиханскія одно-
помещицка, состоящія въ
одномъ уѣздѣ, хотя бы они
были отдѣлены одно отъ
другаго, могутъ быть въ со-
гласіи крестьянъ соедине-
ны въ одно общество.

183. Шиханскія шиханско-
помещицка шиханскія, когда
въ каждой мѣстѣ 21 души
соединяются въ одно сель-
ское общество въ согласіи
помещиковъ, или же при-
числяются, по ихъ усмо-
трению, къ другимъ или
какимъ нибудь и болѣе населе-
ннымъ помещикамъ.

184. Въ шиханскопомещицкихъ
шиханскихъ, помещики
выраютъ изъ среды себя
начальника Сельскаго Об-
щества, срокомъ на три
года.

Статья 2.

Управление Сельскихъ Обществъ.

185. Въ каждой сельской
Обществе устанавливается
Общественное Управление.

186. Въ общественномъ Управ-
леніи относятся: - мир-
ской сельскій и деревенскій
судъ и мирской староста
съ его помощниками, годъ
помощники сии будутъ
признаны членами.

Примечаніе. Въ болѣ-
шихъ шиханскихъ мирской
староста можетъ иже
новаться Бурмистрою,
а помощника его старо-
стаси.

187. Въ мирской сельской
или деревенской судъ
участвуютъ въ домохо-
зава того селенія или
деревни, кромя тѣхъ, ко-
торые: а) именованы по суду

некоторыхъ мелкихъ правъ
и преимуществъ; в, нака-
заны телесно по судебному
уговору; в, оставлены на
важныхъ преступле-
нияхъ въ подозрѣнии или
отданы подъ шестной
надзоръ и г, накопили на
себя значительныя не-
доманки, не по несчастю,
но нерадѣнію и распут-
ству

Примѣчаніе. Крестьянъ
на слободѣ недопускаютъ
въ петербургскій видѣ.

188. Судебною слободою и ея
чительно подмечать
предметы, касающіеся
частныхъ выгодъ и интересовъ
всего селенія или деревни
выбора въ сельскія общин-
ности, распределение по-
лей и угодій, отданныхъ
помещиками въ пользо-
ваніе шира, кромя тѣхъ

земель, которыя состави-
ютъ личную собственность
крестьянъ или взяты ими
въ личную аренду; разверст-
ка податей и вѣсть родовъ
денежныхъ и натуральныхъ
повинностей къ Травител-
ству, какъ то: рекрутской,
дорожной, подводной, квар-
тирной и другихъ; распре-
деление повинностей къ
помещику; переходъ вы-
купленныхъ усадебъ изъ
однихъ рукъ въ другія, при-
нятіе разныхъ мѣръ въ
сельское Общество и выходъ
крестьянъ изъ онаго съ со-
гласія помещика; упо-
требленіе неисторавныхъ
крестьянъ въ обществен-
ныя работы, назначеніе
порочныхъ въ рекрутскіе
или предоставленіе ихъ
въ распоряженіе Трави-
тельства; попеченіе обо

устройство участка с
помощью сиротъ; по
решению ихъ сироты и
ихъ хозяйствъ благона
дежнѣйшему изъ бли
жайшихъ родственни
ковъ или изъ добродѣтельныхъ
хозяевъ, разсмотрѣние
просьбы о раздѣлѣ кре
стьянскихъ семействъ,
боръ въ запасные мага
зинъ хлеба и выдача
оного нуждающимся,
учетъ сбора и расхода
мирскихъ денегъ и вооб
ще распоряженія, тре
бующія, на основаніи
настоящаго Положенія

189. Мирской сходъ созыв
ается мирскими ста
ростомъ и его помощни
ками, съ дозволеніемъ помо
щника, который впрочемъ
какъ Начальникъ Обще

ства, можетъ назначить
сходъ, кромѣ обыкновенныхъ
надобностей, когда при
настаетъ это нужнымъ.

190. Безъ наряда мирскаго
старосты и дозволенія
или назначенія помощни
ка, никто не можетъ со
зывать мирскаго схода;
нарушившій се правило
представляется въ ра
споряженіе Вѣскаго Ти
туца для поступленія
съ нимъ по законамъ.

191. Приговоры мирскаго
схода не требуютъ ни
какихъ особенныхъ формъ
и могутъ быть словесные.

192. Приговоры мирскаго
схода по выбору должност
ныхъ лицъ, по раздѣлу
крестьянскихъ семействъ,
по назначенію крестьянъ
за дурное поведение въ ре
круты или на поселеніе

и по принятому новому
нову въ Мирское Общество
и уполномочено имъ онаго, что
вероятно пошлущикомъ
или довереннымъ отъ него
лицомъ.

193. Мирской староста
и другие должностные
лица Сельского Общества
избираются на мирской
сходке изъ домохозяевъ и
тягловыхъ крестьянъ, они
должны быть свободны
различнаго поведения.

194. Лица, избираемые
крестьянами во все по
общественному управле-
нию должности, утвер-
ждаются пошлущикомъ

195. Должностные лица
избираются на три
года, по истечении трех-
летия они могутъ быть
вновь избраны, но при вто-
ричномъ выборе, имъ

предоставляется на волю
принятие или неприня-
тие должностей.

196. Избранные въ первый
разъ, кроме домохозяевъ
и имъ принадлежащихъ отъ
роду бояре во штырь, не въ
праве уклоняться отъ
возлагаемыхъ на нихъ
должностей.

197. Если Общество состо-
итъ изъ несколькихъ де-
ревень, то пошлущикомъ
мирского старосты, мо-
гутъ быть деревенские
старосты, старшины
или выборные по числу де-
ревень; свободные мирские ста-
росты могутъ такъ же
быть и въ разныхъ отго-
ulichествъ одного пошлущика

198. Мирской староста
иметь главный пош-
лущикъ надзоръ за все-
ми членами общества

и надлежит за благоуст-
ройствою всякъ частей
сельскаго управления и
хозяйства.

199. Староста надле-
жит, чтобы одрюки были
вносимы бездомно, все
работы и повинности
отправлялись правыми
и своевременно, и чтобы
сельские, лесные и поле-
вые караулы содержи-
лись исправно, онъ обя-
занъ немедленно выноси-
ть приказание пош-
щика, когда сей пошщ-
никъ найдетъ нужнымъ
отослать крестьянина
для исправительнаго
наказания въ шибетное
удольное присутствіе.

200. Должностные ш-
ща, избранныя широмъ,
поучаютъ для своего
содержанія поводіе изъ

мирскаго сирини, по на-
значенію Общества.

201. Мирской староста,
во время нахождения въ
Домности, избавляет-
ся шимо отъ рекрут-
ской повинности, хотя
бы и состоялъ на оче-
реду, а по сирь окончанія
перваго туркентіа из-
бавляется отъ рекрут-
ства и всего неразгове-
наго сирейства, на время
его сируженія сельскому
Обществу.

202. Мирской староста
не пошщникъ, въ пред-
метіе своей сиружде осво-
бождается шимо отъ
исполненія въ пользу по-
шщника повинностей,
которыя тогда накла-
даются на все общество.

203. Въ сельскія долж-
ностные шща, въ сирь

ихъ виновности въ какомъ
либо проступкѣ, могутъ
быть наказываемы только
по опредѣленію шьстнаго
уѣднаго присутствія, но
по недобросовѣстности
ихъ и за злоупотребле-
ніе ими власти, они
удалются отъ должно-
стей помѣщиковъ, кото-
рой для замѣщенія ихъ
имѣетъ право требо-
вать новаго выбора.

Примѣчаніе. Прави-
ла объ управленіи кре-
стьянскими семействомъ
и объ обезпеченіи продо-
вольствія въ сиротскомъ
обществѣ при семъ при-
лагаются.

Отдѣленіе 3^е

Помѣщійское устройство въ Обществѣ.

204 Въ каждой сельской

Обществѣ устанавляет-
ся Сельская Расправа,
которая состоитъ изъ
сирскаго Старосты и
двухъ Помощниковъ / ст. 184 /,
призываемыхъ при кажда-
мъ сурьденіи, по очереди
изъ наличныхъ крестьянъ
205. Расправа исключи-
тельно разбираетъ ма-
ловѣжные нарушенія
и проступки, если о сир-
ныхъ оскорбленіяхъ, ма-
лобы и споры крестьянъ
между собою по завѣту,
присвоенію и нанесенно
ущерба и вреда чуждой
содѣянности, какъ то:
по потрабѣ скота, му-
говъ и по другимъ подоб-
нымъ дѣяніямъ. Пош-
ковныя гражданскія
дѣла сурьмою до трид-
цати рублей сереб., рѣ-
шенія Расправы при-

знаются окончательными
Она не имеет постоянного
нашего присутствия и со-
здается по мере надоб-
ности.

206. В дворянских и помещичьих
и тяглыхых Расправе
старается примирить
крестьян, не допуская
ихъ до суда: но если они
не раздерутся в Рас-
праву или через посред-
никовъ в дворянъ, прие-
мающихъ угрозою
50 руб. сер., то впадаютъ
въ общия присутствен-
ныхъ съездовъ.

207. Земская Расправа
иметь право налагать
на каждого изъ крестьян
взысканіе до шести дней
общественныхъ работъ,
до пяти дней содержания
подъ арестомъ на хлѣбѣ
и водѣ и до шести руб. сер.

штрафа.

208. При несправности
члена Общества въ ма-
течѣ повинностей сель-
ской Расправы предоста-
вляется не только воспре-
пятить всякій, безъ особен-
наго ей позволенія, свести
хлѣба и скота, принадлежа-
щаго несправному
члену Обществу, но и рас-
порядиться безъ согласія
его продавать того и дру-
гаго на рынкахъ, на дню
даже при томъ, чтобы
такая продажа не бы-
ла раззорительна для
хозяйства и принадле-
жасть къ примѣнамъ 9^{го} ст. 10
209. Решенія Распра-
вы утверждаются по-
слѣдними т. е. На-
чальникомъ Общества, а
сельской старосты при-
водитъ ихъ въ исполненіе

при двух членах Рас-
права.

210. Каждое село при
назначении къ Обществу
обязано безпрекословно по-
виноваться приговору
мирского суда, определен-
нымъ Сельской Расправе
утвержденнымъ поше-
щикомъ, и приказаньями
которые мирской ста-
роста даетъ по своей до-
стоинности.

Глава IX.

Права и отношения пощещиковъ

211. Пощещикъ есть На-
чальникъ крестьянскихъ
обществъ, помещенныхъ на
его земляхъ.

212. Крестьяне обязаны
оказывать Начальнику
Общества полное пошече-
вие въ предметахъ, поста-

новленныхъ настоящимъ
Уложениемъ

213. Начальникъ Общества
имѣетъ право защищать
крестьянъ предъ судомъ во
всѣхъ дѣлахъ, охранять
отъ всякихъ притѣсненій
и присутствовать въ каче-
ствѣ депутата, при съѣз-
дахъ, до крестьянъ касаю-
щихся, что впрочемъ для
него не обязательно.

214. Начальникъ Общества,
за грубость безчинство и
осиужение ему или его се-
мьи, можетъ безъ ува-
женія Расправы, отсы-
лать крестьянина для
исправительнаго наказа-
нія въ шестное чрездое
присутствіе.

215. Начальникъ Обще-
ства имѣетъ право, безъ
согласія Общества, уда-
лить крестьянина изъ

ишья, представляя его
въ шестое Чувское Три-
судствие, отъ усмотрѣ-
нія коего зависитъ отда-
ча крестьянина въ рекру-
ты въ зачетъ и безъ заче-
та, или переселение въ
Сурія губерніи въ свобод-
ныхъ сурякахъ: 1, если кто
изъ крестьянъ по пригово-
ру Судныхъ шестъ два-
раза наказанъ бить по-
гамъ при Полиціи. 2, Кто
допустилъ накопленіе на
себя казенной или пошто-
вой недоимки не менее
двухъ годового оклада и за
всеми принятыми сур-
рами не заплатилъ той
недоимки, не по несчастію,
а по нерадѣнію и по рас-
путству. 3, Кто два раза
пойманъ бить въ бродяж-
ничество и возвращенъ
Полиціею въ Общество

4, Кто два раза пойманъ
бить въ кражѣ господскаго
скота и 5, Кто нанесъ по-
шлячку или его семейству
публично таяское оскорбле-
ніе.

216. Во всѣхъ несчастныхъ
сурякахъ, угрожающихъ
опасностью и требующихъ
неотлагательной и общей
помощи, особенно же при
слѣсныхъ и другихъ пожарахъ
и наводкахъ въ по-
шляющихся ишьяхъ, кре-
стьяне, какъ по требова-
нію Начальника Обще-
ства, такъ и сельскаго
Начальства, обязаны не-
медленно явиться для
оказания необходимаго
въ сурякахъ посіія.

217. Начальникъ Обще-
ства утверждаетъ въ
обязанности, избранные
сельскими Обществомъ

218. Начальникъ Общества
утверждаетъ приговоры
мирскаго схода по разбору
судимыхъ, по назначенію
въ рекруты или на по-
сылку крестьянъ за дур-
ное поведение, а также
принятію новыхъ членовъ
въ крестьянское Общество
и по увольненію изъ оного.

219. Начальникъ Обще-
ства разбираетъ и
ими назначается мир-
ской сходъ, когда призна-
ными.

220. Начальникъ Общества
въ случаю недобросовѣст-
ности старосты и дру-
гихъ должностныхъ лицъ
или злоупотребленія
ими власти, имеетъ
право удалить ихъ отъ
должностей и требовать
выбора новыхъ лицъ.

221. Начальникъ Общества

назначаетъ въ разныхъ хо-
зяйственныхъ должностяхъ
членовъ сельскаго Общества,
по одобренію съими со-
гласно, безъ участія міра.

222. Начальникъ Общества
утверждаетъ приговоры
Сельской Расправы, имѣя
право, по словачнымъ
полицейскимъ нарушені-
ямъ, или умышленно опре-
дѣленное Сельскою Распра-
вою наказаніе, или вовсе
оное отменить и поми-
ловать виновнаго.

223. Начальникъ Обще-
ства имеетъ право тре-
бовать на свое разсмотрѣ-
ніе, приговоры міра о на-
значенныхъ рекрутахъ
опредѣлахъ и въ случаю
замѣченной неправомер-
ности, остановивъ исполне-
ніе приговора, представ-
ляетъ о томъ на Высочайшее

Уездного Присутствия
224. Начальникъ Общества
при всякомъ замеченномъ
или обнаруженномъ до его свѣ-
дѣнія безпорядкѣ или злоупотребленіи, относи-
тельно мирскихъ суммъ,
принимаетъ мѣры къ
возстановленію должнаго
порядка.

225. Права, присвоенныя
Начальнику Общества, по
переходѣ на него, кото-
рому по данной доверен-
ности, онъ передаетъ
управленіе своими иму-
ществами. Если поименно
какого не упомянуто
въ то время законнаго
Доверенности, то кре-
стьяне остаются при
мирскомъ управленіи.

Примечаніе. Управленіе
именемъ не можетъ
быть доверено: а, судя

всѣхъ сословіи, кои были
переданы суду за престу-
пленія, подвергавшіяся
именно правъ состоянія
или отдаче въ солдаты,
или ссылки въ Сибирь и
публичныя работы, оста-
влены въ подозрѣніи или
освобождены отъ наказа-
нія по Всемилостивѣй-
шимъ Намире-
намъ, или же остались
не оправданными, за
прекращеніемъ дѣла, по
смыслу упомянутыхъ на-
мирествъ, доколе они не
оправдаются по суду;
и именнымъ по суду не-
которыхъ много и по со-
стоянію присвоенныхъ
правъ и преимуществъ,
хотябы они и не были
имены всѣхъ правъ со-
стоянія, в. судамъ под-
вергшимся по суду за

уголовных преступлений
тѣлесныхъ наказаній, и
хотя бы они и не были из-
ключены изъ городскихъ и
сельскихъ обществъ, въ ко-
ихъ до суда находимся,
г) выключеннымъ изъ слу-
жбы за преступления по-
рой и за дурное поведение,
д) лицамъ, состоящимъ
подъ надзоромъ Помещи-
а также и тѣмъ, кои
запротивозаконные по-
ступки, сходные подго-
намъ запрещено.

Глава X.

Порядокъ и способы исполнения Новаго Положенія.

226. По повеленіи Высочайше утвержденного Положенія объ умиротвореніи быта помещичьихъ крестьянъ Московской

губерніи, Губернскій Комитетъ назначаетъ, для составленія поместныхъ или письменныхъ актовъ, шестимѣсячный срокъ, для повеленія или экзекуторовъ Новаго Положенія и формы акта, не включая въ означенный срокъ зимнихъ мѣсяцовъ съ 1^{го} Января по 1^ю Мая. Этими письменными актами опредѣляются, на точномъ основаніи Новаго Положенія, подробности перехода крестьянъ изъ крепостнаго состоянія въ срочно-обязанные.

227. Экзекуторы Положенія и формы акта разсылаются изъ Комитета по числу дворянскихъ имѣній въ каждомъ уездѣ, чрезъ Чувствыхъ Предводителей, которые

удостоверясь о шестом при-
звании помощниковъ, сооб-
щаютъ имъ означенныя
экземпляры, съ предвари-
тельствомъ, что, если по исте-
чении шестимѣсячнаго
срока, со времени получе-
ния оныхъ, переходные
акты по какому либо шлю-
ху не будутъ изготовле-
ны самими помощника-
ми, или уполномоченны-
ми отъ нихъ законною
достоверностию, то члены
Комитета, вместе съ
Чрезвычайнымъ Предводителемъ,
приступятъ са-
ми къ составленію та-
ковыхъ актовъ.

228. Каждый помощникъ
или уполномоченный
отъ него законною до-
стоверностию, обязанъ къ
помощному сроку изго-
товить по данной, при-

сему прилагаемой, фор-
мы, переходный актъ,
за своею подписью и пре-
проводитъ оный въ Ко-
митетъ, который пере-
даетъ его члену по приня-
той должности.

229. Для ускоренія по-
верки актовъ, обязанность
ихъ возлагается въ каж-
домъ членѣ на двухъ чле-
новъ Комитета отъ то-
го члена и ихъ кандидата.

Примечаніе. Опреде-
леніе порядка проверки
частныхъ актовъ или
подробная на сей пред-
метъ инструкция со-
ставляется Комите-
томъ во второй періодъ
его занятій.

230. Въ случаѣ недоста-
вленія помощника къ
сроку въ Комитетъ

переданного акта, члена
Комитета, пригласить
Уездного Предводителя,
составляющего вместе
с ним означенный акт
который скрепляется
общим их подписью, безъ
участия поштыцка.

Примечание. Если
члены Комитета и
предводителя соединяют
ся въ одно шестое, тогда
составления акта, под
таковой поштыцкою
не составлять, пригласи-
вается кандидатъ.

231. Члены Комитета
и кандидатъ по повелению
актовъ, представляют
ихъ на рассмотрение
и утверждение въ Коми-
тетъ.

Примечание. Пошты-
цкою дозволяется
лично присутствовать

въ Комитетъ, при рас-
смотрении актовъ или
составленных, и пред-
ставлять при этомъ
лучшие объяснения.

232. Комитетъ обра-
щаетъ утвержденные
ими акты въ уездное
присутствие, которые
объявляютъ оные, равно
и Высочайше утвер-
жденное Положение Сель-
скому Обществу, чрезъ
Ведскаго Исправника
при поштыцкѣ или
упомянуемою отъ
него законною доверенно-
стью; по объявлении, акты
приводятся въ исполне-
ние самимъ поштыци-
кою или его уполномо-
ченными

233. Въ случаѣ надобно-
сти уездное присут-
ствие, при содѣянии

Уездного Предводителя, и
местная Полицья при
нимают все зависящие
отъ нихъ меры для при
ведения въ исполненіе ут
вержденнаго акта.

254. Крайнимъ срокомъ
для составления, поверки
и приведения актовъ въ
дѣйствіе во всей губерніи
полагается пять мѣсяцевъ
со времени открытія
Комитета для второго
періода его замѣтій.

255. При введеніи Нова
го Положенія, крестьяне
издольные обязаны снати
шубратъ посыланной
ими прѣжде жалобѣ на
господскихъ помещекъ; одро
жные же крестьяне обя
заны вытнати посыл
щику одрокъ и недоимки,
причитающіяся съ нихъ
по день приведенія По

ложенія въ дѣйствіе.

Примоченія:

къ статьѣ 14.

Правила о переходѣ срочно обязанныхъ крестьянъ въ городское сословіе.

§1. При переходѣ срочно
обязаннаго крестьянина
въ городское сословіе, выдает
ся ему за подписью вы
бранныхъ отъ міра и съ
утвержденія полицы
убольнительное свидѣ
тельство, въ которомъ
объясняется: куда имен
но пишется вы
зывающій, что онъ упла
тилъ сполна все казенные
и общественыя сборы,
внесъ за годъ впередъ пода
ти, сегоущія по но
вому сословію, въ которое
примывается, не со
стоятъ подъ судомъ и

свидетельствъ, ни на первой рекрутской очереди.

§ 2. Внесенная подать и увольнительное свидетельство представляются обществомъ въ Казенную палату той губернии, въ увольнительный же месяц быть приписанъ; Палата обязана съгнать перечисление въ двухнедельный срокъ.

§ 3. Записанъ общество, къ которому принадлежитъ увольнительный, на всегда освобождается отъ платежа за него какихъ бы то ни было казенныхъ повинностей.

Формы увольнительнаго свидетельства

На гербовой бумаге
матъ 15 коп. сер.

1859 года 5 Августа кресты
стѣмнинъ Звенигородскаго
уезда села Аксенова

Митрофанъ Евремовъ съ женою Анкушиною Митрофановою и детьми: Федорошъ, Михаилошъ и Мавроушюмъ является для приписки въ Звенигородскіе мѣщане. Денежные сборы и все повинности по прежнему обществу уплачены и въ столица, а по мѣщанству внесены за годъ впередъ. Митрофанъ Евремовъ подъ судомъ и свидетельствъ, ни на первой рекрутской очереди не востанетъ.

Подписали: выборные отъ мира - Семенъ Дроздовъ и Сока Веретениковъ, а записавшіе ихъ грамотою Чинаховскій Помощаръ Николай Соколовъ.

На увольнение сошася: Помещикъ отъ таковой Поручикъ Антонъ Ивановъ и упомянуемый его таковой то.

Приимочание. Подписи
руки помещика или его
уполномоченного свидетел-
ствуетеся Помещи-
сь приимочением печатей

Общество представило
увольнительное свидетел-
ство со внесенною годовою
податью въ Казенную Ка-
мату, которая отсылае-
т подать и свидетелство
въ свѣдѣтельную
Душу, данная на свидѣ-
тельство свидѣющую
надпись: 1859 года. Непустя
предписывается такой же
Городской Душе, записав
у себя свидетелство сво-
е записи поименованна
въ немъ крестьянина съ де-
тями и детьми свѣдѣющих
такого то города, а пред-
вѣдѣние или за годъ вперед
подати отослать въ Чино-
ное Казначейство, выдавъ

въ получении оныхъ квитан-
цій поступающему въ свѣ-
дѣтели.

въ статье 150.

Уточное положение.

1, Работникъ долженъ ис-
полнить въ день одну изъ
свѣдѣющихъ работъ.

а, Въ одну лошадей вздо-
рковать одну десятину.

б, Въ одну лошадей свезти
навоза десять-пятнадцать
или пудовыхъ возовъ при
разстоянии поуторы вер-
сты.

в, Въ одну лошадей вспа-
хать одну третью десятины
а подъ поговъ половину десяти-
тины.

г, Свезти и скипать въ
скирды пятьсотъ сноповъ
ржи или овса.

д, Свезти и скипать въ

стои шестьдесят пудов
сена.

е) Скосить подесятины
овса или ржи.

ж) Скосить одну третью де-
сятину какого бы то ни
было сена.

з) Разбять на четверть
Десятинахъ рожь и овесъ.

и) Работница дощана
исполнить въ день одну изъ
следующихъ работъ:

а) Сжать, связать и по-
ставить въ крестцы сто
сноповъ ржи.

Примечание. Снопъ ржи
сжатый вляется въ окру-
ности пяти четвертей,
снопъ ржи кошеной и овса
кошеного вляется въ окру-
жности шести четвертей,
вышина же снитва по-
сле снитва не дощана
быть выше пяти верш-
ковъ.

б) Связать снопомъ ржи
или овса съ одной третью
Десятины.

в) Разбить навозъ на од-
ной четверти Десятины.

г) Работникъ съ работни-
цею обязаны въ день обрабо-
тать ржи или овса сто
сноповъ, убрать зерно, шляки
и солому и, въ сухое су-
хо, насадить на овинъ сто
сноповъ.

д) Если при исполнении хо-
зяйственныхъ работъ потре-
буется какие либо подвоз-
ки, то каждый работникъ
снопомъ обязанъ въ тече-
ние дня сгнать 15 верстъ
съ клядою и 15 верстъ поро-
жнемъ. - Клядо не дощана
превышать двадцати пудовъ.

е) При дальнихъ подводахъ
работникъ снопомъ сго-
няетъ въ течение одного
сутокъ 25 верстъ съ клядою

и 25 верстъ порочиться.
Укладъ не долженъ превы-
шать 25 рубъ.

б, Рабочій день начинаст-
ся съ восхода солнца и окон-
чивается съ заходомъ солнца,
солнца, въ течение онаго дня
отъ года и отъ выка назна-
чается зимою одинъ, весной
и осенью два и пять часовъ три
часа.

въ статью 167.

Положение, о содержаніи дворовыхъ людей
находящихся при домашней присиуръ
и при хозяйствѣ помещицъ.

1. Годовое жалованье:
мужчинъ не менше пяти
руб. сер, женщинъ не менше
трехъ руб. Верхъ той по-
лагается:

а, Качдому дворовому
человѣку суконная стор-
тушная пара или каф-

танъ, суконный на два года,
шнуръ или овчинная шуба
на три года, каждагоодно
рубашъ и исподняго платья
по три и сапогъ по два на
годъ.

б, Женщинамъ, состоящимъ
у домашняго присиуръ
два платья въ годъ ситцев-
выхъ, три рубашки, три па-
ры куртокъ, три пары дам-
скаковъ, одинъ ситцевый
платокъ и одна шуба на
четыре года.

в, Женщинамъ, состоя-
щимъ при помещицъ своемъ
хозяйствѣ, въ годъ по два
платья на войлочныхъ
или крашеныхъ, три
рубашки, необходимая
обувь, одинъ ситцевый пла-
токъ и на три года од-
на шуба.

г, Дворовые люди, состоя-
щие на застойной, по-

скупаютъ отъ помещика
готовую сытную пищу, со-
стоящую изъ завтрака,
обѣда и ужина; все прочее
/незастольные/ пошукуютъ
пробавить натурою, от-
пускаемой каждому ежегодно
и состоящей изъ ржаной
муки одного пуда тридцати
три фунтовъ на человека
и пошукора гарнира крупы,
и сверхъ того приварочной
шести рублей сер. въ годъ;
женщинамъ же одного
третьего сена, а детямъ
до 12 летъ одну четвертую
часть, а отъ 12 до 15 летъ
половину, противу возро-
слыхъ.

въ статью 228

Форма Акта

18 года дня я. м. г.
който /на основании п. 1.

Высочайшаго Декрета
та отъ 16 Января 1858 года
на имя Т. Московскаго
Военнаго Генералъ Губер-
натора, сохраняя за со-
бою право собственности
на вся землю къ имѣнью
моему принадлежащую,
составить сей Актъ, опре-
дѣляющій устройство по-
селенныхъ на мой землю
крестьянъ, согласно Вы-
сочайше утвержден-
ному Положенію о пере-
ходе помѣщичьихъ кре-
стьянъ Московской губер-
нии изъ крепостнаго со-
стоянія въ срочно обяза-
ные.

1. Имѣніе мое /назва-
не сена, селыца или деревни,
губернии и уѣзда /заключи-
вается въ количество /статьи
кихъ то /десятины земли
Родимственнаго владѣнія

по плану Генеральнаго
или спеціального разме-
ванія удобной и неудобной
/ или чрезпоселеннаго владенія / на коихъ поселено
столько то ревизскихъ
Душъ.

2. Согласно ст. 50 Уста-
воу Высочайше утвержденного
Положенія, и сего мѣста
применяется къ "раз-
ряду.

3. Предоставлено всему
поселенному въ сие мѣсто
и мѣстн Крестьянскому
Обществу въ потаиствен-
ное поименованіе "деся-
тиль " квадратнаго
саженъ удобной земли

4. Крестьянскому Обще-
ству, согласно ст. 25^{2а}
Высочайше утвержен-
наго Положенія, пре-
доставляется въ теченіи
сроку обязательнаго времени

право выкупа на озна-
ченную удобную землю
въ количествѣ "десяти
" квадрат. сажн., кото-
рую на основании ст. 51
/ или 52 / сего же Положе-
нія счтено въ " руб.
серед.

или.

Въ свидѣніе настоя-
щаго распоряженія кре-
стьянскихъ усадебъ, нахо-
ящу необходимымъ нѣкоторымъ
перенести съ двора рини
" дворовъ на новья мѣ-
ста, почему и назнанаю
крестьянамъ подъ новья
усады "десяти земли,
которая счтено въ " "
руб. серед. съ предоставле-
ніемъ крестьянамъ пра-
ва выкупа.

Переселеніе се должно
совершиться на основіи
или ст. 52 по 54 Высочайше

утвержденного Положения
5. По силе ст. 104 Высочайше
утвержденного Положе-
ния Крестьянское Общество,
за предоставляемую отъеме-
не усадьбою землю, обязано
до выкупа платить сумму
ежегодной суммой два процен-
та, что составляет
руб. в год.

6. Усадьбы строения кре-
стьянские каменные и хозяй-
ственные, на основании ст. 104
Высочайше утвержденно-
го Положения оценены
в 100 руб. сер. и согласно
ст. 104 того же Положения,
отдаю впредь до выкупа
в безвозмездное пользование
крестьянских семейств,
с тем, что содержание
строения в исправности
и возведение оных вновь, сле-
дует на обязанности са-
мих крестьян.

7. Предоставляю сверх того в
пользование вышеозначенному Кре-
стьянскому Обществу, согласно
ст. 66 Высочайше утвержден-
ного Положения, десять десятин
земельных угодий, изъ коихъ припи-
сывается десятины на каж-
дое тягло.

8. Согласно Высочайше утвер-
жденному Положению, крестьяне
за отведенные имъ в пользо-
вание земельные угодья, обяза-
ны за круговую ответствен-
ностью всего сельского Общества,

или

платить сумму в такие по-
сроки такой то суммой деньгами
/ или рожью /

или

отправлять в мою пользу сего-
дешнюю повинность такую то

или

отдавать в мою пользу напу-
рочную повинность по денеж-
ной стоимости такой то суммой и

столько то земли, сколько по урочному положению.

или

Обрабатывать такое то количество пахотной земли и отбивать столько то дна с тем же на прочие работы.

9. Все казенные повинности, означенные, на основании 19-го.

Высочайше утвержденного Положения, на крестьянах, поселенных в шоссейных имениях, обеспечиваются круговым ручательством всего их Общества.

10. Крестьяне должны содержать в полном повиновении в преданных Высочайше утвержденного Положения.

11. Крестьяне поселенные в шоссейных имениях должны составить одно сельское Общество.

или

Учитая нужды сельских крестьян поселенных в шоссейных

имениях, приготовить на столько то Обществ

или

Крестьяне, поселенные в таковыя то шоссейных имениях в одной уезде состоящих, по согласию, самим крестьянами изъясненному, должны составить одно Общество.

Крестьяне, поселенные в шоссейных имениях / шоссейных имениях / по согласию шоссейных имений / таковыми то / шоссейных имениях / шоссейных имениях / или в одной / таковыми то / шоссейных имениях / должны составить одно Общество с крестьянами, в шоссейных имениях / шоссейных имениях / поселенными.

12. При введении Высочайше утвержденного Положения, Крестьянское Общество, поселенное в шоссейных имениях, должно иметь и удержать в

Приложение

По предметамъ, привлеченнымъ вниманіе
Комитета, на основаніи журналовъ.

1. Комитетъ при сужде
ніи о казенныхъ натураль
ныхъ повинностяхъ кре
стьянъ, въ видахъ упроще
нія дѣла, опредѣлилъ хо
дательствовать предъ При
вительствомъ о назначе
ніи по выборамъ особой
Комиссии, для пересмот
ра и измѣненія тѣхъ по
винностей и способовъ ихъ
раскладки.

2. При обсужденіи вопро
совъ о способахъ народнаго
продовольствія, въ отноше
ніи сельскихъ обществъ, о
мірскихъ запасныхъ мага
зинахъ и капиталахъ, о
распространеніи правъ
правительства и стору,

попытуемою прежде постановленіемъ
хлѣбъ на шонахъ помяну

ши

Крестыянское общество обья
влено вытѣмать имъ безвѣдом
ножно вѣрокъ, причитающихся
по дѣлу приведеннаго сего Указомъ
на въ исполненіе Подписавъ
пошвыцка.

Подписавшіи подписавшіи:

- Николай Головинъ.
- Алексей Скаржаковъ.
- Николай Пашаковъ.
- Николай Шиповъ.
- Князь Игорь Краснопольскій.
- Дмитрій Павловскій.
- отъ доносительныхъ положе
ніемъ, подписавшіи И. И. М. М.
- Евгений Кельцевъ.
- Андрей Вейденгаймъ.
- Кандид. Кн. Александръ Шендеровъ.
- Кн. А. Менишковъ.
- Павелъ и Алексимовъ.
- Кн. Сергей Чусовъ.
- Викторъ Высотской.

- Антонъ Шамшевскій.
- Александръ Черетинъ.
- Александръ Воронцовъ.
- Виссій Даминъ.
- Кн. Борисъ Коцкерскій.
- Николай Замлинъ.
- Владимиръ Козловъ.
- Кн. Левъ Тагаринъ.
- Александръ Удильковъ.
- Александръ Штеинъ.
- Степанъ Волковъ.
- Николай Александровъ.
- Михаилъ Чичиковъ.
- Виссій Козловъ.
- Николай Павловъ.

а равно грамотности ме-
жду крестьянами и о при-
зрѣнии престарѣлыхъ и
увѣчныхъ, Комитетъ опре-
дѣляетъ: относительно цир-
скихъ капиталовъ, проситъ
Правительство о записав-
ши въ эти капиталы еже-
годно собираемыхъ на сей
предметъ въ помѣщичьихъ
крестьянъ суммъ, при зем-
скихъ повинностяхъ; како-
выя суммы должны те-
перь составлять весьма
значительный капиталъ
по Московской Губерніи.
Относительно другихъ
предметовъ: распростра-
ненія правъ правствен-
ности и вѣры и о призрѣнии
престарѣлыхъ и увѣчныхъ,
Комитетъ принимая въ
соображеніе, что въ настоя-
щее время весьма трудно
составить основательный

предположенія по такимъ важ-
нымъ вопросамъ, заключилъ,
что всего правильнѣе было бы
отложить суровое по нынѣ
до третьяго періода замя-
тій Губернскаго Комите-
та, когда будетъ составленъ
и сельскій уставъ.

3, Все расходы по улучше-
нію крестьянскаго быта,
какъ то: размежеваніе и
повторка земель и всякаго
рода кадастровъ должны
быть возложены на кре-
стьянъ, какъ на сословіе, ко-
торое пользуется въ своемъ
пользу новыми выгодами, Удѣ-
литель опредѣляетъ ходатай-
ствовать о сокращеніи такихъ
расходовъ и съ крестьянъ.

4, Членъ Комитета Г.н.
А.С. Мещииковъ предложилъ
слѣдующее:

При измѣненіи суще-
ствующаго до нынѣ вѣдимаго

Зыта можетъ встретити
се надобно въ заключеніи
арендныхъ и другихъ догово-
ровъ превышающихъ посто-
янный законъ 12-лѣтній
срокъ. По краткости своей
онъ недопускаетъ арендато-
ра къ введению какъ правшаго
наго, такъ и уручшеннаго
многочисленнаго хозяйства
изъ опасенія сшмиться
употребленными капита-
ловъ, прекращеніемъ догово-
ра до полнаго развитія
доходовъ.

Хотя статья 1695 т. 2
С. Зак. допускаются между
дучастными людьми
тридцати лѣтніе кон-
тракты, но при весьма
стеснительныхъ и въ на-
шихъ шьстностяхъ по-
ти не возможныхъ усло-
віяхъ, ибо относятся то-
ко до благоспріобрѣтенныхъ

пустопорожнихъ земель,
подъ устройство фабрикъ
или заводовъ.

Между тѣмъ въ шьстностяхъ
введенія Министертва Го-
сударственныхъ Имуществъ
12-лѣтній срокъ какъ усма-
тривается изъ законовъ,
не есть обязательный.

Если таковое расшире-
ніе контрактныхъ сроковъ
признается для землевла-
дѣльцевъ полезнымъ, то не
считаетъ ли Комитетъ ну-
жнымъ просить Прави-
тельство о распростране-
ніи его и на оброчныя дачи
помѣщичьихъ владѣній?

Это ходатайство шмо
бы войти въ число предме-
товъ, обратившихъ на себя
вниманіе Дворянства.

Комитетъ находя съ своей
стороны расширеніе кон-
трактныхъ сроковъ для

Зрочныхъ статей пошго
цкихъ владений весьма
полезныиъ, принявъ озна
ченное предложение и опред
силь въключить оное въ обзор
предметовъ, обративших
на себя внимание Дворам
ства.

