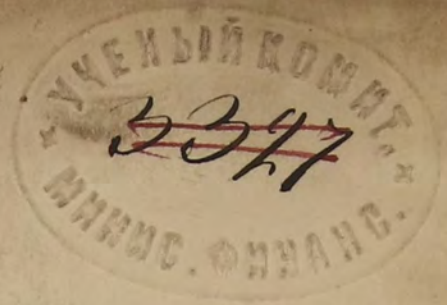


З. 1. 1. 1.

А. 82
А. 82



Извѣстія

и въ общаго положенія

Витебскаго Губернскаго Комитета для улучшенія
быта помѣщичьихъ крестьянъ по особенностямъ хо-
зяйства въ Динабургскомъ, Грохницкомъ, Люцинскомъ
и Дризенскомъ уѣздахъ.

Глава II.

Срочно-обязаннаго положенія.

Составленіе крестьянъ, временно,
крѣпкими къ землѣ.

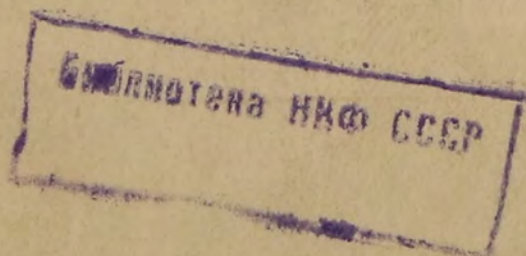
§ 4. Срочно-обязанные крестьяне со дня введенія новаго положенія, остаются крѣпкими къ землѣ въ теченіи 3 лѣтъ.

Воспрещеніе до времени, перехода
цѣлыми обществами или семе-
ліями.

§ 5. Переходъ срочно-обязанныхъ крестьянъ въ другую мѣст-
ность или въ другія сословія, цѣ-
лыми обществами воспрещается.

Разрѣшеніе перехода въ другія

§ 6. По истеченіи 3 лѣтъ



сословія отдалено лицу или се-
мейству.

переходнаго состоянія, $\frac{1}{9}$, се-
мействъ всякаго общества, еже-
годно помираетъ по жребію пра-
во перехода.

§ 7. Порядокъ перехода сроч-
но-обязанныхъ крестьянъ въ
другіе общества и сословія со-
блюдается слѣдующій: во вто-
ромъ трехлѣтій срочно-обя-
заннаго положенія крестьяне
могутъ переходить только въ
сосѣднія срочно-обязанные об-
щества того же уѣзда, въ треть-
емъ трехлѣтій въ общества
всего уѣзда, въ четвертомъ въ
общества всей губерніи, равно
перемѣняться въ купечество
и мещанство. (см. Бл. VIII
§§ 303 и 304.)

§ 8. Срочно-обязанные крестьяне

не, получившие по жребию право къ переходу, могут оставаться на мѣстѣ и помѣщикъ не въ правѣ принудить ихъ къ выходу, если только повинности и условіе, назначенныя Комитетомъ въ точности исполняются крестьянами.

§ 9. Семейство, содержащее полевой участокъ, должно объявить помѣщику о желаніи своемъ перейти въ другое общество за годъ до экономическаго срока, семейство же работниковъ за полгода.

§ 10. Крестьянское семейство должно имѣть письменное соглашеніе помѣщика, на землю котораго переходитъ.

§ 11. Крестьянское семейство обязано иметь поручительство сельского управления того общества, в которое переходит, в уплату податей недоимок и податей впредь до переименования по казенным книгам а также в отсылку в сельский запасный и общественный магазин недоимки, накопившейся в течение срока-обязанного положения.

§ 12. Все эти недоимки должны быть означены в увольнительном листе сельского управления, писанном на простой бумаге.

§ 13. Долги пошлячку, сданные крестьянами

до введенія новаго положенія
не составляютъ предметовъ
къ переходу.

Примѣчаніе. Помѣщику
предоставляется право все-
скивать долги съ переходя-
щихъ общимъ законнымъ
мѣрами, и въ разсмотрѣніи
же означенномъ.

§ 14. Долги домохозяевъ
за сдѣланные помѣщику
пособіе въ домашнемъ скотѣ
и все долги работниковъ сла-
гаются со счетовъ.

§ 15. Подлежащими ко
взысканію считаются только
долги домохозяевъ за оказан-
ныя имъ пособіе въ лихобѣ,
часть превышающая 72 р.
на всякій единичный участокъ

отъ 15 до 20 десятины учин-
тывается остальное же все-
скивается работою ежегодно
не больше 6 р. и за исключеніемъ
Юнія, Юлія и Августа мѣ-
сяцевъ.

§ 16. Крестьяне, вмѣсто
учинята долговъ работою, мо-
гутъ вносить ихъ деньгами,
но помѣщикъ не можетъ
требовать болѣе 6 рублей
въ годъ.

§ 17. Табель всякъ долговъ,
съ распределеніемъ ихъ на до-
мородавѣ, должна быть со-
ставлена въ присутствіи
сельскаго суда и должниковъ,
при введеніи новаго помѣженія.

§ 18. Долги согнанные

крестьянами во время срочно
обязанного положения, соста-
вляют предметствіе къ пе-
реходу, а обмыслии ихъ см.
Тл. VIII § 226.

Отправление всѣхъ установлен-
ныхъ повинностей къ помещику.

§ 19. Назначеніе повинностей
и способы отправления ихъ
крестьянами, описаны въ
Тл. VI.

Крайній срокъ, назначенный
для срочно-обязанного положенія
(переходнаго состоянія), независи-
мо отъ выкупа усадьбы.

§ 20. Срокъ для срочно-
обязанного положенія / пере-
ходнаго состоянія /, полагае-
ся 12-ти лѣтній, независи-
мо отъ выкупа усадьбы.

Глава IV

Усадебное устройство крестьянъ.

Въ чемъ заключается усадьба

§ 34. Усадьбы предназначены

1, усадебные строения, и 2, усадебные земли.

къ выкупу, заключаются въ себя: во 1-хъ жилой домъ и все хозяйственные строения, и во 2-хъ усадебную землю, т.е. землю подъ строениями и огородами. Всякій домохозяинъ, имѣющій въ пользованіи своемъ отъ 7 до 15 десятинъ, полагаетъ усадебной землѣ $\frac{1}{3}$ десятины, имѣющій отъ 15 до 20 — $\frac{2}{3}$ десят., отъ 20 до 30 — 1 десят. наконецъ имѣющій отъ 30 до 40 — $1\frac{1}{3}$ десятины.

§ 35. Въ случаѣ отдаленія усадьбы отъ полевого участка, крестьянскія строения, находящіяся не на усадебной землѣ, переносятся на нее самими крестьянами.

Отъѣздъ усадьбы.

§ 36. Всякая усадьба,

заключающая $\frac{2}{3}$ десятины
земли, оцывается въ
300 рублей.

Примечание: При оцывкѣ
усадебъ принимается въ расчетъ
только усадебная земля, строе-
нія же, представляющія —
слишкомъ много разнообра-
зія, отдаются безденежно.

§ 37. Цѣна усадебной
земли увеличивается и
уменьшается соотвѣтствен-
но ея разширенію и такъ $\frac{1}{3}$
десятины оцывается въ
150 р., $\frac{2}{3}$ въ 300, 1 десят. въ
450 р. наконецъ $1\frac{1}{3}$ въ 600
рублей.

Право крестьянъ на приобретение
усадебъ въ собственность чрезъ выкупъ.

§ 38. На приобретение
усадебъ имеютъ право толь-
ко домохозяйства, всякій от-

тимо, а не Общество.

§ 39. Всякій домохозяинъ имѣетъ право выдать только одну усадьбою, самскіею чини́емъ случаевъ наследства.

§ 40. Выкупъ неподлежа́тъ усадьбы безъ надѣла земли, размеръ которой опредѣленъ въ § 34 сей Гл. Сюда принадлежатъ:

а, усадьбы; занимаемые мастеровыми, мѣшниками и швейными;

б, усадьбы въ мастер-кахъ.

§ 41. Если при усадьбахъ, занимаемыхъ мастеровыми, мѣшниками и швейными, находится сказанный выше

надель земли, то крестьянинъ,
въ случаѣ желанія приобрести
усадебную въ собственность полу-
чаетъ ее въ другой мѣстѣ,
куда помещикъ переселяетъ
его на свой счетъ.

§ 42. Если въ мѣстечкахъ
крестьяне имѣютъ собствен-
ные строения, платятъ
платежъ и при томъ содер-
жатъ полевые участки, за
которые отбываютъ поме-
щичью повинности, то къ
нимъ приимается предъ-
идущій §.

§ 43. Если въ мѣстечкахъ
крестьяне не имѣютъ соб-
ственныхъ строений и отби-
ваютъ повинности наравнѣ
съ прочими крестьянами,

то къ усадьбамъ ихъ помѣ-
щикъ можетъ принятьтъ
или § 42 или продажу на
общихъ основаніяхъ.

§ 44. Если бы оказалась
необходимость перенести усадь-
бы на другое мѣсто, то это
производится или доброволь-
ноу согласію съ крестьянами,
утвержденному уезднымъ при-
сутствіемъ, или въ случаѣ
несогласія, съ разрѣшенія
уездного присутствія. Пе-
реселеніе помѣщикъ произво-
дитъ на свой счетъ, а за
оставляемые крестьянами
сѣды и огороды дѣлаетъ
соотвѣтственное вознаграж-
деніе.

Право крестьянъ пользованія

§ 45. Домохозяева сѣды

усадебными до выкупа.

введения нового положения иль-
ютъ на усадьбѣ право лична-
го и потомственного владѣнія
на условіяхъ объясненныхъ ни-
же.

Выкупъ усадебны по утвержденной
оцѣнкѣ, вдругъ или постепенно,
деньгами или работой.

§ 46. Домохозяева вносятъ
за усадьбу въ началѣ срока
обязаннаго положенія третью
оцѣночную сумму, способную
объясненнымъ ниже остальныя
же двѣ трети утмативаютъ
по окончаніи переходнаго состоя-
нія вдругъ деньгами, съ предо-
ставленіемъ на волю крестья-
нъ способа составленія эда-
го капитала.

Удобнѣйшіе способы для выку-
па усадебъ.

§ 47. Въ утмату за усадьбу
всякій домохозяинъ, содержащій
единичный участокъ отъ 15 до
20 десятинъ вноситъ помычку

при обнародованіи новаго поло-
женія 73 р. рабочимъ и прочимъ
домашнимъ скотомъ въ коли-
чествѣ.

2 лошадей 50 руб.

20 коровъ 20 —

3 овецъ 3 —

Итого. 73 руб.

Количество это скота, подъ
названіемъ постоянного ин-
вентаря, (Esernes Inventar)
увеличивается и уменьшается
соответственно размыру поле-
выхъ участковъ содержащихся
домохозяиномъ. Такимъ обра-
зомъ стоимость постоянна-
го инвентаря на участокъ
отъ 7 до 15 десят. полагает-
ся въ 36 р. 50 коп., на учас-
токъ отъ 20 до 30 десятинъ
109 р. на участокъ отъ 30 до
40 десят. 146 рублей.

§ 48. Постоянный инвентарь остается нераздельнымъ съ полевыми участками и крестьяне пользуются имъ, съ ответственностію за его цѣлость.

§ 49. Хотя стоимость постоянного инвентаря не составляетъ $\frac{1}{3}$ всей оцѣночной суммы, но количество это считается уменьшеннымъ, часть же недостающая до $\frac{1}{3}$ вносится крестьянами вѣрнее или постепенно деньгами или работою по добровольному согласію съ помѣщикомъ.

Пользование помѣстивенно усадьбою, съ платежами опредѣленныхъ процентовъ съ оцѣночной суммы и съ сохраненіемъ за крестьянами права

§ 50. Домохозяева со дня введенія новаго положенія помѣстивенно владѣ-

выкупа до тех пор они будут ос-
таваться в обществе.

дуютъ усадьбами.

§ 51. Такъ какъ по умо-
женному въ §§ 47 и 49 сей
зава, въ счетъ уплаты за
усадьбу вносится тогда по
силъ обнародованія новаго по-
ложения $\frac{1}{3}$ оцѣночной сум-
мы, то опредѣленные за
участокъ и усадьбу повинно-
сти уменьшаются процен-
тами отъ указанной сум-
мы считая по 5%.

§ 52. По истеченіи пере-
ходнаго состоянія, крестьяне
могутъ во всякомъ случаѣ
уплатить $\frac{2}{3}$ оцѣночной
суммы и отгымивъ усадьбу
отъ поземельнаго участка,
получить на нее право безу-
словной собственности.

§ 53. Усадьба не может
быть делима между надел-
щиками, а остается за од-
нимъ изъ нихъ, въ случаѣ же
спора, сельскій судъ распрѣ-
шаетъ оный.

§ 54. Крестьяне имеютъ
право возводить строения на
усадебной землѣ, но съ дозволе-
нія сельской полиціи.

§ 55. Всякій крестьянинъ
имѣетъ право продать свою
усадебную землю тому же обще-
ству или вступающему въ
оное, съ ограниченіемъ, выра-
женнымъ въ § 62 сей За-
вы.

§ 56. Въ случаѣ неиспол-
ненія повинностей или

Право продажи или передачи
крестьянами усадьбы только од-
нимъ членомъ сельскаго общества
или полиціику съ согласія обще-
ства.

растраты постоянного инвентаря сельское управление составляет крестьянина продать усадьбу (см. Ст. VIII.

§ 57. При переименовании в другом обществе или сословии крестьянин обязан продать свою усадьбу другому члену того же общества, или принять другую в свое.

§ 58. В случае продажи усадьбы, выраженной в § 56 и 57 сей Ст., помещик обязан ее купить или не найдется покупатель.

§ 59. Помещик может возвратившуюся в его распоряжение усадьбу отдать в часть с участком в арендное

содержание, не больше какъ на
шести-мѣсячные сроки.

§ 60. Всякій членъ обще-
ства имѣетъ право купить
возвратившуюся въ распоряже-
ніе помѣщика усадьбу,
внося $\frac{1}{3}$ оцѣночной суммы,
но не раньше окончанія аренд-
ного контракта.

§ 61. Покупщикъ усадьбы
вступаетъ во все права и
обязанности продавца.

§ 62. При всякой прода-
жѣ усадьбы помѣщикъ
имѣетъ право несогласити
ся на покупателя если онъ
не принадлежитъ къ тому
же селскому обществу.

§ 63. При продаже усадьбы постоянный инвентарь должен быть осмотрен и оценен сельским управлением в присутствии поштыщика или его повременного.

§ 64. Если постоянного инвентаря нѣтъ или стоимость его не соответствует первоначальной оценке, то изъ вырученныя за усадьбу деньги поштыщикъ удерживаетъ часть, нужную для его попомненія.

§ 65. Если же стоимость постоянного инвентаря превышаетъ первоначальную оценку, то поштыщикъ обязанъ доплатить продавцу приходящуюся часть.

§ 66. Усадьбы не могут
быть отчужды при прода-
же.

Глава V

Надпись въ пользованіе крестьянъ землею
пахатною и другими угодьями.

Основаніе надѣла подушанъ,
тягланъ или работничанъ.

§ 67. Существующее нынѣ
раздѣленіе земли, предостав-
ленной въ пользованіе крестья-
нъ, на формы, по служеб-
ному наименованію грун-
тов или единокные участки,
остается безъ измѣненія

Наименьшій размеръ надѣла
въ штыряхъ малоземельныхъ, сред-
неземельныхъ и многоземельныхъ.

§ 68. Наименьшій еди-
нокный участокъ, выданный
съ усадебною землею содер-
жится въ малоземельныхъ
штыряхъ 10 десят., въ сред-
неземельныхъ 16 и въ много-

земельныхъ 20.

Примѣчаніе. Исключеніе составляетъ нѣсколько шельмъ, въ которыхъ единственный участокъ по мѣстному обычаю содержитъ менѣе 10 десят., но въ такомъ случаѣ домохозяева всегда пользуются нѣсколькими участками.

Какія шельмы по мѣстнымъ обычаямъ, признаются малоземельными, какія среднеземельными и какія многоземельными.

§ 69. Къ малоземельнымъ шельмамъ принадлежатъ такія, въ которыхъ, изъ предоставленной въ пользованіе крестьянъ земли, считается на всякую ревизскую мурзескаго пола душу отъ 2 до $2\frac{1}{2}$ десят., къ среднеземельнымъ, въ которыхъ отъ $2\frac{1}{2}$ до $4\frac{1}{2}$, наконецъ къ многоземельнымъ относится тѣ шельмы гдѣ площадь земли на душу простирается до 5 и $5\frac{1}{2}$ десят.

Определение правъ крестьянскаго общества и членовъ его на пользование отведенною имъ землею.

70. Земельными участками пользуются не общества а домохозяева, каждый отдельно и совершенно самостоятельно.

§ 71. Вся пахатная и стенокосная земля, которою крестьяне пользовались до нынѣ, включая въ то и неприлегающую къ крестьянскимъ полямъ стенокосные участки, остается крестьянами на все продолженіе переходного состоянія.

§ 72. Въ распоряженіе помещика возвращаются только пахата и стенокосы самовольно обращенные крестьянами въ свое пользование. Для удостовѣренія въ этомъ

Отдается справка между сосед-
ними крестьянами.

§ 73. У вновь образованные
помещиками фермы могут
введение нового положения мо-
гут быть отдаваемы въ
наемъ крестьянамъ, на добро-
вольныхъ условіяхъ, но безъ обя-
занности продажи усадьбы.

§ 74. Во все время переход
наго состоянія участка, вно-
ситъ съ постоянными инвента-
ремъ, при переходе усадьбы изъ
рукъ въ руки, свидѣетъ тому
же пути.

§ 75. Если домохозяйинъ
укажетъ по истеченіи срока
обязаннаго положенія все де-
ла за усадьбу, то участокъ

возвращается въ полное распоряжение помѣщика.

§ 76. Въ теченіи переходнаго состоянія помѣщикъ не можетъ лишитъ крестьянина права содержать сопряженныи съ его усадьбой полевой участокъ, если только весь повинности отправляетъ исправно.

Примѣчаніе. Крестьяне не лишены права отдавать полевые участки другимъ лицамъ въ аренду.

§ 77. Крестьяне не могутъ требовать, чтобы отдаваемые имъ по возможности частями, были назначаемы ежегодно и постоянно въ одномъ и томъ же мѣстѣ.

/

§ 78. Если при топографическом измерении, размерь какого нибудь участка окажется меньше показанного въ свѣдѣніяхъ, поданныхъ въ Комитетъ, то помощникъ обязанъ пополнить участокъ до означенной въ свѣдѣніяхъ величины.

Примѣчаніе. Если въ свѣдѣніяхъ для размера участка показана наименьшая и наибольшая величина, то участокъ погоняется до наименьшей.

§ 79. Если по земельная единица, показанная въ свѣдѣніяхъ, не менее 20 десят. и при измерении участка окажется превышающими эту единицу, то помощникъ можетъ отбѣлить въ свое

повышение всей цены сверх 20 десятин.

§ 80. Если же поземельная единица в цены больше 20 десят., то цены в право отнимать цены сверх наибольшего размера, показанного в своде.

§ 81. Крестьянин цены право несогласия на отрывку оказавшагося в его участке цены, но в таком случае цены может требовать соответственного увеличения повинностей.

§ 82. Пограничное цены, производимое по желанию цены, дается

на его счет; если пожеланию
крестьянина, оспаривающего
действительность показанного
помещиками размера участ-
ка, то на общий счет поме-
щика и крестьянина, если же
крестьянинъ, недовольствуясь
этимъ, потребуетъ повторки,
то вторичное измерение про-
изводится другими землемъ-
рами и на счетъ того съ
чьей стороны окажется по-
грешность.

Право возведенія хозяйственныхъ
строений, съ согласія общества и
помещика.

§ 83. Крестьяне могутъ воз-
водить строения на сопредель-
ныхъ съ ихъ усадьбами участ-
кахъ только съ согласія поме-
щика, но безъ всякаго выгнана-
тельства общества.

Случаи перемены нагованныхъ

§ 84. Въ случаѣ чрезвычайностей

крестьянскихъ земель и правила
для сего постановленные.

крестьянскихъ участковъ съ зем-
лями помѣщика или съ зем-
ли другого сосѣдняго селенія
и въ прочихъ подобныя случаи,
гдѣ это влечетъ за собою невыго-
ды и беспорядки, допускается
защита участковъ и самихъ
крестьянъ, но подобравшему со-
гласію обѣихъ сторонъ и съ
утвержденіемъ уезднаго присут-
ствія, если же обоеюднаго со-
гласія нѣтъ то вопросъ рѣ-
шается уезднымъ присут-
ствіемъ.

Глава VI.

Отдѣленіе I.

Казенные повинности

Повинности денежныя. —

§ 85. Всякое сельское обще-
ство обязано платить все по-
дачи причитающіяся съ

именный составляющих оное
за исключеніемъ:

а, Части поземельныхъ по-
датей по числу десятинъ, остаю-
щихся въ пользованіи помѣщи-
ковъ.

б, Податей за дворовыхъ
людей, до переписанія ихъ въ
общество.

в, Уѣздовъ изъ собственныхъ
доходовъ владѣльцевъ, устано-
вленныхъ дворянствамъ.

Повинности натуральныя.

§ 86. Къ натуральнымъ ка-
зеннымъ повинностямъ, испол-
неніе которыхъ лежитъ на
сельскихъ обществахъ, принад-
лежатъ: рекрутская повин-
ность, подводная и квартир-
ная для войскъ и станцьеръ
командъ, починка дорогъ, по-
стройка и содержаніе переправъ,

мостовъ, плотинъ и гатей.

Примѣчаніе. Содержаніе переправъ приносящихъ доходъ владѣльцу, относится къ собственнымъ его издержкамъ.

§ 87. Все подати причитающіяся съ сельскаго общества, за отчисленіемъ усадьбъ, опредѣленныхъ въ §§ 85 а, б и в, 88 и 89 раздѣляются на все единичныя участки, въ отношеніи $\frac{1}{4}$ за усадьбы и $\frac{3}{4}$ за посемельныя участки, съ исключеніями, опредѣленными въ §§ 90 и 96. —

§ 88. Члены общества выходящіе для работъ, или состоящіе въ услуженіи у мѣстнаго, не принадлежащихъ къ составу общества обыванъ въ счетъ

податей вносить ежегодно по
3 рубль.

§ 89. Члены общества состоя-
щие въ членствѣ у помѣщи-
ковъ, имѣніе которыхъ при-
надлежатъ къ обществу, так-
же занимающіеся земледѣлі-
емъ а какими нибудь реме-
ломъ, вносятъ ежегодно въ
счетъ податей по 2 рубль
серебра.

§ 90. Если по истеченіи
сроку-обязаннаго положенія
усадебна отдѣла будетъ отъ
повѣстного участка, то
хозяинъ владѣющій участкомъ
усадебную подать, члены же
его семейства если остаются
на мѣстѣ и занимаются ре-
меслами участвуютъ со

всякой взрослой мужеского
пола души по 2 р. ежели же
удаются са паспортами въ
заработки или на службу, то
по 3 р. сер. Деньги эти на-
нагаются въ умяту подачей
са оставленный поселенный
участокъ, недостающая же
часть съ такого участка по-
нимается помшникомъ.

§ 91. Расходы при отпра-
влении рекрутской повинности
раздѣляются по числу домо-
хозяевъ, въ отношеніи $\frac{1}{4}$ са
усаьбу и $\frac{3}{4}$ са поселенные
участки.

§ 92. Подати платимыя
помшниками изъ собственныхъ
доходовъ лежатъ на нихъ от-
вѣтственности, они вносятся

въ Казначейство особо подъ от-
дельные квитанции, которыя
выдаются имъ самимъ владѣль-
цамъ имъ иль уполномоченнымъ.

§ 93. Секретская повинность
отправляется на основаніи
жеребьевой системы приме-
ной въ Остзейскихъ губерніяхъ.

Примѣчаніе. Услѣдствіяхъ,
необходимыхъ по мѣстности об-
стоятельствамъ, подробно рас-
виты будутъ въ сельскомъ уста-
вѣ.

§ 94. Въ вообще нату-
ральные казенные повинности
распредѣляются на домохозяевъ,
соразмѣрно содержащихъ имъ
повиннымъ участкамъ.

§ 95. Матеріалы необходимые

Для починки частных и просе-
лочныхъ дорогъ, проходящихъ
чрезъ имѣніе владѣлецъ дасть
безденежно.

§ 96. Если помѣщикъ при-
обрѣтетъ усадьбу, то все напу-
роченныя казенныя повинно-
сти слагаются съ нея и со-
присоединяемаго съ нею участка,
денежныя же повинности уп-
лачивается самъ владѣлецъ.

§ 97. Подати помѣшья
помѣщикомъ въ случаѣ мно-
женныхъ въ §§ 90 и 96, вносу-
я не въ Казначейство, а въ
сельскую податную кассу.

Порядокъ взысканія. Обеспеченіе
исправнаго выполненія круговою от-
вѣтственностію сельскаго общества.

§ 98. Порядокъ взысканія
казенныхъ повинностей и обеспе-
ченіе исправнаго ихъ выполненія

круговою отвѣтственностію сельскаго общества, подробно изложена въ Зап. VIII. §§ 171 до 207.

Отдѣленіе II. Повинности къ помѣщику.

Повинности денежныя, повинности натуральныя, повинности сѣвѣшныя.

§ 99. Домохозяинъ, содержащій при своей усадьбѣ поземельный участокъ, отправляетъ повинности работою въ размѣрѣ опредѣленномъ въ § 102.

§ 100. Совершенная утрата за участокъ деньгами, (или), или въ части, (сѣвѣшная повинность), предоставляется добровольному согласію помѣщика съ домохозяиномъ.

Примѣчаніе. Предыдущее за единичный участокъ

отъ 15 до 20 десятины состав-
ляютъ 40 и 72 руб. —

Размѣръ повинностей.

§ 101. Всякій домохозяинъ
отправляетъ повинности со-
размѣрно стоимости содержи-
маго имъ земельнаго участ-
ка.

§ 102. Цѣнность натураль-
ныхъ повинностей, выражаю-
щихъ годичный доходъ съ еди-
ничнаго участка, означена
для каждого имѣнія въ при-
ложенномъ къ сей Главѣ
спискѣ (см. приложение лит.
Б).

§ 103. Сверхъ повинностей,
слѣдующихъ за земельный
участокъ, помѣщикъ отъ са-
мостоятельнаго крестьянина тре-

буетъ удовлетвореніе долговъ работою, (см. Зап. II § 15, Зап. VIII §§ 224 и 226.

§ 104. Если помѣщикъ по добровольному условію съ крестьянами отпускаетъ имъ дрова на отопленіе и лѣсной матеріалъ на постройки, то можетъ требовать за это прибавочныхъ повинностей, но ежегодно не больше какъ на 3 р. серебромъ, за топливо и 5 р. за строевой лѣсъ.

Порядокъ отравленія повинностей.

§ 105. Повинности отравляются отчасти по задѣльному отчасти урочно-поденно.

§ 106. Посадочныя работы съ единичнаго участка не должны превышать $1\frac{1}{3}$ десят. въ осмью поль, столько же въ

яровомъ и 4 десят. снокосовъ.

§ 107. Посадочныя работы на запашкахъ и мугахъ могутъ быть замѣняемы другими, считая за десятину запашки две десятины снокоса.

§ 108. Повинности какъ поса-
дочныя, такъ и урожно-поден-
ныя, раздѣляются на мѣтныя
и шимныя, безъ переноса работъ
одного времени года въ другое.

§ 109. Мужскія повинности,
мѣтныя и шимныя, равны меж-
ду собою по числу рабочихъ дней,
число же мѣтныхъ женскихъ
дней относится къ числу шим-
ныхъ, какъ 5 къ 3.

§ 110. При отправленіи подводной

повинности въ пользу помѣщи-
ка, плата за шоссе и перепра-
ва производится на его счетъ.

Определение и введеніе урочныхъ
работъ.

§ III. Помѣщикъ при совершеніи
акта и введеніи новыхъ правилъ,
составитъ таблицу податочныхъ
работъ и урочно-поденныхъ дней
соразмерно оцѣнкѣ единичнаго
участка въ мѣстѣ, цѣны ра-
ботъ и урочному положенію,
утвержденному Комитетомъ.

§ IV. Составленная помѣщи-
комъ въ 2-хъ экземплярахъ таблица
повинностей, по утвержденіи Ко-
митетомъ, хранится въ сен-
ской судъ и угодномъ присут-
ствіи и имеетъ обязательную
силу на все переходное состояніе.

Примѣчаніе. Перемѣна по-
рядка повинностей, означеннаго

въ табели, допускается только
 съ разрѣшеніемъ Удѣльнаго Присут-
 ствія, но безъ измѣненія суммо-
 ной суммы, постановленной для
 единичнаго участка въ пшеницѣ.

§ 113. Цѣна рабочихъ дней оп-
 редѣляется слѣдующая:

Для полевыхъ работъ:

Муржскій день лѣтній конный	34 к.	} средн. цѣна 29 $\frac{1}{4}$ к.
_____ лѣтній	22 -	
_____ зимній конный	26 -	
_____ лѣтній	15 -	

Женскій лѣтній	17 -	} 12 $\frac{1}{2}$.
_____ зимній	8 -	

Для урожно-полевыхъ работъ:

Муржскій день лѣтній конный	27 к.	} 19 к.
_____ лѣтній	18 -	
_____ зимній конный	21 -	
_____ лѣтній	12 -	

Женскій день лѣтній	12 к.	} 9 $\frac{3}{4}$ к.
_____ зимній	7 $\frac{1}{2}$ -	

Улочная работа въ винокур-
няхъ увеличивается вдвое.

§ 114. Летние дни считаются
съ Апрелья по 1^е Октябрия,
зимние съ 1^е Октябрия по 1^е Ап-
релья.

§ 115. Составленное для ра-
боты и утвержденное Комите-
томъ урочное положение при-
лагается особо (см. приложение
лит. Д.)

Обеспечение исправного отправления
повинностей круговою ответствен-
ностию сельскаго общества и морали
взысканіе съ несправныхъ. —

§ 116. Круговой ответствен-
ности въ отращиваніи повинно-
стей къ полтычку не прини-
мается

§ 117. Въ случаяхъ неисполне-
нія крестьянами повинностей
поступается по усмотренію

Во Им. VIII §§ 208 до 226.

Служба крестьян обученных по-
нению поместников для разных ре-
месел и хозяйственных обязанностей.
Степень вознаграждения их за лиш-
ние рабочих дней и срок их службы.

§ 118. Крестьяне обучившие
ся мастерствам и ремеслам
внѣ поместія на счет поместни-
ка, обязаны отслужить в томъ
же году поступленія их на служ-
бу по окончаніи ученія.

§ 119. Кто изъ обученныхъ ма-
стеровъ и ремесленниковъ,
которые при введеніи новыхъ
правъ оказались не отслу-
жившими в томъ, обязаны
дослужить до окончанія срока
за жалованье, означенное въ
слѣдующемъ §.

§ 120. Обученныхъ на счетъ
поместника фельдшерамъ, ве-
теринарамъ, сапетерамъ и
садовникамъ назначаетъ въ годъ

на собственной их одежде и не-
менее 40 р. на одежду поштаци-
ка не менее 20, поворани, са-
саремь, курмемань, богерань,
стамерань, колесникамь, сапом-
никамь и седельникамь на ихъ
одежду не менее 50 р. въ годъ, на
одежду поштацика не менее 15.

§ 121. По истеченіи 6 ти лѣт-
наго срока службы обученные
на счетъ поштацика крестьяне,
подлежатъ выгнать съ прочими
дворовыми общими правилами
изложенными въ Бл. VII для дво-
ровыхъ людей, числящихся въ об-
ществе и находящихся на служ-
бѣ у Поштацика.

§ 122. Владимиръ при соста-
вленіи проекта акта и по-
выркѣ его членами Комитета

ими кандидатами, представляется
списокъ обученныхъ на его счетъ
мастеровыхъ и ремесленниковъ,
свободнаго, когда они посту-
пимъ на службу по истеченіи
црени.

Глава VII.

Устройство дворовыхъ людей.

Отдѣленіе I.

Дворовые люди приписанные къ домамъ и капиталамъ.

Порядокъ обязательной ихъ службы.
Жалованье и содержаніе ихъ.
Способы и правила перехода въ свободныя
сословія.

§ 123. Дворовые люди, припи-
санные къ домамъ и капита-
ламъ относительно времени
обязательной ихъ службы, со-
держанія и жалованья, подле-
жатъ правиламъ, определен-
нымъ въ II отдѣленіи сей
Главы. Они по истеченіи 3^{ей}
лѣтней обязательной службы
переходятъ въ свободныя сословія

или поступают по собственному
желанию въ сельскіе общества срод-
но-обязанныхъ крестьянъ.

Отдѣленіе II.

Дворовые люди приписанные къ населеннымъ мѣ-
стамъ.

Дворовые люди составляющие до-
машнюю присицу.

Дворовые люди должностные при
помоществѣхъ ковайствъ.

§ 124. Дворовыми людьми сти-
маются:

а, писанные въ дворовыхъ поре-
висахъ, и

б, писанные при крестьянскихъ
сѣмействахъ, но находящиеся въ
устройствѣ у помощника.

§ 125. Какъ тѣ такъ и дру-
гіе раздѣляются на дворовыхъ
людей, составляющихъ домаш-
нюю присицу и дворовыхъ, нахо-
дящихся при ковайствѣ помѣ-
щика.

§ 126. При составлении акта о введении нового положения всякой помещице дается списокъ всего дворового, съ обозначениемъ возраста, должностей и жалованья.

Примечание. Къ домашней прислуге принадлежатъ: повара, лакеи, кучера, садовники, горничные, къ дворовымъ при хозяйствѣ: старосты, ключники, пастухи и прочіе рабочіе, хозяйки и рабочіе женщины. — При мужьяхъ записываются и жены и дети вдовы и холостые выставляются особо. —

Порядокъ обязательной службы тварь и другихъ.

§ 127. Все дворовые люди со введениемъ новаго положенія именуется срочно-обязанными въ тереніи 3^{го} лѣтъ должны оставаться въ должностяхъ, или

санимаемъ, на уловіяхъ умо-
женъ въ слѣдующемъ §§.

§ 128. Для предупрежденія не-
повиновенія и неисполненія воз-
ложенныхъ обязанностей, всего не-
правильнаго наказаніе дворо-
выхъ людей производится въ горо-
дахъ полиціею, а въ селеніяхъ
сельскимъ управленіемъ.

§ 129. При отдачѣ двороваго
человѣка за дурное поведеніе въ
военную службу или на распорю-
женіе Правительства представ-
ляется въ доказательство стра-
дливости причинъ приговоръ
общества.

Жалованье и содержаніе ихъ . -

§ 130. За состоящихъ у по-
лиціеика дворовыхъ людей, онъ
самъ вноситъ въ общество подати.

§ 131. Дворовые люди, в те-
нии 3-х лет обязательной по-
службы, при достаточном их со-
держании и приемной по време-
ни года одежде получают в
год не менее следующего жало-
ванья:

1, Составные при муръ впа-
дьяца, старосты и ключники
по 10 р. сер.

2, Ремесленники по 8 руб.

3, Настухи прочие рабочие
по 5 руб.

4, Торшники по 7 р. 50 коп.

5, Возчики и другие рабочие
женщины по 3 р.

Если же владетель не дает
одежды, то к вышепоименован-
ному жалованью прибавляет-
ся:

1, Составным при муръ
впадьяца старостам и

ключиками по 10 р.

2, Пашенники и пастухи и прочие работники по 7 р.

3, Торшники по 7 р. 50 коп.

4, Хозяйки и работники женщины по 7 руб.

§ 132. Дворовые люди обоего пола до 14 летнего возраста получают только содержание и одежду, до 17 летнего полу-вину жалованья.

Способ и правила перехода въ свободные сословія.

Примисленіе по возможности дворовых къ сельскимъ обществамъ, съ надѣленіемъ въ такомъ случаѣ землею.

§ 133. Дворовые люди составляющие домашнюю прислугу и достигшіе 36 летнего возраста, имеютъ право, поамъ окончаніи трехъ-лѣтней обязательной службы, перейти въ другіе свободные сословія имѣющіе отъ 25 до 36 лѣтъ, оставаясь въ составѣ

сельского общества могут по-
лучать паспорта для отлучекъ,
за ежегодною уплатою 5 р. серебр.
въ сельскую кассу. Взадага пас-
портовъ неимѣющимъ 25 лѣтъ,
при такой же уплатѣ 5 р. въ
годъ, зависитъ отъ усмотрѣ-
нія сельскаго управленія.

§ 134. Общія правила вы-
дачи паспортовъ опредѣлены въ
Тл. VIII §§ 298 и 299.

§ 135. Дворовые люди, на-
ходящиеся при хозяйствѣ по-
лтышка по окончаніи обяза-
тельной службы переходятъ въ
составъ сельскаго общества и
подлежатъ всѣмъ его постано-
вленіямъ.

§ 136. Перешедшіе дворовые

люди въ общество могутъ жить
при родственникахъ, или помѣ-
щикъ по добровольному обоюдному
согласію предоставляетъ имъ
въ пользованіе незанятые участ-
ки, но безъ раздробленія и если
вакантныхъ участковъ нѣтъ,
безъ обязанности формирова-
нія новыхъ, въ случаѣ же освобожде-
нія какого участка занимае-
маго другими лицами, дворо-
вые имѣютъ преимуществъ.

§ 137. Все дворовые люди
должны угождать помѣщи-
ка о желаніи своемъ оста-
вить службу са погода.

§ 138. Дворовые люди пере-
шедшіе въ свободное состояніе
или другія срочно обязанные
общества, должны утѣривать

въ общество до перемаления по 5
рублей.

§ 139. Уклоняющіеся отъ ус-
тановленнаго платежа, сельское
управленіе можетъ отдавать
въ наемъ для оубработки.

§ 140. Семейные дворовые люди
должны переходить съ семьями сво-
ими семействами.

Присмотріе стариковъ, вдовъ и сиротъ
изъ дворовыхъ людей.

§ 141. Помѣщикъ обязанъ со-
держивать дворовыхъ людей подвер-
женнахъ увѣгью, болѣзми или
инвалидностію болѣе 55 лѣтъ, или
давать имъ подобравальному со-
гласію пособіе въ жаловѣ или
денегахъ.

§ 142. Итакіе дворовые, только
по собственному желанію получаютъ

виды для перехода въ другія сосло-
віе или общества.

§ 143. Лица оставившіе вна-
дѣльца лишаются его попече-
нія.

§ 144. Сироты дворовых лю-
дей остаются на попеченіи по-
помщика, если члены общества
нежелаютъ ихъ взять тотчасъ
послѣ смерти родителей.

§ 145. Воспитанные такимъ
образомъ сироты обязаны отслу-
жить помщику одинъ годъ са-
мыхъ всякихъ два года воспитаніе и со-
держаніе ихъ; служба начина-
ется съ 14 лѣтнего возраста и
не должна превышать 6 лѣтъ.

?

Глава VIII.

Образование сельских обществъ.

Общества въ селлахъ и деревняхъ единственнаго владенія.

§ 146. Все помѣщичьи крестьяне будутъ составлять общества подъ начальствомъ и покровительствомъ владѣльцевъ.

§ 147. Милшіе помѣщичьи отъ 150 до 2000 дунѣ или отъ 30 до 300 дворовъ могутъ составлять отдѣльные общества.

§ 148. Крестьяне, принадлежащіе къ нѣсколькимъ сосѣднимъ милшамъ одного и того же владѣльца, могутъ быть соединены въ одно общество, или удовлетворяются условію § 147.

§ 149. Если милшіе одного владѣльца, удовлетворяются

вышеприведенному условию, относительному числу душ, по раздѣленіи нужною землею, то могутъ составлять одно общество, если раздѣленіе деревень отъ сѣнскаго управленія не болѣе 35 верстъ.

§ 150. Если деревни одного владельца отдалены отъ центра общественной администраціи болѣе какъ на 35 верстъ, или же число душъ превышаетъ определенную норму, то крестьяне образуютъ два общества или болѣе по усмотрѣнію самого владельца.

§ 151. Во всякомъ изъводѣ раздѣленія крестьянъ на общества производится изъводомъ Предводителемъ Дворянства на излозреннѣхъ зодѣхъ основаніяхъ и соотвѣт-

ственно желаніемъ владѣльцевъ,
потому представляется въ Губерн-
скій Комитетъ и утверждается
Властныиъ Губерніи.

Примечаніе. При раздѣленіи
угодья на общества означаются
тѣ мѣстности, въ которыхъ будутъ
находиться управленіе обществъ.

§ 152. Въ послѣдствіи допу-
скаются новыя разграниченія об-
ществъ въ большіе мѣстности, раз-
дѣленія мѣстности многочисленныя,
формированіе новыхъ, или соедине-
ніе меньшихъ въ одно большое, но
всегда по представленію Угоднаго
Предводителя Дворянства и
утвержденію Властныиъ Губер-
ніи.

Общества въ селахъ и деревняхъ разно-
помѣстнаго владѣнія.

§ 153. Въ обществахъ состав-
ленныхъ изъ мѣстности разнопо-

местнаго владѣнія, сельское управленіе должно быть одно, съ тѣмъ только, чтобы каждое имѣніе имѣло своего представителя въ составѣ сельской Помѣщи, за исключеніемъ помѣстій, заключающихъ менѣе 21 души, для которыхъ опредѣляется очередь, соотвѣтственно великому количеству душъ составляющихъ общество.

§ 154. Помѣщики которыхъ имѣнія входятъ въ составъ общества, поручаютъ вотчинную Помѣщу одному изъ среды себя, избранному на 3 года.

§ 155. Высшіе Начальники общества разнопомѣстнаго владѣнія утверждаются

Уезднымъ Предводителемъ Дворянства.

Примѣчаніе. Избраніе это можетъ быть самымъ удобнымъ образомъ произведено на уездныхъ Собраніяхъ предъ выборами.

§ 156. Власть владѣльцевъ разнополѣстныхъ обществъ и ихъ отношенія къ помѣщикамъ, помѣщикамъ и мѣщанамъ въ этомъ же обществѣ описаны будутъ въ IX Тл.

§ 157. Мелкополѣстные мѣщане соединяются въ одно общество или приписываются къ большимъ на слѣдующимъ при-
вилямъ:

а, чтобы помѣщики соглашались на это между собою, и
б, чтобы деревни неотлучали

Соединеніе мелкополѣстныхъ населеній въ одно общество или приписаніе ихъ къ большимъ населеніямъ.

болше какъ на 35 верстъ отъ
сельскаго управленія.

§ 158. Такъ соединенныя шитья составляютъ въ отношеніи сельскаго управленія одно шитье, но по прошествіи 3^х лтъ если окажутся важныя неудобства, можетъ быть произведено новое раздѣленіе и присоединеніе небольшихъ шитьей къ другимъ обществамъ, если помѣщики, къ шитьямъ которыхъ предполагается произвести присоединеніе согласятся на то. Эти шитья Урядный Предводитель Дворянства представляетъ на утвержденіе Влчальника губерніи.

§ 159. Если небольшое шитье присоединяется къ другому

обществу единственного владения,
то наислѣдственнымъ Маломъни
комъ общества остается вла-
дѣннѣ того имѣннѣ которое
составило цѣлое общество.

§ 160. Три раздѣлы имѣннѣ,
общество можетъ также дѣ-
литься, если всякая часть
удовлетворитъ условіямъ
§ 147.

Изначенннѣ составъ общества,
опредѣленннѣ числомъ душъ или
усадебъ.

§ 161. Общество не можетъ
заключать менше 150 душъ
или 30 дворовъ.

Распределеннѣ поземельныхъ угодннѣ
между членами общества.

§ 162. Владѣннѣ земли чле-
нами общества остается та-
кимъ, какимъ былъ донынѣ,
съ сохраненннѣ поворной,
(ферменной), системы и фун-
товой единицы во всякомъ

имении, согласно сказанному
в Тл. V § 67 и 70-82.

§ 163. По истечении переход-
ного периода все имущество
участков, данных в пользова-
ние домохозяев, их увеличение
или уменьшение зависит не
отъ сельского управления, а отъ
добровольнаго договора между
помещиками и домохозяевами
владѣнцевъ усадебъ.

§ 164. Въ теченіи 12 лет-
него переходнаго состоянія по-
селенные участки сопряжены
съ усадьбами.

§ 165. Сельское управление
должно наблюдать, чтобы до-
мохозяева не обращали въ поль-
зование земель своихъ соседей.

§ 166 Если какой деревни
даны были въ пользование от-
дельные участки, находящиеся въ
границахъ земли предоставлен-
ной крестьянамъ въ пользова-
ніе, то сельское управленіе долж-
но раздѣлить ихъ между домо-
хозяевами, соответственно чи-
слу содержащихся ими единиц-
ныхъ участковъ. Настѣивать
нельзя, какъ подлежащая все-
годнему перемѣнѣ, не рас-
дѣляются.

§ 167. Пользованіе мѣст-
ными удобствами будетъ зави-
сѣть отъ согласія помѣщи-
ка съ цѣлымъ обществомъ.

§ 168. Угола селенной ма-
териала и дрова можетъ ис-
пользоваться всякія в мѣстѣ,

но во все время срочно-обязанности
его положения не должна превы-
шать 8 руб. въ годъ на всякаго
домохозяина и хотя распоря-
женіе мѣстныхъ матеріаловъ
предоставлено сельскому управле-
нію, но каждый домохозяинъ
платитъ ежегодно помѣщи-
ку условленную сумму или
отрабатываетъ ее (см. Фел.
VI § 104.

§ 169. Общество вошедшее
съ помѣщикомъ въ договоръ на
счетъ мѣстныхъ удобій, будетъ
имѣть раздѣлы между домохо-
зьями, соответственно имъ
нуждаться, и назначать об-
щій вывозъ бревенъ на строе-
ніе для всякаго нуждающа-
гося, такъ какъ это обыкно-
віе существовало до нынѣ.

Разверстка казенных и господских
новинностей.

§ 170. Все казенные по-
винности и система их рас-
кладки подробно описаны в I
отдѣлѣ VI Тл.

§ 171. Самая раскладка на
единоличные участки домохозяевъ
производится слѣдующимъ обра-
зомъ: отъ всей суммы припи-
сываемой съ общества по ми-
ру душъ и назначенію казна-
рейства отсчитываются по-
дачи, удерживаемыя по мѣщан-
скимъ, равнымъ образомъ пода-
ти срочно-обязаннымъ реме-
сленниковъ, остальные дѣлятся
на столько частей, сколько
единоличныхъ участковъ на-
ходится въ пользованіи домо-
хозяевъ.

§ 172. Раскладка податей

на участки производится сель-
скимъ управленіемъ, писмен-
но утверждается Местнымъ
обществомъ и вносится въ ину-
ровую книгу на имя всякаго
домохозяина соответственно
количеству содержащихся на немъ
участковъ. —

§ 173. Раскладка податей дол-
жается ежегодно мѣстной и
сборщику объявляется, сколько
всякій домохозяинъ долженъ при-
нести.

§ 174. Сроки для платежа
податей въ общество полагают-
ся: для 1^й половины отъ 1^{го} Де-
кабря до 1^{го} февраля, для 2^й
отъ 1 Сентября до 1^{го} ноября.

Примѣчаніе. Домохозяева
могутъ вносить подати за

объ половинами впередъ.

§ 175. Ремесленники вносятъ въ общество подати единовременно со всѣмъ годомъ съ 1^{го} Сентября и 1^{го} Января.

§ 176. Пашиники вносятъ подати за дворовыхъ людей до 1^{го} февраля.

§ 177. Сборники предъвишес-
назанными сроками объявляютъ
всякому домохозяйству, сколько отъ
него слѣдуетъ за текущій годъ.

§ 178. При всякомъ взносе по
датеи сборники обязаны ихъ пе-
редать въ податную кассу, съ по-
ясненіемъ кто и сколько и въ
какомъ количествѣ внесены въ
записки въ книгу.

§ 179. Если бы кто въ вышео-
назанный срокъ не внесъ пода-
тей, то сборщикъ приываетъ
его предъ сельскій судъ.

§ 180. Сельское управление доно-
ситъ объ этомъ Начальнику об-
щества и назначаетъ одного
изъ своихъ членовъ, который
вмѣстѣ съ сборщикомъ и по-
втореннымъ писцомъ отвѣстъ
отнесъ движимому имуществу
должника, за исключеніемъ по-
стояннаго инвентаря и имуще-
ства неподлежащаго описи
(см. Тл. 1.), все же остальное, по
совершеніи описи отдается подъ
надзоръ и отвѣтственность ко-
торого иудей изъ сосѣдей.

§ 181. Должникъ имѣетъ
два недѣли съгоды послѣ

описи его имущества, если же
в течение этого времени не вы-
сетъ недоимки, то описанное
имущество продается съ публич-
ного торга въ первый судебный
день. За неделю до торговъ десят-
скіе объявляютъ о томъ въ со-
сѣдствѣ.

§ 182. Если должникъ движим-
наго имущества тотъ или
продажа движимости непокры-
ваетъ долга, то недоимка рас-
дѣляется на все единичные
участки и сборщику поручает-
ся въискать ее въ теченіи не-
дѣли.

§ 183. Если по сказанному въ
предыдущемъ § общество вно-
ситъ садовохозяйна податную
недоимку, то все хозяйство его

отдается подъ опеку одному изъ
выборныхъ, до тѣхъ поръ пока
должникъ не погаситъ въ обще-
ство долга.

§ 184. Если должникомъ со-
стоящимъ подъ опекою одного изъ
выборныхъ, въ другой разъ неупла-
титъ платежей, то недошика
раскладывается на членовъ сель-
скаго управленія. После двукрат-
ной еще неуплаты и погаше-
нїе недошики изъ общественной
кассы, назначается публичный
торгъ на участь должника и
изъ вырученныхъ денегъ отсчиты-
вается сумма уплаченная изъ
сельской кассы, равно членами
общества и сельскаго управленія,
остальное же причается долж-
нику, который переходитъ въ
классъ работниковъ (см. Ст. IV.

§ 185. Взысканные деньги од-
ними изъ описанныхъ въ §§ 181 и
184 способомъ, не отдаются домо-
хозяевамъ и членамъ сельскаго
управления, а вносятся въ по-
датную кассу въ счетъ податей
на слѣдующій годъ.

§ 186. Въ случаѣ если бы сель-
скій староста захотѣлъ,
что неуплата податей са-
виситъ не отъ негодья или
домохозяина, а отъ истинныхъ
несчастій, то съ согласія На-
чальника общества собирает-
ся сходка домохозяевъ, кото-
рые рѣшаютъ, подвергается
ли имущество должника
продажѣ, если не подвергает-
ся, то должника утрати-
вается изъ общественной кас-
сы или раскладывается на

домохозяевъ, а долг неплатель-
щика въ кассу унитознается
совершенно или частью или же
распространяется

§ 187. Собранные въ общество
подати, сельскій староста от-
носитъ въ Казначейство не по-
сле сроковъ Правительствомъ
назначенныхъ.

§ 188. Сельскій староста
предъявляетъ въ удобное при-
сутствіе квитанцію въ уплату
податей.

§ 189. Если послѣ сроковъ
уплаты податей въ Казначей-
ство какое нибудь общество
не внесетъ въ теченіи мѣсяца
всей причитающейся на него
суммы, то изъ удобнаго

Присутствія посылается чи-
новникъ для непрерывнаго вы-
сканія недоимки, съ одинако-
выми пенями.

§ 190. Выясненіе произво-
дится посредствомъ продажи
домашняго скота, соли и проче-
наго по постояннаго инвента-
ря.

§ 191. Начальникъ обще-
ства и сельское управленіе долж-
ны въ великомъ стараніи недопу-
скать до такихъ случаевъ.

§ 192. Въ натуральныхъ
казенныхъ повинностяхъ край
рекрутской раздѣляется та-
же на единичные участки
(см. Гл. VI.

§ 193. Надзоръ за исполненіемъ натуральныхъ казенныхъ повинностей поручается дежурному выборному.

§ 194. Члены общества впускаютъ повѣстки земского суда дежурному выборному, который выдаетъ съ сельскимъ старостой назначаетъ крестьянамъ, находящимся на очереди, подводъ подъ войска, выводитъ на починку дорогъ и проч. опредѣляетъ при томъ день сбора въ сельскомъ дворѣ предъ выгодами для исполненія подводной повинности и починки дорогъ.

§ 195. Въ числа подводниковъ, собираемыхъ для права тягестей войска, сельскій

староста или выборный избираетъ одного десятскаго для соблюдения порядка и пауза-ния контрамарокъ.

§ 196. Пль домохозяева которые неявились въ сельское управление предъ выгодами, подвергаются наказаніемъ определеннымъ въ уложеніи и наказаніяхъ.

§ 197. Всякій домохозяинъ имѣетъ для натуральныхъ казенныхъ повинностей бирку, которой другая паковина хранится въ сельскомъ управленіи и посылъ отпра-вленіе всякой натуральной казенной повинности, сельскій староста отпываетъ на ней количество отбитыхъ

дней. —

§ 198. Выбранный десятский при подводах назначенный под войска, тотчас же посылъ возвращенія представляетъ контрамарки въ сельское управленіе.

§ 199. Для соблюденія точнаго расчета натуральныя и денежныя казенныя повинности, во всякомъ обществѣ необходимы три шнуровыя книги, скрепленныя печатью и подписью уполномоченнаго присутствія.

§ 200. Первое изъ этихъ книгъ, составленная по формѣ шт. В. заключаетъ для всякаго домохозяина,

съ выраженіемъ его имени и количества единичныхъ участковъ, содержащихъ шль, подъ стороны; на одной записывается сумма слѣдующей годичной уплаты податей, на другой исчисленіе уплаты.

Два ремесленниковъ и людей служащихъ у Помѣщика достаточно по одной страницѣ для каждаго, съ выраженіемъ имени и исчисленіе уплаты.

§ 201. Вторую книгу составляетъ журналъ прихода и расхода податей. Въ эту книгу записываются:

а., подати домохозяевъ весенние сборщиковъ.

б., подати весенние помѣщикамъ за дворовыхъ людей.

- в, подати ремесленниковъ;
- г, подати внесенные выходящими членами общества на саработки са паспортами общества;
- д, контрамарки полученные са подводы подь войска;
- е, въ расходъ занисывается ушата въ Казначейство, съ отмычкой нумера квитанции.

§ 202. Въ конце каждаго года дѣлаются итоги по обшней книжкѣ и книжкѣ прихода и расходъ занисывается въ книгу кассы, въ приходъ слѣдующаго года.

Примечаніе. При распродѣленіи податей на угадку отъ всей суммы, слѣдующей въ Казначейство отечи-

тывается остатокъ съ про-
шедшаго года.

§ 203. Третья книга су-
житъ для саженки исполне-
нiя натуральной казенной
повинностей по формул мпт.
Т. Всякій хозяинъ имѣетъ
свою страницу, на которой
носитъ отбытой повинности
записывается количество упо-
требленныхъ пшеницы или кон-
ныхъ дней, соответственно
отмѣтка на биркѣ.

§ 204. Въ концѣ года вы-
лаются итоги и сравни-
вается количество дней от-
бытыхъ домохозяевами; тѣ
мѣны, которые отбыли
меньше дней нежели другіе,
утрачиваютъ чрезъ сборщика

въ общественную кассу рамницу
по окончаніи рабочаго дня, и та-
кимъ образомъ очередь въ кон-
цѣ года считается исполнен-
ною.

§ 205. Все податныя сбо-
ры хранятся до уплаты въ
Казначейство въ окованномъ
сундукѣ подъ двумя ключами,
изъ которыхъ одинъ находит-
ся у сельскаго старосты, дру-
гой у сборщика. Сундукъ
долженъ находиться въ строе-
ніи, предназначенномъ для
загоданій, сельскаго управле-
нія.

§ 206. Кромѣ этого сун-
дукъ долженъ быть опечатанъ
печатью Властника обще-
ства и не можетъ быть

оттнрашиъ бѣсъ его или его по-
вѣреннаго.

§ 207. Травма для отбѣ-
ванія рекрутской повинности
по очередивой системѣ подробно
описаны будутъ въ сельскомъ
уставѣ.

§ 208. Лишние повинно-
сти крестьянъ къ помѣщи-
ку уничтожаются.

§ 209. Повинности сроч-
но-обязаныкъ крестьянъ къ
помѣщику за содержаніемъ или
участки описаны въ Гл. VI,
въ отношеніи же взыскаіііе,
онѣ раздѣляются на денеж-
ные и натуральные.

§ 210. Всякій домохозяинъ,

заключивший съ пантычковой
добровольный договоръ о плате-
жѣ за участокъ чинша, по-
лучитъ отъ него книжку.

§ 211. Въ чиншевой книж-
кѣ выражается количество
содержимыхъ участковъ, срокъ
договора и размеръ чинша.

§ 212. Всякій чиншевой
хозяинъ вноситъ деньги пре-
мо въ экономию, что отмѣ-
чается въ книжкѣ. Эконо-
мическій годъ считается
съ 23^{го} Апрѣля.

§ 213. Если въ теченіи го-
да какой нибудь хозяинъ не
внесъ всего чинша, то пан-
тычкѣ уведомляетъ объ этомъ
сѣвскій судъ въ первое

засѣданіе посылъ 23 Апрель-
ля.

§ 214. Сельскій судъ удостовѣрившись въ действительности неурожая чинна, записываетъ дань въ таблицу, о которой сказано будетъ въ § 224 и отобразъ условнаго книжку, записываетъ его въ число хозяйствъ открывающихся натуральныя повинности.

Тримиграніе. Если что мѣщанинъ имѣетъ полей, то ему дозволяется имѣть годовичную натуральную повинность, принадлежащую съ мѣщанинъ чинна како му нибудь сосѣднему мѣщанину, въ разстояніи не болѣе 10 верстъ или другому домохозяйству того же общества.

§ 215. Отъ перехода изъ
чина чиневыхъ въ холма
отправляющие натуральную по
винность освобождаютъ:

а, тѣ, которыхъ помя
въ значительной части по-
страдали отъ града, и

б, тѣ, которыхъ сгорѣли
жилой домъ или сарай съ
двѣдью.

Для такихъ домохозяе-
въ, по сдѣланной справкѣ,
неуплоченный чинъ зани-
мается въ книжку съ рас-
срочкою на 3 до 6 мѣтъ, на-
чиная съ сѣдующаго года.

§ 216. Натуральные по-
винности къ полтычку со-
ответственно сказанному
въ Бл. VI опредѣляются на
12 мѣтъ для всякаго чина.

табелю повинностей и раздѣ-
ляются на посадельные и урог-
но-подельные.

§ 217. Исполненіи посадель-
ныхъ работъ и обывокъ продук-
товъ объявляется чрезъ десят-
скаго хозяина на канунъ,
краиъ того же урожно-подел-
ныхъ работъ согласно табели
повинностей дворовое управление
опредѣляетъ очередь.

§ 218. За неисполненіе работъ
экономія передаетъ виновнаго
сельскому суду.

§ 219. За дурное исполненіе
посадельныхъ работъ староста
имѣетъ право наказатъ ви-
новнаго 5 ударами розогъ и
работа должна быть исправлена.

§ 220. Вспомогательные повинности означенных таблицю, по троекратному наказанию в сельском суде, должны в течение года продать свою усадьбу с огородами, а для избежания растраты домашнего скота и опущения полей, а также для отправления натуральных повинностей помещику сельское управление берет до дня продажи все хозяйство несправильного хозяина под свой надзор и ответственность.

§ 221. Помещик усадьбы вместе с участком принимает на себя и все повинности в отношении к Правительству, обществу и помещику.

§ 222. После окончания срока
по-обязанного положенія для вы-
купившихъ усадьбу добровольные
контракты вступаютъ мѣсто
табелъ повинностей.

§ 223. При добровольныхъ кон-
трактахъ за неисполненіе по-
винностей или неуплату чин-
ма сельскій судъ по предоставле-
нію помѣщичьей администра-
ціи, отнимаетъ условнаго
грунтъ и возвращаетъ его до-
ровольному управленію.

§ 224. Во всякомъ обществѣ
должна быть составлена та-
белъ долговъ, съ выданіемъ хозя-
евамъ пособіе съдѣлать. По
этой табеліи всякій должникъ
обязанъ уплачивать или отра-
батывать за прежніе долги

небольше 6 руб. въ годъ и са новые,
во время срочно-обязаннаго перио-
да сдѣланные столько же.

§ 225. Если экономіе небу-
детъ уведомлять сельскій судъ
о неуплатѣ даннохоселевыми дан-
говъ иль, то сельское управленіе
ежегодно составляетъ сметовъ 6 р.
прежнихъ данговъ и 6 руб. новыхъ,
считая иль уплаченными.

§ 226 Если экономіе уведо-
митъ сельскій судъ о неуплатѣ
ими данговъ, то сельское управле-
ніе въ свободное отъ своихъ необ-
ходимыхъ работъ время, посы-
лаетъ въ экономію на опредѣлен-
ный срокъ изъ семейства дано-
ника одного работника, кото-
раго экономіе имѣетъ право
нанять кому другому въ томъ

же общество.

Пашнейское устройство въ обще-
ствахъ.

§ 227. Начальникъ общества
имѣетъ главный надзоръ надъ
сельскою Пашнею.

§ 228. Рассмотрѣніе про-
ступковъ общественнаго благо-
устройства и порядка принад-
лежитъ сельскому суду.

§ 229. Исполнительная власть
принадлежитъ сельскому ста-
ростѣ и выборнымъ подъ Началь-
ствомъ Начальника общества.

§ 230. Одинъ изъ выборныхъ
по очереди долженъ поочередно
дежурить при сельскомъ управ-
леніи.

§ 231. Дежурный выборный

обязанъ наблюдать, чтобы въ
обществѣ небыло людей безъ па-
спортвъ, чтобы по корчмамъ и
шинкамъ небыло беспорядковъ
и въ случаѣ пожара въ деревняхъ,
имѣющихся и лежащихъ должны съ-
братъ людей и скакъ возможно
скорѣе нести нужную помощь.

§ 232. Дежурный выборный
доноситъ начальнику общества
о всякъхъ беспорядкахъ, людей безъ
паспорта и нарушителей спо-
койствія доставляетъ къ нему,
виновные отправляются въ сель-
скій судъ или при бумагахъ на-
чальника общества въ Земскій.

§ 233. Дежурный выборный
есть представитель исполни-
тельной власти общества и
всякій членъ онаго долженъ

ему повиноваться и помогать
при поимке бѣглыхъ паспортныхъ
людей и нарушителей спокой-
ствія.

§ 234. Решенія сельскаго
суда въ отношеніи проступковъ
противу благоустройства и по-
рядка по утвержденіи Власть-
никова общества поручаются
для исполненія дежурному вы-
борному.

§ 235. Выборный неимеющъ
права наказывать самовольно
виновныхъ, въ исключительныхъ
только случаяхъ, гдѣ окажется
необходимость быстрого нака-
занія, можетъ по распоряженію
Властьникова общества наказывать
виновнаго 10 ударами ро-
зогъ.

§ 236. Сельскій староста и
выборные должны наблюдать,
чтобы ни одинъ изъ домохозяевъ
не нарушалъ чужихъ участковъ,
и въ случаѣ подобнаго проступ-
ка, при первомъ засѣданіи до-
ставляютъ виновнаго въ сельскій
судъ.

Общественное управленіе, составъ его
и предметы зачатій.

§ 237. Общественное управле-
ніе раздѣляется на 3 части:
административную, полицей-
скую и судебную.

§ 238. Административная
часть или сельское управленіе
поручается сельскому старостѣ,
которому въ помощь прибавляю-
тся выборные и сборщики.

§ 239. Полицейское управленіе
поручается выборнымъ подѣ

Начальство въ Начальника обще-
ства, согласно сказанному въ
§§ 227 и 229.

§ 240. Сельскій судъ какъ въ
Гражданскихъ дѣлахъ до 25 руб.
такъ и во всякъ проступкахъ
противу благоустройства и по-
рядка будетъ производиться подъ
предсѣдательствомъ сельскаго ста-
росты, мужчинами и сельскими
писарями, наблюдающими за
исполненіемъ закона.

§ 241. Сельскій староста, му-
жи и выборные избираются
крестьянами изъ среды себя
на 3 года.

§ 242. Сельскій староста въ
обществахъ одинъ, мужей два или
три, если въ большихъ обществахъ

окажется этого надобность.
Число выборныхъ зависитъ отъ
многочисленности общества. Въ
обществахъ несокнующихся болѣе
200 душъ, избирается одинъ выбор-
ный, въ обществахъ до 400 душъ
выбирается по одному выборному
на всякіе 100 душъ сверхъ 200.
Въ обществахъ отъ 400 до 800 душъ
избирается одинъ выборный на
всякіе 200 душъ сверхъ 400. На-
концѣ въ обществахъ отъ 800 до
2000 душъ избирается по одному
выборному на всякіе 400 душъ
сверхъ 800. Такъ что въ обще-
ствѣ, заключающемся 2000 душъ,
должно быть восемь выборныхъ.

§ 243. Выборы производится
на общей ссодкѣ. Сельскій ста-
роста избирается изъ числа до-
мохозяевъ, мурки частью изъ

домохозяевъ, частью изъ работниковъ, выборные же, если ихъ более 2хъ, то $\frac{2}{3}$ изъ домохозяевъ и $\frac{1}{3}$ изъ работниковъ.

§ 244. Одинъ изъ выборныхъ подъ названіемъ сборщика избирается изъ числа домохозяевъ для всысканія всякъ казенныхъ повинностей.

§ 245. Въ небольшихъ обществахъ, гдѣ одинъ только выборный, онъ же исполняетъ обязанности сборщика и избирается изъ домохозяевъ.

246. Общая сходка, собранная для выборовъ членовъ сельскаго управления и сельскаго суда избираетъ во всякую должность 3хъ кандидатовъ, изъ

которыхъ одинъ утверждаетъ
Начальника общества. Ут-
вержденные должностные ли-
ца приводятся къ присягѣ.

§ 247. По истеченіи трех-
лѣтія ни одинъ изъ бывшихъ
членовъ сельскаго управления
и сельскаго суда не можетъ быть
вторично избранъ предъ исте-
ченіемъ другаго трехлѣтія;
исключеніе составляетъ толь-
ко случаи единогласнаго выбора.

§ 248. Малованье для раз-
личныхъ должностей зависитъ
отъ многочисленности обще-
ства, опредѣляется на общей
сходкѣ при выборахъ и шибета
смы на все трехлѣтіе; взыска-
вается сборщикамъ наравнѣ
съ прочими денежными по-

винностями домохозяевъ, соот-
ветственно содержащихся ими
участковъ.

§ 249. Обязанности сельска-
го управленія:

а, раскладка податей и ка-
зенныхъ натуральныхъ повин-
ностей;

б, опека надъ сиротами
и увальными;

в, распоряженіе общественной
собственностію; и

г, высканіе запаснаго ма-
газина.

§ 250. Общественную соб-
ственность составляютъ:

а, общественный магазинъ;

б, общественная касса; и

в, запасной капиталъ ра-
ботниковъ.

§ 251. Общественный магазин долженъ составляться —
слѣдующимъ образомъ:

а, при составленіи поименныхъ актовъ о введеніи новаго порядка все что найдется въ сельскомъ магазинѣ сверхъ опредѣленнаго Правительствомъ количества поступитъ въ общественный магазинъ;

б, весь хлѣбъ, который по биржамъ или экономическимъ реестрамъ окажется взятымъ крестьянами у поименника въ послѣдній годъ до введенія новаго порядка, будетъ считаться долгомъ въ общественный магазинъ;

в, въ теченіи первыхъ трехъ летъ строго-обязаннаго периода назначается ссылка съ каждаго единичнаго участка

по $\frac{1}{3}$ четверти ржи, по $\frac{1}{6}$
четверти ячменя и по $\frac{1}{6}$ чет-
верти овса.

§ 252. Сельское управление
по мере возможности долж-
но стараться высчитать даль
оснащенный въ предыдущемъ
§ лит. б.

§ 253. Общественный мага-
зинъ долженъ быть подъ 2 мх
замками, одинъ ключъ нахо-
дится у сельскаго старосты,
другой у сборщика изъ числа
домохозяевъ.

§ 254. Суда изъ обществен-
наго магазина выдается по-
разрешенію сельскаго управле-
нія и утвержденію Власть-
ника общества.

§ 255. Суда, выданная изъ
общественнаго магазина, должи
на бытъ возвращена въ теченіи
года, подъ личною отвѣтствен-
ностію сельскаго управленія.
Для приращенія магазина
назначается на всякую чет-
верть 6 гарнцевъ процента.

Примѣчаніе. Суда изъ
общественнаго магазина не
выскачивается въ годичный срокъ
отъ такихъ домохозяевъ, у
которыхъ или поля повреж-
дены бѣли градомъ или сгорѣ-
ли строенія съ хлѣбомъ. Въ
такомъ случаѣ по удостовѣре-
нію въ истинно несчастія должи
распрогиваться на 3 года.

§ 256. Суда безъ возврата
выдается только сиротамъ
работниковъ, дѣтямъ родите-

лей, неимѣющихъ средствъ къ
пропитанію своего семейства
и увѣчностію.

§ 257. Такая ссуда выда-
ется только по согласію срод-
ки хозяевъ.

§ 258. Если хозяева не со-
гласятся на ссудку выдать
ссуду безъ возврата, то обяза-
ны разобрать между собою де-
тей для воспитанія и при-
нять на себя содержаніе увѣ-
чностію.

§ 259. За долгъ въ обществен-
ной магазинъ всякій отвѣ-
чаетъ какъ за податныя не-
доимки.

§ 260. Безопасный магазинъ

высказывается ежегодно въ рас-
порядокъ отъ опредѣленнаго Прави-
тельства, раскладка же все-
го принятаго количества
на участки производится
сельскимъ управленіемъ съ ут-
вержденія Главы общества.

§ 261. Выясненіе запасна-
го магазина производится
сельскимъ старостой и сбор-
щикомъ, они же и получаютъ и
ключи отъ магазина подъ
личною своею отвѣтственно-
стію.

§ 262. Въ всякомъ обществѣ
должна составиться обществен-
ная касса.

§ 263. Учтеники обще-

ственной кассы будутъ:

а, денежные штрафы, налагаемые сельскимъ судомъ на виновныхъ по уложению о наказанияхъ;

б, поступающая поименно четверть денежныхъ штрафовъ за незаконную порубку лесовъ;

в, ежегодно по 2 р. сер. со всякой души, выходящей изъ общества на заработки;

г, съ продажи выморочнаго имущества членовъ общества.

Кромѣ того владельцы общества и члены сельскаго управленія обязаны всѣми законными средствами и другими источниками для увеличения общественной кассы.

§ 264. Вся капиталъ обще-

ственной кассы превосходить
300 р., то деньги должны быть
замощены на приносящие процен-
ты билеты.

§ 265. Общественная касса
имеет тройное назначеніе:

- а, заимъ на 4%,
- б, вспоможеніе безъ воз-
врата;
- в, употребленіе на различные
общественные расходы.

§ 266. Всякій домохозяинъ,
владелецъ усадьбы, недвижимой
двора, можетъ занять изъ
общественной кассы до 25 р. на
одинъ годъ, съ ушлатою 4%. Ус-
ловія займа слѣдующія:

- а, заимщикъ долженъ дока-
зать необходимость займа на
покупку домашнего скота или

поставившая ссуду;

б, долженъ представить и въ
хозяевъ того же общества двухъ
вторыхъ поручителей.

§ 267. Сельскій староста
имѣетъ право судить о второ-
сти поручки, и по книси ут-
верждаетъ записъ своею печатью.

§ 268. Если бы въ теченіи го-
да записъ небылъ возвращенъ съ
процентами, то поручители
отвѣтственные своимъ имуще-
ствомъ, въ случаѣ же недоста-
точности ихъ, сельскій старо-
ста подвергается взысканію.

§ 269. Денежное вспоможе-
ствование безъ возврата, рас-
срочка долга и записъ безъ про-
центовъ признается на общей

сходку. Такое вспомоществова-
ние дается только хозяевамъ,
пострадавшимъ отъ града, по-
жара или падежа скота, если
въ двухъ послѣднихъ случаяхъ не-
счастіе произошло отъ нера-
днiя и неосторожности сама-
го хозяина.

§ 270. Всякое общество обя-
зано давать содержаніе вѣтше
своимъ бѣднымъ, увѣчнымъ и
неспособнымъ къ работѣ, общей
сходку предоставляется право
употребить для этого соответ-
ственные средства или выдачу
хлѣба изъ общественнаго мага-
зина или выдачу денегъ изъ об-
щественной кассы или наконецъ
назначеніе со вѣтше хомлевъ ессы
ки хлѣба.

?

§ 241. Сельский староста может предлагать на общей ссодке употребление денег общественной кассы на проведение канавъ, на закупку хлеба въ магазинъ и проч.

§ 242. Решеніе общей ссодки касательно безвозвратнаго употребленія денег общественной кассы неимеютъ законной силы безъ утвержденія Начальника общества.

§ 243. Капиталъ работниковъ составляетя ежегодными взносами въ общество части жалабанья ирѣ.

§ 244. За всякаго холостого работника отъ 17 до 55 лѣтъ помѣщикъ или домохозяинъ,

у котораго работникъ служитъ,
уплачивается въ общество ежегодно
по иль жалованья его по 2 руб.

§ 275. За холостую же работ-
ницу отъ 16 до 50 лтъ по 1 р.

§ 276. Собранные такимъ об-
разомъ деньги сельское управле-
ние отсылаетъ ежегодно въ сох-
ранную кассу для сбереженія
ихъ въ билетъ по 25 р.

§ 277. Капиталъ работниковъ
непринадлежитъ всему иль
вообще, а каждой иль иль
имѣетъ свою часть, соответ-
ственно вкладу.

§ 278. Собранный капиталъ
съ процентами отдается ра-
ботнику или работницѣ въ

слѣдующихъ случаяхъ:

а, когда работникъ или работница по причинѣ старости или увѣчья не можетъ болѣе служить, очень рѣшительная общае ссодка работниковъ.

Примѣчаніе. Если тѣ, которымъ выдается запасный капиталъ, были хорошаго поведенія, то деньги выдаются на руки, если же нѣтъ, то вручаются маму или жене, которой согласится держать ихъ.

б, когда работникъ желаетъ купить усадьбу упродвиженную се какими нибудь образомъ и работница выходитъ замужъ.

в, когда работникъ или работница болѣе 55 лѣтъ, а работница болѣе 50 лѣтъ, выходитъ изъ общества.

г. когда работник отдан-
ный въ рекруты возвратится
со службы.

Примѣчаніе. Работнику
назначеннаму по жребію въ воен-
ную службу выдается половина
его запаснаго капитала, такъ
что по возвращеніи, онъ полу-
чаетъ другую половину съ на-
копившимися процентами.

§ 279. Вкладъ работни-
ка штыющаго мѣны 55 лѣтъ
и выходящаго совершенно изъ
общества, переходитъ въ обще-
ственную кассу.

§ 280. Для соблюденія от-
четности въ общественномъ
магазинѣ, общественной кассѣ
и запасномъ капиталѣ
работниковъ заводятся въ

каждомъ обществѣ 3 инуровые книги, скрѣпленные подписью и печатомъ Удѣльнаго присутствія.

§ 281. Книжки эти составляются по формамъ прилагаемымъ здѣсь лит. Д, лит. Е.

§ 282. Край книги для общественаго магазина сохраняется и бирки для всякаго хозяйства, на которыхъ сельскій староста отпечатаетъ вѣднѣи въ займы и возвращеннѣи хлѣбѣ.

§ 283. Бирки должны быть возобновляемы ежегодно.

§ 284. Повторка общественаго магазина, кассы и

запасного капитала, производится Валашникамъ Общества одинъ разъ въ годъ при общей ссоджкѣ.

§ 285. Всякая ссоджка, собранная безъ вѣдома и согласія Валашника общества неимѣетъ законной силы, а тотъ кто ее собралъ, подвергается наказанію, какъ нарушитель порядка.

§ 286. Ссоджки могутъ быть общія, — тогда всякій членъ общества, не бывшій подъ уголовнымъ судомъ и имѣющій болѣе 25 лѣтъ можетъ въ нихъ участво-
вать.

§ 287. Частныя ссоджки

бываютъ:

а, сходы хозяевъ, и
б, сходы работниковъ.

§ 288. Членики общества все важная приминъ не лишеть права откаать собрать ссодку, въ случаъ смерти какого нибудь члена управления, для выбора новаго. Въ случаъ же отказа обязанъ тотчасъ донести о томъ Уездному Предводителю Дворянства.

§ 289. На общахъ ссодкахъ председательствуетъ сельскій староста, на ссодкахъ хозяевъ тоже староста, на ссодкахъ же работниковъ, мужъ избранный изъ числа работниковъ.

§ 290. При выборах членовъ общественного управленія писарь собираетъ голоса, а сельскій староста объявляетъ результаты.

§ 291. Въ сургахъ писарь староста словесно представляетъ общей сходкѣ предложенія, на которыя всякій долженъ отвѣтить „да“ или „нѣтъ“ по собраніи писаремъ голосовъ, староста объявляетъ результаты, который заносывается съ его словъ въ книгу дѣлъ общества и по утвержденіи Младшихъниковъ общества штыютъ силу закона.

§ 292. Въ сургахъ одинаковаго числа голосовъ съ той и другой стороны, голосъ

староста даетъ перевѣсъ.

§ 293. Въ случаѣ назначенія новыхъ общественныхъ повинностей или расходовъ общественной кассы, законную силу имѣетъ большинство $\frac{2}{3}$ голосовъ.

§ 294. Если Начальникъ общества не утвердитъ решения сродки, то дѣло отлежъ представляется и балотируется, а въ случаѣ вторичнаго принятія того же самаго решения большинствомъ, дѣло представляется на решение Уезднаго Предводителя Дворянства.

§ 295. Сельское управленіе должно заботиться, чтобы

жалованье платимо было ра-
ботникамъ аккуратно. Для
сего полагается работнику, су-
жащему у хозяина на одежде
и тинце сего послѣдняго 7 р. въ
годъ, работнику 3 руб. Сужа-
ющему у помѣщика работнику
на собственной его одежде и тин-
це помѣщика, не менше 18 ра-
ботнику на тѣхъ же условіяхъ,
не менше 10 руб.

Третьяго. Ковалева мо-
гутъ вместо уплаты жало-
ванья деньгами, дозволяетъ ра-
ботникамъ заготовать часть по-
ля на свой доходъ. Изъ сего ис-
ключается вкладъ въ запасной
капиталъ работниковъ. Ко-
валева неплатящіе жалованья
подвергаются наказаніямъ, о-
предѣляемымъ въ уложеніи о на-
казаніяхъ. —

§ 296. Въ приходѣхъ гдѣ священники имѣютъ участки земли, сельское управленіе должно назначить очередь для обработки этихъ участковъ. Кроме того должна быть устроена очередь для доставки дровъ приходскому священнику, въ господствахъ гдѣ они находятся или открыты будутъ. Все эти работы не входятъ въ счетъ господскихъ повинностей.

§ 297. Сельское управленіе опредѣляетъ очередь для назначения ночныхъ сторожей къ крестьянскимъ магазинамъ, касаясь и церкви.

§ 298. Кто не можетъ временно отлучаться изъ общества безъ наущенія письменнаго

договоренія, за подписью Начальника общества; дозволеніе это даетъ право на получеііе паспорта.

§ 299. Дозволеніе на временную отлучку дается:

а, всѣмъ членамъ семейства домохозяевъ, если остающееся количество рабочихъ рукъ въ семействѣ будетъ достаточно для обработки участка;

б, дворовымъ людямъ приписаннымъ къ срочно-обязаннымъ крестьянамъ;

в, ремесленникамъ и рабочимъ, если домохозяева и помощникъ не нуждается въ дополнительныхъ работникахъ.

Во всѣхъ этихъ случаяхъ дозволеніе на получеііе паспорта выдается тогда только если

къ тому ипотъ помщейскихъ
прететствій.

§ 300. Принятіе новыхъ чле-
новъ въ общество единственнаго
владнїе, зависитъ отъ Вла-
дальника общества; въ обществахъ
разнопольстнаго владнїе отъ
всехъ помщника и распощннхъ
Владельника общества, ели въ
общей сурдяхъ на принимае-
мыхъ членахъ неимается ни
какихъ долговъ въ общество, и въ
котораго переходитъ, — за исклю-
ченїемъ податей за текущїй
годъ.

§ 301. Если за переходящими
числяется такїе недоимки, за
которыя должно принять от-
вѣтственность принимающее
общество, то согласїе зависитъ

не только отъ паищника и на-
чальника общества, но и отъ
решения общей ссодки домо-
хозяевъ.

§ 302. Сельское управление не
можетъ никого исключитъ
изъ числа членовъ общества
иначе какъ, отдавая его въ
судъ въ рекрутѣ или въ ра-
сторженіе Правительства для
ссудки. Для этого нужно
большинства $\frac{2}{3}$ голосовъ и ут-
вержденіе Начальника обще-
ства.

§ 303. При истеченіи пер-
ваго трехлѣтія переходнаго вре-
мени сельское управление соста-
витъ списокъ всѣхъ семействъ
въ обществѣ и въ началѣ пер-
ваго года втораго трехлѣтія

произведется тиражъ по опре-
бѣно $\frac{1}{9}$ части семействъ на
право перехода въ друіе обще-
ства согласно II Главу поло-
женіе. Подобные тиражи бу-
дутъ производиться въ началѣ
каждаго года. Получившіе по
опредѣно сіе право въ тиражахъ
второго трехлѣтія могутъ
переходить во 2-ое трехлѣтіе
въ сѣверные общества, въ 3-е
трехлѣтіе въ общества по
уѣзду, а въ 4-ое по всей губер-
ніи. Получившіе право пере-
хода по тиражахъ 3-го трех-
лѣтія могутъ съразу пере-
мѣщаться въ общества по
уѣзду, а въ 4-ое трехлѣтіе
по губерніи. Наконецъ получив-
шіе право перехода по тира-
жахъ 4-го трехлѣтія мо-
гутъ съразу переселяться по

всей губернии.

Въ сельскомъ управленіи за-
водится книга съ 3-мя отдѣ-
леніями съ надписями на
первомъ А „списокъ семей-
ствъ получившихъ по жре-
бію право перехода въ селенные
общества“ на 2-мъ Б „списокъ
семействъ получившихъ по
жребію право перехода въ другія
общества по всей губернии.“ —
Въ первое отдѣленіе вносятся
постепенно результаты
тысячей 3-ей сотни, 2-го
трехсотія. Въ началѣ 3-го
трехсотія семейства изъ от-
дѣленія А переписываются
въ отдѣленіе Б и въ сіе послѣд-
нее вносятся ежегодно ты-
сячи 3-го трехсотія. Отдѣ-
леніе же А закрывается. Въ
началѣ 4-го трехсотія семей-

ства переписываются изъ от-
дѣленія Б въ отдѣленіе В и
въ оное тоже вписываются
ежегодно тиражи 4 го трети-
тія, а отдѣленіе Б закрывает-
ся. Въ началѣ 3 го года 4 го
третитія тиражъ не прои-
водится и оставшая $\frac{1}{3}$ часть
списковъ прямо вписывает-
ся въ отдѣленіе В и тогда
все общество приобретаетъ пра-
во перемѣненія въ другія обще-
ства по всей губерніи.

§ 304. Крестьянскія списки
ства переходящія изъ другихъ
обществъ записываются въ то
отдѣленіе книги къ какому
принадлежали въ обществѣ
изъ котораго выдѣли.

§ 305. Жребій вынимается

всякій Начальникъ семейства
за себя и свое семейство, при
томъ хозяева отдельно отъ
работниковъ.

§ 306. Если бы кто изъ чле-
новъ общества, нарушившій пра-
во на переходъ и удовлетворяю-
щій условіямъ, выраженнымъ
въ Ст. II и IV, желалъ вос-
пользоваться этимъ, то сельское
управление обязано дать ему
письменное дозволеніе прійскать
себѣ другое мѣсто, а по отыска-
ніи оного выдать совершенное
увольненіе изъ общества, за
подписью Начальника.

Примѣчаніе. Преемніе до-
ли крестьянъ помѣщичьихъ непре-
мѣнно переходятъ къ ихъ переходу
изъ одного общества въ другое,
новыя же, сдѣланные во время

срочно-обязанного периода, пока
небудутъ уплачены или не
представится достаточное ру-
чательство, считаются препау-
сившимъ.

§ 307. Вязское управление
обязано ежегодно представить
въ Казначейство, подписанной
главнымъ членомъ общества, имен-
ной списокъ всѣхъ въшедшихъ
въ общество и принимаемыхъ
въ оное.

§ 308. Люди принимаемые въ
общество или уволенные непо-
лностью въ спискахъ об-
щества и неисключаются изъ
нихъ до паузенія повѣщенія
Казначейства о переименованіи.

§ 309. Помещичье управление

описано въ §§ 227-236.

§ 310. Сельскій судъ собирается одинъ разъ въ недѣлю и судитъ проступки противъ благоустройства и порядка словесно безъ протоколовъ. Въ случаѣ назначенія виновнаго наказаніе, достаточно словесное соглашеніе членовъ общества. Гражданскіе дѣла судятся по уложению, которое будетъ развито въ сельскомъ уставѣ и рѣшенія записываются писаремъ въ особую книгу.

§ 311. До составленія и введенія въ исполненіе сельскаго устава наибольшіе наказания, какія сельскій судъ можетъ назначить, слѣдующія: 6 дней безмятежной работы въ

полицу общества; 3 р. штра-
фу; трехдневный арест на
аппетъ и водку; телесное на-
казаніе: 30 розогъ для мужчи-
ны, 15 для женщины.

§ 312. Въ сургахъ большаго
сельскаго старосты, мѣсто его
заступаетъ одинъ изъ мужей
избранныхъ изъ числа хозяевъ,
если же въ обществѣ таково
два мужа, то мѣсто сельскаго
старосты занимаетъ одинъ
изъ выборныхъ.

§ 313. Сельскій писарь содер-
житъ все книги общества,
отвѣчаетъ за порядокъ и точ-
ное исполненіе закона; онъ из-
бирается помѣщиками обще-
ства и получаетъ отъ нихъ
содержаніе.

§ 314. Въ собраніи Волост-
ника общества писарь можетъ
исполнять свою обязанность
въ 3-хъ обществахъ.

§ 315. Всякій членъ обще-
ства въ дѣлахъ гражданскихъ
имѣетъ права апелляціи въ
удобное присутствіе.

§ 316. Всякій членъ обще-
ства въ дѣлахъ полицейскихъ
и административныхъ распо-
ряженій, также въ случаѣ
господскихъ повинностей, превы-
шающихъ табуль, имѣетъ
право жаловаться въ удобное
присутствіе на сивское уп-
равленіе и волостника.

§ 317. Сивское управленіе
также имѣетъ право жало-

вотся въ присутствіе на
Владельника общества.

§ 318. Въ обществахъ равно-
паштатнаго владенія первую
инстанцію для жалующихся
на сельское управленіе и паш-
ника составляетъ Владельникъ
общества если же крестьяне
изъ его именія, то удобное
присутствіе.

§ 319. Въ случаѣ неповино-
венія Владельникъ общества
въ правѣ требовать содѣйствія
Земскои Пашии, при болѣе
важныхъ беспорядкахъ обязанъ
тотчасъ доносить о томъ
Урядному предводителю Дво-
ренства.

§ 320. Если бы домохозяйствъ

купить у помещика вместе
с усадьбою и помещичьей
участокъ, то не перестаетъ
принадлежать къ составу об-
щества и обязанъ отбывать
повинности въ отношеніи
къ Правительству и обществу.

§ 321. Если въ имѣніи,
входящемъ въ составъ обще-
ства разнопомѣстнаго вы-
дѣлія, выкуплены были дано
роздѣлами вместе съ усадь-
бами все помещичьи участ-
ки, то имѣніе остается въ
составѣ общества и крестья-
не обязаны отбывать все
казенное и общественное
повинности.

§ 322. Въ случаѣ выкупа
крестьянами, составляющими

или отдельное общество, всѣхъ
участковъ, предоставляемая
имъ право составлять обще-
ство на прежнихъ условіяхъ
или переписаться въ сословіи
воинскихъ обывателей, водво-
рженныхъ на собственныхъ зем-
ляхъ.

§ 323. Рязь общества одно-
го стана соединяются въ
волость.

§ 324. Волостные Началь-
ники избираются помѣщи-
ками изъ среды себя на гу-
бернскихъ выборахъ и утверж-
даются Начальникомъ гу-
берніи.

§ 325. Волостной Началь-
никъ будетъ мировымъ

судею и посредникомъ между
обществами волости:

а, Волостной начальникъ
долженъ переадресовать все
жалобы на сельскія управле-
нія, начальниковъ общества
и пашычиковъ и стараться
окончить споръ полюбовно.

б, Какъ посредникъ между
обществами, имеетъ право
призывать къ себѣ членовъ
всѣхъ сельскихъ управленийъ
волости.

в, Разъ въ мѣсяцъ въ опре-
дѣленное время, открываетъ
засѣданіе для полюбовнаго
суда, или въ своемъ имѣ-
ніи, если оно принадлежитъ
къ волости или въ против-
номъ случаѣ въ сельскомъ уп-
равленіи, лежащемъ въ
цѣнтрѣ волости.

2., Изъ денегъ собраннаго оубо
помѣщиковъ волости содер-
жить писмоводителя, кото-
рого обязанностию вести двѣ
книги: въ одной записывают-
ся двѣ неразменные полю-
бовно и отосланные въ Уезд-
ное Присутствіе, въ другой
досрочные контракты,
заключаемые между помѣ-
щиками и крестьянами.

§ 326. Волостной На-
чальникъ не имеетъ права
назначать никакихъ на-
казаній.

§ 327. Маловансе для
волостнаго Начальника и
писмоводителя устанавли-
вается помѣщиками изъ соб-
ственныхъ доходовъ, на

Губернскихъ възворахъ и от-
сылается въ канцелярію
Уряднаго Предводителя Дво-
рянства.

§ 328. Волостный Вла-
чальникъ долженъ наблюдать
за правильнымъ исполненіемъ
новыхъ законовъ, за соблюде-
ніемъ обществами и помѣ-
щиками табелей повинно-
стей, и если бы замѣтилъ
гдѣ нибудь злоупотребленіе,
то обязанъ предостеречь Вла-
чальника общества, въ слу-
чай же неисполненія его со-
вета, доносить Урядному
Предводителю Дворянства.

§ 329. Волостный Влачаль-
никъ при помощи Влачаль-
ника общества обязанъ

стараться о сведеніи учи-
лищъ для крестьянъ, тамъ
же гдѣ они уже существу-
ютъ поддирать саими.

§ 330. Въ правила ка-
сающіяся застрахованія до-
машняго скота развиты
будутъ въ селскоу уставѣ.

Глава IX.

Права и отношенія помѣщиковъ.

Присвоеніе помѣщику званіе
Князьника общества.

§ 331. Въ обществахъ един-
ственнаго владѣнія званіе
Князьника общества при-
своивается владѣльцу.

§ 332. Князьниковъ обще-
ства единственнаго владѣнія
можетъ быть и другое лицо
изъ дворянъ, представленное

владѣльцемъ и утвержденное
въ этой должности удобнымъ
Предводителемъ Дворянства.

§ 333. Въ случаѣ отсут-
ствия въ предвѣдущемъ Суда
Шляхъ шляхские неотвѣт-
ствуетъ за дѣйствія Ва-
хальника общества, но само
тѣмъ неправомерность и
представляетъ удобнымъ
Предводителю объ удавленіи
такого Вахальника обще-
ства.

§ 334. Владѣльцемъ Вахаль-
никъ общества единственна-
го владѣнія отлучаясь изъ
шляхъ, можетъ временно
добыть исправленіе своей
должности другому лицу
по своему усмотрѣнію, но

необходимо чтобы иже это
было иже дворянъ и иже на
се дозволеніе отъ Царского
Предводителя Дворянства.

§ 335. За неправомерных и
противузаконныхъ дѣйствій
подолжности Начальника
общества отвѣтствуетъ иже,
отправившее должность
вовремя случившихся отсут-
ствій.

§ 336. Въ общество разно-
почетнаго вѣдѣнія на-
чальникъ общества и два
кандидата избираются по-
лицейскими, иже иже кото-
рымъ входятъ въ составъ
общества на 3 года иже
среды себя иже иже посто-
роннихъ иже дворянскаго

происхождения.

§ 337. Выборы эти производятся на удобномъ собраніи предъ губернскими выборами.

§ 338. Избранные Начальники общества разнопомѣстнаго владѣнія утверждаются удобномъ Предводителемъ Дворянства.

§ 339. Начальникъ общества разнопомѣстнаго владѣнія имѣетъ мѣсто землемѣства въ одномъ изъ имѣній составляющихъ общество.

§ 340. Начальникъ общества разнопомѣстнаго владѣнія при отлучкахъ изъ имѣнія

добыраетъ исправленіе своей
должности кандидату или же
по общему согласію примыкаетъ
ся § 334.

§ 341. Въ случаѣ смерти
Начальника общества разно-
пачетнаго владѣнія или
оставленія или должности
своей съ утвержденія Высшаго
Предводителя Дворянства
поступаетъ на его мѣсто
одинъ изъ кандидатовъ.

§ 342. После смерти На-
чальника общества единствен-
наго владѣнія поступаетъ
на его мѣсто сынъ или на-
слѣдникъ.

§ 343. Если умершии
Начальникъ общества един-

ственного владѣнія оставишь
нѣскольکو синовей, то званіе
Начальника общества, до на-
ступленія раздѣла имѣнія
присвоивается тому изъ си-
новей, который принимаетъ
на себя управленіе имѣніемъ.

§ 344. Если отъ умер-
шаго Начальника общества
единственного владѣнія ос-
тались малолѣтніе или
одна дочь или вдова, то
опекунъ представляетъ но-
вого Начальника на утверж-
деніе цѣлднаго Предводите-
ля Дворянства.

§ 345. Самъ опекунъ мо-
жетъ быть Начальникомъ
общества.

?

§ 346. Одно лицо не может
быть Начальником более
одного общества, за исключени-
ем случаев, если общества
состоятъ изъ частей одного
и того же штыня, или если
ли несколько штыней, при-
надлежащихъ одному владѣль-
цу, составляютъ общества,
а также случаев опеки и
управленія по доверенности
штынемъ.

§ 347. Всякій Начальникъ
общества, вступая на осно-
ваніи вышеозначенныхъ пра-
вилъ въ должность доноситъ
отомъ удобному Предводителю
Дворянства.

§ 348. Начальникъ обще-
ства не пользуется возна-

Права и отношения его къ обществу:

- а, по сельскому благоустройству и порядку;
- б, по внутреннему управлению;
- в, по разбору взаимныхъ исковъ и споровъ между крестьянами;
- г, по отправленію крестьянами повинностей;
- д, по надзору за правильнымъ употребленіемъ общественныя капиталовъ, денежныхъ и вещественныхъ.

граждениа отъ крестьянъ.

§ 349. Начальникъ общества наблюдаетъ за порядкомъ и поведениемъ членовъ общества.

§ 350. Выборные обязаны исполнять все приказанія Начальника общества и доносить ему о всякомъ беспорядкѣ.

§ 351. Въ слугахъ ежели выборные немогутъ прекратить беспорядковъ Начальникъ общества присваиваетъ виновныхъ къ себѣ и дѣлаетъ имъ выговоры или представляетъ ихъ въ сельскій судъ.

§ 352. Начальникъ общества

наблюдаетъ за точнѣмъ исполненіемъ обязанностей всѣми должностными лицами въ обществѣ, и въ случаѣ противозаконныхъ дѣйствій, дѣлаетъ имъ выговоръ, а при должнѣйшихъ ущемленіяхъ отдаетъ имъ по рѣшенію суда уряднаго присутствія.

§ 353. Начальникъ присутствуетъ при выборахъ должностныхъ лицъ общества и утверждаетъ избраннаго.

§ 354. Начальникъ общества разъясняетъ общія сходы.

§ 355. Въ случаѣ споровъ между членами общества,

Владелецъ присылаетъ ирѣ
для миролюбиваго разбиратель-
ства и ежели въ томъ не-
устыетъ, отсылаетъ ирѣ въ
сельскій судъ.

§ 356. Решение сельскаго
суда приводится въ исполне-
ніе съ утвержденіемъ Владе-
лика общества.

§ 357. Наказанія присуж-
денныя решениемъ сельскаго
суда подъяишь помѣйскими
могутъ быть обличены Вла-
дѣльникомъ но отнюдь не це-
млены.

§ 358. Всякія сношенія
Земскоіи помѣи съ обще-
ствомъ срочно-обязаныхъ
крестьянъ совершаются

чрезъ Начальника общества.

§ 359. При злоупотребленіяхъ и оскверненіяхъ общества въ отправление казенныхъ повинностей, какъ то: подводной, квартирной и посылки дорогъ, начальникъ общества защищаетъ крестьянъ, а въ случаѣ превышающаго его власть доноситъ урядному Предводителю Дворянства.

§ 360. При нескрупулезномъ исполненіи данокозавданнъ повинностей въ пользу экономіи, начальникъ общества поступаетъ поименованному въ VIII Тл.

§ 361. Начальнику общества

принадлежитъ надзоръ надъ общественными денежными суммами и магазиномъ, но безъ ответственности за ихъ целостность.

§ 362. Начальникъ общества долженъ быть извѣщающъ о приходахъ и расходахъ по общественной кассѣ, запасному капиталу работниковъ и общественному магазину; всегда встаетъ общественныя капиталовъ не можетъ быть произведена безъ его разрѣшенія.

§ 363. Постановленія объ общественныя сборахъ приводятся въ исполненіе по утвержденіи Начальника общества.

§ 364. Книжки по все-
кимъ утатамъ, производи-
мымъ обществомъ въ Ка-
мачейства и другія мста
должны быть предъявлены
Властямъ общества для
сдѣланія на нихъ помет-
ки.

§ 365. Властямъ общества
иметь право во всякое вре-
мя повторить все обществен-
ные капиталы.

Глава X.

Порядокъ и способы исполненія.

Порядокъ исполненія по каж-
дой шельмѣ.

§ 366. Попущеніи не-
ратныхъ экзекуторовъ но-
вого положенія съ приложен-
ною оцѣнкою поземельнаго
участка въ шельмѣ и

формы акта, всякій полтыц-
щикъ обязанъ объявить Пред-
водителю Дворянства, же-
лаетъ ли составить отдель-
ное сельское общество, или ес-
ли шлѣние меньше опреде-
ленного размера, то кро-
ситъ о соединеніи съ другимъ
шлѣніемъ. За симъ Предво-
дителемъ Дворянства, соста-
вивъ сельскія общества пред-
ставляетъ, посредствомъ
Губернскаго Комитета на
утвержденіе Гражданскаго
Губернатора.

Обязанность каждаго полтыци-
ка составить для своего шлѣнія
письменный актъ, опредѣляющій
подробности перехода крестьянъ изъ
крѣпостнаго состоянія въ срочно-
обязанные, на точномъ основаніи
положеній, для каждаго Губерніи

§ 367. Проектъ письмен-
наго акта составляется по-
лтыцкикомъ на простой бу-
магѣ, на основаніи новаго
положенія, въ немъ должны
быть изложены кратко и

Всесоюзное утвержденного.

явно подробности, по прилагае-
мой форме.

Составление для подобия ак-
тов общей формы.

§ 368. Форма для актов
прилагается под лит. Ж.

Подпись сего акта помощни-
ком.

§ 369. Такой проект ак-
та, составленный помощни-
ком в 2-х экземплярах ут-
верждается подписью его

Повторка на листе сдвоенного
помощником акта.

§ 370. Прибывший в штаб-
ные члены Зубернского Коми-
тета, обязаны все стараясь
сдвинуть сколько возможно тща-
тельную повторку:

а., Согласно ли все сопо-
ложению.

б., Согласно ли все по вы-
ности с определенными от
Комитета основаниями, как
равно действительными осо-

бенности въ штыни.

в, очисти дворовыхъ людей.

г, Въ случаѣ недоушній, удостоверяется лично обо всемъ исправляетъ открытыя ущербныя и ошибки и подписавъ актъ сей, а равноштерно научивъ на ономъ удостовѣреніе отъ помѣщика отпроеденіи повторки съ письменнымъ въ чемъ окажется нужнымъ, объясненіемъ отъ помѣщика и своимъ заключеніемъ, представляетъ Губернскому Комитету.

Рассмотреніе и утвержденіе сего акта, Губернскимъ Комитетомъ.

§ 371. Губернскій Комитетъ по соображеніи акта съ положеніемъ и вслѣдствіемъ объясненій члена, производимаго повторку, утверждаетъ

таковой, оставивъ одинъ экземпляръ при документахъ своихъ, другой отсылаетъ предному Предводителю Дворянства, а третій чрезъ Предводителя посылки для исполненія.

Примечаніе. При рассмотреніи актовъ, посылки могутъ сами присутствовать въ Комитетъ.

Объясненіе его и приведеніе въ исполненіе самими посылками.

§ 342. По полученіи актовъ Предводитель Дворянства утверждаетъ Властелинское общество, подъ руководствомъ и съ утвержденіемъ посылки избираются судьи и должностные лица вступаютъ въ отправленіе обязанностей своихъ, актъ подписывается всеми старшинами и приводится въ точное исполненіе князь-

назначенному сроку.

Содружество въ необходимомъ случаѣ мѣстной полиціи и чьего-либо присутствія.

§ 373. Мѣстная Земская Полиція должна имѣть непрерывный надзоръ за сохраненіемъ совершенной тишины и спокойствія. Содружествомъ тотчасъ во всемъ Начальникамъ общества или исправляющимъ ихъ обязанность и въ случаѣ неповиновенія срочно-обязаннымъ крестьянамъ доносить о томъ Начальнику волости и Предводителю Дворянства для пріятія нужныхъ пообстоятельствамъ мѣръ, къ преставленію зла въ началѣ.

Крайній срокъ для приведенія въ исполненіе всего вышеозначеннаго по всей губерніи.

§ 374. По повеленіи Высочайше утвержденнаго положенія Губернскій Комитетъ тотчасъ рассылаетъ поло-

жение и формы акта и на-
значають сколько возможно край-
ний срокъ для представления
полицейскими проекта и акта,
при рассмотреніи таковыхъ, въ
первую загоданіяхъ постановля-
ють, согласно обстоятельствамъ
и времени года дабы ненарушитьъ
хозяйственного устройства, край-
ний срокъ сколько возможно близ-
кий, для введенія всего въ дѣйстви-
е въ одинъ день по всей губерніи,
но постепенно, по мере отправа-
нія утвержденныя актовъ и
расписки ихъ уезднымъ Превода-
телямъ Дворянства. Осостав-
шися постановленіи своимъ,
смысломъ противъ коно-
му, а равномерно необходимыя
предосторожности къ соблюде-
нію, Губернскій Комитетъ въ
тотъ же день устанавливаетъ въ

исвѣстность Намѣстнику Губерніи.

Строгое сохраненіе существующа- § 375. Мѣстное Намѣстество
го порядка по каждаму имѣнію до принимаетъ все мѣры къ сохране-
перехода его въ срочно-обязанное поло- нію существующаго нынѣ порядка
женіе. и повиновенія крестьянъ доперехода
ихъ въ срочно-обязанное положеніе,
и дворовые управленія должны пре-
дупредить крестьянскихъ старшинъ,
что малыйшіе отступленія и та-
ки повлекутъ за собою строжайшую
законную отвѣтственность. Г.г. Пре-
дводителю Дворянства обязываюся
предпринять всевозможные способы
къ устраненію малыйшаго злоупо-
требленія, перимтъ въ обиду крестья-
нъ, или отказыванія или нули-
наго поперенія со стороны вла-
дѣльцевъ, — какъ равноштерно сѣ-
дитъ за правильными дѣйствіями
нашии въ содержаніи крестьянъ —

С.

янь въ должномъ повиновеніи.

Подписали:

Членъ отъ Динабургскаго уѣзда Графъ Станиславъ
Тлатеръ-Зисеръ.

Членъ отъ Динабургскаго уѣзда Графъ Людвигъ Тлатеръ.

Членъ отъ Грохницкаго уѣзда Истиніанъ Загорскій.

Членъ отъ Люцинскаго уѣзда Иванъ Липскій.

Членъ отъ Грохницкаго уѣзда Владиславъ Ситанъ.

Членъ отъ Люцинскаго уѣзда Іосифъ Богсевичъ.

Членъ отъ Друженскаго уѣзда Венатій Краповицкій.

Членъ отъ Друженскаго уѣзда Левъ Сумистровскій.

Тризнаю посылнымъ для всей губерніи именованіе по
VII и IX Главъ вполнѣ, а по VIII и X Главъ съ прило-
женными ильятіями. Членъ Комитета Себежскаго уѣз-
да Графъ Г. Угльгорскій.

Потому же именованію Себежскаго уѣзда членъ Іосифъ Ма-
бунскій.

Потому же именованію членъ отъ Витебскаго уѣзда
Александръ Цыгановицкій.

Тризнаю посылнымъ для всей губерніи, именованіе по
VII и IX Главъ вполнѣ, а по VIII и X съ приложенны-
ми ильятіями. Членъ отъ Городенскаго уѣзда Н. Тамосъ.

Тризнаю почеснымъ для всей губернии именованіе по
Главамъ VII, VIII, IX и X съ приложенными для Главы
VIII и X ижемями. Членъ отъ Полоцкого уѣзда Артуръ
Бониковскій.

Тризнаю почеснымъ для всей губернии именованіе по
Главы VII и IX впамять, а по VIII и X съ приложенными
ижемями. Членъ отъ Мравителства Павелъ Цухано-
вскій

То VIII Глава съ приложенными ижемями и
по IX и X согласенъ. Членъ отъ Неверьскаго уѣзда
Александръ Жуковскій.

Тризнаю почеснымъ для всей губернии приимать
правила именованья въ IX Глава впамять и по
VIII и X съ приложенными ижемями. Членъ Ко-
митета отъ Вурарскаго уѣзда М. Лисовскій

Списокъ мѣтъ

Динабургскаго, Рижскаго, Люцинскаго
и Дризенскаго уѣздовъ съ показаніемъ цѣнностей
предполагаемыхъ натуральныхъ повинностей.

Улицы по по- рядку.	Название улицъ.	Число домовъ въ этомъ на 20 десятинъ.	Число работъ въ на усадьбѣ.	Величина усадь- бы въ десятинахъ.	Сумма работъ.	
					Руб.	Коп.
<u>Динабургскаго уезда.</u>						
<u>I Классъ.</u>						
1.	Тересгофъ Сокаловскаго.	7,4	3.	20.	41.	60.
2.	Вацши Констанціи Уминской	7,6	6.	25.	53.	35.
3.	Амуданы Россетера.	7,8	4.	20.	43.	20.
<u>II Классъ.</u>						
4.	Константиновъ Ковалевскаго.	8,2	3.	16 $\frac{3}{4}$.	37.	26.
5.	Фемциѣновъ Броцкаго.	8,2	4.	18 $\frac{1}{2}$.	41.	32.
6.	Заболоце Чвашкевича.	8,2	4.	17.	37.	84.
7.	Людвиковъ Нелчинскаго.	8,6	6.	22.	51.	20.
8.	Бершше Радіона Лабунскаго.	8,7	5.	20.	46.	80.
9.	Людвиково Крусе.	8,9	3.	17.	40.	22.
<u>III Классъ.</u>						
10.	Станиславовъ Кибортовой.	9.	5.	19.	45.	52.
11.	Каменецъ Рутта.	9.	2.	9.	20.	72.
12.	Асташово Артура и Евгенія Клочковскихъ.	9,1	4.	18.	43.	40.
13.	Скайста Зурманна.	9,2	6.	21 $\frac{1}{2}$.	52.	58.
14.	Катиградъ Митюшиной.	9,3	2.	8 $\frac{1}{2}$.	20.	79.
15.	Людвигшоль Графа Касимира Тлатера.	9,5	5.	20.	50.	"
16.	Подгурье Ашмановскихъ.	9,8	6.	22 $\frac{1}{2}$.	57.	82
17.	Зорнолла Избертовой.	9,8	5.	20.	51.	20.

				Руб.	Коп.
18.	Краславъ Графа Эдуарда Платтера	9,9.	5.	20.	51. 60.
	<u>IV Классъ.</u>				
19.	Григоръ Молендеевъ	10,1.	5.	20.	52. 40.
20.	Дубно Земиславскаго	10,1.	6.	18.	46. 98.
21.	Подгуржъ Виктора Моля	10,1.	5.	19.	49. 69.
22.	Финфимъижа Корсака	10,2.	5.	17.	44. 61.
23.	Лосеровъ Каменскаго	10,4.	6.	21.	56. 37.
24.	Кастыръ Мабъ	10,5.	5.	20.	54. "
25.	Тальмиъижа Млодяновскаго	10,8.	5.	18.	49. 50.
	<u>V Классъ.</u>				
26.	Амфросовъ Амфросъ Лабунскаго	11.	7.	20.	56. "
27.	Штернбергъ Станислава Гисберта	11.	5.	18½.	51. 65.
28.	Санды Зодска	11.	7.	20.	56. "
29.	Колбуль наследниковъ Графа Иосифа Платтера	11.	6.	19.	53. 10.
30.	Зоданы и Дембоце Шуровичевой	11.	5.	18.	50. 20.
31.	Матусовъ Евгенія Писенгольта	11,1.	5.	18.	50. 56.
32.	Фельдгофъ Яновскаго	11,4.	4.	15.	42. 70.
33.	Свеловишки Софьи Моля	11,5.	5.	17.	49. "
34.	Зеровъ Василія Писенгольта	11,6.	6.	18½.	53. 87.
35.	Аунашъижа Богомолцовой	11,6.	5.	17.	49. 34.
36.	Дагда Суишицкаго	11,7.	5.	19.	55. 76.

					Руб.	Коп.
37.	Дисбаховицзна Окерки.	11,7.	4.	12½.	36.	„
38.	Дриццицжа Графа Августа Тлатера.	11,8.	7.	20.	59.	20.
39.	Зубры Графа Евгенія Тлатера.	11,8.	6.	19.	56.	14.
<u>VI Классъ.</u>						
40.	Асиццижа Виктора Мадурскаго	12.	5.	20.	60.	„
41.	Донаттолъ Владимира Глеберта	12,1.	6.	18½.	55.	33.
42.	Мацкевичишки Зоуфановой. . .	12,2.	6.	21.	63.	95.
43.	Касаковъ Графа Михаила и Леона Тлатеровъ.	12,2.	7.	20.	60.	80.
44.	Езерце Жабы.	12,2.	6.	19.	57.	65.
45.	Индрица Графовъ Михаила, Ага са и Людвига Тлатеровъ.	12,3.	7.	18¾.	57.	23.
46.	Варковъ Рутта.	12,4.	7.	20.	61.	60.
47.	Веленый Дворъ и Стрѣды Ано- минарїа Лабунскаго.	12,4.	5.	14.	42.	46.
48.	Дороттолъ Пётровича.	12,4.	5.	20.	61.	60.
49.	Госефриновъ Поповой.	12,5.	6.	18.	55.	58.
50.	Абемцицжа Графа Станисла ва Вибера.	12,6.	6.	19½.	61.	32.
51.	Маримиталъ Нжкуня.	12,9.	5.	17½.	55.	36.
<u>VII Классъ.</u>						
52.	Арпендалъ Графа Станислава Вибера	13,3.	6.	18.	58.	44.

				Руб.	Коп.
53.	Добрининъ Графа Адама Платомера.	13,4.	7.	20.	65. 60.
54.	Колунъ Графа Станислава Зибера.	13,6.	6.	18.	59. 52.
55.	Аменгофъ Городицкой.	13,8.	4.	11.	35. 88.
56.	Сивергофъ Роберта Мисенгольца.	13,8.	6.	18.	60. 24.
<u>VIII Классъ.</u>					
57.	Менатовъ Касимира Кюрокковскаго.	14.	5.	16.	53. 92.
58.	Юришки Петра Шредерса.	14,2.	4.	11.	36. 76.
59.	Пелеръ Мадурскаго Чвана.	14,3.	7.	20.	69. 20.
60.	Кашмиржево Копольковой.	14,5.	7.	18.	62. 76.
61.	Зурже Доната Шредерса.	14,9.	6.	14½.	51. 22.
62.	Ксавериновъ Ксаверія Лабунскаго.	14,9.	5.	14.	49. 37.
<u>IX Классъ.</u>					
63.	Дубнаги Павера.	15.	6.	18.	64. 57.
64.	Лукена Графа Генриха Зибера.	15,3.	5.	13⅔.	48. 36.
65.	Василево Александра Момя.	15,6.	6.	15.	53. 55.
66.	Вацманъ Василія Глонова.	15,7.	4.	10.	34. 80.
67.	Сродополь Скришунта.	16,4.	5.	11.	38. 43.
68.	Воники Станислава Момя.	16,4.	7.	15.	53. 55.
69.	Крейцбургъ Зарона Корфа.	17,8.	7.	16½.	58. 94.
70.	Тремъ Графа Михаила Боржа.	18,2.	7.	15.	54. „
71.	Райманъ Карла Горовскаго.	20,7.	5.	10.	34. 70.

Рязанскаго уезда.

I Классъ.

72.	Узуншурьга Графа Станислава Платера-Зибера...	7,2	5	21¼	43	44
73.	Ториколна Осерки...	7,4	2	13½	27	63
74.	Антошки и Солоины Михаила Рутта...	7,8	2	9½	19	74

II Классъ.

75.	Астими Корихь...	8,2	6	20	44	80
76.	Адамово Петра Нотгофта...	8,4	11	44	100	64
77.	Розеншурьга Венедикта Верещинскаго...	8,7	22	80	187	20
78.	Чвасовекъ Николая Паулина...	8,9	14	44	105	94

III Классъ.

79.	Стражвалодъ Павловичевыхъ...	9	3	13	30	64
80.	Конашки Теофила Свентецкаго...	9,3	4	19	46	66
81.	Розентова Терезии Богомолецъ...	9,3	5	20	49	20
82.	Кызаны Екатерины Ульяновской и Баронеси Марии Сей...	9,4	5	17½	43	20
83.	Михаилинъ Соколовскихъ...	9,7	7	20	50	80
84.	Веленголъ Моники Землявской...	9,7	5	17½	44	26

IV Классъ.

					Руб.	Коп.
85.	Свиловники Ксаверія Зейтки...	10.	6.	20.	52.	..
86.	Возино Софіи Воровской.	10,1.	5.	17½.	46.	63.
87.	Треша Октавіи Солтанъ...	10,1.	5.	19.	49.	69.
88.	Мнашово Феликса Соколовскаго	10,4.	5.	17.	45.	29.
89.	Цискады } Чвана Соколовскаго..	10,4.	6.	19½.	52.	21.
90.						
91.	Тимцынъ Николая Паушина	10,4.	6.	44.	118.	28.
92.	Мамта Чматія Яновскаго..	10,5.	6.	17½.	47.	52.
93.	Ксаверино Оржемиковскихъ...	10,5.	6.	20.	54.	..
94.	Подольскъ Александра Шмидера..	10,7.	4.	16.	43.	48.
95.	Сиввестры Чматія Карпинскаго.	10,7.	6.	17½.	47.	72.
96.	Лоборжа Семена Нотгофта..	10,7.	5.	17½.	47.	73.
97.	Талены Карла Фронъ-Фрибденъ-де-Йозефи.	10,8.	6.	17½.	47.	60.
98.	Устроны Бениславскихъ...	10,8.	6.	17½.	48.	98.
99.	Андренно Моники Бениславской..	10,8.	6.	17½.	48.	98.
100.	Антонополь Антона Фронъ-Вигернъ Корня.	10,9.	4.	12.	32.	60.
101.	Маріенталь Моники Рутъ...	10,9.	6.	17½.	48.	43.

V Классъ.

102.	Лабовка Елены Дирженевской..	11.	9.	15½.	42.	95.
------	------------------------------	-----	----	------	-----	-----

					Руб.	Коп.
103.	Подоль Эдуарда Зоуфанда.	11.	6.	17½.	48.	75.
104.	Ниперово Людвига Штабровскаго..	11,1.	6.	17½.	49.	11.
105.	Госефполь Савицких.	11,1.	6.	17½.	49.	11.
106.	Стерляны Графа Гюсифа Борха	11,2.	5.	17½.	49.	45.
107.	Идзыноль Адольфа Орловскаго..	11,2.	8.	17½.	49.	45.
108.	Аненгофъ Карла Пипальта..	11,3.	13.	41.	117.	36.
109.	Гудзаты Графа Гюсифа Борха..	11,5.	5.	18.	52.	10.
110.	Берсыгаль и Чумины Антония Вейтки.	11,5.	6.	17.	50.	50.
111.	Меденицуйста Петиніяна Ва горскаго.	11,5.	6.	17½.	50.	50.
112.	Бересня Гюсифа Маргонскаго..	11,5.	7.	20.	58.	"
113.	Старый Рыковъ Александра Рыка	11,6.	6.	20.	58.	40.
114.	Госица Гюсифа Вуронцкаго..	11,7.	7.	20.	58.	80.
115.	Новомысль маломытнихъ Ки бортовъ.	11,7.	6.	17½.	51.	19.
116.	Дороттоль Станислава Ма дурскаго.	11,7.	6.	17½.	51.	20.
117.	Морозовка Кашмира Буйницкаго..	11,7.	5.	19.	55.	76.
118.	Пуреницуйста Антона Корн..	11,8.	7.	19.	56.	14.
119.	Варкляны Графа Карла Борха..	11,8.	6.	17½.	51.	55.
120.	Анополъ Ромеровъ.	11,9.	4.	12½.	36.	45.
121.	Жоголы Гюсифа Верещинскаго..	11,9.	7.	19.	56.	52.

VI Классъ

					Руб.	Коп.
122.	Трохимовъ Юсифа Комаковскаго	12.	6.	20.	60.	„
123.	Добровичъ Евгений Станбровской.	12.	5.	20.	60.	„
124.	Косцюково Феликса Весницкаго.	12,1.	6.	18.	54.	14.
125.	Рыкополь Екатерины Морисовъ и Ксаверій Андришкевичевой	12,1.	6.	20.	60.	40.
126.	Зукшицка Мнатиа Собаискаго.	12,1.	7.	20.	60.	40.
127.	Фрейманъ Виктора Мадурскаго.	12,1.	6.	20.	60.	40.
128.	Сталеровицкая Леопольда Со- коловскаго.	12,2.	7.	16.	48.	20.
129.	Борисовъ Графа Юсифа Бориса.	12,2.	5.	18.	54.	50.
130.	Медведево Григорія Моршцакаго.	12,2.	7.	18.	54.	50.
131.	Падонгоровъ Луциана Грабчинскаго	12,3.	7.	20.	61.	20.
132.	Милемъ Генриха Дуржневскаго.	12,4.	6.	15½.	47.	25.
133.	Турченко Фомъ Висернъ-Корнеев.	12,6.	6.	13½.	41.	40.
134.	Кржевинъ Пересилъ Буринской.	12,6.	6.	15.	46.	25.
135.	Биковъ Теофила Зениславскаго.	12,7.	6.	17½.	54.	67.
136.	Павловани Камшира Зодвискаго	12,8.	6.	17½.	55.	03.
137.	Ковната Юсифа Станбровскаго.	12,9.	9.	22.	70.	19.
138.	Тайганово Федора Владена. . . .	12,9.	8.	17½.	55.	36.

VII Классъ.

139.	Соколки Михаила и Мекли Алостановскихъ.	13,1.	6.	18½.	59.	39.
------	--	-------	----	------	-----	-----

					Руб.	Коп.
140.	Саржамъ Свертбинский	13,1.	7.	17½	56.	0,5.
141.	Парново Елеонора Мамыкиной	13,2.	7.	15.	48.	"
142.	Васна Целестина Чеховича . . .	13,2.	5.	15.	48.	"
143.	Дукитына Станислава Ша дурского	13,2.	6.	20.	64.	81.
144.	Дрицаны Баронесы Марии Сэй	13,2.	7.	17½.	56.	40.
145.	Видно Иосифа Мамыкина . . .	13,6.	8.	20.	64.	40.
146.	Вамосъ Фомы Вигертъ-Корневъ.	13,6.	6.	17½.	44.	0,4.
147.	Корнеинъ Целестина и Аде лянды Чеховичей	13,6.	6.	15.	49.	20.
148.	Амелия Анна Альфонса Кей сенгофа	13,7.	10.	16.	52.	96.
149.	Вамосъ Теофила Рейровой	13,7.	10.	16.	52.	96.
150.	Старомысль малолетнихъ Кибортовъ	13,8.	7.	17½.	59.	"
151.	Антонинъ Графа Иосифа Боржа . .	13,8.	4.	17½.	58.	50.
152.	Радополь Родригъ Яновской	13,9.	5.	15.	50.	10.
<u>VIII Классъ.</u>						
153.	Познанъ Антонию Погосель	14.	7.	17½.	59.	20.
154.	Поржера Уршула Маронеккого	14,2.	6.	20.	68.	80.
155.	Витимъ Александра Чеховича . . .	14,4.	7.	17½.	60.	60.
<u>IX Классъ.</u>						
156.	Вамисоты Станислава Курчинского	15.	6.	16.	57.	0,8.
157.	Висенбергъ Мартына Витомловского	15.	3.	15.	53.	35.

					Руб.	Коп.
158.	Пашолки Уашина Сабанскаго..	15.	7.	20.	72.	..
159.	Паша Виктора Шакурскаго..	15,1.	10.	20.	72.	..
160.	Макушки Муравовичей...	15,2.	5.	11.	38.	43.
161.	Рыбиники Констанцій Терень.	15,3.	5.	10.	34.	70.
162.	Корнопомъ Мвана Фромъ Витернъ- Корня.	15,5.	4.	10½.	36.	51.
163.	Новурьковъ Викентія Яновскаго	15,5.	6.	15.	53.	35.
164.	Верониково Августа Менне...	15,6.	7.	14.	49.	62.
165.	Товноги Екатерина Ульяновской	16,3.	10.	17½.	62.	67.
166.	Дуртневъ Виліама Дуртневскаго	17,1.	6.	12.	42.	16.
167.	Стефаномъ Цотковскаго..	17,2.	6.	10.	34.	70.
168.	Веліоны Викентія Яновскаго..	17,2.	7.	15.	53.	35.
169.	Картины Гасифра Рейры. . . .	17,2.	10.	16.	57.	08.
170.	Фреймантомъ Дементія Фрей- мана.	18,2.	4.	7.	24.	81.
171.	Дукитымаъ Цыпріана Чеховича	20.	8.	11.	38.	43.

Люцинскаго уезда.

I Классъ.

172.	Людвиновъ Августа Бенславскаго	7.	6.	20.	40.	..
173.	Кивдуинъ Рыжиаъ.	7,9.	4.	20.	43.	60.

II Классъ.

174.	Покущинъ Стадровскаго. . . .	8,1.	4.	20.	44.	40.
------	------------------------------	------	----	-----	-----	-----

				Руб.	Коп.
175.	Польяновъ Августа Бениславскаго	8,2.	6.	20.	44. 80.
176.	Кочкурово Григоря.	8,3.	5.	20.	45. 20.
177.	Едвардославъ Владислава Рог- севица.	8,6.	5.	20.	46. 40.
178.	Бениславъ Мкуцетцкаго.	8,7.	4.	17½.	40. 75.
179.	Старыйъ Замокъ Сивуцкой.	8,8.	3.	13½.	31. 34.

III Классъ.

180.	Цурма Фронъ Зигеръ Корня.	9,1.	6.	20.	48. 40.
181.	Суркутовъ Юсифа Деримовскаго	9,2.	6.	20.	48. 80.
182.	Домнопомъ Оскерковой.	9,2.	4.	17½.	42. 50.
183.	Заевъ Антона Деримовскаго.	9,3.	6.	20.	49. 20.
184.	Бродайшъ Кибортвъ.	9,4.	5.	18.	44. 48.
185.	Гуданы Шахны.	9,7.	6.	20.	50. 80.
186.	Нюкшицка Мудровичевой.	9,8.	7.	20.	51. 20.

IV Классъ.

187.	Дзенигалъ Симвестра де Мальдена	10.	5.	20.	52. "
188.	Курма Свиртевской.	10.	6.	20.	52. "
189.	Девальецизна Мантыра.	10.	6.	20.	52. "
190.	Ворелованы Туторовича.	10,1.	5.	20.	52. 40.
191.	Борисовъ Николая Дерембофскаго	10,2.	6.	20.	52. 80.
192.	Лощово Елены Дуртневской и Леокадии Мемширъ.	10,2.	5.	20.	52. 80.
193.	Ченяуда Бростовскаго.	10,3.	6.	20.	53. 20.

				С.д.	Лист
194.	Балотыковъ Петра Горюжанскаго.	10,4	6.	20.	53. 80.
195.	Бурже Теодоръ Венисловскаго	10,5.	5.	18.	48. 48.
196.	Вацшиъ Рахемъ де Валденъ. . .	10,5.	7.	18.	48. 48.
197.	Литно Ульяновскаго.	10,6.	6.	20.	54. 40.
198.	Госефриновъ Маринъ Машно. . .	10,6.	6.	20.	54. 40.
199.	Тыканы и Грацополь Зоровской.	10,7.	9.	20.	54. 80.
200.	Ушкацовъ Пцловскаго.	10,7.	5.	20.	54. 80.
201.	Коттени Барона Фриттмофа	10,8.	5.	20.	55. 80.
	<u>V Классъ.</u>				
202.	Мкаено Емшии Кармицкой	11.	6.	20.	56. "
203.	Водры мн Фортупономъ Рыжневъ	11.	7.	20.	56. "
204.	Ледеръ Кубицкаго.	11,1.	6.	20.	56. 40.
205.	Рогаймъ Келтша.	11,1.	6.	20.	56. 40.
206.	Марцинополь Баронесса Розень	11,2.	6.	22.	62. 68.
207.	Францинополь Ульяновскаго. . .	11,2.	6.	20.	56. 80.
208.	Водры Собольскаго.	11,5.	6.	20.	58. "
209.	Бисмуиска наследниковъ Франца де Валдена	11,6.	6.	20.	58. 40.
210.	Кримица наследниковъ Ро- мусаиода де Валдена. . .	11,8.	5.	20.	59. 20.
211.	Рейстмуиска Графовъ Платеровъ	11,8.	8.	20.	59. 20.

VI Классъ.

				Руб.	Коп.
212	Пында и Фридрихъ Погсе вичевъ	12.	6.	20.	60. "
213.	Мельники Фридриха . . .	12.	6.	17.	50. 67.
214.	Бонифацовъ наследниковъ Алек сандра Бениславскаго . .	12,1.	5.	16.	47. 88.
215.	Пшановце Графа Пшана . . .	12,1.	6.	20.	60. 40.
216.	Кудель Ульяновскаго	12,1.	7.	20.	60. 40.
217.	Свердловъ Паулина	12,2.	6.	22.	67. 10.
218.	Гунтортъ Ромера	12,2.	6.	20.	60. 80.
219.	Тораны Менслова	12,2.	7.	20.	60. 80.
220.	Рожановъ Александра Карниу каго	12,3.	7.	20.	61. 20.
221.	Краскопомъ Людвигъ Соколовскаго	12,3.	6.	20.	61. 20.
222.	Ляницкорона Велики Карниужой	12,4.	6.	20.	61. 60.
223.	Сальневъ имъ Чешинъ Никен тия Мадурскаго	12,4.	6.	20 $\frac{2}{3}$.	63. 72.
224.	Вальмица Паулина	12,5.	6.	22.	68. 42.
225.	Кранопомъ Карниужкаго	12,6.	8.	20.	62. 40.
226.	Брейдаки Богумевича	12,8.	7.	19.	59. 93.
227.	Куряновъ Юсифа Соколовскаго	12,8.	6.	20.	63. 20.
228.	Честавена Альберта Соколов скаго	12,8.	6.	20.	63. 20.

229.	Мкшбаны Петра Горюманского	12,9.	7.	20.	63.	60.
230.	Вшиковщина Мантыра	12,9.	6.	17½.	55.	42.

VII Классь.

231.	Сибилить Адама Бениславского	13.	7.	20.	64.	"
232.	Антоний Бенислава Бениславского	13.	6.	20.	64.	"
233.	Помшциовъ Паракки	13.	8.	20.	64.	"
234.	Томельмрѣста Мвана Богсевича	13.	6.	15.	47.	40.
235.	Ввидимъ Станислава Медурскаго	13,2.	7.	20.	64.	80.
236.	Струтанъ Леопольда Бениславского	13,3.	7.	17½.	56.	75.
237.	Варонеръ Мнатиъ де Валодена	13,3.	7.	20.	65.	20.
238.	Вуртинъ Мвана и Александра Варембовъ	13,4.	7.	20.	65.	60.
239.	Тоситъ Адама Бениславского	13,4.	7.	20.	65.	60.
240.	Метра Бениславский	13,4.	7.	20.	65.	60.
241.	Мариетавръ Липского	13,6.	8.	20.	66.	40.
242.	Кориевщина де Валодена	13,7.	7.	20.	66.	80.
243.	Муромновъ Антонъ Керъ	13,8.	7.	20.	67.	20.

VIII Классь.

244.	Конецъ Адамъ Бениславской	14,3.	8.	20.	69.	20.
245.	Гускуово Графа Келмера	14,3.	7.	20.	69.	20.

IX Классъ.

246.	Луцмуйка Марія Корнишковой.	15,1.	8.	20.	72.	..
247.	Александромъ Петра Гороманскаго.	15,3.	8.	20.	72.	..
248.	Боловень Петра Гороманскаго.	16,5.	8.	20.	72.	..
249.	Мамновъ Николая Мадурскаго.	19,1.	11.	20.	72.	..

Дризенскаго уезда.

I Классъ.

250.	Савейки Александра Савина.	7,4.	6.	30.	63.	10.
251.	Сандофоро Розы Зайковской.	7,8.	7.	25.	54.	35.

II Классъ.

252.	Пустыня Графовъ Платеровъ.	8,2.	5.	24,4.	55.	..
253.	Мшаки Викентія Пласки.	8,3.	4.	20.	45.	20.
254.	Поломино Евдодія Снарскаго.	8,4.	6.	30.	69.	20.
255.	Криволапово Аркадія, Антона и Унатія Чашницкихъ	8,5.	5.	20,6.	47.	43.
256.	Дворганы Кашмира и Елисаветы Косцюшко-Валюжиничъ	8,8.	6.	20.	47.	20.
257.	Щербенково Чашницкихъ.	8,9.	5.	20,6.	49.	27.

III Классъ.

258.	Мешцовъ Мартина Заборовскаго	9.	5.	20.	48.	..
259.	Мушчевцовъ Розы Димитовичъ	9.	5.	20.	48.	..

				Руб.	Коп.
260.	Кашановиче Моника Бениславской	9,1.	4.	19½.	42. 15.
261.	Домнопомъ Евимины Мамьской . .	9,3.	5.	20.	49. 20.
262.	Ежриномъ Весеславы Усянкой . .	9,3.	8.	24,3.	59. 02.
263.	Марки Евенія Милоша	9,5.	5.	20.	50. "
264.	Терсаяново Егора Фромъ-Анжер-фревода	9,5.	7.	32½.	82. 24.
265.	Ванинъ Моника Бениславской . .	9,6.	5.	20½.	51. 70.
266.	Блжковщина Адемянды Своньской	9,7.	7.	30.	77. "
267.	Дсерновиче Антона Корсака	9,9.	7.	30.	78. 24.
268.	Новое-Село Кашмира и Вишаветы Косцюшко Валюжничъ	9,9.	7.	25.	64. 92.
<u>IV Классъ.</u>					
269.	Свина Юсифа, Викентія и Николая Бараконскихъ	10,1.	5.	20.	52. 40.
270.	Балдиково Францишки Митославской	10,2.	5.	20,4.	53. 89.
271.	Цингемъ Симвестра Богдановича . .	10,3.	5.	20.	53. 20.
272.	Марнопомъ Викентія Мадурскаго . .	10,3.	5.	20.	53. 20.
273.	Воцценово Октавіи Матерно	10,4.	6.	23,9.	64. 41.
274.	Кушобово Фромъ Бодска	10,5.	8.	25.	67. 95.
275.	Возусово Китолада Китолавскаго . .	10,5.	5.	19,1.	51. 49.

					Лыб.	Кон.
276.	Сарія Уманія Лонацкаго	10,6.	5.	20.	54.	40.
277.	Доброшеса Николая Мадурскаго	10,7.	6.	20.	54.	80.
278.	Антоновъ Ксаверія Гласки. . . .	10,7.	5.	20.	54.	80.
279.	Уліяново и Грегоровицна Анны-Фронъ-Рейеръ	10,7.	7.	26,9.	74.	33.
280.	Своина Мвана Черскаго.	10,7.	10.	27,3.	75.	46.
281.	Боржовиче Юсифа Гласки.	10,8.	7.	20.	55.	20.
282.	Бордшовиче Антона Корсака	10,8.	7.	30.	83.	70.
283.	Голубово Юсифа, Викентія и Николая Баракоски	10,8.	5.	20.	55.	20.
284.	Жылода Николая Мадурскаго.	10,8.	5.	20.	55.	20.
	<u>V Класъ.</u>					
285.	Вядки Константина Медуницкаго	11.	5.	19.	53.	10.
286.	Невляны Анны Шумовичъ.	11,1.	5.	18.	50.	56.
287.	Освей Николая Мадурскаго.	11,1.	3.	20.	56.	40.
288.	Новый Дворъ Диментія Сурина	11,2.	5.	20.	56.	80.
289.	Михалинь и Германово Николая Мадурскаго.	11,3.	5.	20.	57.	20.
290.	Видоки Николая Мадурскаго.	11,3.	5.	20.	57.	20.
291.	Жилишовицна Антона Ревховскаго.	11,4.	4.	19,1.	54.	92.

292.	Прудники Александра Лакиса	11,4.	9.	21,3.	61.	47.
293.	Климовщина Венедикта Мейеровской	11,5.	7.	21.	61.	"
294.	Агдамово Константина Свояцкого	11,6.	5.	20.	58.	40.
295.	Кахановиче Мнатию Краповицкаго	11,6.	5.	20.	58.	40.
296.	Арустамова насильниковъ Анто на Бобятынского	11,6.	7.	20.	58.	40.
297.	Дедки Юсефа Мвардожанская	11,6.	6.	21,4.	62.	62.
298.	Курники Аионсией Корсака	11,8.	7.	20.	59.	20.
299.	Доманово Викентия Мадурскаго	11,9.	5.	27.	61.	75.
300.	Пильномисль Мвана Мадурскаго	11,9.	7.	20.	59.	60.

VI Классъ.

301.	Стржаики Моники Бениславской	12,1.	6.	17½.	52.	57.
302.	Свина Мвана Сикскаго	12,1.	6.	20.	60.	40.
303.	Максимово Анны Кошповской	12,2.	10.	24.	73.	40.
304.	Кашенка Льва Сулистровскаго	12,2.	7.	22,3.	68.	94.
305.	Уховиче Мнатию Краповицкаго	12,3.	5.	20.	61.	20.
306.	Масилево Антона Зараковскаго	12,5.	7.	20.	62.	"
307.	Амелинъ Мнатию Краповицкаго	12,5.	6.	20.	62.	"

				Сред.	Ком.
308.	Усерово Моника Гласко.	12,8	6.	17.	53. 39.
<u>VII классъ.</u>					
309.	Клясцын Павла Юри.	13,2	6.	17,1	55. 95.
310.	Лисно наследниковъ Петра Корсака.	13,3	6.	19.	61. 82.
311.	Фортуна Камшира Райтовскаго	13,6	7.	21,2	70. 53.
<u>VIII классъ.</u>					
312.	Кленово Даринъ Меховичъ.	14,2	5.	15,4	52. 42.
313.	Вашоше и Мижинеро Миколае Мадурскаго.	14,3	7.	20.	69. 20.
314.	Пресковиче наследниковъ Мар тына Корсака.	14,4	8.	20.	69. 60.
315.	Сваина Еосефини Дуричев ской.	14,4	7.	18.	62. 40.
316.	Востяновъ Востяна Щитина	14,5	7.	20.	70. "
317.	Матриво Сильвестра Бог дановича.	14,5	6.	13,3	45. 75.
318.	Мабайка Еосифа Щитина.	14,5	7.	20.	70. "
319.	Ляховицкина енаполотини Еогдевичей.	14,5	7.	20.	70. "
320.	Казукинъ Востяна Щи тина.	14,7	8.	20.	70. 80.

					Руб.	Коп.
321.	Имянинъ Ивана Шадренскаго	14,8.	9.	20.	71.	20.
322.	Перестоль Николая Гребини каго.	14,9.	7.	20.	71.	60.
323.	Ведки Моника Масковой. .	14,9.	5.	12,9.	45.	29.
<u>IX Классъ.</u>						
324.	Масово Симоны Евма новой.	15,3.	9.	20.	72.	"
325.	Фриштова Граммъ Ман туръ.	16,4.	4.	12,1.	42.	53.
326.	Константиново Констанци на Маски.	16,5.	8.	20.	72.	"
327.	Громоуце Евстафій Маски	16,5.	6.	16,8.	60.	24.
328.	Княжице Анонсія Сво мынскаго.	16,5.	9.	20.	72.	"
329.	Вельки Александра Грари скаго.	16,5.	6.	13.	45.	89.
330.	Сволна Карла Соколовскаго	17,3.	11.	20.	72.	"
331.	Викториковъ Терезіи Мак цинской.	21,3.	8.	15.	53.	35.
332.	Стефаново Анонсія Зай ковскаго.	24.	15.	20.	72.	"

333. Местечко Освей Николая
 Мадурская. 285. 4. 73. 21. 52.

Подписали: Членъ отъ Динабургскаго уѣзда Графъ Михаилъ
 Виберъ.

Членъ отъ Динабургскаго уѣзда Графъ С. Суворовъ.

Членъ отъ Рогачицкаго уѣзда Нестиміанъ Баронскій.

Членъ отъ Рогачицкаго уѣзда Владиславъ Солтанъ.

Членъ отъ Могилевскаго уѣзда Сосифъ Родевичъ.

Членъ отъ Могилевскаго уѣзда Иванъ Липскій.

Членъ отъ Друженскаго уѣзда Мнатиі Франовичъ.

Членъ отъ Друженскаго уѣзда Левъ Сулистровскій.

Литографировано въ Литографіи Михайловскаго Артиллерійскаго Училища.

Номер по но-
воду.

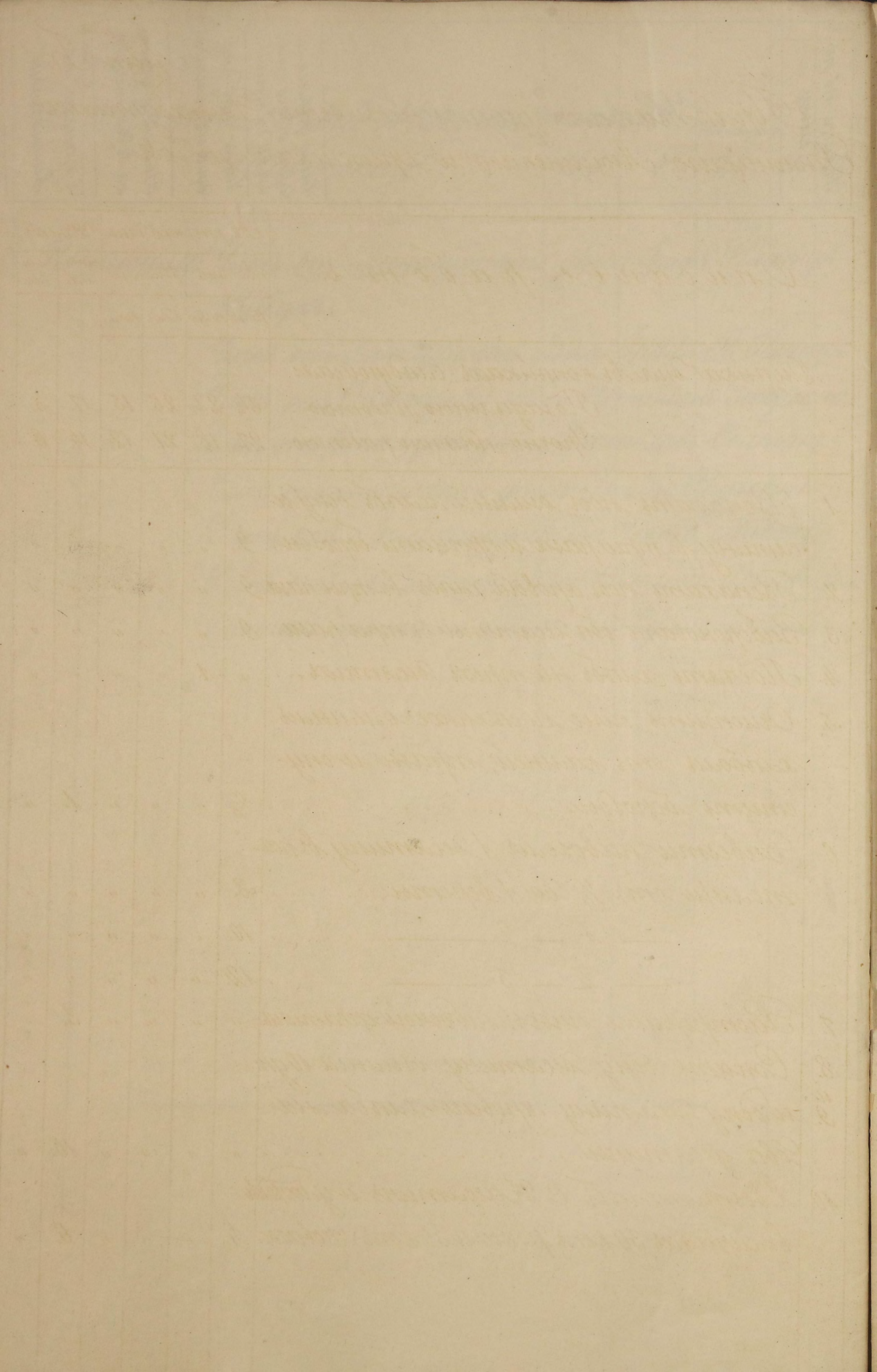
Уставное мѣсто.

Уставное мѣсто
всего по
на 20 лет.

Уставное мѣсто
всего по частям.

Всего мѣст
на 20 лет.

Уставное мѣ-
сто.



Лит. Б.

Практическое урочное положение Динабургскаго, Ровненскаго, Луцкаго и Дризенскаго уездовъ.

Описание работъ.		Муравские дни.				Мѣсячные	
		Лѣтніе		Зимніе		Лѣт- ніе.	Зим- ніе.
		Колл.	Ночн.	Колл.	Ночн.		
Оцѣнка дня въ копѣйкахъ слѣдующая:							
Позаглыбного работною....		34.	22.	26.	15.	17.	8.
Урочно-подежного работною...		27.	18.	21.	12.	14.	6.
1.	Вспахать подъ озимый хлѣбъ одну де- сятину въ три раза и прогнать бородами.	9.	"	"	"	"	"
2.	Вспахать подъ яровой хлѣбъ въ три раза	9.	"	"	"	"	"
3.	Забороновать обѣ десятины въ три раза.	9.	"	"	"	"	"
4.	Посвятъ хлѣбъ на трехъ десятияхъ...	"	1.	"	"	"	"
5.	Очистить поле полевное озимымъ хлѣбомъ отъ камней, травы и сту- щить бородами.	1/2	"	"	"	1.	"
6.	Завести навозомъ 1 десятину въ рас- стояніи отъ 1/4 до 1 версты.	8.	"	"	"	"	"
	— 1 — 2 —	10.	"	"	"	"	"
	— 2 — 3 —	12.	"	"	"	"	"
7.	Раструсить навозъ на одной десятины.	"	"	"	"	3.	"
8.	Сжечь одну десятину озимаго луга						
и	и одну десятину яроваго хлѣба на						
9.	двѣ десятины.	"	"	"	"	18.	"
10.	Свести хлѣбъ съ 2 ^х десятинь и уложить въ сараи по 30 копъ ржи и 30 копъ яроваго.	4.	"	"	"	6.	"

Описание работ.	Мужские дни.				Женские	
	Летние		Зимние		Лет.	Зим.
	Кон.	Нач.	Кон.	Нач.	дн.	дн.
Счетка дня в конюшнях следующая: Полодильною работою.	34.	22.	26.	15.	17.	8.
Урожно-поденною работою.	27.	18.	21.	12.	14.	6.
11. Обмолотить хлеб с одной десятины овса и одной яроваго, считая примерно 30 копъ ржи и 30 яроваго или по 1 копъ ржи и 1½ яроваго на головка в день.	"	"	"	25.	"	25.
12. Займка льна с одной десятины. Вырвать 15 дней женских, обрезать головки, свезать до 20 копъ, свезти головки, набить ветровья и уложить 3 дня с лошадей и наложить с привозкою вострогу и колдобъ до 20 копъ - 10 дней конн. мужск., вытянуть из воды, расослатъ на сунду - 5 конн., 5 тымакъ мужск. и 5 женских дней, подмять, свезать и свезти во дворъ около 10 копъ 2 конн. мужск. 4 женских дня, сшить сень, считая 20 пудовъ смятого с десятины - 20 дней мужск., 20 женск., вытравить сечь 20 пудовъ - 40 дней мужск., свезать и свезать вытравленного с сечь 20-15 пудовъ - 5 дней мужских.	20.	10.	"	65.	24.	20.
13. Скосить одну десятину сена.	"	3.	"	"	"	"
14. Свезти во дворъ - 1 до 1½ дня высушить в дн.	"	1½.	"	"	6.	"
15. Вырубить одну кубическую сажень дровъ	"	"	"	2.	"	"

Описаніе работъ.

с Мусскіе дни		Менскіе	
Летніе		Зимніе	
Кон- ше.	Нач- ше.	Кон- ше.	Нач- ше.

Очистка дна въ котловыхъ свободующая:

Посадильною работою...	34.	22.	26.	15.	17.	8.
Уроно-поденною работою..	27.	18.	21.	12.	14.	6.

	Свести на расстояніи отъ 3 до 4 версты (8 возовъ на сажень, 3 раза въ день привозить)..	"	"	3.	"	"	"
	Отъ 1 до 3 версты.....	"	"	2.	"	"	"
16.	За 35 версты съ тяжестью отъ 15 до 20 пудовъ, и 45 версты безъ тяжести считать по времени отправления транспорта....	1.	или	1.	"	"	"
17.	Поднять и вывезти одну сажень булыж- ного камня на расстояніи 5 ^{ти} версты три раза въ день — вѣсъ 1000 пудовъ.....	"	"	20.	4.	"	"
	Пилить известкового камня одну са- жень (вѣсъ 750 пудовъ).....	"	"	15.	4.	"	"
18.	Вырубить, очистить отъ коры и сучьевъ и привезти 1 бревно длины 3, 4, 5 сажень на расстояніи отъ 4 до 8 версты.....	"	"	1.	"	"	"
	Вырубить и очистить 4 толстыхъ бревна	"	"	"	1.	"	"
	Стропины 2.....	"	"	1.	"	"	"
	Вырубить, очистить и привезти 1/2 ко- пы жердей или помсадовъ.....	"	"	1.	"	"	"
	(Уменьшеніе расстоянія принимается въ расчетъ)						
19.	Очистка канавъ въ поляхъ по величинѣ отъ 10 до 30 саженей.....	"	1.	"	"	"	"
20.	Очистить отъ камней, палокъ или наброшен- ного сусала хвороста 1 десятину стенокосу...	"	"	"	"	1.	"

Описание работ.

	Муромские дни				Меленские	
	Аромие		Бумие		Аром	Бум
	Кон- ное.	на- ше.	Кон- ное.	на- ше.	ше.	ше.
Свѣтъ дня въ коннойкаяхъ слѣдующая:						
Позадельною работою.....	34.	22.	26.	15.	17.	8.
Урожно-подденною работою....	27.	18.	21.	12.	14.	6.

21.	Посѣять, обработать и собрать картофель съ одной десятины.....	12.	"	"	"	81.	"
22.	Скосить клеверъ или кормовой горошокъ съ десятины, сложить въ островья съ привезеніемъ оныхъ, сжечь и свести во дворъ (самою небольшою урожаемъ 200 пудъ).....	6.	8.	"	"	10.	"
	Второю покосъ $\frac{1}{3}$ времени.....	2.	2 $\frac{1}{2}$	"	"	3 $\frac{1}{2}$	"
23.	4.000 штукъ торфу вырывать, свести и переложить.....	1.	4.	"	"	2.	"
24.	Напрясть чистого льна $\frac{1}{3}$ макилоктевой, сажующей 40 пасемъ въ 20 нитокъ, длиною 15 вершковое мотвилло квадратной ширины или одинъ крутъ толстою пряжи.....	"	"	"	"	"	1.

Подписали: Членъ отъ Люцинскаго уѣзда Иванъ Липскій.

Членъ отъ Люцинскаго уѣзда Іосифъ Рогзевуръ.

Членъ отъ Динабургскаго уѣзда Графъ Платеръ-Вибера.

Членъ отъ Динабургскаго уѣзда Графъ А. Платеръ.

Членъ отъ Дрисненскаго уѣзда Левъ Сулистровскій.

Членъ отъ Дрисненскаго уѣзда Ипатій Краповицкій.

Членъ отъ Рѣжницкаго уѣзда Истиміанъ Загорскій.

Членъ отъ Рѣжницкаго уѣзда Владиславъ Сохномъ.

Формы Лист. В.

Книга

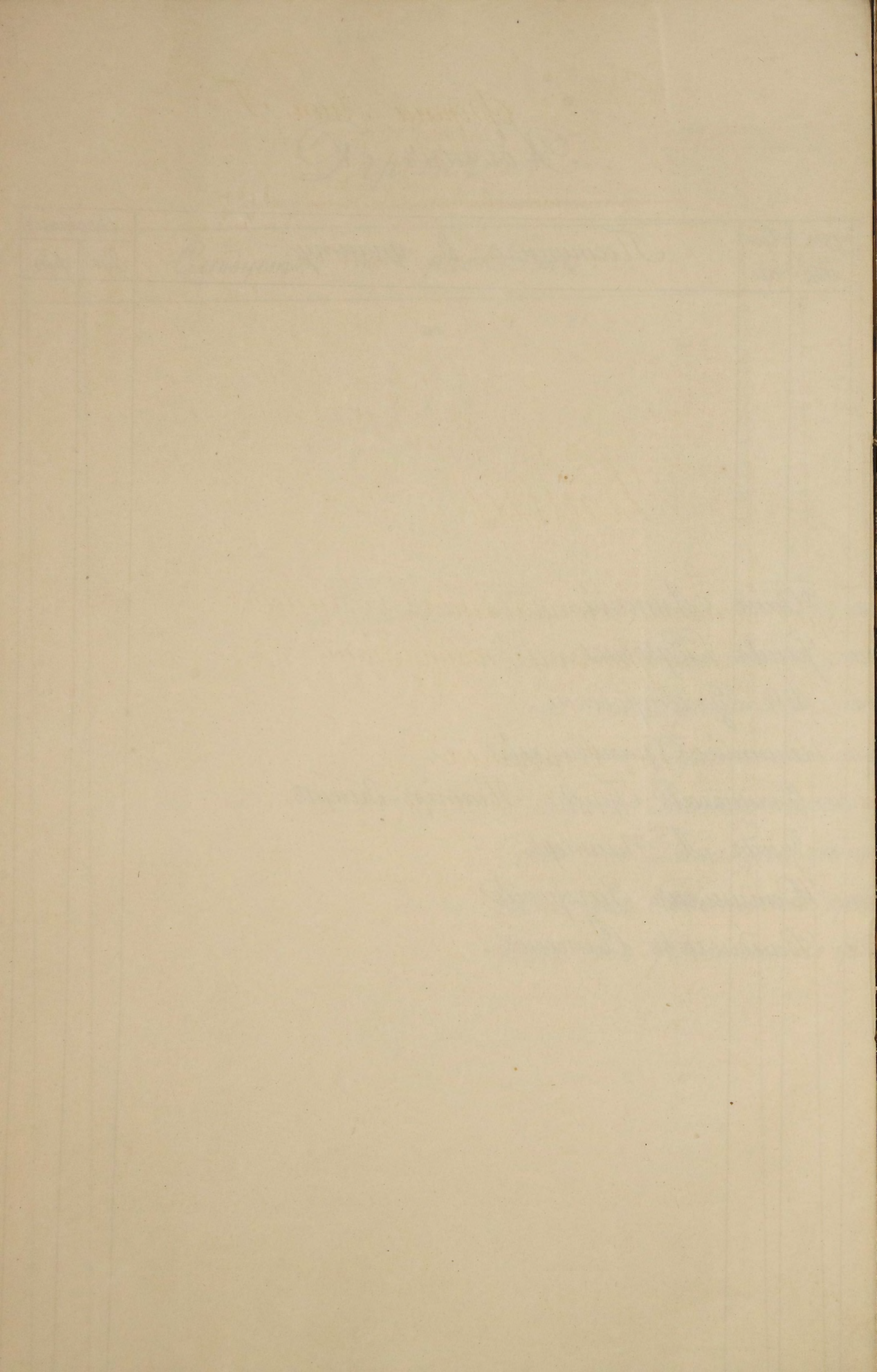
Податной кассы.

и Общества.

Дережня А.

Косачинъ А.

Годъ	Слѣдуетъ по раскладкѣ.	Сереброиъ		Годъ и Мѣсь	Число	Поступило въ уплату.	Сереброиъ	
		Руб.	Коп.				Руб.	Коп.
<p>Подписали: Членъ отъ Люцинскаго уѣзда Иванъ Липскій. Членъ отъ Люцинскаго уѣзда Юсифъ Богсевичъ. Членъ отъ Дризенскаго уѣзда Левъ Суштровскій. Членъ отъ Дризенскаго уѣзда Игнатій Храповицкій Членъ отъ Динабургскаго уѣзда Станиславъ Графъ Платеръ-Зиберъ. Членъ отъ Динабургскаго уѣзда Графъ Л. Платеръ. Членъ отъ Ровненскаго уѣзда Мстиславъ Загорскій. Членъ отъ Ровненскаго уѣзда Владиславъ Ситанъ.</p>								



Форма лит. Т.

Книга

Для записки отправления казенныхъ
натуральныхъ повинностей.

А Общества.

Древняя N

Новая N

Годъ и мѣ- сяцъ.	Числа.	Дни.			
		Лѣтніе		Зимніе	
		Кони	Ночи	Кони	Ночи.
Подписали: Членъ отъ Люцинскаго уѣзда Франкъ Богдѣвичъ.					
Членъ отъ Люцинскаго уѣзда Иванъ Липскій.					
Членъ отъ Гюжисскаго уѣзда Викиміенъ Загорскій.					
Членъ отъ Гюжисскаго уѣзда Владиславъ Солтанъ.					
Членъ отъ Динабургскаго уѣзда Графъ Платеръ Зиббергъ.					
Членъ отъ Динабургскаго уѣзда Графъ А. Платеръ.					
Членъ отъ Дриссенскаго уѣзда Левъ Сумистровскій.					
Членъ отъ Дриссенскаго уѣзда Венатій Кроповицкій.					

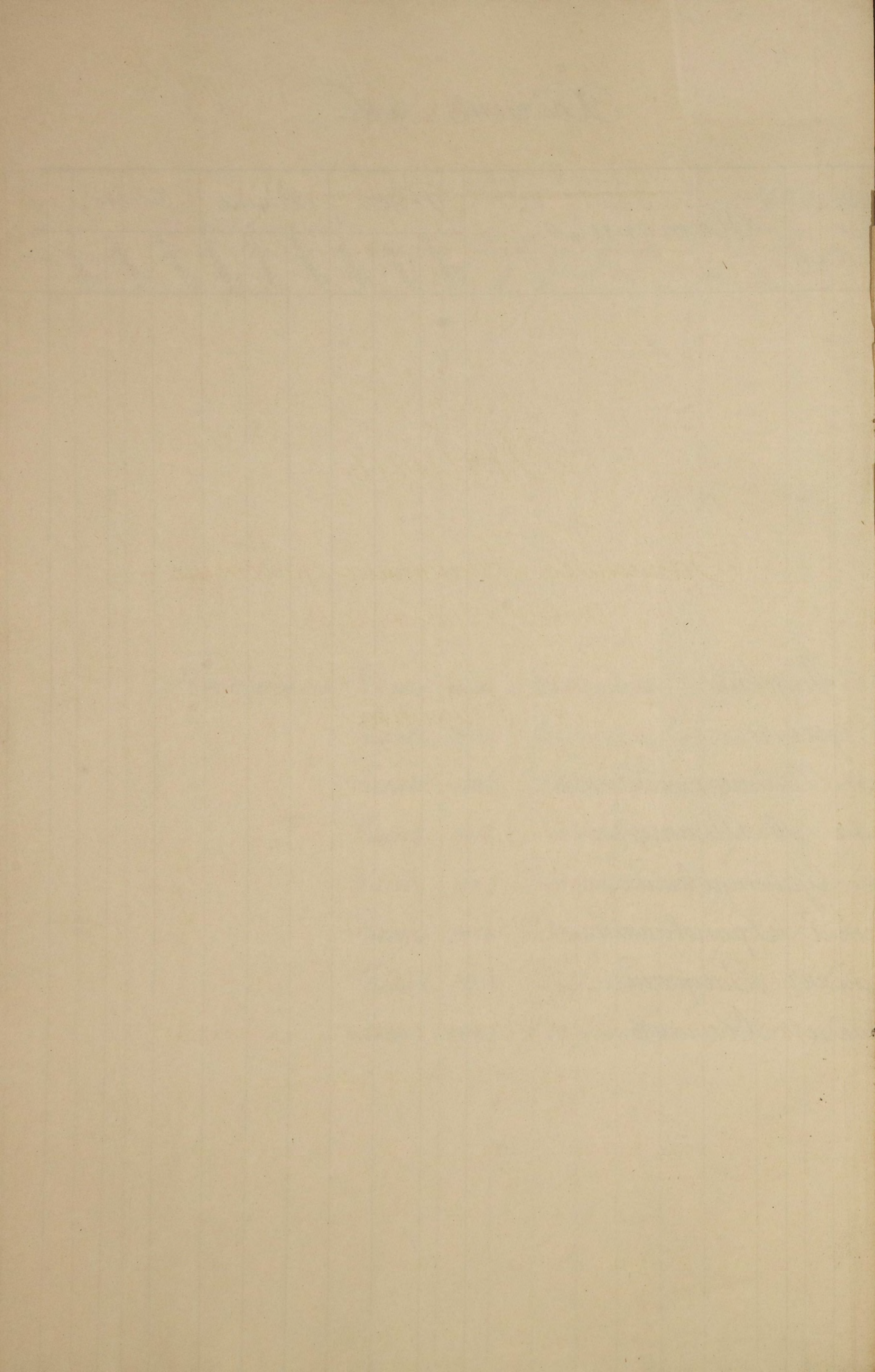
Формы лит. Д.

Книга

Общественного мнения.

и Общества.

Годъ и мѣсь	Чи-сло	Судуется.	Посель			Ямненъ			Обесто			Годъ и мѣсь	Чи-сло	Поступило.	Посель			Ямненъ			Обесто.		
			Кемберъ	Кемберъ	Сарни.	Кемберъ	Кемберъ	Сарни.	Кемберъ	Кемберъ	Сарни.				Кемберъ	Кемберъ	Сарни.	Кемберъ	Кемберъ	Сарни.	Кемберъ	Кемберъ	Сарни.
<p>Подписали: Членъ отъ Люцинскаго уѣзда Иванъ Липскій.</p> <p>Членъ отъ Люцинскаго уѣзда Юлиусъ Погсебургъ.</p> <p>Членъ отъ Динабургскаго уѣзда Графъ Платеръ - Зидеръ.</p> <p>Членъ отъ Динабургскаго уѣзда Графъ А. Платеръ.</p> <p>Членъ отъ Дрисенскаго уѣзда Левъ Суштровскій.</p> <p>Членъ отъ Дрисенскаго уѣзда Матвій Краповицкій.</p> <p>Членъ отъ Рюрицкаго уѣзда Штаннианъ Золорскій.</p> <p>Членъ отъ Рюрицкаго уѣзда Виллимавъ Соманъ.</p>																							



Формы лит. Е.

Книга

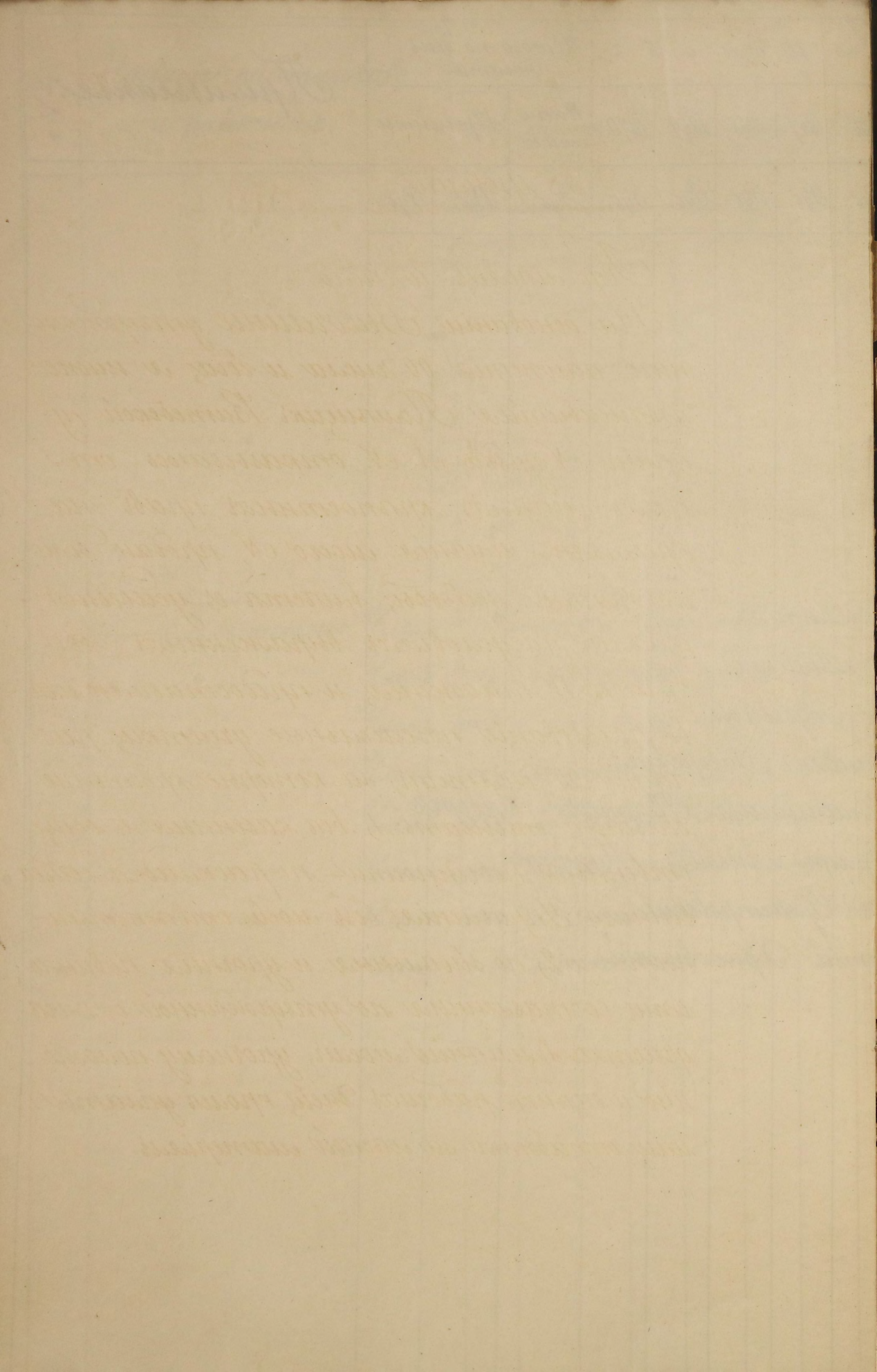
Запасного капитала рабочих -
ковъ и рабочихъ.

и Общества.

№	Название работников и работницъ.	Л е т а в с н о с о в ѣ											Итого по день уплаты.		Примѣчанія.
		1859.	1860.	1861.	1862.	1863.	1864.	1865.	1866.	1867.	1868.	1869.	1870.	Кани- тавъ	

Руб. Руб. Руб. Руб. Руб. Руб. Руб. Руб. Руб. Руб. Руб. Руб. Руб. Руб. Руб. Руб.

Подписали: Членъ Грозненскаго уѣзда Владиславъ Ситанъ.
 Членъ отъ Любинскаго уѣзда Иванъ Липскій.
 Членъ отъ Любинскаго уѣзда Юсифъ Богдановъ.
 Членъ отъ Грозненскаго уѣзда Штефанъ Валерскій.
 Членъ отъ Динабургскаго уѣзда Станиславъ Платеръ - Зиберецъ.
 Членъ отъ Динабургскаго уѣзда Франкъ Людвигъ Платеръ.
 Членъ отъ Дрисенскаго уѣзда Левъ Сумстревскій.
 Членъ отъ Дрисенскаго уѣзда Умантій Краковскій.



§ форма

Того числа и число.

На основании Высочайше утвержденнаго положенія от числа и года, я нижеподписавшійся, Помещикъ Витебской губернии Нурьда, Н. С. отказываюсь отъ всякъхъ личныхъ крепостныхъ правъ на крестьянъ имѣнія моего С, продаю домохозяйствамъ усадьбы, вместе съ усадьбою землемо, на условіяхъ выраженныхъ въ Главу IV положенія, и предоставляю имъ въ пользованіе посемельные участки, расцѣпа отъ десятины, за которые крестьяне обязаны отбывать: 1) все казенныя и общественныя повинности — по раскладкѣ общаго вѣннаго Управленія, безъ моей ответственности, и 2) по садельнымъ и урочнымъ повинности, составленнымъ по утвержденной оцѣнкѣ участка въ имѣніи моемъ, урочному положенію и оцѣнкѣ рабочихъ дней, кромѣ уплаты имъ отработки за сѣсною матеріалъ.

№
дома
хозяй-
ства

Уставление деревень и фамилий
Виноградовъ.

Продра- ство уса- дебной земли	Сущая урадеб- ной зем- ли	Каче- ство зем- ли и са- дочная ураст- ковъ.	Соче- таны постоян- ные и вспомог.
---	------------------------------------	---	--

Списокъ дворовыхъ людей и крестьянъ обреченныхъ
на степенный и ремесленный.

№...	Имя дворовыхъ людей съ обозначениемъ должности.	Вос- раств.	статья сущест- вия.	Маш- инств.

Описание посадочных и урожно-посевных работ с
 единичного участка, заключающего 00 десятины, по
 оценке дохода 00 десятины.

Посадочные работы							Рубль.	Копейки.
Вывести навоз на одну десятину парового по- ля, три раза вспахать и проч.							00.	00.
Урожная.	Летние дни.			Зимние дни.			—	—
	Муромские.		Мен- ские.	Муромские.		Мен- ские.		
	Кон- ные.	Пло- щие.		Кон- ные.	Пло- щие.			
Ухарибить и вывезти 00 са- женей дров.							"	"
Подписали: Член от Люцинского уезда Сосифъ Богословъ. Член от Люцинского уезда Иванъ Липский. Член от Динабургского уезда Графъ Платеръ-Дибергъ. Член от Динабургского уезда Графъ А. Платеръ. Член от Дрисенского уезда Левъ Вулистровский. Член от Дрисенского уезда Минацій Грановицкий. Член от Рязанского уезда Нестиміанъ Загорский. Член от Рязанского уезда Владиславъ Солтанъ.								