

у н м 9
X 562

ГОСУДАРСТВЕННОЕ

МЕЖЕВАНІЕ

и

1878

СУДОПРОИЗВОДСТВО ПО МЕЖЕВЫМЪ ДѢЛАМЪ.

ПОСОБІЕ ПО МЕЖЕВЫМЪ ЗАКОНАМЪ

Т. X, ч. 2 изд. 1893 г.

В. У т и н а.

- I. Межевыя и судебно-межевыя установленія.
- II. Общія правила государственнаго межеванія.
- III. Виды межеванія.
- IV. Спорное производство межевыхъ дѣлъ.
- V. Технические приемы межеванія.
- VI. Приложенія.

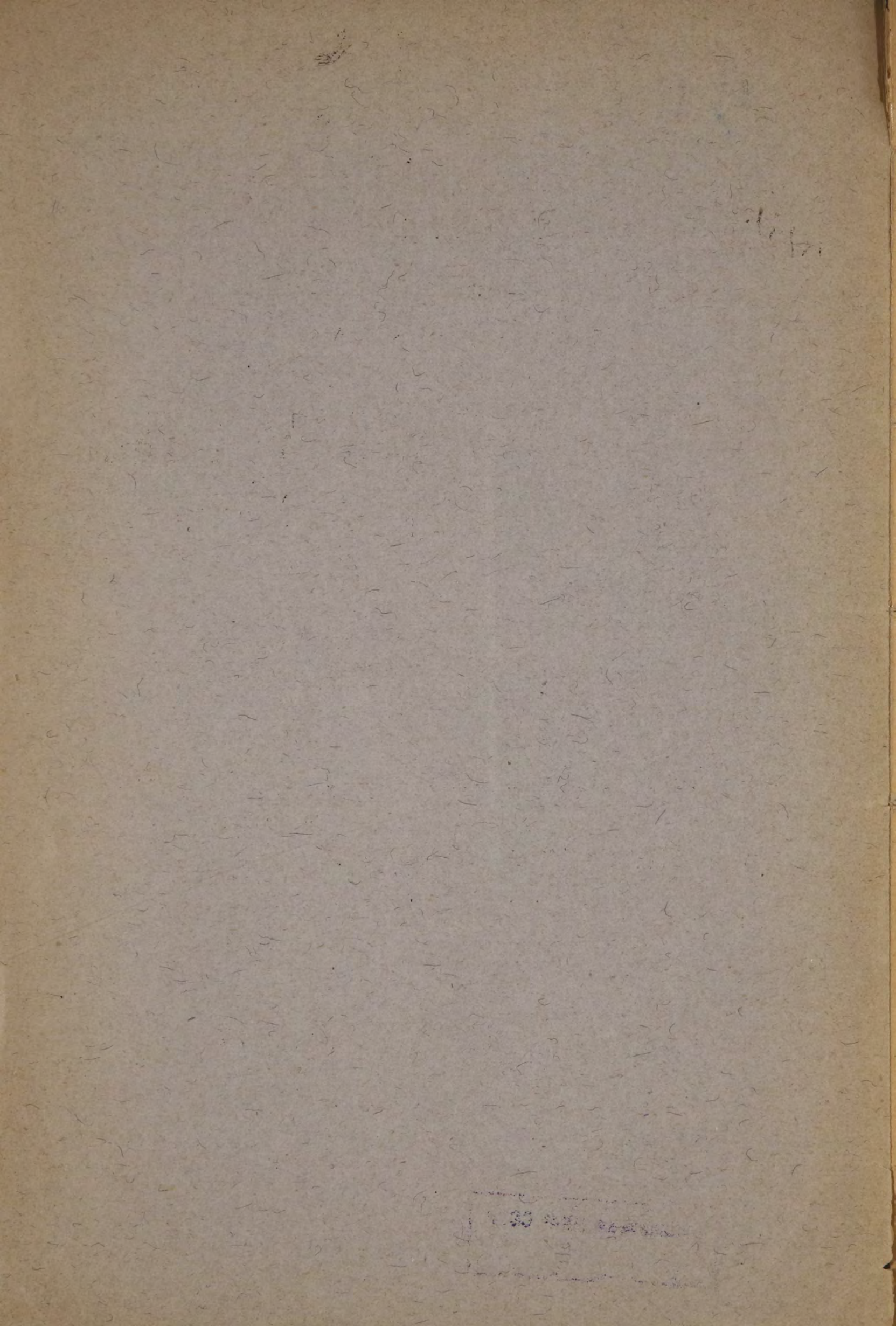
Съ планомъ въ текстѣ.

—♦♦♦—
Второе дополненное изданіе.

С.-ПЕТЕРБУРГЪ.

Типо-Литографія А. Рабиновича и Ц. Крайза, Торговая, 17.

1895.



562

~~1878~~

ГОСУДАРСТВЕННОЕ

МЕЖЕВАНІЕ

и

СУДОПРОИЗВОДСТВО ПО МЕЖЕВЫМЪ ДѢЛАМЪ.

ПОСОБІЕ ПО МЕЖЕВЫМЪ ЗАКОНАМЪ

Т. X, ч. 2 изд. 1893 г.

В. У т и н а.

- I. Межевыя и судебно-межевыя установленія.
- II. Общія правила государственнаго межеванія.
- III. Виды межеванія.
- IV. Спорное производство межевыхъ дѣлъ.
- V. Технические приемы межеванія.
- VI. Приложенія.

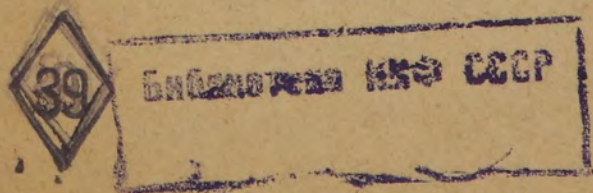
Съ планомъ въ текстѣ.

Второе дополненное изданіе.

С. - ПЕТЕРБУРГЪ.

Типо-Литографія А. Рабиновича и Ц. Крайза, Торговая, 17.

1895.



	СТР.
§ 16. Правила судебно-межеваго разбирательства	41
§ 17. Споры о нарушеніи земельныхъ границъ	45
§ 18. Отдѣленіе разнопомѣстныхъ земель	46
§ 19. Взысканіе межевыхъ расходовъ	--
Глава V. Технические приемы межеванія	48
§ 20. Съемка дачъ на планъ	—
§ 21. Наложеніе межевыхъ знаковъ на мѣстности	49
§ 22. Составленіе межевыхъ плановъ и книгъ	51
ПРИЛОЖЕНІЯ: Форма отводнымъ сказкамъ	53
Форма межевой довѣренности	—
Форма присяги понятымъ людямъ	54
Форма сказкамъ о полюбовномъ разводѣ	55
Форма межеваго плана	57

Предисловіе.

Настоящее пособіе содержитъ главнѣйшія руководящія начала межеваго законодательства и имѣетъ цѣлью облегчить изученіе этой отрасли юриспруденціи незнакомымъ съ межевою практикою юристамъ.

Для болѣе успѣшнаго достиженія сказанной цѣли, въ особой главѣ изложены тѣ техническіе приемы, которые употребляются землебрами при межеваніи и незнакомство съ которыми можетъ служить помѣхою къ усвоенію нѣкоторыхъ межевыхъ постановленій не специалистами. Сверхъ того, къ тексту приложенъ образецъ плана.

Въ изложеніи сохраненъ порядокъ оффиціального изданія тома X, ч. 2 св. меж. зак. и, гдѣ это представлялось возможнымъ, подлинный текстъ законовъ.

В в е д е н і е.

Основныя правила государственнаго межеванія, образовавшія вторую часть десятаго тома Свода межевыхъ законовъ изданія 1893 г. были установлены Манифестомъ Императрицы Екатерины II отъ 19 сентября 1765 года.

Этимъ существеннымъ законодательнымъ актомъ, направленнымъ съ одной стороны къ приведенію въ извѣстность количества земель и угодій, а съ другой—къ утверженію спокойствія землевладѣнія постановленіемъ правильныхъ и несомнѣнныхъ границъ владѣнія, установлено, получившее всеобщее примѣненіе въ 36 губерніяхъ Европейской Россіи генеральное межеваніе дачъ *), отличительной чертой котораго было то, что оно предпринималось для опредѣленія окружныхъ границъ дачамъ, безъ разбирательства, принадлежатъ-ли послѣднія одному или многимъ владѣльцамъ.

Задачей межеванія принято было, не касаясь разбора основаній частнаго права, лишь приведеніе въ извѣстность существующаго владѣнія, съ цѣлью опредѣленія окружныхъ границъ каждой дачи и генеральное межеваніе поэтому, не утверждая дачъ къ владѣльцамъ, не устанавливая права и не предрѣшая вопроса о правѣ отдѣльныхъ владѣльцевъ на опредѣленную дачу, не устраняло и возможности измѣненій въ лицѣ собственника дачи, вслѣдствіе передачи правъ однимъ другому и вообще вслѣдствіе перехода правъ собственности на землю всѣми законными способами, не исключая

*) Т. е. земель, входящихъ въ составъ существующаго городского или сельскаго владѣнія.

и приобрѣтенія права собственности по давности владѣнія (Рѣш. Гражд. Касс. Деп. за 1878 г. № 99).

Затѣмъ для опредѣленія границъ частнымъ участкамъ въ одной окружной межѣ находящимся, дѣйствующими законами установлены особые виды межеванія: специальное черезъ уѣздныхъ землемѣровъ, — а въ губерніяхъ, генерально не обмежеванныхъ — специальное, коштное чрезъ землемѣровъ генеральнаго размежеванія земель. Дополненіемъ перваго изъ названныхъ видовъ межеванія служитъ положеніе о специальномъ межеваніи черезъ посредниковъ (П. С. З. 1836 г. № 8763) впоследствии нѣсколько разъ дополненное, причѣмъ средствомъ къ достиженію размежеванія оставлено полюбовное соглашеніе. Затѣмъ, въ 1853 г. утверждены правила о понудительномъ размежеваніи, производимомъ черезъ судебныя мѣста, по разсмотрѣніи представляемыхъ участниками въ общей дачѣ крѣпостей и другихъ доказательствъ, вошедшія въ составъ ст. 941—994 дѣйствующихъ межевыхъ законовъ, и которыя, съ введеніемъ въ 1864 году новаго порядка судоустройства въ мѣстностяхъ, гдѣ введена судебная реформа, измѣнены и дополнены, прилож. I къ ст. 1400 уст. гражд. судопр. изд. 1892 года.

Послѣдовательный ходъ развитія межеваго законодательства приводитъ къ убѣжденію, что государственное межеваніе, принятое съ первоначальной цѣлью приведенія въ извѣстность угодій — каковой цѣли должно было преимущественно служить генеральное межеваніе — съ теченіемъ времени стало служить исключительно одной цѣли: утвержденію поземельной собственности за владѣльцами. Этою задачею межеванія обусловливается и степень правъ, вытекающихъ изъ межеванія. Въ этомъ послѣднемъ отношеніи слѣдуетъ замѣтить, что права владѣльцевъ на землю, опредѣляемая въ межевомъ и судебно-межевомъ порядкѣ отличены отъ правъ, опредѣляемыхъ въ общемъ судебномъ порядкѣ при возникновеніи вотчиннаго спора (рѣш. Гражд. Касс. Деп. 1878 г. № 240 и 1875 г. № 1027). Различіе это коренится, какъ въ самомъ существѣ межеваго права, такъ и въ силѣ, присвоиваемой межевымъ актамъ для доказательства правъ вотчинной собственности. Доказательная-же сила межевыхъ актовъ

и отличіе ихъ отъ вотчинныхъ доказательствъ сводится къ тому, что первымъ придается рѣшающее значеніе въ такъ называемомъ межевомъ спорѣ, который есть споръ о количествѣ права или объ участкѣ, и существенно разнится отъ вотчиннаго спора, который есть споръ о матеріальномъ правѣ. (Курсъ Гражданскаго права К. П. Побѣдоносцева, т. I). Поэтому, въ послѣднемъ случаѣ, т. е. когда спорно, имѣеть-ли вообще сторона право на данныйъ участокъ— слѣдуетъ руководствоваться исключительно вотчинными доказательствами. Напротивъ, при спорѣ о правѣ межевомъ, когда истецъ споритъ о количествѣ принадлежащей ему земли и основываетъ свое требованіе на межевыхъ документахъ, послѣдніе получаютъ рѣшающее значеніе и при сходствѣ съ крѣпостями служатъ несомнѣннымъ, непоколебимымъ и единственнымъ доказательствомъ владѣнія.

[См. статьи, напечатанныя въ апрѣльской и январьской книжкахъ Журнала Юридическаго Общества за 1894 и 1895 г.]

ГОСУДАРСТВЕННОЕ МЕЖЕВАНІЕ

И

СУДОПРОИЗВОДСТВО ПО МЕЖЕВЫМЪ ДѢЛАМЪ.

Глава I.

Межевыя и судебно-межевыя установленія.

§ 1.

Третій Департаментъ Правительствующаго Сената. — Межевая Канцелярія. —
Губернскія Правленія и Чертежныя.

Межевой судъ и управленіе по межевымъ дѣламъ принадлежатъ: Третьему *) Департаменту Правительствующаго Сената, какъ высшей инстанціи, Межевой Канцеляріи какъ общей для всѣхъ губерній и областей инстанціи и Губернскимъ Правленіямъ, какъ низшимъ мѣстнымъ инстанціямъ. При Губернскихъ Правленіяхъ состоятъ Чертежныя, подчиненныя Губернскимъ землебрамъ **).

§ 2.

Предметы вѣдѣнія Третьяго Департамента.

Вѣдѣнію Третьяго Департамента подлежитъ: а) разсмотрѣніе жалобъ на Межевую Канцелярію по дѣламъ: 1. о генеральномъ

*) Выс. утв. 25 января 1894 г., Мн. Гос. Сов. п. II, § 1: Межевому Департаменту Правительствующаго Сената присвоивается наименованіе «Третьяго Департамента».

**) Въ каждой губерніи или области, начиная съ 1775 г. существуетъ одинъ губернский или областной, а въ каждомъ уѣздѣ одинъ уѣздный землебръ, подчиненный первому. Губернскій (областной) землебръ вмѣстѣ съ наличнымъ составомъ межевыхъ техникувъ губерніи образуютъ Губернскую Чертежную, состоящую въ вѣдѣніи Губернскаго Правленія, подъ непосредственнымъ начальствомъ Губернатора.

межеваніи, 2. о коштномъ межеваніи, 3. о спеціальному полюбовномъ межеваніи черезъ уѣздныхъ землеѣровъ и посредниковъ, 4. о возобновленіи межевыхъ признаковъ, 5. о выдѣлѣ участковъ изъ вѣзжихъ лѣсовъ, 6. о межевыхъ сборахъ и недоимкахъ, и отзываютъ казенныхъ управленій или вѣдомствъ, казеннымъ правомъ защищаемыхъ; б) разсмотрѣніе жалобъ на постановленія Губернскихъ Правленій по межевымъ дѣламъ; в) разсмотрѣніе жалобъ на постановленія судебныхъ мѣстъ по дѣламъ о судебно-межевомъ разбирательствѣ по спеціальнымъ межеваніямъ въ мѣстностяхъ, гдѣ Судебные Уставы вовсе не введены или введены не въ полномъ объемѣ, и г) управленіе межеваніемъ, къ которому принадлежитъ: 1. охраненіе порядка по дѣлопроизводству и исполненію рѣшеній въ подчиненныхъ установленіяхъ, 2. разрѣшеніе представленій подчиненныхъ управленій о затрудненіяхъ, недоразумѣніяхъ и вопросахъ, встрѣчающихся при межеваніи, 3. разрѣшеніе межевыхъ обысковъ за государственною границею и межеванія земель, прикосновенныхъ къ границѣ иностранныхъ государствъ, 4. распоряженіе объ отводѣ казенныхъ земель и 5. награжденіе чинами землеѣровъ.

Рѣшенныя Третьимъ Департаментомъ дѣла могутъ быть перенесены въ Общее Собраніе Департаментовъ Сената по Высочайшимъ повелѣніямъ, послѣдовавшимъ по всеподданнѣйшимъ жалобамъ на опредѣленія Третьяго Департамента, исполненіе которыхъ въ такихъ случаяхъ пріостанавливается.

§ 3.

Предметы вѣдѣнія Межевой Канцеляріи.

Вѣдѣнію Межевой Канцеляріи подлежатъ: а) разрѣшеніе возникающихъ при генеральномъ и коштномъ межеваніи, при исполненіи полюбовныхъ сказокъ по спеціальнымъ межеваніямъ и при возобновленіи межевыхъ знаковъ на мѣстности споровъ,—на правахъ первой или низшей инстанціи; б) освидѣтельствованіе *) дѣло-

*) Освидѣтельствованіе заключается въ сличеніи представляемыхъ землеѣромъ плановъ, межевыхъ книгъ и полевыхъ журналовъ между собою и съ планами на смежныя дачи и въ ревизіи того, соблюдены-ли всѣ установленныя закономъ для межевыхъ дѣйствій формальности.

производствъ и изготовленныхъ къ выдачѣ межевыхъ актовъ по исполненнымъ въ натурѣ землемѣрами какъ Межевой Канцеляріи, такъ и Губернскаго вѣдомства дѣламъ генеральнаго, коштнаго и спеціального полюбовнаго межеваній, о размежеваніи башкирскихъ дачъ, о возобновленіи межевыхъ признаковъ и объ исполненіи рѣшеній гражданскаго суда по судебно-межевому разбирательству; в) разсмотрѣніе жалобъ и отзывовъ казенныхъ управленій на дѣйствія землемѣровъ по упомянутымъ дѣламъ и назначеніе въ случаѣ основательности жалобъ или обнаруженныхъ при свидѣтельствovanіи дѣлопроизводствъ невѣрностей (ремарокъ) повѣрокъ на мѣстности; г) утвержденіе межевыхъ актовъ и выдача съ нихъ копій владѣльцамъ и присутственнымъ мѣстамъ; д) исполненіе рѣшеній по межевымъ дѣламъ и исправленіе межевыхъ актовъ надписями; е) опредѣленіе взысканій и начетовъ по межевымъ дѣламъ.

§ 4.

Предметы вѣдѣнія Губернскихъ Правленій и Чертежныхъ.

На обязанность Губернскихъ Правленій возлагается: а) наблюденіе за производствомъ спеціального межеванія черезъ уѣздныхъ землемѣровъ и спеціального полюбовнаго межеванія черезъ посредниковъ, засвидѣтельствованіе полюбовныхъ сказокъ и признаніе дѣлъ, по которымъ несостоялись полюбовныя соглашенія, подлежащими судебно-межевому разбирательству, б) распоряженіе о возобновленіи черезъ землемѣровъ Губернскаго вѣдомства межъ и межевыхъ признаковъ въ случаѣ ихъ порчи или уничтоженія, в) отграниченіе формальными межами крестьянскихъ надѣловъ и утвержденіе составленныхъ на отграниченные крестьянскіе надѣлы документовъ, г) повѣрка и возобновленіе утратившихся межъ крестьянскаго надѣла и исправленіе межевыхъ документовъ на отграниченные крестьянскіе надѣлы надписями, д) приведеніе въ исполненіе рѣшеній, состоявшихся по судебному межевому разбирательству споровъ, возникающихъ при спеціальномъ межеваніи, и рѣшеній подлежащихъ мѣсть по дѣламъ о генеральномъ, коштномъ и спеціальномъ межеваніяхъ, и е) разсмотрѣніе

въ первой инстанціи жалобъ по дѣламъ, въ которыхъ требуется содѣйствіе межевыхъ техниковъ и назначеніе по этимъ жалобамъ повѣрокъ на мѣстности, безъ права постановлять окончательныя рѣшенія по дѣламъ, предоставленнымъ вѣдѣнію Межевой Канцеляріи.

На состоящія при Губернскихъ Правленіяхъ Чертежныя возлагается: а) изготовленіе и представленіе Губернскимъ Правленіямъ докладовъ по всѣмъ предметамъ, требующимъ его разрѣшенія при производствѣ вышеозначенныхъ дѣлъ, и освидѣтельствованіе подлежащихъ межевыхъ производствъ и актовъ, б) изготовленіе, повѣрка и выдача копій съ плановъ и межевыхъ книгъ, хранящихся въ Архивѣ Чертежной, и выдача требующихся съ нихъ справокъ и в) исполненіе требованій судебныхъ и административныхъ мѣстъ по техническимъ межевымъ дѣламъ.

Въ сибирскихъ губерніяхъ (Енисейской, Иркутской, Тобольской и Томской) мѣстное управленіе межевою частью принадлежитъ, подъ наблюденіемъ Губернаторовъ, Казеннымъ Палатамъ.

Межеваніе башкирскихъ земель въ губерніяхъ Оренб., Самар., Вятской, Уфимской и Пермской возложено на Губернскія по крестьянскимъ дѣламъ Присутствія, пользующіяся для техническихъ межевыхъ работъ командирруемыми въ ихъ распоряженіе чинами Межевой Канцеляріи, вѣдомства Государственныхъ Имуществъ и Удѣловъ, и уѣздными землемѣрами. Свидѣтельство и утвержденіе межевыхъ документовъ производится Межевою Канцеляріею.

Г л а в а П.

Общія правила государственнаго межеванія.

§ 5.

Участіе въ межеваніи повѣренныхъ, опекуновъ, депутатовъ и понятыхъ.

Въ межеваніи участвуютъ: владѣльцы, повѣренные, опекуны, депутаты и понятые.

Владѣльцы должны находиться на мѣстности при межеваніи принадлежащихъ имъ земель, имѣть къ прибытію землемѣра къ готовности крѣпости на ихъ земли, безпрекословно повиноваться законнымъ распоряженіямъ землемѣровъ и оказывать имъ всякое вспомошествованіе къ успѣху межеваго дѣла. Недопустившій землемѣра къ размежеванію земель своихъ угрозами, или иными дѣйствіями, подлежитъ уголовному наказанію. Владѣльцы обязываются подписками, по особой формѣ, отводить земли свои по справедливости, не захватывая чужихъ, не утаивая въ смежности ихъ пустыхъ казенныхъ и выморочныхъ земель и поступая въ случаѣ споровъ съ тихостью; владѣльцы обязаны оставаться при межеваніи до окончанія его; отлучающійся для своихъ надобностей даетъ землемѣру подписку въ томъ, что онъ никакого требованія о перемѣнѣ пройденныхъ въ отсутствіе его межахъ предъявлять не станетъ. Явившійся на межу послѣ начатія межеванія лишается права требовать перемѣны пройденныхъ въ его отсутствіе межь, по его указанію, и допускается къ отводу лишь съ того пункта, гдѣ онъ на межу явился. Неявившійся вовсе, не можетъ требовать перемежеванія. На всякое неправильное, при межеваніи, дѣйствіе землемѣра, владѣлецъ можетъ приносить подлежащимъ межевымъ учрежденіямъ жалобы, какъ во время межеванія, такъ и послѣ онаго, съ соблюденіемъ лишь установленнаго на обжалованіе срока.

Владѣльцы могутъ присылать за себя къ межеванію повѣренныхъ, которые должны быть уполномочены на всѣ акты, существенно требуемые со стороны владѣльцевъ, какъ-то: дѣлать отводы границъ владѣнія, совершать полюбовные разводы, заявлять споры, рукоприкладствовать, подавать жалобы, прошенія и аппеляціи въ межевыя судебныя установленія и выслушивать рѣшенія. Довѣренности совершаются домашнимъ порядкомъ, съ соблюденіемъ правилъ о гербовомъ сборѣ, при чемъ въ нихъ должно, сверхъ вышеизложеннаго уполномочія, содержаться обязательство, что въ случаѣ, если повѣренный объявитъ, а, при отсутствіи повѣреннаго, понятые люди засвидѣтельствуютъ, что обойденные лѣса состоятъ государственными, то о томъ владѣльцы никакого иска производить не станутъ.

При размежеваніи земель, состоящихъ во владѣніи городскихъ и сельскихъ обществъ, должны быть повѣренныя отъ названныхъ обществъ.

Опекуны участвуютъ въ межеваніи за малолѣтнихъ, умалишенныхъ и одержимыхъ тяжкими болѣзнями, для чего должны имѣть надлежащія свидѣтельства. Съ письменнаго позволенія опеки, опекунамъ дозволяется присылать за себя къ межеванію уполномоченныхъ. Мѣсто опекуна, въ случаѣ неназначенія такового, заступаетъ одинъ изъ членовъ Межевой Канцеляріи, или второй членъ Межевой Конторы, которые и приводятся для этого къ присягѣ въ томъ, что о поручаемыхъ имъ въ опекунство имѣніяхъ они будутъ имѣть такое стараніе, какое-бы могли имѣть объ имѣніяхъ собственныхъ. Эти-же члены исправляютъ должность опекуновъ при межеваніи земель владѣльцевъ, находящихся за-границей по дѣламъ государственной службы, а равно при межеваніи дачъ находящихся въ спорѣ, когда на межу явится только одинъ изъ тяжущихся, а другой извѣститъ землемѣра, что у него съ настоящимъ владѣльцемъ происходитъ о межуемой землѣ тяжба.

Депутаты участвуютъ въ межеваніи земель и всякихъ угодій, принадлежащихъ казнѣ и вѣдомствамъ, на правахъ казны защищаемымъ; при межеваніи земель крестьянскихъ обществъ и отдѣльныхъ крестьянъ, выкупившихъ надѣль съ содѣйствіемъ правительства, но не уплатившихъ еще долга по выкупнымъ ссудамъ, въ межеваніи участвуетъ земскій участковый начальникъ, а въ мѣстностяхъ, въ коихъ положеніе о земскихъ начальникахъ не введено въ дѣйствіе, непремѣнный членъ уѣзнаго по крестьянскимъ дѣламъ присутствія. Депутаты снабжаются отъ ихъ начальствъ надлежащими довѣренностями, достаточными о казенныхъ земляхъ и лѣсахъ свѣдѣніями и особою инструкціею. О всякомъ неправильномъ отводѣ и межеваніи въ ущербъ казнѣ депутаты обязаны, не упуская времени, объявлять споры землемѣрамъ и подавать жалобы. Въ качествѣ депутатовъ съ казенной стороны при генеральномъ межеваніи принадлежащихъ казнѣ земель, а также лѣсовъ казенныхъ и приписанныхъ къ горнымъ заводамъ, за исключеніемъ Пермской губерніи, должны находиться мѣстные уѣздные землемѣры.

73379

Понятые сторонніе люди избираются изъ обывателей пожилыхъ лѣтъ смежныхъ селеній и городовъ для присутствованія при дѣйствіяхъ землемѣра, съ цѣлью достовѣрнаго и очевиднаго свидѣтельства о всемъ томъ, что при межеваніи происходитъ. Передъ началомъ межеванія понятые приводятся къ присягѣ по формамъ, изъ которыхъ одна примѣняется при генеральномъ межеваніи, а другая при спеціальному межеваніи, при чемъ по первой формѣ понятой обязывается показывать о владѣніи бывшемъ до изданія манифеста 19 сентября 1765 года. При простомъ производствѣ межеванія должны находиться трое понятыхъ, а въ случаѣ спора, шестеро, съ тѣмъ, что по желанію владѣльцевъ можетъ быть вызвано и болѣе, но не свыше 12 понятыхъ. За отвлеченіе отъ занятій понятымъ выдается вознагражденіе по цѣнамъ, опредѣляемымъ для каждой мѣстности на три года Губернскими земскими собраніями, а въ мѣстностяхъ, гдѣ положеніе о земскихъ учрежденіяхъ не введено въ дѣйствіе—Губернскими по крестьянскимъ дѣламъ присутствіями.

§ 6.

Правила вызова лицъ участвующихъ въ межеваніи.

Вызовъ владѣльцевъ къ межеванію дѣлается предварительный и окончательный.

При генеральномъ межеваніи владѣльцы извѣщаются Губернскимъ Правленіемъ черезъ уѣздную полицію и духовное правленіе о пріѣздѣ землемѣра. О коштномъ межеваніи владѣльцы извѣщаются тоекратными публикаціями въ газетахъ, дѣлаемыми Межевою Канцелярію на счетъ владѣльцевъ, просившихъ о межеваніи, и Губернскими Правленіями, по Губернской Чертежной, а по прибытіи землемѣра, особыми извѣщеніями о пріѣздѣ его, чинѣ и имени. При спеціальному межеваніи чрезъ уѣздныхъ землемѣровъ Губернскія Правленія, по утвержденіи полюбовной сказки на межуемую дачу, извѣщаютъ о командированіи землемѣра смежныхъ

владѣльцевъ чрезъ уѣздную полицію, съ назначеніемъ шестинедѣльнаго срока для явки къ межеванію.

Окончательный вызовъ всѣхъ владѣльцевъ, дачи которыхъ межаются, производится землемѣромъ общемо для всѣхъ вызываемыхъ владѣльцевъ повѣсткою, содержащею увѣдомленіе о днѣ и часѣ, когда онъ прибѣдетъ и о мѣстѣ, гдѣ межеваніе производить предполагать.

По требованію землемѣра на городскія земли — городскія общественныя управленія, на владѣльческія — сами владѣльцы, а на казенныя — начальствующія лица, должны подать сказки о смежныхъ съ ними владѣльцахъ. Кто о смежныхъ съ его землями дачахъ сказки не подастъ, подвергается законной отвѣтственности, а землемѣръ приказываетъ учинить освѣдомленіе о смежныхъ дачахъ чрезъ объявленіе при сосѣднихъ церквахъ.

Владѣльцы по посланной къ нимъ повѣсткѣ обязаны явиться въ тотъ-же день, или, по крайней мѣрѣ, на другой день. За неявившимся въ назначенный срокъ владѣльцемъ посылаются нарочный съ двумя сторонними людьми, для объявленія ему о томъ, чтобы онъ непременно явился или представилъ отъ себя повѣреннаго, послѣ чего вызовъ прекращается, со взятіемъ отъ посланнаго и стороннихъ людей подписки въ объявленіи вторичной повѣстки, а неявившійся владѣлецъ несетъ на себѣ послѣдствія неявки по вызову.

Мѣста и вѣдомства, защищаемыя на правахъ казны, извѣщаются о началѣ межеванія особыми увѣдомленіями землемѣровъ, заблаговременно посылаемыми, по полученіи которыхъ они обязаны отправить депутатовъ. Если депутатъ не явится къ назначенному сроку, то землемѣръ, послѣ двухъ дней ожиданія, приступаетъ къ межеванію безъ депутата, увѣдомивъ то мѣсто откуда онъ требовался о неявки его, причемъ съ землемѣра слагается отвѣтственность за весь могущій послѣдовать отъ неявки депутата убытокъ.

§ 7.

Обязанности землемѣровъ при межеваніи.

Обязанности землемѣровъ по межеванію состоятъ въ обходѣ границъ по указанію владѣльцевъ и понятыхъ, въ снятіи ихъ на планъ, съ постановкою временныхъ признаковъ, въ отобраніи показаній у присутствующихъ на межѣ лицъ и въ представленіи веденныхъ производствъ на усмотрѣніе подлежащаго начальства.

Землемѣръ не имѣетъ права межевать своихъ собственныхъ земель и принадлежащихъ его родственникамъ и свойственникамъ до четвертой степени, а равно и земель тѣхъ владѣльцевъ, съ которыми онъ имѣетъ въ судахъ тяжбы, или отъ которыхъ послѣдовали на него жалобы въ неправильномъ межеваніи дачъ ихъ-же владѣнія. Землемѣръ не имѣетъ права распространять межевые обыски за государственную границу и ставить, безъ особаго указа, межевые признаки на мѣстахъ, прикосновенныхъ къ иностраннымъ владѣніямъ. Сопrotивленіе землемѣру равносильно сопротивленію дѣйствіямъ должностныхъ лицъ, при отправленіи ими обязанностей, и признается противодѣйствіемъ правительственнымъ распоряженіямъ.

Землемѣры обязаны производить межеваніе каждый день, кромѣ воскресныхъ и праздничныхъ, а, съ согласія владѣльцевъ, и въ эти дни. Владѣльцы обязаны доставлять землемѣру рабочихъ людей и подводы, въ слѣующемъ числѣ: рабочихъ для ношенія инструментовъ, копанія ямъ, поставки столбовъ и для другихъ землемѣрныхъ работъ, къ каждой астролябіи или землемѣрному столику, въ открытыхъ мѣстахъ, не болѣе шести, а въ лѣсныхъ, для дѣланія просѣкъ, всего не болѣе 16,—причемъ требованіе числа рабочихъ должно ограничивать въ каждой дачѣ двумя землемѣрными инструментами,—а подводы, подъ письменныя дѣла—одну, подъ инструменты—одну, и для подчиненныхъ землемѣру лицъ—одну на три человѣка. Въ случаѣ отказа владѣльцевъ отъ высылки рабочихъ и подводъ, землемѣръ долженъ брать ихъ по найму, въ самомъ ограниченномъ числѣ, и отнюдь не превышая указанныхъ

выше размѣровъ. Землемѣръ не подвергается отвѣтственности за порубку лѣса и толоку хлѣба по пройденнымъ имъ на мѣстности межамъ.

Все производство межевыхъ работъ и все то, что при нихъ ежедневно происходило, какъ-то: полюбовные разводы, споры и показанія владѣльцевъ и понятыхъ, вносятся землемѣромъ въ повседневный журналъ или полевую записку, подписываемую ежедневно по листамъ землемѣрами, владѣльцами или ихъ повѣренными и понятыми; вмѣсто неумѣющихъ грамотѣ допускаются къ рукоприкладству тѣ, кому они вѣрятъ. По требованіямъ повѣренныхъ и понятыхъ, журналы даются имъ для прочтенія. Журналы и всѣ полевые при межеваніи производства пишутся на русскомъ языкѣ, а для перевода словъ и бумагъ самимъ владѣльцамъ, они обязаны назначать отъ себя каждому землемѣру переводчика. При землемѣрѣ долженъ находиться священникъ или причетникъ отъ ближай къ межуемымъ землямъ церкви для прикладыванія руки къ полевымъ запискамъ, вмѣсто неумѣющихъ грамотѣ. Сверхъ полевого журнала землемѣръ долженъ вести дневной журналъ о ходѣ порученныхъ ему работъ.

Г л а в а Ш.

Виды межеванія.

§ 8.

Производство генеральнаго межеванія.

Ст. 1. Общія правила.

Генеральное межеваніе производится для опредѣленія окружающихъ границъ дачамъ, безъ разбирательства одному или многимъ владѣльцамъ онѣ принадлежатъ, и начинается съ городскихъ земель въ уѣздѣ, послѣ чего производится межеваніе владѣльческихъ земель, казенныхъ и частныхъ сряду, одной дачи послѣ другой.

Дачи, пересѣкаемыя межею губернскойю или уѣздною межуются въ одну округу, къ той губерніи или уѣзду, въ которомъ селеніе находится, развѣ самъ владѣлецъ пожелаетъ размежевать ихъ особо. Земли межуются не къ именамъ владѣльцевъ, но къ селеніямъ и деревнямъ, а пустоши къ ихъ названіямъ, при чемъ смежныя между собою дачи одного владѣльца обводятся общею окружною межею, развѣ только самъ владѣлецъ пожелаетъ размежевать ихъ отдѣльно. Рѣки и озера, никому не отданныя межуются за тѣми владѣльцами, между дачами коихъ они находятся. Гдѣ рѣки разграничиваютъ дачи, тамъ лежащія на нихъ и вновь открывающіяся острова раздѣляются пополамъ.

Передъ начатіемъ межеванія землемѣръ требуетъ отъ владѣльцевъ или ихъ повѣренныхъ сказки о томъ: кто съ кѣмъ полюбовно развелись или развестись желаютъ, черезъ какія урочища хотятъ провести межи ихъ владѣнія и къ какимъ именно селеніямъ или пустошамъ земли приурочивать. Повѣренные и выборные инородческихъ селеній также могутъ подавать полюбовные разводы, съ согласія прикомандированныхъ отъ ихъ начальства депутатовъ. Разсмотрѣніе полюбовныхъ разводовъ въ земляхъ казенныхъ производится Управленіями Государственныхъ имуществъ, а въ земляхъ Удѣльнаго вѣдомства—Удѣльными Округами. Размежевываются тѣ только владѣльцы, которые между собою полюбовно развелись, прочіе—же оставляются безъ внутренняго размежеванія, и владѣнія ихъ обводятся общею окружною межею. Если нѣкоторые владѣльцы пожелаютъ дачи свои отдѣлить особо отъ прочихъ чрезполосныхъ владѣльцевъ, къ одному мѣсту, и въ томъ съ другими владѣльцами разведутся полюбовно, то дачи ихъ межуются по полюбовнымъ разводамъ, а земли другихъ обводятся однѣми окружными межами. Для облегченія полюбовныхъ разводовъ дозволяется принимать ихъ и въ томъ случаѣ, когда владѣльцы будутъ по способности мѣняться цѣлыми пустошами. Земли, состоящія въ тяжбѣ, межуются по полюбовнымъ разводамъ, подписаннымъ обоими тяжущимися, но въ случаѣ незаконнаго отсутствія одного изъ тяжущихся, или его повѣреннаго, межеваніе производится по показанію наличнаго вла-

дѣльца, и жалобы на такое межеваніе не принимаются; если-же тяжущійся владѣлецъ увѣдомить о своей тяжбѣ землемѣра, то послѣдній наблюдаетъ, чтобы настоящій владѣлецъ имѣнія не уступилъ неправильно земель смежному владѣльцу, подѣ предлогомъ полюбовнаго развода, и долженъ, если земли состояли за спорнымъ имѣніемъ до 1765 года, представить о томъ въ Межевую Контору. Обойдя дачу по безпорнымъ отводамъ, землемѣръ обязанъ немедленно положить формальные межевые знаки.

Ст. 2. Спорные отводы.

Въ случаѣ заявленія кѣмъ-либо спора противъ отвода смежнаго владѣльца, землемѣръ принимаетъ спорные отводы и записываетъ въ полевомъ журналѣ, въ чемъ состоитъ споръ, отъ кого предъявленъ, съ какого пункта начался споръ, по какимъ линіямъ или урочищамъ каждый изъ владѣльцевъ отводитъ спорную землю, дѣйствительно-ли находятся живыя урочища и на кого изъ находящихся при межеваніи владѣльцевъ и понятыхъ каждый изъ спорящихъ ссылается, и гдѣ снова послѣдовалъ безпорный отводъ. Спорные отводы наносятся на планъ, съ обозначеніемъ ихъ особыми линіями, при чемъ землемѣръ обязанъ показать, какимъ образомъ противная сторона сдѣлала отводъ, по которымъ мѣстамъ каждый изъ спорящихъ имѣлъ владѣніе до 1765 года на основаніи учиненнаго о томъ обыска и свидѣтельства понятыхъ, до котораго мѣста кто изъ нихъ съ начала 1765 года и послѣ изданія тогдашняго манифеста владѣніе свое распространилъ, по новымъ-ли крѣпостямъ или безъ нихъ и нанести урочища означенныя въ писцовыхъ книгахъ.

Обойдя спорныя земли по отводамъ владѣльцевъ, землемѣры ставятъ черные столбы для свѣдѣнія, кто по какимъ мѣстамъ производилъ отводъ. Когда спорщиками будетъ заявлено на понятыхъ подозрѣніе и подозрѣніе это, по соображеніи его съ законами о судопроизводствѣ гражданскомъ, окажется правильнымъ, то землемѣръ требуетъ новыхъ понятыхъ. По изслѣдованіи споровъ, земле-

мѣръ увѣщаетъ владѣльцевъ къ полюбовному разводу, и, въ случаѣ согласія ихъ на то, истребовавъ отъ нихъ полюбовную сказку, передаетъ споръ забвенію. Въ противномъ случаѣ все производство представляется для разсмотрѣнія въ Межевую Контору*), куда заспорившіе владѣльцы обязываются подпискою представить въ узаконенный двойной поверстный срокъ, рассчитывая на сто верстъ по четыре дня, крѣпости. Для точнѣйшаго показанія, сколько каждый владѣлецъ имѣетъ излишка или недостатка земли противъ крѣпостей, землемѣръ обязанъ выдать владѣльцамъ билеты за своею скрѣпою, въ которыхъ показывается найденное по плану количество земли у каждаго владѣльца.

Спорныя земли оставляются во владѣніи тѣхъ, за кѣмъ онѣ во время межеванія состояли. Если споръ происходитъ о лѣсныхъ дачахъ, то, въ предупрежденіе порубокъ въ продолженіи тяжбы, землемѣры обязываютъ спорщиковъ подписками, чтобы они не рубили лѣсовъ до рѣшенія споровъ, отъ чего освобождаются только заводчики и повѣренные ихъ по спорамъ о лѣсныхъ дачахъ, приписанныхъ отъ казны къ частнымъ горнымъ заводамъ. Съ виновныхъ въ противозаконной рубкѣ лѣса взыскивается, по распоряженію Губернскихъ Правленій, вдесятеро противъ положенной цѣны лѣса въ данной губерніи.

Ст. 3. Доказательства по спорамъ,

Доказательствами по спорнымъ межевымъ дѣламъ служатъ: 1) писцовыя книги, 2) планы и межевыя книги, выданные владѣльцамъ отъ межевыхъ правительствъ, 3) всякія крѣпости, жалованныя грамоты и указы на деревни, земли и др. угодья, 4) безспорное владѣніе не позже 1765 года и 5) свидѣтельство понятыхъ стороннихъ людей. Писцовыя книги принимаются за доказательство въ спорахъ о земляхъ въ губерніяхъ не размежеванныхъ, а въ другихъ губерніяхъ—о земляхъ, обведенныхъ при генеральномъ межеваніи одною окружною межею, безъ внутренняго межеванія;

*) См. примѣч. къ ст. 4.

о другихъ-же земляхъ, въ губерніяхъ размежеванныхъ, споры разрѣшаются единственно по выданнымъ отъ межевыхъ правительствъ планамъ и межевымъ книгамъ. При отсутствіи писцовыхъ книгъ и скрѣпленныхъ съ нихъ списковъ принимаются за доказательство крѣпости. При несогласіи между собою послѣднихъ писцовыхъ книгъ и крѣпостей, утверждается за владѣльцемъ число четвертей, показанное въ первыхъ.

Крѣпостями признаются: грамоты жалованныя, правыя, послушныя и ввозныя, выписи съ дозорныхъ, раздѣльныхъ и отказныхъ книгъ, скрѣпленныя воеводами, подъячими съ приписью и отдѣльщиками, выданныя изъ присутственныхъ мѣстъ копіи за судейскими руками, за дьячими и секретарскими скрѣпами, купчія, закладныя и всякія безспорныя крѣпости. Предпочтеніе отдается крѣпостямъ съ означеніемъ владѣнія живыми урочищами, за ними—крѣпостямъ съ означеніемъ владѣнія опредѣленною мѣрою; крѣпости съ неопредѣленною мѣрой, или безъ мѣры и живыхъ урочищъ, принимаются за основаніе для надѣленія владѣльцевъ землею въ случаяхъ излишка или недостатка земель, и, наконецъ, безспорное владѣніе принимается за основаніе для надѣленія землею владѣльцевъ не заселенныхъ мѣстъ, при недостаткѣ другихъ доказательствъ, при чемъ спорное мѣсто дѣлится между спорящими пропорціонально количеству безспорныхъ земель, оказавшихся за ними при межеваніи.

Владѣльцамъ заселенныхъ мѣстъ земля, при недостаткѣ мѣрныхъ крѣпостей, отводится по числу поселенныхъ на ихъ земляхъ при межеваніи крестьянскихъ душъ. Показанія понятыхъ принимаются за основаніе при рѣшеніи споровъ о завладѣніи земель, живыя урочища которыхъ и смежества въ крѣпостяхъ описаны не будутъ, при чемъ, въ случаѣ разнорѣчія, преимущество отдается показаніямъ бѣльшаго числа понятыхъ.

Ст. 4. Рѣшенія Межевыхъ Канторъ *).

По разсмотрѣніи представленныхъ отъ землемѣровъ произ-

*) За повсемѣстнымъ упраздненіемъ Межевыхъ Канторъ лежавшія на нихъ обязанности исполняются на правахъ первой инстанціи, Межевой Канцеляріею.

водствъ, Межевая Контора, разрѣшивъ всѣ спорные вопросы, должна назначить на спорныхъ планахъ линиями съ оттушевкой тѣ мѣста, по которымъ слѣдуетъ провести межи, назначивъ на планѣ и то мѣсто, гдѣ приговорено отрѣзать присуждаемое количество земли. Въ рѣшеніи Межевой Конторы устанавливается также взысканіе за несправедливые споры и завладѣніе чужихъ земель и угодій, состоящее въ отрѣзкѣ въ казну излишней противъ крѣпостей, такъ называемой примѣрной земли; несправедливымъ спорщикомъ признается тотъ, кто отводилъ владѣніе свое черезъ тѣ границы, въ которыхъ оно было до манифеста 19 сентября 1765 года. Владѣльцы могутъ развестись полюбовно и по воспослѣдованіи рѣшенія, но до утвержденія межи, при чемъ, однако, слѣдующія къ отрѣзкѣ въ казну за начатый споръ примѣрныя земли непременно отрѣзываются согласно рѣшенію. Въ Межевыхъ Конторахъ разсматриваются только споры о границахъ земель, возникающіе при генеральномъ межеваніи, а не споры о цѣлыхъ недвижимыхъ имѣніяхъ, разсмотрѣніе которыхъ, какъ равно и споровъ противъ дѣйствительности предъявляемыхъ въ подтвержденіе межевыхъ споровъ крѣпостей, принадлежитъ общимъ судебнымъ мѣстамъ.

Ст. 5. ОБЪЯВЛЕНІЕ И ИСПОЛНЕНІЕ РѢШЕНІЙ.

Рѣшенія Межевыхъ Конторъ объявляются съ подписками наличнымъ тяжущимся при чемъ рѣшенія по дѣламъ казенныхъ управленій и вѣдомствъ, защищаемыхъ на правѣ казны, сообщаются симъ управленіямъ и вѣдомствамъ *) въ недѣльный срокъ со

*) Въ Управленія Государственныхъ Имуществъ препровождаются дѣла, касающіяся имуществъ въ непосредственномъ вѣдѣніи сихъ Управленій находящихся, или отыскиваемыхъ казною изъ владѣнія частныхъ лицъ и о земляхъ, вошедшихъ въ надѣль бывшихъ государственныхъ крестьянъ, не получившихъ еще владѣнныхъ записей; въ Казенныя Палаты—дѣла о спорныхъ земляхъ городскихъ Обществъ тѣхъ городовъ, въ которыхъ не введено Городовое Положеніе, бывшихъ государственныхъ крестьянъ получившихъ владѣнныя записи, данныя или люстраціонные акты, и монастырей и др. духовныхъ учрежденій, послѣднія сверхъ того и въ подлежащія православныя Консисторіи, учрежденія иностранныхъ христіанскихъ исповѣданій и духовенства магометанскаго; въ Удѣль-

дня объявленія рѣшенія тяжущимся или вступленія его въ законную силу, а на доставленіе тѣми управленіями отзывовъ о согласіи или несогласіи назначается 4-хъ-мѣсячный срокъ; въ случаѣ отсутствія кого-либо изъ тяжущихся, рѣшенія на ихъ счетъ припечатываются въ Сенатскихъ объявленіяхъ. Жалобы на рѣшенія Межевыхъ Конторъ приносятся въ Межевую Канцелярію, а недовольный рѣшеніемъ Межевой Канцеляріи можетъ приносить жалобу въ Правительствующій Сенатъ (по Третьему Департаменту). Рѣшенія Межевыхъ Конторъ, съ которыми несогласятся казенныя управленія, или которыми отсуждаются въ пользу частныхъ лицъ земли изъ владѣнія казны или вѣдомства, защищаемаго на правѣ казны, представляются на ревизію Правительствующаго Сената, которымъ на исключеніе земель изъ казеннаго вѣдомства или изъ владѣнія церкви испрашивается каждый разъ Высочайшее утвержденіе.

§ 9.

Особые виды межеванія.

Размежеваніе земель городскихъ, дворянскихъ, казенныхъ удѣльныхъ, горныхъ заводовъ и фабрикъ, принадлежащихъ опекаемымъ отъ межеваго правительства малолѣтнимъ, намежеваніе, земель подъ выгоны посадамъ, къ домамъ архіерейскимъ, къ монастырямъ и къ приходскимъ церквамъ, къ бывшимъ ямскимъ слободамъ и селеніямъ, къ мукомольнымъ и пильнымъ мельницамъ, на усадьбы и выгоны городамъ и селеніямъ, и отмежеваніе дорогъ и бечевниковъ производится по общимъ правиламъ генеральнаго межеванія, съ соблюденіемъ особенныхъ правилъ относительно отводимой въ указанныхъ случаяхъ пропорціи земли.

Межеваніе казенныхъ вѣзжихъ лѣсовъ производится или порядкомъ, установленнымъ для производства судебнаго-межевыхъ дѣлъ

ные Округа дѣла о земляхъ, принадлежащихъ Удѣльному вѣдомству или бывшихъ удѣльныхъ или дворцовыхъ крестьянъ и въ Дворцовыя Управленія—дѣла объ имѣніяхъ, составляющихъ личную собственность Особъ Императорской Фамиліи.

въ Окружныхъ судахъ, или согласно правиламъ о производствѣ судебнo-межевыхъ дѣлъ въ мѣстностяхъ, гдѣ не введены судебные уставы въ полномъ объемѣ. Документы на право вѣзда въ казенные лѣса, подъ опасеніемъ лишенія права вѣзда и неполученія слѣдующаго въ собственность участка, должны быть представлены владѣльцами, имѣющими право вѣзда, въ 4-хъ-мѣсячный срокъ со дня объявленія о томъ, съ отобраніемъ подписки, полицейскимъ управленіемъ владѣльцамъ, а въ небытность, ихъ, приказчикамъ ихъ и старостамъ.

Межеваніе башкирскихъ земель производится мѣстными Губернскими и Уѣздными по крестьянскимъ дѣламъ учрежденіями, пользующимися для межевыхъ дѣйствій назначаемыми въ вѣденіе ихъ землемѣрами Межевой Канцеляріи, вѣдомства Государственныхъ Имуществъ и Удѣловъ и уѣздными землемѣрами.

Пожалованные участки земли въ губерніяхъ обмежеванныхъ и необмежеванныхъ отводятся Управленіями Государственныхъ Имуществъ черезъ уѣздныхъ землемѣровъ, которые, составя планъ и межевую книгу на отведенный участокъ, представляютъ такую Губернскому Землемѣру. Утвержденные подписью Губернскаго Землемѣра документы препровождаются въ Управленіе Государственными Имуществами для утвержденія и выдачи владѣльцамъ.

Чиншевые участки, при повѣркѣ заявленій о вѣчно-чиншевомъ правѣ, снимаются на планъ по распоряженію мирового посредника или непремѣннаго члена, частнымъ землемѣромъ, съ обозначеніемъ границъ ихъ въ натурѣ. По утвержденіи выкупнаго акта, временные признаки, по распоряженію Губернскаго Присутствія, замѣняются постоянными, при чемъ соотвѣтствующіе межевые документы препровождаются въ Губернскія Правленія для утвержденія *).

*) Выс. утв. 9 іюля 1886 г. Пол. о разм. чинш. зем. въ Зап. губ.

§ 10.

Коштное межеваніе.

Коштное спеціальное межеваніе въ тѣхъ губерніяхъ, въ которыхъ генеральное межеваніе не было открыто, производится по общимъ правиламъ генеральнаго межеванія, но не иначе, какъ съ особаго каждый разъ ходатайства владѣльцевъ, на ихъ счетъ и черезъ нарочно отправляемыхъ Межевою Канцеляріею землемѣровъ *).

Владѣльцы обращаются съ прошеніями о коштномъ межеваніи въ Межевую Канцелярію ежегодно, съ 1 октября по 1 февраля. О посылкѣ землемѣровъ Межевая Канцелярія на счетъ просителей публикуетъ три раза въ газетахъ **) и посылаетъ указы для распубликованія въ подлежащія Губернскія Правленія. При назначеніи землемѣровъ для размежеванія земель частныхъ владѣльцевъ съ казенными и удѣльными землями, Канцелярія заблаговременно увѣдомляетъ подлежащія начальства для присылки съ ихъ стороны депутатовъ.

Въ случаѣ происшедшихъ при коштномъ межеваніи споровъ, составляется спорный планъ, который представляется вмѣстѣ съ дѣломъ въ Межевую Канцелярію, куда владѣльцы обязываются представить въ узаконенный срокъ крѣпости. Исполненіе рѣшеній по дѣламъ коштнаго межеванія возлагается на Межевую Канцелярію.

§ 11.

Спеціальное черезъ уѣздныхъ землемѣровъ межеваніе.

Спеціальное межеваніе черезъ уѣздныхъ землемѣровъ производится не иначе, какъ по общему всѣхъ соучастниковъ въ одной дачѣ согласію и на ихъ счетъ; наблюденіе за межеваніемъ возложено на Губернскія Правленія.

*) Земли казенныя межуются на счетъ казны.

**) Въ Сенатскихъ Объявленіяхъ и подлежащихъ Губернскихъ Вѣдомостяхъ.

Межеваніе допускается по отношенію къ тѣмъ чрезполоснымъ или общимъ дачамъ, которыя обмежеваны были при генеральномъ межеваніи безпорно, или по рѣшенію споровъ, въ одну окружную межу, и на которыя выданы владѣльцамъ планы и межевыя книги. Согласіе владѣльцевъ должно быть выражено въ предварительно составленной всѣми владѣльцами, по установленной формѣ, полюбившей сказкѣ, представляемой для засвидѣтельствованія въ Губернскую Чертежную, причемъ, въ случаѣ участія въ дачѣ казенныхъ управленій, представляется удостовѣреніе о согласіи сихъ управленій. Губернскій Землемѣръ, по наведеніи требующихся справокъ, представляетъ сказку вмѣстѣ съ своимъ заключеніемъ на разсмотрѣніе общаго Присутствія Губернскаго Правленія, и сообразно постановленію послѣдняго, или совершаетъ засвидѣтельствованіе сказки, или отказывается въ томъ. Жалобы на неутвержденіе сказки, или на утвержденіе оной, съ отступленіемъ отъ установленныхъ правилъ, приносятся Правительствующему Сенату (по Третьему Департаменту), въ мѣсячный срокъ, со дня объявленія обжалованнаго постановленія, а если оно не было объявлено, то въ двухмѣсячный, со времени приведенія того постановленія въ исполненіе.

По утвержденіи сказки и прибытіи землемѣра въ дачу, производится, въ присутствіи владѣльцевъ межуемой и смежныхъ дачъ, ихъ повѣренныхъ, приказчиковъ и старожиловъ размежеваніе дачи на отдѣльные участки, при чемъ землемѣръ отнюдь не долженъ выступать изъ предѣловъ окружной межи, учиненной при генеральномъ межеваніи. Частныя межи землемѣръ долженъ провести по тѣмъ линіямъ, которыя назначены въ общемъ полюбившемъ разводѣ владѣльцевъ. По окончаніи межеванія, землемѣръ, сочинивъ планы межевыя книги по общимъ формамъ и въ установленномъ количествѣ, представляетъ ихъ, вмѣстѣ съ полевымъ производствомъ, въ Губернскую Чертежную.

Планы и межевыя книги, найденные при свидѣтельствovanіи въ Чертежной вѣрными, представляются въ Межевую Канцелярію, для утвержденія ихъ государственною печатью. Если по разсмотрѣ-

рѣши Губернской Чертежной, или жалобамъ владѣльцевъ межеваніе будетъ найдено неправильнымъ, то для исправленія таковаго командируется другой землемѣръ, послѣ чего все производство представляется въ Межевую Канцелярію, которая въ отношеніи повѣрки полеваго производства, плановъ и межевыхъ книгъ руководствуется общими межевными узаконеніями. Когда Межевая Канцелярія усмотритъ въ планахъ и межевыхъ книгахъ или въ полевомъ производствѣ важныя погрѣшности, или сочтетъ нужнымъ, по принесенной жалобѣ, повѣрить межеваніе на мѣстѣ, то она отряжаетъ отъ себя исправнѣйшаго землемѣра на счетъ виновныхъ или несправедливой стороны. Жалобы на рѣшенія Межевой Канцеляріи приносятся Правительствующему Сенату (по Третьему Департаменту).

§ 12.

Спеціальное полюбовное межеваніе черезъ посредниковъ.

Спеціальное полюбовное размежеваніе черезъ посредниковъ производится на основаніи особыхъ правилъ, имѣющихъ цѣлью побудить владѣльцевъ всѣхъ дачъ, находящихся въ общемъ владѣніи, безразлично, при генеральномъ-ли межеваніи показаны онѣ общимъ владѣніемъ или сдѣлались таковыми послѣ него, къ добровольному разводу земель, какъ между собою, такъ и съ какимъ либо вѣдомствомъ или обществомъ, участвующимъ въ подобныхъ дачахъ.

При раздробленіи дачи, состоящей въ единственномъ владѣніи, составляются, по истеченіи 3 лѣтъ со времени выдачи крѣпостнаго акта, полюбовныя сказки, которыя приводятся въ исполненіе по указаннымъ выше въ § 11 правиламъ. По тѣмъ дачамъ, о размежеваніи которыхъ не послѣдуетъ соглашенія, дозволяется каждому владѣльцу просить вымежеванія слѣдующей ему части судебнымъ порядкомъ. Владѣльцы, желающіе остаться по особенному положенію и мѣстнымъ удобствамъ своихъ дачъ, безъ размежеванія, должны

составить о томъ, полюбовную сказку, утверждаемую Губернскимъ Правленіемъ, при чемъ право это предоставлено въ особенности мелкопомѣстнымъ владѣльцамъ, имѣющимъ менѣе 15 десятинъ. Согласіе владѣльцевъ на оставленіе земель ихъ въ общемъ владѣніи не препятствуетъ имъ, или ихъ правопреемникамъ просить впослѣдствіи о размежеваніи.

Льготы, предоставленныя добровольно разводящимся владѣльцамъ, сверхъ освобожденія дѣлопроизводства по спеціальному полюбовному межеванію отъ платежа гербоваго сбора, заключаются въ нижеслѣдующемъ. Владѣльцы, сверхъ права на примѣрныя земли, освобождены отъ платежа крѣпостныхъ пошлинъ съ назначенныхъ въ мѣну и уступку земель, при чемъ дозволяется промѣнъ и уступка усадьбъ и хуторовъ на другія имѣнія, какъ принадлежащія къ дачамъ общаго и чрезполоснаго владѣнія, такъ и отдѣльныя, съ соблюденіемъ ниже изложенныхъ правилъ. Изъ имѣній, состоящихъ въ залогѣ въ кредитныхъ установленіяхъ, въ ограниченномъ законами владѣніи или распоряженіи, а также состоящихъ въ спорѣ, но не взятыхъ по тяжбѣ въ опеку, дозволяется свободно дѣлать уступку лишь въ размѣрѣ, не превышающемъ $\frac{1}{4}$ всего межуемаго имѣнія; на уступку-же выше сей мѣры, по имѣніямъ заложеннымъ, испрашивается согласіе подлежащаго кредитнаго установленія, при чемъ промѣненныя части поступаютъ въ обезпеченіе вмѣстѣ съ прежде заложенною частью. По имѣніямъ, принадлежащимъ казнѣ или казеннымъ правомъ защищаемымъ, а также въ случаѣ уступки по вышеозначеннымъ имѣніямъ свыше $\frac{1}{4}$ земли, испрашивается разрѣшеніе по законамъ объ отчужденіи казенной собственности, или согласіе тѣхъ мѣстъ, лицъ и обществъ, которымъ принадлежитъ право ограниченія, причемъ пріобрѣтающій долженъ принять на себя отвѣтственность въ спорѣ по соразмѣрности уступаемаго ему участка или его цѣнности. Уступка изъ имѣній, состоящихъ подъ запрещеніемъ по закладнымъ или предъявленнымъ въ законномъ порядкѣ долговымъ искамъ, допускается лишь подъ условіемъ, если пріобрѣтатель, по соразмѣрности уступаемой ему части, приметъ

на себя отвѣтственность по долгамъ владѣльцевъ въ счетъ общей цѣны всего имѣнія по законной оцѣнкѣ.

Опекунамъ малолѣтнихъ и душевно - больныхъ дозволяется дѣлать уступку не свыше $\frac{1}{4}$ части владѣнія, а, въ случаѣ болѣе значительной уступки они обязаны испросить надлежащее разрѣшеніе. По имѣніямъ лицъ, находящихся подъ опекою по расточительности или несостоятельности, или содержащихся подъ стражею, но не лишенныхъ гражданскихъ правъ и не приславшихъ за себя повѣренныхъ, уступка земель дозволяется не иначе, какъ съ согласія опеки или попечительства въ первомъ случаѣ, и Дворянской Опеки или Сиротскаго Суда въ послѣднемъ и, при томъ съ тѣмъ, чтобы они приняли на себя отвѣтственность за то, что отъ уступки цѣна имѣнія не упадетъ.

Полюбовныя соглашенія по дачамъ, состоящимъ во владѣніи частныхъ лицъ съ бывшими государственными крестьянами и казною, и въ которыхъ находятся казенные лѣса казенныя оброчныя статьи и вообще свободныя казенныя земли, не поступившія въ надѣль крестьянамъ, производятся частными владѣльцами съ мѣстнымъ управляющимъ государственными имуществами или съ тѣмъ, кому отъ него довѣрено будетъ, при чемъ послѣднимъ предоставлено изъявлять окончательное согласіе на полюбовный разводъ и нарѣзки: а) когда дѣлается обмѣнъ удобныхъ угодій, какъ-то пахотныхъ, сѣнокосныхъ или выгонныхъ земель также на удобныя угодья, или лѣсовъ на лѣса въ одинаковомъ пространствѣ и качествѣ и не болѣе 200 десятинъ; б) когда изъ казенныхъ земель дѣлается уступка по каждой дачѣ не болѣе 5% и при томъ не болѣе 50 десятинъ всего владѣнія казны въ межуемой дачѣ. Въ тѣхъ случаяхъ, когда производится обмѣнъ неоднородныхъ угодій, или уступка превышаетъ упомянутое количество, таковыя разрѣшаются Министерствомъ Государственныхъ Имуществъ по существующему порядку, если они не превышаютъ 10% земли, находящейся въ дѣйствительномъ владѣніи и не составляютъ болѣе 200 десятинъ земли по каждой дачѣ. На уступку болѣе сего количества испрашивается установленнымъ порядкомъ Высочайшее разрѣшеніе.

Впредь до выдачи государственнымъ крестьянамъ на состоящія въ ихъ надѣлѣ земли владѣнныхъ записей, полюбовныя сказки отсылаются на утверждение къ мѣстнымъ Управляющимъ Государственными Имуществами, которыми онѣ утверждаются въ томъ случаѣ, если изъ дѣйствительнаго владѣнія крестьянъ уступается такое незначительное количество земли, что оно не вліяетъ на состоятельность крестьянъ къ уплатѣ причитающейся съ нихъ оброчной подати. При добровольныхъ же сдѣлкахъ по обмѣну и разграниченію земель между бывшими государственными крестьянами и казною, таковыя подлежатъ окончательному утверженію Губернскаго или Губернскаго по крестьянскимъ дѣламъ Присутствія.

Церковныя земли разрѣшается обмѣнивать на другія земли въ не меньшемъ количествѣ и не иначе, какъ съ согласія монастырей и священно-церковно служителей и подлежащаго духовнаго начальства.

Согласившіеся на полюбовный разводъ владѣльцы могутъ произвести размежеваніе дачи слѣдующими тремя способами: 1) владѣльцы, безъ предварительной съемки дачи, могутъ раздѣлить ее на участки, съ означеніемъ границъ ихъ въ натурѣ, которыя и утверждаются командируемыми Губернаторами уѣздными землемѣрами, а при недостаткѣ послѣднихъ, командируемыми Предсѣдателемъ Межевой Канцеляріи на счетъ владѣльцевъ землемѣрами; 2) владѣльцы могутъ, прежде раздѣла, черезъ посредство частнаго или казеннаго землемѣра предварительно снять межуемую дачу на планъ для приведенія въ точную извѣстность пространства, положенія и качества всѣхъ земель, въ дѣйствительномъ владѣніи каждаго состоящихъ, чтобы имѣть твердое основаніе для уравнительнаго между собою раздѣла и безошибочнаго составленія полюбовной сказки; какъ въ этомъ, такъ и въ предъидущемъ случаѣ о совершившемся размежеваніи извѣщается посредникъ; 3) не избравшіе ни одного изъ предъидущихъ способовъ размежеванія владѣльцы могутъ предоставить размежеваніе общей дачи посреднику, который обязанъ распорядиться о предварительномъ снятіи на планъ,

черезъ казеннаго или частнаго землемѣра, межуемой дачи, если это нужно, и о вызовѣ всѣхъ совладѣльцевъ дачи или ихъ замѣстителей. Въ случаѣ изъявленія владѣльцами согласія на полюбовное размежеваніе дачи, посредникомъ составляется проектъ нарѣзокъ, которыя могутъ быть неоднократно измѣняемы по желанію владѣльцевъ; по утвержденнымъ подписью каждаго владѣльца, нарѣзкамъ, землемѣромъ, подѣ руководствомъ посредника, а по желанію всѣхъ владѣльцевъ, самимъ посредникомъ, составляется полюбовный актъ, который представляется на утвержденіе Губернскаго Правленія. По утвержденіи акта посредникомъ, землемѣромъ ставятся межевые знаки и составляются планы съ межевыми книгами. Въ случаѣ не изъявленія согласія владѣльцами на полюбовное размежеваніе, за всѣми принятыми къ тому посредникомъ мѣрами, посредникъ, по отобраніи отъ владѣльцевъ сказокъ о причинахъ, препятствующихъ полюбовному соглашенію, направляетъ все дѣло къ судебному-межевому разбирательству, принадлежащему въ мѣстностяхъ, въ коихъ введены въ дѣйствіе Судебные Уставы въ полномъ объемѣ, судебнымъ установленіямъ, образованнымъ на основаніи сихъ Уставовъ, а гдѣ введены одни мировыя судебныя установленія или означенные Уставы вовсе не введены, Третьему Департаменту Сената, Палатамъ Уголовнаго и Гражданскаго Суда, Губернскимъ, Областнымъ и Окружнымъ Судамъ, по принадлежности.

§ 13.

Отграниченіе крестьянскихъ надѣловъ.

Отмежеваніе крестьянскихъ надѣловъ, буде окончательнаго отдѣленія пріобрѣтенныхъ крестьянами угодій отъ помѣщичьей земли не сдѣлано до совершенія выкупной сдѣлки, производится или указаннымъ выше для полюбовнаго размежеванія дачъ частныхъ владѣльцевъ порядкомъ,—съ тѣмъ, чтобы полюбовныя сказки о размежеваніи общихъ и чрезполосныхъ дачъ, когда въ полюбовномъ разводѣ участвуютъ крестьяне собственники, выкупившіе надѣль

съ содѣйствіемъ правительства и не уплатившіе еще долга по выкупной ссудѣ, прежде ихъ утвержденія въ установленномъ порядкѣ, отсылались на разсмотрѣніе Губернскаго по крестьянскимъ дѣламъ присутствія, которое обязано провѣрить, представляютъ-ли угодья или земли, остающіяся во владѣніи крестьянъ по размежеваніи, достаточное обезпеченіе долга казнѣ по выкупной ссудѣ,—или, на основаніи правилъ о порядкѣ межевыхъ дѣйствій при разверстаніи угодій, составляющихъ приложение къ ст. 71 правилъ о порядкѣ приведенія въ дѣйствіе Положенія о крестьянахъ, вышедшихъ изъ крѣпостной зависимости.

Согласно этимъ правиламъ, отграниченіе крестьянскихъ земель производится по распоряженію Губернскаго начальства или казенными землебрами или тѣми частными, которые состоятъ при Губернской Чертежной или будутъ приглашены къ работамъ Губернскимъ по крестьянскимъ дѣламъ Присутствіемъ, на основаніи выданныхъ крестьянамъ на выкупленные ими земли данныхъ, съ постановкою законныхъ межевыхъ столбовъ и другихъ межевыхъ знаковъ, но въ меньшемъ размѣрѣ, чѣмъ установлено межевыми законами. Отграниченныя выкупленные земли наносятся на выкопировкахъ съ плановъ генеральнаго и спеціальнаго межеванія и къ нимъ составляются геодезическія описанія, подписываемыя вмѣстѣ съ выкопировками, землебрами, помѣщиками и повѣренными отъ крестьянъ, и утверждаемыя мировымъ посредникомъ. Выкопировки, описанія и копіи съ данныхъ отсылаются въ губернскую чертежную, для освидѣтельствованія правильности межевыхъ исполненій, послѣ чего утверждаются Губернскимъ Правленіемъ съ приложеніемъ печати. Если, при производствѣ отграниченія, окажется несходство генеральныхъ или спеціальныхъ плановъ и понадобится вслѣдствіе того повѣрка окружной межи, то означенная повѣрка можетъ быть произведена только казеннымъ землебромъ и съ соблюденіемъ общихъ межевыхъ правилъ относительно веденія полеваго журнала и вызова къ дѣйствіямъ землебра, понятыхъ, владѣльцевъ, повѣренныхъ или депутатовъ смежныхъ дачъ.

При отграниченіи земель крестьянскаго надѣла разрѣшается для уничтоженія чрезполосности разграничивать и обмѣнивать необмежеванные еще участки земли церковнаго владѣнія, за исключеніемъ принадлежащихъ причтамъ усадьбъ и огородовъ, при чемъ полюбовное соглашеніе на такое разграниченіе или обмѣнъ, если оно состоится, должно быть засвидѣтельствовано мѣстнымъ земскимъ начальникомъ, мировымъ посредникомъ или непремѣннымъ членомъ Уѣзднаго по крестьянскимъ дѣламъ Присутствія и благочиннымъ. Въ случаѣ если полюбовнаго соглашенія не состоится, разграниченіе, по требованію помѣщика или церковнаго причта, разсмотрѣнному при участіи депутата отъ духовнаго вѣдомства подлежащими инстанціями и утвержденному Министромъ Внутреннихъ Дѣлъ или Генераль-Губернаторомъ, производится обязательно, въ изложенномъ выше порядкѣ, съ постановленіемъ на изломахъ церковной межи столбовъ съ литерами Ц. З.

Указаннымъ выше порядкомъ производится размежеваніе земель бывшихъ государственныхъ крестьянъ, получившихъ на ихъ надѣльныя земли владѣнныя записи, бывшихъ дворцовыхъ и удѣльныхъ крестьянъ.

Отмежеваніе крестьянскихъ надѣловъ въ указанномъ выше порядкѣ производится только тогда, когда, какъ при формальномъ отграниченіи крестьянскихъ земель въ натурѣ, такъ и при утвержденіи Губернскими Правленіями межевыхъ документовъ на эти земли не произойдетъ никакихъ споровъ и недоразумѣній относительно пространства, положенія и границъ крестьянскихъ надѣловъ. Въ противномъ случаѣ возникшіе споры и недоразумѣнія подлежатъ разсмотрѣнію въ судебномъ порядкѣ.

§ 14.

Возобновленіе межевыхъ признаковъ.

Въ случаѣ порчи или уничтоженія граничныхъ межъ и межевыхъ признаковъ, возобновленіе таковыхъ производится, по распоряженію Губернскихъ Правленій, состоящими въ ихъ вѣдомствѣ

землемѣрами, по общимъ правиламъ межевыхъ законовъ. Возстановленіе границъ дачъ производится на основаніи плановъ и межевыхъ книгъ, по которымъ изыскиваются положенныя межеваніемъ границы и которыми только, а не другими крѣпостями, надлежитъ руководствоваться въ разборѣ межевыхъ споровъ. Розысканіе межъ начинается отъ существующихъ безспорныхъ признаковъ по смежности другихъ дачъ. Если признаковъ при проложеніи линій прямымъ ходомъ, согласно плановъ, не будетъ найдено, то розысканіе ихъ производится обратнымъ ходомъ, т. е. тѣ-же линіи прокладываются въ обратномъ порядкѣ, начиная отъ послѣдней. Если планъ розыскиваемой дачи несогласенъ съ планами смежныхъ дачъ, то розысканіе признаковъ такимъ-же путемъ производится по планамъ сихъ послѣднихъ. Если и въ этомъ случаѣ признаковъ не будетъ найдено или о нихъ произойдутъ споры, то розысканіе производится по указанію сторонъ и понятыхъ, при чемъ производится и снятіе спорной или дѣйствительной границы. Найденные землемѣромъ въ надлежащихъ мѣстахъ законные признаки возобновляются имъ въ натурѣ и граница утверждается по найденнымъ признакамъ. Если признаковъ не будетъ найдено или о нихъ произойдутъ споры, то опредѣленіе направленія границы предоставляется разрѣшенію Межевой Канцеляріи, которая, при обнаружившейся невѣрности межевыхъ документовъ съ натурою, постановляетъ объ измѣненіи ихъ надписями; при этомъ дѣйствительною границею должны оставаться существующіе въ натурѣ межевые признаки, согласно которымъ исправляются планы съ книгами. Если, однако, для исправленія плановъ въ натурѣ не оказывается данныхъ, то невѣрность плановъ исправляется путемъ разверстанія соотвѣтствующей невязки въ фигурѣ плана по всѣмъ сторонамъ плана или по той части его, которая была повѣрена, съ пропорціональнымъ измѣненіемъ угловъ и линій. По исправленіи плана, составляется проектъ нарѣзокъ, который утверждается Межевой Канцеляріей. Жалобы на рѣшенія Межевой Канцеляріи приносятся Правительствующему Сенату (по Третьему Департаменту).

Глава IV.

Спорное производство межевых дѣлъ.

§ 15.

Общія правила межеваго судопроизводства.

Прошенія по межевымъ дѣламъ составляются, подаются, возвращаются и оставляются безъ движенія по правиламъ, изложеннымъ въ статьяхъ 256—258 и 260—270 Устава Гражд. Судопр. Когда въ одномъ дѣлѣ участвуетъ нѣсколько лицъ или цѣлое общество, то прошеніе пишется отъ имени того числа лицъ или сословія или отъ ихъ повѣреннаго.

Относительно доклада дѣлъ личныхъ объясненій тяжущихся и составленія протоколовъ въ межевыхъ установленіяхъ соблюдаются правила, изложенныя въ Законахъ о Судопр. Граждан. Рѣшенія межевыхъ установленій по безспорно обмежеваннымъ дачамъ публикуются въ газетахъ, къ свѣдѣнію владѣльцевъ, и сообщаются Губернскимъ Правленіямъ для объявленія, съ отобраніемъ подписокъ, владѣльцамъ или ихъ повѣреннымъ, а въ небытность ихъ, старостамъ, приказчикамъ и управителямъ, на обязанности которыхъ лежитъ извѣщеніе владѣльцевъ о послѣдовавшихъ по ихъ имѣніямъ рѣшеніяхъ. Отъ времени дачи означенныхъ подписокъ начинается теченіе узаконенныхъ на обжалованіе сроковъ.

Частныя жалобы подаются въ мѣсячный срокъ со дня объявленія обжалованнаго рѣшенія, а если оно не было объявлено, то въ двухъ-мѣсячный срокъ со времени приведенія того рѣшенія въ исполненіе, за исключеніемъ жалобъ на медленность, не ограниченныхъ никакимъ срокомъ. Частныя жалобы приносятся въ видѣ обыкновенныхъ прошеній и подаются въ то присутственное мѣсто, на которое онѣ приносятся; жалобы на медленность и непредстав-

леніе поданной апелляціонной или частной жалобы допускается приносить непосредственно въ то установленіе, разсмотрѣнію коего онѣ подлежатъ. Обжалованію частнымъ порядкомъ подлежатъ: 1) постановленія о непринятіи или возвращеніи межевыхъ прошеній и апелляціонныхъ жалобъ, 2) постановленія объ отказѣ въ принятіи доказательствъ, 3) распоряженія и постановленія, касающіяся исполненія рѣшеній, 4) медленность, непредставленіе частной жалобы въ высшій судъ или возвращеніе ея съ подписью и 5) вообще распоряженія и постановленія по дѣламъ, разматриваемымъ не въ апелляціонномъ порядкѣ; остальные распоряженія и постановленія, за исключеніемъ особо упомянутыхъ въ законахъ о судопр. гражд. могутъ быть обжалованы только въ апелляціонномъ порядкѣ. На землемѣровъ допускаются только частныя жалобы, за исключеніемъ дѣлъ о начальномъ генеральномъ межеваніи по которымъ принимаются апелляціонныя жалобы. Обжалованію подлежатъ всѣ дѣйствія землемѣра, не составляющія предмета административнаго преслѣдованія. Принесеніе жалобы на землемѣра не препятствуетъ обжалованію спорнаго дѣла въ установленномъ порядкѣ.

Апелляціонныя жалобы составляются и подаются по правиламъ, изложеннымъ въ статьяхъ 745—754 устава гражд. судопр. Апелляціонныя жалобы на рѣшенія Межевой Канцеляріи по дѣламъ, которыя рѣшены ею на правахъ первой инстанціи или непосредственно въ ней начаты, равно какъ на рѣшенія Палатъ Уголовнаго и Гражданскаго Суда и равныхъ имъ судебныхъ мѣстъ по дѣламъ судебно-межевымъ приносятся Правительствующему Сенату (по Третьему Департаменту), и подаются въ то присутственное мѣсто, на которое онѣ приносятся. Срокъ для принесенія апелляціонныхъ жалобъ назначается для лицъ, находящихся въ предѣлахъ государства, четырехъ-мѣсячный, а для находящихся за-границей, шести-мѣсячный, считая таковой для наличныхъ тяжущихся, со дня объявленія рѣшенія, а для отсутствующихъ, со дня припечатанія третьей публикаціи въ Сенатскихъ Объявленіяхъ. Срокъ апелляціонной жалобы на землемѣра считается съ того самого дѣйствія,

на которое приносится апелляція. Въ отношеніи малолѣтнихъ, военно-служащихъ, находящихся въ заграничныхъ походахъ и лицъ, находящихся въ командировкахъ по государственнымъ дѣламъ, соблюдаются изъятія, установленныя законами о судопр. гражд. Апелляціонныя жалобы возвращаются и оставляются безъ движенія по правиламъ, изложеннымъ въ статьяхъ 755 и 756 устава гражд. судопр.

Перенесенныя по апелляціоннымъ и частнымъ жалобамъ въ Третій Департаментъ Сената дѣла разсматриваются и рѣшаются по общимъ правиламъ о производствѣ гражданскихъ дѣлъ въ Правительствующемъ Сенатѣ, при чемъ Межевая Канцелярія вноситъ въ Сенатъ по дѣламъ, на кои взята апелляція, подлинное производство землемѣра и свое собственное, съ подлинными планами. Въ случаѣ, если Сенатъ, по разсмотрѣніи дѣла, найдетъ, что оно произведено было по незаконному порядку, или безъ полного собранія нужныхъ свѣдѣній, или безъ принятія спорныхъ отводовъ, тогда предписываетъ Межевой Канцеляріи собрать тѣ свѣдѣнія или принять спорные отводы и потомъ сдѣлать вновь разсмотрѣніе. Дѣла о земляхъ казенныхъ, о городскихъ выгонахъ, о земляхъ казачьихъ войскъ, о земляхъ, вошедшихъ въ надѣль крестьянъ, получившихъ на ихъ надѣльныя земли владѣнныя записи, о земляхъ удѣльныхъ и церковныхъ рѣшаются при участіи или по выслушаніи заключенія Министровъ Земледѣлія и Государственныхъ Имуществъ, Внутреннихъ Дѣлъ, Военнаго, Финансовъ, Начальника Главнаго Управленія Удѣловъ и Оберъ-Прокурора Святѣйшаго Синада, по принадлежности. Переносъ межевыхъ дѣлъ изъ Третьяго Департамента въ Общее Собраніе Правительствующаго Сената и рѣшеніе оныхъ въ томъ Собраніи совершаются по общимъ правиламъ гражданскаго судопроизводства.

За несправыя апелляціонныя жалобы по дѣламъ генеральнаго межеванія, если не состоится примиренія до рѣшенія и разсмотрѣнія дѣла въ Сенатѣ, взыскиваются штрафы въ размѣрѣ $7\frac{1}{2}$ коп. со спорной десятины за жалобу на землемѣра, 15 коп. за жалобу на рѣшеніе Межевой Конторы, и 30 коп. за жалобу на рѣшеніе

Межевой Канцеляріи, а съ пустоши неизвѣстной мѣры, по 7¹/₂ руб. за жалобу на рѣшеніе Межевой Конторы и по 15 рублей за жалобу на рѣшеніе Межевой Канцеляріи. Штрафъ взыскивается при окончательномъ рѣшеніи дѣла въ Сенатѣ за жалобу на ту только инстанцію, рѣшеніе которой найдено правильнымъ; опредѣленія о взысканіи штрафовъ исполняются Губернскими Правленіями и сообщаются для наблюденія за взысканіемъ подлежащимъ Казеннымъ Палатамъ.

Окончательныя рѣшенія Правительствующаго Сената сообщаются въ указахъ его, съ возвращеніемъ дѣла, подчиненнымъ установленіямъ, которыя въ отношеніи приведенія въ исполненіе тѣхъ рѣшеній должны соблюдать порядокъ, опредѣленный для исполненія собственныхъ ихъ рѣшеній.

§ 16.

Правила судебно-межеваго разбирательства.

Судебно-межевое разбирательство по дѣламъ спеціального межеванія въ мѣстностяхъ, гдѣ Судебные Уставы вовсе не введены или введены не въ полномъ объемѣ, производится Палатами Уголовнаго и Гражданскаго Суда и равными имъ судебными мѣстами, съ цѣлью опредѣленія количества слѣдующей каждому изъ владѣльцевъ земли и распредѣленія ея по участкамъ, съ назначеніемъ границъ владѣнія.

Судебно-межевому разбирательству подлежатъ тѣ поступившія въ судъ, за недостиженіемъ полюбовныхъ соглашеній, дѣла, въ которыхъ участвуетъ казна или вѣдомство, защищаемое казеннымъ правомъ, по которымъ поступили просьбы о вымежеваніи земли въ отдѣльный участокъ, хотя-бы отъ одного владѣльца, и по которымъ имѣются въ виду споры и жалобы владѣльцевъ. О поступленіи означенныхъ дѣлъ суды публикуютъ въ вѣдомостяхъ обѣихъ столицъ и мѣстныхъ губернскихъ, для предваренія владѣльцевъ о представленіи крѣпостей и документовъ. По истеченіи 3

мѣсяцевъ послѣ публикаціи суды объявляютъ владѣльцамъ съ подписками о представленіи въ двойной поверстный срокъ, со дня объявленія, крѣпостей и другихъ доказательствъ на принадлежащія имъ земли; въ случаѣ основательной причины къ пропуску означеннаго срока, упомянутыя доказательства разрѣшается принимать и послѣ истеченія срока, до рѣшенія дѣла въ высшей инстанціи.

При разрѣшеніи вопроса о правахъ владѣльцевъ въ общей дачѣ, суды поступаютъ по общимъ правиламъ межевыхъ законовъ, руководствуясь при этомъ нижеслѣдующими правилами для оцѣнки доказательствъ и разверстанія по нимъ земель, а равно распределенія оказавшагося въ дачѣ излишка или недостатка земель. По дачамъ, обмежеваннымъ въ генеральное межеваніе, доказательствами правъ владѣнія служатъ жалованныя, послушныя, правыя и ввозныя грамоты, писцовыя книги, выписи съ дозорныхъ, раздѣльныхъ и отказныхъ книгъ, скрѣпленныя воеводами, подъячими съ приписью и отдѣльщиками, выданныя изъ присутственныхъ мѣстъ копии за судейскими руками, за дьячими и секретарскими скрѣпами, купчія, закладныя и всякія безспорныя крѣпости, планы и межевыя книги, выданныя отъ межевыхъ правительствъ, безспорное владѣніе со времени генеральнаго межеванія и давность владѣнія. Если владѣльцы представляютъ законныя выписи съ послѣднихъ писцовыхъ книгъ или крѣпости, съ описаніемъ владѣній по живымъ урочищамъ или съ опредѣленною мѣрою, то за ними утверждается количество земли, въ означенныхъ границахъ оказавшееся, или показанное въ крѣпостяхъ, при чемъ предпочтеніе отдается владѣльцамъ, представившимъ крѣпости съ опредѣленными живыми урочищами, и, въ случаѣ недостатка земли у остальныхъ владѣльцевъ, излишняя земля отъ нихъ не отрѣзывается и недостатокъ разверстывается между послѣдними; въ остальныхъ случаяхъ недостатокъ, а излишекъ во всѣхъ случаяхъ, разверстываются между владѣльцами по числу крѣпостныхъ дачъ. Владѣльцамъ, представившимъ крѣпости безъ мѣры и безъ описанія границъ по живымъ урочищамъ или вовсе таковыхъ не представившимъ, но бывшимъ поименованнымъ въ

планѣ генеральнаго межеванія и доказавшимъ дѣйствительное свое по дачѣ владѣніе, а равно бывшимъ казеннымъ и удѣльнымъ крестьянамъ, поименованнымъ на планѣ генеральнаго межеванія, назначается по восьми десятинъ на ревизскую душу бывшей при генеральномъ межеваніи ревизіи, а при недостаткѣ земли, сколько придется на душу; излишекъ же земли дѣлится между всѣми владѣльцами по числу доставшихся имъ десятинъ. Владѣльцы ненаселенной земли, не представившіе крѣпостей, но поименованные въ планѣ генеральнаго межеванія и доказавшіе безспорное въ теченіи 10 и болѣе лѣтъ владѣніе, получаютъ принадлежащую имъ землю лишь за полнымъ удовлетвореніемъ всѣхъ вышеупомянутыхъ владѣльцевъ, въ противномъ-же случаѣ удовлетворяются изъ остатка. Тѣ-же правила наблюдаются при раздѣлѣ ненаселенныхъ во время межеванія дачъ, при чемъ излишнія земли надѣляются лишь владѣльцамъ съ мѣрными крѣпостями, за удовлетвореніемъ которыхъ, въ случаѣ недостатка земли, предпочтеніе отдается владѣльцамъ, представившимъ крѣпости безъ мѣры, передъ непредставившими таковыхъ.

Отдѣльныя лѣсныя дачи, на которыя представлены крѣпости безъ живыхъ урочищъ и безъ мѣры, или вовсе не будетъ представлено крѣпостей, раздѣляются, если онѣ приписаны къ селеніямъ, по числу состоящихъ за владѣльцами по писцовымъ книгамъ пашенныхъ земель, и въ случаѣ неимѣнія писцовыхъ книгъ, по числу отмежеванныхъ къ селеніямъ земель или числившихся въ селеніи ревизскихъ душъ; если-же лѣсныя дачи составляютъ отдѣльное владѣніе, съ поименованіемъ владѣльцевъ на планѣ, то по ровну между всѣми владѣльцами. Сбереженные или вновь разведенные лѣса и расчищенные изъ подъ лѣса мѣста, распредѣляются между соотвѣтствующими владѣльцами пропорціонально, въ счетъ причитающихся имъ частей. Поверстныя лѣса дѣлятся между владѣльцами, за которыми они по писцовымъ книгамъ и крѣпостнымъ актамъ написаны, а утвержденныя къ селеніямъ, между всѣми владѣльцами, по числу четвертныхъ и десятинныхъ дачъ. Дачи, которыя при генеральномъ межеваніи обмежеваны были въ общее

владѣніе по спорамъ, или утверждены были въ единственное владѣніе, разверстываются, первыя, на точномъ основаніи послѣдовавшихъ окончательныхъ рѣшеній, а послѣднія, на основаніи общихъ законовъ вотчиннаго судопроизводства, по крѣпостямъ и давности.

Постановленныя на вышеизложенныхъ основаніяхъ судомъ рѣшенія объявляются съ подписками владѣльцамъ, которымъ въ теченіи 3 мѣсяцевъ со дня вступленія рѣшенія въ законную силу предоставляется развестись въ границахъ ихъ участковъ полюбовно; если, однако, въ дачѣ заключаются земли, защищаемыя правомъ казны, то судъ постановляетъ рѣшеніе совокупно, какъ о правахъ владѣнія, такъ и о мѣстности участковъ. Если, по прошествіи назначеннаго на полюбовное соглашеніе срока, такового не послѣдовало, то судъ приступаетъ къ распредѣленію земель по участкамъ и составленію проекта нарѣзокъ, съ назначеніемъ на планахъ и линій, по которымъ должны быть проведены спеціальныя межи въ натурѣ; о состоявшихся рѣшеніяхъ владѣльцы извѣщаются указаннымъ выше порядкомъ. Разсмотрѣніе и рѣшеніе апелляціонныхъ дѣлъ спеціальнаго межеванія производится по общимъ правиламъ гражданскаго судопроизводства. Владѣльцы, требованія которыхъ по окончательному рѣшенію будутъ признаны несправедливыми, сверхъ штрафа въ размѣрѣ $7\frac{1}{2}$ коп. съ десятины за неправую жалобу на землемѣра, 15 коп. съ десятины за неправую жалобу на низшія судебныя мѣста и 30 коп. съ десятины за неправую апелляціонную жалобу Сенату, и уплаты, сообразно числу доставшихся имъ десятинь, задѣльной платы, подвергаются взысканію гербоваго сбора по всѣмъ предметамъ дѣлопроизводства, относящагося до спеціальнаго размежеванія дачи, и всѣхъ расходовъ на содержаніе землемѣра, прибывшаго для спеціальнаго размежеванія. Исполненіе рѣшеній судебныхъ мѣстъ и Правительствующаго Сената производится по общимъ правиламъ межевыхъ законовъ, при чемъ межи по рѣшеніямъ судовъ утверждаются на мѣстности уѣздными замлемѣрами, по распоряженію Губернскаго начальства, а въ случаѣ на-

добности, землебрами Межевой Канцеляріи, по распоряженію ихъ начальства.

Вышеизложенныя правила примѣняются для оцѣнки доказательствъ по дачамъ генеральнаго межеванія, подлежащимъ спеціальному размежеванію, и для распредѣленія земель по участкамъ, Окружными Судами въ мѣстностяхъ, гдѣ введены Судебные Уставы въ полномъ объемѣ, при чемъ соотвѣтствующія для нихъ изыятія опредѣлены прил. I къ ст. 1400 Уст. Гражд. Судопр.

§ 17.

Споры о нарушеніи земельныхъ границъ.

Иски о нарушеніи земельныхъ границъ по обмежеваннымъ дачамъ предъявляются въ судебномъ порядкѣ и подлежатъ вѣдомству, въ мѣстностяхъ, гдѣ введены Судебные Уставы въ полномъ объемѣ, или введены одни мировыя судебныя установленія, если со времени нарушенія владѣнія прошло менѣе 6 мѣсяцевъ— мѣстныхъ мировыхъ судей, или земскихъ начальниковъ по принадлежности, а въ остальныхъ случаяхъ, въ первыхъ изъ указанныхъ мѣстностей—Окружныхъ Судовъ, а въ послѣднихъ, и въ мѣстностяхъ, гдѣ Судебные Уставы вовсе не введены, во всѣхъ случаяхъ—Палатъ Уголовнаго и Гражданскаго Суда и равныхъ имъ судебныхъ мѣстъ, при чемъ осмотръ спорной мѣстности и повѣрка плана въ натурѣ производятся членомъ суда при участіи землебра. При спорахъ о границахъ обмежеванныхъ дачъ отнюдь не слѣдуетъ дѣлать никакихъ новыхъ обысковъ о древнемъ владѣніи, бывшемъ до утвержденія межъ, а надлежитъ изыскивать однѣ положенныя межеваніемъ границы и при томъ не иначе, какъ по выданнымъ отъ межевыхъ правительствъ планамъ и межевымъ книгамъ.

§ 18.

Отдѣленіе разнопомѣстныхъ земель.

Дѣла объ отдѣленіи земель, состоящихъ въ разнопомѣстномъ владѣніи, въ мѣстностяхъ, гдѣ Судебные Уставы не введены въ дѣйствіе въ полномъ объемѣ, или вовсе не введены, производятся въ судебномъ порядкѣ и вѣдомству межевыхъ установленій не подлежатъ. Къ производству означенныхъ дѣлъ примѣняется порядокъ, установленный въ межевыхъ законахъ для разбирательства споровъ по спеціальному межеванію. Въ отношеніи выѣзда члена Суда, для осмотра границъ отдѣляемыхъ владѣній, поставляется въ обязанность съѣзжать на мѣсто, только въ случаѣ споровъ, при участіи землемѣра и единственно для осмотра владѣній и повѣрки въ натурѣ плана, при чемъ прогоны взыскиваются съ участвующихъ въ спорной дачѣ владѣльцевъ по раскладкѣ.

Дѣла объ отдѣленіи состоящихъ въ общей дачѣ лѣсныхъ угодій, кромѣ отдѣленія казенныхъ вѣзжихъ лѣсовъ, для которыхъ установленъ особый порядокъ, производятся на общемъ основаніи съ дѣлами объ отдѣленіи земель въ однѣхъ и тѣхъ-же дачахъ состоящихъ; дѣла объ отдѣленіи земель и имѣющихся въ тѣхъ дачахъ лѣсныхъ угодій производятся въ совокупности, при чемъ казенные лѣса въ отношеніи качества и количества должны быть приводимы въ извѣстность снятіемъ на планъ черезъ землемѣра въ присутствіи чиновника вѣдомства Государственныхъ Имуществъ.

§ 19.

Взысканіе межевыхъ расходовъ.

Взысканіе межевыхъ расходовъ по межеванію съ вѣдомствъ и лицъ, просившихъ о межеваніи, производится по распоряже-

нію того мѣста, въ вѣдѣніи котораго находилось данное межеваніе, порядкомъ, установленнымъ для производства казенныхъ взысканій.

По генеральному межеванію съ владѣльцевъ взыскиваются расходы, произведенные на путевое довольствіе землемѣровъ и лицъ духовнаго вѣдомства, призываемыхъ для привода къ присягѣ понятыхъ, а также на вознагражденіе сихъ послѣднихъ, по коштному межеванію сверхъ означенныхъ расходовъ и платы за публикаціи въ газетахъ, расходы на жалованье землемѣру и подчиненнымъ его, за все время командировки, на письменные и чертежные матеріалы, и на починку инструментовъ; по спеціальному черезъ уѣздныхъ землемѣровъ межеванію, тѣ-же расходы, кромѣ платы за публикаціи, и по спеціальному полюбовному, черезъ посредниковъ, межеванію, сверхъ тѣхъ-же расходовъ, какъ и по генеральному межеванію, задѣльная плата за чертежные работы и за полевую работу, въ размѣрѣ не свыше 8 копѣекъ за десятину.

Взысканіе межевыхъ расходовъ обеспечивается имѣніемъ, по которому произведено межеваніе и потому переходъ имѣнія, на которомъ лежитъ межевая недоимка, къ новому владѣльцу, не освобождаетъ послѣдняго отъ уплаты лежащихъ на имѣніи межевыхъ расходовъ. Если расходы произведены по винѣ землемѣра, то они взыскиваются съ послѣдняго. Постановленія межевыхъ учрежденій о взысканіи межевыхъ расходовъ могутъ быть обжалованы указаннымъ выше въ § 15 порядкомъ Правительствующему Сенату (по Третьему Департаменту), при чемъ, однако, взысканіе межевыхъ недоимокъ не пріостанавливается.

Глава V.

Техническіе приемы межеванія.

§ 20.

Съемка дачъ на планъ.

Съемка межуемой мѣстности производится при помощи астролябіи *) и цѣпи, такъ назыв. угломѣрнымъ способомъ; необходимыя при этомъ техническія межевыя дѣйствія заключаются въ измѣреніи угловъ и линій на мѣстности и нанесеніи горизонтальныхъ ихъ проложеній на планъ.

Передъ началомъ межевыхъ дѣйствій землемеръ долженъ повѣрить отклоненіе магнитной стрѣлки отъ истиннаго меридіана, посредствомъ полуденной линіи, и описать найденную разность въ полевомъ журналѣ. Измѣреніе угловъ производится въ каждомъ изломѣ межи, при чемъ въ вершинѣ угла, образуемаго двумя продолженными отъ начальнаго пункта линіями, горизонтально устанавливается астролябія, и неподвижный діоптръ ея визируется по одной линіи, а подвижный, по другой, послѣ чего на лимбѣ отсчитывается то число градусовъ, которое образуется между означенными направленіями; при несовпаденіи индекса съ дѣленіями лимба, прибѣгаютъ къ помощи ноніуса или верньера. Полученная указанымъ способомъ величина градусовъ и долей есть величина астролябическаго угла и надписывается такъ: $104^{\circ} \frac{1}{2}$, что значитъ сто четыре градуса тридцать минутъ. Затѣмъ, при помощи буссоли или компаса, опредѣляется величина горизонтальнаго угла, обра-

*) Астролябія состоитъ изъ круга, называемаго лимбомъ и раздѣленнаго на 360 градусныхъ дѣленій, который можно устанавливать въ плоскости измѣряемаго угла, совмѣщая его центръ съ вершиной, изъ линейки, вращающейся въ плоскости лимба и называемой алидадою, съ указателемъ или индексомъ, и изъ приборовъ, служащихъ для визирования предметовъ и прикрѣпляемыхъ въ перпендикулярномъ положеніи къ основанію линейки (діоптровъ).

зубаго направлѣнѣмъ измѣряемой линіи съ магнитной стрѣлкой и называемаго румбомъ. Румбы носятъ различныя названія, смотря по направленію линіи на сѣверъ, югъ, востокъ и западъ и обозначаются соотвѣтствующими латинскими или русскими буквами, напр. $ZW 76\frac{1}{4}^\circ$, что значитъ Юго-Западъ 76 градусовъ 15 минутъ. Астролябическіе углы и румбы отличаются только счетомъ, при чемъ величина румба выражается въ градусахъ, считая въ ту и другую сторону отъ 0 до 90.

Измѣреніе линій на мѣстности производится при помощи мѣрной цѣпи, состоящей изъ желѣзныхъ или стальныхъ колѣнъ, въ 1 футъ или 0,1 сажени каждое, связанныхъ кольцами, и длиною въ 10 сажень. Цѣпь вытягивается по измѣряемой линіи, обозначенной на мѣстности кольями, между которыми протянута веревка; число колышковъ, вбиваемыхъ между кольцами цѣпи, показываетъ сколько разъ цѣпь улеглась по измѣренной линіи. Длина линіи выражается въ саженяхъ и надписывается слѣдующимъ образомъ, подъ величиною румба: $\frac{ZW 76\frac{1}{4}^\circ}{716}$, что значитъ линія идетъ на румбъ юго западъ $76\frac{1}{4}^\circ$ мѣрою 716 сажень. При измѣреніи длины линій, землемѣръ долженъ замѣчать число сажень при переходѣ рѣкъ, овраговъ, дорогъ, началъ и концѣ лѣса, пашни, сѣнокоса и проч. Если граница идетъ по живому урочищу, берегу рѣки, озера и т. п., то измѣряется перепендикулярное направленіе между урочищами и измѣренной линіей, которая въ такихъ случаяхъ называется магистральной. Магистральныя линіи сами по себѣ не составляютъ границы, а служатъ лишь для опредѣленія положенія замѣняющихъ ихъ живыхъ урочищъ.

§ 21.

Наложеніе межевыхъ знаковъ на мѣстности.

Межевые знаки налагаются на мѣстности при утвержденіи границъ дачъ и при установленіи административныхъ границъ. Въ открытыхъ мѣстахъ, по направленію граничныхъ линій, про-

водятся межники, шириною, на городской и разноуѣздной межѣ въ 3 сажени, на становой межѣ—въ $1\frac{1}{2}$ сажени и между казенныхъ, удѣльныхъ и владѣльческихъ земель, въ 1 сажень. Земля подъ межники отрѣзывается по ровну отъ смежныхъ владѣній; по краямъ межниковъ проводятся сохами или плугами борозды. Въ лѣсныхъ мѣстахъ проводятся просѣки, при чемъ отъ смежныхъ владѣній по ровну прорубается лѣсъ по межнику на полсажени.

На каждомъ изломѣ межи вырываются ямы въ починномъ пунктѣ, по двѣ, одна на сторонѣ одного владѣнія, другая на сторонѣ смежнаго владѣнія, при всѣхъ поворотахъ межи, при окончаніи каждаго владѣнія, и гдѣ межа идетъ на дальнее разстояніе, черезъ каждыя 250 сажень, по одной, на срединѣ межника, шириною, на городской межѣ во всѣ четыре стороны по $1\frac{1}{2}$ сажени, въ глубину по 2 сажени, на становой межѣ въ ширину по 2, въ глубину по $1\frac{1}{2}$ сажени и между казенныхъ, удѣльныхъ и владѣльческихъ земель, во всѣ четыре стороны по $1\frac{1}{2}$, а въ глубину по 1 сажени. Въ ямы кладутся уголь и дикіе камни, въ починныя пять, а въ послѣдующія три, такого вѣса, чтобы каждый камень могъ поднять одинъ только человекъ; въ тѣхъ мѣстахъ, которыя потопляются во время разлитія рѣкъ, въ ямы насыпается уголь, дикіе камни и земля и онѣ покрываются дерномъ такъ, чтобы яма имѣла видъ кургана, вышиною отъ горизонта не менѣе 2 аршинъ; такіе-же курганы вышиною на городской землѣ не менѣе 3, а на уѣздной—2 аршинъ, разрѣшается ставить и въ каменистыхъ мѣстахъ, гдѣ невозможно вырыть ямъ определенной глубины; одинаковое изъятіе установлено для Крымскаго полуострова, при чемъ курганы вышиною въ $1\frac{1}{2}$ аршина, а шириною не менѣе 1 аршина, состояются изъ камней съ известью, а ямы, шириною и глубиною до $1\frac{1}{2}$ аршинъ, заравниваются землею.

Передъ всѣми ямами, на поворотахъ межъ, закапываются на аршинъ глубины деревянные столбы, вышиною отъ земли по 2 аршина. На нихъ вырубаются по 2 грани, по направленію

межи, и выжигается государственный гербъ; на границахъ церковной земли ставятся столбы съ литерами Ц. З. На спорныхъ мѣстахъ ставятся обожженные вокругъ столбы. На границахъ участковъ менѣе десятины столбовъ не ставится, а они обводятся три раза сохами. Въмѣсто деревянныхъ столбовъ дозволяется ставить кирпичные, а въ степныхъ мѣстахъ, копать трехугольные ямы.

Сохраненіе въ цѣлости межевыхъ знаковъ лежитъ на обязанности владѣльцевъ, надъ чѣмъ наблюдаютъ полицейскія и сельскія власти. Возобновленіе признаковъ производится указаннымъ въ § 14 порядкомъ.

§ 22.

Составленіе межевыхъ плановъ и книгъ.

Межевые планы и книги составляются на каждую безпорно обмежеванную дачу.

Планы составляются по линейному масштабу выражающему отношеніе длинъ на бумагѣ къ соотвѣтствующимъ на мѣстности Единицей измѣренія длинъ на бумагѣ служить англійскій дюймъ, который принимается равнымъ 100 саженямъ, такъ что линіи наносятся на планъ съ точностью до $\frac{1}{2}$ сажени. Въ верху, по срединѣ плана, оставляется свободное мѣсто для государственнаго герба, въ щитѣ котораго находится межевой штемпель, съ изображеніемъ межевыхъ инструментовъ. Подъ гербомъ, поперегъ плана, въ пространствѣ, называемомъ картушью, означаются названіе губерніи, уѣзда и дачи, имя и фамилія владѣльца, годъ и число межеванія, имя землемѣра и число десятинъ *) въ дачѣ. Планы чертятся на бумагѣ, наклеиваемой на холстъ. Края бумаги выражаютъ страны свѣта, вверху сѣверъ, внизу югъ, справа востокъ и слѣва западъ; сверхъ того на планѣ чертится стрѣлка, означающая направленіе съ сѣвера на югъ и надписываемая литерами, внизу

*) Казенная десятина представляетъ прямоугольникъ, основаніе котораго 40 погон. саж., высота 60 саж., а площадь 2400 кв. саж.

S (югъ), вверху *N* (сѣверъ). Границы дачь означаются оттушеванными по краямъ линіями и очертаніями живыхъ урочищъ, съ показаніемъ поставленныхъ на межахъ признаковъ и съ надписаніемъ на каждой граничной линіи румба и мѣры, а на всѣхъ поворотахъ — астролябическихъ угловъ. Расположеніе предметовъ внутри плана, какъ-то: селеній мельницъ, усадебныхъ земель, пашень, лѣсовъ, рѣкъ, дорогъ и т. п. называется внутренней ситуацией; означенные предметы очерчиваются контурами или обозначаются одинаковыми для каждаго вида ситуационными знаками.

Планы на безспорно обмежеванныя дачи иллюминируются, т. е. покрываются различными красками ситуационные предметы, вода — лазурною краскою, лѣса и луга — зеленою, пески — сурикомъ строенія — карминомъ. Внизу плана помѣщается масштабъ. Смежныя съ обмежеваною дачею земли указываются въ особой надписи на лѣвой сторонѣ плана. Съ правой стороны оставляется мѣсто для рукоприкладства. Спорные планы не иллюминируются, но чертятся одними чернилами, при чемъ накладываются однѣ граничныя линіи и спорныя мѣста и живыя урочища означаются пунктиромъ; количество земли въ нихъ обозначается въ особой табличкѣ, называемой экспликаціей.

Межевыя книги содержатъ описаніе произведенной землемѣрами съемки границъ дачи, поставленныхъ на поворотахъ ихъ признаковъ и внутренней ситуациі дачи, а равно всѣ свѣдѣнія, включаемыя въ планы. Планы и межевыя книги подписываются землемѣрами и присутствовавшими при межеваніи и по освидѣтельствованіи ихъ въ установленномъ порядкѣ утверждаются приложеніемъ государственной печати; подлинныя планы и межевыя книги хранятся въ Архивѣ Межевой Канцеляріи, а владѣльцамъ выдаются съ нихъ копіи.

Планы и межевыя книги служатъ доказательствомъ только границъ обмежеваннаго владѣнія, вотчинныя-же права на таковое приобрѣтаются крѣпостными документами.



Приложение № 1.

Форма сказкамъ о справедливомъ показаніи отводовъ и о неимѣніи при томъ и во время межеванія споровъ.

18 . . года Мая . . . дня. При межевыхъ дѣлахъ (имя и проч.) чрезъ сіе объявляю, что состоящія за мною въ такомъ-то уѣздѣ, села такогото, съ принадлежащими къ нему пустошами, земли и всякія угодыя отводить буду по самой сущей справедливости, гдѣ есть, по прежнимъ писцовымъ и межевымъ живымъ только урочищамъ, и по владѣнію, происходившему до 1765 года, и какъ точно нынѣ я владѣю, не захватывая чужихъ земель и не уступая своихъ въ постороннее владѣніе для получения отъ другихъ; и въ случаѣ съ сосѣдями споровъ поступать буду со всякою тихостью, и объявлю самую истину; при томъ отводѣ казенныхъ засѣкъ, государственныхъ порожнихъ земель и выморочнаго недвижимаго имѣнія, гдѣ оныя найдутся, ни для чего не утаю. Во время межеванья на межу являться стану непремѣнно въ указанное время, и съ межи самовольно, безъ вѣдома землемѣра, не отлучусь; и на межу больше требуемаго числа землемѣромъ брать не буду. По требованію-же землемѣра, какъ подъ команду, такъ подъ дѣла и инструменты надлежащее число подводъ, равно-же и въ понятые также, сколько надобно будетъ, рабочихъ людей давать долженъ безъ всякаго отрицанія; къ полевымъ межевымъ запискамъ и по окончаніи межеванія, къ межевымъ книгамъ и планамъ руку прикладывать стану; ссоръ, дракъ и никакихъ худыхъ и противныхъ указамъ поступковъ оказывать не буду. Въ противномъ-же случаѣ подвергаю себя всѣмъ предписаннымъ въ Межевыхъ Инструкціяхъ положеніямъ. Въ семь селѣ за мною по послѣдне поданнымъ къ ревизіи сказкамъ столько дворовъ; мужескаго пола душъ столько, женскаго пола столько; смежные со мною владѣльцы села Спаскаго (имена ихъ), села Архангельскаго (имена ихъ); подъ симъ слѣдуетъ рукоприкладство.

Приложение № 2.

Форма повѣренными письмамъ.

Такому-то (имя и проч.).

Въ прибытіи опредѣленныхъ для размежеванія въ такомъ-то уѣздѣ земель землемѣровъ на дачи, принадлежащія къ селу моему такому то, и

другія состоящія въ томъ уѣздѣ за мною дачи-же и пустоши, тѣмъ землемѣрамъ отъ смежныхъ владѣльцевъ ихъ отводить и при отводахъ смежными владѣльцами своихъ дачъ быть, полюбовно съ ними разводится и полюбовные разводы подавать; а въ случаѣ несправедливаго кѣмъ изъ дачъ моихъ отвода къ своимъ владѣніямъ земли, споры объявлять и потомъ полюбовно-же разводиться. Когда-же необходимо будетъ, то въ Межевыхъ Канцеляріи и Конторахъ прошенія подавать, къ выпискамъ и къ чему подлежатъ будетъ, руку прикладывать и при слуханіи дѣлъ быть, вѣрю я Вамъ и что Вы учините впредь спорить и прекословить не буду (подъ тѣмъ подписать чинъ имя и фамилію). Что сіе письмо дано отъ такого то именемъ такому-то (имя и проч.) и подъ тѣмъ подписано его рукою: въ засвидѣтельствованіе того подписуюсь такой-то (имя и проч.). Въ томъ же свидѣтельствую и подписуюсь (имя и проч.). (Слѣдуетъ подписывать двумъ или тремъ свидѣтелямъ.

Приложеніе № 3.

а) Форма присяги, по которой приводятся понятые люди при генеральномъ межеваніи.

Я, нижепоименованный, обѣщаюсь и клянусь Всемогущимъ Богомъ, предъ святымъ Его Евангеліемъ, въ томъ, что о всемъ случившемся при мнѣ во время произведенія государственнаго межеванія и снятія плановъ, также и при спорахъ, по какимъ точно мѣстамъ cadaго владѣльца, опубликованный о государственномъ размежеваніи земель въ 19 день сентября 1765 года манифестъ во владѣніяхъ засталъ, и какъ чье до наступленія 1765 года владѣніе было и о прочемъ, о чомъ только у меня спрашивано будетъ, показывать имѣю самую истину такъ, какъ передъ Богомъ и судомъ Его страшнымъ всегда въ томъ отвѣтъ дать могу. Въ заключеніе-же сей моей клятвы, цѣлую слова и крестъ Спасителя моего. Аминь.

б) Форма присяги, по которой приводятся понятые люди при спеціальномъ полюбовномъ межеваніи.

Я нижепоименованный, обѣщаюсь и клянусь Всемогущимъ Богомъ, передъ святымъ Его Евангеліемъ, о всемъ, что можетъ относиться до спеціальнаго межеванія показывать справедливо, по совѣсти, и ни въ

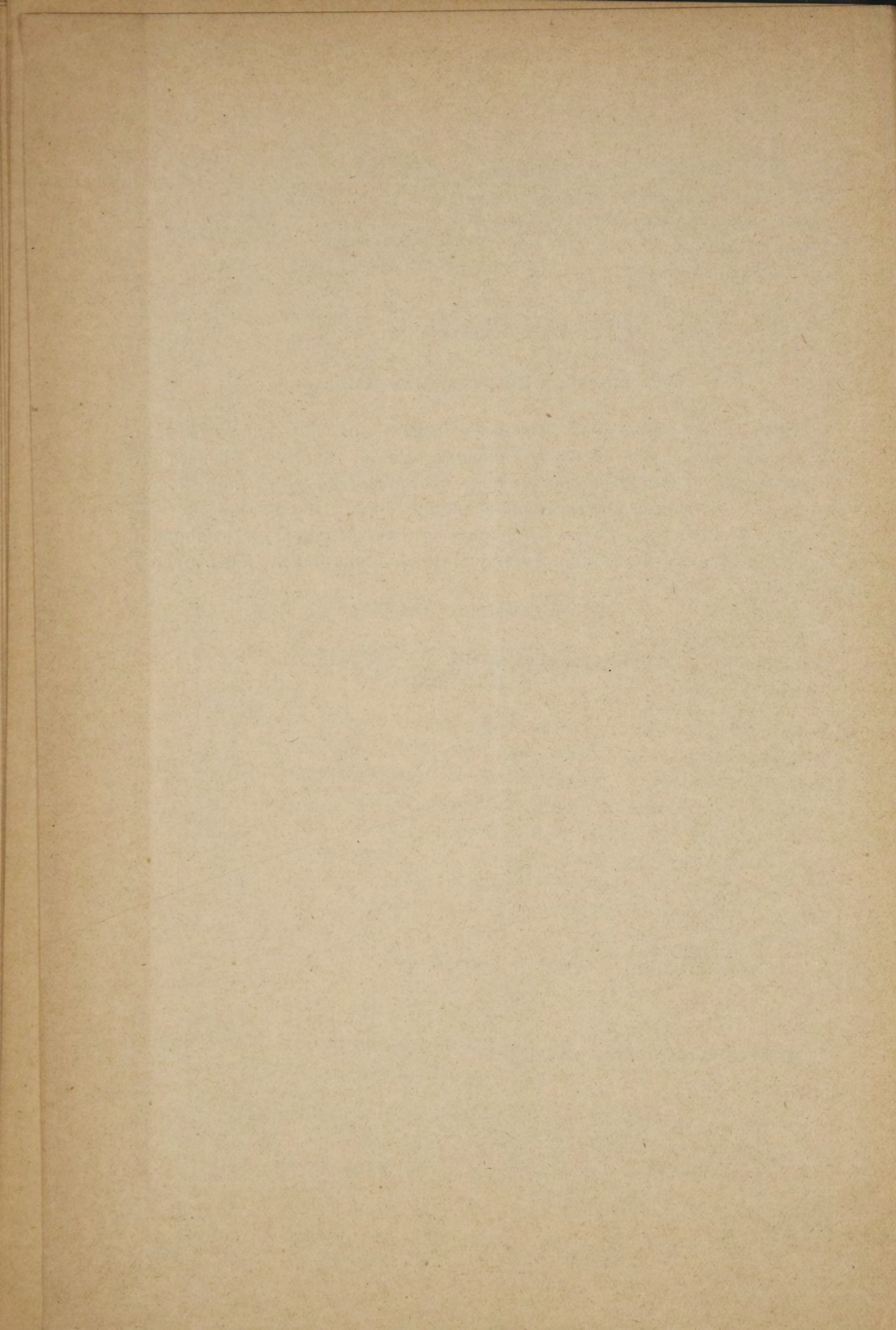
какомъ случаѣ не скрывать истины, такъ, какъ передъ Богомъ и судомъ Его страшнымъ всегда въ томъ отвѣтъ дать могу. Въ заключеніе-же сей моей клятвы цѣлую слова и крестъ Спасителя моего. Аминь.

Приложеніе № 4.

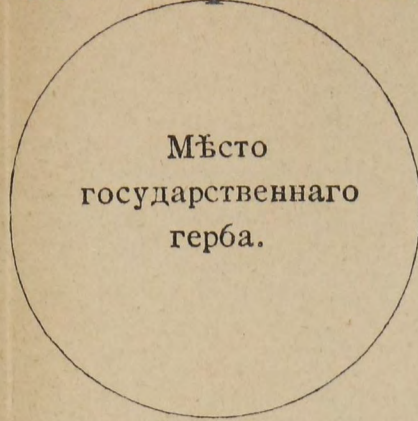
Форма сказкамъ о полюбовныхъ разводахъ.

18 . . мая . . дня. При межевыхъ дѣлахъ мы, владѣльцы (имена), сказали, что мы между смежныхъ нашихъ земель, такого-то уѣзда, сель такихъ-то, съ принадлежащими къ нимъ пустошами развелись полюбовно, впредь къ спокойному и безспорному между нами и по насъ, собственныхъ наслѣдниковъ, и тѣхъ, кому оныя въ дачу придуть, къ неспорному владѣнію положили и утвердили межу (писать точно такъ, какъ будетъ положено).





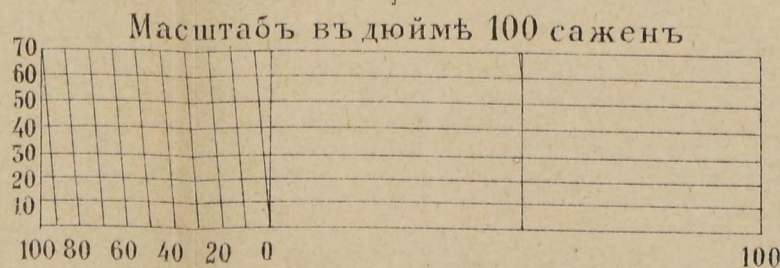
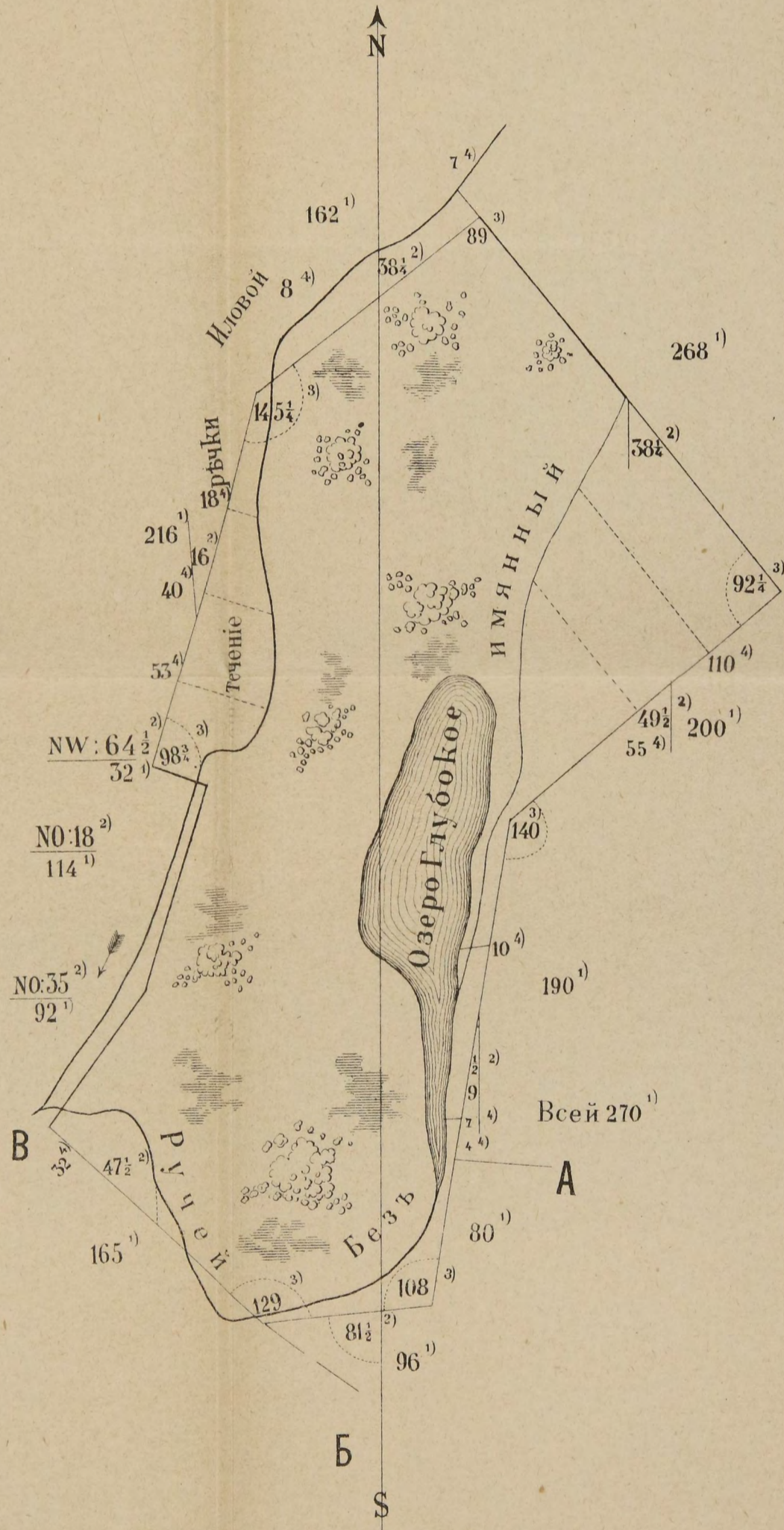
Приложение № 5. — Форма межевого плана.



Геометрической спеціальный планъ дачи Тульской губерніи, Ефремовскаго уѣзда, земли села Краснотужья, съ принадлежащими къ нему пустошами Лѣсной и Старой, которые во владѣніи состоятъ Губернскаго Секретарши Анны Ивановой Ирманъ. Въ томъ селѣ и пустошахъ, обмежеванныхъ отъ всѣхъ прочихъ владѣльцевъ одною окружною межею состоятъ земли пашенной 00 десятинъ 00 сажень, перелогу и лѣсной мелкой поросли . . . , лѣсу строеваго и дровянаго . . . сѣнныхъ покосовъ . . . , подъ поселеніемъ, огородами, гуменниками и коноплянниками . . . , итого удобной земли 00 десятинъ 00 сажень, подъ дорогами . . . , подъ рѣками, рѣчками, озерами, болотами и водороенами . . . , итого неудобной земли . . . , а всего во всей дачѣ удобной и неудобной земли 00 десятинъ 00 сажень. На семь числѣ во время межеванія земли внутри окружной межи состояло дворовъ 00, въ нихъ по послѣдне поданнымъ къ ревизіи сказкамъ мужскаго 00, пола женскаго 00 душъ, а на лицо то-же число душъ. Генеральная межа учинена и планъ сей сочиненъ, съ отклоненіемъ магнитной стрѣлки отъ истиннаго меридіана въ восточную сторону на 00 градусовъ, Мая . . . дня 17 . . . года, Землемѣромъ Секундъ-Маіоромъ Ивановымъ.

Описание смежныхъ земель Ефремовскаго уѣзда.

- Отъ А до Б—Вторая часть села Великаго, владѣнія бригадира Александра Яковлева Данникова.
- „ Б „ В—Деревня Алая, владѣнія Супруги Генераль-Аншефа и Кавалера Наталіи Яковлевой Алфѣевой.
- „ В „ А—Земля состоящая въ спорѣ Губернскаго Секретаря Андрея Андреева Сѣденева съ казною.



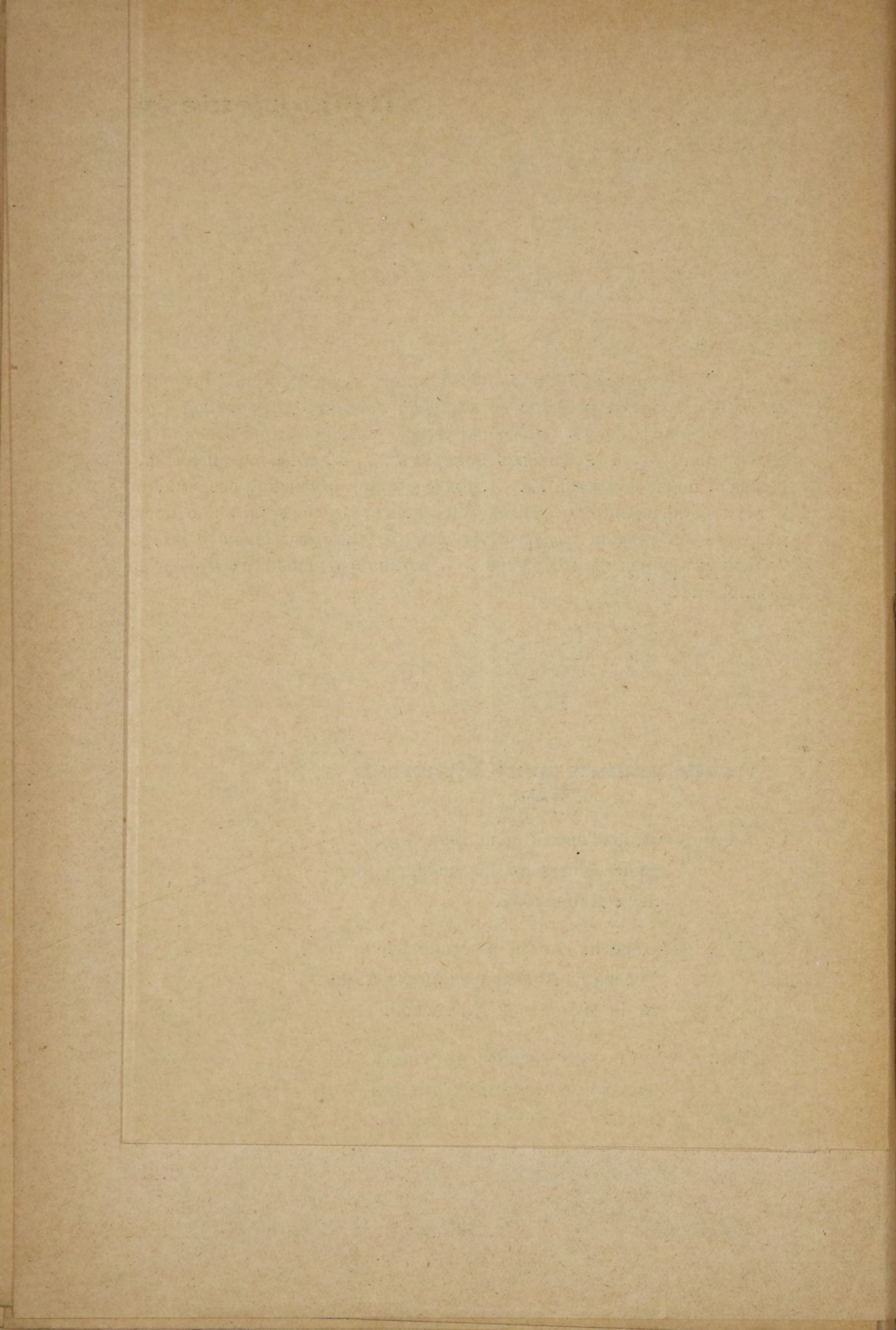
Изясненіе знаковъ.

- 1) мѣра линий.
- 2) румбическій уголъ.
- 3) астралябическій уголъ.
- 4) промѣры отъ магистральныхъ линий.

На подлинномъ въ рукоприкладствѣ написано такъ:

Межеваніе производилъ и планъ сей сочинилъ землемѣръ Секундъ-Маіоръ Ивановъ. При семъ были и подписуются: (далѣе слѣдуютъ подписи депутатовъ владѣльцевъ и понятыхъ стороннихъ людей).

Подлинный свидѣтельствовали: (имя и проч.)



Цѣна 1 рубль.

Выписывающіе изъ склада (Торговая ул., № 17) за пересылку
не платятъ.