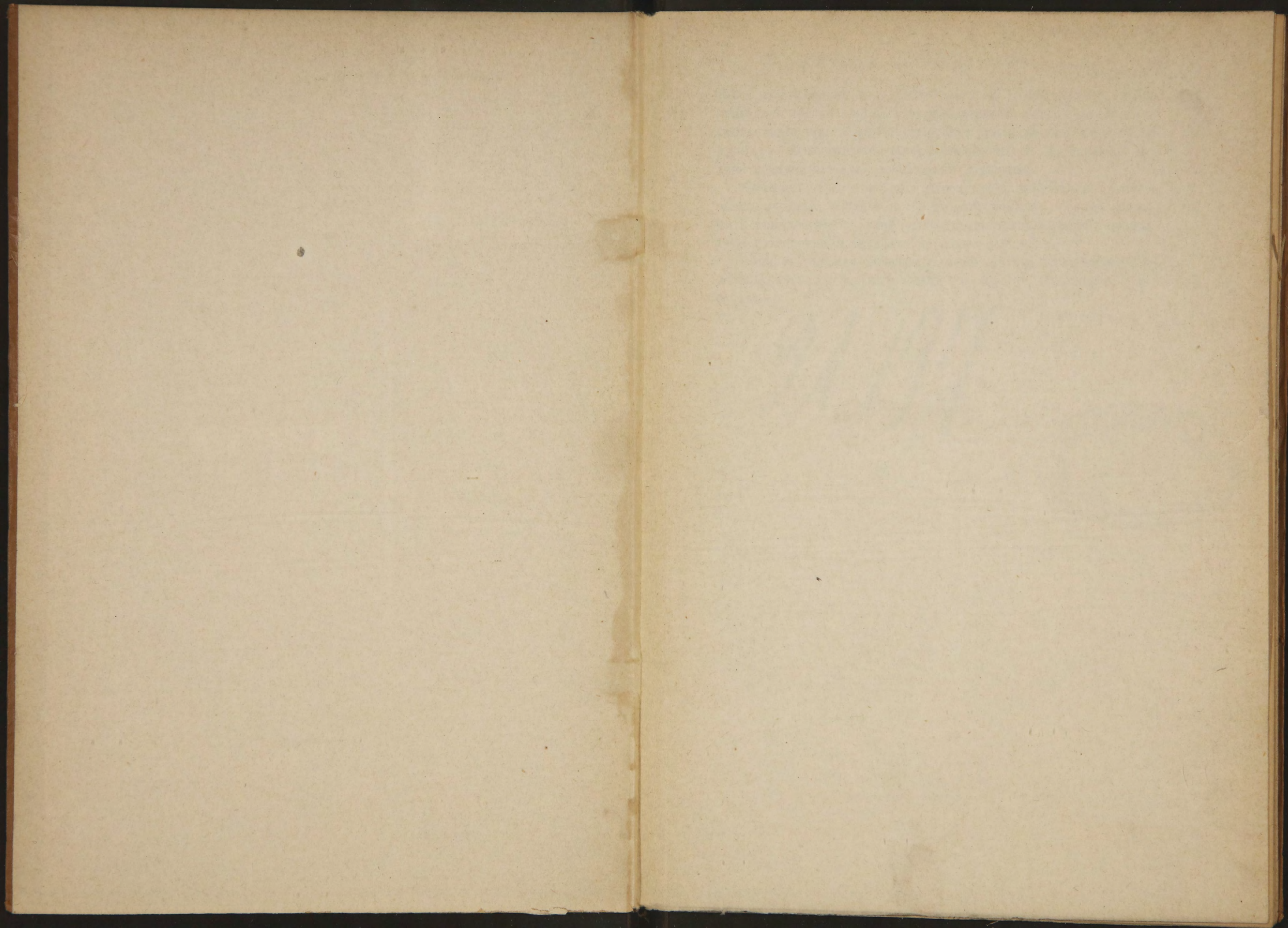


21194.



нымъ устройствомъ поселеній края и за обезпеченіемъ «приселенія» новыхъ поселянъ къ существующимъ селеніямъ съ обильными надѣлами, взаменъ ушедшихъ съ надѣловъ членовъ общины, и образованіемъ новыхъ поселеній съ надѣленіемъ ихъ хотя незначительными земельными участками.

Наконецъ, урегулированіе рыболовства, въ связи съ упроченіемъ русскаго вліянія и въ этомъ промыслѣ, можетъ обезпечить привлеченіе въ край необходимаго при колонизаціи некультурнаго побережья элемента морскихъ рыбаковъ.

Вотъ, по нашему мнѣнію, въ чемъ должны заключаться ближайшія наиболѣе важныя задачи колонизаціи Черноморскаго побережья.

Новосёлъ.

21 1904



21194

83577

ДЛИНОЗЕМЕЛЬЕ И ЧЕРЕЗПОЛОСНОСТЬ КРЕСТЬЯНСКИХЪ НАДѢЛОВЪ ВЪ КУРСКОЙ ГУБЕРНІИ.

Если въ данной почвѣ находятся всѣ условія обильной жатвы, исключая какого либо одного, то отъ этого послѣдняго и зависятъ высота урожая. Другими словами высота урожая опредѣляется условіемъ, находящимся въ минимумѣ.

Агрономическій законъ.

Разнообразныя неблагопріятныя вліянія, тяготящія надъ достаткомъ нашего крестьянина и опредѣляющія современный экономическій уровень крестьянскаго хозяйства, могутъ быть сведены къ слѣдующимъ главнымъ категоріямъ: относительному (при данномъ состояніи техники) малоземелью, многообразнымъ неудобствамъ въ расположеніи земельныхъ надѣловъ, низкому уровню техники и организаціи хозяйства и скудости необходимыхъ для его веденія капиталовъ.

Нельзя услѣдить за безконечнымъ разнообразіемъ тѣхъ формъ, въ которыхъ сочетаются всѣ эти неблагопріятныя вліянія въ жизни. Трудно учесть также и степень воздѣйствія каждаго изъ нихъ при этихъ сложныхъ сочетаніяхъ. Несомнѣнно, однако, что наличности хотя бы одного изъ поименованныхъ неблагопріятныхъ условій въ отдѣльности совершенно достаточно, чтобы положить весьма узкіе предѣлы экономическому преуспѣянію крестьянскаго хозяйства. Каждое изъ этихъ условій, находясь въ минимумѣ, можетъ, въ значительной степени парализовать благопріятное дѣйствіе остальныхъ факторовъ, подобно тому, какъ какое-либо одно минимальное условіе почвы парализуетъ вліяніе на высоту урожая другихъ ея качествъ.

Поэтому, при изслѣдованіи современныхъ условій крестьянскаго хозяйства, имѣющимъ въ виду опредѣлить причины его упадка и намѣтитъ мѣры для улучшенія его постановки, всѣ поименованныя неблагопріятныя вліянія требуютъ одинаковаго къ себѣ вниманія. Экономическое же значеніе каждаго изъ нихъ можетъ быть опредѣлено, конечно, только примѣнительно къ условіямъ данной мѣстности.

По отношенію къ Курской губерніи, мною сдѣлана уже попытка дать сильное освѣщеніе вопросу объ агрономическихъ причинахъ упадка мѣстнаго крестьянскаго хозяйства ¹⁾. Попутно съ этимъ, мною затронутъ вопросъ о скудости капиталовъ въ крестьянскомъ хозяйствѣ, съ точки зрѣнія потребности въ этихъ капиталахъ для перехода къ улучшеннымъ формамъ хозяйства. Оставляя пока въ сторонѣ болѣе широкую постановку послѣдняго вопроса и откладывая также изслѣдованіе вопроса о степени обеспеченности курскихъ крестьянъ землею, въ настоящемъ докладѣ я имѣю въ виду сгруппировать всѣ имѣющіяся у насъ свѣдѣнія о существующихъ въ Курской губерніи неудобствахъ въ расположеніи крестьянскихъ земель и опредѣлить мѣсто и значеніе этого фактора, въ ряду другихъ условій, понижающихъ благосостояніе курской деревни. Въ мою задачу входитъ также выясненіе тѣхъ мѣръ, которыя могли бы оказать содѣйствіе въ улучшеніи условій крестьянскаго землепользованія.

Такая задача становится, до извѣстной степени, доступной благодаря тому, что на эту сторону крестьянскаго хозяйства было обращено весьма серьезное вниманіе при земскомъ статистическомъ изслѣдованіи губерніи въ 1882—1886 годахъ. Въ то же время расположеніе крестьянскихъ надѣловъ принадлежитъ къ числу такихъ условій, которыя не могли претерпѣть особенно существенныхъ измѣненій за истекшіи, со времени помянутаго изслѣдованія, 16-ти лѣтній срокъ.

Неудобства въ расположеніи крестьянскихъ земель могутъ быть сведены къ двумъ группамъ: 1) крайней удаленности полей отъ усадьбы или такъ называемому длиноземелью и 2) черезполосности владѣній. Разсмотримъ *каждую* изъ этихъ группъ въ отдѣльности.

¹⁾ См. ст. «Задачи агрономической помощи крестьянскому хозяйству въ Курской губ.», а также книгу «Условія Курской губерніи для развитія и улучшенія скотоводства», съ относящимся къ ней приложеніемъ: «Какую пользу можетъ принести курскимъ крестьянамъ кормовой буракъ и какъ его сѣять».

I.

Длиноземелье.

Хозяйственное значеніе длиноземелья.—Распространенность его въ Курской губ.—Причины, вызывающія длиноземелье.—Значеніе размѣровъ поземельныхъ общинъ.—Экономическія преимущества мелкихъ общинъ.—Группировка въ Курской губ. общинъ по ихъ размѣру.—Необходимость расселеній.—Существующіе въ губерніи случаи самостоятельнаго расселенія крестьянскихъ обществъ.—Тормазы и препятствія на этомъ пути.—Необходимость мѣръ содѣйствія расселенію.—Обзоръ земскихъ начинаній въ этой области.—Постановленія Тульского сѣзда сельскихъ хозяевъ.—Основные принципы организаци мѣръ по расселенію длиноземельныхъ обществъ.—Планъ этихъ мѣръ.

Какъ извѣстно, чѣмъ больше разстояніе, отдѣляющее данный участокъ земли отъ усадьбы, тѣмъ бѣльшихъ затратъ труда и капитала требуетъ онъ для производства одного и того же количества продуктовъ и, наконецъ, за извѣстной границей, затраты эти увеличиваются настолько, что поглащаютъ всѣ доходы съ отдаленнаго поля и послѣднее, становясь убыточнымъ, теряетъ всякое хозяйственное значеніе. По расчету Тюнена, каждая 100 сажень разстоянія уменьшаютъ ренту на 5⁰/₁₀₀, 1 верста—на 25⁰/₁₀₀, а при разстояніяхъ въ 4—5 верстъ² рента исчезаетъ совсѣмъ. Конечно, выводъ этотъ касается болѣе интенсивной культуры, чѣмъ наша крестьянская, но, съ другой стороны, онъ убѣдительно свидѣтельствуетъ о томъ, насколько важны тѣ препятствія къ распространенію болѣе интенсивнаго хозяйства, которыя представляетъ отдаленность полей отъ усадьбы.

Еще болѣе убѣдительны въ этомъ отношеніи указанія самаго крестьянскаго хозяйства о значеніи разстояній при существующемъ его строѣ. На основаніи разспросовъ крестьянъ въ разныхъ мѣстностяхъ Курской губерніи, произведенныхъ при статистическомъ ея изслѣдованіи, оказалось, что наиболѣе тщательная обработка земли и вывозка навоза практикуется крестьянами на разстояніи, не превышающемъ 3-хъ верстъ. Отсюда можно заключить, что при данныхъ земледѣльческихъ средствахъ и способахъ веденія крестьянскаго хозяйства въ Курской губерніи 3-хъ верстное разстояніе полей отъ усадьбы является максимальной границей болѣе или менѣе успѣшнаго веденія хозяйства.

Чтобы судить о томъ, насколько удовлетворяетъ этому условию существующее расположеніе надѣльныхъ земель у курскихъ крестьянъ, обратимся къ даннымъ земскаго статистическаго изслѣдованія.

Помянутое выше статистическое изслѣдованіе даетъ возможность привести относящіяся сюда свѣдѣнія по каждой отдѣльной общинѣ; здѣсь же мы ограничимся лишь поуѣздною группировкою общинъ по сравнительной удаленности полей отъ усадьбы¹⁾, при чемъ свѣдѣнія будутъ касаться лишь 13-ти уѣздовъ губерніи, такъ какъ при изслѣдованіи Курскаго и Обоянскаго уѣздовъ растянутасть полей не отмѣчалась.

Число общ., въ которыхъ дальній конецъ поля отстоитъ отъ усадьбы

У ѣ з д ы.	Менѣе 3 верстѣ.	Отъ 3 до 5 верстѣ.	Отъ 5 до 10 верстѣ.	Отъ 10 верстѣ и болѣе.	Всего болѣе 5 верстѣ.	% послѣд- нихъ ковѣмъ общинамъ.
Корочанскій	69	29	44	56	100	50,5
Старооскольскій	99	53	65	38	103	40,5
Тимской	106	65	92	23	115	40,2
Новооскольскій	97	36	42	47	89	40,0
Грайворонскій	94	34	57	28	85	40,0
Щигровскій	188	76	103	24	127	32,5
Фатежскій	173	56	71	13	84	26,8
Путивльскій	243	94	92	30	122	26,6
Суджанскій	145	62	50	18	68	24,8
Бѣлгородскій	139	38	25	16	41	18,7
Льговскій	235	67	47	16	63	17,5
Дмитріевскій	262	76	45	5	50	13,0
Рыльскій	329	67	43	8	51	11,4
Итого	2.179	753	776	322	1.098	27,2

Отсюда видно, что изъ числа 4.030 общинъ въ 13-ти уѣздахъ Курской губерніи, всего лишь около половины общинъ—54, 1⁰/₀ имѣютъ всю надѣльную землю на разстояніи не болѣе 3-хъ верстѣ отъ усадьбы и не испытываютъ въ этомъ отношеніи особыхъ хозяйственныхъ неудобствъ; затѣмъ 753 общины—18,7⁰/₀, имѣя

¹⁾ См. «Итоги статистическаго изслѣдованія Курской губ.», ст. 118.

нѣкоторую часть своихъ надѣловъ на разстояніи отъ 3-хъ до 5-ти верстъ отъ усадьбы, встрѣчаютъ, конечно, болѣе или менѣе значительныя хозяйственныя затрудненія; наконецъ, 1.098 общинъ— 27,2⁰%, большая или меньшая часть надѣловъ которыхъ находится въ разстояніи отъ 5-ти до 10-ти и болѣе верстъ отъ усадьбы, совершенно лишены возможности вести на этихъ надѣлахъ сколько-нибудь правильное хозяйство и терпятъ громадныя потери на непроизводительной тратѣ труда и на скудныхъ урожаяхъ. При дальности разстоянія даже хорошія земли, лишенныя надлежащей обработки и удобренія, мало-по-малу истощаются и сводятъ свою производительность до ничтожныхъ размѣровъ. Крестьянамъ, далѣе, приходится отводить сравнительно болѣе значительную часть земли подъ полевые дороги. Наконецъ, несмотря на крайній недостатокъ въ кормовыхъ средствахъ, подножные корма очень часто остаются неиспользованными, отчасти по дальности разстоянія, отчасти по причинѣ отсутствія водооя на отдаленныхъ участкахъ, а нерѣдко и за отсутствіемъ прогона на отдаленныя поля. Въ виду всего этого, неудивительно, что отдаленность полевыхъ угодій послужила одною изъ видныхъ причинъ образованія у крестьянъ Курской губерніи такъ называемаго разнополя, т. е. самаго беспорядочнаго и неразумнаго пользованія землею.

Въ статистическомъ сборникѣ по Новооскольскому уѣзду мы находимъ, напр., слѣдующее сопоставленіе цифровыхъ данныхъ, указывающее на безспорное вліяніе дальнотемелья (а отчасти и малоземелья) на образованіе разнополя ¹⁾.

ПОЛЯ ТЯНУТСЯ ОТЪ УСАДЬБЫ.	Общинъ.	Семей.	Десятинъ па- хотной земли на дворъ.	% сдающихся надѣловъ.	Какой % соста- вляетъ разно- поле отъ па- хотной земли.
Менѣе 3-хъ верстъ . .	97	3.285	4,	5	7
Отъ 3-хъ до 5-ти верстъ	36	3.144	9,1	5,5	3,8
Отъ 5-ти до 10-ти верстъ	42	7.305	8,8	7,1	6,2
Болѣе 10-ти верстъ . .	47	6.975	5,7	10,7	17,5

Наибольшее количество земли запущено подъ разнополе первую и послѣднею группами; въ первой это, очевидно, проис-

¹⁾ См. «Сборъ ст. свѣд. по Новооск. уѣзду (вып. XI)» стр. XVII.

ходитъ отъ малоземелья, отъ нужды въ пахатной землѣ, которой приходится на семью всего 4 дес., косвеннымъ подтвержденіемъ чему служитъ незначительный процентъ сдающихъ свой надѣлъ. Вторая группа находится въ самыхъ благопріятныхъ условіяхъ: при сравнительно незначительной удаленности поля отъ усадьбы крестьяне имѣютъ наибольшее количество пахатной земли, въ то же время у нихъ наименьшее количество земли запущено подъ разнополье. Въ слѣдующихъ двухъ группахъ возрастаетъ удаленность отъ усадьбы и, попутно съ этимъ, увеличивается количество разнопольной земли.

Если крестьяне, за отсутствіемъ болѣе близкихъ земель, не могутъ отказаться отъ обработки своихъ отдаленныхъ участковъ, то во всякомъ случаѣ ничтожные результаты, даваемые такими участками, не въ состояніи окупить вкладываемаго въ нихъ труда и времени, бѣольшая часть которыхъ поглащается переѣздами и пропадаетъ, слѣдовательно, совершенно непроизводительно.

Изъ сказаннаго ясно, что длиноземелье является истиннымъ экономическимъ бѣдствіемъ крестьянскаго хозяйства; а разъ это бѣдствіе касается экономической жизни болѣе четверти всѣхъ крестьянскихъ обществъ губерніи (27,2%), оно должно составить предметъ исключительнаго вниманія учреждений, вѣдающихъ крестьянскія нужды. Нѣтъ такихъ мѣръ, которыя могли бы поднять благосостояніе крестьянъ этой $\frac{1}{4}$ обществъ, не удовлетворивъ главной и основной ихъ *нужды* въ болѣе удобномъ землепользованіи, поэтому и заботы о немъ должны стать, въ этихъ обществахъ, впереди всякаго рода другихъ заботъ, направленныхъ къ улучшенію крестьянскаго благосостоянія.

Длинноземелье является послѣдствіемъ или слишкомъ большого размѣра отдѣльныхъ поземельныхъ общинъ, или слишкомъ вытянутой формы полученнаго общиной въ надѣлъ участка земли, или, наконецъ, результатомъ дробности и разбросанности земельныхъ участковъ, составляющихъ надѣлъ изъ данной общины.

Существующая связь между размѣромъ поземельной общины и расположеніемъ надѣла совершенно понятна. Чѣмъ больше община, тѣмъ больше поводовъ къ тому, что надѣлъ будетъ растянутъ на чрезмѣрно далекое разстояніе отъ усадьбы и что онъ будетъ заключаться не въ одномъ особнякѣ, а въ нѣсколькихъ участкахъ. Затѣмъ въ мелкихъ поземельныхъ общинахъ при незначительной площади общаго надѣла больше вѣроятія что послѣдній будетъ болѣе или менѣе однороднымъ по каче-

ству почвы, а потому при разверстаніи земли крестьянамъ не зачѣмъ дѣлить надѣлъ на нѣсколько разнокачественныхъ ярусовъ; отдѣльные домохозяева получаютъ въ такомъ случаѣ свою долю въ каждомъ клину, въ одномъ мѣстѣ, и душевой надѣлъ не дробится на нѣсколько мелкихъ загоновъ, какъ это дѣлается въ большихъ общинахъ. Самое разверстаніе земли между отдѣльными домохозяевами совершается несравненно проще въ мелкихъ общинахъ, а потому оно можетъ быть уравнильнѣе. Всѣ эти преимущества мелкихъ общинъ, говорится въ итогахъ статистическаго изслѣдованія губерніи, въ связи съ нѣкоторыми другими, менѣе существенными и не относящимися прямо къ интересующему насъ вопросу весьма ясно отражаются въ цифрахъ, выражающихъ экономическое благосостояніе населенія. Такъ, въ Щигровскомъ уѣздѣ подсчетъ крупныхъ и мелкихъ общинъ далъ слѣдующую разницу въ цифрахъ:

	Крупныя общины.	Мелкія общины.
Средній надѣлъ на дворъ (дес.) . . .	11,4	6
°/о безхозяйныхъ	8,9	1,6
» безлошадныхъ	23,7	5,6
» арендующихъ землю	23,1	48,3
» выселившихся	10	2,8

Какой бы признакъ мы ни взяли, всюду преимущество на сторонѣ мелкихъ общинъ. По Новооскольскому уѣзду сравненіе крупныхъ и мелкихъ общинъ дало, на примѣръ, слѣдующіе результаты:

ОБЩИНЫ, ВЪ КОТОРЫХЪ ДВОРОВЪ.	Общинъ.	Семей.	На дворъ десят. пахатной земли.		°/о безхозяйныхъ.		На 10 дворовъ головъ крупнаго скота.		°/о домохоз., арендующихъ землю.		Десятинъ арендов. земли.		°/о семей, занимающихъ промысломъ.	°/о семей съ грамотными.	Общинъ, въ которыхъ поле отстоитъ отъ усадьбы.				°/о разнополя въ пахатной.
			На дворъ десят. пахатной земли.	°/о безхозяйныхъ.	На 10 дворовъ головъ крупнаго скота.	°/о домохоз., арендующихъ землю.	На арендующій дворъ.	На надѣльный дворъ.	°/о безлошадныхъ.	Менѣе 3-хъ верстъ.	Отъ 3-хъ до 5-ти верстъ.	Отъ 5-ти до 10 верстъ.			Болѣе 10-ти верстъ.				
Менѣе 100 .	164	5.796	6,4	19,4	24	41	4,7	1,9	20	65	27,5	105	17	26	14	—			
Отъ 100 до 500 . . .	64	10.364	8,7	22,2	26	21,3	2,9	0,6	22,9	73	32,7	12	11	21	10	7,5			
Болѣе 500 .	4	4.569	6,4	52,5	15	6,8	3,3	0,2	51,7	83	53,7	—	1	1	2	18,7			

Несмотря на то, что мелкія общины первой группы (въ среднемъ 35 дворовъ въ каждой общинѣ) получили въ надѣль всего лишь 6,4 дес. пахатной земли, экономическое положеніе ихъ несравненно лучше, чѣмъ въ остальныхъ группахъ, что можно объяснить только удобствомъ расположенія надѣла. Это удобство даетъ возможность лучше, съ меньшими затратами силъ и времени, использовать свою землю и даже арендовать внѣнадѣльные земли. При томъ же количествѣ земли на дворъ въ крупныхъ общинахъ половина населенія бросила земледѣліе и лишь 6% всѣхъ домохозяевъ прибѣгаетъ къ арендѣ земель¹⁾.

Въ виду того значенія, которое имѣетъ въ интересующемъ насъ вопросѣ о длиноземельи размѣръ общинъ, считаемъ нелишнимъ привести данныя о группировкѣ въ губерніи общинъ по ихъ размѣру²⁾.

У ъ з д њ.	Менѣе 20 дво- ровъ.	Отъ 20 до 50 двор.	Отъ 50 до 100 двор.	Отъ 100 до 200 двор.	Отъ 200 до 500 двор.	Болѣе 500 дворовъ.	Итого.	
							До 100 дв.	Болѣе 100 двор.
Бѣлгородскій	77	40	50	31	26	4	167	61
Грайворонскій	54	48	44	32	31	6	146	69
Дмитріевскій	205	93	52	28	7	1	350	36
Корочанскій	55	39	44	42	23	3	138	68
Курскій	112	128	85	28	11	4	325	43
Львовскій	179	98	49	32	10	2	326	44
Новооскольскій	67	60	37	36	18	4	164	58
Обоянскій	125	28	47	57	30	1	200	88
Путивльскій	242	116	56	37	18	—	414	55
Рыльскій	237	116	55	22	21	1	408	44
Старооскольскій	85	77	42	44	19	2	204	65
Суджанскій	115	67	34	35	21	3	216	59
Тимской	102	92	48	35	20	1	242	56
Фатежскій	133	86	55	38	5	1	274	44
Щигровскій	162	128	65	32	15	1	355	48
Итого	1950	1216	763	529	275	34	3929	838

Въ среднемъ по губерніи на одну общину приходится 62 двора; особенно крупныхъ обществъ (болѣе 500 дворовъ), въ которыхъ

¹⁾ См. итоги статистическаго изслѣдованія Курской губ., стр. 164.

²⁾ Ibid.

наиболѣе рѣзко должны проявляться всѣ дурныя вліянія большого скопленія населенія и большой площади надѣла, въ губерніи насчитывается всего 34, число же общинъ, имѣющихъ свыше 100 дворовъ, достигаетъ 838.

Конечно, разсуждая теоретически, длиноземелье могло бы быть устранено путемъ болѣе правильнаго размежеванія земли и на рѣзки надѣла вокругъ селеній, такъ какъ площадь земли, имѣющая 3 версты въ радіусѣ, включаетъ около 3.000 десятинъ, т. е. больше того, сколько имѣютъ сравнительно крупныя общины губерніи. На практикѣ, однако, далеко не всегда возможно придать выдѣляемому участку желаемое очертаніе и направленіе, а потому единственнымъ способомъ для уничтоженія длиноземелья, поскольку оно зависитъ отъ большого размѣра поземельныхъ общинъ, является расселеніе такихъ общинъ хуторами по ихъ полевой землѣ. Способъ этотъ можетъ оказаться примѣнимымъ также во многихъ общинахъ, длиноземелье которыхъ зависитъ отъ растянутой формы надѣла и черезполосности пахатныхъ земель.

Сознавая уже во многихъ случаяхъ необходимость расселеній, курскіе крестьяне, однако, сравнительно весьма рѣдко рѣшаются на такую мѣру. Правда, въ настоящее время въ губерніи есть немало случаевъ выселенія изъ коренныхъ поселковъ въ такихъ обществахъ, въ которыхъ, благодаря увеличенію населенія и частымъ раздѣламъ, подъ усадьбы заняты уже всѣ свободныя мѣста, и потому вновь образующіеся дворы волей неволей должны строиться на полѣ. Есть также случаи выселенія, вызванные чрезмѣрною отдаленностью пахатнаго поля отъ усадьбы¹⁾. Но случаи эти пока единичны и совершенно не отвѣчаютъ существующей въ губерніи потребности въ расселеніяхъ.

Такое положеніе дѣла можно объяснить только тѣмъ, что мѣра эта далеко не изъ легкихъ и встрѣчаетъ на своемъ пути непосильныя для крестьянъ препятствія. Дѣйствительно, необходимость извѣстныхъ затратъ на перенесеніе и устройство усадьбы на новомъ мѣстѣ, затраты на устройство колодцевъ и водоемовъ для вновь образуемыхъ поселковъ, потери выселяю-

¹⁾ Какъ на примѣръ такихъ выселеній можно указать на цѣль хуторовъ между Томаровкою и Бѣлгородомъ, на выселеніе на отдаленныя поля одной изъ общинъ д. Каменки (Тимскаго у.) и нѣкоторыя другіе.

щихся дворовъ въ оставляемыхъ ими, въ пользу коренного поселенія, коноплянникахъ, наконецъ, необходимость предварительной общей переверстки земли, всѣ эти препятствія являются, въ большинствѣ случаевъ, совершенно непреодолимыми для наличныхъ силъ крестьянскаго хозяйства и способны остановить выселеніе даже тогда, когда крестьяне охотно рѣшились бы оставить насиженные мѣста.

Безпомощное положеніе крестьянъ въ этой коренной нуждѣ, касающейся интересовъ болѣе $\frac{1}{4}$ всѣхъ крестьянскихъ обществъ губерніи, очевидно, а потому столь же очевидна громадная экономическая важность и неотложность мѣръ, направленныхъ къ доставленію населенію необходимой, въ данномъ случаѣ, помощи и поддержки.

Для выясненія плана организація этихъ мѣръ слѣдуетъ, конечно, прежде всего познакомиться съ тѣмъ, что уже сдѣлано въ этомъ направленіи до настоящаго времени въ различныхъ мѣстностяхъ Россіи. Къ сожалѣнію, дѣятельность земскихъ учрежденій, которыя являются у насъ пока единственными органами, обратившими уже нѣкоторое вниманіе на эту коренную нужду крестьянскаго хозяйства, не даетъ пока сколько-нибудь широкаго опыта въ настоящемъ дѣлѣ. Въ сжатыхъ чертахъ, всѣ имѣющіяся свѣдѣнія о земскихъ начинаніяхъ въ этой области сводятся къ слѣдующему.

Ранѣе другихъ земствъ обратило вниманіе на крестьянское длиноземелье *Рязанское губернское земство*. Исходя изъ этого соображенія, что одною изъ причинъ, подрывающихъ крестьянское хозяйство, являются опустошительные пожары въ скученныхъ поселкахъ, а также истощеніе отдаленныхъ отъ нихъ полей, Рязанское земство еще въ 1873 году рѣшило придти на помощь крестьянамъ выдачею пособій для переселенія на полевые надѣлы. Въ 1875 году губернское собраніе установило слѣдующія правила: 1) выдавать пособіе отъ земства обывателямъ всѣхъ сословій, пожелавшимъ выселиться на полевую землю и образовать новый поселокъ, но только въ томъ случаѣ, если этому поселку отведены во владѣніе пахатныя угодія особо и вокругъ него; 2) размѣръ ссуды исчисляется каждый разъ уѣздною земскою управою и утверждается губернскою; въ пособіе входятъ расходы по перенесенію усадьбы и по выкопкѣ колодцевъ и прудовъ; 3) пособіе можетъ быть безвозвратное и въ видѣ безпроцентной ссуды; первое 50 руб., а послѣднее до 100 руб. на

дворъ; выборъ того или другого предоставляется хозяину; ссуда выдается за круговую порукою переселенцевъ и всего общества, изъ котораго они выходятъ; та же круговая порука отвѣчаетъ за возвращеніе займа, если переселеніе не состоится; 4) пособіе разрѣшается, при одновременномъ переселеніи, только первымъ 10-ти дворамъ новаго поселка, если же одновременно переселяется больше дворовъ—то всѣмъ; 5) пособіе отпускается не сразу, а частями: первая часть выдается по отводѣ усадебной и пахатной земли, вторая—по устройствѣ водоемовъ и колодезевъ, а третья по перевозкѣ лѣса; за успѣхомъ переселенія наблюдаетъ уѣздная земская управа; 6) ссуда отпускается безъ процентовъ на 1½ лѣтъ и въ первые 4 года не возвращается, а въ послѣднія 10 лѣтъ уплачивается равными частями; въ случаѣ пожара она отсрочивается; 7) губернское земство открываетъ ежегодно на это кредитъ, наполовину изъ страхового капитала, наполовину изъ губернскихъ суммъ. Въ дополненіе къ этимъ правиламъ, въ 1876 году губернское земство постановило: въ тѣхъ селеніяхъ, гдѣ крестьяне еще остаются во временно обязанныхъ отношеніяхъ, пособія переселяющимся производится не иначе какъ съ согласія помѣщика. *Данковское, Егорьевское, Рязанское, Сапожковское, Спасское, Рязанское* уѣздныя земства приняли на себя гарантію по ссудамъ изъ губернскаго сбора на расселеніе, а *Егорьевское* земство, съ своей стороны, ассигновало 1.500 р. для выдачи безвозвратныхъ пособій выселяющимся на полевою землю, въ размѣрѣ 30 руб. на каждого домохозяина.

Въ 1879 году *Сапожковское* уѣздное собраніе (Рязанской губ.) пришло къ заключенію, что означенная мѣра мало достигаетъ цѣли, такъ какъ въ большинствѣ случаевъ земли въ черезполосномъ владѣніи, а выселяющіеся естественно желали бы выдѣлить свой участокъ къ одному мѣсту. Поэтому уѣздное собраніе возбудило ходатайство о томъ, чтобы крестьянамъ, пожелавшимъ переселиться на полевыя земли въ количествѣ 10 дворовъ, общества обязывались, примѣняясь къ статьѣ 165, отдѣлять безъ выкупа причитающуюся имъ землю къ одному мѣсту. Рязанское губернское собраніе 1879 года, съ своей стороны, признало такую мѣру тѣмъ болѣе справедливою, что крестьяне, образующіе новый поселокъ, должны занять, въ большинствѣ случаевъ, запольную мало удобную землю, выдѣленіе которой не только не принесетъ ущерба, а даже полезно остающимся въ старомъ по-

селкѣ. вмѣстѣ съ тѣмъ, губернское собраніе признало нужнымъ, ради сохраненія самостоятельности общества, чтобы количество переселяющихся, для предъявленія помянутаго требованія, опредѣлялось не 10-ю дворами, а ревизскими душами, не менѣе 21. Чтобы отводъ земель не нарушалъ интересовъ остальныхъ членовъ въ отношеніи къ лѣсамъ и лугамъ, онъ долженъ производиться, по мысли губернскаго земства, подъ надзоромъ уѣзднаго крестьянскаго присутствія. Съ этими дополненіями губернское собраніе и поддержало, съ своей стороны, ходатайство Сапожковскаго земства.

Въ 1894 году, въ дополненіе къ помянутымъ правиламъ, Рязанское губернское собраніе постановило: выдавать пособія крестьянамъ, желающимъ выселиться на полевою землю не только надѣльную, но и собственную. Къ этому времени помощь земства вызвала уже образованіе въ *Рязанской губерніи* 25-ти новыхъ поселковъ въ 389 дворовъ.

Въ 1888 году вопросъ о выдачѣ пособій крестьянамъ для переселенія на полевыя земли возникъ въ *Купянскомъ* (Харьковской губ.) земскомъ собраніи, но не получилъ здѣсь окончательнаго разрѣшенія. По проекту одного изъ гласныхъ предполагалось выдавать пособія, при выселеніи на отдаленныя поля, въ размѣрѣ отъ 50-ти до 100 руб., смотря по величинѣ и качеству усадьбы. Такъ какъ расселеніе крестьянъ является одною изъ существенныхъ противупожарныхъ мѣръ, то пособія эти предполагалось выдавать изъ процентовъ страхового капитала. Выселенія, по сему проекту, должны быть добровольными, по приговорамъ обществъ, одобреннымъ уѣздною земскою управою и утвержденнымъ губернскою, а мѣста для хуторовъ должны избираться крестьянами, съ одобренія агента страхованія, и утверждаться уѣздною управою. Для устройства запрудъ и вырытія колодцевъ на новыхъ мѣстахъ предполагалось выдавать особыя пособія, по представленіямъ уѣзднои управы.

Въ 1892 году вопросъ о длиноземельи, въ связи съ другими вопросами крестьянскаго землевладѣнія, обсуждался *Ливенскимъ* (Орловской губ.) земскимъ собраніемъ, при чемъ постановлено возбудить ходатайство о разрѣшеніи обязательнаго выселенія на удаленныя участки крестьянъ при семейныхъ раздѣлахъ.

Въ 1889 году *Полтавскому губернскому* земскому собранію было предложено управою: разрѣшить выдачу пособій переселяющимся на полевыя земли въ размѣрѣ до 100 руб., безъ про-

центовъ, на 10 лѣтъ, изъ страхового и губернскаго капиталовъ въ равныхъ частяхъ. Собраніе постановило передать это предложеніе, въ связи съ нѣкоторыми другими, касающимися необходимости увеличенія усадебныхъ мѣстъ, на обсужденіе уѣздныхъ собраній. *Кременчугское, Прилукское, Гадячское, Лохвицкое и Золотоношское* высказались за принятіе предложенія губернскаго земства; противъ предложенія: *Кобеляжское, Переяславское, Роменское и Лубенское; Зньковское и Миргородское* полагали принять предложеніе условно. Между прочимъ, *Прилукское* собраніе высказалось такъ: что касается вопроса о дозволеніи жителямъ выселяться на собственныя полевые земли, находящіяся въ общихъ смѣнахъ, то разумное рѣшеніе этого вопроса — дѣло первостепенной важности. Полумѣры не поведутъ ни къ чему; такою полумѣрою окажется дозволеніе переселяться безъ права полного выдѣла. Поэтому собраніе полагало необходимымъ предоставленіе переселяющимся права требовать отмежевки къ одному мѣсту всѣхъ ихъ полевыхъ участковъ. Результатомъ переселенія будетъ улучшеніе системы полеводства, а, слѣдовательно, и увеличеніе благосостоянія населенія.

Вятское губернское земство ассигновало въ 1892 году 10.000 р. для выдачи пособій выселяющимся на полевые земли, на слѣдующихъ условіяхъ: 1) пособія выдаются по ходатайству крестьянъ уѣздною управою, съ разрѣшенія губернской, изъ обязательнаго страхового капитала; 2) размѣръ пособій не долженъ превышать 30-ти р. на дворъ; 3) пособіе отпускается лишь въ томъ случаѣ, если разселяющееся селеніе имѣетъ не менѣе 50-ти дворовъ, и если крестьяне изъявляютъ согласіе переселиться на полевую землю не ближе 1-ой версты отъ прежняго селенія и отъ сосѣднихъ; 4) вновь отдѣлившіеся члены семьи пособія не получаютъ. Эта мѣра введена въ 1892 году, но плохо привилась; образовано только 6 выселковъ съ пособіемъ въ 2.280 р. Главный тормазъ — недостаточность пособій, на что указываютъ *Малмыжское* и *Елабужское* собранія. Крестьяне, выселяясь на окраины полей, лишаются своихъ унавоженныхъ полосъ, огородовъ, колодцевъ, хмельниковъ и пр., да и перевозка строеній обходится недешево. Поэтому, по мнѣнію названныхъ уѣздныхъ земствъ, необходимо и вполне справедливо увеличить пособіе до 50-ти р. на дворъ.

Бузулукское (Самарск. губ.) уѣздное земское собраніе 1893 г. постановило: 1) тѣмъ изъ крестьянъ большихъ селеній, которые

изъявлять желаніе выселиться и образовать хутора, оказывать содѣйствіе ссудою въ 30 р. на семью, съ обязательствомъ возврата ея безъ процентовъ въ теченіе 10-ти лѣтъ, по 3 р. ежегодно; 2) привлечь къ участию въ дѣлѣ расселенія страховой капиталъ, испросивъ у губернскаго земства кредитъ въ 3.000 р., и 3) ходатайствовать о признаніи за выселяющимися права на надѣльную землю въ томъ количествѣ, какимъ они пользовались въ моментъ заявленія о желаніи выселиться, оставивъ за обществомъ право выбора мѣстъ для образованія хуторовъ.

Самарская губернская земская управа, признавая осуществленіе мѣры, предложенной Бузулукскимъ земствомъ, весьма желательнымъ, нашла необходимымъ внести нѣкоторыя измѣненія въ ея постановку. Когда вводилось положеніе 19-го февраля, въ случаяхъ требованія помѣщиками обязательнаго перенесенія усадебъ, совершавшагося въ предѣлахъ того же селенія, уѣздные сѣзды признавали необходимымъ выдачу переселяющимся безъ возвратнаго вспомошествованія, въ среднемъ размѣрѣ 30-ти р.; поэтому, по мнѣнію губернской управы, предложенную Бузулукскимъ земствомъ ссуду слѣдуетъ признать недостаточной. Для сказаннаго вспомошествованія можетъ быть привлеченъ и страховой капиталъ, такъ какъ расселеніе большихъ селеній будетъ выгодно и для страхованія. Въ мелкихъ селеніяхъ въ 5, а иногда и больше лѣтъ не бываетъ ни одного пожара, въ крупныхъ же не проходитъ года безъ двухъ или трехъ пожаровъ. Губернская управа предложила выдавать дополнительное пособіе переселяющимся изъ страхового капитала въ размѣрѣ 10-ти руб. на семью безвозвратно и ходатайствовать о предоставленіи выселяющимся права на полученіе надѣла не въ томъ размѣрѣ, какимъ они пользовались въ моментъ выселенія, а въ томъ полномъ количествѣ всего причитающагося на долю ихъ надѣла по числу душъ, за которыя они отбывали повинности по мірской раскладкѣ въ годъ выселенія. Выборъ мѣстъ для хуторовъ губернская управа находитъ необходимымъ предоставить не исключительно обществу, а взаимному соглашенію послѣдняго съ переселяющимися; если же между ними не состоится соглашенія, то дѣло должно рѣшаться уѣзднымъ сѣздомъ, по представленію земскаго начальника. Существенное значеніе имѣетъ также, по мнѣнію губернской управы, вопросъ: должны ли вновь образующіеся хутора принадлежать къ тому обществу, изъ котораго они выселились, или же они могутъ составлять отдѣль-

ныя общества? Если ихъ оставить въ этомъ же обществѣ, то въ тѣхъ случаяхъ, когда выселеніе произойдетъ вопреки желанію послѣдняго, оно, возлагая на выселившихся различнаго рода натуральныя повинности, можетъ сдѣлать жизнь на хуторахъ настолько трудною, что они предпочтутъ вернуться назадъ въ селеніе. Поэтому и смотря по желанію выселяющихся, слѣдуетъ предоставить право образовывать отдѣльныя общества при самомъ выселеніи. Губернское собраніе 1893 года постановило передать вопросъ о расселеніи на разсмотрѣніе уѣздныхъ собраній и губернской экономической комиссіи.

Бузурусланское собраніе, вполнѣ раздѣляя мнѣніе губернскаго земства, нашло, однако, необходимымъ, предварительно рѣшенія вопроса о расселеніи большихъ селеній, собрать чрезъ земскихъ начальниковъ свѣдѣнія, сколько въ уѣздѣ найдется большихъ селеній съ растянутыми на большое разстояніе надѣлами, сколько найдется желающихъ переселиться и образовать хутора, а затѣмъ опредѣлить размѣръ пособія переселяющимся. По мнѣнію *Новооузенскаго собранія*, расселеніе большихъ селеній желательно, но неосуществимо, такъ какъ лицамъ, пожелавшимъ выселиться изъ села, общество всегда постарается отвести такую неудобную землю, что они откажутся отъ своей попытки.

Тульское губернское собраніе 1894 года, въ цѣляхъ поощренія расселеній крестьянъ, возбудило ходатайства: 1) чтобы крестьянскій банкъ выдавалъ ссуды въ увеличенномъ размѣрѣ тѣмъ покупателямъ, которые будутъ переселяться на покупаемую землю, и 2) чтобы земли, покупаемыя крестьянами при содѣйствіи банка (хотя покупаемыя обществами), были неотчуждаемы, ибо только при этомъ условіи покупки будутъ благонадежны и возможны переселенія на купленные участки.

Тамбовскимъ губернскимъ земствомъ въ 1880 году были установлены особыя правила содѣйствія крестьянамъ къ выселенію на ихъ надѣлы, которыя нашли нѣкоторое примѣненіе въ 1893 г.

Наконецъ, и въ предѣлахъ самой Курской губ. была маленькая попытка придти на помощь крестьянамъ въ расселеніи ихъ на окраины надѣловъ. *Новооскольское уѣздное собраніе* 1886 г. постановило выдавать выселяющимся, по усмотрѣнію управы, по 100 руб. на каждый дворъ, съ уплатою ихъ въ продолженіе 10-ти лѣтъ безъ процентовъ. На эту мѣру было ассигновано для начала 300 руб., но она такъ и не получила дальнѣйшаго развитія.

Курскому губернскому земскому собранію 1887 года былъ предложенъ слѣдующій проектъ содѣйствія крестьянамъ въ ихъ разселеніи по полевой землѣ: 1) Для уничтоженія длиноземелья, не дающаго крестьянамъ возможности вести ихъ земледѣльческое хозяйство, губернское собраніе, руководствуясь дополненіемъ къ ст. 38 правилъ о взаимномъ страхованіи, ассигновываетъ ежегодно изъ остатковъ отъ сборовъ по обязательному страхованію опредѣленную сумму на организацію крестьянскихъ хуторовъ. 2) Размѣръ ассигновки опредѣляется очереднымъ собраніемъ ежегодно, сообразно суммы остатковъ отъ страховыхъ сборовъ предыдущаго года. 3) Выселеніе должно происходить добровольно, по приговорамъ обществъ, просмотрѣннымъ уѣздными управами и утвержденнымъ губернской управою. 4) Выселеніе должно происходить на наиболѣе отдаленныя отъ поселенія земли крестьянскаго надѣла; на первое время опредѣляется разстояніе хутора отъ поселеній не менѣе трехъ верстъ. 5) Хуторомъ будетъ признаваться вновь возникающій поселокъ не болѣе 10-ти дворовъ. При распланировкѣ хутора должны быть соблюдены правила пожарнаго устава. 6) Изъ указаннаго въ 1 и 2 п. п. капитала выдается выселяющимся крестьянамъ безвозвратное пособіе въ размѣрѣ ста руб. на каждый дворъ; въ тѣхъ мѣстахъ, гдѣ нѣтъ воды, на счетъ того же капитала роется для хуторянъ колодезь или устраивается запруда. 7) Послѣ cadaго сельскаго пожара агенты земскаго страхованія обязаны разъяснять погорѣльцамъ цѣль и значеніе настоящаго постановленія. 8) Составленіе проектовъ организаціи хуторовъ, въ каждомъ отдѣльномъ случаѣ возлагается на агентовъ земскаго страхованія. 9) Губернская управа представляетъ каждому очередному собранію о награжденіи тѣхъ агентовъ, при содѣйствіи которыхъ образовалось большое число хуторовъ, удобно обставленныхъ въ хозяйственномъ отношеніи. 10) Выселеніе на хутора можетъ быть произведено и въ тѣхъ случаяхъ, когда пожара въ селеніи не было; но при большихъ требованіяхъ на пособія и невозможности удовлетворить всѣхъ желающихъ выселиться губернская управа отдаетъ предпочтеніе погорѣльцамъ. 11) Инструкція агентамъ составляется губернской управою.

Къ сожалѣнію, проектъ этотъ не получилъ осуществленія въ полномъ объемѣ и выдача премій за переселеніе на новыя усадьбы практикуется Курскимъ земствомъ въ небольшихъ размѣрахъ лишь въ цѣляхъ страховыхъ, при которыхъ минималь-

ное разстояніе, на которое должна быть перенесена усадьба для полученія ссуды, опредѣлено всего въ 100 саж.

Намъ остается еще упомянуть о постановленіяхъ по вопросу о расселеніи крестьянъ Тульского съѣзда сельскихъ хозяевъ 1895 года, разсматривавшаго этотъ вопросъ по докладу кн. Е. Н. Львова. Полагая, что для успѣха расселенія крестьянъ необходимо, прежде всего, устранить существующія къ тому препятствія въ законѣ, Тульскій съѣздъ, согласно предложенію докладчика, постановилъ возбудить ходатайство объ измѣненіи: ст. 165 положенія о вык., закона 18-го марта 1886 года о семейныхъ раздѣлахъ и 7 пункта и 7 примѣчанія къ ст. 54 общаго положенія о крестьянахъ. Мотивы къ этому ходатайству, приведенные въ докладѣ, состоятъ въ существенныхъ чертахъ въ слѣдующемъ.

Ст. 165 пол. о вык.¹⁾, открывающая свободный путь для отдѣльныхъ домохозяевъ къ участковому владѣнію и освобожденію отъ круговой поруки, могла бы получить громадное значеніе въ вопросѣ устройства болѣе удобнаго землепользованія, если, сохранивъ въ ней право отвода надѣла къ одному мѣсту, уничтожить ея требованіе предварительнаго для этого взноса выкупного на немъ долга. Обязательное условіе выкупа тормозитъ выселенія на окраины надѣла и представляется въ настоящее время совершенно напраснымъ. Нѣтъ никакого сомнѣнія, что если бы освободить хозяина отъ обязанности очистить всѣ недоимки, съ платежами за текуцій годъ, и выплатить при этомъ разомъ всю выкупную сумму, то онъ нашель бы расчетъ предпринять выселеніе, съ расходами на обзаведеніе на новомъ мѣстѣ, лишь бы прибрать поближе къ рукамъ свою разбросанную на большомъ разстояніи пашню, а общество, въ свою очередь, нашло бы расчетъ въ выселеніи такого домохозяина изъ поселка съ тѣмъ, чтобы получить прилегающія къ нему пашни. По мнѣнію докладчика, съ которымъ согласился и съѣздъ, можно даже утверждать, что если отнять отъ ст. 165 ея значеніе въ

¹⁾ Ст. эта нынѣ уже отмѣнена, тѣмъ не менѣе, мы считаемъ не лишнимъ привести соображенія доклада противъ этой статьи, какъ представляющія нѣкоторый общій интересъ.

Закономъ 14-го декабря 1893 г., взаменъ ст. 165, постановлено, что до уплаты выкупной ссуды выдѣль отдѣльныхъ домохозяевъ и досрочный выкупъ ими участковъ допускается не иначе, какъ съ согласія общества и на условіяхъ, указанныхъ въ приговорѣ подлежащаго схода.

смыслѣ достиженія извѣстной независимости отъ общества уплатой выкупного долга, которое ставитъ каждого выкупающаго, въ глазахъ общества, выскочкой и супротивникомъ общественнымъ порядкамъ, то общество перестало бы, какъ теперь, враждебно относиться къ выдѣлу земли къ одной сторонѣ, а само еще приходило бы на помощь выселяющемуся, лишь бы удалить его со слободы.

Законъ 18-го марта 1886 года, стѣсняющій семейные раздѣлы и въ дѣйствительности никогда строго не примѣняемый въ жизни, слѣдовало бы, по мнѣнію съѣзда, совсѣмъ упразднить. Семейные раздѣлы, стѣсняемые этимъ закономъ почти исключительно въ цѣляхъ экономическихъ, могли бы принести въ данномъ случаѣ существенную пользу именно въ хозяйственномъ смыслѣ, положивъ начало выселеніямъ на окраины надѣла. Заведеніе хозяйства на новомъ мѣстѣ требуетъ предприимчивости, и охотниковъ на это сразу найдется не много. Порвать съ насиженнымъ мѣстомъ, какъ бы оно неудобно ни было, не легко; поэтому справедливо было бы, чтобы починъ выселенія палъ на вновь образующіеся дворы при семейныхъ раздѣлахъ. Желаніе освободиться отъ семейнаго гнета возбуждало бы въ такихъ дворахъ предприимчивость, а самое выселеніе облегчило бы осуществленіе раздѣла, потому что на самомъ дѣлѣ гораздо легче выстроить новую избу на новомъ мѣстѣ, чѣмъ рубить на части старую усадьбу и старый дворъ. Поэтому, въ отмѣну закона, стѣсняющаго семейные раздѣлы, было бы полезно поставить послѣдніе лишь въ нѣкоторую связь съ выселеніемъ. Условіе выселенія въ совершенно достаточной степени сдерживало бы младшихъ членовъ семьи отъ желанія отдѣлиться и вмѣстѣ съ тѣмъ гарантировало бы лучше $\frac{2}{3}$ голосовъ схода способность отдѣляющагося къ самостоятельному веденію хозяйства.

Въ 7 примѣчаніи къ ст. 54 общ. пол. о кр. законъ предусматриваетъ случаи выселенія общества на край надѣла, но, во-первыхъ, тотъ же законъ создаетъ немало къ тому затрудненій, а во-вторыхъ, трудно ожидать вообще, что желаніе выселиться исходило бы сразу отъ цѣлой части общества, живущаго однимъ селеніемъ. Предприимчивость не свойственна массѣ и ее слѣдуетъ ожидать скорѣе отъ отдѣльныхъ личностей, попыткамъ которыхъ и надо придти на помощь. Надо облегчить имъ починъ, а затѣмъ уже можно будетъ надѣяться, что за отдѣльными лицами послѣдуютъ и цѣлыя части общества. Но для этого надо

упразднить требованія 7 примѣч. къ ст. 54-й и 7-ой ея пунктъ. Можно съ увѣренностью сказать, что по приговору $\frac{2}{3}$ домохозяевъ ни одно селеніе никогда не рѣшится разбить свой надѣлъ на отдѣльныя самостоятельныя части. До сихъ поръ, по крайней мѣрѣ, такихъ примѣровъ въ Тульской губерніи нѣтъ. Мало того — крайне рѣдки даже случаи раздѣловъ на отдѣльныя самостоятельныя общества такихъ общинъ, которыя являются образованными изъ нѣсколькихъ селеній и пользуются землей черезполосно другъ съ другомъ. Въ такихъ сложныхъ общинахъ, гдѣ при обычномъ общинномъ порядкѣ распредѣленія земли, жители одного селенія получаютъ участки близъ усадебъ другого, на разстояніи 10—20-ти верстъ отъ своего мѣста жительства, гдѣ способы устраненія такого неудобства сводятся къ разверстанію земли и простому распаденію самой общины, дѣло затрудняется не только неимѣніемъ въ рукахъ крестьянъ средствъ произвести размежеваніе, сколько требованіемъ закона для раздѣла такой общины $\frac{2}{3}$ голосовъ домохозяевъ, считая еще при этомъ большинство это отдѣльно по каждому изъ селеній, составляющихъ по актамъ ихъ земельного устройства одно общество. Стѣсненія эти совершенно излишни, а между тѣмъ они значительно тормозятъ улучшеніе условій землепользованія и упраздненіе ихъ было бы поэтому крайне желательнымъ.

Кромѣ ходатайства передъ правительствомъ объ измѣненіи указанныхъ статей закона, съѣздъ сельскихъ хозяевъ Тульской губерніи постановилъ возбудить ходатайства: 1) о возможно бѣльшемъ расширеніи дѣятельности крестьянскаго банка не только ссудами на покупку земли, но и ссудами на переселеніе крестьянъ какъ на купленную ими землю, такъ и на край собственнаго надѣла; 2) о неотчуждаемости пріобрѣтенныхъ чрезъ посредство крестьянскаго банка земель и 3) объ установленіи болѣе упрощеннаго и ускореннаго судопроизводства по дѣламъ о размежеваніи земли.

Приведенный сжатый обзоръ исчерпываетъ собою главнѣйшія проявленія мѣстной инициативы въ борьбѣ съ крестьянскимъ длиноземельемъ. Мы видѣли, что изъ числа земствъ, признавшихъ неотложную необходимость содѣйствія длиноземельнымъ крестьянскимъ обществамъ въ расселеніи ихъ хуторами, только Рязанское и Вятское губернскія земства перешли уже отъ словъ къ дѣлу и предприняли въ этомъ направленіи нѣкоторыя практическія мѣры. Во всѣхъ остальныхъ случаяхъ, земское участіе

не ушло пока дальше теоретической разработки вопроса и возбужденія нѣкоторыхъ ходатайствъ. Тѣмъ не менѣе, труды и этихъ земствъ, какъ равно и постановленія Тульского сельскохозяйственнаго съѣзда, представляютъ для насъ существенный интересъ, способствуя выясненію возможной организаціи мѣръ къ устраненію крестьянскаго длиноземелья.

Пользуясь въ полной мѣрѣ заключающимися въ приведенномъ обзорѣ отдѣльными указаніями, постараемся опредѣлить тѣ принципы, которые должны лечь въ основаніе организаціи мѣръ по расселенію длиноземельныхъ крестьянскихъ обществъ.

Прежде всего, едва ли надо говорить о томъ, что въ настоящемъ случаѣ не можетъ быть и рѣчи о какомъ-либо принужденіи. Инициатива расселенія должна идти отъ самихъ крестьянъ и оно должно совершаться естественнымъ путемъ. Задача помощи крестьянамъ можетъ состоять лишь въ устраненіи тѣхъ препятствій и тормозовъ, которые лежатъ на пути къ расселенію крестьянскихъ обществъ и въ предоставленіи имъ необходимой матеріальной поддержки.

Въ интересахъ правильнаго и возможно болѣе успѣшнаго развитія расселеній необходимо измѣненіе нѣкоторыхъ статей закона, стѣсняющихъ (хотя и косвенно) свободу расселеній.

Расселенія, далѣе, требуя отъ выселяющихся домохозяевъ значительныхъ затратъ на переселеніе и устройство усадьбы на новомъ мѣстѣ и вызывая въ то время потери на оставляемыхъ въ пользу кореннаго поселенія коноплянникахъ и огородахъ, являются, въ огромномъ большинствѣ случаевъ, совершенно неосуществимыми безъ извѣстной матеріальной помощи; помощь эта должна выразиться въ формѣ предоставленія переселяющимся дворамъ возвратныхъ ссудъ на возможно болѣе льготныхъ условіяхъ, отвѣчающихъ характеру ихъ назначенія.

Но, кромѣ такой помощи, въ интересахъ возможно болѣе скорого развитія расселеній, представлялось бы крайне полезнымъ и нѣкоторое поощрительное ему содѣйствіе. Рѣшиться на оставленіе насиженныхъ мѣстъ, даже при крайнихъ ихъ неудобствахъ, не легко и быть можетъ, въ нѣкоторыхъ случаяхъ, этой рѣшимости могла бы способствовать такая поощрительная мѣра, какъ выдача, сверхъ ссуды, нѣкотораго безвозвратнаго пособія. Выдача безвозвратныхъ пособій практикуется уже, какъ мы видѣли, Рязанскимъ и Вятскимъ земствами и предположена къ осуществленію нѣкоторыми другими.

Особаго матеріальнаго и технического содѣйствія требуетъ водоснабженіе вновь образуемыхъ хуторовъ, путемъ устройства колодцевъ, запрудъ и друг. водоемовъ.

Выдача ссудъ и пособій должна производиться, конечно, лишь въ тѣхъ случаяхъ, когда расселеніе преслѣдуетъ хозяйственныя цѣли, т. е. улучшеніе условій землепользованія, что опредѣляется наличностью отведеннаго для новаго поселка, вокругъ него, пахатнаго участка и разстояніемъ его отъ старой усадьбы.

Для возможно болѣе успѣшнаго развитія расселеній необходимо обратить особое вниманіе и установить особыя формы содѣйствія для тѣхъ частныхъ случаевъ, при которыхъ задача эта является наиболѣе легко осуществимою. Къ числу такихъ случаевъ можно отнести, напримѣръ, семейные раздѣлы крестьянъ, покупку ими земли чрезъ посредство крестьянскаго банка и сельскіе пожары.

Наконецъ, перечисляя общія основанія мѣръ для расселенія большихъ поселковъ по полевой землѣ, нельзя не указать на близкую связь этихъ мѣръ со страховымъ дѣломъ. Очевидно, что перенесеніе на удаленныя поля скученныхъ теперь построекъ, явилось бы самымъ дѣйствительнымъ и вѣрнымъ средствомъ противъ опустошительности сельскихъ пожаровъ, а потому было бы вполне справедливо отнести часть расходовъ, вызываемыхъ помянутыми мѣрами, на счетъ мѣстныхъ страховыхъ капиталовъ.

Въ виду всего сказаннаго, по моему мнѣнію, слѣдовало бы остановиться на слѣдующемъ планѣ мѣръ, для устраненія крестьянскаго длиноземелья въ Курской губерніи.

I. Въ сферѣ законодательныхъ мѣръ, представлялось бы цѣлесообразнымъ присоединиться къ постановленіямъ Тульскаго сельскохозяйственнаго съѣзда 1895 года и, за состоявшейся отмѣною ст. 165 пол. о вык., поддержать его ходатайство объ измѣненіи слѣдующихъ статей:

Закона 18-го марта 1886 года о семейныхъ раздѣлахъ — въ отмѣну стѣсненій, налагаемыхъ этимъ закономъ на семейные раздѣлы, было бы полезно поставить послѣдніе лишь въ нѣкоторую связь съ выселеніемъ отдѣляющихся дворовъ на полевую землю.

7-го пункта и 7-го примѣч. къ ст. 54 Общ. Пол. о кр. — въ смыслѣ отмѣны требуемаго этимъ закономъ, для раздѣла общины и выселенія, приговора $\frac{2}{3}$ ея домохозяевъ и предоставленія права выселенія на отдаленныя поля предприимчивости отдѣльныхъ

дворовъ. При этомъ общества обязывались бы отводить выселяющимся дворамъ причитающуюся имъ пахатную землю къ одному мѣсту (примѣнительно къ отмѣненной ст. 165. пол. выкуп., но безъ выкупа).

II. Для оказанія крестьянамъ, выселяющимся на отдаленныя поля, необходимой матеріальной поддержки слѣдуетъ установить выдачу имъ безпроцентныхъ ссудъ, въ размѣрѣ до 100 руб. на дворъ, на срокъ до 20-ти лѣтъ¹⁾). Кромѣ того, сверхъ этихъ ссудъ, надлежало бы установить выдачу особаго поощрительнаго, безвозвратнаго пособія, размѣръ котораго, примѣняясь къ существующей уже практикѣ въ этомъ отношеніи въ другихъ губерніяхъ, могъ бы быть опредѣленъ въ 30 руб. на дворъ. Наконецъ, необходима организація гидротехнической помощи въ устройствѣ водоснабженія вновь образуемыхъ поселковъ и выдача ссудъ на устройство колодцевъ и запрудъ.

О размѣрахъ потребныхъ для этого средствъ можно составить приблизительное представленіе по слѣдующему примѣрному разсчету. Всего въ Курской губерніи насчитывается 1.098 общинъ, имѣющихъ землю въ разстояніи отъ 5-ти до 10-ти и болѣе верстъ и безусловно нуждающихся поэтому въ расселеніи. Въ среднемъ по губерніи на каждую общину приходится 62 двора. Если допустить, что выселенію должна подлежать половина дворовъ каждой длиноземельной общины, то общее число такихъ дворовъ въ губерніи опредѣлится въ количествѣ 34.038. Такимъ образомъ, осуществленіе настоящей мѣры въ Курской губерніи потребовало бы капиталъ: на выдачу ссудъ въ размѣрѣ 3.403 тыс. руб. и на выдачу пособій — 1.021 тыс. руб.; кромѣ того, на оказаніе матеріальной помощи въ устройствѣ водоснабженія, считая въ среднемъ по 500 руб. на каждую расселяющуюся общину, потребовалось бы до 549 тыс. руб. Всего, слѣдовательно, для организаціи расселенія длиноземельныхъ крестьянскихъ обществъ Курская губернія должна располагать капиталомъ въ размѣрѣ никакъ не менѣе 5-ти милліоновъ рублей. Конечно, сумма эта

¹⁾ Такой же срокъ принять при выдачѣ меліоративныхъ ссудъ на устройство хуторскихъ хозяйствъ во владѣльческихъ имѣніяхъ и усадебныхъ осѣдлостей при расселеніи крестьянъ. Этотъ послѣдній видъ ссудъ не можетъ найти широкаго примѣненія въ настоящемъ случаѣ, такъ какъ, въ силу Высочайше утв. 29-го мая 1900 г. положенія о ссудахъ на сельскохозяйственныя улучшенія, онѣ должны выдаваться лишь цѣлымъ сельскимъ обществамъ.

не может потребоваться сразу, тѣмъ не менѣе, ясно, что накопленіе ея не подѣ силу однимъ мѣстнымъ средствамъ. При существующемъ въ губерніи обремененіи земскаго бюджета и при наличности множества другихъ неудовлетворительныхъ еще нуждъ земской дѣятельности земскій сборъ едва ли можетъ удѣлить сколько-нибудь значительную часть на образованіе помянутаго капитала. Къ нѣкоторому участию въ немъ можетъ быть привлеченъ губернскій страховой капиталъ¹⁾, но наиболѣе значительная часть помянутой суммы, за отсутствіемъ какихъ-либо другихъ источниковъ, неизбѣжно должна быть принята на средства Государственнаго Казначейства.

III. Самое веденіе выдачи помянутыхъ ссудъ и пособій едва ли можетъ быть возложено на существующія кредитныя учрежденія и, въ частности, на мѣстныя отдѣленія крестьянскаго поземельнаго банка, такъ какъ организація этихъ учрежденій совершенно не приспособлена для веденія подобнаго рода спеціальныхъ операцій. Гораздо болѣе подходящими явились бы въ данномъ случаѣ земскія учрежденія, которыя, располагая въ своемъ составѣ особыми экономическими и сельскохозяйственными организаціями, близко стоящими къ деревнѣ, могли бы вполне успѣшно справиться съ этою задачею. Въ пользу передачи настоящаго дѣла въ вѣдѣніе земства говоритъ и то обстоятельство, что на немъ лежитъ уже веденіе, весьма близко соприкасающихся съ нимъ, страховыхъ операцій.

Что же касается до организаціи гидротехнической помощи разселяющимся крестьянамъ въ устройствѣ водоснабженія, то таковая могла бы быть возложена на предположенныя къ открытію гидротехническія отдѣленія при мѣстныхъ управленіяхъ Государственными имуществами. Для этой цѣли названныя отдѣленія должны быть снабжены достаточнымъ персоналомъ не только высшихъ руководителей гидротехническими работами, но и низшихъ техниковъ, надсмотрщиковъ при самомъ производствѣ работъ на мѣстахъ.

IV. Выдача ссудъ и пособій должна производиться на осно-

¹⁾ На счетъ страхового капитала могла бы производиться, напримеръ, выдача пособій на устройство водоснабженія въ новыхъ поселкахъ, тѣмъ болѣе, что на основаніи дополненія къ ст. 38-й правилъ о взаимномъ страхованіи отъ огня, земство можетъ расходовать остатки отъ страхового сбора на мѣры предупрежденія и пресѣченія пожаровъ, къ числу коихъ относятся, несомнѣнно, и мѣры по водоснабженію селеній.

ваніи особыхъ правилъ, съ соблюденіемъ слѣдующихъ общихъ требованій: 1) ссуды и пособія выдаются крестьянамъ, желающимъ выселиться на полевую землю, надѣльную или собственную, и образовать новый поселокъ, только въ тѣхъ случаяхъ: а) если этому поселку, вокругъ него, отведены особыя пахатныя угодія, и б) если новый поселокъ устраивается на разстояніи не менѣе трехъ верстъ отъ коренного селенія.

2) Ссуды и пособія выдаются не сразу, а частями: первая часть — по отводѣ усадебной и пахатной земли, вторая — по устройствѣ колодца или водоема и третья — по перевозкѣ усадьбы на новое мѣсто.

3) Ссуды выдаются подъ заемныя обязательства выселяющихся домохозяевъ и погашаются ежегодными платежами; взносъ этихъ платежей, въ случаѣ пожара или другихъ бѣдствій, можетъ отсрочиваться.

4) Размѣръ пособія на устройство водоснабженія опредѣляется по смѣтѣ его стоимости и по особому на каждый разъ соглашенію съ выселяющимся поселкомъ. Желательно, чтобы пособія эти выдавались бы безвозвратно, что, я думаю, вполне возможно при отнесеніи ихъ на счетъ остатковъ отъ страхового сбора.

5) Выборъ мѣсть для новыхъ поселковъ долженъ быть предоставленъ взаимному соглашенію выселяющихся домохозяевъ съ крестьянскими обществами; если же соглашенія не состоится, то вопросъ рѣшается уѣзднымъ съѣздомъ.

V. Наконецъ, для возможно болѣе скорого развитія расселеній длиноземельныхъ обществъ было бы вполне цѣлесообразно: а) установить выдачу особой увеличенной страховой преміи за сгорѣвшія строенія въ тѣхъ случаяхъ, когда пострадавшій домохозяинъ пожелаетъ выселиться, послѣ пожара, на край надѣла; б) возбудить ходатайство о томъ, чтобы крестьянскій банкъ выдавалъ ссуды въ увеличенномъ размѣрѣ тѣмъ покупателямъ, которые заявятъ о рѣшеніи переселиться на купленную землю, и в) ходатайствовать о неотчуждаемости приобрѣтенной крестьянами, чрезъ посредство банка, земли, такъ какъ только при такомъ условіи можно будетъ ожидать немедленнаго переселенія крестьянъ на купленную землю.

VI. Въ случаѣ осуществленія указанныхъ способовъ содѣйствія къ расселенію, необходимо принять всѣ мѣры къ самому широкому ознакомленію съ ними мѣстныхъ крестьянъ.

II.

Черезполосность владѣній.

Хозяйственное значеніе черезполосности. — Распространенность ея у крестьянъ Курской губерніи. — Примѣры черезполосности надѣловъ въ различныхъ уѣздахъ Курской губ. — Необходимость размежеванія черезполосныхъ земель и первенствующее значеніе этой мѣры для $\frac{1}{2}$ крестьянскихъ обществъ губерніи. — Разработка вопроса о размежеваніи черезполосныхъ земель Курскимъ губернскимъ земствомъ. — Принудительное, судебное и полюбовное размежеваніе земель. — Необходимость измѣненія правилъ судебного размежеванія. — Необходимость особыхъ мѣстныхъ организацій по земельнымъ дѣламъ.

Не меньшее значеніе, чѣмъ длиноземелье, имѣеть по своимъ вреднымъ хозяйственнымъ послѣдствіямъ, черезполосность крестьянскихъ надѣловъ, при чемъ это зло отражается почти въ одинаковой степени и на интересахъ частновладѣльческихъ хозяйствъ. Частный собственникъ въ неразмежеванной дачѣ, окруженный со всѣхъ сторонъ крестьянской землей, вынужденъ держаться принудительной системы полеводства и нести большія потери, не имѣя возможности улучшить свое хозяйство согласно съ требованіями времени и мѣста. Вмѣстѣ съ тѣмъ, и сама дробность и разбросанность черезполосныхъ участковъ ставитъ одинаковыя препятствія для успѣшнаго веденія какъ крестьянскаго, такъ и владѣльческаго хозяйствъ.

Многообразныя бѣдствія крестьянскаго хозяйства, зависяція отъ черезполосности земельныхъ надѣловъ, сводятся, въ главныхъ чертахъ, къ слѣдующему. Прежде всего, черезполосность является большимъ тормазомъ къ справедливому разверстанію земель между отдѣльными членами общины. Мы увидимъ ниже, что курскимъ крестьянамъ нерѣдко приходится дѣлить 50—100 и больше дробныхъ участковъ на 200—300 и болѣе душевыхъ паевъ; при такомъ условіи и при естественномъ стремленіи каждаго изъ домохозяевъ получить *землю* поближе къ усадьбѣ, дробность ближайшихъ къ селенію кусковъ неминуемо переходитъ предѣлы самыхъ скромныхъ хозяйственныхъ требованій. Затѣмъ, вслѣдствіе черезполосности, нерѣдки случаи, что на сравнительно недалеко отстоящее поле крестьянамъ приходится далеко объѣзжать чужія поля. За право проѣзда на свои поля и прогона скота по чужой землѣ крестьяне нерѣдко бываютъ при-

нуждены обязываться отработками. Черезполосность, наконецъ, увеличиваетъ случаи погравъ и поврежденій полей, нарушая добрыя отношенія крестьянъ къ сосѣднимъ владѣльцамъ и порождая одинаково невыгодную и непрятную для обѣихъ сторонъ рознь и даже вражду. Въ виду всего этого, понятно, что черезполосица, доведенная до сколько-нибудь значительныхъ размѣровъ, не только препятствуетъ введенію болѣе интенсивныхъ культуръ, но и вообще не допускаетъ сколько-нибудь правильной постановки полевого хозяйства.

Посмотримъ теперь, насколько распространено это зло въ крестьянскомъ хозяйствѣ Курской губерніи. Если изъ полного перечня курскихъ общинъ, имѣющихъ неудобно расположенные надѣлы, исключить тѣ общины, которыя попали въ него только изъ-за длиноземелья, то въ остаткѣ получатся общества, терпящія другія неудобства въ *расположеніи* земельныхъ надѣловъ, соединенныя къ тому же нерѣдко и съ длиноземельемъ. Сюда войдутъ: общины, имѣющія весь надѣлъ или нѣкоторыя угодія въ 2, 3, 4 и *болѣе* особнякахъ, отдѣленныхъ на болѣе или *менѣе* значительномъ разстояніи землями частныхъ владѣльцевъ или другихъ крестьянскихъ обществъ; общины, пахатная земля которыхъ отдѣлена отъ селеній болѣе или менѣе широкой полосой чужихъ владѣній; общины, надѣлъ коихъ тянется длиною узкою полосой (холстомъ), наконецъ, общины имѣющія всю надѣльную землю или ея часть въ дробной черезполосицѣ; здѣсь же будутъ общины, стѣсненныя въ проѣздахъ и прогонахъ для скота на свои земли или даже вовсе ихъ не имѣющія. По 13-ти уѣздамъ Курской губерніи (за исключеніемъ уѣздовъ Курскаго и Обоянскаго) число такихъ обществъ опредѣляется, по произведенному мною подсчету, въ слѣдующихъ цифрахъ:

У Ѣ З Д Ы.	Число всѣхъ по- земельныхъ об- щинъ.	Число общинъ, имѣющихъ зем- лю въ 2, 3 и бо- лѣе особнякахъ или въ черезпо- лосицѣ.	% послѣднихъ ко всѣмъ посе- мельнымъ общи- намъ.
Бѣлгородскій	218	93	42,6
Грайворонскій.	213	85	39,9
Дмитріевскій	388	232	59,9
Корочанскій	198	65	32,8
Львовскій.	365	202	55,4

У ъ з д ы.	Число всѣхъ по- земельныхъ об- щинъ.	Число общинъ, имѣющихъ зем- лю въ 2, 3 и бо- лье особнякахъ или въ черезпо- лосицѣ.	% послѣднихъ ко всѣмъ посе- льнымъ общи- намъ.
Новооскольскій	222	99	45,0
Путивльскій	459	290	63,1
Рыльскій	447	291	65,1
Старооскольскій	255	99	38,9
Суджанскій	275	156	56,7
Тимской	286	105	36,4
Фатежскій	313	189	53,9
Щигровскій	391	209	53,4
Всего въ 13-ти уѣздахъ.	4.030	2.115	52,4

Отсюда видно, что половина всѣхъ общинъ Курской губернии терпитъ, въ большей или меньшей степени, различныя неудобства въ расположеніи земельныхъ надѣловъ. Чтобы судить о самомъ характерѣ этихъ неудобствъ, приведемъ на выдержку нѣсколько примѣровъ.

Въ Дмитріевскомъ уѣздѣ въ 21 общинѣ пашня въ 5 — 40 отдѣльныхъ мѣстахъ; въ 19-ти общинахъ проѣздъ на поле чрезъ чужую землю; въ 32-хъ общинахъ прогонъ скота частью стѣсненъ, частью совсѣмъ прекращенъ; въ 10-ти общинахъ за прогонъ отработываютъ; въ 8-ми общинахъ покосъ нарѣзанъ за 12 — 30 версть отъ усадьбы.

Въ Корочанскомъ уѣздѣ 51 община имѣетъ участки земли на разстояніи 15—40 версть отъ усадьбы.

Въ Львовскомъ уѣздѣ въ 14-ти общинахъ полевая земля раскинута въ 5—23-хъ отдѣльныхъ участкахъ, отстоящихъ на значительномъ разстояніи другъ отъ друга.

Въ Новооскольскомъ уѣздѣ 2 общины имѣютъ одѣльныя особняки въ Воронежской губернии, на разстояніи 40 и 60-ти версть отъ селеній. Число общинъ, имѣющихъ участки земли за 20—50 версть, достигаетъ 11.

Въ Суджанскомъ уѣздѣ 20 случаевъ, гдѣ земля разбросана въ 5—20-ти отдѣльныхъ мѣстахъ, въ 15-ти случаяхъ прогонъ скота на отдѣльные участки прекращенъ, въ 6-ти случаяхъ за прогонъ отработываютъ, въ одномъ случаѣ усадьба окружена и окопана

со всѣхъ сторонъ землею владѣльца, въ одномъ случаѣ надѣлъ тянется холстомъ шириною въ 30 сажень, въ 6-ти случаяхъ усадьба отведена въ 3—10-ти отдѣльныхъ мѣстахъ.

Въ Рыльскомъ уѣздѣ 33 общины, въ которыхъ земля разбросана въ нѣсколькихъ мѣстахъ; въ нѣкоторыхъ общинахъ такая дробная черезполосность, что мѣръ нарѣзываетъ своимъ членамъ землю въ 47, 52, 77-ми и даже 102-хъ отдѣльныхъ мѣстахъ; въ 38-ми общинахъ крестьяне не пользуются для выпаса частью своей земли, за отсутствіемъ прогона; въ 9-ти общинахъ за прогонъ отработываютъ; въ 12-ти общинахъ надѣлъ нарѣзанъ узкою полосой, клины поперечные, прогонъ на нихъ крайне неудобенъ; въ одной изъ этихъ общинъ ширина холста не превышаетъ 20-ти аршинъ.

Въ Фатежскомъ уѣздѣ 14 общинъ, въ которыхъ пахатная земля въ 13-ти особнякахъ; въ одной общинѣ въ 70-ти отдѣльныхъ клочкахъ; въ 24-хъ общинахъ крестьяне не могутъ пользоваться для пастбы скота частью своихъ угодій, такъ какъ на нихъ прогона нѣтъ; въ 8-ми общинахъ за прогонъ отработываютъ.

Въ Путивльскомъ уѣздѣ въ 118-ти крестьянскихъ общинахъ болѣе или менѣе дробная черезполосность съ крестьянскими же обществами и съ частными владѣльцами; черезполосность эта, помимо неудобства распредѣленія земли и способа ея обработки, служитъ источникомъ нескончаемыхъ пререканій о захватѣ и запашкѣ чужой земли; въ 28-ми общинахъ прогона нѣтъ на нѣкоторые особняки; въ 11-ти общинахъ за прогонъ отработки; въ двухъ общинахъ на свое поле большой объѣздъ; въ 20-ти общинахъ покосъ нарѣзанъ за 7, 10, 15, 20 и даже въ одномъ случаѣ за 50 верстъ отъ усадьбы; въ 8-ми общинахъ надѣлъ тянется узкою полосой отъ 15-ти до 200 сажень ширины и клины поэтому поперечны и т. д.

Подобныя же неудобства встрѣчаются въ не меньшемъ числѣ общинъ и въ другихъ уѣздахъ Курской губерніи. Очевидно, что при такихъ условіяхъ веденіе сколько-нибудь правильнаго хозяйства совершенно невозможно, а мало-мальски существенныя улучшенія въ его строѣ безусловно недоступны.

Приведенные факты указываютъ на то, что вопросъ о размежеваніи черезполосныхъ земель является очереднымъ и насущнымъ вопросомъ сельскаго хозяйства въ Курской губерніи, настоятельно требующимъ возможно безотлагательнаго практи-

ческаго разрѣшенія. Удобное землепользованіе есть основной факторъ хозяйства, а потому въ той половинѣ крестьянскихъ обществъ губерніи, гдѣ этотъ факторъ находится, какъ мы видѣли, въ совершенно невозможномъ состояніи (является въ минимумѣ), заботы о немъ должны стать впереди многихъ другихъ заботъ и во всякомъ случаѣ впереди заботъ объ улучшеніи техники земледѣлія.

Естественно поэтому, что вопросъ о размежеваніи черезполосныхъ земель давно уже привлекаетъ къ себѣ вниманіе мѣстнаго земства, попеченіямъ котораго ввѣрены хозяйственныя нужды губерніи. Изъ журналовъ Курскаго губернскаго земскаго собранія видно, что начиная съ 1869 года и до самаго послѣдняго времени вопросъ о черезполосицѣ не сходитъ съ программы его занятій.

Первоначально Курское земство видѣло рѣшеніе этого вопроса въ принудительномъ размежеваніи земель. Въ этомъ смыслѣ собраніемъ разрабатывались особыя правила и проектировались особыя мѣстныя учрежденія по межевымъ дѣламъ; въ то же время собраніе неоднократно ходатайствовало передъ правительствомъ о введеніи въ губерніи обязательнаго размежеванія. Такія ходатайства возбуждались собраніями 1874, 1879, 1880 и 1881 годовъ, но они не встрѣтили сочувствія со стороны правительства и остались безрезультатными. Губернскому собранію 1881 года докладывалось, между прочимъ, о томъ, что едва ли можно рассчитывать и впредь на утвержденіе предложеннаго губернскимъ земствомъ проекта размежеванія, такъ какъ, по мнѣнію заинтересованныхъ вѣдомствъ, обязательность въ этомъ случаѣ противорѣчила бы началамъ полной собственности.

Позднѣе, однако, и само земство кореннымъ образомъ измѣнило свой первоначальный взглядъ на настоящій вопросъ. Въ 1887 году особая коммиссія, избранная для изслѣдованія причинъ сельскохозяйственнаго кризиса, докладывала собранію слѣдующее: «Полюбовное размежеваніе дачъ въ настоящее время сдѣлалось невозможнымъ; нѣкоторымъ мелкимъ владѣльцамъ и *копенникамъ* выгоднѣе оставаться въ черезполосномъ владѣніи (въ мутной водѣ рыбу ловить) и потому они всѣми мѣрами противодействуютъ соглашеніямъ о размежеваніи; а при несогласіи хотя бы одного владѣльца, не можетъ состояться полюбовный раздѣлъ дачи. Всѣ проекты о принудительномъ размежеваніи, при посредствѣ какого-то трибунала, состоящаго изъ предводи-

теля дворянства и другихъ выборныхъ лицъ, не получили утвержденія потому, что не выдерживали серьезной критики: нельзя же въ самомъ дѣлѣ на судъ не вполне компетентныхъ лицъ отдавать вопросы о правѣ собственности на землю и заставить ихъ распутывать сложныя правовыя отношенія совладѣльцевъ? А потому единственнымъ исходомъ изъ такого затрудненія представляется судебное размежеваніе, но только въ упрощенномъ и неотяготительномъ видѣ».

Объ отношеніи земскаго собранія къ изложенному мнѣнію комиссіи можно судить потому, что во всѣхъ его послѣдующихъ сессіяхъ *вопросъ* объ обязательномъ размежеваніи уступилъ мѣсто вопросу о необходимости измѣненія временныхъ правилъ судебного размежеванія черезполосныхъ дачъ, для устраненія весьма существенныхъ неудобствъ, встрѣчающихся при примѣненіи этихъ правилъ на практикѣ. Въ помянутомъ докладѣ комиссіи губернскаго земства мы находимъ слѣдующую характеристику этихъ неудобствъ, опирающуюся на указанія жизненнаго опыта.

«Временныя правила о производствѣ дѣлъ межевыхъ потому и названы временными, что подлежатъ измѣненію сообразно указаніямъ опыта. Опытъ же многихъ лѣтъ доказалъ, что безусловное примѣненіе къ межевымъ дѣламъ началъ состязательнаго процесса, положеннаго въ основаніе судебныхъ уставовъ Императора Александра II, невозможно и влечетъ за собою въ большинствѣ случаевъ медленность дореформенныхъ временъ и даже отказъ въ правосудіи. Дѣло, признанное подлежащимъ судебному размежеванію, *лежитъ* въ губернскомъ правленіи до тѣхъ поръ, пока кто-либо изъ владѣльцевъ дачи не подастъ искового прошенія въ окружный судъ; подача прошенія требуетъ *громадныхъ издержекъ*, сообщенія всѣмъ владѣльцамъ копій прошенія и приложений, оплаты каждаго листа гербовыми пошлинами, представленія не одинъ разъ прогоновъ и суточныхъ приставу, развозящему на тройкѣ лошадей повѣстки участвующимъ лицамъ, выѣзда на мѣсто члена суда съ землемѣромъ для измѣренія дачи и проч. Дороговизна процесса отбиваетъ у многихъ охоту начинать дѣла о размежеваніи. Затѣмъ примѣненіе къ межевому процессу п. 2 ст. 681 уст. гр. суд., т. е. приостановленіе производства въ случаѣ смерти кого-либо изъ владѣльцевъ, какъ часто повторяющееся почти въ каждомъ дѣлѣ, въ которомъ участвуютъ много владѣльцевъ, замедляетъ про-

изводство на десять и болѣе лѣтъ. Наконецъ, строгое примѣненіе ст. 412 и п. 1 ст. 417 уст. гр. суд. влечетъ за собою то печальное послѣдствіе, что у владѣльцевъ, почему-либо не имѣющихъ крѣпостныхъ актовъ на владѣніе (а таковыхъ владѣльцевъ у насъ очень много), отнимаютъ ихъ дѣдовское наслѣдіе и отдаютъ его въ раздѣлъ всѣмъ владѣльцамъ. Эти и многія другія ненормальности дѣлаютъ судебное размежеваніе, въ настоящемъ его видѣ, пугаломъ, отъ котораго слѣдуетъ бѣжать: лучше согласиться вѣчно владѣть черезполосно, чѣмъ вести межевой процессъ по всѣмъ тонкостямъ *временныхъ правилъ*, искусственно пришитыхъ къ судебнымъ уставамъ».

Согласно предложенію комиссіи, Курское губернское земское собраніе 1887 г. возбудило ходатайство объ измѣненіи слѣдующихъ статей закона, составляющихъ приложение къ ст. 202 уст. граж. суд.

Ст. 1 изложена въ законъ такъ:

«Дѣла, окончательно признанныя подлежащими судебномужевому разбирательству, подлежатъ вѣдѣнію окружнаго суда. Сей послѣдній не приступаетъ къ производству дѣла, пока не будетъ подано искового прошенія хотябы со стороны одного изъ владѣльцевъ. Правило это распространяется и на дѣла, въ которыхъ участвуютъ казна или вѣдомства, защищаемыя правомъ казны».

Ст. 2 того же прил.

«По поступленіи искового прошенія, для принятія объясненій сторонъ и для распоряженій, относящихся къ повѣркѣ представляемыхъ сторонами доказательствъ, назначается одинъ изъ членовъ окружнаго суда».

Эту статью закона Курское земство предлагаетъ измѣнить такъ:

«Дѣла, окончательно признанныя подлежащими судебномужевому разбирательству, передаются въ мѣстный окружной судъ. Сей послѣдній приступаетъ къ производству дѣла немедленно по полученіи онаго, не ожидая подачи прошенія о томъ владѣльцами. Правило это распространяется и на дѣла, въ которыхъ участвуютъ казна или вѣдомства, защищаемыя правомъ казны».

«По полученіи дѣла, для принятія объясненій владѣльцевъ и для распоряженій, относящихся къ повѣркѣ представляемыхъ владѣльцами доказательствъ, назначается *одинъ* изъ членовъ окружнаго суда».

Ст. 3-я.

«Членъ суда вызываетъ стороны на общенъ основаніи».

Ст. 4-я.

«Въ дѣльнѣйшемъ ходѣ дѣла примѣняются узаконенія сего устава и ст. 1149 — 1167, 1182 и 1183 межевыхъ законовъ съ слѣдующими изъятіями: 1) упоминаемый въ ст. 1164 и 1165 законовъ межевыхъ обыскъ замѣняется дознаніемъ черезъ окольныхъ людей (ст. 412—437 сего устава) и 2) взаимнѣ платежа установленныхъ ст. 1183 закон. меж. судебныхъ штрафовъ и взысканія обвиненная сторона обязана вознаграждать сторону оправданную за всѣ понесенныя ею судебныя издержки (ст. 868 сего устава)».

«Членъ суда вызываетъ владѣльцевъ на общемъ основаніи. Всѣ вообще повѣстки по межевымъ дѣламъ доставляются владѣльцамъ черезъ полицію».

«Въ дальнѣйшемъ ходѣ дѣла примѣняются узаконенія сего устава и статьи 1149—1167 межевыхъ законовъ съ слѣдующими изъятіями: 1) все производство межевыхъ дѣлъ освобождается отъ взысканія гербовыхъ и судебныхъ пошлинъ (ст. 840 и 841 сего устава); расходы на командировку членовъ судебныхъ мѣстъ относятся на счетъ казны; 2) въ случаѣ смерти кого-либо изъ владѣльцевъ дачи во время *производства* дѣла, членъ суда не останавливаетъ повѣрки доказательствъ и сообщаетъ подлежащему опекунскому учрежденію о немедленномъ назначеніи къ имуществу умершаго опекуна и о поставленіи послѣднему въ обязанность явиться въ судъ въ мѣсячный со дня назначенія его срокъ. До истеченія этого срока судъ не можетъ рѣшить дѣла по существу; 3) упоминаемый въ ст. 1164—1165 законовъ *межевыхъ* обыскъ замѣняется дознаніемъ черезъ окольныхъ людей (ст. 412—437 сего устава) съ тѣмъ, что указанное въ п. I, ст. 417 сего устава воспреще-

не вносить тяжущихся въ списокъ окольныхъ людей къ межевымъ дѣламъ не относится; 4) платежъ установленныхъ ст. 1183 законовъ межевыхъ судебныхъ штрафовъ и взысканій отмѣняется, а равно и указанная въ ст. 868 сего устава обязанность обвиненной стороны вознаграждать оправданную за всѣ понесенныя ею судебныя издержки, къ межевымъ дѣламъ не примѣняются; 5) для защиты интересовъ крестьянъ, какъ обществъ, такъ и отдѣльныхъ лицъ, владѣніе которыхъ не превышаетъ 25-ти десятинъ, предсѣдатель суда назначаетъ одного изъ состоящихъ при судѣ присяжныхъ повѣренныхъ, если означенныя лица и общества сами не изберутъ себѣ повѣреннаго; назначенный предсѣдателемъ присяжный повѣренный долженъ вести дѣло безвозмездно; 6) упоминаемая въ ст. 1151 и 1157 межевыхъ законовъ требованія доказать переходы къ современнымъ владѣльцамъ земли отъ лицъ, показанныхъ при генеральномъ межеваніи дачниками, отмѣняются».

Ст. 5-я.

«Если бы потребовалась повѣрка мѣстѣ, то судъ, отряжая для сего своего члена, сообщать, въ случаѣ надобности въ техническихъ дѣйствіяхъ (когда сторонами не будетъ избранъ,

«Если бы потребовалась повѣрка на мѣстѣ, то судъ, отряжая для сего своего члена, сообщаетъ, въ случаѣ надобности въ техническихъ дѣйствіяхъ (когда наличными владѣльцами

по обоюдному согласію, частный землемѣръ), Губернскому Правленію о командированіи техника изъ состава губенской чертежной».

не будетъ избранъ, по обоюдному согласію, частный землемѣръ), губернскому правленію о командированіи техника изъ состава губернской чертежной. Измѣреніе же всей дачи и нанесеніе ея на планъ (если такового при дѣлѣ не имѣется) производится, по сообщенію суда, командированнымъ на мѣсто губернскимъ правленіемъ землемѣромъ безъ участія члена суда; при чемъ издержки по командировкѣ временно относятся на счетъ казны, а при размежеваніи дачи въ натурѣ взыскиваются со всѣхъ владѣльцевъ пропорціонально отводимымъ имъ участкамъ».

Ст. 6-я.

Отмѣняется.

Ст. 7-я.

«Если владѣльцы, въ теченіе трехъ мѣсяцевъ со дня вступленія въ законную силу рѣшенія (ст. 6-я приложенія), не согласятся на полюбовное размежеваніе, то, по просьбѣ хотя бы одного изъ нихъ, судъ приступаетъ къ распредѣленію земель по участкамъ и къ назначенію границъ владѣнія каждаго, согласно статьямъ 1170—1181 законовъ межевыхъ и статьямъ 3—5 сего приложенія».

«Немедленно по вступленіи рѣшенія въ законную силу, членъ суда, съ участіемъ землемѣра, командированнаго губернскимъ правленіемъ, составляетъ въ присутствіи по вызову явившихся владѣльцевъ проектъ распредѣленія земель по участкамъ и назначенія границъ владѣнія каждаго, согласно статьямъ 1170—1181 законовъ межевыхъ и статьямъ 3—5 сего приложенія: если въ дѣлѣ участвуетъ общество крестьянъ, то составленный членомъ суда проектъ препровождается къ не-

премѣнному члену мѣстнаго уѣзднаго по крестьянскимъ дѣламъ присутствія; непремѣнный членъ обязанъ въ теченіе мѣсяца предъявить означенный *проектъ* обществу крестьянъ на мѣстѣ и представить въ судъ какъ отзывъ общества, такъ и свое заключеніе. По разсмотрѣніи проекта и всѣхъ сдѣланныхъ владѣльцами и непремѣннымъ членомъ замѣчаній, судъ постановляетъ опредѣленіе объ утвержденіи проекта въ первоначальномъ или же измѣненномъ самимъ судомъ видѣ».

Ст. 8-я, 9-я, 10-я и 11-я.

Безъ измѣненія.

Конечно, едва ли есть основанія настаивать, что изложенный проектъ измѣненія *временныхъ* правилъ судебнаго размежеванія *производства* наиболѣе близко подходитъ къ преслѣдуемой имъ цѣли. Напротивъ того, мы знаемъ, *напримѣръ*, что проектъ этотъ, будучи разосланъ, по постановленію Курскаго губернскаго собранія 1889 года, на обсужденіе земствъ другихъ губерній, вызвалъ со стороны нѣкоторыхъ изъ нихъ частныя замѣчанія и поправки. Тѣмъ не менѣе, не подлежитъ сомнѣнію, что Курское земство стало, въ данномъ случаѣ, на правильный путь и что устраненіе, въ той или другой формѣ, существенныхъ недостатковъ процесса судебнаго размежеванія, его сложности, медленности и дороговизны, представляетъ совершенно неотложную нужду мѣстнаго хозяйства. Необходимо признать также, что каждый лишній годъ проволочки въ изданіи новыхъ межевыхъ законовъ, обѣщанныхъ въ отвѣтъ на ходатайство земства еще въ 1890 году, ложится бременемъ на значительномъ числѣ какъ крестьянскихъ, такъ и помѣщичьихъ хозяйствъ губерніи, не могущихъ, до изданія этихъ законовъ, войти въ условія сколько-нибудь нормальнаго существованія.

Но признавая все это, нельзя согласиться съ мнѣніемъ цитированнаго выше земскаго доклада, что облегченіе судебнаго

размежеванія черезполосныхъ дачъ представляетъ, въ данномъ случаѣ, единственный путь для достиженія желательныхъ результатовъ. Если отрицательный взглядъ этого доклада на значеніе полюбовнаго размежеванія черезполосныхъ дачъ и имѣетъ свои основанія, примѣнительно ко многимъ частнымъ случаямъ, то, съ другой стороны, найдется, несомнѣнно, немало и такихъ случаевъ, гдѣ этотъ видъ размежеванія можетъ явиться наиболѣе цѣлесообразнымъ. Поэтому, не возлагая даже надеждъ на возможность массоваго распространенія у насъ полюбовнаго размежеванія чрезполосныхъ дачъ, необходимо позаботиться объ его облегченіи хотя бы для примѣненія въ болѣе ограниченномъ числѣ случаевъ.

На необходимость облегченія процесса полюбовнаго размежеванія обратило, напримѣръ, вниманіе Таврическое губернское земское собраніе, возбудившее въ 1890 году ходатайство о нѣкоторыхъ измѣненіяхъ ст. 753 т. X ч. III межевыхъ законовъ.

Такимъ образомъ, слѣдуетъ придти къ заключенію, что для успѣха борьбы со столь распространенною въ губерніи черезполосицею необходимо прежде всего устранить существующія въ законѣ тормазы и препятствія къ веденію процессовъ судебного и полюбовнаго размежеванія земель. Необходимо позаботиться о томъ, чтобы отрицательныя качества дѣйствующаго закона о размежеваніи, его сложность, дороговизна и медленность были замѣнены качествами положительными — простотою, дешевизною и скоростью.

Но, создавая благопріятныя условія для размежеванія черезполосныхъ дачъ, предполагаемая измѣненія закона далеко еще не исчерпываютъ собою всѣхъ необходимыхъ заботъ въ этомъ дѣлѣ, которыя могутъ проявляться на мѣстахъ въ самыхъ разнообразныхъ формахъ. Юридическая беспомощность крестьянъ вообще, а въ сложныхъ земельныхъ вопросахъ въ особенности, достаточно общеизвѣстна, и организація такой помощи явилась бы несомнѣнно однимъ изъ наиболѣе крупныхъ и дѣйствительныхъ видовъ содѣйствія размежеванію черезполосныхъ дачъ.

Для постоянныхъ текущихъ заботъ объ улучшеніи крестьянскаго землевладѣнія необходимо присутствіе на мѣстахъ особаго органа, близкаго къ населенію, къ которому оно могло бы обращаться во всѣхъ затруднительныхъ случаяхъ за посредничествомъ и указаніями. Всякій, кто имѣлъ соприкосновеніе съ жизнью деревни, знаетъ насколько ощутительна потребность

крестьянъ въ такомъ органѣ и сколько серьезной пользы могъ бы онъ принести дѣлу, избавивъ крестьянъ отъ непроизводительныхъ тратъ, роковыхъ въ имущественномъ отношеніи ошибокъ и безконечной волокиты при ихъ земельныхъ тяжбахъ.

Не входя въ разсмотрѣніе вопроса объ устройствѣ такихъ органовъ, я думаю, что роль ихъ съ успѣхомъ могли бы выполнить особые комитеты при уѣздныхъ экономическихъ совѣтахъ или при уѣздныхъ земскихъ управахъ, въ составъ представителей мѣстнаго землевладѣнія и земства, представителей уѣздной администраціи и мѣстнаго представителя вѣдомства земледѣлія и государственныхъ имуществъ. Нельзя, однако, не предвидѣть, что активная дѣятельность этихъ органовъ можетъ проявиться лишь въ томъ случаѣ, если при нихъ будутъ образованы особые постоянно дѣйствующія бюро, въ составѣ юриста — повѣреннаго по крестьянскимъ земельнымъ дѣламъ и землемѣровъ, для веденія крестьянскихъ процессовъ по судебному и полюбовному размежеванію черезполосныхъ земель въ уѣздѣ.

Конечно, въ вопросахъ, касающихся удовлетворенія народныхъ нуждъ, учрежденіе какихъ-либо новыхъ органовъ, вызывающихъ извѣстные расходы на ихъ содержаніе и лежащихъ поэтому новымъ бременемъ на платежныя силы населенія, требуетъ особой *осторожности* и осмотрительности; но въ данномъ случаѣ безусловная потребность въ такихъ органахъ не можетъ подлежать сомнѣнію. Если предлагаемымъ уѣзднымъ организациямъ по дѣламъ крестьянскаго землевладѣнія удастся избавить крестьянъ хотя бы отъ $\frac{1}{10}$ части тѣхъ непроизводительныхъ расходовъ, съ которыми неизбежно связано для нихъ теперь веденіе земельныхъ процессовъ и если къ этому же они въ такой же степени увеличатъ успѣшность этихъ процессовъ, то затраты на ихъ содержаніе явятся исчезающе ничтожными по сравненію съ тѣми прямыми выгодами, которыя они доставятъ населенію.

Такимъ образомъ, для уничтоженія черезполосицы и связанныхъ съ нею многообразныхъ неудобствъ землепользованія необходимо:

1) Безотлагательное измѣненіе временныхъ правилъ судебного-межевого производства, въ видахъ установленія простого, дешеваго и скорого порядка веденія процесса по судебному размежеванію земель.

2) Возможное упрощеніе правилъ для полюбовнаго размежеванія земель.

3) Организація въ уѣздахъ временныхъ бюро по крестьянскимъ земельнымъ дѣламъ для оказанія населенію юридической и технической помощи въ вопросахъ размежеванія; въ составъ такихъ бюро должны входить юристы — повѣренные по крестьянскимъ земельнымъ дѣламъ и землемѣры.

4) Организація въ уѣздахъ мѣстныхъ комитетовъ, для постоянныхъ заботъ объ улучшеніи крестьянскаго землевладѣнія вообще и объ уничтоженіи черезполосности земельныхъ владѣній въ особенности. Въ вѣдѣніи этихъ комитетовъ могли бы состоять и помянутые въ предыдущемъ пунктѣ бюро по земельнымъ дѣламъ.

Наконецъ, весьма существенною мѣрою для устраненія вредныхъ послѣдствій черезполосицы могло бы явиться, во многихъ случаяхъ, расселеніе крестьянскихъ поселковъ по полевой землѣ, объ организаціи котораго говорено уже въ предшествующей главѣ.

III.

Черезполосность въ предѣлахъ владѣній одного общества между надѣлами отдѣльных домохозяевъ.

Въ изложенномъ выше, по вопросу о черезполосности владѣній, имѣлась въ виду черезполосность между землями крестьянскихъ обществъ и частныхъ владѣльцевъ, а также между землями различныхъ крестьянскихъ обществъ. Но не менѣе вредное значеніе для успѣховъ крестьянскаго хозяйства имѣетъ черезполосица въ предѣлахъ одной общины между надѣлами отдѣльных домохозяевъ. Постепенное развитіе такой черезполосицы, происходящее вслѣдствіе семейныхъ раздѣловъ, а также вслѣдствіе качественного неравенства отдѣльных земельныхъ участковъ, ставитъ нерѣдко крестьянское хозяйство въ крайне тяжелыя условія. Вотъ, на примѣръ, какъ характеризуетъ Уланковское волостное сельскохозяйственное общество условія землепользованія у его членовъ, крестьянъ подворнаго владѣнія села Уланка (Суджанскаго уѣзда). Въ представленіи въ Суджанскій экономическій совѣтъ отъ 5-го іюня 1902 года общество это пишетъ: «Крестьяне села Уланка имѣютъ въ своемъ владѣніи 2550 дес. распахной, сѣнокосной и усадебной земли, около 215 дес. лѣсныхъ дачъ и до 100 дес. неудобнаго песчанаго мѣста; вся

эта земля принадлежит 320-ти домохозяевамъ. Полевая земля разбита на три клена, которые между собой по величинѣ неравны и каждый изъ нихъ порѣзанъ настолько мелкими кусками—полосками, что не диковинка встрѣтитъ кусокъ земли величиною «на крестецъ» по выраженію крестьянъ, т. е. не болѣе 1 саж. ширины и 15—20 саж. длины, а то и того меньше. Примѣромъ могутъ служить владѣнія состоятельнаго великоземельнаго хозяина, Игната Понтелеймонова Волкова, у котораго по владѣнной записи числится 33 дес., и эта земля въ 171 кускѣ, а именно: распашной въ 3-хъ кленахъ у него около 20 дес. въ 120-ти кускахъ, величина которыхъ отъ 10-ти до 800 кв. саж. и только одинъ кусокъ во всемъ полѣ у него большой, въ 1.800 кв. саж. Остальная земля, около 13-ти дес., сѣнокосная, лѣсная и усадебная, въ 51 кускѣ, величиной отъ 80-ти до 700 кв. саж., и только одинъ лѣсной участокъ большого размѣра въ 2.200 кв. саж. да усадьба въ 2.150 кв. саж.».

«У крестьянина, почти средней руки, Романа Омина Хижнякова, по владѣнной записи числится 7 дес., изъ нихъ пахатной $4\frac{1}{2}$ дес. въ 45-ти кускахъ, отъ 20-ти до 700 кв. саж., и лѣсной, сѣнокосной и усадебной $2\frac{1}{2}$ дес. въ 9-ти кускахъ».

«На описанные два примѣра, ишесть далѣе Уланковское общество, нельзя смотрѣть какъ на исключительные, подобранные для эффекта; нѣтъ,—таковые составляютъ до 70% всѣхъ владѣній села Уланка. Сами крестьяне давно сознаютъ свое бѣдственное положеніе отъ страшной раздробленности земли на мелкіе кусочки. Они видятъ полную невозможность пользоваться усовершенствованными орудіями для обработки полей, изнуряются перѣздами съ одного участка на другой, вынужденные при этомъ невольно топтать свои и чужіе посѣвы и имѣть впятеро больше полевыхъ дорогъ, чѣмъ бы ихъ нужно было; если принять еще во вниманіе количество зря выбрасываемыхъ на межи сѣмянъ, то получится картина полевого хозяйства въ самомъ неприглядномъ видѣ».

Если примѣры, подобные приведенному, встрѣчаются сплошь да рядомъ въ обществахъ крестьянъ четвертныхъ, то еще большее ихъ число должно представить хозяйство крестьянъ при общинномъ владѣніи.

Конечно, въ данномъ случаѣ, забота о болѣе удобномъ разверстаніи земельныхъ участковъ должна принадлежать всецѣло самимъ крестьянскимъ обществамъ и едва ли можетъ допустить

вмѣшательство какой-либо сторонней власти; но для того, чтобы облегчить крестьянамъ эту задачу, необходимо устранить тѣ затрудненія, которыя лежатъ на ея пути.

Стремленіе крестьянъ четвертныхъ къ болѣе удобному размежеванію земельныхъ участковъ встрѣчаетъ почти непреодолимое препятствіе въ требованіи единогласнаго согласія на то всѣхъ членовъ общества, а у крестьянъ-общинниковъ свобода къ устраненію черезполосицы и многополосицы сильно ограничена закономъ 8-го іюня 1893 года, стѣснившимъ возможность передѣловъ крестьянскихъ земель.

Не останавливаясь здѣсь на вопросѣ о размежеваніи земель у крестьянъ-собственниковъ, какъ составляющемъ часть разсмотрѣннаго уже общаго вопроса о черезполосности земельныхъ владѣній, нельзя не видѣть, что улучшеніе условій землепользованія у крестьянъ-общинниковъ требуетъ нѣкоторыхъ дополнительныхъ мѣръ для возможнаго уничтоженія многополосицы и черезполосицы въ предѣлахъ владѣній одного общества. Такою мѣрою могло бы явиться устраненіе всякихъ препятствій къ производству крестьянскими обществами, для умаленія черезполосности, новыхъ разверстокъ полосъ, безъ измѣненія величины владѣнія каждаго участника. Такія переверстки («пережребьевки»), отличаясь отъ коренныхъ передѣлокъ общихъ и частныхъ, должны быть совершенно изъяты изъ дѣйствія помянутаго выше закона 8-го іюня 1893 года, по которому передѣлъ земель можетъ совершаться лишь по приговору не менѣе $\frac{2}{3}$ домохозяевъ, имѣющихъ голосъ на сходѣ, срокомъ не менѣе чѣмъ на 12 лѣтъ и не иначе какъ по провѣркѣ его на мѣстѣ земскимъ начальникомъ и утвержденіи уѣзднымъ съѣздомъ. Въ указанный срокъ передѣлы могутъ быть совершаемы только: 1) въ исключительныхъ случаяхъ и притомъ не иначе какъ по испрошеніи обществомъ особаго разрѣшенія губернскаго присутствія и 2) при рѣшеніи общества окончательно упразднить общинное землевладѣніе, путемъ раздѣла мірской земли на подворные участки.

Столь серьезныя стѣсненія передѣловъ, налагаемыя этимъ закономъ, главнымъ образомъ, въ цѣляхъ сельскохозяйственныхъ, должны, въ тѣхъ же цѣляхъ, уступить мѣсто полной свободѣ новыхъ разверстокъ земли, производимыхъ крестьянскими обществами для умаленія черезполосности.

Вмѣстѣ съ тѣмъ, надо имѣть въ виду, что уничтоженіе, указанными выше мѣрами, длиноземелья и чересполосности различ-

ныхъ владѣній, должно значительно сократить число поводовъ къ возникновенію многополосицы и черезполосицы въ предѣлахъ владѣній одного общества между надѣлами отдѣльныхъ домохозяевъ.

5-го іюля 1902 года,
г. Курскъ.

ПРИЛОЖЕНІЕ I.

Справка о постановленіяхъ Курскаго губернскаго земскаго Собранія по вопросу о размежеваніи черезполосныхъ земель.

1869 г. Доложено постановленіе Тимскаго уѣзднаго земскаго собранія, рѣшившаго ходатайствовать передъ правительствомъ, отъ уѣзднаго земства (если не пожелаетъ губернское собраніе), о немедленномъ размежеваніи черезполосныхъ земель, такъ какъ черезполосное владѣніе крестьянами землею не представляетъ возможности вести хозяйство рационально; земля безъ удобренія страшно истощается, вслѣдствіе чего происходятъ постоянные неурожаи; для спасенія же голодающихъ земству и правительству приходится затрачивать большіе капиталы. Собраніе, выслушавъ этотъ докладъ, *постановило*: представить въ установленномъ порядкѣ отъ губернскаго земскаго собранія, черезъ г. предсѣдателя собранія, ходатайство у гг. Министровъ Внутреннихъ Дѣлъ и Государственныхъ Имуществъ о распоряженіи высшаго правительства произвести размежеваніе земель по наличному владѣнію ихъ, при томъ условіи, что лица и общества, имѣющія претензіи на большія количества земли противъ наличнаго ихъ владѣнія, не могутъ быть стѣснены размежеваніемъ по наличному владѣнію въ отыскиваніи своихъ правъ въ судебномъ порядкѣ.

1874 г. При обсужденіи доклада управы о приведеніи въ извѣстность количества земель частныхъ владѣльцевъ было заявлено о необходимости ихъ размежеванія; собраніе, послѣ преній, *постановило*: ходатайствовать передъ *правительствомъ объ обязательномъ размежеваніи земель* и назначить комиссію для разработки вопроса въ частностяхъ, поручивъ ей представить свой докладъ въ настоящую сессію собранія. Докладъ вызванъ представленіемъ Курскаго уѣзднаго собранія о необходимости размежеванія земель, при чемъ возможно будетъ выяснитъ ея количество у частныхъ владѣльцевъ, не могущихъ опредѣлить количество своихъ владѣній, отчего происходитъ ущербъ въ денежномъ сборѣ. Хотя подобное ходатайство и было уже представлено, но, за неполученіемъ на оное отвѣта, слѣдуетъ повторить его, такъ какъ въ рѣшеніи этого вопроса чувствуется настоятельная необходимость.

1874 г. По докладу комиссіи о размежеваніи дачъ, собраніе постановило: поручить губернской управѣ войти съ ходатайствомъ передъ правительствомъ объ обязательномъ размежеваніи земель, изложивъ при этомъ, съ цѣлью сопоставленія, ходъ размежеванія земель въ Курской губерніи до указа 7-го марта 1868 г. и послѣ онаго; указать хозяйственныя неудобства владѣльцевъ неразмежеванныхъ дачъ и представить вниманію правительства проектируемая комиссіею учрежденія по межевымъ дѣламъ. Заявленіе г. управляющаго государственными имуществами Топпеліуса объ отношеніяхъ между настоящими учрежденіями по межевымъ дѣламъ и управленіемъ государственныхъ имуществъ, а равно и существующія законоположенія по размежеванію земель, поручить губернской управѣ принять къ свѣдѣнію. Комиссія въ общихъ чертахъ выработала проектъ обязательнаго размежеванія чрезполосныхъ земель, представляющихъ массу неудобствъ, какъ для владѣльцевъ, такъ и для земства, не знающаго точнаго количества земли для обложенія сборами. *Первою инстанціею* по размежеванію является комиссія, состоящая изъ предсѣдателя, по выбору уѣзднаго собранія, представителей отъ землевладѣльцевъ и крестьянъ, по одному, и непремѣннаго члена уѣзднаго по крестьянскимъ дѣламъ присутствія; всѣ выборныя лица содержаніе получаютъ изъ уѣзднаго сбора по опредѣленію уѣзднаго собранія. Комиссія производитъ размежеваніе на основаніи плановъ, уставныхъ грамотъ, выкупныхъ договоровъ и владѣнныхъ записей; новые участки снимаются землемѣромъ на планъ. Недовольные рѣшеніемъ комиссіи апеллируютъ во вторую, окончательную инстанцію, въ *сгъздѣ мировыхъ судей*, который, въ крайнемъ случаѣ, провѣряетъ рѣшеніе комиссіи на мѣстѣ производства размежеванія и произноситъ окончательное рѣшеніе.

1876 г. *Выслушавъ* докладъ губернской управы и заявленія гласныхъ объ обязательномъ размежеваніи земель, собраніе постановило: правила для обязательнаго размежеванія земель передать на обсужденіе *уѣздныхъ земскихъ собраній*, поручивъ губернской управѣ собрать свѣдѣнія отъ Полтавской и Черниговской губернскихъ управъ о практическомъ ходѣ дѣла размежеванія въ этихъ губерніяхъ; окончательную разработку проекта правилъ возложить на губернскую управу. Изъ доклада видно, что разсмотрѣнный въ Министерствѣ Юстиціи проектъ, составленный особою земскою комиссіею, найденъ не полнымъ; по этому въ управленіи межевою частью былъ составленъ новый проектъ по порядку правилъ, принятыхъ для обязательнаго развода земель въ Черниговской и Полтавской губерніяхъ, и препровожденъ на обсужденіе губернскаго собранія. Управа, съ своей стороны, разсылала проектъ въ управу и гг. гласнымъ, но ихъ мнѣній въ отвѣтъ не послѣдовало; въ виду важности вопроса, проектъ этотъ слѣдовало бы передать на обсужденіе уѣздныхъ собраній, имѣющихъ въ своей средѣ людей, практически знакомыхъ съ дѣломъ полюбовнаго размежеванія.

1877 г. Выслушавъ проектъ гл. Гамалѣя объ обязательномъ размежеваніи чрезполосныхъ дачъ и замѣчанія нѣкоторыхъ гласныхъ о размежеваніи въѣзжихъ лѣсовъ и земель четвертнаго права, собраніе большинствомъ 47 голосовъ рѣшило отпечатать и раздать этотъ проектъ

гг. губернскимъ гласнымъ для ближайшаго съ нимъ ознакомленія, послѣ чего созвать экстренное собраніе.

1878 г. *Выслушавъ* докладъ губернской управы съ заключеніями уѣздныхъ собраній *по предложенному правительствомъ* проекту *обязательнаго размежеванія чрезполосныхъ дачъ* и предложенныя дополненія къ оному гласными Марковымъ, Варопановымъ, Мошко и Павловымъ,— собраніе, послѣ преній, *постановило*: предложенный правительствомъ проектъ правилъ обязательнаго размежеванія чрезполосныхъ дачъ принять съ тѣми измѣненіями и дополненіями, какія указаны въ докладѣ губернской земской управы и приведены въ заявленіяхъ гласныхъ.

1879 г. По предложенію гл. Маркова ходатайствовать о скорѣйшемъ утвержденіи правилъ обязательнаго размежеванія земель и объ устраненіи распоряженія Министра Финансовъ о недопущеніи выкупныхъ операций по неразмежеваннымъ дачамъ — собраніе *постановило*: возбудить указанныя гл. Марковымъ ходатайства.

1880 г. Губернское собраніе, *выслушавъ* докладъ губернской управы, что по ходатайству *губернскаго* земства объ утвержденіи правилъ для обязательнаго размежеванія чрезполосныхъ дачъ Курской губерніи, возобновленному губернскаго управою въ 1880 г., отвѣта не получено, *постановило*: отнестись въ теченіе настоящей сессіи къ г. Министру Внутреннихъ Дѣлъ телеграммой, прося его обратить вниманіе на означенное ходатайство губернскаго земскаго собранія. Затѣмъ редактированную гл. Марковымъ телеграмму, собраніе утвердило и *постановило*: немедленно препроводить ее по назначенію.

1881 г. Губернское собраніе *обсуждало* докладъ губернской управы объ обязательномъ размежеваніи чрезполосныхъ дачъ въ Курской губерніи. Губернская управа докладывала, что вопросъ этотъ уже не въ первый разъ вносится въ собраніе: съ 1875 г. собраніе безуспѣшно ходатайствуетъ передъ правительствомъ объ установленіи обязательныхъ правилъ размежеванія чрезполосныхъ дачъ; но, изъ личныхъ своихъ объясненій по этому вопросу съ г. Министромъ Юстиціи и съ г. управляющимъ межевою частью, предсѣдатель губернской управы убѣдился, что выработанный губернскимъ собраніемъ проектъ сказанныхъ правилъ едва ли будетъ утвержденъ, *такъ какъ, по мнѣнію названныхъ лицъ, обязательность въ этомъ случаѣ противорѣчила бы началамъ полнаго права собственности*; но вмѣстѣ съ тѣмъ, вполнѣ соглашаясь, что ежегодная затрата губернскимъ земствомъ 7 т. руб. на содержаніе посреднической комиссіи, межевого стола въ канцеляріи губернатора и посредниковъ по полюбовному размежеванію далеко не соотвѣтствуетъ тому ничтожному результату, котораго достигаетъ это медленное и малополезное учрежденіе,—какъ г. Министръ Юстиціи, такъ и г. управляющій межевою частью, высказали, что губернское земство не встрѣтитъ съ ихъ стороны препятствій къ упраздненію этихъ учрежденій, если того пожелаетъ. Въ виду всего этого, губернская управа полагала бы ходатайствовать передъ правительствомъ о немедленномъ упраздненіи сказанныхъ учрежденій, съ тѣмъ, чтобы обязанности межевого стола и посредническихъ комиссій по окончанію полюбовнаго

размежеванія возложены были на губернское правленіе, безъ всякихъ ассигновокъ на то со стороны земства, а обязанности посредниковъ полюбовнаго размежеванія — на уѣздныя земскія управы или непремѣнныхъ членовъ крестьянскихъ присутствій, при чемъ сама губернская управа высказалась за передачу межевыхъ дѣлъ непремѣннымъ членамъ, такъ какъ ихъ настоящія функціи представляютъ много общаго съ обязанностями межевыхъ посредниковъ; необходимое же при этомъ увеличеніе ихъ канцелярскихъ расходовъ потребовало бы лишь не болѣе 1500 — 2550 руб., сохраняя остальные 5 т. руб. настоящаго на этотъ предметъ расхода для другихъ нуждъ земства. Но, возбуждая ходатайство въ этомъ смыслѣ, по мнѣнію губернской управы, губернскому собранію все-таки слѣдуетъ продолжать ходатайство объ установленіи обязательнаго размежеванія черезполосныхъ дачъ, такъ какъ взгляды Министра Юстиціи и управляющаго межевой частью, высказанные въ бѣгломъ разговорѣ, еще не могутъ быть признаны за окончательное выраженіе взглядовъ высшаго правительства на этотъ предметъ.

По поводу изложеннаго доклада и въ подтвержденіе его мотивовъ въ собраніи высказаны были замѣчанія, что посредники полюбовнаго размежеванія являются какими-то мифами, которыхъ заинтересованныя стороны часто вовсе не могутъ нигдѣ розыскать; по вопросу же о передачѣ межевыхъ дѣлъ возникли пренія, въ которыхъ одни находили, что передача ихъ непремѣннымъ членамъ слишкомъ обременитъ послѣднихъ, и что потому лучше передать ихъ въ уѣздныя управы; другіе, напротивъ, утверждали, по собственному опыту, что непремѣнные члены имѣютъ достаточно свободнаго времени для веденія неспѣшнаго межевого дѣла; возложить же его на уѣздныя управы, и безъ того непосильно отягощенные своими текущими дѣлами, положительно невозможно. По окончаніи этихъ преній, собраніе постановило: повторить ходатайство передъ правительствомъ объ обязательномъ размежеваніи земель, возбудивъ въ то же время новое — объ упраздненіи посреднической комиссіи и межевого стола при канцеляріи губернатора, съ передачей дѣлъ ихъ въ губернское правленіе, безъ всякихъ издержекъ со стороны земства на увеличеніе средствъ этого послѣдняго учрежденія.

1881 г. *Выслушавъ* докладъ управы объ отказѣ губернскому земству въ утвержденіи правилъ по обязательному *размежеванію* черезполосныхъ дачъ въ Курской губерніи, собраніе постановило: въ виду представленныхъ управою данныхъ, докладъ ея утвердить и возобновить ходатайство по данному предмету черезъ Министра Внутреннихъ Дѣлъ, поручивъ представить его лично предсѣдателю управы. Изъ доклада управы видно, что отказъ въ ходатайствѣ мотивированъ былъ незначительностью числа неразмежеванныхъ въ Курской губерніи дачъ; съ своей стороны, управа указывала на значительное число такихъ дачъ, объясняя, что всѣхъ дачъ въ губерніи 3.095, въ количествѣ 4,122.533 десятинъ, и изъ нихъ неразмежевано 1.564 дачи, въ количествѣ 1,851.460 десятинъ.

1884 г. *Выслушавъ* докладъ управы о понятихъ при межеваніи и

выдачѣ имъ вознагражденія, — собраніе *постановило*: докладъ губернской управы утвердить. Губернская управа и на слѣдующее трехлѣтіе предлагаетъ выдавать понятымъ при межеваніи земель то же вознагражденіе, какое было опредѣлено на прошлое трехлѣтіе, т. е. въ весенніе и осенніе мѣсяцы по 40 к. въ день, а остальное время по 60 к.

1887 г. Выслушавъ докладъ комиссіи по изслѣдованію причинъ сельскохозяйственнаго кризиса, собраніе остановило вниманіе на неудобствахъ временныхъ правилъ, изданныхъ для судебного размежеванія чрезполосныхъ дачъ и, соглашаясь съ заключеніемъ комиссіи о необходимости нѣкотораго видоизмѣненія объясненныхъ правилъ по указаніямъ опыта, *постановило*: ходатайствовать предъ правительствомъ объ измѣненіи временныхъ правилъ судебно-межевого производства въ смыслѣ предложенія комиссіи. Ходатайство это 9-го февраля 1888 года было представлено, черезъ г. губернатора, на усмотрѣніе высшаго правительства, но отвѣта на него не послѣдовало.

1889 г. Признано необходимымъ вторично возбудить ходатайство предъ высшимъ правительствомъ о скорѣйшемъ *утвержденіи* проекта размежеванія чрезполосныхъ дачъ, одобреннаго Курскимъ и смежнымъ Харьковскимъ губернскими земствами, но, имѣя въ виду, что этотъ вопросъ можетъ быть разрѣшенъ не иначе какъ законодательнымъ порядкомъ, поручило губернской управѣ, для болышей успѣшности на этотъ разъ означеннаго ходатайства, войти въ сношеніе съ земствами другихъ губерній.

1900 г. Выслушавъ отвѣтъ Министровъ *Внутреннихъ Дѣлъ* и Юстиціи на ходатайство объ измѣненіи правилъ производства судебно-межевыхъ дѣлъ, собраніе *постановило*: принять къ свѣдѣнію. Въ отвѣтъ на ходатайство сообщается, что въ настоящее время разрабатывается правительствомъ проектъ новыхъ межевыхъ законовъ, находящихся въ неразрывной связи съ судебно-межевыми правилами, которыя и будутъ изданы, примѣнительно къ современнымъ потребностямъ, въ непродолжительномъ времени.

1891 г. По ходатайству Щигровскаго земства объ обязательномъ размежеваніи чрезполосныхъ земель въ уѣздѣ, собраніе *постановило*: согласиться съ выраженными въ этомъ докладѣ замѣчаніями губернской управы. На неоднократныя ходатайства губернскаго собранія о размежеваніи дачъ послѣдовалъ отъ правительства отрицательный отвѣтъ; другое же ходатайство — объ измѣненіи правилъ судебно-межевыхъ дѣлъ, въ смыслѣ соотвѣтствія современнымъ потребностямъ, будетъ принято во вниманіе при имѣющемся быть пересмотрѣ этихъ правилъ. Въ виду изложеннаго, ходатайство Щигровскаго земства является излишнимъ.

П. Соковнинъ.

