



32788



МИНИСТЕРСТВО

ЗЕМЛЕДѢЛІЯ

ДЕСЯТИЛѢТІЕ

ЗАВѢДЫВАНІЯ МЕЖЕВЫМЪ УПРАВЛЕНІЕМЪ
ЗЕМЛЕМѢРНОЮ ЧАСТЮ ЗЕМЛЕУСТРОИТЕЛЬНЫХЪ
КОМИССІЙ

1906 $\frac{1}{VI}$ 1916

ПЕТРОГРАДЪ
1916

39

В. К. М.

✓

ПЕЧАТАНО ПО РАСПОРЯЖЕНИЮ УПРАВЛЯЮЩАГО МЕЖЕВОЮ ЧАСТЬЮ.

87576

Т-во Р. Голике и А. Вильборгъ. Звенигородская, 11.

ДЕСЯТИЛѢТІЕ ЗАВѢДЫВАНІЯ МЕЖЕВЫМЪ УПРАВЛЕНІЕМЪ ЗЕМЛЕМѢРНОЮ ЧАСТІЮ ЗЕМЛЕУСТРОИТЕЛЬНЫХЪ КОМИССІЙ.

Въ исторіи устроенія земельного быта русскаго крестьянства 1906 годъ является эпохой рѣшительнаго вступленія правительственной власти на путь кореннаго улучшенія условій землевладѣнія и землепользованія нашего многомилліоннаго сословія земледѣльцевъ. Именнымъ ВЫСОЧАЙШИМЪ указомъ 4 марта 1906 года были учреждены землеустроительныя комиссіи, въ качествѣ мѣстныхъ органовъ для проведенія въ жизнь новыхъ государственныхъ мѣропріятій въ области земельной реформы. Тѣмъ же законодательнымъ актомъ образованъ Комитетъ по Землеустроительнымъ Дѣламъ для общаго направленія дѣятельности землеустроительныхъ комиссій и руководства ею. Въ числѣ первоочередныхъ задачъ преобразованія крестьянскаго земельного быта было поставлено созданіе на крестьянскихъ земляхъ цѣлостныхъ и жизнеспособныхъ хозяйствъ путемъ устраненія общности и чрезполосности землевладѣнія, столь связывавшихъ приложеніе творческой хозяйственной силы крестьянства къ наилучшему использованию

земли, какъ основного и исконнаго источника его благосостоянія. Въ изданномъ Комитетомъ по Землеустроительнымъ Дѣламъ 19 сентября 1906 года Наказъ землеустроительнымъ комиссіямъ въ качествѣ техническихъ путей къ преобразованію формъ землепользованія были указаны: а) раздѣлъ земель между селеніями, соединенными въ одно общество; б) раздѣлъ земель между частями селеній; в) выдѣлъ земель подъ выселки; г) выдѣлъ земель отдѣльнымъ домохозяевамъ; д) полное разверстаніе земель сельскихъ обществъ на хуторскіе и отрубные участки, и е) разверстаніе внѣшней чрезполосности съ посторонними владѣніями и раздѣлъ общихъ угодій.

Уже самая сущность поставленныхъ земельною реформою задачъ указывала на то, что межевымъ и землемѣрнымъ работамъ будетъ суждено пріобрѣсти при проведеніи ихъ въ жизнь особо важное значеніе. Какъ и въ минувшихъ историческихъ опытахъ земельного устроенія, въ эпохи государственнаго спеціального межеванія, преслѣдовавшаго однородныя задачи борьбы съ общностью и чрезполосностью землепользованія, межевая работа должна была начать, сопровождать и завершать образованіе новыхъ поземельныхъ владѣній. Измѣреніе и исчисленіе устраиваемыхъ земель; проектированіе на планахъ и на мѣстности вновь создаваемыхъ изъ прежнихъ безпорядочно расположенныхъ и неудобныхъ по формѣ участковъ— болѣе совершенныхъ земельныхъ владѣній въ точномъ соотвѣтствіи съ правами владѣльцевъ; укрѣпленіе въ натурѣ границъ владѣній межевыми знаками, и составленіе межевыхъ документовъ—таковы тѣ спеціальныя задачи, которыя, съ одной стороны, упадали на обязанность межевой части въ послѣдовательныхъ стадіяхъ землеустройства, а съ другой— находились съ послѣднимъ въ неразрывной органической связи. Въ столь же тѣсномъ соотношеніи съ землемѣрными дѣйствіями

стояли и тѣ операціи, которыя намѣчались правительственной властью въ области собственно расширенія площади крестьянскаго землевладѣнія путемъ разбивки на мелкіе участки и послѣдующей льготной распродажи крестьянамъ земельного фонда казны и Крестьянскаго Банка. При такихъ условіяхъ, какъ и должно было предвидѣть, вопросъ объ образованіи землемѣрной части землеустройства возникъ и потребовалъ своего разрѣшенія при самомъ приступѣ къ осуществленію реформы, открытой актомъ 4 марта 1906 года. Въ соотвѣтствіи съ этой надобностью, ВЫСОЧАЙШЕ утвержденнымъ 26 апрѣля того же года расписаніемъ должностей по землеустроительнымъ учрежденіямъ были установлены относящіяся къ землемѣрной организаціи должности завѣдывающихъ землеустроительными работами въ губерніяхъ, производителей землеустроительныхъ работъ (старшихъ землемѣровъ) и землемѣровъ землеустроительныхъ комиссій.

Однако, расписаніемъ этимъ открывалась только формальная возможность къ образованію землемѣрнаго состава для землеустройства, но не опредѣлялась сущность организаціи землемѣрной части, равно какъ не предуказывалось и способовъ къ ея образованію. Между тѣмъ, практическое разрѣшеніе такой задачи представлялось для молодого землеустроительнаго вѣдомства во всѣхъ отношеніяхъ затруднительнымъ, въ виду недостатка въ готовомъ техническомъ составѣ и отсутствія въ распоряженіи вѣдомства подходящихъ органовъ, которые имѣли бы навыкъ въ устройствѣ межевой части для обширныхъ работъ общегосударственнаго значенія и управленіи ею. Для разрѣшенія настоящей задачи Главное Управление Землеустройства и Земледѣлія обратилось къ содѣйствию межевого вѣдомства Министерства Юстиціи, какъ установленія, располагавшаго уже полтора вѣковыми опытомъ по

організації межевої часті крупнѣйшихъ поземельно-устроительныхъ мѣропріятій государства и по руководству ихъ земельно-техническою стороною.

Избравъ этотъ способъ разрѣшенія вопроса, Главноуправлявшій Землеустройствомъ и Земледѣліемъ, нынѣ Членъ Государственнаго Совѣта, А. С. Стишинскій 27 мая 1906 года обратился къ Управляющему Межевою Частью съ письмомъ объ оказаніи Управленіемъ Межевою Частью содѣйствія къ скорому и цѣлесообразному устройству земельной части землеустроительныхъ комиссій.

Въ сознаніи долга оказать содѣйствіе важному государственному начинанію, призванному положить начало возрожденію сельскаго хозяйства, Министръ Юстиціи не замедлилъ отозваться согласіемъ на принятіе земельной части землеустройства въ вѣдѣніе Межевого Управленія.

День, въ который было изъявлено такое согласіе со стороны Министерства Юстиціи — 1 іюня 1906 года — и является тѣмъ начальнымъ срокомъ, отъ котораго межевое вѣдомство отсчитываетъ исполненное теперь десятилѣтіе своего участія въ осуществленіи землеустроительной реформы.

Принимая на себя организацию земельной части и приступая къ выполненію этой задачи, межевое вѣдомство не могло не сознавать, какая отвѣтственность ложится на него при малѣйшемъ неуспѣхѣ въ его начинаніяхъ. Ненадлежащій подборъ техниковъ-исполнителей и связанное съ тѣмъ неудовлетворительное исполненіе земельныхъ дѣйствій на устраиваемыхъ земляхъ могли повлечь за собою неправильное производство самаго землеустройства, а недочеты послѣдняго, въ свою очередь, должны были явиться источникомъ новой неурядицы въ поземельныхъ отношеніяхъ, т. е. привести къ

послѣдствіямъ, прямо противоположнымъ тѣмъ, которыя ожидались отъ землеустройства.

Съ другой стороны, размѣръ силъ и средствъ, которыми располагало тогда межевое вѣдомство, и то состояніе, въ которомъ оно находилось, вселяли невольное сомнѣніе, возможно-ли при указанныхъ условіяхъ быстро и успѣшно придать землемѣрной организаціи форму и объемъ, вполнѣ отвѣчающіе ожидавшемуся росту землеустроительнаго дѣла и тому значенію, которое ему было суждено занять въ ряду преобразовательныхъ начинаній государственной власти.

Желательная землемѣрная организація представлялась въ видѣ обширныхъ, хорошо обученныхъ своему дѣлу кадровъ межевыхъ чиновъ, вполнѣ благонадежныхъ въ служебномъ и нравственномъ отношеніи, руководимыхъ изъ губернскихъ центровъ опытными, распорядительными и энергичными завѣдывающими землемѣрною частью землеустройства. Такая организація должна была обладать усовершенствованными техническими и иными пособіями для землемѣрныхъ работъ въ натурѣ, основывать свои дѣйствія на всесторонне соображенной съ землеустроительными задачами инструкціи, обслуживаться составомъ особо опытныхъ ревизоровъ и ближайшихъ руководителей работъ на мѣстахъ ихъ производства и располагать для зимнихъ занятій достаточными, хорошо оборудованными помѣщеніями. Наконецъ, будущая межевая часть землеустройства должна была имѣть въ качествѣ жизненнаго своего источника постоянныя и дѣйствительныя средства для пополненія своего состава въ случаяхъ его убыли, такъ же какъ и для расширенія состава въ соотвѣтствіи съ ростомъ землеустроительнаго дѣла, съ тѣмъ, чтобы правительственная власть была поставлена въ возможность безъ особыхъ замедленій удовлетворять запросы населенія на землеустроительную помощь.

Между тѣмъ, наличныя средства межевого вѣдомства того времени находились въ явномъ несоотвѣтствіи съ обширнымъ объемомъ предстоявшихъ землеустроительныхъ работъ.

Отдавая дань полнаго уваженія прошлой дѣятельности межевого вѣдомства, вынесшаго на своихъ плечахъ обширнѣйшія и сложнѣйшія задачи государственнаго межеванія, должно въ то же время удостовѣрить, что къ моменту открытія землеустройства вѣдомство жило только традиціями. Устарѣлость межевыхъ законовъ, ихъ крайняя сложность и полное несоотвѣтствіе современнымъ потребностямъ землевладѣнія привели къ тому, что дѣятельность межевой части—и притомъ именно въ центральныхъ мѣстностяхъ Имперіи, гдѣ должно было развернуться землеустройство,—почти прекратилась. Небольшимъ, считаемымъ по отдѣльнымъ губерніямъ лишь единицами, числомъ дѣлъ по спеціальному межеванію, отграниченію крестьянскихъ надѣловъ, возобновленію межъ и по производству землеустроительныхъ дѣйствій для надобностей присутственныхъ мѣстъ исчерпывался весь объемъ работы мѣстныхъ межевыхъ учреждений. Въ соотвѣтствіи съ такимъ положеніемъ дѣла находилась и межевая организація. Общій составъ непосредственныхъ исполнителей межевыхъ дѣлъ на мѣстахъ—уѣздныхъ землеустроителей—едва превышалъ 200 человекъ. Должности начальниковъ межевой части въ губерніяхъ—губернскихъ землеустроителей—были замѣщены почти на половину лицами, не имѣвшими высшаго межевого образованія. Эти чины, безусловно прослужившіе въ межевомъ вѣдомствѣ и вполне удовлетворявшіе предъявлявшимся къ нимъ тогда требованіямъ, насчитывали, въ среднемъ, каждый по 35 лѣтъ службы. Губернскія чертежныя, въ качествѣ мѣстныхъ межевыхъ учреждений, представляли собою и по содержанію своей дѣятельности, и по положенію, наиболѣе скромныя изъ отдѣленій губернскаго

правления. Располагая составомъ уѣздныхъ землеѣровъ въ среднемъ всего 3—5 человекъ на губернію, эти учрежденія занимали и соотвѣтствующія такому составу помѣщенія, въ большинствѣ случаевъ тѣсныя и неблагоустроенныя. Техническая инструкція для межевыхъ работъ отсутствовала: ее замѣняли традиціи и навыки уѣздныхъ землеѣровъ, въ большинствѣ — питомцевъ средней межевой школы. Землеѣрныя работы при межеваніи, имѣвшія по преимуществу характеръ отграничительныхъ дѣйствій, были чужды соображенія съ хозяйственными вопросами землевладѣнія, — между тѣмъ какъ центръ тяжести работъ будущей межевой части землеустройства долженъ былъ лежать именно въ тѣснѣйшемъ согласованіи приѣмовъ землеѣрной техники съ потребностями и цѣлями образованія новыхъ хозяйственныхъ единицъ. Надзоръ за работами межевыхъ техниковъ, исполнявшимися по установившемуся издавна шаблону, сводился исключительно къ бумажному контролю ихъ дѣйствій, поскольку они находили отраженіе въ письменныхъ производствахъ землеѣровъ. Источникомъ комплектованія технического состава не только межевого вѣдомства, но и всѣхъ прочихъ вѣдомствъ, производившихъ землеѣрныя работы, служили пять землеѣрныхъ училищъ, съ наибольшимъ общимъ выпускомъ не свыше 150 человекъ въ годъ, и Межевой Институтъ, выпускавшій ежегодно всего 10—15 межевыхъ инженеровъ. При этомъ, курсы названныхъ учебныхъ заведеній, обслуживавшихъ по преимуществу межевую спеціальность, почти не содержали тѣхъ отраслей знаній агрономическаго и культуръ-техническаго порядка, которыми должны были обладать межевые чины, призываемые къ работѣ по землеустройству, направленной на хозяйственное преобразование землевладѣнія. Въ уровень съ скромнымъ проявленіемъ дѣятельности межевой части

находилось и состояніе въ странѣ той спеціальной отрасли промышленности, которая вырабатывала предметы технического оборудованія землемѣрной части: дѣятельность немногочисленныхъ геодезическихъ фирмъ выражалась въ ежегодномъ выпускѣ на рынокъ весьма ограниченнаго количества землемѣрныхъ инструментовъ, безъ остатка разбиравшихся учрежденіями, прикосновенными къ межевымъ работамъ. Наконецъ, относительно наличнаго запаса свободныхъ межевыхъ силъ въ странѣ не было, хотя бы приблизительныхъ, свѣдѣній и скорѣе можно было ожидать, что, въ сравненіи съ предстоявшимъ развитіемъ землеустройства и сущностью его задачъ, запасъ этотъ, во всякомъ случаѣ, окажется недостаточнымъ по численности и неудовлетворительнымъ по подготовкѣ.

Съ такими средствами и возможностями Межевое Управление приняло на себя отвѣтственное руководство землемѣрной частью землеустроительныхъ комиссій, десятилѣтію котораго посвящается настоящій краткій обзоръ. Знакомясь съ планомъ проведенной кампаніи и ея итогами, не слѣдуетъ упускать изъ виду, что, какъ справедливо отмѣчено и въ изданіи Комитета по Землеустроительнымъ Дѣламъ, посвященномъ десятилѣтію землеустройства, десять лѣтъ въ любой отрасли государственной жизни великой страны—небольшой срокъ, и время писать исторію только что развившагося дѣла еще не настало. Но, какъ и дѣятельность прочихъ отраслей землеустройства, работа Управленія Межевою Частью, на долю котораго выпала столь же трудная, сколько и почетная задача организаціи и направленія весьма важныхъ по своему значенію и отвѣтственныхъ по послѣдствіямъ землемѣрныхъ работъ землеустроительныхъ комиссій, заслуживаетъ быть отмѣченной, хотя бы съ той цѣлью, чтобы при новыхъ начинаніяхъ государства въ необозримой области устроенія русской земли не прошелъ безслѣдно и

былъ использованъ опытъ межевой стороны этого дѣла, добытый въ тяжелыхъ условіяхъ.

Первымъ шагомъ на пути образованія землемѣрной части землеустройства явилось разрѣшеніе вопроса о томъ, какъ должна быть устроена эта часть въ губерніяхъ. По состоявшемуся между Главнымъ Управленіемъ Землеустройства и Земледѣлія и Межевымъ Управленіемъ соглашенію, названная часть была приурочена къ мѣстнымъ губернскимъ чертежнымъ и поставлена подъ ближайшее завѣдываніе и руководство губернскихъ землемѣровъ. Эти установленія, какъ средоточія межевого опыта на мѣстахъ, являлись единственно компетентными въ межевыхъ дѣлахъ и притомъ располагающими въ своихъ богатыхъ плановыми матеріалами архивахъ всѣми документальными данными о межевомъ устройствѣ мѣстнаго землевладѣнія. Въ частности, должности губернскихъ землемѣровъ оказывались настолько приспособленными къ задачамъ руководства будущею землемѣрною частью землеустройства, что центральнымъ управленіемъ было принято рѣшеніе оставить безъ замѣщенія предусмотрѣнныя расписаніемъ 26 Апрѣля 1906 года особыя должности завѣдывающихъ землеустроительными работами въ губерніяхъ, полностью возложивъ исполненіе связанныхъ съ этими должностями обязанностей на губернскихъ землемѣровъ. Послѣдующій опытъ вполнѣ оправдалъ цѣлесообразность принятой мѣры и привелъ къ тому, что губернскіе землемѣры до настоящаго дня замѣщаютъ во всѣхъ охваченныхъ землеустройствомъ 46 губерніяхъ должности завѣдывающихъ землеустроительными работами ¹⁾.

¹⁾ Особый завѣдывающій землеустроительными работами назначенъ лишь по области войска Донского, гдѣ не имѣется межевыхъ учреждений Министерства Юстиціи.

Такимъ образомъ, во главѣ мѣстной губернской землемѣрной организаціи землеустройства былъ поставленъ губернской землемѣръ. Въ стѣнахъ находящейся въ его завѣдываніи губернской чертежной межевымъ техникамъ землеустройства предоставлялось мѣсто для занятій въ первое время организаціи дѣла и открывалось удобное пользованіе межевими матеріалами. Съ тѣмъ вмѣстѣ, межевое вѣдомство открыло для нуждъ землемѣрной части землеустройства свои запасы геодезическихъ инструментовъ. Этимъ былъ обезпеченъ немедленный приступъ землеустроителей къ работѣ, тогда какъ ожиданіе изготовленія новыхъ инструментовъ надолго отсрочило бы моментъ открытія землеустроительныхъ дѣйствій. Вслѣдъ затѣмъ къ обслуживанію надобностей землемѣрной части землеустройства со стороны губернскихъ чертежныхъ были привлечены, кромѣ губернскихъ землемѣровъ, также помощники ихъ, дѣлопроизводители чертежныхъ, ихъ канцеляріи и архивы. Принятіемъ этой мѣры губернскія чертежныя, съ состоящими при нихъ должностными лицами и учрежденіями, были тѣснѣйшимъ образомъ приурочены къ землемѣрной части землеустроительныхъ комиссій въ отношеніи завѣдыванія ею на мѣстахъ и обслуживанія межевыхъ потребностей землеустройства.

Дальнѣйшею заботою явилось поставленіе начальствующаго и служебнаго персонала губернскихъ чертежныхъ въ должное соотвѣтствіе съ существомъ тѣхъ новыхъ обязанностей, которыя возлагались на нихъ завѣдываніемъ землемѣрною частью землеустройства. Успѣшное исполненіе этихъ обязанностей требовало высшихъ техническихъ познаній, распорядительности и подвижности. Между тѣмъ, составъ губернскихъ землемѣровъ ко времени открытія землеустройства, какъ уже отмѣчено выше, слагался въ большинствѣ изъ старослужащихъ межевыхъ чиновъ, многіе изъ которыхъ не обладали высшимъ межевымъ

образованіемъ. Почтенные дѣятели эти, безупречно несшіе межевую службу въ теченіе многихъ лѣтъ, по всей справедливости требовали весьма заботливаго отношенія къ той тяжелой для нихъ необходимости оставить службу, которая возникла изъ рѣзко измѣнившагося положенія занимаемой ими должности. Сознавая свое несоотвѣтствіе новымъ требованіямъ, они добровольно покинули свои посты и, благодаря внимательному отношенію къ ихъ служебнымъ заслугамъ, удостоены повышеннымъ пенсіоннымъ обезпеченіемъ. Заступившіе ихъ губернскіе землемѣры были избраны изъ числа межевыхъ инженеровъ, прослужившихъ отъ 12 до 15 лѣтъ. Что касается, затѣмъ, помощниковъ губернскихъ землемѣровъ, какъ сотрудниковъ ихъ по техническому надзору за землеустройствомъ, то по отношенію къ нимъ, сверхъ замѣщенія должностей помощниковъ молодыми межевими инженерами, съ развитіемъ землеустройства была примѣнена мѣра увеличенія числа этихъ должностей, при чемъ къ настоящему времени составъ помощниковъ губернскаго землемѣра по 46 землеустройстваемымъ губерніямъ почти утроенъ въ своей численности со времени начала землеустроительнаго дѣла и насчитываетъ 90 техниковъ вмѣсто 32. Наконецъ, служебный контингентъ губернскихъ чертежныхъ—уѣздные землемѣры—также въ широкой мѣрѣ былъ использованъ для удовлетворенія неотложныхъ надобностей землеустройства. Въ этомъ отношеніи, для подкрѣпленія первоначальнаго состава межевыхъ техниковъ землеустроительныхъ комиссій, начальникамъ губерній было предоставлено поручать свободнымъ уѣзднымъ землемѣрамъ производство землемѣрныхъ работъ по землеустроительнымъ дѣламъ. А затѣмъ, техническій составъ межевого вѣдомства явился и прямымъ источникомъ комплектованія землемѣрныхъ чиновъ землеустройства въ первую, наиболѣе тяжелую пору его организаціи.

Въ виду преимущественной важности землеустроительныхъ работъ и совершенной ихъ неотложности и несмотря на переживаемыя межевымъ вѣдомствомъ затрудненія отъ недостаточности состава уѣздныхъ землемѣровъ, имъ не ставилось препятствій къ переходу на службу въ землемѣрную часть землеустройства. Въ итогъ такихъ перемѣщеній, названная часть пріобрѣла не мало техническихъ чиновъ, опытныхъ въ межевомъ дѣлѣ и оказавшихся вполне пригодными для порученія имъ наиболѣе сложныхъ и отвѣтственныхъ землемѣрныхъ исполненій при землеустройствѣ. Въ свою очередь, и состоявшія при губернскихъ чертежныхъ учрежденія—канцеляріи и архивы—были привлечены, каждое по своему назначенію, для обслуживания потребностей, возникавшихъ изъ участія губернскихъ чертежныхъ въ землеустроительномъ дѣлѣ. На первыхъ его порахъ, канцеляріи чертежныхъ вѣдали переписку по техническому надзору, службѣ землемѣровъ и сношенію чертежной по землеустройству, постепенно расширявшимся и усложнявшимся съ ростомъ дѣла и увеличеніемъ численности техниковъ; позднѣе по многимъ губерніямъ канцеляріи чертежныхъ были привлечены къ завѣдыванію кредитами, ассигнуемыми на землемѣрную часть землеустроительныхъ комиссій, въ облегченіе занятій канцелярій этихъ комиссій по счетной и бухгалтерской частямъ. Затѣмъ, архивы чертежныхъ имѣли своею обязанностью по отношенію къ землеустройству снабженіе его учреждений и чиновъ межевыми документами и прочими данными и свѣдѣніями, необходимыми для производства землеустроительныхъ дѣлъ, а также храненіе и регистрацію подлинныхъ документовъ землеустройства.

Въ такомъ порядкѣ было произведено приспособленіе мѣстныхъ органовъ межевого вѣдомства къ завѣдыванію землемѣрною частью землеустроительныхъ комиссій. Параллельно

съ этимъ и внутренней распорядокъ въ Межевомъ Управленіи постепенно видоизмѣнялся сообразно нарастанію потребностей землеустроительнаго дѣла и задачамъ руководства его землемѣрною стороною. Въ теченіе двухъ съ половиною лѣтъ участіе Межевого Управленія и его мѣстныхъ установленій въ землеустройствѣ основывалось лишь на соглашеніи межевого и землеустроительнаго вѣдомствъ. Но уже опытъ этого короткаго времени оказался вполне достаточнымъ для обращенія этого соглашения въ законъ: дальнѣйшее участіе Управленія въ землеустроительной работѣ было закрѣплено **ВЫСОЧАЙШЕ** утвержденнымъ 14 Октября 1908 года Положеніемъ Совѣта Министровъ, составляющимъ нынѣ статьи 8 и 9 прил. къ ст. 64, прим. 1, Положенія о Землеустройствѣ. Согласно этому узаконенію, на мѣстныя губернскія чертежныя, подъ ближайшимъ руководствомъ губернскихъ землемѣровъ, возлагается завѣдываніе личнымъ составомъ землемѣровъ землеустроительныхъ комиссій и технической надзоръ за производимыми ими работами; высшій же надзоръ за землемѣрною частью землеустроительныхъ комиссій принадлежитъ Управленію Межевою Частью, подъ непосредственнымъ руководствомъ Министра Земледѣлія. Этими краткими постановленіями и донынѣ исчерпываются указанія закона по вопросу объ организаціи землемѣрной части землеустройства. Затѣмъ, всѣ детали ея устройства и управленія ею получили свою разработку и отлились въ тѣ формы, въ коихъ она встрѣчаетъ свое десятилѣтіе, исключительно въ порядкѣ дѣятельности Управленія Межевою Частью по осуществленію принятыхъ имъ на себя обязанностей.

Очередною и неотложною задачею, за образованіемъ органовъ завѣдыванія землеустройствомъ, явилось сформированіе

состава землемѣровъ численностью въ 200 человекъ для землеустроительныхъ комиссій, открытыхъ въ первомъ же году землеустройства въ 33 губерніяхъ Европейской Россіи. При теперешнемъ масштабѣ, когда цифрою 200 выражается составъ техникумовъ по многимъ отдѣльнымъ губерніямъ, такая задача не представляла бы затрудненій. Но въ 1906 году положеніе было иное. Въ то время двумястами техникумовъ исчислялся весь наличный составъ уѣздныхъ землемѣровъ, при чемъ усилія къ пополненію этого состава на протяженіи уже долгаго времени оставались почти безрезультатными. Между тѣмъ, задачѣ образованія новаго состава землемѣровъ землеустройства придавался характеръ крайней срочности. Съ другой стороны, землемѣры перваго призыва должны были въ полной мѣрѣ отвѣчать тѣмъ требованіямъ, какія предъявлялись къ начинавшимъ это новое дѣло работникамъ, отъ личныхъ свойствъ которыхъ зависѣлъ успѣхъ показательной стороны землеустроительныхъ исполненій.

Подборъ состава былъ организованъ и на мѣстахъ, и въ центрѣ. Губернскіе землемѣры въ этомъ дѣлѣ проявили большую опытность и правильное пониманіе поставленной имъ задачи. Первый составъ былъ сформированъ преимущественно изъ лицъ съ спеціальнымъ землемѣрнымъ образованіемъ, извѣстныхъ Межевому Управленію или губернскимъ землемѣрамъ съ лучшей стороны по своей опытности и благонадежности. Въ тѣхъ рѣдкихъ случаяхъ, когда выборъ останавливался на лицахъ, не обладавшихъ спеціальнымъ образовательнымъ цензомъ и пріобрѣвшихъ познанія и опытъ въ землемѣрномъ дѣлѣ практически, губернскіе землемѣры обязывались всесторонне испытывать такихъ кандидатовъ, при чемъ замѣщеніе должностей старшихъ землемѣровъ, какъ наиболѣе отвѣтственныхъ, во всякомъ случаѣ, должно было производиться только

техниками, прошедшими межевую школу. Для взаимнаго осведомленія губернскихъ землеѣровъ о кандидатахъ, заявившихъ желаніе служить по землеѣрной части землеустройства, были организованы сношенія между губернскими чертежными. Съ своей стороны, Межевое Управленіе разсылало списки такихъ кандидатовъ на мѣста. Приложенныя къ разрѣшенію настоящей задачи усилія увѣнчались успѣхомъ. Землеустроительныя учрежденія были обеспечены первымъ кадромъ работниковъ, которыхъ можно было безъ опасеній выслать навстрѣчу заявленнымъ нуждамъ населенія. Землеѣрная же часть землеустройства получила въ первомъ наборѣ техниковъ прочное и доброкачественное ядро будущаго землеѣрнаго состава.

Очень скоро этотъ составъ потребовалъ новаго увеличенія, въ виду все болѣе возрастающаго спроса на землеустройство въ мѣстностяхъ, гдѣ комиссіи были открыты въ 1906 году, и предполагались къ открытію въ 1907 году (въ 9 новыхъ губерніяхъ). Въ соотвѣтствіи съ этимъ и въ предѣлахъ средствъ, которыми располагало землеустроительное вѣдомство, число межевыхъ техниковъ землеустройства на 1907 годъ было определено въ 500—600 человекъ. Предстояло, такимъ образомъ, увеличить наличный составъ межевыхъ техниковъ въ $2\frac{1}{2}$ —3 раза. Задача эта представлялась еще болѣе трудною, чѣмъ наборъ землеѣровъ въ 1906 году, такъ какъ уже при его производствѣ выяснилось, что запасъ техническихъ землеѣрныхъ силъ въ странѣ, годныхъ для непосредственнаго обращенія на землеустроительныя работы безъ предварительной подготовки, оказался весьма скромнымъ. Но и на этотъ разъ рѣшающее значеніе въ удовлетворительномъ выполненіи предстоявшей задачи оказала созданная Межевымъ Управленіемъ и уже нѣсколько окрѣпшая организація землеѣрной части землеустройства. Межевое Управленіе въ центрѣ и губернскіе

землемѣры на мѣстахъ вновь обратились къ способу сношеній съ лично извѣстными имъ кандидатами на землемѣрныя должности, по преимуществу изъ числа техниковъ, ранѣе состоявшихъ на правительственной землемѣрной службѣ и перешедшихъ затѣмъ къ частному землемѣрному труду. При этомъ, какъ и по комплектованію состава землемѣровъ на 1906 годъ, твердо проводилось требованіе о томъ, чтобы въ первую очередь были привлечены техники, прошедшіе курсъ межевыхъ школъ.

Однако, расчетъ на новое сформированіе состава землемѣрныхъ чиновъ полностью изъ техниковъ съ указаннымъ цензомъ не могъ быть вѣрнымъ. Приведенное соображеніе заставило Межевое Управленіе обратиться на путь использованія уже сложившейся землемѣрной организаціи для подготовки при ея посредствѣ техниковъ изъ числа лицъ, хотя и не принадлежавшихъ къ питомцамъ межевой школы, но прошедшихъ курсъ учебныхъ заведеній, близкихъ по своей спеціальности къ земельному и землемѣрному дѣлу, каковы земледѣльческія и лѣсныя училища, или удостовѣрившихъ свои землемѣрныя познанія по испытаніямъ на званія топографовъ или межевщиковъ, либо, наконецъ, пріобрѣвшихъ техническія познанія и опытъ въ межевой работѣ практически,—но при томъ непремѣнномъ условіи, чтобы кандидаты изъ этой послѣдней категоріи землемѣровъ обладали достаточнымъ общимъ образованіемъ и имѣли за собою болѣе или менѣе длительную и безупречную практику. Согласно намѣченному плану, губернскимъ землемѣрамъ было предоставлено, на случай недостатка ценовыхъ кандидатовъ, привлекать на землемѣрную службу лицъ съ меньшей технической подготовкой, по предварительной проверкѣ ихъ познаній съ тѣмъ, чтобы имъ была дана въ чертежныхъ спеціальная подготовка къ предстоящей землемѣрной работѣ по землеустройству. Для руководства губернскимъ

землемѣрамъ былъ преподанъ и примѣрный объемъ свѣдѣній, которыя должны быть сообщены приглашеннымъ лицамъ, съ такимъ расчетомъ, чтобы усвоившіе ихъ кандидаты могли производить въ полевомъ періодѣ 1907 года землемѣрныя работы или самостоятельно, или, въ крайнемъ случаѣ, въ качествѣ помощниковъ при опытныхъ землемѣрахъ изъ сформированнаго въ 1906 году состава. Въ свою очередь, этотъ составъ былъ использованъ также и для содѣйствія губернскимъ землемѣрамъ въ зимней подготовкѣ кандидатовъ при чертежныхъ.

Въ результатъ описанной мѣры, землемѣрная организація предоставила землеустроительному вѣдомству для полевого періода 1907 года 500 (къ концу періода—650) подготовленныхъ къ самостоятельной работѣ межевыхъ техниковъ, изъ состава которыхъ 10% являлись лицами съ высшимъ межевымъ образованіемъ, 70% имѣли цензъ средней межевой школы, 15% были питомцами агрономическихъ и прочихъ учебныхъ заведеній, въ курсъ которыхъ входили предметы землемѣрной спеціальности, и лишь 5% относились къ группѣ техниковъ, пріобрѣвшихъ землемѣрныя познанія практически, при чемъ эти познанія были тщательно провѣрены при приглашеніи кандидатовъ на службу и въ необходимой мѣрѣ пополнены спеціальною подготовкою при губернскихъ чертежныхъ.

Осязательный ростъ землеустроительныхъ работъ, обусловленный постепеннымъ усвоеніемъ въ средѣ крестьянства самой идеи землеустройства, поставилъ на очередь дальнѣйшее развитіе сѣти землеустроительныхъ учрежденій, а съ тѣмъ вмѣстѣ и расширеніе землемѣрнаго состава. Уже къ полевому періоду 1908 года, по подсчетамъ Главнаго Управленія Землеустройства и Земледѣлія, этотъ составъ надлежало довести до 1.200—1.300 техниковъ, при чемъ слѣдовало имѣть въ виду, что и этотъ контингентъ въ ближайшемъ времени

41578

потребуетъ своего увеличенія, такъ какъ указанная его численность была опредѣлена въ зависимости отъ размѣра отпущенныхъ въ распоряженіе вѣдомства кредитовъ и въ сравненіи съ объемомъ запроса крестьянъ на землеустройство представлялась недостаточною.

Отсюда вытекала необходимость приисканія новаго состава техниковъ, численностью въ 550—650 человекъ, въ добавленіе къ поставленнымъ уже на работы 650 землемѣрнымъ чинамъ. Эта очередная задача была разрѣшена частью применениемъ мѣръ набора техниковъ по опыту 1906 и 1907 годовъ, частью же мѣрами дополнительными. Управление Межевою Частью использовало сосредоточенныя у него, при посредствѣ губернскихъ землемѣровъ, свѣдѣнія объ оставшихся еще свободными землемѣрныхъ техникахъ, заявившихъ желаніе служить по землемѣрной части землеустройства и обладающихъ либо спеціальнымъ образовательнымъ цензомъ, либо практическимъ землемѣрнымъ стажемъ. Свѣдѣнія эти, тщательно собранныя путемъ публикацій, переписокъ и опросовъ, проведенныхъ и разработанныхъ, дали возможность использовать въ полной мѣрѣ всѣ имѣвшіяся въ странѣ свободныя землемѣрныя силы и направлять техниковъ, не приглашенныхъ на службу въ однѣхъ губерніяхъ, за отсутствіемъ въ нихъ вакансій, въ другія, гдѣ въ землемѣрахъ ощущался недостатокъ. При этомъ, какъ и въ минувшемъ году, лицамъ, пригоднымъ къ землемѣрной службѣ, но не обладавшимъ въ достаточной мѣрѣ спеціальными свѣдѣніями, давалась въ губернскихъ чертежныхъ, подъ руководствомъ губернскихъ землемѣровъ и при содѣйствіи опытнѣйшихъ землемѣрныхъ чиновъ изъ наличнаго ихъ состава, необходимая добавочная подготовка. Дополнительно къ этимъ мѣрамъ Управление Межевою Частью, въ стремленіи оказать срочную помощь землеустройству,

временно поступило въ интересах комплектованія состава землемѣрных чиновъ межевого вѣдомства. Считая дѣло земельного устройенія общемою задачею вѣдомствъ, поставленныхъ у этого дѣла, Управленіе, съ крайнимъ стѣсненіемъ своей потребности въ межевыхъ силахъ, безпрепятственно отпускало на землемѣрную службу по землеустройству чиновъ межевого вѣдомства, и притомъ не только тѣхъ изъ нихъ, которые имѣли право перейти на такую службу, но и тѣхъ, для которыхъ служба въ межевомъ вѣдомствѣ, за полученное ими на казенный счетъ образованіе въ межевыхъ учебныхъ заведеніяхъ, являлась обязательною. Наконецъ, Межевымъ Управленіемъ были приняты мѣры къ тому, чтобы при формированіи дополнительнаго состава межевыхъ техниковъ для землеустроительныхъ работъ въ 1908 году были въ наиболѣе полной мѣрѣ использованы выпуски 1907 и 1908 годовъ изъ землемѣрныхъ училищъ.

Совокупностью приведенныхъ мѣръ составъ землемѣрныхъ чиновъ землеустройства въ полевомъ періодѣ 1908 года былъ доведенъ до 1.300 техниковъ. Такой результатъ слѣдуетъ признать тѣмъ болѣе удовлетворительнымъ, что подборъ этого состава совпалъ по времени съ комплектованіемъ землемѣрныхъ техниковъ, въ числѣ до 450 человекъ, для надобностей Переселенческаго Управленія и до 150—для землемѣрныхъ работъ на земляхъ Крестьянскаго Банка. Но, съ другой стороны, то крайнее напряженіе всѣхъ средствъ отысканія свободныхъ техниковъ, при помощи котораго только и удалось осуществить очередную задачу подбора землемѣрнаго состава, равно какъ и собранныя на мѣстахъ свѣдѣнія, съ несомнѣнностью удостоверяли, что минувшій опытъ привлеченія кандидатовъ въ землемѣры изъ наличнаго запаса техническихъ силъ въ странѣ долженъ явиться послѣднимъ въ этомъ направленіи удачнымъ

опытомъ. Было очевидно, что названный запасъ исчерпанъ полностью и что землемѣрная часть землеустроительныхъ комиссій стоитъ предъ необходимостью изысканія новыхъ мѣръ и средствъ для дальнѣйшаго расширенія кадровъ межевыхъ техникумовъ землеустройства. Съ тѣмъ вмѣстѣ выяснилась и численность состава землемѣрныхъ чиновъ, необходимаго для работъ 1909 года: онъ опредѣлялся въ 2.500 человекъ для однѣхъ землеустроительныхъ комиссій, сверхъ потребности въ техникахъ для Переселенческаго Управленія и Крестьянскаго Банка. Такимъ образомъ, контингентъ техникумовъ, доведенный за 1906—1908 годы до 1.300 человекъ, предстояло удвоить.

Изыскивая средства къ выполнению этой ближайшей задачи и, вмѣстѣ съ тѣмъ, озабочиваясь удовлетвореніемъ будущихъ потребностей землеустройства въ новомъ расширеніи состава обслуживающихъ его землемѣрныхъ силъ, Межевое Управленіе остановилось на мѣрахъ двоякаго рода. Однѣ изъ нихъ должны были повести къ быстрому удовлетворенію уже возникшей потребности въ землемѣрныхъ техникахъ и къ увеличенію состава ихъ къ полевому періоду 1909 года. Другія имѣли своею задачею обезпеченіе постепенно возрастающаго притока землемѣрныхъ силъ въ послѣдующемъ и направлялись на созданіе постоянного и вѣрнаго источника комплектованія землемѣровъ. Въ качествѣ мѣры перваго рода Межевымъ Управленіемъ была осуществлена кратковременная подготовка младшаго технического состава — помощниковъ землемѣра; мѣры же втораго рода должны были состоять въ реформѣ межевого образованія и ближайшимъ образомъ были направлены на увеличеніе наличнаго числа землемѣрныхъ училищъ и на болѣе тѣсное согласованіе ихъ курса съ тѣми спеціальными требованіями, какія предъявлялись землеустройствомъ къ его землемѣрной сторонѣ.

Введеніе помощниковъ землемера въ составъ землемерной организаціи было ново для современной постановки межевыхъ работъ. Послѣднія во всемъ своемъ объемѣ производились единолично землемерами. Дальнѣйшее сохраненіе такого положенія представлялось нецѣлесообразнымъ. Землемерный трудъ, наряду съ работами, требующими серьезной подготовки, познаній и опытности, заключаетъ въ себѣ множество мелкихъ техническихъ землемерныхъ исполненій, которыя явились бы вполне посильными и для техниковъ съ сравнительно незначительной спеціальной подготовкой. Таковы, на примѣръ, простѣйшія съемки и измѣренія, наблюденіе за устройствомъ межевыхъ знаковъ, надзоръ за рабочими, сборка и разборка геодезическихъ инструментовъ, снятіе копій съ дѣлопроизводственныхъ бумагъ и чертежей, вычисленія, требующія чисто механическаго труда, и мн. др. Совмѣщеніе обязанностей по производству описанныхъ дѣйствій того и другого рода въ лицѣ одного землемера вело къ тому, что его вниманіе и время отвлекались отъ основныхъ задачъ по производству межевыхъ дѣйствій и тѣмъ производительность его работъ значительно уменьшалась.

Приведенныя соображенія и послужили основаніемъ къ постановкѣ вопроса о подготовкѣ кадровъ помощниковъ землемера. Мысль объ этомъ, какъ указано, опиралась на необходимость до возможныхъ предѣловъ увеличить производительность труда наличнаго землемернаго состава разгрузкою его отъ элементарныхъ техническихъ дѣйствій, обычно поручаемыхъ въ другихъ областяхъ спеціального труда не главному исполнителю, а низшему техническому персоналу—младшимъ техникамъ, десятникамъ и т. п. Независимо отъ этого, введеніе помощниковъ землемера позволяло организовать исполненіе крупныхъ работъ партіями, подъ отвѣтственнымъ руководствомъ

старшаго землемѣрнаго состава, чѣмъ открывалась возможность раздѣленія землемѣрнаго труда, а слѣдовательно и большаго повышенія его производительности. Притомъ, самая подготовка помощниковъ землемѣра, по сравнительной ея простотѣ и связанной съ этимъ возможности довольно быстро сообщить младшему составу техниковъ необходимыя познанія и навыки, представлялась задачею болѣе доступною и осуществимою въ сравнительно краткій срокъ. Наконецъ, возможно было рассчитывать, что съ теченіемъ времени, по приобрѣтеніи помощниками землемѣра достаточнаго опыта въ межевомъ дѣлѣ и надежныхъ служебныхъ качествъ, составъ помощниковъ землемѣра, въ лицѣ наилучше зарекомендовавшихъ себя техниковъ, явится и подсобнымъ источникомъ для замѣщенія землемѣрныхъ должностей.

Совокупность объясненныхъ соображеній побудила разрѣшить вопросъ о введеніи помощниковъ землемѣра въ составъ технической организаціи землеустройства въ положительномъ смыслѣ, и безотлагательно, по испрошеніи въ установленномъ порядкѣ необходимаго кредита, организовать практическое его осуществленіе. Программа подготовки была подвергнута разработкѣ и всестороннему соображенію въ совѣщаніяхъ спеціалистовъ—преподавателей землемѣрной науки и опытныхъ практиковъ межевого дѣла. Въ качествѣ учебной организаціи для подготовки были использованы Константиновскій Межевой Институтъ въ Москвѣ и всѣ землемѣрныя училища, многія губернскія чертежныя, а также нѣкоторыя частныя техническія учебныя заведенія, въ которыхъ преподавалась землемѣрная спеціальность. Курсъ ученія подготовляющихся установленъ полуторагодичный, съ раздѣленіемъ его на теоретическій и практический, при чемъ практика землемѣрныхъ работъ въ теченіе лѣтнихъ мѣсяцевъ проходила или въ учебной

обстановкѣ, или путемъ командированія подготовляющихся на мѣста землеустроительныхъ работъ для участія въ ихъ производствѣ подѣ руководствомъ наиболее опытныхъ землемѣрныхъ чиновъ землеустройства. Предварительный образовательный цензъ для поступающихъ на подготовку былъ установленъ въ объемѣ не ниже полного курса городскихъ училищъ по положенію 31 Мая 1872 года, при чемъ предпочтеніе при приѣмѣ отдавалось лицамъ съ высшимъ уровнемъ общаго образованія, а затѣмъ и лицамъ, предварительно окончившимъ техническія—главнымъ образомъ, агрономическія и лѣсныя школы.

Готовая сѣть межевыхъ учебныхъ заведеній и существующая землемѣрная организація открыли возможность быстрого осуществленія задуманнаго начинанія. Опытъ межевыхъ работъ при землеустройствѣ, въ извѣстной мѣрѣ уже сложившійся, далъ возможность съ достаточной производительностью использовать время подготовки для сообщенія учащимся тѣхъ именно знаній и навыковъ, приложенія которыхъ требовала практика дѣла. Заслуга лицъ, потрудившихся по проведенію подготовки, достойна тѣмъ большаго вниманія, что занятія съ подготовляющимися производились во внѣслужебное время и, такимъ образомъ, явились для педагогическаго и административнаго персонала межевыхъ учреждений добавочною къ его прямымъ служебнымъ обязанностямъ работою. Наконецъ, строгость повѣрочныхъ и выпускныхъ испытаній подготовляющихся обезпечила поступленіе въ ряды помощниковъ землемѣра только лицъ, въ дѣйствительности прочно и всесторонне усвоившихъ установленный для подготовки кругъ знаній: въ среднемъ, успѣшно окончившими подготовку было признано лишь немногимъ болѣе половины приступившихъ къ ней лицъ.

Въ итогѣ описанной мѣры, для землемѣрныхъ работъ было подготовлено къ полевымъ періодамъ: 1909 года—1.290, 1910—1.640, 1911—250 и 1915—720 техникувъ. Опытъ послѣдующаго времени вполне подтвердилъ цѣлесообразность мысли о введеніи помощниковъ землемѣра въ межевую организацію землеустройства и оправдалъ всѣ труды и затраты по устройству и производству подготовки младшаго технического состава. Благодаря его сотрудничеству, производительность работы землемѣровъ возросла на 30—50%, при чемъ старшіе землемѣрные чины получили возможность сосредоточить свое вниманіе на важнѣйшихъ и наиболѣе отвѣтственныхъ сторонахъ межевыхъ исполненій, въ особенности же на правильной и цѣлесообразной постановкѣ правовой и хозяйственной сторонъ землеустроительныхъ дѣлъ. Въ свою очередь, среда помощниковъ землемѣра уже послѣ первыхъ лѣтъ работы выдвинула не мало способныхъ техникувъ, которые и были использованы первоначально въ качествѣ самостоятельныхъ исполнителей несложныхъ землемѣрныхъ работъ, а затѣмъ явились кандидатами на землемѣрныя должности, при чемъ въ этомъ послѣднемъ отношеніи инициатива производства помощниковъ землемѣра въ землемѣры шла исключительно отъ мѣстнаго начальства.

Тѣмъ временемъ, соотвѣтственно росту землеустроительнаго дѣла и въ предѣлахъ отпускавшихся вѣдомству средствъ, непрерывно производилось и дальнѣйшее расширение землемѣрнаго состава. Совмѣстною и согласованною дѣятельностью Межевого Управленія и губернскихъ землемѣровъ въ этотъ составъ привлекались техники, выпускаемые изъ межевыхъ учебныхъ заведеній, а также лица, занимавшіяся раньше частнымъ землемѣрнымъ трудомъ, съ предварительною провѣркою, а затѣмъ и пополненіемъ ихъ знаній въ тѣхъ

случаяхъ, когда кандидаты на землемѣрные должности не имѣли законченнаго землемѣрнаго образованія. Въ заботѣ о томъ, чтобы ряды межевыхъ техниковъ землеустройства пополнялись лишь вполне подготовленными и совершенно благонадежными лицами, было установлено разсмотрѣніе всѣхъ представленій съ мѣстъ о повышеніи въ землемѣрныхъ должностяхъ и о приглашеніи кандидатовъ на должности старшихъ землемѣровъ въ особомъ совѣщаніи при Управленіи Межевою Частью. Къ занятіямъ этого совѣщанія привлекались и губернскіе землемѣры, которые своими личными разъясненіями способствовали правильному разрѣшенію вопросовъ о привлеченіи на службу и служебномъ повышеніи землемѣрныхъ чиновъ. Описанный порядокъ, соблюденіе котораго требуетъ отъ чиновъ Управленія сложнаго и напряженнаго труда, обезпечиваетъ всестороннее разсмотрѣніе и справедливое разрѣшеніе мѣстныхъ представленій о землемѣрномъ составѣ.

Чтобы подвести итоги работы межевого вѣдомства по комплектованію землемѣрнаго состава для землеустройства, слѣдуетъ указать, что усиліями вѣдомства составъ этотъ былъ доведенъ въ 1909 году до 3.350 техниковъ, 1910—4.740, 1911—5.050, 1912—5.990, 1913—6.380, 1914—6.800 и, наконецъ, до 7.000 техниковъ въ 1915 году, когда военныя событія прервали дальнѣйшій ростъ землемѣрной организаціи. Такимъ образомъ, численный составъ землемѣровъ съ 200 въ 1906 году увеличился къ 1915 году въ 35 разъ. Къ этимъ итогам долженъ быть добавленъ составъ землемѣровъ, числомъ до 600 человекъ, скомплектованный Межевымъ Управленіемъ за тотъ же періодъ времени для землеустроительныхъ работъ Переселенческаго Управленія въ Сибири и Министерства Внутреннихъ Дѣлъ—въ Привислинскомъ краѣ. Этотъ контингентъ межевыхъ техниковъ не входитъ въ землемѣрную часть землеустройства, но онъ не

можетъ не быть принятъ здѣсь во вниманіе, такъ какъ сформированіе его произведено тѣми же силами и изъ однихъ и тѣхъ же источниковъ, которыми были обслужены и землемѣрные потребности по работамъ землеустроительныхъ комиссій. Наконецъ, если присоединить сюда всѣхъ тѣхъ землемѣровъ, которые были приисканы или подготовлены Межевымъ Управленіемъ для надобностей землеустройства, но затѣмъ перешли на службу въ другія вѣдомства или учрежденія, то общее число межевыхъ техниковъ, привлеченныхъ Управленіемъ за отчетный періодъ къ дѣлу поземельнаго устройства, выразится цифрою, близкою къ 10.000 землемѣрныхъ чиновъ.

Таковы количественные итоги дѣятельности Межевого Управленія и его мѣстныхъ учреждений по исполненію одной изъ важнѣйшихъ обязанностей завѣдыванія землемѣрною частью землеустройства.

Приложенныя къ отчету таблицы указываютъ, что число землемѣрныхъ техниковъ землеустройства, не имѣющихъ землемѣрнаго званія, пріобрѣтеннаго въ межевыхъ школахъ, на спеціальныхъ курсахъ, подготовкахъ или испытаніяхъ, и получившихъ познанія и навыки въ межевомъ дѣлѣ чисто практически, составляетъ весьма малый процентъ общаго состава межевыхъ чиновъ. Однако, и подготовленность этой категоріи техниковъ не оставлена безъ должной провѣрки и пополненія. Такимъ образомъ, со стороны требованій спеціального ценза, составъ землемѣровъ землеустройства долженъ быть признанъ подобраннымъ достаточно удовлетворительно. Лучшимъ доказательствомъ подготовленности техниковъ къ ожидавшей ихъ отвѣтственной работѣ служить до ничтожности малый процентъ межевыхъ исполненій, произведенныхъ съ тѣми или иными неправильностями и вызвавшихъ либо жалобы заинтересованныхъ сторонъ, либо обращеніе дѣлъ къ повторному

производству по замѣчаніямъ технического надзора. Спеціально произведеннымъ обслѣдованіемъ установлено, что по 1914 годъ на дѣйствія землеустроителей принесено всего 787 жалобъ, при чемъ и изъ этого числа 632 жалобы признаны неосновательными. Такой незначительный процентъ обжалованныхъ дѣлъ, въ сопоставленіи съ громаднымъ общимъ ихъ числомъ, нельзя не признать совершенно ничтожнымъ. Въ небольшой цифрѣ исчисляется и количество такъ называемыхъ „ремарочныхъ“ дѣлъ, т. е. исполненій, признанныхъ, по ихъ проверкѣ, ошибочными. Однако и эта цифра падаетъ изъ года въ годъ, по мѣрѣ возрастанія опытности техниковъ и усовершенствованія организаціи землеустроительной части: въ отчетахъ по многимъ губерніямъ за послѣдніе годы удостовѣрено, что случаи неправильнаго исполненія землеустроительныхъ работъ при землеустройствѣ вовсе не наблюдались.

Однако, качественный уровень подготовленности землеустроительныхъ чиновъ землеустройства можетъ быть охарактеризованъ не только со стороны отсутствія сколько нибудь замѣтныхъ недостатковъ въ работѣ, но и положительными данными. Въ этомъ отношеніи слѣдуетъ прежде всего отмѣтить то довѣріе, которое было оказано землеустроительными учрежденіями землеустроительнымъ чинамъ привлеченіемъ ихъ къ работѣ въ качествѣ землеустроителей, съ возложеніемъ на нихъ разработки правовой и хозяйственной сторонъ землеустроительныхъ дѣлъ. И здѣсь землеустроительный составъ оказался въ должной степени подготовленнымъ. Объ этомъ свидѣтельствуетъ постепенно увеличивающееся число землеустроителей, назначавшихся землеустроителями. Къ концу отчетнаго періода обязанности землеустроителей по дѣламъ исполняли до 1.328 землеустроителей, въ то время, какъ число всѣхъ прочихъ лицъ, назначенныхъ землеустроителями въ соотвѣтствіи съ основными ихъ

служебными обязанностями по землеустройству, достигало всего 1.076.

Но лучшимъ удостовѣреніемъ пригодности землемѣровъ къ своему дѣлу служатъ довѣріе, уваженіе и благодарность, проявленныя къ нимъ со стороны самого устраиваемаго населенія. Въ Межевомъ Управленіи имѣется не мало свидѣтельствъ проявленія такого отношенія населенія къ землемѣрамъ, порою въ очень трогательныхъ формахъ благодарственныхъ приговоровъ, адресовъ, просьбъ принять на себя исполненіе слѣдующихъ дѣлъ, обращеній къ землемѣрамъ за совѣтами и помощью въ сложнѣйшихъ вопросахъ землеустройства, затрогивавшихъ самыя жгучіе вопросы деревни, и т. п. Въ нравственномъ отношеніи землемѣрная среда, огромная по численности и пестрая по составу, въ общемъ должна быть признана достаточно удовлетворительною. Не оправдались и опасенія, неволью возникавшія въ вопросѣ о допущеніи сторонняго деревнѣ элемента къ ближайшему соприкосновенію съ населеніемъ. Наконецъ, служебная сторона дѣятельности землемѣрнаго состава нашла себѣ многократное благопріятное выраженіе въ сообщеніяхъ и аттестаціяхъ начальниковъ губерній.

Удовлетворительное разрѣшеніе задачи комплектованія землемѣрнаго состава съ несомнѣнными признаками хорошихъ служебныхъ качествъ вступающихъ въ него техниковъ если и можетъ находить себѣ объясненіе въ осмотрительности, неизмѣнно соблюдавшейся при замѣщеніи землемѣрныхъ должностей, то только отчасти.

Для полнаго пониманія достигнутаго результата, ссылка лишь на удачное разрѣшеніе внѣшнихъ пріемовъ подбора землемѣровъ представлялась бы совершенно недостаточною.

Какъ бы тщательно ни были разработаны эти приемы и съ какою бы строгостью они ни примѣнялись, все же подборъ технического состава происходилъ въ условіяхъ чрезвычайной спѣшности, изъ кандидатовъ, подчасъ случайныхъ и по своему внутреннему облику совершенно неизвѣстныхъ. И если, при такихъ условіяхъ, опасный элементъ случайности всетаки не нашель отраженія въ характерѣ и итогахъ работы землемѣрнаго состава, то объясненія этому слѣдуетъ искать уже во внутреннихъ свойствахъ межевой организаціи.

Здѣсь прежде всего слѣдуетъ отмѣтить исконныя традиціи межевого вѣдомства, принявшаго въ свою среду землемѣрныхъ техниковъ землеустройства. Твердыя традиціи названнаго вѣдомства сложились на протяженіи полутора вѣковой работы и вылились въ требованія строгаго исполненія служебнаго долга и въ сознаніи государственной важности межевого дѣла. Суровыми требованіями межевого законодательства и реальною обстановкою работы, межевые чины воспитались въ необходимости приносить личныя свои потребности и удобства въ жертву надобностямъ дѣла и интересамъ населенія. При такихъ условіяхъ, представляется вполне понятнымъ, что отрицательные элементы въ составѣ землемѣровъ землеустройства не находили благопріятной почвы для своего укорененія въ межевой средѣ и, являясь для нея чуждыми по духу и стремленіямъ, быстро ее покидали. Пристальнымъ наблюденіемъ чиновъ технического надзора за дѣятельностью землемѣровъ обезпечивалось немедленное обнаруженіе случаевъ, когда работа ихъ уклонялась въ нежелательную сторону. Губернскіе землемѣры неизмѣнно проводили различіе между недочетами въ службѣ техниковъ, объясняемыми только ихъ неопытностью, или свидѣтельствующими о нравственной порочности виновныхъ. Насколько случаи перваго рода

служили основаніемъ къ заботѣ о пополненіи пробѣловъ подготовки техниковъ и объ оказаніи имъ помощи въ работахъ, настолько обнаруженіе недочетовъ нравственнаго свойства влекло за собою немедленное изъятіе порочныхъ лицъ изъ землемѣрнаго состава. Сосредоточеніе же въ Межевомъ Управленіи свѣдѣній о такихъ лицахъ закрывало имъ доступъ къ службѣ во всѣхъ губернскихъ чертежныхъ. Губернскіе землемѣры, какъ коренные питомцы межевого вѣдомства, твердо держались его традицій, и въ ихъ лицѣ всѣ неудовлетворительные элементы въ составѣ техниковъ землеустройства неизмѣнно встрѣчали самое энергичное противодѣйствіе не только по долгу службы, но и по глубокому внутреннему убѣжденію.

Но если проникавшая межевую среду служебная и нравственная дисциплина поддерживала качественную сторону технического состава на высокомъ уровнѣ, то огромное воспитательное вліяніе на землемѣровъ оказывало и самое дѣло, къ которому они были призваны. Здѣсь повышалось чувство долга прежде всего довѣріе, которое оказывалось техническимъ чинамъ порученіемъ имъ одной изъ важнѣйшихъ сторонъ землеустройства, а затѣмъ и проникавшее въ сознаніе ихъ пониманіе тяжкихъ послѣдствій для интересовъ крестьянъ отъ недостаточно продуманной и сколько-нибудь неудовлетворительной землемѣрной работы. Наконецъ, землеустроительная работа является одной изъ рѣдкихъ областей труда, гдѣ исполнитель непосредственно видитъ результаты своихъ усилій и можетъ убѣдиться въ ихъ жизненномъ значеніи, и гдѣ ярко и наглядно сказываются какъ всѣ недочеты работы, такъ и всѣ ея достоинства. Трудъ получаетъ здѣсь живой источникъ для воодушевленія и итоги работы вознаграждаютъ работниковъ сознаніемъ исполненнаго долга и достигнутаго успѣха. Подобныя настроенія не могутъ не облагораживать переживающаго

ихъ работника и не уводитъ его далеко отъ дурныхъ намѣреній. Въ самыхъ свойствахъ межевого и землеустроительнаго дѣла содержатся элементы, способствующіе поддержанію рабочаго состава въ состояніи нравственной безупречности. Вліяніемъ отмѣченныхъ условій внутренняго характера главнымъ образомъ и могутъ быть объяснены достигнутые Межевымъ Управленіемъ благоприятные результаты въ трудномъ дѣлѣ комплектованія землемѣрнаго состава землеустроительныхъ комиссій.

Срочная подготовка землемѣрныхъ техниковъ и пріисканіе ихъ къ опредѣленному времени являлись мѣрами удовлетворенія неотложной нужды землеустройства въ землемѣрахъ. Средствами же, направленными на обезпеченіе постояннаго прилива въ составъ землемѣровъ новыхъ, научно образованныхъ техническихъ силъ должны были послужить увеличеніе числа межевыхъ учебныхъ занятій, расширеніе выпусковъ изъ нихъ и преобразование ихъ курсовъ въ соотвѣтствіи съ потребностями землеустройства. Шесть существовавшихъ въ то время межевыхъ школъ, съ выпускомъ до 165 человѣкъ въ годъ, являлись недостаточными для пополненія одной только естественной убыли въ землемѣрномъ составѣ.

Надо было безотлагательно реформировать межевое образованіе и по выработанному типу землемѣрной школы приступить къ открытію новыхъ училищъ.

Въ исполненіе сего, особое совѣщаніе изъ спеціалистовъ межевого дѣла выработало главныя основанія, а затѣмъ и всѣ подробности желательнаго преобразованія средней и высшей межевыхъ школъ. 26 апрѣля 1909 г. удостоилось ВѢЩАЮЩАГО утвержденія одобренное Государственною Думою и Государственнымъ Совѣтомъ новое положеніе о землемѣрныхъ

училищахъ, согласно которому курсъ ихъ расширялся съ трехъ— до четырехгодичнаго, съ включеніемъ въ него добавочныхъ предметовъ какъ общеобразовательнаго характера, такъ и новыхъ предметовъ землеустроительной спеціальнойности: почвовѣдѣнія, растеніеводства, сельскохозяйственной и лѣсной таксаціи, культуръ-техники съ отдѣлами коренныхъ улучшеній земельныхъ угодій, сельскохозяйственныхъ и гидротехническихъ сооруженій, землеустроительнаго законодательства и др. Усвоеніе учащимися этого круга познаній должно было тѣснѣе и ближе поставить ихъ къ практическимъ задачамъ землеустройства и подготовить питомцевъ межевыхъ школъ къ исполненію не только землемѣрно-техническихъ, но и собственно землеустроительныхъ работъ, сводившихся въ конечномъ итогѣ къ созданію прочныхъ и жизненныхъ мелкихъ хозяйствъ путемъ технического, юридическаго и хозяйственнаго преобразования существующаго крестьянскаго землевладѣнія.

Сверхъ кореннаго преобразования пяти землемѣрныхъ училищъ, существовавшихъ ко времени начала землеустройства, вѣдомство провело чрезъ законодательныя учрежденія открытіе до 1914 года одиннадцати новыхъ училищъ: 2—въ 1909 г., 1—въ 1910 году, 3—въ 1911 году, 3—въ 1912 году и 2—въ 1914 г.; но открытіе двухъ послѣднихъ не могло состояться за наступленіемъ военнаго времени. Такимъ образомъ, къ концу отчетнаго періода число среднихъ землемѣрныхъ школъ было утроено. Вмѣстѣ съ тѣмъ, увеличеніемъ приѣма учащихся обеспечены выпуски ихъ, значительно превосходящіе по численности прежніе выпуски. Въ результатѣ, среднія межевые школы поставляютъ теперь, вмѣсто прежнихъ 100—150 человекъ, отъ 600 до 650, причемъ значительная часть выпущенныхъ техниковъ вступаетъ въ ряды землемѣровъ землеустройства. Къ обслуживанію той же задачи Межевое Управленіе

привлекло и частную инициативу. Нынѣ, на ряду съ казенными училищами, въ вѣдѣніи Управленія и подъ его наблюденіемъ, работаютъ надъ подготовкою землемѣровъ 3 частныхъ землемѣрныхъ училища, съ такими же правами для учащихся и съ тѣмъ же объемомъ преподаванія, какъ и въ казенныхъ межевыхъ школахъ, а также нѣсколько специальныхъ землемѣрныхъ отдѣленій, открытыхъ при учрежденныхъ въ разныхъ городахъ частныхъ политехническихъ школахъ и курсахъ.

Мысль о необходимости обезпечить землемѣрную часть землеустроительныхъ комиссій просвѣщенными межевскими силами послужила однимъ изъ основаній предпринятой реформы Константиновскаго Межевого Института. Эта единственная въ Имперіи высшая межевая школа сохраняла объемъ и характеръ преподаванія, а также численность выпусковъ межевыхъ инженеровъ, въ соотвѣтствіи съ скромными потребностями межевого вѣдомства, давая ежегодно, какъ отмѣчено на первыхъ страницахъ настоящаго отчета, всего 10—15 межевыхъ инженеровъ—спеціалистовъ, главнымъ образомъ, по геодезической части. Но такая постановка дѣла совершенно не отвѣчала размѣру и существу потребностей землеустройства. Въ итогѣ сложной разработки былъ составленъ проектъ преобразованія Межевого Института по типу высшихъ учебныхъ заведеній прочихъ техническихъ спеціальностей, предусматривающій введеніе въ Институтъ особой землеустроительной спеціальности въ составѣ высшихъ наукъ, обслуживающихъ землемѣрную, правовую и экономическую стороны собственно землеустроительнаго дѣла. Въ отношеніи численности будущихъ выпусковъ проектомъ предусматрѣны средства повышенія ея до 150 человекъ въ годъ, т. е. количество выпускаемыхъ межевыхъ инженеровъ удесятрится по сравненію съ

тѣмъ числомъ ихъ, которое давалъ Институтъ въ прежнемъ его устройствѣ. Но и ранѣе осуществленія этой реформы удалось, путемъ административныхъ мѣръ, увеличить пріемъ въ Институтъ учащихся, и тѣмъ усилить въ 2—3 раза выпуски противъ 1906 года.

Законодательное представленіе о преобразованіи положенія и штата Константиновскаго Межевого Института, внесенное Межевымъ Управленіемъ въ Государственную Думу осенью 1913 года, 28 Марта текущаго года рассмотрѣно и принято въ общемъ собраніи Думы. Съ того, надо надѣяться, недалекаго уже времени, когда упомянутый проектъ станетъ закономъ, Межевой Институтъ обратится въ обширный разсадникъ высшихъ землеустроительныхъ знаній, а его многочисленные питомцы пополнятъ собою ряды дѣятелей землеустройства. Тогда и для землемѣрной части землеустроительныхъ комиссій откроется постоянный и обильный источникъ пополненія ея первоклассными межевыми силами.

Одновременно съ сформированіемъ землемѣрной арміи нужно было принять также мѣры къ вооруженію ея техническими средствами для производства полевыхъ и камеральныхъ работъ. Межевому Управленію предстояла серьезная и не менѣ трудная задача снабженія межевыхъ техниковъ землеустройства геодезическими инструментами и прочими пособіями, необходимыми въ землемѣрномъ обиходѣ. Трудность упомянутой задачи заключалась главнымъ образомъ въ томъ, что производство геодезическихъ инструментовъ, соотвѣтственно спросу на нихъ, не отвѣчало въ количественномъ отношеніи тому численному составу землемѣрныхъ силъ, который образовался для нуждъ землеустройства и долженъ былъ увеличиваться въ

зависимости отъ роста землеустроительнаго дѣла. Для характеристики этой стороны достаточно отмѣтить, что въ межевомъ вѣдомствѣ, сосредоточивавшемъ въ себѣ наибольшій въ то время землемѣрный составъ, насчитывалось не свыше 600 землемѣрныхъ чиновъ, производившихъ техническія работы, при чемъ ростъ этого состава, а вмѣстѣ съ тѣмъ и спросъ на землемѣрные инструменты давно уже перестали повышаться. Затѣмъ, самые комплекты инструментовъ, по типу и числу входившихъ въ нихъ приборовъ, отвѣчали лишь задачамъ техническихъ дѣйствій, исполнявшихся межевыми чинами, но не могли быть признаны достаточными для работъ по землеустройству.

Такимъ образомъ, предстояло въ первую очередь выработать типы геодезическихъ инструментовъ и другихъ техническихъ пособій для землемѣровъ землеустройства и обеспечить изготовленіе и доставку этихъ инструментовъ къ определеннымъ срокамъ, въ потребномъ количествѣ и при соблюденіи условій надлежащаго качественнаго совершенства приборовъ.

Къ разработкѣ технической стороны вопроса объ инструментахъ были привлечены научныя силы, въ лицѣ профессоровъ геодезіи Константиновскаго Межевого Института, а также выдающіеся практики межевого дѣла изъ состава старшихъ землемѣрныхъ чиновъ. Затѣмъ, для рѣшенія текущихъ вопросовъ снабженія инструментами, включая въ число такихъ вопросовъ и постепенное усовершенствованіе типовъ инструментовъ по указаніямъ опыта, была использована существовавшая при Межевой Канцеляріи въ г. Москвѣ особая комиссія объ инструментахъ, въ составѣ спеціалистовъ-теоретиковъ и практиковъ инструментовѣднія. Та же комиссія была приурочена и къ дѣлу распредѣленія заказовъ между геодезическими фирмами, разработкѣ технической и денежной стороны

договоровъ съ ними и вообще ближайшему завѣдыванію снабженіемъ землемѣрной части землеустройства техническими пособиями, согласно указаніямъ Межевого Управленія. Для приѣма инструментовъ отъ механиковъ, технической провѣрки приборовъ, временнаго ихъ храненія и разсылки по мѣстамъ былъ устроенъ при Межевомъ Институтѣ особый складъ инструментовъ, обслуживаемый потребнымъ личнымъ составомъ и оборудованный необходимыми техническими приспособленіями для испытанія инструментовъ. Тотъ же складъ являлся центральнымъ мѣстомъ, куда должны были поступать изъ губерній, въ цѣляхъ распредѣленія ихъ между механиками, для починки, тѣ поврежденные инструменты, которые не могли быть исправлены мѣстными средствами. Собраніе свѣдѣній о размѣрѣ потребности въ инструментахъ по отдѣльнымъ губерніямъ и распорядительная часть по ихъ разсылкѣ были сосредоточены въ Межевомъ Управленіи. Такое устройство завѣдыванія дѣломъ снабженія инструментами, на началахъ централизаціи надзора, обезпечило возможность равномернаго и своевременнаго удовлетворенія мѣстныхъ потребностей и воспрепятствовало излишнему накопленію инструментовъ въ однѣхъ чертежныхъ въ ущербъ надобностямъ чертежныхъ другихъ губерній.

Подробная разработка плана снабженія инструментами и точное его исполненіе позволили заблаговременно дать геодезическимъ фирмамъ опредѣленные задания, къ исполненію которыхъ онѣ должны были постепенно приспособить размѣръ и характеръ своего производства. Живое взаимодѣйствіе между организаціею по снабженію инструментами и механическими мастерскими обезпечило выполненіе заказовъ въ точномъ соотвѣтствіи съ договорными условіями относительно типа инструментовъ, качественныхъ ихъ достоинствъ и сроковъ поставки. Наконецъ, усиленною и регулярною работою комиссіи и склада

обслуживалась своевременная разсылка новых и отремонтированных инструментов на мѣста, по тщательной вывѣркѣ и бережной упаковкѣ для перевозки.

Первый призывъ землеѣрныхъ чиновъ землеустройства былъ удовлетворенъ инструментами, въ числѣ 200 комплектовъ, изъ запасовъ губернскаго межевого вѣдомства и Межевой Канцеляріи. Къ полевому періоду 1907 года приобрѣтено путемъ заказа 350 новыхъ комплектовъ. Къ 1908 году запасъ инструментовъ пополнился еще 1.050 комплектами, а къ 1909 году общее количество ихъ достигало уже 3.100. Въ этомъ послѣднемъ году межевое вѣдомство вновь уступило землеѣрной части землеустройства изъ своего запаса 250 наборовъ инструментовъ и тѣмъ обезпечило возможность привлеченія всего наличнаго состава техниковъ, исчислявшагося тогда въ 3.350 человекъ, къ работамъ въ натурѣ. Въ послѣдующемъ, число новыхъ комплектовъ инструментовъ, приобрѣтавшихся для добавочнаго состава землеѣровъ, а также въ запасъ и взаменъ приборовъ, пришедшихъ въ негодность, выражалось къ началу полевыхъ періодовъ въ круглыхъ цифрахъ: 1910 года—2.450; 1911—475; 1912—385; 1913—400; 1914—600 и 1915—500.—Въ итогъ, къ концу отчетнаго періода землеѣрная часть землеустройства располагаетъ комплектами геодезическихъ инструментовъ, общою стоимостью свыше 2.500.000 рублей, при чемъ въ составъ этихъ комплектовъ входятъ всѣ тѣ приборы, какіе требуются современною техникою землеѣрнаго дѣла для производства полевыхъ и камеральныхъ работъ, отвѣчающихъ задачамъ землеустройства.

Предметомъ особой заботы являлось сбереженіе столь цѣннаго техническаго инвентаря въ цѣлости при его использованіи и храненіи. Относящіяся къ этому предмету указанія нашли себѣ выраженіе въ рядѣ распоряженій губернскимъ

землемѣрамъ относительно пріема инструментовъ, выдачи ихъ техникамъ, обратнаго полученія и сбереженія въ особо устроенныхъ складахъ при губернскихъ чертежныхъ. Въ итогѣ слѣдуетъ отмѣтить, что землемѣрные чины вполне проникнуты сознаніемъ необходимости относиться къ ввѣреннымъ имъ инструментамъ съ должною осмотрительностью. Важнѣйшіе по своему значенію, наиболѣе дорогіе и въ то же время имѣющіе весьма хрупкое устройство угломѣрные инструменты даютъ въ среднемъ ежегодную убыль не свыше 1—2%, причемъ и изъ этого числа инструментовъ значительная часть приходитъ въ негодность не по винѣ техническаго состава въ неосторожномъ обращеніи съ ними, а по причинѣ разнаго рода непредотвратимыхъ случайностей и, въ особенности, неудовлетворительныхъ условій перевозки инструментовъ по дурнымъ путямъ сообщенія.

Что касается качества инструментовъ, пріобрѣтенныхъ Межевымъ Управленіемъ, то оно стоитъ на высотѣ современной техники изготовленія геодезическихъ приборовъ.

Затѣмъ, несмотря на возрастающую потребность въ инструментахъ, Межевому Управленію удалось, путемъ созданія конкуренціи между фирмами, достигнуть пониженія цѣнъ, и пріобрѣтать комплектъ инструментовъ, въ среднемъ, по цѣнѣ 250 р., взаменъ прежней стоимости, достигавшей 350—400 р.

Въ заключеніе, нельзя не упомянуть, что весь запасъ геодезическихъ инструментовъ, входящихъ въ установленный комплектъ, былъ изготовленъ въ Россіи, въ русскихъ мастерскихъ.

Быстрый ростъ землемѣрнаго состава выдвинулъ заботу о расширеніи помѣщеній для камеральныхъ занятій землемѣровъ землеустроительныхъ комиссій. Не мало трудовъ стоило

губернскимъ землемѣрамъ пріисканіе и оборудованіе подходящихъ помѣщеній. Въ настоящее время во всѣхъ губернскихъ городахъ, гдѣ дѣйствуютъ землеустроительныя учрежденія, землемѣрные чины располагаютъ вполнѣ удовлетворительными чертежными, приспособленными для чертежныхъ работъ и оборудованными необходимымъ инвентаремъ. Въ нѣкоторыхъ городахъ удалось войти въ соглашеніе съ домовладѣльцами о капитальномъ приспособленіи принадлежащихъ имъ домовъ для надобностей чертежныхъ и даже о постройкѣ спеціально предназначенныхъ для нихъ зданій. Всѣ мѣстныя предположенія, касающіяся этого вопроса, подвергаются тщательному разсмотрѣнію въ Межевомъ Управленіи, и только съ его одобренія приводятся въ исполненіе.

Не одинъ численный составъ землемѣрныхъ чиновъ могъ обезпечивать количественный успѣхъ его работъ. Еще большее значеніе въ этомъ отношеніи получали правильное распределеніе землемѣрныхъ силъ и наиболѣе цѣлесообразное ихъ использованіе.

Въ этихъ цѣляхъ былъ принятъ рядъ мѣръ по устройству технической части, надзору за нею и установленію распорядка занятій землемѣрныхъ чиновъ въ періоды полевыхъ и камеральныхъ работъ.

Ближайшею органическою мѣрою въ этомъ направленіи явилось сосредоточеніе всего землемѣрнаго состава для зимнихъ камеральныхъ занятій, по окончаніи полевой командировки, при чертежныхъ въ губернскихъ городахъ. Мѣра эта давала возможность губернскому землемѣру лично ознакомиться съ каждымъ техникомъ, оцѣнить его практическія и теоретическія познанія, провѣрить и исправить промахи въ исполненіяхъ

по отдѣльнымъ дѣламъ путемъ непосредственнаго разсмотрѣнія ихъ совмѣстно съ техниками, участвовавшими въ производствѣ дѣлъ, и подготовить ихъ къ работамъ въ слѣдующемъ полевомъ періодѣ посредствомъ тщательнаго и всесторонняго соображенія новыхъ дѣлъ, назначенныхъ къ исполненію. Установленіемъ живой связи между начальствующимъ и исполнительнымъ персоналомъ наилучшимъ образомъ достигалась задача инструктированія техниковъ на конкретныхъ примѣрахъ и устранялась нежелательная практика преподаванія указаній въ формѣ письменныхъ циркулярныхъ распоряженій, обычно отвлеченныхъ и потому мало достигающихъ цѣли. Въ области непосредственнаго руководства техниками и постоянныхъ, ежедневныхъ занятій съ ними въ теченіе зимняго камеральнаго періода губернскіе землемѣры были поощрены къ устройству при чертежныхъ особыхъ техническихъ совѣщаніяхъ. Въ послѣднихъ, при участіи землемѣровъ, происходилъ всесторонній разборъ дѣлъ, и землемѣрные чины на многочисленныхъ примѣрахъ знакомились съ достоинствами и недостатками собственныхъ и чужихъ исполненій, накапливая и расширяя такимъ путемъ свой опытъ и прочно усваивая себѣ тѣ требованія, какія предъявлялись къ разнымъ сторонамъ производства межевыхъ работъ при землеустройствѣ въ разнообразныхъ его условіяхъ. Но сосредоточеніе землемѣровъ на зимнее время при чертежныхъ не только облегчило возможность служебнаго ихъ инструктированія; оно создало еще весьма благоприятныя условія для пополненія пробѣловъ ихъ теоретической подготовки въ разныхъ отрасляхъ землеустроительнаго дѣла. Такіе пробѣлы имѣлись въ подготовкѣ не только техниковъ, не получившихъ спеціальнаго землемѣрнаго образованія, но и прошедшихъ межевую школу еще въ то время, когда въ курсъ ея не входили предметы землеустроительной спеціальности.

Для расширенія знаній землеѣрныхъ чиновъ въ этой области при многихъ чертежныхъ были неоднократно устраиваемы курсы и лекціи по предметамъ названной спеціальности, обнимающіе собою, главнымъ образомъ, агрономическія и культуръ-техническія знанія, усвоеніе которыхъ открывало землеѣрамъ возможность ближе вникать въ задачи землеустроительнаго дѣла и тѣснѣе согласовать съ ними свою работу. Что касается отношенія землеѣрныхъ чиновъ къ расширенію своей подготовки, то слѣдуетъ отмѣтить, что техники проявили къ нему живой и вполне сознательный интересъ, сказавшійся не только въ усердныхъ и успешныхъ занятіяхъ, но даже и въ организаціи ихъ на собственные средства въ тѣхъ случаяхъ, когда не представлялось возможнымъ отпустить для этого достаточныхъ ассигнованій. Наконецъ, назначеніе землеѣрамъ мѣстомъ жительства зимою губернскихъ городовъ обезпечивало для нихъ удобное пользованіе, при соображеніяхъ дѣлъ, межевыми документами, сосредоточенными въ архивѣ при чертежной, а также открывало возможность производства, подъ наблюденіемъ губернскихъ землеѣровъ и опытнѣйшихъ чиновъ технического состава, обстоятельной камеральной провѣрки исполненныхъ въ натурѣ дѣлъ и изготовленныхъ по нимъ плановыхъ документовъ. Достигнутые въ итогѣ перечисленныхъ мѣръ результаты вполне оправдываютъ установленный въ этомъ отношеніи порядокъ.

Дѣятельность Управленія Межевою Частью въ постановкѣ собственно технической стороны землеѣрныхъ работъ всецѣло опредѣлялась характеромъ землеустроительныхъ задачъ и условіями, въ которыхъ происходило комплектованіе землеѣрнаго состава.

Измѣрительныя работы при землеустройствѣ представлялись совершенно иными по сравненію съ производившимися

при работахъ по законамъ межевымъ. Для уясненія этого различія достаточно отмѣтить, что основною цѣлью межеванія является юридическое разграниченіе владѣній, укрѣпленіе существующихъ между ними границъ, тогда какъ землеустройство имѣетъ задачею преобразование землепользованія путемъ созданія новыхъ земельныхъ владѣній. Правда, эта послѣдняя задача ставилась и межеванію въ отдѣльныя эпохи его производства,— въ особенности при исполненіи такъ называемыхъ спеціальныхъ межеваній. Но выдвинутое землеустройствомъ образованіе мелкихъ владѣній являлось новою задачею, съ которою и надлежало согласовать приемы землемѣрной техники. Съ другой стороны, требовалось обезпечить единообразіе въ землемѣрныхъ работахъ при землеустройствѣ и одинаковую мѣру ихъ точности, свободную притомъ какъ отъ преувеличенія, такъ и отъ пониженія противъ требованій необходимости. Съ тѣмъ вмѣстѣ, техническія указанія землемѣрнымъ чинамъ землеустройства должны были явиться достаточно развитыми, подробными и всесторонними для того, чтобы быть доступными для усвоенія не только техниками съ спеціальнымъ образовательнымъ цензомъ, но и занимающими землемѣрныя должности лицами безъ указаннаго ценза. Этими требованіями опредѣлялись значеніе и объемъ технической инструкціи землемѣрнымъ чинамъ землеустройства, къ составленію которой Управление Межевою Частью и приступило тотчасъ же за принятіемъ на себя обязанностей по завѣдыванію землемѣрною частью землеустроительныхъ комиссій.

Новизна дѣла и отвѣтственное его значеніе побуждали къ особой осмотрительности въ установленіи техническихъ нормъ для межевыхъ работъ. Соответственно сему, первоначально былъ избранъ путь преподаванія основныхъ правилъ съ тѣмъ, чтобы подробности ихъ могли быть разработаны

постепенно, по указаніямъ опыта и сообразно требованіямъ практики. Первый составъ землемѣрныхъ чиновъ, сформированный въ 1906 году исключительно изъ цензовыхъ техниковъ, получилъ руководящія техническія указанія непосредственно отъ губернскихъ землемѣровъ и, благодаря своей опытности въ производствѣ землемѣрныхъ работъ, примѣнилъ ихъ къ дѣлу безъ затрудненій и съ успѣхомъ. Но уже къ 1907 году, когда землемѣрный составъ въ извѣстной части пополнился техниками, не получившими систематическаго межевого образованія, была преподана къ руководству краткая техническая инструкция. Она была разработана ревизорами Межевого Управленія при участіи представителей землеустроительнаго вѣдомства и содержала въ себѣ указанія по основнымъ вопросамъ землемѣрной техники при землеустройствѣ. Въ частности, въ инструкціи нашли себѣ мѣсто указанія относительно приѣмовъ измѣренія, съемки и исчисленія земель, требуемой степени точности работъ, способовъ ихъ провѣрки, веденія техническихъ производствъ, правилъ составленія плановъ и пр. Одновременно съ введеніемъ инструкціи въ дѣйствіе, на губернскихъ землемѣровъ была возложена обязанность руководить ея примѣненіемъ и наблюдать за его результатами, въ цѣляхъ накопленія матеріала для тѣснѣйшаго согласованія послѣдующихъ техническихъ указаній съ существомъ землеустроительныхъ задачъ и требованіями быстроты и точности землемѣрныхъ работъ. Къ 1911 году данныя опыта были собраны и разработаны въ Межевомъ Управленіи и послужили матеріаломъ къ новому изданію инструкціи въ исправленномъ и расширенномъ видѣ, съ помѣщеніемъ въ ней не только описанія приѣмовъ производства работъ, но и образцовъ вычисленій, чертежей, схемъ и т. п. Проектъ этой подробной инструкціи былъ всесторонне обсужденъ на собранномъ въ г. Москвѣ

совѣщаніи изъ представителей науки и практики по землеустроительной и землемѣрной спеціальностямъ. Вновь переработанная, сообразно сужденіямъ совѣщанія, инструкция была введена въ дѣйствіе въ маѣ 1911 г. Третье изданіе инструкции послѣдовало въ 1913 году и имѣло своею задачею вновь внести въ ея содержаніе тѣ измѣненія и, главнымъ образомъ, дополненія, необходимость въ которыхъ выяснилась въ результатъ внимательнаго наблюденія технического надзора за дѣйствіемъ инструкции 1911 года. Нынѣ дѣйствующая инструкция для производства землемѣрныхъ работъ при землеустройствѣ, утвержденная 6 іюня 1913 года, представляетъ по своему объему и содержанію полное руководство для исполненія землемѣрныхъ дѣйствій при землеустроительныхъ работахъ, которымъ можетъ пользоваться любой землемѣрный техникъ, хотя бы и впервые приступающій къ работѣ. Въ десяти главахъ инструкции, заключающихъ 115 статей, содержатся подробныя указанія относительно порядка и пріемовъ дѣйствій землемѣра въ послѣдовательныхъ стадіяхъ исполненія землеустроительныхъ дѣлъ. Сюда входятъ правила объ осмотрѣ землеустраиваемой мѣстности, опредѣленіи окружной межи, съемкѣ внутренняго расположенія угодій и разрядовъ земель, составленіи плановъ, разбивкѣ дорожной сѣти, изготовленіи землеустроительныхъ проектовъ, исполненіи ихъ въ натурѣ, объ особыхъ пріемахъ работъ по ликвидаціи имѣній Крестьянскаго Поземельнаго Банка и разбивкѣ казенныхъ земель. Обширныя приложенія къ инструкции, занимающія 134 страницы текста, таблицъ и чертежей, посвящены детальнымъ указаніямъ способовъ пользованія инструментами, ихъ провѣрки, производства измѣреній и вычисленій, оцѣнки степени точности работъ и пр., а также заключаютъ въ себѣ рядъ данныхъ справочнаго характера, наличность которыхъ въ инструкции дѣлаетъ

для землемѣровъ излишнимъ обращаться въ отношеніи многихъ сторонъ работы къ вспомогательнымъ частнымъ изданіямъ по землемѣрной техникѣ, не всегда притомъ свободнымъ отъ погрѣшностей.

Однако, какъ бы ни была совершенна техническая инструкция, ограничиться только преподаніемъ ея къ руководству не представлялось возможнымъ. Необходимо было еще обезпечить дѣйствительное исполненіе техническихъ требованій на практикѣ и правильность и безошибочность землемѣрныхъ работъ. Забота объ этомъ являлась особо настоятельною въ виду того значенія, которое могли имѣть ошибки въ оконченной землеустроительной работѣ въ случаѣ, если бы онѣ остались непредупрежденными или неустраненными своевременно и обнаружались въ послѣдствіи, когда населеніе уже приступило къ владѣнію въ новыхъ границахъ. Нельзя не вспомнить при этомъ о тѣхъ крупнѣйшихъ ошибкахъ, которыя были допущены въ землемѣрныхъ работахъ при отводѣ крестьянскихъ надѣловъ и послѣдствія которыхъ сказываются до сего времени въ безконечныхъ земельныхъ недоразумѣніяхъ и спорахъ.

Въ качествѣ ближайшаго способа къ предотвращенію ошибочныхъ исполненій при землеустройствѣ была избрана ревизія землемѣрныхъ работъ на мѣстахъ ихъ производства. Устройство ревизіи работъ претерпѣло цѣлый рядъ измѣненій, прежде чѣмъ вылиться въ дѣйствующую нынѣ организацию. Вначалѣ производство ревизіи было возложено на губернскихъ землемѣровъ, съ предоставленіемъ имъ, при затруднительности личнаго обозрѣнія всѣхъ работъ, привлекать къ этому своихъ помощниковъ, а затѣмъ и опытнѣйшихъ чиновъ изъ землемѣрнаго состава, но послѣднихъ—въ той лишь мѣрѣ, въ какой это представлялось совмѣстимымъ съ исполненіемъ данныхъ имъ прямыхъ порученій по производству

работъ. Однако, уже въ 1909 году объемъ землеѣрныхъ работъ настолько расширился, что представилось необходимымъ выдѣлить для провѣрки ихъ въ натурѣ особый составъ землеѣровъ, съ освобожденіемъ ихъ отъ иныхъ порученій и съ назначеніемъ каждому изъ нихъ подъ руководство заранѣе опредѣленнаго числа землеѣрныхъ партій. Съ дальнѣйшимъ развитіемъ землеустроительнаго дѣла возрастало и число землеѣровъ-ревизоровъ, при чемъ въ 1913—14 годахъ составъ ревизоровъ достигалъ 200—300 человѣкъ. Постепенно расширялся и объемъ выполняемыхъ ревизорами обязанностей по провѣркѣ работъ. Касаясь первоначально, главнѣйшимъ образомъ, ревизіи техническихъ исполненій, обязанности эти мало-по-малу были распространены также на провѣрку собственно землеустроительной стороны дѣла и притомъ обнимали собою не только ревизію полевыхъ измѣреній, но и удостовѣреніе въ правильности составляемыхъ землеѣрами плановыхъ документовъ.

Въ настоящее время ревизоры землеѣрныхъ работъ при землеустройствѣ избираются изъ состава опытнѣйшихъ техническихъ чиновъ, по соглашенію губернскаго землеѣра съ непремѣннымъ членомъ губернской землеустроительной комиссіи, и утверждаются въ семъ званіи Губернаторомъ. Задача ихъ дѣятельности отнюдь не ограничивается только обнаруженіемъ погрѣшностей въ работахъ. Согласно распоряженій, на которыхъ нынѣ основывается дѣятельность ревизоровъ, они должны являться не только контролерами работъ, но и имѣть особо бдительный надзоръ за начинающими и вообще недостаточно опытными исполнителями, приходитъ имъ на помощь въ случаѣ затрудненій въ работахъ, преподавать указанія по организаціонной, дѣлопроизводственной и технической сторонамъ работъ, лично участвовать въ постановкѣ наиболѣе сложныхъ исполненій и, въ качествѣ органовъ надзора, являться посредниками

между рабочимъ составомъ и лицами, стоящими во главѣ землемѣрной и землеустроительной организаціи въ губерніи.

По общему правилу, каждое дѣло должно быть провѣрено въ натурѣ и освидѣтельствовано въ камеральномъ отношеніи на мѣстѣ его производства, предварительно разсмотрѣнія проектовъ землеустройства уѣздными комиссіями. Собственно технической надзоръ обнимаетъ собою ревизию измѣреній въ полѣ и составленія плановъ, удостовѣреніе въ исправномъ состояніи геодезическихъ инструментовъ и прочномъ устройствѣ межевыхъ знаковъ по границамъ владѣній. Ни одинъ проектъ разверстанія земель не можетъ быть представленъ для утвержденія безъ удостовѣренія его подписью землемѣра-ревизора о томъ, что проектъ этотъ подвергся провѣркѣ и не содержитъ погрѣшностей. На провѣренныя такимъ путемъ работы землеустроительныя комиссіи могутъ твердо опираться въ своихъ постановленіяхъ, и современная практика не знаетъ пока случаевъ представленія на утвержденіе комиссій проектовъ, оказывающихся въ техническомъ отношеніи ошибочными. Отсюда видно огромное значеніе ревизіи работъ и необходимость поддержанія ея организаціи и впредь на должной высотѣ. Ревизорская часть явилась новымъ начинаніемъ въ области завѣдыванія землемѣрною частью землеустройства. Она обезпечиваетъ спокойную увѣренность въ безошибочности техническихъ результатовъ землеустройства и побуждаетъ признать трудъ, положенный на ея устройство, вполне производительнымъ. Ревизионный надзоръ и развитая техническая инструкція, которыми располагаетъ теперь землемѣрная часть, являются достаточными средствами защиты отъ проникновенія въ проекты землеустройства столь нежелательныхъ и тягостныхъ по своимъ послѣдствіямъ погрѣшностей.

Ближайшее знакомство губернских землемѣровъ съ порученнымъ ихъ руководству и надзору составомъ землемѣрныхъ техниковъ, преподаніе технической инструкціи и помощь, оказываемая исполнителямъ ревизією работъ,—всѣ эти мѣры въ той или иной степени повышали производительность землемѣрнаго труда. Но, помимо сего, предстояло принять и рядъ другихъ мѣръ, непосредственно вліявшихъ на эту сторону дѣятельности землемѣровъ.

Наиболѣе полное использование землемѣрныхъ силъ останавливало на себѣ особое вниманіе Межевого Управленія въ виду того, что правильная постановка этого вопроса позволяла при наличномъ землемѣрномъ составѣ, обычно отстававшемъ отъ числа возникавшихъ дѣлъ, получать большій результатъ работъ. Вмѣстѣ съ тѣмъ, землеустроительныя дѣла требуютъ особо быстраго исполненія, для наибольшаго сокращенія состоянія неопредѣленности землепользованія, которое неизбежно связывалось съ періодомъ производства землеустроительныхъ работъ, для предоставленія крестьянамъ возможности своевременно, не упуская сроковъ обработки и засѣва полей, приступить къ пользованію землею во вновь отведенныхъ участкахъ. Наконецъ, надобность въ усиленіи производительности труда техниковъ вытекаетъ и изъ стремленія довести до наименьшихъ размѣровъ затраты средствъ казны и населенія на производство землеустроительныхъ дѣлъ. Въ этомъ отношеніи простой ариѳметическій подсчетъ показываетъ, что излишняя затрата каждымъ землемѣромъ хотя бы небольшого времени, при значительномъ составѣ техниковъ, выростала бы до большого числа непроизводительно потерянныхъ дней.

Во вниманіе къ столь важному значенію быстроты производства землемѣрныхъ работъ при землеустройствѣ, Управленіе Межевою Частью при всѣхъ своихъ начинаніяхъ по

організації землемірної частини и установленію приємовъ межевой техники неизмѣнно учитывало эту сторону дѣла.

Къ числу мѣропріятій, ведущихъ къ повышенію продуктивности труда землеміровъ, относятся уже описанныя выше мѣры по введенію въ составъ землемірной частини младшихъ техниковъ — помощниковъ землеміра и организациі исполненія межевыхъ работъ землемірными партіями, съ распредѣленіемъ между входящими въ ихъ составъ землемірными силами отдѣльныхъ дѣйствій, изъ которыхъ слагается землемірная работа по данному землеустроительному дѣлу и исполненіе которыхъ, въ порядкѣ раздѣленія труда, съ удобствомъ и выгодною могло быть поручено отдѣльнымъ техникамъ.

Дополнительно, съ тою же цѣлью былъ разработанъ, введенъ въ дѣйствіе, провѣренъ на практикѣ и постепенно приведенъ въ полное согласованіе съ указаніями опыта рядъ правилъ для поддержанія работы землемірной частини въ неослабѣвающемъ напряженіи. Къ числу важнѣйшихъ мѣропріятій этой категоріи относятся: установленіе періодической отчетности землемірныхъ чиновъ землеустройства предъ губернскими землемірами, введеніе задѣльной платы по землемірнымъ работамъ и предъявленіе къ мѣстнымъ землеустроительнымъ учрежденіямъ требованія о составленіи на каждый полевой періодъ плана работъ, въ которомъ предполагаемое использование землемірнаго состава находило бы себѣ ясное, точное и подробное обозначеніе.

Установленная Межевымъ Управленіемъ отчетность землемірныхъ чиновъ въ теченіе полевого періода имѣетъ цѣлью доставленіе губернскимъ землемірамъ возможности не выпускать дѣятельности техниковъ изъ своего поля зрѣнія въ то время, когда они находятся внѣ личнаго наблюденія и руководства завѣдывающихъ землемірною частью землеустройства. По

содержанію своему она должна заключать въ себѣ всѣ тѣ данныя, на основаніи которыхъ губернской землемѣръ можетъ составить заключеніе о правильности и цѣлесообразности расположенія техникумъ работъ, умѣньѣ его распоряжаться временемъ, объ условіяхъ, въ которыхъ протекаетъ работа землемѣровъ, ея количественныхъ итогахъ и пр., и своевременно принять необходимыя мѣры къ поставленію землемѣрныхъ исполненій въ надлежащія условія. Отчетность представляется ежемѣсячно, въ формѣ рапортовъ, съ свободнымъ изложеніемъ въ нихъ хода и условій работъ. Содержаніе отчетовъ, какъ указываетъ опытъ, даетъ богатый матеріалъ для принятія мѣръ къ устраненію изъ дѣятельности землемѣрной части всѣхъ внутреннихъ и внѣшнихъ недочетовъ, понижающихъ производительность труда землемѣровъ и его качественные результаты. Наряду съ отчетностью землемѣрные чины обязаны вести дневники работъ, съ послѣдовательными записями въ нихъ движенія межевыхъ исполненій при землеустройствѣ и ихъ цифровыхъ итоговъ. Дневники обязательно просматриваются ревизующими работу лицами; содержащіяся въ нихъ записи сличаются съ дѣйствительнымъ положеніемъ работъ, и ревизоры вносятъ въ дневникъ всѣ данныя ими ревизуемымъ техникамъ указанія, а при послѣдующихъ провѣркахъ работъ — удостовѣряются въ должномъ исполненіи этихъ указаній. Принятая система отчетности, постепенно совершенствуемая въ отношеніи формы и содержанія, не только даетъ начальствующимъ лицамъ средства къ желательному направленію дѣятельности землемѣрнаго состава, но и воспитываетъ послѣдній въ привычкахъ тщательнаго соображенія плана своихъ дѣйствій и осмотрительнаго отношенія къ расходованію рабочаго времени.

Мысль, положенная въ основаніе задѣльной платы за землемѣрныя работы при землеустройствѣ, сводилась къ

созданію такой системы вознагражденія за трудъ, при которой техники сами были бы заинтересованы въ проявленіи наибольшей своей работоспособности. Выдача такой платы, въ дополненіе къ основному содержанію землемѣровъ, была установлена съ 1907 года и производилась на основаніи особыхъ правилъ, утвержденныхъ Комитетомъ по Землеустроительнымъ Дѣламъ. Въ теченіе минувшаго десятилѣтія эти правила были неоднократно подвергнуты переработкѣ въ цѣляхъ наилучшаго приспособленія ихъ къ условіямъ и особенностямъ землемѣрныхъ работъ и достиженія наибольшей справедливости въ оплатѣ труда землемѣровъ въ зависимости отъ степени его тяжести, а также количественной и качественной успѣшности. Въ послѣдней переработкѣ, произведенной Межевымъ Управленіемъ на основаніи обширныхъ данныхъ опыта и согласно заключеніямъ мѣстныхъ дѣятелей, правила были утверждены Комитетомъ 18 апрѣля 1914 года и дѣйствуютъ до настоящаго времени. Согласно этимъ правиламъ, всѣ землемѣрныя работы, допускающія расчлененіе и количественный учетъ, оплачиваются на началахъ сдѣльнаго вознагражденія, пропорціонально количеству произведенной работы. Прочія же исполненія техниковъ, трудно поддающіяся такому учету, вознаграждаются посуточною оплатою по опредѣленнымъ ставкамъ, различнымъ для разныхъ категорій землемѣрныхъ чиновъ и спеціальныхъ видовъ производимыхъ ими работъ. Задѣльная плата полагается только за исполненія, оказавшіяся, по ихъ провѣркѣ, правильными и необходимыми по данному дѣлу. Провѣрка расчетовъ задѣльной платы со стороны ихъ соотвѣтствія количеству произведенныхъ работъ и дѣйствительной въ нихъ надобности лежитъ на обязанности чиновъ технического надзора, съ губернскими землемѣрами во главѣ. Выдача задѣльной платы производится не прежде утвержденія ея

расчетовъ губернскими землеѣрами. Возможность пониженія качественного достоинства работы вслѣдствіе естественнаго со стороны землеѣровъ стремленія къ увеличенію ея въ количественномъ отношеніи устранена примѣненіемъ строгой ревизіи всѣхъ полевыхъ и камеральныхъ исполненій землеѣровъ. Колеблясь въ предѣлахъ отъ $\frac{1}{4}$ до $\frac{1}{2}$ основного оклада содержанія техника, задѣльная плата является однимъ изъ дѣйствительнѣйшихъ способовъ повышенія напряженности труда землеѣрнаго состава и, въ соединеніи съ прочими мѣрами, направленными на ту же цѣль, позволяетъ использовать рабочую силу наличнаго землеѣрнаго состава въ наиболѣе полной мѣрѣ. Постановленія дѣйствующихъ правилъ о задѣльной платѣ даютъ возможность поощрить проявленіе не только трудоспособности техниковъ, но и талантливости ихъ въ исполненіи дѣлъ, выражающейся въ особо успѣшномъ и искусномъ преодолѣніи затрудненій, встрѣчающихся при исполненіи дѣлъ и, въ частности, въ составленіи совершенныхъ проектовъ землеустройства, при условіи достиженія добровольнаго согласія населенія на приведеніе ихъ въ исполненіе. Въ вознагражденіе за связанные съ этимъ труды техникамъ можетъ быть назначена повышенная противъ нормальныхъ ставокъ задѣльная плата, въ качествѣ преміи за выдающіяся достоинства работы.

Наконецъ, производительное использование землеѣрнаго труда должно было достигаться введеніемъ въ исполненіе землеустроительныхъ работъ строгой планомѣрности. Въ этихъ видахъ уже съ 1908 года было признано необходимымъ вести упомянутыя работы по заранѣе составленнымъ планамъ, въ которыхъ межевые техники поименно приурочивались къ опредѣленнымъ порученіямъ, строго рассчитаннымъ по времени на основаніи учета количества и рода предстоящихъ имъ работъ.

Руководящія указанія о порядкѣ составленія такихъ плановъ работъ ежегодно преподавались мѣстнымъ учрежденіямъ центральнымъ управленіемъ, при чемъ вопросы, относящіеся до обезпеченія наиболѣе цѣлесообразнаго распредѣленія землемѣрныхъ силъ по включаемымъ въ планъ отдѣльнымъ исполненіямъ, разрабатывались при ближайшемъ участіи Управленія Межевою Частью. Согласно дѣйствующаго порядка, планы по отдѣльнымъ губерніямъ составляются на мѣстахъ въ состоящихъ подъ предсѣдательствомъ Губернаторовъ распорядительныхъ совѣщаніяхъ, въ составъ которыхъ входятъ, на правахъ членовъ, губернскіе землемѣры, и окончательно утверждаются губернскими землеустроительными комиссіями. Затѣмъ, планы работъ представляются въ Департаментъ Государственныхъ Земельныхъ Имуществъ и въ Управленіе Межевою Частью. Въ особыхъ совѣщаніяхъ, образуемыхъ изъ чиновъ Межевого Управленія, эти планы подвергаются разсмотрѣнію съ точки зрѣнія цѣлесообразности распредѣленія землемѣрныхъ работъ между отдѣльными исполнителями, полноты использованія ихъ силъ, правильности установленія очередей исполненія дѣлъ, соотвѣтствія характера возлагаемой на отдѣльныхъ исполнителей работы съ степенью ихъ подготовленности и дѣйствительною возможностью выполненія всѣхъ включенныхъ въ планъ дѣлъ. Вмѣстѣ съ тѣмъ, обращается вниманіе на постановку ревизіи землеустроительныхъ работъ и, въ частности, выясняется вопросъ о томъ, является ли назначенное по плану число ревизоровъ правильно соображеннымъ съ размѣрами указанныхъ для ихъ дѣятельности районовъ и числомъ землемѣрныхъ чиновъ, поставленныхъ подъ ихъ наблюденіе. Подвергается провѣркѣ и исполненіе мѣстными учрежденіями требованія о томъ, чтобы весь наличный составъ землемѣрныхъ чиновъ былъ, по возможности, использованъ

въ полевомъ періодѣ для исполненія работъ въ натурѣ, и чтобы при чертежной на лѣтнее время было оставлено для камеральныхъ занятій лишь наименьшее, необходимое для ихъ производства число техниковъ. О всѣхъ замѣченныхъ недостаткахъ въ планахъ работъ по землемѣрной части Межевое Управленіе даетъ знать губернскимъ землемѣрамъ для руководства на послѣдующіе полевые періоды.

Къ концу отчетнаго періода обширный рядъ распоряженій, вызванныхъ установленіемъ и разсмотрѣніемъ плановъ работъ, былъ подвергнутъ пересмотру въ связи съ данными накопленнаго опыта и сведенъ въ общую инструкцію, обнимающую всѣ подробности этого дѣла и обеспечивающую производительное использованіе труда и времени землемѣрнаго состава въ наибольшей полнотѣ.

Принимая мѣры къ улучшенію постановки и увеличенію производительности полевыхъ землемѣрныхъ работъ при землеустройствѣ, Межевое Управленіе прилагало постоянныя заботы и къ организаціи другой весьма важной стороны межевыхъ исполненій, обнимающей камеральныя занятія землемѣровъ по изготовленію документовъ для выдачи участникамъ землеустройства. Землеустроительныя узаконенія придали этимъ документамъ значеніе актовъ, удостоверяющихъ право собственности лицъ, на имя которыхъ они составлялись, на образованныя при землеустройствѣ и означенныя въ документахъ земельныя владѣнія. Отсюда вытекала необходимость въ особо тщательномъ изготовленіи документовъ и обеспеченіи совершенной ихъ безошибочности. Вмѣстѣ съ тѣмъ, требовалось по возможности приблизить время выдачи документовъ сторонамъ къ моменту завершенія землеустроительныхъ

дѣйствій на мѣстности. Въ заботахъ объ успѣшномъ достиженіи этихъ задачъ, центральное управленіе выработало формы документовъ землеустройства и преподало ихъ къ руководству для повсемѣстнаго единообразнаго примѣненія. Затѣмъ, въ рядѣ распоряженій губернскимъ чертежнымъ, гдѣ съ самаго начала землеустройства и до настоящаго времени сосредоточено дѣло изготовленія документовъ, Управление Межевою Частью установило подробныя правила составленія документовъ и ихъ провѣрки. Первоначально документы изготовлялись во время зимнихъ камеральныхъ занятій тѣмъ же составомъ техниковъ, который производилъ и межевыя работы въ натурѣ. Но въ послѣдующемъ, когда число ежегодно образуемыхъ владѣній стало выражаться въ сотняхъ тысячъ, представилось необходимымъ установить для изготовленія документовъ особую организацію при губернскихъ чертежныхъ. Эта организація была образована изъ вольнонаемныхъ техниковъ-чертежниковъ, изготовлявшихъ документы подъ общимъ наблюденіемъ губернскихъ землемѣровъ и ближайшимъ руководствомъ старшихъ землемѣрныхъ чиновъ. На приглашеніе чертежниковъ были испрошены особые кредиты: въ 1914 году—136.000 рублей, 1915—240.000 и 1916—252.000 рублей, а всего свыше 600.000 рублей. Число чертежниковъ по отдѣльнымъ періодамъ, въ зависимости отъ накопленія работы, колебалось въ предѣлахъ отъ 200 до 800. Межевымъ Управленіемъ велся періодическій учетъ работы по изготовленію документовъ и давались указанія, направленные на ея ускореніе и возможное удешевленіе, при непремѣнномъ соблюденіи требованій тщательности и безошибочности работы. Наряду съ ручнымъ трудомъ для изготовленія документовъ были использованы типографскій и литографскій способы работы, путемъ приспособленія мѣстныхъ печатныхъ заведеній

къ спеціалнымъ надобностямъ воспроизведенія копій и выкопировокъ съ подлинныхъ плановыхъ документовъ землеустройства. Число документовъ, изготовленныхъ землемѣрною организаціею за отчетный періодъ, превышаетъ 750.000 экземпляровъ. Къ настоящему времени землемѣрная часть землеустроительныхъ комиссій располагаетъ для изготовленія документовъ обширнымъ кадромъ хорошо обученныхъ спеціалистовъ-чертежниковъ, техническими пособіями для ихъ работы, подробными образцами и формами документовъ по различнымъ видамъ землеустроительныхъ дѣйствій и средствами обезпеченія правильности составленія документовъ, безошибочности ихъ содержанія и соответствія послѣдняго требованіямъ закона и техническихъ правилъ.

Наряду съ организаціонною дѣятельностью, описанною въ настоящемъ обзорѣ, въ Межевомъ Управленіи велась непрерывная текущая работа, направленная на разрѣшеніе множества возникавшихъ на мѣстѣ вопросовъ и преподаніе по нимъ отдѣльныхъ руководящихъ указаній и разъясненій, въ дополненіе и развитіе распоряженій общаго свойства. Размѣры принятой на себя Управленіемъ работы оказались настолько обширными, что для успѣшнаго ея выполненія потребовалось особое приспособленіе къ ней устройства и внутренняго распорядка Управленія. Существующія его отдѣленія были расширены и въ добавленіе къ нимъ устроены новыя дѣлопроизводства по ближайшему завѣдыванію организаціонною, техническою, инспекторскою и бухгалтерскою сторонами землемѣрной части. Число дѣлъ, подлежащихъ ежегодно разсмотрѣнію Управленія, съ начала истекшаго десятилѣтія возросло въ пять разъ, выражаясь теперь цифрою въ 10.000 противъ 2.000 дѣлъ,

находившихся въ производствѣ Межевого Управленія въ 1905 г.; утроился и канцелярскій оборотъ бумагъ, превысивъ въ послѣднее время 30.000 нумеровъ въ годъ по сравненію съ 10.000 входящихъ и исходящихъ бумагъ въ 1905 году. Но дѣятельность чиновъ Управленія не ограничивалась только работою въ его стѣнахъ. Они приняли также участіе въ занятіяхъ многочисленныхъ съѣздовъ и совѣщаній, посвященныхъ обсужденію вопросовъ поземельнаго устройства. При этомъ, существовавшій въ 1906 году скромный штатъ старшихъ чиновъ Управленія оставался за все протекшее десятилѣтіе безъ измѣненія, и лишь канцелярскій составъ служащихъ былъ нѣсколько расширенъ. Съ другой стороны, дѣятельность Управленія собственно по межевой части Министерства Юстиціи, составлявшая до принятія на себя обязанностей по землеустройству единственное содержаніе его работы, нисколько не уменьшилась. Напротивъ того, въ области этой дѣятельности за послѣднее десятилѣтіе въ Межевомъ Управленіи была поставлена на очередь и потребовала отъ его чиновъ усиленныхъ занятій разработка сложныхъ вопросовъ по пересмотру межевого законодательства, реформъ межевого образованія, разработкѣ штатовъ межевыхъ учрежденій, преобразованію нѣкоторыхъ установленій вѣдомства и пр. Не произошло въ теченіе отчетнаго періода и убыли въ числѣ межевыхъ дѣлъ на мѣстахъ. Такимъ образомъ, мѣстные и центральные чины межевого вѣдомства на протяженіи послѣднихъ лѣтъ несли новый и сложный трудъ по участію въ землеустройствѣ наряду съ выполненіемъ обычныхъ своихъ обязанностей по межевой части.

Необходимость возможно ближе вникнуть въ условія жизни и дѣятельности землемѣрной части и непосредственно ознакомиться съ ея постановкою побудила Управляющаго Межевою Частью, не ограничиваясь надзоромъ за работами межевой организаціи изъ центра, предпринять обзоръ этихъ работъ на мѣстахъ ихъ производства. Съ ВЫСОЧАЙШАГО ЕГО ИМПЕРАТОРСКАГО ВЕЛИЧЕСТВА соизволенія Сенаторъ Чаплинъ ежегодно, начиная съ 1908 года, производилъ объѣздъ губерній, въ которыхъ открыты землеустроительныя учрежденія.

Въ районъ объѣзда въ 1908 году вошли губерніи: Витебская, Могилевская, Минская, Кіевская, Бессарабская, Херсонская, Таврическая, Екатеринославская, Харьковская, Полтавская, Курская, Орловская, Тульская и Московская; въ 1909 году—губерніи: Петроградская, Московская, Нижегородская, Казанская, Симбирская, Самарская, Саратовская, Пензенская, Тамбовская, Воронежская и Рязанская; въ 1910 году—губерніи: Псковская, Гродненская, Ковенская, Виленская, Витебская, Смоленская, Калужская, Тверская, Московская, Владимірская, Харьковская, Курская, Орловская, Тульская, Рязанская и область войска Донского; въ 1911 году—губерніи: Ярославская, Костромская, Нижегородская, Вятская, Пермская и Уфимская; въ 1912 году—губерніи: Виленская, Ковенская, Курская, Московская и Таврическая; въ 1913 году—губерніи: Костромская, Московская, Петроградская и Херсонская.

При производствѣ ревизій въ большинствѣ губерній были предприняты выѣзды на мѣста производства важнѣйшихъ землеустроительныхъ работъ для ихъ осмотра въ натурѣ и повѣрки результатовъ; вмѣстѣ съ тѣмъ, осматривались производства по текущимъ землеустроительнымъ дѣламъ, выслушивались объясненія мѣстныхъ чиновъ и собирались относящіеся до задачъ поѣздки матеріалы.

Въ ежегодныхъ отчетахъ по обзорѣнію землемѣрной части землеустройства подробно изложены результаты ревизіи. Тамъ же приведены и замѣчанія, вызванныя усмотрѣнными въ ходѣ, условіяхъ и итогахъ дѣятельности землемѣрной части недочетами. Но всѣ обнаруженные недостатки, столь естественныя въ такомъ обширномъ новомъ дѣлѣ, не могутъ умалять заслуги землемѣрныхъ чиновъ въ дѣлѣ землеустройства. Общими дружными усиліями, въ глубокомъ сознаніи государственной важности дѣла, съ крайнимъ напряженіемъ энергіи, въ весьма тяжелыхъ и подчасъ тревожныхъ условіяхъ работы, землемѣрные чины землеустроительныхъ комиссій достойно и успѣшно выполнили свое назначеніе.

Выше данъ перечень мѣръ, принятыхъ Межевымъ Управленіемъ, при содѣйствіи подвѣдомственныхъ ему мѣстныхъ чиновъ и учреждений, по землемѣрной части землеустройства. Въ итогѣ этихъ мѣръ за десятилѣтіе названная часть располагаетъ теперь землемѣрнымъ составомъ въ 7.000 человекъ. Весь этотъ составъ обученъ, снабженъ техническими пособіями, обеспеченъ помѣщеніями для занятій и имѣетъ для руководства въ своихъ дѣйствіяхъ подробно разработанныя инструкціи, согласованныя съ существомъ и задачами землеустроительнаго дѣла. Межевыя учрежденія приспособлены къ завѣдыванію землемѣрною частью землеустройства и располагаютъ средствами надзора за работами входящихъ въ ея составъ техниковъ для обезпеченія правильности и успѣшности этихъ работъ. Землемѣрная часть имѣетъ теперь постоянные и хорошіе источники для дальнѣйшаго пополненія технического состава. Съ достиженіемъ описанныхъ результатовъ, главнѣйшая задача организаціонной работы Межевого Управленія по принятому

имъ на себя дѣлу можетъ почитаться выполненною, и Управленіе встрѣчаетъ новое десятилѣтіе въ полной готовности продолжать съ одинаковою энергіею свое служеніе дѣлу земельного устройства крестьянскаго населенія.

Количественные итоги дѣятельности Межевого Управленія по завѣдыванію землемѣрною частью землеустроительныхъ комиссій приведены въ приложенныхъ къ отчету таблицахъ. Эти таблицы даютъ цифровую характеристику послѣдовательнаго развитія и конечныхъ результатовъ работы по организаціи межевой стороны землеустройства и завѣдыванію ею. Что же касается итоговъ работы самой землемѣрною частью, то они находятъ себѣ выраженіе въ общихъ результатахъ землеустроительной дѣятельности за десятилѣтіе.

Эти результаты показываютъ, что за время, протекшее съ открытія землеустроительныхъ комиссій, однѣ только крестьянскія земли подверглись устройству на площади въ 25.214.000 десятинъ, при чемъ образованы единоличныя хозяйства для $1\frac{1}{2}$ милліоновъ крестьянъ - домохозяевъ на пространствѣ 10.253.000 дес. Съ присоединеніемъ же земель Крестьянскаго Поземельнаго Банка и казенныхъ, подвергшихся разверстанію также при посредствѣ землемѣрныхъ силъ землеустройства, общая площадь устроенныхъ земель превыситъ 31 милліонъ десятинъ. На всемъ этомъ огромномъ пространствѣ межевыя работы совершенно закончены. Чтобы отдать себѣ полный отчетъ объ объемѣ труда, понесеннаго при этомъ землемѣрною частью, достаточно хотя бы бѣгло прослѣдить ходъ, содержаніе и значеніе тѣхъ исполненій, изъ которыхъ слагается землемѣрная работа при землеустройствѣ.

Каждая мѣстность, по которой предполагаются землеустроительныя работы, подвергается предварительному осмотру и тщательному изученію въ натурѣ, завершаемому составленіемъ

примѣрнаго чертежа, съ показаніемъ на немъ границъ устраиваемыхъ земель, ихъ состава, расположенія, разрядовъ угодій, рельефа и пр. Затѣмъ, въ точности устанавливается и измѣряется внѣшняя граница землеустраиваемой площади—ея окружная межа, отдѣляющая эту площадь отъ смежныхъ владѣній. Обнимаемая межою площадь подвергается точной инструментальной съемкѣ и измѣренію, при чемъ опредѣляется положеніе въ натурѣ всѣхъ подраздѣленій земельной площади какъ по отдѣльнымъ видамъ входящихъ въ нее угодій, такъ и по разрядамъ ихъ, различающимся между собою по относительной цѣнности. Слѣдующей стадіей работы землебра является составленіе плана на основаніи добытыхъ въ натурѣ цифровыхъ данныхъ, по предварительной математической обработкѣ ихъ путемъ длиннаго ряда вычислительныхъ дѣйствій. Этотъ планъ долженъ представлять собою точную и подробную техническую картину устраиваемой мѣстности. Далѣе, послѣ тщательной и всесторонней провѣрки плана, на немъ проектируется, согласно землеустроительнымъ заданіямъ, та сѣтъ владѣній, которая должна замѣнить собою расположеніе земель, существовавшее до землеустройства. При этой работѣ землебръ уже выходитъ изъ тѣсныхъ предѣловъ геодезическихъ дѣйствій и, наряду съ правилами землебръной техники, долженъ принять къ исполненію собственно землеустроительныя требованія. Эти послѣднія касаются формы вновь отводимыхъ участковъ, ихъ взаимнаго расположенія, обезпеченія владѣній дорогами, соблюденія полной равноцѣнности образуемыхъ владѣній съ тѣми землями, взамѣнъ которыхъ они отводятся, и пр. Въ свою очередь, всѣ эти многосложныя требованія должны быть въ возможно полной мѣрѣ согласены съ интересами и желаніями участниковъ землеустройства, при чемъ проведеніе дѣлъ въ порядкѣ добровольнаго согласія

сторонъ вмѣняется въ основную обязанность дѣателямъ землеустройства. Трудность согласованія взаимно-встрѣчныхъ интересовъ, затрогиваемыхъ землеустройствомъ, въ связи съ стремленіемъ дать возможно совершенный проектъ, приводитъ къ необходимости иногда по много разъ пересоставлять землеустроительные проекты, а вмѣстѣ съ тѣмъ и многократно повторять землемѣрныя работы. Послѣ составленія проекта на планѣ, землемѣръ переноситъ проектъ, посредствомъ техническихъ дѣйствій, въ натуру. Эти дѣйствія сопровождаются постоянною повѣркою правильности работъ и завершаются укрѣпленіемъ установленныхъ на мѣстности границъ новыхъ владѣній межевыми знаками. Проектный планъ обращается затѣмъ въ окончательный и, по надлежащемъ его утвержденіи, служитъ подлиннымъ межевымъ документомъ произведеннаго землеустройства. Съ этого документа землемѣрами изготовляются копіи или выкопировки для выдачи ихъ участникамъ землеустройства, и лишь послѣ этого межевая работа по устройству даннаго владѣнія почитается законченною.

Такова мѣра участія землемѣрной организаціи въ землеустройствѣ и таковъ тотъ путь, который проходитъ работа землемѣра, прежде чѣмъ вылиться въ видимые внѣшніе результаты: твердыя границы новыхъ владѣній, укрѣпленныя межевыми знаками въ натурѣ, подлинныя землеустроительныя планы въ межевомъ архивѣ и документы землеустройства на рукахъ у населенія.

Однако, дѣятельность землемѣрной части землеустройства не могла бы ни въ количественномъ, ни въ качественномъ отношеніяхъ выразиться въ столь значительныхъ итогахъ, если

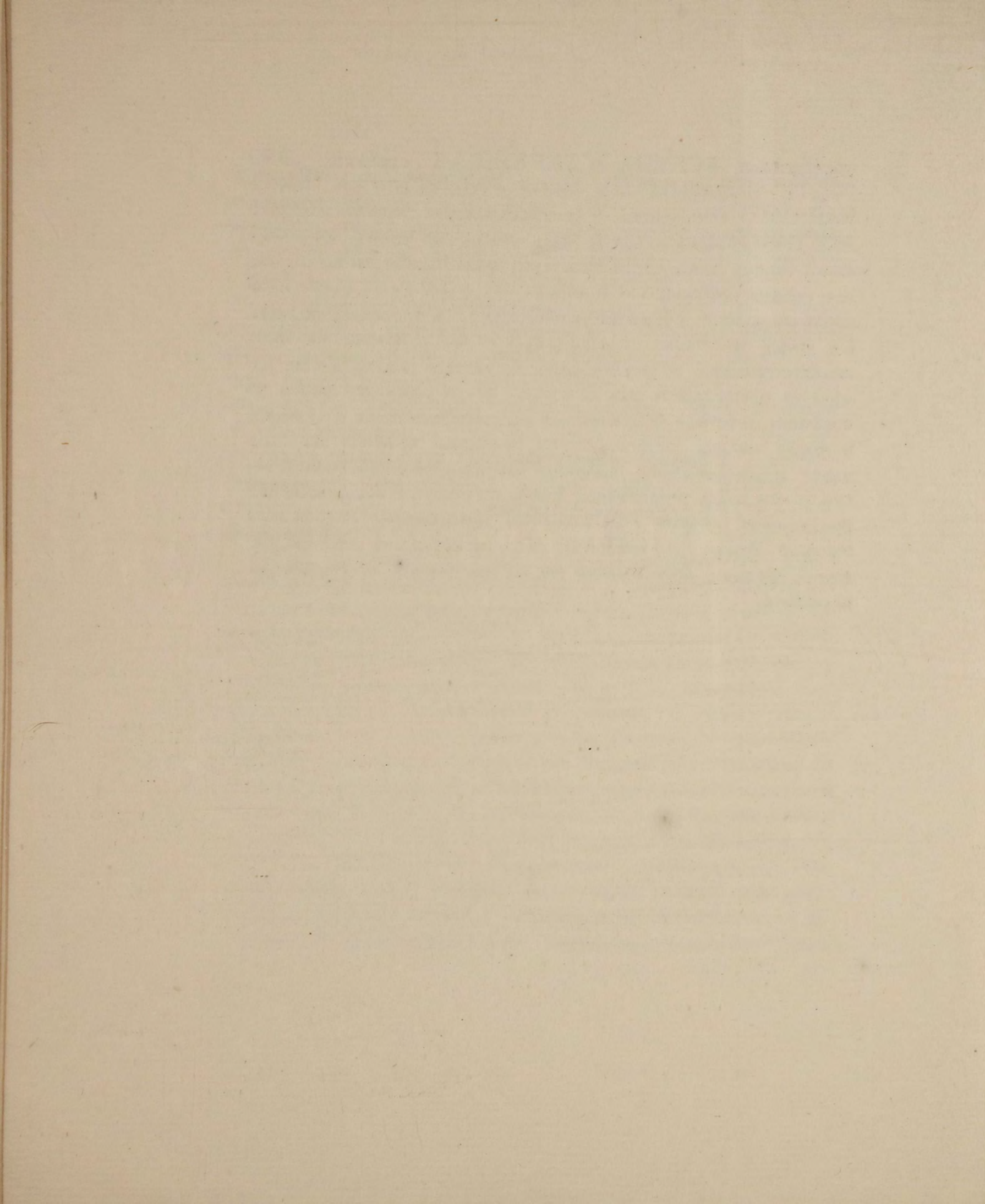
бы Управление Межевою Частью было вынуждено работать на отведенномъ ему поприщѣ обособленно. Достигнутыми результатами оно въ огромной степени обязано той доброжелательной поддержкѣ, какая неизмѣнно оказывалась его начинаніямъ со стороны Министерства Земледѣлія, стоящаго во главѣ землеустройства, и ближайшихъ руководителей землеустроительнаго дѣла. Совмѣстное и согласное разрѣшеніе многихъ коренныхъ вопросовъ быстро подвигало землеустройство по пути правильного и успѣшнаго развитія. Чуткое отношеніе землеустроительнаго вѣдомства къ спеціальнымъ потребностямъ землемѣрной части и отзывчивость на ея нужды обеспечивали возможность своевременнаго доставленія межевой организаціи необходимыхъ для ея дѣятельности средствъ. Съ первыхъ же шаговъ установленное и затѣмъ постоянно поддерживаемое единеніе центральныхъ вѣдомствъ не только въ общихъ воззрѣніяхъ на землеустройство, но и въ принятіи мѣръ къ упорядоченію его отдѣльныхъ сторонъ и разрѣшенію возникавшихъ въ немъ частныхъ вопросовъ, оказывало самое благотворное вліяніе на установленіе дружнаго сотрудничества среди мѣстныхъ чиновъ, привлеченныхъ къ обслуживанію землеустроительнаго дѣла, и вело къ устраненію всегда возможныхъ въ большой и сложной совмѣстной работѣ треній и недоразумѣній, которыя могли бы стать препятствіемъ на пути успѣшнаго развитія землеустройства.

Землемѣрная часть, поставленная Министерствомъ Земледѣлія въ столь благопріятныя условія, могла и должна была дать ту работу, ходъ и итоги которой описаны на страницахъ этого отчета. Энергію для этой работы землемѣрный составъ почерпалъ въ доброжелательной оцѣнкѣ его труда. Такая оцѣнка находила себѣ неоднократное выраженіе въ поощреніи наиболѣе отличившихся землемѣровъ со стороны центрального

вѣдомства и въ снисходительномъ отношеніи къ невольнымъ недочетамъ работы землемѣрной организаціи. Признаніе достоинства этой работы засвидѣтельствовано въ рядѣ официальныхъ изданій. Въ ихъ числѣ должно особо упомянуть „Записку Предсѣдателя Совѣта Министровъ и Главноуправляющаго Землеустройствомъ и Земледѣліемъ о повѣздкѣ въ Сибирь и Поволжье въ 1910 году“. Всегда благожелательное отношеніе къ трудамъ межевого вѣдомства руководителей землеустройства, въ лицѣ Министровъ Земледѣлія, въ должности Егермейстера А. Н. Наумова и его предмѣстника, Статсъ-Секретаря А. В. Кривошеина, облегчали очень тяжелую повременамъ работу, выпавшую на долю названнаго вѣдомства. Большую бодрость въ землемѣрный составъ вливало и благодарное отношеніе къ нему со стороны населенія, платившаго землемѣрамъ довѣріемъ и уваженіемъ за ихъ труды по землеустройству.

Но главнѣйшимъ, неисчерпаемымъ и могущественнѣйшимъ источникомъ силъ, бодрости, энергіи и воодушевленія въ работѣ для землемѣрныхъ чиновъ землеустройства было и навсегда остается **МОНАРШЕЕ** вниманіе, коимъ **ЕГО ИМПЕРАТОРСКОМУ ВЕЛИЧЕСТВУ** благоугодно было удостоивать скромныхъ работниковъ межевого дѣла. Объ изъявленіи знаковъ **ВСЕМИЛОСТИВѢЙШАГО** вниманія къ чинамъ землеустройства, въ общемъ ихъ составѣ, содержится подробное извѣстіе въ изданіи, посвященномъ десятилѣтію Комитета по Землеустроительнымъ Дѣламъ. Но на долю землемѣрной части землеустройства выпало великое счастье и особо удостоиться выраженія **ВЫСОЧАЙШЕЙ** оцѣнки труда землемѣровъ. На всеподданнѣйшемъ отчетѣ Московскаго Губернатора, противъ свидѣтельства объ успѣшной дѣятельности землемѣрной организаціи, выдающейся своею энергією, добросовѣстностью и отзывчивымъ отношеніемъ къ дѣлу службы и нуждамъ крестьянъ,

послѣдовала ВСЕМИЛОСТИВѢЙШАЯ отмѣтка: „ЭТО РВЕНІЕ ЗЕМЛЕМѢРОВЪ МЕНЯ РАДУЕТЪ“. Съ ВЫСОЧАЙШАГО соизволенія, о воспослѣдованіи таковой ВСЕМИЛОСТИВѢЙШЕЙ отмѣтки было объявлено всѣмъ землемѣрнымъ чинамъ землеустройства, и эта радостная вѣсть наполнила ихъ сердца готовностью и впредь, не щадя силъ, нести свой трудъ на радость обожаемому МОНАРХУ и на пользу родины. Съ этимъ чувствомъ землемѣрные чины работали на нивѣ землеустройства, когда ихъ ряды были еще полны. То же намѣреніе одушевляетъ ихъ и теперь, когда ряды эти почти на половину опустѣли за призывомъ многихъ техниковъ въ войска, и когда каждый оставшійся съ радостью принялъ на свои плечи трудъ ушедшаго товарища. Съ тѣми же непоколебимыми чувствами долга, беззавѣтной любви къ Россіи и безпредѣльной преданности своему ГОСУДАРЮ, Державному Устроителю Русской Земли, землемѣрная часть приступаетъ къ продолженію трудовъ, понесенныхъ ею на протяженіи истекшаго десятилѣтія.



ПРИЛОЖЕНІЯ.

ТАБЛИЦА № 1.

Ростъ состава землемѣрныхъ чиновъ землеустроительныхъ комиссій съ 1906 по 1916 годъ.

Въ 1906 году	состояло					200 чиновъ.
„ 1907	„	„	„	„	„	650 „
„ 1908	„	„	„	„	„	1.300 „
„ 1909	„	„	„	„	„	3.350 „
„ 1910	„	„	„	„	„	4.740 „
„ 1911	„	„	„	„	„	5.050 „
„ 1912	„	„	„	„	„	5.990 „
„ 1913	„	„	„	„	„	6.380 „
„ 1914	„	„	„	„	„	6.800 „
„ 1915	„	„	„	„	„	7.000 „
На 1916 годъ	состоитъ	„	„	„	„	7.000 „

ТАБЛИЦА № 2.

Ростъ общаго расхода на землемѣрную часть землеустроительныхъ комиссій.

Въ 1907 году	расходъ	исчислялся	въ суммѣ			929.700 рублей.
„ 1908	„	„	„	„	„	2.438.500 „
„ 1909	„	„	„	„	„	4.723.000 „
„ 1910	„	„	„	„	„	7.381.600 „
„ 1911	„	„	„	„	„	7.934.850 „
„ 1912	„	„	„	„	„	8.449.850 „
„ 1913	„	„	„	„	„	9.295.750 „
„ 1914	„	„	„	„	„	9.955.450 „
„ 1915	„	„	„	„	„	10.072.850 „
На 1916 годъ	ассигновано	„	„	„	„	10.424.750 „

Всего . . . 71.606.300 рублей.

ТАБЛИЦА № 3.

Ростъ расхода на расширеніе и оборудованіе помѣщеній для
чертежныхъ землемѣрныхъ чиновъ землеустройства, а также
на производство камеральныхъ работъ и изготовленіе земле-
устроительныхъ документовъ.

Въ 1907 году израсходовано . . .	60.000	рублей.
„ 1908 „ „ . . .	90.000	„
„ 1909 „ „ . . .	135.000	„
„ 1910 „ „ . . .	207.000	„
„ 1911 „ „ . . .	262.000	„
„ 1912 „ „ . . .	336.000	„
„ 1913 „ „ . . .	390.000	„
„ 1914 „ „ . . .	550.000	„
„ 1915 „ „ . . .	650.000	„
На 1916 годъ ассигновано . . .	701.400	„
Всего . . . 3.381.400 рублей.		

ТАБЛИЦА № 4.

Движеніе расхода на заготовку геодезическихъ инструментовъ
для землемѣровъ землеустроительныхъ комиссій.

Въ 1907 году заготовлено инструментовъ на сумму . . .	87.500	рублей.
„ 1908 „ „ „ „ . . .	180.500	„
„ 1909 „ „ „ „ . . .	415.000	„
„ 1910 „ „ „ „ . . .	664.000	„
„ 1911 „ „ „ „ . . .	165.000	„
„ 1912 „ „ „ „ . . .	160.000	„
„ 1913 „ „ „ „ . . .	235.000	„
„ 1914 „ „ „ „ . . .	260.000	„
„ 1915 „ „ „ „ . . .	260.000	„
На 1916 годъ ассигновано	210.000	„
Всего . . . 2.637.000 рублей.		

ТАБЛИЦА № 5.

Площади земель (надѣльных, казенныхъ и Крестьянскаго Банка), на которыхъ произведены землеѣрные работы при землеустройствѣ.

Въ 1907 году размежевано . . .	1.024.999	десятинъ.
„ 1908 „ „ . . .	2.203.995	„
„ 1909 „ „ . . .	3.773.196	„
„ 1910 „ „ . . .	3.825.570	„
„ 1911 „ „ . . .	3.795.241	„
„ 1912 „ „ . . .	4.020.173	„
„ 1913 „ „ . . .	4.788.221	„
„ 1914 „ „ . . .	4.425.541	„
„ 1915 „ „ . . .	3.325.074	„

Всего . . . 31.182.010 десятинь.

ТАБЛИЦА № 6.

Число образованныхъ въ натурѣ единоличныхъ (хуторскихъ и отрубныхъ) хозяйствъ на крестьянскихъ надѣльныхъ земляхъ.

Въ 1907 году отведено отдѣльныхъ владѣній . . .		13.643
„ 1908 „ „ „ „ . . .		51.411
„ 1909 „ „ „ „ . . .		133.786
„ 1910 „ „ „ „ . . .		187.025
„ 1911 „ „ „ „ . . .		206.983
„ 1912 „ „ „ „ . . .		202.954
„ 1913 „ „ „ „ . . .		241.773
„ 1914 „ „ „ „ . . .		214.445
„ 1915 „ „ „ „ . . .		184.562

Всего . . . 1.436.582

ТАБЛИЦА № 7.

Распределение землемѣрныхъ чиновъ землеустройства по
отдѣльнымъ губерніямъ.

№№	НАЗВАНІЕ ГУБЕРНІЙ.	Состояло чиновъ на 20 іюля 1914 г.	Призвано въ войска по 1 мая 1916 г.
1.	Архангельская	27	10
2.	Астраханская	92	35
3.	Бессарабская	88	36
4.	Виленская	82	39
5.	Витебская	186	62
6.	Владимірская	129	50
7.	Вологодская	184	74
8.	Волынская	256	93
9.	Воронежская	185	64
10.	Вятская	100	32
11.	Гродненская	123	57
12.	Екатеринославская	173	70
13.	Обл. войска Донского	116	34
14.	Казанская	135	56
15.	Калужская	105	53
16.	Кіевская	70	16
17.	Ковенская	162	64
18.	Костромская	121	41
19.	Курская	142	22
20.	Минская	137	48
21.	Могилевская	130	49
22.	Московская	187	68
23.	Нижегородская	122	78
24.	Новгородская	141	56
25.	Олонецкая	94	41
26.	Орловская	70	36
27.	Пензенская	104	48
28.	Пермская	250	64

№ №	НАЗВАНІЕ ГУБЕРНІЙ.	Состояло чиновъ на 20 іюля 1914 г.	Призвано въ войска по 1 мая 1916 г.
29.	Петроградская	196	65
30.	Подольская	23	9
31.	Полтавская	199	75
32.	Псковская	171	53
33.	Рязанская	83	33
34.	Самарская	273	96
35.	Саратовская	354	138
36.	Симбирская	93	13
37.	Смоленская	145	69
38.	Ставропольская	154	28
39.	Таврическая	129	46
40.	Тамбовская	112	37
41.	Тверская	186	43
42.	Тульская	142	80
43.	Уфимская	124	62
44.	Харьковская	282	109
45.	Херсонская	187	79
46.	Черниговская	82	35
47.	Ярославская	170	79
Всего .		6.816	2.545

ТАБЛИЦА № 8.

Распределение землемѣрныхъ чиновъ землеустроительныхъ комиссій по спеціальному образовательному цензу.

На 1 іюля 1914 года изъ общаго числа 7.065 землемѣрныхъ чиновъ состояло:

I. Производителей землеустроительныхъ работъ (старшихъ землемѣровъ) и землемѣровъ 4.035

изъ нихъ:

1. Получившихъ спеціальное образованіе въ высшей и среднихъ межевыхъ школахъ 1.504

2. Прошедшихъ землемѣрную подготовку и имѣющихъ землемѣрныя званія 1.493

3. Окончившихъ курсъ техническихъ (сельскохозяйственныхъ, лѣсныхъ и пр.) учебныхъ заведеній, въ программы которыхъ входятъ предметы землемѣрной спеціальности 602

4. Приобрѣвшихъ землемѣрныя знанія на практикѣ и принятыхъ на службу по особому испытанію 436

въ томъ числѣ:

а) съ законченнымъ общимъ образованіемъ 388

б) съ домашнимъ образованіемъ 48

II. Помощниковъ землемѣра 3.030

изъ нихъ:

1. Окончившихъ спеціальныя землемѣрные курсы, выдержавшихъ испытанія на землемѣрныя званія и прошедшихъ техническія школы, въ программы которыхъ входятъ предметы землемѣрной спеціальности 2.441

2. Приобрѣвшихъ землемѣрныя знанія на практикѣ и принятыхъ на службу по особому испытанію 589

ТАБЛИЦА № 9.

Перечень циркулярныхъ распоряженій, изданныхъ Межевымъ
Управленіемъ по землемѣрной части землеустроительныхъ
комиссій¹⁾).

№№ по порядку.	Время изда- нія и №№ циркуляровъ.	СОДЕРЖАНІЕ РАСПОРЯЖЕНІЙ.
1906 г.		
1	21 іюля № 100	О возложеніи на губернскихъ землемѣровъ обя- занностей завѣдывающихъ землеустроительными ра- ботами въ губерніяхъ и порядкѣ приисканія земле- мѣровъ на 1906 годъ.
2	27 ноября № 102	О подборѣ состава землемѣровъ на 1907 годъ и программахъ для подготовки кандидатовъ въ земле- мѣры при губернскихъ чертежныхъ.
1907 г.		
3	14 марта № 104	О порядкѣ примѣненія правилъ задѣльной платы землемѣрнымъ чинамъ землеустроительныхъ комиссій.
4	29 марта № 105	О вознагражденіи задѣльною платою землемѣр- ныхъ чиновъ губернскаго межевого вѣдомства, при- влекаемыхъ къ землеустроительнымъ работамъ.
5	19 іюня № 106	Объ установленіи отчетности землемѣрныхъ чи- новъ землеустройства предъ губернскими землемѣ- рами.
6	23 іюля № 107	О введеніи въ дѣйствіе технической инструкціи для производства землемѣрныхъ работъ при земле- устройствѣ.

¹⁾ Сверхъ распоряженій, указанныхъ въ этомъ перечнѣ, по землемѣрной части по-
слѣдовалъ рядъ циркуляровъ, изданныхъ Межевымъ Управленіемъ совмѣстно съ Депар-
таментомъ Государственныхъ Земельныхъ Имуществъ; главнѣйшіе изъ нихъ касались:
правилъ составленія плановъ землеустроительныхъ работъ; порядка завѣдыванія на мѣ-
стахъ кредитами; правилъ оплаты разъѣздовъ землемѣрныхъ чиновъ; установленія формъ
и содержанія землеустроительныхъ документовъ; распространенія ревизіи работъ на ихъ
землеустроительную сторону, и пр.

СОДЕРЖАНІЕ РАСПОРЯЖЕНІЙ.

№№ по порядку.	Время изда- нія и №№ циркуляровъ.	
7	22 сентября № 109	О порядкѣ вознагражденія задѣльною платою землемѣровъ за работы по осмотру и изученію землеустраиваемыхъ мѣстностей.
8	15 ноября № 110	О высылкѣ землеустроительнымъ учрежденіямъ, по ихъ требованіямъ, подлинныхъ межевыхъ документовъ изъ архивовъ губернскихъ чертежныхъ.
9	18 декабря № 112 1908 г.	О мѣрахъ къ пополненію землемѣрнаго состава землеустроительныхъ комиссій.
10	23 января № 113	О порядкѣ снабженія губернскихъ чертежныхъ инструментами для землемѣрныхъ чиновъ землеустройства.
11	14 февраля № 114	Объ организаціи подготовки младшаго землемѣрнаго состава землеустроительныхъ комиссій.
12	4 марта № 115	О сформированіи землемѣрнаго состава для работъ по ликвидаціи земель Крестьянскаго Поземельнаго Банка.
13	13 марта № 116	О порядкѣ ликвидаціи казенныхъ земель.
14	30 апрѣля № 117	О введеніи въ дѣйствіе временной инструкціи объ основаніяхъ и порядкѣ ликвидаціи земель, принадлежащихъ Крестьянскому Поземельному Банку.
15	14 мая № 118	Объ испытаніяхъ знаній подготовляющихся въ землемѣры землеустроительныхъ комиссій.
16	14 мая № 119	О раскомандированіи подготовляющихся въ землемѣры землеустроительныхъ комиссій на мѣста работъ для практическаго обученія землемѣрному дѣлу.
17	16 мая № 120	О порядкѣ дѣлопроизводства по завѣдыванію составомъ землемѣрныхъ чиновъ землеустроительныхъ комиссій.
18	24 мая № 121	Объ организаціи лѣтнихъ практическихъ занятій для лицъ, подготовляющихся въ землемѣры землеустроительныхъ комиссій.

СОДЕРЖАНІЕ РАСПОРЯЖЕНІЙ.

№№ по порядку.	Время изда- нія и №№ циркуляровъ.	
19	29 мая № 122	О возложеніи на чиновъ губернскихъ чертежныхъ ревизіи работъ землемѣровъ землеустройства.
20	1 іюля № 123	О постановкѣ межевыхъ знаковъ на границахъ владѣній, образуемыхъ при землеустройствѣ.
21	3 октября № 125	О примѣненіи правилъ объ отсрочкахъ исполне- нія воинской повинности землемѣрамъ землеустрои- тельныхъ комиссій и подготовляющимся къ этому званію.
22	9 декабря № 129	Объ организаціи межевыхъ работъ при земле- устройствѣ въ полевомъ періодѣ 1909 года.
23	29 декабря № 130 1909 г.	Объ устройствѣ занятій съ подготовляющимися въ землемѣры землеустроительныхъ комиссій.
24	20 марта № 138	О постановкѣ практическаго обученія подготов- ляющихся въ землемѣры землеустроительныхъ ко- миссій.
25	10 апрѣля № 141	Объ условіяхъ привлеченія слушателей Констан- тиновскаго Межевого Института къ производству землемѣрныхъ работъ при землеустройствѣ.
26	29 апрѣля № 143	О мѣрахъ надзора за занятіями землемѣровъ землеустроительныхъ комиссій въ теченіе полевого періода и установленіи отчетности ихъ предъ губерн- скими землемѣрами.
27	8 мая № 145	О производствѣ испытаній для допущенія подго- товляющихся въ землемѣры землеустроительныхъ ко- миссій къ лѣтнимъ работамъ.
28	3 іюля № 149	Объ условіяхъ и порядкѣ принятія на службу по землемѣрной части землеустроительныхъ комиссій техниковъ стороннихъ вѣдомствъ.
29	27 августа № 150	Объ устройствѣ межевыхъ знаковъ.
30	27 августа № 152	О правилахъ наложенія государственнаго герба на межевыхъ столбахъ.

№№ по
порядку.

Время изда-
нія и №№
циркуляровъ.

СОДЕРЖАНІЕ РАСПОРЯЖЕНІЙ.

- | | | |
|----------------|----------------------|--|
| 31 | 13 октября
№ 155 | Объ установленіи испытаній на землемѣрные званія при губернскихъ чертежныхъ. |
| 32 | 31 октября
№ 158 | О порядкѣ выдачи аттестатовъ землемѣрнымъ чинамъ землеустройства, оставляющимъ службу. |
| 33 | 18 ноября
№ 160 | О порядкѣ замѣщенія должностей землемѣровъ землеустроительныхъ комиссій лицами, окончившими лѣсныя школы. |
| 1910 г. | | |
| 34 | 23 января
№ 164 | О представленіи въ Межевое Управление свѣдѣній о служебныхъ и нравственныхъ качествахъ землемѣрныхъ чиновъ и результатахъ ревизіи ихъ работъ. |
| 35 | 22 марта
№ 167 | О мѣрахъ къ сформированію землемѣрнаго состава къ полевому періоду 1910 года и порядкѣ повышения помощниковъ землемѣровъ въ должности землемѣровъ. |
| 36 | 5 апрѣля
№ 168 | О порядкѣ найма рабочихъ при производствѣ землемѣрныхъ работъ на земляхъ Крестьянскаго Поземельнаго Банка. |
| 37 | 5 апрѣля
№ 169 | О порядкѣ вознагражденія землемѣрныхъ чиновъ, работающихъ на земляхъ Крестьянскаго Поземельнаго Банка. |
| 38 | 13 мая
№ 173 | О вызовѣ депутатовъ удѣльнаго вѣдомства къ отграниченію и возобновленію границъ крестьянскихъ земель, смежныхъ съ удѣльными землями. |
| 39 | 3 іюня
№ 174 | О мѣрахъ къ ускоренію выдачи землеустроительныхъ документовъ. |
| 40 | 5 іюля
№ 176 | О порядкѣ приглашенія и увольненія землемѣрныхъ чиновъ землеустройства. |
| 41 | 30 сентября
№ 181 | Объ установленіи ежегодныхъ испытаній на землемѣрные званія при нѣкоторыхъ губернскихъ чертежныхъ. |

СОДЕРЖАНІЕ РАСПОРЯЖЕНІЙ.

№№ по порядку.	Время изда- нія и №№ циркуляровъ.	
42	4 октября № 182	О порядкѣ распредѣленія задѣльной платы между землемѣрами и помощниками землемѣра, входящими въ составъ межевыхъ партій.
43	14 декабря № 185 1911 г.	Объ условіяхъ работъ на земляхъ, прилегающихъ къ полосѣ желѣзнодорожныхъ отчужденій.
44	11 февраля № 189	О формахъ плановыхъ документовъ землеустройства.
45	14 марта № 190	О порядкѣ изданія губернскими землемѣрами циркулярныхъ разъясненій и личномъ руководствѣ землемѣрными чинами землеустройства.
46	19 марта № 1461— 1506	О привлеченіи землемѣрныхъ чиновъ землеустройства къ исполненію межевыхъ дѣлъ губернскихъ чертежныхъ.
47	29 апрѣля № 192	О ежегодномъ представленіи въ Межевое Управленіе свѣдѣній о служебныхъ и нравственныхъ качествахъ землемѣрныхъ чиновъ и результатахъ ревизіи ихъ работъ.
48	17 мая № 193	О введеніи въ дѣйствіе инструкціи 14 мая 1911 г. для производства землемѣрныхъ работъ по землеустройству.
49	8 іюня № 194 1912 г.	О порядкѣ оплаты переѣздовъ при ревизіи землемѣрныхъ работъ.
50	13 марта № 205	О порядкѣ служебныхъ повышеній межевыхъ чиновъ.
51	24 мая № 210	О дополненіи и разъясненіи нѣкоторыхъ постановленій инструкціи 14 мая 1911 года.
52	12 іюня № 213	О порядкѣ и условіяхъ приглашенія на землемѣрныя должности слушателей Константиновскаго Межевого Института.
53	24 сентября № 217	О предоставленіи отсрочекъ по воинской повинности землемѣрамъ землеустроительныхъ комиссій.

№№ по
порядку.

Время изда-
нія и №№
циркуляровъ.

СОДЕРЖАНІЕ РАСПОРЯЖЕНІЙ.

- 54 13 октября
№ 218 О задѣльной платѣ за работы въ лѣтнее время при губернской чертежной.
- 55 10 ноября
№ 4406—
4452
1913 г. Обь установленіи правильной и единообразной практики наложенія межевыхъ знаковъ на границахъ образуемыхъ при землеустройствѣ владѣній.
- 56 6 февраля
№ 223 О мѣрахъ къ подысканію кандидатовъ на должности землемѣровъ землеустроительныхъ комиссій.
- 57 21 іюня
№ 230 Обь условіяхъ пріема на землемѣрныя должности лицъ, окончившихъ техническія училища.
- 58 21 іюня
№ 231 Обь испытаніяхъ лицъ, окончившихъ землемѣрные курсы.
- 59 26 іюня
№ 233 О введеніи въ дѣйствіе инструкціи 6 іюня 1913 г. для производства землемѣрныхъ работъ при землеустройствѣ.
- 60 7 августа
№ 235 О воспрещеніи замѣщать землемѣрныя должности учениками землемѣрныхъ училищъ.
- 61 12 декабря
№ 243 О сформированіи состава чертежниковъ для камеральныхъ работъ по изготовленію землеустроительныхъ документовъ.
- 1914 г.**
- 62 22 марта
№ 247 Обь упорядоченіи расчетовъ по задѣльной платѣ съ землемѣрными чинами землеустройства.
- 63 27 іюня
№ 253 О выработкѣ типа прочныхъ межевыхъ знаковъ.
- 64 30 іюня
№ 254 О выясненіи числа ремарочныхъ дѣлъ и жалобъ на землемѣрныхъ чиновъ.
- 65 31 іюля
№ 259 О порядкѣ составленія землемѣрными чинами подневныхъ протоколовъ при землеустроительныхъ дѣйствіяхъ.
- 1915 г.**
- 66 29 января
№ 279 Обь условіяхъ перемѣщенія техниковъ землеустройства изъ одной губерніи въ другую.

№№ по
порядку.

Время изда-
нія и №№
циркуляровъ.

СОДЕРЖАНИЕ РАСПОРЯЖЕНІЙ.

- | | | |
|----|---------------------|--|
| 67 | 13 февраля
№ 282 | О введеніи правилъ задѣльной платы въ дѣйствіе и надзорѣ за ихъ примѣненіемъ. |
| 68 | 20 февраля
№ 284 | О формахъ отчетности землемѣровъ землеустроительныхъ комиссій предъ губернскими землемѣрами. |
| 69 | 1 апрѣля
№ 287 | О мѣрахъ къ сбереженію землемѣрными чинами геодезическихъ инструментовъ. |
| 70 | 10 апрѣля
№ 289 | О порядкѣ составленія землеустроительныхъ документовъ. |
| 71 | 2 мая
№ 291 | О составленіи плановыхъ документовъ при дѣйствіяхъ, предусмотрѣнныхъ статьями 27 и 29 Пол. Земл. |
| 72 | 30 іюня
№ 293 | О выдачѣ отдѣленіямъ Крестьянскаго Поземельнаго Банка подлинныхъ ликвидаціонныхъ плановъ, хранящихся въ губернскихъ межевыхъ архивахъ. |
| 73 | 7 августа
№ 297 | О порядкѣ отграниченія и закрѣпленія дорогъ при землеустройствѣ. |
| 74 | 2 октября
№ 301 | О порядкѣ отграниченія искусственныхъ бечениковъ при производствѣ землеустроительныхъ работъ. |
| 75 | 7 ноября
№ 307 | О сообщеніи Межевой Канцеляріи данныхъ провѣрки и возобновленія границъ дачъ государственнаго межеванія при землеустройствѣ. |
| 76 | 12 ноября
№ 308 | Объ организаціи храненія землеустроительныхъ документовъ при губернскихъ чертежныхъ. |
| 77 | 18 ноября
№ 310 | О мѣрахъ къ сокращенію переписки и сбереженію канцелярскихъ средствъ чертежныхъ. |
| | 1916 г. | |
| 78 | 15 января
№ 314 | О мѣрахъ къ ускоренію и упорядоченію изготовленія землеустроительныхъ документовъ. |
| 79 | 20 января
№ 315 | О порядкѣ расчетовъ по задѣльной платѣ съ землемѣрами землеустроительныхъ комиссій. |
| 80 | 4 февраля
№ 319 | Объ организаціи снабженія техниковъ землеустройства письменными и чертежными матеріалами. |

СОДЕРЖАНІЕ РАСПОРЯЖЕНІЙ.

№№ по порядку.	Время изда- нія и №№ циркуляровъ.	
81	13 февраля № 12—58	О порядкѣ приведенія въ исполненіе постановленій землеустроительныхъ комиссій чрезъ землемѣрныхъ чиновъ.
82	25 февраля № 324	О порядкѣ выдачи управленіямъ удѣльныхъ округовъ копій съ плановъ землеустройства.
83	23 марта № 330	О порядкѣ представленія вольнонаемныхъ техниковъ къ наградамъ.
84	31 марта № 332	Объ упрощеніи ежемѣсячной отчетности землемѣрныхъ чиновъ.
85	22 апрѣля № 335	О выясненіи размѣровъ долга и погашенія по задѣльной платѣ землемѣрнымъ чинамъ землеустройства.
86	30 апрѣля № 336	О порядкѣ исправленія геодезическихъ инструментовъ.



