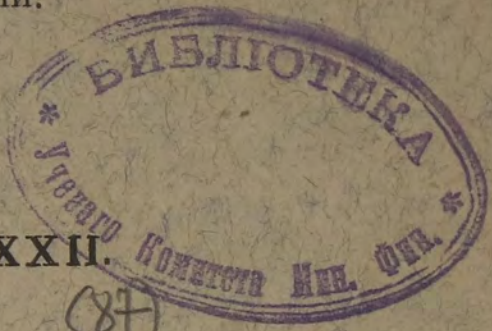


27270

ВЫСОЧАЙШЕ учрежденная Особая Высшая Комиссія
для всесторонняго изслѣдованія желѣзнодорожнаго дѣла
въ Россіи.

~~39584~~



Вып. LXXXII.

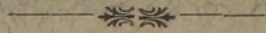
(87)

ПРОТЯЖЕНІЕ

НОВЫХЪ ЖЕЛѢЗНЫХЪ ДОРОГЪ

ВЪ РАЗНЫХЪ ОБЛАСТЯХЪ

ЕВРОПЕЙСКОЙ РОССІИ.



Н. Петровъ.



С.-ПЕТЕРБУРГЪ.

„Екатериинская“ тип. Ф. Вайсберга и П. Гершунина, Звенигородская, соб. д. 30.
1912.



K

27270

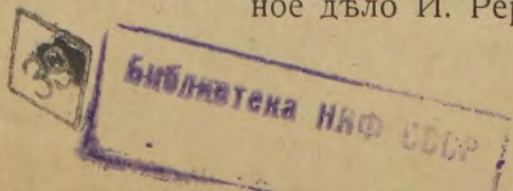
ВЫСОЧАЙШЕ учрежденная Особая Высшая Комиссія
для всесторонняго изслѣдованія желѣзнодорожнаго дѣла
въ Россіи.

84514

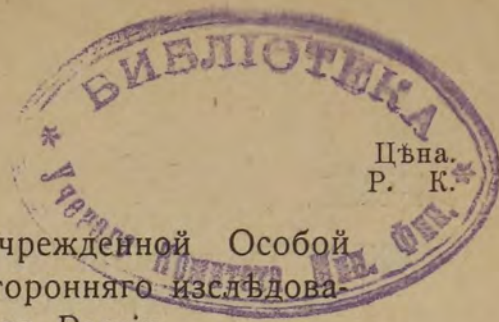
Слѣдующіе Труды Комиссіи

вышли изъ печати и продаются въ магазинѣ Риккера,
Невскій, 14.

№№ вы- пусковъ.	Въ магазинахъ „Новаго Времени“, Невскій, 40 и Гольстена, Загородный пр., 13.	Цѣна. Р. К.
I.	Краткій историческій обзоръ событій, предшествовавшихъ учрежденію Особой Высшей Комиссіи для всесторонняго изслѣдованія желѣзнодорожнаго дѣла въ Россіи	— 75
II.	Историческій очеркъ учрежденія, подъ предѣтельствомъ Генераль-Адъютанта Графа Э. Т. Баранова, Комиссіи для изслѣдованія желѣзнодорожнаго дѣла въ Россіи. В. Саловъ	— 20
III.	Нѣсколько соображеній, полезныхъ при разсмотрѣніи смѣтъ путей сообщенія на 1908 г. Н. Петровъ	1 —
IV.	О числѣ служащихъ и рабочихъ на русскихъ желѣзныхъ дорогахъ. Н. Петровъ	Исчерпанъ.
V.	Финансовое положеніе русской желѣзнодорожной сѣти и главнѣйшія причины ухудшенія его въ послѣдніе годы. Н. Петровъ	3 —
VI.	Обзоръ финансовыхъ результатовъ эксплуатаціи казенныхъ жел. дор. въ различныхъ государствахъ за 1905 г. по даннымъ „Archiv für Eisenbahnwesen“ 1907 и 1908 г.г.	Исчерпанъ.
VII.	О пользованіи товарнымъ подвижнымъ составомъ на сѣти русскихъ желѣзныхъ дорогъ Европейской Россіи 1894—1906 г.г. Н. Петровъ	— 75
VIII.	Объ учетѣ товарнаго вагоннаго парка. С. Н. Кульжинскій	Исчерпанъ.
IX.	Записка Н. К. Гофмана. О главныхъ мастерскихъ для починки подвижнаго состава; о главныхъ матеріальныхъ складахъ; объ испытательныхъ лабораторіяхъ и о техническихъ конторахъ при службѣ подвижнаго состава и тяги,—на казенныхъ желѣзныхъ дорогахъ	— 50
X.	Министерство Путей Сообщенія и желѣзнодорожное дѣло И. Рербергъ	Исчерпанъ.



- | | |
|--|------------|
| XI. Обь административной организаци желѣзнодорожныхъ установленийъ въ Россіи. А. Фроловъ | 3 — |
| XII. О хозяйственности управленія казенныхъ желѣзныхъ дорогъ. Н. Петровъ | 1 — |
| XIII. Къ разсмотрѣнію смѣты желѣзныхъ дорогъ на 1909 г. Н. Петровъ | Исчерпанъ. |
| XIV. Очеркъ счетоводства американскихъ желѣзныхъ дорогъ. Докладъ А. Н. Панта на международномъ желѣзнодорожномъ конгрессѣ въ Вашингтонѣ въ 1905 г., перевелъ Н. Петровъ | 3 — |
| XV. Таблицы результатовъ эксплуатаціи русскихъ желѣзныхъ дорогъ за 1895—1907 г.г. | Исчерпанъ. |
| XVI. Краткое изложеніе заключеній сѣзда начальниковъ дорогъ по нѣкоторымъ вопросамъ, включеннымъ въ программу занятій сего сѣзда, состоявшагося 27 января—3 февраля 1909 г. | Исчерпанъ. |
| XVII. Краткія соображенія по вопросу обь организаци русскихъ желѣзныхъ дорогъ. Ю. А. Львовъ | Исчерпанъ. |
| XVIII. Къ вопросу о частныхъ желѣзныхъ дорогахъ въ Россіи. С. Кульжинскій | Исчерпанъ. |
| XIX. Схематическая карта желѣзныхъ дорогъ съ указаніемъ тяговыхъ участковъ, коренныхъ и оборотныхъ депо для торговаго движенія и главныхъ паровозныхъ и вагонныхъ мастерскихъ | Исчерпанъ. |
| XX. Описаніе существующаго порядка счетоводства и отчетности на русскихъ желѣзныхъ дорогахъ. Приложение къ докладу И. И. фонъ-Рихтера, помощника начальника С.-Петербурго-Варшавской желѣзной дороги, о счетоводствѣ на международномъ желѣзнодорожномъ конгрессѣ въ Вашингтонѣ въ 1905 г. | 1 50 |
| XXI. Должностныя лица въ Пруссіи. Г. Демарсіаль. Переводъ В. Ивановскаго. | Исчерпанъ. |
| XXII. Отчетность и хозяйство на русскихъ желѣзныхъ дорогахъ. С. Кульжинскій | Исчерпанъ. |
| XXIII. Главныя причины чрезвычайнаго роста расхода русскихъ желѣзныхъ дорогъ съ 1903 по 1907 г.г. и мѣра вліянія этихъ причинъ. Н. Петровъ | 4 — |
| XXIV. I. Отчетъ по осмотру Тульскихъ паровозныхъ и Московскихъ вагонныхъ мастерскихъ Московско-Курской жел. дор. и главныхъ мастерскихъ Московско-Брестской жел. дор., произведенному въ августъ мѣсяцъ 1909 года, по порученію г. Пред- | |



сѣдателя ВѢСОЧАИШЕ учрежденной Особой Высшей Комиссiи для всесторонняго изслѣдова- нiя желѣзнодорожнаго дѣла въ Россiи.	
II. Реорганизациа главныхъ желѣзнодорожныхъ мастерскихъ по принципу для современнаго ин- тенсивнаго механическаго производства. Инж.- Техн. П. П. Рицconi	Исчер- панъ.
XXV. Перевозка почты по желѣзнымъ дорогамъ. С. Куль- жинскiй	Исчер- панъ.
XXVI. Швейцарскiе союзные желѣзнодорожные законы .	Исчер- панъ.
XXVII. О государственномъ сборѣ съ желѣзнодорожныхъ перевозокъ въ Россiи.	— 75
XXVIII. Экономическое значенiе русскихъ желѣзныхъ до- рогъ. Н. Петровъ	— 50
XXIX. Правительственные источники образованiя капи- таловъ желѣзныхъ дорогъ. Н. Петровъ	— 20
XXX. О дѣятельности сѣздовъ желѣзныхъ дорогъ за сорокъ лѣтъ существованiя 1869—1909 г.г.	Исчер- панъ.
XXXI. О наивыгоднѣйшемъ расположенiи мастерскихъ для ремонта подвижнаго состава. С. Кульжинскiй	— 75
XXXII. Материалы по вопросу о реорганизации управленiя русскихъ желѣзныхъ дорогъ	Исчер- панъ.
XXXIII. Свѣдѣнiя и данныя о мастерскихъ русскихъ же- лѣзныхъ дорогъ и о нѣкоторыхъ заграничныхъ. Н. Антошинъ	1 50
XXXIV. Передача государственныхъ земель желѣзнымъ дорогамъ въ Соединенныхъ Штатахъ Сѣверной Америки. С. Кульжинскiй	— 75
XXXV. Къ вопросу о частномъ желѣзнодорожномъ строительствѣ. Проф. П. П. Мигулинъ	— 75
XXXVI. О развитiи русской желѣзнодорожной сѣти. С. Куль- жинскiй	— 75
XXXVII. Материалы по обслѣдованiю Южныхъ желѣзныхъ дорогъ	3 —
XXXVIII. Материалы по обслѣдованiю Юго-Западныхъ же- лѣзныхъ дорогъ	3 —
XXXIX. Материалы по обслѣдованiю Екатерининской же- лѣзной дороги	3 —
XL. Материалы по вопросу о реорганизации отчетности казенныхъ желѣзныхъ дорогъ. Часть I	3 —
XLI. Тоже. Часть II	3 —
XLII. Тоже. Часть III.	3 —
XLIII. Причины дефицитовъ русской желѣзнодорожной сѣти въ первые годы XX вѣка. Н. Петровъ	— 50

- XLIV. Паровозный паркъ казенныхъ желѣзныхъ дорогъ, мѣры къ его улучшенію въ связи съ сокращеніемъ эксплуатаціонныхъ расходовъ, проектъ расходовъ, проектъ распредѣленія мощныхъ паровозовъ типа $\frac{4}{5}$ по сѣти казенныхъ жел. дор. Инж. С. Кульжинскій и Л. Элькинъ 3 —
- XLV. Планъ района обращенія паровозовъ типа $\frac{4}{5}$ на сѣти каз. ж. д. Инж. С. Кульжинскій и Л. Элькинъ Исчерпанъ.
- XLVI. Уставы русскихъ желѣзнодорожныхъ Обществъ. Часть I. Уставы Обществъ, эксплуатирующихъ желѣзныя дороги общаго значенія 5 —
- XLVII. Тоже. Часть II. Уставы Обществъ, эксплуатирующихъ подъѣздные пути; условія сооруженія и эксплуатаціи подъѣздныхъ путей и вѣтвей 5 —
- XLVIII. Тоже. Часть III. Выдержки изъ уставовъ Обществъ, не получившихъ осуществленія 2 —
- XLIX. Состоящая при Министерствѣ Финансовъ Комиссія о новыхъ желѣзныхъ дорогахъ и ея дѣятельность. Часть I. 1896—1902 г. Н. Ермиловъ 3 —
- L. Изслѣдованіе разницъ въ показаніяхъ доходовъ казен. жел. дорогъ по исполненію росписи и по эксплуатаціоннымъ отчетамъ управленій этихъ дорогъ 2 —
- LI. Выгоды, полученныя желѣзными дорогами въ 1909 г. отъ урожая и отъ улучшенія своего хозяйства съ 1907 г. Н. Петровъ — 75
- LII. Матеріалы по обслѣдованію Сѣверныхъ желѣзныхъ дорогъ 3 —
- LIII. Перевозка скоропортящихся продуктовъ и снабженіе ими городовъ въ Россіи и за границею. М. П. Федорова 1 —
- LIV. Мексиканскій законъ о желѣзныхъ дорогахъ. Аргентинскій законъ о желѣзнодорожныхъ обществахъ. 1 —
- LV. Матеріалы по обслѣдованію Сѣверо-Западныхъ желѣзныхъ дорогъ 3 —
- LVI. Матеріалы по обслѣдованію Николаевской желѣзной дороги 3 —
- LVII. Первое приближеніе къ опредѣленію наименьшаго пробѣга товарныхъ поѣздовъ на данной линіи. Н. Петровъ 1 25
- LVIII. О реорганизаціи Центральныхъ Установленій Министерства Путей Сообщенія по управленію желѣзными дорогами. С. Кульжинскій 1 —

- LIX. Отвѣтственность русскихъ желѣзныхъ дорогъ въ цифрахъ. М. П. Федорова 1 50
- LX. Критерій для желѣзныхъ дорогъ и его примѣненіе. Н. Петровъ — 50
- LXI. Вѣтви общаго пользованія, выстроенныя на средства частныхъ предпринимателей и переданныя въ собственность казны. П. Соловьевъ подъ ред. С. Кульжинскаго 1 —
- LXII. Статья 683 ч. 1 т. X Свода законовъ, исторія и анализъ ея въ связи съ данными для ея пересмотра. Г. Н. Каргановъ 1 50
- LXIII. Очерки финансовой организациі Сѣверо-Американскихъ желѣзныхъ дорогъ. Стюартъ Даджетъ. Перев. съ англ. М. С. Модель, подъ ред. С. Н. Кульжинскаго 3 —
- LXIV. О нормальныхъ размѣрахъ оборотныхъ капиталовъ на казенныхъ желѣзныхъ дорогахъ. К. Ходоровскій 1 50
- LXV. О скорости слѣдованія грузовъ по русскимъ жел. дор. С. Кульжинскій — 50
- LXVI. Матеріалы по обслѣдованію Сызрано-Вяземской жел. дор. 3 —
- LXVII. Матеріалы по обслѣдованію Самаро-Златоустовской жел. дор. 3 —
- LXVIII. Матеріалы по обслѣдованію Либаво-Роменской жел. дор. 3 —
- LXIX. Матеріалы по обслѣдованію Сибирской жел. дор. 3 —
- LXX. Свѣдѣнія и данныя объ англійскихъ желѣзнодорожныхъ мастерскихъ, о вопросахъ сл. тяги, связанныхъ съ ними, и сравненіе съ русскими. Н. Антошинъ — 75
- LXXI. Желѣзныя дороги и бюджетъ. С. Кольсонъ. Переводъ съ франц. В. Л. Лѣсковецъ, подъ ред. К. Я. Загорскаго 1 50
- LXXII. О сооруженіи желѣзнодорожныхъ подъѣздныхъ путей. С. Кульжинскій 1 50
- LXXIII. Къ вопросу о реорганизациі желѣзнодорожныхъ и государственныхъ финансовъ. Г. Кирхгофъ. Перев. съ нѣм. Ю. Н. Кульжинскаго 1 —
- LXXIV. Матеріалы по вопросу о подъѣздныхъ путяхъ къ казеннымъ жел. дор. Часть I. Отвѣты порайонныхъ комитетовъ на письмо г. управляющаго дѣлами О. В. Комиссіи и перечень жел. дорогъ, вопросъ о постройкѣ которыхъ возбуждался общественными учрежденіями за время съ 1895 г. 2 —

- LXXV. Матеріалы по вопросу о подъѣздныхъ путяхъ къ казеннымъ жел. дорогамъ. Часть II. Отвѣты начальниковъ казенныхъ жел. дорогъ на письмо управляющаго дѣлами О. В. Комиссіи 2 —
- LXXVI. Экономическое положеніе Сибирской магистрالی 1 —
- LXXVII. О перевозкѣ грузовъ по русскимъ жел. дорогамъ со скоростью пассажирскихъ поѣздовъ. И. Я. Мірославскій 1 —
- LXXVIII. Матеріалы по обслѣдованію Головного участка Амурской ж. д. — 50
- LXXIX. Матеріалы по обслѣдованію Пермской ж. д. 3 —
- LXXX. Размѣры и постепенность необходимаго сооруженія жел. дор. и средства для осуществленія ихъ. Н. Петровъ 1 —
- LXXXI. Воздѣйствіе Правительства на желѣзнодорожные тарифы. Гуго Мейеръ. Переводъ съ англійскаго М. С. Модель, подъ ред. С. Н. Кульжинскаго 3 —
- LXXXII. Протяженіе новыхъ желѣзныхъ дорогъ въ разныхъ областяхъ Европейской Россіи. Н. Петровъ. — 75
- LXXXIII. Вѣчная мерзлота и сооруженія на ней. Н. Богдановъ 1 50
- LXXXIV. Проектъ Общаго Устава Россійскихъ жел. дор. К. П. Змировъ 4 —

ВЫСОЧАЙШЕ учрежденная Особая Высшая Комиссія
для всесторонняго изслѣдованія желѣзнодорожнаго дѣла
въ Россіи.

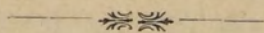
Вып. LXXXII.

П Р О Т Я Ж Е Н І Е

Н О В Ы Х ъ Ж Е Л Ѣ З Н Ы Х ъ Д О Р О Г ъ

В ъ Р А З Н Ы Х ъ О Б Л А С Т Я Х ъ

Е В Р О П Е Й С К О Й Р О С С І И .



Н. Петровъ.



С.-ПЕТЕРБУРГЪ.

„Екатерининская“ тип. Ф. Вайсберга и П. Гершунина, Звенигородская, соб. д. 30.
1912.

THE UNIVERSITY OF CHICAGO PRESS
54 EAST LAUREL STREET, CHICAGO, ILL. 60607
U.S.A. AND CANADA
OTHER COUNTRIES: SEE LIST OF AGENTS

REPORTS

BY THE NATIONAL BUREAU OF ECONOMIC RESEARCH

AND THE NATIONAL CENTER FOR ECONOMIC POLICY

EDITED BY ROBERT H. ANDERSON

Volume 1

Copyright © 1980 by National Bureau of Economic Research
All rights reserved. No part of this publication may be reproduced, stored in a retrieval system, or transmitted, in any form or by any means, electronic, mechanical, photocopying, recording, or by any information storage and retrieval system, without the prior written permission of the National Bureau of Economic Research.



Протяженіе новыхъ желѣзныхъ дорогъ въ разныхъ областяхъ Европейской Россіи.

Въ изслѣдованіи о размѣрахъ и постепенности необ- ходимаго сооружеія желѣзныхъ дорогъ *) показано, въ какой мѣрѣ можно безубыточно расширять сѣть Европейской Россіи съ Кавказомъ. Норма постепеннаго удлиненія сѣти, въ соразмѣрности съ населеніемъ, опредѣлена въ среднемъ для всего громаднаго пространства упомянутой части государства. При установленіи ея принята въ расчетъ средняя способность населенія такъ развивать свои потребности въ услугахъ желѣзныхъ дорогъ, чтобы отъ удлиняемой сѣти постоянно требовалась работа, достаточная для безубыточнаго существованія общей совокупности дорогъ.

Способы опре- дѣленія протя- женія новыхъ дорогъ по об- ластямъ.

Разныя области государствъ по особенностямъ своего географическаго положенія, по своимъ климатическимъ и почвеннымъ свойствамъ, а также по характерамъ ихъ населеній настолько отличаются отъ среднихъ свойствъ всей страны и всего населенія, что среднюю норму, найденную для всей Европейской Россіи, нельзя примѣнять въ каждой отдѣльной области. Опредѣленное для всей Европейской Россіи, въ среднемъ выводѣ, безубыточное удлиненіе нормы протяженія желѣзныхъ дорогъ на 10.000 жителей, въ размѣрѣ 0,7 версты въ каждые 5 лѣтъ, слѣдуетъ для отдѣльныхъ областей измѣнить сообразно съ ихъ особенностями.

При обсужденіи степени достаточности рельсовыхъ путей въ какой-нибудь странѣ или государствѣ обыкно-

*) Н. Петровъ. „Размѣры и постепенность необходимаго сооружеія жел. дорогъ“. (Труды О. В. К., вып. LXXX).

венно отмѣчаютъ протяженіе дорогъ на жителя или, для избѣжанія очень дробныхъ чиселъ, на 10.000 жителей. Такой методъ оцѣнки основанъ на томъ, что, въ зависимости отъ потребности жителей въ услугахъ желѣзныхъ дорогъ, опредѣляется та выручка дорогъ, которою обезпечивается ихъ существованіе. Чѣмъ больше будетъ эта выручка отъ 10.000 жителей, тѣмъ большей длины можетъ быть относящаяся къ нимъ норма.

Правда, что перевозки на дорогахъ, а слѣдовательно и доходы дорогъ, вызываются не только потребностями жителей того края, гдѣ пролегаетъ дорога, но, тѣмъ не менѣе, способность очень обширнаго края примѣняться къ исползованію услугъ, предлагаемыхъ желѣзными дорогами, можетъ быть измѣряема, довольно приблизительно, среднею величиной равномерно распределеннаго дохода дорогъ разсматриваемаго края, между жителями этого края.

Столь же близко способность края пользоваться желѣзными дорогами опредѣляется размѣрами расходовъ жителя на оплату желѣзнодорожныхъ услугъ, приходящихся на каждую версту протяженія нормы на 10.000 жителей. Очевидно, что, чѣмъ больше житель нуждается въ услугахъ дороги, тѣмъ больше будетъ его расходъ на каждую версту нормы и тѣмъ больше можетъ быть эта норма.

Это соображеніе положено въ основу приводимой далѣе оцѣнки относительныхъ способностей разныхъ областей Россіи къ исползованію услугъ, предлагаемыхъ желѣзными дорогами, а затѣмъ и къ опредѣленію протяженія тѣхъ дорогъ, которыя могутъ быть безубыточно построены въ каждой изъ областей.

Другой способъ опредѣленія длины новыхъ дорогъ по областямъ избралъ инженеръ С. А. Штольцманъ, поступая по отношенію каждой изъ областей слѣдующимъ образомъ. Опредѣливъ въ области протяженіе каждой изъ пролегающихъ въ ней дорогъ, онъ допустилъ, что доходъ дороги въ этой области равенъ такой же долѣ

валового дохода дороги, какую долю протяженіе дороги въ этой области составляетъ отъ общаго протяженія дороги. Эту часть дохода дороги можно назвать областнымъ ея доходомъ. Сумма областныхъ доходовъ всѣхъ дорогъ области будетъ областнымъ желѣзнодорожнымъ доходомъ.

Затѣмъ С. А. Штольцманъ опредѣлилъ областные доходы, относящіеся къ годамъ 1886, 1894 и 1906. Сравнивая областные доходы этихъ годовъ и допуская, что къ концу десятилѣтія, съ 1906 по 1916 г., областной доходъ увеличится въ размѣрѣ половины увеличенія его въ теченіе предшествовавшихъ двадцати лѣтъ (съ 1886 до 1906), онъ опредѣляетъ областные доходы будущаго 1916 года; далѣе, считая, что дороги будутъ небезвыгодны при среднемъ поперстномъ доходѣ 15.900 руб., опредѣляетъ протяженіе всѣхъ дорогъ области, и, вычитая изъ опредѣленнаго, такимъ образомъ, протяженія длину всѣхъ существовавшихъ въ 1906 году дорогъ области, опредѣляетъ протяженіе новыхъ желательныхъ въ 1916 году дорогъ.

Въ этомъ опредѣленіи есть два обстоятельства, заслуживающія особаго вниманія.

Первое изъ нихъ есть допущеніе, что доходъ дороги можно считать какъ бы равномерно распредѣляющимся по длинѣ дороги. Прежде примѣненія описаннаго способа необходимо провѣрить, насколько принятое допущеніе уклоняется отъ дѣйствительнаго явленія, и въ случаѣ значительныхъ отклоненій это допущеніе не можетъ быть принято и отъ примѣненія способа придется отказаться.

Второе обстоятельство состоитъ въ допущеніи, что доходъ дороги, несмотря на увеличеніе нормы на 10.000 жителей, будетъ возрастать такъ же, какъ и при неизмѣнности нормы. Несоотвѣтствіе этого предположенія дѣйствительнымъ фактамъ показано мною при обсужденіи вопроса, сколько намъ надо строить дорогъ ¹⁾.

Тамъ было выяснено, что средній годовой размѣръ расходовъ жителя на оплату желѣзнодорожныхъ услугъ

¹⁾ Труды О. В. К., вып. LXXX.

увеличивается независимо отъ удлиненія нормы—на 6 коп. въ годъ и въ зависимости отъ удлиненія нормы—на 1 р. 22 коп. на каждую версту удлиненія нормы.

Въ случаѣ ежегоднаго удлиненія нормы на 0,14 вер. годичный приростъ расходовъ жителя будетъ не 6 коп. а 23 коп.

Поэтому предположенія о будущемъ приростѣ доходовъ желѣзныхъ дорогъ въ данной области нельзя дѣлать безъ всякой связи о вѣроятномъ измѣненіи въ длинѣ нормы.

Предполагая, что въ теченіе обсуждаемаго десятилѣтія средняя норма увеличилась на 1,4 версты, надо ждать, что доходъ дорогъ увеличится отъ cadaго жителя на $10 \times 0,06 + 1,4 \times 1,22 = 2,31$ р., а если бы норма осталась безъ удлиненія, то весь приростъ расходовъ жителя составилъ бы только 0,60 р.

Учетъ этого обстоятельства долженъ самымъ существеннымъ образомъ повліять на опредѣленіе всего ожидаемаго желѣзнодорожнаго областного дохода, а потому и на опредѣленіе желательнаго протяженія путей.

Предлагаемое мною включеніе въ расчеты, опредѣляющіе длину желательныхъ новыхъ путей, того вліянія, которое оказываетъ удлиненіе нормы на 10.000 жителей на расходы жителей, а съ нимъ вмѣстѣ и на валовые доходы дорогъ, есть главнѣйшая причина очень большого различія въ сдѣланныхъ инженеромъ С. А. Штольцманомъ и мною опредѣленіяхъ протяженій желательныхъ новыхъ дорогъ для каждой изъ областей.

Опредѣленіе
областного до-
хода дороги.

Приступая къ опредѣленію желательнаго протяженія новыхъ дорогъ въ области, во всякомъ случаѣ необходимо составить себѣ довольно вѣрное представленіе объ областныхъ доходахъ дорогъ.

Точное опредѣленіе ихъ, при существующемъ учетѣ доходовъ, совершенно невозможно. Необходимость заставляетъ оцѣнивать эти доходы болѣе или менѣе приблизительно.

С. А. Штольцманъ принялъ областной доходъ дороги, какъ уже упомянуто, равнымъ такой долѣ валового дохода ея, какую областная часть протяженія дороги составляетъ отъ полнаго протяженія ея.

Прямыхъ данныхъ для оцѣнки приближенности этого способа не существуетъ и есть только данныя косвенныя.

Можно принять, что областныя части доходовъ дороги находятся въ тѣхъ же отношеніяхъ къ общему доходу, въ какихъ находятся областныя части производимой дорогою работы къ общей работѣ дороги.

С. А. Штольцманъ принялъ, что и число милліоновъ пудо-верстѣ, относящихся къ какой-нибудь области, составляетъ отъ общаго числа милліоновъ пудо-верстѣ всей дороги такую же часть, какую часть областное протяженіе составляетъ отъ общей эксплуатаціонной длины дороги.

Это послѣднее предположеніе можетъ быть провѣрено при помощи Статистическаго Сборника М.П.С.

Въ сборникахъ помѣщаются таблицы, указывающія количество отправленія и прибытія всѣхъ товаровъ вообще, перевезенныхъ въ поѣздахъ малой скорости по путямъ между станціями желѣзныхъ дорогъ, и пробѣгъ этихъ товаровъ между станціями. Въ графѣ 1 этихъ таблицъ указывается, въ какой губерніи находятся тѣ станціи, между которыми совершенъ пробѣгъ. Указаніе губерніи указываетъ и ту область, къ которой относится пробѣгъ. Собирая всѣ пробѣги грузовъ, относящіеся къ данной области, и сравнивая полученные такимъ образомъ пробѣги съ полнымъ пробѣгомъ, можно опредѣлить областную долю пробѣга разсматриваемой дороги. Если затѣмъ будутъ сложены всѣ разстоянія между станціями, относящимися къ одной и той же области, то получится областное протяженіе дороги, и сравненіе этого протяженія съ эксплуатаціонною длиною дороги доставитъ областную долю длины дороги ¹⁾.

Сравненіе доли областного пробѣга дороги съ областной долею ея эксплуатаціонной длины показываетъ, что эти двѣ доли часто очень много различаются.

О степени различія дастъ понятіе слѣдующая таблица 1.

¹⁾ См. приложеніе въ концѣ текста.

Таблица 1.

Названія		Пообластныя доли валов. доходовъ дорогъ въ 1906 году.		
дорогъ.	областей.	По С. А. Штольцману 1).	По даннымъ Ст. Сб. М. П. С (выпускъ 92, табл. II) 2).	Первая больше (+) или меньше (-) вторыхъ, въ 0/0.
Балтійская и Псково-Рижская	Петербургская	0,256	0,346	— 35
	Ливонская	0,744	0,654	+ 12
Екатерининская	Малороссійская	0,044	0,080	— 82
	Южно-Русская	0,956	0,920	+ 4
Курско-Харьково- Севастопольская	Малороссійская	0,211	0,334	— 58
	Средне-Русская	0,155	0,244	— 57
	Южно-Русская	0,634	0,422	+ 33
Либаво-Роменск.	Ливонская	0,087	0,071	+ 18
	Литов.-Вѣлорусск.	0,720	0,608	+ 16
	Малороссійская	0,193	0,321	— 66
Московско-Брест.	Подмосковная	0,410	0,477	— 16
	Литов.-Вѣлорусск.	0,590	0,523	+ 11
Москов.-Курская и Нижегородская	Подмосковная	0,770	0,690	+ 10
	Средне-Русская	0,178	0,271	— 52
	Верхне-Волжская	0,052	0,039	+ 25
Моск.-Ярославск.- Архангельская.	Подмосковная	0,207	0,531	— 157
	Верхне-Волжская	0,409	0,390	+ 5
	Сѣверная	0,384	0,076	+ 80

Примѣровъ, приведенныхъ въ этой таблицѣ, вполне достаточно, чтобы убѣдиться въ очень большомъ неравенствѣ соотвѣтственныхъ долей.

Приведенныя въ слѣдующей таблицѣ 2 количества перевозокъ, относящихся къ разнымъ областямъ, исчислены на основаніи данныхъ статистическихъ сборниковъ за 1894 и 1906 годы 3).

1) Валовые доходы раздѣлены С. А. Штольцманомъ по областямъ пропорціонально пообластнымъ протяженіямъ жел. дорогъ; т. е. областныя доли валов. доходовъ равны областнымъ долямъ эксплуатаціонныхъ длинъ дорогъ.

2) Областные валовые доходы предполагаются пропорціональными областнымъ пробѣгамъ грузовъ; т. е. областныя доли валов. доходовъ равны областнымъ долямъ пробѣговъ грузовъ.

3) Сдѣланныя исчисленія приведены въ особомъ приложеніи въ концѣ текста.

Таблица 2*).

Название областей.	Населенность (въ 1000 душъ).	Протяженіе желѣзныхъ дорогъ, (въ верстахъ).	Норма на 10,000 жит. столб. 2. (въ верстахъ).	Перевоз. 1,000,000 пудо-верстѣ товаровъ.	Валовые доходы, за вычетомъ дох. отъ хоз. перев. (въ 1,000 р.).	Перевезено товаровъ.		Годовые торговые обороты жителя въ 1900 г., (въ руб.).	Годовые расходы жителя на оплату жел. дор. услугъ (въ рубляхъ).		Увеличенія или уменьшенія (—):			
						ст. 5. Милл. пудо-вер. на 1 вер. дороги.	ст. 5×100 Пудо-верстѣ на 1 жителя.		ст. 6. Годовые расходы жителя на оплату жел. дор. услугъ (въ рубляхъ).	ст. 7. Годовые расходы жителя на оплату жел. дор. услугъ (въ рубляхъ).	нормъ на 10,000 жителей (версты).	перевозокъ на 1 жителя (пудо-версты).	годов. расх. жит. на оплату ж.-дор. услугъ (рубли).	перевозокъ товар. на 1 вер., (милл. пудо-верстѣ).
1	2	3	4	5	6	7	8	9	10	11	12	13	14	
Подмосковная . . .	9.637	3.216	3,34	160.430	62.970	49,9	16.647	109,13	6,53	1,20	3.777	1,57	—5,0	
	11.227	5.103	4,54	229.300	91.001	44,9	20.424		8,10					
Петербургская . . .	4.523	1.183	2,62	51.560	22.475	43,6	11.400	201,00	4,97	2,15	3.784	1,93	—11,8	
	5.313	2.534	4,77	80.671	36.671	31,8	15.184		6,90					
Средне-Русская . . .	12.639	3.920	3,10	159.117	53.850	40,6	12.589	23,63	4,26	0,87	5.821	2,08	5,8	
	15.259	6.045	3,97	280.547	96.555	46,4	18.410		6,34					
Южно-Русская . . .	10.562	4.614	4,37	179.558	54.505	38,9	17.000	65,15	5,16	0,74	15.874	3,18	25,4	
	13.003	6.650	5,11	427.463	108.482	64,3	32.874		8,34					
Малоросійская . . .	16.785	3.984	2,37	141.918	49.196	35,6	8.455	27,92	2,93	0,43	8.938	2,09	26,5	
	20.326	5.695	2,80	353.527	102.116	62,1	17.393		5,02					
Лит.-Бѣлорусская . . .	9.888	4.118	4,16	110.262	36.255	26,8	11.151	24,50	3,67	0	2.866	1,57	6,8	
	11.653	4.854	4,16	163.340	61.117	33,6	14.017		5,24					
Пермская . . .	9.637	1.705	1,77	23.123	8.767	13,6	2.399	28,02	0,91	0,71	6.340	1,56	21,6	
	11.473	2.849	2,48	100.264	28.365	35,2	8.739		2,47					
Верхне-Волжская . . .	6.117	668	1,09	11.081	5.544	16,6	1.812	44,01	0,91	0,94	1.709	0,74	0,7	
	7.083	1.441	2,03	24.941	11.679	17,3	3.521		1,65					
Нижне-Волжская . . .	7.532	2.218	2,94	20.587	7.209	9,3	2.733	40,19	0,96	0,54	7.971	2,89	21,4	
	9.116	3.175	3,48	97.578	35.094	30,7	10.704		3,85					
Кавказск. . .	4.295	1.134	2,64	21.801	10.015	19,2	5.076	42,84	2,33	0,94	7.354	3,14	15,5	
	4.730	1.695	3,58	58.793	25.886	34,7	12.430		5,47					
Закавказская . . .	4.858	999	2,06	59.341	14.714	59,4	12.215	—	3,03	0,84	—4.166	1,55	—31,7	
	5.745	1.667	2,90	46.242	26.337	27,7	8.049		4,58					
Ливонская . . .	2.367	1.047	4,42	14.827	5.654	14,2	6.264	106,14	2,39	1,25	5.729	2,95	6,9	
	2.543	1.443	5,67	30.499	13.582	21,1	11.993		5,34					
Польская . . .	9.237	2.030	2,20	89.425	26.689	44,1	9.681	49,83	3,21	0,31	3.655	1,29	1	
	10.941	2.744	2,51	145.912	49.195	53,2	13.336		4,50					
Европ. Россія съ Кавказомъ . . .	110.100	31.147	2,83	1044.757	361.580	33,5	9.489	—	3,28	0,77	6.162	1,99	10,0	
	130.700	47.026	3,60	2045.532	688.559	43,5	15.651		5,27					

*) Примѣчаніе на сл. страницѣ.

Обзоръ столбца 10 таблицы 2, указывающаго средніе размѣры годовыхъ расходовъ жителя на оплату желѣзно-дорожныхъ услугъ, показываетъ, что жители разныхъ областей весьма различно пользовались услугами дорогъ. Столбецъ 4 этой же таблицы показываетъ, что жители разныхъ областей далеко не одинаково надѣлены желѣзными дорогами. Поэтому числа столбца 10 не могутъ служить мѣриломъ для оцѣнки приспособляемости жителей къ дорогамъ ихъ области. Для уясненія степени этой приспособляемости могутъ однако служить расходы

*) Цифровыя данныя по каждой области приведены въ двухъ строкахъ, изъ коихъ верхняя представляетъ данныя за 1894 г., а нижняя за 1906 г.

Отдѣльныя области включаютъ слѣдующія губерніи:

Область *Подмосковная*—губ.: Владим., Калужск., Моск., Смол., Тверск. и Тульск.

Обл. *Петербургская*—губ.: Новгор., Псковск. и С.-Петербур.

Обл. *Ср.-Русская*—губ.: Ворон., Курск., Орловск., Пенз. Тамб. и Ряз.

Обл. *Ю.-Русская*—губ. Бессарабск., Обл. В. Донск., Екатериносл. Таврич. и Херсонск.

Обл. *Малороссійск.*—губ.: Волинск., Подольск., Полт., Харьк. и Черниг.

Обл. *Лит.-Бѣлорусск.*—губ.: Виленск., Витебск., Гродн., Ковенск., Минск. и Могил.

Обл. *Пермская*—губ.: Вятск., Оренб., Пермск. и Уфимск.

Обл. *Нижне-Волжская*—губ.: Казанск., Костр., Нижегород. и Яросл.

Обл. *Верхне-Волжск.*—губ.: Астрах., Самарск., Саратов. и Симбирск.

Обл. *Кавказская*—губ. и обл.: Дагест., Кубанск., Ставроп., Терская и Черноморская.

Обл. *Закавказская*—губ. и обл.: Бак., Бат., Елисаветп., Карская, Кутаисская, Тифлисск. и Эриванск.

Обл. *Ливонская*—губ.: Курляндск., Лифляндск. и Эстляндск.

Обл. *Польская*—10 губерній Царства Польскаго.

Обл. *Сѣверная*—губ.: Олонецкая, Арханг. и Вологодск.

Итоги таблицы 2 представляютъ собою данныя по всей Россіи съ Кавказомъ, включая и область Сѣверную, данныя по которой не выдѣлены въ особую строку, а потому итоги по всѣмъ графамъ таблицы нѣсколько превышаютъ суммы соответственныхъ пообластныхъ цифръ.

жителя на 1 версту нормы. Отношеніе этихъ двухъ чиселъ прямо указываетъ и число десятковъ тысячъ валового дохода, приходящагося на версту протяженія дорогъ въ области. Поверстный валовой доходъ дорогъ безъ сомнѣнія указываетъ степень пользованія дорогою со стороны жителей; на примѣръ, взявъ числа, относящіяся ко всей Европейской Россіи въ 1906 году, и раздѣливъ число столбца 10 на число столбца 4, найдемъ 1,46 тыс. Это значитъ, что средній поверстный доходъ *) въ 1906 году былъ 14.600 руб.

Числа, относящіяся къ 1894 году, показываютъ, что въ этомъ году поверстный валовой доходъ *) былъ 11.600 р.

Числа, опредѣляющія областную мѣру пользованія жителей услугами дорогъ, приведены въ столбцѣ 2 табл. 3.

Найдя, такимъ образомъ, способъ измѣренія приспособляемости области къ пользованію дорогами, можно будетъ изъ средняго размѣра увеличенія нормы для всей Европейской Россіи найти для каждой области такую величину, которая была бы больше или меньше средняго увеличенія во столько же разъ, во сколько приспособляемость разсматриваемой области больше или меньше приспособляемости всей Европейской Россіи. Эти отношенія, исчисленные для каждой изъ областей, по даннымъ 1894 и 1906 годовъ, приведены въ слѣдующей таблицѣ 3 въ столбцѣ 3. Въ этой же таблицѣ въ столбцѣ 4 показаны величины повышенія нормы каждой области при условіи, что для всей Европейской Россіи норма повышается на 1,4 версты. Далѣе, по вѣроятной населенности областей въ 1916 году исчислены желательныя протяженія областныхъ дорогъ, въ этомъ году (столб. 7) показаны желательныя удлиненія дорогъ по областямъ (столб. 9) и отношенія этихъ удлиненій къ желательному удлиненію дорогъ всей Европейской Россіи съ Кавказомъ (столб. 10).

Опредѣленіе
величины
измѣненій
областной
нормы протя-
женія дорогъ,
приходящихся
на 10000
жителей.

*) За вычетомъ доходовъ отъ хозяйственныхъ перевозокъ.

Таблица 3*).

Название областей.	Мѣра приспособляемости п поворотный валовой доходъ (въ 10.000 р.).		Отношение областной приспособляемости въ средней **.	Удлиненіе нормы (въ верстахъ).	Величина нормы (въ верстахъ).	Вѣроятная населен. въ 1916 г. (въ 1000 д.).	Протяженіе областныхъ дорогъ въ 1916 г. (въ вер.).	Протяженіе областныхъ дорогъ въ 1906 г. (въ вер.).	Железельное удлинение области. дор. къ 1916 г. (въ вер.).	Приходящаяся на области доля облаго протажения дор.
	ст. 6 (табл. 2)	ст. 3 (табл. 2)								
1	2	3	4	5	6	7	8	9	10	
Подмосковная . . .	1,958 1,783	1,686 1,218	2,360 1,705	5,700 6,245	12.971	8.100	5.103	2.997	0,105	
Петербургская . . .	1,900 1,447	1,636 0,988	2,290 1,383	4,980 6,153	6.138	3.777	2.534	1.243	0,044	
Средне-Русская . . .	1,374 1,597	1,183 1,091	1,936 1,527	5,036 5,497	17.606	9.678	6.045	3.633	0,128	
Южно - Русская . . .	1,181 1,631	1,017 1,114	1,424 1,560	5,794 6,670	15.022	10.020	6.650	3.370	0,118	
Малороссійская . . .	1,235 1,793	1,069 1,225	1,490 1,715	3,860 4,515	23.483	10.603	5.695	4.908	0,172	
Лит.-Бѣлорусская.	0,880 1,259	0,758 0,860	1,061 1,204	5,221 5,364	13.463	7.222	4.854	2.368	0,083	
Пермская	0,514 0,996	0,443 0,680	0,620 0,952	2,390 3,432	13.255	4.549	2.849	1.700	0,060	
Верхне-Волжская . .	0,830 0,810	0,715 0,553	1,001 0,774	2,091 2,804	8.183	2.295	1.441	854	0,030	
Нижне-Волжская . .	0,325 1,105	0,280 0,755	0,392 1,057	3,332 4,537	10.532	4.778	3.175	1.603	0,056	
Кавказская	0,895 1,527	0,710 1,043	0,994 1,460	3,634 5,040	5.465	2.754	1.695	1.059	0,037	
Закавказская	1,473 1,580	1,269 1,079	1,777 1,511	3,837 4,411	6.637	2.928	1.667	1.261	0,044	
Ливонская	0,540 0,941	0,465 0,643	0,651 0,900	5,071 6,570	2.938	1.930	1.443	487	0,017	
Польская	1,463 1,793	1,260 1,225	1,764 1,715	3,964 4,225	12.640	5.340	2.744	2.596	0,091	
Европ. Россія съ Кавказомъ. . .	1,161 1,464	1 1	1,400 1,400	4,230 5,000	150.999	75.500	47.026	28.474	1	

*) Какъ и въ табл. 2, цифры верхней строки по каждой области относятся къ 1894 году, а нижней—къ 1906 году.

***) Средней приспособляемостью является приспособляемость всей Европ. Россіи съ Кавказомъ.

Числа столбца 3, опредѣляющія приспособляемость областей къ пользованію желѣзнодорожными услугами, показываютъ, что въ трехъ первыхъ областяхъ, а также въ областяхъ Верхне-Волжской, Закавказской и Польской съ 1894 по 1906 г. приспособляемость нѣсколько понизилась, во всѣхъ же остальныхъ она повысилась.

Въ виду того, что дальнѣйшее развитіе дѣятельности областей должно происходить въ условіяхъ болѣе близкихъ къ условіямъ 1906 г., чѣмъ 1894, слѣдуетъ остановиться на числахъ 1906 года и ими установить размѣры желательнаго увеличенія областныхъ нормъ. Эти послѣднія числа приведены въ столбцѣ 5 табл. 3.

Принимая въ расчетъ эти величины и вѣроятную населенность областей въ 1916 году, можно опредѣлить протяженіе желательныхъ новыхъ областныхъ дорогъ.

Числа эти, конечно, нельзя признать точно опредѣленными, ихъ надо считать приблизительными, а потому лучше замѣнить ихъ округленными, ограничиваясь сотнями верстъ.

Съ этими измѣненіями получимъ слѣдующее опредѣленіе протяженій новыхъ областныхъ дорогъ:

Т а б л и ц а 4.

Въ области	Подмосковной	3000	верстъ
„	„ Петербургской	1200	„
„	„ Средне-Русской	3600	„
„	„ Южно-Русской	3400	„
„	„ Малороссійской	4900	„
„	„ Литовско-Бѣлорусской	2400	„
„	„ Пермской	1700	„
„	„ Верхне-Волжской	900	„
„	„ Нижне-Волжской	1600	„
„	„ Кавказской	1100	„
„	„ Закавказской	1300	„
„	„ Ливонской	500	„
„	„ Польской	2600	„

Итого . . 28200 верстъ.

Эти числа, во всей ихъ совокупности и въ отдѣльныхъ назначеніяхъ по областямъ, совершенно не соотвѣтствуютъ числамъ опредѣленнымъ С. А. Штольцманомъ.

Слѣдующая таблица 5 указываетъ все громадное различіе тѣхъ и другихъ чиселъ.

Т а б л и ц а 5.

О Б Л А С Т И.	По приве- денному рас- чету. Версть.	По расчету С. А. Штольцмана.	
		По расчету пудоверсть	По дохо- дамъ. Версть.
Подмосковная	3000	718	1536
Петербургская	1200	97	688
Средне-Русская	3600	511	595
Южно-Русская	3400	6048	3357
Малороссійская	4900	2229	1957
Литовско-Бѣлорусская	2400	336	828
Пермская	1700	218	—
Верхне-Волжская	900	—	—
Нежне-Волжская	1600	400	200
Кавказская	1100	1124	961
Закавказская	1300	99	744
Ливонская	500	—	32
Польская	2600	1066	1403
Европейская Россія съ Кавказомъ (кромѣ обл. Сѣверн.)	28200	12846	12322

Различіе въ опредѣленіи общаго протяженія желательныхъ новыхъ дорогъ произошло оттого, что С. А. Штольцманъ исчислилъ вѣроятный доходъ 1916 года, основываясь на увеличеніи валового дохода сѣти въ такой періодъ ея существованія, когда норма на 10.000 жителей увеличивалась значительно меньше того, чѣмъ она могла бы увеличиваться. Въ 1886 году на 10.000 жителей приходилось 2,35 версты, а въ 1906 году 3,60 вер. Все увеличеніе составило $3,60 - 2,35 = 1,25$ вер., т. е., реднимъ счетомъ, въ теченіе 20 лѣтъ, по 0,062 версты

въ годъ, тогда какъ населеніе доказало способность развивать свою промышленную дѣятельность соотвѣтственно увеличенію нормы въ годъ на 0,14 вер., т. е. въ 2,25 раза болѣе.

Принявъ, что валовой доходъ въ теченіе 10 лѣтъ съ 1906 по 1916 г. увеличится на половину увеличенія, получившагося въ теченіе 20 лѣтъ съ 1886 по 1906 г., С. А. Штольцманъ опредѣлилъ валовой доходъ 1916 г. въ 942.269.000 руб. *).

Затѣмъ, считая, что поперстный валовой доходъ въ 1916 году долженъ быть 15.900, получимъ протяженіе всей сѣти желательное въ 1916 году въ 59.262 версты. Вѣроятная населенность страны въ томъ году будетъ 151 мил. и слѣдовательно протяженіе нормы будетъ 3,92 версты. Удлиненіе нормы въ теченіе 10 лѣтъ составитъ $3,92 - 3,60 = 0,32$, въ годъ всего 0,032, т. е. немного больше половины того удлиненія, которое было въ теченіе 20 лѣтъ съ 1886 по 1906 годъ. При подобномъ удлиненіи сѣти надо дѣйствительно ожидать въ 1916 г. такого валового дохода, который будетъ близокъ къ опредѣленному С. А. Штольцманомъ. Это однако не значитъ, что не слѣдуетъ развивать сѣть значительно больше, чѣмъ онъ опредѣляетъ, потому, что населеніе даетъ дорогамъ доходы, соразмѣрные съ развитіемъ сѣти. Если сѣть въ своемъ развитіи не будетъ достигать той длины, которою населеніе могло бы воспользоваться съ выгодою и для себя и для дорогъ, то валовые доходы сѣти будутъ расти медленнѣе, чѣмъ могли бы при болѣе быстромъ ростѣ протяженія сѣти. Недовыручка дорогъ отразится на населеніи еще болѣе неблагоприятно. Оно должно будетъ, за недостаткомъ удобныхъ и нужныхъ ему путей сообщенія, задерживать плодотворное

*) Если строго придерживаться указаннаго способа опредѣленія валового дохода 1916 года, то получается сумма нѣсколько бѣльшая:

Доходъ 1906 года былъ	709.812 тыс. р.
" 1886 " " 	225.217 " "
Разность	484.595 " "
Половина этой разности	242.297 " "
Доходъ 1906 года	709.812 " "
Доходъ 1916 года	952.109 тыс. р.

развитіе своей промышленной дѣятельности. Каждый 1 милліонъ недовыручки въ валовомъ доходѣ сѣти вызоветъ задержку въ развитіи промышленныхъ цѣнностей болѣе, чѣмъ на 6 мил. руб.

Различіе въ сдѣланномъ мною и инженеромъ С. А. Штольцманомъ опредѣленіи протяженій желательныхъ дорогъ по областямъ произошло по двумъ причинамъ. Прежде всего потому, что мною принято во вниманіе увеличеніе потребностей жителя соотвѣтственно удлиненію нормы, и затѣмъ потому, что областные доходы дорогъ исчисляются иначе, чѣмъ сдѣлалъ С. А. Штольцманъ.

Исчисленный мною приростъ путей въ 28.474 версты дастъ въ 1916 году сѣть длиною въ $28.474 + 47.026$, т. е. всего въ 75.500 верстъ. При этомъ норма будетъ 5 верстъ. Длина ея увеличится противъ 1906 года на 1,40 версты, при ежегодномъ увеличеніи въ среднемъ на 0,140. Расходъ жителя увеличится на $10 \times 0,06 + 1,40 \times 1,22 = 2$ р. 31 к. Полный расходъ жителя достигнетъ 5 р. 27 к. + 2 р. 31 к. = 7 р. 58 к.

Валовой доходъ сѣти, за исключеніемъ дохода отъ хозяйственныхъ перевозокъ, будетъ $7,58 \times 151 = 1.144$ мил. руб. Этотъ валовой доходъ составитъ на 1 версту пути

$$\frac{1.144.000.000}{75.500} = 15.100 \text{ руб.},$$

а съ доходами отъ хозяйственныхъ перевозокъ не менѣе 15.400 руб. на 1 версту.

Такой поперстный доходъ очевидно можно считать вполне выгоднымъ для желѣзныхъ дорогъ.

При среднемъ коэффициентѣ эксплуатаціи въ 67 для оплаты $\frac{0}{0}$ на строительные капиталы будетъ оставаться $0,33 \times 15.400 = 5.080$ руб.; въ то же время, при $4,5\%$ на строительный капиталъ, средняя стоимость 1 версты дорогъ опредѣлится въ 113.000 руб. Вполнѣ вѣроятно, что какъ коэффициентъ эксплуатаціи можетъ быть не выше 67, такъ и средняя стоимость 1 версты дорогъ будетъ не больше 113.000 р.

Практическое примѣненіе вышеприведеннаго въ таблицѣ 3 опредѣленія долей участія областей въ распредѣленіи общаго для Европейской Россіи протяженія новыхъ дорогъ должно встрѣчаться при разрѣшеніи вопросовъ объ экономическихъ изслѣдованіяхъ, выясняющихъ потребности въ желѣзнодорожномъ строительствѣ, и слѣдующихъ затѣмъ техническихъ изысканіяхъ желѣзныхъ дорогъ, признаваемыхъ экономически выгодными, и, наконецъ, при разрѣшеніи вопросовъ о сооруженіи желѣзныхъ дорогъ или вѣтвей.

Практическое
примѣненіе
приведеннаго
распредѣленія
дорогъ по об-
ластямъ.

Экономическія изысканія слѣдовало бы производить въ такихъ размѣрахъ и такой постепенности, чтобы въ распоряженіи правительственныхъ органовъ всегда находились матеріалы по каждой области, достаточные для возможности разрѣшенія вопросовъ о техническихъ изысканіяхъ на такихъ протяженіяхъ, которыя позволяли бы безъ промедленія разрѣшать сооруженіе новыхъ дорогъ въ каждой изъ областей въ размѣрахъ, подходящихъ къ опредѣляемому для каждой области и составляющихъ около 0,1 протяженія, указаннаго въ таблицѣ 3.

Въ виду рѣдко встрѣчающихся случаевъ, чтобы самостоятельная желѣзная дорога помѣщалась вся въ одной какой-нибудь области и, напротивъ, при замѣчаемой почти во всѣхъ случаяхъ принадлежности дорогъ къ нѣсколькимъ областямъ, слѣдуетъ предвидѣть, что и будущія дороги будутъ располагаться въ разныхъ областяхъ. Это обстоятельство указываетъ необходимость разныхъ комбинацій чиселъ, опредѣляющихъ областныя протяженія дорогъ. Въ случаяхъ необходимости замѣнять дороги одной области дорогами другой области слѣдуетъ обращать вниманіе на относительныя способности областей примѣняться къ пользованію дорогами. Мѣры этой приспособляемости, опредѣленной по даннымъ, относящимся къ годамъ 1894—1906, приведены въ таблицѣ 3, столбецъ 3.

Для поясненія, какъ эта приспособляемость должна быть опредѣляема, приводятся слѣдующіе примѣры.

Примѣръ 1. Рассматривается дорога протяженіемъ

800 вер. проходящая по тремъ областямъ, въ Подмосковной 300 вер., въ Петербургской 400 и въ Ливонской 100 версть.

Приспособляемости этихъ областей, относящіяся къ 1906 г., указаны въ таблицѣ 3 и имѣютъ слѣдующія величины: для Подмосковной области 1,218, для Петербургской 0,988 и для Ливонской 0,643.

Приспособляемость всей такой линіи будетъ:

$$\frac{3}{8} \times 1,218 + \frac{4}{8} \times 0,988 + \frac{1}{8} \times 0,643 = 1,031.$$

Разрѣшеніе такой дороги соотвѣтствуетъ разрѣшенію дороги со среднею приспособляемостью протяженіемъ:

$$\frac{800}{1,034} = 776$$

Примѣръ 2. Разсматривается дорога протяженіемъ 1200. Изъ нихъ въ Верхне-Волжской области 200 и въ Пермской 1000 версть.

Приспособляемость Верхне-Волжской области 0,553 и Пермской 0,680.

Общая приспособляемость:

$$\frac{2}{12} \times 0,553 + \frac{10}{12} \times 0,680 = 0,659.$$

Разрѣшеніе такой дороги соотвѣтствуетъ разрѣшенію дороги со среднею приспособляемостью протяженіемъ:

$$\frac{1200}{0,659} = 1821$$

Примѣръ 3. При общемъ протяженіи всѣхъ дорогъ средней приспособляемости въ 3.000 версть и при разрѣшеніи

двухъ упомянутыхъ выше дорогъ, спрашивается, какое протяженіе можетъ быть допущено для всѣхъ дорогъ, желательныхъ въ то же время въ Малороссійскомъ краѣ, гдѣ примѣняемость выше средней и въ таблицѣ 3 опредѣлена въ 1,225.

Это протяженіе опредѣлится такъ:

$$(3.000 - 776 - 1.821) \times 1,225 = 494 \text{ версты.}$$

Итого можетъ быть разрѣшено:

$$800 + 1.200 + 494 = 2.494 \text{ версты}$$

MSB 8

Въ списокѣ ходатайствъ о новыхъ дорогахъ, обнимающемъ годы съ 1904 по 1911 годъ включительно и относящемся только къ Европейской Россіи съ Кавказомъ, упомянуто 126 ходатайствъ о самостоятельныхъ дорогахъ и 78 ходатайствъ о подъѣздныхъ путяхъ.

Ходатайства
о новыхъ
дорогахъ,
предъявленныя
въ періодъ
съ 1904 по
1911 годъ.

Протяженіе всѣхъ упомянутыхъ дорогъ	53.711
Число дорогъ протяженіемъ 500 и болѣе верстъ	16
Число дорогъ протяженіемъ 200 и болѣе верстъ	85
Число дорогъ протяженіемъ короче 200 в.	41
Общее число дорогъ	126
Нѣкоторыя изъ упомянутыхъ дорогъ чрезвычайно близки между собою.	
Число подъѣздныхъ путей	78
Протяженіе всѣхъ этихъ путей	2.714
Въ томъ числѣ количество под. путей къ казеннымъ дорогамъ	49
Протяженіе ихъ	1.527 вер.

Принимая очень близкія линіи за одну и ту же и распредѣляя ихъ по областямъ, можно опредѣлить протяженія линій, о которыхъ ходатайствуютъ для каждой изъ областей. Протяженія эти приведены въ таблицѣ 6.

Т а б л и ц а 6.

Название областей.	Протяжение линий,			Потребности жителя и его производительность.				
	о которых ходоатайствуют, (вереты).		соответственных приспособляемости населения	Сумма оборотовъ		Потребности въ услугахъ ж. дор. ³⁾	Отношенія оборотовъ къ потребностямъ въ услугахъ ж. дор.	
	паровыхъ.	электрическихъ.		торговыхъ ¹⁾	промышлен. ²⁾		руб.	руб.
1	2	3	4	5	6	7	8	9
Подмосковная . . .	2.450	370	3.000	109,13	78,05	7,32	14,8	10,7
Петербургская . . .	2.060	460	1.200	201,00	101,00	5,94	33,8	17,0
Средне-Русская . . .	2.110	—	3.600	23,63	12,59	5,30	4,5	2,4
Южно-Русская . . .	7.350	—	3.400	65,15	37,60	6,75	9,7	5,6
Малороссійская . . .	8.460	40	4.900	27,92	20,49	3,98	7,0	5,1
Литовско-Вѣлорус. . .	2.870	—	2.400	24,50	7,61	4,46	5,5	1,7
Пермская	4.480	—	1.700	28,02	14,52	1,69	16,6	8,6
Верхне-Волжская . . .	3.860	—	900	44,01	31,96	1,28	34,4	25,0
Нижне-Волжская . . .	3.350	—	1.600	40,19	15,92	2,41	16,7	6,6
Кавказская	3.230	—	1.100	42,84	8,40	3,90	11,0	2,2
Закавказская	2.230	220	1.300	?	?	3,81	—	—
Ливонская	810	40	500	106,14	77,29	3,87	27,4	20,0
Польская	3.420	—	2.600	49,83	50,96	3,86	13,0	13,2
	46.680	1.130	28.200					
	47.810							
Сѣверная область. . .	1.840		?	—	—	—	—	—
Европейск. Россія . . .	49.650		28.200 +?	52,5	31,9	4,28	12,3	7,5

1) и 2) Торговля и промышленность Европейской Россіи по районамъ. Общая часть. Прилож. 1. Табл. 1.

1) Торговля предприятия: земледѣльческіе растительные продукты; продукты животноводства и охоты; лѣсные матеріалы и деревянные издѣлія минеральные продукты и металлическія издѣлія; мануфактурныя издѣлія и галантерея; питейно-трактирные; смѣшаннаго характера.

2) Промышленныя предприятия: питательные продукты и вкусовые вещества; животные продукты (непитательные); дерево и деревянные издѣлія; полезныя ископаемыя и ихъ обработка; волокнистыя вещества; химическіе продукты; различныя мастерскія, ремесленныя, заведенія и артели.

3) Среднія за періодъ съ 1894 по 1906 г. Цифры эти суть среднія арифметич. изъ цифръ столбца 10 табл. 2.

Два послѣдніе столбца таблицы 6 даютъ нѣкоторое дополнительное освѣщеніе вопросу о развитіи сѣти желѣзныхъ дорогъ въ разсматриваемой области. Чѣмъ больше числа, стоящія въ двухъ послѣднихъ столбцахъ, тѣмъ менѣе жители соотвѣтствующей области пользуются желѣзными дорогами для ихъ торговыхъ или промышленныхъ оборотовъ. Но, останавливаясь на величинѣ этихъ чиселъ, прямого заключенія нельзя еще дѣлать. Въ Петербургской и Ливонской областяхъ эти числа велики, но они получаютъ благодаря огромному вліянію водныхъ путей: въ Петербургской области благодаря морскому порту въ Петербургѣ и благодаря р. Невѣ, по которой приходитъ въ Петербургъ огромное количество товара; въ Ливонской области благодаря ея морскимъ портамъ и особенно Ригѣ, а затѣмъ Виндавѣ и Ревелю и, сверхъ того, благодаря рѣкѣ Западной Двинѣ.

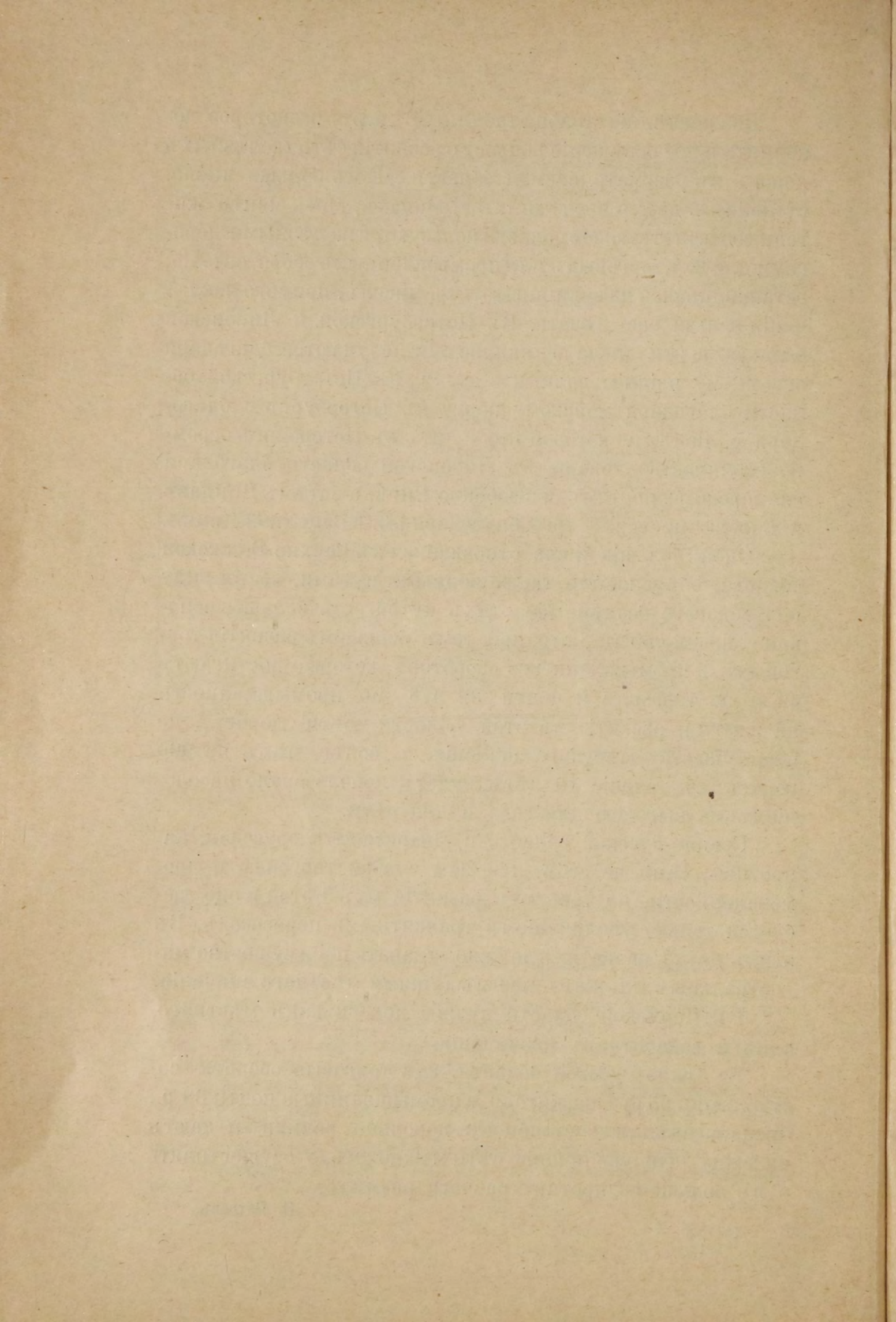
Очень большія числа, относящіяся къ Верхне-Волжской области, объясняются также водными путями, но, въ виду полугодового бездѣйствія этихъ путей, есть большое основаніе предполагать, что, при томъ большомъ развитіи торговыхъ и промышленныхъ оборотовъ, которые достигаютъ 44 р. по торговлѣ и почти 32 руб. по промышленности на жителя, развитіе въ этой области сѣти дорогъ, по преимуществу мѣстнаго значенія, и болѣе, чѣмъ на 900 верстъ въ теченіе 10 лѣтъ, будетъ использовано населеніемъ съ выгодой для себя и для сѣти.

Средне-Русская область и Литовско-Бѣлорусская, напротивъ, сами по себѣ, при ихъ слабой торговлѣ и промышленности, не требуютъ развитія ихъ сѣтей и оно требуется только увеличеніемъ транзитныхъ перевозокъ. Въ этихъ двухъ областяхъ должно отдавать преимущество магистральнымъ линіямъ передъ линіями мѣстнаго значенія.

Въ Пермской области нужны дороги какъ мѣстнаго, такъ и транзитнаго назначенія.

Въ Южно-Русской области, гдѣ торговые обороты составляютъ 65 руб. на жителя, а промышленные почти 38 р., числа послѣднихъ столбцовъ довольно велики и даютъ надежду, что увеличеніе сѣти можно смѣло осуществлять и въ бѣльшемъ противу расчета размѣрѣ.

Н. Петровъ.



Приложение.

Исчисленіе протяженій и валовыхъ доходовъ желѣзныхъ дорогъ по каждой области Европейской Россіи.

Въ помѣщенныхъ ниже таблицахъ № 1 и № 2 приведено за 1894 и 1906 годы распределеніе по областямъ Европейской Россіи пробѣговъ всѣхъ товаровъ, перевезенныхъ между станціями жел. дорогъ въ поѣздахъ малой скорости, а также протяженій дорогъ и валовыхъ доходовъ ихъ. Распределеніе это выполнено по способу, описанному на стр. 5 настоящаго выпуска.

Таблица № 1 представляетъ собою результатъ выборки, сдѣланной изъ Стат. Сб. Мин. П. С. (вып. 42) за 1904 г. Цифры графы 4-ой этой таблицы, представляютъ собою протяженія частей дороги, лежащихъ въ разныхъ областяхъ, и получены путемъ надлежащей группировки цифръ графы 14, табл. II Стат. Сб.; а цифры графы 5 показываютъ пробѣги товаровъ мал. скорости на каждой дорогѣ въ разныхъ областяхъ и получены путемъ подобной же группировки суммы цифръ гр. 11 и 12 той же таб. II Стат. Сб.

Описанное распределеніе протяженій дорогъ и пробѣговъ грузовъ по областямъ произведено по даннымъ гр. 1 таб. II Стат. Сб., гдѣ указано, въ какой губерніи находится каждая желѣзнодорожная станція.

Самый процессъ распределенія протяженій дорогъ и пробѣговъ грузовъ по областямъ во всѣхъ подробностяхъ приводится для пяти дорогъ въ таблицѣ № 1 (за 1894 г.) на первой ея страницѣ, въ графахъ 3, 4

и 5; въ дальнѣйшей части этой таблицы, а равно и въ слѣдующей таблицѣ № 2 (за 1906 г.) приводятся лишь окончательно установленныя областныя протяженія и пробѣги грузовъ каждой дороги.

Въ графѣ 6 показано, какую долю отъ полного пробѣга товаровъ мал. скор. на дорогѣ составляетъ часть этого пробѣга по каждой области.

Въ графѣ 7 приведены валовые доходы дорогъ за вычетомъ изъ нихъ доходовъ отъ хозяйственныхъ перевозокъ, взятыя изъ Ст. Сб. М. П. С., вып. 45 (за 1894 г.) табл. VII, гр. 168 и 133, и результаты распредѣленія этихъ доходовъ по областямъ пропорціонально исчисленному распредѣленію пробѣговъ товаровъ малой скорости.

Подобнымъ же образомъ составлена таблица № 2 за 1906 г., по даннымъ табл. II Стат. Сб. Мин. П. С. вып. 92, а валовые доходы дорогъ за вычетомъ изъ нихъ доходовъ отъ хоз. перевозокъ (приводимые въ гр. 7 таблицы) взяты изъ Стат. Сб. М. П. С., вып. 93 (за 1906 г.), табл. VII, гр. 137 и 118.

Наконецъ, въ таблицѣ № 3 собраны опредѣленныя описанномъ выше способомъ областныя части протяженій дорогъ, пробѣговъ грузовъ и валовыхъ доходовъ для каждой области, и такимъ образомъ получены протяженія, пробѣги товаровъ мал. скор. и валовые доходы всѣхъ областныхъ дорогъ въ каждой области за 1894 г. въ лѣвой половинѣ таблицы и за 1906 г.— въ правой.

Полученныя описаннымъ путемъ данныя послужили матеріаломъ для составленія таблицъ 1 и 2 настоящаго выпуска (см. стр. 6 и 7).

НАЗВАНІЯ ДОРОГЪ.	НАЗВАНІЯ ОБЛАСТЕЙ.	НАЗВАНІЯ ЖЕЛ.-ДОР. СТАНЦІЙ (отъ — до —).	Протяженія желѣзной дороги (въ верст.).	Пробѣги товаровъ малой скорости въ обоихъ направленіяхъ (въ милл.) пудо-вереть.	Областные доли пробѣговъ грузовъ (въ проц. отъ полн. пробѣга ихъ на дорогахъ).	Валовые доходы дорогъ за вычетомъ изъ нихъ доходовъ отъ хоз. перевозокъ по областнымъ частямъ в. дох. *). (въ 1000 р.).	
1	2	3	4	5	6	7	
Балтійская и Псково-Рижская ж. д.	Петербургская.	С.-Петербур.—Нарва.	151	3.948,422	43,3	2.612	
		Лигово—Ораниенб. . .	24	49,031			
		Гатчина—Тосно . . .	42	1.150,425			
		Печеры—Псковъ. . .	43	133,450			
			260	5.282			
Ливонская.		Корфъ—Рига	460	4.734,370	56,7	3.420	
		Тансъ—Б. Портъ . . .	118	1.877,748			
		Валкъ—Нейгаузенъ.	91	307,155			
Всего			669	6.919			
Баскунж. ж. д.	Нижне-Волжская	На всемъ протяженіи		53	673	100	400
		Лит. - Бѣлорусская.	Брестъ—Влодава . . .	61	288	3,4	117
			На всемъ остальномъ протяженіи . . .		441	8.148	96,6
Всего			502	8.436	3.455		
Варшаво-Гереспольск. ж. д.	Польская.	На всемъ остальномъ протяженіи . . .		441	8.148	96,6	3.338
Екатер. ж. д.	Южно-Русская.	На всемъ протяженіи		1.019	56.114	100	12.610
		Всего		502	8.436	3.455	
Закавказск. ж. д.	Закавказск.	На всемъ протяженіи		999	59.341	100	14.714
		Всего		502	8.436	3.455	

*) Пообластные части валовыхъ доходовъ приняты пропорціональными исчисленнымъ областнымъ долямъ пробѣговъ грузовъ (гр. 5). Валовые доходы за вычетомъ изъ нихъ доходовъ отъ хозяйственныхъ перевозокъ взяты изъ Стат. Сб М. П. С. за 1894 г. вып. 45. (См. табл. VII. гр. 168 и 133).

НАЗВАНІЯ ДОРОГЪ.	НАЗВАНІЯ ОБЛАСТЕЙ.	Протяженія желѣзной дороги (въ верст.).	Пробѣги това- ровъ малой скорости въ обоихъ напра- вленіяхъ (въ милл. пудо-верстѣ).	Областные доли про- бѣговъ грузовъ (въ проц. отъ полн. пробѣга ихъ на до- рогѣ).	Валовые до- ходы дорогъ за вычетомъ въ нихъ до- ходовъ отъ хоз. перевозокъ и пообластных части вал. дох. (въ 1000 р.).
1	3	4	5	6	7
Курско-Харьново-Азов- ская ж. д.	Малороссійская .	163	15.689	29,4	4.571
	Средне-Русская .	229	13.462	25,3	3.933
	Южно-Русская . .	573	24.113	45,3	7.042
		965	53.264	—	15.546
Лозово-Севастопольская ж. д.	Южно-Русская . .	624	26.223	100	8.301
Джанной-Феодосійская ж. д.	Южно-Русская . .	108	609	100	335
Либаво-Роменская ж. д.	Ливонская . .	53	3.166	6,1	809
	Лит.-Бѣлорусская	1.009	39.946	77,4	10.259
	Малороссійская .	200	8.528	16,5	2.187
		1.262	51.640	—	13.255
Низковка-Корюновка.	Малороссійская .	16	88	100	31
Московско-Курская ж. д.	Средне-Русская .	201	14.944	39,5	6.390
	Подмосковная . .	304	22.903	60,5	9.786
			505	37.847	—
Московско-Нижегород- ская и Муромская ж. д.	Подмосковная . .	463	24.705	89,5	10.754
	Верхне-Волжская .	64	2.886	10,5	1.262
			527	27.591	—
Николаевская и Ржево- Вяземская ж. д.	Петербургская . .	322	38.021	50,3	14.144
	Подмосковная . .	552	37.520	49,7	13.976
			874	75.541	—
Полѣсская ж. д.	Малороссійская .	154	3.025	12,3	927
	Лит.-Бѣлорусская	1.212	20.320	82,9	6.248
	Средне-Русская .	58	1.164	4,8	362
		1.424	24.509	—	7.537

НАЗВАНІЯ ДОРОГЪ.	НАЗВАНІЯ ОБЛАСТЕЙ.	Протяженіа желѣзной дороги. (въ верст.).	Пробѣги това- ровъ малой скорости въ обоихъ напра- вленіяхъ (въ милл. пудо-верстѣ).	Областные доли про- бѣговъ грузовъ. (въ проц. отъ полн. пробѣга ихъ на до- рогахъ).	Валовые до- ходы дорогъ за вычетомъ изъ нихъ до- ходовъ отъ хоз. перевозокъ и пообластные части вал. дох. (въ 1000 р.).
1	3	4	5	6	7
Риго-Орловская ж. д.	Лит.-Бѣлорусская	407	18.282	37,9	5.239
	Средне-Русская .	242	14.880	30,8	4.258
	Ливонская	319	4.565	9,5	1.313
	Подмосковная . .	222	10.526	21,8	3.014
		1.190	48.253	—	13.824
Самаро-Златоустовская жел. дор.	Пермская	775	6.553	40,2	2.372
	Нижне-Волжская .	634	9.749	59,8	3.529
		1.409	16.302	—	5.901
С.-Петербурго-Варшав- ская ж. д.	Петербургская . .	391	7.428	31,7	4.455
	Лит.-Бѣлорусская	581	11.987	51,2	7.195
	Ливонская	6	177	0,8	112
	Польская	226	3.805	16,3	2.291
		1.204	23.397	—	14.053
Сызрано-Вяземская ж. д.	Подмосковная . .	517	12.699	37,9	4.034
	Средне-Русская .	600	16.199	48,3	5.142
	Нижне-Волжская .	181	4.621	13,8	1.469
		1.298	33.519		10.645
Уральская ж. д.	Пермская	930	16.570	93,4	6.395
	Сибирь	73	1.178	6,6	452
		1.003	17.748		6.847
Харьново-Финолаевская жел. дор.	Малороссійская .	695	17.183	59,8	6.482
	Южно-Русская . .	535	11.563	40,2	4.357
		1.030	28.746		10.839
Боровичская ж. д.	Петербургская . .	28	137	100	89
Варшаво-Вѣнская ж. д.	Польская	460	38.180	100	13.616

НАЗВАНІЯ ДОРОГЪ.	НАЗВАНІЯ ОБЛАСТЕЙ.	Протяженія желѣзной дороги (въ верст.).	Пробѣги това- ровъ малой скорости въ обоихъ напра- вленіяхъ (въ милл. пудо-верстѣ).	Областные доли про- бѣговъ грузовъ (въ проц. отъ полн. пробѣга ихъ на до- рогѣ).	Валовые до- ходы дорогъ за вычетомъ изъ нихъ до- ходовъ отъ хоз. перевозокъ и пообластные части вал. дох. (въ 1000 р.).
1	3	4	5	6	7
Владикавказская ж. д.	Южно-Русская . .	81	3.199	12,8	1.470
	Кавказская . . .	1.134	21.801	87,2	10.015
		1.215	25.000		11.485
Ивангородо-Домбров- ская ж. д.	Польская	449	19.703	100	4.526
Кіево-Воронежская ж. д.	Малороссійская .	551	10.762	57,4	4.553
	Средне-Русская .	445	8.002	42,6	3.379
		996	18.764	—	7.932
Лодзинская ж. д.	Польская	25	1.587	100	1.245
Московско-Брестская жел. дор.	Подмосковная . .	433	22.613	65,6	8.115
	Лит.-Бѣлорусская	591	11.333	34,4	4.256
		1.024	32.946	—	12.371
Московско-Казанская жел. дор.	Подмосковная . .	166	13.622	49,4	5.367
	Средне-Русская .	557	13.241	48,0	5.214
	Нижне-Волжская .	226	577	2,1	228
	Верхне-Волжская .	114	126	0,5	54
		1.063	27.566	—	10.863
Московско-Ярославско- Архангельская ж. д.	Подмосковная . .	184	5.926	54,5	3.112
	Верхне-Волжская .	303	4.399	40,5	2.313
	Сѣверная	84	549	0,5	285
		571	10.874	—	5.710
Новгородская ж. д.	Петербургская . .	157	655	100	559
Привислянская ж. д.	Польская	429	18.002	82,1	4.673
	Малороссійская .	63	3.935	17,9	1.019
		492	21.937		5.692

НАЗВАНІЯ ДОРОГЪ.	НАЗВАНІЯ ОБЛАСТЕЙ.	Протяженія желѣзной дороги. (въ верст.).	Пробѣги това- ровъ малой скорости въ обоихъ напра- вленіяхъ. (въ милл. пудо-верстѣ).	Областные доли про- бѣговъ грузовъ. (въ проц. отъ полн. пробѣга ихъ на до- рогахъ).	Валовые до- ходы дорогъ за вычетомъ изъ нихъ до- ходовъ отъ хоз. перевозокъ и пообластные части вал. дох. (въ 1000 р.).
1	3	4	5	6	7
Рыбинско-Бологовская жел. дор.	Верхне-Волжская .	99	2.608	35,3	1.293
	Подмосковная . .	177	4.776	64,7	2.371
		276	7.384		3.664
Рязанско-Уральская ж. д. (съ вѣтвью Сосновна- Беково).	Средне-Русская .	681	39.307	91,4	12.088
	Нижне-Волжская .	1.076	3.696	8,6	1.137
		1.757	43.003		13.225
Фастовская ж. д.	Малороссійская .	304	8.671	89,7	2.709
	Южно-Русская . .	27	993	10,3	311
		331	9.664		3.020
Царскосельская ж. д.	Петербургская . .	25	37	100	616
Шуйско-Ивановская ж. д.	Подмосковная . .	102	1.361	56,2	797
	Верхне-Волжская .	88	1.062	43,8	622
		190	2.423		1.419
Юго-Восточная ж. д.	Средне-Русская .	907	37.918	55,7	13.084
	Южно-Русская . .	740	24.094	35,4	8.315
	Нижне-Волжская .	48	1.271	1,9	446
	Подмосковная . .	96	4.779	7,0	1.644
		1.791	68.062		23 489
Юго-Западная ж. д.	Южно-Русская . .	1.107	32.650	28,4	11.764
	Малороссійская .	1.838	74.037	64,5	26.717
	Лит.-Бѣлорусская	257	8.106	7,1	2.941
		3.202	114.793	—	41.422

НАЗВАНІЯ ДОРОГЪ.	НАЗВАНІЯ ОБЛАСТЕЙ.	Протяженія желѣзной дороги (въ верст.).	Пробѣги това- ровъ малой скорости въ обоихъ напра- вленіяхъ (въ милл. пудо-вереть).	Областная доли про- бѣговъ грузовъ (въ проц. отъ полн. пробѣга ихъ на до- рогѣ).	Валовые до- ходы дорогъ за вычетомъ изъ нихъ до- ходовъ отъ хоз. перевозокъ и пообластныхъ части вал. дох. (въ 1000 р.).
1	3	4	5	6	7
Балтійская и Псково-Рижская ж. д.	Петербургская . . .	276	6.596	34,6	3.675
	Ливонская	721	12.484	65,4	6.946
		997	19.080	—	10.621
Баскунчанская ж. д.	Нижне-Волжская . .	51	1.313	100	539
Екатерининская ж. д.	Малороссійская . .	113	19.185	8,0	4.077
	Южно-Русская . . .	2.410	219.225	92,0	46.890
		2.523	238.410	—	50.967
Занавказскія ж. д.	Закавказская . . .	1.507	42.243	100	24.580
Курско-Харьново-Сева-стопольская ж. д.	Средне-Русская . .	279	30.502	24,4	7.730
	Малороссійская . .	310	41.874	33,4	10.580
	Южно-Русская . . .	1.031	52.836	42,2	13.368
		1.620	125.212	—	31.678
Либаво-Роменская ж. д.	Ливонская	103	4.802	7,1	1.357
	Малороссійская . .	235	21.676	32,1	6.137
	Лит.-Бѣлорусская .	927	41.152	60,8	11.623
		1.265	67.630	—	19.117
Московско-Брестская жел. дор.	Лит.-Бѣлорусская .	590	19.561	52,3	8.583
	Подмосковная . . .	435	17.867	47,7	7.829
		1.025	37.428	—	16.412
Московско - Курская, Нижегородская и Муромская ж. д.	Подмосковная . . .	772	67.403	69,0	22.111
	Средне-русская . .	226	26.488	27,1	8.684
	Верхне-Волжская . .	62	3.748	3,9	1.250
		1.060	97.639	—	32.045

Годъ 1906.

Таблица № 2.

НАЗВАНІЯ ДОРОГЪ.	НАЗВАНІЯ ОБЛАСТЕЙ.	Протяженія железной дороги (въ верст.).	Пробѣги това- ровъ малой скорости въ обоихъ напра- вленіяхъ (въ милл. пудо-верстѣ).	Областные доли про- бѣговъ грузовъ (въ проц. отъ полн. пробѣга ихъ на до- рогѣ).	Валовые до- ходы дорогъ за вычетомъ изъ нихъ до- ходовъ отъ хоз. перевозокъ и пообластные части вал. дох. (въ 1000 р.).
1	3	4	5	6	7
Московско-Ярославско- Архангельская ж. д.	Подмосковная	593	17.281	53,1	9.595
	Верхне-Волжская	882	12.676	39,0	7.044
	Пермская	151	97	0,3	54
	Сѣверная	755	2.490	7,6	1.373
		2.381	32.544		18.069
Ниолаевская ж. д.	Петербургская	874	47.038	54,4	20.399
	Подмосковная	530	39.216	45,4	17.024
	Сѣверная	62	143	0,2	75
		1.466	86.397		37.498
Пермская ж. д.	Пермская	1.748	53.830	93,4	14.588
	Сѣверная	248	2.877	5,0	781
	Сибирь	78	945	1,6	250
		2.074	57.652		15.619
Полѣсскія ж. д.	Малороссійская	309	7.295	17,4	2.341
	Средне-Русская	58	1.351	3,2	431
	Лит.-Бѣлорусская	1.057	33.371	79,4	10.682
		1.424	42.017		13 454
Привислинскія ж. д.	Польская	1.603	77.872	91,5	21.540
	Малороссійская	63	6.879	8,1	1.907
	Лит.-Бѣлорусская	177	335	0,4	94
		1.843	85.086		23.541
Риго-Орловская ж. д.	Ливонская	328	10.692	18,4	4.236
	Лит.-Бѣлорусская	659	27.119	46,6	10.727
	Подмосковная	222	7.496	12,9	2.970
	Средне-Русская	241	12.883	22,1	5.087
		1.450	58.190	—	23.020

НАЗВАНІЯ ДОРОГЪ.	НАЗВАНІЯ ОБЛАСТЕЙ.	Протяженія желѣзной дороги (въ верст.).	Пробѣги това- ровъ малой скорости въ обоихъ напра- вленіяхъ (въ милл. пудо-версть).	Областные доли про- бѣговъ грузовъ (въ проц. отъ полн. пробѣга ихъ на до- рогѣ).	Валовые до- ходы дорогъ за вычетомъ изъ нихъ до- ходовъ отъ хоз. перевозокъ и пообластные части вал. дох. (въ 1000 р.).
1	3	4	5	6	7
Самаро-Златоустовская жел. дор.	Нижне-Волжская .	454	28.976	38,7	8.664
	Пермская	768	45.822	61,3	13.723
		1.222	74.798	—	22.387
С.-Петербургско-Варшав- ская ж. д.	Петербургская . .	379	10.705	26,0	6.044
	Лит.-Бѣлорусская	744	22.602	54,8	12.740
	Ливонская	5	249	0,6	139
	Польская	372	7.666	18,6	4.324
		1.500	41.222	—	23.247
Сызрано-Вяземская ж. д.	Подмосковная . .	533	9.653	25,4	5.932
	Средне-Русская .	569	18.489	48,6	11.349
	Нижне-Волжская .	196	9.867	26,0	6.072
		1.298	38.009	—	23.353
Харьково-Николаевская жел. дор.	Малороссійская .	923	51.511	58,5	13.936
	Южно-Русская .	428	36.605	41,5	9.886
		1.351	88.116	—	23.822
Юго-Западная ж. д.	Южно-Русская . .	1.351	53.188	24,1	15.728
	Малороссійская .	2.539	158.080	71,6	46.728
	Лит.-Бѣлорусская	297	9.576	4,3	2.806
		4.187	220.844		65.262
Богословская ж. д.	Пермская	182	515	100	?
Бѣлгородъ-Сумская ж. д.	Средне-Русская .	126	2.752	91,8	692
	Малороссійская .	11	264	8,2	62
		137	2.998		754
Варшаво-Вѣнская ж. д.	Польская	695	57.993	100	21.569

Годъ 1906.

Таблица № 2.

НАЗВАНІЯ ДОРОГЪ.	НАЗВАНІЯ ОБЛАСТЕЙ.	Протяженія желѣзной дороги (въ верст.).	Пробѣги това- ровъ малой скорости въ обоихъ напра- вленіяхъ (въ милл. пудо-веретъ).	Областные доли про- бѣговъ грузовъ (въ проц. отъ полн. пробѣга ихъ на до- рогѣ).	Валовые до- ходы дорогъ за вычетомъ изъ нихъ до- ходовъ отъ хоз. перевозокъ и пообластных частн вал. дох. (въ 1000 р.).
1	3	4	5	6	7
Владикавказская ж. д.	Южно-Русская . .	389	22.810	25,8	10.073
	Кавказская . . .	1.695	58.793	66,3	25.886
	Ниже-Волжская .	80	3.031	3,4	1.327
	Закавказская . .	160	3.999	4,5	1.757
		2.324	88.633		39.043
Лодзинская ж. д.	Польская	74	2.381	100	1.762
	Петербургская . .	1.005	16.332	31,9	6.553
Московско-Виндаво- Рыбинская ж. д.	Лит.-Вѣлорусская	403	9.624	18,8	3.862
	Верхне-Волжская .	99	5.341	10,4	2.137
	Подмосковная . .	620	17.664	34,5	7.088
	Ливонская	286	2.272	4,4	904
		2.413	51.233		20.544
Московско-Казанская жел. дор.	Подмосковная . .	205	12.111	17,5	4.736
	Средне-Русская	868	41.038	59,2	16.023
	Верхне-Волжская .	398	3.176	4,6	1.245
	Ниже-Волжская .	575	12.981	18,7	5.061
		2.046	69.306		27.065
Московско-Кіево-Во ро- нежская ж. д.	Малороссійская .	1.037	38.435	46,7	13.903
	Подмосковная . .	340	13.956	16,9	5.031
	Средне-Русская .	899	29.970	36,4	10.837
		2.276	82.361	—	29.771
Рязанско-Уральская ж. д.	Подмосковная . .	780	24.451	23,6	8.250
	Средне-Русская .	983	41.535	40,1	13.636
	Ниже-Волжская .	1.740	37.663	36,3	12.344
		3.503	103.649	—	34 005

НАЗВАНІЯ ДОРОГЪ.	НАЗВАНІЯ ОБЛАСТЕЙ.	Протяженія желѣзной дороги (въ верст.).	Пробѣги това- ровъ малой скорости въ обоихъ напра- вленіяхъ (въ милл. пудо-версть).	Областные доли про- бѣговъ грузовъ (въ проц. отъ полн. пробѣга ихъ на до- рогѣ).	Валовые до- ходы дорогъ за вычетомъ изъ нихъ до- ходовъ отъ хоз. перевозокъ и пообластных части вал. дох. (въ 1000 р.).
1	3	4	5	6	7
Юго-Восточныя ж. д.	Малороссійская .	155	8.346	6,3	2.445
	Подмосковная . .	73	2.202	1,7	660
	Средне-Русская .	1.796	75.539	56,3	22.086
	Нижне-Волжская .	79	3.747	2,8	1.087
	Южно-Русская . .	1.041	42.799	32,3	12.537
		3.144	132.633	—	38.815

Таблица № 3.

1894 г.

Петербургская обл.

1906 г.

Названія дорогъ.	Длины до- рогъ въ верст.	Перевезено това- ровъ мал. скор., милл. пудо- верстъ.	Областные доли перевозокъ въ % отъ всей перев. на дор.	Областные ва- ловые доходы, за вычет. изъ нихъ дох. отъ хоз. перевозокъ, въ тыс. руб.	Названія дорогъ.	Длины до- рогъ въ верст.	Перевезено това- ровъ мал. скор., милл. пудо- верстъ.	Областные доли перевозокъ въ % отъ всей перев. на дор.	Областные ва- ловые доходы, за вычет. изъ нихъ дох. отъ хоз. перевозокъ, въ тыс. руб.
1	2	3	4	5	1	2	3	4	5
Балт. и Пск.-Риж.	260	5.282	43,3	2.612	Балт.	276	6.596	34,6	3.675
Никол. и Рж.-Вяз.	322	38.021	50,3	14.144	Никол.	874	47.038	54,4	20.399
СПБ.-Варш. . .	391	7.428	31,7	4.455	СПБ.-Варш. . .	379	10.705	26,0	6.044
Боровичск. . .	28	137	100	89	М.-В.-Рыб. . .	1.005	16.332	31,9	6.553
Новгор.	157	655	100	559					
Царскос.	25	37	100	616					
	1.183	51.560		22.475		2.534	80.671		36.671

1894 г.

Ливонская обл.

1906 г.

1	2	3	4	5	1	2	3	4	5
Балт. и Пск. Риж.	669	6.919	56,7	3.420	Бал. и Пск.-Риж.	721	12.484	65,4	6.946
Либ.-Ром.	53	3.166	6,1	809	Либ.-Роменск. .	103	4.802	7,1	1.357
Риго-Орловск. .	319	4.565	9,5	1.313	Риго-Орловск. .	328	10.692	18,4	4.236
СПБ.-Варш. . . .	6	177	0,8	112	СПБ.-Варшавск.	5	249	0,6	139
					Моск.-Винд.-Рыб.	286	2.272	4,4	904
	1.047	14.827		5.654		1.443	30.499		13.582

Таблица № 3.

1894 г.

Польская обл.

1906 г.

Названія дорогъ.	Длины до-рогъ въ верст.	Перевезено това-ровъ мал. скор., милл. пудо-версть.	Областная доля перевозокъ въ % отъ всей перев. на до-рогъ.	Областные вало-вые доходы, за вычет. изъ нихъ дох. отъ хоз. пе-ревозокъ, въ тыс. руб.	Названія дорогъ.	Длины до-рогъ въ верст.	Перевезено това-ровъ мал. скор., милл. пудо-версть.	Областная доля перевозокъ въ % отъ всей перев. на до-рогъ.	Областные вало-вые доходы, за вычет. изъ нихъ дох. отъ хоз. перевозокъ, въ тыс. руб.
1	2	3	4	5	1	2	3	4	5
Варш.-Тересп. . .	441	8.148	96,6	3.338	Привислинскія . . .	1.603	77.872	91,5	21.540
СПБ.-Варш. . . .	226	3.805	16,3	2.291	СПБ.-Варш. . . .	372	7.666	18,6	4.324
Варш.-Вѣнск. . .	460	38.180	100	13.616	Варш.-Вѣнск. . .	695	57.993	100	21.569
Иванг.-Домбр. . .	449	19.703	100	4.526	Лодзинская . . .	74	2.381	100	1.762
Лодзинская . . .	25	1.587	100	1.245					
Привислянская .	429	18.002	82,1	4.673					
	2.030	89.425		29.689		2.744	145.912		49.195

1894 г.

Малороссійская обл.

1906 г.

1	2	3	4	5	1	2	3	4	5
Кур.-Харьк.-Азов.	163	15.689	29,4	4.571	Екатери-н. . . .	113	19.185	8,0	4.077
Либ.-Ром.	200	8.528	16,5	2.187	К.-Харьк.-Сев. . .	310	41.874	33,4	10.580
Низк.-Корюковка	16	88	100	31	Либ.-Ром.	235	21.676	32,1	6.137
Полѣсскія	154	3.025	12,3	927	Полѣсскія	309	7.295	17,4	2.341
Харьково-Никол.	695	17.183	59,8	6.482	Привислинскія . .	63	6.879	8,1	1.907
Кіево-Ворон. . .	551	10.762	57,4	4.553	Харьк.-Никол. . .	923	51.511	58,5	13.936
Привислянская .	63	3.935	17,9	1.019	Юго-Западн. . . .	2.539	158.080	71,6	46.728
Фастовская . . .	304	8.671	89,7	2.709	Бѣлг.-Сумекая . .	11	246	8,2	62
Юго-Западн. . . .	1.838	74.037	64,5	26.717	Моск.-Кіево-Вор.	1.037	38.435	46,7	13.903
	3.984	141.918		49.196	Юго-Восточн. . .	155	8.346	6,3	2.445
						5.695	353.527		102.116

Таблица № 3.

1894 г.

Литовско - Бѣлорусская.

1906 г.

Названія дорогъ.	Длины до- рогъ въ верст.	Перевезено това- ровъ мал. скор., млн. пудо- верст.	Областная доли- перевозокъ въ % отъ всей перев. на дор.	Областные ва- ловые доходы, за вычет. изъ нихъ дох. отъ хоз. перевозокъ, въ тыс. руб.	Названія дорогъ.	Длины до- рогъ въ верст.	Перевезено това- ровъ мал. скор. млн. пудо- верст.	Областная доли- перевозокъ въ, % отъ всей перев. на дор.	Областные ва- ловые доходы, за вычет. изъ нихъ дох. отъ хоз. перевозокъ, въ тыс. руб.
1	2	3	4	5	1	2	3	4	5
Варш.-Тереспол.	61	288	3,4	117	Либ.-Роменск. .	927	41.152	60,8	11.623
Либ.-Роменск. .	1.009	39.946	77,4	10.259	Моск.-Брестск. .	590	19.561	52,3	8.583
Полѣскія . . .	1.212	20.320	82,9	6.248	Полѣскія . . .	1.057	33.371	79,4	10.682
Риго-Орл. . . .	407	18.282	37,9	5.239	Привислинскія .	177	335	0,4	94
СПБ.-Варш. . .	581	11.987	51,2	7.195	Риго-Орл. . . .	659	27.119	46,6	10.727
Моск.-Брестск. .	591	11.333	31,4	4.256	СПБ.-Варш. . .	744	22.602	54,8	12.740
Юго-Западныя .	257	8.106	7,1	2.941	Юго-Зап.	294	9.576	4,3	2.806
					Моск.-Винд.-Рыб.	403	9.624	18,8	3.862
	4.118	110.262		36.255		4.854	163.340		61.117

1894 г.

Подмосковная обл.

1906 г.

1	2	3	4	5	1	2	3	4	5
Моск.-Кур. . . .	304	22.903	60,5	9.786	Моск.-Брестск. .	435	17.867	47,7	7.829
Моск.-Ниж. и Мур.	463	24.705	89,5	10.754	Моск.-Курск. . .	772	67.403	69,0	22.111
Никол. и Рж.-Вяз.	552	37.520	49,7	13.976	М-Яр.-Арх. . . .	593	17.281	53,1	9.595
Риго-Орл.	222	10.526	21,8	3.014	Николаевская	530	39.216	45,4	17.024
Сызр.-Вяземск. .	517	12.699	37,9	4.034	Риго-Орл.	222	7.496	12,9	2.970
Моск.-Брестск. .	433	21.613	65,6	8.115	Сызр.-Вяз. . . .	533	9.653	25,4	5.932
Моск.-Казанск. .	166	13.622	49,4	5.367	Моск.-В.-Рыб. .	620	17.664	34,5	7.088
М-Яр.-Арх. . . .	184	5.926	54,5	3.112	Моск.-Каз. . . .	205	12.111	17,5	4.736
Рыб.-Бологовск.	177	4.776	64,7	2.371	М.-Кіево-Вор. .	340	13.956	16,9	5.031
Шуйско-Иванов.	102	1.361	56,2	797	Ряз.-Уральск. .	780	24.451	23,6	8.025
Юго-Вост.	96	4.779	7,0	1.644	Юго-Вост.	73	2.202	1,7	660
	3.216	160.430		62.970		5.103	229.300		91.001

Таблица № 3.

1894 г.

Средне - Русская обл.

1906 г.

Названія Дорогъ.	Длины до- рогъ въ верст.	Перевезено това- ровъ мал. скр., милл. пудо- верст.			Областная доля перевозокъ въ % отъ всей перев. на дор.	Областные на- ловые доходы, за вычет. изъ нихъ дох. отъ хоз. перевозокъ, въ тыс. руб.	Названія Дорогъ.	Длины до- рогъ въ верст.	Перевезено това- ровъ мал. скр., милл. пудо- верст.			Областная доля перевозокъ въ % отъ всей перев. на дор.	Областные на- ловые доходы, за вычет. изъ нихъ дох. отъ хоз. перевозокъ, въ тыс. руб.	
		3	4	5					3	4	5			
1	2	3	4	5	1	2	3	4	5	1	2	3	4	5
Кур.-Харьк.-Азов.	229	13.462	25,3	3.933	Кур.-Харьк.-Сев.	279	30.502	24,4	7.730	Кур.-Харьк.-Сев.	279	30.502	24,4	7.730
Моск.-Кур. . .	201	14.944	39,5	6.390	Моск.-Кур. . .	226	26.488	27,1	8.684	Моск.-Кур. . .	226	26.488	27,1	8.684
Полѣскія . . .	58	1.164	4,8	362	Полѣскія . . .	58	1.351	3,2	431	Полѣскія . . .	58	1.351	3,2	431
Риго-Орловск. .	242	14.880	30,8	4.258	Риго-Орл. . . .	214	12.883	22,1	5.087	Риго-Орл. . . .	214	12.883	22,1	5.087
Сызр.-Вяз. . . .	600	16.199	48,3	5.142	Сызр.-Вяз. . . .	569	18.489	48,6	11.349	Сызр.-Вяз. . . .	569	18.489	48,6	11.349
Кіево-Вор. . . .	445	8.002	42,6	3.379	Бѣлг.-Сум. . . .	126	2.752	91,8	692	Бѣлг.-Сум. . . .	126	2.752	91,8	692
Моск.-Каз. . . .	557	13.241	48,0	5.214	Моск.-Каз. . . .	868	41.038	59,2	16.023	Моск.-Каз. . . .	868	41.038	59,2	16.023
Ряз.-Уральск. .	681	39.307	91,4	12.088	Моск.-К.-Вор. .	899	29.970	36,4	10.837	Моск.-К.-Вор. .	899	29.970	36,4	10.837
Юго-Вост.	907	37.918	55,7	13.084	Ряз.-Ур.	983	41.535	40,1	13.636	Ряз.-Ур.	983	41.535	40,1	13.636
					Юго-Вост.	1.796	75.539	56,9	22.086	Юго-Вост.	1.796	75.539	56,9	22.086
	3.920	159.117		53.850		6.045	280.547		96.555		6.045	280.547		96.555

1894 г.

Пермская обл.

1906 г.

1	2	3	4	5	1	2	3	4	5
Сам.-Злат. . . .	775	6.553	40,2	2.372	Моск.-Яр.-Арх. .	151	97	0,3	54
Уральская . . .	930	16.570	93,4	6.395	Пермская	1.748	53.830	93,4	14.588
					Сам.-Златоуст. .	768	45.822	61,3	13.723
					Богословская .	182	515	100	?
	1.705	23.123		8.767		2.849	100.264		28.365

1894 г.

Верхне - Волжская обл.

1906 г.

1	2	3	4	5	1	2	3	4	5
Моск.-Ниж. и Мур.	64	2.886	10,5	1.262	Моск.-Кур. . . .	62	3.748	3,9	1.250
Моск.-Каз. . . .	114	126	0,5	54	Моск.-Яр.-Арх. .	882	12.676	39,0	7.047
Моск.-Яр.-Арх. .	303	4.399	40,5	2.313	Моск.-В.-Рыб. .	99	5.341	10,4	2.137
Рыб.-Бологов. .	99	2.608	35,3	1.293	Моск.-Каз. . . .	398	3.176	4,6	1.245
Шуйско-Иваи. .	88	1.062	43,8	622					
	668	11.081		5.544		1.441	24.941		11.679

Таблица № 3.

1894 г. Нижне-Волжская обл. 1906 г.

Названія дорогъ.	Длины до- рогъ въ верст.	1894 г.			Длины до- рогъ въ верст.	Названія дорогъ.	Длины до- рогъ въ верст.	1906 г.		
		Перевезено това- ровъ мал. скор., милл. пудо- верствъ.	Областная доля перевозокъ въ % отъ всей перев. на дор.	Областные ва- ловые доходы, за вычет. изъ нихъ дох. отъ хоз. перевозокъ въ тыс. руб.				Перевезено това- ровъ мал. скор. милл. пудо- верствъ.	Областная доля перевозокъ въ % отъ всей перев. на дор.	Областные ва- ловые доходы, за вычет. изъ нихъ дох. отъ хоз. перевозокъ, въ тыс. руб.
1	2	3	4	5	1	2	3	4	5	
Баскунчакск. . .	53	673	100	400	Баскунчанск. . .	51	1.313	100	539	
Сызр.-Вяз. . .	181	4.621	13,8	1.469	Сам.-Злат. . .	454	28.976	38,7	8.664	
Сам.-Злат. . .	634	9.749	59,8	3.529	Сызр.-Вяз. . .	196	9.867	26,0	6.072	
Моск.-Каз. . .	226	577	2,1	228	Владикавк. . .	80	3.031	3,4	1.327	
Ряз.-Уральск. . .	1.076	3.696	8,6	1.137	Моск.-Каз. . .	575	12.981	18,7	5.061	
Юго-Вост. . . .	48	1.171	1,9	446	Ряз.-Ур. . . .	1.740	37.663	36,3	12.344	
					Юго-Вост. . . .	79	3.747	2,8	1.087	
	2.218	20.587		7.209		3.175	97.578		35.094	

1894 г. Южно-Русская обл. 1906 г.

1	2	1894 г.			1	2	1906 г.		
		3	4	5			3	4	5
Екатер.	1.019	56.114	100	12.610	Екатер.	2.410	219.225	92,0	46.890
Кур.-Хар.-Аз.	573	24.113	45,3	7.042	Кур.-Хар.-Сев. . .	1.031	52.836	42,2	13.368
Ловово-Севаст. . .	624	26.223	100	8.301	Харьк.-Никол. . .	428	36.605	41,5	9.886
Джанкой-Феод. . .	108	609	100	335	Юго-Зап.	1.351	53.188	24,1	15.728
Харьк.-Никол. . .	335	11.563	40,2	4.357	Владикавказск.	389	22.810	25,8	10.073
Владикавказск.	81	3.199	12,8	1.470	Юго-Вост.	1.041	42.799	32,8	12.537
Фастовская . . .	27	993	10,3	311					
Юго-Вост.	740	24.094	35,4	8.315					
Юго-Зап.	1.107	32.650	28,4	11.764					
	4.614	179.558		54.505		6.650	427.463		108.482

Таблица № 3.

1894 г. Кавказская обл. 1906 г.

Названія дорогъ.	1894 г.				Названія дорогъ.	1906 г.			
	Длины до- рогъ въ верст.	Перевезено това- ровъ мал. скор., млн. пудо- верстъ.	Областная доля перевозокъ въ % отъ всей перев. на дор.	Областные ва- ловые доходы, за вычет. изъ нихъ дох. отъ хоз. перевозокъ, въ тыс. руб.		Длины до- рогъ въ верст.	Перевезено това- ровъ мал. скор., млн. пудо- верстъ.	Областная доля перевозокъ въ % отъ всей перев. на дор.	Областные ва- ловые доходы, за вычет. изъ нихъ дох. отъ хоз. перевозокъ, въ тыс. руб.
Владикавказск.	1.134	21.801	87,2	10.015	Владикавказск.	1.695	58.793	66,3	25.886

1894 г. Закавказская обл. 1906 г.

Закавказск. . .	999	59.341	100	14.714	Закавказск. . .	1.507	42.242	100	24.580
					Владикавк. . .	160	3.999	4,5	1.757
	999	59.341	—	14.714		1.667	46.242	—	26.337

1894 г. Сѣверная обл. 1906 г.

Моск.-Яр.-Арх. .	84	549	5,0	285	Моск.-Яр.-Арх. .	755	2.490	7,6	1.373
					Николаевская .	62	143	0,2	75
					Пермская . . .	248	2.877	5,0	781
	84	549	—	285		1.065	5.510	—	2.229

1894 г. Части дорогъ Европ. Россіи, лежащія въ предѣлахъ Сибири. 1906 г.

Уральская . .	73	1.178	6,6	452	Пермская . .	78	945	1,6	250
---------------	----	-------	-----	-----	--------------	----	-----	-----	-----

1894 г. Общіе итоги. 1906 г.

По всей Европ. Рос. съ Кавк. .	30.993	1.044.757	—	361.580	По всей Европ. Рос. съ Кавк. .	47.038	2.045.532	—	688.559
-----------------------------------	--------	-----------	---	---------	-----------------------------------	--------	-----------	---	---------

