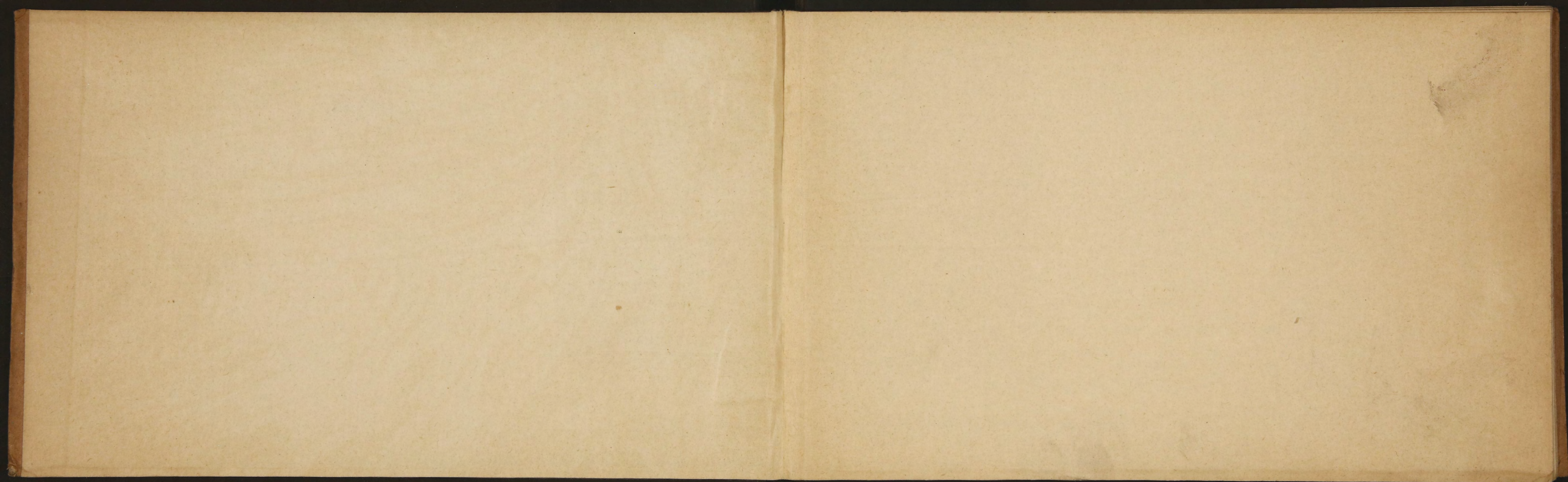


26052.



10

2

1000

Ст. Г. Гулишамбаровъ.

✓

26052.

I.

81844

Торговля произведеніями птичьяго двора въ Россіи и заграницей *въ 1903 г.*

По поводу устроенной въ 1899 г. Русскимъ Обществомъ Птицеводства Международной Выставки Птицеводства и созваннаго тогда же перваго Международнаго Съѣзда птицеводовъ, Министерство Финансовъ поручило мнѣ составить обзоръ международной торговли птицей и птичьими продуктами. Составленное мною подробное изслѣдованіе <sup>1)</sup>, оказавшееся единственнымъ не только въ русской, но и въ иностранной литературѣ, обрисовало положеніе птицеводства у разныхъ народовъ и выяснило громадное значеніе продуктовъ птичьяго двора въ общей экономіи народнаго хозяйства и въ международномъ товарномъ обмѣнѣ. Въ настоящемъ бѣгломъ очеркѣ дается лишь общая характеристика разсматриваемаго предмета и выясняются размѣры международного обмѣна произведеніями птичьяго двора, причемъ наибольшее вниманіе обращено на участіе въ немъ Россіи, такъ какъ болѣе подробное изслѣдованіе потребовало бы значительно больше мѣста и обременило бы изданіе, для котораго оно предназначено.

Многомилліардное населеніе пернатаго царства, широко раскинувшееся по обширному міровому хозяйству до крайнихъ предѣловъ распространенія жизни на землѣ и на водѣ, несмотря на сравнительно малую продуктивность отдѣльныхъ своихъ представителей, въ общемъ является важнымъ факторомъ въ созиданіи благополучія человѣка.

<sup>1)</sup> Ст. Гулишамбаровъ. Международная торговля птицей и птичьими продуктами. Птица (живая и битая), перо, пухъ, яйца, гуано. Ввозные и вывозные таможенные тарифы. Изданіе Департамента Торговли и Мануфактуръ, 1899 года, 199 стр. Въ дополненіе къ этому труду, я составилъ, спустя два года, по порученію Минист. Фин., новый „Обзоръ международной торговли птицей и птичьими продуктами за 1898 и 1899 гг.“ 65 стр.



~~29020~~

Библіотекѣ ИАФ СССР <sup>5</sup>



Его значеніе особенно велико для Россіи, въ значительной части которой преобладаетъ еще натуральное хозяйство. Безконечное полярное побережье Ледовитаго океана отъ Норвегіи до Аляски, необозримая сибирская тайга, обширная Арало-Каспійская низменность, широкая субтропическая полоса среднеазіатскихъ владѣній и громадныя горныя хребты Урала, Кавказа и др. даютъ разнородной дикой птицѣ благопріятный пріютъ при лѣтнихъ и зимнихъ ея кочевкахъ. Равнымъ образомъ и населенная часть государства удѣляетъ въ своемъ хозяйствѣ большое мѣсто птицѣ, которая культивируется человѣкомъ почти повсюду. Россія богата дикой и домашней птицей, благодаря чему продукты ея птицеводства составляютъ крупную статью внутренней торговли и въ то же время занимаютъ видное мѣсто и въ оборотахъ всемірнаго рынка. Объ огромныхъ размѣрахъ русскаго птичьяго хозяйства можно судить между прочимъ потому, что оно, за удовлетвореніемъ потребностей 140 милліоннаго населенія, даетъ еще странѣ избытокъ на десятки милліоновъ рублей, находящій себѣ выгодное помѣщеніе на иностранныхъ рынкахъ. Ассортиментъ товаровъ, которыми пернатое царство обогащаетъ міровое хозяйство, хотя и малъ по численности, состоя всего только изъ четырехъ предметовъ — яицъ, мяса, пера и гуано, — но великъ въ количественномъ отношеніи. Къ сожалѣнію, полная производительность птичьяго хозяйства не поддается даже приблизительному учету, такъ какъ значительная часть его остается на мѣстѣ и незамѣтно расходуется по мелочамъ и только сравнительно малая его доля поступаетъ на міровой рынокъ и дѣлается предметомъ международнаго товарнаго обмѣна. Но и это участіе до послѣдняго времени было весьма не велико, такъ какъ яйца и мясо птицы, принадлежа къ скоропортящимся жизненнымъ припасамъ, не могли переносить продолжительнаго храненія и дальней перевозки, а перо и гуано, какъ дешевыя товары, не выдерживали дорого стоящей перевозки. Однако, по мѣрѣ ускоренія и удешевленія перевозки въ связи съ распространеніемъ разнообразныхъ системъ храненія на мѣстѣ и въ пути скоропортящихся товаровъ, участіе произведеній птичьяго хозяйства въ международномъ товарномъ обмѣнѣ принимаетъ опредѣленный характеръ и становится замѣтнѣе.

Птица въ Россіи составляет неотъемлемую принадлежность даже самаго малаго и бѣднаго хозяйства, но въ то же время содержится такъ, что рѣдко гдѣ является предметомъ спеціального промысла. Ее разводятъ безъ всякой заботливости относительно содержанія, а въ большинствѣ случаевъ даже предоставляютъ ей полную свободу въ пріисканіи себѣ пищи.

Само собою разумѣется, что при такихъ условіяхъ качественная сторона птичьяго хозяйства, которое, къ слову сказать, мало гдѣ принимаетъ большіе размѣры, неминуемо должна страдать, что въ дѣйствительности и наблюдается почти повсемѣстно.

Всѣ птичьи продукты собираются малыми партіями, чуть не по отдѣльнымъ дворамъ, и въ большинствѣ случаевъ поступаютъ на рынокъ въ плохо сортированномъ видѣ. Здѣсь необходимо замѣтить, что для выясненія характера и размѣровъ внутренней торговли Россіи произведеніями птицеводства, наблюдается полное отсутствіе свѣдѣній, дающихъ понятіе о распространеніи птицеводства въ Россіи и о количествѣ продуктовъ, поступающихъ на рынокъ. Только лишь свѣдѣнія о перевозкахъ яицъ, пера, пуха и живой птицы по русской желѣзнодорожной сѣти<sup>1)</sup> даютъ слабое представленіе о географическомъ распредѣленіи главнѣйшихъ пунктовъ отправленія и назначенія упомянутыхъ товаровъ. Эти же товары, особенно яйца, перевозятся также и водою, но въ концѣ концовъ съ той или другой пристани попадаютъ на желѣзнодорожную сѣть и могутъ быть учтены, хотя бы для характеристики ихъ географическаго распространенія. Изъ трехъ упомянутыхъ произведеній птицеводства наиболѣе значительными какъ по количеству, такъ и по стоимости, являются *яйца*, перевозка коихъ постоянно возрастаетъ. Въ 1890 г. по всѣмъ желѣзнымъ дорогамъ перевезено яицъ (включая сюда и отдѣльно регистрируемые желтки и бѣлки) 3.859 тысячъ пудовъ. Въ 1895 году эта цифра поднялась до 6.766 т. п., въ 1902 г. достигла 10.465 т. п., а въ 1903 г.—11.442 т. п.

---

<sup>1)</sup> Всѣ нижеприведенныя свѣдѣнія по этому предмету взяты изъ Сводной статистики перевозокъ по русскимъ желѣзнымъ дорогамъ, издаваемой Департаментомъ Желѣзнодорожныхъ Дѣлъ Министерства Финансовъ.

Главными пунктами отправленія яицъ за послѣднія 13 лѣтъ служатъ слѣдующіе: (въ тысячахъ пуд.).

	1891 г.	1894 г.	1897 г.	1900 г.	1901 г.	1902 г.
Казань . . . . .	—	—	511	281	466	700
Нижній . . . . .	460	310	452	522	522	384
Сагуны, Ю.-В. . . . .	178	149	230	168	167	99
Бѣлгородъ . . . . .	40	158	226	201	168	103
Козловъ . . . . .	144	159	247	280	224	208
Прохоровка, К.-Х.-С. . . . .	236	271	219	145	131	130
Воронежъ . . . . .	111	110	234	179	175	147
Урмory, М. К. . . . .	—	41	204	147	155	148
Рыбинскъ . . . . .	—	—	45	251	286	267

Перевозка яицъ по желѣзнодорожной сѣти за рассматриваемыя 14 лѣтъ возросла съ 3.859 т. п. въ 1890 г. до 11.442 т. п., въ 1903 г. т. е. на 197<sup>0</sup>/<sub>100</sub>. Какъ видно изъ перечня главныхъ пунктовъ отправленія, масса товара попадаетъ на сѣть въ Нижнемъ, въ Казани и въ Рыбинскѣ, но товаръ этотъ, конечно, не столько мѣстный, сколько привозный съ разныхъ пристаней бассейна Волги. Яйца собираются мелкими партіями и съ упомянутыхъ пунктовъ получаютъ дальнѣйшее направленіе. За это время участіе нѣкоторыхъ пунктовъ отправленія, напр., Сагуновъ и Прохоровки, ослабѣло, за то возникли новые болѣе значительные пункты, какъ Рыбинскъ. Яйца собираются, главнымъ образомъ, въ районѣ дорогъ, обслуживающихъ среднее и южное Поволжье, а также Югъ и Юго-Востокъ. Въ 1903 г. на Юго-Зап. ж. д. поступило 2.262 т. п., на Юго-Вост.—1.488 т. п., на Московско-Каз.—1.825 т. п., на К.-Х.-Севаст.—860 т. п., на Моск.-Кіево-Вор.—835 т. п. и т. д. Главная масса этого товара прибыла на станціи Риги-Орл.—4.272 т. п., иностранная—2.922 т. п., Николаевской—1.916 т. п., Юго-Зап. — 734 т. п. и др. Россіи. Около 56<sup>0</sup>/<sub>100</sub> всей перевозки сѣти, направляется преимущественно для вывоза за границу черезъ Балтійскіе порты, черезъ западно-сухопутную границу идетъ около 30<sup>0</sup>/<sub>100</sub>, и только сравнительно малая доля расхо-

дится внутри страны. Важнѣйшими пунктами назначенія яицъ являются слѣдующіе (въ тыс. пуд.).

	1891 г.	1894 г.	1897 г.	1900 г.	1901 г.	1902 г.
Рига . . . . .	683	674	2.427	2.423	2.652	3.164
С.-Петербургъ . . . . .	954	1.003	1.902	2.067	2.391	2.199
Волочискъ . . . . .	609	799	1.109	915	892	1.188
Берлинъ . . . . .	492	614	803	988	1.003	1.039
Москва . . . . .	334	398	452	496	565	446
Либава . . . . .	219	219	454	444	330	326
Варшава . . . . .	73	74	83	65	88	63

Изъ этого перечня видно, что Рига, въ ряду другихъ пунктовъ назначенія яицъ, принимая около 36<sup>0</sup>/<sub>0</sub> всей работы сѣти, занимаетъ выдающееся положеніе; на второмъ мѣстѣ въ этомъ отношеніи стоитъ С.-Петербургъ, принимающій около 20<sup>0</sup>/<sub>0</sub>. Важное значеніе имѣютъ также Волочискъ и Берлинъ, принимающіе въ совокупности около 20<sup>0</sup>/<sub>0</sub>. Въ общемъ итогѣ на приграничные и заграничные пункты приходится 87<sup>0</sup>/<sub>0</sub>, а на внутренніе 13<sup>0</sup>/<sub>0</sub>, въ томъ числѣ на Москву и Варшаву приходится—5<sup>0</sup>/<sub>0</sub>.

Изъ внутреннихъ пунктовъ назначенія яицъ наиболѣе важнымъ является Москва, гдѣ происходитъ сортировка и дальнѣйшее распредѣленіе этихъ грузовъ. Здѣсь же опредѣляются цѣны на яйца для внутренняго потребленія. Колебаніе цѣнъ на яйца въ Москвѣ за послѣднія 14 лѣтъ представляются въ слѣдующемъ видѣ (въ рубляхъ за 1000 штукъ).

	I сортъ.		II сортъ.			I сортъ.		II сортъ.	
1890	26.76	21.00	1897	29.00	19.60				
1891	24.83	18.83	1898	25.49	20.56				
1892	25.16	20.05	1899	25.89	20.98				
1893	34.37	21.64	1900	25.79	21.67				
1894	37.70	20.51	1901	25.17	19.85				
1895	33.00	19.13	1902	29.21	20.34				
1896	24.60	19.50	1903	26.31	19.78				
Средняя 1890—96	29.49	20.09	1897—1903	26.69	20.54				





За 14 лѣтъ средняя цѣна яицъ I сорта выразилась въ 28 р. 9 коп. за 1000 шт. и II сорта— 20 р. 31 к. Значительное повышение цѣнъ замѣчается только въ 1893—1895 гг., а въ остальные годы они держатся приблизительно около 26 р. за первый и около 20 р. за второй сортъ; разница между ними около 20<sup>0</sup>/<sub>0</sub>.

*Живая птица* составляетъ тоже довольно крупную статью внутренней и внѣшней торговли Россіи, но къ сожалѣнію относительно этого товара желѣзнодорожная статистика даетъ три разнородныхъ и трудно слагаемыхъ величины. Количество перевозимой по желѣзнымъ дорогамъ живой птицы она опредѣляетъ частію по вѣсу, частію повагонно, частію поярусно, при этомъ одинъ и тотъ же товаръ нерѣдко показывается дважды и трижды, что значительно измѣняетъ дѣйствительную цифру перевозки, но сдѣлать надлежащія поправки въ этомъ направленіи не представляется возможнымъ:

		1897 г.	1900 г.	1902 г.	1903 г.
Всего перевезено .	{ тыс. пуд. . .	3.342	3.578	5.203	2.467
	{ вагоновъ . .	402	607	774	1.310
	{ ярусовъ . . .	176	344	1.348	12.493

Птица, подобно яйцамъ, собирается скупщиками мелкими партіями и направляется въ сборные пункты, изъ коихъ въ настоящее время наиболѣе значительными являются станціи: Уша, Бахмачъ, Островъ, Тереховка, и др. Изъ этихъ четырехъ пунктовъ живой птицы отправлено (въ тысяч. пуд.).

	1894 г.	1897 г.	1900 г.	1901 г.	1902 г.
Уша . . . . .	76	264	376	448	555
Бахмачъ . . . . .	164	316	327	356	448
Островъ . . . . .	45	104	122	190	161
Тереховка . . . . .	—	31	58	106	83

Въ общемъ перевозка живой птицы по сѣти возросла съ 2.324 т. п. въ 1894 г. до 5.203 т. п., въ 1902 г. т. е. слишкомъ вдвое. Грузъ этотъ идетъ главнымъ образомъ по Либаво-Роменской желѣзной дорогѣ и въ размѣрѣ болѣе половины направляется за границу.

Данныя по станціямъ назначенія не даютъ правильнаго представленія о дѣйствительномъ ихъ участіи въ работѣ сѣти, такъ какъ нѣкоторыя изъ нихъ служатъ сборными или передаточными и распредѣлительными пунктами. Насколько, однако, дѣло это поддается учету, важнѣйшими станціями назначенія должны считаться слѣдующія (въ тыс. пуд.):

	1894 г.	1897 г.	1900 г.	1901 г.	1902 г.
Эйдукунень . . . . .	899	124	1.033	1.199	1.155
Бахмачъ . . . . .	317	403	481	590	696
Москва . . . . .	133	172	174	178	158
Уша . . . . .	77	261	366	446	522
Варшава . . . . .	142	168	222	291	336
Просткенъ . . . . .	—	232	139	421	590

Нѣкоторыя цифры должны быть увеличены прибавленіемъ перевозки вагонами и ярусами.

Въ движеніи *пера и пуха* по желѣзнымъ дорогамъ за послѣднее время произошло сравнительно мало измѣненій:

Годъ.	Пуд.	Годъ.	Пуд.	Годъ.	Пуд.
1893	253	1897	288	1901	310
1894	240	1898	311	1902	344
1895	246	1899	322		
1896	289	1900	321		

Въ 1903 г. перевозка вновь уменьшилась—332 т. п.

Главныхъ станцій отправленія и назначенія пера и пуха сравнительно немного. Въ послѣднемъ 1901 отчетномъ году, по которому имѣются подробныя свѣдѣнія, наибольшее количество пера и пуха отправлено со слѣдующихъ станцій (въ тыс. пуд.): Москвы—23, Двинска—12, Радзивилова—12, Нижняго—10, Харькова—10, Варшавы и Зарайска по 9. Наиболѣе крупными получателями пера и пуха, въ томъ же году были (въ тыс. пуд.): Москва—40, С.-Петербургъ—36, Броды—26, Радзивилонъ—14, Подволочискъ и Двинскъ по 13, Зарайскъ—9 и др. Изъ сопоставленія данныхъ отправленія и назначенія пера и пуха

видно, что нѣкоторые пункты, напр., Москва, Радзивиловъ, Зарайскъ и др. отправляютъ не только собственный товаръ, но и полученный ими изъ другихъ мѣстъ.

Кромѣ поименованныхъ главнѣйшихъ предметовъ птичьяго хозяйства, заслуживаетъ вниманія также и его отбросъ—птичій пометъ, именуемый *гуано*. Въ мѣстахъ наибольшаго скопленія птицы этого отброса образуются иногда цѣлыя горы въ количествѣ милліоновъ пудовъ. Гуано имѣетъ въ Россіи сравнительно слабое обращеніе.

Всѣ произведенія птицеводства при перемѣщеніи съ мѣста на мѣсто пользуются, конечно, всѣми средствами и путями сообщенія, но нѣкоторые изъ этихъ способовъ, напр., гужевое сообщеніе рѣшительно не поддается никакой регистраціи, а потому и внутренняя торговля этимъ товаромъ въ самой странѣ не подлежитъ учету.

Въ нѣсколько лучшемъ положеніи находится внѣшняя торговля, которая въ интересахъ фиска учитывается довольно точно. Россія не только отправляетъ за границу произведенія своего птицеводства, но и сама пользуется иностранными продуктами этого же рода. Однако, необходимо замѣтить, что привозъ составляетъ едва одинъ процентъ вывоза, т.-е. послѣдній слишкомъ во сто разъ превышаетъ первый. Въ виду такого преобладающаго значенія вывоза, не излишне представить общую сводную таблицу его возрастанія съ 1890 г. по главнѣйшимъ предметамъ въ связи съ общими итогами вывоза всѣхъ товаровъ вообще.

### Вывозъ изъ Россіи произведеній птицеводства, въ тыс. руб.

	1890 г.	1895 г.	1897 г.	1899 г.	1901 г.	1902 г.	1903 г.	1904 г. <sup>2)</sup>
Яйца <sup>1)</sup> . . . . .	12.722	20.375	25.951	28.829	35.544	38.804	51.330	54.437
Перо и пухъ . . . . .	1.838	2.084	2.296	1.583	1.841	1.483	1.693	1.892
Птица живая и битая . . . . .	4.520	5.902	7.058	7.899	9.249	8.999	9.923	10.514
Гуано . . . . .	123	326	400	463	822	575	489	639
Всего . . . . .	18.203	28.687	35.705	39.774	47.456	49.861	63.435	67.482
Вывозъ всѣхъ товаровъ вообще.	693.400	689.082	726.624	626.983	761.583	860.322	1.001.179	955.007
% отношеніе . . . . .	2.62	4.16	4.91	6.34	6.23	5.80	6.33	7.07

<sup>1)</sup> Со включеніемъ желтковъ и бѣлковъ.

<sup>2)</sup> Только на Европейской границѣ.

За эти 14 лѣтъ отпускъ изъ Россіи произведеній русскаго птицеводства возросъ съ 18 милл. до 63 милл. руб., т.-е. почти въ  $3\frac{1}{2}$  раза. Хотя въ тоже время продолжалъ возрастать и весь нашъ отпускъ, но участіе въ немъ продуктовъ птицеводства росло несравненно быстрѣе; въ 1890 г. это участіе составляло всего 2,62<sup>0</sup>/<sub>0</sub>, а въ 1903 г. эта цифра поднялась до 6,33 и все еще продолжаетъ расти, о чемъ можно судить по свѣдѣніямъ за первые 10 мѣсяцевъ 1904 года; всего за это время вывезено на 764 м. р., въ томъ числѣ птичьихъ продуктовъ на 56,7 м. р., что составляетъ 7,4<sup>0</sup>/<sub>0</sub>.

Въ общей массѣ вывозимыхъ изъ Россіи за границу продуктовъ производства, наиболѣе крупнымъ предметомъ являются яйца, отпускъ коихъ въ 1890 г. составилъ 70<sup>0</sup>/<sub>0</sub> отпуска всѣхъ птичьихъ продуктовъ, а въ 1903 г.—отношеніе это выразилось въ 81,8<sup>0</sup>/<sub>0</sub>.

Вторымъ значительнымъ предметомъ отпуска изъ того же ряда продуктовъ служитъ птица—живая и битая: въ 1890 г. этого товара вывезено на сумму 4,5 м. р., а въ 1903 г.—слишкомъ вдвое—на 9,9 м. р. Всѣ эти продукты размѣщаются главнымъ образомъ на германскихъ и британскихъ рынкахъ. Нѣкоторое количество того и другого товара, особенно яичнаго, идетъ также въ Австро-Венгрію, въ Данію, Голландію и Бельгію, но эти страны для нашего отпуска скорѣе являются передаточными инстанціями, чѣмъ самостоятельными, потребительными рынками. Распредѣленіе отпуска яицъ по странамъ назначенія представляется въ слѣдующемъ видѣ:

		1881 г.	1890 г.	1895 г.	1900 г.	1903 г.
Всего . . . . .	милл. штукъ		751	1.411	1.777	2.775
„ въ томъ числѣ въ Великобританію.	„ „	2	151	267	438	811
„ „ „ „ Германію . . .	„ „	23	283	305	714	1.052
„ „ „ „ Голландію . . .	„ „	—	5	14	31	51
„ „ „ „ Бельгію . . .	„ „	—	6	64	45	83
„ „ „ „ Австро-Венгрію .	„ „	43	300	614	452	594
„ „ „ „ Финляндію . . .	„ „	0.9	4	9	31	90

Изъ этой таблицы видно, что русскія яйца находятъ себѣ наиболѣе выгодное помѣщеніе на германскомъ рынкѣ, куда этого товара идетъ въ годъ около 40<sup>0</sup>/<sub>0</sub>.

*Живая птица*, идущая изъ Россіи за границу, тоже находитъ себѣ наиболѣе выгодное помѣщеніе въ Германіи, какъ это видно изъ нижеслѣдующаго сопоставленія:

	1881 г.	1890 г.	1895 г.	1900 г.	1903 г.
Всего вывезено, тысячъ штукъ . . . . .	—	3.594	6.033	8.082	8.008
” ” въ томъ числѣ въ Германію . . . . .	752	3.155	4.980	6.770	7.413
” ” ” ” ” Австро-Венгрію . . . . .	51	301	573	912	222
” ” ” ” ” Францію . . . . .	—	170	250	264	311

Въ дополненіе къ приведеннымъ свѣдѣніямъ можно указать за послѣдній отчетный годъ еще и на другихъ менѣе значительныхъ потребителей русскихъ птичьихъ продуктовъ;

Яицъ вывезено: въ Данію—46 т. шт., Италію—25 т. шт., Китай—62 т. шт., Румынію—132 т. шт., Турцію—186 т. шт., Францію—1,506 т. шт., Швецію—43,757 т. шт. и въ Япо-нію—45 т. шт.

Яичныхъ желтковъ и бѣлковъ вывезено 46,622 п. на 241 т. р., въ томъ числѣ 6 т. п. въ Австро-Венгрію, 13 т.—въ Великобританію, 25 т. п.—въ Германію, 1 т.—въ Голландію и т. д.

*Пуха* вывезено 7,403 п. на 305 т. руб., въ томъ числѣ въ Австро-Венгрію—5,870 п., Германію—1,318 п., въ Китай—163 п.

*Пера* вывезено 107,616 п. на 1,388 т. р., въ томъ числѣ въ Австро-Венгрію—51,813 п., Бельгію—1,825 п., Великобританію—1,579 п., Германію—45,038 п., Голландію—4,916 п., Данію—124 п., Францію—1,901 п., Финляндію—307 п. и др.

Въ числѣ вывозимой за границу живой птицы, первое мѣсто занимаютъ *гуси*, коихъ въ 1903 г. вывезено 5,252 т. шт. на 5,315 т. р., въ томъ числѣ въ Австро-Венгрію—92 т. шт., Германію—5,121 т., Великобританію—13 т., Данію—5 т. и въ Китай—20 т. штукъ.

Всякой другой живой птицы, кромѣ гусей, вывезено 2,756 т. шт. на 1,287 т. руб., въ томъ числѣ въ Германію—2,291 т., Австро-Венгрію—128 т., Францію—311 т. шт. Домашней

птицы битой и дичи вывезено 621 т. п. на 3,320 т. р., въ томъ числѣ въ Германію—222 т. п., Великобританію—331 т. п., Австро-Венгрію—14 тыс., Данію—27 т. п., Финляндію—20 т. п.

Наконецъ, голубиный пометъ вывезенъ въ количествѣ 653 т. п. на 489 т. р., въ томъ числѣ въ Германію—379 т. п., Великобританію—15 т., Австро-Венгрію—73 т., Бельгію—17 т., Францію—89 т., Швецію—64 т. и Финляндію—16 т. пуд.

Въ предметахъ привоза первое мѣсто занимаютъ перья на 266 т. р. и шкурки птичья для украшенія на 33 т. р.: товаръ этотъ поступаетъ къ намъ почти исключительно изъ Германіи—на 196 т., Франціи—на 73 т. и Австро-Венгрии—на 29 т. р.

Привозъ яицъ въ Россію на 222 т. р. изъ-заграницы имѣетъ мѣсто, конечно, только въ приграничныхъ областяхъ. Напр., въ 1903 г. яицъ привезено къ намъ изъ Персіи на 101 т. р., изъ Китая на 63 т., Японіи на 26 т., Турціи на 4 т. р. и т. д.

Выяснивъ въ общихъ чертахъ состояніе внутренней и внѣшней торговли Россіи произведеніями птицеводства, неизлишне охарактеризовать также и международный обмѣнъ тѣми же товарами, съ указаніемъ участія ихъ въ общихъ оборотахъ всемірнаго рынка.

Въ 1902 г. общіе обороты всемірнаго рынка выразились въ суммѣ 43.590 милл. р., въ томъ числѣ на упомянутые четыре предмета птичьяго хозяйства пришлось 472 милл. руб. или 1,08<sup>0</sup>/<sub>0</sub>; при этомъ ввозъ всемірнаго рынка достигъ 23.118 милл., а вывозъ 20.472 милл.; участіе же въ нихъ рассматриваемыхъ предметовъ составило въ первомъ случаѣ 1,07<sup>0</sup>/<sub>0</sub>, а во второмъ—1,09<sup>0</sup>/<sub>0</sub>. Въ 1903 г. общіе обороты всемірнаго рынка по торговлѣ птичьими продуктами поднялись до 505 милл. руб. противъ 390 милл. р. въ 1897 году.

Главными поставщиками и потребителями птичьихъ продуктовъ на міровомъ рынкѣ являются великія державы, обороты коихъ составляютъ около 85<sup>0</sup>/<sub>0</sub> всѣхъ оборотовъ по торговлѣ рассматриваемой группы товаровъ.

Для характеристики участія великихъ державъ на міровомъ птичьемъ базарѣ, если такъ можно выразиться, отдѣльно по главнымъ категоріямъ товаровъ съ указаніемъ ввоза и вывоза, можно привести слѣдующее сопоставленіе:

Итоги торговли великихъ державъ птицей и птичьими продуктами.  
[Въ тысячахъ рублей].

	Яйца, желтки и бѣлки.		Перо и пухъ.		Птица живая и битая.		Гуано.		Всего.		Итого.
	Привозъ.	Вывозъ.	Привозъ.	Вывозъ.	Привозъ.	Вывозъ.	Привозъ.	Вывозъ.	Привозъ.	Вывозъ.	
Россія . . . . .	222	51.330	383	1.693	21	9.923	—	489	626	63.435	64.061
Великобританія . . . . .	62.606	955	15.060	8.382	11.371	331	1.712	22	90.749	9.690	100.439
Германія . . . . .	51.875	480	12.459	6.267	23.454	634	2.566	92	90.354	7.473	97.827
Франція . . . . .	7.905	4.826	16.410	13.501	3.624	4.580	505	25	28.444	22.932	51.376
Австро-Венгрія . . . . .	14.696	42.276	4.230	10.890	2.095	6.467	11	32	21.032	59.665	80.697
Италія . . . . .	761	14.326	2.149	407	106	3.776	78	—	3.094	18.509	21.603
Соединенные Штаты . . . . .	40	614	10.899	254	646	236	489	—	12.074	1.103	13.177
Всего въ 1903 г. . . . .	138.105	114.807	61.590	41.394	41.317	25.946	5.361	660	246.373	182.807	429.180
„ „ 1902 „ . . . . .	135.568	103.038	55.867	37.144	38.724	24.978	4.941	870	235.100	166.030	401.130
„ „ 1901 „ . . . . .	119.469	100.421	55.866	40.405	36.392	26.028	3.940	1.118	215.667	167.972	383.639
„ „ 1898 „ . . . . .	99.377	83.217	58.236	38.166	31.557	25.105	3.289	800	192.459	147.288	339.747
„ „ 1897 „ . . . . .	88.129	80.545	54.631	48.831	30.467	23.341	2.820	794	176.047	153.511	329.558

Всего за 8 лѣтъ обороты всемірнаго рынка по торговлѣ яйцами, перомъ, птицей и гуано возросли съ 390 до 503 милл. руб., т.-е. на 115 милл. руб., въ томъ числѣ на долю великихъ державъ приходится 99 милл. руб. Въ приведенной таблицѣ заслуживаетъ особеннаго вниманія значительное превышеніе возрастанія ввоза предъ вывозомъ; первый возросъ на 70 милл., тогда какъ послѣдній увеличился только на 29 милл. Это обстоятельство указываетъ на то, что потребности великихъ державъ начинаютъ въ большей мѣрѣ удовлетворяться привозными изъ другихъ странъ товарами.

Та же таблица показываетъ, что главнымъ предметомъ торговли являются яйца, обороты коихъ составляютъ около 60<sup>0</sup>/<sub>0</sub>; второе мѣсто занимаютъ пухъ и перо—около 24<sup>0</sup>/<sub>0</sub>; третье мѣсто принадлежитъ живой и битой птицѣ—около 15<sup>0</sup>/<sub>0</sub> и, наконецъ, на послѣднемъ мѣстѣ стоитъ гуано—около 1<sup>0</sup>/<sub>0</sub>.

Участіе великихъ державъ въ торговлѣ птичьими продуктами за рассматриваемый періодъ представляется въ слѣдующемъ видѣ (въ милл. руб.):

	1897 г.	1898 г.	1901 г.	1902 г.	1903 г.	Сред.	Процентное отношеніе къ торговлѣ великихъ державъ.
Россия . . . . .	36.3	42.3	47.7	50.7	64.1	48.2	12.9
Великобританія . . . . .	67.8	70.5	84.1	92.3	100.4	83.0	22.1
Германія . . . . .	71.7	79.0	87.4	97.5	97.8	86.7	23.2
Франція . . . . .	54.7	50.8	45.4	47.6	51.4	50.0	13.4
Австро-Венгрія . . . . .	67.8	65.7	70.6	77.8	80.7	72.5	19.4
Италія . . . . .	18.3	20.3	24.0	23.4	21.6	21.5	5.7
Соединенные Штаты . . . . .	13.0	11.2	12.4	11.8	13.2	12.3	3.3
Всего . . . . .	329.6	339.7	371.6	401.1	429.2	374.2	100.0

Судя по этимъ даннымъ, великія державы, по размѣрамъ своей торговли птичьими продуктами, располагаются въ слѣдующемъ порядкѣ: Германія, Великобританія, Австро-Венгрія, Франція, Россія, Италія и Соединенные Штаты.

8188



Въ области торговли яйцами—Великобританія занимаетъ выдающееся положеніе среди другихъ державъ; она получаетъ яйца изъ многихъ странъ и тщательно учитываетъ всѣ ихъ достоинства и недостатки. Лондонскій яичный рынокъ даетъ тонъ и направленіе всей международной торговлѣ яйцами. Поэтому, небезъинтересно взглянуть, какъ этотъ рынокъ расцѣниваетъ товаръ изъ разныхъ странъ. Данныя по этому предмету представлены въ слѣдующей таблицѣ <sup>1)</sup>:

**Лондонскій яичный рынокъ <sup>1)</sup> (рублей за 1000 шт.).**

	1899 г.	1900 г.	1901 г.	1902 г.	1903 г.
Русскія яйца . . . . .	26.10	25.99	26.15	26.67	28.23
Французскія extra . . . . .	41.93	42.27	43.37	41.16	46.53
„ отборныя . . . . .	37.82	38.32	39.51	38.37	41.53
„ лучшія . . . . .	34.32	34.22	36.62	34.84	37.22
„ 2-й сортъ . . . . .	27.83	29.91	31.29	—	29.63
Венгерскія синеватыя . . . . .	28.79	29.74	30.06	29.99	31.27
„ красноватыя . . . . .	23.55	24.20	23.72	23.59	24.09

На лондонскомъ рынкѣ наиболѣе цѣнятся французскія яйца, которыя продаются слишкомъ на 50<sup>0</sup>/<sub>0</sub> дороже русскихъ; послѣднія стоятъ даже ниже послѣдняго сорта французскихъ яицъ.

Германія потребляетъ то же большое количество яицъ, которыми она снабжается главнымъ образомъ изъ Россіи. Австро-Венгрія поставляетъ на міровой рынокъ большое количество яицъ, но въ то же время и сама она получаетъ этотъ товаръ изъ разныхъ мѣстъ въ размѣрѣ около 30<sup>0</sup>/<sub>0</sub> своего отпуска. Франція въ этой области торговли является потребительной страной, хотя въ то же время она поставляетъ другимъ и собственныя высокаго качества произведенія.

Италія также поставляетъ на міровой рынокъ много яицъ, но товаръ этотъ цѣнится не очень высоко. Соединенные Штаты принимаютъ очень слабое участіе въ международномъ

<sup>1)</sup> Товарныя цѣны, изд. Министерства Финансовъ.

обмѣнѣ яйцами, но внутреннее производство послѣднихъ и потребленіе ихъ тамъ весьма велико.

По переписи 1890 г. производство яицъ въ Соединенныхъ Штатахъ опредѣлялось въ 9.836 милл. шт., а къ 1900 году цифра эта поднялась до 15.537 милл. и все это колоссальное количество товара остается въ странѣ для мѣстнаго потребленія.

Въ послѣднемъ отчетномъ году Россія впервые заняла на міровомъ рынкѣ господствующее положеніе по поставкѣ яицъ.

По торговлѣ перомъ и пухомъ Франція занимаетъ господствующее положеніе, благодаря ея необычному искусству въ производствѣ перьевъ для украшенія. Въ этой области промышленности она проявляетъ столько художественнаго вкуса, что всѣ другіе народы пользуются ея произведеніями. Великобританія собираетъ у себя большое количество пера для украшеній (преимущественно страусоваго изъ Капской и Оранжевой областей), но для отдѣлки и окраски этотъ товаръ направляется во Францію и частію въ Германію.

Въ области торговли живой и битой птицей Германія занимаетъ на міровомъ рынкѣ господствующее положеніе: она одна потребляетъ этого товара больше, чѣмъ всѣ прочія великія державы въ совокупности, несмотря на то, что птичій дворъ этой страны довольно богатъ, о чемъ можно судить по переписи 1 декабря 1900 г. <sup>1)</sup>:

Куры . . . . .	55.395,837 штукъ.	Индѣйки . . . . .	351,165 штукъ.
Гуси . . . . .	6.239,126 „	Цесарки . . . . .	120,071 „
Утки . . . . .	2.467,043 „	Всего . . . . .	64.573,242 „

Соединенные Штаты и въ этой области международнаго товарнаго обмѣна принимаютъ весьма слабое участіе, хотя опять таки ихъ птичій дворъ очень великъ: въ 1880 г. тамъ насчитывалось 125,5 милл. шт. всякой птицы; въ 1890 г.—285,7 милл. и въ 1900 г.—259,7 милл. шт.; уменьшеніе объясняется невключеніемъ цыплятъ въ общее число. По послѣдней

<sup>1)</sup> Statistisches Jahrbuch, 1904, S. 40.

переписи 1900 г. тамъ насчитывалось 253,7 милл. шт. всякой птицы, въ томъ числѣ 233,6 милл. куръ, 6,6 милл.—индѣекъ, 5,7 милл.—гусей и 4,8 милл.—утокъ.

Участіе Франціи въ торговлѣ живой птицей довольно незначительно, но битой птицей она торгуетъ хорошо и ея товаръ на міровомъ рынкѣ цѣнится очень высоко. Птичій дворъ ея богаче германскаго, но онъ растетъ сравнительно медленно: въ 1862 г. въ немъ насчитывалось 60 милл. шт. всякой птицы, въ 1882 г. цифра эта поднялась до 67 милл., а въ 1892 г. достигла 71,7 милл. (перепись 1902 г. еще не опубликована). Составъ французскаго птичьяго двора по главнѣйшимъ его представителямъ въ 1882 г. и въ 1892 г. представляется въ слѣдующемъ видѣ:

	1882 г.	1892 г.		1882 г.	1892 г.
Куры тыс. шт. . . . .	47,601	54,103	Индѣйки . . . . .	2,096	1,968
Гуси " " . . . . .	3,938	3,520	Цесарки . . . . .	272	301
Утки " " . . . . .	4,184	3,684	Голуби . . . . .	8,873	8,091
			Итого . . . . .	66,984	71,667

Россія вывозитъ живой и битой птицы весьма много, но на европейскихъ рынкахъ нашъ товаръ цѣнится значительно ниже французскаго.

Спортивная птица наиболѣе высокаго качества идетъ главнымъ образомъ изъ Великобританіи. Въ этой области птичьяго хозяйства Великобританія стоитъ внѣ конкуренціи.

Въ заключеніе необходимо замѣтить, что быстро возрастающее участіе Россіи въ международной торговлѣ птичьими продуктами обязываетъ насъ къ дальнѣйшимъ заботамъ по улучшенію положенія русскаго птицеводства. Практика показываетъ, что промыселъ этотъ имѣетъ большое экономическое значеніе, которое можетъ еще болѣе усилиться при нѣсколько лучшемъ отношеніи къ птичьему двору, т.-е. къ подбору породъ для промысловаго хозяйства, къ правильному содержанію птицы и ея откорму, къ правильной сортировкѣ яицъ и, наконецъ, къ организаціи внутренней и внѣшней торговли произведеніями птицеводствъ.

*Ст. Гулишамбаровъ.*

## II. Участіе великихъ державъ въ Международномъ обмѣнѣ про- дуктами птицеводства въ 1897 году (въ тыс. руб.).

	Яйца желтки и бѣлки.		Пухъ и перо.		Птица живая и битая.		Гуано.		Всего.		Итого.
	Ввозъ.	Вы- возъ.	Ввозъ.	Вы- возъ.	Ввозъ.	Вы- возъ.	Ввозъ.	Вы- возъ.	Ввозъ.	Вы- возъ.	
Россія <sup>1)</sup> . . . . .	—	25.951	488	2.296	8	7.058	63	400	559	35.705	36.264
Великобританія <sup>2)</sup> . . . . .	41.282	33	12.278	6.276	6.913	31	850	165	61.323	6.505	67.828
Германія <sup>3)</sup> . . . . .	31.107	278	12.543	7.995	16.649	1.553	1.495	66	61.794	9.892	71.686
Франція <sup>4)</sup> . . . . .	5.087	6.585	13.765	20.945	4.607	3.380	241	127	23.700	31.037	54.737
Австро-Венгрія <sup>5)</sup> . . . . .	10.537	34.679	3.575	10.325	1.833	6.778	41	32	15.986	51.814	67.800
Италія <sup>6)</sup> . . . . .	103	12.194	1.120	598	45	4.167	22	4	1.290	16.963	18.253
Соединенные Штаты <sup>7)</sup> . . . . .	13	825	10.862	396	412	374	108	—	11.400	1.595	13.005
Всего . . . . .	88.129	80.545	54.631	48.831	30.467	23.341	2.820	794	176.047	153.511	329.558

1) Обзоръ Внѣшней Торговли Россіи.

2) Annual Statement of the Trade of the United Kingdom with foreign countries.

3) Auswärtiger Handel des Deutschen Zollgebiets.

4) Tableau général du commerce de la France avec ses colonies et les puissances étrangères.

5) Statistik des auswärtigen Handels des oesterreichisch-ungarischen Zollgebiets.

6) Movimento Commerciale del Regno d'Italia.

7) Monthly Summary of Finance and Commerce of the United States.



Участіе великихъ державъ въ Международномъ обмѣнѣ продук-  
тами птицеводства въ 1898 году (въ тыс. руб.).

	Яйца желтки и бѣлки.		Пухъ и перо.		Птица живая и битая.		Гуано.		Всего.		Итого.
	Ввозъ.	Вы- возъ.	Ввозъ.	Вы- возъ.	Ввозъ.	Вы- возъ.	Ввозъ.	Вы- возъ.	Ввозъ.	Вы- возъ.	
Россія . . . . .	45	31.486	428	1.984	6	7.850	26	484	505	41.804	42.309
Великобританія . . . . .	42.265	29	14.527	6.189	6.134	18	1.116	179	64.042	6.415	70.457
Германія . . . . .	39.429	228	13.685	4.770	17.458	1.692	1.700	72	72.272	6.762	79.034
Франція . . . . .	6.346	5.245	16.076	13.775	5.192	3.917	263	24	27.877	22.961	50.838
Австро-Венгрія . . . . .	11.158	31.311	3.602	10.305	2.264	6.942	41	32	17.065	48.590	65.655
Италія . . . . .	121	14.152	901	814	34	4.218	32	9	1.088	19.193	20.281
Соединенные Штаты . . . . .	13	766	9.017	329	469	468	111	—	9.610	1.563	11.173
Всего . . . . .	99.377	83.217	58.236	38.166	31.557	25.105	3.289	800	192.459	147.288	339.747

Участіе великихъ державъ въ Международномъ обмѣнѣ продук-  
тами птицеводства въ 1901 году (въ тыс. руб.).

	Яйца желтки и бѣлки		Пухъ и перо.		Птица живая и битая.		Гуано.		Всего.		Итого.
	Ввозъ.	Вы- возъ.	Ввозъ.	Вы- возъ.	Ввозъ.	Вы- возъ.	Ввозъ.	Вы- возъ.	Ввозъ.	Вы- возъ.	
Россия . . . . .	114	35.544	86	1.841	10	9.249	5	822	215	47.456	47.671
Великобританія . . . . .	52.990	45	13.783	6.800	9.280	80	993	85	77.046	7.010	84.056
Германія . . . . .	48.506	323	11.404	5.292	18.811	543	2.388	117	81.109	6.275	87.384
Франція . . . . .	7.376	5.483	13.879	10.343	3.552	4.397	61	337	24.868	20.560	45.428
Австро-Венгрія . . . . .	11.559	38.071	3.206	9.199	2.685	5.852	22	29	17.472	53.151	70.603
Италія . . . . .	207	17.948	1.652	449	49	3.705	33	1	1.991	22.103	24.044
Соединенные Штаты . . . . .	23	1.202	9.198	640	737	448	145	—	10.103	2.290	12.393
Всего . . . . .	120.775	98.616	53.208	34.564	35.124	24.274	3.647	1.391	212.754	158.845	371.599

Участіе великихъ державъ въ Международномъ обмѣнѣ продук-  
тами птицеводства въ 1902 году (въ тыс. руб.).

	Яйца желтки и бѣлки.		Пухъ и перо.		Птица живая и битая.		Гуано.		Всего.		Итого.
	Ввозъ.	Вы- возъ.	Ввозъ.	Вы- возъ.	Ввозъ.	Вы- возъ.	Ввозъ.	Вы- возъ.	Ввозъ.	Вы- возъ.	
Россія . . . . .	121	38.804	442	1.483	298	8.999	4	575	865	49.861	50.726
Великобританія . . . . .	59.683	237	14.029	6.225	10.018	208	1.760	132	85.490	6.802	92.292
Германія . . . . .	53.271	449	12.207	6.446	21.903	539	2.545	98	89.926	7.532	97.458
Франція . . . . .	8.263	4.443	14.026	13.060	3.314	4.194	298	21	25.901	21.718	47.619
Австро-Венгрія . . . . .	13.654	42.264	3.660	9.142	2.502	6.558	12	44	19.828	58.008	77.836
Италія . . . . .	474	16.128	2.172	420	89	4.155	2	—	2.737	20.703	23.440
Соединенные Штаты . . . . .	102	713	9.331	368	600	325	320	—	10.353	1.406	11.759
<b>В С Е Г О . . . . .</b>	<b>135.568</b>	<b>103.038</b>	<b>55.867</b>	<b>37.144</b>	<b>38.724</b>	<b>24.978</b>	<b>4.941</b>	<b>780</b>	<b>235.100</b>	<b>166.030</b>	<b>401.130</b>

Участіе великихъ державъ въ Международномъ обмѣнѣ продук-  
тами птицеводства въ 1903 году (въ тыс. руб.).

	Яйца желтки и бѣлки.		Пухъ и перо.		Птица живая и битая.		Гуано.		Всего.		Итого.
	Ввозъ.	Вы- возъ.	Ввозъ.	Вы- возъ.	Ввозъ.	Вы- возъ.	Ввозъ.	Вы- возъ.	Ввозъ.	Вы- возъ.	
Россія . . . . .	222	51.330	383	1.693	21	9.923	—	489	626	63.435	64.061
Великобританія . . . . .	62.606	955	15.060	8.382	11.371	331	1.712	22	90.749	9.690	100.439
Германія . . . . .	51.875	480	11.459	6.267	23.454	634	2.566	92	90.354	7.473	97.827
Франція . . . . .	7.905	4.826	16.410	13.501	3.624	4.580	505	25	28.444	22.932	51.376
Австро-Венгрія . . . . .	14.696	42.276	4.230	10.890	2.095	6.467	11	32	21.032	59.665	80.697
Италія . . . . .	761	14.326	2.149	407	106	3.776	78	—	3.094	18.509	21.603
Соединенные-Штаты . . . . .	40	614	10.899	254	646	235	489	—	12.074	1.103	13.177
<b>В С Е Г О . . . . .</b>	<b>138.105</b>	<b>114.807</b>	<b>61.590</b>	<b>41.394</b>	<b>41.317</b>	<b>25.946</b>	<b>5.361</b>	<b>660</b>	<b>246.373</b>	<b>182.807</b>	<b>429.180</b>



### III. Помѣщеніе для птицъ.

Для удовлетворенія насущныхъ потребностей домашней птицы помѣщеніе ихъ должно быть свѣтлымъ, сухимъ, со свѣжимъ чистымъ воздухомъ, дающимъ защиту отъ холода, вѣтра и непогоды и съ достаточно просторнымъ дворомъ для выгула, а для водяной птицы и съ водой для плаванія. Немного такихъ хозяйствъ, гдѣ птица разводится въ большихъ размѣрахъ и составляетъ какъ бы отдѣльный промыселъ, а обыкновенно она держится въ небольшихъ количествахъ сельскими хозяевами и городскими жителями. Русское птицеводство находится, главнымъ образомъ, въ рукахъ этихъ сельскихъ хозяевъ.

Устройство помѣщенія для птицы можно приурочить какъ въ деревняхъ, такъ и въ городахъ, къ помѣщенію крупныхъ домашнихъ животныхъ (лошадей, коровъ), если таковыя держатся въ хозяйствѣ. Въ этомъ случаѣ подъ потолкомъ конюшни или коровьяго хлѣва, у наружной стѣны, устраивается рѣшетчатая клѣтка. Ее очень удобно поставить на кронштейнахъ и, если мѣсто можетъ быть отведено въ углу зданія, то достаточно одного кронштейна и рѣшетчатой загородки съ двухъ сторонъ; другими двумя сторонами клѣтки будутъ стѣны зданія. Рѣшетки дѣлаются изъ вертикально поставленныхъ тонкихъ палокъ ( $\frac{1}{2}$ — $\frac{3}{4}$  верш. толщиною) съ промежутками между ними около  $1\frac{1}{2}$  верш. Полъ дѣлается изъ тонкихъ досокъ ( $\frac{1}{2}$  верш.), плотно соединенныхъ, чтобы изъ помѣщенія птицъ ничего не просыпалось на находящихся подъ клѣткою животныхъ. Высота клѣтки  $1\frac{1}{4}$ — $1\frac{1}{2}$  арш., ширина около  $1\frac{1}{2}$  арш., а длина 2 и болѣе арш., въ зависимости отъ количества куръ. Въ рѣшетчатой стѣнкѣ дѣлается дверка, шириною верш. 10—12, а въ наружной стѣнѣ — прорѣзь высотой верш. 7 и шириною верш. 5, для выхода птицы на дворъ. Къ дверкѣ вдоль внутренней стѣны зданія и къ прорѣзу вдоль наружной стѣны приставляется сходня (доска съ набитыми поперекъ ея планками верш. на 3—4 одна отъ другой), по которой птица поднимается въ помѣ-

щеніе. Кормушки—корытца—шириною вверху 2—3 верш. и высотой  $1\frac{1}{2}$ —2 верш. подвѣшиваются или ставятся на выступъ пола снаружи рѣшетки. Также помѣщаются и поилки. Вся клѣтка устраивается въ такомъ мѣстѣ зданія, гдѣ бы она хорошо освѣщалась. Иногда для этого приходится прорѣзывать въ стѣнѣ особое окно. Въ болѣе затѣненномъ мѣстѣ клѣтки, ставятся гнѣзда, открытыя спереди и сверху, размеромъ  $9 \times 9$  верш. и высотой 7—8 верш. Для большаго простора въ клѣткѣ гнѣздо можетъ быть приподнято къ потолку на столько, чтобы птица могла подъ нимъ ходить. Но, чтобы она не залетала въ гнѣздо на ночь и не загрязняла его своими испражненіями, лучше ставить его на полъ клѣтки, а верш. на 2 выше гнѣзда при этомъ укрѣпляется тонкая доска, выступающая нѣсколько впередъ надъ гнѣздомъ и защищающая его. Надъ доскою, верш. на 2—3 выше устраивается насѣсть. Лучшія насѣсти изъ распиленной пополамъ 1— $1\frac{1}{2}$  верш. жерди съ закругленными нѣсколько краями, положенныя круглой стороною кверху. Доска посыпается сухимъ пескомъ или мелкой землей, чтобы не прилипали къ ней испражненія. Для удобства выниманія яицъ изъ гнѣздъ и выниманія доски для очистки отъ помета дѣлается надъ гнѣздами небольшая дверка.

Въ такихъ клѣткахъ содержатся куры на маленькихъ фермахъ почти во всей Швейцаріи. Птица пользуется въ нихъ теплотою животныхъ и въ такихъ условіяхъ можно разводить самыя нѣжныя и требовательныя къ теплу породы. Мнѣніе, что при такомъ устройствѣ помѣщенія для куръ крупныя животныя страдаютъ отъ паразитовъ, наблюденіями не подтвердилось.

Такъ какъ куры въ теченіе дня могутъ пользоваться постоянно для выгула лѣтомъ дворомъ и зимою помѣщеніемъ животныхъ, то въ описанныхъ клѣткахъ можно помѣщать птицу довольно тѣсно. Такъ, напр., на площади пола въ  $3\frac{3}{4}$  квадр. арш. ( $1\frac{1}{4} \times 3$ ) можетъ быть помѣщено до 15 куръ (по 4 на 1 кв. арш.).

Птица въ деревняхъ пользуется выгуломъ на дворахъ и около домовъ. Лучшаго для нея ничего и придумать нельзя. На такихъ выгулахъ, кромѣ хорошаго моціона, къ услугамъ птицы всегда имѣется зелень, насѣкомыя, сухая земля, зола, а зимою мягкая соломенная

подстилка и кучи навоза. Въ городахъ огороды и сады, если таковыя имѣются, весною до посѣвовъ овощей и осенью по уборкѣ ихъ, обыкновенно бываютъ въ распоряженіи птицы, а въ остальное время ей приходится довольствоваться дворомъ, конюшнею или хлѣвомъ. Въ деревняхъ обгораживать особые выгулы для птицы нѣтъ надобности, а въ городахъ приходится такіе устраивать, когда дворъ не можетъ быть предоставленъ птицѣ въ ея пользованіе. Объ устройствѣ такихъ выгуловъ будетъ сказано немного ниже.

При необходимости устраивать особые птичники выбираютъ для нихъ мѣсто, освѣщаемое большую часть дня солнцемъ и защищенное отъ холодныхъ вѣтровъ. Для небольшихъ птичниковъ лучше всего воспользоваться стѣною какой-либо хозяйственной постройки или забора, къ которымъ ихъ и пристроить. При этомъ можетъ быть выгадана одна или двѣ стѣны.

Размѣры особыхъ птичниковъ дѣлаются больше, чѣмъ клѣтокъ въ помѣщеніи крупныхъ животныхъ, такъ какъ птицѣ приходится проводить въ нихъ много времени зимою.

Въ этомъ случаѣ, обыкновенно, рассчитываютъ по 1 кв. арш. пола на 1 штуку куръ и утокъ и по  $1\frac{1}{2}$  кв. арш. на индѣйку и гуся. Такъ напр., въ птичникѣ шириною  $1\frac{1}{2}$ —2 арш. и длиною 3—4 арш. можно держать 5—10 куръ или утокъ и 3—5 индѣекъ или гусей. При содержаніи куръ и индѣекъ необходимъ рядомъ съ птичникомъ навѣсъ, гдѣ птица могла бы гулять зимою. Навѣсъ достаточенъ такой же величины, какъ и птичникъ и можетъ быть устроенъ подъ одною крышею. Открытая сторона навѣса и окна птичника должны быть обращены лучше всего на югъ или хотя бы на западъ. Высота птичника достаточна  $2\frac{1}{2}$ —3 арш., чтобы человѣкъ могъ ходить въ немъ, не наклоняясь. При большей высотѣ онъ не будетъ достаточно тепелъ. Окно довольно  $1 \times 1\frac{1}{2}$  арш., но больше лучше — дастъ больше свѣта. Рамы должны быть двойныя и съ внутренней стороны должна быть проволочная рѣшетка, чтобы птица не била стекло. Дверь, шириною 1 арш. и вышиною  $2\frac{1}{2}$  арш., должна притворяться плотно. Для выхода птицы устраивается дверка въ 5—6 верш. шириною и 7—8 верш. высотой съ двумя задвижками—внутренней и наружной. Дверка эта должна вы-

ходить по возможности на югъ. При отсутствіи навѣса для выгула птицы необходимо сдѣлать небольшой навѣсъ надъ самою дверкою.

Матеріалъ для стѣнъ птичника можетъ быть различный и обусловливается климатическими условіями и стоимостью. Въ болѣе сѣверныхъ мѣстахъ необходимы стѣны бревенчатая (3—4 вер.), хорошо проконопаченная, или двойная досчатая, плотно пригнанная, промшенная и съ засыпкою промежутка между ними какимъ-нибудь дурнымъ проводникомъ тепла (мелкимъ углемъ древеснымъ, сухимъ листомъ, мхомъ, торфомъ, рѣзаннымъ камышомъ и пр.), или кирпичная (въ 2—2<sup>1</sup>/<sub>2</sub> кирпича, т. е. 12—16 верш.); въ болѣе сухихъ мѣстностяхъ хороши стѣны изъ необожженного кирпича (самана, лимпача) или глинобитная; на югѣ Россіи, гдѣ зимы теплыя, достаточны будутъ стѣны изъ плотно пригнанныхъ другъ къ другу досокъ или изъ плетня, частокола, обмазанныхъ съ обѣихъ сторонъ глиною, при чемъ для связности къ глинѣ прибавляется мякина или рѣзанная солома и коровій пометъ. Изъ какого-бы матеріала стѣны не устраивались, ихъ надо внутри птичника штукатурить или обмазывать и время отъ времени промазывать известковымъ молокомъ для уничтоженія паразитовъ и предупрежденія разведенія ихъ. Крыша въ городахъ можетъ быть устроена только деревянная, толевая, желѣзная. При такихъ крышахъ необходимъ потолокъ со смазкою его сверху и засыпкою землею. Въ деревняхъ крыша можетъ быть сдѣлана изъ соломы или камыша. При такой крышѣ потолокъ можетъ оказаться совершенно лишнимъ, но при этомъ необходимо, чтобы крыша была достаточно толста и сохраняла бы хорошо въ птичникѣ тепло и чтобы хорошо, плотно соединялась со стѣнами.

Въ отапливаемыхъ помѣщеніяхъ домашняя птица не нуждается, за исключеніемъ нѣсколькихъ нѣжныхъ заграничныхъ породъ, не мирящихся съ климатическими условіями значительной части Россіи. Разводимыя въ Россіи куры не только русскія, но и большинство иностранныхъ породъ, хорошо мирятся съ климатическими условіями средней полосы Россіи и выносятъ безъ особаго ущерба для себя пониженіе температуры въ птичникѣ до 8—10° P. \*).

\*) Примѣчаніе ред. Насколько опытные птицеводы расходятся въ мнѣніяхъ относительно низшей, допустимой въ птичникахъ, температуры усматривается изъ сравненія со статьею г. Абозина (см. стр. 45).

При этомъ необходимо только держать на полу птичника большое—больше, чѣмъ въ остальное время года—количество сухой подстилки—соломы, мякины, торфа, сухого древеснаго листа, и пр.

Для поддержанія въ птичникѣ свѣжаго воздуха необходимъ вентиляторъ, устраиваемый, обыкновенно, вверху, чтобы холодный воздухъ не попадалъ непосредственно на птицу.

Полъ долженъ быть непременно сухой. Его дѣлаютъ землянымъ, деревяннымъ, кирпичнымъ, асфальтовымъ, цементнымъ<sup>1)</sup>. Послѣдніе три хороши тѣмъ, что они легко чистятся и служатъ препятствіемъ для проникновенія въ птичникъ враговъ—мышей, крысъ, хорьковъ, но очень жестки и требуютъ очень большого количества подстилки, чтобы птица не набивала себѣ мозолей на ногахъ. Деревянные полы хороши тѣмъ, что теплы. Лучше всего класть деревянный полъ непосредственно на глину, смѣшанную съ битымъ стекломъ. Это будетъ предохранять птицу отъ враговъ. При земляныхъ полахъ съ тою же цѣлью основаніе набивается щебнемъ, мелкимъ камнемъ, заливается глиною съ битымъ стекломъ и утрамбовывается, а сверху засыпается толстымъ слоемъ песка (верш. 3—4), а при невозможности располагать пескомъ кладутъ еще слой глины такой же толщины, увлажняютъ его и утрамбовываютъ. Чтобы придать поверхности бѣольшую твердость, поливаютъ предъ окончательной утрамбовкой кровью животныхъ или сырой еще полъ покрываютъ слоемъ въ  $\frac{1}{5}$  дюйма гипса или смѣси въ видѣ густого тѣста изъ 7 частей мелкопросѣянной торфяной золы и 1 части гашеной извести. Полъ долженъ просыхать медленно и для этого его необходимо поливать водою и неоднократно притаптываніемъ и утрамбовываніемъ задѣлывать всѣ трещины.

Гнѣзда ставятся, какъ и въ птичникахъ-клеткахъ, въ болѣе темной части птичника и для куръ и утокъ тѣхъ же размѣровъ, а для индѣекъ и гусей 12 на 16 верш. Насѣсти

---

<sup>1)</sup> Примѣч. ред. При кирпичныхъ, асфальтовыхъ и цементныхъ полахъ, въ мѣстностяхъ съ холодными зимами рекомендуется имѣть досчатый настилъ, поверхъ котораго насыпается подстилка.

вершковъ на 10 отъ пола и вершковъ на 8 одна отъ другой для куръ и на 1 арш. отъ пола и вершк. на 12 между ними для индѣекъ.

Дворы для выгула птицы дѣлаются величиною по расчету  $1\frac{1}{2}$ — $4\frac{1}{2}$  квадр. арш. на 1 штуку куръ и  $2\frac{1}{4}$ — $6\frac{3}{4}$  квадр. арш. на 1 штуку индѣекъ. Такъ для 5—10 куръ или утокъ или для 3—5 индѣекъ достаточенъ дворъ шириною  $1\frac{3}{4}$ —3 арш. и длиною  $6\frac{1}{2}$ —9 арш. Дворы огораживаются обыкновенно рѣшетчатымъ заборомъ, чрезъ который постоянно можно видѣть птицу. Рѣшетки дѣлаются высотой до 3-хъ арш. и матеріаломъ для нихъ служатъ: дранка, частоколъ, тонкій хворостъ прутьями вверхъ, легкой плетень, проволочная сѣтка. Если устраивается нѣсколько выгуловъ рядомъ, то между ними низъ на 1 арш. загораживается тонкими досками для предупрежденія дракъ между пѣтухами. На дворахъ—выгулахъ для тѣни и защиты отъ вѣтра сажаютъ деревья и кустарники. Изъ послѣднихъ лучше всего ягодные и др., дающіе съѣдобныя ягоды и зерна: смородина, крыжевникъ, малина, акація и проч. Свободное отъ кустовъ и деревьевъ пространство засѣвается травой, которой даютъ хорошо укорениться прежде, чѣмъ пускать на нее птицу.

При содержаніи небольшого количества птицы не дѣлаютъ, обыкновенно, особыхъ помѣщеній для насѣдокъ и цыплятъ. Тѣхъ и другихъ можно держать въ зимнемъ помѣщеніи птичника, выселяя на весеннее и лѣтнее время взрослую птицу подъ навѣсъ. При большомъ же количествѣ птицы увеличиваются соотвѣтственно размѣры птичниковъ и дворовъ для выгула цыплятъ. При этомъ, если птица держится одной породы, то разгораживаютъ птичникъ на столько отдѣленій, сколько будетъ партій куръ. Величина партіи, а вмѣстѣ съ тѣмъ и размѣръ отдѣленія, опредѣляется тѣмъ количествомъ самокъ, какое считается возможнымъ держать при одномъ самцѣ. Если птица держится разныхъ породъ, то количество партій опредѣляется, кромѣ того, и количествомъ содержимыхъ породъ. Размѣры птичника при этомъ увеличиваются еще вслѣдствіе необходимости имѣть особое помѣщеніе для насѣдокъ, выращиванія молодняка, откорма птицы, приготовленія и сохраненія корма, больницы. Вопросъ объ увеличеніи размѣровъ птичника рѣшается или устройствомъ нѣсколькихъ небольшихъ



птичниковъ, изъ которыхъ каждый вмѣщаетъ въ себѣ одну партію самокъ при одномъ самцѣ, или устройствомъ одного большого зданія съ количествомъ отдѣленій, соотвѣтствующихъ числу отдѣльныхъ партій птицы. Въ первомъ случаѣ потребуется больше рабочей силы для ухода за птицей и особенно въ мѣстностяхъ, гдѣ бываютъ снѣжныя зимы, и потому этотъ способъ постройки птичниковъ болѣе примѣнимъ въ южныхъ мѣстностяхъ Россіи. При немъ, если можно располагать большою площадью земли, можно иногда совершенно обойтись безъ устройства особо отгороженныхъ выгуловъ, чего совершенно нельзя избѣжать при постройкѣ одного большого птичника.

Птица требуетъ большого простора для выгула, и при содержаніи нѣсколькихъ породъ часто невозможно удовлетворить этому требованію, и это должно отражаться на уменьшеніи нескости. Птицу слѣдуетъ держать въ отдѣльныхъ помѣщеніяхъ только во время отбора яицъ на племя, раздѣляя ее по породамъ за 1—2 нед. до начала отбора яицъ. Все же остальное время выгулы могутъ быть соединены и птицѣ можетъ быть предоставлена свобода разгуливанія по всѣмъ выгуламъ <sup>1)</sup>).

При разведеніи птицы нѣжныхъ породъ или при желаніи побудить ее нестись зимою, необходимо имѣть птичники теплые, отапливаемые. Устройство отопленія обыкновенными печами, цѣль недостаточно достигается, такъ какъ при этомъ трудно достигнуть того, чтобы все помѣщеніе обогрѣвалось болѣе или менѣе равномерно. Кромѣ того, въ помѣщеніи нѣтъ надобности держать зимою температуру выше 2—6° R., а при этомъ полъ мало бываетъ согрѣтъ. Цѣлесообразнѣе устраивать отопленіе при помощи оранжерейныхъ или тепличныхъ печей, съ тою лишь разницею, что дымоходъ (боровъ) не остается открытымъ, а засыпается слоемъ земли или песку. Планъ на рис. 1 и разрѣзъ на рис. 2 уясняютъ устройство такого

---

<sup>1)</sup> Прим. ред. Продолжительность періода, втеченіе котораго смѣшенія породъ оказываютъ вліяніе на племя, еще не установлено научными опытами.

# ПРЕДИСЛОВІЕ.

---

Въ теченіи послѣднихъ лѣтъ птицеводами всѣхъ категорій особенно сильно ощущается необходимость въ русскомъ изданіи, наглядно и кратко описывающемъ существующія хозяйственныя породы домашней птицы.

Большое количество запросовъ, поступающихъ въ Совѣтъ и въ Разсадникъ Императорскаго Русскаго Общества Птицеводства<sup>1)</sup> изъ всѣхъ концовъ Россіи съ просьбами: то сообщить характерные признаки той или другой породы, то дать указанія о пригодности извѣстной породы для данной мѣстности и т. п.,—указывало на недостатокъ въ русской специальной литературѣ доступнаго изданія, могущаго посредствомъ рисунковъ и текста отвѣтить на важнѣйшіе вопросы въ дѣятельности птицевода.

Приходя на встрѣчу указанной назрѣвшей потребности, въ средѣ Совѣта Императорскаго Русскаго Общества Птицеводства возникла мысль заполнить существующій пробѣлъ выпускомъ такого изданія, которое могло бы сдѣлаться надежнымъ совѣтчикомъ птицевода какъ при выборѣ породы, такъ и при приобрѣтеніи племенной птицы. При осуществленіи этой мысли, Совѣтъ принялъ, главнымъ образомъ, во вниманіе интересы сельскохозяйственныхъ птицеводовъ, разсѣянныхъ по многочисленнымъ угламъ нашего обширнаго отечества и, въ большинствѣ случаевъ, не имѣющихъ возможности посѣщеніемъ выставокъ и ознакомленіемъ со специальной литературной (особенно иностранной) приобрѣтать нужныя

---

<sup>1)</sup> Разсадникъ племенной хозяйственной птицы Императорскаго Русскаго Общества Птицеводства находится въ С.-Петербургѣ, въ Лѣсномъ, на Сампсоніевскомъ проспектѣ, № 94.



для успѣшнаго веденія птицеводнаго хозяйства свѣдѣнїя. Въ числѣ этихъ свѣдѣнїй, по мнѣнїю Совѣта, стояло на первомъ планѣ — знакомство съ отличительными признаками различныхъ породъ, изображеніе этихъ признаковъ не только въ описанїи, но также вполне сходнымъ съ природой раскрашеннымъ рисункомъ.

Но этимъ не должны были ограничиваться цѣли предпринимаемаго изданїя: и для городского птицевода—любителя нашъ альбомъ представить пособіе для сравнительной оцѣнки птицы на выставкахъ, для опредѣленїя достоинства приобретаемыхъ экземпляровъ и т. п.

Наконецъ, Совѣтъ Императорскаго Русскаго Общества Птицеводства задался цѣлью, въ настоящемъ изданїи привести описанїя и изображенїя лучшихъ хозяйственныхъ породъ нашей обширной родины, — породъ, часто весьма цѣнныхъ по природнымъ своимъ качествамъ, но, въ большинствѣ случаевъ, внѣ предѣловъ данной мѣстности извѣстныхъ только по немногочисленнымъ и часто сбивчивымъ описанїямъ. Приступая къ описанїю этихъ русскихъ породъ, впервые поручая изображенїе типичныхъ экземпляровъ русской птицы кисти извѣстнаго художника-спеціалиста, Г. Шённера, Совѣтъ питалъ надежду дать толчекъ распространенїю въ Россїи—русской птицы и поставить этимъ на болѣе твердое основанїе наше отечественное птицеводство.

Для возможно полнаго осуществленїя послѣдней мысли, Совѣтомъ въ различныхъ мѣстностяхъ Россїи были приобретены типичные экземпляры лучшихъ русскихъ хозяйственныхъ породъ, послѣ чего таковыя отправлялись въ Германїю. Изготавливаемые акварельные рисунки затѣмъ подвергались обстоятельной провѣркѣ въ средѣ Совѣта, и такимъ образомъ получилась та коллекція художественно исполненныхъ изображенїй русской птицы, которая нынѣ впервые появляется въ птицеводной литературѣ.

При составленїи описанїя заграничныхъ породъ, Совѣтомъ была использована существующая русская и иностранная литература <sup>1)</sup>.

---

<sup>1)</sup> Главнымъ образомъ, изданїя: Г. Крамера, Wright, Baldamus, Friderich, Dürigen, Абозина, Елагина и Осипова.

При этомъ, во время своей работы, Совѣтъ, по указанію Августѣйшаго Почетнаго Президента Общества Его Императорскаго Высочества Великаго Князя Николая Николаевича, имѣлъ въ виду, главнымъ образомъ, практическую цѣль изданія и, какъ сказано выше, существенное вниманіе обращалъ на хозяйственные качества птицы.

По этой причинѣ, любительскія породы, а равно и такія, распространеніе коихъ въ Россіи встрѣчаетъ препятствія, не нашли мѣста въ настоящемъ изданіи.

Само собою, предпріятіе, задуманное столь широко, потребовало для своего осуществленія не мало труда и крупныхъ денежныхъ затратъ.

Дѣятельное сочувствіе, оказанное Августѣйшимъ Почетнымъ Президентомъ Императорскаго Русскаго Общества Птицеводства, съ самаго начала принявшимъ благосклонное участіе въ осуществленіи изданія, и матеріальная поддержка со стороны Финансоваго Вѣдомства, обратившаго вниманіе на возможную пользу изданія для обширной отрасли сельскохозяйственной промышленности, постоянное содѣйствіе Министерства Земледѣлія начинаніямъ Общества—приблизили осуществленіе предпріятія къ желанной цѣли.

Наконецъ, извѣстные германскіе птицеводы гг. Вильдгагенъ, Штюрцъ и Крамеръ приняли дѣятельнѣйшее участіе въ изданіи не только путемъ весьма цѣнныхъ указаній и доставляемыхъ свѣдѣній, но также предоставленіемъ въ распоряженіе Совѣта многочисленныхъ рисунковъ изъ извѣстнаго изданія Г. Крамера.

Всѣмъ вышепоименованнымъ учрежденіямъ и лицамъ Совѣтъ Общества считаетъ долгомъ выразить здѣсь искреннѣйшую и глубокую свою признательность.

Такимъ образомъ и при благосклонномъ сотрудничествѣ И. И. Абозина, Ф. И. Губина, С. О. Гулишамбарова, Д. В. Девель, П. Н. Елагина, И. И. Мамонтова, В. И. Филиппева и В. Э. Эндера и при дружной работѣ всѣхъ гг. членовъ Совѣта, въ теченіи почти 2 лѣтъ создавался нашъ альбомъ, который мы нынѣ выпускаемъ въ свѣтъ въ надеждѣ, что онъ найдетъ сочувствіе среди гг. птицеводовъ и принесетъ ожидаемую пользу.

Имѣя въ виду, что изданіе настоящей книги совпадаетъ съ исполненнымъ двадца-

тилѣтіемъ существованія Общества, Совѣтъ не можетъ не вспомнить при этомъ съ чувствомъ особой признательности о томъ, что Министерство Земледѣлія и Государственныхъ Имуществъ, а также и Министерство Финансовъ всегда относились въ высшей степени сочувственно и оказывали всяческую поддержку Обществу во всѣхъ его начинаніяхъ. Благодаря такому отношенію названныхъ учрежденій, Общество имѣло возможность устроить 15 очередныхъ весеннихъ выставокъ, 6 осеннихъ конкурсовъ, Международную выставку, съѣздъ птицеводовъ и кромѣ того имѣетъ свой племенной разсадникъ на землѣ, Высочайше пожалованной Обществу на все время его существованія.

Не претендуя нисколько въ этомъ чисто практическомъ изданіи дать полную картину птицеводства или всеобъемлющее описаніе породъ, сознавая вполнѣ возможность пробѣловъ и промаховъ, Совѣтъ Императорскаго Русскаго Общества Птицеводства приметъ съ благодарностью всякаго рода указанія на встрѣтившіяся упущенія или ошибки.

Президентъ *А. Г. фонъ-Кноррингъ.*

Вице-Президенты { *Р. Ф. Санъ-Галли.*  
*Баронъ Н. А. Врангель.*

Члены Совѣта

{ *Почетн. членъ И. И. Соколовъ.*  
*Г. Г. Поппе.*  
*А. А. Чадаевъ.*  
*А. А. фонъ-Шренкъ.*  
*А. А. Поплавскій.*

Секретарь *А. Н. Тимофеевъ.*



