

10700.  
/5

10/00

~~10,717~~

КАЗАНСКИЙ  
ФАБРИЧНЫЙ ОКРУГЪ.

ОТЧЕТЪ

ЗА 1880

КАЗАНСКОМУ ГЕНЕРАЛЪ-Губернатору

КАЗАНСКАГО ОКРУГА.

А. П. Шенниковъ.

11

11

8579  
10700  
V.

~~10, 217~~

**КАЗАНСКІЙ  
ФАБРИЧНЫЙ ОКРУГЪ.**

ОТЧЕТЪ

ЗА 1885 г.

ФАБРИЧНАГО ИНСПЕКТОРА  
КАЗАНСКАГО ОКРУГА,

А. В. Шидловскаго.

С.-Петербургъ.

Типографія В. Киршбаума, въ д. Минист. Финанс., на Дворц. площ.

1886.

К

КАЗАНСКИЙ

ФАБРИЧНЫЙ ОКЛАДЪ

Печатано по распоряженію Департамента Торговли и Мануфактуръ.

66367

ФАБРИЧНОГО ОКЛАДА

КАЗАНСКОГО ОКЛАДА

А. И. ШИШОВСКИЙ

## СОДЕРЖАНІЕ.

---

### ВВЕДЕНІЕ.

Стр.

Начало осмотра въ округѣ фабрикъ и заводовъ. — Время, употребленное на разъѣзды для осмотра промышленныхъ заведеній. — Отношенія промышленниковъ къ закону о малолѣтнихъ рабочихъ. — О содѣйствіи чинамъ фабричной инспекціи Казанскаго округа мѣстныхъ полицейскихъ властей, дирекцій народныхъ училищъ и чиновъ акцизнаго вѣдомства. 1

### ГЛАВА I.

Свѣдѣнія о всѣхъ существующихъ въ округѣ заведеніяхъ. — О занятіяхъ и заработной платѣ малолѣтнихъ рабочихъ. — Свѣдѣнія о школьномъ образованіи малолѣтнихъ въ округѣ. — О фабричныхъ школахъ. — Объ отношеніи фабрикантовъ къ школьному образованію малолѣтнихъ. — О нарушеніяхъ постановленій о малолѣтнихъ рабочихъ. — Число случаевъ составленія протоколовъ . . . . . 11

### ГЛАВА II.

О санитарномъ состояніи осматрѣнныхъ промышленныхъ заведеній. — Топографическое положеніе этихъ заведеній съ точки зрѣнія санитарной. — Рабочія и жилия помѣщенія. — О благотворительныхъ и иныхъ учрежденіяхъ для рабочихъ . . . . . 26

---

## Приложеніе.

Списокъ осматрѣнныхъ въ округѣ мною и моимъ помощникомъ промышленныхъ заведеній.

---



## Введеніе.

Начало осмотра въ округѣ фабрикъ и заводовъ. Время, употребленное на разъѣзды для осмотра промышленныхъ заведеній. Отношенія промышленниковъ къ закону о малолѣтнихъ рабочихъ. О содѣйствіи чинамъ фабричной инспекціи Казанскаго округа мѣстныхъ полицейскихъ властей, дирекцій народныхъ училищъ и чиновъ акцизнаго вѣдомства.

Осмотры промышленныхъ заведеній были начаты мною во ввѣренномъ мнѣ округѣ 11-го января 1885 года; но вслѣдствіе моей болѣзни, продолжавшейся съ 13-го января по 6-е февраля, они прекратились, и возобновились лишь 7-го февраля, такъ-что собственно этотъ послѣдній день и долженъ считаться дѣйствительнымъ началомъ моихъ осмотровъ. Помощникъ же мой началъ свои осмотры съ 18-го января отчетнаго года.

На разъѣзды для осмотра фабрикъ, а также для поддержанія обвиненія на судѣ по составленнымъ мною о нарушеніи закона 1 іюня 1882 года протоколамъ, употреблено было мною въ отчетномъ году всего 201 день, а моимъ помощникомъ 131 день; причемъ мною осмотрѣно 172, а моимъ помощникомъ, инженеръ-механикомъ Дубовымъ, 233 промышленныхъ заведенія, такъ что всего осмотрѣно мною и моимъ помощникомъ 405 промышленныхъ заведеній; посѣщеній же нами обоими сдѣлано 481. Для осмотра промышленныхъ заведеній округа я проѣхалъ 15 тысячъ верстъ съ лишнимъ (15,022); изъ нихъ: на лошадяхъ 3,967 верстъ, на пароходѣ 9,866 верстъ и по желѣзной дорогѣ 1,189 верстъ; помощникъ же мой сдѣлалъ 9,444 версты; изъ нихъ: на лошадяхъ 2,300 верстъ, на пароходѣ 3,600 и по желѣзной дорогѣ 3,544 версты.

Неудобствъ и затрудненій при разъѣздахъ мнѣ никакихъ не представлялось; напротивъ, благодаря обязательности гг. предсѣдателей

Время начатія осмотровъ фабрикъ и заводовъ.

Сколько дней употреблено въ году на разъѣзды по фабрикамъ, считая тутъ время ихъ осмотра.

Неудобства при разъѣздахъ, если



таковыя бы- губернскихъ земскихъ управъ моего района, выдавшихъ мнѣ, по моей  
ли, и практи- просьбѣ, открытые листы на взиманіе по всѣмъ губерніямъ земскихъ  
ческія указа- лошадей за указные прогоны, я ни разу не встрѣчалъ задержекъ въ  
нія на ихъ устраненіе. этомъ отношеніи, не смотря на то, что нерѣдко мнѣ приходилось  
устраненіе. проѣзжать по совершенно глухимъ мѣстностямъ. Впрочемъ, въ этихъ  
послѣднихъ мѣстностяхъ я пользовался преимущественно услугами  
вольныхъ ямщиковъ, которыхъ находилъ почти во всѣхъ болѣе или  
менѣе значительныхъ деревняхъ, и которые съ большою охотою,  
а часто даже наперерывъ одинъ передъ другимъ, предлагали везти меня  
за указные прогоны. Весьма вѣроятно, что не будь у меня откры-  
таго листа губернской земской управы, о наличности котораго я прежде  
всего заявлялъ ямщикамъ, многіе изъ нихъ не были бы такъ сто-  
ворчивы, и мнѣ пришлось бы, пожалуй, платить двойные и тройные про-  
гоны; но, повторяю, благодаря открытому листу, ни о чемъ подоб-  
номъ ни разу не было и рѣчи. Единственное неудобство и затруд-  
неніе при разѣздахъ—это слишкомъ рѣдкое отправленіе пассажир-  
скихъ поѣздовъ по Уральской желѣзной дорогѣ между Пермью и Ека-  
теринбургомъ (1 разъ въ сутки) и по Луньевской вѣтви этой до-  
роги (2 или 3 раза въ недѣлю). Это неудобство, благодаря которому  
при осмотрѣ заведеній, расположенныхъ по линіи желѣзныхъ дорогъ,  
приходится непроизводительно тратить время въ ожиданіи слѣдующаго  
поѣзда, могло бы быть легко устранено предоставленіемъ чинамъ фаб-  
ричной инспекціи права ѣздить по желѣзнымъ дорогамъ на всѣхъ  
отправляющихся по нимъ товарныхъ поѣздахъ съ платою за мѣсто  
3-го класса.

Какъ относи- Отношеніе промышленниковъ моего округа къ чинамъ фабричной  
лись промыш- инспекціи, видоизмѣняясь сообразно съ личными свойствами каждаго изъ  
ленники къ нимъ, а также со степенью образованія и знакомства ихъ съ требованіями  
чинамъ фаб- постановленій о малолѣтнихъ рабочихъ, должно быть названо вообще  
ричной инспек- если не прямо враждебнымъ, то во всякомъ случаѣ недружелюбнымъ.  
ціи? Извѣс- Во всѣхъ безъ исключенія осмотрѣнныхъ мною и моимъ помощникомъ  
тенъ-ли былъ промышленныхъ заведеній законъ 1-го іюня 1882 года не только  
фабрикантамъ не встрѣтилъ сочувствія къ себѣ, но во многихъ изъ нихъ подвергся  
и въ какой со стороны промышленниковъ или ихъ повѣренныхъ безусловному осуж-  
мѣръ законъ денію, причемъ очень часто не обходилось безъ нескрываемаго раз-  
о малолѣт- драженія противъ закона, выражавшагося, напр., въ слѣдующихъ  
нихъ рабо- словахъ: «мнѣ малолѣтніе ни на что не нужны; если я держу ихъ,  
чихъ? то только по просьбѣ ихъ родителей и изъ сожалѣнія къ нимъ, чтобы

дать имъ кусокъ хлѣба. Я завтра же всѣхъ ихъ разочту. Пусть идутъ просить милостыню!»! Подобныя фразы пускались, впрочемъ, въ ходъ лишь тѣми промышленниками, которые сознавали невозможность обойтись безъ труда малолѣтнихъ, или которымъ ограниченіе пользованія дѣтскимъ трудомъ грозило болѣе или менѣе серьезными матеріальными потерями, и которые поэтому въ большинствѣ случаевъ и не исполнили своей угрозы. Тѣ же промышленники, которымъ трудъ малолѣтнихъ не былъ необходимъ, и которые пользовались имъ въ сравнительно небольшихъ размѣрахъ, относились къ закону уже гораздо спокойнѣе; наконецъ тѣ, которымъ трудъ малолѣтнихъ не нуженъ былъ вовсе, и которые и прежде не пользовались имъ, не высказывали противъ закона 1-го іюня 1882 г. никакого неудовольствія, а чувствовали только нѣкоторую неловкость при осмотрѣ инспекціею, напр., жилыхъ фабричныхъ помѣщеній, при разспросахъ инспекціи о врачебной помощи рабочимъ, о причинахъ отсутствія больницы, о цѣнахъ на продукты, отпускаемые рабочимъ по ярлыкамъ изъ фабричной лавки, и т. п. Были, впрочемъ, между фабрикантами и такіе, къ сожалѣнію, весьма немногіе, которые, выдавая рабочимъ заработную плату въ извѣстные, заранее опредѣленные сроки и не прибѣгая къ отпуску товаровъ изъ фабричной лавки по ярлыкамъ и за цѣну, превышающую базарную на 40%, 60%, а иногда и 90%, какъ это практикуется на большинствѣ фабрикъ и заводовъ, высказывали пожеланія, чтобы выдача заработка продуктами изъ фабричныхъ лавокъ была воспрещена закономъ и чтобы требованія, подобныя установленнымъ Высочайше утвержденнымъ мнѣніемъ Комитета Министровъ 26-го августа 1866 года \*), дѣйствительно исполнялись не одними только наиболее добросовѣстными, но всѣми безъ исключенія промышленниками, къ которымъ они относятся, т. е., чтобы за нарушеніе подобныхъ требованій была установлена закономъ отвѣтственность. Высказывая эти пожеланія, названные промышленники вовсе не имѣли, однако, въ виду выразить тѣмъ сочувствіе къ задачамъ фабричной инспекціи, на сколько онѣ опредѣлены дѣйствующими постановленіями о малолѣтнихъ рабочихъ. Напротивъ, всѣ требованія этихъ постановленій, которыя упомянутыми промышленниками не были еще выполнены, и примѣненіе которыхъ не могло,

---

\*) Объ обязательности имѣть при фабрикѣ пріемный покой или больницу, по одной койкѣ на каждую сотню рабочихъ.

слѣдовательно, обойтись для нихъ безъ нѣкотораго матеріальнаго ущерба, а иногда и просто только безъ лишнихъ хлопотъ, они по прежнему продолжали осуждать, видя въ нихъ лишь стѣсненіе и помѣху; непритворнаго же сочувствія къ закону 1-го іюня 1882 года и пониманія его цѣлесообразности мнѣ не пришлось встрѣтить ни въ одномъ промышленникѣ моего округа.

Другая, заслуживающая вниманія въ отношеніяхъ промышленниковъ къ чинамъ инспекціи черта—это плохо скрываемые подчасъ безучастіе и невнимательность ихъ къ предъявляемымъ имъ инспекціею требованіямъ, проистекающія изъ убѣжденія, что, сколько бы и что бы ни говорилъ инспекторъ, все останется по старому, все сойдетъ безнаказанно. Эти безучастіе и невнимательность выражались, между прочимъ, въ томъ, что промышленники въ первыхъ разговорахъ своихъ съ представителями инспекціи почти никогда не касались вопроса о практическомъ примѣненіи въ ихъ заведеніяхъ закона 1-го іюня 1882 года, не высказывали никакихъ сомнѣній или недоразумѣній, возбуждаемыхъ въ нихъ тѣмъ или другимъ требованіемъ этого закона или изданныхъ въ дополненіе къ нему «Правилъ для фабрикантовъ»; а ограничивались сначала общими нападками на этотъ законъ и на эти правила, доказывая, будто бы, они влекутъ за собою матеріальное раззореніе семействъ рабочихъ, а потомъ общими увѣреніями, что постановленія о малолѣтнихъ рабочихъ будутъ ими исполнены.

Вообще, весь ходъ моихъ первоначальныхъ переговоровъ съ болѣе крупными фабрикантами представляется въ слѣдующемъ видѣ: при первомъ моемъ посѣщеніи промышленнаго заведенія завѣдующій этимъ заведеніемъ (хозяинъ или его уполномоченный) обыкновенно дѣлалъ видъ, что онъ недоумѣваетъ, зачѣмъ пріѣхалъ къ нему фабричный инспекторъ, и на вопросъ мой, былъ ли извѣстенъ ему законъ 1-го іюня 1882 года, отвѣчалъ, что законъ этотъ ему не былъ извѣстенъ, и что отъ меня онъ слышитъ объ немъ въ первый разъ. На вопросъ мой, не получилъ ли промышленникъ чрезъ мѣстную полицію еще въ концѣ 1882 года печатнаго циркуляра Департамента Торговли и Мануфактуръ отъ 9-го октября 1882 года за № 7193, къ которому былъ приложенъ и полный текстъ закона 1-го іюня 1882 года, обыкновенно слѣдовало новое увѣреніе, что ничего подобнаго получено промышленникомъ не было; когда же, какъ это не разъ случалось, я вынималъ изъ своего портфеля и предъявлялъ промышленнику подлинную его росписку, данную имъ въ концѣ 1882 года мѣстному становому при-

ставу, въ полученіи имъ упомянутаго циркуляра (нѣкоторыя изъ этихъ росписокъ были, по моему ходатайству, обязательно препровождены ко мнѣ гг. начальниками губерній), то промышленникъ заявлялъ, что росписка эта дѣйствительно имъ дана, но что онъ объ этомъ *запаметовалъ*. Въ концѣ концовъ онъ принужденъ былъ однако сознаться, что всѣ постановленія о малолѣтнихъ рабочихъ ему извѣстны; неисполненіе же ихъ объяснялъ, съ одной стороны, жалостью къ своимъ малолѣтнимъ рабочимъ, которые со введеніемъ закона должны, будто бы, лишиться куска хлѣба; а съ другой стороны, опять-таки невѣдѣніемъ, но уже не о самыхъ постановленіяхъ о малолѣтнихъ, а объ обязательности ихъ исполненія. Тѣ же фабриканты, которыхъ я не имѣлъ возможности уличить во лжи вышеописаннымъ способомъ, продолжали, конечно, утверждать свое полное невѣдѣніе и о содержаніи закона. Затѣмъ, тѣ и другіе пускались критиковать законъ 1-го іюня, доказывая всю гибельность его для рабочихъ, а по полученіи на это отвѣта, что законъ все—таки долженъ быть исполненъ, съ нескрываемымъ раздраженіемъ заявляли, что въ такомъ случаѣ они завтра же разочтутъ всѣхъ дѣтей моложе 15-ти-лѣтъ. Угроза эта, какъ сказано выше, была однако приводима въ исполненіе сравнительно рѣдко;—не потому, конечно, чтобы промышленники уступили увѣщаніямъ или доводамъ инспекціи въ пользу оставленія дѣтей на работѣ, а потому, что многіе изъ нихъ и высказывали это только, какъ угрозу, а не какъ серьезное намѣреніе; да и нѣкоторые изъ тѣхъ, которые, произнося эту угрозу, вѣрили въ свою рѣшимость осуществить ее, хотя бы на короткій срокъ, разсудивъ хладнокровно, убѣждались, что это будетъ для нихъ крайне невыгодно, такъ какъ: 1) возбудитъ противъ нихъ справедливое неудовольствіе рабочихъ, какъ только послѣдніе узнаютъ содержаніе закона 1-го іюня 1882 года, требующаго лишь сокращенія продолжительности работы дѣтей, а никакъ не совершеннаго удаленія ихъ съ работы, и 2) лишитъ ихъ самыхъ дешевыхъ и притомъ самыхъ исправныхъ, внимательныхъ и безусловно трезвыхъ рабочихъ. Поэтому, для избавленія себя отъ исполненія требованій закона 1-го іюня промышленники рѣшились поискать и, конечно, скоро нашли другое, болѣе легкое и менѣе убыточное средство. Средство это — формальное подчиненіе закону и одновременно съ нимъ полное нарушеніе по—прежнему основныхъ его требованій. Въ цѣлесообразности этого средства многіе промышленники убѣждались, какъ я замѣтилъ, даже къ концу первой бесѣды своей со мною. Разспросивъ

меня о размѣрахъ моего фабричнаго округа, о числѣ моихъ помощниковъ, о порядкѣ привлеченія къ отвѣтственности виновниковъ нарушенія закона 1-го іюня 1882 года и о степени этой отвѣтственности, и получивъ словесное подтвержденіе того, что давно уже имъ, конечно, было извѣстно, сужденія ихъ о цѣлесообразности закона 1-го іюня становились мягче; сами они дѣлались уступчивѣе и въ концѣ бесѣды обѣщали исполнить все, чего требуетъ законъ; по отъѣздѣ же моемъ все оставалось по-старому: малолѣтніе продолжали работать на-равнѣ со взрослыми, причемъ иногда не исполнялись даже и формальныя требованія «Правилъ для фабрикантовъ». Впрочемъ, послѣ посѣщенія мною фабрики эти формальныя требованія большею частію приводились въ исполненіе: законы о малолѣтнихъ вывѣшивались въ фабричныхъ помѣщеніяхъ на видномъ мѣстѣ, фабричному инспектору подавалось требуемое § 13 «Правилъ для фабрикантовъ» письменное заявленіе о порядкѣ распредѣленія работъ малолѣтнихъ, а въ конторѣ заводилась книга о малолѣтнихъ, въ которую вписывались имена и фамиліи нѣкоторыхъ изъ нихъ и часы ихъ работы, показанные въ письменномъ заявленіи инспектору; но тѣмъ, обыкновенно, все и ограничивалось. А для того, чтобы чины инспекціи, въ случаѣ новаго посѣщенія ими фабрики, не могли обнаружить нарушенія на ней закона, дѣтямъ, а также и взрослымъ рабочимъ, дѣлалось наставленіе, что именно они должны отвѣчать на вопросы инспектора.

Таково было въ общихъ чертахъ отношеніе болѣе крупныхъ фабрикантовъ къ законамъ о малолѣтнихъ рабочихъ и къ чинамъ фабричной инспекціи въ первой половинѣ отчетнаго года. Что касается мелкихъ промышленниковъ, то многимъ изъ нихъ постановленія о малолѣтнихъ рабочихъ, дѣйствительно, или вовсе не были извѣстны, или были извѣстны только по наслышкѣ; притомъ же они далеко не обнаруживали той увѣренности въ своей безнаказанности, а, слѣдовательно, и того упорства въ неисполненіи предъявляемыхъ къ нимъ требованій, какъ крупные промышленники, хотя и повторяли иногда со словъ послѣднихъ многіе ихъ доводы въ доказательство невозможности, будто бы, немедленнаго введенія въ ихъ заведенія закона 1 іюня.

Чтобы разъ навсегда отнять у фабрикантовъ по-крайней-мѣрѣ возможность отговариваться невѣдѣніемъ законовъ о малолѣтнихъ рабочихъ и возлагаемыхъ на нихъ этими законами обязанностей, я обратился къ г.г. начальникамъ губерній моего округа съ ходатайствомъ

поручить чинамъ мѣстной полиціи раздачу промышленникамъ печатныхъ экземпляровъ обязательныхъ для промышленниковъ «Правиль» и «списки вредныхъ производствъ, къ которымъ малолѣтніе вовсе не допускаются», и наблюденіе, дабы эти правила и списокъ были вывѣшены въ промышленныхъ заведеніяхъ на видномъ мѣстѣ, какъ требуетъ того § 15 упомянутыхъ правилъ, и эта мѣра, къ которой г.г. губернаторы отнеслись съ полнымъ сочувствіемъ, и которая, по ихъ предписаніямъ, нынѣ уже и приведена въ исполненіе полицейскими чинами, не замедлила оказать свое благотворное дѣйствіе, ознакомивъ съ требованіями закона 1 іюня какъ менѣе крупныхъ промышленниковъ, изъ которыхъ нѣкоторые безъ этой мѣры еще очень долго не узнали бы о возлагаемыхъ на нихъ закономъ обязанностяхъ, такъ и чиновъ полиціи, содѣйствіе которыхъ въ примѣненіи промышленниками закона 1 іюня 1882 года представляется для инспекціи въ высшей степени важнымъ.

Вообще безъ просвѣщеннаго содѣйствія г.г. начальниковъ губерній, отнесшихся съ полнымъ сочувствіемъ къ задачамъ фабричной инспекціи и изъявившихъ готовность и впредь способствовать повсемѣстному введенію въ дѣйствіе закона 1 іюня, я не достигъ бы и десятой доли полученныхъ результатовъ. Результаты же эти въ короткихъ словахъ были слѣдующіе: промышленники поняли, что Высочайше утвержденное 1 іюня 1882 года мнѣніе Государственнаго Совѣта не есть только проектъ закона, какъ, къ сожалѣнію, увѣряли меня притворно нѣкоторые фабриканты, при первомъ посѣщеніи мною ихъ заведеній, а самый законъ, подлежащій немедленному и безпрекословному исполненію; что отговариваться невѣдѣніемъ закона, имѣя вывѣшеннымъ на стѣнахъ заведенія печатный текстъ его, уже не представляется возможности, и что, слѣдовательно, нужно, наконецъ, такъ или иначе приступить къ его исполненію. Правда, и въ этой послѣдней необходимости убѣдились далеко не всѣ промышленники, но важно и то, что убѣдились нѣкоторые, и что увѣренность остальныхъ въ своей полной безнаказанности значительно поколебалась. Во всякомъ случаѣ при посѣщеніи мною и моимъ помощникомъ промышленныхъ заведеній во второй половинѣ минувшаго года, т. е. послѣ того, какъ, по распоряженію г.г. начальниковъ губерній, постановленія о малолѣтнихъ рабочихъ были вывѣшены въ этихъ заведеніяхъ, мы встрѣтили уже совершенно иное отношеніе завѣдующихъ этими заведеніями и къ закону 1 іюня, и къ чинамъ инспекціи: завѣдующій заведеніемъ уже не дѣлалъ искренно

или притворно недоумѣвающего лица, и не упоминалъ уже о невѣдѣ-  
ніи имъ закона, а спѣшилъ или увѣрить инспекцію, что законы о  
малолѣтнихъ рабочихъ имъ исполняются, или принести оправданіе въ  
томъ, что онъ не успѣлъ еще исполнить всѣхъ требованій этихъ законовъ.

О содѣйствіи,  
накое оказы-  
вали инспек-  
тору при  
исполненіи  
имъ своихъ  
обязанностей  
мѣстныхъ влас-  
ти.

Обращаясь къ вопросу о содѣйствіи, оказанномъ мнѣ и моему по-  
мощнику при исполненіи нашихъ обязанностей чинами мѣстной поли-  
ціи (исправниками и станowymi приставами), я долженъ сказать, что  
тѣ пока еще немногіе случаи, въ которыхъ мнѣ приходилось обра-  
щаться непосредственно къ ихъ помощи, свидѣтельствуютъ о громадной  
пользѣ, которую могутъ принести цѣли фабричной инспекціи эти мѣст-  
ныя власти. Такъ, многіе фабриканты, только благодаря энергич-  
ному настоянію мѣстныхъ исправниковъ, прислали мнѣ требуемыя  
§ 13 «Правилъ для фабрикантовъ» письменныя заявленія о порядкѣ  
распредѣленія въ ихъ заведеніяхъ работъ малолѣтнихъ, и затѣмъ при-  
ступили ко введенію закона; а сообщеніе мнѣ однимъ станowymъ при-  
ставомъ, на основаніи § 30 «Инструкціи чинамъ фабричной инспек-  
ціи», о замѣченномъ имъ при посѣщеніи фабрики нарушеніи на ней  
закона 1 іюня дало мнѣ возможность привлечь къ уголовной отвѣт-  
ственности такого фабриканта, который, вслѣдствіе отдаленности отъ  
г. Казани его фабрики, безъ вышеназваннаго сообщенія, конечно, еще  
не скоро дождался бы возмездія закона. Къ сожалѣнію, значительною  
помѣхою этой полезной дѣятельности мѣстной полиціи служить, съ  
одной стороны, недостаточное еще знакомство полицейскихъ чиновъ  
съ требованіями постановленій о малолѣтнихъ рабочихъ, а съ другой,  
старанія промышленниковъ всѣми способами убѣдить полицейскихъ  
чиновъ въ томъ же, въ чемъ они стараются убѣдить и фабричную  
инспекцію, а именно—въ гибельности примѣненія закона 1 іюня для  
семействъ рабочихъ, и въ безусловной, будто бы, невыполнимости  
нѣкоторыхъ его требованій; кажущаяся же справедливость нѣкоторыхъ  
нападокъ на законъ (какъ, напр., указаніе на трудность получе-  
нія дѣтьми метрическихъ свидѣтельствъ), не можетъ, конечно, не пара-  
лизовать энергіи его сторонниковъ.

Отношеніе  
учебнаго вѣ-  
домства къ  
фабричной ин-  
спекціи и къ  
вопросу объ  
обученіи ма-  
лолѣтнихъ.

Изъ личныхъ и письменныхъ сношеній моихъ съ г.г. попечите-  
лемъ и помощникомъ попечителя Казанскаго учебнаго округа, а также  
съ г.г. директорами и инспекторами народныхъ училищъ Казанской,  
Симбирской и Вятской губерній, я убѣдился какъ въ полномъ сочув-  
ствіи ихъ къ задачамъ фабричной инспекціи вообще и къ вопросу о  
школьномъ обученіи малолѣтнихъ рабочихъ въ частности, такъ и въ

готовности съ ихъ стороны содѣйствовать фабричной инспекціи въ предоставленіи малолѣтнимъ рабочимъ возможности получить начальное обученіе. Къ сожалѣнію, по единогласному отзыву всѣхъ упомянутыхъ лицъ, эта цѣль, безъ содѣйствія ея осуществленію самихъ фабрикантовъ, не можетъ быть достигнута, по-крайней-мѣрѣ въ ближайшемъ будущемъ, такъ какъ всѣ существующія въ настоящее время въ Казанскомъ учебномъ округѣ начальныя народныя училища и безъ того переполнены учащимися. Открытія же новыхъ училищъ нельзя ожидать въ скоромъ времени, такъ какъ въ послѣднее время вообще замѣчается скорѣе сокращеніе, чѣмъ увеличеніе числа начальныхъ народныхъ училищъ, и многія земства сокращаютъ свои расходы на народное образованіе; частныхъ же лицъ, открывающихъ школы грамотности, такъ мало, что они не могутъ быть принимаемы въ расчетъ, да если и возникаютъ изрѣдка такія школы, то онѣ быстро наполняются тѣмъ контингентомъ учащихся, для котораго были предназначены, и потому также не имѣютъ свободныхъ мѣстъ, и если могли бы быть приспособлены для обученія въ нихъ малолѣтнихъ рабочихъ, то, какъ и другія школы, во внѣурочное время, т. е. опять-таки не иначе, какъ при условіи нѣкоторыхъ матеріальныхъ пожертвованій со стороны или самихъ фабрикантовъ, или фабричныхъ рабочихъ. Въ тѣхъ случаяхъ, впрочемъ не многихъ, когда мнѣ приходилось обращаться къ директорамъ и инспекторамъ народныхъ училищъ за содѣйствіемъ по приспособленію школъ къ малолѣтнимъ рабочимъ, я всегда находилъ въ нихъ полную готовность помочь мнѣ въ этомъ дѣлѣ.

Что касается дѣятельности по надзору за исполненіемъ постановленій о малолѣтнихъ рабочихъ чиновъ акцизнаго вѣдомства, то, по распоряженію г.г. управляющихъ акцизными сборами всѣхъ губерній моего округа, кромѣ Пермской (о распоряженіяхъ управляющаго акцизными сборами этой губерніи свѣдѣній мною еще не получено), всѣ заводы и фабрики, выдѣлывающіе предметы, подлежащіе оплатѣ акцизомъ, распределены въ отношеніи наблюденія за исполненіемъ на нихъ постановленій о малолѣтнихъ рабочихъ между мѣстными чинами акцизнаго надзора, и многими изъ послѣднихъ уже доставляются мнѣ ежемѣсячныя вѣдомости о результатахъ осмотра ими упомянутыхъ заводовъ и фабрикъ, съ цѣлью удостовѣриться въ исполненіи на нихъ постановленій о малолѣтнихъ рабочихъ; нѣкоторыми же чинами акцизнаго надзора присланы мнѣ даже свѣдѣнія объ осмотрѣнныхъ ими за-

О дѣятельности чиновъ акцизнаго вѣдомства по надзору за исполненіемъ постановленій о малолѣтнихъ рабочихъ.



водахъ, согласно программѣ годовыхъ отчетовъ фабричныхъ инспекторовъ, копіи съ которой были препровождены мною г.г. управляющимъ акцизными сборами своевременно. Вообще, какъ изъ вѣдомостей, доставленныхъ миѣ чинами акцизнаго надзора, такъ и изъ переписки съ ними по поводу недоразумѣній, возбужденныхъ въ нихъ нѣкоторыми требованіями о малолѣтнихъ рабочихъ, видно, что хотя эти постановленія въ настоящее время еще не вполне всѣми ими усвоены и поняты, но что при ихъ содѣйствіи примѣненіе закона 1 іюня 1882 г. въ промышленныхъ заведеніяхъ, изготовляющихъ предметы, подлежащіе оплатѣ акцизомъ, въ весьма непродолжительномъ времени будетъ достигнуто вполне, и потому остается только пожалѣть, что заводы, на которые распространяется дѣйствіе акцизнаго надзора въ моемъ фабричномъ округѣ, суть большею частію такіе, гдѣ трудомъ малолѣтнихъ рабочихъ по условіямъ самаго производства почти не пользуются (на винокуренныхъ и пивоваренныхъ заводахъ) или же пользуются въ самомъ ограниченномъ размѣрѣ (на водочныхъ заводахъ и табачно-махорочныхъ фабрикахъ).

---

## ГЛАВА I.

Свѣдѣнія о всѣхъ существующихъ въ округѣ заведеніяхъ. — О занятіяхъ и заработной платѣ малолѣтнихъ рабочихъ. — Свѣдѣнія о школьномъ образованіи малолѣтнихъ въ округѣ. — О фабричныхъ школахъ. — Объ отношеніи фабрикантовъ къ школьному образованію малолѣтнихъ. — О нарушеніяхъ постановленій о малолѣтнихъ рабочихъ. —

Число случаевъ составленія протоколовъ.

По свѣдѣніямъ, собраннымъ чрезъ посредство мѣстныхъ Статистическихъ Комитетовъ, Полицейскихъ Управленій, а также Земскихъ, Городскихъ и Ремесленныхъ Управъ, всѣхъ промышленныхъ заведеній (крупныхъ и мелкихъ), подлежащихъ дѣйствию законовъ о малолѣтнихъ рабочихъ, числилось въ 1884 году: въ Казанской губерніи—607, въ Симбирской—371 и въ Вятской—560,—всего 1,538 заведеній. Въ это число не вошли ни горные заводы, ни ремесленные заведенія, не подлежащія дѣйствию закона, такъ какъ о числѣ ихъ свѣдѣній мною не собиралось. Въ губерніяхъ же Пермской, Оренбургской и Уфимской, состоящихъ въ непосредственномъ завѣдываніи моего помощника, послѣднимъ были собраны свѣдѣнія обо всѣхъ безъ исключенія заведеніяхъ, какъ подлежащихъ, такъ и неподлежащихъ дѣйствию закона 1 іюня, и общее число ихъ оказалось въ Пермской губерніи—1,094, въ Уфимской—180 и въ Оренбургской—388. Если же изъ этого числа заведеній исключить заведенія съ числомъ рабочихъ менѣе 5 человѣкъ, а также всѣ заведенія, не подлежащія дѣйствию закона 1 іюня, то ихъ окажется въ Казанской губерніи—200, въ Симбирской—108, въ Вятской—218, въ Пермской—389, въ Уфимской—110 и въ Оренбургской—88, а всего во всемъ Казанскомъ округѣ 1,113 заведеній съ числомъ рабочихъ не менѣе 5 человѣкъ.

Свѣдѣнія о числѣ промышленныхъ заведеній во всемъ округѣ по собраннымъ на мѣстѣ свѣдѣніямъ.

Какъ относительно вышеозначеннаго числа заведеній, такъ и относительно показаннаго въ нихъ числа рабочихъ необходимо, однако,

замѣтить, что они могутъ быть признаны только приблизительно со-  
отвѣтствующими дѣйствительности, такъ какъ есть основаніе предпо-  
лагать, что въ вышеприведенныя цифры не вошли нѣкоторыя болѣе  
или менѣе значительныя заведенія несомнѣнно фабричнаго характера.  
По-крайней-мѣрѣ моему помощнику уже случилось, при его разъѣз-  
дахъ, узнать на мѣстѣ о существованіи такихъ фабрикъ и заводовъ,  
которыхъ въ доставленныхъ ему оффиціальными учрежденіями и ли-  
цами вѣдомостяхъ не значилось. Такъ, напр., изъ осмотрѣнныхъ имъ  
въ г. Оренбургѣ заведеній 12-ти въ спискахъ, доставленныхъ ему мѣст-  
нымъ Статистическимъ Комитетомъ, вовсе не было. Что же ка-  
сается числа занятыхъ въ промышленныхъ заведеніяхъ рабочихъ, то  
въ вѣдомостяхъ оффиціальныхъ учрежденій оно со словъ промышлен-  
никовъ обыкновенно показывается менѣе дѣйствительнаго.

Всѣхъ заведеній, осмотрѣнныхъ въ минувшемъ году мною и моимъ  
помощникомъ, какъ я уже упомянулъ выше, было 405.

Въ заведеніяхъ этихъ было 18,939 рабочихъ, изъ нихъ взрослыхъ  
18,299 и малолѣтнихъ 671.

О совмѣстной  
работѣ ма-  
лолѣтнихъ со  
взрослыми.

Совмѣстно со взрослыми или подъ непосредственнымъ ихъ наблю-  
деніемъ и руководствомъ дѣти работаютъ въ слѣдующихъ производ-  
ствахъ: на ткацкихъ фабрикахъ въ качествѣ подавальщицъ при ос-  
новѣ; на чугунолитейныхъ, мѣднолитейныхъ и слесарно-механиче-  
скихъ заводахъ въ качествѣ слесарныхъ, столярныхъ, токарныхъ и  
литейныхъ учениковъ, раздувальщиковъ ручныхъ мѣховъ у кузнечнаго  
горна и учениковъ въ чертежной; въ кулеткацкихъ заведеніяхъ—въ  
качествѣ игольщиковъ; на суконныхъ фабрикахъ—въ качествѣ прислу-  
чалокъ на мюльныхъ и ручныхъ прядильныхъ машинахъ и въ качес-  
твѣ помощниковъ ремизовязальщиковъ; на ваточной фабрикѣ — при  
бумагопрядильной машинѣ; на стеклянныхъ заводахъ — въ качествѣ  
хлопцевъ, посылальщиковъ и баночниковъ; на спичечныхъ фабрикахъ  
дѣти держатъ пучекъ спичечной соломы при рѣзкѣ ея взрослымъ на  
ручной машинкѣ и носятъ станки въ макальное отдѣленіе, а оттуда въ  
сушильню; на прядильно-канатныхъ фабрикахъ и въ типографіяхъ—въ  
качествѣ колесниковъ (вертельщиковъ колеса); во всѣхъ заведеніяхъ при-  
водимыхъ въ движеніе конными приводами въ качествѣ погонщиковъ  
лошадей при этихъ приводахъ; на клееваренныхъ заводахъ нагружаютъ  
мездраную стружку въ тачки, отвозимыя взрослыми рабочими; въ лито-  
графіяхъ, овчинно-шубныхъ и экипажныхъ заведеніяхъ, а также въ про-  
изводствахъ слесарномъ, бондарномъ, столярномъ, подеревномъ, литей-

номъ, обойномъ, малярномъ и вообще во всѣхъ почти безъ исключенія ремесленныхъ заведеніяхъ—въ качествѣ учениковъ.

Самостоятельными же работами дѣтей въ осмотровѣнныхъ промышленныхъ заведеніяхъ могутъ быть названы слѣдующія: при производствѣ стеариновыхъ свѣчей, завертываніе свѣчей въ бумагу и чистка фитиля; въ химическихъ лабораторіяхъ при стеариновыхъ заводахъ—мытье стклянокъ и склеиваніе пакетовъ; на льнопрядильной фабрикѣ—разборка катушекъ и работа подметальщиковъ, на кожевенныхъ заводахъ—смазываніе кожъ; на мукомольныхъ мельницахъ и просорушкахъ—работа подметальщиковъ, а также носка дровъ и турованіе ихъ въ топку пароваго котла; въ овчинно-шубныхъ заведеніяхъ—работа дѣтей, мнущихъ овчину въ сушиевой комнатѣ; въ рогожныхъ и кулеткацкихъ заведеніяхъ—работа дѣлильщиковъ мочалы; на пивомедоваренныхъ и водочныхъ заводахъ, а также въ заведеніяхъ искусственныхъ минеральныхъ водъ—мытье бутылокъ и наклейка ярлыковъ; на суконныхъ фабрикахъ—работа мотальщицъ, чистка сукна, мотаніе шпудлей, разборка шерсти и работа подметальщиковъ; на мыловаренныхъ заводахъ—рѣзка мыла; въ типографіяхъ—работа наборщиковъ и разборщиковъ шрифта; на фаянсовыхъ и гончарныхъ заводахъ—работа красильщиковъ, мяльщиковъ и формовщиковъ; на восково-свѣчныхъ заводахъ—рѣзка свѣтильниковъ, перетираніе свѣчей и разматываніе фитиля; на стекловаренныхъ заводахъ—сортировка посуды; на писчебумажныхъ фабрикахъ—рѣзка тряпья, разборка тряпья, счетъ листовъ бумаги и укладка ея въ стопы; на спичечныхъ фабрикахъ—работа выборщиковъ (укладка спичекъ въ коробки) и накатчиковъ (набираютъ спички въ станки); въ заведеніяхъ кошемныхъ (войлочныхъ) и пимныхъ (валеныхъ сапогъ)—работа на струпѣ (очистка и разрыхленіе шерсти); въ гвоздильныхъ заведеніяхъ—сортировка гвоздей и работа на станкѣ, а также работа забивальщиковъ (равняютъ молоткомъ головку у костылей въ холодномъ состояніи) и, наконецъ, во всѣхъ производствахъ—работа учениковъ, когда она производится безъ участія и надзора взрослого рабочаго.

Остальныя работы дѣтей представляютъ собою средину между вполне самостоятельною и совмѣстною со взрослыми работою, таковы: на льнопрядильной фабрикѣ—работа съемщиковъ и съемщицъ на ватерахъ, работа ватерщиковъ и ватерщицъ, а также ихъ помощниковъ и помощницъ, работа пускальщиковъ паровъ на мокрыхъ ватерахъ, работа ленточницъ и работа на кардахъ; на механи-

Самостоятельная работа малолѣтнихъ.

ческо-ткацкой фабрикѣ — работа початочниковъ и работа на развивальной; на суконныхъ фабрикахъ — работа на волчкѣ, на чесальныхъ машинахъ, работа присучалокъ на сельфакторѣ и работа на щипальной машинѣ; на ваточной фабрикѣ — работа на чесальной машинѣ; на писчебумажныхъ фабрикахъ — наблюдение за бумажнымъ полотномъ, выходящимъ изъ самочерпальной машины, и работа на лощилкѣ картона. Каждая изъ этихъ работъ можетъ быть названа самостоятельною въ томъ смыслѣ, что для производства ея требуется только движеніе исполнительнаго механизма, на которомъ работаетъ малолѣтній, участие же другихъ рабочихъ при этомъ не необходимо, кромѣ развѣ одновременной работы шуралей въ отдѣленіи парового котла и машиниста при паровой машинѣ, если фабрика приводится въ дѣйствіе паровымъ двигателемъ; но такъ какъ на всякой фабрикѣ обыкновенно дѣйствуютъ одновременно всѣ или во всякомъ случаѣ многія машины, а не одна какая нибудь изъ нихъ, то никакую работу на какой бы то ни было машинѣ нельзя назвать вполне самостоятельною, а слѣдуетъ признать совмѣстною съ другими. Почти то же должно сказать и о такихъ работахъ, какъ, напр., на табачныхъ фабрикахъ взвѣшивание табаку, завертывание его въ пачки и печатаніе издѣлій сургучемъ. Хотя каждая изъ этихъ работъ можетъ производиться малолѣтнимъ вполне самостоятельно, безъ чьей либо помощи, и совмѣстная работа другихъ при этомъ не необходима, но на практикѣ этого никогда не бываетъ, а, напротивъ, всѣ названныя работы производятся одновременно, а въ приведенномъ примѣрѣ даже за однимъ и тѣмъ же столомъ, чѣмъ и обезпечивается успѣшность всѣхъ этихъ работъ. Отвѣсивши известное количество табаку, малолѣтній рабочій тотчасъ же передаетъ его рядомъ съ нимъ или противъ него стоящему другому рабочему, который укладываетъ его въ пачку и въ свою очередь передаетъ ее для печатанія сургучемъ третьему рабочему. Такимъ образомъ не только всѣ они работаютъ совмѣстно другъ съ другомъ, но и успѣшность работы каждаго изъ нихъ зависитъ отъ успѣшности работы остальныхъ.

Распределе-  
ніе для ма-  
лолѣтнихъ  
рабочихъ ча-  
совъ.

Часы работы малолѣтнихъ въ осмотровыхъ промышленныхъ заведеніяхъ, по введеніи въ нихъ закона о сокращеніи работы дѣтей, показаны въ особой таблицѣ \*) Кромѣ этихъ заведеній, постановленія о малолѣт-

\*) См. Приложение.

нихъ рабочихъ, согласно присланнымъ промышленниками мнѣ и моему помощнику письменнымъ заявленіямъ, примѣняются и въ слѣдующихъ, еще не посѣщенныхъ нами, заведеніяхъ: 1) въ типографіи Дублицкаго въ г. Алатырѣ, Симбирской губерніи, гдѣ дѣти (4 мальчика) работаютъ отъ 8 часовъ утра до 12 часовъ дня и съ 4 часовъ пополудни до 8 вечера; 2) на Уральской писчебумажной фабрикѣ братьевъ Ятесъ близъ с. Михайловскаго, Красноуфимскаго уѣзда, Пермской губерніи, гдѣ дѣти (отъ 35 до 40 человѣкъ обоого пола) работаютъ съ 6 до 8 утра, затѣмъ съ 8<sup>1/4</sup> до 10<sup>1/4</sup> утра и съ 3 пополудни до 7 вечера; 3) на спичечной фабрикѣ купца Михаила Булычева въ г. Орлѣ, Вятской губерніи, гдѣ дѣти (въ числѣ отъ 10 до 15 человѣкъ) работаютъ отъ 5 до 8 утра и отъ 3 до 7 вечера; 4) въ типографіи Ольги Ковалевой въ г. Козмодемьянскѣ, гдѣ изъ 3 малолѣтнихъ двое работаютъ съ 9 утра до 1 часу пополудни и съ 4 пополудни до 8 вечера, а одинъ съ 8 утра до 12 дня и съ 3 пополудни до 7 вечера; 5) въ кулеткацкомъ заведеніи Никиты Лаврухина въ г. Чистополѣ, гдѣ дѣти (11 мальчиковъ и 3 дѣвочки) работаютъ съ 6—8 утра, затѣмъ съ 10 утра до 1 часу дня и, наконецъ, съ 5 пополудни до 6 вечера; 6) въ кулеткацкомъ заведеніи купчихи Настасьи Логутовой въ г. Чистополѣ, гдѣ дѣти (21 мальчикъ и 4 дѣвочки) работаютъ съ 6 утра до 8 утра, затѣмъ съ 9 утра до 12 дня и, наконецъ, съ 2 пополудни до 5 вечера; 7) въ кулеткацкомъ заведеніи купца Якова Логутова въ г. Чистополѣ, гдѣ дѣти (13 мальчиковъ и 3 дѣвочки) работаютъ съ 6 до 8 утра, затѣмъ съ 9 утра до 12 дня и, наконецъ, съ 2 до 5 пополудни и 8) въ типографіи Сорокина въ г. Златоустѣ, гдѣ дѣти (4 мальчика) работаютъ съ 8 утра до 11 дня, затѣмъ съ 2 до 4 пополудни и наконецъ съ 6 до 8 вечера.

Размѣръ платы малолѣтнимъ рабочимъ до и послѣ введенія въ промышленныхъ заведеніяхъ закона 1 іюня 1882 года относительно нѣкоторыхъ изъ этихъ заведеній показана въ приложеніи, но въ большинствѣ осматрѣнныхъ мною заведеній разница этихъ двухъ платъ не могла быть опредѣлена, вслѣдствіе посѣщенія ихъ мною лишь по одному разу. Относительно же заведеній, посѣщенныхъ моимъ помощникомъ, онъ удостовѣряетъ, что во всѣхъ этихъ заведеніяхъ, не смотря на сокращеніе продолжительности работы малолѣтнихъ до 8 часовъ въ день, плата имъ оставлена прежняя.

О заработной платѣ малолѣтнимъ за сокращенную работу.

Изъ помѣщенной въ приложеніи таблицы видно, что изъ 671

Свѣдѣнія о дѣтей (443 мальчика и 228 дѣвочекъ) оказалось неграмотныхъ числѣ неграмотныхъ, полуграмотныхъ (умѣющихъ только читать) 47, грамотныхъ, но не имѣющихъ свидѣтельствъ объ окончаніи курса въ начальномъ народномъ училищѣ 61 и грамотныхъ со свидѣтельствомъ школы 79; изъ общаго же числа мальчиковъ, т. е. изъ 443 оказалось неграмотныхъ 297, полуграмотныхъ 31, грамотныхъ безъ свидѣтельствъ было 43 и грамотныхъ со свидѣтельствами 72; а изъ общаго числа дѣвочекъ, т. е. изъ 228 неграмотныхъ 187, полуграмотныхъ 16, грамотныхъ безъ свидѣтельствъ школы 18 и грамотныхъ со школьными свидѣтельствами 7. Въ 233 заведеніяхъ, осматрѣнныхъ моимъ помощникомъ, всѣхъ дѣтей, какъ видно изъ той же таблицы, было 285; изъ нихъ неграмотныхъ 179 мальчиковъ и 38 дѣвочекъ, полуграмотныхъ 17 мальчиковъ; грамотныхъ, но не имѣющихъ свидѣтельствъ объ окончаніи курса въ школѣ, 18 мальчиковъ и грамотныхъ съ упомянутыми свидѣтельствами 33 мальчика. Свѣдѣнія о грамотности дѣтей добыты мною путемъ разспросовъ объ этомъ cadaго малолѣтняго, причѣмъ данныя ими показанія записывались мною безъ провѣрки; помощникъ же мой провѣрялъ даваемые ему дѣтьми показанія, заставляя тѣхъ изъ нихъ, которые объявляли себя грамотными, что нибудь прочесть и написать.

Свѣдѣнія о существующихъ при осматрѣнныхъ фабрикахъ и заводахъ школѣ. Собственно фабричныхъ школѣ, т. е. находящихся при фабрикахъ и заводахъ и содержимыхъ на средства владѣльцевъ этихъ заведеній имѣется при осматрѣнныхъ мною въ 1885 году промышленныхъ заведеній, только 4, а именно: 1) при льнопрядильной и механическо-ткацкой мануфактурахъ Алафузова въ г. Казани; 2) при механическомъ заводѣ парходнаго общества Кавказъ и Меркурій (въ Спасскомъ уѣздѣ, Казанской губерніи); 3) на стеклянномъ заводѣ купца Хохрякова (въ Царевококшайскомъ уѣздѣ, Казанской губерніи и 4) на стеклянномъ заводѣ купчихи Ульяновой (въ Уржумскомъ уѣздѣ, Вятской губерніи). Первая изъ нихъ помѣщается въ высокой, просторной и свѣтлой комнатѣ, во второмъ этажѣ каменнаго зданія, занимаемаго внизу фабричною конторою, и по внѣшности не оставляетъ желать ничего лучшаго, но по преподаванію въ ней должна быть признана неудовлетворяющею своему назначенію. Классныя помѣщенія во второй и третьей изъ упомянутыхъ школѣ не такъ просторны, но преподаваніе въ нихъ идетъ весьма удовлетворительно; о ходѣ же преподаванія въ четвертой школѣ я свѣдѣній не имѣю, такъ какъ заводъ, при которомъ устроена эта школа, былъ посѣщенъ мною, также какъ и заводы №№ 10 и 91, во время каникулъ.

При заведеніяхъ, осмотрѣнныхъ моимъ помощникомъ, фабричныхъ школъ вовсе нѣтъ; изъ осмотрѣнныхъ же акцизнымъ надзоромъ заведеній, школа есть только при Ройскомъ винокуренномъ и Лазаревскомъ водочномъ заводахъ Матвѣева (№№ 407 и 408). Школа эта съ постояннымъ учителемъ и учебными пособіями отъ земства; квартира же, отопленіе, освѣщеніе и сторожъ—отъ заводовладѣльца.

Свѣдѣнія о школахъ не далѣе двухъ-верстнаго разстоянія отъ промышленныхъ заведеній, осмотрѣнныхъ мною, и находящихся внѣ городовъ, помѣщены въ послѣдней графѣ таблицы \*). Что же касается расположенныхъ въ городахъ заведеній, не далѣе двухъ верстъ отъ нихъ есть начальныя школы, хотя, какъ я уже говорилъ выше, въ большинствѣ этихъ школъ нѣтъ свободныхъ мѣстъ. Изъ заведеній, осмотрѣнныхъ моимъ помощникомъ, школы не далѣе двухъ верстъ отъ этихъ заведеній находятся при всѣхъ, кромѣ 23 \*\*).

Свѣдѣнія о находящихся въ двухверстномъ разстояніи отъ промышленныхъ заведеній школахъ разныхъ вѣдомствъ и частныхъ лицъ.

Изъ заведеній, осмотрѣнныхъ чинами акцизнаго вѣдомства, школы не далѣе двухъ верстъ находятся около слѣдующихъ заведеній: водочнаго завода Ванюшина въ г. Нижне-Уральскѣ, Оренбургской губерніи, и Морквашинскаго винокуреннаго завода Тилле въ Свіяжскомъ уѣздѣ, Казанской губерніи; что же касается остальныхъ заведеній, то вблизи нѣкоторыхъ изъ нихъ школъ вовсе нѣтъ, а относительно нѣкоторыхъ и притомъ большинства заведеній свѣдѣній объ этомъ мнѣ не доставлено.

Школъ, приспособленныхъ инспекціею къ обученію въ нихъ малолѣтнихъ рабочихъ, въ минувшемъ году не было ни одной вслѣдствіе того, что всѣ существующія начальныя народныя училища и безъ того были переполнены учащимися; устроить же обученіе въ этихъ школахъ малолѣтнихъ фабричныхъ рабочихъ въ такіе часы, когда школьное помѣщеніе свободно отъ постоянныхъ учениковъ этой школы, до настоящаго времени изъявили желаніе только управляющій стекляннымъ заводомъ барона Стремфельда при с. Русской Темрязани, Сенгилеевскаго уѣзда, Симбирской губерніи, и арендаторъ суконной фабрики близъ села старый Тукшумъ той же губерніи и уѣзда, купецъ Павелъ Петровъ. Первому изъ этихъ ходатайствъ уже данъ мною ходъ, но о

\*) См. приложение.

\*\*) А именно при заведеніяхъ №№ 233, 247, 173, 264, 238, 194, 226, 195, 196, 206, 207, 250, 274, 218, 275, 268, 289, 229, 199, 291, 242, 251, 277.



дальнѣйшей судьбѣ его я еще не имѣю свѣдѣній; второму же ходатайству купца Петрова не суждено было получить движенія, такъ какъ Тукшумское сельское училище, о приспособленіи котораго къ обученію въ немъ малолѣтнихъ рабочихъ просилъ Петровъ, согласно сообщенію его отъ 24 января настоящаго года, сгорѣло, и когда сельское общество приступить къ постройкѣ новаго зданія для училища—неизвѣстно. Въ этомъ послѣднемъ сообщеніи своемъ фабрикантъ Петровъ, между прочимъ, заявляетъ мнѣ, что въ помощь сельскому обществу для устройства новаго училища, вмѣсто сгорѣвшаго, онъ готовъ пожертвовать съ своей стороны единовременно 100 рублей.

Что же касается до переговоровъ моихъ по поводу школъ съ фабрикантами, то въ началѣ минувшаго года я велъ ихъ съ весьма немногими изъ нихъ, такъ какъ, при несочувственномъ отношеніи большинства промышленниковъ къ закону 1 іюня 1882 года и при убѣжденіи ихъ въ отяготительности для нихъ исполненія даже однихъ только обязательныхъ требованій этого закона, склонять ихъ къ необязательнымъ для нихъ матеріальнымъ пожертвованіямъ для предоставленія работающимъ въ ихъ заведеніяхъ дѣтямъ возможности школьнаго обученія представлялось вполне несвоевременнымъ и бесполезнымъ. Нѣкоторыя попытки въ этомъ направленіи были, впрочемъ, мною сдѣланы при первомъ же посѣщеніи мною промышленныхъ заведеній; но всѣ тогда они не имѣли успѣха. На просьбу мою учредить вновь при фабрикѣ училище для малолѣтнихъ рабочихъ или тамъ, гдѣ оно уже существовало для неработающихъ фабричныхъ дѣтей, расширить его, съ тѣмъ, чтобы въ немъ могли обучаться вмѣстѣ съ неработающими и работающія на фабрикѣ дѣти, я или получалъ прямой и откровенный отказъ въ этомъ, или же обѣщаніе, что современемъ фабрикантъ постарается это устроить, но къ исполненію этихъ обѣщаній еще не было приступлено. Впрочемъ, къ концу истекшаго года, когда первое непріятное впечатлѣніе, произведенное на фабрикантовъ и заводчиковъ невыгодными для нихъ въ матеріальномъ отношеніи требованіями закона 1 іюня 1882 года о сокращеніи продолжительности дѣтской работы, нѣсколько ослабѣло, и они начали примиряться съ этимъ закономъ и съ необходимостію подчиниться его требованіямъ, нѣкоторые изъ нихъ сами, безъ всякаго побужденія ихъ къ тому фабричною инспекціею, начали выражать желаніе содѣйствовать школьному обученію работающихъ у нихъ малолѣтнихъ. Такъ случилось, между прочимъ, съ упомянутымъ мною выше арендаторомъ суконной фабрики Петровымъ,

который послѣ перваго посѣщенія мною его фабрики (въ маѣ 1885 г.) удалилъ съ работы всѣхъ дѣтей и заявилъ, что и впредь не будетъ принимать ихъ; а черезъ четыре мѣсяца послѣ этого, а именно въ сентябрѣ 1885 года, вновь принялъ на свою фабрику малолѣтнихъ рабочихъ и просилъ моего содѣйствія въ приспособленіи для ихъ обученія сосѣдняго съ фабрикою сельскаго училища; причемъ заявилъ, что для достиженія этой цѣли онъ готовъ и на нѣкоторое матеріальное пожертвованіе. Такую же заботливость объ обученіи своихъ малолѣтнихъ рабочихъ, безъ всякаго вліянія въ этомъ отношеніи фабричной инспекціи, проявило и управленіе Уральской писчебумажной фабрики бр. Ятесъ въ Красноуфимскомъ уѣздѣ, Пермской губерніи. Ни я, ни мой помощникъ еще не были на этой фабрикѣ; между тѣмъ, 9-го сентября минувшаго 1885 года управленіе этой фабрики прислало мнѣ письменное заявленіе, что малолѣтніе рабочіе, въ числѣ отъ 35 до 40 человѣкъ обоого пола, трудомъ которыхъ фабрика пользовалась съ самаго основанія ея въ 1866 году и намѣрена пользоваться и впредь, будутъ посѣщать только - что открытое управленіемъ при самой фабрикѣ и на собственные средства ея владѣльцевъ одноклассное народное училище.

Таково было вообще отношеніе къ школьному обученію малолѣтнихъ рабочихъ тѣхъ, по преимуществу крупныхъ фабрикантовъ, которыми относящіяся къ этому предмету узаконенія были усвоены и правильно поняты; мелкіе же промышленники, которые въ округѣ составляютъ большинство, а также нѣкоторые изъ крупныхъ, вслѣдствіе недостаточнаго знакомства своего съ упомянутыми узаконеніями, выказали нѣсколько иное отношеніе къ этому предмету. Понявъ эти узаконенія въ томъ смыслѣ, что забота о школьномъ обученіи малолѣтнихъ рабочихъ всецѣло возложена закономъ на самихъ фабрикантовъ, которые должны непременно и пріискать для малолѣтнихъ рабочихъ школу, и слѣдить за аккуратнымъ посѣщеніемъ ея дѣтьми, съ отвѣтственностью за неисправность послѣднихъ въ этомъ отношеніи, упомянутые промышленники находили все это на столько для себя отяготительнымъ, что выражали желаніе лучше совсѣмъ не пользоваться трудомъ малолѣтнихъ въ своихъ заведеніяхъ; по разъясненіи же имъ, что обязанности ихъ въ этомъ отношеніи ограничиваются лишь 1) предоставленіемъ дѣтямъ возможности въ теченіе 3 часовъ въ день или 18 часовъ въ недѣлю посѣщать начальную школу во время классныхъ занятій, въ ней происходящихъ, т. е. оставленіемъ для этого дѣтямъ свободными отъ

работъ упомянутого числа часовъ; 2) еженедѣльнымъ сообщеніемъ учителю школы, которая будетъ указана имъ фабричною инспекціею, поименнаго списка малолѣтнихъ, обязанныхъ посѣщать эту школу, и 3) по возвращеніи имъ учителемъ школы въ концѣ недѣли упомянутого списка съ отмѣтками учителя о числѣ пропущенныхъ тѣмъ или другимъ малолѣтнимъ уроковъ, обозначеніемъ въ этой вѣдомости причинъ непосѣщенія упомянутыми малолѣтними школы за истекшую недѣлю, многіе промышленники заявляли, что въ исполненіи двухъ послѣднихъ формальностей они не видятъ особыхъ затрудненій, но исполненіе первой изъ названныхъ обязанностей, т. е. освобожденіе работающихъ у нихъ дѣтей ежедневно на 3 часа для посѣщенія дѣтьми школы, считаютъ для себя отяготительнымъ и неудобнымъ. Вообще, какъ я замѣтилъ, большинство промышленниковъ почему-то убѣждено въ несовмѣстимости работы дѣтей въ промышленныхъ заведеніяхъ съ одновременнымъ обученіемъ ихъ грамотѣ и предпочитаетъ поэтому пользоваться трудомъ такихъ дѣтей, которыя не обязаны въ то же время посѣщать училище, т. е. дѣтей со школьными свидѣтельствами. Сообразно съ этимъ взглядомъ, нѣкоторые промышленники, приступивъ къ введенію закона 1 іюня 1882 года, разсчитали всѣхъ дѣтей, не окончившихъ курса въ школѣ, оставивъ на работѣ только послѣднихъ. Такъ поступили механическій заводъ пароходнаго общества Кавказъ и Меркурій и типографія Дублицкаго въ г. Алатырѣ, Симбирской губерніи. Между тѣмъ, при первомъ изъ этихъ промышленныхъ заведеній есть даже, какъ упомянуто мною выше, своя школа. Какая ближайшая причина такого нежеланія фабрикантовъ оставлять работающимъ у нихъ дѣтямъ свободными отъ работъ по 3 часа въ день для обученія въ школѣ — для меня не представляется еще возможнымъ точно опредѣлить, да надо думать, что и большинство самихъ промышленниковъ не можетъ дать себѣ въ этомъ яснаго отчета. Можно только сказать навѣрное, что причиною тому, во всякомъ случаѣ, не несовмѣстимость работы со школьнымъ обученіемъ, такъ какъ препятствій къ такой совмѣстимости нѣтъ и быть не можетъ, а скорѣе всего увѣренность многихъ промышленниковъ, что для нихъ гораздо выгоднѣе вовсе удалить малолѣтнихъ рабочихъ, чѣмъ подчиниться требованіямъ закона о ихъ работѣ и обученіи. Увѣренность эта, какъ видно даже изъ нѣсколькихъ примѣровъ въ моемъ округѣ, къ счастью, продолжается обыкновенно не долго, и почти каждый промышленникъ, пользовавшійся прежде трудомъ малолѣтнихъ

рабочихъ и разсчитавшій ихъ лишь по нежеланію исполнять требова-  
нія закона о малолѣтнихъ, кончаетъ тѣмъ, что вновь принимаетъ къ  
себѣ малолѣтнихъ рабочихъ, и подчиняется закону 1 іюня 1882 г.,  
но на первыхъ порахъ удаленіе съ работъ всѣхъ дѣтей, къ сожалѣ-  
нію, практикуется многими промышленниками.

При началѣ моихъ осмотровъ промышленныхъ заведеній, ни одно Случаи нару-  
изъ постановленій о малолѣтнихъ рабочихъ, несмотря на знакомство шенія поста-  
съ главными требованіями этихъ постановленій большинства крупныхъ новленій о  
промышленниковъ (которые, какъ я уже упоминалъ выше, въ концѣ малолѣтнихъ  
1882 года получили чрезъ мѣстную полицію на руки подъ свои ро- рабочихъ въ  
списки по печатному экземпляру закона 1 іюня 1882 года), не при- заведеніяхъ,  
мѣнялось въ ихъ заведеніяхъ. Во всѣхъ, какъ большихъ, такъ и ма- осмотрѣн-  
лыхъ заведеніяхъ, иные дѣти безъ различія возраста и пола ра- ныхъ мною.  
ботали на-равнѣ со взрослыми и притомъ въ самыхъ разнообраз-  
ныхъ производствахъ и операціяхъ, часто не исключая и тѣхъ, въ  
которыхъ работа ихъ безусловно воспрещается закономъ. Менѣе  
другихъ нарушалось только одно требованіе закона: о недопущеніи  
къ фабричнымъ работамъ дѣтей моложе 12 или, по крайней  
мѣрѣ, 10 лѣтъ отъ роду, и хотя ни въ одномъ заведеніи мнѣ не  
сказали, что приѣмъ дѣтей не моложе 12 или 10 лѣтъ установленъ  
въ этомъ заведеніи, какъ правило (промышленники обыкновенно ста-  
рались тщательно скрыть отъ инспекціи свое знакомство съ зако-  
номъ), и въ дѣйствительности этого правила ни одинъ изъ промыш-  
ленниковъ, вѣроятно, и не держался безусловно, но нельзя было не  
замѣтить, что во многихъ заведеніяхъ, очевидно, подъ вліяніемъ зако-  
на 1 іюня 1882 года, хозяевами ихъ было сдѣлано распоряженіе,  
чтобы дѣти слишкомъ ранняго возраста не были принимаемы на ра-  
боты, такъ какъ такихъ дѣтей мнѣ приходилось находить на фабри-  
кахъ довольно рѣдко. Что отсутствіе на фабрикахъ малолѣтнихъ ра-  
бочихъ слишкомъ ранняго возраста не было случайностью, доказы-  
вается тѣмъ, что такое отсутствіе было почти повсемѣстнымъ; а что  
оно не было слѣдствіемъ убѣжденія фабрикантовъ въ непригодности  
слишкомъ маленькихъ дѣтей къ фабричнымъ работамъ или слѣдствіемъ  
издавна заведеннаго обычая не принимать на работы такихъ дѣтей,  
то объ этомъ свидѣлствуютъ отвѣты многихъ малолѣтнихъ на  
предложенные имъ мною при первомъ посѣщеніи фабрики вопросы о  
ихъ возрастѣ и о томъ, давно ли они работаютъ на фабрикѣ. Многія  
дѣти отъ 10 до 14 лѣтъ отъ роду на второй изъ упомянутыхъ во-

просовъ отвѣчали мнѣ, что работаютъ они на фабрикѣ 3-й, 4-й, 5-й, 6-й или 7-й годъ, т. е., что они поступили на фабричныя работы 9 и 8 лѣтъ отъ роду; между тѣмъ, дѣтей этого послѣдняго возраста я, какъ сказано выше, на большинствѣ фабрикъ не находилъ на работахъ.

Въ первой половинѣ 1885 года полное нарушеніе всѣхъ требованій постановленій о малолѣтнихъ рабочихъ я находилъ, какъ сказано выше, во всѣхъ безъ исключенія въ первый разъ осмотрѣнныхъ мною заведеніяхъ, въ которыхъ работали дѣти; но хозяева нѣкоторыхъ изъ этихъ заведеній вскорѣ послѣ моего посѣщенія приступили къ введенію въ нихъ закона о малолѣтнихъ; другіе же, разсчитывая на отдаленность своихъ заведеній отъ г. Казани (мѣста моего жительства), продолжали по-прежнему нарушать законъ, чѣмъ и вызвали составленіе мною протоколовъ объ этихъ нарушеніяхъ и привлеченіе виновныхъ къ уголовной отвѣтственности.

Свѣдѣнія о числѣ слу-  
чаевъ привле-  
ченія фабри-  
кантовъ къ  
отвѣтствен-  
ности.

Къ отвѣтственности за нарушеніе постановленій о малолѣтнихъ рабочихъ были привлекаемы мною на первыхъ порахъ, какъ сказано выше, лишь тѣ промышленники, которые, не смотря на посѣщеніе мною ихъ заведеній и разъясненіе или имъ самимъ, или ихъ управляющимъ требованій упомянутыхъ постановленій и предупрежденіе о послѣдствіяхъ нарушенія закона 1 іюня 1882 года, все-таки продолжали нарушать этотъ законъ, не исполняя ни одного изъ его требованій. Протоколовъ о такихъ нарушеніяхъ было составлено мною въ минувшемъ году 5: одинъ 25 іюля 1885 г. на суконной фабрикѣ купца Ѳедора Степанова (въ с. Языковѣ, Симбирскаго уѣзда), посѣщенной мною въ первый разъ въ началѣ марта 1885 г.; другой 26 іюля 1885 г. на суконной фабрикѣ крестьянина Ивана и купчихи Анны Арацковыхъ (въ селѣ Ишеевкѣ, Симбирскаго уѣзда), осмотрѣнной мною въ первый разъ также въ началѣ марта 1885 г.; третій 16 августа 1885 г. на суконной фабрикѣ купца Василя Крылова (на рѣкѣ Безднѣ, въ лѣсу Удѣльнаго вѣдомства въ Буинскомъ уѣздѣ, Симбирской губерніи), другая фабрика котораго при селѣ Кезьминѣ, Симбирскаго уѣзда, была посѣщена мною также въ началѣ марта 1885 г., четвертый 3 сентября 1885 г. на суконной фабрикѣ купца Ахметзяна Алеева (при селѣ Бобылевкѣ, Екатеринославка тожъ, Симбирскаго уѣзда), на которой я былъ въ первый разъ 4 іюля 1885 г. и пятый 7 сентября 1885 г. на суконной фабрикѣ наслѣдниковъ купца Казѣева (близъ села Семитьбы, Сызранскаго уѣзда, Симбирской гу-

берніи), посѣщенной мною въ первый разъ въ концѣ апрѣля 1885 г. Протоколы на первыхъ двухъ изъ упомянутыхъ фабрикъ были составлены при посѣщеніи мною этихъ фабрикъ въ іюль 1885 г. Этими протоколами было удостовѣрено не только полное нарушеніе на вышеозначенныхъ фабрикахъ всѣхъ безъ исключенія требованій закона 1 іюня 1882 г., но и то, что хозяевами ихъ не было приступлено къ исполненію даже ни одного изъ формальныхъ требованій постановленій о малолѣтнихъ рабочихъ \*) и содержаніе этихъ постановленій оставалось вполнѣ неизвѣстнымъ фабричнымъ рабочимъ. Благодаря послѣднему обстоятельству, и дѣти на сдѣланные имъ въ день составленія протокола вопросы вполнѣ откровенно объяснили, что работаютъ они, какъ и всѣ взрослые, ежедневно съ 4 утра до 8 вечера съ перерывами для завтрака въ  $1\frac{1}{2}$  часа и обѣда въ 1 часъ, т. е. по  $14\frac{1}{2}$  часовъ въ сутки, а на второй изъ упомянутыхъ фабрикъ, кромѣ того рассказали, что нѣкоторые изъ нихъ работаютъ и въ ночной смѣнѣ, а именно съ 8 часовъ вечера до 4 часовъ утра безъ всякаго перерыва. Оба упомянутые фабриканта, Федоръ Степановъ и Иванъ Арацковъ, не смотря на свои старанія доказать, съ одной стороны, незначительность допущенныхъ ими нарушеній закона, и съ другой, что виновны въ этихъ нарушеніяхъ не они сами, а управляющій фабрикою перваго и конторщикъ на фабрикѣ втораго, были признаны судомъ виновными во всѣхъ упомянутыхъ нарушеніяхъ и приговорены, первый Симбирскимъ мировымъ съѣздомъ, а второй и мировымъ судьей (4 участка Симбирскаго уѣзда) и съѣздомъ къ аресту на двѣ недѣли \*\*), и оба эти приговора, на которые обвиняемыми были поданы кассационныя жалобы, утверждены Правительствующимъ Сенатомъ и обращены къ исполненію; совладѣлица же Ивана Арацкаго, купчиха Анна Арацкова, не принимавшая, какъ выяснилось при разбирательствѣ у мирового судьи, никакого участія въ распоряженіяхъ на фаб-

---

\*) Одно требованіе этихъ постановленій, а именно требованіе, выраженное въ § 13 „Правилъ“ было, впрочемъ, исполнено фабрикантомъ Степановымъ еще въ половинѣ марта 1885 г., онъ прислалъ мнѣ за своею подписью письменное заявленіе о томъ, что дѣти будутъ работать на его фабрикѣ ежедневно лишь въ слѣдующіе часы: съ 8 утра до 12 дня и съ 5 пополудни до 9 вечера; но выраженное въ этомъ заявленіи общаніе, какъ оказалось впоследствии, не было исполнено.

\*\*) Фабриканта Степанова мировой судья (5 участка Симбирскаго уѣзда) приговорилъ лишь къ денежному взысканію въ 50 рублей, вслѣдствіе чего это дѣло и было перенесено мною въ мировой съѣздъ.

рикѣ, была мировымъ судьей оправдана, и съ этимъ оправданіемъ я согласился.

Протоколомъ, составленнымъ мною на третьей изъ упомянутыхъ фабрикѣ (Василія Крылова), было удостовѣрено столь же вопіющее нарушеніе всѣхъ безъ исключенія требованій закона 1 іюня 1882 г. (дѣти на этой фабрикѣ работали, какъ и взрослые, съ 4 часовъ утра до 7<sup>1/2</sup> часовъ вечера съ перерывами для завтрака въ <sup>1/2</sup> часа, обѣда въ 1<sup>1/2</sup> часа и полдника въ <sup>1/2</sup> часа, т. е. по 13 часовъ въ сутки). Несмотря однако на признаніе какъ мировымъ судьей (3 участка Буинскаго уѣзда Симбирской губерніи), такъ и съѣздомъ всѣхъ предъявленныхъ мною къ фабриканту Крылову обвиненій доказанными, мировой судья и съѣздъ приговорили его лишь къ денежному взысканію въ 75 рублей, причемъ поданная мною въ мировой съѣздъ апелляціонная жалоба, въ которой я просилъ о присужденіи Крылова, вмѣсто денежнаго взысканія къ аресту на одинъ мѣсяць, оставлена съѣздомъ безъ послѣдствій.

Четвертый изъ упомянутыхъ мною выше фабрикантовъ (Ахметзянъ Алеевъ) обвинялся мною въ томъ, что, приступивъ къ исполненію нѣкоторыхъ второстепенныхъ, формальныхъ требованій постановленій о малолѣтнихъ рабочихъ, а именно, заведя требуемую § 14 правилъ книгу, въ которую были записаны имена и фамиліи нѣкоторыхъ малолѣтнихъ рабочихъ и часы ихъ работы, а также истребовавъ отъ нѣкоторыхъ малолѣтнихъ метрическія свидѣтельства о ихъ рожденіи, онъ тѣмъ не менѣе продолжалъ нарушать на своей фабрикѣ основныя требованія закона 1 іюня 1882 года, а именно: малолѣтніе на его фабрикѣ продолжали работать по прежнему наравнѣ со взрослыми; сокращенная же работа ихъ значилась только на бумагѣ: въ книгѣ о малолѣтнихъ и въ поданномъ мнѣ управляющимъ фабрикою, согласно § 13 «Правилъ для фабрикантовъ», письменномъ заявленіи о порядкѣ распредѣленія работъ малолѣтнихъ. Всѣ эти обвиненія были признаны судомъ доказанными и, не смотря на старанія фабриканта Алеева доказать, что виновенъ въ обнаруженныхъ нарушеніяхъ не онъ самъ, а его управляющій, — мировой судья (6 участка Сибирскаго уѣзда) приговорилъ фабриканта Алеева за упомянутыя нарушенія къ аресту на двѣ недѣли, но мировой съѣздъ, въ который это дѣло перешло по жалобѣ обвиняемаго, признавъ соблюденіе послѣднимъ на его фабрикѣ нѣкоторыхъ, хотя и второстепенныхъ требованій закона о малолѣтнихъ рабочихъ, об-

стоятельствомъ уменьшающимъ его вину, смягчилъ это наказаніе и приговорилъ Алеева, вмѣсто ареста, къ денежному взысканію въ сто рублей.

На основаніи пятаго и послѣдняго изъ составленныхъ мною въ минувшемъ 1885 году протоколовъ былъ привлеченъ мною къ отвѣтственности управляющій суконною фабрикою наслѣдниковъ купца Казѣева, Василій Жуковъ, который, будучи полномочнымъ распорядителемъ на этой фабрикѣ (хозяева ея живутъ постоянно въ Пензенской губерніи и почти никогда не бывають на этой фабрикѣ), несмотря на предъявленное ему мною еще въ концѣ апрѣля при моемъ первомъ посѣщеніи этой фабрики требованіе ввести на ней законы о малолѣтнихъ, не приступалъ однако къ исполненію этихъ законовъ до 7 сентября 1885 г., т. е. до дня составленія объ этомъ мною протокола, а принялъ только мѣры, чтобы продолжавшееся нарушеніе имъ основныхъ требованій законовъ о малолѣтнихъ не могло быть мною обнаружено. Мировой судья (6 участка Сызранскаго уѣзда, Симбирской губерніи), разбиравшій это дѣло, призналъ Жукова виновнымъ по всѣмъ предъявленнымъ къ нему мною обвиненіямъ и приговорилъ его къ аресту на двадцать дней, но обвиняемый заявилъ неудовольствіе на этотъ приговоръ и дѣло это по его апелляціонной жалобѣ перешло въ сызранскій мировой съѣздъ, въ которомъ разборъ его еще не состоялся \*). Помощникъ мой, инженеръ-механикъ Дубовъ, привлекъ къ уголовной отвѣтственности трехъ фабрикантовъ (въ г. Екатеринбургѣ и его окрестностяхъ).

---

\*) Приговоръ этотъ Съездомъ мировыхъ судей Сызранскаго судебного округа 23 апрѣля нынѣшняго года былъ утверждёнъ.



## ГЛАВА II.

О санитарномъ состояніи осмтрѣнныхъ промышленныхъ заведеній.—Топографическое положеніе этихъ заведеній съ точки зрѣнія санитарной.—Рабочія и жилия помѣщенія.—  
О благотворительныхъ и иныхъ учрежденіяхъ для рабочихъ.

Въ санитарномъ отношеніи осмтрѣнные мною промышленныя заведенія не были изслѣдованы мною съ тою подробностію, которая давала бы возможность сдѣлать сравнительную оцѣнку ихъ устройства въ различнаго рода производствахъ, а также устройства каждаго заведенія по отношенію къ другимъ заведеніямъ въ одномъ и томъ же производствѣ. По необходимости отлагая вслѣдствіе этого подробное описаніе санитарнаго состоянія осмтрѣнныхъ мною въ 1885 г. промышленныхъ заведеній до будущаго отчетнаго года, ограничусь въ настоящее время лишь нѣсколькими общими замѣчаніями по этому предмету. Начну съ топографическаго описанія осмтрѣнныхъ фабрикъ и заводовъ.

Топографическое положеніе осмтрѣнныхъ заведеній съ точки зрѣнія санитарной представляется въ слѣдующемъ видѣ: заводъ № 1 \*) расположенъ въ довольно низменной мѣстности на берегу озера Кабана, №№ 2, 3 и 4 на правомъ берегу рѣки Казанки въ мѣстности низменной, располагающей къ лихорадкамъ, которыми, какъ видно изъ книгъ фабричной больницы, и страдаютъ многіе рабочіе; заведенія №№ 5, 6, 8, 9, 12, отъ 28 до 37, 39—41, 60—64, 67, 72, 73, 75—79, 84—88, 108, 109, 113, 114, 118—120, 134, 136, 138, 140, 142, 158, 160, 161 и 172, расположенныя въ низменныхъ ча-

---

\*) Здѣсь для краткости обозначаются только номера промышленныхъ заведеній, подъ которыми они значатся въ вѣдомости, см. Приложение.

стяхъ г. Казани, находятся приблизительно въ тѣхъ же санитарныхъ условіяхъ; а №№ 16—18, 25—27, 65 и 66 еще въ болѣе низменной и болотистой мѣстности; №№ же 19—24, 38, 68—71, 74, 76, 82, 83, 112, 115—117, 159, 162—171 напротивъ рзположены на возвышенной мѣстности; №№ 13, 14 и 15 находятся въ г. Спаскъ на ровной мѣстности; № 7 среди поля въ  $\frac{1}{2}$  верстѣ отъ г. Симбирска на ровной, но возвышенной и здоровой мѣстности; № 42 въ долинь по обѣимъ сторонамъ водотока въ  $\frac{1}{4}$  версты отъ села Языкова; № 43 въ верстѣ отъ села Кезьмина, а вновь строящіеся каменные корпуса въ центрѣ села Кезьмина. Какъ село, такъ и фабричныя зданія расположены въ котловинѣ, по которой протекають рѣки Красная Якла (у старой фабрики) и Сосновка (у новой фабрики), впадающія въ рѣку Барышъ, притокъ рѣки Суры; № 44 пониже села Усть-Уреня на рѣкѣ Уренѣ, впадающей въ рѣку Барышъ; № 45 въ концѣ села Ишеевки, въ долинь, на берегу рѣки Свіяги; № 46 на правомъ берегу рѣки Сызрани, въ долинь, нѣсколько болотистой (весною и осенью господствуютъ лихорадки); № 47 на горѣ и на склонѣ ея около двухъ овраговъ, въ которыхъ устроено 3 пруда съ проточною родниковою водою; № 48 расположена въ 4 различныхъ мѣстахъ: 1) верхнее заведеніе (или Макаровское) на рѣкѣ Барышѣ; 2) въ  $1\frac{1}{2}$  верстахъ отъ него среднее заведеніе (самое большое) на той же рѣкѣ Барышѣ; 3) Семиключинское заведеніе въ 1 верстѣ отъ средняго также на рѣкѣ Барышѣ и 4) новое или Сильверстовское заведеніе въ  $2\frac{1}{2}$  верстахъ отъ Семиключинскаго, также на рѣкѣ Барышѣ. Верхнее и среднее заведенія расположены на возвышенной и живописной мѣстности среди сосноваго лѣса, а остальные два въ болѣе низменной мѣстности; заводъ № 89 построенъ около рѣчки Тумайки на возвышенной и здоровой мѣстности; № 90 въ яру, на склонѣ горы, среди хвойнаго лѣса и на берегу рѣчки Сюксюма. Около завода искусственный прудъ изъ родниковъ, впадающій въ рѣчку Сюксюмъ. Мѣстность здоровая, лихорадокъ нѣтъ. Грунтъ земли—супесокъ и суглинокъ; № 95 на рѣкѣ Сызганѣ, въ низменной болотистой мѣстности; № 96 въ долинь, на берегу рѣчекъ Большаго и Малаго Барыша, въ болотистой мѣстности; № 49 на полугорѣ при рѣкѣ Сарь-Барышѣ близъ самаго села Гурьевки; №№ 50 и 51 въ долинь близъ рѣчки Тукшумъ, въ мѣстности не болотистой; №№ 98 и 99 на окраинѣ г. Вятки, на ровной мѣстности; № 97 въ верстѣ отъ рѣки Вятки, на нагорномъ берегу ея при рѣкѣ Мѣдянкѣ, въ здоровой и довольно живописной мѣстности. Рядомъ съ фабрикою—сосновая роща;

№№ 101—105 на краю татарскихъ деревень у береговъ ручьевъ, въ здоровой, довольно возвышенной мѣстности; № 91 среди срубленнаго лѣса, на полугорѣ, близъ озера, чрезъ которое протекаетъ рѣчка Кужерка, впадающая верстахъ въ  $2\frac{1}{2}$  отъ фабрики въ рѣку Илетъ. Мѣстность не болотистая и здоровая; № 10 на лѣвой (луговой) сторонѣ Волги въ мѣстности нездоровой (лихорадки и легочныя страданія); № 52 на ровной, довольно возвышенной и здоровой мѣстности; № 11 подъ горою, на берегу Кріушинскаго затона (рукавъ Волги), въ здоровой мѣстности; № 106 на склонѣ горы, почти у ея подошвы, на краю болотистой долины; № 53 на берегу рѣки Бѣлой Бездны, на ровномъ, нѣсколько низменномъ мѣстѣ, среди лѣса Удѣльнаго вѣдомства, на разстояніи 7 верстъ отъ ближайшей деревни; № 92 среди лѣса, въ  $\frac{1}{2}$  верстѣ отъ деревни Русская Шора и близъ рѣчки Шоринки, въ мѣстности не особенно низменной. Близъ завода есть также небольшой прудъ; № 93 среди лѣса, на берегу Безымяннаго ручья, отъ ближайшей деревни въ 10 верстахъ, въ мѣстности довольно низменной; №№ 133, 135, 137, 138 и 141 въ самомъ городѣ Симбирскѣ, слѣдовательно— на возвышенномъ мѣстѣ; № 107 на окраинѣ г. Чистополя, въ глубокомъ оврагѣ, подъ горою; № 31 на краю села въ низменной болотистой мѣстности; № 32 въ одной верстѣ отъ села, на полугорѣ, въ довольно возвышенной мѣстности; № 110 на ровномъ мѣстѣ; № 111 на правой (нагорной) сторонѣ Волги, на самомъ берегу ея, на высокой горѣ, въ очень живописной мѣстности; №№ 80 и 81 на ровной мѣстности, въ долинѣ, близъ родниковъ; №№ 54 и 94 въ долинѣ, на берегу рѣки Темрязанки, вблизи фабрики № 54 прудъ и не въ далеки по склону горы сосновый лѣсъ; вблизи же завода № 94 только небольшая роща, лѣсъ же начинается въ  $\frac{1}{2}$  верстѣ отъ завода; № 55 расположена по обоимъ берегамъ рѣки Тивиль, впадающей въ Барышъ, и среди сосноваго лѣса, въ 3 верстахъ отъ ближайшей деревни Измайловки; № 56 на возвышенномъ мѣстѣ, на берегу рѣчки Муры или Мурки и въ концѣ сельца Ляховки; №№ 57 и 58 расположены въ самомъ селѣ Тимошкинѣ, въ долинѣ, при рѣкѣ Свіягѣ; № 59 на правомъ берегу рѣки Гущи, впадающей въ Свіягу. Изъ заведеній, осмотрѣнныхъ моимъ помощникомъ, №№ 121, 122, 126, 263, 220, 221 и 222 расположены на берегу рѣчки Данилихи на окраинѣ г. Перми, въ такъ называемой заимкѣ; №№ 208 и 209 на окраинѣ г. Перми, на берегу рѣки Камы; №№ 123, 200, 201, 202, 204, 228 и 181 помещаются въ пригородномъ селеніи Заимкѣ, примыкающемъ къ сосно-

вому лѣсу и расположенномъ по берегу рѣки Камы; № 127 въ 2 верстахъ отъ города Перми на землѣ, принадлежащей городскому обществу, среди сосноваго лѣса; №№ 278—284 расположены на выгонной городской землѣ, верстахъ въ 4-хъ отъ г. Перми, среди сосноваго лѣса, одинъ возлѣ другого; №№ 231, 246 и 203 находятся на окраинахъ г. Кунгура въ разстояніи версты или полуверсты отъ него, на открытой мѣстности; №№ 129 и 264 на рѣкѣ Исети, среди сосновой роши; № 131 въ 2 верстахъ отъ г. Екатеринбургa, примыкаетъ одною стороною къ сосновому лѣсу; №№ 239, 237 и 238 на открытой мѣстности; №№ 194 и 225 въ 5 верстахъ отъ г. Екатеринбургa на такъ-называемой заводской заимкѣ, по обоимъ берегамъ небольшого ручья, впадающаго въ рѣку Исеть, среди сосноваго лѣса; № 193 на берегу рѣки Исети, вдали отъ селенія; № 240 на берегу той же рѣки, въ одной изъ улицъ села Уктусь; №№ 195, 196 и 197 внѣ селенія, на берегу рѣчки Нейвы; № 130 на берегахъ рѣки Исети; причемъ на лѣвомъ берегу Исети примыкаетъ къ небольшому сосновому лѣсу, а на правомъ открытая мѣстность на протяженіи около 4 верстъ; №№ 206 и 207 верстахъ въ 4 отъ селенія Кушва, среди лѣса; № 216 на лѣвомъ возвышенномъ берегу Камы; №№ 265, 266, 269, 271 на лѣвомъ низменномъ и песчаномъ берегу рѣки Бѣлой, въ небольшомъ разстояніи другъ отъ друга и верстахъ въ 3 или 4 отъ г. Уфы примыкаютъ къ сосновому лѣсу, тянущемуся на нѣсколько верстъ вдоль берега рѣки Бѣлой, а также и верстъ на 5 въ глубь перпендикулярно ему; № 247 среди лѣса на возвышенномъ берегу довольно глубокаго оврага; №№ 183, 184 и 232 подъ горою, на правомъ берегу рѣки Бѣлой; № 289 на берегу рѣки Урала; № 292 на берегу рѣки Сакмары; №№ 251 и 277 расположены на совершенно открытой мѣстности. Наконецъ, изъ заведеній, осмотрѣнныхъ чинами акцизнаго надзора, какъ видно изъ доставленныхъ мнѣ нѣкоторыми изъ нихъ годовыхъ отчетовъ, № 354 расположено на окраинѣ г. Чистополя, не въ далекѣ отъ рѣки Камы, въ возвышенной и сухой мѣстности; № 355 тамъ же, въ мѣстности, окруженной лѣсомъ; № 356 въ центрѣ г. Чистополя, слѣдовательно, также на возвышенномъ мѣстѣ; № 357 въ одной верстѣ отъ г. Чистополя, на берегу рѣки Камы, окружено мелкою лѣсною порослею; мѣстность здоровая; № 366 въ 40 верстахъ отъ Симбирска, на рѣкѣ Ташлѣ, у подошвы горы, покрытой сосновымъ лѣсомъ; № 391 въ 25 верстахъ отъ г. Спасска, въ здоровой мѣстности, окруженной лѣсомъ; № 392 на отлогомъ берегу ручья; № 403 въ 2 верстахъ отъ

села, на ровномъ мѣстѣ, примыкающемъ къ Увалу, у подножья котораго протекаетъ Паць; №№ 407 и 408 въ 45 верстахъ отъ г. Уржума, при рѣкахъ, въ мѣстности здоровой, окруженной лѣсомъ; № 416 у верховья рѣки Казанки, на мѣстѣ прежней лѣсной дачи и № 415 въ 12 верстахъ отъ г. Свіязска на правомъ возвышенномъ берегу Волги.

Рабочія помѣщенія.

Устройство рабочихъ помѣщеній на большинствѣ осматрѣнныхъ мною промышленныхъ заведеній приспособлено почти исключительно къ требованіямъ производства для успѣшнаго его хода; удобства же рабочихъ, а тѣмъ болѣе какія-либо санитарныя требованія при этомъ большею частію вовсе не приняты въ расчетъ; первыя потому, что ни одинъ рабочій, въ какой бы дурной обстановкѣ ни приходилось ему работать, никогда не жалуется на нее, считая ее неизбѣжнымъ условіемъ самаго производства: онъ обыкновенно очень скоро примиряется съ нею; привыкнувъ же и приспособившись къ ней, даже и не тяготится, или по крайней мѣрѣ не замѣчаетъ, что тяготится ею; санитарныя-же требованія не соблюдаются потому, что въ дѣйствующихъ законахъ нѣтъ никакихъ обязательныхъ для промышленниковъ постановленій по этому предмету; сами же они часто вполне искренно считаютъ исполненіе гигиеническихъ и санитарныхъ требованій совсѣмъ излишнею, а иногда и просто неблагоразумною, по своей дороговизнѣ, роскошью. Впрочемъ, изъ этого общаго правила есть и счастливыя исключенія. Въ нѣкоторыхъ, преимущественно крупныхъ, промышленныхъ заведеніяхъ, встрѣчаются рабочія помѣщенія, устроенныя въ санитарномъ отношеніи довольно удовлетворительно. Таковы, на примѣръ, прядильныя отдѣленія на нѣкоторыхъ суконныхъ фабрикахъ, паковочныя или паккамеры на писчебумажныхъ фабрикахъ, нѣкоторыя рабочія помѣщенія на водочныхъ заводахъ, въ заведеніяхъ искусственныхъ минеральныхъ водъ, механическихъ заводахъ и др. Хорошимъ устройствомъ рабочихъ помѣщеній отличается также заводъ стеариновыхъ свѣчей бр. Крестовниковыхъ въ г. Казани. Заводъ этотъ, впрочемъ, вообще выдѣляется по своему благоустройству изъ всѣхъ, мною осматрѣнныхъ.

Относительно устройства жилыхъ помѣщеній для рабочихъ приходится сказать почти то же, что и о рабочихъ помѣщеніяхъ или мастерскихъ: въ большинствѣ промышленныхъ заведеній помѣщенія для жилья рабочихъ устроены безъ соблюденія какихъ бы то ни было требованій гигиены. Тѣснота этихъ помѣщеній, въ которыя обыкновенно впускается для ночлега столько рабочихъ, сколько ихъ въ дан-

ную минуту нуждается въ ночлегѣ и сколько ихъ можетъ помѣститься на парахъ и на полу комнаты, составляетъ почти общее явленіе, по крайней мѣрѣ въ такъ-называемыхъ казарменныхъ или общихъ помѣщеніяхъ. Въ помѣщеніяхъ, состоящихъ изъ отдѣльныхъ квартиръ, бываетъ не такъ тѣсно, но и тамъ число живущихъ въ нихъ по отношенію къ кубическому содержанію въ этихъ помѣщеніяхъ воздуха не удовлетворяетъ, въ большинствѣ случаевъ, самымъ скромнымъ требованіямъ гигіены. Вентиляція какъ въ общихъ, такъ и въ семейныхъ жилыхъ помѣщеніяхъ или вовсе отсутствуетъ, или же крайне неудовлетворительна. Особенно обращаютъ на себя вниманіе рогожныя заведенія. Помѣщенія рабочія, они же и жилыя, этихъ заведеній большею частію крайне тѣсны, грязны, съ низкими потолками, а если устроены въ нижнемъ этажѣ зданія, то часто и съ земляными полами. Многія изъ нихъ отличаются также и недостаткомъ свѣта и нерѣдко ходятъ скорѣе на помѣщенія, устраиваемыя для домашнихъ животныхъ, чѣмъ на человѣческія жилища.

Изъ числа осмотрѣнныхъ мною промышленныхъ заведеній есть однако и такія, гдѣ жилыя помѣщенія для рабочихъ устроены весьма удовлетворительно. Таковы въ г. Казани помѣщенія для жилья рабочихъ на паровой мукомольной мельницѣ бр. Журавлевыхъ, на чугунолитейномъ и механическомъ заводѣ Свѣшникова и въ особенности на заводѣ стеариновыхъ свѣчей бр. Крестовниковыхъ. Последній заводъ, между прочимъ, единственный изъ всѣхъ мною осмотрѣнныхъ, въ которомъ соблюдается § обязательнаго постановленія Казанской Городской Думы отъ 28 марта 1880 года, требующій, чтобы въ жилыхъ рабочихъ помѣщеніяхъ при фабрикахъ и заводахъ на каждаго живущаго въ этихъ помѣщеніяхъ рабочаго приходилось по 1 куб. сажени воздуха. Очень хорошія жилыя помѣщенія для рабочихъ устроены также на большинствѣ осмотрѣнныхъ мною стеклянныхъ заводовъ. Рабочіе этихъ заводовъ живутъ обыкновенно семьями въ отдѣльныхъ квартирахъ, устроенныхъ по двѣ и по три въ небольшихъ домикахъ, расположенныхъ одинъ возлѣ другого вблизи отъ завода. При каждой квартирѣ есть клѣтушки, хотя и небольшія, для домашнихъ животныхъ и птицъ, содержимыхъ для себя почти каждою семьею рабочихъ. У многихъ изъ нихъ есть своя корова, а у нѣкоторыхъ даже лошадь, и для этихъ животныхъ часто рабочіе получаютъ отъ хозяина даровое пастбище. Совершенно такія же помѣщенія для жилья рабочихъ устроены на Мѣдянскоі писчебумажной

фабрикъ Первушина—сыновей. На этой фабрикъ рабочіе всѣ безъ исключенія живутъ семьями въ отдѣльныхъ квартирахъ, устроенныхъ въ небольшихъ домикахъ, по одной, по двѣ и по три квартиры въ каждомъ домикѣ. Расположены эти домики около сосновой роши на ровномъ мѣстѣ и какъ по внутреннему устройству своему, такъ и по внѣшнему виду, не оставляютъ желать ничего лучшаго.

Рабочія помѣ-  
щенія (въ райо-  
нѣ моего по-  
мощника).

Что касается до санитарнаго состоянія промышленныхъ заведеній, осматрѣнныхъ моимъ помощникомъ, то инженеръ-технологъ Дубовъ въ представленномъ мнѣ отчетѣ объ этомъ говоритъ слѣдующее:

«Мастерскія почти во всѣхъ осматрѣнныхъ мною заводско-фабрич-  
«ныхъ и ремесленныхъ заведеніяхъ, за рѣдкими исключеніями, должны  
«быть признаны вполне неудовлетворительными по тѣмъ или другимъ  
«причинамъ. Правда, по кубическому содержанію въ нихъ воздуха  
«относительно числа находящихся тамъ рабочихъ они достаточны, а  
«нерѣдко и очень обширны, но за то они почти всегда или темны,  
«или грязны, или отличаются полнымъ отсутствіемъ вентиляціи, или  
«слишкомъ высокою температурою, а нерѣдко соединяютъ въ себѣ всѣ  
«эти неблагоприятныя условія.

«На фосфорныхъ заводахъ и спичечныхъ фабрикахъ, гдѣ отдѣ-  
«ляется масса вредныхъ газовъ, вентиляціи не существуетъ никакой,  
«или же она крайне неудовлетворительна. Нельзя, впрочемъ, ска-  
«зать, чтобы всѣ владѣльцы такихъ заведеній относились совершенно  
«безучастно къ этому вопросу; но устраненію этого вреда препят-  
«ствуетъ нерѣдко самое устройство заведеній, требующее капитальной  
«перестройки зданій, а главнымъ образомъ отсутствіе какихъ бы то  
«ни было свѣдѣній по этому вопросу у владѣльцевъ. Нѣкоторые изъ  
«нихъ дѣлали перестройки, напр., въ послѣднее время владѣльцы за-  
«веденій №№ 124 и 125, но безъ всякаго рационально выработан-  
«наго плана, такъ-что заранѣе можно сказать, что понесенныя ими  
«затраты едва ли улучшатъ санитарныя условія ихъ заведеній. Не-  
«большія спичечныя фабрики, благодаря ограниченности своего произ-  
«водства, находятся въ нѣсколько лучшихъ условіяхъ: плавленіе, массы  
«происходитъ не ежедневно, да притомъ-же всѣ они въ послѣднее  
«время по даннымъ мною указаніямъ устроили навѣсы изъ листового  
«желѣза надъ плитами, гдѣ производится плавленіе и во многихъ мѣ-  
«стахъ поставлены вентиляторы. Дѣйствительно, рабочихъ съ какими  
«либо серьезными поврежденіями мнѣ на нихъ не удалось встрѣчать;  
«между тѣмъ какъ на двухъ вышеупомянутыхъ заводахъ, не говоря

«уже о томъ, что у многихъ замѣчена порча зубовъ, что они сами, «впрочемъ, не приписываютъ дѣйствию паровъ фосфора, я встрѣ- «тилъ троихъ съ вынутыми челюстями, вслѣдствіе ихъ полного омерт- «вѣнія».

«Вслѣдъ за спичечными фабриками по своей невозможной въ сани- «тарномъ отношеніи обстановкѣ слѣдуютъ мастерскія кожевенныхъ за- «водовъ, въ особенности отдѣленія—зольное и дубильное. Обыкновенно «эти отдѣленія помѣщаются въ нижнихъ этажахъ и почти всегда темны, «чрезвычайно грязны и безъ всякой вентиляціи, которую здѣсь устроить «болѣе или менѣе удовлетворительно несравненно легче, чѣмъ въ «предъидущемъ производствѣ. Вслѣдствіе обильнаго выдѣленія ам- «міачныхъ и другихъ газовъ въ зольныхъ, непривыкшій едва ли въ «состояніи пробыть тамъ нѣсколько минутъ; такъ при осмотрѣ мною «подобнаго отдѣленія завода № 193, въ которомъ за часъ или за два «до моего прибытія были открыты чаны, я не въ состояніи былъ про- «быть и трехъ минутъ вслѣдствіе сильнаго кашля, возбужденнаго «удушливыми газами, а глаза начало такъ сильно жечь, что я почти «ровно ничего не видѣлъ. Вообще устройство кожевенныхъ заводовъ «въ санитарномъ отношеніи не выдерживаетъ самой снисходительной «критики. Образчикомъ такого устройства кожевенныхъ заводовъ мо- «жетъ служить заводъ № 122 въ г. Перми. Нѣсколько отрадное исклю- «ченіе представляетъ изъ 27 осмотрѣнныхъ мною заводъ Фомин- «скаго (№ 178), въ г. Кунгурѣ: свѣтлыя мастерскія, каменные полы «съ наклономъ для стока воды, болѣе или менѣе удачныя меха- «ническія приспособленія, — вообще видна забота о чистотѣ».

«Крайне неудовлетворительнымъ состояніемъ рабочихъ помѣщеній «отличаются также фаянсовые и круподерные заводы, въ особенности «послѣдніе: масса пыли, темнота помѣщеній и отсутствіе вентиляціи, «чѣмъ вообще страдаютъ осмотрѣнныя мною заводско-фабричныя и «ремесленныя заведенія, въ особенности тѣ изъ нихъ, гдѣ само про- «изводство обуславливаетъ выдѣленіе газовъ или пыли, какъ, напр., «содовый заводъ № 216, нѣкоторыя отдѣленія Уральскаго стеарино- «ваго и химическаго завода № 131, суконная фабрика № 130 и ва- «точно-писчебумажная фабрика № 129, мастерскія которой — тѣсныя «и крайне ветхія конурки, годныя развѣ къ сломкѣ, а не къ завод- «скому дѣйствию».

«Рабочія помѣщенія въ ремесленныхъ заведеніяхъ, за исключеніемъ «типографій, въ коихъ они просторны, чисты и въ большинствѣ слу-



«чаевъ свѣтлы, должны быть отнесены тоже къ разряду неудовлетво-  
«рительныхъ. Они обыкновенно помѣщаются на заднихъ дворахъ, въ  
«какихъ-либо лачужкахъ или въ подвальныхъ этажахъ зданій, крайне  
«грязно содержатся, темны, тѣсны, а о вентиляціи нѣтъ и помину,  
«такъ какъ даже обыкновенная форточка попадаетъ весьма рѣдко».

Жилыя помѣ-  
щенія.

«Въ большинствѣ осматрѣнныхъ мною заводско-фабричныхъ и ре-  
«месленныхъ заведеній жилыя помѣщенія для рабочихъ по своему ус-  
«тройству можно раздѣлить на 4 довольно отличныхъ другъ отъ друга  
«типа: 1) общія для всѣхъ рабочихъ казармы; 2) казармы, раздѣ-  
«ленные на отдѣльныя квартиры съ особыми выходами на дворъ, или  
«раздѣленные на каморки для семейныхъ съ выходами въ общую  
«комнату, гдѣ обыкновенно помѣщаются одинокіе; 3) отдѣльные до-  
«мики и 4) землянки. Первый типъ, встрѣчающійся преимущественно  
«въ тѣхъ осматрѣнныхъ мною промышленныхъ заведеніяхъ, при ко-  
«торыхъ живутъ рабочіе, представляетъ изъ себя длинные, рублен-  
«ные деревянные сараи или дома, смотря по числу занятыхъ на  
«заводѣ рабочихъ, изрѣдка каменные, съ однимъ и рѣдко съ двумя  
«выходами, дощатыми потолкомъ и полами, которые нерѣдко трудно  
«отличить отъ земляныхъ, благодаря толщѣ покрывающей ихъ грязи,  
«съ устроенными вдоль стѣнъ въ два ряда одинъ надъ другимъ на-  
«рами, если хотъ сколько нибудь позволяетъ высота казармы, на  
«коихъ рабочіе и располагаются въ повалку—одинъ возлѣ другого,  
«смотря по числу находящихся на заводѣ въ данное время людей.

«Второго типа жилыя помѣщенія встрѣчены мною только на трехъ  
«заводахъ: № 208, № 130 и № 131. На первомъ изъ нихъ ко-  
«морки, устроенныя для семействъ, представляютъ какіе-то ящики безъ  
«крышки, гдѣ установлены двѣ кровати изъ досокъ, съ промежут-  
«комъ не больше аршина и въ длину около 4 аршинъ, съ выходомъ  
«въ общую казарму, гдѣ на нарахъ вверху и внизу располагаются  
«рабочіе холостые и одинокіе. Помѣщенія на заводѣ № 131 (стеари-  
«новый и химическій заводъ Бр. Ошурковыхъ), отдѣльныя для каждой  
«смѣны, просторны, свѣтлы и чисты; этого же рода помѣщенія и на  
«фабрикѣ № 130, но онѣ далеко не отличается тѣмъ качествомъ,  
«какъ на стеариновомъ и химическомъ заводѣ бр. Ошурковыхъ. Впро-  
«чемъ, при третьемъ ея осматрѣ мною въ августѣ мѣсяцѣ послѣ за-  
«мѣчаній и указаній, сдѣланныхъ вами, въ іюлѣ мѣсяцѣ товарище-  
«ство приступило къ устраненію указанныхъ недостатковъ».

«Третій типъ—отдѣльные домики я встрѣтилъ тоже только на трехъ

« заводахъ: на лѣсопильномъ № 266 и двухъ фаянсовыхъ № 237 и № 239.  
« Это обыкновенныя деревянныя сельскія избы, состоящія изъ одной  
« и рѣдко изъ двухъ комнатъ, чистота коихъ зависитъ отъ живущихъ  
« въ нихъ семей.

« Четвертый типъ жилыхъ помѣщеній—одинъ изъ самыхъ нераціо-  
« нальныхъ и нездоровыхъ—это землянки. Устройство ихъ, по-край-  
« ней-мѣрѣ тѣ, которыя видѣлъ, слѣдующее: вырывается въ землѣ  
« яма, стѣны которой обставляются пучками хвороста, камыша и т. п.,  
« по которому дѣлается смазка глиной, потолокъ составляется изъ жердей  
« или накатника, сверхъ коего наваливается слой земли. Подобнаго  
« рода помѣщенія, правда, отличаются теплотой, но въ нихъ постоянно  
« господствуетъ страшная сырость, и если они допустимы при времен-  
« ныхъ постройкахъ для жилья рабочимъ, то врядъ ли могутъ быть  
« терпимы на заводахъ, дѣйствующихъ постоянно. Такого рода помѣ-  
« щенія находятся въ заведеніяхъ № 268, № 292 и № 277.

« Оканчивая описаніе жилыхъ помѣщеній, не могу не сказать еще  
« нѣсколько словъ о первомъ наиболѣе встрѣчающемся типѣ—казар-  
« махъ. Въ большинствѣ изъ указанныхъ мною заводско-фабричныхъ  
« заведеній они болѣе, чѣмъ неудовлетворительны, но на круподерныхъ  
« заводахъ близъ города Уфы и кожевенныхъ—въ слободѣ Нижегородкѣ,  
« а также на многихъ кирпичныхъ заводахъ—это не жилища для лю-  
« дей, а какіе-то скотскіе загоны, да и тѣ въ благоустроенныхъ сель-  
« скихъ хозяйствахъ мнѣ встрѣчалось видѣть чище содержимыми. Такъ,  
« на одномъ изъ круподерныхъ заводовъ въ небольшомъ домикѣ, ко-  
« торый отведенъ для отдыха и жилья, мнѣ при его осмотрѣ дальше  
« порога двери не удалось пройти, такъ какъ пришлось бы ступать  
« по ногамъ и головамъ спящихъ рабочихъ; грязь, смрадъ и вонь въ  
« немъ были положительно невыносимы. Немногимъ описанному ус-  
« тупаютъ жилища остальныхъ круподерныхъ, кожевенныхъ и кирпич-  
« ныхъ заводовъ, приведенныхъ выше. Къ разряду подобныхъ помѣ-  
« щеній по его санитарной обстановкѣ можно причислить жилье для  
« рабочихъ на пиво-медоваренномъ заводѣ Д—й, и въ особенно-  
« сти на кожевенномъ заводѣ Е—ва въ г. Перми. Правда, на послѣд-  
« немъ изъ нихъ рабочіе переведены въ недавнее время во вновь вы-  
« строенное каменное помѣщеніе, но и это теперь уже достаточно загряз-  
« нено. Кромѣ этихъ заводовъ, крайне неудовлетворительно помѣще-  
« ніе на фабрикѣ В—ва и К<sup>0</sup>, такъ какъ оно находится въ томъ же  
« зданіи, гдѣ и фабрика, во второмъ этажѣ, такъ что рабочіе подвер-

«гаются опасности отравленія парами фосфора даже въ короткій промежутокъ отдыха. Устройство помѣщеній при подобныхъ условіяхъ, мнѣ кажется, должно быть безусловно воспрещено».

Свѣдѣнія о  
благотвори-  
тельныхъ и  
иныхъ учреж-  
деніяхъ при  
осмотрѣнныхъ  
фабрикахъ.

Изъ благотворительныхъ учрежденій при осмотрѣнныхъ мною промышленныхъ заведеніяхъ сберегательная касса была только на стеариновомъ, химическомъ и мыловаренномъ заводахъ Товарищества бр. Крестовниковыхъ въ г. Казани, но согласно журнальному постановленію правленія этого товарищества отъ 20 іюня 1885 года, съ 1 сентября того же года она закрыта. Въ этой сберегательной кассѣ отъ рабочихъ и служащихъ на заводѣ принимались до востребованія вклады, начиная отъ рубля и выше, причѣмъ платилось вкладчикамъ по 6% годовыхъ.

Богадѣленъ ни при одномъ изъ осмотрѣнныхъ мною заведеній нѣтъ; но владѣлецъ льнопрядильной и льноткацкой фабрикъ и кожевеннаго завода въ г. Казани (№№ 2, 3 и 4) кунецъ И. И. Алафузовъ, желая ознаменовать добрымъ дѣломъ торжество Священнаго Коронованія Ихъ Императорскихъ Величествъ, пожертвовалъ капиталъ (по словамъ фабричной администраціи, около 7 т. р.), за который получилъ право помѣщать въ женской богадѣльнѣ Императорскаго человеколюбиваго общества въ г. Казани 5 своихъ стипендіатокъ. Въ настоящее время мѣста эти заняты четырьмя потерявшими способность къ труду по дряхлости и утратѣ силъ старухами (отъ 51 до 70 лѣтъ) и одною дѣвушкою 17 лѣтъ, которой года три тому назадъ во время работы ея на сухихъ ватерахъ оторвало шестернею пальцы лѣвой руки, такъ что она совершенно лишилась способности работать. Всѣ 4 упомянутыя старухи — также бывшія рабочія на фабрикѣ Алафузова въ г. Казани.

Пожизненныя пенсіи и единовременныя пособія престарѣлымъ или какимъ-либо образомъ пострадавшимъ во время службы на фабрикѣ или заводѣ рабочимъ изъ числа осмотрѣнныхъ мною заведеній выдаются только на заводѣ Товарищества бр. Крестовниковыхъ въ г. Казани. Порядокъ выдачи этихъ пенсій и пособій, а также способъ составленія предназначеннаго на этотъ предметъ капитала опредѣлены въ § 29 Устава упомянутаго Товарищества, который гласитъ: «одинъ процентъ (изъ чистой прибыли) отчисляется на составленіе и пополненіе пенсіоннаго капитала для выдачи, на основаніи особыхъ правилъ, утверждаемыхъ общимъ собраніемъ, пожизненныхъ пенсій и единовременныхъ пособій рабочимъ и служащимъ,

престарѣлымъ или какимъ либо образомъ пострадавшимъ на службѣ товарищества». Вслѣдствіе ограниченности размѣровъ упомянутаго пенсіоннаго капитала, пенсіи и единовременныя пособія выдаются не всемъ, а лишь наиболѣе нуждающимся рабочимъ или служащимъ по выбору директора завода.

Больницы, обязательныя въ осмтрѣнныхъ промышленныхъ для 33 заведеній изъ 120, осмтрѣнныхъ мною, и для 9 заведеній изъ числа 233, осмтрѣнныхъ моимъ помощникомъ, имѣются только при 16 слѣдующихъ: 1) при заводахъ Товарищества бр. Крестовниковыхъ, въ г. Казани на 20 кроватей; больницу эту, помѣщающуюся въ особомъ заводскомъ зданіи, саженьяхъ въ 100 отъ завода, посѣщаютъ: ежедневно фельдшеръ, получающій 231 руб. въ годъ, почти ежедневно военный врачъ, получающій 360 руб. въ годъ и по 50 коп. за визитъ къ рабочему на домъ, и городской врачъ, получающій 300 р. въ годъ. Всего на больницу издерживается заводомъ въ годъ около 2,500 руб.; 2) при льнопрядильной и механическо-ткацкой фабрикахъ и кожевенномъ заводѣ купца Алафузова (№№ 2, 3 и 4) въ г. Казани на 12 кроватей. Больница эта помѣщается въ особомъ фабричномъ зданіи и посѣщается ежедневно фельдшеромъ съ жалованьемъ по 17 руб. въ мѣсяць, и почти ежедневно городовымъ врачомъ, получающимъ 300 руб. въ годъ; 3) при механическомъ машино-строительномъ заводѣ парходнаго общества «Кавказъ и Меркурій», въ Спасскомъ уѣздѣ, Казанской губерніи, на 10 кроватей; при больницѣ, помѣщающейся въ особомъ заводскомъ зданіи, есть врачъ, съ жалованьемъ въ 1,800 руб. въ годъ и фельдшеръ, получающій 600 руб. въ годъ; 4) при паровой мельницѣ бр. Журавлевыхъ, въ г. Казани, на 5 кроватей; 5) при суконной фабрикѣ Арацковыхъ въ селѣ Ишеевкѣ, Симбирскаго уѣзда, на 3 кровати; 6) при суконной фабрикѣ, арендуемой купцомъ Николаемъ Бѣлоусовымъ, въ селѣ Тепловкѣ Сызранскаго уѣзда, Симбирской губ., на 2 кровати (при моемъ посѣщеніи фабрики, больница эта только строилась); 7) при суконной фабрикѣ наследниковъ купца Стенана Казѣва, той же губерніи и уѣзда, близъ села Селитьбы, на 4 кровати; при этой больницѣ, по словамъ управляющаго фабрикою, живетъ фельдшеръ—татаринъ, получающій 10 руб. въ мѣсяць на готовомъ содержаніи; врача же нѣтъ, кромѣ уѣзднаго, посѣщающаго больницу раза 3 въ годъ, и земскаго, вновь назначеннаго и посѣтившаго фабрику незадолго до меня; 8) при суконной фабрикѣ генераль-лейтенанта Сильверстова при с. Румянцевѣ, Кореун-

скаго уѣзда Симбирской губерніи, на 25 кроватей; при этой больницѣ состоитъ фельдшеръ, получающій 25 рублей въ мѣсяць на своемъ содержаніи; врачъ же приглашается изрѣдка, въ случаѣ надобности, или земскій изъ села Базарнаго Сызгана или уѣздный врачъ изъ гор. Сызрани; 9) при суконной фабрикѣ Тимербулата Акчурина въ селѣ Гурьевкѣ, той же губерніи и уѣзда, на 17 кроватей; при этой больницѣ состоитъ фельдшеръ; врачъ же земскій, посѣщаетъ фабрику, по своему желанію, въ неопредѣленные сроки; 10) при суконной фабрикѣ купца Ахметзяна Алеева при селѣ Бобылевкѣ Симбирскаго уѣзда на 6 — кроватей; при этой больницѣ живетъ фельдшеръ, съ жалованьемъ 17 руб. 55 к. въ мѣсяць, постоянного врача нѣтъ, кромѣ земскаго, изрѣдка посѣщающаго фабрику по собственному желанію; 11) при суконной фабрикѣ купца Василія Крылова, въ лѣсу Удѣльнаго вѣдомства въ Буинскомъ уѣздѣ, Симбирской губерніи, на 6 кроватей; по словамъ служащихъ на фабрикѣ, при этой больницѣ былъ прежде фельдшеръ, но мѣсяца за 4 до моего посѣщенія умеръ; земскій врачъ живетъ въ 40 верстахъ отъ фабрики и на ней не бываетъ; 12) при суконной фабрикѣ купца Николая Шатрова близъ села Измайловки Сенгилеевскаго уѣзда, Симбирской губерніи, на 2 кровати; при больницѣ есть фельдшеръ, живущій саженьяхъ въ 80 отъ больницы, земскій же врачъ ѣздитъ по требованію; 13) при суконной фабрикѣ Хисаметдина Алеева въ с. Аяховкѣ Борсунскаго уѣзда, Симбирской губерніи, на 5 кроватей; имѣется фельдшеръ, получающій 15 руб. въ мѣсяць, и посѣщается она иногда земскимъ врачомъ; 14) и 15) при суконныхъ фабрикахъ купцовъ Якуба и Юсуфа Акчуриныхъ при селѣ Старомъ Тимошкинѣ Сенгилеевскаго уѣзда, Симбирской губерніи, одна общая больница на 7 кроватей; при этой больницѣ состоитъ врачъ, живущій на фабрикѣ и получающій 50 руб. въ мѣсяць, но фельдшера при немъ нѣтъ, и 16) при суконной фабрикѣ Виноградова близъ села Игнатовки Сенгилеевскаго уѣзда, Симбирской губерніи, на 2 кровати; при этой больницѣ есть фельдшеръ, получающій 15 руб. въ мѣсяць и квартиру съ отопленіемъ и освѣщеніемъ; врача же нѣтъ, кромѣ земскаго, посѣщающаго фабрику изрѣдка, по собственному желанію. Въ нѣкоторыхъ изъ остальныхъ промышленныхъ заведеній существуетъ слѣдующая врачебная помощь: на механическомъ заводѣ Пароходнаго Общества по Волгѣ, учрежденнаго въ 1843 году, есть аптечка съ отпускомъ всѣмъ рабочимъ лекарствъ бесплатно, но на эти лекарства, а также на баню вычитается изъ заработной платы рабо-

чихъ по 1 коп. съ рубля. Нѣсколько разъ въ годъ приглашается и врачъ изъ Симбирска; на пивоваренномъ заводѣ Петцольда и К<sup>о</sup>, въ г. Казани, рабочихъ посѣщаетъ врачъ, получающій 200 руб. въ годъ, и фельдшеръ, получающій 5 руб. въ мѣсяць; въ случаѣ же поступления рабочаго въ городскую больницу за него платится заведо-управленіемъ 8 руб. 60 коп. въ мѣсяць; суконную фабрику Михаила Кузнецова навѣщаетъ земскій врачъ одинъ разъ въ мѣсяць; больные же отправляются въ земскую больницу. За все это платится врачу 120 р. въ годъ, а прежде, когда врачъ вовсе не посѣщалъ фабрики, за лечение каждаго больного въ земской больницѣ платилось по 7 руб. въ мѣсяць; на суконной фабрикѣ при селѣ Старомъ Тукшумѣ, арендуемой купцомъ Петровымъ, больницы нѣтъ, но живетъ фельдшеръ, получающій отъ фабриканта квартиру и 8 руб. въ мѣсяць; при суконной фабрикѣ Ивана Евсеєва близъ села Подъячевки тотъ же фельдшеръ за 6 руб. въ мѣсяць посѣщаетъ фабрику одинъ разъ въ недѣлю, и также по требованію; на стеклянный заводъ Маріи Ульяновой пріѣзжаетъ еженедѣльно фельдшеръ, получая за каждый такой визитъ 3 рубля; на стеклянномъ заводѣ барона Стремфельда пріѣзжаютъ два раза въ мѣсяць земскій докторъ изъ села Кузоватова за 10 руб. въ мѣсяць и фельдшерица изъ села Лѣснаго Матюнина за 5 руб. въ мѣсяць; на Мѣдянскую писчебумажную фабрику пріѣзжаетъ ежемѣсячно изъ г. Вятки земскій врачъ, и каждый вторникъ пріѣзжаетъ земскій фельдшеръ. Въ остальныхъ промышленныхъ заведеніяхъ ни больницъ, ни какой бы то ни было постоянной врачебной помощи нѣтъ.

Уже изъ только-что приведенныхъ краткихъ свѣдѣній о свойствахъ и размѣрахъ врачебной помощи въ перечисленныхъ промышленныхъ заведеніяхъ видно, что эта помощь въ большинствѣ изъ нихъ крайне неудовлетворительна; если же принять во вниманіе, что эти свѣдѣнія, записанныя со словъ хозяевъ промышленныхъ заведеній или ихъ управляющихъ, далеко не всѣ и не въ полной мѣрѣ соотвѣтствуютъ дѣйствительности, то упомянутая помощь окажется еще болѣе недостаточною. А что это такъ, что далеко не всѣ устроенныя фабрикантами больницы заслуживаютъ этого названія, отчасти доказательствомъ тому можетъ служить то, что изъ числа осматрѣнныхъ мною фабричныхъ больницъ на фабрикахъ за №№ 45, 47, 52, 53, 55, 56 и 59 я не нашелъ ни одного больного. Вообще только въ промышленныхъ заведеніяхъ за №№ 1, 2, 3, 4 и 10 какъ самое

устройство больницъ, такъ и оказываемая въ нихъ врачебная помощь могутъ быть признаны вполне удовлетворительными; въ остальныхъ же заведеніяхъ въ этомъ отношеніи остается желать еще многого.

Изъ остальныхъ учрежденій для рабочихъ при осмотровѣнныхъ мною промышленныхъ заведеніяхъ въ 22-хъ есть только бани, еженедѣльно и бесплатно; въ двухъ заведеніяхъ въ двѣ недѣли разъ также бесплатно и въ четырехъ № 11, 46 и 42 еженедѣльно и за плату въ двухъ по 5 коп. въ мѣсяцъ съ человѣка, въ одномъ по 20 коп. въ мѣсяцъ съ каждаго семейства рабочихъ, и въ одномъ по 1 копѣйкѣ съ каждаго заработаннаго рубля вычитается за баню и за лекарства вмѣстѣ. На фабрикѣ за № 59 рабочіе обоего пола и всѣхъ возрастовъ моются въ одной и той же банѣ одновременно. Тотъ же порядокъ былъ принятъ, по-крайней-мѣрѣ нѣсколько лѣтъ тому назадъ, и на фабрикѣ № 53, такъ что не только дѣвушки и молодыя женщины, но и многіе мужчины зрѣлаго возраста изъ чувства стыдливости вовсе не ходили въ баню.

Что касается благотворительныхъ учрежденій при промышленныхъ заведеніяхъ, осмотровѣнныхъ моимъ помощникомъ, то въ своемъ годовомъ отчетѣ онъ говоритъ объ этомъ слѣдующее: «изъ осмотровѣнныхъ мною заводско-фабричныхъ заведеній только при одномъ содовомъ заводѣ Любимова и К<sup>о</sup> существуетъ больница. Это довольно большое, чистое и свѣтлое зданіе, гдѣ поставлены 12 кроватей, но число ихъ въ случаѣ надобности можетъ быть легко удвоено. При ней небольшая аптека и постоянный фельдшеръ, имѣющій квартиру въ самомъ зданіи больницы; врачъ посѣщаетъ больницу еженедѣльно, а также обязанъ являться, по требованію, въ случаѣ надобности. При суконной фабрикѣ бр. Ушковыхъ (въ Екатеринбургскомъ у., Пермской губ.) былъ пріемный покой съ двумя кроватями; но, послѣ посѣщенія этой фабрики въ іюль мѣсяцъ г. Главнымъ Фабричнымъ Инспекторомъ и вслѣдствіе сдѣланнаго имъ указація на недостаточность и неудовлетворительность упомянутаго пріемнаго покоя, Товарищество пріобрѣло землю и приступило къ постройкѣ больницы. Фельдшеръ находится постоянно, какъ и на предъидущей фабрикѣ, но докторъ пріѣзжаетъ только по требованію. Другого рода врачебная помощь — это осмотръ рабочихъ въ самомъ заведеніи, практикуемый на спичечныхъ фабрикахъ Ворожцова и К<sup>о</sup> и Логинова Василя, которыя имѣютъ годового врача, посѣщающаго фабрику разъ въ недѣлю, и фельдшера, приходящаго черезъ день. На Уральскомъ стеари-

новомъ и химическомъ заводѣ бр. Ошурковыхъ и Поклевскаго-Козелла годовой врачъ еженедѣльно осматриваетъ больныхъ на заводѣ, а работающих въ фосфорномъ отдѣленіи всѣхъ безъ исключенія; причемъ тѣхъ, у кого явились признаки пораженія, переводятъ на работу въ другія отдѣленія завода. Во всѣхъ остальныхъ осматрѣнныхъ мною промышленныхъ заведеніяхъ врачебная помощь совершенно отсутствуетъ».

«Бани для рабочихъ находятся только при 10 заведеніяхъ; за пользованіе ими съ рабочихъ плата нигдѣ не взимается. О другихъ благотворительныхъ или иного рода учрежденіяхъ для рабочихъ, какъ-то: колыбельняхъ, пріютахъ, богадѣльняхъ, чайныхъ, сберегательныхъ кассахъ и т. п. сообщить, къ сожалѣнію, ничего не могу, такъ какъ ни въ одномъ изъ осматрѣнныхъ мною заведеній подобнаго рода учреждений не существуетъ».







# ПРИЛОЖЕНІЕ.

---

Списокъ осмотрѣнныхъ въ округѣ мною и моимъ помощникомъ  
промышленныхъ заведеній.

















№ фабрики.	Названіе заведения, имя и фамилія владѣльца.	Общее число рабочихъ. м. ж.	Родъ занятій малолѣтнихъ.	До введенія закона					1 Іюня.				Послѣ введенія закона.				Число малолѣтнихъ обоего пола.				Въ какой школѣ обучаются малолѣтніе и число въ ней учащихъся.
				Число малолѣтнихъ.			Часы ихъ работы.	Заработная плата малолѣтнимъ.	Число малолѣтнихъ.			Часы ихъ работы.	Плата малолѣтнимъ.								
				Моложе 12 лѣтъ.	12—15 л.	Всѣхъ об. пола.			Моложе 12 лѣтъ.	12—15 л.	Всѣхъ об. пола.			Со свѣд. школы.	Грамот.	Полугр.	Неграм.				
м.	д.	м.	д.	м.	д.	м.	д.	м.	д.	м.	д.	м.	д.	м.	д.	м.	д.	м.	д.		
49	Суконная фабрика купца Тишербулата Курамшевича Акчурина. (При селѣ Гурьевѣ, Симбирской губ. и уѣзда, въ 55 верстахъ отъ ст. Никулино).	585   393 978	Спрошенныхъ мною лично (по случаю праздника всѣхъ дѣтей не было на лицо). 1) Присучалокъ. 2) Подметальщиковъ. 3) При чисткѣ суконъ. Кромѣ того по свѣдѣніямъ сообщеннымъ фабрикантомъ: 4) При ремизовальщикахъ. 5) Шпильниковъ. 6) Ученикѣ при формовкѣ (въ чугунолитейной). 7) Ученикѣ въ столарной. 8) Ученикѣ въ слесарной. Итого . . .	4 — 17 6 27 1 — 1 — 2 — 1 — — 1  — — 1 — 1 — — 28 24 52 — — 1 — 1 — — 1 — 1 Итого . . .	Съ 4 ч. утра до 8 ч. вечера, съ перерывами для завтрака 1/2 часа, обѣда 1 часъ и полдника 1/2 часа. Въ перерывы уходятъ не всѣ, а смѣняютъ другъ друга. Въ воскресенье бываетъ работа съ 4 у. до 9 у., впрочемъ, только въ аппаратномъ корпусѣ, т. е. только для взрослыхъ.	1) Отъ 18 до 30 р. въ годъ, на хозяйскихъ харчахъ, и отъ 30 до 48 р. въ годъ, на своихъ харчахъ. 2) 18 и 24 р. въ годъ на хозяйскихъ харчахъ. 3) 10 р. и 2 арш. сукна въ годъ на хозяйскихъ харчахъ.	8 — 12 дня и отъ 2—6 в.	Согласно заявленія фабриканта, шпильникамъ, которые работаютъ при родителяхъ или родственникахъ, платы особой не производится; остальные же дѣти получаютъ отъ 3 до 4 р. въ мѣсяцъ на своихъ харчахъ.	Изъ спрошенныхъ мною лично, 1 м. — 1 м. <sup>21</sup> / 7 д. Объ остальныхъ свѣдѣній нѣтъ.	Ни въ какой (верстахъ въ 2 въ с. Куровцовѣ есть сельское училище, но маленькихъ дѣтей было двѣ небольшихъ школы при самой фабрикѣ: одна русская и одна татарская, но въ своемъ заявленіи фабрикантъ объ этихъ школахъ ничего не упоминаетъ.											
50	Суконная фабрика помещицы Хвощинской, арендуемая купцомъ Павломъ Петровымъ. (При селѣ Старомъ Тукшумѣ, Симбирской губерніи, Сенгилеевскаго уѣзда. Отъ Сенгилея (парходной прист.) въ 40 верстахъ и отъ Сызрана (ст. ж. д.) въ 75 верстахъ).	226   107 333	1) Настилальщиковъ. 2) Подметальщиковъ у чесальныхъ машинъ. 3) Присучалокъ. 4) Шпильниковъ. Итого . . .	1 — 6 — 7 1 — — 1 — — 2 9 11 — — 9 6 15 Итого . . .	Всѣ, кромѣ шпильниковъ, одну недѣлю съ 5 утра до 12 дня и съ 1 часа до 8 1/2 веч., а другую съ 8 1/2 веч. до 5 у. и съ 12 до 1 часа дня; шпильники же только днемъ обыкновенно часъ съ 6 утра и час. до 6 или 7 вечера.	1) Зимомъ 3 р., а лѣтомъ 4 1/2 р. въ мѣсяцъ, на своихъ харчахъ. 2) 2 р. въ мѣсяцъ (свои харчи). 3) 2 1/2 — 3 р. въ мѣсяцъ (свои харчи). 4) По 30 к. съ половинки, т.-е. отъ 1 р. 80 к. до 2 р. въ мѣсяцъ (свои харчи).	Первая смѣна: 5—8 у.; 8 1/2—12 дня. Вторая смѣна: 1—4 ч. дня; 4 1/2—8 веч.	Неизвѣстно какая.	1 м. 3 м. <sup>13</sup> / 1 д. <sup>16</sup> / 16 д.	Ни въ какой (въ 1/2 верстѣ отъ фабрики была земская, по осеню 1885 г. сгорѣла).											
51	Суконная фабрика купца Ивана Евсева. (При селѣ Подъячевкѣ той же губерніи и уѣзда. Отъ Сенгилея (парох. прист.) въ 40 верстахъ и отъ Сызрана (ст. ж. д.) въ 70 верстахъ).	275   118 393	1) Присучалокъ. 2) Шпильниковъ. Итого . . .	— 1 1 3 5 — — 8 — 8 Итого . . .	Дневная смѣна: 5—7 у., 7 1/2—12 д., 1—8 вечера. Ночная смѣна съ 8 в. до 5 утра и 12 дня до 1 ч. пополудни.	1) 2 1/2 р. въ мѣсяцъ, на хозяйскихъ харчахъ. 2) 30 и 35 к. съ половинки, т.-е. отъ 1 р. 80 к. до 2 р. въ мѣсяцъ.			1 м. 3 м. <sup>5</sup> / 4 д.	Ни въ какой (въ 1/2 верстѣ отъ фабрики около церкви въ общественномъ домѣ есть школа, въ которой учитъ мѣстный священникъ, кромѣ того есть земскія школы въ с. Ст. Тукшумѣ (въ 2 верстахъ) и въ г. Кротковѣ (въ 3 верстахъ).											

№ фабрики.	Названіе заведенія, имя и фамилія владѣльца.	Общее число рабочихъ.		Родъ занятій малолѣтнихъ.	Д о в в е д е н і я з а к о н а					Часы ихъ работы.	Заработная плата малолѣтнимъ.	П о с л ѣ в в е д е н і я з а к о н а .					Число малолѣтнихъ обоого пола.				Въ какой школѣ обучаются малолѣтніе и число въ ней учащихъ.		
		м.	ж.		Число малолѣтнихъ.			Часы ихъ работы.	Заработная плата малолѣтнимъ.			Число малолѣтнихъ.			Плата малолѣтнимъ.	Съ свѣд. школы.	Грамот.	Полугр.	Неграм.				
					Моложе 12 лѣтъ.	12—15 л.						Всѣхъ об. пола.	Моложе 12 лѣтъ.	12—15 л.						Всѣхъ об. пола.			
м.	д.	м.	д.	Всѣхъ об. пола.	м.	д.	м.	д.	Всѣхъ об. пола.	м.	д.		м.	д.	Всѣхъ об. пола.	м.	д.	м.	д.		Всѣхъ об. пола.		
52	Суконная фабрика купца Ахметзана Алеева. (Симбирской губернии и уѣзда, при селѣ Бобылевкѣ (Екатериновка тожъ), въ 40 верстахъ отъ Симбирска).	264	165	1) Настилальщи- ковъ. 2) Чистять сукно. 3) Присучалка на ручной прядильной. 4) Шпунликовъ. Итого . . .	—	—	3	—	3	Всѣ, кромѣ шпунликовъ, работаютъ отъ 4 ч. утра до 8 веч., съ перерывами для завтрака 1/2 ч., обѣда 1 часъ и полдника 1/2 ч., шпунлики же работаютъ часовъ съ 6 или 7 утра до сумерокъ.	1) 12 к. въ день, на своихъ харчахъ. 2) По 10 и 12 к. въ день (свои харчи). 3) 3 р. въ мѣсяцъ, на своихъ харчахъ. 4) По 30 к. съ половинки (около 2 р. въ мѣсяцъ), на своихъ харчахъ.	—	—	22	18	40	Отъ 7 1/2 утра до 11 1/2 дня и отъ 1 ч. до 5 пополудни.	Свѣдѣній нѣтъ.	—	—	—	11	Ни въ какой (вблизи фабрики школы нѣтъ).
		429			1	—	10	5	16											16			
53	Суконная фабрика купца Василя Крылова. (Симбирской губернии, Бунинскаго уѣзда, въ Шамкинской вол., въ лѣсу Удѣльнаго вѣдомства, на рѣкѣ Безднѣ, въ 7 верстахъ отъ с. Ваншева и въ 85 верстахъ отъ Симбирска (парох. прист.)).	83	56	1) На корябкѣ (машинѣ, поднимающей на сукнѣ волосы). 2) Присучалокъ. Итого . . .	—	—	1	—	1	Съ 5 утра до 9 веч., съ перерывами для завтрака 1/2 часа., обѣда 1 часъ и полдника 1/2 часа.	1) 12 к. въ день, на своихъ харчахъ. 2) Та же.	—	—	—	—	—	—	—	—	—	1 д. 1 м. 3 д.	Ни въ какой (школы вблизи фабрики нѣтъ).	
		139			—	—	1	—	3	5										1	4		
54	Суконная фабрика купца Степана Толстошеева. (Симбирской губернии, Сенгилеевскаго уѣзда, въ с. Лѣсномъ Матюнинѣ, въ 35 верстахъ отъ ст. Прасковьино, Сызранской ж. д.).	65	23		Ни одного и, по словамъ хозяина, послѣ 1880 г., на работу вовсе не принимались.					дѣти моложе 15 лѣтъ	Въ заявленіи не указаны, вслѣдствіе чего объ этомъ посланъ запросъ.	Неизвѣстна.				Фабричной школы нѣтъ, но въ 1 верстѣ отъ фабрики въ с. Лѣсномъ Матюнинѣ есть сельская.							
55	Суконная фабрика купца Николая Шатрова. (Той же губернии и уѣзда, близъ села Измайловки (въ 3 верстахъ), въ 75 верстахъ отъ ст. Никулино, Сызранской ж. д.).	212	92		Н е б ы л о и у п р а в л я ю щ і й					з а я в и л ь , ч т о и в п р е д ь н е б у д е т ь .													
		304																					
56	Суконная фабрика Хисаметдина Хусайнова Алеева. (Той же губернии, Кореунскаго уѣзда, при селѣ Ляховкѣ, въ 70 верстахъ отъ ст. Никулино Моршанско-Сызранской ж. д.).	179	98	Присучалокъ.	1	—	—	3	4	Съ 4 утра до 9 веч., съ перерывами для завтрака 1/2 ч., обѣда 1 часъ и полдника 1/2 ч. Управляющій, впрочемъ, увѣрялъ, что дѣти работаютъ только по 8 час. въ день.	По 14 к. въ день, на своихъ харчахъ.	—	—	—	—	—	—	—	—	—	—	1 м. 3 д.	Ни въ какой (ближе 6 верстъ отъ фабрики школы нѣтъ).
		277																					
57	Суконная фабрика Якуба Сулейманова Акчурина. (Той же губернии, Сенгилеевскаго уѣзда, при селѣ Старомъ Тимошкинѣ, въ 100 верстахъ отъ ст. Ново-Спасскъ, Сызранской ж. д.).	343	86		Н е б ы л о .																		
		429																					
58	Суконная фабрика Ясуна Сулейманова Акчурина. (Тамъ же).	172	49		Н е б ы л о .																		
		221																					

№ фабрики.	Название заведения, имя и фамилия владельца.	Общее число рабочих.		Родъ занятій малолѣтнихъ.	До введенія закона					Часы ихъ работы.
					Число малолѣтнихъ.		Часы ихъ работы.			
		м.	ж.		Моложе 12 лѣтъ.		12—15 л.		Всѣхъ об. пола.	
59	Суконная фабрика купца Ивана Виноградова. (Симбирской губерніи, Сенгилеевскаго уѣзда, при селѣ Игнатовкѣ, отъ Симбирска (парах, прист.) въ 65 верстахъ и отъ Сызрани (ст. ж. д.) въ 110 верстахъ).	131	77	1) Присучалокъ. 2) Шпунликовъ.	—	—	4	14	18	Велѣдствие сбивчивости показаній дѣтей, перебивавшихся показаніями присутствовавшихъ при ихъ спросѣ распорядителей работъ, нельзя было опредѣлить, такъ что словамъ фабриканта будто бы законъ исполняется нельзя было дать полной вѣры.
		208			2	—	21	19	42	
60	Экипажная фабрика купца А. Т. Мельникова. (Въ г. Казани, Вознесенская улица, собств. домъ).	33	—	Учениковъ: Обойщиковъ. Маляровъ.	—	—	2	—	2	Отъ 7 ч. утра до 10 ч. веч., съ перерывами для завтрака 1/2 ч., обѣда 1 часъ и чая 1/2 ч.
					—	—	3	—	3	
61	Экипажное заведеніе купца Карпа Каретникова. (Въ г. Казани, Проломная улица, собств. домъ).	20	—	Учениковъ: Обойщиковъ. Маляровъ. Подеревщиковъ.	—	—	2	—	2	Отъ 7 или 8 утра до 11 или 12 ночи, съ перерывами для завтрака, обѣда и чая около 2 ч.
					1	—	—	—	1	
					—	—	1	—	1	
					1	—	3	—	4	
62	Экипажное заведеніе мѣщ. Петра Семенова. (Въ г. Казани, Московская ул.,)	7	—	Учениковъ: Маляръ. Обойщикъ.	—	—	1	—	1	Съ 7 ч. утра до 10 ч. веч., съ перерывами для принятія пици 2 ч.
					—	—	1	—	1	
					—	—	2	—	2	
63	Дрожжевой винокурный заводъ купцовъ Людевиъ и Динзе. (Въ г. Казани, Поперечно-Мокрая улица, собств. домъ).	10	—		Н е б ы л о .					
64	Рессорная фабрика купца Н. М. Мохова. (Въ г. Казани, Проломная улица, домъ Каретникова).	21	—	Перечисляетъ (описываетъ) рессоры.	—	—	1	—	1	Отъ 6 ч. утра до 9 в., съ перерывами для принятія пици 2 часа.
65	Газовый заводъ Опекунскаго управленія по дѣламъ умершаго ст. сов. Башмакова. (Въ г. Казани, въ Суконной слободѣ).	18	—		Н е б ы л о .					
66	Мыловаренный заводъ Биби Мастюры Ибрагимовой Галиѣвовой (бывшій Ибрагима Мамяшева). (Въ г. Казани, Мало-Симбирская улица, собств. домъ).	12	—		Н е б ы л о .					

1 Іюня.	Послѣ введенія закона.					Число малолѣтнихъ обоюго пола.	Въ какой школѣ обучаются малолѣтніе и число въ ней учащихся.						
	Заработная плата малолѣтнимъ.	Число малолѣтнихъ.		Плата малолѣтнимъ.	Часы ихъ работы.								
		Моложе 12 лѣтъ.	12—15 л.			Свѣдѣн. школы.	Грамот.	Полугр.	Неграмот.				
		Согласно заявленію повѣрен. фабриканта.	—	—	19	24	43	—	—	—	—	Свѣдѣній не собрано.	При фабриктъ школы нѣтъ, но рядомъ съ фабрикою въ селѣ Игнатовкѣ есть сельская человѣкъ на 30. Въ 2 верстахъ отъ фабрики въ с. Поповкѣ есть еще 2 школы, земская и церковно-приходская, но ходить въ нихъ дѣтямъ нельзя, такъ какъ идти надо по лемъ.
	1) Отъ 1 р. 50 к. до 3 р. 50 к. въ мѣсяць (свои харчи). 2) По 30 к. съ полвинки, т.-е. отъ 1 р. 80 к. до 2 р. въ мѣсяць.		Для присучалокъ двѣ смѣны: первая отъ 5 до 8 утра и отъ 1 часа до 5 пополудни, вторая отъ 8 до 2 д. и отъ 5 пополудни до 9 веч. Для шпунликовъ отъ 8 утра до 12 дня и отъ 2 дня до 6 веч.	Прежняя.				—	2 м.	1 м.	—	Ни въ какой.	
	Безплатно, на хозяйскомъ содержаніи и своей одеждѣ.							—	2	1	—		
	Безплатно, на хозяйскомъ содержаніи.							2 м.	1 м.	1 м.	—	Ни въ какой.	
	Безплатно, на хозяйскомъ содержаніи.							2	1	1	—		
	Безплатно, на хозяйскомъ содержаніи.							—	2 м.	—	—	Ни въ какой.	
	15 р. въ годъ на хозяйскомъ содержаніи.							—	—	—	1 м.	Ни въ какой.	



№ фабрики.	Название заведения, имя и фамилия владѣльца.	Общее число рабочих.		До введенія закона					1 Юнѣ.		Послѣ введенія закона.				Число малолѣтнихъ обою пола.				Въ какой школѣ обучаются малолѣтніе и число въ ней учащихся.		
				Число малолѣтнихъ.			Часы ихъ работы.	Заработная плата малолѣтнимъ.	Число малолѣтнихъ.			Часы ихъ работы.	Плата малолѣтнимъ.	Со свид. школ.	Грамот.	Полупр.	Неграм.				
				Моложе 12 лѣтъ.	12—15 л.	Всѣхъ об. пола.			Моложе 12 лѣтъ.	12—15 л.	Всего об. пола.										
м.	ж.	м.	д.	м.	д.	м.	д.	м.	д.	м.	д.	м.	д.	м.	д.						
75	Заведеніе искусственныхъ минеральныхъ водъ и шипучаго русскаго винограднаго вина А. Х. Юнга. (Въ г. Казани, Проломная улица, собств. домъ).	16	—	Н е б ы л о.																	
76	Заведеніе искусственныхъ минеральныхъ водъ Ф. Х. Грахе. (Въ г. Казани, Мало-Проломная улица, собств. домъ).	20	—			1		1	Отъ 6 ч. утра до 8 ч. веч., съ перерывами около 2 час. въ день.	3 р. въ мѣсяцъ (на своихъ харчахъ).								1 м.	Ни въ какой.		
77	Заведеніе искусственныхъ минеральныхъ водъ провизора О. К. Треймана. (Въ г. Казани, Проломная улица, домъ Заусайлова).	6	—	Н е б ы л о.																	
78	Гончарный заводъ крест. Жемчуговой. (Въ г. Казани, Соколова улица, собств. домъ).	3	—	Н е б ы л о.																	
79	Крахмало-паточный заводъ купца В. Е. Соломина. (Въ г. Казани, 2 части, въ собств. домъ).	22	—	Н е б ы л о.																	
80	Паточный заводъ братьевъ Савелія, Василія и Михаила Карабановыхъ. (Симбирской губ. и уѣзда, въ с. Ключицахъ, въ 22 верст. отъ Симбирска).	3	—	Дѣтей никогда не было.																	
81	Паточный заводъ Степана Осина. (Той же губерніи и уѣзда, Ключинской волости, въ с. Бѣлый Ключъ, въ 12 верст. отъ Симбирска).	3	—	Дѣтей никогда не было.																	
82	Заводъ восковыхъ свѣчей, принадлежащій церквамъ Казанской епархіи. (Въ г. Казани, въ Верхне-Федоровской улицѣ, при Федоровскомъ мужскомъ монастырѣ).	10	—			2		2	Зимою съ 4 — 9 у.; 11—3 пополудни; 3 <sup>1</sup> / <sub>2</sub> —6 веч. и съ 6 <sup>1</sup> / <sub>2</sub> —9 веч. Лѣтомъ же отъ восхода солнца до заката.	1 р. въ мѣсяцъ на хозяйскихъ харчахъ.						1 м.	—	—	1 м.	Ни въ какой.	
83	Заводъ восковыхъ свѣчей куп. Павла Трефилова. (Въ г. Казани, Петропавловская ул., соб. домъ).	5	—			1		1	5—10 утра; 12 — 4 пополудни и 4 <sup>1</sup> / <sub>2</sub> — 9 веч., а лѣтомъ отъ зари до зари.	20 р. въ годъ, на хозяйскихъ харчахъ.		Неизвѣстно, такъ какъ заявленія мнѣ еще не подано.						—	—	1 м.	Ни въ какой.
84	Паркетная фабрика купца Пыганова. (Въ г. Казани, на Георгіевской ул., собств. домъ).	65	—	Н е б ы л о.																	

№ фабрики.	Название заведения, имя и фамилия владельца.	Общее число рабочих. м. ж.	Родъ занятій малолѣтнихъ.	Д о в в е д е н і я з а к о н а					Часы ихъ работы.	
				Число малолѣтнихъ.						
				Моложе 12 лѣтъ.		12—15 л.		Всѣхъ об. пола.		
				м.	ж.	м.	ж.			
85	Водочный заводъ купцовъ Варакина и Санина, подъ фирмою «Т-во Казанскаго водочнаго» завода. (Въ г. Казани, на берегу озера Кабана въ домъ Т-ва).	75 —	Наклеиваютъ ярлыки.	—	—	—	3	3	7—9 у.; 9 1/2—1 ч.; 2 1/2 д.—вечера.	
86	Водочный заводъ Устина Бочарова. (Въ г. Казани, правая сторона Булака, Кузнечная улица, собств. домъ).	32 12 44	Наклеиваетъ ярлыки на посуду.	—	—	1	—	1	6—9 утра, 9 1/2—12—9 веч.	
87	Водочный заводъ Егора Иванова. (Тамъ же, лѣвая сторона Булака).	22 5 27		Н	е	б	ы	л	о.	
88	Клееваренный заводъ купца Ивана Алафузова.	4 12 16		Н	е	б	ы	л	о.	
89	Стекловаренный заводъ жены генералъ-лейтенанта Ольги Ивановны Ивановой. (При селѣ Нечаевкѣ, Симбирской губернии, Корсунскаго уѣзда, въ 2 верстахъ отъ с. Нечаевки и въ 60 верстахъ отъ ст. Кузнецкъ, Моршанско-Сызранской ж. д.).	41 2 43	1) Хлопцевъ. 2) Посылальщиковъ. 3) Баночниковъ.	3	2	1	1	7	Во время передѣла около 10 час. въ сутки, съ перерывами по 1/2 ч. и по 1 часу.	
Итого . . .				3	2	5	1	11		
90	Стекловаренный заводъ куп. Ивана Васильевича Киселева. (При селѣ Неклюдовѣ (въ 4 вер.) Симбирской губернии, Корсунскаго уѣзда, и въ 90 верстахъ отъ ст. желѣзн. дор. Кузнецкъ).	83 4 87	1) Хлопцевъ. 2) Баночниковъ.	3	1	3	3	10	Во время передѣла около 8 час. въ сутки, съ перерывами по 1/2 ч. и по одному часу съ лишкомъ.	
Итого . . .				3	1	4	3	11		
91	Кужерскій стеклянный зав. куп. Андрея Хохрякова. (Казанской губернии, Царевококшайскаго уѣзда, Сотнурской волости, въ 8 верст. отъ деревни Карамась и въ 67 верстахъ отъ Казани).	97 17 114	1) Хлопцевъ. 2) Въ разводной. 3) Въ сортировочной.	—	—	8	11	19	1) и 2) Во время передѣла, продолжающагося 8 или 9 часовъ, при чемъ дѣлаются перерывы по 1/2 часа и по 1 часу, 3) Работаютъ неопредѣленно.	
Итого . . .				—	—	9	14	23		
92	Стеглянный заводъ купч. Маріи Ульяновой. (Вятской губернии, Уржумскаго уѣзда, Хлѣбниковой волости, близъ деревни Русская Шора (въ 1/2 в.)).	209 —	При посѣщеніи мною завода на немъ передѣливались печи и работъ не производилось, вслѣдствіе чего свѣдѣній о малолѣтнихъ рабочихъ не было собрано.							
93	Стеглянный заводъ Желтухиныхъ, арендуемый дворянами Кришицкими. (Казанской губернии, Царевококшайскаго уѣзда, въ 10 верстахъ отъ деревни Новый Уртемъ и въ 97 верстахъ отъ Казани).	242 4 246	1) Хлопцевъ.	6	3	2	1	12	Во время передѣла, продолжающагося съ перерывами, около 10 час.	

1 Іюня.	П о с л ѣ в в е д е н і я з а к о н а.					Число малолѣтнихъ обоого пола.	Въ какой школѣ обучаются малолѣтніе и число въ ней учащихъ.		
	Заработная плата малолѣтнимъ.								
	Число малолѣтнихъ.								
	Моложе 12 лѣтъ.		12—15 л.		Всѣхъ об. пола.				
м.	ж.	м.	ж.						
20 к., 25 к. и 30 к. въ день (на своихъ харчахъ).					7 — 11 утра и 2 1/2 — 6 1/2 веч.	Прежняя.	— 1 д. — 2 д.	Ни въ какой.	
6 р. въ мѣсяцъ (свои харчи).	Ни	о	д	но	го.		1 м.	— — —	
1) 15 к. въ передѣль (свои харчи). 2) 6 р. въ мѣсяцъ (свои харчи). 3) Отъ 6 до 8 р. въ мѣсяцъ.							— 1 д. — 8 м. — 2 д.	Ни въ какой (школы вблизи нѣтъ).	
1) 13 к. въ передѣль или около 2 р. въ мѣсяцъ, на своихъ харчахъ. 2) 5 р. въ мѣсяцъ на своихъ харчахъ.	Согласно заявленію управляющаго заводомъ.		19	19	38	Въ каждый передѣль 2 часа работы, 1/2 часа отдыха, 2 ч. работы 1 1/2 часа отдыха и 2 часа работы.	Та-же.	— 1 м. 1 д. 6 м. — — 3 д.	Ни въ какой (ближе 5 верстъ школы нѣтъ).
1) 4 р. въ мѣсяцъ (свои харчи). 2) Та-же. 3) 5 р. въ мѣсяцъ на своихъ харчахъ.							— 1 1 9 5 м. — 1 м. 3 м. 5 д. 4 д. — 5 д.	Не работавшія дѣти учились въ фабричной школѣ, устроенной на 25—30 учениковъ.	
	15 и 20 к. въ передѣль или около 2—3 р. въ мѣсяцъ, на своихъ харчахъ.					Работа производится тремя смѣнами дѣтей, каждая смѣна работаетъ по 4 часа и 8 часовъ отдыхаетъ.	С в ѣ д ѣ н і я н ѣ т ѣ.		Согласно заявленію управляющаго будутъ учиться въ заводской школѣ.
		1 м.					— — 7 м. 4 д.	Ни въ какой (школы вблизи завода нѣтъ).	





№ фабрики.	Названіе заведенія, имя и фамилія владѣльца.	Общее число рабочихъ.		Родъ занятій малолѣтнихъ.	До введенія закона 1 Іюня.					Часы ихъ работы.
		м.	ж.		Число малолѣтнихъ.			Всѣхъ об. пола.		
					Моложе 12 лѣтъ.	12—15 л.				
		м.	д.	м.	д.					
98	Спичечная фабрика купца Александра Ухова. (Въ г. Вяткѣ).	10	—	Укладчикъ спичекъ въ коробки.	—	—	1	—	1	Лѣтомъ часовъ съ 3 или 4 утра до 1 часа или 2 час. дня, а зимою до 7 и 8 час. вечера, съ перерывами для завтрака 1/2 часа и обѣда въ 1/2 часа или 1 часъ.
99	Спичечная фабрика купца Ипполита Попова. (Тамъ же).	25	—	1) Рѣзальщикъ соломы. 2) Укладчиковъ въ коробки (выборщиковъ).	—	—	1	—	1	Съ 5 утра до 5 веч., съ перерывами для завтрака 1/2 часа и обѣда 1 часъ.
Итого . . .					—	—	5	—	5	
100	Спичечная фабрика Т-ва подъ фирмою «Глафира Ивановна Воронцова и К <sup>о</sup> ». (Въ г. Слободскомъ, Вятской губ.).	140	—	Въ отдѣленіи сѣри. спичекъ: 1) Выборщиковъ. 2) Носятъ станки въ макальное отдѣленіе. Въ отдѣленіи безопасныхъ спичекъ: 3) Въ макальномъ отдѣленіи. 4) Выборщиковъ. 5) Рѣзальщиковъ. 6) Въ вязальномъ отдѣленіи. 7) Паковщикъ безопасныхъ спичекъ.	—	—	13	—	13	1) Съ 4 или 5 утра до 6 часа веч. (завтракъ 1/2 ч., обѣдъ 1 часъ). 1) Съ 6 утра до 3 пополудни смѣнами чрезъ каждые 1 1/2 часа. 3) Съ 4 или 5 у.—6 ч. вечера. 4) Тѣ же. 6) Съ 4 утра до 8 веч. 6) Съ 6 у.—7 веч. 7) 6 у.—7 вечера.
Итого . . .					2	—	32	—	34	
101	Спичечная фабрика крест. Шахъ-Вали Иксанова. (Казанскаго уѣзда, Ковалинской волости, въ деревнѣ Менделяхъ, въ 30 верстахъ отъ г. Казани).	22	—	Накатчиковъ.	—	1	1	5	7	Съ утра, т. е. часовъ съ 4 или 5 до 2 или 3 часовъ пополудни.
102	Спичечная фабрика отставн. унт.-офиц. Измаила Муртазана. (Тамъ же).	Работаетъ исключительно своимъ семействомъ отецъ, мать, дочь 11 лѣтъ и 2 мальчика 9 и 7 лѣтъ. Семейство татарское.								

Заработная плата малолѣтнимъ.	Послѣ введенія закона.					Число малолѣтнихъ обоого пола.				Въ какой школѣ обучаются малолѣтніе и число въ ней учащихся.	
	Число малолѣтнихъ.	Часы ихъ работы.	Плата малолѣтнимъ.	Моложе 12 лѣтъ.		Ср. школъ.	Грамот.	Полугр.	Неграм.		
				м.	д.						
		м.	д.	м.	д.						
	Неизвѣстно, такъ какъ никакого заявленія не подано.						—	—	—	1	Ни въ какой.
1) 4 р. въ мѣсяцъ, на хозяйскихъ харчахъ							—	1 м.	—	4 м	Ни въ какой.
1) 4 р. 60 к. въ мѣсяцъ, на хозяйскихъ харчахъ. 2) 3 р. въ мѣсяцъ, на хозяйскихъ харчахъ.							—	1	—	4	
1) и 4) 35 к. въ день на своихъ харчахъ, и отъ 5 к. до 20 к. на хоз. харчахъ. 2) и 3) по 5 к. въ день, на хозяйск. харчахъ. 5) 12 к. въ день, на хозяйскихъ харчахъ или 28 к. въ день, на своихъ харчахъ. 6) Отъ 5 до 13 к. на хозяйск. харчахъ. 7) 8 к. въ день на хозяйскихъ харчахъ.							4 м.	3 м.	3 м.	24 м	Ни въ какой.
							4	3	3	24	
1) По 1 к. за 2 станка, т.-е. отъ 5 к. до 10 к. въ день, на своихъ харчахъ.							—	—	—	1 м.	Ни въ какой (вблизи школы нѣтъ).
										6 д.	



№ фабрики.	Название заведения, имя и фамилия владельца.	Общее число рабочих.		Родъ занятій малолѣтнихъ.	До введенія закона					Часы ихъ работы.	
		м.	ж.		Число малолѣтнихъ.			м.	д.		Всѣхъ об. пола.
					Моложе 12 лѣтъ.	12—15 л.					
		м.	д.	м.	д.	Всѣхъ об. пола.					
113	Серебряныхъ и золотыхъ дѣль, мастерская Александра Тервизова. (Въ г. Казани, Георгіевская ул., домъ Михеева).	3	—		Н е б ы л о.						
114	Тоже, Ивана Максимова. (Въ г. Казани, Георгіевская ул., домъ Чистова).	1	—		Н е б ы л о.						
115	Золотыхъ и серебряныхъ дѣль, мастерская Филиппа Кивенко. (Въ г. Казани, Воскресенская ул., домъ Никольскаго).	11	—	Ученикъ.	—	—	1	—	1	Отъ 8 утра до 9 веч. перерывы 2 раза для чаю и третій разъ для обѣда, продолжающагося 1 часъ.	
116	Тоже, Густава Бентхенъ. (Въ г. Казани, Воскресенская ул., домъ Алкина).	3	—	Ученикъ.	—	—	1	—	1	Съ 8 утра до 9 веч. перерывы 1 часъ для обѣда и 2 раза для чаю.	
117	Тоже, Ивана Павлова. (Въ г. Казани, Воскресенская ул., домъ Сапожникова).	4	—		Н е б ы л о.						
118	Тоже, Ивана Телѣгина. (Въ г. Казани, Рыбнорядская ул., домъ Марусова).	3	—		Н е б ы л о.						
119	Войлочное заведеніе Ивана Чернышева. (Въ г. Казани, Ямская улица, собств. домъ).	8	—		Н е б ы л о.						
120	Калачное заведеніе Леонтія Елкина. (Въ г. Казани, Георгіевская ул., собств. домъ).	9	—	Мальчикъ.	—	—	1	—	1	Съ 6 час. вечера до 1 часа, слѣдующаго дня с неопредѣленнымъ числомъ перерывовъ отъ 1/2 ч. до 1 часа каждый.	
Итого на 120 заведеніяхъ, осмотровѣнныхъ фабричнымъ инспекторомъ Казанскаго Округа.		13,043			49	20	470	245	974		
121	Фосфорный заводъ, подъ фирмою братьевъ Тупицныхъ. (Въ г. Перми).	62	8		Н е б ы л о.					Дневная смѣна отъ 4 ч. утра до 6 ч. вечера. Ночная смѣна отъ 6 веч. до 6 утра (по 10 <sup>1</sup> часовъ).	
122	Кожевенный заводъ Ѳедора Еремеева. (Тамъ же).	134	16		Не было. При осмотрѣ же 17 Іюня было.					Отъ 5 ч. утра до 7 вечера (11 <sup>1</sup> / <sub>2</sub> часовъ работы и 2 <sup>1</sup> / <sub>2</sub> отдыха).	

		1 Іюня.					Послѣ введенія закона.					Число малолѣтнихъ обоого пола.				Въ какой школѣ обучаются малолѣтніе и число въ ней учащихся.
		Заработная плата малолѣтнимъ.		Число малолѣтнихъ.			Часы ихъ работы.		Плата малолѣтнимъ.			Со свид. школы.	Грамот.	Полугр.	Неграм.	
				Моложе 12 лѣтъ.	12—15 л.											
		м.	д.	м.	д.	Всѣхъ об. пола.										
				Н и о д н о г о .					Н и з в ѣ с т н о , т а к ъ к а к ъ з а я в л е н і я м н ѣ е щ е н е п о д а н о .							Н и в ѣ к а к о й .
				2 рубли въ мѣс., на хозяйскихъ харчахъ.					2 — 377 229 698							
				Н е б ы л о .					Н е б ы л о .							
				При послѣдующихъ осмотрахъ дѣтей не было.					При послѣдующихъ осмотрахъ дѣтей не было.							1 м.
				м а л ь ч и к .												
				72 43 31 297												
				д ѣ в о ч .												
				7 18 16 187												
				79 61 47 484												

№ фабрики.	Названіе заведенія, имя и фамилія владѣльца.	Общее число рабочихъ.		Родъ занятій малолѣтнихъ.	До введенія закона 1 Іюня.					Послѣ введенія закона.					Число малолѣтнихъ обоого пола.				Въ какой школѣ обучаются малолѣтніе и число въ ней учащихся.		
		м.	ж.		Число малолѣтнихъ.			Часы ихъ работы.	Заработная плата малолѣтнимъ.	Число малолѣтнихъ.			Часы ихъ работы.	Плата малолѣтнимъ.	Съ свѣд. школы.	Грамот.	Полугр.	Неграм.			
					Моложе 12 лѣтъ.	12—15 л.	Всѣхъ об. пола.			Моложе 12 лѣтъ.	12—15 л.	Всѣхъ об. пола.									
м.	д.	м.	д.	Всѣхъ об. пола.	м.	д.	м.	д.	Всѣхъ об. пола.	м.	д.	м.	д.	Всѣхъ об. пола.	м.	д.	м.	д.	Всѣхъ об. пола.		
123	Фабрика сѣрныхъ спичекъ Ѳедора Гнѣвашова. (Въ г. Перми).	12	3							Отъ 6 ч. утра до 7 ч. вечера (12 часовъ).											
124	Спичечная фабрика Воронцова и Ко. (Въ 1½ верстахъ отъ г. Екатеринбургa, Пермской губерніи).	138	27	Выборщики, подавальщики и пріемщики рамъ изъ наборной въ макальную и изъ макальной въ сушильную.	2	2	6	5	15	Отъ 6 ч. утра до 7 ч. вечера (12 часовъ работы и 1 часъ отдыха).		У	во	ле	н	ы.			8 м.	7 д.	
125	Спичечная фабрика Василя Логинова. (Тамъ же).	87	12	Выборщики.	2	—	5	2	9	Тоже, (12 часовъ работы и 1 часъ отдыха).		У	во	ле	н	ы.			7 м.	2 д.	
126	Гвоздильный заводъ Петра Калинина. (Въ г. Перми).	13	—	Сортировщики гвоздей.	1	—	2	—	3	Отъ 6 ч. утра до 7 ч. вечера (11 часовъ).				6	—	6			2 м.	1 м.	
127	Прядильно-канатная фабрика Николая Базанова. (Въ 2 верстахъ отъ г. Перми).	58	15	Колесники.	1	—	2	—	3	Отъ 6 ч. утра до 5½ ч. вечера зимой (9½ час. работы); отъ 5 ч. утра до 8 ч. веч. лѣтомъ (11½ часовъ работы. Отдыха 1½ часа).									3 м.		
128	Типографія Пермскаго Губернскаго Земства. (Въ г. Перми).	43	—	Разборщики. Накладчики. Батырки (покрываютъ краской валъ).			3	—	3	Отъ 8 ч. утра до 8 ч. вечера (10 часовъ работы и 2 часа отдыха).				3	—	3			6 м.		
				Итого . . . .			6	—	6										6		
129	Восточно-писчебумажная фабрика Якова Панфилова. (Въ 6 верстахъ отъ г. Екатеринбургa и въ 1 верстѣ отъ с. Уктусъ).	74	10	При чесальной машинѣ. При бумагодѣльной машинѣ. При трыповарномъ котлѣ.			1	—	1	Отъ 6 ч. утра до 7 ч. вечера (12 часовъ работы и 1 часъ отдыха).			У	во	ле	н	ы.				4 м.
				Итого . . . .			4	—	4												4
130	Знаменская суконная фабрика товарищества бр. Ушковыхъ. (Въ Екатеринбургскомъ уѣздѣ, близъ села Арашиля, въ 27 верстахъ отъ г. Екатеринбургa).	313	296	Шпильники.			15	15	30	Дневная смѣна отъ 7 ч. утра до 7 ч. веч. Ночная смѣна отъ 7 ч. веч. до 7 ч. утра. (Днемъ 11, а ночью 12 часовъ работы).		Ни	од	но	г	о;				15 м.	15 д.
													вс	ѣ	у	во	ле	ны.			
131	Уральскій стеариновый и механической заводъ бр. Ошурковыхъ и Поклевскаго - Козелъ. (Близъ г. Екатеринбургa).	89	36	Клейщики пакетовъ.			4	—	4	Дневная смѣна отъ 6 ч. утра до 6 ч. вечера, съ перерывомъ въ 1 часъ. Ночная съ 6 веч. до 6 утра, безъ перерыва.				4		4				Отъ 7 утра до 11 утра и отъ 3 ч. полудни до 7 вечера.	













№ фабрики.	Название заведения, имя и фамилия владѣльца.	Общее число рабочихъ.		Родъ занятій малолѣтнихъ.	До введенія закона					Часы ихъ работы.	
		Число малолѣтнихъ.			Число малолѣтнихъ.			Часы ихъ работы.			
		Моложе 12 лѣтъ.	12—15 л.		Моложе 12 лѣтъ.	12—15 л.	Всѣхъ об. пола.				
м.	ж.	м.	д.	м.	д.	м.	д.	м.			
194	Кожевенный заводъ Амаліи Вейфсбергъ. (Въ г. Екатеринбургѣ).	14	—			1	—	1	—	2	Отъ 5 ч. утра до 8 ч. вечера (12 часовъ работы и 3 часа отдыха).
195	Кожевенный заводъ Федора Третьякова. (Екатеринбургскаго уѣзда, Невьянскій заводъ, въ 5 верстахъ отъ ст. Невьянскъ, Урал. жел. дор.).	5	5								
		10									
196	Кожевенный заводъ Максима Горбунова. (Тамъ же).	6	4	10							
197	Кожевенный заводъ Даніила Степанова. (Тамъ же).	12	2	14							
198	Кожевенный заводъ Федора Жиркова. (Въ г. Оренбургѣ).	6	—								
199	Кожевенный заводъ Николая Дюкова. (Въ 2 верстахъ отъ г. Оренбурга).	30	—								
200	Спичечная фабрика Алексѣя Сысоева. (Въ г. Перми).	7	—								
201	Спичечная фабрика Федосы Соколовой. (Тамъ же).	5	—								
202	Спичечная фабрика Василия Ильичева. (Тамъ же).	6	—								
203	Спичечная фабрика Ивана Чернышева. (Въ г. Кунгурѣ, Пермской губ.).	20	—			5	—	—	—	5	Отъ 6 ч. утра до 7 ч. вечера (12 часовъ работы и 1 часъ отдыха).
204	Спичечная фабрика Семена Гневашева. (Тамъ же).	8	1	9		—	—	1	—	1	Отъ 6 ч. утра до 7 ч. вечера (12 часовъ работы и 1 часъ отдыха).
205	Спичечная фабрика Ефима Зырянова. (Въ 2 верстахъ отъ г. Екатеринбург, по Московскому тракту).	16	—			1	—	5	—	6	Отъ 6 ч. утра до 4 ч. пополудни (9 часовъ работы и 1 часъ отдыха).
206	Спичечная фабрика Егора Попова. (Пермской губерніи, Верхотурскаго уѣзда, въ 2 верстахъ отъ Кушвинскаго завода и въ 8 верстахъ отъ ст. Кушва, Урал. ж. д.).	8	11	19		3	5	2	4	14	Отъ 5 ч. утра до 6 ч. вечера (12 часовъ работы и 1 часъ отдыха).
207	Спичечная фабрика Николая Колева. (Тамъ же).	10	1	11		—	—	3	1	4	Отъ 5 ч. утра до 6 ч. вечера (12 часовъ работы и 1 часъ отдыха).

1 Іюня.	Послѣ введенія закона.					Число малолѣтнихъ обоего пола.	Въ какой школѣ обучаются малолѣтніе и число въ ней учащихся.		
	Заработная плата малолѣтнимъ.	Число малолѣтнихъ.			Плата малолѣтнимъ.				
		Моложе 12 лѣтъ.	12—15 л.	Всѣхъ об. пола.					
Часы ихъ работы.	м.	д.	м.	д.	м.	д.	м.	д.	
Неизвѣстно, такъ какъ заявленія не подано.									2 м.
									5 м.
У в о л е н ѣ.									1 м.
									6 м.
									5 м.
									9 д.
									3 м.
									1 д.





№ фабрики.	Название заведения, имя и фамилия владельца.	Общее число рабочих.		Родъ занятій малолѣтнихъ.	До введенія закона					
		м.	ж.		Число малолѣтнихъ.			Часы ихъ работы.		
					Моложе 12 лѣтъ.	12—15 л.	Всѣхъ об. пола.			
м.	д.	м.	д.	м.	д.	м.	д.			
233	Фаянсовый изразцовый заводъ Евдокима Агапова. (Въ 3 верстахъ отъ г. Уфы).	8	—							
234	Гончарный заводъ Ивана Бакланова. (Въ селѣ Верхне-Муллинскомъ, въ 10 верстахъ отъ г. Перми).	6	—							
235	Гончарный заводъ Николая Бѣльева. (Тамъ же).	5	—							
236	Гончарный заводъ Семена Бѣльева. (Тамъ же).	5	—							
237	Фаянсовый заводъ Марфы Шуровой. (Въ 2 верстахъ отъ г. Екатеринбурга).	25	1	Формовщикъ.	1	—	—	—	1	Отъ 5 ч. утра до 8 ч. вечера (11 часовъ работы и 4 часа отдыха).
		<u>26</u>		Красильщики.	—	—	2	1	3	
				Мяльщики глины.	—	—	2	—	2	
		Итого . . .	1	—	4	1	6			
238	Гончарно-печной заводъ Петра Давыдова. (Тамъ же).	21	1	Подавальщики и мяльщики.	—	—	4	—	4	Отъ 6 ч. утра до 7 ч. вечера (12 часовъ работы и 1 часъ отдыха).
239	Фаянсовый заводъ бр. Чекановыхъ. (Тамъ же).	42	—	Формовщики.	1	—	5	—	6	Отъ 5 ч. утра до 8 ч. вечера (12 часовъ работы и 3 часа отдыха).
				Красильщики.	—	—	3	—	3	
				Мяльщики.	—	—	4	—	4	
				Итого . . .	1	—	12	—	13	
240	Фаянсовый заводъ Евдокии Пермяковой. (Въ 7 верстахъ отъ г. Екатеринбургъ, въ селѣ Уктусъ, Екатеринбургскаго уѣзда).	22	—	Формовщики и подавальщики.	—	—	2	—	2	Отъ 5 ч. утра до 8 ч. веч. 12 (часовъ работы и 3 часа отдыха).
241	Изразцовый заводъ Сергѣя Машкова. (Въ г. Оренбургѣ).	6	—							
242	Воскоствѣчной заводъ Ивана Симанова. (Въ г. Кунгурѣ).	6	—							
243	Воскоствѣчной заводъ Ивана Сидякова. (Въ г. Красноуфимскѣ, Пермской губ.).	6	—							
244	Воскоствѣчной заводъ Парамона Федосѣева. (Въ г. Екатеринбургѣ).	10	—							
245	Воскоствѣчной заводъ Константина Мишурина. (Въ г. Перми).	5	—							

1 июня.	Послѣ введенія закона.						Число малолѣтнихъ обоого пола.				Въ какой школѣ обучаются малолѣтние и число въ ней учащихся.		
	Заработная плата малолѣтнимъ.	Число малолѣтнихъ.			Часы ихъ работы.	Плата малолѣтнимъ.	Со свѣд. школы.	Грамот.	Полугр.	Неграм.			
		Моложе 12 лѣтъ.	12—15 л.	Всѣхъ об. пола.									
м.	д.	м.	д.	м.	д.	м.	д.	м.	д.				
											5 м. 1 д.		
											6		
											2 м. 2 м.		
										1 м.		12 м.	
										1		12	
												2 м.	

Четверо изъ нихъ отъ 10 до 15 к. въ день, на харчахъ хранителя (взрослага рабочаго).











№ фабрики.	Название заведения, имя и фамилия владѣльца.	Общее число рабочихъ.		Родъ занятій малолѣтнихъ.	До введенія закона					Часы ихъ работы.
		м.	ж.		Число малолѣтнихъ.					
					Моложе 12 лѣтъ.		12—15 л.		Всѣхъ об. пола.	
		м.	д.	м.	д.					
301	Типографія Ивана Романова. (Въ г. Екатеринбургѣ).	11	—	Разборщики.	—	—	1	—	1	Отъ 8 ч. утра до 7 ч. вечера (9 часовъ работы и 2 часа отдыха).
302	Типографія Федора Хомутова. (Тамъ же).	5	—	Разборщики.	—	—	1	—	1	Тоже.
				Батырщики.	—	—	1	—	1	
				Итого . . .	—	—	2	—	2	
303	Типографія Евфимовскаго-Мировицкаго. (Въ г. Оренбургѣ).	28	—	Разборщики.	—	—	2	—	2	Отъ 8 ч. утра до 2 пд. и съ 4 пд. до 8 ч. веч. (10 часовъ).
				Накладчики.	—	—	3	—	3	
				Ученики въ переплетной.	—	—	3	—	3	
				Итого . . .	—	—	8	—	8	
304	Типографія и переплетная Берки Бреслина. (Тамъ же).	21	—	Разборщики.	—	—	4	—	4	Тоже.
305	Пряничное заведеніе Федосѣя Савина. (Въ г. Перми).	6	—							
306	Пряничное и крендельное заведеніе Ивана Малюшкина. (Тамъ же).	9	—	Ученики.	—	—	1	—	1	Отъ 6 ч. утра до 8 ч. вечера (11½ часовъ работы и 2½ часа отдыха).
307	Пряничное и крендельное заведеніе Викентія Югова. (Тамъ же).	5	—							
308	Калачное заведеніе Егора Бокова. (Въ г. Уфѣ).	4	—							
309	Крендельное заведеніе Аверьяна Михайлова. (Тамъ же).	7	—							
310	Булочное и крендельное заведеніе Эрнеста Вейгнера. (Тамъ же).	6	—	Разношники и ученики.	—	—	2	—	2	Отъ 6 ч. утра до 8 ч. вечера (12 часовъ работы и 2 часа отдыха).
311	Булочная Николая Облецова. (Тамъ же).	5	—							
312	Крендельное заведеніе Федосѣи Чернобыкиной. (Тамъ же).	5	—							
313	Булочная Августа Розенманъ. (Тамъ же).	7	—	Разношники.	—	—	1	—	1	Отъ 6 ч. утра до 8 ч. вечера (12 часовъ работы и 2 часа отдыха).
314	Булочная Осипа Зубалова. (Тамъ же).	5	—	Разношники.	—	—	1	—	1	Тоже (12 часовъ работы и 2 часа отдыха).

1 июня.	Заработная плата малолѣтнимъ.	Послѣ введенія закона.					Часы ихъ работы.	Плата малолѣтнимъ.	Число малолѣтнихъ обоого пола.			Въ какой школѣ обучаются малолѣтніе и число въ ней учащихся.	
		Число малолѣтнихъ.							Со свид. школы.	Грамот.	Полугр.		Неграм.
		Моложе 12 лѣтъ.		12—15 л.		Всѣхъ об. пола.							
		м.	д.	м.	д.								
	Отъ 4 р. до 6 р. въ мѣсяцъ.								—	1 м.	—	—	
	Таже.								2 м.	—	—	—	
	Таже.			2	—	2			2	—	—	—	
	Таже.			3	—	3			6 м.	—	—	—	
	Таже.			3	—	3			—	2 м.	—	—	
	Таже.			8	—	8			6	2	—	—	
	Таже.			4	—	4			4 м.	—	—	—	
													1 м.
													2 м.
													1 м.
													1 м.

№ фабрики.	Название заведения, имя и фамилия владельца.	Общее число рабочих.		Родъ занятій малолѣтнихъ.	До введения закона					Часы ихъ работы.	Заработная плата малолѣтнимъ.	Послѣ введения закона.					Число малолѣтнихъ обоего пола.				Въ какой школѣ обучаются малолѣтние и число въ ней учащихся.		
		м.	ж.		Число малолѣтнихъ.		м.	д.	Всѣхъ об. пола.			Число малолѣтнихъ.		Часы ихъ работы.	Плата малолѣтнимъ.	м.	д.	Всѣхъ об. пола.	Съ свид. школ.	Грамот.		Полугр.	Неграм.
					Моложе 12 лѣтъ.	12—15 л.						Моложе 12 лѣтъ.	12—15 л.										
315	Крендельное заведение Алексѣя Каткова. (Въ Уфѣ).	15	—	Разнощики.	—	—	1	—	1	Круглыя сутки, съ неопредѣленными перерывами.									—	—	—	1 м.	
316	Булочная Карла Келлера. (Тамъ же).	5	—	Разнощики.	—	—	1	—	1	Отъ 6 ч. утра до 8 ч. вечера (12 часовъ работы и 2 часа отдыха).									—	—	—	1 м.	
317	Калачное заведение Ивана Осипова. (Тамъ же).	6	—																				
318	Крендельное заведение Павла Михайлова. (Тамъ же).	4	—																				
319	Крендельное заведение Софьи Ячменевой. (Тамъ же).	5	—																				
320	Калачное заведение Ивана Каткова. (Тамъ же).	4	—																				
321	Булочная Алексѣя Мокѣева. (Въ г. Осѣ, Пермской губ.)	5	—																				
322	Булочная Федора Будакова. (Въ г. Перми.)	20	—																				
323	Булочная и кондитерская Ермолая Кожевникова. (Тамъ же).	8	—																				
324	Шерстобитное, кошемное и шорное заведение Степана Черемисинова. (Тамъ же).	12																					
325	Кошемное и пимное заведение Ивана Темерова. (Въ г. Екатеринбургѣ).	11	—	При разрыхленіи и очисткѣ шерсти на станкѣ.	—	—	1	—	1	Отъ 6 ч. утра до 6 ч. вечера (11 часовъ работы и 1 часъ отдыха).									—	—	—	1 м.	
326	Кошемное заведение Авдотьи Ваниной (Въ г. Оренбургѣ).	8	—																				
327	Шорное заведение Ивана Тухтина. (Въ г. Оренбургѣ).	9	—	Ученики.	—	—	1	—	1	Лѣтомъ отъ 4 ч. ночи до 8 ч. веч., зимой отъ 4 ч. ночи до 9 час. веч. (Лѣтомъ 14, а зимой 15 часовъ работы и 2 часа отдыха).									—	—	—	1 м.	
328																							
	Шорное заведение Александра Шалдыбаева. (Тамъ же).	5	—	Ученики.	—	—	1	—	1	Тоже.										—	—	—	1 м.
329	Скорняжное заведение Якова Панфилова. (Въ г. Екатеринбургѣ).	16	—	Ученики.	1	—	2	—	3	Отъ 6 ч. утра до 7 ч. вечера (12 часовъ работы и 1 часъ отдыха).									—	1 м.	—	2 м.	





№ фабрики.	Название заведения, имя и фамилия владѣльца.	Общее число рабочихъ.		Родъ занятій малолѣтнихъ.	Д о в в е д е н і я з а к о н а					Часы ихъ работы.
		м.	ж.		Число малолѣтнихъ.					
					Моложе 12 лѣтъ.		12—15 л.		Всѣхъ об. пола.	
		м.	д.	м.	д.					
354	Пиво - медоваренный заводъ купца Александра Иванова Зезина. (Въ г. Чистополь, Казанской губ.).	2	—		Не	б	ы	л	о.	
355	Пиво - медоваренный заводъ Маклакова и Бабушкина. (Тамъ же).	2	—		Не		ы	л	о.	
356	Водочный заводъ наслѣдниковъ купца Шапошниковъ. (Тамъ же).			По незначительн. производству постоянн. рабоч. нѣтъ.	Не	б	ы	л	о.	
357	Винокуренный № 4 Благодатный заводъ купца Шашина. (Вблизи г. Чистополя, въ 1 верстѣ отъ него).	8	—		Заводъ не дѣйствовалъ.					
358	Гамощурминскій винокуренный заводъ фирмы Стахѣвыхъ. (Вятской губ., Елабужскаго уѣзда, при селѣ Гамощурмѣ, Асановской вол.).				Заводъ не дѣйствовалъ.					
359	Байтеряковский винокуренный заводъ наслѣдниковъ Ушковыхъ. (Той же губернии и уѣзда, въ собственномъ имѣнии, Асановской вол.).				Не		ы	л	о.	
360	Водочный заводъ фирмы Стахѣвыхъ. (Въ г. Елабугѣ).			Розливаетъ вино въ мелкую посуду.	—	—	1	—	1	Отъ 8 ч. утра до 7 веч., съ перерывомъ для обѣда 1 часъ.
361	Винокуренный заводъ пот. поч. гражд. Суколовой. (Въ г. Симбирскѣ, на берегу рѣки Свияги).				Въ періодъ винокурения 1884 <sup>1</sup> / <sub>2</sub> гг. было 4 погонщика лодной машины, работавшихъ и ночью, но по скольку часовъ какую дѣти работали до введения закона и какую получали дѣти уволены.					
362	Пиво - медоваренный заводъ купца Сачкова. (Въ г. Симбирскѣ, близь слободы Тутъ, недалеко отъ р. Свияги).				Не	б	ы	л	о.	
363	Водочный заводъ купца Сачкова. (Тамъ же).				До 2-го іюня 1885 г. было 5 малолѣтнихъ, но въ виду мѣнить къ нимъ законъ 1-го іюня 1882 г., они уволены съ часовъ дѣти работали до введения закона и какую получали не доставлено.					
364	Пиво - медоваренный заводъ прусск. подд. Трозина. (Въ г. Симбирскѣ, на берегу рѣки Свияги).				Не	б	ы	л	о.	
365	Винокуренный заводъ купца Сачкова. (Въ Симбирскомъ уѣздѣ, при селѣ Варыпаевкѣ, на берегу р. Свияги, въ 8 верстахъ отъ города).				Въ періодъ винокурения 1884 <sup>1</sup> / <sub>2</sub> гг. было около 5 малолѣтнихъ мѣтьемъ посуды и пропускомъ сквозь рѣшето браж работали и ночью, такъ какъ послѣдняя работа продолжается въ безъ перерыва; въ виду закона 1-го іюня 1882 г. дѣти раз					

1 Іюня.	Заработная плата малолѣтнимъ.	Послѣ введения закона.					Часы ихъ работы.	Плата малолѣтнимъ.	Число малолѣтнихъ обоего пола.				Въ какой школѣ обучаются малолѣтние и число въ ней учащихся.		
		Число малолѣтнихъ.													
		Моложе 12 лѣтъ.		12—15 л.		Всѣхъ об. пола.					Со свѣд. школы.	Грамот.		Полугр.	Неграм.
		м.	д.	м.	д.				м.	д.					
		—	—	1	—	1	Съ 8 утра до 12 дня и съ 1 <sup>1</sup> / <sub>2</sub> пополудни до 5 <sup>1</sup> / <sub>2</sub> пополудни.	Та же.	1	м.	—	—	—		
	4 рубля въ мѣсяцъ.	Не	б	ы	л	о.	шадей у заторони работали и 1-го іюня 1882 г.								
		Не	б	ы	л	о.	требованія приработъ. Сколько плату, свѣдѣній								
		Не	б	ы	л	о.	нихъ, занимавни, причѣмъ они теченіе сутокъ считаны.								



№ фабрики.	Название заведения, имя и фамилия владельца.	Общее число рабочих.		Родъ занятій малолѣтнихъ.	До введенія закона					Часы ихъ работы.
		м.	ж.		Число малолѣтнихъ.					
					Моложе 12 лѣтъ.		12—15 л.		Всѣхъ об. пола.	
		м.	д.	м.	д.					
377	Пивоваренный заводъ Алексѣя Турбина. (Гор. Алатырь, Симбирской губ.).				Не	б	ы	л	о.	
378	Табачная махорочная фабрика Екатерины Колосовой. (Тамъ же).				Не	б	ы	л	о.	
379	Талызинскій винокуренный № 18 заводъ Алексѣя Егоровича Пашкова. (Симбирской губерніи, Курмышскаго уѣзда, при селѣ Верхне-Талзынѣ).				Не	б	ы	л	о.	
380	Водочный заводъ купца И. В. Александрова. (При Соколовскомъ его имѣніи, находящемся Вятской губерніи, въ Слободскомъ уѣздѣ, Косинской волости, въ 6 верстахъ отъ села Косы и въ 90 верстахъ отъ гг. Слободскаго и Глазова).	17	—		—	—	5	—	5	Нѣтъ свѣдѣній.
381	Александровскій № 3 винокуренный заводъ студента казанскаго университета Александра Макашина, арендуемый отцомъ его, К. А. Макашинымъ. (Казанской губерніи, Лаишевскаго уѣзда, при селѣ Корноуховѣ).				Не	б	ы	л	о.	
382	Шумбутскій № 5 винокуренный заводъ Гвардіи Штабсъ-Ротмистра Якова Ивановича Лихачева. (Той же губерніи и уѣзда, при селѣ Шумбутахъ).				Не	б	ы	л	о.	
383	Водочный заводъ купца Сергѣя Ефимовича Ванюшина. (Въ г. Нижне-Уральскѣ, Оренбургской губерніи).	18	—		—	—	2	—	2	Не болѣе 8 часовъ въ день.
					—	—	1	—	1	Нѣтъ свѣдѣній.
384	Тимѣевскій № 16 винокуренный заводъ сарапульской купчихи Анисьи Петровны Бородавкиной. (Вятской губерніи, Сарапульскаго уѣзда, Кіясковской волости, при деревнѣ Тимѣевкѣ).				Не	б	ы	л	о.	

1 Іюня.	Послѣ введенія закона.					Часы ихъ работы.	Плата малолѣтнимъ.	Число малолѣтнихъ обоюго пола.				Въ какой школѣ обучаются малолѣтніе и число въ ней учащихся.	
	Заработная плата малолѣтнимъ.	Число малолѣтнихъ.											
		Моложе 12 лѣтъ.		12—15 л.				Всѣхъ об. пола.	Со свѣд. школы.	Грамот.	Полугр.		Неграм.
		м.	д.	м.	д.								
		—	—	5	—	5	Отъ 7 утра до 8 утра, отъ 9 утра до 12 дня и отъ 3 пополудни до 6 вечера.	Таже.	2	—	1	2	Ни въ какой.
	Отъ 3 р. до 4 р. въ мѣсяцъ.	—	—	5	—	5							
	Отъ 8 до 10 руб. въ мѣсяцъ, на своихъ харчахъ.	—	—	2	—	2	Съ 8 утра до 12 дня и съ 2 пополудни до 6 вечера.	Нѣтъ свѣдѣній.	—	3	—	—	Ни въ какой (при заводѣ школы нѣтъ, въ городѣ же есть, но не посѣщается).
		—	—	1	—	1							





№ фабрики.	Название заведения, имя и фамилия владельца.	Общее число рабочих.		Родъ занятій малолѣтнихъ.	До введенія закона					Часы ихъ работы.		
		м.	ж.		Число малолѣтнихъ.			Всѣхъ об. пола.				
					Моложе 12 лѣтъ.		12—15 л.					
		м.	д.	м.	д.							
397	Водочный заводъ наследниковъ Кардаковыхъ. (Въ гор. Котельничъ, Вятской губ.)					Н	б	ы	л	о.		
398	Ногинскій № 46 винокуренный заводъ наследниковъ Торговаго дома подѣ фирмуо „Спиридонъ Ногинъ, съ сыномъ“. (Вятской губернии, Котельничскаго уѣзда, Медвѣдеской волости, при починкѣ Лазаря Пѣтухова).					Н	б	ы	л	о.		
399	Ивановскій № 14 винокуренный заводъ слободскаго 1-й гильди купца Ивана Васильевича Александрова. (Вятской губернии, Малмыжскаго уѣзда, при сельцѣ Калининѣ).					Н	б	ы	л	о.		
400	Малмыжскій пиво-медоваренный заводъ арендатора мѣщанина Кузьмы Иванова Густомѣсова. (Вятской губернии, въ чертѣ гор. Малмыжа).					Н	б	ы	л	о.		
401	Николаевскій пивоваренный заводъ купеческаго сына Антона Родионова Бѣляевского. (Въ г. Челябинскѣ, Оренбургской губернии).					Н	б	ы	л	о.		
402	Петропавловскій винокуренный заводъ купца Артемія Васильевича Кузнецова. (Оренбургской губернии, Челябинскаго уѣзда, Челябинскія станицы, близъ отряда Першинскаго).	З а в о д ъ б е з д ѣ й с т в у е т ь .										
403	Воскресенскій № 30 винокуренный заводъ жены генераль-маіора Райсы Корниловны Шмурло. (Въ 2 верстахъ отъ села Петровскаго, Кипельской волости, Челябинскаго уѣзда).	65				При первомъ посещеніи не было (до посещенія было 4 мальчика).			Нѣтъ свѣдѣній.			
404	Винокуренный заводъ Дмитрія Николаевича Дурасова. (Уфимской губернии, Стерлитамакскаго уѣзда, при селѣ Покровскомъ).					Н	б	ы	л	о.		
405	Винокуренный заводъ Надежды Ивановны Биберштейнъ. (Уфимской губернии, Белебеевскаго уѣзда, при селѣ Васильевскомъ).					Н	б	ы	л	о.		

1 Іюня.	Послѣ введенія закона.						Число малолѣтнихъ обоего пола.	Въ какой школѣ обучаются малолѣтніе и число въ ней учащихся.				
	Заработная плата малолѣтнимъ.	Число малолѣтнихъ.			Часы ихъ работы.	Плата малолѣтнимъ.						
		Моложе 12 лѣтъ.		12—15 л.					Всего об. пола.	Свѣд.	Грамот.	Полугр.
		м.	д.	м.	д.			м.		д.		

№ фабрики.	Название заведения, имя и фамилия владельца.	Общее число рабочих.		Родъ занятій малолѣтнихъ.	До введенія закона					Часы ихъ работы.
		м.	ж.		Число малолѣтнихъ.					
					Моложе 12 лѣтъ.		12—15 л.		Всѣхъ об. пола.	
		м.	д.	м.	д.					
406	Раисинскій № 44 винокуренный заводъ котельническаго 1-й гильдии купца Ивана Прокопьевича Кардакова. (Въ Даровской волости, при дачѣ Архиповской, Котельническаго у., Вятской губернии).				Не	б	ы	л	о.	
407	Лазаревскій № 6 водочный заводъ Матвѣева. (При селѣ Лазаревѣ, Уржумскаго уѣзда, въ 45 верстахъ отъ г. Уржума).	5	—	Мыли посуду и наклеивали бандероли.	—	—	2	—	2	Нѣтъ свѣдѣній.
408	Ройскій № 11 винокуренный заводъ Г. Матвѣева. (Тамъ же, въ 45 верстахъ отъ г. Уржума).	42		Родъ занятій не указанъ.	При первомъ посѣщеніи не было (до посѣщенія завода было): 2 — 10 — 12					Нѣтъ свѣдѣній.
409	Иваньковскій винокуренный заводъ Александра Федоровича Дурасова. (При селѣ Иваньково, Алатырскаго уѣзда, Симбирской губернии).				Не	б	ы	л	о.	
410	Шумовской винокуренный заводъ Бориса Александровича Куракина. (При ключахъ Шумы, Буинскаго уѣзда, Симбирской губернии).				Не	б	ы	л	о.	
411	Водочный заводъ Рафаила Морозова. (Въ селѣ Верхне-Талызинѣ, Курмышскаго уѣзда, Симбирской губернии).				Не	б	ы	л	о.	
412	Пиво-медоваренный заводъ наследниковъ купца Додонова. (Въ г. Ардатовѣ, Симбирской губернии).				Не	б	ы	л	о.	
413	Андреевскій № 14 винокуренный заводъ отставнаго поручика Андрея Алексѣевича Садовень. (Вятской губернии, Уржумскаго уѣзда, Мазарской волости, при деревнѣ Старое Липово).				Не	б	ы	л	о.	
414	Ашланскій № 10 винокуренный заводъ Торговаго дома, подъ фирмою «Юшковъ и Де-прейсъ». (Той же губернии и уѣзда, Пилинской волости, въ селѣ Ашлани).				Не	б	ы	л	о.	

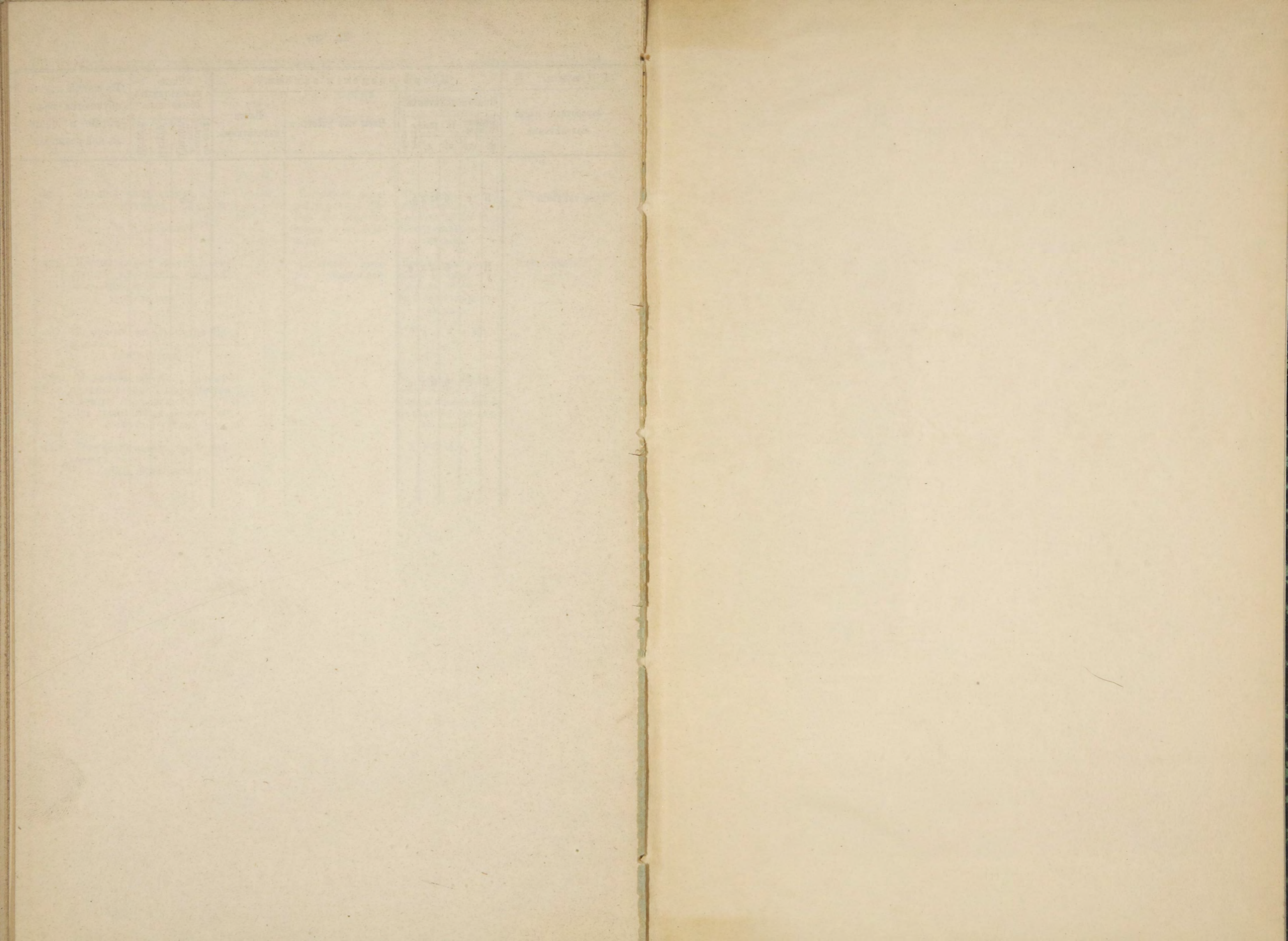
1 Ю н я.	Послѣ введенія закона.					Число малолѣтнихъ обоого пола.	Въ какой школѣ обучаются малолѣтніе и число въ ней учащихъ.				
	Заработная плата малолѣтнимъ.	Число малолѣтнихъ.			Плата малолѣтнимъ.			Со свид. школъ.	Грамот.	Полугр.	Неграм.
		Моложе 12 лѣтъ.		12—15 л.							
		м.	д.		м.	д.					
	4 р. 50 к. въ мѣсяцъ.	—	—	1	—	1	По 6 и 7 часовъ въ сутки, съ перерывомъ въ 2 часа.	Прежняя.	1	—	—
	Нѣтъ свѣдѣній.	Не	б	ы	л	о.					

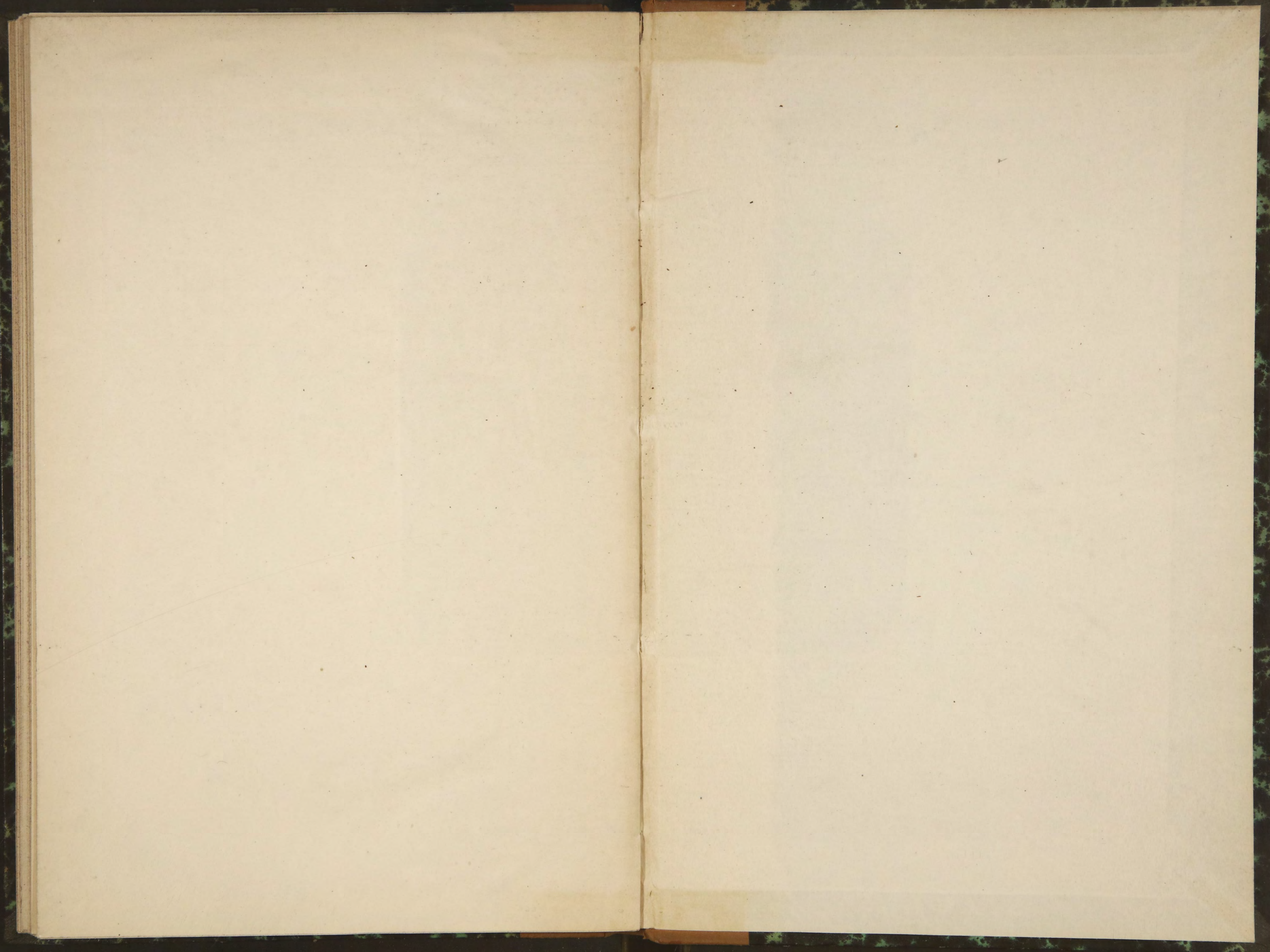
№ фабрики.	Название заведения, имя и фамилия владельца.	Общее число рабочих.		Родъ занятій малолѣтнихъ.	До введения закона				1 Юнѣ.	Послѣ введения закона.				Число малолѣтнихъ обоого пола.				Въ какой школѣ обучаются малолѣтніе и число въ ней учащихъ.	
		м.	ж.		Число малолѣтнихъ.			Часы ихъ работы.	Заработная плата малолѣтнимъ.	Число малолѣтнихъ.			Часы ихъ работы.	Плата малолѣтнимъ.	Со свѣд. школ.	Грамот.	Полугр.		Неграм.
					Моложе 12 лѣтъ.	12—15 л.				Всѣхъ об. пола.	Моложе 12 лѣтъ.	12—15 л.							
		м.	д.	м.	д.						м.	д.	м.	д.					
415	Новоключинскій № 2 винокуренный заводъ отставнаго подпоручика Владиміра фонъ-Глена, арендуемый Ивановымъ и К <sup>о</sup> . (Казанской губерніи и уѣзда, при починкѣ Каменева завода (четыре дворика тожь), у Симбирскаго почтоваго тракта, въ 78 верстахъ отъ г. Казани).	55	—	Погонщиковъ лошадей (подъ заторною машиною).	—	—	4	—	4	Нѣтъ свѣдѣній.	По 2 р. 50 к. въ мѣсяць, на своихъ харчахъ и чаѣ подрядчика, которымъ они были наняты.	Н е б ы л о.							
416	Морквашинскій № 10 винокуренный заводъ Н. В. Тилле. (Казанской губерніи, Свияжскаго уѣзда, при деревнѣ Набережныхъ Морквашахъ, въ 12 верстахъ отъ Свияжска и въ 18 верстахъ отъ г. Казани).	36	—		Н е б ы л о.														
417	Петропавловскій № 39 винокуренный заводъ Торговаго дома „Братья Злоказовы“. (Въ Уфимской губерніи, Златоустовскаго уѣзда, въ 3 верстахъ отъ деревни Петрушкиной).	—	—		Н е б ы л о.														
418	Водочный заводъ № 10 Торговаго дома „Братья Злоказовы“. (Въ г. Златоустѣ, Уфимской губерніи).	—	—		Н е б ы л о.														
419	Пивоваренный заводъ купца Алексѣя Сорокина. (Тамъ же).	—	—		Н е б ы л о.														
420	Пиво-медоваренный заводъ купца Егора Пролубникова. (Тамъ же).	—	—		Н е б ы л о.														
421	Янибаковскій № 18 винокуренный заводъ купчихи Софьи Ивановны Таланцевой. (Въ 3 верстахъ отъ г. Ядрина, Казанской губерніи).	—	—		Н е б ы л о.														
422	Водочный заводъ ея же, Таланцевой. (Въ г. Ядринѣ).	—	—		Н е б ы л о.														
423	Пиво-и медоваренный заводъ купцовъ Павла и Якова Бычковыхъ. (Вблизи г. Козмодемьянска, Казанской губерніи.)	—	—		Н е б ы л о.														
424	Араповскій винокуренный заводъ землевладельца Иакобсона. (Въ 45 верстахъ отъ г. Корсуна, Симбирской губерніи, въ селѣ Араповкѣ).	Н е дѣйствоваль.																	



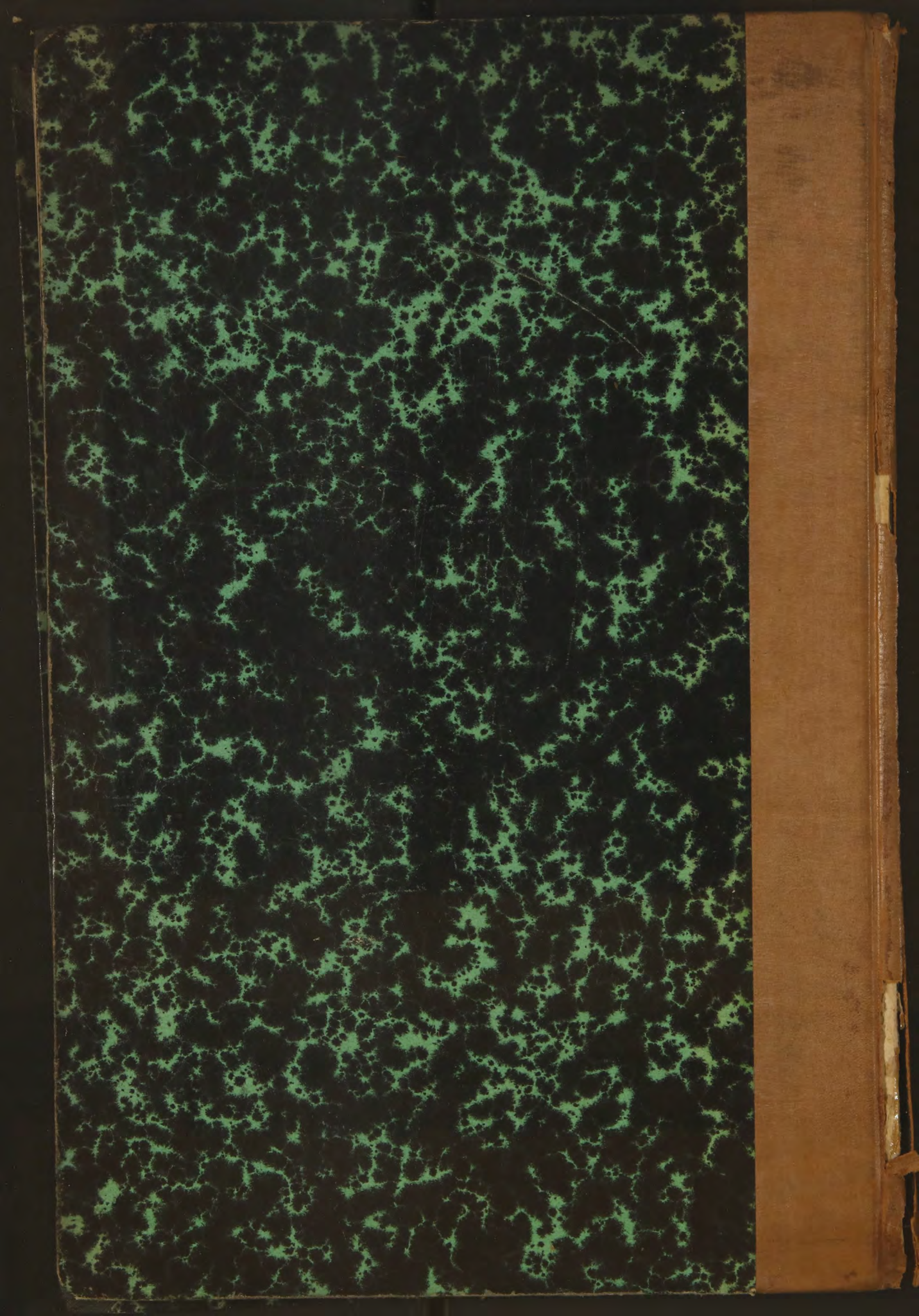
№ фабрики.	Название заведения, имя и фамилия владельца.	Общее число рабочих.		Родъ занятій малолѣтнихъ.	До введенія закона				Часы ихъ работы.	
					Число малолѣтнихъ.					
					Моложе 12 лѣтъ.		12—15 л.			Всѣхъ об. пола.
м.	ж.	м.	д.							
436	Пивоваренный заводъ, арендуемый купцомъ Сопляковымъ. (Въ г. Сызрани.)			Погонщики лошадей у коннаго привода при размолкѣ солода и на водокачкѣ.					При первомъ посѣщеніи не было, но до періода 1884/5 гг. было челоуѣка подва въ день.	Нѣтъ свѣдѣній.
437	Пивоваренный заводъ, арендуемый прусскимъ подданнымъ Шлеске. (Тамъ же).			Погонщики лошадей у коннаго привода.					При первомъ посѣщеніи не было, а до періода 1884/5 гг. было челоуѣка по два въ день.	Нѣтъ свѣдѣній.
438	Водочный заводъ купца Назарова. (Въ г. Орскѣ).								Н е б ы л о.	
439	Михайловскій № 31 винокуренный заводъ Товарищества «Братья Покровскіе». (При хуторѣ Михайловскомъ, Челябинскаго уѣзда).								Въ періодъ винокуренія 1885,6 гг. не было, а прежде были, но изъ отчета не видно сколько.	
440	Водочный заводъ бр. Оглодковыхъ. (Въ г. Оренбургѣ).								Н е б ы л о.	

1 Іюня.	Послѣ введенія закона.				Часы ихъ работы.	Плата малолѣтнимъ.	Число малолѣтнихъ обоого пола.				Въ какой школѣ обучаются малолѣтніе и число въ ней учащихся.	
	Число малолѣтнихъ.											
	Моложе 12 лѣтъ.		12—15 л.				Всѣхъ об. пола.	Со свѣд. школы.	Грамот.	Полугр.		Неграм.
м.	д.	м.	д.									
Нѣтъ свѣдѣній												
	Н	е	б	ы	л	о.						
	Н	е	б	ы	л	о.						
	Н	е	б	ы	л	о.						









ОТЧЕТ

ФАБРИЧНОГО

ИНСПЕКТОРА

V

КАЗАНСКОГО

ФАБРИЧНОГО

ОКРУГА

1885