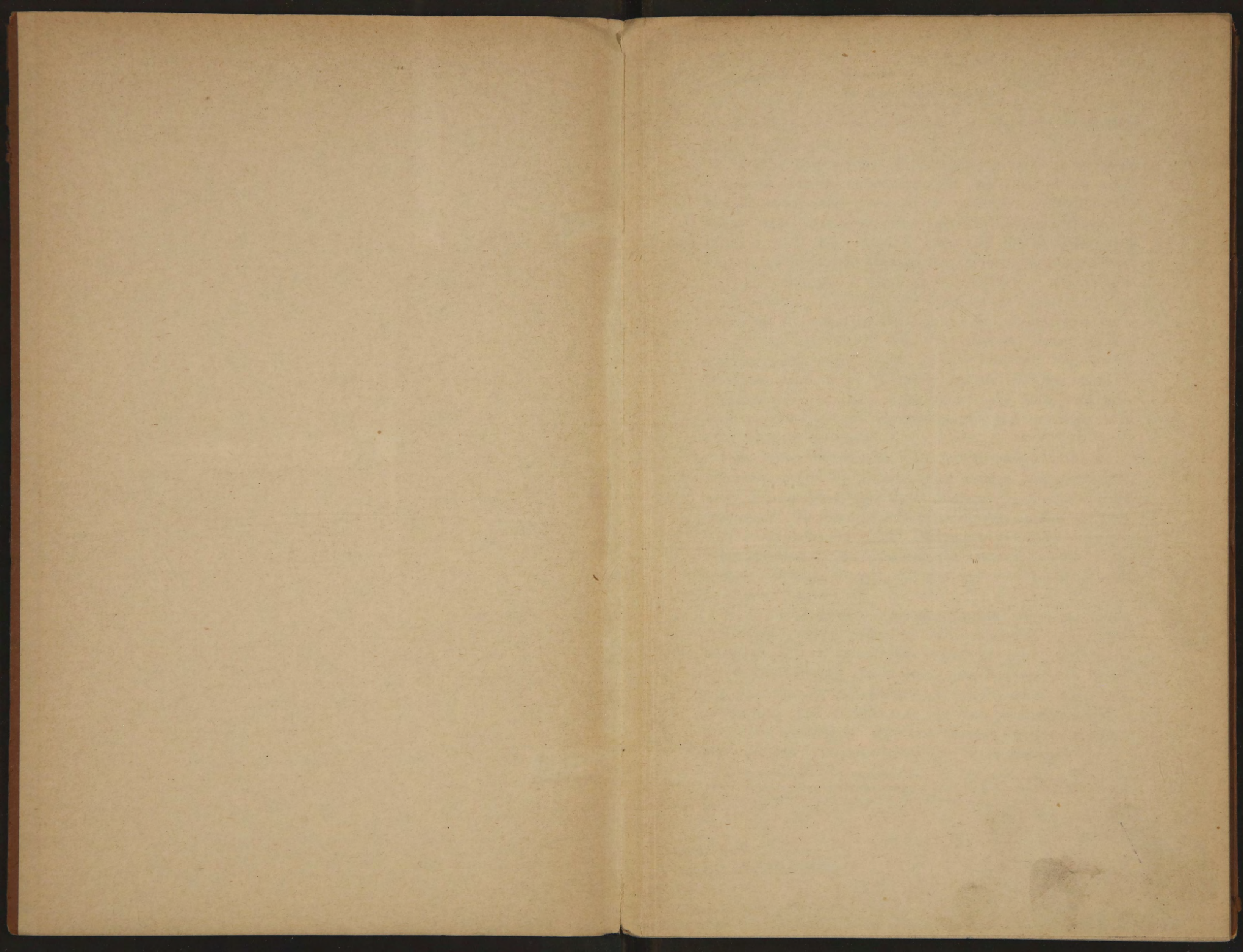


14807





Подойдемъ съ этимъ масштабомъ къ разсмотрѣнiю башкирскаго землевладѣнiя.

Волости Бѣлянковская и Шокуровская по качеству почвы и другимъ естественноисторическимъ условiямъ стоятъ между типичными лѣсными волостями и степными. Нормой надѣла можно здѣсь считать величину среднюю изъ вышеприведенныхъ, т. е. 37 дес. на дворъ. Примемъ для круглаго счета 40 дес. на дворъ. Но башкиры Бѣлянковской волости имѣютъ 118 дес. на дворъ, а Шокуровской—111 дес. Въ Бѣлянковской волости, слѣдовательно, существуетъ избытокъ земли въ 78 дес. на дворъ или всего 31,434 дес., въ Шокуровской—71 дес. или всего 39,476 дес., эти количества земли башкиры могутъ продать безъ ущерба своему хозяйству какъ въ настоящемъ, такъ и въ будущемъ, потому что полагать, что впослѣдствiи башкирамъ потребуется земли болѣе того количества, какового сейчасъ достаточно для русскихъ крестьянъ, нѣтъ никакого основанiя.

Отъ этихъ, теоритически выведенныхъ цифръ, обратимся къ дѣйствительности. Въ Бѣлянковской волости показано 27,832 десят. лѣсной земли, какъ выше замѣчено, не эксплуатируемой башкирами; въ Шокуровской волости этой земли показано 36,591 дес. Здѣсь мы видимъ замѣчательное совпаденiе цифръ: внѣхозяйственной, неэксплуатируемой земли у башкиръ оказывается какъ разъ столько, сколько оказалось ея въ излишкѣ по нашему расчету. ⁸⁾

Такое поразительное совпаденiе цифръ, очевидно, нельзя приписать простой случайности. Необходимо сдѣлать предположенiе, что уже и въ настоящее время въ чертѣ башкирскихъ владѣнiй башкирами, при помощи сосѣднихъ русскихъ крестьянъ, раздѣлено то максимальное количество земли, какое возможно было при естественныхъ и экономическихъ условiяхъ мѣстности разработать мѣстными силами, такъ что излишнiя земли должны остаться обреченными на запусѣнiе.

⁸⁾ Изслѣдованiя, произведенныя въ 1889 году, показали, что количество неэксплуатируемой земли у башкиръ Бѣлянковской волости нужно увеличить, а именно лѣсныхъ площадей исчислено 30,760 дес.

Н. Скалозубовъ.



71855

НАШИ СТРАХОВЫЯ ОБЩЕСТВА.

Страховое дѣло у насъ все болѣе и болѣе развивается, польза его все болѣе и болѣе входитъ въ сознание общества.

Теперь въ Россіи съ успѣхомъ дѣйствуютъ 14 акціонерныхъ страховыхъ обществъ, но въ періодической печати, кромѣ ежегодныхъ обязательныхъ по уставамъ обществъ балансовъ, мало говорится объ этомъ дѣлѣ; между тѣмъ, какъ публикѣ, такъ и самимъ обществамъ вопросъ этотъ очень близокъ. Поэтому мы считаемъ полезнымъ дать краткій очеркъ какъ развитія страховаго дѣла у насъ, такъ и его современнаго состоянія.

Два нашихъ страховыхъ общества — 1-е и 2-е російскія считаютъ болѣе полувѣка своего существованія: первое изъ нихъ было основано въ 1827 г., съ привилегіей отъ правительства на 20 лѣтъ, а второе — въ 1835 г., съ привилегіей на 12 лѣтъ.

Когда зарождалось у насъ дѣло страхованій имущества, то и условія, въ коихъ оно тогда могло находиться, разнились отъ настоящихъ. Прочныхъ и правильно возведенныхъ построекъ, кромѣ казенныхъ, было мало, а накопленія капиталовъ въ русскихъ рукахъ было еще меньше; первоначальные проекты страховки, до утвержденія ихъ правительствомъ, встрѣчаютъ съ его

стороны затрудненія въ выборѣ рода страхованія: казеннаго ¹⁾ или частнаго. Наконецъ вопросъ былъ рѣшенъ въ пользу послѣдняго, и по мысли адмирала Мордвинова, 22 іюня 1827 г., былъ утвержденъ Императоромъ Николаемъ уставъ Россійскаго страховаго общества съ капиталомъ номинальною суммою въ 10 милліоновъ рублей ассигнаціями, реализованный акціонерами первоначально въ размѣрѣ 2 милл. руб. ассигн. На общемъ собраніи учредителей и акціонеровъ Мордвиновъ былъ избранъ предсѣдателемъ общества, которое въ С.-Петербургѣ и открыло свои дѣйствія. Въ теченіи первыхъ 8 лѣтъ дѣятельность общества, согласно привилегіи ему дарованной, ограничивалась страхованіемъ имущества въ губерніяхъ С.-Петербургской, Московской, Эстляндской, Лифляндской, Курляндской и въ городѣ Одессѣ, да и во весь промежутокъ двадцатилѣтней привилегіи оно сдержанно и постепенно распространяло по Имперіи кругъ своей дѣятельности, такъ что на 100 руб. застрахованнаго имущества въ вышепоименованныхъ мѣстностяхъ приходился только 1 руб. на застрахованія, принятія обществомъ внѣ этого района. Когда въ 1835 г. было учреждено 2-е *россійское* страхов. общество (съ основнымъ капиталомъ въ 1 ¹/₄ милл. руб. сер.), дѣйствовавшее въ 40 губерніяхъ Россіи, то 1-е стр. общ. начало принимать въ этихъ губерніяхъ такія имущества, которыя принимались на страхъ 2-мъ обществомъ не въ полныхъ ихъ оцѣночныхъ суммахъ. 2-е общество вначалѣ за время своей 12 лѣтней привилегіи понесло такіе пожарные убытки, что они поглотили часть его основнаго капитала, впоследствии, конечно, пополненнаго.

Въ 1-мъ обществѣ *запасный капиталъ* былъ образованъ посредствомъ ежегоднаго отчисленія изъ чистой прибыли не менѣе ¹/₄ части и изъ присоединенія къ нему впоследствии процентовъ на этотъ капиталъ, такъ что въ 20 лѣтъ существованія онъ возросъ до 12,011,900 руб. ассигн. Съ 1840 г. тысячерублевыя ассигнаціонныя акціи 1-го общ-ва замѣнены были

¹⁾ Съ 23 декабря 1796 г. при государственномъ заемнмъ банкѣ существовала страховая экспедиція для приѣма каменныхъ домовъ, заводовъ и фабрикъ.

400 рублевыми на серебро, оплоченными сполна. По первоначальному уставу этого общества имущества, отдаваемые на страхъ, по мѣрѣ опасности отъ пожара, подраздѣлены были на 3 разряда и размѣръ преміи для имущества 1-го разряда взимался отъ $\frac{3}{8}$ до $\frac{9}{12}\%$, для 2-го разряда—отъ $\frac{1}{2}$ до 1% и для 3-го разряда—отъ 1 до 3% . По окончаніи срока привилегіи, обществу постановлено было уменьшить размѣръ этихъ премій на 10% .

Въ 1847 г. было учреждено 3-е страховое товарищество *Саламандра* съ основнымъ капиталомъ въ 2 милл. руб. с., а 11 лѣтъ спустя, т. е. въ 1858 г., еще два новыхъ общ-ва: Московское съ осн. капиталомъ 2 м. р. с. и С.-Петербургское общ-во страхованія жизни и отъ огня съ капиталомъ 2 м. 400 т. р., конкуренція между коими еще болѣе способствовала къ пониженію страховой преміи. Премія эта впоследствии снова понизилась, черезъ 10 лѣтъ—въ 1868 г. уже конкурировали между собою 7 обществъ, такъ какъ еще появилось два новыхъ: Русское и Взаимнаго страхованія.

Для 1-го російск. общества самыми тяжелыми годами были съ 1859 по 1865 гг. Опустошительные пожары въ г. Казани (1859 г.), въ Петербургѣ (1862 г.) и въ Симбирскѣ (1864 г.) обнаружили опасныя стороны чрезмѣрно увеличившейся конкуренціи и другія слабыя стороны управленія дѣлами обществъ, почему въ уставѣ послѣдовали измѣненія, разрѣшавшія капиталы общ-ва обращать на приобрѣтеніе государственныхъ фондовъ, а сроки страховки назначать по уговору съ страхующими.

По окончаніи привилегіи, основной капиталъ общ-ва возросъ до 4 милл. руб. с., и къ 1 января 1848 г. оставалось *запаснаго* капитала 278,157 р. с., который черезъ 10 лѣтъ возросъ до 1.417,988 р. с. Съ 1860 года постановлено было общимъ собраніемъ выдавать изъ него акціонерамъ 4% на основной капиталъ въ тѣ годы, когда никакой прибыли отъ финансовыхъ операцій не будетъ. Но съ этого время и начался рядъ несчастныхъ, весьма убыточныхъ для общ-ва, годовъ—въ 1859 г. потребовалось отчислить изъ запаснаго капитала 305

тыс. р. для покрытія пожарныхъ убытковъ и 160 т. р. для выдачи акціонерамъ 4% на ихъ капиталъ. Въ 1862 г. вновь было отчислено изъ запаснаго капитала около 312 т. р. на пожарные убытки и опять 160 т. р. акціонерамъ, такъ что запасный капиталъ къ 1 янв. 1863 г. уменьшился до 495 т. р. Еслибъ пожары продолжались въ той же мѣрѣ и акціонеры получали свои 4%, то весь запасный капиталъ могъ бы изсякнуть въ ущербъ солидности предпріятія; но количество страхованія возросло и вслѣдствіе повышенія всѣми обществами страховыхъ премій; 1863 годъ оказался на столько благопріятнымъ въ финансовомъ отношеніи, что правленіе могло предложить общему собранію отчислить изъ прибылей въ запасный капиталъ 268 т. р. и образовать, независимо отъ запаснаго капитала, новый счетъ *запаса преміи*. Эта послѣдняя мѣра заключается въ томъ, что къ 1 января каждаго года отчисляется изъ доходовъ сумма на покрытіе пожарныхъ убытковъ *по текущимъ страхованіямъ*, она вездѣ введена въ практику всѣхъ солидныхъ страховыхъ учрежденій заграницей. И такъ, въ 1864 г. изъ запаснаго капитала было отчислено въ счетъ запаса преміи 597 т. р., а размѣръ запаснаго капитала составлялъ 166 т. р. Нынѣ отчисленіе въ счетъ запаса преміи производится не по расчету отдѣльныхъ страхованій, а въ постоянномъ размѣрѣ 45% изъ сбора чистой преміи истекшаго года. Опытомъ найдено, что опредѣленная по подробному расчету сумма никогда не превышала, но всегда была ниже указаннаго процента.

Сперва капиталы общества для приращенія процентами вносились въ государственныя кредитныя учрежденія. Въ 1857 г. получено было разрѣшеніе покупать государственныя фонды и вслѣдствіе пониженія, платимаго государственными кредитными учрежденіями, процента по вкладамъ, правленіе употребило 3½ милл. на покупку государственныхъ фондовъ по стоявшей тогда весьма высокой цѣнѣ. Приобрѣтенные 5% фонды обошлись въ сложности по 108% и, слѣдовательно, на употребленную для покупки ихъ сумму приносили нѣсколько болѣе 4½%; но такъ какъ правительство предоставило себѣ

право выкупа своихъ облигацій по нарицательной цѣнѣ ихъ, то изъ полученныхъ на означенные фонды доходовъ показывалось въ счетѣ процентовъ только 4% съ означенной въ балансѣ на тѣ фонды суммы, а излишекъ ежегодно относился на постепенное погашеніе той суммы, которая употреблена была на приобрѣтеніе облигацій выше ихъ нарицательной цѣны. Въ продолженіи 8 лѣтъ акціонеры пожертвовали изъ прибылей общества 208 т. р. и въ 1865 г. 5% бумаги значились въ книгахъ правленія по ихъ нарицательной цѣнѣ. Цѣны же государственнымъ фондамъ продолжали понижаться и къ 1866 г. 5% бумаги, по существовавшей тогда цѣнѣ, давали доходъ почти въ 6%. Продолжая дальнѣйшее списываніе со стоимости фондовъ, пока всѣ они не дали обществу 6%, до 1873 г., употреблено было еще 305 т. р., а всего въ 16 лѣтъ—513 т. р. На общемъ собраніи акціонеровъ 9 февраля 1875 г. рѣшено было прекратить дальнѣйшее списываніе со счетовъ и впредь показывать въ годовыхъ балансахъ стоимость бумагъ по биржевому курсу 31 декабря. Образовавшуюся значительную разность между дѣйствительною стоимостью фондовъ и тою ихъ цѣною, въ коей они значились въ балансѣ, рѣшено было образовать изъ нея особаго капитала для регулiranja стоимости фондовъ на случай пониженія ихъ въ цѣнѣ и на усиленіе дивиденда, когда онъ будетъ ниже 8%. Въ началѣ 1876 г. этотъ капиталъ составлялъ почти 368 т. р., но послѣдовавшее въ томъ году сильное пониженіе цѣнъ на биржѣ на всѣ фонды сократило этотъ счетъ къ началу будущаго года до 19 т. р.

Въ томъ же году послѣдовало Высочайше утвержденное измѣненіе въ уставѣ общества, по которому разрѣшалось всѣ запасныя суммы обращать на приобрѣтеніе государственныхъ бумагъ, либо класть на текущій счетъ въ государственный банкъ, при чемъ $\frac{1}{3}$ этихъ суммъ можетъ быть обращена на приобрѣтеніе облигацій городскихъ кредитныхъ обществъ и закладныхъ листовъ земельныхъ банковъ. Послѣдствіемъ этой мѣры было увеличеніе дохода съ капиталовъ общества. Обществу въ С.-Петербургѣ принадлежитъ домъ стоимостью въ 90 т. р.

Благодаря этой заботливости общества о его финансовой солидности, въ 1877 г. служащихъ въ правленіи было 63 лица, а число агентовъ доходило до 154 чел. по всей Россіи. Главныя агентуры находятся въ Екатеринбургѣ для Сибири, Новочеркасскѣ для юго-восточной Россіи и третья агентура для сѣверо-западнаго края. Такъ какъ для облегченія правленія въ дѣлопроизводствѣ нѣкоторымъ опытнѣйшимъ агентамъ предоставлено было болѣе самостоятельности въ дѣйствіяхъ (изготовление и подписываніе полисовъ), то у общества еще имѣется 11 инспекторовъ для контроля агентуръ и для собиранія свѣдѣній о городахъ, въ какихъ производятся страховка, и составленіе плановъ этихъ городовъ для опредѣленія суммъ, до которыхъ возможно принимать страхованіе, а также для выработки основаній при означеніи премій. Для служащихъ въ обществѣ имѣется вспомогательная касса съ капиталомъ въ 30 т. руб.

Распредѣленіе и ограниченіе рисковъ общества всегда составляло въ этомъ случаѣ главную задачу правленія. Путемъ многолѣтняго опыта выработалась цѣлая система опредѣленія нормъ тѣхъ суммъ, до которыхъ общество можетъ оставлять имущество на своемъ страхѣ. Но такъ какъ предлагаемыя на страхъ имущества весьма часто значительно превосходятъ эти нормы, то общество, не находя для себя нужнымъ вовсе отказываться отъ пріема ихъ на страхъ, передаетъ уже отъ себя другимъ русскимъ и иностраннымъ страховымъ обществамъ весь излишекъ противъ нормальныхъ суммъ. Размѣры этихъ нормальныхъ суммъ, удерживаемыхъ обществомъ на своемъ страхѣ, весьма разнообразны, смотря по степени опасности, представляемой страхуемыми имуществами. Поэтому принимаются во вниманіе не только каждое застрахованіе отдѣльно, но и совокупность застрахованій имуществъ въ одномъ мѣстѣ и близкомъ сосѣдствѣ находящихся. На основаніи подобныхъ соображеній, составлены подробныя таблицы, которыми правленіе нынѣ постоянно руководствуется при пріемѣ страхованій. Вслѣдствіе развитія дѣла, возростанія цѣнностей фабрикъ и заводовъ, накопленія въ товарныхъ складахъ большихъ цѣнно-

стей т. п., перестрахованіе достигло весьма значительныхъ размѣровъ.

Остановливаясь на нѣкоторыхъ подробностяхъ, касающихся 1-го общ-ва, мы имѣли въ виду большой его опытъ и значительныя финансовыя средства. Дѣятельность Московскаго общ. направлена на страхованія значительныхъ фабрикъ и товарныхъ складовъ, страхованія же въ селеніяхъ оказываются незначительными. Такого рода дѣятельность требуетъ сильной помощи отъ перестраховки, которая дѣйствительно играетъ важную роль въ денежныхъ операціяхъ общества количественно и качественно.

Петербургское общество страхованія жизни и отъ огня ведетъ два отдѣла страховокъ сообразно своему названію и капиталы его: основной и запасный распадаются на эти отдѣлы. Кромѣ этихъ общихъ обоимъ отдѣламъ гарантій, запасъ преміи по страхованіямъ жизни особый отъ запаса преміи по страхованіямъ отъ огня. Капиталы общества заключаются въ фондахъ вполне обеспеченныхъ.

Въ 1868 г. образовалось *Русское страх. общ.* съ основнымъ капиталомъ въ 2¹/₂ м. р. и направилъ дѣятельность свою на страхованія во второстепенныхъ городахъ и селахъ по всей Имперіи отъ Царства Польскаго до Амура и отъ Архангельска до Ташкента. Страхованія большихъ фабрикъ и крупныхъ товарныхъ складовъ не фигурируютъ въ Русскомъ обществѣ, по крайней мѣрѣ въ той степени, какъ было сказано о Московскомъ. Дѣла его пошли весьма успѣшно.

Въ 1870 г. образовались еще два страховыя общества: *Коммерческое* съ капиталомъ въ ¹/₂ м. р. и *Варшавское* съ основн. капиталомъ въ 2 милл. р., изъ коихъ реализовано 1 м. р. Это послѣднее общество задалось цѣлью осмотрительно и постепенно развивать свои операціи. Въ началѣ акціонеры, жертвуя частью своихъ прибылей для усиленія запаснаго капитала и запаса преміи, образовали сверхъ того особый капиталъ для регулированія курса принадлежащихъ обществу цѣнныхъ бумагъ. Благодаря этому, общество приобрѣло себѣ репутацію солиднаго предпріятія не только у насъ, но и за границею. Оно

сосредоточилось на сельскихъ страхованіяхъ Ц. Польскаго, въ которомъ находится и его правленіе, также въ западномъ краѣ, а въ послѣднее время и въ остальныхъ частяхъ Имперіи. Страхованія фабрикъ и товаровъ находятъ себѣ поддержку въ заграничныхъ страховыхъ обществахъ, хотя этимъ путемъ на перестраховку уходитъ видная часть сбора страховыхъ премій, которая могла-бы значительно усилить средства общества.

Въ 1872 г. основано еще два общества: *Уьверное* съ основн. капиталомъ 1,200 т. р. и общ-во «Якорь»—2,500 т. р. О первомъ изъ нихъ сказать можно, что было время, когда дѣла его неособенно процвѣтали, но съ перемѣною правленія, съ перенесеніемъ общества изъ С.-Петербурга въ Москву, все перемѣнилось къ лучшему. Общество заключаетъ въ себѣ два отдѣла: страхованія отъ огня и страхованія транспортированія кладей, оба отдѣла ведутся съ одинаковой заботливостью и осмотрительностью.

Въ дѣятельности общества «Якорь» постоянно замѣтны колебанія. Его запасный капиталъ сначала возрастаетъ постепенно, достигая значительной суммы, потомъ падаетъ, затѣмъ снова начинается періодъ счастливыхъ годовъ и запасный капиталъ растетъ опять для того, чтобы снова упасть. Это случалось съ обществомъ не разъ. То-же самое происходитъ и съ запасомъ преміи, которая не достигаетъ нормальныхъ 40%, дивидендъ же колеблется отъ 0 до 11%. Въ 1886 г. общество принимаетъ четыре рода страхованій: 1) отъ огня, 2) жизни, 3) транспортированіе кладей и 4) отъ градобитія, но серьезное предпочтеніе отдаетъ первому, вторымъ и третьимъ пренебрегаетъ, а отъ послѣдняго отказывается, быть можетъ, не безъ основанія.

Транспортное общество «Надежда» съ основ. капиталомъ въ 500 т. р. получило разрѣшеніе страховать отъ огня въ 1876 г., страхуетъ также отъ несчастныхъ случаевъ съ людьми. Отдѣлъ транспортный—главный источникъ благосостоянія общества, въ страховкѣ же отъ огня оно хотя и занимаетъ не очень видное мѣсто среди однородныхъ обществъ, однако приобрѣло довольно солидное положеніе. Не лишнимъ будетъ упомянуть о томъ,

что это общество избѣгаетъ фабричныхъ и крупныхъ товарныхъ страхованій, предпочитая для начала дѣла менѣе рискованныя страхованія, чтобы неосмотрительный шагъ не уничтожилъ блестящихъ результатовъ, достигнутыхъ транспортнымъ отдѣломъ.

Въ 1881 г. образовалось въ Ригѣ *Балтійское* стр. общество съ основн. капиталомъ 500 т. р., но такъ какъ въ Прибалтійскомъ краѣ уже успѣшно вели дѣла свои другія общества, то правленіе открыло свои агентства въ болѣе значительныхъ городахъ Имперіи и Ц. Польскаго, но и въ этомъ случаѣ лучшія страхованія оказались уже въ рукахъ солиднѣйшихъ обществъ, сильныхъ опытомъ и средствами; такъ что новому обществу было трудно пріобрѣтать кліентовъ при небольшомъ основномъ капиталѣ, да къ тому же въ первые годы и безъ всякой репутаціи. Это критическое время отразилось какъ на балансахъ, такъ и на основномъ капиталѣ общества, который уменьшался. Правленіе все-таки обнаружило гражданское мужество въ томъ, что не скрывало передъ публикой затруднительныхъ финансовыхъ дѣлъ своихъ и рѣшилось постепенно стремиться къ улучшенію опаснаго положенія въ дѣлахъ общества.

Появленіе страховаго общества «*Россія*» съ основ. капиталомъ 4 милл. р. совпадаетъ съ самымъ критическимъ временемъ для всѣхъ русскихъ страх. обществъ, а именно съ 1882 годомъ. Это время замѣчательно въ томъ отношеніи, что заграничныя перестраховочныя общества, въ виду большихъ пожаровъ съ 1879 по 1882 гг., рѣшились измѣнить политику, и вотъ устроилась пресловутая конвенція, на основаніи которой послѣдовало возвышеніе страховыхъ премій на всѣ роды страхованій на ряду съ одновременнымъ уменьшеніемъ получки по перестраховкѣ, до сего времени причитавшейся нашимъ обществамъ съ иностранныхъ. Не смотря на это, нѣкоторыя изъ заграничныхъ страх. обществъ отказались отъ своихъ перестраховокъ въ Россіи, остальные недовѣрчиво относились къ нашимъ дѣламъ и неохотно соглашались заключать новыя сдѣлки. При такихъ обстоятельствахъ затруднительнымъ оказалось положеніе общества «*Россія*» даже и при его значительномъ ос-

новномъ капиталѣ—сперва громадныя затраты на организацію, затѣмъ конкуренція уже извѣстныхъ и установившихся обществъ, потомъ недостатокъ перестраховочныхъ силъ. Иностранцамъ было извѣстно, что сначала общество «Россія» не приняло условій вышеупомянутой конвенціи, почему они и отказывали въ своей перестраховочной помощи, мотивируя отказъ свой тѣмъ, что страховыя преміи этого общества малы и не соотвѣтствуютъ степени риска. Къ тому же присоединились съ первыхъ лѣтъ существованія общества громадныя потери отъ пожаровъ, которыя, по недостатку перестраховки, ложились всецѣло на общ-во «Россія». Вслѣдствіе этого, вліятельнѣйшіе акціонеры принуждены были перемѣнить составъ правленія, не согласовавшагося съ мѣстными условіями, ни съ условіями времени, чѣмъ прекращень былъ неопредѣленный порядокъ вещей, который повлекъ бы къ печальнымъ для общества послѣдствіямъ. Новое правленіе прежде всего признало необходимымъ присоединиться къ конвенціи введеніемъ у себя однообразной съ прочими обществами страховой преміи, чѣмъ сразу оно приобрѣло перестраховочныя средства. Потомъ преобразованы были всѣ отдѣлы страховокъ: отъ огня, транспортный и страхованія жизни, при чемъ на сей послѣдній обращено было особое вниманіе и онъ расширенъ значительно. Наконецъ въ послѣднее время открытъ новый рядъ страхованій—отъ несчастныхъ случаевъ съ людьми. Здѣсь кстати замѣтимъ, что страховымъ обществомъ «Россія» много сдѣлано для самой идеи страхованія жизни. Это общество, какъ появленіемъ своимъ, такъ и усиленною дѣятельностью въ этомъ направленіи, возбудило энергію двухъ другихъ таковыхъ же обществъ: 2-го російскаго и С.-Петербуркскаго, въ которыхъ возгорѣлось чувство соревнованія.

Въ 1882 г. открыло у себя страхованія отъ огня, бывшее до того времени транспортнымъ обществомъ, «Вола» съ основнымъ капиталомъ 500 т. р. Нельзя сказать, чтобы счастье сопутствовало этому открытію новаго отдѣла, такъ какъ въ немъ за послѣдніе годы видны одни убытки.

Въ 1888 г. появилось еще одно общество «Москва» акціо-

нерное, но съ подкладкой взаимности. Много шума произвело новое общество своими искусными и многочисленными, хотя не всегда основательными, объявленіями, непрерывной полемикой со всѣми, обѣщаніями публикѣ разныхъ выгодъ отъ страховки, частью дѣйствительныхъ и не разъ и фактивныхъ.

Для страхующей имущество свое публики дѣло конкуренціи общества «Москва» представляется приблизительно въ слѣдующемъ видѣ. Съ одной стороны встрѣчаемъ 14 акціонерныхъ обществъ, старыхъ и опытныхъ, соединившихся условіями конвенціи въ одно цѣлое, представляющихъ въ суммѣ капиталъ свыше 30 м. р., съ поддержкою заграничныхъ перестраховочныхъ обществъ. Съ другой стороны—общество «Москва», новое энергическое, презрительно относящееся къ условіямъ конвенціи и надѣющееся только на поддержку публики, которой слишкомъ много обѣщаетъ. Въ уставѣ «Москва» есть обязательство постепеннаго перехода отъ акціонернаго предпріятія къ взаимно-страховому путемъ ежегоднаго погашенія акцій тиражемъ изъ части чистыхъ прибылей отъ премій общества. Сверхъ того, почти всѣ кліенты общества имѣютъ право участія въ общихъ собраніяхъ акціонеровъ съ нѣкоторыми преимуществами, впрочемъ, неимѣющими практическаго примѣненія. Кромѣ того, новое общество массами распространяло среди публики брошюры, циркуляры, объявленія и т. п. Однако-же такъ какъ въ моментъ появленія общества всѣ лучшія страхованія находились уже въ чужихъ рукахъ и общественное мнѣніе не придавало особаго значенія ни заманчивому лозунгу взаимности, ни сомнительнымъ пользамъ отъ участія въ общихъ собраніяхъ, поэтому «Москва», не находя себѣ инаго выхода, по необходимости должна была войти на путь удешевленія страховыхъ премій. Нѣкоторые страхователи поняли разговоръ съ ними на столь ясномъ діалектѣ и стали оставлять прежнія общества, обращаясь туда, гдѣ условія признаетъ для себя реально полезнѣйшими. Общества, заключившія съ иностранцами конвенцію, видя переходъ своихъ кліентовъ на другую сторону, ударили тревогу и въ циркулярахъ, направленныхъ къ своимъ агентамъ, обязали ихъ обратить вниманіе публики

на всѣ опасности страховки ихъ имуществъ въ обществѣ «Москва». Между прочимъ говорено было о томъ, что общество «Москва» не обладаетъ опытностью и запаснымъ капиталомъ, о слабыхъ перестраховочныхъ средствъ общества, о неосмотрительномъ пониженіи страховой преміи и т. под. Понятно, что положеніе обѣихъ сторонъ приняло характеръ грозной борьбы; что же касается публики, то, оцѣнивая предложенныя обществомъ «Москва» выгоднѣйшія условія, она однако не рѣшается открыто стать на его сторону, признавая долю истины и за противниками его; общій итогъ собранныхъ обществомъ премій достигаетъ 1.200 т. руб., включая сюда и суммы, полученныя за перестраховку съ русскихъ обществъ взаимнаго страхованія.

Приводимъ данныя отчетовъ 14 страховыхъ обществъ.

№ №	ГРАФЫ.		1	2	3	4	5	6	7	8	9	10										
	Капиталы къ концу 1888 г.												ОСНОВНЫЕ.		Доходъ съ валовой пре-ми за 1888 годъ.	Чистая пре-мiя за выче-томъ пере-страховки.	Перестра-ховка въ %.	Запасъ премiи по истекшиъ къ концу 1888 года страхова-нiямъ.	о/о-е отношенiе гр. 6 въ гр. 4.	Всѣхъ ро-довъ запас-ные капи-талы.	Полная гаран-тiя, представл-емая общества-ми гр. 2—6—8.	Дивидендъ на 1888 г. %
	Страховыя общества.												Номи-нальный.	Реализо-ванный.								
1	1-е росс. осн. въ 1827 г.		4000000	4000000	6599816	2729413	58,7	1301362	47,6	1711732	7013099	22										
2	2-е » » » 1835 »		1500000	1500000	2405976	855711	64,5	385070	45,0	324711	2209781	13 ^{1/3}										
3	Саламандра		2000000	2000000	2247781	841003	62,6	378451	45,0	1080526	3458977	13 ^{1/5}										
4	Московское		2000000	2000000	4384625	856456	80,5	513874	60,0	1159141	3673015	25										
5	С.-Петербургское		2400000	2400000	1393195	790299	43,3	316119	40,0	514670	3230789	14										
6	Русское		500000	500000	3277505	1378559	58,9	486099	36,0	208958	1195057	18										
7	Коммерческое		500000	500000	1174600	445525	62,1	52221	11,7	11250	563471	4										
8	Варшавское		2000000	1000000	2178567	701052	67,8	490736	70,0	639098	2129734	12										
9	Съверное		1200000	1200000	2360546	886794	62,5	600000	67,6	303404	2103404	18										
10	Якорь		2500000	2500000	2505565	752404	70,0	231000	30,7	5744	2736744	—										
11	Надежда		500000	500000	836385	625137	25,2	265000	42,4	936276	1701276	30										
12	Балтiйское		500000	500000	673066	350747	47,9	147208	41,8	—	647208	6 ^{3/4}										
13	Россiя		4000000	4000000	2736797	1410756	48,5	564302	40,0	16531	4580833	—										
14	Волга		500000	500000	527696	158487	70,0	74885	47,2	182137	757022	9										

Изъ цифръ этой таблицы легко усмотрѣть, что *1-е российское общество* по основному капиталу (гр. 2), количеству получаемой чистой преміи (гр. 4) и запасному капиталу (гр. 8) стоитъ во главѣ всѣхъ прочихъ нашихъ обществъ. Запасъ преміи (гр. 6) выше нормы ³⁾ въ отношеніи перестраховки къ валовой преміи (гр. 5) только 58,7% и если прибавимъ къ тому основательное знаніе своего дѣла агентами, проявляющееся въ смѣломъ приемѣ страховокъ, изъ коихъ значительную часть общество оставляетъ за свой счетъ, скоро и рѣшительно удовлетворяетъ пострадавшихъ кліентовъ, то станутъ намъ понятны причины теперешняго успѣха этого общества, успѣха который, какъ мы видѣли выше, приобрѣло оно опытомъ.

Значительный $1\frac{3}{4}$ милл. р. запасный капиталъ (гр. 8) много способствуетъ къ широкому образу дѣйствій—всѣ роды страхованій отъ огня сливаются тутъ въ гармоническое цѣлое: худшія страховки выравниваются лучшими; общество, дѣйствуя на громадномъ пространствѣ всей Имперіи, принимаетъ страховки какъ фабричныя, такъ и товарныя, сельскія и городскія, большія и малыя, что въ общемъ счетѣ способствуетъ къ полному развитію дѣла и приноситъ значительную пользу. Въ нѣкоторый упрекъ въ дѣятельности этого общества ставятъ лишь то, что иногда довольно поспѣшно и снисходительно оцѣниваются пожарные убытки, что, разумѣется, выгодно для кліентовъ, но не совсѣмъ согласно это съ требованіями правильнаго страхованія. Другое такого-же рода обстоятельство относится къ дивиденду за 1888 г.; указываютъ на то, что результатомъ годовой дѣятельности оказался дивидендъ въ 20%, тогда какъ правленіе отчислило 80 т. р. изъ специальныхъ средствъ общества и выдало акціонерамъ 22% (гр. 10). Такой образъ дѣйствій правленія оправдывался бы при 4-хъ либо 6%-мъ доходѣ на акцію, но при 20% онъ уже является излишнимъ усердіемъ правленія, могущимъ мотивироваться развѣ только поддержкою курса акцій на биржѣ.

³⁾ Запасъ преміи считается нормальнымъ, когда онъ отъ чистой преміи составляетъ 40%.

2-е російск. общество, несмотря на полувѣковую свою дѣятельность, запасный капиталъ (324,711 р.) не увеличило въ той степени, какъ видимъ у многихъ позже его открытыхъ обществъ. Причиной тому, главнымъ образомъ, послѣднія неблагоприятныя для общества событія 1882 г., когда оно причинило крупныя убытки иностраннымъ перестраховочнымъ обществамъ, израсходовало свои запасныя средства и акціонеровъ либо оставило безъ всякаго дивиденда, либо ограничило его до минимальныхъ размѣровъ. Хотя многія наши общества въ этотъ періодъ также пострадали, но потери 2-го російск. оказались самыми чувствительными. Даже и тотъ запасный капиталъ, какой имѣется у общества, собранъ въ новѣйшее время, что доказываетъ заботливость его правленія о солидности предприятия. Запасъ преміи 45% выше нормы. Словомъ, общество все-таки вполне гарантируетъ своими капиталами страхователей и если остается что либо ему пожелать, такъ это большей энергіи въ веденіи дѣлъ, потому что и чистая премія его (855,711 р.) уступаетъ количественно многимъ другимъ обществамъ, тогда какъ въ прежніе годы оно само принимало перестраховки отъ обществъ иностранныхъ.

Товарищество Саламандра кромѣ 2 милл. основнаго капитала, обладаетъ запасомъ преміи выше нормальнаго, запаснымъ капиталомъ въ 434 т. р. и сверхъ того огромнымъ капиталомъ для регулированія стоимости фондовъ, изъ коего въ 1889 г. 114 т. р. отчислено на покрытіе потерь, возникшихъ отъ пожарныхъ убытковъ.

Дѣла товарищества, существующаго болѣе 40 лѣтъ, ведутся систематически и предусмотрительно. Не очень гоняясь за большимъ доходомъ отъ сбора преміи и не уклоняясь отъ принятыхъ основаній, товарищество понемногу идетъ впередъ, накапливая капиталы и усиливая солидность предприятия.

Московское общество по оборотамъ капиталовъ и по количеству дохода отъ сбора преміи займетъ второе мѣсто послѣ 1-го російскаго. Дѣятельность успѣшна, хотя съ нѣсколькими спекулятивнымъ оттѣнкомъ, большія перестраховочныя средства. Постоянно возрастающій запасный капиталъ, нынѣ достигъ

1.500 т. р., запасъ преміи 60% далеко превышаетъ норму, изъ гр. 5-ой таблицы видимъ, что общество 80,5% изъ получаемой преміи отдаетъ въ перестраховку нашимъ и иностраннымъ обществамъ, что проистекаетъ отъ рода имуществъ, принимаемыхъ на страхъ и требующихъ большихъ капиталовъ.

Въ балансѣ Московскаго общества два обстоятельства достойны вниманія: первое—счетъ перестраховочныхъ обществъ, изъ которыхъ видно, что Московское общество требуетъ отъ своихъ иностранныхъ перестрахователей залога на отданныя въ перестраховку имущества, и нынѣ таковой въ количествѣ 900 т. р. получило. Конечно, эту похвальную предусмотрительность можно рекомендовать и другимъ нашимъ страх. обществамъ.

Въ *С.-Петербургскомъ обществѣ* за послѣдніе годы замѣчается какъ будто желаніе ограничить дѣятельность страховую отъ огня и усилить страхованія жизни. Иногда это общество прекращаетъ приѣмъ страхованій нѣкоторыхъ родовъ имуществъ и, по истеченіи извѣстнаго періода времени, снова начинаетъ принимать ихъ. Такъ было съ сахарными заводами, когда общество пострадало отъ нихъ, потомъ тоже случилось съ писчебумажными фабриками. Однако, страхованіе, будучи предпріятіемъ на рискѣ основанномъ, требуетъ непрерывнаго и продолжительнаго промежутка времени, чтобы въ дѣятельности обнаружались благопріятныя послѣдствія; съ *С.-Петербургскимъ* же обществомъ могло случиться, что, не принявъ сахарныхъ заводовъ, когда ихъ предлагали къ страховкѣ, оно тѣмъ пропустило благопріятный промежутокъ времени и для сбора преміи, а быть можетъ принимать станетъ въ моментъ дня того наименѣе благопріятный.

Русское общество по количеству получаемой валовой преміи и своимъ оборотамъ занимаетъ третье мѣсто послѣ 1-го Россійск. и Московскаго обществъ. Изъ баланса же 1888 г. замѣчается улучшеніе сравнительно съ предшествовавшими годами. Запасъ преміи малъ (36,0%), на долѣ общества—запасный капиталъ 209 т. р. Отчетный годъ можно признать для об-

щества благопріятнымъ, дивидендъ акціонеровъ 18⁰/₀ (90 т. р.), правленіе отчислило 20 т. р. въ запасный капиталъ и усилило запасъ преміи; вообще, дѣла общества съ каждымъ годомъ все болѣе улучшаются, и оно развиваетъ свои операціи быстрѣе другихъ обществъ при, относительно, меньшемъ капиталѣ; это надо приписать хорошей администраціи, поднявшей дѣло.

Коммерческаго общества балансъ менѣе удовлетворителенъ. Казалось бы, если правленіе общества назначаетъ 4⁰/₀ акціонерамъ въ дивидендъ, то финансовое состояніе его на то дозволяетъ; однако, въ запасъ преміи, вмѣсто 176 т. р. или 40⁰/₀, отчислено лишь 52 т. р., т. е. 12¹/₂⁰/₀, запасный капиталъ 11,250 р. всего, расходы на устройство общества до сихъ поръ не погашены.

Въ такой же промежутокъ времени къ инымъ результатамъ пришло *Варшавское общество*: запасъ преміи его 70⁰/₀—болѣе всѣхъ нашихъ обществъ, оно собрало запаснаго капитала 430 т. р., капитала для регулированія курса цѣнныхъ бумагъ 128 т. р. и особый счетъ сомнительныхъ недоборовъ съ капиталомъ 80 т. р., по этимъ даннымъ общество можетъ занять мѣсто въ ряду вполне солидныхъ учрежденій.

Сверное общество. Дѣла его представляются въ благопріятномъ положеніи: запасъ преміи 67⁰/₀ послѣ Варшавскаго общества—наибольшій, запасный капиталъ по обоимъ отдѣламъ страхованій: отъ огня и транспортному возросъ до 233 т. р., капиталъ для регулированія курса фондовъ 40 т. р.

Балансъ *общества «Якорь»* нельзя признать блестящимъ; запасный капиталъ въ 1887 г. простиравшійся до 150 т. р., понизился отъ пожарныхъ убытковъ на 5,743 р., запасъ преміи достигаетъ всего 30,7⁰/₀, дивидендъ—0, расходы на устройство общества до сихъ поръ не погашены. Правленіе объясняетъ уменьшеніе дохода отъ преміи тѣмъ, что оно перестало принимать отъ иностранныхъ обществъ имущество въ перестраховку, которая доставляла обществу 554 т. р. въ годъ. Интересно бы знать причину, по которой правленіе отказалось отъ столь почтенной цифры дохода?

Дѣла *общества «Надежда»* представляются совершенно въ

иномъ свѣтъ: при $\frac{1}{2}$ милл. руб. основномъ капиталѣ, находимъ у него 936 т. р. запасныхъ капиталовъ, запасъ преміи $42,4\%$, гарантія въ отвѣтственности общества передъ страхующей публикою полнѣйшая, дивидендъ 30% приписать надо транспортному отдѣлу, такъ какъ страхованія отъ огня въ отчетномъ году не вполнѣ были хороши, процентъ перестраховки $25,2\%$ менѣе, чѣмъ у прочихъ обществъ. Надо полагать, что при основательномъ веденіи дѣлъ общество могло бы расширить отдѣлъ страхованія отъ огня, что дало бы возможность усилить средства общества еще въ большей мѣрѣ.

Балтійскаго общества хотя и не великъ дивидендъ акціонеровъ $6\frac{3}{4}\%$, но запасъ преміи немного выше нормы $41,8\%$, основной капиталъ пополняется, расходы на обзаведеніе постепенно погашаются.

Балансъ общества «*Россія*», существующаго всего 8 лѣтъ, обнаруживаетъ дефицитъ въ 100 т. р., въ которомъ почти весь запасный капиталъ исчезъ, слѣдовательно дивиденда акціонеры не получили вовсе, расходы обзаведенія въ количествѣ 139 т. р. до сихъ поръ не погашены, запасныхъ капиталовъ нѣтъ, кромѣ необходимаго запаса преміи, достигающаго въ отдѣлѣ страховокъ отъ огня 40% , т. е. нормы. Перестраховка на «*Россіи*» понесла чувствительныя потери 480 т. р.

Общество «Вола» если и даетъ 9% акціонерамъ, то единственно изъ транспортнаго своего отдѣла, ибо по страховкѣ отъ огня видны одни недоборы.

Изслѣдованіе это навело насъ на слѣдующія мысли: 1) изъ того обстоятельства, что въ послѣднее время число обществъ возрастаетъ, можно заключить, что и число цѣнностей въ государствѣ увеличивается на столько, что если бы и вновь возникли еще общества, то и они нашли-бы себѣ дѣло, конечно, при развитіи страховаго дѣла съ помощію пониженія премій, а также путемъ измѣненія условій конвенцій не въ пользу иностранцевъ, а въ интересахъ страхователей. Солидарность обществъ между собою завязывается естественно изъ необходимости отдать имущество застрахованное въ перестраховку другому обществу, ибо изъ приведенной выше таблицы видно,

что ни одно общество не обходится безъ перестраховки, а напротивъ того, чѣмъ шире дѣятельность дажнаго общества, тѣмъ большій процентъ перестраховки находимъ въ графѣ 5-ой таблицы противу соотвѣствующихъ обществъ.

Отношенія обществъ, къ страхующей имуществу свое публикѣ, должны выражаться въ обстоятельной гласности дѣйствій правленій и чѣмъ искреннѣе правленіе ведетъ это дѣло, тѣмъ болѣе услуги оно окажетъ обществу. Публика имѣетъ несомнѣнное право знать о дѣлахъ общества, коимъ ввѣряетъ охрану своего имущества и за таковую платитъ. Раздаются замѣчанія, что ежегодные балансы правленій страховыхъ обществъ не заключаютъ въ себѣ достаточно полноты и ясности, что изъ балансовъ не видно, въ какихъ обществахъ производится перестраховка. Правленіямъ слѣдуетъ быть болѣе чуткими къ подобнымъ указаніямъ и помнить о томъ, что если они представители обществъ, то для нихъ, конечно, обязательны мнѣнія тѣхъ, для кого самыя общества учреждались.

И. Дмоховскій.

