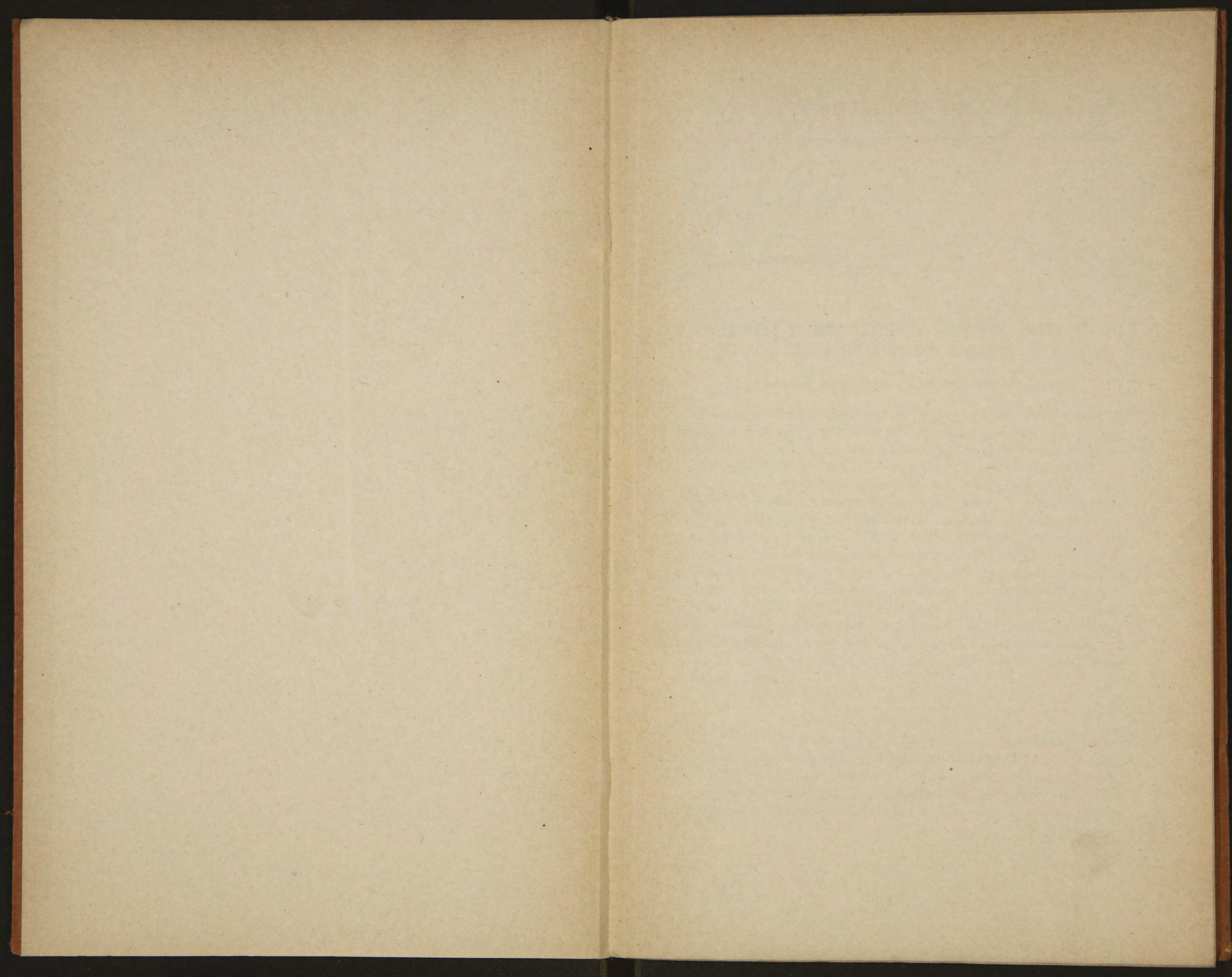


№

19790





Faint, illegible handwriting at the top of the page.

1 Журн. Мин. Нар. Просв. 1902, т. 1

19790

82682



ИЗЪ ИСТОРИИ ХОЗЯЙСТВЕННЫХЪ ОПИСАНІЙ МОСКОВСКАГО УѢЗДА ВЪ XVI—XVII ВѢКАХЪ.

(По документамъ Московскаго Архива Министерства Юстиціи).

Настоящая работа представляет обзоръ исторіи хозяйственныхъ описаній одной небольшой части Московскаго государства, а именно Московскаго уѣзда, и сравнительный обзоръ содержанія тѣхъ писцовыхъ и переписныхъ книгъ, съ которыми мнѣ удалось ознакомиться.

При этомъ необходимы нѣкоторыя оговорки. Во-первыхъ, я всеѣмъ не пользовался книгами дворцовыхъ земель, составлявшимися совершенно отдѣльно въ дворцовыхъ приказахъ. Во-вторыхъ, при знакомствѣ съ дальнѣйшимъ изложеніемъ необходимо помнить, что все выводы, которые могутъ быть сдѣланы, основаны исключительно на данныхъ Московскаго уѣзда и потому, конечно, нуждались бы во многихъ поправкахъ, если бы введены были въ изученіе писцовыя и переписныя книги другихъ уѣздовъ Московскаго государства. Наконецъ, для настоящей работы я пользовался только писцовыми и переписными книгами; книги межевыя и отдѣльныя описанія межъ, неоднократно встрѣчающіяся въ писцовыхъ книгахъ, не были подвергаемы изученію.

I.

Среди разсмотрѣнныхъ мною писцовыхъ книгъ Московскаго уѣзда, разумѣется такихъ, которыя сохранились полностью или, по крайней мѣрѣ, въ крупныхъ отрывкахъ, позволяющихъ дѣлать ихъ предметомъ изслѣдованія, встрѣчаются книги съ названіемъ собственно писцовыхъ, дозорныхъ, отдѣльныхъ и приправочныхъ. Значеніе тер-

мина „дозоръ“, „дозорный“ уже достаточно, кажется, прочно установлено въ исторической литературѣ. „Въ писцовыя книги входило описаніе болѣе или менѣе нормальныхъ хозяйствъ, въ дозорныя—ненормальныхъ“¹⁾. Слѣдовательно, „дозоръ“ есть „описаніе ненормальныхъ хозяйствъ“, т.-е. земель разоренныхъ, опустошенныхъ²⁾. Однако, приемы дозорщика и схема составляемаго имъ описанія разореннаго хозяйства совершенно сходны съ приемами собственно писца. Вотъ почему, мнѣ кажется, нѣтъ нужды выдѣлять дозорныя книги въ „самостоятельный типъ народосчисления“, какъ это дѣлаетъ А. С. Лаппо-Данилевскій³⁾. Дозоръ есть только одинъ изъ видовъ „письма“ вообще, въ противоположность другому типу хозяйственнаго описанія—переписи.

Такой же частный видъ „письма“ составляютъ и „отдѣльныя“ книги съ тою разницею отъ дозорныхъ, что терминъ „дозорная“ имѣетъ въ виду состояніе описываемыхъ земель, а терминъ „отдѣльная“—причину составленія даннаго описанія, заключающуюся въ предполагаемомъ или уже состоявшемся отдѣлѣ описываемыхъ земель въ помѣстное владѣніе служилымъ людямъ.

Такимъ образомъ, и „дозорныя“ и „отдѣльныя“ книги составляютъ разновидности книгъ писцовыхъ. Другихъ терминовъ, присвоившихся различнымъ хозяйственнымъ описаніямъ земель Московскаго государства и составлявшихъ также разновидности общаго понятія писцовыхъ книгъ (напримѣръ платежныя, перечневыя), я не касаюсь, потому что ихъ нѣтъ среди дошедшихъ до насъ книгъ Московскаго уѣзда.

Нѣсколько иное значеніе имѣетъ терминъ „приправочная книга“, на которомъ я считаю нужнымъ остановиться.

Названіе „приправочная книга“ давно возбуждало вниманіе изслѣдователей съ одной стороны своимъ частымъ употребленіемъ, съ другой—отсутствіемъ какихъ бы то ни было признаковъ, по которымъ было бы возможно отличить приправочныя книги отъ писцовыхъ. Этимъ объясняется противорѣчіе во мнѣніяхъ, какія высказывались въ нашей литературѣ о приправочныхъ книгахъ.

¹⁾ Лаппо-Данилевскій, Организація прямого обложенія, 189, 190.

²⁾ Впрочемъ въ XVI столѣтіи „дозоръ“ не всегда предполагаетъ полное разореніе хозяйства: такъ, напримѣръ, въ книгахъ письма и дозору Григорія Болтина 7075 г. было описаніе дворцоваго села Хлябова, въ которомъ было 333 чети въ полѣ пашни. А. М. Ю., гр. Колл. Экономіи, № 5129, л. 27.

³⁾ Op. cit., 191.

По мнѣнію Бѣляева — „приправочныя книги составлялись собственно для засвидѣтельствованія, на какихъ правахъ кто владѣеть недвижимымъ имѣніемъ“ ¹⁾.

Приправочныя книги — „дополнительныя къ писцовымъ книгамъ, или тѣ, которыя по случаю истребленія должны были ихъ замѣнить“ ²⁾.

Приправочныя книги — „копіи провѣренныя и исправленныя съ другихъ книгъ, хотя возможно, что иногда назывались такъ и книги, содержащія записи, какія земли розданы, прибавлены разнымъ владѣльцамъ, ибо часто приправочныя книги упоминаются въ источникахъ, какъ противоположность отдѣльнымъ книгамъ“ ³⁾.

Всѣ эти объясненія основаны, главнымъ образомъ, на догадкахъ и не провѣрены указаніями самихъ книгъ. Такой пробѣлъ зависитъ отчасти оттого, что наиболѣе ясныя указанія на значеніе термина „приправочныя книги“ находятся не въ тѣхъ книгахъ, которыя подъ этимъ названіемъ разумѣются, а въ такихъ, которыя называются писцовыми. Обширное знакомство А. С. Лаппо-Данилевскаго съ разнообразнымъ писцовымъ матеріаломъ и было причиною, почему этотъ ученый далъ лучшее объясненіе термина „приправочная книга“. По его мнѣнію, такъ назывались „списки съ прежнихъ книгъ, данные писцомъ для приправки“, т.-е. частью для руководства, частью для пополненія свѣдѣній. Неудивительно, поэтому, что одна и та же книга могла называться въ подлинникѣ дозорной, а въ списокѣ, данномъ для приправки — „приправочной“ ⁴⁾. Мнѣ кажется, что мнѣніе почтеннаго ученаго можно выразить въ еще болѣе общей формѣ. Приправочная книга давалась каждому писцу, который и велъ свое описаніе, руководствуясь спискомъ съ прежняго письма. Каждая писцовая книга имѣла въ своей основѣ приправочную, т.-е. одну изъ прежнихъ писцовыхъ книгъ; въ обширномъ смыслѣ приправочной по отношенію къ извѣстной писцовой книгѣ считали вообще ту болѣе раннюю книгу, которая легла въ ея основу. Къ приведеннымъ у А. С. Лаппо-Данилевскаго примѣрамъ, доказывающимъ его мнѣніе, прибавимъ нѣсколько другихъ. Писцовая

¹⁾ Предисловіе къ изданію припр. кн. Рязанскаго уѣзда. Временникъ О. И. и Д. Р. XIII, Матеріалы I—VIII.

²⁾ *Осокинъ*. О понятіи промысловаго налога и объ истор. развитіи его въ Россіи, 51.

³⁾ *Чечулинъ*. Начало въ Россіи переписей и ходъ ихъ до конца XVI вѣка. Библиографъ, 1889, № 2, 19.

⁴⁾ *Op. cit.* 1, 90, прим. 2.

книга Московскаго уѣзда, Т. А. Хлопова, составленная въ 1584 — 1586 годахъ, нигдѣ въ дошедшихъ до насъ спискахъ ¹⁾, не названа приправочной. Между тѣмъ, въ книгахъ Л. А. Кологривова и подъячаго Д. Скирина, описывающихъ въ двадцатыхъ годахъ XVII столѣтія тѣ же мѣстности, не разъ находимъ ссылки на книгу Хлопова, какъ на приправочную ²⁾. Въ указной книгѣ помѣстнаго приказа находимъ извѣстіе, подтверждающее только что сказанное: „въ 127 и въ 128 годахъ посланы въ города писцы и дозорщики за крестнымъ цѣлованіемъ, а для приправки даваны имъ съ старыхъ съ писцовыхъ и съ дозорныхъ книгъ противни слово въ слово за дъячими приписми“ ³⁾.

Въ свою очередь книги Кологривова и Скирина послужили руководствомъ для переписчиковъ 1646 г., вслѣдствіе чего въ составленныхъ послѣдними переписныхъ книгахъ онѣ упоминаются подъ именемъ приправочныхъ ⁴⁾.

II.

Древнѣйшая писцовая книга Московскаго уѣзда, которая сохранилась, если не въ цѣломъ составѣ, то, по крайней мѣрѣ, въ значительномъ отрывкѣ, составлена въ 70-хъ годахъ XVI столѣтія. Однако есть извѣстія о цѣломъ рядѣ хозяйственныхъ описаній этого уѣзда, производившихся въ болѣе раннюю эпоху.

Первымъ по времени является извѣстіе, что „великаго князя писецъ Василій Голенинъ село Пушкино и деревни того села описалъ лѣта 7007“, т.-е. 1498 — 1499 года, при чемъ сохранилось и самое описаніе ⁵⁾.

Въ 1520 году писецъ князь Андрей Ростовскій описывалъ дворцовыя села Медвѣнскаго стана Зарѣцкой половины уѣзда и Замосков-

¹⁾ *Калачевъ*. Писцовыя книги Моск. государства, I, 1, 96—277.

²⁾ А. М. Ю., писцовая книга 9806, л. 602 об.: вотчина Кирилова, Бѣлозерскаго монастыря, „записана за нимъ по старымъ приправочнымъ книгамъ Т. Хлопова“, тамъ же, л. 875 об.: „а въ старыхъ писцовыхъ въ приправочныхъ книгахъ Тимоея Хлопова“ и т. д.

³⁾ *Сторожевъ*. Указн. кн. пом. приказа, 28.

⁴⁾ А. М. Ю. переп. кн. 9809, л. 43: „по приправочнымъ книгамъ, каковы даны для приправки съ книгъ письма и мѣры Л. Кологривова да подъячаго Др. Скирина“.

⁵⁾ Рум. муз. № 1620: „книги о землѣхъ, о волостѣхъ, о селѣхъ, и о водахъ церковныхъ Господа Бога и Спаса нашего Иисуса Христа и Пречистые его матере Богородицы и великихъ чудотворцевъ Петра, Алексѣя и Іоны“. См. также, *Милюкова*, Спорные вопросы финанс. ист. Моск. гос., прил. I.

ныя волости Загарье, Кунью, Вохну, Сельну, Гуслицу и Гжель, которыя позднѣе, въ 1566 г. кн. В. А. Старицкимъ были промѣнены царю Ивану, а въ XVII вѣкѣ были дворцовыми ¹⁾.

Въ 1540 году „по великаго князя слову Ивана Васильевича всея Руси великаго князя писцы Андрей Ив. Писемской да Никита Оедотовъ сынъ Евлашкова разѣзжали землю спорную и между учинили межъ Троицкаго села Сергіева монастыря Дубечни и межъ Нечаева села Чиркова Иванова сына Чертова“ ²⁾ въ Хотунской волости.

Относительно характера этихъ книгъ и обстоятельствъ, при которыхъ онѣ составлялись, нельзя сказать ничего опредѣленнаго. Быть можетъ, впрочемъ, письмо кн. А. Ростовскаго соотвѣтствовало „большому письму“, которое составлялось во многихъ уѣздахъ Московскаго государства нѣсколько позднѣе—въ 30-хъ и 40-хъ годахъ XVI вѣка ³⁾.

Въ 1543 году кн. Романъ Дашковъ описывалъ Вохонскую волость ⁴⁾.

Къ 7059 (1550—1551 гг.) относятся: а) — книги Ѳ. Старкова съ товарищи, содержащія, во всякомъ случаѣ, описаніе Васильцова стана (къ востоку отъ Москвы); б) — книги Андрея Лодыгина съ товарищи, несомнѣнно описывавшія Торокмановъ станъ Зарѣцкой половины ⁵⁾. Въ слѣдующемъ 7060 (1551—1552 гг.) составлены книги Усюма Данилова и Ивана Беклемишева, въ которыхъ описаны Сущевскій станъ и станъ Быковъ и Коровинъ (къ сѣверу отъ Москвы) ⁶⁾. Такимъ образомъ, въ 1550—1552 годахъ мы находимъ трехъ различныхъ писцовъ, дѣйствовавшихъ почти одновременно въ трехъ различныхъ направле- ніяхъ отъ столицы. Мы увидимъ далѣе, что въ XVII столѣтіи, а можетъ быть даже и въ 80-хъ годахъ XVI, Московскій уѣздъ при составленіи общаго хозяйственнаго описанія дѣлился на 3 части. Является мысль, не имѣемъ ли мы здѣсь слѣдовъ такой же общей переписи уѣзда? На такую общую перепись, которая должна была обнять не только Московскій уѣздъ, но и всю территорію Москов-

¹⁾ Собр. Г. Г. и Д., I, 530, 531; *Милюковъ*, *op. cit.*, стр. 160.

²⁾ Рум. муз. Акты Бѣляева, № 68; *Лебедевъ*, Собраніе актовъ Бѣляева, 19; *Милюковъ*, *op. cit.*, 161. (Быть можетъ здѣсь имѣло мѣсто только межеванье).

³⁾ *Милюковъ*, *op. cit.*, 50, 51.

⁴⁾ *Неволинъ*, VI, 456, пр. 57.

⁵⁾ А. М. Ю., Гр. Колл. Эк., № 7164. (Отн. второй книги см. также Р. Ист. Б. II, 42.

⁶⁾ А. М. Ю., Гр. Колл. Эк., № 7164 и № 5129, л 18.

скаго государства, уже указаль П. Н. Милуковъ, поставивъ ее въ связь съ работой Стоглаваго собора и съ реформой сошнаго письма ¹⁾).

Перепись по мнѣнію названнаго ученаго продолжалась болѣе 30 лѣтъ до 80-ыхъ годовъ столѣтія. Очень вѣроятно, что Московскій уѣздъ, какъ центральный, былъ поставленъ на ближайшую очередь и его описаніе, составленное однимъ изъ первыхъ, и заключалось въ не сохранившихся, къ сожалѣнію, книгахъ Лодыгина, Старкова и Данилова.

Въ 50-хъ и 60-хъ годахъ были составляемы еще нѣсколько описаній Московскаго уѣзда, но извѣстія о нихъ столь же скудны и неопредѣленны, какъ свѣдѣнія о книгахъ первой половины вѣка.

Въ 7064 (1555—1556 гг.) Василій Замыцкій и дьякъ Савлукъ Ивановъ писали волость Замосковное Раменейце „да въ Раменейцѣ жъ дворцовое село Рожественное съ деревнями и съ починки“ ²⁾).

Въ 7067 (1558—1559 гг.) кн. Дм. Гагаринъ описываль Торокмановъ станъ ³⁾).

Въ 7075 (1566—1567 гг.) были составлены книги письма, мѣры и дозору Гр. Болтина съ товарищи, которыя, кромѣ Московскаго уѣзда, заключали еще описаніе нѣкоторыхъ мѣстностей Переяславскаго, Галицкаго и Дмитровскаго уѣздовъ. Въ Московскомъ уѣздѣ были несомнѣнно описаны нѣкоторыя дворцовыя земли, что видно изъ сохранивагося объ этихъ книгахъ извѣстія ⁴⁾).

Ни одна изъ названныхъ доселѣ книгъ не упоминается въ дошедшихъ до насъ книгахъ позднѣйшаго времени. Впервые въ 7079

¹⁾ Милуковъ, Спорные вопросы, 52. Ждановъ, Мат. для ист. Стогл. соб. *Журналъ Министерства Народнаго Просвѣщенія*, 1876, № 7. П. Н. Милуковъ полагаетъ, что новое письмо началось только съ 1555—1556 гг., основываясь на томъ, что только съ этого времени, вмѣсто стараго термина „книги письма“, является терминъ „книги письма и мѣры“. Но чѣмъ же объяснить тогда довольно значительное количество писцовыхъ книгъ, составленныхъ въ 1550—1555 годахъ (см. Милуковъ, *op. cit.*, прилож. I; Дьяконовъ, *Журналъ Министерства Народнаго Просвѣщенія*, 1893, № 7, 226), послѣ отмѣченнаго П. Н. Милуковымъ, промежутка 1547—1550 годовъ? Для Московскаго уѣзда такое явленіе можно было бы объяснить испомѣщеніемъ избранной 1000 чел.; но вѣдь книги въ этотъ промежутокъ составлялись и въ другихъ уѣздахъ. По извѣстной Московской косности и любви къ установившимся обычаямъ и терминамъ книги, составляемыя по новымъ правиламъ, могли еще нѣкоторое время получать старое названіе „книгъ письма“.

²⁾ Собр. Г. Г. и Д., I, 531.

³⁾ А. М. Ю. Гр. Колл. Эк., № 5129.

⁴⁾ „104 году ...патріархъ... пожаловаль дьяковъ своихъ въ помѣстье въ Московскомъ уѣздѣ Дворцовымъ селомъ Хлябовымъ, а по книгамъ письма и дозору Григорія Болтина, написано пашни 333 чети...“. А. М. Ю. Гр. Колл. Эк., № 5129, л. 27.

(1570—1571 гг.) была составлена книга, которая не разъ служила руководствомъ для позднѣйшаго письма. Это также не дошедшая до насъ книга Андрея Сабурова.

Извѣстія о книгѣ Сабурова находятся: а) въ спискѣ съ книги неизвѣстнаго писца 70-ыхъ годовъ XVI столѣтія: „а по старымъ книгамъ та ихъ вотчина была написана въ помѣстьѣ, и о той деревнѣ Ѳедоръ да Михей били челомъ государю, что было прежь того *Андрею Сабурову* про ту вотчину сказати некому“¹⁾; б)—въ книгахъ С. В. Колтовскаго и Анисима Ильина 20-хъ годовъ XVII вѣка подъ именемъ приправочныхъ книгъ²⁾.

Изъ контекста приводимыхъ извѣстій можно усмотрѣть, что книги Андрея Сабурова обнимали во всякомъ случаѣ станы Васильцовъ, Копотенскій и Пехорскій, лежавшіе къ востоку отъ Москвы. Въ первомъ изъ этихъ извѣстій книга служитъ документомъ, на которомъ основываются писцы, написавъ вотчину Д. и М. Мисюревыхъ-Дроздовыхъ помѣстьемъ, въ отвѣтъ на что вотчинники бьютъ челомъ государю, объясняя причины ошибки, допущенной Сабуровымъ; во второмъ извѣстіи—для руководства и сравненія при новой описи.

Отъ 70-хъ годовъ XVI вѣка до нашихъ дней сохранились двѣ писцовыхъ книги.

Книга, изданная Калачовымъ подъ № 1, дошла до насъ въ единственномъ спискѣ³⁾. Въ ней не достаетъ начала, которое содержало описаніе помѣстій Васильцова стана, какъ это видно изъ помѣщенныхъ далѣе итоговъ земель этого стана. Въ настоящемъ видѣ книга содержитъ описаніе становъ: Васильцова (безъ помѣстныхъ земель), Почернева, Шеренскаго, Обѣзжаго, Бохова, Радонежа и Манатына. При этомъ только для Васильцова стана мы находимъ кромѣ описанія помѣстныхъ земель [не дошедшаго] еще земли вотчинныя и монастырскія; описанія всѣхъ остальныхъ становъ ограничиваются помѣстьями и порозжими помѣстными землями. Конца книги также не достаетъ: описаніе Манатына стана не имѣетъ итоговъ. Книга носитъ, такимъ образомъ, характеръ какого-то отрывка. Недостатокъ начала, отсутствіе имени писца дѣлаетъ нѣсколько затруднительнымъ опредѣленіе происхожденія этой книги. Время послѣдняго, впрочемъ, опредѣляется легко: „и всего въ Васильцовѣ стану за помѣщики и за вотчинники...

¹⁾ Писц. кн. М. Г. I, 1, 3.

²⁾ А. М. Ю., писц. кн. № 261, л. 89 и др. (всего въ 3 мѣстахъ).

³⁾ Писц. кн. Моск. Г. I, 1—39; А. М. Ю. писц. кн. 255 лл. 1—151.

по старымъ книгамъ и по нынѣшней дачѣ 7082 года¹⁾; это мѣсто позволяетъ относить время ея составленія къ 1573—1574 годамъ. Изъ разсмотрѣнія рукописнаго списка книги выясняется немного и самый характеръ ея: все описаніе Обѣзжаго стана зачеркнуто [это, впрочемъ, оговорено и въ изданіи Калачова²⁾]; описаніе Бохова стана начинается съ половины страницы, прямо со середины фразы³⁾; при этомъ не видно, однако, никакого пропуска. Эти обстоятельства, а также множество помарокъ (особенно въ именахъ собственныхъ) заставляютъ думать, что рукописный списокъ этой книги есть черновой, не вполне редактированный проектъ.

Выше сказано, что въ разбираемой книгѣ мы находимъ указаніе, что въ основаніе ея, какъ матеріалъ для сравненія, положена книга А. Сабурова.

Наконецъ, извѣстіе о „нынѣшней помѣстной дачѣ 7082 г.“, указывающее на раздачу въ этомъ году помѣстій, и содержаніе книги, описывающей главнымъ образомъ земли помѣстныя, наводятъ на мысль о связи этой книги съ большой раздачей и отдѣломъ помѣстій.

Итакъ, книга, напечатанная у Калачова подъ № 1, есть, по всей вѣроятности, черновой, составленный въ какой-то связи съ помѣстной раздачей 1573—1574 гг., при чемъ въ основаніе этой книги легло описаніе 1570—1571 гг. Этому черновому, который даже не былъ сведенъ въ одно цѣлое, былъ приданъ въ послѣдствіи характеръ официального списка, о чемъ свидѣтельствуетъ скрѣпа по листамъ дьяковъ Венедикта Махова и Ивана Грязева⁴⁾. Дѣятельность этихъ дьяковъ относится къ царствованію Михаила; отсюда выводъ, что именно въ это время списокъ получилъ официальный характеръ. Быть можетъ, это стоитъ въ связи съ пожаромъ 1626 г., послѣ котораго, для восстановленія погибшихъ книгъ, пользовались всякимъ уцѣлѣвшимъ матеріаломъ⁵⁾.

¹⁾ Писц. кн. М. Г. I, 1, 9.

²⁾ Писц. кн. М. Г. I, 1, 18.

³⁾ А. М. Ю. писц. кн. 255, л. 74 об.

⁴⁾ Имена этихъ дьяковъ встрѣчаются въ Указной книгѣ помѣстнаго приказа, какъ лицъ дѣйствовавшихъ въ приказѣ въ 20 и 30 годахъ XVII вѣка.

⁵⁾ Не есть ли книга 1573—1574 гг. отрывокъ писцовой книги Ивана Коробова и Болдыря Симонова 7082 г., которая несомнѣнно описывала Почерневъ станъ, отчасти описанный и въ книгѣ 1573—1574 гг. Единственное извѣстіе о книгѣ Коробова находится въ позднѣйшемъ описаніи Почернева стана въ книгѣ Колтовскаго и Ильина 1622—1624 гг. А. М. Ю. писц. кн. 261, л. 218.

Книга, помѣщенная у Калачова подъ № 2 ¹⁾, есть короткій отрывокъ, содержащій исключительно описаніе помѣстій Кошелева, Обѣзжаго и Васильцова становъ, дошедшій до насъ въ той же рукописи, въ которой сохранилась и книга 1573—1574 гг. Книга носитъ слѣдующее заглавіе: „книга письма и отдѣла Андрея Молчанова“, и отнесена Калачовымъ и составителемъ описи писцовыхъ книгъ Архива министерства юстиціи ²⁾ къ 1576—1578 годамъ. Заглавіе опредѣляетъ характеръ книги: это частное описаніе земель 3 становъ, составленное въ связи съ раздачей въ этихъ станахъ земель въ помѣстье. Изъ сравненія описаній Обѣзжаго и Васильцова становъ, имѣющихся и въ настоящей книгѣ и въ книгѣ 1573—1574 гг., можно установить взаимное отношеніе этихъ книгъ. Бывшія помѣстья Т. Руготина, Никиты Гавр. Спасителява, кн. Татева, еще лежащія въ 1573—1574 гг. въ пустѣ, во второй книгѣ уже отданы въ помѣстное владѣніе новымъ лицамъ—Шокуровымъ, Коржавину, Побѣдинскому. Это показываетъ, что изучаемая книга составлена послѣ первой, вѣроятно же всего именно по случаю раздачи порозжихъ земель новымъ помѣщикамъ. Въ Обѣзжемъ стану описанія помѣстій И. Б. Ракова и В. П. Самойлова, упоминаемыя въ книгѣ 1573—1574 гг., совершенно совпадаютъ съ описаніемъ помѣстій тѣхъ же лицъ въ книгѣ Молчанова. Это можетъ объясняться или точностью измѣренія земель въ обоихъ случаяхъ, или же, что значительно вѣроятнѣе, тѣмъ, что составитель второй книги пользовался первой и не измѣрялъ вторично такихъ земель, которыя не мѣняли владѣльцевъ съ 1573—1574 гг., отсюда возможно сдѣлать выводъ, что въ основу письма Молчанова легло описаніе 1573—1574 гг., по крайней мѣрѣ для тѣхъ становъ, для которыхъ оно имѣлось (Васильцовъ, Обѣзжій).

Отрывочный характеръ книги объясняется или узостью задачи Молчанова, относившейся только къ 3 станамъ, или же тѣмъ, что дошедшій до насъ списокъ есть такой же черновой, какъ и списокъ книги 1573—1574 г., обращенный позднѣе въ офиціальныи документъ вслѣдствіе утраты подлиннаго бѣловаго. За послѣднее говорить: 1) недостатокъ начала въ списокѣ книги Молчанова; 2) то, что въ единственномъ рукописномъ списокѣ, сохранившемъ намъ книгу Молчанова, она слѣдуетъ непосредственно за уже извѣстнымъ спискомъ книги 1573—1574 г.; 3) скрѣпа того же дьяка Ивана Грязева, жившаго въ

¹⁾ Писц. кн. М. Г. I, 1, 39—53.

²⁾ Описаніе Док. и Бумагъ. М. А. М. Ю. т. I, № 1296.

XVII вѣкѣ. Въ позднѣйшихъ дошедшихъ до насъ книгахъ нѣтъ нигдѣ извѣстія о книгѣ Молчанова; она стоитъ совершенно особнякомъ.

Къ слѣдующему десятилѣтію относится самая обширная изъ сохранившихся писцовыхъ книгъ Московскаго уѣзда XVI вѣка.

Эта книга представляетъ, какъ видно изъ приписки въ рукописи, пропущенной въ печатномъ изданіи ¹⁾, списокъ съ книгъ письма и мѣры Тимоѣя Андреевича Хлопова съ товарищи 7093 и 7094, т.-е. 1584—1586 годовъ. Она издана Калачовымъ подъ № 4 ²⁾ по двумъ спискамъ ³⁾. Кромѣ того, часть ея, заключающая описаніе Горетова стана, издана Бѣляевымъ ⁴⁾.

Книга содержитъ описаніе помѣстныхъ, вотчинныхъ, монастырскихъ, церковныхъ и порозжихъ земель въ слѣдующихъ станахъ и волостяхъ Московскаго уѣзда: Сурожскомъ, Горетовѣ, Манатинѣ-Быковѣ-Коровинѣ, Боховѣ, Радонежѣ и Корзеновѣ, Ворѣ и Корзеновѣ, Шеренскомъ, Обѣзжемъ, Пехорскомъ и волости Вохнѣ. Письмо было соединено съ провѣркой правъ владѣнія; вслѣдствіе этого книга вездѣ отмѣчала также документъ на право владѣнія, которымъ располагалъ данный помѣщикъ или вотчинникъ. На книги Хлопова, какъ на приправочныя, существуетъ много ссылокъ въ книгахъ XVII столѣтія. Составленіе ихъ въ указываемое заглавіемъ время, т.-е. въ 7093 и 7094 годахъ подтверждается нѣкоторыми извѣстіями въ текстѣ. Б. Θ. Годуновъ—уже конюшій бояринъ ⁵⁾, слѣдовательно книга составлялась при царѣ Θεодорѣ. Бояринъ Никита Романовичъ Юрьевъ еще живъ ⁶⁾, слѣдовательно книга составлена до 1586 г.

Общій характеръ и условія возникновенія книгъ Хлопова, насколько можно объ этомъ судить изъ отрывочныхъ указаній, разъясненныхъ въ этой и въ другихъ, позднѣйшихъ писцовыхъ книгахъ, представляются нѣсколько иными, сравнительно съ книгами 1573—1574 г. и Молчанова. Московскій уѣздъ, какъ вслѣдствіе очень большого своего протяженія, такъ и вслѣдствіе своего первостепеннаго значенія, дѣлавшаго его описаніе болѣе сложнымъ, описывался обыкновенно не

¹⁾ А. М. Ю., писц. кн. 257, л. 719: „лѣта 7094 выписано изъ книгъ Московскаго уѣзда письма и мѣры Т. А. Хлопова съ товарищи“...

²⁾ *Калачовъ*, писц. кн. М. Г. I, 1, 96—277.

³⁾ А. М. Ю., писц. кн. 257; библ. Тр. Лавры № 598.

⁴⁾ Врем. О. И. и Д. Р., XIII.

⁵⁾ Писц. кн. М. Г. I, 1, 134.

⁶⁾ *Ibid.*, 176.

однимъ писцомъ, а нѣсколькими. Уже выше я указывалъ, что въ 20-хъ годахъ XVII столѣтія Московскій уѣздъ былъ раздѣленъ на 3 части, которыя были описаны тремя различными писцами. Зарѣцкая половина уѣзда, т.-е. станы и волости, расположенные по правому берегу Москвы рѣки, составили одну часть; Замосковная половина, расположенная на лѣвомъ берегу Москвы, въ свою очередь была разбита на двѣ части; изъ нихъ въ первую вошли станы, лежавшіе къ востоку отъ Москвы: Копотенскій, Островецкій, Пехорскій, Каменскій, Доблинскій, Обарничъ, Почерневъ, Замосковное-Раменейце, Рогожскій и Гуслицкій; во вторую—станы и волости, описанные въ 1584—1586 гг. Хлоповымъ и, кромѣ того, станы Васильцовъ и Кошелевъ. Сопоставляя съ этимъ высказанное выше предположеніе объ одновременной переписи Московскаго уѣзда тремя писцами въ 1550—1552 годахъ, невольно приходишь къ мысли, что и здѣсь нужно искать нѣчто подобное. Къ сожалѣнію, до насъ не дошло никакихъ книгъ, одновременныхъ книгамъ Хлопова. Однако указанія на такія книги встрѣчаются въ описаніи восточныхъ становъ письма С. В. Колтовскаго и А. Ильина 1622—1624 гг., гдѣ нѣсколько разъ попадаются извѣстія о приправочныхъ книгахъ Ив. Фефилатьева 7095 (1586—1587) года ¹⁾. Эти извѣстія позволяютъ съ нѣкоторой долей вѣроятія предположить, что въ 1584—1587 годахъ было предпринято общее описаніе земель Московскаго уѣзда, при чемъ послѣдній былъ разбитъ на части, въ которыхъ работали отдѣльные писцы. Изъ этого описанія до насъ дошла только часть, обнимающая сѣверо-западную часть Замосковной половины, составленная Т. Хлоповымъ.

Книга Хлопова основывается на данныхъ болѣе древняго письма, на какихъ-то приправочныхъ книгахъ, на которыя нѣтъ, къ сожалѣнію, никакихъ болѣе опредѣленныхъ указаній ²⁾. По своему содержанию книга Хлопова значительно полнѣе и интереснѣе книгъ 1573—1574 гг. и Молчанова; свѣдѣнія, сообщаемыя ею, обильнѣе и разнообразнѣе; въ общемъ, она ближе подходит по характеру къ описаніямъ 20-хъ годовъ XVII в., чѣмъ къ дошедшимъ до насъ раннимъ Московскимъ книгамъ.

Неизвѣстно, какимъ спискомъ пользовался Бѣляевъ для изданія отрывка книги Хлопова; можно только думать, что это не былъ спи-

¹⁾ А. М. Ю., писц. кн. 261, л. 110, л. 318 и слѣд. (описанія Островецкаго и Гуслицкаго становъ).

²⁾ Писц. кн. М. Г. I, 1, 148, 197.

сокъ архива министерства юстиціи ¹⁾. Что касается списковъ Троицкой лавры и архива министерства юстиціи, послужившихъ для изданія Калачова, то оба представляютъ копии съ утраченнаго подлинника. Списокъ Троицкой лавры есть въ сущности также лишь отрывокъ книги: въ немъ заключаются выписки, касающіяся земель Троицкаго монастыря, легшія въ основаніе позднѣйшихъ описаній этихъ земель. Списокъ архивскій носитъ написанное почеркомъ XVII столѣтія заглавіе „списокъ съ книги“; начала не достаётъ, текстъ мѣстами сильно испорченъ ²⁾; конецъ также утраченъ ³⁾. По листамъ—позднѣйшая скрѣпа дьяка Ивана Грязева.

Повторяя все сказанное о книгѣ Хлопова, находимъ, что она представляетъ вѣроятно часть общаго описанія Московскаго уѣзда, предпринятаго въ 80-хъ годахъ XVI вѣка; она болѣе богата содержаніемъ, чѣмъ книги 1573—1574 г. и Молчанова. Дошедшій до насъ наиболѣе полный ея списокъ есть копія съ несохранившагося подлинника. Скрѣпа дьяка Ив. Грязева даётъ возможность предположить, что и здѣсь мы имѣемъ дѣло съ черновикомъ или какимъ нибудь неофициальнымъ спискомъ, обращеннымъ въ официальный документъ въ 20-хъ годахъ XVII вѣка. Совершенно случайно узнаемъ и причину порчи и утраты части книгъ Хлопова: „и даны приправочныя книги Лаврентью (Кологривову, писцу 20-хъ годовъ XVII вѣка) не сполна, потому что Тимофеевы книги Хлопова въ Московское разоренье згнили и станы не сполна, многихъ земель въ станѣхъ за помѣщики и за вотчинники и порозжихъ земель не было“ ⁴⁾.

Разъ явилась возможность предположить, что книги Хлопова представляютъ часть какой-то генеральной переписи Московскаго уѣзда 1584—1587 годовъ, то, конечно, хотѣлось бы поставить эту перепись въ связь съ государственнымъ законодательствомъ этой эпохи. Однако, единственнымъ пока, и довольно къ тому же шаткимъ указаніемъ въ этой области является существованіе указа царя Θεодора 7095 (1586—1587) г., устанавливавшего новые оклады подмосковныхъ помѣ-

¹⁾ Последнее видно изъ того, что въ текстѣ описанія Горетова стана, помѣщенномъ въ т. XIII Временника О. И. и Д. Р., вовсе не помѣщено описаніе вотчины вдовы царевича Ивана Ивановича—старицы Леониды (Писц. кн. М. Г. I, 1, 167).

²⁾ См. Писц. кн. М. Г. I, 1, 277, прим. 5; пропуски: стр. 107, 120, 121, 175, 185, 202—205, 234.

³⁾ А. М. Ю. писц. кн. 257: л. 760 кончается заглавіемъ „станъ Кошелевъ“, но текста описанія этого стана нѣтъ.

⁴⁾ *Сторожевъ*. Указная книга пом. прик. 79.

стій ¹⁾. Быть можетъ, перепись, повидимому предшествовавшая указу, собирала необходимый для изданія новаго закона матеріалъ ²⁾.

Изъ сравненія текста книги Хлопова съ текстомъ книгъ землямъ Троицкаго монастыря, напечатанныхъ Калачовымъ подъ № 3 и № 5 ³⁾, выясняется значительная близость всѣхъ этихъ трехъ книгъ. Постараюсь прежде всего установить взаимное отношеніе двухъ послѣднихъ.

№ 5, напечатанная въ сокращеніи по списку Троицкой лавры, носитъ слѣдующее заглавіе: „противень съ приправочныхъ книгъ 7102 (1593—1594) г. землямъ Троице Сергіева монастыря въ станахъ Сосенскомъ, Сѣтунскомъ, Горетовѣ, Сурожскомъ, Манатынѣ, Быковѣ и Коровинѣ, Пехорскомъ, Боховѣ, Ворѣ и Корзеневѣ, Радонежскомъ и Бѣляхъ, Радонежскомъ и Корзеневѣ и волостяхъ Вохнѣ и Тухачевской письма и мѣры Луки Новосильцова да подъячаго Алексѣя Шишилова“. Эта книга безъ скрѣпы дьяковъ: копія, составленная для нуждъ Троицкаго монастыря, не была официальнымъ правительственнымъ документомъ. Текстъ подтверждаетъ, что книга составлена именно въ 1593—1594 году: „да на монастырь емлютъ съ нихъ (крестьянъ с. Саларева, Сосенскаго стана) съ 95 году *по нынѣшній 102 годъ*“ ⁴⁾.

Книга № 3 напечатана со списка, сохранившагося въ той же рукописи, въ которой до насъ дошли книги 1573—1574 г. и Молчанова ⁵⁾. Указаній на время ея составленія въ текстѣ нѣтъ. По листамъ—уже извѣстная позднѣйшая скрѣпа дьяка Ив. Грязева.

Сличеніе текста книги Новосильцова и Шишилова съ книгой № 3 убѣждаетъ не только въ близкомъ сходствѣ этихъ книгъ, но и въ полномъ ихъ, мѣстами, совпаденіи. Въ общемъ, книга Новосильцова нѣсколько богаче содержаніемъ: въ ней болѣе свѣдѣній о количествѣ крестьянскихъ и бобыльскихъ дворовъ, о промыслахъ, которыми уже тогда занималось населеніе сель, расположенныхъ у воротъ Троицкаго монастыря. Кромѣ того эта книга сохранила описаніе Троицкихъ

¹⁾ *Сторожевъ*. Ук. кн. пом. прик. 29, 30, 140, 149.

²⁾ О книгахъ 1573—74 г., Молчанова и Хлопова можно еще найти нѣсколько замѣчаній въ предисловіи къ указателю съ писцовымъ книгамъ моск. государства, составленномъ Н. Д. Чечулинымъ (стр. XXIII—XXVI), но такъ какъ авторъ не подвергалъ книгъ детальному изслѣдованію, то эти замѣчанія существеннаго значенія при изученіи книги не имѣютъ.

³⁾ Писц. кн. М. Г. I, 1, 53—95, 277—290.

⁴⁾ *Ibid.*, 278.

⁵⁾ А. М. Ю. писц. кн. № 255.

вотчинъ Зарѣцкихъ Сосенскаго и Сѣтунскаго становъ, чего вовсе нѣтъ въ № 3.

Близкое сходство, а частью совпаденіе, текста обѣихъ книгъ позволяетъ предположить, что онѣ представляютъ двѣ различныхъ копій съ одного оригинала—подлинныхъ книгъ Новосильцова и Шпилова, „сгнившихъ въ московское разореніе“ или погибшихъ въ 1626 году. № 3 есть копія, въ послѣдствіи обращенная въ официальный документъ, нѣсколько сокращенная сравнительно съ копіей, выданной въ Троицкѣй монастырѣ, и даже содержащая немаловажные пропуски. № 5 есть, вѣроятно, точная копія правительственной описи земель Троицкаго монастыря 1593—1594 года, составленная для послѣдняго, какъ ближе всего заинтересованнаго въ этомъ дѣлѣ учрежденія.

Перехожу къ вопросу о взаимномъ отношеніи книгъ Новосильцова (такъ я буду отнынѣ называть книги № 3 и № 5) и книгъ Хлопова.

Въ книгѣ Хлопова находится описаніе всѣхъ Троицкихъ вотчинъ становъ Горетова, Сурожики, Манатына-Быкова-Коровина, Бохова, Вори-Корзенева, Радонежа-Бѣлей, Радонежа-Корзенева и волостей Вохны и Тухачевской. Сравненіе описанія этихъ вотчинъ съ такимъ же—книгъ Новосильцова представляетъ значительный интересъ.

Возьмемъ нѣсколько примѣровъ. Названія деревень и пустошей, тянущихъ къ селамъ Петровскому и Давыдовскому Сурожскаго стана ¹⁾, также какъ и общіе итоги земельныхъ угодій этихъ вотчинъ совершенно одинаковы, какъ въ книгѣ Новосильцова, такъ и въ книгѣ Хлопова, но распредѣленіе пашни въ живущемъ и въ пустѣ совсѣмъ иное:

Новосильцовъ:	въ жив.—379 чет.	въ полѣ,	въ пустѣ—713 чет.	} Итого 1092.
Хлоповъ:	„ „ 227 „ „ „ „ „	„ „ „ „ „ „	865 „	

Слѣдовательно по книгѣ Новосильцова пашни въ живущемъ болѣе на 152 чети въ полѣ. Въ этой же книгѣ постоянно даются свѣдѣнія, сколько прибыло изъ пуста въ живущее сравнительно съ предыдущимъ письмомъ: для вотчинъ Сурожскаго стана эта прибыль равняется $151\frac{1}{4}$ чети въ полѣ, т.-е. вполне почти совпадаетъ съ полученной выше цифрой.

Въ вотчинахъ Горетова стана ²⁾, при такомъ же сходствѣ названій селеній и пустошей и совпаденіи общихъ итоговъ пашни, находимъ слѣдующее распредѣленіе этой послѣдней:

¹⁾ Писц. кн. М. Г. I, 1, 61—63, 107—109.

²⁾ Писц. кн. М. Г. I, 1, 53—61, 145—149.

Новосильцовъ: въ жив. $397\frac{1}{2}$ чет. въ полѣ, въ пустѣ—2465 чет., всего $2862\frac{1}{2}$ чет.
(безъ Тушинскаго монастыря).

Хлоповъ: „ „ 295 „ „ „ въ пустѣ—2572 $\frac{1}{4}$ ч., всего $2867\frac{1}{4}$ чет.

прибыль въ пользу книгъ Новосильцова $102\frac{1}{2}$ чети; по извѣстію книги Новосильцова, сравнительно съ прежнимъ письмомъ изъ пуста въ живущее прибыло 97 четей; ошибка въ $5\frac{1}{2}$ четей, почти равняющаяся разницѣ въ общемъ итогѣ ($4\frac{3}{4}$ четей), можетъ легко объясняться неточностью измѣренія.

Совершенно аналогичныя наблюденія можно сдѣлать, сравнивая въ обѣихъ книгахъ описанія вотчинъ Манатина-Быкова-Коровина, Божова, Радонежа и другихъ становъ ¹⁾: вездѣ данныя предыдущаго письма соотвѣтствуютъ цифрамъ книги Хлопова.

Изъ изложеннаго можно сдѣлать выводъ, что книга Хлопова, составленная въ 1584—1586 гг., служила приправочной при описаніи Новосильцова. Книга Хлопова носитъ въ книгѣ Новосильцова совершенно опредѣленное названіе „старога письма“ ²⁾ въ противоположность еще другимъ какимъ-то „приправочнымъ книгамъ“, о сущности которыхъ въ текстѣ нѣтъ ни одного болѣе яснаго указанія. Изъ текста видно также, что между составленіемъ обѣихъ книгъ должно было пройти не менѣе четырехъ лѣтъ: по книгѣ Новосильцова село Давыдовское, Сурожскаго стана, находится во владѣніи старицы княгини Голицыной, между тѣмъ какъ въ эпоху описанія Хлопова присутствія этой временной владѣлицы Троицкой вотчины незамѣтно: „а сказали крестьяне (с. Давыдовскаго), что тою вотчиною владѣеть старица Олександра четвертой годъ“ ³⁾.

Письмо Новосильцова представляетъ, повидимому, часть общаго описанія троицкихъ земель, предпринятаго московскимъ правительствомъ въ 90-хъ годахъ XVI вѣка и въ значительной степени сохранившагося: кромѣ описанія вотчинъ Московскаго уѣзда мы имѣемъ также одновременныя описанія троицкихъ земель въ уѣздахъ Коломенскомъ, Рузскомъ, Звенигородскомъ, Дмитровскомъ, Владимірскомъ, Переяславскомъ, Муромскомъ, Суздальскомъ, Юрьевскомъ, Костромскомъ, Сольгалицкомъ, Ярославскомъ, Ростовскомъ, Углицкомъ, Бѣлозерскомъ и Старицкомъ. Наличие этихъ описаній, обнимающихъ очень значительное пространство Московскаго государства, заставляетъ

¹⁾ Писц. кн. М. Г. I, 1, 63—86; 196—198, 219—222, 238—239. Для наглядности близкаго сходства книгъ Хлопова и Новосильцова, см. также—*ibid.*, прим. на стр. 253.

²⁾ Писц. кн. М. Г. I, 1, 148.

³⁾ Писц. кн. М. Г. I, 61, 108.

предположить, гдѣ здѣсь мы имѣемъ дѣло съ серіозной государственной мѣрой, которая должна была имѣть особое значеніе. Впрочемъ, нѣкоторыя цѣли, преслѣдуемыя писцами, нашли отголосокъ и въ самыхъ книгахъ. Прежде всего требовались неоспоримыя доказательства правъ монастыря на описываемую землю. Несмотря на почетъ, какимъ окруженъ былъ Троицкій монастырь, писцы неуклонно „отписывали на государя“ всякое селеніе и пустошь, принадлежность которыхъ монастырю оказывалась спорной. Такимъ путемъ въ Боховѣ, напримѣръ, стану было отписано 2 сельца, 7 деревень и 12 пустошей съ 16 крестьянскими и бобыльскими дворами и съ площадью окладной пашни въ 715 четей въ полѣ (изъ общаго количества 1.547 чет. въ полѣ пашни), т.-е., около 46%, а въ стану Ворѣ и Корзеневѣ 7 селеній, 9 пустошей съ 10 дворами бобылей и крестьянъ и съ площадью окладной пашни въ 285,5 четей въ полѣ, или около 4% площади земельныхъ владѣній монастыря въ этомъ стану. Другая цѣль, которую имѣли въ виду писцы, было межеванье троицкихъ земель: книга Новосильцова есть въ то же время и межевая книга. Тотъ же характеръ носятъ и другія книги троицкихъ земель этого времени ¹⁾.

Такія указанія на цѣли троицкихъ писцовъ 1593—1594 г. даютъ поводъ Н. Д. Чечулину высказать мнѣніе, къ которому нельзя не присоединиться, что въ книгахъ Троицкихъ вотчинъ 1593—1594 г. „видны проявленія той заботы объ ограниченіи роста монастырскихъ земель, которая не покидала Московскаго правительства въ теченіе второй половины XVI вѣка“ ²⁾. По всей вѣроятности, именно вслѣдствіе этихъ заботъ и была предпринята опись земель, принадлежавшихъ богатѣйшему монастырю въ государствѣ.

Извѣстны еще нѣсколько описаній Московскаго уѣзда, составленныхъ въ послѣднія два десятилѣтія XVI столѣтія. Сюда относятся: 1) книги Елизарья Сабурова и подъячаго Ив. Яковлева 7094 (1585—1586) г., которыя описывали не одни только монастырскія земли, какъ осторожно предположилъ П. Н. Милуковъ ³⁾, но также дворцовыя, помѣстныя, по крайней мѣрѣ въ нѣкоторыхъ станахъ уѣзда ⁴⁾.

¹⁾ См. напримѣръ, А. М. Ю., Писц. кн. 125, лл. 262—286: межеванье вотчинъ Рузскаго уѣзда (у Кал. не напечатано).

²⁾ *Чечулинъ*. Предисл. къ указателю писц. кн. М. Г., XLVI.

³⁾ *Милуковъ*. Спорные вопр., 170.

⁴⁾ Рум. Муз. № 1620, л. 44 об.: дворцовое село въ предѣлахъ Манатына стана къ сѣверу отъ Москвы, А. М. Ю. писц. кн. 1807, л. 203 об.: помѣстье Чермнева стана, Зарѣцкой половины.

2) Книги письма и дозору Семена Никитина да подъячаго Перваго Сахарусова, составленныя одновременно съ предыдущими въ 7094 (1585—1586) г.; изъ нихъ извѣстно только описаніе пустошей села Качалова, которыя въ 7102 (1573—1594) г. были изъ дворцовыхъ земель пожалованы патриархомъ въ помѣстье В. П. Воронину ¹⁾. Далѣе мы знаемъ, что книга Никитина описывала какія-то земли въ Дмитровскомъ, Кашинскомъ и Владимірскомъ уѣздѣ, слѣдовательно обнимала пространство большее, нежели Московскій уѣздъ. Извѣстіе о дворцовомъ селѣ Качаловѣ наводитъ на мысль, что эта книга имѣла какое-то ближайшее отношеніе именно къ дворцовымъ землямъ ²⁾.

3) Книги, письма и дозору Вас. Тихонова 7097 (1588—1589) г. ³⁾.

4) Книги „переписныя“ подъячаго Симона Давыдова ⁴⁾. 5) Книги Сем. Безобразова и подъячаго Ѳедора Кокушкина 7102 и 7103 (1593—1595) г., въ которыхъ описываема была вотчина Вознесенскаго монастыря въ Островецкомъ стану ⁵⁾.

Подводя итогъ всему сказанному, можно видѣть, что въ промежутокъ между 1499 и 1600 Московскій уѣздъ въ цѣломъ, или въ частяхъ описывался до 20 разъ ⁶⁾. Однако, изъ этихъ 20 описаній до нашихъ дней сохранились только отрывки четырехъ: 1573—1574, 1576—1578, 1584—1586 и 1593—1594 годовъ. Всѣ списки писцовыхъ книгъ, сохранившіе намъ эти 4 описанія, представляютъ не официальные приказные подлинники, а отрывки или черновики, позднѣе обращенные въ официальные документы.

Изъ всѣхъ описаній XVI вѣка три, именно описанія 1551—1552, 1584—1586 и 1593—1594 гг. могутъ, по предположеніямъ изложеннымъ выше, быть поставлены въ связь съ мѣрами общегосударствен-

¹⁾ А. М. Ю. Г. К. Эк. № 5129 л. 18; книги названы „новыми письма и дозору“; тамъ же л. 16—„письма и мѣры“.

²⁾ Хотя М. А. Дьяконовъ думаетъ иначе, говоря, что эти писцы дворцовыхъ земель не писали. *Жур. Мин. Нар. Просв.* 1893 № 7, 229.

³⁾ А. М. Ю. Г. К. Эк. № 5129 л. 18.

⁴⁾ А. М. Ю. Г. К. Эк. № 14553 л. 17.

⁵⁾ А. М. Ю. писц. кн. № 261, л. 60.

⁶⁾ При составленіи обзорѣнія писцовыхъ книгъ Московскаго уѣзда за XVI вѣкъ я руководствовался списками П. Н. Милюкова (Сп. Вопр. прил. I) и М. А. Дьяконова (*Жур. Мин. Нар. Просв.* 1893. № 7, 225—231). Какъ предположилъ уже М. А. Дьяконовъ, оба списка оказались неполными: изученіе текста писцовыхъ книгъ, дошедшихъ до насъ, обнаружило существованіе еще нѣкоторыхъ книгъ, не упомянутыхъ ни въ томъ, ни въ другомъ. Думаю, что и составленный мною здѣсь частичный перечень книгъ одного уѣзда будетъ со временемъ еще пополненъ.

наго характера, что придаетъ имъ наибольшій интересъ. Объ остальныхъ, вслѣдствіе скудости извѣстій, нельзя сказать ничего опредѣленнаго, за исключеніемъ 2 описаній 70-хъ годовъ,—вѣроятно частичныхъ.

Нѣкоторыя изъ описаній второй половины XVI вѣка находятся въ опредѣленномъ отношеніи одно къ другому, а также и къ описанію 20-хъ годовъ XVII вѣка. Письмо А. Сабурова послужило приправочной книгой для книги 1573—1574 и чрезъ посредство послѣдней—для книги письма и отдѣла А. Молчанова. Книга Хлопова 1584—1586 гг., пользовавшаяся для приправки кромѣ книги А. Сабурова еще другими, неизвѣстными намъ книгами, въ свою очередь послужила для сравненія при составленіи книги Троицкимъ землямъ Новосильцова въ 1593—1594 г. Книгѣ Хлопова соответствуетъ, повидимому, для восточныхъ становъ утраченная книга Ив. Фефилатьева. Въ свою очередь книги Хлопова и Фефилатьева легли въ основу письма 20-хъ годовъ, а книги Новосильцова въ основу дозора Троицкихъ вотчинъ 10-хъ годовъ слѣдующаго столѣтія.

III.

Въ первые два десятилѣтія XVII вѣка было составлено нѣсколько описаній Московскаго уѣзда. Всѣ они, за исключеніемъ одного, извѣстны намъ только по имени, это—1) книги „отдѣльные“ Ив. Бартенева и подъячаго Никиты Болдырева 7114 (1605—1606) г. ¹⁾; 2) книги подъячаго Неупокоя Григорьева 7124 (1615—1616) г. ²⁾; 3) книги подъячаго Степана Дмитріева 7129 (1620—1621) г. ³⁾; 4) книги письма, раздѣла и межеванья Потапа Нарбѣкова и подъячаго Онисима Ильина ⁴⁾, и наконецъ 5) сохранившаяся въ подлинникѣ дозорная книга вотчинъ Троицкаго монастыря письма и дозора Ѳедора Вельямина и подъячаго Алексѣя Михайлова 7122 (1613—1614) г.

Послѣ тяжелыхъ годовъ смуты былъ предпринятъ дозоръ многочисленныхъ вотчинъ Троицкаго монастыря, разсѣянныхъ по Московскому государству, вѣроятно, чтобы привести въ извѣстность понесен-

¹⁾ А. М. Ю. писц. кн. 685, л. 599.

²⁾ Ibid., л. 34.

³⁾ Ibid., л. 32 об.

⁴⁾ Ibid., л. 126; оба эти лица принимали участіе и въ другихъ описаніяхъ того времени: Нарбѣковъ въ 1627—1628 г. писалъ ямскія слободы подъ Москвой, а А. Ильинъ, вмѣстѣ съ С. В. Колтовекимъ писалъ юго-восточную часть Замосковской половины Московскаго уѣзда.

ные монастыремъ хозяйственные убытки. Дозоръ, какъ видно, обнималъ не одинъ только Московскій уѣздъ, но и другіе: Коломенскій, Серпуховской, Боровскій, Оболенскій, Малоярославецкій, Серпѣйскій, Верейскій, Новосильскій, Калужскій, Тарусскій, Рязскій и Звенигородскій—южные и югозападные уѣзды, особенно разоренные отъ смуты.

Описаніе земель Московскаго уѣзда ¹⁾ дошло до насъ въ 2 спискахъ ²⁾, дословно схожихъ одинъ съ другимъ; оба списка названы „выписью съ дозорныхъ книгъ“. На списокѣ 258 находится скрѣпа писцовъ: „Федоръ Вельяминовъ руку приложилъ“, „Алексѣй Михайловъ руку приложилъ“; на списокѣ 259—та же скрѣпа, но не на всѣхъ листахъ.

Названіе „выпись“ заставляетъ думать, что оба изучаемые списка, сохранившіеся среди дѣлъ Помѣстнаго приказа, не были ни тотъ, ни другой официальнымъ бѣловымъ, представленнымъ писцами по окончаніи возложеннаго на нихъ порученія. Относительно судьбы этого послѣдняго можно сдѣлать два предположенія: или онъ исчезъ (быть можетъ въ 1626 г.), и взамѣнъ его были сдѣланы копіи съ черновиновъ, или же все описаніе троицкихъ земель 1616—1617 г., стоящее особнякомъ отъ другихъ описаній, было предпринято властями монастыря, хотя, конечно, по соглашенію съ правительствомъ. Въ этомъ случаѣ официальный подлинникъ долженъ былъ поступить въ лавру, а въ помѣстный приказъ, для правительственныхъ цѣлей были вытребованы скрѣпленные самими писцами копіи.

Книга Вельяминова представляетъ особый интересъ, какъ единственная писцовая книга Московскаго уѣзда, составленная сейчасъ же послѣ смутнаго времени и потому описывающая вотчины монастыря въ моментъ наибольшаго упадка. Почти всѣ многолюдныя Троицкія села сожжены, запустѣли; населеніе частью въ бѣгахъ, частью истреблено. Впечатлѣніе еще усиливается отъ того, что писецъ, при описаніи cadaго села приводитъ данныя „приправочной“ книги Ново-

¹⁾ Въ станахъ: Сосенскомъ, Сѣтунскомъ, Жданскомъ, Торокмановѣ (зарѣцкихъ), Горетовѣ, Сурожскомъ, Манатынѣ-Быковѣ-Коровинѣ, Пехорскомъ, Боховѣ, Ворѣ-Корзневѣ, Радонежѣ-Бѣляхъ и волостяхъ Вохиѣ и Тухачевской.

²⁾ А. М. Ю. писц. кн. № 258, лл. 1—118, 220 № 259; въ списокѣ 258 на заглавномъ листѣ помѣщенъ приведенный здѣсь списокъ уѣздовъ, на которые распространялся дозоръ. № 258 содержитъ, кромѣ того, описаніе межъ дворцоваго села Воздвиженскаго (лл. 240—252) и городка Радонежа (лл. 227—239) межеванья М. Тихонова и подьячаго Д. Орлова 7125 (1616—1617 г.) и описаніе троицкихъ земель въ другихъ уѣздахъ (лл. 119—219).

сильцова и Шпилова 1693—1694 г., такъ что является возможность нагляднаго сравненія состоянія троицкихъ вотчинъ въ 1594 и 1614 гг.

Изучаемая книга имѣетъ еще одну особенность: въ концѣ ея ¹⁾ приводится описаніе „вотчинъ, а въ приправочныхъ книгахъ тѣ вотчины не писаны, а владѣютъ ими Троице Сергіева монастыря архимаритъ Деонисій, да келарь старецъ Аврамей съ братьею по даннымъ грамотамъ, а даны въ монастырь послѣ писцовъ“. Здѣсь, такимъ образомъ, мы имѣемъ возможность прослѣдить процессъ увеличенія владѣній Троицкаго монастыря въ теченіе двадцатилѣтняго промежутка. Оказывается, что въ 4 станахъ (Радонежскомъ, Горетовѣ, Жданскомъ, Торокмановѣ) за это время поступило въ монастырь до 1900 десятинъ земли.

Въ двадцатыхъ годахъ XVII вѣка было составлено довольно много описаній Московскаго уѣзда. Это объясняется съ одной стороны, конечно, значительнымъ пространствомъ и первостепенной важностью этого уѣзда, а съ другой—какъ будто тѣмъ, что нѣкоторыя изъ описаній первыхъ годовъ десятилѣтія, повидимому, погибли или не были представлены въ помѣстный приказъ, такъ что понадобилось ихъ замѣнить новымъ описаніемъ.

Если въ исторіи хозяйственныхъ описаній XVI вѣка уже намѣчается, какъ я старался выше показать, раздѣленіе Московскаго уѣзда на 3 писцовыхъ участка, то въ XVII вѣкѣ оно проводится совершенно ясно. Я буду разсматривать отдѣльныя книги 20-хъ годовъ, придерживаясь этого дѣленія уѣзда на 3 части.

Юго-восточная часть Замосковской половины (станы Копотенскій, Островецкій, Пехорскій, Каменскій, Доблинскій, Обарничъ, Почерневъ, Замосковное Раменейце, Рогожскій, Бибиковъ, Гуслицкій и волость Селинская) описаны въ книгахъ Семена Васильевича Колтовскаго и подьячаго Анисима Ильина 7131 и 7132 (1622—1624) гг. ²⁾ Въ эти годы, впрочемъ, происходило только самое описаніе. Составленіе и редактированіе книги происходило позднѣе: приводимое въ текстѣ содержаніе указа 7134 г. объ установленіи соотвѣтствія между письмомъ „въ живущемъ“ и опредѣленнымъ количествомъ населенія ³⁾ и извѣстіе о разграниченіи помѣстной земли въ стану Замосковномъ Раменейцѣ отъ дворцовой Ра-

¹⁾ А. М. Ю. пис. кн. № 258, л. 220—226.

²⁾ А. М. Ю. писц. кн. № 261; заглавіе на л. 14.

³⁾ Ibid., л. 350—351.

менской волости ¹⁾ заставляють отнести окончательную редакцію книги ко времени не ранѣе 1627 г., т. е. послѣ пожара 1626 г., хотя нельзя рѣшить, была ли книга впервые представлена въ приказъ послѣ пожара или же возстановлена по черновикамъ и при возстановленіи дополнена новыми свѣдѣніями.

Дошедшій до насъ списокъ книги составленъ и переписанъ очень тщательно; въ концѣ отдѣльно помѣщено межеванье описанныхъ становъ и волости ²⁾. Внизу всѣхъ листовъ скрѣпа писцовъ Колтовскаго и Ильина, что позволяетъ въ этомъ списокѣ видѣть офиціальнѣйшій подлинникъ помѣстнаго приказа.

Въ основаніе книги Колтовскаго положены, какъ приправочныя, во-первыхъ, книга А. Сабурова 1570 г. для становъ Копотенскаго, Островецкаго и Пехорскаго ³⁾, во-вторыхъ,—книга Ивана Фефилатьева 1586—1587 г. для становъ Каменскаго, Доблинскаго, Обарничя, Почернева, вол. Селинской и др. ⁴⁾. Порядокъ описанія почти одинаковъ съ послѣдними книгами XVI вѣка; поочередно описываются земли помѣстныя, вотчинныя, порозжія, монастырскія; въ описаніи нѣкоторыхъ становъ есть, кромѣ того, отдѣльная категорія „отписныхъ земель“, взятыхъ на государя, потому что владѣльцы не доказали своихъ правъ на владѣніе этими землями. Въ приѣмахъ описанія Колтовскаго и Ильина можно отмѣтить только одну особенность: нѣсколько разъ, описывая земли владѣльцевъ, имѣющихъ вотчины или помѣстья въ сосѣднихъ станахъ, писцы соединяють эти владѣнія и описываютъ ихъ подъ однимъ станомъ. Такимъ образомъ, на примѣръ, при описаніи земель Николо-Угрѣшскаго монастыря въ Копотенскомъ стану помѣщено описаніе вотчинъ этого монастыря въ сосѣднемъ Островецкомъ стану ⁵⁾, а къ описанію владѣній той же обители въ Пехорскомъ стану присоединено описаніе Зарѣцкой вотчины с. Сьянова, лежащаго въ Тереховѣ стану ⁶⁾.

Историческія условія, при которыхъ возникли описанія 20-хъ годовъ, достаточно извѣстны и оцѣнены въ литературѣ, поэтому я считаю излишнимъ останавливаться на этомъ вопросѣ какъ здѣсь, такъ и при разборѣ другихъ книгъ этого времени.

¹⁾ Ibid., л. 248.

²⁾ Ibid., лл. 352—436.

³⁾ Ibid., л. 29, л. 89.

⁴⁾ Ibid., л. 110, 154, 193, 328.

⁵⁾ Ibid., л. 32.

⁶⁾ Ibid., л. 35.

Сѣверо-западная часть Замосковской половины уѣзда (станы Сурожскій, Горетовъ, Манатинъ-Быковъ-Коровинъ, Боховъ, Воря-Корзенева, Радонежъ-Бѣли, Радонежъ-Корзенева, Кошелева, Васильцова, Шеренскій и Обѣзжій) описывалась писцомъ Лаврентіемъ Александровымъ Кологривовымъ и подъячимъ Дружиною Скиринымъ въ 7131 и 7132 (1622—1624) гг., въ то самое время, когда Колтовской и Ильинъ вели описаніе восточныхъ становъ. Описаніе каждаго стана составляло отдѣльную книгу, но земли Троицкаго монастыря были выдѣлены изъ описанія становъ и составили „особную книгу Троицкихъ вотчинъ“, что объясняется огромнымъ протяженіемъ этихъ вотчинъ въ сѣверной части уѣзда. Такъ же, какъ выше замѣчено о книгѣ Колтовскаго, —1622—1624 годы—это годы производства описи. Составленіе книгъ относится къ 7133—7134, т. е. къ 1624—1626 годамъ. На это указываютъ не разъ попадающіяся извѣстія о купчихъ, памятяхъ, ввозныхъ грамотахъ и т. п. документахъ 7133—7134 (1624—1626) гг., служившихъ доказательствомъ правъ владѣнія землею. Мы знаемъ, далѣе, что первый, представленный писцами списокъ книги сгорѣлъ въ 1626 году, послѣ чего писцы „на спѣхъ“ составили новый по своимъ черновикамъ ¹⁾. Большая часть этого второго списка также утрачена, за исключеніемъ „особной книги Троицкихъ вотчинъ“, которая существуетъ въ подлинникѣ ²⁾.

Остальныя книги Кологривова и Скирина сохранились въ двухъ позднѣйшихъ спискахъ. Одинъ ³⁾ относится къ концу XVII вѣка и настолько ветхъ, что чтеніе его очень нелегко; многіе листы перепутаны, что дѣлаетъ списокъ очень неисправнымъ. По листамъ скрѣпа дьяковъ позднѣйшей эпохи. Другой ⁴⁾ составленъ, повидимому, около половины XVIII вѣка въ связи съ подготовлявшимся тогда генеральнымъ межеваніемъ; этотъ списокъ, составленный по существовав-

¹⁾ А. М. Ю. писц. книга № 685, л. 108—109: „И писцы (Кологривовъ и Скиринъ) сказали и сказку за своими руками дали, каковы де они писцовыя книги письма своего и мѣры отдали въ помѣстной приказъ до Московскаго пожара, и тѣ де ихъ первыя книги въ помѣстномъ приказѣ въ пожарѣ сгорѣли. А какъ де послѣ Московскаго пожара по государеву указу велено имъ писцамъ другія таковыя писцовыя книги съ черныхъ книгъ, а велено имъ тѣ книги *на спѣхъ* писать, а для поспѣшенія даны имъ изъ помѣстнаго приказу 10 человекъ молодыхъ подъячихъ“...

²⁾ А. М. Ю. писц. книги № 260, лл. 1—300; л. 1 заглавіе: „Книга Московскаго уѣзда Живона (до сихъ поръ крупною вязью) чальные Троицы Сергіева монастыря вотчинамъ. 7131 и 7132 году“. Скрѣпа писцовъ по всемъ листамъ.

³⁾ А. М. Ю. писц. книга № 9806.

⁴⁾ А. М. Ю. писц. книга № 685.

шему еще въ то время подлиннику, сохранился вполнѣ удовлетворительно. По содержанию оба списка дословно схожи.

Оба списка, по всей вѣроятности, значительно отличаются отъ утраченнаго подлинника по своей формѣ. Въ этомъ убѣждаютъ слѣдующія соображенія. Описание каждаго стана неизмѣнно начинается съ особаго заглавія, дающаго поводъ думать, что первоначально описанія становъ составляли каждое отдѣльную книгу. Дошедшія до насъ въ подлинной особой книгѣ описанія Троицкихъ вотчинъ размѣщены въ обоихъ общихъ спискахъ по отдѣльнымъ станамъ—вслѣдъ за описаніемъ помѣстныхъ и вотчинныхъ земель. Въ этихъ же двухъ спискахъ, за взятыми изъ „особой книги“ описаніями Троицкихъ земель находятся выписки изъ совершенно иныхъ книгъ Бобрищева-Пушкина и Непейцына (см. ниже), описывавшихъ тѣ же мѣстности нѣсколько позднѣе. Такимъ образомъ, оба изучаемыхъ списка представляютъ нѣчто въ родѣ писцовыхъ сборниковъ, заключающихъ копии нѣсколькихъ описаній, касающихся одной мѣстности и составленныхъ въ одну приблизительно эпоху. Естественно возникаетъ вопросъ, какимъ образомъ могли появиться подобные сборники? Мнѣ кажется, этотъ фактъ проще всего объяснить приказными надобностями. Книги 20-хъ годовъ въ теченіе всего столѣтія служили для справокъ по всякаго рода земельнымъ дѣламъ. Очень понятно, что для приказа было удобно имѣть въ одной книгѣ всѣ описанія этого времени по извѣстной мѣстности: съ этою цѣлю разбросанныя въ нѣсколькихъ книгахъ описанія были списываемы въ одинъ общій сборникъ, который и служилъ для приказной практики. Такъ, думаю я, возникъ списокъ № 9806; № 685 это поздняя копія, составленная по уже имѣвшемуся образцу.

Для руководства при описи писцамъ даны были старыя приправочныя книги; эти книги часто называются по имени ихъ составителя и оказываются уже извѣстными книгами Т. А. Хлопова 1584—1586 гг. ¹⁾. Онѣ служатъ, во-первыхъ, для руководства писцовъ при переписи, во-вторыхъ, въ качествѣ документа, доказывающаго право на землю, если у владѣльца не имѣется въ распоряженіи другого. Наконецъ, подводя общіе итоги описанія каждаго стана, писцы для сравненія приводятъ соотвѣтственные итоги приправочныхъ книгъ.

Въ книгахъ Кологривова и Скирина описаніе земель идетъ въ слѣдующемъ порядкѣ: а) земли помѣстныя, в) земли вотчинныя (обѣ

¹⁾ Напримѣръ: А. М. Ю. писц. книга 685, л. 602 об., 875 об., 969.

эти категоріи раздѣлены на двѣ части—съ доказаннымъ правомъ владѣнія и съ недоказаннымъ ¹⁾, с) земли монастырскія, д) земли порозжія, г) общіе итоги всѣхъ земель, включая вотчины Троицкаго монастыря со сравненіемъ съ данными книгъ Хлопова. Межи земельныхъ участковъ, въ противоположность книгѣ Колтовскаго, не сгруппированы вмѣстѣ, а помѣщаются послѣ описанія соотвѣтственнаго помѣстія или вотчины. „Особная книга“ Троицкихъ земель въ группировкѣ владѣній монастыря по отдѣльнымъ станамъ слѣдуетъ за предыдущими описаніями Троицкихъ земель въ книгахъ Новосильцова и Вельяминова. Особенностью приемовъ Кологривова и Скирина является уже упомянутое мною сравненіе итоговъ cadastra стана съ данными книгъ 1584—1586 гг.; при этомъ итогъ описанныхъ земель, не смотря на запустѣніе отъ смутнаго времени, почти всегда превышаетъ итоги XVI вѣка. Къ объясненію этого интереснаго явленія я вернусь ниже.

Описаніе становъ и волостей Зарѣцкой половины Московскаго уѣзда находится въ книгахъ письма, мѣры и межеванья Ѳедора Пушкина и дьяка Андрея Строева 7135—7 (1626—1629) гг. ²⁾.

Время составленія этихъ книгъ опредѣляется этимъ заглавіемъ и подтверждается извѣстіями въ текстѣ о документахъ на право владѣнія, относящихся къ 137 г.: вѣроятно, въ 1626—1628 гг. происходило описаніе, а въ 1628—1629 гг. составленіе книгъ, такимъ образомъ, книги Пушкина на нѣсколько лѣтъ моложе книгъ Кологривова и Колтовскаго. Писцы Зарѣцкой половины находились, повидимому, въ особенныхъ условіяхъ. Книги Пушкина упоминаютъ всего лишь объ одномъ „старомъ письмѣ“ XVI вѣка, а именно о нѣсколько загадочномъ письмѣ Елизарья Сабурова ³⁾. Объясняется это тѣмъ, что въ концѣ 20-хъ годовъ болѣе раннихъ описаній Зарѣцкой половины XVI вѣка уже почти не существовало ⁴⁾. Эти описанія, слѣды которыхъ въ именахъ писцовъ указаны мною выше ⁵⁾, могли быть утрачены въ эпоху смуты. Какъ бы замѣнъ недостающихъ описаній XVI вѣка, читая книги Пушкина, безпрестанно встрѣчаешь извѣстія

¹⁾ Однако, земли, право владѣнія которыми не доказаны, здѣсь не отписываются на государя, какъ въ книгѣ Колтовскаго.

²⁾ А. М. Ю. писц. кн. №№ 9807, 9808, 689 и 262.

³⁾ А. М. Ю. писц. кн. № 9807, л. 203 об.

⁴⁾ Ibid., л. 285: „справиться было не почемъ, приправочныхъ книгъ нѣтъ“.

⁵⁾ Книги кн. Ростовскаго. 1520 г.; Лодыгина, 1550—1551 гг.; кн. Гагарина 1558—1558 гг.

о какихъ-то книгахъ Володимира Вешнякова съ товарищи 132 и 133 (1623—1625) гг.; эти книги не служатъ, однако, приправочными; чаще всего встрѣчаются извѣстія о выписяхъ изъ нихъ, представляемыхъ въ качествѣ документа на право владѣнія землею. Видно, что слѣдовъ описанія Вешнякова было много, между тѣмъ какъ самыхъ книгъ уже не было въ рукахъ новыхъ писцовъ. Отсюда рождается вопросъ, почему исчезли книги Вешнякова и понадобилось второе описаніе? Отвѣтъ находимъ въ Указной книгѣ помѣстнаго приказа: „а въ Московскій уѣздъ за Москву рѣку, гдѣ писалъ Володимеръ Вешняковъ да подъячей Андрей Строевъ, а книги ихъ письма и приправочныя книги въ пожаръ сгорѣли, указали послать писать и мѣрять вновь дворянина добра да подъячаго жъ Андрея Строева“¹⁾. Пожаръ 1626 г. истребилъ и книги Вешнякова и всѣ старыя книги, которыя служили для приправки, какъ онъ истребилъ первыя книги Кологривова. Эти послѣднія были, впрочемъ, возстановлены по черновикамъ; но для Зарѣцкой половины нельзя было, какъ видно, принять такую же мѣру: правительство принуждено было предпринять вновь всю уже исполненную разъ работу и назначить новую писцовую комиссію. Въ эту комиссію, однако, вошелъ лишь одинъ новый главный писецъ; дьякъ А. Строевъ уже былъ ранѣе помощникомъ Вешнякова²⁾.

Кромѣ книгъ Вешнякова въ описаніи Пушкина встрѣчается еще извѣстіе о книгахъ Немира Кирѣевского 131 (1622 — 1624) г.; я ограничиваюсь лишь упоминаніемъ объ этихъ книгахъ за неимѣніемъ какихъ либо другихъ о нихъ свѣдѣній³⁾. Такимъ образомъ, книги Пушкина, помимо общаго своего значенія, какъ части генеральнаго описанія 20-хъ годовъ, имѣли для помѣстнаго приказа еще ту цѣну, что уже въ эпоху составленія своего были единственнымъ имѣвшимся въ приказѣ полнымъ описаніемъ Зарѣцкой половины уѣзда.

Система описанія Пушкина, близко подходя къ системамъ Колтовскаго и Кологривова, отличается отъ нихъ въ нѣкоторыхъ частностяхъ. Можно думать, что писцы составляли книги, группируя земли по ихъ принадлежности къ тому или иному роду владѣній, т.-е. вели отдѣльныя книги помѣстныхъ, вотчинныхъ, монастырскихъ и порозжихъ земель и наконецъ особую межевую книгу. Такое предположеніе, на которомъ я, однако, не могу настаивать за неимѣніемъ вѣскихъ

¹⁾ *Сторожевъ*, Указ. кн. Пом. прик., 36.

²⁾ А. М. Ю. писц. кн. № 9807, л. 133, л. 597.

³⁾ А. М. Ю. писц. кн. № 9807; л. 630.

данныхъ, является при знакомствѣ съ дошедшей до насъ подлинной особой книгой порозжихъ земель ¹⁾, составляющей, вмѣстѣ съ отдѣльной межевой книгой ²⁾, остатки подлинныхъ книгъ Пушкина. Первая изъ этихъ книгъ представляетъ описаніе порозжихъ участковъ по всѣмъ станамъ за исключеніемъ земель примѣрныхъ, т. е. примѣренныхъ къ помѣстьямъ и вотчинамъ ошибочно, сверхъ окладовъ и отписываемыхъ писцами на государя ³⁾. Внѣшній видъ обѣихъ книгъ (порозжихъ земель и межевой), почеркъ, содержаніе первой книги, которая отдѣляетъ собственно порозжія земли отъ примѣрныхъ участковъ, находящихся при помѣстьяхъ и вотчинахъ, наконецъ скрѣпа дьяка Строева по всѣмъ листамъ обѣихъ книгъ заставляють въ нихъ видѣть подлинный офиціальныи списокъ, представленный въ помѣстный приказъ судѣ князю Сицкому съ товарищи. Эти отдѣльныя подлинныя книги порозжихъ земель и межевая и наводятъ на мысль о такихъ же отдѣльныхъ книгахъ вотчинныхъ земель, помѣстныхъ и т. д.

Описаніе остальныхъ, въ сущности наиболѣе интересныхъ для историка, категорій земель сохранилось въ 2 позднѣйшихъ спискахъ.

1) книги 9807 и 9808 гг. написаны во второй половинѣ XVII вѣка; по листамъ скрѣпа позднѣйшихъ дьяковъ ⁴⁾. Описаніе расположено въ слѣдующемъ порядкѣ: а) помѣстныя земли, б) вотчины, (владѣнія лицъ, не доказавшихъ правъ на землю, въ обѣихъ категоріяхъ описаны особо, также какъ находящіяся въ нѣкоторыхъ станахъ и волостяхъ служилыя земли новокрещеновъ и татаръ), в) монастырскія и церковныя земли, г) порозжія земли, е) описанія межъ нѣкоторыхъ (не всѣхъ) владѣній. Сравненіе описанія порозжихъ земель въ спискахъ 262 и 9807—9808 показываетъ, что послѣдній всегда полнѣе, хотя описанія отдѣльныхъ пустошей совпадаютъ дословно. Отсюда возможно предположить, что при составленіи списка 9807—9808 къ

¹⁾ А. М. Ю. писц. кн. № 262; по листамъ скрѣпа одного дьяка Строева.

²⁾ А. М. Ю. писц. меж. кн. № 263, л. 1—333; по листамъ скрѣпа одного дьяка Строева.

³⁾ А. М. Ю. писц. кн. № 262, л. 6 „книга порозжимъ землямъ, oprичъ тѣхъ земель, что примѣрено въ вотчинахъ и помѣстьяхъ“...

⁴⁾ Дмитрія Ѳедорова, Ив. Рагозинина, Ѳедосея Манукова.—О времени ихъ дѣятельности имѣемъ слѣд. указаніе: „188 году сент. въ 3 день по приказу дьяковъ думскаго И. Горохова, Ив. Рагозинина, Дм. Ѳедорова, Ив. Максимова переписныя книги Якова Полуектова (см. ниже) да подьячаго К. Шорина 186 году, чтены и осматриваны“... А. М. Ю. переп. кн. 9811, л. 421: слѣдовательно дьяки, скрѣпившіе списокъ книги Пушкина, жили во 2-й половинѣ XVII вѣка: это опредѣляетъ и время составленія списка.

описанію порозжихъ земель дѣлались какія-то добавленія: вѣроятно же всего добавлялось описаніе примѣрныхъ земель, въ подлинникѣ помѣщенныхъ рядомъ съ соотвѣтственными помѣстными и вотчинными участками. Для чего же было нужно такъ передѣлывать систему описанія Пушкина? Вѣроятно же всего, въ цѣляхъ приказнаго удобства: самый внѣшній видъ изучаемыхъ списковъ совершенно подобный сборнику, въ которомъ сохранились книги Кологривова, заставляетъ и въ нихъ видѣть именно такой же „приказный сборникъ“. Списки эти не вездѣ исправны ¹⁾.

2. Книга 689 содержитъ не полное описаніе Зарѣцкой половины, а только часть его; конецъ заключался, вѣроятно, въ другомъ утраченномъ списокѣ, составлявшемъ продолженіе 689. Приписка, которая находится въ концѣ описанія Ратуева стана: „выше писанные списки Ратуева стану съ подлинными книгами свидѣтельствованы ноября 5-го дня 1745 г.“ ²⁾, выясняетъ, что въ половинѣ XVIII вѣка еще существовали подлинныя книги Пушкина. Въ московскій архивъ министерства юстиціи книга передана изъ межевой канцеляріи ³⁾: слѣдовательно ея возникновеніе объясняется такъ же, какъ и возникновеніе одновременнаго списка книгъ Кологривова — цѣлями генеральнаго межеванья. Описаніе помѣстныхъ и вотчинныхъ земель въ спискахъ 9807 — 9808 и 689 совпадаетъ вполнѣ; не совсѣмъ такъ дѣло обстоитъ относительно порозжихъ земель: здѣсь есть мѣста, гдѣ текстъ 689 совпадаетъ съ текстомъ 262 и отличается отъ 9807—9808. Это, быть можетъ, объясняется тѣмъ, что копія 689 была снята съ подлинныхъ книгъ, а не съ позднѣйшаго приказнаго сборника.

Книги Кологривова, Колтовскаго и Пушкина представляютъ, взятая вмѣстѣ, описаніе служилыхъ и монастырскихъ земель во всѣхъ станахъ и волостяхъ Московскаго уѣзда въ 20-хъ годахъ. Однако, этими книгами не исчерпываются имѣющіеся въ нашемъ распоряженіи памятники хозяйственныхъ описаній уѣзда въ это время. Въ близкой связи съ только что рассмотрѣнными книгами Пушкина и Строева стоятъ книги Ѳед. Влад. Уварова и подъячаго Ждана Ромоданова, сохранившіяся въ двухъ спискахъ ⁴⁾.

¹⁾ Напримѣръ, въ списокѣ 9808 между лл. 344 и 345 пропускъ въ нѣсколько листовъ.

²⁾ А. М. Ю. писц. кн. 689, л. 80 об.

³⁾ Ibid., л. 1.

⁴⁾ А. М. Ю. писц. кн. № 264 и № 688; послѣдній списокъ представляетъ точную копію списка 264 и составленъ въ половинѣ XVIII вѣка при условіяхъ анало-

Ближайшее изученіе списка 264 приводитъ къ выводу, что въ немъ содержатся двѣ совершенно различныхъ книги. Первая изъ нихъ не имѣетъ особаго заглавія. На одномъ изъ первыхъ листовъ списка, не включенныхъ въ пагинацію, находится заглавіе, написанное почеркомъ XVIII вѣка: „книга писцовая Московскаго уѣзда письма и мѣры и межеванья Ѳедора Уварова 135 и 136 годовъ“. Эта книга обнимаетъ большую часть списка ¹⁾ и содержитъ описаніе вотчинъ, проданныхъ служилымъ людямъ изъ помѣстій и изъ порозжихъ земель. Вторая книга, составленная тѣми же писцами, совершенно другого содержанія, какъ это видно изъ ея заглавія: „книги Московскаго уѣзда, Зарѣцкой половины письма... Ѳ. В. Уварова да подъячаго Ж. Ромоданова 137 и 138 году, *которыхъ земель не писалъ и не межевалъ Ѳедоръ Пушкинъ и дьякъ Андрей Строевъ*“ ²⁾. Она составляетъ дополненіе къ книгамъ Пушкина и Строева и содержитъ совершенно сходное съ другими книгами 20-хъ годовъ полное описаніе нѣсколькихъ вотчинъ и помѣстій въ станахъ Сѣтунскомъ, Вяземскомъ, Сосенскомъ и волости Перемышльской. Для выясненія характера всего списка большое значеніе имѣетъ канцелярская приписка 1731 г., находящаяся въ концѣ рукописи: „книга Московскому уѣзду разныхъ становъ, а котораго года и писца, заглавія нѣтъ, а въ 717 году въ реестрѣ за скрѣпою дьяка Андреяна Ратманова, по которому оставлены подлинныя писцовыя и переписныя книги, межъ тѣми книгами написано книга письма и межеванія Ѳедора Уварова 135 и 136 г. *черныя* да къ тѣмъ книгамъ вмѣсто Ѳедора Уварова сынъ его Степанъ (на самомъ дѣлѣ сынъ не Степанъ, а Ѳедоръ, судя по скрѣпѣ) да подъячій Жд. Ромодановъ руки приложили. А по осмотру сего іюня 25-го дня та книга явилась письма и межеванья его же Ѳ. Уварова подъячаго Ж. Ромоданова 137 и 138 годовъ. А тѣ порозжія земли, которыя проданы въ вотчину прежде тѣхъ Уварова книгъ, писаны писцомъ Ѳедоромъ Пушкинымъ да дьякомъ А. Строевымъ во 134, 135 и 136 годѣ, а которые статьи въ тѣхъ Уварова книгахъ за вотчинники писаны, и тѣхъ статей въ другихъ книгахъ Моск. уѣзду не написано“ ³⁾.

Сопоставивъ эту приписку съ вышеприведеннымъ заглавіемъ второй

гичныхъ возникновенію вышеприводимыхъ списковъ 685 (Кологривова) и 689 (Пушкина).

¹⁾ А. М. Ю., писц. кн. № 264, лл. 1—591 и 687—743.

²⁾ Ibid., л. 592; вся книга на лл. 592—686.

³⁾ Ibid., л. 744 и слѣд.

книги Уварова, можно заключить: 1) что первая изъ этихъ книгъ регистрируетъ земли, проданныя въ вотчины послѣ письма Пушкина; слѣдовательно, приходится вслѣдъ за припиской допустить ошибку въ отнесеніи первыхъ книгъ Уварова къ 7135—7136; иначе пришлось бы признать, что Пушкинъ и Уваровъ вели описаніе одновременно; я думаю, что составленіе первой книги Уварова слѣдуетъ отнести къ 7137—7138 (1629—1630) гг., когда составлена была и вторая книга ¹⁾; 2) что списокъ № 264, въ которомъ сохранились обѣ книги, есть черновой подлинникъ; кромѣ словъ приписки въ этомъ убѣждаютъ множество неисправностей, помарокъ и пропусковъ ²⁾, а также то, что скрѣпу писцовъ мы находимъ далеко не по всей книгѣ, а только на нѣкоторыхъ листахъ ³⁾.

Полученные выводы въ свою очередь возбуждаютъ новые вопросы. Прежде всего, почему нѣтъ бѣловыхъ подлинниковъ книгъ Уварова, которыя, какъ можно думать по припискѣ 1731, и вовсе не были представлены въ приказъ? Скрѣпа сына Уварова за отца, вмѣстѣ съ отсутствіемъ бѣловыхъ, наводитъ на мысль о возможной смерти писца до окончанія возложеннаго на него порученія. Затѣмъ, почему Уварову пришлось описать нѣкоторыя вотчины, обведенныя Пушкинымъ? Пропускъ Пушкина тѣмъ болѣе страненъ, что имъ обведены очень близкія къ Москвѣ земли, на примѣръ с. Волынское, вотчина кн. Аѳ. В. Лобанова-Ростовскаго, въ то время какъ онъ описалъ села и деревни, лежащія рядомъ съ нею ⁴⁾. Наконецъ, какая причина вызвала составленіе новыхъ писцовыхъ книгъ порозжимъ землямъ и помѣстьямъ, продаваемымъ въ вотчины? На вопросъ объ обводѣ земель книга не даетъ отвѣта; что же касается порозжихъ земель, то какъ разъ въ это время, 7-го февраля 1628 года, былъ возстановленъ указъ царя Ивана IV о продажѣ въ Московскомъ уѣздѣ порозжихъ земель въ вотчины „бояромъ и приказнымъ людямъ и служилымъ и неслужилымъ людямъ и мочнымъ гостемъ“ ⁵⁾. Для регистраціи этой

¹⁾ Въ описи писцовыхъ книгъ А. М. Ю. она отнесена къ 7140 (1631—1632) гг., Оп. док. и бум. М. А. М. Ю. т. I, № 1323.

²⁾ На примѣръ, между лл. 292 и 293, 500 и 501 пропуски въ нѣсколько листовъ; лл. 687—721—повтореніе лл. 1—31; лл. 722—743—повтореніе лл. 307—331.

³⁾ На листахъ 592—686 (2-я книга) скрѣпа Ѳ. Ѳ. Уварова (сына писца) и подъячаго Ж. Ромоданова; на листахъ 31—85—одного Ромоданова; на остальныхъ скрѣпы нѣтъ.

⁴⁾ На примѣръ, Троицкое-Голенищево, Кунцево, Фили.

⁵⁾ *Сторожевъ*, Указн. кн. пом. Приказа, 80.

продажи, имѣвшей цѣлю пополнить пустую правительственную казну, возникли спеціальныя описанія продаваемыхъ земель: однимъ изъ такихъ является и первая книга Уварова.

Точно такія же книги имѣются за тѣ же годы и для Замосковной половины уѣзда. Это книги Гавр. Ив. Бобрищева-Пушкина и подъячаго Андр. Непейцына 7136 и 7137 (1628 — 1629) годовъ, описывающія подобныя же, проданныя вслѣдствіе указа 1628 г. земли въ станахъ Горетовѣ, Сурожскомъ, Боховѣ, Манатынѣ, Доблинскомъ, Обарничѣ и Замосковномъ Раменейцѣ. Книги дошли до насъ въ трехъ спискахъ: 1) подлинномъ, носящемъ слѣдующее заглавіе: „Книги Московскаго уѣзда письма и межеванья Г. И. Бобрищева-Пушкина да подъячаго А. Непейцына“; по листамъ скрѣпа писцовъ; 2) въ списокѣ, помѣщенномъ въ приказномъ сборникѣ 9806 вслѣдъ за описаніемъ соотвѣтственныхъ становъ книги Кологривова; 3) въ списокѣ XVIII в. (685), также вслѣдъ за описаніемъ Кологривова ¹⁾.

Быть можетъ, такой же характеръ имѣли и книги Ѡ. Лызлова 7137 (1628—1629) гг., о существованіи которыхъ есть извѣстіе ²⁾.

Къ той же эпохѣ относится еще одинъ небольшой отрывокъ—это описаніе помѣстныхъ и вотчинныхъ пустошей боярина Ѡ. И. Шереметева въ Васильцовѣ стану, сдѣланное Г. А. Загряжскимъ и подъячимъ Елизаромъ Михайловымъ въ 7137 (1628—1629) гг. и дошедшее въ позднемъ списокѣ XVIII вѣка, содержащемъ множество частичныхъ межеваній XVII в. и представляющемъ, повидимому, также родъ приказнаго сборника ³⁾. Нѣтъ никакихъ данныхъ, чтобы поставить это описаніе въ связь съ указомъ 1628 г.

Валовое письмо 20-хъ годовъ коснулось также стоявшаго особнякомъ въ Московской Руси класса ямскихъ охотниковъ. Описаніе подмосковныхъ ямскихъ слободъ и ямовъ Московскаго уѣзда относится къ 7136 (1627—1628) г. и сохранилось въ 2 позднихъ спискахъ XVIII вѣка, дословно схожихъ другъ съ другомъ ⁴⁾. Характеръ описанія ямскихъ слободъ и ямовъ нѣсколько отличается отъ описанія

¹⁾ А. М. Ю., писц. кн. № 263, лл. 334—421, 9806 и 685 (о листахъ—см. Оп. док. и бум. А. М. Ю., I, № 1319; ср. также выше книги Кологривова и Скирина).

²⁾ *Неволинъ*, VI, 476 пр. 179; П. С. З., II, № 1025.

³⁾ А. М. Ю., писц. кн. № 701, л. 1204—1207.

⁴⁾ А. М. Ю., писц. кн. № 690 и № 265 л. 1—76; въ послѣдней вслѣдъ за описаніемъ ямскихъ слободъ слѣдуютъ нѣкоторые частичные случаи межеванья XVII в.: это сборникъ, сдѣланный въ вотчинной коллегіи съ подлинниковъ, до насъ не дошедшихъ.

служилыхъ земель. Писецъ описывалъ въ слободѣ дворы ямскихъ прикащиковъ и охотниковъ со всѣмъ ихъ населеніемъ (этотъ отдѣлъ описанія особенно подробенъ, что приближаетъ книги къ типу книгъ переписныхъ), огороды и луга, окружающіе подмосковныя слободы и межи слободскихъ земель. За описаніемъ слободы слѣдуетъ описаніе тянущихъ къ ней ямовъ, расположенныхъ по дорогѣ, гдѣ гоняло гоньбу населеніе слободы. При этомъ можно видѣть, что ямскія земли выдѣлены не только изъ становъ и волостей, но даже изъ уѣзда; такъ, на примѣръ, Пѣшковскій ямъ (по Тверской дорогѣ), расположенный въ предѣлахъ Дмитровскаго уѣзда, описанъ вмѣстѣ съ Тверской слободой. Дѣленіе на Замосковную и Зарѣцкую половины, какъ на отдѣльные участки, сохраняетъ свою силу. Замосковныя слободы — Тверская, Переяславская и Рогожская — описаны П. Д. Нарбѣковымъ и подъячимъ Петровымъ, а Зарѣцкія уже извѣстными нами писцами всей Зарѣцкой половины Пушкинымъ и Строевымъ. Описанія тѣхъ и другихъ писцовъ представляютъ вполне законченныя порученія: письмо ямскихъ слободъ было поставлено совершенно отдѣльно отъ описи всего уѣзда, и ямскія книги, давая свѣдѣнія о совсѣмъ обособленной части земель и населенія уѣзда, фактически дополняютъ общее его описаніе.

Описаніямъ Пушкина и Нарбѣкова предшествовало другое — Василя Кирикрьйскаго и подъячаго Ф. Домашнева 7129—7130 (1620—1622) гг., на которое ссылаются и писцы и сами охотники въ своихъ земельныхъ спорахъ, представляемыхъ на разрѣшеніе писцовъ ¹⁾. Что это было за описаніе и когда оно исчезло, рѣшить трудно, за отсутствіемъ данныхъ. Можно только сказать навѣрно, что Кирикрьискій описалъ Рогожскую ямскую слободу ²⁾.

Въ 1646 году произведена была первая подворная перепись тяглаго населенія. П. Н. Милуковъ считаетъ ее естественнымъ разрѣшеніемъ неудобствъ стараго сошнаго письма, обременявшаго плательщиковъ уплатой за опустѣвшую со времени прежняго письма землю и невыгоднаго для правительства, потому что оно представляло слишкомъ много простора для уклоненія писцовъ отъ тягла ³⁾.

Для производства переписи въ 1646 г. Московскій уѣздъ былъ

¹⁾ А. М. Ю., писц. кн. № 265, л. 51 об., 53 об.

²⁾ А. М. Ю., писц. кн. № 261, л. 284 об.

³⁾ Милуковъ, Государственное хозяйство въ первую четверть XIII вѣка, 70, 71; Спорн. вопр., 104.

раздѣленъ не на 3 части, какъ въ 20-хъ годахъ, а на 2: Замосковную половину переписывали кн. И. М. Долгорукій и подъячій Дм. Молчановъ; Зарѣцкую Сем. Ив. Урусовъ и подъячій Сем. Несвитаевъ. Обѣ книги сохранились въ одномъ позднѣйшемъ спискѣ¹⁾, въ которомъ помѣщены одна за другой. Время составленія списка опредѣляется закрѣпой: „195 года апрѣля въ 19 день закрѣпилъ дьякъ Исай Ляпинъ“²⁾. По внѣшнему виду этотъ списокъ совершенно сходенъ съ тѣми списками книгъ 20-хъ годовъ, которые я выше называлъ „приказными сборниками“. Весьма вѣроятно, что и настоящій списокъ также составленъ былъ въ цѣляхъ приказной практики.

Порядокъ описанія, усвоенный переписчиками, значительно отличается книги 1646 г. отъ прежнихъ писцовыхъ. Прежде всего описываются дворцовыя подмосковныя села и обширныя дворцовыя волости, сосредоточенныя преимущественно въ восточной и юго-восточной части уѣзда. Далѣе идутъ помѣстья и вотчины, описываемыя по станамъ и волостямъ, при этомъ и тѣ и другія раздѣляются на переписанныя по сказкамъ и переписанныя по наѣзду. Въ концѣ дается перечень селеній, объявившихся сверхъ приправочныхъ книгъ. Наконецъ, особый отдѣлъ, также проведенный по всеѣмъ станамъ, составляютъ владѣнія церковныя и монастырскія. Описаніе дворцовыхъ селъ и волостей въ одной общей книгѣ со служилыми и монастырскими владѣніями составляетъ особенность переписныхъ книгъ 1646 г., которой мы не встрѣчаемъ ни въ какихъ другихъ книгахъ Московскаго уѣзда. И писцовый наказъ и нѣкоторыя мѣста книгъ показываютъ, что описанія 20-хъ годовъ были выданы на руки переписчикамъ для руководства³⁾.

Вопросъ объ указѣ, предписывавшемъ произвести перепись 1678 года, не подвинулся впередъ со времени появленія изслѣдованія П. Н. Милюкова о государственномъ хозяйствѣ въ эпоху реформы; содер-

¹⁾ А. М. Ю., переп. кн. № 9809 (вся вторая половина списка сильно испорчена, вѣроятно сыростью).

²⁾ Ibid., лл. 435—445.

³⁾ А. А. Э. IV, № 14: а для видама имяны селъ и деревень и починковъ с пустошми... Ивану (Урусову) да подячему Семену (Несвитаеву) Моск. уѣзда съ книгъ письма и мѣры Ѳ. Пушкина да дьяка А. Строева 135 и 136 году помѣстнымъ и вотчиннымъ землямъ данъ списокъ за дьячей приписью. А. М. Ю. переп. кн. 9809 л. 526: „Во жданскомъ же стану, что объявилось сверхъ приправочныхъ книгъ 136 г.“... Здѣсь книги Пушкина считаются приправочными только по косности старо-русской терминологіи. Принципъ описанія былъ настолько различенъ, что приправлять было нечего и книги могли служить только для общаго руководства и ориентировки переписчиковъ.

жаніе этого указа все также неизвѣстно. Поэтому, нельзя ничего прибавить и къ тому, что названный ученый уже высказалъ о причинахъ, обусловившихъ это новое грандіозное описаніе Московскаго государства ¹⁾.

Теперь, какъ и въ 40-хъ годахъ, Московскій уѣздъ для переписи былъ раздѣленъ на два участка, порученные разнымъ писцамъ. Замосковная половина описывалась съ декабря 1677 г. по 30-е сентября 1678 г. ²⁾ княземъ Влад. Ив. Волконскимъ и подъячимъ Моисеемъ Глуховымъ. Переписчики должны были описать тѣ же виды тяглаго населенія, какъ и ихъ предшественники 40-хъ годовъ ³⁾; однако перепись дворцовыхъ сель не входила на этотъ разъ въ ихъ задачу. Порядокъ описанія слѣдующій: 1) монастырскія, патріаршія, митрополичьи и церковныя владѣнія; 2) владѣнія Троицкаго монастыря (списокъ 9812); 3) помѣстія и вотчины (списокъ 9813). Каждый отдѣлъ проводится по всѣмъ станамъ и волостямъ. Книга дошла въ подлинникѣ, скрѣпленномъ обоими писцами по всѣмъ листамъ.

Несмотря на то, что Зарѣцкая половина уѣзда была значительно меньше, чѣмъ Замосковная, перепись ея населенія была поручена не одной, а цѣлымъ 3 переписнымъ комиссіямъ: 1) Якова Полуектова и подъячаго Константина Шорина ⁴⁾, 2) Ив. Дурново и подъячаго Ае. Губанова „гдѣ не переписывалъ Яковъ Полуектовъ“ ⁵⁾, и 3) подъячаго Фед. Яковлева, писавшаго населеніе вотчинъ окольничаго А. С. Хитрово, „которыхъ сель и деревень переписчикъ Ив. Дурной и подъячей не переписывали за недружбою“ ⁶⁾. Характеръ книги, представленный Яковлевымъ, совершенно ясенъ и никакихъ комментаріевъ не требуетъ. Гораздо интереснѣе выяснить взаимное отношеніе книгъ Дурново и Полуектова. Изъ сравненія описанныхъ ими частей Зарѣцкой половины выясняется, что исключительно Дурново переписалъ Вяземскій, Медвѣнскій, Сосенскій, Гоголевъ, Лукомскій, т.-е. западные по преимуществу станы; исключительно Полуектовъ — станы Жданскій,

¹⁾ Милуковъ, Гос. Хоз., 84.

²⁾ А. М. Ю. переп. кн. № 9812, л. 1, № 9813, л. 556; перепись сохранилась въ этихъ двухъ рукописяхъ; 9813 есть продолженіе 9812.

³⁾ Хотя дѣловые и задворные люди включены въ тягло впервые только послѣ переписи 1678 г., однако эти разряды населенія упоминаются и ранѣе — не только въ переписи 1646 года, но даже въ книгахъ 20-хъ годовъ.

⁴⁾ А. М. Ю. переп. кн. № 9811, лл. 446—673.

⁵⁾ Ibid., лл. 1—418.

⁶⁾ Ibid., лл. 441—445.

Лужецкій и волости Тухачевскую, Ростовскую, Конопенскую и Хотунскую, лежавшія къ востоку. Всѣ средніе станы и волости: Ратуевъ, Молоцкій, Шаховъ, Торокмановъ, Сѣтунскій, Чермневъ, Перемышльская и Замыцкая, переписаны обоими. Въ общемъ, здѣсь проглядываютъ, хотя, быть можетъ, и не совсѣмъ отчетливые слѣды топографическаго разграниченія.

Порядокъ описанія сходенъ съ порядкомъ книги Волконскаго. Подобно послѣдней, книги Полуектова, Яковлева и Дурново сохранились въ подлинникахъ, скрѣпленныхъ по листамъ ихъ составителями. Описанія Полуектова и Дурново были составлены въ еще болѣе короткій срокъ, чѣмъ книги Волконскаго: перваго съ 26-го января по 16-е іюня, второго — съ 17-го февраля по 16-е іюля 1678 г. Въ такой короткій срокъ произвести перепись на мѣстѣ и успѣть исправно составить книгу едва ли было возможно. То же самое нужно сказать и о книгѣ Волконскаго, которая, хотя и составлялась 3 мѣсяцами дольше, но обнимала, по крайней мѣрѣ, втрое большее количество населенныхъ пунктовъ, чѣмъ каждая изъ Зарѣцкихъ. Этимъ отчасти объясняются жалобы и нареканія, которыя возникли тотчасъ же по составленіи переписныхъ книгъ 1678 г. Во всѣхъ отдѣльныхъ книгахъ мы находимъ слѣды дѣла, возникшаго вслѣдствіе переписи. Ограничусь изложеніемъ дѣла о книгѣ Полуектова (дѣла о другихъ книгахъ совершенно сходны).

„Въ 7187 г. (1679 г.) били челомъ государю разныхъ чиновъ помѣщики и вотчинники, въ Московскомъ уѣздѣ и въ городѣхъ переписчики крестьянскіе и бобыльскіе дворы писали за ними не справчиво, не противъ ихъ сказокъ, однѣхъ крестьянъ и бобылей вдвое, а иные де крестьяне за ними прописаны. И въ 187 г. мая въ 30-й день дьяки думный Ив. Гороховъ съ товарищи велѣли допросить подъячихъ, которые тѣ переписныя книги принимали почему они тѣ книги у переписчиковъ безъ дьячей помѣты принимали, и тѣхъ переписчиковъ, не свѣряя тѣхъ книгъ съ подлинными сказками, ропустили. И въ допросѣ подъячіе сказали, тѣ де книги по приказу боярина князя И. Б. Репнина съ товарищи имали они, и вмѣсто дьячихъ помѣтъ учинены тетради по столамъ и по городомъ и розданы подъячимъ... И по записнымъ ихъ тетратемъ тѣ книги переписи Я. Полуектова да подъячего К. Шорина отдать справливать подъячему Осипу Татаринovu. А О. Татаринovъ сказалъ съ 16-го числа 186 мая по 9-е число 187 году тѣхъ книгъ онъ не справливалъ за многими приказными дѣлами, а мая съ 9-го числа посланъ на государеву службу

въ полки и тѣ книги отдалъ подъячому Ив. Некрасову. И по приказу дьяковъ думнаго Ив. Горохова стоварищи велено переписные книги съ подлинными сказками справить и не справныя статьи выписать въ тетради и закрѣпя имъ переписчикамъ тѣ тетради приложить къ переписнымъ ихъ книгамъ“. 3-го сентября 1679 г. эти тетради съ ошибками переписчиковъ были осмотрѣны „думнымъ дьякомъ съ товарищи“ и приложены къ книгамъ ¹⁾.

Изъ просмотра списка ошибокъ писцовъ оказывается, что въ книгахъ Полуктова 43 несходныхъ со сказками мѣста, а въ книгахъ Дурново—27. Содержаніе этихъ ошибокъ, въ общемъ, очень незначительно: это—подчистки, ошибки въ именахъ, мелкіе пропуски, такъ что принимать цѣликомъ взводимое на писцовъ обвиненіе изслѣдователь не имѣетъ права. Приходится предположить, что обвиненія, вызванныя поспѣшностью переписи, а также, быть можетъ, послѣдовавшимъ за переписью введеніемъ стрѣleckой подати, были нѣсколько преувеличены. Тѣмъ не менѣе фактъ обвиненій на лицо; въ полной исправности переписныхъ книгъ не можетъ убѣдить и существованіе книги Яковлева, явившейся слѣдствіемъ недружбы Дурново къ А. С. Хитрово.

Переписныя книги 1678 г., какъ это уже указано въ исторической литературѣ, подготовили изданіе весьма важнаго указа 5-го сентября 1679 г., по которому всѣ старыя прямыя подати—данныя, стрѣleckія, ямскія, полонянничныя деньги, взимавшіяся по прежнему съ сохи и съ живущей четверти (смотря по мѣстности) замѣнялись стрѣleckой податью въ 1 р. 30 коп. съ двора ²⁾, которую предполагалось взимать временно, впредь до новыхъ валовыхъ писцовъ. Уже давно существовало намѣреніе произвести новое генеральное описаніе земель Московскаго государства взамѣнъ устарѣвшаго описанія 20-хъ годовъ. Съ 1680 по 1686 гг. правительство нѣсколько разъ приступало къ этой сложной задачѣ. Но каждый разъ дѣло останавливалось и, наконецъ, въ 1686 году было приказано вовсе прекратить описаніе ³⁾. Изъ многочисленныхъ писцовыхъ наказовъ этого времени ⁴⁾ видно, что на этотъ разъ межеванье земель имѣло равное, если не большее значеніе, чѣмъ самое письмо. Результатами попытокъ валового письма

¹⁾ А. М. Ю. переп. кн. № 9811, лл. 419—433; № 9813, л. 566 (о книгахъ Волконскаго; къ сожалѣнію списокъ ошибокъ утраченъ).

²⁾ *Милюковъ*, Гос. Хоз., 85; Спор. вопросы, 121.

³⁾ П. С. З. II, № 1235: подробности о письмѣ 80-хъ годовъ см. *Неволинъ*, VI 480—489.

⁴⁾ П. С. З. II, №№ 813, 830, 832, 890, 1013, 1066, 1074, 1078.

Московского уѣзда было появленіе довольно многочисленныхъ межевыхъ книгъ ¹⁾ и нѣсколькихъ небольшихъ писцовыхъ. Межевые книги имѣли большое значеніе, такъ какъ ими часто впервые устанавливались опредѣленные границы становъ, волостей и даже уѣздовъ; писцовыя книги, напротивъ, обнимаютъ сравнительно очень небольшое количество земель уѣзда. Переходя къ разбору отдѣльныхъ писцовыхъ книгъ 80-хъ годовъ, замѣчу, что, насколько можно судить по книгамъ архива министерства юстиціи, отдѣльнымъ писцамъ поручалось большею частью по одному и, во всякомъ случаѣ, не болѣе чѣмъ по 2—3 стана или волости.

Книга писцовая и межевая помѣстныхъ и вотчинныхъ земель Пехорскаго стана письма стольника Ѳ. Я. Хрущова и подъячаго Ив. Викентьева 1680 года ²⁾ содержитъ описаніе 3 помѣстій, 1 вотчины и 1 монастырской вотчины. На первомъ планѣ стоитъ межеваніе описываемыхъ владѣній, а также, повидимому, становой межи, т.-е. границъ Пехорскаго стана, „потому что въ старыхъ писцовыхъ книгахъ 134 году станы и волости прозвищемъ написаны, а межи тѣмъ станомъ не описаны“ ³⁾. Извѣстіе о книгѣ 134 года показываетъ, что описаніе 20-хъ годовъ лежитъ въ основѣ книги Хрущова: это доказывается и тѣмъ, что послѣ каждаго описанія владѣнія вкратцѣ приводится его исторія, т.-е. рядъ послѣдовательныхъ переходовъ изъ рукъ въ руки, начиная съ 20-хъ годовъ. Сравнительно съ книгами этой послѣдней эпохи въ характерѣ описаній много отличій: такъ, на примѣръ, ни слова не говорится о населеніи, что можно объяснить близостью переписи 1678 года; согласно съ требованіемъ наказа ⁴⁾ количество сѣна дается уже не въ копнахъ, но сѣнокосъ описывается, подобно лѣсу, въ десятинахъ (по 10 коп. въ десятинѣ); наконецъ, описывается земля подъ усадьбой, чего прежде нигдѣ не видно. Въ самой книгѣ находимъ указанія на условія ея возникновенія и цѣли, ею преслѣдуемая: государь указалъ въ Московскомъ уѣздѣ во всѣхъ станѣхъ и въ волостяхъ быти писцомъ и учинить становую межу и межевать земли, *чтобъ все было описано и обмежевано съ мѣрою и нигдѣ бѣ неописныхъ*

¹⁾ Оп. Док. и бум. А. М. Ю. I, №№ 1471—1483, 1486, 1487, 1489—1495, 1497—1510, 1512, 1513, 1515—27.

²⁾ А. М. Ю. писц. кн. № 270, лл. 460 — 553; № 9825, лл. 403 — 505; № 702, лл. 453—542.

³⁾ А. М. Ю. писц. кн. № 270, л. 460.

⁴⁾ П. С. З. II, № 1074: вѣроятно, это требованіе было въ утраченномъ наказѣ 1680 года.

и немѣрныхъ и не межеванныхъ и прописныхъ и обводныхъ земель и луговъ безъ описки и безъ мѣры не осталось и челобитья на такія земли ни отъ кого не было ¹⁾). Неясность названій пустошей давала слишкомъ большой просторъ всякаго рода спорамъ о землѣ и правительство желало навсегда отъ этого избавиться.

Совершенно сходною съ только что разсмотрѣнной является относящаяся къ тому же году писцовая и межевая книга Горетова стана С. Θ. Аксакова и подъячаго Ѳед. Яковлева ²⁾), содержащая описаніе 1 пом., 3 вотчинъ и 3 монастырскихъ вотчинъ.

Обѣ книги сохранились въ подлинникѣ, что видно изъ скрѣпы писцовъ по листамъ описаній. Списокъ 270 (гдѣ заключаются подлинники обѣихъ книгъ) представляетъ сборникъ, въ которомъ расположены еще очень многія межевыя книги, составленныя въ томъ же году. Другіе 2 списка книгъ Хрущова и Аксакова представляютъ точныя копіи подлинника, снятыя въ XVIII столѣтіи, уже тогда, когда послѣдній сталъ приходить въ ветхость: этимъ объясняется, почему ни въ одномъ спискѣ книги нѣтъ окончанія ея.

Къ тому же времени относится небольшая книга, описывающая нѣкоторыя вотчины Манатына стана, письма стольника Никиты Ксен. Тараканова и под. Ив. Небучанова. Содержаніе ея исчерпывается тѣмъ, что находимъ въ описи писцовыхъ книгъ архива министерства юстиціи ³⁾). Подлинникъ находится въ сборникѣ отдѣльныхъ описаній и межеваній, предпринятыхъ въ силу указа 1680 года. Два другихъ списка той же книги составлены въ XVIII вѣкѣ: — одинъ въ 1748 въ связи съ подготовленіемъ генеральнаго межеванья; о другомъ нельзя сказать ничего опредѣленнаго; всѣ 3 списка дословно схожи. Характеръ описанія, какъ этой книги, такъ и 2 слѣдующихъ совершенно сходенъ съ уже извѣстными книгами 1680—1681 годовъ.

Въ такомъ же взаимномъ отношеніи, какъ списки книгъ Тараканова, находятся списки книгъ стольника Соковнина и подъячаго Зайцева и стольника Супонева и подъячаго Сычева ⁴⁾). Первая представляетъ очень коротенькій отрывокъ — описаніе 2 вотчинъ Васильцова стана; вторая — есть описаніе 3 вотчинъ служилыхъ, 1 монастырской и одного приходнаго погоста, Шахова стана, относящееся къ 1681 г.

¹⁾ А. М. Ю. писц. кн. № 270, л. 460 об.

²⁾ А. М. Ю. писц. кн. № 270, лл. 582 — 626; № 9825, лл. 532 — 571; № 702, л. 581 — 631.

³⁾ Оп. бум. и Док. А. М. Ю. I, № 1485.

⁴⁾ Ibid., №№ 1511 и 1514.

Отъ дѣятельности писцовъ 1684—1686 годовъ осталось такъ же нѣсколько книгъ: „лѣта 7193 (1684) стольникъ И. И. Вердеревской да подъячій А. Юрьевъ въ Радонежѣ и въ Корзеневѣ стану монастырь Живоначальныя Троицы... описалъ и подъ монастыремъ въ слободахъ церкви и у церквей церковныхъ причетниковъ и въ слободахъ монастырскихъ слугъ и всякихъ чиновъ монастырскихъ мастеровыхъ служебниковъ дворы, и во дворѣхъ людей по имяномъ, и монастырскія десятичныя земли... и всякихъ угодій писали и мѣрили... также Живоначальныя Троицы вотчины села и деревни... при стороннихъ людяхъ и при старожилахъ по писцовымъ книгамъ Л. Кологривова да подъячаго Д. Скирина а по ихъ монастырскимъ крѣпостямъ“¹⁾... Этимъ заглавіемъ опредѣляется содержаніе книги, отношеніе ея къ книгамъ Кологривова и самый порядокъ описанія. Кромѣ вотчинъ Троицкаго монастыря книга описывала земли другихъ монастырей, лежація въ станахъ Радонежѣ-Бѣляхъ и Радонежѣ-Корзеневѣ, потомъ помѣстныя, вотчинныя и порозжія земли. Едва ли, впрочемъ, здѣсь полное описаніе этихъ становъ: это видно изъ того, что въ концѣ книги, уже послѣ итоговъ помѣщены названія и межи вотчинъ, хозяйственное описаніе которыхъ отсутствуетъ²⁾.

Въ отличіе отъ разсмотрѣнныхъ выше книгъ 1680—1681 годовъ, валовые писцы 1684—1686 годовъ описываютъ не только угодья но и населеніе по дворамъ. По общему характеру письмо гораздо ближе къ книгамъ 20-хъ годовъ, чѣмъ письмо 1680—1681 годовъ; однако, есть и черты отличія; такъ, напримѣръ, наѣзжая пашня не упоминается вовсе, сѣно, какъ и лѣсъ, описано въ десятинахъ и т. п. Какъ и въ 20-хъ годахъ письмо сопровождалось провѣркой правъ владѣнія землей. Рѣзкою особенностью книги является нѣсколько необычное отношеніе между землею доброй, средней и худой при одабриваніи: вмѣсто обычнаго отношенія 1 : 1,25 : 1,50, здѣсь мы находимъ—1 : 1,50 : 2³⁾. Такая перемѣна представляется тѣмъ болѣе странной, что одновременно составленная книга Горетова стана сохраняетъ старое отношеніе 1 : 1,25 : 1,50.

Совершенно сходна по содержанію съ книгой Вердеревскаго коротенькая писцовая и межевая книга Ратуева и Лужецкаго становъ

¹⁾ А. М. Ю. писц. кн. № 275, л. 1 — 557; № 9827, л. 401 — 886; № 697, л. 1 — 675.

²⁾ А. М. Ю. писц. кн. № 275, л. 544—557.

³⁾ Ibid., л. 329: „пашни перелогомъ и лѣсомъ поросло 8 четей съ осминою, а доброю землею съ наддачею 4 чети съ полосминою“.

(Зарѣцкой половины) письма стольника В. В. Засѣцкаго и подъячаго А. Степанова ¹⁾, содержащая описаніе всего 3 вотчинъ (1—Ратуева, 2 — Лужецкаго), съ тою только разницею, что мѣсто письма Кологривова здѣсь занимаетъ письмо Пушкина и Строева.

Книги Вердеревскаго и Засѣцкаго сохранились въ подлинникахъ, соединенныхъ въ одномъ списокѣ (№ 275). Время составленія подлинной книги Засѣцкаго опредѣляется слѣдующей замѣткой: „195 года октября въ 20 день подалъ писцовыя книги подъячей Андрей Степановъ“ ²⁾. Списокъ 697, также заключающій обѣ книги, представляетъ точную копію, составленную въ 1745 году, когда подлинникъ былъ уже нѣсколько попорченъ (переписчикъ уже не могъ правильно списать послѣдняго листа). Книга Вердеревскаго сохранилась еще въ третьемъ списокѣ (9827), время происхожденія котораго съ точностью установить нельзя; въ этомъ списокѣ книга Вердеревскаго соединена съ книгой Горетова и Манатина становъ, письма кн. Г. С. Шаховскаго и подъячаго Ив. Титова 1685—1686 годовъ, къ которой я теперь перехожу ³⁾.

Эта книга, подобно предыдущимъ, сохранилась въ подлинникѣ. Начала книги недостаетъ, его нѣтъ и въ позднѣйшей копіи 9827; но копія 698, составленная въ 1745 г., еще застала это начало, которое и сохранилось въ этомъ списокѣ. Какъ и книги Вердеревскаго и Засѣцкаго, книга Шаховскаго не представляетъ полнаго описанія Горетова и Манатина становъ.

Общій характеръ книги во всемъ схожъ съ одновременными уже разсмотрѣнными описаніями. Постоянно приводится сравненіе съ прежними писцовыми книгами, не только съ книгами Кологривова, но также и съ книгами Бобрищева-Пушкина и, наконецъ, съ книгами Хлопова 1584—1586 г., какъ, напримѣръ, въ описаніи с. Кузьмодемьянскаго на Химкѣ, помѣстья думнаго дворянина и печатника Д. М. Башмакова, когда-то вотчины Бориса Годунова, отведенной Кологривовымъ, но описаніе которой сохранилось въ книгѣ Хлопова ⁴⁾. Однако и въ книгѣ Шаховскаго можно найти особенность, которая нѣсколько отличаетъ ее отъ другихъ: въ нѣкоторыхъ мѣстахъ

¹⁾ А. М. Ю. писц. кн. № 275, л. 566—685; № 697, л. 677—798.

²⁾ А. М. Ю. писц. кн. № 275, л. 506.

³⁾ А. М. Ю. писц. кн. № 283; № 9827, л. 1—393; № 698.

⁴⁾ А. М. Ю. писц. книга № 283, л. 79.

писецъ забываетъ сообщить о количествѣ дворовъ, а даетъ прямо количество населенія въ деревнѣ, перечисляя его по именамъ.

Къ той же эпохѣ, т. е. къ 80-мъ годамъ, относятся еще нѣсколько мелкихъ книгъ, содержащихъ, на ряду съ межеваньемъ нѣкоторыхъ частныхъ владѣній и ихъ хозяйственное описаніе. Сюда относятся: 1) описаніе вотчинъ князей Прозоровскихъ и боярина Р. М. Стрѣшнева, составленное дворяниномъ Зыковымъ и дьякомъ Мануйловымъ; 2) описаніе вотчины околичаго Нарбѣкова въ Обарничѣ стану, сдѣланное стольникомъ Беклемишевымъ и дьякомъ Ѳедоровымъ. Эти описанія, во всемъ схожія съ разсмотрѣнными выше, составлены осенью 1686 г. и представляютъ послѣдніе по времени памятники дѣятельности валовыхъ писцовъ 1684—1686 годовъ, сдававшихъ свои книги въ помѣстной приказъ съ 10-го августа 1686 по 16-ое февраля 1687 ¹⁾. Отдѣльно стоитъ книга вотчинъ вдовы боярыни Нарышкиной и М. В. Кутузова въ Кошелевѣ стану, письма Д. И. Сытина и подъячаго Сафонова. Помѣщенное здѣсь описаніе составлено въ видѣ справки по различнымъ документамъ (приходнымъ книгамъ, купчимъ, дачамъ различныхъ годовъ) для провѣрки правъ владѣльцевъ на землю. Это частный случай письма, уже не стоящій ни въ какой связи съ неудавшимся валовымъ письмомъ 1684—1686 годовъ ²⁾.

На этомъ я заканчиваю очеркъ исторіи хозяйственныхъ описаній Московскаго уѣзда. Переписныя книги времянь Петра, предшествовавшія первой ревизіи, хотя и примыкаютъ по своей техникѣ къ старымъ переписямъ, но исторически принадлежатъ къ другой эпохѣ. Что же касается писцовыхъ книгъ, то этотъ типъ описанія, который служить главнымъ предметомъ моего изученія, окончательно исчезаетъ въ 80-хъ годахъ XVII вѣка.

Подводя итогъ изложенному очерку исторіи письма Московскаго уѣзда въ XVII столѣтіи, можно сдѣлать слѣдующіе выводы.

1) Московскій уѣздъ описывается столь же дѣятельно, какъ въ XVI вѣкѣ. Всѣ описанія XVII столѣтія можно приурочить къ 5 эпохамъ: 1) 10-ые годы, когда былъ составленъ рядъ книгъ, большею частью погибшихъ, содержаніе и взаимное отношеніе которыхъ намъ, большею частью, не ясно; единственнымъ уцѣлѣвшимъ памятникомъ

¹⁾ П. С. З. II, № 1235.

²⁾ О послѣднихъ 3-хъ книгахъ см. Оп. док. и бумаг. А. М. Ю. I, №№ 1536, 1537, 1552; всѣ онѣ дошли въ трехъ рукописяхъ—тѣхъ же, гдѣ помѣщена выше разсмотрѣнная книга Манатына стана письма Тараканова; межеванье вездѣ занимаетъ большую часть текста.

этой эпохи является чрезвычайно интересная дозорная книга Троицкихъ земель. 2) 20-е годы: систематическое описаніе уѣзда, сохранившаяся болѣе или менѣе полно въ видѣ книгъ Колтовскаго, Кологринова и Пушкина, добавленій къ нимъ—книгъ Бобрищева-Пушкина и Уварова и книгъ ямскихъ слободъ Пушкина и Нарбѣкова. 3) 1646 годъ: возникновеніе новаго типа — переписи, заключающейся въ книгахъ князя Долгорукова и Урусова, въ которыхъ, въ отличіе отъ всѣхъ другихъ книгъ, переписаны также дворцовыя селенія уѣзда; книги сохранились въ позднѣйшемъ списокѣ 1686—1687 годовъ. 4) 1678 годъ: вторая перепись, результаты которой полностью сохранились въ подлинныхъ книгахъ князя Волконскаго, Полуектова, Дурново и подъячаго Яковлева. 5) Писцовыя книги 1680—1686 годовъ, представляющія довольно жалкіе результаты попытокъ осуществить второе валовое письмо, долженствовавшее замѣнить сильно устарѣвшее письмо 20-хъ годовъ. Всѣ относящіяся къ этой эпохѣ книги невелики и являются частичнымъ, неполнымъ описаніемъ той мѣстности, къ которой онѣ относятся.

2) Если въ исторіи письма XVI вѣка удалось прослѣдить связь съ законодательной дѣятельностью правительства лишь относительно нѣкоторыхъ описаній, то всѣ описанія XVII вѣка стоятъ въ тѣсной связи съ финансовой политикой государства, за исключеніемъ развѣ нѣкоторыхъ книгъ первыхъ 2-хъ десятилѣтій, о которыхъ нельзя ничего сказать определеннаго.

3) Первое генеральное описаніе 20-хъ годовъ было составлено при помощи и на основаніи книгъ предыдущей эпохи, главнымъ образомъ книгъ 1570 и 1584—1586 годовъ и въ свою очередь послужило руководствомъ для переписи 1646 г. Будучи до 1679 г. важными справочными документами во многихъ вопросахъ финансовой и поземельной политики и устарѣвъ къ этому времени, книги 20-хъ годовъ были положены въ основаніе второго валового письма 80-хъ годовъ, которое должно было зарегистрировать измѣненія въ хозяйственномъ состояніи земель за 60 лѣтъ. Относительно письма 80-хъ годовъ писцовыя книги 20-хъ годовъ являются, такимъ образомъ, приправочными, хотя это старинное названіе уже выходитъ изъ употребленія во второй половинѣ столѣтія. Указъ 5-го сентября 1679 г. о временномъ взиманіи стрѣлцкой подати со дворовъ, исчисленныхъ по переписнымъ книгамъ, подорвалъ значеніе писцовыхъ книгъ, дотолѣ служившихъ для раскладки старыхъ податей по живущимъ четямъ; неудача письма 80-хъ годовъ и дальнѣйшія событія

въ исторіи государственнаго хозяйства обратили временную мѣру 1679 г. въ постоянную, навсегда лишивъ писцовыя книги ихъ прежняго значенія.

4) Писцовыя книги XVII вѣка сохранились частью въ подлинникахъ, частью въ позднѣйшихъ копіяхъ. Чаще всего такія копіи представляютъ приказные сборники, состоящіе изъ соединенія въ одной рукописи нѣсколькихъ книгъ, близкихъ по времени или относящихся къ одной мѣстности, и составленные въ цѣляхъ приказнаго удобства. Другая категорія копій, также довольно многочисленная, относится къ половинѣ XVIII вѣка. Эти копіи были, повидимому, сдѣланы для руководства при начинавшемся тогда генеральномъ межеваніи. Позднѣе онѣ сохранялись въ межевой канцеляріи, откуда въ 1840 г. переданы въ вотчинный архивъ, вошедшій позднѣе въ составъ архива министерства юстиціи.

IV.

Всѣ важнѣйшія хозяйственныя описанія XVI и XVII вѣковъ предпринимались въ связи съ законодательными мѣрами правительства въ области финансовой политики. Этими правительственными мѣрами опредѣлялись, въ свою очередь, задачи писцовъ и переписчиковъ, техника письма и, наконецъ, самое содержаніе книгъ, на которомъ я долженъ нѣсколько остановиться. При этомъ я буду принимать въ расчетъ только тѣ книги Московскаго уѣзда, которыя сохранились полностью или въ болѣе или менѣе значительныхъ отрывкахъ.

Первымъ отдѣломъ свѣдѣній, которыя сообщаютъ одинаково какъ писцовыя, такъ и переписныя книги, является перечень населенныхъ пунктовъ уѣзда и пустошей,—незаселенныхъ участковъ земли самой разнообразной величины, представляющихъ нѣчто цѣлое, или въ силу природныхъ условій, или потому, что ранѣе представляли владѣніе одного селенія (при подвижности населенія, вслѣдствіе экономическихъ и социальныхъ условій XVI и отчасти XVII вѣковъ опустѣніе селеній случалось очень часто). Перечень селеній и пустошей, заимствуемый писцомъ изъ имѣвшейся подъ его руками приправочной книги, былъ нитью, по которой писецъ, при отсутствіи какихъ либо болѣе усовершенствованныхъ средствъ, могъ ориентироваться въ мѣстности. Для изслѣдователя, въ свою очередь, этотъ перечень селеній имѣетъ очень большое значеніе, какъ лучшій способъ возстановленія административной географіи Московской Руси. Однако, писцы описывали не всѣ

населенныя мѣста и не всѣ пустоши своего писцоваго участка. Не-описанныя земли попадаютъ такимъ образомъ въ разрядъ обводныхъ, объѣзжихъ, прописныхъ. Объясненіе этого факта, кромѣ уже отмѣ-чавшейся въ литературѣ недобросовѣстности писцовъ, слѣдуетъ также искать и въ несовершенствѣ самого способа оріентировки, что всегда могло вызывать и со стороны населенія желаніе утаить земли и тѣмъ „избыть тягла“.

Писцы троицкихъ земель 1593—1594 гг. подъ самымъ монасты-ремъ встрѣтили двѣ деревни и 7 пустошей „наѣзжихъ“, „а въ при-правочныхъ книгахъ за Троицкимъ монастыремъ не написаны и крѣ-постей изъ монастыря на нихъ не положили“¹⁾. Вѣроятно, писцы заподозрѣли монастырскія власти въ желаніи утаить эти „наѣзжія деревни“, вслѣдствіе чего онѣ были отписаны на государя.

Писцы и переписчики, пропуская селенія, сами постоянно должны были исправлять промахи своихъ предшественниковъ, записывать се-ленія, сыскивать про пустоши по грамотамъ или „тутошними людьми“ и т. д.

Если регистрація селеній и пустошей производится одинаковымъ способомъ во всѣхъ описаніяхъ Московскаго уѣзда до конца XVII вѣка, то того же совершенно нельзя сказать о свѣдѣніяхъ, касающихся количества и состава тяглаго населенія.

Окладной единицей XVI вѣка была, какъ извѣстно, соха—опре-дѣленное количество пахатной земли; отсюда—полное равнодушіе пис-цовъ къ самому населенію; въ книгахъ 1573—1574 гг. и Молчанова нѣтъ вовсе свѣдѣній о дворахъ и населяющихъ ихъ людяхъ.

Первыя такія свѣдѣнія появляются въ книгахъ Хлопова 1584—1586 гг. Однако и здѣсь извѣстія о населеніи—явленіе спорадическое, при чемъ остается неяснымъ, почему въ одномъ мѣстѣ писецъ записалъ количество людскихъ, крестьянскихъ и бобыльскихъ дворовъ, а въ дру-гомъ нѣтъ. Особья цѣли, которыя преслѣдовались писцами Троицкихъ земель 1593 г., обратили ихъ вниманіе на населеніе описываемыхъ владѣ-ній: отсюда его подробная регистрація. Въ книгахъ XVII вѣка свѣдѣнія о населеніи, о людскихъ, крестьянскихъ и бобыльскихъ дворахъ стоятъ уже на первомъ мѣстѣ, вслѣдствіе извѣстныхъ особенностей финан-совой исторіи этого времени. Исключеніе составляютъ только писцовыя книги, или вѣрнѣе отрывки письма, 1680—1681 годовъ, которыя

¹⁾ Писц. кн. М. В. I, 1, 85.

вовсе не содержать описи дворовъ; выше я объяснялъ такое явленіе близостью переписи 1678 г.

Самое видное, конечно, мѣсто во всѣхъ писцовыхъ книгахъ занимаетъ описаніе земель въ хозяйственномъ отношеніи, т. е. описаніе пашни паханой, наѣзжей, пашни перелогомъ и пашни лѣсомъ поросшей, сѣнокосу и лѣсныхъ угодій. Сравненіе извѣстій различныхъ писцовыхъ книгъ по этому отдѣлу наводитъ на нѣкоторыя размышленія и возбуждаетъ нѣкоторые вопросы.

Подъ пашней паханой подразумѣвается участокъ трехполья, состоящій въ окладѣ и расположенный при селеніи, къ которому принадлежитъ.

Разсматривая размѣры пашни паханой въ книгахъ 20-хъ годовъ XVII вѣка приходится отмѣтить огромную разницу между книгами Кологривова съ одной стороны и книгами Колтовскаго и Пушкина съ другой. Въ первыхъ книгахъ находимъ цифры, правда очень небольшія и свидѣтельствующія объ упадкѣ сельскаго хозяйства, но не оставляющія тѣни сомнѣнія въ своей реальности ¹⁾.

Въ книгахъ Колтовскаго и Пушкина размѣры пашни паханой поражаютъ своей малой величиной: четверикъ, полчетверика, полосмины, осмина въ полѣ. Кромѣ того обнаруживаются поразительныя совпаденія размѣровъ пашни паханой съ окладомъ по живущей четверти. Возьмемъ нѣсколько примѣровъ, (изъ описанія Ратуева стана):

Помѣстья	пашни паханой	платить въ живущее
Ө. и С. Стрѣшневыхъ:	четверикъ;	съ четверика пашни.
Кн. И. П. Львова:	полчетверика;	съ полчетверика пашни.
Кондырева:	полтора четвер.;	съ полтора четвер. паш.
Вотчина		
вдовы Спасителевой:	три четверика;	съ трехъ четвер. паш. ²⁾ .

Это любопытное явленіе уже обратило вниманіе И. Н. Миклашевскаго ³⁾, отмѣтившаго его въ южныхъ уѣздахъ Московскаго государ-

¹⁾ Примѣръ отношенія пашни паханой къ пашнѣ перелогомъ и пашнѣ лѣсомъ поросшей (въ четьяхъ „въ полѣ“) изъ книгъ Кологривова: 20: 89; 12: 133; 8: 77¹/₄; 41: 322, 5; 2: 40 и т. п.

²⁾ А. М. Ю. писц. кн. № 9087, л. 1—81.

³⁾ Миклашевскій, Къ исторіи хозяйственнаго быта Моск. государства, I, 41—45. Въ концѣ 1901 г. смерть похитила талантливаго ученаго, въ то время какъ онъ оканчивалъ новое обширное изслѣдованіе по экономической исторіи XVII вѣка. Быть можетъ, въ этомъ трудѣ заключалась разгадка и полное объясненіе сложнаго процесса происхожденія и образованія „живущей четверти“.

ства. Для центральныхъ уѣздовъ дѣло осложняется тѣмъ, что рядомъ, въ сѣверо-западной части того же уѣзда и къ юго-востоку, въ сосѣднемъ Коломенскомъ ¹⁾, при сходныхъ въ общемъ хозяйственныхъ условіяхъ мы находимъ совсѣмъ другіе размѣры пашни паханой и совсѣмъ иное процентное отношеніе къ перелогу и пашни лѣсомъ поросшей. Разница въ способѣ регистраціи пашни пахатной въ столь близко одна отъ другой лежащихъ мѣстностяхъ заставляеть видѣть здѣсь особый приѣмъ писцовъ, отличавшійся отъ приѣмовъ писцовъ сосѣднихъ участковъ, и показывающій, что въ 1626—1628 гг. полнаго единообразія въ способахъ описанія не было.

Близкое сходство, почти совпаденіе количества пашни паханой съ окладомъ по живущей четверти заставляеть думать, что между ею и этимъ окладомъ есть связь. Пока существуетъ только одно объясненіе изучаемаго явленія. И. Н. Миклашевскій предполагаетъ, что здѣсь мы имѣемъ дѣло съ предшествовавшей живущей четверти раскладкой податной тяготы, основаніемъ для которой было не число крестьянскихъ и бобыльскихъ дворовъ, а нѣкоторая часть пашни, которая изстари клалась въ сошное письмо. Можно съ достовѣрностью сказать, что здѣсь мы видимъ одну изъ стадій перехода отъ живущей четверти, какъ участка пашни, къ окладной единицѣ, составленной изъ нѣкотораго количества дворовъ крестьянскихъ и бобыльскихъ. Быть можетъ, объясненіе этой стадіи заключалось въ недошедшемъ до насъ первомъ указѣ о введеніи живущей четверти, какъ единицы оклада ²⁾.

Въ книгахъ 1573—1574 одинъ лишь разъ встрѣчается извѣстіе о наѣзжей пашнѣ. Въ описаніи помѣстья П. Г. Арцыбашева въ Шеренскомъ стану значитъ, что это помѣстье пахутъ наѣздомъ евлевской (дворцовой) волости крестьяне ³⁾. Въ книгѣ Молчанова терминъ „наѣздомъ“ вовсе не употребляется. Въ книгѣ Хлопова пашня наѣздомъ смѣшивается съ пашней паханой: то въ пустошахъ находимъ пашню паханую, то наѣзжую находимъ при деревнѣ, такъ что нельзя даже сказать, положена ли эта пашня въ сошное письмо или нѣтъ. Въ книгѣ Новосильцова (троицкихъ земель 1593 — 1594 г.) встрѣчается въ довольно большихъ размѣрахъ „пашня на пустоши“, „пу-

¹⁾ А. М. Ю. писц. кн. № 202, 203, 204.

²⁾ *Сторожевъ*. Указн. кн. Пом. приказа, 99—103.

³⁾ Писц. книга М. Г. I, 1, 13.

стотная“. Эта пустотная пашня называется въ то же время и наѣзжей и „изъ найму“ сдаваемой крестьянамъ.

Изъ книгъ 20-хъ годовъ, которыя открываютъ сильную картину запустѣнія страны, можно вывести заключеніе, что наличность пашни паханой всегда предполагаетъ существованіе населеннаго пункта въ вотчинѣ или помѣстьѣ, между тѣмъ, какъ наѣзжая пашня большею частью находится въ пустошахъ, но иногда существуетъ и при населенныхъ пунктахъ. Наѣзжая пашня встрѣчается также въ порозжихъ земляхъ, состоящихъ исключительно изъ пустошей: напримѣръ, въ земляхъ Бибикова стана ¹⁾. При этомъ тамъ, гдѣ есть данныя о сошномъ письмѣ, наѣзжая пашня числится въ пустѣ; точно также въ тѣхъ книгахъ, гдѣ, какъ выше отмѣчено, пашня паханая дается въ размѣрахъ, сходныхъ съ окладомъ по живущей четверти, наѣзжая пашня показывается всегда отдѣльно въ размѣрахъ, реальное значеніе которыхъ не подлежитъ сомнѣнію. Въ книгахъ Кологривова находимъ еще одну особенность, касающуюся наѣзжей пашни: очень часто въ перечисленіи отдѣльныхъ деревень какой-нибудь вотчины или помѣстья находимъ лишь „пашню паханую“, а въ хозяйственномъ итогѣ всего владѣнія сумма пашни паханой отдѣльныхъ селеній называется наѣзжей. Наконецъ, въ книгахъ 80-хъ годовъ „наѣздъ“ уже совершенно не отдѣляется отъ паханой пашни.

Въ нашей исторической литературѣ Н. А. Рожковъ высказалъ относительно наѣзда очень опредѣленный взглядъ: „пахать землю наѣздомъ значило эксплуатировать нерасчетливо, хищнически, безъ правильнаго сѣвооборота, истощая почву“ ²⁾. Главнымъ аргументомъ въ пользу приводимаго мнѣнія является свобода наѣзжей пашни отъ налоговъ.

Изъ вышеприведенныхъ свѣдѣній о наѣзжей пашнѣ, взятыхъ изъ Московскихъ книгъ, можно, какъ кажется, сдѣлать слѣдующіе выводы.

1) Понятіе „пашни наѣздомъ“ главнымъ образомъ присвоено пашнѣ въ пустошахъ, на земляхъ порозжихъ; пашня наѣздомъ при селеніи является скорѣе въ видѣ исключенія.

2) Въ книгѣ Новосильцева и Шпилова подъ наѣзжей пашней слѣдуетъ понимать пахотные участки въ пустошахъ, сдаваемые изъ найму въ обработку окрестному населенію.

3) Смѣшеніе въ книгахъ Кологривова терминовъ наѣзжей и па-

¹⁾ А. М. Ю. Писц. кн. № 261.

²⁾ Рожковъ, Сельское хозяйство въ XVI вѣкѣ, 64.

ханой пашни указываетъ на настоящее смѣшеніе самихъ понятій, которое могло произойти отъ того, что пашня паханая въ 20-хъ годахъ, въ эпоху упадка, обрабатывалась въ безпорядкѣ безъ правильного сѣвооборота, съ частой смѣной пахатнаго участка и этимъ приближалась къ условіямъ наѣзжей пашни въ пустошахъ, гдѣ и ранѣе запашка не всегда отличалась правильностью ¹⁾.

4) Это послѣднее соображеніе объясняетъ, почему наѣзжая пашня не вносилась въ окладъ: какъ пашня случайная, съ неправильнымъ сѣвооборотомъ, она исключалась изъ прямого обложенія.

Такимъ образомъ, извѣстія Московскихъ писцовыхъ книгъ подкрѣпляютъ, какъ кажется, мнѣніе Н. А. Рожкова о томъ, что наѣзжая пашня есть пашня съ неправильнымъ сѣвооборотомъ, но это значеніе есть значеніе производное; первое же значеніе этого термина, судя по книгамъ XVI вѣка есть значеніе пашни въ пустоши, которую пахутъ *наѣзжая*, потому, что она лежитъ далеко отъ селенія.

Улучшеніе хозяйственныхъ условій къ концу XVII вѣка и общее увеличеніе пахотной земли вытѣсняють „наѣзжую пашню“:—отсюда ее отсутствіе въ книгахъ 80-хъ годовъ.

Въ измѣреніи лѣсовъ, входящихъ въ составъ описываемыхъ служилыхъ и церковныхъ владѣній, всѣ книги отъ книги 1573 г. до описанія 1684—1686 гг. согласны между собою, давая вездѣ размѣръ лѣса въ десятинахъ и дѣлая относительно вычисленія площади поверстнаго лѣса одинаковыя грубыя ошибки, уже отмѣченныя Н. А. Рожковымъ ²⁾.

Что касается измѣреній сѣнокосныхъ угодій, то въ книгахъ 1684—1686 гг. находимъ значительное измѣненіе сравнительно съ прежнимъ порядкомъ: сѣнокось измѣряется вмѣсто копенъ десятинами (по 10 копенъ на десятинѣ), согласно правилу писцоваго наказа 1684 г. ³⁾.

Правила одабриванія средней и худой земли одинаковы во всѣхъ книгахъ Московскаго уѣзда, за исключеніемъ одного отмѣченнаго выше случая въ книгѣ Радонежскаго стана 1684 г.

При сравненіи количества земли въ однихъ и тѣхъ же земельныхъ владѣніяхъ, но въ разныя эпохи, можно сдѣлать интересныя наблюденія, показывающія, какъ шатка была оцѣнка земли писцами.

¹⁾ Рожковъ, *ibid.*, 64: извѣстія Коломенской писцовой книги XVI вѣка.

²⁾ Рожковъ, *ibid.*, прилож. VI, 500—501.

³⁾ П. С. З. II, № 1074, § 14.

Вотъ нѣсколько примѣровъ, взятыхъ только изъ одного Горетова стана и изъ одной категоріи земель—монастырскихъ вотчинъ.

	Качество земли по книгамъ:		
	1584—6 г.	1626—8 г.	1684—6 г.
Вотчина Кирилова-Бѣлозерскаго монастыря с. Петровское на Востокѣ . . .	добрая	средняя	средняя
Вотчина Іосифова монастыря с. Ангелово	добрая	средняя	добрая
Вотчина Спасо-Ярославскаго монастыря д. Юрково	добрая	добрая	добрая
		частью	частью
		средняя	средняя
Вотчина Чудова монастыря с. Покровское	добрая	средняя	частью
			добрая
			частью
			средняя.

Такое несходство въ оцѣнкѣ 3-хъ различныхъ переписей, которое не является исключеніемъ для одного Горетова стана, сильно говоритъ въ пользу мнѣнія А. С. Лапшова-Данилевскаго о степени урожая, какъ основанія для классификаціи земель, по крайней мѣрѣ въ занимающей насъ мѣстности ¹⁾.

Вслѣдъ за свѣдѣніями о пахатной землѣ, землѣ сѣнокосной и землѣ подъ лѣсомъ, писцовыя книги обыкновенно сообщаютъ данныя объ оброчныхъ статьяхъ, промыслахъ и т. п. источникахъ дохода, свидѣтельствующихъ о степени благосостоянія и платежной способности населенія. Однако, далеко не всѣ писцовыя книги Московскаго уѣзда одинаково богаты такими свѣдѣніями. Здѣсь на первомъ мѣстѣ слѣдуетъ поставить Троицкую книгу 1593—1594 гг., которая очень внимательно записываетъ всякую доходную статью, и „особную“ книгу Троицкихъ вотчинъ Кологривова 1626—1628 гг., вѣроятно первый

¹⁾ Лапшо-Данилевскій, *op. cit.*; Н. А. Рожковъ (Къ вопросу о достовѣрности писцовыхъ книгъ, Труды Археогр. Комм. Моск. Археол. Об. т. I, вып. II, 19) не соглашается съ приведеннымъ мнѣніемъ А. С. Лапшова-Данилевскаго и полагаетъ, основываясь на двухъ извѣстіяхъ XVI вѣка, что писцы, при дѣленіи земли на добрую, среднюю и худую руководствовались болѣе объективнымъ мѣриломъ, чѣмъ степень урожая.

документъ, который, описывая ярмарки и промыслы въ селѣ Павловскомъ и другихъ селеніяхъ Вохонской волости, свидѣтельствуетъ о зарожденіи извѣстнаго въ настоящее время Богородскаго промышленнаго района.

Что касается переписныхъ книгъ 1646 и 1679 гг., то онѣ заключаютъ много свѣдѣній о промыслахъ и занятіяхъ подмосковныхъ крестьянъ, въ особенности дворцовыхъ и монастырскихъ.

Изъ всѣхъ описаній Московскаго уѣзда самыми бѣдными въ этомъ отношеніи являются писцовыя книги 1573—1574 гг. и Молчанова, а также книги 80-хъ годовъ XVII вѣка, за исключеніемъ впрочемъ книги Радонежскаго стана, гдѣ сообщается много свѣдѣній о занятіяхъ жителей слободъ, окружавшихъ Троицкій монастырь ¹⁾).

На данныхъ о сошномъ письмѣ, сообщаемыхъ писцовыми книгами, можно прослѣдить всю исторію его въ теченіе болѣе столѣтія.

Соха есть дѣйствующая единица обложенія во второй половинѣ XVI вѣка — естественно, что свѣдѣнія о сошномъ письмѣ занимаютъ видное мѣсто въ писцовыхъ книгахъ этого времени. Въ книгахъ 20-хъ годовъ на первомъ планѣ у писцовъ стоитъ живущая четверть; свѣдѣнія о сошномъ письмѣ отходятъ на второй планъ; еще всѣ эти книги сообщаютъ количество земли въ пугѣ въ доляхъ сохи, но сказать того же о живущихъ доляхъ сохи нельзя: о нихъ нѣтъ, на примѣръ, свѣдѣній въ книгахъ Кологривова и Скирина. Въ книгахъ 80-хъ годовъ сошное письмо, какъ вовсе потерявшее значеніе, не упоминается.

Совершенно обратное явленіе сравнительно со свѣдѣніями о сошномъ письмѣ замѣчаемъ въ описаніи межъ владѣнія. Занимая въ книгахъ XVI вѣка и даже еще въ книгахъ 20-хъ годовъ XVII вѣка второстепенное мѣсто, межеванье въ книгахъ 80-хъ годовъ пріобрѣтаетъ значеніе настолько, что обнимаетъ большую часть текста. Въ сущности, какъ я отмѣтилъ выше при описаніи книгъ этой эпохи, межеванье было самою главною задачею валовыхъ писцовъ 1684 — 1686 гг., — первыхъ провозвѣстниковъ генеральнаго межеванія.

Постоянною задачею писцовъ, находившею всегда отраженіе какъ въ писцовыхъ, такъ и въ переписныхъ книгахъ, была провѣрка правъ каждаго владѣльца на принадлежащія ему помѣстья или вотчины. Для удостовѣренія права владѣнія помѣстьемъ или вотчиной писецъ требуетъ офиціальнаго документа. Имѣнія лицъ, не представившихъ

¹⁾ А. М. Ю. Писц. кн. № 275, л. 14—80.

никакого документа, описывались обыкновенно отдѣльно. Въ тѣхъ же видахъ писецъ записывалъ имена предшествовавшихъ владѣльцевъ; иногда, какъ, напримѣръ, при составленіи книгъ 1684—1686 гг.; такимъ образомъ составлялась цѣлая исторія даннаго имѣнія, позволяющая прослѣдить его судьбу за нѣсколько десятковъ лѣтъ.

Подробный анализъ и оцѣнка итоговъ писцовыхъ и переписныхъ книгъ и ихъ отношеній къ цифровымъ даннымъ, сумму которыхъ они представляютъ, не входитъ теперь въ мою задачу. Для рѣшенія этого очень сложнаго и въ то же время первостепеннаго по важности вопроса, служащаго ключемъ къ рѣшенію вопроса о степени достовѣрности цифръ писцовыхъ книгъ вообще, я не располагаю въ настоящее время достаточнымъ матеріаломъ. Укажу лишь на одну особенность итоговъ книгъ Кологривова. Вотъ нѣсколько примѣровъ итоговъ книгъ Кологривова и Скирина ¹⁾:

Станъ Манатынъ:

Итогъ всѣхъ земель (вмѣстѣ съ землями Троицкаго монастыря изъ особой книги, но безъ церковныхъ земель)	20.335 ¹³ / ₁₆	четв.	въ полѣ.
По старымъ приправочнымъ книгамъ	15.881 ³ / ₄	”	”
прибыль	4.454 ³ / ₃₄ (sic)	”	”

Станъ Боховъ:

Итогъ всѣхъ земель вмѣстѣ съ Троицкими.	11.719 ¹ / ₃	”	”
По старымъ приправочнымъ книгамъ	10.163 ¹ / ₄	”	”
прибыль	1.556 ¹ / ₁₂	”	”

Станъ Горетовъ:

Итогъ всѣхъ земель вмѣстѣ съ Троицкими.	25.684 ³ / ₄	”	”
По старымъ приправочнымъ книгамъ	14.659	”	”
прибыль	11.026 ¹¹ / ₁₆ (sic)	”	”

Подобные итоги находимъ и въ концѣ описаній другихъ становъ въ этой книгѣ.

Извѣстно, что старыми приправочными книгами по отношенію къ книгамъ Кологривова и Скирина были книги Хлопова, составленныя въ 1584—1586 гг. Такимъ образомъ, съ 1587 г. по 1628 г. писецъ констатируетъ прибыль описываемыхъ земель, доходящую въ Горетовѣ

¹⁾ А. М. Ю., писец. кн. № 685 и 9806.

стану до 57% площади, описанной въ 1584—1586 гг. При этомъ прибыль касается одинаково какъ земли, находящейся въ моментъ переписи во владѣнїи, такъ и порожжихъ земель.

Предположить, что писцы 1584—1586 гг. описали не всѣ, порученныя ихъ заботамъ мѣстности, при чемъ въ иныхъ изъ нихъ, напри- мѣръ, въ томъ же Горетовѣ станѣ ими было обойдено до 43% всей площади, трудно; нельзя допустить ни такой ошибки, ни такой недобросовѣстности.

Остается предположить, что подлежащая описанію площадь по- мѣстныхъ, вотчинныхъ и порожжихъ земель увеличилась путемъ при- соединеній новыхъ земель. Я лично думаю, что увеличеніе числа Московскихъ служилыхъ людей и продолжавшаяся въ смутное время раздача подмосковныхъ служилыхъ участковъ заставляли правительство черпать новые участки земли изъ того обширнаго, даже подъ Москвой, запаса, какое представляли дворцовыя волости ¹⁾ и лѣсъ „чер- ный войчій царевъ и великаго князя“ ²⁾. Существованіе этого послѣд- няго доказывается по моему мнѣнію тѣмъ, что данныя писцовыхъ книгъ о количествѣ лѣсовъ даютъ поводъ думать, что его было въ Мо- сковскомъ уѣздѣ очень мало, тогда какъ и въ настоящее время въ Московской губерніи до 35% всей площади покрыто лѣсомъ.

Участокъ земли, взятый изъ дворцовой волости или черного лѣса и присоединенный къ служилымъ землямъ, навсегда (кромѣ случая отписки обратно, въ дворцовую волость, что непременно отмѣчаютъ писцы) оставался въ ихъ составѣ, даже если временно оставался по- розжимъ, поэтому и непременно долженъ былъ попасть въ пер- вую же составляющую послѣ того писцовую книгу. Этимъ и объясняется значительная прибыль описываемой писцами площади, происшедшая за 40 самыхъ тяжелыхъ лѣтъ русской исторіи. Къ сожа- лѣнію, въ концѣ XVII вѣка не было составлено ни одного сколько-нибудь полнаго описанія хотя бы одного стана или волости Московскаго уѣзда, и, такимъ образомъ, мы лишены возможности прослѣдить прибыль слу- жилыхъ земель въ этомъ столѣтіи.

Сравнительный обзоръ содержанія писцовыхъ и переписныхъ книгъ Московскаго уѣзда приводитъ къ слѣдующимъ выводамъ.

1) Содержаніе книгъ ближайшимъ образомъ опредѣляется специаль- ными задачами писцовъ, которыя, въ свою очередь, стоятъ въ тѣсной

¹⁾ *Рождественскій*, Служилое землевладѣніе, 267—268.

²⁾ Судебникъ царя Феодора Ивановича, статья 175.

связи съ текущимъ законодательствомъ. Вслѣдствіе этого писцовыя книги каждой эпохи представляютъ совсѣмъ особый типъ. Напротивъ, переписныя книги обѣихъ переписей весьма близки другъ къ другу.

2) Несмотря на то, что писцы, описывавшіе въ одно и то же время различныя части уѣзда, преслѣдовали одинаковыя цѣли, въ ихъ приемахъ до 20-хъ годовъ столѣтія включительно не было единообразія, что видно изъ сравненія книгъ Кологривова, Колтовскаго и Пушкина. Сравнительное единообразіе въ приемахъ наблюдается впервые въ переписныхъ книгахъ, а изъ писцовыхъ—только въ книгахъ 80-хъ годовъ.

3) Сравненіе содержанія писцовыхъ и переписныхъ книгъ позволяетъ прослѣдить исторію и значеніе многихъ явленій хозяйственнаго быта подмосковья.

4) Сравненіе итоговъ книгъ указываетъ на постепенную прибыль служилыхъ земель, источники которой заключаются въ дворцовыхъ волостяхъ и „черномъ лѣсѣ“.

✓ Ю. Готье.

