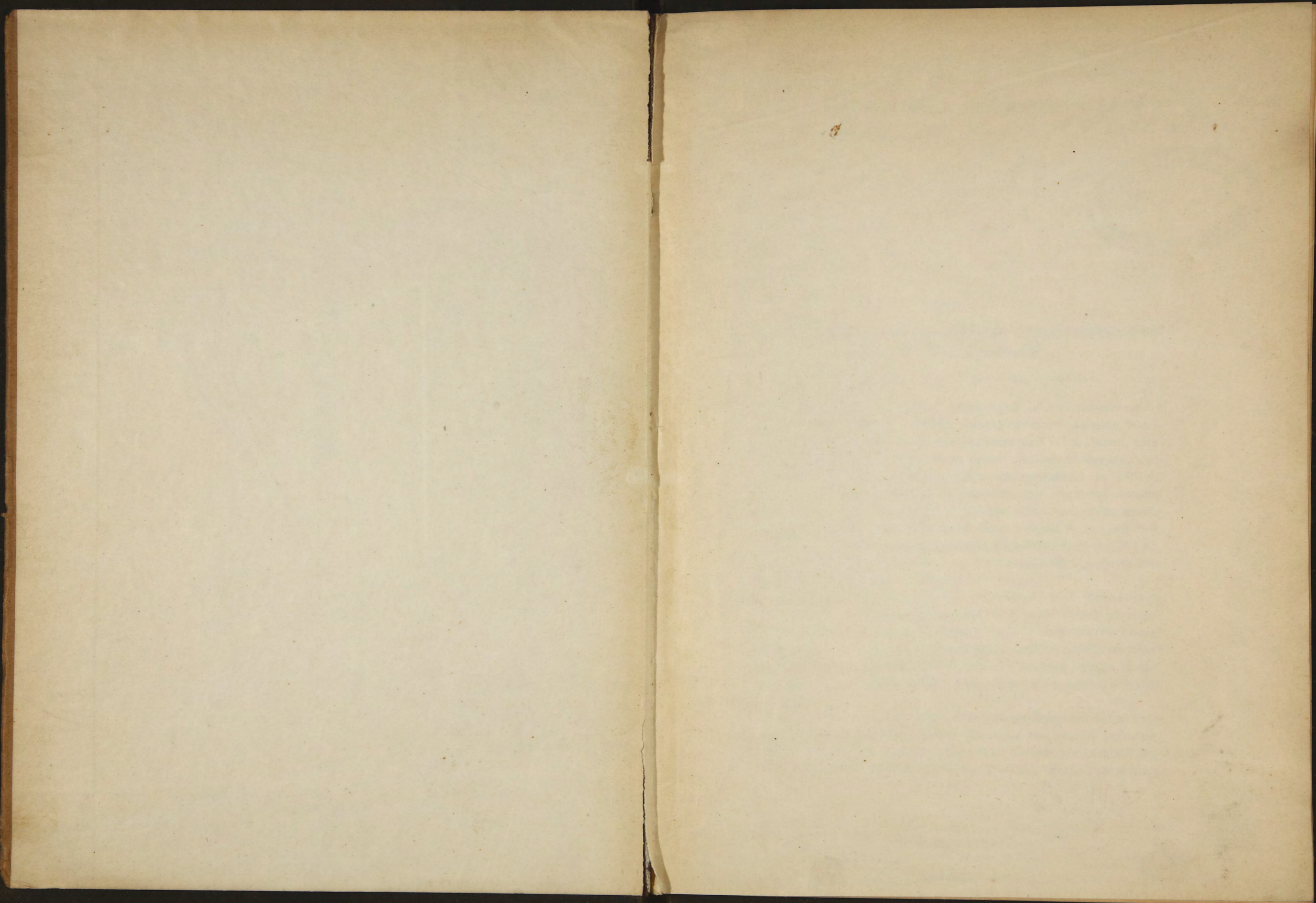


26393.



Faint, illegible handwriting at the top of the page.

5
2
1
0.5
pp.

26390
К
Записки Императорской
Академии Наук. Т. X. № 1. 1909 г.



82037

I.

Отзывъ о сочиненіи Ю. В. ГОТЬЕ:

„Замосковский Край въ XVII вѣкѣ. Опытъ изслѣдованія по исторіи экономическаго быта
Московской Руси“. Москва. 1906 г.,

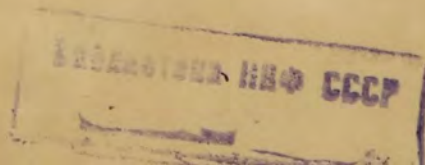
составленный адъюнктомъ М. А. Дьяконовымъ.

Въ предисловіи къ своему обширному труду авторъ указываетъ, что его изслѣдованіе «посвящено изученію исторіи сельскаго населенія, землевладѣльческихъ отношеній и сельскаго хозяйства въ XVII в. Задача, которую онъ поставилъ, казалась особенно близко стоящей на очереди, какъ по важности затронутыхъ вопросовъ и ихъ малой разработкѣ въ XVII в., такъ и по тому, что эти вопросы по отношенію къ предшествовавшему времени, т. е. къ XVI ст., какъ разъ уже получили сильное въ зависимости отъ первоисточниковъ разрѣшеніе». Здѣсь имѣется въ виду, конечно, трудъ Н. А. Рожкова «Сельское хозяйство Московской Руси въ XVI в.», продолжить который для XVII в., хотя и въ сѣуженныхъ территоріальныхъ границахъ, поставилъ своей задачей г. Готье.

Компетентный критикъ сочиненія г. Рожкова, В. О. Ключевскій, призналъ немаловажнымъ пробѣломъ книги отсутствіе въ ней предварительнаго критическаго обзора писцовыхъ книгъ и не только въ смыслѣ общаго вопроса о степени ихъ достовѣрности, но «спеціальной технической установки способа, какъ слѣдуетъ ихъ читать и понимать, чтобы пользоваться ими, какъ источникомъ для исторіи народнаго и именно сельскаго хозяйства».

Въ устраненіе подобнаго пробѣла авторъ разбираемаго труда предпосылаетъ изслѣдованію намѣченныхъ имъ вопросовъ обзоръ основныхъ источниковъ изслѣдованія, именно писцовыхъ и переписныхъ книгъ. Этой темѣ посвящена глава первая книги (стр. 1—168). Вслѣдъ за бѣглымъ

39



обзоромъ литературныхъ трудовъ А. С. Лаппо-Данилевскаго, П. Н. Милюкова, И. Н. Миклашевскаго, Н. А. Рожкова и Г. Н. Шмелева, положившихъ основаніе критическому изученію этого вида источниковъ, авторъ переходитъ къ подробному обзору сохранившихся писцовыхъ и переписныхъ книгъ 37 Замосковныхъ уѣздовъ (7—75), подробнѣе останавливаясь на описаніяхъ Московскаго уѣзда. Этотъ пересмотръ описей всѣхъ указанныхъ уѣздовъ оставляетъ у читателя недоумѣніе прежде всего съ той стороны, что ему не вполне ясно, пользовался ли авторъ всѣми сохранившимися описаніями и перечислилъ ли онъ всѣ безъ исключенія сохранившіяся, или только изученныя описанія. «Подводя итоги однообразному и утомительному обзору описаній и переписей Замосковнаго края», авторъ между прочимъ замѣтилъ, что «весьма вѣроятно, часть утерянныхъ описаній и переписей, какъ дворцовыхъ, такъ и частныхъ земель еще будетъ со временемъ найдена и пополнить имѣющійся въ нашемъ распоряженіи богатый запасъ описаній XVII в.» (74). Отсюда надо заключить, что всѣ сохранившіяся описи авторомъ изучены. Между тѣмъ, въ обзорѣ описаній нѣкоторыхъ уѣздовъ авторъ пропускаетъ вопросъ о переписныхъ книгахъ. Иногда онъ опредѣленно и отмѣчаетъ это, напр., относительно Костромскаго уѣзда, а относительно другихъ оставляетъ читателя въ недоумѣніи. Напр., въ исторіи письма Серпуховскаго уѣзда указаны только писцовыя книги 20-хъ и 80-хъ годовъ, а переписныя книги обойдены молчаніемъ. Нельзя думать, что автору остались неизвѣстны переписныя книги этого уѣзда 1646 г.; между тѣмъ, одна любопытная подробность о порядкѣ составленія этой переписной книги ускользнула отъ вниманія автора. Такое умолчаніе о переписныхъ книгахъ по нѣкоторымъ уѣздамъ оправдывалось бы лишь въ томъ случаѣ, если бы эти книги сохранились для большинства уѣздовъ. Но авторъ отмѣтилъ, что сохранились «почти полностью» только писцовыя книги 20-хъ гг. и переписныя 1678 г. и «гораздо болѣе пробѣловъ въ переписныхъ 1646 г. и писцовыхъ 80-хъ годовъ» (74). Тѣмъ важнѣе было отмѣтить всѣ эти пробѣлы.

Резюмируя обзоръ описаній уѣздовъ, авторъ отмѣчаетъ нѣкоторыя общія наблюденія по поводу производившихся описей. Такъ, онъ указываетъ, что описи и переписи приурочиваются къ опредѣленнымъ моментамъ и стоятъ въ тѣсной связи съ финансовой политикой правительства. Все это совершенно вѣрно и отмѣчено предшествующей литературой. Однако, и въ этихъ общихъ выводахъ нѣкоторыя подробности вызовутъ у читателя недоумѣнія. Напримѣръ, авторъ говоритъ, что общее описаніе Троицкихъ вотчинъ 1592—94 гг. представляетъ, можетъ быть, попытку выполнить «большую поземельную опись, которая должна была измѣнить основанія не только податнаго обложенія, но и землевладѣльческихъ поземельныхъ дохо-

довъ»; «мысль о такомъ новомъ систематическомъ описаніи, повидимому, занимала въ то время московскія правительственныя сферы» (72). Такое повтореніе догадки В. О. Ключевскаго не только не подтверждено какими-либо новыми данными, но оказалось въ прямомъ противорѣчій съ мнѣніемъ другого изслѣдователя, къ которому авторъ вполне присоединился. При обзорѣ описаній Московскаго уѣзда онъ замѣтилъ, что «указанія на цѣли троицкихъ писцовъ 1593—94 гг. даютъ поводъ Н. Д. Чечулину высказать мнѣніе, къ которому нельзя не присоединиться, что въ книгахъ Троицкихъ вотчинъ 1593—94 г. «видны проявленія той заботы объ ограниченіи роста монастырскихъ земель, которая не покидала московскаго правительства въ теченіе второй половины XVI в.» (14—15). Последнюю мысль авторъ повторяетъ и въ другомъ мѣстѣ своей книги: «нѣкоторыя мѣропріятія правительства, какъ, напр., письмо Троицкихъ вотчинъ 1592—1594 гг., довольно послѣдовательно отписывавшее на государя земли, на которыя у монастыря не было крѣпостныхъ документовъ, были дѣйствительно направлены къ ограниченію роста монастырскихъ земель» (250). Читатель вправѣ спросить, какую же цѣль имѣло въ виду правительство на самомъ дѣлѣ, принимая въ 1592—94 гг. опись Троицкихъ земель? Ту ли, которая указана авторомъ на стр. 72, или ту, которая указана на стр. 14—15 и 250?

Едва ли много уяснятъ читателю и даже правильно имъ будутъ поняты такія мелькомъ брошенныя замѣчанія о причинахъ возникновенія переписей въ XVII вѣкѣ: «перепись 1646 г. объясняется измѣненіемъ единицы обложенія»; «необходимость новой регистраціи населенія, вызванная новыми явленіями въ податномъ обложеніи, была причиной второй переписи 1678 г.» (73). Для читателя, знакомаго съ дѣломъ, такія замѣчанія излишни; неподготовленный же читатель въ нихъ ровно ничего не пойметъ или пойметъ весьма превратно.

Слѣдующій отдѣлъ главы первой посвященъ изслѣдованію тѣхъ условий, при которыхъ писцамъ и переписчикамъ приходилось составлять порученныя имъ описи (75—127). Авторъ признается, что онъ не располагаетъ новымъ матеріаломъ, который могъ бы дополнить достаточно освѣщенные А. С. Лаппо-Данилевскимъ вопросы о порядкѣ снаряженія писца въ столицѣ и снабженія его всѣми нужными документами; о прибытіи на мѣсто, объ отношеніи къ воеводѣ и населенію; объ участіи выборныхъ представителей населенія въ работѣ писцовъ и пр. (78). Все свое вниманіе г. Готье сосредоточилъ на вопросѣ о той роли, которую приходилось играть писцамъ и ихъ сотрудникамъ въ лицѣ товарищей и подъячихъ на мѣстахъ ихъ дѣятельности.

Извѣстно, что писцы и переписчики въ силу наказовъ обязаны были взять у владѣльцевъ «сказки» о населеніи ихъ имѣній, провѣрить эти сказки, землю же измѣрить, особо каждый родъ угодій, т. е. пашню, покосы и лѣсъ. Какъ же выполнялась писцами эта нелегкая задача? Извѣстно, что въ литературѣ уже дана весьма нелестная оцѣнка этой ихъ дѣятельности. «Писцы писали въ писцовыя книги то, что ранѣе было записано во всякаго рода документахъ, составленныхъ очень разнообразными лицами, и только въ болѣе рѣдкихъ случаяхъ производили непосредственное измѣреніе земель. «Писать» имъ приходилось очень много, меньше «межевать» и еще меньше «мѣрить» (И. Н. Миклашевскій. Къ исторіи хозяйственнаго быта Московскаго государства, 54, 57). Авторъ разбираемаго труда нашелъ «столь рѣзко выраженное недовѣріе къ писцовой работѣ» требующимъ существенныхъ поправокъ (84). Къ чему же сводятся эти поправки? Отвѣтить на этотъ вопросъ, однако, вовсе не такъ легко. Ни подобранный авторомъ матеріалъ, ни сдѣланные изъ него выводы вовсе не приводятъ читателя къ убѣжденію въ томъ, что измѣреніе земель въ натурѣ было обычнымъ дѣломъ писцовъ.

Прежде всего самъ авторъ замѣчаетъ, что ему приходилось черпать фактической матеріалъ почти исключительно изъ данныхъ письма 80-хъ годовъ. Правда, онъ думаетъ, «что такъ же или приблизительно такъ работали и въ болѣе раннее время». Но нельзя упускать изъ вниманія, что при письмѣ 80-хъ годовъ преслѣдовались въ значительной мѣрѣ цѣли межеванія. О роли же писцовъ при размежеваніи угодій авторъ совершенно категорично утверждаетъ: «безъ него нельзя было обойтись, оно всегда неизмѣнно состояло въ обходѣ межи съ отмѣтками по живымъ урочищамъ, деревнямъ, и въ реальности этого акта дѣятельности писцовъ никогда, кажется, не выражалось сомнѣнія» (90). «Реальность» же личнаго участія писцовъ при измѣреніяхъ и провѣркѣ сказокъ именно и требовала подтвержденія. И для этого необходимо имѣть данныя изъ практики описей и переписей болѣе раннихъ. Нѣкоторые данныя этого рода и приводитъ авторъ. Всѣ они заставляютъ автора усумниться въ томъ, что присутствіе писцовъ при производствѣ работъ было въ дѣйствительности общимъ правиломъ, какъ того требуетъ законъ. Напримѣръ, переяславскіе писцы писали порозжія земли «по наѣзду», такъ какъ окольніе люди не помнятъ и не знаютъ, чьи были эти земли. «Отсюда прямой выводъ, заключаетъ авторъ, что писцы удовольствовались бы сказкой, если-бы память окольнихъ людей была тверже; наѣздъ является здѣсь экстренной мѣрой, примѣняемой вслѣдствіе невозможности удовлетвориться болѣе простыми средствами» (80). Владимірскіе писцы описали вотчину по наѣзду, потому что владѣлецъ крѣпостей не положилъ; сомнительностью владѣнія и вызванъ личный

наѣздъ писцовъ (81). Тѣ же черты наблюдаются и при переписяхъ 1646 и 1678 гг. Переписчики должны были чинить наѣздъ, если населеніе не представляло имъ сказокъ, а въ другихъ случаяхъ довольствовались сказками и сами признавались въ томъ, что «инде писали по сказкамъ». Въ переписной книгѣ Московскаго уѣзда 1646 г. описаны помѣстья и вотчины по станамъ и волостямъ, «при этомъ тѣ и другія раздѣляются на переписанныя по сказкамъ и переписанныя по наѣзду». Даже въ 80-хъ годахъ тверскіе писцы «писали по старымъ писцовымъ книгамъ, по сказкамъ и по наѣзду» (81—83 и 28). Изъ этихъ данныхъ авторъ дѣлаетъ выводъ, что «посѣщеніе писцовыми комиссіями мѣста работъ и личная провѣрка сказокъ происходили далеко не всегда. На практикѣ такого рода явленія имѣли чаще всего значеніе *чрезвычайныхъ мѣръ*, къ которымъ прибѣгали тогда, когда это вызывалось *крайнею необходимостью*». (83).

Но чѣмъ этотъ выводъ отличается отъ наблюденій И. Н. Миклашевскаго? Не является ли онъ еще болѣе рѣшительнымъ? Авторъ, однако, спѣшитъ ослабить свой выводъ и даже смягчить наблюденія И. Н. Миклашевскаго. Онъ соглашается, что въ рукахъ писцовъ имѣлось много документовъ, какъ то: приправочныя книги, отказныя книги, ввозныя грамоты и т. п. крѣпостные документы. Значеніе ихъ при составленіи писцовыхъ книгъ не подлежитъ сомнѣнію. «Но нельзя утверждать, думаетъ авторъ, что пользованіе такими документами со стороны писцовъ обходилось безъ провѣрки ими данныхъ обмѣромъ въ натурѣ, напротивъ, есть основаніе предполагать именно противоположное» (88). Главнымъ основаніемъ такой догадки является наличность въ писцовыхъ книгахъ излишней противъ приправочныхъ книгъ или *примѣрной* земли. «Извѣстія о примѣрной землѣ, находящейся на лицо сверхъ предыдущаго описанія даннаго селенія или пустоши, явленіе съ поразительной аккуратностью встрѣчающееся и во всѣхъ позднѣйшихъ книгахъ, замѣчаетъ авторъ. Книги 80-хъ годовъ, приправочными для которыхъ служили книги 20-хъ годовъ, не теряютъ указаніями на примѣрныя земли, даваемыя въ очень точно опредѣленномъ количествѣ: появленіе такихъ примѣрныхъ земель обусловливалось неоднократно повторявшимися провѣрками въ натурѣ угодій данной мѣстности. Такія провѣрки, конечно, могли происходить и при частныхъ случаяхъ описанія, — отказъ помѣстья новому владѣльцу и т. п., но разногласіе какой-нибудь отдѣльной или отказной грамоты, съ одной стороны, и приправочной книги съ другой, должно было необходимо вызывать новую провѣрку въ натурѣ, и нѣтъ причинъ сомнѣваться въ томъ, что *въ большинствѣ такихъ случаевъ* подобная провѣрка имѣла дѣйствительно мѣсто» (89).

Но откуда слѣдуетъ, что примѣрныя земли обнаруживались всегда только послѣ непосредственнаго обмѣра земель при участіи писцовъ? И

почему онѣ не могли быть зарегистрированы на основаніи сказокъ? Частныя провѣрки въ случаяхъ споровъ или противорѣчій въ документахъ, конечно, надо непременно допустить. Но противъ этого не возражалъ и И. Н. Миклашевскій. Онъ говоритъ: «Свѣдѣнія, заключавшіяся въ письменныхъ документахъ, едва-ли не вносились во вновь составляемыя писцовыя книги безъ всякой провѣрки количества земель въ натурѣ, *въ особенности если это не были земли спорныя или такъ назыв. примѣрныя и обводныя, т. е. захваченныя тѣмъ или инымъ лицомъ за границами, значащимися въ представленныхъ ими документахъ, и обнаруженныя на основаніи сказокъ мѣстныхъ обывателей*» (54). Это мнѣніе г. Готье призналъ не совсѣмъ правильнымъ (92), хотя оно и стоитъ чрезвычайно близко къ мнѣнію самого г. Готье.

Нельзя при этомъ не замѣтить, что роль писцовъ и ихъ помощниковъ при обмѣрѣ въ натурѣ земельныхъ угодій являлась весьма пассивной, да иною и не могла быть. И сами писцы, и состоящіе при нихъ подъячіе были профессиональными дѣльцами пера, а отнюдь не землемѣрами топографами. Самъ авторъ весьма ярко отмѣтилъ роль подъячихъ при межеваніи. «При межеваніи дѣло почти всецѣло находилось въ рукахъ представителей населенія, приказчиковъ или выборныхъ отъ крестьянъ: вопросъ, если только не было спора, разрѣшался полюбовнымъ согласіемъ, при чемъ межи «разводились» старожильцами или же возстанавливались по старымъ описаніямъ. Роль подъячаго, всегда при этомъ присутствовавшего, ограничивалась составленіемъ протокола, который позднѣе вносился въ книгу». Авторъ думаетъ, что въ случаяхъ споровъ на первый планъ выступалъ самъ писецъ (87). Но и въ качествѣ судьи онъ собиралъ доказательства и ихъ записывалъ, т. е. игралъ роль протоколиста, а отнюдь не землемѣра. Да и много ли угодій онъ могъ бы измѣрить, располагая саженью и веревкой — единственными въ то время инструментами землемѣрія? Надо думать, главную роль при обмѣрѣ въ натурѣ играли выборные крестьяне или старожильцы. Къ сожалѣнію, авторъ не имѣлъ, очевидно, подъ руками новаго матеріала для освѣщенія этого любопытнаго вопроса, такъ что и теперь мы знаемъ объ этомъ только то, что сообщено въ извѣстномъ трудѣ А. Я. Ефименко (Ислѣд. народной жизни, 244—249).

Несомнѣнно болѣе активной могла быть роль переписчиковъ при пересмотрѣ наличнаго населенія на основаніи сказокъ и крѣпостныхъ документовъ на людей. Но авторъ выразилъ сожалѣніе, что у него «совсѣмъ нѣтъ данныхъ, чтобы дать описаніе того, какъ происходилъ подобный пересмотръ» на лицо «въ тѣхъ *экстренныхъ* случаяхъ, когда онъ имѣлъ мѣсто» (90). Ему вообще не удалось прибавить какія-либо новыя данныя относительно порядка составленія переписныхъ книгъ къ тѣмъ даннымъ, какія

сообщены въ любопытной статьѣ Г. Н. Шмелева («Ж. М. Н. Пр.» 1898, № 7). Нѣкоторыя любопытныя подробности, однако, могли бы быть отмѣчены. Такъ, я могъ бы указать небезынтересную подробность, отмѣченную въ переписной книгѣ 1647 г. по Серпуховскому и инымъ уѣздамъ. Здѣсь переписчики свидѣтельствуютъ, что «болши тово крестьянскихъ и бобыльскихъ дворовъ въ Оболенскомъ и въ Торускомъ и въ Серпуховскомъ и въ Алексинскомъ уѣздехъ ни за кемъ въ прописке нетъ, развея где помѣщики и вотчинники и ихъ прикащики и старосты и старожилцы сказывали крестьянскіе и бобыльскіе дворы помѣщиковыми и вотчинниковыми или поповыми и дьячковыми и пономаревыми и просвирницыными дворами, или будетъ въ которыхъ мѣстехъ пушкари провели. И мы о томъ во всехъ городехъ по многіе дни по торгамъ во многихъ местехъ велели биричу ключъ кликать. . . чтобъ у насъ справливались, приносили бъ сказки» (Моск. Арх. М. Ю., Кн. 440, л. 332). Эта книга была несомнѣнно въ рукахъ автора (стр. 122, прим. 1), но почему то онъ не придалъ приведенной выдержкѣ того вниманія, какое она безспорно заслуживаетъ при выясненіи вопроса о порядкѣ производства переписи. Въ другомъ мѣстѣ мнѣ случайно приходилось отмѣчать, что сказки помѣщиковъ и ихъ приказныхъ людей провѣрялись сыскомъ (Очерки сел. нас., 263—265) во время переписи 1646 г. въ особенности въ тѣхъ случаяхъ, когда на задворныхъ и иныхъ людей не были предъявляемы крѣпостные документы. Только при значительномъ подборѣ такихъ данныхъ можно будетъ возстановить картины переписей съ болшею подробностью, чѣмъ это удалось автору. Онъ, тѣмъ не менѣе, отмѣтилъ нѣсколько жалобъ на неправильности переписей (95—96), на препятствія, чинимыя писцамъ и переписчикамъ со стороны населенія, на злоупотребленія самихъ писцовъ и на осложненіе ихъ задачи возложеніемъ на нихъ со стороны правительства постороннихъ дѣлу описи порученій (96—101). Подводя итоги подробностямъ описей на мѣстахъ, авторъ замѣчаетъ, что «писцы. . . никогда не описывали всей территоріи и не переписывали всѣхъ селеній порученной имъ мѣстности», въ результатѣ чего всегда оказывались «обводныя», «прописныя» и «обѣзжія» земли (102. Не ясно въ изложеніи автора, что онъ понимаетъ подъ «примѣрными» землями въ отличіе отъ только что указанныхъ обводныхъ или прописныхъ. Последнія совсѣмъ не попадали въ кадастръ, а «примѣрныя», какъ сказано въ одномъ мѣстѣ, возникали вслѣдствіе «несовершенства приемовъ измѣренія», но какихъ именно — не обозначено; въ другомъ же мѣстѣ сказано, что примѣрной землей называлась оказавшаяся на лицо сверхъ предыдущаго описанія. Стр. 380 и 89; ср. еще 162).

Далѣе авторъ останавливается на вопросѣ и продолжительности работы писцовъ и переписчиковъ на мѣстахъ, о мѣстѣ, гдѣ разрабатывался

собранный матеріалъ, т. е. въ уѣздномъ ли городѣ или въ столицѣ, и приходитъ къ заключенію, что какъ сроки описаній, такъ и мѣста разработки матеріала въ разныхъ случаяхъ бывали разные. Слѣдуетъ отмѣтить любопытный фактъ, что писцовыя книги Хрущова по Коломенскому уѣзду снабжены подписями не только писцовъ, но и представителей мѣстнаго населенія. Это, кажется, первое и единственное указаніе на столь дѣятельное участіе мѣстныхъ жителей въ работѣ писцовъ (106).

Самая разработка матеріала и его распредѣленіе имѣли, конечно, весьма важное значеніе. Но хотя писцы и переписчики должны были руководствоваться одними общими наказами и имѣли подъ руками однородный матеріалъ, составленныя ими книги вовсе не отличались однообразіемъ. «Выработаннаго заранѣе одинаго типа писцовой книги, для всѣхъ обязательнаго, не было никогда. Поэтому почти каждый писецъ вносилъ какую нибудь индивидуальную черту въ документъ, редакція котораго, казалось бы, должна была быть установленной разъ навсегда». Авторъ отмѣчаетъ замѣченныя имъ разнообразія въ порядкѣ распредѣленія писцоваго матеріала, но наблюденія его (110) едва ли прибавляютъ что либо новое къ тому, что уже было замѣчено въ исторической литературѣ.

Подробнѣе останавливается авторъ на одной слабой сторонѣ, давно уже замѣченной, писцовыхъ книгъ: на неправильности итоговъ по волостямъ и станамъ и общаго по уѣзду. Для наглядности взяты въ десяти уѣздахъ отдѣльныя имѣнія или волости и итоги по нимъ тщательно проверены въ таблицахъ (115—121). При этомъ оказалось, что «итоги писцовъ грѣшатъ въ обѣ стороны, т. е. и уменьшаютъ и увеличиваютъ истинныя цифры; такимъ образомъ, о злонамѣренности писцовъ, о ихъ желаніи обременить населеніе несправедливо повышенными окладами не можетъ быть и рѣчи». Въ приведенныхъ авторомъ проверочныхъ таблицахъ погрѣшности колеблются отъ доли процента до 25% и лишь въ одномъ случаѣ отмѣчена погрѣшность въ 100%, когда писецъ вмѣсто 10 бобыльскихъ дворовъ счелъ только 5. Такой пустой просчетъ только потому отразился такимъ повышеніемъ процента погрѣшности, что самыя цифры очень мелки, а это можетъ очень неправильно повліять на средній числовой выводъ. Наряду съ этимъ можно отмѣтить и рядъ итоговъ въ писцовыхъ книгахъ, которые по проверкѣ оказались вполне правильными.

При представленіи книгъ въ Приказъ предписывалось принимать ихъ «осмотря». Авторъ приводитъ нѣсколько случаевъ проверки итоговъ книгъ съ перечнями или со сказками, хотя такая проверка производилась, повидимому, далеко не всегда. Чаще проверка ограничивалась сличеніемъ именъ, лѣтъ и другихъ мелкихъ подробностей. И лишь въ одномъ случаѣ авторъ замѣтилъ признаніе книгъ негодными по челобятю заинтересованнаго насе-

ленія: это были писцовыя книги 1628—29 г. по Юрьево-Польскому уѣзду. Любопытно, однако, отмѣтить, что, вопреки распоряженію («тѣмъ книгамъ по государеву указу вѣрить не велѣно»), опись г. Юрѣва и описанія отдѣльных мѣстностей изъ смежныхъ уѣздовъ остались въ силѣ (121—125).

Этотъ отдѣлъ изслѣдованія, посвященный техникѣ писцоваго дѣла, авторъ заключаетъ довольно неожиданными замѣчаніями. Признавая почему то письмо и перепись «самымъ грандіознымъ предпріятіемъ московскаго правительства», онъ полагаетъ, что по условіямъ обстановки работы она сопровождалась множествомъ промаховъ, недочетовъ, упущеній, которые «подрывали значеніе этой грандіозной работы». «Огромное предпріятіе, задуманное по мѣркѣ вполне культурной и развитой страны, силою вещей на практикѣ приняло формы, какія ему придали московскіе приказные обычаи и московскіе живые люди» (125—127; ср. 168). Но откуда же появились въ Москвѣ такіе широкіе замыслы? Кто были тѣ идеалисты, которые подвигли консервативное правительство малокультурной страны на такую непосильную задачу? И какъ пошло правительство за такими новаторами? Очевидно, что не московское правительство повинно въ той идеализаціи всего окружающаго, какая приписана ему современнымъ изслѣдователемъ. Описи и переписи были вызваны практической нуждой выяснить платежныя силы населенія. Московское правительство не могло отказаться отъ выполненія этой задачи и выполняло ее по мѣрѣ разумія и силъ, оказавшихся въ его распоряженіи. Никакого размаха свѣше силъ въ этомъ дѣлѣ не отмѣтилъ и авторъ.

Послѣдній отдѣлъ (IV) главы первой посвященъ анализу главнѣйшихъ группъ извѣстій, заключающихся въ писцовыхъ и переписныхъ книгахъ, оцѣнкѣ сравнительной цѣнности этихъ извѣстій и объясненію нѣкоторыхъ специальныхъ терминовъ. По многообразію и сложности иные изъ затронутыхъ здѣсь вопросовъ могли бы послужить самостоятельными темами для обширныхъ монографій. Но авторъ могъ удѣлить всѣмъ этимъ темамъ не болѣе 40 стр. (127—168). Мудрено ли, что ему неизбежно пришлось во многихъ случаяхъ ограничиться лишь краткими замѣчаніями и указаніями и отказаться отъ подкрѣпленія ихъ необходимыми документальными данными. А при такихъ условіяхъ многое можетъ вызвать сомнѣнія и недоумѣнія читателей.

Прежде всего авторъ отмѣчаетъ терминологию книгъ относительно населенныхъ пунктовъ и указываетъ ихъ значеніе (село, деревня, починокъ, выставка, сельцо, усадище, погостъ, приселокъ, печище) и затѣмъ переходитъ къ даннымъ о населеніи. И здѣсь сразу же у читателя возникаютъ недоумѣнія. Авторъ говоритъ, что «окладной единицей второй поло-

вины XVI в. была соха — определенное количество пахотной земли; отсюда *полное равнодушіе* писцовъ этого времени къ самому населенію» (130). Каждый, кому приходилось имѣть дѣло съ писцовыми книгами XVI в., не мало удивится такому наблюденію автора. Онъ, правда, ссылается на нѣкоторыя изданныя книги, въ которыхъ вовсе нѣтъ свѣдѣній о дворахъ и населеніи, и на другія, въ которыхъ дворы то показываються, то нѣтъ. Но что встрѣчалось чаще? И откуда могли бы быть почерпнуты свѣдѣнія о населеніи двора во 2-й половинѣ XVI в., о чемъ говорить и авторъ (136—137), если бы дѣло стояло такъ, какъ онъ его изображаетъ? Самъ онъ вслѣдъ за приведенными указаніями отмѣчаетъ, что «уже писцы Троицкихъ вотчинъ 1592—94 гг. обращали *полное вниманіе* на населеніе описываемыхъ владѣній и производили подробную его регистрацію». Позволительно, однако, спросить, что же произошло такое, отчего измѣнился характеръ описи? Если писцы проявляли къ населенію полное равнодушіе по той причинѣ, что все свое вниманіе сосредоточили на пашнѣ, такъ какъ окладной единицей была соха, то при описи Троицкихъ вотчинъ полное ихъ вниманіе къ населенію чѣмъ-нибудь да вызвано? Не измѣнилось ли окладное значеніе сохи? Всѣ эти вопросы невольно возникаютъ въ головѣ читателя, но остаются безъ отвѣта. Авторъ спѣшитъ къ дозорнымъ и писцовымъ книгамъ XVII в. и опять задаетъ читателю рядъ загадокъ. «Цѣль дозора 10-хъ годовъ — приведеніе въ извѣстность степени разоренія послѣ смуты, — и переходъ къ подворному обложенію, уже очень замѣтный въ книгахъ 20-хъ годовъ, когда появилась «живущая четверть», сдѣлали то, что свѣдѣнія о населеніи стоятъ въ книгахъ XVII в. на первомъ мѣстѣ». Вопросъ о происхожденіи «живущей четверти» столь важенъ, что о ней надлежитъ говорить подробнѣе, какъ и сдѣлалъ авторъ ниже; а потому это его замѣчаніе напрасно тутъ и стоитъ.

Авторъ дѣлаетъ попутно замѣчанія и о разныхъ группахъ населенія, упоминаемыхъ въ писцовыхъ книгахъ. Любопытно его наблюденіе, что въ переписныхъ книгахъ 1646 г. извѣстія о холопахъ встрѣчаются рѣдко, и объясняется это, по мнѣнію автора, тѣмъ, что указы о переписи не говорятъ о холопскомъ населеніи, а предписываютъ совершить перепись только крестьянъ и бобылей (132). Дѣйствительно, указъ о переписи предписываетъ послать для переписки въ помѣстьяхъ и вотчинахъ крестьянъ и бобылей съ дѣтьми, братьею и племянниками. Но въ немъ упомянуто и о холопахъ и даже указано, когда въ перепись надо заносить свѣдѣнія и о послѣднихъ: «а кто учнетъ дворы крестьянскіе называть людскими, и про тѣхъ людей спрашивать, какіе у кого люди, старинные ль или крѣпостные; и будетъ скажутъ крѣпостные, и на тѣхъ людей крѣпостей досматривать; а которыхъ назовутъ старинными, и тѣхъ людей ставить передъ собою и

про старину спрашивать, и писать ихъ себѣ статью» (А. Э., IV, стр. 25). Значитъ, писцы должны были провѣрять показанія владѣльцевъ о людскихъ дворахъ и отмѣчать результаты этой провѣрки въ своихъ книгахъ. Пишущему эти строки пришлось просмотрѣть до шести переписныхъ книгъ 1646 г. разныхъ уѣздовъ, — и во всѣхъ случаяхъ удалось найти любопытныя свѣдѣнія о населеніи людскихъ дворовъ.

Изъ другихъ группъ населенія авторъ останавливается на *непашенныхъ крестьянахъ* и подробнѣе на бобыляхъ. О первыхъ высказана догадка, что они были ремесленными людьми «и при томъ, разъ они тянули полное крестьянское тягло, ремесленниками не бѣдными. Обыкновенно подобные непашенные ремесленники причислялись къ бобылямъ; здѣсь же мы, вѣроятно все, имѣемъ дѣло еще съ однимъ проявленіемъ недостаточной выдержанности московской юридической терминологіи» (133). Хотѣлъ ли авторъ этимъ сказать, что упомянутыхъ людей правильнѣе было бы назвать бобылями? Но что же значитъ въ такомъ случаѣ указаніе автора, что эти люди «тянули полное крестьянское тягло»? Надо думать, именно поэтому они и названы, и вполнѣ правильно, крестьянами.

Мнѣніе г. Готье о бобыляхъ во многихъ отношеніяхъ является отличающимся отъ ранѣе высказанныхъ. Повидимому, онъ всего ближе примыкаетъ къ мнѣнію В. И. Сергѣевича. По опредѣленію г. Готье, бобыль прежде всего одинокій или малосемейный человѣкъ и «очень несостоятельный». Отсюда вторичное значеніе термина бобыль: «онъ чаще всего беспашенный ремесленникъ. Несмотря на обыкновенную свою несостоятельность, бобыль не былъ изъятъ отъ государственныхъ повинностей: не будучи включенъ въ сошное письмо, онъ все-таки въ XVI в. платилъ особый оброкъ въ казну, а потому считать бобылей *совершенно нетяглыми* людьми нельзя, ибо *дѣйствительно нетяглыми* были долгое время только холопы... Включеніе бобылей въ общее тягло съ крестьянствомъ, послѣдовавшее одновременно съ введеніемъ живущей четверти, было не новымъ явленіемъ, а только упорядоченіемъ дѣла посредствомъ установленія опредѣленнаго уменьшеннаго бобыльскаго тягла». Къ сожалѣнію, никакихъ новыхъ данныхъ въ подкрѣпленіе своего мнѣнія авторъ не приводитъ. Онъ даже не пояснилъ, кого именно и по какимъ признакамъ надо считать «совершенно тяглыми» или «дѣйствительно тяглыми». Далѣе онъ утверждаетъ, что «пашенные бобыли *далеко не рѣдкость* уже въ XVI в.». Но если дѣло стояло такъ, что бобыль лишь чаще являлся непашеннымъ ремесленникомъ, но часто и пашеннымъ человѣкомъ, то почему же онъ не былъ «включенъ въ сошное письмо», какъ утверждаетъ авторъ, хотя бы въ тѣхъ случаяхъ, когда сидѣлъ на пашнѣ? Отвѣта на этотъ естественный вопросъ читатель въ книгѣ г. Готье не найдетъ.

Совершенно категорично отвергаетъ г. Готье и высказанную мной догадку о томъ, что новая окладная единица въ видѣ живущей четверти вызвана желаніемъ включить въ тягло бобылей, число которыхъ послѣ смуты сильно возрасло. Опираясь на мнѣніе А. С. Лаппо-Данилевскаго, онъ заявляетъ, что «говорить объ увеличеніи бобылей въ XVII в. надо очень осторожно; ниже мы увидимъ, что это увеличеніе было *чисто временнымъ явленіемъ*, и имъ объяснить включеніе бобылей въ тягло, какъ это дѣлаетъ М. А. Дьяконовъ, нельзя» (135). Итакъ, численное увеличеніе бобыльскаго населенія насчетъ крестьянскаго признаетъ и самъ авторъ и подтверждаетъ это рядомъ новыхъ данныхъ (стр. 213, 222, 230, 257, 261—262, 316, 319). Казалось бы, что это только подкрѣпляетъ мою догадку. Но авторъ и говорить объ ней запрещаетъ на томъ основаніи, что увеличеніе бобылей было явленіемъ «чисто временнымъ». Но гдѣ же у меня сказано, что это было явленіемъ постояннымъ? Чтобы объяснить возникновеніе живущей чети, совершенно достаточно признать «чисто временное» возрастаніе бобыльскихъ дворовъ. Съ моей точки зрѣнія, безопаснаго двороваго бобыля нельзя было иначе включить въ тягло, какъ перенеся обложеніе съ пашни на дворъ. Живущая четь и явилась первой ступенью къ дворовому обложенію. Со времени ея возникновенія переходъ изъ крестьянъ въ бобыли не спасалъ перешедшихъ отъ тягла, какъ это имѣло мѣсто при сошномъ обложеніи; а съ другой стороны теперь отпала и преграда для бобыля приняться за пашню, такъ какъ въ тягло включались бобыли не по пашнямъ, а по дворамъ. При постепенномъ улучшеніи хозяйственнаго положенія страны новая окладная единица должна была значительно содѣйствовать обратному теченію изъ бобылей въ крестьяне, такъ какъ теперь обложеніе возрастало не отъ увеличенія запашки, а отъ возрастанія дворовъ какъ крестьянскихъ, такъ и бобыльскихъ. Итакъ, съ моей точки зрѣнія, вполне объясняется и возникновеніе живущей чети при констатированномъ дозорами и описями послѣ смуты увеличеніи числа бобыльскихъ дворовъ, и затѣмъ обратный процессъ уменьшенія бобыльства.

Въ вопросѣ о происхожденіи живущей чети авторъ предпочелъ бы присоединиться къ догадкѣ, высказанной покойнымъ И. Н. Миклашевскимъ, который поставилъ вопросъ: «Не предшествовала ли ей (живущей чети) такая раскладка податной тяготы, основаніемъ для которой было не число крестьянскихъ и бобыльскихъ дворовъ, а *нѣкоторая часть пашни, которая изстари клалась въ сошное письмо?*» Г. Готье съ сожалѣніемъ замѣчаетъ, что «удовлетвориться *этимъ простымъ и яснымъ* предположеніемъ, которое, казалось бы, даетъ ключъ къ прямому рѣшенію вопроса, нельзя» (143), такъ какъ этому противорѣчитъ отмѣченное авторомъ наблюденіе, что размѣры паханой пашни и платы съ живущихъ четей пред-

ставляютъ не одно совпаденіе, но и близкое сходство. Я долженъ съ сожалѣніемъ признать, что не знаю, какъ надо понимать догадку И. Н. Миклашевскаго, и не въ состояннн понять точки зрѣнія г. Готье. Онъ, впрочемъ, и самъ признается, что полнаго отвѣта на вопросъ о происхожденіи живущей чети онъ дать не можетъ.

Не безынтересно отмѣтить два слѣдующихъ наблюденія автора, относящихся къ вопросу о живущей чети. Первое относится къ существенной разницѣ между писцовыми книгами 20-хъ годовъ. Однѣ изъ нихъ содержатъ извѣстія о размѣрахъ паханой пашни, не оставляющія никакого сомнѣнія въ ихъ полной реальности; другія же заключаютъ двоякія свѣдѣнія о размѣрахъ пашни: «пашня вотчинникова и помѣщикова, *пашня нетяглая, подлежащая обложенію отъ податей*, а также пашня наѣзжая, приводятся въ размѣрахъ совершенно реальныхъ; но *тяглая пашня крестьянская* дается въ цифрахъ, во 1-хъ, поражающихъ своею малою величиной, и, во 2-хъ, чрезвычайно близко подходящихъ, а чаще всего совпадающихъ съ окладомъ по живущей четверти» (141). Эти послѣднія явленія уже были отмѣчены И. Н. Миклашевскимъ. Но какъ понять подчеркнутыя характеристики о тяглой и нетяглой пашнѣ? Вѣдь указанныя явленія стоятъ въ связи съ указами о живущей чети, въ силу которыхъ пашня вообще перестала быть объектомъ обложенія, стало быть всякая пашня сдѣлалась нетяглой. Тяглыми стали дворы крестьянскіе и бобыльскіе; дворы же владѣльческіе въ тягло по живущимъ четвертямъ не включены. Все это, конечно, хорошо извѣстно автору (см., напр., 149), а потому тѣмъ болѣе вызоветъ у читателя недоумѣніе приведенная характеристика пашни боярской и крестьянской.

Второе наблюденіе, по мнѣнію автора, «даетъ существенное дополненіе къ тому, что намъ до сихъ поръ извѣстно объ указахъ, вводившихъ живущую четверть». Въ писцовой московской книгѣ восточныхъ становъ 1624—26 г. сохранилось содержаніе указа 13 октября 1625 г., на основаніи котораго «положено въ сошное письмо въ живущее крестьянъ по 12 человекъ, да бобылей по 8 человекъ, и обоего крестьянъ и бобылей по 20 человекъ въ четверть». По мнѣнію автора, «этотъ указъ вноситъ нѣчто совершенно новое въ наши представленія о живущей четверти: прежде чѣмъ стать сочетаніемъ извѣстнаго числа крестьянскихъ и бобыльскихъ дворовъ, живущая четверть была сочетаніемъ извѣстнаго количества душъ» (159—160). Но такъ ли это? Изъ текста писцовой книги, гдѣ приведено содержаніе указа, авторъ не привелъ никакихъ подкрѣпленій въ подтвержденіе своего комментарія. Хочетъ ли авторъ сказать, что приведенное имъ содержаніе указа 1625 г. является древнѣйшимъ указаніемъ на указную нормировку о живущей четверти? Если такъ, то онъ ошибается.

Въ нижегородской писцовой книгѣ 1623—24 г. имѣется указаніе на государевъ указъ безъ указанія даты, по которому «въ нижегородскомъ уѣздѣ въ монастырскихъ вотчинныхъ земляхъ положено въ сошное письмо въ живущіе крестьянскіе пашни добрые земли по шти сотъ чети въ соху, а на четверть пашни по 3 двора крестьянскихъ и бобыльскихъ» (Сб. Бѣляева, № 1621, л. 398). Этотъ указъ заставляетъ предположить, что и въ указѣ 1625 г. идетъ рѣчь не объ «извѣстномъ количествѣ душъ», а о дворохозяевахъ. Эта догадка подтверждается недавно изданнымъ текстомъ списка съ книги письма и мѣры Ивана Леонтьевича Скобельцина да подъячаго Якова Власьева 1623—1624 г., описавшихъ владѣнія Казанской соборной церкви. Здѣсь приведено содержаніе указа безъ даты великихъ государей, въ силу котораго «Матвѣя митрополита Казанскаго и Свіяжскаго вотчины на крестьянскую паханую пашню, которую (пашуть) крестьяня на себя, положить для ихъ государевыхъ всякихъ податей... на всякую четъ по три человѣки крестьянъ да по бобылю, а что останется за четвертымъ разводомъ бобылей и тѣхъ бобылей указали положить на четъ по шти человѣкъ. И по государеву указу Матвѣя митрополита Казанскаго и Свіяжскаго вотчинъ на крестьянскую паханую пашню, которую пашню пашуть крестьяне на себя, для государевыхъ всякихъ податей положено на всякую четъ по три человѣки крестьянъ да по бобылю, а что осталось за четвертымъ разводомъ бобылей и тѣ бобыли положены на четверть пашни по шти человѣкъ». Изъ сравненія этого указа съ указомъ, сообщеннымъ г. Готье, явствуетъ, что они оба кладутъ въ четверть крестьянъ и бобылей, хотя и въ разномъ числѣ, а не дворы. Но изъ дальнѣйшаго текста Казанской писцовой книги съ очевидностью слѣдуетъ, что записываются дворы съ однимъ хозяиномъ въ каждомъ, подводятся итоги крестьянскимъ и бобыльскимъ дворамъ и затѣмъ послѣдніе переводятся въ число четей по указанному расчету: три крестьянскихъ двора или шесть бобыльскихъ на одну четъ (И. Покровскій. Казанскій архіерейскій домъ, Казань, 1906, Прилож. I, стр. 1—3 слѣд.).

Не останавливаясь на терминологіи писцовыхъ книгъ о пахотныхъ угодьяхъ, замѣчу лишь, что наблюденія автора о «наѣзжей пашнѣ» (143—150) вполне соответствуютъ замѣчаніямъ В. О. Ключевскаго въ его рецензій на работу Н. А. Рожкова. Относительно же «перелога» г. Готье правильно замѣтилъ, что «обиліе перелога и его увеличеніе можетъ служить несомнѣннымъ признакомъ упадка земледѣлія и сокращенія запашки въ такихъ мѣстностяхъ, гдѣ господствуетъ паровая зерновая система земледѣлія съ трехпольнымъ сѣвооборотомъ»; наоборотъ, «перелогъ не можетъ служить показателемъ упадка земледѣлія тамъ, гдѣ можно предположить существованіе подсѣчнолядиннаго хозяйства» (151).

Авторъ приводитъ далѣе терминологию сѣнныхъ и лѣсныхъ угодій (152—153), останавливается на оцѣнкѣ качествъ земли по ея составу и отмѣчаетъ, что ему ни разу не удалось подмѣтить указаній на составъ почвы въ писцовыхъ книгахъ (154—157) и въ заключеніе отмѣчаетъ любопытную подробность, что писцовыя книги регистрировали далеко не всѣ земельныя площади въ подлежащемъ описанію районѣ. Только этимъ можно объяснить появленіе «примѣрныхъ земель», захваченныхъ въ культуру изъ некультурныхъ площадей, въ частности изъ подъ «чернаго лѣса», не описанныя площади котораго надо признать весьма значительными. Это обстоятельство и ввело въ заблужденіе Н. А. Рожкова, который заключалъ о размѣрахъ лѣсныхъ площадей въ центральныхъ уѣздахъ по даннымъ о нихъ въ писцовыхъ книгахъ (161—166).

Сравнительно небольшая вторая глава изслѣдованія (169—207) посвящена обзору территоріи края и ея историческому значенію. Помимо общихъ замѣчаній о важномъ историческомъ значеніи этой исконной территоріи Московскаго государства и о природныхъ ея условіяхъ, авторъ останавливается въ этой главѣ на областномъ дѣленіи этого края и пытается разрѣшить вопросы о происхожденіи волостей, становъ и уѣздовъ. Удалось ли автору что нибудь прибавить въ разъясненіе этихъ вопросовъ? Я не вынесъ такого впечатлѣнія и не согласенъ съ самыми приемами пересмотра этихъ вопросовъ, давно поставленныхъ въ литературѣ. Если предложенныя въ ней рѣшенія не удовлетворили автора, то слѣдовало бы подвергнуть ихъ критикѣ и показать, въ чемъ заключаются неправильности высказанныхъ мнѣній. Между тѣмъ, по вопросу о соотношеніи между волостями и станами онъ остановился лишь на мнѣніи А. С. Лаппо-Данилевскаго, совсѣмъ не упомянувъ о любопытныхъ наблюденіяхъ Градовскаго (Собр. соч., т. II, 361—366), а въ вопросѣ объ уѣздѣ приводитъ мнѣнія В. О. Ключевскаго и А. С. Лаппо-Данилевскаго, хотя тѣ же мнѣнія раньше высказаны В. И. Сергѣевичемъ (Вѣче и князь, 334) и Соловьевымъ (Исторія, IV, изд. 5, 222). Если ужъ касаться литературныхъ мнѣній, то необходимо считаться и съ ихъ исторіей.

Какъ же опредѣляетъ авторъ понятія волости и стана? «Волость, сохранившая въ XVII в. свое первоначальное устройство, составляла совокупность нѣсколькихъ населенныхъ пунктовъ, большею частью, расположенныхъ въ одной межѣ, объединенныхъ общей выборной организаціей, имѣвшей цѣлью обезпеченіе правильнаго несенія тягла и отправленіе судебныхъ и административныхъ обязанностей внутри волости» (186). А что такое станъ? «Станъ вообще былъ совокупностью извѣстнаго количества населенныхъ мѣстностей и пустошей (а въ волостной межѣ пустошей не было?) не объединенныхъ какой либо организаціей, но принадлежавшихъ

различнымъ владѣльцамъ на различномъ правѣ и составлявшихъ одно цѣлое только въ территоріальномъ отношеніи». Позволительно, однако, спросить, въ чемъ же проявлялась территоріальная цѣльность стана, если онъ не былъ объединенъ никакой организаціей? Но авторъ на этомъ настаиваетъ и иллюстрируетъ свою мысль слѣдующимъ уподобленіемъ: «Будучи ничѣмъ инымъ, какъ развалинами древней самоуправляющейся волости, станы, въ сущности, напоминали раму безъ картины или переплетъ отъ вырванной книги. Самостоятельнаго значенія въ областномъ управленіи такой станъ не имѣлъ вовсе». Едва ли приведенныя уподобленія сколько нибудь разъясняютъ мысль автора, которая понятна и безъ нихъ. Нельзя понять другое: зачѣмъ существовали областныя дѣленія, не имѣвшія никакого значенія въ областномъ управленіи? Однако, авторъ къ своему мнѣнію прибавилъ оговорку: хотя станъ и не имѣлъ самостоятельнаго значенія въ областномъ управленіи, но «единственно почти въ чемъ это значеніе сохранилось, — была *податная организація*» (188). Что же долженъ извлечь читатель изъ такихъ противоположныхъ заключеній? Едва ли много поможетъ ему и общій выводъ, сдѣланный въ концѣ главы. Тутъ авторъ намѣчаетъ такую схему развитія волости и стана: «сельскій округъ потомъ разрастался въ цѣлую волость, связанную общимъ происхожденіемъ, *общимъ землевладѣніемъ* или, чаще всего, общими повинностями и объединенную общей выборной организаціей. Съ теченіемъ времени старинная волостная община стала уступать мѣсто стану, который въ топографическомъ отношеніи совпадалъ, большею частью, съ прежней волостью, но былъ уже лишенъ единой общей организаціи, уступившей мѣсто механическому соединенію частновладѣльческихъ имѣній, являвшемуся единымъ цѣлымъ только въ дѣлѣ разверстки правительственнаго податного оклада» (206). У волости здѣсь появился новый признакъ — общее землевладѣніе, а станъ, лишенный единой общей организаціи, все же оказался единымъ цѣлымъ въ области финансоваго управленія.

Изучивъ дѣленіе на уѣзды, авторъ пришелъ къ установленію шести историческихъ типовъ уѣздовъ въ предѣлахъ изслѣдуемой территоріи: это или старинное княженіе, не измѣнившее своихъ границъ; или уѣздъ, возникшій изъ удѣла вторичной формаціи московскихъ удѣльныхъ князей; или превращенная въ уѣздъ пограничная область, за которую боролись сосѣди (Бѣжецкій у.); или Новгородская волость, цѣликомъ обращенная въ уѣздъ (Новоторжскій у.); или уѣздъ, созданный административными мѣрами правительства, или, наконецъ, два уѣзда (Коломенскій и Московскій) не подходящіе къ первымъ пяти типамъ. Это многообразіе типовъ послужило автору лишь для установленія вывода, что «различіемъ въ условіяхъ происхожденія уѣздовъ опредѣляются въ значительной степени и ихъ неравные

размѣры и неравномѣрное количество мелкихъ дѣленій, входящихъ въ составъ ихъ» (200). Гораздо интереснѣе этихъ общихъ выводовъ тѣ частные факты, которые рисуютъ любопытные мотивы переписокъ или приписокъ однихъ мѣстностей или владѣній отъ однихъ уѣздовъ къ другимъ (203—205).

Глава третья посвящена вопросу о тѣхъ слѣдствіяхъ, какія оставило послѣ себя смутное время (208—256). Къ имѣющимся уже въ исторической литературѣ картинамъ разоренія, какое испытала страна въ первую четверть XVII в., авторъ прибавилъ нѣсколько весьма характерныхъ чертъ, главнымъ образомъ на основаніи писцового матеріала. Дозоры, принятые съ первыхъ же годовъ царствованія новой династіи, нерѣдко констатировали полное запусѣніе сель и деревень: «а нынѣ все пусто», «а по новому дозору все въ пустѣ». Особенно цѣнны составленныя авторомъ сравнительныя таблицы о состояніи хозяйствъ по количеству обрабатываемой пашни и перелога и по числу крестьянскихъ и бобыльскихъ дворовъ и дворовъ пустыхъ (213—221, 223, 226—229, 232, 235, 237—240, 242—244). На основаніи этихъ старательно подобранныхъ за время отъ XVI и до конца третьяго десятилѣтія XVII в. данныхъ по разнымъ уѣздамъ онъ отмѣчаетъ и нѣсколько общихъ наблюденій. Такъ, прежде всего цифровыя данныя показываютъ, что кризисъ экономической продолжается нѣсколько лѣтъ послѣ минованія кризисовъ политическаго и національнаго, и моментъ наибольшаго хозяйственнаго упадка Замосковнаго края выпадаетъ на средину и конецъ второго десятилѣтія XVII в. (223). Далѣе оказывается, что не всѣ части изучаемаго края подверглись разоренію въ равной мѣрѣ: наиболѣе разоренными оказываются западные уѣзды; менѣе пострадали восточные уѣзды (225). Эти выводы автора столь очевидны и наглядны, что едва ли вызовутъ какія либо серьезныя поправки.

Гораздо сложнѣе и труднѣе другая попытка сравнить состояніе хозяйствъ въ XVI в. и въ концѣ 20-хъ годовъ XVII в. Наблюденія автора привели его къ выводу, что «общее положеніе хозяйства края въ концѣ 20-хъ годовъ было немногимъ ниже, чѣмъ въ концѣ экономического кризиса XVI в.» (256), или, какъ онъ говоритъ въ другомъ мѣстѣ, что «можно безъ особой натяжки сказать, что въ XVII в. задачей народнаго хозяйства Россіи было исцѣленіе не отъ мимолетной бури смутнаго времени, а отъ упорнаго и долгаго ненастья предшествовавшаго столѣтія» (245). Эти выводы построены на сравненіи хозяйственнаго положенія 48 имѣній Московскаго уѣзда и волости Вохны по описямъ 1586 и 1624—25 гг. съ одной стороны и 23 имѣній Звенигородскаго уѣзда по описямъ 1560—63 и 1624—28 гг. (237—240 и 242—244) съ другой. Нѣкоторыя изъ цифръ чрезвычайно краснорѣчивы. Напр., въ Микулинскомъ станѣ въ

1540 г. зарегистрированъ 1661 дворъ, а въ 1627 г. всего только 88 дворовъ; въ волости Суземь въ 1548 г. паханой пашни значится 10975 десятинъ, а въ 1627 г. всего только 1401 десятина. Но при всемъ томъ эти выводы автора могутъ зародить въ читателѣ большія сомнѣнія, и онъ невольно вспомнитъ слова В. О. Ключевскаго, сказанныя по другому поводу: «слишкомъ тѣсно поле наблюденія, чтобы изъ столь малыхъ величинъ дѣлать такіе крупные выводы».

Въ этой главѣ авторъ затрагиваетъ и нѣкоторые изъ вопросовъ, касающихся населенія и землевладѣльческихъ отношеній. Къ нѣкоторымъ изъ этихъ вопросовъ придется вернуться при разсмотрѣніи слѣдующихъ главъ. Здѣсь можно отмѣтить лишь одно наблюденіе автора: «рѣзкій, но короткій кризисъ смутнаго времени не столько уничтожилъ, сколько распугалъ населеніе» (247). Поэтому «быстрое возвращеніе населенія, распуганнаго войнами, на старыя мѣста и прочное замирненіе всего Замосковнаго края вызвало довольно сильную реакцію» въ смыслѣ подъема хозяйственнаго положенія населенія уже къ концу 20-хъ годовъ.

Вторая большая половина изслѣдованія г. Готье посвящена изученію хозяйственной исторіи Замосковья съ этого момента до конца XVII в. Обширный изученный авторомъ матеріалъ сгруппированъ въ трехъ отдѣлахъ: въ первомъ излагаются вопросы о населеніи, во второмъ—о землевладѣніи и въ третьемъ—о сельскомъ хозяйствѣ, сельской промышленности и торговлѣ. Каждому изъ этихъ отдѣловъ посвящена особая глава съ четвертой по шестую включительно. Безспорно болѣе цѣнная и интересная, эта часть изслѣдованія все же вызоветъ у читателя не мало недоумѣнныхъ вопросовъ.

Въ четвертой главѣ о населеніи (257—319) авторъ прежде всего ставитъ вопросы о ростѣ населенія съ 20-хъ по 80-е годы и объ общемъ его числѣ за это время въ Замосковномъ краѣ. Для рѣшенія этихъ вопросовъ онъ прежде всего сравниваетъ данныя описей за 20-е и 1684—86 годы тринадцати уѣздовъ по 115 имѣніямъ о количествѣ разныхъ категорій дворовъ и населенія въ нихъ и выводитъ коэффициенты увеличенія (259—260). Таблица даетъ слѣдующія среднія цифры: количество крестьянскихъ и бобыльскихъ дворовъ возрасло на 2,5; населеніе ихъ увеличилось на 4,8; составъ населенія двора съ 1,8 возросъ до 3,4, что даетъ коэффициентъ увеличенія въ 1,9. Результаты эти авторъ провѣряетъ еще по общимъ итогам описей девяти уѣздовъ за 1620—30 и 1678 годы (263) и получаетъ среднія цифры: крестьянскіе и бобыльскіе дворы увеличились на 2,8; населеніе ихъ на 6,2; подворное населеніе съ 1,75 возрасло до 4, что составитъ коэффициентъ увеличенія въ 2,3. Хотя среднія цифры и не совпадаютъ, но довольно близки. Столь замѣтный ростъ населенія (4, 8 и 6,2)

поставилъ автора передъ вопросомъ: «чѣмъ же объясняется такой сильный ростъ населенія?» Чтобы выяснитъ дѣло онъ привлекъ къ сравненію и данныя переписи 1646 г. и убѣдился въ томъ, что «въ меньшій по времени промежутокъ, между описаніями 1620—30 гг. и первой переписью, число жилыхъ дворовъ и населенія въ нихъ возрасло гораздо быстрѣе, нежели въ 32-лѣтній промежутокъ между переписями 1646 и 1678 гг.» (264). Такое наблюденіе «невольнo» привело автора къ убѣжденію, «что описанія 20-хъ годовъ далеко не зарегистрировали всего наличнаго сельскаго населенія края. Распуганное и разогнанное въ первыя два десятилѣтія XVII в., оно начало вновь собираться съ 1619—20 гг. на старыя мѣста, но, очевидно, въ эпоху письма этотъ приливъ *далеко* еще не закончился: на мѣстахъ сидѣли далеко не всѣ сельскіе жители» (265). Повидимому авторъ не замѣчаетъ, что такое заключеніе противорѣчитъ его выводу, сформулированному въ предшествующей главѣ, о быстрой или сильной реакціи, наступившей вслѣдъ за періодомъ наибольшаго хозяйственнаго упадка въ 1615—20 гг. Значитъ, не достаточнымъ оказалось почти цѣлаго десятилѣтія, чтобъ собрать на мѣста распуганное населеніе. При этомъ надо принять во вниманіе, какъ отмѣчаетъ авторъ ниже, «что на самомъ дѣлѣ ростъ населенія былъ нѣсколько сильнѣе, нежели это видно изъ сравненія данныхъ писцовыхъ и переписныхъ книгъ за 20-е и 70—80-е годы, такъ какъ это сравненіе не даетъ возможности зарегистрировать той части населенія», которая неудержимо утекала изъ Замосковья къ южной окраинѣ и въ Поволжье, и этотъ «отливъ не вознаграждался никакимъ обратнымъ теченіемъ» (284, 278, 271).

Какъ же выйти изъ этого противорѣчія и объяснить столь сильный ростъ населенія? Авторъ предоставляетъ читателю самому разобраться въ этомъ серьезномъ вопросѣ. И у читателя естественно возникаетъ предварительный вопросъ существенной важности: насколько сравнимы тѣ цифры, надъ которыми оперируетъ авторъ? Можетъ ли онъ твердо обосновать необходимую для его сравненій посылку, что писцовыя книги 20—30-хъ годовъ зарегистрировали тѣ самыя группы подворнаго населенія, какія обязательно заносились въ переписныя книги? Авторъ не обошелъ этого вопроса и рѣшаетъ его въ первой главѣ своего изслѣдованія, говоря о составѣ населенія двора по даннымъ писцовыхъ и переписныхъ книгъ (136—138). Здѣсь онъ указалъ, что Н. А. Рожковъ для XVI в. «принимаетъ число душъ мужскаго населенія за дѣйствительное количество *мужскаго рабочаго населенія дворовъ*». Но возраженія В. О. Ключевскаго, полагающаго, что «люди во дворѣ» только домохозяева, рабочій же составъ двора былъ сложнѣе, и мнѣніе В. И. Сергѣевича, что писцы записывали имена хозяевъ предпріятія, домовладыкъ, убѣдили и Ю. В. Готье въ томъ,

что при сошномъ окладѣ не было нужды заносить въ книги другіе элементы двороваго населенія. Переходя къ XVII в., онъ приводитъ по десяти уѣздамъ среднія цифры населенности двора въ писцовыхъ книгахъ 20-хъ годовъ, при чемъ эти цифры колеблются въ предѣлахъ отъ 1,2 до 2,25 (средняя 1,7). Эти данныя привели автора къ слѣдующимъ выводамъ: «Количество обитателей мужского пола въ каждомъ дворѣ хотя еще не велико, но уже значительно повысилось сравнительно съ предыдущей эпохой: обыкновенно во дворѣ значится отъ 1,5 до 2,5 мужчинъ. Принимая во вниманіе, что время составленія писцовыхъ книгъ—ближайшіе годы вслѣдъ за смутой, когда населеніе убыло, разошлось, нужно, кажется мнѣ, думать, что цифры населенія въ дворахъ, сообщаемыя писцами этой эпохи, имѣютъ уже совсѣмъ другое значеніе, нежели цифры XVI в.: здѣсь уже съ большей долей вѣроятія можно предположить, что мы имѣемъ дѣло со всѣмъ количествомъ мужского населенія двора, очень небольшимъ по числу послѣ разоренія смутнаго времени: это логически понятно еще и потому, что въ 20-хъ годахъ съ обнаруженіемъ постепеннаго перехода отъ сошнаго обложенія къ подворному вопросъ о жителяхъ двора получилъ гораздо большій интересъ для правительства, нежели прежде. Указъ о переписи 1646 г., помѣщенный въ началѣ нѣкоторыхъ переписныхъ книгъ этого времени, уже не оставляетъ никакого сомнѣнія въ томъ, что въ дворахъ переписывалось все мужское населеніе. То же было въ 1678 г.» (стр. 138). Вотъ и всѣ соображенія автора. Какова же ихъ доказательная сила? Чтобы оцѣнить ее, нельзя не обратить прежде всего вниманія на то, что авторъ говоритъ о «большей долѣ вѣроятія» своего предположенія. Но по сравненію съ чѣмъ? Раньше шла рѣчь о предположеніи Н. А. Рожкова, который указанія писцовыхъ книгъ о «людяхъ во дворахъ» принималъ за дѣйствительное количество мужского *рабочаго* населенія дворовъ. Авторъ же говоритъ не о рабочемъ только, но о *всѣмъ* мужскомъ населеніи двора. Замѣна одного понятія другимъ дѣлаетъ совершенно непонятнымъ и слова «о большей долѣ вѣроятія». Но оставляя въ сторонѣ такое неудачное сравненіе, нельзя не отмѣтить, что у автора все же нѣтъ увѣренности, что въ писцовыхъ книгахъ 20-хъ годовъ XVII в. считалось все мужское населеніе дворовъ. Онъ говоритъ объ этомъ лишь какъ о болѣе вѣроятномъ предположеніи. Сомнѣнія его отпадаютъ только относительно переписей 1646 и 1678 гг. Но тамъ мы имѣемъ точные указы, предписывающіе «описать крестьянъ и бобылей, и ихъ дѣтей, и братью, и племянниковъ, по имяномъ съ отцы и съ прозвищи». А что намъ извѣстно о приѣмахъ счисленія населенія при составленіи писцовыхъ книгъ 20-хъ годовъ? Ровно ничего. Авторъ въ подкрѣпленіе своей догадки приводитъ лишь одно *логическое* соображеніе: при переходѣ отъ сошнаго обложенія къ подворному вопросъ о населенности

двора получилъ въ глазахъ правительства большій интересъ. Но *логически* и этого понять нельзя: при подворномъ обложеніи надо бы считать дворы, а не людей въ нихъ.

Итакъ, догадка автора, что писцы 20-хъ годовъ считали въ крестьянскихъ и бобыльскихъ дворахъ все мужское населеніе, не только не является болѣе вѣроятной, но она совсѣмъ маловѣроятна. Авторъ, однако, ей повѣрилъ и на стр. 166 уже категорично говоритъ, что «въ XVII в. показывается уже все мужское населеніе дворовъ». Его не остановила и другая, его же собственная, догадка о первоначальномъ значеніи живущей четверти, явившейся сначала «сочетаніемъ извѣстнаго количества душъ» крестьянъ и бобылей («крестьянъ по 12 человѣкъ, да бобылей по 8 человѣкъ, и обоого крестьянъ и бобылей по 20 человѣкъ въ четверть»). Авторъ комментируетъ свою мысль такъ: «принимая во вниманіе разореніе населенія и обезлюдѣніе деревень послѣ смуты, такое количество *рабочихъ душъ* мужского пола, какое *несомнѣнно* подразумѣвается въ указѣ, должно было занимать число дворовъ немногимъ меньше 20» (160). Выше было уже указано, что въ этихъ цифрахъ крестьянъ и бобылей на живущую четъ надо подразумѣвать только дворохозяевъ, а не рабочія души, какъ думаетъ авторъ. Но и съ его точки зрѣнія нельзя понять, почему же здѣсь правительство «несомнѣнно подразумѣвало» рабочія мужскія души, а въ писцовыя книги требовало занесенія всѣхъ мужскихъ душъ? Читателю едва ли удастся разгадать мотивы столь различныхъ догадокъ автора.

Авторъ, такимъ образомъ, вовсе не обосновалъ своего заключенія о значеніи цифръ населенія по писцовымъ книгамъ 20-хъ годовъ. А при такихъ условіяхъ сравненіе этихъ цифръ съ цифрами населенія по переписнымъ книгамъ лишено всякаго значенія. Быстрый ростъ населенія за XVII в. можетъ оказаться лишь простымъ недоразумѣніемъ, какъ и другіе еще болѣе важные выводы автора, построенные на томъ же необоснованномъ сравненіи.

Второй вопросъ, поставленный авторомъ въ четвертой главѣ, касается общей численности населенія Замосковья. Поскольку онъ рѣшается на основаніи итоговъ переписныхъ книгъ 1678 г., авторъ стоитъ на твердой почвѣ. Но даже и здѣсь у читателя могутъ возникнуть неясности и недоумѣнія. Авторъ говоритъ, что «сложивъ число крестьянскихъ и бобыльскихъ дворовъ въ тѣхъ 30 уѣздахъ, по которымъ данныя переписи 1678 года сохранились, получаемъ приблизительную круглую цифру около 800.000 душъ мужского населенія (266—267). Итакъ, онъ вычисляетъ количество населенія по количеству дворовъ. Жаль, что онъ не сообщилъ точной суммы числа дворовъ и приема перевода этой суммы въ сумму населенія. По шести уѣздамъ не оказалось

переписныхъ книгъ за этотъ годъ. Авторъ взялъ цифры населенія (а не дворовъ) по этимъ уѣздамъ изъ писцовыхъ книгъ 20-хъ годовъ (всего 16294) и увеличилъ ихъ для пяти уѣздовъ въ 5—5 съ половиной разъ и для одного уѣзда (Муромскаго) въ 4 раза, что дало приблизительную круглую цифру въ 70.000 душъ мужского населенія. Въ общемъ итогѣ по 36 уѣздамъ дается общая цифра около 870.000 душъ мужского пола. «Если же воспользоваться очень грубымъ приѣмомъ и считать женское населеніе совершенно равнымъ мужскому, то можно считать, что это населеніе доходило до 1.800.000 — 1.850.000» (собственно 1.740.000). Но въ эту цифру совсѣмъ не вошло населеніе дворцовыхъ селъ и деревень, такъ какъ «перепись 1678 г. не обнимала дворцовыхъ земель; книги переписи 1646 г., содержащія обыкновенно извѣстія о дворцовыхъ селахъ, сохранились въ очень неполномъ составѣ; еще менѣе слѣдовъ осталось отъ общаго, по видимому, описанія дворцовыхъ земель, произведеннаго между 1670 и 1678 гг.» (268). При такомъ пробѣлѣ въ надежномъ матеріалѣ, авторъ обращается къ извѣстію Котошихина, указавшаго за государемъ 30.000 дворовъ крестьянскихъ, «кромѣ бобылей». Пренебрегая незначительнымъ для того времени числомъ бобылей и принимая среднюю населенность двора въ 3,4—4 душъ, авторъ полагаетъ, что число душъ обоого пола въ изслѣдуемой области на дворцовыхъ земляхъ было не менѣе 150.000. Изъ цифры Котошихина собственно получается общая сумма населенія дворцовыхъ земель 210 — 240 тысячъ обоого пола. Авторъ не отмѣчаетъ основаній своего расчета, по которымъ онъ принялъ изъ указанной цифры для изслѣдуемой области именно 150 тысячъ. Въ поправкѣ къ этому мѣсту своей книги онъ указываетъ, что «по свѣдѣніямъ 1701 г., составленнымъ по даннымъ переписи 1678 г., въ дворцовыхъ имѣніяхъ Замосковныхъ уѣздовъ было 42645 тяглыхъ дворовъ. Причисляя сюда розданные за время 1682—1700 гг. 16120 дворовъ, авторъ получаетъ цифру въ 58—59 тысячъ тяглыхъ дворовъ. Поэтому общая цифра населенія обоого пола должна была нѣсколько превышать 350.000. Эту послѣднюю цифру о числѣ тяглыхъ дворовъ въ дворцовыхъ волостяхъ авторъ почерпнулъ изъ данныхъ 1701 г. Нельзя не пожалѣть, что онъ не воспользовался очень любопытнымъ документомъ о сборѣ даточныхъ людей, очень близкимъ по времени къ переписи 1678 г. и содержащимъ данныя о числѣ дворовъ въ разныхъ уѣздахъ по свѣдѣніямъ разныхъ приказовъ. По свѣдѣніямъ Пр. Бол. Дворца «въ дворцовыхъ городѣхъ и селѣхъ, опричь Московскаго уѣзду и Замосковныхъ волостей, по письму новыхъ писцовъ: посадскихъ 2877 дворовъ, пашенныхъ крестьянъ 77966 дворовъ, непашенныхъ крестьянъ и рыбныхъ ловцовъ и бобылей 8278 дворовъ» (Д. къ А. И., т. VIII, стр. 131). Эти свѣдѣнія, которыя должны быть пополнены еще другими содер-

жащимися въ томъ же документѣ, существенно исправляютъ цифру Котошихина и могли бы поставить автора ближе къ истинѣ при его не очень тонкихъ приѣмахъ исчисленія.

Къ полученной цифрѣ крестьянскихъ и бобыльскихъ дворовъ авторъ присоединяетъ еще «нѣсколько десятковъ тысячъ людей», составлявшихъ холопскую среду въ служилыхъ и монастырскихъ хозяйствахъ, и около 100.000 служилыхъ людей вмѣстѣ съ ихъ семьями. Общая сумма населенія Замосковья въ 80-хъ годахъ нѣсколько превышала 2.000.000 душъ обоюга пола (269). Въ 20-хъ же годахъ на этой территоріи зарегистрировано по утвержденію автора отъ 400 до 500 тысячъ душъ обоюга пола; если же присоединить сюда разныхъ укрывающихся и бѣглыхъ, то сумму надо увеличить до 600—700 тысячъ. Послѣднія цифры о количествѣ населенія 20-хъ годовъ совершенно гадательны. Да и расчетъ слагаемыхъ болѣе достовѣрной цифры 80-хъ годовъ въ такой мѣрѣ примитивно схематиченъ, что допускаетъ исправленія въ ту или другую сторону въ довольно широкихъ предѣлахъ. Надо впрочемъ сказать, что и самъ авторъ не придаетъ своимъ вычисленіямъ большого значенія, такъ какъ «данныя, которыми приходится пользоваться, не достаточно достовѣрны; результаты, съ помощью ихъ полученные, не могутъ быть сочтены за твердо обоснованные и строго научные факты; это только предположенія» (270).

Отдѣлъ II главы четвертой выясняетъ для XVII в. подробности стариннаго колонизаціоннаго движенія населенія изъ центральныхъ областей Московскаго государства на югъ и въ Поволжье. И въ XVII в., какъ и раньше, это движеніе отливалось въ формы то вольной колонизаціи разныхъ самовольныхъ выходцевъ и бѣглецовъ, то правительственной колонизаціи при организаціи сторожевой линіи по южной границѣ, то, наконецъ, частновладѣльческой колонизаціи при переселеніи своихъ крѣпостныхъ во вновь заводимыя или расширяемыя хозяйства. Выяснить во всѣхъ подробностяхъ и цифрахъ значеніе этого сползанія населенія на югъ, несомнѣнно разрѣшающаго населенность центральныхъ уѣздовъ, при настоящей разработкѣ относящихся къ вопросу источниковъ, не представляется возможнымъ. Авторъ, однако, считаетъ возможнымъ признать и теперь, что этотъ отливъ населенія не вознаграждался никакимъ обратнымъ теченіемъ.

Въ отдѣлѣ III той же главы разсматривается обратное теченіе населенія въ Замосковье изъ другихъ областей, преимущественно изъ-за рубежа по западнымъ границамъ, при чемъ авторъ подобралъ нѣсколько любопытныхъ данныхъ о поселеніи литовскихъ полонныхъ людей и выходцевъ, особенно съ 50-хъ и 60-хъ годовъ. Повидимому чаще всего такіе полоняники и выходцы записывались за разными людьми въ записныхъ городовыхъ книгахъ въ качествѣ ихъ крѣпостныхъ людей. Къ извѣстнымъ

уже фактамъ этого рода авторъ присоединилъ любопытное указаніе переписныхъ книгъ, что тѣ или иные люди «крѣпки по полонному взятію и по крещенію», или просто: «а крѣпки они по крещенію» (293). Позволю себѣ отмѣтить здѣсь и одно несомнѣнное недоразумѣніе, въ какое впалъ авторъ. Удѣляя вниманіе высказанному мною мнѣнію о судьбѣ полоняниковъ и выходцевъ, онъ желаетъ внести въ него поправки на основаніи «знакомства съ переписными книгами 1678 г. по Замосковнымъ уѣздамъ». Но его поправки къ дѣлу совсѣмъ не идутъ. Недоразумѣніе объясняется тѣмъ, что авторъ неправильно понялъ то мѣсто книги, которое хочетъ исправить. Онъ ссылается на мое указаніе, что «въ числѣ холоповъ являются также полоняники и выходцы» и пр. Это прежде всего не точно. Я старался выяснитъ составъ задворнаго населенія и третьимъ элементомъ въ его составѣ отмѣтилъ полоняниковъ и выходцевъ. Но задворные люди и холопы вѣдь не одно и то же. Далѣе, у меня отмѣчены свидѣтельства переписныхъ книгъ о томъ, что на задворныхъ людей чаще крѣпостей не представляли и рѣже предъявляли крѣпости въ видѣ выписей изъ записныхъ городовыхъ книгъ, и приведенъ образецъ самой крѣпости, напечатанный цѣликомъ въ приложеніи. По поводу этого образца въ «Очеркахъ» сказано: «было бы рискованно утверждать, что всѣ вышеупомянутыя выписи составлялись по этому образцу, и что въ задворныхъ людяхъ могли жить только тѣ выходцы и полоняники, которые при допросѣ заявляли, что живутъ въ задворныхъ людяхъ. Очень возможно, что первоначально выходцы записывались дворовыми людьми, а потомъ поселялись за дворомъ, и что приведенная запись представляетъ *рѣдкій примѣръ крѣпости на задворнаго человека, какъ такового*. Если такое предположеніе подтвердится, то третій элементъ въ составѣ задворныхъ людей — выходцы и полоняники — окажется далеко не цѣльною группою въ юридическомъ смыслѣ, такъ какъ служба ихъ «за дворомъ» обуславливалась бы не спеціальною задворною крѣпостью, а различными моментами, какъ-то служилою кабалою, жилою записью или иными видами личной зависимости» (258). Ю. В. Готье на это замѣчаетъ: «Знакомство съ переписными 1678 по Замосковнымъ уѣздамъ убѣждаетъ въ томъ, что указанія на крѣпостные документы на полоняниковъ вовсе не такъ рѣдки, какъ думаетъ М. А. Дьяконовъ. Кромѣ того, и приводимый имъ примѣръ записи вовсе не единственный. Упомянутыя уже записи, помѣщенные въ Чтеніяхъ за 1881 г., № 3, и 1886 г., № 4, а также запись на литвина Агейка Родіонова (Г. К. Э. по Боровску № 31/629) совершенно такого же характера, какъ и приводимая М. А. Дьяконовымъ запись изъ Псковской книги» (293, прим. 4). На актъ изъ собранія Побѣдоносцева въ моей книгѣ сдѣлано указаніе; но этотъ актъ ничего общаго съ записью въ задворные люди не имѣетъ.

Ссылка автора на «Выпись изъ полонянничныхъ книгъ отъ 27 марта 1670 г.» нисколько не подтверждаетъ его указанія, такъ какъ въ выпискѣ нѣтъ и намека на задворныхъ людей или на поселеніе за дворомъ. Тутъ явное недоразумѣніе съ его стороны. Не могу судить о записи на литвина Родіонова, такъ какъ авторъ ея не привелъ, и въ данномъ спорномъ случаѣ на его простое указаніе положиться не рѣшаюсь. Въ оправданіе своего скептицизма могу сослаться на то, что авторъ въ своей склонности къ сближеніямъ и уподобленіямъ иногда чрезмѣрно увлекается. Въ томъ же самомъ примѣчаніи, вслѣдъ за приведенными словами, онъ продолжаетъ: «Наконецъ, не что иное, какъ подобную же записку, но только въ большихъ размѣрахъ, представляетъ писцовая книга А. М. Ю., № 266, содержащая перепись сель боярина Морозова, съ тою разницею, что въ ней мы имѣемъ дѣло съ записью не въ холопство, а въ крестьянство». Будемъ думать, что здѣсь мы имѣемъ дѣло съ случайнымъ неловкимъ *lapsus linguae*.

Кстати, надлежитъ исправить и еще одно недоразумѣніе Ю. В. Готье. Онъ говоритъ, что «насколько можно судить, большая часть плѣнниковъ и другихъ вольныхъ и невольныхъ выходцевъ въ эпохи войнъ обращались въ холопы. Это обстоятельство нашло нѣсколько преувеличенное отраженіе въ нашей исторической литературѣ: М. А. Дьяконовъ, а за нимъ А. С. Лаппо-Данилевскій указываютъ на зарубежные элементы только въ холопской средѣ; о крестьянахъ «полонныхъ» или вышедшихъ изъ Литвы мы у нихъ не находимъ извѣстій» (294). При желаніи Ю. В. Готье могъ бы прочесть на цитируемой имъ стр. 256 моихъ «Очерковъ» о выходцахъ и полоняникахъ, «которыми во второй половинѣ XVII в. усиленно пополнялся также контингентъ крестьянъ и бобылей»; но еще болѣе точныя указанія объ этомъ онъ могъ бы прочесть на стр. 86—87, гдѣ сказано: «Особымъ элементомъ въ составѣ вольныхъ людей являются выходцы изъ-за рубежей Польско-литовскаго и Нѣмецкаго. Число такихъ выходцевъ особенно возрастаетъ со второй половины XVII в., послѣ счастливыхъ походовъ русскихъ войскъ въ предѣлы Литвы и Польши. Многіе изъ нихъ бѣжали въ предѣлы Московскаго государства «на государево имя», спасаясь отъ кровопролитныхъ войнъ и экономическаго гнета, «отъ безпрестанныхъ работъ и великихъ платежей», по выраженію выходцевъ, и поступали въ крестьяне или дворовые люди за новыхъ господъ въ надеждѣ найти здѣсь болѣе спокойную и выгодную пристань. По Псковскимъ кабалнымъ и крестьянскимъ записнымъ книгамъ съ 60-хъ годовъ XVII в. зарубежные выходцы составляютъ добрую половину, если не большинство новопорядныхъ крестьянъ».

Заслуживаютъ вниманія два сообщенныхъ авторомъ факта о поселе-

ніи крестьянъ бѣлорусцевъ въ вотчинахъ Б. И. Морозова и корель въ пустыхъ дворцовыхъ волостяхъ. О первомъ случаѣ, по указанію И. Е. Забѣлина, авторъ извлекъ любопытныя подробности о призваніи болѣе тысячи бѣлорусцевъ въ вотчины Морозова, который въ челобитьи государю ссылался на то, что «призвалъ бѣлорусцевъ крестьянъ и ссуду имъ далъ» и просилъ, «чтобъ государь пожаловалъ его, велѣлъ въ тѣ села и въ деревни изъ Приказу Холопья Суда прислать подъячаго и тѣхъ его крестьянъ съ женами и съ дѣтьми и съ братьями и со внучаты переписать въ рожей и въ примѣты и написать въ книги за нимъ». Это челобитье относится къ 1657 г. и является новымъ подтвержденіемъ того, что по почину сильныхъ людей крестьяне стали переходить изъ вѣдомства Помѣстнаго пр. въ вѣдомство Холопьяго. Б. И. Морозовъ и патр. Никонъ почти одновременно пробиваютъ эту дорсгу.

Интересныя подробности о поселеніи корелянъ въ дворцовыхъ волостяхъ изложены авторомъ на стр. 299—307. Общее ихъ число составляло около 16.000 душъ обоюга пола.

Въ виду того, что вопросы объ общихъ историческихъ судьбахъ, какія постигли въ XVII в. служилое, тяглое и холопское населеніе русской деревни въ главныхъ чертахъ уже давно выяснены въ исторической литературѣ, авторъ не считаетъ нужнымъ на нихъ останавливаться, чтобы не повторять того, что уже хорошо извѣстно. Онъ предпочитаетъ, «по мѣрѣ возможности, рассмотреть особенности, которыми отличалось въ XVII в. положеніе различныхъ классовъ общества въ центральныхъ областяхъ Московскаго государства». Но то, что изъ этихъ особенностей привлекло вниманіе автора, или для выясненія чего въ его распоряженіи оказался достаточный матеріалъ, помимо отмѣченнаго выше, сводится къ сравнительно немногому. Въ судьбѣ служилаго населенія авторъ отмѣчаетъ его значительное обѣднѣніе послѣ смуты и указываетъ случаи, когда «обѣдность доводила служилыхъ людей до крестьянства и холопства» (248—249). Въ связи и наряду съ этимъ наблюдается «въ иныхъ по крайней мѣрѣ, уѣздахъ, полная почти перемѣна состава мѣстнаго дворянства». Такъ, на примѣръ, въ нѣкоторыхъ станахъ Московскаго уѣзда изъ упомянутыхъ въ книгахъ 1624—25 г. фамилій вотчинниковъ и помѣщиковъ лишь ничтожная часть извѣстна и книгамъ 1584—86 г. (изъ 30 только 6; изъ 115 около 10 и изъ 46 только 5). По вопросу о томъ, какъ измѣнялся въ XVII в. количественный составъ провинціального дворянства Замосковья, у автора не оказалось опредѣленныхъ данныхъ. Изъ сравненія описаній 20-хъ съ переписью 1678 г. онъ все же вынесъ «впечатлѣніе», что нѣкоторый ростъ служилаго класса наблюдается и здѣсь (310). Авторъ далѣе отмѣчаетъ, что до середины 30-хъ годовъ напряженная служба по-

стоянно отвлекала служилаго челоѣка изъ его имѣнія, и онъ былъ у себя дома скорѣе гостемъ, чѣмъ постояннымъ обывателемъ. Только послѣ Поляновскаго мира и построенія Бѣлгородской черты до польскихъ войнъ при Алексѣ Михайловичѣ наступилъ періодъ отдохновенія отъ тягостей службы. Также болѣе легкое время наступило и по заключеніи Андрусовскаго мира. Эти періоды покоя развили въ дворянствѣ Замосковныхъ уѣздовъ, потерявшихъ давно военное значеніе, стремленіе отдѣлаться отъ тягостей службы и «жить въ своихъ имѣніяхъ, пользуясь крѣпостнымъ трудомъ и наслаждаясь желанной свободой отъ всѣхъ повинностей въ пользу государства» (310—313).

Авторъ коснулся, въ частности, и вопроса о судьбѣ послужильцевъ въ XVII в., но едва ли удачно. Онъ начинаетъ съ такого опредѣленія этого состоянія: «Послужилецъ былъ служилый по происхожденію челоѣкъ, который поступалъ къ другому служилому челоѣку въ качествѣ холопа». Но строчкой ниже сказано: «Это промежуточное состояніе между служилымъ классомъ и рабами стало исчезать въ XVII в.» Еще ниже (стр. 424) онъ называетъ послужильцевъ «привилегированными слугами большихъ бояръ». Кто же такой послужилецъ? Является ли качество холопа характерной его чертой, или послѣднюю надо искать въ неопредѣленномъ разстояніи между холопомъ и служилымъ привилегированнымъ челоѣкомъ? Что можетъ извлечь читатель изъ такихъ опредѣленій?

Въ исторіи сельскаго тяглаго населенія, помимо соотношенія между крестьянствомъ и бобыльствомъ, о чемъ уже рѣчь шла раньше, можно отмѣтить только его дальнѣйшее закрѣпощеніе землевладѣльцамъ. Никакихъ особенностей въ этомъ процессѣ по отношенію къ Замосковью авторъ указать не можетъ (314—315). Точно также и въ состояніи холопства «нельзя подмѣтить какихъ либо оригинальныхъ чертъ, которыя бы выдѣляли холоповъ Замосковья изъ общаго хода исторіи холопства и прибавляли что либо къ тому, что выяснено уже въ спеціальной литературѣ» (316).

Въ главѣ пятой разсмотрѣнъ вопросъ о судьбахъ разныхъ видовъ землевладѣнія въ XVII в. Исторія каждаго вида землевладѣнія изложена въ особомъ отдѣлѣ этой главы, которая является едва ли не самой интересной въ книгѣ.

Отдѣлъ I посвященъ исторіи дворцоваго землевладѣнія (320—338). Въ отклоненіе отъ высказанныхъ мнѣній, авторъ полагаетъ, что въ смуту дворцовый земельный фондъ пострадалъ гораздо менѣе, чѣмъ денежная государственная казна. Но за то съ 1612 г. началась широкая раздача дворцовыхъ земель, продолжавшаяся вплоть до указа 1627 г. Однако характеръ этихъ раздачъ былъ не одинаковъ. На основаніи докладной выписки 1613 г. о помѣстьяхъ и вотчинахъ авторъ подсчиталъ, что земское прави-

тельство и правительство царя Михаила въ первые мѣсяцы успѣло раздать въ Замосковьи думнымъ и московскимъ чинамъ до 45.000 десятинъ дворцовой земли. Но послѣ этого до указа 1627 г. раздача этихъ земель идетъ, главнымъ образомъ, въ руки провинціальныхъ служилыхъ людей. Въ составленной авторомъ по писцовымъ книгамъ 20-хъ годовъ таблицѣ (322—324) показана раздача дворцовыхъ сель и деревень въ 22-хъ Замосковныхъ уѣздахъ, хотя этотъ перечень авторъ не считаетъ полнымъ. Авторъ не пытается и приблизительно намѣтить размѣры этихъ раздачъ, но даетъ слѣдующую ихъ характеристику: «Раздача 1614—25 гг. не была слѣдствіемъ произвольнаго распоряженія дворцовой недвижимостью со стороны сильныхъ людей, державшихъ въ своихъ рукахъ государственную власть, какъ это отчасти было въ 1612—13 гг., когда раздача дворцовой земли тысячами четей производилась почти лишь однимъ думнымъ и московскимъ чинамъ; она не была и пожалованіемъ дворцовыхъ земель придворнымъ фаворитамъ. Въ этой раздачѣ виденъ разумный актъ государственной власти, рѣшившей истратить часть дворцоваго земельного фонда» въ интересахъ государственной службы. Вѣроятно серьезное истощеніе этого фонда и вызвало изданіе указа 1627 г., въ силу котораго запрещено было впредь давать дворцовыя села и деревни въ вотчины и помѣстья, такъ какъ на государевъ обиходъ и на всякіе дворцовые расходы «денегъ и хлѣба не доставляетъ много, а исполнить неоткуда». Любопытно, что къ этому указу присоединена памятка: «и хотя будетъ ихъ государскоѣ приказъ, по чьему челобитью велятъ выписать кому дворцовое село или деревню къ отдачѣ, и сей ихъ государскоѣ приказъ памятовать и докладывать ихъ государей». Авторъ, однако, приводитъ любопытныя указанія, что вопреки этой памяткѣ раздача дворцовыхъ земель продолжалась. Самъ начальникъ Б. Дворца, кн. А. М. Львовъ, на обязанности котораго лежало напоминать государямъ объ этой памяткѣ, получилъ въ Кашинскомъ уѣздѣ изъ дворцовой волости 1200 десятинъ только пахотной земли. Значительныя дачи получили еще: царскій тестъ Л. С. Стрѣшневъ, ясельничій Глѣбовъ, кн. Мстиславская и др. Изъ этой практики авторъ заключаетъ, что «дѣйствительность пересилила законъ 1627 г.; въ этомъ вѣроятно кроется причина, почему составители Уложенія стали на иную точку зрѣнія и вновь разрѣшили раздачу дворцовыхъ земель, отмѣнивъ законъ 1627 г.» (327).

Со времени Федора Алексѣевича раздача дворцовыхъ земель вновь усиливается. Изъ общаго числа 2,795 розданныхъ дворовъ на Замосковье приходится до 1,423 дв., которые пожалованы почти исключительно крупнымъ придворнымъ дѣятелямъ и дворцовымъ служащимъ. Воспользовавшись указаніями В. И. Семейскаго, который въ своей книгѣ указалъ лишь итоги раздачъ, авторъ составилъ двѣ любопытныхъ таблицы о раз-

дачѣ дворцовыхъ земель за 1676 — 1681 гг. (327 — 328) и за 1682 — 1700 гг. (330 — 333). За послѣдній періодъ въ Замосковьи роздано 16,120 дв. и болѣе 167,000 дес. пахотной земли, не считая сѣнокосовъ и лѣсовъ. Общій же итогъ пожалованныхъ дворцовыхъ земель за періодъ времени 1682—1711 гг. составляетъ 43,659 дв., 337,382 чети въ полѣ или 506,073 дес. пахотной земли, 51,000 слишкомъ дес. покосовъ, 33279 дес. лѣса, кромѣ неизмѣренныхъ огромныхъ пространствъ лѣса поверстнаго. Не обойдены были пожалованія и монастыри, хотя эти раздачи далеко не равнялись пожалованіямъ мірскихъ фаворитовъ. Авторъ приводитъ нѣсколько примѣровъ и раздачу земель по монастырямъ (335—337).

Усиленные раздачи дворцовыхъ земель въ началѣ и концѣ XVII в. должны были сильно истощать земельный дворцовый фондъ, который теперь пополнялся единственно, по мнѣнію автора, отпиской на государя выморочныхъ вотчинъ. Этимъ путемъ отошли во дворецъ вотчины угасшихъ князей Шуйскихъ, Мстиславскихъ, Воротынскихъ, Пожарскихъ, бояръ Морозовыхъ, боковой вѣтви Романовыхъ и др. Но этотъ источникъ пополненія «не могъ возмѣстить тѣхъ полуторныхъ — 2 миллионъ дес., не менѣе которыхъ было роздано въ два момента самой щедрой траты дворцовыхъ земель — въ 1612—1625 и 1682—1700 гг.». Авторъ въ заключеніе полагаетъ, что дворцовое землевладѣніе въ теченіе всего XVII в. уменьшалось, и передъ эпохой реформъ количество этихъ земель въ Замосковьи было значительно меньше того, какое оставила за сто лѣтъ передъ тѣмъ династія Рюриковичей. Нельзя не пожалѣть, что авторъ не попытался опредѣлить размѣры дворцовыхъ владѣній хотя бы въ числѣ дворовъ передъ моментомъ усиленной раздачи ихъ въ 1682 г.

Во II отдѣлѣ отмѣчена въ краткихъ чертахъ трагичная судьба чернаго волостного землевладѣнія въ областяхъ Замосковья. Упоминаемыя еще въ началѣ вѣка въ иныхъ уѣздахъ, а въ другихъ (Галицкомъ, Бѣлозерскомъ) даже и обильныя, эти земли совсѣмъ исчезаютъ къ концу первой четверти вѣка. Авторъ указываетъ нѣсколько наглядныхъ подробностей этого исчезновенія. Такъ, изъ 16 черныхъ волостей, упоминаемыхъ въ половинѣ XVI в., по описямъ 20-хъ годовъ оказались: 9 въ помѣстной раздачѣ, 1 за монастыремъ, 3 перешли во дворецъ, положеніе 3 опредѣлить не удалось. По дозорнымъ 1614 — 17 гг. въ Галицкомъ уѣздѣ описаны еще значительныя пространства черныхъ земель, но по описямъ 20-хъ годовъ онѣ всѣ оказались розданными въ помѣстья и вотчины (341—344). «Можно, кажется, безошибочно признать, заключаетъ авторъ, что во второй четверти XVII в. черныхъ земель не осталось вовсе въ изслѣдуемой области».

Въ III отдѣлѣ излагается исторія землевладѣнія духовныхъ властей и

монастырей. (346—378). Обзоръ этого вопроса авторъ начинаетъ съ указанія, что единственнымъ сдерживающимъ началомъ для дальнѣйшаго роста монастырскаго землевладѣнія былъ приговоръ 1580 г. (авторъ почему то всюду относитъ его къ 1581 г.). Хотя и этотъ законъ обходился, но все же правительство въ цѣломъ рядѣ случаевъ настаивало на точномъ его исполненіи. Въ смуту, съ ослабленіемъ правительственнаго авторитета, отпала и эта послѣдняя сдержка; поэтому дѣйствіе приговора 1580 г. должно было приостановиться. Авторъ приводитъ не только рядъ случаевъ перехода имѣній въ монастыри отъ частныхъ лицъ (250—251), но и рядъ пожалованій дворцовыхъ имѣній даже въ царствованіе Михаила Ѳеодоровича (335). При Филаретѣ вносятся даже нѣкоторыя формальныя ограниченія въ приговоръ 1580 г. Такъ толкуетъ авторъ указъ 28 ноября 1620 г., по которому разрѣшалось пожалованныя вотчины «продать и заложить и въ приданое и въ монастырь дать по душѣ», и указъ 1622 г., отмѣнившій 40-лѣтній срокъ для выкупа родственниками изъ монастырей, отданныхъ по душѣ вотчинъ. При такомъ настроеніи правительства царя Михаила вклады могли притекать въ довольно широкихъ размѣрахъ, а благопріятной почвой для этого явилось то психическое настроеніе, которое навѣяно было на широкіе общественные круги бѣдствіями смутнаго времени. «Вотъ причина, думаетъ авторъ, почему въ началѣ XVII в. произошелъ поворотъ въ общественномъ мнѣніи по вопросу о монастырскихъ имѣніяхъ» (349). Непонятно, о какомъ «поворотѣ общественнаго мнѣнія» говоритъ авторъ. Онъ самъ объясняетъ обходы приговоровъ 1580 и 1584 гг. неподготовленностью къ этому закону самого общества, «обремененнаго долгами монастырямъ и не могшаго отрѣшиться отъ древняго благочестиваго обычая пораждать о душѣ вкладомъ въ обитель» (346). Смута только сильнѣе подкрѣпила этотъ древній благочестивый обычай, а правительство царя Михаила гораздо менѣе ему противодѣйствовало. Этимъ вполне объясняется усиленіе притока земель во владѣніе духовныхъ учрежденій и монастырей. Авторъ приводитъ цѣлый рядъ разнородныхъ случаевъ, подтверждающихъ эту практику, и заключаетъ ихъ выводомъ: «Словомъ, дѣлали вклады всѣ и вездѣ» (350—353).

Вновь постепенно укрѣплявшееся противоположное мнѣніе нашло свое выраженіе въ соборномъ челобитѣй выборныхъ всей земли о подтвержденіи приговора 1580 г. и даже объ отобраніи въ пользу безпомѣстныхъ и мелкопомѣстныхъ дѣтей боярскихъ всѣхъ земель, отданныхъ въ монастыри послѣ приговора 1580 г. Первая половина челобитья была удовлетворена Уложеніемъ (XVII, 42). Съ этого времени, какъ указываетъ авторъ, хотя и не прекратился притокъ земельныхъ вкладовъ, но «эти вклады сильно уменьшились сравнительно со временемъ правленія Михаила Ѳеодо-

ровича». Самые «вклады мелки, часто состоятъ изъ пустыхъ земель, и, что особенно характерно, на ряду съ пожертвованіемъ вотчинныхъ земель все чаще и чаще встрѣчаются вклады помѣстныхъ земель» (359, 358). Какъ относились представители духовенства къ законодательнымъ ограниченіямъ монастырскаго землевладѣнія, авторъ разъясняетъ на примѣрахъ дѣятельности патріарховъ Филарета и Никона. Особенно любопытенъ случай съ Никономъ, который дѣло, уже рѣшенное въ Приказѣ Большого Дворца въ пользу истцовъ Вельяминовыхъ на основаніи только что изданнаго Уложенія, перерѣшилъ въ 1652—53 г. въ пользу Богоявленскаго монастыря на основаніи правилъ Халкидонскаго собора, новыхъ заповѣдей Юстиніана царя, градскаго закона и законника св. апостоль (361—362). Но такіе случаи явнаго неподчиненія закону или его нарушенія возможны были только для такихъ людей, какъ Никонъ. «Легче и удобнѣе было не нарушать закона и найти средство обойти его. Такое средство и было найдено въ формѣ мѣны земель между служилыми людьми и духовными учрежденіями» (363). Авторъ приводитъ рядъ любопытныхъ случаевъ, обрисовывающихъ «подобные обходы» закона. Но онъ глубоко ошибается, представляя себѣ эту практику, какъ удобный и укоренившійся обычай обхода закона. Мѣна помѣстьями и вотчинами была разрѣшена Уложеніемъ не только между служилыми людьми, но и съ монастырями; въ Уложеніи сказано: «А будетъ которые помѣщики и вотчинники помѣстные или вотчинныя свои земли учнутъ мѣнять же которыхъ монастырей архимандритомъ и игуменомъ и строителемъ съ братьею на монастырскіе вотчинныя земли, и учнутъ . . . бити челомъ государю тѣхъ мѣновныхъ земель объ роспискѣ, и по ихъ любовному челобитію и по заручнымъ ихъ челобитнымъ такіе земли за ними по тому же росписывати» (XVI, 4). Но при мѣнѣ должно было соблюдаться равенство обмѣняваемыхъ земель и допускались только немногія переходящія четверти. А по указамъ 1676—77 г. разрѣшено росписывать и всякія переходящія четверти даже при мѣнѣ съ монастырями. Это все, конечно, хорошо извѣстно автору, а потому тѣмъ болѣе непонятно, о какомъ обходѣ закона онъ говоритъ. Последніе указы создали почву для возникновенія разныхъ формъ фиктивной мѣны, обрисовку которыхъ далъ недавно С. А. Шумаковъ. Но и послѣдній авторъ напрасно называетъ дѣйствія мѣняющихся «плутнями Чичиковыхъ XVII в.» («Ж. М. Н. Пр.» 1906, № 11, стр. 132, 137); дѣйствія мѣняющихся были вполне правомѣрны. Только указъ 1701 г., какъ правильно отмѣтилъ и Ю. В. Готье, запретилъ монастырямъ мѣняться землями съ служилыми людьми (356, 367). Этотъ запретительный указъ показываетъ, что правительство обратило вниманіе на увеличеніе монастырскаго землевладѣнія путемъ фиктивной мѣны и положило этому предѣлъ. Авторъ, однако, полагаетъ, что этотъ способъ по-

полненія земель духовенства и монастырей вовсе не восполнялъ убыли, «которая замѣчалась въ 2-й половинѣ XVII в. въ прямыхъ земельныхъ пожертвованіяхъ». Можетъ быть, это дѣйствительно такъ и было; но окончательный отвѣтъ на этотъ вопросъ можно будетъ дать только тогда, когда у насъ лучше будетъ обработана исторія поземельныхъ владѣній отдѣльныхъ монастырей.

Авторъ подвергаетъ еще пересмотру вопросъ о томъ, не сокращалась ли площадь монастырскихъ владѣній путемъ отчужденія земель, опустѣнія и закрытія монастырей и пр. Этотъ пересмотръ убѣдилъ его въ томъ, что ни очень рѣдкіе случаи отчужденія земель, ни еще болѣе рѣдкіе случаи исчезновенія монастырей не мѣняютъ того общаго вывода, что увеличеніе земельныхъ богатствъ во 2-й половинѣ XVII в. кончилось, но духовныя учрежденія крѣпко держатся за тѣ имѣнія, какія скопились въ ихъ рукахъ, а потому являлись въ то время крупнѣйшими капиталистами и сохраняютъ значеніе земельныхъ банковъ и кассы ссудъ, какое они имѣли и раньше.

Не располагая данными для выясненія размѣровъ землевладѣнія духовныхъ учрежденій въ Замосковномъ краѣ, авторъ въ заключеніе приводитъ двѣ не безынтересныхъ таблицы по нѣкоторымъ уѣздамъ Замосковья о количествѣ земли за духовенствомъ и о числѣ крестьянскихъ и бобыльскихъ дворовъ. Процентное отношеніе этихъ земель къ общей площади земельныхъ владѣній духовенства и служилыхъ людей по описямъ 20-хъ годовъ колеблется въ разныхъ уѣздахъ отъ 0,8% до 59,5%, а въ среднемъ по 15 уѣздамъ составляетъ 33,4%. Число же дворовъ къ общей суммѣ дворовъ на тѣхъ же земляхъ составитъ до 36,8% (376—377).

Отдѣлы IV и V главы пятой посвящены исторіи служилаго землевладѣнія. Въ общемъ авторъ характеризуетъ эту исторію тѣмъ, что въ ряду другихъ видовъ землевладѣнія только этотъ видъ продолжаетъ неуклонно расти, такъ что «къ концу столѣтія въ составъ помѣстій и вотчинъ служилыхъ людей перешелъ весь или почти весь запасъ порозжихъ государственныхъ земель Замосковнаго края, очень большое количество земель дворцовыхъ и, наконецъ, всѣ остатки земель черныхъ» (381). Соотношеніе между этими двумя видами служилаго землевладѣнія сводится къ тому, что въ отличіе отъ XVI в., когда наблюдался «ростъ помѣстнаго землевладѣнія и подчиненіе вотчины повинностямъ, лежавшимъ прежде только на помѣстьѣ», въ XVII в. наблюдается, наоборотъ, «ростъ вотчиннаго землевладѣнія и постепенное воспріятіе помѣстьемъ чертъ, первоначально свойственныхъ только вотчинѣ». Не прибавляя ничего новаго къ внѣшней обрисовкѣ этого процесса, авторъ представляетъ наглядные результаты его

въ сравнительныхъ таблицахъ. По описямъ 20-хъ годовъ въ девяти уѣздахъ площадь помѣстнаго землевладѣнія относится къ площади вотчиннаго какъ 66,5:33,5, понижаясь въ нѣкоторыхъ уѣздахъ до 56,4:43,6 и повышаясь въ другихъ до 88,8:11,2, т. е. составляетъ двѣ трети всей площади служилаго землевладѣнія (384). Въ 80-хъ годахъ для тѣхъ немногихъ случаевъ, когда это оказалось возможнымъ, авторъ сравнилъ тѣ же виды поземельныхъ владѣній и получилъ 35,8—37,7% для помѣстій и 64,2—62,3 для вотчинъ. Но такъ какъ поземельныхъ описаній для конца вѣка, кромѣ отрывочныхъ описей 80-хъ годовъ, не имѣется, то авторъ вынужденъ былъ прибѣгнуть къ другой мѣркѣ сравненія: онъ сравнилъ количество крестьянскихъ и бобыльскихъ дворовъ въ помѣстьяхъ и вотчинахъ по описи 20-хъ и переписи 70-хъ годовъ. Итоги не могли, конечно, получиться тождественные, но общій результатъ уменьшенія дворовъ въ помѣстьяхъ и увеличенія числа дворовъ въ вотчинахъ наглядно подтверждается и при этомъ сравненіи. По нѣкоторымъ уѣздамъ количество дворовъ въ помѣстьяхъ упадаетъ до 4,4%, 8,1%, 9% и 11,1%. (387). Этотъ же результатъ авторъ подтверждаетъ сравненіемъ количества вотчинныхъ и помѣстныхъ участковъ, напр., въ Московскомъ уѣздѣ: въ 1625—26 г. въ 4-хъ станахъ тамъ считалось 179 помѣстій и 123 вотчины, т. е. помѣстья составляли 59,3%, а вотчины 40,7%; въ 1678 г. въ тѣхъ же станахъ считалось 31 (14%) помѣстье и 191 (86%) вотчина. Въ 3-хъ станахъ того же уѣзда можно прослѣдить за весь вѣкъ судьбу 31 имѣнія, которыя сначала состояли въ помѣстьяхъ, а къ 80-мъ годамъ 17 изъ нихъ перешли въ вотчины (388—390).

Желая выяснитъ типъ помѣстнаго владѣнія, авторъ отвелъ слишкомъ много мѣста одному частному виду этого землевладѣнія — «вопчему» помѣстью. Формы владѣнія, возникающія въ такихъ случаяхъ, авторъ сравниваетъ съ складническими и сябринными формами владѣнія у крестьянъ и приходитъ къ довольно неожиданному выводу, что основой этихъ формъ надо считать не родство, а только товарищество. «Это товарищество возникало подъ давленіемъ очень разнообразныхъ причинъ, но оно всегда было проявленіемъ способности русскаго народа къ артельной организаціи и его привычки и умѣнья дѣйствовать и работать сообща» (404). Очень трудно принять указаніе автора, что умѣнье и привычка работать сообща составляетъ характерную особенность психическаго типа русской національности; усмотрѣть же проявленіе этой черты въ «вопчемъ» помѣстьѣ тѣмъ труднѣе, что самъ авторъ объяснилъ, что жеребьевое владѣніе помѣстьемъ «большеею частью является результатомъ одновременнаго испомѣщенія группы служилыхъ людей въ селеніи или пустоши, отводимой для этой цѣли государствомъ» (400).

Гораздо интереснѣе вопросъ, съ котораго начинается отдѣлъ V главы пятой. Если въ рукахъ дворянства сосредоточилось огромное количество земли, которая являлась главнымъ видомъ капитала въ Московской Руси, то дворянству же и предстояло бы играть первую роль въ качествѣ правящей силы страны. Однако, въ этой роли дворянство выступаетъ только послѣ эпохи преобразованій; въ XVII в. ему приходится играть гораздо болѣе скромную роль. Такъ ставитъ вопросъ авторъ и думаетъ, что въ исторіи вотчиннаго землевладѣнія надо искать явленія, тормозившія ея послѣдствія. Таковыми причинами, по мнѣнію автора, являются непрочность и неустойчивость служилаго землевладѣнія. Я лично думаю, что поставленный вопросъ гораздо сложнѣе. Но и та узкая постановка, какую ему придалъ авторъ, заслуживаетъ серьезнаго вниманія. Авторъ прежде всего слѣдитъ за распаденіемъ въ XVII в. послѣднихъ остатковъ стариннаго княженецкаго землевладѣнія. Изъ титулованныхъ фамилій нѣкоторыя и въ XVII в. выдвигаютъ вліятельныхъ представителей, какъ Одоевскіе, Куракины, Долгорукіе, Трубецкіе, въ рукахъ которыхъ скопляются большія владѣнія; «но устойчивость не есть постоянное свойство этихъ состояній», лаконично замѣчаетъ авторъ. Большія имѣнія старыхъ боярскихъ фамилій Романовыхъ, Шереметевыхъ, Годуновыхъ, Морозовыхъ почти всѣ, какъ выморочныя, перешли въ казну, другія измельчали и только у Шереметевыхъ дожили до Петра. Фамиліи царскихъ родственниковъ — Стрѣшневыхъ, Милославскихъ, Нарышкиныхъ — или любимцевъ, какъ Хитрово или Матвѣевъ, также не сумѣли сохранить надолго своихъ имѣній. На основаніи такого обзора авторъ заключаетъ, что «судьбы крупнаго землевладѣнія въ XVII в. мало чѣмъ отличались отъ предыдущей эпохи; то, что начало разрушаться до смуты, продолжало таять и послѣ нея, а новыя земельныя состоянія, образовавшіяся въ теченіе XVII в. на территоріи Замосковнаго края, отличались, повидимому, такой же малой устойчивостью» (415).

Далѣе авторъ дѣлаетъ попытку выяснитъ вообще мобилизацію недвижимыхъ владѣній въ средѣ служилыхъ людей. Онъ для этого слѣдитъ за судьбой отдѣльныхъ имѣній отъ 20-хъ годовъ до переписи 1678 г. и письма 1684 — 86 г. Такихъ имѣній въ 13 станахъ Московскаго уѣзда ему удалось подобрать 248. Изъ нихъ въ одномъ родѣ сохраняются 92 съ половиной (37,0%), переходятъ къ чужеродцамъ 155 съ половиной (62,7%). На долю помѣстій приходится въ томъ числѣ 112 имѣній, изъ которыхъ сохранились въ одномъ родѣ 44 (39,2%) и перешло въ другіе роды 68 (60,8%); на долю вотчинъ — 136 имѣній, изъ коихъ остались въ одномъ родѣ 48 съ половиной (35,6%) и перешло къ чужеродцамъ 87 съ половиной (64,4%). Въ другихъ 13 уѣздахъ авторъ услѣдилъ за судьбой 159 имѣ-

ній; изъ нихъ въ томъ же родѣ сохранились 49 (31,3%), въ томъ числѣ помѣстій 18 и вотчинъ 31, перешло же въ другіе роды 109 имѣній (68,7%). Итакъ, судьба 407 имѣній за 50—60 лѣтъ показываетъ, что изъ нихъ только одна треть удержалась въ однѣхъ рукахъ. По сравненію съ XVI в., о которомъ приведены нѣкоторыя данныя у Н. А. Рожкова, оказывается, что мобилизація не только не уменьшилась, но даже возрасла, что авторъ склоненъ, впрочемъ объяснить тѣмъ, что у него періоды сравненія значительно больше, чѣмъ за XVI в. (415—420).

Въ чемъ же причины столь малой прочности служилаго землевладѣнія въ XVII в., который совсѣмъ не зналъ тѣхъ политическихъ бурь, какія не разъ обрушивались на служилое землевладѣніе въ XVI в.? Центръ тяжести авторъ усматриваетъ въ экономическомъ положеніи служилаго чело-вѣка, у котораго никакого капитала, кромѣ земли, не было, а потому вотчинники, не рѣдко нуждаясь въ деньгахъ, должны были продавать или за-кладывать свои земли; заложенные же земли часто утекали изъ владѣнія закладчиковъ. Помѣстья же, поскольку сохраняли свой характерный при-знакъ условности владѣнія ими, подлежали еще большей возможности пере-хода изъ однѣхъ рукъ въ другія; а поскольку сближались по своей юриди-ческой фигурѣ съ вотчинами, подлежали дѣйствию тѣхъ же причинъ, ка-кими обуславливалась мобилизація вотчинъ. Такое рѣшеніе столь большого вопроса хотя и имѣетъ за себя нѣкоторое вѣроятіе, не можетъ не пока-заться читателю и нѣсколько теоретичнымъ и чрезмѣрно упрощеннымъ. Самъ авторъ не довольствуется своимъ «центральнымъ» рѣшеніемъ и не желаетъ упустить изъ вида еще одного обстоятельства, вліявшаго на уси-леніе мобилизаціи. Эту причину онъ видитъ въ служилой повинности дво-рянина московской эпохи, который не часто жилъ въ своей деревнѣ, не воспиталъ привязанности къ своему клочку земли и не считалъ принадле-жавшее ему имѣніе своей неотъемлемой собственностью. Такая отчужден-ность между землей и ея владѣльцемъ стала исчезать около половины XVII в. одновременно съ облегченіемъ служебной тягости. Казалось бы, что съ этого момента, когда стала крѣпнуть, по словамъ автора, связь дворянъ съ ихъ имѣніями, должна бы и уменьшиться мобилизація ихъ имѣній. Но авторъ безпощадно подрываетъ вѣроятную силу своей догадки: «однако, до конца вѣка развитіе этой связи не было слишкомъ замѣтно; во всякомъ случаѣ, оно еще не успѣло отразиться на мобилизаціи служилыхъ земель, уменьшенія которой не наблюдается» (422).

Послѣдняя глава изслѣдованія г. Готье посвящена чрезвычайно инте-реснымъ, но крайне тонкимъ и сложнымъ вопросамъ о сельскомъ хозяй-ствѣ и сельской промышленности и раздѣляется на четыре отдѣла. Первый отдѣлъ касается техники сельскаго хозяйства (430—463). Авторъ исхо-

дить изъ указаннаго имъ въ главѣ третьей общаго запустѣнія страны, пережившей смуту: «въ 31 изъ уѣздовъ, составлявшихъ Замосковный край, взятыхъ въ ихъ цѣломъ или въ извѣстной части, запустѣвшая пашня составляетъ безусловно преобладающую часть пахатной территоріи описанной писцами» (433). О той или иной системѣ земледѣлія при такихъ условіяхъ трудно и говорить. Но мало по малу начинается возрожденіе сельскохозяйственной жизни. На это направлены и нѣкоторыя мѣропріятія правительства. Таковы были указы 1628 г. о продажѣ порозжихъ земель въ вотчины съ прямою цѣлью, «чтобъ изъ пуста въ живущее выходило», и 1641 г. объ отдачѣ порозжихъ земель служилымъ людямъ на льготу на 15 лѣтъ, «а имъ въ тѣ годы на тѣхъ порозжихъ земляхъ и строитца и пашни пахать и лѣсъ расчислить и дворы поставить и крестьянъ сажать», а по истеченіи льготныхъ лѣтъ отдавать тѣ земли въ помѣстные оклады расчислившимъ ихъ. Авторъ приводитъ рядъ фактовъ, подтверждающихъ то, что эти указы не остались благимъ пожеланіемъ законодателя (436—438). Но главнымъ стимуломъ возрожденія запустѣвшихъ хозяйствъ были собственные интересы какъ землевладѣльцевъ, такъ и крестьянъ. Авторъ отмѣчаетъ, что «вмѣсто пустошей, что были деревни», столь характерныхъ для конца XVI и первой четверти XVII вв., все чаще и чаще встрѣчаются «деревни, что были пустоши», и приводитъ рядъ случаевъ колонизаціоннаго возрожденія отдѣльныхъ мѣстностей (напр., въ описи 1667 г. одной волости Можайскаго уѣзда сказано: «нынѣ та волость живущая, крестьяне всѣ выходцы, старожильцевъ нѣтъ» (439—444). При такихъ условіяхъ, думаетъ авторъ, «къ половинѣ вѣка «живущая» пашня могла составлять въ Замосковномъ краѣ около половины всѣхъ вносимыхъ въ писцовыя книги пахотныхъ земель, а мѣстами даже и болѣе».

Когда авторъ послѣ выясненія этихъ общихъ условій возрожденія хозяйства въ странѣ переходитъ къ болѣе подробному изученію системы земледѣлія, объема скотоводства, видовъ рабочаго скота и пр., то читатель все яснѣе ощущаетъ, что почва подъ ногами автора становится все менѣе твердой въ силу исключительно того, что имѣющійся въ его распоряженіи матеріалъ становится все болѣе мелкимъ, случайнымъ, и построить на немъ какія либо твердые общіе выводы становится все болѣе и болѣе труднымъ. Авторъ встрѣтилъ уже затрудненіе при выясненіи системы земледѣлія въ соотношеніи съ уменьшеніемъ перелога, такъ какъ отъ конца вѣка у него нѣтъ такихъ подробныхъ описей пашни, какія имѣются отъ 20-хъ годовъ. Онъ подобралъ матеріалъ и размѣстилъ его въ таблицу (345—347), въ которой «отношеніе вспаханой пашни къ перелогу по различнымъ мѣстностямъ Замосковнаго края во 2-й половинѣ XVII в. нѣ-

сколько напоминает такое же отношеніе въ 20-хъ годахъ, составляя какъ бы его отраженіе: болѣе всего залежи на западѣ; менѣе всего на востокѣ». Но самъ авторъ долженъ признать, что «это отношеніе гораздо менѣе постоянно». Возсоздать по этой таблицѣ условія распространенія паровой-зерновой системы не легко, ибо она несомнѣнно существуетъ, по свидѣтельству автора, и въ такихъ мѣстностяхъ, гдѣ перелому оказывается болѣе половины, и авторъ вынужденъ ссылаться на случайныя причины (448).

При выясненіи значенія скотоводства въ хозяйствѣ положеніе автора еще труднѣе. Хотя онъ и говоритъ о нерѣдкихъ указаніяхъ источниковъ на количество скота у землевладѣльцевъ и крестьянъ, но матеріалъ автора совершенно случаенъ. У него только въ описаніи корельскихъ волостей Бѣжецкаго уѣзда встрѣтился любопытный матеріалъ о количествѣ скота разныхъ видовъ на каждую деревню. Десятокъ случайныхъ фактовъ о количествѣ скота у землевладѣльцевъ свѣтскихъ и духовныхъ, въ ряду которыхъ приведены и такіе, что монастырю даны пустоши, такъ какъ собственныхъ владѣній не хватало на содержаніе скота, очень мало выясняютъ дѣло, какъ и свидѣтельства источниковъ о «животинныхъ выпускахъ». При такихъ условіяхъ я смѣло рѣшаюсь рекомендовать автору одинъ любопытный документъ о состояніи крестьянскихъ хозяйствъ въ одномъ имѣніи Троицкаго монастыря въ 1630 г. Троицкій слуга отписалъ нѣкому Василью Ларіонову до его живота «въ Муромскомъ уѣздѣ, въ Унженскомъ стану, село Домнино, Харитоново тожъ, и деревня Зехово», при этомъ перечислены крестьяне и составлена «роспись крестьянскимъ животамъ и хлѣбу молочному и что въ землѣ высѣяно и пчеламъ и лошадямъ и всякимъ крестьянскимъ животамъ и что сѣяно ржи ко 138 г.» (Сб. Тр.-Ср. Лавры, № 530, лл. 974 — 977). Здѣсь описано состояніе хозяйства каждаго крестьянскаго двора отдѣльно, въ частности показано и количество ульевъ при каждомъ дворѣ (о состояніи пчеловодства у автора нѣтъ указаній). Кстати, по вопросу о скотѣ, какъ рабочей силѣ, авторъ замѣчаетъ, что «волы въ качествѣ рабочей силы употреблялись еще въ XVI в.; документы XVII в. даютъ, какъ кажется, возможность констатировать полное исчезновеніе воловъ, какъ рабочаго скота (459—460). Но въ приводимыхъ въ подтвержденіе этого фактахъ пропущено любопытное указаніе о томъ, что въ 1663 г. кн. Я. К. Черкасскій посылаетъ съ Москвы въ свою вотчину, села Обрамово и Знаменское, 122 большихъ литовскихъ быка (Опись актовъ собр. гр. Уварова, 465). Подобныхъ мелкихъ дополненій къ старательно подобранной серіи фактовъ автора можно бы сдѣлать нѣсколько.

Второй отдѣлъ трактуетъ о формахъ и размѣрахъ сельскохозяй-

ственного производства (463—526). Этому отдѣлу предпослана обширная таблица о хозяйствѣ отдѣльныхъ имѣній (464—487), потребовавшая отъ автора огромнаго труда, но не создавшая для автора увѣренной почвы въ его выводахъ. Авторъ это самъ знаетъ и нерѣдко своимъ выводамъ предпосылаетъ оговорки, отнимающія у выводовъ серьезное значеніе. Такъ, о состояніи «государевой десятинной пашни» авторъ замѣчаетъ: «Къ концу изучаемаго періода въ дворцовомъ хозяйствѣ мало по малу сталъ складываться опредѣленный порядокъ вещей, дающій возможность представить себѣ общую картину дворцоваго хозяйства. Повидимому, государева десятинная пашня, какъ общее правило, продолжала сохраняться въ ближайшихъ къ Москвѣ дворцовыхъ селахъ; посопный хлѣбъ шелъ съ болѣе отдаленныхъ волостей; наконецъ, въ мѣстностяхъ, лежавшихъ еще далѣе, собирали во дворецъ преимущественно денежные сборы». Авторъ приводитъ и двѣ таблицы о состояніи десятинной пашни въ подмосковныхъ селахъ и о хозяйственныхъ повинностяхъ дворцовыхъ земель за предѣлами Московскаго уѣзда (въ послѣдней таблицѣ случайно могу отмѣтить пропускъ: по Владимірскому у. показанъ только денежный оброкъ; но съ с. Всегодичей собирался «вымолотной хлѣбъ десятинные пахоты» Акты гр. Уварова, № 551). Но всѣ эти наблюденія авторъ сопровождаетъ такимъ заключеніемъ: «Все вышеизложенное, конечно, далеко не можетъ считаться всесторонне обоснованнымъ; это предположеніе, имѣющее за собою извѣстную долю вѣроятія и явившееся *вслѣдствіе простого сопоставленія географическаго положенія различныхъ дворцовыхъ селъ съ характеромъ несомыхъ или повинностей*».

Но съ каждымъ дальнѣйшимъ шагомъ положеніе автора становится все болѣе затруднительнымъ. Онъ самъ говоритъ: «если уже въ исторіи государевой десятинной пашни за XVII в. приходится иногда довольствоваться предположеніями, то разрѣшеніе вопросовъ, касающихся пашни барской въ помѣстьяхъ и вотчинахъ служилыхъ людей и пашни, пахавшейся на владѣльцевъ въ монастырскихъ, владычныхъ и церковныхъ вотчинахъ, представляетъ несравненно большія трудности». Эта трудность происходитъ отъ недостаточности извѣстій, имѣющихся въ распоряженіи автора, такъ какъ и хозяйственныхъ описаній сохранилось мало, и сохранившіяся описи 80-хъ годовъ большею частью даютъ лишь общее количество пахотныхъ угодій, не раздѣляя пашню барскую и крестьянскую. Но авторъ все же рѣшается отмѣтить, *хотя и «по намекамъ»*, что «малое количество барской запашки было всегда явленіемъ, свойственнымъ значительной части Замосковнаго края къ сѣверу и востоку отъ Москвы»; въ столичномъ же уѣздѣ «существовала довольно обширная барская запашка». О монастырской и владычной запашкѣ авторъ говоритъ, что «абсолютные размѣры мо-

настырской пашни, такъ же какъ и размѣры барской запашки въ свѣтскихъ имѣніяхъ, представляютъ большія колебанія». Онъ приводитъ рядъ случайныхъ примѣровъ по разнымъ монастырямъ и приходитъ къ заключенію, «что монастырская пашня и ея размѣры, сравнительно съ пашней крестьянской, вовсе не развиваются въ XVII в. въ какую нибудь одну опредѣленную сторону. Разнообразіе, при которомъ нельзя нарисовать общей картины—вотъ черта, свойственная монастырской и владычней пашнѣ XVII в.». Казалось бы, что такой выводъ уполномачиваетъ только къ молчанію. Но авторъ все же отмѣчаетъ «общее правило»: отсутствіе общаго роста владѣльческой пашни въ вотчинахъ духовенства. И этому общему правилу онъ находитъ объясненіе: «Въ XVII в. сталъ останавливаться ростъ монастырскаго землевладѣнія; съ этимъ вмѣстѣ перестало, повидимому, дѣятельно расширяться и монастырское хозяйство» (499—500).

Наибольшій интересъ для автора и, конечно, для читателя представляетъ пашня тяглаго населенія. Надъ выясненіемъ этого вопроса авторъ не мало потрудился. Онъ составилъ нѣсколько таблицъ для выясненія крестьянской запашки. Необходимо остановиться на этомъ вопросѣ. Въ нѣкоторыхъ дворцовыхъ вотчинахъ Замосковья размѣръ запашки на дворъ колеблется между 7,8 дес. и 0,7 дес. на дворъ, составляя въ среднемъ 3,3 дес.; средняя запашка на душу мужского пола составляетъ 1,67 дес., колеблясь отъ 4 дес. до 0,3 дес. (503—504). На земляхъ свѣтскихъ и духовныхъ землевладѣльцевъ размѣры крестьянской запашки выясняются въ таблицахъ для начала вѣка (507—509) и конца (510—512). Размѣры крестьянской запашки въ началѣ вѣка представляютъ очень большія колебанія. Въ Троицкихъ вотчинахъ Коломенскаго у. и патріаршихъ Владимірскаго у. на дворъ приходится 43—47 четей въ трехъ поляхъ, а на душу мужского пола 33,4 и 25,6 четей. Всѣ же описанія западныхъ уѣздовъ Замосковья поражаютъ малой величиной крестьянской запашки. Такія же колебанія наблюдаются и на служилыхъ земляхъ. Въ среднемъ на дворъ приходится 6 дес. въ трехъ поляхъ, а на душу мужского пола 2,75 дес. Описи же 80-хъ годовъ даютъ слѣдующую картину: пашни на дворъ въ трехъ поляхъ въ среднемъ оказывается 9,3 дес. и 2,95 дес. на душу мужского пола. Подворная пашня, значить, увеличилась въ полтора раза, а подушная осталась почти безъ измѣненій. Сравненіе однихъ и тѣхъ же имѣній въ два указанныхъ момента даетъ еще болѣе наглядныя указанія: запашка на дворъ поднялась съ 6,1 дес. до 7 дес., а запашка на душу мужского пола съ 3 дес. падаетъ до 1,75 дес. въ трехъ поляхъ. На основаніи этихъ среднихъ цифръ о крестьянской запашкѣ, авторъ приходитъ къ выводу, что подворная запашка послѣдовательно растетъ, а подушная запашка уменьшается. Уменьшеніе подушной запашки наводитъ автора на

размышленія. Онъ дѣлаетъ отсюда заключеніе, что «крестьянское хозяйство, еле оправившись послѣ смутнаго времени, обнаружило во 2-й половинѣ XVII в. тенденцію къ дальнѣйшему пониженію» (514). Ниже отмѣченные авторомъ признаки относительнаго роста и процвѣтанія вотчиннаго хозяйства и паденіе подушной крестьянской запашки на земляхъ служилыхъ людей и духовенства кажутся ему имѣющими наибольшій интересъ изъ всѣхъ сдѣланныхъ наблюденій (525). Не замѣчая противорѣчій, авторъ бросаетъ служилымъ людямъ упрекъ въ томъ, что они не заботились о благосостояніи крестьянъ и бобылей и не мѣшали ихъ хозяйственному упадку, подрывая тѣмъ собственное благосостояніе (542), которое, однако, по наблюденіямъ автора относительно процвѣтало. Авторъ сдѣлалъ и еще одно общее заключеніе: «Во всякомъ случаѣ, говоритъ онъ, дальнѣйшаго сильнаго подъема производительныхъ силъ въ Замосковномъ краѣ послѣ 30-хъ годовъ незамѣтно. Едва ли общее экономическое состояніе этой области въ концѣ XVII в. было многимъ выше, нежели передъ смутнымъ временемъ» (547). Такое заключеніе не можетъ не поразить читателя, который началъ привыкать къ мысли, что общее состояніе хозяйства постепенно повышалось въ теченіе XVII в. Что это за переворотъ или поворотъ? По-видимому главнымъ, если не единственнымъ основаніемъ для всѣхъ этихъ заключительныхъ выводовъ являются наблюденія объ уменьшеніи крестьянской запашки на душу мужского пола. Но выше было уже указано на то, что авторъ не имѣлъ твердыхъ данныхъ и не обосновалъ своего права считать равноцѣнными цифры подворнаго населенія по описямъ начала вѣка и 20-хъ годовъ съ цифрами, указанными въ переписныхъ книгахъ. При такомъ положеніи вопроса и всѣ его выводы объ уменьшеніи запашки на душу мужского пола и всѣ дальнѣйшіе отсюда построенія не имѣютъ подъ собой никакой твердой почвы.

Еще одно частное замѣчаніе по поводу поставленнаго авторомъ вопроса о томъ, нуждались ли землевладѣльцы, располагая крѣпостнымъ даровымъ трудомъ, еще въ наемномъ сельскохозяйственномъ трудѣ (520—521). Авторъ приводитъ нѣсколько справокъ изъ источниковъ о бобыляхъ, которые «кормятся по міру, а иные по наймамъ» или «кормятся работою своею»; дополняетъ эти справки указаніями, что у крестьянъ иныхъ монастырей могли быть наемные рабочіе, съ которыхъ взимались «явки»; что иногда упоминаются за монастыремъ «скотій дворъ, а въ немъ наемные люди»; что окрестные крестьяне работали по временамъ въ монастырскихъ и дворцовыхъ хозяйствахъ; что, наконецъ, «присутствіе наемнаго сельскохозяйственнаго труда, и притомъ въ довольно значительныхъ размѣрахъ, замѣтно въ вотчинахъ знаменитаго дядьки царя Алексѣя, боярина Б. И. Морозова». Авторъ обобщаетъ эти указанные имъ факты въ томъ смыслѣ,

«что наемный сельскохозяйственный рабочий встрѣчался до самаго конца столѣтія въ дворцовыхъ и въ монастырскихъ хозяйствахъ, а также и въ хозяйствахъ зажиточныхъ крестьянъ». Этотъ выводъ авторъ дополняетъ «весьма вѣроятной» догадкой, «что были случаи, когда наемный трудъ, не смотря на быстрое усиленіе крѣпостной зависимости въ эту эпоху, примѣнялся и въ хозяйствахъ служилыхъ помѣщиковъ и вотчинниковъ; къ сожалѣнію онъ не можетъ привести конкретнаго примѣра, который бы подкрѣплялъ такое предположеніе» (521). Читатель, остановившій вниманіе на этихъ двухъ страницахъ изслѣдованія г. Готье, вправѣ спросить: какую же цѣну имѣетъ этотъ выводъ? Если смотрѣть на него съ точки зрѣнія формъ и размѣровъ сельскохозяйственнаго производства, какъ, повидимому, смотритъ самъ авторъ и какъ надлежитъ смотрѣть на него по мѣсту, имъ занимаемому въ схемѣ изслѣдованія, то въ виду незначительнаго количества подобранныхъ данныхъ значеніе этого вывода можетъ представиться весьма сомнительнымъ. Цѣнность могла бы сохраниться лишь за собраннымъ матеріаломъ въ надеждѣ на его дальнѣйшее пополненіе. Скучная задача черновой работы по подбору матеріала является къ сожалѣнію неизбѣжной почти во всѣхъ областяхъ хозяйственной исторіи Россіи. Но здѣсь надо идти осторожнымъ путемъ строгой критики, чтобъ не набрать въ одну группу фактовъ разноцѣнныхъ и даже разнородныхъ. Боюсь, что немногіе, собранные авторомъ факты о наемномъ трудѣ именно разнородны. Прежде всего можно спросить, о какомъ наемномъ трудѣ идетъ рѣчь? Что наемный трудъ можетъ быть разнороднымъ, такого вопроса у автора даже не возникло. По всѣмъ видимостямъ онъ разумѣетъ наемный трудъ свободный или вольный, противопоставляя его труду крѣпостному. Но въ отличіе отъ труда собственныхъ крѣпостныхъ можетъ въ строѣ хозяйства играть роль трудъ чужихъ крѣпостныхъ, нанятыхъ на опредѣленное время или для опредѣленныхъ работъ. Наемъ невольнаго труда не только можетъ уклониться по своей юридической фигурѣ отъ чистаго типа договора найма услугъ (*locatio conductio operarum*), но совершенно иначе отразится и на строѣ хозяйства. Во всякомъ случаѣ нельзя смѣшивать, по крайней мѣрѣ до выясненія вопроса, факты различныхъ категорій. Но авторъ не придаетъ этому никакаго значенія.

Что въ XVII в. могъ существовать вольнонаемный трудъ, пока существовали вольные гулящіе люди, въ этомъ едва ли можно сомнѣваться и можно подтвердить рядомъ фактовъ. Но существовалъ ли наемъ труда невольнаго? У автора приведенъ фактъ, что окрестные крестьяне нанимались въ монастырскія хозяйства. А какіе это были крестьяне? Если помѣщичьи, то при какихъ условіяхъ совершался ихъ наемъ? Никакихъ указаній на это у автора не приведено. Онъ указалъ еще на значительные

размѣры наемнаго труда въ вотчинахъ Морозова и сослался въ подтвержденіе на извѣстную статью И. Е. Забѣлина («Большой бояринъ въ его вотчинномъ хозяйствѣ» — «Вѣстн. Евр.» 1871 г., №№ 1 и 2). Эта статья напечатана за 35 лѣтъ до изслѣдованія Ю. В. Готье, а потому было бы осторожниѣе провѣрить какъ сообщенные въ ней факты, такъ въ особенности ихъ объясненіе. Въ статьѣ, дѣйствительно, сказано, что «въ с. Павловскомъ господская пашня обрабатывалась преимущественно *дѣловыми* людьми, какъ назывались въ то время вольнонаемные рабочіе». Далѣе отмѣчено, что «дѣловые люди были очень неудобны для прикащиковъ; это были не свои крѣпостные, съ которыми можно было поступать, какъ хочешь. . . . Это были люди чужіе, свободные, не слишкомъ поддававшіеся боярскимъ притѣснительнымъ порядкамъ» (стр. 47). Теперь мы понимаемъ терминъ «*дѣловые люди*» въ совершенно другомъ значеніи, и ужъ по одному этому надлежало провѣрить фактъ. Къ этому у автора была полная возможность, такъ какъ у него подъ руками была и книга, которая использована въ статьѣ Забѣлина. Но и помимо этого, въ самой статьѣ приведены данныя, заставляющія усумниться въ правильности предложеннаго въ ней комментарія о дѣловыхъ людяхъ. Тамъ разсказанъ одинъ непріятный случай съ дѣловыми людьми: приставленный къ нимъ приставъ, Григорій Горюнь, по донесенію прикащика, «перебилъ всѣхъ, а бьетъ плетью; а твой государевъ указъ, велѣно ихъ бить батоги, сыскавъ вину предо всѣми дѣловыми; а плеть у него тяжела добре и плетью вышибъ было у дѣловаго глазъ. И тотъ дѣловой пошелъ къ тебѣ къ Москвѣ бити челомъ отъ всѣхъ дѣловыхъ; а они наняли въ его мѣсто работника, покамѣстъ онъ сходитъ». Отсюда видно, что съ этими «свободными, вольно-наемными рабочими» не очень то стѣснялись въ смыслѣ расправы съ ними; а они сами, наоборотъ, ведутъ себя удивительно покорно: изувѣченный жалуется не въ общій судъ, какъ подобало бы свободному, а государю-боярину; при чемъ ставить въ свое мѣсто на работы нанятаго работника на время, пока сходитъ побить челомъ. Жалоба, которую понесъ дѣловой, составлена отъ имени всѣхъ дѣловыхъ и начинается такими словами: «Государю Борису Ивановичу бьютъ челомъ и плачутся бѣдные и безпомощные сироты твои *разныхъ помѣщиковъ наемные дѣловые людишки*». Вотъ кто эти свободные, вольно-наемные рабочіе: они дѣловые люди разныхъ помѣщиковъ, т. е. ихъ холопы. Очень возможно, что и наняты они по договору не съ ними, а съ ихъ господами помѣщиками, и во всякомъ случаѣ не безъ участія послѣднихъ. Остановиться на такомъ вопросѣ, разъ ужъ онъ затронутъ, было бы весьма интересно. Къ сожалѣнію, по признанію автора, въ его распоряженіи не оказалось никакихъ конкретныхъ примѣровъ для выясненія вопроса. Хотя мнѣ удалось просмотрѣть очень немногія переписныя книги, но я оказался

счастливіе его. Вотъ на какой фактъ натолкнулся я въ Каширской переписной книгѣ 154—155 г.; тамъ указано «за Евсѣемъ Васильевымъ с. Іевскимъ дря Красная, Новой починокъ тожъ, а въ ней дд. боб. . . да у него жъ на помѣсной землѣ *живетъ на время* Осипа Устинова с. Богданова кабалной члкъ. . . и на того задворнова члка кабалу клалъ 135 г. за приписью Калуского губного старосты. . .» (кн. 179, общ. № 158, л. 455). Хотя здѣсь о наймѣ нѣтъ и намека, но существо отношенія то же самое, что и въ вотчинѣ Морозова: тамъ дѣловые люди разныхъ помѣщиковъ живутъ у Морозова для полевыхъ работъ; здѣсь чужой кабалной человѣкъ тоже на время живетъ въ задворныхъ людяхъ, конечно, для пользованія его услугами. Въ какой формѣ состоялась сдѣлка между Іевскимъ и Богдановымъ на кабалнаго человѣка, не видно; но въ обезпеченіе себя Іевскій получилъ даже кабалную запись на чужого задворнаго человѣка, пока пользовался его трудомъ.

Въ той же переписной Каширской книгѣ показано за помѣщикомъ Колтовскимъ, въ деревнѣ Невѣжинѣ, два пустыхъ двора, «поставлены для *дѣловцовъ*, *пріѣзжаютъ дѣловцы* для вотчиннаго строенья» (л. 352). «Дѣловцы», въ отличіе отъ «дѣловыхъ людей», — это рабочіе, каковыми могутъ быть и свои люди или крестьяне, вызываемые для временнаго выполненія барщины (Уложенія XIX, 14 и 15), или наемные люди, какъ вольные, такъ и не свободные. Для выясненія типа или типовъ «вотчиннаго строенья» остается сдѣлать очень и очень многое.

Въ результатѣ своего обзора труда Ю. В. Готье я долженъ признать, что наряду съ нѣкоторыми отрицательными сторонами его изслѣдованія, въ числѣ которыхъ главными я считаю необоснованность въ иныхъ случаяхъ методологическихъ пріемовъ и неточность допущенныхъ опредѣленій, оно представляетъ и рядъ серьезныхъ достоинствъ. Авторъ собралъ значительное количество цѣннаго матеріала и старался его сгруппировать и освѣтить. Трудность и сложность темы и часто невозможность имѣть еще большее число данныхъ ставили автора нерѣдко въ безвыходное положеніе. Но за нимъ должна остаться честь перваго почина въ разработкѣ груды сырого матеріала. Дальнѣйшіе труженики на этомъ пути могутъ поучиться по книгѣ автора, какъ надо и какъ не слѣдуетъ разрабатывать этотъ еще громадный сырой матеріалъ. Къ тому, что сдѣлано авторомъ, гораздо легче дополнять и сдѣланное имъ исправлять. Нѣкоторыя таблицы автора, стоившія ему массы времени и труда, и въ настоящемъ видѣ чрезвычайно поучительны (въ частности таблицы и заключенія главы пятой). Въ приложеніи къ своему обширному труду авторъ напечаталъ еще и любопытные матеріалы по исторической географіи съ перечисленіемъ входившихъ въ составъ Замосковныхъ уѣздовъ становъ и волостей и все это

иллюстрировалъ картой, въ которой предлагаетъ опытъ нанесенія древняго административнаго дѣленія Замосковнаго края.

Поэтому я полагаю, что изслѣдованіе Ю. В. Готье по всей справедливости заслуживаетъ Уваровской преміи.



II.

Отзывъ о сочиненіи И. М. ПОКРОВСКАГО:

„Казанскій архіерейскій домъ, его средства и штаты, преимущественно до 1764 года. Церковно-археологическое, историческое и экономическое изслѣдованіе. (Въ память 350-лѣтія существованія Казанской епархіи 1555—1905 гг.). Казань 1906 г. I — XII + 1 — 482 + I — XXX + 1 — 264 + I — XVI стр., съ двумя видами Казанскаго кремля второй половины XVII в., съ планомъ кремля по чертежу 1730 г. и съ картой вотчинныхъ владѣній Казанскаго архіерейскаго дома 1764 года“,

составленный К. Я. Здравомысловымъ.

Авторъ изслѣдованія съ вышеприведеннымъ заглавіемъ не новичокъ въ научныхъ работахъ. Ему принадлежитъ обширное изслѣдованіе въ этой области — «Русскія епархіи въ XVI—XVIII вв., ихъ открытіе, составъ и предѣлы», т. I, Казань 1897 г., а т. II начать печатаніемъ въ 1907 г. въ «Православномъ Собесѣдникѣ»; онъ-же напечаталъ въ 1898 г. «О значеніи высшей русской іерархіи и историческихъ условіяхъ ея служенія церкви и государству»; въ 1905 г. — «Окраины г. Казани въ XVI—XVIII вв.» и мн. др. Побужденіемъ остановить свое вниманіе особеннымъ образомъ на Казанской епархіи было у автора, по его словамъ, то обстоятельство, что, работая въ столичныхъ архивахъ, онъ натолкнулся на матеріалы по исторіи Казанской епархіи и надѣялся пополнить ихъ въ Казани, на мѣстѣ своего служенія; хотя оказалось, что мѣстные архивы духовнаго вѣдомства горѣли въ Казани до десятка разъ и не сохранили почти ничего. Недостаточность матеріала чуть было совсѣмъ не остановила автора въ его работѣ, но, ободренный знатоками мѣстной исторіи и ободренный матеріальной поддержкой со стороны Казанскихъ архіепископовъ, онъ продолжалъ свою работу и въ 1901 г. приступилъ къ печатанію ея въ «Православномъ Собесѣдникѣ» (съ отдѣльнымъ счетомъ страницъ), за-

тѣмъ, по непредвидѣннымъ обстоятельствамъ, долженъ былъ прервать печатаніе, въ апрѣлѣ 1904 г. возобновилъ и кончилъ къ январю 1907 года. Разсматриваемая книга и составляетъ такъ сказать отдѣльный оттискъ изъ названнаго журнала; приложенія же къ изслѣдованію печатались отдѣльно.

Хотя изслѣдованіе издано въ память 350-лѣтія Казанской епархіи, но авторъ не безъ основанія ограничивается только первымъ 200-лѣтіемъ (съ небольшимъ) архіерейскаго дома, такъ какъ съ 1764 г. штаты архіерейскихъ домовъ строго опредѣлены для всѣхъ епархій, а до 1764 г. опредѣленія штатовъ архіерейскихъ домовъ не было (кромѣ Новгородскаго) и каждый архіерейскій домъ жилъ своею особенною жизнью; это обстоятельство придавало изслѣдованію большой интересъ, но преимущественно мѣстный. Подобныхъ изслѣдованій о другихъ архіерейскихъ домахъ пока нѣтъ.

Все изслѣдованіе автора распадается на краткое вступленіе и десять главъ. Чтобы судить о цѣнности изслѣдованія, необходимо вкратцѣ привести его содержаніе.

Вступленіе (3—9 стр.). Авторъ кратко говоритъ о бывшемъ Булгарскомъ царствѣ съ тюрко-финскими племенами, о замѣнѣ его выдѣлившимся изъ Золотой Орды сильнымъ Казанскимъ царствомъ, объ основаніи около 1402 г. нынѣшней Казани, о покореніи ея русскими въ 1552 г., о распространеніи въ Казанскомъ царствѣ христіанства, открытіи епархіи и объ отправкѣ туда въ 1555 г. святителя Гурія съ особенною «наказною памятью», опредѣляющею его административную и миссіонерскую дѣятельность. Позволительно было ожидать, что краткость вступленія авторъ пополнитъ указаніемъ литературы и матеріаловъ по исторіи Казанскаго царства и «Казанскаго взятія», но онъ этого не сдѣлалъ; у него нѣтъ даже ссылокъ на «Казанскій Лѣтописецъ»; нѣтъ обзора и тѣхъ источниковъ, которые дали матеріалъ для слѣдующихъ десяти главъ; сказать объ этомъ во вступленіи было бы весьма уместно и полезно; особенно нужно было выяснитъ положеніе этого матеріала въ архивахъ, гдѣ онъ работалъ.

Въ небольшой *первой* главѣ (10—34 стр.), раздѣленной на два отдѣла, авторъ говоритъ, о Казанскомъ архіерейскомъ дворѣ, или точнѣе сказать, — о зданіяхъ Казанскаго архіерейскаго дома въ городѣ и за городомъ и о насельникахъ его. По писцовымъ книгамъ, составленнымъ чрезъ десять лѣтъ послѣ открытія епархіи, Казанскій архіерейскій дворъ занималъ въ городѣ значительную площадь нынѣшняго кремля и имѣлъ три жилыхъ зданія, довольно много службъ и конюшенный дворъ въ 24 саж. длины и въ 9½ саж. поперекъ. Къ сожалѣнію авторъ только и располагаетъ этими единственными свѣдѣніями о Казанскомъ архіерейскомъ дворѣ на протяженіи цѣлыхъ вѣковъ, если не считать свидѣтельства объ устрой-

