

75
869.

Агрономъ К. Д. Дмитриевъ.



ОБЕЗПЕЧЕННЫЙ ДОХОДЪ
СЪ ИМѢНІЯ
БЕЗЪ КАПИТАЛА
НА ВЕДЕНІЕ ХОЗЯЙСТВА.

Издание Книжного Склада П. К. ПРЯНИШНИКОВА.

Цѣна 30 коп.

МОСКВА.

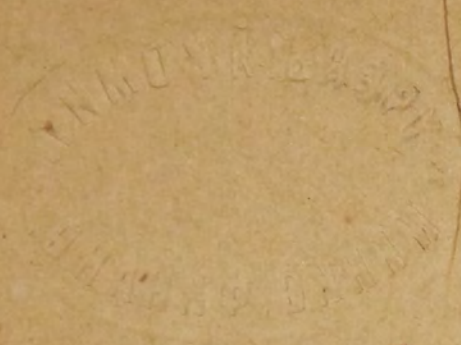
Типо-Лит., Д. А. Бончъ-Бруевича, Масницкая, Козловскій пер., д. Прянишниковъ.

1895.

LIBRARY OF THE
UNIVERSITY OF TORONTO

БИБЛИОТЕКА
Университета Торонто

1851



72648

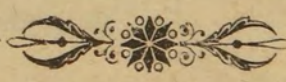
869

Агрономъ К. Д. Дмитріевъ.

КНИЖ. ФИЛИАЛЪ

ОБЕЗПЕЧЕННЫЙ ДОХОДЪ СЪ ИМѢНІЯ

безъ капитала на веденіе хозяйства.



Изданіе Книжнаго Склада П. К. ПРЯНИШНИКОВА.

39

МОСКВА.

Типо-Лит. Д. А. Бончъ-Вруевича. Мясницкая, Козловскій пер., д. Прянишниковъ.
1894.

1578

✓

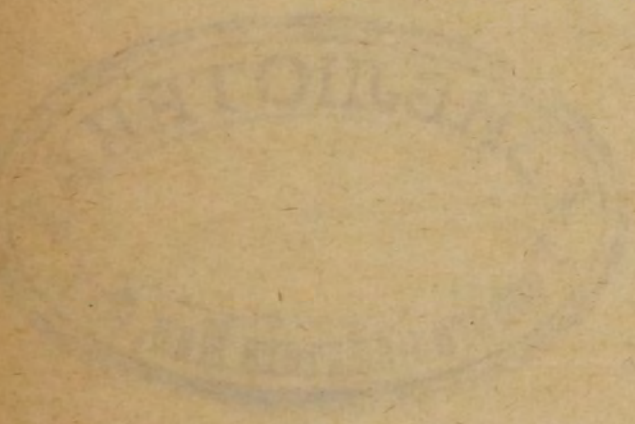
Александръ В. Д. Димитровъ
ИМЕНИ ФАМИЛИИ

ОБЪЯВЛЕННЫМЪ ДОЗВОЛЪ

СЪ ИМЪ ФАМИЛИИ

73516

Дозволено цензурою. Москва, 12 Октября 1894 года.



Имя Фамилия Сидоръ В. ПРЯНИШНИКОВА

МОСКВА

Издатель Александръ В. Димитровъ
1894

✓

(„Русскія Вѣдомости“ 1894 г. октябрь № 286). Изъ официальныхъ изслѣдованій о современномъ положеніи земледѣлія въ Англіи.

Подъ вліяніемъ цѣнъ самая высокая культура земли, на которой добываются продукты для рынка можетъ прійти въ упадокъ и возвратиться къ примитивнымъ формамъ обработки. Такія явленія неразрывно связаны съ производствомъ для сбыта и примѣръ Англіи показываетъ въ настоящее время что отъ нихъ не гарантируютъ ни затраты капиталовъ, ни совершенство техники.

Обезпеченный доходъ съ имѣнія безъ капитала на веденіе хозяйства.

Два года я путешествовалъ по западной Европѣ, командированный туда правительствомъ съ порученіемъ подыскать наиболѣе свойственные намъ способы пользованія рабочею силою крестьянъ во владѣльческихъ хозяйствахъ.

Трудность рѣшенія этой задачи обуславливалась, главнымъ образомъ, многосложностью нѣкоторыхъ

мѣстныхъ въ Россіи условій. Понадобилось, между прочемъ, выяснитъ такого рода обстоятельство.

По духу реформы 19 февраля нужно было полагать, что послѣдствіемъ замѣны нашихъ прежнихъ порядковъ новыми явится самотѣснѣйшая нравственная и экономическая связь землевладѣльцевъ съ крестьянами. Но возникла ли она въ дѣйствительности? Вопросъ, на который мнѣ необходимо было найти окончательный, возможно точный, отвѣтъ. Достиженію же этой цѣли болѣе всего способствовала моя долготѣнная сельско-хозяйственная практика.

Я завѣдывалъ пятью имѣніями (отъ 2 до 10 тысячъ десятинъ) въ губерніяхъ: Тульской, Орловской и Таврической. У меня было въ арендѣ подгороднее имѣніе (возлѣ Смоленска), что вмѣстѣ взятое и доставило мнѣ возможность изучитъ характеръ отношеній землевладѣльцевъ къ крестьянамъ въ значительномъ районѣ имперіи. Тутъ то собственно я и убѣдился, что желательная, въ интересахъ общаго у насъ экономическаго преуспѣянія, нравственная и хозяйственная связь, между первенствующими въ Россіи двумя сословіями проявлялась, пока, въ исключительныхъ лишь, рѣдкихъ случаяхъ. Причинъ тому чрезвычайно много, къ числу которыхъ надо отнести и незнакомство нашихъ помѣщиковъ съ основными правилами пользованія вольнонаемнымъ трудомъ. Хотя и барщинный трудъ не считался даровымъ въ полномъ зна-

ченіи слова, но онъ обходился необычайно дешево, а главное, трудъ этотъ былъ обязательный, подневольный. Тѣмъ только и объяснялись выгоды барщиннаго труда въ хозяйствахъ, не знавшихъ ни какихъ улучшеній по части земледѣлія и его ораслей. При пореформенныхъ же порядкахъ хозяйствамъ нашимъ предстояло оплачивать наемный трудъ по добровольному соглашенію съ нанимаемымъ работникомъ, а это, въ свою очередь, указывало на потребность переустройства нашихъ сельскихъ промысловъ по правиламъ агрономіи. Но какъ слѣдовало приступить къ такому дѣлу и повести его въ расчетахъ на вѣрный доходъ съ переустроеннаго хозяйства? Практикой добытыхъ по этому предмету наставленій у насъ не было. Возникавшая же отсюда печальная перспектива тратиться на опыты агрономическихъ нововведеній, при неувѣренности въ существенныхъ отъ нихъ выгодахъ, побудила помѣщиковъ остаться при старыхъ способахъ хозяйничанья; но наемъ крестьянъ на работы полагался тутъ на такихъ условіяхъ, которыхъ ни коимъ образомъ обоюдовыгоднымъ назвать было нельзя.

Управляя казенною учебною фермою, а потомъ, въ качествѣ секретаря с. хозяйственныхъ Обществъ въ двухъ губерніяхъ (разновременно), я, весьма близко стоявшій къ интересамъ многихъ помѣщиковъ, съ особымъ вниманіемъ наблюдалъ, — какъ они сами смотрѣли на установившійся въ ихъ имѣ-

ніяхъ способъ пользованія трудомъ крестьянъ. Люди въ большинствѣ случаевъ развитые и съ хорошимъ образованіемъ, пореформенные помѣщики какъ—то неохотно прибѣгали къ сдѣлкамъ съ крестьянами что нерѣдко бывало причиною хозяйственнаго разстройства какъ этихъ послѣднихъ, такъ и самихъ помѣщиковъ.—Если между ними и бывали сдѣлки, то онѣ положительно не могли служить къ поддержанію хотя бы уже изстари заведенныхъ въ имѣніи порядковъ.

Правда, порядки эти были совершенно своеобразнаго, крайне непригляднаго свойства и они до глубины души возмущали всякаго разумнаго человека, котораго судьба уберегла отъ возможности жить покойно, безъ хлопотъ,—трудомъ подневольнаго работника. Свыкались, или свыкались съ такимъ положеніемъ дѣль одни лишь рабовладѣльцы и они имъ не тяготились. Съ прекращеніемъ же барщины и подъ вліяніемъ возникшихъ между землевладѣльцами и крестьянами новыхъ отношеній не совсѣмъ отвѣчавшимъ духу реформы 19 февраля, на первыхъ стали находить минуты здравыхъ размышленій о неестественности требованій удовлетворительно выполнять неохотно взятую крестьяниномъ полевую работу. Такого рода размышленія, сознание трудности измѣнить избранную хозяевами систему найма крестьянъ на господскіе работы, а за тѣмъ, отсутствіе у помѣщиковъ энергіи, способной преодолѣть помянутую трудность и породили у насъ такъ называемый помѣщичій абсантеизмъ.

Накопившаяся у меня масса подобных матеріаловъ по спеціальности, бывшей предметомъ моихъ двадцати-лѣтнихъ наблюденій указала мнѣ, укажетъ и всякому русскому, на безотложность и обязательность заботъ объ ознакомленіи нашей деревни съ наиболѣе гуманными способами пользованія рабочею силою нуждающихся крестьянъ. Проявленіе со стороны интеллигенціи сознанія необходимости работать въ этомъ направленіи привлечетъ множество желающихъ примкнуть къ такому серьезному, поистинѣ высокопатріотическому дѣлу. Въ сужденіяхъ по настоящему дѣлу не потребуются глубокихъ агрономическихъ знаній, тутъ нуженъ только здравый разумъ и умѣнье извлечь подходящія данныя изъ существующихъ въ нашей литературѣ матеріаловъ. При такого рода условіяхъ, всякій изъ желающихъ принять участіе въ рѣшеніи вопроса о наиболѣе цѣлесообразныхъ и вполнѣ гуманныхъ способахъ пользованія въ владѣльческихъ у насъ хозяйствахъ рабочею силою неминуемо придетъ къ тѣмъ самымъ выводамъ, къ какимъ и я пришелъ. Всѣ они могутъ быть изложены въ слѣдующихъ немногихъ пунктахъ.

Примѣняясь къ руководствамъ, трактующимъ о коренныхъ въ русскомъ хлѣбопашествѣ улучшеніяхъ мы должны сосредоточить все вниманіе на тѣхъ изъ научныхъ доводахъ, въ силу которыхъ намъ нужно теперешнія у насъ системы полеводства замѣнить болѣе раціональными, по образцамъ за-

падно-европейскихъ системъ. Возможность такой коренной агрономической реформы и предполагаемая отъ нея выгоды допускаются при условіи, если улучшаемое этимъ путемъ хозяйство очень хорошо обставлено въ отношеніи наличности орудій и машинъ усовершенствованныхъ конструкцій. Это же, въ свою очередь, потребуетъ постояннаго въ имѣніи, размѣромъ запашки опредѣляемаго числа, батраковъ. Возможны ли однако въ Россіи батрачныя хозяйства, существованіе и развитіе которыхъ обезпечиваются наличностью въ государствѣ безземельнаго работника—пролетарія, въ родѣ нѣмецкаго „кнехта.“ Это главнѣйшій изъ нашихъ агрономическихъ вопросовъ; съ самаго дня прекращенія у насъ барщины онъ занялъ первое мѣсто въ ряду менѣе уже важныхъ, возникшихъ при устройствѣ помѣщичьихъ имѣній на началахъ вольнонаемнаго труда. Между тѣмъ выставляемый мною здѣсь вопросъ, почему то, не вносится въ программу нашихъ многочисленныхъ изслѣдованій по сельскому хозяйству. Надо, значитъ, полагать, что наши изслѣдователи не признаютъ, пока, нужнымъ провѣрить степень основательности выводовъ русскаго первоучителя по практической агрономіи А. Н. Энгельгардта, касающихся батрачныхъ хозяйствъ. Крестьянъ побросавшихъ свои земли, писалъ покойный, слишкомъ недостаточно, чтобы доставить требуемое помѣщиками число батраковъ, тѣмъ болѣе, что изрядная часть такихъ безземельныхъ работниковъ пристраивается на фа-

брикахъ и по разнымъ должностямъ въ городахъ. Поэтому, если и оказываются въ Россіи доходныя хозяйства, поддерживаемыя правильно организованнымъ батрачнымъ трудомъ, то на нихъ смотрѣть надо какъ на случайность; ничего прочнаго они собою, по словамъ г. Энгельгардта, не представляютъ и будущности не имѣютъ. Самая же суть дѣла заключается въ томъ, что пояснявшій намъ все это — свое собственное батищевское батрачное хозяйство называлъ зданіемъ построеннымъ на песокъ *).

Писавшіе некрологи по смерти А. Н. Энгельгардта непритворно скорбѣли о преждевременной кончинѣ его. Нуженъ онъ былъ нашимъ землевладельцамъ для ихъ чисто эгоистическихъ цѣлей, но въ общемъ, по отношенію ко всей Россіи, мы должны были особенно дорожить жизнью покойнаго, которому предстояло собственнымъ опытомъ доказать непримѣнимость у насъ въ хозяйствахъ батрачнаго труда. Время же появленія такового доказательства, повидимому, уже было недалеко, судя по нѣкоторымъ симптомамъ, дававшимъ поводъ полагать, что владѣлецъ батищевского хозяйства не безъ основанія называлъ его зданіемъ построеннымъ на песокъ.

Я не стану распространяться здѣсь о нѣкоторыхъ данныхъ, указывавшихъ на признаки оскудѣнія въ этомъ хозяйствѣ по части матеріальныхъ средствъ, но не могу не обратить вниманія интересующихся

*) Письма изъ деревни.

затронутымъ мною вопросомъ на введенную было тамъ въ практику **подпорочную** систему поддержания построекъ. Если бы, впрочемъ, нашлись не желающіе видѣть въ подпоркахъ признаковъ разрушенія созданнаго г. Энгельгардтомъ на пескѣ зданія, то пусть эти защитники батрачныхъ хозяйствъ прочтутъ весьма изрядную серію писемъ покойнаго изъ Петербурга къ одному его знакомому. Все сообщаемое въ нихъ, во весь періодъ пребыванія писавшаго въ столицѣ, въ ожиданіи субсидіи отъ правительства, ясно показываетъ, что денежные ресурсы, которые добывались г. Энгельгардтомъ изъ имѣнія, стали замѣтно ослабѣвать. Да и можетъ ли быть въ томъ сомнѣніе при непрерывно возростающемъ въ Россіи числѣ оскудѣвающихъ владѣльческихъ хозяйствъ по одной и той же, въ большинствѣ случаевъ, причинѣ? Но мы этой причины не допускаемъ. У насъ принято смотрѣть на помѣщицьи ликвидаціи какъ на послѣдствіе незнакомства ликвидирующихъ свои дѣла съ наукою. Совсѣмъ другое заговорили бы мы въ виду необходимости признать фактъ бездоходности батишевскаго хозяйства, которое организовалъ и велъ А. Н. Энгельгардтъ т. е. **сама наука**; причины неудачнаго исхода многолѣтнихъ работъ этого хозяина намъ бы не пришлось искать, такъ какъ она выяснена въ его „Письмахъ изъ деревни“. Вотъ тутъ бы только мы поняли смыслъ обращеннаго авторомъ ихъ къ землевладѣльцамъ предостереженія.

Если, писалъ онъ, въ Россіи и встрѣчаются доходныя хозяйства, поддерживаемыя правильно организованнымъ батрачнымъ трудомъ, то это чистая случайность, ничего прочнаго въ нихъ нѣтъ и будущности они не имѣютъ. И въ самомъ дѣлѣ, — гдѣ же искомыя средства обезпечить успѣхъ хозяйствъ въ коммерческомъ отношеніи при крайнихъ стѣсненіяхъ въ наймѣ постоянныхъ работниковъ и при необходимости пополнять число ихъ, по преимуществу, безземельными крестьянами. И какого же тутъ ждать единства образа дѣйствій на пользу деревни со стороны землевладѣльцевъ, понуждаемыхъ своими интересами не сочувствовать стремленіямъ русскаго крестьянства прочно сидѣть на надѣлахъ.

Самое малое, что можно сказать по поводу такихъ взглядовъ на выгоды занятія въ Россіи земледѣліемъ — они болѣе чѣмъ не патріотичны.

Теперь мнѣ предстоитъ упомянуть о коренныхъ улучшеніяхъ въ имѣніи, владѣлецъ котораго, тѣмъ или другимъ путемъ, сумѣлъ добыть нужныхъ ему батраковъ *) и приступилъ къ дѣлу съ расчетомъ возможно быстрѣе и вдобавокъ **безповоротно** двигаться впередъ на поприщѣ совершенствованія по-

*) По адресу: — Москва, до востребованія, агроному К. Д. Дмитріеву, часто обращаются съ вопросомъ: при какихъ условіяхъ примѣнимы въ Россіи и прочны батрачныя хозяйства?

левой культуры, какъ главной въ имѣніи статьи доходовъ. Между дѣятелями этой категоріи встрѣчаются чрезвычайно умные люди, но не понимающіе всей трудности задачи, за рѣшеніе которой они берутся. А насколько она трудна, о томъ свидѣтельствуешь слѣдующее обстоятельство.

Лѣтъ 12 тому назадъ, выдающійся у насъ изъ профессоровъ агрономіи — И. А. С—тъ купилъ въ тульской губерніи черноземное имѣніе. Устраивалъ его самъ владѣлецъ, значить спеціалистъ, въ совершенствѣ знающій какъ теорію, такъ и практику сельскаго хозяйства. Въ отчетѣ о десяти-лѣтней дѣятельности г. С—та, по предмету правильного примѣненія въ его имѣніи Кроткомъ коренныхъ сельско-хозяйственныхъ улучшеній, весьма видное мѣсто занимаетъ указаніе на неизбежность нѣкоторыхъ, существенно важныхъ измѣненій въ организаціи кротковскаго полевого хозяйства. Все написанное по этому предмету заканчивается весьма внушительнымъ для насъ поученіемъ. „Вотъ какъ медленно, говоритъ владѣлецъ Кроткаго, приходится двигаться въ устройствѣ полевого хозяйства, если желаешь **безповоротно** итти впередъ.“

Къ сказанному г. С—томъ каждый, конечно, прибавитъ отъ себя, что, при медленности въ ходѣ коренныхъ сельско-хозяйственныхъ улучшеній, требуется еще, чтобы дѣло это велось съ тѣми именно знаніями, какими обладаетъ кротковскій землевла-

дѣлецъ. Предполагается за симъ, что обладающему ими хорошо извѣстенъ одинъ изъ аргументовъ, проводимыхъ въ нашу агрономическую практику нынѣшнимъ Министромъ Земледѣлія, А. Е. Ермоловымъ. Въ его книгѣ: „Организація полевого хозяйства“ сказано: коренныя реформы въ обыкновенной зерновой системѣ полеводства влекутъ за собою неминуемое временное **пониженіе** доходности этимъ путемъ улучшаемыхъ хозяйствъ. Вообще, говоритъ авторъ названной книги, кто рѣшается приступить къ кореннымъ агрономическимъ преобразованіямъ въ своемъ имѣніи, тотъ долженъ терпѣливо выжидать благотворныхъ ихъ послѣдствій въ **отдаленномъ** лишь будущемъ.

Принявъ къ свѣдѣнію это замѣчаніе, нашимъ новаторамъ по части агрономіи слѣдуетъ за тѣмъ обратить вниманіе на результаты хозяйничанья по новѣйшимъ правиламъ науки въ имѣніи г. Іоста (курской губерніи). Обставлено оно въ агрономическомъ отношеніи безусловно хорошо, стѣсненій въ оборотномъ капиталѣ нѣтъ, отчетность ведется вполне образцовая, точно опредѣляющая стоимость производства каждаго хозяйственнаго продукта. Вотъ этимъ именно хозяйствомъ представлены недавно въ Харьковское Сельско-хозяйственное Общество всѣ выписки изъ конторскихъ книгъ, по которымъ оказывается, что изъ имѣнія г. Іоста, въ девятилѣтней сложности, выручено $3\frac{1}{2}\%$ на затраченный на это имѣніе капиталъ.

Не нужно быть ни ученымъ агрономомъ, ни всесвѣдущимъ экономистомъ, чтобы, руководясь двумя послѣдними пунктами, признать коренныя агрономическія улучшенія положительно не пригодными для имѣній, владѣльцы которыхъ, уже обремененные долгами, вынуждены бы были прибѣгать къ новымъ займамъ, по меньшей мѣрѣ изъ 5⁰/₀, въ расчетахъ на доходы, во-первыхъ, въ отдаленномъ лишь будущемъ, а во-вторыхъ, не покрывающіе даже банковыхъ процентовъ.

Люди богатые, владѣющіе не заложенными имѣніями, не стѣсняются, конечно, временными недоборами при введеніи коренныхъ улучшеній; высокихъ процентовъ на затраченный въ хозяйство капиталъ ими не требуется, но и они начинаютъ заявлять свои протесты по поводу постигающихъ ихъ имѣнія неудачъ. Да и какъ тутъ не протестовать. Возьмите, на примѣръ, положеніе, извѣстнаго всей нашей интеллигенціи по „Земледѣльческой газетѣ“, П. Левицкаго. Хозяйство у него, въ с. Алексѣевскомъ, организовано и ведется лично имъ самимъ, на строго научныхъ основаніяхъ. Доходъ давало оно вполнѣ отвѣчающій требованіямъ владѣльца имѣнія. Но вотъ подходитъ 1885 г., съ нѣмецкими боевыми на нашъ хлѣбъ пошлинами, цѣны на этотъ товаръ падаютъ; г. Левицкій продаетъ свою рожь по **48** коп. за пудъ на мѣстѣ, и остается въ убыткѣ, такъ какъ производство ея обошлось самой экономіи дороже.

Почти вслѣдъ за появленіемъ въ печати этого сообщенія я получилъ письмо отъ И. І. Шатилова, изъ Моховаго, поставившее меня въ извѣстность, что даже образцовое изъ образцовыхъ у насъ по кореннымъ нововведеніямъ моховское хозяйство не дополучаетъ, съ 1885 г., **одной трети** своихъ прежнихъ доходовъ.

Какъ отразился на г. Шатиловѣ такой крупный въ имѣніи недоборъ (вѣроятно тысячъ въ 15)— узнать мнѣ не пришлось, но что касается убытка отъ продажи ржи въ с. Алексѣевскомъ, то, судя по газетной о томъ статьѣ, явленіе это сильно озадачило г. Левицкаго. Онъ даже, какъ видно, углубился въ размышленія на тему о примѣнности батрачнаго труда при коренныхъ въ хозяйствѣ улучшеніяхъ и, конечно, пришелъ къ тому выводу, что высокая полевая культура, съ дорогими батраками, производитъ рожь, которую нельзя продавать безъ убытка по **48 коп.** за пудъ, даже на мѣстѣ ея производства.

Наличность подобнаго факта и обнародованіе его во всеобщее по Россіи свѣдѣніе должны бы, казалось мнѣ, возымѣть свое дѣйствіе на тѣхъ изъ нашихъ землевладѣльцевъ, которые и по настоящее время не перестаютъ смотрѣть на коренныя улучшения въ русскихъ хозяйствахъ, какъ на вѣрнѣйшій путь къ подъему ихъ доходности. Положимъ, такой взглядъ на указываемое здѣсь дѣло могъ установиться въ расчетахъ на выгодныя для насъ

послѣдствія уже замолкшей таможенной войны съ Германіей, но вѣдь русско-германскій договоръ заключенъ, вліеніе его на цѣны вывозимыхъ изъ Россіи за границу продуктовъ земледѣлія выяснилось въ самой рельефной формѣ. Мѣсяца черезъ два послѣ того, какъ сдѣланныя намъ по этому договору уступки уже вошли въ силу, хлѣбная хроника „Вѣстника Финансовъ“ продолжала отмѣчать прежнее затишье въ хлѣбной торговлѣ при замѣчаніи, что заказы изъ Германіи на рожь хотя и поступаютъ, но предлагаемыя цѣны столь низки, что требованія эти остаются не выполненными.

За симъ, спустя еще недѣли двѣ, въ томъ же оффиціальномъ изданіи появилось сообщеніе, что наша хлѣбная торговля не находитъ поддержки ни во внутреннемъ спросѣ, ни въ экспортномъ требованіи; застой увеличивается, цѣны продолжаютъ итти на пониженіе.

Перемѣна къ лучшему въ положеніи у насъ торговли хлѣбомъ произошла, какъ извѣстно, во второй половинѣ іюня того же года, когда ненастная погода въ Россіи и за границею вызвали повсемѣстныя опасенія за урожай не только озимыхъ, но и яровыхъ хлѣбовъ. Значитъ, оказавшійся тутъ подъемъ цѣнъ на продукты нашего земледѣлія является чистою случайностью, а не послѣдствіемъ русско-германскаго торговаго договора.

Эти мои доводы, имѣющіе цѣлью разьясненіе ряда условій, способныхъ навести русскихъ земле-

73516

владѣльцевъ на мысль о необходимости воздержаться, до поры до времени, съ опытами примѣненія въ ихъ хозяйствахъ коренныхъ улучшеній я закончу заявленіемъ прославленнаго у насъ, того же практика П. Левицкаго, о которомъ уже здѣсь упоминалось. Вотъ что онъ пишетъ на страницахъ „Земледѣльской газеты“ въ поученіе своимъ собратамъ по профессіи. „Неужели насъ, съ нашими продуктами, оттѣснить со всемірныхъ рынковъ, при чемъ жизнь въ деревняхъ сдѣлается безсмыслиемъ, непродизводительнымъ толченіемъ воды; или же мы землевладѣльцы вынуждены будемъ пойти **регрессивнымъ** путемъ, т. е. удешевить, во что бы то ни стало, обработку земли, черезъ ухудшеніе техники земледѣлія, — возвращеніемъ къ плохому сравнительно, но **болѣе дешевому** уходу за землею?“

Со стороны агрономовъ на оба эти вопроса отвѣта не послѣдовало, отвѣтила же на нихъ сама жизнь. Продукты нашего земледѣлія видимо оттѣсняются со всемірныхъ рынковъ, а оскудѣніе владѣльческихъ имѣній матеріальными средствами все болѣе и болѣе отражается въ формѣ замѣны капиталистическихъ способовъ хозяйничанья сдачею господскихъ запашекъ въ пользованіе крестьянамъ. Симптомы этого коренного переворота въ образѣ дѣйствій русскихъ землевладѣльцевъ замѣчены мною давно и они сдѣлались было предметомъ моихъ весьма прилежныхъ изслѣдованій, результаты которыхъ я напечаталъ въ журналѣ „Прогрессивное

Сельское Хозяйство“. Статья эта не обратила на себя вниманія ни правительственной администраціи, ни сельско-хозяйственныхъ обществъ, но въ частности, среди землевладѣльцевъ, она обсуждалась довольно многосторонне и вызвала въ печати замѣчанія, суть которыхъ выражена въ заключительныхъ объ ней словахъ Михаила Звягина. Вотъ они въ подлинникѣ: „мы, поуродовавъ надъ своею землею, успѣвъ натворить множество бѣдъ и разочароваться, начинаемъ, въ лицѣ г. Дмитріева, стремиться къ тому, чтобы, слѣдуя политикѣ поощренія мужика въ его начинаніяхъ, сдать ему свои угоды, съ водвореніемъ на нихъ повсемѣстно испольной системы. Препоручивъ, такимъ образомъ, всю будущность отечественнаго прогресса мужику, мы будемъ тѣмъ самымъ дѣйствовать въ одномъ съ нимъ направленіи (консервативномъ по части нововведеній въ полеводствѣ). Развивая идею предлагаемой системы хозяйства, г. Дмитріевъ, надѣется разрѣшить наболѣвшій у насъ вопросъ къ обоюдной выгодѣ какъ мужика, такъ и помѣщика. Если дѣйствительно „ларчикъ такъ просто открывается“, то намъ нельзя не сознаться, что мы дальше своего носа ничего не видимъ. За всѣмъ тѣмъ однако, пишетъ г. Звягинъ, желательно бы было услышать побольше безпристрастныхъ мнѣній объ испольномъ хозяйствѣ отъ тѣхъ, кому дороги интересы нашего земледѣлія.“

Были отзывы и защитниковъ коренныхъ улучшеній

о моихъ сужденіяхъ касательно сдачи **удобряемыхъ** господскихъ запашекъ **изъ части урожая** на долгіе сроки съ обязательствомъ для съемщиковъ — примѣнять доступныя имъ нововведенія въ уходѣ за землею.

Критики вышеназванной категоріи, какъ и надо было ждаты, выставили цѣлый рядъ вредныхъ послѣдствій проведенія въ нашу сельско-хозяйственную практику сдачи господскихъ запашекъ **изъ части урожая**, хотя бы даже съ соблюденіемъ тѣхъ для съемщиковъ обязательствъ, о которыхъ я только что упомянулъ.

Для ясности дѣла предлагаю этотъ пунктъ на обсужденіе русскихъ землевладѣльцевъ въ такой формѣ:

Доводы противъ моей системы пользованія господскими запашками.

Наши пахатныя угодія до того выпажаны и истощены культурой зерновыхъ хлѣбовъ, что удобреніе ихъ навозомъ изъподъ скота, содержамаго на однихъ отбросахъ полеводства, окажется совершенно безплодною попыткою пользоваться эти-

Существующія въ печати разъясненія Директора Департамента Земледѣлія г. Костычева.

Никакая почвавообще, кромѣ развѣ очень рѣдкихъ случаевъ, не можетъ быть совсѣмъ истощена. Въ каждой изъ почвъ, извѣстныхъ у насъ подъ названіемъ выпажанныхъ, столько питательныхъ веществъ, что ихъ хватитъ на сотни урожаевъ, но

ми угодыми съ расчетомъ на какую либо отъ нихъ доходность.

вещества эти находятся въ такомъ состояніи, при которомъ они не могутъ питать растеніе. Словомъ сказать, мы не ошибемся предположивъ, что, при очевидной убыли питательныхъ веществъ въ почвѣ отъ воздѣлыванія на ней сельско-хозяйственныхъ растеній, убыль эта не можетъ дойти до той нормы, при которой почвенный грунтъ не въ состояніи давать урожаевъ, съ выгодою для хозяина окупающихъ затраты по хлѣбопашеству, при старательномъ, конечно, уходѣ за землею.

При сдачѣ владѣльческихъ земель изъ части урожая, съ преобладающими, разумѣется, посѣвами зерновыхъ хлѣбовъ, перепроизводство этого товара и отсутствіе на него спроса неминуемо

Такъ какъ при зерновомъ хозяйствѣ всегда производится много лишняго хлѣба, поэтому желательно, чтобы у насъ **возможно долѣе** не наступала необходимость въ переходѣ отъ зерновыхъ

поведутъ къ пониженію доходности нашего хлѣбопашества.

Отличительною особенностью земледѣлыванія въ испольномъ хозяйствѣ какъ была, такъ и останется—мелкая пахата, вліяніе которой всегда губительно отражается на полевыхъ посѣвахъ въ засушливые годы.

системъ полеводства къ плодоперемѣннымъ. За симъ надо знать, что переходъ этотъ принесетъ хозяину прибыль въ отдаленномъ лишь будущемъ, да и тогда еще сомнительно, чтобы, при сокращеніи хлѣбныхъ посѣвовъ, прибавилось количество продуктовъ, поступающихъ изъ хозяйства въ продажу.

Низовая подпочвенная вода поднимается вверхъ **только** по грунту **не разрыхленному** орудіемъ, поэтому, при мелкой пахатѣ, сѣмена въ землѣ лежатъ очень близко къ твердой, всасывающей низовую воду подпочвы, въ которую легко и скоро проникаетъ корешокъ проросшаго сѣмени, откуда онъ и впитываетъ въ себя влагу. На глубокой вспашкѣ бываетъ

не такъ: тутъ между концами этого корешка и не тронутою орудіемъ сырою подпочвою лежитъ слой перепаханной, скоро высыхающей, при бездождіи, земли, толщиною, иногда, вершка въ четыре.

Въ этомъ то грунтѣ и засыхаетъ корешокъ полевого растенія въ засушливое лѣто.

Необходимость прибѣгать въ исполномъ хозяйствѣ къ простѣйшимъ приѣмамъ ухода за землею, при ничтожномъ удобреніи, должна повести къ примѣненію наиболѣе дешевыхъ способовъ обогащенія пашни питательными для растеній веществами. Къ таковымъ же способамъ относится, между прочимъ, скоро и замѣтно повышающая плодородіе почвы осенняя или весенняя вспашка

Раціональная агрономія требуетъ, въ иныхъ случаяхъ, самыхъ простѣйшихъ приѣмовъ извлеченія изъ земли денежнаго дохода. Примѣненіе ихъ, правда, ведетъ къ ослабленію плодородія почвы, но если они послужатъ къ обогащенію тѣхъ, кто таковыми приѣмами пользуется, то это окажется наилучшимъ ручательствомъ за благосостояніе ихъ потомковъ. Иначе трудно понять, —

парового клина подъ какъ немущее, задол-
озимый хлѣбъ, распро- женное поколѣніе зем-
страненіе которой въ левладѣльцевъ можетъ
русскомъ земледѣліи мо- оставить по себѣ богатое
жетъ оказаться трудно потомство?
устранимою причиною
полнаго обнищанія на-
шего потомства.

Кажется, помѣщенныхъ въ этой главѣ мате-
ріаловъ совершенно достаточно, чтобы отвѣтить
на вопросъ П. Левицкаго—не слѣдуетъ ли рус-
скимъ землевладѣльцамъ, предпринявшимъ у себя
коренныя улучшенія въ полеводствѣ по иноземнымъ
образцамъ, пойти **регрессивнымъ** путемъ? Отли-
чительная же особенность этого **регресса** должна
обнаружиться въ стараніи, во чтобы то ни стало,
удешевить полевая работы ухудшеніемъ техники,
земледѣлія т. е.—возвращеніемъ къ плохому сра-
внительно, но **болѣе дешевому** уходу за землею.

Прилагаемая мои бесѣды съ крестьянами могутъ
навести нашихъ хозяевъ на мысль о способахъ до-
стиженія таковой цѣли

Какъ и чѣмъ поправить хозяйственное положеніе русскаго крестьянства.

СЕЛЬСКІЯ БЕСѢДЫ.

Неурожайный у насъ 1891 годъ далъ Россіи почувствовать—до чего наше крестьянство поразстроилось въ хозяйственныхъ дѣлахъ. Никакихъ ни у кого въ деревняхъ запасовъ не оказалось, жили въ голодовку: одни на мякинѣ, другіе хлѣбными и немногіе—денежными пособіями.

Стали доискиваться причинъ такой острой крестьянской нужды. Пытались было развѣдать о томъ у самихъ нуждающихся, но, какъ вышло на повѣрку, они съ этою статьею очень мало знакомы. А между тѣмъ крестьянамъ то обязательно надо знать настоящую причину ихъ хозяйственнаго разстройства.

Винить во всемъ малоземелье, повидимому, не всеѣмъ справедливо. Если такъ смотрѣть на обсуждаемое здѣсь дѣло, въ полной увѣренности доказать, что русское крестьянство пришло въ упадокъ отъ малоземелья, въ такомъ случаѣ нужно подтвердить показаніями, что рѣшительно во всеѣхъ тѣхъ дерев-

няхъ, гдѣ земли достаточно, крестьяне живутъ постоянно въ довольствѣ и съ нуждою не знаются. Но этого въ дѣйствительности нѣтъ. Попадаются селенія видимо не терпящія недостатка въ землѣ, а и тамъ крестьяне бѣдствуютъ до послѣдней крайности. Мнѣ, напримѣръ, называли въ тульской губерніи деревню Мясоѣдовку, гдѣ въ пользованіе крестьянъ, кромѣ надѣльной земли, поступила вся господская запашка. Нужно послушать, что рассказываютъ про эту деревню, про ежегодныя ея затрудненія въ продовольствіи и про тамошнія недоимки, а затѣмъ уже судить—справедливо ли считать малоземелье единственною причиною претерпѣваемыхъ нашими крестьянами бѣдствій. Кто потрудится подыскать вѣрный отвѣтъ на этотъ вопросъ, тотъ розыщетъ множество примѣровъ подобныхъ тому, который я привелъ. Мясоѣдовки въ Россіи не рѣдкость; одному надо удивляться, какъ это крестьяне наши, отлично знакомые съ горемычнымъ житьемъ обитателей такихъ деревень, не поймутъ своей ошибки въ сужденіяхъ о средствахъ къ управленію крестьянскаго быта. Положимъ, есть случаи, встрѣчаются деревни, гдѣ малоземелье сильно бросается въ глаза, гдѣ очень легко наткнуться на толковаго домохозяина, прямо заявляющаго, что ему, съ его мизерными полосками, хоть другой лошади и не заводи; съ одною, говоритъ, справляемся. Но пусть тотъ, кому приходится выслушивать такого рода заявленія, взглянетъ на по-

лоски, обрабатываемыя владѣльцемъ ихъ — этою одною лошадыю. Тутъ названіе „обработка“ собственно не при чемъ. Поле всковыряли, передвинули бороною съ одного мѣста на другое дернистые куски земли; тоже продѣлываютъ иногда и во второй разъ, потомъ разбрасываютъ сѣмена, перемѣшиваютъ ихъ легкою бороной съ затвердѣвшими на пашнѣ комьями, — тѣмъ дѣло и кончается. Отчего крестьянинъ такъ небреженъ въ обработкѣ своихъ полосокъ, тому найдется безчисленное множество причинъ, о чемъ мы поговоримъ послѣ, настоящую же мою рѣчь я веду къ другой статьѣ. Мнѣ хочется сказать, что еслибы въ нашихъ деревняхъ на долю каждаго домохозяина и его семьи было отведено такое количество земли, при которомъ нѣтъ расчета держать двѣ лошади для полевыхъ работъ, то и тогда же не могло бы быть у крестьянъ основанія выставлать малоземелье — какъ единственную причину разстройства въ ихъ положеніи. Да они бы и сами въ томъ увѣрились посмотрѣвши на хозяйственные порядки въ какомъ нибудь изъ иноземныхъ государствъ, гдѣ хлѣбопашествомъ занимаются люди понимающіе — какъ нужно ходить за землею, чтобъ она доставляла средства къ жизни тому, кто эту землю обрабатываетъ и владѣетъ ею. Я, бывши за границею, видѣлъ нѣмецкія хозяйства на такихъ маленькихъ участкахъ (по рѣкѣ Рейну), что владѣльцы ихъ затрудняются держать даже по одной лошади для обработки земли; -- они

пашутъ, боронятъ и хлѣбъ свозятъ—на коровахъ. Но Нѣмецъ—собственникъ подобнаго участка и его семья не знаютъ обѣдовъ безъ мяса; чернаго ржанаго хлѣба у нихъ и слѣдовъ нѣтъ—подають къ столу пекливаный, или пшеничный. Молока и масла вдоволь. Скотина наѣдается доотвалу. Откуда же эта благодать у Нѣмца, располагающаго клочкомъ земли меньшимъ какого нибудь нищенскаго надѣла, отведеннаго у насъ крестьянской семьѣ?

На этотъ вопросъ я, какъ хозяинъ, изучившій дѣло на мѣстѣ, — заграницею, могу сказать слѣдующее.

Занимающійся землею Нѣмецъ совсѣмъ не знаетъ такихъ неурожаевъ, съ какими мы уже, съ давнихъ поръ, свыклись. Наши неурожай, вызывающіе потребность въ ссудахъ отъ казны или отъ земства на обсѣмененіе крестьянскихъ полей, для Нѣмца не понятны; онъ въ нихъ просто не вѣритъ. Въ нѣмецкихъ хозяйствахъ засушливые весна и лѣто, также какъ и у насъ, вредно дѣйствуютъ на полевую растительность и вредъ этотъ, конечно, отзывается на урожаѣ. Тутъ уже у Нѣмцевъ, при наилучшемъ уходѣ за землею, непременно долженъ оказаться недородъ, который ровно ничего схожаго не имѣетъ съ нашими неурожаями. При недородѣ Нѣмецъ недополучитъ третьей части хлѣба или немногимъ больше, т.-е. вмѣсто 15, напримѣръ, четвертей онъ намолотитъ его 10—или около того. Тѣмъ не менѣе такіе годы считаются у Нѣмцевъ

неурожайными и они замѣтно понижаютъ прибыль отъ хлѣбопашества. Но эти убытки тамошнему хозяину большой бѣды не причиняютъ, потому что онъ всегда съ запасомъ отъ хорошихъ годовъ, когда выручаютъ съ пашни непомерно высокіе доходы, какихъ у насъ не получишь съ самыхъ лучшихъ подмосковныхъ огородовъ. Вотъ и судите теперь— можно ли считать единственною причиною бѣдности и голодовокъ, которые терпитъ наша крестьянская семья съ небольшихъ надѣломъ, обрабатываемымъ одною лошадыю? Конечно нѣтъ,—и русскому хлѣбопашцу нужно это твердо помнить и хорошенько поразмыслить надъ другими, гораздо важнѣйшими причинами его положенія. Свойственная крестьянамъ привычка обходить таковыя причины — это ихъ несчастье; много они изъ за нея выстрадали и еще больше горестей она обѣщаетъ имъ въ будущемъ. Поэтому еще разъ повторяю,—каждому домохозяину въ отдѣльности и всѣмъ сельскимъ обществамъ вмѣстѣ слѣдуетъ, на время, совсѣмъ позабыть о недостаточности крестьянскихъ надѣловъ и толково обсудить, — нельзя ли имъ какъ-нибудь поправиться не покидая насиженныхъ мѣстъ для розыскиванія какихъ-то невѣдомыхъ вольныхъ земель? А что объ этомъ подумать необходимо, въ томъ ни малѣйшаго сомнѣнія быть не можетъ. Число деревенскихъ душъ, добывающихъ изъ земли средства для прожитія и на уплату казенныхъ, земскихъ и мірскихъ сборовъ, растетъ съ каждымъ годомъ.

Значить, рано ли, поздно ли придетъ время, когда всѣ, теперь вольныя у насъ земли будутъ заняты и густо заселены изъ года въ годъ прибывающимъ приростомъ рабочаго крестьянскаго сословія. Какой же, при такомъ положеніи дѣлъ, и откуда придется ждать помощи русскимъ крестьянамъ? Имъ, волею неволею, придется искать спасенія въ тѣхъ разумныхъ хозяйственныхъ порядкахъ, которые завели у себя, очень небогатые землею, Нѣмцы. Но такой переходъ отъ нынѣшней неурядицы въ дѣлѣ пользованія крестьянскими полевыми угодьями, окажется намъ **не подь силу**, — къ нему надо готовиться исподволь, десятками лѣтъ. Думаю, что, по крайней мѣрѣ, толковѣйшіе изъ крестьянъ поймутъ меня и найдутъ въ моихъ поясненіяхъ не мало для себя поучительнаго. Мало того, они, пожалуй, надумаютъ своихъ односельчанъ и попытаются заговорить съ ними серьезно о томъ, что **не отъ одного малоземелья разстраивается крестьянскій бытъ**, а что должны быть тому еще и другія причины.

Возможность подобныхъ собесѣдованій по деревнямъ и мое искреннее желаніе, чтобъ они не остались безъ пользы для тѣхъ, кто будетъ въ нихъ принимать участіе, навели меня на мысль напомнить читателю этой книжки о сказанномъ мною на счетъ живущихъ въ полномъ довольствѣ Нѣмцевъ, при самомъ маленькомъ хозяйствѣ. Главная на ихъ сторонѣ сила въ томъ, что они не знаютъ разоренія отъ неурожаевъ. А это очень важное обстоя-

тельство. Если бы нашимъ крестьянамъ не приходилось такъ часто страдать отъ беспнѣжныхъ зимъ съ большими морозами и отъ засухъ, лишающихъ земледѣльца не только средствъ къ продовольствію, но даже зерна на обѣмененіе полей, тогда, разумѣется, и русской деревнѣ жилось бы не въ примѣръ лучше. По крайней мѣрѣ населяющій ее народъ не нуждался бы въ хлѣбныхъ ссудахъ на его прокормленіе и на посѣвъ. А за такія ссуды— куда какъ трудно разсчитываться. Дождется ли однако эта деревня такого благодатнаго времени? Вотъ вопросъ, который каждый рѣшаетъ по своему. Крестьяне, впрочемъ, крѣпко стоятъ на томъ, что отъ неурожаевъ и отъ безхлѣбицы имъ укрыться положительно нельзя. Если же, говорятъ они, имъ и предлагаютъ испытанныя средства для борьбы съ причинами, губящими у насъ хлѣбныя посѣвы, вродѣ обильнаго удобренія и обработки земли на **заграничный ладъ**, то средства эти оказываются крестьянамъ далеко не по плечу, и пользоваться ими никакой нѣтъ возможности бѣдному хлѣбопашцу. На это немудрое разсужденіе намъ давно слѣдовало обратить вниманіе и подыскать въ Россіи побольше примѣровъ, даказывающихъ, что есть — до крайности простые способы ухода за землею, которые обезпечиваютъ изрядные урожаи хлѣба въ годы неблагоприятные его росту. Трудъ этотъ не былъ бы потраченъ попусту. Сужу такъ по собственному своему опыту, о чемъ могу сообщить слѣдующее:

Арендывалъ я въ смоленской губерніи имѣніе, владѣлецъ котораго самъ отзывался о своей землѣ какъ о землѣ запущенной и слабоурожайной. Перепробовалъ онъ на ней все: и навозили посильнѣе, и глубокую плужную обработку заводили, и выписными сѣменами засѣвали, — ничего путнаго не выходило; концы съ концами по хозяйственнымъ расходамъ какъ нибудь сведуть, а о доходѣ и помину не было. Помѣщикъ же въ немъ крѣпко нуждался и поневолѣ приходилось сдать имѣніе въ аренду, а мнѣ, снявшему его, понадобилось о многомъ передумать, прежде чѣмъ рѣшиться — какъ приступить къ дѣлу и какъ его повести при плохомъ грунтѣ, изъ котораго я долженъ былъ выручать арендную плату и средства къ жизни.

Тутъ мнѣ много помогло видѣнное мною за границею въ одной мѣстности французскаго государства, очень рѣдко заселенной, съ бесплодною, подзолистою землею (въ Бретани). Это было лѣтъ 30 тому назадъ, когда во Франціи можно было встрѣтить кое гдѣ трехпольное хозяйство, которое теперь совсѣмъ уже оставлено опытнѣйшими въ хлѣбопашествѣ иностранцами. Въ ту пору владѣльцы указываемыхъ мною здѣсь земель, не стившихъ обработки наемными батраками при господскихъ лошадяхъ и орудіяхъ, задумали завести у себя сдачу небольшихъ участковъ крестьянамъ на продолжительные сроки въ аренду — изъ части урожая, но съ условіемъ, чтобы арендаторы дер-

жали снятую землю въ томъ порядкѣ, какой желателенъ ея владѣльцу.

Много нужно говорить, чтобы все сказать, какъ хозяйничали французы-арендаторы, — много напишешь, а дѣла, пожалуй, не выяснишь настоящимъ образомъ, поэтому я прямо перехожу къ описанію того, что дѣлалось въ моемъ смоленскомъ хозяйствѣ съ соблюденіемъ главнѣйшихъ правилъ, которыя соблюдались помянутыми арендаторами. Сомнѣваться въ пользѣ этого моего описанія для грамотнаго работника-крестьянина у меня нѣтъ поводовъ, предполагая, разумѣется, что онъ прочтетъ сообщаемое мною до конца. Не спорю, ему могутъ показаться хозяйственные порядки, которые я у себя завелъ, непригодными для крестьянъ, но изъ-за этого книжки бросать не слѣдуетъ, такъ какъ въ ней же самой подробно выяснены причины, мѣшающія распространенію вообще въ русскомъ полеводствѣ всего того, что съ успѣхомъ заводилось мною въ Смоленской губерніи. Указаны затѣмъ и способы къ обходу таковыхъ причинъ. И такъ, приступимъ къ дѣлу.

Прежде всего потребовалось опредѣлить въ точности, отчего поступившая въ мое пользованіе раевская земля (имѣніе называется Рай) причислялось къ разряду земель выпаханыхъ, до крайности слабоурожайныхъ? Занявшись разслѣдованіемъ этой статьи, я нашелъ одно, съ чѣмъ соглашались и всѣ сосѣдніе съ имѣніемъ крестьяне, что осмо-

трѣнные, совмѣстно съ ними, мои поля испорчены обработкою. Попадались десятины, которыя, какъ видно было, пахались не мелко, но пашня оказалась глыбистою, поросшею вредными для хлѣбныхъ посѣвовъ сорными травами. Явныхъ признаковъ совершеннаго безплодія земли никто изъ видѣвшихъ ее не находилъ, подтвержденіемъ чему служило изрядное количество дико произроставашаго на пашнѣ клевера (трилистникъ, дятлина) какъ съ красными, такъ и съ бѣлыми головками. (На очень тощихъ земляхъ, забрасываемыхъ подъ пустошь, клеверъ почти и не показывается). Замѣчались и другія примѣты по виду земляныхъ пластовъ, что въ пашнѣ нѣтъ недостатка въ пищѣ для растеній. Въ пластахъ этихъ были: неперепрѣвшій, какъ слѣдуетъ, перегной и большое количество старыхъ корней отъ зерновыхъ хлѣбовъ и отъ разной дикой, сорной растительности.

Словомъ сказать, все найденное мною, при осмотрѣ раевскихъ полей, самымъ нагляднѣйшимъ образомъ доказало полную безошибочность того, что опубликовано въ печати однимъ нашимъ, всей Россіи знакомымъ „ученымъ“ (Менделѣевымъ) на счетъ русскихъ почвъ вообще, образцы которыхъ были высланы ему въ Петербургъ изъ многихъ губерній. Онъ ихъ разслѣдовалъ до мельчайшихъ подробностей и написалъ въ отчетѣ о своихъ работахъ, что такъ называемыя у насъ „никуда не годныя земли“ не хуже земель заграничныхъ, но

онѣ дурно обрабатываются, отчего паличная въ нашихъ почвахъ, грубая пища съ трудомъ всасывается хлѣбами, которые по этой-то причинѣ и урожаевъ хорошихъ не даютъ. Наболѣе подходящимъ примѣромъ для объясненія сказаннаго здѣсь можно выставить слѣдующій.

Въ деревнѣ, съ голодающимъ населеніемъ, возлѣ cadaго двора сложенъ, назначенный на ея продовольствіе, скирдъ хлѣба, но ни способовъ его сушки, ни мельницъ, ни печей—деревня не знаетъ; приходится, значитъ, жить сырыми хлѣбными зернами. Такая пища можетъ, конечно, спасти чело-вѣка отъ голодной смерти, но силы тутъ ему не набраться. У людей хлѣбъ подъ руками, а они будутъ голодать и сидѣть безъ дѣла по безсилію. Въ томъ же самомъ положеніи находились и тѣ растенія, которыя разводилъ на раевской землѣ ея владѣлецъ. Они сидѣли на пашнѣ, содержащей въ себѣ нужный имъ питательный матеріалъ и пользовались этимъ матеріаломъ, но онъ, по своему грубому, не подготовленному надлежащимъ образомъ составу, питалъ растенія очень слабо. Отсюда и урожайность земли была слабая даже въ хорошій годъ, а при засухѣ — хлѣбное поле и посѣвныхъ сѣмянъ не давало.

Какъ же однако мнѣ слѣдовало дѣйствовать на заарендованной землѣ, чтобы переработать бывшія тутъ налицо, трудно растворимыя въ водѣ вещества, но способныя доставить растенію нужные ему питательные соки?

Первымъ средствомъ къ достиженію указываемой мною цѣли я поставилъ когда-то не въ рѣдкость бывшій на Руси способъ подготовки земли къ озимымъ посѣвамъ, — способъ, при которомъ названіе одного въ полѣ клина „паръ“ дѣйствительно имѣло свой смыслъ. Въ этомъ клину пашня видимо и сильно парилась. Взметомъ ея не опаздывали, угодій было вдоволь, для скота просторъ, значить и медлить незачѣмъ. Паръ поднимали рано весною, почти вслѣдъ за просушкою поля. Въ такомъ видѣ онъ лежалъ въ тѣни, поросшій сорною травой — до двойки, потомъ слѣдовала бороньба, затѣмъ посѣвъ и, наконецъ, его задѣлка.

Поразузнавъ изъ распросовъ у стариковъ — крестьянъ получше, какъ и въ какомъ порядкѣ выполнялись встарину работы на паровомъ клину, я долженъ былъ однако кое что измѣнить въ этихъ порядкахъ, принаравливаясь къ видѣнному мною по этой части въ иноземныхъ государствахъ. Въ концѣ концовъ у меня появился подробный, для моего старосты составленный планъ веденія полевого хозяйства на расвской землѣ, съ понятнымъ для каждаго изъ пахавшихъ ее описаніемъ: въ какую пору и что именно надо дѣлать по уходу за моимъ паровымъ полемъ.

Описаніе это, или, лучше сказать, краткое наставленіе насчетъ надежнѣйшаго способа воздѣлыванія озимыхъ хлѣбовъ, я пополнилъ другими еще указаніями старостѣ по хозяйству, въ особенности —

правилами обработки земли подъ ярь и обѣмене-
нія ярового клина.

Все написанное мною по означеннымъ здѣсь пред-
метамъ нерѣдко попадало въ руки хозяевъ самыхъ
несходныхъ между собою мѣстностей Россіи. Чи-
тали мои наставленія владѣльцы сѣверныхъ, хо-
лодныхъ суглинковъ и быстро высыхающаго черно-
зема самыхъ южныхъ, степныхъ нашихъ губерній;
ни отъ кого изъ нихъ мнѣ однако не случилось
выслушивать заявленій о несогласіи съ тѣмъ, что
избранные для бывшаго у меня въ арендѣ имѣнія
способы пользованія пахатною землею принадле-
жатъ къ разряду несомнѣнно доходныхъ. Мало
того, способы эти всѣми признавались вполне при-
годными для всякой губерніи, при замѣнѣ, разу-
мѣется, смоленской сохи другимъ орудіемъ, болѣе
подходящимъ къ мѣстности.

Пишу теперь о томъ, что значилось въ наста-
вленіяхъ моему старостѣ, со всѣми необходимыми
поясненіями для крестьянъ, въ надеждѣ найти между
ними такихъ, которые, можетъ быть, при случаѣ,
попробуютъ продѣлать на снятой лѣтѣ на шесть у
помѣщика запольной землѣ все то, что дѣлалось
на раевской пашнѣ.

Ко взмету пара у меня положено было при-
ступать какъ можно заблаговременноѣ весною;
поджидали только когда земля обсохнетъ и со-
грѣется. На работу, при подъемѣ парового клина,
мало обращали вниманія, лишь бы онъ былъ вспа-

ханъ *). Въ такомъ положеніи, т.-е. въ пластахъ, паръ мой лежалъ недѣль 5, а то и 6. Къ этому времени начиналась бороньба, имѣвшая цѣлью размельчить пласты и комья, разрыхлить почву во всю глубину вспашки и побытаскивать сорныя травы съ ихъ корнями на поверхность пашни. За двойку брались въ ту пору, когда и стебли и корни этихъ травъ оказывались совершенно засохшими. Тутъ уже ставилось мною въ обязательство рабочему пахать поперекъ взмета и выкладывать на сажени не менѣе 10 свалокъ, — значить, ширина каждой борозды полагалась немногимъ болѣе 4-хъ вершковъ. Передвоенный паръ боронили недѣли за 2 до посѣва, который никогда не откладывали изъ за того, что земля суха. Сѣяли обязательно во время, если тому не препятствовали дожди, или сильный вѣтеръ. Сѣмена въ сухую погоду задѣлывали сохою, а при сырой пашнѣ и пасмурной погодѣ — боронами.

Само собою понимается, что опытный хозяинъ, хотя бы изъ крестьянъ, прочитавшій сейчасъ рассказанное мною, непременно остановится на вопросѣ: какъ же велось дѣло унавоживанія раевскихъ полей? Эту статью я наладилъ такимъ порядкомъ. У меня было опредѣлено удобреніемъ со скотнаго двора укладывать наибольшую часть пара, и именно съ такимъ расчетомъ, чтобъ этимъ удо-

*) Этою — хотя мелкою и неособенно старательною вспашкою я затѣвлялъ нижніе, сырые слои почвы. А отъ сырости снизу взметъ перебрѣваль, въ особенности подъ травюю.

бреніемъ, при очень старательной его раструскѣ, только слегка прикрыть пашню, для чего вполне достаточно полпуда хлѣвнаго соломистаго навоза на квадратную сажень земли, или 1,200 пудовъ на казенную (тридцатку) десятину. Кромѣ того, я измѣнилъ время вывозки удобренія въ поле. У меня вывозили его по послѣднему санному пути (въ хлѣвахъ навозъ не промерзалъ). Раскладывался онъ по снѣгу маленькими кучками, которыя, со вскрытіемъ весны, разбрасывались по полю.

Теперь стоитъ на очереди мой отвѣтъ желающимъ знать, какія я извлекъ выгоды изъ заарендованнаго хозяйства при тѣхъ новыхъ порядкахъ, которыя были заведены мною взамѣнъ старыхъ? Въ этомъ случаѣ, мнѣ кажется, достаточно будетъ сослаться на одно обстоятельство, способное, какъ нельзя лучше, выяснить въ хозяйственномъ дѣлѣ такой вопросъ. Начало мая мѣсяца 1869 года было въ смоленскомъ уѣздѣ дождливое, затѣмъ погода измѣнилась, наступилъ страшный зной съ сильными вѣтрами, при непрерывномъ солнечномъ припекаѣ. На крестьянскихъ и помѣщичьихъ паровыхъ поляхъ, по сосѣдству со мною, и слѣдовъ не было какой нибудь растительности. Поля эти, утоптанная скотомъ во время дождей и потомъ засохшія, до того отвердѣли, что ихъ и плугъ не бралъ. Какая тутъ могла быть вспашка! Пары оказались покрытыми сплошь сухими, крупными глыбами, которыя не поддавались самымъ тяжелымъ боронамъ

съ желѣзными зубьями. По такой то пашнѣ пришлось сѣять рожь въ 1869 году очень многимъ владѣльцамъ смоленскихъ хозяйствъ. У меня паръ былъ отѣненъ сорными травами и отчасти комьями; земля, несмотря на засуху, напрѣвала и при бороньбѣ рассыпалась въ мелкіе куски. Какъ себя заявила эта разница въ положеніи раевского парового поля въ 1869 году, о томъ свидѣтельствуешь полученный на немъ урожай въ годъ (1870) извѣстный смоленскому уѣзду какъ одинъ изъ очень тяжелыхъ въ хозяйственномъ отношеніи. Напримѣръ, мои сосѣди крестьяне остались совсѣмъ безъ сѣмянъ. Рожь поднялась до 12 руб. за четверть. Однимъ словомъ, все указывало на чувствительный, въ смоленскихъ хозяйствахъ, неурожай ржи, а у меня она дала съ казенной десятины по 8 четвертей тяжеловѣснаго 9-ти пудового зерна.

Нѣкоторые изъ гласныхъ земства, узнавшіе еще до уборки хлѣба о состояніи моихъ озимыхъ полей, пріѣзжали ко мнѣ въ имѣніе съ намѣреніемъ разузнать, какими орудіями я пашу землю и чѣмъ ее унавоживаю? Мой отвѣтъ ихъ очень удивилъ и показался даже неправдоподобнымъ. Услышали же они отъ меня слѣдующее: обрабатываютъ всѣ раевскія поля сосѣдніе крестьяне собственными своими орудіями и на своихъ лошадяхъ. На удобреніе этихъ полей идетъ довольно солоmistый навозъ, да и то въ весьма незначительномъ количествѣ.

На этомъ, по настоящему, нужно бы было и

кончить мое описаніе того способа воздѣльванія озимой ржи, который можетъ обезпечить хозяину достаточную, постоянную урожайность ржаного поля. Но, съ другой стороны, поступить такъ — значитъ остановиться на полпути, и именно по отношенію къ крестьянамъ. Трудно допустить, чтобы прочитавшій о раннемъ весеннемъ взметѣ пара не завелъ, при случаѣ, разговора по тому самому предмету съ помѣщикомъ—изъ опытнѣйшихъ въ дѣлѣ хлѣбопашества. Пойдутъ толки, разные предположенія и на повѣрку окажется, что ранній подъемъ крестьянскихъ паровъ—это сущая погибель всему деревенскому скоту. Явная неизбѣжность подобнаго замѣчанія обязываетъ меня дополнить написанное разъясненіемъ такого рода. Я никогда не думалъ и теперь не рѣшаюсь совѣтовать крестьянамъ испытывать на ихъ надѣлахъ выгоды предлагаемаго мною способа обработки пара. На мой взглядъ — опытъ можно дѣлать только на участкахъ снимаемыхъ крестьянами по сосѣднимъ помѣщечьимъ экономіямъ на долгіе сроки. А такъ какъ земли эти почти всегда считаются главною поддержкою въ подножномъ прокормленіи деревенскаго скота, то затѣявшимъ помянутый опытъ непременно должна притти мысль о необходимости опредѣлить, въ снятомъ участкѣ, особый клинъ подъ пастбище. Говоря другими словами, крестьянамъ нужно будетъ завести рѣчь о разбивкѣ снятой земли на 4 клина, что уже дѣлается, по моему совѣту, въ нѣкоторыхъ по-

мѣщичьихъ хозяйствахъ. Правиль для такого нсво-
введенія въ полсводствѣ немного. Подъ пастбищ-
ный клинъ идетъ, обыкновенно, поле бывшее **подъ**
озимымъ хлѣбомъ, которое и въ засушливое лѣто
безъ травы не бываетъ, тогда какъ на пашнѣ послѣ
ари корма совсѣмъ выгораютъ на солнечномъ при-
пекѣ *). Въ черноземныхъ, степныхъ губерніяхъ,
гдѣ въ обычаѣ залежное, переложное хозяйство,
тамъ приходится вводить ранній взметъ пара въ
простомъ **трехпольи**, а **подъ пастбище выдѣлать**
особый—травяной участокъ лѣтъ на 10 и болѣе **).

Можетъ крестьянинъ натолкнуться еще и на
другую статью въ разговорахъ съ помѣщиками о
написанномъ въ этой книжкѣ. Между ними есть
много господъ, которые отлично знакомы съ за-
граничными порядками по части хлѣбопашества.
Вотъ они то не разъ пытались на словахъ — въ
бесѣдахъ со мною, указывать мнѣ на выгоды пере-
нести весенній взметъ парового клина на осень.
Никому дѣлать этого я не совѣтую и на то имѣется
у меня надежное основаніе. Заключается оно вотъ
въ чемъ.

Въ числѣ пріѣзжавшихъ ко мнѣ въ 1870

*) Росту травы по пашнѣ бывшей подъ озимью много помо-
гаетъ осегняя падалаца. Выпавшія зерна при уборкѣ хлѣба
проростають еще съ осени, а весною и лѣтомъ молодая зе-
лень даетъ тѣнь землѣ.

***) Взметъ слѣдуетъ немного выровнять бороною на случай
дождливаго лѣта, когда приходится скашивать передъ боронь-
бою высокую траву.

году, для осмотра моего ржаного поля, былъ извѣстный смоленскій хозяинъ А. И. Гернъ, которому этотъ годъ тоже далъ себя почувствовать. Въ печатномъ заявленіи г. Герна о видѣнномъ у меня сказано, что онъ окончательно порѣшилъ вспашку парового клина осенью замѣнить **весеннею**, считая ее болѣе надежнымъ средствомъ къ обезпеченію постоянства урожаевъ озими. Написанное г. Герномъ по этому поводу дополнено такими словами: „Я посѣщаль въ 1870 году хозяйство г. Дмитріева и любовался тамъ ржанымъ полемъ, которое, при обработкѣ простыми **сохами**, при недостаточномъ удобреніи и почвѣ весьма истощенной, отличалось необыкновенною ровностью, хорошимъ колосомъ и дало урожай (какъ оказалось по уборкѣ) равный полученному мною съ поля хорошо удобреннаго и обработаннаго **плугами** (Подписаль А. Гернъ).

Наконецъ, могутъ найтись хозяева, которые отобьютъ у крестьянъ охоту къ производству опытовъ завести ранній взметъ пара и зимнюю вывозку удобренія такими замѣчаніями. Скажутъ, напримѣръ, что этотъ способъ ухода за землею испробованъ только въ смоленской губерніи.

На всякій случай, то-есть, еслибы кому-либо изъ крестьянъ пришлось услышать что-нибудь подобное отъ людей болѣе образованнаго сословія, я нахожу не лишнимъ поставить въ извѣстность читающаго эту книжку, что моя практика не ограничивалась

опытами въ одной смоленской губерніи. Я производилъ ихъ съ такимъ же точно успѣхомъ въ моголевской, а затѣмъ въ помѣщичьихъ имѣніяхъ губерній: тульской, орловской и таврической. Эта моя работа потребовала много времени и труда, но за то теперь вопросъ о причинѣ такъ часто постигающихъ Россію неурожаевъ выясненъ мною, кажется, до точности; если же тѣ правила, которыя описываю, въ чемъ-нибудь не вѣрны, пускай мнѣ раскроютъ мою ошибку, но только опытомъ, а не на словахъ. Пока этого не будетъ сдѣлано, мнѣ нѣтъ надобности отказываться отъ того, что мною испытано на практикѣ. Повсюду, гдѣ я ни хозяйничалъ, въ обработанной по моему способу паровой пашнѣ не было недостатка въ пищѣ для растенія. Пашня эта обрѣменялась всегда своевременно, и какія передъ тѣмъ ни стояли жары, она оказывалась потною. Рожь, до наступленія морозовъ, укоренялась какъ нельзя лучше и червь ея не повреждалъ; ни безснѣжныя зимы, ни оттепели меня не пугали, — она отъ нихъ погибнуть не могла, хотя и выходила иногда изъ-подъ снѣга немного рѣдковою. Весенніе холода у меня озимые посѣвы переносили безъ замѣтнаго для нихъ вреда. Молодые всходы, находя подъ собою достаточный запасъ питательныхъ соковъ, отлично кустились, но въ былку шли туго, что очень важно для хозяина, (при теплой веснѣ, хлѣбъ иногда бываетъ рѣдокъ, съ большимъ количествомъ низкаго подсѣда). Отъ весен-

няго бездождія и лѣтняго зноя мои ржаные всходы тоже не погибали. Осимь, хорошо закоренившись съ осени и раскустившись весною, непременно будетъ задержана въ ростѣ продолжительною засухою, выйдетъ въ урожаѣ **недородъ**, это однако совсѣмъ не та безнадежность всходовъ, которая вынуждаетъ хозяина перепахивать ихъ и засѣвать поле яровымъ хлѣбомъ. Такія же перепахивки у насъ на Руси не въ рѣдкость, а отъ нихъ и почти непрерывныя крестьянскія голодовки. Покончить съ ними разъ навсегда—значить **прекратить пастьбу** скота на томъ полѣ, которое готовится къ озими, навозъ надо вывезть обязательно по санному пути или осенью, — при морозахъ, ко взмету клина идущаго подъ озимый хлѣбъ слѣдуетъ приступать какъ можно ранѣе весною.

Нѣтъ сомнѣнiя, что замѣна нашихъ старыхъ правилъ хозяйничанья новыми, мною испытанными, принесетъ занимающимся землею большую пользу даже въ томъ случаѣ, если, при наличности **особаго** травянаго участка для пастьбы скота, хозяинъ пожелаетъ довольствоваться обыкновеннымъ русскимъ **трехпольемъ**, гдѣ ярь идетъ за рожью. И тутъ окажутся выгоды, способныя обратить на себя серьезное вниманiе какъ землевладѣльца, такъ и крестьянина. Во-первыхъ, правильною обработкою парового поля обезпечивается надежность и постоянство урожаевъ озими и, во-вторыхъ, таже улучшенная обработка земли замѣтно повыситъ урожайность слѣ-

дующихъ за озимью яровыхъ хлѣбовъ. Но выгоды отъ предлагаемаго мною нововведенія во времени вывозки навоза и взмета парового клина выступаютъ еще очевиднѣе, когда понадобится изъ пахатныхъ, на три клина разбитыхъ, угодій выдѣлать **четвертый** — для пастьбы скота. Подъ этотъ клинъ должно поступить поле, съ котораго снята озимь, слѣдовательно онъ будетъ **промежуточнымъ** между хлѣбами — озимымъ и яровымъ, чѣмъ собственно и устраняется одинъ изъ первостатейныхъ недостатковъ въ нашемъ хлѣбопашествѣ. У иноземцевъ почти повсюду и давно уже оставленъ обычай сѣять зерновые хлѣба одинъ за другимъ, то-есть яровой послѣ озимаго. У нихъ за озимью слѣдуетъ картофель, или **сѣянная трава** на сѣно, а иногда пастбище. Освободится земля, тогда ее засѣваютъ яровымъ хлѣбомъ.

Говоря вообще, я въ моихъ совѣщаніяхъ съ сельскими хозяевами **нестепныхъ** губерній всегда высказываюсь въ пользу перехода отъ **трехполья къ четырехпольному хозяйству**. Прежде всего тутъ является большое удобство насчетъ продовольствія скота подножнымъ кормомъ, на особомъ полевомъ участкѣ, съ начала весны до сентября мѣсяца. Потомъ ярь, посѣянная въ полѣ пролежавшемъ всю весну и лѣто подъ пастбищемъ, даже въ засуху, даетъ лучшіе урожаи нежели въ томъ случаѣ, когда яровое слѣдуетъ за озимымъ хлѣбомъ.

Въ отношеніи нашихъ **степныхъ** хозяйствъ съ

травяною залежью (перелогами) я, какъ всегда говорилъ, такъ и вновь повторяю, что распространение тамъ **трехполья** съ правильною, мною описанною обработкою пара, принесетъ хозяевамъ большія выгоды, хотя бы и безъ удобренія на **первое время**. Такое дѣленіе пашни на три клена въ степяхъ, даже при самой плохой крестьянской раздѣлкѣ земли, уже показало себя какъ дѣло полезное. Когда у насъ опустошалъ на югѣ поля хлѣбный жукъ (**кузька**), отъ правительства посланы были туда свѣдующіе люди, чтобы присмотрѣться—нѣтъ ли какого-нибудь средства противъ этого страшнаго врага хлѣбопашества. Имъ то и удалось разслѣдовать, что въ тѣхъ уѣздахъ полтавской губерніи, въ которыхъ ведется **трехпольное** хозяйство, жукъ не появлялся, а въ другихъ, гдѣ въ обычаѣ посѣвы по твердымъ **перелогамъ**, онъ дѣлалъ много вреда и землевладѣльцамъ и крестьянамъ.

Но и тутъ же опять переходъ отъ теперешнихъ перелоговъ къ трехполью, съ мягкой пахатой на деревенскихъ надѣлахъ покажется крестьянамъ дѣломъ рискованнымъ. Совсѣмъ иная статья если они обществомъ, или артелью испробуютъ такую перемену въ полеводствѣ **на господской** землѣ, заарендованной лѣтъ на 12. Не слѣдуетъ однако при этомъ опытѣ забывать правила, о которомъ я уже упоминалъ, то-есть, снятый участокъ надо разбить на **четыре** поля, изъ коихъ одно оставляется подъ твердою залежью для **выпаса**.

Итакъ, по всему тому о чемъ мы толковали — вы ходить, что на надѣлахъ въ деревнѣ, будь тамъ общинное или подворное владѣніе, нельзя, съ вѣрнымъ расчетомъ на успѣхъ, переходить къ новымъ порядкамъ въ полевомъ хозяйствѣ, требующимъ **переклиновки** полей, не провѣривши этого дѣла на господской запашкѣ. Почему именно они, а не крестьянскія угодыя должны итти подъ такую провѣрку, отвѣтомъ на то послужить слѣдующее.

Съемку земли я предполагаю **изъ части урожая** при чемъ, конечно, владѣлецъ ся становится въ необходимость повести на сданномъ въ аренду участкѣ такое хозяйство, которое бы давало наивышшіе урожаи. Чѣмъ больше тутъ будетъ собрано хлѣба, тѣмъ и арендная выручка въ пользу господской экономіи выйдетъ выше. Значить, въ этомъ случаѣ не только самое распредѣленіе новыхъ порядковъ въ полеводствѣ, но и способы ихъ выполненія будутъ стоять подъ руководствомъ лицъ болѣе или менѣе знакомыхъ съ земледѣльческой практикой и съ книжными, по этой части, наставленіями. Словомъ сказать, работа будетъ общая, примутъ въ ней участіе: владѣлецъ сданной въ аренду земли, или его экономія и арендаторы. При такомъ положеніи дѣла, и при добромъ согласіи участвующихъ въ немъ, скорѣе можно добиться толка отъ опытовъ нужныхъ крестьянамъ сельско-хозяйственныхъ нововведеній нежели въ томъ случаѣ, если эти опыты будутъ производиться на деревенскихъ надѣлахъ, подъ руководствомъ наемныхъ учителей.

Слѣдуетъ ли однако изъ моихъ этихъ поясненій насчетъ съемки владѣльческихъ земель, что наши крестьяне должны, до поры до времени, оставаться при ихнихъ теперешнихъ способахъ ухода за надѣльною пахатой?

На этой статьѣ по настоящему и останавливаться долго нѣтъ надобности. Кому же изъ грамотныхъ хлѣбопашцевъ не приходилось встрѣчать на страницахъ „Сельскаго Вѣстника,“ или въ особыхъ книжкахъ, описаніе новыхъ удобреній и пахатныхъ орудій съ указаніемъ, какъ ими пользоваться въ крестьянскихъ хозяйствахъ при нынѣшней расклиновкѣ надѣловъ. Сообщалъ и я кое-что по тому же предмету, но не знаю, попадало ли писанное мною въ руки читающаго эту мою съ нимъ бесѣду. Не помѣшаетъ значить, повторить еще разъ то, о чемъ уже было говорено въ печати.

Слѣдовало мнѣ, по моимъ занятіямъ, три года къ ряду объѣзжать степныя хозяйства въ нашихъ южныхъ губерніяхъ. Выпало тамъ одно неурожайное лѣто. Отправился я розыскивать—у кого устоялъ хлѣбъ отъ зимнихъ оттепелей и отъ весенней засухи. Поискалъ и нашель—а именно: у Нѣмцевъ-колонистовъ и у полтавскихъ, изъ курской губерніи, поселенцевъ. Правда, у тѣхъ и другихъ урожай въ томъ году вышелъ не самый высокій, но среднимъ его можно было назвать безъ ошибки.

Конечно, меня, въ свое время, спрашивали и теперь спрашиваютъ — чему обязаны названные счаст-

ливцы? А вотъ чѣмъ они укрылись отъ грозившаго имъ бѣдствія.

У Нѣмцевъ подь озимые хлѣба пахали однокорпусными плугами (не плужницами и не вкруговую, а по длинѣ поля, отъ одного конца до другого). Проборонованную оранку проходили, поперекъ пластовъ, раломъ; за тѣмъ сѣяли пшеницу, или рожь и запахивали посѣвъ трехлемешными плужницами.

У курскихъ поселенцевъ — взметанное сохами поле, послѣ бороны, двоилось тѣмъ же самымъ орудіемъ; сохою же задѣлывали и посѣвъ.

Кто знакомъ съ повсемѣстнымъ, у крестьянъ степныхъ губерній, обычаемъ довольствоваться одною оранкою, часто передъ самымъ посѣвомъ хлѣба, тотъ пойметъ, какъ далекъ этотъ обычай отъ тѣхъ порядковъ въ уходѣ за землею, которые я видѣлъ у помянутыхъ колонистовъ и курскихъ поселенцевъ. Правда, для того, чтобы видѣнное мною перенять крестьянамъ-степнякамъ, имъ надо, послѣ оранки однокорпуснымъ плугомъ, передвоить землю раломъ и задѣлать посѣвъ какимъ-либо орудіемъ, хорошо прикрывающимъ сѣмена, — не бороною, разумѣется. За то домохозяинъ, сидящій на плодородномъ, безъ навоза, надѣлѣ и перенявшій описанную здѣсь обработку земли, узнаетъ, что владѣть такимъ надѣломъ и нуждаться иногда въ хлѣбѣ, наравнѣ съ артелью какихъ-нибудь безпріютныхъ поденщиковъ, — это сущая бессмыслица.

Поговоривши о сподручныхъ для крестьянъ нововведеніяхъ въ степномъ полеводствѣ **безъ новой расклиновки** надѣловъ я коснусь теперь того же самаго дѣла по отношенію къ тѣмъ мѣстностямъ, гдѣ господствуетъ навозное трехпольное хозяйство. Положимъ, въ эту полосу нашего хлѣбопашества входятъ губерніи съ богатыми черноземными почвами, но во-первыхъ, онѣ уже изрядно поистожились и требуютъ подправки навозомъ, а во-вторыхъ, чернозема въ названной полосѣ оказывается очень немного сравнительно съ тамошними суглинками и подзолами, которые безъ удобренія высокихъ урожаевъ не даютъ. Поэтому то я и принимаюсь за эту статью съ намѣреніемъ сообщить крестьянамъ кое-какія свѣдѣнія о новомъ, **не навозномъ** удобреніи. Оно, пожалуй, пригодится и въ степяхъ на выпаханыхъ перелогахъ. Начинаю вотъ съ чего.

Можетъ быть грамотные крестьяне, читавшіе кое-что по сельскому хозяйству, читали и о покойномъ смоленскомъ хозяинѣ Александрѣ Николаевичѣ Энгельгардтѣ. Да и неграмотные, вѣроятно, слышали объ немъ—кто отъ сельскаго учителя, кто отъ священника, которымъ не въ рѣдкость читать газеты. А въ газетахъ писали о покойникѣ чуть ни три мѣсяца подъ рядъ, мало того—цѣлыя книжки появились объ этомъ хозяинѣ. Что же однако онъ сдѣлалъ и чѣмъ ему привелось себя прославить?

Вотъ мы и постараемся тутъ дать отвѣтъ на поставленный нами вопросъ.

Вся Россія знаетъ, и крестьянамъ не мѣшаетъ знать, что А. Н. Энгельгардтъ хозяинъ былъ изъ „ученыхъ“ показавшій намъ на дѣлѣ—что значить наука о сельскомъ хозяйствѣ, умѣло приложенная къ хлѣбопашеству. Пользу извлечь изъ этой науки можетъ каждый хозяинъ, но въ особенности трудно обойтись безъ нея тому, у кого, какъ на примѣръ, въ имѣніи А. Н. Энгельгардта, земля безъ навоза хорошихъ прибылей никогда не даетъ. Тутъ то нашъ покойный смоленскій хозяинъ и заявилъ себя.

Приѣхавши въ свое Батищево, лѣтъ 20 тому назадъ, онъ нашелъ тамошнія земли въ самомъ незавидномъ положеніи. Пахались онѣ, и конечно выпаживались, сосѣдными крестьянами, на ихъ слабосильныхъ лошадяхъ и ихними же плохими орудіями. Хозяйство велось простое, трехпольное, при очень большомъ недостаткѣ въ навозѣ. Урожаи ржи въ среднемъ количествѣ не превышали 5 четвертей съ десятины. Часть запольной пахаты и покосы поросли кустарникомъ. Чтобы такое запущенное хозяйство привести въ порядокъ и получить съ него доходъ, г. Энгельгардту нужно было приняться за дѣло какъ слѣдуетъ, а главное—умѣючи и съ толкомъ.

Началъ онъ съ распашки земли изъ подъ кустарника. Поднимали ихъ плугами и по пласту сѣяли ленъ, за льномъ—рожь, а послѣ ржи—овесъ. На мягкихъ земляхъ, старопашкахъ, по ржанымъ зеленымъ подсѣвами весною траву (сѣмена кле-

вера съ тимофеевкою), подъ которою поля лежали не паханными лѣтъ по 6-ти. Эту задервенѣлую подъ травною пашню опять же поднимали плугомъ и по пластамъ сѣяли ленъ.

При такихъ новыхъ, въ батищевскомъ хлѣбопашествѣ, порядкахъ дѣло стало налаживаться на лучшій путь, хотя и тутъ главная выручка падала на ленъ, но урожаи ржи и овса мало чѣмъ отличались отъ прежнихъ, очень незавидныхъ урожаевъ. И причина тому оставалась все прежняя, старая—недостатокъ въ удобреніи, да и вывозка его на плохія, запольныя земли обходилась дорого.

Стояла у А. Н. Энгельгардта на очереди задача, за рѣшеніе которой брались очень многіе изъ русскихъ землевладѣльцевъ, никому однако она не поддавалась. Батищевскому хозяйству пришлось искать удобренія, которое бы, замѣняя собою хлѣвный навозъ, стоило недорого, и чтобы покупка его возможна была въ какихъ угодно большихъ количествахъ. Г. Энгельгардтъ, работавшій надъ этою задачею какъ ученый хозяинъ, отлично, разумѣется, зналъ—какія вещества находятся въ хлѣвномъ навозѣ и какія изъ нихъ главнымъ образомъ требуются для урожайности разводимыхъ на пашнѣ растений. По наукѣ ему было извѣстно, что высокіе урожаи, напримѣръ, зерновыхъ хлѣбовъ на навозныхъ земляхъ выгоняются особою въ скотскомъ удобреніи кислотою;—называется она—фосфорною. А какъ, и въ какомъ видѣ можно обогатить пашню

этою кислотою, о томъ А. Н. Энгельгардту не надо было долго размышлять. У насъ въ Россіи есть мѣста, гдѣ уже съ давнихъ поръ бьютъ на щебень для насыпки шоссеиныхъ дорогъ камень—фосфоритъ, содержащій въ себѣ фосфорную кислоту. Вотъ этотъ-то щебень, размолотый на мельничныхъ жерновахъ, г. Энгельгардтъ и сталъ употреблять на удобреніе въ видѣ фосфоритной муки. Дѣйствіе ея оправдалось лучше всего на земляхъ подзолистыхъ, выпаханыхъ, въ особенности же въ тѣхъ случаяхъ, когда муку разсѣвали подъ рожь, урожай которой выходилъ въ батищевскомъ хозяйствѣ иногда двойнымъ противъ прежнихъ урожаевъ ржи на тѣхъ же поляхъ, но не удобренныхъ фосфоритною мукою. Овесъ послѣ ржаного хлѣба съ такимъ удобреніемъ тоже началъ родиться много лучше *).

Все сказанное нами здѣсь относительно дѣйствія фосфоритной муки на подъемъ плодородія пашни подтвердилось какъ у г. Энгельгардта, такъ и на крестьянскихъ земельныхъ нивахъ.

Нельзя конечно уже съ точностью отвѣтить на вопросъ—много ли, мало ли явится среди русскихъ хлѣбопашцевъ, желающихъ воспользоваться новымъ, пока, для нихъ удобреніемъ, замѣнявшимъ въ батищевскомъ хозяйствѣ хлѣвный навозъ. Въ насто-

*) На земляхъ навозныхъ, или плодородныхъ отъ природы, фосфоритная мука такъ не дѣйствуетъ, но тутъ отъ нея хлѣбное зерно выходитъ полновѣснѣе.

ящее время мы можем сослаться только на то, что во многих мѣстностяхъ крестьяне уже обращаются въ земскія управы, а иногда и къ предводителямъ дворянства съ запросами—гдѣ, и по какой цѣнѣ можно покупать фосфоритную муку? По поводу то этихъ запросовъ въ кругу тѣхъ лицъ, къ кому съ ними обращаются, не разъ происходили совѣщанія о томъ, чтобы помочь крестьянамъ въ покупкѣ фосфоритной муки съ разсрочкою за нее платежа. А что вообще спросъ на это удобрение въ Россіи постоянно возрастаетъ, доказательствомъ тому служитъ прибывающее число заводовъ, вырабатывающихъ фосфоритную муку. Прежде у насъ этимъ дѣломъ занимались: г. Куломзинъ (г. Кинешма, Костромской губ.) и г. Мясоѣдовъ (Смоленской губ.), а теперь еще появились: заводъ Михайлова, „Товарищество добычи и разработки фосфоритовъ“ * и другіе въ разныхъ губерніяхъ.

Фосфоритная мука расцѣнивается по количеству въ ней фосфорной кислоты. Такъ на примѣръ, если въ 100 пудахъ муки имѣется ея 16 пуд., то мука эта стоитъ 18 коп. за пудъ; при большемъ количествѣ названной кислоты мука продается по 27 коп.—на заводахъ. Которая подешевле — той расцѣвуютъ пудовъ по 50 на десятину (тридцатку), а другой, что дороже — достаточно и 35 пудовъ. Но надо замѣтить, что указываемыя здѣсь количества

*) Контора въ Москвѣ: Триумфальная Садовая, домъ № 217.

описываемаго удобрения относятся только къ тѣмъ полямъ, по которымъ фосфоритную муку разсыплютъ въ первый разъ; когда же это удобрение вновь повторяютъ на тѣхъ самыхъ поляхъ, то вѣсь его убавляютъ противъ вышепоказаннаго, по крайней мѣрѣ, на одну треть.

Теперь у насъ стоятъ на очереди поясненія насчетъ того, что намъ извѣстно по части опытовъ удобрения земель фосфоритною мукою въ помещичьихъ хозяйствахъ. На это мы можемъ сказать слѣдующее:

1. Дѣйствіе фосфоритной муки всего сильнѣе на сѣроватыхъ подзолахъ, съ виду нѣсколько похожихъ на обыкновенную золу, выгребаемую изъ печей. Дѣйствуетъ она и на выпаханномъ черноземѣ, гдѣ въ самые хорошіе, дождливые годы, безъ фосфоритовъ, собираются отличные урожаи хлѣба, но не зерномъ, а только соломою.

2. Узнать въ точности—какъ подѣйствуетъ фосфоритная мука на тощую, выпаханную землю можно помощью такого опыта: удобрить этою мукою небольшой участокъ пахаты, а другой, тутъ же рядомъ, оставить безъ всякаго удобрения. Разница въ урожаѣ покажетъ дѣйствіе фосфоритной муки.

3. Выгоднѣе всего пользоваться этимъ новымъ удобрениемъ, разсѣвая его подъ рожь. На землѣ этой, изъ-подъ ржи, ячмень и овесъ бывають урожайнѣе—особенно зерномъ.

4. Подъ рожь слѣдуетъ разсѣвать фосфоритную

муку передъ двойкою, или дня за два до посѣва. Перемѣшивать удобрение съ землею надо бороною.

5. Разсѣвать фосфоритную муку необходимо при совершенномъ безвѣтріи, смѣшавъ ее съ землею, какъ это дѣлаютъ при разсѣвѣ мака.

Кромѣ всего сказаннаго здѣсь не мѣшаетъ крестьянамъ знать—какъ вѣрилъ въ фосфоритную муку А. Н. Энгельгардтъ, много лѣтъ работавшій надъ ея распространениемъ въ русскомъ хлѣбопашествѣ. Покойный писалъ, на примѣръ, разъ одному изъ своихъ знакомыхъ слѣдующее: „Мнѣ хотѣлось бы показать вамъ на зеленяхъ—какъ дѣйствуетъ на нихъ фосфоритная мука. Приѣзжайте и посмотрите—гляженое лучше хваленаго. Мои опыты показали, что удобрение это очень скоро поправляетъ тощую, плохую землю, требующую навоза. При фосфоритномъ удобрении мы, сѣверяне, перестанемъ ѣздить на степь за хлѣбомъ; мы сами завалимъ рынки рожью“.

Вотъ что значитъ, по словамъ А. Н. Энгельгардта, фосфоритная мука, какъ удобрение для тощихъ земель, которыя, хотя случается иногда и порадуютъ хозяина хорошимъ урожаемъ, но урожай этотъ выходитъ соломенный, не умолотный.

Придется, конечно, крестьянамъ, въ разговорахъ съ помѣщиками, слышать о фосфоритной мукѣ кое-что не совсѣмъ согласное съ тѣмъ, что объ ней говорилъ А. Н. Энгельгардтъ; вѣрить этому однако надо съ большою осторожностью. Неудачъ въ по-

мѣщичьихъ имѣніяхъ съ фосфоритнымъ удобреніемъ дѣйствительно было немало, но въ чемъ эти неудачи проявлялись и теперь проявляются? Отъ него ждутъ того, чего фосфориты дать не могутъ. Фосфоритная мука и А. Н. Энгельгардта не обогатила, она ему дала только средства жить въ деревнѣ и содержать свою семью въ достаткѣ. Вотъ это-то обстоятельство и даетъ поводъ думать, что испытанное покойнымъ смоленскимъ хозяиномъ, пока еще новое у насъ удобреніе особенную имѣетъ цѣну для нашего обнищавшаго крестьянства, всѣ помышленія котораго стоятъ на томъ, чтобы жить землею, не зная нужды. Мы, разумѣется, не станемъ увѣрять русскаго хлѣбопашца въ возможности выбиться изъ теперешняго тяжкаго для него хозяйства изъ положенія помощью одной только фосфоритной муки; на нее надо смотрѣть какъ на подсобное, немаловажное къ тому средство при другихъ, болѣе надежныхъ улучшеніяхъ по части ухода за землею. На первомъ мѣстѣ тутъ должна быть поставлена хорошая раздѣлка пахаты. Достигнуть этого крестьянинъ можетъ безъ всякихъ расходовъ на обзаведеніе какими-нибудь новыми, покупными орудіями. Въ бативщескомъ хозяйствѣ у А. Н. Энгельгардта пахали и простыми сохами, но пахали старательно—безъ огрѣховъ *) Тамъ на сажени выходило 10, а то и 11 бороздъ; словомъ сказать,

*) Плуги имѣлись для подъема твердыхъ клеверныхъ полей и облогъ.

работа шла на одинъ сошникъ. Такую пахату можно отлично раздѣлать крестьянскою деревянною бороною, съ острыми дубовыми зубьями, которая землю разрыхлитъ какъ слѣдуетъ, да и сорныя травы съ корнями повытаскиваетъ изъ пашни. Потомъ, надо стараться не опаздывать посѣвомъ; посѣвъ во-время много значитъ, да вдобавокъ сѣмена должны быть всхожія, хорошо провѣяныя, а то и самая отмѣнная раздѣлка земли пользы не принесетъ. Наконецъ, каждому домохозяину изъ крестьянъ необходимо принять за правило—непремѣнно вести свое хлѣбопашество къ тому, чтобы не приходилось сѣять рожь безъ навоза на тѣхъ участкахъ, которые и въ хорошемъ году не радуютъ урожаями. Наладить это дѣло, разумѣется, очень трудно, но всё-таки дойти до него можно, слѣдуетъ только крестьянамъ разъ и навсегда бросить ихніе старыя обычаи пользоваться хлѣвнымъ навозомъ. А кто изъ насъ не знаетъ этихъ обычаевъ? Время вывозки его подгоняютъ въ деревняхъ какъ разъ къ тому времени, когда уже пора приниматься за взметъ паровыхъ полей подъ озимь. Работа становится спѣшною; каждый домохозяинъ старается покончить съ нею, по возможности, скорѣе, затыгивать ее нельзя, иначе опоздаешь пахатою. Тутъ не стоитъ долго размышлять о томъ—куда свалить навозъ? не везти же его на дальнія отъ деревни, выпаханныя концы нивъ. За рѣдкими случаями удобряютъ ближайшія, и безъ того неплохія земли. И какой

толкъ изъ такихъ порядковъ? На хорошей, да еще вновь уложенной изряднымъ количествомъ навоза, пашнѣ въ теплое дождливое лѣто оказывается переродъ соломой и недородъ зерномъ, а въ засушливый годъ на такихъ мѣстахъ, какъ говорятъ крестьяне, хлѣбъ выгораетъ. О запольныхъ, ненавозныхъ нивахъ, съ которыхъ снимается урожай за урожаемъ то одного, то другого хлѣба и говорить не стоитъ; онѣ часто и сѣмянъ посѣвныхъ не возвращаютъ. При такихъ порядкахъ крестьянское хлѣбопашество не можетъ быть прибыльнымъ и все зло тутъ во времени вывозки удобрения, которое препятствуетъ домохозяину подправлять навозомъ удаленные отъ деревень концы посѣвныхъ полосъ. Потомъ, вотъ другое обстоятельство; несвоевременность у крестьянъ навозницы вынуждаетъ ихъ опаздывать взметомъ парового поля; пахутъ они его въ такую пору, когда пахата не парится, а только сохнетъ на іюльскомъ солнечномъ припекѣ.

Не мѣшало бы крестьянамъ, попробовать примѣнить на своихъ нивахъ тѣ порядки, которые заведены были въ Батищевѣ. Тамъ, также какъ у меня въ раевскомъ хозяйствѣ, удобрение со скотнаго двора вывозили въ паровое поле зимою, по санному пути. Раскладывали его небольшими кучками, пудовъ по 5 примѣрно. Кучи эти такъ и оставались нетронутыми до весны, пока снѣгъ не растаитъ на пашнѣ; тутъ уже принимались за раструску навоза.

Указывая на такой способ унавоживанія пара, я тѣмъ не хочу сказать, что и въ крестьянскомъ быту можно имъ пользоваться. Въ батищевскомъ хозяйствѣ зимнихъ кормовъ для рабочихъ лошадей было вдоволь, и скотъ содержался въ теплѣ, такъ что навозъ подъ нимъ зимою не замерзалъ; совсѣмъ не то положеніе у крестьянъ и имъ этого положенія надо придерживаться поневолѣ. Но самое главное—они всё-таки должны позаимствовать у А. Н. Энгельгардта. Этотъ ученый хозяинъ на дѣлѣ показывалъ всей Россіи, что хлѣбный навозъ подъ снѣгомъ, на снѣгу, на солнцѣ и подъ дождемъ не теряетъ своей силы—служить пищею для растеній, если онъ лежитъ на томъ мѣстѣ, гдѣ ему надо питать эти растенія. Что можетъ въ немъ высохнуть,—высохнетъ, потомъ запахнетъ въ землю, въ ней и сгниетъ. Навозная жижа, смѣшавшись съ дождевою или снѣговою водою съ пашни не сбѣжитъ; стекаетъ вода, а питательные изъ навоза соки впитываются въ почву.

Строго придерживаясь этихъ указаній разумнаго опыта, мало мальски смысленный крестьянинъ самъ додумается—на какое время года ему лучше всего перенести нынѣшнюю вывозку удобренія, чтобы изъ такого нововведенія извлечь наибольшую для хозяйства выгоду? На мой взглядъ въ этомъ случаѣ надо бы держаться слѣдующаго порядка.

Вывозить удобреніе изъ хлѣбовъ можно начать осенью—при морозахъ, когда время уже идетъ къ

зимѣ и продолжать работу на саняхъ, при небольшомъ снѣгѣ, пока онъ еще не закрылъ межниковъ, раздѣляющихъ полосы. Кучки навозныя разбрасываются по нивѣ весною и какъ можно поаккуратнѣе, чтобы удобренныя мѣста были прикрыты навозомъ очень слабо, но равномерно по всему участку. Въ такомъ видѣ участокъ этотъ и остается подъ пастбищемъ — примѣрно не позже половины іюня, и тутъ уже медлить не приходится; сейчасъ надо братья за взметъ парового поля; съ бороньбою можно выждать, пусть прежде земляные пласты разлежатся, перепрѣютъ. Къ двойкѣ приступать лучше всего недѣли за двѣ передъ посѣвомъ.

Понявшіе смыслъ моего совѣта поймутъ и то — какая огромная перемѣна должна произойти въ полевомъ хозяйствѣ деревни, которая бы рѣшилась послѣдовать сказанному совѣту. Какъ осенняя, такъ и на саняхъ вывозка удобренія — работа не спѣшная, не изнуряетъ она ни лошадей, ни возчиковъ; можно, пожалуй, дотащить его и до запольныхъ нивъ. Потомъ, прикрывая пашню навозомъ, при его распускѣ, очень слабо, но равномерно — хозяину оказывается возможность наличнымъ у него хлѣвнымъ навозомъ удобрить двойную площадь пара, а то и того больше противъ теперешняго, при обычаѣ валить кучу возлѣ кучи, только бы вдаль не заѣзжать. Что на удобренной паровой пахатѣ будутъ корма получше, о томъ уже и говорить нѣтъ надобности; особенно хорошо трава растеть на тѣхъ

мѣстахъ, гдѣ земля хоть немножко отѣнена навозомъ. Мало того, даже послѣ вспашки паровъ, когда скотъ придется пасти на убранныхъ покосахъ, по этимъ парамъ можно временами прогонять стадо, и оно голодать на нихъ не будетъ. А какую замѣтную прибыль въ соломѣ и въ зернѣ принесетъ крестьянамъ незапаздываніе взметомъ земли подъ озимый хлѣбъ, которая у нихъ обыкновенно лежитъ на солнечномъ припекѣ, непаханая, иногда совсѣмъ безъ травы и корѣветъ до того, что ее хоть топоромъ руби.

Правда, въ моихъ крестьянамъ поученіяхъ встрѣчается кое-что для нихъ не совсѣмъ понятное, отчасти даже невѣроятное. И въ самомъ дѣлѣ, кто же изъ природныхъ хлѣбопашцевъ рѣшится— разбросавъ по полю весною навозъ, оставить его мѣсяца на два незапаханнымъ? А между тѣмъ это нововведеніе, совокупно съ осеннею вывозкою удобрения подъ озимь, очень раннимъ взметомъ пара и двойкою его, доставитъ нашему крестьянству такія выгоды, какихъ ему при трехпольи не добиться иными путями. И этого дѣла, по настоящему, оставя безъ вниманія русскій хлѣбопашецъ не долженъ, но съ другой стороны нельзя ему, повѣривши мнѣ на слово, ломать изстари заведенный обычай— какъ и когда удобрять землю. Рѣшить такой важный вопросъ можно только вотъ какимъ способомъ. Есть у насъ на Руси селенія, домохозяева которыхъ очень хорошо понимаютъ необходимость но-

выхъ, лучшихъ порядковъ въ пользованіи крестьянскою землею. Пусть они отправятъ эту мою книжку въ Петербургъ, въ Министерство Земледѣлія съ запросомъ — правильны ли высказанныя мною въ ней разсужденія насчетъ вывозки удобренія зимою и весенней его раструски по полю — подъ пастбище? Словомъ сказать — къ кому бы и куда ни обратилось общество того или другого селенія съ подобнымъ запросомъ, сто всѣхъ и отовсюду будетъ одинъ отвѣтъ: для того, чтобы нынѣшнее, небольшое по крестьянскимъ дворамъ количество навоза оказало надлежащее дѣйствіе на подъемъ урожаевъ ржи, надо его вывозить на паровую пашню не лѣтомъ. Дастъ названное Министерство подходящій совѣтъ и тѣмъ изъ домохозяевъ, которые бы пожелали разсѣять понемногу фосфоритной муки по участкамъ не навознымъ.

Я не спорю, и даже увѣренъ, что нужда заставитъ крестьянъ додуматься до полезныхъ въ ихъ хозяйствахъ нововведеній, но у многихъ ли хватитъ терпѣнія выждать этого „придуманнаго“ и сколько до него придется перенести разныхъ невзгодъ. Орловскіе, на примѣръ, крестьяне нѣкоторыхъ деревень чуть ли не двадцать лѣтъ бѣдствовали съ прокормомъ скота въ началѣ лѣта, до управки съ покосами. Пришла, однако, кому то въ голову мысль, выдѣлять изъ ярового поля часть пахаты подъ выгонъ, такъ, что у крестьянъ появилось четвертое поле, — пастбище послѣ озимаго хлѣба.

Теперь я высказать все по предмету подъема урожайности озимыхъ хлѣбовъ и улучшенія полевыхъ пастбищъ при томъ навозѣ, который накапливается въ хлѣвахъ домохозяевъ, не радѣющихъ ни о качествахъ его, ни о количествѣ. У нихъ обыкновенно навоза бываетъ мало и это далеко не тотъ навозъ, какимъ онъ долженъ быть при хорошемъ съ нимъ обращеніи подъ скотиной, на какихъ бы плохихъ кормахъ она ни содержалась. Все дѣло тутъ заключается въ стараніи и умѣнїи уберечь въ хлѣвахъ навозную жижу, въ которой вся сила навоза; въ этой жижѣ главная и самая полезная пища для растенія. Въ хозяйствахъ, гдѣ навозная жижа стекаетъ изъ подъ скота во дворъ и оттуда смывается дождемъ въ овраги и рѣки—навозъ выходитъ всегда тощій и отъ него большихъ урожаевъ хлѣба ждать нельзя. На эту статью крестьянамъ надо обратить серіозное вниманіе, поэтому, думается мнѣ, что имъ не мѣшало бы познакомиться со способами подготовки и накопленія навоза, которые я видѣлъ въ одномъ государствѣ у Нѣмцевъ (въ Мекленбургѣ). Тамъ земляной грунтъ скотнаго двора выравнивается такъ, чтобы перемѣшанная съ каломъ моча животныхъ не стекала за стѣны постройки. Мало того, дворъ этотъ къ серединѣ немножко углубленъ, въ видѣ корыта, а вынутая отсюда земля приваливается къ стѣнамъ; подъ ними навозная жижа уже не протечетъ. Скотъ ходитъ на свободѣ по всему навозу и отлично перемѣшиваетъ подстилку съ мочою и каломъ.

Приходилось мнѣ слышать, что крестьяне наши такъ поступать не могутъ за недостаткомъ у нихъ подстилочной соломы.

Это замѣчаніе заставляетъ меня обратить вниманіе читателей моихъ настоящихъ бесѣдъ на **не разъ** продѣланный мною опытъ на душевомъ надѣлѣ выпаханной смоленской земли, который показалъ слѣдующее. Домохозяинъ какой бы то ни было деревни смоленскаго уѣзда, при недостаткѣ у него теперь навоза, но при способахъ удобренія и обработки пара мною вышеописанныхъ — можетъ прокормить семью хлѣбомъ съ своею надѣльной пахаты. Надо однако помнить, что на этомъ домохозяинѣ лежатъ казенныя подати и другіе денежные платежи, и вотъ ихъ то выручить изъ надѣла положительно нельзя при навозѣ, недостаточномъ для удобренія большей половины парового поля.

Говорить, что такое улучшеніе въ крестьянскомъ хозяйствѣ немислимо могутъ только люди незнакомые со всѣми, въ каждой деревнѣ сподручными средствами къ накопленію хлѣвнаго навоза. Положимъ, подстилочной озимой соломы у крестьянъ мало; идетъ она на крыши и на топливо, переплетаютъ ею же кое-какія загородки, но сколько же у нихъ разныхъ другихъ матеріаловъ, могущихъ замѣнить соломѣ въ тѣхъ видахъ, чтобы подъ скотомъ настаивалось больше навоза. Возьмите, прежде всего, грубья, сорныя, не идущія въ кормъ, травы. Какая пропасть ихъ засыхаетъ на корню и про-

падаетъ безъ всякой пользы для хозяйства. Потомъ, можно осенью нагрести огромные вороха опавшихъ листьевъ по лѣсамъ, рощамъ и зарослямъ. Мало того, у насъ есть хозяйства, гдѣ возлѣ скотныхъ дворовъ наваливаютъ цѣлыя скирды мелкихъ ольховыхъ вѣтокъ съ листвою. Тутъ также поступаютъ въ подстилку осока и айръ съ мочливыхъ низинъ, скашиваемые при морозахъ. Много прибавляетъ навоза подвозка въ хлѣва, просохшихъ на воздухѣ, торфа и болотнаго чернозема. Небезполезно, наконецъ, по временамъ, посыпать хлѣва простою землею (но не пескомъ), накапываемою гдѣ нибудь по пустырямъ, для хлѣбопашества во все негоднымъ. Однимъ словомъ, крестьяне должны употребить всѣ средства къ тому, чтобы подъ скотиною постоянно находился матеріалъ почти до суха впитывающій въ себя навозную жижу. Лѣтомъ же, въ жаркую погоду, когда верхній слой навоза крѣпко пересыхаетъ, при большомъ количествѣ на немъ кзла, хлѣва обязательно слѣдуетъ поливать водою.

Кажется, понятно каждому, что поступающій по моему описанію получить навоза больше, чѣмъ у него было его при одной подстилочной соломѣ, но этого не достаточно для хозяйственныхъ расчетовъ; надо, чтобы навозъ былъ хорошо перепрѣвшій, мелкій. Такой же цѣли нельзя добиться, заваливая хлѣвъ ворохами прямой соломы и грубыхъ, несъѣдобныхъ травъ. То и другое надо подклады-

вать почаще и въ изрубленномъ видѣ. Мелко впрочемъ рубить (лучше всего топоромъ) не слѣдуетъ, а такъ, чтобы сѣчка выходила вершковъ по 6 длиною. Такая мелочь отлично и скоро перемѣшивается съ скотскимъ каломъ и съ мочею, да и запахивается она несравненно лучше соломистаго навоза. Потомъ, у заботливаго домохозяина удобреніе подъ скотомъ гніеть въ холодную погоду, при морозахъ, чѣмъ отчасти и теплота поддерживается въ хлѣвахъ. Но достигнуть этого можно только при стараніи уберечь его отъ наружнаго холода, что вовсе не такъ трудно, какъ о томъ думаютъ крестьяне. У меня былъ сосѣдъ, мелкій арендаторъ; его скотный дворъ ни чѣмъ не отличался отъ обыкновенныхъ деревенскихъ хлѣвовъ. Такая же небольшая постройка безъ потолка, съ соломенною, но плотною, исправною крышею. Стѣны всѣ въ щеляхъ, ворота изъ тонкихъ, плохо прилаженныхъ досечекъ. А посмотришь, бывало, въ какомъ теплѣ стоитъ тамъ скотина и чѣмъ это достигалось? Дѣло очень простое.

Въ одной изъ стоекъ постройки была хорошо пригнанная, изъ толстыхъ досокъ, не очень высокая дверь. Сюда выгоняли скоть на водопой, сюда же вносились корма и подстилка, при чемъ, конечно, безъ нужды дверь открытою не оставлялась. На освѣщеніе хлѣва двумя окнами потребовался листъ дешеваго, полубѣлаго стекла; были и двойныя рамы на зиму. До наступленія морозовъ всѣ щели въ

стѣнахъ замазывались глиною. Кажется, не надо быть зажиточнымъ домохозяиномъ, чтобы обставить хлѣвъ такъ, какъ онъ былъ обставленъ у моего сосѣда арендатора. А подумаешь, какая отъ того огромная польза въ маленькомъ крестьянскомъ хозяйствѣ, особенно при достаточномъ запасѣ подстилки. Скотина стоитъ въ теплѣ, навоза накопляется много, навозъ мелкій, хорошо перепрѣвшій, но онъ еще будетъ лучше у того, кто, во время сильнаго холода, совсѣмъ не выгоняетъ скота на водопой. У меня въ хозяйствѣ вода по желобу наливалась въ тѣ самыя корыта, которыя стояли въ хлѣвахъ для засыпки мелкихъ гуменныхъ кормовъ.

Перехожу теперь къ бесѣдѣ объ обработкѣ ярового клина. Почти ежегодныя съ нимъ у насъ неудачи начинаютъ крѣпко тревожить какъ помѣщиковъ, такъ и крестьянъ. А отъ неудачъ этихъ сильно понижаются доходы съ полеводства. Многие яровые хлѣба перестали разводить, или сократили ихъ посѣвы до послѣдней крайности. Одинъ изъ нихъ только удержался почти въ прежнихъ размѣрахъ, это именно овесъ, — растеніе, безъ котораго положительно нельзя обойтись въ хозяйствѣ уже потому, что солома его служитъ часто чуть ни единственнымъ средствомъ поддержать скотину при недостаткѣ сѣна. А между тѣмъ и съ овсомъ у насъ дѣло не ладится. Годъ, другой порадуешь, а тамъ, смотришь, пошли неурожаи, да еще какіе.

Сядетъ отъ засухи, пожелтѣетъ весь, а приходитъ время уборки, овса косою нехватишь. И все это происходитъ отъ несоблюденія правилъ при воздѣлываніи овса. Правила же эти не новость; незнакомы они развѣ тому, кто не видѣлъ — какъ сѣютъ овесъ машиною, — рядами. Первое, что тутъ требуется, эта самая старательная, рыхлая раздѣлка пашни; только по ней и можно пустить рядовую сѣялку. Изъ машины зерно высыпается по линіи — рядомъ, одно возлѣ другого, и каждый рядъ прикрывается рыхлою землею, при помощи двухъ желѣзныхъ лопаточекъ, придѣланныхъ къ той же сѣяльной машинѣ. На этомъ и кончается вся работа. Высѣянные сѣмена положены въ хорошо подготовленную почву, засыпаны они рыхлою землею, дальше и дѣлать нечего. Зерно овсяное тутъ попадаетъ въ такой слой пашни, который, хотя и высохнетъ, но подъ нимъ всегда замѣчаются признаки влаги, выступающей изъ сырого подпочвеннаго грунта. Ко всему этому надо прибавить расчеты хозяина на росы, и они не могутъ не оправдаться, если будетъ сдѣлано все необходимо для того, чтобы роса садилась на пашню въ большихъ количествахъ. А чѣмъ это достигается, отвѣтить на подобный вопросъ едва ли затруднится тотъ, кому пришлось хоть разъ въ жизни обратить вниманіе на видъ пыльной грунтовой дороги, какой она имѣетъ при сухой погодѣ, въ лѣтнюю пору утромъ — до восхода солнца. Она вся черная отъ

росы, пропитавшей пыль, за исключеніемъ тѣхъ мѣстъ, гдѣ съ вечера прошли колеса телѣги, или какого-либо экипажа. Значить, пыльная дорога, выглаженная напримѣръ, каткомъ, должна оказаться сухой утромъ, послѣ ночи съ сильнѣйшею даже росой. Вотъ этимъ и слѣдуетъ руководствоваться хозяину, задѣлывающему овсяные посѣвы. Прикрывшая ихъ земля обязательно должна быть рыхлою, твердые комья и сухая на пашнѣ кора вовсе не смачиваются росой.

Принаравливаясь къ сказанному мною касательно того, какъ доискаться надежныхъ средствъ обезпечить урожай овса въ засушливое, знойное лѣто, я, въ моей практикѣ, держался такихъ способовъ воздѣлыванія овса.

Земля подъ него у меня, въ смоленскомъ хозяйствѣ, пахалась съ осени при теплѣ, когда почвенные пласты могли еще нагрѣваться и прорастали травой. Въ этомъ глыбистомъ состояніи пашня попадала подъ снѣгъ. Весною, по просушкѣ поля, принимались за борошьбу. Борошили во всю глубину осеняго взмета. Двоили въ началѣ мая, но тутъ требовалась самая старательная работа; пахали, что называется, на одинъ сошникъ, — не шире, дѣлая на сажени не менѣе 10 бороздъ. За симъ, послѣ легкой борошьбы сѣяли овесъ, запахивая его сохами такъ, чтобы поверхность поля была ровная.

На черноземѣ, въ особенности же въ южныхъ степныхъ губерніяхъ, гдѣ необходимо покопчить съ

яровымъ посѣвомъ до наступленія жары и сухихъ вѣтровъ, мнѣ приходилось осенній взметъ слегка выравнивать бороною. Къ обработкѣ такого, скорѣе обсыхающаго сверху, поля можно приступать очень скоро по вскрытіи весны, при соблюденіи важнаго въ земледѣліи правила—не пахать и не боронить земли, пока она грязная. Дальше все дѣлалось у меня какъ и въ смоленскомъ хозяйствѣ, только гораздо поспѣшнѣе, съ намѣреніемъ удержать влагу если не въ верхнемъ, то, по крайней мѣрѣ, хоть въ нижнихъ слояхъ ярового поля. Въ степяхъ весною я рыхлилъ осеннюю пахоту раломъ, потомъ ее боронили и посѣянный овесъ задѣлывали трехлемешными плугами. О ломкѣ овсяныхъ посѣвовъ (перепашкѣ), о бороньбѣ задѣланнаго овса и объ укатываніи поля у меня и разговоровъ не было. Все это такія работы, которыя прямо вредятъ растеніямъ, а слѣдовательно и хозяину. При бороньбѣ посѣва, равно какъ и при перепашиваніи его (при ломкѣ) овсяныя зерна вытаскиваются изъ-подъ той земляной крышки, подъ которою имъ слѣдуетъ лежать. Послѣ катка рыхлая поверхность поля придавливается и становится гладкою, чего именно не должно быть, если желаютъ, чтобы задѣланный посѣвъ пользовался росой въ достаточной степени. Катонокъ деревянный—полезное и крайне необходимое орудіе въ хозяйствѣ, воздѣлывающемъ яровые хлѣба вообще, но онъ долженъ быть не изъ легкихъ и не гладкій. По длинѣ его я набивалъ дере-

вянные бруски съ острыми ребрами наружу, такъ что поле, по которому пройдетъ такой катокъ, покрывается сплошнымъ рядомъ рыхлыхъ, земляныхъ гребешковъ. Такое орудіе я считаю единственнымъ средствомъ спасти яровой посѣвъ въ томъ случаѣ, когда, послѣ его задѣлки, отъ дождя и наступившей за нимъ засухи, поле окажется покрытымъ твердою корою. Кора эта мѣшаетъ доступу воздуха въ почву, безъ котораго растенія страдаютъ отъ недостатка пищи; потомъ, какъ уже сказано, на корѣ роса не садится. Рубчатымъ каткомъ можно рыхлить поверхность задѣланнаго ярового клина во всякое время, не вытаскивая изъ земли ни посѣвныхъ зеренъ, ни растеній. Я его пускалъ въ дѣло даже по зелени, ростомъ чуть ни въ четверть аршина, но, разумѣется, въ сухую погоду и по сухому полю.

Въ отвѣтахъ на вопросъ объ урожаяхъ овса, который воздѣлывался по описанному здѣсь способу, я могу сказать слѣдующее. Въ имѣніяхъ, бывшихъ у меня въ управленіи, мнѣ не разрѣшали заводить такого способа—по его новизнѣ и я ограничивался одними опытами. Урожаевъ тутъ никто изъ постороннихъ не провѣрялъ, а потому и говорить объ нихъ не къ чему. Какіе невѣроятно большіе сборы овса сходили у меня по расчету съ десятины въ казенномъ хозяйствѣ, о томъ желающіе могутъ справиться въ Министерствѣ Земледѣлія, гдѣ цифры этихъ сборовъ внесены въ от-

четныя книги. Въ смоленскомъ имѣніи, на расвской землѣ, овсяное мое поле обращало на себя общее вниманіе сосѣднихъ крестьянъ и помѣщиковъ и всѣхъ тѣхъ, кто его видѣлъ въ засуху.

Къ этимъ двумъ вышеприведеннымъ указаніямъ по предмету подготовки земли подъ озимые и яровые хлѣба я долженъ прибавить еще третье.

Въ теченіе 11 лѣтъ у меня повторялись, въ разныхъ губерніяхъ Россіи, опыты глубокой и мелкой пахоты, чтобы достовѣрно узнать—на которой изъ нихъ менѣе страдаютъ хлѣба въ засушливый годъ. На повѣрку оказалось, что только мелкая, но правильная, хорошая обработка пахатнаго поля предохраняетъ ихъ отъ вреднаго дѣйствія на растительность продолжительнаго бездождія и зноя. Объяснялось это учеными людьми различно; настоящую же суть дѣла истолковалъ намъ человекъ, котораго всѣ русскіе хозяева знаютъ по его книжкамъ, именно профессоръ г. Костычевъ. По его разслѣдованіямъ, наши полевые растенія не погибаютъ отъ засухи тогда, когда ихъ корни проникли уже въ ту глубину грунта, гдѣ земля постоянно сохраняетъ въ себѣ влагу, восходящую сюда изъ нижнихъ слоевъ. Вотъ—туть то г. Костычевъ и научилъ насъ тому, чего мы прежде не знали. Надѣлѣ оказывается, что низовая, подпочвенная вода поднимается вверхъ только по грунту не разрыхленному какимъ-либо орудіемъ. Посмотрите же, какія изъ того выходятъ послѣдствія? При мелкой

пахатѣ запаханная въ землю сѣмена лежатъ въ очень близкомъ разстояніи къ твердой, всасывающей низовую воду подпочвѣ, въ которую нетрудно проникнуть корешку проросшаго сѣмени, откуда онъ и будетъ впитывать въ себя влагу. На глубокой вспашкѣ бываетъ не такъ; тутъ между концами этого корешка и не тронутою орудіемъ сырою подпочвою лежитъ слой скоро высыхающей при бездождіи — перепашанной земли, толщиною иногда вершка въ четыре. Каждому, значить, хозяину должно быть понятно положеніе какъ озимыхъ, такъ и яровыхъ посѣвовъ во время наступленія засушливой погоды на мелкой и на глубокой пахатѣ. Погода эта не погубитъ растенія, корешокъ котораго уже засѣлъ въ грунтѣ, впитывающемъ въ себя низовую воду, что и случается на практикѣ въ ту пору, когда наоборотъ, на глубоко-разрыхленной пашнѣ питающіе растеніе концы его корешковъ оказываются въ сухой распаханной землѣ, не принимающей влаги изъ сырой, твердой подпочвы.

Послѣ описаннаго мною разъясненія насчетъ неурожаевъ отъ засухъ, слѣдовало-бы нашимъ хозяевамъ разъ и на всегда пріостановиться вводить глубокую пахату, какъ вѣрнѣйшее средство, спасающее посѣвы при продолжительной засушливой погодѣ. И вотъ удалось же кому то изъ смертныхъ увѣрить очень даже разумныхъ людей, что накопившаяся въ глубоко разрыхленной пашнѣ снѣговая и дождевая вода питаетъ растенія при

бездождіи, и во время солнечнаго зноя съ сухими вѣтрами. Разговоры объ этомъ пошли у насъ еще при барщинѣ и никто, до сихъ поръ, не додумался до опыта въ такомъ родѣ. Перекопать въ жаркій день заступомъ, вершковъ на 7, небольшой клочокъ земли, смочить его водою такъ, какъ намачивается поле во время самага сильнаго ливня, потомъ заняться по прилежнѣе наблюденіемъ — долго ли тутъ продержится вода при жаркой, лѣтней погодѣ. Дня черезъ 2 — 3 земля на этомъ опытномъ участкѣ совершенно высыхаетъ. Увѣрившись въ томъ самолично крестьяне поймутъ, конечно, бесплодность стараній накопить въ глубоко разрыхленной пашнѣ большіе запасы воды на все время бездождія. Понятнымъ имъ станутъ и ученія г. Костычева на счетъ мелкой пахаты, но не такой, разумѣется, безобразной, какая держится на крестьянскихъ надѣлахъ. Откуда она пошла, мы это знаемъ, но гдѣ конецъ нынѣшней небрежности въ раздѣлкѣ надѣльныхъ земель, о томъ никто и ничего не вѣдаетъ. Вижу я, напримѣръ, завели кое гдѣ крестьяне плуги. Спрашиваю, повысились ли отъ нихъ урожаи, говорятъ — нѣтъ, не замѣтно, но работать плугомъ много легче; это не соха, которую изъ рукъ не выпускай. По той же самой причинѣ плуги пошли въ ходъ и въ помещичьихъ хозяйствахъ, но которое изъ нихъ разбогатѣло на урожаяхъ отъ плужной обработки? Бѣда въ томъ, что тѣ, у кого она заведена, не зна-

ють и знать не хотятъ, какъ надо пахать плугомъ, чтобы эта пахата оправдала себя въ урожаяхъ. Работникъ у барина обходитъ соху и хватается за плугъ, потому что его хоть и руками не держи, а баринъ не нахвалится плугомъ за спорую пахату. И дѣйствительно, посмотришь иногда, — работаетъ пароконный плугъ, открываетъ онъ борозду, положимъ, вершка въ $2\frac{1}{2}$ глубиною, а пластъ землейной валить чуть не въ полъаршина ширины. Работая такимъ порядкомъ пахарь на десятинѣ отъ ногъ не отобьется, а между тѣмъ, дѣло идетъ успѣшно. Само собою понимается, какая бываетъ бороньба по этимъ пластамъ, они остаются не тронутыми; пашня нѣсколько выравнивается, на томъ и концѣ. При двойкѣ, поперекъ бороздъ, толстый, неперепрѣвшій дернъ вылѣзаетъ наружу, поле покрывается сплошными земляными глыбами, которыя, засокши на солнцѣ, не поддаются самымъ тяжелымъ боронамъ. Такова у насъ, Русскихъ, плужная пахата. Неизмѣнна она и въ тѣхъ хозяйствахъ, гдѣ въ употребленіи плуги съ двумя и тремя корпусами, привинченными къ одной рамѣ (въ степяхъ — плужницы), хотя они и не выкладываютъ очень широкихъ пластовъ, но тутъ другое неудобство: при оранкѣ вкруговую, пласты эти изъ года въ годъ отваливаются въ одну сторону, — направо, и никогда не разрыхляются во всю глубину вспашки.

Совеѣмъ не то мы видимъ у Нѣмцевъ. Они

первый взметъ поля производятъ очень мелко, вершка на $1\frac{1}{2}$, даютъ травянистой дернинѣ перепрѣть, потомъ разбораниваютъ ее какъ можно рыхлѣе и, наконецъ, двоятъ пашню однокорпусными плугами немного глубже взмета. Это называется правильная плужная обработка, съ которою не только крестьяне, но и помѣщики не всѣ еще знакомы на столько, чтобы такую обработку примѣнить къ дѣлу. А другой, пожалуй, и знаетъ объ ней по описаніямъ, да не заводитъ ее у себя-предполагая, что за нѣмецкую раздѣлку земли и браться не слѣдуетъ безъ плуговъ. Вотъ тутъ то и сказывается наше заблужденіе, которое надо всѣми мѣрами стараться искоренить въ губерніяхъ, гдѣ пахутъ сохами.

Что соха дѣйствительно орудіе незамысловатое, въ томъ никто не сомнѣвается, по что оно намъ, Русскимъ, очень полезное и далеко еще не отжившее свой вѣкъ, въ подтвержденіе того я приведу выписку изъ напечатаннаго о сохѣ моимъ бывшимъ учителемъ г. Королевымъ, по наукамъ изучавшимъ—чѣмъ дешево и хорошо можно обрабатывать землю*. Вотъ что онъ пишетъ: 1) по простотѣ устройства обзаведеніе сохою и поправка ея обходятся дешевле покупки и исправленія плуга,

* Г. Королевъ былъ прежде профессоромъ, а потомъ директоромъ въ казенномъ высшемъ сельско-хозяйственномъ учебномъ заведеніи подъ Москвою. Онъ и теперь служитъ въ Министерствѣ Земледѣлія, гдѣ обсуждаются всѣ дѣла до хлѣбопашества относящіяся.

2) одновременно соха вспашетъ въ день такой же участокъ поля, какъ и пароконный плугъ, только помельче, 3) работа сохи много ускоряется легкостью переноса ея изъ одной борозды въ другую, 4) сохою, съ перекладною палицею, пашутъ на такихъ покатыхъ мѣстахъ, гдѣ работа плугомъ невозможна, 5) въ сѣверной и въ значительной части средней полосы Россіи можно довольствоваться пахатою на ту глубину, которая вполнѣ доступна сохѣ, и 6) сохою (съ вѣникомъ посреди разсохи) пропахиваютъ растенія, разводимыя на грядахъ, а пущенная одна за другою она замѣняетъ собою почвоуглубитель.

Все написанное г. Королевымъ о нашемъ пехитромъ, отечественномъ пахатномъ орудіи заканчивается ссылкой на такое, напримѣръ, обстоятельство. По словамъ А. С. Ермолова, нынѣшняго у насъ Министра Земледѣлія, соха незамѣнима никакимъ другимъ орудіемъ для истребленія въ полѣ пырея. А, скажите, гдѣ въ русскихъ хозяйствахъ этотъ пырей не растетъ, и гдѣ онъ не вредитъ зерновымъ хлѣбамъ, понижая ихъ урожайность иногда на половину и того болѣе! *

* Много найдется хозяевъ, которые считаютъ меня противникомъ плуговъ. Это не вѣрно. Я самъ устроилъ дешевый крестьянскій плугъ (5 руб.) и получилъ за него отъ Императорскаго Вольнаго Экономическаго Общества золотую медаль. Плугъ этотъ испытывали возлѣ Смоленска, рядомъ съ другими одноконными плугами, пахалъ имъ крестьянинъ, никогда плугомъ не работавшій, и этого пахаря тамъ наградили бронзовою медалью за хорошую пахату.

Для того, кому, подобно мнѣ, приходилось испытать на практикѣ выгоды старательно выполненныхъ сохою: взмета земли, ея перепашки и задѣлки посѣвовъ — не понадобится никакихъ прибавокъ къ моимъ разъясненіямъ о нашемъ русскомъ орудіи. Но у насъ найдется много противниковъ сошной пахаты, которые, соглашаясь съ пропесанымъ мною насчетъ отзывовъ гг. Королева и Ермолова, все таки не перестанутъ доказывать, что въ сохѣ главная причина хозяйственныхъ псудачъ и обѣднѣнія хлѣбопашествъ тамъ, гдѣ ведется трехполье. Этихъ злыхъ воителей противъ сохи я вразумляю обыкновенно правдивымъ повѣствованіемъ такого содержанія.

Незадолго передъ уничтоженіемъ у насъ барщины, правительство обратило вниманіе на большіе доходы съ имѣній помѣщиковъ въ приморскихъ нашихъ губерніяхъ тѣхъ мѣстностей, гдѣ лежатъ, знакомые русскому крестьянству, хоть по названіямъ, города: Рига и Ревель. Послали туда отъ казны ученаго хозяина г. Стебута осмотрѣть тамошніе порядки и дать о томъ отчетъ. Оказалось, что Нѣмцы — помѣщики вышеупомянутыхъ мною губерній, хозяйничаютъ совершенно по заграничному. Обработка земли правильная, подъ картофелемъ въ полѣ по цѣлому клину, клина по два заняты сѣяною травою, урожай большіе, доходы всегда надежные.

У всѣхъ, кто читалъ отчетъ г. Стебута, на

языкъ вертѣлось одно: хорошо, право, этимъ богачамъ Нѣмцамъ, — накупили плуговъ, раздѣляли свои земли настоящимъ порядкомъ и вотъ капиталы паживаютъ. Но это такъ думалось по началу того, что читали; суть же дѣла выяснена дальше. Земли въ осмотрѣнныхъ г. Стебутомъ имѣніяхъ обрабатывались сохами; плугомъ поднимали одни только сильно затвердѣвшія подъ травою поля.

До сихъ поръ, какъ видитъ читатель, мы все толковали о томъ, какими способами можно добиться хорошихъ и надежныхъ урожаевъ полевыхъ растений. Но положимъ, что, благодаря примѣненію указанныхъ мною способовъ, цѣль хозяина достигнута: желанный урожай хлѣба на лицо. Надо же его убрать, просушить на полѣ въ снопахъ, обмолотить и позаботиться о зернѣ, чтобы оно было сухо. Всѣ эти статьи требуютъ толковаго пониманія дѣла, иначе настоящихъ барышей отъ урожая не получишь. Правда, знаній тутъ особыхъ не понадобится но и безъ нихъ обойтись нельзя. Мои совѣты, основанные на долготѣтней практикѣ, по этому предмету заключаются въ слѣдующемъ:

1) Во избѣжаніе большихъ иногда убытковъ въ полевомъ хозяйствѣ не надо давать хлѣбному зерну совсѣмъ затвердѣть на корню. Какъ только оно окрѣпло на столько, что при сгибаніи на ногтѣ ломается, не выдѣляя изъ себя молокоподобнаго сока, значитъ, наступила пора уборки. Къ тому времени еще и солома не вся бываетъ желтою отъ

корня до колоса, почему и самая уборка называется уборкою въ прозелень. Мягкое зерно доходить до надлежащей твердости отлично на срѣзанной соломѣ. Всхожесть такихъ зеренъ уже давно доказана на практикѣ заграницей и у насъ въ Россіи. Хлѣбопеки по городамъ, въ прозелень убранный хлѣбъ предпочитаютъ тому, который затвердѣлъ на корню; количество же муки отъ одного и другого получается одинаковос.

2) Когда, по какимъ либо причинамъ, придется опоздать уборкою хлѣба, то, при косьбѣ его, онъ меньше осыпается чѣмъ въ томъ случаѣ, если хлѣбъ убирается [серпомъ. Но слѣдуетъ подкашивать не въ отвалъ, а въ приваль такъ, чтобы срѣзанный косою хлѣбъ ложился на нескошенный.

3) Просушка урожая въ снопахъ идетъ успѣшнѣе всего при установки ихъ по полю рядами въ наклонномъ положеніи—одинъ снопъ къ другому. Въ каждую изъ такихъ свалокъ ставится по 20 сноповъ: 10—въ одномъ ряду и 10—въ другомъ. Много помогаетъ сушкѣ хлѣба если ряды своими открытыми концами расположены по направленію отъ востока на западъ.

4) Собранный урожай даетъ наивысшій вымолоть въ томъ случаѣ, если свезенный съ поля хлѣбъ обмолачивается, по возможности, скорѣе;—обычай въ нѣкоторыхъ мѣстностяхъ Россіи растягивать молотьбу на всю зиму, при обязательной сушкѣ въ овинахъ всего снопового хлѣба, ведетъ къ не-

избѣжшымъ педоборамъ зерна. Съѣдаютъ его мыши-вытресается онъ при перевозкѣ изъсараевъ и скирдовъ въ овны и при насадкѣ сноповъ на сушку. А чего стоитъ топливо потребляемое на то, чтобы высушить солому, превративъ ее, такимъ образомъ, въ жесткій, трудно перевариваемый скотомъ кормъ. Ко всему этому надо еще прибавить непрерывные пожары отъ овновъ.

5) При очевидныхъ для хозяина выгодахъ предпочесть сыромолотъ овинной сушкѣ хлѣба случается однако, что свезенные, за непогодою, съ поля снопы оказываются недостаточно просохшими. Тутъ и обмолоченное зерно выходитъ на столько сырымъ, что хранить его въ закромахъ не предвидится возможности. Вывезти такой хлѣбъ на продажу тоже пельзя; цѣна ему самая ничтожная. Особенно крестьяне бѣдствуютъ отъ подобнаго рода неудачъ. На ихнія хлѣба и безъ того низкая разцѣнка, да еще сбавляютъ за то, что они не просушены. Вотъ почему въ нашихъ деревняхъ такъ сильно чувствуется потребность заводить зерносушилки, и распространение ихъ пойдетъ очень бойко. Нужно только, чтобы крестьяне знали самую суть этого дѣла. Можетъ быть и мои сообщенія имъ пригодятся. Главнымъ образомъ я намѣренъ объяснить здѣсь устройство такихъ зерносушилокъ, обзавестись которыми можетъ всякій крестьянинъ, вынужденный хранить часть вымолоченнаго хлѣба, болѣе или менѣе, продолжительное время. На этотъ

случай есть такъ называемыя „подовыя зерносушилки“, распространенныя въ черноземныхъ губерніяхъ у мелкихъ землевладѣльцевъ и у крестьянъ-арендаторовъ. Напоминаютъ онѣ своимъ видомъ наши обыкновенныя печныя лежанки, гораздо большихъ, разумѣется, размѣровъ и съ кирпичнымъ по краямъ возвышеніемъ, чтобы, при перемѣшиваніи насыпаннаго на такой „подъ“ зерна оно не сваливалось на помость. Эти зерносушилки просты по устройству, недорого обходятся и хороши въ томъ отношеніи, что на нихъ нельзя поджарить хлѣба при его сушкѣ, но за то тутъ надо расходовать много дровъ, значить, высушить хлѣбъ на „подовой“ зерносушилкѣ будетъ стоить очень недешево, при теперешней у насъ дороговизнѣ топлива. По этой причинѣ безполезнымъ окажется ознакомить занимающихся въ Россіи земледѣліемъ съ устройствомъ другого рода зерносушилокъ, не имѣющихъ того недостатка, которымъ отличается „подовая“. Начало своего распространенія онѣ получили въ Тульской губ., чему много содѣйствовалъ членъ тамошней земской управы Н. С. Бѣляевъ, доказавшій на опытѣ у себя въ имѣніи, что устроенная имъ зерносушилка гораздо лучше „подовыхъ“. Оказалось, напримѣръ, что изъ высушенной на ней ржи мука расцѣнивалась въ Тулѣ наравнѣ съ ржанною мукою наивысшаго сорта, какъ по наружному ея виду, такъ и по достоинствамъ въ хлѣбопеченіи. Потомъ, еще важное обстоятельство: рожь при

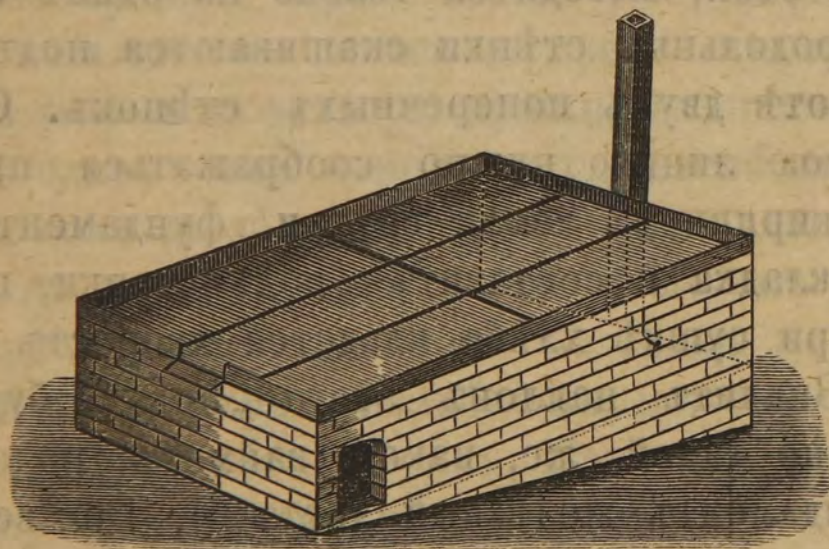
сушкѣ не теряетъ способности проростать, слѣдовательно годится на посѣвъ. То и другое обратили на себя вниманіе Тульского Общества сельскихъ хозяевъ, по предложенію котораго четверо изъ мѣстныхъ землевладѣльцевъ отправились въ имѣніе г. Бѣляева для испытанія поставленной тамъ зерносушилки. Опытъ былъ произведенъ въ концѣ января 1889 г., и вотъ что сообщили присутствовавшіе на этомъ опытѣ. Главную часть зерносушилки г. Бѣляева составляетъ желѣзный листъ, въ составъ котораго входитъ 6 листовъ болванки, въсомъ каждый не менѣе 20 фунт. Склепываются они по три въ ширину и по два въ длину, такъ что весь листъ будетъ шириною 3, а длиною 4 аршина. Края этого, уже склепаннаго листа загибаются со всѣхъ четырехъ сторонъ подъ прямымъ угломъ на четверть аршина вышиною, причемъ въ одномъ изъ поперечныхъ загибовъ вырѣзается кусокъ желѣза въ 6 вершковъ длиною, въ уровень съ поверхностью листа, а потомъ въ вырѣзъ этотъ прилаживается изъ болванки же задвижка, которая, смотря по надобности, можетъ совсѣмъ выниматься изъ листа вверхъ. Наконецъ, для прочности верхніе края всѣхъ четырехъ стѣнокъ листа обводятся вокругъ очень толстою проволокою, которая держится пригнутыми къ ней краями желѣза. Склепывать листы нужно поаккуратнѣе, чтобы не было щелей на мѣстахъ ихъ соединенія между собою. Работа такого рода нетрудная, она мо-

жетъ быть сдана каждому кровельщику; ему же поручаютъ и выборъ подходящаго желѣза.

Другая часть зерносушилки — фундаментъ, въ четыре стѣнки, дѣлается изъ кирпича. Длину и ширину ея опредѣляютъ такимъ образомъ: кладутъ готовый уже, склепанный, съ загнутыми краями желѣзный листъ на землѣ, обводятъ вокругъ него острою палочкою четыре линіи и сейчасъ же приступаютъ къ кладкѣ стѣнокъ въ $1\frac{1}{2}$ кирпича съ такимъ расчетомъ, чтобы положенный на нихъ листъ захватывалъ $\frac{1}{2}$ толщины каждой стѣнки въ отдѣльности. Одна изъ поперечныхъ стѣнокъ фундамента должна быть вышиною отъ земли въ одинъ аршинъ десять вершковъ, другая же, противоположная этой, выводится только на одинъ аршинъ. Обѣ продольныя стѣнки скашиваются подъ шнуръ по высотѣ двухъ поперечныхъ стѣнокъ. Съ этою же косою линіею нужно соображаться при выкладкѣ кирпичемъ земли внутри фундамента, каковая выкладка и составитъ „подъ“ топки, на который, при сушкѣ хлѣба кладется хворостъ или солома. Значитъ наклонъ этого „пода“ будетъ совершенно такой же, какой займетъ положенный на фундаментъ желѣзный листъ ¹⁾. Во всѣхъ четырехъ стѣнкахъ фундамента полагаются два отверстія — одно въ продольной, другое въ поперечной. Первое назначается для подкладыванія топ-

¹⁾ На рисункѣ „подъ“ этотъ обозначенъ точками.

лива; высота его 10, а ширина 8 вершковъ. Второе отверстие дѣлается посреди стѣнки въ линію съ каменнымъ „подомъ“ и входитъ оно въ трубу, которая выводится на аршинъ съ четвертью выше поперечной, полутора-аршинной стѣнки фундамента. Труба кладется въ полкирпича, такъ что въ пролетѣ она выйдетъ вершковъ въ 6 квадратныхъ. Покончивъ съ работами по кладкѣ фундамента и трубы вдѣлываютъ въ кирпичныя продольныя стѣнки 4 желѣзныхъ бруска, толщиною въ $\frac{1}{2}$ дюйма каждый, на нихъ кладутъ листъ и вмазываютъ его въ фундаментъ, окружая загибы листа кирпичемъ и глиною. Въ такомъ видѣ зерносушилка готова къ употребленію (смотри рисунокъ).



Сушка начинается подкладываніемъ подъ листъ, узломъ скрученнаго, пучка соломы, очень мелкаго хвороста или болотныхъ травъ. Чтобы опре-

дѣлать пужное ихъ количество, поступаютъ такъ: берутъ снопъ соломы полтора аршина въ окружности, дѣлятъ его на шесть равныхъ частей и каждую изъ нихъ подкладываютъ подъ листъ сейчасъ же, какъ только передъ тѣмъ положенный пучекъ начнетъ потухать. Также поступаютъ и при топкѣ хворостомъ и болотною травою. Ржи насыпаютъ на листъ по три четверика сразу, причемъ брускомъ обыкновенныхъ грабель постоянно подвигаютъ хлѣбъ съ нижней части листа (гдѣ задвижка) вверхъ. Это, какъ сказано, непрерывное перемѣщеніе хлѣбныхъ зеренъ съ одного мѣста на другое продолжается минутъ 6, и сушка кончена; узнается это еще и тою примѣтою, что согрѣтаго на листѣ хлѣба удержать въ рукѣ уже нельзя. Въ такомъ состояніи онъ какъ можно поспѣшнѣе сметается къ серединѣ нижней части листа; вынимается задвижка, и хлѣбъ ссыпаютъ въ мѣшокъ, а изъ него на досчатый помостъ для охлажденія. За симъ слѣдуетъ новая засыпка сырой ржи въ количествѣ 3-хъ четвериковъ.

Зерносушилка г. Бѣляева, безопасна отъ огня. Рабочихъ при ней три человѣка: одинъ кладетъ топливо, другой насыпаетъ рожь на листъ и относитъ ее на помостъ для охлажденія, а третій перемѣшиваетъ хлѣбъ при его сушкѣ. Эта зерносушилки сушить въ часъ до трехъ четвертей ржи при расходованіи на это не болѣе двухъ пудовъ соломы.

З а к л ю ч е н і е .

По ходу самаго дѣла, разъясненіемъ котораго я тутъ занимаюсь, мнѣ предстоитъ напомнить моимъ собесѣдникамъ о томъ, что мною сказано было, въ началѣ этой книжки, насчетъ хозяйственнаго положенія занимающихся землею Нѣмцевъ. Я говорилъ, между прочимъ, что у нихъ тоже бываютъ въ полѣ недороды. Если же они и Нѣмца не минуютъ, то какъ не быть такимъ недородамъ въ русскихъ крестьянскихъ хозяйствахъ? При самомъ старательномъ уходѣ за землею, при аккуратнѣйшемъ выполненіи описанныхъ мною способовъ воздѣлыванія озимаго и ярового хлѣбовъ, крестьяне обязательно должны терпѣть убыль въ урожаѣ отъ разныхъ случайностей, видимо вредящихъ росту хлѣба. Отъ того же иногда и пастбища оказываются сравнительно въ худшемъ положеніи. А при недостаткѣ подножнаго корма нужно бываетъ подкармливать скотину дома. Нѣмецъ недородъ въ урожаѣ свободно вынесетъ и скотину продержитъ лѣтомъ мѣсяцъ, другой на мучномъ кормѣ да на зернѣ, потому что у него остаются запасы отъ урожайнаго года. Онъ вѣдь, если всмотрѣться хорошенько, пашетъ и засѣваетъ хлѣбомъ не полевою землею, а огороды, да въ добавокъ такіе, ко-

торые не въ примѣръ лучше нашихъ крестьянскихъ огородовъ. Вотъ и соображайте, что Нѣмецъ соберетъ съ своего поля въ урожайный годъ? Тутъ онъ запасется и хлѣбомъ и деньгами за проданные излишки. Хозяйничая же на слабо удобренныхъ и совсѣмъ пенавозныхъ надѣлахъ, владѣльцы ихъ, наши крестьяне, при мало мальски исправномъ уходѣ за пашнею, въ урожайный годъ иногда набираютъ хлѣба, чтобы прожить годъ безъ нужды, но запасовъ у нихъ не остается. Совсѣмъ въ другомъ положеніи находятся сѣмщики земель по господскимъ экономіямъ. Эти могли бы запасть отъ хорошаго урожая и хлѣбомъ и гуменными кормами и деньгами на случай недорода, держа снятыя угодыя въ должномъ порядкѣ и уваживая ихъ. Но вѣдь на такую сѣмку пойдутъ только сильные домохозяева—съ достаткомъ. А много ли ихъ найдется по нашимъ деревнямъ? Да и дѣло тутъ не въ томъ;—надо придумать какой-нибудь способъ захотить помѣщиковъ сдавать ихнія земли въ аренду сосѣднимъ деревнямъ, а не отдѣльно — тому или другому домохозяину.

Много мнѣ приходилось говорить по этому предмету въ земствахъ, а также въ кругу помѣщиковъ и могу сказать къ утѣшенію крестьянъ, что на Руси не мало объявится желающихъ попытаться завести помянутую мною сдачу земли, если въ крестьянахъ станетъ замѣчаться склонность снимать пахатныя угодыя цѣлыми деревнями. Затѣмъ надо,

чтобы у насъ появилось между крестьянами побольше разумныхъ людей, способныхъ втолковать ихнимъ односельчанамъ, что деревня, снявшая въ экономіи участокъ земли, должна работать на немъ добросовѣстно. Именно—хорошо обрабатывать землю, достаточно ее удобрять, своевременно сѣять и вообще вести хозяйство не хищническимъ образомъ, а наоборотъ, возможно старательнѣе.

На мой взглядъ—такая форма сдачи господскихъ запашекъ, въ настоящее время, — самый правильный отвѣтъ на вопросъ: какъ устроиться крестьянамъ съ землею, чтобы имъ не нуждаться въ хлѣбныхъ ссудахъ отъ правительства и земскихъ управъ. И въ самомъ дѣлѣ, зачѣмъ понадобятся эти подачки деревнѣ, снявшей сосѣднюю господскую запашку, лѣтъ на 6, или болѣе, на условіяхъ подходящихъ къ слѣдующимъ. Приведу, для ясности, примѣръ подобной сдачи земли.

Въ Тульской губ., Ефремовскаго уѣзда, извѣстный нашъ ученый хозяинъ, учитель всѣхъ русскихъ учителей по части земледѣлія, профессоръ И. А. Стебутъ предложилъ сосѣдней деревнѣ въ аренду, на 12 лѣтъ, свою запашку, разбитую на четыре поля, но съ условіемъ—работать сообща и землю на полосы не дѣлить. Крестьянамъ ставится въ обязанность весь убранный съ поля хлѣбъ свезти въ господскую усадьбу. Въ ней остаются: солома и гуменные корма, а намолоченное зерно дѣлится между арендаторами—по расчету. За симъ крестья-

яне приобрѣтають право ставить свой скотъ зимою въ усадьбѣ на кормъ и подстилку съ арендуемаго участка по договору, на основаніи котораго они же вывозятъ на этотъ участокъ удобреніе, накопившееся подъ деревенскимъ скотомъ.

Такимъ образомъ, мы видимъ, что арендаторы эти могутъ жить безъ нужды, такъ какъ у нихъ будутъ: пастбище, зимніе корма для скота, навозъ для удобренія арендуемой земли и, кромѣ того, имъ въ собственность останется изрядное количество хлѣба.

Само собою понимается, что помѣщикъ, болѣе или менѣе опытный хозяинъ, сдающій землю изъ части урожая, можетъ поставить въ условіе право давать совѣты и вмѣстѣ съ тѣмъ наблюдать за правильной обработкой пахатныхъ угодій. Понятно и то, что требованіе относительно надзора за работами не можетъ быть предъявлено деревнѣ арендующей землю за деньги, гдѣ помѣщику нѣтъ повода вмѣшиваться въ крестьянскіе порядки на заарендованномъ полѣ, — его дѣло аккуратно получать условленную плату; объ удобреніи тутъ уже и рѣчи не бываетъ. Подобное вмѣшательство имѣетъ смыслъ только въ томъ случаѣ, когда крестьяне пользуются владѣльческою землею изъ части урожая. Тутъ, натурально, помѣщикъ можетъ и даже долженъ, если только онъ опытенъ и достаточно свѣдущъ въ сельскомъ хозяйствѣ, принять на себя надзоръ за работами на испольной землѣ, чтобы обезпечить наибольшую съ нея выгоду.

Кажется, я не ошибусь, если предположу, что многіе изъ крестьянъ, прочитавшихъ сейчасъ мною выясненное насчетъ съемки земли деревнями изъ части урожая, найдутъ ее дѣломъ очень и очень подходящимъ для поправки задолженныхъ, изъ года въ годъ бѣднѣющихъ крестьянъ. Тотъ способъ пользованія владѣльческою землею, на который здѣсь указывается, по всей справедливости долженъ быть названъ **единственнымъ** средствомъ къ спасенію нашего крестьянства отъ поголовнаго его раззоренія. Надо предупредить бѣдствіе, средство же къ тому есть — сосѣднія съ деревнями **господскія** земли и съемка ихъ обществами изъ части урожая. Да и самый ходъ дѣла придумыванія наилучшихъ мѣръ, могущихъ поддержать крестьянъ въ борьбѣ съ выпадающими на ихъ долю страданіями показываетъ, что рано ли, поздно ли, крестьянскимъ обществамъ нужно будетъ начать снимать въ аренду сосѣдніе помѣщичьи земли. Многія, на примѣръ, земства, обсуждавшія лѣтомъ 1891 г. вопросъ о томъ, какъ прокормить голодавшихъ мѣстныхъ крестьянъ, признали нужнымъ ходатайствовать передъ правительствомъ насчетъ законоположенія объ **общественныхъ запашкахъ** для засыпокъ хлѣбныхъ запасныхъ магазиновъ. Да и что же тутъ придумаешь другое, кромѣ **такого рода запашекъ**, и если надо, чтобъ онѣ были, тогда сами крестьяне поймутъ, что заводить ихъ на надѣлахъ, при деревенской узкополосицѣ и малоземельи, никакой нѣтъ воз-

возможности. Какъ тутъ обойдешься безъ помѣщичьихъ экономій? А помѣщики, въ свою очередь, охотно будутъ сдавать землю подъ запашки. Одно только ихъ озадачиваетъ, это—крайняя бѣдность крестьянъ, не позволяющая имъ обзавестись хорошими лошадьми и орудіями. Потомъ, многіе сомнѣваются въ согласіи и способности нашихъ деревень вести правильное хозяйство, а главное—являются на работу исправно и выполнять ее безъ всякихъ упущеній.

Какъ на доказательство, что въ кругу помѣщиковъ этимъ дѣломъ интересуются, я укажу на опытъ, имѣвшій своею цѣлью испробовать—по силамъ ли будетъ крестьянамъ видимо обѣднѣвшей деревни работать добросовѣстно и вести правильное хозяйство. Въ Тульской губерніи, Алексинскаго уѣзда, въ 1886 г. В. Н. Муромцевъ сдалъ крестьянамъ сосѣдней деревни 27 казенныхъ десятинъ **выпаханнаго** запольнаго суглинка. За этотъ участокъ никакой платы не полагалось; въ экономію поступали только солома, мякина и ухоботья. Желаніе г. Муромцева было одно—помочь деревнѣ выпутаться изъ долговъ, отъ уплаты которыхъ она отказывалась по бѣдности. Поле раздѣлили пополамъ, одну половину засѣяли рожью, другую—овсомъ. Всѣ работы произведены всею деревнею подъ надзоромъ и по указаніямъ владельца сданной земли, человѣка весьма опытнаго въ сельскомъ хозяйствѣ. Урожай свезенъ былъ въ помѣщичью усадьбу, обмолоченъ, зерно ссыпано въ амбаръ и затѣмъ продано. Выручили всего за

хлѣбъ 587 р., депсжныхъ же платежей съ деревни причиталось — 525 р. Значить, оказался еще излишекъ, которымъ общество могло распорядиться по своему усмотрѣнію. На второй годъ г. Муромцевъ сдѣлалъ подобное же, выгодное крестьянамъ предложеніе насчетъ пользованія его землею, думая тѣмъ подправить деревню настолько, чтобы она въ состояніи была снять сообща всю господскую запашку и держать ее въ надлежащемъ порядкѣ. Для помѣщика предстояла тутъ прямая выгода; небольшимъ, одновременнымъ пожертвованіемъ онъ могъ бы навсегда избавиться отъ расходовъ и хлопотъ по хозяйству съ наемными рабочими — при помѣщичьихъ лошадяхъ и орудіяхъ. Однако же отъ сдѣланнаго г. Муромцевымъ предложенія пользоваться землею второй годъ крестьяне отказались. Что предложеніе Муромцева было выгодно обществу, съ тѣмъ соглашались поголовно всѣ, но дѣло разошлось изъ-за нежеланія деревни работать какъ приказывали отъ экономіи. Люди, имѣвшіе случай обезпечить себя и хлѣбомъ на продовольствіе и деньгами на уплату разныхъ сборовъ и подножными кормами для скота, лишились всего этого, не желая опять подчиняться помѣщику.

Такая видимая склонность крестьянъ къ свободѣ дѣйствій конечно не помѣшаетъ достиженію главной цѣли. Пусть крестьяне увеличиваютъ свои земли путемъ снятія въ аренду помѣщичьихъ земель, пусть по личному своему усмотрѣнію принимаютъ или

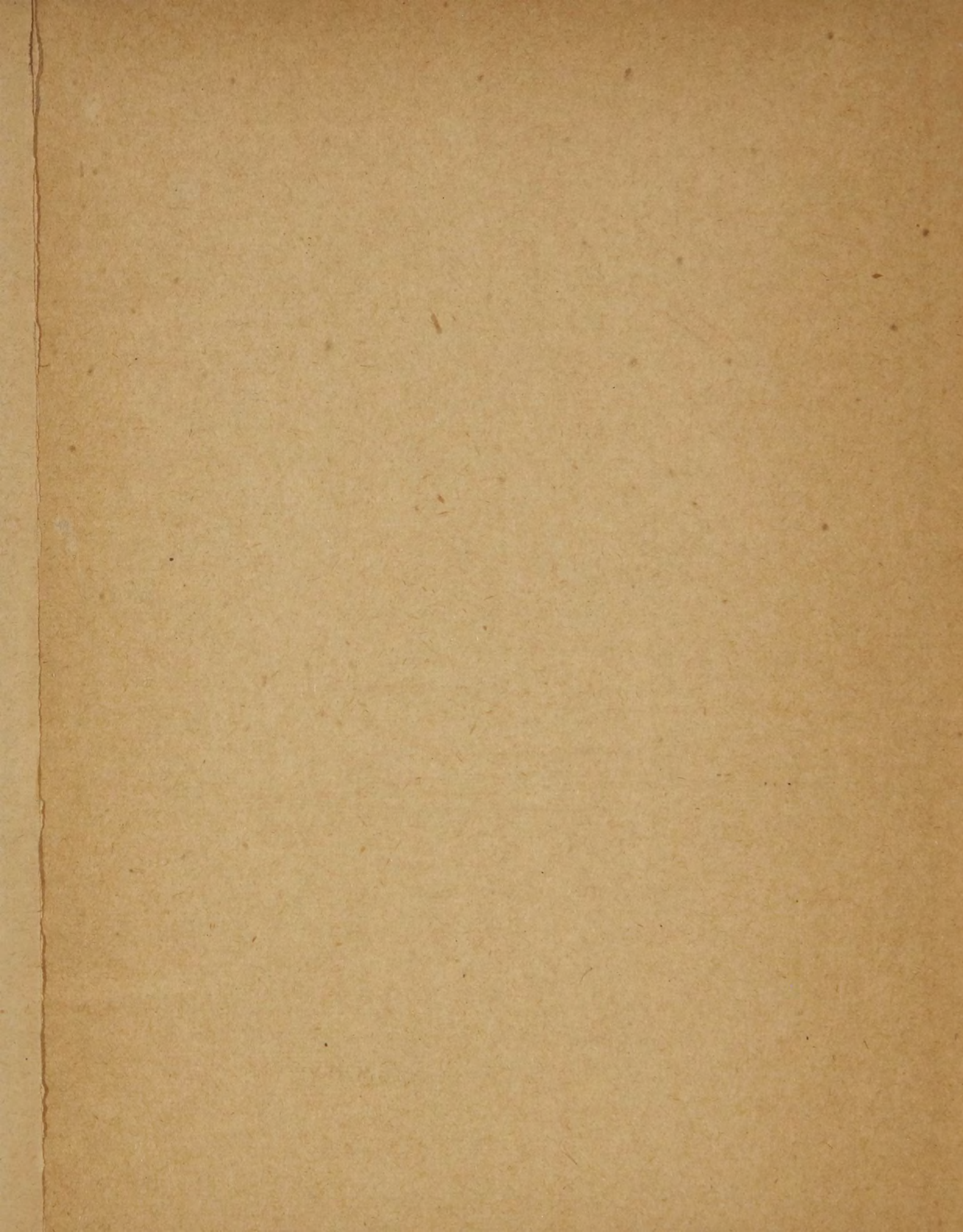
непринимаятъ въ свою компанію помѣщика. Главное нужно не забывать нашимъ поселянамъ „что ученье свѣтъ, а неученье тьма“. Они должны пользоваться каждымъ случаемъ знакомиться съ улучшенными способами обработки и извлеченія доходовъ изъ земли. Считаю при этомъ полезнымъ выставить русскому крестьянству примѣръ, показывающій, какія оно извлекло бы для себя выгоды при аккуратномъ выполненіи требованій опытныхъ хозяевъ на счетъ раздѣлки, удобренія и своевременнаго обрѣмененія арендуемыхъ и своихъ земель.

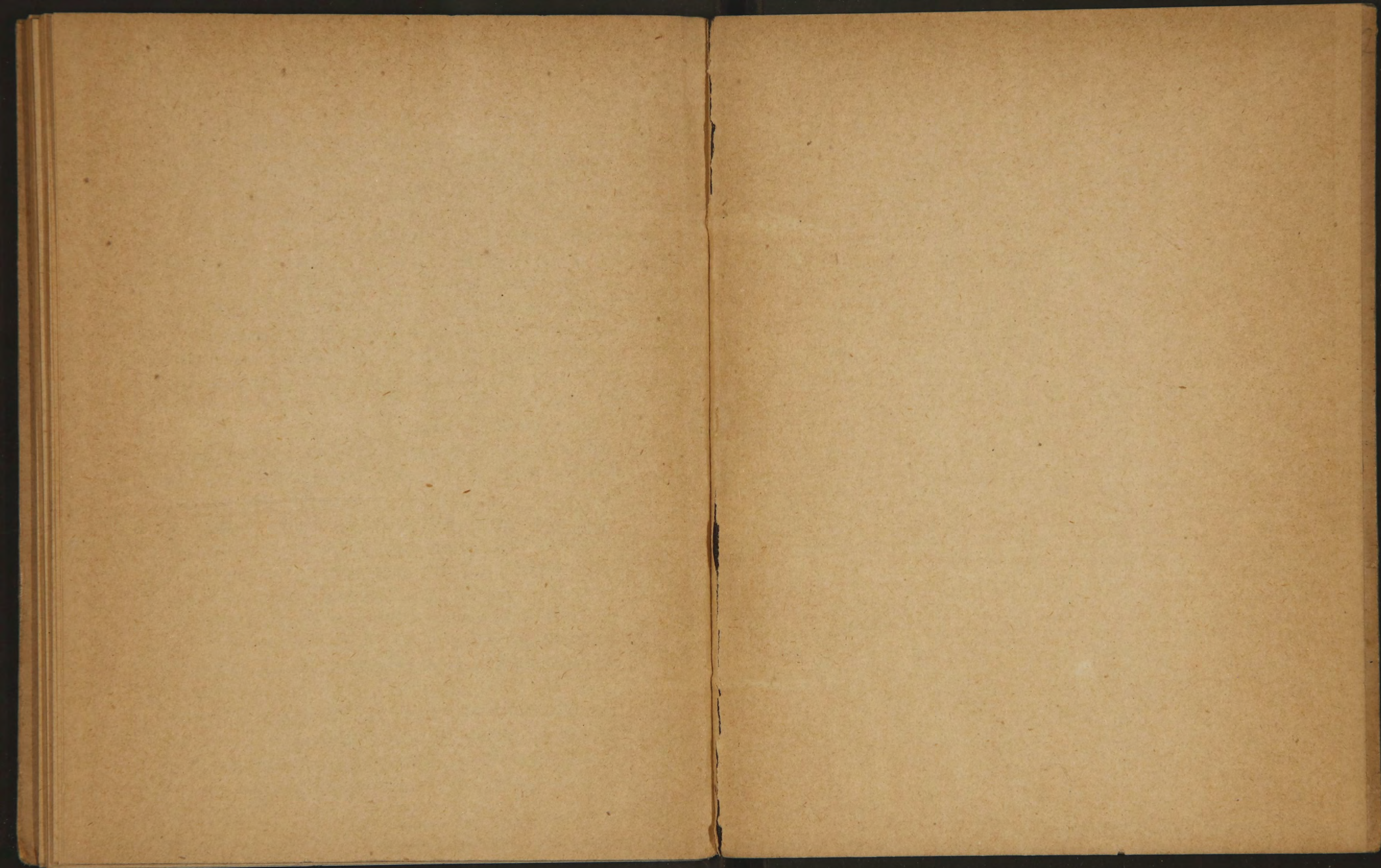
Дѣло вотъ въ чемъ. Въ 30 верстахъ отъ Москвы есть деревня Плещеева, гдѣ, какъ говорятъ сами крестьяне, при крѣпостномъ правѣ, на три двора насчитывали по одному топору. Хлѣба у нихъ хватало только до зимняго Николая, такъ что многіе по міру ходили. Купила сосѣднее съ этою деревнею имѣніе г-жа Костинская, которая, не расходуясь на хозяйство съ годовыми батраками, сошлась съ крестьянами деревни Плещеева насчетъ всѣхъ вообще полевыхъ работъ по имѣнію. Въ совѣтахъ по работамъ принимала участіе сама владѣлица, опытная хозяйка, которая клала всѣ свои силы, знанія и энергію, чтобы помочь крестьянамъ, и познакомить ихъ съ веденіемъ правильнаго хозяйства. И что же? — Десяти лѣтъ не прошло съ того времени и плещеевцы стали на ноги, — совсѣмъ окрѣпли. Одинъ изъ служившихъ въ московскомъ губернскомъ земствѣ видѣлъ деревню Плещееву при

г-жѣ Костинской и написалъ въ управу о положеніи тамошнихъ крестьянъ слѣдующее: „Съ земельнымъ надѣломъ по $2\frac{1}{2}$ десятины на душу, безъ прогона для скота, у нихъ хлѣба достаетъ до нови и живутъ они едва ли не исправнѣе всѣхъ другихъ крестьянъ по волости. Ъдятъ вдоволь, садоваръ почти въ каждомъ домѣ, праздники справляютъ широко, недоимокъ нѣтъ, водки пьютъ много; пьянства совсѣмъ не видать. Вотъ что значитъ искреннее желаніе помочь обездоленному крестьянину.

Прочитающій эту мою книжку невольно тутъ остановится и можетъ призадуматься: неужели же такая благодать выпала на долю плещеевцевъ изъ-за того только, что они исправно ходили за землею? Да, оно на самомъ дѣлѣ такъ и было. Сосѣдка барыня себя оправдала. Уговариваясь съ деревнею, она ее не даромъ обнадружила. Сказано было крестьянамъ: работайте какъ можно поисправнѣе, — у васъ будутъ и хлѣбъ и кормъ для скотины. Не терпите, писали земству, недостатковъ и г-жа Костинская. Владѣя участкомъ нечерноземной земли въ 132 десятины, помѣщица живетъ въ полномъ довольствѣ, дѣтей хорошо воспитала и на приданое дочерямъ хватило.

Много примѣровъ подобныхъ описанному появится на Руси, когда между крестьянами будутъ почаще попадаться плещеевцы, не жалѣющіе своихъ силъ на приложеніе знаній къ хлѣбопашеству.





Издание Книжного Склада П. К. ПРЯНИШНИКОВА.

Москва, Ильинка, Ипатьевскій пер., д. Гуськова.

- ПУШКИНЪ А. С. Дубровскій. Ц. 10 к.
ЕГО-ЖЕ. Мѣдный всадникъ. Ц. 3 к.
ЕГО-ЖЕ. Русланъ и Людмила. Ц. 10 к.
ЕГО-ЖЕ. Евгенийъ Онегинъ. Романъ въ стихахъ. Эльзевировское изданіе. М. 1887. Ц. 75 к.
Разведеніе кунджута на масло. Ц. 15 к.
Разведеніе ивы и плетеніе корзинъ. Ц. 10 к.
Разказы стараго матроса. Мореходъ Герасимовъ. Ц. 5 к. Шесть лѣтъ на пустынномъ островѣ или русскіе Робинзоны. Ц. 5 к. Кораблекрушеніе Ц. 5 к.
РАЙТЪ Л. Практическое птицеводство. Перев. съ послѣдн. англ. изданія И. И. Абозина. М. 1892. Ц. 1 р. 25 к.
РЕКЛЮ Э. Жизнь первобытныхъ народовъ. Эскимосы и Алеуты. (Иноиты). Ихъ бытъ, вѣрованія, природа. Два выпуска Ц. 30 к.
РЕНАНЪ ЭРНЕСТЪ. Разореніе Іерусалима. Пер. съ франц. Н. П. Надеждина. М. 1886. Ц. 50 к.
РОБИНЗОНЪ, съ картинками. Ц. 10 к. Русскія народныя сказки. Три выпуска. Ц. 16 к.
САКУНТАЛА, или узнавшая по кольцу. Изъ поэмы Паль и Дамаянти. Ц. 8 к.
Сельское огородничество. В. Н. Маракуева. 5-е изд. М. 1893 г. Ц. 10 к.
Слоны. Ц. 7 к.
Смерть пьяницы. Разказъ. Ц. 3 к.
Содержаніе скота и предупрежденіе болѣзней. Составилъ ветер. врачъ В. В. 2-е изд. М. 1894 г. Ц. 6 к.
ТОЛСТОЙ Л. Н. Кавказскій плѣнникъ. Разказъ. Ц. 5 к., на хорошей бумагѣ — Ц. 25 к.
УСПЕНСКІЙ. Сельскій портной. Ц. 7 к.
ЕГО-ЖЕ. Писомарь Савельичъ или деревенскія сироты. Ц. 6 к.

ВНОВЬ ВЫШЕДШІЯ НАРОДНЫЯ КНИГИ.

- АНДЕРСЕНЪ. Сказки. Дѣвочка наступившая на хлѣбъ. 16 стр.
ЕГО-ЖЕ. Дикіе лебеди. 16 стр.
ЕГО-ЖЕ. Она никуда не годилась. 16 стр.
ДМИТРИЕВЪ К. Д. Новое удобреніе для веурожайныхъ земель. 48 стр.
ЕГО-ЖЕ. Покосы, настбица и квашенные корма для скота. 32 стр.
ДОБРОТВОРСКІЙ, П. И. Большакъ или любимый внукъ бабушки. 32 стр.
ЗОЛОТАРЕВЪ А. Что нужно дѣлать въ садахъ, чтобы не было червивыхъ яблокъ? 32 стр.
Малорусскія сказки (бытовыя). 32 стр.
РЕСКИНЪ. Джонъ. Царь золотой рѣчки или черные братья (*Штиррійская легенда*) пер. Л. П. Никифорова. 32 стр.
СЕНКЕВИЧЪ, Г. Мальчикъ геркулесъ, разказъ. 32 стр.
ЯНИШЕВСКІЙ М. Н. О воздухѣ, съ 14 рисунками. 64 стр.
НАРОДНЫЙ КАЛЕНДАРЬ. 112 стр. съ 9 р.
СПЕРАНСКІЙ, Н. С. О дурной болѣзни, 32 страницы.

Кромѣ означенныхъ въ каталогѣ книгъ, складъ высыластъ за малыя деньги и съ наложеннымъ платежемъ всѣ другія книги, кѣмъ бы онѣ ни были опубликованы. На складѣ имѣются всѣ изданія А. М. Муриновой, которыя продаются на тѣхъ же условіяхъ, какъ и въ складѣ издательницы.