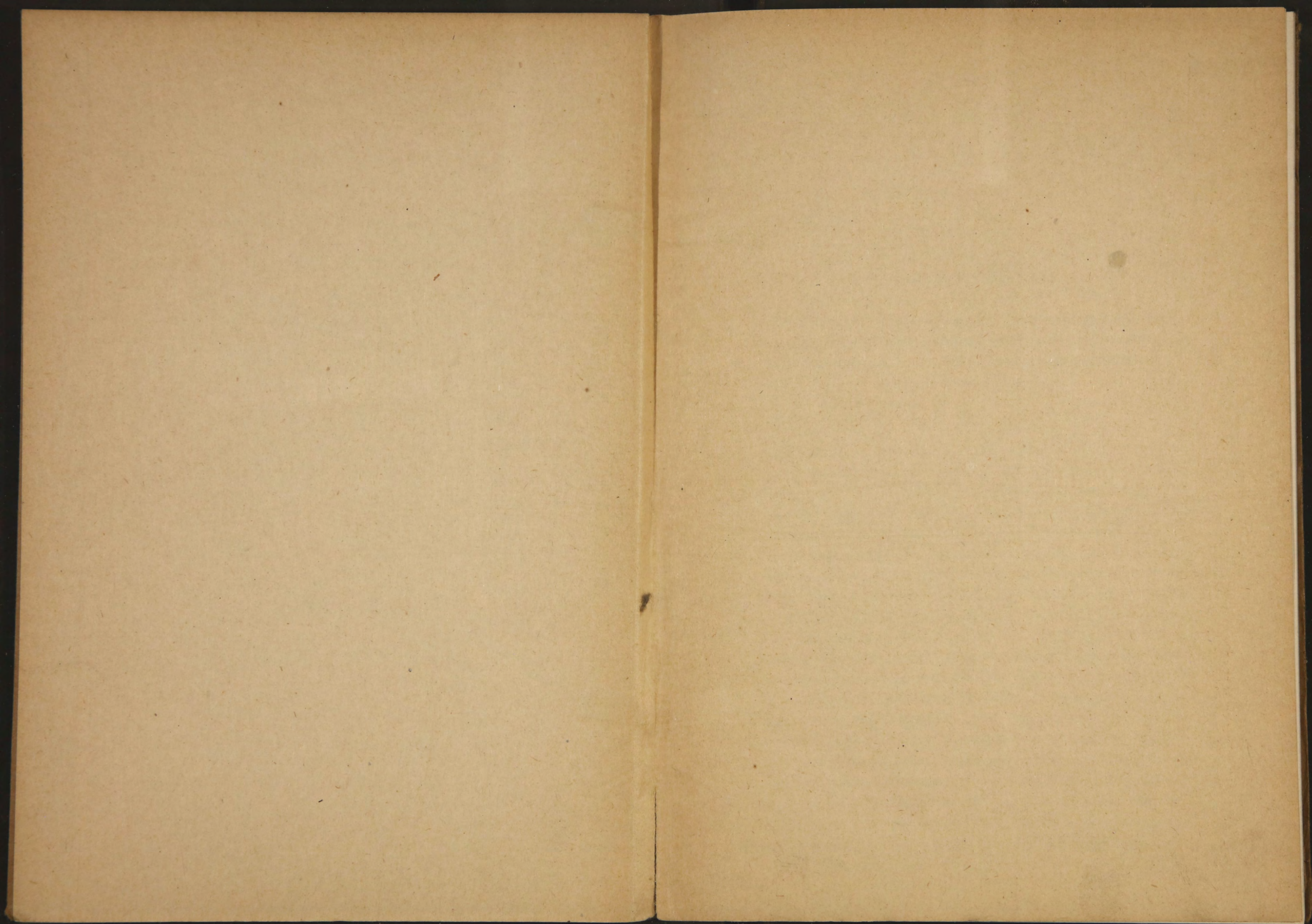


2050



13 - 1974

2050

20.50

~~11728~~

К

Докладная записка

о сохранении существующаго размѣра (2 коп. золотомъ съ пуда) таможенной пошлины на каменный уголь, привозимый по сухопутной западной границѣ Европейской Россіи.

I.

Съ конца прошлаго года въ нашей и заграничной печати держался упорный слухъ о производящихся переговорахъ нашего Правительства съ Германіей относительно заключенія торговаго договора, основаннаго на взаимныхъ уступкахъ и обоюдномъ пониженіи ставокъ таможеннаго тарифа на нѣкоторые предметы международнаго обмѣна. Правительство оффиціально подтвердило существованіе такихъ переговоровъ, не касаясь, впрочемъ, самой сущности взаимныхъ предложеній, а объявивъ только о назначеніи переговоровъ въ Берлинѣ; печать-же, входя въ детали дѣла, неоднократно обсуждала довольно обстоятельно всѣ тѣ измѣненія и пониженія таможеннаго тарифа, какія ожидаются, какъ слѣдствіе заключенія названнаго договора. Въ ряду этихъ измѣненій большая часть серьезныхъ германскихъ органовъ особенно часто и настойчиво упоминаютъ, какъ о дѣлѣ уже рѣшенномъ, о пониженіи таможенной пошлины на каменный уголь, привозимый по сухопутной западной границѣ Имперіи на 1 копѣйку золотомъ, т. е. до размѣра 1 копѣйки золотомъ съ пуда. Мы, конечно, не беремъ судить, насколько обосновательны эти, въ весьма авторитетной формѣ высказы-

74106

Библиотека ИВФ СССР

39

ваемыя предположенія, а также не знаемъ, насколько вѣроятны столь частыя измѣненія въ таможенныхъ пошлинахъ, вносящія неопредѣленность въ промышленную жизнь и противорѣчащія взгляду Государственнаго Совѣта ¹⁾, высказанному по поводу послѣдней коренной перестройки угольныхъ пошлинъ въ 1887 году, что „для всѣхъ родовъ промышленности, на которыхъ вздорожаніе угля могло бы отражаться неблагоприятнымъ образомъ, важно не столько повышеніе пошлинъ, сколько частыя измѣненія въ ихъ размѣрѣ“, но тѣмъ не менѣе, считаемъ своей обязанностью, какъ непосредственно заинтересованная сторона, изложить по этому поводу свои соображенія, ибо очевидно, что разъ ведутся переговоры, то вопросъ объ измѣненіи или сохраненіи таможенныхъ пошлинъ на привозный уголь въ существующемъ донынѣ размѣрѣ поставленъ самимъ Правительствомъ на очередь. Въ виду этого, несомнѣнно, что возможно полное собраніе различныхъ данныхъ, освѣщающихъ такой сложный и важный вопросъ, будетъ исполнѣ своевременно и цѣлесообразно. Этотъ матеріалъ мы и рѣшаемся представить на благоусмотрѣніе Правительства, глубоко вѣруя въ непоколебимую крѣпость мудрыхъ завѣтовъ истинно государственной политики, охраняющей народный трудъ и неусыпно радѣющей о преуспѣяніи народнаго хозяйства.

Пошлина въ теперешнемъ размѣрѣ — 2 коп. золотомъ съ пуда каменнаго угля, привозимаго по западной сухопутной границѣ, установлена Высочайше утвержденнымъ 19 Мая 1887 года мнѣніемъ Государственнаго Совѣта ²⁾. Пошлина эта, установленная вовсе не произвольно и не вдругъ, но постепенно и на основаніи весьма важныхъ соображеній, имѣетъ свою исторію, притомъ весьма интересную и заслуживающую детальнаго изученія, какъ одинъ изъ характерныхъ примѣровъ благотворнаго вліянія началъ охра-

¹⁾ *Вѣстникъ Финансовъ* 1887 г. стр. 580.

²⁾ Собраніе узак. и распор. Прав. за 1887 г. № 48.

нительной политики въ народномъ хозяйствѣ, но въ настоящемъ сжатомъ очеркѣ мы считаемъ, однако, достаточнымъ ограничиться лишь напоминаніемъ главнѣйшихъ фактовъ этой исторіи.

Цѣль установленія всякой пошлины въ народно-хозяйственномъ отношеніи двоякая: а) способствовать развитію собственнаго производства и б) ограничить привозъ иностраннаго продукта, и потому нѣтъ сомнѣнія, что законодатель, устанавливая съ 1 Января 1869 года ¹⁾ пошлину въ размѣрѣ 0,5 коп. съ пуда для угля, привозимаго чрезъ таможи Царства Польскаго, имѣлъ въ виду эту двоякую цѣль. Между тѣмъ дѣйствительность только отчасти оправдала эти надежды, потому что хотя, какъ это видно изъ нижепомѣщаемыхъ цифръ, мѣстное производство развивалось весьма успѣшно, тѣмъ не менѣе, привозъ иностраннаго угля, несмотря на увеличеніе пошлины до 0,55 копѣйки въ 1881 г. и на взиманіе ея золотой валютой съ 1877 г., не только не уменьшался, но, въ свою очередь, тоже возрасталъ:

		Мѣстное произ- водство ²⁾ .	Привозъ иностр. угля ³⁾ .
		П у д ы.	
За 5-лѣтіе	1869—1873 г.	въ сред- немъ въ годъ.	19.060,516
» » »	1874—1878 »		34.012,432
» 3-лѣтіе	1879—1881 »		76.740,399
			12.723,000
			16.226,000
			22.244,000

Изъ этихъ данныхъ ясно усматривается, что развитіе мѣстной углепромышленности было скорѣе слѣдствіемъ стеченія другихъ благоприятныхъ обстоятельствъ, вліяющихъ на усиленіе спроса на уголь въ краѣ и облегченіе добычи (какъ-то: быстрого прогресса обрабатывающей промышлен-

¹⁾ Собраніе узак. и распор. Прав. за 1868 г. №

²⁾ Горнозаводская промышленность Россіи, А. Кенпепъ (изд. Горнаго Департамента 1893 г.), стр. 91, и *Вѣстникъ Финансовъ* 1892 г. стр. 244.

³⁾ Свѣдѣнія о привозѣ главнѣйшихъ товаровъ по Европейской границѣ за 1864—1883 гг., стр. 40 (изд. Департамента Таможенныхъ Сборовъ, С.-Петербургъ, 1884 г.).

ности, постройки желѣзныхъ дорогъ, горнаго закона 1870 г. и друг.), нежели таможенной охраны, такъ какъ привозъ иностраннаго угля тоже увеличивался. Въ виду этого пошлина была повышена съ 1 Юля 1882 года ¹⁾ до 1 копѣйки золотомъ съ пуда. Общее положеніе дѣла, однако, не измѣнилось, ибо пошлина все-таки оказалась недостаточно покровительственною: одновременно съ возрастаніемъ мѣстнаго производства и несмотря на увеличеніе размѣра пошлины, привозъ также прогрессировалъ, что видно изъ слѣдующихъ цифръ:

	Мѣстное производ- ство ²⁾ .		Привозъ иностран- наго угля ³⁾ .	
	П	у	д	ы.
Въ 1882 г.	84.330,701		21.723,000	
„ 1883 г.	102.393,164		30.207,000	

Поэтому въ 1884 году, когда вслѣдствіе ходатайства I Съѣзда горнопромышленниковъ Царства Польскаго, состоявшагося въ Варшавѣ въ началѣ Февраля 1883 года, возникъ снова вопросъ о дальнѣйшемъ повышеніи пошлины на привозный уголь, Министерство Финансовъ весьма справедливо находило, что „въ районѣ Царства Польскаго пошлина на иностранный каменный уголь имѣеть существенно покровительственное значеніе, причемъ, для огражденія интересовъ мѣстной каменно-угольной промышленности и въ особенности ради болѣе раціональной разработки копей признавало возможнымъ пошлину на названный уголь повысить примѣрно до 1¹/₂ — 2 копѣекъ золотомъ съ пуда“ ⁴⁾. Предположенія эти были одобрены Государственнымъ Совѣтомъ, Высочайше утвержденнымъ 16 Юня 1884 года.

¹⁾ Собраніе узак. и распор. Правительства за 1882 г. № 56.

²⁾ Горнозаводская Промышленность Россіи А. Кеппенъ (изд. Горн. Департ.). 1893 г., стр. 91 и *Вѣстникъ Финансовъ* 1892 г., стр. 244.

³⁾ Свѣдѣнія о привозѣ главнѣйшихъ товаровъ по Европейской границѣ за 1864—1883 г. стр. 40 (изд. Деп. Там. Сборовъ, С.-Петербургъ, 1884 г.).

⁴⁾ Собр. узак. и расп. Правит. за 1884 г. № 71.

мнѣніемъ коего пошлина на уголь, ввозимый по западной границѣ, установлена была въ размѣрѣ 1¹/₂ коп. съ пуда. Означенная пошлина оказала свое дѣйствіе и существенно измѣнила положеніе вещей, именно—въ то время, какъ мѣстное производство развивается все успѣшнѣе, ввозъ иностраннаго угля остается почти на одинаковомъ уровнѣ, что видно изъ нижеслѣдующаго сопоставленія:

	Мѣстн. произв. ¹⁾ .		Привозъ иностр. угля ²⁾ .	
	п	у	д	ы.
1884 г.	103.473,318		23.432,890	
1885 »	109.282,497		22.764,992	
1886 »	120.057,472		23.834,311	

Тѣмъ не менѣе очевидно, что привозъ иностраннаго угля, превышающій ежегодно 23 милл. пудовъ, долженъ былъ неблагопріятно вліять на мѣстную каменноугольную промышленность, въ виду чего II Съѣздъ горнопромышленниковъ Царства Польскаго, имѣвшій мѣсто въ 1885 г. 19 (31) Октября—26 Октября (7 Ноября), опять ходатайствовалъ о новомъ повышеніи привозныхъ на уголь пошлинъ.

Когда въ 1887 году вопросъ о новомъ повышеніи таможенныхъ пошлинъ на уголь находился на разсмотрѣніи Государственнаго Совѣта, наличность столь значительнаго привоза иностраннаго угля указана была Министерствомъ Финансовъ какъ мотивъ къ повышенію пошлины, ибо, по мнѣнію Министерства, „нельзя не признать, что водвореніе 20 милліоновъ пудовъ иностраннаго продукта можетъ служить достаточнымъ побужденіемъ къ неправильной разработкѣ угля, направленной къ тому, чтобы получить уголь съ наименьшими, по возможности, издержками производства. По симъ основаніямъ и принимая во вниманіе, съ одной стороны, значительный привозъ иностраннаго угля, а съ другой—полную возможность замѣнить этотъ уголь мѣстнымъ

¹⁾ Вѣстникъ Финансовъ за 1892 г. № 18.

²⁾ Свѣдѣнія о привозѣ изъ заграницы иностранныхъ товаровъ за 1869—1886 гг. (изд. 1887 г.).

продуктомъ, нѣкоторое повышение пошлинъ на этотъ уголь представлялось бы мѣрою крайне полезною¹⁾. „Мѣра эта“, говорится далѣе, „оправдывается и тѣмъ соображеніемъ, что оставленіе прежняго размѣра пошлины по сухопутной границѣ, при повышеніи ея по Балтійскому морю, затруднило бы конкуренцію для прибалтійскаго промышленнаго района съ привислянскимъ, находящимся и безъ того въ особенно благопріятныхъ условіяхъ“.

Эти соображенія были приняты въ уваженіе Государственнымъ Совѣтомъ и Высочайше утвержденнымъ 19 Мая 1887 г. его мнѣніемъ²⁾ пошлина была установлена въ размѣрѣ 2 копѣекъ золотомъ съ пуда со дня опубликованія сего закона, т. е. съ 27 Мая 1887 года. Только это послѣднее увеличеніе пошлины оказало рѣшительное вліяніе на привозъ иностраннаго угля и привело къ желательнымъ результатамъ: мѣстное производство угля все болѣе растетъ и развивается, заграничный-же привозъ падаетъ, что усматривается изъ нижеслѣдующихъ данныхъ за 1887—1892 гг.:

	Мѣстн. прозв. ³⁾ . Привозъ иностр. угля ⁴⁾ .	
	П	у д ы.
1887 г.	121.156,169	10.171,000
1888 »	147.357,074	8.687,000
1889 »	151.108,996	8.247,000
1890 »	150.709,552	7.136,000
1891 »	158.830,830	6.107,000
1892 »	176.103,716 ⁵⁾	5.301,000

Въ такомъ положеніи находится дѣло угледобыванія теперь, когда возбуждается вопросъ о пониженіи столь бли-

¹⁾ *Вѣстникъ Финансовъ* 1887 г. стр. 579.

²⁾ Собраніе узакон. и распор. Прав. за 1887 г. № 48.

³⁾ *Вѣстникъ Финансовъ* 1892 г. стр. 244.

⁴⁾ Внѣшняя торговля по Европейской границѣ за 1887—1892 гг.

⁵⁾ По свѣдѣніямъ, сообщеннымъ окружными горными инженерами Предсѣдателю III Съѣзда горнопромышленн. Царства Польскаго. (Труды III Съѣзда, стр. 47).

стательно оправдавшей себя пошлины, размѣръ которой былъ установленъ, такъ сказать, *постепеннымъ приближеніемъ къ нормѣ, соответствующей дѣйствительности*. Посмотримъ, чѣмъ можетъ быть мотивировано такое пониженіе? Теорія экономической науки и практика нашей таможенной политики знаетъ три достаточныя причины уменьшенія покровительственной пошлины, именно:

А) Когда мѣстное производство не можетъ удовлетворить дѣйствительной потребности населенія въ продуктѣ, что вызываетъ ненормальное, но весьма понятное и независимое отъ личнаго воздѣйствія повышение цѣнъ на рынкѣ.

В) Когда цѣна на продуктъ искусственно повышается производителями въ ущербъ другимъ классамъ населенія, и

С) Когда почему-либо стоимость даннаго производства замѣтно уменьшается безъ соответственнаго пониженія рыночной цѣны, вслѣдствіе чего прибыль предпринимателя чрезмерно возрастаетъ.

Входя въ обсужденіе этого вопроса по существу, посмотримъ, имѣеть-ли мѣсто въ данномъ случаѣ хоть одна изъ вышеуказанныхъ трехъ причинъ, обусловливающихъ пониженіе пошлины, не вызывается-ли оно происшедшими какими-либо измѣненіями въ положеніи производства съ 1887 года, превзошла-ли потребительная способность населенія производительную силу каменноугольной промышленности, увеличились-ли ненормально цѣны угля и уменьшилась-ли стоимость производства?

Что мѣстная каменноугольная промышленность имѣеть полную возможность удовлетворить всѣмъ требованіямъ мѣстной обрабатывающей промышленности и всѣмъ потребностямъ края въ топливѣ, это настолько очевидно изъ приведенныхъ выше данныхъ о прогрессивномъ развитіи угольнаго дѣла, что, собственно говоря, нѣтъ никакой надобности подробно останавливаться на этомъ вопросѣ, положительно никѣмъ не

оспариваемомъ ¹⁾. Сущестующій еще незначительный привозъ иностраннаго угля вовсе не противорѣчитъ этому положенію, а объясняется, пожалуй, отчасти консерватизмомъ личныхъ отношеній, установившихся между долговременными поставщиками иностраннаго угля и его постоянными въ краѣ потребителями, главнымъ-же образомъ исключительными условіями, въ какія поставлены мѣстности, еще привозяція иностранный уголь, а также особенными техническими свойствами силезскаго угля, которыми мѣстный уголь не обладаетъ. Эти спеціальныя условія имѣются на лицо только въ Калишской губерніи, лишенной сообщенія съ желѣзными дорогами края, между тѣмъ какъ прусскія желѣзныя дороги подходятъ къ ней въ нѣсколькихъ пунктахъ и, такъ сказать, обгибаютъ границу ея ²⁾.

Естественно поэтому, что прусскій уголь находитъ себѣ сбытъ тамъ, куда мѣстный уголь проникнуть не можетъ. По даннымъ таможенной статистики ³⁾, ввозъ силезскаго угля

¹⁾ Къ 1 Юня 1893 г. запасы угля на копяхъ были слѣдующіе:

Копи:	Корцы.
Сосновицкаго общества	150,375
Франко-Итальянскаго общества	62,692
Варшавскаго общества	232,346
Общества Гр. Ренардъ	277,150
Флора	—
Янъ	—
Милевицкаго общества	1,135
Общества Челядзь	2,700
Сатурнъ	600,000

Итого 1.326,398 или 8.091,000 пуд.

²⁾ Ближайшая прусская желѣзнодорожная станція расположена отъ г. Калиша на разстояніи 23 верстѣ.

³⁾ Ввезено угля пудовъ:

а) чрезъ таможи Калишской губерніи.

	1890 г.	1891 г.
Скульскій п.	—	1,298
Вильчинскій п.	—	1,166
Слупецкая т.	98,128	121,439
Пейзернская т.	42,297	39,129
Гродзиская заст.	111,188	208,288
Щипіорнская т.	673,689	685,694
Подграбовская т.	—	1,150
Верушовская т.	51,801	22,321
Болеславецкій п.	—	1,721
Гольскій п. п.	—	4,574
Прашская т.	40,485	38,505
Итого	1.017,588	1.125,285

через таможи Калишской губернии составилъ въ 1890 г. около 1.017,588 пудовъ и въ 1891 г. 1.125,285 пуд. Для прекращенія этого послѣдняго привоза было-бы вполне достаточно допустить транзитный провозъ мѣстнаго домбровскаго угля въ Калишскую губернію по прусскимъ желѣзнымъ дорогамъ, почему III Съѣздомъ и представлено надлежащее ходатайство о разрѣшеніи такого провоза (допускаемаго теперь по особымъ разрѣшеніямъ Министерства Финансовъ и лишь для нѣкоторыхъ лицъ) всѣмъ углепромышленникамъ.

б) через таможи Варшавской губернии (Калишскій округъ):

	1890 г.	1891 г.
Осѣкскій п. п.	—	1,819
Нешавская там.	238,434	201,678
Александровская там.	13,435	9,243
Піотрковская заст.	—	782
Итого	251,869	213,522

в) через таможи Петроковской губернии (Калишскій округъ), за исключеніемъ Сосновиць и Границы:

	1891 г.
Подленжскій т. п.	14,754
Гербская т.	964
Гняздовскій п. п.	698
Итого.	16,416

г) через таможи Кѣлецкой и Радомской губерній (Радзивилловскій округъ):

	1890 г.	1891 г.
Шицкій п. п.	—	246
Михаловицкая т.	9,011	2,583
Баранская заст.	12,519	6,913
	21,530	9,742
Иголомійская т.	139,624	54,619
Сѣрославицкая з.	113,009	43,927
Опатовецкая з.	34,672	34,437
Корчинская т.	18,400	22,819
Сандомирская т.	—	6,716
	305,705	162,548
Итого.	327,235	172,290

Уголь Домбровскаго бассейна могъ бы замѣнить уголь заграничный, ввозимый через таможи второй изъ приведенныхъ группъ, которыя принадлегаютъ къ Вислѣ, но при условіи обращенія рѣки Пржемши въ судородную.

Съ принятіемъ названной мѣры значительная часть иностраннаго привоза не будетъ имѣть мѣста и, слѣдовательно, послѣдній ограничится только такимъ сортомъ иностраннаго угля, подобнаго которому въ краѣ не имѣется, но который исключительно потребляется газовыми заводами. Общее ежегодное потребленіе угля послѣдними въ краѣ простирается до $4\frac{1}{2}$ милл. пуд. ¹⁾, что, вмѣстѣ съ указаннымъ выше количествомъ угля, привозимаго въ Калишскую губернію, вполне объясняетъ существованіе иностраннаго привоза, какъ обстоятельства исключительнаго и вовсе не доказывающаго недостаточность для края производительности домбровскихъ копей.

Косвеннымъ, но весьма убѣдительнымъ подтвержденіемъ того положенія, что мѣстная каменноугольная промышленность вполне удовлетворяетъ потребности края, служитъ прогрессивное возростаніе вывоза домбровскаго каменнаго угля въ другія мѣстности государства; такъ, въ 1891 году его было вывезено до $7\frac{1}{2}$ милл. пуд. ²⁾.

Эти $7\frac{1}{2}$ милл. пудовъ конкурируютъ главнымъ образомъ съ иностраннымъ углемъ на одесскомъ рынкѣ и съ дровами въ юго-западномъ краѣ, слѣдовательно, этотъ вывозъ вполне заслуживаетъ поощренія съ обще-государственной точки зрѣнія. Но въ случаѣ пониженія пошлины и появленія вслѣд-

¹⁾ Въ 1892 г., по собраннымъ свѣдѣніямъ, главнѣйшими газовыми заводами въ Царствѣ Польскомъ были потреблены слѣдующія количества газоваго заграничнаго угля:

	Пуды:
Варшавскій газов. заводъ	3.278,057
Лодзинскій » »	542,525
Калишскій » »	42,000
Люблинскій » »	80,000
Общ. И. К. Познанскій въ Лодзи	221,897
» К. Шейблеръ	216,255
» » въ Жаркахъ	3,708
» Гейнцель и Куницерьъ въ Лодзи	53,924
	<hr/>
	4.438,326

²⁾ *Вѣстникъ Финансовъ* за 1892 г. стр. 310.

ствіе этого иностраннаго угля въ значительномъ количествѣ на мѣстныхъ рынкахъ, домбровскій уголь, вытѣсняемый и лишаемый естественнаго сбыта, съ тѣмъ большей силой устремится на Востокъ и можетъ составить крайне невыгодную конкуренцію для донецкаго каменнаго угля—предположеніе, которое мы подробнѣе рассмотримъ ниже.

Изъ всего вышензложеннаго видно, что въ настоящее время домбровская каменноугольная промышленность съ избыткомъ покрываетъ потребности края, идя впереди потребленія и въ будущемъ эти отношенія, при сохраненіи настоящихъ условій, также едва-ли могутъ измѣниться.

Дѣйствительно, по приблизительнымъ вычисленіямъ мѣстныхъ горныхъ инженеровъ, общее количество угля, содержащагося въ Домбровскомъ бассейнѣ, опредѣляется въ $102\frac{1}{2}$ миллиарда пудовъ ¹⁾, или 1.707.187,500 тоннъ. Цифра эта краснорѣчиво свидѣтельствуеетъ, что въ продолженіе сотенъ лѣтъ производительность копей названнаго бассейна можетъ, при усовершенствованіи способовъ добычи, легко удвоиться и даже утроиться и, безъ сомнѣнія, всегда удовлетворить потребности въ углѣ населенія. Слѣдовательно, съ этой точки зрѣнія всякія опасенія неосновательны и не существуетъ никакихъ поводовъ къ допущенію привоза иностраннаго топлива и пониженію таможенныхъ на него пошлинъ.

Перейдемъ теперь ко второму предполагаемому мотиву уменьшенія пошлины, т. е. посмотримъ, не замѣчается-ли въ краѣ искусственнаго повышенія цѣнъ угля, какъ послѣдствія спекуляціи или стачки производителей, имѣвшихъ мѣсто, на примѣръ, въ сахарной промышленности и для обузданія чрезмѣрнаго развитія которыхъ Министерство Финансовъ вынуждено было принять рѣшительныя мѣры.

При рассмотрѣніи изложенной причины, конечно, должны

¹⁾ *Вѣстникъ Финансовъ* за 1892 г. стр. 307.

быть приняты въ основаніе главнымъ образомъ цѣны, выручаемыя самими копами, а не угольными торговцами, такъ какъ рыночныя цѣны колеблются не только въ зависимости отъ цѣнъ угля на копахъ, но также отъ размѣра желѣзнодорожныхъ тарифовъ, провозоспособности желѣзныхъ дорогъ, температуры и т. п. факторовъ, вліяющихъ на отношеніе спроса къ предложенію, факторовъ, независящихъ отъ каменноугольной промышленности. Для этой цѣли мы располагаемъ весьма полнымъ и строго провѣреннымъ цифровымъ матеріаломъ, почерпнутымъ изъ данныхъ, извлеченныхъ изъ торговыхъ книгъ — о выручкѣ за проданный уголь за 1890 и 1891 годы ¹⁾. Данныя эти составляютъ окружными горными инженерами I-го и III-го округовъ для подсчета суммы, слѣдующей къ уплатѣ % вознагражденія владѣльцамъ площадей.

Изъ этихъ официальныхъ данныхъ оказывается, что продажная цѣна угля всѣхъ сортовъ въ Домбровскомъ бассейнѣ составляла въ среднемъ:

въ 1890 г.	4,2 коп.	} за пудъ.
» 1891 »	4,3 »	

Считаемъ нужнымъ напомнить, что о всякой цѣнѣ можно судить съ двухъ точекъ зрѣнія: съ точки зрѣнія потребителя и съ точки зрѣнія производителя даннаго продукта.

Съ точки зрѣнія *потребителя* цѣны топлива въ Царствѣ Польскомъ отнюдь не могутъ быть названы высокими, а въ общей суммѣ расходовъ какъ обиходной жизни, такъ и промышленной, расходъ на топливо составляетъ въ Царствѣ Польскомъ статью гораздо менѣе значительную, нежели въ другихъ мѣстностяхъ Имперіи. Въ Донецкомъ, на примѣръ, бассейнѣ цѣны угля въ 1891 и 1892 гг. держались въ среднемъ (согласно заявленію уполномоченныхъ XVI Съѣзда)

¹⁾ См. Приложение I.

отъ 6 до 6^{1/2} коп. за пудъ на станціи отправленія ¹⁾). Даже во многихъ правительственныхъ распоряженіяхъ, касающихся промышленности Царства Польскаго, можно найти неоднократныя указанія на дешевизну мѣстнаго топлива, какъ на одно изъ самыхъ благопріятныхъ условій для развитія мѣстной промышленности ²⁾).

Проф. Янжуль, членъ комисіи, назначенной по Высочайшему повелѣнію для изслѣдованія фабричной промышленности въ Царствѣ Польскомъ, въ своемъ „Отчетѣ“ на стр. 35, приводитъ расчетъ, по которому „расходъ на топливо (составляющій въ общемъ фабричномъ оборотѣ въ Царствѣ Польскомъ отъ 0,25^{0/0} до 3^{0/0} суммы производства, а въ Московскомъ районѣ отъ 3,44^{0/0} до 5,58^{0/0}) въ Царствѣ въ общемъ въ два до трехъ разъ меньше, нежели на фабрикахъ Московской губерніи“ ³⁾).

А. Кеппенъ въ своей брошюрѣ о желѣзныхъ дорогахъ также указываетъ на то, что Варшавско-Вѣнская желѣзная дорога получаетъ уголь, конечно, изъ Домбровскаго бассейна, — дешевле, чѣмъ всѣ другія желѣзныя дороги въ Имперіи ⁴⁾).

Свидѣтельства эти, казалось-бы, достаточно убѣдительно подтверждаютъ изложенный выше выводъ объ относительной незначительности цѣны на топливо съ точки зрѣнія потребителя.

Теперь посмотримъ, какою представляется цѣна каменнаго угля съ точки зрѣнія *производителя*. Цѣна на всякій продуктъ, охраняемый таможенной пошлиной, колеблется въ предѣлахъ двухъ величинъ — между *taximum*’омъ, опредѣ-

¹⁾ Труды XVII Съѣзда горнопромышленниковъ юга Россіи, Харьковъ 1893, стр. 113, 115 и 117.

²⁾ Указываемъ, между прочимъ, на приведенную выше ссылку относительно установленія пошлины на уголь въ 1887 г., на мотивы къ установленію дифференціальной пошлины на иностранный хлопокъ и т. п.

³⁾ И. И. Янжуль. «Отчетъ по изсл. фабрич. промышлен. въ Царствѣ Польскомъ», 1888 г.

⁴⁾ А. Кеппенъ, «Минеральный уголь и наши желѣзныя дороги», С.-Петербургъ, 1880 г.

ляемымъ цѣною сходственнаго иностраннаго продукта + таможенная пошлина, и minimum'омъ, опредѣляемымъ стоимостью производства въ краѣ, при томъ, однако, условіи, что производитель не продаетъ его ниже этой стоимости.

Слѣдовательно, вопросъ сводится къ рѣшенію—къ какому изъ названныхъ двухъ предѣловъ ближе находится существующая цѣна каменнаго угля на копяхъ Домбровскаго бассейна?

По даннымъ силезской статистики ¹⁾, средняя цѣна каменнаго угля, проданнаго въ 1891 г. на копяхъ, составляла 5,675 марокъ за тонну (1,000 килогр.) что составитъ при курсѣ 210 марокъ за 100 руб., за 10,000 килограм. 56 мар. 75 пф., или за 610 пудовъ. 27 р. 02 к.

Привозъ съ копи въ Сосновицы съ вагона, въ среднемъ, обходится въ 10 марокъ (по курсу 210 м. за 100 р.) ²⁾ 4 „ 76 „

Пошлина 2 коп. золотомъ съ пуда 12,20 руб. мет. по тому-же курсу. 18 „ 25 „

Итого за вагонъ угля въ 610 пуд. 50 р. 03 к.
или за пудъ 8,20 коп.

Приведенная цѣна и есть maximum, который могъ бы имѣть мѣсто или, по крайней мѣрѣ, къ которому могли бы подойти копи Домбровскаго бассейна, между тѣмъ изъ приложенія I видно, что средняя цѣна угля, вырученная на копяхъ въ томъ-же 1891 году, равнялась 4,3 коп., т. е. была почти вдвое ниже предполагаемаго maximum'a.

На основаніи вышеизложеннаго безусловно нельзя утверждать, что цѣны на уголь слишкомъ высоки и что углепро-

¹⁾ Statistik der Oberschlesischen Berg-und Hütten-Werke für das Jahr 1891, стр. 23. — Für das Jahr 1892 стр. 23. Herausgegeben vom Oberschlesischen Berg-und Hüttenmännischen Verein, Kattowitz, 1892—1893.

1891 тоннъ 17.730,362 по 5,675 мар.—Rmg 96.005,139

1892 » 16 431.540 » 5,700 » = » 89.328,998

²⁾ Anhang zum Tarif Theil II (Heft 1) für die Beförderung von Gefegn zwischen Sosnowice einerseits und Stationen der preuss'schen Staatseisenbahnen etc. — Ausnametarif 16 giltig v. 26 Febr. (10 März) 1893.

мышленники злоупотребляют таможенной охраной во вредъ интересамъ населенія.

Не очевидно-ли, что углепромышленность въ Домбровскомъ бассейнѣ пользуется пошлиной дѣйствительно для охраны, а не для искусственнаго повышенія цѣнъ, которыя, благодаря значительному и неуклонному развитію мѣстнаго производства и сильной вслѣдствіе сего взаимной между копиями конкуренціи, держатся всегда на низкомъ уровнѣ, не соотвѣтствующемъ даже правильному коммерческому разсчету, такъ какъ изъ 9 обществъ, торгующихъ углемъ, только 4 были въ состояніи въ 1890 и 1891 гг. выдать дивидендъ акціонерамъ.

Для убѣжденія въ томъ, что вышеприведенныя низкія цѣны представляютъ явленіе постоянное, а не исключительно относящееся къ 1891 году, сопоставимъ цѣны 1891 года съ цѣнами предшествовавшихъ лѣтъ и прослѣдимъ ихъ взаимное отношеніе. Для этой цѣли воспользуемся такимъ безпристрастнымъ источникомъ, какъ отчеты Варшавско-Вѣнской желѣзной дороги, представляющей собою уже болѣе 20 лѣтъ одного изъ самыхъ крупныхъ потребителей домбровскаго угля (болѣе 6.000,000 пудовъ въ годъ), причемъ слѣдуетъ замѣтить, что означенная дорога покупаетъ постоянно одинъ и тотъ-же сортъ угля (а именно самый высокій), такъ называемый *крупный* уголь. Изъ этихъ отчетовъ за годы, предшествовавшіе значительному повышенію пошлины, видно, что цѣна названнаго угля по контрактамъ на копияхъ за пудъ составляла:

Годы.	Копѣйки.
1876	7,64
1877	7,17
1878	7,13
1880	6,84
1881	7,59

Въ текущемъ году, согласно свѣдѣніямъ Г. Директора Варшавско-Вѣнской желѣзной дороги Ф. Д. Рыдзевскаго ¹⁾,

¹⁾ См. Труды III Съезда горнопромышленниковъ Царства Польскаго.

сообщенныхъ III Съѣзду горнопромышленниковъ Царства Польскаго, цѣна крупнаго угля, законтрактованнаго на ко-
пяхъ для дороги, колебалась въ предѣлахъ отъ 6,54 до 6,91 коп.
за пудъ на станціи отправленія

При этомъ нельзя упускать изъ виду, что въ 1881 г.
таможенная пошлина не превосходила 0,55 коп. золотомъ
съ пуда при мѣстномъ производствѣ въ 85,2 милл. пудовъ;
въ 1892-же году пошлина составляла 2 копѣйки съ пуда,
при производствѣ въ 176.000,000 п.

Опредѣливъ разницу между данными 1881 и 1892 гг.
въ $\%$, получимъ слѣдующее краснорѣчивое сопоставленіе:

За послѣднія 10 лѣтъ:

пошлина увеличилась на . . .	263 $\%$
производство возросло на . . .	107 $\%$
цѣна уменьшилась на . . .	9 $\%$ — 14,3 $\%$

Цифры эти представляютъ собою поразительный при-
мѣръ полной благопріятности результатовъ охранительной
таможенной политики, ясно и убѣдительно доказывающей
всю разумность и полезность установленной пошлины. При-
томъ же если установленіе пошлины въ существующемъ ея
размѣрѣ дало такіе блестящіе результаты, то, казалось бы,
не можетъ быть и рѣчи о вздорожаніи цѣнъ на продуктъ
вслѣдствіе усиленной таможенной его охраны. Факты под-
тверждаютъ, что не только не замѣчается повышенія цѣнъ
на уголь, но, напротивъ, онѣ даже понижаются и потому
не существуетъ никакого повода къ уменьшенію 2-копѣеч-
ной пошлины съ рассматриваемой точки зрѣнія.

Перейдемъ, наконецъ, къ третьему поводу, могущему слу-
жить предлогомъ къ пониженію таможенной пошлины,
именно—не вызывается-ли оно уменьшеніемъ за послѣднее
время стоимости добычи каменнаго угля въ Домбровскомъ бас-
сейнѣ и возрастаніемъ вслѣдствіе этого прибыли владѣльцевъ
копей до ненормально большихъ размѣровъ?

Говоря вообще, пониженіе стоимости производства въ каменноугольномъ дѣлѣ на тѣхъ-же самыхъ копахъ представляется явленіемъ случайнымъ, весьма мало вѣроятнымъ. Добыча угля, возрастая, идетъ все болѣе вглубь мѣстороженія ¹⁾, причемъ естественно, что стоимость водоотлива, доставки угля отъ постепенно удаляющихся отъ подъемной шахты мѣстъ добычи, подъема угля съ низшихъ уровней, углубленія шахтъ и заготовленія осушенія новыхъ полей выработки должна съ теченіемъ времени и развитіемъ производства все увеличиваться, и потому цеховыя цѣны угля на одной и той-же копи естественно должны возрастать. Это общее правило оправдывается, конечно, и въ Домбровскомъ бассейнѣ ²⁾, въ особенности вслѣдствіе исключительныхъ условій залеганія домбровскихъ каменноугольныхъ пластовъ, о чемъ мы будемъ говорить ниже.

Но независимо отъ вышеуказаннаго совершенно естественнаго возрастанія цеховыхъ цѣнъ угля, въ послѣднее время наблюдается цѣлый рядъ факторовъ, вліяющихъ на повышеніе означенныхъ цѣнъ. Изъ такихъ факторовъ прежде

¹⁾ Въ настоящее время, согласно полученной отъ маркшейдера I и II горн. округовъ справкѣ, отъ 4 Іюня 1893 г., за № 31, глубина главныхъ шахтъ выражается слѣдующими цифрами:

Мортимеръ	саж.	141,60
Рудольфъ II	»	102,45
Парижъ	»	83,27
Кошелевъ	»	91,03
Казиміръ	»	149,18
Феликсъ II	»	159,75
Гр. Ренардъ	»	126,64
Эйленбургъ	»	126,64
Петръ (Челядзь)	»	82,33
Милезицкія { Александръ	»	74,05
{ Анна	»	76,67
Сатурнъ	»	72,42

²⁾ Такъ, на примѣръ, на копи «Георгъ» въ Нивкѣ протяженіе подземныхъ желѣзныхъ путей, по которымъ пробѣгаетъ уголь, достигаетъ 50 верстъ. Уголь, добываемый на копи «Игнатій» въ Загурже, провозится подъ землей по квершлагу на протяженіи болѣе 800 сажень.

всего слѣдуетъ упомянуть объ изданной 1 Мая 1892 года Министромъ Государственныхъ Имуществъ инструкции о веденіи подземныхъ работъ, на основаніи которой „столбовую выемку мѣсторожденій съ обрушеніемъ кровли не дозволяется производить выработками болѣе 2¹/₂ сажень высоты“¹⁾.

Слѣдствіемъ этого законоположенія явится примѣненіе системы выработки съ закладкой пустой породой, бывшей въ употребленіи до сихъ поръ въ большихъ размѣрахъ лишь на копяхъ Франко-Итальянскаго общества въ Домбровѣ, ко многимъ другимъ копиямъ, которыя, какъ, напримѣръ, копи Варшавскаго и Сосновицкаго обществъ, уже постепенно вводятъ у себя эту систему работъ.

Весьма трудно опредѣлить, насколько вслѣдствіе этого возрастетъ стоимость добычи угля. Данныя, заимствованныя изъ практики Франко-Итальянскаго общества, неприложимы къ другимъ копиямъ, такъ какъ въ отводахъ, принадлежащихъ упомянутому обществу, пласты угля выходятъ на поверхность и разрабатываются разносомъ, причемъ собранныя пустыя породы, служащія для закладки, получаютъ дешевле чѣмъ на другихъ копияхъ, что составляетъ благоприятное и вполне исключительное стеченіе условій добычи.

Когда вопросъ этотъ былъ затронутъ въ засѣданіяхъ II Съѣзда горнопромышленниковъ Царства Польскаго, то, по примѣрнымъ расчетамъ, увеличеніе стоимости добычи угля, вслѣдствіе примѣненія разработки съ закладкой, опредѣлилось въ 5 копѣекъ на корецъ въ 100 кил.²⁾, т. е. $\frac{1}{2}$ — $\frac{3}{4}$ к. на пудъ. Во всякомъ случаѣ несомнѣнно, что стоимость добычи угля увеличится, съ чѣмъ соглашалось и Правительство, мотивируя повышеніе таможенной пошлины на иностранный уголь до 2-хъ копѣекъ золотомъ необходимою урегулиро-

¹⁾ «Инструкция по надзору за частной горной промышленностью»; приложение къ ст. 30 инструкции, § 6. Собраніе узаконеній и распоряженій Правительства 1891 г. № 119 и 1892 г. № 64 (глава III. По крѣпленію выработокъ — пунктъ б).

²⁾ Труды II Съѣзда горнопромышленниковъ Царства Польскаго, стр. 157.

вать, въ техническомъ отношеніи, добычу каменнаго угля въ Царствѣ Польскомъ, а слѣдовательно и увеличить стоимость этой добычи.

Предсѣдатель II Съѣзда, нынѣ директоръ Горнаго Департамента, по поводу этого вопроса оффициально заявилъ что „когда горнопромышленники Царства Польскаго просили о повышеніи пошлины на каменный уголь, то Горный Департаментъ, поддерживая ихъ просьбу, имѣлъ въ виду, что такое повышение дастъ возможность обязать горнопромышленниковъ разрабатывать пласты угля болѣе правильно; поэтому Министерство Государственныхъ Имуществъ приняло на себя, такъ сказать, нравственную обязанность предъ Государственнымъ Совѣтомъ упорядочить разработку каменноугольныхъ мѣсторожденій въ Царствѣ Польскомъ“ ¹⁾.

Во исполненіи этой нравственной обязанности и какъ логическое слѣдствіе повышенія таможенной пошлины и созданной, слѣдовательно, возможности увеличенія стоимости добычи, издана была вышеупомянутая инструкція о веденіи подземныхъ работъ. Нельзя думать, чтобы взгляды Правительства столь радикально измѣнились, а равно предполагать, чтобы мѣра, считавшаяся возможною только при условіи повышенія пошлинъ, возымѣла какъ разъ обратное дѣйствіе и предшествовала пониженію пошлинъ, въ тѣхъ цѣляхъ, чтобы мѣстная каменноугольная промышленность была обставлена крайне обременительными техническими условіями и, вмѣстѣ съ тѣмъ, лишилась таможеннаго покровительства.

Переходя къ указанію прочихъ факторовъ, повысившихъ стоимость добычи угля за послѣднее время, слѣдуетъ упомянуть о другихъ правительственныхъ предположеніяхъ и распоряженіяхъ, имѣющихъ цѣлью возложеніе матеріальныхъ заботъ о благосостояніи и здоровьи рабочихъ на счетъ горнопромышленниковъ, какъ-то: проектъ закона объ отвѣтствен-

¹⁾ Труды II Съѣзда горнопромышленниковъ въ Царствѣ Польскомъ, стр. 155.

ности за смерть и увѣчья рабочихъ; распоряженіе горно-заводскаго присутствія отъ 9 Апрѣля 1893 г., обязывающее горнопромышленника доставлять бесплатную медицинскую помощь и медикаменты рабочимъ, различныя санитарныя мѣры мѣстныхъ властей ¹⁾, и многія другія ограниченія, обязательныя въ Домбровскомъ районѣ, какъ въ пограничной мѣстности, и увеличивающія расходы по веденію дѣла, и т. п.

Несомнѣнно также, что съ развитіемъ промышленности заработная плата должна повышаться, что и наблюдается въ Домбровскомъ каменноугольномъ бассейнѣ. Въ то время, какъ въ началѣ 80-хъ годовъ горнорабочій получалъ отъ 60 до 80 коп. и во всякомъ случаѣ менѣе рубля, въ настоящее время самый низшій размѣръ вознагражденія горнорабочаго составляетъ 1 р. 30 к. Средняя заработная плата, какъ для горнорабочихъ, такъ и для ихъ помощниковъ и черно-рабочихъ опредѣлилась въ 1892 г. въ 1 р. 18 к. въ день. Изъ болѣе подробныхъ данныхъ, имѣющихся въ отчетахъ 9 главныхъ каменноугольныхъ обществъ усматривается, что общая сумма задѣльной платы, выданной рабочимъ, составляла въ 1892 г. 3.448,920 р. 39 к. при добычѣ этими 9 обществами 171.567,558 пудовъ, что составляетъ 2,01 к. на пудъ каменнаго угля, между тѣмъ какъ задѣльная плата въ 1883 году, по свѣдѣніямъ горнопромышленниковъ, выражалась въ 1¹/₂ к. съ пуда ²⁾.

Такое увеличеніе задѣльной платы объясняется, съ одной стороны, повышеніемъ цѣнъ на съѣстные припасы и предметы первой необходимости (что, конечно, вполне естественно вслѣдствіе развитія не только каменноугольнаго дѣла, но и

¹⁾ Въ 1892 г., напр. горнопромышленники, копи которыхъ расположены вблизи Сосновиць, вынуждены были построить холерные бараки, которые имъ обошлись въ 30,000 р., горнопромышленники-же, живущіе въ окрестностяхъ Домброво, израсходовали на эту-же цѣль до 10,000 руб. Приготовленія къ борьбѣ съ холерою стоили одному Сосновицкому обществу болѣе 16,000 рублей.

²⁾ См. Труды I Съѣзда, стр. 206.

другихъ отраслей промышленности въ Домбровскомъ бассейнѣ и возникновенія въ послѣднее время крупнаго фабричнаго центра въ Сосновицахъ), съ другой-же — недостаткомъ рабочихъ, годныхъ и спеціально подготовленныхъ къ добыванію угля. Этотъ недостатокъ настолько ощутителенъ, что горнопромышленники, желая привлечь рабочихъ изъ болѣе отдаленныхъ мѣстностей, внесли на III Съѣздъ предложеніе о снаряженіи спеціальнымъ рабочимъ поѣздомъ по Ивангородо-Домбровской и Варшавско-Вѣнской желѣзнымъ дорогамъ, каковое ходатайство и было III Съѣздомъ представлено на усмотрѣніе Правительства. Наконецъ, въ числѣ особенныхъ обстоятельствъ, увеличивавшихъ стоимость добычи угля, слѣдуетъ еще упомянуть о повышеніи цѣны взрывчатыхъ матеріаловъ въ послѣднее время съ 5 р. 20 к. до 7 р. 25 к. за пудъ, вслѣдствіе высокой таможенной пошлины ¹⁾. Нельзя также не принять во вниманіе, что стоимость машинъ, рудничныхъ рельсовъ, вагоновъ и т. п. не понизилась, а въ виду ихъ большаго примѣненія ²⁾, необходимаго вслѣдствіе углубленія уровня работъ, должна была пропорціонально увеличиться и стоимость добычи.

Изъ всего вышеизложеннаго можно съ полной увѣренностью заключить, что *цеховыя цѣны угля по всемъ статьямъ* обнаруживаютъ за послѣднее время стремленіе къ повышенію, между тѣмъ какъ *продажныя цѣны*, какъ мы объяснили выше, не только не возростаютъ, но, напротивъ, понижаются. Изъ этихъ соображеній получается прямой выводъ, что прибыль владѣльцевъ каменноугольныхъ копей Домбровскаго бассейна вовсе не чрезмѣрна и даже имѣетъ склонность къ пониженію. Оффиціальныя статистическія данныя

¹⁾ Пошлина на минный порохъ 1 руб. 40 коп. золот. съ пуда съ 1 января 1890 г. (Собр. узак. и распор. Правит. за 188) г. № 55).

²⁾ Въ 1881 г. на 1 милл. пудовъ добытаго угля приходилось водоотливныхъ 43 паровыхъ силъ. (См. Труды I Съѣзда стр. 202). Въ 1891 г. на 156,7 милл. пуд. 7,042 пар. силы, т. е. на 1 милл. пудовъ добытаго угля 45 пар. силъ (См. *Вѣстн. Фин.* 1892 г. стр. 248).

о чистой прибыли каменноугольных предприятий въ 1890 и 1891 годах¹⁾ категорично подтверждаютъ сказанное, определяя, что средній размѣръ прибыли составляетъ 3,75% въ годъ, что максимумъ прибыли не превышаетъ 8,2% и что многія предприятия (5 изъ 9) не даютъ никакой прибыли на вложенный въ нихъ капиталъ, а нѣкоторыя даже приносятъ убытокъ. Нельзя забывать, что прямая убыточность предприятий въ Домбровскомъ каменноугольномъ бассейнѣ, подверженномъ пожарамъ и внезапнымъ наводненіямъ копей, вовсе не составляетъ исключительнаго явленія и что многія предприятия, какъ, на примѣръ, Голоногское общество, Юліусъ Александеръ и К^о, владѣльцы копей въ Лагишѣ, начали и прекратили добычу послѣ крупныхъ потерь. Слѣдовательно, каменноугольное дѣло, какъ сопряженное съ рискомъ, должно бы приносить высшую прибыль, между тѣмъ размѣръ прибыли здѣсь значительно ниже средней прибыли въ другихъ отрасляхъ промышленности края и ниже средней прибыли германскихъ каменноугольныхъ предприятий²⁾, которая за время 1862—1880 гг. опредѣлилась въ 5,74%. Поэтому, при обсужденіи вопроса объ измѣненіи пошликъ только съ точки зрѣнія предпринимательской прибыли необходимо принять во вниманіе, что каменноугольная промышленность менѣе всякихъ другихъ, на примѣръ, сахарной, желѣзной, обрабатывающей волокнистыя вещества и пр., заслуживала бы такого измѣненія таможенной политики.

II.

Вышеизложенное подробное разсмотрѣніе всѣхъ предполагаемыхъ и возможныхъ мотивовъ пониженія таможенной пошлины на привозный уголь приводитъ къ убѣжденію, что

¹⁾ См. Приложение III.

²⁾ Statistische Studien über die Bewährung der Actiengesellschaften von R. von der Barcht, Jena, 1883.

такое пониженіе не находитъ себѣ оправданій ни въ самомъ положеніи мѣстной каменноугольной промышленности, ни въ существующихъ условіяхъ всего экономическаго строя въ краѣ.

Грандіозный прогрессъ каменноугольной промышленности создалъ большія удобства и весьма благопріятныя условія для процвѣтанія другихъ отраслей обрабатывающей промышленности, далъ занятіе и заработокъ многочисленному классу населенія, но въ экономическомъ отношеніи прогрессъ этотъ вовсе не оказался столь блестящимъ и далеко не обогатилъ предпринимателей. Въ этомъ отношеніи организація каменноугольнаго дѣла въ Царствѣ Польскомъ вовсе не представляется могущественною, основные капиталы предпріятій погашаются весьма медленно, на погашеніе машинъ и всего инвентаря отчисляется сравнительно незначительный процентъ и, несмотря на это, прибыль составляетъ даже меньше 4⁰/₀. Это обстоятельство доказываетъ, что каменноугольная промышленность до сихъ поръ работала, такъ сказать, интенсивно для занятія твердыхъ позицій на рынкѣ, жертвуя выгодами въ настоящемъ въ расчетѣ на обезпеченное будущее. Между тѣмъ, именно теперь, это будущее представляется далеко не обезпеченнымъ и каменноугольной промышленности, затратившей столько жертвъ и усилій для освобожденія своего естественнаго рынка сбыта отъ иностраннаго продукта, предстоитъ выдержать новую борьбу съ тѣмъ-же, уже разъ вытѣсненнымъ, противникомъ, поощряемымъ опять къ водворенію на нашихъ рынкахъ, смѣемъ полагать, для весьма проблематическихъ выгодъ.

Мы не ошибаемся, называя эти предполагаемыя выгоды отъ заключенія договора проблематическими, такъ какъ выше показали, что никто изъ лицъ, непосредственно заинтересованныхъ въ цѣнѣ топлива, не можетъ желать пониженія пошлинъ, такъ какъ выигрышъ отъ этого пониженія можетъ

быть весьма незначительнымъ, а потому никакихъ *непосредственныхъ* выгодъ предполагаемая мѣра никому принести не можетъ, если не считать ожидаемыхъ косвенныхъ выгодъ отъ уступокъ, которыя будто-бы соглашается сдѣлать намъ взамѣнъ германское правительство въ своихъ хлѣбныхъ пошлинахъ. Мы не беремся судить о дѣйствительности и выгодности этихъ уступокъ для нашего земледѣлія, но считаемъ своимъ долгомъ поставить на видъ, что экономическая сущность германскихъ уступокъ въ хлѣбныхъ пошлинахъ и русскихъ уступокъ на каменномъ углѣ совершенно различна. Германіи не хватаетъ своего хлѣба, и потому она по необходимости нуждается въ хлѣбѣ привозномъ, Россія-же вполне могла бы довольствоваться собственнымъ каменнымъ углемъ и не нуждаться въ привозномъ; затѣмъ, русскій хлѣбъ не нуждается непременно въ германскихъ рынкахъ и, вытѣсненный высокими пошлинами съ послѣднихъ, можетъ найти себѣ сбытъ въ другихъ западно-европейскихъ государствахъ, въ особенности благодаря теперешнимъ желѣзнодорожнымъ тарифамъ (составляющимъ гораздо большее поощреніе земледѣлію, чѣмъ предполагаемое пониженіе пошлинъ), благопріятствующимъ вывозу чрезъ балтійскіе порты; русскій-же уголь не можетъ рассчитывать на такую свободу передвиженій, во-первыхъ, потому, что провозъ угля *ad valorem* въ сущности гораздо дороже ¹⁾, чѣмъ провозъ хлѣба, и, во-вторыхъ, ввозъ каменнаго угля ограничивается лишь внутренними рынками. Вытѣсняемый, напримѣръ, съ рынковъ Царства Польскаго, донбровскій уголь устремится на югъ конкурировать съ углемъ донецкимъ и наоборотъ, а потому, чтобы дать мѣсто иностранному продукту, наши углепромышленники принуждены будутъ тѣснить другъ друга. Изъ этого ясно, что взаимное поло-

¹⁾ Такъ, напр., пудъ угля стоимостью въ 4,3 коп. (Приложеніе I) далъ въ 1891 году Варшавско-Вѣнской желѣзной дорогѣ въ среднемъ дохода 4,15 копѣйки (Отчетъ Варшавско-Вѣнской желѣзной дор. за 1891 г. стр. 9).

женіе договаривающихся сторонъ совершенно различно и измѣненіе его уменьшеніемъ ввозной пошлины на уголь явится лишь прямымъ ущербомъ для непосредственныхъ интересовъ каменноугольнаго дѣла въ Россіи, не будучи оправдано соответственными выгодами и походя скорѣе на принесеніе ихъ со стороны послѣдней въ жертву.

Указавъ на это принципиальное различіе въ экономическомъ положеніи Россіи и Германіи и не вдаваясь въ оцѣнку предполагаемыхъ отъ заключенія торговаго договора между ними выгодъ, мы ограничимся лишь подсчетомъ тѣхъ потерь и убытковъ, какіе понесетъ каменноугольная промышленность, что, въ свою очередь, должно косвенно отразиться неблагоприятнымъ образомъ на всей промышленности края, при пониженіи таможенныхъ пошлинъ на уголь на 1 к. золотомъ съ пуда.

Всякое пониженіе пошлинъ облегчаетъ конкуренцію для иностраннаго продукта съ мѣстнымъ и, слѣдовательно, для того, чтобы судить съ надлежащей точностью о возможныхъ послѣдствіяхъ такого пониженія, необходимо сравнить условія добычи угля въ Домбровскомъ районѣ съ таковыми-же главнаго конкуррентнаго иностраннаго района, т. е. съ условіями каменноугольной промышленности въ Верхне-Силезскомъ горномъ округѣ. Вопросъ этотъ возникалъ всегда, когда заходила рѣчь объ измѣненіи пошлинъ на привозный каменный уголь. Первые два Съѣзда горнопромышленниковъ Царства Польскаго, ходатайствуя о повышеніи пошлинъ, мотивировали свои ходатайства весьма подробнымъ и обстоятельнымъ разборомъ сравнительныхъ условій добычи угля въ Домбровскомъ и Верхнесилезскомъ округахъ¹⁾, въ виду чего, ссылаясь на эти изслѣдованія, мы ограничимся только самой общей характеристикой, дополнивъ ее нѣкоторыми новѣйшими статистическими данными и цифровыми сопоставленіями.

¹⁾ См. Труды I Съѣзда горнопромышленниковъ Царства Польскаго, стр. 201, и Труды II Съѣзда, стр. 31.

Прежде всего слѣдуетъ упомянуть о тѣхъ природныхъ преимуществахъ Силезскаго каменноугольнаго бассейна, которыя составляютъ самый важный факторъ въ стоимости производства, хотя весьма трудно поддаются точному подсчету. Эти преимущества Силезіи состоятъ: а) въ гораздо большей относительно высотѣ уровня работъ надъ уровнемъ близко текущихъ рѣкъ, вслѣдствіе чего силезскія копи осушаются гораздо полнѣе и легче посредствомъ штоленъ (изъ которыхъ главная 12-верстовая штольня (Haupt-schlüssel-Erbstolln) проведена прусскимъ правительствомъ еще въ началѣ нынѣшняго столѣтія) ¹⁾, чѣмъ домбровскія посредствомъ глубокихъ шахтъ.

Фактъ этотъ, извѣстный всякому рабочему края, краснорѣчиво подтверждается относительно меньшимъ количествомъ паровой силы, расходуемой въ Силезіи на водоотливъ, чѣмъ въ Домбровскомъ бассейнѣ, а именно: на 156,7 милл. пуд. ²⁾ угля въ 1891 году приходилось въ Домбровскомъ бассейнѣ 7,042 паровыхъ силъ, работающихъ на водоотливъ, что составляетъ на 1 милл. пудовъ угля почти 45 паровыхъ силъ, въ Силезіи же при годовой добычѣ въ 17.730,362 тоннъ ³⁾ приходилось 39,428 паровыхъ силъ, работающихъ на водоотливъ, что на 1 милл. пудовъ составляетъ около 39 силъ, причемъ слѣдуетъ принять во вниманіе, что 1891 годъ былъ для Силезіи исключительнымъ, ибо число паровыхъ силъ въ означенномъ году возросло на 15,7⁰/₀, между тѣмъ какъ возрастаніе это въ предыдущіе годы достигало всего лишь 3,9⁰/₀ и 6⁰/₀. Тѣмъ не менѣе легко заключить, что если, при средней затратѣ

¹⁾ Die Bergwerks- und Hüttenverwaltungen des Oberschlesischen Industriebezirks zusammengestellt und bearbeitet von dem Geschäftsführer des Oberschles. Berg. u. Hüttenmännischen Vereins Dr. H. Voltz. Kattowitz, 1892, стр. 153.

²⁾ *Вѣстникъ Финансовъ* 1892 г. стр. 248 (годовая добыча показана нѣсколько меньше, такъ какъ нѣкоторыя копи въ счетъ не вошли).

³⁾ Statistik der Oberschlesischen Berg. und Hütten Werke 1891, Kattowitz, 1892, стр. 59, 4 и 8.

на водоотливъ 39 силъ, въ Силезіи расходуется на 1 милл. пудовъ на 6 силъ меньше, чѣмъ въ Домбровѣ, то, значитъ, осушеніе копей требуетъ въ Домбровѣ на 15 слишкомъ процентовъ болѣе механической силы, чѣмъ въ Силезіи.

Другое природное преимущество Силезскаго бассейна состоитъ въ гораздо болѣе правильномъ и умѣренно пологомъ залеганіи угольныхъ пластовъ, вслѣдствіе чего большая часть копей разрабатывалась на незначительной глубинѣ (10—20 сажень) почти безъ всякой затраты капитала и глубокия разработки были устроены постепенно на средства, доставленные чистымъ доходомъ отъ прежнихъ разработокъ въ верхнихъ горизонтахъ.

Въ Домбровскомъ бассейнѣ пришлось сразу начинать выработку на значительной глубинѣ и затрачивать значительныя капиталы, причемъ горизонтъ работъ въ немъ опускается гораздо быстрѣе ¹⁾. Изъ этого ясно, что по природнымъ условіямъ бассейна организація крупнаго производства требуетъ въ Домбровѣ болѣе затратъ основнаго капитала, чѣмъ въ Силезіи. Дѣйствительно, въ 1891 году (см. приложение II) общая сумма основныхъ капиталовъ, затраченныхъ на устройство копей 9-ти предпріятій, составила почти 18 милліоновъ рублей, при производствѣ этихъ

¹⁾ См. пояснительную записку къ пластовой и геологической картамъ Польскаго каменноугольнаго бассейна, составл. горн. инж. М. Лемпицкимъ (изд. Горнаго Департамента, 1892) и удостовѣреніе маркшейдера I и III горн. округовъ отъ 4 Іюня 1893 г. № 31.

Копи:	Прежняя глубина шахтъ.	Настоящая глубина шахтъ.
«Викторъ»	65 мет.	{ 157,27 мет. = 74,05 саж. 163,58 » = 76,67 »
«Эрнстъ-Михаиль»	85,5 и 89,1 »	175,65 » = 82,33 »
«Игнатій»	99,6 и 231 »	302,11 » = 141,60 »
«Георгъ»	113 и 141 »	218,59 » = 102,45 »
«Фанни»	178 и 178 »	270,7 » = 126,64 »
«Казиміръ»	246 »	318,9 » = 149,18 »
«Феликсъ II»	248 »	340,83 » = 159,75 »
«Парижъ»	120 »	177,66 » = 83,27 »
«Кошелевъ»	104 и 144 »	190,37 » = 91,03 »
«Сатурнъ»		153,87 » = 72,12 »

копей въ 155 милл. пудовъ, что даетъ на 1 милл. руб. затраченнаго капитала около 8,5 милл. пудовъ ¹⁾, между тѣмъ какъ въ Силезіи гораздо болѣе.

Указанныя естественныя преимущества добычи угля въ Силезіи отражаются весьма чувствительно на стоимости ея и, сверхъ того, къ силезскимъ копиямъ, благодаря меньшей мощности ихъ пластовъ, можетъ вполнѣ безопасно и съ большею выгодой примѣняться мѣстный способъ очистной добычи, между тѣмъ какъ способъ этотъ и прежде, вслѣдствіе мощности домбровскихъ пластовъ, являлся въ домбровскихъ копияхъ гораздо опаснѣе, а теперь, вслѣдствіе изданія вышеупомянутой правительственной инструкціи (см. стр. 18), становится даже совершенно невозможнымъ.

Выше мы объяснили, что увеличеніе стоимости добычи угля, вслѣдствіе обязательнаго введенія системы работъ съ закладкой пустой породой, должно выразиться отъ $\frac{1}{2}$ до $\frac{3}{4}$ коп. на пудъ. Очевидно, что разница между стоимостью производства на силезскихъ копияхъ, вырабатывающихъ пласты умѣренной мощности и безъ закладки, и стоимостью его на домбровскихъ, вырабатывающихъ весьма мощные пласты съ закладкой должна быть еще выше, но для дальнѣйшихъ расчетовъ мы примемъ ее въ $\frac{3}{4}$ коп.

Переходимъ теперь къ самой важной статьѣ въ сравнительныхъ расходахъ по добычѣ каменнаго угля — къ заработной платѣ. Статья эта дѣйствительно самая важная, такъ какъ, по вычисленіямъ германской статистики, она выражается отъ 43,5 до 48% ²⁾ всей стоимости угля, по нашимъ-же вышеприведеннымъ расчетамъ, при средней цѣнѣ угля въ 4,3 к. и заработной платѣ 2,01 к. съ пуда, она составляетъ около 47%.

¹⁾ *Вѣстникъ Финансовъ* 1892 г., стр. 248. За вычетомъ изъ общей суммы производства копей не принадлежащихъ владѣльцамъ, указаннымъ въ приложеніи II, получается 155 м. пудовъ.

²⁾ *Statistik*, 1891, стр. 60.

Изъ сравненія средней заработной платы, приходящейся на 1 рабочаго въ Силезіи и Домбровѣ, оказывается, что плата въ Силезіи нѣсколько выше, именно на одного рабочаго приходится:

въ Силезіи ¹⁾ 763,39 мар. или
 по курсу 210—363,5 }
 „ „ 215—355 } 360 руб.

въ Домбровѣ 318,34 р. ²⁾.

Но это преимущество заработной платы въ Силезіи только кажущееся, ибо очевидно, что, при сравнительномъ разчетѣ стоимости добычи, представляется важнымъ не самый размѣръ заработной платы, а количественное отношеніе ея къ единицѣ добытаго продукта. При выясненіи этого вопроса общая картина представляется въ совершенно иномъ видѣ, такъ какъ, благодаря болѣе выгоднымъ природнымъ условіямъ и гораздо лучшей подготовкѣ и приспособленности силезскаго рабочаго, производительность его гораздо выше, нежели домбровскаго, а именно на одного рабочаго приходилось въ 1891 г.: въ Силезіи 323,9 тон. ³⁾ т. е. 19.757,9 п.
 „ Домбровѣ ⁴⁾ (на 156.700,147 п. 11,294 раб.). 13.874,6 „

или на 1 пудъ: въ Силезіи $\frac{360}{19.757,9} = 1,82$ к.

въ Домбровѣ $\frac{318,34}{13.874,6} = 2,28$ »

Слѣдовательно, на каждый пудъ угля силезская промыш-

¹⁾ Statistik, 1891, стр. 60. Слѣдуетъ при этомъ замѣтить, что средняя сумма заработка 1891 года гораздо выше предъидущихъ лѣтъ. Такъ:

въ 1886 г.	средній заработокъ 1 рабочаго составлялъ:	542	м.
» 1887 »	»	»	»
» 1888 »	»	»	»

²⁾ По свѣдѣніямъ, полученнымъ отъ 9 обществъ: Варшавскаго, Франко-Итальянскаго, об. Гр. Ренардъ, Сосновицкаго, Милевицкаго, Челядзь, Иванъ, Флора и Сатурнъ, въ 1892 г. на коняхъ ихъ было 10,834 рабочихъ, которымъ уплачено 3.448,920 р. 39 к.

³⁾ Statistik, 1891, стр. 62. Слѣдуетъ замѣтить, что это цифра исключительно низкая, въ прежніе годы она выражалась: въ 1890 г. 339 т., въ 1889 г. 350 тоннъ.

⁴⁾ Вѣстникъ Финансовъ 1892 г, стр. 248.

шленность получает экономію рабочей платы въ 0,46, т. е. около $\frac{1}{2}$ коп.

Третье, весьма важное, преимущество силезской каменноугольной промышленности предъ домбровскою состоитъ въ лучшемъ качествѣ топлива, выражающемся въ высшей тепло-творной и парообразовательной способности силезскаго угля. Весьма трудно выразить съ точностью въ денежныхъ единицахъ степень этого преимущества, вслѣдствіе большаго разнообразія продажныхъ сортовъ угля какъ домбровскаго, такъ и силезскаго. Сравнивая, однако, соотвѣтственные сорта изъ пласта Редень — въ Домбровскомъ бассейнѣ съ силезскимъ пламеннымъ углемъ (Flammkohle) изъ Königsgrube, получаемъ слѣдующія, добытыя путемъ опыта, данныя объ ихъ парообразовательной способности:

Уголь домбровскій ¹⁾.

Франко-Итальянскаго общества	6,2	} 6,4
Сосновицкаго общества	6,4	
Гр. Ренардъ	6,6	

Уголь силезскій ²⁾.

König.-Loisen Gr. Pochhamer Flötz	6,5 — 7,5	} 7,2
Heinitz »	6,8 — 7,8	
Reden »	6,9 — 7,6	

Сдѣлаемъ теперь приблизительный расчетъ, для опредѣленія — какъ это преимущество отражается на стоимости добычи. Такъ какъ домбровскій уголь при одинаковомъ вѣсѣ даетъ меньше тепла, то ясно, что для успѣшности конкур-

¹⁾ По опытамъ юго-западныхъ дорогъ.

²⁾ По Бриксу и Верксу (Силезскіе угли). Относительно химическаго состава силезскихъ углей см. подробныя данныя въ *Chemie der Steinkohle* I F. Муска (Процентъ С. 76,38 рАН. 4,13—4,48, рАО + N. 14,64—18,64). Относительно сравненія теоретической теплопроизводительной способности см. Бунге—Химическая Технологія III, Топливо:

польскіе угли отъ 57.46—59.11.
силезскіе угли отъ 72.89—76.31.

т. е. изъ всѣхъ данныхъ преимуществъ силезскаго угля, какъ топлива, теплотворность его очевидна въ еще большей степени.

ренціи, цѣна его должна быть *ниже*, чѣмъ силезскаго на $\frac{7,2-6,4}{6,4} \times 100$ процентовъ, или на 12,5%.

Слѣдовательно, разсматривая вопросъ только исключительно съ точки зрѣнія достоинства угля какъ топлива и не принимая даже во вниманіе другихъ условій, мы убѣждаемся, что для сохраненія равенства конкуренціи охранительная пошлина только по этой статьѣ должна составлять 12,5% продажной цѣны домбровскаго угля, иначе говоря, силезское топливо, входя на спорный рынокъ, обладаетъ преимуществомъ равнымъ 12,5% цѣны домбровскаго угля.

Не слѣдуетъ забывать, что въ указанный расчетъ нами приняты только высшіе сорта домбровскаго топлива и что, слѣдовательно, условія конкуренціи для всѣхъ другихъ сортовъ будутъ гораздо менѣе благоприятными. Ограничимся, однако, только самыми высокими сортами для упрощенія расчета и примемъ продажную цѣну крупнаго домбровскаго угля на копяхъ въ 7 коп.; тогда преимущество силезскаго угля на 1 пудъ топлива выразится какъ $7 \times 0,125 = 0,875$ коп.

Суммируя всѣ вышеизложенныя преимущества силезскаго угля, мы увидимъ, что на одномъ пудѣ добываемаго крупнаго угля силезская каменноугольная промышленность имѣетъ противъ домбровской слѣдующія преимущества:

вслѣдствіе примѣненія системы съ обрушеніемъ кровли вмѣсто обязательной системы съ закладкой пустой породой.	0,750 к.
на задѣльной платѣ вслѣдствіе лучшихъ техническихъ условій и большей производительности рабочаго	0,460 „
вслѣдствіе болѣе высокой паропроизводительной способности угля	0,875 „
Итого	2,085 к.

или на вагонъ въ 610 пуд. 12 р. 72 к.

Приведенныя данныя вовсе не исчерпываютъ всѣхъ условій производства, которыя несомнѣнно гораздо выгоднѣе въ Силезіи, чѣмъ въ Домбровскомъ бассейнѣ по всѣмъ почти статьямъ цеховыхъ расходовъ.

За всѣ необходимыя при эксплуатаціи приспособленія и матеріалы домбровскія каменноугольныя копи вынуждены или платить высокія цѣны на мѣстѣ, или выписывать ихъ изъ за-границы съ уплатой пошлины, составляющей 50% стоимости.

Въ конечномъ выводѣ расходы на матеріалы по добычѣ угля въ Домбровскомъ бассейнѣ выражаются слѣдующими цифрами:

Минный порохъ. Согласно прилагаемому за- явленію И. Габеркорна изъ Мысловицъ отъ 12 Декабря 1892 года и отношенію гор- наго инженера I горнаго ок- руга Царства Польскаго отъ 7 Февраля 1891 г., № 240, въ Горный Департаментъ о цѣ- нахъ на взрывчатые мате- ріалы—въ среднемъ	Цѣна заграницей.		Цѣна мѣстная.		Разница цѣвъ за- граничныхъ и мѣ- стныхъ.	Количество по- требленныхъ мате- ріаловъ въ 1892 г.	Общая сумма разницы въ пользу Силезскихъ копей въ сравненіи съ Домбровскими.
	р.	к.	р.	к.			
	5	20	—	—	—	—	—
По контрактамъ на 1892 г. съ «Высочайше утвержден- нымъ русскимъ обществомъ для выдѣлки и продажи по- роха»	—	7	25	2	05	—	—
Согласно удостовѣреніямъ, выданнымъ горными окру- жными инженерами I и III гор- ныхъ округовъ ¹⁾ израсходова- но миннаго пороха въ 1892 г.: въ I горн. окр. 19507 п. 02 ф. » III » » 25516 » 36 »	—	—	—	—	—	45,023 38	112,992
Пошлина на минный порохъ въ размѣрѣ 1 р. 40 коп. зол. съ пуда введенн. съ 1 Января 1890 г. ²⁾ .							

¹⁾ Удостовереніе окружнаго инженера I гор. окр. Ц. Пол. отъ 31 Мая 1893 г., № 678, и удостовѣреніе окружн. инженера III гор. окр. Ц. Пол. отъ 3 Юня 1893 г., № 233.

²⁾ Собр. узак. и расп. Правит. за 1889 г. № 55.

Динамитъ.		Цѣна за границей.		Цѣна мѣстная.		Разница цѣнъ за- границныхъ и мѣ- стныхъ.		Количество по- требленныхъ мате- ріаловъ въ 1892 г.		Общая сумма разниця въ пользу Силезскихъ копей въ сравненіи съ Домбровскими.	
		р.	к.	р.	к.	р.	к.	пуд.			руб.
<p>Такъ какъ въ Царствѣ Польскомъ нѣтъ завода, выдѣлывающаго динамитъ, то пошлина 3 руб. зол. съ пуда, введенная съ 1 Янв. 1890 г. ³⁾, представляетъ разницу между цѣнами на динамитъ въ Силезіи и Царствѣ Польскомъ. Цѣна въ Германіи ¹⁾ 95 марокъ за 50 кил. съ 2% скидки - за 1 пудъ 30 мар. 50 пф. à 48½.</p> <p>Цѣна у насъ - германская + пошлина и экспедиц. расходы.</p> <p>Согласно удостовѣреніямъ горныхъ инженеровъ I и III горныхъ округовъ Цар. Польскаго ²⁾, израсходовано динамита въ 1892 г. на коняхъ Домбровскаго бассейна 5506 пуд. 14 ф.</p>											
		14	79	—	—	—	—	—	—	—	—
		—	20	54	5	75	—	—	—	31,659	—
		—	—	—	—	—	—	5,506	—	—	—
Фитили.											
<p>Согласно вышеупомянутымъ удостовѣреніямъ, выданнымъ окр. горными инженерами, въ 1892 г. израсходовано копиями:</p> <p>въ I горномъ округѣ Царства Польскаго круг. . . 150,272 въ III » . . . 115,357</p> <p align="center">Итого . . . 265,929</p> <p>Пошлина 3 рубля золотомъ съ пуда ¹⁾ составляетъ разницу въ цѣнѣ между Верхней Силезіей и Царствомъ Польскимъ, которая ложится на каждый кругъ расходомъ въ 5¼ коп. + ¾ коп. таможенныхъ и экспедиціонныхъ расходовъ.</p> <p align="center">Итого.</p>											
		—	—	—	—	—	—	—	—	265,629	—
		—	—	—	—	—	—	6 коп.	—	15,938	—

1) Собр. узак. и расп. Правит. за 1889 г. № 5.
 2) J. Haberkorn-Myslowitz—заявленіе цѣнъ отъ 12 Декабря 1892 г.
 3) Удостовереніе окружн. инж. I-го гор. округа отъ 31 Мая 1893 г. № 678, и удостовѣреніе окружн. инж. III гор. округа отъ 3 Юня 1893 г. № 233.

	Цѣна за границей.		Цѣна мѣстная.		Разница цѣнъ за- граничныхъ и мѣ- стныхъ.	Количество по- требленныхъ мате- ріаловъ въ 1892 г.	Общая сумма разницъ въ пользу Силезскихъ копей въ сравненіи съ Домбровскими.
	р.	к.	р.	к.			
Пистоны.							
Согласно вышеуказаннымъ удостовереніямъ горныхъ ин- женеровъ, въ 1892 г. израсхо- довано:							
въ I гор. округѣ							
» III »							
Итого	—	—	—	—		штукъ. 435,080	—
Пошлина 3 руб. золотомъ съ пуда ¹⁾ ложится на каждые 1,000 шт. расходомъ въ 39 к. + 8 к., что на 435,080 капсюлей составить:							
	—	—	—	47	—	—	204
Рѣпное масло.							
Цѣны мѣстныя за 1 фунтъ 12½ коп., т. е. за 1 пудъ							
	—	5	—	—	—	—	—
Цѣны въ Верхней Силезіи Rmq 49, 40 за 100 кил. à 46 75—23 руб. 9 коп. за 100 кил., за 1 пудъ							
	3	79	—	1	21	—	8,000
Количество рѣпнаго масла расходуемаго въ теченіе года рабочими Домбровскаго бас- сейна около							
	—	—	—	—	—	6,600	—
Итого	—	—	—	—	—	—	8,000
Вальволинъ ³⁾.							
Цѣна мѣстная 13¾ коп. за 1 фунтъ или за 1 пудъ							
	—	5	50	—	—	—	—
Цѣны въ Верхней Силезіи ⁴⁾ Rmq 63 за 100 кил. à 46, 75— 29 руб. 45 коп. за 100 кил. за 1 пудъ							
	—	4	83	0	67	—	—
Приблизительный расходъ въ годъ на косяхъ							
	—	—	—	—	—	2,000	—
Итого	—	—	—	—	—	—	1,340

¹⁾ Собр. узак. и расп. Правит. за 1889 г. № 55.

²⁾ «Breslauer Zeitung» съ 24 Мая 1893 г.

³⁾ Пошлина зол. съ пуда 1 р. ст. тар. 85.

⁴⁾ Заявленіе цѣны Бреймена и Гибенера изъ Гамбурга отъ 20 Дек. 1892 г.

	Цѣна заграницей.		Цѣна мѣстная		Разница цѣнъ за- граничныхъ и мѣ- стныхъ.	Количество по- требленныхъ мате- риаловъ въ 1892 г.	Общая сумма разницы въ пользу Силезскихъ копей въ сравненіи съ Домбровскими.
	р.	к.	р.	к.			
Рудничные рельсы ¹⁾.							
Цѣна въ Домбровскомъ бас- сейнѣ за пудъ	1	78	—	—	—	—	—
Цѣна въ Верхней Силезіи Rmq 12 75 за 100 кил. ²⁾ à 46 75—руб. 5 96 коп. за 100 кил.—за 1 пудъ	—	—	98	80	—	—	—
Копи заказываютъ въ годъ рельсовъ приблизит.	—	—	—	—	70,000	—	—
Итого	—	—	—	—	—	—	—
Желѣзо ³⁾.							

Опечатки:

На стр. 34.

Вальволинъ. Цѣна заграничная 4 р. 83 к.

На стр. 35.

Рудничные рельсы.

Цѣна мѣстная 1 р. 78 к.

Цѣна заграничная 98 к.

¹⁾ Пошлина 60 коп. зол. съ пуда по ст. тар. 140, п. 1.

²⁾ Заявленіе цѣнъ—Vereinigte Königs-Laura Hütte отъ 20 Февр. 1891 г.

³⁾ Пошлина 60 к. зол. съ пуда, по ст. тар. 140, п. 1.

⁴⁾ «Breslauer Zeitung» отъ 30 Мая 1893 г.

⁵⁾ Пошлина съ пуда 1 р. 70 к. зол. по ст. тар. 152.

⁶⁾ Письмо «Consolidirte Redenshütte» отъ 16 Іюня 1893 г.

⁷⁾ Пошлина 1 р. 70 к. зол. съ пуда по ст. 151 там. тарифа.

<p>Пистоны.</p> <p>Согласно вышеуказаннымъ удостовереніямъ горныхъ инженеровъ, въ 1892 г. израсходовано:</p> <p>въ I гор. округѣ 322,356 шт. » III » » 112,724 шт.</p> <p>Итого</p> <p>Пошлина 3 руб. золотомъ съ пуда ¹⁾ ложится на каждые 1,000 шт. расходомъ въ 39 к. + 8 к., что на 435,080 капсюлей составитъ:</p>	Цѣна за границей.	Цѣна мѣстная.	Разница цѣнъ за-граничныхъ и мѣстныхъ.	Количество по-требленныхъ мате-ріаловъ въ 1892 г.	Общая сумма разницъ въ пользу Силезскихъ копей въ сравненіи съ Домбровскими.
	р. к.	р. к.	р. к.	пуд.	руб.
	—	—	—	штукъ. 435,080	—
	—	—	— 47	—	204

¹⁾ Собр. узак. и расп. Правит. за 1889 г. № 55.

²⁾ «Breslauer Zeitung» съ 24 Мая 1893 г.

³⁾ Пошлина зол. съ пуда 1 р. ст. тар. 85.

⁴⁾ Заявленіе цѣны Бреймена и Гибенера изъ Гамбурга отъ 20 Дек. 1892 г.

	Цѣна заграницей.	Цѣна мѣстная	Разница цѣнъ за- граничныхъ и мѣ- стныхъ.	Количество по- требленныхъ мате- ріаловъ въ 1892 г.	Общая сумма разницы въ пользу Силезскихъ копей въ сравненіи съ Домбровскими.
	р. к.	р. к.	р. к.	пуд.	руб.
Рудничные рельсы ¹⁾.					
Цѣна въ Домбровскомъ бас- сейнѣ за пудъ	1 78	—	—	—	—
Цѣна въ Верхней Силезіи Rmq 12 75 за 100 кил. ²⁾ à 46 75—руб. 5 96 коп. за 100 кил.—за 1 пудъ	—	— 98	— 80	—	—
Копи заказываютъ въ годъ рельсовъ приблизит.	—	—	—	70,000	—
Итого	—	—	—	—	—
Желѣзо ³⁾.					
Цѣна въ Домбровскомъ бас- сейнѣ за пудъ желѣза	—	1 65	—	—	—
Цѣна въ Верхней Силезіи Rmq 13 75 за 100 кил. ⁴⁾ à 46, 75—6 руб 43 коп. за 100 килогр. или за 1 пудъ	1 05	—	— 60	—	—
Расходъ желѣза на коняхъ бассейна приблизительно.	—	—	—	56,000	—
Итого	—	—	—	—	33,600
Паровые котлы ⁵⁾.					
Цѣна мѣстная—за пудъ	—	4 60	—	—	—
» заграничная Rmq 31 ⁶⁾ за 100 кил. à 46 55 (19 Іюня 18 93) 14 руб. 44 коп. за 100 кил. или за 1 пудъ.	2 36	—	2 24	—	—
На одной копи «Георгъ» въ 1892 г.	—	—	—	5,300	11,872
Колеса ⁷⁾.					
Цѣна за границею за пудъ	2 64	—	—	—	—
» мѣстная » »	—	4 50	—	—	—
Разница	—	—	1 86	—	—
Итого	—	—	—	10,978	20,429
и т. д.					

¹⁾ Пошлина 60 коп. зол. съ пуда по ст. тар. 140, п. 2.

²⁾ Заявленіе цѣнъ—Vereinigte Königs-Laura Hütte отъ 20 Февр. 1891 г.

³⁾ Пошлина 60 к. зол. съ пуда, по ст. тар. 140, п. 1.

⁴⁾ «Breslauer Zeitung» отъ 30 Мая 1893 г.

⁵⁾ Пошлина съ пуда 1 р. 70 к. зол. по ст. тар. 152.

⁶⁾ Письмо «Consolidirte Redenshütte» отъ 16 Іюня 1893 г.

⁷⁾ Пошлина 1 р. 70 к. зол. съ пуда по ст. 151 там. тарифа.

Водоотливныя машины.

На копи Георгъ.

Купленная въ 1892 г. съ завода «Wilhelmshütte» двойная водоотливная подземная машина въ 600 пар. силъ съ 2-мя цилиндрами въ 810 mm. діам. при 700 mm. приѣма для выкачиванія въ 1 минуту изъ глубины 130—200 метровъ 8 кв. метровъ воды.

Стоимость Rmq 55,700 à 48.67 27,109 р. 19 к.

Пошлина и экспедиціонные расходы 13,410 р 79 к.

На копи Викторъ.

Водоотливная машина 1,300 п. с.—для выкачиванія 20 куб. метровъ въ 1 минуту изъ глубины 158 метровъ изъ завода Магдебургъ-Букау.

Стоимость купленной въ 1892 г.

машины Rmq 528,381 46 pf. — 264,190 » 73 »

Пошлина 155,333 р. 10 к.

Экспедиціонные расходы 4,660 » 71 »

159,993 » 81 »

На копи Сатурнъ.

I. Водоотливная машина въ 800 п. силъ отъ Гоппе въ Берлинѣ стоила (безъ шрегеровъ и друг. добавочныхъ частей) Rmq 305,842 70 pf. à 48— 146,804 » 50 »

Пошлина . 2,305 р. 1 к. и Rmq 157,413 87 pf. à 48—

77,863 » 66 »

II. Подъемная машина въ 350 п. силъ отъ «Kölnische Maschinen Anstalt» стоила Rmq 55,950 à 48— 26,856 » — »

Пошл. и эксп. расх. 502 р. 55 к. и Rmp 34,285 08 à 48 —

16,959 » 38 »

268,227 » 64 »

Такимъ образомъ копи Домбровскаго бассейна должны были почти въ теченіе 1 года уплатить съ машинъ пошлинъ

268,227 » 64 »

На копияхъ Франко-итальянскаго общества.

На копи Кошелевъ — водоотливная машина стоила

21,623 » 69 »

Пошлина и экспедиц. расходы

15,773 » 53 »

37,397 » 22 »

На копи Парижъ.

Стоимость водоотливной машины

15,303 » 65 »

Пошлина и экспедиц. расходы

9,881 » 04 »

25,184 » 69 »

Нельзя забывать, что всѣ условія соціального и экономическаго строя въ Силезіи болѣе приспособлены и болѣе благопріятствуютъ промышленному развитію страны, нежели у насъ, что весьма просто объясняется большей продолжительностью промышленной жизни и обиліемъ свободныхъ капиталовъ заграницей. Для того, чтобы поставить силезскую горную промышленность въ выгодныя условія, прусскимъ правительствомъ было затрачено много труда и капитала и созданы, между прочимъ, великолѣпные пути сообщенія, а потому естественно, что названная промышленность находится въ привилегированномъ сравнительно съ нашей положеніи. Достаточно, на примѣръ, указать на желѣзнодорожные тарифы, которые, будучи у насъ уже высокими, еще постоянно увеличивались; напр., за протяженіе между Сошницами и Варшавою провозная плата составляла: до 1 Юля 1884 г. съ корца (6,33 пуд.) 28,5 к., т. е. 4,5 к. съ пуда; съ 1 Юля 1884 года по 1 Января 1890 года за 610 пуд. крупнаго угля 32 р. 89 к., т. е. 5,4 к., мелкаго 28 р. 89 к., т. е. 4,73 к., а съ 1 Января 1890 г. со всѣхъ сортовъ 5,69 к., что дало возможность Варшавско-Вѣнской желѣзной дорогѣ за 99.604,607 пудовъ угля, перевезеннаго въ 1891 году, выручить 4.139,332 р. 51 к. ¹⁾ или, въ среднемъ, 4,15 к., что равняется продажной цѣнѣ угля.

Наконецъ, надо принять въ соображеніе, что силезскій промышленникъ, направляя свой каменный уголь на нашъ рынокъ, имѣетъ еще одно крупное преимущество, вытекающее изъ прямаго коммерческаго разсчета. Дѣло въ томъ, что главнымъ рынкомъ сбыта для силезскаго угля останется все-таки Пруссія, а не Царство Польское, куда направится только излишекъ производства (Ueber-Production); ясно, что излишекъ этотъ, составляющій прямую прибыль предпринимателя, можетъ быть выпущенъ, въ особенности при существованіи синдикатовъ мѣстныхъ углепромышленниковъ ²⁾,

¹⁾ Отчетъ по эксплуатаціи Варш.-Вѣнской ж. д. за 1891 годъ, стр. 9.

²⁾ «Breslauer Zeitung» № 390 отъ 6 Мая и № 400 отъ 10 Мая 1893 г.

по болѣе низкимъ цѣнамъ, чѣмъ главное производство, между тѣмъ какъ рынокъ Царства Польскаго будетъ всегда центральнымъ, даже можно сказать единственнымъ, рынкомъ сбыта для домбровскаго бассейна, почему пониженіе на немъ цѣнъ ниже извѣстнаго minimum'a для домбровскихъ горнопромышленниковъ немислимо. Поэтому, собственно говоря, слѣдовало бы сравнить цѣны домбровскаго угля не съ тѣми, какія существуютъ въ Пруссіи, а съ уменьшенными на 5—10⁰/о, но съ прибавкою, конечно, стоимости провоза.

Вычислить всѣ эти преимущества, проистекающія изъ особенныхъ условій соціального и экономическаго строя, обусловливающихъ существованіе и болѣе дешеваго кредита, и болѣе дешевыхъ матеріаловъ, изъ коммерческаго разсчета, изъ лучшихъ путей сообщенія, болѣе низкихъ тарифовъ и т. п., совершенно невозможно, и мы, конечно, будемъ далеки отъ преувеличенія если примемъ, что всѣ эти преимущества выражаются въ размѣрѣ около 0,5 к. на пудъ, т. е. почти 3 руб. на вагонъ. Въ результатѣ такого предположенія получимъ, что все преимущество силезскаго угля передъ домбровскимъ выразится (12 р. 72 к. + 3 руб.) *около 16 руб. на вагонъ.*

Посмотримъ, какъ это, весьма осторожно высчитанное нами преимущество сказывается на практикѣ. Для этой цѣли къ настоящей запискѣ приложена составленная сравнительная вѣдомость ¹⁾ цѣнъ крупнаго угля у насъ и въ Силезіи, Іосо Сосновицы, со включеніемъ стоимости провоза до Сосновиць и съ разсчетомъ для различнаго размѣра таможенной пошлины — въ 2 к., въ 1¹/₂ и въ 1 к. по различнымъ курсамъ — въ 200, 205, 210 и 215 марокъ за 100 руб. Подробное разсмотрѣніе данныхъ этой таблицы приводитъ къ заключенію, что пошлина въ 1 к. ни при какомъ курсѣ не покрываетъ принятаго нами въ весьма скромной цифрѣ преимущества силезскаго угля, что пошлина въ 1¹/₂ к.

¹⁾ См. приложение II.

можетъ только уравновѣситъ эти преимущества при курсѣ въ 205 и въ 200 марокъ, а не при теперешнемъ, превышающемъ вообще 210 марокъ, и что пошлина въ 2 к. золотомъ можетъ считаться для крупныхъ сортовъ угля вообще невысокою и достаточно охранительною.

Мы обращаемъ особое вниманіе на то обстоятельство, что всѣ эти расчеты сдѣланы только для крупнаго угля изъ пласта Редень и что всякіе другіе сорта изъ другихъ пластовъ окажутся въ еще менѣе выгодномъ положеніи. Самъ собою является вопросъ, что произойдетъ въ случаѣ, если размѣръ пошлины будетъ уменьшенъ до 1 к. золотомъ съ пуда. Очевидно, во-первыхъ, что вся добыча крупнаго угля изъ пласта Редень будетъ весьма стѣснена, добыча-же изъ другихъ пластовъ, составляющая теперь слишкомъ 20 милл. пудовъ ¹⁾, должна будетъ совершенно прекратиться, какъ прямо убыточная. Слѣдовательно, сразу можно ожидать уменьшенія добычи каменнаго угля въ Домбровскомъ бассейнѣ приблизительно на 25—30 милл. пудовъ и сведенія къ нулю всѣхъ скромныхъ выгодъ по другимъ производствамъ. Выводъ этотъ подтверждается еще и тѣмъ обстоятельствомъ, что десять лѣтъ тому назадъ при существованіи именно предполагающейся въ настоящее время къ установленію пошлины въ 1 к. привозъ иностраннаго угля превышалъ (напр., въ 1883 г.) 30 милл. пудовъ.

Немногимъ лучше представляется положеніе каменноугольнаго дѣла при уменьшеніи пошлины на $\frac{1}{2}$ к., т. е. до размѣра 1884—1887 гг. Привозъ въ означенные годы превышалъ 23 милл. пудовъ, а теперь, вѣроятно, вслѣдствіе улучшающагося курса, будетъ прогрессировать еще быстрѣе, слѣдовательно, добыча изъ другихъ пластовъ все-таки должна будетъ прекратиться, а добыча изъ пласта Редень будетъ поставлена въ зависимость отъ колеблющагося курса валюты, т. е. отъ фактора крайне измѣнчиваго и не поддающагося

¹⁾ См. Труды III Съѣзда: докладъ о техническихъ условіяхъ приѣмки угля.

коммерческому расчету. Но, спрашивается, можетъ-ли такое положеніе промышленности считаться обезпеченнымъ и нормальнымъ, когда ея интересы прямо противорѣчатъ желательному съ государственной точки зрѣнія повышенію курса валюты?

На этотъ вопросъ можетъ быть данъ отвѣтъ только отрицательный, и потому горнопромышленники справедливо и согласно съ общими интересами государства считаютъ достаточнымъ только такой размѣръ пошлины, который обезпечивалъ бы имъ рынокъ при всякомъ курсѣ.

Слѣдуетъ еще замѣтить, что, по общимъ условіямъ рынка и спеціальнымъ условіямъ каменноугольной промышленности, установленіе теперь пошлины въ размѣрѣ 1 к. съ пуда имѣло бы для Домбровскаго бассейна гораздо болѣе вредное вліяніе, чѣмъ въ 1883 г. Это обстоятельство объясняется тѣмъ, что въ то время промышленность въ краѣ и постройка желѣзныхъ дорогъ быстро возростали и потому почти съ каждымъ днемъ создавались новые потребители каменнаго угля, рынокъ сбыта расширялся и на немъ хватало мѣста для всѣхъ конкурентовъ. Теперь-же этотъ ростъ промышленности совершается въ Царствѣ Польскомъ гораздо медленнѣе, а потому конкурентная борьба приметъ совершенно иной характеръ, сдѣлаясь состязаніемъ за удержаніе прежнихъ, но не за приобрѣтеніе новыхъ потребителей. Естественно, что потеря всякаго потребителя, для удовлетворенія котораго сдѣланы уже затраты, гораздо чувствительнѣе отражается на промышленномъ строѣ предпріятія, чѣмъ отсутствіе новаго потребителя. Затѣмъ слѣдуетъ обратить вниманіе и на то, что „общіе расходы“ всякаго предпріятія не измѣняются сразу ни при его расширеніи, ни при сокращеніи.

При расширеніи предпріятія общіе расходы хотя и увеличиваются, но во всякомъ случаѣ ростъ ихъ медленнѣе роста предпріятія. Напротивъ того, при сокращеніи и ограниченіи предпріятія общіе расходы, а именно *постоянные*

расходы, весьма долго остаются въ прежнемъ размѣрѣ и становятся такимъ образомъ для предпринимателей гораздо болѣе обременительными.

Уменьшая добычу угля, примѣрно, съ 60 до 50 милл. пуд. въ годъ, предприниматель можетъ сдѣлать сбереженіе только въ числѣ рабочихъ и въ другихъ условныхъ расходахъ, измѣняющихся пропорціонально производству, но отнюдь не въ расходахъ по содержанию личнаго состава техническаго и конторскаго служебнаго персонала, не въ расходахъ по найму квартиръ, на разъѣзды, на уплату налоговъ и т. п., т. е. не въ постоянныхъ расходахъ. Словомъ, ограниченіе дѣятельности всякаго предпріятія ведетъ за собою очевидное уменьшеніе получаемыхъ отъ него прибылей, не только абсолютное, но и относительное, такъ какъ оно не сопровождается пропорціональнымъ уменьшеніемъ общихъ расходовъ.

Въ такомъ именно положеніи очутится каменноугольная промышленность Домбровскаго бассейна, которая, какъ мы это выше показали, сдѣлала большія затраты для пріобрѣтенія рынка, съ котораго она будетъ вытѣснена, въ случаѣ пониженія ввозной пошлины на иностранный уголь.

Между тѣмъ, благодаря обязательности употребленія новаго способа выработки и другимъ причинамъ, на рынкѣ она явится въ менѣе благопріятномъ положеніи. Изъ этого ясно, что слѣдствіемъ уменьшенія пошлины будетъ во всякомъ случаѣ сокращеніе размѣровъ добычи, оставленіе разработки болѣе тонкихъ пластовъ, упадокъ заработковъ мѣстнаго населенія, полное раззореніе многихъ углепромышленниковъ, а для нѣкоторыхъ необходимость усиленной конкуренціи съ донецкимъ углемъ на другихъ рынкахъ, причемъ продажная цѣна угля едва-ли понизится хотя бы на одинъ процентъ,—однимъ словомъ, никто отъ такого измѣненія пошлины не выиграетъ.

Все это не может быть оправдано съ истинно государственной точки зрѣнія; причемъ слѣдуетъ еще замѣтить, что государство, отдавшее въ арендное содержаніе на 60 лѣтъ свои копи въ Домбровскомъ бассейнѣ за довольно высокую плату¹⁾, непосредственно заинтересовано въ полученіи этой платы, взносъ которой сдѣлается затруднительнымъ въ случаѣ пониженія пошлины.

Наконецъ, нельзя упускать изъ виду и того важнаго обстоятельства, что *уменьшеніе ввозной пошлины на заграничный каменный уголь едва-ли мыслимо безъ подрыва основъ всей протекціонной системы.*

Въ самомъ дѣлѣ, какъ выше указано, многіе матеріалы и приспособленія или получаютъ нами изъ заграницы по необходимости и за недостаткомъ ихъ въ странѣ, или-же приобрѣтаются покупкою хотя и внутри края, но по максимальнымъ цѣнамъ, исчисленнымъ поставщиками на основаніи существующихъ таможенныхъ пошлинъ и близко подходящимъ къ заграничнымъ съ прибавкою пошлины.

Такимъ образомъ, пришлось бы или одновременно съ пониженіемъ пошлины на уголь ввести и соотвѣтственную сбавку на всѣ, необходимые для каменноугольнаго производства заграничные продукты и этимъ нарушить стройную послѣдовательность протекціонной системы, столь еще недавно получившей новое развитіе чрезъ установленіе двойнаго тарифа, или-же, сохраняя протекціонную систему для другихъ отраслей промышленности, предоставить каменноугольное производство его судьбѣ, безъ всякой охраны со стороны Правительства, что, повидимому, было бы уже слишкомъ непослѣдовательно, тѣмъ болѣе, что каменноугольное производство само по себѣ составляетъ слишкомъ важную и су-

¹⁾ По контракту, заключенному 11 Декабря 1891 г. Горнымъ Департаментомъ, во исполненіе Высочайше утвержденнаго 10 Ноября 1891 г. положенія Комитета Министровъ. (Горный Журналъ за Декабрь 1891 г.).

щественную отрасль промышленности, для того, чтобы его можно было исключить из числа достойныхъ покровительства Государства. Оно своимъ развитіемъ или паденіемъ болѣе другихъ оказываетъ вліяніе на развитіе или паденіе другихъ отраслей и постановленія, клонящіяся ко вреду каменноугольнаго производства, не замедлятъ вредно отозваться на общемъ ходѣ внутренней промышленности. Нѣтъ сомнѣнія, притомъ, что дальнѣйшіе успѣхи каменноугольнаго дѣла отразятся благопріятно на всемъ развитіи промышленнаго строя въ Россіи; однако, необходимымъ условіемъ этихъ успѣховъ служить таможенная пошлина въ теперешнемъ размѣрѣ. Взглядъ этотъ раздѣляется всѣми компетентными лицами и въ появившемся недавно оффиціальномъ отчетѣ Департамента Торговли и Мануфактуръ о фабрично-заводской промышленности въ Россіи проф. Менделѣевъ говоритъ (на стр. 14): „развитія каменноугольной, желѣзной, химической и мн. др. видовъ промышленности можно ждать съ тѣхъ поръ, какъ начала разумнаго протекціонизма приложены къ производству товаровъ этого рода. Развитіе-же разработки многихъ природныхъ запасовъ Россіи поведетъ за собою не только пониженіе ихъ цѣнъ и расширеніе потребленія, но и возрастаніе достатка и благосостоянія, т. е. увеличеніе спроса на продукты недомашняго производства. Примѣръ нефтяной промышленности показываетъ, что для достиженія надлежащаго роста внутренней русской заводско-фабричной производительности требуются десятки лѣтъ (заводская переработка нефти въ Баку началась въ 1862 году, и почти полное прекращеніе иностраннаго ввоза отвѣчаетъ 1882 году), а политика обдуманнаго протекціонизма разнымъ производствамъ едва началась съ середины 80-хъ годовъ. Плоды ея начинаютъ уже проявляться, но полнаго результата, особенно же явнаго расширения внутренняго потребленія, нельзя ждать ранѣе, чѣмъ въ началѣ предстоящаго столѣтія, потому что въ блестящую эпоху 60-хъ годовъ, когда реформировались многія стороны русской

жизни, еще господствовало убѣжденіе въ томъ, что Россія, какъ страна исключительно земледѣльческая, не должна прилагать особыхъ усилій къ развитію своей горной и заводско-фабричной промышленности, а потому за свой хлѣбъ можетъ съ удобствомъ получать всякіе фабрикаты отъ иностранцевъ. Результатомъ такого представленія служить не только слабое развитіе въ Россіи горной и фабричной промышленности, но и малая покупная способность народа, ясно выражающаяся 17 р. кр. на каждаго жителя“. Эти краснорѣчивыя слова представляютъ достаточное опроверженіе ошибочныхъ взглядовъ, будто таможенная пошлина на уголь отвѣчаетъ только интересамъ каменноугольныхъ промышленниковъ во вредъ другимъ отраслямъ народнаго труда. Напротивъ, очевидно, что она составляетъ краеугольный камень нашей торговой политики.

Все вышеизложенное, смѣемъ думать, весьма убѣдительно доказываетъ, что пониженіе существующаго размѣра таможенной пошлины въ 2 коп. золотомъ съ пуда иностраннаго угля, привозимаго по сухопутной границѣ, можетъ сопровождаться весьма печальными послѣдствіями для промышленности и что сохраненіе ея въ теперешнемъ размѣрѣ оправдывается какъ настоящимъ положеніемъ каменноугольнаго дѣла и существованіемъ низкихъ цѣнъ топлива въ краѣ, такъ и соображеніями истинно государственной охранительной политики.

* *
*

Записка эта была уже напечатана, когда вслѣдствіе прерыва торговыхъ переговоровъ съ Германіей, положеніе дѣла существенно измѣнилось. Но въ виду того, что во всякомъ случаѣ настоящее положеніе нельзя признать нормальнымъ, мы признали полезнымъ представить записку подлежащимъ Властямъ, въ надеждѣ, что она будетъ принята во вниманіе

при возобновленіи переговоровъ, когда вынужденное силою обстоятельство Германское правительство обнаружитъ большую уступчивость и откажется отъ посягательствъ на существенные интересы русской промышленности.

Уполномоченные III-го Съѣзда Горнопромышленниковъ Царства Польскаго:

Л. Мауве.

Ю. Страсбургеръ.

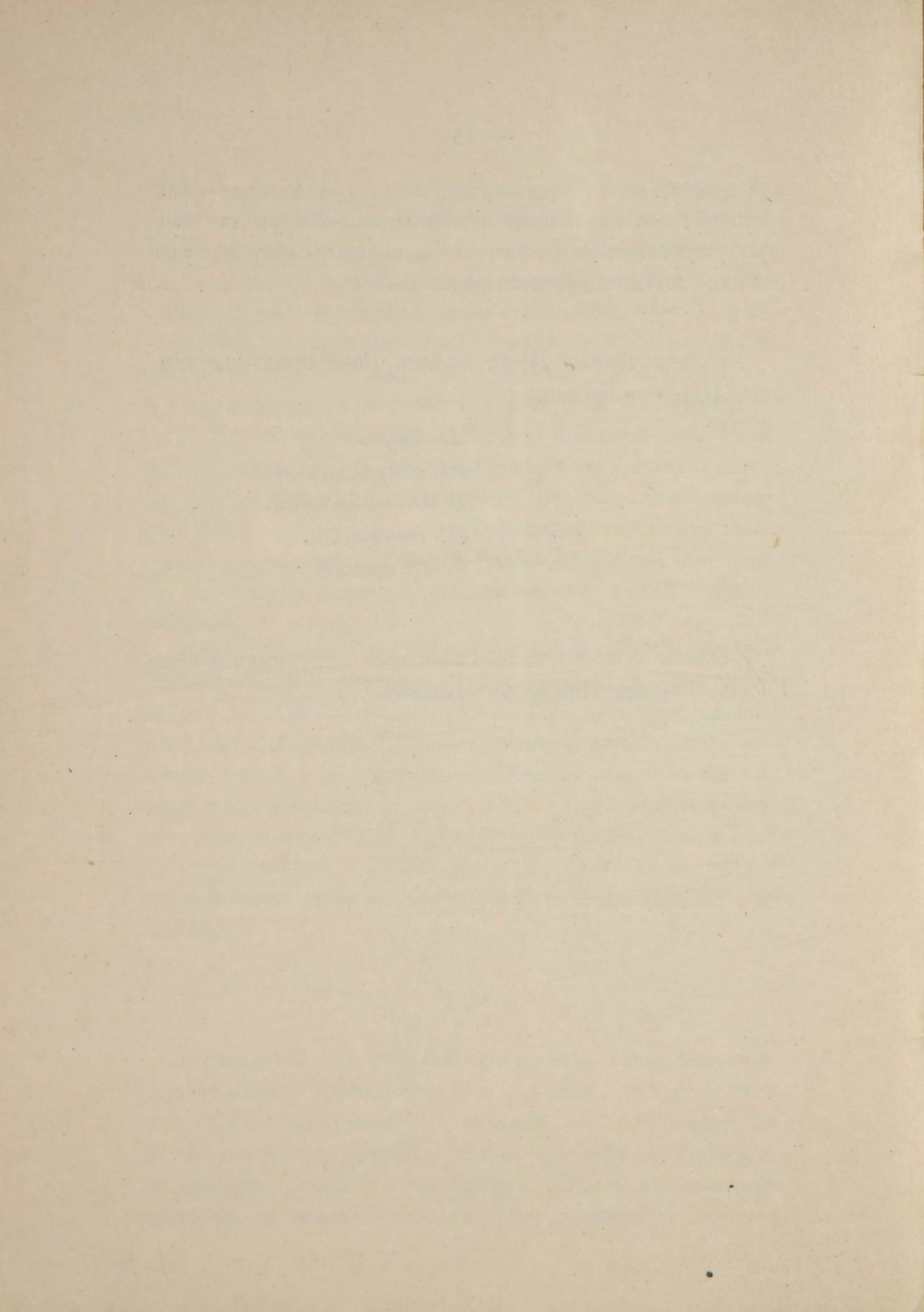
И. Ѳ. Суржикій.

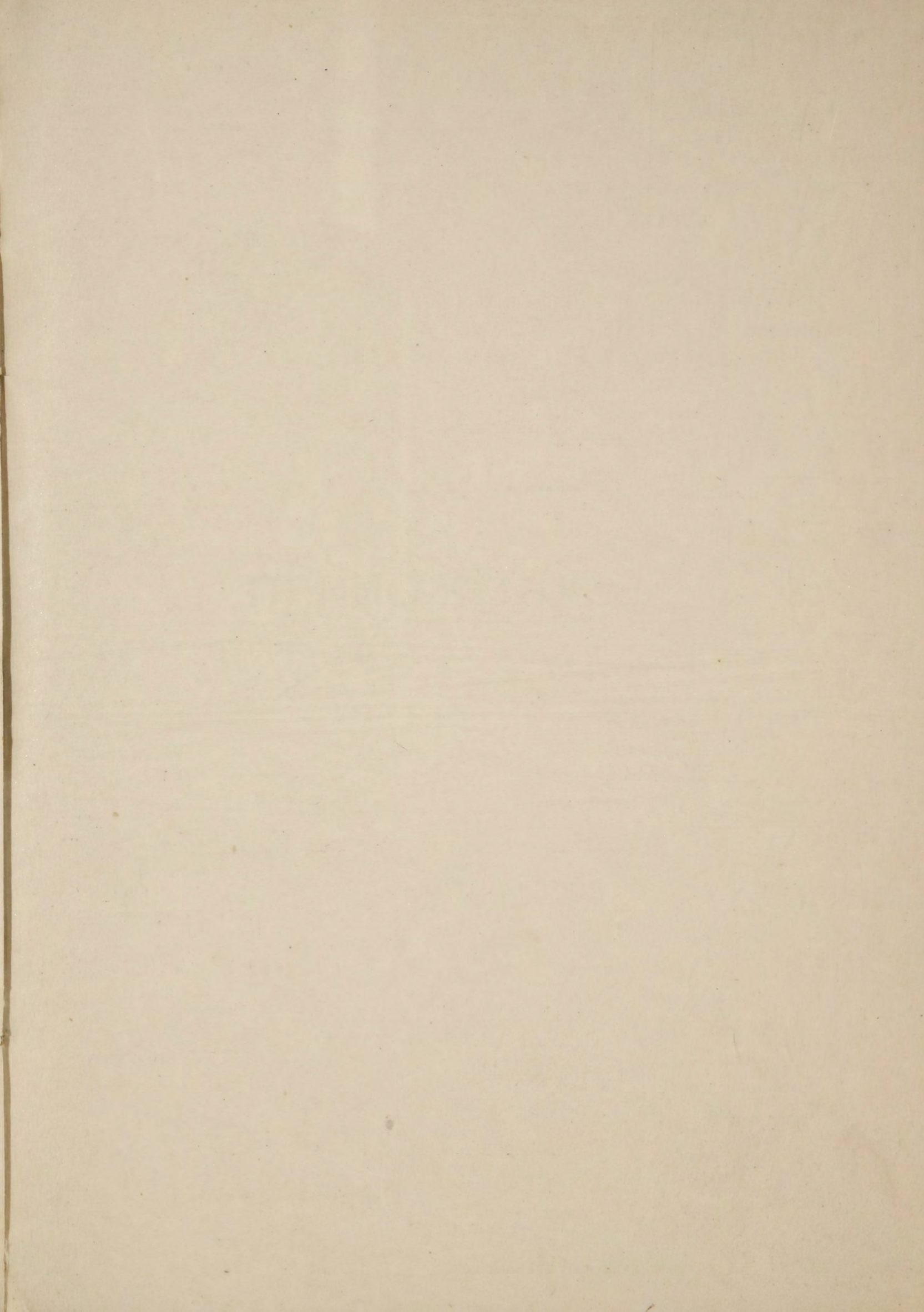
И. Витвицкій.

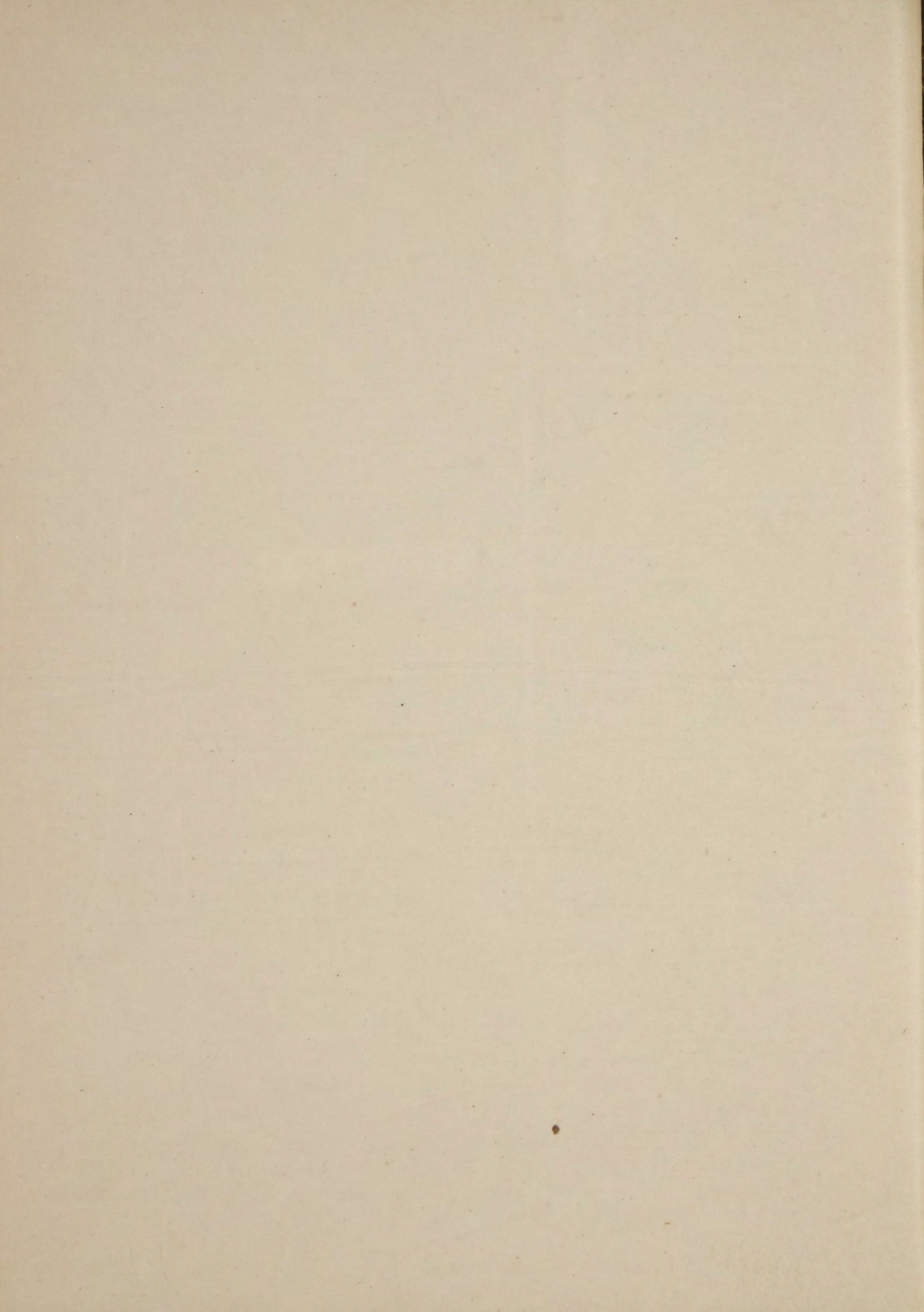
Г. Циховскій.

Уполномоченный Съѣзда Горнопромышленниковъ Юга Россіи, Горный Инженеръ *Авдаковъ.*









ПРИЛОЖЕНІЯ.

Разсчетъ продажныхъ цѣнъ угля въ Домбровскомъ бассейнѣ.

Горнопромышленныя общества или копи.	Отчетный периодъ.	Количество угля съ котораго вознагражденіе владѣль		раго причиталось %		Суммы, вырученныя отъ продажи угля, съ котораго слѣдуетъ % вознагражденія.		Средняя продажная цѣна съ пуда.		Примѣчанія.	
		1890.		1891.		1890.		1891.			
		Корцы.	Пуды.	Корцы.	Пуды.	Рубли.	Коп.	Рубли.	Коп.		
1 Варшавское Общество каменноугольной и горнозаводской промышленности: „Феликсъ“	1890	1.285,865	7.843,776	—	—	322,575	67	—	—	Отчетный годъ не отвѣчаетъ гражданскому. Не включена добыча изъ отводн. площади „Фанни“, принадлеж. всецѣло Общ. Не включена въ 1890 г. добыча угля изъ площади „Игнатій“ = 1.221,289 кор., которая всецѣло принадлежит Обществу.	
	1891	—	—	1.389,437	8.475,565	—	—	386,107	86		
Варшавское Общество каменноугольной и горнозаводской промышленности: „Казиміръ“	1890	2.481,097	15.134,691	—	—	651,799	83	—	—		
	1891	—	—	2.242,856	13.681,421	—	—	613,811	37		
2 Франко - Итальянское Общество каменноугольныхъ Домбровскихъ копей	1890 ¹	4.678,289	28.537,563	—	—	1.305,102	84	—	—		
	1891 ^{1/2}	—	—	5.062,491	30.881,195	—	—	1.459,369	41		
3 Горнопромышленное Общество „Графъ Ренардъ“ {	1890	2.505,910	15.286,051	—	—	629,342	04	—	—		
	1891	—	—	2.322,039	14.164,437	—	—	550,556	68		
4 Сосновицкое Общество каменноугольныхъ копей, { рудниковъ и заводовъ: „Георгъ“	1890	5.295,832	34.435,934	—	—	1.449,196	50	—	—		
	1891	—	—	6.437,985	41.828,754	—	—	1.821,054	35		
Сосновицкое Общество каменноугольныхъ копей, { рудниковъ и заводовъ: „Игнатій“	1890	609,128	3.715,681	—	—	148,675	09	—	—		
	1891	—	—	1.444,186	9.387,209	—	—	396,299	08		
5 Анонимное Общество каменноугольныхъ копей { „Челядзь“	1890	1.298,054	7.918,129	—	—	224,901	26	—	—		
	1891	—	—	1.471,722	8.977,504	—	—	258,915	59		
6 Общество подъ названіемъ Императорско-Корол. { привилегир. Австрійскій „Лендербанкъ“	1890	747,711	4.488,266	—	—	199,793	91	—	—		
	1891	—	—	861,798	5.170,788	—	—	231,460	92		
7 Миловицкія каменноугольныя копи Кузницкій { и Комп.	1890	1.940,570	11.837,477	—	—	499,757	29	—	—		
	1891	—	—	1.543,435	9.414,954	—	—	380,094	13		
8 Каменноугольная копъ „Иванъ“ Истомино и { Наркевичъ	1890	651,600	3.909,600	—	—	194,043	05	—	—		
	1891	—	—	506,781	3.040,686	—	—	145,667	02		
9 Каменноугольная копъ „Сатурнъ“ князя Го- { генлоэ	1890	463,917	2.783,502	—	—	84,676	72	—	—		
	1891	—	—	717,680	4.377,852	—	—	181,718	97		
	—	—	135.888,670	—	149.400,365	5.709,864	22	6.424,995	38	4,201	4,3005

Примѣчаніе 1. Вѣдомости о количествѣ добытаго угля и продажныхъ цѣнахъ его мыслѣ въ губерніяхъ Царства Польскаго (Собр. Узак. и Расп. Правит. отъ 23 Іюня 1892 г. № 60 ст. 617), который постановляетъ слѣдующее: „§ 77. На каждой отводной утвержденной Министеромъ Государственныхъ Имуществъ формѣ, количество добытыхъ топляются самими горнопромышленниками и, не позднѣе, какъ за мѣсяць до начала опеженія казенной печати. Книги эти должны быть, во всякое время, доступны разсмотрѣнію ленники обязаны доставлять окружному инженеру: а) свѣдѣнія о продажныхъ цѣнахъ товъ объ этой продажѣ и б) статистическія свѣдѣнія о принадлежащихъ имъ рудникахъ, ныхъ Имуществъ“.

Примѣчаніе 2. Въ эту вѣдомость не включены копи какъ: „Екатерина“—въ По „Людвика“ въ Кузницѣ, которыхъ уголь не появляется на рынкѣ—ибо эти копи не имѣютъ

составляются Окружными Горными Инженерами на основаніи закона: „О Горномъ Про- 1892 г. № 60 ст. 617), который постановляетъ слѣдующее: „§ 77. На каждой отводной утвержденной Министеромъ Государственныхъ Имуществъ формѣ, количество добытыхъ топляются самими горнопромышленниками и, не позднѣе, какъ за мѣсяць до начала опеженія казенной печати. Книги эти должны быть, во всякое время, доступны разсмотрѣнію ленники обязаны доставлять окружному инженеру: а) свѣдѣнія о продажныхъ цѣнахъ товъ объ этой продажѣ и б) статистическія свѣдѣнія о принадлежащихъ имъ рудникахъ, ныхъ Имуществъ“.

рембѣ, „Гродзецъ“—въ Гродзецѣ, „Антонъ“—въ Лагишѣ, „Казиміръ“—въ Лагишѣ и желѣзнодорожнаго сообщенія.

Вычисление цѣны силезскаго каменнаго угля

очищеннаго пошлиной франко Сосновицы.

	Курсъ марокъ 200; Ажіо 160.				Курсъ марокъ		205; Ажіо 156—10.		Курсъ марокъ 210; Ажіо 152—38.				Курсъ марокъ 215; Ажіо 149—07.			
	Таможенная пошлина съ пуда.			Безъ таможен-ной пошлины.	Таможенная съ пу		пошлина да.	Безъ таможен-ной пошлины.	Таможенная пошлина съ пуда.			Безъ таможен-ной пошлины.	Таможенная пошлина съ пуда.			Безъ таможен-ной пошлины.
	2 коп. зол.	1½ коп. зол.	1 коп. зол.		2 коп. зол.	1½ коп. зол.			1 коп. зол.	2 коп. зол.	1½ коп. зол.		1 коп. зол.	2 коп. зол.	1½ коп. зол.	
	Рублей и копѣекъ.				Рублей и		копѣекъ.		Рублей и копѣекъ.				Рублей и копѣекъ.			
I. Цѣна крупнаго каменнаго угля для получателей «en gros» составляетъ въ Силезіи съ 1 Апрѣля с. г. впродъ до отмѣны 41½ пф. за 50 клгр. или за 1 вагонъ въ 10,000 клгр. М. 83 *).	41 50	41 50	41 50	41 50	40 49	40 49	40 49	40 49	39 52	39 52	39 52	39 52	38 60	38 60	38 60	38 60
II. Провозная плата изъ Силезскихъ копей въ Сосновицы среднимъ числомъ 10 пф. за 100 клгр. или за 1 вагонъ въ 10,000 клгр. М. 10 **).	5 —	5 —	5 —	5 —	4 88	4 88	4 88	4 88	4 76	4 76	4 76	4 76	4 65	4 65	4 65	4 65
III. Таможенная пошлина съ 1 вагона въ 10,000 клгр. составляетъ	19 52	14 64	9 76	— —	19 04	14 28	9 52	— —	18 59	13 94½	9 29½	— —	18 18	13 64	9 09	— —
IV. Цѣна 1 вагона очищеннаго пошлиною силезскаго каменнаго угля составляетъ	66 02	61 14	56 26	46 50	64 41	59 65	54 89	45 37	62 87	58 22½	53 57½	41 28	61 43	56 89	52 34	43 25
Между тѣмъ какъ 1 вагонъ нашего каменнаго угля, поставляемаго на потребности желѣзныхъ дорогъ, считая по цѣнѣ 7 к. за пудъ, обходится въ	42 70	42 70	42 70	42 70	42 70	42 70	42 70	42 70	42 70	42 70	42 70	42 70	42 70	42 70	42 70	42 70
Нашъ каменный уголь дешевле нежели Силезскій на	23 32	18 44	13 56	3 80	21 71	16 95	12 19	2 67	20 17	15 52½	10 87½	1 58	18 73	11 19	9 64	0 55

*) Schlesische Zeitung—Dinstag — 21 März 1893—Kohlenpreise in Oberschlesien: Preise
 **) Anhang zum Tarif -Theil II (Heft 1) zwischen Sosnowice und Stationen der Preussischen

d. Kohlen Steinkohlenbergwerke König und Königin Louise: pro Ctr.
 Staatseisenbahnen Ausnahmetarif 16.

Приложение III.

Горнопромышленныя Общества или копи.	Отчетный годъ.	Отчетъ помѣщенъ въ Вѣстникѣ Фи- нансовъ.	Основной капиталъ.			Убытокъ.	Выданный дивидендъ.				Дивидендъ въ % за пол- ный отчет- ный годъ.	Въ среднемъ въ ко- пи въѣстъ взятыя заработали на затра- ченный капиталъ.		
			Въ золотой валютѣ.	По курсу.	Руб.		К.	Руб.	К.	Сколько на акцію.			Въ золотой валютѣ.	Въ суммѣ. Руб. К.
1 Варшавское общество ка- менноугольной и горноза- водской промышленности.	1890	за 1891 № 22 стр. 552	—	—	1.500,000	—	—	20 р. 50 к. на Ак. 250 р.	—	123,000	—	8 ² / ₁₀ %		
	1891	за 1892 № 23 стр. 595	—	—	"	—	—	15 р. на Ак. 250 р.	—	90,000	—	6%		
2 Франко-итальянское об- щество Домбровскихъ ка- менноугольныхъ копей.	189 ⁰ / ₁	за 1892 № 1 стр. 6	Frs. 6.000,000	40	2.400,000	—	—	35 frs. на Ак. 500 frs.	Frs. 420,000	168,000	—	7%		
	189 ¹ / ₂	за 1892 № 47 стр. 1026	"	—	"	—	—	35 frs. на Ак. 500 frs.	Frs. 420,000	168,000	—	7%		
3 Горнопромышленное об- щество „Графъ Ренардъ“.	189 ⁰ / ₁	за 1892 № 4 стр. 42	—	—	2.098,943	73	—	—	—	—	—	—		
	189 ¹ / ₂	за 1893 № 2 стр. 9	—	—	"	—	—	—	—	—	—	—		
4 Сосновицкое общество каменноугольныхъ копей, рудниковъ и заводовъ.	189 ⁰ / ₁ 8 м.	за 1891 № 45 стр. 1022	P. m. 4.250,000	—	5.666,666	67	—	—	P. мет. 4,80 на Ак. 125 р.	P. м. 161,200	248,567	19	5,76% ³⁾	
	189 ¹ / ₂ 16 м.	за 1893 № 5 стр. 36	"	—	"	—	—	—	P. мет. 8,33 на Ак. 125 р. ¹⁾	P. мет. 283,333,33	450,027	77	5% ³⁾	
5 Анонимное общество ка- менноугольныхъ копей „Че- лядь“.	1890	за 1891 № 24 стр. 625	Frs. 3.000,000	40	1.200,000	—	—	—	—	—	—	—		
	1891	за 1892 № 22 стр. 576	"	—	"	—	—	—	—	—	—	—		
6 Общество подъ назван. Императорско-Королевскій привилегированный Ав- стрійскій Лендербанкъ.	1890	за 1891 № 26 стр. 697	—	—	339,624	12	—	—	—	—	—	—		
	1891	за 1892 № 18 стр. 434	—	—	"	—	—	—	—	—	—	—		
7 Миловицкія каменно- угольныя копи.	1890	Согласно письменнымъ заявленіямъ Управленій этихъ копей.	—	—	2.000,000	—	—	—	—	—	—	—		
	1891		—	—	"	—	—	—	—	—	—	—		
8 Каменноугольная копь „Иванъ“.	1890		—	—	282,780	—	—	—	—	—	—	—		
	1891		—	—	"	—	—	—	—	—	—	—		
9 Каменноугольная копь „Сатурнъ“.	1890		—	—	2,500,000	—	—	—	—	—	—	—		
	1891		—	—	"	—	—	—	—	—	—	—		
					17.988,014	52								
										За 2 года.	1.347,154	35		
										За 1 годъ.	673,577	17		3,75%

¹⁾ Руб. мет. 833 = Frs. 33,33 cts.

²⁾ Прибыли эти обращены на погашеніе убытковъ прежнихъ лѣтъ, которые 1 Января построекъ и въ запасный капиталъ до сихъ поръ не производились и капиталы этого рода въ

³⁾ Въ томъ числѣ прибыль отъ выплавки цинка и отъ продажи цинковыхъ листовъ и

1892 г. составляли еще frs. 122,203,37 cts. Отчисления на погашеніе устройствъ, машинъ и бѣлилъ.

№ п/п	Имя	Возраст	Состояние	Земельный участок	Площадь	Содержание
1	Иванов Иван Иванович	45	Свободен	Усадьба № 123	150 кв. саженей	Содержит сад, огород
2	Петров Петр Петрович	38	Свободен	Усадьба № 456	120 кв. саженей	Содержит сад, огород
3	Сидоров Сидор Сидорович	52	Свободен	Усадьба № 789	180 кв. саженей	Содержит сад, огород
4	Климов Клим Климович	40	Свободен	Усадьба № 101	140 кв. саженей	Содержит сад, огород
5	Васильев Василий Васильевич	35	Свободен	Усадьба № 234	160 кв. саженей	Содержит сад, огород
6	Мухоморов Мухомор Мухоморович	48	Свободен	Усадьба № 567	130 кв. саженей	Содержит сад, огород
7	Попов Попов Попович	55	Свободен	Усадьба № 890	170 кв. саженей	Содержит сад, огород
8	Смирнов Смирнов Смирнович	42	Свободен	Усадьба № 112	150 кв. саженей	Содержит сад, огород
9	Тихонов Тихон Тихонович	30	Свободен	Усадьба № 345	110 кв. саженей	Содержит сад, огород
10	Федотов Федот Федотович	60	Свободен	Усадьба № 678	190 кв. саженей	Содержит сад, огород

Дозволено цензурою. С -Петербургъ, 25 Юля 1893 г.

Типографія В. Киршбаума, д. М-ва Финансовъ, на Дворц. площ.

